

UNIVERZITA PALACKÉHO V OLOMOUCI
PEDAGOGICKÁ FAKULTA

Ústav pedagogiky a sociálních studií

Bakalářská práce

Pavčina Gruberová

Vliv sociálních sítí na volnočasové aktivity dětí a mládeže

Olomouc 2013

Vedoucí bakalářské práce: PhDr. René Szotkowski, PhD.

Prohlášení

Prohlašuji, že jsem bakalářskou práci zpracovala samostatně na základě studia dostupné literatury a pramenů uvedených v seznamu použité literatury.

V Olomouci dne 10.června 2013

Podpis:

Poděkování

Děkuji panu PhDr. Renému Szotkowskému, Ph.D., za odbornou pomoc a příkladné vedení při zpracování této bakalářské práce. Dále děkuji vedení základní a střední školy, kde jsem prováděla průzkum, za vstřícnost a spolupráci.

„Volný čas je nejpříjemnější prožitá svoboda; má její omamnou vůni a prostor k rozletu, ale i nutnost volby a z ní plynoucí odpovědnost“. (Spousta et al. 1994, s. 7).

Obsah

Úvod.....	7
I. Teoretická část	9
1. Definice pojmu volný čas	9
1.1 Historický vývoj volného času a výchovy ve volném čase	10
1.2 Pohledy na volný čas	13
1.3 Výchova ve volném čase	15
2. Média, sociální sítě a informační a komunikační technologie	18
3. Sociální sítě.....	22
3.1 Druhy sociálních sítí.....	22
3.1.1 Facebook.....	22
3.1.2 Twitter	23
3.1.3 LinkedIn	23
3.1.4 Spolužáci	24
3.1.5 Lidé.cz	25
3.1.6 Líbímseti.cz	25
3.2 Vliv sociálních sítí a doporučení	25
3.3 Sociální sítě a patologické jevy	27
3.4 Rizika užívání sociálních sítí.....	31
4. Děti, mládež a sociální sítě.....	33
II. Praktická část	34
5. Cíl práce a deskriptivní průzkumné otázky	35
6. Popis průzkumného vzorku a jeho výběr	36
7. Použitá metoda průzkumu a nástroje sběru dat.....	37
8. Časový harmonogram průzkumu a pilotní studie	38
9. Návrh dotazníku.....	39
10. Vyhodnocení	40
11. Shrnutí a interpretace výsledků průzkumu	57
Závěr.....	60
Seznam použité literatury a pramenů
Seznam příloh
Anotace

Úvod

Volný čas je oblast neustále se rozvíjející a současně přinášející i řadu problémů. Opravdu mimořádný význam má především pro děti a mládež, nejmladší a nejperspektivnější část naší společnosti. Ve volném čase je možno se věnovat činnostem, které nás baví a vyvolávají v nás pocit uspokojení. Děti a mladí lidé realizují své volnočasové aktivity nejen sami, ale i za spoluúčasti dospělých, kteří jim podmínky pro využití volného času připravují. Ať už ve škole, nebo doma.

Víme však, že volný čas se může stát i prvkem negativním. Jedná se o neorganizované trávení volného času, při kterém mládež inklinuje k sociálně patologickému chování jako je užívání drog, alkoholismus, kouření, či násilné chování. V lepším případě tráví přemíru svého volného času na počítači, kde mohou bez vědomí dospělých navštěvovat webové stránky s nevhodným obsahem.

Počítač a především internet se stává pro děti a mládež stále oblíbenějším. Je to dostupný zdroj nepřeborných informací, fotografií, her a v neposlední řadě také slouží ke snadné komunikaci pomocí emailu, Icq, Skype a sociálních sítí. Ty se těší u dětí a mládeže stále větší oblibě. Mezi nejčastěji užívané sociální sítě patří Facebook, Lidé, Twitter, MySpace, LinkedIn nebo Libimseti.

V bakalářské práci se zabýváme vlivem sociálních sítí na volnočasové aktivity dětí a mládeže. Práce se skládá ze dvou částí. První je věnována teoretickým poznatkům. Cílem této části je analyzovat dostupnou literaturu vztahující se k tématu a následně syntetizovat základní teoretické vstupy.

Nejprve definujeme, co je to volný čas, přiblížíme jeho historický vývoj a různé pohledy na problematiku volného času s důrazem na pedagogické hledisko. Druhá kapitola je věnována médiím a to zejména informačním a komunikačním médiím, jejich vzrůstající oblibě u dětí a mládeže a možným rizikům spojených s jejich užíváním. Třetí kapitola pojednává o fenoménu současné mládeže – sociálních sítích. Cílem teoretické části je systematicky uchopit danou problematiku.

V části praktické analyzujeme současný stav prostřednictvím dotazníku rozdaného na druhém stupni základní školy a na škole střední. Cílem práce je zjistit, jak vybrané děti a mládež tráví volný čas. Dále na vybraném vzorku respondentů zjistit, kterou z aktivit dětí a mládež ve svém volném čase provozují – pobyt venku, nebo aktivity online.

Pro účely naší práce jsme si věkovou kategorii 13-15 let označili jako skupinu dětí, druhou skupinu pod názvem mládež tvoří jedinci ve věku 16-18. Dále se budeme dotazovat na způsob připojení a podrobněji analyzovat aktivitu dětí a mládeže na sociálních sítích.

I. Teoretická část

Obsahem této části práce budou základní teoretické vstupy. Nejprve se zaměříme na definici pojmu volný čas, popíšeme historický vývoj volného času a nastíníme několik pohledů na volný čas. Budeme se zabývat také výchovou ve volném čase. V druhé kapitole uvedeme sociální sítě, informační a komunikační technologie. Poukážeme na jednotlivé druhy sociálních sítí, jejich vliv na děti a mládež. Neopomeneme také jistá rizika sociálních sítí a s nimi spojené patologické jevy. V poslední kapitole této části práce uvedeme cílovou skupinu, na kterou je bakalářská práce zaměřena. Popíšeme ji z hlediska vývojové psychologie.

1. Definice pojmu volný čas

Definic volného času najdeme několik, většinou se liší podle jednotlivých autorů. My uvádíme v teoretické části práce definice dle Hájka, Hofbauera, Vážanského a Pávkové, neboť nejlépe vyhovují zaměření naší práce.

„Volný čas je částí lidského života mimo čas pracovní (návštěva školy a pracovní proces) a tzv. čas vázaný, který zahrnuje biofyzilogické potřeby člověka (spánek, jídlo, osobní hygienu), chod rodiny, provoz domácnosti, péči o děti, dojíždění za prací a další nutné mimopracovní povinnosti. Volný čas je dobou, kterou má po splnění těchto potřeb a povinností člověk k dispozici pro činnosti seburčující a sebevytvářející...“ (Hájek et al. 2008, s. 10).

„Volný čas (ang. leisurtime, franc. leloisir) je čas, kdy člověk nevykonává činnosti pod tlakem závazků, jež vyplývají z jeho sociálních rolí, zvláště z dělby práce a nutnosti zachovat a rozvíjet svůj život. Někdy se vymezuje jako čas, který zbývá po splnění pracovních i nepracovních povinností – to je tzv. zbytková, reziduální teorie volného času rozšířená zejména v německé literatuře (něm. Resttheorie). Přesnější a úplnější je však jeho charakteristika jako činnosti, do níž člověk vstupuje s očekáváními, účastní se jí na základě svého svobodného rozhodnutí, a která mu přináší příjemné zážitky a uspokojení.“ (Hofbauer 2004, s. 13).

„Je to doba, kdy si své činnosti můžeme svobodně vybrat, děláme je dobrovolně a rádi, přinášejí nám pocit uspokojení a uvolnění. Pod pojmem volný čas se běžně zahrnují

odpočinek, rekreace, zábava, zájmové činnosti, zájmové vzdělávání, dobrovolná společensky prospěšná činnost i časové ztráty s těmito činnostmi spojené“ (Pávková et al. 2008, s. 13).

„Volný čas je čas, s kterým člověk může nakládat podle svého uvážení a na základě svých zájmů. Volný čas je doba, která zůstane z 24 hodin po odečtení času věnovaného práci, péči o rodinu a domácnost, péči o vlastní fyzické potřeby (včetně spánku). Na výchovu a vzdělávání ve volném čase je zaměřena pedagogika volného času“ (Průcha, Walterová, Mareš 2008, s. 255).

„Negativní pojem volného času: Volný čas v tomto slova smyslu znamená zbývající dobu celkového denního průběhu, která zůstala po studijně, nebo pracovním podmíněném čase, povinnostech v domácnosti a uspokojení základních biologických potřeb atd., pozitivní pojem volného času: Volný čas je charakterizován jako volně disponibilní časový prostor, v němž by volný čas mohl pro jedince znamenat svobodu... Je také dobou, v níž se individuuum může nezávisle na jakýchkoli povinnostech výhradně svobodně realizovat a dělat to či ono, k čemu jej nikdo nenutí a k čemu také není podvědomě nucen“ (Vážanský 1992, s. 11).

Všechny výše citované definice vymezují volný čas jako tu dobu, která nám zbývá poté, co jsme splnili své povinnosti, jež nám ukládá společnost, v které žijeme. Náplň volného času si tedy každý jedinec určuje sám, na základě svých zájmů a svých možností. Výběr volnočasových aktivit je do značné míry determinován sociálním prostředím, v kterém daný jedinec vyrůstá a žije. U dětí a mládeže je primární determinantou rodinné prostředí. Způsob, jakým tráví rodina svůj volný čas, je pro další vývoj jedince zásadní. Vhodná náplň volného času dětí má bezesporu pozitivní vliv na další vývoj jedince a zároveň může do jisté míry jedince v budoucnu ochránit před sociálně patologickými jevy.

1.1 Historický vývoj volného času a výchovy ve volném čase

Fenomén volného času je starý jako lidstvo samo. Střídání činnosti a odpočinku odpovídá biologickému rytmu, který je charakteristický pro živočišnou říši. U člověka nabylo střídání činnosti a odpočinku podobu střídání práce a volného času.

O volném čase se nepřímě zmiňuje již naše významná česká spisovatelka Božena Němcová ve svém stěžejním díle Babička, ve kterém ukazuje jak děti a mládež trávili svůj volný čas. Zatímco dříve dětem stačilo ke spokojenosti opravdu málo, dnes jsou děti s postupem doby stále náročnější. Křídou a švihadlo vystřídal počítač a televize, u kterých tráví děti spoustu svého volného času.

„Snad by vděk přišlo milostslečně, ukrojí si kousek chleba, je včera pečený. Ale sedneme si do sadu, je tam zeleněji. Lípa sice dává stín, já pod ní ráda sedávám, proto již, že tu drůbež okolo sebe vidím hrabat, běhat a se batolit“.

„Tedy zůstaňme zde, dobře se i sedí, vskočila jí do řeči komtesa, odbírajíc přinesená jídla. Neupejpala se pranic, ukrojila chleba, jedla a pila. Věděla již, že by zamrzelo babičku, kdyby ničehož nepožila. Mezitím ale rozevřela knihu, a ukazovala babičce, co nakreslila. 'I pane božičku, totě celé údolíčko nad splavem, luka, stráně, les, splav, a rmoutě věru, tu je i Viktorka, zvolala babička udivená“.

„Ale kde se jen milostslečna tomu naučila, já jsem jaktěživa neslyšela, aby ženská malovala?'ptala se babička, obránivši nový list. 'V našem stavu musíme se mnohým a mnohým věcem učit, abychom věděli, čím dlouhé chvíle ukrátit. Mně semalířství obzvláště zalíbilo,' odpověděla slečna“ (Němcová 1948,s.446-447).

Z uvedené citace můžeme porovnat, jak mladí lidé trávili volný čas v 1.polovině 19. stolení a jak tráví čas v současné době.

V předindustriální společnosti byl volný čas výsadou pouze určité vrstvy lidí, kteří nebyli spjati s výrobní prací. Volný čas umožňoval elitní vrstvě rozvíjet kulturně bohatý a náročný životní styl, ať již v antice, v církevním a rytířském středověku, v renesanci či v době moderní. Životní styl dominantní vrstvy určité doby byl pro každého jejího příslušníka do jisté míry samozřejmý a závazný. Bránil pocitovat nejistotu a možnost volby mezi určitými způsoby chování. Vzorce chování byly uznávány, ctěny a jednotné odchylky byly v daném rámci nepodstatné. (Spousta et al. 1994)

Pracující vrstvy měly volného času poměrně méně, nicméně způsob jak jej naplnit byl u nich determinován normami, zvyklostmi a tradicemi platnými v jejich společenských sférách. V zemích křesťanských bylo pojetí volného času ovlivněno třetím přikázáním z Božího Desatera podle Mojžíše: *„Pomni na den sobotní, abys jej světil. Šest dní pracovati budeš a dělati dílo své; ale dne sedmého odpočinutí jest Hospodina Boha tvého“.* (Spousta et al. 1994, s.11) Sobotní den byl tedy dnem odpočinku a povznesení mysli nad starosti běžného dne, obdobně jako dny rituální každoročně se opakujících svátků různých náboženství.(Spousta et al. 1994)

Dokonce i starořecké slovo scholazein (základ našeho slova škola) původně znamenalo mítí volnou chvíli, zahálet. Zřejmě však ani staří Řekové neschvalovali, aby se volný čas

mařil, kladli důraz na činnost, které byl volný čas věnován. Význam slova scholazein se tedy posunul směrem k této činnosti, která nebyla zatím blíže určena. Konečný význam tohoto slova znamená poučovat, přednášet. Obdobnou proměnou prošlo i podstatné jméno scholé. Původně oddech, prázdná chvíle, později přednáška či rozhovor a konečná význam slova schola – škola. Školou povinni by se patrně divili, kdyby slyšeli, že chodit do školy vlastně znamená mít volno. Právě to zmiňované „volno“ umožnilo Řekům pěstovat své tělo i ducha v podobě nezaujatého pozorování a poznávání skutečností a řadu umění. Aristoteles toto umění označil jako vhodné zaměstnání pro prázdné chvíle. Důležité je tedy se vzdělávat a kultivovat – navštěvovat školy, které pro to vytvářeli podmínky. (Spousta et al. 1994)

Výraznou změnu v pojetí volného času představuje industrializace, zvyšování výroby a krácení pracovní doby. (Spousta et al. 1994)

V rozmezí 19. a především 20. století se volný čas stal významným prvkem každého lidského života, jak upozorňuje Pávková et al. (2008), zpočátku spíše ve vyšších vrstvách, později ve městě. Pokud Pávková mluví o dětech, zmiňuje, že lidé si velice brzy uvědomili, že pokud se o ně po výuce nikdo nepostará, vyrostou z nich neužiteční malí nezbedové, jejichž napravování pohlcuje značnou část důchodu státního. Z tohoto důvodu byl přijat návrh pro zřizování útulků pro chudou mládež a práci, kterou vychovatelé v útulcích odvedli. Tento návrh je uveden v Rukověti školství obecného z roku 1892. Postupně se začala rozvíjet řada aktivit a zařízení volného času. Pro mladou osobnost a dítě znamenal tento proces součást osvobození od stávajících sociálních vazeb a výchovné podřízenosti. Dítě začíná být chápáno jako autonomní aktivní subjekt, který se nemusí direktivně podřizovat rodinné a školní výchově. Tímto vstoupil do popředí zájem o nové stránky osobnosti, jedná se například o rozvoj tělesné a umělecké výchovy, pobyt v přírodě a rukodělné činnosti. (Pávková et al. 2008)

„O situaci v naší zemi vypovídá dobová charakteristika dne dítěte obsažená v deníku známého rožmitálského kantora J. J. Ryby, který v roce 1790 musel obhajovat čas i pro samu školní docházku a volný čas dětí nemohl brát v úvahu: „Domácí práce nemohou vadit školní docházce, neboť dopřejeme-li dětem denně 7-8 hodin spánku, 2 na jídlo a také 10 k práci, zbývají pro školu stále ještě 4 hodiny“ (Hofbauer 2004, s.26).

„Celé dění bylo součástí i důsledkem širšího společenského procesu uvolňování člověka od zábran jeho svobodného rozvoje, úsilí o národní osvobození a státní svrchovanosti národů

velké části Evropy, sociální a pak i politická emancipace významných společenských skupin (rolníků po zrušení roboty, dělníků podstatným zkrácením pracovní doby a získáním volebního práva, žen umožněním jejich vstupu do vyššího školství a veřejného života). Podobný proces obsáhl po určitém zpoždění také děti a mladé lidi, u nichž se prioritami stalo zkrácení, případně odstranění námezdní práce, realizace zdravotních a sociálních potřeb, přístupu ke vzdělání a rovněž seberealizace ve volném čase. Tento vývoj nebyl hladký a přímočarý, za občanských a zejména obou světových válek byl život dětí a mládeže deformován a ničen, zařízení volného času likvidována. Po skončení bojů však nastávala opět obnova a na základě potřeb rychlý rozvoj“ (Pávková et al. 2008, s.20).

Vývoj volného času také ve velké míře ovlivnilo zkracování pracovní doby u dospělých. Zatím co dříve lidé trávili poměrnou část dne prací a povinnostmi, s postupem urbanizace se tato skutečnost mění a přetrvává až do dnešní doby. V souvislosti se zvyšujícím se množstvím volného času a jeho vhodného naplnění vzniká specializovaná pedagogická disciplína – Pedagogika volného času. Počátek této vědy spadá do poloviny 19. století a souvisí se vznikem centrálního parku v New Yorku a hnutím hřišť. V roce 1952 vznikla ve Spojených státech *Světová asociace volného času a rekreace* (World Leisure and Recreation Association). V Evropě se tato věda prosadila až v 70. letech. V roce 1970 se konal 1. evropský kongres o volném čase v Ženevě a následně vznikla Evropská asociace volného času a rekreace.

„Od 70. let se v modelech volného času vyvíjely především následující směry: pedagogika volného času, volnočasové poradenství, věda o volném čase..., sport ve volném čase, míčový sport od roku 1953, administrace turistiky, hospodářství cestovního ruchu, geografie cestovního ruchu, přibližně od roku 1970, pedagogika kultury, kulturní práce, věda o kultuře, asi od roku 1976“ (Vážanský, Smékal 1995, s. 62).

1.2 Pohledy na volný čas

V této kapitole se zabýváme různými pohledy na volný čas. Za klíčové považujeme pohled ekonomický, sociálně psychologický a sociologický, politický, zdravotně – hygienický a především pedagogický a psychologický.

V dřívějších dobách se děti většinu svého volného času trávili ve venkovním prostředí, případně četbou. Se vzrůstající dostupností informačních technologií se skladba volného času

u dětí postupně měnila. Čas trávený mezi vrstevníky mimo domov se zkracoval. V dnešní době je přímý kontakt dětí na ústupu a stále častěji děti navzájem komunikují prostřednictvím internetu, resp. sociálních sítí.

Na téma volného času je možno se dívat několika způsoby, proto se v této kapitole blíže zabýváme různými pohledy na volný čas v souvislosti s historickým kontextem. Pro účely naší práce považujeme za klíčový zdroj publikaci Pávkové *Pedagogika volného času: teorie, praxe a perspektivy výchovy mimo vyučování a zařízení volného času* roku 2008, která se na volný čas dívá z následujících hledisek.

Z ekonomického hlediska je prvotní, kolik prostředků věnuje společnost do zařízení pro volný čas a zda se alespoň část nákladů vrátí. Z volného času se s postupem doby stalo odvětví, které je využíváno jak pro vzdělávací a výchovnou činnost, tak i komerčně. Průmysl volného času je většinou dobře prosperujícím odvětvím, který však mnohdy rezignuje na vzdělávací cíle a kultivaci osobnosti. (Pávková et al. 2008).

Je zřejmé, že člověk odpočinitý podá lepší pracovní výkon a bezesporu lépe zvládá mezilidské vztahy na pracovišti. Při volnočasových aktivitách mohou lidé získat nové vědomosti, které lze uplatnit i v profesi. O úrovni společnosti svědčí i to, kolik prostředků jsou lidé ochotni věnovat pro smysluplné využití volného času. Krácení prostředků do této oblasti je neprozíravé, náklady se bohatě vrátí v budoucnosti. (Pávková et al. 2008).

Z hlediska sociálně psychologického a sociologického je třeba sledovat, jak činnosti ve volném čase přispívají k rozvoji mezilidských vztahů, zda pomáhají tyto vztahy kultivovat. Je patrné, že způsob využití volného času u dětí je do jisté míry ovlivněn sociálním prostředím. Nejvíce rodinou. Rodiče slouží svým dětem jako vzory, ať už pozitivní nebo negativní. Rodiny, které neplní plně svoji výchovnou funkci, se velmi často vyznačují nezájmem o to, jak dítě tráví svůj volný čas. Výchovná zařízení, školy a další subjekty mají možnost tento podstatný nedostatek kompenzovat kvalitním pedagogickým vedením. (Pávková et al. 2008).

Z hlediska politického je nutno uvážit, do jaké míry bude stát svými orgány do volného času obyvatelstva zasahovat. Zda v rámci školství bude věnována dostatečná pozornost i zařízením pro ovlivňování volného času. Stát by při ovlivňování volného času neměl narušovat základní specifika. Nabídka aktivit pro volný čas by v obcích a městech měla vytvářet funkční systém, bez preferování některých institucí. (Pávková et al. 2008).

Zdravotně – hygienické hledisko především sleduje jak lze podporovat zdravý tělesný a duševní vývoj člověka. Zdravotníky zajímá uspořádání dne, hygiena prostředí i hygiena duševního života. Správné využití volného času se kladně odráží na zdravotním stavu člověka. (Pávková et al. 2008).

Pedagogická a psychologická hlediska berou v úvahu individuální a věkové zvláštnosti a jejich respektování ve volném čase. Je potřeba zvážit do jaké míry jsou ve volném čase uspokojovány biologické a psychické potřeby člověka. Pedagogický vliv na volný čas by měl vést k podpoře aktivity dětí a mládeže, a následně poskytovat prostor pro jejich spontaneitu. Činnosti ve volném čase, které jsou konané na základě dobrovolné účasti a vhodně pedagogickým způsobem motivované a usměrňované poskytují podnět pro rozvoj všech stránek osobnosti, duševních a tělesných vlastností i sociálních vztahů (Pávková et al. 2008).

S přihlédnutím k zaměření mé práce na děti a mládež považuji za prioritní hledisko pedagogické.

1.3 Výchova ve volném čase

Kapitola pojednává o výchově ve volném čase. Uvádíme faktory, které ovlivňují náplň volného času. Za klíčové považujeme především rodinu, školu, volnočasové kluby a dobrovolné sdružování dětí.

Je všeobecně známo, že vhodné trávení volného času se významnou měrou podílí na adekvátním vývoji osobnosti jako celku, a to nejen po stránce duševní, ale i tělesné. Rovněž napomáhá k rozvoji sociálních vztahů mezi vrstevníky, podporuje efektivní komunikaci a kooperaci. Nezbytnou podmínkou u řízených aktivit je však správné pedagogické vedení, které zaručuje naplnění potřeb dětí a mladistvých, ale zároveň dává dostatečný prostor pro spontánní aktivitu. Děti se ještě nedokáží orientovat ve všech zájmových oblastech, potřebují emfatické vedení. Takové vedení musí být nenásilné, nabízené činnosti pestré a přitažlivé a v neposlední řadě dobrovolné. (Pávková in Pospíšilová 2010).

Naplnění volného času dětí je závislé na několika faktorech. Mezi základní faktory, které determinují využívání volného času, řadíme rodinu, školu, volnočasové kluby a dobrovolné sdružování dětí.

Rodina je primární sociální skupinou, která významně determinuje chování a jednání dětí. Je dítěti příkladem a vzorcem chování, které její členové mají, jsou od narození vtiskávány

těž do dítěte. Způsob trávení volného času v rodině se tedy zákonitě musí projevit i na způsobu trávení volného času dítěte.

V rodinách, které svůj volný čas tráví aktivním pohybem, je u dětí zaznamenána vyšší pohybová aktivita a v důsledku toho také lepší fyzická zdatnost a menší výskyt sociálně patologických jevů, než v rodinách, které volný čas tráví před televizorem a počítačem. U aktivních rodin je také větší povědomí rodičů o způsobu trávení volného času jejich dětí, než u rodin pasivních. (Pospíšilová 2010)

Dalším faktorem ovlivňujícím volný čas dětí a mládeže je škola. Od nástupu povinné školní docházky (tj. okolo 6.-7. roku věku) tráví dítě velkou část dne právě ve škole. U dětí mladšího školního věku se jedná zejména o pobyt ve školní družině, kde jsou dětem nabízeny činnosti k vyplnění jejich volného času. Mnohé školy rovněž nabízejí různorodé aktivity po vyučování ve formě sportovních, uměleckých kroužků, či kroužků založených na nějaké společné zálibě dětí (například modelářské, filatelistické, počítačové kroužky, apod.). Mimoškolní činnosti organizované školou by měly poskytovat záruku kvalitně a smysluplně využitého času pod odborným vedením. (Pospíšilová 2010)

K podpoře žádoucího trávení volného času rovněž slouží volnočasové kluby pro děti a mládež, které jsou dominantou především měst. Takovéto kluby jsou založeny na dobrovolném sdružování dětí. Nabízejí širokou škálu aktivit, od společenských her, možnosti her na počítačích, přes rukodělné činnosti až po sportovní vyžití. I v těchto zařízeních je do určité míry zajištěno odborné vedení. Velký význam mají zejména v oblastech s vyšším výskytem sociálně patologických jevů.

Posledním významným faktorem, jenž se podílí na využívání volného času, je dobrovolné sdružování dětí. K takovému sdružování dochází většinou spontánně v místě bydliště dítěte, či v místě, kde navštěvuje školu. Vznikají tak heterogenní sociální skupiny, kde se setkávají děti z různých rodin. Takovéto skupiny mohou mít na dítě vliv jak pozitivní, například vznikne-li skupina na základě společné záliby (sport, sběratelská činnost, apod.), ale také negativní, a to zejména v případě mají-li členové skupiny tendenci inklinovat k sociálně patologickým jevům (kouření, záškoláctví, alkoholismus, užívání drog, apod.).

Z výše uvedeného vyplývá, že velký vliv na volný čas má zejména rodina a to především v době raného dětství. Vzorce chování a jednání, které jsou dítěti vtištěny v prvních letech života, jsou určující pro jeho následný vývoj. Rodiče by neměli podceňovat informovanost o volnočasových aktivitách svých dětí a to i ve starším školním věku a rovněž by měli projevovat zájem o to, s kým a kde jejich děti tráví svůj volný čas nejen mimo organizované skupiny, ale také doma.

Tímto se dostáváme k problematice informačních a komunikačních technologií, které jsou dnes součástí snad již každé běžné domácnosti a skýtají jak nesporné výhody, tak i možná rizika. Blíže o tomto fenoménu pojednáváme v následující kapitole.

2. Média, sociální síť a informační a komunikační technologie

Tato kapitola poskytuje základní vhled do teorie médií a informačních a komunikačních technologií. Charakterizujeme, co to je médium, jaké druhy médií známe, podle čeho média dělíme. Větší pozornost je věnována tzv. médiím novým, které jsou pro tuto práci významné.

Nutnou podmínkou existence sociálních sítí jsou nová média, která představují soubor komunikačních technologií. Významným zástupcem této skupiny médií je internet s ním spjaté sociální síť, proto se v této kapitole zabýváme problematikou médií. Budeme hovořit o tom, co vlastně média jsou, co do nich řadíme, jejich dostupnost, zejména ve vztahu k dětem a mládeži. Jelikož množství volného času dětí a mládeže tráveného online se v posledních letech rapidně zvýšilo.

V rovině technologické dělíme média do tří hlavních skupin:

„**Média tištěná** (mezi ně řadíme noviny, časopisy, knihy či letáky). **Médias vysílaným signálem** (jimiž rozumíme telegraf, rozhlas a televizi). **Média nová** (mezi ně patří internet, sociální síť, GSM, počítačové hry, CD-ROM atd.)“ (Vašutová et al. 2010, s.12).

Dle MCQUAILA média můžeme dělit dle různých kritérií. Základní dělení je na média hromadné komunikace, tj. masmédia a média specifická. Další možné dělení je na média horká a chladná. Mezi média horká řadíme ta média, která působí na emoční stránku člověka a zpravidla kombinují mluvené slovo, hudbu a obraz. Řadíme mezi ně televizi, rozhlas, biograf. Média chladná obvykle přinášejí větší množství informací, jsou uchovatelná a okamžik přijímání si volí sám recipient. K chladným médiím patří noviny, časopisy, letáky, billboardy, apod. Třetí způsob dělení médií je na média elektronická a média klasická. (Mcquail 2009)

Pro účel naší práce jsou klíčová především tzv. média nová, z nich pak mají klíčový význam zejména informační a komunikační technologie. Současná doba je charakteristická rychlým šířením a plošným využíváním nových médií. Elektronická média a další formy masové komunikace jsou brány jako nový trend především v marketingové komunikaci. Vývoj lidské populace je spjat s objevováním celé řady způsobů nové komunikace počínaje mimoslovní komunikací pomocí gest, přes ústní podání, obraz, písemný projev, tisk, rozhlas až k televizi. Z tohoto hlediska tedy narůstá masový charakter komunikace. Vývoj však zdaleka není u konce. U konce není ani vývoj elektronických médií. Jeho dalším stádiem jsou multimédia. Jako multimediální systém můžeme označit souhrn technických prostředků (např. osobní počítač, zvuková karta, videokarta, kamera a další). Slovo multimédia označují také programy, např. encyklopedie, hry nebo výukové tituly CD-ROM. (Pospíšil, Závodná 2009).

Většina nových médií je založena na počítačových technologiích, nedílnou součástí těchto technologií se v posledních letech staly sociální sítě. V souvislosti s tímto fenoménem se setkáváme u řady autorů s alternativním pojmem síťová digitální média. K významné proměně pojmu nová média došlo počátkem 90. let. V rychlém sledu se objevily formy těchto médií jako: internet, počítačové hry a sociální sítě. Pojmy počítačová média stále více splývaly, a proto se stal v současnosti pojem nová média synonymem počítačových, neboli digitálních síťových médií. (Vašutová et al. 2010).

„Nová média tvoří širokou a různorodou skupinu – a to jak z hlediska funkce přenášených sdělení, tak i jejich užívání (patří mezi ně mobilní telefony a počítačové hry, stejně jako webové stránky, elektronická pošta nebo služby digitální televize)“(Vašutová et al. 2010, s. 12).

Budeme-li hovořit o elektronických médiích ve vztahu k dětem a mládeži je nejvíce využívaným médiem internet, který zaujímá první místa aktivit v jejich volném čase. Prostředí přirozeného vývoje je mnohem více vytěsňováno prostředím mediálním a virtuální realitou tyto změny v životě člověka patří mezi nejvýznamnější ve vývoji lidského rodu. Tak jako skoro všechny inovace i mediální chování se nejdříve projevuje u mládeže. (Sak 2000)

„Vývoj mediálních aktivit mládeže ve věku 15 – 18 let není jednoznačný. Řada těchto aktivit u mládeže klesá, ale přesto vzhledem k poklesu i ostatních aktivit zůstávají i tyto útlumové aktivity v popředí. K trvalému poklesu dochází u dnes již klasických mediálních aktivit, především u četby knih, nejstaršího média přenosu informací. Nejprudší pokles je však u média, které bylo fenoménem 20. století – u filmu. Pokles návštěvnosti se dokonce v posledních letech ještě urychluje ... Po roce 1992 se pokles prohloubil v pořadí: kino, noviny. Četba knih a poslech rozhlasu stagnovaly, koncem 90. let došlo k mírnému nárůstu“ (Sak 2000, s. 165).

Z výše citovaného je tedy zřejmé, že mediální aktivita je mládeže na předních příčkách oblíbenosti. Jedním z faktorů proč tomu tak je, je zejména snadná dostupnost. Osobní počítač vlastní prakticky každá rodina napříč sociálním spektrem. Avšak ani pro děti ze značně sociálně slabých rodin není počítač nedostupný. Na internet je možné se připojit v každé škole, či volnočasových klubech, v knihovnách. Dalším fenoménem v oblasti informačních

technologií jsou mobilní telefony, zejména tzv. smartphone, tedy „chytré telefony“, které umožňují snadné připojení k sociálním sítím prakticky kdekoli a kdykoli během dne.

Internet a sociální sítě získávají na své oblíbenosti zejména proto, že skýtá pro děti a mládež nepřeberné množství možností. Činnosti spojené s internetem a sociálními sítěmi ukojí potřebu zvědavého dítěte. Je prostředkem, díky kterému velmi rychle získá informace prakticky ze všech oblastí života, je místem, kde dítě zažene nudu, kde může navazovat nová přátelství. Na tyto charakteristiky virtuálního prostoru je třeba se dívat dvojím pohledem. Jeden úhel pohledu nám ukazuje širokospektrální médium, díky kterému děti rozšiřují své znalosti, zlepšují komunikační dovednosti, zvyšují svou počítačovou gramotnost a ověřují již nabyté znalosti a dovednosti. Z tohoto hlediska považujeme internet a jeho možnost za veskrze pozitivní. Druhý úhel pohledu je více skeptický. Virtuální prostor internetu mnohdy poskytuje nepravdivé a irelevantní informace a je do velké míry anonymní. Dítě (a ani rodič) si tedy nikdy nemůže být jisté, zda na druhé straně komunikačního kanálu je opravdu ten, za koho se komunikant ve virtuálním prostoru vydává.

„Internet je pro stále zvyšující se počet lidí důležitým sociálním prostředím, kde se setkávají s dalšími lidmi, reflektují své názory v diskuzích, prezentují vlastní práce, na které se jim dostává odezvy od ostatních zainteresovaných, mohou vystupovat pod různými identitami, uspokojení jim přináší úspěch při hraní...“ (Řezníková ed. 2008, s. 82).

Z uvedených charakteristik je zřetelné, že internet je díky mnohým svým aspektům prostředím specifickým. Významným pojmem spojeným s prostředím internetu je disinhibice. Dle Slovníku cizích slov: „*V sociální a komunikační oblasti málo uměřená nebo neuměřená až extrémní a nežádoucí ztráta zábran, odvázanost, nerespektování zákazů a tabu u mládeže idospělých osob*“ (Slovník cizích slov 2013).

Z této definice nám vyplývá nepopiratelný a všeobecně známý fakt, že lidé ve virtuálním světě internetu dělají a říkají věci, které by v reálném světě nedělali a neříkali. V prostoru internetu se cítí jedinec více či méně anonymně, stylizuje se do rolí, které v životě nezaujímá a mnohdy vyjadřuje názory, které by jinak veřejně nevyslovil.

John Suler (1998) in Divínová(2005) uvádí šest faktorů, které se mohou při on line komunikaci na disinhibici podílet:

- anonymita – skrývání identity, druhý neví, kdo jsem,
- neviditelnost – druhý nevidí můj vzhled, neví, jak vypadám,

- synchronická komunikace – odpověď, případně reakci si mohu promyslet, není nutné reagovat ihned,
- solipsistické introjekce – vše je jen v mé hlavě, já sám si pomocí vlastní fantazie vytvářím představy,
- neutralizace statusu – je nepodstatné, jaké sociální postavení v reálném životě zaujímám,
- další účinky interakce.

Všechny výše zmíněné faktory pouze dokládají naši přesvědčení, že prostor internetu je pro děti a mládež v určitém aspektu rizikovým prostředím. S touto určitou mírou rizika spjatou s užíváním internetu ve vztahu k dětem a mládeži úzce souvisí v poslední době tak často skloňovaný pojem kyberšikana, o které pojednáváme v následující podkapitole.

3. Sociální sítě

V této kapitole se zabýváme specifickým typem trávení volného času s využitím počítače, kterým je pobyt na sociálních sítích. Sociální sítě, stejně jako samotný svět internetu, skýtají jak pozitivní oblasti, tak i oblasti negativní.

„Sociální sítě označení pro informační sítě (poskytované internetovými portály), které umožňují vytvářet virtuální společenství. Uživatelé mohou sdílet např. své osobní informace (osobní údaje, fotografie, video), komunikovat pomocí chatu a setkávat se tak s lidmi, se kterými by se uživatelé těchto portálů pravděpodobně nikdy neselekali. Servisy sociálních sítí využívá softwaru k vytvoření sociálních sítí na Internetu, které jsou určeny pro skupiny lidí se stejnými zájmy. Většina těchto servisů zprostředkovává pro uživatele různé druhy interakcí, jako jsou např. chaty, messaging, emaily, videa, voicechaty, blogy, diskusní skupiny atd. Různé sociální sítě využívají denně miliony lidí, a proto tyto sítě hrají důležitou roli v dnešní společnosti. Servisy sociálních sítí jsou např. v Evropě Bebo, MySpace, nebo Facebook v Severní Americe“ (Kavalíred. 2009).

Vedle těchto nepopíratelných pozitiv, plynoucích z využívání sociálních sítí, se vyskytují také negativní rysy a určitá rizika spjatá s užíváním sociálních sítí. Blíže o této problematice pojednáváme v samostatné podkapitole. V následující podkapitole se zaměříme na druhy sociálních sítí a jejich bližší charakteristiku.

3.1 Druhy sociálních sítí

Abychom si udělali obrázek o tom, jaké sociální sítě mohou děti ve volném čase využívat, provedeme v této kapitole výčet dostupných sociálních sítí se základními statistickými údaji.

3.1.1 Facebook

Počet uživatelů celosvětově	1, 11 miliardy
Počet uživatelů v České republice	3, 6 milionů

Facebook byl založen dne 4. února 2004 tehdejším americkým studentem Harvardské univerzity Markem Zuckerbergem. Původně byl systém omezen pouze na studenty univerzity, postupně však byl zpřístupněn i dalším uživatelům. Během roku 2004 bylo umožněno

vstoupit do systému každému, který měl emailovou adresu z některé univerzity. Od 27. února 2006 byl Facebook zpřístupněn také některým velkým firmám, a od 11. srpna 2006 se může připojit každý, kdo má emailovou adresu a je starší 13 let. Svůj název dostala tato sociální síť podle letáků nazývaných „*Facebooks*“, které jsou rozdávány studentům prvních ročníků amerických univerzit a usnadňují jim seznámení s dalšími studenty a vstup do vysokoškolského života. (Facebook2013)

3.1.2 Twitter

Počet uživatelů celosvětově	200 miliónů
Počet uživatelů v České republice	112 tisíc

Oficiální definice označují Twitter za „sociální síť“ a „mikroblogovací službu“. Obojí je samozřejmě pravda, která ale nejde do hloubky neuvěřitelně propracovaného systému. Základní koncept je naprosto jednoduchý. Umožňuje vám pomocí 140 znaků sdělit, co právě děláte a jaké informace či odkazy chcete předat lidem, kteří vás sledují („followers“). Je to jako blogování, jen v koncentrovanější verzi – odtud definice mikroblogu. Jednotlivým příspěvkům se v anglickém jazyce říká „tweets“, česká komunita většinou používá termín „tweety“. Kromě přidávání nových příspěvků můžete sledovat tweety zajímavých osobností, přátel nebo firem. Stejně tak jako u většiny sociálních sítí, i zde totiž výsledek tvoříte vy sami. Pouhá registrace totiž nestačí. Ani napsání prvního tweetu vám neukáže neomezené možnosti Twitteru. (Tyinternety2013)

Na rozdíl od Facebooku uživatel Twitteru nemusí žádat o schválení a sám si určuje, čí příspěvky bude číst.

3.1.3 LinkedIn

Počet uživatelů celosvětově	85 miliónů
Počet uživatelů v České republice	224 tisíc

Sociální síť LinkedIn je postavena na odlišném modelu než produkty typu Facebook, Lidé, apod. Základní myšlenkou je vytvoření sítě pracovních a profesních kontaktů, neslouží tedy prioritně k vyplnění volného času. Jelikož jej nejčastěji využívají firmy a lidé pro hledání

nových zaměstnanců či profesních kontaktů, není fenoménem dětí a dospívající mládeže. Mladí lidé služby tohoto systému využívají až po skončení studia“ . (Dsl2013)

LinkedIn je sociální síť orientovaná na profesní kontakty. Založena byla v roce 2002 a spuštěna v květnu roku 2003. Jejím hlavním cílem je “professionalnetworking”, tedy kontakty mezi profesionály zejména z IT oborů. LinkedIn má více než 35 milionů členů asi ze 170 zemí. Základní funkcí a koneckonců hlavním důvodem, proč uživatelé službu používají, je přehledný seznam získaných kontaktů. Měli by to být lidé, které známe a se kterými máme určitou zkušenost (ještě lépe – znáte se s nimi profesně). Pravda leží ve skutečnosti někde jinde, mnoho navzájem provázaných prvků sítě nemá se svými protějšky žádnou osobní zkušenost. Lidé, které máte ve svém seznamu (ten se nazývá Connections), jsou tím nejcennějším, čím můžete v síti ostatní ohromit. (Lupa 2013)

O zařazení do seznamu se samozřejmě žádá, takže budování kontaktů na LinkedIn je během na dlouhou trať. Vyhledávání je možné podle předchozího nebo současného zaměstnání, podle jmen nebo klíčových slov. Rozšíření sítě kontaktů je jednoduché, stačí pozvat kolegy bývalé nebo současné, ať už jsou na LinkedIn registrováni nebo ne. Pokud kontakt vztah potvrdí, stává se z něho connection, tedy kontakt. V síti LinkedIn se často soutěží v počtu kontaktů, ti nejlepší jich dosahují tisíce. Pak je zřejmé, že s takovým množstvím lidí se prostě znát nemohou a tito uživatelé tak trochu podvádějí. (Lupa 2013).

3.1.4 Spolužáci

Počet uživatelů v České republice	1620 tisíc
-----------------------------------	------------

Spolužáci.cz je internetový server provozovaný serverem Seznam.cz sdružující současné a bývalé spolužáky ze škol v rámci celé České republiky, od základních škol až po školy vysoké. Školy jsou tříděny podle měst a jejich částí, další možnost je využití vyhledávání podle jmen spolužáků. Dle statistik je nejsilněji zastoupena věková skupina 25 – 34 let, z toho tedy vyplývá, že ani portál Spolužáci.cz není pro děti a mládež prioritní. (Doba–webova 2013)

3.1.5 Lidé.cz

Počet uživatelů v České republice	620 tisíc
-----------------------------------	-----------

Slouží jako sociální síť, pro internetová fóra, pro internetové profily především lidí, pro blogy, jako chatovací server, jako internetová seznamka, pro internetové kurzy, pro ukládání a sdílení fotografií, tento server je uživatelsky spojen se sociální sítí Spolužáci.cz. (Znamky.szesro. 2013).

3.1.6 Libímseti.cz

Počet uživatelů v České republice	30 tisíc
-----------------------------------	----------

Slouží pro internetové profily lidí, jako internetová seznamka, jako sociální síť, jako chatovací server. (Znamky.szesro. 2013)

Vedle těchto sociálních sítí existuje celá řada dalších. Zejména celosvětová úspěšnost sociální sítě Facebook láká další podnikatelské subjekty k zakládání obdobných portálů. Mezi další sítě využívané v České republice zmíníme Gogole+, Badoo.cz, My space, Yahoo a další.

3.2 Vliv sociálních sítí a doporučení

Fenomén sociálních sítí sebou přináší nový způsob sociální interakce, který má pozitivní i negativní vliv na život dospívajících. Problematikou vlivu sociálních sítí na děti mládež se intenzivně zabývá americký profesor psychologie Larry D. Rosen z Kalifornské státní univerzity. V prezentaci s názvem *PokeMe: How Social Network Can Both Help and Harm Our Kids* vyjmenovává zásadní vlivy sociálních sítí. (Fenichel 2013)

Mezinegativní vlivy sociální sítě na život dětí a mládeže řadí zejména projevy narcistického chování u mladistvých uživatelů sítě Facebook, u uživatelů, kteří jsou na Facebooku velmi aktivní se mohou projevovat jiné psychické poruchy, například antisociální chování, mánie, či agresivní jednání. Na druhé straně někteří jedinci, užívající nadměrně sociální sítě mohou být více náchylní ke stavům úzkosti a deprese. Je známo, že dlouhodobá psychická nepohoda, se následně odráží na tělesném stavu postiženého jedince, u kterého se po čase mohou projevit zdravotní problémy. V neposlední řadě má Facebook negativní vliv

na učení. Výzkumy prokázaly, že žáci a studenti, kteří během procesu učení kontrolovali svůj profil na Facebooku alespoň jednou za 15 minut, dosahovali horších výsledků než žáci, kteří během učení přístup na svůj profil neměli. (Fenichel 2013)

Podíváme-li se na fenomén Facebook z druhé, tedy pozitivní, stránky věci, nalezneme rovněž několik kladných rysů této, a nejen této, sociální sítě. Prokazatelně pozitivní vliv trávení času na sociální síti se projevuje v oblasti empatie. Mladiství, kteří tráví čas na Facebooku mají více empatie vůči svým online přátelům. Ovšem je nutné podotknout, že se jedná v podstatě o jakousi virtuální empatii. Pro mladistvé, jejichž rys osobnosti inklinuje k introverzi, je sociální síť dobrým pomocníkem pro navazování kontaktů a včleňování se do kolektivu vrstevníků, jelikož jim umožňuje socializaci v bezpečném prostředí domova, respektive počítače, notebooku či telefonu. (Fenichel 2013)

Posledním zmiňovaným pozitivním vlivem Facebooku a jiných sociálních sítí je možnost jeho využití pro výuku, případně může být dobrým nástrojem, jak dospívající motivovat k začlenění do prospěšných aktivit. (Fenichel 2013)

Ve své stati se profesor Rosen věnuje také otázce kontroly ze strany rodičů. Za klíčové ve vztahu dítě – dospělý považuje důvěru. Přestože existuje velké množství různých sledovacích zařízení, které monitorují pohyb dítě ve virtuálním světě, jejich využívání je dle prof. Rosena ztrátou času, neboť dítě vždy najde cestu, jak sledování obejít. Mnohem důležitější je se svými dětmi komunikovat, neboť právě komunikace je jádrem výchovy. Jestliže budou mít rodiče s dítětem otevřený, přátelský vztah, založený na vzájemné důvěře, je vysoce pravděpodobné, že vzniklý problém nebude před rodiči tajit, ale obrátí se na ně, neboť jim důvěřuje a cítí v nich oporu. Pro vzájemný vztah je důležité, aby dítě samo svým rodičům sdělovalo, jaké stránky navštěvuje a jakým aktivitám se na sociálních sítích věnuje. (Fenichel 2013)

Nesmíme zapomínat, že sociální sítě mají silný vliv na psychiku mladistvých, a to především v oblasti sebehodnocení. Většina mladistvých uživatelů chtějí být pro ostatní uživatele atraktivní, ve chvíli kdy se tomu tak neděje, mohou sahat po neadekvátních způsobech, jak na sebe upoutat pozornost, ať už je to zveřejňování nepravdivých informací, či fotek s nevhodným obsahem (fotky zobrazující násilí, ponižující druhého, vulgární, či erotické).

Jak již bylo v práci zmíněno prioritou pro pedagogy i rodiče je prevence. V případě užívání sociálních sítí je tedy vhodné dodržovat určitá pravidla a tím eliminovat nežádoucí dopad sociální sítě na život dospívajícího jedince i jeho okolí.

V této podkapitole navrhuje několik obecných doporučení pro užívání sociálních sítí. V prvé řadě je vhodné dobře si promyslet důvod založení účtu na sociální síti, pro jaký účel si jej zřizují a dle tohoto nastavit adekvátní zabezpečení. I přese všechna ujištění o bezpečném nastavení účtu být opatrný při komunikaci prostřednictvím sociální sítě. Nezveřejňovat na svém profilu informace, které by mohly být zneužity, například informace o tom, že v následujících dnech jsme na dovolené, apod.

Vyvarovat se vulgárních komentářů k učitelům a jiným dospělým lidem, rovněž vždy dobře zvážit zda můj komentář ke zveřejněné fotografii, videu, apod. nemůže dané osobě ublížit. Vždy je lepší negativní hodnocení sdělovat osobně, a když už ne osobně, tak alespoň v uzavřeném chatu.

Při navazování nových virtuálních přátelství zvážit, zda opravdu chci, aby právě tento člověk byl můj přítel. Nesnažit se mít za každou cenu co nejvíce přátel. V otázce přátelství pak nezapomínat na to, že sociální síť je alternativním způsobem komunikace, neboť jak již řekl Aristoteles: „Člověk je tvor společenský.“ Pro zdravý duševní vývoj člověka je osobní kontakt velmi důležitý a nenahraditelný. O tom všem by měl být dospívající jedinec před vstupem do online světa informován. Samozřejmě vždy přiměřeně svému věku a stupni zralosti.

Na závěr bychom ještě rádi zmínili jazykovou stránku zveřejňovaných statusů. Většina dětí a mládeže (avšak nejen jich) užívá nespisovné výrazy, což lze omluvit tím, že komunikace na sociálních sítích kopíruje reálnou komunikaci, při které také jen málo z nás hovoří spisovnou češtinou. Mnohem závažnější se mi však jeví fakt, že se velmi často vyskytují v příspěvcích hrubky. Bylo by tedy vhodné dbát na jazykovou kulturu a pěstovat u dětí větší pocit zodpovědnosti za svůj písemný projev.

3.3 Sociální síť a patologické jevy

Kapitola je věnována problematice výskytu sociálně patologických jevů v souvislosti s médii. Sociálně patologické jevy jsou jevy společensky nežádoucí, či společensky nebezpečné. Mezi společensky nežádoucí jevy řadíme například chudobu, nezaměstnanost, či rozvodovost. Kriminalita, rasismus, vandalismus, drogová závislost, alkoholismus, prostituce, či pornografie pak představují jevy společensky nebezpečné.

„Sociálně patologickým jevem se obecně rozumí takové chování jedince, které je charakteristické především nezdravým životním stylem, nedodržováním nebo porušováním

sociálních norem, zákonů, předpisů a etických hodnot, chování a jednání, které vede k poškození zdraví jedince, prostředí, ve kterém žije a pracuje, a ve svém důsledku pak k individuálním, skupinovým či celospolečenským poruchám, a deformacím“ (Pokorný et al. 2003, s. 9).

Sociálně patologické jevy ohrožují mravní i morální stránku společnosti, jde o určité odchýlení od norem, které v dané společnosti platí. Takovéto odchýlení pak zákonitě narušuje soužití jedinců ve společnosti.

Vzhledem k tématu naší práce budeme pozornost věnovat sociálně patologickým jevům, které souvisí s užíváním internetu, respektive sociálních sítí.

Jedním z negativních vlivů internetu může být závislost. Příčina závislosti, nejen na internetu, ale obecně, vzniká za předpokladu, že daná aktivita, v našem případě aktivity online, zasáhne nějakou důležitou, většinou nevědomou potřebu. (Divínová2005)

Při určování míry závislosti sledujeme následujících osm faktorů:

1. Množství a druh potřeb, které jsou aktivitou oslovovány – čím více potřeb internet osloví, tím většinou silou jedince tento virtuální prostor přitahuje.
2. Stupeň deprivace – jestliže je základní potřeba v reálném životě odmítána či přehlížena, tím je větší pravděpodobnost, že jedince bude hledat její naplnění v kyberprostoru.
3. Druh internetové aktivity – rozlišujeme aktivity sociální (chat, email) a nesociální (hry, sbírání informací). Prostředí, které spojuje obě tyto aktivity, dokáží oslovit širší spektrum uživatelů.
4. Vliv internetové aktivity na stupeň fungování osobnosti – počet znaků adaptivního chování (zdraví, dodržování hygieny, vztahy s vrstevníky, přáteli, rodinou, apod.), které jsou narušeny, ukazují míru patologie.
5. Subjektivní pocit stresu – deprese, frustrace, odcizení spojovány jak s reálným životem, tak s životem v kyberprostoru.
6. Vědomá znalost potřeb – čím více znám a rozumím svým potřebám, tím méně jsem ohrožen možností vzniku závislosti.
7. Zkušenost a fáze zapojení – u nových uživatelů nelze ještě hovořit o závislosti, neboť i nadměrný čas trávený na internetu souvisí s fascinací něčím novým. Fáze okouzlení internetem většinou pomine ve chvíli, kdy pro jedince internet přestane být novinkou a začnou se kupit nesplněné, či zanedbané povinnosti reálného života.

8. Rovnováha a integrace reálného života a života v kyberprostoru – ideální stav je ve chvíli, kdy se aktivity reálného světa a kyberprostoru překrývají a obohacují (Divínová 2005).

Závislost na internetu je bezesporu velkým problémem pro konkrétního jedince, avšak neřadíme jej mezi společensky nebezpečné jevy. Společensky nebezpečné jevy vyskytující se na internetu jsou především kyberšikana, cyberstalking, pornografie a pedofie.

S rozvojem komunikačních i informačních technologií se mnohem častěji i v České republice vyskytují případy kyberšikany dětí a mládeže. Toto slovo, které ještě donedávna bylo používáno opravdu zřídka, se stává stále aktuálnější. Kyberšikana stejně jako šikana není v České republice trestným činem. Toto chování však může naplnit skutkovou podstatu některých trestných činů. Kyberšikana může znamenat vyhrožování, vydírání, útlak neboli nebezpečné pronásledování. V oblasti školské legislativy jsou základní informace o fenoménu kyberšikany obsaženy v Metodických pokynech Ministerstva školství mládeže a tělovýchovy pod číslem jednacím 24 246/2008-6, které řeší také zásady prevence kyberšikany. (Rogers 2011) Dále viz. příloha č.1.

Pro přesnější uchopení problematiky kyberšikany uvádíme následující definici.

„Kyberšikana je definována jako záměrná, opakovaná a zraňující činnost využívající počítač, mobilní telefon a jiné elektronické přístroje.“ (Hinduja a Patchin in Vašutová et al. 2010, s. 75)

Jelikož se problematika kyberšikany stále častěji dostává na půdy školských zařízení, existuje několik portálů, na kterých mohou pedagogové, ale také rodiče či samotné děti postihnuté kyberšikanou hledat pomoc či radu. Uvádíme následující ověřené portály:

- www.e-bezpeci.cz,
- www.bezpecne-online.cz,
- www.pomoconline.cz,
- www.kybersikana.eu,
- www.cervenelacitko.cz.

Dále Kavalír ed. uvádí ve své příručce tyto odkazy na české weby:

- www.saferinternet.cz,
- www.proti-sikane.saferinternet.cz,
- www.minimalizacesikany.cz,

- www.poradenskecentrum.cz,
- www.sikana.cz,
- www.sikana.org,
- www.internethelpline.cz,
- www.lupa.cz,
- www.zive.cz,
- www.hoax.cz (Kavalír ed. 2009).

Výše uvedené portály poskytují pomoc dětem kyberšikanou již postiženým. Primárním se v otázce kyberšikany dětí a mládeže jeví prevence, což v praxi znamená ze strany pedagogů dostatečně informovat děti o možných rizicích spjatých s užíváním internetu, zejména pak sociálních sítí, kde děti každodenně komunikují, sdělují své pocity, seznamují své reálné i virtuální přátele se svou každodenní aktivitou. (Divínová 2005)

Ze strany rodičů je pak v oblasti prevence kyberšikany klíčové mít povědomí o tom, které portály děti navštěvují, co vše sdělují na sociálních sítích, a samozřejmě hovořit se svými dětmi o tom, co je a není vhodné sdělovat na sociálních sítích. Je velmi důležité vysvětlit adekvátně věku dítěte, že virtuální prostor internetu mnohdy neodpovídá reálnému světu, že ne vždy je ten, s kým dítě komunikuje na poli internetu takový, jaký se nám jeví. V neposlední řadě by měli rodiče dětem zdůraznit, že ve chvílích jakýchkoli pochybností o obsahu či způsobu komunikace se může dítě na rodiče obrátit najít u něj pochopení a pomoc, nikoli výtky či potrestání.(Divínová 2005)

Dalším patologickým jevem spojeným s prostředím internetu je cyberstalking. Jedná se o pronásledování vybraného jedince prostřednictvím internetu (z anglického slova stalk, tj.stopovat, plížit se). Nejčastěji je provozován formou nevyžádaných emailů, či zpráv při chatování, nebo zasílání virů či spamů. Pronásledovatel může šířit pomluvy, případně se ve virtuálním světě vydávat za pronásledovaného a jejími ústy šířit slova, které by oběť neřekla. Cyberstalking může probíhat on line nebo offline. Oba tyto způsoby mají určité společné rysy. Pronásledovanými bývají nejčastěji bývalí partneři pronásledovatele, pronásledovatelé jsou častěji muži, oběťmi ženy. Hlavním motivem pronásledování je touha kontrolovat pronásledovaného, mít přehled o tom, co dělá. Závažnost cyberstalkingu a pronásledování v reálném světě je totožná. Má stejný neblahý dopad na osobnost oběti, která se postupně stává obezřetnější, někdy až paranoidní.(Divínová 2005)

Giles definuje cyberstalking takto: „*Vytrvalé pokusy elektronicky kontaktovat lidi, většinou jednostranné (kontaktovaný je ignoruje), což někdy vygraduje v produkci záplavy spamových mailů, případně v krádež identity*“ (Giles 2012, s.161).

Jako další patologický jev uvádí autor Giles grooming. Slovo grooming znamená zneužívání chatů, sms, a dalších technologických záležitostí, za účelem ovlivnění mladšího jedince a následné vytvoření online vztahu s tímto jedincem. Účelem je ve většině případů vylákání na off-line rande, které skýtá katastrofální následky. (Giles 2012)

Nesmíme opomenout jeden z dalších patologických jevů a tím je „*Sexting, sextování elektronické rozesílání textových zpráv, fotografií či videase sexuálním obsahem*“ (Kavalír ed. 2009, s.97).

3.4 Rizika užívání sociálních sítí

Existence kyberprostoru sociálních sítí sebou přináší také značnou míru rizika a je místem, kde může docházet k různým formám kyberšikany. Ta se projevuje několika způsoby.

Nejčastějším způsobem šikany v rámci sociální sítě je uvádění nepravdivých informací. Takovéto informace se mohou týkat rozličných sfér života postiženého jedince, od sociálního statutu rodiny, přes tělesné odchylky až po sexuální orientaci. Jedinec, o němž jsou nepravdivé informace publikovány má omezené možnosti, jak se proti lživým sdělením bránit, a to zejména v případě, že nepravdu vysloví jedinec, jehož postavení je ve skupině vrstevníků dominantní. Řešením takovéto situace není ani odstranění profilu ze sociální sítě, jelikož jedinec může být denně konfrontován s vrstevníky v běžném životě.

Dalším častým způsobem šikany je komentování fotografií. Poslední výzkumy mezi mládeží ukázaly, že děti a mladiství kladou velký důraz na fyzický vzhled. Nelichotivé komentáře fotografie mohou v krajním případě vést až k vyloučení ze společnosti vrstevníků. Dnešním mladistvým (zejména dívkám) jsou předkládány vzory krásy, které jsou založeny na extrémní štíhlosti a dokonalosti. Mladí lidé nejsou vždy schopni si uvědomit, do jaké míry je daný ideál krásy dílem retuše a že mnohdy za dokonalou postavou modelky či herečky stojí velké psychické i fyzické potíže. Nevhodné komentáře vyjadřující se k postavě tak mohou zapříčinit vznik poruchy příjmu potravy, nemluvě o tom, že významně ovlivňují sebehodnocení a sebevědomí dané osoby.

Rovněž natáčení a zveřejňování video nahrávek na sociálních sítích či vkládání na Youtube může být prostředkem šikany. Jedinec zachycený v nelichotivých či krajních situacích se tak stává obětí posměchu a úšklebků okolí.

Způsobů, jak diskreditovat jedince prostřednictvím sociálních sítí je mnohem více. Tyto tři však pokládáme za nejčastější a nejužívanější mezi dětmi a mládeží.

4. Děti, mládež a sociální síť

V této kapitole se budeme stručně věnovat cílové skupině naší bakalářské práce, a to jak nadpis napovídá, jsou děti a mládež. Definujeme tuto věkovou skupinu z hlediska psychologického vývoje, a nastíníme možná negativa, související s tímto obdobím. Jedním z nich, jak název napovídá, jsou sociální sítě. V kapitole zdůvodníme hledisko, v rámci kterého jsme si tuto cílovou skupinu zvolili pro naši práci.

Dětství Průcha v Pedagogickém slovníku definuje takto: „*Počáteční období v životě člověka. Časové vymezení není jednotné, neboť začíná narozením, a končí pohlavním dospíváním (u nás se zpravidla udává kolem 15 let). Jde o období intenzivního tělesného vývoje, rozvoje intelektového, citového a sociálního*“ (Průcha et al. 1995, s. 47). Tato definice je pro naši potřebu prioritní. Dále definujeme období adolescence.

„*Adolescence je dospívání i mládí současně, odlišuje se od ostatních životních etap a současně je vnitřně diferencovaná. Všeobecný konsensus je v tom, že je užitečné toto období dále rozdělovat a rozlišovat v jeho rámci tři fáze: časnou adolescenci v časovém rozmezí zhruba 10(11)-13 let, střední adolescenci vymezenou přibližně intervalem 14-16 let a pozdní adolescenci od 17 – 20 let popřípadě i mnohem déle*“ (Macek 1999, s. 12).

Psychický vývoj člověka:

Stádia psychického vývoje člověk začínají obdobím raného dětství, které zahrnuje období od narození do předškolního věku, dalším stádiem je dětství a prepuberta, následuje puberta a adolescence. Pro účely naší práce se blíže zaměříme na období prepuberty, puberty a adolescence.

Charakteristickým znakem období prepuberty a puberty jsou výrazné změny jak fyzické tak i duševní, dochází ke změnám tělesných proporcí i struktury psychiky. V období prepuberty dochází k ochladnutí citových vazeb k rodičům a je započat proces osamostatňování od rodiny. Děti se v období prepuberty nachází na pomezí mezi dětstvím a dospělostí. V tomto období je častým jevem sdružování dětí do part, vznik skupin založených na stejných zájmech. Děti často navazují nová přátelství, která však nemají trvalejší charakter. (Šimíčková – Čížková et al. 2008)

Vývojová etapa adolescence je pro jedince náročná, neboť jde o období, kdy se ukončuje doba mezi dětstvím a dospělostí. Koncem tohoto období jsou dorovnány vývojové rozdíly mezi pohlavími. Jako jeden z mnoha vlivů, který tuto etapu ovlivňuje, jsou společenské a kulturní zvyklosti. Jedinec v tomto věku přijímá symboly dospělého statusu a

stává se rovnoprávným členem světa dospělých. Adolescent si vytváří pocit vlastní identity, zvnitřňuje si morální normy a vytváří si určité hodnoty. (Šimíčková – Čížková et al. 2008)

V tomto období jsou děti a mládež citlivé a snadno ovlivnitelné. Přebírají názory druhých, a autoritu chápou jako opozici. Právě sdružování dětí do part vede k negativnímu využívání volného času. Nedokážou adekvátně svůj volný čas rozložit a využít. Nechápejí smysluplnost řady aktivit, které jsou jim ve volném čase nabízeny. Mnohdy proto z pocitu nudy a inklinují právě k internetu sociálním sítím. Pod vzorem vrstevníků, si založí profil na sociální síti, a bez vědomého úmyslu na sociálních sítích tráví přemíru svého volného času.

Tyto věkové skupiny jsme do této práce zvolili tedy proto, že děti a mládež se v tomto věkovém rozpětí odpoutávají od vlivu rodičů a utváří si nové sociální vazby. Jedním z významných prostředků při procesu utváření nových vztahů jsou právě sociální sítě.

Nyní uvedeme definici sociální sítě, která pojímá sociální síť takto:

Sociální síť, zvaná též společenská síť, komunitní síť či komunita, anglicky social network, je propojená skupina lidí, kteří se navzájem ovlivňují. (Znamkyszesro, 2013)

II. Praktická část

Po analýze teoretických vstupů se v této části práce zaměříme na praktické příklady související s danou problematikou.

5. Cíl práce a deskriptivní průzkumné otázky

Cílem práce je zjistit, jak vybrané děti (tj. ve věku 13-15 let) a mládež (tj. ve věku 16-18 let) tráví volný čas. Dále na vybraném vzorku respondentů zjistit, kterou z aktivit děti a dospívající ve svém volném čase provozují – pobyt venku, nebo aktivity online. Dále se dotázat na způsob připojení a podrobněji analyzovat aktivitu dětí a mládeže na sociálních sítích. Jako další dílčí cíle jsme si stanovili: Zjistit nejčastější důvody založení profilu na sociální síti. Zjistit nejčastější aktivity vybraných dětí a mládeže na sociálních sítích.

Výsledky průzkumu zhodnotíme a porovnáme v rámci obou věkových skupin (tj. mezi žáky 2. stupně základní školy a studenty střední školy).

Stanovili jsme následující základní průzkumné otázky:

- O 1: Kolik času věnují děti a mládež online připojení, a jakým aktivitám se mimo online připojení věnují?
- O 2: Jaký je nejčastější důvod založení profilu na sociální síti?
- O 3: Jaké aktivity nejčastěji děti a mládež na sociálních sítích provozují?
- O 4: Jaké sociální sítě děti a mládež nejvíce preferují?
- O 5: Kolik přátel mají děti a mládež na sociálních sítích?
- O 6: Jakým způsobem se děti a mládež na sociální sítě nejčastěji připojují?
- O 7: Jaké údaje nemají děti a mládež zveřejněné na sociálních sítích?

6. Popis průzkumného vzorku a jeho výběr

Respondenty k průzkumu jsme vybrali takto. Nejdříve jsme zvolili dvě školy v Jihomoravském kraji, konkrétně ve městě Znojmo. Tato zařízení jsme zvolili na základě vlastního výběru, jehož klíčovým kritériem byla dostupnost. V obou institucích bylo ze strany vedení i žáků a studentů v mých požadavcích vyhověno.

Po konzultaci s řediteli obou škol nám byla umožněna osobní návštěva, při které byl studentům rozdán dotazník - viz.příloha č. 2. Přístup žáků a studentů byl kladný, návratnost dotazníku však nebyla 100%.

Respondenty jsme rozdělili do dvou věkových skupin. První skupinu tvoří žáci 2. stupně základní školy ve věku 13-15 let, druhá skupina je složena ze studentů střední školy, resp. gymnázia ve věkové skupině 16-18 let.Tyto věkové skupiny jsme zvolili proto, že děti a mládež v tomto věkovém rozpětí se odpoutávají od vlivu rodičů a utváří si nové sociální vazby. Jedním z významných prostředků při procesu utváření nových vztahů jsou právě sociální sítě.

7. Použitá metoda průzkumu a nástroje sběru dat

S přihlédnutím k cíli práce jsme zvolili kvantitativně orientovanou metodu, jelikož bylo nutné získat co nejvíce informací v co nejkratším časovém úseku. Použili jsme tedy formu dotazníku, který jsme sami konstruovali na základě studia odborné literatury. Rizikem použití zprostředkované metody dotazníku je možnost zkreslení vyhodnocovaných dat, jelikož otázky mohou být respondentem špatně pochopeny, v jiném případě může respondent záměrně odpovídat nepravdivě.

Ke sběru dat, jak v pilotní studii, tak v samotném průzkumu, jsme tedy zvolili dotazník. Dotazník vznikl na základě teoretických vstupů. V dotazníku se respondenti setkali s otázkami uzavřenými i otevřenými. Dotazník je zpracován formou písemnou. Dotazník obsahuje mimo jiné i základní demografické údaje o respondentech, tj. věk a pohlaví. Dotazník sestává z 15 otázek

V pilotní studii, stejně jako v průzkumu, byl jako nástroj opět použit dotazník. Základním souborem pro pilotní studii bylo 13 respondentů ve věku 14-16 let, kteří navštěvují druhý stupeň vesnické základní školy. Návratnost dotazníku byla úspěšná – 100%.

„Dotazník je výzkumný a diagnostický prostředek k shromažďování informací prostřednictvím dotazování osob. Podstatou je soubor otázek (výroků)zkonstruovaný podle kritérií vědecké metodologie, předkládaný v písemné formě. Objektivnost získaných výsledků závisí významně na formulaci otázek, výběru respondentů a způsobu zadávání dotazníku. Využití dotazníku pro výzkum a praxi je velmi široké. Často však dochází ke zkresleným interpretacím v důsledku diletantské konstrukce dotazníku“ (Průcha et al. 1995, s.54).

Anonymní dotazník je tvořen celkem 15 otázkami v úvodní části je respondent seznámen s účelem průzkumného dotazníku a požádán o spolupráci. Vlastní průzkumná část je tvořena otázkami deskriptivního charakteru. Otázky jsou otevřené i uzavřené, formulovány s přihlédnutím k věku a zralosti respondentů. Rozsah dotazníku je třístranný ve formátu A4. Dotazník je součástí přílohy této práce.

8. Časový harmonogram průzkumu a pilotní studie

Průzkum byl realizován v první polovině roku 2013, samotnému průzkumu však předcházela pilotní studie, jež byla uskutečněna na konci roku 2012. V pilotní studii jak zmiňujeme v předcházející kapitole, jsme použili dotazník. Základním souborem pro pilotní studii se stali respondenti ve věku 13-15 let, kteří navštěvují druhý stupeň základní školy. Základní škola se nachází na vesnici, a vybrali jsme pro začátek celkem 10 respondentů. Návratnost dotazníku byla úspěšná – 100%. Cílem pilotní studie bylo zjistit srozumitelnost dotazníku. Tato pilotní studie poukázala na některé nedostatky dotazníku. Jednalo se zejména o nejasnou formulaci některých otázek a obsahově byly otázky vzdálené tématu naší práce.

Na základě zjištěných nedostatků jsme tedy dotazník přeformulovali do stávající podoby a zahájili vlastní průzkum. Dotazník jsme rozdali celkem 100 respondentům. 50 respondentů bylo ve věku 13–15, zbylých 50 respondentů ve věku 16–18 let.

9. návratnost dotazníku

Průzkumem bylo osloveno 100 respondentů ve dvouškolských institucích v okrese Znojmo. Z celkového počtu oslovených žáků a studentů vyplnilo dotazník 88 respondentů, což činilo 88% návratnosti. 22 dotazníků nebylo vyplněno z důvodu nízké kapacity žáků ve školách v průběhu průzkumu.

10. Vyhodnocení

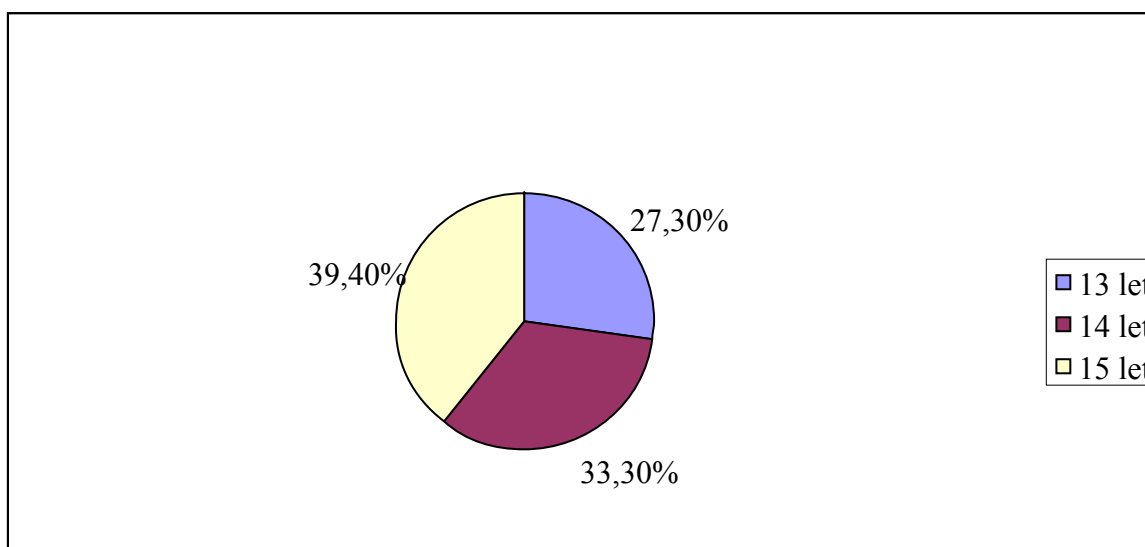
V této kapitole vyhodnotíme jednotlivé položky z dotazníku. Výsledky vyhodnotíme do tabulek a příslušných grafů. Následně výsledky okomentujeme.

Nejprve vyhodnotíme demografické údaje na konci dotazníku. Jednou z prvních položek, na kterou jsme se v rámci demografických údajů dotazovali je věk dětí a mládeže, poté bude následovat zastoupení pohlaví chlapců a dívek.

Položka v dotazníku číslo 15 - Věk dětí.

Tabulka č.1: Věková struktura respondentů -dětí

	13 let	14 let	15 let
Děti	27,30%	33,30%	39,40%

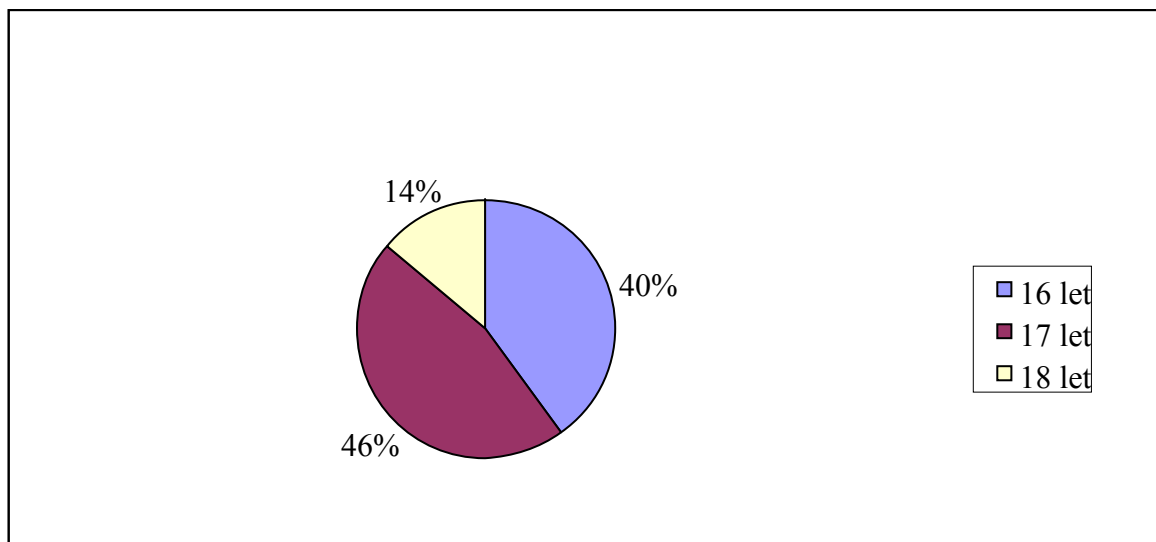


Graf č. 1: Grafické znázornění věku dětí

Podle údajů z dotazníku se průzkumu účastnilo celkem 9 dětí ve věku 13 let, 11 dětí ve věku 14 let, a zbylých 13 dětí ve věku 15 let. Tudiž N= 33.

Tabulka č. 2: Věková struktura respondentů -mládeže

	16 let	17 let	18 let
Mládež	40%	46%	14%



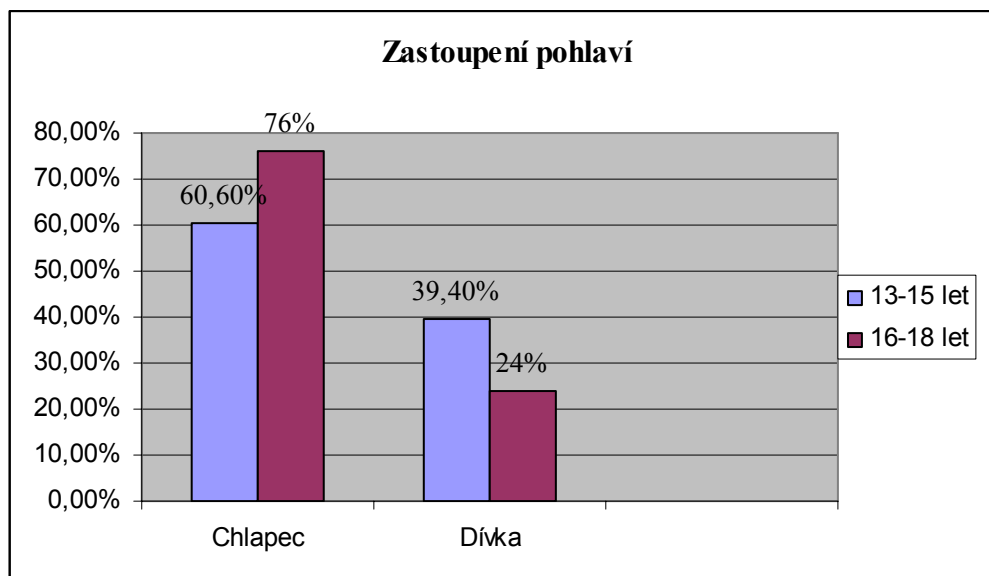
Graf č. 2: Grafické znázornění věku mládeže

Podle údajů z dotazníku se průzkumu účastnilo celkem 20 adolescentů ve věku 16 let, 23 adolescentů ve věku 17 let, a zbylých 7 adolescentů ve věku 18 let. Tudiž N= 50.

Položka v dotazníku číslo 15 -Zastoupení pohlaví respondentů.

Tabulka č. 3 Zastoupení pohlaví respondentů

	Chlapec	Dívka
13-15 let	60,60%	39,40%
16-18 let	76%	24%



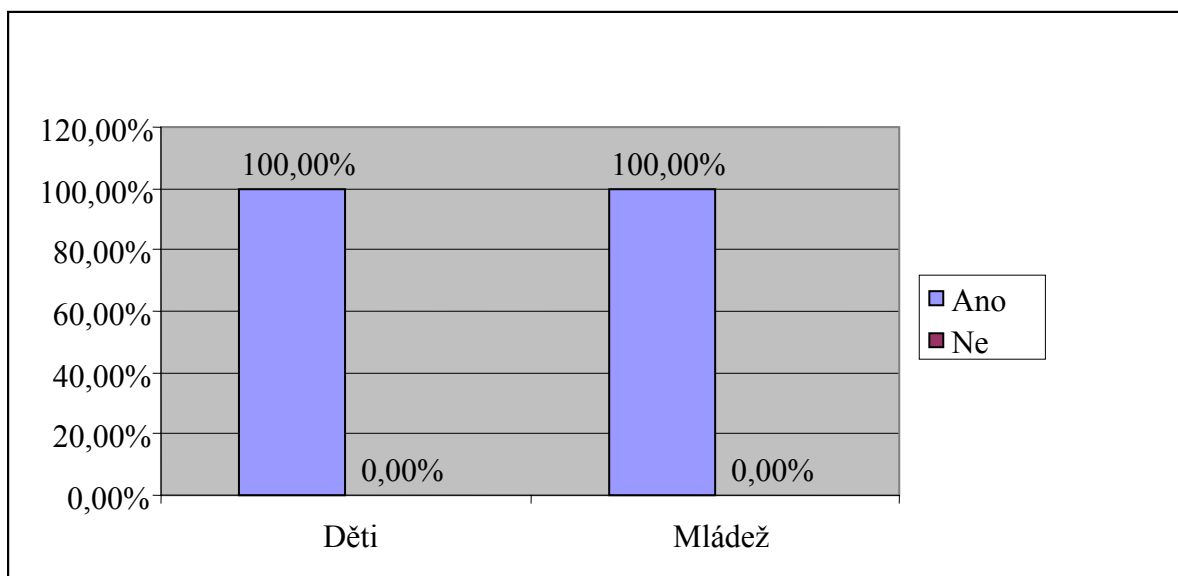
Graf č. 3: Grafické znázornění zastoupení pohlaví

Z dotazníku vyplývá, že průzkumu se účastnilo celkem 20 chlapců ve věku 13-15 let a 13 dívek ve věku 13-15 let. U mládeže jsou výsledky následné: 38 chlapců ve věku 16-18 let, a 12 dívek ve věku 16-18.

Položka v dotazníku číslo 1 – Využíváte některou ze sociálních sítí?

Tabulka č. 4: Využívání sociální sítě

	Děti	Mládež
Ano	100,00%	100,00%
Ne	0,00%	0,00%



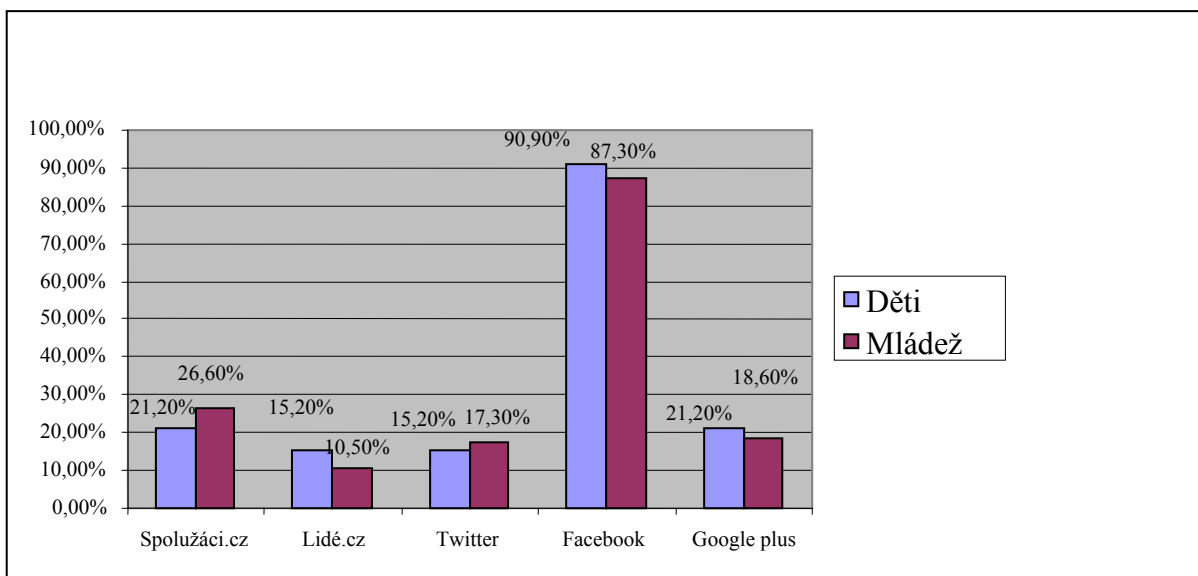
Graf č. 4 :Využívání sociální sítě

Z grafu je zřejmé, že celkem všech 88 respondentů využívá sociální sítě. Z procentuálního hlediska se tedy jedná o celých 100% dotazovaných, kteří využívají sociální sítě.

Položka v dotazníku číslo 2 – Jaké navštěvujete sociální sítě?

Tabulka č. 5: Preference sociálních sítí

	Děti	Mládež
Spolužáci.cz	21,20%	26,60%
Lidé.cz	15,20%	10,50%
Twitter	15,20%	17,30%
Facebook	90,90%	87,30%
Google plus	21,20%	18,60%



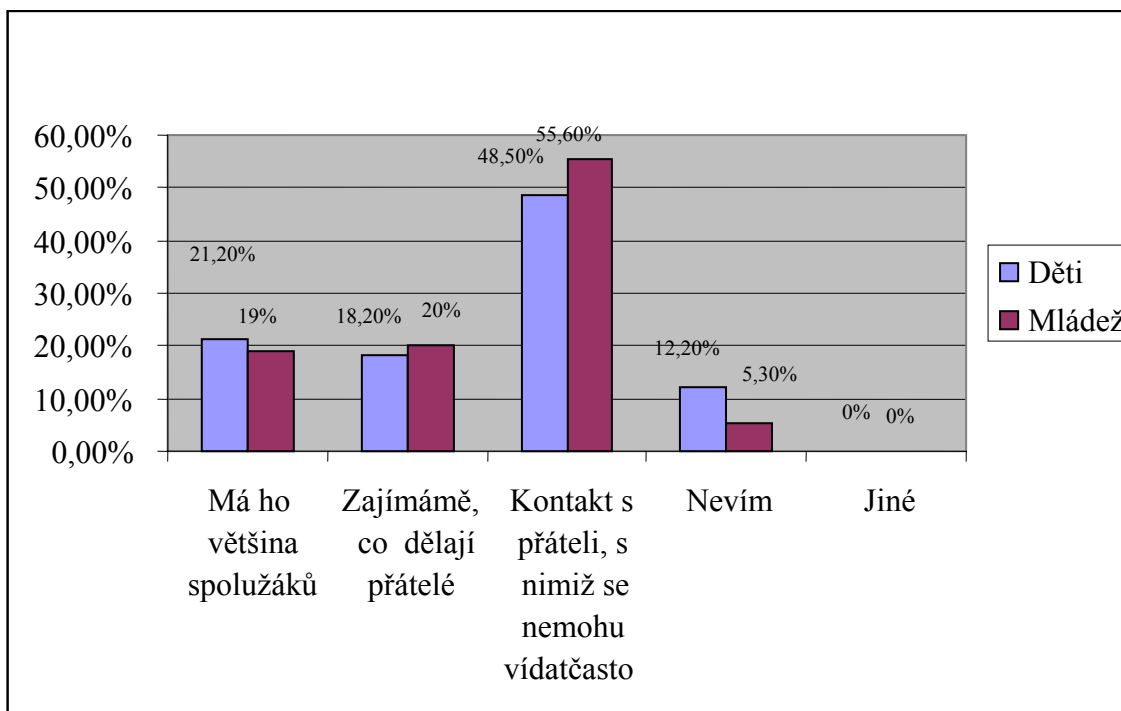
Graf č. 5: Preference sociálních sítí

Mezi nejnavštěvovanější sociální sítě mezi dětmi a mládeží patří jednoznačně Facebook. Nejméně populární mezi dětmi jsou Lidé.cz a Twitter. U respondentů ve věku 16-18 jsou výsledky naprosto stejné. Nejméně využívanou sociální sítí je Twitter a Lidé.cz.

Položka v dotazníku číslo 3- Proč jste si založil profil na sociální sítí?

Tabulka č. 6: Důvod založení profilu

	Děti	Mládež
Má ho většina spolužáků	21,20%	19%
Zajímá mě, co dělají přátelé	18,20%	20%
Kontakt s přáteli, s nimiž se nemohu vídat často	48,50%	55,60%
Nevím	12,20%	5,30%
Jiné	0%	0%



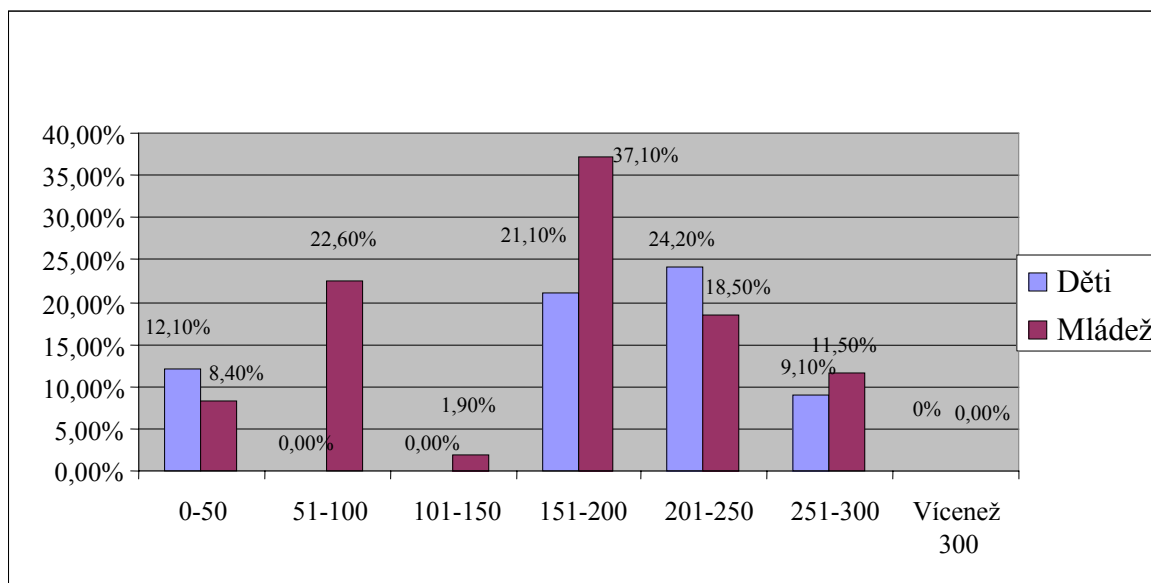
Graf č. 6: Důvod založení profilu

Jak z grafu vyplývá, nejvíce dotazovaných respondentů uvedlo jako hlavní důvod založení profilu na sociální síti kontakt s přáteli. Mezi druhou nejčastější odpověď můžeme zařadit důvod, že profil vlastní většina spolužáků. Překvapivé je, že i poměrná část respondentů neví, proč mají profil založený.

Položka v dotazníku č. 4 - Kolik máte na sociální síti přátel?

Tabulka č. 7: Počet přátel na sociální síti

	Děti	Mládež
0-50	12,10%	8,40%
51-100	30,30%	22,60%
101-150	0,00%	1,90%
151-200	21,10%	37,10%
201-250	24,20%	18,50%
251-300	9,10%	11,50%
Více než 300	0,00%	0,00%



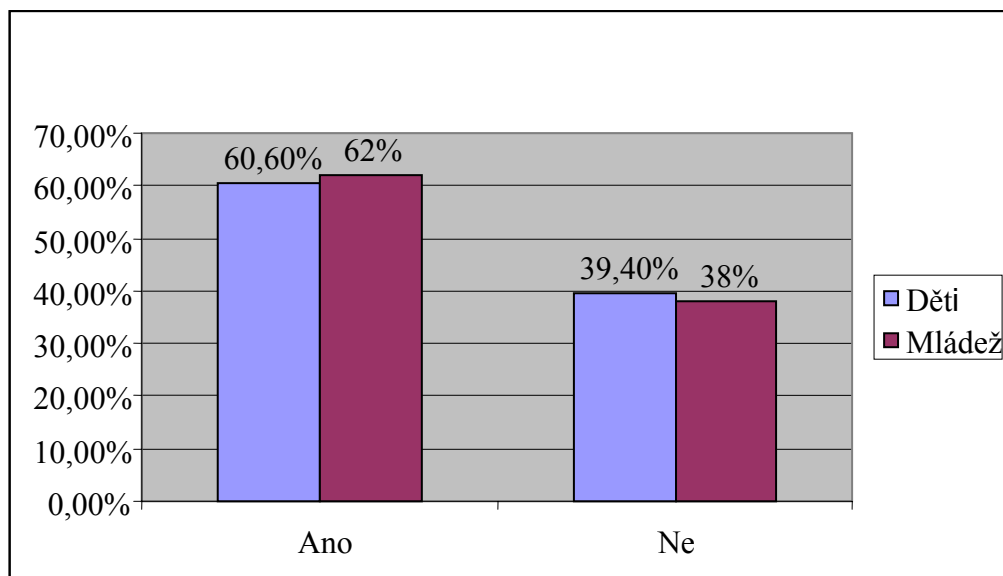
Graf č. 7: Počet přátel na sociální síti

Nejfrekventovanější položkou, kterou respondenti ve věku 16-18 let uvedli jako odpověď, je počet přátel na sociální síti v rozmezí 151-200 osob. U druhé skupiny dotazovaných tj. děti ve věku 13-15 let, první místo obsadilo rozmezí 201-250 osob. Na druhém pořadí se u mládeže umístilo rozmezí 201-250 osob, u dětí se jedná o počet 151-200 osob. Na třetím místě mládež uvedla počet 51-100 osob, u dětí třetí místo obsadilo rozmezí 0-50 osob.

Položka v dotazníku číslo 5 – Máte ve svém profilu připojeny přátele, které znáte pouze ze sociální sítě a osobně jste se nikdy nesetkali?

Tabulka č. 8: Přátele na sociální síti, které neznám osobně

	Děti	Mládež
Ano	60,60%	62%
Ne	39,40%	38%



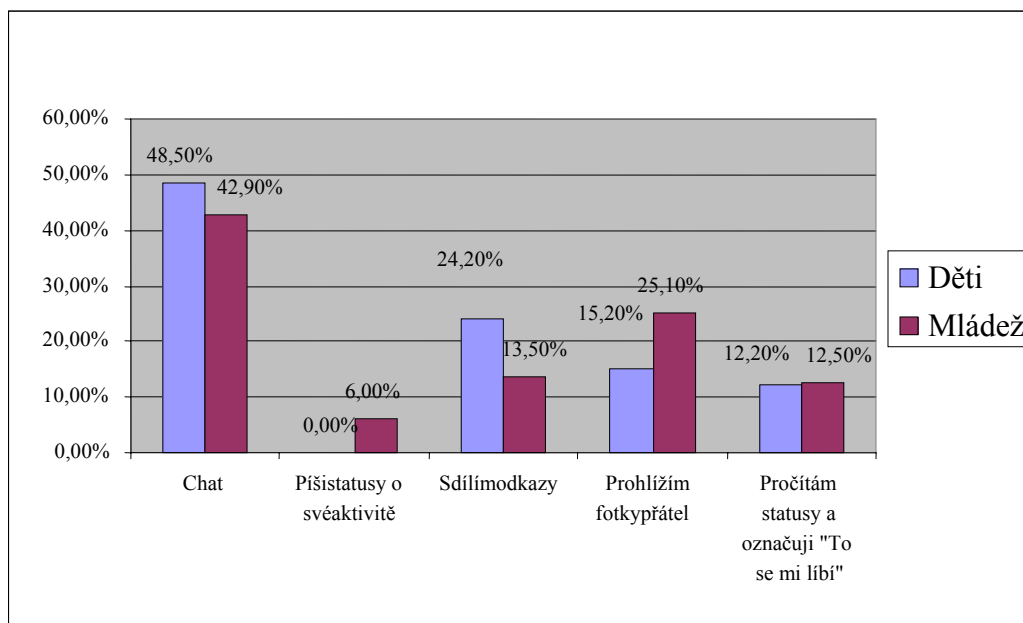
Graf č. 8: Přátelé na sociální síti, které neznám osobně

Podle údajů z grafů lze říci, že celkem 20 dětí ve věku 13-15 let, má na svém profilu mezi přáteli osoby, se kterými se ve svém životě nesetkali. U mládeže se jedná o počet 31 respondentů. Rozdíl mezi dvěma věkovými skupinami není nijak markantní.

Položka v dotazníku číslo 6 – Jaké aktivity nejčastěji provozujete na sociální síti?

Tabulka č. 9: Nejčastější aktivity na sociální síti

	Děti	Mládež
Chat	48,50%	42,90%
Píši statusy o své aktivitě	0,00%	6,00%
Sdílím odkazy	24,20%	13,50%
Prohlížím fotky přátel	15,20%	25,10%
Pročítám statusy a označuji "To se mi líbí"	12,20%	12,50%



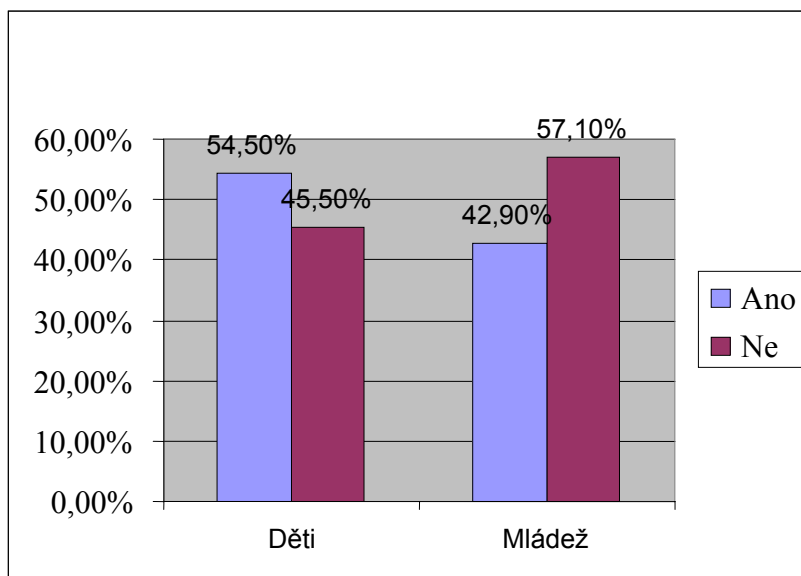
Graf č. 9: Nejčastější aktivity na sociální síti

Zajímavé jsou informace o aktivitách na sociálních sítích. Mezi nejčastější aktivitu u dětí a mládeže můžeme zařadit z grafu vyplývající chat. Zatím co u dětí na druhém místě převažuje sdílení odkazů, u mládeže převládá prohlížení fotografií přátel. Sdílení odkazů u mládeže uvedlo pouhých 13,50% respondentů.

Položka v dotazníku číslo 7 – Hrajete na sociální síti hry?

Tabulka č. 10: Preference hraní her na sociální síti

	Děti	Mládež
Ano	54,50%	42,90%
Ne	45,50%	57,10%



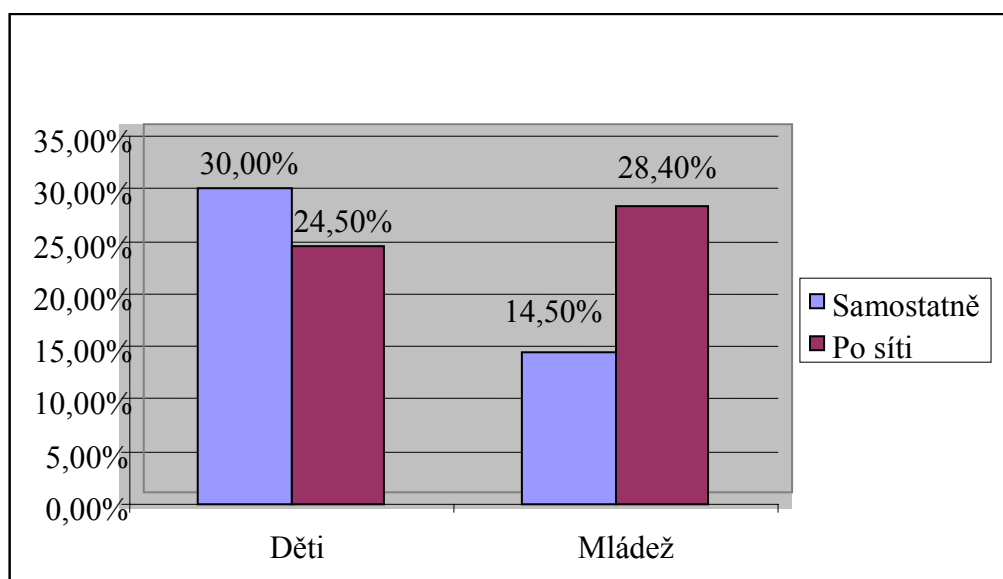
Graf č. 10: Preference hraní her na sociální síti

V grafu znázorňujeme množství respondentů, kteří využívají služby sociální sítě jako možnost hraní her. Je zřejmé, že u obou skupin téměř polovina dotazovaných této nabídky užívají.

Pokud ano, hrajete hry samostatně, po síti?

Tabulka č. 11: Hraní samostatně, po síti

	Děti	Mládež
Samostatně	30,00%	14,50%
Po síti	24,50%	28,40%



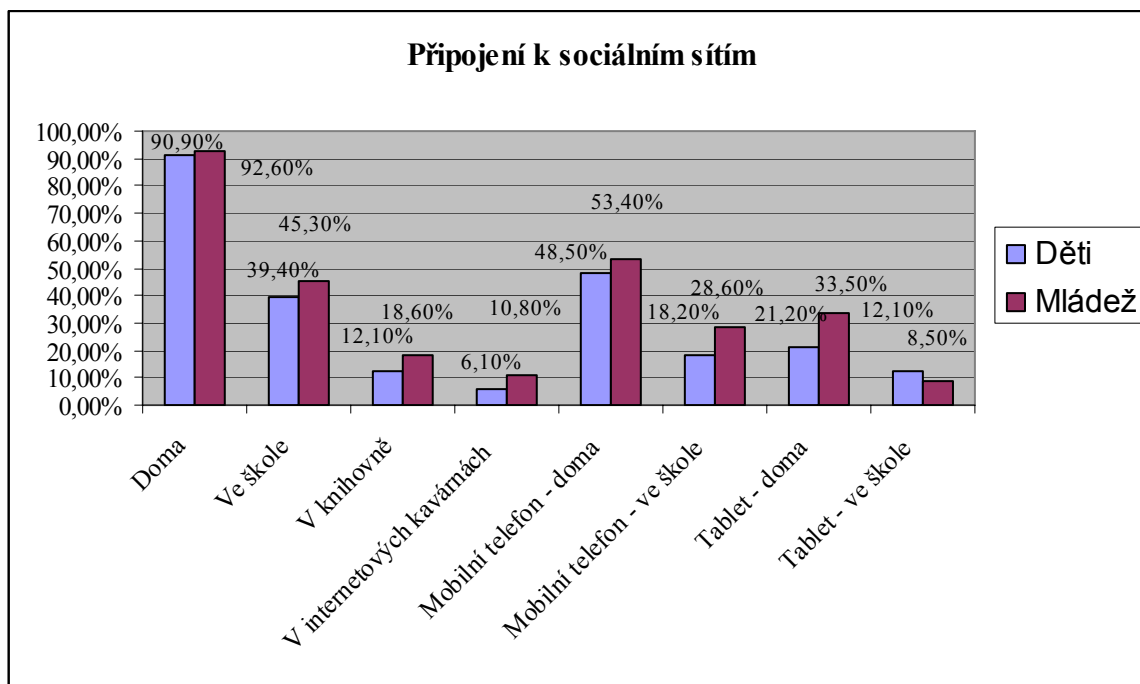
Graf č. 11: Hraní samostatně, po síti

Z celkového počtu dětí, které hrají hry na sociální síti, uvedlo 30% dotazovaných, že hrají raději samostatně. U mládeže jsou výsledky zcela opačné. Mládež upřednostňuje hry síťové v míře 28,40%.

Položka v dotazníku číslo 8 – Odkud se připojujete na sociální síť?

Tabulka č. 12: Druh připojení k sociálním sítím

	Děti	Mládež
Doma	90,90%	92,60%
Ve škole	39,40%	45,30%
V knihovně	12,10%	18,60%
V internetových kavárnách	6,10%	10,80%
Mobilní telefon - doma	48,50%	53,40%
Mobilní telefon - ve škole	18,20%	28,60%
Tablet - doma	21,20%	33,50%
Tablet - ve škole	12,10%	8,50%



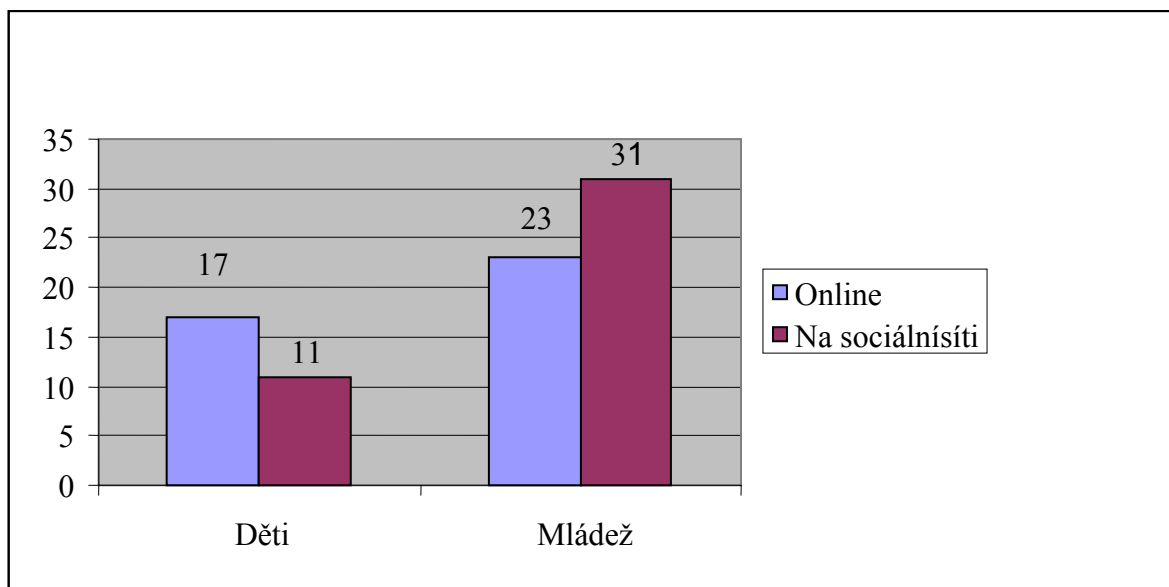
Graf č. 12: Druh připojení k sociálním sítím

Jak můžeme v grafu vidět, u obou dotazovaných skupin převládá připojení k sociálním sítím z prostředí domova. Jako další nejčastější položku uvedli respondenti připojení k sociálním sítím přes mobilní telefon, opět z pohodlí domova. Celých 12,10% respondentů ve věku 13-15let uvedlo připojení přes tablet ve škole, a stejně je na tom i 8,50% respondentů ve věku 16-18 let. Připojení přes tablet ze školního prostředí se umístilo na posledním místě.

Položka v dotazníku číslo 9 – Kolik hodin průměrně trávíte připojením online?

Tabulka č. 13: Průměrný čas trávený připojením online

	Děti	Mládež
Online	17 hodin	23 hodin
Na sociální síti	11 hodin	31hodin



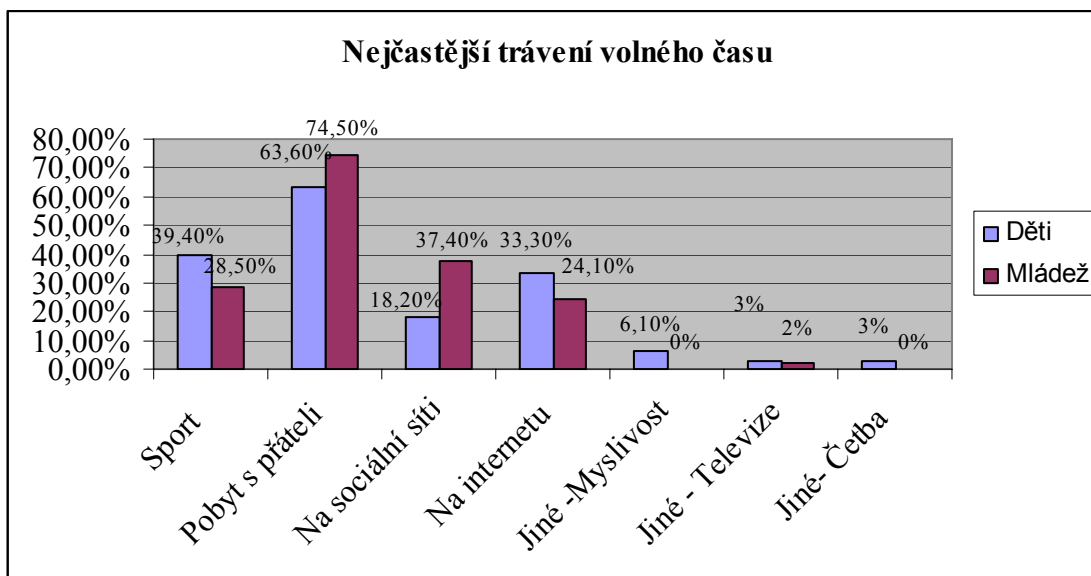
Graf č. 13: Průměrný čas trávený připojením online

Jak z grafu vyplývá, průměrný čas připojení online je u dětí 17 hodin týdně, což je méně než u druhé dotazované skupiny, která tráví průměrně 23 hodin týdně připojením online. 31 hodin týdně věnuje mládež aktivitám na sociální síti, děti této aktivitě věnují 11 hodin týdně.

Položka v dotazníku č. 10 – Jak nejčastěji trávíte volný čas?

Tabulka č. 14: Aktivity ve volném čase

	Děti	Mládež
Sport	39,40%	28,50%
Pobyt s přáteli	63,60%	74,50%
Na sociální síti	18,20%	37,40%
Na internetu	33,30%	24,10%
Jiné - Myslivost	6,10%	0%
Jiné - Televize	3%	2%
Jiné- Četba	3%	0%



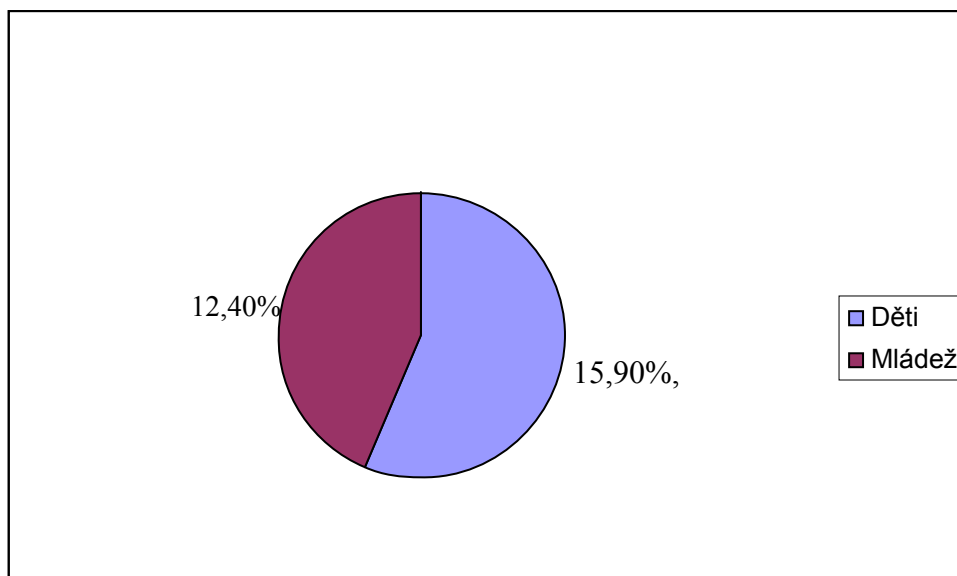
Graf č. 14: Aktivity ve volném čase

U této otázky jsme se zajímali jak nejčastěji děti a mládež tráví volný čas. Nejvíce dětí a mládeže uvedlo jako odpověď pobyt s přáteli. Druhé místo u věkové skupiny dětí obsadil sport, u mládeže je to sociální síť, sport obsadil místo třetí. U dětí na místě třetím skončil pobyt na internetu.

Položka v dotazníku číslo 11 – Kolik hodin týdně průměrně trávíte pobytem venku s přáteli?

Tabulka č. 15: Průměrný čas trávený pobytem venku

	Děti	Mládež
Průměrný čas	15,9 hod	12,4 hod



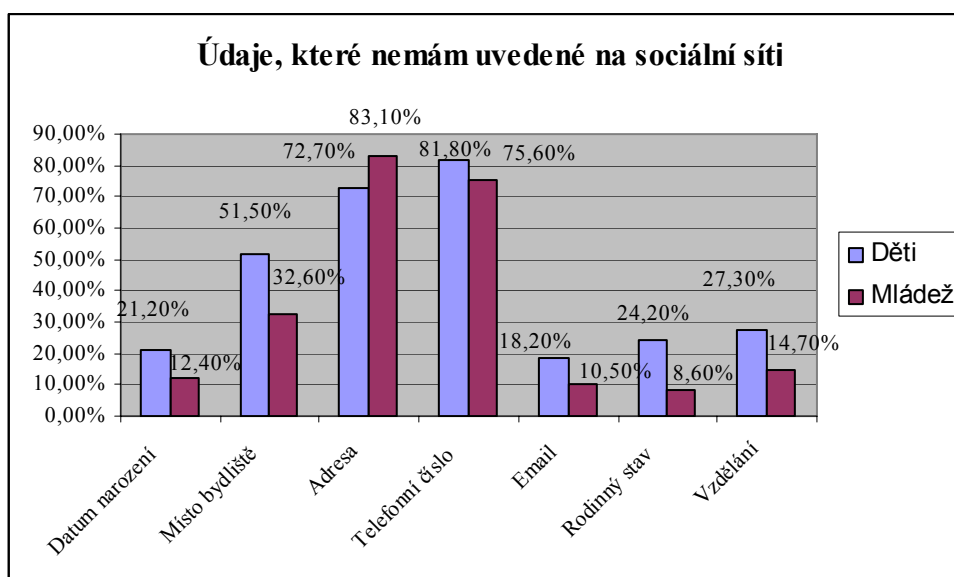
Graf č. 15: Průměrný čas trávený pobytem venku

Jak z grafu vyplývá, více času pobytem venku s přáteli tráví děti, jedná se o 15,90%. U mládeže se jedná o 12,40%.

Položka v dotazníku číslo 12 – Jaké údaje nemáte zveřejněny na profilu, jelikož se Vám zdají příliš osobní?

Tabulka č. 16: Nezveřejněné údaje na profilu

	Děti	Mládež
Datum narození	21,20%	12,40%
Místo bydliště	51,50%	32,60%
Adresa	72,70%	83,10%
Telefonní číslo	81,80%	75,60%
Email	18,20%	10,50%
Rodinný stav	24,20%	8,60%
Vzdělání	27,30%	14,70%



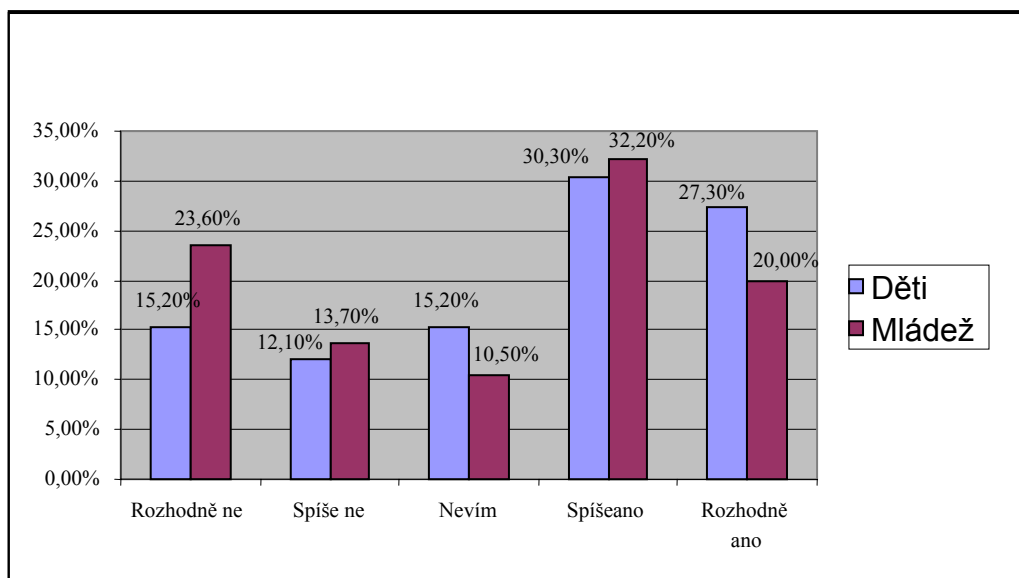
Graf č. 16: Nezveřejněné údaje na profilu

Nejvíce dotazovaných respondentů, ve věku 13-15 let uvedlo, že na sociální síti neuvádí své telefonní číslo, jedná se o celých 81,80%. 72,70% uvedlo, že neuvádí na svém profilu adresu. 51,50% nevyplňuje na profilu místo bydliště. U respondentů ve věku 16-18 let jsou odpovědi obdobné. Nejvíce dotazovaných, tj. 83,10% neuvádí na svůj profil adresu. 75,60% neuvádí telefonní číslo a nejméně tj. 32,60% nevyplňuje místo bydliště. Toto zjištění svědčí o tom, že děti a mládež jsou si vědomi určitých rizik, spjatých se sociálními sítěmi.

Položka v dotazníku číslo 13 - Dokázali byste svůj profil na sociální síti zrušit?

Tabulka č. 17: Názor na zrušení profilu na sociální síti

	Děti	Mládež
Rozhodně ne	15,20%	23,60%
Spíše ne	12,10%	13,70%
Nevím	15,20%	10,50%
Spíše ano	30,30%	32,20%
Rozhodně ano	27,30%	20,00%



Graf č. 17: Názor na zrušení profilu na sociální síti

Zde jsou výsledky průzkumu překvapivé. 30,30% dětí uvedlo, že se přiklání na stranu toho, že by dokázali svůj profil na sociální síti zrušit. O něco méně tj. 27,30% uvedlo odpověď rozhodně ano. Je zde také skupina respondentů tj. 15,20%, kteří neví. Mládež v 32,20% uvedla, že by spíše dokázala svůj profil zrušit. 23,60% naopak uvedlo opačný názor, svůj profil by rozhodně nezrušili. Z této situace vyplývá, že mladistvá „závislost“ na sociálních sítích je větší, než u dětí ve věku 13-15 let. Tento fakt přisuzujeme věku a prostředí, ve kterém se jedinci pohybují.

11. Shrnutí a interpretace výsledků průzkumu

V této kapitole se pokusíme o shrnutí dat získaných měřením.

O 1: Kolik času věnují děti a mládež online připojení a jakým aktivitám se mimo online připojení věnují?

K průzkumné otázce 1 se váží položky v dotazníku č. 9 a č. 10.

Na položku číslo 9 uvedli děti, že průměrně tráví připojením online 17 hodin, mládež uvedla 23 hodin.

U položky číslo 10 nejvíce děti uvedlo, že volný čas tráví nejčastěji s přáteli, nejinak je tomu i u mládeže.

Na základě údajů z dotazníku můžeme tedy na průzkumnou otázku číslo 1 odpovědět takto: Větší poměr času online připojením tráví respondenti ve věku 16-18 let. Aktivity mimo online připojení jsou u obou dotazovaných skupin jednotné – pobyt s přáteli.

O 2: Jaký je nejčastější důvod založení profilu na sociální síti?

K průzkumné otázce 2 se váže položka dotazníku č. 3.

V položce číslo 3 uvedli děti a mládež-většina respondentů, jako hlavní důvod založení kontakt s přáteli, s nimiž se nemohou často vidat.

Na základě údajů z dotazníku můžeme tedy na průzkumnou otázku číslo 2 odpovědět takto: Nejčastějším důvod, proč si děti a mládež zakládají profil na sociální síti je kontakt s přáteli, se kterými se často nevidají.

O 3: Jaké aktivity nejčastěji děti a mládež na sociálních sítích provozují?

K průzkumné otázce 3 se váže položka dotazníku č.6 a č. 7.

V položce číslo 6 uvedli děti a mládež jako hlavní aktivitu na sociální síti, chat. U dětí se jedná o 48,50% dotazovaných, u mládeže jde o 42,90%. Zatím co u dětí na druhém místě převažuje sdílení odkazů, u mládeže převládá prohlížení fotografií přátel. Sdílení odkazů u mládeže uvedlo pouhých 13,50% respondentů.

V položce číslo 7 děti v 54,50% využívají sociální síť k hraní her. Z toho 30% dětí preferuje hru samostatnou. U mládeže jsou výsledky o něco nižší. 42,90% mladistvých využívá možnosti hraní her, z toho 28,40% preferují hru síťovou.

Na základě údajů z dotazníku můžeme tedy na průzkumnou otázku číslo 3 odpovědět takto: Nejčastější aktivitou, kterou děti a mládež na sociální síti provozují je chat. Poté u dětí převládá sdílení odkazů, mládež naopak preferuje prohlížení fotografií.

O 4: Jaké sociální sítě děti a mládež nejvíce preferují?

K průzkumné otázce 4 se váže položka v dotazníku č. 2.

V položce číslo 2 uvedli děti a mládež jako preferující sociální síť Facebook.

Na základě údajů z dotazníku můžeme tedy na průzkumnou otázku číslo 4 odpovědět takto: Mezi nejnavštěvovanější sociální sítě mezi dětmi a mládeží patří jednoznačně Facebook. Nejméně populární mezi dětmi jsou Lidé.cz a Twitter. U respondentů ve věku 16-18 jsou výsledky naprosto stejné. Nejméně využívanou sociální síť je Twitter a Lidé.cz.

O 5: Kolik přátel mají na sociálních sítích?

K průzkumné otázce 5 se váže položka v dotazníku č. 4 a 5.

V položce číslo 4 a 5 uvedli děti rozmezí 201-250 osob, mládež uvedla 151-200 osob. 60,60% dětí, má ve svém profilu přátele, se kterými se nikdy nesetkali. Obdobně je tomu i u mládeže. Zde se jedná o hodnotu 62%.

Na základě údajů z dotazníku můžeme tedy na průzkumnou otázku číslo 5 odpovědět takto: Nejfrekventovanější položkou, kterou respondenti ve věku 16-18 let uvedli jako odpověď, je počet přátel na sociální síti v rozmezí 151-200 osob. U druhé skupiny dotazovaných tj. děti ve věku 13-15 let, první místo obsadilo rozmezí 201-250 osob. Celkem 20 dětí ve věku 13-15 let, má na svém profilu mezi přáteli osoby, se kterými se ve svém životě nesetkali. U mládeže se jedná o počet 31 respondentů. Rozdíl mezi dvěma věkovými skupinami není nijak markantní.

O 6: Jakým způsobem se na sociální síť nejčastěji připojují?

K průzkumné otázce 6 se váže položka v dotazníku č. 8.

V položce číslo 8 uvedli děti a mládež jako preferující připojení k sociálním sítím z prostředí domova.

Na základě údajů z dotazníku můžeme tedy na průzkumnou otázku číslo 6 odpovědět takto: U obou dotazovaných skupin převládá připojení k sociálním sítím z prostředí domova. Jako další nejčastější položku uvedli respondenti připojení k sociálním sítím přes mobilní telefon, opět z pohodlí domova. Celých 12,10% respondentů ve věku 13-15let uvedlo připojení přes tablet ve škole, a stejně je na tom i 8,50% respondentů ve věku 16-18 let. Připojení přes tablet ze školního prostředí se umístilo na posledním místě.

O 7: Jaké údaje nemají zveřejněné na sociálních sítích?

K průzkumné otázce 7 se váže položka v dotazníku č. 12.

V položce číslo 12 uvedli děti a mládež jako neuváděný údaj na svém profilu nejvíce telefonní číslo a adresu a místo bydliště.

Na základě údajů z dotazníku můžeme tedy na průzkumnou otázku číslo 7 odpovědět takto: Nejvíce dotazovaných respondentů, ve věku 13-15 let uvedlo, že na sociální síti neuvádí své telefonní číslo, jedná se o celých 81,80%. 72,70% uvedlo, že neuvádí na svém profilu adresu. 51,50% nevyplňuje na profilu místo bydliště. U respondentů ve věku 16-18 let jsou odpovědi obdobné. Nejvíce dotazovaných, tj. 83,10% neuvádí na svůj profil adresu. 75,60% neuvádí telefonní číslo a nejméně tj. 32,60% nevyplňuje místo bydliště. Toto zjištění svědčí o tom, že děti a mládež jsou si vědomi určitých rizik, spjatých se sociálními sítěmi

Závěr

Bakalářská práce se zabývala vlivem sociálních sítí na volnočasové aktivity dětí a mládeže. V teoretické části práce jsme si stanovili cíl. Cílem teoretické části bylo analyzovat dostupnou literaturu vztahující se k tématu a následně syntetizovat základní teoretické vstupy. V teoretické části jsme tedy pracovali s dostupnými zdroji- tzn. s literaturou, a internetovými portály, které napomohly naší syntéze. V teoretické části jsme tedy nejprve definovali pojem volný čas, a zabývali jsme se historickým vývojem volného času. Neopomenuli jsme také výchovu ve volném čase. Dále jsme se v této práci věnovali sociálním sítím a jejich druhům. V poslední kapitole teoretické části jsme definovali také děti a mládež z hlediska vývojové psychologie. Z tohoto hlediska shledáváme cíl teoretické části za splněný.

V části praktické jsme analyzovali současný stav prostřednictvím dotazníku rozdaného na druhém stupni základní školy a na škole střední. Stanoveným cílem práce bylo zjistit, jak vybrané děti a mládež tráví volný čas. Dále na vybraném vzorku respondentů jsme zjišťovali, kterou z aktivit dětí a mládež ve svém volném čase provozují – pobyt venku, nebo aktivity online? V rámci stanoveného cíle bylo zjištěno, že děti průměrně tráví připojením online 17 hodin týdně, zbylý čas tráví nejčastěji s přáteli. Mládež uvedla průměrný čas trávený týdně online připojením v rozmezí 23 hodin, zbylý čas stejně jako děti věnují pobytu s přáteli.

Práce by mohla být dále rozpracována, například v podobě diplomové práce. Jednalo by se o rozšíření části teoretické, kdy se zaměřit nejen na sociální sítě v České republice ale i na zahraniční sociální sítě a jejich využití dětmi a mládeží.

Přínos práce vidíme v oblasti především školských institucí, kde by tato práce mohla sloužit jako stručný přehled dané problematiky, a mohla by inspirovat řadu pedagogických pracovníků k otevřenější komunikaci o dané problematice s cílovou skupinou.

Seznam použité literatury a pramenů

DIVÍNOVÁ, Radana. *Cybersex: forma internetové komunikace*. Praha: Triton, 2005. ISBN 80-7254-636-8.

GAVORA, Peter. *Úvod do pedagogického výzkumu*. Brno: Paido, 2000. 207 s. ISBN 80-85931-79-6.

GILES, David. *Psychologie médií*. Praha: Grada, 2012. ISBN 978-80-247-3921-2.

HOFBAUER, Břetislav. *Děti, mládež a volný čas*. Praha: Portál, 2004. ISBN 80-7178-927-5.

HOFBAUER, Břetislav. *Kapitoly z pedagogiky volného času. Soubor pojednání o volném čase a jeho výchovném zhodnocování*. České Budějovice: Jihočeská univerzita v Českých Budějovicích, 2010. ISBN 978-80 7394 240-3.

HÁJEK, Bedřich. a kol. *Pedagogické ovlivňování volného času: současné trendy*. Praha: Portál, 2008. ISBN 978-80-7367-473-1.

KAVALÍR, Aleš a kol. *Kyberšikana a její prevence – příručka pro učitele*. Plzeň: DragonPress, 2009. ISBN 978-80-86961-78-1.

KRAUS, Blahoslav a Věra POLÁČKOVÁ. *Člověk- prostředí – výchova. K otázkám sociální pedagogiky*. Brno: Paido, 2001. ISBN 80-7315-004-2.

MACEK, Petr. *Adolescence*. Praha: Portál, 1999. ISBN 80-7178-348-X.

MCQUAIL, Denis. *Úvod do teorie masové komunikace*. Praha: Portál, 2009. ISBN 978-80-7367-574-5.

MUSIL, Josef. *Elektronická média v informační společnosti*. Praha: Votobia, 2003. ISBN 80-7220-157-3.

NĚMCOVÁ, Božena. *Dobří lidé*. Praha: Státní nakladatelství dětské knihy, 1951. ISBN neuvedeno.

PÁVKOVÁ, Jiřina. a kol. *Pedagogika volného času: teorie, praxe a perspektivy výchovy mimo vyučování a zařízení volného času*. Praha: Portál, 2008. ISBN 978-80-7367-423-6.

POKORNÝ, Vratislav, Jana TELCOVÁ a Anton TOMKO. *Prevence sociálně patologických jevů: Manuál praxe*. Brno: Ústav psychologického poradenství a diagnostiky r.s., 2003. 186 s. ISBN 80-86568-04-0.

POSPÍŠIL, Jan a Lucie Sára ZÁVODNÁ. *Mediální výchova*. Kralice na Hané: Computer Media, 2009. ISBN 978-80-7402-022-3.

POSPÍŠILOVÁ, Helena. *Mládež, hodnoty a volný čas*. Olomouc: Hanex, 2010. ISBN 978-80-7409-036-3.

PRŮCHA, Jan, Eliška WALTEROVÁ a Jiří MAREŠ. *Pedagogický slovník*. Praha: Portál, 1995. ISBN 80-7178-029-4.

ROGERS, Vanessa. *Kyberšikana: pracovní materiály pro učitele a žáky i studenty*. Praha: Portál, 2011. ISBN 978-80-7367-984-2.

ŘEZNÍKOVÁ, Zuzana ed. *Média tvořivě – Metodická příručka mediální výchovy*. Kladno:Aisis, 2008. ISBN 978-80-904071-1-4.

SAK, Petr. *Proměny české mládeže*. Praha: Petrklíč, 2000. ISBN 80-7229-042-8.

SKLENÁK, Vilém a kol. *Data, informace, znalosti a internet*. Praha: C.H.Beck, 2001. ISBN 80-7179-409-0.

ŠÍMÍČKOVÁ-ČÍŽKOVÁ, Jitka a kol. *Přehled vývojové psychologie*. Olomouc: Univerzita Palackého v Olomouci, 2008. ISBN 978-80-244-2141-4.

VAŠUTOVÁ, Maria a kol. *Proměny šikany ve světě nových médií*. Ostrava: Filozofická fakulta ostravské univerzity v Ostravě, 2010. ISBN 978-80-7368-858-5.

VÁŽANSKÝ, Mojmír a kol. *Základy pedagogiky volného času*. Brno: Paido, 1995. ISBN 80-901737-9-9.

Dsl.*Linkedinprofesionální vizitka i vstupenka do odborné společnosti*. [online]. 2013

[cit. 2012-08-03]. Dostupné z: <http://www.dsl.cz/clanek/2364-linkedin-profesionalni-vizitka-i-vstupenka-do-odborne-spolecnosti>)

Doba-webová. *Statistiky pro sociální síť*. [online]. 2013 [cit. 2013-05-10]. Dostupné z: <http://www.doba-webova.com/cs/statistiky-pro-socialni-sit>

Fenichel. *PokeMe: How Social Network Can Both Help and Harm Our Kids*. [online]. 2013 [cit. 2013-06-03]. Dostupné z: <http://www.fenichel.com/pokeme.shtml>.

Historie Facebooku. *Historie Facebooku*. [online]. 2009 [cit. 2013-03-10]. Dostupné z: <http://www.facebook-com.cz/historie-facebooku.php>

Insoma. *Média v životě mládeže*. [online]. 1998 [cit. 2013-04-07]. Dostupné z: http://www.insoma.cz/index.php?id=1&n=3&d_1=research&d_2=media

Lupa. *LinkedIn-zrcadlo-vasi-kariery*. [online]. 2013 [cit. 2013-02-05]. Dostupné z: <http://www.lupa.cz/clanky/linkedin-zrcadlo-vasi-kariery/>

Slovník cizích slov. *Slovník cizích slov* [online]. 2013 [cit. 2013-06-08]. Dostupné z: <http://slovník-cizich-slov.abz.cz/web.php/slovo/disinhibice>

Zkola. *Přehled školských předpisů*. [online]. 2013 [cit. 2013-05-06]. Dostupné z: <http://www.zkola.cz/zkedu/management/prehledskolskychpredpisu/metodickepokynysmt/28490.aspx>

Znamky.szesro. *Informatika*. [online]. 2013 [cit. 2013-04-03]. Dostupné z: <http://znamky.szesro.cz/text/Informatika/SocS%C3%ADt%C4%9B.doc>

Seznam příloh

Příloha č. 1 – Metodický pokyn ministra školství, mládeže a tělovýchovy k prevenci a řešení šikanování mezi žáky škol a školských zařízení

Příloha č. 2 – Dotazník

ČÁST METODICKÁ

Č. j. 24 246/2008-6

Metodický pokyn ministra školství, mládeže a tělovýchovy k prevenci a řešení šikanování mezi žáky škol a školských zařízení

Šikanování je mimořádně nebezpečná forma násilí, která ohrožuje základní výchovné a vzdělávací cíle školy. V místech jejího výskytu dochází ke ztrátě pocitu bezpečí žáků, který je nezbytný pro harmonický rozvoj osobnosti a efektivní výuku. Na rozdíl od jiných druhů násilí je šikana zvláště zákeřná, protože často zůstává dlouho skrytá. Tak i při relativně malé intenzitě šikany může u jejích obětí docházet k závažným psychickým traumatům s dlouhodobými následky a k postupné deformaci vztahů v kolektivu.

Vzhledem k tomu, že šikana se v zárodečných fázích vyskytuje v téměř každé škole, je potřeba věnovat tomuto jevu zvláštní pozornost. Důraz je nutné zaměřit na vytváření dobrých vztahů uvnitř třídních kolektivů, zabývat se vztahy v třídních kolektivech ještě před vznikem šikanování. K tomuto je potřeba zajistit další vzdělávání pedagogických pracovníků v oblasti problematiky vytváření dobrých vztahů, v práci s dynamikou skupiny, v podpoře a upevňování zdravých třídních norem dětí, žáků a studentů jako prevenci šikanování.

Na prevenci šikany i při řešení jednotlivých případů by měli spolupracovat pedagogičtí pracovníci podle předem dohodnutých postupů. K tomu je nutné zajistit další vzdělávání pedagogických pracovníků v oblasti problematiky šikanování.

Cílem předkládaného metodického pokynu je upozornit na závažnost šikanování, poskytnout pedagogickým pracovníkům základní informace k prevenci a řešení tohoto specifického problému.

Tento metodický pokyn je určen pro právnické osoby vykonávající činnost škol zřizovaných MŠMT. Podpůrně je doporučován k využití i ostatním školám zapsaným do školského rejstříku a poskytovatelům služeb souvisejících se vzděláváním a výchovou.

Čl. 1

Charakteristika šikanování

(1) Šikanování je jakékoliv chování, jehož záměrem je ublížit, ohrožit nebo zastrašovat žáka, případně skupinu žáků. Spočívá v cílených a opakovaných fyzických a psychických útocích jedincem nebo skupinou vůči jedinci či skupině žáků, kteří se neumí nebo z nejrůznějších důvodů nemohou bránit. Zahrnuje jak fyzické útoky v podobě bití, vydírání, loupeží, poškozování věcí, tak i útoky slovní v podobě nadávek, pomluv, vyhrožování či ponižování. Může mít i formu sexuálního obtěžování až zneužívání. Nově se může realizovat i prostřednictvím elektronické komunikace, jedná se o tzv. kyberšikanu. Ta zahrnuje útoky pomocí e-mailů, sms zpráv, vyvěšování urážlivých materiálů na internetové stránky apod. Šikana se projevuje i v nepřímé podobě jako demonstrativní přehlížení a ignorování žáka či žáků třídní nebo jinou skupinou spolužáků. Nebezpečnost působení šikany spočívá zvláště v závažnosti, dlouhodobosti a nezřídka v celoživotních následcích na duševní a tělesné zdraví oběti.

(2) Šikanování se ve své zárodečné formě vyskytuje prakticky na všech školách. Pocit bezpečí každého jedince a jeho začlenění do třídního kolektivu je základní podmínkou vytváření produktivního prostředí a dobrého sociálního klimatu třídy a školy. Všechny školy a školská zařízení mají povinnost předcházet všem náznakům násilí a šikanování. Šikanování v jakékoli formě a podobě nesmí být pracovníky školy akceptováno. Samotní pedagogičtí pracovníci nesmí svým jednáním s některými žáky a chováním vůči nim podněcovat zhoršování vztahů směřujících šikanování těchto žáků jejich spolužáky.

Čl. 2

Projevy šikanování

(1) Šikanování má ve svých projevech velice různou podobu. Mezi základní formy šikany patří:

- Verbální šikana, přímá a nepřímá – psychická šikana (součástí je i kyberšikana, děje se pomocí ICT technologií).
- Fyzická šikana, přímá a nepřímá (patří sem i krádeže a ničení majetku oběti).
- Smíšená šikana, kombinace verbální a fyzické šikany (násilné a manipulativní příkazy apod.).

(2) Za určitých okolností může šikanování přerůst až do forem skupinové trestné činnosti a v

některých opravdu závažných případech může nabýt i rysy organizovaného zločinu. Příklady šikanování jsou uvedeny v příloze.

Čl. 3

Odpovědnost školy

- (1) Škola či školské zařízení má jednoznačnou odpovědnost za děti a žáky. V souladu s ustanovením § 29 zákona č. 5651/2004 Sb., o předškolním, základním, středním, vyšším odborném a jiném vzdělávání (školský zákon), ve znění pozdějších předpisů, jsou školy a školská zařízení povinny zajišťovat bezpečnost a ochranu zdraví dětí, žáků a studentů v průběhu všech vzdělávacích a souvisejících aktivit, a současně vytvářet podmínky pro jejich zdravý vývoj a pro předcházení vzniku rizikového chování (sociálně patologických jevů). Z tohoto důvodu musí pedagogický pracovník šikanování mezi žáky předcházet, jeho projevy neprodleně řešit a každé jeho oběti poskytnout okamžitou pomoc.
- (2) Z hlediska trestního zákona může šikanování žáků naplňovat skutkovou podstatu trestných činů či provinění (dále jen trestných činů) vydírání (§ 235), omezování osobní svobody (§ 213), útisku (§ 237), ublížení na zdraví (§ 221-224), loupeže (§ 234), násilí proti skupině obyvatelů a proti jednotlivci (zvláště § 197a), poškozování cizí věci (§ 257), znásilnění (§ 241), kuplířství (§ 204) apod.
- (3) Pedagogický pracovník, kterému bude znám případ šikanování a nepřijme v tomto ohledu žádné opatření, se vystavuje riziku trestního postihu pro neoznámení, případně nepřekažení trestného činu (§ 168, 167 trestního zákona). V úvahu přicházejí i další trestné činy jako např. nadřizování (§ 166 tr. zákona) či schvalování trestného činu (§ 165 tr. zákona), v krajním případě i podněcování (§ 164 tr. zákona). Skutkovou podstatu účastenství na trestném činu (§ 10 tr. zákona) může jednání pedagogického pracovníka naplňovat v případě, že o chování žáků věděl a nezabránil spáchání trestného činu např. tím, že ponechal šikanovaného samotného mezi šikanujícími žáky apod.

Čl. 4

Školy a školská zařízení v prevenci šikanování

- (1) Základem prevence šikanování a násilí na školách je podpora pozitivních vzájemných vztahů mezi žáky (a mezi žáky a učiteli). Školy a školská zařízení při efektivní realizaci prevence šikanování usilují o vytváření bezpečného prostředí a za tím účelem:
 - podporují solidaritu a toleranci,
 - podporují vědomí sounáležitosti

- posilují a vytváří podmínky pro zapojení všech žáků do aktivit třídy a školy
- uplatňují spolupráci mezi dětmi a rozvíjí jejich vzájemný respekt
- rozvíjí jednání v souladu s právními normami a s důrazem na právní odpovědnost jedince.

(2)Ředitelé škol a školských zařízení odpovídají za systémové aktivity školy v oblasti prevence šikanování a násilí. Vychází přitom z komplexního pojetí preventivní strategie, která je ve smyslu *Metodického pokynu k primární prevenci sociálně patologických jevů u dětí, žáků a studentů ve školách a školských zařízeních* č. j. 20 006/2007-51součástí Minimálního preventivního programu školy. Ředitelé zejména:

- Zajistí vzdělávání pracovníků (pedagogických i nepedagogických) v akreditovaných kurzech k problematice šikanování. Vzdělávání pedagogických pracovníků se řídí § 10 vyhlášky č. 317/2005 Sb., o dalším vzdělávání pedagogických pracovníků, akreditační komisi a kariérním systému pedagogických pracovníků, ve znění vyhlášky č. 412/2006 Sb. Vzdělávání školního metodika prevence ve specializačním studiu se řídí § 9 vyhlášky č. 317/2005 Sb.
- Zajistí v souladu s pracovním řádem dohled pedagogických pracovníků nad žáky zejména ve škole před vyučováním, o přestávkách mezi vyučovacími hodinami, mezi dopoledním a odpoledním vyučováním, podle potřeby při přecházení žáků mezi budovami školy, do zařízení školního stravování a do školní družiny. Především v prostorách, kde k šikanování již došlo nebo kde by k němu mohlo docházet.
- Zajistí, aby žáci i pedagogičtí pracovníci byli seznámeni s negativními důsledky šikanování, a to jak pro jeho oběti a pachatele, tak i pro celý třídní (školní) kolektiv. Za zvlášť nebezpečnou je třeba považovat tendenci podceňovat počáteční projevy šikanování.
- Zajistí doplňování školní knihovny o literaturu z oblasti problematiky násilného chování a šikanování

(3)Pedagogičtí pracovníci vedou důsledně a systematicky žáky a studenty k osvojování norem mezilidských vztahů založených na demokratických principech, respektujících identitu a individualitu žáka. Pomáhají rozvíjet pozitivní mezilidské vztahy a úctu k životu druhého člověka.

Všichni pedagogičtí pracovníci by měli vnímat vztahy mezi žáky a

atmosféruv třídních kolektivech, kde působí, jako nedílnou a velmi důležitou součást své práce. Důležité aktivity školy nelze spojovat jen s určitým vyučovacím předmětem nebo skupinou předmětů. Vztahy a chování pedagogických i nepedagogických pracovníků vůči sobě a vůči žákům, ovlivňují chování žáků.

(4) Ve školním řádu budou jasně stanovena pravidla chování včetně sankcí za jejich porušení.

Čl. 5

Program proti šikanování

(1) Každá škola si vytvoří vlastní Program proti šikanování, pokud ho doposud nemá. Tento program se stane součástí Minimálního preventivního programu.

(2) Na tvorbě a realizaci programu se podílejí všichni pedagogičtí pracovníci školy. Koordinace jeho tvorby patří ke standardní činnosti školního metodika prevence. Ten podle potřeby spolupracuje s metodikem prevence v PPP. Za realizaci a hodnocení programu je odpovědný ředitel školy.

(3) Cílem programu je vytvořit ve škole bezpečné, respektující a spolupracující prostředí. Důležité je zaměřit se na oblast komunikace a vztahů mezi žáky ve třídách, a to bez ohledu na to, zda tam k projevům šikany již došlo či ne. Současně je třeba stanovit smysluplnou strukturu programu.

(4) Hlavní součástí programu je krizový plán, který eliminuje či minimalizuje škody v případě, že k šikanování ve školním prostředí dojde. Měly by z něj jednoznačně vyplynout kompetence jednotlivých osob a specifický postup a způsob řešení. Konkrétně je nutné rozpracovat dva typy scénářů:

1. První zahrnuje situace, které škola zvládne řešit vlastními silami. Do této skupiny patří postupy pro počáteční stádia šikanování a rámcový třídní program pro řešení zárodečného stádia šikanování.
2. Druhý zahrnuje situace, kdy škola potřebuje pomoc z venku a je nezbytná její součinnost se specializovanými institucemi (viz čl. 9) a policií. Sem patří řešení případů pokročilé a nestandardní šikany, např. výbuchu skupinového násilí vůči oběti.

(5) S krizovým plánem jsou vždy na začátku školního roku prokazatelně seznámeni žáci (přiměřeně jejich věku), studenti a jejich zákonní zástupci.

Čl. 6

Postupy řešení šikanování

(1) Odhalení šikany bývá obtížné. Významnou roli při jejím zjišťování hraje strach, a to nejen

strach obětí, ale i pachatelů a dalších účastníků. Strach vytváří obvykle prostředí „solidarity“ agresorů i postižených.

(2) Účinné a bezpečné vyšetření šikany vychází z kvalifikovaného odhadu stadia a formy šikanování. Existuje rozdíl mezi vyšetřováním počátečních a pokročilých stádií šikanování. Jednotlivá stadia jsou blíže popsána v příloze č. 2 Stadia šikanování.

(3) Metody vyšetřování šikanování:

A. Pro vyšetřování počáteční šikany (se standardní formou) lze doporučit strategii v těchto pěti krocích:

1. Rozhovor s těmi, kteří na šikanování upozornili a s oběťmi.
2. Nalezení vhodných svědků.
3. Individuální, případně konfrontační rozhovory se svědky (nikoli však konfrontace obětí a agresorů).
4. Zajištění ochrany obětem.
5. Rozhovor s agresory, případně konfrontace mezi nimi.

B. Pokročilá šikana s neobvyklou formou – výbuch skupinového násilí vůči oběti, tzv. třídního lynčování, vyžaduje následující postup:

1. Překonání šoku pedagogického pracovníka a bezprostřední záchrana oběti.
2. Domluva pedagogických pracovníků na spolupráci a postupu vyšetřování.
3. Zabránění domluvě agresorů na křivé výpovědi.
4. Pokračující pomoc a podpora oběti.
5. Nahlášení policii.
6. Vlastní vyšetřování.

(4) V rámci první pomoci je nutné při pokročilých, brutálních a kriminálních šikanách spolupracovat s dalšími institucemi a orgány, a to zejména s pedagogicko-psychologickou poradnou, střediskem výchovné péče, orgánem sociálně právní ochrany dítěte, Policií ČR.

Doporučuje se seznámit pedagogické pracovníky s informací MŠMT ČR č.j.: 25 884/2003-24 *Spolupráce předškolních zařízení, škol a školských zařízení s Policií ČR při prevenci a při vyšetřování kriminality dětí a mládeže a kriminality na dětech a mládeži páchané.*

(5) V případě negativních dopadů šikanování na oběť je nutné zprostředkovat jí péči pedagogicko-psychologické poradny, střediska výchovné péče, speciálněpedagogického centra nebo dalších odborníků – klinických psychologů, psychoterapeutů nebo psychiatrů.

(7) Podrobnější informace k článkům 5 a 6 jsou v příloze č. 3 Doporučená literatura.

Čl. 7

Výchovná opatření

(1) Doporučuje se dále pracovat s agresorem (jeho náhled na vlastní chování, motivy, rodinné prostředí). V případě potřeby mu zprostředkovat péči pedagogicko-psychologické poradny, střediska výchovné péče nebo jiných odborníků – klinických psychologů, psychoterapeutů nebo psychiatrů.

(2) Pro potrestání agresorů lze užít i následující běžná výchovná opatření:

- Napomenutí a důtka třídního učitele, důtka ředitele, podmíněné vyloučení a vyloučení ze studia na střední škole.
- Snížení známky z chování.
- Převedení do jiné třídy.

(3) Pro nápravu situace ve skupině je potřeba pracovat s celým třídním kolektivem. Je nezbytné vypořádat se i s traumaty těch, kteří přihlíželi, ale nezasáhli (mlčící většina).

(4) V mimořádných případech se užijí další opatření:

- Ředitel školy doporučí rodičům dobrovolné umístění dítěte do pobytového oddělení SVP, případně doporučí realizovat dobrovolný diagnostický pobyt žáka v místě příslušném diagnostickém ústavu.
- Ředitel školy podá návrh orgánu sociálně právní ochrany dítěte k zahájení práce rodinou, případně k zahájení řízení o nařízení předběžného opatření či ústavní výchovy s následným umístěním v diagnostickém ústavu.

Čl. 8

Spolupráce s rodiči

Pokud rodiče informují školu o podezření na šikanování, je za odborné vyšetření záležitosti zodpovědný ředitel školy. Při nápravě šikanování je potřebná spolupráce vedení školy nebo školského zařízení, školního metodika prevence, výchovného poradce a dalších pedagogických pracovníků, jak s rodinou oběti, tak i s rodinou agresora.

Při jednání s rodiči dbají pedagogičtí pracovníci na taktní přístup a zejména na zachování důvěrnosti informací. Je nutné předem informovat rodiče o tom, co dělat v případě, když se dozvědí šikanování (viz Čl. 5 odst. 5).

Čl. 9

Spolupráce se specializovanými institucemi

(1) Při předcházení případům šikany a při jejich řešení je důležitá spolupráce vedení školy nebo školského zařízení, školního metodika prevence, výchovného poradce nebo zástupce školy s dalšími institucemi a orgány. Zejména:

- v resortu školství – s pedagogicko-psychologickými poradnami, středisky výchovné péče, speciálně pedagogickými centry,
- v resortu zdravotnictví – s pediatry a odbornými lékaři, dětskými psychology, psychiatry a zařízeními, která poskytují odbornou poradenskou a terapeutickou péči, včetně individuální a rodinné terapie,
- v resortu sociální péče – s oddělením péče o rodinu a děti, s oddělením sociální prevence (možnost vstupovat do každého šetření, jednat s dalšími zainteresovanými stranami, s rodinou),
- případně s NNO specializujícími se na prevenci a řešení šikany.

(2) Dojde-li k závažnějšímu případu šikanování nebo při podezření, že šikanování naplnilo skutkovou podstatu trestného činu (provinění), ředitel školy nebo školského zařízení oznámí tuto skutečnost Policii ČR.

(3) Ředitel školy oznámí orgánu sociálně právní ochrany dítěte skutečnosti, které ohrožují bezpečí a zdraví žáka. Pokud žák spáchá trestný čin (provinění), popř. opakovaně páchá přestupky, ředitel školy zahájí spolupráci s orgány sociálně právní ochrany dítěte bez zbytečného odkladu.

Čl. 10

Selhání školy v řešení šikany

(1) V případech podezření nebo již prokazatelných projevů šikany, které nejsou bezodkladně a uspokojivě řešeny v pravomoci pedagogických pracovníků včetně metodika prevence či výchovného poradce, je zcela na místě obrátit se na ředitele příslušné školy nebo školského zařízení. Pokud se však projeví nečinnost i ze strany ředitele, je možné jednat v této záležitosti

se zřizovatelem školy nebo podat stížnost na školu České školní inspekci. Stížnost podaná písemně, osobně nebo v elektronické podobě se přijímá ve všech pracovištích ČŠI.

Stížnost je možné adresovat příslušnému inspektorátu ČŠI, samozřejmě je možno podat stížnost i na ústředí tzn. na adresu: Fráni Šrámka 37, 150 21 Praha 5, resp. elektronicky na adresu posta@csicr.cz.

(2) Současně je potřebné v odůvodněných případech zajistit oběti šikanování pomoc psychologa, speciálního pedagoga (etopeda) popřípadě jiného specialisty.

Čl. 11

Závěrečné ustanovení

- Zrušuje se Metodický pokyn ministra školství, mládeže a tělovýchovy k prevenci a řešení šikanování mezi žáky škol a školských zařízení č. j. 28 275/2000 - 22
- Tento pokyn nabývá účinnosti dnem jeho zveřejnění ve Věstníku MŠMT ČR.

Příklady nepřímých a přímých znaků šikanování

1. Nepřímé (varovné) znaky šikanování mohou být např.:

- Žák je o přestávkách často osamocený, ostatní o něj nejeví zájem, nemá kamarády.
- Při týmových sportech bývá jedinec volen do mužstva mezi posledními.
- O přestávkách vyhledává blízkost učitelů.
- Má-li žák promluvit před třídou, je nejistý, ustrašený.
- Působí smutně, nešťastně, stísněně, mívá blízko k pláči.
- Stává se uzavřeným.
- Jeho školní prospěch se někdy náhle a nevysvětlitelně zhoršuje.
- Jeho věci jsou poškozené nebo znečištěné, případně rozházené.
- Zašpiněný nebo poškozený oděv.
- Stále postrádá nějaké své věci.
- Odmítá vysvětlit poškození a ztráty věcí nebo používá nepravděpodobné výmluvy.
- Mění svoji pravidelnou cestu do školy a ze školy.
- Začíná vyhledávat důvody pro absenci ve škole.
- Odřeniny, modřiny, škrábance nebo řezné rány, které nedovede uspokojivě vysvětlit.
- (Zejména je třeba věnovat pozornost mladším žákům nově zařazeným do třídy, neboť přizpůsobovací konflikty nejsou vzácností!)

2. Přímé znaky šikanování mohou být např.:

- Posměšné poznámky na adresu žáka, pokořující přezdívka, nadávky, ponižování, hrubé žerty na jeho účet. Rozhodujícím kritériem je, do jaké míry je daný žák konkrétní přezdívkou nebo "legrací" zranitelný.
- Kritika žáka, výtky na jeho adresu, zejména pronášené nepřátelským až nenávislným, nebo pohrdavým tónem.
- Nátlak na žáka, aby dával věcné nebo peněžní dary šikanujícímu nebo za něj platil.
- Příkazy, které žák dostává od jiných spolužáků, zejména pronášené panovačným tónem, a skutečnost, že se jim podřizuje.
- Nátlak na žáka k vykonávání nemorálních až trestných činů či k spoluúčasti na nich.
- Honění, strkání, šťouchání, rány, kopání, které třeba nejsou zvlášť silné, ale je nápadné, že je oběť neoplácí.
- Rvačky, v nichž jeden z účastníků je zřetelně slabší a snaží se uniknout.

3. Rodiče žáků se doporučuje upozornit zejména na to, aby si všímali těchto možných příznaků šikanování:

- Za dítětem nepřicházejí domů spolužáci nebo jiní kamarádi.
- Dítě nemá kamaráda, s nímž by trávil volný čas, s nímž by se telefonovalo apod.
- Dítě není zváno na návštěvu k jiným dětem.
- Nechuť jít ráno do školy (zvláště když dříve mělo dítě školu rádo). Dítě odkládá odchod z domova, případně je na něm možno při bedlivější pozornosti pozorovat strach. Ztráta chuti k jídlu.
- Dítě nechodí do školy a ze školy nejkratší cestou, případně střídá různé cesty, prosí o dovoz či odvoz autem.
- Dítě chodí domů ze školy hladové (agresoři mu berou svačinu nebo peníze na svačinu).
- Usíná s pláčem, má neklidný spánek, křičí ze snu, např. "Nechte mě!"
- Dítě ztrácí zájem o učení a schopnost soustředit se na ně.
- Dítě bývá doma smutné či apatické nebo se objeví výkyvy nálad, zmínky o možné sebevraždě. Odmítá svěřit se s tím, co je trápí.
- Dítě žádá o peníze, přičemž udává nevěrohodné důvody (například opakovaně říká, že je ztratilo), případně doma krade peníze.
- Dítě nápadně často hlásí ztrátu osobních věcí.

- Dítě je neobvykle, nečekaně agresivní k sourozencům nebo jiným dětem, možná projevuje i zlobu vůči rodičům.
- Dítě si stěžuje na neurčité bolesti břicha nebo hlavy, možná ráno zvrací, snaží se zůstat doma. Své zdravotní obtíže může přehánět, případně i simulovat (manipulace s teploměrem apod.)
- Dítě se vyhýbá docházce do školy.
- Dítě se zdržuje doma víc, než mělo ve zvyku.

Stádia šikanování

Motto: Školní šikanování je nemoc skupinové demokracie a má svůj zákonitý vnitřní vývoj.

První stadium se v podstatě odehrává v jakékoliv skupině. Všude je někdo neoblíbený nebo nevlivný, na jehož úkor je prima si dělat „legrácky“. Pak to ale jde dál, skupina si najde jakéhosi otloukánka. Třetí stadium už je klíčové. Vydělí se jádro útočníků a systematicky začne šikanovat nejvhodnější oběti. Do této chvíle lze věci jasně řešit. Následně ale dojde k bodu zlomu, kdy se šikanování stane nepsaným zákonem i pro opravdu slušné děti a celá skupina se stává krutou. V pátém stadiu – totalitě – se stane šikanování skupinovým programem.

Michal Kolář

První stadium: Zrod ostrakismu

Jde o mírné, převážně psychické formy násilí, kdy se okrajový člen skupiny necítí dobře. Je neoblíben a není uznáván. Ostatní ho více či méně odmítají, nebaví se s ním, pomlouvají ho, spřádají proti němu intriky, dělají na jeho účet „drobné“ legrácky apod. Tato situace je již zárodečnou podobou šikanování a obsahuje riziko dalšího negativního vývoje.

Druhé stadium: Fyzická agrese a přitvrzování manipulace

V zátěžových situacích, kdy ve skupině stoupá napětí, začnou ostrakizovaní žáci sloužit jako hromosvod. Spolužáci si na nich odreagovávají nepříjemné pocity například z očekávané těžké písemné práce, z konfliktu s učitelem nebo prostě jen z toho, že chození do školy je obtěžuje. Manipulace se přitvrzuje a objevuje se zprvu ponejvíce subtilní fyzická agrese.

Třetí stadium (klíčový moment): Vytvoření jádra

Vytváří se skupina agresorů, úderné jádro. Tito šířitelé „viru“ začnou spolupracovat a systematicky, nikoliv již pouze náhodně, šikanovat nejvhodnější oběti. V počátku se stávají jejich oběťmi ti, kteří jsou už osvědčeným objektem ostrakizování. Jde o žáky, kteří jsou v hierarchii nejnižší, tedy ti „slabí“.

Čtvrté stadium: Většina přijímá normy

Normy agresorů jsou přijaty většinou a stanou se nepsaným zákonem. V této době získává neformální tlak ke konformitě novou dynamiku a málokdo se mu dokáže postavit. U členů „virem“ přemožené skupiny dochází k vytvoření jakési alternativní identity, která je zcela poplatná vůdcům. I mírní a ukáznění žáci se začnou chovat krutě – aktivně se účastní týrání spolužáka a prožívají při tom uspokojení.

Páté stadium: Totalita neboli dokonalá šikana

Násilí jako normu přijímají všichni členové třídy. Šikanování se stává skupinovým programem. Obrazně řečeno nastává éra „vykořisťování“. Žáci jsou rozděleni na dvě sorty lidí, které jsem pro přehlednost označil jako „otrokáře“ a „otroky“. Jedni mají všechna práva, ti druzí nemají práva žádná.

Stadia šikanování podle Michala Koláře, 1990, 1996, 1997, 2000 aj.

Doporučená literatura z oblasti školního šikanování

Kolář, M. (2001, 2005). Bolest šikanování. Praha: Portál.

Kolář, M. (1997, 2000). Skrytý svět šikanování ve školách. Praha: Portál.

Kolář, M. (2005). Školní násilí a šikanování. Ostrava: CIT, Ostravská univerzita.

Kolář, M. (Ed.) (2004). Školní šikanování. Sborník z první celostátní konference konané v Olomouci na PF UP 30.3.

Kolář, M. (2003). Specifický program proti šikanování a násilí ve školách a školských zařízeních. Praha: MŠMT ČR.

Parry, J., Carrington, G. (1997). Čelíme šikanování: sborník metod. Praha, IPPP.

Řičan, P. (1995). Agresivita a šikana mezi dětmi: jak dát dětem ve škole pocit bezpečí. Praha: Portál.

Časopisy

Kolář, M. (2007). Český školský program proti šikanování. Perspektivy. In: Sociálna prevencia. Bratislava: Národnéosvetové centrum.

Kolář, M. (2007). Český školní program proti šikanování. Právo a rodina č.3/2007

Kolář, M. (2006). Jak na šikanu? Psychologie dnes 2 (12), 16-18

Kolář, M. (2005). Devět kroků při řešení počáteční šikany aneb pedagogická chirurgie. Prevence 7 (2), 3-7.

Kolář, M. (1998). Soudce Lynch na českých školách? Vyšetřování a léčba specifických typů šikan; in Sborník „Prevence šikanování ve školách“, Institut pedagogicko-psychologického poradenství ČR, Praha.

Příklady šikanování

1. Případ: Zpověď oběti počátečního stadia šikanování (doslovný přepis)
 - nadávaj mi
 - dělaj mi naschvály
 - maj na mne poznámky, když přijdu po nemoci
 - rejpať do mne
 - když se učitel rozhoduje koho vyzkoušet tak mu poraděj mne
 - když nejsem ve škole,řikaj učitelům, co není pravda
 - když něco provedou, snaží se to svalit na mne
 - když se učitel zeptá, jestli někdo má tahák, hned se všichni ozvou, že mám já
 - v hodině, když písemka, tak zničeho nic se ozve, abych neopisoval
 - všichni maj strašnou radost, když dostanu špatnou známku
 - když jsem služba, tak všichni udělaj ve třídě nepořádek
 - nepouští mne mezi sebe, když si povídají
 - když si řeknu o sešit tak řeknou, že ho nemají dopsanej a pak ho pučej někomu jinýmu
 - ve frontě na oběd mne předbíhají
 - když je ve třídě smrad, tak hned řeknou, že jsem si prd
 - povyšujou se nade mne
 - Nic mi nepučej
 - když něco udělám, hned to všem řeknou

- plivnou mi na židli a na všechny ostatní, abych si nemohl najít jinou
- na výtvarce si ode mne vezmou štětec a nic mi neřeknou a maj z toho strašnou srandu, když ho hledám
- když v matice někdo počítá na tabuli, tak mu raděj a řeknou mu i výsledky. Ale mně ne. Když už mi poraděj, tak špatně
- někdy mi tašku zamknou do skříně, a říkaj, že od ní nemaj klíč
- když se učitel zeptá, kdo chybí, tak místo mého jména řeknou nějakou nadávkou

2. Případ: „Premiantka třídy“ – za určitých okolností se může stát obětí šikany kterékoliv dítě.

Půvabná třináctiletá dívka, premiantka třídy závodně hrající tenis, se stala terčem kritiky a nemilosti skupiny spolužáků. Nedokázala se zapojit do společné zábavy, snad působila poněkud křečovitě a byla příliš orientována na výkon. To však neopravňovalo zdatného a oblíbeného chlapce, aby jí dlouhodobě fyzicky ubližoval. Jelikož ale ona byla zdatná a odvážná dívka, pokoušela se mu někdy postavit a vrátit mu způsobené příkoří, ovšem proti jeho brutalitě neměla šanci. Schytala od něj tvrdé rány a kopance. Nikdo se jí nezastal. Po takovém střetu často plakala. Rodiče a učitelé se nikdy o jejím trápení nedověděli. Obětí agresivity tohoto „gentlemana“ se krátkodobě staly dvě další dívky s výborným prospěchem. Po příchodu nového žáka, který byl jednoznačně nejsilnější a přitom povahově mírný a jemný, násilí zmíněného chlapce ustalo.

Je zajímavé, že dívka, která se mi s tímto příběhem svěřila a kvůli níž jsem navázal spolupráci s mimořádně obětavou výchovnou poradkyní, si po delší době téměř na nic nevzpomněla. Její bolestivé vzpomínky byly vytěsněny mimo vědomou oblast.

Kolář M. (2005) Bolest šikanování. Praha: Portál, 2005

Informační leták pro žáky ZŠ a pro studenty SŠ

Nikdo nemá právo druhému ubližovat!

Spolužáci se k tobě chovají nepřátelsky, ubližují ti a ty nevíš, jak dál.

Víš o někom, kdo je šikanován, a je ti ho líto.

PŘEKONEJ STRACH A ZAJDI ZA UČITELEM, KTERÉMU DŮVĚŘUJEŠ (ŠKOLNÍM METODIKEM PREVENCE, ŠKOLNÍM PSYCHOLOGEM, VÝCHOVNÝM PORADCEM).

Co je to šikanování?

Za šikanování se považuje to, když jeden nebo více žáků úmyslně, většinou opakovaně ubližuje druhým. Znamená to, že ti někdo, komu se nemůžeš ubránit, dělá, co ti je nepříjemné, co tě ponižuje, nebo to prostě bolí. Strká do tebe, nadává ti, schovává ti věci. Ale může ti znepríjemňovat život i jinak. Pomlouvá tě, intrikuje proti tobě, navádí spolužáky, aby s tebou nemluvili a nešíkali si tě.

Později se otravování života stupňuje a zdokonaluje. Nastupuje fyzické násilí (bití, krádeže a poškozování věcí). Šikanování je vážná věc a v řadě případů bývá trestným činem.

Proč bývá člověk šikanován?

Není to proto, že by byl špatný, nebo proto, že by si to nějak zasloužil. Chyba není v něm, ale ve špatných vztazích mezi některými spolužáky. Převládá v nich bezohlednost a násilí.

Jak se můžeš bránit?

Když se ptali jednoho zoufalého žáka, proč o svém trápení neřekl rodičům, odpověděl: „Já nevím, když přijdu domů, tak se na to snažím nemyslet. A doufám, že už to bude lepší.“ Myslet si, že to bude lepší, je omyl. Nikomu nic neříct, je strkání hlavy do písku, které situaci jenom zhoršuje. Nevzdávej to a udělej následující:

- Obrat' se na učitele, kterému důvěřuješ. Může ti skutečně pomoci, bude ti věřit a neprozradí tě.
- Svěř se svým rodičům.
- V případě, že nenajdeš odvahu říct to ani svým rodičům, zavolej na pražskou Linku bezpečí, telefon 800 155 555 nebo 116 111. Bezplatně můžeš telefonovat z celé republiky. Nepotřebuješ k tomu peníze ani telefonní kartu. Tito lidé ti budou věřit, protože nejsi sám, komu se něco podobného děje.

Dotazník

Vážení žáci/ studenti,

dovolte mi, abych Vás jako studentka absolventského ročníku Univerzity Palackého v Olomouci oboru Pedagogika sociální práce požádala o spolupráci při výzkumu v rámci mé bakalářské práce na téma: Jak sociální sítě ovlivňují volnočasové aktivity dětí a mládeže. Jedná se o dotazník, který držíte v rukou. Prosím o pravdivé vyplnění údajů tohoto dotazníku, který obsahuje celkem 15 otázek a je samozřejmě anonymní.

Předem děkuji za Vaši vstřícnost a spolupráci.

Pavλίna Gruberová

1. Využíváte některou ze sociálních sítí?

Ano / Ne

2. Jaké navštěvujete sociální sítě?

- a) Spolužáci.cz
- b) Lidé.cz
- c) Twitter
- d) Facebook
- e) Google Plus

3. Proč jste si založili profil na sociální síti

- a) Má ho většina spolužáků a kamarádů

- b) Zajímá mě, co dělají přátelé.
- c) Kontakt s přáteli, s nimiž se nemohu vídat často (např. v zahraničí).
- d) Nevím.
- e) Jiné

4. Kolik máte na sociální síti přátel?

- a) 0 – 50
- b) 51 – 100
- c) 101 – 150
- d) 151 – 200
- e) 201 – 250
- f) 251 – 300
- g) Více než 300

5. Máte ve svém profilu připojeny přátele, které znáte pouze ze sociální sítě a osobně jste se nikdy nesetkali?

Ano / Ne

6. Jaké aktivity nejčastěji provozujete na sociální síti?

- a) Chat
- b) Píši statusy o své aktivitě
- c) Sdílím odkazy

- d) Prohlížím fotky přátel
- e) Pročítám statusy a označuji „To se mi líbí“

7. Hrajete na sociální síti hry?

Ano / Ne

Pokud ano, hrajete hry

- a) samostatně
- b) po síti

8. Odkud se připojujete na sociální síť

- a) Doma (domácí počítač, notebook)
- b) Ve škole
- c) V knihovně
- d) V internetových kavárnách
- e) Mobilní telefon – doma
- f) Mobilní telefon – ve škole
- g) Tablet – doma
- h) Tablet – ve škole

9. Kolik hodin týdně průměrně trávíte připojeni online?

.....

Z toho na sociální síti

10. Jak nejčastěji trávíte volný čas

- a) sport
- b) pobyt s přáteli
- c) na sociální síti
- d) na internetu
- e) jiné

11. Kolik hodin týdně průměrně trávíte pobytem venku s přáteli?

.....

12. Jaké údaje nemáte zveřejněny na profilu, jelikož se vám zdají příliš osobní?

- a) Datum a rok narození
- b) Místo bydliště
- c) Adresa
- d) Telefonní číslo
- e) Email
- f) Rodinný stav
- g) Vzdělání
- h) Jiné

13. Dokázali byste svůj profil na sociální síti zrušit

- a) Rozhodně ne
- b) Spíše ne

- c) Nevím
- d) Spíše ano
- e) Rozhodně ano

14. Co považujete za největší přínos sociální sítě?

.....
.....

15. Demografické údaje

Věk:

Pohlaví: chlapec dívka

Anotace

Jméno a příjmení:	Pavína Gruberová
Katedra:	Ústav pedagogiky a sociálních studií
Vedoucí práce:	PhDr. René Szotkowski, Ph.D.
Rok obhajoby:	2013

Název práce:	Vliv sociálních sítí na volnočasové aktivity dětí a mládeže
Název v angličtině:	Influence of social networks on pastime activities of children and teenagers.
Anotace práce:	<p>Bakalářská práce se zabývá současným novodobým fenoménem sociálních sítí, a jeho vlivem na volnočasové aktivity dětí a mládeže. Bakalářská práce poukazuje na možná rizika sociálních sítí, a uvádí možná doporučení, jak těmto rizikům předcházet. Bakalářská práce je složena ze dvou částí – teoretické a praktické. V úvodu teoretické části definujeme volný čas a zabýváme se historickým vývojem volného času. Dále se práce věnuje sociálním sítím a jejich druhů. Definuje také děti a mládež z hlediska vývojové psychologie. Praktická část je založena na průzkumném dotazníkovém šetření. Obsahuje grafické a slovní vyhodnocení.</p>
Klíčová slova:	sociální síť, děti, mládež, volný čas

Anotace v angličtině:	<p>The bachelors work is concerned with the modern phenomenon on of social networks, and their influence on the pastime activities of children and teenagers. The work points out the potential risks of social networks and lists possible suggestions as to how to prevent these risks. The bachelors work consists of two parts – theoretical and practical. In the introduction, the theoretical part is concerned with definic pastimes and elaborates about the historici evolution of pastimes. The work further concerns it self with social networks and the different types of social networks in use today. Part of this work is the definition of ‘child’ and ‘teenager’ from a psychological point of view. The practical aspekt is based on question naire research with graphical and verbal evaluation.</p>
Klíčová slova v angličtině:	<p>Social networks , children, youth, leisure</p>
Přílohy vázané v práci:	<p>Příloha č. 1 - Metodický pokyn ministra školství, mládeže a tělovýchovy k prevenci a řešení šikanování mezi žáky škol a školských zařízení</p> <p>Příloha č. 2 - Dotazník</p>
Rozsah práce:	<p>60 stran</p>
Jazyk práce:	<p>český</p>