



Ekonomická
fakulta
Faculty
of Economics

Jihočeská univerzita
v Českých Budějovicích
University of South Bohemia
in České Budějovice

Jihočeská univerzita v Českých Budějovicích
Ekonomická fakulta
Katedra obchodu a cestovního ruchu

Bakalářská práce

Inovace produktu cestovního ruchu se zaměřením na Dark tourism v Jihočeském kraji

Vypracovala: Petra Brabencová, DiS.
Vedoucí práce: Mgr. Vladimír Dvořák

České Budějovice 2015

JIHOČESKÁ UNIVERZITA V ČESKÝCH BUDĚJOVICÍCH
Fakulta ekonomická
Akademický rok: 2013/2014

ZADÁNÍ BAKALÁŘSKÉ PRÁCE (PROJEKTU, UMĚLECKÉHO DÍLA, UMĚLECKÉHO VÝKONU)

Jméno a příjmení: **Petra BRABENCOVÁ**
Osobní číslo: **E12389**
Studijní program: **B6208 Ekonomika a management**
Studijní obor: **Obchodní podnikání**
Název tématu: **Inovace produktu cestovního ruchu se zaměřením na Dark tourism v Jihočeském kraji**
Zadávající katedra: **Katedra obchodu a cestovního ruchu**

Zásady pro vypracování:

Cíl práce:

Zjistit možnosti pro realizaci Dark Tourism v Jihočeském kraji. Na základě terénního šetření navrhnout produkt cestovního ruchu se zaměřením na Dark Tourism včetně jeho plánu uvedení na trh.

Metodický postup:

1. Studium odborné literatury a dalších pramenů
2. Situační analýza
3. Příprava a realizace terénního šetření
4. Návrhy a opatření
5. Nový produkt

Rámcová osnova:

1. Úvod. 2. Literární rešerše. 3. Cíle a metody. 4. Analýza a syntéza poznatků z realizovaných průzkumů. 5. Závěr. 6. Seznam literatury. 7. Přílohy. 8. Resumé.

Rozsah grafických prací: **dle potřeby**
Rozsah pracovní zprávy: **40 - 50 stran**
Forma zpracování bakalářské práce: **tištěná**

Seznam odborné literatury:

Hesková M. & kol. (2011). *Cestovní ruch: pro vyšší odborné školy a vysoké školy*. Praha: Fortuna, ISBN: 978-80-7373-107-6
Lennon, J., Foley, M.(2000). *Dark Tourism: The attraction of death and disaster*. Cengage Learning EMEA, ISBN: 978-0-82645-064-7
Oriška, J. (2010). *Služby v cestovním ruchu*. Praha: Idea Servis, ISBN: 978-80-85970-68-5
Sharpley, R., Stone, P. (2009). *The darker side of Travel .The Theory and Practice of Dark Tourism*. Channel View Publications, ISBN: 978-1-84541-114-5

Vedoucí bakalářské práce: **Mgr. Vladimír Dvořák**
Katedra obchodu a cestovního ruchu

Datum zadání bakalářské práce: **10. ledna 2014**
Termín odevzdání bakalářské práce: **30. dubna 2015**


doc. Ing. Ladislav Rolný, Ph.D.
děkan

JIHOČESKÁ UNIVERZITA
V ČESKÝCH BUDĚJOVICÍCH
EKONOMICKÁ FAKULTA
Studentůvská 15 (26)
370 05 České Budějovice


Ing. Viktor OJTKO, Ph.D.
vedoucí katedry

V Českých Budějovicích dne 6. února 2014

Prohlášení

Prohlašuji, že svoji bakalářskou práci jsem vypracovala samostatně pouze s použitím pramenů a literatury uvedených v seznamu citované literatury.

Prohlašuji, že v souladu s § 47 zákona č. 111/1998 Sb. v platném znění souhlasím se zveřejněním své bakalářské práce, a to - v nezkrácené podobě/v úpravě vzniklé vypuštěním vyznačených částí archivovaných Ekonomickou fakultou - elektronickou cestou ve veřejně přístupné části databáze STAG provozované Jihočeskou univerzitou v Českých Budějovicích na jejích internetových stránkách, a to se zachováním mého autorského práva k odevzdanému textu této kvalifikační práce. Souhlasím dále s tím, aby toutéž elektronickou cestou byly v souladu s uvedeným ustanovením zákona č. 111/1998 Sb. zveřejněny posudky školitele a oponentů práce i záznam o průběhu a výsledku obhajoby kvalifikační práce. Rovněž souhlasím s porovnáním textu mé kvalifikační práce s databází kvalifikačních prací Theses.cz provozovanou Národním registrem vysokoškolských kvalifikačních prací a systémem na odhalování plagiátů.

V Českých Budějovicích 15. 4. 2015

.....

Petra Brabencová

Poděkování

Velice děkuji Mgr. Vladimíru Dvořákovi za skvělé vedení, ochotu a péči, která mi byla při psaní této bakalářské práce věnována. Velmi si cením jeho dobrých rad a nasměrování tím správným směrem. Dále bych ráda poděkovala všem, kteří mi byli nápomocni při vypracování mé bakalářské práce. Také děkuji mé rodině, která za mnou vždy stála, a ve které jsem vždy měla oporu a jistotu.

OBSAH

1 Úvod.....	4
2 Literární rešerše	5
2.1 Cestovní ruch	5
2.2 Systém cestovního ruchu	6
2.2.1 Subjekt cestovního ruchu	6
2.2.2 Objekt cestovního ruchu	7
2.2.3 Okolí systému cestovního ruchu	7
2.3 Typologie cestovního ruchu.....	7
2.3.1 Formy cestovního ruchu	8
2.3.2 Druhy cestovního ruchu	9
2.4 Služby v cestovním ruchu	10
2.4.1 Základní služby cestovního ruchu	12
2.4.2 Doplnkové služby cestovního ruchu	12
2.5 Produkt cestovního ruchu	12
2.6 Trh cestovního ruchu	14
2.8 Dark tourism	15
2.8.1 Motivy účasti na Dark tourismu	15
2.8.2 Cíle Dark tourismu.....	17
2.8.3 Dark tourism v České republice.....	19
2.9 Inovace.....	22
3 Cíle a metodika	26
3.1 Cíl práce.....	26
3.2 Hypotézy.....	26
3.3 Metodika	26
3.3.1 Analytická část.....	26
3.3.2 Syntetická část	26

3.3.3 Aplikační část	27
4 Situační analýza	28
4.1 Vymezení Jihočeského kraje	28
4.2 Okres České Budějovice	28
4.2.1 Atraktivita okresu České Budějovice	29
4.2.2 Místa spojená s Dark tourismem	29
4.3 Okres Český Krumlov	30
4.3.1 Atraktivita okresu Český Krumlov	30
4.3.2 Místa spojená s Dark tourismem	31
4.4 Okres Jindřichův Hradec	32
4.4.1 Atraktivita okresu Jindřichův Hradec	32
4.4.2 Místa spojená s Dark tourismem	33
4.5 Okres Písek	34
4.5.1 Atraktivita okresu Písek	35
4.5.2 Místa spojená s Dark tourismem	35
4.6 Okres Prachatice	37
4.6.1 Atraktivita okresu Prachatice	37
4.6.2 Místa spojená s Dark tourismem	37
4.7 Okres Strakonice	38
4.7.1 Atraktivita okresu Strakonice	38
4.7.2 Místa spojená s Dark tourismem	38
4.8 Okres Tábor	39
4.8.1 Atraktivita okresu Tábor	39
4.8.2 Místa spojená s Dark tourismem	40
4.9 Nabídka poznávacích zájezdů cestovních kanceláří po jižních Čechách	41
4.9.1 Cestovní kancelář Mayer a Crocus	41
4.9.2 RIALTO cestovní kancelář	42

4.9.3 Cestovní kancelář VSACAN TOUR s.r.o.	42
4.9.4 CK TravelClub ČSAD Tišnov	42
4.10 Shrnutí situační analýzy	43
5 Terénní šetření	44
5.1 Příprava a průběh šetření	44
5.2 Vyhodnocení terénního šetření	45
5.3 Shrnutí terénního šetření	53
5.4 Vyhodnocení hypotéz	53
6 Inovace produktu	54
6.1 Produkt „Po stopách temných jižních Čech“	54
6.1.1 Program.....	55
6.1.2 Harmonogram	56
6.1.3 Kalkulace	57
Závěr	59
Summary.....	60
Seznam literatury	61
Seznam internetových odkazů	63
Seznam obrázků, grafů, tabulek a příloh	
Přílohy	

1 ÚVOD

Cestovní ruch (dále jen CR) je jedním z nejdynamičtěji se rozvíjejících odvětví. Po těžebním a automobilovém průmyslu generuje třetí nejvyšší příjmy do státních ekonomik. Obliba cestovního ruchu spočívá v tom, že se lidé mohou odreagovat od všedních věcí, jako je chození do práce, do školy a další stereotypy. Cestovní ruch přináší možnost regenerace, doplnění fyzických i psychických sil, poznání nových míst, kultur a zvyků, možnost odpočinku, vzdělání a celé řady dalších. Každé odvětví prochází různým vývojem, cestovní ruch také. v poslední době vzniklo mnoho nových typů cestovního ruchu a jedním z nich je právě i Dark tourism.

Ve světovém měřítku jsou produkty cestovního ruchu směřující na místa Dark tourismu již na denním pořádku. Ground Zero v New Yorku (památník útoku na Světové obchodní centrum), pláže v Normandii (kde proběhlo vylovení spojenců 6. 6. 1944), město Nagasaki (na které byla v závěru 2. světové války svržena atomová bomba) nebo Černobyl na Ukrajině (místo výbuchu jaderné elektrárny v dubnu roku 1986), to jsou místa, která ročně navštíví miliony lidí. Ačkoli jižní Čechy za sebou nemají katastrofy takového rozsahu, i zde je možné se setkat s temnou historií.

Cílem této bakalářské práce je využít potenciálu Dark tourismu v Jihočeském kraji a na základě šetření vytvořit produkt, který naplní ekonomickou i multiplikační funkci cestovního ruchu v regionu. Možným přínosem této práce by mohlo být poukázání na potenciál jižních Čech a také podnět k zařazení míst spojených s Dark tourismem do nabídky cestovních kanceláří k poznávacím zájezdům po jižních Čechách a tím přilákání nových klientů, potažmo peněz, do regionu.

Nejprve bude zpracován literární přehled z dostupných odborných zdrojů, poté bude vytvořen metodický postup práce a stanoveny hypotézy. Následovat bude sběr primárních dat pomocí terénního šetření a dále analýza dané oblasti pomocí dat sekundárních.

V bakalářské práci se vyskytuje tato použitá terminologie: Dark tourism, tento pojem bude více vysvětlen dále v textu.

2 LITERÁRNÍ REŠERŠE

2.1 Cestovní ruch

Cestovní ruch je jedním z nejdynamičtěji se rozvíjejících odvětví. Poprvé byl předmět cestovního ruchu vymezen na konferenci Travel and Tourism Statistics v kanadské Otawě v roce 1991. „*Činnost osoby cestující na přechodnou dobu do místa mimo její běžné životní prostředí, a to na dobu kratší, než je stanoveno, přičemž hlavní účel její cesty je jiný než vykonávání výdělečné činnosti v navštíveném místě.*“ (UNWTO). Gúčik (2004, p. 18) doplňuje, že jde přitom vždy o formu spotřeby, pro kterou je charakteristické uspokojování specifických potřeb v průběhu cestování a pobytu mimo trvalé bydliště, o účelné využívání volného času (s výjimkou služební cest). Horner a Swarbrooke (2003, p. 53) dodávají, že takto definice ale není zcela výstižná. Nezahrnuje například lukrativní oblast služebních cest, kde hlavním smyslem cestování je práce, nikoli zába-va. Je také nesnadné určit, jak daleko člověk musí cestovat nebo kolik nocí musí strávit mimo domov, abychom jej mohli považovat za turistu. Mezi cestovním ruchem a cestováním nepochybně existuje silná spojitost.

Pásková a Zelenka (2012, p. 45) vnímají cestovní ruch takto: „*komplexní společenský jev jako souhrn aktivit účastníků cestovního ruchu, souhrn procesů budování a provozování zařízení se službami pro účastníky cestovního ruchu včetně souhrnu aktivit osob, které tyto služby nabízejí a zajišťují, aktivit spojených s využíváním, rozvoje a ochranou zdrojů pro cestovní ruch, souhrn politických a veřejně – správních aktivit a regulace místní komunity a ekosystému na uvedené aktivity.*“

Podle Heskové a kol. (2011, p. 7) je cestovní ruch významný společensko-ekonomický fenomén jak z pohledu jednotlivce, tak i společnosti. Každoročně představuje největší pohyb lidské populace za rekreací, poznáváním a naplněním vlastních snů z příjemné dovolené. Oriška (2010, p. 7) dodává, že účastí na cestovním ruchu „*dochází k uspokojování různých potřeb souvisejících s cestováním a pobytem mimo místo trvalého bydliště, obvykle ve volném čase, za účelem získání komplexního zážitku podmíněného odpočinkem, poznáváním, společenskými kontakty, zdravím, rozptýlením a zábavou, kulturním nebo sportovním vyžitím.*“ Podle Kotíkové (2013, p. 15) je obecně možné konstatovat, že o cestovním ruchu (na rozdíl od cestování) mluvíme tehdy, „*když*

se cestování stává jevem masovým a je spojeno s poskytováním specifických služeb (ubytování, stravování, doprava a jiné), které zabezpečují specializované organizace“.

Podobného názoru je i Malá (2007, p. 11), která říká, že cestovní ruch představuje v současné době důležitou oblast národního hospodářství a je významnou součástí spotřeby obyvatelstva. Jde o komplexní společenský jev, který je charakterizován následujícími rysy:

- dočasnost změny místa stálého bydliště a dočasnost pobytu mimo něj
- nevýdělečný charakter cesty a pobytu (jsou obvykle realizovány ve volném čase)
- vztahy mezi lidmi, jež cestovní ruch vyvolává

2.2 Systém cestovního ruchu

Cestovní ruch je otevřený a dynamický systém, který tvoří dva podsystemy, a to subjekt cestovního ruchu a objekt cestovního ruchu včetně vzájemných vazeb. Vazby existují i mezi cestovním ruchem jako systémem a jinými systémy, které tvoří jeho okolí – vnější prostředí. (Hesková a kol., 2011, p. 10-11)

Jakubíková (2012, p. 19) uvádí, že cestovní ruch je systém, jenž má dva základní subsystemy:

- návštěvníka (zákazníka = subjekt cestovního ruchu), který vystupuje jako spotřebitel statků a služeb typických pro cestovní ruch;
- cílové místo, podniky a organizace cestovního ruchu (objekt cestovního ruchu) jako poskytovatele statků a služeb cestovního ruchu.

Hladká (1997, p. 11) doplňuje toto dělení:

- subjekt cestovního ruchu – orgány a organizace zabývající se cestovním ruchem, pracovníci v oblasti cestovního ruchu, účastníci cestovního ruchu
- objekt cestovního ruchu – rekreační prostor, materiálně-technická základna

2.2.1 Subjekt cestovního ruchu

Hesková a kol. (2011, p. 11) říká, že subjekt cestovního ruchu (tourism¹ subjekt) reprezentuje účastník cestovního ruchu. Je jím každý, kdo uspokojuje své potřeby spotřebou statků cestovního ruchu a to v době pobytu a cestování mimo místo svého trvalého a

¹ Původ slova *Tourism* je z francouzského slova *Tour* - cesta

zejména ve volném čase. Z ekonomického hlediska je pak nositelem poptávky a spotřebitelem produktu cestovního ruchu. Beránek a kol. (2013, p. 19) dále tvrdí, že „subjektem je účastník cestovního ruchu, který je charakterizován zvláštním souborem vlastností a stavů (fyziologických, psychologických, ekologických, ekonomických, sociálních atd.), jejichž znalost je pro poskytovatele služeb cestovního ruchu nezbytná.“ Z ekonomického hlediska je subjekt nositelem poptávky a spotřebitelem produktu cestovního ruchu a může jím být návštěvník (turista nebo výletník) či stálý obyvatel.

2.2.2 Objekt cestovního ruchu

Objektem cestovního ruchu (object of tourism) je všechno, co se může stát cílem změny místa pobytu účastníka cestovního ruchu. Jedná se o přírodu, kulturu, hospodářství apod. Objekt cestovního ruchu je tak nositelem nabídky. (Hesková a kol, 2011, p. 13)

Beránek a kol. (2013, p. 19) doplňuje, že z ekonomického hlediska tvoří objekt cestovního ruchu nabídku – subjekt cestuje do cílového místa pouze tehdy, splňuje-li místo určité předpoklady a budou-li tam uspokojeny jeho potřeby, a ty mohou být uspokojeny právě prostřednictvím zboží a služeb nabízených podniky a institucemi cestovního ruchu v daném místě.

2.2.3 Okolí systému cestovního ruchu

Charakteristika cestovního ruchu jako otevřeného systému zdůrazňuje význam vlivu okolí (vnějšího prostředí) na jeho strukturu a vývoj. Ekonomické, politické, sociální, technicko-technologické a ekologické prostředí nemá k cestovnímu ruchu výlučný vztah, ale cestovní ruch více nebo méně ovlivňuje. Zároveň je aktuální i zpětná vazba, tj. vliv cestovního ruchu na jeho okolí. Síla této vazby závisí obvykle na stupni kooperace všech zainteresovaných na rozvoji cestovního ruchu (Hesková, 2011, p. 14)

2.3 Typologie cestovního ruchu

Ač byl cestovní ruch vymezován jen v obecné rovině, tak v odborné literatuře se můžeme setkat s nejrůznějším členěním cestovního ruchu v závislosti na tom, jak se konkrétně projevuje v reálném světě ať na straně poptávky nebo na straně nabídky. v české literatuře (Kotlíková, 2013, p. 20) je nejčastější členění cestovního ruchu a formy a druhy. (Malá a kol., 2002, p. 15)

2.3.1 Formy cestovního ruchu

O formách cestovního ruchu (dále jen CR) mluvíme, když jako základ posuzování CR vezmeme různé příčiny, které ho ovlivňují a důsledky, které přináší. (Hesková a kol., 2011, p. 19). A dále je člení z několika hledisek:

- **z geografického hlediska** – CR domácí, zahraniční, mezinárodní, vnitřní, národní, regionální
- **podle počtu účastníků** – CR individuální, skupinový, masový, ekologický
- **podle způsobu organizování** – individuální cesty, organizovaný zájezd, klubový CR
- **podle věku účastníků** – CR dětí, mládežnický, rodinný seniorský
- **podle délky účasti** – CR výletní, krátkodobý, víkendový, dlouhodobý
- **podle převažujícího místa pobytu** – CR městský, příměstský, venkovský, agroturistika (ekoagroturistika), horský, vysokohorský, přímořský
- **podle ročního období** – CR sezonní, mimosezonní, celoroční
- **podle použitého dopravního prostředku** – CR motorizovaný, železniční, letecký, lodní
- **z hlediska dynamiky** – pobytový, putovní CR
- **ze sociologického hlediska** – návštěvy příbuzných a známých, sociální, komerční, etnický CR

Právě naopak podle Ryglové, Buriana a Vajčnerové (2011, p. 19) formy cestovního ruchu odpovídají potřebám svých účastníků. Základní formy cestovního ruchu odpovídají nejširším potřebám, zatímco specifické formy uspokojují specifické požadavky jeho účastníků. Mezi základní formy patří:

- **rekreační CR** – přispívá k regeneraci fyzických a duševních sil člověka
- **kulturně poznávací CR** – cílený na poznávání historie, kultury, tradic atd.
- **sportovně-turistický CR** – aktivní odpočinek, účast na sportovních činnostech
- **léčebný a lázeňský CR** – zaměřen na léčbu a prevenci

Ke specifickým formám cestovního ruchu patří cestovní ruch mládežnický, seniorů, rodinný, lidí s tělesným handicapem, městský, venkovský, kongresový a incentivní, chatařský a chalupářský, náboženský a další.

S tím souhlasí i Francová (2003, p. 32), formy vycházejí ze zaměření turismu na uspokojování určitých konkrétních potřeb účastníka. Toto členění platí jak v domácím, tak i v mezinárodním cestovním ruchu. Členění na formy tvoří pouze obchodní a pracovní označení. Při rozlišování forem se zdůrazňuje určitý prvek.

Základní formy CR:

- rekreační
- kulturně-poznávací
- sportovně-turistický
- lázeňsko-léčebný

2.3.2 Druhy cestovního ruchu

Hesková (2011, p. 19) uvádí, že o druzích cestovního ruchu hovoříme tehdy, když za základ posuzování cestovního ruchu vezmeme motivaci jejich účastníků, to znamená účel, pro který cestují a přechodně pobývají na cizím místě. Druhy cestovního ruchu:

- **rekreační CR** – pasivní, ale i aktivní odpočinek ve vhodném přírodní prostředí s cílem obnovy fyzických a psychických sil
- **sportovní CR** – pobyt ve vhodném přírodním prostředí, avšak s aktivním vykonáváním různých sportovní činností, které obvykle předpokládají určitou fyzickou kondici
- **dobrodružný CR** – součástí sportovního cestovního ruchu jako výsledek touhy po neznámém, po objevování, s cílem zažít nějakou dobrodružství s jistou mírou kontrolovaného rizika
- **myslivecký a rybářský CR** – účastníci jsou motivováni možnostmi lovu zvěře a ptáků či chytáním ryb na udici nebo s potápěním v řekách, jezerech, přehradách, rybnících a mořích
- **kulturní CR** – umožňuje uspokojování duchovních potřeb lidí, kteří jsou motivováni možnostmi poznávání kulturního dědictví, kultury a způsobu života rezidentů navštívených cílových míst
- **náboženský (poutní) CR** – součástí kulturního cestovního ruchu, spojený s tradicemi světových náboženství
- **lázeňský CR** – zdravotně-preventivní a léčebné činnosti pod odborným zdravotnickým dohledem ve volném čase

- **zdravotní CR** – je reakcí na růst zdravotního uvědomění lidí a jejich snahy preventivně ovlivňovat své zdraví před negativními důsledky vysokého životního tempa současného způsobu života
- **obchodní CR**
- **kongresový CR** – nejčastěji organizování kongresů, konferencí, symposií, seminářů, výstav a veletrhů. Zaměřen na soubor činností spojených s cestováním a pobytem v kongresovém místě, zaměřený na výměnu vědeckých a odborných poznatků a zkušeností.
- **stimulační CR** – cestování s cílem stimulovat zaměstnance k vyšší motivaci pracovního výkonu, smyslem je podnítit jejich zájem o obchodní úspěch podniku a zvýšení ekonomických výsledků

Podle Ryglové, Buriana a Vajčnerové (2011, p. 20) je to přesně naopak. Druhy cestovního ruchu jsou určeny místem čerpání služeb CR, resp. podle vztahu k platební bilanci (domácí, zahraniční, tranzitní cestovní ruch). Dále podle místa převažující realizace služeb cestovního ruchu (vnitřní cestovní ruch, národní cestovní ruch, mezinárodní cestovní ruch), podle způsobu financování (volný a vázaný cestovní ruch), podle délky pobytu, způsobu účasti, počtu účastníků, ročního období, vlivu na životní a sociokulturní prostředí. Dalšími hledisky pro typologii cestovního ruchu může být například cíl cesty, použitý dopravní prostředek, destinace, způsob ubytování apod. (Ryglová a kol., 2011, p. 22)

2.4 Služby v cestovním ruchu

Podle Jakubíkové (2012, p. 70) je *„rozvoj služeb obvykle spojován s růstem příjmů, fondu volného času, životního standardu a se změnou životního stylu, vývojem nových technologií a technik, jakož i dalšími faktory. Za ty nejdůležitější jsou pokládány: privatizace, nové technologie, zvyšování produktivity, zlepšování kvality, pronikání velkých výrobců do oblasti služeb apod.“*

Hesková a kol. (2011, p. 99) říká, že *„služby jsou rozhodující součástí produktu cestovního ruchu. Představují heterogenní soubor užitečných efektů určených na uspokojování potřeb účastníků cestovního ruchu. Mají průřezový charakter, tj. produkují je nejen podniky cestovního ruchu, ale i další subjekty soukromého a veřejného sektoru.“*

Dle Orišky (2010, p. 9) se službami obecně rozumějí ekonomické statky, které mají převážně nehmotný charakter. V cestovním ruchu představují heterogenní soubor užit-

ných efektů určených k uspokojování potřeb účastníků cestovního ruchu. Služby mají na rozdíl od zboží určité znaky. Jsou to jednak obecné znaky služeb, které se vztahují i na služby v cestovním ruchu, a jednak speciální znaky, charakteristické pouze pro služby cestovního ruchu.

Obecné znaky služeb (včetně služeb cestovního ruchu) tamtéž (2010, p. 9):

- nemateriální charakter služeb
- vysoká spotřeba živé práce při poskytování služeb
- začlenění vnějších faktorů do procesu poskytování služeb
- soulad poskytování služeb s jejich spotřebou
- pomíjivost služeb

Podle Francové (20;03, p. 29) mezi obecné zvláštnosti/charakteristiky služeb patří:

- **nehmotnost** – nehmatatelnost (abstraktnost), službu si nemůžeme vyzkoušet
- **vázanost** – služba bývá vždy vázaná v daný čas k danému místu či poskytovateli
- **pomíjivost/neskladovatelnost** – služby nelze skladovat, vyrábět do zásoby. Hodnota neprodané služby je nulová
- **nedělitelnost** – výroba a spotřeba probíhá zpravidla současně za účasti zákazníka
- **opačná distribuce** – klient si službu sám vyžádá
- **podmíněnost nákladů** – u služeb tvořených na přání klienta nelze dopředu znát skutečnou výši nákladů, ty jsou známy až po zkalkulování cen všech služeb

Speciální znaky služeb (pouze služeb cestovního ruchu) shromažďuje Oriška (2010, p. 9):

- časová a místní vázanost služeb na primární nabídku cestovního ruchu
- komplexnost a komplementárnost služeb
- zastupitelnost služeb
- mnoho oborový charakter služeb
- nezbytnost zprostředkování služeb
- dynamika a sezónnost poptávky po službách
- nezbytnost poskytování informací o službách a jejich kvalitě
- neanonymita spotřebitele služby

Podle Jakubíkové (2012, p. 23) je nutné si uvědomit, že služby jsou poskytovány mnoha podnikatelskými i nepodnikatelskými subjekty nejen v rekreačním prostoru, ale i v místě poptávky. Aby byli návštěvníci spokojeni, je nezbytná spolupráce mezi jednotlivými subjekty a také koordinace činností v daném rekreačním prostoru a v daném čase i koordinace z hlediska funkcí služeb cestovního ruchu. Cestovní ruch se vždy váže k určitému místu, obci, městu, regionu či státu, jehož nabídka do značné míry souvisí s kvalitou a schopnostmi veřejné správy.

2.4.1 Základní služby cestovního ruchu

„Základní služby cestovního ruchu jsou pro cestovní ruch nezbytné.“ (Čech, 1998, p. 62) Pásková a Zelenka (2012, p. 329) říkají, že tyto služby jsou služby, které zajišťují uspokojování základní potřeb návštěvníků, a úhrada jejich čerpání zpravidla také činí největší část cestovních výdajů a podle Hladké (1997, p. 28) jsou to služby, které zabezpečují přemístění účastníků cestovního ruchu z místa trvalého bydliště do rekreačního prostoru a zpět a služby spojené s pobytem v rekreačním prostoru. Jsou to služby ubytovací, stravovací a dopravní.

2.4.2 Doplnkové služby cestovního ruchu

Doplnkové služby jsou spojeny s využíváním atraktivit, vlastností charakteristických pro konkrétní rekreační prostor (Hladká, p. 28). Nejsou bezpodmínečnou podmínkou účasti na cestovním ruchu, ale navazují na služby základní. (Čech, 1998, p. 18) Mohou to být služby komplementární k základním službám cestovního ruchu – služby průvodců CR, turistických informačních center, cestovních kanceláří a agentur, půjčoven sportovních potřeb, směnárny, prodej upomínkových předmětů atd. (Pásková, Zelenka, 2012, p. 66)

2.5 Produkt cestovního ruchu

Čech (1998, p. 44) uvádí, že produkt cestovního ruchu je souhrn konkrétních materiálních (např. zbožových) a nemateriálních (služby) hodnot určených pro uspokojení účastníků cestovního ruchu. Pásková a Zelenka (2012, p. 225) dodávají, že produkt cestovního ruchu je souhrn veškeré nabídky soukromého či veřejného subjektu podnikajícího v CR nebo CR koordinujícího.

Podle Kotlera (1994) je produkt cokoli, co lze nabídnout trhu k prozkoumání, získání, užívání nebo ke spotřebě a co může uspokojit nějakou potřebu nebo požadavek. Mohou to být hmotné předměty, služby, osoby, místa, organizace a myšlenky.

Lidé žijící v rozvinuté společnosti mají kromě biologických potřeb i mnoho dalších, včetně potřeby cestování, jejíž uspokojení předpokládá výrobu produktů cestovního ruchu, a to svým způsobem působí na rozvoj výrobní činnosti a zdrojové základny. „*Hlavní kategorií teorie výroby je statek, co je všechno, co v sobě zahrnuje určitý pozitivní smysl, předmět, jev, produkt práce, který uspokojuje určitou lidskou potřebu a odpovídající lidské zájmy, cíle a snahy. Důležité místo mezi statky, které jsou pro člověka nezbytné, zaujímají služby – účelná lidská činnost*“.(Beránek a kol., 2013, p. 47)

Palatková a Zichová (2011, p. 63) řeší z pohledu ekonomické teorie produktem cokoliv, co má svého vlastníka může být realizováno na trhu, tedy směneno za určitý peněžní ekvivalent. Z pohledu jednotlivého podnikatelského subjektu turismu může být produkt chápán jako služba nebo komplex služeb, kterou je schopen zabezpečit s využitím vlastních zdrojů. Z pohledu destinace jako celku se jedná o komplexní řetězec služeb jednotlivých poskytovatelů, navázaných na atraktivitu destinace a její suprastrukturu a infrastrukturu. Nejvíce je produkt chápán z hlediska samotného návštěvníka, který ho vnímá jako komplexní zážitek od chvíle, kdy opustí své obvyklé prostředí do doby svého návratu.

Hesková a kol. (2011, p 96) dodává, že produktem cestovního ruchu je vše, co je nabízeno na trhu cestovního ruchu a má schopnost uspokojit potřeby návštěvníků a vytvořit tak komplexní soubor zážitků. Jedná se o soubor hlavně služeb, které produkuje a nabízí cílové místo (primární nabídka) a podniky a instituce cestovního ruchu (sekundární nabídka).

Podle Hornera a Swarbooke (2003, p. 155) je možné každý produkt cestovního ruchu rozdělit na jádro a vrstvy:

- **jádro produktu** – zahrnuje to, co zákazník skutečně kupuje. Skládá se z hlavní užitné hodnoty nebo hodnot, identifikovaných zákazníkem jako osobní potřeba, která bude produktem uspokojena.
- **reálný produkt** – zahrnuje provedení (charakteristické prvky), značku, kvalitu, styl a obal.
- **rozšířený produkt** – další služby a užitné hodnoty, které zákazník dostává.

Foret a Foretová (2001, p. 67) ještě doplňují, že jedním z hlavních nástrojů budování pozice na trhu je kvalita produktu. Důležitá je životnost, spolehlivost, výkon i nároky na údržbu apod. Dále také varianty produktu, kdy vedle základní nabídky jsou připraveny také vylepšené modifikace vyšší úrovně s dodatečným, nadstandardním vybavením nebo provedením. i design produktu může zabezpečit vyšší funkčnost produktu, umocňuje jeho užité vlastnosti a hodnotu. Je to něco, co umožňuje odlišení konkurenčních produktů – např. vybavení a uspořádání hotelového pokoje zvýší komfort zákazníků a zvýší jejich celkovou spokojenost. Další důležitou součástí produktu je jeho značka. Znamená jméno, název, znak, symbol, design nebo jejich kombinace. Má za úkol identifikovat firmu, asociovat jednoduchým způsobem výše zmíněné vlastnosti a identifikovat se s nimi.

2.6 Trh cestovního ruchu

Trh obecně je místo, kde se setkává nabídka s poptávkou. Gúčik (2004, p. 134) uvádí, že je to sociální vztah, při kterém se vyměňují statky a služby za peníze. Navenek se trh jeví jako místo, kde se statky a služby soustřeďují, kupují a prodávají. Vzniká v důsledku dělby práce a osamotněním se výrobců.

Beránek a kol. (2013, p. 199) říká, že trh cestovního ruchu je často chápán jako instituce či mechanismus, který shromažďuje na jednom místě kupující (představitelé poptávky) a prodávající (dodavatele) služeb cestovního ruchu, přičemž na rozdíl od obvyklých zbožových trhů se odlišuje mnohými specifickými. Podle Seifertové a kol. (2013, p. 131) je trh cestovního ruchu především trhem služeb.

Hesková a kol. (2011, p. 61) dodává, že trh cestovního ruchu tvoří podniky cestovního ruchu různých velikostí od globálních společností po malé podnikatelské organizace místního významu. Národní trhy zahrnují tři typy cestovního ruchu: trh směřující dovnitř, trh směřující ven a domácí trh.

Poptávka v cestovním ruchu je dána potenciálními či reálnými návštěvníky a její formování závisí na celé řadě motivačních a limitujících faktorů, výsledkem jejichž působení pak dochází ke konkrétnímu spotřebnímu chování na trhu cestovního ruchu. Nabídka je tvořena atraktivitami, suprastrukturou a infrastrukturou cílové destinace. (Palatková, Zichová, 2011, p. 30)

Petrů (1999, p. 83) doplňuje, že trh cestovního ruchu se skládá z:

- turistických atraktivit, tj. prostoru vhodného pro realizaci cestovního ruchu
- nabídky a poptávky po službách cestovního ruchu
- věcné struktury nabídky, tj. produktů a služeb cestovního ruchu a jejich kvality
- reálných příjmů obyvatelstva a cen
- materiálně-technické základny cestovního ruchu
- infrastruktury jako doplňku materiálně – technické základny

2.8 Dark tourism

Dark tourism, také nazýván jako temný turismus, thanatourism nebo grief tourism již není zcela neznámým pojmem nebo jevem na dnešním trhu cestovního ruchu, který zahrnuje návštěvy hradů a bitevních polí, místa přírodních nebo člověkem vyvolaných katastrof či vězení, která jsou otevřená široké veřejnosti. (Ntunda, 2012, p. 7) Samotný pojem Dark tourism byl poprvé použit v roce 1996 autory Foleyem a Lennonem v časopise *International Journal of Heritage Studies*. (Sharpley, Stone, 2009, p. 12)

Mnoho lidí je do určité míry fascinováno smrtí, bolestí a pocity strachu. Tento jev je natolik silný, že motivoval vznik celé řady komerčních produktů nabízejících tyto pocity. Tento ambivalentní přístup ke smrti, bolesti a utrpení se odráží ve vzniku nové formy cestovního ruchu, která je nazývána „temným cestovním ruchem“ (anglicky Dark tourism). (Kotíková, 2013, p. 79)

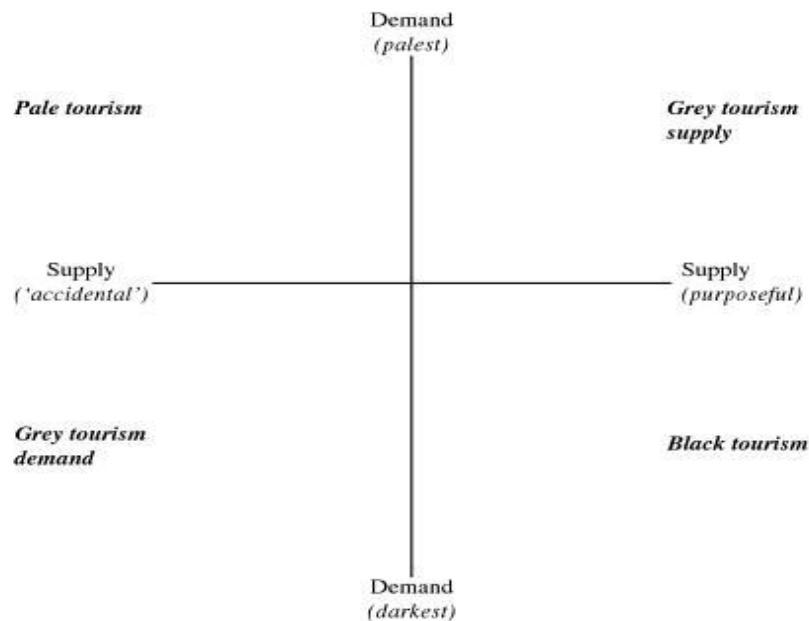
V očích mnoha lidí se může Dark tourism jevit jako poměrně zvrácený pohled na svět. Na základě vymezení dle Johna Lennona a Malcolm Foleyho (2000, p. 40) se s pojmem Dark tourism pojí hlavně „přitažlivost smrti a katastrof“, nebo můžeme přesněji říci, že místa, kde se objevila smrt nebo neštěstí, turisty přímo přitahují. (Goldner, Ritchie, 2009, p. 319)

2.8.1 Motivy účasti na Dark tourismu

Graham a Howard (2008, p. 234) říkají, že zážitek účastníka Dark tourismu je v základě založen na „temných“ emocích (jako je bolest, smrt, horor, smutek a další emoce, které jsou výsledkem působení násilí), které nejsou obvykle spojeny s dobrovolným zábavným zážitkem. „Temnota“ útočí na vnitřní emoce účastníka cestovního ruchu, a to z míst nebo zážitků s Dark tourismem spojených. Na každého účastníka potom může dané místo a prožitek působit jinak, například návštěva válečného hřbitova nebo vyhlazovacího tábora může vyvolávat jak temné (dark), tak netemné (non-dark) emoce.

V následující matici podle Sharpleyeho a Stonea (2009, p. 19) jsou uvedeny různé druhy fascinace Dark tourismem. Vychází z toho, je-li fascinace ze smrti dominantním faktorem. Bere se v potaz to, jestli na účastníka cestovního ruchu působí prožitky nebo půvaby Dark tourismu či nikoliv.

Obrázek 1 Matice poptávky a nabídky v Dark tourismu



Zdroj: Sharpley, Stone, 2009, p. 19

Tato matice se dá rozdělit do 4 oblastí:

1. **Pale tourism** – účastníci s minimálním nebo omezeným zájmem o Dark tourism, navštěvující památky spojené se smrtí neúmyslně
2. **Grey tourism demand** – účastníci, kteří jsou fascinováni smrtí, ale neúmyslně navštěvují místa s ní spojená
3. **Grey tourism supply** – místa záměrně zřízená za účelem využívat smrt, ale lákají návštěvníky s nedominujícím zájmem ze smrti
4. **Black tourism** – v podstatě „ryzí“ Dark tourism, kde účastníci fascinováni smrtí dostanou účelně vytvořenou nabídku různých míst nebo zážitků, které vedou přímo k uspokojení jejich potřeb vyvolaných touto fascinací.

Stone (2010, p. 22) ještě uvádí, že na vzniku poptávky po produktech temného cestovního ruchu se podílí několik faktorů:

- uctění památky zesnulých, pocta mrtvým a utrpení

- vzdělávání, poznání
- osobní prožitek strachu, ohrožení
- hra, zábava

Tyto motivy se mohou navzájem prolínat, často se spojují s ostatními motivy účasti na cestovním ruchu. Často dochází k propojení Dark tourismu s poznávací či vzdělávacím cestovním ruchem.

Kotíková (2013, p 80) k tomuto rozdělení přidává:

Uctění památky zesnulých, pocta mrtvým a utrpení

Účastníci chtějí návštěvou určitého místa vzdát hold památce konkrétních osob, a to jak významných osobností, tak i obyčejných lidí, kteří byli vězněni, mučeni, popraveni nebo zahynuli tragickou smrtí během katastrof.

Vzdělání, poznání

Prostřednictvím návštěv významných historických míst se účastníci nenásilnou formou a názorně seznamují s významnými událostmi soudobé historie (např. Osvětim v Polsku).

Osobní zážitek pocitu strachu, ohrožení, smutku

Tento motiv má různě silné vyznění. Může se jednat o návštěvu objektivně nebezpečných míst (př. válečných konfliktů). Dalším motivem je účast na pohřbech významných osobností nebo účast na rekonstrukcích historických bitev a další „inscenace“ prožitků spojených se smutkem, strachem, utrpením.

Hra, zábava

Zejména události, které se odehrály v době dávno minulé, ztrácejí etický aspekt piety či pokory ve vztahu ke smrti, utrpení a stávají se zdrojem zábavy. Může se jednat též o legendární či mytologické postavy jako Čachtická paní nebo hrabě Drákula. Do této kategorie patří též uměle vybudované atrakce, které mají navodit pocit strachu – strašidelné domy, zámky apod.

2.8.2 Cíle Dark tourismu

Cílem Dark tourismu jsou místa obecně spojená s nějakou tragickou událostí, smrtí, přírodní katastrofou apod. Podle Craiga a Thompsona (2012) se cíle cestovního ruchu dají klasifikovat následovně:

- Hřbitovy
- Věznice, mučírny
- Místa genocidy, úmrtí a poprav
- Místa katastrof
- Muzea, památky, výstavy
- Rekonstrukce bitev, tragických událostí
- Po stopách otroků

Kotíková (2013, p. 84-86) se o tomto dělení rozepisuje více:

Hřbitovy

Hřbitovy jsou atraktivní svou romantickou atmosférou, často mají charakter parků, některé náhrobky mají uměleckou a historickou hodnotu. U významných hřbitovů bývají instalovány informační tabule i letáky v různých jazycích (viz. Americký hřbitov Colleville sur Mer nad pláží Omaha v Normandii).

Věznice, mučírny

Zde se může jednat jak o autentický produkt, tak o uměle vytvořenou „atrakci“ pro návštěvníky. Zájmu návštěvníků se těší hlavně staré historické věznice. Nejznámějším turistickým cílem je ostrov Alcatraz v Pensylvánii. V České republice jsou nejznámějším vězením kasematy hradu Špilberk.

Místa genocidy, úmrtí, poprav

Představují hlavně místa hromadných úmrtí a genocidy – koncentrační a vyhlazovací tábory nebo např. vražedná pole v Kambodži. Cílem jsou též místa úmrtí známých nebo historických osobností a místa poprav. V posledních desetiletích vzrostl zájem o návštěvu bitevních polí.

Místa katastrof

Cílová místa jsou spojena s katastrofami přírodními nebo těmi, které vznikly v důsledku lidské činnosti – záměrně i neúmyslně. Nejznámější je *Ground Zero* – místo, kde došlo 11. září 2001 k útokům na Světové obchodní centrum v New Yorku, kde zahynuly stovky lidí. Bizarní nabídkou Dark tourismu je návštěva města Pripjať, které se nachází nedaleko atomové elektrárny Černobyl, kde došlo k výbuchu v roce 1986.

Muzea, památníky, výstavy

Rozlišujeme muzea, která se nacházejí na místě, kde reálně došlo nebo docházelo k neštěstí a utrpení, a dále muzea, která se nacházejí v místě, které není přímo svázáno s danou událostí. Památníky jsou věnované památce určité osoby nebo události. Výstavy bývají součástí muzeí, ale mohou být instalovány k nějaké příležitosti. Na kontroverzní výstavě *Human body* jsou vystavována konzervovaná lidská těla.

Po stopách otroků

Cílem jsou místa spojená se smutnou historií otroctví.

2.8.3 Dark tourism v České republice

V České republice se vyskytuje mnoho míst, která jsou s Dark tourismem spojená. Mezi ty nejznámější patří:

Lidice

Za německé okupace, 9. Června 1942, Lidice ve večerních hodinách obsadilo fašistické vojsko. Za údajnou spolupráci některých obyvatel s parašutisty, kteří spáchali atentát na zastupujícího říšského protektora R. Heydricha, pak Němci u zdi Horákova statku zastřelili všech 173 mužských obyvatel vesnice, ženy odvezli do koncentračních táborů a děti daly „na náležité vychování“. Po válce se jich podařilo vypátrat jen 18, více než 80 bylo usmrceno plynem v polském Chelmu. Všechny lidické domy včetně kostela pak fašisté vypálili a srovnali se zemí. Vymazat jméno obce z mapy se jim však nepodařilo. Po roce 1945 byly vystavěny nové Lidice a území bývalé vsi pietně upraveno. (David, Soukup, 2004, p. 28)

Ležáky

Pietní místo je od roku 1978 národní kulturní památkou. Osada pod vrchem Zárubka byla 24. 6. 1942 přepadena pardubickým gestapem – domky zapáleny, dospělí odvezeni do Pardubic a večer u Zámečku zastřeleni, děti odvezeny do Německa. Ležáky se po Lidicích staly druhou zlikvidovanou obcí z období tzv. heydrichiády. Nacisté se rozhodli vesnici vymazat z mapy, dokonce zrušili i rybník a přeložili koryto potoka. Dnes je zde vybudován památník, zasazené kamenné obruby vyznačující někdejší stavení, původní plán obce a jména původních obyvatel. (David, Soukup, 2004, p. 198-199)

Terezín

Terezínská pevnost se začala budovat kvůli ochraně rakouské monarchie před Pruskem. Kvůli výstavbě pevnosti bylo nejprve třeba zlikvidovat dvě původní vesnice, Německé Kopisty a Trávčice. Pevnost je rozdělena na Malou a Hlavní pevnost.

Malá pevnost fungovala za první republiky jako vojenská věznice a její nejtemnější období přišlo za okupace. Od roku 1940 sloužila Malá pevnost jako věznice pražského gestapa. První vězni sem přišli 14. 6. 1940 a do konce války jich bylo celkem asi 32 000, z nichž zhruba 2600 v Terezíně zemřelo. Neblahé dějiny tohoto místa se pak uzavřely v letech 1945 – 1948, kdy pevnost sloužila jako internační středisko pro odsun Němců z Československa.

Hlavní pevnosti si nacisté v rámci tzv. konečného řešení židovské otázky vybrali na podzim 1941 jako místo pro vytvoření ghetta, svěrného tábora na území českých zemí. Jako první přijelo do Terezína 24. 11. 1941 tzv. komando výstavby, jehož úkolem bylo připravit objekty ve městě na příchod jeho nových nucených obyvatel. Od 30. listopadu začaly přijíždět transporty Židů nejprve z protektorátu, ale posléze i z Německa, Rakouska, Nizozemska, Dánska, Slovenska a Maďarska. V září 1942 dosáhl počet internovaných osob svého maxima, když překročil 58 000 (pro srovnání, před válkou žilo v Terezíně zhruba 7000 osob). Kapacita tedy nepostačovala, a tak se na podzim 1942 naplno rozjely také transporty z Terezína na východ, do vyhlazovacích táborů. Za tři a půl roku jeho existence prošlo terezínským ghettem přes 140 000 osob, z nichž více než 87 000 bylo v 63 transportech odvezeno do koncentračních táborů, kde se jich osvobození dožilo asi 3800... V samotném Terezíně pak zemřelo na 35 000 vězňů. (Hofmann, 2012, p. 58-59)

Velké Losiny

Na počátku tragických událostí, které zasáhly v 17. století severomoravská žerotínská panství a Šumperk, bylo přistižení chudé žebračky, která se během mše pokusila vynést ze sobotínského kostela hostii ukrytou v šátku. Žebračka jednala na přání přítelkyně, jež měla problémy s nemocnou krávou. Podle lidové pověry pouze posvěcená hostie mohla uzdravit krávu, která nedojila mléko. Sobotínský farář Schmidt celou záležitost nahlásil losinské vrchnosti, jež podobné „bezbožné“ praktiky u poddaných nehodlala tolerovat. Hraběnka Angella Sybilla Gallová povolala k vyšetření celého případu Jindřicha Fran-

tiška Bobliga z Edelstadtu . Při příchodu do Velkých Losin měl za sebou šestašedesátiletý Boblig již zkušenosti přisedícího v inkvizičních procesech na Jesenicku.

Boblig se ujímá případu a v čele inkvizičního světského tribunálu postupně odhaluje údajné rozsáhlé čarodějnické spiknutí. Desítky obviněných lidí byly vystaveny kruté tortuře – palečnice, španělské boty, skřipce a rozpálená železa – a po vynuceném přiznání upáleny. Rozsudky musely být potvrzeny u apelačního soudu v Praze, kde měl Boblig mocného příznivce v osobě spolužáka ze studií – rady Jakuba Weingartena

Postupem času začala mít vrchnost Bobliga již dost. Činnost tribunálu ve Velkých Losinách i v Šumperku byla zastavena roku 1694. Během patnácti let poslal laický tribunál na smrt více než stovku lidí. Poslední obětí čarodějnických procesů byl šumperský měšťan Heinrich Peschke, který zemřel po 12 letech věznění, aniž by se přiznal. (Aetius, 2011)

Špilberk

Městská dominanta, národní kulturní památka dokončená za Přemysla Otakara II. a využívaná jako hrad moravských markrabat, přestavěná v 16. století, v 17. a 18. století zcela změněná na barokní pevnost. Po zrušení pevnosti se stává státním vězením pro politické a kriminální provinilce; mezi nejslavnější vězně patřil baron Trenck. Špilberk si tehdy vysloužil pojmenování „vězení národů“, protože tu byli soustředěni představitelé protihabsburských národnostních hnutí. Věznice a kasárna tu byly až do konce 2. světové války. (David, Soukup, 2004, p. 270)

Bitva u Slavkova

Velká francouzská revoluce způsobila mnoho zlého, měla na svědomí prolití nevinné krve a vybičovala vášně do krajnosti. Šlo o revoluci tzv. třetího stavu, tj. měšťanstva a rolnictva, proti privilegovaným stavům, které požívaly obrovské výhody, ale neměly téměř žádné povinnosti ke státu. U nás se válečná situace se projevovala především zvyšováním daní, téměř nepřetržitými vojenskými odvody a častými průchody rakouských, spojeneckých a francouzských vojsk. v roce 1805 se Morava stala jevištěm velkých událostí, když ve velké „bitvě tří císařů“ u Slavkova 2. prosince Napoleon I. krvavě porazil spojená rusko-rakouská vojska. (Křivánková, 2011, p. 416-418)

Napoleonova proklamace k armádě z 3. prosince 1805 (část):

„Vojáci, jsem s vámi spokojen. Ve slavkovském dni jste dostáli všemu, co jsem od vaší neohroženosti očekával; svoje orlice jste ověnčili nesmrtelnou slávou. Armáda o 100 000 mužích pod velením císařů Ruska a Rakouska byla v méně než čtyřech hodinách buď rozetnuta, nebo rozprášena. Co neuniklo vašim ostrím, to se utopilo v jezerech, čtyřicet praporů, zástavy ruské imperátorské gardy, sto dvacet kusů děl, dvacet generálů, přes 30 000 zajatců, to je výsledek dne, jehož sláva nikdy nepohasne“ (Slovák, 1922, p. 63)

Kostnice Sedlec u Kutné hory

Spolu s katedrálním chrámem Nanebevzetí Panny Marie a sv. Jan Křtitele – památkou UNESCO – tvoří tato hřbitovní stavba součást bývalého cisterciáckého opatství Sedlec, založeného již v roce 1142. Hřbitovní kostel je dvoupodlažní stavba ze 14. století. Na sedleckém hřbitově byla v roce 1278 podle pověsti rozprášena hlína z Božího hrobu z Jeruzaléma a hřbitov se tak stává nejstarším „Svatým polem“ ve střední Evropě a vyhledávaným pohřebišťem. Po morových ranách ve 14. století bylo v Sedlci pochováno na 30 tisíc zesnulých, dalších 10 tisíc mrtvých pojal hřbitov během husitských válek. Na konci 15. Století došlo k částečnému zrušení hřbitova. Exhumované kosterní ostatky byly uloženy do spodní kaple kostela, který je tak místem posledního odpočinku téměř 40 000 zemřelých. Po zrušení opatství v 18. Století se kostel dostává do držení rodu Schwarzenbergů z Orlíka. Ti nechávají původní barokní kosterní výzdobu opravit a dotvořit svým řezbářem a stavebním mistrem Františkem Rintem (1870). Hřbitovní kostel s kostnicí je významnou kulturní a historickou památkou a především odkazem MEMENTO MORI² spojené s nadějí na vzkříšení. (Římskokatolická farnost Sedlec, 2011)

2.9 Inovace

Pojem inovace vznikl z latinského slova "innovare" - obnovovat. Z významu slova vyplývá, že se jedná o novinku či obnovu v lidské činnosti a myšlení. Existuje mnoho nových nápadů, ale teprve je-li z nich vytvořena nová hodnota, stávají se inovacemi. Inovace bývají často založeny na vylepšení existujícího nápadu, produktu nebo konceptu, ale mohou přesáhnout hranice existujícího a objevit koncepci zcela novou. Inovace tak představuje uvedení nového nebo významně zlepšeného produktu na trh anebo zavedení nového, popř. zlepšeného technologického procesu v podniku. (Beránek, 2011)

² Pamatuj na smrt

Mikuláščík (2010, p. 164) dodává, že „*inovace je obecně kontinuální proces ve firmě, který se dá označit také jako adaptace k tržnímu prostředí. Přináší změny, které mají celkový pozitivní dopad na rozvoj společnosti, na osobnostní rozvoj spolupracovníků, na zlepšování úrovně komunikace, na spokojenost. Inovací může být technologická změna, změna v systému produkce, nový počítačový systém v podniku, změny v personálním řízení, zlepšení v týmové práci, v jejím organizování. Jako inovace může být použit systém, který již fungoval někdy dříve, nebo může sloužit jako inspirace.*“

Asociace inovačního podnikání České republiky pojem inovace vysvětluje takto: "*Série vědeckých, technických, organizačních, finančních, obchodních i jiných činností, jejichž cílem je vznik nového nebo podstatně zdokonaleného produktu (výrobku, technologie nebo služby) efektivně umístěného na trh. Výzkum a vývoj jsou jednou z těchto činností.*"

Dle Trommsdorffa a Steinhoffa (2009, p. 20) mohou být inovace rámcově rozděleny podle inovačního stupně do tří skupin:

- Radikální – všechny dimenze jsou zcela nové
- Inkrementální – dimenze se jen nepatrně mění
- Substanční – mezi radikálními a inkrementálními

K inovacím v oblasti cestovního ruchu lze dle Mezinárodního sdružení vědeckých expertů cestovního ruchu (AIEST)³ přistupovat ze tří základních pohledů:

1) z pohledu trhu: kreativní síla na trhu

Cestovní ruch je fenomén, který ve vztahu k poptávce závisí ve značném na meta-ekonomické motivaci. Potenciální návštěvníci vyhledávají z jejich pohledu ideální destinaci, jejich doba pobytu v ní je často závislá na nabízeném produktu, kvalitě služeb a na možnostech jedinečných poznatků. Přitom účastník cestovního ruchu vždy přihlíží k přidaným hodnotám.

2) z pohledu zdrojů: kreativní a rutinní přístup podnikatelů

Činnost podnikatelů směřuje ve vztahu k novým trendům na trhu a ve vztahu k rozvoji produktů a služeb vyhovět těmto novým požadavkům a podmínkám na trhu. Podnikate-

³ AIEST. (2005). *Innovation in Tourism – Creating Customer Value*. Paper presented at 55. Kongres AIEST, St. Gallen

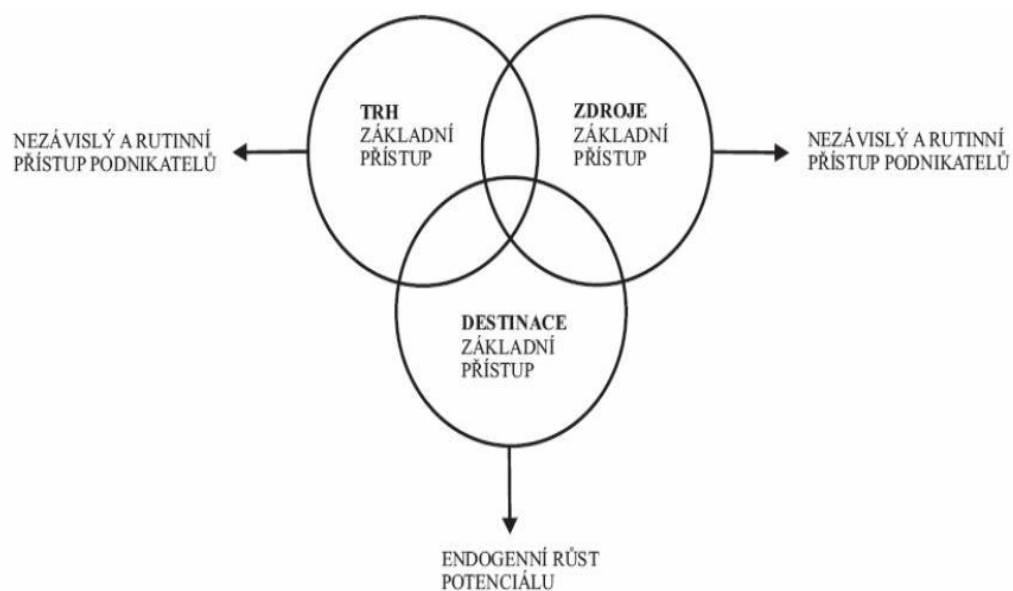
lé musí v té samé době vytvořit vyšší hodnoty nebo nadbytek možností pro spotřebitele. Inovace ve stylu práce podnikatelů hraje významnou úlohu právě v cestovním ruchu.

3) z pohledu místa: význam atraktivit

Cestovní ruch vždy působí ve specifickém prostředí (příroda, kultura, člověkem vytvořené atrakce, faktory jako geografické, potenciál zdrojů trhu, vliv dopravní přístupnosti, náklady a ceny apod.). Uplatnění těchto předpokladů v té které destinaci lze podporovat novými produkty (balíčky) služeb, s pomocí marketingu atd. v průběhu působení těch kterých limitů. (Inovace v odvětví cestovního ruchu, 2008, p. 6-8)

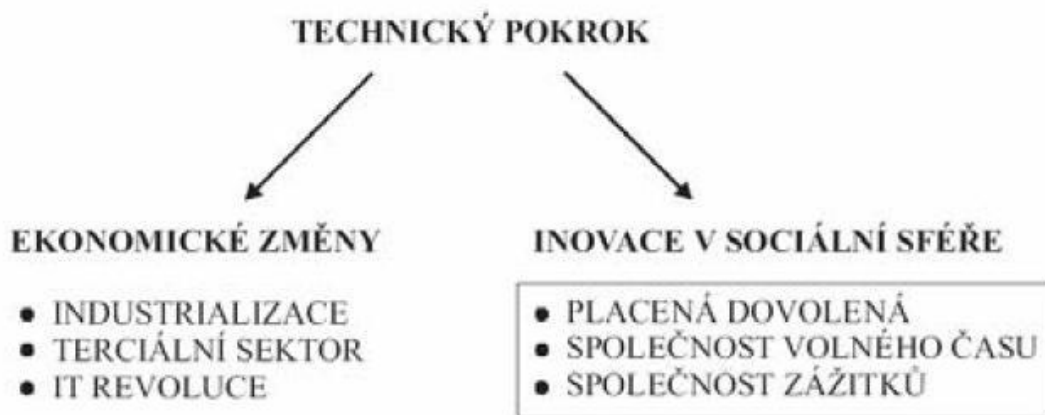
Keller (2005, p. 10-13) uvádí k uvedeným pohledům na inovaci následující modely:

Obrázek 2 Inovační přístupy z pohledu trhu, zdrojů a místa – destinace



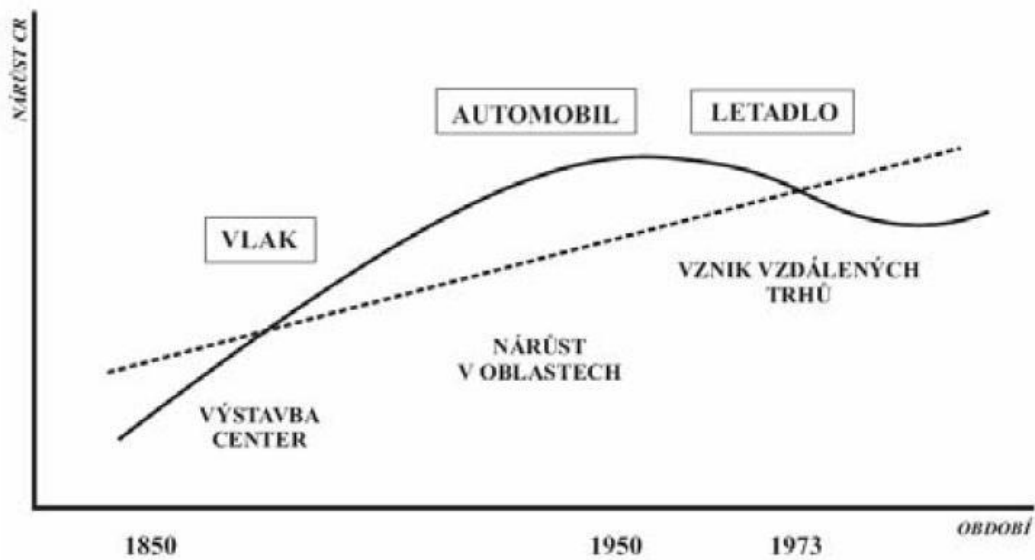
Zdroj: Keller, 2005, p. 10

Obrázek 4 Popularizace cestovního ruchu pomocí inovací v dopravě



Zdroj: Keller, 2005, p. 11

Obrázek 3 Společenské inovace jako kolébka moderního cestovního ruchu



Zdroj: Keller, 2005, p. 13

3 CÍLE A METODIKA

3.1 Cíl práce

Hlavním cílem bakalářské práce je zjistit možnosti pro realizaci Dark tourismu v Jihočeském kraji. Vedlejším cílem je navržení produktu cestovního ruchu se zaměřením na Dark tourism a jeho plán uvedení na trh.

3.2 Hypotézy

Slovo hypotéza pochází z latiny. Je odvozeno z řeckého slova „huphthesis“, které znamená návrh nebo předpoklad. Pod pojmem hypotéza dnes rozumíme návrh, jehož cílem je vysvětlit některé jevy nebo pozorování. Skládá se ze dvou slov: hypo a thesis, hypo znamená pokusný nebo podmíněný ověřením a thesis, což znamená prohlášení o řešení problému. (Jha, 2014, p. 67)

V bakalářské práci byly stanoveny dvě hypotézy:

H1: Účastníci cestovního ruchu ve věku od 25 do 45 let mají zájem navštěvovat místa spojená s Dark tourismem.

H2: Jihočeský kraj má dostatečný potenciál pro tvorbu produktu Dark tourismu.

3.3 Metodika

Metodika bakalářské práce se dělí na tři části. Jedná se o část analytickou, syntetickou a aplikační.

3.3.1 Analytická část

V této části práce o studium odborné literatury, byla tak zpracována literární rešerše. Tato část také obsahuje situační analýzu, ve které byla představena zkoumaná oblast. Bylo připraveno a realizováno terénní šetření formou dotazníkového šetření.

3.3.2 Syntetická část

Tato část práce vychází z uskutečněného terénního šetření. Vyplňování dotazníků probíhalo jak osobním dotazováním, tak šetřením na internetu. Na závěr byly výsledky výzkumu pro lepší přehlednost vyhodnoceny v programu Microsoft Excel.

3.3.3 Aplikační část

Na základě výsledků terénního šetření a situační analýzy bude navržen produkt k rozvoji Dark tourismu ve zkoumané oblasti. Na závěr budou potvrzeny nebo vyvráceny hypotézy.

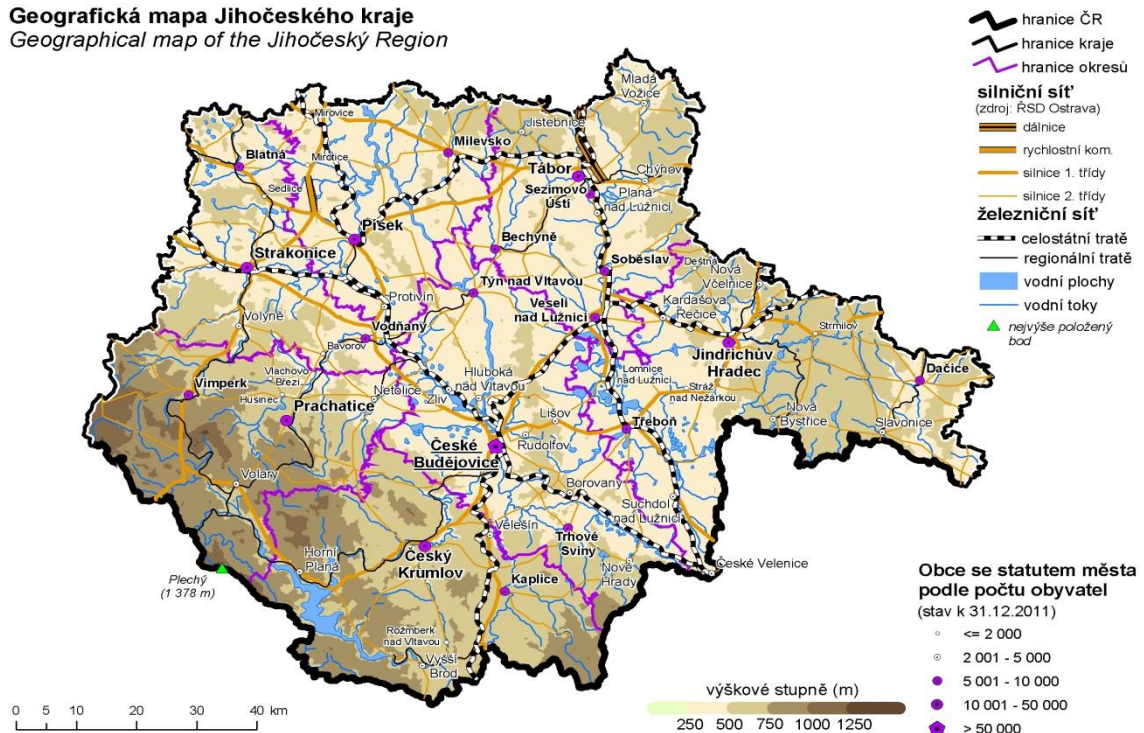
4 SITUAČNÍ ANALÝZA

4.1 Vymezení Jihočeského kraje

Jihočeský kraj představuje poměrně geograficky uzavřený celek, jehož jádro tvoří jihočeská kotlina s Českobudějovickou a Třeboňskou pánví. Na jihozápadě je obklopena Šumavou, na severozápadě výběžky Brd, na severu Středočeskou žulovou vrchovinou, na východě Českomoravskou vrchovinou a na jihovýchodě Novohradskými horami. Rozloha kraje je 10 056 km², což je 12,8 % rozlohy ČR. Převážná část území leží v nadmořské výšce 400 - 600 m. Nejvyšším místem je vrchol Plechý na Šumavě (1 378 m), místem s nejnižší nadmořskou výškou je hladina Orlické přehrady (330 m). (Jihočeský kraj, 2008)

Obrázek 5 Jihočeský kraj

Geografická mapa Jihočeského kraje
Geographical map of the Jihočeský Region



Zdroj: Český statistický úřad, (2015)

4.2 Okres České Budějovice

Okres České Budějovice vznikl v roce 1960. Okres sousedí se všemi okresy Jihočeského kraje. Na jihovýchodě ohraničuje území okresu státní hranice s Rakouskem v délce 22 km. Svou rozlohou 1 638 km² je druhým největším okresem Jihočeského kraje a čtvrtým v rámci celé České republiky.

Převážná část území je pahorkatinou, střední část okresu tvoří českobudějovická pánev, která se na jihovýchodě zdvíhá do Novohradských hor. Severní část území je mírně zvlněná, jižní část má podhorský ráz. Nejvýše položeným místem je vrchol hory Vysoká v Novohradských horách (1 034 m n. m.). Nejnižše položeným místem je údolí řeky Vltavy u Týna nad Vltavou (343 m n. m.).

Charakteristickým znakem okresu je velké množství vodních ploch. Na zamokřeném území bylo vybudováno v minulosti cca 300 rybníků, z nichž nejznámější je Bezdrev nedaleko Hluboké nad Vltavou. Od jihu k severu okres protíná řeka Vltava s hlavními vodními zdroji z přítoků řeky Malše v Českých Budějovicích a z řeky Lužnice u Týna nad Vltavou. Vodní dílo Římov na řece Malši zásobuje pitnou vodou značnou část celých jižních Čech. Vodní dílo Hněvkovice bylo účelově vybudováno na řece Vltavě v souvislosti s výstavbou Jaderné elektrárny Temelín.

4.2.1 Atraktivita okresu České Budějovice

Mezi nejznámější a nejnavštěvovanější památky patří především pseudogotický zámek Hluboká nad Vltavou, bývalý lovecký zámek Ohrada u Hluboké nad Vltavou, v němž je Národní zemědělské muzeum nebo hrad v Nových Hradech. Z církevních staveb nejstarší pocházejí z doby románské, jako kostel v Hosíně, což je nejstarší sakrální stavba v okrese, dále je mnoho kostelů ve slohu gotickém a barokním. Mezi kulturní památky patří řada měšťanských domů v centru Českých Budějovicích, kde je městská památková rezervace. Charakteristickou lidovou architekturu, tzv. selské baroko, si zachovaly Holešovice, které jsou zapsané na seznamu Unesco. Za zmínku stojí také muzeum koněpřežky, která vedla z Českých Budějovic do Vídně, nebo Buškův hamr (strojní kovárna poháněná vodou) u Trhových Svinů. Dominantou okresu je pak jaderná elektrárna Temelín. (Český statistický úřad, 2015)

4.2.2 Místa spojená s Dark tourismem

Novohradsko

Přestože Novohradsko krutě poznamenaly války husitské i válka třicetiletá, největšího vyhlazení se dočkala oblast po roce 1945. Odsun německého obyvatelstva se týkal z nějakých 80 % žen a dětí, zbytek tvořili staří muži, protože mladí vesměs padli ve válce. Dnes již jen vzpomínáme na jména obcí, založených mezi 14. a 18. stoletím, které zanikly v důsledku vysídlení Sudet a vytvoření železné opony: Berau, Dolní Pří-

braní, Horní Příbraní, Janovy Hutě, Jednoty, Jiřice, Jitronice, Klepná, Ludvické Hory, Lukov, Malý Jindřichov, Mikulov, Nové Hutě, Pavlína, Skleněné Hutě, Stříbrné Hutě, Šance, Terčí Hut', Zlatá Ktiš. Mnoho z nich, se zemí dosud nesrovnaných, skomíralo po vymezení obrovitého zakázaného pásma z dubna 1950 se zbytky „českého“ obyvatelstva po dosídlení rumunskými Slováky ještě v 50. letech. Dnes však z většiny nezbyly ani rozvaliny. (Novák, 2010, p. 46)

Buquoyská hrobka

Pseudogotická hrobka rodiny Buquoyů byla postavena v letech 1890 – 1892 podle návrhu pražského architekta Josefa Schulze. Stavba velmi připomíná schwarzenberskou hrobku v Třeboni, liší se však především absencí podzemních krypt. Má dvě části – kryptu v přízemí a kapli v patře.

V hrobce je dodnes uloženo osm rakví s tělesnými pozůstatky Buquoyů (tři manželské páry) a jejich příbuzných – sourozenců z rodu Cappy. Další Buquoyové zůstali uloženi v původní rodinné hrobce v novohradském kostele. Vedle hrobky se též nacházejí hroby padlých sovětských vojáků, kteří zahynuli v květnu 1945. (Hokr, 2010, p. 30)

4.3 Okres Český Krumlov

Leží v nejjižnějším cípu České republiky. Jeho jihozápadní, jižní a jihovýchodní hranice je tvořena státní hranicí s Rakouskem v délce 80 km. Na severu a severovýchodě sousedí s okresem České Budějovice, na severozápadě s okresem Prachatice. Téměř celé území je součástí Šumavy a v jihovýchodní části okresu zasahuje do Novohradských hor. Mezi nejvýznamnější vrchovinné celky patří Krumlovská vrchovina, Prachatická vrchovina a oblast Blanského lesa, která již dosahuje horských poloh (vrchol Kleť 1 084 m). Nejvýše položeným místem okresu je Šumavská hora Smrčina (1 332 m), nejnižší položený bod je v místě, kde řeka Vltava opouští území okresu u obce Vrábče (420 m).

4.3.1 Atraktivita okresu Český Krumlov

V okrese se nachází Národní park a Chráněná krajinná oblast Šumava, Chráněná krajinná oblast Blanský les a Přírodní park Novohradské hory. Největším skvostem regionu je unikátní architektonický a urbanistický celek - město Český Krumlov, zapsaný od roku 1992 na seznamu světového přírodního a kulturního dědictví UNESCO. Českokrumlovský hrad a zámek je druhým největším v Čechách. Hrad byl založen již v polovině

13. století. Unikátní je otáčivé hlediště v zámecké zahradě. Další mimořádnou umělecko-historickou hodnotu mají kláštery ve Zlaté Koruně a ve Vyšším Brodě. Hojně navštěvovaný je také hrad Rožmberk nad Vltavou nebo jedna z největších hradních zřícenin v Čechách – Dívčí Kámen. (Český statistický úřad, 2015)

4.3.2 Místa spojená s Dark tourismem

Muzeum útrpného práva

Ve starobylé budově radnice (Náměstí Svornosti č. p. 1) byla nově zrekonstruována středověká sklepení, v nichž je umístěna expozice Muzea útrpného práva. v těchto autentických prostorách je návštěvník vtažen do doby krutého středověku, kdy útrpné právo zažívalo svůj rozkvět a kdy k mučení vinných i nevinných byly používány nejkrutější metody a k tomu příslušné rafinované mučicí nástroje a pomůcky.

Na více než 400 m² je vystaveno téměř 100 exponátů mučících nástrojů. Celá expozice je oživena 10 voskovými figurami a doplněna o dva unikátní audiovizuální efekty - upálení čarodějnice a poprava mečem. (Museum Tortury, 2015)

Otvírací doba: denně 9:00 - 20:00 hod.

Vstupné: Dospělí: 80,- Kč

Děti, studenti, důchodci: 40,- Kč

Rodinné vstupné: 160,- Kč

Školní skupiny 30,- Kč, učitelský doprovod zdarma

Čertova stěna

Chráněné území zařazené do nejvyšší kategorie ochrany - národní přírodní rezervace. Chráněné území leží po obou stranách toku řeky Vltavy na příkrých balvanitých svazích jejího kaňonovitého údolí. Velké plochy svahů jsou pokryty rozsáhlými sutěmi periglaciálního původu. Ve vrcholových partiích Luče a Čertovy stěny jsou vytvořeny mohutné skalní útvary (mrazové sruby, skalní hradby a izolované skály - tory). Nejznámějším skalním útvarem je vrcholová skalní hradba Čertovy stěny s velkým kamenným mořem nad pravým břehem Vltavy.

Podle pověsti ale vznikla kamenná stěna trochu jinak. Ďáblovi vadila stavba kláštera ve Vyšším Brodě, chtěl proto vytvořit v rokli hráz, která by zadržela vodu a klášter zaplavila. Nečisté síly svrhovaly obrovské balvany do řečiště Vltavy, ovšem práce měla

být hotova, než kohout třikrát zakokrhá. Pekelný kníže se zlými mocnostmi byli ale neúspěšní; po třetím zakokrhání černého kohouta d'áblova moc skončila. Na věži klášte-
ra zazvonil zvon a čert musel pustit balvan, na kterém je dodnes znát otisk jeho pekelného pařátu.

Velikému balvanu nad řekou se říká d'áblova kazatelna a strmé skále, plné kamenů pod ní Čertova stěna. Tato skála se za dávných dob nazývala Strašidelník. Podle dřívějších pověstí to bylo posvátné místo, kde staří Slované uctívali boha dobra Svatoroha. Křesťanství prý použilo staré báje k vytvoření nové legendy, v níž zlo představoval čert a klášter ve Vyšším Brodě dobro. (Čertova stěna a Luč, 2015)

4.4 Okres Jindřichův Hradec

Okres Jindřichův Hradec je největším okresem v České republice. Rozkládá se na jihovýchodě Čech a jeho jižní hranice tvoří zároveň státní hranici s Rakouskem. Ústřední masiv části Jihlavských vrchů a Novobystřická vrchovina vytvářejí předěl území okresu, který na východě přechází ve značně rozčleněnou pahorkatinu Dačickou, protékanou po celé délce Moravskou Dyjí, a na západě v obdobnou pahorkatinu Jindřichohradec-
kou, kterou protéká řeka Nežárka. Odlišným prvkem je Třeboňská pánev, která má mírně zvlněný reliéf jen při okrajích. Nadmořská výška zde dosahuje 400 - 500 m. Plochý pánevní reliéf a malý spád toků Lužnice a Nežárky je příčinou vzniku rozsáhlých rašeliníšť a významné rybníkářské oblasti. v okrese je přes 2 500 rybníků s chovem ryb, svou rozlohou zaujímají zhruba 6 % plochy okresu. Největším rybníkem v České republice je Rožmberk (vybudovaný na řece Lužnici severně od Třeboně) o rozloze 720 ha. Okres Jindřichův Hradec pro svou polohu na rozhraní Čech, Moravy a Rakouska hrál významnou roli v dějinách českého státu, stejně jako šlechtické rody zde sídlící – páni z Hradce, Rožmberkové, Slavatové, Černínové a jiní. První písemná zpráva v okrese je z roku 1175 o Nové Bystřici

4.4.1 Atraktivita okresu Jindřichův Hradec

Jádra měst Jindřichův Hradec, Třeboň a Slavonice byla vyhlášena Městskými památkovými rezervacemi. V Jindřichově Hradci se nachází státní hrad a zámek. Tento komplex se svou velikostí řadí na třetí místo v celé republice. Nejvýznamnější i nejstarší dochovanou sakrální stavbou v Jindřichově Hradci je kostel sv. Jana Křtitele se souborem gotických fresek. Dominantu města vytváří spolu s městskou věží Proboštský kostel Nanebevzetí Panny Marie. S kostelem je spojeno jméno významného skladatele

a básníka období baroka Adama Václava Michny z Otradovic, který zde působil jako varhaník. V renesanční budově okresního muzea je umístěn největší mechanický betlém na světě - Krýzovy jesličky. (Český statistický úřad, 2015)

4.4.2 Místa spojená s Dark tourismem

Pevnostní areál Slavonice – muzeum čp. opevnění 1935-1938

Jádro areálu tvoří 11 rekonstruovaných lehkých bunkrů vzor 37 (řopíků), unikátní zachovalé pozorovací a střelecké průseky, zákopy a stovky metrů protipěchotních a protitankových překážek. Celým areálem prochází nová naučná trasa o délce 2,5 km s 13 informačními tabulemi, která návštěvníky podrobně seznámí s výstavbou opevnění na slavonicku v druhé polovině 30. let minulého století.

Běžně jsou přístupné dva bunkry uvedené do stavu jak z období mobilizace v září 1938, tak do stavu z období studené války, kdy bylo přes tisíc objektů na západní hranici znovu vybaveno a udržováno v bojeschopném stavu až do roku 1989. Jsou zde k vidění kulomety, samopaly, pušky i pistole a výstroj vojáků z různého období, funkční ventilátor, periskopy a další zařízení. Prohlídky objektů jsou s odborným výkladem průvodců.

Areál je nejrozsáhlejším a nejlepším pevnostním muzeem v dané kategorii a nachází se nedaleko Slavonic směrem na Stálkov.

Kontaktní osobou je Jiří Duchoň. Muzeum je otevřeno v měsících květen, červen a září o víkendech a od července do srpna denně od 10:00 do 17:00 hodin. Každou první sobotu v srpnu od 14.00 hodin je pro veřejnost pravidelně pořádána bojová ukázka "Přepadení řopíků 1938", ve které vystupují členové klubů vojenské historie v dobových uniformách, s funkčními dobovými puškami a kulomety. Děj ukázky je rámcově vložen do období září a října 1938. (Slavonice Oficiální web města, 2015)

Hrobka Schwarzenberků u Třeboně

Hrobka se nachází nedaleko Třeboně, asi 1 km od třeboňského zámku v anglickém parku při jihovýchodní straně rybníka Svět. O stavbu se zasloužili především Jan Adolf II. Schwarzenberg se svou manželkou kněžnou Eleonorou.

Od roku 1784 byli příslušníci schwarzenberského rodu pohřbíváni v nedalekém hřbitovním kostelíku sv. Jiljí. Ten však ve druhé polovině 19. století byl již zaplněn a nevyhovoval přísným hygienickým předpisům.

Původní projekt nové hrobky navrhl významný rakouský architekt Jan Schmidt. Nebyl ale dostatečně obeznámen s problematickou podloží, proto jej podle místních podmínek upravil knížecí stavitel Damasius Deworetzky.

Stavba započala roku 1874 vybudováním složitého systému odvodnění vlastní hrobky, zapuštěné pod úroveň terénu. Na stavbě hrobky se podíleli řemeslníci z celých jižních Čech. Za 2,5 roku výstavby bylo prostavěno přes 251 000 zlatých.

Novogotická stavba ve tvaru pravidelného šestiúhelníku je dvoupodlažní. Prostor kaple, zasvěcené Božskému Vykupiteli, byl vyzdoben oltářem, který zhotovil sochař Josef Pokorný z bílého pískovce, sádry a istrijského mramoru. Zvláštností hrobky je oltář, který je i v kryptě situován na jih.

V hrobce je umístěno 26 rakví. Těla jsou nabalzamovaná a uložena v dvouplášťových rakvích. Každý z členů rodu skrývá zajímavý životní příběh. Schwarzenberkové většinou umírali na nemoci, jako byl záškrť, zápal plic či tragická úmrtí.

Ve svíčkami osvětlené kapli hrobky, akusticky výborně ozvučené, se konají různé koncerty i jiné kulturní akce. (Státní zámek Třeboň, 2015)

Návštěvní doba: duben a říjen (mimo pondělí): 9:00 – 16:00
květen a září (mimo pondělí): 9:00 – 16:00
červen a srpen (mimo pondělí): 9:00 – 17:00

Vstupné: Plné: 60,-
Snížené: 30,- (studenti, děti, ZTP), 50,- (senioři)
Rodinné vstupné: 130,-

4.5 Okres Písek

Povrch okresu je mírně zvlněný, nadmořská výška stoupá směrem od jihu ke kopcovitému severu. Výraznější vrchy představují Písecké hory s vrchem Mehelník (632 m). Nejvyšším bodem okresu je však na severu vrch Kozlov (708 m), který je součástí Povltavské hornatiny. Nejnižše položeným místem okresu a celého Jihočeského kraje je hladina Orlické přehrady (cca 330 m nad mořem). Hlavním vodním tokem na území okresu je řeka Vltava, která jím protéká od jihu k severu a řeka Otava, se svými přítoky Blanicí a Lomnicí se sdruženým přítokem řeky Skalice. Soutok obou hlavních řek je pod

hradem Zvíkov. Tok Vltavy zde tvoří 68 km dlouhé Orlické přehradní jezero, které zasahuje i do dolního toku Otavy a Lomnice. Celková vodní plocha představuje 2 640 ha.

4.5.1 Atraktivita okresu Písek

Atraktivitu celého regionu zvyšuje Orlická přehrada se zámekem Orlík a hradem Zvíkov, okresní město Písek, kde se nachází nejstarší dochovaný kamenný most přes řeku Otavu, město Protivín se starým schwarzenberským pivovarem, státní přírodní rezervace u rybníka Řežabinec, obec Albrechtice nad Vltavou s prastarým kostelem a unikátním hřbitovem, areál středověkých tvrzí v Kestřanech a mnoho dalších památek. Stavby lidové architektury lze spatřit např. v osadách Krašovice, Jamný, Smrkovice, Třešně, Kluky, Vlastec a Tukleky. Z církevních staveb zaujme románský kostel Na Červené, který byl před napuštěním Orlické přehrady přesunut na výše položené místo. (Český statistický úřad, 2015)

4.5.2 Místa spojená s Dark tourismem

Vojenský hřbitov Písek

Za Rakouskouherska byl Písek významným posádkovým městem. Začátkem první světové války sem byly transportovány stovky raněných vojáků, především Maďarů. Rovněž sem byli soustředováni zajatci, Rusové a Srbové, kteří v okolí pracovali v zemědělství. Ranění i zajatci umírali a brzo přestal stačit vojenský hřbitov u kostela sv. Václava. Proto bylo v prostoru bývalého vojenského cvičiště koncem roku 1914 založeno nové pohřebiště. Mezi válkami zde byli pohřbíváni vojáci, kteří zemřeli nebo spáchali sebevraždu v píseckých kasárnách. Rovněž zde byli pohřbíváni zdarma důstojníci. v roce 1929 byli exhumováni jihoslovanští vojáci a převezeni na pohřebiště u Mariánských Lázní. Za druhé světové války (a krátce po ní) zde byli pochováni Němci i sovětské vojáci, a po roce 1945 i popravení odsouzení za kolaboraci. v roce 1959 byli exhumováni sovětské vojáci a jejich ostatky byly převezeny na komunální písecký hřbitov. v roce 1996 byly vyzvednuty ostatky německých vojáků. Hřbitov do roku 2004 spravovala armáda, dnes je ve správě města. (Caha, 2009)

Schwarzenberská hrobka u zámku Orlík

Nedaleko zámku v severní části parku stojí novogotická rodinná hrobka, která byla postavena v polovině 19. stol. Není tak honosná jako Schwarzenberská hrobka u Třeboně, ale přesto stojí za vidění.

Hrobka rodu Schwarzenbergů - dvoupodlažní budova s monumentální schodišťovou rampou a s předsunutou věží, byla vystavěna v novogotickém slohu v 1875 - 1877. Jsou v ní uloženy sarkofágy s ostatky členů krumlovsko-hlubocké větve rodu Schwarzenbergů. (Czech Tourism, 2015)

Památník Lety

Cikánský tábor v Letech vznikl na místě bývalého kárného pracovního tábora. Kapacita tábora byla sice zvětšena tak, že tábor byl schopen pojmout až 600 vězňů, ale i tento počet byl brzy překročen, neboť v průběhu srpna 1942 bylo v táboře internováno přes 1100 mužů, žen a dětí. Tábor nebyl vybaven potřebným hygienickým a dalším zařízením pro tak velký počet osob. Navíc byli v táboře až do srpna 1942 vězněni pouze muži. Od srpna 1942 zde ve zcela neuspokojujících podmínkách živořily i ženy a děti. Po velkém náporu v srpnu 1942 přicházeli do tábora většinou pouze jednotlivci nebo rodiny. Počet vězňů tak nadále nestoupal, ale neuspokojivé podmínky v táboře zůstaly prakticky stejné. (Lhotka, 2011)

Dne 18. 6. 2010 byla slavnostně otevřena nově vytvořená Kulturní památka Lety. Akci pořádalo Ministerstvo kultury ČR ve spolupráci s Památníkem Lidice. Tato památka byla zapojena do již osvědčených badatelských, kulturních, výtvarných a vzdělávacích programů Památníku Lidice, a to zejména směrem k pedagogům a k mládeži.

Cílem jednání managementu Památníku Lidice je dosáhnout toho, aby se pietní území Lety stalo důstojným místem, jaké si podobné kulturní památky na oběti nacistické represe zaslouží. (KP Pietní místo Lety, 2015)

Žďákovský most

Tento most, jehož oblouk byl v roce 1967 největším obloukem světa, se nachází u obce Orlík nad Vltavou. Ačkoli nyní zaujímá jeho oblouk až osmou příčku na světě, více se v Čechách proslavil kvůli Orlickým vrahům. Orličtí vrahové byla skupina pěti mužů, kteří v letech 1991 – 1993 zabili pět převážně podnikatelů tak, že do sudů nalili louh, dovnitř dali bezvládná těla a sudy poté shodili z mostu do Orlické přehrady. Že podnikatelé začali mizet, bylo policii známé, ale až v roce 1995 měla takovou techniku, aby mohla vylovit z přehrady sudy, které byly v hloubce až 40 metrů. Na motivy těchto činů byl natočen i film Sametoví vrazi.

4.6 Okres Prachatice

Okres Prachatice se nachází v jihozápadní části Jihočeského kraje. Na jihu sousedí okres v oblasti Nové Pece a Třístoličnicku krátkou hranicí s Rakouskem a na jihozápadě tvoří hřeben Šumavy přirozenou hranici se Spolkovou republikou Německo. Část okresu tvoří podhorská vrchovina, která v pohraniční oblasti přechází v horské pásmo Šumavy. Nejvýše položenou obcí je obec Kvilda (1 062 m), nejnižší leží část obce Podeřístě v obci Malovice (410 m). Nejvyšším bodem okresu je vrchol hory Plechý na hranici s Rakouskem ve výšce 1 378 metrů nad mořem. Nejvýznamnější šumavskou řekou je Vltava. Pramení na východním svahu Černé hory v nadmořské výšce 1 162 m a délka jejího toku na území Šumavy přesahuje 120 km. Pod Novou Pecí se vlévá do Lipenské vodní nádrže. Další významnou řekou je Blanice, která je nad obcí Husinec přehrazena Husineckou přehradou.

4.6.1 Atraktivita okresu Prachatice

Historické centrum města Prachatic je památkovou rezervací, kde se nachází celá řada pamětihodností se vztahem k Janu Husovi a Solné stezce. Charakter přírody okresu umožňuje především pěší turistiku a cykloturistiku a návštěvy kulturních. Na Vltavě od Horní Vltavice až po Novou Pec a částečně i na Blanici je možné provozovat vodní turistiku. v zimním období jsou zde dobré podmínky pro lyžařskou turistiku i rekreační sjezdové lyžování, zejména ve Stachách, na Zadově, Nových Hutích, Kvildě, Kubově Huti a dalších. (Český statistický úřad, 2015)

4.6.2 Místa spojená s Dark tourismem

Areál bývalých Československých pohraničních opevnění na Prachaticku

V květnu 1937 stanovil při průzkumu terénu velitel 9. pěší brigády plk.gšt. František Lanc, že úsek H - 42 bude vybudován po obou stranách koty 1096 Libín a jeho délka bude činit 12 km. Objekty ve středu úseku měly svou palbou přetnout v Libínském Sedle důležitou přístupovou komunikaci od Volar a zabránit tak postupu nepřítele přes Prachatice na Strakonice nebo na Písek. Libínské Sedlo bylo ideální, ale při budování souvislého obraného postavení o rok později se jej do hlavní linie nepodařilo zařadit. Výstavba objektu č. 1 – 23, odebraných z úseku H - 42, byla k říjnu zadána za ceny původního rozpočtu (504.321,80 Kč) dané firmě z Plzně. Tato firma měla již dost zkušeností s výstavbou objektu, a proto se opevnění na Prachaticku rychle posunulo kupředu.

V úseku pracovalo zhruba sto na dělníku, a tak už 17. prosince mohla být vybetonována poslední pevnůstka. V průběhu zimy byly provedeny dokončovací práce. Všechny objekty, až na devět, se ocitly v říjnu 1938 v území odstoupeném Německem, a proto překaly válku. Objekty, které zůstaly na území protektorátu č. 1 - 9 na východním křídle v prostoru obce Jelemek, byly v červnu 1939 zničeny.

Libínské Sedlo bylo ideální, ale při budování souvislého obraného postavení o rok později se jej do hlavní linie nepodařilo začlenit, takže uzávěry H - 42 a H - 33 vytvořily u Prachatic druhosledové postavení. Úsek H - 42 zahrnuje jediný postavený existující objekt typu C s betonovou střechou. (Opevnění Prachatic, 2015)

4.7 Okres Strakonice

Okres Strakonice se nachází v západní části Jihočeského kraje. Horopisně náleží okres z největší části ke Středočeské žulové vrchovině, na jihozápadě k podhůří Šumavy, na severozápadě k Brdům a jejich jižním podhůřím, na jihovýchodě k pahorkatině Prachatické. Na východě do území okresu zasahuje severozápadní výběžek Českobudějovické pánve. Nejvýznamnějším vodním tokem je řeka Otava, kdysi zlatonosná a perlorodá, která protéká středem okresu ve směru od západu k východu. Četné archeologické nálezy, uložené v Muzeu středního Pootaví ve Strakonících, svědčí o výskytu sídlišť na území okresu již před naším letopočtem. Nejstarší historické prameny uvádějí existenci obcí již v polovině 11. stol.

4.7.1 Atraktivita okresu Strakonice

Mezi významné kulturní památky patří hrad ve Strakonících, kdysi sídlo pánů Bavorů, později maltézských rytířů, vodní hrad a zámek v Blatné, dochovaný hradební systém včetně zbytků bašt, příkopů, hradeb města Vodňany, zřícenina hradu Helfenburk, některé tvrze a zámky, chráněné území „Žižkovo bojiště u Sudoměře“ - dějiště Žižkova vítězství dne 25. března 1420 a mnoho dalších. (Český statistický úřad, 2015)

4.7.2 Místa spojená s Dark tourismem

Bitva u Sudoměře

Nevelká vesnice východně od Strakonice vstoupila do historie jako místo, kde 25. 3. 1420 porazil nevelký houfec husitů, čítající asi 400 lidí včetně žen a práčat, 12 vozů a 9 jezdců, výraznou přesilu dobře vyzbrojených „železných pánů“, spojených oddílů královského vojska a strakonických johanitů. Pomalu se pohybující husité, ustu-

pující z Plzně do nově budovaného Tábora, byli u Sudoměře přinuceni k boji. Díky mistrovské strategii svých hejtmanů a Jana Žižky dokázali využít obtížného terénu mezi rybníky i výhody opevněných bojových vozů a způsobili nepřátelům značné ztráty; poražení katoličtí páni pak byli nuceni z bojiště ustoupit. Bitva u Sudoměře byla jednou z prvních vítězných bitev husitů pod Žižkovým vedením. Legendárního vojevůdce dnes na místě bitvy připomíná gigantický žulový pomník z roku 1925. (David, Soukup, 2004, p. 126)

4.8 Okres Tábor

Okres Tábor se rozkládá v severní části Jihočeského kraje. Nedaleko města Chýnova se nachází chráněný přírodní útvar Chýnovská jeskyně, nejstarší zpřístupněná jeskyně na našem území. Byla vytvořena výmolnou činností vody a zcela zde chybí krápníková výzdoba. Mimo jiné jde o největší známé zimoviště netopýra řasnatého. Státní přírodní rezervace Rašeliníště Borkovická blata jihozápadně od Soběslavi nabízí naučnou stezku, kde lze poznávat blatskou krajinu s typickými rostlinami (rojovník bahenní, rosnatka okrouhlolistá, rašeliník, klikva). Zajímavým úkazem jsou zde ojedinělé, dosud zachované písčné přesypy podél Lužnice a Nežárky, které jsou projevem fosilní činnosti větru. Na jihu Čech se tak můžeme setkat s kousky pouště obklopenými hladinami šterkopískových jezer s písčítými plážemi

4.8.1 Atraktivita okresu Tábor

Archeologické nálezy nevyklučují osídlení v místě historického jádra města Tábora již v pravěku. Doloženo je osídlení na Tábořsku v prvním tisíciletí našeho letopočtu. v dalších stoletích se i na tomto území střetávaly zájmy nejsilnějšího panovnického rodu na jihu Čech – Rožmberků a českých králů. Byly proto stavěny tvrze a hrady, které měly sloužit k obraně a k ochraně zájmů jedné nebo druhé strany. Tvrze byly později opuštěny (četné zříceniny), přestavěny na hrady a zámky nebo začaly sloužit jinému účelu (Choustník, Chýnov, Radenín, Dráčov, Sudoměřice u Tábora, Hamr u Veselí nad Lužnicí).

Nejvýznamnějším historickým obdobím je však pro region husitství. Na Kozím Hrádku v blízkosti Sezimova Ústí pobýval a kázal roku 1412 Mistr Jan Hus. Roku 1420 husité město vypálili. Nedaleko, na místě původně přemyslovského Hradiště, založili nové Hradiště hory Tábor, které se stalo řemeslnickým a vojenským centrem radikálního kří-

dla husitů. Po roce 1437 pak byl Tábor prohlášen královským městem. (Český statistický úřad, 2015)

4.8.2 Místa spojená s Dark tourismem

Obec Leskovice

Obec Leskovice leží při silnici z Tábora do Pelhřimova asi 5 km východně od hradu Kámen a 10 km západně od Pelhřimova.

Do historie málo známé obce se významně zapsaly události z období konce druhé světové války. Při ústupu německé armády, která se chtěla dostat na západ, došlo u obce Leskovice k přestřelce mezi místními obyvateli a Němci. Nacisté 5. a 6. května 1945 celou vesnici vypálili. Po válce byla obec v krátké době obnovena.

V roce 1961 byl v sousedství nádraží postaven pomník připomínající tyto události a 25 jejich obětí. (Spolek pro popularizaci jižních Čech, 2015)

Táborské popraviště

Dějiny tohoto místa se začínají psát 3. června 1942 jako součást německé pomsty za atentát na R. Heydricha, který se udál 27. května 1942. Toho dne zde bylo zastřeleno šest táborských občanů. Převážně šlo o profesory z místní Obchodní akademie, které gestapo obviňovalo ze souhlasu s atentátem. Jejich rodiny byly poslány do Osvětimi. Tehdy ještě nikdo netušil, že popravy v Táboře budou vykonávány celý další měsíc a počet obětí se zastaví na čísle 156.

K popravám tehdy stačilo gestapu velmi málo. Pomluva souseda, vymyšlený souhlas s atentátem, politická nespolehlivost...anebo zkrátka neměli důvod žádný.

Ulice města rudly vyhláškami se jmény popravených. Vysílal je denně rozhlas, tiskly je noviny. Aby gestapo místní lidi ještě více potrápilo, uvádělo už jen počty popravených, beze jmen. Lidé byli vězněni ve sklepních celách gestapa (dnes ulice Politických vězňů), ale i ve věznici na Klášterním náměstí a na Starém městě. Odtud byli odvázeni na popraviště.

Táborské gestapo jednalo mimo jiné i o vyhlazení blízkých Bernartic, z důvodu ukrývání parašutistů, o čemž svědčí zachované mapy a dokumenty nacistů. Důvod, proč Bernartice nestihl stejný osud jako Lidice, není dodnes znám. Členové táborského gestapa patřili mezi nejkrutější. Řadě z nich se po válce podařilo uprchnout do Německa, kde žádný z nich nebyl za své činy potrestán.

Ihned po osvobození byl na místě popraviště vztyčen kříž s trnovou korunou a již na přelomu let 1945-1946 byly započaty přípravy pro vybudování památníku a úpravu okolí. Do zdi byl vsazen velký reliéf mužů a žen před popravčí četou. Jedna z žen, s rukama složenými na břicho, symbolizuje těhotnou lékařku Annu Hákovou. K odhalení památníku došlo 6. června 1948. Při další úpravě byl odstraněn kříž a místo před pomníkem doplnilo dvanáct kamenných desek se jmény. Nejmladším popraveným byl sedmnáctiletý A. Stočes. Toho i s otcem a ředitelem školy zatkl gestapo za to, že vytrhl z časopisu Hitlerovu fotografii se slovy: "To sem nepatří" a hodil ji do koše. Jeho činu ale přihlížel spolužák, který ho okamžitě běžel udat. Po válce se tento příběh stal námětem knihy Jana Drdy - Vyšší princip. Nejstarším popraveným byl osmdesátiletý J. Michálek.

V první polovině 20. století se vláda rozhodla dát popravišti v Táboře novou podobu. Do čela prostoru popraviště byla postavena dřevěná bariéra s kruhovou bronzovou mříží, na níž je uvedeno 154 jmen. Chybí dvě jména udavačů a spolupracovníků gestapa.

Před nástupní cestou byla umístěna kamenná plastika s motivem lidické růže, a šestimetrový pylon symbolizující tábořskou tragédii. (Hojdar, 2012, p. 37,42)

4.9 Nabídka poznávacích zájezdů cestovních kanceláří po jižních Čechách

V rámci situační analýzy bylo vybráno několik cestovních kanceláří, které nabízejí poznávací zájezdy po jižních Čechách a které zahrnují do svých zájezdů i místa spojená s Dark tourismem.

4.9.1 Cestovní kancelář Mayer a Crocus

Tato cestovní kancelář sídlící v Praze nabízí červencový pětidenní poznávací zájezd Třeboň pro seniory. v rámci tohoto zájezdu účastníci navštíví zámky Hlubokou, Třeboň, Stráž nad Nežárkou, Jindřichův Hradec a Červenou Lhotu. v rámci naučené stezky v Třeboni „Kolem Světa“ budou moci účastníci navštívit i Schwarzenberskou hrobku.

Cena za pět dní je 4 790 Kč a zahrnuje pojištění léčebných výloh a storna, ubytování ve tříhvězdičkovém hotelu, snídaní, dopravu autobusem a služby průvodce. Příplatek za večere je 500 Kč. (CK Mayer a Crocus, 2015)

4.9.2 RIALTO cestovní kancelář

Tato cestovní kancelář sídlící v Přerově nabízí 3 denní poznávací zájezd s názvem „Perly jižních Čech“. Jedná se o zájezd zaměřený na slavné hrady, zámky a kraj rybníků. v jednotlivých dnech účastníci zájezdu navštíví Jindřichův Hradec, Červenou Lhotu, Třeboň, Český Krumlov, Holašovice, Hlubokou nad Vltavou, České Budějovice, Orlík, Zvíkov a Tábor. Součástí prohlídky v Třeboni je i návštěva Schwarzenberské hrobky.

Cena zájezdu na tři dny je 2 950 Kč a zahrnuje dopravu klimatizovaným autokarem, 2x nocleh, polopenzi a služby průvodce. Cena nezahrnuje vstupné. (CK Mayer a Crocus, 2015)

4.9.3 Cestovní kancelář VSACAN TOUR s.r.o.

Cestovní kancelář VSACAN TOUR sídlí ve Vsetíně a nabízí tří denní poznávací zájezd s názvem „Jižní Čechy“. Náplní programu je prohlídka Červené Lhoty, Jindřichova Hradce, Třeboně, Hluboké nad Vltavou, Českého Krumlova, Českých Budějovic, Orlíku nad Vltavou, Zvíkova a Tábora. Jedinou památkou, která se váže k Dark tourismu je Schwarzenberská hrobka v Třeboni.

Cena zájezdu je 2 650 Kč zahrnuje dopravu zájezdovým autobusem, nocleh v turistickém hotelu, snídaní, služby průvodce a zákonné pojištění cestovní kanceláře proti úpadku. v ceně není zahrnuté vstupné do placených objektů. Doporučené kapesné na vstupy je 800 Kč. Je možné též zakoupit připojištění storna zájezdu za 45 Kč. (VSACAN TOUR cestovní kancelář Vsetín, 2015)

4.9.4 CK TravelClub ČSAD Tišnov

Tato cestovní kancelář se sídlem v Tišnově nabízí čtyřdenní zájezd „Jižní Čechy“. Účastníci mohou navštívit města Třeboň, České Budějovice, Holašovice, Jindřichův Hradec, Rožmberk, Český Krumlov a Tábor. Dále také navštíví Stezku v korunách stromů, hrad Zvíkov nebo zámek Orlík. Účastníci budou moc navštívit Schwarzenberskou hrobku či Muzeum útrpného práva v Českém Krumlově.

Cena tohoto zájezdu je 3 830 Kč po slevě (původní cena byla 3 990 Kč) a zahrnuje dopravu klimatizovaným autobusem, ubytování v dvoulůžkových pokojích, snídaní a služby průvodce. Cena nezahrnuje pojištění storna a léčebné výlohy a vstupy do navštívených objektů. Doporučená částka na vstupy do placených objektů je cca 350 Kč. (CK TravelClub ČSAD Tišnov, 2015)

4.10 Shrnutí situační analýzy

Ze situační analýzy, která byla zaměřená na jednotlivé okresy Jihočeského kraje, bylo zjištěno, že zdejší region disponuje velkým počtem míst, která se dají s Dark tourismem spojit. Ačkoli je těchto míst samozřejmě mnohem více, byla vybrána ta nejznámější a nejzajímavější.

Dále byla v rámci situační analýzy provedena analýza nabídek vybraných cestovních kanceláří vztahující se k poznávacím zájezdům po jižních Čechách. Produkt zaměřen čistě na Dark tourism nalezen nebyl. Charakter nabízených zájezdů je zaměřen na známou historii jižních Čech a na nejznámější památky nebo malebnou přírodu jihočeských rybníků. v zájezdech se ale často vyskytovala Schwarzenberská hrobka nebo fakultativní návštěva Muzea útrpného práva v Českém Krumlově.

Shrnutím celkových výsledků situační analýzy se dospělo k závěru, že jižní Čechy mají velký potenciál pro tvorbu produktu zaměřeného na Dark tourism a že na současném trhu se nenachází žádný podobný produkt tomu, který bude na základě této situační analýzy a terénního šetření vytvořen.

5 TERÉNNÍ ŠETŘENÍ

5.1 Příprava a průběh šetření

Terénní šetření probíhalo od konce července do října 2014. Byla pro něj zvolena metoda dotazování. Tato metoda umožňuje přímý kontakt s respondentem, což je dobré při zjišťování informací nad rámec dotazníku.

Pilotní šetření proběhlo v červenci 2014 a došlo tak k vytříbení otázek a korekci konečné podoby dotazníku. Sběr dat probíhal jak osobním dotazováním tváří v tvář, tak i prostřednictvím webové stránky „Vyplň to“. Osobní dotazování probíhalo v místech, která jsou s Dark tourismem spojená. Na parkovišti u památníku Lety, v Třeboni u Schwarzenberské hrobky a v Českém Krumlově před muzeem tortury, tato místa byla vybrána z důvodu velké koncentrace turistů.

Dotazník obsahuje celkem 19 otázek. V úvodním sdělení byl uveden důvod realizace dotazníkového šetření a vysvětlen pojem Dark tourism. v dotazníku byly použity identifikační otázky (věk, pohlaví, z jakého kraje pocházejí) a specifické otázky týkající se přímo tématu – zda navštěvují místa s Dark tourismem spojená, jaký produkt by si respondenti představovali a kolik peněz by byli ochotni za produkt utratit. Otázky byly jak uzavřené, tak polouzavřené, kde byla společně s výběrem ještě možnost „jiné“. Třikrát byla použita dichotomická otázka, dvanáctkrát polytomická včetně jedné otázky výčtové a čtyři otázky byly polouzavřené.

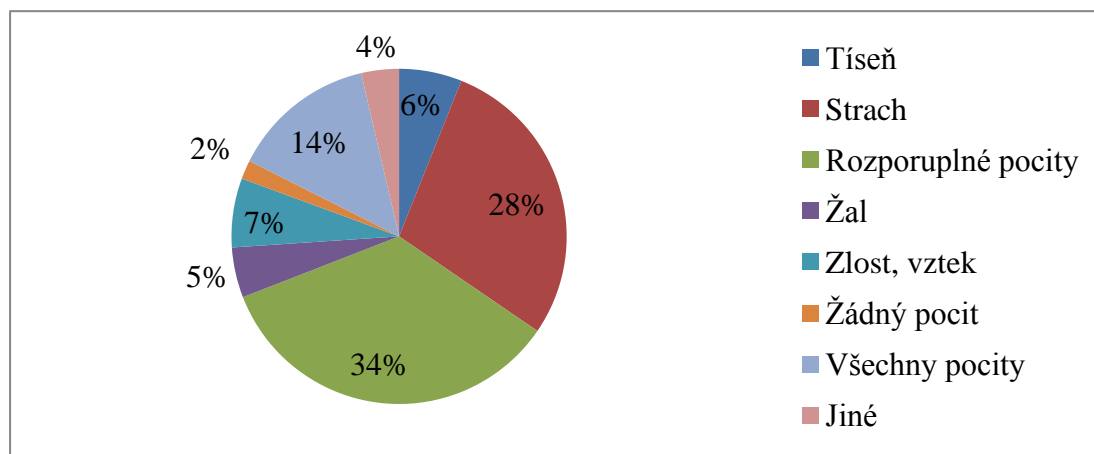
Při osobním dotazování bylo respondentům rozdáno 78 dotazníků, správně vyplněných se vrátilo 75 dotazníků. Z online dotazování prostřednictvím internetového portálu vyplnto.cz se ze 122 dotazníků vrátilo 90 správně vyplněných dotazníků. Z celkového počtu 200 vyplněných dotazníků, z nichž 122 bylo vyplněno online a 78 vyplněno osobně, se jich správně vyplněných vrátilo 165, což je 82,5 %.

Grafické zpracování dotazníkového šetření bylo provedeno v programu Microsoft Office Excel 2007.

5.2 Vyhodnocení terénního šetření

Otázka č. 1: Co si představíte pod pojmem Dark tourism?

Graf 1 Pojem Dark tourism



Zdroj: vlastní výzkum, 2015

U této otázky bylo nejprve důležité vysvětlit respondentům, co se vlastně pod pojmem Dark tourism skrývá. Po vysvětlení již dotazování probíhalo v pořádku. Celých 34 % respondentů uvedlo, že jim tento pojem evokuje rozporuplné pocity, 28 % respondentů se přiklání k pocitu strachu, 14 % mělo všechny uvedené pocity, 7 % respondentů cítilo zlost či vztek, 6 % tíseň. v kolonce jiné mohli respondenti uvádět své postřehy. Výčet byl pak doplněn o tyto odpovědi: respondent má spíše pozitivní než negativní pocity, dalšímu dotazovanému Dark tourism evokoval neznámo, něco tajemného, jednomu vtipálkovi cestování po tmě a velice zajímavý pohled byl, že na jedné straně je dobře, že se lidé jedou podívat na místo nějaké tragédie či neštěstí, na druhou stranu by bylo dobré, kdyby se tam i uměli chovat a dodržovat určitou pietu.

Otázka č. 2: v jakém období navštěvujete místa spojená s Dark tourismem?

Tato otázka měla za úkol zjistit, v jaké době je nejlépe cílit na účastníka Dark tourismu. 39 % dotazovaných uvedlo, že nejčastěji navštěvuje místa spojená s Dark tourismem na podzim, 32 % v létě, 22 % na jaře a jen 7 % dotazovaných navštěvuje tato místa v zimním období.

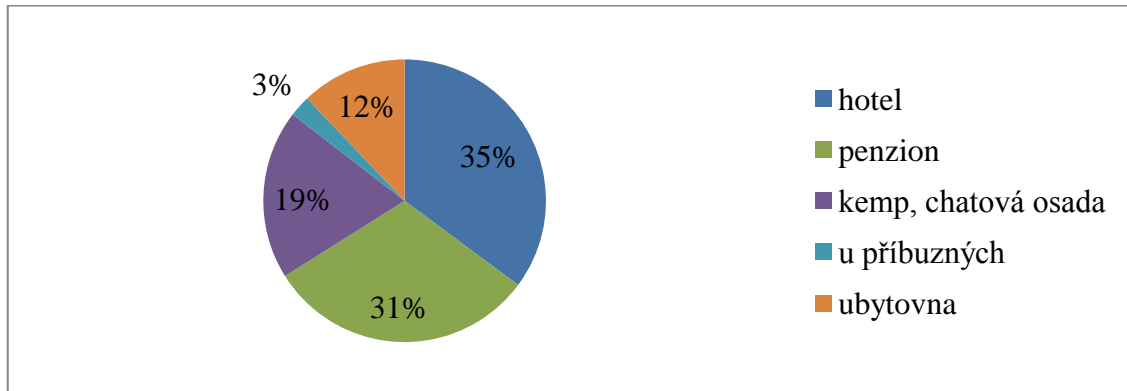
Otázka č. 3: Kolik dní chcete strávit na místech spojených s Dark tourismem?

Nejvíce respondentů odpovědělo, že v místech spojených s Dark tourismem chtějí strávit jeden až dva dny. Bylo to celých 68 % dotazovaných. Už o poznání méně, jen 27 % pak uvedlo, že by na těchto místech chtěli strávit 3-4 dny. Jen 5 % všech dotazovaných

by zde strávilo 5-7 dní. Více než týden pak neuvedl žádný respondent. Je tedy zřejmé, že Dark tourism se v podmínkách jižních Čech bude uskutečňovat převážně krátkodobě.

Otázka č. 4: Jaké ubytování preferujete?

Graf 2 Preference ubytování

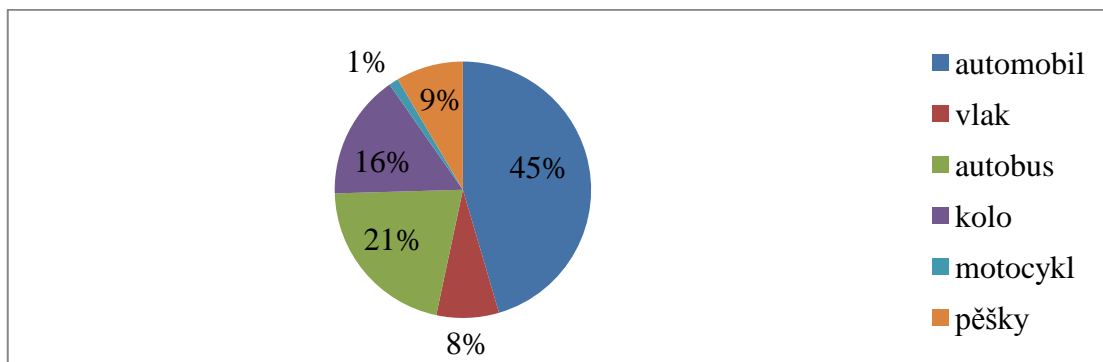


Zdroj: vlastní výzkum, 2015

Nejvíce preferovanými typy ubytování je ubytování v hotelech a penzionech, dohromady získaly tyto typy ubytování 66 % hlasů. 19 % dotazovaných uvedlo ubytování v kempech či chatových osadách, poté ubytování na ubytovnách a pouze 3 % dotazovaných uvedlo, že se ubytovávají u příbuzných.

Otázka č. 5: Jakými dopravními prostředky používáte k cestě na místa Dark tourismu

Graf 3 Dopravní prostředky

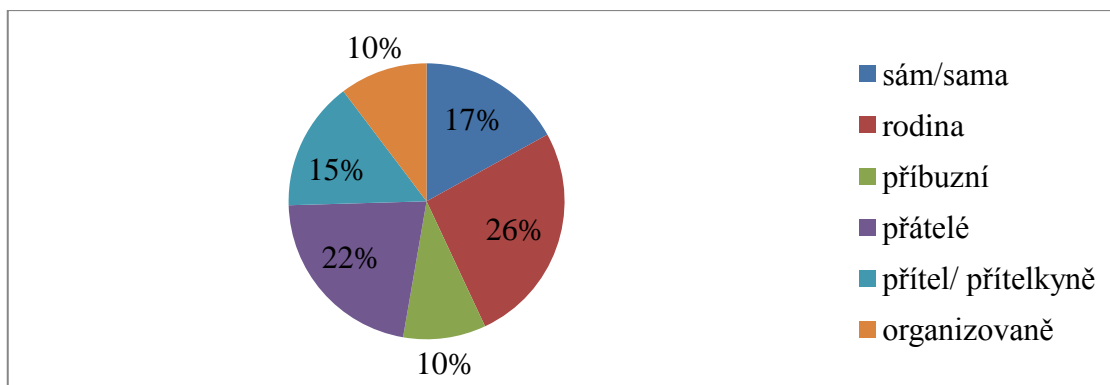


Zdroj: vlastní výzkum, 2015

Automobil se dopravuje na místa spojená s Dark tourismem 45 % všech dotázaných. Druhým nejpoužívanějším dopravním prostředkem byl, s 21 %, autobus, a 16 % získalo kolo. Devět procent dotázaných nejraději chodí pěšky a o procento méně, 8 %, získal vlak. Motorkářů bylo jen jedno procento.

Otázka č. 6: s kým navštěvujete místa Dark tourismu?

Graf 4 s kým navštěvujete místa DT?



Zdroj: vlastní výzkum, 2015

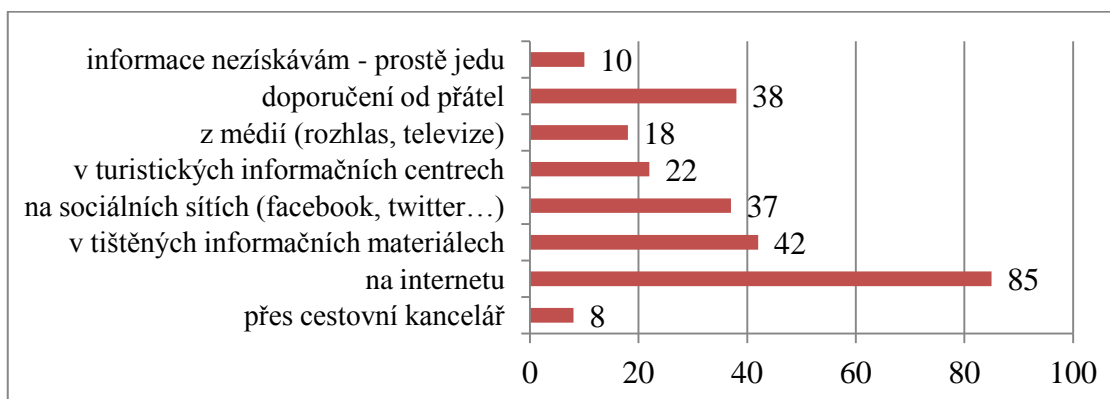
Nejvíce dotazovaných (26 %) navštěvuje místa spojená s Dark tourismem s rodinou – rodinné výlety. Celých 22 procent dotázaných pak s přáteli. Zajímavé je, že 17 % navštěvuje tato místa nejraději o samotě. S přítelem či přítelkyní zavítalo na místa Dark tourismu 15 % respondentů a po deseti procentech odpovědělo, že cestují s příbuznými či organizovaně. U organizovaných návštěv se ale jednalo o návštěvy mimo Českou republiku, tedy do zahraničí.

Otázka č. 7: Jakým způsobem je vaše cesta organizována?

Přes 65 % všech respondentů uvedlo, že je jejich cesta organizována individuálně. Přes cestovní kancelář organizuje své cesty jen 18 % všech dotázaných a 17 % respondentů uvedlo, že tyto cesty uskutečňuje s jinou zájmovou skupinou, nejčastěji Klubem českých turistů či zájezdy s Červeným křížem a dalšími svazy.

Otázka č. 8: Jak získáváte informace o produktu Dark tourismu?

Graf 5 Získávání informací

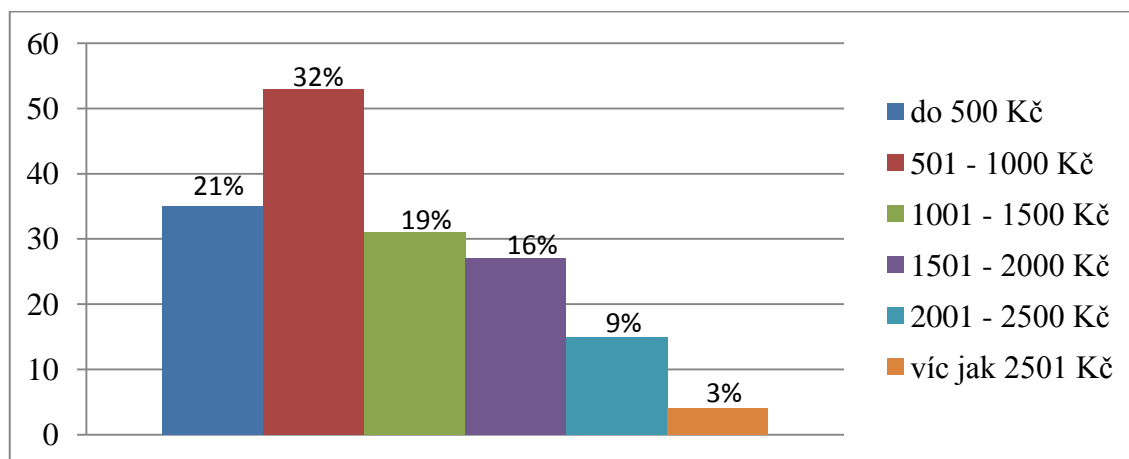


Zdroj: vlastní výzkum, 2015

U této otázky bylo možné zadat více odpovědí, proto je počet odpovědí 260. Respondenti nejčastěji uváděli, že informace o svých cestách hledají pomocí internetu, v tištěných informačních materiálech a na doporučení od přátel či sociálních sítích. Méně již přes turistická informační centra či z médií. Někteří respondenti uváděli, že informace vůbec nevyhledávají, prostě jedou a zajímají se až na místě. Nejméně bylo uváděno získávání informací přes cestovní kanceláře.

Otázka č. 9: Zkuste odhadnout vaše výdaje na jednu osobu za jeden den.

Graf 6 Výdaje na jeden den



Zdroj: vlastní výzkum, 2015

Do pětiset korun by se s výdaji na jeden den nejraději vešlo 21 % všech dotazovaných, nejvíce respondentů (32 %) by pak utratilo od pětiset korun do tisícovky. Od tisíce do patnácti set udává svoje výdaje na devatenáct procent respondentů, o tři procenta méně pak utrácení do dvou tisíc. Méně jak 10 % dotazovaných pak odhadlo svoje výdaje na víc jak dva tisíce koruna a přes dva a půl tisíce pak jen tři procenta.

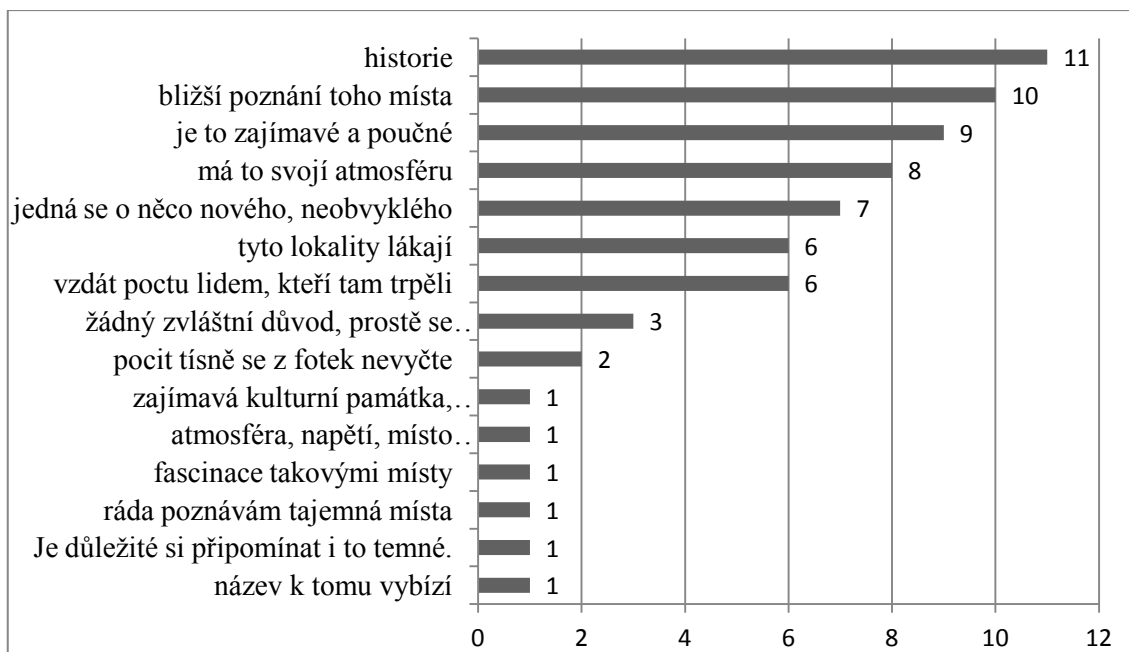
Otázka č. 10: Navštěvujete místa, která jsou opředena záhadou nebo kde se v minulosti stala tragédie?

Na tuto otázku odpovědělo ano (21 %) nebo občas (32 %) na padesát tři procent všech dotazovaných, to znamená více než polovina. Čtyřicet sedm procent pak uvedlo, že taková místa nenavštěvují. Tato otázka se nadále větvila podle zvolené odpovědi a to tak, uvedl-li respondent ano či občas.

Zde se dotazník větvil, pokud respondent uvedl kladnou odpověď nebo občas, následovala dobrovolná otázka 11. Pokud uvedl ne, přešel k otázce 12.

Otázka č. 11: Pokud jste v předchozí otázce zaškrtnli ano nebo občas, uveďte proč:

Graf 7 Důvod návštěvy místa Dark tourismu.

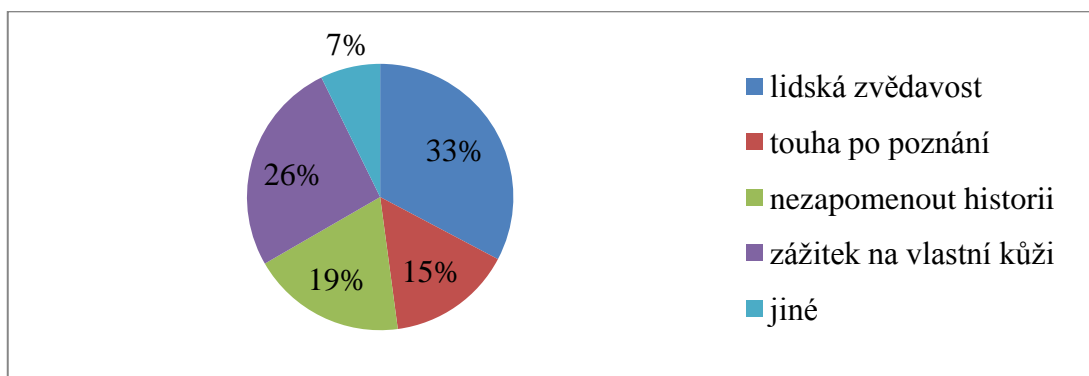


Zdroj: vlastní výzkum, 2015

Tato otázka byla dobrovolná. Nejčastějším důvodem návštěvy byla historie, dostat se na místo, kde se odehrávaly dějiny, blíže dané místo poznat a pocítit atmosféru. Dalším motivem bylo vzdát poctu lidem, kteří na těchto místech trpěli či přišli o život. Někteří uváděli, že žádné motivy nemají, prostě se tam chtějí podívat. A po jedné odpovědi bylo uvedeno, že z fotek se atmosféra místa vyčíst prostě nedá, je třeba ho tedy navštívit, dále byla uváděna fascinace místy spojenými s Dark tourismem a nutnost připomínat si to, že dějiny nebyly vždy růžové, ale mají i svou temnou stránku.

Otázka č. 12: Je hlavním důvodem atraktivnosti míst Dark tourismu?

Graf 8 Atraktivita míst

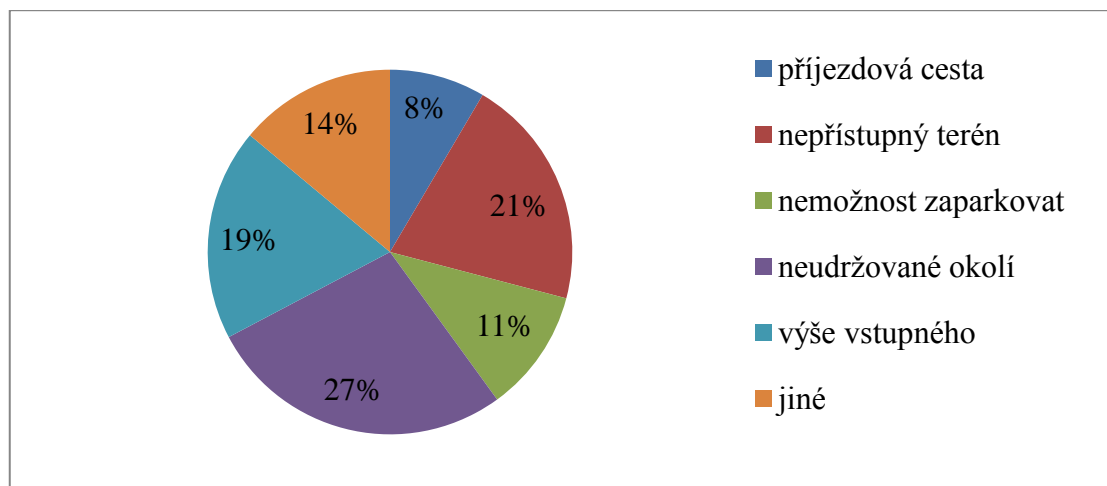


Zdroj: vlastní výzkum, 2015

Nejvíce odpovědí získala lidská zvědavost, celých 26 %. Dále zážitek na vlastní kůži (což bylo patrné již z předchozí otázky), tuto odpověď uvedlo na šestadvacet procent dotazovaných. Méně než dvacet procent uvedlo nezapomenout historii a touhu po poznání. v odpovědi jiné bylo 9x uvedeno nevím, 2x že lidé, co se o DT zajímají, nejsou normální, 1x zkoumání vlastní ne/smrtelnosti.

Otázka č. 13: Uved'te, s čím jste byli nespokojeni při realizaci Dark tourismu?

Graf 9 Nespokojenost



Zdroj: vlastní výzkum, 2015

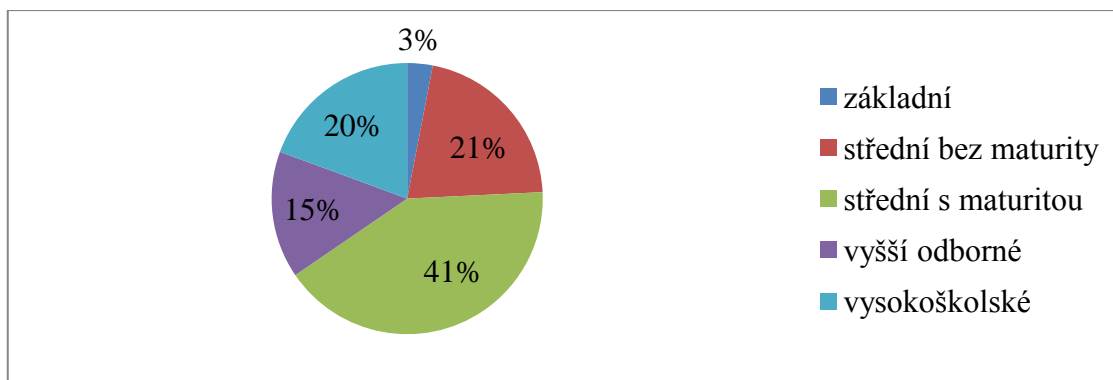
Nejvíce respondentům vadilo neudržované okolí (27 %) a nepřístupný terén (21 %). Devatenáct procent respondentů je pak nespokojeno s výší vstupného do objektů a ještě méně s nemožností zaparkovat a příjezdovou cestou. Čtrnáct procent respondentů doplnilo, že neví (8x), s ničím (5x), Dark tourism nevyhledávají – nemohou odpovědět (2x), v místě nejsou poskytovány služby (3x), nevhodné chování ostatních návštěvníků (3x), nemají zkušenost (1x) a nespokojenost nemůže být – pokud se chce člověk podívat na místa opředená tajemnem, musí s terénem či vstupným počítat (1x).

Otázka č. 14: Lákalo by vás vyzkoušet produkt zaměřený na Dark tourism v jižních Čechách?

Více než dvě třetiny všech respondentů (133) odpovědělo na tuto otázku, že ano. Kladná odpověď tedy tvořila přes 81 %. Zbýlých 32 dotazovaných odpovědělo negativně, což je méně než 19 %.

Otázka č. 15: Dosažené vzdělání

Graf 10 Dosažené vzdělání

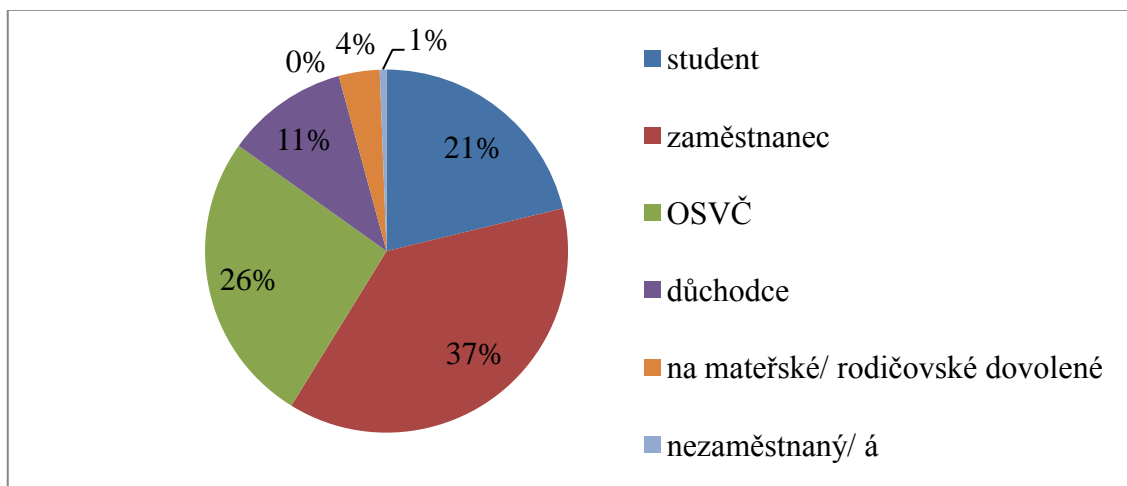


Zdroj: vlastní výzkum, 2015

Nejvíce respondentů (41 %) mělo vzdělání střední s maturitou, středního bez maturity dosáhlo 21 % respondentů, 20 % všech dotazovaných bylo vysokoškoláků, 15 % bylo respondentů s vyšším odborným vzděláním a 3 % dotazovaných uvedli vzdělání základní.

Otázka č. 16: Váš společenský status?

Graf 11 Status

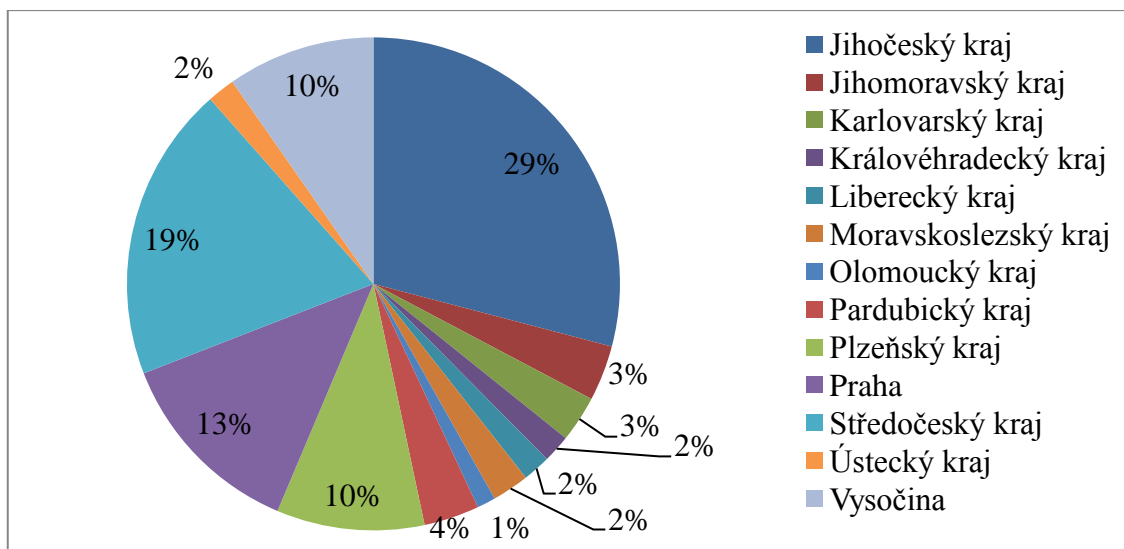


Zdroj: vlastní výzkum, 2015

Nejvíce dotazovaných bylo zaměstnaných (37 %) nebo to byly osoby samostatně výdělečně činné (26 %). Studentů bylo osloveno na jednadvacet procent a jedenáct procent oslovených bylo v důchodovém věku. Nejméně bylo žen na mateřské dovolené (4 %), kupodivu žádný otec na mateřské dovolené, a dokonce i jeden nezaměstnaný (1 %). Odpověď „v domácnosti“ nevedl nikdo z oslovených.

Otázka č. 17: z jakého kraje pocházíte?

Graf 12 Kraj



Zdroj: vlastní výzkum, 2015

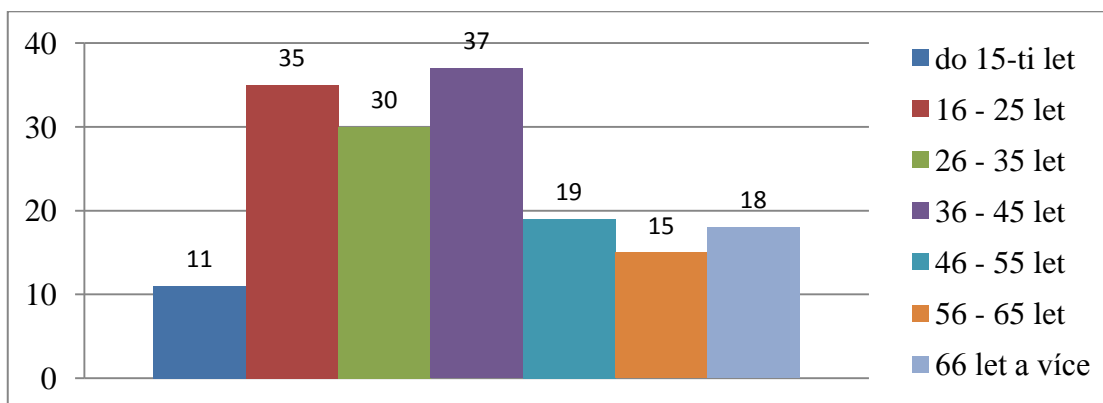
Nejvíce respondentů bylo z Jihočeského kraje, necelých 30 %. Na druhém místě se umístili návštěvníci ze Středočeského kraje (19 %) a na třetím návštěvníci z Prahy (13 %). S počtem 10 % jsou na tom shodně Vysočina a Plzeňský kraj. Jihomoravský kraj (3 %), Karlovarský kraj (3 %), Královéhradecký kraj (2 %), Liberecký kraj (1 %), Moravskoslezský kraj (2 %), Olomoucký kraj (1 %), Pardubický kraj (4 %) a Ústecký kraj (2 %) se podílejí pár procenty. Ze Zlínského kraje nebyl nikdo z dotázaných.

Otázka č. 18: Jste:

Průzkumu se zúčastnilo 73 žen (44 %) a 92 mužů (56 %).

Otázka č. 19: Věk

Graf 13 Věk



Zdroj: vlastní výzkum, 2015

Nejvíce zastoupenou věkovou skupinou byla skupina 36 – 45 let, kterou reprezentovalo 37 respondentů, druhou největší skupinou byli mladí lidé mezi 16 a 25 lety. Třetí skupina 26 – 35 let představovala třicet respondentů. Devatenáct respondentů bylo ze skupiny 46 – 55 let, patnáct ze skupiny 56 – 65 let a osmnáct ze skupiny 66 a více let. Nejméně zastoupený je segment mládeže do patnácti let.

5.3 Shrnutí terénního šetření

Dark tourism je pojem, se kterým se většina dotazovaných nikdy nesešla. Nejprve bylo nutné tento termín vysvětlit tak, aby si pod ním dokázal každý něco představit. Tím se podařilo eliminovat dotazy, ale i tak byly některé postřehy zajímavé. Několik dotazovaných se domnívalo, že Dark tourism znamená cestování v noci nebo něco zakázaného, proti pravidlům, proti zákonu. Vše bylo ale rychle vysvětleno a tak další dotazy byly eliminovány hned na začátku.

Na základě dotazníkového šetření se zjistilo, že o produkt cestovního ruchu zaměřený na Dark tourism je zájem. Mnoho dotazovaných místa navštěvuje, aniž by věděli, že se o Dark tourism jedná. Nejčastějšími důvody jsou připomínka dávné či blízké historie, památka spojená s osudy zemřelých či pouze prožitek z daného místa.

K samotnému produktu je z dotazníkového šetření patrné následující. Dotazovaní by účastí na tomto produktu trávili nejčastěji jeden až dva dny a utratili do jednoho tisíce korun za osobu. Nejvíce cestují dotazovaní po místech Dark tourismu automobilem. Informace o atraktivitách vyhledávají především na internetu, či jako doporučení od známých.

5.4 Vyhodnocení hypotéz

Terénní šetření a provedené analýzy potvrdily první hypotézu, kterou bylo, že účastníci cestovního ruchu ve věku od 25 do 45 let mají zájem navštěvovat místa spojená s Dark tourismem. Na základě situační analýzy a rozboru daného území se potvrdila i hypotéza druhá. Ta zněla: Jihočeský kraj má dostatečný potenciál pro tvorbu produktu Dark tourismu.

6 INOVACE PRODUKTU

Z realizovaného terénního šetření vyplynulo, že v jižních Čechách doposud nebyl vytvořen ucelený produkt zaměřený na Dark tourism. Situační analýza potvrdila, že region disponuje dostatečným množstvím atraktivit, aby mohl být produkt Dark tourismu vytvořen. Na základě shromážděných dat byl zpracován dvoudenní poznávací zájezd po jižních Čechách.

6.1 Produkt „Po stopách temných jižních Čech“

Náplň prvního dne je navštívit místa Dark tourismu v jižní a východní části Jihočeského kraje a druhý den severní a západní část. Účastníkům zájezdu bude poskytnut ucelený pohled do temné historie jižních Čech.

Doprava

Autobusová doprava je zvolena hlavně z důvodu pohodlí pro účastníky programu, snadné dostupnosti do jednotlivých lokalit a přiměřené ceně. Dopravu zajišťuje společnost ČSAD Jihotrans a. s. Tato firma byla vybrána z důvodu cenové dostupnosti a vybaveností autobusu. Autobus disponuje klimatizací, wifi připojením, polohovatelnými sedadly, televizí, DVD přehrávačem a kávovarem, a to k největšímu komfortu přepravovaných osob. Cena za ujetý kilometr je 27 Kč, čekací doby autobusu v provozu je 120 Kč za započatou čtvrt hodinu a 40 Kč čekání na parkovišti za každou započatou čtvrt hodinu. (ČSAD Jihotrans, 2015)

Ubytování

Pro ubytování byla zvolena turistická ubytovna TJ Slovan v Jindřichově Hradci. Celková kapacita ubytovny je 100 lůžek ve dvou a třílůžkových pokojích se společným sociálním zařízením na chodbě. Toto ubytování bylo zvoleno hlavně z ekonomického hlediska a velké lůžkové kapacity. Na zvolené trase nebyla další zařízení vhodná, kvůli nedostatečné ubytovací kapacitě.

Stravování

Zájezd je koncipován formou plné penze. První den účastníci poobědvají v Třeboni na náměstí v hotelu Bílý Koníček, výběr bude ze dvou menu. Večeře první den a snídaně druhý den bude v Jindřichově Hradci. Jelikož ubytovna TJ Slovan nedisponuje stravovacím zařízením, proběhnou obě jídla v restauraci Gentleman, která se nachází přibližně

90 metrů od turistické ubytovny a disponuje dostatečnou kapacitou. Druhý den proběhne oběd v Písku v restauraci Olympie, kde bude výběr ze tří menu.

6.1.1 Program

1. den

Odjezd v ranních hodinách z Českých Budějovic, přejezd do Českého Krumlova. Zde po vystoupení na terminálu pěší přesun do centra města a prohlídka Muzea útrpného práva. Po prohlídce muzea přesun zpět do autobusu a přejezd do Nových Hradů. Prohlídka hrobky Buquyoů a místního centra. Přejezd do Třeboně, oběd v restauraci hotelu Bílý Koníček, následuje procházka po hrázi rybníka Svět ke Schwarzenberské knížecí hrobce a její prohlídka. Návrat k autobusu a odjezd do Slavonic. Ve Slavonicích prohlídka místního muzea pohraničního opevnění a odpolední přejezd do Jindřichova Hradce na ubytování a večeři. Večer volný program.

2. den

V ranních hodinách návštěvníci přijedou do Tábora k památníku bývalého místního popraviště. Odtud se přesun přes Žďákovský most k Památníku v Letech u Písku, kde následuje prohlídka pietního místa. Poté přesun do Písku na vojenský hřbitov z první světové války. Po prohlídce hřbitova je připraven oběd v restauraci Olympie. Po obědě je na programu návštěva památníku, který připomíná bitvu u Sudoměře a procházka k soše Jana Žižky. Poté přejezd do Prachatic a návštěva dochovaného válečného opevnění z druhé světové války. v odpoledních hodinách návrat do Českých Budějovic.

6.1.2 Harmonogram

V následujících tabulkách je uveden přibližný časový harmonogram jednotlivých dní.

Tabulka 1 Program dvoudenního zájezdu

	Čas	Program
1. DEN	8:00	Odjezd z Českých Budějovic
	8:00 – 8:30	Příjezd do Krumlova na terminál
	9:00 – 9:45	Prohlídka muzea
	10:00 – 11:00	Přejezd do Nových Hradů
	11:00 – 12:00	Prohlídka hrobky Buquyoů a centra
	12:00 – 12:40	Přesun do Třeboně
	12:45 – 13:45	Oběd v hotelu Bílý Koníček
	13:45 – 14:15	Pěší přesun ke Schwarzenberské hrobce
	14:15 – 15:00	Prohlídka hrobky
	15:05 – 16:10	Přesun do Slavonic
	16:15 – 17:15	Prohlídka Muzea hraničního opevnění
	17:15 – 18:05	Přejezd do Jindřichova Hradce
	18:15, 19:00	Ubytování a večere
2. DEN	Čas	Program
	6:30	Snídaně
	7:30 – 8:15	Přejezd do Tábora
	8:15 – 8:45	Prohlídka tábořského popraviště
	8:45 – 9:30	Přejezd do Letů u Písku
	9:30 – 10:30	Prohlídka památníku Lety
	10:30 – 11:05	Přesun do Písku
	11:05 – 11:30	Prohlídka vojenského hřbitova
	11:45 – 12:45	Oběd v restauraci Olympie
	12:45 – 13:15	Přejezd k památníku bitvy u Sudoměře
	13:15 – 14:30	Prohlídka okolí bitvy a památníku
	14:30 – 15:30	Přejezd do Prachatic
	15:30 – 17:00	Prohlídka válečného opevnění
17:00 – 18:00	Přejezd do Českých Budějovic	

Zdroj: autorka, 2015

6.1.3 Kalkulace

Doprava.....		358 Kč/os.
Náklady	27 Kč/km * 421km	11 367,-
Riziko objížděk	5 %	569,-
Parkovné	90 + 50 =	140,-
Čekání	$120 \text{ Kč}/\frac{1}{4} \text{ hod} * 2 + 40 \text{ Kč}/\frac{1}{4} \text{ hod} * 41 =$	1 880,-
Celkem za dopravu		13 956,-
Riziko neobsazenosti	20 % ze 49 osob	39 osob
<i>Doprava na osobu</i>	$13\,956 / 39 =$	358,-
Ubytování.....		245 Kč/os.
Ubytovna JH	230Kč/noc * 1	230,-
Místní poplatek	15 Kč * 1	15,-
<i>Ubytování na osobu</i>	$230 + 15 =$	245,-
Stravování.....		500 Kč/os.
Oběd	$1 * 110 + 1 * 150 =$	260,-
Snídaně	$90 * 1 =$	90,-
Večeře	$150 * 1 =$	150,-
<i>Stravování na osobu</i>	$260 + 90 + 150 =$	500,-
Průvodce.....		1 600 Kč
Služby průvodce	800 Kč/den * 2 =	1 600,-
Zákonné pojištění CK proti úpadku.....		100 Kč/os.
Náklady celkem		1 245 Kč
Marže CK 25%		312 Kč
Konečná cena pro 1 osobu.....		1 557 Kč
Prodejní (katalogová) cena.....		1 590 Kč

Výsledná cena dvoudenního poznávacího zájezdu „Po stopách temných jižních Čech“, která zahrnuje cenu za dopravu, ubytování, stravování a služby průvodce, činí 1 590 Kč. Cena na vstupy do placených objektů nebyla do výsledné ceny poznávacího zájezdu započtena, jelikož ceny u dospělých, dětí a seniorů se výrazně liší. Proto bude vybrána až na místě nebo v průběhu cesty. Doporučená částka na vstupy pro všechny generace je 150 Kč.

Z výsledků situační analýzy je patrné, že ostatní cestovní kanceláře nabízejí poznávací zájezdy, které jsou v rozmezích 3 – 5 dnů, a jejich cena se pohybuje od 2 600 do 5 000 Kč. U vytvořeného dvoudenní zájezdu je cena nižší. Je to z důvodu nízké marže cestovní kanceláře 25%. Většina těchto zájezdů ovšem nenabízí ucelený pohled na Dark tourism v podmínkách jižních Čech.

Tento zájezd bude nabízen na přelomu léta a podzimu, jak vyplynulo z terénního šetření, a odpovídá požadavkům respondentů. Účastníci zájezdu se seznámí s více či méně známými místy, dýchne na ně duch historie a prohlédnou si malebnou i tajemnou krajinu jižních Čech. Ubytování budou v dvou až třílůžkových pokojích, kde se nachází společná sprcha na chodbě. Stravování je zajištěno table d'hôte⁴ – vždy možnost výběru ze dvou až tří pokrmů s polévkou a nápojem v ceně.

Dark tourism v jižních Čechách je také jednou z možností jak zatraktivnit tuto lokalitu z jiného pohledu. Potenciál Dark tourismu je důležité aktivovat a nenásilnou formou implementovat do produktů cestovního ruchu, neboť tím zvyšuje i zájem účastníků cestovního ruchu o destinaci.

⁴ [tabl dót] Francouzský výraz pro jednotné jídlo v restauraci za jednotnou cenu

ZÁVĚR

Cílem bakalářské práce bylo ověřit, že Jihočeský kraj má dostatečný potenciál pro tvorbu produktu cestovního ruchu se zaměřením na Dark tourism a na základě provedených analýz tento produkt vytvořit. Nejprve proběhlo zpracování literární rešerše, kde byla objasněna rozebíraná problematika, poté bylo realizováno vlastní terénní šetření a sběr primárních dat. Toto šetření probíhalo od července do září roku 2014 na místech spojených s Dark tourismem v jižních Čechách – u Schwarzenberské hrobky v Třeboni, u Památníku Lety nedaleko Letů u Písku a v Českém Krumlově u Muzea útrpného práva, zároveň probíhalo i online šetření. Poté byla vypracována situační analýza oblastí ze sekundárních dat převážně z internetových zdrojů, která prokázala, že Jihočeský kraj má potenciál k tvorbě produktu Dark tourismu. Díky výsledkům vlastního šetření byly potvrzeny obě hypotézy, tedy že Jihočeský kraj má potenciál pro tvorbu produktu Dark tourismu, a že návštěvníci ve věku od 25 – 45 let mají zájem o účast na tomto produktu.

Z provedených šetření a komparace nabízených produktů cestovních kanceláří, které se alespoň okrajově dotýkaly Dark tourismu, vyplynulo, že ucelený produkt Dark tourismu nebyl v podmínkách Jihočeského kraje doposud vytvořen a že je o tento produkt zájem. Respondenti nejčastěji uváděli, že je pro ně produkt Dark tourismu zajímavý zejména kvůli historii, bližšímu poznání místa, atmosféře nebo proto, že je to poučné a dozvedí se něco nového. Proto byl navržen dvoudenní poznávací zájezd po jižních Čechách, který vyplňuje tuto mezeru v nabídce cestovních kanceláří. Vedlejším cílem bylo přilákání nových i stávajících turistů do regionu. I tomu by mohl tento produkt pomoci a naplnit tak ekonomickou (vyrovnávací) funkci cestovního ruchu.

SUMMARY

The bachelor thesis is focused on a relatively new trend in tourism - Dark tourism along with the assumptions for the local tourism and its development. This trend is further explained on the example of South Bohemia. The hypotheses assume that the region uses its potential insufficiently and that the tourists aged from 25 to 45 are interested in visiting places connected with dark tourism. This was confirmed by situational analysis and terrain investigation analysis. In the context of terrain investigation, the method face to face was selected. Based on the evaluation of the questionnaire there was created the tourism product, which contributes to the extension of the tourism supply portfolio in the selected area.

The benefits of the bachelor thesis are to more attract tourists to the region and to fulfil the economic (compensation) function of the tourism.

Keywords:

Dark tourism, place identity, innovation, death attraction, tourism supply portfolio

SEZNAM LITERATURY

1. Beránek, J. a kol. (2013). Produkt cestovního ruchu jako ekonomická kategorie. In *Ekonomika cestovního ruchu*. Praha: Mag Consulting.
2. Congress de l'AIEST (55th : 2005 : Brainerd, Minn.). (2005). Innovation in tourism--creating customer value: 55th congress 2005, Brainerd, USA. St. Gallen: Editions AIEST.
3. Čech, J. (1998). *Malá encyklopedie cestovního ruchu: Vybrané pojmy v češtině a angličtině, definice, zkratky*. Praha: Idea servis.
4. David, P., & Soukup, V. (2004). *Velká cestovní kniha - Česká republika*. Praha: Soukup & David, Marco Polo.
5. Foret, M., & Foretová, V. (2001). Jak rozvíjet místní cestovní ruch. Praha: Grada.
6. Francová, E., & Univerzita Palackého. (2003). *Cestovní ruch*. Olomouc: Univerzita Palackého.
7. Goeldner, C. R., & Ritchie, J. R. (2009). *Tourism: Principles, practices, philosophies*(11th ed.). Hoboken, NJ: John Wiley & Sons, INC.
8. Graham, B. J., & Howard, P. (2008). *The Ashgate research companion to heritage and identity*. Burlington, VT: Ashgate Pub. Co.
9. Gúčík, M. (2004). *Krátký slovník cestovního ruchu*. Banská Bystrica: Slovensko-švajčiarske združenie pre rozvoj cestovního ruchu.
10. Hesková, M. a kol. (2011). Cestovní ruch jako systém. In *Cestovní ruch: Pro vyšší odborné školy a vysoké školy*. Praha: Fortuna.
11. Hladká, J. (1997). *Technika cestovního ruchu*. Praha: Grada.
12. Hofmann, J. (2012, March). Město se jménem panovnice. *Země světa*, 58-59.
13. Hojdar, J. (2012). *Táborské popraviště: Heydrichiáda v jižních Čechách*. Tábor: Město Tábor.
14. Hokr, V. (2010, December). Nové Hrady znovuobjevená Popelka na jihu Čech. *Země Světa*, 30.
15. Horner, S., & Swarbrooke, J. (2003). *Cestovní ruch, ubytování a stravování, využití volného času*. Praha: Grada.
16. Jakubíková, D. (2012). *Marketing v cestovním ruchu: Jak uspět v domácí i světové konkurenci* (2nd°ed.). Praha: Grada.

17. Jha, A. S. (2014). Hypothesis. In *Social Research Methods* (p. 67). New Delhi, India: McGraw Hill Education (India) Private Limited.
18. Keller, P. (2005). *Innovation in tourism - creating customer value*. St. Gallen: Ed. Aiest.
19. Kotíková, H. (2013). *Nové trendy v nabídce cestovního ruchu*. Praha: Grada.
20. Křivánková, A. (2011). *Ilustrované dějiny českého národa*. Praha: ČS.
21. Lennon, J., & Foley, M. (2000). *Dark Tourism: The Attraction of Death and Disaster*. London: Continuum International Publishing Group.
22. Malá, V., Indrová, J., Mlejnková, L., & a kol. (2002). *Základy cestovního ruchu*. Praha: Oeconomica.
23. Mikuláščík, M. (2010). *Tvořivost a inovace v práci manažera*. Praha: Grada.
24. Novák, J. (2010, December). Hranice dvou národů, hranice slz a krve. *Země Světa*, 46-47.
25. Ntunda, J. (2013). *Investigating the challenges of promoting dark tourism in Rwanda*. Munich: GRIN Verlag GmbH.
26. Oriška, J. (2010). Služby v cestovním ruchu. In *Služby v cestovním ruchu* (p. 7). v Praze: Idea servis.
27. Palatková, M., & Zichová, J. (2011). *Ekonomika turismu: Turismus České republiky : vymezení a fungování trhu turismu, přístupy k hodnocení významu a vlivu turismu, charakteristika turismu České republiky*. Praha: Grada..
28. Petruš, Z. (1999). *Základy ekonomiky cestovního ruchu*. Praha: Idea servis.
29. Ryglová, K., Burian, M., & Vajčnerová, I. (2011). *Cestovní ruch - podnikatelské principy a příležitosti v praxi*. Praha: Grada.
30. Seaton, A. V., & Bennett, M. M. (1996). *The Marketing of tourism products: Concepts, issues, and cases*. London: International Thomson Business Press.
31. Seifertová, V. (2013). *Průvodcovské činnosti*. Praha: Grada.
32. Sharpley, R., & Stone, P. R. (2009). *The darker side of travel: The theory and practice of dark tourism*. Bristol, UK: Channel View Publications.
33. Slovák, A. (1922). *Na bojišti Slavkovském*. v Brně: Zemský cizinecký svaz.
34. Trommsdorff, V., & Steinhoff, F. (2009). *Marketing inovací*. v Praze: C.H. Beck.
35. Vysoká škola hotelová v Praze. (2011). *Inovace v odvětví cestovního ruchu*. Retrieved from <http://www.docstoc.com/docs/83702094/prirucka>

36. Zelenka, J., & Pásková, M. (2012). *Výkladový slovník cestovního ruchu* (2nd ed.). Praha: Linde.

SEZNAM INTERNETOVÝCH ODKAZŮ

1. Aetius. (2011, February 15). Čarodějnické procesy na severní Moravě (1679-1694). Retrieved from <http://cervenobili.cz/2913/carodejnicke-procesy-na-severni-morave-1679-1694/>
2. AIP ČR. (2002). Retrieved from <http://www.aipcr.cz>
3. Areál bývalých Československých pohraničních opevnění na Prachaticku. (2015, February 15). Retrieved from <http://www.opevnenipt.wz.cz>
4. Beránek, J. (2011, February 11). Role inovací v cestovním ruchu. Retrieved from http://ihned.cz/c3-50043570-000000_d-50043570-000000_d-50043570-role-inovaci-v-cestovnim-ruchu
5. Caha, M. (2009, June 2). Hradý.cz - textové informace. Retrieved from http://www.hradý.cz/wnd_show_text.php?tid=24828
6. CK Mayer a Crocus. (2015, March 22). Třeboň pro seniory | Poznávací zájezdy. Retrieved from <http://www.poznavaci-zajezdy.cz/zajezdy/trebon-pro-seniory.html>
7. CK TravelClub ČSAD Tišnov. (2015, March 22). Jižní Čechy - poznávací zájezdy Česká Republika. Retrieved from <http://www.travelclubck.cz/poznavaci-zajezdy-ceska-republika/jizni-cechy/>
8. Czech Tourism. (2015, February 20). Kudy z nudy - Schwarzenberská hrobka u zámku Orlík. Retrieved from <http://www.kudyznudy.cz/Aktivity-a-akce/Aktivity/Schwarzenberska-hrobka---Orlik.aspx>
9. Český statistický úřad. (2015, January 15). Charakteristika okresu Strakonice | ČSÚ v Českých Budějovicích. Retrieved from http://www.czso.cz/x/redakce.nsf/i/charakteristika_okresu_st
10. Český statistický úřad. (2015, January 15). Charakteristika okresu Tábor | ČSÚ v Českých Budějovicích. Retrieved from http://www.czso.cz/x/redakce.nsf/i/charakteristika_okresu_ta
11. Český statistický úřad. (2015, January 15). Charakteristika okresu České Budějovice | ČSÚ v Českých Budějovicích. Retrieved from http://www.czso.cz/x/redakce.nsf/i/charakteristika_okresu_cb

12. Český statistický úřad. (2015, January 15). Charakteristika okresu Jindřichův Hradec | ČSÚ v Českých Budějovicích. Retrieved from http://www.czso.cz/x/redakce.nsf/i/charakteristika_okresu_jh
13. Český statistický úřad. (2015, January 15). Charakteristika okresu Český Krumlov | ČSÚ v Českých Budějovicích. Retrieved from http://www.czso.cz/x/redakce.nsf/i/charakteristika_okresu_ck
14. Český statistický úřad. (2015, January 15). Charakteristika okresu Písek | ČSÚ v Českých Budějovicích. Retrieved from http://www.czso.cz/x/redakce.nsf/i/charakteristika_okresu_pi
15. Český statistický úřad. (2015, January 15). Charakteristika okresu Prachatice | ČSÚ v Českých Budějovicích. Retrieved from http://www.czso.cz/x/redakce.nsf/i/charakteristika_okresu_pt
16. Čertova stěna a Luč. (2015, February 20). Retrieved from http://www.ckrumlov.cz/cz1250/region/soucas/i_cerste.htm
17. ČSAD Jihotrans. (2015, March 24). Zájezdová doprava. Retrieved from <http://osobni-doprava.jihotrans.cz/zajezdova-doprava/>
18. Jihočeský kraj. (2015, January 20). Retrieved from <http://invest.kraj-jihocesky.cz/>
19. Jihočeský kraj. (2007, February). KONCEPCE OCHRANY PŘÍRODY a KRAJINY JIHOČESKÉHO KRAJE. Retrieved from http://www.kraj-jihocesky.cz/1437/koncepce_ochrany_prirody_jihoceskeho_kraje.htm
20. KP Pietní místo Lety. (2015). KP Pietní místo Lety. Retrieved from http://www.lety-memorial.cz/present_cz.aspx
21. Lhotka, P. (2011). Cikánský tábor v Letech - holocaust.cz. Retrieved from <http://www2.holocaust.cz/cz/history/camps/lety>
22. Museum Tortury Český Krumlov. (2015, Februar 15). Retrieved from http://www.ckrumlov.cz/cz1250/mesto/firmy/i_mustor.htm
23. RIALTO cestovní kancelář. (2015, March 20). Perly jižních Čech. Retrieved from <http://www.rialto.cz/poznavaci-zajezdy/ceska-republika/perly-jiznich-cech/>
24. Římskokatolická farnost Kutná Hora - Sedlec. (2011). Hřbitovní kostel Všech Svatých s kostnicí. Retrieved from <http://www.ossuary.eu/index.php/cz/kostnice>
25. Slavonice Oficiální web města. (2015, Februar 15). Muzeum pohraničního opevnění: Infocentrum Slavonice. Retrieved from <http://www.i.slavonice-mesto.cz/muzeum-pohranicniho-opevneni/ds-4435>

26. Spolek pro popularizaci jižních Čech. (2015, Februar 15). Jižní Čechy a Šumava. Retrieved from <http://www.jiznicechy.org/cz/index.php?path=ost/leskovic.htm>
27. Státní zámek Třeboň. (2015, Februar 15). HROBKA SCHWARZENBERKŮ - Oficiální stránky zámku Třeboň. Retrieved from <http://www.zamek-trebon.eu/hrobka-schwarzenberku/>
28. UNWTO. (2011). Tourism Satellite Account. Retrieved from http://statistics.unwto.org/sites/all/files/pdf/unwto_tsa_1.pdf
29. VSACAN TOUR cestovní kancelář Vsetín. (2015, March 22). Poznávací zájezd Jižní Čechy. Retrieved from <http://www.vscantour.cz/kategorie/poznavaci-zajezd-jizni-cechy.aspx>

SEZNAM OBRÁZKŮ, GRAFŮ, TABULEK, PŘÍLOH

Seznam obrázků

Obrázek 1 Matice poptávky a nabídky v Dark tourismu	16
Obrázek 2 Inovační přístupy z pohledu trhu, zdrojů a místa – destinace	24
Obrázek 3 Společenské inovace jako kolébka moderního cestovního ruchu	25
Obrázek 4 Popularizace cestovního ruchu pomocí inovací v dopravě	25
Obrázek 5 Jihočeský kraj	28

Seznam grafů

Graf 1 Pojem Dark tourism	45
Graf 2 Preference ubytování	46
Graf 3 Dopravní prostředky	46
Graf 4 s kým navštívíte místa DT?	47
Graf 5 Získávání informací	47
Graf 6 Výdaje na jeden den	48
Graf 7 Důvod návštěvy místa Dark tourismu.	49
Graf 8 Atraktivita míst	49
Graf 9 Nespokojenost	50
Graf 10 Dosažené vzdělání	51
Graf 11 Status	51
Graf 12 Kraj	52
Graf 13 Věk	52

Seznam tabulek

Tabulka 1 Program dvoudenního zájezdu	56
---	----

Seznam příloh

Příloha 1: Dotazník	
---------------------	--

PŘÍLOHY

Příloha 1: Dotazník

Dotazník pro účastníky Dark tourismu

Dobrý den,

jmenuji se Petra Brabencová a jsem studentkou 3. ročníku Jihočeské Univerzity v Českých Budějovicích v programu Ekonomika a management se zaměřením na cestovní ruch. Tento dotazník se vztahuje k mé bakalářské práci na téma Inovace produktu cestovního ruchu se zaměřením na Dark tourism v Jihočeském kraji.

Prosím o vyplnění tohoto dotazníku, které nezabere více než 3 minuty Vašeho času. Vyplnění dotazníku bude sloužit pouze k vypracování bakalářské práce.

Děkuji předem za Váš čas a ochotu s vyplněním dotazníků.

1. Co si představíte pod pojem Dark Tourism (temný turismus)?

- a) Tíseň
- b) Strach
- c) Rozporuplné pocity
- d) Žal
- e) Zlost či vztek
- f) Žádný pocit nemám
- g) Všechny vybrané pocity
- h) Jiné:.....

2. V jakém období navštěvujete místa spojená s DT?

- a) Jaro
- b) Léto
- c) Podzim
- d) Zima

3. Kolik dní chcete strávit na místech spojených s DT?

- a) 1 - 2den
- b) 3 – 5 dny
- c) 5 – 7 dní
- d) Více než týden

4. Jaké ubytování upřednostňujete?

- a) Hotel
- b) Motel
- c) Penzion
- d) Camp
- e) U příbuzných

5. Jakými dopravními prostředky se dopravujete na místa DT?

- a) Osobní automobil
- b) Vlák
- c) Autobus
- d) Kolo
- e) Pěšky

6. S kým navštěvujete místa DT?

- a) Sám/sama
- b) Rodina
- c) Přátele
- d) Příbuzní
- e) Přítel/přítelkyně
- f) Organizovaně

7. Jakým způsobem je vaše cesta zorganizována?

- a) Přes cestovní kancelář
- b) S jinou skupinou (KČT, ČK, svazy...)
- c) Individuálně přes CK
- d) Individuálně

8. Jak získáváte informace o produktu DT?

- | | |
|---|---------------------------------|
| a) CK | e) Turistická informační centra |
| b) Internet | f) Média |
| c) Tištěné informační materiály | g) Doporučení od přátel |
| d) Sociální sítě (facebook, twitter...) | h) Nezískávám – prostě jedu |

9. Zkuste odhadnout vaše výdaje na jednu osobu za jeden den:

- a) Do 500 Kč
- b) 501 – 1000 Kč
- c) 1001 – 1500 Kč
- d) 1501 – 2000 Kč
- e) 2001 – 2500 Kč
- f) Víc jak 2501 Kč

10. Uveďte, s čím jste byli nespokojeni u produktu DT?

- a) Příjezdová cesta
- b) Nepřístupný terén
- c) Nemožnost zaparkovat
- d) Neudržované okolí
- a) Jiné:.....

11. Navštívíte místa, která jsou opředena záhadou nebo kde se v minulosti stala tragédie?

- a) Ano
- b) Ne
- c) Občas

12. Pokud jste na předchozí otázku odpověděli ano nebo občas, uveďte proč:

.....

13. Co myslíte, že je hlavním důvodem atraktivnosti míst dark turismu?

- a) Lidská zvědavost
- b) Touha po poznání
- c) Nezapomenout
- d) Zažít dané prostředí na vlastní kůži
- e) Jiné:.....

14. Lákalo by Vás vyzkoušet produkt dark turismu v JČ?

- a) Ano
- b) Ne

15. Dosažené vzdělání?

- a) Základní
- b) Střední bez maturity
- c) Střední s maturitou
- d) Vysokoškolské

16. Váš společenský status?

- a) Zaměstnanec
- b) OSVČ
- c) Student
- d) Důchodce
- e) Mateřská /rodičovská dovolená
- f) V domácnosti
- g) Nezaměstnaný/á

17. Z jakého kraje pocházíte?

- a) Jihočeský kraj
- b) Jihomoravský kraj
- c) Karlovarský kraj
- d) Královéhradecký kraj
- e) Liberecký kraj
- f) Moravskoslezský kraj
- g) Olomoucký kraj
- h) Pardubický kraj
- i) Plzeňský kraj
- j) Praha
- k) Středočeský kraj
- l) Ústecký kraj
- m) Vysočina
- n) Zlínský kraj

18. Jste.

- a) Muž
- b) Žena

19. Věk:

- a) 18 – 25 let
- b) 26 – 35 let
- c) 36 – 45 let
- d) 46 – 55 let
- e) 56 – 65 let
- f) 66 let a více

Děkuji za Váš čas