

UNIVERZITA JANA AMOSE KOMENSKÉHO PRAHA

STUDIUM V OBLASTI PEDAGOGICKÝCH VĚD PRO UČITELE
ODBORNÝCH PŘEDMĚTŮ, PRAKTICKÉHO VYUČOVÁNÍ A
ODBORNÉHO VÝCVIKU

2015 - 2017

ZÁVĚREČNÁ PRÁCE

RNDr. PETR CABADAJ

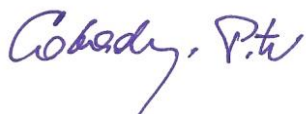
**UPLATNĚNÍ OSOB SE ZDRAVOTNÍM POSTIŽENÍM
– ABSOLVENTŮ ŠKOL – NA TRHU PRÁCE**

Praha 2017

Prohlášení

Prohlašuji, že předložená závěrečná práce je mým původním autorským dílem, které jsem vypracoval samostatně. Veškerou literaturu a další zdroje, z nichž jsem při zpracování čerpal, v práci řádně cituji a jsou uvedeny v seznamu použitých zdrojů. Souhlasím s uveřejněním své práce v univerzitní knihovně.

V Praze dne 19. 12. 2016



.....
RNDr. Petr Cabadaj

Anotace

Člověk je tvor myslící, který své činnosti a aktivity směřuje k dosažení určitého cíle. Cíle mohou být různé a způsob jejich dosažení se může lišit. Jedním z cílů, abychom mohli uspokojit své základní potřeby je získat peníze. Existuje několik způsobů, jak toho dosáhnout. Většina lidí se ale snaží získat peníze prací – činností ve prospěch někoho nebo něčeho, za kterou budou odměněni.

Téma závěrečné práce je **Uplatnění osob se zdravotním postižením – absolventů škol - na trhu práce**. Je zaměřeno na problematiku vzdělávání a zaměstnávání mladých osob se zdravotním postižením (dále OZP). OZP patří mezi znevýhodněné skupiny osob, kterým je všeobecně potřeba maximálně pomoci a věnovat větší úsilí při jejich uplatnění na trhu práce. Řada z nich přišla o zaměstnání z důvodu vzniklého postižení, což se negativně projevilo na jejich psychice a sebevědomí.

Cíle závěrečné práce jsou:

- Zmapovat postupný proces vzdělávání a následného hledání zaměstnání OZP.
- Zpracovat určitá doporučení pro vzdělávací instituce i zaměstnavatele, která by napomohla těmto osobám snadněji se uplatnit v zaměstnání.
- Popsat, jaké možnosti mají v současnosti OZP pracovat, podnikat.

Podklady k sepsání závěrečné práce byly materiály získané v Jedličkovém ústavu v Liberci, informace poskytnuté společností Rytmus o.p.s. v Liberci, statistiky z projektu OPZ Deset pro život, data získané na webových stránkách o vzdělávání a zaměstnávání OZP.

Autorem práce je člověk, který je od narození sám tělesně postižen a tato problematika je mu blízká. Své studium od základní až po vysokou školu směřoval k tomu, aby nikdy nemusel pracovat manuálně. Vystudoval Matematicko-fyzikální fakultu Univerzity Karlovy, získal titul doktor přírodních věd (RNDr.) a většinu své praxe zastával manažerské posty. Posledních dvacet let pracoval v komerčních vzdělávacích institucích. Jejich náplní bylo převážně vzdělávání a následné hledání zaměstnání pro znevýhodněné skupiny osob, hlavně osob se zdravotním postižením. Proto svou závěrečnou práci se rozhodl zaměřit na tuto aktuální, avšak stále opomíjenou problematiku.

Klíčová slova

Mladé osoby se zdravotním postižením, vzdělávání, zaměstnání, trh práce, studium, hledání,

Annotation

A man is a being able to think and his activities are guided by this ability to achieve certain goals. Goal could differ and ways to attain them as well. Probably the main goal is to acquire money, so we can meet our needs. There are numerous ways how to achieve this. Most people gain money by work - activity in favor of someone or something, in exchange for a reward.

Work topic „Application of persons with disabilities, graduates, on labor market“ is focused on the issue of education and employment of young persons with disabilities (further OZP). OZP belongs to disadvantaged groups with need of maximum attention and effort to their job prospects. Many of them lost their jobs as the result of the obtained disability and this had negative impact on their spirit and self-esteem.

The main goal of the work is:

- to chart a gradual process of education and subsequent job search by OZP.
- prepare some recommendations for educational institutions and employers that would help these people to apply for work less difficulties.
- to describe what options people with OZP have in terms of work and doing business, taking consideration their handicap.

Materials for writing the final thesis were obtained in an institution in Liberec, the information provided by Rytmus o.p.s. Liberec, statistics from the project „Ten for life“, data collected on the website relating to education and employment of OZP.

The author of this work was born disabled himself and therefore this topic is very close to him. His studies from elementary school to university was following the goal not to have to ever work manually. He graduated from the faculty of Mathematics and Physics at Charles University and earned the academic title Doctor of Science (RNDr.). Most of his practice he held managerial positions. Last twenty years he has worked in commercial educational institutions. His main role was primarily training and subsequent employment services for disadvantaged groups, especially people with disabilities. Therefore, he decided to focus his final work on this current, but neglected topic.

Keywords

Young people with disabilities, education, employment, labor market studies, search,

OBSAH

ÚVOD	6
1. OZP A DNEŠNÍ SPOLEČNOST	7
2. STUDIUM OZP NA ZÁKLADNÍCH, STŘEDNÍCH A VYSOKÝCH ŠKOLÁCH.....	9
3. VZDĚLÁNÍ OZP	14
4. UPLATNĚNÍ ABSOLVENTŮ ŠKOL (OZP) NA TRHU PRÁCE.....	16
5. UPLATNĚNÍ OZP NA TRHU PRÁCE	17
6. JAK SMĚŘOVAT STUDIUM OZP	24
7. CO DĚLÁ STÁT PRO ZAMĚSTNÁNÍ OZP	25
8. ZAMĚSTNAVATELÉ A OZP	26
ZÁVĚRY A DOPORUČENÍ	29
SEZNAM POUŽITÝCH ZDROJŮ.....	31
SEZNAM ZKRATEK.....	33
PŘÍLOHA Č. 1	34
PŘÍLOHA Č. 2	35
PŘÍLOHA Č. 3	37

ÚVOD

Všeobecně platí, že naše společnost se řadí mezi vyspělé společnosti světa. Vyspělost lze posuzovat různě – například podle ekonomické prosperity a úrovně hospodářství, podle míry sociálního zabezpečení pro všechny vrstvy a skupiny obyvatelstva, nebo i podle úrovně systému vzdělávání.

Závěrečnou prací se dotkneme několika oblastí, které jsou taktéž určitým obrazem vyspělosti společnosti. První námi sledovanou oblastí je vzdělávání OZP (jedná se o znevýhodněnou skupinu obyvatel), druhou je schopnost pomoci OZP najít vhodné zaměstnání a následně udržet se na dané pracovní pozici.

Řecký filozof Seneca řekl: „*Učit se pro život, ne pro školu.*“¹

Senecův výrok je aktuální i dnes. Systém vzdělávání by měl být zaměřen na praxi a uplatnění získaných poznatků v každodenním životě. Realita však někdy bývá opačná.

V kapitole č. 1 se zaměříme na OZP a jejich postavení ve společnosti. Studium OZP na všech stupních škol vyžaduje určité specifikum a často i individuální přístup. Mělo by vést především k tomu, aby postižený člověk byl schopen se začlenit do společnosti a našel si vhodné zaměstnání (kapitoly č. 2 a č. 3). V kapitole č. 4 na základě získaných informací a různých statistik poukážeme, jak se dnes OZP uplatňují na trhu práce. Ve zbývajících kapitolách (č. 5 až č. 8) se pokusíme nastínit, co by bylo dobré udělat, aby OZP díky získanému vhodnému a odpovídajícímu vzdělání našli pracovní uplatnění, byli úspěšní a šťastní.

Theodore Roosevelt: „*Úspěch navštěvuje jen ty, kteří vedou život plný práce.*“²

Neoddiskutovaným faktem je, že problematika vzdělávání a zaměstnávání OZP je mnohem širší než může postihnout předložená závěrečná práce. Přesto tato práce si klade za cíl nahlédnout do této oblasti očima člověka, který je sám OZP. Dále ve stručnosti popsat, k jakým závěrům autor práce při sběru a zpracování dat a informací dospěl.

¹ Seneca, filozof, zdroj: <http://citaty.net/autori/seneca/?page=3>

² Theodore Roosevelt, 26. americký prezident (ve funkci 14. 9. 1901 – 4. 3. 1909), zdroj: <http://citaty.net/autori/theodore-roosevelt/>

1. OZP A DNEŠNÍ SPOLEČNOST

Kdo je osobou se zdravotním postižením (OZP)

Definice – Osobou se zdravotním postižením je člověk, který vlivem nemoci, úrazu nebo vrozeným dispozicím má omezenou možnost pracovat. ³

Ve smyslu § 67 zákona 435/2004 Sb. o zaměstnanosti je osobou se zdravotním postižením fyzická osoba, která je orgánem sociálního zabezpečení uznána invalidní:

- a) ve třetím stupni (dále jen osoba s těžším zdravotním postižením“),
- b) nebo v prvním nebo v druhém (osoby se zdravotním postižením). ⁴

Osoby uznané invalidním v 1. a 2. stupni jsou označovány jako osoby se zdravotním postižením, osoby uznané invalidním ve 3. stupni jsou považovány jako osoby s těžkým zdravotním postižením. Osoba je invalidní v případě, jestliže z důvodu dlouhodobě nepříznivého zdravotního stavu nastal pokles jeho pracovní schopnosti nejméně o 35 %. Jestliže pracovní schopnost pojištěnce poklesla:

- a) nejméně o 35 %, avšak nejvíce o 49 %, jedná se o invaliditu 1. stupně,
- b) nejméně o 50 %, avšak nejvíce o 69 %, jedná se o invaliditu 2. stupně,
- c) nejméně o 70 %, jedná se o invaliditu 3. stupně. ⁵

Postavení OZP ve společnosti

OZP jsou z důvodu postižení díky svému handicapu nuceni některé běžné činnosti vykonávat jiným „nestandardním“ způsobem. Znamená to, že buď potřebují pomoc jiného člověka, nebo použít vhodný přístroj/nástroj, nebo vlastními silami nahradit „nevykonatelnou“ činnost jinou činností.

Příkladem je zavázání tkaniček u bot pro člověka s postižením horních končetin. Jedna možnost, jak se vypořádat s tímto problémem, je kupovat si pouze boty bez tkaniček. Třeba u zimních bot je to ale obtížné. Druhým řešením je nebát se požádat někoho ve svém okolí, aby mu boty zavázal. Když se nad tím zamyslíme, je těch úskalí ale i jejich řešení několik.

³ Definice z Manuálu pro zaměstnávání OZP na volném trhu práce, autoři: kolektiv řešitelů projektu OP LZZ „Sociální pilíř konceptu společenské odpovědnosti firem (CSR), ve vztahu k zaměstnanosti OZP na volném trhu práce“, reg.číslo projektu: CZ.1.0.04/5.1.01/77.00003

⁴ Definice z Manuálu pro zaměstnávání OZP na volném trhu práce, autoři: kolektiv řešitelů projektu OP LZZ „Sociální pilíř konceptu společenské odpovědnosti firem (CSR), ve vztahu k zaměstnanosti OZP na volném trhu práce“, reg.číslo projektu: CZ.1.0.04/5.1.01/77.00003

⁵ Definice z webové stránky <http://www.rytmusliberec.cz/index.php?art=940>: Kdo je OZP

Postižený člověk chce být součástí společnosti a každodenního života, avšak nastávají pro něj určité situace, kdy potřebuje jistou „výjimku“ nebo pomoc. A je na něm a okolí, jak se s touto situací vypořádá a zvládne ji. Rozdíl je i v tom, zda je postižen od narození, nebo dojde k úrazu během života. S postižením od narození zvládá vše lépe, naučil se s postižením žít.

Postižený člověk má v dnešní společnosti specifické postavení. Neznamená to, že jej máme izolovat a chránit. Naopak, neodtrhujme ho od každodenního života. Začleňujme jej do něj. Nenabízejme mu soucit, nabídněme mu pomoc, pokud o ni stojí a potřebuje ji. Neposkytujeme mu úlevy, pokud nejsou nezbytně nutné. Vyžadujeme od něj plnění povinností tak, jako u každého jiného. Nastanou-li překážky, neodstraňujeme je. Pomozme mu je překonat tak, jak pomáháme jiným, ale s přihlédnutím na jeho postižení. Tyto zásady by měly platit všude – doma, ve škole, v zaměstnání, ve společnosti.

OZP ve škole

OZP má ve škole, především na základním stupni, stíženou pozici – viz. kapitola č. 2.

Zaměstnávání OZP

Řada zaměstnavatelů, ač je to protizákonné a diskriminační, při výběru zaměstnanců zohledňují, zda uchazeč je postižen nebo má zdravotní problémy. Zohledňují tak, že postiženého člověka odmítnou přijat. Přitom platí ustanovení zákona, že zaměstnavatelé s více než 25 zaměstnanci v pracovním poměru jsou povinni zaměstnávat osoby se zdravotním postižením ve výši povinného podílu těchto osob na celkovém počtu zaměstnanců zaměstnavatele. Povinný podíl činí 4 %.⁶ Tuto povinnost zaměstnavatelé plní různými formami.⁷ Existuje řada firem, které raději zaplatí penále, než aby plnily danou zákonnou povinnost.

U řady zaměstnavatelů navíc převládají se zaměstnáváním OZP různé předsudky. Jsou přesvědčeni o jejich nízké produktivitě, nezájmu o práci, nespolehlivosti a podobně. Ve skutečnosti toto je individuální. I mezi zdravými existují jedinci, které lze takto charakterizovat. Jak je patrné z oficiálně uveřejněných statistik i ze statistik uvedených v kapitole č. 5, procenta těch, co se vyhýbají práci, jsou srovnatelná. Naopak postižený člověk, který práci získal a chce pracovat, si této skutečnosti váží, ráda pracuje, rád si zvyšuje kvalifikaci. Dalším znakem je minimální fluktuace a často i určitá vděčnost za to, že může pracovat.

⁶ Zákon č. 435/2004 Sb. o zaměstnanosti, § 81, odst. 1

⁷ Zákon č. 435/2004 Sb. o zaměstnanosti, § 81, odst. 2 – odst. 5

2. STUDIUM OZP NA ZÁKLADNÍCH, STŘEDNÍCH A VYSOKÝCH ŠKOLÁCH

Školský zákon č.561/2004 Sb. definuje pojem dítě, žák, student se zdravotním postižením. Zdravotním postižením je pro účely tohoto zákona mentální, tělesné, zrakové nebo sluchové postižení, vady řeči, souběžné postižení více vadami, autismus a vývojové poruchy učení nebo chování.⁸ Dítětem, žákem a studentem se speciálními vzdělávacími potřebami je osoba se zdravotním postižením, zdravotním znevýhodněním nebo sociálním znevýhodněním.⁹ V školních vzdělávacích programech jsou zohledněna vzdělávací specifika těchto žáků korespondující s jejich reálnými schopnostmi, možnostmi, potřebami a zájmy.¹⁰

Žáci se zdravotním postižením mají možnost se vzdělávat:¹¹

- a) formou individuální integrace v běžných základních školách nebo odpovídajících ročnících středních víceletých škol,
- b) formou skupinové integrace ve třídě, oddělení nebo skupině běžné základní školy nebo odpovídajících ročnících střední víceleté školy,
- c) v základních školách samostatně zřízených pro daný typ zdravotního postižení.

Studium OZP na základních školách

Nejobtížnější období ve vzdělávání pro dítě s postižením je období předškolní a období do patnácti let věku. Rozhoduje se, který z výše uvedených forem vzdělávání dítě bude absolvovat. Rozhodující jsou jeho mentální, intelektuální a pohybové schopnosti, jeho adaptabilita do dětského prostředí a prostředí školy. Je na rodičích a na školském poradenském zařízení, jakou formou bude dítě se vzdělávat. Samozřejmě nejlepší pro dítě je integrace v běžných základních školách. Je třeba ale zdůraznit, že pro dítě je tato forma vzdělávání náročná, dítě je v kolektivu osamocené, pokud rychle si nenajde spojence. Navíc děti dokážou být k postiženému dítěti velmi krutí a někdy daného jedince do kolektivu nepřijmou. Obdobnou formou vzdělávání je forma skupinové integrace ve třídě. Pro samotné dítě je výhodné, že má vedle sebe děti obdobného postižení. Nebezpečím může být vytváření určitých sekt ve třídě, které postižené děti izoluje ještě více než individuální integrace. Navíc tato forma vzdělávání klade větší nároky na samotné vzdělávací zařízení.

⁸ Školský zákon č.561/2004, §16, odst. 2

⁹ Školský zákon č.561/2004, §16, odst. 1

¹⁰ Informace o vzdělávání žáků se zdravotním postižením, Autor: VUP Praha, zdroj: <http://clanky.rvp.cz/clanek/c/S/346/informace-o-vzdelavani-zaku-se-zdravotnim-postizenim.html/>

¹¹ Informace o vzdělávání žáků se zdravotním postižením, Autor: VUP Praha, zdroj: <http://clanky.rvp.cz/clanek/c/S/346/informace-o-vzdelavani-zaku-se-zdravotnim-postizenim.html/>

Děti s vyšším stupněm postižení a se speciálními vzdělávacími potřebami mají právo na vzdělávání, jehož obsah, formy a metody odpovídají jejich vzdělávacím potřebám a možnostem, na vytvoření nezbytných podmínek, které toto vzdělávání umožní, a na poradenskou pomoc školy a školského poradenského zařízení.¹² Tyto děti se vzdělávají v základních školách samostatně zřízených pro daný typ zdravotního postižení.

Dotazníkové šetření v Jedličkovém ústavu v Liberci

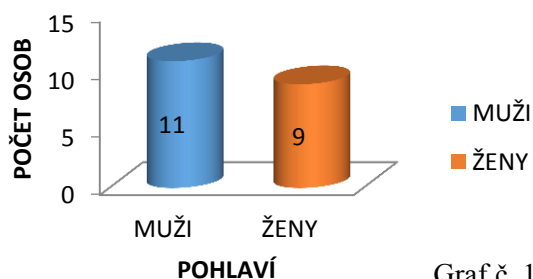
Jedličkův ústav v Liberci je příspěvková organizace (zřizovatelem je Krajský úřad Libereckého kraje), která poskytuje v souladu se zákonem č. 108/2006 Sb. ve sjednaném rozsahu potřebné sociální služby dětem, mládeži a dospělým osobám s tělesným postižením, případně v kombinaci dalších zdravotních znevýhodnění od tří let věku, kteří jsou závislí na podpoře a péči jiné osoby.¹³

Autor závěrečné práce několikrát ústav navštívil, kde s dvaceti klienty ústavu – dospívajícími a dospělými osobami s tělesným postižením, kteří žijí v ústavu nebo jej pravidelně navštěvují – provedl dotazníkové šetření. Cílem bylo zjistit a vyhodnotit, jaká je míra postižení klientů ústavu, jejich vzdělání, jejich zájmy, jejich možnosti a chuti pracovat. K tomu byl zpracován dotazník (příloha č. 1), který všichni oslovení vyplnili. Ačkoliv počet klientů byl nízký (celkem 20 osob), je určitým obrazem vzdělání a zájmových činností osob s tělesným postižením, kteří využívají služeb Jedličkova ústavu.

Výstupy dotazníkového šetření jsou následující:

Tab. 1: Dotaz č. 1

POMĚR: MUŽŮ / ŽEN	
Počet mužů	11
Počet žen	9
Celkem	20



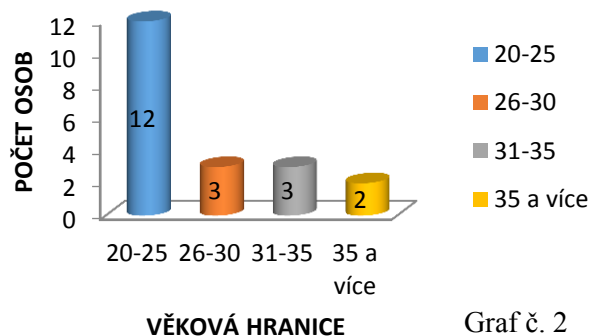
Graf č. 1

¹² Školský zákon č.561/2004, §16, odst. 6

¹³ Poslání a cíle organizace – Jedličkův ústav v Liberci, zdroj: <http://www.ju-lbc.cz/cs/o-nas/poslani-a-cile/>

Tab. 2: Dotaz č. 2

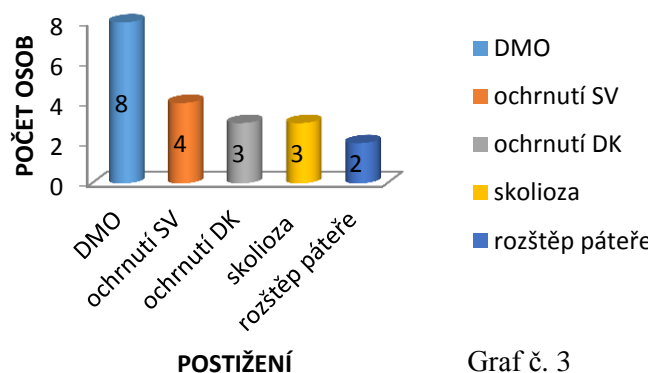
VĚKOVÁ HRANICE	
20 – 25	12
26 - 30	3
31 - 35	3
35 a více	2



Graf č. 2

Tab. 3: Dotaz č. 3

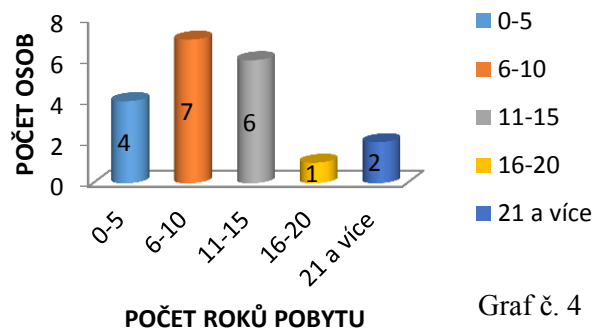
POSTIŽENÍ	
Dětská mozková obrna	8
ochrnutí SV	4
ochrnutí DK	3
skolióza	3
rozštěp páteře	2



Graf č. 3

Tab. 4: Dotaz č. 4

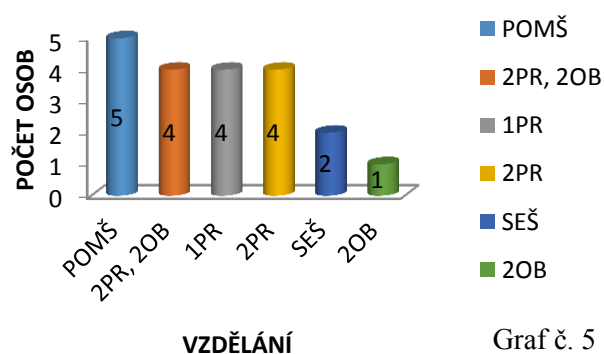
POČET ROKŮ POBYTU	
0-5	4
6-10	7
11-15	6
16-20	1
21 a více	2



Graf č. 4

Tab. 5: Dotaz č. 5

NEJVYŠŠÍ VZDĚLÁNÍ	
POMŠ	5
2PrŠ, 2OB	4
1PrŠ	4
2PrŠ	4
SEŠ	2
2OB	1



Graf č. 5

Dotaz č. 6 – Pracuješ?

Všech 20 klientů odpovědělo, že nepracují. 3 klienti před postižením pracovali.

Dotaz č. 7 – Pokud nepracuješ, chtěl(a) bys pracovat?

Všech 20 klientů odpovědělo, že ano.

Dotaz č. 8 – Pokud nepracuješ, byla ti nabídnuta práce?

Všech 20 klientů odpovědělo, že ne.

Dotaz č. 9 – Pokud pracuješ, co děláš?

Tato otázka byla bezpředmětná. Nikdo z klientů v daný okamžik nepracoval.

Dotaz č. 10 – Jaké máš zájmy? Dotaz č. 11 – Co umíš, v čem jsi šikovný?

Odpovědi na obě otázky byly většinou totožné: sport, četba, zpěv, ruční práce, pletení, malování, vyšívání, práce na počítači. Z odpovědí bylo patrné, že jejich zájmy a to, v čem jsou dle jejich slov dobří, se shoduje se zájmovými kroužky a činnostmi organizovanými Jedličkovým ústavem.

Dotaz č. 12 – Absolvoval jsi vzdělávací kurz? Dotaz č. 13 – Pokud jsi absolvoval(a) vzdělávací kurz, tak jaký kurz.

Odpovědi na obě otázky byly ve všech případech – ne.

Závěry z dotazníkového šetření jsou následující:

- a) Klientům byla položena ještě jedna otázka navíc – Co bys chtěl(a) dělat? Odpovědi se lišily. Čtyřikrát byla odpověď – pracovat s PC, jinak odpovědi byly různé. Klienti by se chtěli stát: trenérem florballu, psychologem, učitelem v mateřské škole, novinářem, skladníkem, kuchařem, svářečem, apod.. Výběr povolání byl obdobný jako výběr u OZP, které byly evidovány na Úřadě práce a byly účastníci projektu Deset pro život v Moravskoslezském kraji (viz. kapitola č. 5).
- b) Pozitivní při jednáních s klienty bylo, že po prvotní nedůvěře opadl jejich ostych a byli ochotni se rozprávět. Byli vstřícní a komunikativní.
- c) Klienti jsou zruční hlavně v těch činnostech, které vykonávají v zájmových kroužcích.
- d) Postižení klientů způsobuje jejich snížení soběstačnosti, takže klienti vyžadují každodenní částečnou, v některých případech i plnohodnotnou pomoc i při běžných úkonech.

- e) Oslovení klienty pobývají v Jedličkově ústavu několik let. Podle vyjádření poradců žijí a žili v ústavu i osoby více jak dvacet let.
- f) Klienti Jedličkova ústavu jsou obtížně zaměstnatelní. Ačkoliv projeví zájem pracovat, tak po nástupu do pracovního poměru by si svá zaměstnání obtížně udrželi. Někteří by možná zvládli práci na poloviční nebo částečný úvazek, ale všichni oslovení by si museli zvýšit kvalifikaci a absolvovat nezbytné vzdělávací kurzy.

Studium OZP na středních a vysokých školách

V České republice existuje řada středních škol, které umožňují studium převážně tělesně, zrakově nebo sluchově postiženým. Tyto školy jsou zaměřené buď čistě na studium postižených osob, nebo mohou být i smíšené, tj. umožňují studium pro postižené i nepostižené mladé lidi. Střední škola má k takovéto výuce přizpůsobený školní vzdělávací program a má odpovídající zázemí jako je nižší počet studentů v učebně, vhodné studijní a pracovní pomůcky, bezbariérové prostory apod. Některé tyto střední školy jsou uzpůsobené k tomu, aby poskytly vzdělání i ubytování studentům, kteří dosavadní život trávili v rozličných ústavech a zařízeních a většinou nepřišli do styku se situacemi běžného života.

Jako příklad můžeme uvést:

- a) Jedličkův ústav a Mateřská škola a Základní škola a Střední škola, Praha 2,¹⁴
- b) Gymnázium pro zrakově postižené a Střední odborná škola pro zrakově postižené, Praha 5,¹⁵
- c) Střední škola F. D. Roosevelta pro tělesně postižené, Brno,¹⁶
- d) Střední škola pro tělesně postižené Gemini Brno, Brno.¹⁷

Studijní obory jsou různé a především uzpůsobené tak, aby úspěšní absolventi našli vhodné uplatnění na trhu práce. Přehled oborů, které nabízejí výše uvedené střední školy, je v příloze č. 2.

Podmínky studia na vysokých školách jsou stejné jak pro OZP, tak i pro osoby nepostižené. Je na každém jedinci, jaký studijní obor si vybere. Výběr oboru musí takový, aby dané studium i s postižením zvládal. Úspěšní absolventi středních i vysokých škol jsou vzory a příklady pro ty, kteří začínají studovat, že i s postižením lze úspěšně středoškolské, resp. vysokoškolské studium zvládnout.

¹⁴ Jedličkův ústav a Mateřská škola a Základní škola a Střední škola, zdroj: <http://www.jus.cz/>

¹⁵ Gymnázium pro zrakově postižené a Střední odborná škola pro zrakově postižené, zdroj: <http://goa.brailnet.cz/>

¹⁶ Střední škola F. D. Roosevelta pro tělesně postižené, zdroj: <http://www.ssfdz.cz/>

¹⁷ Střední škola pro tělesně postižené Gemini Brno, zdroj: <http://www.geminibrno.cz/>

3. VZDĚLÁNÍ OZP

OZP tvoří přibližně 7% populaci ČR v produktivním věku, což odpovídá téměř 500 tisíc jedincům (VŠPS 2010).¹⁸ Více než polovina OZP má třetí, nejvyšší, stupeň invalidity (57 %). Stupeň invalidity má výrazný vliv na zaměstnanost. Třetího stupně invalidity dosahují nejčastěji lidé s mentálním, zrakovým a duševním postižením. Hodnoty byly stanoveny podle Výběrového šetření zdravotně postižených, 2007 a podle Výběrového šetření pracovních sil, 2010.

Tab. 6: Druh postižení a stupeň invalidity

Stupeň	mentální	zrakové	duševní	tělesné	vnitřní	sluchově
OZZ	3,1 %	5,2 %	3,4 %	6,1 %	14,3 %	17,4 %
I. stupeň	12,5 %	11,1 %	15,2 %	20,3 %	17,5 %	29,7 %
II. stupeň	8,1 %	12,4 %	14,1 %	19,8 %	17,3 %	24,0 %
III. stupeň	76,3 %	71,4 %	67,3 %	53,8 %	50,9 %	28,8 %

Zdroj: Šetření OZP 2011

OZP jsou obecně mnohem starší než celá populace ČR. Téměř polovině všech OZP v produktivním věku je více než 55 let, zatímco v populaci celé ČR spadá do tohoto intervalu pouze pětina lidí. Naopak v nejmladších věkových skupinách (18 – 35 let) činí podíl OZP pouze 13 %, což je třikrát méně než v celé populaci ČR. Pohlaví jsou mezi OZP zastoupena rovnoměrně a nemá žádný vliv na věkové rozdělení, mediánový věk se nachází na zhruba stejné hranici 55 let. Pohlaví nemá vliv ani na vzdělanost.

OZP mají výrazně nižší vzdělání než celá populace ČR. 3/4 OZP v ČR má středoškolské vzdělání bez maturity či pouze základní vzdělání. To je výrazně více než v celé populaci České republiky (47 %). Naopak vysokoškolské vzdělání dosáhlo pouze 5 % OZP, tedy třikrát méně než populace ČR. Nižšího vzdělání dosahují častěji OZP třetího stupně.

Tab. 7: Vzdělání OZP

Vzdělání OZP	Podíl v populaci ČR	Podíl v populaci OZP
základní (nedokončené)	0,1 %	6,7 %
základní (dokončené)	10,1 %	19,6 %
střední bez maturity	36,9 %	50,7 %
střední s maturitou	36,1 %	17,6 %
vyšší a odborné	15,3 %	5,4 %

Zdroj: Šetření OZP 2011, VŠPS 2010

¹⁸ Postavení a strategie OZP na trhu práce, VÚPSV, v.v.i. Praha 2011, Dotaznikove_setreni_ozp_na_trhu_prace.pdf

Tab. 8: Vzdělanost na základě stupně invalidity

Vzdělání OZP	Podíl v populaci OZP	OZP	I. stupeň	II. stupeň	III. stupeň
základní (nedokončené)	6,7 %	1,1 %	2,3 %	3,3 %	7,7 %
základní (dokončené)	19,6 %	13,1 %	13,2 %	18,6 %	22,9 %
střední bez maturity	50,7 %	47,4 %	59,9 %	53,6 %	47,4 %
střední s maturitou	17,6 %	25,0 %	18,6 %	18,0 %	16,1 %
vyšší a odborné	5,4 %	13,4 %	6,1 %	6,4 %	3,7 %

Zdroj: Šetření OZP 2011, VŠPS 2010

Rozložení vzdělanosti se velmi liší napříč druhy postižení. Nejnižšího vzdělání dosahuje skupina mentálně postižených. 9 % z nich školu vůbec nenavštěvovalo, 35 % nedokončilo základní školu a dalších 34 % dokončí pouze ZŠ. Překvapivě se od průměrného rozdělení odlišují i sluchově postižení, kteří sice výjimečně málokdy (12 %) skončí studium základním stupněm, ale naopak nejčastěji ze všech druhů zakončují studium střední školou bez maturity (68 %). Nejbliže ke zdravé populaci podle podílu maturit a vysokoškolských titulů mají lidé s vnitřním postižením. Ti v 23 % dokončí střední školu maturitou a v 8,5 % absolvují vysokou školu. Je to způsobeno tím, že lidé s vnitřním postižením se stali OZP častěji až v pozdějším věku nemocí či úrazem.

Tab. 9: Vzdělanost na základě hlavního druhu postižení

Vzdělání OZP	Podíl v populaci OZP	mentální	zrakové	duševní	tělesné	vnitřní	sluchově
základní (nedokončené)	6,7 %	43,9 %	7,2 %	3,5 %	1,7 %	1,2 %	2,8 %
základní (dokončené)	19,6 %	33,9 %	28,2 %	25,4 %	18,1 %	14,3 %	10,2 %
střední bez maturity	50,7 %	20,6 %	40,8 %	48,1 %	58,2 %	52,9 %	67,5 %
střední s maturitou	17,6 %	1,5 %	17,9 %	19,5 %	17,0 %	23,3 %	15,8 %
vyšší a odborné	5,4 %	0,1 %	6,0 %	3,6 %	5,1 %	8,4 %	3,7 %

Zdroj: Šetření OZP 2011, VŠPS 2010

Vzdělanostní struktura žáků a tedy i absolventů se zdravotním postižením výrazně posunutá k nižším úrovním vzdělání. Obecně platí, že nižší úroveň vzdělání je zpravidla spojena s vyšším rizikem nezaměstnanosti, promítá se celkově nižší vzdělanostní úroveň absolventů se ZP nepříznivě i do možnosti získat pracovní uplatnění.¹⁹

¹⁹ Absolventi škol se zdravotním postižením a trh práce, Zpráva z průzkumu mezi školami a zaměstnavateli, Národní ústav pro vzdělávání, zdroj: <http://www.nuov.cz/absolventi-skol-se-zdravotnim-postizenim-a-trh-prace?highlightWords=Absolventi+%C5%A1kol+zdravotn%C3%ADm+posti%C5%BEen%C3%ADm+trh+pr%C3%A1ce>

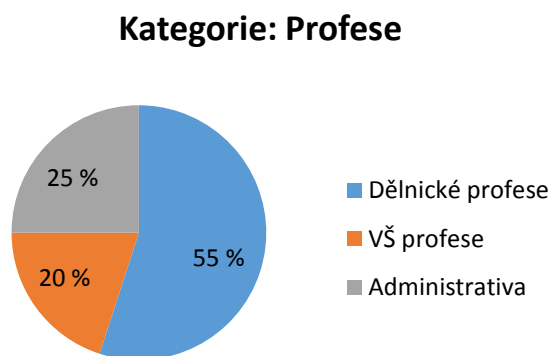
4. UPLATNĚNÍ ABSOLVENTŮ ŠKOL (OZP) NA TRHU PRÁCE

Absolventi škol se zdravotním postižením patří k těm rizikovým skupinám, jejichž uplatnění na trhu práce je často mimořádně obtížné. Důvodem je nepříznivá kumulace závažných znevýhodňujících faktorů, kdy k nedostatku praxe, který znesnadňuje vstup na trh práce i absolventům běžné populace, přistupuje samotné zdravotní postižení.²⁰ Přesto platí, že prioritou zaměstnávání absolventů se zdravotním postižením je jejich uplatnění na otevřeném trhu práce, tedy u běžného zaměstnavatele a běžné firmy. Vedle otevřeného trhu práce mají dále možnost pracovat na tzv. chráněném trhu práce. Do chráněného trhu práce patří chráněné pracovní dílny, zaměstnavatelé, kteří zaměstnávají více než 50 % osob se zdravotním postižením a osoby samostatně výdělečně činné, které jsou zdravotně postižené.²⁰

Zpráva z průzkumu mezi školami a zaměstnavateli (Absolventi škol se zdravotním postižením a trh práce) uvádí, že vzdělanostní struktura žáků se zdravotním postižením je ve srovnání s běžnou populací odlišná a poněkud vychýlená směrem k nižším stupňům vzdělávání, což ovlivňuje i následný vstup těchto absolventů na trh práce.

Střední i vysoké školy nabízejí takové studijní obory, aby úspěšní absolventi po ukončení studia mohli najít vhodné zaměstnání a plnohodnotně se začlenit do společnosti. Přehled studijních oborů je uveden v příloze č. 2 a je věrohodným vzorkem profesí nabízených středními školami pro postižené děti.

Manuál pro zaměstnávání OZP na volném trhu práce taktéž uvádí výsledky výzkumného šetření, při kterém bylo osloveno 50 firem různé velikosti a zaměření. Výstupem bylo i graf č. 6 s procentuálním vyjádřením, ve kterých profesích OZP pracují. Převažují dělnické profese (55 %), administrativní profese (25 %) a VŠ profese (20 %) jsou přibližně ve stejném poměru.



Graf č. 6 – Rozdělení profesí u zaměstnaných OZP

²⁰ Absolventi škol se zdravotním postižením a trh práce, Zpráva z průzkumu mezi školami a zaměstnavateli, Národní ústav pro vzdělávání, zdroj: <http://www.nuov.cz/absolventi-skol-se-zdravotnim-postizenim-a-trh-prace?highlightWords=Absolventi+%C5%A1kol+zdravotn%C3%ADm+posti%C5%BEen%C3%ADm+trh+pr%C3%A1ce>

5. UPLATNĚNÍ OZP NA TRHU PRÁCE

V roce 2011 na základě šetření ²¹ bylo OZP v ekonomicky aktivním věku cca 500 tisíc osob (viz. tabulka č. 10). Více než polovina OZP mělo třetí stupeň invalidity (cca 285 tisíc osob).

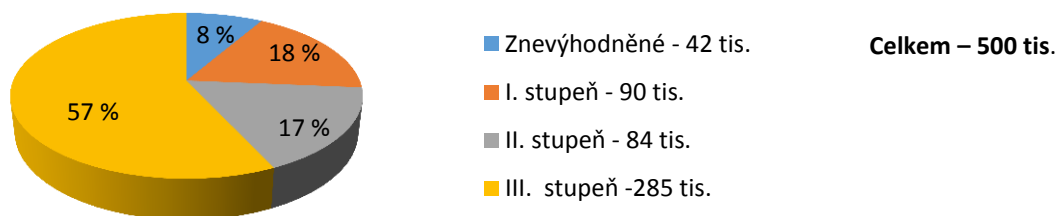
Tab. 10: Odhad počtu OZP podle stupně invalidity a zaměstnanosti, v tis. osob

Stupeň invalidity	pracuje	Hledá práci	Nehledá práci, hledal v minulosti	Nikdy nehledal práci	Celkem
Znevýhodněné	21	7	6	9	42
I.	49	16	9	15	90
II.	30	13	13	28	84
III.	15	4	64	201	285
Celkem	115	40	93	252	500

Zdroj: Šetření OZP 2011, VŠPS 2010

Počet OZP podle stupně invalidity a zaměstnanosti v 2011

Graf č. 7



Šetření z roku 2011 ukázalo, že zaměstnaných bylo cca 115 tisíc OZP (23 %). Práci aktivně hledalo cca 40 tisíc OZP (8 %). Dalších cca 93 tis. OZP v minulosti práci hledalo, ale následně rezignovalo. V případě dobré pracovní nabídky by část lidí z této skupiny byla ochotna práci přijmout. 252 tisíc OZP práci nikdy nehledalo.

Podle hodnot Statistické ročenky z oblasti práce a sociálních věcí 2012 ²² bylo OZP stupně I. až III. celkem 439 tisíc osob, podle hodnot z roku 2013 ²³ bylo OZP stupně I. až III.

²¹ Postavení a strategie OZP na trhu práce, VÚPSV, v.v.i. Praha 2011, Dotaznikove_setreni_ozp_na_trhu_prace.pdf

²² Statistická ročenka z oblasti práce a sociálních věcí 2012, zdroj: http://www.mpsv.cz/files/clanky/16366/rocenka_2012.pdf

²³ Statistická ročenka z oblasti práce a sociálních věcí 2013, zdroj: http://www.mpsv.cz/files/clanky/19296/MPSV_rocenka2013_280815.pdf

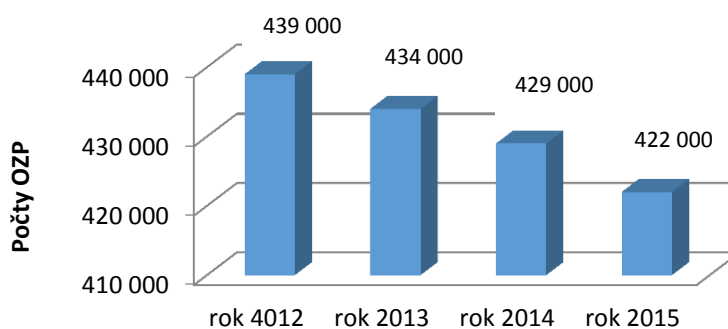
celkem 434 tisíc osob, podle hodnot z roku 2014²⁴ bylo OZP stupně I. až III. celkem 429 tisíc osob a podle hodnot z roku 2015²⁵ bylo OZP stupně I. až III. celkem 422 tisíc osob (viz. tabulka č. 11). Rozdíl mezi rokem 2011 a roky následujícími je dán tím, že šetření OZP 2011 zařadilo i osoby znevýhodněné (cca 42 tisíc osob). Z hlediska procentuálního porovnání v následujících statistikách a tabulkách poměry zůstaly i v pozdějších letech přibližně zachované.

Tab. 11

Rok	Počet OZP
2012	439
2013	434
2014	429
2015	422

Zdroj: MPSV ČR

Počty OZP v letech 2012 až 2015



Graf č. 8

Převažující pracovní profese OZP²⁶

Struktura zaměstnanosti z pohledu klasifikace zaměstnání se výrazně liší mezi OZP a celou populací ČR. OZP pracují především v nekvalifikovaných pozicích (30 %), ve službách (28 %) a v administrativě (15 %). Naopak minimum OZP nalezneme v odborných profesích a mezi kvalifikovanými manuálními pracovníky. V případě vysoce kvalifikovaných profesí se jedná o důsledek výrazně nižšího vzdělání ve srovnání s populací ČR. V případě kvalifikovaných manuálních profesí mají OZP především handicap těžké fyzické práce.

Procentuální vyjádření vystihuje následující tabulka č. 12 a graf.

Profese, nejvíce obsazované OZP, jsou skladník, hlídač, manipulátor s elektrovozíky, prodavač, asistentka, pracovník v administrativě, pracovník v sociálních službách, účetní. Obsazovaná je i profese v IT oblasti – programátor, tvůrce webových stránek a správce počítačových sítí.

²⁴ Statistická ročenka z oblasti práce a sociálních věcí 2014, zdroj: http://www.mpsv.cz/files/clanky/22668/ročenka_prace_2014.pdf

²⁵ Statistická ročenka z oblasti práce a sociálních věcí 2015, zdroj: http://www.mpsv.cz/files/clanky/28270/Statisticka_roc._z_oblasti_prace_a_SZ_2015.pdf

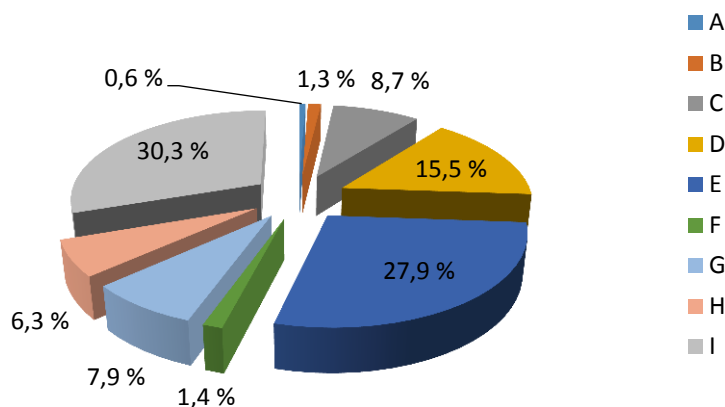
²⁶ Postavení a strategie OZP na trhu práce, VÚPSV, v.v.i. Praha 2011, [Dotaznikove_setreni_ozp_na_trhu_prace.pdf](#)

Tab. 12: Pracovní profese

Profese (KZAM)	OZP zaměstnán	ČR zaměstnán
A - Zákodárci a řídící pracovníci	0,6 %	5,4 %
B - Specialisté, vědeckí pracovníci	1,3 %	10,6 %
C - Techničtí a odborní pracovníci	8,7 %	24,8 %
D - Úředníci, administrativní pracovníci	15,5 %	7,9 %
E - Pracovníci ve službách a prodeji	27,9 %	12,4 %
F - Kvalifikovaní pracovníci v zemědělství, lesnictví a rybářství	1,4 %	1,4 %
G - Kvalifikovaní řemeslníci a opraváři	7,9 %	17,4 %
H - Obsluha strojů a zařízení, montéři	6,3 %	13,7 %
I - Pomocní a nekvalifikovaní pracovníci	30,3 %	6,3 %

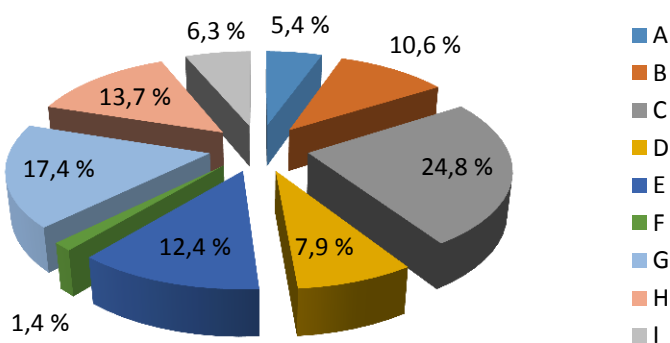
Zdroj: Postavení a strategie OZP na trhu práce, VÚPSV, v.v.i. Praha 2011, Dotaznikove_setreni_ozp_na_trhu_prace.pdf

Pracovní profese - OZP zaměstnán



Graf č. 9

Pracovní profese - ČR zaměstnán



Graf č. 10

Zkušenosti z projektu Deset pro život

Projekt Deset pro život byl projekt Operačního programu Lidské zdroje a zaměstnanost realizovaný Úřadem práce (ÚP), pobočkou Ostrava, od srpna 2014 do června 2015. ÚP na základě uzavřené smlouvy využíval při realizaci projektu služeb externí firmy a autor závěrečné zprávy byl pověřeným projektovým manažerem. Cílovou skupinou byly osoby se zdravotním postižením evidované jako nezaměstnaní na ÚP v Moravskoslezském kraji (pobočky – Ostrava, Karviná, Frýdek-Místek, Nový Jičín, Opava, Bruntál). Cílem projektu bylo začlenit tyto osoby zpět do společnosti, motivovat je k práci, vzdělat a následně najít pro ně zaměstnání.

Bylo osloveno celkem 390 OZP (klientů), do projektu vstoupilo na základě uzavření dohody o účasti v projektu 208 osob (119 žen, 89 mužů) - účastníků.

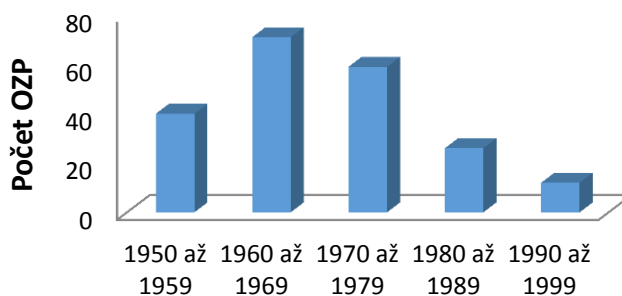
Mezi účastníky byly osoby již důchodového věku, které chtěly ale pracovat, i čerství absolventi škol. Nejmladší byl narozen 17. 6. 1994, nejstarší byl narozen 6. 4. 1951. Věkové rozložení a další charakteristiky vystihují níže uvedené tabulky a grafy. Většina účastníků byla evidována ÚP více jak 6 měsíců (dlouhodobě nezaměstnaní). Z hlediska postižení převažovaly osoby se stupněm postižení I., výrazně méně se stupněm postižení II. a minimálně se stupněm postižení III. Oproti klientům Jedličkova ústavu všichni byli soběstační, pohybliví, na vozíku byly pouze tři osoby. U účastníků převažovalo poranění nebo postižení páteře, takže tyto osoby nemohly zastávat fyzicky náročnou profesi (zvedání, přenášení těžkých věcí) nebo dlouhodobě jednotvárnou činnost. Z pohledu dosaženého vzdělání převažovalo vzdělání základní nebo učňovské. Účastníků s maturitou nebo vysokoškolským diplomem bylo výrazně méně. To poukazuje na to, že úroveň vzdělání u OZP je obecně nižší než u ostatního obyvatelstva. Zároveň vzdělání lidé dokážou si najít práci i sami a jsou i více žádaní na trhu práce.

Tab. 13: Věkové rozložení

Rok narození	Počet OZP
1950 až 1959	40
1960 až 1969	71
1970 až 1979	59
1980 až 1989	26
1990 až 1999	12

Zdroj: Projekt Deset pro život

Věkové rozložení účastníků projektu



Graf č. 11

Každý účastník prošel postupně osmi aktivitami:

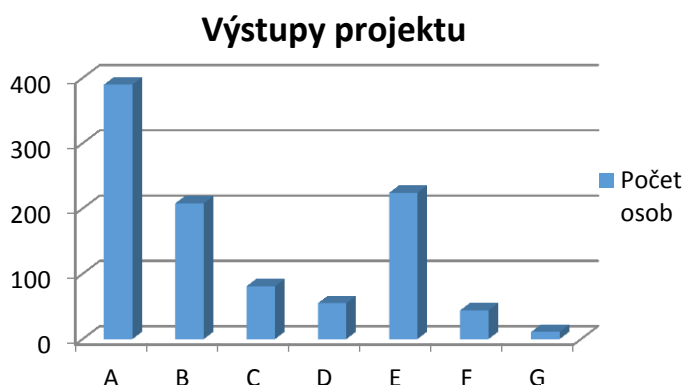
- a) Pohovory a vstupy,
- b) Vstupní modul,
- c) Individuální schůzky s poradcem pro zprostředkování a psychologem,
- d) Pracovní a bilanční diagnostika,
- e) Motivační program,
- f) Rekvalifikační kurz,
- g) Pracovní praxe,
- h) Hledání zaměstnání.

Všechny aktivity byly důležité, ale z hlediska zaměření závěrečné práce jsou stěžejní poslední tři uvedené. Pracovní a bilanční diagnostika (v rozsahu 20 hodin na osobu) měla za úkol vyspecifikovat pro každého účastníka jedno i více vhodných profesí a k tomu odpovídající rekvalifikační kurz. Přehled rekvalifikačních kurzů včetně časové dotace je v příloze č. 3. Po ukončení rekvalifikačního kurzu byla účastníkovi zprostředkována pracovní praxe v rozsahu až 60 hodin. Ta byla částečně hrazena projektem. V rámci projektu byly osloveny stovky firem a institucí v Moravskoslezském kraji s nabídkou zaměstnat některého z účastníků projektu. Motivací k zaměstnávání účastníků byla nabídka finanční podpory na plat v celkové výši 14.000,- Kč/měsíc a to po dobu 6 měsíců.

Tab. 14: Výstupy projektu (*zdroj – projekt Deset pro život*)

Výstupy projektu	Počet osob
A - Počet oslovených	390
B - Počet účastníků projektu	208
C - Počet úspěšných absolventů rekvalifikačních kurzů	81
D - Počet účastníků pracovní praxe	55
E - Počet oslovených firem v průběhu projektu	224
F - Počet nově zaměstnaných ještě před ukončením realizace projektu	44
F - Počet zaměstnaných po ukončení realizace projektu	11

Z pohledu těchto čísel byl projekt úspěšný. Avšak z pohledu toho, kolik osob po ukončení dotovaných měsíců zůstalo nadále zaměstnáno (**jednalo se o 11 osob**), lze konstatovat, že projekt byl **NEEFEKTIVNÍ**.



Graf č. 12

Otázka zní – PROČ K TOMU DOŠLO?

Celý systém projektu už v zadání byl špatně nastaven. Důvodů bylo několik:

- a) Při přípravě projektu při výběru vhodných rekvalifikačních kurzů nebyl brán dostatečný zřetel na schopnosti a vzdělání potenciálních účastníků projektu. Toto je v rozporu se základními pravidly pedagogiky.
- b) Řada rekvalifikačních kurzů nebyla obsazena, naopak byl požadavek po rekvalifikačních kurzech, které nebyly do projektu zahrnuté.
- c) Při přípravě nebyly podrobně zmapovány potřeby trhu v Moravskoslezském kraji, nebyly zjištěné požadavky na konkrétní profese. Bylo osloveno 224 firem a některé z nich požadovaly profese, které v projektu nebyly.
- d) Při oslovování firem nebyly ony tázány, které profese potřebují, ale byly jim nabízené osoby až po ukončení rekvalifikačních kurzů, tj. již s konkrétní profesí. V případě, kdyby konkrétní osoba absolvovala vhodný rekvalifikační kurz k požadované profesi v dané firmě, byla by velká pravděpodobnost, že tuto pracovní pozici získá i si ji udrží.
- e) Systém finanční podpory motivoval firmy zaměstnat účastníky jen na dobu 6 měsíců. Nevedl k tomu, aby firmy si tyto účastníky – zaměstnance ponechala déle než 6 měsíců.

Projekt potvrdil i to, co je patrné z tabulky č. 10. Třetina OZP jsou zaměstnaní nebo zaměstnatelní, zbytek o práci nejeví zájem nebo je nezaměstnatelná. OZP vyžadují výrazně individuálnější přístup při hledání zaměstnání než osoby zdravotně nepostižené.

Zkušenosti ze společnosti Rytmus Liberec ²⁷

Rytmus Liberec je obecně prospěšná společnost a byla založena v roce 2004 jako další organizační jednotka o.s. Rytmus Praha. Společnost se věnuje lidem, kteří: ²⁷

- a) mají zdravotní nebo sociální znevýhodnění, převážně pro lidi s mentálním postižením,
- b) chtějí získat a udržet si zaměstnání v běžném pracovním prostředí,
- c) potřebují individuální podporu před nástupem do práce i po něm.

Dále svým zaměřením je pro: ²⁷

- a) rodinné příslušníky nebo lidi z nejbližšího okolí uživatelů našich služeb,
- b) zaměstnavatele, kteří zaměstnávají nebo mají zájem zaměstnat uživatele našich služeb,
- c) odbornou i širší veřejnost, která se zajímá o problematiku integrace lidí se zdravotním nebo sociálním znevýhodněním.

²⁷ Rytmus Liberec, o.p.s., Agentura pro podporované zaměstnávání, zdroj:
<http://www.rytmusliberec.cz/index.php?cat=110>

Poskytuje: ²⁸

- a) sociální rehabilitaci formou Podporovaného zaměstnávání,
- b) pracovní rehabilitaci,
- c) vzdělávací aktivity,
- d) poradenskou činnost v oblasti zaměstnávání lidí se znevýhodněním.

Ročně se na společnost obrátí cca 100 zájemců o službu. Ne pro všechny je služba vhodná, přesto jim je poskytnuto krátkodobé poradenství nebo jsou odkázáni na jiné služby. Průběžně společnost (9 zaměstnanců) pracuje s 50-55 uživateli, kteří se rozhodnou využít její službu v plné míře. Uživatelé se uplatnili na trhu práce jako doplňovači zboží, prodavači i pokladní, uklízeči, montážní dělníci, ale také v oboru malíř - natěrač, v administrativě jako administrativní pracovníci nebo pomocní asistenti. Společnost umožňuje lidem se znevýhodněním aktivní zapojení a seberealizaci zejména při vzdělávání a pracovním uplatnění v běžném prostředí. ²⁸

Činnost společnosti je podporovaná MPSV, Krajským úřadem Libereckého kraje, Magistrátem města Liberec, Magistrátem města Jablonec nad Nisou, městem Česká Lípa a městem Jilemnice, nadacemi a sponzory. ²⁸

Společnost se řídí při své práci níže uvedenými principy: ²⁸

- a) **Občanský přístup** – Práce vychází z toho, že lidé s postižením jsou rovnoprávními občany a směřuje k tomu, aby měli srovnatelné možnosti a podmínky s ostatními.
- b) **Běžné zdroje** – Umožňuje uživatelům přístup k běžným zdrojům (škola, zaměstnavatelé, úřady a jiné instituce) a podporuje je v **jejich využívání**.
- c) **Individuální přístup ke každému člověku** – Každý člověk je jedinečný ve svých potřebách i schopnostech. Agentura vychází z jeho představ a možností. Služby přizpůsobuje lidem nikoli naopak. Činnost je postavena na individuální podpoře.
- d) **Důraz na kvalitu** – Důraz klade na kvalitu poskytovaných služeb a rovnocenný přístup. Služby poskytují kvalifikovaní pracovníci s odborným vzděláním.
- e) **Aktivní přístup uživatele** – Uživatele, případně jeho blízké okolí, zapojuje do aktivní spolupráce, podporuje je v samostatnosti, rozhodování se a nezávislosti na službě.

**Přesvědčili jsme se, že společnost postupuje ve svých aktivitách správně a tak,
jak je pro osoby s postižením nejlepší.**

²⁸ Rytmus Liberec, o.p.s., Agentura pro podporované zaměstnávání, zdroj:
<http://www.rytmusliberec.cz/index.php?cat=110>

6. JAK SMĚŘOVAT STUDIUM OZP

Výsledky průzkumu mezi školami a zaměstnavateli v rámci projektu - Absolventi škol se zdravotním postižením a trh práce, který provedl Národní ústav pro vzdělávání a postihovaly vztah studium a zaměstnání OZP, byly následující:²⁹

- a) Dovednosti, na které by se školy měly zaměřit a co absolventům chybí, jsou – samostatnost, pečlivost, soběstačnost, praktické dovednosti, schopnost týmové práce.
- b) Výuka by se měla kromě odborných znalostí více zaměřit i na rozvoj klíčových kompetencí, zejména počítačových, jazykových a komunikačních dovedností. U absolventů VOŠ a VŠ zaměstnavatelé zdůrazňují potřebu znalosti cizího jazyka a komunikačních dovedností obecně.
- c) Informovanost většiny škol o uplatnění jejich absolventů se zdravotním postižením na trhu práce je poměrně malá. Z celkového počtu 225 dotázaných škol mělo podrobnější informace o uplatnění absolventů se ZP 36 škol, tj. 16 %.
- d) Zaměstnavatelé si mohou vybírat z mnoha uchazečů a nemusí vysvětlovat, proč absolventa se ZP nepřijali. Problémem je i úbytek některých pracovních míst. Zmizela družstva invalidů i místa různých vrátných a telefonistů, která nahradily počítače. Na druhou stranu výpočetní technika některé nové možnosti uplatnění i přináší, například v prostředí internetového bankovníctví, e-shopů a podobně.
- e) Podstatný je i vhodný výběr oboru a školy, kdy někteří žáci se ZP už vstupují do oboru s tím, že se uplatní v rodinné firmě nebo blízkém okolí u příbuzných nebo známých.
- f) Spolupráci se školami vzdělávajícími žáky se ZP uvedlo v rámci tohoto šetření celkem 12 organizací. Spolupráce byla zaměřena ve většině případů na poskytnutí odborné praxe, dále se jednalo o stáže na pracovištích a tranzitní program.

Poznatky z Moravskoslezského kraje i z Libereckého kraje při vlastním průzkumu ukázaly, že příprava a studium OZP k práci vyžaduje individuální přístup. Ten je samozřejmě časově náročnější, vyžaduje větší angažovanost těch, kteří se této přípravě podílejí, ale přináší větší úspěch a je předpokladem k uzavření pracovní smlouvy. Dalším poznatkem je, že studium OZP v kolektivu přibližně stejně starých lidí, avšak bez postižení, je pro osobu s postižením náročnější ale přínosnější. Mnohem jednodušeji získá vhodné návyky, zvyšuje se sebevědomí a schopnost být soběstačný a zároveň se plnohodnotně začlenit do společnosti.

²⁹ Absolventi škol se zdravotním postižením a trh práce, Zpráva z průzkumu mezi školami a zaměstnavateli, Národní ústav pro vzdělávání, zdroj: <http://www.nuov.cz/absolventi-skol-se-zdravotnim-postizenim-a-trh-prace?highlightWords=Absolventi+%C5%A1kol+zdravotn%C3%ADm+posti%C5%BEen%C3%ADm+trh+pr%C3%A1ce>, taktéž zdroj: <http://www.mpsv.cz/cs/8#zozp>

7. CO DĚLÁ STÁT PRO ZAMĚSTNÁNÍ OZP

Vzhledem k obtížnější situaci se osobám se zdravotním postižením poskytuje zvýšená ochrana na trhu práce a existují právně vymezené instituty, které mají zaměstnavatele motivovat k přijímání osob se zdravotním postižením do pracovního poměru, k vytváření nových pracovních míst a pracovních podmínek pro tyto osoby. K těmto formám podpory patří: ³⁰

- a) **Pracovní rehabilitace** – souvislá činnost zaměřená na získání a udržení vhodného zaměstnání osoby se zdravotním postižením, kterou na základě její žádosti zabezpečují úřady práce a hradí náklady s ní spojené.
- b) **Příprava k práci** – zapracování osoby se zdravotním postižením na vhodné pracovní místo na základě dohody s úřadem práce.
- c) **Specializované rekvalifikační kurzy** – jsou uskutečňovány za stejných podmínek jako ostatní rekvalifikace.
- d) **Chráněné pracovní místo** – je pracovní místo vytvořené zaměstnavatelem pro osobu se zdravotním postižením na základě písemné dohody s úřadem práce. Chráněné pracovní místo musí být provozováno po dobu nejméně 2 let ode dne sjednaného v dohodě.
- e) **Chráněná pracovní dílna** – je pracoviště zaměstnavatele, kde je celkem zaměstnáno nejméně 60 % zaměstnanců se zdravotním postižením. Chráněné dílny jsou zaměřeny především na možnost rehabilitace a integrace.
- f) **Příspěvky pro zaměstnavatele** – může poskytnout úřad práce zaměstnavateli na vytvoření chráněného pracovního místa a chráněné pracovní dílny. Zaměstnavateli, který provádí na svém pracovišti přípravu k práci osob se zdravotním postižením, může úřad práce uhradit náklady na přípravu k práci těchto osob. Zaměstnavateli zaměstnávajícím více než 50 % osob se zdravotním postižením z celkového počtu svých zaměstnanců se poskytuje příspěvek na podporu zaměstnávání těchto osob.
- g) **Povinný podíl zaměstnávání osob se zdravotním postižením.** Zaměstnavatelé s více než 25 zaměstnanci v pracovním poměru jsou povinni zaměstnávat osoby se zdravotním postižením ve výši 4 % z celkového počtu svých zaměstnanců – viz. kapitola č. 8.

³⁰ Absolventi škol se zdravotním postižením a trh práce, Zpráva z průzkumu mezi školami a zaměstnavateli, Národní ústav pro vzdělávání, zdroj: <http://www.nuov.cz/absolventi-skol-se-zdravotnim-postizenim-a-trh-prace?highlightWords=Absolventi+%C5%A1kol+zdravotn%C3%ADm+posti%C5%BEen%C3%ADm+trh+pr%C3%A1ce>, taktéž zdroj: <http://www.mpsv.cz/cs/8#zozp>

8. ZAMĚSTNAVATELÉ A OZP

Povinnost pro zaměstnavatele³¹ - povinný podíl

Podle zákona č. 435/2004 Sb. zákona o zaměstnanosti, § 79 až § 83 povinnost zaměstnavatele zaměstnávat osoby se zdravotním postižením má každý zaměstnavatel, který zaměstnává více než 25 zaměstnanců v pracovním poměru. Tento povinný podíl činí 4 %. Tuto povinnost zaměstnavatelé mohou plnit:

- a) zaměstnáváním OZP v pracovním poměru,
- b) odebíráním výrobků, služeb nebo zadáváním zakázek,
- c) odvodem do státního rozpočtu (2,5 násobek průměrné měsíční mzdy v národním hospodářství za I. – III. čtvrtletí kalendářního roku, v němž tato povinnost vznikla).

Povinnosti pro zaměstnavatele vyplývající ze Zákona č. 435/2004 Sb., o zaměstnanosti³¹:

- a) Platí zásada rovného zacházení – jak se zdravými, tak s OZP.
- b) Zákaz činit nabídky, které mají diskriminační charakter (zdravotní stav).
- c) Rozšiřovat podle svých možností a ve spolupráci s lékaři závodní preventivní péče možnost zaměstnávat OZP individuálním přizpůsobením pracovních míst a pracovních podmínek a vyhrazováním pracovních míst pro OZP.
- d) Spolupracovat s krajskou pobočkou Úřadu práce při zajišťování pracovní rehabilitace.
- e) Vést evidenci zaměstnaných osob se zdravotním postižením.

Povinnosti vyplývající ze Zákona č. 262/2006 Sb., zákoník práce³¹:

- a) Výběr zaměstnanců je pouze na uvážení zaměstnavatele, při výběru by se měl řídit hledisky, které nemají diskriminační charakter.
- b) I u OZP platí obecné zásady pracovního právního vztahu.
- c) Zákaz ukládat peněžité sankce.
- d) Rovné zacházení a zákaz diskriminace.

³¹ Povinný podíl pro zaměstnavatele, Úlevy na daních, Povinnost zaměstnavatele k OZP, zdroj: <http://www.rytmusliberec.cz/>

Výhody pro zaměstnavatele³² - úlevy na daních

Podle zákona č. 586/1992 Sb., o daních z příjmů, §35, v případě přímého zaměstnávání OZP je možné snížení roční daně a to:

- a) za každého zaměstnance se zdravotním postižením o 18 000 Kč (jedná se tedy o zaměstnance, kterým byl přiznán invalidní důchod v 1. nebo 2. stupni.)
- b) za každého zaměstnance s těžkým zdravotním postižením o 60 000 Kč (jedná se tedy o zaměstnance, kterým byl přiznán invalidní důchod v 3. stupni.)

Důvody zaměstnání OZP³³

Jedná se výsledky dotazovacího šetření mezi firmami zaměstnávající OZP k otázce výkonnosti, produktivity a podobně:

- a) Přístupují k výkonu práce daleko zodpovědněji než osoby bez OZP.
- b) Zaměstnanci s OZP mají vlastnosti a zkušenosti, které obsahují při práci i ostatní zaměstnanci a motivují k lepším výkonům.
- c) Zaměstnanci OZP jsou mnohdy výkonnější a snaživější než ostatní zaměstnanci.
- d) OZP jsou plnohodnotní zaměstnanci.
- e) Ostatní pracovníci si při pohledu na OZP kolegu uvědomují cenu života a často se změni životní priority a přístup k práci celkově.
- f) Ve firmě je patrná vyšší citlivost pracovníků vůči lidem s handicapem.
- g) Přítomnost OZP pracovníků vytváří dobrou atmosféru v týmu.
- h) Pozitivní je především výchova k sociálnímu citění většiny nepostižených zaměstnanců.

Mýty a pověry ve vztahu k zaměstnávání OZP³³

- a) Lidé se zdravotním postižením jsou častěji nemocní. *Není to pravda, statistiky to nepotvrzují.*
- b) U zdravotně postižených je nutné počítat s nižším a nepravidelným výkonem. *Pokud je člověk s postižením na vhodném pracovním místě a ve vhodném kolektivu, lze vliv postižení kompenzovat až na úroveň, která nemá na provoz firmy žádný vliv.*
- c) Tito lidé jsou málo flexibilní. *To může být skutečnou komplikací u některých typů postižení a jejich kombinací. Při správné diagnostice a informovanosti spolupracovníků však lze tento vliv eliminovat.*

³² Povinný podíl pro zaměstnavatele, Úlevy na daních, Povinnost zaměstnavatele k OZP, zdroj: <http://www.rytmusliberec.cz/>

³³ Manuál pro zaměstnávání OZP na volném trhu práce, autoři: kolektiv řešitelů projektu OP LZZ „Sociální pilíř konceptu společenské odpovědnosti firem (CSR), ve vztahu k zaměstnanosti OZP na volném trhu práce“, reg.číslo projektu: CZ.1.0.04/5.1.01/77.00003

- d) Postižený zaměstnanec je méně odolný vůči stresu, zátěži. *Jedná se o individuální případy, které je nutno diagnostikou a prevencí eliminovat.*
- e) Přítomnost ZP zaměstnance může negativně ovlivňovat vztahy na pracovišti. *Tyto situace v praxi nastávají, pokud pracovní kolektiv není předem informován nebo z jiných důvodů osobu s postižením nepřijme.*
- f) Na pracovištích, kde jsou OZP, budou větší problémy s bezpečností práce a kontrolami. *I toto je většinou jen předsudek, vyplatí se porovnání diagnostiky a preventivním auditem bariér a rizik, většina opatření pak nemusí být nákladných ani složitých.*
- g) Se zaměstnáváním zdravotně postižených osob je spojena vyšší administrativa. *Tato obava má opodstatnění pouze v případě, že zaměstnavatel využívá některých příspěvků a nástrojů zákona o zaměstnanosti – zákon zohledňuje i tyto zvýšené náklady.*
- h) Pokud takovému zaměstnanci klesne zbytkový pracovní potenciál nebo dojde ke změně požadavků na práci, kterou již nemůže zvládnout, je problém ho propustit. *Není to pravda, zákoník práce neobsahuje žádné ustanovení o zvláštní ochraně OZP v pracovním vztahu.*

Zkušenosti s nekalými praktikami zaměstnavatelů³⁴

Vzhledem k relativně vysokým dotacím na zaměstnávání OZP panují často obavy, že zaměstnavatelé dotace zneužívají. Skutečnost je, že s nějakou nekalou praktikou se osobně setkalo cca 1/3 dotázaných OZP. Zhruba polovina z nich se setkala s jednou praktikou, zbytek se dvěma či třemi. O něco častěji se s nekalými praktikami setkávají OZP pracující z domova. Cca 40 % z nich se setkalo s nějakou nekalou praktikou zaměstnavatelů.

Nejčastěji se OZP setkaly s požadavky zaměstnavatelů, že jim bude proplácena nižší mzda, než kterou má uvedenou v pracovní smlouvě. S tímto požadavkem se setkalo 18 % dotázaných zaměstnaných. 14 % zaměstnaných a 22 % nezaměstnaných se setkalo s postojem zaměstnavatele, kterého zajímala pouze dotace na zaměstnání OZP, a pracovníkovi nepřiděloval téměř žádnou práci. Nejméně často se dotázaní setkali přímo s požadavkem na srážky ze mzdy pod záminkou různých školení či členských příspěvků. Přesto se s danou praktikou setkalo 11 % zaměstnaných OZP.

Původně byla mezi praktiky zaměstnavatelů zařazena i možnost, že zaměstnavatel nabízel OZP práci výrazně pod jeho/její kvalifikaci. S touto praktikou se setkala téměř 1/3 dotázaných. V této souvislosti se ovšem lze oprávněně domnívat, že práce pod kvalifikací je nabízena i osobám bez zdravotního postižení, nepovažujeme tuto praktiku za nekalou.

³⁴ Postavení a strategie OZP na trhu práce, VÚPSV, v.v.i. Praha 2011, Dotaznikove_setreni_ozp_na_trhu_prace.pdf

ZÁVĚRY A DOPORUČENÍ

Závěry vyplývající z provedených oficiálních průzkumů

Náklady státu na jednoho nezaměstnaného každý rok rostou. Průměrně se vyšplhají až na 207 238 korun ročně. Ve své nové publikaci to zveřejnil Výzkumný ústav práce a sociálních věcí (VÚPSV). Na těchto nákladech se z velké míry podílejí nevybrané daně (cca 44 %) a náklady na všechny sociální dávky (cca 35 %).³⁵ Celkové náklady se ročně pohybují v několika desítkách miliard korun.

Jednou za skupin nejvíce ohrožených nezaměstnaností jsou OZP. Nutnou podmínkou (ne však dostačující) získání práce je mít odpovídající vzdělání. Proto snahou každého jedince s postižením by mělo být získat potřebné vzdělání. Uplatnění na trhu práce je u OZP často ovlivněno řadou faktorů:³⁶

- a) U osob s postižením je patrná celkově **nižší úroveň vzdělání**. To snižuje možnosti OZP získat vhodné a finančně dobře ohodnocené zaměstnání.
- b) **Zdravotní omezení** výrazně určuje výběr zaměstnání. Je důležité, aby práce, kterou OZP bude vykonávat, neměla negativní důsledky na jeho zdravotní stav.
- c) **Nejistota, strach, nízká sebedůvěra** – člověk, který se obává, zda v novém zaměstnání uspěje, je náchylnější dělat chyby, být nedůsledný, zbrklý a podobně.
- d) **Motivace** – řada osob s postižením má nízkou motivaci pracovat, něčeho dosáhnout. Spokojí se často pouze s invalidním důchodem nebo s podporou v nezaměstnanosti. Přitom pobírání invalidního důchodu nevyklučuje v určitém rozsahu výdělečnou činnost, nemusí být omezen rozsah pracovního úvazku ani výše výdělku.
- e) **Nízká úroveň dovednosti, samostatnosti a komunikace**

Vedle toho existují faktory, které podle názoru zaměstnavatelů možnost zaměstnávání absolventů se ZP ovlivňují, resp. zhoršují:³⁶

- a) **Ekonomické a organizační překážky** – z hlediska školní přípravy je podstatné, že nedostatek pracovních pozic, na kterých by firma mohla absolventa se ZP zaměstnat, je dáván do souvislosti nejen s charakterem výroby, ale i s vysokými nároky na výkon zaměstnanců, jejich kompetence, samostatnost i flexibilitu.

³⁵ Článek: Jeden nezaměstnaný stojí ročně 207 tisíc korun. Čím dál víc, zdroj: http://www.tyden.cz/rubriky/domaci/jeden-nezamestnany-stoji-rocne-207-tisic-korun-cim-dal-vic_388369.html?showTab=diskutovane

³⁶ Absolventi škol se zdravotním postižením a trh práce, Zpráva z průzkumu mezi školami a zaměstnavateli, Národní ústav pro vzdělávání, zdroj: <http://www.nuov.cz/absolventi-skol-se-zdravotnim-postizenim-a-trh-prace?highlightWords=Absolventi+%C5%A1kol+zdravotn%C3%ADm+posti%C5%BEen%C3%ADm+trh+pr%C3%A1ce>, taktéž zdroj: <http://www.mpsv.cz/cs/8#zozp>

- b) **Kvalifikace OZP** – V rámci tohoto faktoru je z pohledu zaměstnavatelů nejvýznamnější překážkou nedostatek absolventů s vhodným oborem, nedostatečnou kvalifikaci, kterou uvádí 67 % zaměstnavatelů, nízké znalosti a dovednosti (61 %), nedostatek absolventů s vyšším vzděláním (62 %) a nedostatečnou praxi (59 % zaměstnavatelů).
- c) **Vztah OZP k práci** a jejich předpokládaná nižší výkonnost.
- d) **Nízká informovanost** zaměstnavatelů o možnostech zaměstnávání OZP a výhodách s tím souvisejících.

Zaměstnání osob s postižením by tedy mělo odpovídat schopnostem, dovednostem, kvalifikaci, zájmům i individuálním potřebám a zároveň by mělo respektovat jejich zdravotní omezení. Je potřeba klást důraz právě na oblasti, které mohou zvýšit konkurenceschopnost OZP na trhu práce a snížit obavy firem z vyšších nákladů v souvislosti se zapracováním a nutností stálého dohledu. Potřebné je i zvládnutí moderních technologií a výpočetní techniky. Tyto dovednosti mohou vedle kvalifikačního aspektu pomáhat OZP i v překonávání komunikačních a fyzických bariér, včetně usnadnění práce z domova.

Závěry z projektu Deset pro život, z šetření v Jedličkově ústavu a ve společnosti Rytmus Liberec

Šetření ukázalo, že zaměstnat klienty, kteří využívají služeb Jedličkova ústavu, bude velmi obtížné a půjde převážně o jedince.

Jak jsme uvedli v kapitole č. 5, systém projektu Deset pro život už v zadání byl špatně nastaven. Je potřeba nejprve ptát se zaměstnavatelů, o jaké profese mají zájem, a tomu následně přizpůsobit výběr vzdělávání a výběr klientů – potenciálních uchazečů o zaměstnání. Tímto způsobem postupují ve společnosti Rytmus Liberec. V tomto případě je práce s lidmi mnohem náročnější (časově, personálně, finančně), ale je úspěšnější, efektivnější a především vede k cíli – dlouhodobě zaměstnat OZP. K tomu je potřebné přizpůsobit celkový koncept vzdělávání osob s postižením. Studenty – OZP – je vhodné začlenit do kolektivu dětí bez postižení, neboť tímto způsobem si plně uvědomí, že i s handicapem lze plnohodnotně žít, studovat, pracovat, mít přátele i partnery.

John C. Maxwell: *„Lidé, kteří jsou přesvědčeni, že budou mít úspěch, úspěch mají, i když se opakovaně potýkají s protivenstvím. Jiní mohou od života dostat to nejlepší, a přesto pořád selhávají, protože v sobě vidí poražené.“*³⁷

³⁷ John C. Maxwell, žijící americký spisovatel (narozen v roce 1947), zdroj: <https://citaty.pelmel.info/citaty/c32-sebevedomi>

SEZNAM POUŽITÝCH ZDROJŮ

Seznam použitých českých zdrojů:

Kolektiv řešitelů projektu OP LZZ „Sociální pilíř konceptu společenské odpovědnosti firem (CSR), ve vztahu k zaměstnanosti OZP na volném trhu práce“, 2013, Manuál pro zaměstnávání OZP na volném trhu práce, reg.číslo projektu: CZ.1.0.04/5.1.01/77.00003.

Postavení a strategie OZP na trhu práce, VÚPSV, v.v.i. Praha 2011,

Metodika evidence a stanovení hodnoty dobrovolnické práce v České republice: Ing. Aleš Sedláček, Jaroslav Hynek, OPLZZ, Projekt: Systém evidence a ohodnocení dobrovolnické práce jako nástroje zvýšení transparentnosti a efektivity hospodaření NNO, č. projektu: CZ.1.04/5.1.01/B2.00024,

Internetové zdroje:

Seneca, filozof, citát, zdroj: <http://www.rect.muni.cz/drogy/>

Theodore Roosevelt, 26. americký prezident (ve funkci 14. 9. 1901 – 4. 3. 1909), citát, zdroj: <http://citaty.net/autori/theodore-roosevelt/>

Článek – Kdo je OZP, Zdroj: <http://www.rytmusliberec.cz/index.php?art=940>: Kdo je OZP

Článek – Jeden nezaměstnaný stojí ročně 207 tisíc korun. Čím díl víc. Zdroj: <http://www.tyden.cz/rubriky/domaci/>

Zákon č. 435/2004 Sb. o zaměstnanosti, § 81 - § 83,
Zdroj: https://portal.mpsv.cz/sz/obecne/prav_predpisy/akt_zneni/ZOZ_PLATNE_ZNENI_OD_1.9.2016.PDF

Školský zákon č. 561/2004 Sb. o zaměstnanosti, §16 - § 18, Zdroj: <http://www.msmt.cz/dokumenty-3/skolsky-zakon-v-konsolidovanem-zneni-ucinnem-od-1-9-2016>

Informace o vzdělávání žáků se zdravotním postižením, Autor: VUP Praha, zdroj: <http://clanky.rvp.cz/clanek/c/S/346/informace-o-vzdelavani-zaku-se-zdravotnim-postizenim.html/>

Poslání a cíle organizace – Jedličkův ústav v Liberci, zdroj: <http://www.ju-lbc.cz/cs/onas/poslani-a-cile/>

Jedličkův ústav a Mateřská škola a Základní škola a Střední škola, zdroj: <http://www.jus.cz/>

Gymnázium pro zrakově postižené a Střední odborná škola pro zrakově postižené, zdroj: <http://goa.brailnet.cz/>

Střední škola F. D. Roosevelta pro tělesně postižené, zdroj: <http://www.ssfdr.cz/>

Střední škola pro tělesně postižené Gemini Brno, zdroj: <http://www.geminibrno.cz/>

Statistická ročenka z oblasti práce a sociálních věcí 2013-2015, zdroj: <http://www.mpsv.cz>

Povinný podíl pro zaměstnavatele, Úlevy na daních, Povinnost zaměstnavatele k OZP, zdroj: <http://www.rytmusliberec.cz/>

Rytmus Liberec, o.p.s., Agentura pro podporované zaměstnávání, zdroj: <http://www.rytmusliberec.cz/index.php?cat=110>

Absolventi škol se zdravotním postižením a trh práce, Zpráva z průzkumu mezi školami a zaměstnavateli, Vydal Národní ústav pro vzdělávání, školské poradenské zařízení a zařízení pro další vzdělávání pedagogických pracovníků, Praha 2011, zdroj: <http://www.nuov.cz/absolventi-skol-se-zdravotnim-postizenim-a-trh-prace?highlightWords=Absolventi+%C5%A1kol+zdravotn%C3%ADm+posti%C5%BEen%C3%ADm+trh+pr%C3%A1ce>

Článek: Jeden nezaměstnaný stojí ročně 207 tisíc korun. Čím dál víc, zdroj: http://www.tyden.cz/rubriky/domaci/jeden-nezamestnany-stoji-rocne-207-tisic-korun-cim-dal-vic_388369.html?showTab=diskutovane

John C. Maxwell, žijící americký spisovatel (narozen v roce 1947), citát, zdroj: <https://citaty.pelmel.info/citaty/c32-sebevedomi>

SEZNAM ZKRATEK

- OZP - osoba se zdravotním postižením
RNDr. - rerum naturalium doctor, doktor přírodních věd
DMO - Dětská mozková obrna
POMŠ - pomocná škola
1PrŠ - jednoroční praktická škola
2PrŠ - dvouletá praktická škola
SEŠ - střední ekonomická škola
2OB - dvouletá obchodní škola
KMAZ - celostátně používaný číselník pro klasifikaci zaměstnání

PŘÍLOHA Č. 1

Vzor dotazníku pro klienta, který vyplňovali klienti Jedličkova ústavu.

Dotazník pro klienta	
1 Pohlaví (zaškrtni správnou odpověď)	<input type="checkbox"/> muž <input type="checkbox"/> žena
2 Věk (uved' číslo do níže uvedené kolonky)	<input type="text"/>
3 Postižení (stručně popiš do níže třech uvedených kolonek)	<input type="text"/> <input type="text"/> <input type="text"/>
4 Kolik let jsi již v ústavu. (uved' číslo do níže uvedené kolonky)	<input type="text"/>
5 Tvoje nejvyšší vzdělání (stručně popiš do níže uvedené kolonky)	<input type="text"/>
6 Pracuješ? (zaškrtni správnou odpověď)	<input type="checkbox"/> ano <input type="checkbox"/> ne
7 Pokud nepracuješ, chtěl(a) bys pracovat? (zaškrtni správnou odpověď)	<input type="checkbox"/> ano <input type="checkbox"/> ne
8 Byla ti nabídnutá práce? (zaškrtni správnou odpověď)	<input type="checkbox"/> ano <input type="checkbox"/> ne
9 Pokud pracuješ, co děláš. (popiš nejvýše 5 slovy do níže uvedených kolonek)	<input type="text"/> <input type="text"/>
10 Jaké máš zájmy? (napiš nejvýše tři možnosti do níže uvedených kolonek)	<input type="text"/> <input type="text"/> <input type="text"/>
11 Co umíš a v čem jsi šikovný. (napiš nejvýše tři možnosti do níže uvedených kolonek)	<input type="text"/> <input type="text"/> <input type="text"/>
12 Absolvoval jsi vzdělávací kurz? (zaškrtni správnou odpověď)	<input type="checkbox"/> ano <input type="checkbox"/> ne
13 Pokud jsi absolvoval(a) vzdělávací kurz, tak jaký kurz. (napiš nejvýše dvě možnosti do níže uvedených kolonek)	<input type="text"/> <input type="text"/>

PŘÍLOHA Č. 2

Přehled studijních oborů, které lze studovat na daných středních školách.

- a) Jedličkův ústav a Mateřská škola a Základní škola a Střední škola, V Pevnosti 4, 128 41 Praha 2 ³⁸ :
- knihařské práce – tříletý učební obor,
 - šití oděvů – tříletý učební obor,
 - keramická výroba – tříletý učební obor,
 - sociální činnost – čtyřleté maturitní studium,
- b) Gymnázium pro zrakově postižené a Střední odborná škola pro zrakově postižené, Radlická 115, 158 00 Praha 5 ³⁹ :
- Gymnázium – všeobecné čtyřleté maturitní studium,
 - Obchodní akademie – čtyřleté maturitní studium,
 - Sociální činnost – čtyřleté maturitní studium,
 - Obchodní škola – dvouleté studium ukončené závěrečnou zkouškou,
- c) Střední škola F. D. Roosevelta pro tělesně postižené, příspěvková organizace, Křižíkova 11, 612 00 Brno ⁴⁰ :
- Obchodní akademie – čtyřleté maturitní studium,
 - Obchodní škola – dvouleté studium ukončené závěrečnou zkouškou,
 - Provozní služby – dvouletý obor vzdělání s výučním listem,
 - Brašnář – tříletý obor vzdělání s výučním listem,
 - Elektromechanik pro zařízení a přístroje – tříletý obor vzdělání s výučním listem,
 - Zpracovatel přírodních pletiv – tříletý umělecko-řemeslný obor,
 - Zahradník – tříletý obor vzdělání s výučním listem,
 - Zahradnické práce – tříletý obor vzdělání s výučním listem,
 - Zahradnické práce se zaměřením na květinářské a aranžérské práce – tříletý obor vzdělání s výučním listem,
 - Bižuterní práce – dvouletý obor vzdělání s výučním listem,
 - Textilní a oděvní výroba – dvouletý obor vzdělání s výučním listem,
 - Kožedělná výroba – tříletý obor vzdělání s výučním listem,
 - Elektrotechnické a strojně montážní práce – tříletý obor vzdělání s výučním listem,
 - Strojírenská práce – tříletý obor vzdělání s výučním listem a svářečským průkazem,

³⁸ Jedličkův ústav a Mateřská škola a Základní škola a Střední škola, zdroj: <http://www.jus.cz/>

³⁹ Gymnázium pro zrakově postižené a Střední odborná škola pro zrakově postižené, zdroj: <http://goa.brailnet.cz/>

⁴⁰ Střední škola F. D. Roosevelta pro tělesně postižené, zdroj: <http://www.ssfdrcz.cz/>

- Praktická škola jednoletá,
 - Praktická škola dvouletá,
- d) Střední škola pro tělesně postižené Gemini Brno, příspěvková organizace, Vaculíkova 14, 638 00 Brno ⁴¹ :
- Veřejnosprávní činnost – čtyřleté maturitní studium,
 - Gastronomické služby – čtyřleté maturitní studium,
 - Prodavač a výrobce lahůdek – tříletý učební obor,

⁴¹ Střední škola pro tělesně postižené Gemini Brno, zdroj: <http://www.geminibrno.cz/>

PŘÍLOHA Č. 3

Níže uvedená tabulka uvádí přehled rekvalifikačních kurzů projektu Deset pro život. Tyto kurzy, zabezpečené externími dodavateli projektu, byly akreditované Ministerstvem školství a tělovýchovy ČR, měly podrobný učební plán a byly vedené zkušenými pedagogy.

	Rekvalifikační kurz	hod./kurz	Počet dní
1	Asistentka / Administrativní pracovník	120	18
2	Florista	100	15
3	Hospodyně	80	12
4	Jednoduchá obsluha hostů	300	43
5	Masér (zdravotní masér)	500	72
6	Nevidomý a slabozraký masér	500	72
7	Obsluha elektrovozíku a motovezíku	60	9
8	Počítačová gramotnost (dle Sylabu ECDL - Start / vč. zkoušek ECDL)	120	18
9	Podnikatelské minimum / Základy podnikání	150	22
10	Pracovník Call centra	120	18
11	Pracovník grafického studia	80	12
12	Pracovník v sociálních službách	150	22
13	Prodavač	200	29
14	Příprava teplých pokrmů	300	43
15	Řidičské oprávnění skupiny B	70	10
16	Skladník	100	15
17	Správce počítačové sítě	100	15
18	Strážný	40	6
19	Truhlář nábytkář	200	29
20	Tvorba www stránek	80	12
21	Účetnictví - Mzdové účetnictví (s využitím VT)	120	18
22	Účetnictví - Účetnictví a daňová evidence (s využitím VT)	170	25
23	Základy obsluhy osobního počítače	80	12

BIBLIOGRAFICKÉ ÚDAJE

Jméno autora:	RNDr. Petr Cabadaj
Obor:	Studium v oblasti pedagogických věd pro učitele odborných předmětů, praktického vyučování a odborného výcviku
Forma studia:	kombinované studium
Rok:	2017
Počet stran:	38
Celkový počet stran příloh:	4
Počet titulů českých použitých zdrojů:	3
Počet titulů zahraničních použitých zdrojů:	0
Počet internetových zdrojů:	18