

UNIVERZITA PALACKÉHO V OLMOUCI

Cyrlometodějská teologická fakulta

Katedra křesťanské výchovy

Obor: Náboženství se zaměřením na vzdělávání a pedagogika

Církevní mateřské školy v přerovském děkanátu

Bakalářská práce

Vypracovala: Lucie Kráčmarová

Vedoucí práce: Mgr. Marcela Fojtíková Roubalová

Olomouc 2012

Prohlašuji, že jsem bakalářskou práci vypracovala samostatně pod vedením Mgr. Marcely Fojtíkové Roubalové, a že jsem uvedla v seznamu literatury všechny literární a odborné zdroje.

Souhlasím, aby práce byla půjčována ke studijním účelům a byla citována dle platných norem.

V Kokorách dne 30. března 2012

.....

podpis studenta

Poděkování:

Děkuji vedoucí bakalářské práce Mgr. Marcele Fojtíkové Roubalové za ochotné vedení mé bakalářské práce a především za její praktické a erudované připomínky. Poděkování patří i všem respondentům, kteří se ochotně podíleli na výzkumu.

OBSAH

ÚVOD	6
I TEORETICKÁ ČÁST	
1 Historie a vývoj pedagogiky a školství.....	7
1.1 Počátky předškolní výchovy.....	9
1.2 Vznik a vývoj opatroven.....	11
1.3 Alternativní školy.....	14
2 Církevní mateřské školy.....	15
2.1 Církevní mateřské školy v olomoucké diecézi.....	16
2.2 Mateřská škola Ovečka Přerov a MŠ sv. Josefa Kojetín.....	16
2.2.1 Zřizovatel.....	16
2.2.2 Legislativa.....	17
2.2.3 RVP- PV.....	17
2.3 Lokalizace zařízení – oblast, obec, region.....	18
2.4 Specializace školy.....	18
2.4.1 Nadstandardní aktivity školy /možnosti/nabídka.....	19
3 Mateřské školy v přerovském děkanátu.....	20
3.1 MŠ Píšťalka Přerov a MŠ Kojetín	21
3.1.1 Zřizovatel.....	21
3.1.2 Legislativa.....	22
3.1.3 RVP-PV.....	22
3.2 Lokalizace zařízení – oblast, obec, region.....	23
3.3 Specializace školy.....	23
3.3.1 Nadstandardní aktivity školy/možnosti/nabídka.....	24

II PRAKTICKÁ ČÁST

4	Cíl výzkumného šetření	26
4.1	Hypotézy výzkumného šetření	27
4.2	Realizace výzkumného šetření	28
4.2.1	Charakteristika souborů respondentů výzkumného šetření.....	28
4.2.2	Zpracování dat výzkumného šetření	29
4.3	Interpretace výsledků výzkumného šetření.....	30
4.4	Ověření platnosti stanovených hypotéz.....	52
5	Diskuze k výsledkům výzkumného šetření.....	58
	ZÁVĚR	61
	Literatura a prameny	63
	Seznam tabulek a grafů	67
	Seznam příloh	

Úvod

Jako téma bakalářské práce jsem si zvolila Církevní mateřské školy (dále jen CMS) v přerovském děkanátu. K volbě tohoto tématu mě přivedl vznik těchto mateřských škol a umístění mého syna do jedné z nich. Byla to jeho první mateřská škola, ve které strávil jen dva měsíce, ale ještě dnes si vzpomene na děti a paní učitelky. Byl zde naprosto spokojený.

Ve své teoretické části je práce zaměřena na historii a vývoj pedagogiky, na charakteristiku tématu, tedy daných mateřských škol. Dále jsou zde uvedeny církevní mateřské školy, které mohou děti předškolního věku navštěvovat, a také zmiňují nejstarší běžné mateřské školy v přerovském děkanátu.

Praktická část bakalářské práce tvořená výzkumným šetřením, je zaměřena na analýzu zjištěných informací získaných tímto šetřením. Výzkumné šetření bylo realizováno v Přerově a v Kojetíně. Byli osloveni rodiče, jejichž děti navštěvují církevní mateřské školy, ale i běžné mateřské školy v obou městech.

Ve své bakalářské práci jsem se zaměřila a zabývala církevními mateřskými školami, které zajišťují předškolní výchovu v křesťanském duchu. Chtěla jsem zjistit, jak jsou rodiče informováni o dění v mateřské škole a zda jejich děti jsou v dané mateřské škole spokojeni. Zjišťovala jsem, zda církevní mateřské školy upřednostňují jen rodiče z křesťanských rodin nebo o ně mají zájem i rodiče, kteří nemají vztah k víře. Dalším cílem výzkumného šetření je zjistit, jaké alternativní školy se v daném městě nacházejí a zda o nich respondenti vědí.

I. Teoretická část

1 Historie a vývoj pedagogiky a školství

V této kapitole nastíním počátky a vývoj pedagogiky a školství. K tomuto tématu je k dispozici mnoho literatury a proto jsem se snažila vybrat ty nejdůležitější a nejpodstatnější údaje.

Dějiny výchovy a pedagogiky můžeme nalézt už u starých Řeků a Římanů, protože výchova je stará jako lidstvo samo, kterou se lidé odlišili od světa zvířat.¹ Výchova je nezbytnou a důležitou součástí našeho života. Dějiny pedagogiky zkoumají především vývoj výchovy v konkrétní lidské společnosti a historické době a zabývají se vývojem vzdělávacích zařízení, ve kterých se výchova uskutečňuje.

Základy výchovy můžeme najít v prvobytné společnosti, kde výchovu určoval skupinový způsob života, společná práce a společné vlastnictví výrobních nástrojů. První výchovná diferenciací je dána vznikem dělby práce. Muži se starají o obživu a stavební práce. Výchova dívek se zaměřuje k přípravě potravy, tkaní a šití oděvů, tedy na domácí práce. Třídní diferenciací výchovy souvisí s rozpadem prvobytné společnosti, která se výrazně projevila v zemích starého Východu. Se školami se poprvé setkáváme od 4 tisíciletí př. n. l. v Egyptě, v Babylónii a v Persii, kde vznikaly při chrámech a panovnických dvorech.

Systém spartský a athénský jsou dvě výchovné soustavy, které se uplatnily ve starém Řecku. Spartská výchova měla vojenský charakter. Zdraví chlapci byli dáni v sedmi letech do státního ústavu, kde se do 18 let učili tělesné a branné přípravě. Také zpěv i tanec se stali součástí výchovy k podnícení odvahy a bojovnosti. Čtení a psaní bylo vynecháno. V Athénách, vznikl náročnější systém výchovy, který kladl důraz na ideál krásy a dobra – kalokagathía, který se uskutečňoval syntézou výchovy tělesné, estetické, mravní a rozumové. Školy byly soukromé a byly určeny pouze pro hochy od sedmi do

¹ Srov. CIPRO, M. *Průvodce dějinami výchovy*. Praha: Panoram, 1984. s. 7.

osmnácti let. Výchova dívek na rozdíl od Sparty probíhala pouze v rodině a zaměřovala se k domácím pracím.²

V antickém Řecku byli významní filosofové, mezi něž patřili především Sokrates, Platon, Aristoteles a Demokritos, kteří formulovali zásady výchovy a snažili se vytvořit ideál výchovy. Demokritos – (460 - 370 př. n. l.) tvrdil, že se s výchovou musí začít včas. Podle něj výchova přetváří člověka. Jako první vyzdvihl důležitost práce jako výchovného prostředku.³

Tomáš Akvinský (1225 – 1274) dominikánský mnich, žák významného církevního myslitele Alberta Velikého (1193 – 1280) ve svém teologickém díle popsal základní představy o křesťanské výchově.⁴

Mezi velké myslitele období humanismu a renesance patří např. F. Bacon, R. Descartes, J. Locke, J. A. Komenský, J. J. Rousseau, J. J. Pestalozzi, kteří ve svých dílech položili základ moderního systému vědy o výchově.⁵

Na prahu 15. století se setkáváme s husitstvím, jehož zakladatelem je Jan Hus (1371 – 1415). Dochází k hlubšímu vzdělávání širokých vrstev, tento husitský ideál gramotnosti rozvíjela jednota bratrská, která zásluhou Jana Blahoslava (1523 – 1571) prohloubila pozitivní vztah ke vzdělání a zabezpečila je širokou sítí bratrských škol.⁶

V roce 1774 došlo k reformě elementárního školství a k vytvoření jednotného školského systému.⁷ Školní řád z roku 1774 vypracoval opat Jan Ignác Felbiger (1724 – 1788), kterého povolala Marie Terezie do Vídně. Školství se stalo součástí státní organizace a byla zavedena povinná školní docházka. Školní řád zřizoval tři stupně elementárních škol: školy triviální, hlavní, normální.

Období od konce 18. století do poloviny 19. století je pro český národ, pro český kulturní život a české školství dobou národního obrození. Nedílnou součástí našeho obrození je vlastenecká činnost obrozeneckých učitelů. Mezi obrozenecké učitele

² Srov. JÚVA, V., VESELÁ, Z. *Dějiny výchovy, školy a pedagogiky*. Praha: Státní pedagogické nakladatelství, 1988. s. 18-19.

³ Srov. VÁŇA, J. *Dějiny pedagogiky*. Praha: Státní pedagogické nakladatelství, 1963. s. 17.

⁴ Srov. JÚVA, V. *Stručné dějiny pedagogiky*. Brno: Paido, 2003. s. 18.

⁵ Srov. GRECMANOVÁ, H., a kol. *Obecná pedagogika I*. Olomouc: Hanex, 2002. s. 10.

⁶ Srov. JÚVA, V. *Stručné dějiny pedagogiky*. Brno: Paido, 2003. s. 20.

⁷ Srov. JÚVA, V., VESELÁ, Z. *Dějiny výchovy, školy a pedagogiky*. Praha: Státní pedagogické nakladatelství, 1988. s. 88.

můžeme zařadit Rybu nebo Filčíka, kteří při svém všestranném a mimořádném vzdělání zůstali mezi vesnickými lidmi, kde plnili s láskou a obětavostí své vlastenecké a buditelské poslání.⁸

Karel Slavoj Amerling (1807 – 1884) v polovině 19. století přišel s promyšleným plánem na reformu základní školy. Cílem školy má být příprava jedince, který bude své vědění rozvíjet a užívat v životě. Podle Amerlinga má být výchova všestranná, soustavná a orientována na všechny základní obory lidského vědění a lidské činnosti.⁹

Období od 28. října 1918 do konce roku 1920 je období budování mladého státu, v němž se rozhodovalo o jeho charakteru a perspektivách a změně školství. Pedagogické myšlení v prvním desetiletí republiky odráželo jednak složitou sociální a politickou situaci mladého státu, jednak navazovalo na vývoj let předcházejících, dočasně přerušovaný nebo utlumený v letech válečných. Světové myšlenkové proudění se v poválečných letech projevovalo u nás ještě výrazněji než předtím. Velké osobnosti, které před rokem 1914 měly rozhodující význam pro naši pedagogiku, vstupovaly do života osvobozeného Československa jako dávno uznané autority: Masaryk, Úlehla, O. Kádner, F. Drtina, F. Krejčí.¹⁰

1.1 Počátky předškolní výchovy

První zmínky o důležitosti předškolní výchovy nacházíme ve spisech antických filozofů v době, kdy dochází ke společenské dělbě práce a s ní souvisejícímu růstu výroby, rozvoji vědy a kultury.

Podle Platóna (427 – 347 př. n. l.) se u dětí do 3 let má dbát na tělesný rozvoj. Dětem od 3 do 7 let jsou předcítány povídky a pohádky, pěstuje se v nich otužilost, učí se tanci, hudbě a zpěvu, na určitých místech při chrámech. Hlavní výchovnou metodou je hra. U Platóna se objevuje náznak předškolní výchovy.

⁸ Srov. VÁŇA, J. *Dějiny pedagogiky*. Praha: Státní pedagogické nakladatelství, 1963. s. 132 – 133.

⁹ Srov. JÚVA, V. *Stručné dějiny pedagogiky*. Brno: Paido, 2003. s. 76.

¹⁰ Srov. KOPÁČ, J. *Dějiny školství a pedagogiky v Československu*. Brno: Univerzita J. E. Purkyně, 1971. s. 68.

Aristoteles (384 – 322 př. n. l.) výchovu dělí na tři období po sedmi letech. Dítě do sedmi let má zůstat v rodině, která ho ochrání před vším, co neodpovídá důstojnosti svobodného člověka, tedy před společností otroků. Aristoteles stejně jako Platón považuje výchovu dětí za jednu z prvních starostí zákonodárce.¹¹

Feudální společnost vlivem křesťanského učení přecenila duševní stránku člověka a vytvořila jinou atmosféru pro výchovu dítěte. Výchova se týkala náboženství, morálky, poslušnosti a pokory. Obraz předškolní výchovy, který zahrnoval princip naprosté poslušnosti, bezpodmínečné kázně a přizpůsobení dítěte působil až za práh našeho století. Celé toto období je charakteristické necitlivostí k potřebám dítěte.

Doba humanismu a renesance dokázala překonat středověkou sevřenost výchovy dítěte, malé dítě se stává předmětem úvah. Je respektována individualita dítěte, která se stává trvalým zdrojem pedagogického myšlení.¹²

Michael de Montaigne (1553 – 1592) jeden z významných humanistů, který k malým dětem vyjadřuje značnou nelibost, protože „...nemají ani duševní činnost, ani zřetelně tělesné tvary, které by je činily hodnými lásky...“, a ztotožňuje se s všeobecným přesvědčením, že čas vyléčí člověka z dětství a mládí, které jsou „...skutečně obdobím nedokonalosti v každém ohledu“.¹³

Významný pedagog J. A. Komenský (1592 – 1670), rozvinul první pedagogický systém a stal se zakladatelem předškolní výchovy. Jeho „Informatorium školy mateřské“ je v dějinách pedagogiky prvním soustavným vyličením této výchovy a podrobným rozpracováním jejího obsahu. Komenského systém je založen na principu harmonie tělesné a duševní činnosti a na stálém zřeteli k vývojovému stupni dítěte. Výchovu dělí do výchovných oblastí, kterými jsou výchova tělesná, rozumová, mravní a náboženská.¹⁴

V 17. a 18. století pod vlivem osvícenství vznikl nový pohled na dítě a jeho dětství. Vycházelo se z přesvědčení, že člověk je schopen svým rozumem uskutečňovat reformy a hodnotit význam výchovy. Významné jsou pedagogické názory Locka a Rousseau.

¹¹ Srov. VÁŇA, J. Dějiny pedagogiky. Praha: Státní pedagogické nakladatelství, 1963. s. 20.

¹² Srov. DOSTÁL, M. A., OPRAVILOVÁ, E. *Úvod do předškolní pedagogiky*. Praha: SPN, 1988. s. 31.

¹³ Srov. KOLLÁRIKOVÁ, Z. PUPALA, B. *Předškolní a primární pedagogika*. Praha: Portál, 2001. s. 125.

¹⁴ Srov. VÁŇA, J. *Dějiny pedagogiky*. Praha: Státní pedagogické nakladatelství, 1963. s. 78.

Buržoazní pedagogika v období imperialismu v oblasti předškolní výchovy se dostala do hlubokých rozporů a protikladů. Buržoazie jako vládnoucí třída vychovává své děti téměř výlučně v prostředí rodiny, pomocí domácích vychovatelek a zcela individualisticky. Předškolní instituce jsou určeny hlavně pro děti pracujících matek. Ellen Keyová (1849 - 1926) ve své knize „Století dítěte“, velmi důrazně žádá, aby výchova dítěte v předškolním věku probíhala výlučně v rodině nikoli v předškolní instituci, protože v ní dochází k rozvoji kolektivních citů nikoli ke svobodnému rozvoji dítěte.¹⁵

1.2 Vznik a vývoj opatroven

V této kapitole se budu věnovat vznikem a vývojem opatroven. Mým hlavním tématem jsou církevní mateřské školy, a proto se v další kapitole zmíním o alternativním školství, jelikož církevní školy do něj patří.

Na počátku strojové výroby a nástupem průmyslové revoluce, se v hospodářsky pokročilých zemích ojediněle objevují ústavy pro předškolní výchovu. První ústav pro děti předškolního věku vznikl v Anglii na počátku 19. století a byl vzorem i ostatním zemím. Jeho zakladatel Robert Owen (1771 – 1858) anglický sociální utopista, získal významné místo v dějinách pedagogiky svou průkopnickou prací v teorii i praxi předškolní výchovy. V New Lanarku provedl různé hospodářské, sociální a zdravotní reformy a vybudoval novou dělnickou kolonii, kde 1. ledna 1816 otevřel výše zmiňovaný Ústav pro výchovu charakteru. Tento ústav měl školu pro děti do pěti let, také pro děti od pěti do deseti let a večerní školu pro pracující mládež. Owen věnoval největší péči škole pro děti do pěti let.¹⁶

V Čechách se ujal organizování opatroven nejvyšší purkrabí hrabě Karel Chotek. Dne 1. března 1832 byla zřízena první vychovatelná malých dětí v Praze na Hrádku, jako vzorný ústav. Tento ústav navštěvují děti z chudých rodin ve věku od 2 do 5 let,

¹⁵ Srov. VÁŇA, J. *Dějiny pedagogiky*. Praha: Státní pedagogické nakladatelství, 1963. s. 229.

¹⁶ Srov. VÁŇA, J. *Dějiny pedagogiky*. Praha: Státní pedagogické nakladatelství, 1963. s. 106 -107.

jejichž rodiče pracují mimo domov, a nemohou na děti dohlédnout. Děti mají být chráněny od škod na životě, zdraví i zkaženosti a mají žít v tomto útočišti radostně, dětsky a mravně a současně se připravovat na přechod do první třídy obecné školy. Tento ústav výchovně a účelně vypomáhá všeobecné mravnosti a rozšíření lepší dětské výchově.¹⁷

Jan Amos Komenský dává pokyn ke zřizování dětských shromaždišť již v 17. století, kde píše v „Informatorium školy mateřské“, což je první spis ve sbírce jeho spisů. Tento spis byl téměř přeložen do všech evropských jazyků.¹⁸

Jan Kollár (1793 – 1852) sdílí stejně jako Komenský úctu a lásku k člověku. Navrhuje kromě obecných škol i mateřské školy, aby výchova mohla začít včas a pomohlo se rodičům, kteří nevědí jak vychovávat své nejmenší děti nebo na ně nemají čas kvůli zaměstnání.¹⁹

V německých krajinách durinských, a to v Blankenburku blíže Rudolstadtu vznikla roku 1837 škola mateřská. Jejím zakladatelem je Bedřich Fröbel. Podle jeho idee měl být vzorným ústavem pro pěstování a ošetřování malých dětí, cvičným ústavem pro budoucí učitelky, střediskem vychovávání dětí školou nepovinných.²⁰

V druhé polovině 19. století pro předškolní výchovu existovala česká mateřská škola a německá dětská zahrádka (první vznikla 1864). První mateřskou školou byla mateřská školka u sv. Jakuba na Starém Městě v Praze, zřízená r. 1869. Byla to první mateřská škola označena tímto názvem. Materiální a personální podmínky zajišťovala obec pražská. Stravování a ošacení chudých dětí zajišťoval dobročinný spolek.

¹⁷ Srov. STRNAD, E. *Školka Jana Svobody*. Praha: Státní pedagogické nakladatelství, 1958. s. 58.

¹⁸ Srov. LEDVINKOVÁ, B. *Nástin vývoje opatroven, školek a mateřských škol*. Praha: Fr. A. Urbánek, 1888. s. 10.

¹⁹ Srov. ČAPKOVÁ, D. *Předškolní výchova v díle J. A. Komenského, jeho předchůdců a pokračovatelů*. Praha: SPN, 1968. s. 168.

²⁰ Srov. LEDVINKOVÁ, B. *Nástin vývoje opatroven, školek a mateřských škol*. Praha: Fr. A. Urbánek, 1888. s. 43.

Marie Riegrová-Palacká - jednatelka dobročinného spolku při svých návštěvách rodin poukazovala na to, jak je málo postaráno o nejmenší děti. Jejím přičiněním byly vyslány dvě učitelky do Paříže, aby tam studovaly zařízení dětských azylů a na zpáteční cestě si prohlédly zařízení opatroven a dětských zahrádek v Německu. Pracovaly pak v městské mateřské škole v Praze na Starém Městě. Jedna z učitelek této mateřské školy, Barbora Ledvinková (1840 – 1922), se stala cvičnou učitelkou v kursu pro pěstounky, který byl zřízen roku 1873 při státním učitelském ústavu v Praze. Zpracovala „Nástin opatroven a škol mateřských“ (1887).²¹

V roce 1869 byl vydán Říšský školský zákon umožňující, aby při obecných školách vznikaly školy „pro opatrování, vychovávání a vyučování dětí, ke škole ještě nepovinných.“²² Následný ministerský výnos z roku 1872 rozlišuje tři druhy těchto institucí: mateřské školy, opatrovny a jesličky. V roce 1908 bylo městům a obcím doporučováno, aby zřizovaly předškolní instituce. Statistické údaje ukazují, že v roce 1911 bylo v Čechách 441 mateřských škol. Práce v mateřských školách byla zaměřena především na péči o tělesný stav dětí.²³

Nový školský zákon z roku 1960 zahrnuje poprvé školskou soustavu pro veškeré školy a výchovná zařízení od jeslí až po vysoké školy a vzdělávací zařízení pro pracující při zaměstnání. Předškolní výchova dětí od nejranějšího věku do šesti let se uskutečňuje v jeslích a v mateřských školách.²⁴

Po první světové válce zůstávaly mateřské školy záležitostí soukromé péče a nestaly se součástí školské soustavy, zde našly místo až po druhé světové válce, jako první stupeň založeného a organizovaného školství.²⁵

Změny do předškolní výchovy přinesl počátek 20. století. Reformní pedagogické hnutí v českých zemích vrcholilo mezi světovými válkami (např. systém Montessori).

²¹ Srov. VÁŇA, J. *Dějiny pedagogiky*. Praha: Státní pedagogické nakladatelství, 1963. s. 162.

²² Tamtéž s. 156.

²³ Tamtéž s. 235.

²⁴ Tamtéž s. 358.

²⁵ Srov. ČAPKOVÁ, D. *Předškolní výchova* v díle J. A. Komenského, jeho předchůdců a pokračovatelů. Praha: SPN, 1968. s. 201, 208.

1. 3 Alternativní školy

Alternativní školy jsou dnes součástí vzdělávacích systémů v zahraničí i v naší zemi. Zde jsou však považovány za něco nového. Jejich vznik byl umožněn až společenskými změnami v listopadu 1989.

Pojem „alternativní škola“ nebo „alternativní vzdělávání“ je mnohovýznamový a často se užívá jako je volná škola, nezávislá škola, netradiční škola, soukromá škola aj.

Alternativní školy jsou všechny druhy škol, bez ohledu na zřizovatele, tedy školy soukromé, církevní a veřejné, které mají jeden podstatný rys, a to že se odlišují něčím od hlavního proudu standardních škol daného vzdělávacího systému. Odlišnost alternativních škol může spočívat v jiných:

- způsobech organizování výuky nebo života dětí ve škole,
- kurikulárních programech (změny v obsahu nebo cílech vzdělávání),
- parametrech edukačního prostředí (např. nestandardní architektonické řešení učeben nebo jiná komunikace mezi učiteli a žáky),
- způsobech hodnocení výkonů žáků (např. slovní hodnocení)
- vztazích mezi školou a rodiči, školou a místní komunitou aj.²⁶

Druhy alternativních škol

Ve světě v současnosti existuje mnoho typů alternativních škol. Podle Průchy je možné rozlišit tři hlavní skupiny. Já vyjmenuji jen ty, které se zaměřují na mateřské školy:

- klasické reformní školy – waldorfská, montessoriovská, daltonská.
- církevní (konfesní) školy – katolické, husitské, bratrské.
- moderní alternativní školy – začít spolu, zdravá škola, integrovaná tematická výuka.²⁷

²⁶ Srov. PRŮCHA, J. *Alternativní školy a inovace ve vzdělávání*. Praha: Portál, 2004, s. 20.

²⁷ Srov. PRŮCHA, J. *Alternativní školy*. Hradec Králové: Gaudeamus, 1994. s. 23.

Vlastnosti a funkce alternativních škol

Uvádí se pět základních rysů, kterými lze alternativní školy charakterizovat: alternativní škola je zaměřena pedocentricky, je aktivní, usiluje o komplexní výchovu dítěte, je chápána jako „společenství“, je chápána podle principu „Par la vie – pour la vie“. Míjí se tím učení „z života pro život“. Alternativní školy plní funkce kompenzační, diverzifikační a inovační.²⁸ Základním rysem alternativních škol je změna základního přístupu k osobnosti vychovávaného jedince s ohledem na jeho psychofyzický vývoj a v souvislosti s tím změna vztahu učitele a žáka. Učitel a žáci jsou ve vztahu rovnocenných partnerů. Princip svobody hraje v alternativních školách významnou roli.²⁹

2 Církevní mateřské školy

V České republice začaly být církevní školy zřizovány brzy po listopadu 1989 (církevní školy u nás ovšem existovaly i před rokem 1948). Zřizování církevních škol umožňuje příslušná vyhláška Sbírkou zákonů z roku 1991, a to církevním a náboženským společenstvím, které jsou státem uznány a státní správou registrovány. Podrobný přehled o těchto školách podává R. Smolka (1992d) v publikaci *Církevní školy v České republice*. Jde o školy zřizované katolickou církví a některými evangelickými církvemi.

Církevní školy patří mezi alternativní, protože na rozdíl od státních škol zavádějí do svých učebních plánů takové vyučovací předměty, které buď na státních školách vyučovány nejsou, nebo jsou zaměřeny jako předměty nepovinné (například náboženství, latina). Druhý základní rys alternativnosti církevních škol se týká ideologických principů výchovné činnosti. Jedná se o principy křesťanství, křesťanské etiky a kulturní tradice, křesťanského životního postoje.³⁰

²⁸ Srov. GRECMANOVÁ, H., a kol. *Obecná pedagogika II*. Olomouc: Hanex, 2003. s. 31.

²⁹ Srov. GRECMANOVÁ, H., a kol. *Obecná pedagogika II*. Olomouc: Hanex, 2003. s. 148 – 149.

³⁰ Srov. PRŮCHA, J. *Alternativní školy*. Hradec Králové: Gaudeamus, 1994. s. 33-34.

2.1 Církevní mateřské školy v olomoucké diecézi

V Olomoucké diecézi je přihlášeno k 1. září 2011 pět mateřských škol církevních. 1. září 2009 byla otevřena církevní mateřská škola v Prostějově, 1. září 2010 se otevřely tři školy v Přerově, Kojetíně a Litovli a také se podařilo 1. září 2011 otevřít církevní mateřskou školu v Olomouci. Ve školním roce 2007/2008 bylo přihlášeno 14 církevních mateřských škol u nás, v tomto školním roce je to již 22 církevních mateřských škol. První církevní mateřské školy zahájily provoz v roce 1991 a to převážně v pražské arcidiecézi.³¹

2.2 Církevní mateřská škola Ovečka Přerov a CMŠ sv. Josefa Kojetín

Mateřské školy se nacházejí v přerovském děkanátu, který má 24 farností. Celkový počet obyvatel 86 000, katolíků 32 000, což je 37,21 %. Nedělní bohoslužby se účastní 3 500 (10,94%) katolíků.³² Obě církevní mateřské školy vznikly ve dvou největších farnostech ve stejném školním roce 2010/2011 na žádost rodičů, kteří o tyto školy měli zájem. Provoz obou církevních škol byl zahájen svěcením. V Přerově proběhlo 29. srpna 2010, kde světitelem byl Mons. Jan Graubner, arcibiskup olomoucký. V Kojetíně pak 12. září 2010 školu posvětil generální vikář Mons. Josef Nuzík.

2.2.1 Zřizovatel

Zřizovatelem obou církevních mateřských škol je Arcibiskupství olomoucké, které zřídilo ještě další 3 mateřské školy, v Prostějově, v Litovli a také v Olomouci. Činnost

³¹ *Církevní školství*. [online], [cit. 2011-12-06] dostupné na www: < <http://skolstvi.cirkev.cz/Skoly?kat=1>>.

³² *Arcidiecéze olomoucká, Děkanát Přerov*. [online], [cit. 2012-03-15] dostupné na www: < <http://www.ado.cz/obsah/dekanat-prerov>>.

byla zahájena 1. září 2010. Ředitelkou v Přerově je Iveta Frýdková a v Kojetíně Marie Přecechtělová.

2.2.2 Legislativa

Provoz mateřských škol se řídí zejména těmito právními předpisy zákonem č.561/2004 Sb., o předškolním, základním, středním, vyšším odborném a jiném vzdělávání (školský zákon) v platném znění, prováděcí vyhláškou č. 14/2005 Sb., o předškolním vzdělávání v platném znění. Vyhláškou č.107/2005 Sb., o školním stravování, zákonem č.500/2004 Sb., což je správní řád a zákonem č.117/1995 Sb., o státní sociální podpoře v platném znění. Stejnou legislativou se řídí i běžné mateřské školy, a proto je v další kapitole zmiňovat nebudu.

2.2.3 RVP – PV

Církevní mateřská škola Ovečka v Přerově (dále jen CMŠ Ovečka) má vypracovaný vlastní rámcový vzdělávací program, který staví na křesťanských hodnotách (jako je pravda, úcta, tolerance, spolupráce, odpuštění, umění darovat a přijímat) a uvědomování si vztahu mezi člověkem a životem na této Zemi. Svým obsahem naplňuje hlavní cíle předškolního vzdělávání popsané v RVP PV. Jeho hlavním úkolem je rozvíjet osobnost dítěte, jeho zdravé sebevědomí, samostatnost, sebekontrolu, tvořivost a kreativitu předáváním vědomostí, dovedností a životních zkušeností prostřednictvím prožitku.³³

Církevní mateřská škola sv. Josefa v Kojetíně (dále jen CMŠ sv. Josefa) má též vypracovaný vlastní školní vzdělávací program rozšířený o duchovní rozměr člověka se zaměřením na environmentální výchovu (vztah k životnímu prostředí).³⁴

³³ Školní vzdělávací program 2011/2013 Ovečka, str. 4.

³⁴ *Mateřská škola sv. Josefa, Výchovný plán MŠ.* [online], [cit. 2011-12-06] dostupné na [www: < http://www.bilysklep.cz/farnostkojetin/skolka/vychplan.php >](http://www.bilysklep.cz/farnostkojetin/skolka/vychplan.php).

2.3 Lokalizace zařízení – oblast, obec, region

CMŠ Ovečka se nachází v blízkosti centru města v budově křesťanského vzdělávacího a kulturního centra Sonus, kterou vlastní Římskokatolická farnost Přerov. Škola se nachází v blízkosti kostela sv. Vavřince a fary, se kterou sdílí část zahrady.

CMŠ sv. Josefa se nachází v blízkosti kostela Nanebevzetí Panny Marie v centru města v Domě sv. Josefa, který vlastní Římskokatolická farnost Kojetín.

2.4 Specializace školy

CMŠ Ovečka je otevřena přednostně dětem z křesťanských rodin. Školku mohou navštěvovat i děti rodičů bez vyznání, kteří mají sympatie ke křesťanské výchově svých dětí. Omezenou kapacitou 24 dětí jde o školu rodinného typu. Rodinný charakter školy umožňuje osobní a individuální přístup ke každému dítěti. Tím se také nabízí možnost přijímat děti se speciálními potřebami. Děti mají možnost prožívat radostné dětství vytvářením pozitivního a důvěrného vztahu k Bohu utvářením mravních hodnot, modlitbou, výukou katolického náboženství, kterou provádí školní kaplan, navštěvující mateřskou školu jednou dítě.³⁵

CMŠ sv. Josefa podporuje rozvoj křesťanských hodnot, rozvíjí bratrskou lásku, přátelství a pomoc, upevňuje hodnotové systémy na základě evangelních zásad (pravda, dobro, láska, sebepoznání, úcta, pokora, čistota, tolerance). Působí na celistvý rozvoj osobnosti dítěte ve vztahu kultury a víry s důrazem na etické hodnoty, především na spolupráci a prosociálnost. Je otevřená všem dětem, počítá rovněž s integrací zdravotně znevýhodněných dětí, stejně jako výše uvedená CMŠ.³⁶

³⁵ Školní vzdělávací program 2011/2013 Ovečka, str. 3.

³⁶ *Mateřská škola sv. Josefa, Výchovný plán MŠ.* [online], [cit. 2011-12-06] dostupné na [www: <http://www.bilysklep.cz/farnostkojetin/skolka/vychplan.php>](http://www.bilysklep.cz/farnostkojetin/skolka/vychplan.php).

2.4.1 Nadstandardní aktivity školy /možnosti/nabídka

CMŠ Ovečka nabízí plavání pro předškolní děti, divadelní představení a koncerty dle aktuální nabídky, návštěvy kulturních a společenských organizací (knihovna, ORNIS), měsíční aktivity s rodiči (tvořeníčko, drakiáda, výlety, burzy), účast na životě farnosti (Vánoce, Velikonoce, Den matek, Den dětí). Podle zájmu rodičů nabízí výuku angličtiny, němčiny a keramický kroužek.³⁷ Od začátku školního roku se děti zúčastnily canisterapie, podzimního tvoření s rodiči se závěrečným opékáním špekáčků a zpěvem táborových písní. Děti navštívily divadelní představení v Městském domě, vystupovaly s krátkým programem na farním shromáždění, v prosinci přivítaly návštěvu sv. Mikuláše s andělem a proběhlo vánoční tvoření s rodiči s krátkým vystoupením dětí. Každou první neděli v měsíci děti vystupují na dětské mši svaté, kde hrají evangelium daného tématu.

Děti v CMŠ sv. Josefa během loňského roku navštívily statek, divadelní představení, navštívil je lektor se speciálně vycvičeným canisterapeutickým psem. Připravily si vystoupení u vánočního stromu na náměstí a také vystoupení pro seniory ve spolupráci s Charitou. „Svým způsobem to bylo vystoupení nejkrásnější. Po jeho skončení jsem říkala jednomu z našich nejmenších: „Udělal jste dědečkům a babičkám radost“. On mi odpověděl: „Však my jsme jim chtěli udělat radost, a taky Pánu Ježíši,““ vzpomíná s úsměvem ředitelka.³⁸

³⁷ Školní vzdělávací program 2011/2013 Ovečka, str. 10

³⁸ Slovo pro každého. ŘKF Přerov: 2012/2 s. 12.

3 Mateřské školy v přerovském děkanátu

V Olomouckém kraji je přihlášeno k 1. září 2011 377 mateřských škol z toho je 5 mateřských škol církevních.³⁹ Mateřská škola spolupracuje se zákonnými zástupci dětí a dalšími fyzickými a právníckými osobami s cílem vyvíjet aktivity a organizovat činnosti ve prospěch rozvoje dětí a prohloubení vzdělávacího a výchovného působení mateřské školy, rodiny a společnosti.⁴⁰

Nejstarší mateřské školy v přerovském děkanátu

V Pavlovicích u Přerova založil mateřskou školu příslušník šlechty pan Alfred ze Skenů, který na svůj náklad zakoupil selskou usedlost se zahradou a nechal ji opravit. V březnu 1908 byla dána do provozu jako třetí na okrese. Provoz byl přerušen na devět měsíců v roce 1922, kdy paní učitelka dala výpověď, ale již 1. ledna 1923 dvě řádové sestry sv. Vavřince z Kroměříže začaly ve výuce pokračovat. Nyní má MŠ jedno oddělení s počtem 23 dětí.⁴¹

1. července 1948 byla zřízena MŠ v Citově jako zemědělský útulek, který byl umístěn v přízemí zámecké budovy, kde bylo zapsáno 30 dětí. V roce 1954 byl zemědělský útulek zrušen a v květnu téhož roku byla zřízena mateřská škola, která se dosud nachází v budově zámku s kapacitou 24 dětí.⁴²

V Prosenicích byla zřízena MŠ 15. dubna 1948 v budově národní školy, navštěvovalo ji 30 dětí. V roce 1958 byla přestěhována do „Požárního domu“, předpokládalo se, že zde bude 2-3 roky, ale sídlí zde až dodnes. Mateřská škola má nyní dvě oddělení.⁴³

³⁹ *Rejstřík škol*. [online], [cit. 2011-10-19] dostupné na [www: <http://rejskol.msmt.cz/>](http://rejskol.msmt.cz/).

⁴⁰ Vyhláška MŠMT č. 14/2005 Sb. *O předškolním vzdělávání*, §1.

⁴¹ *ZŠ a MŠ Pavlovice*. [online], [cit. 2012-03-30] dostupné na [www: <http://www.zsamspavlovice.cz/historie/historie_ms.html>](http://www.zsamspavlovice.cz/historie/historie_ms.html).

⁴² *Historie MŠ Citov*. [online], [cit. 2012-03-30] dostupné na [www:< http://www.msCitov.cz/index.php?nid=10452&lid=cs&oid=2407342>](http://www.msCitov.cz/index.php?nid=10452&lid=cs&oid=2407342).

⁴³ *ZŠ a MŠ Prosenice, historie MŠ*. [online], [cit. 2011-10-19] dostupné na [www: < http://www.obecprosenice.cz/skola/index.php?nid=5222&lid=CZ&oid=738796>](http://www.obecprosenice.cz/skola/index.php?nid=5222&lid=CZ&oid=738796).

V klášteře sester Dominikánek v Kokorách byl již před rokem 1946 otevřen útulek pro malé děti. Po tomto roce vznikla jednotřídní mateřská škola při Obecné škole a působila zde až do roku 1953. V roce 1974 byla otevřena samostatná budova vedle základní školy, kterou postavili občané brigádnickou prací. V současné době má dvě oddělení s kapacitou 50 dětí, je společným subjektem se základní školou.⁴⁴

3.1 MŠ Píšťalka Přerov a MŠ Kojetín

MŠ Píšťalka jsem si vybrala, jelikož jsem jí jako dítě sama navštěvovala stejně jako moje dvě sestry. Všechny máme na pobyt v této školce pěkné vzpomínky. Z této mateřské školy budu mít k dispozici dotazníky vyplněné rodiči, které budou sloužit k vypracování hypotéz. Stanou se součástí této bakalářské práce. Původní MŠ najdeme na ulici Máchova 8, Přerov. Jedná se o školku, která vznikla 7. února 1977 a byla určena dětem zaměstnanců Přerovských chemických závodů. Byly zde zařazovány děti zaměstnanců i z jiných podniků např. OSP a Kazeta.⁴⁵

MŠ Kojetín má jednu budovu na Hanusíkově ulici, kde sídlí ředitelství MŠ a pro děti byla otevřena v září 1978. Součástí je elokované pracoviště na Masarykově náměstí. Pod jedno ředitelství byly sloučeny 1. září 1997.⁴⁶

3.1.1 Zřizovatel

Zřizovatelem MŠ Píšťalka je statutární město Přerov, které zřídilo dalších 10 mateřských škol a 2 mateřské školy, které jsou součástí základní školy. Činnost byla

⁴⁴ *ZŠ a MŠ Kokory, historie školy*. [online], [cit. 2011-10-19] dostupné na [www:<http://www.zskokory.cz/char01.htm>](http://www.zskokory.cz/char01.htm)

⁴⁵ *Mateřská škola Píšťalka – Přerov*. [online], [cit. 2011-10-19] dostupné na [www:<http://www.mspistalka.cz/machova.html>](http://www.mspistalka.cz/machova.html).

⁴⁶ *MŠ Kojetín, o nás*. [online], [cit. 2012-03-01] dostupné na [www:<http://www.kojetin.cz/ms/>](http://www.kojetin.cz/ms/).

zahájena 22. dubna 1996, do rejstříku škol byla zapsána 1. ledna 2005. Nynější ředitelkou je Marie Hálová.⁴⁷

Zřizovatel MŠ Kojetín je město Kojetín. Od 1. ledna 2002 nastala změna, kdy MŠ Kojetín získala právní subjektivitu a stala se příspěvkovou organizací. Obě budovy jsou v majetku města. Nynější ředitelkou je Mgr. Ivana Krčmařová.⁴⁸

3.1.2 Legislativa

Viz kapitola 2.2.2

3.1.3 RVP – PV

Mateřská škola Píšťalka má vypracovaný vlastní školní vzdělávací program s názvem „**Hrátky s píšťalkou**“, který vychází z cílů a pěti oblastí Rámcového vzdělávacího programu pro předškolní vzdělávání.

Hlavním cílem programu je předávat a zprostředkovávat dětem základní životní zkušenosti v přirozeném prostředí skupiny vrstevníků cestou výchovy a vzdělávání založené na principu uspokojování potřeb a zájmů. Podporovat tělesné i duševní zdraví, rozvíjet samostatnost, zdravé sebevědomí, sebejistotu a tvořivost dětí. Vytvářet takové prostředí, kde převládá jistota, radost ze všech činností, vzájemná tolerance a úcta k druhému. A tak položit základy celoživotnímu vzdělávání a uplatnění se ve společnosti.

Školní program MŠ Kojetín je zaměřen na posilování zdraví, zdravotně orientované odolnosti a zdatnosti. Výchovně vzdělávací práci s dětmi plánují pedagogické pracovnice do jednotlivých tematických částí, jejichž celek tvoří třídní vzdělávací

⁴⁷ *Statutární město Přerov, Přehled škol*. [online]. [cit. 2011-10-19] dostupné na [www: <http://www.prerov.eu/cs/magistrat/socialni-oblast-a-skolstvi/skolstvi/prehled-skol-a-skolskych-zarizeni-zrizovanych-statutarnim-mestem-prerovem.html>](http://www.prerov.eu/cs/magistrat/socialni-oblast-a-skolstvi/skolstvi/prehled-skol-a-skolskych-zarizeni-zrizovanych-statutarnim-mestem-prerovem.html).

⁴⁸ *MŠ Kojetín, Kontakty*. [online]. [cit. 2012-03-01] dostupné na [www: <http://www.kojetin.cz/ms/kontakty>](http://www.kojetin.cz/ms/kontakty).

program. Každý TVP vychází z jednotlivých témat školního vzdělávacího programu „Hrou a pohybem ke zdraví“. ⁴⁹

3.2 Lokalizace zařízení – oblast, obec, region

MŠ Píšťalka se nachází v nejkliďnější a nejzdravější lokalitě města Přerova, blízko městského parku Michalov, kde děti tráví mnoho času. Budova mateřské školy je vilového typu, nepatří mezi velké sídlištní aglomeráty. Děti zde žijí celkově v menším kolektivu a jejich vzájemné soužití je méně anonymní než ve více třídních mateřských školách. Kapacita mateřské školy je 50 dětí, které jsou rozděleny do dvou oddělení dle věku. První oddělení Berušky 3-4 leté děti, druhé oddělení Myšičky 5-6 leté děti. ⁵⁰

Jedna budova MŠ Kojetín se nachází v centru města, kde jsou 3 oddělení s celkovou kapacitou 70 dětí. Hlavní jednopatrová budova je umístěna v areálu školní zahrady, zde jsou čtyři oddělení s kapacitou 100 dětí. ⁵¹

3.3 Specializace školy

Tradicí mateřské školy Píšťalka je zaměření na děti zdravotně oslabené a děti s chorobami horních cest dýchacích (alergiky). Každoročně mají takto oslabených dětí 25-30% a jejich počet díky špatnému ovzduší stoupá. Pro děti s těmito chorobami je zařazován program Léčivá píšťalka, který konzultují s dětskou lékařkou.

Prostředí v MŠ je vybaveno čističkami vzduchu s ionizátorem, místnosti jsou pravidelně luxovány vysavačem RAINBOW, dodržují pravidelné větrání místností a snaží se udržovat optimální teplotu 20- 22 C.

⁴⁹ MŠ Kojetín, Program školy. [online], [cit. 2012-03-01] dostupné na [www: <http://www.kojetin.cz/ms/program.htm>](http://www.kojetin.cz/ms/program.htm).

⁵⁰ Mateřská škola Píšťalka - Přerov. [online], [cit. 2011-10-21] dostupné na [www: <http://www.mspistalka.cz/onas.html>](http://www.mspistalka.cz/onas.html).

⁵¹ MŠ Kojetín, O nás. [online], [cit. 2012-03-01] dostupné na [www: <http://www.kojetin.cz/ms/onas.htm>](http://www.kojetin.cz/ms/onas.htm).

3.3.1 Nadstandardní aktivity školy /možnosti/nabídka

MŠ Pišťalka mimořádně nadaným, talentovaným dětem nabízí aktivity formou zájmových kroužků. Děti mohou navštěvovat kurz keramiky, který obsahuje 10 lekcí pod vedením pracovníc Sdružení Mosty k životu. Děti se naučí jakou technikou a způsobem hlínu používat, seznámí se s jejími vlastnostmi. Kroužek, který mohou navštěvovat děvčata je kroužek mažoretek, který si rodiče hradí. Dívky, které mateřskou školu dokončí, mají možnost pokračovat pod vedením pana učitele v klubu pro volný čas ATLAS-BIOS.

Angličtina je další aktivita navíc, které se děti mohou zúčastnit pod vedením promované učitelky. Děti si hravou formou osvojují základní slovíčka, učí se jednoduché říkanky a písničky. Kroužek mohou využívat děti, které nemají vadu řeči. Výuku rodiče hradí navíc. Některé děti navštěvují tenisovou školu, mateřská škola je jen zprostředkovatelem.

Jak jsem se již v předešlé kapitole zmínila, MŠ je zaměřena na děti zdravotně oslabené a dbá o jejich zdraví. A proto již 13 let pracují, podle projektu Léčivá pišťalka. Děti 2x – 3x týdně zábavnou metodou pískají na flétnu pod vedením proškolené paní učitelky a provádí dechová cvičení. V období zvýšeného výskytu infekcí zařazují aromaterapii. Děti dostávají denní předepsanou dávku vitamínů a stopových prvků v podobě ochuceného nápoje. Celkem je dětem podáváno asi sedm příchutí, což je dostatečně rozmanité. Dodavatelem těchto nápojů je firma SOIMIKO, která na své výrobky obdržela atest schválený Ministerstvem zdravotnictví ČR. Předplaveckého výcviku se mohou účastnit děti předškolního věku. U dětí s vadou řeči provádí individuální logopedickou péči prostřednictvím klinického logopeda. Škola v přírodě je zařazována dle zájmu rodičů a pomáhá dětem při adaptaci v neznámém prostředí, osamostatnění se od rodinných příslušníků a učí děti vztahu k přírodnímu prostředí.

Paní učitelky se individuálně věnují budoucím prvňáčkům a dětem s odloženou školní docházkou. U těchto dětí se zaměřují na rozvoj slovní zásoby pomocí rozhovorů, drobných dramatizací apod.

Přímo v prostorách MŠ byl vybudován exotický koutek s leguánem zeleným a suchozemskou želvou. Děti zvířátka nejen pozorují, ale také se podílejí na péči o ně a tak si utváří kladný vztah k přírodě. Tato zvířátka byla vybrána s ohledem zaměření mateřské školy na děti alergiky.

V oddělení pro starší děti je počítačový koutek. Děti jsou seznamovány se základy práce s počítačem přiměřeně věku. Formou krátkých her si rozvíjí dovednosti v oblasti matematických představ, poznávání barev apod.⁵²

⁵² *Mateřská škola Píšťalka – Přerov*. [online], [cit. 2011-10-23] dostupné na [www: <http://www.mspistalka.cz/m_naktivita.html>](http://www.mspistalka.cz/m_naktivita.html).

II. Praktická část

Výzkumné šetření zaměřené na mateřské školy

V teoretické části bakalářské práce jsem nastínila historii a vývoj opatření, mateřských škol a věnuji se církevnímu školství. Zabývám se vznikem církevních mateřských škol v přerovském děkanátu. Po shromáždění informací, které se týkají církevních mateřských škol, formuluji v praktické části bakalářské práce cíle výzkumného šetření, které souvisí se spokojeností rodičů a dětí v mateřských školách, jak církevních tak i obecných.

4 Cíl výzkumného šetření

V praktické části bakalářské práce popíši výzkumné šetření, které je zaměřené na možnosti posílat děti do církevní mateřské školy s cílem zjistit:

- zda je o církevní mateřské školy v přerovském děkanátu zájem
- jaká je spokojenost dětí v mateřské škole,
- jak jsou rodiče informováni o dění v mateřské škole a zda mají možnost do něj vstupovat
- jaké nadstandardní aktivity mohou děti využívat a jaké využívají,
- jaké alternativní školy se nacházejí v městě Přerov a Kojetín.

4.1 Hypotézy výzkumného šetření

Po prostudování příslušné odborné literatury a formulování výzkumného problému jsem si stanovila hypotézy, které výzkumným šetřením budu ověřovat.

Hypotéza č. 1

$1H_0$ - Předpokládám, že na možnosti poslat dítě do CMŠ nemá vyznání respondentů vliv.

$1H_A$ – Předpokládám, že na možnosti poslat dítě do CMŠ má vyznání respondentů vliv.

Hypotéza č. 2

$2H_0$ - Předpokládám, že věk respondentů posílajících své děti do mateřské školy nemá vliv na doporučení mateřské školy ostatním rodičům.

$2H_A$ – Předpokládám, že věk respondentů posílajících své děti do mateřské školy má vliv na doporučení mateřské školy ostatním rodičům.

Hypotéza č. 3

$3H_0$ - Předpokládám, že vyznání respondentů nemá vliv výběr mateřských škol.

$3H_A$ - Předpokládám, že vyznání respondentů má vliv na výběr mateřských škol.

Hypotéza č. 4

$4H_0$. Předpokládám, že vzdělání respondentů nemá vliv na množství informací o alternativních školách.

4H_A – Předpokládám, že vzdělání respondentů má vliv na množství informací o alternativních školách.

4.2 Realizace výzkumného šetření

K realizaci výzkumného šetření byl sestaven dotazník, který obsahuje 21 otázek, z toho 12 otázek uzavřených. Zde respondenti vybírají jednu či více položek z nabízených odpovědí. Zbývající otázky jsou otevřené, a zde měl respondent možnost uvést svůj vlastní názor.

Výhodou dotazníkového šetření je, že umožňuje získat v krátkém čase velké množství dat od velkého počtu respondentů. Nevýhodou dotazníkového šetření může být nepravdivost uvedených informací, nebo také subjektivnost.⁵³

4.2.1 Charakteristika souborů respondentů výzkumného šetření

Pro výzkumné šetření byly vybrány dvě skupiny respondentů. Celkem jsem rozdala 110 dotazníků, bylo mi jich vráceno 82, z celkového počtu tedy 74,55%. Výzkum byl realizován v Přerově a v Kojetíně, a u dotazovaných osob nebyla stanovena žádná věková hranice.

Realizace dotazníkového šetření

⁵³ CHRÁSKA, M. *Metody pedagogického výzkumu*. Praha: Grada Publishing, 2007. s. 164.

Jednu skupinu respondentů tvoří rodiče, kteří mají děti v církevní mateřské škole v Přerově a v Kojetíně. Této skupině jsem rozdala 38 dotazníků, bylo mi jich vráceno 30. Respondenti byli osloveni přímo v MŠ prostřednictvím ředitelk.

Druhou skupinu respondentů tvoří rodiče, jejichž děti navštěvují MŠ zřizovanou městem. Jedná se o mateřskou školu Píšťalka v Přerově a MŠ v Kojetíně. Zde jsem rozdala 72 dotazníků, zpět jsem obdržela 52 kusů. Respondenti v MŠ Píšťalka byli osloveni paní ředitelkou. Z MŠ Kojetín jsem dotazníky získala prostřednictvím místních farníků a ostatní jsem oslovila osobně, jelikož paní ředitelka nebyla ochotna dotazníky respondentům rozdat.

4.2.2 Zpracování dat výzkumného šetření

Odpovědi na otázky, které jsem získala prostřednictvím dotazníku, jsem zpracovala do tabulek s absolutní a relativní četností. Relativní četnost je znázorněna pomocí výsečového grafu. Pro ověření platnosti nebo neplatnosti statistické hypotézy byl použit test nezávislosti chí-kvadrát pro kontingenční tabulku.

Tohoto statistického testu významnosti je možno využít v případech, kdy rozhodujeme, zda existuje souvislost mezi dvěma jevy, jež byly změřeny na úrovni nominálního měření. Tato situace je častá při zpracovávání výsledků dotazníkových šetření.⁵⁴

⁵⁴ CHRÁSKA, M. *Úvod do výzkumu v pedagogice*. Olomouc: Univerzita Palackého, 2006. s. 91.

4.3 Interpretace výsledků výzkumného šetření

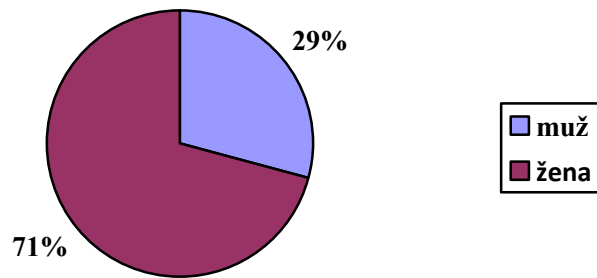
Po shromáždění informací získaných dotazníkovým šetřením přistoupím nyní k interpretaci zjištěných výsledků. Vyhodnocené otázky jsou zpracovány do tabulek a grafů.

Vyhodnocení otázky č. 1: Pohlaví respondentů výzkumného šetření

Tabulka 1: Pohlaví respondentů výzkumného šetření

Pohlaví	Absolutní četnost	Relativní četnost
Muž	24	29,27%
Žena	58	70,73%
Celkem	82	100%

Graf 1: Pohlaví respondentů výzkumného šetření – relativní četnost (%)



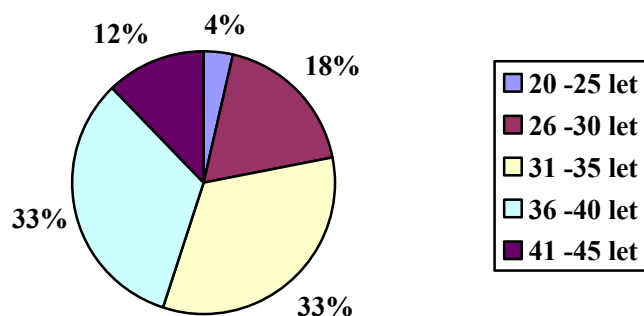
V dotazníkovém šetření bylo osloveno celkem 82 respondentů. Z tab. 1 a grafu 1 je zřejmé, že se dotazníkového šetření zúčastnilo 29,27% mužů a 70,73% žen.

Vyhodnocení otázky č. 2: Věk respondentů výzkumného šetření

Tabulka 2: Věk respondentů výzkumného šetření

Věk	Absolutní četnost	Relativní četnost
20-25 let	3	3,66%
26-30 let	15	18,29%
31-35 let	27	32,93%
36-40 let	27	32,93%
41-45 let	10	12,19%
Celkem	82	100%

Graf 2: Věk respondentů výzkumného šetření – relativní četnost (%)



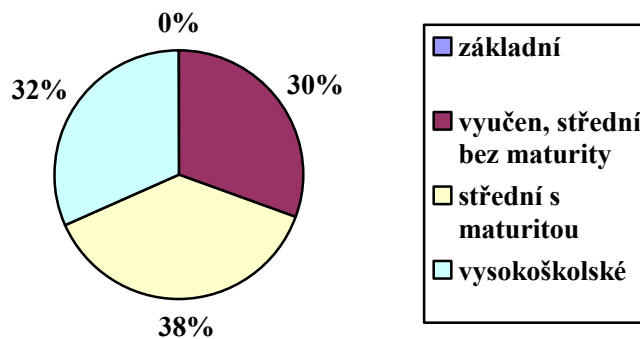
Jak znázorňuje tab. 2 a graf 2 je z celkového počtu 82 respondentů ve věku od 20-25 let 3,66%, do další věkové kategorie 26-30 let spadalo 18,29% dotázaných. Následuje věková kategorie 31-35 let zastoupená 32,93% dotázaných, stejně tak i věková skupina 36-40 let. Ve věku 41-45 let se výzkumného šetření zúčastnilo 12,19% respondentů.

Vyhodnocení otázky č. 3: Vzdělání respondentů výzkumného šetření

Tabulka 3: Vzdělání respondentů výzkumného šetření

Vzdělání	Absolutní četnost	Relativní četnost
Základní	0	0%
Vyučen, střední bez maturity	25	30,49%
Střední s maturitou	31	37,80%
Vysokoškolské	26	31,71%
Celkem	82	100%

Graf 3: Vzdělání respondentů výzkumného šetření – relativní četnost (%)



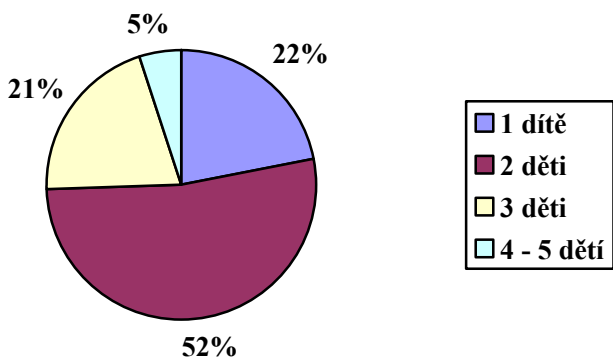
Z údajů v tab. 3 a grafu 3 je zřejmé, že největší počet respondentů, tedy 37,80%, má střední školu s maturitou. Vyučených bylo 30,49% dotázaných a vysokoškolské vzdělání získalo 31,71 % respondentů. Základní vzdělání nikdo nevedl.

Vyhodnocení otázky č. 4: Kolik dětí máte v rodině?

Tabulka 4: Počet dětí v rodině

Děti v rodině	Absolutní četnost	Relativní četnost
1	18	21,95%
2	43	52,44%
3	17	20,73%
4-5	4	4,88%
Celkem	82	100%

Graf 4: Počet dětí v rodině – relativní četnost (%)



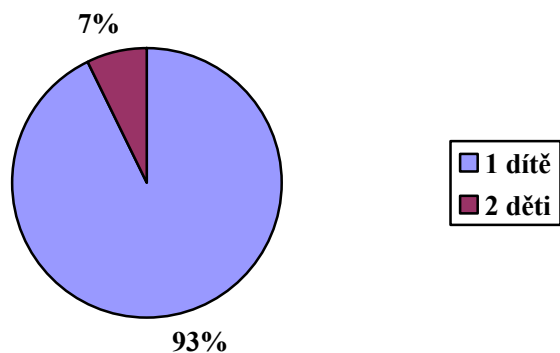
Z tab. 4 a grafu 4 je patrné, že nejvíce respondentů a to 52,44% má v rodině dvě děti. Čtyři až pěti dětí má pouze 4,88% respondentů. Jedno dítě má 21,95% respondentů a 20,73% dotázaných má tři děti.

Vyhodnocení otázky č. 5: Kolik dětí máte v mateřské škole?

Tabulka 5: Počet dětí máte v mateřské škole

Děti v mateřské škole	Absolutní četnost	Relativní četnost
1	76	92,68%
2	6	7,32%
Celkem	82	100%

Graf 5: Počet dětí v mateřské škole - relativní četnost (%)



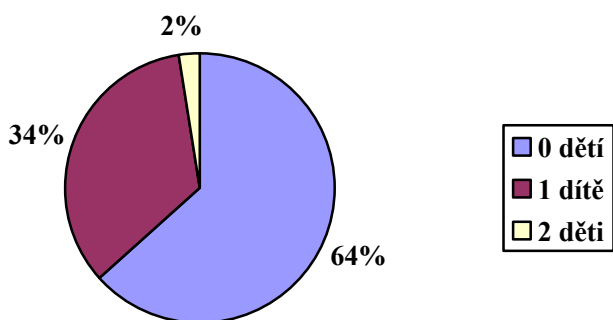
Z údajů v tab. 5 a grafu 5 vidíme, že nejvíce respondentů, tedy 92,68%, odpovědělo, že má jedno dítě v mateřské škole, pouze 7,32% respondentů má dvě děti v mateřské škole.

Vyhodnocení otázky č. 6: Kolik dětí navštěvují církevní MŠ?

Tabulka 6: Počet dětí navštěvující církevní MŠ

Děti v CMS	Absolutní četnost	Relativní četnost
0	52	63,41%
1	28	34,15%
2	2	2,44%
Celkem	82	100%

Graf 6: Počet dětí navštěvující církevní MŠ – relativní četnost (%)



Jak vidíme z tab. 6 a grafu 6, nejvíce respondentů, 63,41%, odpovědělo, že žádné jejich dítě nenavštěvuje církevní MŠ. 34,15% respondentů uvedlo, že alespoň jedno dítě navštěvuje církevní MŠ a pouze 2,44% respondentů má dvě děti v církevní MŠ.

Vyhodnocení otázky č. 7: Jste dostatečně informováni o dění v MŠ?

Tabulka 7: Dostatek informací o dění v běžné MŠ

Dostatek informací o dění v MŠ	Absolutní četnost	Relativní četnost
Ano	22	42,30%
Ne	2	3,85%
Částečně	28	53,85%
Celkem	52	100%

Tabulka 7a: Dostatek informací o dění v CMŠ

Dostatek informací o dění v MŠ	Absolutní četnost	Relativní četnost
Ano	27	90%
Ne	0	0%
Částečně	3	10%
Celkem	30	100%

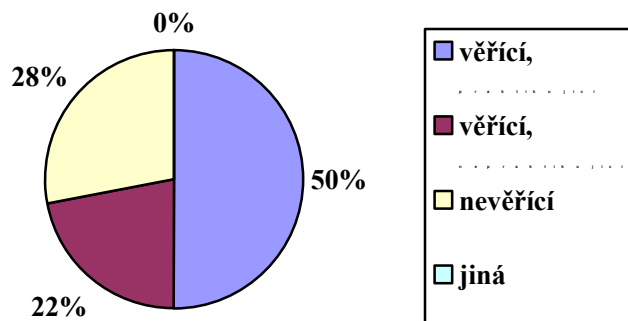
Na první pohled z tab. 7 a tab. 7a je patrné, že o dění v CMŠ je dostatečně informováno 90% dotázaných, pouze 10% dotázaných jen částečně. V běžné MŠ je částečně informována větší polovina respondentů tedy 53,85% a 3,85% nemá o dění v běžné MŠ žádné informace. 42,30% respondentů považuje svoji informovanost za dostatečnou.

Vyhodnocení otázky č. 8: Za jakou rodinu se považujete ve vztahu k víře?

Tabulka 8: Vztah rodiny k víře

Vztah rodiny k víře	Absolutní četnost	Relativní četnost
Věřící, praktikující	41	50%
Věřící, nepraktikující	18	21,95%
Nevěřící	23	28,05%
Jiná	0	0%
Celkem	82	100%

Graf 7: Vztah rodiny k víře – relativní četnost (%)



Z tab. 8 a grafu 7 je zřejmé, že z celkového počtu dotázaných se považuje za rodinu věřící, praktikující celá polovina. Za věřící, ale nepraktikující se považuje 21,95% respondentů a zbytek tedy 28,05% jsou nevěřící respondenti.

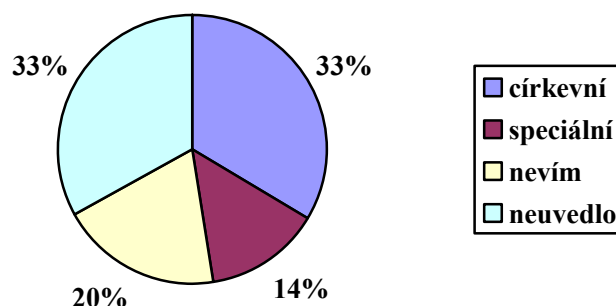
Vyhodnocení otázky č. 9: Jaké znáte alternativní mateřské školy ve svém městě?

Tabulka 9: Alternativní mateřské školy

Alternativní MŠ	Absolutní četnost	Relativní četnost
Církevní	27,5	33,54%
Speciální	11,5	14,02%
Nevím	16	19,51%
Neuvedlo	27	32,93%

Celkem	82	100%
--------	----	------

Graf 8: Alternativní mateřské školy – relativní četnost (%)



V této otázce respondenti psali svůj vlastní názor, někteří uvedli i více možností. Proto jsou odpovědi vyhodnoceny tak, aby v součtu daly jeden hlas. Jak vidíme v tab. 9 a grafu 8, nejvíce dotázaných, 32,93%, vůbec neodpovědělo, a 19,51% neví, anebo se nezajímají o alternativní mateřské školy. O církevní mateřské škole ví 33,54% respondentů a o speciálních 14,02% dotázaných.

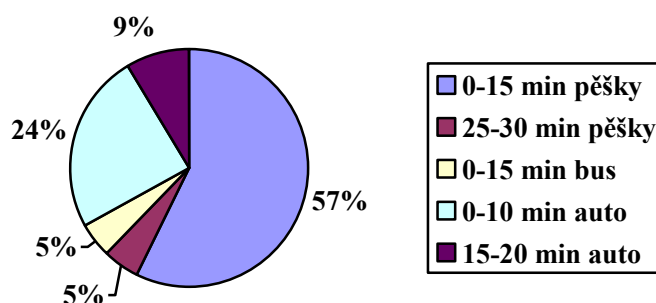
Vyhodnocení otázky č. 10: Jak dlouho Vám trvá cesta do MŠ + dopravní prostředek?

Tabulka 10: Cesta to MŠ + dopravní prostředek

Cesta do MŠ + doprava	Absolutní četnost	Relativní četnost
0-15 min pěšky	47	57,32%
25-30 min pěšky	4	4,88%
0-15 min autobus	4	4,88%
0-10 min auto	20	24,39%

15-20 min auto	7	8,53%
Celkem	82	100%

Graf 9: Cesta do MŠ a dopravení prostředek – relativní četnost (%)



V této otázce respondenti uváděli způsob a délku dopravy do MŠ. Jak vidíme v tab. 10 a grafu 9, nejvíce dotázaných, 57,32%, odpovědělo, že cesta do MŠ jim trvá do 15 minut chůze. Nejdéle jim trvá cesta 25-30 minut chůze a to jen u 4,88% dotázaných. Stejné procento 4,88% jezdí do MŠ autobusem do 15 minut. 24,39% respondentů vozí své dítě do MŠ autem do 10 minut, a zbytek 8,53% jezdí též autem, ale o něco déle a to 15-20 minut.

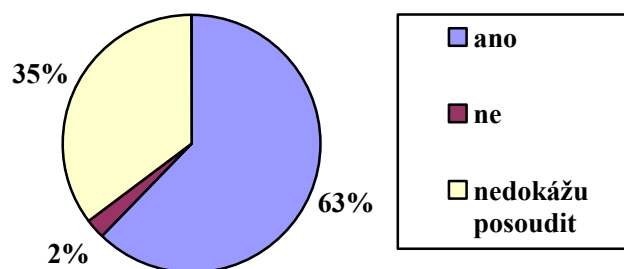
Vyhodnocení otázky č. 11: Jste spokojení s množstvím a výběrem nadstandardních aktivit?

Tabulka 11: Spokojenost s nadstandardními aktivitami

Spokojenost s nadstandardními aktivitami	Absolutní četnost	Relativní četnost
Ano	51	62,20%

Ne	2	2,44%
Nedokážu posoudit	29	35,36%
Celkem	82	100%

Graf 10: Spokojenost s nadstandardními aktivitami – relativní četnost (%)



Z tab. 11 a grafu 10 vyplývá, že z celkového počtu 82 respondentů je 62,20% spokojeno s množstvím a výběrem nadstandardních aktivit, pouze 2,44% spokojeno není. Celkem 35,36% dotázaných nedokáže posoudit, zda jsou spokojeny s nadstandardními aktivitami v MŠ.

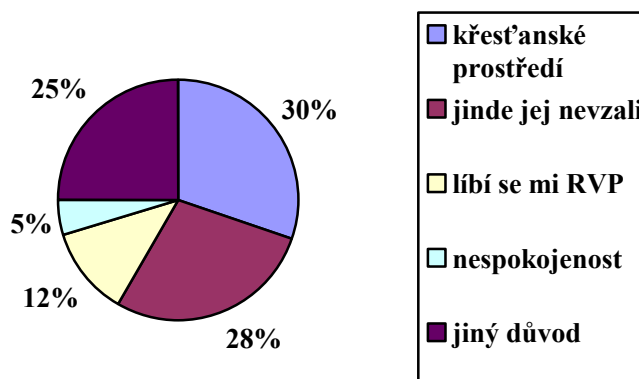
Vyhodnocení otázky č. 12: Proč jste si vybral(a) tuto MŠ?

Tabulka 12: Důvod výběru MŠ

Důvod výběru MŠ	Absolutní četnost	Relativní četnost
Křesťanské prostředí	24,84	30,29%
Jinde mi dítě nevzali	23	28,05%
Libí se mi RVP	9,83	11,99%

Nespokojenost s předešlou MŠ	3,83	4,67%
Jiný důvod	20,5	25%
Celkem	82	100%

Graf 11: Důvod výběru MŠ – relativní četnost (%)



V této otázce respondenti mohli psát i svůj vlastní názor, někteří uvedli i více možností. Proto jsou odpovědi vyhodnoceny tak, aby v součtu daly jeden hlas. Jak vidíme v tab. 12 a grafu 11, nejméně dotázaných, 4,67%, se rozhodli dát své dítě do této mateřské školy, protože nebyli spokojeni s předešlou MŠ. U 28,05% dotázaných dítě do jiné MŠ nevzali. 11,99% respondentům se líbí RVP a 30,29% respondentů chce, aby jejich dítě vyrůstalo v křesťanském prostředí. 25% dotázaných, uvedlo jiný důvod. Dvěma respondentům MŠ byla doporučena, dvěma se líbí prostředí, ve kterém se MŠ nachází a dvanáct jich má mateřskou školu blízko bydliště. Dva respondenti uvedli, že v jejich místě bydliště se jiná MŠ nenachází jen církevní.

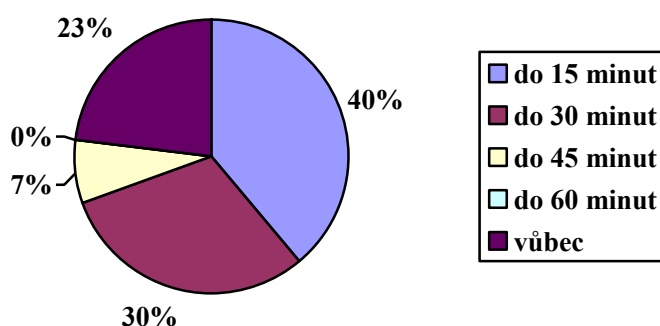
Vyhodnocení otázky č. 13: Do jaké vzdálenosti (vyjádřeno časem) od Vašeho bydliště byste byl(a) ochoten(na) vozit Vaše děti do církevní MŠ?

Tabulka 13: Doba ochoty vozit dítě do církevní MŠ

Doba ochoty vozit dítě do CMŠ	Absolutní četnost	Relativní četnost
Do 15 minut	32	39,02%

Do 30 minut	25	30,49%
Do 45 minut	6	7,32%
Do 60 minut	0	0%
Vůbec	19	23,17%
Celkem	82	100%

Graf 12: Doba ochoty vozit dítě do církevní MŠ – relativní četnost (%)



Z tab. 13 a grafu 12 vyčteme, že 39,02% respondentů, by bylo ochotno vozit své děti do církevní mateřské školy do 15 minut. 30,49% dotázaných by bylo ochotno do 30 minut vozit své děti do CMŠ. Do 45 minut je ochotno vozit děti do CMŠ pouze 7,32% dotázaných. 23,17% respondentů není ochotno dávat své děti do církevní mateřské školy.

Vyhodnocení otázky č. 14: Je Vaše dítě spokojeno v MŠ?

Tabulka 14: Spokojenost dítěte v běžné MŠ

Spokojenost dítěte v MŠ	Absolutní četnost	Relativní četnost
Ano	38	73,07%

Ne	1	1,93%
Částečně	13	25%
Celkem	52	100%

Tabulka 14a: Spokojenost dítěte v církevní MŠ

Spokojenost dítěte v MŠ	Absolutní četnost	Relativní četnost
Ano	30	100%
Ne	0	0%
Částečně	0	0%
Celkem	30	100%

V tab. 14 a 14a vidíme, že z celkového počtu 30 dotázaných má 100% v CMŠ spokojené děti. V běžné MŠ má 73% respondentů spokojené děti a pouze 1,93% je nespokojeno s mateřskou školou. 25% dotázaných uvedlo částečnou spokojenost.

Vyhodnocení otázky č. 15: Máte možnost vstupovat do dění v MŠ?

Tabulka 15: Možnost vstupu do dění v běžné MŠ

Možnost vstupovat do dění v MŠ	Absolutní četnost	Relativní četnost
Ano	9	17,31%

Ne	1	1,92%
Částečně	42	80,77%
Celkem	52	100%

Tabulka 15a: Možnost vstupu do dění v církevní MŠ

Možnost vstupovat do dění v MŠ	Absolutní četnost	Relativní četnost
Ano	28	93,33%
Ne	0	0%
Částečně	2	6,67%
Celkem	30	100%

Z tab. 15 a 15a je zřejmé, že do dění v CMSŠ může vstupovat 93,33% respondentů a pouze 6,67% uvedlo částečný vstup. Do dění v běžné mateřské škole může vstupovat jen částečně 80,77% dotázaných a pouze 1,92% nemá možnost vstupovat do dění v běžné MŠ. Pouze 17,31% respondentů uvedlo plnou možnost vstupu do dění v běžné MŠ.

Vyhodnocení otázky č. 16: Doporučil(a) byste tuto MŠ příbuzným nebo známým?

Tabulka 16: Respondenti by běžnou MŠ doporučili svým příbuzným nebo známým

Respondenti by tuto MŠ doporučili	Absolutní četnost	Relativní četnost
--	--------------------------	--------------------------

Ano	20	38,46%
Ne	10	19,23%
Nevím	22	42,31%
Celkem	52	100%

Tabulka 16a: Respondenti by církevní MŠ doporučili svým příbuzným nebo známým

Respondenti by tuto MŠ doporučili	Absolutní četnost	Relativní četnost
Ano	30	100%
Ne	0	0%
Nevím	0	0%
Celkem	30	100%

Jak znázorňuje tab. 16 a 16a je patrné, že 100% dotázaných by církevní mateřskou školu doporučilo svým příbuzným nebo známým. Běžnou MŠ by doporučilo 38,46% dotázaných, pouze 19,23% by MŠ nedoporučilo. 42,31% respondentů neví, zda by ji někomu doporučili.

Vyhodnocení otázky č. 17: Myslíte, že mateřské církevní školy jsou potřebné?

Tabulka 17: Potřebnost církevních mateřských škol

Potřebnost CMŠ	Absolutní četnost	Relativní četnost
Ano	18	34,62%

Ne	5	9,61%
Nevím	29	55,77%
Celkem	52	100%

Tabulka 17a: Potřebnost církevních mateřských škol

Potřebnost CMŠ	Absolutní četnost	Relativní četnost
Ano	30	100%
Ne	0	0%
Nevím	0	0%
Celkem	30	100%

Z tab. 17 a 17a je zřejmé, že největší počet respondentů, tedy 100%, považuje církevní mateřské školy za potřebné, jedná se o respondenty, kteří mají svoje děti v této CMŠ. Větší polovina 55,77% dotázaných neví, zda je má považovat za potřebné a 9,61% respondentů je za potřebné nepovažuje, svoje děti mají umístěné v běžné mateřské škole.

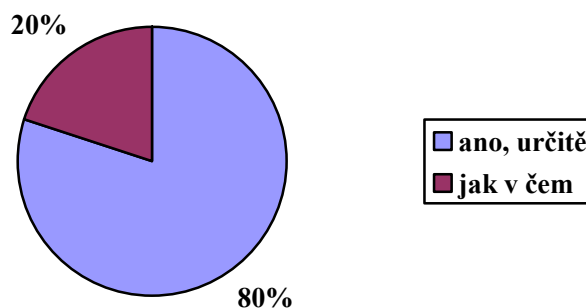
Vyhodnocení otázky č. 18: Je podle Vás v CMŠ lepší přístup k dětem než v běžné MŠ?

Tabulka 18: V CMŠ je lepší přístup k dětem než v běžné MŠ

V CMŠ je lepší přístup	Absolutní četnost	Relativní četnost
-------------------------------	--------------------------	--------------------------

k dětem než v běžné		
Ano, určitě	4	80%
Jak v čem	1	20%
Celkem	5	100%

Graf 13: V CMŠ je lepší přístup k dětem než v běžné – relativní četnost (%)



Na první pohled z tab. 18 a grafu 13 je patrné, že 80% určitě považuje lepší přístup k dětem v CMŠ než v běžné. Jedná se o respondenty, kteří mají zkušenost s běžnou MŠ a CMŠ. Jeden dotázaný přímo odpověděl: “Je těžké všeobecně posuzovat, vše je o lidech, jejich chování a přístupu.”

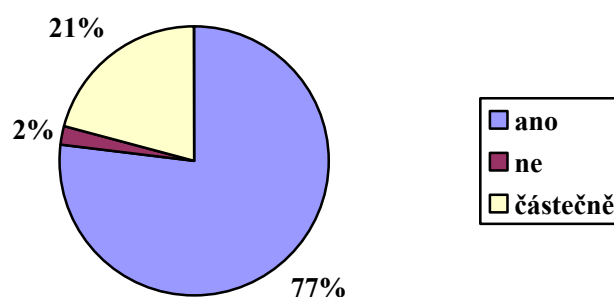
Vyhodnocení otázky č. 19: Jste spokojen(a) s místní dostupností MŠ?

Tabulka 19: Spokojenost s místní dostupností MŠ

Spokojenost s místní	Absolutní četnost	Relativní četnost
-----------------------------	--------------------------	--------------------------

dostupností MŠ		
Ano	63	76,83%
Ne	2	2,44%
Částečně	17	20,73%
Celkem	82	100%

Graf 14: Spokojenost s místní dostupností MŠ – relativní četnost (%)



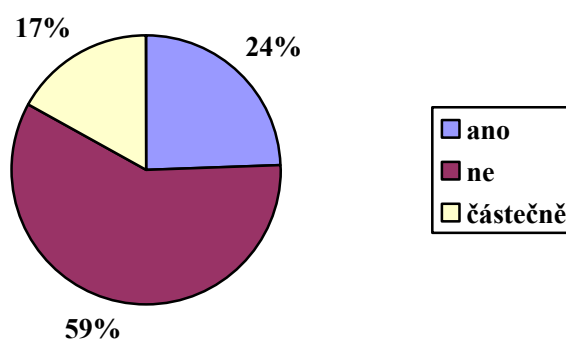
Z tab. 19 a grafu 14 je zřejmé, že z celkového počtu 82 dotázaných je 76,83% spokojeno s místní dostupností MŠ, oproti tomu 2,44% dotázaných s dostupností spokojeno není. 20,73% respondentů je spokojeno částečně.

Vyhodnocení otázky č. 20: Využívá Vaše dítě nadstandardních aktivit?

Tabulka 20: Nadstandardní aktivity

Nadstandardní aktivity	Absolutní četnost	Relativní četnost
Ano	20	24,39%
Ne	48	58,54%
Částečně	14	17,07%
Celkem	82	100%

Graf 15: Nadstandardní aktivity - relativní četnost (%)



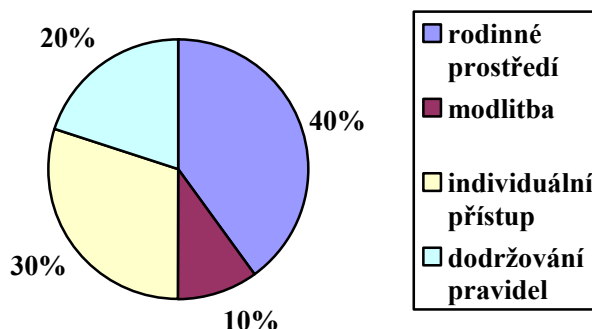
Na první pohled z tab. 20 a grafu 15 je patrné, že u 58,54% respondentů děti v MŠ nadstandardních aktivit nevyužívají. 24,39% dotázaných odpovědělo, že jejich děti nadstandardní aktivity využívají a pouze 17,07% tyto aktivity využívají částečně.

Vyhodnocení otázky č. 21: V čem spatřujete největší rozdíl mezi CMŠ a běžnou MŠ?

Tabulka 21: Největší rozdíl mezi CMŠ a běžnou MŠ

Rozdíl mezi CMŠ a běžnou MŠ	Absolutní četnost	Relativní četnost
Rodinné a křesťanské prostředí	2	40%
Modlitba	0,5	10%
Individuální přístup	1,5	30%
Dodržování pravidel	1	20%
Celkem	5	100%

Graf 16: Největší rozdíl mezi CMŠ a běžnou MŠ – relativní četnost (%)



Tato otázka byla otevřená a respondenti zde měli uvést svůj vlastní názor. Vybrala jsem jen ty respondenty, kteří tento rozdíl mohou posoudit z vlastní zkušenosti, protože jejich dítě navštěvovalo běžnou MŠ a nyní navštěvuje CMŠ. Jak znázorňuje tab. 21 a graf 16, nejvíce dotázaných a to 40% odpovědělo, že největší rozdíl mezi CMŠ a běžnou MŠ vidí v rodinném a křesťanském prostředí. 10% respondentů uvedlo, že v CMŠ se dbá na modlitbu a 30% respondentů uvedlo, že rozdíl vidí v individuálním přístupu v CMŠ a 20% tedy jeden respondent uvedl, že „v CMŠ jsou dodržována zásadní pravidla, nenavštěvují veřejná pískoviště, nechodí ven při nepříznivém počasí, což v předchozí MŠ nedodržovali.“

4.4 Ověření platnosti stanovených hypotéz

Statistické hypotézy jsou hypotetická tvrzení o vztazích mezi jevy, vyjádřená ve statistických termínech. Statistickou hypotézu neověřujeme přímo (samu o sobě), nýbrž vždy proti nějakému jinému tvrzení, obvykle proti nulové hypotéze. Nulová hypotéza je domněnka, která prostřednictvím statistických termínů tvrdí, že mezi proměnnými není vztah.⁵⁵

Metoda pro ověření vztahů mezi jevy

Jak již bylo uvedeno, pro ověření hypotéz byl použit test nezávislosti chí-kvadrát pro kontingenční tabulku. Tohoto statistického testu významnosti je možno využít v případech, kdy rozhodujeme, zda existuje souvislost mezi dvěma jevy, jež byly změřeny na úrovni nominálního měření. Tato situace je častá při zpracování výsledků dotazníkových šetření.

Test dobré shody chí-kvadrát začíná formulováním nulové a alternativní hypotézy. O přijetí nebo odmítnutí uvedených hypotéz rozhodneme na základě testování nulové hypotézy. K tomuto účelu se vypočítává tzv. testové kritérium, což je určitá číselná charakteristika odvozená ze zjištěných dat. Při rozhodování o platnosti nulové hypotézy postupujeme tak, že vypočítanou hodnotu testového kritéria srovnáme s tzv. kritickou hodnotou, kterou lze nalézt ve statistických tabulkách. Příslušnou kritickou hodnotu hledáme vždy pro určitou (zvolenou) hladinu významnosti a určitý počet stupňů volnosti. Hladina významnosti je pravděpodobnost, že neoprávněně (nesprávně) odmítneme nulovou hypotézu. Tuto pravděpodobnost lze volit podle situace, my však zvolíme hladinu významnosti 0,05 (riziko omylu je 5%).⁵⁶

⁵⁵ CHRÁSKA, M. *Metody pedagogického výzkumu*. Praha: Grada Publishing, 2007. s. 69.

⁵⁶ CHRÁSKA, M. *Metody pedagogického výzkumu*. Praha: Grada Publishing, 2007. s. 71-72.

Ověření hypotézy č. 1

V úvodu výzkumného šetření byla formulována tato hypotéza:

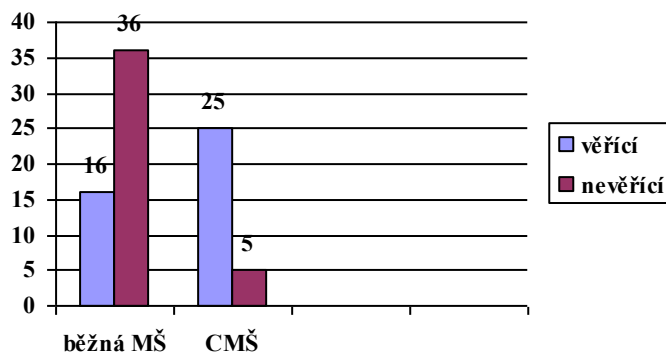
$1H_0$ - Předpokládám, že na možnosti poslat dítě do CMŠ nemá vyznání respondentů vliv.

$1H_A$ – Předpokládám, že na možnosti poslat dítě do CMŠ má vyznání respondentů vliv.

Hodnota testovacího kritéria je vyšší než příslušná kritická hodnota testového kritéria chí-kvadrát $\chi^2(0,05)(1) = 3,841 < 21,026$. Vypočítaná hodnota $\chi^2 = 21,026$ je větší než hodnota kritická, odmítáme nulovou hypotézu a přijímáme hypotézu alternativní.

Musíme zamítnout nulovou hypotézu a přijmout alternativní hypotézu. Na základě předložených dat lze s 95% spolehlivostí říct, že **na možnosti poslat dítě do CMŠ má vyznání respondentů vliv.**

Graf 17: Vliv vyznání respondentů na návštěvnosti dětí v CMŠ



Z výsledků výzkumného šetření znázorněného v grafu 17 je patrné, že vyznání respondentů, má vliv na posílání dětí do církevních mateřských škol. Nevěřící respondenti by své děti do této mateřské školy neposlali.

Hypotéza $1H_A$ byla výzkumným šetřením potvrzena, tzn., že platí.

Ověření hypotézy č. 2

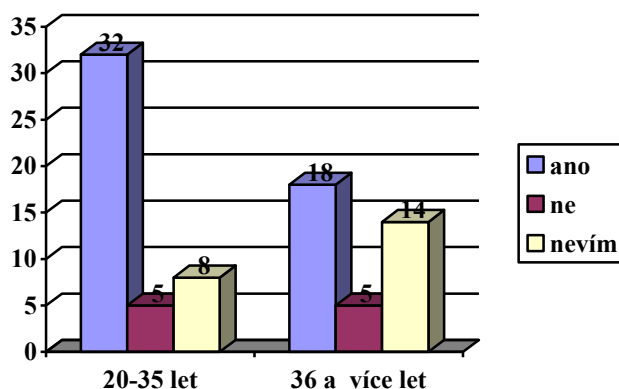
$2H_0$ - Předpokládám, že věk respondentů nemá vliv na doporučení mateřské školy ostatním rodičům.

$2H_A$ – Předpokládám, že věk respondentů má vliv na doporučení mateřské školy ostatním rodičům.

Hodnota testovacího kritéria je nižší než příslušná kritická hodnota testového kritéria chí-kvadrát $\chi^2 (0,05) (2) = 5,991 > 4,895$. Vypočítaná hodnota $\chi^2 = 4,895$ je menší než hodnota kritická, a proto přijímáme nulovou hypotézu.

Nelze zamítnout nulovou hypotézu, protože na základě předložených dat lze s 95% spolehlivostí říci, že **věk respondentů posílajících své děti do mateřské školy nemá vliv na doporučení mateřské školy ostatním rodičům.**

Graf 18: Doporučení mateřské školy



Z grafu 18 je patrné, že věk respondentů nemá vliv na doporučení mateřské školy ostatním rodičům. Mateřskou školu doporučují mladší i starší respondenti.

Hypotéza $2H_0$ byla výzkumným šetřením potvrzena, tzn., že platí.

Ověření hypotézy č. 3

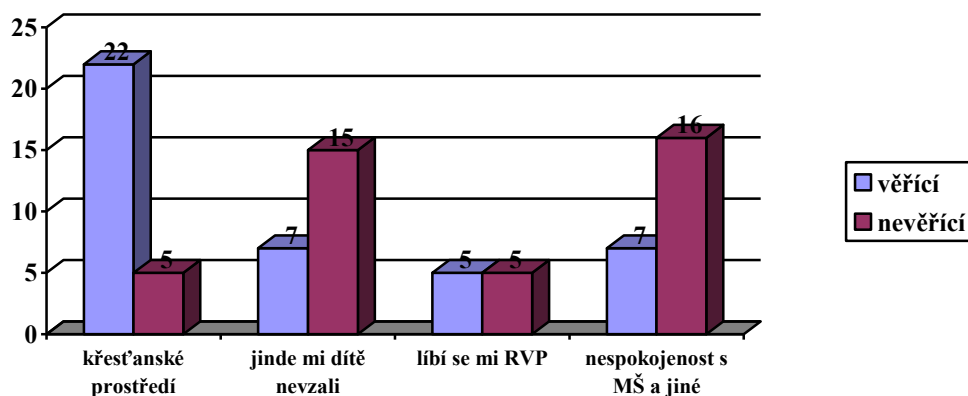
$3H_0$ - Předpokládám, že vyznání respondentů nemá vliv výběr mateřských škol.

$3H_A$ - Předpokládám, že vyznání respondentů má vliv na výběr mateřských škol.

Hodnota testovacího kritéria je vyšší než příslušná kritická hodnota testového kritéria chí-kvadrát $\chi^2(0,05)(3) = 7,815 < 17,13$. Vypočítaná hodnota $\chi^2 = 17,13$ je větší než hodnota kritická, odmítáme nulovou hypotézu a přijímáme hypotézu alternativní.

Lze zamítnout nulovou hypotézu a přijmout alternativní hypotézu. Na základě předložených dat lze s 95% spolehlivostí říct, že **vyznání respondentů má vliv na výběr mateřských škol.**

Graf 19: Výběr mateřských škol



Z grafu 19 je patrné, že vyznání respondentů má vliv na výběr mateřské školy. Věřící lidé upřednostňují mateřskou školu s křesťanským prostředím, kdežto nevěřící respondenti se spokojí s různou kvalitou MŠ nebo s MŠ v dané lokalitě.

Hypotéza $3H_A$ byla výzkumným šetřením potvrzena, tzn., že platí.

Ověření hypotézy č. 4

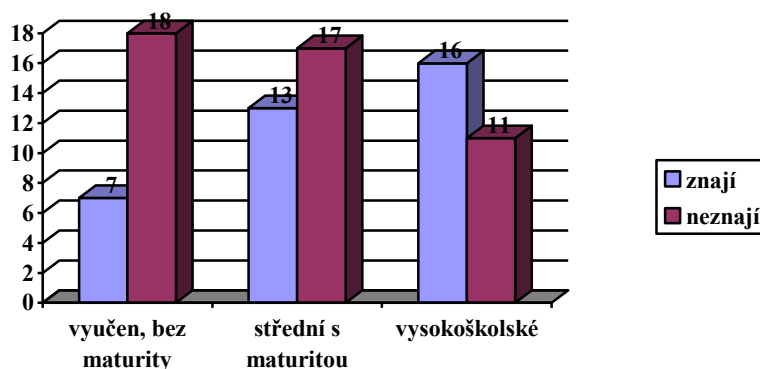
$4H_0$. Předpokládám, že vzdělání respondentů nemá vliv na množství informací o alternativních školách.

$4H_A$ – Předpokládám, že vzdělání respondentů má vliv na množství informací o alternativních školách.

Hodnota testovacího kritéria je nižší než příslušná kritická hodnota testového kritéria chí-kvadrát $\chi^2(0,05)(2) = 5,991 > 5,269$. Vypočítaná hodnota $\chi^2 = 5,269$ je menší než hodnota kritická, a proto přijímáme nulovou hypotézu.

Nelze zamítnout nulovou hypotézu, protože na základě předložených dat lze s 95% spolehlivostí říci, že **vzdělání respondentů nemá vliv na množství informací o alternativních školách.**

Graf 20: Množství informací podle vstupně vzdělání



Z grafu 20 je patrné, že vzdělání respondentů nemá vliv na množství informací o alternativních školách.

Hypotéza $4H_0$ byla výzkumným šetřením potvrzena, tzn., že platí.

5 Diskuze k výsledkům výzkumného šetření

Záměrem bakalářské práce bylo zjistit, jaký je zájem o církevní mateřské školy v přerovském děkanátu, jak jsou děti v mateřských školách spokojeni a jaké mají

rodiče podvědomí o alternativních školách, které jsou určeny dětem předškolního věku.

K tomu, abych zjistila, jak jsou rodiče informováni o mateřských školách, byl vytvořen dotazník. Ten jsem rozdala 110 respondentům, kteří mají své děti v mateřských školách v Přerově a Kojetíně. Z tohoto počtu respondentů bylo 71% žen a 29% mužů. Do průzkumu se zapojilo více žen, protože častěji odvádí děti do mateřských škol.

Další dělení respondentů bylo podle dosaženého stupně vzdělání. Ve vzorku se vyskytlo nejméně respondentů se základním vzděláním 0%, vyučených respondentů bylo 30%. Největší skupinu tvořili respondenti se vzděláním ukončeným maturitní zkouškou 38% a vysokoškolsky vzdělaných bylo 32%.

Respondenty jsem dále rozdělila podle věku. Větší polovina, 55%, byla ve věkové kategorii 20-35 let a zbývající část ve věku 36-45. Všechna získaná data byla statisticky zpracována a výsledky přinesly následující údaje.

Informovanost respondentů o dění v mateřských školách a možnosti vstoupit do dění v MŠ sledovaly otázky 7 a 15. 60% respondentů je o dění v mateřské škole dostatečně informováno a 45% má také možnost do tohoto dění vstupovat. Pouze 2% nejsou informována a 1% nemá možnost vstupovat do dění v mateřské škole. Když se zaměřím pouze na církevní mateřské školy, tak zde je dostatečně informováno o dění v MŠ 90% respondentů a možnost vstupu do dění uvedlo 93,33% dotázaných.

Prvním cílem bylo zjistit, zda vyznání respondentů má vliv na posílání dětí do církevních mateřských škol. K tomuto cíli posloužila otázka č. 8, která se tázala, za jakou rodinu se respondenti považují. 41 respondentů je věřících, praktikujících. Otázka číslo 5 zjistila, že 30 respondentů má svoje děti v církevní mateřské škole.

Statistické šetření potvrdilo alternativní hypotézu (graf 17), že vyznání respondentů má vliv na posílání dětí do církevních mateřských škol.

Otázka 14 zjišťovala, zda jsou děti spokojeny v mateřské škole. 83% dotázaných uvedlo spokojenost dětí, u 16% je dítě spokojeno částečně a pouze 1% je nespokojeno a to jen díky tomu, že je závislé na mamince a zatím si na paní učitelky a děti nezvyklo. Jen dodám, že v církevní mateřské škole jsou spokojeny všechny děti, které mateřskou školu navštěvují.

Jaké nadstandardní aktivity děti využívají a zda jsou rodiče spokojeni s množstvím a výběrem těchto aktivit sledovala otázka 11 a 20. 63% je spokojeno s množstvím aktivit, velké množství a to 35% nedokáže spokojenost posoudit. 2% jsou nespokojena. Aktivity využívá 41% a zbytek tedy 59% zatím žádné aktivity nevyužívá. U této otázky měli respondenti uvést, které aktivity děti využívají. K dispozici mají plavání, angličtinu, Ekohrátky, hudební kroužek, účastní se besídek a rodiče se setkávají s dětmi po školce.

Další cíl, který jsem si stanovila, byl zkoumán otázkami 3 a 9. Zjišťovala jsem, jaké alternativní mateřské školy respondenti znají a zda na množství informací má vliv jejich vzdělání. Nejvíce dotázaných 56% uvedlo, že žádné alternativní mateřské školy neznají nebo je neuvedli. Další početná skupina, 44%, uvedla církevní nebo speciální školy. Statistickým zpracováním byla prokázána nulová hypotéza (graf 20), že nemá vzdělání respondentů vliv na informovanosti o alternativním školství.

Na otázku číslo 12, proč jste si vybrali tuto mateřskou školu? Odpovědělo z 82 respondentů pouze 12, že jejich MŠ se nachází v blízkosti jejich bydliště. Z toho usuzuji, že rodiče dbají na kvalitu mateřské školy a není jim jedno, v jakém prostředí vyrůstá. Z 30 respondentů by církevní mateřskou školu doporučilo 100%, a také si všichni myslí, že CMŠ jsou potřebné. 93% dotázaných je spokojeno

s místní dostupností církevní školy. Také z celkového počtu 82 respondentů je 63 spokojeno s umístěním mateřské školy, pouze 2% jsou nespokojena. Z otázky 10 můžeme vidět, že 71% dotázaným trvá cesta do mateřské školy do 15 minut, ať už jdou pěšky, či jedou autem nebo autobusem, což může danou spokojenost dokazovat.

V bakalářské práci byl prokázán vliv vyznání respondentů na návštěvnosti dětí v církevních mateřských školách. Díky této práci jsem zjistila, jak jsou lidé málo informováni o alternativních školách, nebo jak někteří uvádějí, že jsou dostatečně spokojeni s danou mateřskou školou, a proto se o ostatní školy nezajímají.

Praktickým výstupem této práce je přehled alternativních mateřských škol v Přerově. V Kojetíně se žádná alternativní mateřská škola nenachází, pouze církevní mateřská škola sv. Josefa (příloha č. 2). Tento přehled škol je zaměřen pouze na mateřské školy. Přehled alternativních mateřských škol může posloužit rodičům k lepší orientaci v alternativním školství, které Přerov a Kojetín nabízí.

Závěr

Předkládaná bakalářská práce se zaměřila na mateřské školy, které pomáhají vychovávat naše děti předškolního věku.

Při zpracování teoretické části jsem se setkala s dostatkem literárních a informačních zdrojů, které se týkaly dějin předškolní výchovy a vývojem opatření. S potřebným množstvím literatury jsem se setkala i u tématu alternativní školství. Co se týká informací o historii konkrétních mateřských škol v přerovském děkanátu, zde jsem musela pracovat jen s internetovými stránkami, jelikož se mi nepodařilo najít žádnou literaturu, která by se tímto tématem zabývala. Myslím si, že by to bylo vhodné a zajímavé téma ke zpracování.

O církevní mateřské školy v přerovském děkanátu se zajímá nebo je považuje za potřebné 48 respondentů, což je větší polovina dotazovaných. V církevních mateřských školách jsou spokojeny všechny děti, které CMŠ navštěvují. I v běžné MŠ je spokojeno mnoho dětí, a to celkem 73%.

V církevních mateřských školách má 90% dotázaných dostatek informací o dění a 93% má možnost do tohoto dění vstupovat. Naproti tomu v běžných MŠ má jen 42% respondentů dostatek informací a jen 17% má možnost vstupu do dění.

62% respondentů je spokojeno s množstvím nadstandardních aktivit, děti navštěvují angličtinu, plavání, hudební kroužek, Ekohrátky a účastní se besídek s rodiči po školce.

Cílem výzkumného šetření bylo zjistit, jaké množství informací mají respondenti o alternativních školách. Byla jsem velmi překvapena, že respondenti s vysokoškolským vzděláním nevědí, jaké alternativní školy se v daném městě nacházejí anebo se o ně nezajímají, jelikož jsou spokojeni s mateřskou školou, kterou jejich dítě navštěvuje. Ze získaných údajů tedy vyplynulo, že z celkového počtu respondentů více jak polovina vůbec neví, jaké alternativní mateřské školy Přerov a Kojetín nabízí.

Cíle bakalářské práce byly splněny a všechny stanovené hypotézy byly ověřeny. První hypotézou, kterou se zjišťovalo, zda vyznání má vliv na možnosti posílat děti

do CMŠ, bylo prokázáno, že vyznání respondentů, má vliv na posílání dětí do církevních mateřských škol. Druhou hypotézou bylo dokázáno, že věk respondentů nemá vliv na doporučení mateřské školy ostatním rodičům. Mateřskou školu doporučují mladší i starší respondenti. U třetí hypotézy lze konstatovat, že u respondentů má vyznání vliv na výběr mateřské školy. Čtvrtá hypotéza zkoumala, zda vzdělání respondentů má vliv na množství informací o alternativních školách. Touto hypotézou bylo potvrzeno, že vzdělání respondentů nemá vliv na informovanost o alternativním školství.

Respondenti, kteří mají svoje děti v CMŠ jsou spokojeny s informovaností, s nadstandardními aktivitami, s možností vstupu do dění v MŠ. Považují tyto mateřské školy za potřebné a doporučili by je ostatním rodičům. Jsou spokojeni i s místní dostupností. Všechny děti jsou zde spokojeny. Tyto dvě CMŠ vznikly na žádost rodičů z farností, jsou to nové mateřské školy a paní učitelky i ředitelky dostatečně komunikují s rodiči. Jde o jednotřídní mateřské školy rodinného charakteru, kde se rodiče mezi sebou znají, a to podle mého názoru je důvod, proč děti i rodiče jsou s mateřskou školou ve všech směrech spokojeni.

K tomu, aby péče o děti předškolního věku byla kvalitní, je potřeba, aby rodiče byli dobře informováni o dění v mateřských školách a hlavně měli možnost do tohoto dění vstupovat, což v církevních mateřských školách 90% dotázaných tuto možnost uvádí. Dále je žádoucí, aby paní učitelky pečující o děti v mateřských školách znaly a respektovaly jejich potřeby, každé dítě je individuální.

Literatura a prameny

1. CIPRO, M. *Průvodce dějinami výchovy. 1. vyd. Praha: Panoram, 1984. 579 s. ISBN – sine.*
2. ČAPKOVÁ, D. *Předškolní výchova v díle J. A. Komenského, jeho předchůdců a pokračovatelů. 2. vyd. Praha: SPN, 1968. 263 s. ISBN – sine.*
3. DOSTÁL, M. A., OPRAVILOVÁ, E. *Úvod do předškolní pedagogiky. 2. vyd. Praha: SPN, 1988. 263 s. ISBN – sine.*
4. GRECMANOVÁ, H., a kol. *Obecná pedagogika I. 1. vyd. Olomouc: Hanex, 2002. 231 s. ISBN 80-85783-20-7.*
5. GRECMANOVÁ, H., a kol. *Obecná pedagogika II. 2. vyd. Olomouc: Hanex, 2003. 192 s. ISBN 80-85783-24-X.*
6. CHRÁSKA, M. *Metody pedagogického výzkumu. 1. vyd. Praha: Grada Publishing, 2007. 265 s. ISBN 978-80-247-1369.*
7. CHRÁSKA, M. *Úvod do výzkumu v pedagogice. 2. vyd. Olomouc: Univerzita Palackého, 2006. 200 s. ISBN 80-244-1367-1.*
8. JŮVA, V. *Stručné dějiny pedagogiky. 6. vyd. Brno: Paido, 2003. 91 s. ISBN 978-80-7315-151-59.*
9. JŮVA, V., VESELÁ, Z. *Dějiny výchovy, školy a pedagogiky. 1. vyd. Praha: Státní pedagogické nakladatelství, 1988. 207 s. ISBN – sine.*
10. KOLLÁRIKOVÁ, Z. PUPALA, B. *Předškolní a primární pedagogika. 1. vyd. Praha: Portál, 2001. 455 s. ISBN 8071785857.*

11. KOPÁČ, J. *Dějiny školství a pedagogiky v Československu*. 1. vyd. Brno: Univerzita J. E. Purkyně, 1971. 224 s. ISBN – sine.
12. LEDVINKOVÁ, B. *Nástin vývoje opatroven, školek a mateřských škol*. Praha: Fr. A. Urbánek, 1888. 112 s. ISBN – sine.
13. PRŮCHA, J. *Alternativní školy a inovace ve vzdělávání*. 2. vyd. Praha: Portál, 2004, 141 s. ISBN 8071789771.
14. *Slovo pro každého*. Římskokatolická farnost Přerov, Přerov: ŘKF Přerov, 2012. 16 s. ISSN – sine.
15. STRNAD, E. *Školka Jana Svobody*. 1. vyd. Praha: Státní pedagogické nakladatelství, 1958. 326 s. ISBN – sine.
16. SVOBODOVÁ, J. – JŮVA, V. *Alternativní školy*. 2. vyd. Brno: Paido, 1996. 108 s. ISBN 8071780723.
17. VÁŇA, J. *Dějiny pedagogiky*. 4. vyd. Praha: Státní pedagogické nakladatelství, 1963. 379 s. ISBN – 80-08-02011-3.
18. Vyhláška MŠMT č. 14/2005 Sb. *O předškolním vzdělávání*, §1.

Elektronické zdroje

Arcidiecéze olomoucká, Děkanát Přerov. [online], [cit. 2012-03-15] dostupné na www:
< <http://www.ado.cz/obsah/dekanat-prerov>>.

Církevní školství. [online], [cit. 2011-12-06] dostupné na www:
< <http://skolstvi.cirkev.cz/Skoly?kat=1>>.

Historie MŠ Citov. [online], [cit. 2012-03-30] dostupné na www:
< <http://www.msCitov.cz/index.php?nid=10452&lid=cs&oid=2407342>>.

Mateřská škola sv. Josefa, Výchovný plán MŠ. [online], [cit. 2011-12-06] dostupné na
www: < <http://www.bilysklep.cz/farnostkojetin/skolka/vychplan.php>>.

Mateřská škola Píšťalka – Přerov. [online], [cit. 2011-10-19] dostupné na www:
<<http://www.mspistalka.cz/machova.html>>.

Mateřská škola Píšťalka – Přerov, Nadstandardní aktivity. [online], [cit. 2011-10-23]
dostupné na www: <http://www.mspistalka.cz/m_naktivita.html>

Mateřská škola Píšťalka - Přerov. O nás. [online], [cit. 2011-10-21] dostupné na www:
<<http://www.mspistalka.cz/onas.html>>.

MŠ Kojetín, Kontakty. [online], [cit. 2012-03-01] dostupné na www:
<<http://www.kojetin.cz/ms/kontakty>>.

MŠ Kojetín, o nás. [online], [cit. 2012-03-01] dostupné na www:
<<http://www.kojetin.cz/ms/>>.

MŠ Kojetín, Program školy. [online], [cit. 2012-03-01] dostupné na www:
<<http://www.kojetin.cz/ms/program.htm>>.

Rejstřík škol. [online], [cit. 2011-10-19] dostupné na www: <<http://rejskol.msmt.cz/>>.

Statutární město Přerov. Přehled škol. [online], [cit. 2011-10-19] dostupné na www:
<<http://www.prerov.eu/cs/magistrat/socialni-oblast-a-skolstvi/skolstvi/prehled-skol-a-skolskych-zarizeni-zrizovanych-statutarnim-mestem-prerovem.html>>.

ZŠ a MŠ Kokory, historie školy. [online], [cit. 2011-10-19] dostupné na www:
<<http://www.zskokory.cz/char01.htm>>.

ZŠ a MŠ Pavlovice. [online], [cit.2012-03-30] dostupné na www:
<http://www.zsamspavlovice.cz/historie/historie_ms.html>.

ZŠ a MŠ Prosenice, historie MŠ. [online], [cit. 2011-10-19] dostupné na www:
< <http://www.obecprosenice.cz/skola/index.php?nid=5222&lid=CZ&oid=738796>>.

Seznam tabulek a grafů

Tabulky

Tab. 1 Pohlaví respondentů	30
Tab. 2 Věk respondentů	31
Tab. 3 Vzdělání respondentů.....	32
Tab. 4 Počet dětí v rodině.....	33
Tab. 5 Počet dětí v mateřské škole.....	34
Tab. 6 Počet dětí navštěvující CMŠ.....	35
Tab. 7 Dostatek informací o dění v běžné MŠ.....	36
Tab. 7a Dostatek informací o dění v CMŠ.....	36
Tab. 8 Vztah rodiny k víře.....	37
Tab. 9 Alternativní mateřské školy.....	38
Tab. 10 Cesta do MŠ + dopravní prostředek.....	39
Tab. 11 Spokojenost s nadstandardními aktivitami.....	40
Tab. 12 Důvod výběr MŠ.....	41
Tab. 13 Doba ochoty vozit dítě do CMŠ.....	43
Tab. 14 Spokojenost dítěte v běžné MŠ.....	44
Tab. 14a Spokojenost dítěte v CMŠ.....	44
Tab. 15 Možnost vstupu do dění v běžné MŠ.....	45
Tab. 15a Možnost vstupu do dění v CMŠ.....	45
Tab. 16 Doporučení běžné MŠ svým příbuzným a známým.....	46
Tab. 16a Doporučení CMŠ svým příbuzným a známým.....	46
Tab. 17 Potřebnost CMŠ.....	47
Tab. 17a Potřebnost CMŠ.....	47
Tab. 18 V CMŠ je lepší přístup k dětem než v běžné MŠ.....	48
Tab. 19 Spokojenost s místní dostupností MŠ.....	49
Tab. 20 Nadstandardní aktivity.....	50
Tab. 21 Největší rozdíl mezi CMŠ a běžnou MŠ.....	51

Grafy

Graf 1 Pohlaví respondentů	30
----------------------------------	----

Graf 2 Věk respondentů	31
Graf 3 Vzdělání respondentů.....	32
Graf 4 Počet dětí v rodině.....	33
Graf 5 Počet dětí v mateřské škole.....	34
Graf 6 Počet dětí navštěvující CMŠ.....	35
Graf 7 Vztah rodiny k víře.....	37
Graf 8 Alternativní mateřské školy.....	38
Graf 9 Cesta do MŠ + dopravní prostředek.....	39
Graf 10 Spokojenost s nadstandardními aktivitami.....	40
Graf 11 Důvod výběr MŠ.....	41
Graf 12 Doba ochoty vozit dítě do CMŠ.....	43
Graf 13 V CMŠ je lepší přístup k dětem než v běžné MŠ.....	48
Graf 14 Spokojenost s místní dostupností MŠ.....	49
Graf 15 Nadstandardní aktivity.....	50
Graf 16 Největší rozdíl mezi CMŠ a běžnou MŠ.....	51
Graf 17 Vliv vyznání na návštěvnosti dětí v CMŠ.....	54
Graf 18 Doporučení MŠ.....	55
Graf 19 Výběr MŠ.....	56
Graf 20 Množství informací podle stupně vzdělání.....	57

ANOTACE

Jméno a příjmení:	Lucie Kráčmarová
Katedra:	Katedra křesťanské výchovy
Vedoucí práce:	Mgr. Marcela Fojtíková Roubalová
Rok obhajoby:	2012

Název práce:	Církevní mateřské školy v přerovském děkanátu
Název v angličtině:	Church nursery schools in Přerov dealery
Anotace práce:	Bakalářská práce se zabývá historií a vývojem předškolní výchovy. Je zaměřena na církevní mateřské školy. Praktická část obsahuje informace získané výzkumným šetřením. Cílem bakalářské práce je zjistit, jak jsou rodiče informováni o dění v mateřské škole a zda jsou jejich děti v mateřské škole spokojeni.
Klíčová slova:	Předškolní výchova, mateřská škola, církevní mateřská škola, alternativní školství
Anotace v angličtině:	This Bachelor thesis deals with history and development of pre-school education. It focuses on the religious nursery schools. The practical part includes information gathered by my research. The aim of this Bachelor thesis is to find out, how are parent inform about situation in nursery schools and if their children are happy there.
Klíčová slova v angličtině:	Pre-school education, nursery school, religious nursery school, alternative education
Přílohy vázané v práci:	1. Dotazník 2. Přehled alternativních mateřských škol v Přerově, v Kojetíně
Rozsah práce:	68 stran
Jazyk práce:	český jazyk