



VYSOKÉ UČENÍ TECHNICKÉ V BRNĚ

BRNO UNIVERSITY OF TECHNOLOGY

FAKULTA PODNIKATELSKÁ

FACULTY OF BUSINESS AND MANAGEMENT

ÚSTAV FINANCÍ

INSTITUTE OF FINANCES

ZHODNOCENÍ HOSPODAŘENÍ VYBRANÉ NEZISKOVÉ ORGANIZACE

EVALUATION OF ECONOMY OF SELECTED NON PROFIT ORGANIZATION

BAKALÁŘSKÁ PRÁCE

BACHELOR'S THESIS

AUTOR PRÁCE

AUTHOR

Jana Bartušková

VEDOUCÍ PRÁCE

SUPERVISOR

doc. Ing. Eva Lajtkepová, Ph.D.

BRNO 2023

Zadání bakalářské práce

Ústav:	Ústav financí
Studentka:	Jana Bartušková
Vedoucí práce:	doc. Ing. Eva Lajtkepová, Ph.D.
Akademický rok:	2022/23
Studijní program:	Účetnictví a daně

Garant studijního programu Vám v souladu se zákonem č. 111/1998 Sb., o vysokých školách ve znění pozdějších předpisů a se Studijním a zkušebním řádem VUT v Brně zadává bakalářskou práci s názvem:

Zhodnocení hospodaření vybrané neziskové organizace

Charakteristika problematiky úkolu:

Úvod

Cíle práce, metody a postupy zpracování

Teoretická východiska práce: příspěvkové organizace v národním hospodářství

Analýza a zhodnocení současného hospodaření vybrané příspěvkové organizace

Vlastní návrhy řešení, posouzení jejich přínosu

Závěr

Seznam použité literatury

Přílohy

Cíle, kterých má být dosaženo:

Cílem práce je na základě analýzy a zhodnocení dosavadního hospodaření vybrané příspěvkové organizace navrhnout a posoudit dílčí návrhy na zlepšení jejího hospodaření.

Základní literární prameny:

KRYŠKOVÁ, Šárka. Nestátní neziskové organizace – právní úprava, účetnictví, audit, daně. 2., aktual. vyd. Praha: Leges, 2022. ISBN 978-80-7502-610-1.

PELIKÁNOVÁ, Anna. Účetnictví, daně a financování pro nestátní neziskovky. 3., aktual. vyd. Praha: Grada, 2018. ISBN 978-80-271-2117-5.

SVOBODOVÁ, Jaroslava. Hospodaření a vedení účetnictví příspěvkových organizací v ukázkách a příkladech. 1. vyd. Olomouc: ANAG, 2021. ISBN 978-80-7554-313-4.

ŠEDIVÝ, Marek a Olga MEDLÍKOVÁ. Úspěšná nezisková organizace. 3. vyd. Praha: Grada, 2017. ISBN 978-80-271-0249-5.

Termín odevzdání bakalářské práce je stanoven časovým plánem akademického roku 2022/23

V Brně dne 5.2.2023

L. S.

doc. Ing. Mgr. Karel Brychta, Ph.D.
garant

doc. Ing. Vojtěch Bartoš, Ph.D.
děkan

Abstrakt

Bakalářská práce se zabývá zhodnocením vývoje hospodaření vybrané neziskové organizace, Integrovaného centra sociálních služeb Jihlava, za období 2017 až 2021. V úvodu práce jsou představeny cíle a metody práce. V teoretické části jsou vymezeny základní pojmy pro zpracování analytické části. Analytická část se zabývá popisem vybrané organizace, analýzou nákladů, výnosů a vybranými ukazateli modifikované finanční analýzy. Na závěr jsou představeny návrhy organizace.

Klíčová slova

nezisková organizace, sociální služby, modifikovaná finanční analýza, náklady a výnosy

Abstract

The bachelor thesis deals with the evaluation of the economy development of the selected nonprofit organization “Integrované centrum sociálních služeb Jihlava”, and that is for the period from 2017 to 2021. The aims and methods of the work are introduced at the beginning of the thesis. The theoretical part defines the basic concepts for the processing of the analytical part. The analytical part deals with the description of the selected organization, and the analysis of the costs, revenues and selected indicators of modified financial analysis. The proposals for the organization are presented in the conclusion.

Keywords

nonprofit organization, social services, modified financial analysis, costs and revenues

Bibliografická citace

BARTUŠKOVÁ, Jana. *Zhodnocení hospodaření vybrané neziskové organizace* [online]. Brno, 2023 [cit. 2023-05-08]. Dostupné z: <https://www.vutbr.cz/studenti/zav-prace/detail/151485>. Bakalářská práce. Vysoké učení technické v Brně, Fakulta podnikatelská, Ústav financí. Vedoucí práce doc. Ing. Eva Lajtkepová, Ph.D.

Čestné prohlášení

Prohlašuji, že předložená bakalářská práce je původní a zpracovala jsem ji samostatně. Prohlašuji, že citace použitých pramenů je úplná, že jsem ve své práci neporušila autorská práva (ve smyslu zákona č. 121/2000 Sb., o právu autorském a o právech souvisejících s právem autorským).

V Brně dne 15. 5. 2023

Jana Bartušková

autor

Poděkování

Tímto bych ráda poděkovala vedoucí bakalářské práce doc. Ing. Evě Lajtkepové, Ph.D. za vstřícnost, trpělivost, cenné rady a odborné vedení, které mi poskytla při zpracování bakalářské práce. Děkuji také paní ředitelce a paní ekonomce Integrovaného centra sociálních služeb Jihlava, příspěvková organizace, za laskavé jednání a ochotu poskytnout potřebné podklady a informace pro zpracování práce. V neposlední řadě patří velké poděkování mé rodině a manželovi, kteří mi jsou oporou v průběhu celého studia.

OBSAH

ÚVOD	10
CÍLE PRÁCE, METODY A POSTUPY ZPRACOVÁNÍ.....	11
1 TEORETICKÁ VÝCHODISKA PRÁCE: PŘÍSPĚVKOVÉ ORGANIZACE V NÁRODNÍM HOSPODÁŘSTVÍ	12
1.1 Národní hospodářství.....	12
1.2 Neziskové organizace	13
1.2.1 Pojem neziskové organizace.....	14
1.2.2 Poslání neziskové organizace	14
1.2.3 Klasifikace neziskových organizací	15
1.2.4 Financování neziskové organizace	16
1.3 Příspěvkové organizace	18
1.3.1 Zřízení příspěvkové organizace.....	18
1.3.2 Dělení příspěvkových organizací	19
1.3.3 Příspěvkové organizace územních samosprávných celků.....	19
1.3.4 Hospodaření příspěvkových organizací	19
1.3.5 Peněžní fondy příspěvkových organizací územních samosprávných celků	21
1.3.6 Účetnictví v příspěvkových organizacích	22
1.4 Sociální služby.....	23
1.4.1 Vymezení pojmu	23
1.4.2 Cíle sociálních služeb	24
1.4.3 Denní stacionář a domov pro seniory	25
1.5 Východiska pro analytickou část.....	25
2 ANALÝZA A ZHODNOCENÍ SOUČASNÉHO HOSPODAŘENÍ VYBRANÉ PŘÍSPĚVKOVÉ ORGANIZACE	27

2.1	Základní informace o vybrané organizaci	27
2.1.1	Organizační struktura	28
2.1.2	Charakteristika činností organizace, hlavní a vedlejší činnost.....	29
2.1.3	Poskytované služby	30
2.2	Zdroje financování.....	37
2.3	Náklady a výnosy z hlavní činnosti organizace	40
2.4	Analýza nákladů a výnosů podle jednotlivých služeb.....	45
2.5	Finanční analýza vybrané příspěvkové organizace	51
2.5.1	Ukazatel autarkie	51
2.5.2	Ukazatele likvidity.....	52
2.6	Zhodnocení hospodaření příspěvkové organizace.....	55
3	VLASTNÍ NÁVRHY ŘEŠENÍ, POSOUZENÍ JEJICH PŘÍNOSU	58
3.1	Uplatnění slevy na pojistném na sociální zabezpečení a příspěvku na státní politiku zaměstnanosti	58
3.2	Zavedení a rozšíření dobrovolnictví v organizaci	61
3.3	Implementace praxí v organizaci.....	63
3.4	Propagace prostřednictvím internetu	65
	ZÁVĚR.....	68
	SEZNAM POUŽITÉ LITERATURY	70
	SEZNAM POUŽITÝCH ZKRATEK	75
	SEZNAM POUŽITÝCH OBRÁZKŮ.....	76
	SEZNAM POUŽITÝCH TABULEK	77
	SEZNAM POUŽITÝCH GRAFŮ	78
	SEZNAM PŘÍLOH	79

ÚVOD

Vlivem demografických vlivů dochází ve společnosti ke stárnutí populace a zastoupení seniorské populace bude nadále narůstat. Velká část z ní má sníženou schopnost soběstačnosti a vyžaduje různou míru péče či pomoci. V důsledku toho je třeba klást důraz a finančně podporovat organizace, které se věnují poskytování sociálních služeb. Proto by jak stát, tak i jednotlivci a organizace měly peněžními i nepeněžními prostředky podporovat zařízení, která zajišťují tuto sociální činnost. Rovněž je třeba do budoucna zajistit dostatečný počet míst v zařízeních, která zajišťují sociální a zdravotní pomoc potřebným. Každý člověk jednou zestárne a potřeba takové podpory či péče bude aktuální. Proto mne zajímalo, jak je takové zařízení financováno, jaké množství finančních prostředků získává a jak s nimi nakládá.

Bakalářská práce se věnuje neziskové organizaci Integrované centrum sociálních služeb Jihlava, příspěvková organizace. Jako neziskové organizace jsou podle § 2 vyhlášky č. 504/2002 Sb. označeny „účetní jednotky, u kterých hlavním předmětem činnosti není podnikání“ (vyhláška č. 504/2002 Sb. § 2).

Hlavní cíle, metody a postupy zpracování jsou popsány v úvodu bakalářské práce. Práce obsahuje tři hlavní části, které jsou teoretická, analytická a návrhová. V první části jsou vysvětleny nejpodstatnější teoretická východiska, pojmy týkající se neziskových organizací. Následně je část zaměřena na charakteristiku příspěvkové organizace. Dále tato část pojednává o sociálních službách, vysvětluje pojem a představuje dělení sociálních služeb. Druhá část, nazvaná analýza současného hospodaření, je věnována především finančním informacím o vybraném subjektu. Též řeší hospodaření Integrovaného centra sociálních služeb, příspěvková organizace, které je zřízeno Statutárním městem Jihlava. Část druhá se opírá o výsledky výkazů zisku a ztrát za roky 2017-2021 a vychází z rozhovoru s ekonomkou Integrovaného centra sociálních služeb Jihlava, příspěvková organizace, z výročních zpráv a z dostupných informací na internetu. Poslední část se zabývá návrhy vlastních řešení situace subjektu a posouzení návrhů pro Integrované centrum sociálních služeb Jihlava, příspěvková organizace.

CÍLE PRÁCE, METODY A POSTUPY ZPRACOVÁNÍ

Cílem bakalářské práce je na základě analýzy a zhodnocení dosavadního hospodaření vybrané příspěvkové organizace za zkoumané období navrhnout a posoudit dílčí návrhy na zlepšení jejího hospodaření. Do analýzy spadají analyzované náklady a výnosy poskytovaných služeb, modifikovaná analýza díky finančním ukazatelům. Analyzované hodnoty budou vybrány za období roku 2017 až roku 2021. Zvolená organizace je Integrované centrum sociálních služeb Jihlava, příspěvková organizace. Čerpané údaje pro analytickou část práce pochází z rozvah, výkazů zisku a ztrát, výročních zpráv a webových stránek Integrovaného centra sociálních služeb Jihlava, které jsou doplněny informacemi po schůzce s ekonomkou organizace.

Je potřeba dosažení dílčích cílů, aby bylo možné splnění hlavního cíle. Dílčí cíle práce jsou:

- správné zhotovení teoretické části bakalářské práce, zaměřující se na zásadní pojmy v oblasti národního hospodářství, neziskových organizací, příspěvkových organizací, sociálních služeb pro pochopení dané problematiky,
- na začátku analytické části představení vybrané příspěvkové organizace a její poskytované služby související s hlavní a vedlejší činností,
- realizace analýzy a posouzení struktury nákladů, výnosů, výsledku hospodaření za období 2017-2021,
- vypracování návrhů pro budoucí získání finančních zdrojů, či pro podporu získání budoucích klientů.

Pomocí několika různých metod a postupů je možné zpracování bakalářské práce, aby bylo dosaženo hlavního, též dílčího cíle. Teoretická část je zpracována díky deskripci, popsání řešené problematiky. Rovněž v teoretické části je uplatněna interpretace, kde jsou představeny pojmy z použitých odborných zdrojů. V analytické části je aplikována analýza k rozkladu nákladů a výnosů dle jednotlivých služeb. Dále metoda komparace je použita k porovnání nákladů a výnosů mezi sledovanými roky 2017-2021. Pomocí indukce, dedukce, rovněž evaluace jsou zpracovány náměty a návrhy pro možnost zlepšení hospodaření organizace.

1 TEORETICKÁ VÝCHODISKA PRÁCE: PŘÍSPĚVKOVÉ ORGANIZACE V NÁRODNÍM HOSPODÁŘSTVÍ

První kapitola je věnována teoretické části, která je budována na pojmech z této části. Celá část je podložena odbornou literaturou a právními předpisy souvisejícími s tématem práce. Nejdříve je vysvětlen pojem národní hospodářství, jeho členění, dále pojem nezisková organizace, poslání neziskové organizace. V této kapitole je uvedena klasifikace a financování neziskových organizací, též i příspěvkové organizace, jejich členění a hospodaření. V neposlední řadě jsou představeny sociální služby, zejména pak denní stacionář a domov pro seniory z důvodu, že Integrovaně centrum sociálních služeb Jihlava, příspěvková organizace, tato zařízení nabízí. Zároveň významná východiska pro analytickou část jsou obsažena v této kapitole.

1.1 Národní hospodářství

Pro lepší porozumění pojmu neziskové organizace, proč jsou zřizovány a jak vykonávají svoji funkci, je rozčleněna dimenze, ve které se neziskové organizace objevují, na několik sektorů (Rektořík, 2010).

Členění národního hospodářství podle principu financování lze rozdělit na dvě části, na ziskový a neziskový sektor. Ziskový (tržní) sektor má jako hlavní cíl zisk. Tento sektor má zdroje na financování díky distribuci produktů či služeb (Hommerová, 2015). V národním hospodářství lze neziskový sektor, podle některých odborných zdrojů, znát pod pojmem třísektorové národní hospodářství (Pelikánová, 2018). Subjekty v neziskovém (netržním) sektoru mají za cíl dosažení užitku pro veřejnost, který má formu statku nebo služby. Není cílem zisk v peněžním vyjádření (Jurajdová, 2012).

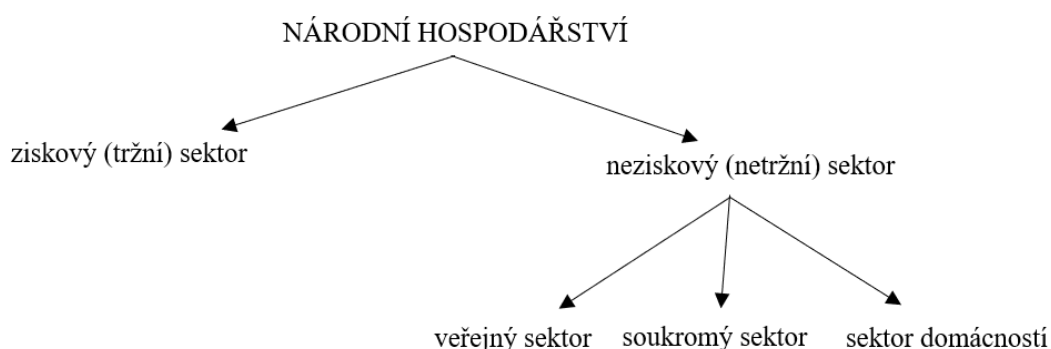
Netržní (nezisková) část se ještě dělí na:

- neziskový veřejný sektor,
- neziskový soukromý sektor,
- sektor domácností (Rektořík, 2010).

Neziskový veřejný sektor je společnost subjektů, které vznikají kvůli dosahování přímého užitku. Veřejné instituce jsou zřizovateli, například státní orgány, města, obce. Zřizovatelé dávají finanční zdroje bez předpokládané ziskovosti (Boukal, 2013).

Neziskový soukromý (nestátní) sektor je ta komponenta, kde hlavní úkol těchto subjektů není zisk, ale přímé osobní uspokojení z důvodu spotřebování statků. Sektor získává finance na přesně dané produkty a distribuci statků od fyzických, právnických osob i ze zdrojů veřejných rozpočtů (Jurajdová, 2012).

Sektor domácností je částí v národním hospodářství, je zahrnut jako neustálý tok finančních zdrojů a vstupuje na trh produktu. Podle hlediska neziskových organizací je podstatným segmentem, díky kterému se utváří občanské společenství, hodnota zpětně působí na kvalitu neziskových organizací (Rektořík, 2010).



Obrázek č. 1: Struktura národního hospodářství podle principu financování
(Zdroj: Vlastní zpracování dle Jurajdové, 2012)

1.2 Neziskové organizace

Klíčovou částí v ekonomice jsou neziskové organizace, protože fungují v odvětvích, které nejsou atraktivní pro podniky v ziskovém sektoru. Pro neziskové organizace existuje i jiný vystihující pojem nevýdělečná organizace nebo anglický ekvivalent nonprofit organization (Dobrozemský, 2015; Pelikánová, 2018).

Na účinek neziskových organizací ve všech okruzích života společnosti je nutno se dívat komplexně. Důležitost je v přidané ekonomické hodnotě nebo podílu na celkové zaměstnanosti. Neziskové organizace tvoří určitou část služeb, dokonce jsou ukazatelem vyvinutosti občanské společnosti. Dokáží ovlivnit názory veřejnosti a mít vliv na společenský obrat ke zlepšení (Pelikánová, 2018).

Cíl činnosti těchto subjektů je jiný než zisk, ale stále zájem o aktivity neziskových organizací má společnost, stát nebo skupina osob. Organizace jsou vytvořeny, aby jejich jednání organizace bylo k užitku těch, kdo je zřídil. Na výsledek poslání je kladeno značné úsilí a významný důraz (Merlíčková Růžičková, 2013).

1.2.1 Pojem neziskové organizace

Obecně používané slovní spojení neziskové organizace není přesně specifikované v platném právním předpisu v České republice, který by definoval a vymezil neziskovou organizaci (Merlíčková Růžičková, 2013).

Je mnoho definic, které se překrývají. Jedna z nich je definice pojmu veřejně prospěšný poplatník, díky němu je upřesněno spojení slov nezisková organizace. Veřejně prospěšný poplatník je poplatník, který provádí činnost hlavní. Tato hlavní činnost není podnikáním (Pelikánová, 2018; Kryšková, 2022). V § 17a (1) zákona č. 586/1992 Sb., o daních z příjmů, ve znění pozdějších předpisů, veřejně prospěšným poplatníkem je: *„poplatník, který v souladu se svým zakladatelským právním jednáním, statutem, stanovami, zákonem nebo rozhodnutím orgánu veřejné moci jako svou hlavní činnost vykonává činnost, která není podnikáním.“* Díky pojmu veřejně prospěšný poplatník je vysvětlena jedna z mnoha charakteristik neziskové organizace (zákon č. 586/1992 Sb. § 17a (1)).

Pro společnost jsou neziskové organizace velmi nezbytnou skutečností. Pomocí nich se utváří naše společenské, ekonomické, rovněž politické vnímání okolí. Dokážou spojit mnoho osob za stejným účelem a záměrem (Pelikánová, 2018).

Mezi neziskové organizace, u kterých převládá povaha veřejné správy, patří obce, kraje, státní fondy (Merlíčková Růžičková, 2013).

1.2.2 Poslání neziskové organizace

Nezisková organizace je zřízena díky svému poslání. Vymezení poslání organizace musí být definované a zřejmé ve zřizovacích listinách, zakládacích listinách, smlouvách, stanovách (Kryšková, 2022). Poslání je zásadní informací pro zaměstnance organizace i pro nezúčastněné osoby. Všechny osoby, které jsou jakýmkoliv způsobem zapojeny do organizace, ho musí chápat a podílet se o něj s ostatními (Ledvinová, 2013).

Pojem poslání svědčí o tom, jakou metodou, komu a s jakým záměrem chce fungovat nezisková organizace. Spíše by mělo značit cíle než nástroje. Poslání navazuje na vizi. Vize vystihuje výsledný stav, kterého by celek či část organizace chtěla docílit (Bačuvčík, 2011).

Jasnost, zřetelnost, souhrnnost by měly být charakteristické vlastnosti poslání. Poslání musí vystihovat znaky konkrétní organizace. Poslání je schopné sdělovat veřejnosti a podporovatelům organizace, čím jsou přínosem. Na základě poslání získává nezisková organizace peněžní i nepeněžní zdroje formou fundraisingu. Též by mělo motivovat zaměstnance, příznivce a podporovatele organizace. Poslání vyznačuje požadavky společnosti, které se snaží plnit. Poslání dotváří image a tvář organizace (Šedivý, 2017).

Poslání organizace by mělo formulovat základní účel a objekt činnosti k tomu příslušný. Též by mělo vystihovat hlavní a vedlejší činnost neziskové organizace i konkrétní služby a cíle, které odpovídají organizaci (Kryšková, 2022). Organizace se díky němu může odlišit od konkurence, nebo může mít totožné poslání jako jiná organizace. Tato organizace oslovuje stejné potencionální dárce, jenže mohou být zmateni z nedostatečného výkladu poslání. Poté mohou společnosti zvažovat partnerství s jinými organizacemi (Ledvinová, 2013).

1.2.3 Klasifikace neziskových organizací

K členění neziskových organizací lze využít několik hledisek, podle kterých je možno organizace dělit (Pelikánová, 2018).

Neziskové organizace lze rozdělit na nestátní neboli nevládní, druhá možnost je státní či vládní. Nestátní lze vystihnout pojmem soukromoprávní řízení společnosti. Státní neziskové organizace značí, že stát anebo územní samosprávné celky jsou zřizovatelé neziskové organizace. Též jsou se svými příjmy a výdaji závislé a podléhající kontrole těchto subjektů (Kryšková, 2022). Stát, kraj, obce, eventuálně organizační složky zakládají státní neziskové organizace, nejčastěji jsou to organizační složky a příspěvkové organizace (Dobrozemský, 2015).

Další možností, jak rozdělit neziskové organizace, je z pohledu globálního na organizace veřejně prospěšné a vzájemně prospěšné. Organizace veřejně prospěšné se zaměřují zvláště na plnění potřeb a nezbytností celé společnosti. Poslání, díky kterému jsou založeny veřejně prospěšné organizace, je orientované na produkci veřejných a smíšených statků. Příkladem jsou organizace zaměřené na ekologii, zdravotnictví, vzdělávání, charitu, veřejnou správu. Když je organizace vzájemně prospěšná, což

znamená, že chce pomáhat nějaké určité skupině osob, která je spojena například zálibou o kulturní činnosti, sport, profesními zájmy, chráněním zájmů skupin. Posláním vzájemně prospěšných organizací je uspokojování vlastního blaha. Veřejná správa je opatření, které dohlíží na vzájemně prospěšné organizace, zda zájmy organizací splňují podmínky správnosti a platnosti ve vztahu k veřejnosti (Pelikánová, 2018).

1.2.4 Financování neziskové organizace

Kterýkoliv subjekt na krytí svých nákladů k působení potřebuje získávat zdroje ať už peněžní či nepeněžní. Je to nejdůležitější věc existence v soukromém i veřejném sektoru. Financování neziskových organizací je odlišné od ziskových organizací. Financování slučuje složky finanční, ekonomické, hospodářské, marketingové, sociální a společenské, díky kterým je specifické (Pelikánová, 2018).

Zdroje neziskové organizace k využívání mohou být například výnosy z prodeje produktů a služeb, dobrovolníci, individuální i firemní dárci, nadace, nadační fondy. Zdroje k dispozici mohou být z veřejných zdrojů od krajů, obcí a ministerstev, též od ostatních subjektů (Šedivý, 2017).

Nezisková organizace je samofinancována díky realizaci prodejů vlastních výrobků, služeb, finančních investic, pronájmů vlastního majetku nebo obdržetím členských příspěvků. S vyšší mírou samofinancování stoupá míra nezávislosti (Pelikánová, 2018).

Na chod projektů organizace nebo provoz je nezbytnost mít více možností financování. Nelze se spoléhat výhradně na jeden zdroj (Pelikánová, 2018). Vícezdrojové financování je nutností pro dlouholetou existenci neziskové organizace. Aby organizace byla stabilnější, je třeba mít větší množství zdrojů. Je důležitý počet zdrojů, dokonce i procentuální rozložení finančních zdrojů v souhrnné sestavě. Pokud organizace bude mít pro financování jediný zdroj, když by zdroj přestal poskytovat finanční prostředky, byla by ohrožena existence organizace. Proto by si měl subjekt zajistit větší počet malých zdrojů (Šedivý, 2017).

Daňová úleva může být principem financování díky osvobození finančních toků neziskové organizace od daní. Nezisková organizace z vypočtené daně z příjmu má možnost uplatnit snížení daňové povinnosti. Pro donátory neboli přispěvatele je

přijatelné, aby si hodnotu daru uplatnili jako nezdanitelnou část základu daně nebo odčitatelnou položku od základu daně (Pelikánová, 2018).

S neziskovou částí společnosti je značně spjato pojmenování fundraising. Stálý průběh činností z důvodu získávání zdrojů je fundraising (Šedivý, 2017). Nefinanční i finanční zdroje si opatřují neziskové organizace soustavně z důvodu, že je pak použijí na financování svého poslání díky individuálním programům. Takto je možné interpretovat pojem fundraising. Jedná se o kontinuální aktivitu v několika plánovaných intervalech, která řeší plán, jak získat nezbytné zdroje v požadovaném množství a složení. Několikrát zmíněná systematickosti a rozsah finančních rovněž nefinančních prostředků jsou velmi významné vlastnosti fundraisingu. Fundraising v neziskové organizaci se nesmí zaměřit pouze na finance (Boukal, 2013). Je podstatné získávat od osob rovněž jejich čas, náklonnost, pomoc, vědomosti, dovednosti, také jejich praxi v odvětví (Hroncová, 2010).

Ledvinová (2013, s. 81) vysvětluje pojem fundraising takto: „*Dárce je třeba oslovit správným způsobem, ve správnou chvíli, na správném místě a požádat ho o správnou částku. Pak je úspěch zaručen*“ (Ledvinová, 2013, s. 81).

Fundraising pro veřejnoprávní neziskové organizace jsou značně významné činnosti pro fungování, ale nejsou úplně nejdůležitější. Nejvýznamnější zdroj financování pro veřejnoprávní neziskové organizace je zřizovatel (Boukal, 2013).

Způsoby financování neziskové organizace určují, jak jsou zdroje využívány a distribuovány. Jsou vymezeny vztahy mezi financujícím subjektem a financovaným činitelem. Způsoby financování se dělí na účelové, výkonové, globální, kombinované financování. Účelové financování znamená, že zdroje se mohou aplikovat výlučně pro určený projekt. Pomocí položkového rozpočtu je všechno sledováno. Způsob výkonového financování značí, že prostředky jsou poskytnuty až po realizaci naplánované činnosti, nato poskytovatel vyfakturuje finance. Globální způsob je vytvořen na poskytování finančních zdrojů předem na komplexní zaopatření a zabezpečení služeb. Možnost, jak odstranit nevýhody jednotlivých způsobů financování, je kombinovaná metoda financování (Pelikánová, 2018).

1.3 Příspěvkové organizace

Do skupiny státních neboli vládních neziskových organizací patří mimo jiné příspěvkové organizace. Právníckými osobami, dokonce i účetními útvary, jsou příspěvkové organizace z důvodu jejich nezávislé právní subjektivity. Příspěvkové organizace jsou zřizovány na úrovni územních samosprávných celků i na státní úrovni (Krechovská, 2018).

Příspěvkové organizace jsou zřízeny za účelem prospěšného jednání, které je plněno bezúplatně a za jasně daných předpokladů. Tyto činnosti jsou odloučené od vykonávání činností veřejné správy. Z hlediska zacházení s majetkem a taktéž z vazeb na zřizovatele se nejvíce liší příspěvkové organizace (Merlíčková Růžičková, 2013).

Příspěvkové organizace jsou tvořeny a fungují v oboru školství, výzkumu, vědy, lékařství, ošetrovatelství, sociální činnosti, bezpečnosti i ochrany a v ostatních oblastech (Svobodová, 2021).

1.3.1 Zřízení příspěvkové organizace

Na základě zřizovací listiny je vytvořena příspěvková organizace. Zřizovatel je povinen podat návrh na zápis do veřejného rejstříku. Zápis má prohlášující, vysvětlující účinky a zjišťující vlastnosti (Hošáková, 2015). Zřizovací listina musí obsahovat:

- celý název zřizovatele,
- název, sídlo a identifikační číslo příspěvkové organizace,
- charakteristiku hlavního účelu a k tomu odpovídající předmět jednání,
- označení statutárních orgánů a způsobu, jakým jménem vystupuje,
- vymezení majetku, který je vlastněn zřizovatelem, tento majetek je dán k hospodaření příspěvkové organizace,
- definování povinností a práv k majetku k naplnění nejpodstatnější činnosti,
- povolené oblasti vedlejší činnosti, které souvisejí s hlavním záměrem neziskové organizace,
- formulaci období, na které je příspěvková organizace zřízena (zákon č. 250/2000 Sb.).

1.3.2 Dělení příspěvkových organizací

Podle Juráňové (2017) se příspěvkové organizace dělí na:

- příspěvkové organizace zřízené státem, jsou upravovány zákonem č. 218/2000 Sb., o rozpočtových pravidlech. Příspěvková organizace nakládá: „s peněžními prostředky získanými hlavní činností a s peněžními prostředky přijatými ze státního rozpočtu pouze v rámci finančních vztahů stanovených zřizovatelem“ (zákon č. 218/2000 Sb. § 53 (1)),
- příspěvkové organizace zřízené územně samosprávným celkem, jsou zřizovány zákonem č. 250/2000 Sb., o rozpočtových pravidlech územních rozpočtů. Tvorba, postavení, náplň a úlohy jsou utvářeny tímto zákonem (Juráňová, 2017).

1.3.3 Příspěvkové organizace územních samosprávných celků

Jak uvádí § 27 (1) zákona č. 250/2000 Sb.: „Územní samosprávný celek zřizuje příspěvkové organizace pro takové činnosti ve své působnosti, které jsou zpravidla neziskové a jejichž rozsah, struktura a složitost vyžadují samostatnou právní subjektivitu“ (zákon č. 250/2000 Sb. § 27 (1)).

Fungování příspěvkových organizací je upravováno danými zákony podle toho, jakým územně samosprávným celkem jsou zřízeny podle:

- zákona č. 128/2000 Sb., o obcích, podle tohoto zákona fungují subjekty založené organizací zřízené státem. § 84 (2) d) tohoto zákona zní: „Zastupitelstvu obce je vyhrazeno zřizovat a rušit příspěvkové organizace a organizační složky obce, schvalovat jejich zřizovací listiny“ (zákon č. 128/2000 Sb. § 84 (2) d)),
- zákona č. 129/2000 Sb., o krajích, řídí ty subjekty, které jsou zřízeny organizační složkou státu (Merlíčková Růžičková, 2013),
- zákona č. 131/2000 Sb., o hlavním městě Praze (Hošáková, 2015).

1.3.4 Hospodaření příspěvkových organizací

Příspěvkové organizace mají povinnost dodržovat právní předpisy související s hospodařením. V příspěvkových organizacích je na rozpočet zřizovatele připojen vztah

financí, může to být příspěvek nebo odvod. Příspěvek je část peněz k vyrovnání rozdílu mezi náklady a výnosy. Hospodaření příspěvkových organizací je upraveno právními předpisy:

- zákon č. 218/2000 Sb. – v § 53 až § 63 je obsaženo hospodaření státní příspěvkové organizace,
- zákon č. 250/2000 Sb. – v § 27 až § 37b je popsáno hospodaření příspěvkových organizací zřizovaných územními samosprávnými celky a dobrovolnými svazky obcí (Svobodová, 2021).

Ve vyhlášce č. 410/2009 Sb. je uveden výklad hlavní činnosti takto: „*Hlavní činností se pro účely této vyhlášky rozumí veškeré činnosti, pro které byla účetní jednotka zřízena jiným právním předpisem, zřizovací listinou nebo jiným dokumentem*“ (vyhláška č. 410/2009 Sb. § 5 (3)).

Podle Víta (2015) hlavní činností je aktivita, která uskutečňuje tyto předpoklady:

- je shodná s posláním neziskové organizace, činnost je prováděna se záměrem i cílem poslání neboli účelu,
- je opravdu hlavní činností organizace, která by měla přesahovat množství spotřebovaných materiálních zdrojů a lidských prací eventuální vedlejší činnost. Tyto dva předpoklady musí platit současně (Vít, 2015).

Příspěvková organizace může svoji hlavní činnost, přesně vymezenou zvláštním zákonem anebo zřizovací listinou, vykonávat za úplatu. Mimo jiné nakládá s financemi, které jsou přijaty ze státního rozpočtu, od zřizovatele příspěvkové organizace, též se zdroji svých fondů. Rovněž spravuje peněžní prostředky opatřené jinou činností, peněžní dary od fyzických a právnických osob. Dále hospodáří s peněžními zdroji získanými od zahraničních poskytovatelů a poskytnutými z rozpočtů územních samosprávných celků a státních fondů (Merlíčková Růžičková, 2013).

Neziskové organizace mají možnost vykonávat vedlejší činnost. Vedlejší činnost je známa i pod označením hospodářské či doplňkové činnosti (Krechovská, 2018). Situace je taková, že stát nemá dostatek finančních prostředků, aby každé neziskové organizaci obstarával zdroje financování. Z tohoto důvodu stát povoluje organizacím provádět vedlejší hospodářskou činnost. Poté mají další zdroj financování na uskutečnění

a podporu jejich hlavní činnosti a neziskové organizace se stávají nezávislé na státě. Jinak by stát zasahoval do jednání a činností. To by nebylo vhodné ani pro jednu stranu (Dobrozemský, 2015). Organizace je účetní jednotkou, proto z rozpočtu příspěvkové organizace vychází její finanční hospodaření. Rozpočet organizace je tvořen jako rovnovážný, vedlejší činnost musí být sledována zvlášť od hlavní činnosti, aby byla lépe kontrolována (Krechovská, 2018).

1.3.5 Peněžní fondy příspěvkových organizací územních samosprávných celků

Příspěvkové organizace zřízené územně samosprávným celkem jsou povinny formovat peněžní fondy, po uplynutí roku zbytky z těchto peněžních fondů jsou přesunuty do následujícího roku:

- rezervní fond,
- fond investic,
- fond odměn,
- fond kulturních a sociálních potřeb (zákon č. 250/2000 Sb.).

Rezervní fond organizace je tvořen finančními dary, zbylými prostředky z dotací poskytnutých na zaplacení provozních výdajů. Příspěvková organizace může aplikovat rezervní fond výhradně k úhradě následujícího vývoje a zachování své činnosti, k zaplacení ztráty z předcházejících let. Dále jen k překonání rozporu mezi náklady a výnosy. Také k vyrovnání sankcí, kdyby se objevily za porušení rozpočtové kázně (Hošáková, 2015).

K financování investiční potřeby příspěvkových organizací lze použít fond investic. Zdroje fondu jsou například odpis hmotného a nehmotného dlouhodobého vlastnictví, investiční příspěvky ze státních fondů, výdělek z prodeje dlouhodobého hmotného majetku, ve výši schválené zřizovatelem převody z rezervního fondu (Hošáková, 2018).

Fond odměn příspěvkové organizace je formován dávkou z kladného zlepšeného výsledku hospodaření. Z tohoto fondu odchází finance zejména při případném převýšení prostředků platby (Máče, 2018).

Podle vyhlášky č. 114/2002 Sb., o fondu kulturních a sociálních potřeb, je fond kulturních a sociálních potřeb vytvářen z 2 % ročního objemu nákladů zúčtovaných

na mzdy, náhrady mzdy a prémie za pracovní pohotovost. Další příjem může být peněžní a odlišný dar přidělený do fondu. Fond je například využíván na kulturní, rekreační, sportovní i na rehabilitační zařízení (vyhláška č. 114/2002 Sb.).

1.3.6 Účetnictví v příspěvkových organizacích

Příspěvková organizace existuje jako právnická osoba i samostatná účetní jednotka, která účtuje o majetku, pohledávkách, závazcích a formování výsledku hospodaření (Hošáková, 2015).

Daňovou evidenci nemůže nikdo, kdo je právnickou osobou, nahradit za jednoduché či podvojně účetnictví. Daňovou evidenci může vést výlučně fyzická osoba (Dobrozemský, 2015).

Právní předpisy podle Svobodové (2021) pro vedení účetnictví jsou:

- zákon č. 563/1991 Sb., o účetnictví, ve znění pozdějších předpisů,
- vyhláška č. 410/2009 Sb., kterou se provádějí některá ustanovení zákona č. 563/1991 Sb., o účetnictví, ve znění pozdějších předpisů,
- české účetní standardy č. 701 až č. 710 (Svobodová, 2021).

Jako významné funkce účetnictví podle Hošákové (2015) se považují hlavně poskytující informace, ověření vhodnosti, náležitosti, úspornosti a účelnosti. Patří sem i registrační funkce, znamená to stálou evidenci ekonomických jevů. Dále je prostředek dokazování a je určen k vypočítání daňových povinností (Hošáková, 2015).

Pelikánová (2018) považuje za funkce účetnictví funkci informační, ověřovací, která má za úkol ověřit stav hospodaření a vlastnictví. Důležité úlohy jsou analytická a výsledková. Účetnictví lze uplatnit k vyměření daňových povinností. Při vedení odlišných konfliktů je využita funkce důkazní (Pelikánová, 2018).

V účtování oproti ostatním typům účetních jednotek je zásadní odlišnost, že účetní jednotky musí zachovávat důkladné podrobné členění rozvázných i výsledkových účtů v rámci předepsaných účtových skupin, syntetických účtů pro účtování o stavu a pohybu majetku a jiných aktiv, závazků a jiných pasiv, nákladů a výnosů i o výsledku hospodaření (Juránová, 2017; Svobodová, 2021).

Z důvodu sestavení výkazu zisku a ztráty je potřebné především rozlišit hlavní a vedlejší činnost neziskové organizace, protože jednotlivé položky výkazu jsou prokazovány za obě tyto činnosti (Krechovská, 2018).

1.4 Sociální služby

V České republice okruh sociálních služeb je regulován zákonem č. 108/2006 Sb., o sociálních službách, ve znění pozdějších předpisů, dále jen zákon o sociálních službách. Tento zákon přesně určuje pojem sociální služba a vyčleňuje dílčí typy sociálních služeb (Šimková, 2012).

Pracovník v sociálních službách je vymezen jako osoba, která provádí sociální šetření, zajišťuje sociální agendy nevyjímaje řešení sociálně právních problémů v organizacích, které se zabývají poskytováním služeb sociální péče. Též se věnuje sociálně právnímu a sociálnímu poradenství, kdy poskytuje v sociální oblasti analytickou, metodickou a koncepční činnost. Je schopný koordinovat chod poskytovaných sociálních služeb. V organizacích, které poskytují služby sociální prevence, pracovník v sociálních službách realizuje odborné činnosti. Dále dělá depistážní činnost, poskytuje krizovou pomoc pro klienty, sociální rehabilitaci. Další činností pracovníka v sociálních službách je zjišťování potřeb obyvatel obce a kraje (zákon č. 108/2006 Sb.).

1.4.1 Vymezení pojmu

Sociální služby jsou krátkodobé i dlouhodobé služby, které užívají příslušní uživatelé. Zlepšení hodnoty života klienta je konečným úmyslem, respektive by mohlo být i společenskou ochranou blaha. Sociální práce vede k užítku přímé práce s klienty, s jejich rodinami, skupinami, též se společenstvím osob (Matoušek, 2016).

Podle § 32 zákona o sociálních službách, se dělí sociální služby na tři zásadní druhy a to na:

- sociální poradenství,
- služby sociální prevence,
- služby sociální péče (zákon č. 108/2006 Sb.).

Součástí sociálního poradenství je základní a odborné poradenství. Základní sociální poradenství dává lidem důležité informace vedoucí k vyřešení jejich sociálního a ekonomického stavu. Odborné sociální poradenství je zaměřeno na požadavky určitých částí sociálního společenství, například jsou to manželské, rodinné a občanské poradny, také poradny pro seniory, pro osoby se zdravotním postižením (Pilát, 2015).

Služby sociální prevence přispívají k překlenutí špatné sociální situace klienta, taktéž se snaží zabránit vzniku a rozšiřování nepříjemných jevů do společnosti. Tyto služby předchází vyloučení individuů ze společnosti, převážně jsou v nebezpečí kvůli sociální krizi, zvykům ve svém životě (Šimková, 2012).

Dále jsou služby, které pomáhají člověku s fyzickou i psychickou stránkou, což je sociální péče. Pracovník usiluje o co největší zapojení klienta do obvyklého denního života. Když to není možné z vážného důvodu, pokouší se o postarání slušného a řádného okolí pro klienta, též důstojného chování k němu (Pilát, 2015).

Dle zákona o sociálních službách z důvodu provozování sociálních služeb se zřizují tato sociální zařízení: „*centra denních služeb, denní stacionáře, týdenní stacionáře, domovy pro osoby se zdravotním postižením, domovy pro seniory, domovy se zvláštním režimem, chráněné bydlení, azylové domy, domy na půl cesty, zařízení pro krizovou pomoc, nízkoprahová denní centra, nízkoprahová zařízení pro děti a mládež, noclehárny, terapeutické komunity, sociální poradny, sociálně terapeutické dílny, centra sociálně rehabilitačních služeb, pracoviště rané péče, intervenční centra, zařízení následné péče, centra duševního zdraví.*“ Sdružováním zařízení sociálních služeb je možno vytvořit integrovaná rovněž mezigenerační centra (zákon č. 108/2006 Sb. § 34).

1.4.2 Cíle sociálních služeb

Sociální služby napomáhají osobám se zdravotními, sociálními i ekonomickými problémy. Klienti, kteří využívají sociální služby, jsou nejčastěji senioři, rodiny s dětmi, jednotlivci s fyzickými i mentálními nevýhodami, nepracující, oběti trestních jednání (Prudká, 2015).

Sociální služby mají cíle:

- ochránit zranitelné seskupení obyvatel. Poskytnutí ochrany osob a uskutečňovat jejich potřeby a zájmy,

- obnovit a podpořit samostatnost klienta v životním stylu. Navrácení do klientova rodinného prostředí,
- být oporou pro klienta, který se začleňuje do běžného životního stylu společnosti,
- podpořit možnosti sociálně znevýhodněného jednotlivce nebo sdružení osob s redukcí důvodů jejich omezení (Šimková, 2012).

1.4.3 Denní stacionář a domov pro seniory

V denních stacionářích a domovech pro seniory jsou klienti, kteří jsou méně soběstační, příčinou je věk anebo zdravotní omezení, taktéž jedinci s chronickou duševní chorobou. Mezi základní služby patří například stálá pomoc, rovněž podpora druhé fyzické osoby, která je potřeba z důvodu stavu klientů. Zde je věnována pomoc klientům při děláni běžných činností v osobní péči a při hygieně o sebe samého. Zároveň je umožněno splnit základní fyziologickou potřebu, kterou je strava. Poskytují vzdělávací, podporující a výchovné aktivity. Probíhají společenské činnosti a styky s ostatními, které působí terapeuticky. Podporují a pomáhají klientům při prosazování práv, zájmů a při uskutečňování individuálních záležitostí i problémů (zákon č. 108/2006 Sb.; Kaczor, 2015).

Všechny tyto základní služby jsou velmi důležité z důvodu, když senioři žijící v domovech pro seniory mohou upadat do sociální separace a nezájmu o cokoliv. Proto je velmi významné zvyšování kvality života klientů (Dvořáčková, 2012).

Ambulantní služby jsou nabízeny v denních stacionářích. Naopak v domovech pro seniory jsou navrhovány k využívání pobytové služby, tudíž se liší od denních stacionářů základní službou, a to nabízením ubytování (Kaczor, 2015).

1.5 Východiska pro analytickou část

Neustále se mění ekonomické prostředí a současně s těmito změnami dochází k transformacím ve firmách a organizacích, které jsou složkou v tomto prostředí. Pro úspěšné fungování firmy či organizace je vyžadována tvorba analýzy finanční situace. Nejčastěji se využívá rozborová metoda, která se tvoří v rámci finanční analýzy při zpracování výsledku úspěšnosti organizační strategie v souvislosti s ekonomickým prostředím. Finanční analýzu lze vysvětlit jako systematický rozbor a syntézu získaných

dat, která jsou čerpána obzvláště z účetních výkazů. Finanční analýza obsahuje hodnocení minulosti, přítomnosti a snaží se předpovídat budoucí finanční podmínky organizace (Růčková, 2019).

Informace pro finanční analýzu jsou získávány hlavně z účetních výkazů organizace, kterými jsou rozvaha, výkaz zisku a ztrát či přehled o peněžních tocích. Zároveň se dají čerpat informace z přílohy k účetní závěrce, z výroční zprávy eventuálně z účetního systému organizace. Díky finančním ukazatelům je možno posuzovat jednotlivé oblasti ekonomiky organizace za použití různých absolutních stavových, tokových ukazatelů, také se aplikují poměrové ukazatele (Krechovská, 2018).

Uživatelé finanční analýzy, kteří ji nejvíce využívají, jsou konkurenti daného subjektu a vlastní organizace. Vlastní organizace je evidentní uživatel pro nakládání s aktivitami. Konkurenti daného subjektu také mohou zužitkovat informace, podle nich využít potenciálu finanční analýzy (Kalouda, 2019).

Nachystání podkladů pro kvalitní rozhodování o chodu organizace je základní význam finanční analýzy. Mezi účetnictvím a rozhodováním o organizaci existuje úzký vztah. Účetnictví z hlediska finanční analýzy předkládá do určitého rozsahu přesné peněžní hodnoty, které se vztahují k jednomu aktuálnímu okamžiku, tyto hodnoty jsou téměř izolované. Ve finanční analýze jsou využity tyto údaje, poté jsou aplikovány pro hodnocení finančního zdraví organizace (Růčková, 2019).

Podle Krechovské (2018) vybrané finanční ukazatele neziskových organizací jsou ukazatele autarkie, ukazatele rentability, ukazatele likvidity, ukazatele aktivity, ukazatele produktivity (Krechovská, 2018).

2 ANALÝZA A ZHODNOCENÍ SOUČASNÉHO HOSPODAŘENÍ VYBRANÉ PŘÍSPĚVKOVÉ ORGANIZACE

Analytická část bakalářské práce se týká příspěvkové organizace Integrované centrum sociálních služeb Jihlava, příspěvková organizace (dále jen ICSS), která je zřízena Statutárním městem Jihlava na základě zřizovací listiny. Nejprve je představené ICSS, poté vytvořena finanční analýza pro zjištění finančního stavu organizace. Ze získaných informací je provedeno zhodnocení organizace, které zahrnuje silné a slabé stránky této organizace.

2.1 Základní informace o vybrané organizaci

Následující tabulka představuje základní informace o ICSS.

Tabulka č. 1: Základní informace vybrané organizace
(Zdroj: Vlastní zpracování dle výroční zprávy 2021)

Název organizace	Integrované centrum sociálních služeb Jihlava, příspěvková organizace
Sídlo organizace	Žižkova 2075/106, 586 01 Jihlava
Identifikační číslo	00400840
Statutární zástupce	Ředitelka Ing. Mgr. Alena Řehořová, MBA
E-mail	reditel@icss.cz
Webové stránky	www.icss.cz
ID datové schránky	t9vt9nd
Zřizovatel	Statutární město Jihlava
Adresa zřizovatele	Masarykovo náměstí 97/1, 586 01 Jihlava

Posláním ICSS je poskytování sociálních služeb a zdravotní péče především seniorům, rodinám s dětmi a osobám se zdravotním postižením. Pomoc je věnována těmto osobám, které vyžadují pomoc někoho jiného, a to v institucích organizace i v jejich přirozeném okolí (Výroční zpráva, 2021).

Příspěvková organizace vznikla již 1. 1. 1992. Hlavní ekonomickou činností ICSS podle CZ NACE, kterou používá Evropská unie, jsou ambulantní nebo terénní sociální

služby pro seniory a osoby se zdravotním postižením, číselná klasifikace je 8810 (Český statistický úřad, 2023).



Obrázek č. 2: Logo Integrovaného centra sociálních služeb Jihlava, příspěvková organizace
(Zdroj: O nás, 2023)

2.1.1 Organizační struktura

Organizační schéma je popisováno dle přílohy č. 1. V čele Integrovaného centra sociálních služeb stojí ředitelka. Pod ředitelku spadá sekretářka, sociální pracovnice, správce informačních a telekomunikačních technologií, též zástupce ředitele. Ředitelka dále deleguje pravomoci koordinátorovi (sociálnímu pracovníkovi), který dohlíží na pečovatelskou službu a denní stacionář, kde pracují sociální pracovníci a pracovníci v sociálních službách. Ředitelka je přímo napojena na odlehčovací službu, v této oblasti jsou zaměstnání pracovníci v sociálních službách, sociální pracovníci a aktivizační pracovníci. Ředitelka přenáší odpovědnost a úkoly na vrchní sestru, která je nadřizena zaměstnancům ve čtyřech oblastech, kde jsou staniční sestry, zástupce vrchní sestry, vedoucí aktivizačního úseku, všeobecné sestry a uklízečky. V dalších třech oblastech jsou zaměstnání zástupci staničních sester, všeobecné sestry, pracovníci v sociálních službách. Ještě ředitelka deleguje práva vedoucím úseků, kterým je ekonomický, technický, domácí zdravotní péče, stravovací úseky Lesnov a Okružní. V technickém úseku jsou zaměstnání řidiči, údržbáři, pradleny, švadleny. Vedoucí ekonomického úseku, vedoucí finanční referent, administrativní, spisový pracovník, finanční účetní, mzdové účetní, pokladní a skladová účetní vykonávají práci v ekonomickém odvětví. Pod část domácí zdravotní péče spadají všeobecné sestry. Ve stravovacích částech Lesnov a Okružní pracují vedoucí kuchařka, kuchařky, pomocné kuchařky, pomocná síla a skladnice (Organizační schéma, 2023).

ICSS ve schématu organizační struktury uvádí zastaralé spojení zdravotní sestry, ale dle zákona č. 96/2004 Sb., o nelékařských zdravotnických povoláních, bylo toto spojení

nahrazené spojením všeobecná sestra (zákon č. 96/2004 Sb.). Organizace by měla aktualizovat organizační strukturu, protože se pojem zdravotní sestra promítá i do celkového dojmu organizace z pohledu zdravotnictví.

2.1.2 Charakteristika činností organizace, hlavní a vedlejší činnost

Hlavní činností ICSS je poskytování sociálních služeb klientům. Hlavní činnost je poskytována dle jednotlivých typů služeb. ICSS nabízí tyto služby:

- pečovatelskou službu,
- denní stacionář,
- odlehčovací službu,
- domácí zdravotní péči,
- domov pro seniory,
- zajištění stravy prostřednictvím vlastní vývařovny, provoz skončen roku 2019 (O nás, 2023).

Smyslem zřízení příspěvkové organizace je věnování se službám sociální péče dle zákona o sociálních službách. Při fungování organizace je kladen důraz na respekt práv a důstojnosti všech uživatelů sociálních služeb. Jsou respektovány lidské stránky uživatelů, přirozené vztahové sítě. Pro rozšíření poskytovaných možností sociálních služeb je nabízená domácí zdravotní péče. Integrované centrum sociálních služeb poskytuje služby sociální péče dle § 38 zákona o sociálních službách a základní aktivity podle § 35 zákona o sociálních službách. Aktivity nabízených sociálních služeb jsou pečovatelská služba, denní stacionář, odlehčovací služba a domov pro seniory. Rovněž organizace poskytuje v souladu s hlavní činností, s posláním, na podkladu písemné smlouvy a za úhradu uživatelem fakultativní služby. Organizace stanoví vnitřním předpisem nabízené fakultativní služby i jejich výši zaplacení. Organizace poskytuje pro uživatele dle zákona č. 372/2001 Sb., o zdravotnických službách, ve znění pozdějších předpisů, domácí zdravotní péči (Výroční zpráva, 2021). Detailněji specifikované a představené hlavní činnosti ICSS jsou v podkapitole 2.1.3.

Příspěvková organizace má povoleno od zřizovatele vykonávat na základě dokumentu schváleným Statutárním městem Jihlava vedlejší činnost, touto vedlejší činností je vzdělávání pracovníků z jiných organizací. Kurzy byly zaměřeny na předávání

informací a zkušeností ze sociální oblasti zaměstnanců ICSS zájemcům z veřejnosti. Tato aktivita navazovala na hlavní smysl organizace a skrze ni byla výhodně aplikována každá odbornost pracovníků (Výroční zpráva, 2021).

Zavedení vedlejší činnosti vzdělávání neuspělo. Byla nízká poptávka, tudíž nízké tržby, proto se ICSS rozhodlo k ukončení provozování této vedlejší činnosti. Též vedlejší činnost byla náročná kvůli vedení účetnictví. Vedlejší činnost se musí vést odděleně od hlavní činnosti. V blízké budoucnosti ICSS nepřemýšlí o znovu zavedení vedlejší činnosti (Sobotková, 2023).

2.1.3 Poskytované služby

Pečovatelská služba

Jednou ze služeb, kterou nabízí ICSS, je pečovatelská služba. Pečovatelská služba je zaměřena na poskytování terénní nebo ambulantní služby jednotlivcům, kteří mají lehké problémy se o sebe postarat. Důvodem může být věk, chronické choroby, zdravotní postižení. Také pomáhají rodinám s potomky, pokud potřebují výpomoc druhé fyzické osoby. Služby probíhají v určitém čase v domácnostech zájemců a v zařízeních sociálních služeb. Podpora a výpomoc se odvíjí od osobních nutností a potřeb klientů. Zaměřuje se na podpoření a zachování jejich znalostí, schopností a dovedností, jejich záměrem je, aby mohli klienti zůstat, jak je to možné, ve svém přirozeném prostředí. Se zájemcem o službu je uzavřena smlouva, která je v souladu s předpisy pro danou sociální oblast. Služba je poskytována zájemcům, kteří bydlí pouze v oblasti Statutárního města Jihlava nebo jeho městských částí (Pečovatelská služba, 2023).

Způsob poskytování služeb pečovatelské služby je možný dvěma možnostmi:

- terénní formou, služba probíhá v domově klientů či v přirozeném společenském prostředí,
- ambulantní formou, služba je poskytována ve střediskách osobní hygieny, která jsou zařazena v objektech v Jihlavě, nazývána domovy s pečovatelskou službou (Výroční zpráva, 2021).

Poskytování pečovatelské služby je mnohdy doprovázeno kooperací s nejbližšími rodinnými příslušníky neboli sdílenou péčí. Pečovatelská služba ICSS má tyto základní činnosti:

- obstarání potravy nebo posila při zajištění potravy,
- pomoc při osobní hygieně či připravení okolí pro osobní hygienu,
- pomoc při vykonávání obyčejných činností péče o sebe,
- výpomoc s domácími pracemi při chodu domácnosti,
- umožnění styku se společenským okolím (Pečovatelská služba, 2023; Výroční zpráva, 2021).

Tabulka č. 2: Přehled počtů klientů pečovatelské služby za jednotlivé roky
(Zdroj: Vlastní zpracování dle výročních zpráv)

	2017	2018	2019	2020	2021
Ženy	375	376	362	335	274
Muži	175	170	187	159	131
Celkem	550	546	549	494	405

Pečovatelskou službu v roce 2017 využívalo 375 žen a 175 mužů, celkový počet klientů byl 550 (Výroční zpráva, 2017).

V roce 2018 ženy tvořily vyšší počet, 376 žen a mužů bylo 170. Zvýšil se zájem o fakultativní služby, kterými byly nejvíce oblíbeny koupele v koupacích lůžkách a dopravování vozidlem ICSS po oblastech města Jihlavy. Klesla poptávka po činnostech souvisejících s vařením a rozvozem stravy (Výroční zpráva, 2018).

Též v roce 2019 ženy tvořily větší základnu pečovatelské služby, využilo ji 362 žen, zužitkovalo ji 187 mužů, celkový počet byl 549 (Výroční zpráva, 2019).

Za rok 2020 prošlo službou 494 zájemců, z tohoto množství bylo 159 mužů a 335 žen. Nejvýznamnější příčina snížení o 55 klientů oproti roku 2019 je nepříznivé prostředí kvůli šíření onemocnění COVID-19. Od 16. 3. 2020 do 20. 4. 2020 a od 12. 10. 2020 do 23. 11. 2020 bylo zastaveno přijímání nových klientů (Výroční zpráva, 2020).

Za rok 2021 byla poskytnuta pečovatelská služba 131 mužům a 274 ženám, celkem bylo 405 klientů. Snížení počtu klientů o 89 osob je z důvodu, že ke konci června 2021 byl ukončen rozvoz obědů, který spadal pod pečovatelskou službu. Klienti jinou činností pečovatelské služby nevyžadovali, proto klienti ukončili smlouvy, k 1. 7. 2021 měli 365 osob. Tudíž se zvýšil počet o 40 zájemců od 1. 7. 2021 do 31. 12. 2021. Dalším důvodem je přetrvávající nepříznivá situace COVID-19, byly ukončeny smlouvy kvůli úmrtí klienta či přesunu klienta do domova pro seniory (Výroční zpráva, 2021).

ICSS má dlouhodobě, už od roku 2017 do současnosti, námitky k přidělování bytů v domech s pečovatelskou službou. Byty přiděluje rada města Jihlavy. Příčinou je, že množství klientů ICSS v těchto domech je neustále klesající, i když tyto byty jsou vymezeny hlavně pro osoby v tíživém sociálním stavu, které by měly používat terénní pečovatelskou službu dle ředitelky ICSS. Pečovatelská služba je neustále využívána méně oproti minulým rokům, i když tyto byty jsou kapacitně obsazeny. Byty jsou přiřazovány větší měrou mladším osobám, které služby ICSS prozatím nepotřebují. Lze tvrdit, že nedochází k uzavírání nových smluv, ale více stávající klienti rozšiřují pro ně samé potřebné služby (Výroční zprávy, 2017-2021).

Pobytová odlehčovací služba

Pobytová odlehčovací služba je služba, jež nabízí ICSS od data 1. 11. 2014 na adrese Žižkova 106, Jihlava. Odlehčovací služba zajišťuje dvacet čtyř hodinovou souhrnnou péči o klienty, kteří se nedokáží o sebe postarat a nemohou být samotní ve své domácnosti (O nás, 2023).

Cílem pobytové odlehčovací služby je, aby uživateli bylo:

- zprostředkováno poskytnutí odlehčovací služby, po dočasném období být i nadále ve svém přirozeném domácím prostředí,
- pomáháno s upevňováním vztahů mezi uživateli a jejich rodinami,
- zprostředkováno podpory při styku se společenským okolím,
- umožněno být motivovaný a podporovaný k zachování či zlepšení stavu nezávislosti a soběstačnosti (Stejskal, 2023).

Tabulka č. 3: Přehled počtu lůžek a klientů v pobytové odlehčovací službě v jednotlivých letech
(Zdroj: Vlastní zpracování dle výročních zpráv)

	2017	2018	2019	2020	2021
Kapacita lůžek	9	10	10	10	10
Celkem klientů za rok	105	159	110	70	82

V roce 2017 byla kapacita 9 lůžek ve 3 pokojích. Celkový počet klientů byl 105. Z tohoto počtu se 82 osob vrátilo do svého domova, bylo to 78 %. Tento podíl značí, že smysl péče je uskutečněn. Je zprostředkována celodenní péče o osoby, o které je pečováno a poté se navrácí do svého domácího prostředí. Zvýšil se zájem o dohled nad užíváním

léků a o pedikúru. V průběhu roku byla sociální služba poskytována v objektu Za Prachárnou 1a v Jihlavě (Výroční zpráva, 2017).

Z celkového množství 159 klientů v roce 2018, se vrátilo do vlastního domova 137 osob, bylo to 86 % z celkového počtu. Tento podíl vypovídá, že záměr byl splněn. V prosinci 2018 došlo k navýšení o 1 lůžko. S čerstvě zrekonstruovanými prostory, na adrese Žižkova 106 v Jihlavě, záviselo navýšení kapacity. Klientům bylo nabídnuto 5 pokojů se 2 lůžky (Výroční zpráva, 2018).

Roku 2019 bylo 110 klientů, z nich 73 osob, 66 %, se vrátilo do domácího prostředí. Velice se zvýšil zájem o kontrolu nad užíváním léků (Výroční zpráva, 2019).

V 2020 byl zájem o odlehčovací službu nižší oproti 2019 o 40 klientů. Také odlehčovací služba byla nucena omezit příjem nových klientů z důvodu onemocnění COVID-19. Klienti měli pozitivní výsledky na toto onemocnění (Výroční zpráva, 2020).

Na odlehčovací službu v roce 2021 bylo přijato celkem 82 osob, převládal počet žen na rozdíl od mužů (Výroční zpráva, 2021).

Denní stacionář Domovinka

Další službou, kterou nabízí ICSS, je Denní stacionář Domovinka. Je provozován v pracovních dnech v ambulantní formě, to znamená, že klient přijde ráno do organizace a odpoledne se vrací do svého domova (Výroční zpráva, 2021). Účelem denního stacionáře je, aby uživatel mohl žít ve svém sociálním klimatu, aby zachoval svoje schopnosti, obzvláště v souvislosti k sobě samému, má možnost se potkávat se svými vrstevníky (Stejskal, 2023).

Tabulka č. 4: Přehled počtu klientů v Denním stacionáři Domovinka v jednotlivých letech
(Zdroj: Vlastní zpracování dle výročních zpráv)

	2017	2018	2019	2020	2021
Kapacita	18	18	20	20	20
Celkem klientů za rok	29	27	36	25	38

Kapacita v Denním stacionáři Domovinka v roce 2017 byla 18 osob v jednom okamžiku. Už v tomto roce došlo k přestěhování do prostor, které byly náhradním zázemím pro denní stacionář (Výroční zpráva, 2017).

Převážnou část roku 2018 služba Denního stacionáře Domovinka byla nabízena v náhradním místě, příčina byla rekonstrukce. Byl navýšen zájem o dopravu vozidlem

po území města Jihlavy, dále o dohlédnutí nad použitím léků oproti roku 2017 (Výroční zpráva, 2018).

V roce 2019 byl nárůst o 9 klientů, též se zvýšila poptávka po dopravě vozidlem poskytovatele ICSS, po obědech i po podávání léků (Výroční zpráva, 2019).

Všechny činnosti, které byly v minulosti organizovány (příkladem je grilování s rodinnými členy), byly zrušeny v souvislosti s onemocněním COVID-19. Dokonce byl chod denního stacionáře uzavřen od 16. 3. 2020 do 23. 6. 2020, proto kleslo množství klientů (Výroční zpráva, 2020).

V období roku 2021 navštěvovalo denní stacionář 38 klientů, žen docházelo 21 a mužů 17. Též tento rok byla nepříznivá situace kvůli COVID-19, která ovlivnila činnost této služby (Výroční zpráva, 2021).

Domácí zdravotní péče

Dle zákona č. 372/2001 Sb., o zdravotnických službách, ve znění pozdějších předpisů, je domácí zdravotní péče zvláštní podobou ambulantní péče. Jedná se o další službu ICSS. Služba je poskytována na základě určení způsobu léčení praktického anebo ošetřujícího doktora. Na základě vystavení dokladu lékařem proplácí tyto služby zdravotní pojišťovna. Pro ošetřovaného je služba bez úhrady. Pokud je poskytována péče v případě, že ji neuhradí zdravotní pojišťovna, je možnost uhrazení přímým zaplacením (Stejskal, 2023; Výroční zpráva, 2021).

Domov pro seniory Lesnov

Domov pro seniory, který se jmenuje Lesnov, poskytuje sociální služby pod ICSS. Tyto služby jsou zaměřeny pro seniory jako okruh osob, věková hranice je omezena na osoby starší 60 let. Kapacita lůžek pro klienty domova pro seniory je 146. Cílem je, aby uživatelé zařízení důstojně strávili a dožili svoje stáří za podpory a pomoci zaměstnanců, také aby klienti byli spokojeni s podmínkami ubytování, stravováním, soukromím a věnováním se aktivizačním aktivitám podle osobních potřeb (Stejskal, 2023).

Tabulka č. 5: Přehled celkového počtu klientů a počet klientů s příspěvkem na péči v I., II. stupni, nebo bez přiznaného příspěvku na péči v Domově pro seniory Lesnov v jednotlivých letech
(Zdroj: Vlastní zpracování dle výročních zpráv)

	2019	2020	2021
Celkový počet klientů za rok	139	126	146
Klienti s příspěvkem na péči v I., II. stupni, bez příspěvku na péči	84	53	46

Domov pro seniory Lesnov byl sloučen s ICSS ke dni 1. 1. 2020. Domov pro seniory Lesnov je od této doby pod vedením ředitelky ICSS. Na základě výše uvedené tabulky můžeme vidět, že v roce 2019 měl domov 139 klientů. Prvním záměrem bylo sehnání klientů do plné kapacity, tím by bylo zabezpečeno finanční uskutečnění z pohledu klientů. Ke konci roku 2019 bylo klientů 84 s příspěvkem na péči v I., II. stupni, nebo bez přiznané podpory na péči, cíl ředitelky byl snížení počtu těchto klientů (Výroční zpráva, 2019).

Záměr ICSS je, aby klienti měli vyšší stupeň závislosti. To znamená, že čím vyšší stupeň závislosti, tím větší hodnota příspěvku, vyšší výnosy pro organizaci. Tento příspěvek ICSS dostane na svůj bankovní účet. Je samozřejmostí, že klient s vyšším stupněm závislosti potřebuje větší pomoc při činnostech. Proto s vyšším množstvím klientů musí ICSS vytvářet nová pracovní místa, aby byly uspokojeny všechny potřeby klientů.

K závěru roku 2020, díky odlišnému pojetí přijímání nových osob, se podařilo zmenšit množství těchto osob na 53 klientů, ředitelky záměr byl pokračovat ve snižování tohoto množství. K 31. 12. 2020 byl počet 126 klientů. V průběhu roku cíl udržení plné kapacity domova byl ohrožen z důvodu výskytu onemocnění COVID-19. Docházelo k uzavírání pobytových služeb, k omezení přijímání nových klientů docházelo opakovaně (Výroční zpráva, 2020).

K datu 31. 12. 2021 kapacita domova byla již zaplněna, počet osob byl 146. Změnila se struktura příspěvku na péči oproti původnímu. V roce 2021 v domově byli 2 klienti bez příspěvku, 11 osob mělo příspěvek I. stupně, 33 osob II. stupně, 55 osob III. stupně a 45 osob IV. stupně (Výroční zpráva, 2021).

Tabulka č. 6: Výše příspěvku na péči v Kč
(Zdroj: Vlastní zpracování dle zákona č. 108/2006 Sb.)

Stupeň závislosti	Výše příspěvku na péči pro osobu starší 18 let
I (lehká závislost)	880
II (středně těžká závislost)	4 400
III (těžká závislost)	12 800
IV (plná závislost)	19 200

Pro představu je uvedena tabulka s výší příspěvku na péči podle stupně závislosti, viz tabulka č. 6.

Další povinnost sociálních pracovníků Domova pro seniory Lesnov náleží zhotovení sociální agendy uživatelů, konání potřebného jednání s příslušnými institucemi a zařízeními, které jsou pro klientův zisk. Také pomáhají s nákupy, jsou nápomocni při obstarávání individuálních záležitostí, při uskutečňování oprávněných zálib a práv klienta (Výroční zpráva, 2021).

Aktivizační činnosti v Domově pro seniory Lesnov se zlepšily implementací dalších činností a postojů ke klientům. Pracovníci přispívají k aktivizaci osob v okruhu psychickém, fyzickém a sociálním, aby klienty podporovali v zachování schopností a zdatností ve volnočasových činnostech. Též napomáhají osobám ke zlepšení kvality jejich života, zvýšení adaptace, setrvání stávajícího zdravotního stavu, snížení působení stresu. Snaží se podporovat silné oblasti klienta ve volném čase způsobem, aby to pro každého klienta bylo užitečné (Výroční zpráva, 2021). Například trénují individuálně paměť s imobilními klienty a s klienty s výrazným zdravotním znevýhodněním, zájemci skládají puzzle zhotovená z fotografií, které byly vytvořené v průběhu jednotlivých podob aktivizací, kterých byli součástí (Sobotková, 2023). Z mého pohledu je neuspokojivé, že na webových stránkách není vidět příklad aktivizačních činností ani fotografie z těchto činností, protože stávající i budoucí klienti by měli být informováni o možných činnostech.

Zajištění stravy

Další služba poskytovaná ICSS je zajištění stravy prostřednictvím vlastní vývařovny.

Tabulka č. 7: Vývoj nákladů a výnosů vývařovny v Kč
(Zdroj: Vlastní zpracování dle výročních zpráv)

Vývařovna	2017	2018	2019
Náklady celkem	6 300 219	6 589 074	6 763 317
50 – Spotřebované nákupy	2 683 277	2 595 630	2 777 750
51 – Služby	497 884	493 637	570 599
52 – Osobní náklady	3 031 965	3 379 906	3 315 881
53, 54, 55, 59 – Poplatky, Ostatní náklady z činnosti, Odpisy, Náklady z DHM	87 093	119 901	99 087
Výnosy celkem	6 314 908	6 589 243	6 763 317
60 – Výnosy z vlastních výkonů a zboží	3 543 015	3 374 443	3 451 559
64, 69 – Ostatní výnosy, Fondy, Úroky	1 960	6 300	4 758
67 – Výnosy z transferů	2 769 933	3 208 500	3 307 000
Výsledek hospodaření	14 689	169	0

Zajištění stravy je realizováno pro 3 druhy služeb, kterými jsou pobytová odlehčovací služba, pečovatelská služba, Denní stacionář Domovinka. Do roku 2019 byla vývařovna na adrese Okružní 13 v Jihlavě. Ze zjištěných hodnot je patrné, že náklady vývařovny byly financovány z velkého objemu transfery především od zřizovatele, což lze vidět v tabulce č. 7. Bylo to nevýhodné pro ICSS i pro zřizovatele. Nebylo možné žádat ani čerpat na provoz dotace. Zřizovatel byl nucen tento schodek financovat. Proto ředitelka ICSS rozhodla o zrušení vlastní vývařovny (Výroční zpráva, 2019). Od roku 2020 strava pro denní stacionář a pro odlehčovací službu byla zaopatřena z kuchyně Domova pro seniory Lesnov. Strava od externího dodavatele byla obstarána pro pečovatelskou službu (Výroční zpráva, 2020). K 30. 6. 2021 byla zastavena spolupráce s vnějším dodavatelem pro pečovatelskou službu, pečovatelská služba přestala nabízet službu zajištění stravy. Dále pro odlehčovací službu a Denní stacionář Domovinka bylo stravování zajištěno kuchyní v Domově pro seniory Lesnov (Výroční zpráva, 2021).

2.2 Zdroje financování

Financování ICSS je vícezdrojové. ICSS dostává dary od fyzických osob, kterými jsou zejména rodinní příslušníci jejich klientů. Vyjadřují tím poděkování za starání se o jejich rodinné příslušníky. Dary od právnických osob jsou málo časté. V období onemocnění COVID-19 ICSS dostávalo i věcné dary, především od právnických osob. Tyto dary měly charakter zdravotnických pomůcek, pro příklad respirátory, dezinfekční

a ochranné prostředky (Sobotková, 2023). Na webových stránkách ani ve výročních zprávách nemají uvedené, že o dary mají zájem a že je přijímají.

Od roku 2016 se ICSS řadí do Krajské sítě sociálních služeb Kraje Vysočina. ICSS splnilo několik podmínek pro zařazení do této skupiny za účelem navýšení vyrovnávací platby z veřejných peněžních prostředků. Všechny prostředky poskytnuté z veřejných zdrojů jsou považovány za vyrovnávací platbu (Výroční zpráva, 2017). Díky tomu, že ICSS stále patří do Krajské sítě sociálních služeb Kraje Vysočina, tak každý rok organizace získává peněžní prostředky i z dalších zdrojů, příkladem je Ministerstvo práce a sociálních věcí České republiky a Krajský úřad Kraje Vysočina.

Struktura výnosů z dotací příspěvkové organizace je uvedena v tabulce č. 8. Díky dotacím může organizace fungovat. Je to nejzásadnější položka souhrnných výnosů.

Tabulka č. 8: Přehled vývoje dotací příspěvkové organizace v tis. Kč
(Zdroj: Vlastní zpracování dle výročních zpráv)

	2017	2018	2019	2020	2021
Dotace ze státního rozpočtu	7 092	11 151	13 441	29 682	32 541
Příspěvek ÚP	36	0	0	0	0
Dotace z rozpočtu kraje	938	1 120	1 880	4 237	3 134
Příspěvek zřizovatele	14 130	14 000	14 950	21 889	23 600
Dotace MPSV COVID-19	0	0	0	4 825	9 674
Dotace MZ ČR COVID-19	0	0	0	486	0
Celkem	22 196	26 271	30 271	61 119	68 949

Čerpání příspěvku, který byl použitý na osobní náklady v Operačním programu Lidské zdroje a zaměstnanost, bylo skončeno v roce 2017. Další roky nová pracovní místa nebyla utvořena, tudíž nebyly splněny podmínky pro čerpání příspěvku od Úřadu práce (Výroční zpráva, 2017).

Záměr ICSS je, aby byl příspěvek zřizovatele v posledních letech vyšší. V roce 2018 ICSS dostalo 14 000 000 Kč. To je nižší částka na rozdíl od předešlého roku. Dokonce v roce 2020 na žádost zřizovatele byl snížen příspěvek o 211 000 Kč oproti slíbené částce, tím ICSS dostalo příspěvek v celkové výši 21 889 000 Kč. Roku 2021 ICSS dostalo od zřizovatele 23 600 000 Kč (Výroční zprávy, 2017-2021).

V roce 2020 se zvýšily dotace na hodnotu 61 119 Kč. Důvodem je, že v roce 2020 začal Domov pro seniory Lesnov spadat pod ICSS. Proto se zvýšily příspěvky od zřizovatele a ze státního rozpočtu (Sobotková, 2023).

V průběhu roku 2020 byly vypsány specifické dotační programy, o které mohlo ICSS žádat. Důvodem byl výskyt onemocnění COVID-19. Příspěvky na krytí odměn, pro zaměstnance za práci ve ztížených podmínkách, byly dotovány z Ministerstva práce a sociálních věcí České republiky (dále jen MPSV ČR) a z Ministerstva zdravotnictví České republiky (dále jen MZ ČR). Další program na sanaci byl kvůli výpadku tržeb a na zvýšené výdaje na ochranné pomůcky a dezinfekční prostředky pro zaměstnance a klienty od MPSV ČR. ICSS využilo nabízených eventuality těchto peněžních nabízených programů v roce 2020 i 2021. Dotace roku 2021 poskytovaná MPSV ČR byla rozšířena na antigenní testy. Dále tohoto roku organizace využila dotaci v hodnotě 27 000 Kč spojenou se svozem klientů. Svoz byl uskutečňován do Denního stacionáře Domovinka (Výroční zprávy, 2020-2021).

Na vyúčtování organizace závisí dotace ze státního rozpočtu a z rozpočtu kraje. Bezesporu tyto dotace jsou využity na zaplacení části osobních nákladů. Příkladem jsou mzdové náklady, sociální a zdravotní pojištění. Dotace ze státního rozpočtu jsou poskytovány dvakrát ročně. Jednorázově je vyplacena dotace z rozpočtu kraje. Zřizovatel přiděluje dotace a příspěvky organizaci rovnoměrně celý rok. Dotacemi, kterými jsou peněžní prostředky, je pokryta část nákladů každý měsíc. Organizace ICSS zná předem hodnotu příspěvku a dotace od zřizovatele, který je dotuje celý rok. S touto výší organizace nakládá (Výroční zprávy, 2017-2021).



Graf č. 1: Výnosy z dotací v tis. Kč
(Zdroj: Vlastní zpracování dle výročních zpráv)

Vedlejší činnost ICSS, kterou je vzdělávání, byla uskutečňována roku 2017. Náklady na vzdělávání byly 3 665 Kč, výnosy byly 4 050 Kč. Tudíž výsledek hospodaření z vedlejší činnosti byl 385 Kč (Výroční zpráva, 2017). Další sledované roky 2018-2021 tato vedlejší činnost nebyla realizována, příčinou byla nízká poptávka, tudíž nízké tržby.

2.3 Náklady a výnosy z hlavní činnosti organizace

V následující tabulce je struktura nákladů z hlavní činnosti ICSS od roku 2017 do roku 2021.

Tabulka č. 9: Vývoj nákladů v tis. Kč
(Zdroj: Vlastní zpracování dle výkazů zisku a ztrát)

	2017	2018	2019	2020	2021
Náklady celkem	36 577	40 898	46 407	111 182	125 239
Náklady z činnosti	36 577	40 898	46 407	111 182	125 239
Spotřeba materiálu	3 869	3 485	3 733	10 403	9 008
Spotřeba energie	862	844	1 327	4 212	3 648
Opravy a udržování	580	583	905	1 542	1 360
Cestovné	149	132	112	111	130
Náklady na reprezentaci	13	21	112	145	39
Ostatní služby	2 530	1 990	2 687	5 333	4 755
Mzdové náklady	20 231	23 668	26 017	63 615	76 623
Zákonné sociální pojištění	6 814	7 945	8 677	20 590	25 220
Jiné sociální pojištění	79	96	106	251	306
Zákonné sociální náklady	814	1 343	1 542	2 935	2 852
Daň silniční	21	21	22	27	27
Jiné daně a poplatky	3	2	2	3	3
Manka a škody	0	0	0	10	0
Odpisy dlouhodobého majetku	249	261	559	925	830
Náklady z vyřazených pohledávek	6	0	14	0	0
Náklady z drobného DM	129	289	374	810	164
Ostatní náklady z činnosti	228	218	218	270	272

Osobní náklady zaujímaly velkou část celkových nákladů a tento stav se postupně každý rok zvyšoval. Do osobních nákladů spadají mzdové náklady, zákonné sociální pojištění, jiné sociální pojištění, zákonné sociální náklady.

V roce 2017 byly dvě největší položky v nákladech z činnosti, byly to mzdové náklady 20 231 000 Kč a zákonné sociální pojištění 6 814 000 Kč. Zákonné sociální náklady byly v hodnotě 814 000 Kč a jiné sociální pojištění činilo 79 000 Kč.

Spotřeba materiálu v roce 2017 byla 3 869 000 Kč. V této částce bylo zahrnuto několik položek, a to spotřeba potravin, jednorázových gumových rukavic, pohonných hmot, kancelářských potřeb, dezinfekčních a čisticích prostředků, zdravotnických potřeb pro domov pro seniory, potřeby pro terapeutické činnosti, náklady na ochranné pracovní osobní pomůcky, materiál na údržbu organizace, bytový textil, drobné kuchyňské pomůcky, nádobí a nákup majetku do výše ceny do 3 000 Kč. Suma ostatních nákladů byla 2 530 000 Kč. Patřilo sem nájemné, programy související s chodem organizace, odvoz komunálního odpadu, plastu a papíru. Příslušely sem také náklady na preventivní lékařské prohlídky, předplatné časopisů, odborné publikace, ostrahu a úklid, požární ochranné služby, náklady na reklamu a inzerci, stočné a další položky (Výroční zpráva, 2017).

V roce 2017 náklady na opravy a udržování byly v hodnotě 580 000 Kč, v hodnotě byly obsaženy náklady na opravy aut, z části byly tyto náklady placeny úhradami od pojišťovny. V roce 2017 bylo cestovné, známé pod spojením náklady na pracovní cesty, ve výši 149 000 Kč. Bylo v této částce zahrnuto zaplacení za městskou hromadnou dopravu pracovním ICSS pohybujícím se v terénu. (Výroční zpráva, 2017).

V roce 2018 se náklady z drobného dlouhodobého majetku zvýšily na hodnotu 289 000 Kč, vyměnili varné konvice za nové, dále i žehličky, vysavač, povlečení, prostěradla, polštáře, příkrývky. Nově koupily mechanické vozíky a další koupací vany pro klienty (Výroční zpráva, 2018).

Náklady na ostatní služby se zvýšily na 2 687 000 Kč, příčinou byly náklady na revize spojené s technologiemi v nové budově, také náklady na zničení nebezpečného odpadu a zbytků, na úklid, na programy k počítači a software pro chod organizace. Nepatrně klesly náklady na předplatné časopisů, novin, literatury. Spotřeba energie v roce 2019 se zvedla na sumu 1 327 000 Kč. V této hodnotě se už objevily náklady na energie v nově zrekonstruované budově Žižkova 2075/106 v Jihlavě, kde byla poskytována služba Denního stacionáře Domovinka. Částka 374 000 Kč byla použita na náklady na drobný dlouhodobý majetek. V roce 2019 se do všech jednotlivých služeb ICSS

pořizoval majetek, kterým byly například notebooky, počítače, monitory, mobilní telefony, mrazáky, vybavení pokojů, kávovar, sprchové křeslo, přenosná vana a další. Náklady týkající se reprezentace ICSS i náklady na vlastní činnosti, které se využily pro záměry reprezentace, vzrostly na hodnotu 112 000 Kč oproti roku 2018 (Výroční zpráva, 2019).

Nižší náklady ve spotřebě materiálu, energiích, službách, odpisech i související snížení osobních nákladů za zajišťování stravy byly způsobeny tím, že v roce 2019 byl uzavřen provoz vývařovny.

Roku 2020 náklady z činnosti velice vzrostly na částku 111 182 000 Kč oproti předchozímu roku, kdy hodnota těchto nákladů byla 46 407 000 Kč. Zvýšení bylo způsobeno, že ICSS bylo sloučeno s Domovem pro seniory Lesnov. V tomto roce náklady na spotřebovaný materiál velmi vzrostly na 10 403 000 Kč, a to i kvůli onemocnění COVID-19. Byla velká spotřeba jednorázových gumových rukavic, dezinfekčních a čisticích prostředků, dále se nakupovaly nově respirátory, roušky, ochranné obleky, také kancelářské potřeby, pohonné hmoty a další materiál v hodnotě do 3 000 Kč, materiál se kupoval především do domova pro seniory (Výroční zpráva, 2020).

Tarifní platy se zvýšily výhradně u kategorie pracovníků v sociálních a zdravotních službách v roce 2021. Ostatním pracovníků v ICSS se nezvýšil plat. Přesto mzdové náklady vzrostly na 76 623 000 Kč. Vzhledem k nedostačujícím finančním prostředkům na náklady pro zaměstnance, ICSS nemělo žádnou možnost motivovat pracovníky vyplacením odměn. Organizace se snažila v roce 2021 o co největší snížení nákladů. Došlo k poklesu spotřeby materiálu, energie a nákladů na opravy a udržování. Bylo to způsobeno i nižším zájmem o poskytované služby či úmrtím klienta.

Mezi ostatní náklady z činnosti patří pojištění majetku a odpovědnosti za provozování nestátního zdravotnického zařízení, za sledované roky 2017-2021 jsou částky podobné.

Částky odpisů dlouhodobého majetku se všechny sledované roky zvyšovaly v nákladech, v roce 2017 byla částka 249 000 Kč, v roce 2018 obnos 261 000 Kč, další hodnoty sledovaných roků lze vyčíst z tabulky č. 9. Tyto náklady rostly kvůli četnému počtu nově zakoupeného dlouhodobého hmotného majetku každý rok.

Do označení jiné daně a poplatky patří dálniční známky. V letech 2017, 2020 a 2021 organizace ICSS koupila dálniční známku pro dvě motorová vozidla za cenu 3 000 Kč.

Dále v následující tabulce č. 10 je struktura výnosů v období 2017-2021.

Tabulka č. 10: Vývoj výnosů v tis. Kč
(Zdroj: Vlastní zpracování dle výkazů zisku a ztrát)

	2017	2018	2019	2020	2021
Výnosy celkem	36 656	40 903	46 407	111 182	125 239
Výnosy z činnosti	14 459	15 632	16 135	50 062	56 289
Výnosy z prodeje vlastních výrobků	0	0	0	0	39
Výnosy z prodeje služeb	14 366	15 415	15 909	49 207	55 830
Čerpání fondů	1	41	177	746	369
Ostatní výnosy z činnosti	93	176	49	109	51
Finanční výnosy	0	0	1	1	1
Úroky	0	0	1	1	1
Výnosy z transferů	22 196	25 271	30 271	61 119	68 949
Výnosy vybraných místních vládních institucí z transferů	22 196	25 271	30 271	61 119	68 949

Výnosy za domácí zdravotní péči v roce 2017 byly velice značnou složkou v celkových výnosech, které činily 36 656 000 Kč. Ostatní výnosy z činnosti v roce 2017 byly v hodnotě 93 000 Kč, tato částka zahrnovala plnění od pojišťovny za havarovaná auta, úroky z účtů, tržby za olej z vývařovny (Výroční zpráva, 2017).

Výnosy z prodeje služeb měly hodnotu 15 415 000 Kč. Roku 2018 klesly tržby za zajištění stravy, též nepatrně za odlehčovací služby. Opakem byly výnosy z pečovatelské služby a z denního stacionáře, které vzrostly. Jako předchozí rok tržby plynoucí z domácí zdravotní služby byly důležitou položkou ve výnosech z prodeje služeb. Díky nim se navýšily celkové výnosy, protože byl od Všeobecné zdravotní pojišťovny vysoký doplatek. Ale v dalších letech se organizace na příspěvek nemůže spoléhat. Čerpání fondu odměn a rezervního fondu v částce 40 566 Kč bylo využito na fotoalba pro klienty denního stacionáře (Výroční zpráva, 2018).

V roce 2019 vzrostly tržby za pečovatelskou službu, odlehčovací službu i denní stacionář, z tohoto důvodu se výnosy celkově zvýšily. Dále se výnosy nebudou zvyšovat, z důvodu zvyšujícího počtu prováděných péčí, na které jsou potřeba dvě pracovnice v sociálních službách. Protože se zvýšil počet imobilních klientů, kde je nutné, aby

docházely dvě pečovatelky, neboť péče je náročná a většinou se ani jedné pečovatelce služba nedá zvládnout. Ale částka za službu je zaplácena ve stejné výši jako při práci jedné pracovnice, tudíž nelze poskytovat službu většímu množství klientů (Výroční zpráva, 2019).

V roce 2019 došlo k uzavření provozu vývařovny. Tržby za domácí zdravotní péči jsou stále významnou složkou v tržbách, ale z nedostatku všeobecných sester došlo k celkovému poklesu výnosů. Čerpání fondů bylo v částce 177 000 Kč, tato hodnota se skládala z fondu odměn, fondu investic a rezervního fondu. Fondy jsou vytvářeny z darů od fyzických osob a z výsledku hospodaření, který byl ziskový (Výroční zpráva, 2019).

Roku 2020 ICSS bylo sloučeno s Domovem pro seniory Lesnov. Vzrostl počet klientů ICSS a s tím souvisí zvýšení výnosů z prodeje služeb na částku 49 207 000 Kč. Vývoj tržeb poskytovaných služeb roku 2020 ovlivnila pandemická situace způsobená nemocí COVID-19. V Domově pro seniory Lesnov díky uzavření nových smluv se zdravotními pojišťovnami a postupnými přeregistracemi klientů ke zdravotním pojišťovnám se pozdvihly výnosy od zdravotních pojišťoven a mělo by to tak být i v roce 2021. Došlo k poklesu výnosů za poskytnutí úkonů pečovatelské služby, odlehčovací služby, denního stacionáře i v Domově pro seniory Lesnov. Pokles tržeb byl kvůli omezení poskytovaných služeb i starostí klientů o své zdraví a strachu z setkání s lidmi, kteří by mohli být pozitivní na COVID-19. Tohoto roku finanční výnosy měly hodnotu 965 Kč, které plynuly přímo z úroků z bankovního účtu u Komerční banky, a.s.

V roce 2021 došlo k ustálení situace u všech poskytovaných služeb, která byla způsobená vlivem pandemie, která byla spojená s onemocněním COVID-19, v roce 2020. Problémy s výnosy přetrvávaly. Díky uzavření smluv v roce 2020 se zdravotními pojišťovnami a postupné přeregistraci klientů z Domova pro seniory Lesnov se zvýšily výnosy od zdravotních pojišťoven. Výnosy od zdravotních pojišťoven jsou velmi důležitou položkou v tržbách. Je to jediná položka, která se oproti roku 2020 výrazně zvýšila. Výnosy v roce 2021 už neklesly, ale poskytování služeb pečovatelské služby, odlehčovací služby a v denním stacionáři se zastavilo. Výhradně Domov pro seniory Lesnov díky vysokým příspěvkům na péči měl zvyšující tržby.

Dary ICSS přijímá v peněžní i nepeněžní formě. Ale ve výnosech samostatně nejsou nikde zmíněné. ICSS je řadí pod položku čerpání fondů. Pro okolí není zřejmé, že

organizace má zájem o dary. ICSS by toto mělo dávat na vědomí veřejnosti. Z mého pohledu ICSS má zde prostor pro zlepšení, například by mohlo uvést tabulku se jmény donátorů ve výroční zprávě, to by znamenalo i poděkování donátorům.

Výnosy vybraných místních vládních institucí z dotací v období 2017-2021 jsou blíže popsány v podkapitole 2.2 s názvem zdroje financování a k jednotlivým službám jsou charakterizovány v podkapitole 2.4.

2.4 Analýza nákladů a výnosů podle jednotlivých služeb

V této podkapitole jsou jednotlivé služby ICSS rozebrány dle nákladů, výnosů a výsledku hospodaření v období roků 2017 až 2021.

Pečovatelská služba

Vývoj nákladů a výnosů poskytované služby ICSS, kterou je pečovatelská služba, je znázorněn v tabulce č. 11.

Tabulka č. 11: Vývoj nákladů a výnosů pečovatelské služby v KČ
(Zdroj: Vlastní zpracování dle výročních zpráv)

Pečovatelská služba	2017	2018	2019	2020	2021
Náklady celkem	18 402 286	20 977 859	23 897 524	25 530 935	27 737 360
50 – Spotřebované nákupy	958 786	747 405	1 101 440	1 105 636	832 401
51 – Služby	1 725 234	1 536 702	1 823 966	1 588 522	1 390 820
52 – Osobní náklady	15 341 836	18 305 511	20 419 705	22 405 380	25 144 859
53, 54, 55, 59 – Poplatky, Ostatní náklady z činnosti, Odpisy, Náklady z DHM	376 430	388 241	552 413	431 397	369 280
Výnosy celkem	18 414 034	20 978 941	23 897 524	25 530 935	27 737 360
60 – Výnosy z vlastních výkonů a zboží	4 885 669	4 892 675	5 069 437	4 448 075	3 624 947
64, 69 – Ostatní výnosy, Fondy, Úroky	30 393	64 666	78 087	178 981	49 647
67 – Výnosy z transferů	13 497 972	16 021 600	18 750 000	20 903 879	24 062 766
Výsledek hospodaření	11 748	1 082	0	0	0

Postupně rostoucí náklady za služby a ostatní náklady z činnosti v letech 2017 až 2019 jsou spojené s rovnoměrně se zvyšujícími výnosy z výkonů a zboží, ostatními výnosy, fondy. Všechny sledované roky se zvyšovaly osobní náklady v pečovatelské službě z důvodu působení míry inflace.

Rok 2020 byl náročný také pro ICSS. Snížily se výnosy z vlastních výkonů a zboží z důvodu snížení o 55 klientů oproti roku 2019. Byla nepříznivá celosvětová situace kvůli šíření onemocnění COVID-19. Kvůli onemocnění zemřelo několik uživatelů ICSS. Od 16. 3. 2020 do 20. 4. 2020 a od 12. 10. 2020 do 23. 11. 2020 bylo zastaveno přijímání nových klientů, proto byly nižší výnosy z vlastních výkonů a zboží. V roce 2020 se zvýšilo čerpání fondů a ostatních výnosů na celkovou částku 178 981 Kč, z této částky vzrostla hodnota čerpání fondů zejména oproti roku 2019. Snížení výnosů je přímo úměrné poklesům nákladů na službu.

V roce 2021 byla poskytnuta pečovatelská služba celkem 405 klientům. Snížení počtu klientů o 89 osob je z důvodu, že ke konci června 2021 byl ukončen rozvoz obědů. Klienti jinou činnost pečovatelské služby nevyžadovali, proto ukončili smlouvy s ICSS. Dalším vlivem na výnosy byla trvající nepřející situace kvůli COVID-19, byly ukončeny smlouvy s ICSS kvůli úmrtí klienta či přesunu klienta do domova pro seniory. Z tohoto důvodu se snížily náklady na poskytované služby.

V průběhu roků 2020 a 2021 zaměstnanci ICSS prodělali onemocnění COVID-19, tudíž byl úbytek nákladů na služby, tím způsobený pokles výnosů z úkonů a zboží.

Všechny sledované roky zřizovatel poskytl transfer pro podpoření financování potřebných účtů.

Roku 2018 ICSS do pečovatelské služby přijalo tři nové pracovníky v sociálních službách, též pojmenovány jako pečovatelky, oproti roku 2017. Osobní náklady, účtová skupina 52, se zvýšily na 18 305 511 Kč. V 2019 ICSS nabralo na víc jednu sociální pracovníci, ale propustilo čtyři pracovníky v sociálních službách. V roce 2020 bylo již 35 pracovníků v sociálních službách, to znamená, že přijalo čtyři zaměstnance. Roku 2020 byla suma osobních nákladů 22 405 380 Kč. Pro fungování roku 2021 ICSS udělalo přijímací řízení na koordinátora, byl přijat nový zaměstnanec.

Pobytová odlehčovací služba

Tabulka č. 12: Vývoj nákladů a výnosů odlehčovací služby v Kč
(Zdroj: Vlastní zpracování dle výročních zpráv)

Odlehčovací služba	2017	2018	2019	2020	2021
Náklady celkem	4 941 373	5 566 045	6 876 514	7 277 650	8 016 346
50 – Spotřebované nákupy	551 545	453 036	684 082	676 838	653 463
51 – Služby	468 140	211 395	615 521	495 034	457 366
52 – Osobní náklady	3 888 627	4 794 634	5 285 014	5 905 684	6 788 682
53, 54, 55, 59 – Poplatky, Ostatní náklady z činnosti, Odписы, Náklady z DHM	33 061	106 980	291 897	200 094	116 835
Výnosy celkem	4 952 609	5 567 224	6 876 514	7 277 650	8 016 346
60 – Výnosy z vlastních výkonů a zboží	2 083 382	1 915 261	2 593 003	2 594 239	2 466 796
64, 69 – Ostatní výnosy, Fondy, Úroky	920	20 463	40 511	78 174	177
67 – Výnosy z transferů	2 868 307	3 631 500	4 243 000	4 605 237	5 549 373
Výsledek hospodaření	11 236	1 179	0	0	0

V prosinci 2018 došlo k navýšení o jedno lůžko, protože byly zrekonstruované prostory. Celý rok 2019 byla vyšší kapacita pobytové odlehčovací služby, 10 lůžek je pro klienty ICSS. S tím je spojený přírůstek nákladů a výnosů v poskytované službě, sumy se vyšplhaly na částku nákladů na služby 615 521 Kč a výnosy z výkonů a zboží 2 593 003 Kč.

Výnosy roku 2019 byly 2 593 003 Kč a roku 2020 byly 2 594 239 Kč. Tyto dva roky byly hodnoty výnosů z vlastních výkonů a zboží velmi podobné. Roku 2020 se nezvýšily tyto výnosy z příčiny, že službu využilo méně klientů oproti 2019. Těž náklady na služby se snížily na 495 034 Kč ze stejného důvodu. V letech 2020 i 2021 COVID-19 ovlivnil příjem nových klientů, muselo být omezeno naplňování kapacity.

Osobní náklady se zvyšují každý rok, i když všechny sledované roky v pobytové odlehčovací službě je zaměstnáno osm zaměstnanců, z toho šest pracovníků v sociálních službách, jeden aktivizační pracovník a jedna všeobecná sestra.

Denní stacionář Domovinka

Tabulka č. 13: Vývoj nákladů a výnosů Denního stacionáře Domovinka v KČ
(Zdroj: Vlastní zpracování dle výročních zpráv)

Denní stacionář	2017	2018	2019	2020	2021
Náklady celkem	2 675 954	2 995 741	3 869 997	3 889 571	4 536 539
50 – Spotřebované nákupy	303 528	322 221	275 497	231 195	239 466
51 – Služby	261 375	210 677	415 800	416 508	366 196
52 – Osobní náklady	2 095 715	2 422 316	3 074 479	3 178 387	3 859 647
53, 54, 55, 59 – Poplatky, Ostatní náklady z činnosti, Odpisy, Náklady z DHM	15 336	40 527	104 221	63 481	71 230
Výnosy celkem	2 690 767	2 996 881	3 869 997	3 889 571	4 536 539
60 – Výnosy z vlastních výkonů a zboží	730 117	813 560	971 613	585 995	955 404
64, 69 – Ostatní výnosy, Fondy, Úroky	14 681	8 321	57 384	21 226	2 645
67 – Výnosy z transferů	1 945 969	2 175 000	2 841 000	3 282 350	3 578 490
Výsledek hospodaření	14 813	1 140	0	0	0

Roku 2019 se zvětšila kapacita Denního stacionáře Domovinka z 18 na 20 osob v jednom okamžiku. Větší počet klientů má význam na množství poskytovaných služeb. Čím více poskytovaných služeb, tím více výnosů z úkonů a zboží, částka vzrostla z 210 677 Kč na 415 800 Kč. To má vliv i na vyšší náklady za služby.

Chod denního stacionáře byl uzavřen od 16. 3. 2020 do 23. 6. 2020. Po toto období byl provoz pozastaven v souvislosti s onemocněním COVID-19. Proto 2020 klesl počet uživatelů denního stacionáře, tudíž i výnosy z vlastních úkonů, na částku 585 995 Kč. Také se snížily náklady na spotřebované nákupy na hodnotu 231 195 Kč. Poplatky, ostatní náklady z činnosti, odpisy a náklady z dlouhodobého hmotného majetku klesly na 63 481 Kč. Ale náklady za služby se nepatrně zvýšily.

Na hospodaření denního stacionáře v roce 2021 velmi působila nepřestávající situace kvůli COVID-19. K výrazným restrikcím ICSS nepřistupovalo, ani nezastavilo na nějakou dobu příjem nových uživatelů poskytované služby. Nebylo ale možné předejít ukončení smluv s některými klienty. Klienti zemřeli nebo jejich stav potřeboval neustálou celodenní pomoc, tedy byli přijati do Domova pro seniory Lesnov. Proto náklady za služby klesly na částku 366 196 Kč. Na rozdíl od výnosů, které se zvýšily na hodnotu 955 404 Kč, celkový počet klientů navštěvujících denní stacionář se zvýšil.

Domácí zdravotní péče

Tabulka č. 14: Vývoj nákladů a výnosů domácí zdravotní péče v KČ
(Zdroj: Vlastní zpracování dle výročních zpráv)

Domácí zdravotní péče	2017	2018	2019	2020	2021
Náklady celkem	4 257 990	4 769 725	4 999 161	4 569 909	5 754 030
50 – Spotřebované nákupy	234 313	210 675	221 600	185 208	168 975
51 – Služby	318 694	274 180	389 094	229 741	194 464
52 – Osobní náklady	3 580 069	4 150 104	4 247 493	4 010 556	5 261 547
53, 54, 55, 59 – Poplatky, Ostatní náklady z činnosti, Odpisy, Náklady z DHM	124 914	134 766	140 974	144 404	129 044
Výnosy celkem	4 283 207	4 770 602	4 999 161	4 569 909	5 754 030
60 – Výnosy z vlastních výkonů a zboží	3 123 113	4 419 358	3 823 271	4 088 324	5 322 062
64, 69 – Ostatní výnosy, Fondy, Úroky	46 277	116 844	45 890	49 585	12 356
67 – Výnosy z transferů	1 113 817	234 400	1 130 000	432 000	419 612
Výsledek hospodaření	25 217	877	0	0	0

V roce 2017 výnosy za domácí zdravotní péči byly 4 283 207 Kč, tato hodnota byla významnou složkou v celkových tržbách ICSS.

Roku 2019 vzrostly výnosy z transferů, hodnota byla 1 130 000 Kč. Výnosy z vlastních úkonů a zboží nebyly dostatečně vysoké, aby byly schopné uhradit náklady za poskytované služby. Proto částka z transferů, která byla především od zřizovatele, byla vyšší. ICSS nechtělo celkové náklady vyšší než souhrnné výnosy, aby výsledek hospodaření domácí zdravotní péče nebyl záporný. Z nedostatku všeobecných sester došlo k úbytku výnosů, tento výkyv měl vliv i na celkové výnosy ICSS.

V polovině roku 2020 ovlivnilo domácí zdravotní péči onemocnění COVID-19. Onemocněly čtyři všeobecné sestry a dvě zaměstnankyně musely do karantény. Z této příčiny náklady na službu, na spotřebované nákupy i osobní náklady se snížily. Až byly zaměstnankyně v pořádku, tak začaly pracovat v domácnostech. Poté klienti měli velký zájem o službu, díky tomu výnosy z činnosti vzrostly, hodnota byla 4 088 324 Kč. Díky tomu, že byly vysoké výnosy z výkonů, výnosy z transferů byly nižší, 432 000 Kč, než v roce 2019. Částka v roce 2019 byla 1 130 000 Kč.

Rok 2021 byl také náročný kvůli COVID-19. Náklady na službu a na spotřebované nákupy klesly dokonce i oproti roku 2020. Uživatelé potřebovali službu ICSS, kterou byla domácí zdravotní péči, proto se zvýšily výnosy z činnosti na hodnotu 5 322 062 Kč.

Domov pro seniory Lesnov

Díky tabulce č. 15 lze vidět, že ICSS bylo sloučeno s Domovem pro seniory Lesnov v roce 2020. Domov pro seniory byla větší organizace než ICSS, byla svěřena pod vedení ředitelky ICSS.

Tabulka č. 15: Vývoj nákladů a výnosů Domova pro seniory Lesnov v Kč
(Zdroj: Vlastní zpracování dle výročních zpráv)

Domov pro seniory	2020	2021
Náklady celkem	65 910 021	79 195 040
50 – Spotřebované nákupy	10 896 837	10 762 414
51 – Služby	4 014 388	3 874 325
52 – Osobní náklady	49 984 587	63 947 684
53, 54, 55, 59 – Poplatky, Ostatní náklady z činnosti, Odpisy, Náklady z DHM	1 014 209	610 617
Výnosy celkem	65 910 021	79 195 040
60 – Výnosy z vlastních výkonů a zboží	35 689 138	43 500 072
64, 69 – Ostatní výnosy, Fondy, Úroky	526 289	356 228
67 – Výnosy z transferů	29 694 594	35 338 740
Výsledek hospodaření	0	0

Roky 2017, 2018, 2019 nejsou rozebírány, protože domov pro seniory se sloučil s ICSS až v roce 2020.

K 31. 12. 2020 měl domov pro seniory 126 klientů. Cíl ICSS roku 2020 bylo udržení plné kapacity domova, který byl ohrožen kvůli onemocnění COVID-19. Docházelo k uzavírání pobytových služeb i k omezení přijímání nových klientů, k čemuž docházelo opakovaně.

K datu 31. 12. 2021 kapacita domova byla již zaplněna. Změnila se struktura příspěvku na péči oproti původní struktuře. V roce 2021 v domově bylo 55 klientů III. stupně, 45 osob IV. stupně a ostatní osoby neměly příspěvek, nebo měly I. a II. stupeň závislosti. Čím vyšší stupeň závislosti, tím je vyšší příspěvek na péči, viz tabulka č. 6. Tento příspěvek dostane ICSS na vlastní bankovní účet. V roce 2021 se výnosy z vlastních úkonů a zboží zvýšily na hodnotu 43 500 072 Kč díky příspěvku na péči. Je

samozřejmostí, že s vyšším počtem uživatelů musí ICSS vytvářet nová pracovní místa, aby byly splněny veškeré potřeby pečovaných osob.

Domov pro seniory řeší, aby všichni klienti neměli stejnou zdravotní pojišťovnu. ICSS požádá klienta, zda by byl ochotný přejít k jiné pojišťovně. Se souhlasem klienta se podá žádost o změnu zdravotní pojišťovny, vypíše se přihláška k nové zdravotní pojišťovně. ICSS zpracuje všechny formality a provede nezbytné kroky. V případě 30 a méně klientů ICSS vedených u Všeobecné zdravotní pojišťovny České republiky, dále jen VZP, ICSS dostává za poskytnuté služby peněžní prostředky na účet. Rozdílem je, když 31 a více klientů má VZP, tak VZP pošle ICSS zálohu na budoucí poskytnuté služby. Tím pádem nejsou finanční prostředky v měsíci poskytnutí, nemusí být zajištěn finanční chod organizace. Následně dle skutečně vynaložených nákladů za služby pojišťovna doplatí organizaci rozdíl částky. Obdobně to probíhá i u ostatních zdravotních pojišťoven.

2.5 Finanční analýza vybrané příspěvkové organizace

Tato část bakalářské práce se věnuje výpočtům finanční analýzy a jejich zhodnocení za období 2017-2021 pomocí finančních ukazatelů. Zjistíme, jaké je finanční zdraví organizace a z výsledků je možné navrhnout řešení, která by mohla pomoci k lepšímu finančnímu stavu.

Díky finančním ukazatelům je možné posoudit jednotlivé oblasti ekonomiky příspěvkové organizace (Krechovská, 2018). Z výsledků můžeme vidět slabé a silné stránky, na které se může organizace zaměřit.

2.5.1 Ukazatel autarkie

Ukazatel autarkie představuje míru soběstačnosti neziskové organizace. Prostřednictvím tohoto ukazatele lze počítat s příjmy a výdaji, či s výnosy a náklady. Jak organizace dokáže hradit své náklady z hlavní činnosti získanými výnosy, to formuluje autarkie na základě výnosů a nákladů. Pozitivní výsledek je, když hodnota ukazatele autarkie vyjde 100 % nebo je hodnota vyšší (Krechovská, 2018).

$$A_{HV-H\check{C}} = \frac{V_{H\check{C}}}{N_{H\check{C}}} * 100$$

Rovnice č. 1: Ukazatel autarkie na bázi výnosů a nákladů

(Zdroj: Krechovská, 2018, s. 66)

V ukazateli autarkie jsou obsaženy tyto zkratky:

$A_{HV-H\check{C}}$ autarkie hlavní činnosti na bázi výnosů a nákladů,

$V_{H\check{C}}$ výnosy z hlavní činnosti,

$N_{H\check{C}}$ náklady hlavní činnosti (Krechovská, 2018).

Tabulka č. 16: Ukazatel autarkie hlavní činnosti v tis. Kč

(Zdroj: Vlastní zpracování dle výkazů zisku a ztrát)

	2017	2018	2019	2020	2021
$V_{H\check{C}}$	36 656	40 903	46 407	111 182	125 239
$N_{H\check{C}}$	36 577	40 898	46 407	111 182	125 239
$A_{HV-H\check{C}}$ (v %)	100,22	100,01	100,00	100,00	100,00

Autarkie vypovídá o hodnotách pouze z hlavní činnosti. V roce 2017 ICSS provozovalo ještě vedlejší činnost, ale od roku 2018 do současnosti neprovozuje vedlejší činnost. V roce 2017 ICSS na tom bylo z hlediska financí nejlépe dle ukazatele autarkie. Hodnota autarkie v tomto roce vyšla 100,22 %. Následující rok ukazatel autarkie vyšel 100,01 %. Výnosy z hlavní činnosti byly 40 902 892 Kč, byly vyšší než náklady na hlavní činnost, které měly hodnotu 40 898 445 Kč. Další sledované roky 2019-2021 vychází hodnota autarkie hlavní činnosti 100 %. Značí, že ICSS je schopné financovat své náklady z hlavní činnosti získanými výnosy z činností. ICSS nemá zisk, kdyby výnosy byly větší, byl by vyšší zisk i ukazatel autarkie.

2.5.2 Ukazatele likvidity

Způsobilost organizace platit své krátkodobé závazky vyjadřuje likvidita. Ukazatele likvidity vyznačují, čím lze hradit, s tím, co je nezbytné uhradit (Knápková, 2017; Krechovská, 2018).

Ukazatel okamžité likvidity

Ukazatel okamžité likvidity je pojmenován jako hotovostní likvidita či likvidita I. stupně. Nejlikvidnější položky z rozvahy vstupují do tohoto ukazatele, jsou dosazovány do poměru peněžní prostředky a jejich ekvivalenty, také krátkodobé ihned

splatné závazky. Hodnota ukazatele okamžité likvidity by měla vycházet nad úrovní 0,2 (Krechovská, 2018; Růčková, 2019).

$$L_I = \frac{P_e}{KZ_V}$$

Rovnice č. 2: Ukazatel okamžité likvidity

(Zdroj: Krechovská, 2018, s. 68)

Ukazatel okamžité likvidity obsahuje tyto zkratky:

L_I okamžitá likvidita,

P_e peníze a jejich ekvivalenty,

KZ_V krátkodobé závazky (Krechovská, 2018).

Tabulka č. 17: Ukazatel okamžité likvidity v Kč

(Zdroj: Vlastní zpracování dle rozvah)

	2017	2018	2019	2020	2021
Pe	2 973 028,81	2 711 039,35	3 993 686,98	6 755 350,76	8 373 825,79
KZ_V	3 228 054,07	3 212 657,18	3 514 474,06	8 430 479,18	11 744 627,53
L_I	0,92	0,84	1,14	0,80	0,71

Číselná hodnota peněz a jejich ekvivalentů je tvořena penězi na běžných účtech, které jsou specificky rozděleny, v pokladně, ceninami. Pod ceniny spadají poštovní známky, poukázky Ticket Restaurant a jízdenky městské hromadné dopravy. Krátkodobé závazky jsou formovány závazky vůči klientům, zaměstnancům, České správě sociálního zabezpečení, zdravotním pojišťovnám, finančnímu úřadu, ostatními krátkodobými závazky.

Všechny roky okamžitá likvidita vychází nad hranicí 0,2, což je pro organizaci ku prospěchu, protože ICSS je schopné bez problémů splácet své závazky pomocí peněžních prostředků. Roku 2019 vyšla okamžitá likvidita 1,14, tato hodnota ukazatele okamžité likvidity je nejvyšší ve sledovaném období, což bylo vyvoláno vyšším podílem peněz a jejich ekvivalentů. To značí, že tento rok ICSS nakládalo s prostředky na účtech, s kapitálem ICSS nehospodárně. ICSS mohlo zhodnotit své volné finanční prostředky díky termínovanému vkladu. V roce 2020 se jedná o propad na hodnotu 0,80. Následný rok se jedná o nejmenší hodnotu ukazatele 0,71. Nejmenší hodnota je kvůli zvýšení krátkodobých závazků na částku 11 744 628 Kč, jednalo se o krátkodobé závazky vůči klientům. Protože ICSS převedlo vklady klientů do účetnictví organizace na speciální depozitní účet.

Ukazatel pohotové likvidity

Pohotovou likviditu lze označit jako rychlou likviditu či likviditu II. stupně. Kolem hodnoty 1 by se měl pohybovat výsledek ukazatele. Neziskový sektor je opatrnější, proto pohotovostní likvidita je hodnota navrhována vyšší (Krechovská, 2018; Knápková, 2017).

$$L_{II.} = \frac{P_e + P_o}{KZ_v}$$

Rovnice č. 3: Ukazatel pohotové likvidity

(Zdroj: Krechovská, 2018, s. 68)

V ukazateli pohotové likvidity je:

$L_{II.}$ pohotovostní likvidita,

P_e peníze a jejich ekvivalenty,

P_o krátkodobé pohledávky,

KZ_v krátkodobé závazky (Krechovská, 2018).

Tabulka č. 18: Ukazatel pohotové likvidity v Kč

(Zdroj: Vlastní zpracování dle rozvah)

	2017	2018	2019	2020	2021
Pe	2 973 028,81	2 711 039,35	3 993 686,98	6 755 350,76	8 373 825,79
Po	1 397 717,15	1 584 276,75	1 251 088,04	3 088 465,94	3 079 292,63
KZ_v	3 228 054,07	3 212 657,18	3 514 474,06	8 430 479,18	11 744 627,53
L_{II.}	1,35	1,34	1,49	1,17	0,98

Částka krátkodobých pohledávek je vytvářena pohledávkami za odběratele, za zaměstnance, poskytnutými krátkodobými zálohami, pohledávkami po splatnosti klientů a dohadnými aktivními účty.

Do roku 2020 byli klienti Domova pro seniory Lesnov přihlášení pouze u jediné pojišťovny, Všeobecné zdravotní pojišťovny. V roce 2021 už celé ICSS spolupracuje se všemi zdravotními pojišťovnami. Pojišťovny na domov pro seniory v průběhu roku platí zálohy na úkony. Z tohoto důvodu na dohadných účtech aktivních jsou stanoveny přibližné doplatky za provedené úkony (Výroční zprávy, 2017-2021).

V tabulce díky pohotovostní likviditě lze vidět, že ICSS je obezřetné, kdyby bylo třeba něco zaplatit. ICSS se snaží držet větší množství likvidních prostředků z důvodu nepředvídatelného prostředí. Výsledky ukazatele pohotovostní likvidity v období 2017-2020 jsou nad hodnotou 1. V roce 2021 je pohotovostní likvidita pod 1, hodnota ukazatele je 0,98.

Pokud je hodnota pohotové likvidity pod hranicí hodnoty 1, může to značit prvotní platební neschopnost.

V roce 2021 se zvýšily krátkodobé závazky vůči klientům. Důvodem je, že organizace převedla vklady klientů do účetnictví organizace. Na speciální depozitní účet byla převedena finanční částka 2 300 000 Kč. Krátkodobé pohledávky vznikají vůči klientům za služby a vůči zdravotním pojišťovnám za výkony ICSS (Výroční zpráva, 2021).

2.6 Zhodnocení hospodaření příspěvkové organizace

Organizace Integrované centrum sociálních služeb Jihlava, příspěvková organizace, poskytuje služby sociální péče dle zákona o sociálních službách, která je zřízena Statutárním městem Jihlava. Organizace nabízí služby, které jsou pečovatelská služba, denní stacionář, odlehčovací služba, domácí zdravotní péče, domov pro seniory.

ICSS lze zhodnotit na základě provedené analýzy a rozboru za období 2017-2021 pomocí získávání informací z výkazů zisku a ztrát, rozvah, výročních zpráv za roky 2017-2021, z doplňujících informací z rozhovoru s ekonomkou ICSS a z webových stránek organizace.

ICSS je financováno vícezdrojově, je to velmi pozitivní vlastnost pro hospodaření organizace. Příjmy plynou od klientů ICSS, od zdravotních pojišťoven, od zřizovatele, které jsou s účelem použití či bez účelu na použití, ze státního rozpočtu s účelem použití, od fyzických i právnických osob v podobě darů. Organizace je závislá na dotacích, díky nim může být provozuschopná. Vývoj čerpání dotací v ICSS se v letech 2017-2021 zvyšuje. V roce 2020 byly dotace jednorázově zvýšeny, to na částku 61 119 000 Kč, téměř polovinu činily dotace ze státního rozpočtu, které představovaly 29 682 000 Kč. Zvýšení dotací bylo důvodem, že pod ICSS začal spadat Domov pro seniory.

Náklady z hlavní činnosti rostou po celé sledované období, osobní náklady zaujímaly převážnou část celkových nákladů. Náklady z hlavní činnosti se zvýšily více jak jednonásobně, jsem přesvědčena, že to bylo způsobeno zvýšeným počtem zaměstnanců, kteří přibyli z důvodu sloučení ICSS s Domovem pro seniory Lesnov. V roce 2020 byly náklady z hlavní činnosti organizace celkem 111 182 000 Kč, z toho mzdové náklady činily 63 615 000 Kč. Zároveň značný nárůst byl v roce 2020 ve výnosech z hlavní

činnosti, který činil 111 182 000 Kč, z toho nejvíce připadalo na výnosy z transferů a to 61 119 000 Kč. Na základě zjištěných dat vyvozují, že s nárůstem počtu klientů dochází i k zvýšení výnosů z prodeje služeb. V roce 2019 byly výnosy z prodeje služeb 15 909 000 Kč, v roce 2020 se zvýšily na částku 49 207 000 Kč. Lze vyvodit z posuzovaných výnosů z transferů z jednotlivých služeb ICSS, že nejmenší podíl na dofinancování pomocí transferů zaujímá domácí zdravotní péče, viz tabulka č. 13. Naopak nejvyšší částka z transferů v roce 2020 připadala na Domov pro seniory Lesnov v hodnotě 29 694 594 Kč, v roce 2021 byla částka 35 338 740 Kč, viz tabulka č. 14. Tato služba dokáže zajistit svůj chod pomocí výnosů z vlastních výkonů a zboží.

Byla také provedena modifikovaná finanční analýza, kde bylo počítáno s ukazatelem autarkie, okamžité likvidity a pohotové likvidity. Ukazatel autarkie vypovídá o hodnotách pouze z hlavní činnosti. Ve sledovaných letech 2019-2021 vycházela hodnota autarkie 100 %. ICSS bylo schopno financovat své náklady z hlavní činnosti. Podle ukazatele okamžité likvidity bylo zjištěno, že v roce 2019 ICSS nakládalo nevhodně s peněžními prostředky, s kapitálem. Okamžitá likvidita byla v hodnotě 1,14. Kdyby ICSS chtělo využít volných finančních prostředků, mohly být vloženy na termínované vklady, kde by byly zhodnoceny. Toto je jedna z možností, jak využít volné finanční prostředky. Ukazatel pohotové likvidity v letech 2017-2020 vypovídá o tom, že ICSS bylo připraveno na budoucí nepříznivé podmínky, kdyby se objevily nečekané výdaje.

Při zkoumání hospodaření ICSS je možné si všimnout několika silných a slabých stránek organizace. Z mého pohledu nejsilnější stránka ICSS je, že pod jednou organizací jsou všechny služby pro klienty a poskytování služeb je terénní i ambulantní formou. A to od doby, kdy klient začíná potřebovat pomoc s chodem domácnosti, například s nákupem či úklidem, ke klientům dochází zaměstnanci pečovatelské služby. Když klienti potřebují, je jim poskytována domácí zdravotní péče. Pokud rodina přes den chce, aby rodinný příslušník nebyl sám bez dohledu, je možnost klienta registrovat do denního stacionáře. Pobytová odlehčovací služba je určena pro osoby, o které je jinak pečováno v domácím prostředí. Tuto službu využívají klienti po dobu maximálně tří měsíců, poté se navracejí většinou do svého domova. V domově pro seniory jsou klienti, kteří potřebují celodenní péči, a rodina ví, že je o ně dobře postaráno.

Další silnou stránkou je snaha ICSS co nejpohotověji doplnit kapacitu klientů, aby bylo zajištěno finanční plnění z hlediska hospodaření. Také okamžitě reagují na možné získání peněžních prostředků z individuálních projektů Evropské unie. Zřizovatel finančně podporuje, přiděluje dotace a příspěvky ICSS rovnoměrně celý rok. Dotacemi je pokryta část nákladů každý měsíc. Organizace zná předem hodnotu příspěvku a dotace od zřizovatele, který je dotuje celý rok. S touto výší finančních prostředků organizace nakládá.

Z mého pohledu slabou stránkou je dobrovolnictví. Organizace by měla zvážit všechny možnosti, zda by se nedaly snížit osobní náklady, protože je to nejvyšší položka v celkových nákladech. Ať už využitím dobrovolnictví, či umožněním odborných praxí v rámci studia na středních, vyšších odborných a vysokých školách. Určité snížení osobních nákladů by šlo provést, pokud by organizace zaměstnala více osob na kratší pracovní úvazek.

Nezisková organizace ICSS nemá velké tržby ze služeb a potřebuje pro svůj chod příspěvky zřizovatele, ale snaží se o získání peněžních prostředků od jiných subjektů. ICSS usiluje především o kvalitní nabízené služby.

Díky analýze hospodaření organizace za roky 2017-2021 lze říci, že ICSS se svými finančními zdroji a svým majetkem nakládá s péčí řádného hospodáře. Což je ověřeno i zřizovatelem dle přezkoumání hospodaření kontrolním odborem, který probíhá minimálně dvakrát ročně. Také dvakrát do roka je proveden audit účetnictví. Jednou za rok je uskutečněn audit ke způsobu účtování a použití poskytnutého příspěvku na vyrovnávací platbu. Kraj Vysočina vykonává přezkoumání hospodaření nepravidelně a finanční úřad výjimečně.

3 VLASTNÍ NÁVRHY ŘEŠENÍ, POSOUZENÍ JEJICH PŘÍNOSU

Návrhová část bakalářské práce se věnuje vlastním návrhům řešení a posouzení jejich přínosu při zavedení v příspěvkové organizaci ICSS. Návrhy vychází z teoretické části práce, z analýzy a zhodnocení hospodaření ICSS. Odvíjí se přímo z analýzy nákladů, výnosů, finanční analýzy pomocí ukazatelů. V této kapitole jsou rozpracovány čtyři návrhy na zlepšení fungování organizace, které se podle mě zdají být klíčové. Jako první návrh je popsáno uplatnění slevy na pojistném na sociální zabezpečení a příspěvku na státní politiku zaměstnanosti, druhý návrh je zavedení a rozšíření dobrovolnictví, následující je implementace praxí v organizaci, poslední je navržena propagace prostřednictvím internetu. Níže jsou specifikovány jednotlivé návrhy.

3.1 Uplatnění slevy na pojistném na sociální zabezpečení a příspěvku na státní politiku zaměstnanosti

Možností, jak by organizace mohla postupovat v případě, že by usilovala o snížení nákladů, je uplatnění slevy na sociální zabezpečení a příspěvku na státní politiku zaměstnanosti za splnění zákonných podmínek, lze označovat jako sleva na pojistném za zaměstnance.

Určité snížení nákladů by šlo provést v případě, že by se při ukončení pracovního poměru, ať už by šel zaměstnanec za jinou pracovní možnost nebo odešel do starobního důchodu, přijal nový zaměstnanec, a to do pracovního poměru, ale na kratší fond pracovní doby. Například na 6 hodin denně a musel by splňovat podmínky na slevu na pojistném dle zákona č. 589/1992 Sb., o pojistném na sociální zabezpečení a příspěvku na státní politiku zaměstnanosti, ve znění pozdějších předpisů, dále jen zákon o pojistném na sociální zabezpečení a příspěvku na státní politiku zaměstnanosti.

Zaměstnavatel i zaměstnanec musí v případě, že zaměstnavatel chce uplatnit slevu na pojistném za zaměstnance, dodržet několik podmínek a náležitostí. Jedna z podmínek je sjednaná kratší pracovní doba, než činí stanovená týdenní pracovní doba, a to nejvíce 30 hodin týdně (zákon č. 589/1992 Sb.).

Existují další podmínky, při kterých by vznikla možnost uplatnit slevu při zaměstnání osob. Příkladem by mohl být nově přijatý zaměstnanec, který by byl ve věku starší jak 55 let. Druhý pracovník by pečoval o dítě mladší 10 let, byl by rodičem dítěte, nebo by nahrazoval péči rodičů na základě rozhodnutí příslušného orgánu. Rozhodnutí, které lze považovat za příslušné rozhodnutí orgánu, je uvedeno v § 7 (10) zákona č. 117/1995 Sb., o státní sociální podpoře. Třetí zaměstnanec by buď pečoval o osobu blízkou, která by byla mladší jak 10 let a byla závislá na pomoci jiné osoby ve stupni I, nebo by pečoval o osobu blízkou, ale tam by už nerozhodoval věk osoby, ale závislost osoby by byla ve stupni II, III anebo dokonce IV. Zda se jedná o osobu blízkou, je posuzováno v § 24 (1) zákona č. 155/1995 Sb., o důchodovém pojištění, dále jen zákon o důchodovém pojištění. Čtvrtý zaměstnanec by byla osoba mladší jak 21 let. Mezi další možnosti, kdy by se mohla uplatnit sleva, by mohlo u zaměstnance jít o osobu se zdravotním postižením dle § 67 (2) zákona č. 435/2004 Sb., o zaměstnanosti, dále jen zákon o zaměstnanosti (zákon č. 589/1992 Sb.). Druhy prací pro osoby se zdravotním postižením by se naplánovaly podle činností, které by osoby dokázaly konat. Domnívám se, že by to mohly být činnosti, například venčení, krmení domácího zvířete, příprava, podání pokrmu a pití. Zaměstnanec se zdravotním postižením by se mohl věnovat aktivizačním činnostem, mohl by být pomocnou silou v kuchyni, pomocnou kuchařkou nebo pracovat na ekonomickém úseku (Výroční zpráva 2021). Další možností pro uplatnění slevy je osoba, která se připravuje na budoucí povolání studiem. Jaký druh studia musí splňovat, se posuzuje v § 21 (1) a), § 22 a § 23 zákona o důchodovém pojištění. Také by mohl nastoupit do pracovního poměru uchazeč o zaměstnání, který v období 12 kalendářních měsíců před kalendářním měsícem, kdy bychom chtěli uplatnit slevu, nastoupil na rekvalifikaci buď podle § 109 nebo § 109a zákona o zaměstnanosti (zákon č. 589/1992 Sb.).

Pokud by nový pracovník splňoval více podmínek, kumulovaly by se důvody pro nárok na slevu, organizace si vybere jednu podmínku, na které si uplatní slevu na pojistném za zaměstnance. Každému zaměstnanci bude oznámen záměr uplatňovat slevu na pojistném za zaměstnance, v tomto případě je zaměstnanci více jak 55 let (viz příloha č. 2 návrh dopisu o oznámení záměru uplatnit slevu na pojistném za zaměstnance). Všechny podmínky jsou stanoveny v zákoně o pojistném na sociální

zabezpečení a příspěvku na státní politiku zaměstnanosti § 7a, § 7b, § 7c, § 9 (4), § 23c, § 23d, § 23e, § 23f, § 25d.

Tabulka č. 19: Hrubá mzda a případná sleva na pojistném za zaměstnance v Kč
(Zdroj: Vlastní zpracování)

	Za měsíc		Za rok	
	3	4	3	4
Počet zaměstnanců	3	4	3	4
Mzdové náklady jednoho zaměstnance	24 180	18 135	290 160	217 620
Mzdové náklady celkem	72 540	72 540	870 480	870 480
Sociální pojištění organizace	17 990	14 363	215 880	172 356
Zdravotní pojištění organizace	6 529	6 529	78 348	78 348
Sleva na pojistném 5 %	0	3627	0	43 524

Pro názornost jsem si zvolila pracovníky v sociální sféře, tabulka výše č. 19, kteří mají započítatelnou praxi v oboru v rozmezí nad 9 let do 12 let a mají střední vzdělání s maturitou nebo střední vzdělání s výučním listem. Podle přílohy č. 2 stupnice platových tarifů podle platových tříd a platových stupňů pro zaměstnance uvedené v § 5 (2), která je součástí nařízení vlády č. 341/2017 Sb., o platových poměrech zaměstnanců ve veřejných službách a správě, ve znění pozdějších předpisů, pracovník v sociálních službách, který má střední vzdělání s maturitou nebo střední vzdělání s výučním listem a je zařazen do 6. platové třídy a podle započítatelné praxe do 12 let, do 6. stupně, bude mít plat 24 180 Kč (nařízení vlády č. 341/2017 Sb.).

V případě, že by 3 zaměstnance bez možnosti uplatnit slevu na pojistném za zaměstnance, vystřídal 4 zaměstnanci s možností uplatnit na ně slevu na pojistném za zaměstnance, by organizace za rok ušetřila 43 524 Kč na mzdových nákladech, díky nižšímu odvodu pojistného na sociální zabezpečení. Sleva na pojistném za zaměstnance by činila organizaci 5 % z hrubé mzdy každého zaměstnance, který by splňoval podmínky pro uplatnění slevy na pojistném za zaměstnance. Tato finanční úspora na nákladech na zákonném sociálním pojištění, 43 524 Kč za rok, by mohla přispět mimo jiné k nákupu materiálu na výrobu výrobků, které tvoří klienti. ICSS by tyto výrobky využilo k propagaci nebo k prodeji například na události Velikonoční ateliér, který každoročně pořádá.

3.2 Zavedení a rozšíření dobrovolnictví v organizaci

V kapitole 2.6 bylo zmíněno, že do ICSS v současnosti nedochází žádný dobrovolník. Organizace tudíž nemá vytvořen žádný plán, kdy a jak bude dobrovolnictví uskutečňováno.

Pokud by organizace přistoupila k rozšíření dobrovolnictví, musela by jejich činnosti plánovat systematicky a s časovým rozestupem tak, aby dobrovolníci docházeli do organizace v časovém rozvržení, aby splnili týdenní úvazek zaměstnance. Tím by nahradili jednoho zaměstnance. Došlo by ke snížení počtu zaměstnanců o jednoho, snížily by se osobní náklady.

Pro názornost jsem si vybrala pracovníka v sociálních službách, který má střední vzdělání s výučním listem. Svým vzděláním a náplní práce je zařazen do 5. platové třídy. Započitatelnou praxí, kterou vykonával nad 12 let do 15 let, je začleněn do 7. platového stupně. Tím pádem platový tarif činí 23 270 Kč (nařízení vlády č. 341/2017 Sb.). Částku najdeme podle přílohy č. 2 stupnice platových tarifů podle platových tříd a platových stupňů pro zaměstnance uvedené v § 5 (2), která je přílohou nařízení vlády č. 341/2017 Sb., o platových poměrech zaměstnanců ve veřejných službách a správě, ve znění pozdějších předpisů.

V 5. platové třídě jsou zařazeny osoby, které provádějí pečovatelské úkony, při nichž jsou v přímém styku s klienty, kteří mají obtíže spojené s fyzickou nebo psychickou stránkou. Mohou být nápomocny v domácnosti klientů, provádějí nákupy. Zajištění aktivizačních činností pro klienty. Pomoc při hygieně, při starání se o sebe samého. Podporují klienta k nezávislosti a ke zlepšení jejich dovedností (nařízení vlády č. 222/2010 Sb.).

Tabulka č. 20: Osobní náklady jednoho pracovníka v sociálních službách v Kč
(Zdroj: Vlastní zpracování)

	Za měsíc	Za rok
Mzdové náklady	23 270	279 240
Zdravotní pojištění za organizaci	2 095	25 140
Sociální pojištění za organizaci	5 771	69 252
Zákonné sociální pojištění	7 866	94 392
Osobní náklady	31 136	373 632

Při snížení počtu o jednoho zaměstnance a nahrazením dobrovolníkem by došlo k úspoře na osobních nákladech 31 136 Kč za měsíc, tabulka č. 20. Osobní náklady jsou tvořeny součtem mzdových nákladů a zákonným sociálním pojištěním. Roční úspora osobních nákladů by činila 373 632 Kč. Tato částka by mohla být využita k investici do úpravy vozového parku. Automobily z vozového parku jsou opotřebované a zastaralé.

Dobrovolníci by si měli projít alespoň základními školeními či kurzy, aby měli základní informace o činnostech, které budou dělat. Doplňující a prohlubující informace získají od sociálních pracovníků a pracovníků v sociálních službách. Od nich získají samozřejmě zkušenosti a dovednosti, jak pracovat se seniory a nemocnými osobami v konkrétním zařízení.

Dobrovolníci by se mohli zúčastnit například Kurzu základy ošetrovatelství pro dobrovolníky, který pořádá Akademické centrum studentských aktivit v Brně (Základy ošetrovatelství pro dobrovolníky, 2023). Tito dobrovolníci by v případě jejich zájmu mohli být budoucí zaměstnanci ICSS. Pokud by ICSS chtělo vzdělávat zaměstnance, který by byl koordinátorem dobrovolníků, připadal by v úvahu například Úvodní kurz pro začínající koordinátory dobrovolníků – Navigátor od organizace Hestia - Centrum pro dobrovolnictví, z. ú., který je třídní, cena je 5 200 Kč (Vzdělávací kurzy, 2023). Pokud by organizace investovala do vzdělávání koordinátora dobrovolníků, vrátilo by se jí to v podobě dynamického a fungujícího chodu organizace.

Dobrovolnictví je výhodné pro obě strany. Dobrovolníci, zejména pokud jde o mladé lidi, mohou získávat cenné zkušenosti skrze vztahy, které navazují se seniory. Senioři díky dobrovolníkům mají smysluplně využít volný čas, mohou si popovídat, odreagovat se od každodenní rutiny. Pro organizaci je dobrovolnictví přínosné z ekonomického hlediska i z hlediska pozitiv pro klienty.

Dobrovolníky by ICSS mohlo oslovovat na událostech, které pořádá ICSS, příkladem může být Velikonoční nebo Vánoční ateliér. Další možností, kde by ICSS mohlo získávat dobrovolníky, by mohly být akce konané Římskokatolickou farností Luka nad Jihlavou. Každoročně farnost organizuje Farní den, kde by mohlo ICSS prodávat již zmíněné výrobky klientů ICSS a zároveň oslovovat potencionální dobrovolníky. ICSS by mohlo vytvořit malé propagační letáčky věnované pouze dobrovolnictví.

3.3 Implementace praxí v organizaci

ICSS by v rámci Kraje Vysočina mohlo spolupracovat se středními a vyššími odbornými školami uvedenými níže, dále i s Vysokou školou polytechnickou Jihlava. Byly by vybrány školy, které by svými obory mohly svou činností přispět ICSS. Mezi tyto obory patří všeobecná sestra, zdravotně sociální péče, sociální práce a sociální pedagogika, předškolní a mimoškolní pedagogika, ošetřovatel, praktická sestra, pečovatelské služby, sociální činnost, zdravotnické lyceum. V úvahu by připadaly tyto školy:

- Střední odborná škola sociální u Matky Boží Jihlava,
- Soukromá vyšší odborná škola sociální, o.p.s., Jihlava,
- Obchodní akademie, Vyšší odborná škola zdravotnická a Střední zdravotnická škola, Střední odborná škola služeb a Jazyková škola s právem státní jazykové zkoušky Jihlava,
- Střední odborná škola managementu a práva, s.r.o., Jihlava,
- Vysoká škola polytechnická Jihlava,
- Střední odborná škola, Střední odborné učiliště a Základní škola Třešť,
- FARMEKO – Vyšší odborná škola zdravotnická a Střední odborná škola, s. r. o., Jihlava,
- Vyšší odborná škola a Střední škola veterinární, zemědělská a zdravotnická Třebíč,
- Střední škola řemesel a služeb Moravské Budějovice,
- Gymnázium a Střední odborná škola, Moravské Budějovice, Tyršova 365,
- Střední zdravotnická škola a Vyšší odborná škola zdravotnická Havlíčkův Brod,
- Akademie – Vyšší odborná škola, Gymnázium a Střední odborná škola uměleckoprůmyslová Světlá nad Sázavou,
- Střední zdravotnická škola a Vyšší odborná škola zdravotnická Žďár nad Sázavou,
- Střední odborná škola Nové Město na Moravě.

V případě, že by byla organizace otevřená zavedení spoluprací se studenty formou odborné praxe v zařízeních sociálních služeb, došlo by k vzrůstu tržeb. Mezi ICSS a příslušnou školou by byla sepsána smlouva o odborné praxi, smlouva by měla všechny náležitosti. Studenti by docházeli na odbornou praxi, praxe by byla bezplatná. V rámci praxe by se v práci s klienty zdokonalovali, připravovali by se na budoucí povolání. Každý student by měl přidělenou všeobecnou sestru nebo sociálního pracovníka, s tímto zaměstnancem by nejdříve navštěvovali klienty a odborná praxe by probíhala formou pozorování. Následně by začali provádět práci společně se sestrou či sociálním pracovníkem, potom by prováděli úkony pod příslušným dohledem. Vše by bylo v rámci školní praxe na základě smlouvy o praxi mezi střední školou a ICSS.

Činnosti pečovatelské služby by se daly rozvrhnout dopředu. Aby při provádění péči, která je náročná z důvodu zvýšeného počtu imobilních klientů, kde jsou potřeba dvě pracovníce, protože se činnosti v jedné pracovníci nedají zvládnout, tak by tuto práci vykonala pouze jedna pracovníce a druhou pracovníci by nahradil student střední, vyšší odborné či vysoké školy. Druhá pracovníce by mohla jet zároveň i se studentem k dalšímu klientovi. Tím by došlo k navýšení provedených úkonů, vykazování úkonů pečovatelské služby na zdravotní pojišťovnu a zároveň k navýšení tržeb za pečovatelskou službu.

Odborná praxe by byla sjednána v období od října do května následujícího školního roku, a to každý sudý týden. Pro spolupráci byla vybrána Vysoká škola polytechnická Jihlava, bakalářské studium, obor zdravotně sociální péče. Praxe by probíhala v rozsahu 200 hodin v zimním semestru a 200 hodin v letním semestru (Zdravotně sociální péče, 2023). Celkem by to činilo 400 hodin, viz tabulka č. 21.

Tabulka č. 21: Navýšení výnosů z vlastních úkonů v Kč
(Zdroj: Vlastní zpracování)

	Varianta I	Varianta II	
Osoby u klienta	2 sociální pracovníce	1 sociální pracovníce se studentem	1 sociální pracovníce se studentem
Počet hodin	400	400	400
Výše úhrady za hodinu	135	135	135
Výše úhrady za strávené hodiny	54 000	54 000	54 000
Výše úhrady celkem	54 000	108 000	

Výše v tabulce je uvedeno navýšení výnosů ICSS z vlastních úkonů. Výše úhrady je 135 Kč za hodinu, viz příloha č. 3. Varianta I představuje činnost dvou sociálních pracovníků, kdy výše úhrady za strávené hodiny u klienta vychází 54 000 Kč. V případě varianty II, že by student vykonával činnost se sociální pracovníci, došlo by k navýšení počtu vykonaných úkonů, tím tedy k navýšení výnosů z vlastních úkonů v částce 54 000 Kč. Protože druhá sociální pracovníce by vykonávala činnosti u jiného klienta, ale ve stejném rozsahu. Obdobně by druhá pracovníce mohla mít k dispozici dalšího studenta odborné praxe. Úkony, které pro svou fyzickou náročnost musí být vykonávány dvěma sociálními pracovníci, jsou pomoc při přesunu na lůžko nebo vozík, pomoc při úkonech osobní hygieny, pomoc při použití toalety, pomoc při zajištění velkého úklidu v domácnosti a další. Získaná částka 54 000 Kč by mohla být použita na polohovací postele, polohovací křesla nebo lehátka do vany. Vše podle aktuálních potřeb klientů v organizaci.

3.4 Propagace prostřednictvím internetu

Důvodů, proč by se organizace měla věnovat webovým stránkám, je několik. Stránky organizace jsou informačním prostředkem, jehož primárním úkolem je informovat potenciální zájemce o služby, ale i širokou veřejnost, aby věděla o existenci organizace. Většina osob v běžném životě používá internet a zjišťuje informace zvláště tam. Tudíž když jsou webové stránky neaktualizované, nepropracované a zastaralé, znamená, že nezaujmeme možné budoucí klienty a širokou veřejnost (Janouch, 2020).

Pokud budoucí klient má volbu, jakou organizaci si zvolí pro sebe nebo svého blízkého, hledá samozřejmě i na webových stránkách. Ty by měly budoucího klienta upoutat a vzbudit v něm zvědavost a pocit jistoty.

Při vstupu na webovou stránku ICSS je úvodní stránka, která je výstižná k působení organizace. Během procházení stránkami jsem si všimla několika problémů, které nepůsobí věrohodně. Text na stránkách nemá stejné textové písmo. Na webových stránkách je použito několik různých písem motivu, například Open Sans, Verdana, Arial. Dokonce i velikost písma se liší v normálním textu, a to část textu má 11 bodů a další 12 bodů. Dále poslední slovo věty na určité stránce není vidět, na této stránce je špatné formátování.

Na webových stránkách ICSS jsem chtěla rozkliknout „Další činnosti“ jako uživatel stránek, ale nešlo to. V záložce „Pracovní příležitosti“ nejsou žádné články, pokud na úvodní stránce sjedeme níže, objeví se tam pracovní nabídky. Pro přehlednost by pracovní nabídky měly být zařazeny v záložce „Pracovní příležitosti“, pokud nebudou zde, organizace by tuto záložku měla ze svých stránek odstranit. ICSS nemá aktualizované webové stránky. V záložce „Kalendář akcí“ není zapsaný žádný text, jaké plánované akce se budou konat, ani uplynulé události. Po otevření panelu „Poskytované služby“ jsou podkategorie jednotlivých služeb ICSS, které obsahují popisy a charakteristiku poskytovaných služeb. Tyto texty se shodují s texty ve výročních zprávách. Dokonce jsou texty ve výročních zprávách okopírované z výročních zpráv z předchozích let.

Když jsem hledala a získávala informace z webových stránek organizace ICSS, bylo pro mě náročné a složité, než jsem se zorientovala na stránkách a odkazech. Proto se domnívám, že webovým stránkám by se ICSS mělo více věnovat. Pokud se podíváme na internetové stránky ICSS, vypovídají o charakteru organizace a o jejich poskytovaných službách. Ale ICSS by se mělo na stránky zaměřit nejenom z pohledu stávajících, tak i budoucích klientů.

ICSS by si mělo vytvořit soubor pravidel pro spravování textu na stránkách a pro formální a obsahovou stránku příloh, aby všechny záložky, přílohy byly jednotné. Díky tomu by to lépe působilo na budoucí možné klienty či na jejich rodinné příslušníky.

Dále bych na webových stránkách dala více na vědomí, že organizace je ráda za peněžní i nepeněžní dary jak od fyzických osob, tak od právnických osob, že jsou to pro ICSS důležitý zdroj příjmů. Také ICSS by mělo více propagovat, že výrobky, které vyrobí klienti ICSS, je možné zakoupit na událostech, které ICSS tradičně pořádá. Zakoupením výrobku podpoří lidé ICSS finančně. Tím, že klienti vyrábí, mají zároveň i odpolední náplň dne.

Ještě bych na stránky ICSS doplnila, že ICSS je nakloněno dobrovolnictví, také studentským praxím. Zmínila bych, že pokud by měl kdokoliv zájem, může kontaktovat přímo paní ředitelku či zaměstnance ICSS. Že ICSS rádo odpoví na dotazy ohledně dobrovolnictví či studentských praxí. Poté by případně zahájilo ICSS se zájemci spolupráci.

Dozvěděla jsem se od ekonomky, že internetové stránky spravuje externí pracovník, který byl dříve zaměstnaný v ICSS. Z mého pohledu by se tomuto pracovníkovi měl dát seznam požadavků na změnu webových stránek, které by měl upravit. Jinak by ICSS mělo zvážit hledání nového externího pracovníka či společnost, která by se věnovala webovým stránkám a přinesla by nový náhled na webové stránky.

Možností, jak by ICSS mohlo jednat v případě, že by usilovalo o snížení nákladů v oblasti webových stránek, je zahájení spolupráce se střední školou. Jako příklad střední školy by mohla být Střední škola průmyslová, technická a automobilní Jihlava, která má mimo jiné obor s názvem Informační technologie. Tato škola by mohla svým žákům nabízet možnost vykonání odborné praxe v ICSS, později by to mohl být dobrovolník či po dostudování externí pracovník ICSS.

ZÁVĚR

Bakalářská práce se věnovala tématu hospodaření neziskové organizace, jejímu popsání, analýze a zhodnocení hospodaření Integrovaného centra sociálních služeb, příspěvková organizace. Teoretická východiska práce, základní pojmy související s hospodařením příspěvkové organizace, vymezení sociálních služeb jsou představeny v první části. Druhá část se zabývá analýzou a zhodnocením současného hospodaření vybrané organizace. V poslední části jsou navržena a rozpracována řešení, která povedou k přínosům organizace.

Od personálních zdrojů, které organizace může mít k dispozici, podle způsobu hledání a vybírání uchazečů o zaměstnání, se odvíjí možnosti na snížení osobních nákladů. Integrované centrum sociálních služeb Jihlava, příspěvková organizace, může například sjednat pracovní smlouvu s uchazečem na kratší pracovní fond, zaměstnat osobu starší 55 let, osobu soustavně se připravující na povolání studiem. Zaměstnání studenta sebou nese nejen výhodu uplatnění slevy na pojistném za zaměstnance, ale i ušetření peněz na zaškolování, pokud by po dostudování tohoto studenta organizace přijala do pracovního poměru. Tento zaměstnanec by byl již zaškolen, tím by se zvládlo více úkonů bez asistence kolegy a tím by byly vyšší výnosy organizace.

V druhém návrhu řešení je představeno zavedení a rozšíření dobrovolnictví. Integrované centrum sociálních služeb Jihlava, příspěvková organizace, v současnosti nemá uzavřenou dohodu s žádným dobrovolníkem. Při využití dobrovolníků by došlo ke snížení osobních nákladů, protože představují vysoce nákladovou položku pro organizaci.

Dalším návrhem je zavedení spoluprací se středními, vyššími odbornými školami na Vysočině a s Vysokou školou polytechnickou Jihlava. Po uzavření smlouvy o odborné praxi a následném vykonání studenti získají cenné znalosti a zkušenosti pro budoucí povolání. Po ukončení studia mají studenti možnost uplatnit se v organizaci jako budoucí zaměstnanci.

Posledním návrhem, který by organizace mohla využít ke zlepšení svého postavení na trhu, je aktivnější propagace prostřednictvím internetu. Organizace by měla inovovat webové stránky zejména v oblasti prezentování svých činností s klienty s ohledem

na jejich aktuálnost. Dále by organizace měla zapracovat na grafickém zpracování stránek. I přesto, že Integrované centrum sociálních služeb Jihlava, příspěvková organizace, platí externímu pracovníkovi za administraci webových stránek, domnívám se, že kvalitní služby by měly být i vhodně prezentovány.

Zjištěné výsledky bakalářské práce budou předloženy managementu organizace v dobré víře, že návrhy pomohou zlepšit ekonomickou i personální situaci v organizaci. Jsem přesvědčena, že alespoň některé návrhy řešení Integrované centrum sociálních služeb Jihlava, příspěvková organizace, implementuje do chodu organizace, protože vedení organizace pružně reaguje na aktuální situaci v organizaci.

SEZNAM POUŽITÉ LITERATURY

- BAČUVČÍK, Radim, 2011. *Marketing neziskových organizací*. Zlín: Verbum.
ISBN 978-80-87500-01-9.
- BOUKAL, Petr, 2013. *Fundraising pro neziskové organizace*. Praha: Grada.
ISBN 978-80-247-4487-2.
- ČEVELOVÁ, Magdalena, 2015. *Marketingový plán na pivním tácku* [online]. Lukáš Vik, 2015 [cit. 2023-03-02]. ISBN: 978-80-7536-059-5. Dostupné z: databáze Bookport.
- DOBROZEMSKÝ, Václav a Jan STEJSKAL, 2015. *Nevýdělečné organizace v teorii*. Praha: Wolters Kluwer. ISBN 978-80-7478-799-7.
- DVOŘÁČKOVÁ, Dagmar, 2012. *Kvalita života seniorů: v domovech pro seniory*. Praha: Grada. ISBN 978-80-247-4138-3.
- HOMMEROVÁ, Dita, 2015. *Branding neziskových organizací*. Žatec: Ohře Media.
ISBN 978-80-905122-8-3.
- HOŠÁKOVÁ, Andrea a Milan LANG, 2018. *Účetnictví, daň z příjmů a daň silniční v příspěvkových organizacích: včetně účetních příkladů*. Ostrava: EconomPress.
ISBN 978-80-907152-0-2.
- HOŠÁKOVÁ, Andrea a Lydie MUSILOVÁ, 2015. *Praktická aplikace přímých daní v příspěvkové organizaci*. 2. aktual. vyd. Ostrava: EconomPress.
ISBN 978-80-905065-7-2.
- HRONCOVÁ, Marcela, 2010. *Moderní nezisková organizace: základy jejího řízení, metodika a praktické rady v kostce*. Praha: Ateliér vzdělávání.
ISBN 978-80-904519-0-2.
- Integrované centrum sociálních služeb Jihlava, příspěvková organizace. *Český statistický úřad* [online]. Český statistický úřad, © 2023 [cit. 2023-02-15]. Dostupné z:
<https://apl.czso.cz/res/detail?ico=00400840>
- JANOUC, Viktor, 2020. *Internetový marketing*. 3. aktual. vyd. Brno: Computer Press.
ISBN 978-80-251-5016-0.

JURAJDOVÁ, Hana, 2012. *Ekonomika a řízení neziskových organizací*. Třebíč: Amaprint-Kerndl. ISBN 978-80-87710-05-0.

JURÁŇOVÁ, Hana a Karolína JUHÁSZOVÁ, 2017. *Účetnictví pro veřejnou správu v příkladech*. Olomouc: ANAG. ISBN 978-80-7554-085-0.

KACZOR, Pavel, 2015. *Sociální politika a sociální systém ČR*. Praha: Oeconomica. ISBN 978-80-245-2096-4.

KALOUDA, František, 2019. *Finanční a cost-benefit analýza podniku*. Plzeň: Aleš Čeněk. ISBN 978-80-7380-778-8.

KNÁPKOVÁ, Adriana, Drahomíra PAVELKOVÁ, Daniel REMEŠ a Karel ŠTEKER, 2017. *Finanční analýza: komplexní průvodce s příklady*. 3. aktual. vyd. Praha: Grada. ISBN 978-80-271-0563-2.

KRECHOVSKÁ, Michaela, Pavlína HEJDUKOVÁ a Dita HOMMEROVÁ, 2018. *Řízení neziskových organizací: klíčové oblasti pro jejich udržitelnost*. Praha: Grada. ISBN 978-80-247-3075-2.

KRYŠKOVÁ, Šárka, 2022. *Nestátní neziskové organizace – právní úprava, účetnictví, audit, daně*. 2. aktual. vyd. Praha: Leges. ISBN 978-80-7502-610-1.

LEDVINOVÁ, Jana, 2013. *Profesionální fundraising: jak se osvobodit od finanční závislosti*. Praha: Akademie múzických umění. ISBN 978-80-7331-294-7.

MÁČE, Miroslav, 2018. *Finanční účetnictví veřejného sektoru*. Praha: Grada. ISBN 978-80-271-2002-4.

MATOUŠEK, Oldřich, 2016. *Slovník sociální práce*. 3. aktual. vyd. Praha: Portál. ISBN 978-80-262-1154-9.

MERLÍČKOVÁ RŮŽIČKOVÁ, Růžena, 2013. *Neziskové organizace: vznik, účetnictví, daně*. 12. aktual. vyd. Olomouc: ANAG. ISBN 978-80-7263-825-3.

Nářízení vlády č. 222/2010 Sb., o katalogu prací ve veřejných službách a správě ze dne 14. června 2010.

Nářízení vlády č. 341/2017 Sb., o platových poměrech zaměstnanců ve veřejných službách a správě ze dne 25. září 2017.

O nás. *Integrované centrum sociálních služeb Jihlava* [online]. Integrované centrum sociálních služeb Jihlava, © 2023 [cit. 2023-02-15]. Dostupné z: <http://www.icss.cz/index.php>

Pečovatelská služba. In: *Integrované centrum sociálních služeb Jihlava* [online]. Integrované centrum sociálních služeb Jihlava, © 2023 [cit. 2023-02-25]. Dostupné z: <http://www.icss.cz/index.php/o-sluzbe-ps>

PELIKÁNOVÁ, Anna, 2018. *Účetnictví, daně a financování pro nestátní neziskovky*. 3. aktual. vyd. Praha: Grada. ISBN 978-80-271-2117-5.

PILÁT, Miroslav, 2015. *Komunitní plánování sociálních služeb v současné teorii a praxi*. Praha: Portál. ISBN 978-80-262-0932-4.

PRUDKÁ, Šárka, 2015. *Sociální služby pro seniory v kontextu sociální politiky*. Praha: Wolters Kluwer. ISBN 978-80-7478-839-0.

REKTOŘÍK, Jaroslav, 2010. *Organizace neziskového sektoru: základy ekonomiky, teorie a řízení*. 3. aktual. vyd. Praha: Ekopress. ISBN 978-80-86929-54-5.

Rozvahy za roky 2017-2021 Integrovaného centra sociálních služeb Jihlava, příspěvková organizace.

RŮČKOVÁ, Petra, 2019. *Finanční analýza: metody, ukazatele, využití v praxi*. 6. aktual. vyd. Praha: Grada. ISBN 978-80-271-2028-4.

SOBOTKOVÁ, Daniela. *Integrované centrum sociálních služeb Jihlava* [ústní sdělení]. Žižkova 106, Jihlava. 17. 03. 2023.

STEJSKAL, Lukáš. Cíle a zásady denního stacionáře. In: *Integrované centrum sociálních služeb Jihlava* [online]. Integrované centrum sociálních služeb Jihlava, © 2023 [cit. 2023-02-27]. Dostupné z: <http://www.icss.cz/index.php/cile-a-zasady>

STEJSKAL, Lukáš. Cíle a zásady odlehčovací služby. In: *Integrované centrum sociálních služeb Jihlava* [online]. Integrované centrum sociálních služeb Jihlava, © 2023 [cit. 2023-03-01]. Dostupné z: <http://www.icss.cz/index.php/cile-a-zasady-os>

STEJSKAL, Lukáš. Domácí zdravotní péče. In: *Integrované centrum sociálních služeb Jihlava* [online]. Integrované centrum sociálních služeb Jihlava, © 2023 [cit. 2023-03-01]. Dostupné z: <http://www.icss.cz/index.php/pages/domaci-zdravotni-pece>

STEJSKAL, Lukáš. Domov pro seniory. In: *Integrované centrum sociálních služeb Jihlava* [online]. Integrované centrum sociálních služeb Jihlava, © 2023

[cit. 2023-02-15]. Dostupné z: <http://icss.cz/index.php/pages/domov-pro-seniory>

STEJSKAL, Lukáš. Organizační schéma. In: *Integrované centrum sociálních služeb Jihlava* [online]. Integrované centrum sociálních služeb Jihlava, © 2023

[cit. 2023-02-22]. Dostupné z: <http://www.icss.cz/index.php/o-nas/2015-09-21-18-26-30>

SVOBODOVÁ, Jaroslava, 2021. *Hospodaření a vedení účetnictví příspěvkových organizací v ukázkách a příkladech*. Olomouc: ANAG. ISBN 978-80-7554-313-4.

ŠEDIVÝ, Marek a Olga MEDLÍKOVÁ, 2017. *Úspěšná nezisková organizace*. 3. aktual. vyd. Praha: Grada. ISBN 978-80-271-0249-5.

ŠIMKOVÁ, Eva, 2012. *Management a marketing v praxi neziskových organizací*. 5. aktual. vyd. Hradec Králové: Gaudeamus. ISBN 978-80-7435-230-0.

Úhradovník za pečovatelskou službu. *Integrované centrum sociálních služeb Jihlava* [online]. Integrované centrum sociálních služeb Jihlava, © 2023 [cit. 2023-04-12].

Dostupné z: <http://www.icss.cz/index.php/2013-05-12-19-29-07>

VÍT, Petr, 2015. *Praktický právní průvodce pro neziskové organizace*. Praha: Grada. ISBN 978-80-247-5477-2.

Vyhláška č. 114/2002 Sb., o fondu kulturních a sociálních potřeb ze dne 27. března 2002.

Vyhláška č. 410/2009 Sb., kterou se provádějí některá ustanovení zákona č. 563/1991 Sb., o účetnictví, ve znění pozdějších předpisů, pro některé vybrané účetní jednotky ze dne 11. listopadu 2009.

Vyhláška č. 504/2002 Sb., kterou se provádějí některá ustanovení zákona č. 563/1991 Sb., o účetnictví, ve znění pozdějších předpisů, pro účetní jednotky, u kterých hlavním předmětem činnosti není podnikání, pokud účtují v soustavě podvojného účetnictví ze dne 6. listopadu 2002.

Výkazy zisku a ztrát za období 2017-2021 Integrovaného centra sociálních služeb Jihlava, příspěvková organizace.

Výroční zprávy za období 2017-2021. *Integrované centrum sociálních služeb Jihlava* [online]. Integrované centrum sociálních služeb Jihlava, © 2023 [cit. 2023-02-01]. Dostupné z: <http://www.icss.cz/index.php/o-nas/zpravy-o-cinnosti>

Vzdělávací kurzy. *Hestia – Centrum pro dobrovolnictví, z. ú.* [online]. Praha, © 2023 [cit. 2023-03-02]. Dostupné z: https://hest.cz/cz/pro-organizace/vzdelavaci-kurzy?fbclid=IwAR1J4GiuwzHwh6SeNSfmb4SG8KD4wO8kkqtS-bKcuHav3Iyuz_AM0gfbres

Základy ošetřovatelství pro dobrovolníky. *Akademické centrum studentských aktivit* [online]. Brno: Akademické centrum studentských aktivit, © 2023 [cit. 2023-03-02]. Dostupné z: <https://www.acsa.cz/studenti/akce/kurz/zaklady-osetrovatelstvi/?fbclid=IwAR0bAbtnrPYbsertsAUFOWOnYu3fyY6xeXqk3ycLux29A0bNbrh4bJEdQ-A>

Zákon č. 96/2004 Sb., o podmínkách získávání a uznávání způsobilosti k výkonu nelékařských zdravotnických povolání a k výkonu činnosti souvisejících s poskytováním zdravotní péče a o změně některých souvisejících zákonů (zákon o nelékařských zdravotnických povoláních) ze dne 4. února 2004.

Zákon č. 108/2006 Sb., o sociálních službách ze dne 14. března 2006.

Zákon č. 128/2000 Sb., o obcích (obecní zřízení) ze dne 12. dubna 2000.

Zákon č. 129/2000 Sb., o krajích (krajské zřízení) ze dne 12. dubna 2000.

Zákon č. 218/2000 Sb., o rozpočtových pravidlech a o změně některých souvisejících zákonů (rozpočtová pravidla) ze dne 27. června 2000.

Zákon č. 250/2000 Sb., o rozpočtových pravidlech územních rozpočtů ze dne 7. července 2000.

Zákon č. 586/1992 Sb., o daních z příjmů ze dne 20. listopadu 1992.

Zákon č. 589/1992 Sb., o pojistném na sociální zabezpečení a příspěvku na státní politiku zaměstnanosti ze dne 20. listopadu 1992.

Zdravotně sociální péče. *Vysoká škola polytechnická Jihlava* [online]. Jihlava: Vysoká škola polytechnická Jihlava, © 2023 [cit. 2023-04-12]. Dostupné z: <https://www.vspj.cz/zajemce-o-studium/bakalarske-studium/zdravotne-socialni-pece>

SEZNAM POUŽITÝCH ZKRATEK

ICSS	Integrované centrum sociálních služeb Jihlava, příspěvková organizace
CZ NACE	Klasifikace ekonomických činností
COVID-19	Onemocnění způsobené koronavirem SARS-CoV-2
PSS	Pracovník v sociálních službách
KÚ	Krajský úřad
ÚP	Úřad práce
MZ ČR	Ministerstvo zdravotnictví České republiky
MPSV	Ministerstvo práce a sociálních věcí
DM	Dlouhodobý majetek
DHM	Dlouhodobý hmotný majetek
L _I .	Okamžitá likvidita
L _{II} .	Pohotová likvidita

SEZNAM POUŽITÝCH OBRÁZKŮ

Obrázek č. 1: Struktura národního hospodářství podle principu financování	13
Obrázek č. 2: Logo Integrovaného centra sociálních služeb Jihlava, příspěvková organizace	28

SEZNAM POUŽITÝCH TABULEK

Tabulka č. 1: Základní informace vybrané organizace	27
Tabulka č. 2: Přehled počtů klientů pečovatelské služby za jednotlivé roky	31
Tabulka č. 3: Přehled počtu lůžek a klientů v pobytové odlehčovací službě v jednotlivých letech	32
Tabulka č. 4: Přehled počtu klientů v Denním stacionáři Domovinka v jednotlivých letech	33
Tabulka č. 5: Přehled celkového počtu klientů a počet klientů s příspěvkem na péči v I., II. stupni, nebo bez přiznaného příspěvku na péči v Domově pro seniory Lesnov v jednotlivých letech	35
Tabulka č. 6: Výše příspěvku na péči v Kč	36
Tabulka č. 7: Vývoj nákladů a výnosů vývařovny v Kč	37
Tabulka č. 8: Přehled vývoje dotací příspěvkové organizace v tis. Kč	38
Tabulka č. 9: Vývoj nákladů v tis. Kč	40
Tabulka č. 10: Vývoj výnosů v tis. Kč	43
Tabulka č. 11: Vývoj nákladů a výnosů pečovatelské služby v Kč	45
Tabulka č. 12: Vývoj nákladů a výnosů odlehčovací služby v Kč	47
Tabulka č. 13: Vývoj nákladů a výnosů Denního stacionáře Domovinka v Kč	48
Tabulka č. 14: Vývoj nákladů a výnosů domácí zdravotní péče v Kč	49
Tabulka č. 15: Vývoj nákladů a výnosů Domova pro seniory Lesnov v Kč	50
Tabulka č. 16: Ukazatel autarkie hlavní činnosti v tis. Kč	52
Tabulka č. 17: Ukazatel okamžité likvidity v Kč	53
Tabulka č. 18: Ukazatel pohotové likvidity v Kč	54
Tabulka č. 19: Hrubá mzda a případná sleva na pojistném za zaměstnance v Kč	60
Tabulka č. 20: Osobní náklady jednoho pracovníka v sociálních službách v Kč	61
Tabulka č. 21: Navýšení výnosů z vlastních úkonů v Kč	64

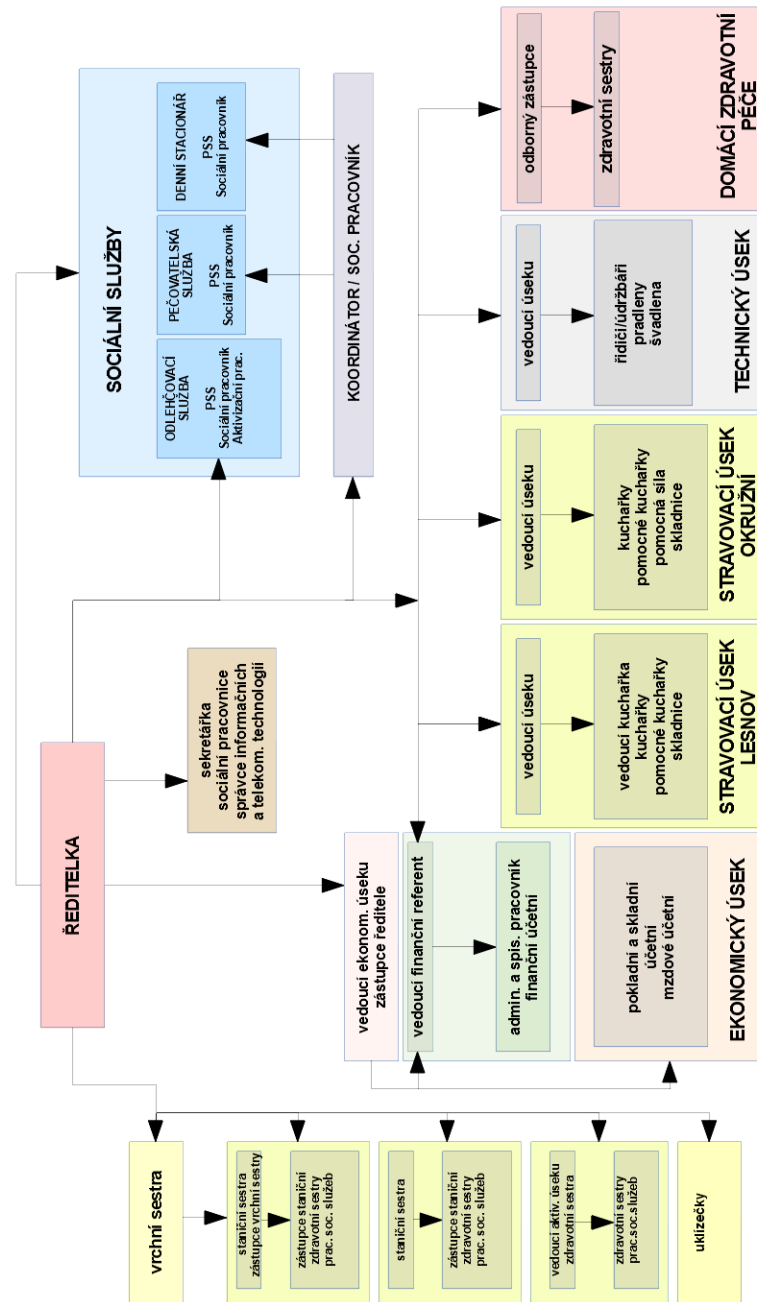
SEZNAM POUŽITÝCH GRAFŮ

Graf č. 1: Výnosy z dotací v tis. Kč.....	39
---	----

SEZNAM PŘÍLOH

Příloha č. 1: Organizační schéma Integrovaného centra sociálních služeb Jihlava, příspěvková organizace.....	80
Příloha č. 2: Návrh dopisu zaměstnanci o oznámení záměru uplatnit slevu na pojistném za zaměstnance	81
Příloha č. 3: Úhradovník Integrovaného centra sociálních služeb Jihlava, příspěvková organizace, za poskytování pečovatelské služby	83

Příloha č. 1: Organizační schéma Integrovaného centra sociálních služeb Jihlava, příspěvková organizace
 (Zdroj: Organizační schéma, 2023)



Příloha č. 2: Návrh dopisu zaměstnanci o oznámení záměru uplatnit slevu na pojistném za zaměstnance

(Zdroj: Vlastní zpracování)



V Jihlavě dne:
Číslo jednací:
Spisová zn.:
Počet listů: 2
Počet příloh/listů: /
Vyřizuje: Ing. Mgr. Alena Řehořová, MBA
Telefon: 565 599 400
E-mail: reditel@icss.cz



Sleva na pojistném na sociální zabezpečení a příspěvku na státní politiku zaměstnanosti

Vážený pane,

oznamujeme Vám, že máme záměr za Vás uplatňovat slevu na sociálním zabezpečení a příspěvku na státní politiku zaměstnanosti za Vás a to od 1. 3. 2023. Důvod pro uplatnění slevy na pojistném je dle zákona č. 589/1992 Sb., o pojistném na sociální zabezpečení a příspěvku na státní politiku zaměstnanosti § 7a odst. 1) a) osoba starší 55 let.

Tím, že je Vám 55 let a máte sjednanou kratší pracovní dobu, tj. 30 hodin týdně, splňujete podmínku nároku na slevu na pojistném.

Upozorňujeme Vás, že s tímto máte povinnost související s dokládáním této skutečnosti, je nutné plnit povinnosti uvedené v § 23c odst. 2) a 3).

Dle § 23c odst. 1) Zaměstnanec, který sdělil zaměstnavateli údaje pro slevu na pojistném, poskytuje zaměstnavateli potřebnou součinnost spočívající v dokládání skutečnosti zakládající nárok zaměstnavatele na slevu na pojistném, s výjimkou dokládání údaje o věku zaměstnance.

Dle § 23c odst. 2) Pro účely slevy na pojistném zaměstnanec zaměstnavateli dokládá

- a) vztah k dítěti a věk dítěte rodným listem dítěte a v případě péče nahrazující péči rodičů rozhodnutím příslušného orgánu o svěřeni dítěte do péče nahrazující péči rodičů,
- b) péči o osobu blízkou závislou na pomoci jiné osoby potvrzením krajské pobočky Úřadu práce podle § 29 odst. 6) zákona o sociálních službách ne starším než 1 kalendářní měsíc a čestným prohlášením, že o tuto osobu pečujete,
- c) soustavnou přípravu na budoucí povolání studiem potvrzením příslušné školy, popřípadě též rozhodnutím Ministerstva školství, mládeže a tělovýchovy

- vydaným podle § 85 zákona o organizaci a provádění sociálního zabezpečení o tom, že studium je postaveno na roveň studiu na školách v České republice,
- d) skutečnosti o rekvalifikaci potvrzením krajské pobočky Úřadu práce podle § 109b zákona o zaměstnanosti,
 - e) zdravotní postižení způsobem podle § 67 odst. 5) zákona o zaměstnanosti.
- Dle § 23c odst. 3) Uplatňuje-li zaměstnavatel slevu na pojistném za zaměstnance a informoval-li o tom zaměstnance podle § 23d odst. 2), je zaměstnanec povinen
- a) neprodleně zaměstnavateli sdělit, zda současně vykonává zaměstnání u jiného zaměstnavatele se sjednanou kratší pracovní nebo služební dobou v rozsahu stanoveném podle § 7a odst. 2) věty první,
 - b) oznámit zaměstnavateli všechny změny, které mají vliv na uplatnění slevy na pojistném, s výjimkou údajů o věku zaměstnance a věku dítěte, a to do 8 kalendářních dnů ode dne, v němž tyto skutečnosti nastaly, a
 - c) neprodleně na výzvu zaměstnavatele doložit skutečnosti potřebné pro uplatňování slevy na pojistném.

Dle § 23c odst. 5) zákona č. 589/1992 Sb., pokud zaměstnanec sdělil zaměstnavateli nesprávné údaje pro uplatnění slevy na pojistném nebo neoznámil změny mající vliv na uplatnění slevy na pojistném a zaměstnavatel v důsledku toho odvedl pojistné snížené o slevu za zaměstnance, aniž byly důvody pro uplatnění této slevy, je zaměstnanec povinen uhradit zaměstnavateli penále, které zaměstnavatel zaplatil, podmínkou této povinnosti zaměstnance v případě neoznámení změn je, že byl informován zaměstnavatel pod § 23d odst. 2) o uplatnění slevy na pojistném.

S pozdravem

Ing. Mgr. Alena Řehořová, MBA
ředitelka Integrovaného centra sociálních služeb Jihlava, příspěvková organizace

Příloha č. 3: Úhradovník Integrovaného centra sociálních služeb Jihlava, příspěvková organizace, za poskytování pečovatelské služby

(Zdroj: Úhradovník za pečovatelskou službu, 2023)

Integrované centrum sociálních služeb Jihlava,
příspěvková organizace
Žižkova 2075/106, 586 01 Jihlava

ÚHRADA ZA POSKYTOVÁNÍ PEČOVATELSKÉ SLUŽBY

platné od 1. 4. 2022

Úkony pečovatelské služby stanovené vyhláškou č. 505/2006 Sb., v platném znění

Výše úhrady na hodinu je 135,- Kč. Je započítáván čas skutečně strávený u klienta v souvislosti s časem nezbytným pro kvalitní zajištění dané činnosti.

<u>Pomoc při zvládnutí běžných úkonů péče o vlastní osobu</u>	
Pomoc a podpora při podávání jídla a pití	135,- Kč/ hod.
Pomoc při oblékání a svlékání včetně speciálních pomůcek	135,- Kč/ hod.
Pomoc při prostorové orientaci, samostatném pohybu ve vnitřním prostoru	135,- Kč/ hod.
Pomoc při přesunu na lůžko nebo vozík	135,- Kč/ hod.

<u>Pomoc při osobní hygieně nebo poskytnutí podmínek pro osobní hygienu</u>	
Pomoc při úkonech osobní hygieny	135,- Kč/ hod.
Pomoc při základní péči o vlasy a nehty	135,- Kč/ hod.
Pomoc při použití WC	135,- Kč/ hod.

<u>Pomoc při zajištění stravy</u>	
Pomoc při přípravě jídla a pití	135,- Kč/ hod.
Příprava a podání jídla a pití	135,- Kč/ hod.

<u>Pomoc při zajištění chodu domácnosti</u>	
Běžný úklid a údržba domácnosti	135,- Kč/ hod.
Pomoc při zajištění velkého úklidu v domácnosti (např. po malování, mytí oken). Zajišťuje se u těch uživatelů, kterým se zajišťuje i běžný úklid domácnosti.	135,- Kč/ hod.
Donáška vody	135,- Kč/ hod.
Topení v kamnech včetně donášky a přípravy topiva, údržba topných zařízení	135,- Kč/ hod.
Běžné nákupy (základní potraviny-pečivo, mléko, máslo, sýry atd.)	135,- Kč/ hod.
Pochůzky (lékař, lékárna, pošta, banka, úřady, apod.)	135,- Kč/ hod.
Velký nákup (např. týdenní nákup, nákup ošacení a běžného vybavení domácnosti)	130,-Kč/úkon
Praní a žehlení ložního prádla (popř. jeho drobné opravy)	80,- Kč/1kg prádla
Praní a žehlení osobního prádla (popř. jeho drobné opravy)	80,- Kč/1kg prádla