



TECHNICKÁ UNIVERZITA V LIBERCI
Fakulta přírodovědně-humanitní
a pedagogická



Geografie cestovního ruchu v Českém ráji (části spadající pod Liberecký kraj)

Bakalářská práce

Studijní program: B1301 – Geografie

Studijní obory: 6107R023 – Humanitní studia se zaměřením na vzdělávání 7504R181 –
Geografie se zaměřením na vzdělávání (dvouoborové)

Autor práce: **Denisa Toboříková**

Vedoucí práce: RNDr. Artur Boháč, Ph.D.



ZADÁNÍ BAKALÁŘSKÉ PRÁCE

(PROJEKTU, UMĚLECKÉHO DÍLA, UMĚLECKÉHO VÝKONU)

Jméno a příjmení: **Denisa Toboříková**
Osobní číslo: **P15000209**
Studijní program: **B1301 Geografie**
Studijní obory: **Humanitní studia se zaměřením na vzdělávání**
Geografie se zaměřením na vzdělávání (dvouoborové)
Název tématu: **Geografie cestovního ruchu v Českém ráji (části spadající pod Liberecký kraj)**
Zadávací katedra: **Katedra geografie**

Z á s a d y p r o v y p r a c o v á n í :

1. Kompilační metoda - analýza dostupné literatury a dalších zdrojů
2. Zpracování statistických dat a příprava kartografického materiálu
3. Kvalitativní výzkum
4. Zpracování do požadované formy

Rozsah grafických prací: dle potřeby

Rozsah pracovní zprávy: 40 stran

Forma zpracování bakalářské práce: tištěná

Seznam odborné literatury:

HRALA, Václav. Geografie cestovního ruchu. Vyd. 3. Praha: Vysoká škola ekonomická v Praze, 2005, 109 s. ISBN 80-245-0858-3.

GOELDNER, Charles R. a J. R. Brent RITCHIE. Cestovní ruch: principy, příklady, trendy. Brno: BizBooks, 2014. ISBN 978-80-265-0298-2.

SDRUŽENÍ ČESKÝ RÁJ A MĚSTO TURNOV, Informační střediska Českého ráje. Český ráj: Katalog cestovního ruchu [Katalog]. Turnov: JAZZ-art, 50 s. [cit. 2012-04- 04]. Dostupné z: www.cesky-raj.info.

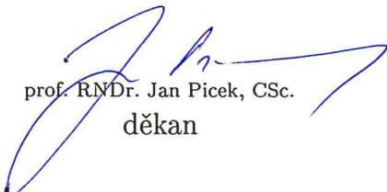
Chráněná území ČR III.: Liberecko. Vyd. 1. Praha: Agentura ochrany přírody a krajiny ČR, 2002, 331 s. ISBN 80-860-6443-3.

Vedoucí bakalářské práce: RNDr. Artur Boháč, Ph.D.


Katedra geografie

Datum zadání bakalářské práce: 12. dubna 2017

Termín odevzdání bakalářské práce: 30. dubna 2018


prof. RNDr. Jan Pícek, CSc.
děkan




doc. RNDr. Kamil Zágöršek, Ph.D.
vedoucí katedry

V Liberci dne 26. května 2017

Prohlášení

Byla jsem seznámena s tím, že na mou bakalářskou práci se plně vztahuje zákon č. 121/2000 Sb., o právu autorském, zejména § 60 – školní dílo.

Beru na vědomí, že Technická univerzita v Liberci (TUL) nezasahuje do mých autorských práv užitím mé bakalářské práce pro vnitřní potřebu TUL.

Užiji-li bakalářskou práci nebo poskytnu-li licenci k jejímu využití, jsem si vědoma povinnosti informovat o této skutečnosti TUL; v tomto případě má TUL právo ode mne požadovat úhradu nákladů, které vynaložila na vytvoření díla, až do jejich skutečné výše.

Bakalářskou práci jsem vypracovala samostatně s použitím uvedené literatury a na základě konzultací s vedoucím mé bakalářské práce a konzultantem.

Současně čestně prohlašuji, že tištěná verze práce se shoduje s elektronickou verzí, vloženou do IS STAG.

Datum:

Podpis:

Poděkování

Touto cestou bych ráda poděkovala RNDr. Arturu Boháčovi, Ph.D. z Technické univerzity v Liberci za cenné rady, odborné vedení, za příjemnou spolupráci, ochotu a trpělivost, kterou mi v průběhu zpracování bakalářské práce věnoval.

Poděkování bych ráda věnovala i Ing. Jitce Kořínkové ze Sdružení Český ráj a Mgr. Evě Hornové z odboru cestovního ruchu pro Liberecký kraj, za poskytnutí rozhovorů a za celkovou spolupráci při získávání údajů pro praktickou část bakalářské práce.

V neposlední řadě bych chtěla poděkovat Mgr. Adamu Pátkovi za podnětné připomínky a cenné rady.

Anotace

Bakalářská práce se v první části zaměřuje na představení turistického regionu Český ráj, speciálně pak na část nacházející se v Libereckém kraji. Snaží se seznámit s mimořádným potenciálem přírodních a kulturně-historických atraktivit nacházejících se na zájmovém území. Dále se zaměřuje na druhy a formy cestovního ruchu, které mohou návštěvníci využít. Následující část této práce je postavena na analýze marketingu a propagace cestovního ruchu části Českého ráje spadající pod Liberecký kraj. V závěrečné části je vyhotovena souhrnná SWOT analýza části spadající pod Liberecký kraj, která podává ucelený přehled o zájmovém území. Důležitou částí práce je propojení vlastních zkušeností a znalostí o Českém ráji.

Klíčová slova

Geografie, cestovní ruch, geografie cestovního ruchu, Český ráj, turistický region, chráněná krajinná oblast

Annotation

The first part of this thesis focuses on introducing the tourist region Bohemian Paradise, then, in more detail, the part of it which is located in the Liberec region. The aim of the thesis is to acquaint the reader with the extraordinary potential of the natural and cultural-historical attractiveness of this particular locality. Furthermore, the thesis discusses different types of tourism available to the visitors. The subsequent part of the thesis is built on an analysis of marketing and promotion of tourism of the part of the Bohemian Paradise which falls under the Liberec region. As the final part of the thesis, a compendious SWOT analysis has been done, providing a comprehensive overview of the area of interest. An essential component of the thesis is incorporating personal experiences and knowledge of the Bohemian Paradise.

Key words:

Geography, Tourism, Geography of Tourism, Bohemian Paradise, Tourist Region, Protected Landscape Area

Obsah

1. Úvod.....	12
2. Charakteristika základních pojmů.....	13
2.1. Cestovní ruch.....	13
2.2. Geografie cestovního ruchu	16
3. Rajonizace České republiky z hlediska cestovního ruchu	18
3.1. Marketingová rajonizace území	19
3.1.1. Turistické regiony cestovního ruchu	20
3.1.2. Turistické oblasti cestovního ruchu.....	21
3.2. Geografická rajonizace území	22
4. Český ráj.....	23
4.1. Základní charakteristika	23
4.2. Turistický region Český ráj	24
4.3. Chráněná krajinná oblast Český ráj.....	26
4.4. Geopark UNESCO Český ráj.....	27
4.5. Český ráj ve vztahu ke krajským hranicím	29
5. Část Českého ráje spadající pod Liberecký kraj	31
5.1. Vymezení a popis území	31
5.2. Geologie, geomorfologie a přírodní poměry zájmového území	32
5.3. Historie a kultura zájmového území.....	34
6. Lokalizační předpoklady cestovního ruchu části Českého ráje spadající pod Liberecký kraj	36
6.1. Přírodní předpoklady a atraktivity cestovního ruchu	36
6.1.1. Přírodní předpoklady cestovního ruchu.....	36
6.1.2. Přírodní atraktivity cestovního ruchu	39
6.2. Kulturně-historický potenciál a předpoklady cestovního ruchu	42
6.2.1. Kulturně-historický potenciál.....	42

6.2.2.	Kulturně-historické památky	43
6.2.3.	Kulturní zařízení a společenské akce	46
7.	Druhy a formy cestovního ruchu části Českého ráje spadající pod Liberecký kraj..	49
7.1.	Druhy cestovního ruchu	49
7.2.	Formy cestovního ruchu	49
8.	Analýza marketingu a propagace cestovního ruchu části Českého ráje spadající pod Liberecký kraj	52
8.1.	Marketing cestovního ruchu	52
8.1.1.	Marketing cestovního ruchu v části Českého ráje spadající pod Liberecký kraj	53
8.2.	Propagace cestovního ruchu	55
8.2.1.	Propagace cestovního ruchu v části Českého ráje spadající pod Liberecký kraj	55
8.2.2.	Propagační materiály	57
9.	SWOT analýza cestovního ruchu části Českého ráje spadající pod Liberecký kraj	59
9.1.	Souhrnná SWOT analýza zájmové oblasti	59
10.	Závěr	61
	Citované zdroje	62

Seznam obrázků

Obr. 1: Turistické regiony České republiky v letech 1998 – 1999.....	19
Obr. 2: Turistické regiony České republiky v letech 2007 – 2013.....	20
Obr. 3: Turistické oblasti České republiky v letech 2007 – 2013	21
Obr. 4: Turistický region Český ráj	24
Obr. 5: Vymezení Českého ráje - geopark, CHKO, turistická oblast.....	30
Obr. 6: Dominanta Českého ráje Trosky	31
Obr. 7: Pohled na zámek Hrubá Skála.....	40
Obr. 8: Zřícenina hradu Trosky - pohled na věž Panna.....	44
Obr. 9: Vybrané atraktivity Českého ráje - část spadající pod Liberecký kraj.....	48

Seznam tabulek

Tab. 1: Návštěvnost vybraných památek a turistických atraktivit v Českém ráji na území Libereckého kraje v letech 2015 a 2016.....	47
--	----

Seznam grafů

Graf 1: Návštěvnost informačních center na území Libereckého kraje v roce 2016	56
--	----

Seznam použitých zkratk

AOPK ČR	Agentura ochrany přírody a krajiny ČR
CR	Cestovní ruch
ČR	Česká republika
ČSÚ	Český statistický úřad
GIS	Geografický informační systém
CHKO	Chráněná krajinná oblast
SWOT	Analýza silných a slabých stránek, příležitostí a hrozeb
SČR	Sdružení Český ráj
TIC	Turistické informační centrum

1. Úvod

Jelikož se cestovní ruch stal nedílnou součástí života značné části obyvatel světa, je toto téma velmi aktuální i pro Českou republiku. A synonymem pro cestovní ruch v České republice je bezesporu Český ráj, který nese své označení právem, jelikož málokde nalezneme tak úžasnou přírodu a tak zachovalé kulturně-historické atraktivity.

V bakalářské práci Geografie cestovního ruchu v Českém ráji (části spadající pod Liberecký kraj), se snažím představit tento turistický region jako místo s vysokým potenciálem přírodních a kulturně-historických atraktivit. Dále se také zaměřuji na druhy a formy cestovního ruchu, které mohou návštěvníci využít. Je to oblast, která sama o sobě vybízí k nádherným procházkám či projížďkám na kole a je tedy vhodná pro širokou škálu návštěvníků, kteří si přijdou na své. Vzhledem k rozsáhlosti regionu a tím pádem tématu Českého ráje, jsem se v práci rozhodla věnovat pouze území, které náleží Libereckému kraji. Důvodů pro tento výběr bylo hned několik. Bezesporu mluvíme o turistickém regionu, který je dlouhodobě velmi oblíben. Velký podíl na výběru měl můj blízký vztah k celému regionu Český ráj, jelikož zde odmalička žiji. Z mého pohledu „domorodce“ se jedná o velice atraktivní oblast. Dalším důvodem je i fakt, že jsem již řadu let sama zainteresována v cestovním ruchu v ubytovacím a stravovacím odvětví. Velkou výhodou pro tvorbu této práce je znalost oblasti, zdejší reálné podoby a celkové problematiky cestovního ruchu na území. V neposlední řadě můj výběr ovlivnil i fakt, že studuji na Technické univerzitě v Liberci a mám k tomuto kraji kladný vztah, proto tedy výběr liberecké části Českého ráje.

Při zpracování bakalářské práce jsem vycházela převážně z veřejně dostupných dokumentů a informací na webových portálech CzechTourism a zejména pak Sdružení Český ráj. Pro samotnou analytickou část marketingu a propagace cestovního ruchu v liberecké části, se pro mě stalo nejpřínosnější vlastní šetření v podobě rozhovorů na příslušných institucích, jakými jsou Sdružení Český ráj a Krajský úřad Libereckého kraje. V závěrečné části je vyhotovena souhrnná SWOT analýza části spadající pod Liberecký kraj, která podává ucelený přehled o zájmovém území.

Cílem této práce je představit a analyzovat současný stav turistického regionu Český ráj a zejména pak jeho části spadající pod Liberecký kraj.

2. Charakteristika základních pojmů

2.1. Cestovní ruch

S jednoduchou formou cestovního ruchu se začínáme setkávat již ve starověkém Římě. Za klasický cestovní ruch je považována návštěva lázní, které se staly módními začátkem 16. století. Rozvoj cestovního ruchu tedy datujeme do období mezi 16. a 18. stoletím. Rozvoj turismu umožnil zejména technický pokrok, především pak pokrok v oblasti železniční dopravy. Lidé měli potřebu organizovat svůj volný čas, a tak Thomas Cook zakládá první cestovní kancelář. Byla založena v Anglii v roce 1845. Tím byl odstartován začátek cestovního ruchu jako nového ekonomického odvětví (Vágner, 2011)

Turismus neboli cestovní ruch je specifickou formou mechanického pohybu obyvatelstva. Patří mezi významné ekonomické a sociální jevy současné moderní společnosti. Přitom definovat tento pojem je velmi obtížné. V dřívějších dobách bylo mnoho pokusů o vytvoření jednoznačné definice. Za nejvíce výstižnou je však považována definice Světové organizace cestovního ruchu (UNWTO). Ta turismus definuje jako: „*Cestovní ruch je činnost osob cestujících ve svém volném čase do míst a pobývajících v místech mimo své trvalé bydliště, a to vše po dobu kratší než jeden rok. Cesta však nesmí být za účelem vykonávání výdělečné činnosti v navštíveném místě.*“ (Český statistický úřad, 2004)

Oproti tomu Mezinárodní sdružení expertů cestovního ruchu (AIEST) nabízí definici cestovního ruchu jako: „*Souhrn jevů a vztahů, které vyplývají z cestování nebo pohybu osob, přičemž místo pobytu není trvalým místem bydlení a zaměstnání.*“ (Mendelova univerzita v Brně)

Pojem cestovní ruch můžeme rozdělit do dvou oblastí. Je jí oblast spotřeby, kde cestovní ruch zjednodušeně uspokojuje lidské potřeby, jako např. lázeňská péče, či potřeba kulturního a sportovního vyžití. Druhou oblastí je cestovní ruch jako významná součást národní ekonomiky. Tu tvoří řada podnikatelských aktivit, které souvisí s uspokojováním potřeb turistů. Jako příklad můžeme uvést dopravu, ubytování, stravování nebo průvodcovské služby. (Drobná, 2004)

Řízení a organizaci cestovního ruchu se v České republice věnuje Ministerstvo pro místní rozvoj ČR. Je pověřeno výkonem státní správy v oblasti cestovního ruchu.

Jeho hlavní náplní práce je tvorba a následná realizace programů, které se zaměřují na rozvoj CR nebo například získávání a rozdělování finančních prostředků pro rozvoj CR v regionech (Ministerstvo pro místní rozvoj, 2012).

Další institucí, která je podřízena Ministerstvu pro místní rozvoj je Česká centrála cestovního ruchu (CzechTourism). Agentura CzechTourism je státní příspěvkovou organizací, jejímž zřizovatelem je Ministerstvo pro místní rozvoj ČR. Vznikla díky ministerstvu hospodářství pod názvem Česká centrála cestovního ruchu v roce 1993 (CzechTourism, 2012). Název CzechTourism nese od roku 2003. Hlavním cílem této agentury je propagace České republiky pro rozvoj cestovního ruchu. Tak činí nejen v zahraničí, ale i v České republice. Tato instituce si jako hlavní cíle stanovila koordinace činností v oblasti cestovního ruchu, destinační marketing, mediální prezentace ČR a prezentace odvětví cestovního ruchu, informační zázemí cestovního ruchu, výzkumné a vzdělávací činnosti a samozřejmě i ekonomie a administrativa agentury (CzechTourism, 2012).

Orgánem regionální státní správy, mohou být jak kraje, tak městské a obecní úřady. S tím také souvisí regionální a občanská sdružení v cestovním ruchu. Pro účastníky cestovního ruchu jsou nejdůležitější informační centra, která podávají nejdůležitější informace o regionu.

Na pozitiva cestovního ruchu nahlížíme z hlediska ekonomického, sociálně-kulturního a ekologického. V ekonomice tvoří značné přínosy do národního i světového hospodářství. Tvoří velký podíl na HDP a stává se tak jedním z nejproduktivnějších odvětví. Dále pak vytváří dobré pracovní a podnikatelské příležitosti. Sociální hlediska se projevují nejvíce způsobem využití volného času lidí o víkendech a dovolených, či zlepšení vybavenosti a úrovně veřejných služeb. Poslední hledisko je ekologické, které se nejvíce projevuje zvyšováním odpovědnosti návštěvníků k životnímu prostředí.

Na druhou stranu s sebou cestovní ruch přináší i negativa. Největším negativem je poškozování přírodního prostředí masovou turistikou. Některá vysoce atraktivní místa přicházejí s regulací počtu návštěvníků, dále se snaží regulovat pohyb a monitorovat chování osob. Vystávají však i negativa socio-kulturního charakteru, jako může být například částečné potlačování sociální identity místního obyvatelstva.

Pro podrobnější náhled do cestovního ruchu, zavádíme členění na jednotlivé druhy a formy cestovního ruchu. Provádíme tedy tzv. typologii cestovního ruchu. Většina autorů, například i Drobná (2004) se přiklání k rozdělení cestovního ruchu z hlediska:

- forem cestovního ruchu, kde sleduje motivy účasti lidí na cestovním ruchu
- druhů cestovního ruchu, kde bere v úvahu způsob realizace cestovního ruchu

Z hlediska forem cestovního ruchu, kde sledujeme, jakou mají účastníci motivaci, bereme v úvahu souhrn vnitřních a vnějších podnětů. Podle těchto kritérií mluvíme například o rekreačním cestovním ruchu, kde jde hlavně o odpočinkovou formu. Jedná se zpravidla o pobyt na jednom místě, jelikož lidé chtějí čerpat fyzickou i duševní sílu. Rekreace v tomto smyslu však nemusí pro účastníky znamenat pouze pasivní odpočinek, ale účastníci mohou mít spojeno čerpání sil i s aktivní dovolenou a to jak v přírodě, tak i konáním nejrůznějších sportovních aktivit. Velice oblíbená je i forma kulturně-poznávacího cestovního ruchu. Tato forma je zaměřena zejména na poznávání památek, jako jsou hrady, zámky nebo lidová architektura či návštěva kulturních zařízení a kulturních akcí. Český národ podle Hraly (1997) upřednostňuje i sportovně-turistický cestovní ruch, při kterém se účastníci snaží posílit, či udržet kondici. Tuto formu dělíme dále na cykloturistiku, vodní, pěší a horskou turistiku. Do této formy (Drobná, 2004) řadí i cesty diváků na různé sportovní akce, jakou jsou Olympijské hry či mistrovství světa. Za účelem zlepšení zdravotního stavu v lázních nebo rekreačních centrech, máme zdravotně orientovaný cestovní ruch. Následně přírodní cestovní ruch, kdy jsou účastníci motivováni poznáváním zejména nenarušené přírody. Zvláštním typem této formy je tzv. ekoturistika, která nabízí pobyty v přírodě, kde účastníci pouze pozorují přirozené prostředí. Při ekoturistice jsou povoleny aktivity jako pěší turistika, pozorování živočichů a rostlin či jejich fotografování. Jako další formy máme také venkovský cestovní ruch, vinařský, vzdělávací, kongresový a také cestovní ruch se společenskými motivy, kde hlavním účelem je navázání kontaktů s lidmi (Drobná, 2004).

Hledisko cestovního ruchu podle způsobu realizace členíme například na hledisko území, na kterém cestovní ruch probíhá. Rozlišujeme tak domácí, nebo zahraniční CR. Zahraniční CR rozdělujeme dále na dvě části, kterými jsou výjezdový CR, kdy občané

dané země vyjedou mimo svůj stát, nebo CR příjezdový, při kterém účastníci přijedou například do naší země ze zahraničí. Dalším hlediskem, kterým lze nahlížet na realizaci cestovního ruchu, je jeho délka. Za krátkodobý CR považujeme pobyt zpravidla do 3 dnů. Na druhé straně dlouhodobý CR počítáme od 3 dnů pobyt, až do doby půl roku v domácím CR. (Drobná, 2004) Další hlediska realizace CR jsou potom podle způsobu zabezpečení cesty, nebo podle způsobu financování, či podle dopadu na životní prostředí (Hrala, 1997).

Určité faktory či podmínky, které ovlivňují samotný potenciál a rozvoj cestovního ruchu, nazýváme jako předpoklady rozvoje cestovního ruchu. Podle Mariota (1983 In Vystoupil, a další. 2011) členíme předpoklady cestovního ruchu na tři části – lokalizační, selektivní a realizační. Lokalizační předpoklady dělí na přírodní atraktivitu a na kulturní, tedy podle něj kulturně-historické. O těchto předpokladech bude dále detailněji pojednáváno v dalších kapitolách. Aktivní, či pasivní podíl společnosti na cestovním ruchu vyjadřuje selektivní předpoklad. Umožňuje nám vybrat například ty oblasti, které mají nejlepší předpoklady pro účast na cestovním ruchu. V neposlední řadě realizační předpoklady CR, které nám pomáhají uspokojit potřeby účastníků v oblastech, které jsme lokalizačně určili jako příznivé. Tyto předpoklady dělíme na dopravní a materiálně-technické podmínky (Drobná, 2004).

2.2. Geografie cestovního ruchu

Geografii cestovního ruchu řadíme do socioekonomické části geografie. Definice geografie cestovního ruchu podle Hraly (1997 str. 8) zní: „*Geografie cestovního ruchu se zabývá studiem zákonitostí, činitelů a faktickým rozmístěním cestovního ruchu v oblastech s různou velikostí a ekonomickou vahou.*“ Dalším úkolem tohoto oboru jsou i studie lokalizačních, selektivních a realizačních faktorů. Dále to mohou být podmínky rozvoje cestovního ruchu nebo analýza vlivu cestovního ruchu. Tato věda podle něj navazuje na poznatky jiných společenských a přírodních věd a využívá tak jejich poznatků ke svým analýzám. Jedná se o mladou disciplínu, která vznikla ve 30. letech 20. století. U nás se formování disciplíny odehrálo v 50. – 60. letech díky profesorce Stanislavě Šprincové, která je zakladatelkou katedry geografie na Univerzitě Palackého v Olomouci (Univerzita Palackého v Olomouci, 2018).

Tato disciplína se orientuje na vyhodnocení činitelů, kterými jsou faktory a podmínky pro rozmístění, a to jak obecně, tak i v konkrétních střediscích. Dále pak

analýza cestovního ruchu z hlediska migrace populace mezi středisky jejího vzniku a oblastmi jeho uspokojování. A to jak z hlediska vnitrostátního, tak i mezinárodního. Geografie cestovního ruchu se zaměřuje také na to, jaký vliv mají změny ve struktuře a rozmístění hospodářství ve středisku jeho realizace. Zajímavou orientací může být také vyhodnocování oblastí pro různé formy cestovního ruchu na základě přírodních a společenských předpokladů. Na závěr se snaží vymezit oblasti cestovního ruchu pro praktické hospodářské použití a účely (Hrala, 1997).

Ze současných témat oboru můžeme jmenovat druhé bydlení, lokalizační faktory CR nebo regionalizace (rajonizace) cestovního ruchu.

3. Rajonizace České republiky z hlediska cestovního ruchu

První myšlenka rozčlenění území České republiky na menší celky přichází od 50. let minulého století jako odezva na zvyšování životní úrovně a společenského postavení obyvatel České republiky, které přispělo k vyšší poptávce po uspokojování potřeb volného času (Hrala, 1997). Vzniká tak myšlenka první rajonizace území České republiky pro potřeby cestovního ruchu. K této myšlence přispěly kulturně-historické atraktivitu, společenská zařízení, ale i přírodní podmínky našeho území. Česká republika byla tedy rozdělena na následující typy území:

- oblasti s převahou přírodních podmínek vhodných pro rekreaci a cestovní ruch (47 územních jednotek)
- území mimo oblasti cestovního ruchu – území pro cestovní ruch nevhodných

Oblasti s převahou přírodních podmínek vhodných pro rekreaci a cestovní ruch se kategorizují (I., II., III., IV. kategorie) na základě kvality turistické nabídky a její atraktivitě vzhledem k významu (Drobná, 2004). Můžeme se tedy setkat s takovýmto rozdělením oblastí:

- oblasti cestovního ruchu mezinárodního významu
- oblasti cestovního ruchu celostátního významu
- oblasti cestovního ruchu regionálního významu

Například oblast Český ráj spadá do oblasti cestovního ruchu II. kategorie. To znamená, že na tomto území se soustřeďují méně kvalitní předpoklady pro cestovní ruch (než v I. kategorii), ale přesto má oblast z hlediska kvality celostátní význam (Drobná, 2004).

Rajonizace území nám umožňuje vymezit relativně homogenní regiony. Při tomto vymezení jsme nuceni přistoupit ke generalizaci. Z tohoto důvodu definujeme dva přístupy rajonizace cestovního ruchu. Tím prvním je marketingový přístup rajonizace cestovního ruchu a tím druhým je geografický přístup rajonizace cestovního ruchu.

3.1. Marketingová rajonizace území

Tento přístup rajonizace cestovního ruchu vychází z potřeby co nejučelněji propagovat turismus na našem území. Je vymezován na základě dlouhodobých kulturních a historických zkušeností a předpokladů. Takovéto členění České republiky na regiony cestovního ruchu označujeme za tzv. marketingový přístup. Podává také představu o územním členění předpokladů a možností pro další rozvoj cestovního ruchu. Účelem je tedy co nejlépe zmapovat hlavní předpoklady a principy rozvoje. V neposlední řadě pak i jejich rozmístění a realizaci cestovního ruchu v konkrétních územních celcích (Hrala, 1997). Právě tento přístup rajonizace turistického potenciálu území České republiky byl použit a iniciován Českou centrálou cestovního ruchu (CzechTourism) v letech 1998–1999 (Svobodová, a další, 2010).

Toto rozdělení potenciálu turistického ruchu turistických regionů z roku 1999, v dnešních letech již neodpovídá potřebám. Dříve tedy bylo na území 14 krajů vymezeno 15 turistických regionů a toto rozdělení na turistické regiony mělo sloužit zejména pro prezentaci České republiky v zahraničí. Pro obyvatele České republiky bylo vytvořeno podrobnější členění pro lepší orientaci v domácím cestovním ruchu. K tomu účelu jim má sloužit 43 turistických oblastí (Český statistický úřad, 2015).



Obr. 1: Turistické regiony České republiky v letech 1998 – 1999 (zdroj: ČSÚ, 2009)

Následně však byla připravena mapa nová, která byla zhotovena na základě Strategii cestovního ruchu jednotlivých krajů pro léta 2007 až 2013. Byla zpracována Ministerstvem pro místní rozvoj a Českou centrálou cestovního ruchu (CzechTourism). Mapa nově obsahuje 17 turistických regionů a 44 turistických oblastí (Český Krumlov, 2011).



Obr. 2: Turistické regiony České republiky v letech 2007 – 2013 (zdroj: CzechTourism, 2013)

3.1.1. Turistické regiony cestovního ruchu

Turistický region je územní celek, který slouží primárně k prezentaci ČR v zahraničí. Definice těchto regionů cestovního ruchu zní: „*Region cestovního ruchu je komplexní turistický produkt se všemi základními, doplňkovými i odvozenými službami cestovního ruchu.*“ (Štěpánek , a další, 2001 str. 187) Je tedy jedním z nejdůležitějších marketingových nástrojů České republiky v oblasti cestovního ruchu. Pro návštěvníky musí být region něčím specifický, ať je to například nabídka netradičních aktivit, zajímavých historických památek, či nabídka gastronomických zážitků. Sekundárně region také souvisí s podporou domácího cestovního ruchu.

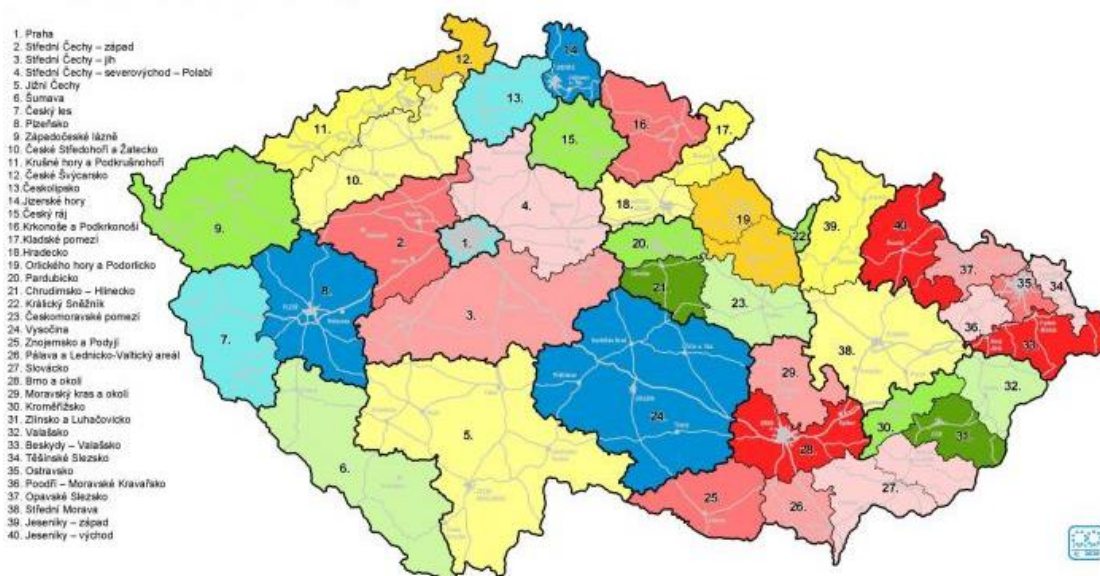
Region většinou neodpovídá administrativnímu členění státu. Pro návštěvníky, kteří navštíví určitý region, není důležité, zda se nacházejí na území Královéhradecké,

či Liberecké části území. V současné době jich na našem území nalezneme 17. V každém turistickém regionu je pověřen koordinátor cestovního ruchu, který se stará o samotnou marketingovou činnost, například v podobě propagačních materiálů. Za jednotlivá území jsou shromažďovány také statistické informace, o které se stará Český statistický úřad a, ale také Sdružení Český ráj si pro své účely shromažďuje data například o návštěvnosti atraktivit a návštěvnosti turistických informačních center (Kolektiv VŠE Praha, 2004).

3.1.2. Turistické oblasti cestovního ruchu

Některé turistické regiony se mohou dále dělit na menší územní jednotky, které nazýváme jako turistické oblasti nebo také destinace. Podle Výkladového slovníku cestovního ruchu je destinace charakterizována jako: „*cílová oblast v daném regionu, pro kterou je typická významná nabídka atraktivit a infrastruktury cestovního ruchu, v širším slova smyslu země, regiony, lidská síla a další oblasti typické velkou koncentrací atraktivit cestovního ruchu, rozvinutými službami a další infrastrukturou cestovního ruchu, jejichž výsledkem je velká dlouhodobá koncentrace návštěvníků*“ (Zelenka, a další, 2002)

Turistické oblasti slouží především pro rozvoj domácího cestovního ruchu. V současné době evidujeme 44 turistických oblastí. Na tomto území najdeme potenciál převážně stejných přírodních a kulturně-historických podmínek a vlastností. (Vystoupil, a další, 2007)



Obr. 3: Turistické oblasti České republiky v letech 2007 – 2013 (zdroj: CzechTourism, 2013)

3.2. Geografická rajonizace území

Jedná se o nejstarší přístup k rajonizaci cestovního ruchu. Začíná se s ním pracovat od 50. let minulého století. Rajonizace se opírá o geografické principy. Snaží se rozčlenit území podle významných geografických celků. Těmi mohou být například horské oblasti, lázně nebo velkoměsta. Poslední ucelenou novou geografickou rajonizaci cestovního ruchu navrhl Jiří Vystoupil. Tato rajonizace avšak není příliš populární. (Vystoupil, a další, 2011)

4. Český ráj

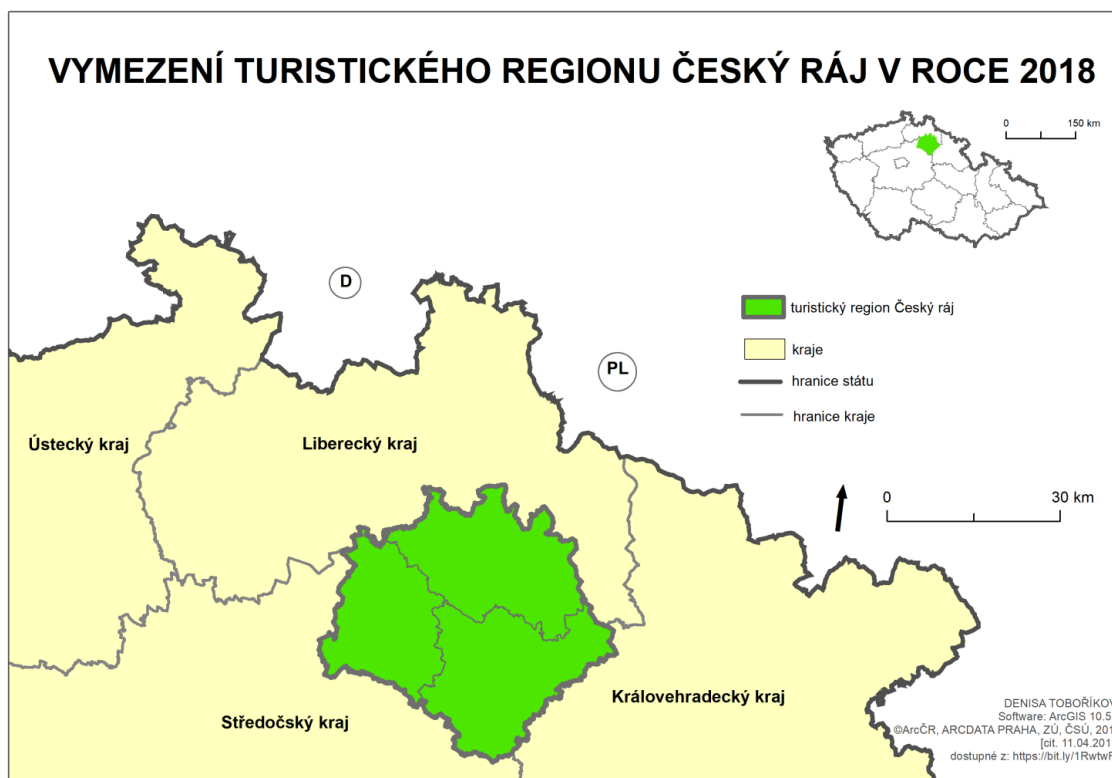
4.1. Základní charakteristika

Český ráj, oblast, která je známá hlavně díky svým pískovcovým skalním městům, hradům a zámkům, či pro svou lidovou architekturu. Možná právě pro svou malebnost a neobyčejnost se od 2. poloviny 19. století začíná tento region označovat jako Český ráj (Česká televize, 2001). Toto je také období významnější aktivity cestovního ruchu, který se rozvíjel hlavně díky lázeňství v Sedmihorkách, odkud také toto označení regionu pravděpodobně pochází. Tyto lázně navštěvovala velmi pestrá společnost, jako například Jan Neruda, nebo Eliška Krásnohorská. Označení se rychle ujalo a začalo se používat pro širší oblast, která dnes zahrnuje Semilsko, Sobotcecko, Turnovsko a Železnobrodsko, dále pak okolí Rovenska pod Troskami a Jičínsko, Mladoboleslavsko, Novopacko a Lomnicko (Česká televize, 2001). Přesné hranice území neexistují. Chápeme je spíše subjektivně a vymezujeme je hodně zhruba.

Podobu zdejší krajiny pomáhá vytvářet zejména řeka Jizera a její přítoky, jako například Libuňka, Modříšický potok, či Žehrovka. Významný tok je také říčka Žehrovka, která je levostranným přítokem Jizery a pramení v Prachovských skalách. Podél skalních stěn nalézáme množství studánek, ze kterých vytékají prameny s čistou pitnou vodou. Velmi vydatná studánka se nachází například u Věžického rybníka v Podtroseckém údolí. Je pojmenována po Ing. Josefu Velkovi, který celý svůj život zasvětil ochraně přírody (Ulrych , 2009).

Z hlediska geologie jsou nejvýznamnější pískovcové skalní oblasti, jmenovitě Prachovské skály, Hruboskalsko či Suché skály. V druhohorách, v období křídý, byl tento kraj zaplaven mořem. Díky vlivu sedimentace vznikly mohutné usazeniny, které vytvořily pískovcovou tabuli, která byla rozlámána na menší části v důsledku endogenních procesů. Trvalou erozí křídové tabule začínala vznikat skalní města. V nich nalezneme rozmanité formy zvětrávání od voštin, dutin, převisů až po samotné skalní věže a jehly. K jejich vzniku přispívala rozdílná odolnost pískovce proti zvětrávání. (Ulrych , 2009) Známými erozními procesy můžou být jak krystalizace solí, mrznutí vody v pórech pískovce, tekoucí voda nebo déšť, či vítr. To vše formuje skalní města a jednotlivé pískovcové útvary.

Zmínit musíme také sopečnou činnost, která na tomto území probíhala v období třetihor a jejímž nejznámějším příkladem je dominanta Českého ráje – čedičová torza Trosky. Toto území je také známé jako naleziště drahých kamenů. Nejznámějším příkladem je hora Kozákov, nejmladší sopka území, ze které je možné spatřit celé území CHKO Český ráj. Byla zde naleziště například achátu, křišťálu, citrínu nebo záhnědy (České noviny, 2003). V závislosti na dostatku surovin se v nedalekém Turnově rozvinula tradice zpracování drahých kamenů, která se zde nachází dodnes. Turnov je často označován jako „srdce Českého ráje“ a také se zde nachází Muzeum Českého ráje. Díky třetihorním vyvřelinám, které se zde vyskytovaly jako žíly, vznikaly tzv. zdi. Ty byly ale rozebrány jako stavební materiál. Jednu z nich můžeme ještě pozorovat u osady Zakopaná, kde její délka je přes jeden kilometr (Agentura ochrany přírody a krajiny ČR, 2002).



Obr. 4: Turistický region Český ráj (zdroj: vlastní, 2018)

4.2. Turistický region Český ráj

Český ráj leží necelých 80 kilometrů severovýchodně od Prahy. Na východě tato oblast volně přechází v Podkrkonoší a na severu je ohraničena pásem Krkonoš a Jizerských hor, na jihu a západě leží Jizerská tabule. Krajina, která spojuje zachovalé

krásy přírody s historicky dlouhým působením člověka, je bezpochyby lákadlem pro turisty či horolezce. Patří bezpochyby k nejnavštěvovanějším turistickým regionům České republiky. Území je jak turistickým regionem, tak zároveň turistickou oblastí. Všichni návštěvníci si zde bezpochyby přijdou na své. Český ráj nabízí jak roubené stavení vesnické lidové architektury, tak mohutné hrady (Kost, Trosky), romantické záměčky (Hrubá Skála, Humprecht), skalní města (Hruboskalské město, Prachovské skály), rybníky či květnaté louky.

Právě marketingový přístup členění České republiky na turistické regiony a oblasti se snaží co nejvíce propagovat turistické nabídky území. Toto území nabízí ideální podmínky jak pro cykloturistiku, horolezectví, venkovskou či městkou turistiku nebo i jen turistiku poznávací, v neposlední řadě pak filmový turismus. Český ráj je označován za kolébku české turistiky i našeho horolezectví. O rozvoj cestovního ruchu se také přičiňují filmaři, kteří si vybírají pro své filmy krásné lokality Českého ráje. Kouzelná skalní scenérie se například objevila v oblíbené dětské komedii - Jak dostat tatínka do polepšovny režisérky Marie Poledňákové. Malebnou vesnici Vesec u Sobotky, která si zachovala svoji historickou architekturu, využili filmaři při natáčení filmu - Přijela k nám pout', kde si zahrála například Libuše Šafránková. Za zmínku také stojí Kopicův statek, který se objevil ve filmech jako jsou - Nesmrtelná teta, Princ a Večernice, Princ Bajaja nebo O ztracené lásce (Koruc, 2009).

Na rozvoji cestovního ruchu se nejvíce podílí Sdružení Český ráj (SČR). Účelem sdružení je: „*spolupráce členských obcí, měst a dalších právních subjektů na rozvoji cestovního ruchu v turistickém regionu Český ráj.*“ (Sdružení Český ráj, 2009) Sdružení se snaží o vytváření turistické nabídky a její efektivní marketingovou podporu. Její činností je také vydávání Zpravodaje Sdružení Českého ráje, který informuje o činnosti a aktivitách. Dále pak vydává také Turistické noviny Český ráj. Turistické noviny se již stávají tradičním průvodcem turistickou sezonou v Českém ráji. Podávají jak návštěvníkům, tak i místním obyvatelům důležité informace, jakou jsou například kalendář všech akcí a důležitých výstav v regionu nebo výběr turistických cílů a památek.

S turistickým regionem bezpochyby souvisí i program Regionální produkt. Regionální produkt Český ráj vznikl s cílem podpory, propagace a ocenění snahy místních obyvatel a hlavně jejich originálních výrobků. O tuto značku se zasloužilo

Sdružení Český ráj ve spolupráci s dalšími partnery. „*Tato registrovaná ochranná známka je místním výrobcům propůjčována při splnění přísných kritérií, která zohledňují především původ výrobku v regionu, originalitu, ekologickou šetrnost a podíl ruční práce.*“ (Regionální produkt Český ráj, 2017) Řadu výrobců, kteří tuto známku získají, můžou turisté navštívit přímo v jejich dílnách. Dále pak na řadě míst po celém Českém ráji vznikají specializované prodejny s těmito produkty. Označení Regionální produkt Český ráj například získala firma Granát se sídlem v Turnově, která se specializuje na šperkařství, nebo dřevěné hračky pana Jana Hoffmanna. Tento starší pán v malé dílně, již několik let, podle vlastních návrhů, vyrábí tradiční dřevěné hračky (Regionální produkt Český ráj, 2009). Když zmiňujeme regionální produkty, nesmíme opomenout ani místní pivovary, které na tomto území mají dlouholetou tradici. Velice oblíbené jsou exkurze s ochutnávkou tohoto lahodného moku. Na území Českého ráje se nacházejí například pivovary Klášter, Rohozec, Svijany nebo Nová Paka. (Soukup, a další, 2012)

4.3. Chráněná krajinná oblast Český ráj

Součástí turistického regionu je Chráněná krajinná oblast (CHKO) Český ráj. Právě díky svým atraktivitám se Český ráj stal první chráněnou krajinnou oblastí na našem území, která byla vyhlášena 1. března roku 1955. Do znaku si CHKO Český ráj vybral typickou siluetu hradu Trosky. Rozloha tohoto území byla vymezena na 92 km² a hlavním důvodem byla potřeba chránit skalní města. V roce 2002 došlo k rozšíření o Prachovské skály, oblast Maloskalska a Podkozákova. Chráněná krajinná oblast Český ráj tak v současnosti zaujímá území o rozloze 181,5 km² (Sdružení Český ráj, 2011). Oblast Českého ráje se nachází na území tří krajů – Královéhradeckého, Libereckého a Středočeského.

Na tomto území je vyhlášeno 24 maloplošných zvláště chráněných území. Národní přírodní památkou byl vyhlášen Kozákov a Suché skály. Přírodních rezervací na tomto území je celkem 11 a jako příklad může být jmenováno Podtrosecké údolí nebo Prachovské skály. V neposlední řadě se zde nachází 12 přírodních památek, které se rozprostírají na rozloze cca 178 ha. Příkladem jsou Trosky nebo údolí Žehrovky (Český ráj - klenot naší vlasti, 2018).

CHKO Český ráj je také domovem mnoha chráněných druhů rostlin a živočichů. Za takové území, je považováno Podtrosecké údolí a údolí říčky Žehrovky. Za krále

Českého ráje je označován vzácně se vyskytující jelen evropský. Na celém území nalzáme kriticky a silně ohrožené druhy rostlin a živočichů. Silně ohrožená je například škeble rybníčná, která se nachází v soustavě rybníků v Podtroseckém údolí. Dále se zde v lesích vyskytuje i běžná fauna, jako je srnčí zvěř nebo značně přemnožená černou zvěří. Ve skalních dutinách jsou to potom netopýři, například netopýr velký nebo ušatý. Ve zdejších listnatých nebo smíšených lesích také žijí mufloni, kteří jsou předmětem chovu například v oboře Žehrov. Jelikož Český ráj je i krajem rybníků, vyskytují se zde druhy, jako jsou labuť velká, čáp černý, či ledňáček říční (Český ráj - klenot naší vlasti, 2018). Neméně rozmanitá je i flora. Za kriticky ohrožené druhy je považován například suchopýr štíhlý, který se opět nalzá pouze v Podtroseckém údolí. Díky mokřadům podél vodních toků se zde daří druhům, kterými jsou například blatouch bahenní, upolín evropský nebo vranec jedlový. (Český ráj - klenot naší vlasti, 2018) Na skalnatých plošinách v lesích rostou borůvky červené a brusinky obecné.

Hlavním cílem ochrany území je zachování rázu krajiny, udržení výjimečné biologické rozmanitosti a v neposlední řadě ochrana geomorfologického bohatství. Tuto ochranu vykonává Správa CHKO, která má své sídlo v Turnově a jejím hlavním úkolem je péče o území. Ta má za úkol chránit ráz krajiny, který je důležitý pro ohrožené druhy, které by jinak nebyly schopné života. Tato instituce samozřejmě dbá na dodržování zákonů o ochraně životního prostředí a krajiny. Jejich cílem je také ekologická osvěta a mimo jiné i tvorba naučných stezek, informačních tabulí, nebo například turistických chodníků (Sdružení Český ráj a město Turnov, 2013).

4.4. Geopark UNESCO Český ráj

Světová síť geoparků byla založena v roce 2000. Společně ji založilo 17 evropských a 8 čínských geoparků. Důvodem pro založení a jejím hlavním cíle je „ochrana geodiverzity, propagace geologického dědictví a podpora hospodářského rozvoje jednotlivých území geoparků“. Madonská deklaraci, která byla přijata v roce 2004, zajišťuje každému Evropskému geoparku zároveň označení Geopark UNESCO. V současné době můžeme navštívit 120 globálních geoparků UNESCO ve 33 zemích světa (Sdružení Český ráj a město Turnov, 2013). V České republice najdeme několik Národních geoparků, kterými jsou například zmíněný geopark UNESCO Český ráj, nebo geopark Egeria, který zahrnuje cca dvě třetiny Karlovarského kraje.

Jako kandidáty na Národní geopark můžeme jmenovat Broumovsko či Jeseníky (Národní geopark, 2018).

Jedinečná krajina, která se nachází v Českém ráji, se pyšní jedinečnými přírodními, geologickými i kulturními hodnotami. Díky těmto aspektům se tento region 5. října roku 2005 stal součástí evropské sítě geoparků a zároveň geoparkem UNESCO. Geopark UNESCO Český ráj, jak se toto území nazývá, se nachází na území mezi Novou Pakou, Železným Brodem, Bozkovem, Jilemnicí a Jičínem. Rozloha tohoto území je okolo 700 km² (Geopark Český ráj, 2011). Geopark je nádhernou ukázkou dlouhého geologického vývoje na tomto území. Nachází se na podstatně větší ploše, než je samotná CHKO Český ráj. Zajímavostí Geoparku UNESCO Český ráj také je, že do sebe zahrnuje i některá území, která se nacházejí mimo CHKO Český ráj. Těmi jsou například Bozkovské jeskyně nebo město Nová Paka.

Toto území je turisty vyhledáváno zejména pro své geologické a mineralogické zvláštnosti. Není to území, které by bylo oploceno a vstup by byl umožněn pouze vědcům. Naopak, je to krajina, která má pro návštěvníky naučný charakter. Krajina přístupná všem lidem se zájmem o přírodu. Naučné stezky s nejrůznějšími informačními tabulemi nalezneme na celém území, příkladem můžeme jmenovat Naučnou stezku Podtroseckým údolím či Riegrovu stezku (naučná stezka Údolí Jizery), která se zaměřuje především na zdejší přírodu a historii (Geopark Český ráj, 2008). Dále pak Český svaz ochránců přírody v roce 2004 založil Středisko ekologické výchovy Český ráj, které organizuje naučné programy pro děti všeho věku. Jejich posláním je zlepšení stavu životního prostředí díky ekologickým výukovým programům. Středisko sídlí v obci Sedmihorky, kde se nenachází pouze samotné ekocentrum, ale například i nově vybudovaná lesní naučná stezka. Sdružení organizuje například i nejrůznější besedy, přednášky nebo dílny, to vše s programem na celý rok (Středisko ekologické výchovy Český ráj, 2010).

Nejrůznější geologické a mineralogické exponáty z tohoto území můžeme potom nelézt v ucelených expozicích regionálních muzeí. Příkladem je Městské muzeum Nová Paka – Klenotnice drahých kamenů. To návštěvníkům nabízí sbírku drahých kamenů, ve které se nacházejí zejména acháty. Nachází se zde však i sbírka prvohorních rostlinných zkamenělin. Novopacká oblast se tak postupně stává pro lidi známá

především jako „oblast zkamenělého lesa“. Městské muzeum a galerie Lomnice nad Popelkou vystavuje také zkameněliny avšak fauny a flory z období druhohor.

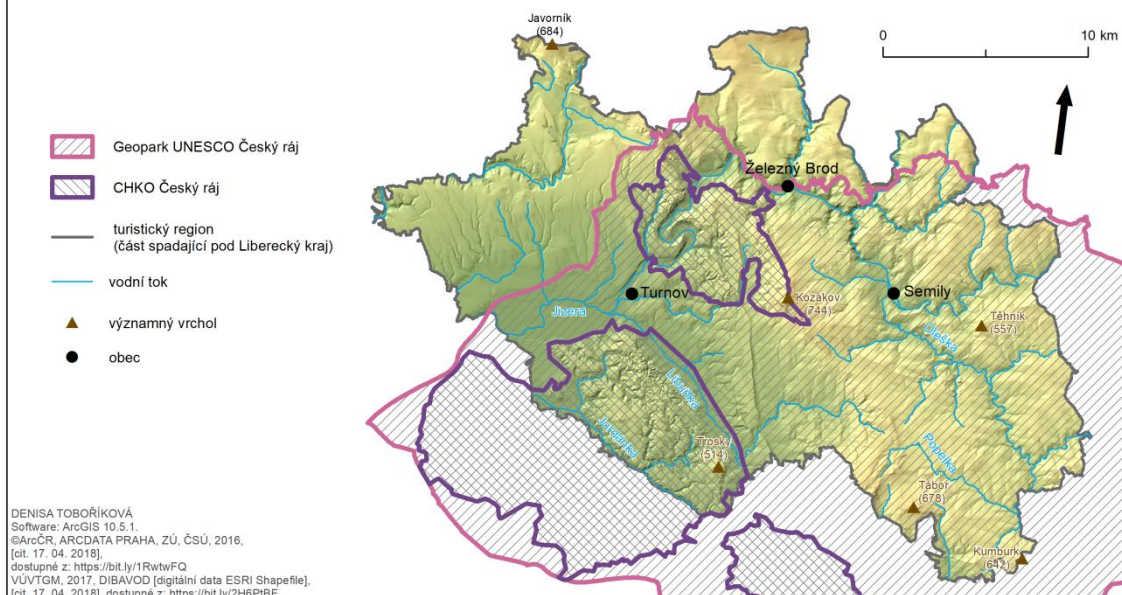
Na území geoparku se ovšem nachází také stovky archeologických lokalit. Nejznámějším archeologem, který se zajímá o toto území, je bezpochyby archeolog mladoboleslavského muzea Jiří Waldhauser. Ten se o oblast zajímá již bezmála 40 let. Je autorem unikátní publikace – Český ráj očima archeologie, která shrnuje dosavadní archeologické výzkumy. Publikace nám představuje tři stovky archeologicky cenných lokalit, z nichž některé jsou dodnes obestřeny tajemstvím. Součástí publikace je i přehledná historie Českého ráje a knihu můžeme také využít jako turistického průvodce, jelikož obsahuje podrobné mapky. Nabízí třeba ale i zajímavé tipy na výlety, jež nás povedou po dávných stopách našich předků (Waldhauser, 2016).

4.5. Český ráj ve vztahu ke krajským hranicím

Oblast jako turistický region je kompaktní celek, avšak nesmíme opomenout ani správní příslušnost k jednotlivým krajům České republiky. Jak je již zmiňováno výše, oblast Český ráj se rozkládá na území tří krajů, a to Královéhradeckého, Libereckého a Středočeského. Procentuální zastoupení tohoto turistického regionu na území krajů tvoří nejvíce na území Královéhradeckého kraje 44,2 %, dále na území Libereckého kraje 35,5 % a nejméně na území Středočeského kraje, kde je to 19,3 %. Celková rozloha oblasti Českého ráje činí 1 091 km² (Český statistický úřad, 2009). Jeho vymezení se neurčuje snadno a mnoho autorů také uvádí, že Český ráj se rozkládá pouze na území dvou krajů. Těmi podle nich jsou pouze Liberecký a Královéhradecký kraj (Soukup, a další, 2012). Tito autoři nezahrnují okrajové části podhůří Krkonoš a Jizerských hor, dále také okolí Mladé Boleslavi, Mnichova Hradiště či krajinu jižně od Jičína.

Vzhledem k informacím výše uvedeným, přesné hranice Českého ráje neexistují, jelikož je každý chápe spíše subjektivně, a tudíž se někteří autoři budou ve vymezení rozcházet. Pro účely této bakalářské práce však je počítáno s rozložením Českého ráje na území třech krajů, jak tomu uvádí většina autorů.

VYMEZENÍ ČESKÉHO RÁJE (2018) geopark, CHKO, turistický region spadající pod Liberecký kraj



Obr. 5: Vymezení Českého ráje - geopark, CHKO, turistická oblast (zdroj: vlastní, 2018)

5. Část Českého ráje spadající pod Liberecký kraj

5.1. Vymezení a popis území

Česká republika je rozdělena pro potřeby cestovního ruchu na homogenní regiony. Pro tuto práci byl použit marketingový přístup rajonizace turistických regionů České republiky. Konkrétně je práce zaměřena na rajonizaci marketingových turistických regionů Libereckého kraje, které vytvořil Krajský úřad Libereckého kraje ve spolupráci se Sdružením pro rozvoj cestovního ruchu v Libereckém kraji. Podle této rajonizace mluvíme v této části práce o území turistického regionu Český ráj v Libereckém kraji, které se dělí na podoblast Český ráj, která zahrnuje obce Frýdštejn, Koberovy, Turnov, Malá Skála, Hrubá Skála, Karlovice (Lázně Sedmihorky), Mírová pod Kozákovem, Rovensko pod Troskami, Sychrov, Vyskeř, Troskovice, Železný Brod a podoblast Pojizeří, která zahrnuje území obcí Lomnice nad Popelkou, Semily, Bozkov. Území, které turistická oblast Český ráj na Libereckém kraji zaujímá, činí 364 km² (Liberecký kraj, 2014).

Turistický region Český ráj, který je druhým nejmenším turistickým regionem ČR (hned po Praze), se rozkládá na území tří krajů. Pro větší specifikaci území byla pro tuto práci zvolena ta část Českého ráje, která se nachází na území Libereckého kraje.



Obr. 6: Dominanta Českého ráje Trosky (zdroj: Jenček, 2017)

Na území Libereckého kraje můžeme nalézt také turistický region Krkonoše a Český sever. Do turistického regionu Český ráj spadá 12,6 % rozlohy Libereckého kraje, tedy rozloha o výměře 39 867 ha. V rámci tohoto kraje zaujímá území Českého ráje 51 obcí v okresech Semily a Jablonec nad Nisou

(Český statistický úřad, 2009). Od konce roku 2005 se na území Libereckého kraje nachází Geopark Český ráj, jehož jádrem je CHKO Český ráj. Tento Geopark slouží zejména pro ochranu geologických jevů a poskytuje informace o archeologických, historických a kulturních hodnotách území. Nesmíme opomenout ani geopark, který se také nachází na území Libereckého kraje a tím je Geopark Ralsko. Součástí sítě

národních geoparků se stal v květnu 2016 a nalezneme ho na území bývalého vojenského prostoru Ralsko. Jedná se o území s výměrou 294 km² (Geopark Ralsko, 2016).

K turisticky nejzajímavějším a nejnavštěvovanějším střediskům Českého ráje podle (ČSÚ) na zájmovém území jsou obce Turnov, Malá Skála, Frýdštejn, Hrubá Skála, Karlovice, Železný Brod. Co se týče turistických atraktivit, nabízí Liberecká část Českého ráje oblast Hruboskalského skalního města, Suché skály, Klokočské skály, Kozákov, symbol CHKO Český ráj Trosky se zříceninou středověkého hradu nebo zámek Sychrov, Valdštejn, Hrubý Rohozec a další (Český statistický úřad, 2009).

Vyjma zajímavých a oblíbených cílů v turistickém regionu Český ráj najdeme i místa, která nejsou pro cestovní ruch příliš atraktivní, a přesto spadají do turistického regionu. Mohou to být například vyloučené lokality, periferie měst či malé vesničky, které návštěvníkům nemají příliš co nabídnout. Avšak i tato místa se mohou snažit přilákat návštěvníky. Snaží se tak prostřednictvím nejrůznějších kulturních akcí.

5.2. Geologie, geomorfologie a přírodní poměry zájmového území

Zájmová oblast Český ráj na území Libereckého kraje nepatří mezi geologicky rozmanitá území. Jak již bylo řečeno výše, nejvíce rozšířené jsou zde pískovce z období druhohor. Pískovcové skalní oblasti na severu území jsou poznamenány blízkostí horotvorných procesů tzv. Lužického zlomu. Příkladem takovýchto skalních oblastí jsou Suché skály, či Klokočské skály (Sdružení Český ráj a město Turnov, 2013). Skalní oblasti v jižní části zájmového území jsou pro oblast významnější a jsou zároveň i nejzajímavější skalní oblasti celého Českého ráje. Mocné desky druhohorních kvádrových pískovců zde leží převážně v původní poloze, jen místy jsou mírně pozdvihnuty pozdější horotvornou činností. Jižně od Turnova se nachází nejlepší příklad takovýchto oblastí a je jím oblast Hruboskalska. Další můžeme jmenovat Borecké skály nedaleko Rovenska pod Troskami, či četné skalní útvary v přírodní rezervaci Podtrosecké údolí. Místy se objevují ale i lokality sopečné aktivity. Láva, která v prvohorách pronikla podél tzv. lužického zlomu, vytvořila na povrchu příkrovy a izolovaná sopečná tělesa, která jsou dnes považována za krajinné dominanty. Jmenovitě například Kozákov. Do dutin ve ztuhlé lávě se dostali rozpuštěné minerály, které se dlouholetým vývojem přeměnily na drahé kameny (Soukup, a další, 2012).

Ve třetihorách sopečná činnost znovu poznamenala reliéf krajiny. Vznikly tak například Trosky, vrch Mužský nebo vrch Vyskeř.

Zájmové území se rozprostírá na Turnovské pahorkatině, převážně pak na Vyskeřské vrchovině, kde podloží tvoří zejména sedimentární horniny jako křemenný kvádrový pískovec (mocnost 100 – 120 m) a prachovec (Agentura ochrany přírody a krajiny ČR, 2002). V současné době převládá zejména zvětrávání a odnos těchto hornin. Horniny vznikají dnes zejména usazováním v rašelinistích a slatiništích (Agentura ochrany přírody a krajiny ČR, 2018). Do plošin těchto tabulí se zařizla kaňonovitá údolí ve tvaru „U“, která stále prohlubují vodní toky, ale jelikož jsou kvádrové pískovce bohužel velmi dobře propustné, je velká část těchto údolí suchá. Nejvýznamnějším tokem je Jizera, která pramení pod vrcholem Smrk na polské straně Jizerských hor. Tato řeka vyvábí hluboké údolí mezi městy Semily a Turnov (Soukup, a další, 2012).

Přírodu tohoto území začínal člověk přetvářet již před 7000 lety (Agentura ochrany přírody a krajiny ČR, 2018). Členitost a rozmanitost terénu však přispěla k tomu, že zde nikdy nedošlo k velkoplošné devastaci krajiny. Můžeme tedy i my, po mnoha letech přetváření krajiny, pozorovat původní biotopy. Těmi jsou podle AOPK ČR *„ostrůvky přirozených lesních společenstev, mokřadní louky, rašelinistě a slatiniště, litorální vegetace kolem rybníků, přirozené břehové porosty, stepní vegetace či mezofilní louky“* (Agentura ochrany přírody a krajiny ČR, 2018). Právě díky rozmanitosti biotopů zde nacházíme více než 1000 druhů vyšších rostlin. Lesnatost tohoto zájmového území patří ke středně zalesněným oblastem. Převažují zde většinou porosty listnatého a smíšeného charakteru, s převahou buků a dubů. Ve smíšených lesích tvoří velký podíl také jedle nebo javory. V důsledku radikálního snížení počtu muflonů se les začíná znovu regenerovat. Poničeny byly zejména kořenové systémy stromů (Agentura ochrany přírody a krajiny ČR, 2002). Ale také fauna na tomto území nabývá velké rozmanitosti. Na tomto území žijí různá společenstva, která jsou v malé míře původní, přirozená a polopřirozená. Většiny z nich jsou již bohužel pozměněné člověkem. Živočišně velice oblíbené ekosystémy jsou skalní města, lesy, louky, ale i květnaté louky a obory. Příkladem může být charakteristický druh skalních města, kterým je výr velký. Ten má na tomto území Českého ráje optimální životní podmínky.

5.3. Historie a kultura zájmového území

Nebyla to pouze jen příroda, která formovala toto území. Byl to i člověk, který vytvořil kulturní krajinu. Pro osídlování dalších míst byly potřeba příznivé přírodní podmínky, které oblast Českého ráje přinášela.

Tato krajina se vyvíjela po mnoho tisíciletí, jelikož počátky osídlení v území mají velmi dlouhou historii. První lidé začali tuto krajinu objevovat již ve starším paleolitu. V tomto období lidi rozdělujeme na lovce a sběrače. Tito lidi se zdržovali převážně v jeskyních a později i ve volné krajině, ale pouze na místech s dobrým rozhledem do krajiny (Čertova ruka – Hruboskalsko). Osídlení se začalo rozšiřovat ve střední době kamenné, kdy lidé začínají využívat štípané kameny pro výrobu prvních nástrojů. Tyto nástroje později využívali k těžbě kamene z Kozákova. Na přelomu 5–6 tisíciletí př. n. l. v mladší době kamenné obsazují první zemědělci úrodné území podél řeky Jizery. Příkladem mohou být nálezy v turnovských Maškovských zahradách. Od této doby dochází již k nepřetržitému osídlení území (Sdružení Český ráj a město Turnov, 2013).

První lidé nejdříve krajinu objevovali, poté obydlovali a následně ji svou činností začali měnit. Krajinu začali odlesňovat a vytvářeli první opevněná místa, která pro ně měla zejména ochrannou funkci. Vedle tvorby kamenných nástrojů se začala rozvíjet i výroba keramiky, kterou dnes máme možnost nalézt zejména na horním toku Jizery. Se začátkem pozdní doby kamenné nastalo první stěhování národů. Kolem roku 900 př. n. l. došlo k osídlení lidem popelnicových polí na území Svijan, Svijanského Újezdu či Turnova (Sdružení Český ráj a město Turnov, 2013). Tento lid také na tomto území začal budovat hradiště. Ve starší době železné osídlila zdejší území kultura lužická, kterou střídá slezskoplatěnická kultura. V mladší době železné, v období od 5. do 1. století př. n. l., dochází ke konfliktům Keltů s lidem popelnicových polí (Sdružení Český ráj a město Turnov, 2013). Keltové si toto území však následně podmaňují. Na přelomu letopočtu přicházejí Germáni, které po dalším stěhování národů nahradili Slované. Rod Přemyslovců převzal nadvládu nad územím od 10. stol (Sdružení Český ráj, 2009). Tento rod dále přidělil toto území rodu Markvarticů, kteří založili řadu rodových větví. Těmi nejdůležitějšími byli Valdštejnové. Ti se zasloužili o výstavbu většiny kulturních památek na tomto území. Nové typy sídel, které měli již více reprezentativní než obranný charakter, byly budovány na konci středověku. Vznikaly tak romantické zámky a letohrádky.

Významnou dobou pro toto území bylo také období, ve kterém vznikala venkovská a městská architektura. V této době na zájmovém území byly postaveny drobné sakrální památky, venkovské dřevěné zvoničky, ale také církevní. Ale byla to také moderní doba, která vnesla do krajiny řadu památek. Jsou jimi zejména objekty technického charakteru a řadíme do nich jak průmyslové továrny, tak vodní díla či mosty.

Jak již bylo zmíněno výše, označení Český ráj vznikl až v 70. letech 19. století v sedmihorských lázních u Turnova. Podstatou část klientely těchto lázní tvořila česká inteligence, která zde byla na pozvání ředitele Antonína Šlechty. Bylo to nejspíše právě díky českým spisovatelům, že tento kraj dostal tak romantické jméno (Semian, 2012).

6. Lokalizační předpoklady cestovního ruchu části Českého ráje spadající pod Liberecký kraj

Jak je uváděno výše, Český ráj je turisticky velice atraktivním místem. Toto území, disponuje zajímavým a pro návštěvníky hojně vyhledávaným, přírodním a kulturně historickým potenciálem pro rozvoj cestovního ruchu. Cestovní ruch se v poslední čtvrtině 20. století začíná prosazovat jako nejvýznamnější ekonomický, kulturní a společenský aspekt. Cestování lidí za poznáním, rekreací, sportem, kulturou či z důvodu náboženství se stává nedílnou součástí života člověka (Drobná, 2004).

Podle Štěpánka (2001) vnímáme cestovní ruch jako systém, ve kterém vznikají složité vazby socioekonomického procesu, probíhajícího v geografickém prostředí a čase na základě předpokladů cestovního ruchu. Hodnocením potenciálu pro zájmové území turistického regionu Český ráj, který spadá pod Liberecký kraj, se rozumí hodnocení předpokladů a potenciálu krajiny pro cestovní ruch. Předmětem hodnocení předpokladů (podmínek nebo také faktorů), které se podílejí na rozvoji cestovního ruchu, je podle Mariota (1983 In Vystoupil, a další. 2007) rozdělujeme na lokalizační, selektivní a realizační předpoklady cestovního ruchu. Tato práce je zaměřena zejména na lokalizační předpoklady. Ty se dělí na atraktivity přírodního charakteru a kulturně-historické atraktivity.

6.1. Přírodní předpoklady a atraktivity cestovního ruchu

Do přírodních podmínek řadíme reliéf, klimatické podmínky, hydrologické poměry nebo faunu a floru. Přírodní podmínky jsou stacionární, do značné míry tedy konstantní. Z tohoto pohledu tvoří předpoklady pro rozvoj konkrétní formy či případnou rajonizaci území (Hrala, 1997).

6.1.1. Přírodní předpoklady cestovního ruchu

Jelikož některé předpoklady spojené s reliéfem byly zmíněny již v kapitole 5.2 Geologie, geomorfologie a přírodní poměry zájmového území, v této části se zaměřím na ty zbývající. V této kapitole tedy budou zmíněny klimatické podmínky a hydrologické poměry území.

Co se týče klimatických poměrů, označujeme je jako jednu z hlavních podmínek pro samotnou realizaci a rozmístění cestovního ruchu. Ve vztahu k biologickým potřebám lidského organismu nás zajímají zejména pozitivní hodnoty prvků, kterými

jsou teplota a vlhkost vzduchu, množství srážek, či délka slunečního svitu atd. (Hrala, 1997) V celosvětovém měřítku mají nejvyšší hodnotu a vysoký význam pro cestovní ruch zejména dva podnebné pásy, kterými jsou subtropický a mírný podnebný pás, ve kterém se nachází i Česká republika s naším zájmovým územím. Další podnebné pásy jsou z hlediska dlouhodobého a masového cestovního ruchu pro pobyt nevhodné, jelikož se zde mohou vyskytovat extrémní teploty či vysoká vlhkost. Tyto faktory mohou některým návštěvníkům dělat z hlediska dlouhodobého pobytu značné zdravotní potíže. Klimatické poměry se tedy ve velké míře promítají do sezónnosti (tzn. časový průběh realizace cestovního ruchu).

Oblast turistického regionu a CHKO Český ráj leží podle klasifikace klimatologa Evžena Quitta, kterou publikoval roku 1971 v díle Klimatické oblasti Československa, v nejteplejších a nejsušších klimatických jednotkách mírně teplé klimatické oblasti. Území Českého ráje spadající pod Liberecký kraj se rozkládá převážně na klimatické jednotce MT 10, na jihozápadě území zasahuje klimatická jednotka MT 11, která lemuje údolí řeky Žehrovky a poslední klimatickou jednotkou je v oblasti Kozákova CH 6. Na této liberecké části se tedy setkáváme se dvěma oblastmi a to chladnou a mírně teplou. Chladná oblast se vyznačuje velmi krátkým létem, mírně chladným, vlhkým až velmi vlhkým, na druhou stranu je zde velmi dlouhá a chladná zima. V mírně teplé oblasti se setkáváme s velmi dlouhým, teplým a mírně suchým létem. Zima je v této oblasti mírnější, je tady kratší, velmi suchá a sněhová pokrývka má zde krátké trvání (Český ráj - klenot naší vlasti, 2018). Průměrná roční teplota se na území pohybuje podle Agentury ochrany přírody a krajiny ČR (2002) převážně od 7–8 °C. Nejchladnějším měsícem je leden, ve kterém se průměrná teplota pohybuje okolo -2 °C a naopak nejteplejším měsícem je červenec s průměrnou teplotou okolo 17 °C. Proměnlivost teploty je na tomto území velmi vysoká. Demonstrujeme to na příkladu denních lednových extrémů, kdy hodnota kolísá od -6 °C do +0,3 °C a v červencových denních extrémech 12–24 °C. Průměr lednových měsíčních extrémů se potom pohybuje v intervalu od -16 do +6 °C, v červenci je to v intervalu od 6,6 °C do 32 °C. Absolutně nejvyšší teplota vzduchu 37,1 °C a zároveň nejnižší teplota -34 °C na tomto území byla naměřena ve stejné obci jménem Karlovice, která se nachází v severní části (Agentura ochrany přírody a krajiny ČR, 2002). Co se týká průměrných ročních srážek měřených na několika měrných stanicích, mluvíme zhruba o 633–701 mm. Velké vegetační období na tomto území trvá asi 215 dní (od konce

března do konce října) a malé vegetační období zde trvá cca 155 dní (od konce dubna do konce září). Větrné podmínky jsou také vysoce proměnlivé a mají zejména východní či západní směr.

Z hlediska hydrologických poměrů obecně, jsou oblasti s těmito podmínkami stále více vyhledávané pro realizaci cestovního ruchu. Od 19. století lékařská věda začíná klást velký důraz na koupání v přírodě (Hrala, 1997). Hydrologické poměry se tedy stávají nejdůležitější lokalizační podmínkou cestovního ruchu. Tato oblast je velmi významnou pramennou oblastí. Podzemní vody jsou důležité zejména z hlediska střediskového (bodového) cestovního ruchu. Nejvyšší důraz je především kladen na minerální vody, které mají léčebné účinky. Rozmístění minerálních pramenů je závislé na vulkanické minulosti a geologických zlomech. Lázeňská střediska, která na těchto místech vznikají, jsou využívána převážně pro vnitrostátní cestovní ruch. Prameny a studánky jsou pro tuto oblast typické. Nejvýše položenou studánkou je Radostná studánka, která sloužila pro chatu na Kozákově. Nejnavštěvovanější pramen nalézáme kolem Lázní Sedmihorky. Zajímavým pramenem je také pramen v údolí obce Dolánky u Turnova, který se nazývá Bezednice. Je vyhledávaný zejména díky víru písku na dně studánky, který je hnaný vodou z puklin ve skále. A například nejteplejším pramenem je pramen Teplice na Malé Skále na levém břehu Jizery.

Další jsou povrchové vody, kde je cestovní ruch závislý zejména na teplotních poměrech. Tyto povrchové vody vytvářejí předpoklady pro areálové rozmístění. Pozitivní vliv na cestovní ruch má teplota, čistota a obecně kvalita vody, či kvalita přilehlého zázemí. Hovoříme zde například o umělých vodních plochách či řekách. Tato oblast se dlouhodobě řadí k oblastem středně vodným, stejně tak retenční schopnost oblasti je velmi dobrá (Agentura ochrany přírody a krajiny ČR, 2002). Nejvýznamnějším tokem oblasti je bezpochyby Jizera. Ta svůj název přijala od Slovanů, kteří ji zase převzali od germánského kmene Keltů. Již v dřívějších dobách se rozvíjelo využití řeky jako zdroje energie. Začalo se se stavbou jezů, továren a elektráren. Jizera pramení na polské straně hory Smrk v Jizerských horách v nadmořské výšce okolo 985 m n. m (Krupička, 2015). Vodu ze západní části Krkonoš do ní přivádí Mumlava a níže v Horní Sytové ještě Jizerka. V této oblasti se Jizera také začíná stáčet do Českého ráje, kde protéká nejprve horním Pojizeřím. V Semilech se do Jizery vlévá Oleška. Na soutoku řeky s Kamenicí se Jizera stává splavnou pro vodáky.

Zvolnění toku nastává u města Turnov, kde přitéká od Trosek říčka Libuňka a od Kozákova Stebenka.

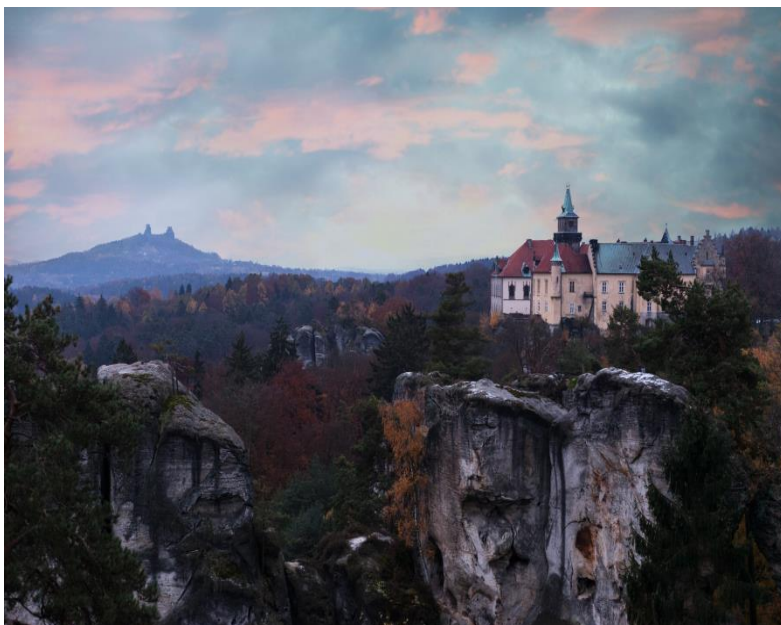
Řeka Jizera je vyhledávána turisty zejména jako oblíbené místo pro vodní sporty, rekreaci a v neposlední řadě je pro svou splavnost vyhledávána vodáky. Jizera je také známá kvůli povodním, které vznikají převážně při jarním tání. Oblastmi, které jsou těmito jarními povodněmi zasaženy, jsou zejména Dolánky a celkově okolí řeky Jizery v Turnově. Dalšími významnými toky zájmového území jsou její levostranné přítoky, již zmíněná říčka Libuňka a jižní hranici Libereckého kraj lemující Žehrovka. Řeka Libuňka odvádí vodu ze severovýchodní části území a její celková plocha povodí je 100,6 km², z čehož na území CHKO tvoří 18 km² (Agentura ochrany přírody a krajiny ČR, 2002). Zmínit můžeme i Mohelku, která je pravostranným přítokem řeky Jizery a v zájmovém území protéká u Sychrova. Oblast je známá hlavně díky rybníkům, kterých je na tomto území celá řada. Jmenovitě například rybníky Podtroseckého údolí, jako Vidlák, Krčák, Rokytnický, Hrudka, Věžák nebo Nebákov. Tyto rybníky se dříve využívaly i pro koupání a byly hojně vyhledávány turisty. V dnešní době tyto rybníky slouží zejména k rybaření.

6.1.2. Přírodní atraktivita cestovního ruchu

Z hlediska přírodních atraktivit nás zajímají takové přírodní zvláštnosti a zajímavosti, jichž atraktivita a výjimečnost tvoří konkrétní oblast pro návštěvníky lákavou a vysoce žádanou. Takových atraktivit najdeme na zvoleném území značné množství. Jak již je zmíněno, Český ráj je vyhledávanou turistickou oblastí hlavně pro svá skalní města, rybníky, malebná údolí či místa dalekých rozhledů. Vypsány budou pouze nejdůležitější z nich.

Jako první může být jmenováno Hruboskalské skalní město. Jedná se o jedno z nejvyhledávanějších a nejkrásnějších oblastí Českého ráje obecně. Návštěvníci obdivují mohutné skalní věže, různé zajímavé skalní útvary a velké množství nádherných vyhlídek a rozhledů. Hruboskalsko je také označováno jako horolezecký ráj, jelikož nabízí stěny všech obtížností. Toto Hruboskalské skalní město je od roku 1998 přírodní rezervací. Vymezujeme ho trojúhelníkem Sedmihorky – Valdštejn – Hrubá Skála s celkovou plochou 120 ha (Soukup, a další, 2012). Nalezneme zde bezmála 400 skalních věží a bloků, které dosahují nadmořské výšky okolo 380 m n. m. Nejzajímavějšími turistickými cíli Hruboskalska, kudy vede mnoho turistických

značených tras, jsou Dračí skály a Zámecká rokle, Maják, Údolíčko nebo Kapelník. Nejznámější turistickou trasou je Zlatá stezka Českého ráje, která nás vede ke krásným vyhlídkám do kraje. Těmi nejkrásnějšími jsou například Vyhlídka na kapelu, Zámecká vyhlídka, ale zejména Mariánská vyhlídka, která je považována za jednu z nejkrásnějších vyhlídek. Turisté zde mohou spatřit pro mnohé nezapomenutelný



Obr. 7: Pohled na zámek Hrubá Skála (zdroj: Jenček, 2017)

výhled na Kozákov, Trosky a zámek Hrubá Skála. Poblíž Mariánské vyhlídky najdeme také Symbolický horolezecký hřbitov. Je věnován horolezcům, kteří zahynuli v těchto skalách, ale i horolezcům, kteří zahynuli při expedici v roce 1970 v Peru. Tato Zlatá stezka je nedílnou součástí Českého ráje již od 30. let minulého století. Zásahu na jejím značení

a zpřístupnění měl Klub českých turistů. Délka celé značené stezky je 119 km, takže odpovídá současným trendům dálkové pěší turistiky, které se těší velké oblibě hlavně v západní Evropě (Sdružení Český ráj, 2011).

Dalšími vyhledávanými skalami v liberecké části Českého ráje je Maloskalsko. Mnoho krásných pohledů do údolí obce Malá Skála nabízí řada skalních vyhlídek. V oblasti Maloskalska se setkáváme hned s několika skalními městy. Jedny z nich jsou Besedické skály, které tvoří pískovcový labyrint Chléviště a Kalich. Na skále Sokol je pro návštěvníky vytvořena vyhlídková plošina do krajiny. Další vyhlídka opodál nabízí například pohled na hřeben skal, kterými jsou Suché skály. Ty jsou označovány za jednu z výrazných dominant celého Českého ráje a části spadající pod Liberecký kraj obzvlášť. O těchto Suchých skalách můžeme někoho však slyšet hovořit i jako o Kantorových varhanách, či Maloskalských dolomitech (Žižlavský, 2009). Celá oblast Suchých skal, s celkovou rozlohou 23,44 ha, je chráněna jako národní přírodní rezervace. Opět jsou tyto skály hojně využívány nejen horolezci, ale i pěšími turisty,

kterým zde slouží chodníčky a krátké žebříky spojující jednotlivá skaliska. Nejznámější oblastí Maloskalska je bezesporu Vranovský hřbet, který se táhne od obce Frýdštejn k obci Malá Skála. Oblíbená je nejvyšší skála zakončená křížem, která vyčnívá 130 m nad hladinou Jizery (Soukup, a další, 2012). Další krásnou vyhlídku nabízí i tzv. Zahrádka na samém konci hřebene, která nabízí výhled na Malou Skálu a Jizeru.

Ze známých skalních měst by nemělo být opomenuto ani na oblast Turnovska, kde se nacházejí například Klokočské skály, na které plynule navazují Betlémské skály. Mohutné skalní bloky dokládají způsob ukládání hornin na dně křídového moře.

Co se rybníků v Českém ráji na území Libereckého kraje týká, můžeme mluvit zejména o oblasti již zmiňovaného Podtroseckého údolí, kde se nacházejí rybníky jako Vidlák, Krčák, Rokytnický, Hrudka, Věžák, a Nebákov. Mezi další velké vodní plochy regionu řadíme i Velký a Malý Písečák nedaleko Příšovic. Zajímavou vodní plochou pro libereckou část je i rybník Vústra na okraji Hruboskalska. Předmětem ochrany jsou zde zejména břehové porosty a mokřadní louky. Svou přírodní hodnotu má také rybník Bažantník nedaleko Sedmihorek, který je velice oblíbený pro koupání.

Nejvyhledávanějším údolím liberecké části Českého ráje je přírodní rezervace Podtrosecké údolí. Jedná se o největší oblast mokřadních biotopů na území Českého ráje. Celková výměra této přírodní rezervace je 140,83 ha a byla ustanovena v roce 1993 (Hrad Trosky, 2007). Tato oblast se zachovalým přírodním bohatstvím je domovem mnoha živočichů, kteří jsou vázáni přímo na vodu. Díky těmto živočichům je celá oblast velmi ceněna z hlediska ochrany přírody.

Český ráj je také oblastí s celou řadou míst dalekých rozhledů. Setkáváme se zde s přírodními vyhlídkovými body, na některých z nich najdeme i rozhledny a vyhlídkové věže, které jsou však dílem člověka. Z přírodních vyhlídek jsou to již zmíněné vyhlídky Mariánská nebo Vyhlídka Na Kapelu na Hruboskalsku. V Besedických skalách je na turistické stezce také spousta vyhlídek, kde je ale výhled mnohdy zakryt vzrostlými stromy. Dále stojí za zmínku přírodní vyhlídka Smetanova vyhlídka u Lomnice nad Popelkou, nebo Jizerská vyhlídka v oblasti Drábovny u Malé Skály. Na Riegrově stezce u Semil je nejznámější Böhmová vyhlídka, proti níž najdeme vyhlídku se jménem Krkavčí skála. Vyhlídkových míst vytvořených člověkem, který chtěl dohlédnout ještě dál, je také na tomto zájmovém území celá řada. V první řadě jsou to rozhledny, kterou

je například Tichánkova rozhledna na Táboře, ze které je prý možné vidět, dle průvodce, až čtvrtinu země. Nejširší rozhledy však nabízí již výše zmíněná rozhledna na Kozákově. Při dobré viditelnosti je z kruhové rozhledny vidět oblast od Českého Středoohoří až k výběžkům Českomoravské vrchoviny. Zajímavostí liberecké části Českého ráje je nejnižší rozhledna Járy Cimrmana v Nouzově u Semil (Sdružení Český ráj a město Turnov, 2013).

Výše uvedené přírodní atraktivity nejsou samozřejmě konečné. Vybrán byl pouze vzorek, do kterého však samozřejmě můžeme zařadit i místa jako jsou Trosky, které jsou geologickým unikátem a zároveň symbolem Českého ráje. Nebo například Bozkovské dolomitové jeskyně, které zaujmou návštěvníky hlavně podzemním jezerem, které je největší v Čechách. Jmenovat můžeme třeba i Arboretum na Bukovině u Hrubé Skály (Soukup, a další, 2012).

6.2. Kulturně-historický potenciál a předpoklady cestovního ruchu

Jak je již z kapitoly 5.3 Historie a kultura zájmového území zřejmé, díky bohaté historii tohoto území zde najdeme velké množství kulturně-historického potenciálu a současně tedy vysoké kulturně-historické předpoklady pro rozvoj cestovního ruchu. Setkáme se zde tedy s kulturně-historickými památkami, jako jsou převážně hrady, ale i zříceniny a zámky. Nesmíme zapomenout ani na historická města, lidovou architekturu či církevní oblasti. Pro mnoho návštěvníků jsou častým cílem i galerie a muzea. Region je také znám pro tvorbu turistických produktů, které využívají historické a kulturní dědictví. A v neposlední řadě se v Českém ráji často pořádají kulturní společenské akce různého typu, které mají dlouholetou tradici.

6.2.1. Kulturně-historický potenciál

Kromě přírodního potenciálu je lokalizační cestovní ruch tvořen také kulturně-historickým potenciálem, který plní spíše doplňkovou funkci k přírodním atraktivitám. Složky kulturně-historického potenciálu jsou vytvořeny člověkem, který zasahoval a zasahuje do krajiny. Tento potenciál má v krajině hlavně vzdělávací a zábavný charakter. Charakteristickým rysem rozmístění kulturně-historického potenciálu je podle Hraly (1997) značná územní koncentrace, kde převažuje bodové (střediskové) rozmístění. Hodnotu tohoto potenciálu může velmi zvyšovat fakt, že se kulturně-historické atraktivity nacházejí ve stejných oblastech jako přírodní atraktivity. V první řadě je však pro návštěvníka rozhodující jejich kvalita, tedy umělecká hodnota či

ojedinělost, nad kvantitou. Podle jejich významu můžeme i odhadnout, zda budou mít pro účastníka povahu stálého, jednorázového či časově omezeného zájmu. Kulturně-historický potenciál můžeme podle Hraly (1997) rozdělit jako:

- kulturně-historické památky
- kulturní zařízení a společenské akce (i akce náboženského významu)
- sportovní a zábavní zařízení a akce lokálního, regionálního či globálního charakteru

Nejen kulturně-historické památky, ale také kulturní zařízení a společenské akce, které jsou v této práci prezentovány, vytvářejí motiv účasti na kulturním cestovním ruchu v této oblasti.

6.2.2. Kulturně-historické památky

Mezi kulturně-historické potenciály, které mají pro tuto oblast největší význam, řadíme památky a atraktivitu. Jejich obliba je například dána jak uměleckou, tak historickou hodnotou. Podle Drobné (2004) mezi úplně nepřitažlivější patří architektonická díla všech slohů, dále to jsou díla moderní architektury, ale i různé technické stavby. Velkým lákadlem těchto staveb je zejména interiér, jeho výzdoba a výtvarná díla, nacházíme je především na hradech a zámcích. Kulturně-historické památky podle Vystoupila (2011) můžeme také dělit na architektonické památky (zámky, hrady, zříceniny, lidová architektura), přírodní památky (zámecké zahrady) a soubory materiálních a duchovních projevů člověka.

Hrady, zámky a zříceniny hradů jsou také, vyjma přírodních památek, jedním z největších lákadel cestovního ruchu v této oblasti. Z hlediska hradů a zřícenin okolo Jizery je nejznámější oblast Turnovska. Jihozápadně od Turnova, nedaleko Všeně, zhruba ve 13. století stál na hřebeni Kozlova Skalní hrad jménem Chlum. Do dnešní doby se z něj bohužel zachovaly pouze dvě místnosti vytesané do skály. O něco více se dochovalo z hradu Zbirohy, který stával nad obcí Rakousy. Dnes můžeme vidět zbytky zdiva, bašty, sklepení a základy věže. V oblasti Maloskalska nalezneme strážní hrad Vranov, který vznikl kolem roku 1420. Ten byl však kolem 15. století opuštěn. Později v 19. století zde podnikatel Römisch vybudoval neogotický letohrádek, do kterého umístil řadu artefaktů. Areálu se následně začalo říkat Pantheon a toto označení používáme dodnes. Nedaleko na stejném hřebeni nalezneme zříceninu skalního hradu

Frýdštejn, který patří k nejpozoruhodnějším zříceninám u nás. Kulisu dominantní věže využili filmaři již nesčetněkrát.

Další hrady a jejich pozůstatky nalezneme nejen okolo řeky Jizery, ale na celém území Českého ráje. Od 12. do 15. století vládli na území Markvarticové a jejich další větve, Valdštejnové a Lemberkové (Sdružení Český ráj a město Turnov, 2013). Tyto rody se zasloužily o výstavbu mohutných hradů, jejichž zříceniny dnes lákají mnoho turistů. Nejznámější zříceninou jsou bezesporu Trosky. V letech 1380 – 1390 na dvou čedičových sucích nechává Čeněk z Vartenberka vystavět hrad, kde stavitelé využili



Obr. 8: Zřícenina hradu Trosky - pohled na věž Panna (zdroj: Jenček, 2017)

obou skalisek pro hradní věže, které dostaly název Panna a Baba. Za třicetileté války hrad zpustl a změnil se ve zříceninu (Soukup, a další, 2012). Tento neobvyklý skalní útvar je sám od roku 1998 chráněn jako národní přírodní památka, zřícenina se stala národní kulturní památkou a jedním ze symbolů Českého ráje (Sdružení Český ráj a město Turnov, 2013). Ze dvou věží je přístupná pouze Baba, ze které se otevírají kruhové výhledy na velkou část Českého ráje, Ještědu nebo Krkonoš. Za krásného počasí lze dohlédnout až do Prahy. V letních měsících tu na návštěvníky čekají i například ukázky sokolnictví, či šermířství. Turisty oblíbená je také zřícenina gotického hradu Valdštejn, který byl rodem

Valdštejnů založen koncem 13. století. Tato zřícenina se nachází na okraji Hruboskalského skalního města (Ulrych, 2009). Zbytky původního hradu, ze kterého zbyly obvodové zdi, sklepení, část starého paláce a vězení jsou doplněny o tzv. dostavby, jakou je například kaple s obrazem sv. Jana Křtitele. Ze slavných osobností, které si zamilovaly romantický Valdštejn, můžeme jmenovat hudebního skladatele Josefa Bohuslava Foestera (Soukup, a další, 2012). Další zříceninou, která je vyhledávaným turistickým cílem, je na okraji přírodní rezervace Klokočských skal zřícenina skalního hradu Rotštejn ze 13. století (Soukup, a další, 2012). Tento hrad byl

dříve z části ze dřeva a z části byl vtesán do skály. Z této zříceniny se opět návštěvníkům otevírají překrásné výhledy do krajiny. V jihovýchodní části Libereckého kraje u Nové Paky pánové z Vartenberka na počátku 14. století postavili hrad Kumburk (Ulrych , 2009). Původní podoba tohoto hradu nám není dnes známa. Z gotického hradu se nám však dochoval zbytek věží, podzemní palác, zbytky bran hradební zdi i několik hospodářských budov. Z areálu této zříceniny se samozřejmě otevírá krásný výhled.

Když koncem středověku ustává obranný význam hradů, bohatá šlechta začíná upřednostňovat pohodlí a začíná stavět honosné zámky. V tomto období začíná přestavba hrádků, tvrzí a hradů na zámky a letní sídla. Touto přestavbou prošly i některé zámky v Českém ráji. Jedním z nich je zámek Hrubá Skála, který leží nad stejnojmennou obcí na okraji skalního města. Ten byl ve 14. století postaven jako gotický hrad a dostal jméno Skály. Pro odlišení od Malé Skály získává až v pozdější době jméno Hrubá Skála. O dvě století později ho majitelé začali upravovat nejdříve podle renesančních, a poté i barokních trendů. Novogotickou podobu získává přestavbou až v 19. století díky pánům z Aehrenthalu a v roce 1960 byl objekt přestavěn na rekreační středisko (Ulrych , 2009). Dnes zde můžeme najít hotel a restauraci, přístupná návštěvníkům je i vyhlídková věž a nádvoří, kde se v letních měsících konají i středověké programy a trhy. Když hovoříme o přestavbách, nesmíme opomenout ani barokní zámek v Lomnici nad Popelkou, který byl přestavěn z původní tvrze. Zámky, které nevznikly přestavbou, pojali jejich majitelé velkoryseji. Vznikají velké romantické zámky na volných prostranstvích. V oblasti Turnovska se nachází hned dva takové zámky s krásnými zahradami. Jsou jimi zámek Sychrov a zámek Hrubý Rohozec. Zámek Sychrov, který je postaven ve stylu francouzské novogotiky, nabízí prohlídku autentických interiérů s bohatou výzdobou, ale i okouzující anglický park, který je dílem knížete Kamila Rohana. Zámek nabízí celý rok bohatý program pro návštěvníky, jmenovitě Dvořákův Sychrov, Skotské hry, Vánoční trhy, či sokolnické kurzy. Dalším zmiňovaným je zámek Hrubý Rohozec, který si během jeho historie vystřídalo mnoho majitelů. Současnou podobu mu vtiskla hraběcí rodina Des Fours.

Výsledkem soužití člověka s přírodou a dokladem zručnosti truhlářů, kameníků a tesařů jsou roubené chalupy a usedlosti tzv. pojizerského typu. Ke krajinnému rázu Českého ráje tyto stavby neodmyslitelně patří. Můžeme se zde setkat jak se solitárními stavbami, tak ale i s ucelenými vesnickými památkovými rezervacemi a zónami.

K lidové architektuře patří také stavby jako kostelíky, kapličky a zvoničky. Nejkrásnější a nejnavštěvovanější stavbou je národní kulturní památka Dlaskův statek v Dolánkách u Turnova. Tento statek je součástí expozice Muzea Českého ráje a návštěvníkům nabízí ukázkou bydlení venkovského typu. Na Malé skále nalezneme stejně krásnou roubenku, Boučkův statek. Nejlepším dokladem pojizerské architektury je Jirošova rychta (Kopicův statek). Tento objekt není veřejnosti přístupný, avšak nabízí v blízkosti soubor plastik vytesaných do skal, které jsou dílem autora Vojtěcha Kopice. Nesmíme opomenout například ani unikátní soubor lidové architektury v části Železného Brodu s názvem Trávníky, kde turisticky nejoblíbenější stavbou je objekt bývalé koželužny Bělišť. Církevní památky obecně jsou na území hojně zastoupeny. Za zmínku stojí největší neogotický kostel v Evropě, který nalezneme v Turnově, a je jím bazilika Narození P. Marie, či Kostel sv. Petra a Pavla v Semilech s nejvyšší vyhlídkovou věží. Z církevních památek jsou výjimečné také zvláště konstrukčně řešené dřevěné zvonice. Jmenovitě dřevěná zvonice u kostela sv. Václava v Rovensku pod Troskami, kde nalézáme pověstmi opředené obrácené zvony. Další je například i osmiboká zvonice v obci Vyskeř, která má dodnes šindelovou střechu.

6.2.3. Kulturní zařízení a společenské akce

Další složkou, která tvoří kulturně-historický potenciál v krajině, jsou i kulturní zařízení a společenské akce. Většina z nich vytváří doplněk jiných památek. Pro většinu kulturních zařízení je charakteristické bodové, tedy střediskové rozmístění. Podle Hraly (1997) rozdělujeme zařízení na sbírky různého druhu, jako jsou muzea, galerie, skanzeny aj. Další jsou zařízení, která umožňují realizaci společenských a jiných akcí, jakými jsou například divadelní, hudební či jiná představení, folklorní festivaly, nebo náboženské slavnosti a poutě.

V našem regionu se nacházejí zejména muzea a galerie, která jsou velmi významná pro cestovní ruch. Nejvýznamnější z nich nalezneme v obcích, jako jsou Nová Paka, Lomnice nad Popelkou, Železný Brod, Semily, Malá Skála, Všeň, Troskovice, ale nejvýznamnější Muzeum Českého ráje najdeme v Turnově. Muzea a galerie představují zejména expozice přírodovědného charakteru, ukázkou zdejších řemesel, ale nalezneme i expozice vlastivědné a technicky zaměřené. Zajímavými kulturními zařízeními regionu jsou ale i přírodní areál Šťastná země,

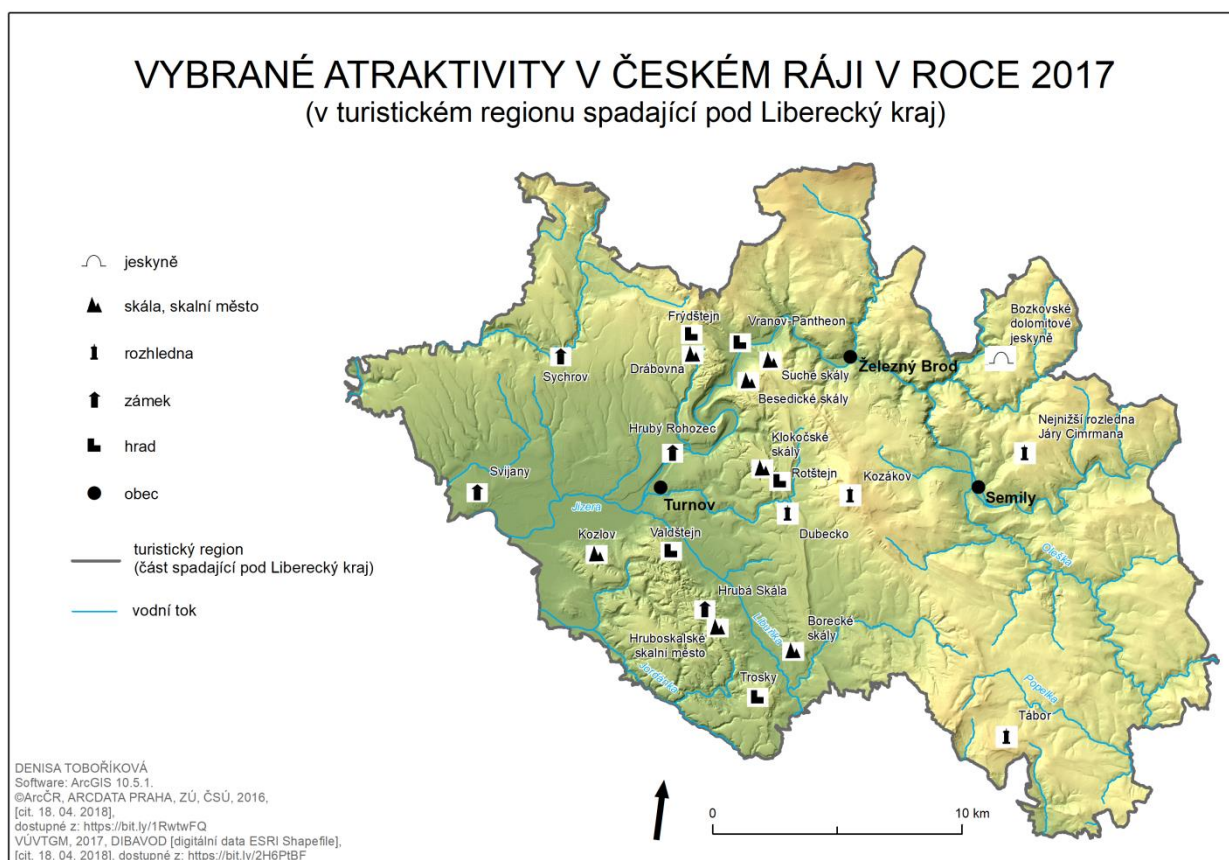
kde si na své přijdou hlavně děti, jelikož areál je plný dřevěných prolézaček, nebo například zábavní centrum na Hrubé Skále, kde můžeme na vlastní kůži zažít středověk.

Společenské akce jsou nejen pro turisty, ale zejména pro místní obyvatele velmi důležité a tedy i hojně navštěvované. Plní nejen funkci společenskou, ale mnohdy i naučnou. V Českém ráji se každoročně pořádá pravidelně nespočet takovýchto akcí, a i celá řada jednorázových akcí. Můžeme navštívit různé typy akcí přes masopusty, jarmarky a trhy, představení, přehlídky, koncerty, besedy a přednášky, či šermířské turnaje, ukázky řemesel či další různé netradiční akce. Kulturní kalendář každoročně nabízí Sdružení Český ráj, který shromažďuje všechny akce pro celý rok. Najdeme v něm tedy ty nejvýznamnější akce regionu z oblasti kultury, zábavy ale i sportu. Z těch tradičních pro libereckou část můžeme jmenovat Odemykání Jizery, kdy je zahájena vodácká sezóna, dále pak Lomnické hudební jaro, Sraz veteránů na hradě Sychrov, Muzejní noc v Nové Pace, Westernový den v Semilech, Valdštejnskou pouť, či Dvořákův Turnov a Sychrov a samozřejmě mnohé další. Takovéto množství rozmanitých typů akcí zde v regionu pořádaných, představuje významný kulturní potenciál pro celou oblast.

Tab. 1: Návštěvnost vybraných památek a turistických atraktivit v Českém ráji na území Libereckého kraje v letech 2015 a 2016 (zdroj: Sdružení Český ráj, 2016)

Turistické památky a atraktivit	2015	2016
Bozkovské dolomitové jeskyně	75000	67000
Dlaskův statek	14000	17574
Frýdštejn	25790	
Hrad Valdštejn	56874	54525
Městské muzeum a galerie Lomnice nad P.	12356	13179
Městská galerie Vlastimila Rady	2184	1610
Městské muzeum v Železném Brodě-sklářská expozice	1684	2317
Městské muzeum v Železném Brodě - Bělišťe	1639	3123
Muzeum Českého ráje Turnov	38000	37976
Muzeum drahých kamenů p. Votrubce		2000
Muzeum a Pojizerská galerie Semily	7190	8132
Muzeum techniky v Loukově	2000	2250
Pivovar Svijany	8100	10500
Rotštejn	10997	11083
Rozhledna Kozákov	23214	19983
Rozhledna na vrchu Tábor	4300	4500
Rozhledna U Borovice	10000	8200

Státní zámek Hrubý Rohozec	24497	27464
Synagoga Turnov	3320	3145
Šťastná země	54000	
Trosky	106255	109742
Vranov Pantheon	18000	18762
Zámek Hrubá Skála	30841	29422
Zámek Svijany		9828
Zámek Sychrov	111202	126621



Obr. 9: Vybrané atraktivity Českého ráje - část spadající pod Liberecký kraj (zdroj: vlastní, 2018)

7. Druhy a formy cestovního ruchu části Českého ráje spadající pod Liberecký kraj

Cestovní ruch obecně nabízí mnoho forem a druhů cestovního ruchu. V liberecké části Českého ráje můžeme vypíchnout nejdůležitější z nich. Jako ty nejdůležitější můžeme označit rekreační cestovní ruch, kulturně-poznávací, vzdělávací, sportovně-turistický, přírodní a venkovský. V menší míře se zde také vyskytuje cestovní ruch orientovaný na zdraví. Podle České centrály cestovního ruchu: *„návštěvníci do regionu nejčastěji přijeli relaxovat, velká část jich přijela také za turistikou a sportem či za poznáním. Nejlákavější aktivitou byla pěší a poznávací turistika, oproti loňskému létu výrazně vzrostla atraktivita koupání a vodních sportů“* (CzechTourism, 2012).

7.1. Druhy cestovního ruchu

S nejčastějším rozdělením druhů cestovního ruchu se setkáme v návaznosti na délku trvání, pohybu účastníka přes státní hranice, nebo na způsobu organizace cestovního ruchu (Štěpánek , a další, 2001). Rozdělujeme tedy mezi krátkodobým (1-3 dny) a dlouhodobým cestovním ruchem (od jednoho týdne více). Z hlediska délky pobytu v zájmové oblasti převažuje krátkodobý pobyt bez noclehu, který tvoří cca 40 %, jsou to zejména návštěvníci, kteří bydlí poblíž oblasti. Krátkodobý pobyt s noclehem 1 až 2 dny se zastoupením 30 % a místa pro noclehy tvořily zejména kempy, penziony, nebo noclehy u známých. Nejnižší procentuální zastoupení je u pobytů delších (3-7 dní a déle), je zastoupení pouze 3%. Jestliže se zaměříme na kritérium pohybu účastníků přes státní hranice, hovoříme o domácím a zahraničním cestovním ruchu. Značnou část cestovního ruchu tvoří návštěvníci pocházející z České republiky. Tvoří bezmála 80 % účastníků cestovního ruchu. Zahraniční návštěvníci zejména ze sousedních zemí (Polsko, Německo, Slovensko, Rakousko) ale i dalších zemí (Nizozemsko, Velká Británie, Španělsko, aj) tvoří 20 % cestovního ruchu (CzechTourism, 2012). Převážná většina těchto návštěvníků si plánuje cestu individuálně. Jen malá část z nich, většinou zahraniční turisté, využijí služby cestovních kancelářů (Sdružení Český ráj, 2004).

7.2. Formy cestovního ruchu

Formy cestovního ruchu můžeme rozdělit podle převahy činnosti návštěvníků. Jelikož je cestovní ruch dynamické odvětví, působením rozvoje společnosti přináší stále nové a nové potřeby poptávky. Vznikají tak stále nové formy cestovního ruchu. Těmi

nejžádanějšími v naší oblasti jmenujeme například pobytový (rekreační), kulturně-poznávací, sportovní, nebo venkovský cestovní ruch (Štěpánek , a další, 2001). Podle dokumentu CzechTourism s názvem Výzkumu zaměřením na domácí cestovní ruch (2014) navštěvují turisté Český ráj zejména kvůli relaxaci (21,1%), celkem se shodným výsledkem navštěvují region za poznáním (20,5 %) a za turistikou a sportem (20,3 %) a malé množství kvůli návštěvě známých, na nákupy, či kvůli zdraví.

Cílem pobytového cestovního ruchu je samozřejmě regenerace fyzických i duševních sil. Každý návštěvník si svůj typ odpočinku najde. Mezi aktivity pro regeneraci můžeme zařadit například plavání v rybnících a nádržích, rybaření, houbaření nebo samotný pohyb po regionu. Pro regeneraci nabízí spousta hotelů a penzionů pestrou škálu wellness služeb, s ohledem na tradici lázeňství v oblasti Sedmihorky.

Kulturně-poznávací cestovní ruch nabízí poznání kulturně-historických památek, kulturních zařízení a společenských akcí, popřípadě procházky v kulturní krajině, jakou jsou zámecké parky a zahrady. S touto formou souvisí i vzdělávací cestovní ruch. Je tvořen zejména naučnými stezkami například v oblasti Hruboskalska, v Podtroseckém údolí nebo na Riegerově stezce.

Nejrozšířenější a nejoblíbenější formou je sportovní cestovní ruch. Praktikují ho lidé všech věkových kategorií, kteří si chtějí udržet sportovní kondici, či mají rádi aktivní relaxaci. Často je ale i tento cestovní ruch spojován podle Štěpánka (2001) s adrenalinovými sportovními aktivitami, kterých je v Českém ráji nespočet. Nejsnadnější formou sportovního cestovního ruchu je pěší turistika, pro kterou se podle Výzkumu zaměřením na domácí cestovní ruch (2014) rozhoduje cca 60 % návštěvníků. Pomocníkem pro pěší turisty je na našem území český systém turistického značení, který nemá ve světě obdoby. Toto turistické značení má pod hlavičkou Klub českých turistů již od 19. století (Sdružení Český ráj a město Turnov, 2013). Turisticky neoblíbenější je již zmiňovaná Zlatá stezka Českého ráje, na které najdeme hrady, zámky, rozhledny, ale i ukázky z lidové architektury. Bezprostřední pobyt v přírodě sklouben se zábavnou formou je pro turisty i geocaching, což je v posledních letech velice oblíbená turistická internetová hra. Zajímavý je i projekt stezek GreenWay Jizera, které se nacházejí na koridoru podél řeky, a které mohou návštěvníci využít jak pro pěší turistiku, tak i pro jízdu na kole či koloběžce. Jak již bylo zmíněno, i pro cyklisty je na

tomto území připraveno velké množství značených tras, které vedou převážně po lesních a polních cestách. V letní sezoně je také turisty i cyklisty využíván tzv. turistický autobus, který křížuje celý region. Jak již bylo několikrát zmiňováno, tak je tento region vyhledáván zejména horolezci, kteří s ohledem na pískovcová skalní města musí být buď v doprovodu akreditovaného horolezce, nebo musí být sami registrovaným horolezcem. Vodními sporty, které území nabízí, mohou být buď koupání v rybnících, v krytých bazénech, ale pro odvážnější i jízda na raftu, kánoi či kajaku, a to především na řece Jizeře. Pro někoho může být sjezd řeky i adrenalinovým zážitkem. Pro náročnější návštěvníky území nabízí například vyhlídkové lety, lety horkovzdušným balónem, paragliding z Kozákova, sportovní střelbu, golf, auto-moto cross na tréninkové trati v Nové Pace a mnoho dalších aktivit. V zimních měsících mohou návštěvníci lyžovat na Kozákově, či se pouze dívat na zajímavé skoky na lyžích, které se odehrávají z můstků v Lomnici nad Popelkou.

Vhodné podmínky venkovské krajiny a bohatého kulturního dědictví, daly za vznik tzv. venkovskému cestovnímu ruchu. Velice oblíbené formy zejména pro turisty pocházející z velkých měst jsou agroturistika a ekoagroturistika, které přináší návštěvníkům pobyt na zemědělské farmě (Drobná, 2004). Turisté jsou na takové farmě nějaký čas ubytováni, pomáhají s chodem farmy, mají například i možnost jízdy na koních a učí se vytvářet vlastní produkty, jak ke konzumaci, tak i k dalšímu užítku. Další formou je také tzv. zelená turistika, která nabízí zájemcům pobyt v přírodě, který je například spojen i se sběrem lesních plodů a dalšími zajímavými činnostmi. V neposlední řadě do tohoto cestovního ruchu Štěpánek (2001) řadí chataření a chalupaření, které je pro Čechy již mnoho let charakteristické.

8. Analýza marketingu a propagace cestovního ruchu části Českého ráje spadající pod Liberecký kraj

8.1. Marketing cestovního ruchu

Pojem marketing je v podnikatelské činnosti velmi aktuální a módní pojem. Většina lidí si pod pojmem marketing představí prodej a reklamu. Není se opravdu čemu divit, jelikož prodej a reklama jsou člověku nejzřejmější marketingové aktivity. Na druhou stranu je marketing velmi široká koncepce, která je zaměřená na cíl. Můžeme jej jednoduše označit za proces, kterým se zboží a služby dostávají od výrobce k zákazníkovi (Goeldner, a další, 2004). Současné pojetí marketingu lze podle Drobné (2004) chápat jako podnikatelskou filozofii, která je zaměřená na poznání, ovlivnění a maximalizaci uspokojení potřeb návštěvníků. Pokud budou co nejlépe uspokojeny potřeby návštěvníků, budou mít podniky vyšší výnosy a zlepší se jejich postavení na trhu. Marketing hraje roli ve všech organizacích, a to ať se jedná o turistická letoviska, či neziskové vzdělávací instituce (Goeldner, a další, 2004).

Marketing je tedy nedílnou součástí managementu cestovního ruchu, a je samozřejmé, že může být vytvářen dobře, tedy cílen efektivně na zákazníka, ale může to být i naopak, je prováděn špatně a působí například dotěrným způsobem. Propracovaná marketingová koncepce a zaměření se na zákazníka je dnes jádrem dobrého marketingu cestovního ruchu (Goeldner, a další, 2004). S tím jde ruku v ruce marketingový mix, kde marketingový manažer cestovního ruchu musí stále kombinovat prvky, které povedou k maximalizaci zisku. Tento mix je cílen na jednotlivé typy návštěvníků nebo turistů, a to vše s ohledem na jejich délku pobytu a na způsob trávení času ve zvolené destinaci.

Jelikož jsou v dnešní době internet a veškerá mobilní média součástí našeho běžného života, poskytla tak i nové nástroje pro zacílení na zákazníka marketingu cestovního ruchu. Nespočet mobilních aplikací a serverů umožňují zákazníkům předávat dál svoje cestovatelské zkušenosti, postřehy, ale i fotografie a videa. Podle Goeldnera (2004) odhady uvádějí, že až 80 % zákazníků využije internet při plánování své cesty. Velkou roly hrají také sociální sítě, kam marketingový manažer cestovního ruchu vloží reklamu, fotografie či videa destinace, ale i lidé sami vytvářejí

a sdílejí se svými přáteli vlastní obsahy, což je pro marketing cestovního ruchu velmi přínosné.

8.1.1. Marketing cestovního ruchu v části Českého ráje spadající pod Liberecký kraj

O destinační marketing se stará management Sdružení Českého ráje (SČR), které se přetransformovalo z původního sdružení měst a obcí v roce 1999. Je to zájmové sdružení měst, obcí a dalších právnických osob, kde hlavním cílem je spolupráce na rozvoji cestovního ruchu v turistickém regionu Český ráj. Sdružení je neziskového charakteru. Všechny aktivity může SČR realizovat právě díky podpoře svých členů a dalších partnerů. Mezi ně patří zejména krajské úřady všech tří krajů, do jejichž území region Český ráj zasahuje. Předmětem činnosti je především vytvoření turistické nabídky a její efektivní marketingová podpora, prezentace a propagace, vytváření informačních materiálů, zajištění turistického informačního systému a webových prezentací, prezentace na veletrzích cestovního ruchu, ale také budování, rekonstrukce a opravy cyklostezek, turistických stezek, informačního systému a další infrastruktury cestovního ruchu. Jejich snahou je také zajištění analytické činnosti, jako je statistické šetření, sledování zpětné vazby realizovaných opatření a dopadů projektů. Jak říkají *„jejich hlavním posláním je značku „Český ráj“ posílit a dostat do povědomí jak v tuzemsku, tak i v zahraničí“* (Výroční zpráva Sdružení Český ráj za rok 2016).

Snahou Sdružení Český ráj i všech krajů, na kterých se Český ráj rozkládá, je propagace turistického regionu jako celku, avšak pro tuto práci byla zvolena pouze část, která se rozkládá na území Libereckého kraje.

Každoročně si Sdružení vytváří marketingový plán, podle kterého se snaží koordinovat veškeré marketingové činnosti. V tomto plánu jsou vymezeny hlavní priority SČR, kterou většinou je spolupráce s členy a partnery a spolupráce s kraji. Dle rozhovoru s paní Jitkou Kořínkovou ze Sdružení probíhá nejlepší spolupráce právě s Libereckým krajem. Dále jsou obsahem cílové trhy a cílové skupiny, na které chce marketing zaměřit. Sdružení se v letošním roce 2018 soustřeďuje zejména na tuzemské návštěvníky. Cíli zejména na skupiny, jako jsou rodiny s dětmi, aktivní a mladí, senioři a handicapovaní. Nejdůležitější částí jsou samotná marketingová témata, kterým se bude Sdružení věnovat pro daný rok. Pro letošní rok 2018 jsou hlavními tématy Příběh století 1918 – 2018 (což je zároveň téma CzechTourism), Greenway Jizera, Geopark Český ráj

a Regionální karta hosta Český ráj. Dále pak i rozvoj již stávajících témat, jako například téma Albrecht z Valdštejna, Zlatá stezka Českého ráje, či Český ráj v pohádce a filmu.

Marketing v rámci destinace je na velmi dobré úrovni a to jak z hlediska kvality i kvantity. Největším problémem, podle slov paní Kořínkové, se kterým se Sdružení potýká, jsou bezesporu finance. Jelikož nebyl schválen žádný zákon o cestovním ruchu, nemají nárok na žádné státní prostředky. Ministerstvo pro místní rozvoj však vypisuje dotaci z národního programu cestovního ruchu, na kterou Sdružení bohužel nedosáhne, jelikož nesplňují podmínku finančního zdraví. Pro splnění této podmínky musí mít Sdružení kladný hospodářský výsledek za dobu 3 let. Sdružení tuto podmínku nesplňuje, jelikož zajišťuje předfinancování vybraných projektů. Nejdůležitější finanční podporu tedy zastávají kraje, které vyvářejí přímou podporu destinačního managementu cestovního ruchu a členské příspěvky Sdružení. Podle slov paní Hornové, vedoucí odboru cestovního ruchu pro Liberecký kraj, přispívá kraj až 300 tisíc korun ročně.

Nej slabší stránkou se celkově jeví slabá propagace méně atraktivních periferií, lokalit, které nejsou pro turisty ničím zajímavé. Těmi mohou být na území Libereckého kraje například oblasti Semilská, či lokality Lomnicka. Propagace těchto míst by mohla výrazně přispět k rozptýlení návštěvníků do širšího území regionu a ulevit tak nejvýznamnějším atraktivitám.

Dle názoru autorky by měl být kladen větší důraz i na prodlužování sezóny a tvorbou víkendových nabídek pro návštěvníky. První snahou Sdružení je tvorba balíčků pro tuzemské návštěvníky a zejména pro školy, to vše ve spolupráci s Libereckým krajem. Dle slov paní Kořínkové, zejména naučné programy pro školy budou nabízeny již od dubna až do konce listopadu. Zajímavou mimosezónní atraktivitou, nejen pro návštěvníky, ale i pro místní obyvatele, mohou být v rámci marketingového tématu Geopark Český ráj i komentované „vycházky“ s Geoprůvodcem, které budou zaměřeny například na výchovu k ochraně přírody a celkovou informovanost o území Geoparku. Celkem pasivní může být dle názoru autorky i propagace šetrných forem CR, venkovského CR či ekoturismu.

8.2. Propagace cestovního ruchu

Turistický region Český ráj využívá ke zviditelnění především pomoci propagačních aktivit. Ty jsou nejvíce viditelné a jsou svým způsobem nejsnadnější složkou marketingového mixu. Cílem propagačních aktivit je vytvářet poptávku po zboží či službě. Propagace je velmi široký pojem, pod kterým se skrývá reklama, osobní prodej, vztahy s veřejností, publicita a aktivita na podporu prodeje (Goeldner, a další, 2004). Podporu prodeje mohou tvořit zaváděcí zájezdy, veletrhy nebo reklamní dárky. Nejdůležitější je při propagaci cestovního ruchu upoutat pozornost a vyvolat zájem. Nejlepším takovým nástrojem je reklama. V cestovním ruchu se reklama zaměřuje na prezentaci či popis destinace způsobem, kterým osloví co nejvíce potenciálních zákazníků. Předními reklamními médii Goeldner (2004) označuje internet, noviny, časopisy, televizi, venkovní reklamy či rádia. Tím nejpronikavějším a neúčinnějším médiem je v dnešní době bezesporu internet, a to jsou například jednotlivé webové stránky, sociální sítě, blogy či fóra. Pokud chtějí destinace zamířit na potenciálního zákazníka, je třeba, aby se prezentovaly online.

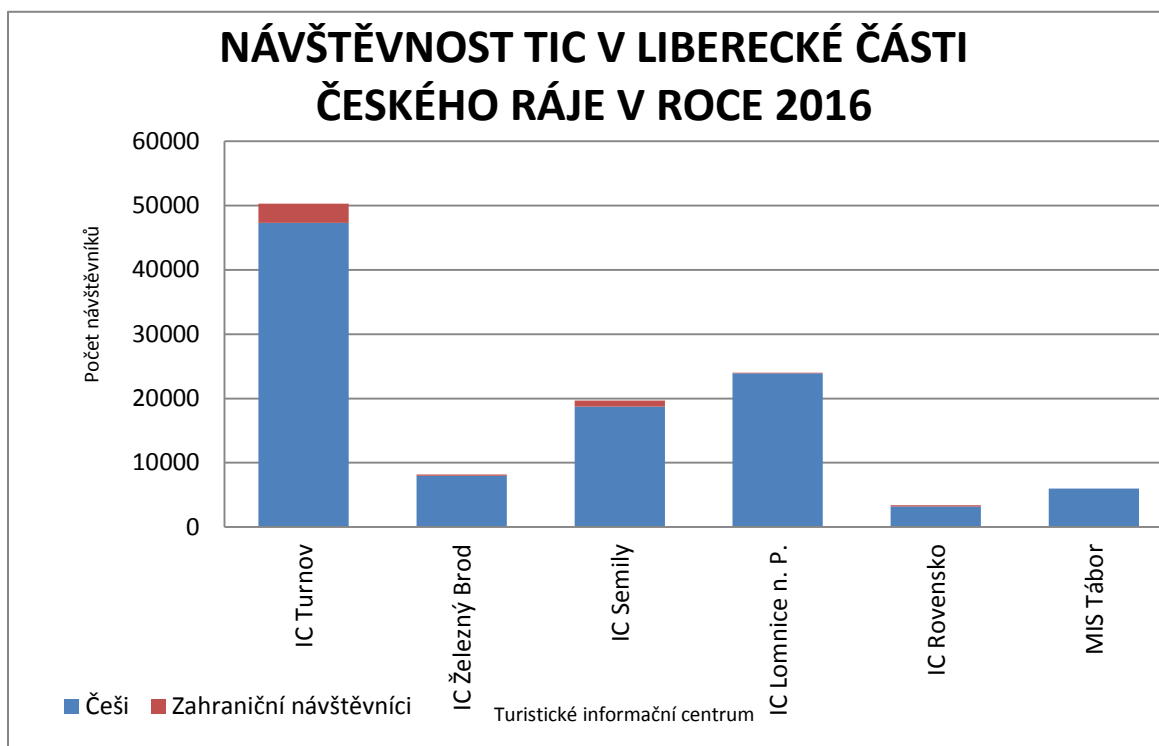
8.2.1. Propagace cestovního ruchu v části Českého ráje spadající pod Liberecký kraj

Z hlediska propagace cestovního ruchu využívá Sdružení Českého ráje hned několik nástrojů. Jsou jimi veletrhy a to jak zahraniční, tak české. Prezentaci na veletrzích provádějí ve spolupráci s CzechTourism a Libereckým krajem. Z hlediska domácího cestovního ruchu cílí zejména na propagaci území pro potenciální návštěvníky ze Středočeského kraje, Prahy, Libereckého kraje, Královéhradeckého kraje a Ústeckého kraje. Na druhou stranu ze zahraničních návštěvníků míří zejména na Německo, Polsko, Slovensko, Holandsko.

Velmi využívaným nástrojem marketingové propagace jsou pro návštěvníky Turistická informační centra (TIC). Návštěvníci se zde mohou informovat o přírodních, historických památkách a zajímavých místech k návštěvě v Českém ráji. Pracovníci TIC ovšem pomáhají i s nabídkou ubytování nebo můžou poradit s možnostmi stravování ve vybrané oblasti. Poskytují návštěvníkům také tipy na využití volného času v regionu, informují o kulturních, společenských a sportovních akcích. To vše zaměstnanci návštěvníkům poskytují ve formě propagačních materiálů nebo v podobě ústního podání. Informační centra také poskytují prodej v podobě pohlednic,

map, průvodců o Českém ráji a vybraná z nich nabízí i prodej upomínkových předmětů (Geopark Český ráj, 2011). Podle slov paní Kořínkové, jsou zaměstnanci TIC jediní pracovníci, kteří mají tu možnost komunikovat s návštěvníky a mohou tak Sdružení podávat zpětnou vazbu při přípravě materiálů a témat na nadcházející sezónu. Je možné, že jak z hlediska nízkého počtu pracovníků v jednotlivých TIC, úrovně vzdělání, či finančnímu ohodnocení klesá kvalita předávaných informací. Z osobní zkušenosti autorky práce v IC Turnov chybí pracovníkům ochota a profesionalita při jednání s návštěvníky. Naopak v IC Semily byli při autorčině návštěvě velice vstřícní a nápomocní při sběru materiálu pro tuto práci.

Z dat, která jsou volně přístupná na webových stránkách Sdružení, vyplývá, že všechna turistická informační centra na území Českého ráje navštívilo v roce 2016 přes 280 000 návštěvníků a převážnou část tvořili Češi (96 %). Z tohoto uvedeného počtu návštěvníků informačních center nacházejících se na území Libereckého kraje navštívilo v roce 2016 celkem 11531 návštěvníků. Těmi nejnavštěvovanějšími na území Libereckého kraje v tomto roce bylo zejména regionální turistické informační centrum Turnov s počtem 50 271 návštěvníků, dále pak IC Lomnice nad Popelkou (24031 návštěvníků) a IC Semily (19655 návštěvníků). (SČR- návštěvnost IC, 2016)



Graf 1: Návštěvnost informačních center na území Libereckého kraje v roce 2016 (zdroj: Sdružení Český ráj, 2016)

V době internetu se slabší stránkou jeví propagace území na webových stránkách jak Sdružení Český ráj, tak i na stránkách Libereckého kraje. Slabá je i celková propagace na sociálních sítích. To si samozřejmě dle slov paní Kořínkové Sdružení uvědomuje, a proto pro tento rok 2018 do svého marketingového plánu zařadilo jako marketingový nástroj zlepšení cílené propagace na internetu, jednoduše řečeno „být více online“. Hlavní změnou by měl být celkový redesign hlavního webu a jeho přechod na responsivní web. Dalším zlepšením do budoucna by mohlo být i vylepšení propagace na Facebooku, či jiných sociálních sítích. Na druhou stranu autorka práce velmi kladně hodnotí mobilní aplikaci Český ráj, kterou vytvořilo Sdružení Český ráj. Pozadu není ani Liberecký kraj, ten vytvořil mobilní aplikaci v rámci projektu Moderní příležitosti marketingu cestovního ruchu, které nabízejí návštěvníkům Průvodce po kraji. Přináší jim nejdůležitější informace o památkách, turistických cílech či akcích na vybraném území a návštěvníci tak mohou mít tyto informace stále při sobě v mobilním telefonu. Je pravdou, že při srovnání propagace jednotlivých území Českého ráje kraji je dle autorky práce snaha Libereckého kraje propagovat Český ráj razantně největší.

8.2.2. Propagační materiály

Velmi silnou stránkou, které se věnuje jak Sdružení, tak Liberecký kraj, jsou propagační materiály, kterých nabízejí nejen turistická informační centra nespočet. Materiály jsou vydány převážně v češtině, ale značná část z nich je k dispozici i v anglické, německé a polské jazykové mutaci. Cílem marketingové strategie je nejen pro Sdružení Český ráj, ale i pro Liberecký kraj, jednotný vzhled propagačních materiálů. Těmi nejdůležitějšími materiály, které se týkají části spadající pod Liberecký kraj pro rok 2018, jsou podle marketingového plánu Sdružení Český ráj například informační letáky Geopark Český ráj, Zlatá stezka Českého ráje, které byly spolufinancovány Libereckým krajem a Greenway Jizera - podél řeky za přírodou a historií. Zajímavé informace, rady a tipy na výlety v Liberecké části Českého ráje, se návštěvníci mohou dozvědět i v Kalendáři kulturních, sportovních a společenských TOP akcí na rok 2018, Katalogu Český ráj nebo v Turistických novinách Českého ráje, které vycházejí každý rok začátkem května.

Propagačními materiály Českého ráje, které vydává sám Liberecký kraj, jsou například Katalog turistických oblastí – Český ráj, informační leták Český ráj či Soubor cykloturistických map a tipů na výlety v Českém ráji. Jelikož se Liberecký kraj snaží

propagovat všechny turistické oblasti, které se na jeho území nacházejí, vydává také souhrnné Reprezentační desky Libereckého kraje s názvem „Barevná dovolená“. V nich návštěvníci naleznou nejen území Českého ráje, ale i regiony a oblasti jako: Liberecko, Jizerské hory, Krkonoše, Lužické hory a Máchův kraj (Liberecký kraj, 2009).

Všechny tyto zmiňované materiály jsou z grafického hlediska dle názoru autorky velmi vydařené a jsou návštěvníkům v orientaci nápomocné. Značná část z nich je k dispozici zdarma na pultech informačních center a na dalších místech v regionu, kterými jsou například ubytovací a stravovací zařízení. Do budoucna by se však Sdružení Český ráj i Liberecký kraj, měli zaměřit spíše než na tištěné materiály, na sociální sítě a celkovou propagaci na internetu. Tento přístup kvituje i paní Kořínková ze Sdružení a přiznává, že od tištěných materiálů nechtějí úplně ustupovat, avšak sama vidí potřebu propagovat region více inovativně.

9. SWOT analýza cestovního ruchu části Českého ráje spadající pod Liberecký kraj

Již zmiňovaný fakt, že Český ráj je jedním z nejvíce turisticky atraktivních regionů České republiky evokuje, že regionu není co vytknout. Opak je pravdou a i tento region se potýká se spoustou negativ a i zde, je vždy co zlepšovat. K účelu zhodnocení kladných i záporných aspektů regionu, slouží metoda zvaná SWOT analýza. Tato metoda nám nabízí jak silné stránky (Strengths), slabé stránky (Weaknesses), tak i příležitosti (Opportunities) a hrozby (Threats) pro region. SWOT analýzu regionu vytváří například Sdružení Český ráj a zabývá se jí v dokumentu Střednědobý plán programu trvale udržitelného rozvoje cestovního ruchu v Českém ráji v letech 2012-2017.

Pro tuto práci autorka vypracovala souhrnnou SWOT analýzu pro část Českého ráje spadající pod Liberecký kraj. Využila k tomu jak vlastní šetření, tak i dokumenty Sdružení Českého ráje a Libereckého kraje, které následně vyhodnotila a upravila jejich aktuálnost.

9.1. Souhrnná SWOT analýza zájmové oblasti

Silné stránky	Slabé stránky
<ul style="list-style-type: none">• Turistický region s dlouholetou tradicí• Potenciál přírodních a kulturně-historických atraktivit (široký rozsah jejich využití)• Důraz na ochranu přírody (nejstarší CHKO v České republice, později vznik Geoparku)• Kvalitní propagace zájmového území• Vysoká úroveň turistického značení• Rozmanitá nabídka turistických produktů	<ul style="list-style-type: none">• Krátkodobý charakter turistických pobytů - nízká míra využitelnosti ubytovacích zařízení mimo hlavní sezónu• Přetíženost jádrových oblastí• Nevyužití maximálního potenciálu zájmového území (nevyužité periferie)• Nevyhovující kvalita dopravní infrastruktury• Špatný technický stav památek v menších obcích• Střety pěších s cyklisty na veském množství cest

<ul style="list-style-type: none"> • Spokojenost návštěvníků - s ní související návratnost návštěvníků 	<ul style="list-style-type: none"> • Nedostatek cyklostezek • Nedostatečné využití potenciálu hromadné dopravy a možností alternativní dopravy
Příležitosti	Hrozby
<ul style="list-style-type: none"> • Větší spolupráce mezi Sdružením Český ráj a Libereckým krajem • Zvýšení zájmu místních obyvatel o cestovní ruch • Sounáležitost místních obyvatel k regionu • Regulace přílivu návštěvníků a následné rozptýlení i mimo jádrové oblasti • Zvyšování kvality služeb CR • Vytváření příznivých podmínek pro menší podnikatele v oblasti CR • Věrnostní programy pro stálé návštěvníky • Zákon o cestovním ruchu 	<ul style="list-style-type: none"> • Trend jednodenních výletů bez noclehu • Nedostatek finančních prostředků na rozvoj CR • Nevhodné zemědělské hospodaření na zájmovém území • Ztráta zemědělské půdy v důsledku výstavby průmyslových staveb, nevhodné zástavby v krajině aj. • Zátěž životního prostředí • Devastace přírody a kulturně-historických památek vlivem velkého množství návštěvníků

Zdroj: Sdružení Český ráj (2013), Liberecký kraj (2013), vlastní šetření

10. Závěr

Cílem této práce bylo představit a analyzovat současný stav turistického regionu Český ráj a zejména pak jeho části spadající pod Liberecký kraj. Z analýzy a z představení celého zájmového území vyplývá, že turistický region Český ráj a jeho část spadající pod Liberecký kraj je velmi unikátním a různorodým územím, které všem návštěvníkům nabízí jak výjimečné přírodní, tak i zachovalé kulturně-historické atraktivity. Nejen tyto atraktivity, ale například i kulturní akce lákají každým rokem více a více turistů.

Nejsilnější stránkou území je bezesporu jeho propagace. Analýzou vybraných materiálů, bylo zjištěno, že o marketing a propagaci se nejvíce zaslouhuje Krajský úřad Libereckého kraje a Sdružení Český ráj. Je pravdou, že současná dlouhotrvající špatná finanční situace a absence kvalitního proškoleného personálu není pro marketing příznivá. Jednou z největších slabých stránek turistického regionu Český ráj (části spadající pod Liberecký kraj), které vyplývají z provedené SWOT analýzy, je zejména krátkodobý charakter turistických pobytů, a následná nízká míra využitelnosti ubytovacích zařízení mimo hlavní sezónu.

Je pravdou, že zapsání Českého ráje na seznam UNESCO a vytvoření Geoparku, se zasloužilo o zvýšení atraktivity území. To vše s sebou přináší klady a zároveň i zápory. Je velmi důležité klást velký důraz na ochranu přírody a zároveň tak posilovat sounáležitost nejen místních obyvatel, ale i návštěvníků, k tak výjimečnému regionu. S vyšší atraktivitou samozřejmě souvisí i přetíženost jádrových oblastí a případná devastace přírody a kulturně-historických památek vlivem velkého množství návštěvníků. Značně přetíženými atraktivitami části spadající pod Liberecký kraj jsou zejména zřícenina Trosky, zámek Sychrov, Hrad Valdštejn či Bozkovské dolomitové jeskyně. Velkým přínosem a ulehčením těchto jádrových oblastí by bylo využití maximálního potenciálu turistického regionu.

Závěrem lze říci, že celková organizace cestovního ruchu Sdružením Český ráj a Libereckým krajem v turistickém regionu Český ráj je v rámci možností optimální, avšak z dlouhodobého hlediska neudržitelná.

Citované zdroje

Literatura

AOPK ČR. 2002. *Chráněná území ČR III.: Liberecko. Vyd. 1.* Praha : AOPK ČR, 2002. 80-860-6443-3..

Česká televize. 2001. *Český ráj.* Český televize, 2001.

Drobná, Daniela a Morávková, Eva. 2004. *Cestovní ruch pro střední školy a pro veřejnost.* Praha : Fortuna, 2004. 80-7168-901-7.

Goeldner, Charles R. a Ritchie, J. R. Brent. 2004. *Cestovní ruch - principy, příklady, trendy.* Brno : BizBooks, 2004. str. 537. 978-80-251-2595-3.

Hrala, Václav. 1997. *Geografie cestovního ruchu .* Praha : IDEA SERVIS, 1997. 80-85970-04-X.

Kolektiv VŠE Praha. 2004. *Cestovní ruch I.* Praha : Economica, 2004.

Mariot, Peter. 1983. *Geografia cestovného ruchu.* Bratislava : Veda, 1983.

Sdružení Český ráj a město Turnov. 2013. Informační střediska Českého ráje. *Český ráj: Katalog cestovního ruchu.* Turnov : JAZZ-art, 2013. str. 50.

Semian, Michal. 2012. Český ráj. Ale který? *Geografické rozhledy.* V zorném poli geografů, 2012, 3.

Soukup, Vladimír, David, Petr, Ludvík, Petr a Mikysková, Pavla. 2012. *Česko všemi smysly - Český ráj .* Praha : S & D, 2012. 978-80-86899-63-3.

Štěpánek, Vít, Kopačka, Ludvík a Šíp, Jiří. 2001. *Geografie cestovního ruchu .* Praha : Karolinum, 2001. 80-246-0172-9.

Ulrych, Ivan. 2009. *Český ráj .* Nymburk : VEGA-L, 2009. 978-80-87275-06-1.

Vágner, Jiří. 2011. Vývoj cestovního ruchu. *Geografické rohledy.* Výzkum a vývoj, 2011, 1.

Vystoupil, Jiří a Šauer, Martin. 2011. *Geografie cestovního ruchu České republiky.* Plzeň : Aleš Čeněk, 2011. 978-80-7380-340-7.

Vystoupil, Jiří, a další. 2007. *Návrh nové rajonizace cestovního ruchu ČR*. Brno : autor neznámý, 2007. 978-80-210-4263-6 .

Zelenka , Josef a Pásková, Martina. 2002. *Výkladový slovník cestovního ruchu*. Praha : Ministerstvo pro místní rozvoj, 2002. 80-239-0152-4.

Žižlavský, Martin. 2009. Maloskalsko I. *Buchlovský zpravodaj*. Putování Českým rájem VIII , 2009, Sv. XII, 12.

Webové zdroje

Agenntura ochrany přírody a krajiny ČR. 2018. AOPK ČR. *Geologie*. [Online] 2018. [Citace: 2. 3. 2018.] Dostupné z: <https://bit.ly/2GPiLQm>

Agentura ochrany přírody a krajiny ČR. 2018. AOPK ČR. *Přírodní poměry*. [Online] 2018. [Citace: 3. 3. 2018.] Dostupné z: <https://bit.ly/2sUQ6r2>

CzechTourism. 2012. Česká centrála cestovního ruchu. *Výzkum zaměřený na domácí cestovní ruch (souhrnná etapová zpráva)*. [Online] 2012. [Citace: 28. 3. 2018.] Dostupné z: <https://bit.ly/2EUMbLH>

—. 2014. Monitoring. *Výzkum zaměřený na domácí cestovní ruch*. [Online] 2014. [Citace: 27. 3. 2018.] Dostupné z: <https://bit.ly/2Hb5GBLHrad>

České noviny. 2003. *Za drahými kameny a kouzelnými výhledy na Kozákov*. [Online] 9. 9. 2003. [Citace: 17. 2. 2018.] Dostupné z: <https://bit.ly/2EWdbKG>

Český Krumlov. 2011. *Nové rozdělení turistických regionů České republiky*. [Online] 2011. [Citace: 3. 3. 2018.] Dostupné z: <https://bit.ly/2H7AoLP>

Český ráj - klenot naší vlasti. 2018. *Flora Českého ráje*. [Online] 2018. [Citace: 3. 3. 2018.] Dostupné z: <https://bit.ly/1JTcDBy>

—. 2018. *Fauna Českého ráje*. [Online] 2018. [Citace: 3. 3. 2018.] Dostupné z: <https://bit.ly/1Z1dGGG>

—. 2018. *CHKO Český ráj*. [Online] 2018. [Citace: 2. 3. 2018.] Dostupné z: <https://bit.ly/2EUFEAw>

—. 2018. *Klima Českého ráje*. [Online] 2018. [Citace: 7. 3. 2018.] Dostupné z: <https://bit.ly/2Fy7Z4k>

Český statistický úřad. 2015. *Cestovní ruch v Libereckém kraji*. [Online] 29. 12. 2015. [Citace: 20. 2. 2018.] Dostupné z: <https://bit.ly/2JT5rwJ>

—. 2004. *Základní definice cestovního ruchu*. [Online] 2004. [Citace: 17. 2. 2018.] Dostupné z: <https://bit.ly/2H8RNno>

—. 2009. *Turistické regiony a oblasti*. [Online] 13. 5. 2009. [Citace: 1. 3. 2018.] Dostupné z: <https://bit.ly/2Fj49JE>

Geopark Český ráj. 2008. *Naučné stezky*. [Online] 2008. [Citace: 5. 3. 2018.] Dostupné z: <https://bit.ly/2HGL710>

—. 2011. *Informační centra*. [Online] 2011. [Citace: 1. 4. 2018.] Dostupné z: <https://bit.ly/2HmOo5B>

Geopark Ralsko. 2016. *Národní geopark Ralsko*. [Online] 2016. [Citace: 17. 2. 2018.] Dostupné z: <https://bit.ly/2EU22KD>

Jenček, Lubor. 2017. Fotografie – Český ráj. *Soukromé album*. [Online] 2017. [Citace: 18. 4. 2018.] Dostupné z: <https://bit.ly/2JYh068>

Koruc, Jiří. 2009. Filmová místa. *Tipy na filmové výlety v Českém ráji*. [Online] 2009. [Citace: 18. 2. 2018.] Dostupné z: <https://bit.ly/2JVzZhk>

Krupička, Jan. 2015. Národním registru pramenů a studánek. *Pramen Jizery*. [Online] 2015. [Citace: 20. 3. 2018.] Dostupné z: <https://bit.ly/2v1xOR0>

Liberecký kraj. 2009. *Propagační materiály a marketingové aktivity*. [Online] 2009. [Citace: 10. 4. 2018.] Dostupné z: <https://bit.ly/2Hb6yGx>

—. 2014. Liberecký kraj. *Program rozvoje cestovního ruchu Libereckého kraje*. [Online] 2014. [Citace: 1. 2. 2018.] Dostupné z: <https://bit.ly/2qEtBmX>

Mendelova univerzita v Brně. Cestovní ruch. *Základní pojmy v cestovním ruchu*. [Online] [Citace: 2. 3. 2018.] Dostupné z: <https://bit.ly/2J4HZeS>

- Ministerstvo pro místní rozvoj. 2012. *Ministerstvo*. [Online] 2012. [Citace: 17. 2. 2018.] Dostupné z: <https://bit.ly/2EWenhk>
- Národní geopark. 2018. *Sít' národních geoparků v ČR*. [Online] 2018. [Citace: 4. 3. 2018.] Dostupné z: <https://bit.ly/2qKj8qb>
- Regionální produkt Český ráj. 2017. *Regionální produkt Český ráj*. [Online] 2017. [Citace: 2. 3. 2018.] Dostupné z: <https://bit.ly/2qEXPGt>
- . 2009. *Regionální výrobci*. [Online] 24. 1. 2009. [Citace: 2. 3. 2018.] Dostupné z: <https://bit.ly/2CgVdpB>
- Sdružení Český ráj. 2004. Český ráj - oficiální stránky turistického regionu. *Program rozvoje*. [Online] 9. 4. 2004. [Citace: 2. 4. 2018.] Dostupné z: <https://bit.ly/2DrNaIO>
- . 2009. *Sdružení Český ráj*. [Online] 2009. [Citace: 2. 3. 2018.] Dostupné z: <https://bit.ly/2HHX4nj>
- . 2009. *Historie oblasti*. [Online] 13. 7. 2009. [Citace: 2. 3. 2018.] Dostupné z: <https://bit.ly/2vpPIYq>
- . 2011. *CHKO Český ráj*. [Online] 7. 9. 2011. [Citace: 17. 3. 2018.] Dostupné z: <https://bit.ly/2qEGpJ0>
- . 2016. *CHKO Český ráj*. [Online] 27. 2. 2017. [Citace: 18. 3. 2018.] Dostupné z: <https://bit.ly/2qr7DoG>
- Středisko ekologické výchovy Český ráj. 2010. *Kdo jsme?* [Online] 2010. [Citace: 5. 3. 2018.] Dostupné z: <https://bit.ly/2H8M4OJ>
- Svobodová, Hana a kolektiv. 2010. Vybrané kapitoly ze socioekonomické geografie České republiky. *Cestovní ruch*. [Online] 2010. [Citace: 16. 2. 2018.] Dostupné z: <https://bit.ly/2JUypfU>
- Trosky. 2007. Trosky a okolí. *Přírodní rezervace Podtrosecká údolí*. [Online] Online Travel Solutions, 2007. [Citace: 6. 3. 2018.] Dostupné z: <https://bit.ly/2HzOXLE>

Univerzita Palackého v Olomouci. 2018. Katedra geografie – Přírodovědecká fakulta UP. *Prezentace cestovní ruch a geografie ČR*. [Online] 2018. [Citace: 15. 4. 2018.] Dostupné z: <https://bit.ly/2J4sTpJ>

Waldhauser, Jiří. 2016. Keltové a jejich odkaz. *Český ráj očima archeologie*. [Online] 15. 12. 2016. [Citace: 15. 2. 2018.] Dostupné z: <https://bit.ly/2H6whEa>

