

**Univerzita Hradec Králové**  
**Fakulta informatiky a managementu**  
**Katedra rekreologie a cestovního ruchu**

Analýza udržitelnosti cestovního ruchu vybrané  
destinace cestovního ruchu

**Udržitelnost cestovního ruchu**  
**v Adršpašských skalách**  
Bakalářská práce

Autor: Vladimír Horných

Studijní obor: Management cestovního ruchu

Vedoucí práce: prof. RNDr. Josef Zelenka, CSc.

Hradec Králové

duben 2018

Prohlášení:

Prohlašuji, že jsem bakalářskou práci zpracoval samostatně a s použitím uvedené literatury.

V Hradci Králové dne 14. 4. 2018

Vladimír Hornych

#### Poděkování:

Děkuji vedoucímu bakalářské práce prof. RNDr. Josefu Zelenkovi, CSc. za metodické vedení práce a mnoho cenných rad. Také děkuji místním obyvatelům a návštěvníkům za jejich ochotu při vyplňování dotazníků. Zvláštní poděkování patří pracovníkům Správy CHKO Broumovsko panu Petru Köpplovi a panu Luboši Němečkovi za jejich ochotu během rozhovorů a za poskytnuté informace.

## Anotace

Bakalářská práce se zabývá dopady turismu v Adršpašských skalách s důrazem na přírodní prostředí. V teoretické části je za pomoci literární rešerše vysvětleno pojetí udržitelného cestovního ruchu, únosné kapacity, monitoringu dopadů s možnými přístupy jeho aplikace a indikátory udržitelného cestovního ruchu. Praktická část má podobu případové studie, která se věnuje popisu daného území a dopadům aktivit cestovního ruchu na přírodní a socio-kulturní prostředí zkoumaného území. V rámci vlastního výzkumu byly použity metody terénního šetření, dotazníkového šetření, polořízených a neřízených rozhovorů s aktéry cestovního ruchu a rešerše dostupných literárních, internetových a dalších zdrojů. Hlavním výsledkem práce je shrnutí nežádoucích dopadů cestovního ruchu na přírodní a socio-kulturní prostředí Adršpašských skal. V závěru jsou navržena možná řešení a prevence těchto dopadů.

**Klíčová slova:** udržitelný cestovní ruch, dopady cestovního ruchu, monitoring, indikátory udržitelnosti cestovního ruchu, Adršpašsko-teplické skály, chráněná krajinná oblast

## Annotation

**Title: Analysis of the tourism sustainability of chosen tourism destination**

This Bachelor thesis is focused on the impacts of tourism in Adršpach rocks and their prevention. In the theoretical part, concept of sustainable tourism, carrying capacity, monitoring and indicators of sustainable tourism are explained by literary review. The practical part is a case study and examines the impact of tourism on the natural and the socio-cultural environment, including the description of the examined area. The methods used are as follows: a field survey, questionnaire surveys, observation, a review of available internet sources, semi-structured and unstructured interviews and a synthesis of the obtained data. The main result is a summary of unsolicited impacts of tourism on the natural and socio-cultural environment of Adršpach rocks. In conclusion, possible solutions and prevention of the unsolicited effects and impacts of tourism are presented and recommended.

**Key words:** sustainable tourism, impacts of tourism, monitoring, indicators of sustainable tourism, Adršpach-Teplice Rocks, protected landscape area

## Obsah

1	Úvod .....	1
2	Cíl práce .....	3
3	Metodika zpracování .....	4
4	Teoretická část .....	7
4.1	Udržitelný cestovní ruch .....	7
4.2	Dopady cestovního ruchu .....	10
4.2.1	Environmentální vlivy a dopady .....	11
4.2.2	Socio-kulturní vlivy a dopady .....	15
4.3	Vybrané přístupy realizace udržitelného cestovního ruchu .....	17
4.3.1	Únosná kapacita .....	17
4.3.2	Monitoring dopadů .....	20
4.3.3	Indikátory .....	26
5	Praktická část .....	28
5.1	Vymezení oblasti CHKO Broumovsko .....	28
5.1.1	Ochrana přírody v CHKO .....	29
5.1.2	Cestovní ruch v CHKO Broumovsko .....	30
5.2	Přírodní atraktivity v CHKO Broumovsko .....	31
5.2.1	Geopark .....	31
5.2.2	Adršpašské skály .....	35
5.3	Charakteristika cestovního ruchu v Adršpašských skalách .....	35
5.4	Vlastní výzkum .....	37
5.4.1	Charakter a výše návštěvnosti Adršpašských skal .....	38
5.4.2	Dopady a vlivy turismu na přírodní prostředí Adršpašských skal 40	
5.4.3	Dopady a vlivy turismu na Ptačí oblast Broumovsko .....	46

5.4.4	Dopady a vlivy horolezectví.....	47
5.4.5	Dopady a vlivy turismu na socio-kulturní prostředí Adršpachu 50	
5.5	Analýza dotazníkového šetření.....	56
5.5.1	Názory návštěvníků Adršpašských skal.....	56
5.5.2	Názory rezidentů Adršpachu.....	60
6	Shrnutí výsledků .....	63
7	Závěry a doporučení .....	68
8	Seznam použité literatury .....	73
9	Přílohy .....	80

## 1 Úvod

Cestovní ruch zažívá podle statistik (pouze s výjimkou roku 2009) v posledních desetiletích neustálý růst. Tento růst s sebou nese mnohá pozitiva a cestovní ruch se tak stává čím dál důležitějším odvětvím národních hospodářství zejména díky své vlastnosti na sebe vázat další činnosti a sektory národní ekonomiky. Je také vnímán jako faktor rozvoje odlehlých a hospodářsky slabších oblastí, kde vytváří nové pracovní příležitosti a finanční zdroje pro rozvoj takových území a umožňuje tím rostoucí kvalitu života místních obyvatel. Nicméně každá mince má dvě strany a cestovní ruch také působí mnohdy negativně. Tyto negativní vlivy se posléze projevují v environmentální, ekonomické a kulturní rovině. Hranice mezi chtěnými a nechtěnými vlivy cestovního ruchu bývá velice tenká a najít optimální uspořádání je velice obtížné. Jak tento soulad nalézt řeší právě přístupy udržitelnosti cestovního ruchu. V rámci tohoto konceptu vznikají mnohé návrhy a pojetí, které posléze mohou aktéři destinačního managementu aplikovat tak, aby nedocházelo k tomu, že by si cestovní ruch pod sebou podřezával větev spotřebováváním svých neobnovitelných a jedinečných zdrojů.

Tato bakalářská práce se věnuje oblasti CHKO Broumovsko, což je dle webových stránek (Správa CHKO, 2017a) Správy CHKO Broumovsko (dále jen „Správa CHKO“) oblast vrchovinného typu s ostrůvky divoké přírody se zásobami výjimečně čisté vody v Polické křídové pánvi. Je také oblastí s bohatou historií spojenou s řádem Benediktýnů, přičemž místní církevní stavby od Dientzenhoferů jsou pojem. V kontextu České republiky se také jedná o oblast známou hlavně díky svým přírodním krásám. Nejznámější ze všech přírodních fenoménů jsou ovšem Adršpašsko-teplické skály, které patří k největším skalním městům ve Střední Evropě a problematika udržitelnosti cestovního ruchu je zde více než na místě. Z geologického hlediska se ovšem na Broumovsku nacházejí i další místa s bohatou geologickou minulostí jako například Jestřebí hory, kde se těžilo uhlí nebo Javoří hory, což jsou sopečné kužele s vyvřelým podložím obsahující polodrahokamy. Vzhledem ke vzrůstající oblíbenosti rekreace v přírodě se dá do budoucna očekávat další růst turismu v této oblasti. Oblast CHKO nejsou totiž pouze skály, ale také další malebné oblasti. Tyto lokality nejsou ovšem stále plně doceněny, i přestože podle



webových stránek Správy CHKO (2017a) má tato „*barokní kulturní krajina v rámci ČR jedinečný krajinný ráz.*“

Práce se zaměřuje na environmentální a socio-kulturní vlivy cestovního ruchu s důrazem na lokalitu Adršpašských skal, kde podle pracovníků Správy CHKO Broumovsko (Köppl; Němeček, 2017) dochází minimálně k naplnění únosné kapacity tohoto území. Pomocí dotazníkového šetření a následných rozhovorů jsou rozebírány postoje jak českých, tak i polských návštěvníků, dále residentů a také některých subjektů destinačního managementu.

Autor si tuto oblast vybral, protože celý život žije v její těsné blízkosti a již mnohokrát v ní navštívil různá místa. Dalším důvodem je znepokojující současný stav a systém návštěvnosti a počet návštěvníků, potažmo turistů v Adršpašských skalách.

## 2 Cíl práce

Cílem této práce je analyzovat udržitelnost rozvoje cestovního ruchu v oblasti Adršpašských skal na základě zjištěných informací. V teoretické části je provedena rešerše odborné literatury, která má za cíl popsat a představit problematiku dopadů a vlivů cestovního ruchu na přírodní prostředí, vybrané přístupy realizace udržitelného cestovního ruchu jako jsou únosná kapacita, monitoring dopadu vlivu cestovního ruchu a indikátory udržitelnosti cestovního ruchu.

V praktické části se práce především zaměřuje na environmentální vlivy cestovního ruchu ve skalních městech a dále na vztahy a postoje rezidentů a návštěvníků k cestovnímu ruchu. Tyto zjištěné informace jsou analyzovány, vyhodnoceny a v závěru jsou navržnuta možná řešení a doporučení pro udržitelný rozvoj cestovního ruchu v této destinaci.

Práce se pokusí odpovědět na následující výzkumné otázky:

1. Jaký vliv má cestovní ruch na přírodní a socio-kulturní prostředí Adršpašských skal?
2. Jaká je návštěvnost Adršpašských skal?
3. Jak rezidenti Adršpachu vnímají současnou podobu cestovního ruchu?
4. Je současný vývoj cestovního ruchu v Adršpašských skalách udržitelný?

### 3 Metodika zpracování

V teoretické části byla použita rešerše dostupné odborné literatury, internetových zdrojů, odborných článků a databází. Byly popsány a vysvětleny stěžejní aspekty udržitelnosti cestovního ruchu s důrazem na přírodní prostředí a představeny vybrané nežádoucí dopady a vlivy cestovního ruchu na přírodní a socio-kulturní prostředí. Dále byly vysvětleny pojmy únosná kapacita, indikátory udržitelnosti cestovního ruchu a monitoring dopadů cestovního ruchu. Také byl ukázán možný přístup aplikace monitoringu dopadů cestovního ruchu a představeny některé vybrané metody monitoringu využitelné v praxi. Byla provedena analýza, komparace a následně syntéza informací z několika zdrojů s cílem dosáhnout komplexního popisu daných přístupů k udržitelnosti cestovního ruchu. Získané teoretické poznatky byly posléze aplikovány v praktické části.

V praktické části je představena a charakterizována oblast CHKO Broumovska. Vzhledem k její velké rozloze bylo na doporučení pracovníků Správy CHKO Broumovsko rozhodnuto detailněji zmapovat oblast Adršpašských skal, která je nejvíce zasažena a ovlivňována cestovním ruchem. Je zde popsána výjimečnost tohoto skalního města a také je charakterizován současný vývoj cestovního ruchu v této destinaci z dostupných online zdrojů a z dalších různých sekundárních zdrojů a dokumentů. Dále se práce detailněji věnuje Ptačí oblasti Broumovsko a také Geoparku Broumovsko jako možnému příkladu udržitelné formy cestovního ruchu. Výchozími zdroji informací pro celý výzkum byl Plán Péče o CHKO Broumovsko (Správa CHKO, 2012), informace a dokumenty získané od Správy CHKO a dále informace získané z polořízeného rozhovoru s pracovníky Správy CHKO.

Celý vlastní výzkum probíhal během turistické sezony 2017 od poloviny června do konce srpna a zkoumaná oblast byla navštívena několikrát. Při vlastním výzkumu byla použita kombinace několika metod:

1. Osobní šetření v terénu, pozorování a foto dokumentování zjištěných dopadů cestovního ruchu.
2. Rozhovory s hlavními aktéry cestovního ruchu metodou polořízených a neřízených rozhovorů.
3. Analýza dokumentů získaných díky spolupráci Správy CHKO Broumovsko.

4. E-mailové dopisování s aktéry cestovního ruchu.
5. Dotazníkové šetření pomocí vlastního dotazníku.
6. Syntéza získaných poznatků a následný návrh doporučení.

Osobní šetření v terénu bylo prováděno na hlavním značeném turistickém okruhu v Adršpašských skalách a v blízkém okolí vstupu do skalního města. Byla provedena fotodokumentace dopadů aktivit cestovního ruchu na přírodní prostředí (eroze, kongesce, sešlap, vstupování mimo stezky) a socio-kulturní prostředí (komercializace, komodifikace), více kapitola 5.4 Vlastní výzkum.

Cílem rozhovorů s aktéry cestovního ruchu bylo zjistit jejich postoje k cestovnímu ruchu jak z pohledu ekonomických zájmů (obec Adršpach), tak z pohledu ochrany přírody (Správa CHKO Broumovsko). Ze strany obce Adršpach však nedošlo k žádné komunikaci, a ani přes četné urgencye se nepodařilo získat jediné stanovisko ani domluvit schůzku. Na druhou stranu je nutno vyzdvihnout ochotu a spolupráci ze strany pracovníků Správy CHKO Broumovsko.

Dále bylo provedeno vlastní dotazníkové šetření mezi českými návštěvníky Adršpašských skal a rezidenty Adršpachu. Po vyplnění dotazníků následovaly neformální rozhovory s respondenty, kdy byly hlouběji rozebírány jejich odpovědi a další skutečnosti. Při tomto šetření byly návštěvníci a rezidenti oslovováni náhodně bez předchozího výběru. Vzhledem k nízkému počtu oslovených českých návštěvníků a obyvatel Adršpachu nelze pokládat nasbíraná data za přesné kvantitativní vyjádření reality, ale spíše za data kvalitativní povahy, která ukázala určitý trend a jistou podobnost a opakovatelnost mezi zjištěnými jevy. Tato dotazníková šetření měla pouze doplňkový charakter a byla provedena za účelem získání komplexní představy o podobě cestovního ruchu v Adršpašských skalách z pohledu návštěvníků a residentů. Oba tyto dotazníky byly předem testovány dne 7. 5. 2017 na vzorku osmi respondentů na turistickém okruhu v Adršpašských skalách a před vstupem do nich. Na základě zjištěné zpětné vazby byly dotazníky upraveny.

Dotazníkový výzkum mezi návštěvníky byl prováděn během dvou dnů v sezoně 2017 na hlavním turistickém okruhu v Adršpašských skalách a na základě předem připravených dotazníků. Dotazník pro české návštěvníky se skládal

z kombinace 17 otevřených a uzavřených otázek. Jeho cílem bylo zjistit motivaci návštěvy dané lokality a jak návštěvníci vnímají současný stav a charakter cestovního ruchu v Adršpašských skalách. Celkem byly získány odpovědi od 23 českých návštěvníků. Prvním dnem šetření byla neděle 7. 5. 2017 a druhým dnem byl čtvrtek 15. 6. 2017. Toto druhé šetření proběhlo ve spolupráci se dvěma polskými studenty, kteří v oblasti CHKO Broumovsko zkoumali charakter polské návštěvnosti této oblasti. Tito studenti měli vlastní modifikované dotazníky s kombinací 15 uzavřených a otevřených otázek a zaměřovali se pouze na polské návštěvníky, jejich charakteristiku a motivaci návštěvy. Jejich data jsou po vzájemné dohodě analyzována a komentována. Výzkum prováděli během týdne od 13. – 18. června 2017 a během této doby nasbírali data od 141 polských návštěvníků.

Výzkum mezi obyvateli Adršpachu probíhal formou dotazníkového šetření na základě předem připraveného dotazníku a na základě následných neformálních rozhovorů. Účelem bylo zjistit, jak místní obyvatelé vnímají současný stav cestovního ruchu ve své obci. Dotazník pro residenty se skládal z kombinace 12 otevřených a uzavřených otázek. Residentů se podařilo úspěšně oslovit 9 a jejich dotazování proběhlo v blízkém okolí hlavního vstupu do skalního města v sobotu 29. července 2017.

V závěru práce je provedeno celkové porovnání a syntéza získaných informací v rámci terénního výzkumu, dotazníkového šetření, neformálních rozhovorů s respondenty, rozhovorů s aktéry cestovního ruchu a rozboru získaných dokumentů. Na základě celkové syntézy byla navržena možná řešení a opatření, jak zvládnout vysokou návštěvnost Adršpašských skal tak, aby zde byl cestovní ruch aplikován udržitelným způsobem.

## 4 Teoretická část

### 4.1 Udržitelný cestovní ruch

Cestovní ruch je v současné době chápán jako jeden z hlavních prvků ekonomického růstu a rozvoje a do budoucna je počítáno s jeho stále rostoucím ekonomickým významem (WTTC, 2016). Výroční zpráva UNWTO (2016) uvádí, že počet mezinárodních příjezdů v roce 2016 dosáhl čísla 1,2 miliardy. UNWTO (2011) dále odhaduje, že mezi lety 2010–2030 bude počet mezinárodních příjezdů růst v průměru o 43 milionů za rok.

Takovýto růst s sebou nese na jedné straně hospodářský rozvoj. Na druhé straně je ovšem spojen s „*ekonomickými, demografickými, geopolitickými, technickými faktory včetně změny životního stylu v ekonomicky vyspělých a postupně i dalších zemích*“ (Zelenka a kol., 2015). Především ale růst odvětví cestovního ruchu dle Zelenky a kol. (2015) působí nárůst jeho negativních vlivů na místní komunity a životní prostředí. Aktivita a působení cestovního ruchu dle nich nevyhnutelně mění přírodu, krajinu a sociální a kulturní prostředí. Jak dále pokračují, tyto dopady mohou mít různou intenzitu, časový průběh, vratnost či nevratnost, žádoucnost či nežádoucnost, příčiny, dopady a projevy v různých geografických místech.

Stále více se tak do popředí dostává koncept udržitelného cestovního ruchu. Definice udržitelného cestovního ruchu vychází z obecné definice udržitelného rozvoje, která říká, že „*udržitelný rozvoj uspokojuje potřeby současné generace, aniž by omezoval schopnost budoucích generací uspokojovat jejich vlastní potřeby*“ (MZP, 2018).

Modifikovaná definice udržitelného rozvoje podle UNWTO (2018), která již zohledňuje cestovní ruch, zní: „*cestovní ruch, který plně zohledňuje svůj současný a budoucí hospodářský, sociální a environmentální dopad, který se zabývá potřebami návštěvníků, průmyslu, životního prostředí a hostitelských komunit*“. Podobnou a rozšířenou definici uvádějí také Zelenka a Pásková (2012), kteří tvrdí, že udržitelný cestovní ruch je takový, „*který díky koncepčnímu rozvoji a plánování dlouhodobě nenarušuje přírodní, kulturní a sociální prostředí, neboť jeho cílem je ochrana a zachování životního prostředí ve všech jeho aspektech a respektování životního stylu místních obyvatel*.“ Analogicky lze také udržitelný cestovní ruch popsat jako jev,

který ovlivňuje místní prostředí pouze v takové míře, která negativním a nevratným způsobem nemění místní ani globální životní prostředí, místní komunitu a biosféru a nesnižuje potenciální využití daného místa cestovním ruchem v budoucnu (Zelenka, Pásková, 2012). Cílem udržitelného cestovního ruchu je dále zlepšení kvality života rezidentů, ochrana životního prostředí, zajištění integrity a soudržnosti místních komunit a také zajištění kvality zážitku pro návštěvníka (Palatková, 2014a).

Udržitelný cestovní ruch nelze podle Palatkové (2014) chápat jako specifický druh turismu, ale jako *„určitý přístup k cestovnímu ruchu založený na znalostech a respektu k hodnotám cílové destinace.“* Palatková (2014) dále uvádí, že ohleduplnost k životnímu prostředí je jedním ze současných trendů v oblasti turismu.

Realizace udržitelného cestovního ruchu v destinaci a zachování její co možná největší unikátnosti závisí do velké míry na kvalitě destinačního managementu a vzájemné spolupráci na všech úrovních (Zelenka, Pásková, 2012). Jak dále poznamenávají, je velice důležité neustálé hledání shody v rámci participativního managementu mezi různými aktéry cestovního ruchu, kterými jsou návštěvníci, rezidenti, místní podnikatelé a ochránci přírody a kulturního dědictví. Zelenka a Pásková (2012) dále dodávají, že myšlenka udržitelnosti cestovního ruchu nestojí pouze na zachování, obnově nebo rozvoji přírodních a kulturních hodnot, ale také na *„naplňování potřeb místních obyvatel a respektování jejich lidských práv, tradic, kultury a specifík.“*

Nedostatečné nebo špatně koncipované řízení turismu může mít podle Páskové (2012) za následek poškození neobnovitelných a jedinečných zdrojů v destinaci, které následně způsobuje efekt turistické pasti (viz kapitola Socio-kulturní vlivy a dopady).

Z ekonomicky-environmentálního pohledu lze udržitelný cestovní ruch popsat tak, že destinace má schopnost udržet si konkurenční potenciál v porovnání s dalšími destinacemi, přitahovat nové i stávající návštěvníky, udržet si kulturní jedinečnost a být stále v rovnováze se životním prostředím (Zelenka, Pásková, 2012).

Cílem udržitelného rozvoje cestovního ruchu je tedy dle MMR (2007) a Palatkové (2014a) takový rozvoj, který zajišťuje rovnováhu nebo dle Zelenky a kol. (2015) ještě lépe synergii mezi třemi následujícími pilíři:

1. **Sociální**, který respektuje potřeby všech, je v souladu s kulturou a hodnotami místních obyvatel a rozvoj turismu je pod kontrolou místních obyvatel.
2. **Ekonomický**, který udržuje stabilní úroveň zaměstnanosti a hospodářského růstu a zdroje jsou řízeny tak, aby mohly být ekonomicky využívány i dalšími generacemi.
3. **Environmentální**, který zajišťuje ochranu životního prostředí, biodiverzitu a šetrné využívání přírodních zdrojů a turismus je s těmito složkami kompatibilní.

UNWTO (2011) ve své studii uvádí, že k tomu, aby ekonomický rozvoj cestovního ruchu byl v souladu s požadavky společnosti a s limity životního prostředí, je třeba, aby se cestovní ruch stal jednou z priorit národní politiky, aby podporoval zodpovědné druhy podnikání a aby se zvýšila spolupráce mezi veřejným a soukromým sektorem. Souhrnně lze podle Palatkové (2014a) a UNWTO (2011) konstatovat, že udržitelný cestovní ruch by měl:

- šetrně zacházet s přírodními zdroji a chránit je spolu s biodiverzitou;
- respektovat socio-kulturní prostředí hostitelských komunit, chránit je a přispívat k pochopení a toleranci mezi různými kulturami;
- zajistit dlouhodobé a životaschopné druhy podnikání, ze kterých budou profitovat všichni aktéři cestovního ruchu;
- průběžně monitorovat dopady svých činností s následnými opatřeními;
- udržovat vysokou úroveň zážitku pro turisty s důrazem na jeho smysluplnost a zvyšovat povědomí o udržitelnosti;
- informovat a mít výchovný charakter;
- zvýhodňovat rezidenty;
- preferovat kvalitu před kvantitou.



Důležitým okamžikem v otázce udržitelnosti cestovního ruchu byl rok 1992 (Zelenka a kol., 2015). Jak dále uvádějí, v tomto roce byly přijaty dvě základní deklarace udržitelnosti rozvoje pro všechny lidské aktivity, vyjádřené dvěma základními dokumenty – Deklarací z Rio de Janeiro o životním prostředí a rozvoji a dokumentem Agenda 21 (Zelenka a kol., 2015). Druhý zmíněný dokument se věnuje důležitým globálním ekologickým problémům a podněcuje členské státy OSN, aby následovaly myšlenky Agendy 21 (MMR, 2007). Dále také rozpracovává zásady realizace udržitelného rozvoje a je rozdělen do čtyř hlavních částí: ochrana zdrojů a hospodaření s nimi, sociální a ekonomické aspekty, finanční zdroje a úloha velkých společenských skupin (Zelenka, Pásková, 2012).

Jak dále poznamenávají, tak Agenda 21 byla rozpracována do podmínek měst, mikroregionů a regionů a dále podle typů lidských aktivit. Pro cestovní ruch bylo zejména důležité vytvoření celosvětového programu Agenda 21 pro cestovní ruch (Zelenka a kol., 2015; Houška, 2014). Zásady vyplývající z tohoto programu, které popisuje Houška (2014), jsou:

- Cestování může pomoci lidem k dosažení zdravého života v souladu s přírodou a pomoci k ochraně ekosystémů na zemi.
- Aktivity turismu jsou založeny na udržitelnosti produkce a spotřeby.
- Ochrana životního prostředí je neoddělitelnou součástí rozvoje cestovního ruchu.
- Rozvoj cestovního ruchu je řízen ve spolupráci s místními komunitami.
- Rozhodování vychází z místní komunity a je realizováno na její úrovni.
- Společnost je informována o narušování přírody aktivitami cestovního ruchu.
- Potenciál cestovního ruchu je využíván k vytváření zaměstnanosti žen a místních komunit.

## 4.2 Dopady cestovního ruchu

Cestovní ruch se může zdát jako relativně čisté odvětví s malými dopady na životní a socio-kulturní prostředí, nicméně jeho rozvoj s sebou nese značné negativní dopady na místo, kde působí. Palatková (2014) tvrdí, že tyto dopady jsou

pak nejpatrnější na přírodním prostředí, které je ovšem také jedním z hlavních předpokladů pro rozvoj turismu. Dále pokračuje, že v důsledku nekoordinovaného rozvoje turismu vznikají negativní tržní externality, které následně mohou znehodnotit potenciál území pro rozvoj turismu na dlouhou dobu. Tyto neovládnuté externality tak způsobují narušení autoregulačních mechanismů trhu a následně také narušují autoregulační mechanismy ekosystémů spolu se sociálním a kulturním prostředím (Páskové, 2014).

V počátcích výzkumu dopadů aktivit cestovního ruchu byla věnována pozornost zejména dopadům na environmentální prostředí (Zelenka a kol., 2015). Nicméně od 90. let byla pozornost upřena i na ekonomické a sociální dopady a všechny tyto dopady byly studovány ve vzájemných souvislostech a v dnešní době jsou již různé vlivy cestovního ruchu relativně uceleně vymezeny (Zelenka a kol., 2015). Autoři dále uvádějí, že cestovní ruch může díky svým tlakům:

- měnit podobu míst, kde působí;
- měnit kvalitu přírodních míst včetně biodiversity;
- měnit kvalitu života místních obyvatel, místní kulturu, zvyky a styl života;
- ovlivňovat percepci návštěvníků;
- ovlivňovat vztah rezidentů k cestovnímu ruchu a dále také jejich vztah k vlastnímu socio-kulturnímu a přírodnímu prostředí.

#### 4.2.1 Environmentální vlivy a dopady

Působení cestovního ruchu na přírodní prostředí je podle Páskové (2012) ve srovnání se socio-kulturními dopady dlouhodobě a systematicky analyzováno. Dále je toto působení zřejmé na první pohled a lze ho relativně snadno prokázat a měřit příslušnými indikátory (Palatková, 2014a). Palatková (2014a) dále uvádí, že turismus ovlivňuje přírodní prostředí ve dvou fázích:

- ve fázi přípravy a budování turistické infrastruktury;
- ve fázi, kdy již dochází k samotné realizaci aktivit turismu.

Nejvýznamnější environmentální vliv dle Páskové (2012) představují **emise**, jichž je cestovní ruch zdrojem přímo (silniční, letecká doprava nebo provoz různých center cestovního ruchu) a také nepřímo tím, že spotřebovává zejména při výstavbě zdroje, „*při jejichž produkci, distribuci, spotřebě a likvidaci vznikají emise (elektrická energie, stavební a konstrukční materiál atd.)*.“ Jak dále uvádí Pásková (2014), emisemi skleníkových plynů a snižováním odrazivosti zemského povrchu pak následně aktivity cestovního ruchu přispívají ke globálnímu oteplování. Dále dodává, že vypouštění takovýchto znečišťujících látek do ovzduší spolu se specifickými klimatickými podmínkami má za následek vytváření smogu. K této situaci dle ní dochází především při hromadných odjezdech a příjezdech, které jsou způsobené usměrňováním turistických toků při koordinaci termínů prázdnin, mimosezonních slev nebo stimulací k využívání veřejné dopravy do určitých míst a určitého času.

Vysoká návštěvnost dále způsobuje **zvýšení hladiny hlučnosti**. Tato vyšší hladina zvuku pak v přírodě způsobuje narušení přirozeného chování živočichů a také ruší místní obyvatele (Pásková, 2014).

Aktivity cestovního ruchu dále způsobují **erozi**, kdy dochází k procesu narušování povrchu přírodnin. Působení člověka (antropogenní eroze) pak zpravidla tento proces přirozené eroze (působení větru, vody, sněhu, ledovce, živých organismů) urychluje (Zelenka, Pásková, 2012). Při aktivitách (chůze, dotyky, jízda na horských kolech) cestovního ruchu tak dle Páskové (2014 a 2012) dochází například k rozšiřování, prohlubování a prošlapávání paralelních a nových cest v okolí památek nebo přírodních zajímavostí. Tyto aktivity mohou být silnější například v místech s nevhodně nebo nedostatečně udržovanou stezkou (velké rozměry stezky, silná vrstva kameniva, popadané stromy, výmoly od cyklistům nedostatečné odvodnění; Zelenka, 2013).

Dalším negativním vlivem cestovního ruchu je **sešlap** (zhutňování) půdy, kdy dochází ke snižování množství vody a vzduchu v půdě, ztrátě vegetace, erozi a zmenšení schopnosti půdy zadržovat vodu (Pedersen, 2002 cit. v Zelenka, 2013). Sešlap je způsoben pohybem lidí po nezpevněných nebo částečně zpevněných cestách a pohybem ve volné přírodě (Pásková, 2014). Takovýto sešlap působí částečné zničení vegetačního krytu a téměř úplné vymizení mnoha živočichů (Cater,

1991 cit. v Pásková, 2014). Zelenka (2013) uvádí, že zatímco sešlap je problémem pouze postiženého místa, tak následná eroze může postihnout i okolí a šířit se. Míra sešlapu je také využívána jako jeden z indikátorů při monitoringu dopadů cestovního ruchu při pěší turistice, cykloturistice nebo hippoturistice (Pásková, 2014).

Dalším významným a intenzivním antropogenním působením na přírodní prostředí je **horolezecká činnost**, a to především kvůli své masovosti, nezkušenosti a nedostatečnému respektu účastníků (Zelenka a kol., 2015). Při této outdoorové aktivitě dochází podle Zelenky a kol., (2015) a AOPK (2011) především k:

- zařezávání lana do skály a následnému obrušování jejího povrchu;
- poškozování povrchu skal a poškozování vegetačního krytu při samotném lezení;
- narušování povrchu skal a vegetačního krytu při prvovýstupech;
- rušení živočichů (zejména hnízdících ptáků);
- k sešlapu a erozi terénu v okolí skal, na přístupových cestách a u úpatí skal;
- ke změně přirozeného vzhledu skal umístováním jistících a slaňovacích prostředků nebo ke změně složení skalního povrchu a půdy u úpatí skály v důsledku používání magnesia.

Za předpokladu přiměřené intenzity, kontroly a regulace nemají tyto vlivy podle AOPK (2011) devastační účinky na přírodní prostředí, nicméně nevýhodou horolezectví je to, že většina terénů v České republice se nachází v přírodně zachovalých územích se zvláštní ochranou. Dalším problémem je to že, „*skalní útvary jsou zároveň biotopem řady zvláště chráněných druhů, a to nejen rostlin a bezobratlých živočichů, ale především ptáků, včetně kriticky ohrožených (zejména sokol)*“ (AOPK, 2011). Dalším problémem v souvislosti s horolezením je podle AOPK (2011) trend změny filosofie a etiky lezení, kdy dochází k potlačování rizikových faktorů tím, že se mění zajišťovací prostředky nebo se tvoří nové a obtížnější trasy. Tyto trendy vedou k nárůstu počtů lezců a zvětšování negativního působení na přírodní prostředí. Jako vhodný regulační prvek uvádí AOPK (2011) stanovení podmínek pro lezení vycházejících z etických a sportovních pravidel. Mezi tyto podmínky a pravidla řadí například: sezonní omezení lezení, zákaz lezení na vlhké

skále, zákaz některých jistících pomůcek, upravování skal a zásahů do vegetace, vyznačení a dodržování přístupových cest, zákaz používání chemických prostředků (zejména magnesium) nebo zákaz jištění lanem zavěšeným shora.

Aktivity cestovního ruchu dále mohou způsobovat **rušení divokých zvířat**. Maximální míra rušení je závislá na druhu zvířete, protože některé druhy mají vyvinutou vysokou míru tolerance pro rušení člověkem. Například ptáci jsou schopni tolerovat rušení pouze do určité míry, po jejímž překročení mohou opustit hnízdo s mláďaty a změnit stanoviště (Pedersen, 2002 cit. v Zelenka, 2013).

Pásková (2014) uvádí, že dalším negativním vlivem cestovního ruchu je **poškození přírodních hodnot a biodiverzity**. Dle ní se jedná zejména o vropy či grafity na skalních nebo jiných přírodních útvarech, dále o poškození nebo sběr vzácných živočichů, rostlin, nerostů, hornin nebo zkamenělin. Prevencí proti tomuto jednání je podle Zelenky a kol. (2015) udržovaná destinace, která je připravena na účastníky cestovního ruchu.

Cestovní ruch je také významný činitel ve **znečišťování vody a půdy**. Kvůli provozu zařízení cestovního ruchu, dále samotnými aktivitami návštěvníků (Pásková, 2012; 2014). Toto znečištění dle ní způsobují například splaškové vody, znečištění vody v okolí pláží nebo exkrementy a komunální odpad. V místě sešlapu, které má sníženou schopnost absorbovat vodu, může také docházet k výskytu patogenních bakterií, organického znečištění nebo znečištění pevnými látkami (Pedersen, 2002, cit. v Zelenka, 2013). Souhrnně se tyto dopady na přírodní prostředí způsobené aktivitami cestovního ruchu nazývají v zahraniční literatuře „turistické znečištění“ (tourist pollution; Pásková, 2014).

Cestovní ruch je do velké míry závislý na své přirozené atraktivitě životního prostředí, které je jedním ze zásadních předpokladů rozvoje cestovního ruchu (Zelenka a kol., 2015). Takovéto přirozené prostředí se obvykle nachází v oblastech, kde byly nebo jsou méně ekonomicky rozvinuté druhy průmyslu (Palatková, 2014). Jak dále dodává, naopak v oblastech, které jsou urbanizací zasaženy více, jsou místní obyvatelé motivováni k vyhledávání přírodního prostředí. Zde je v souvislosti s kvalitou životního prostředí důležité zmínit **push a pull faktory**. Push faktor Pásková (2012) popisuje jako negativní faktor, který motivuje k opuštění daného místa například kvůli špatné kvalitě životního prostředí. Pull faktory naopak

pozitivně přitahují potenciální návštěvníky. Mezi ně patří například přírodní výtvořy a památky, biodiverzita a dále také technické a kulturní památky (Pásková, 2012).

#### 4.2.2 Socio-kulturní vlivy a dopady

Při realizaci turismu dochází ke střetávání místních obyvatel a návštěvníků. Výsledek tohoto střetu může být kladný či záporný, přičemž daleko rizikovější skupinou jsou při tomto střetu místní obyvatelé než návštěvníci, protože místní obyvatelé jsou turismu a vlivům s ním spojených vystavováni téměř nepřetržitě (Palatková, 2014). Podle ní je hodnocení škodlivosti nebo prospěšnosti turismu na socio-kulturní prostředí problematické, protože se jedná o silně subjektivní záležitost. Podobný názor zastává i Pásková (2014) když uvádí, že hodnocení těchto vlivů na záporné a kladné je diskutabilní, neboť závisí na úhlu pohledu hodnotitele. Je tak podle ní vhodnější tyto vlivy hodnotit mírou jejich žádoucnosti pro společnost, nebo pro určitou skupinu aktérů.

Dopady na socio-kulturní prostředí jsou v porovnání s vlivy na přírodní prostředí obtížněji identifikovatelné, měřitelné, méně medializované a jejich projevy nejsou tak zřetelné a bezprostřední, protože se jedná spíše o vlivy subjektivního a latentního charakteru (Pásková, 2014). Jak dále dodává, tak se obecně nežádoucí vlivy cestovního ruchu označují jako turistické znečištění.

Vlivy na socio-kulturní prostředí lze podle Páskové (2014) rozdělit do několika následujících kategorií: sociální efekty, etnické efekty, kulturní efekty, ekonomické a infrastrukturální efekty a urbanistické efekty.

Mezi vybrané sociální efekty podle Páskové (2014) patří:

- **Dualizace společnosti:** Dochází k tomu, že společnost je rozdělena na chudé a bohaté. Mezi bohaté členy společnosti pak patří místní podnikatelé v cestovním ruchu a mezi chudé patří ti, kteří spíše trpí zvýšenými životními náklady kvůli cestovnímu ruchu.

- **Marginalizace obyvatel:** V cestovním ruchu se jedná o proces vytlačování místních obyvatel, kteří nejsou podnikatelsky angažovaní na rozvoji cestovního ruchu, do ekonomicky a společensky okrajové části destinace.
- **Turistická iritace:** V užším pojetí se jedná o míru nevraživosti rezidentů ve vztahu k návštěvníkům dané destinace a v širším pojetí se jedná o vztah k vývoji cestovního ruchu v destinaci z pohledu místních obyvatel. Ukazatelem tohoto vztahu je tzv. Doexyho iritační index, který stanovuje 4 druhy postojů (euforie, apatie, znechucení, antagonismus) místních obyvatel ve vztahu k návštěvníkům. Tento index souvisí s modelem životního cyklu destinace v jejímž průběhu se postupně mění postoje rezidentů, a to nejčastěji ve směru od euforie přes apatii a znechucení až k antagonismu.

Mezi vybrané sociální efekty podle Páskové (2014) patří:

- **Komericializace zdrojů:** Jedná se zařazení primárních zdrojů cestovního ruchu do nabídky (produktu) cestovního ruchu, přičemž dochází k potlačení dalších hledisek jako jsou hlediska kulturní, estetická, duchovní, pietní aj.
- **Komodifikace zdrojů:** Takto se označuje proces, kdy se z daného zdroje cestovního ruchu stává prodejní artikl. Příkladem je komodifikace uměleckého řemesla nebo masová výroba a prodej různě kýčovitých suvenýrů.

Co se týká vlivů cestovního ruchu na **ekonomiku a infrastrukturu**, tak obecně bývají tyto vlivy vnímány jako pozitivní (Pásková, 2014). Nicméně ve skutečnosti cestovní ruch dle ní spíše působí nerovnoměrné rozložení příjmů v destinaci a jejich odplývání z destinace, zaměstnanost je často pouze sezonní a špatně placená. Co se týká investic do infrastruktury, tak ty podle Páskové (2014) často nemusí vycházet z potřeb místních obyvatel nebo charakteru místa. Pokračuje, že tato infrastruktura pak není pro místní obyvatele dostupná, což snižuje kvalitu jejich životů. Mezi vybrané ekonomické a infrastrukturální efekty podle Páskové (2014) patří:

- **Kongesce:** Jedná se o situaci, kdy dochází k přetížení nebo nadměrnému využívání prostranství návštěvníky, jehož únosná kapacita byla překročena. Kongesci vnímají negativně jak návštěvníci, tak i residenti, protože

infrastruktura cestovního ruchu se prolíná s běžnou občanskou vybaveností (Zelenka, Pásková, 2012).

- **Efekt turistické pasti:** Při tomto efektu dochází k tomu, že neregulované aktivity svým působením znehodnocují kulturní a přírodní hodnoty destinace. To má za následek degradaci primárních zdrojů (kulturní a přírodní) cestovního ruchu destinace a snížení předpokladů pro udržitelný rozvoj turismu (Zelenka, Pásková 2012). Intenzitu dopadů tohoto efektu určují zejména tyto faktory: *„návštěvnost vztažená na počet obyvatel, sezónnost, zranitelnost ekosystémů, míra ekonomické závislosti místních obyvatel na cestovním ruchu a míra regulace cestovního ruchu“* (Pásková, 2014).

Dalším typem negativního působení na místní prostředí je estetické znečištění. Toto znečištění znamená podle Palatkové (2014a) přítomnost cizích a nepůvodních prvků v prostředí místní přirozené architektury. Dále dodává, že hodnocení tohoto znečištění závisí hodně na subjektivním vnímání daného jedince.

### 4.3 Vybrané přístupy realizace udržitelného cestovního ruchu

#### 4.3.1 Únosná kapacita

Únosná kapacita je koncept, který sleduje maximální možné využití daného místa, které je ještě udržitelné a které dané místo neničí (UNWTO, 2004). Pásková (2014) uvádí, že únosnou kapacitu lze definovat jako maximální možnou míru zatížení daného území antropogenními vlivy, která nepůsobí trvalé snížení hodnot přírodního a socio-kulturního prostředí. Aplikace tohoto konceptu v cestovním ruchu je ovšem podle UNWTO (2004) daleko komplexnější, protože ji ovlivňuje mnoho environmentálních a socio-ekonomických faktorů, které vyplývají z charakteru dané destinace a které také záleží na subjektivním vnímání turistů a místní komunity.

V cestovním ruchu se tak jedná o maximální zatížení daného území aktivitami cestovního ruchu, které nesnižují kvalitu životního prostředí, ekosystémů, zážitku a spokojenosti návštěvníka, dále bez negativních vlivů na místní komunitu, její socio-ekonomickou strukturu a kulturu dané oblasti (Zelenka, Pásková 2012). Únosná kapacita vyjadřuje dlouhodobě udržitelnou míru využívání



destinačních zdrojů a dále se rozlišuje podle druhu působení na psychologicky, fyzicky, ekologicky a socio-kulturně únosnou kapacitu (Pásková, 2014).

V praxi se jedná o kompromis mezi klíčovými aktéry cestovního ruchu, který se zakládá na znalosti míry autoregenerace společenských a ekologických systémů a dále na shodě aktérů cestovního ruchu o nutnosti udržení kvalitativních a kvantitativních parametrů destinačních zdrojů (Pásková, 2014). Koncept únosné kapacity by také měl zohledňovat aspekt kvality návštěvnického zážitku a návštěvníkovu spokojenost (Pásková, 2014).

Zelenka (2012) uvádí jako běžné, že model únosné kapacity je někdy zaváděn a chápán zjednodušeně, kdy dochází k tomu, že pro dané území je přesně definována hodnota (např. počet návštěvníků), kterou lze jednoduše vypočítat a která se v čase nemění. Toto zjednodušené numerické vyjádření únosné kapacity ale není vhodné, protože únosná kapacita je skladebný ukazatel, který lze zpravidla vyjádřit pomocí dílčích ukazatelů kvantity, kvality a citlivosti přírodních i antropogenních destinačních zdrojů (Pásková, 2014).

Cílem tohoto konceptu je odhadnout mezní hodnoty rozvoje potenciálních a již provozovaných forem cestovního ruchu v destinaci (Zelenka, Pásková, 2012; Pásková, 2014). Tyto mezní hodnoty únosné kapacity mohou být dle Zelenky a Páskové (2012) posunuty směrem dolů a nahoru v závislosti na kvalitě destinačního managementu. A to zejména jeho nástroji, kterými jsou podle Páskové (2014) management dopadů návštěvnických aktivit a přístupový management.

Ke konceptu únosné kapacity existují také alternativy jako například model LAC – model limitů přijatelných změn, který je charakteristický svým více subjektivním přístupem a jehož *„ústřední metodou je stanovení hranice, od které už další rozvoj dané formy cestovního ruchu není přijatelný pro všechny skupiny aktérů v destinaci“* (Pásková, 2014). Tento model se v porovnání s modelem únosné kapacity zaměřuje spíše na nalezení konsensu a dále na popis, sledování a monitorování přijatelných parametrů biosféry než na regulaci chování a restrikce (Pásková, 2014). Mezi hlavní metody modelu LAC patří podle Páskové (2014) EIA (posouzení dopadů projektů na životní prostředí), SEA (posouzení dopadů strategií na životní prostředí), dotazníkové šetření mezi aktéry cestovního ruchu, indikátory udržitelného rozvoje nebo Delphi metoda. Model únosné kapacity je v porovnání

s modelem LAC složitější, protože se zaměřuje na únosnost a akceptovatelnost působících vlivů a následných dopadů na přírodní a sociální systémy (Zelenka, 2012)

Při zjišťování únosné kapacity je vhodné kombinovat dva přístupy - „tvrdší“ postup konceptu únosné kapacity, který je založen na expertním určování limitů rozvoje cestovního ruchu a „měkčí“ postup konceptu LAC, který je založen na společensky a odborně přijatelných změnách (Pásková, 2014).

Model únosné kapacity má několik dimenzí a mnoho způsobů popisu (Zelenka, 2012). Tyto dimenze jsou vztaheny k různým charakteristikám daného prostředí a mnohdy se vzájemně překrývají. Podle Páskové (2014) se v cestovním ruchu jedná zejména tyto dimenze:

- **Ekologická dimenze** určuje maximální zatížení daného území antropogenním působením, kdy ještě nedochází k poškozování životního prostředí nebo kdy se ještě neobjevují první symptomy nežádoucího vývoje (pokles výskytu určitého druhu, nadměrná eroze nebo abraze kořenů). Vhodným ukazatelem této dimenze je například míra hustoty výskytu turistů, kdy je poměřován celkový počet dnů strávených turisty v destinaci za rok s rozlohou prostranství. Zjištěná hodnota této dimenze by měla sloužit například při zřizování parkovacích ploch na přístupových komunikacích do daných území.
- **Socio-kulturní dimenze** představuje hranici rozvoje cestovního ruchu, kdy se v místní komunitě začínají objevovat první symptomy nežádoucích změn, které jsou například: změny v lokálním životním stylu, ztráta kulturní identity nebo změna v hodnotové hierarchii. Je tedy vhodné například pomocí dotazníkového šetření zjišťovat, jaká je akceptovatelná úroveň návštěvnosti daných lokalit, kdy ještě cestovní ruch nesnižuje kvalitu života místních obyvatel. Vhodnými ukazateli této dimenze jsou míra turistické iritace, Defertova funkce, míra turistické intenzity nebo míra turistické penetrace.
- **Fyzická dimenze** určuje maximální objem rozvoje, zpravidla vyjádřený ukazatelem maximálního počtu uživatelů, které je dané prostředí schopno přijmout, aniž by došlo k jeho fyzickému poškození nebo destrukci. Hodnoty této dimenze únosné kapacity lze poměrně snadno stanovit pro uzavřené objekty a

ohraničená prostranství typu jeskynních prostor nebo zámeckých zahrad. Složitější je stanovení u otevřených prostranství jako jsou památkové rezervace nebo skalní města.

- **Ekonomická dimenze** určuje dlouhodobě udržitelný kompromis mezi ekonomickou výtěžností a kvalitou životního prostředí. Nebo také jinak maximální ekonomický přínos při současném minimálním vlivu na neobnovitelné zdroje destinace. Ukazateli této dimenze jsou například míra ekonomické diverzity nebo podíl cestovního ruchu na celkovém výkonu ekonomiky.
- **Institucionální kapacita** vystihuje organizační kapacitu destinace, tedy míru administrativní připravenosti pro rozvoj cestovního ruchu, úroveň destinačního managementu, originalitu produktů, úroveň kooperace složek místní správy, úroveň spolupráce soukromého a veřejného sektoru aj.
- **Psychologická dimenze** zahrnuje subjektivní ukazatele, které vyjadřují maximální stupeň rozvoje aktivit cestovního ruchu, kdy ještě nedochází ke snížení turistického zážitku v daném místě. Lze jí také popsat jako horní mez rozvoje cestovního ruchu, při jejímž dosažení se začínají projevovat první prvky nespokojenosti návštěvníka s vývojem cestovního ruchu v daném místě.

#### 4.3.2 Monitoring dopadů

S celosvětově rostoucím počtem turistů lze očekávat, že do chráněných území v budoucnu zamíří stále více turistů a význam monitoringu dopadů aktivit cestovního ruchu tak bude stále důležitější. Zelenka a Pásková (2012) definují monitoring jako „*pravidelné sledování a vyhodnocování vybraných veličin a ukazatelů v prostoru a v čase, mimo jiné sledování stavu složek životního prostředí, sledování zdravotního stavu lidské populace, migrace lidské populace atd.*“ Pro dynamicky se vyvíjející systémy destinací má monitoring zásadní význam (Zelenka a kol., 2015). Zelenka a kol. (2015) dále dodávají, že monitoring není statická činnost, ale je při něm důležitá průběžná evaluace získaných dat vedoucí ke změnám způsobu zpracování dat, metodám monitorování, cílům a dalším částem procesu monitoringu.

Aby monitorování a vyhodnocování bylo efektivní, tak se podle Zelenky a Páskové (2012) využívají různé druhy indikátorů. Jedná se podle nich například o: „*environmentální indikátory, indikátory udržitelného rozvoje a indikátory udržitelného rozvoje cestovního ruchu.*“ Dále se podle nich používají různé druhy automatického monitorování, které se člení na kvantitativní a kvalitativní. Mezi kvantitativní monitorování toků návštěvníků a míst s koncentrací návštěvníků patří podle nich: foto-elektronické čítače, magnetické čítače, mechanické čítače, tlakové snímače, turnikety a kamerové systémy. Data získaná z kvantitativního monitorování slouží pro plánování rozvoje dopravních a turistických stezek, dále pro určování únosné kapacity území nebo pro vyhodnocování účinnosti aktivit destinačního managementu (Zelenka, Pásková, 2012). Mezi kvalitativní způsoby monitorování zařazují: dotazníková šetření, pozorování a řízené rozhovory. Kvalitativní monitoring se zaměřuje například na profil návštěvníka nebo na spokojenost aktérů cestovního ruchu s infrastrukturou cestovního ruchu a službami cestovního ruchu. Dále poznamenávají, že výstupy z těchto monitorování jsou důležité pro efektivní marketing a management daných destinací.

Dále jsou uvedeny některé obecné zásady a přístupy k monitoringu podle Eagles, Mccool, Haynes, (2002) cit. v Zelenka (2013):

- **Z geografického** hlediska by měl být monitoring prováděn v oblastech s akutními problémy jako jsou například oblasti se specifickým významem, místa na hranici své únosnosti nebo místa s rychle se měnícími podmínkami. Dále potom místa, kde byly realizovány aktivity managementu, tam kde jsou vlivy managementu neznámé anebo v místech, o kterých chybí informace.
- **Z časového** hlediska by měl být monitoring prováděn tak, že načasování závisí na použitém indikátoru, dále že včasný monitoring může pomoci ke snížení nákladů (včasné podchycení eroze stezky snižuje náklady na její opravu) a také že vytvoření programu monitorování umožňuje včasné varování.

Dále uvádějí základní přehled aktérů monitoringu, mezi které podle nich patří: vyškolený personál, strážci a pracovníci přírodně a kulturně cenných území, místní komunita, školy, specialisté z programů pro návštěvníky, touroperátoři a návštěvníci.

Specifickým druhem monitoringu je **monitoring návštěvnosti**, při kterém je věnována pozornost základním charakteristikám návštěvníků (Muhar, Arnberger, Brandenburg, 2002 cit. v Zelenka 2013). Mezi tyto charakteristiky podle nich patří: motivace návštěvy, délka pobytu, primární aktivity a frekvence návštěv, přičemž pozornost by měla být především věnována počtu návštěvníků, zátěži způsobené návštěvníky, tokům návštěvníků a hustotě a aktivitám návštěvníků. Cope a kol. (2000) cit. v Zelenka, (2013) tyto charakteristiky dále doplňují a rozšiřují o profil návštěvníka, kdy jsou sledovány jeho demografické a socio-ekonomické charakteristiky spolu s jeho preferencemi. Dále by podle nich měl být sledován i způsob myšlení návštěvníka, především jeho postoje, percepce a motivace ve vztahu k území.

Zelenka a kol. (2015) uvádějí, že také roste význam monitorovacích metod s využitím ICT. Mezi tyto metody řadí například: vizualizace a vyhodnocování výsledků monitoringu s využitím GIS, sledování toků návštěvníků pomocí mobilních telefonů a GPS, monitorování návštěvníků atraktivit s využitím technologie bluetooth, tele-monitoring nebo měření jevů v terénu s přesným záznamem polohy s využitím GPS.

Monitoring v chráněných územích lze realizovat pomocí mnoha metod v závislosti na charakteru daného území (AOPK ČR, 2017). **Obecný postup při plánování monitoringu** se podle metodiky AOPK ČR (2017) skládá ze čtyř následujících kroků:

1. **Stanovení rozsahu monitoringu:** předmět, rozsah a typ území a období sběru dat.
2. **Specifikace zadání:** jaký typ dat bude sbírán (např.: návštěvnost, projevy nežádoucího chování, informace o zážitcích spojených s pobytem v přírodě aj.), dále specifikovat monitorovací metody nebo jejich kombinace.
3. **Monitorovací akce:** samotný sběr dat a jejich předání zadavateli.
4. **Vyhodnocení monitoringu:** vyhodnocení výsledků a formulace doporučení, na tento poslední krok může dále navazovat ještě podrobnější statistická analýza dat s pomocí modelování.

Výsledkem prvních dvou kroků by měla být podle AOPK ČR (2017) formulace poptávky nebo výběrové řízení na pořízení monitorovacích dat nebo technologií pro jejich získání. Součástí tohoto kroku by také měla být formulace podoby a kvality datových výstupů a zprávy (AOPK ČR, 2017).

AOPK ČR (2017) dále uvádí **konkrétní postup pro plánování monitoringu** negativních dopadů na populaci určitého druhu. Tento uvedený postup vychází z obecného postupu pro plánování monitoringu a ukazuje možný přístup při plánování prvních dvou kroků (stanovení rozsahu monitoringu a specifikace jeho zadání). Konkrétní přístup by mohl vypadat následovně (AOPK ČR, 2017):

1. V prvním kroku by měl odborník z oboru přírodních věd stanovit rozsah monitoringu a identifikovat:
  - a. předmět monitoringu, například návštěvnost v oblasti výskytu chráněného druhu;
  - b. velikost teritoria daného druhu a dále jak a kde je toto území dotčeno existencí návštěvnické infrastruktury (turistické stezky, atraktivita), předmětem monitorování bude návštěvnost na turistických stezkách v teritoriu zkoumaného druhu;
  - c. vhodnou dobu monitoringu s ohledem na rychlost vzniku možného dopadu na populaci druhu a dále s ohledem na období roku, kdy návštěvnost negativně ovlivňuje daný druh.
2. V dalším kroku se stanoví detaily sběru dat, při kterých se například určí:
  - a. že je potřeba sledovat počet návštěvníků a dalších osob na všech stezkách nebo v celé lokalitě, dále že se budou sledovat provozované rekreační a jiné aktivity, počet vstupů mimo turistické stezky a že doba trvání monitoringu bude probíhat po dobu deseti let v jarních měsících;
  - b. na základě určení rozsahu monitoringu a průzkumu monitorovaného území se rozhodne o použití konkrétních monitorovacích metod a technologií.

V závislosti na charakteru zkoumaného území a účelu sběru dat mohou být použity následující **vybrané metody monitoringu** (AOPK ČR, 2017):

- Kontinuální monitoring pomocí **videozáznamu** nebo **foto pastí**. Tento způsob poskytuje celkový počet návštěv/průchodů, časovou dynamiku, možnost identifikace individuálních návštěvníků, velikost a strukturu skupin, směr pohybu návštěvníků nebo jejich způsob pohybu (na kole, pěšky). Je také vhodný pro použití v přelidněných lokalitách nebo pro použití na neznačené stezce nebo na stezce se zákazem vstupu. Nevýhodou metod videozáznamu a foto pasti je náročná interpretace získaných dat, závislost funkčnosti na povětrnostních podmínkách a také jejich možné poškození vandaly.
- Dalšími metodami kontinuálního monitoringu jsou **mechanické a automatické sčítače**. Jedná se o automatické metody kvantitativního monitorování umožňující sběr dat o počtu návštěvníků a zatížení stezek. Sčítače využívají pro získání dat nejčastěji mechanické a elektronické senzory. Výhodou těchto metod je jejich systematičnost, automatickost, přesnost, schopnost rozlišit pěší, cyklisty nebo průjezd automobilů. Nevýhodou může být závislost na povětrnostních podmínkách, riziko znečištění senzorů nebo ovlivnění dat například průchodem zvěře. Dále je nezbytné získaná data pravidelně kontrolovat, zda neobsahují nevysvětlitelné údaje. Získaná data také neposkytují informace o unikátních návštěvnících dané lokality, ale pouze počty průchodů. K získání přesného počtu denních návštěvníků je nutné data korigovat pomocí koeficientů získaných personálním šetřením a získaná data považovat pouze za odhad návštěvnosti.
- Kvalitativní šetření zjišťující profil návštěvníků včetně jejich motivace pomocí **osobních rozhovorů** nebo **dotazníkových šetření**. Co se týká **rozhovorů**, tak jejich výhodou je získání specifických informací, názorů, potřeb a požadavků ze strany návštěvníků. Rozhovory také umožňují okamžitou zpětnou vazbu. Nevýhodou může být odmítnutí účasti ze strany respondenta nebo zkreslení výběrového vzorku kvůli interakci mezi tazatelem a respondentem anebo subjektivním výběrem respondentů. Dotazník by dále měl být omezen svou délkou, aby respondenty neobtěžoval. Co se týká **dotazníkového šetření**, tak při dodržení požadavků na jejich správné provedení lze získat spolehlivá a přesná data. Výhodou může být oproti rozhovorům rychlejší a efektivnější

získání dat nebo nižší náklady na výzkum. Elektronická verze může být také obsáhlejší a detailnější. Elektronické zpracování dat dále umožňuje jejich okamžitou analýzu. Nevýhodou tohoto výzkumu by mohlo být riziko mylné interpretace položených otázek, nemožnost kontrolovat to, jak respondent odpovídá nebo fakt, že elektronické dotazníky mohou vylučovat některé skupiny populace a tím zkreslovat vypovídací hodnotu.

- **Kombinace automatického sčítače** například s **osobním monitoringem** (vhodné pro kratší časová období).
- **Sekundární data.** Jedná se například o údaje z parkovacích automatů, údaje od pracovníků infocenter nebo poskytovatelů dalších služeb. Tato data umožňují sledování vlivu mimořádných akcí nebo sezóny a také se může často jednat o jediný dlouhodobý způsob získávání dat. Získaná data by měla být ovšem následně ověřena. Výhodami této metody mohou být nízké náklady a možnost sledovat dlouhodobě trendy v návštěvnosti. Nevýhodou této metody je, že se nejedná o validní metodu, protože nezachycuje všechny návštěvníky (neplaticí, nemotoristé).
- **Základnové převodové stanice (BTS).** Tyto stanice využívají pro určení počtu návštěvníků zbytková signalizační data z mobilní sítě, která vznikají při přihlašování mobilního telefonu k základnové převodové stanici. Z těchto dat lze získat zdroj návštěvnosti, délku trvání návštěvy daného území, opakované návštěvy nebo skupinové chování. Dále lze sledovat jak domácí obyvatele, tak i zahraniční návštěvníky (tato data v současnosti poskytuje jen jeden ze tří českých operátorů). Výhodou této metody je možnost použití na větším území, určení konkrétních osob, možnost dlouhodobého kontinuálního monitoringu a možnost šetření centrálně mimo zkoumané území. Nevýhodou této metody je její využití pouze pro větší geografické oblasti, nikoliv stezky, dále také zkreslení získaných dat tranzitním a jiným pohybem ve zkoumané oblasti, finanční náročnost vzhledem k nízkému stáří této technologie anebo to, že ne všichni návštěvníci mají u sebe mobilní telefon, nebo jej vlastní.



### 4.3.3 Indikátory

Pro výzkum a monitorování vlivů cestovního ruchu se používají indikátory. Jsou to veličiny, které měří a sledují existenci aktuálních problémů, signály nadcházejících problémů nebo rizika a opatření proti nim (UNWTO, 2004). Indikátory vztahované na problematiku cestovního ruchu se pak dělí na indikátory sledující ekonomické a ekologické prostředí (Pásková, 2014). Palatková (2014) ještě doplňuje prostředí socio-kulturní. Podle ní existují stovky indikátorů, jejichž uplatnění se však liší v závislosti na daném místě.

Indikátor cestovního ruchu definuje Zelenka (2013) jako vhodně zvolenou entitu, která se získává měřením nebo výpočtem, která má vztah k vyhodnocení vývoje cestovního ruchu, k vývoji ekosystémů a k vývoji v místní komunitě. Indikátory v cestovním ruchu se „využívají pro monitorování stavu, vývoje a udržitelnosti cestovního ruchu“ (Zelenka, Pásková, 2012). Pro oblast cestovního ruchu byly organizací UNWTO v roce 1992 vypracovány indikátory udržitelného rozvoje, které se dělí na dvě formy (Pásková, 2014). První z nich jsou klíčové indikátory, mezi které patří: ochrana území, stres, intenzita užívání, sociální dopady, kontrola rozvoje, odpadové hospodářství, proces plánování, kritické ekosystémy, spokojenost spotřebitelů, spokojenost místních obyvatel, příspěvek cestovního ruchu místní ekonomice, únosná kapacita územního rozvoje, tlak na místo a atraktivnost (Zelenka, Pásková, 2012). Druhou skupinou indikátorů jsou pak specifické indikátory pro vybrané typy destinací jako jsou například malé ostrovy (Zelenka, Pásková, 2012). Jak dále uvádějí, mezi tyto specifické indikátory patří: zjišťování kapitálových toků, míra zahraničního vlastnictví, pracovní místa vytvořená cestovním ruchem, dostupnost pitné vody, dostupnost elektřiny atd.

V chráněných územích se sleduje například rychlost reprodukce klíčových druhů, biodiverzita, změna skladby druhů, intenzita cestovního ruchu, lidské populace v území a jeho okolí, aktivity lidí v území a v jeho okolí, pytláčení v území nebo nebezpečí plynoucí z interakce mezi lidmi a zvěří (Pásková, 2014).

Přínosy dobře zvolených indikátorů jsou: kvalitnější rozhodování, menší rizika a náklady, identifikace limitů, hrozeb a příležitostí, identifikace dopadů, měření úspěšnosti aktivit managementu a plánů rozvoje chráněných území, větší veřejná odpovědnost a lepší komunikace s aktéry cestovního ruchu a dále také

kontinuální monitoring (Vereczi, 2007 cit. v Zelenka 2013). Zelenka (2013) dále dodává, že zvolený indikátor je vždy kompromisem mezi několika požadavky, které jsou podle něho například:

1. snadná a jednoznačná interpretovatelnost a pochopitelnost – nejlépe mezi odborníky a dalšími aktéry cestovního ruchu, dobrá vypovídací schopnost a jednoduchý vztah mezi indikátorem a sledovanou oblastí;
2. snadná identifikovatelnost, dobrá měřitelnost a minimální negativní účinky indikátoru na složky životního prostředí;
3. přiměřené technologické požadavky zjišťování a dobrý poměr mezi náklady a užitkem;
4. reprezentativnost a významnost odvozeného závěru a spolehlivost při zjišťování;
5. pochopitelný mechanismus odezvy;
6. vhodná citlivost ve vztahu k monitorovanému vlivu;
7. srovnatelnost v čase a mezi regiony.

## 5 Praktická část

### 5.1 Vymezení oblasti CHKO Broumovsko

Adršpašské skály se nacházejí v oblasti CHKO Broumovska ležící v severovýchodním výběžku Čech. Tato chráněná krajinná oblast byla zřízena v roce 1991 vyhláškou Ministerstva životního prostředí č. 157/1991 Sb. a zaujímá celkovou plochu 430 km<sup>2</sup> (Správa CHKO, 2017a). Celá oblast zahrnuje správní území 33 obcí a spadá do obvodu tří obcí s rozšířenou působností – Trutnov, Náchod a Broumov (Správa CHKO, 2012). Důvodem a cílem pro vyhlášení CHKO byla dle Správy CHKO (2017a) ochrana a obnova hodnoty krajiny, jejího vzhledu a jejích typických znaků a zároveň potřeba vytvářet a rozvíjet systém pro ekologické využívání krajiny a přírodních zdrojů. Území CHKO Broumovska také patří do Euroregionu Glacensis, jehož hlavním úkolem je podporovat přeshraniční česko-polskou spolupráci.

Na území CHKO Broumovsko se vyskytují významné druhy rostlin, živočichů nebo přírodních stanovišť i z celoevropského hlediska, a tak bylo na základě směrnice Rady EU 92/43/EHS vymezeno 8 významných lokalit spadajících do soustavy Natura 2000 (Správa CHKO, 2012). Mezi tyto oblasti patří: Adršpašsko-Teplické skály, Broumovské stěny, Kozínek, Metuje a Dřevíč, Řežišný u Machova, Stárkovské bučiny, Vladivostok a Žaltman (Správa CHKO, 2012).

Oblast CHKO ohraničuje na severozápadě, severu a východě státní hranice s Polskem a na jihozápadě hřeben Jestřebích hor (David, Soukup, 1994). Vnitrostátní hranici vymezuje Správa CHKO (2017a) jako vedoucí *„od Žďárek přes Hronov a Zbečnick k Hornímu Kostelci, dále po Panské cestě Jestřebími horami přes Odolov pod Žaltman, odkud pokračuje kolem Radvanic až ke státní hranici u Chvalče.“* Z mezinárodního hlediska ochrany přírody oblast CHKO Broumovsko sousedí na jihovýchodě s chráněným územím Park Narodowy Gór Stolowych a na severozápadě navazuje na polský Park Krajobrazowy Sudetów Walbrzyskich (Správa CHKO, 2012).

Oblast CHKO se rozkládá na území Polické vrchoviny a Broumovské kotliny (DSO Broumovsko, 2017). Tato dvě území jsou od sebe odlišná z geomorfologického a klimatického hlediska a jsou oddělena hřebenem Broumovských stěn (DSO

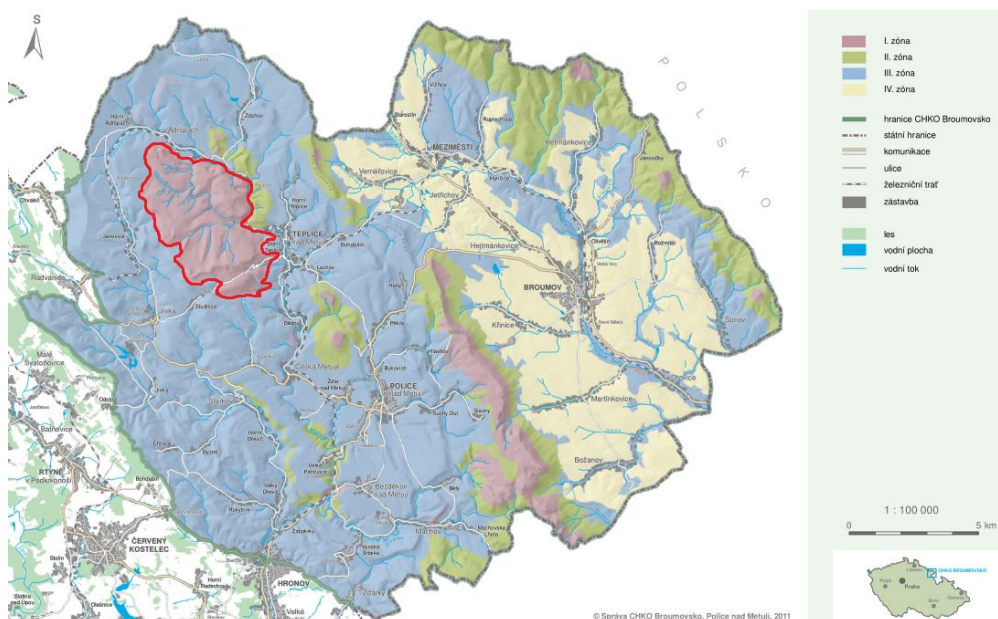
Broumovsko, 2017). Broumovsko je také významné z pohledu hydrologie, protože se zde nachází Polická křídlová pánev, která tvoří jednu z nejvydatnějších zásobáren pitné vody v České republice (DSO Broumovsko, 2017).

Oblast Broumavska je známa především díky svým přírodním krásám, z nichž nejcennější a nejznámější je přírodní rezervace Adršpašsko-teplické skály, která se svou rozlohou patří mezi největší skalní města ve střední Evropě (Správa CHKO, 2001). Druhou přírodní rezervací na Broumovsku jsou potom Broumovské stěny (Správa CHKO, 2001). Tyto dvě přírodní rezervace jsou výjimečné svými přírodními podmínkami, které umožňují „*existenci ojedinělé květeny a zvířeny*“ a zdejší chladné mikroklima skalních útvarů tak dále například umožňuje výskyt některých glaciálních reliktnů jako jsou pavouci nebo roztoči (Správa CHKO, 2001). Další maloplošná chráněná území v CHKO Broumovsko jsou PP Borek, PR Farní stráž, PP Kočičí skály, PR Křížová cesta, PP Mořská transgrese, PR Ostaš, PP Pískovcové sloupky, NPP Polické stěny a PP Šafránová Stráž (Správa CHKO, 2017a).

#### 5.1.1 Ochrana přírody v CHKO

Území CHKO je rozčleněno do čtyř ochranných zón (Obrázek 1), z nichž nejcennější je území 1. zóny, které tvoří zhruba desetinu plochy CHKO (Správa CHKO, 2017a). V první ochranné zóně se také nachází NPR Adršpašsko-teplické skály (Obrázek 1). Do této první zóny patří především oblasti pískovcových skal a „*dochované zbytky přírodě blízkých lesů na těžko přístupných lokalitách a údolní nivě s větší biologickou rozmanitostí*“ (Správa CHKO, 2017a).

Druhá zóna zabírající přibližně 14 % plochy CHKO je tvořena lesy s různou a někdy změněnou druhovou skladbou od listnatých a smíšených porostů až po čisté jehličnaté monokultury (Správa CHKO, 2017). Třetí a čtvrtá zóna CHKO Broumavska zauímají tři čtvrtiny a jsou tak její největší částí této oblasti. Tyto oblasti jsou tvořeny zejména zemědělskými pozemky a lesy s různou druhovou skladbou (Správa CHKO, 2017).



Obrázek 1 Zonace CHKO Broumovsko, červeně vyznačena NPR ADRŠPAŠSKO-TEPLICKÉ SKÁLY.

Zdroj: Správa CHKO (2012), upraveno

### 5.1.2 Cestovní ruch v CHKO Broumovsko

Správa CHKO v dokumentu Plán péče (2012) charakterizuje CHKO Broumovsko jako významnou oblast pro rekreaci a cestovní ruch, jejíž potenciál je nicméně využíván nerovnoměrně. Z hlediska návštěvnosti jsou nejnavštěvovanějšími místy pískovcová skalní města, která jsou ovšem zároveň i přírodně nejcennější částí CHKO (Správa CHKO, 2012). Naproti tomu „některé části CHKO (např. Javoří hory, Stárkovsko) nejsou z hlediska rekreace ještě plně doceněny“ (Správa CHKO, 2012). Návštěvnost CHKO Broumovsko má sezonní charakter, a především v letních měsících je řádově vyšší, k čemuž přispívá také návštěvnost z cizích zemí, zejména ze sousedního Polska (Správa CHKO, 2012). Dle Správy CHKO (2012) tak kvůli koncentraci návštěvníků v nejatraktivnějších lokalitách (ADRŠPAŠSKO-TEPLICKÉ SKALNÍ MĚSTO) dochází k tomu, že provedená opatření jako jsou pravidelně udržované a zpoplatněné stezky zcela nezabraňují poškozování přírody. Správa CHKO (2012) dále uvádí, že v těchto přetížených oblastech vede koncentrace návštěvníků k dalšímu budování doprovodné infrastruktury.

Správa CHKO (2012) a další subjekty na Broumovsku (Královéhradecký kraj, 2014; Rutarová, Tauchmanová, 2011; MAS Broumovsko+, 2016; DSO Broumovsko, 2004) si uvědomují mimořádnou atraktivitu Broumovska pro aktivní formy CR a také to, že cestovní ruch je jedním z ekonomických pilířů tohoto odlehlého regionu, který by mohl pomoci se vznikem a udržením pracovních míst, tvorbou zisku a naplňováním veřejných rozpočtů. Území má především předpoklady pro rozvoj venkovského turismu a agroturismu (Jetmar, 2007). Limitujícím prvkem celého euroregionu Glacensis (do kterého patří i území CHKO Broumovsko) pro rozvoj cestovního ruchu však dle Jetmara (2007) mohou být nedostačující informační služby poskytované návštěvníkům nebo nedostatečná propagace atraktivit.

Do budoucna Správa CHKO (2012) počítá s nárůstem počtu návštěvníků, jejich tlakem na pohyb v krajině a s budováním další turistické a rekreační infrastruktury. Subjekty cestovního ruchu na Broumovsku (APRB, 2015; Správa CHKO, 2012; DSO, 2004) se tedy chtějí aktivně podílet na formování návštěvnické infrastruktury a dále se také podílet na nabídce a propagaci aktivit s ohledem na přírodu. Toho chtějí dosáhnout například prostřednictvím prezentací dobrých příkladů, environmentálním vzděláváním, spoluprací se vzdělávacími středisky, poradenskou činností, informováním o hodnotách místních přírodních zdrojů, spoluprací s publikací a map, péčí o naučné stezky a informační panely, pořádáním seminářů, exkurzí apod.

## 5.2 Přírodní atraktivita v CHKO Broumovsko

### 5.2.1 Geopark

V oblasti CHKO Broumovsko se nachází velké množství míst, která jsou z geologického pohledu velice významná a cenná. Tento region obsahuje všechny fenomény charakterizující světové geoparky, což lze doložit tvrzením Köppla (2017), že *„kde jinde, než na Broumovsku stojí uvažovat o interpretaci území prostřednictvím geologie. Na Broumovsku jsou místa s mnohem bohatší geologickou minulostí, než jsou křídové pískovce. Broumovsko je ohraničeno Jestřebími horami, kde se těžilo uhlí, dále se zde vyskytují araukarity, což jsou fosilie kmenů. Ze severu je ohraničeno Javořími horami, což jsou sopečné kužele s vyvřelým podložím obsahující*

*polodrahokamy. Toto vše stačí jen dobře interpretovat, protože většina „příběhů“ této krajiny je nějakým způsobem spojená s kameny po kterých lidé chodí. Z hlediska turismu Broumovsko chodí po drahém kameni, ale nezvedá ho. I kdyby se mělo vyprávět jen o barvách hlíny, tak i toto je zde celkem unikát“.*

Úlohou geoparku je pak podle Köppla (2017) toto vše uchopit a interpretovat, nicméně je málo lidí, kteří by toto dělali. Köppl (2017) na téma geopark ještě dodal, že v současné době Správa CHKO pomáhá s posuzováním zhruba 160 lokalit, které jsou vhodné pro geoturismus a pro propagaci. U většiny těchto míst dle jeho slov Správa CHKO předpokládá, že je označí jako vhodná pro geoturismus, ale u některých z nich doporučí je nepropagovat kvůli ochraně přírody.

V geoparku návštěvníci poznávají jevy a hodnoty, které souvisejí s geologickým vývojem daného území. Jak uvádí web Geoparku (SDMB, 2017), tak prezentace geologických hodnot a jevů území přináší možnost turisticky využívat přírodní, ale i kulturní zajímavosti regionu způsobem, který neohrožuje jeho budoucnost a současně pomáhá v ekonomickém rozvoji příslušného území. Toto vše se dle Houšky (2014) praktikuje s ohledem na ochranu území a s jeho šetrným využíváním aktivitami cestovního ruchu.

Existence geoparku by tedy mohla pro Broumovsko znamenat rozvoj cestovního ruchu takovým způsobem, kdy turisté nepřijíždějí pouze na jednodenní návštěvy Adršpašsko-teplických skal nebo Broumovského kláštera (SDMB, 2017). Zdejší geopark by mohl díky své pestré a zajímavé škále jednotlivých geologických lokalit pomoci ke zpřístupnění a zatraktivnění celého Broumovska pro cestovní ruch skrze specializovaný geoturismus, protože jednotlivé geologické lokality (Obrázek 2) geoparku jsou rozmístěny po celém regionu (Kopecký, 2015).



Obrázek 2 Mapa Geoparku Broumovsko s vyznačenými geologickými lokalitami. Zdroj: SDMB (2017)

Avšak Köppl (2017) ze Správy CHKO si v souvislosti s geoparkem klade otázku, zda nejde myšlenka geoparku proti proudu doby. Tvrdí, že „*geopark je platforma využívající místní unikátnosti k zajímavé prezentaci toho místa. Nicméně jsme v situaci, kdy je ve společnosti trend nechat se bavit jednoduchými věcmi a jednoduchými sděleními.*“ Návštěvnické středisko, dům přírody nebo interpretace geologického dědictví jde tedy podle něho proti trendům ve společnosti, která nechce komplikované informace. Köppl (2017) dále dodává, že „*tyto informace se na jednu stranu dají podat krásným a jednoduchým příběhem, ale na druhou stranu ne způsobem zábavy jízdy na tobogánu.*“ Dále si myslí, že pokud se bude otálet s prezentací krajiny a místního dědictví dalších deset let, tak se může stát, že již v této době bude společnost v takovém stavu, kdy ji takováto interpretace krajiny a jejího dědictví nebude zajímat.

#### Naučná stezka geoparkem

Geologicky významná místa na Broumovsku návštěvníkům ukazuje naučná stezka upozorňující právě na geologické fenomény Broumovska (SDMB, 2017). Mezi geologicky významná místa na Broumovsku nepatří pouze skalní města u Adršpachu a Teplic nebo Broumovské stěny, ale také například Jestřebí Hory,



Javoří Hory, Vysoký kámen nad Stárkovem, Hynčický lom, Heřmánkovické údolí, písničky v Bohdašíně nebo lom u Alpské Vísky v Meziměstí (SDMB, 2017).

Návštěvníci této stezky tak mají možnost poznat tuto lokalitu z pohledu různých geologických oborů jako je geomorfologie, paleontologie, mineralogie, stratigrafie, hydrologie, pedologie a geologie (SDMB, 2017). Stezku tvoří čtyřicet informačních tabulek (Obrázek 3), které jsou rozmístěny po celém Broumovsku a každá tato informační tabulka obsahuje základní textové informace o dané lokalitě a dále také QR kód, který po naskenování chytrým telefonem přesměruje návštěvníka na webové stránky Geoparku Broumovsko pro další informace o dané lokalitě (SDMB, 2017). Jak uvádí APRB (2015), tak součástí geoparku jsou také lokální naučné stezky v Lomu Rožmitál, ve Vižňově, v Polici nad Metují a dále byl také v roce 2015 zpřístupněn bývalý měděný Důl Bohumír v Jívce.



Obrázek 3 Informační tabulka s QR kódem, který

návštěvníka přesměruje na web Geoparku pro více informací. Foto: Horných, 23. 9. 2017

Jak na webových stránkách geoparku uvádí koordinátorka projektu Klímová (SDMB, 2017): „*tento projekt naučné stezky by mohl přispět k rozptýlení návštěvnosti a rozšíření informovanosti veřejnosti o významu přírodního dědictví*“, protože „*tato stezka popularizuje doposud nepříliš známé geologické fenomény Broumova.*“ K tomu by také mohla přispět podpora od Ministerstva životního prostředí, s jejíž pomocí a s pomocí dalších aktérů destinačního managementu se od jara 2016 chystají vzdělávací programy zaměřené na geologii (SDMB, 2017).

### 5.2.2 Adršpašské skály

Území Adršpašských a Teplických skal patří co do rozlohy mezi největší souvislá skalní města ve střední Evropě se skalním reliéfem, dosahující výšky 500–786 m. n. m. a s výškou jednotlivých skalních věží až 100 metrů (Správa CHKO, 2001). Toto území je známé především díky významnému fenoménu „*pseudokrasového reliéfu vytvořeného v kvádrových pískovcích*“ (Správa CHKO, 2001). Správa CHKO (2001) dále uvádí, že hlavním důvodem ochrany tohoto území je „*uchování geomorfologicky vysoce zajímavého území kvádrových pískovců svrchní křídly a na ně vázaných specifických původních rostlinných a živočišných společenstev.*“

Tento esteticky i přírodovědně ojedinělý a jedinečný komplex s rozlohou 1771,8 ha je od roku 1933 vyhlášen jako státní přírodní rezervace (Správa CHKO, 2001). Skalami protéká Skalní a Řeřichový potok a také se zde nachází i jeden z pramenů řeky Metuje (Správa CHKO, 2001). Skalní města jsou zároveň jedním z nejvíce navštěvovaných míst na Broumovsku a také v turistickém regionu Kladské pomezí. Obě tato skalní města jsou nově od roku 2014 propojena tzv. Vlčí roklí a lze je tak projít oběma směry (Mužíková, 2014). V bezprostřední blízkosti vstupu do obou skalních měst se nacházejí vlakové zastávky, které mají pravidelné spoje právě mezi Teplicemi nad Metují a Adršpachem.

### 5.3 Charakteristika cestovního ruchu v Adršpašských skalách

Skalní město Adršpašských skal je možné dle informačního letáku (TS Adršpach s. r.o., 2013) navštívit celoročně díky placenému a udržovanému turistickému okruhu, jehož délka je 3,5 km a doba prohlídky trvá přibližně 2 hodiny.

Celý okruh vedoucí po zeleném turistickém značení je v porovnání s Teplickými skalami méně náročný. Případně ho lze i zkrátit, nebo se vrátit stejným směrem. Prohlídku okruhu je možné si zpestřit vypůjčením lod'ky v Pískovně a absolvováním plavby na pramici po Adršpašském jezírku (TS Adršpach s. r.o., 2013).

Z návštěvy Adršpašských skal a z rozhovoru s pracovníky Správy CHKO (Köppl; Němeček, 2017) bylo zjištěno, že provozovatelem Adršpašského okruhu je obec Adršpach. Dále uvedli, že turistický okruh má obec pronajatý od Lesů České republiky a provozuje ho prostřednictvím Technických služeb Adršpach s. r. o. (dále jen TS Adršpach). K provozování a údržbě turistického okruhu v NPR Adršpašské skály má provozovatel udělenou výjimku č.j. 02271BR2011AOPK z 13.12.2011 ze zákona 114/1992 Sb. o ochraně přírody a krajiny (Správa CHKO, 2011). Tato výjimka umožňuje provozovateli okruhu například: úklid mimo stezky, údržbu a drobné úpravy stezek, stavění a údržbu zábradlí a informačních tabulí, drobnou chemizaci v podobě nátěru lodí a tabulí, provozování lodiček na jezírku a vjezd malých motorizovaných vozidel pro údržbu a úklid.

Vzhledem ke své výjimečnosti má toto skalní město velice vysokou návštěvnost, kterou bude vhodné do budoucna regulovat (viz kapitola 5.4 Vlastní výzkum a kapitola 7 Závěry a doporučení). V souvislosti s regulací návštěvnosti, s omezením vstupu do skal nebo s jejich naprostým uzavřením Köppl (2017) zmínil, že na základě zákona 114/1992 by na to Správa CHKO měla právo, nicméně z právního hlediska by byl tento krok velice na hraně a z politického hlediska by víceméně znamenal válku. Přesné důvody pro uzavření skal je těžké dle Němečka (2017) najít. Byly by jimi podle něho například posprejování skal nebo to, že rozbíhání návštěvníků mimo stezky by způsobilo velké eroze a výplavy písku. Zhoršování stavu skal je dle jeho slov pozvolné, nenastane skokově ze dne na den a je tak velice těžké ho pozorovat. Dalším důvodem pro uzavření skal by podle Köppla (2017) bylo to, že cestovní ruch a jevy s ním související by zničily hnízdění sokolů ve skalách. Z tohoto důvodu jsou již některé úseky skal v určitých částech roku uzavírány (viz kapitola 5.4.3 Dopady a vlivy turismu na Ptačí oblast Broumovsko).

Obecně se dá podle Němečka (2017) tvrdit, že provozovatel okruhu by musel udělat takový exces, kvůli kterému by přišel o výjimku z ochranných podmínek NPR. Na druhou stranu dodal, že pro účely ochrany přírody je důležité, aby byly okruhy

někým provozovány, a tudíž i udržovány z vybraného vstupného. Jinak by podle něho pravděpodobně došlo k ještě většímu poškozování NPR, které by Správa CHKO nebyla schopna zvládnout bez provozovatele. Toto je mimo jiné důvod, proč je udělována výše popsaná výjimka z ochranných podmínek NPR. Správa CHKO například na svém pozemku sama provozuje zhruba 700 metrů stezky Vlčí roklí a náklady na údržbu jsou zhruba 2 miliony korun na dobu deseti let, přičemž návštěvnost se stále zvyšuje (Köppl; Němeček, 2017).

V NPR Adršpašské skály jsou pravidelně uskutečňovány kontrolní pochůzky (viz kapitola Kontrola plnění povinností a dodržování výjimky), kde se Správa CHKO snaží s provozovatelem okruhu domluvit a upozornit ho na zjištěné problémy a nedostatky (Köppl; Němeček, 2017). Obec Adršpach tak se Správou CHKO konzultuje některé své kroky jako například budování stezek, zábradlí nebo možné umístění fotovoltaického panelu. V souvislosti s postojem obce Adršpach k regulaci návštěvnosti Němeček (2017) zmínil, že Správa CHKO s obcí v této věci jedná průběžně, nicméně kvůli obměně politické reprezentace každé čtyři roky tato jednání začínají znovu. Jak dále vysvětluje: „*Správa z pozice regulátora může pouze navrhnout a je na obci Adršpach, aby se těchto návrhů a řešení chopila a uvedla je do praxe*“. Podle Němečka (2017) ale současný stav obci víceméně vyhovuje a nemá příliš vůli ho měnit.

#### 5.4 Vlastní výzkum

Cílem vlastního výzkumu bylo popsat a charakterizovat dopady cestovního ruchu a návštěvnosti na přírodní prostředí Adršpašských skal. Výzkum byl prováděn osobním šetřením v terénu, fotodokumentováním zjištěných dopadů, dotazníkovým šetřením a následnými rozhovory s návštěvníky, s rezidenty a s aktéry cestovního ruchu.

Zkoumaná oblast byla navštívena několikrát. První návštěva Adršpašských skal proběhla 5. května 2017 a měla za cíl seznámit se se sledovanou oblastí před začátkem hlavní turistické sezony. Během této první návštěvy byl projit a zfotodokumentován hlavní turistický okruh v Adršpašských skalách a navštíveno TIC, kde byly získány informační materiály a letáky o dané oblasti. Dále byly

zmapovány možnosti parkování a další infrastruktura cestovního ruchu v místě. Také byly provedeny neformální rozhovory s návštěvníky a bylo rozdáno několik dotazníků pro pilotní výzkum na základě, kterého byly následně dotazníky upraveny do konečné podoby.

Druhá návštěva v Adršpašských skalách proběhla dne 15. 6. 2017, kdy bylo provedeno první dotazníkové šetření mezi návštěvníky a residenty. Po vyplnění dotazníku proběhly neformální rozhovory s respondenty. Výběr data byl účelový, protože na tento den připadal státní svátek v Polsku, což ovlivnilo výši návštěvnosti skalního města a také národnostní složení návštěvníků skal. Pro dotazování byli vybráni pouze čeští návštěvníci, protože dotazování proběhlo ve spolupráci s polskými studenty, kteří se zaměřili pouze na polské návštěvníky. Dále bylo provedeno dotazníkové šetření mezi 4 residenty a následně s nimi proběhly neformální rozhovory na téma vývoje cestovního ruchu v jejich obci. Během této návštěvy Adršpašských skal také proběhl neřízený rozhovor se strážcem přírody Jiřím Ponomerovem. Druhé dotazníkové šetření a následné neformální rozhovory proběhly 5. 8. 2017, a to jak mezi návštěvníky Adršpašských skal, tak mezi 5 residenty.

#### 5.4.1 Charakter a výše návštěvnosti Adršpašských skal

V plánu péče o NPR Adršpašsko-teplické Správa CHKO (2001) se uvádí, že od 90. let do současnosti výrazně stoupají negativní vlivy turismu. Co se týká celkových čísel návštěvnosti, tak v roce 2000 byla návštěvnost Adršpašského skalního města zhruba 250 tis. osob za rok a Teplického skalního města zhruba 60 tis. osob (Správa CHKO, 2001). Novější čísla z roku 2012 ukazují, že celková návštěvnost Adršpašských skal dosahuje 300 000 lidí ročně (Správa CHKO, 2012). Z neřízeného rozhovoru se strážcem přírody Jiřím Ponomarevem (2017) bylo zjištěno, že v hlavní sezóně to podle jeho odhadu bývá až 10 000 lidí denně, ale průměrný počet lidí za den v hlavní sezóně odhaduje kolem 4 000 až 5 000 lidí. Uvedl také, že přesný počet není znám, protože pracovníci na pokladně zaznamenávají například skupiny či rodiny jako jeden subjekt, což ve výsledku zkresluje konečný počet. Tato čísla také potvrdili pracovníci Správy (Köppl; Němeček, 2017). Ohledně celkové návštěvnosti

Adršpašských skal Köppl (2017) uvedl, že existují čísla oficiální, která se pohybují okolo 300 000 lidí ročně. Nicméně Správa CHKO je dle něho z mnoha indicií přesvědčena, že tato čísla jsou výrazně vyšší, a to až o desítky procent. V souvislosti s těmito indiciemi ještě dodal, že jsou spíše nepřímé a Správa CHKO s nimi tedy nemůže oficiálně pracovat. Köppl a Němeček (2017) dále uvedli, že návštěvnost Adršpašských skal se každý rok zvyšuje. Co se týká únosného limitu počtu návštěvníků, tak ten je podle nich dosažen. Národnostní složení návštěvníků v Adršpašských skalách je takové, že je preferují spíše Polští návštěvníci a Češi preferují spíše Teplické skály, a to především kvůli jejich nižší návštěvnosti (Köppl; Němeček, 2017).

Köppl (2017) uvedl, že základní limit návštěvnosti je nyní stanoven podle kapacity parkoviště, které Správa CHKO nechce rozšiřovat. V současnosti je kapacita parkoviště, které spravuje obec Adršpach, asi 700 aut, nicméně například o svátcích bývá tato kapacita nedostatečná a obec je posléze nucena posílat další auta i na přilehlé louky, čímž se dostala do sporu se Správou CHKO (viz kapitola 5.4.5 Dopady a vlivy turismu na socio-kulturní prostředí Adršpachu).

Na prohlídkových okruzích a v jejich okolí se tedy vysoká návštěvnost projevuje „*nadměrným poškozováním přízemní vegetace, sešlapem a následnou erozí a na řadě lokalit i výkaly*“ (Správa CHKO, 2001). Köppl (2017) konstatoval, že to, co je ve skalách vzácné z hlediska biodiverzity, je velice výrazně ovlivněno turismem. Jako příklad uvedl Malé chrámové náměstí v Teplických skalách, kde byl značný sešlap, který se pomocí umístění zábran podařilo zredukovat na desetinu původní plochy a nyní po několika letech, je zde vysoká bylina kapradinová niva, což je dle jeho slov velmi vzácný biotop v kontextu ČR.

Provozovatel okruhu v sezóně 2017 přistoupil ke zvýšení vstupného v červenci a v srpnu, aby omezil sezónní návštěvnost a motivoval tak návštěvníky k návštěvě skal mimo hlavní sezónu (Tůmová, 2017a a Köppl; Němeček 2017). Návštěvníci také mohou od května 2017 využít kartu hosta, jejímž hlavním smyslem je udržet návštěvníky v této oblasti déle, protože dle vyjádření starosty Adršpachu v článku pro iDnes.cz (Tůmová, 2017a) 85 % návštěvníků zde setrvává pouze několik hodin. Začátkem června také začala stavba nového infocentra a obec Adršpach přijala šest nových pracovníků, kteří posílí i strážce přírody. Dále bylo z osobní

návštěvy Adršpašských skal na jaře 2017 zjištěno, že na turistickém okruhu je možné využít služeb průvodce, nicméně to není povinnost. Také bylo zjištěno, že ve skalách působí celkem 5 strážců přírody a že na turistickém okruhu stále chybí ekologické WC.

#### 5.4.2 Dopady a vlivy turismu na přírodní prostředí Adršpašských skal

Turismus a vysoká návštěvnost mají dle slov Köppla (2017) zásadní vliv na biodiverzitu skalního území. Většina problémů je zde způsobena velkým množstvím návštěvníků, které se dle pracovníků Správy CHKO (Köppl; Němeček, 2017) a (Ponomarev, 2017) pohybuje v nejméně vytížených dnech až okolo 10 000 návštěvníků za den, zejména v době, kdy jsou například státní svátky v Polsku. Takovéto množství návštěvníků způsobuje, že pohyb na turistických stezkách je náročný a dále že se na okruhu tvoří až fronty, zejména u vstupu na pramice (Obrázek 5) nebo u vstupu na vyhlídku Velké panorama (Obrázek 4). Každý návštěvník je tak nucen jít s davem, rychle postupovat a neustále se vyhýbat kolemjdoucím. Mezi časté přestupky návštěvníků skal patří především: vstupování mimo vyznačená místa, odhazování odpadků, konání potřeby v přírodě, rozdělávání ohňů nebo kouření a odhazování nedopalků (Kuna, 2017).



Obrázek 4 Cesta k vyhlídce s davy návštěvníků.  
Foto: Hornych, 15. 6. 2017



Obrázek 5 Fronta u prodeje vstupenek na pramice. Foto:  
Hornych, 15. 6. 2017

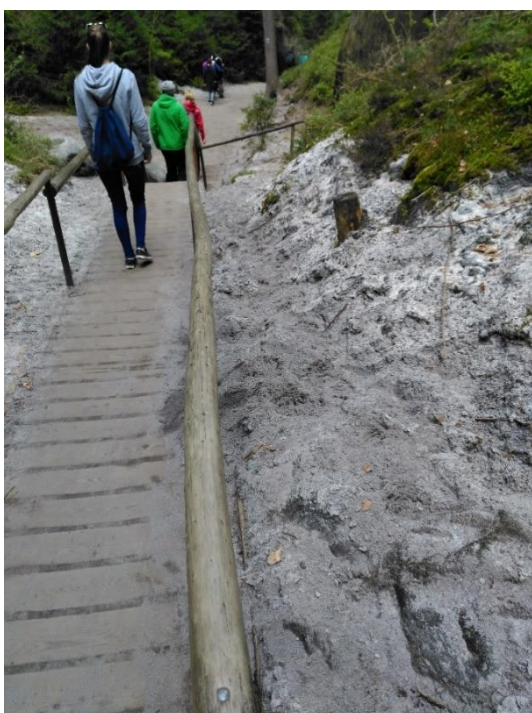
Po celé délce udržovaných turistických tras jsou rozmístěny tabule zakazující vstup mimo udržované turistické trasy (Obrázek 7). Nicméně tento způsob boje proti nedisciplinovaným návštěvníkům lze hodnotit jako neúspěšný, protože jak dokládá Obrázek 8 níže, návštěvníci těchto zákazů nedbají a pohybují se i v terénu mimo stezky.



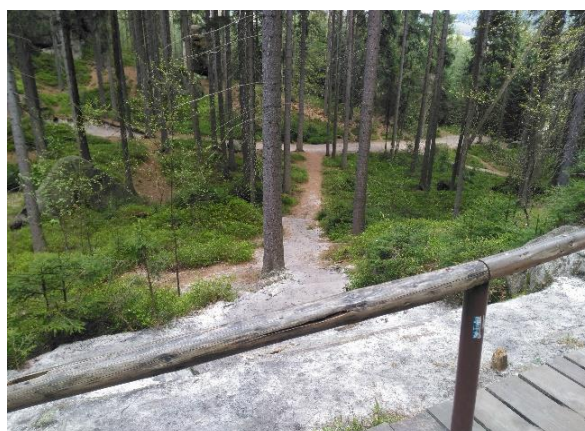
Obrázek 8 Zaznamenaný pohyb mimo turistické stezky. Foto: Horných, 7. 5. 2017



Obrázek 7 Tabule zakazující vstup mimo stezky. Foto: Horných, 7. 5. 2017



Obrázek 9 Paralelní cesty vedle udržovaných chodníků. Foto: Horných, 7. 5. 2017



Obrázek 6 Zkratka vedoucí mimo stezky. Foto: Horných, 7. 5. 2017



Jak dokládají obrázky (Obrázek 6 a Obrázek 9), tak návštěvníci svým nedovoleným pohybem mimo vyznačené a zpevněné stezky vytvářejí zkratky a paralelní cesty vedoucí například přímo do lesa, nebo hned vedle zpevněných a udržovaných chodníků. Návštěvníci tak svým pohybem mimo stezky vytvářejí sešlapy, čímž ničí okolní biodiverzitu. Obrázek 8 zachycuje návrat návštěvníků z prostoru mimo turistické trasy. Na otázku, zda si tito návštěvníci uvědomují, že svým chováním a pohybem mimo trasy přispívají k poškození okolní přírody, odpověděli, že svým pohybem nic nezničili a že příroda a skály to vydrží. Takovýto pohyb návštěvníků byl zaznamenán ještě několikrát, nicméně už nebyl zdokumentován, protože došlo ke slovní konfrontaci s návštěvníky.

Další nezodpovědné chování ze strany návštěvníků je koupání v bývalém lomu Pískovna. Jak uvedl Němeček (2017), toto se děje zejména v pozdějších denních hodinách. Koupání v jezírku je zakázáno (Obrázek 10), ale lidé ho opakovaně porušují a jak uvádí článek na serveru iDnes.cz (Tůmová, 2015), Správa CHKO opakovaně přistoupila k pokutování koupajících se lidí.

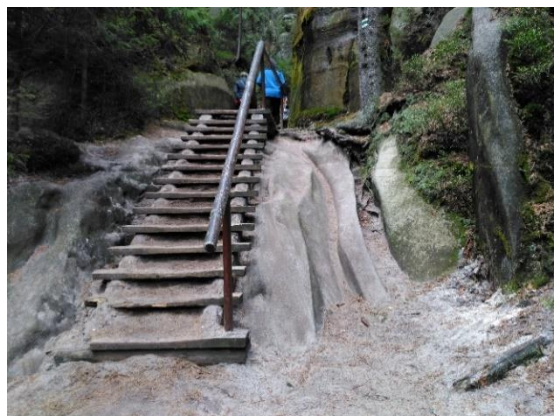


Obrázek 10 Tabule zakazující koupání v bývalém lomu Pískovna. Foto: Hornych, 7. 5. 2017

Následující obrázky (Obrázek 11 a Obrázek 12) dokládají, jak pohyb mimo vyznačené turistické trasy způsobuje značnou erozi a výplavy písku z poškozených skalních útvarů a jejich nenávratné poškození.



Obrázek 12 Eroze skalních útvarů způsobená pohybem návštěvníků. Foto: Hornych, 7. 5. 2017



Obrázek 11 Eroze skalních útvarů způsobená pohybem návštěvníků. Foto: Hornych, 7. 5. 2017

Dalším zjištěným problémem, který způsobují neukáznění návštěvníci, je rýpaní různých obrazců, iniciál nebo jmen do skalních útvarů (Obrázek 13 a Obrázek 14). Tento jev porušuje tvrdý povrch skal a způsobuje, že měkkí vnitřek se posléze drolí snáz. Vrypy a nápisy byly v různém množství a velikosti zjištěny na většině skalních útvarů. Co se týká popisování a rýpání do skal, tak tyto jevy se v Adršpašských skalách dle Němečka (2017) zhoršují každým rokem.



Obrázek 14 Nápisy a vrypy do skal. Foto: Hornych, 7. 5. 2017



Obrázek 13 Značně hluboké vrypy do skal. Foto: Hornych, 7. 5. 2017

## Kontrola plnění povinností a dodržování výjimky provozovatelem

Dále byl od Správy CHKO Broumovsko získán protokol o kontrole návštěvnického okruhu v Adršpašských skalách (AOPK ČR, 2016). Tato kontrola proběhla dne 25. 10. 2016 a zaměřovala se na plnění povinností vyplývajících z předpisů na ochranu přírody a krajiny a dodržování výjimky č.j. 02271BR2011AOPK z 13. 12. 2011. Během kontroly byli přítomni zástupci Správy CHKO Broumovsko, zástupci obce Adršpach a TS Adršpach a zástupce Lesů ČR s. p.

Během kontroly bylo zjištěno, že v okolí turistického okruhu se nacházejí pohozené odpadky, přestože byla kontrola oznámena předem v dopise. V souvislosti s vysokou návštěvností se také dle kontroly množí stížnosti místních občanů na průjezdnost místní komunikace v okolí parkoviště a na znečištění okolo turistických stezek ve skalách. Podle protokolu o kontrole je tak nutné přijmout opatření při organizaci cestovního ruchu, aby došlo ke snížení zatížení území NPR. Dále kontrola zdůrazňuje zvyšující se znečištění přírodního prostředí exkrementy (Obrázek 15 a Obrázek 16), které překračuje obvyklé zatížení podobných území. Kontrolovaný subjekt uvedl, že uvažuje o zkapacitnění současného WC u vstupu do skalního města. K jistým změnám došlo pro sezonu 2018, kdy bylo současné WC zkapacitněno a ponecháno bez poplatku (Tůmová, 2018). Byl také zdokumentován stav nápisů na skalách, jehož situace byla podobná jako v předchozích letech a většina nápisů nebyla vryta hluboko. Některá část nápisů byla zatřena vlhkým pískem, aby nelákala k dalšímu popisování a rýpání.



Obrázek 15 Exkrementy v okolí turistické stezky. Zdroj: Tůmová (2018)



Obrázek 16 Plena v okolí turistické stezky. Zdroj: AOPK ČR (2016)

Kontrola dále navrhla a doporučila provozovateli několik věcí, mezi kterými byly: výsadba dřevin do erozního terénu, osazení a doplnění zábradlí a klestí v místech sešlapu, zrušení slepé odbočky na vyhlídku k poloostrovu, kde dochází k sešlapu, umístění protierozní zábrany do rýh nad pláží u Pískovny a odstraňování klacků podpírající Homoly cukru (do budoucna případně uvažovat o jejím ohrazení zábradlím). Dále také kontrolující strana doporučila vhodně upozorňovat na veřejné WC před vstupem do skalního města a nechat jeho využívání bez poplatku. Pokud tyto varianty nepovedou ke zlepšení situace, je dle kontrolující strany vhodné připravit varianty pro umístění WC přímo v rezervaci.

Kontrolující strana dále kritizovala současnou organizaci služeb cestovního ruchu, zejména systém prodeje vstupenek na lodičky a systém parkování. U prodeje vstupenek dochází ke koncentraci množství lidí na malém prostoru se všemi jeho negativními vlivy a systém výběru parkovného způsobuje kolony aut čekajících na jedné straně silnice. Co se týká likvidace odpadu ze strany provozovatele, tak bylo zjištěno, že pro odstranění především kompostovatelného odpadu zanechaného návštěvníky v okolí stezky používá provozovatel vykopané odpadní jámy (Obrázek 17), ve kterých byly nalezeny papírky i hůře rozložitelné materiály. Tento způsob likvidace odpadu kontrolující strana kritizovala, protože nebyl ze strany provozovatele projednán a ani nebyla udělena výjimka pro takovýto způsob nakládání s odpadem.



Obrázek 17 Odpadní jáma a v ní uložené papírky. Zdroj: AOPK ČR (2016)

Poslední věcí, kterou kontrola zjistila, byla instalace fotovoltaického panelu na střeše pokladny u přístupu k lodičkám, která ovšem nebyla projednána s AOPK ČR a ke které je potřeba souhlas stavebního úřadu. Z rozhovoru s pracovníky Správy (Köppl; Němeček, 2017) bylo zjištěno, že instalace panelu byla nakonec ze strany AOPK ČR povolena.

#### 5.4.3 Dopady a vlivy turismu na Ptačí oblast Broumovsko

V CHKO Broumovsko se nachází soustava Natura 2000, do které patří Ptačí oblast Broumovsko. Ptačí oblast, která se rozkládá na zhruba čtvrtině celkového území CHKO Broumovsko, byla vyhlášena nařízením vlády ze dne 15. prosince 2004 kvůli ochraně sokola stěhovavého a výra velkého (Správa CHKO, 2012). „*Ptačí oblast Broumovsko zahrnuje všechny významné pískovcové celky na Broumovsku, které jsou pro tyto druhy ideálním životním prostředím*“ a jejím hlavním cílem je obnova a zachování ekosystémů, které jsou důležité pro výra velkého a sokola stěhovavého (Správa CHKO, 2012). Petr Kuna ze Správy CHKO dále na webových stránkách Správy CHKO (2017b) uvedl, že v roce 2017 si sokoli pro své hnízdění vybrali místa poblíž skalních vyhlídek, která jsou také velice oblíbená mezi turisty. Jak dále uvedl Köppl (2017), návštěvníci skalních měst svým pohybem a hlukem mohou způsobit to, že se sokolice zvednou ze hnízd a mlád'ata by tak mohla zastydnout.

Vzhledem k ochraně těchto dvou druhů ptactva tak z rozhodnutí vydané Správou CHKO na základě zákona č. 114/1992 Sb. (1992) došlo v uplynulých letech k uzavření přístupu veřejnosti do míst, kde tyto tvorové hnízdí. Konkrétně se to v roce 2015 a 2018 týkalo oblasti Chrámových stěn v Adršpašsko-teplických skalách (Správa CHKO, 2015 a 2018). V roce 2017 byla takto uzavřena dvě místa v přírodní rezervaci Ostaš a v přírodní památce Kočičí skály (Správa CHKO, 2017c) a dále ještě v roce 2018 byla uzavřena oblast Kovářovy rokly – Skalní divadlo v národní přírodní památce Polické stěny (Správa CHKO, 2018a).

Jak uvedl Köppl (2017), tak tento krok není ojedinělý, protože k němu již Správa CHKO několikrát přistoupila během posledního desetiletí v Teplických skalách, kde takto omezila vstup na turistických trasách. Köppl (2017) dále přiznává, že takovýto krok, kdy je návštěvníkům zamezen vstup na některé úseky

turistických tras, je vždy pro Správu CHKO velice složitý. Zejména ze začátku z toho bylo podle něho velké pozdvižení a provozovatel turistického okruhu v Teplických skalách to měl Správě CHKO dlouho za zlé. Provozovatelem okruhu je zde společnost Teplické skály s. r. o., která má danou oblast skal pronajatou od města Teplice nad Metují. Nyní se nicméně Köppl (2017) domnívá, že se situace uklidnila a provozovatel okruhu dnes vidí na tomto kroku i pozitiva a dokáže s touto záležitostí pracovat způsobem nabídnutí alternativy: „*přijďte se podívat do skal, aktuálně tu hnízdí sokol a je to prezentováno i ornitologem.*“ Jak dále na webových stránkách Správy CHKO (2017b) zmínil Petr Kuna, tak „*pokud to podmínky jen trochu umožní, připravíme ve spolupráci s Lesy ČR na vhodných hnízdištích ukázky volně žijících sokolů s pomocí stativového dalekohledu a s odborným výkladem ještě před vylétnutím mlád'at z hnízda.*“ Tento přístup vidí Köppl (2017a) mimo jiné výhodný také v tom, že kultivuje návštěvníky a zároveň nesnižuje atraktivitu území.

#### 5.4.4 Dopady a vlivy horolezectví

Správa CHKO si nechala vypracovat studii a dokumentaci (Krásný, 2014) vlivu horolezectví na vybrané skalní útvary v Adršpašských skalách, konkrétně věže Starosta a Džbán. Dále také na další útvary na Ostaši (skalní věž Zbrojnoš) a na Křížovém Vrchu (skalní věž Maják; Malík, 2014).

Podle slov pracovníků Správy (Köppl; Němeček, 2017) dopadly tyto studie překvapivě, protože zjištěné poškození skalních útvarů nebylo tak rozsáhlé, jak se předpokládalo. Nicméně byla zjištěna některá poškození a dále navržnuta opatření k jejich eliminaci. V obecné rovině z těchto studií vyplývá, že poškození skal jsou patrná zejména při detailním průzkumu nebo ze vzdálenosti pár metrů. Z větší vzdálenosti na turistických trasách tato poškození nejsou viditelná, skály nejeví známky změn barevnosti či topologie povrchu a nelze tvrdit, že by narušovala estetický dojem.

Mezi studii (Krásný, 2014) a (Malík, 2014) zjištěná poškození horolezectvím patří: výlomy, ošlapy, obroušení nebo tvarování povrchu skály způsobené ošlapem a také tahem lana (Obrázek 18 a Obrázek 19). Mezi nejvíce poškozené části skal patří ty, které se nacházejí na nejstarších lezeckých trasách.

Tato poškození jsou nicméně dle studií úměrná „počtu opakování výstupu, měkkosti skály a dodržování lezecké etiky (nelézt za mokra), kdy pískovec prokazatelně snáze podléhá obrusu“ (Krásný, 2014).



Obrázek 19 Ošlapané výčnělky skalních útvarů způsobené horolezectvím. Zdroj: Malík (2014)



Obrázek 18 Žlábek na skalním útvaru od tření lana. Zdroj: Malík (2014)

Stav okolí věží je nicméně dle těchto studií horolezectvím zasažen výrazněji. Vlivem pohybu horolezců zde na některých místech dochází k erozi až do stadia holého písku, dále také k obnažení kořenů stromů a ke sešlapům vegetace (Obrázek 20).



Obrázek 20 Sešlap vegetace v okolí skalního útvaru způsobený pohybem horolezců. Foto: Horných, 15. 6. 2017

Studie také poukazují na to, že k poškození skal a jejich okolí nedochází pouze čistě kvůli lezení, ale také z „*důvodu neukázněného chování lezců, zejména jejich doprovodu.*“ Studie dále uvádějí, že lezci s sebou mají často jako doprovod své psy, kteří v okolí hloubí díry, čímž obnažují kořeny stromů a začínají proces eroze. Dalším problémem je „*trend návštěv rodin s dětmi, ať již lezeckých nebo ne, s tím, že jsou dětem přineseny hračky a okolí skal je ponecháno jako pískoviště k jejich hram*“ (Krásný, 2014).

Návrhy ke zlepšení situace dle studií (Krásný, 2014) a (Malík, 2014):

- Na některých místech provést osazení jistících prvků tak, aby nedocházelo ke kontaktu lana s povrchem skály.
- Do budoucna uvažovat o použití vhodných materiálů na zapravování starých děr po vyměňovaných jistících prvcích, jejichž barevný tón by korespondoval s barvou pískovce.
- V terénu v okolí věží instalovat například: zemní žebříky, drobné dřevěné stupně, schody nebo terasy s následnou biologickou rekultivací (dosadba bříz).
- Zvýšit tlak na osvětu lezců v souvislosti s jejich doprovodem v podobě rodinných příslušníků nebo psů.



#### 5.4.5 Dopady a vlivy turismu na socio-kulturní prostředí Adršpachu

V porovnání s dopady cestovního ruchu na přírodní prostředí nejsou dopady na socio-kulturní prostředí tak znatelné, ale i přesto byly některé zjištěny. Jedním z prvních zjištěných negativních vlivů byly prvky **komercializace**. Hned u místního parkoviště se nachází turistická infrastruktura s nevzhlednými poutači různého typu (Obrázek 22, Obrázek 21 a Obrázek 23), které zaujmou pohled návštěvníka dříve než silueta skalního města v pozadí a které ruší místní genius loci.



Obrázek 22 Turistická infrastruktura u parkoviště.  
Foto: Hornych, 7. 5. 2017



Obrázek 21 Nevzhledné reklamní poutače u parkoviště. Foto: Hornych, 7. 5. 2017



Obrázek 23 Nevzhledné reklamní poutače se skalním městem v pozadí. Foto: Hornych, 7. 5. 2017

Další prvky **komercializace** a **komodifikace** byly zjištěny na začátku a na konci turistického okruhu v podobě prodeje předmětů, které lze hodnotit jako kýčovitě a nesouvisející s charakterem daného místa (Obrázek 24 a Obrázek 25). Nutno dodat, že tyto prvky byly pozorovány pouze u vchodu a u východu skalního města, a nikoliv uvnitř na turistických stezkách.



Obrázek 25 Stánkový prodej u vstupu. Foto: Horných, 15. 6. 2017



Obrázek 24 Stánkový prodej u východu. Foto: Horných, 15. 6. 2017

Z šetření mezi residenty vyplynulo, že většina z nich **není spokojena s vývojem cestovního ruchu** v jejich obci. Tato nespokojenost spočívá zejména v tom, že cestovní ruch způsobuje přetěžování dopravy (viz kongesce dále) a hluk v okolí skalního města a v jeho blízkém okolí. Dále si residenti stěžovali na to, že ačkoliv má obec dle jejich názorů značné příjmy z cestovního ruchu, tak v jejich běžném životě se to příliš neprojevuje. Dle jejich slov by obec mohla tyto příjmy investovat například do vybudování chybějících obchodů (více kapitola 5.5.2 Názory rezidentů Adršpachu). Residenti také uvedli, že obec Adršpach s nimi příliš nekomunikuje ve věci vývoje cestovního ruchu v obci. Vzhledem k nízkému počtu oslovených obyvatel Adršpachu, však z tohoto výzkumu nelze vytvářet definitivní závěry, i když byly nastíněny určité nežádoucí trendy. K potvrzení těchto možných trendů by bylo nutné pokračovat v dalším výzkumu na větším vzorku respondentů.

Dalším výrazným prvkem, který má přímý i nepřímý vliv na socio-kulturní prostředí a na oblast Adršpašských skal, je **kongesce**. Tento jev je zde způsoben především vysokou návštěvností, systémem parkování před vstupem do skalního

města, systémem dopravy do Adršpachu zejména automobily a také podobou a charakterem zdejších komunikací.

Ohledně dopravní přístupnosti Správa CHKO uvádí (2012), že v současnosti je území CHKO dopravně relativně špatně přístupné, protože na jejím území se nevyskytuje žádná silnice spadající do první třídy. Do budoucna Správa CHKO (2012) nepočítá s rozšiřováním silniční sítě, ale spíše s udržení současného stavu. Správa CHKO (2012) dále uvádí, že současný stav silniční sítě a také vysoká návštěvnost NPR Adršpaško-teplické skály má za následek zatížení dopravní sítě. Nejhorší situace bývá podle ní zejména v letní sezoně na silnici Chvaleč – Adršpach – Teplice nad Metují, kdy dochází vlivem příjezdu aut s návštěvníky k přetěžování místních komunikací, nicméně provozovatel turistických okruhů chystá určité změny pro sezonu 2018 (viz dále). Kromě dopravy vlakem se lze do Adršpachu dostat také pomocí cyklobusů, které s finanční podporou provozuje Královéhradecký kraj (Rutarová, Tauchmanová, 2011).

V polovině srpna 2017 došlo k situaci, že množství návštěvníků Adršpašských skal bylo tak vysoké, že zablokovalo příjezdové cesty (Obrázek 26) do Adršpachu a Teplic nad Metují (Taneček, 2017) a (Kuna, 2017). Tento stav způsobily státní svátky v Polsku, kdy do Adršpašských skal přijelo velké množství polských návštěvníků. Podle Kuny (2017) se jedná o opakující se jev, především ve dnech, kdy jsou *„Velikonoční svátky, české a polské státní svátky na začátku května, klouzavý polský státní svátek "Boží tělo" v červnu a polský státní svátek Nanebevzetí panny Marie v polovině srpna.“* Situace v polovině srpna 2017 byla taková, že policie musela odklánět dopravu na vzdálenější parkoviště a na hranicích s Polskem ve Zdoňově musela dokonce zastavovat a otáčet příjíždějící polské návštěvníky, *„kolona aut dosahovala z Dolního Adršpachu až ke křižovatce na Zdoňov“* (Taneček, 2017).

Dalším problémem bylo to, že provozovatel turistických okruhů dovolil parkování na přilehlých loukách, což je porušení zákona (Taneček, 2017; Kuna, 2017). Podle Kuny (2017) došlo k tomu, že obec Adršpach nedovoleně navigovala příjíždějící návštěvníky, kteří chtěli zaparkovat, na přilehlé louky a zároveň za to vybírala parkovné. Kuna (2017) dále uvedl, že tato činnost, kdy je umožněno parkování mimo k tomu určená místa, byla obci Adršpach již několikrát zakázána opatřením strážce přírody, které následně potvrdila Agentura pro ochranu přírody

a v odvolacím řízení také MŽP. Nicméně obec Adršpach tuto zakázanou činnost několikrát zopakovala. Jak Kuna (2017) pokračuje, naposledy právě 14. 8. 2017 kdy „na loukách nedovoleně parkovalo 200 osobních automobilů a dalších 150 bylo navigováno obcí opět na nepovolené plochy v zámecké zahradě.“ Kuna (2017) na závěr dodal, že AOPK ČR „proto povede s obcí správní řízení o pokutě.“ Za toto nedovolené parkování hrozí obci pokuta až do výše statisíců (Taneček, 2017).



Obrázek 26 Kolony aut na cestě do Adršpachu. Zdroj: Idnes.cz (2017b)

V současné době je před vstupem do Adršpašských skal parkoviště s kapacitou zhruba 700 parkovacích míst. To bylo dle Kuny (2017) prosazeno pod tlakem obce koncem devadesátých let, aby pokrylo nápor návštěvníků v nejvíce vytížené dny. Tato kapacita parkoviště je v současnosti hlavním limitujícím prvkem počtu návštěvníku skal, který umožňuje zajištění dodržování zákona v rezervaci a přestupky způsobené návštěvností tak „nemají zásadní devastací vliv na chráněné území“ (Kuna, 2017). Dle Köppla (2017) nicméně obec nepřemýšlí o parkování jako o možném regulačním prvku vysoké návštěvnosti skal.

Kapacita parkoviště bývá v čase prázdnin téměř celá naplněná a v době svátků nestačí (Obrázek 27). Kuna (2017) uvedl, že se Správa CHKO s obcí Adršpach v minulosti dohodla, že pro zachování návštěvnického zážitku nebude kapacita

parkoviště navyšována. Jak dále pokračuje, v případě naplnění jeho kapacity budou další návštěvníci navigováni na vzdálenější parkoviště, aby se návštěvnická špička rozložila do pozdních odpoledních hodin. Kuna (2017) dále pokračuje, že „se současným vedením obce, které vzešlo z voleb před 3 lety, a s novým vedením Technických služeb Adršpach, které provozují jak návštěvnický okruh ve skalách, tak velké parkoviště v Adršpachu, však shoda není“ a dochází tak k výše popsanému a nedovolenému parkování mimo oficiální parkoviště.



*Obrázek 27 Zaplněná kapacita parkoviště u vstupu do Adršpašských skal.*

*Foto: Hornych, 15. 6. 2017*

V souvislosti se současným systémem parkování a dopravy v Adršpachu dle Köppla (2017) existuje mnoho způsobů pro alespoň částečné zlepšení situace. Velké rezervy vidí například v řešení způsobu parkování, kdy obec umožní parkování téměř neomezenému množství aut. Dále v tom, že obec vybírá parkovné na hraně parkoviště a komunikace s tím, že dokud návštěvníci nezaplatí, tak nejsou vpuštěni na parkoviště (Obrázek 28). Dílčím krokem ke zlepšení dopravní situace by dle Köppla (2017) bylo zavedení parkovacího automatu, kde by návštěvníci mohli zaplatit až po zaparkování nebo systém informující přijíždějící návštěvníky o volné kapacitě parkoviště už několik kilometrů před skalním městem. Toto by částečně

pomohlo k eliminaci tvoření kolon na příjezdových komunikacích a souvisejícímu nadměrnému vypouštění emisí stojícími nebo popojíždějícími automobily.



*Obrázek 28 Kolony aut u vjezdu na parkoviště způsobené výběrem parkovného na hraně komunikace a parkoviště. Zdroj: Idnes (2017b)*

**Pro sezonu 2018 chystá provozovatel okruhu některé změny.** Za hlavní změnu může být považována změna v systému parkování, kdy se provozovatel turistických okruhů rozhodl pro úplné zrušení výběru parkovného na místech s kapacitou 650 míst (Tůmová, 2018). Toto zrušení parkovného chce provozovatel kompenzovat zvýšením ceny vstupného, které bude nově činit 120 korun pro dospělého (Tůmová, 2018). Provozovatel věří, že tak zrychlí odbavení aut a zamezí, nebo alespoň zmenšení tvoření kolon na místní komunikaci (Tůmová, 2018). Další novinky pro sezonu 2018 jsou otevření nového infocentra a rozšíření toalet, které nyní budou celoročně zdarma (Tůmová, 2018). V sousedním Teplickém skalním městě od další sezony také plánují některé změny, které spočívají ve zvětšení a úpravě stávajícího parkoviště a dále v zavedení závorového systému, který má zajistit rychlejší odbavování aut (Tůmová, 2018). Řidič by si tak dle slov starosty Teplic nad Metují Milana Brandejse v článku pro iDnes.cz „vzal jen lístek a zaplatil by až při odjezdu“ (Tůmová, 2018). Starosta dále uvedl, že úplnému zabránění tvoření kolon

tento systém nezabrání, ale situace bude lepší než doposud (Tůmová, 2018). Problém s vysokým počtem návštěvníků ovšem nemají pouze Adršpašské skály, ale například i lokality Broumovských stěn nebo Ostaš (Tůmová, 2018).

## 5.5 Analýza dotazníkového šetření

### 5.5.1 Názory návštěvníků Adršpašských skal

#### Čeští návštěvníci

Z řad českých návštěvníků Adršpašských skal bylo získáno 23 vyplněných dotazníků. Celkové množství získaných dotazníků je relativně nízké a nelze tak na jejich základě vytvářet definitivní závěry. K prokázání zjištěných skutečností by bylo třeba pokračovat ve výzkumu na větším vzorku respondentů.

Co se týká základních demografických údajů dotazovaných, tak byly zastoupeny všechny věkové kategorie, z nichž největší počet byli lidé do 25 let, následováni lidmi mezi 35–49 lety a dále pak lidmi mezi 26–34 lety. Ohledně vzdělání, tak nejpočetnější skupinou byli lidé s vysokoškolským vzděláním a druhou nejpočetnější skupinou lidé se středoškolským vzděláním. Dalším zjištěvaným demografickým údajem byl kraj, ze kterého dotazovaní pocházejí. Nejvíce zastoupenými kraji byly Královéhradecký (15 odpovědí) a Středočeský kraj (4 odpovědi), dále byly zastoupeny kraje: Plzeňský (1 odpověď) a Olomoucký (1 odpověď). Zbývající 2 respondenti kraj neuvedli.

Z odpovědí na první otázku *Jak dlouhý byl Váš pobyt ve vámi navštívené lokalitě a okolí* vyplynulo, že ve více než 2/3 případů šlo pouze o jednodenní návštěvy Adršpašských skal a ve zbylé 1/3 případů šlo o vícedenní pobyty v Adršpachu a blízkém okolí.

Z odpovědí na další otázku *Kde jste byl/a ubytován/a?* vyplynulo, že pokud byl pobyt delší než 1 noc, tak nejčastěji se turisté ubytovávali v kempech a dále v penzionech.

*Způsobu organizace výletu do Adršpašských skal* se věnovala další otázka. Z ní bylo zjištěno, že většina dotazovaných si výlet organizovala individuálně. Pouze 2 z dotázaných uvedli, že v jejich případě se jednalo o výlet mateřské školy.

Další otázka se věnovala *druhu dopravního prostředku*, kterým se respondenti pohybovali po Adršpachu a okolí (Broumov, Hronov, Police nad Metují, Teplice nad Metují). Bylo zjištěno, že ze 3/4 se respondenti pohybovali autem, nebo pěšky a v několika případech také vlakem.

Z otázky věnující se *hlavní motivaci návštěvy Adršpachu a okolí* vyplynulo, že pro zhruba 2/3 dotázaných to bylo skalní město, nebo relaxace a pobyt v přírodě. Kvůli turistice a sportu do Adršpachu a okolí zaměřila méně jak 1/3 dotazovaných a v několika málo případech respondenti odpovídali, že to bylo kvůli práci a kvůli kulturním a historickým památkám.

Další otázka se věnovala tomu, *co je pro dotazované nejdůležitější při výběru dovolené*. Více jak 1/3 dotazovaných uvedla, že to je přírodní zajímavost daného místa. Druhou nejčastější odpovědí byla kulturní zajímavost místa. Pro menšinu dotázaných je to sportovní využití a finanční náročnost, dopravní dostupnost a kvalita nabízených služeb a kvalita životního prostředí.

Dále byli návštěvníci dotazováni, *jak cestovní ruchu ovlivňuje lokalitu Adršpachu a okolí*. Zhruba 1/3 respondentů si myslí, že cestovní ruch přináší finanční prostředky do rozpočtů obcí a přispívá tak k jejich rozvoji a další 1/3 respondentů si myslí, že snižuje nezaměstnanost a vytváří podnikatelské příležitosti. Dále se vyskytly odpovědi, že má pozitivní i negativní vliv na kulturní památky a dědictví, že ruší poklidný život obyvatelstva a že zlepšuje místní infrastrukturu.

Na otevřenou otázku jak *příviv turistů ovlivňuje stav přírody v Adršpachu a okolí* respondenti odpovídali následovně:

- Více jak polovina dotázaných uvedla, že aktivity cestovního ruchu ovlivňují přírodu v dané lokalitě spíše negativně například tím, že ze strany návštěvníků nejsou dodržována pravidla jako je zákaz pohybu mimo turistické stezky anebo dělání nepořádku odhazováním odpadků. Někteří dotazovaní výslovně uvedli, že nejvíce problémovou a neukázněnou skupinou jsou návštěvníci z Polska, kteří nedodržují pravidla.



- Méně jak polovina dotázaných uvedla, že pokud jsou dodržována pravidla, tak cestovní ruch zdejší přírodu nijak zvlášť negativně neovlivňuje nebo ji ovlivňuje pouze v malé míře bez výrazných dopadů.

Další otevřená otázka se věnovala významu pojmu *ekoturismus*. Zhruba 2/3 respondentů uvedly, že pojem souvisí s ochranou přírody, poznáváním přírody, minimalizací dopadů na ni nebo s ohleduplností k životnímu prostředí. Zbylá třetina daný pojem slyšela prvně, nebo ho špatně definovala.

V další otázce byli respondenti dotazováni, *jaké formy šetrného cestovního ruchu se v této lokalitě a jejím a okolí hlavně účastnili*. Nejvíce praktikovanou aktivitou byla pěší turistika, kterou uvedly zhruba 3/4 dotázaných. Zbylé odpovědi uváděly hippoturistiku nebo agroturismus.

Dále byli respondenti formou otevřené otázky dotazováni, co si představují pod pojmem *udržitelnost cestovního ruchu*. Zhruba 2/3 dotazovaných nedokázaly odpovědět, nebo odpověděli špatně. Zbylé odpovědi zmiňovaly: zajištění stálého přílivu návštěvníků, udržení určité kvality služeb, přírodního bohatství a zážitku, zmírnění dopadů na danou lokalitu, rozvoj cestovního ruchu s ohledem na danou lokalitu, nalezení přiměřeného kompromisu mezi danou lokalitou a cestovním ruchem, neničení místní přírody a památek nebo profesionální přístup pracovníků cestovního ruchu k rozšiřování služeb s ohledem na ochranu přírody.

Další otázka se věnovala *psychologicky únosné kapacitě daného místa*, kdy byli respondenti dotazováni, jak vnímají počet turistů na turistických stezkách kolem sebe. I přestože výzkum byl prováděn ve dny s vyšší koncentrací návštěvníků než v ostatních dnech, tak necelá polovina dotazovaných uvedla, že počet návštěvníků kolem sebe vnímají jako vyhovující a několik dalších uvedlo, že počet návštěvníků je příliš nezajímá. 1/3 dotázaných uvedla, že počet návštěvníků by se měl snížit.

Na otázku, *co návštěvníkům Adršpašských skal chybělo*, zhruba polovina respondentů odpověděla, že nic. Další 1/3 pak nejvíce chybělo WC na turistických okruzích. Dalšími věcmi, které dotazovaní v Adršpašských skalách postrádali, bylo občerstvení, odpadkové koše, značení cest nebo informační tabule.

V poslední otevřené otázce bylo zjišťováno, *co návštěvníky nejvíce obtěžovalo*. Více jak 3/4 dotázaných neobtěžovalo nic. Zbylé odpovědi nejčastěji uváděly, že

nejvíce obtěžujícím faktorem bylo mnoho turistů a velké organizované skupiny polských návštěvníků. Jeden z respondentů také uvedl, že ho obtěžovali lidé koupající se nazí ve zdejším jezírku.

V poslední otázce byli respondenti dotazováni, zda *navštíví Adršpašské skály a okolí ještě někdy*. Více jak 3/4 jich uvedly ano, nebo spíše ano. Pouze několik z nich uvedlo, že spíše nenavštíví.

#### Polští návštěvníci

Dále jsou analyzována data získána ve spolupráci se dvěma polskými studenty, kteří zkoumali charakteristiku a preference polských návštěvníků Adršpašských skal. Výzkum prováděli během týdne od 13. – 18. června 2017 a celkem získali 141 vyplněných dotazníků

Nejdříve byli polští návštěvníci dotazováni *na způsob dopravy a délku pobytu*. V obou případech byli dotazováni zvlášť na celou oblast CHKO Broumovsko a zvlášť na Adršpašské skály.

Z nasbíraných dat vyplývá, že automobil jako druh dopravy do CHKO Broumovsko zvolilo 90 % polských návštěvníků a do Adršpašských skal 87 % návštěvníků. Někteří z nich tedy použili pro pohyb po CHKO Broumovsko chůzi, kolo nebo vlak.

Co se týká *délky pobytu na území CHKO Broumovsko*, tak 75 % respondentů uvedlo, že zde strávili pouze 1 den. Zbýlých 25 % respondentů v této oblasti strávilo 2–5 dnů.

Další otázka se věnovala *délce pobytu v oblasti Adršpašských skal*. Získané odpovědi potvrzují, že v převážné většině případů se, ze strany polských návštěvníků, jedná pouze o jednodenní návštěvy. Takto odpovědělo 98 % respondentů.

Dále byli polští návštěvníci dotazováni na jejich *hlavní důvod návštěvy Adršpachu a okolí*. Z oslovených návštěvníků jich 63 % uvedlo, že to bylo poznání a navštívení místních skalních útvarů a 27 % uvedlo, že odpočinek. Zbylé odpovědi

dále uváděly, že důvodem byla aktivní turistika, poznávání přírody, navštívení historických památek v okolí a lázeňská léčba.

Návštěvníci byli také dotazováni, *zda se jim líbila návštěva a pobyt ve zdejším skalním městě*. 83 % jich uvedlo, že návštěva se jim líbila a zbylým 17 % návštěvníku se nelíbila, a to především z důvodu velkého počtu lidí na turistických okruzích.

Dalším zajímavým zjištěním bylo, že polští návštěvníci jsou ochotni kvůli jednodennímu navštívení Adršpašských skal urazit dlouhé vzdálenosti. Jako místo bydliště tito jednodenní návštěvníci uváděli města vzdálená od Adršpachu i několik set kilometrů jízdy autem (měřeno dle Google maps k 27. 2. 2018). Nejčastější místa bydliště byla Krakow (9 odpovědí, vzdálenost 340–360 km), Varšava (9 odpovědí, vzdálenost 460–500 km), Poznaň (6 odpovědí, vzdálenost 260–290 km), Rybnik (4 odpovědi, vzdálenost 220–280 km), Lodž (4 odpovědi, vzdálenost 330 km) nebo Zabrze (4 odpovědi, vzdálenost 240–260 km). Mezi uváděnými místy bydliště se také osmkrát objevila česká města.

#### 5.5.2 Názory rezidentů Adršpachu

Z dotazovaných bylo 5 žen a 4 muži. Jejich věkové složení bylo následující: 3 dotázaní do 25 let, 3 dotázaní mezi 26–34 lety, 2 dotázaní na 60 let a více a 1 dotázaný mezi 35–49 lety. Z dotázaných jich 6 uvedlo, že jejich práce nemá s cestovním ruchem nic společného, 1 uvedl, že jeho práce částečně souvisí s cestovním ruchem a 2 dotázaní uvedli, že pracují přímo v cestovním ruchu.

Ze získaných odpovědí obecně vyplývá, že místní obyvatelé vnímají cestovní ruch spíše negativně, jako něco, co ruší jejich životy. Ale na druhou stranu si nadpoloviční většina dotázaných uvědomuje, že cestovní ruch v jejich obci snižuje nezaměstnanost a také že přináší finance do obecního rozpočtu.

Na otázku, *jak často dotazovaní zaznamenávají pohyb návštěvníků*, necelá polovina oslovených odpověděla, že velmi často. Často odpověděli 2, občas uvedli také 2 respondenti a 1 uvedl, že zřídka.

Další otázka se věnovala *psychologicky únosné kapacitě*. Zde 3 dotázaní uvedli, že počet návštěvníků by měl zůstat stejný, 3 by si přáli, aby se jejich počet

snížil a 2 neví, nebo jim je to jedno. Dále 1 místní provozovatel ubytovacích zařízení uvedl, že by se měl počet návštěvníků zvýšit. Vysvětloval to tak, že z pohledu svého podnikání je současná struktura návštěvníků taková, že z velké části se jedná pouze o velké zájezdy, které hned odjedou, nebo o jednodenní návštěvníky. Zvýšit by se tak podle něj měl počet vícedenních návštěvníků na úkor těch jednodenních. Další místní obyvatelka pracující přes léto v místním pohostinství uvedla, že i když její mzda a zaměstnání závisí na cestovním ruchu, tak by se počet návštěvníků měl snížit. Především kvůli negativním dopadům na místní přírodu a na skalní město.

Obyvatelé byli dále dotazováni, zda *je návštěvníci skal ruší*. Necelá polovina obyvatel uvedla, že je turisté neobtěžují a zbylý počet obyvatel uvedl, že pokud je přítomnost návštěvníků nějak obtěžuje, tak je to především kvůli odhazování odpadků, hluku nebo kongesci. Všechny tyto jevy obyvatelé zaznamenávají zejména ve skalách a před vstupem do skal. Dalším často zmiňovaným problémovým jevem bylo přetěžování dopravy během letních měsíců.

Dále bylo zjišťováno, *jakou podporu pro rozvoj cestovního ruchu by obyvatelé uvítali ve své obci*. V odpovědích respondenti často zmiňovali špatnou místní dopravní situaci. Konkrétně by si přáli kvalitnější silnice, které nyní slouží především návštěvníkům pro příjezd do skal, a také zmenšení dopravy, jejíž síla bývá především v letních měsících pro některé obyvatele neúnosná. Zmíněno bylo také to, že když má obec příjmy z cestovního ruchu, měla by se zasadit o vybudování obyvatelské infrastruktury jako je obchod s potravinami nebo drogerie.

Další zkoumanou oblastí z pohledu místních obyvatel byl *vliv množství návštěvníků na místní přírodu*. 2 dotázaní uvedli, že pokud jsou dodržována nastavená pravidla a slušné chování, tak aktivity cestovního ruchu místní přírodu nijak negativně neovlivňují. Jeden z těchto dvou oslovených obyvatel uvedl, že obec má z návštěvníků dost vysoké příjmy a měla by tedy být schopna zajistit dodržování pořádku a pravidel ve skalách. Oba však přiznali, že vzhledem k vysokému počtu návštěvníků přes léto nejsou pravidla vždy dodržována. Zbylí obyvatelé se shodli, že návštěvníci svými aktivitami ovlivňují přírodu negativně. Nejčastěji zmiňovali odpadky ve skalách, exkrementy z důvodu chybějícího sociální zařízení na okruhu, rýpaní do skal a špatné chování ze strany polských návštěvníků.

Dále byli rezidenti dotazováni, zda *obec řeší problematiku cestovního ruchu a zda v této souvislosti komunikuje s obyvateli*. 1 dotázaný odmítl odpovědět a zbylých 8 se shodlo, že obec problematiku cestovního ruchu spíše neřeší. Dále obyvatelé uváděli například to, že jediné, co obec zajímá, jsou finanční výnosy z cestovního ruchu. Jedna z obyvatelek byla smířlivější a uvedla, že ze získaných peněz se obec snaží udržovat pořádek na okruzích nebo budovat a udržovat chodníky ve skalách. Nicméně dále uvedla, že obec spíše likviduje následky turismu, než aby jim předcházela.

Poslední položenou otázkou bylo, zda mají obyvatelé *návrhy na zlepšení současné situace*. V souvislosti s dopravou například uváděli výstavbu obchvatu obce nebo větší parkoviště. Dále také uváděli, že by bylo vhodné nějakým způsobem omezit počet návštěvníků ve skalách, zejména velké polské skupiny. Jeden obyvatel uvedl, že toto by mohla vyřešit nutnost rezervace vstupu do skal nebo určení maximálního denního limitu návštěvníků.

## 6 Shrnutí výsledků

Cílem práce bylo analyzovat udržitelnost rozvoje cestovního ruchu v Adršpašských skalách pomocí zmapování hlavních vlivů a dopadů cestovního ruchu na místní **přírodní a socio-kulturní prostředí**. Dále byla zkoumána **reálná návštěvnost** Adršpašských skal a **zda je současný vývoj cestovního ruchu udržitelný**. Výsledky byly získány v rámci terénního šetření v době turistické sezóny, dále prostřednictvím rozhovorů s aktéry cestovního ruchu a studiem různých materiálů a dokumentů.

### Přírodní prostředí

V rámci terénního šetření bylo zkoumáno, jak vysoká návštěvnost ovlivňuje zdejší přírodní prostředí. Bylo zjištěno a zdokumentováno, že místní vzácná biodiverzita je ovlivňována cestovním ruchem negativně. Vysoká návštěvnost způsobuje tvoření front na okruhu a také pohyb návštěvníků i mimo turistické stezky. Takovýmto nedovoleným pohybem způsobují návštěvníci vytváření paralelních cest, zkratk nebo sešlapávání půdy. Dále návštěvníci porušují zákaz koupání v místním bývalém lomu Pískovna. Skalní útvary jsou poškozovány zejména vrypy, popisováním a pohybem po některých z nich. Návštěvníci také odhazují odpadky a nedopalky mimo k tomu určená místa a dále také vykonávají potřebu v přírodě. Nicméně tento poslední jev je zejména způsoben tím, že na celém turistickém okruhu chybí sociální zařízení, které se nachází pouze před vstupem na turistický okruh. V době terénního šetření bylo toto sociální zařízení zpoplatněno, nicméně pro sezonu 2018 ponechal jeho použití provozovatel bez poplatku.

Značený turistický okruh v Adršpašských skalách je udržován obcí Adršpach skrze společnost TS Adršpach. Provozovatel má udělenou výjimku ze zákona 114/1992 Sb. o ochraně přírody a krajiny, která mu umožňuje provoz a údržbu turistických okruhů. Stav přírody a dodržování této výjimky jsou kontrolovány při kontrolních návštěvách, které provádí Správa CHKO Broumovsko za účasti zástupců provozovatele. Kontrola na základě zjištěných skutečností navrhuje opatření pro jejich vyřešení, ale je již na provozovateli okruhu, zda tyto návrhy uvede do praxe. Mezi doporučenými opatřeními při poslední kontrole bylo například: výsadba

dřevin tam, kde dochází k erozi, osazení zábradlí a protierozních prvků, znemožnění vstupu mimo stezky, zvážení změny systému prodeje vstupenek k projížďkám na lodičkách a systému vybírání parkovného, který způsobuje kongesci v dopravě. Zjištěné nedostatky vyplývající z kontroly byly například: nedostatečné frekvence úklidu, nepovolené nakládání s odpadem, kdy některé odpadky byly ukládány do odpadních jam v přírodě nebo osazení pokladny fotovoltaickým panelem, pro který nebylo vydáno povolení.

Pozornost byla dále zaměřena na zdejší **Ptačí oblast**, která zde byla vyhlášena pro ochranu sokola stěhovavého a výra velkého. Tito tvorové jsou citliví na hluk, a proto Správa CHKO již několikátým rokem přistupuje k uzavírání určitých částí území pro veřejnost, kde zrovna tito ptáci hnízdí. Ze začátku se tento krok ze strany Správy CHKO setkal u provozovatelů turistických okruhů s odporem, ale nyní je již situace klidnější a Správa CHKO se snaží nabídnout alternativy například v podobě komentovaného sledování hnízdišť.

Dále byly analyzovány **dopady horolezectví** na přírodu. Z osobního šetření a z analýzy studií (Krásný, 2014) a (Malík, 2014) vyplynulo, že aktivity horolezectví neovlivňují místní přírodu tak negativně, jak bylo očekáváno. Nicméně, byly zjištěny některé negativní vlivy a poškození skalních útvarů. Tato poškození jsou ovšem viditelná pouze při detailním průzkumu a z větší dálky na turistických stezkách patrná nejsou. Také je lze pokládat za přiměřená vzhledem k četnosti výstupů, měkkosti skály a dodržování lezecké etiky. Aktivity horolezectví daleko výrazněji ovlivňují stav okolí věží, než je samotné, protože v okolí věží byla zjištěna značná eroze a sešlap vegetace.

### Návštěvnost

Co se týká **celkové návštěvnosti** zdejšího skalního města, tak bylo zjištěno, že přesahuje 300 000 návštěvníků ročně a v nejvíce vytížené dny dosahuje až 10 000 návštěvníků za den. Ohledně monitorování počtu návštěvníků bylo zjištěno, že zde chybí komplexní a přesný systém získávání počtu návštěvníků. Počty návštěvníků jsou v současné době získávány od obce Adršpach, která uvádí svá oficiální čísla návštěvnosti, a dále také z odhadů Správy CHKO Broumovsko, jejíž

odhady ovšem převyšují čísla od obce Adršpach o desítky procent. Návštěvnost se také dle slov pracovníků Správy CHKO každým rokem zvyšuje.

Jako způsob regulace návštěvnosti je v současnosti používána kapacita místního parkoviště, která činí přibližně 700 aut. Tento limit nechce Správa CHKO v budoucnu navyšovat, protože podle ní je již dosažena únosná kapacita počtu návštěvníků (Kuna, 2017). Ohledně systému parkování se již obec Adršpach, která provozuje místní parkoviště, dostala do sporu se Správou CHKO, když obec v určité dny dovolila návštěvníkům parkovat i na místech mimo parkoviště. Změna systému parkování je jedním z možných prvků, které by mohly zlepšit místní dopravní situaci. Tato změna by dle zjištěných informací spočívala v obměně výběru parkovného do podoby parkovacího automatu místo současného systému, kdy je parkovné vybíráno pracovníky na hraně komunikace a parkoviště. Tento krok by ulevil místním komunikacím, protože by se již netvořily dlouhé kolony čekajících aut, nebo by alespoň tyto kolony byly menší a časově kratší. Dalším možným zlepšením by mohla být změna způsobu příjezdu návštěvníků v podobě záchytného parkoviště například již před Teplicemi nad Metují nebo komplexnější využití místní vlakové tratě vedoucí kolem skal. Za účinný systém regulace a snížení počtu návštěvníků by bylo možné považovat systém vstupu do skal jen pod podmínkou dřívější rezervace a zároveň pod podmínkou maximálního počtu návštěvníků za den. Zvýšení vstupného jako regulační prvek lze pokládat spíše jako nefunkční vzhledem k zjištěnému faktu, že polští návštěvníci jsou ochotní pro návštěvu zdejšího skalního města cestovat i několik set kilometrů.

#### Dopady na socio-kulturní prostředí

Nežádoucí dopady na **socio-kulturní prostředí** byly zjištěny v menší míře v porovnání s dopady na přírodní prostředí, protože návštěvnost Adršpašských skal je z větší části pouze jednodenního charakteru. Návštěvníci zde tráví pouze několik hodin a poté odjedou a také se koncentrují především v okolí vstupu do skalního města a v něm samotném. S rezidenty tak nedochází k dalšímu výraznému kontaktu v ostatních částech obce.

Nicméně byly zjištěny některé nežádoucí dopady na socio-kulturní prostředí. Z dotazníkového šetření a z rozhovorů s rezidenty vyplynul **trend jejich**



**nespokojenosti** s vývojem cestovního ruchu v obci. Residenti uvedli, že aktivity cestovního ruchu ruší jejich životy především **kongescí** na místních komunikacích, která je způsobena velkým počtem aut návštěvníků v hlavní turistické sezóně, a dále kongescí na turistických stezkách ve skalním městě. Dále byli nespokojeni s hlukem v okolí skalního města a v jeho blízkém okolí. Někteří residenti také uvedli, že dle jejich názorů se příjmy obce z cestovního ruchu příliš neprojevují v kvalitě života v obci a že obec Adršpach s nimi problematiku vývoje cestovního ruchu příliš neřeší. Vzhledem k nízkému počtu oslovených obyvatel Adršpachu, však z tohoto výzkumu nelze vytvářet definitivní závěry.

Na místech vstupu a východu ze skalního města byly dále zjištěny prvky **komercializace** a **komodifikace** v podobě nevzhledných reklamních poutačů a v podobě prodeje předmětů, které lze hodnotit jako kýčovitě a nesouvisející s charakterem daného místa.

V rámci vlastního výzkumu bylo dále provedeno **dotazníkové šetření** a následné rozhovory s návštěvníky Adršpašských skal a s rezidenty Adršpachu. Z odpovědí od českých návštěvníků vyplynulo, že většina z nich byla pouze jednodenní návštěvníci, kteří si svůj výlet organizují sami a jejich největší motivací pro navštívení lokality Adršpašských skal bylo skalní město a pobyt a relaxace v přírodě. V souvislosti s dopady aktivit cestovního ruchu na místní přírodu více jak polovina návštěvníků uvedla, že tyto aktivity mají spíše negativní dopad. Méně jak polovina dotázaných uvedla, že pokud jsou dodržována pravidla, tak cestovní ruch místní přírodu nijak zvlášť negativně neovlivňuje, nebo pouze nevýrazně. Za překvapující zjištění lze považovat to, že téměř polovina dotázaných označila počet návštěvníků na okruhu za vyhovující, i přestože dotazování probíhalo v nejvíce vytížené dny. Zajímavým zjištěním bylo, že zhruba 2/3 respondentů nedokázaly odpovědět, nebo odpověděly špatně na otázku, co znamená udržitelnost cestovního ruchu. V souvislosti s návštěvností dále respondenti několikrát zdůraznili velké organizované skupiny polských návštěvníků, jejichž chování bylo nedisciplinované nebo obtěžující. Jako největší nedostatek pak návštěvníci uvedli chybějící WC na turistickém okruhu.

Druhé dotazníkové šetření a následné rozhovory byly provedeny mezi **obyvateli Adršpachu**. Z tohoto výzkumu vyplynulo, že cestovní ruch vnímají spíše

negativně, ale na druhou stranu si uvědomují jeho ekonomické přínosy. Co se týká počtu návštěvníků tak pouze jeden místní podnikatel v ubytovacích službách uvedl, že počet návštěvníků by se mohl zvýšit, ale pouze ve smyslu vícedenních návštěvníků. Dále obyvatelé uváděli, že návštěvníci je nejčastěji ruší a obtěžují tím, že odhazují odpadky, dělají hluk a způsobují kongesci. Kongesce v dopravě a kvalita místních komunikací byly také jedny z věcí, které by si místní obyvatelé přáli zlepšit. Více jak polovina jich dále uvedla, že množství návštěvníků má spíše negativní vliv na místní přírodu a většina dotázaných se shodla, že obec problematiku cestovního ruchu spíše neřeší. Jistým řešením současné situace by dle místních bylo větší parkoviště nebo omezení počtu návštěvníků.

Dále byla zpracována poskytnutá **data od polských studentů**. Z analýzy těchto dat je zřejmé, že drtivá většina polských návštěvníků v Adršpachu stráví pouze jeden den a že do Adršpachu cestují automobilem. Tito jednodenní návštěvníci jsou také ochotní cestovat do Adršpachu až z míst, která jsou vzdálená i několik hodin jízdy a několik set kilometrů.

## 7 Závěry a doporučení

Cílem práce bylo analyzovat udržitelnost cestovního ruchu v Adršpašských skalách. Konkrétně se práce snažila odpovědět na to, jaký má cestovní ruch vliv na přírodní a socio-kulturní prostředí destinace, jaká je reálná návštěvnost adršpašského skalního města, jak vnímají místní obyvatelé a návštěvníci současný vývoj cestovního ruchu a zda je tento vývoj cestovního ruchu udržitelný. V průběhu tvorby práce se objevilo mnoho skutečností, ze kterých byly vybrány a následně detailně zkoumány pouze ty nejpodstatnější.

V teoretické části byly popsány a vysvětleny stěžejní pojmy problematiky udržitelnosti cestovního ruchu, které byly následně aplikovány v praktické části. Byly vysvětleny pojmy únosná kapacita, monitoring dopadů, indikátory, vlivy a dopady cestovního ruchu na přírodní a socio-kulturní prostředí. Také bylo popsáno zkoumané území Adršpašských skal a pozornost byla dále věnována Geoparku Broumovsko, jako příkladu udržitelného cestovního ruchu.

Praktická část má podobu případové studie. Vzhledem k tomu, že problematika udržitelnosti cestovního ruchu je velice komplexní téma, byla použita k získání co nejširšího přehledu o zkoumaném území kombinace několika metod. Největší pozornost byla věnována vlivům a dopadům aktivit cestovního ruchu na místní přírodní prostředí, které je vystavováno vysoké návštěvnosti tvořené zejména jednodenními návštěvníky z Polska. Vlivy a dopady na přírodu byly zkoumány v rámci terénního šetření a dále pomocí získaných informací a dokumentů od Správy CHKO Broumovsko. Některé tyto poskytnuté dokumenty nejsou veřejně dostupné na internetu a jejich poskytnutí velice pomohlo k vytvoření celkového obrazu o vývoji cestovního ruchu. Dále byly pomocí dotazníkového šetření a následných rozhovorů zmapovány názory návštěvníků a místních obyvatel na vývoj cestovního ruchu. Tato dotazníková šetření měla pouze doplňkový charakter s cílem získat co nejširší pohled na problematiku vývoje cestovního ruchu v Adršpašských skalách. I přes malý vzorek respondentů byly v rámci tohoto výzkumu zjištěny zajímavé poznatky a nastíněny některé trendy, které by bylo přínosné dále zkoumat a rozvíjet na větším vzorku respondentů. Oblasti, kterým by měla být věnována pozornost a další výzkum, jenž nebyly v této práci rozpracovány, nebo pouze okrajově, jsou: stanovení únosné kapacity této destinace, problematika

monitoringu návštěvnosti, koncept práce s veřejností nebo názory a pohledy na vývoj cestovního ruchu ze strany obce Adršpach.

Na základě získaných poznatků lze konstatovat, že aktivity cestovního ruchu ovlivňují zdejší přírodní a socio-kulturní prostředí negativně, přičemž dopady na biosféru jsou výrazně silnější. Současný vývoj cestovního ruchu a jeho působení na přírodní prostředí je tak možno považovat do budoucna za neudržitelný, i přes snahu ochránců přírody a opatření ze strany provozovatele. Vliv na socio-kulturní prostředí by ovšem neměl být přehlížen, protože z výzkumu vyplynulo, že i v této oblasti se vyskytují nežádoucí trendy a jevy. Tyto skutečnosti by v případě přehlížení mohly mít v budoucnu daleko negativější podobu, než mají nyní.

Jak uvedl Köppl (2017), tak skály jsou pro Správu CHKO radost i bolest a jsou také důvodem existence chráněné krajinné oblasti, protože se bezesporu jedná o výjimečný přírodní fenomén. Toto se ovšem také projevuje na jejich vysoké a stále rostoucí návštěvnosti. Ta s sebou nese všechny popsané nežádoucí dopady na přírodní prostředí. Do budoucna může tento vývoj vézt k tomu, že Adršpašské skály ztratí svou přírodní výjimečnost. K zachování zdejší výjimečné biosféry a současně k minimalizaci nežádoucích dopadů na socio-kulturní prostředí bude do budoucna nutné přemýšlet o změně současné podoby a způsobu rozvoje cestovního ruchu. Bylo by tak vhodné přijmout určitá regulační opatření návštěvnosti. Tato opatření by měla být aplikována především ze strany provozovatele turistického okruhu a měla by zmírnit nežádoucí dopady aktivit cestovního ruchu na místní přírodu. Ochrana přírody a zachování její jedinečnosti jsou nezbytné podmínky pro existenci dlouhodobého a udržitelného cestovního ruchu. Jak uvedl Köppl (2017), cesta k regulaci návštěvnosti a k rozptýlení návštěvníků i k jiným cílům je těžká, ale je potřeba ji nastoupit.

Ze syntézy získaných poznatků lze vyvodit **následující doporučení** k tomu, aby byl cestovní ruch rozvíjen udržitelným způsobem:

Za stěžejní doporučení pro tuto oblast lze pokládat omezení vysokého počtu návštěvníků, který je tvořen zejména jednodenními návštěvníky z Polska. Za vhodný regulační prvek návštěvnosti považují Köppl a Němeček (2017) **vstup do skal jen pod podmínkou rezervování vstupu**, což je běžný systém na některých jiných místech. Ve skalách by se podle jejich slov jednalo o ojedinělý přístup, ale vzhledem

k unikátnosti území a charakteru zdejšího turismu se toto území do jisté míry podobá spíše jeskynním územím. Z tohoto pohledu jsou tedy Adršpašské skály přirovnatelnější spíše k jeskynním komplexům než k lesním komplexům, i přestože vstup do skal nejde naprosto uhlídat a návštěvníci ho mohou obejít. Ohledně omezení vstupu do skal a regulace návštěvnosti Köppl (2017) ještě dodal, že Správa CHKO má pravomocí mnoho, ale nemá kapacity na jejich vymáhání. Má tak podle něho například pravomoc řešit parkování na loukách, ale reálně by to vypadalo tak, že lesník ze Správy CHKO nebude řešit kalamitu v lesích, ale bude konat správních činností ve formě usměrňování řidičů přijíždějících do Adršpachu. Dále ještě dodal, že cílem Správy CHKO ve věci turismu je omezení tvrdého turismu, ale ne způsobem vyhnání návštěvníků. Správa CHKO naopak uvítá, pokud tito jednodenní návštěvníci setrvají déle a také když se kvantita nahradí kvalitou.

S povinným rezervováním vstupu na turistické okruhy by také bylo vhodné **zavedení povinné průvodcovské činnosti**. Při návštěvě Adršpašských skal bylo zjištěno, že v současné době je možné využít služeb průvodce. Nicméně dopad této služby je malý vzhledem k tomu, že je to pouze na dobrovolné bázi a dále také vzhledem k vysoké denní návštěvnosti, kterou není možné v současné době uspokojit.

Dílčím a diskutabilním krokem k regulaci návštěvnosti je **zvýšení vstupného**, ke kterému došlo pro sezonu 2017 a také pro sezonu 2018 (Tůmová, 2017a a 2018). V roce 2017 se obec rozhodla zvýšit vstupné pro měsíce červenec a srpen, aby alespoň část návštěvníků nasměrovala mimo hlavní sezonu, a v roce 2018, aby kompenzovala zrušené parkovné (Tůmová, 2017a a 2018). Otázkou zůstává, zda takovéto zvýšení vstupného v řádu desítek korun bude mít nějaký vliv na návštěvníky přijíždějící z Polska, protože jak v článku (Tůmová, 2017a) uvedly dvě polské návštěvnice, tak ani vyšší vstupné by je neodradilo od návštěvy skalního města. Dále také z dotazníkového šetření mezi polskými návštěvníky vyplynulo, že ti jsou ochotní pro navštívení Adršpašských skal jet i několik set kilometrů z Polska.

Dalším velkým **nedostatkem** je **podoba destinačního managementu**, který je v současné době představován zejména obcí Adršpach. Role destinačního managementu v podobě obce Adršpach je stěžejní, protože ta jediná má možnost současnou formu cestovního ruchu změnit. Destinační management by tak měl

nalézt rovnováhu mezi svými ekonomickými zájmy a mezi ochranou přírody. V současné době lze tvrdit, že má spíše zájem na ekonomické stránce turismu. Do budoucna by tak měl provozovatel zdejších turistických okruhů změnit svůj přístup k rozvoji cestovního ruchu ve smyslu **nahrazení kvantity kvalitou**.

Dalším **nedostatkem** ze strany destinačního managementu je **absence pravidelného monitoringu**. Na aplikaci pravidelného monitorování by bylo vhodné navázat například užší spoluprací se Správou CHKO Broumovsko.

Způsobem, jak zlepšit současnou situaci a zároveň pomoci ochraně přírody, by mohlo být **využití atraktivnosti skal pro práci s veřejností**. Při návštěvě Adršpašských skal bylo zjištěno, že na turistickém okruhu v Adršpašských skalách chybí jakýkoliv způsob komunikace v podobě například naučné stezky. Ta by návštěvníkům vysvětlovala výjimečnost zdejšího prostředí a motivovala je tak k zodpovědnějšímu chování na turistických okruzích. Toto lze doložit slovy Köppla (2017), který tvrdí, že *„Správa dostatečně nevyužívá možnost ovlivnit davy, kdy přijede velké množství návštěvníků do jedinečného území, které má svůj příběh, a Správa CHKO nevyužije možnost pro vyprávění tohoto příběhu. Na takovémto místě, kde je hodně lidí, má Správa být a vysvětlovat, proč je toto území tak jedinečné a atraktivní.“* Jak dále dodal, prostředkem pro takovouto osvětu je návštěvnické středisko zaměřené na interpretaci přírodních a krajinných hodnot oblasti, které by Správa CHKO ráda vybuodovala. Köppl (2017) ještě dodal, že jeho umístění se v Adršpachu jeví jako velice potřebné a již k němu existují i plány, představa a plocha. Je ale těžké ho realizovat, protože je potřeba dojít ke shodě mnoha subjektů a také vyřešit otázku financování. V současné době tak nelze říct, jak časově daleko je stavba tohoto zařízení. Co se dále týká práce s veřejností a jejím ovlivňováním, tak Správa CHKO (2013) se jí snaží ovlivňovat prostřednictvím strážní služby, dále také podílením se na vzniku turistických produktů jako např. zpravodaje Zimní a Letní Broumovsko. Dále je Správa CHKO (2013) činná v exkurzích, v přednáškách a v ekoporadenských aktivitách, po kterých se poptávka zvyšuje, ale již přesahuje kapacitu Správy CHKO. Ve věci ochrany přírody a práce s veřejností by se Správa CHKO chtěla zaměřit například na: pořádání akcí pro veřejnost, rozvíjení ekologické výchovy zaměřené na děti a mládež, vydávání odborných, naučných a popularizačních tiskovin, představování činností Správy CHKO skrze tiskové zprávy,

zřízení informačních prvků u těch přírodních fenoménů, kde doposud chybí informace, navýšení počtu strážců přírody a jejich proškolení v oblasti legislativy a komunikace s veřejností nebo „využit geocachingu jako prostředku ekologické osvěty a výchovy, podporovat zřízení tematických keší zaměřených na ochranu přírody a krajiny“ (Správa CHKO, 2013).

Hlavním limitujícím prvkem počtu návštěvníků skal je v současné době kapacita parkoviště, jehož kapacitu Správa CHKO nechce navyšovat. Drobným zlepšením situace by mohlo být **změnění způsobu výběru parkovného** do podoby parkovacích automatů, nebo **zrušení výběru parkovného**, k čemuž provozovatel přistoupil pro sezonu 2018. Dále také instalace informačních panelů, které by informovaly přijíždějící návštěvníky o kapacitě parkoviště už několik kilometrů před Adršpachem. V souvislosti s dopravou Köppl (2017) zmínil, že k řešení otázky návštěvnosti by v Adršpachu kromě změny systému parkování mohlo pomoci i **komplexnější řešení příjezdu návštěvníků** v podobě záchytných parkovišť a využití vlakové trati, která vede kolem skal.

Dalším způsobem, jak napomoci ke zlepšení současné situace v Adršpašských skalách, by bylo navázat **užší spolupráci mezi subjekty cestovního ruchu** na Broumovsku. Z analýzy plánů nebo strategií rozvoje cestovního ruchu několika subjektů destinačního managementu na Broumovsku, které kladou různý důraz na problematiku udržitelnosti cestovního ruchu, vyplynulo, že cestovní ruch je vnímám především jako důležitý prostředek ekonomického rozvoje Broumovska (Královéhradecký kraj, 2014; Rutarová, Tauchmanová, 2011; MAS Broumovsko+, 2016). K určitému pokroku došlo v roce 2009, kdy APRB, MAS Broumovsko+, Podnikatelský klub Broumovska a Dobrovolný svazek obcí Broumovsko zahájily spolupráci ve smyslu definování vize Broumovska v roce 2029 (APRB, 2010). Byla tak publikována a formulována **Vize Broumovsko 2029**, která mimo jiné deklaruje, že „je nastavena dynamická rovnováha mezi výrobními obory, službami a cestovním ruchem. Broumovsko je lákavou destinací pro turisty z ČR a zahraničí“ a že: „infrastruktura je v souladu s krajinou, jejími hodnotami a tradicemi a nenarušuje klidný ráz místního prostředí“ (APRB, 2010).

## 8 Seznam použité literatury

1. AOPK ČR. *Protokol o kontrole*. Police nad Metují: Správa chráněné krajinné oblasti Broumovsko, 2016
2. AOPK ČR. *Usměrňování vybraných sportovních a rekreačních aktivit v ZCHÚ*. Metodické listy Agentury ochrany přírody a krajiny ČR, Praha: AOPK ČR, 2011, ročník 1/2011, č. 16
3. APRB. *Vize Broumovsko 2029*. Agentura pro rozvoj Broumovska [online]. Agentura pro rozvoj Broumovska, 2010 [cit. 2017-11-05]. Dostupné z: <http://www.aprb.broumovsko.cz/vize-a-regionalni-rozvoj/vize-broumovsko-2029.html>
4. APRB. *Výroční zpráva Agentury pro rozvoj Broumovska*. Agentura pro rozvoj Broumovska [online]. Broumov: Agentura pro rozvoj Broumovska, 2015 [cit. 2017-11-05]. Dostupné z: <http://www.aprb.broumovsko.cz/images/stories/download/vyrocnizpravy/VZ-APRB-2015.pdf>
5. CATER, E. *Sustainable Tourism in the Third World: problems and Prospects*. Discussion paper No. 3, Silk, J. R., Polytechnic University, 1991, Toronto, 32 str.
6. COPE a kol. (2000): *Monitoring visitors to UK countryside resources*. Land Use Policy, Vol. 17, pp. 59-66
7. DAVID, Petr a Vladimír SOUKUP. *Teplicko-adršpašské skály a Broumovsko*. Praha: Soukup & David, 1994. Průvodce po Čechách, Moravě, Slezsku. ISBN 8090151752.
8. DSO Broumovsko. *CHKO Broumovsko*. DSO Broumovsko [online]. Broumov: DSO Broumovsko, 2017 [cit. 2017-11-05]. Dostupné z: <http://www.dsobroumovsko.cz/dso-broumovsko/broumovsko/chko-broumovsko/>
9. DSO Broumovsko. *Program rozvoje Broumovska*. DSO Broumovsko [online]. Broumov: DSO Broumovsko, 2014 [cit. 2017-24-11]. Dostupné z: [http://www.dsobroumovsko.cz/e\\_download.php?file=data/editor/35cs\\_1.pdf&original=prb\\_celek\\_2004.pdf](http://www.dsobroumovsko.cz/e_download.php?file=data/editor/35cs_1.pdf&original=prb_celek_2004.pdf)



10. EAGLES, P.J. F., MCCOOL, S. F., HAYNES, *Sustainable Tourism in Protected Areas: Guidelines for Planning and Management*. UNEP / IUCN (World Commission on Protected Area) /UNWTO, Best Practise protected areas Guidelines Series No. 8, (2002), 183 pp., ISBN 2-8317-0648-3.
11. GOOSLING, S. *Human-environmental relations with tourism*. Annals of Tourism Research, Vol. 29, No. 2, pp. 539-556, (2002) ISSN 0160-7383
12. HOUŠKA, Petr. *Environmentální aspekty potenciálu území pro cestovní ruch*. Praha: Univerzita Jana Amose Komenského, 2014. ISBN 9788074520419.
13. JETMAR, Marek. *Cestovní ruch v příhraničních oblastech*. Praha: Vysoká škola hotelová v Praze 8, 2007. ISBN 9788086578651.
14. KOPECKÝ, Jiří. *Stane se Broumovsko Národním geoparkem?*. Občanské sdružení Evropa Union Broumov. Broumovské noviny [online]. Broumov: 2015 [cit. 2017-2-27]. Dostupné z: <http://www.broumov.net/broumovske-noviny/ds-1138>
15. KÖPPL Petr. *Interview s pracovníkem Správy CHKO Broumovsko*. Police nad Metují 15. 7. 2017
16. KRÁLOVÉHRADECKÝ KRAJ. *Program rozvoje cestovního ruchu Královéhradeckého kraje pro období 2014-2020: Strategická část*. Královéhradecký kraj [online]. Hrade Králové: Královéhradecký kraj, 2014 [cit. 2017-11-05]. Dostupné z: [http://www.kr-kralovehradecky.cz/assets/krajsky-urad/cestovni-ruch/dokumenty-koncepce/Program rozvoje CR KHK 2014-20 Strategicka-cast.pdf](http://www.kr-kralovehradecky.cz/assets/krajsky-urad/cestovni-ruch/dokumenty-koncepce/Program%20rozvoje%20CR%20KHK%202014-20%20Strategicka-cast.pdf)
17. KRÁSNÝ, Otakar. *Závěrečná zpráva: Dokumentace vlivu horolezecké činnosti na reliéfskalních útvarů v CHKO Broumovsko*. Pardubice: Arcadis geotechnika, 2014.
18. KUNA, Petr. 2017. *e-mailová korespondence s pracovníkem Správy CHKO Broumovsko*. Hronov 6. 9. 2017
19. MALÍK, Jiří. *Provedení dokumentace vlivu horolezecké činnosti na reliéf ikonických pískovcových skalních útvarů Broumovska, závěrečná zpráva*. Teplice nad Metují, 2014.
20. MAS BROUMOVSKO+. *Strategie komunitně vedeného místního rozvoje. MAS Broumovsko+* [online]. MAS Broumovsko+, z. s., 2016 [cit. 2017-11-05].

Dostupné z: [http://www.mas.broumovsko.cz/wp-content/uploads/2017/05/SCLLD\\_MAS\\_Broumovsko.pdf](http://www.mas.broumovsko.cz/wp-content/uploads/2017/05/SCLLD_MAS_Broumovsko.pdf)

21. MMR. *Cestovní ruch a udržitelný rozvoj*. Ministerstvo pro místní rozvoj ČR. [online] Praha, 2007, [cit. 2017-2-13]. Dostupné z: [http://www.mmr.cz/getmedia/b973337b-cccc-42a3-9d19-2b23356dcff2/GetFile15\\_1.pdf](http://www.mmr.cz/getmedia/b973337b-cccc-42a3-9d19-2b23356dcff2/GetFile15_1.pdf)
22. MUHAR, A., ARNBERGER, A., BRANDENBURG, Ch. *Methods for Visitor Monitoring in Recreational and Protected Areas: An Overview*. In: PIC MMVFRP, (2002), pp. 1-6
23. MUŽÍKOVÁ, Jiřina. *Adršpašské a Teplické skály spojuje Vlčí rokle, cesta skrz ni je ale jen pro zdatné turisty*. Český rozhlas [online]. Praha: Český rozhlas, 2014 [cit. 2017-11-05]. Dostupné z: <http://www.rozhlas.cz/kraje/cesko/zprava/adrspasske-a-teplicke-skaly-spojuje-vlci-rokle-cesta-skrz-ni-je-ale-jen-pro-zdatne-turisty--1426841>
24. MZP. *Udržitelný rozvoj*. Ministerstvo životního prostředí. [online] Praha, 2018, [cit. 2017-2-13]. Dostupné z: [https://www.mzp.cz/cz/udrzitelny\\_rozvoj](https://www.mzp.cz/cz/udrzitelny_rozvoj)
25. NĚMEČEK Luboš. *Interview s pracovníkem Správy CHKO Broumovsko*. Police nad Metují 15. 7. 2017
26. NOVÁČEK, Pavel. *Udržitelný rozvoj*. 2. vyd. Olomouc: Univerzita Palackého v Olomouci, 2011. ISBN 9788024427959.
27. PALATKOVÁ, Monika a Jitka ZICHOVÁ. *Ekonomika turismu: turismus České republiky*. 2., aktualiz. a rozš. vyd. Praha: Grada, 2014. ISBN 9788024736433.
28. PALATKOVÁ, Monika. *Mezinárodní turismus: analýza pozice turismu ve světové ekonomice, změny mezinárodního turismu v důsledku globálních změn, evropská integrace a mezinárodní turismus*. 2., aktualiz. a rozš. vyd. Praha: Grada, 2014a. ISBN 9788024748627.
29. Pásková, M. *Enviromentalistika cestovního ruchu*. Czech Journal of Tourism, roč. 1, č. 2, str. 77–113

30. PEDERSEN, A. *Managing Tourisms At worlHeritage Sites: a Practical Manual for World Heritage Site Managers*. UNESCO Worl Heritage Centre, dostupné z: <http://whc.unesco.org/en/series/1> [cit. 2012-5-6].
31. PONOMAREV, Jiří. 2017. *Interview se strážcem přírody v NPR Adršpašsko-teplické skály*. Adršpašské skály 15. 6. 2017
32. RUTAROVÁ, Jana a Martina TAUCHMANOVÁ et al. *Strategie rozvoje cestovního ruchu turistické oblasti Kladské pomezí pro období 2011/2015. Krajina příběhů – Kladské pomezí* [online]. Branka o.p.s., 2011 [cit. 2017-11-05]. Dostupné z: [https://kladskepomezi.cz/admin/tiny\\_mce/plugins/filemanager/files/Branka/Branka\\_KP\\_dokumenty/Strategie\\_KP\\_2011\\_15\\_akc\\_plan.pdf](https://kladskepomezi.cz/admin/tiny_mce/plugins/filemanager/files/Branka/Branka_KP_dokumenty/Strategie_KP_2011_15_akc_plan.pdf)
33. SDMB. *Geopark Broumovsko*. Společnost pro destinační management Broumovska [online]. Broumov: Společnost pro destinační management Broumovska, 2017, [cit. 2017-07-22]. Dostupné z: <http://geopark.broumovsko.cz/geopark>
34. SPRÁVA CHKO. *Charakteristika oblasti*. Správa CHKO Broumovsko [online]. Police nad Metují: AOPK ČR, 2017a, [cit. 2017-10-31]. Dostupné z: <http://broumovsko.ochranaprirody.cz/charakteristika-oblasti>
35. SPRÁVA CHKO. *Opatření obecné povahy k zákazu přístupu veřejnosti v I. zóně CHKO Broumovsko a národní přírodní rezervaci Adršpašsko-teplické skály do prostoru okolí Chrámových stěn*. Police nad Metují: AOPK ČR, 2015. Dostupné také z: <http://broumovsko.ochranaprirody.cz/res/archive/274/034105.pdf?seek=1458727189>
36. SPRÁVA CHKO. *Oznámení o hnízdění sokola stěhovavého v lokalitě Kovářova rokle – Skalní divadlo v I. zóně CHKO Broumovsko v NPP Polické stěny*. Police nad Metují: AOPK ČR, 2018a. Dostupné také z: <http://broumovsko.ochranaprirody.cz/res/archive/386/062460.pdf?seek=1522238174>
37. SPRÁVA CHKO. *Oznámení o zahnízdění sokola stěhovavého v lokalitě “Chrámové stěny” v NPR Adršpašsko-teplické skály*. Police nad Metují: AOPK ČR, 2018. Dostupné také z:

<http://broumovsko.ochranaprirody.cz/res/archive/386/062459.pdf?seek=1522238081>

38. SPRÁVA CHKO. *Plán péče o Chráněnou krajinnou oblast BROUMOVSKO na období 2013–2022*. Správa CHKO Broumovsko [online]. Police nad Metují: AOPK ČR, 2013 [cit. 2017-11-05]. Dostupné z: <http://broumovsko.ochranaprirody.cz/res/archive/144/018926.pdf?seek=1384521865>
39. SPRÁVA CHKO. *Plán péče o národní přírodní rezervaci Adršpašsko-teplické skály a její ochranné pásmo na období 2001 – 2016*. Správa CHKO Broumovsko [online]. Police nad Metují: AOPK ČR, 2001 [cit. 2017-11-05]. Dostupné z: <http://broumovsko.ochranaprirody.cz/res/archive/099/013946.pdf?seek=1372770610>
40. SPRÁVA CHKO. *Rozbory Chráněné krajinné oblasti Broumovsko*. Správa CHKO Broumovsko [online]. Police n. Metují: AOPK ČR, 2012 [cit. 2017-10-31]. Dostupné z: <http://broumovsko.ochranaprirody.cz/res/archive/144/018924.pdf?seek=1384521751>
41. SPRÁVA CHKO. *Rozhodnutí pro zajišťování údržby a úklidu stávajícího prohlídkového okruhu v Adršpašských skalách*. Police nad Metují: AOPK ČR, 2011.
42. SPRÁVA CHKO. *Sokoli si zamilovali skalní vyhlídky v CHKO Broumovsko*. Správa CHKO Broumovsko [online]. Police nad Metují: AOPK ČR, 2017b [cit. 2017-11-01]. Dostupné z: <http://broumovsko.ochranaprirody.cz/sprava-informuje/tiskove-zpravy/sokoli-si-zamilovali-skalni-vyhličky-v-chko-broumovsko/>
43. SPRÁVA CHKO. *Veřejná vyhláška: Opatření obecné povahy k zákazu přístupu veřejnosti v přírodní rezervaci Ostaš a přírodní památce Kočičí skály v I. zóně CHKO Broumovsko*. Police nad Metují: AOPK ČR, 2017c. Dostupné také z: <http://broumovsko.ochranaprirody.cz/res/archive/352/047402.pdf?seek=1490964951>
44. TANEČEK, David. *Turisté zaplavili Adršpach. Doprava kolabovala, auta parkovala i na loukách*. ČT24 [online]. Praha: Česká televize, 2017 [cit. 2017-11-02].

- Dostupné z: <http://www.ceskatelevize.cz/ct24/regiony/2211631-turiste-zaplavili-adrspach-doprava-kolabovala-auta-parkovala-i-na-loukach>
45. Tomasz a Natalia Krupka, *Dotazníkové šetření mezi Polskými návštěvníky Adršpachu*, 2017
46. TS ADRŠPACH. *Adršpašské skály*. Informační leták, Technické služby Adršpach s.r.o. 2016
47. TŮMOVÁ, Štěpánka. *Parkování u skal v Adršpachu bude zdarma, turisté si připlatí na vstupném*. iDnes.cz [online]. Praha: MAFRA, a.s., 2018 [cit. 2018-03-28]. Dostupné z: [https://hradec.idnes.cz/parkovani-adrspach-skaly-teplice-vstupne-turismus-broumovsko-pvw-/hradec-zpravy.aspx?c=A180327\\_391870\\_hradec-zpravy\\_pos](https://hradec.idnes.cz/parkovani-adrspach-skaly-teplice-vstupne-turismus-broumovsko-pvw-/hradec-zpravy.aspx?c=A180327_391870_hradec-zpravy_pos)
48. TŮMOVÁ, Štěpánka. *Skály v Adršpachu zdražují o prázdninách vstupné, chodí tam moc turistů*. iDnes.cz [online]. Praha: MAFRA, a.s., 2017a [cit. 2017-11-01]. Dostupné z: [https://hradec.idnes.cz/zdrazeni-vstupneho-skaly-adrspach-dtr-/hradec-zpravy.aspx?c=A170629\\_2335843\\_hradec-zpravy\\_the](https://hradec.idnes.cz/zdrazeni-vstupneho-skaly-adrspach-dtr-/hradec-zpravy.aspx?c=A170629_2335843_hradec-zpravy_the)
49. TŮMOVA, Štěpánka. *Turisté v autech zahltili Adršpach, policie odkláněla Poláky z přechodu*. iDnes.cz [online]. Praha: MAFRA, a.s., 2017b [cit. 2017-10-22]. Dostupné z: [https://hradec.idnes.cz/foto.aspx?r=hradec-zpravy&c=A170814\\_154557\\_hradec-zpravy\\_tuu&foto=TUU6d4eca\\_P1010701.JPG](https://hradec.idnes.cz/foto.aspx?r=hradec-zpravy&c=A170814_154557_hradec-zpravy_tuu&foto=TUU6d4eca_P1010701.JPG)
50. UNWTO. *Indicators of sustainable development for tourism destinations: a guidebook*. Madrid: World Tourism Organization, 2004. ISBN 9284407265.
51. UNWTO. *Sustainable Tourism development. Definition*. UNWTO [online] Madrid, 2018 [cit. 2017-2-13]. Dostupné z: <http://sdt.unwto.org/en/content/about-us-5>
52. UNWTO. *Tourism Towards 2030 / Global Overview*. UNWTO [online] Madrid, 2011, [cit. 2017-2-13]. Dostupné z: [http://www.wise.co.th/wise/Knowledge\\_Bank/References/Tourism/UNWTO\\_Tourism\\_Toward\\_2030.pdf](http://www.wise.co.th/wise/Knowledge_Bank/References/Tourism/UNWTO_Tourism_Toward_2030.pdf)

53. UNWTO. *UNWTO Annual Report 2016*. UNWTO [online]. Madrid, 2017, [cit. 2017-2-13]. Dostupné z:  
[http://cf.cdn.unwto.org/sites/all/files/pdf/annual\\_report\\_2016\\_web\\_0.pdf](http://cf.cdn.unwto.org/sites/all/files/pdf/annual_report_2016_web_0.pdf)
54. VERECZI, G. *Statistical and Sustainability Indicators on Tourism*. Second Expert Group Meeting World Heritage Periodic Reporting UNESCO Headquarters, 23 January 2007, [cit., June 4, 2008
55. WTTC. *Economic impact 2016*. [online] London, 2016, [cit. 2017-2-13]. Dostupné z: <https://www.wttc.org//media/files/reports/economic%20impact%20research/regions%202016/world2016.pdf>
56. Zákon České národní rady č. 114/1992 Sb., o ochraně přírody a krajiny
57. ZELENKA, Josef a Martina PÁSKOVÁ. *Výkladový slovník cestovního ruchu*. Kompletně přeprac. a dopl. 2. vyd. Praha: Linde Praha, 2012. ISBN 978-80-7201-880-2.
58. ZELENKA, Josef, Martina PÁSKOVÁ a Martina HUSÁKOVÁ. *Aplikace umělé inteligence, kognitivní vědy a informačních a komunikačních technologií v udržitelném cestovním ruchu*. Hradec Králové: Gaudeamus, 2015. ISBN 9788074355363.
59. ZELENKA, Josef. *Únosná kapacita v cestovním ruchu*. Czech Journal of Tourism. 2012, 1(2), s. 114-134.
60. ZELENKA, Josef. *Udržitelný cestovní ruch: management cestovního ruchu v chráněných územích*. Hradec Králové: Gaudeamus, 2013. Recenzované monografie. ISBN 9788074352447.

## 9 Přílohy

### **Seznam příloh**

Příloha 1 Seznam použitých obrázků.....	I
Příloha 2 Oskanované zadání bakalářské práce .....	III
Příloha 3 Seznam použitých zkratek.....	V
Příloha 4 Dotazník pro rezidenty .....	VI
Příloha 5 Dotazník pro návštěvníky .....	VIII

**Příloha 1 Seznam použitých obrázků**

Obrázek 1 Zonace CHKO Broumovsko, červeně vyznačena NPR Adršpašsko-teplické skály .....	30
Obrázek 2 Mapa Geoparku Broumovsko s vyznačenými geologickými lokalitami .	33
Obrázek 3 Informační tabulka s QR kódem, který návštěvníka přesměruje na web Geoparku pro více informací .....	34
Obrázek 4 Cesta k vyhlídce s davy návštěvníků.....	40
Obrázek 5 Fronta u prodeje vstupenek na pramice .....	40
Obrázek 6 Zkratka vedoucí mimo stezky .....	41
Obrázek 7 Tabule zakazující vstup mimo stezky.....	41
Obrázek 8 Zaznamenaný pohyb mimo turistické stezky. ....	41
Obrázek 9 Paralelní cesty vedle udržovaných chodníků.....	41
Obrázek 10 Tabule zakazující koupání v bývalém lomu Pískovna.....	42
Obrázek 12 Eroze skalních útvarů způsobená pohybem návštěvníků. ....	43
Obrázek 11 Eroze skalních útvarů způsobená pohybem návštěvníků. ....	43
Obrázek 13 Značně hluboké vrypy do skal.....	43
Obrázek 14 Nápis a vrypy do skal.....	43
Obrázek 15 Exkrementy v okolí turistické stezky. ....	44
Obrázek 16 Plena v okolí turistické stezky.....	44
Obrázek 17 Odpadní jáma a v ní uložené papírky. ....	45
Obrázek 18 Žlábek na skalním útvaru od tření lana. ....	48
Obrázek 19 Ošlapané výčnělky skalních útvarů způsobené horolezectvím.....	48
Obrázek 20 Sešlap vegetace v okolí skalního útvaru způsobený pohybem horolezců .....	49
Obrázek 21 Nevzhledné reklamní poutače u parkoviště. ....	50
Obrázek 22 Turistická infrastruktura u parkoviště. ....	50



Obrázek 23 Nevzhledné reklamní poutače se skalním městem v pozadí.....	50
Obrázek 24 Stánkový prodej u východu. ....	51
Obrázek 25 Stánkový prodej u vstupu.....	51
Obrázek 26 Kolony aut na cestě do Adršpachu.....	53
Obrázek 27 Zaplněná kapacita parkoviště u vstupu do Adršpašských skal. ....	54
Obrázek 28 Kolony aut u vjezdu na parkoviště způsobené výběrem parkovného na hraně komunikace a parkoviště.....	55

## Příloha 2 Oskenované zadání bakalářské práce

Univerzita Hradec Králové  
Fakulta informatiky a managementu  
Akademický rok: 2017/2018

Studijní program: Ekonomika a management  
Forma: Prezenční  
Obor/komb.: Management cestovního ruchu - anglický jazyk  
(mcr-p-a)

### Podklad pro zadání BAKALÁŘSKÉ práce studenta

PŘEDKLÁDÁ:	ADRESA	OSOBNÍ ČÍSLO
Horných Vladimír	Riegrova 452, Hronov	11500590

#### TÉMA ČESKY:

Analýza udržitelnosti cestovního ruchu vybrané destinace CR

#### TÉMA ANGLICKY:

Analysis of the tourism sustainability of chosen tourism destination

#### VEDOUCÍ PRÁCE:

prof. RNDr. Josef Zelenka, CSc. - KRRCR

#### ZÁSADY PRO VYPRACOVÁNÍ:

v souladu se šablonou na MES, pokyny pro zpracování v MES, skripty Trousil - Jašíková (Úvod do tvorby odborných prací) a pokyny pro zpracování KRRCR, viz stránky katedry a stránky předmětu MES v LMS Blackboard

#### Cíl práce

Cílem této práce je analyzovat udržitelnost rozvoje cestovního ruchu v oblasti CHKO Broumovsko s důrazem na lokalitu Adršpašsko-teplických skal. V praktické části se práce především zaměřuje na environmentální vlivy cestovního ruchu ve skalních městech a dále na vztahy a postoje rezidentů a návštěvníků k cestovnímu ruchu. Tyto zjištěné informace analyzovat, vyhodnotit a navrhnout možná řešení a doporučení pro udržitelný rozvoj cestovního ruchu v této destinaci.

#### Osnova

- 1) Úvod
- 2) Cíl práce
- 3) Metodika práce
- 4) Teoretická část
  - 4.1) Udržitelný cestovní ruch
  - 4.2) Environmentální vlivy a dopady cestovního ruchu
  - 4.3) Vybrané přístupy realizace udržitelného cestovního ruchu
    - 4.3.1) Únosná kapacita
    - 4.3.2) Monitoring dopadů
    - 4.3.3) Indikátory
- 5) Praktická část
  - 5.1) Vymezení a charakteristika CHKO Broumovsko
  - 5.2) Přírodní atraktivita v CHKO Broumovsko
    - 5.2.1) Skalní města
    - 5.2.2) Geopark
  - 5.3) Vlastní výzkum
    - 5.3.1) Dopady turismu na přírodní prostředí
- 6) Shrnutí výsledků
- 7) Závěry a doporučení
- 8) Seznam použité literatury
- 9) Přílohy

#### SEZNAM DOPORUČENÉ LITERATURY:

PÁSKOVÁ, M. (2014): Udržitelnost cestovního ruchu. Gaudeamus Hradec Králové, ISBN 978-80-7435-329-1, online dostupné na <https://database.op-vk.cz/Product/Detail/60774>

Pásková, M., Zelenka, J.: Výkladový slovník cestovního ruchu, Lindc Praha 2012

UN WTO (1997): Agenda 21 for the Travel and Tourism Industry, ISBN: 92-844-0180-1 UN WTO (1998): Guide for Local Authorities on Developing Sustainable Tourism, ISBN 92-844-0280-8

UN WTO (1999): Guide for Local Authorities - Supplementary Volumes, ISBN: 92-844-0326-X

(c) IS/STAG, Portál - Podklad kvalifikační práce, 11500590, 12.10.2017 15:11

ZELENKA, Josef. Udržitelný cestovní ruch: management cestovního ruchu v chráněných územích. Hradec Králové: Gaudeamus, 2013. Recenzované monografie. ISBN 9788074352447. databáze Sciencedirect

Podpis studenta: *Kovarik*

Datum: 12.10.2017

Podpis vedoucího práce: *M. S.*

Datum: 16.10.17

**Příloha 3 Seznam použitých zkratk**

AOPK ČR	Agentury ochrany přírody a krajiny ČR
APRB	Agentura pro rozvoj Broumova
BTS	Základnová převodní stanice
CR	Cestovní ruch
DSO	Dobrovolný svazek obcí
GIS	Geografický informační systém
GPS	Globální polohový systém
CHKO	Chráněné krajinná oblast
ICT	Informační a komunikační technologie
MAS	Místní akční skupina
MMR	Ministerstvo pro místní rozvoj
NPR	Národní přírodní rezervace
PP	Přírodní památka
PR	Přírodní rezervace
SDMB	Společnost pro destinační management Broumova
TIC	Turistické informační centrum
TS	Technické služby
UNWTO	Světová organizace cestovního ruchu

## Příloha 4 Dotazník pro rezidenty

Spokojenost rezidentů

Dobrý den,

jmenuji se Vladimír Horných a jsem studentem Fakulty informatiky a managementu Univerzity Hradec Králové. V rámci bakalářské práce provádím výzkum, zaměřený na spokojenost rezidentů.

Chci Vás poprosit o zodpovězení několika anonymních otázek, což Vám nezabere více než 5 minut. Předem Vám děkuji za ochotu a za vyplnění dotazníku.

### Základní údaje

#### **Pohlaví:**

- Muž  
 Žena

#### **Věk**

- Do 25 let  
 26–34 let  
 35–49 let  
 50–59 let  
 60 a více let

#### **Vzdělání**

- Základní  
 Vyučen  
 Středoškolské  
 Vysokoškolské

#### 1. Jak daleko je Vaše bydliště od Adršpachu (po silnici)?

- Do 5 km     6–15 km     16–30 km     Více než 31 km

#### 2. Jak často zde zaznamenáte pohyb turistů?

- Velmi často     Často     Občas     Zřídka     Téměř nikdy  
 Nevím / nevšímám si

#### 3. Pracujete v cestovním ruchu?

- Ano, pracuji přímo v cestovním ruchu  
 Nepracuji přímo v cestovním ruchu, ale část mých/našich zákazníků tvoří lidé či firmy, které v cestovním ruchu pracují  
 Ne, má práce nemá s cestovním ruchem nic společného

#### 4. Jakou podporu pro rozvoj cestovního ruchu byste v Adršpachu uvítal/a?

---

#### 5. Jaký je Váš vztah k přítomnosti turistů v Adršpachu?

- Velmi pozitivní     Spíše pozitivní     Neutrální, je mi to jedno  
 Spíše negativní     Velmi negativní

#### 6. Přejál/a byste si, aby počet turistů v Adršpachu:

- Zůstal stejný     Zvýšil se     Snížil se     Nevím / je mi to jedno

Spokojenost rezidentů

**7. Ruší nebo obtěžují Vás turisté v Adršpachu? Pokud ano, čím? (možnost více odpovědí)**

- Neobtěžují    Hlukem    Přetěžováním dopravy    Odpadky  
 Fotografováním    Nevhodným chováním    Pohybem množství lidí

Jinak: \_\_\_\_\_

**8. Jak podle Vás cestovní ruch ovlivňuje Adršpach? (možnost více odpovědí)**

- Nijak  
 Snižuje nezaměstnanost a vytváří podnikatelské příležitosti  
 Přináší finanční prostředky do rozpočtu obce a pomáhá v jejím rozvoji  
 Zlepšuje infrastrukturu a materiálně technickou vybavenost území  
 Má negativní vliv na kulturní dědictví a památky  
 Má pozitivní vliv na kulturní dědictví a památky  
 Zvyšuje ceny služeb a zboží  
 Ruší poklidný život obyvatelstva

Nevím  
 Jinak: \_\_\_\_\_

**9. Jak podle Vás příliv turistů ovlivňuje přírodu v Adršpachu?**

\_\_\_\_\_

**10. Co pro Vás znamená pojem Ekoturismus?**

\_\_\_\_\_

**11. Co pro Vás znamená pojem udržitelnost cestovního ruchu?**

\_\_\_\_\_

**12. Vaše návrhy na zlepšení organizace nebo služeb cestovního ruchu Adršpachu:**

\_\_\_\_\_

*Děkuji za spolupráci.*

## Příloha 5 Dotazník pro návštěvníky

### Spokojenost návštěvníků – Adršpašské skály a okolí (Broumov, Hronov, Police nad Metují, Teplice nad Metují)

Dobrý den, jmenuji se Vladimír Horných a jsem studentem Fakulty informatiky a managementu Univerzity Hradec Králové. V rámci bakalářské práce provádím výzkum zaměřený na spokojenost návštěvníků.

Chci Vás poprosit o zodpovězení několika anonymních otázek, což Vám nezabere více než 5 minut. Předem Vám děkuji za ochotu a za vyplnění dotazníku a přeji příjemný pobyt.

**Kraj, ze kterého pocházíte:**

\_\_\_\_\_

**Pohlaví:**

Muž

Žena

**Věk**

Do 25 let

26–34 let

35–49 let

50–59 let

60 a více let

**Vzdělání**

(u studujících uveďte aktuálně studované)

Základní

Vyučen

Středoškolské

Vysokoškolské

**1. Jak dlouhý je Váš pobyt v Adršpachu a okolí (Broumov, Hronov, Police nad Metují, Teplice nad Metují)?**

1 den bez přenocování  Přenocování (počet nocí: \_\_\_\_)

**2. Pokud je Váš pobyt delší než 1 noc, kde jste ubytován/a?**

Hotel  Penzion  Vlastní  U známých  Kemp Jiné: \_\_\_\_\_

**3. Váš výlet je organizován:**

Individuálně  Zájezd cestovní kanceláře Jinak: \_\_\_\_\_

**4. Jakým dopravním prostředkem se hlavně pohybujete po Adršpachu a okolí? (Broumov, Hronov, Police nad Metují, Teplice nad Metují)?**

Autem  Vlakem  Autobusem  Na kole  Pěšky Jinak: \_\_\_\_\_

**5. Jaký je hlavní důvod Vaší návštěvy Adršpachu a okolí? (Broumov, Hronov, Police nad Metují, Teplice nad Metují)? (max. 3 možnosti)**

Relaxace, pobyt v přírodě  Skalní města  Turistika a sport  Kulturní akce  
 Kulturní, historické památky  Práce (služební cesta, konference) Jiné: \_\_\_\_\_

**6. Navštívil/a jste nebo navštívíte během současného pobytu v Adršpachu i jiná místa?**

**Pokud ano, která? (možnost více odpovědí)**

Nenavštívím / nenavštívím/a  Broumov  Geopark Broumovsko  
 Teplické skály  Broumovské stěny  Ostaš  Hronov  
 Náchod  Police nad Metují  Babiččino údolí  Josefov  
 Kudowa – Zdroj Jiné: \_\_\_\_\_

**7. Co je pro Vás nejdůležitější při výběru dovolené/výletu? (max. 3 možnosti)**

Kulturní zajímavost místa  Přírodní zajímavost místa  Sportovní využití  
 Finanční náročnost  Kvalita nabízených služeb  Kvalita životního prostředí  
 Dopravní dostupnost  Jiné: \_\_\_\_\_

Spokojenost návštěvníků – Adršpašské skály a okolí (Broumov, Hronov, Police nad Metují, Teplice nad Metují)

8. Jak podle Vás cestovní ruch ovlivňuje Adršpach? (možnost více odpovědí)

- Snižuje nezaměstnanost a vytváří podnikatelské příležitosti  
 Přináší finanční prostředky do rozpočtů obcí a pomáhá v jejich rozvoji  
 Zlepšuje infrastrukturu a materiálně technickou vybavenost území  
 Má pozitivní vliv na kulturní dědictví a památky  
 Má negativní vliv na kulturní dědictví a památky  
 Zvyšuje ceny služeb a zboží v tomto místě  
 Ruší poklidný život obyvatelstva  
 Nijak       Nevím       Jinak: \_\_\_\_\_

9. Jak podle Vás příliv turistů ovlivňuje stav přírody Adršpašských skal?

\_\_\_\_\_

10. Co pro Vás znamená pojem Ekoturismus?

\_\_\_\_\_

11. Co pro Vás znamená pojem udržitelnost cestovního ruchu?

\_\_\_\_\_

12. Jaké formy šetrného cestovního ruchu jste se v Adršpachu a okolí (*Broumov, Hronov, Police nad Metují, Teplice nad Metují*) zúčastnil/anebo zúčastníte? (Možnost více odpovědí)

- Žádné       Cykloturistika       Pěší turistika       Hippoturistika  
 Agroturismus      Jiné: \_\_\_\_\_

13. Jak vnímáte počet turistů v Adršpašských skalách?

- Je vyhovující     Mohl by se zvýšit     Měl by se snížit     Nevím  
 Je mi to jedno

14. Chybí nebo chybělo Vám v Adršpachu a ve skalách něco? Pokud ano, uveďte prosím co. (Možnost více odpovědí)

- Nic       WC       Občerstvení       Parkoviště  
 Ubytovací možnosti       Značení cest       Odpadkové koše  
 Informační tabule s informacemi o lokalitě      Jiné: \_\_\_\_\_

15. Navštívíte Adršpach, skály a okolí (*Broumov, Hronov, Police nad Metují, Teplice nad Metují*) ještě někdy?

- Ano       Spíše ano       Spíše ne       Ne, důvod: \_\_\_\_\_

16. Obtěžovalo Vás zde v Adršpachu a ve skalách něco?

\_\_\_\_\_

17. Vaše návrhy na zlepšení organizace nebo služeb cestovního ruchu v této lokalitě:

\_\_\_\_\_

Děkuji za spolupráci a přeji příjemný pobyt.