

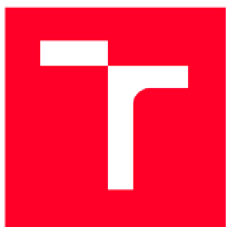
# DIPLOMOVÁ PRÁCE



---

Komunitní centrum volného času pro mládež  
«Sojka»

2024



# VYSOKÉ UČENÍ TECHNICKÉ V BRNĚ

BRNO UNIVERSITY OF TECHNOLOGY

## FAKULTA ARCHITEKTURY

FACULTY OF ARCHITECTURE

## ÚSTAV PAMÁTKOVÉ PÉČE

DEPARTMENT OF MONUMENT CARE

## KOMUNITNÍ CENTRUM VOLNÉHO ČASU PRO MLÁDEŽ

COMMUNITY LEISURE TIME CENTRE FOR YOUNG PEOPLE

### DIPLOMOVÁ PRÁCE

MASTER'S THESIS

### AUTOR PRÁCE

AUTHOR

**Irina Sapozhnikova**

### VEDOUCÍ PRÁCE

SUPERVISOR

**doc. Ing. arch. Ivo Boháč, Ph.D.**

**BRNO 2024**



## Zadání diplomové práce

Číslo práce: FA-DIP0052/2023  
Ústav: Ústav památkové péče  
Studentka: **Irina Sapozhnikova**  
Studijní program: Architektura a urbanismus  
Studijní obor: bez specializace (do roku 2022)  
Vedoucí práce: **doc. Ing. arch. Ivo Boháč, Ph.D.**  
Akademický rok: 2023/24

### Název diplomové práce:

Komunitní centrum volného času pro mládež

### Zadání diplomové práce:

Diplomová práce se věnuje architektonickému projektu komunitního centra v historické části města Vyškov. Centrum je koncipováno jako multifunkční a spojuje prostor pro volný čas, relaxaci, fyzický a emocionální odpočinek, samostatnou práci a možnost zúčastnit se různých workshopů. Cílovou skupinou tohoto projektu je moderní generace mladých lidí ve věku 12 až 20 let, kteří jsou aktivní, ambiciózní a chtějí se rozvíjet. Můj projekt nabízí mladým lidem místo, kde mohou objevit svůj potenciál, realizovat své zájmy a prostě místo, kde si mohou vždy jen užít svůj volný čas. Komfortní a atraktivní moderní architektonický prostor může posloužit jako podnět k jeho návštěvě a rozvoji kulturní úrovně mladé generace. Řešený pozemek se nachází v zámeckém areálu, v hranicích Městské památkové zóny. Jedná se tedy o návrh novotvaru v historickém prostředí.

### Rozsah grafických prací:

Cílem této práce je určení možného využití konkrétní lokality v městě Vyškov, hledání potenciálu vytípaného území specifického druhu, v konečné fázi potom návrh polyfunkčního domu jako jednoho z možných objektů zamýšlené zástavby území.

Popis úkolu – rozsah diplomové práce:

#### I.) ÚVODNÍ ÚDAJE

- identifikace stavby, název, lokalita
- údaje o zadavateli (potenciální investor)
- údaje o zpracovateli (autor studie)
- stupeň zpracovávané dokumentace
- datum zpracování

#### II.) SOUHRNNÁ PRŮVODNÍ A TECHNICKÁ ZPRÁVA

- základní údaje charakterizující zástavbu a její budoucí provoz
- přehled výchozích podkladů a soulad s nimi
- zdůvodnění cílů návrhu
- souhrnná technická zpráva – území výstavby, popis situačních vazeb, popis stávajících poměrů na staveništi, limity využití, ochranná pásma, architektonická a

technická koncepce navrhované zástavby, východiska návrhu, idea návrhu,  
– ekonomické zhodnocení návrhu dle rozpočtových ukazatelů  
jednotné klasifikace objektů

#### III.) VÝKRESOVÁ DOKUMENTACE

- přehledná situace širších vztahů – dokumentující vztahy navržené stavby nebo areálu k urbanistické struktuře území (1 : 5 000, 1 : 2 500...)
- celková situace stavby nebo areálu s vyznačením stávaj. objektů, navržené zástavby, dopravního řešení, hranic pozemku – řešeného území, parcel, zeleně... ( 1 : 1 000, 1 : 500...)
- objekt / jednotlivé objekty:
  - půdorysy všech podlaží – dokumentující provozně dispoziční řešení, s vyznačením zařízení jednotl. prostor a místností ( 1 : 100, 1 : 200...)
  - řezy – minimálně dva ( příčný a podélný), dokumentující povahu navrhovaného konstrukčního řešení obnovy stavby ( 1 : 100, 1 : 200...)
  - pohledy – na všechny fasády objektu, případně zákresy do stávající situace – do fotografie ( 1 : 100, 1 : 200...), vč. barevného řešení stavby
  - prostorový zákres–perspektivy, axonometrie...
  - vybraný architektonický detail – část stavby nebo konstrukce, rozpracovaná v podrobnějším měřítku ( 1 : 50, 1 : 20...)
  - konstrukční schéma objektu – axonometrické zobrazení nosných prvků
  - stavebně–konstrukční řez objektem – zakreslení konstrukcí a jejich skladeb v řezu celým objektem od základové spáry po atiku / hřeben střechy
  - fotodokumentace stávajícího stavu území

#### IV. MODEL

### Seznam literatury:

Neufert : Navrhování staveb

Taschen: Contemporary European Architects

The Phaidon Atlas of Contemporary World Architecture

Philippe Simone : Adition d'Architecture

Philip Jodidio: Contemporary American Architects

Časopisy : Architekt, Stavba, Materiály pro stavbu, Fórum

+ další odborná literatura dle vlastního výběru

Územně plánovací dokumentace

Stavební zákon , prováděcí vyhlášky a související normy

**Termín zadání diplomové práce: 12.2.2024**

**Termín odevzdání diplomové práce: 6.5.2024**

Diplomová práce se odevzdává v rozsahu stanoveném vedoucím práce; současně se odevzdává 1 výstavní panelformátu B1 a diplomová práce v elektronické podobě.

-----  
Iřina Sapozhnikova  
student(ka)

-----  
doc. Ing. arch. Ivo Boháč, Ph.D.  
vedoucí práce

-----  
doc. Ing. arch. Ivo Boháč, Ph.D.  
vedoucí ústavu

V Brně dne 12.2.2024

-----  
Ing. arch. Radek Suchánek,  
Ph.D.  
děkan

## ČESTNÉ PROHLÁŠENÍ

Na tomto místě čestně prohlašuji, že předložená diplomová práce je původní a vypracovala jsem ji samostatně.

V Brně dne 6.5. 2024

Bc. Irina Sapozhnikova

## PODĚKOVÁNÍ

Ráda bych touto cestou poděkovala vedoucí mojí diplomové práce panu doc. Ing. arch. Ivu Boháčovi, Ph.D. za odborné vedení, cenné poznámky, konstruktivní kritiku a také za možnost častých osobních konzultací. Zároveň bych chtěla poděkovat panu prof. Ing. Josefu Chybíkovi, CSc. za poskytnutí konzultace a cenné připomínky ohledně konstrukčního řešení objektu. Mé poděkování patří také všem respondentům, kteří mi poskytli potřebné informace pro zdárné dopracování mé práce.

## ANOTACE

Diplomová práce se zabývá architektonickým návrhem Komunitního centra volného času pro mládež v historické části města Vyškov.

Centrum je koncipováno jako víceúčelové a snaží se v sobě propojovat prostory pro volný čas, relaxaci, fyzický a emocionální odpočinek, samostatnou práci, vzdělávání nebo workshopy, aby co nejlépe vyhovovalo potřebám a očekáváním obyvatel. Můj projekt nabízí mladým lidem místo, kde mohou objevit svůj potenciál, realizovat své zájmy a prostě místo, kde si mohou vždy jen užít svůj volný čas.

Komfortní a atraktivní moderní architektonický prostor může posloužit jako podnět k jeho návštěvě a rozvoji kulturní úrovně mladé generace. Řešený pozemek se nachází v zámeckém areálu, v hranicích Městské památkové zóny. Jedná se tedy o návrh novotvaru v historickém prostředí.

## KLÍČOVÁ SLOVA

Komunita, centrum, volný čas, mládež, Vyškov, železobeton, zelená střecha, lepené dřevěné lamely

## ABSTRACT

The thesis focuses on the architectural design of the Community Leisure Center for youth in the historic part of the city of Vyškov.

The center is conceived as multi-purpose and tries to connect spaces for leisure time, relaxation, physical and emotional rest, independent work, education or workshops in order to best meet the needs and expectations of the residents. My project offers young people a place where they can discover their potential, realize their interests and simply a place where they can always just enjoy their leisure time.

A comfortable and attractive modern architectural space can serve as an incentive to visit it and develop the cultural level of the young generation. The proposed site is located in close proximity to the castle complex, within the boundaries of the Municipal heritage zones. Therefore, this is a proposal for the construction of a new building in a historical environment.

## KEYWORDS

Community, centre, leisure time, youth, Vyškov, reinforced concrete, green roof, glue laminated timber frames

## MOTIVAČNÍ ÚVOD, CÍLE PRÁCE

Účelem této práce je zjistit možné využití konkrétní lokality ve městě Vyškov, vyhledat potenciál vybrané lokality určitého typu a v konečné fázi navrhnout Komunitní centrum volného času mládeže, které bude sloužit široké veřejnosti a obyvatelům města Vyškov, a také městských částí Dědice, Hamiltony a Pazderna a zároveň i návštěvníkům města.

Projekt kombinuje víceúčelový prostor a nabízí mladým lidem místo pro kulturní a fyzickou rekreaci uvnitř i venku.

Práce vychází z mého vlastního preddiplomního projektu, kde byla provedena podrobná urbanistická analýza a shromážděny informace o cílové skupině projektu.

Celkově je projekt navržen s ohledem na udržitelnost, inkluzivitu a aktivní účast obyvatel tak, aby se komunitní centrum stalo klíčovým prvkem kulturního a vzdělávacího života města Vyškova.

Práce je zpracovaná v rozsahu stanoveném zadáním a vedoucí diplomového projektu.

## OBSAH

### Souhrnná průvodní a technická zpráva

Průvodní zpráva	- 10
Souhrnná technická zpráva	- 13
Autorská zpráva	- 14
Ekonomické zhodnocení návrhu	- 15

### Analytická část

Fotodokumentace	- 17
Širší vztahy	- 18
Funkční mapa	- 19
Hodnoty území	- 20
Přístupové cesty do řešeného území	- 21
Analýza pohybu slunce	- 22

### Návrhová část

Urbanistická koncepce	- 24
Architektonická koncepce	- 25
Funkční schéma	- 26
Situace řešeného území	- 27
Zónování území	- 28
Půdorys 1. PP	- 30
Půdorys 1. NP	- 32
Půdorys 2. NP	- 34
Způsoby využití prostoru atria	- 35
Konstrukční schéma	- 36
Řez 1-1	- 37
Řez 2-2	- 38

Půdorys střechy	- 39
Stavebně-konstrukční řez	- 40
Detail prosklené fasády	- 41
Architektonický detail	- 42
Materiálové řešení	- 43
Pohled ze severu	- 44
Pohled z jihu	- 44
Pohled ze západu	- 45
Pohled z východu	- 45
Vizualizace	- 46

ÚVODNÍ ÚDAJE

SOUHRNNÁ PRŮVODNÍ A TECHNICKÁ ZPRÁVA



# PRŮVODNÍ ZPRÁVA

## 1. Identifikační údaje

**Název:** Komunitní centrum volného času pro mládež

**Umístění:** zámecký areál, v hranicích Městské památkové zóny, Vyškov, Česká republika

**Vlastník pozemku:** město Vyškov

**Stupeň dokumentace:** studie

**Zhotovitel dokumentace:** Bc. Irina Sapozhnikova

**Charakter stavby:** novostavba

**Účel stavby:** stavba občanské vybavenosti

**Datum zpracování:** Diplomová práce 2024

## 2. Základní údaje charakterizující zástavbu a její budoucí provoz

Navržený objekt slouží jako komunitní centrum zaměřené na mládež a nabízí obyvatelům města Vyškova a okolí místo pro setkávání, rekreaci a vzdělávání. Budova má radiální uspořádání, které nejlépe realizuje koncept otevřenosti a prostupnosti a pomáhá co nejlépe uspokojovat potřeby návštěvníků. Struktura budovy připomíná městské prostředí s ulicemi a náměstími a je intuitivní. Vše je organizováno kolem centra budovy – atria, které spojuje čtyři funkční bloky, jako je sport, volnočasové aktivity, vzdělávání a stravování. Uprostřed atria je amfiteátr. Stěna před atriem je transformující a umožňuje vytvořit prostor pro různé akce, promítání filmů, představení, prezentace a přednášky. Atrium je většinou místem neformální komunikace a relaxace, komunikačním jádrem. Z atria jako z městského náměstí vycházejí ulice - funkční prostory. V dohledu jsou dvě úrovně budovy najednou, což sjednocuje prostor celé budovy a tvoří z ní jeden celek. Budova využívá všech 360 stupňů prostoru.

Můžete posedět v knihovně, zajít na zajímavou přednášku, sledovat hru v hudebním sále nebo se jít jen tak občerstvit do kavárny.

Sportovním jádrem je velká sportovní hala, která má univerzální hrací plochu o rozměru 15x28m a slouží jako prostor pro konání různých sportovních aktivit a pořádání sportovních akcí, soutěží a turnajů, či jiných společenských akcí. Je důležité si uvědomit, že bezpečnostní odstup na obou stranách byl snížen, takže sportovní hala bude sloužit pouze pro místní soutěže na úrovni města. Sportovní část komunitního centra nabízí také lezeckou stěnu a místnost na jógu.

Studijní zóna nabízí mladým lidem prostor pro vzdělávání a výtvarný ateliér, ale hlavní myšlenkou bylo poskytnout samostatné pracovní prostory, které lze využít pro domácí úkoly a mimoškolní účely.

V části budovy, která slouží jako místo pro volnočasové aktivity, je velký přednáškový sál, kde lze pořádát i malé koncerty, Fab lab - malá vybavená dílna, která každému poskytuje možnost individuálně vyrobit potřebné věci, hudební sál, prostory pro workshopy a výstavy a také počítačová učebna.

Moderní veřejná budova slouží člověku, v tomto případě teenagerovi, přičemž jeho osobnost a individuální vlastnosti jsou středem zájmu. Hlavním cílem je rozvíjet dovednosti, které člověku pomohou přizpůsobit se, stát se úspěšným, aktivním a společenským, rozvíjet jeho kreativitu, důslednost, flexibilitu a emoční inteligenci.

Prostorná kavárna s barem a samostatnou banketní místností poskytuje návštěvníkům možnost nejen relaxace u šálku oblíbené kávy, ale v létě i návštěvy venkovní terasy.

Ve druhém patře budovy jsou navíc umístěny administrativní kanceláře a kanceláře pro různé potřeby.

Půdorysné uspořádání budovy nemá jasnou obdélníkovou strukturu, obrysy budovy jsou hladké a připomínají obraz ptáka, který symbolizuje lehkost, svobodu a klid. Obklad vnějších stěn dřevěnými lamelami plní nejen estetickou funkci, přibližuje komunitní centrum přírodě a zámecké zahradě, ale navíc má i řadu výhod. Lamely jsou instalovány s malou mezerou, aby byla zajištěna volná cirkulace proudění vzduchu. Větrání pomáhá snižovat riziko plísní, hniloby a rychlého ničení budovy.

Objekt se nachází na pozemku s klidným svahem, má 2 nadzemní podlaží a suterén, kde jsou umístěny technické místnosti.

Střecha v dominantní části je plochá - extenzivna zelená, což výrazně snižují odtok dešťové vody. Taková střecha plní dekorativní a izolační funkci. Pro výrobu elektrické energie jsou na střeše umístěny fotovoltaické panely.

Objekt je řešen dle požadavků na trvalou stavbu a jeho životnost je přiměřeně úměrná životnosti použitých materiálů, odhad jestanoven na 100 let.

### 3. Kapacita stavby – objemová charakteristika

*Užitná plocha:* celkem 1571 m<sup>2</sup> (1. PP + 1. NP + 2. NP)

1. PP: 138 m<sup>2</sup>

1. NP: 2 370 m<sup>2</sup>

2. NP: 1 787 m<sup>2</sup>

*Extenzivní zelená střecha:* 1 439 m<sup>2</sup>

*Zastavěná plocha:* 2 947 m<sup>2</sup>

*Obestavěný prostor:* 19 263 m<sup>3</sup>

*Celková plocha řešeného území:* 9 401 m<sup>2</sup>

Předpokládaná kapacita návštěvníků komunitního centra se počítá takto:

Plánovaná kapacita obou sálů kavárny je 65 osob a zaměstnanců (cca 6 osob) + cca 20 míst venku v letním období. Kapacita přednáškového sálu je 110 osob. Sportovní zóna předpokládá 32 sportovců pro velkou sportovní halu a 12 osob pro jógu + několik trenérů. Administrativní část poskytuje kanceláře pro 8 zaměstnanců. Počítačová místnost je určena pro 14 osob, výtvarný ateliér pro 7 osob a učebna pro 24 osob. Prostor knihovny zahrnuje 15 míst, ale počet návštěvníků knihovny lze navýšit přidáním míst k sezení po obvodu atria. Kapacita místností pro pořádání workshopů je maximálně 50 osob. V úvahu je třeba brát i počet zaměstnanců. Zbylé proozy budou fungovat dle svých prostorových možností. Maximální počet návštěvníků se každopádně odhaduje na 450 lidí. Kapacita venkovních prostor by byla upravena při samotném fungování areálu. V návaznosti na předpokládné účastníky jsou navržena hygienická zařízení.

Na území komunitního centra je pro návštěvníky navrženo 40 parkovacích stání (z toho 3 pro osoby s omezenou schopností pohybu), dále 5 parkovacích stání (z toho 1 pro osoby s omezenou schopností pohybu) v zadní části území, které jsou určeny pro zaměstnance kavárny a administrativu. Parkoviště je navrženo tak, aby mohlo sloužit i pro parkování cyklistů. Za zmínku stojí, že po zaplnění všech míst v parkovací zóně se předpokládá využití blízkých městských parkovišť.

Objekt se nachází v těsné blízkosti MHD, což nabízí alternativní způsob, jak se do tohoto místa dostat.

Území poskytuje místa pro umístění kontejnerů na odpad (zejména pro provoz kavárny), které jsou umístěny částečně pod zemí.

#### 4. Přehled výchozích podkladů a soulad s nimi

Výchozím podkladem pro zpracování záměru byl platný územní plán města Vyškov, se kterým je tento záměr v souladu.

#### 5. Zdůvodnění cílů návrhu

Cílem mé práce je zjistit možnosti využití konkrétního místa ve městě Vyškov, odhalit jeho potenciál a navrhnout stavbu, která by vyhovovala potřebám cílové skupiny – v tomto případě mladých lidí 12-20 let. Na základě různých analýz, které byly provedeny v rámci předdiplomního projektu, bylo rozhodnuto navrhnout komunitní volnočasové centrum pro mládež. Tento výběr tématu je odůvodněn tím, že ve Vyškově nejsou podobná centra, která by mohla nabídnout mladým lidem moderní prostor pro pořádání různých akcí, setkání a vzdělávání.

Místo návrhu se nachází ve velmi atraktivní lokalitě, nezastavěné území na okraji památkového území, které by potenciálně mohlo být propojeno pěšími chodníky s centrem města, se zámeckou zahradou a sídlištěm Palánek. Navíc je tato lokalita v současné době obyvatelům města velmi známá a je využívána jako průchozí zóna. To vše nasvědčuje tomu, že právě veřejně přístupný objekt se na tomto místě stane velmi užitečným a oblíbeným. Stavba zahrnuje umístění veřejných prostranství nejen uvnitř, ale i venku - otevřená letní terasa kavárny, letní kino, pergola, velké množství míst k posezení a odpočinku a zeleň.

Projekt je zaměřen na rozvoj fyzických, kulturních a komunikačních schopností mládeže. Moderní mládež je naší budoucností a vytvoření příznivého prostředí pro její rozvoj může do budoucna pomoci ke zlepšení společenské a kulturní úrovně města.

# SOUHRNNÁ TECHNICKÁ ZPRÁVA

## 1. Území výstavby

Řešená lokalita se nachází v blízkosti historického centra města, na hranici městské památkové zóny a je spojnicí mezi historicky významnými objekty - biskupským zámekem, dnes již uzavřeným městským pivovarem, zámeckou zahradou, sídlištěm Palánek, které se nachází na místě bývalého rybníka a městské zoologické zahrady, která je také historicky spojena se zámekem a zámeckou zahradou.

Podle dochované dokumentace je známo, že historicky byl tento areál součástí zámeckých zahrad, kdy sloužil jako tzv. Štěpnice (sad). Po 2. světové válce byla v těchto místech postavena mateřská škola, která byla před několika lety uzavřena a asanována.

Pro architekty období baroka byl tento pozemek důležitý nejen jako zámecká zahrada, ale jako krajina, takže tvar pozemku není náhodný. Tato plocha byla geometricky rozdělena komunikacemi, hlavní podélná osa procházela středem zahrady a otevírala výhled na rybník v místě dnešního sídliště Palánek. Nyní hlavní část řešeného území je ohraničena ze tří stran zdí a na jižní straně sousedí s garážemi.

Pozemek má mírný sklon cca 3 m na výšku, převýšení začíná od východní části pozemku směrem k zámecké zahradě.

## 2. Popis situačních vazeb

Návrh komunitního centra řeší zanedbání tak atraktivního pozemku s velkým potenciálem. Středisko volného času by mohlo přilákat mnoho návštěvníků a zvýšit zájem o tuto lokalitu.

Projekt takového objektu jako komunitního centra pro mládež přesně v této lokalitě by byl nejvhodnější variantou, neboť plán budoucího rozvoje města počítá s umístěním dětského hřiště ve východní části zámecké zahrady. Děti a mládež tak budou mít možnost trávit volný čas nejen na čerstvém vzduchu, ale budou moci využívat i prostor budovy.

Navržený pěší průchod do centra města areálem pivovaru umožní dostat se sem snadno a rychle z kterékoli části města.

## 3. Popis stávajících poměrů na staveništi

Pozemek je volný, přímo nenavazuje na okolní zástavbu a má mírný sklon cca 3 m na výšku. Na pozemku se nachází pouze několik stromů, které není potřeba zachovávat.

## 4. Limity využití

Limity využití území jsou určeny Územním plánem města Vyškov, kde je řešená lokalita označena jako plocha občanského vybavení. Podmínky prostorového uspořádání, které jsou stanoveny ÚP:

- koeficient zastavění – 60 %
- maximální výška zástavby – do 10 metrů.

Tyto podmínky splňuji.

## 5. Ochranná pásma

V současné době se na pozemku nenachází ochranná pásma inženýrských ani energetických ani jiných rozvodných sítí. Pozemek se nachází v městské památkové zóně a v blízkosti jsou nemovité kulturní památky.

## AUTORSKÁ ZPRÁVA

### 1. Architektonická a technická koncepce navrhované zástavby

Budova komunitního centra je začleněna do prostředí tak, aby nenarušovala siluetu výhledů a zachovala obvyklé trasy obyvatel. Na území se navíc objevily nové pěší vstupy, které sjednotily zámeckou zahradu a sídliště Palánek, na jejímž místě se v nedávné minulosti nacházel rybník. Znovu se tak objevila geometrická osa vedoucí ze středu zahrady, která se někdy zmizela. Umístění budovy na pozemku je navrženo tak, aby bylo rozděleno do několika zón. Jedna z nich se objevila na jižní straně území a je sobdobným komunitním centrem, pouze pod širým nebem. Tato zóna je navržena jako soukromá. Je zde kryté pódium, které slouží veřejnosti jako venkovní letní kino a pro různé typy akcí. K dispozici je také letní terasa kavárny, která dává návštěvníkům příležitost nejen k relaxaci na čerstvém vzduchu, ale i ke kulturním akcím. Zbylé prostory areálu komunitního centra je otevřené a přístupné veřejnosti po celou dobu, se spoustou míst k posezení, relaxaci a společenskému vyžití. Projekt počítá s demontáží části zděné zdi na severu území, díky čemuž bude lokalita napojena přímou komunikací do centra města a zajistí se tak příliv návštěvníků.

V blízkosti hlavní komunikace je navrženo parkování pro osobní auta, stojany na kola a kontejnery na odpadky, což zajišťuje praktické využití území komunitního centra a přilehlého okolí. Projekt zajišťuje propojení budovy s okolím a přispívá k rozvoji kulturního života města Vyškova.

Myšlenkou projektu je funkční členění budovy, kde jádrem je velký společný prostor, kulatého půdorysu, s atriem, které propojuje všechny funkce a zajišťuje s nimi komunikaci. Budova komunitního centra má 2 nadzemní podlaží a jedno podzemní technické. V podzemním podlaží

jsou skladové prostory a technické místnosti objektu, které zajišťují provoz objektu.

Hlavní vstupy do objektu se nacházejí v 1. patře. Zádveří tady nejsou, takže projekt zajišťuje tepelné clony, které chrání prostory před pronikáním mas studeného vzduchu. V 1. NP se nachází atrium, společná šatna, kavárna a sportovní hala s lezeckou stěnou. Volnočasovou zónu tvoří víceúčelová dílna - Fab lab, přednáškový sál, zasedací místnost, prostory pro workshopy a multifunkční prostor, který je od atrie oddělen transformující příčkou. Tuto příčku lze složit a tento prostor využít pro pořádání jakýchkoliv akcí, z velkého kruhového schodiště se tak stane hlediště.

Ve 2. NP je otevřená knihovna s instalovanými magnetickými rámy pro ochranu knih. Dále v patře je také místnost na jógu, prostory pro workshopy, výstavním prostorem, hudebním sálem, počítačovou učebnou a místnost pro odpočinek. Učebnou část tvoří místnosti pro kreativní činnosti, učebna a výtvarný ateliér. Část budovy nad kavárnou je vyhrazena pro administrativní prostory s kancelářemi.

Konstrukční systém objektu tvoří železobetonové stěny 500 mm a sloupy o průměru 800 mm a 300 mm. Stavba je založena na betonových pásech, pod sloupy jsou betonové patky. Monolitická železobetonová podlaha 400 mm, střecha 220 mm. Střešní konstrukce je tvořena plochou vegetační extenzivní střechou, která má sklon 4% a je odvodněná vpustěmi. Sportovní hala je kryta kovovými vazníky, které jsou nesené sloupy 800x400 mm. Centrální část atrie je kryta prostorovými kovovými vazníky. Vertikální komunikace zajišťují monolitická železobetonová schodiště. Pro zajištění bezbariérového přístupu do obou podlaží je budova vybavena výtahy.

Většina fasád je prosklená, aby vytvořila vizuální spojení mezi budovou a jejím okolím. Povrch obvodových železobetonových stěn z pohledového, samozhutitelného betonu je orámován svislými dřevěnými lamelami z modřínu 40x60 mm. Tato fasáda je praktickým řešením, protože lamely jsou instalovány s malou mezerou pro zajištění volné cirkulace proudění vzduchu. Větrání pomáhá snižovat riziko plísní, hniloby a rychlého ničení budovy. Použití dřeva v kombinaci s kvalitními zelenými plochami navíc poskytuje potřebný komfort.

Budova komunitního centra je vytápěna tepelným čerpadlem. Elektrická energie bude částečně využívána ze solárních panelů instalovaných na střeše. Objekt je dále napojen na veřejnou elektrickou síť, vodovodní a kanalizační síť. V podzemním podlaží projekt počítá s umístěním jímky na sběr dešťové vody ze střechy, která bude sloužit k zavlažování. Vytápění a chlazení budovy komunitního centra zajišťuje vzduchotechnika umístěná v technické místnosti.

## 2. Východiska návrhu

Můj projekt navrhuje vdechnout život prázdnému pozemku, který má obrovský potenciál využití, a proměnit ho v malé kulturní centrum pro mladé lidi. Komunitní centrum by tak sloužilo ke zkvalitnění městského prostředí a zvýšení atraktivity města. Touha vytvořit prostor, který obohatí životy jeho obyvatel.

## 3. Idea návrhu

Projekt zohledňuje historickou hodnotu tohoto území a snaží se nejen zachovat jeho význam, ale také zvýšit zájem o toto místo. Hlavní myšlenkou projektu je poskytnout mladým lidem místo pro rozvoj jejich potenciálu, komunikačních dovedností a naplnění jejich potřeb na

různých úrovních. Navrhovaná řešení by měla území oživit a přispět k tomu, že se jednou stane kulturním a společenským jádrem města.

## EKONOMICKÉ ZHODNOCENÍ NÁVRHU DLE ROZPOČTOVÝCH UKAZATELŮ JEDNOTNÉ KLASIFIKACE OBJEKTŮ

Obestavěný prostor: 19 263 m<sup>3</sup>

Základní třídění vychází z Jednotné klasifikace stavebních objektů (JKSO 2024):

- 801 | Budovy občanské výstavby
- 801.4 | Budovy pro vědu, kulturu a osvětlu
- 801.4.2 | Svislá nosná konstrukce monolitická betonová tyčová

Průměrná cena/m<sup>3</sup> = 13 620 Kč/ m<sup>3</sup>

Ekonomické zhodnocení: 19 263 m<sup>3</sup> x 13 620 Kč/m<sup>3</sup> = 262 362 060 Kč

ANALYTICKÁ ČÁST



## FOTODOKUMENTACE STÁVAJÍCÍHO STAVU ÚZEMÍ

01 - pohled na sídliště Palanek z řešeného území

02 - stávající zeď na východní straně řešeného území

03 - pohled na zoologickou zahradu, garáže a centrum PIAFA z řešeného území

04 - stávající zeď na severní straně řešeného území oddělující pozemek od areálu městského pivovaru

01



02



03













04

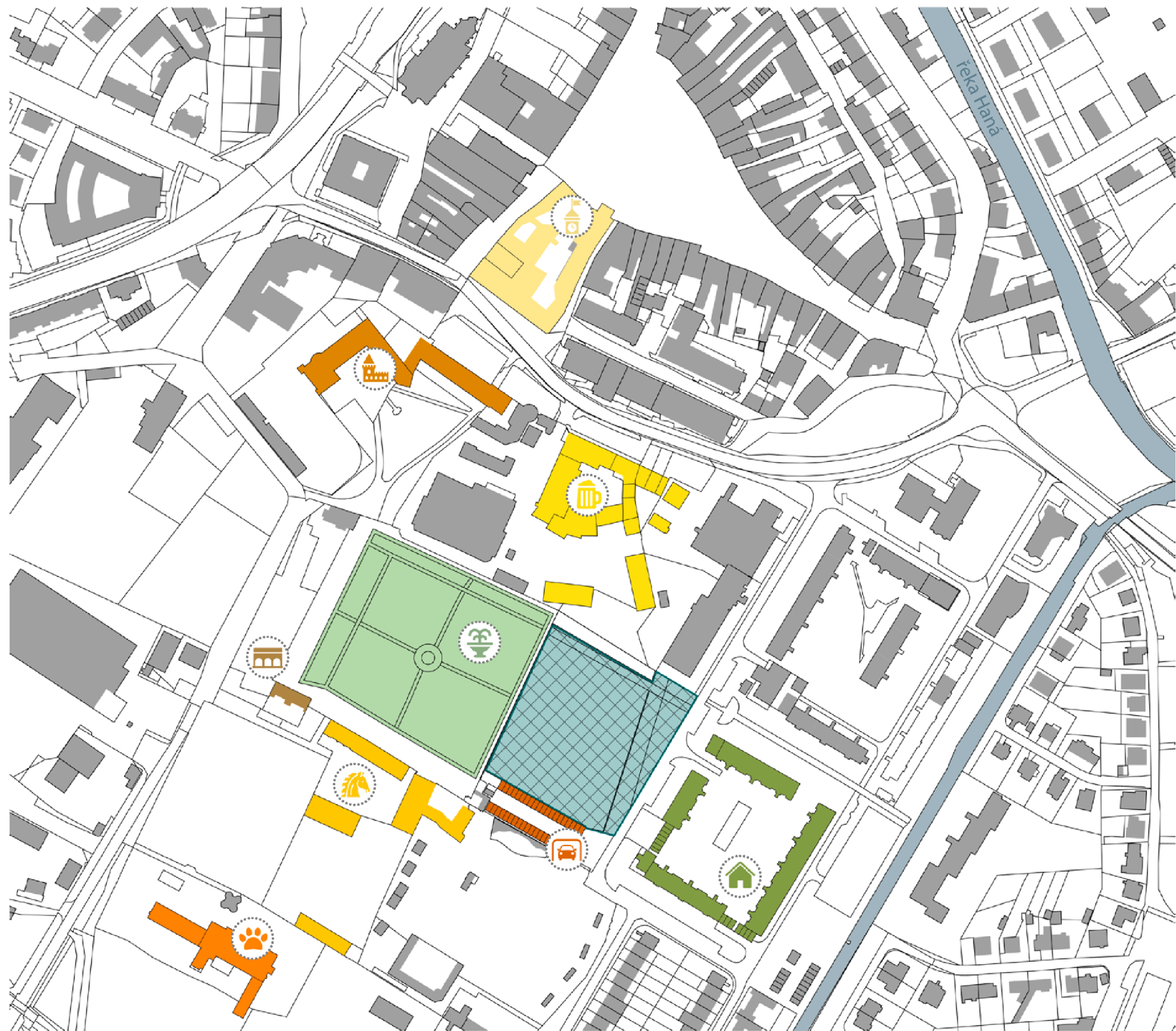




# ŠIRŠÍ VZTAHY

M 1:5 000

-  Řešená parcela
-  Centrum PIAFA
-  Zoo park
-  Garáže
-  Zámecká zahrada
-  Lodžie v Zámecké zahradě
-  Městský Pivovar
-  Zámek Vyškov a Muzeum Vyškovska
-  Radnice, městský úřad
-  Sídliště Palánek



0 50m 100m 150m 200m 250m

FUNKČNÍ MAPA  
M 1:5 000

- Řešená parcela
- Bydlení
- Administrativa
- Umění a kultura
- Obchody a služby
- Vzdělávání
- Hotel
- Sportovní zařízení
- Kostel
- Zdravotnictví
- Rekreace
- Garáže a budovy bez určení



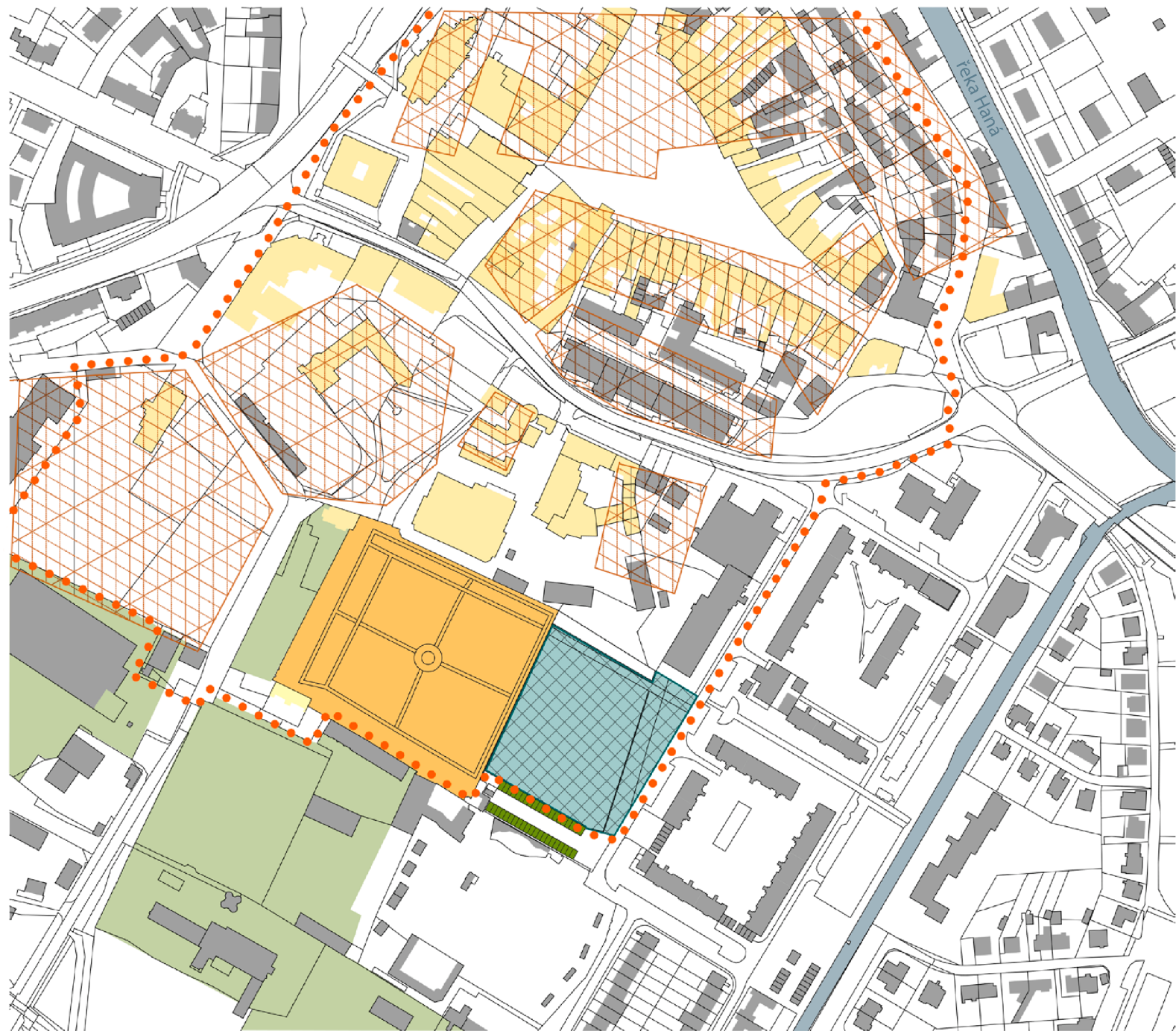
0 50m 100m 150m 200m 250m



# HODNOTY ÚZEMÍ

M 1:5 000

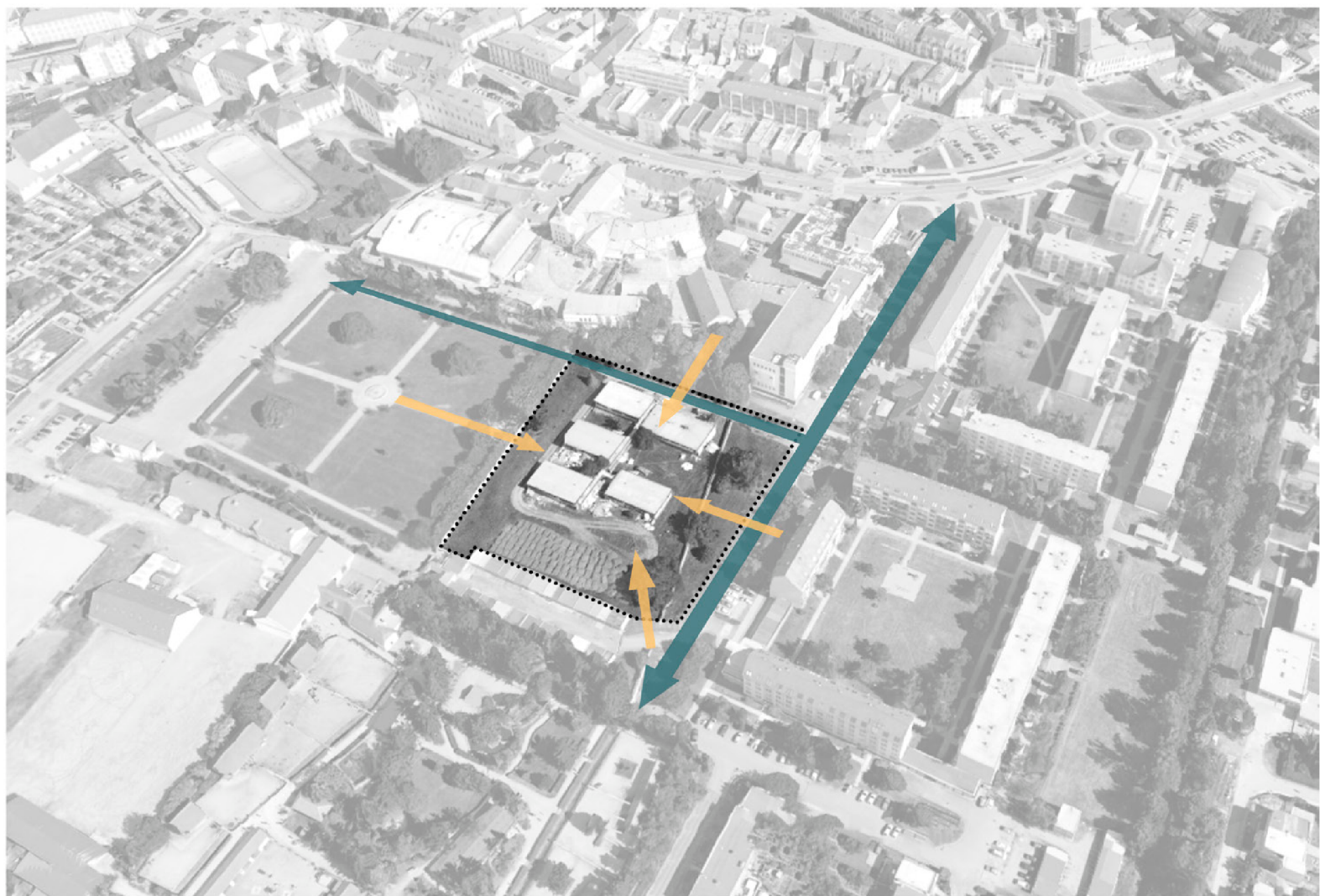
-  Řešená parcela
-  Hranice městské památkové zóny
-  Území s archeologickými nálezy
-  Urbanistické hodnoty - zámecká zahrada
-  Objekty s kladnou hodnotou
-  Neutrální objekty
-  Plochy výroby
-  Objekty se zápornou hodnotou - garáže



0 50m 100m 150m 200m 250m

## PŘÍSTUPOVÉ CESTY DO ŘEŠENÉHO ÚZEMÍ

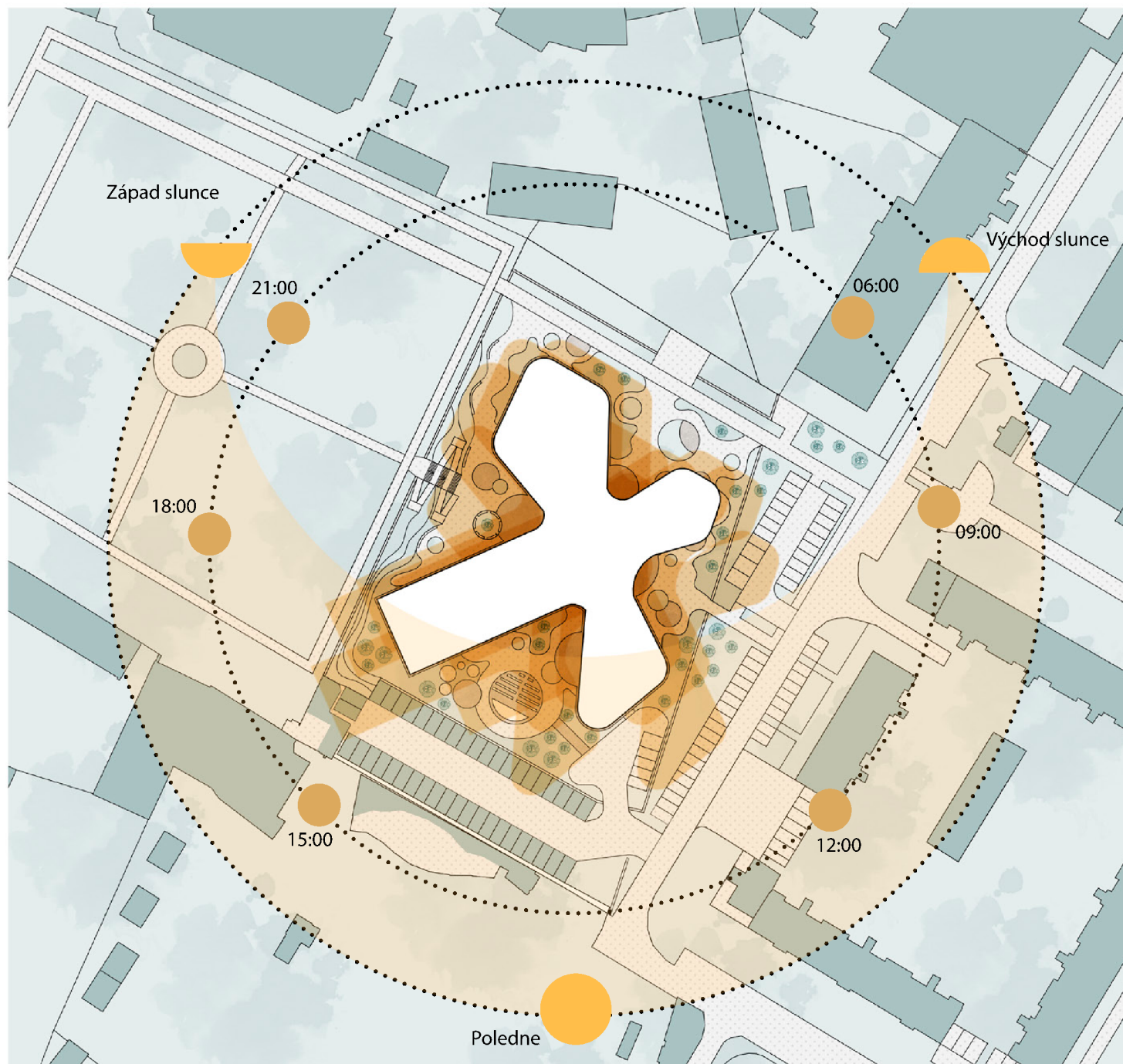
- Řešená parcela
- Stávající cesty
- Možné cesty





# ANALÝZA POHYBU SLUNCE M 1:1000

Poznámka:  
analýza vychází z nejdelšího dne v roce – 21. června

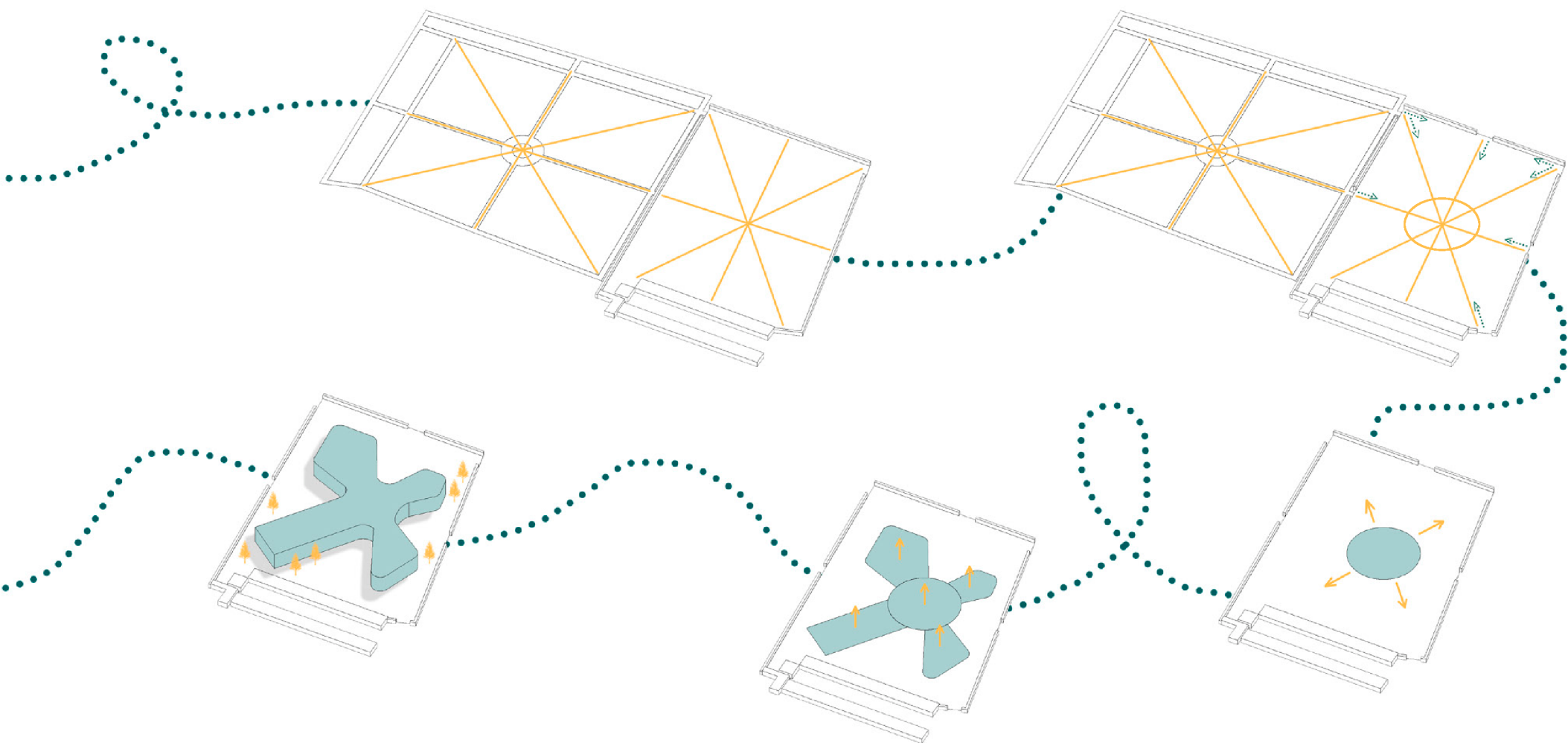


0 10m 20m 30m 40m 50m

NÁVRHOVÁ ČÁST

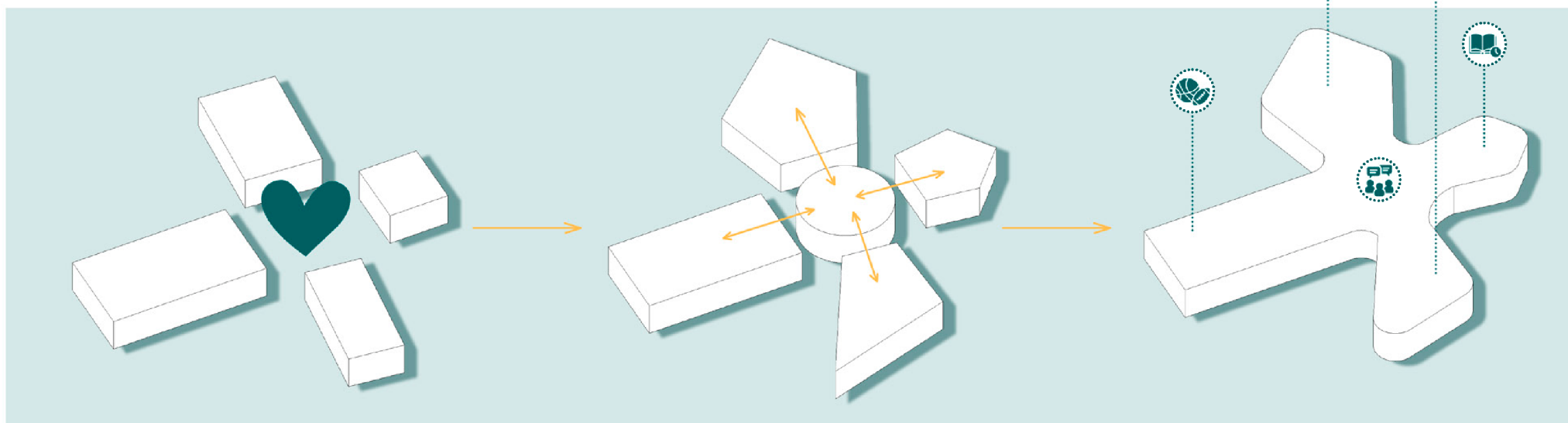
## URBANISTICKÁ KONCEPCE

Řešený pozemek byl součástí zámecké zahrady a nachází se na místě bývalého ovocného sadu (tzv. štěpnice). Urbanistické řešení vychází z geometrických os a diagonál, které tuto lokalitu tradičně rozdělují. Díky tomuto rozdělení vznikly na místě nové cesty, které spojovaly lokalitu s významnými body - pivovarem, zámeckou zahradou a ulicí Palanek. Na křižovatce geometrických os se objevil střed - kruh, který svým tvarem opakuje půdorys zámecké zahrady. Od centra se rozcházejí nové hmoty, každá z nich má určitou funkci.



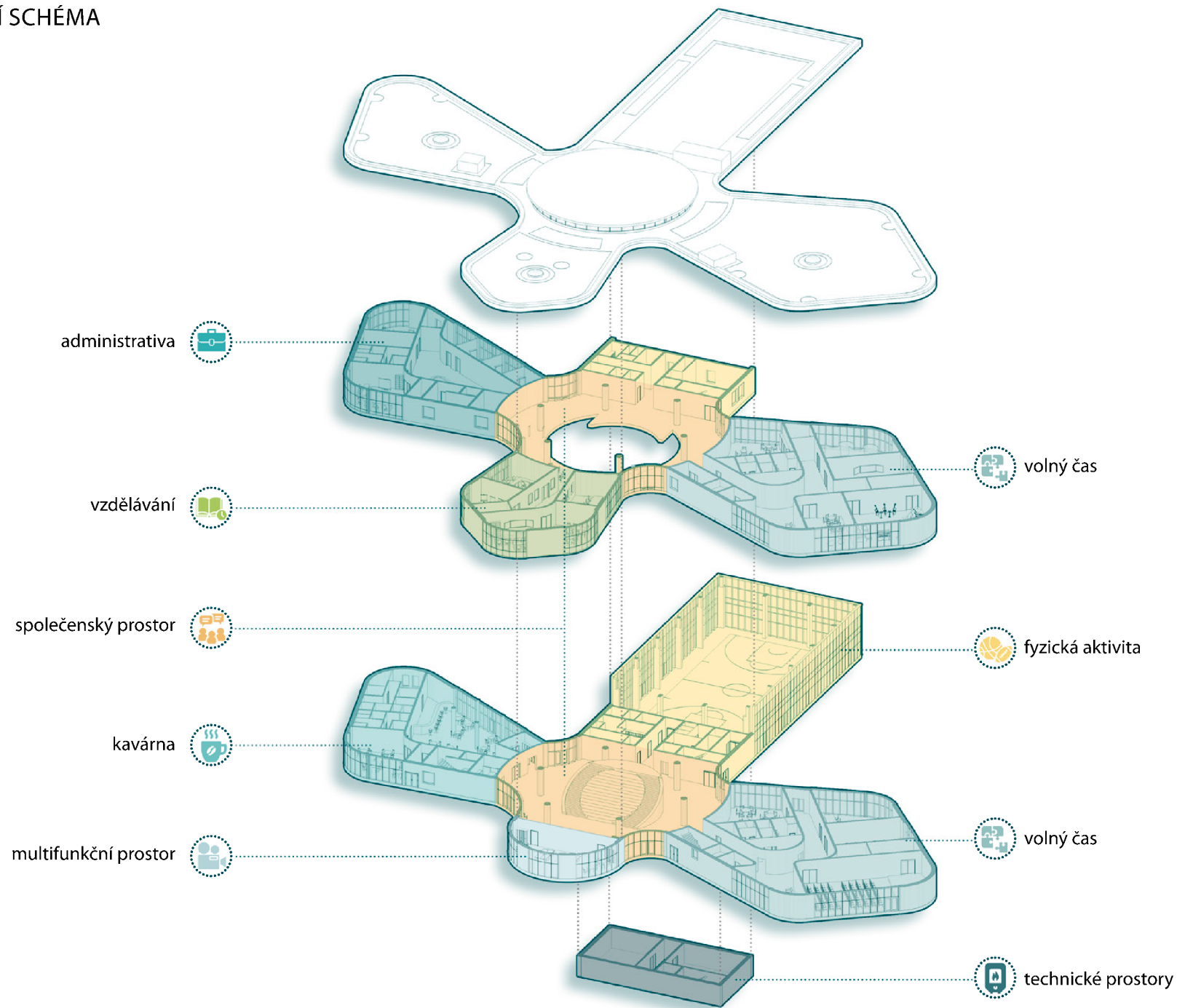
## ARCHITEKTONICKÁ KONCEPCE

Navržený objekt slouží jako komunitní centrum zaměřené na mládež a nabízí obyvatelům města Vyškova a okolí místo pro setkávání, rekreaci a vzdělávání. Budova má radiální uspořádání, které nejlépe realizuje koncept otevřenosti a prostupnosti a pomáhá co nejlépe uspokojovat potřeby návštěvníků. Struktura budovy připomíná městské prostředí s ulicemi a náměstími a je intuitivní. Vše je organizováno kolem centra budovy – atria, které spojuje čtyři funkční bloky, jako je sport, volnočasové aktivity, vzdělávání a stravování.





# FUNKČNÍ SCHÉMA



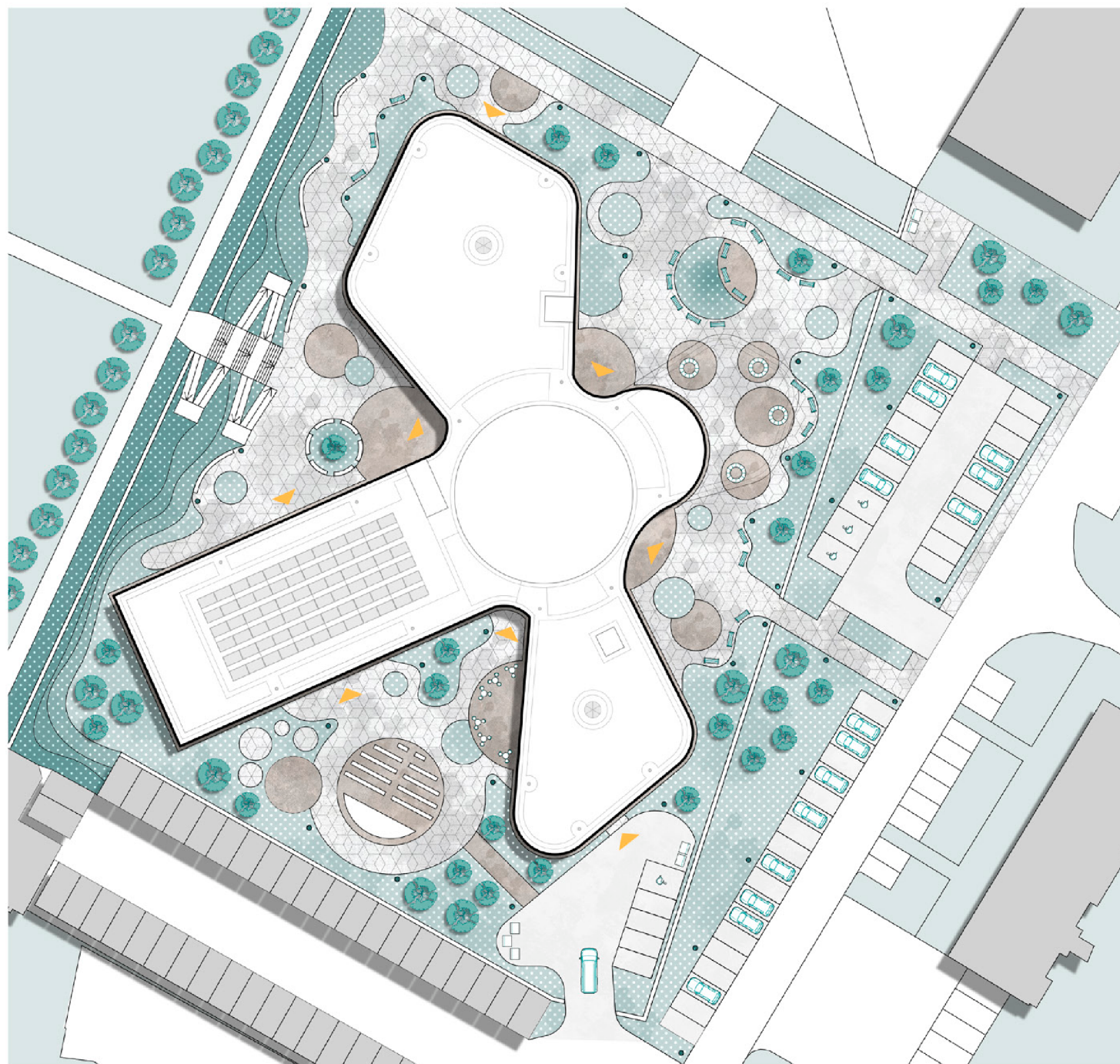
# SITUACE ŘEŠENÉHO ÚZEMÍ M 1:500

Celková plocha řešeného území: 9 401 m<sup>2</sup>

Zastavěná plocha komunitního centra: 2 947 m<sup>2</sup>

Parkovací místa: 40

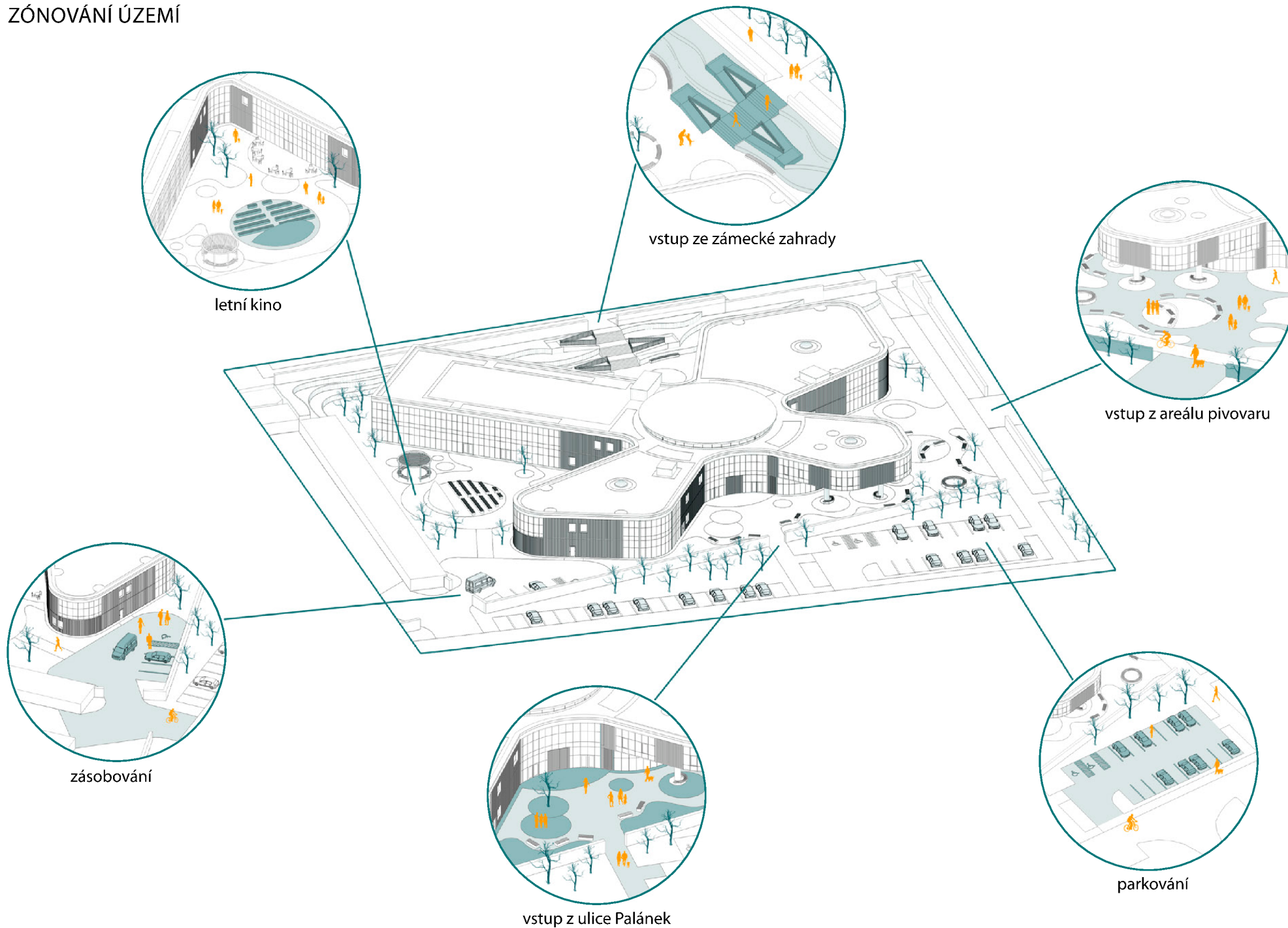
z to pro invalidy: 4



0 5m 10m 15m 20m 25m



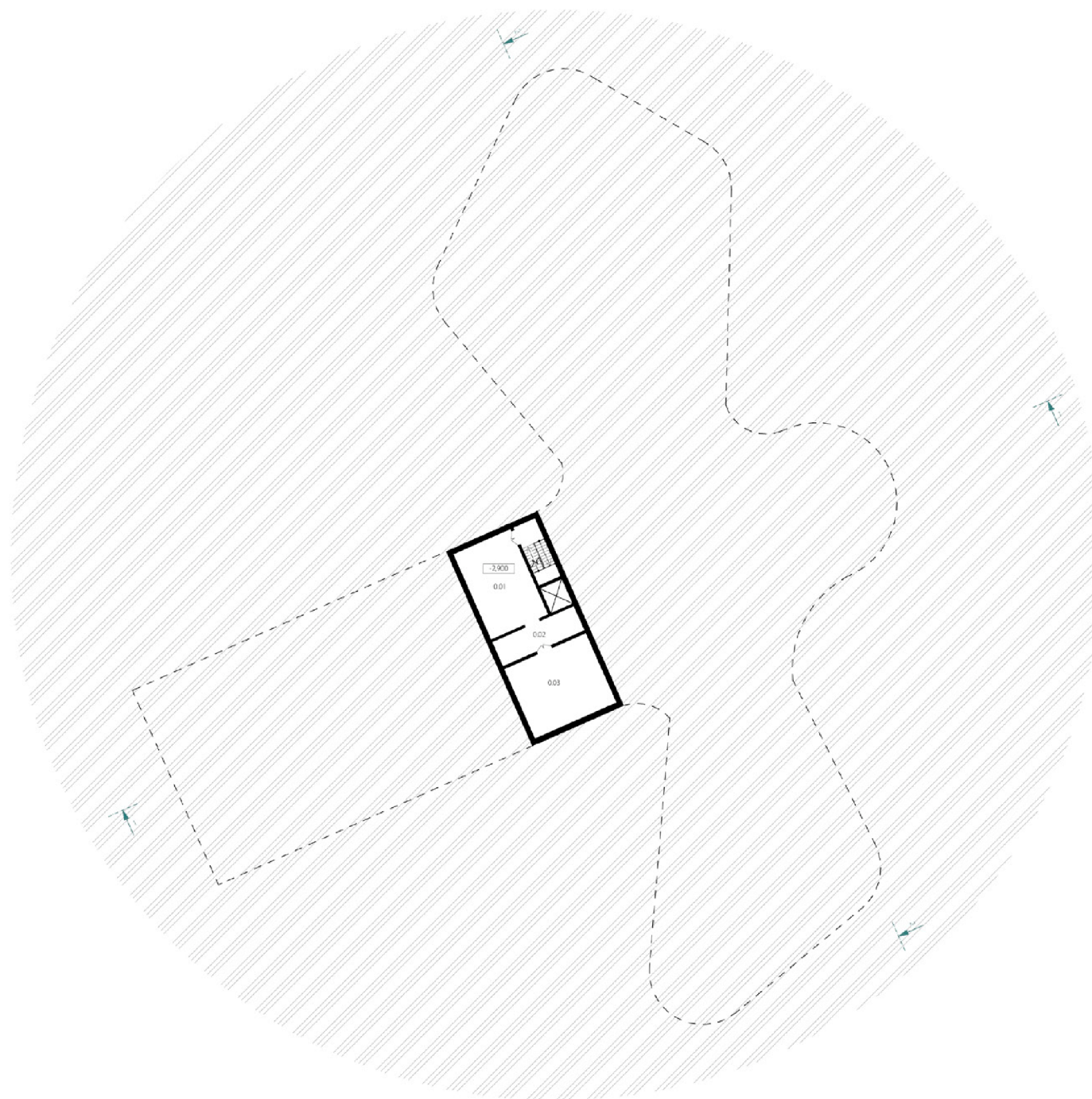
# ZÓNOVÁNÍ ÚZEMÍ



## LEGENDA MÍSTNOSTÍ 1. PP

ČÍSLO	NÁZEV MÍSTNOSTI	PLOCHA (m <sup>2</sup> )
0.01	Vzduchotechnika	51,6
0.02	Chodba	21,2
0.03	Technická místnost	60,4

PŪDORYS 1. PP  
M 1:400

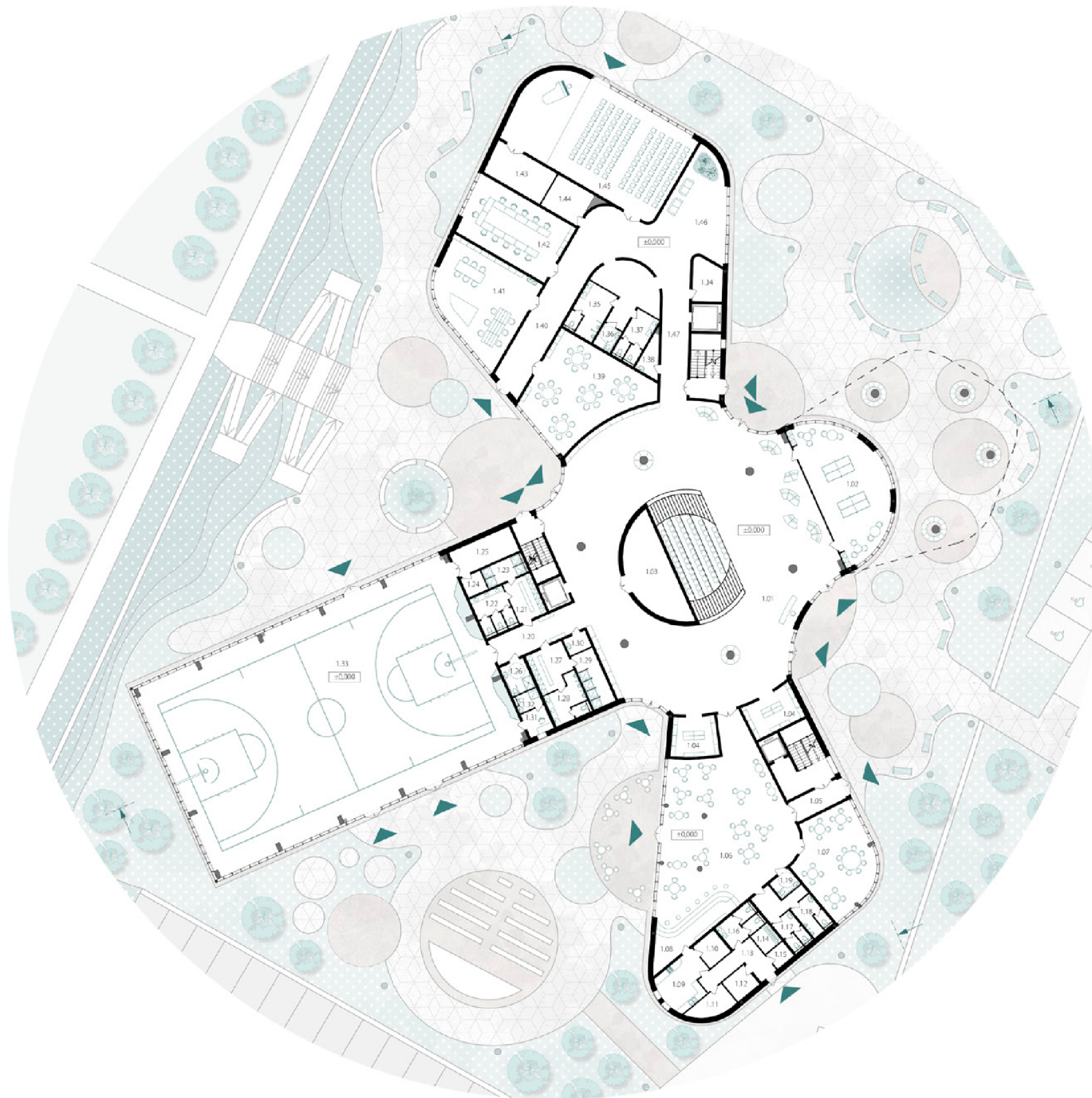


## LEGENDA MÍSTNOSTÍ 1. NP

ČÍSLO	NÁZEV MÍSTNOSTI	PLOCHA (m <sup>2</sup> )	ČÍSLO	NÁZEV MÍSTNOSTI	PLOCHA (m <sup>2</sup> )
1.01	Velký společensky prostor s recepcí	470,0	1.25	Nářadovna	15,3
1.02	Multifunkční prostor	82,5	1.26	WC hendikep.	7,0
1.03	Sklad	36,5	1.27	Šatna muži	13,2
1.04	Šatna	34,0	1.28	WC muži	12,4
1.05	Zádveří	10,1	1.29	Sprchy muži	11,8
1.06	Kavárna	171,9	1.30	Úklidová komora	3,6
1.07	Banketní sál	58,5	1.31	Místnost pro trenéra	5,6
1.08	Bar	17,9	1.32	WC pro trenéra	3,6
1.09	Kuchyň s přípravou	18,2	1.33	Sportovní hala	620,0
1.10	Chladírna	6,4	1.34	Technická místnost	10,5
1.11	Sklad	8,1	1.35	WC muži	15,1
1.12	Technická místnost	6,1	1.36	WC hendikep.	4,1
1.13	Chodba	14,0	1.37	WC ženy	11,0
1.14	Šatna	4,3	1.38	Úklidová komora	5,5
1.15	Gastro odpad	3,4	1.39	Místnost pro workshopy	80,3
1.16	WC zaměstnanci	9,9	1.40	Chodba	69,6
1.17	WC ženy	7,0	1.41	FabLab	72,0
1.18	WC muži	8,0	1.42	Zasedací místnost	59,2
1.19	WC hendikep.	4,2	1.43	Sklad	20,4
1.20	Chodba	23,2	1.44	Sklad	14,0
1.21	Šatna ženy	11,0	1.45	Přednáškový sál	146,6
1.22	WC ženy	12,3	1.46	Odpočinkový prostor	43,2
1.23	Sprchy ženy	7,2	1.47	Chodba	48,0
1.24	Sklad	3,8			



PŪDORYS 1. NP  
M 1:400

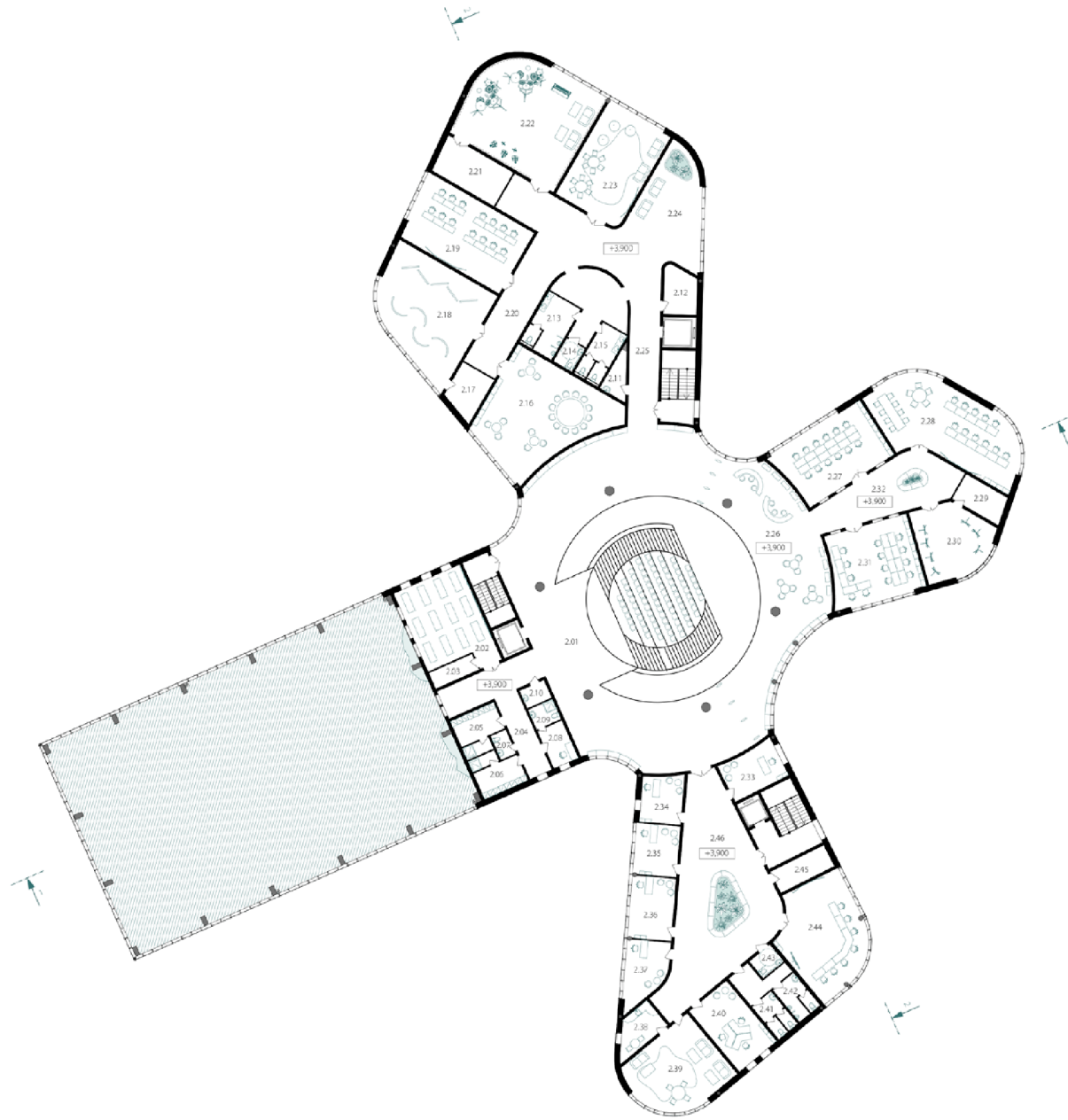


## LEGENDA MÍSTNOSTÍ 2. NP

ČÍSLO	NÁZEV MÍSTNOSTI	PLOCHA (m <sup>2</sup> )	ČÍSLO	NÁZEV MÍSTNOSTI	PLOCHA (m <sup>2</sup> )
2.01	Velký společenský prostor	290,0	2.24	Odpočinkový prostor	43,2
2.02	Jóga	47,1	2.25	Chodba	48,0
2.03	Sklad	5,8	2.26	Knihovna	90,2
2.04	Chodba	37,3	2.27	Místnost pro kreativní činnosti	48,3
2.05	Šatna ženy	12,5	2.28	Učebna	74,2
2.06	Šatna muži	12,1	2.29	Sklad	10,3
2.07	WC	3,0	2.30	Výtvarný ateliér	35,0
2.08	Místnost pro trenéra	7,8	2.31	Místnost pro kreativní činnosti	47,8
2.09	WC trenér	4,2	2.32	Odpočinkový prostor	43,0
2.10	Úklidová komora	3,7	2.33	Kancelář	16,9
2.11	Úklidová komora	5,5	2.34	Kancelář	14,0
2.12	Sklad	10,5	2.35	Kancelář	16,1
2.13	WC muži	15,2	2.36	Kancelář	19,2
2.14	WC hendikep.	4,1	2.37	Kancelář	17,8
2.15	WC ženy	11,0	2.38	Kuchyňka	10,8
2.16	Místnost pro workshopy	80,3	2.39	Multifunkční místnost	46,9
2.17	Sklad	11,4	2.40	Kancelář	27,0
2.18	Výstavní prostor	72,0	2.41	WC ženy	7,0
2.19	Počítačová místnost	59,2	2.42	WC muži	7,9
2.20	Chodba	72,8	2.43	WC hendikep.	4,2
2.21	Sklad	20,4	2.44	Zasedací místnost	58,1
2.22	Hudební místnost	90,2	2.45	Sklad	10,1
2.23	Multifunkční místnost	55,1	2.46	Odpočinkový prostor	110,0

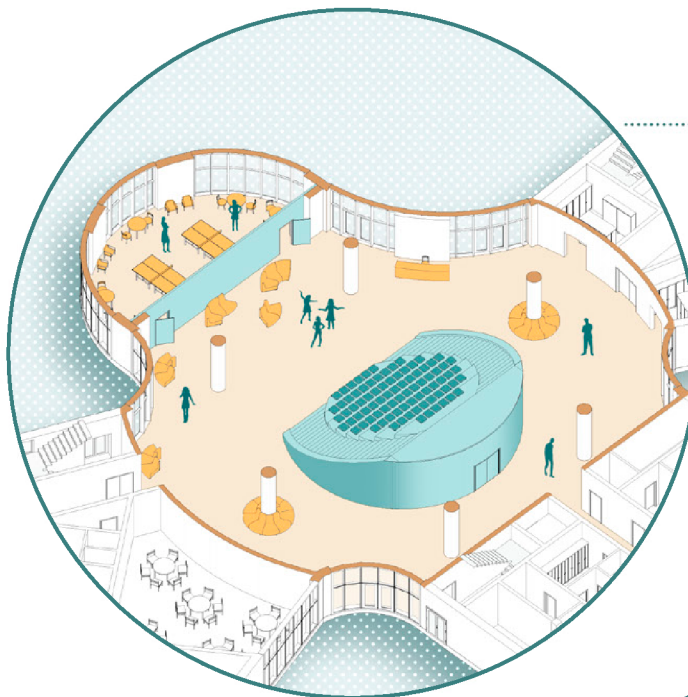


PŪDORYS 2. NP  
M 1:400

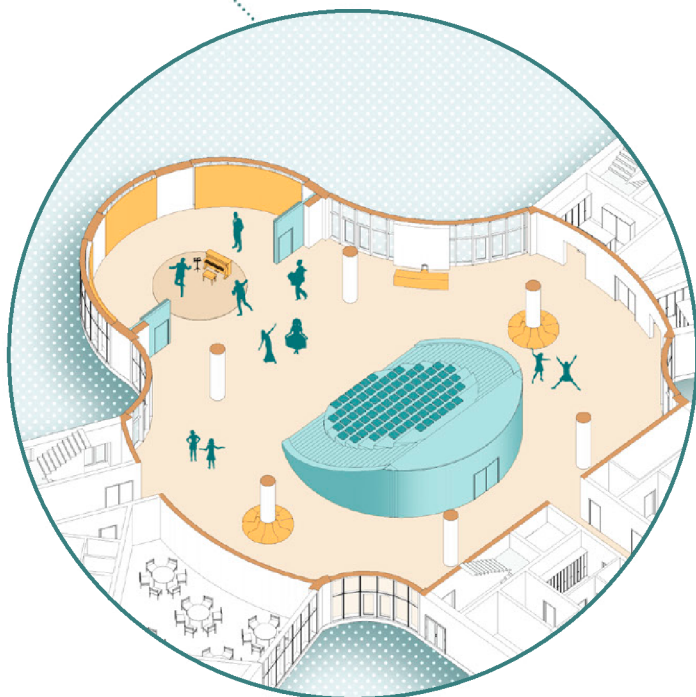


## ZPŮSOBY VYUŽITÍ PROSTORU ATRIA

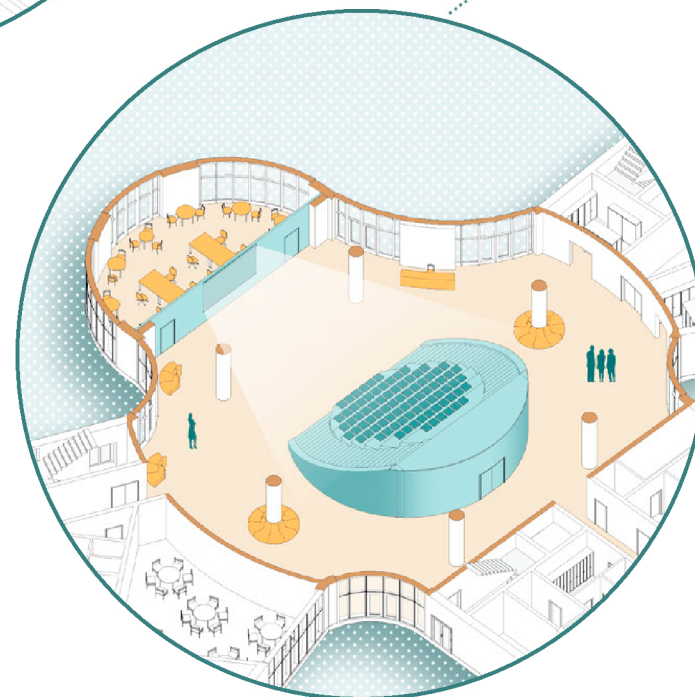
samostatný prostor pro studium,  
hry, setkávání, relaxaci



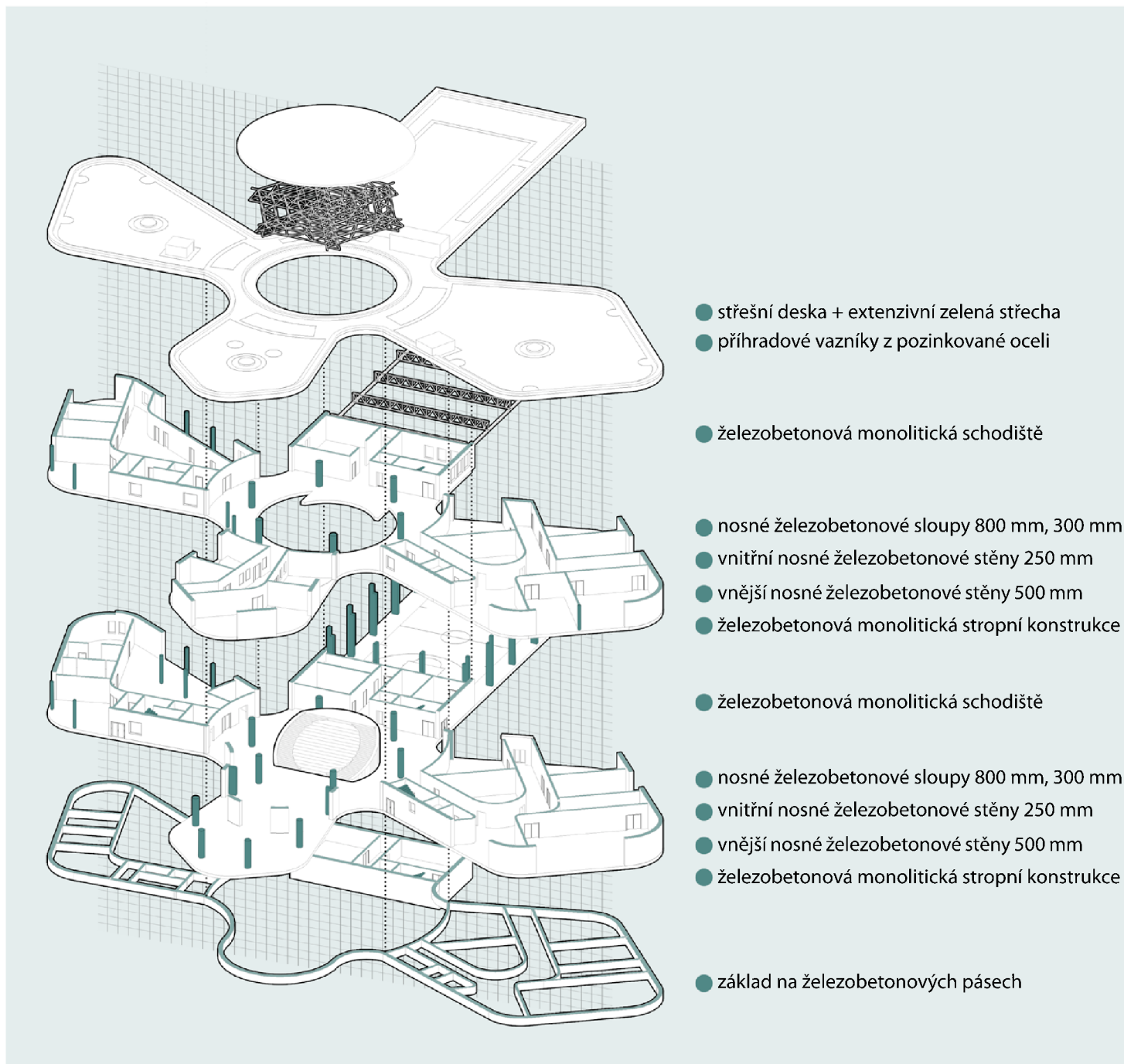
prostor je propojen s atriem  
a slouží pro různé akce



promítání filmů

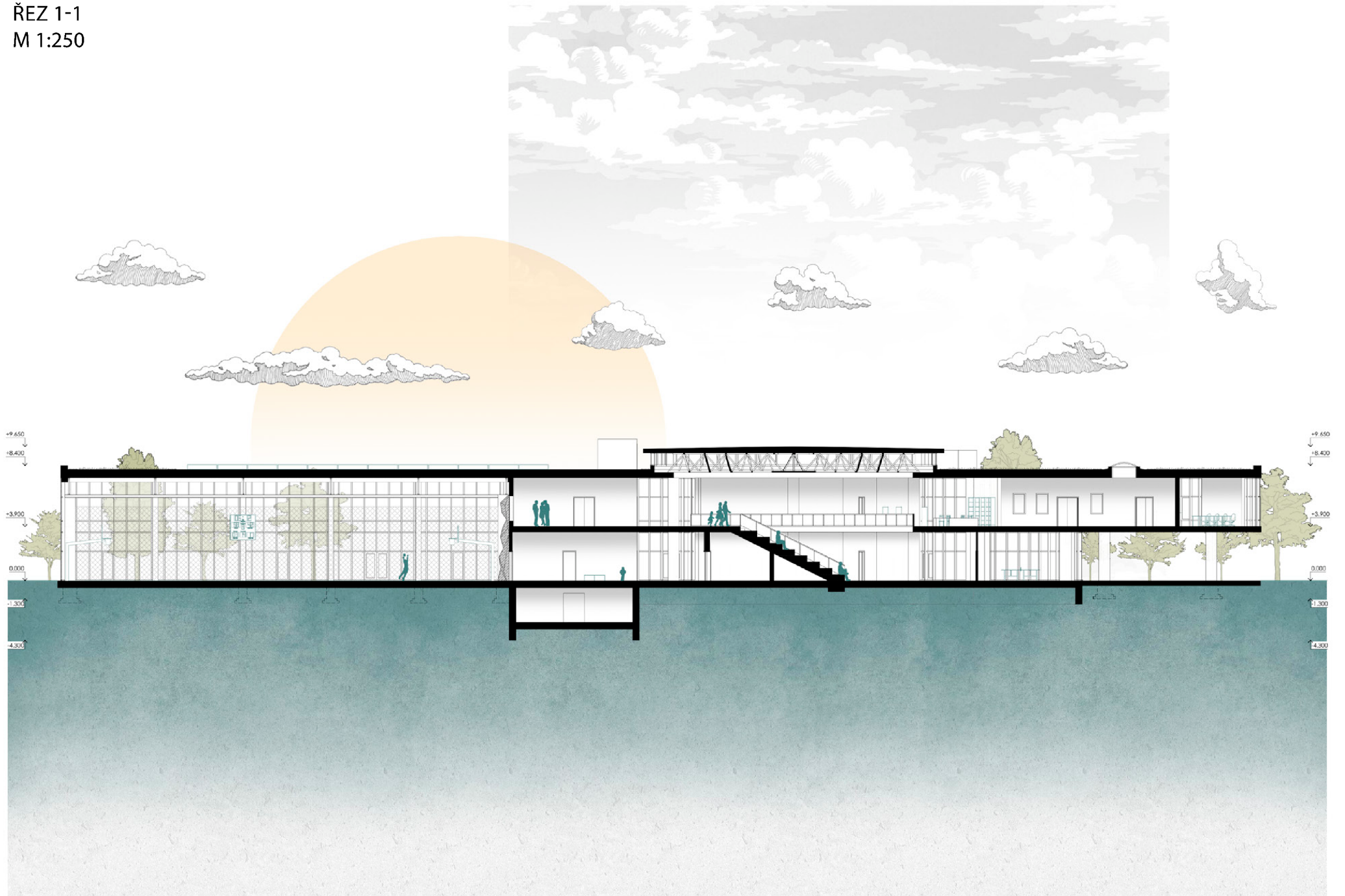


## KONSTRUKČNÍ SCHÉMA

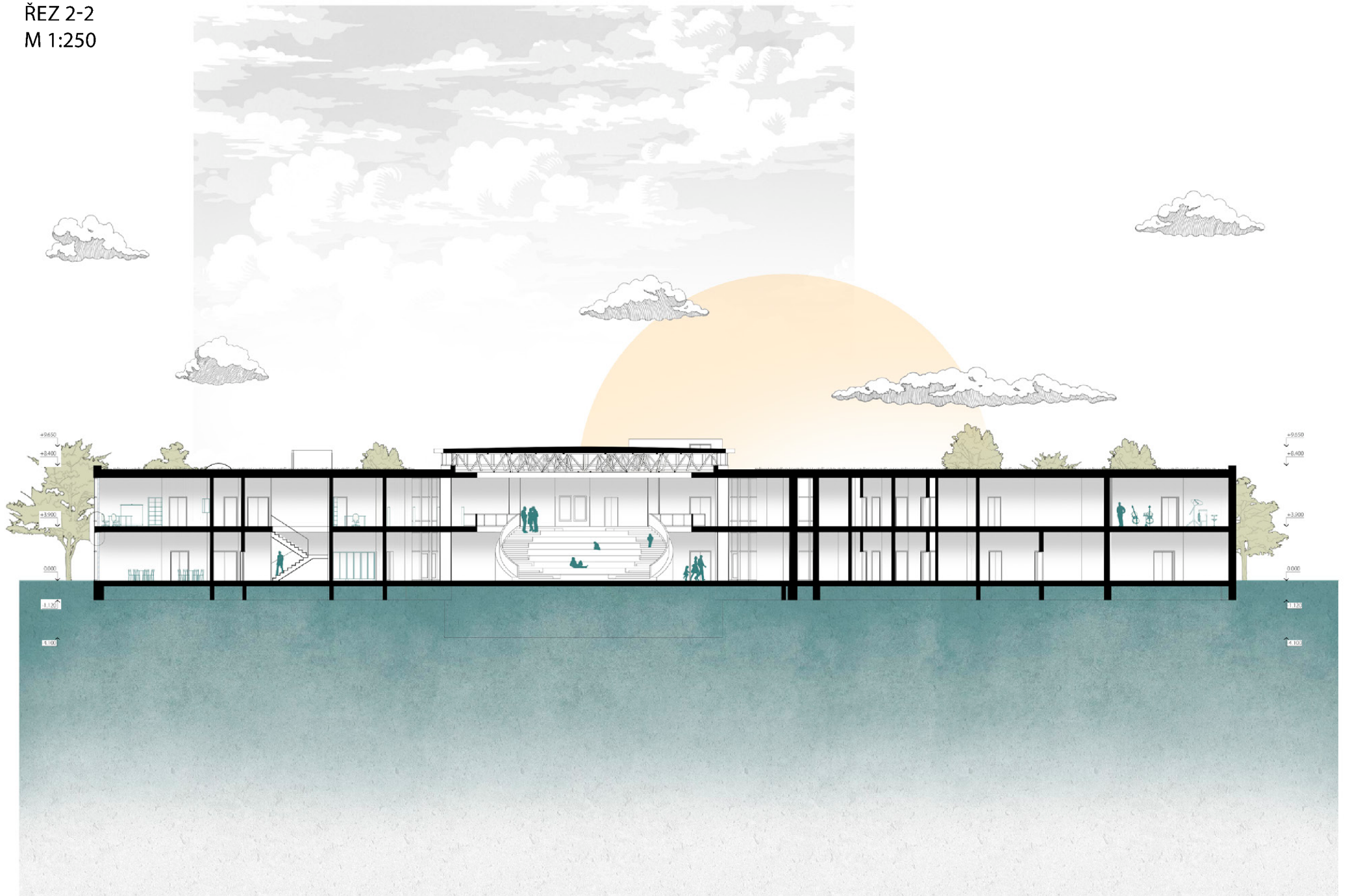




ŘEZ 1-1  
M 1:250

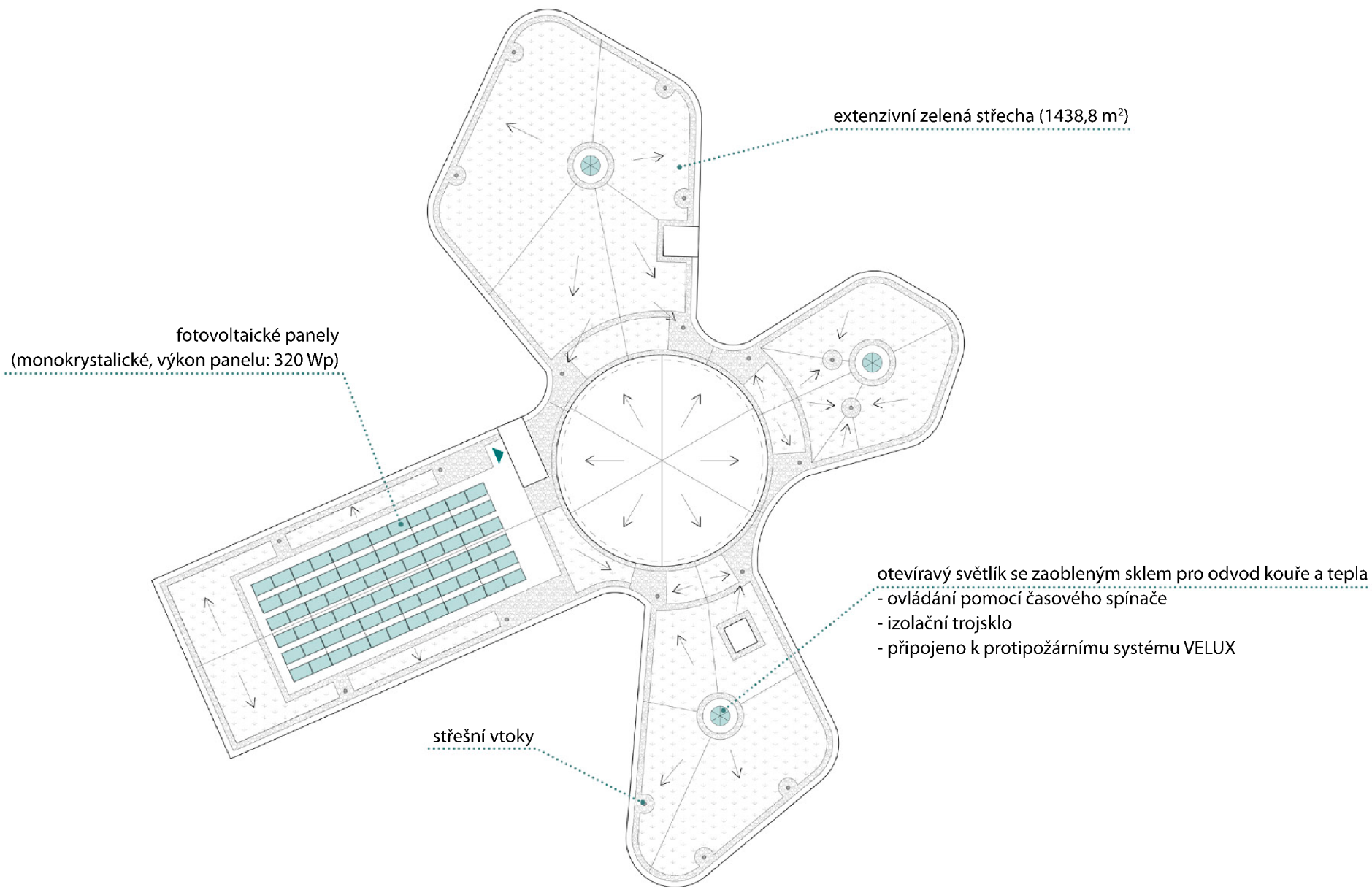


ŘEZ 2-2  
M 1:250

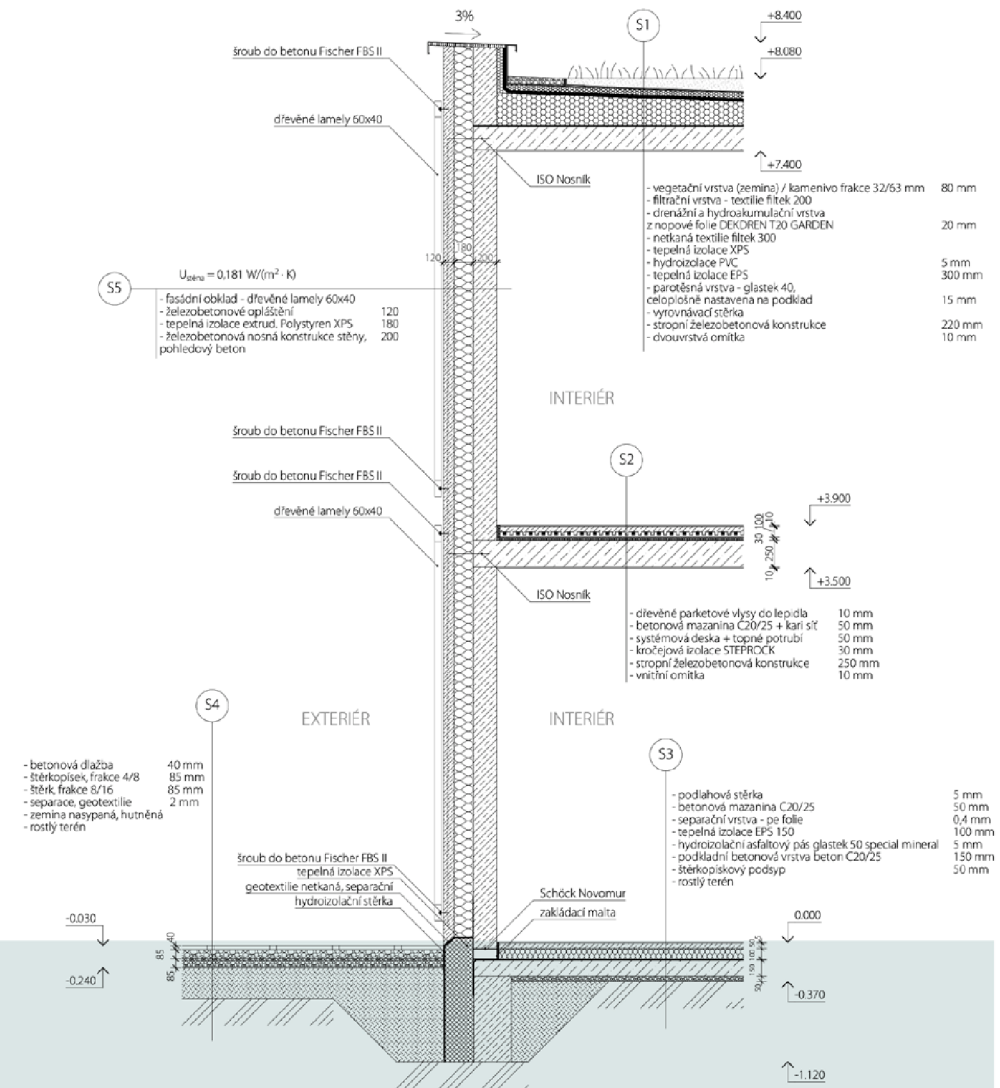




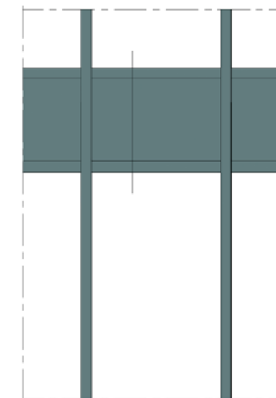
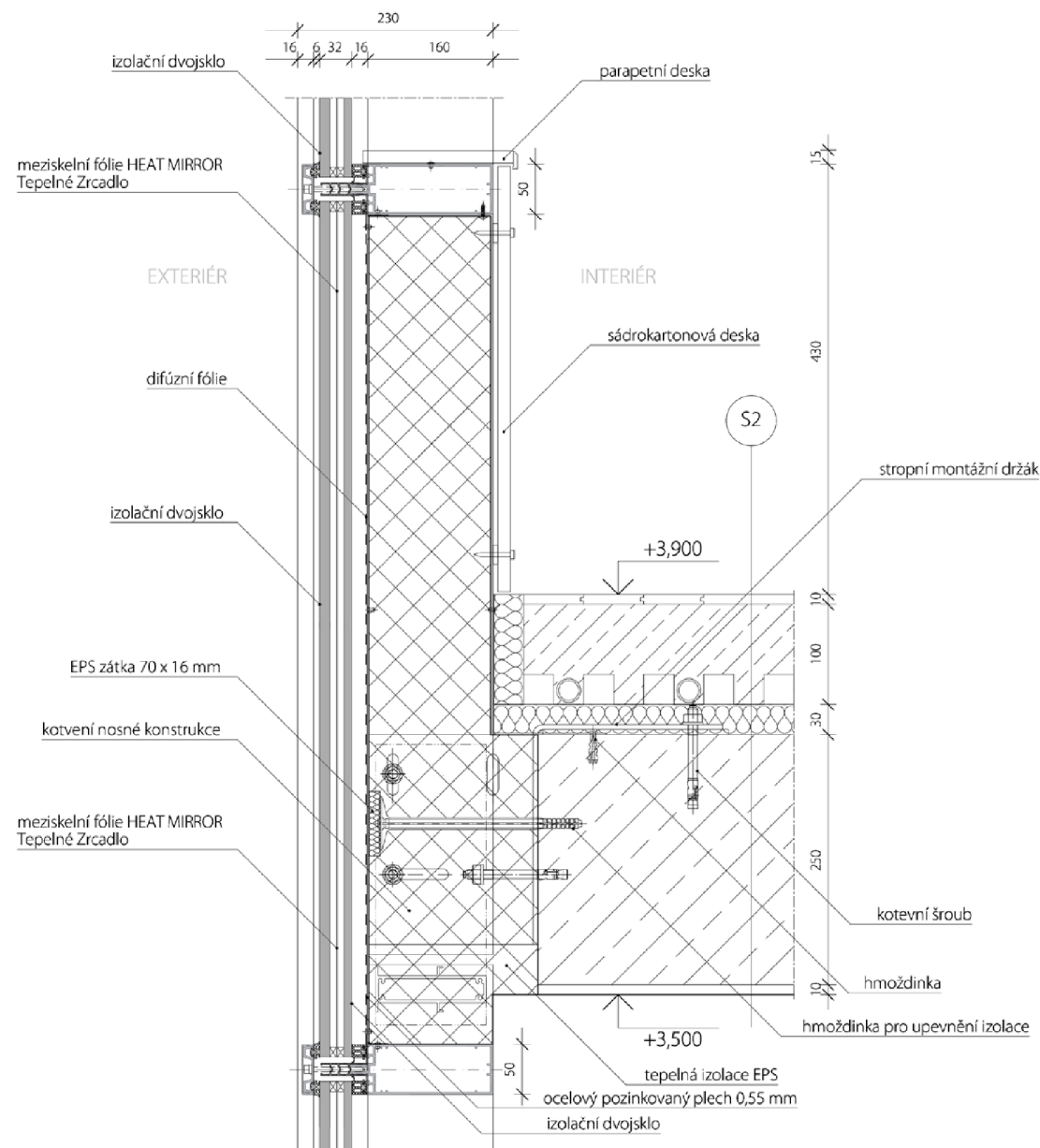
# PŮDORYS STŘECHY M 1:400



# STAVEBNĚ-KONSTRUKČNÍ ŘEZ M 1:50

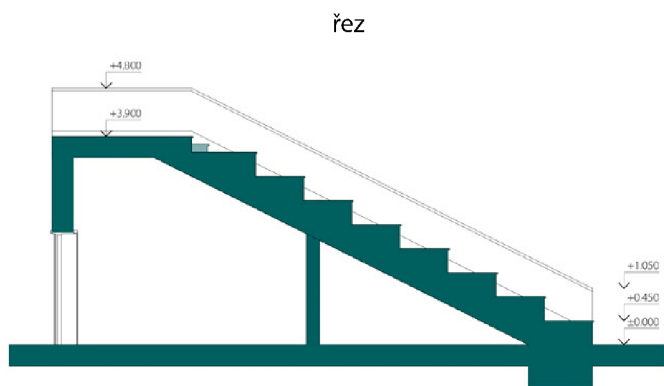


DETAIL PROSKLENÉ FASÁDY V ÚROVNI 2. NP  
M 1:5





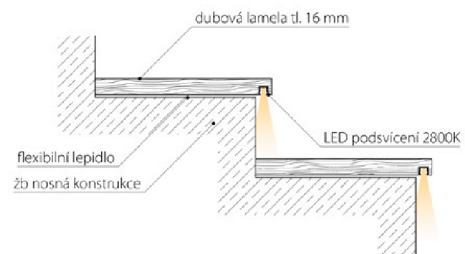
# ARCHITEKTONICKÝ DETAIL - ATRIOVÉ SCHODIŠTĚ M 1:100



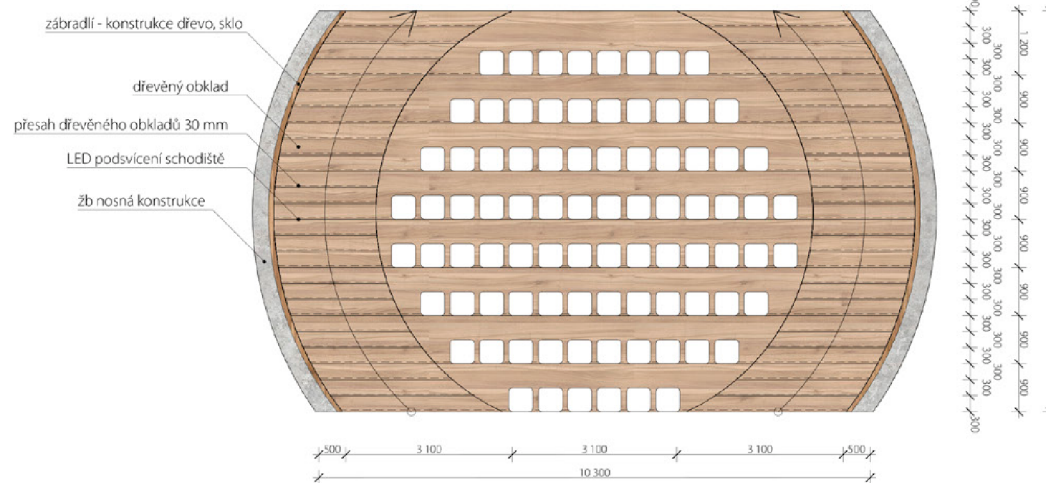
pohled boční



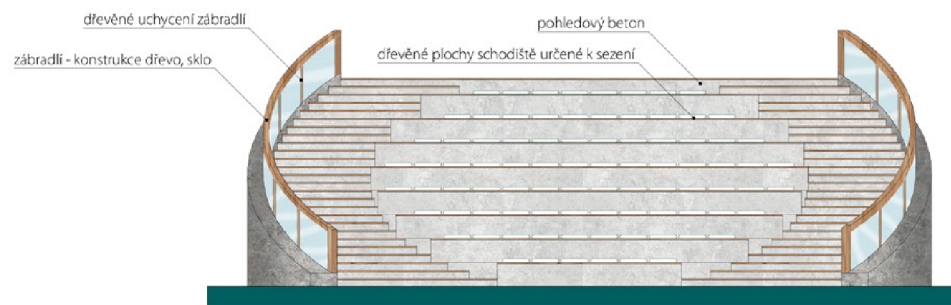
# DETAIL HRANY SCHODU M 1:10



půdorys



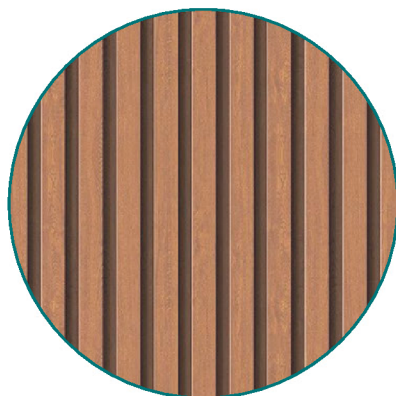
pohled zepředu



## MATERIÁLOVÉ ŘEŠENÍ

### obklady stěn dřevěnými lamelami

- lamely jsou instalovány s malou mezerou pro zajištění volné cirkulace proudění vzduchu
- větrání pomáhá snižovat riziko plísní, hniloby a rychlého ničení budovy



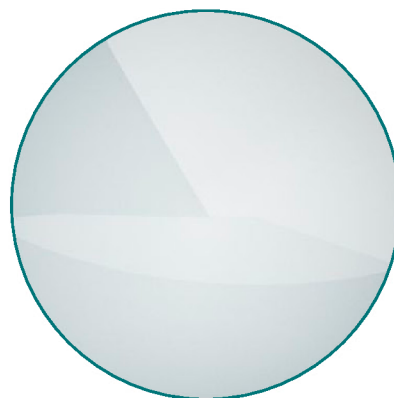
### rozhodníkový koberec jako vegetační vrstva

- umí dobře hospodařit s vodou
- má mimořádnou odolnost
- nevyžaduje příliš velkou údržbu
- plní izolační účel



### pohledový beton

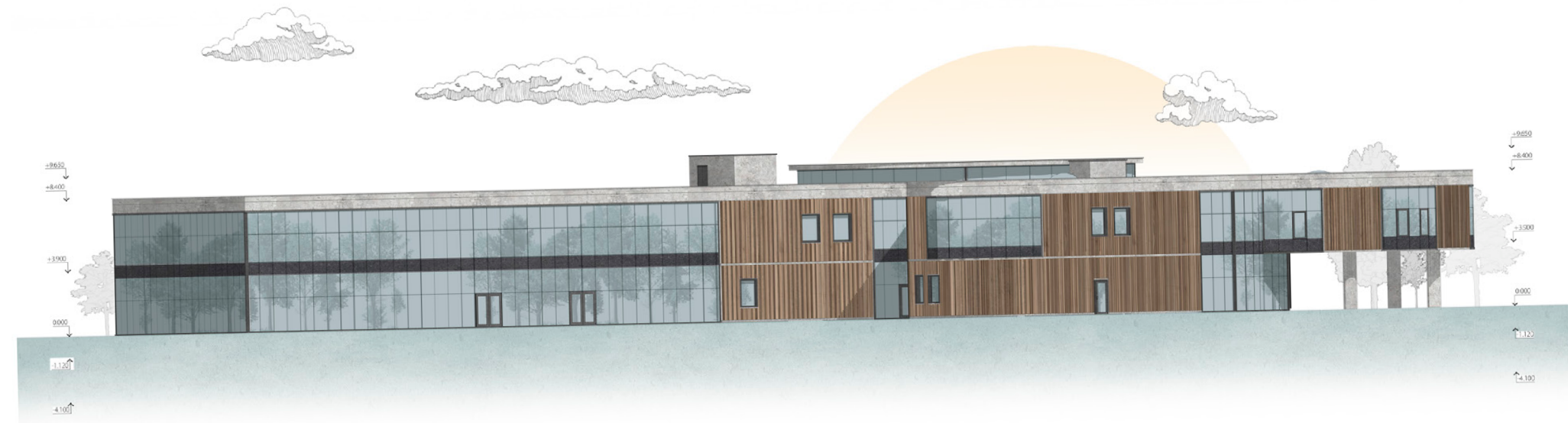
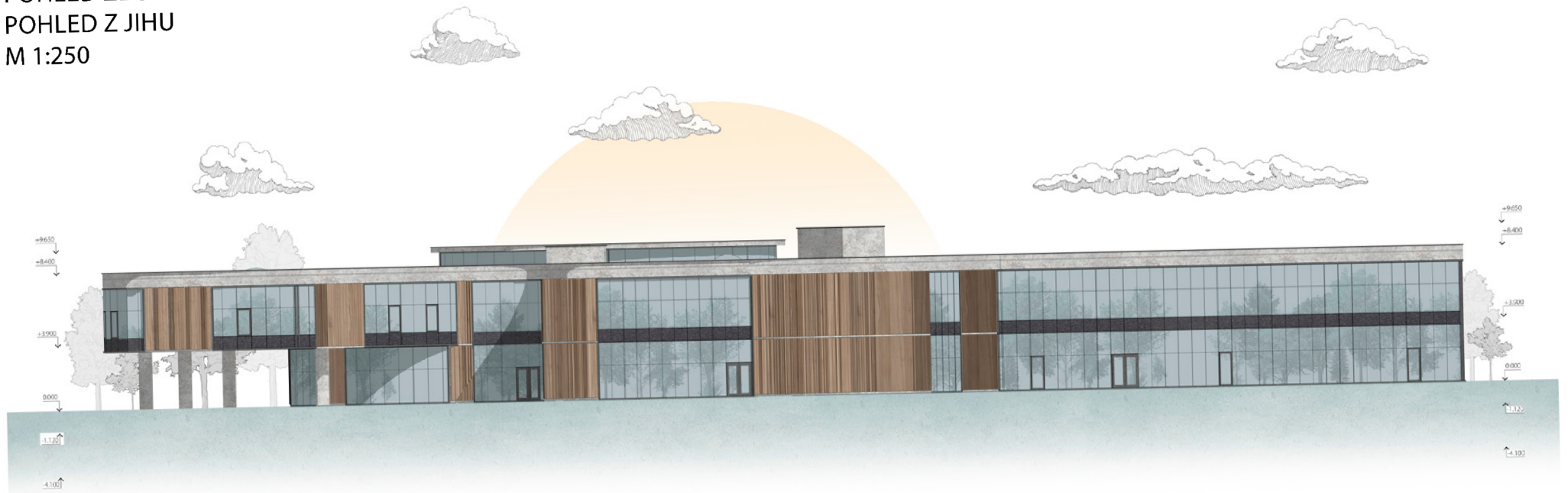
- bezspárový povrch
- mimořádná odolnost a dlouhá životnost
- odolnost proti vlhkosti
- snadná údržba
- v případě poškození možnost lokální opravy



### skleněná fasáda

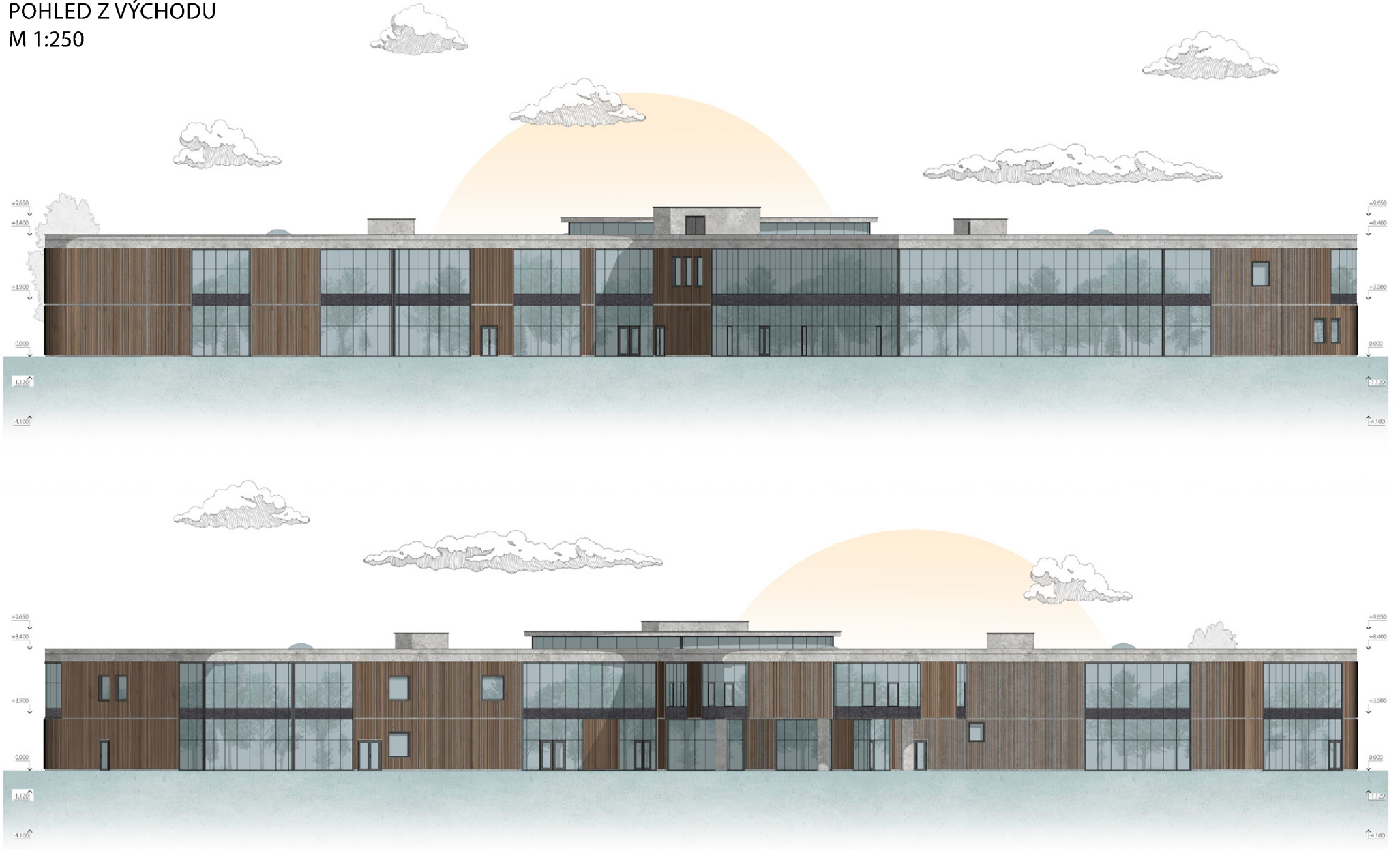
- vlastnosti skla pomáhají zlepšit tepelnou bilanci celého objektu
- poskytuje ochranu před vnějším hlukem
- splňuje moderní ekologické požadavky

POHLED ZE SEVERU  
POHLED Z JIHU  
M 1:250





POHLED ZE ZÁPADU  
POHLED Z VÝCHODU  
M 1:250





# VIZUALIZACE

Pohled ze severovýchodu





Pohled ze severovýchodu





Pohled z areálu pivovaru





Pohled ze severozápadu





Vstup na pozemek ze zámecké zahrady





Vstup na pozemek ze zámecké zahrady





Pohled na letní kino





Pohled na letní kino





Pohled z jihu





Pohled z jihovýchodu





Vstup na pozemek z parkoviště

