



UNIVERZITA PALACKÉHO V OLOMOUCI

PŘÍRODOVĚDECKÁ FAKULTA

KATEDRA GEOGRAFIE

Diplomová práce

Volební atlas města Prahy

Autor: Bc. Dominik Vlasák

Studijní obor: Regionální geografie

Vedoucí práce: RNDr. Miloš Fňukal, Ph.D.

Olomouc 2022

Bibliografický záznam

Autor (osobní číslo): Bc. Dominik Vlasák

Studijní obor: Regionální geografie

Titul práce: Volební atlas města Prahy

Titul of thesis: Electoral atlas of the City of Prague

Vedoucí práce: RNDr. Miloš Fňukal, Ph.D.

Rozsah práce: 84 s., příloha 128 s.

Abstrakt: Téma diplomové práce je především atlasová tvorba. Cílem práce je vytvoření návrhu volebního atlasu pro území hlavního města Prahy s vybranými konanými volbami od roku 1993. Analýza se bude týkat voleb do Poslanecké sněmovny, Senátu, zastupitelstvu hl. m. Prahy a prezidentským volbám. K vypracování byly použity teoretické základy týkající se kartografické a atlasové tvorby, které jsou popsány v teoretické části práce. Praktická část se již věnuje ryze tvorbě samotného atlasu. Atlas umožňuje kvalitní pohled na volební problematiku a může sloužit i zdroj pro odborné instituce.

Klíčová slova: Kartografie, volební geografie, atlas, Praha

Abstract: The topic of the diploma thesis is mainly satin work. The aim of the work is to create a draft election atlas for the territory of the capital city of Prague with selected elections since 1993. The analysis will cover the elections to the Chamber of Deputies, the Senate, the City Council. of Prague and the presidential elections. The theoretical foundations concerning cartographic and satin creation, which are described in the theoretical part of the thesis, were used for the elaboration. The practical part is already devoted purely to the creation of the atlas itself. The atlas provides a quality view of electoral issues and can also serve as a resource for professional institutions.

Key words: Cartography, Electoral geography, Atlas, Prague

Prohlašuji, že jsem diplomovou práci zpracoval samostatně a s použitím v práci uvedené literatury a dat.

V Praze dne

.....

Bc. Dominik Vlasák

Poděkování

Rád bych poděkoval doktoru Miloši Fňukalovi za vedení mé diplomové práce a vedení potřebných předmětů v rámci mého studia, které pro její vypracování byly nezbytné. Dále bych též rád poděkoval paní Zdeňce Burešové za její vřelý přístup při poskytování potřebných dat z databázi ČSÚ. A rád bych též poděkoval své rodině a přátelům za neutuchající podporu při psaní této diplomové práce.

UNIVERZITA PALACKÉHO V OLMOUCI

Přírodovědecká fakulta

Akademický rok: 2019/2020

ZADÁNÍ DIPLOMOVÉ PRÁCE

(projektu, uměleckého díla, uměleckého výkonu)

Jméno a příjmení: **Bc. Dominik VLASÁK**
Osobní číslo: **R190145**
Studijní program: **N1301 Geografie**
Studijní obor: **Regionální geografie**
Téma práce: **Volební atlas města Prahy**
Zadávající katedra: **Katedra geografie**

Zásady pro vypracování

Cílem diplomové práce je vytvoření návrhu atlasu voleb ve městě Praha (předběžně po roce 1992). Teoretická část práce se bude věnovat jednak problematice prostorových metod analýzy volebních výsledků, jednak problematice kartografické prezentace voleb ve volebních mapách a atlasech. V praktické části bude vytvořena maketa volebního atlasu vytvořeného podle závěrů teoretické části práce.

Rozsah pracovní zprávy: **20 000 – 24 000 slov**
Rozsah grafických prací: **Podle potřeb zadání**
Forma zpracování diplomové práce: **tištěná**

Seznam doporučené literatury:

- Glassner, Martin. 1996. Political Geography. New York: John Wiley & Sons.
- Hendl, Jan. 2012. Přehled statistických metod zpracování dat: Analýza a metaanalýza dat. Praha: Portál.
- Jehlička, Petr a Sýkora, Luděk. 1991. „Stabilita regionální podpory tradičních politických stran v Českých zemích (1920-1990).“ In: Sborník České geografické společnosti 96 (2), 81-95.
- Kostecký, Tomáš. 2001. Vzestup nebo pád politického regionalismu? Změny na politické mapě v letech 1992 až 1998 srovnání České a Slovenské republiky. Praha: Sociologický ústav Akademie věd České republiky.
- Linek, Lukáš. 2012. „Úvod: Volební výsledky, účast a vzorce podpory politických stran.“ In: Voliči a volby 2010. Ed. Lukáš, Linek. Praha: Sociologické nakladatelství, 12-29.
- Pink, Michal. 2005. „Současné přístupy k volební geografii.“ In: Víceúrovňové vládnutí: teorie, přístupy, modely. Eds. Petr, Fiala a Maxmilián, Strmiska. Brno: Centrum pro studium demokracie a kultury, 148-162.
- Pink, Michal. 2012. Volební mapy České a Slovenské republiky po roce 1993: vzorce, trendy, proměny. Brno: Centrum pro studium demokracie a kultury.
- Tichá, Veronika a kol. 2016. Atlas voleb do Zastupitelstva Pardubického kraje. Pardubice: ČSÚ.
- Voženílek, Vít. 2009. Atlas voleb do Zastupitelstva Olomouckého kraje 2000, 2004 a 2008. Olomouc: Univerzita Palackého v Olomouci.

Vedoucí diplomové práce: **RNDr. Miloš Fřůkal, Ph.D.**
Katedra geografie

Datum zadání diplomové práce: 30. ledna 2020
Termín odevzdání diplomové práce: 10. dubna 2021

L.S.

doc. RNDr. Martin Kubala, Ph.D.
děkan

prof. RNDr. Marián Halás, Ph.D.
vedoucí katedry

V Olomouci dne 30. ledna 2020

Obsah

| | | |
|-------|---|----|
| 1 | Seznam použitých zkratk | 9 |
| 1.1 | Politická uskupení | 9 |
| 1.2 | Ostatní | 11 |
| 2 | Úvod | 12 |
| 3 | Cíle práce | 13 |
| 4 | Metodika | 14 |
| 5 | Rešerše literatury | 15 |
| 6 | Kartografické základy atlasové tvorby | 16 |
| 6.1 | Tvorba map | 16 |
| 6.1.1 | Kartografie | 16 |
| 6.1.2 | Kartografická díla | 17 |
| 6.1.3 | Obsah map | 18 |
| 6.1.4 | Kartografický jazyk | 19 |
| 6.2 | Tematická kartografie | 20 |
| 6.2.1 | Tematické mapy | 20 |
| 6.2.2 | Typologie tematických map | 21 |
| 6.2.3 | Metody užívané v tematické kartografii | 22 |
| 6.2.4 | Teorie tvorby tematických map | 24 |
| 6.2.5 | Podoba tematické mapy | 26 |
| 7 | Geografie voleb | 27 |
| 7.1 | Volby v České republice | 27 |
| 7.2 | Volební geografie | 32 |
| 7.2.1 | Metody volební geografie | 33 |
| 7.2.2 | Prostorová diferenciacie výsledků voleb a hlasování | 34 |
| 7.2.3 | Geografické faktory ovlivňující volební výsledky | 35 |
| 7.3 | Zdroje dat geografie voleb | 36 |
| 7.4 | Produkty volební geografie | 38 |
| 7.4.1 | Historické volební mapy | 38 |
| 7.4.2 | Dnešní volební mapy | 39 |
| 7.5 | Atlasy | 44 |
| 7.5.1 | Volební atlasy v zahraničí | 45 |
| 7.5.2 | Atlasy voleb v České republice | 47 |

| | | |
|-------|---|----|
| 8 | Tvorba atlasu..... | 53 |
| 8.1 | Mapy atlasu..... | 54 |
| 8.2 | Technické parametry atlasu..... | 54 |
| 8.3 | Použité nástroje a programy..... | 56 |
| 8.4 | Použitý znakový klíč..... | 57 |
| 8.5 | Rozložení atlasových listů..... | 58 |
| 8.5.1 | Mapové listy..... | 58 |
| 8.5.2 | Nemapové listy..... | 59 |
| 8.6 | Datová základna atlasu..... | 60 |
| 8.7 | Úprava dat..... | 61 |
| 8.8 | Zobrazované jevy..... | 62 |
| 8.9 | Obsah atlasu..... | 64 |
| 8.9.1 | Volby do Poslanecké sněmovny..... | 65 |
| 8.9.2 | Volby do Senátu..... | 67 |
| 8.9.3 | Volby do zastupitelstva hl. m. Prahy..... | 69 |
| 8.9.4 | Volby prezidenta republiky..... | 70 |
| 8.10 | Vysvětlivky..... | 71 |
| 9 | Diskuse..... | 71 |
| 10 | Závěr..... | 77 |
| 11 | Summary..... | 79 |
| 12 | Použité zdroje a literatura..... | 80 |

1 Seznam použitých zkratk

1.1 Politická uskupení

ANO – ANO 2011 (od roku 2013 zkratka shodná s názvem hnutí)

CZ – Cesta změny

ČSSD – Česká strana sociálně demokratická

DEU – Demokratická unie

DŽJ – Důchodci za životní jistoty

ED – Evropští demokraté

HPP11 – Hnutí pro Prahu 11

KAN – Klub angažovaných nestraníků

KDS – Křesťanskodemokratická strana

KDU–ČSL – Křesťanská demokratická unie – Československá strana lidová, od roku 2019 pouze KDU-ČSL

KOALICE – koalice stran KDU-ČSL, US, DEU a ODA

KSČM – Komunistická strana Čech a Moravy

LES - Liberálně ekologická strana

MHS – „Marek Hilšer do Senátu“

NEZ – Nezávislý kandidát

NES – „nestraníček“

ODA – Občanská demokratická aliance

ODS – Občanská demokratická strana

OH – Občanské hnutí

Piráti – Česká pirátská strana

PIRSTAN – koalice Pirátů a STAN

PP – Pražané Praze

PS – Praha sobě (použito pouze v rámci atlasu)

SEN21 – SENÁTOR 21

SNK – Sdružení nezávislých kandidátů

SNK-ED – Sdružení nezávislých kandidátů - Evropští demokraté

SOS – Strana pro otevřenou společnost

SPOLU – koalice ODS, TOP09 a KDU-ČSL

SPD – Svoboda a přímá demokracie

SPR-RSČ – Sdružení pro republiku – Republikánská strana Československa Miroslava Sládka

SSPP – Spojené síly pro Prahu, koalice TOP09 a STAN, s podporou KDU-ČSL,

LES a SNK-ED

STAN – Starostové a nezávislí

SZ – Strana zelených

SZJ – Strana za životní jistoty

TOP09 – název shodný se zkratkou

TROJKOALICE – koalice stran SZ, KDU-ČSL a STAN s podporou LES a SNK-ED

US – Unie svobody

US – DEU – Unie svobody – Demokratická unie

ÚSVIT – Úsvit přímé demokracie Tomia Okamury

VV - Věci veřejné

1.2 Ostatní

ArcČR500 - Geografická databáze České republiky v měřítku 1:500 000

ArcGIS - Geografický informační systém určený pro analýzu prostorových dat

AV – Akademie věd

ČR – Česká republika

ČSÚ – Český statistický úřad

ČÚZK – Český úřad zeměměřičský a katastrální

ESRI - Environmental systems research institute

EU – Evropská unie

GIS – Geografický informační systém

ICA – Mezinárodní kartografická asociace

MS - Microsoft

PS – Poslanecká sněmovna (použito pouze v diplomové práci)

QGIS - Geografický informační systém určený pro analýzu prostorových dat

SO OPR – Správní obvod obce s rozšířenou působností

S-JTSK - Systém jednotné trigonometrické sítě katastrální

UK – Univerzita Karlova v Praze

USA – Spojené státy americké

VAMO – Volební atlas města Olomouce

2 Úvod

Geografické zobrazování výsledků voleb je v současné době často používaným způsobem jejich prezentace. Především v rámci aktuálního dění můžeme pozorovat interaktivní mapy, které jsou k dispozici většinou na internetových stránkách sdělovacích médií. Naopak v atlasových kartografických dílech se jedná o málo zobrazované téma. Právě absence tohoto typu kartografických děl byla jedním z určujících faktorů vytvoření volebního atlasu.

Záměrem bylo vytvořit atlas, který přiblíží čtenáři výsledky voleb. Atlas zobrazuje volební výsledky a jejich význam, jakožto jednoho z nejdůležitějších faktorů ovlivňujících naši demokratickou společnost. Mezi lidmi jsou nejdůležitější takové volby, které ovlivňují směřování celého státu, proto se volební atlasy zpravidla zabývají celým územím státu. Avšak i volby místních zastupitelstev jsou velmi důležité. Jsou užitečné i pro predikci volebního chování v dalších letech a volbách. Kromě toho pomáhají politickým subjektům s orientací na lokální témata předvolebních kampaní pro nadcházející volby.

Jako zobrazený region bylo vybráno území hlavního města Prahy. Pro autora práce má Praha zvláštní osobní význam, kromě toho je samotné území v rámci České republiky velice ojedinělé, a to i v rámci volební geografie. Důvodem k výběru Prahy byla i její důležitost nejen pro její obyvatele, ale jakožto hlavního města pro všechny obyvatele republiky. Praha je zároveň nejbohatším regionem v České republice, což ji dostává do popředí zájmu politických subjektů především v obdobích voleb do zastupitelstev.

3 Cíle práce

Hlavním cílem práce je vytvoření přehledného atlasu voleb současných státních institucí na území hlavního města Prahy v období od vyhlášení samostatné České republiky. Atlas by měl přehledný, aby mohl být použit eventuálně jako pomůcka při výuce, ale též aby nabízel relevantní zdroj informací pro odbornou veřejnost. Vzhledem k již zmíněné malé četnosti děl v úvodu, může být i inspirací pro další osoby, chtějící se zabývat tímto tématem.

Dílčím cílem práce je vytvořit podklady k ověřování současných politických teorií. Především o politickém smýšlení obyvatel Prahy jako celku, ale i jejich dílčích částech. Volební chování je důležitým socioekonomickým ukazatelem. V současnosti je velice diskutováno rozdílné volební chování obyvatel velkých měst, především pak Prahy, oproti zbytku ČR. Atlas by tedy mohl vytvořit podklady právě pro zkoumání této politologické problematiky.

Teoretický základ práce bude pracovat, vzhledem k tématu práce především s volební kartografií, která jako vědní disciplína je základním konceptem tvorby volebního atlasu. V rámci teorie bude též nastíněno, jak se tato subdisciplína kartografie měnila s postupem času v závislosti na růstu demokracie ve světě a potřebě vydávat mapové podklady pro volby. Krom toho bude v rámci teorie zmíněna i problematika a metodika kartografického zobrazení volebních atlasů a pravidla tvorby atlasů z obecného hlediska. V rámci teorie je kladen cíl detailněji přiblížit, než jak je uveden v atlasu, volební systém jednotlivých voleb, především pak nastavená legislativní pravidla týkající se jejich geografie.

Praktická část se bude pochopitelně detailněji zabývat vytvořením volebního atlasu na základě teoretické části práce. Atlas bude zobrazovat celkem pět hlavních a nejdůležitější typů voleb (senátní volby, prezidentské volby, volby do zastupitelstva hlavního města Prahy, volby do Poslanecké sněmovny). Atlas bude zaměřený na oblast hlavního města Prahy. Vzhledem k množství zpracovaných dat, a především k obtížnosti kartografického zobrazení budou z práce vynechány volby zastupitelstev městských částí a lokální referenda¹. V rámci jedné z posledních kapitol práce, tedy diskusi, je kladen cíl co nejlépe obhájit zvolený postup tvorby atlasu, především pak zvolené postupy, popřípadě zvolené programy. Též zvolenou datovou základnu, a to nejen volebních, ale i mapových podkladových dat.

¹ Bližší informace o důvodech jsou uvedeny v kapitole Diskuse

4 Metodika

Metodiku tvorby práce tvoří jednotlivé, za sebou jdoucí nezbytné postupy. Všechny tyto úkony jsou nezbytné pro vytvoření kvalitní práce z oblasti volební geografie, která správně reflektuje na mapě volební výsledky.

První ze série důležitých činností byla rešeršní činnost s literárními díly a publikacemi ve virtuálním prostoru, které se již problematikou zobrazování voleb na mapách zabývají a mohou být tedy cennými inspiracemi. Kromě stěžejních děl českých autorů, které se zabírají hlavně českými volbami budou rešerši podrobeny i díla zahraničních autorů převážně ze západních zemí, kde se tímto tématem zabírají delší dobu.

Další neméně důležitou činností byl sběr dat, ze kterých lze volební atlas vytvořit. Primární data byla poskytnuta od Českého statistického úřadu, na jehož webových stránkách jsou dostupné volební výsledky všech voleb po revolučním roce 1989 a to až na úroveň území volebních okrsků ČR. Po zpracování a úpravě dat můžeme sledovat různé jevy v u všech zobrazených voleb v průběhu let. Pro zpracování dat bude použito programu *MS Excell* od společnosti *Microsoft*, a *ArcGIS* od společnosti *ESRI*.

Pro správnou prezentaci výsledků voleb přejatých z ČSÚ byly použity především kartogramy a kartodiagramy. Z nemapových analytických prvků jsou to především grafy, které mohou nabízet srovnání v širším měřítku. Kromě toho byly použity základní metody používané pro analýzu výsledku v rámci oboru volební geografie. Jednou z metod je i identifikace voličského jádra politického subjektu, která zachycuje změny územního rozložení v čase, bez ohledu na výsledek subjektu ve volbách. Tato metoda se v atlasové tvorbě příliš nezobrazuje, avšak bylo k ní přistoupeno kvůli potvrzení některých hypotéz volebního chování a podpory stran. Jako jedna z dalších metod byla zvolena změna voličské přízně, která se taktéž zabývá volebním chováním, avšak v menším časovém měřítku. Naznačuje především, zdali se během zkoumaných voleb vytvořila stálá voličská základna a kde. Kromě těchto dvou metod pracuje atlas s analýzami volebního trendu a vývojem voličské účasti a přímé podpory politických uskupení v čase.

5 Rešerše literatury

Zde uvedené publikace budou při tvorbě této práce, především jejího teoretického základu nejčastěji používány. Krom autorů a velice stručného výčtu obsahu bude též uvedeno, proč je daná literatura vhodná pro tuto práci a proč byla vybrána jako relevantní zdroj. Uveden budou publikace jako knihy, závěrečné práce, odborné články či analýzy voleb již vypracované v českém či jiném jazyce. V práci jsou samozřejmě použity i jiné než takovéto zdroje, ale těm se rešerše nebude věnovat a budou uvedeny až na jednotném seznamu použitých zdrojů na konci této práce.

Jako první bude uvedena publikace *Hlavné trendy výskumu v súčasnej volebnej geografii*, která se přímo zabývá druhem geografie, tedy volební, jejíž východiska a postupy jsou pro výsledné dílo této práce nezbytné. Práce je cenná přede vším proto, že pracuje s modely a postřehy a vývojem demokracií zemí bývalého východního bloku. Zabývá se i již vydanými publikacemi na toto téma a přibližuje metodiky, které v nich byly buď nastíněny či přímo použity. Článek pana Madleňáka byl publikován v Geografickém časopise. Pro tvorbu výsledného díla byla použita učebnice *Tvorba map*, která byla vypracována na Ostravské univerzitě jako učební text a stojí za ní tým pana Miklína. Jedná se o klasickou učebnici tvorby, která tvoří úplný základ této práce, která má za cíl vytvoření atlasu. V publikaci jsou názorně popsány téměř všechny způsoby tvorby map, včetně základního rozdělení map a jejich tvorby. Pro účely práce budou hlavní ty části publikace, zabývající se tematickou kartografií. Dílo se též zabývá prací s rozdílnými typy dat a jejich následnému zpracování do mapového výstupu. Krom této publikace budou jako základ použity i další, například již klasická *Geografická kartografie* od pana Čapka. Pro zpracování a nastínění vlivů ovlivňujících prostorové chování ve volbách bude použit článek *Existují prostorové kontextové vlivy na volební chování i v relativně nacionalizovaném stranickém systému?* od Josefa Bernarda a jeho týmu, který se v tomto směru zabývá přímo Českou republikou. Pro srovnání bude použit *Koncept konfliktních linií v západní politické vědě a jeho proměny* od Víta Houška, který se daným problémem zabývá mnohem obecněji a orientován je spíše na státy bývalé západní sféry. Vzhledem k tvorbě atlasu pro určité území bude důležitá publikace *Vliv teritoriálně specifických faktorů na formování politických orientací voličů* vydaného Sociologickým ústavem AV, která pracuje s daty ze čtyř rozdílných regionů České republiky a zaměřuje se na volební chování voličů z hlediska ovlivnění regionem, kde žijí. Jako poslední publikace zde uvedené jsou *Prezidentské volby 2013*,

geografická analýza a Senátní volby 2010 a voličské přesuny mezi prvním a druhým kolem. Jedná se o především o analýzy jednotlivých voleb v České republice, v tomto případě řeší analýzu velice diskutovaného dvoukolového způsobu volby, a to nejen na systém samotný, ale i na otázku ohledně délky prodlevy mezi prvním a druhým kolem voleb. Budou použity též analýzy jiných druhů voleb, avšak vzhledem k poměrovému systému bývají jejich analýzy stručnější než o dvoukolového systému.

Všechny uvedené publikace zastávají a obhajují své koncepce či názory, ne vždy se však navzájem shodují. Rozdíly mezi nimi budou také v této práci zmíněny. Rozdíly ve směru vnímání voleb se nacházejí především mezi tuzemskými a zahraničními autory, což je nepochybně zapříčiněno jinou volební a demokratickou tradicí mezi státy. Žádná z publikací se nezaobírá predikcí nebo volebními odhady do budoucna, ale zkoumá pouze již proběhlé volby a maximálně obecné volební chování co se týče protěžování určitých priorit volebních programů v budoucnu.

6 Kartografické základy atlasové tvorby

6.1 Tvorba map

6.1.1 Kartografie

Tvorbou map se zabývá především vědní obor kartografie. Kartografie je pro geografii jakožto vědu naprosto nezbytná. V odborných publikacích můžeme najít mnoho definic samotné této vědní disciplíny, která balancuje na hranici geografie a geodézie. Pro téma práce je důležitá geografická stránka této vědy, která zkoumá prostorové rozložení a vztahy mapovaných jevů se záměrem je vysvětlit.

Kartografie má za úkol všechny tyto jevy graficky vyjádřit pomocí mapových děl. Výsledným prvkem má být tedy samotná mapa a způsob a postup jejího vytvoření a možného využití. Mapy jsou jedním z nejvíce využívaných prostředků v geografii. V odborné publikaci podle pana Čapka „je kartografie věda, technika a dovednost navrhovat, zhotovovat a využívat mapy a mapám příbuzná znázornění“ (Čapek, 1992). Podle jiných autorů je kartografie spíše než vědou uměním. Toto stanovisko zastávají především historičtí kartografové a odborníci či umělci zabývající se kartografií. Na ostravské univerzitě tým pana Miklína definoval kartografii jakožto „obor zabývající se kartografickými díly“, pro termín obor v definici jsou určeny tři jeho aspekty, prvním je věda, která splňuje všechny podmínky

definice vědního oboru, dalším je umění, jakožto poskytnutí pohledu estetiky, kterou mapová díla mají mít na určité úrovni a posledním je technologie, tedy techniky zajišťující samotné vyhotovení mapy (Miklín, 2018). Kartografii dělíme na (Čapek, 1992):

- 1) geografickou - zpracovávání především odvozených map a map tematického zaměření
- 2) geodetickou - zpracovávání map díky terénním měřením či snímkováním

Je však i mnohem více možností, jak kartografii dělit, podle účelu kartografických děl nebo podle jejich aspektů, kterými se tato věda zabývá.

Cílem tvorby map je vyhotovení mapového díla, které je zmenšeným, zevšeobecněním znázorněním hmotných a nehmotných objektů na planetě Zemi nebo jiných vesmírných objektech, za použití předem definovaných vztahů. Samotné mapy jsou jedním typem kartografických děl, kromě nich máme například glóbusy, atlasy či jiné modely zobrazující krajinu (Voženílek, Kaňok a kol., 2011). Vzhledem k nerovnoměrnému a zakřivenému tvaru Země je potřeba generalizovat tvar Země na elipsoid a poté na kouli, která je pro matematické výpočty potřebné pro zmenšení vybraného území nezbytná. Generalizace je velice podstatnou součástí každé mapy, bez té by bylo velice obtížné mapy používat pro jejich účely a číst v nich.

6.1.2 Kartografická díla

Kartografické dílo je souhrnný název pro výsledný předmět práce v rámci kartografie. Kartografických děl existuje hned několik, z nichž některá jsou tvořena větším počtem jiných, ale navzájem typově stejných kartografických děl. V této práci budou uvedeny pouze obecně známé typy děl (Čapek, 1992).

- 1) Mapa – je základním a nejrozšířenějším kartografickým dílem, jenž Čapek (1992) definuje jako „zmenšené, zevšeobecněné a vysvětlené znázornění objektů a jevů na Zemi nebo ve Vesmíru, sestavené v rovině pomocí matematicky definovaných vztahů.“ Značně generalizovanému typu map říkáme plán.
- 2) Mapový soubor – jedná se o větší počet map se stejnými atributy zobrazení a měřítko v rámci jednotného území, avšak mohou se lišit ve velikosti mapových listů, nejčastěji kvůli účelu zkoumání.

- 3) Mapové dílo – jedná se o specifický příklad mapového souboru, kdy je vše včetně velikosti mapového listu stejné. Typickým příkladem je Státní mapové dílo, které je v ČR všeobecně využíváno (Katastrální mapy, silniční mapy atd.).
- 4) Atlas – je jednotně polygraficky zpracované souborné kartografické dílo vícero map, které je odlišeno od souboru map právě svojí jednotou. Obsahuje mapy stejného tématu nebo jiným atributem a poměrně vysokou mírou generalizace.

Právě atlas je pro tuto práci nejdůležitějším typem, neboť sama práce se zabývá vytvářením právě tematického atlasu.

6.1.3 Obsah map

Obsahem mapy myslíme „všechny objekty, jevy a jejich vztahy, které jsou v mapě kartograficky znázorněny“ (Čapek, 1992). V celkové ploše mapy rozlišujeme mapové pole, mapový rám a okraj mapy, z nichž nejdůležitější částí je mapové pole, které obsahuje souřadnicovou síť a další obsahové prvky mapy. Obsah mapy dělíme na dva základní typy (Čapek, 1992):

- 1) Topografický obsah – jedná se o všechny prvky, které vyznačují v topografických mapách a v obecné rovině též v dalších typech map. Jedná se o reliéf, sídla, vodstvo, komunikace, hranice, pohoří atd. Nacházejí se i v mapách, kterých se přímo netýkají a slouží především k orientaci v mapě.
- 2) Tematický obsah – jedná se o prvek či více prvků, které reprezentují jakékoliv objekty přírodní nebo společenské sféry z všech možných vědních oborů. Tematický obsah je nejdůležitější v tzv. tematických mapách, kde je výše zmíněný topografický obsah omezen tak, aby nijak nekонтastoval s vybraným tematickým obsahem (více v kapitole Tematické mapy).

Určitá mez mezi těmito dvěma obsahy není nijak přesně dána, což podporuje i fakt, že v některých případech je tematický obsah tvořen prvky topografického obsahu, který je pouze vyčleněn výraznějším znázorněním od ostatních. Pro tuto práci je důležitý především tematický obsah, který bude více přiblížen v dalších kapitolách (Voženílek, Kaňok a kol., 2011).

6.1.4 Kartografický jazyk

Kartografickým jazykem nazýváme grafické možnosti znázornění vybraných reálných objektů a jejich vlastností na kartografickém díle. Obecně lze tedy říct, že se jedná o způsob komunikace mezi mapou a jejím uživatelem a je tedy nedílnou součástí při tvorbě jakéhokoli kartografického díla. Jako základ nám slouží kartografický znak, který nemá žádný význam v reálném světě a svůj význam získá až díky propojení s vlastností, průběhem, či nějakým jevem a vytvoří co nejpřirozeněji kartografický model reality (Peňáz, 2013). Je také důležité dodržovat jednotný systém znaků, díky němuž se kartografické dílo stává srozumitelnějším a přehlednějším pro uživatele.

Věda, která se zabývá kartografickými vyjadřovacími prostředky a jejich užíváním se nazývá kartografická sémiologie. Ta se dělí na tři základní směry (Čapek, 1992):

- Sémantika – zkoumání vzájemného vztahu reality a objektů v ní s jejich značkami
- Pragmatika – zkoumání vzájemného vztahu uživatele kartografického díla a použitými značkami
- Syntaktika – zkoumání vztahu použitých značek s nastavenými pravidly jejich užívání

Důležitou podmnožinou kartografického znaku jsou mapové značky. Ty slouží v kartografickém díle k vyznačování reálných útvarů či objektů, nejčastěji pomocí nějakého typu symbolů. Použité mapové značky volíme nejčastěji dle určení a typu kartografického díla. Některé jsou obecně používány pro všechna díla, avšak jiné jsou specifické a zcela podléhají účelu díla.

Celkem se v kartografickém díle používají tři typy mapových značek. Tím nejzákladnějším se tzv. bodový znak. Ten se používá v případě, že daný reálný objekt nemůžeme vyjádřit v jeho podobě ve zvoleném měřítku kartografického díla. Použité mapové značky volíme nejčastěji dle určení a typu kartografického díla. Dle Čapka dělíme dále bodové znaky na geometrické, symbolické, písmenové a obrázkové (Čapek, 1992). Dalším typem jsou tzv. liniové znaky, které mají už podle názvu liniové vlastnosti a mohou tak zobrazit liniové útvary v reálném světě (řeky, silnice, železnice atd.). Velikost, nebo spíše šířka znaku v rámci měřítka většinou neodpovídá skutečným rozměrům ve skutečnosti. Právě

velikost je jedním z kritérií, díky nimž se liniové znaky dále dělí na pohybové, půdorysné, areálové a izolinie (Čapek, 1992). Posledním z typů jsou tzv. areálové znaky. Používané k vyjádření různých prostorových jevů pomocí barev, ploch s pravidelným vzorem nebo i stejně uspořádanými bodovými symboly. Právě tyto znaky jsou z těchto typů nejpoužívanějšími, neboť nejsnáze nese kvalitativní a kvantitativní vlastnosti zároveň (Čapek, 1992).

6.2 Tematická kartografie

Jedná se o subdisciplínu kartografie věnující se problematice tematických map. Čapek definuje tuto disciplínu jako „oblast vědy, zabývající se studiem metod znázornění tematického obsahu a zpracování tematických map“ (Čapek, 1992). Jedná se dnes patrně o nejdůležitější disciplínu kartografie, jelikož právě tematické mapy jsou patrně nerozšířenějším typem map na světě. K rozšíření těchto map napomohly nejen možnosti jejich využití a variability, ale též nově používané technologie v oblasti tvorby map, především v rámci oblasti geoinformatiky a s ní spojeného dálkového průzkumu Země (Miklín, 2018).

6.2.1 Tematické mapy

Jedná se o výsledek tvorby v rámci již zmíněné tematické kartografie. Každý z autorů pro ně má trochu jinak pojatou definici, avšak obecně se dá říci, že se jedná o grafické vyjádření socioekonomické a fyzickogeografické sféry a všeho, co náleží do vzájemného působení mezi nimi. Podle Čapka je pro tematické mapy typické, že „zdůrazňují jen jeden nebo několik prvků mapového obsahu, kdežto ostatní se snaží potlačit“ (Čapek, 1992). Hlavním obsahem těchto map je tedy tematický obsah, který je výsledkem nějakého statistického šetření či výzkumu, pro který je vhodnější vyjádření výsledků mapový výstup.

Pro tyto mapy je však stále důležitý nějaký topografický podklad, který značně usnadňuje uživateli jejich používání. Jedná se obecně známé prvky, které přímo nemusejí souviset s tématem, avšak jsou topologicky natolik významné, aby jejich přítomnost v mapovém poli ovlivnila užívání díla. Tyto prvky jsou určeny k jakési podpoře topologie tématu mapy, který pomáhají lokalizovat. Mohou být v rámci jak přírodních, tak i

socioekonomické sféry, avšak základním prvkem, který lze považovat za nejdůležitější je vodstvo, které tvoří základní síť mapy.

Na topografickém podkladu staví tzv. tematický obsah mapy. Ten tvoří obecně tematiku, či problematiku mapy. Obsah může tvořit jeden nebo i více prvků souvisejících s tematikou mapy, které pocházejí z fyzickogeografické i socioekonomické sféry. Zpracování takového obsahu vyžaduje nutné statistické, formální, geografické či jiné úpravy, které umožní dostatečný přehled. Díky nutné manipulaci s daty se na tvorbě mapových děl podílí i další odborníci z odpovídajících vědních oborů. V případě, že je v mapě obsaženo vícero témat, hovoříme již o komplexní tematické mapě (Miklín, 2018).

6.2.2 Typologie tematických map

Typologie tematických map může být pojata z několika úhlů stejně jako typologie map obecně, například podle tématu, velikosti, měřítka apod. Podle hlediska koncepce, se tematické mapy dělí na (Voženílek, Kaňok a kol., 2011):

- Analytické mapy – distribuují data stejně jako byla v terénu, za pomoci minimálního procesu generalizace, jedná se hlavně o rozmístění prvků vybraného tématu (mapy srážek, hustota zalidnění apod.).
- Komplexní mapy – jak už bylo zmíněno výše, jedná se o tematické mapy obsahující vícero jevů najednou, které by spolu měly nějakým způsobem souviset, jedná se tedy už podle názvu o nějaký komplex či soubor, klasickým případem jsou mapová díla týkající se dopravy či turismu.
- Syntetické mapy – jedná se o nejvíce komplikované z těchto tří kategorií, jejich účelem je zobrazit syntézu vícero jevů a vyjádřit ji, většinou se používají při procesech regionalizace či jiných typologických oblastí (např. klimatické či reliéfové oblasti).

Kromě koncepce můžeme tematické mapy dělit i z hlediska jiných kritérií. Obecně je jedním z nejdůležitějších kritérií čas, avšak ten se dá při tvorbě tematických map uchopit z několika hledisek. Celkem máme pět takových typů. Prvním z nich jsou mapy statické, které se vztahují ohledně tématu k určitému času, nejčastěji k přesně určenému datu. Další jsou tzv. genetické, které mapují vývoj zkoumané veličiny v rámci prostoru a času, následují

dynamické, které vyjadřují pouze změnu jevu v čase. Jako poslední jsou zde retrospektivní a prognostické, kdy první zmíněné se snaží o nalezení původní podoby v minulosti a druhé o jistou formu predikce jevu v budoucnosti (Voženílek, 2014). Je tu však i dělení tematických map na základě vědeckých disciplín v rámci geografie, tedy na díla týkající se socioekonomické sféry, které se zabývají vším, co vzniklo na základě lidské činnosti a fyzicko-geografické sféry, tedy vše vzniklé v rámci přírody a krajiny (Peňáz, 2013).

Jedna z nejzajímavějších myšlenek je ale klasifikace tematických map podle jejich primárního účelu, či spíše cílové skupiny. Jedná se kategorie map pro vědecké účely a map pro školu a veřejnost. Obě kategorie se dále dělí, kdy ve vědeckých se již dělí především podle účelu a sféry zájmu (socioekonomické, přírodní) popřípadě kombinované a u druhé kategorie na mapy výhradně pro vzdělávací užití a mapy k užívání pro veřejnost (Faus, 2016).

6.2.3 Metody užívané v tematické kartografii

Počet používaných metod v tematické kartografii je poměrně obsáhlý. V této kapitole bude uvedeno a popsáno pouze osm nejpoužívanějších. Rozdíl mezi nimi spočívá především v jejich užití, neboť každá z následujících metod se hodí pro výzkum a manipulaci s jiným fenoménem.

Metoda bodových znaků, nebo též metoda figurálních znaků je používána pro vyznačení objektů, jevů, či procesů pomocí bodových znaků včetně jejich odlišných charakteristik, pokud jimi disponují a je to relevantní pro výsledné dílo. Bodové znaky jsou využity se všemi jejich potenciaálními vizuálními vlastnostmi a používá se jak v topografických, tak i v tematických mapách. Jejich tvar, orientace, či výplň slouží především k vyznačení kvalitativní charakteristiky, zatímco samotnou velikostí bodového znaku se vyjadřuje spíše kvantitativní vlastnosti. Též je velikost používána ke znázornění pozice v hierarchii jeli nastavena (Voženílek, Kaňok a kol., 2011).

Metoda liniových znaků se využívá v mapách pro vyznačení jevů, objektů a jejich případných procesů použitím liniových znaků různými délkami, tloušťkami či barvami a orientací. Stejně jako výše uvedená metoda je využívána v topografických a tematických mapách. Linové znaky se též kvůli rozlišení jejich vlastností mohou skládat z bodových znaků, seřazených rovnoměrně za sebou, a nejčastěji se takto vyjadřuje kvalitativní vlastnosti jevů. Pro znázornění kvantitativních vlastností je stejně jako u bodových znaků využita hlavně

velikost, přesněji šířka. Liniové znaky se dále dělí na identifikační a hraniční liniové znaky, kdy první jmenované identifikují (např. vodní toky) zatímco hraniční ohraničují, nejčastěji plošné znaky (Miklín, 2018).

Metoda areálová, nebo též v některých publikacích uváděna jako plošných znaků, se používá pro vyznačení areálů s výskytem zkoumaného jevu či procesů a jejich kvalitativních vlastností. Využívá se plošných znaků s různými typy výplně a obrysu, které jsou pro tuto metodu nejdůležitějšími parametry. Stejně jako výše zmíněné metody se užívá v topografické i tematické kartografii, a velice často se používá ve spojení s těmito metodami. Většinou se používá na proměnné či jevy, které mají dostatečně velké plochy na základě měřítka mapy, též i pro objekty, které jsou v rámci měřítka mapy dostatečně velké. Je důležité, aby plošné znaky byly dostatečně velké kvůli dodatečným náležitostem v mapě (názvy, či popis), (Miklín, 2018).

Další je tzv. metoda kótování. Je podobná metodě bodových znaků, neboť kóty představují nejzákladnější a nejpřesnější vyjádření reliéfu pomocí bodů, které jsou opatřeny popisem, nejčastěji číslem vyjadřující nadmořskou výšku. Téměř ve všech dnes používaných mapách jsou kóty používány spolu s vrstevnicemi, tedy liniovými znaky či jinými znaky pro popis terénního reliéfu (Miklín, 2018).

Metoda izolinií je poněkud archaická metoda. Vyvinula na základě starších metod šrafování či kopečkové metody. Metoda izolinií využívá místa se stejnou hodnotou fyzikální veličiny, která je použita pro sledovaný jev. Nejčastěji se tato metoda využívá v klimatických, srážkových a hydrologických mapách. Jedná se tedy o metodu vytvořenou pro vyjádření jevů, které jsou fyzikálně charakterizovány. Izolinie se též využívají jako vrstevnice téměř ve všech základních mapách (Voženílek, Kaňok a kol., 2011).

Metoda kvantitativních areálů patří dnes k nejpoužívanějším metodám pro vyjádření kvantitativních veličin v mapách. Jedním z důvodů její popularity je její podpora současnými programy pro vizualizaci prostorových dat. ICA definuje metodu jako „metodu kartografického znázornění, která využívá charakteristické barvy nebo stínování pro jiné areály, než které jsou ohraničeny izoliniemi. Těmi jsou obvykle statistické nebo administrativní areály.“ Jedná se tedy o již předem známé územní celky, které svoji, výplní ukazují hodnotu vybraného jevu. Je využíváno nejen barev samotných, ale též jejich intenzity, která je rovněž navázána na sledovanou veličinu (Peňáz, 2013).

Desymetrická metoda je téměř shodná s výše uvedenou metodou, avšak na rozdíl od ní vytváří areály ad hoc, podle prostorové distribuce sledované veličiny. Metoda se příliš často nevyužívá, neboť na rozdíl od metody kvantitativních areálů nemá velkou podporu ze strany programových možností tvorby map (Peňáz, 2013).

Poslední je metoda proporcionálních bodových znaků, která se využívá pro znázornění kvantitativních údajů do map a je často využívána především pro svoji jednoduchost v dnešních kartografických programech. Metoda má opravdu mnoho možností vlastních modifikací, díky kterým s ní lze udělat velký počet rozličných map. Kvantitativní údaje jsou vyjádřeny strukturou a velikostí znaku, zatímco kvalitativní část zbarvením (Voženílek, Kaňok a kol., 2011).

6.2.4 Teorie tvorby tematických map

Vytváření nějakého produktu či díla má povětšinou daný postupný postup, který je nutné alespoň hrubě dodržovat pro kvalitní výstup. Jinak tomu není ani v případě tematických map, i když je postup jejich výroby individuálním procesem autora.

Pro začátek je nejdůležitějším úkolem vytyčení důvodu tvorby, v případě zadání je tedy nutné sdělit i požadavky. Jedná se především o typ a rozsah vstupních informací, které budou v mapě obsaženy a také jakým způsobem v ní budou vyznačeny. Všechny tyto aspekty se hodně odvíjí od cílové skupiny, pro kterou je mapa tvořena a jak by s ní vybraná cílová skupina měla pracovat. Skupiny, pro které je mapa určena se dají různě dělit podle různých kritérií. Nejčastější kritérium je věk cílové skupiny, kdy rozlišujeme především mapy pro veřejnost a mapy pro studenty na školách, které se pak dále dělí podle věku. Dále se pak cílové skupiny často dělí podle úrovně dosaženého vzdělání či přímo oboru vzdělání. Přesněji tedy mapa musí být vytvořena po všech stránkách tak, aby odpovídala svému předpokládanému uživateli. Vzhledem k tomu, že mapa je povětšinou společnou prací kartografa a dalších vědců oboru, jímž se téma zaobírá, tak je nutná koordinace vytyčování cílů a požadavků (Peňáz, 2013).

Po tomto kroku je nutné vyhledat si podkladovou mapu, která obsahuje všechna základní topografická a geografická data v generalizované podobě, které jsou nutná pro výslednou tematickou mapu. Poté co si vytvoříme její kopii či ji jednodušeji celou zkopírujeme je do ní zanesen tematický obsah budoucí mapy, tedy data, jimiž se výsledné dílo

zaobírá. Jedná se zatím stále o poměrně hrubý nástin budoucí mapy a povětšinou je měřítkově menší než finální dílo, což umožňuje lepší manipulaci. Takovou mapu nazýváme jako pracovní a slouží jako podklad ke všem úpravám, které především „nekartografičtí“ pracovníci požadují. Finální částí procesu se již zaobírá právě pracovník, který zodpovídá za vybrané téma. Má za úkol správně vyjádřit tematický obsah mapy a zajistit konečnou podobu díla. Poté kartograf obstará či doladí všechny náležitosti, které má mapové dílo jako takové mít, aby byla zachována formální stránka (Voženílek, Kaňok a kol., 2011).

Postup zde uvedený je značně obecný. Většinou se na práci podílí více pracovníků, a proto by mělo být namísto vytyčení pravidel, jimiž by se všichni měli řídit. Dle publikace pana Voženílka a Kaňoka je zde celkem 9 pravidel, která by měl být při tvorbě tematických map dodržována (Miklín, 2018).

- Zásada jednoty – objekty by neměly být vyobrazeny izolovaně, ale v návaznostech s dalšími objekty. Shodné objekty musejí být tedy i shodně vyobrazeny, nejen samotným typem označení, ale i kvalitou a úrovní přesnosti. Takový způsob zabrání tzv. hluchým místům v mapě.
- Zásada koordinace – kartografické, koordinační a následné reprodukční práce by měly být správně koordinovány. K tomu napomáhá rozdělení procesu na tvorbu pracovní mapy, tedy jakéhosi prototypu, kde je obsažen tematický obsah mapy a na řešení technické stránky mapového díla.
- Zásada jednoduchosti – obecné pravidlo, kdy je lepší, pokud to je možné, vše zjednodušit. Jednodušší mapy mají širší roztptyl uživatelů a dokážou informace podat rychleji a lepším způsobem.
- Zásada prostorové názornosti – důraz musí být kladen na potřebu čtení mapy ze dvou různých vzdáleností, tedy celkovou mapu v její celé kompozici a bližší detaily z větší blízkosti. V obou těchto perspektivách musejí případné prostorové vztahy být zřetelné.
- Zásada srozumitelnosti – musí být jednoznačně definované téma mapy, a nesmí se použít, jakkoliv kolidující vyjadřovací prostředky. Jedná se zjednodušeně o princip „žádná legenda, je nejlepší legenda“. Mapa musí být srozumitelná nejen autorovi, ale dalším uživatelům, na které cílí.
- Zásada zvýraznění dominant – určení dominantních prvků mapy se zcela odvíjí od vybraného tématu mapy. Kromě těch, které přímo odrážejí téma mapy jsou důležité i

prvky pro účel. Taktéž je nutné vyzdvihnout prvky zvláštní či jedinečné pro dané území.

- Zásada výběru – jedná se správný výběr prvků. Nejsnadnějším způsobem, jak se této zásady držet je držet se striktně názvu mapy, jinak hrozí ztráta informačního potenciálu mapy.
- Zásada měřítka – určuje míry generalizace i způsob znázornění prvků v mapě. Zcela podléhá účelu mapy.
- Zásada generalizace – generalizace umožňuje dostatečně přesně vyjádřit složitější prostorové vztahy. Je vázána na měřítko, které určuje její potřebnou míru.

Při dodržení těchto zásad by mělo vzniknout kvalitní použitelné dílo tematické kartografie, avšak stále je tu faktor lidské chyby, který se může projevit i zde.

6.2.5 Podoba tematické mapy

Podoba tematické mapy neboli její kompozice je záležitostí správného formálního rozmístění všech prvků na mapovém listu. Toto rozmístění je výsledkem několika faktorů jako jsou účel a téma mapy, měřítko a formát mapového listu, tvaru a velikosti mapového pole, včetně zvoleného kartografického zobrazení. Obecně se uvádějí pět základních prvků, které musí každá mapa obsahovat, aby byla formálně kartograficky správně.

- Mapové pole – jde o plochu obsahující obsah mapy, která bývá zpravidla ohraničena. Jedná se o nejdůležitější součást kompozice mapy. Podle něho se odvíjí rozmístění všech ostatních prvků kompozice a měl by být jasně dominantní a plně využitý bez zbytečných prázdných míst (Peňáz, 2013).
- Měřítko mapy – závisí na několika faktorech jako je rozměr mapového listu, míra čitelnosti a přehlednosti v mapovém poli a případně i na významu zobrazovaného území. Velice úzce souvisí s kartografickým zobrazením a musí být uvedeno v každé mapě. Většinou se uvádí v grafické a číselné podobě, avšak může být i slovní (Peňáz, 2013).
- Název mapy – by měl obsahovat prostorové, časové a co nejvíce věcné pojmenování tématu mapy. Lze též dělit název na kratší a prostorově výraznější a podnázev, který je

stručnější, ale prostorově méně výrazný. Název by měl být co nejvíce jednoduchým shrnutím tématu mapy a měl by být dobře čitelný z větší vzdálenosti (Voženílek, Kaňok a kol., 2011).

- Tiráž mapy – umisťuje se nejčastěji k pravému okraji mapového listu. Obsahuje jméno autora, kdy je příjmení vždy uvedeno velkými písmeny, aby nedošlo k záměně s křestním jménem a dále též místo a rok vydání mapy. Může též obsahovat dodatečné informace jako jsou jména spoluautorů, podkladové zdroje, použitým kartografickým zobrazení apod (Peňáz, 2013).
- Legenda mapy – je nápomocný subjekt k identifikaci jednotlivých znaků v mapě. Velikost, tvar, barva a další charakteristiky uvedené v legendě musí přesně odpovídat použitým znakům v mapovém poli, aby bylo možné je identifikovat a získat tím i jejich vysvětlení, které legenda musí obsahovat. Legenda se nijak nenadpisuje a topografický obsah mapy se umisťuje hierarchicky až za tematický obsah (Voženílek, Kaňok a kol., 2011).

Kromě těchto základních prvků jsou tu i další, jejichž přítomnost většinou určuje téma mapy a není tedy nutné, aby je obsahovalo každé dílo. Nazývají se jako dodatečné kompoziční prvky a jsou jimi například tabulky s daty, obrázky, různá textová pole či směrovka kompasu. Může jim být i menší dodaná mapa, většinou pro přehled umístění zobrazovaného detailnějšího území.

7 Geografie voleb

7.1 Volby v České republice

Na území České republiky probíhá poměrně pestrá škála volebních procesů. Základní geografické dělení rozeznává dva typy, celorepublikové a lokální volby. V rámci lokálních voleb, jde především o referenda, která se týkají bezprostředně pouze dopadu na určité území, a proto není žádoucí názor lidí značně geograficky vzdálených. V praxi do nich můžeme řadit i volby komunální (obecní), což ukazuje na lokální význam. Ty se však v ČR konají souběžně ve všech obcích a jsou tedy co do konání celorepublikové.

V rámci celorepublikových voleb dělíme neformálně volby na ty prvního řádu a druhého řádu. Toto dělení částečně ovlivňuje chování oprávněných voličů. Volby prvního

řádu se zpravidla těší vyššího zájmu ze strany voličů. Jedná se především o volby, které reprezentují zákonodárnou moc v zemi. V našem systému se tak jedná především o volby do parlamentu, tedy ty do Poslanecké sněmovny a Senátu. Mezi volby druhého řádu řadíme tedy ty do Evropského parlamentu, komunální a krajské volby. Řazení prezidentských voleb v rámci těchto zavedených kritérií u nás je poněkud problematické. Historii přímé volby prezidenta republiky není příliš dlouhá a prezident ani nemá v našem parlamentním systému dle Ústavy přílišnou moc. Avšak zatím dvoje konané volby, se těšili stejné či většímu zájmu účast od voličů než volby jiné, což je ukazatel voleb prvního řádu (Madleňák, 2010). V této kapitole budou detailněji popsány systémy všech konaných voleb v České republice, a to i voleb, kterými se atlas, kterému je tato práce věnována, nezabývá.

Bezpochyby nejdůležitějšími volbami konanými u nás jsou ty do Poslanecké sněmovny, které se konají jednou za čtyři roky a volí se při nich celkem 200 poslanců. Těchto voleb se jako volič může účastnit každý, kdo dosáhl 18 let, tedy plnoletosti, a to alespoň ve druhém dni konání voleb. Volič by měl volit v místě svého trvalého bydliště. Může si však vyřídit tzv. voličský průkaz na obecním či jiném zastupitelském úřadě, který ho opravňuje volit i mimo bydliště v rámci celé ČR. Z hlediska geografie se jako téměř všechny volby dělí republika na volební obvody, ty představují kraje a hlavní město Praha. Obvody se dále dělí na volební okrsky, které na rozdíl od obvodů je možné z hlediska vymezení v průběhu let měnit. Každý obvod má určen maximální možný počet kandidátů, které může politický subjekt vyslat do voleb. Toto číslo se odvíjí od počtu obyvatel v obvodu. Nejvíce kandidátů je možné vyslat v Praze a Moravskoslezském kraji (36), naopak v Karlovarské kraji je ji možné vyslat nejméně (14). Každý volič může ve volbách hlasovat pouze pro jeden jediný politický subjekt, v rámci jeho kandidátní listiny jsou mu však povoleny tzv. preferenční hlasy. Může tedy zakroužkovat kandidáty, které osobně upřednostňuje k zisku poslaneckého mandátu. V případě, že tak neučiní, platí pořadí určené na hlasovacím lístku politickým subjektem. Jedná se o tzv. vázané kandidátní listiny, avšak ne o striktně vázané, kde volič povinen si kandidáty vybrat. Novinkou v rámci všech voleb je možnost volby ze zahraničí, která byla poprvé zaveden v roce 2002. V rámci losování je vybrán náhodný volební okrsek, ke kterému pak hlasy získané v zahraničí náleží. V každém okrsku po ukončení voleb probíhá sčítání volební komisí. Ta započítává pouze platné hlasy, které splnili náležitosti. Mandáty v poslanecké sněmovna získávají pouze strany, které získaly alespoň 5 % z celkové počtu hlasů voličů. Při zisku 3 % získávají strany alespoň finanční podporu za každý hlas, který ve

volbách získaly. Speciální příkladem je kandidatura koalic v rámci těchto voleb, která má na rozdíl od samostatných stran zvýšenou hranici pro získání mandátů ve sněmovně (Bernard, 2014).

Dalšími důležitými volbami jsou nově ty o obsazení prezidentského úřadu, a to především kvůli vysoké účasti. Přímá volba nejvyššího ústavního činitele je v ČR nová a poprvé proběhla teprve v roce 2013, koná se jednou za pět let, i jejich novost je patrně důvodem dosud vysoké účasti. Do roku 2013 probíhala volba prezidenta republiky nepřímo, byl tedy volen parlamentem. Účast v těchto volbách se řídí stejnou legislativou jako u voleb do Poslanecké sněmovny, systém volby je však jiný. Volič může hlasovat pouze pro jednoho kandidáta. K získání prezidentského postu je potřeba získat vždy nad 50 % všech odevzdaných hlasů. V případě, že se tuto mez nepodaří získat žádnému z kandidátů je zapotřebí druhé kolo voleb, kterého se účastní pouze dva kandidáti, kteří získali největší počet hlasů, dosud bylo v přímé volbě vždy zapotřebí druhého kola. Geografické dělení platí stejné jako ve volbách poslaneckých, tedy na volební obvody a okrsky. Na rozdíl od jiných voleb vyhláší ty prezidentské předseda horní komory parlamentu a nikoli prezident (ÚZ, 2018).

Volby do Senátu ČR se delší dobu potýkají s menším zájmem ze strany voličů, především jsou velké rozdíly mezi prvním a případným druhým kolem volby senátora. Vzhledem k tomu, že se jedná stále o parlamentní volby jsou však řazeny spíše do kategorie prvního řádu. Volí se při nich celkem 81 senátorů jejich předseda je druhým nejvyšším ústavním činitelem v zemi. Systém voleb je podobný prezidentským volbám, kandidují sami lidé s nebo bez politické příslušnosti na post senátora za senátní obvod. Pro získání mandátu je potřeba získat více než 50 % z celkového počtu hlasů, v případě nesplnění se opět koná druhé kolo voleb, kterého se účastní dva nejúspěšnější kandidáti. Největším rozdílem senátních voleb oproti jiným je jejich geografie a také periodicitu. Celkem se republika v tomto směru dělí na senátní obvody, za který každý je zvolen jeden senátor. Senátní obvody často nekorespondují s hranicemi jiných územně správních území, to můžeme vidět i v Praze, kde se volí celkem deset senátorů, avšak hranice městských částí jsou v některých případech odlišné. Dále se však již senátní obvody dělí na klasické volební okrsky. V rámci periodicity je konání voleb nejsložitější. Mandát senátora trvá šest let s tím, že se každé dva roky volí pouze třetina obsazení senátu. Tento systém brání případu, že by někdy neexistoval žádný zákonodárný orgán, jelikož dvě třetiny přítomných senátorů zjišťuje minimální akceschopnost parlamentu. V senátních volbách získává mandát kandidát nezávisle na politické příslušnosti, a tedy v případě rezignace či odstoupení senátora se musí konat tzv. doplňovací volby. V těchto volbách získává vítězný kandidát k výkonu již probíhající mandát, nikoli mandát na celé

šestileté období. Senátní volby, co konání jsou tedy těmi nejčastějšími v republice, i když se kromě ustavujících voleb podoby Senátu v roce 1996, nevolí nikdy v celé ČR najednou (ÚZ, 2018).

Volby do zastupitelstev, nebo též komunální volby se stejně jako do poslanecké sněmovny konají jednou za čtyři roky. Konají se časově stejně po celé republice. Lidé volí své lokální zastupitele do vedení měst a obcí. Volby získávají na důležitosti v posledních letech, kdy sílí vliv samospráv. Účast voličů je poměrně průměrná, avšak mnohem větší, než je tomu u voleb do senátu. Počet volených zastupitelů není všude stálý, například počet zastupitelů Prahy se pohybuje v průběhu let mezi 55 až 70. V rámci velkých měst se volí nejen zastupitelstvo pro celé město, ale též zastupitele městských částí. V rámci těchto voleb v posledních letech voliči upřednostňují politická uskupení, která jsou zaměřena především na území jejich bydliště. Jen výjimečně se dostanou zástupci takových uskupení do celorepublikových politických institucí², a pokud tak s podporou celostátních stran. Dělení je téměř totožné s volbami do poslanecké sněmovny s přidáním jednoho mezistupně dělení, tím jsou obce potažmo městské části. Systém komunálních voleb je velmi náročný. Volič si nejprve musí zvolit, zdali bude volit celý politický subjekt, nebo pouze kandidáty. Oproti ostatním volbám je však možné vybrat kandidáty napříč politickými subjekty. Lidé si tak opravdu volí složení svého zastupitelstva. Pro získání postu zastupitele musí politický subjekt získat alespoň pět procent z celkového počtu platných odevzdaných hlasů na území obce (ÚZ, 2018).

Krajské volby jsou velmi podobné předchozím komunálním volbám s několika málo rozdíly. Především neprobíhají nikdy na celém území ČR. Výjimku v tomto případě tvoří Praha, která není ani kraj, ani obec dle legislativy, nýbrž obec s pravomocemi kraje. Volí se taktéž jednou za čtyři roky jako je tomu i u jiných voleb. Občané volí krajské zastupitelstvo, jehož podmínky k získání mandátu se shodují s komunálními volbami. Počet zastupitelů v krajích se liší podle velikosti a lidnatosti kraje. Nejvíce zastupitelů má Středočeský a Moravskoslezský kraj, naopak nejméně má kraj Karlovarský. Voličská účast v těchto volbách je poměrně konzistentní a víceméně odpovídá účasti komunálních voleb. Význam samospráv roste, a to i těchto krajských, proto u voličské účasti není sestupný trend jako u voleb do senátu (ÚZ, 2018).

² Příkladem výjimky může být senátor Ladislav Kos, který v roce 2016 úspěšně kandidoval za HPP11 do senátu.

Volby do Evropského parlamentu jsou ze strany voličů dlouhodobě nejméně populární. Probíhají napříč všemi státy EU a volí se celkem 705 europoslanců, z nichž 21 je voleno za ČR. Politické subjekty mají právo vést kampaň při těchto volbách napříč celým územím EU a jsou tak geograficky nerozsáhlejší v Evropě. Potřeba pro zvolení do tohoto parlamentu není jednotná pro všechny země EU. Celkem je pět kategorií zemí, kde Česká republika patří do té nejnižší. Naše politické subjekty musejí získat alespoň pět procent hlasů z celkového počtu platných odevzdaných hlasů na našem území. Celkem 14 zemí nemá žádný takový limit. S poslední úpravou se stává Evropský parlament důležitějším, neboť se přímo podílí na výběru předsedy Evropské komise, jehož post je nejvyšším v hierarchii EU. Obsazení stále zůstává na Evropské radě, nicméně poslední novela nakazuje radě přihlížet k návrhům z Evropského parlamentu a výslovně hovoří o zákazu ignorovat názor parlamentu, v praxi to může znamenat, že rada musí vybírat pouze z těch kandidátů, navržených Evropským parlamentem. Systém voleb je poměrný podobně jako u voleb do Poslanecké sněmovny ČR i se stejnou geografickou hierarchií. Volební oblasti si však státy mohou měnit, pokud bude zcela bez následků pro používaný poměrný systém. Možnost volby se liší pouze možností jednoho přenosného hlasu, kdy je možné kromě zvolené partaje dát hlas i jednomu z kandidátů partaje jiné. (ÚZ, 2018)

Poslední druhem voleb na našem území jsou celostátní referenda. To se v historii samostatné ČR konalo pouze jednou a týkalo se rozhodnutí o vstupu do EU. Tehdy se přes 77 % obyvatel vyslovalo pro přistoupení ČR do EU. Aby se referendum mohlo konat musel o něm být vydán zcela nový a samostatný ústavní zákon, který se však týká pouze referenda o přistoupení k EU, k žádné jiné možnosti hlasování. Konání jiných referend momentálně Ústava ČR neumožňuje a k jejich zavedení je potřeba dvoutřetinová většina v Senátu i Poslanecké sněmovně naráz. Výsledek takové referenda je však zcela závazný, bez ohledu na názor jakéhokoli úřadujícího ústavního činitele a vláda a další jsou povinni dle rozhodnutí občanů konat. Volební systém referenda je v praxi zřejmě nejjednodušší. V praxi obyvatelstvo vyslovuje souhlas nebo nesouhlas s návrhem a počítá se tedy pouze celkový počet kladných a záporných hlasů (ÚZ, 2018).

7.2 Volební geografie

Jedná se o jednu z disciplín politické geografie, která se už podle názvu zabývá problematikou demokratických voleb. V současnosti je to jedna z nejrychleji se rozvíjejících disciplín geografie, je perspektivní a populární v řadách veřejnosti. Obor zkoumá především volby v rámci spojení času a regionu. Slovník humánní geografie zaujímá stanovisko, že „geografie voleb je disciplína studující geografické aspekty organizace, průběhu a výsledků voleb“ (Madleňák 2010). Základním předpokladem pro výzkum v tomto oboru je ten, že odlišnost volebních výsledků v různých územních celcích všech velikostí není věcí náhody, ale že závisí na specifikách jednotlivých územních celků. Taková specifika rozděluje na vnitřní, které jsou závislé na situaci přímo v regionu (zaměstnanost, investice, nálada lidí apod.) a vnější (politická situace vy vyšším celku, přírodní podmínky apod.) (Kostelecký, 2015). Roli však hrají i další specifika, která týkají spíše práce politických subjektů na své image.

Historie volební geografie započala na počátku 20. století ve Francii, kdy se i začala zabývat francouzská geografická škola (A. Sigfried). Nejproduktivnější však pro tento obor byly USA v 70. a 80. letech 20. století, kdy se mu začal věnovat i autor výše zmíněné definice R. J. Johnston. Zde se poprvé objevily teorie týkající se ovlivnění volebních výsledků za pomoci vymezování volebních obvodů (Kostelecký, 2004). V oblasti dnešní České republiky se tento obor prosadil se značným zpožděním až po pádu komunistického režimu v 90. letech minulého století. Stalo se tak téměř ve všech zemích východní Evropy, které spadaly do sféry vlivu Sovětského svazu. V současné době je patrně největším kapacitou na poli volební geografie Tomáš Kostelecký z AV ČR (Kostelecký, 1991).

Existuje několik různých přístupů ke zkoumání prostorových jevů v rámci volební geografie. Některé však mají svá omezení, a jsou použitelné pouze ve státech s vyšší mírou demokracie, tedy ne ve státech s autoritářskými režimy. Kromě toho se většina přístupů soustředí na výzkum v rámci jednoho státu a nebere vždy v potaz stále větší vliv globálního vývoje nebo nadregionální stav politické i ekonomické situace, sousední státy nevyjímaje. První možností je tzv. systémový přístup, který pracuje s tím, že politika a ekonomický a sociální vývoj se vzájemně ovlivňují, jelikož volby ukazují nejlépe náladu a postoj obyvatelstva k záležitostem veřejné správy, což znamená že pouze volby opravdu ovlivňují další směřování státního útvaru, kde probíhají. U tohoto přístupu vidíme nedostatek, neboť je použitelný pouze na demokratické státy.

Další variantou přístupu je tzv. world-system approach, který pracuje s obsáhlou souvislostí volební a politické geografie, a tím spojenou závislostí praktické politiky na výsledcích voleb. Tento přístup pracuje s rozdělením všech států světa na tři typy podle dělby celkového objemu práce. Jedná se o jádro (core), okolí jádra (semi-periphery) a vzdálené okolí jádra (periphery), kdy zařazení do těchto skupin určuje politiku státního útvaru. V takovém přístupu je patrná ztráta vlivu voleb na chod veřejných věcí ve státě, jelikož představitelé státu se pokoušejí získat lepší pozice pro stát na globální úrovni i přes nesouhlas vlastních obyvatel. Volby jsou brány jako nástroj, který zajistí legitimitu vlády nad obyvatelstvem, a tedy pouze ekonomicky silné státy si mohou skutečnou demokracii dovolit (Kostecký, 2014). Ve světě je mnoho příkladů států, kde byl proces posilování ekonomiky a bohatství spjat s autoritářskými režimy, které ať pomalu nebo radikálně změnilo v režimy demokratické (Jižní Korea, středoasijské republiky, Thajsko). Takový proces je poměrně složitý a závisí na mnoha faktorech uvnitř státu, tak i faktorech vnějších, kdy nejčastěji hovoříme o nějaké formě zahraniční podpory od vyspělých států. Jsou tu i státy, které nepostihlo žádné nastolení autoritářského režimu a jsou na ekonomickém vzestupu (Mexiko). Tento přístup tedy pracuje především s ekonomickými atributy, které staví nad ty politické (Kostecký, 2014).

7.2.1 Metody volební geografie

Dnes rozlišujeme tři hlavní proudy volební geografie, co se výzkumu v tomto geografickém oboru týče (Kostecký, 2014):

- 1) Geography of voting – cílí na prostorovou rozdílnost volebních výsledků, a hledá její důvody.
- 2) Geographical influences of votes – jedná se o vliv čistě geografických atributů na výsledky voleb.
- 3) Geography of power – hovoří o vlivu prostorové rozdílnosti výsledků voleb pro vytváření orgánů v zastupitelské demokracii.

Metody používané ve volební geografii mají určitá omezení. Jedná se především o legislativní omezení v rámci, kterých zákon většinou garantuje tajnost voleb. Nejčastěji se výzkum provádí pomocí sociologického statistického sběru dat, jehož se taktéž dotýká

omezení zákonem. Lze tedy používat metod, které nejsou zcela přímé a staví na analýze volebních výsledků s porovnáním charakteristiky populace zkoumaného územního celku. Jedná se o základní charakteristiky obyvatel (věk, životní úroveň, náboženství atd.), (Mikešová, 2019). Kromě těchto nepřímých metod založených na tvorbě teorií a spojitostí jsou tu i přímější metody výzkumu. Takové metody většinou používají ke zjištění volebních preferencí obyvatel dotazníkových šetření, ze kterých následně analýzou získávají výsledky. Jsou tu i metody tzv. historické, které se opírají o data z minulosti a hledají paralely v současném světě, které by jim naznačili volební preference obyvatelstva (Mikešová, 2019). Většinou se v takovém typu metody vytvoří tzv. politicky stabilní oblasti. Poté tu máme i klasickou shlukovou analýzu v rámci regionalizace, která vytváří typologii regionů se stejnými volebními výsledky. Taková analýzy napomáhá k určení shodných geografických vlastností těchto regionů.

7.2.2 Prostorová diferenciací výsledků voleb a hlasování

Momentálně existují ve světě dvě základní teorie, které pracují s tématem prostorové rozdílnosti voleb. Prvním z ní je tzv. *compositional approach*, která zastává teorii, že volební preference nejvíce ovlivňuje ztotožnění voličů s některým z politických ideologií či směrů. Druhá se nazývá *contextual approach*, podle které naopak volební preference nejvíce ovlivňuje větší počet globálních faktorů (historický vývoj, ekonomická situace apod.), (Mikešová, 2019).

Hovoří se též o časové stabilitě prostorové diferenciací volebních výsledků, kdy politické subjekty dosahují poměrně stálých výsledků na regionální, ale i nadregionální úrovni díky postupné socializaci nastupujících generací, které ve velké míře přejímají politické názory a smýšlení od svých rodičů. Na této stálosti volebních preferencí se podílí i tzv. relativní územní stabilita strukturálních charakteristik populace, a především aktivní přítomnost prosazovaných politických subjektů, které se tak stávají určitou součástí místní komunity. Právě struktura obyvatelstva hraje poměrně důležitou roli ve volebních výsledcích. Asi nejzákladnějším rozdělením obyvatel ohledně volebního chování je počet manuálně a nemanuálně pracujících (Lebeda, 2009). Tento parametr se historickým vývojem dostal značně do popředí, díky marxistickým teoriím o třídním boji apod. Dnes lidé s nižším vzděláním podporují strany, které se vymezují proti přistěhovalectví, a to kvůli strachu ze ztráty zaměstnání, a jsou i náchylnější k podpoře extremistických hnutí a poněkud

lhostejnějšímu provádění státní politiky. Roli hraje i izolovanost lidí. Volební výsledky z většiny států naznačují, že izolovanější oblasti volí většinou populistické a extremistické strany. Pro tyto lidi, kteří jsou v těchto oblastech většinou svázáni se svojí budoucností či zaměstnáním a nemohu tedy často vyjet mimo region, jsou témata liberálnějších stran poněkud nezajímavá (Mikešová, 2019). Nové teorie se zabývají i úrovní informovanosti, kterou mají lidé ve větších městech a v centrech větší než lidé na periferii. V tomto smyslu hovoříme především o množství medií, které hrají stále větší úlohu ve volebním chování lidí, a tedy i v jejich prostorové diferenciaci. S postupným nástupem dominantního postavení elektronických médií je však význam tohoto vlivu postupně klesá.

7.2.3 Geografické faktory ovlivňující volební výsledky

Studium geografických faktorů je jedním ze základních aspektů v celé geografii, a i volební geografie se jimi zabývá. V dnešní době máme podle P. J. Taylora čtyři základní faktory ve volební geografii (Taylor, 2011):

- Sousedský efekt – V místě svého bydliště získává kandidát většinou větší počet hlasů než v jiných lokalitách. V případě sporů v sousedství může tento efekt působit i záporně. Tento parametr je silnější ve většinovém volebním systému, kdy je kandidát brán jako kandidující jednotlivec než jako řadový člen politického subjektu. Tento efekt podporuje současný trend nezávislých kandidátů pouze s podporou některého z politických subjektů. V rámci celostátní politiky v ČR tento efekt můžeme vidět nejvíce při volbách do horní sněmovny parlamentu.
- Hlasování o sporném bodu – volební chování voličů velice často ovlivňuje postoj kandidáta vůči jednomu spornému bodu, obvykle se jedná o téma velice často zmiňované v médiích. Tento faktor pomáhá především v poměrném systému hlasování. Umožňuje totiž překročit hranici pro získání mandátů i stranám bez jasného programu, které cílí právě na jeden sporný bod.
- Efekt kampaně – ovlivnění výsledků voleb pomocí cílené kampaně politických subjektů, především ve většinovém systému. O výsledcích rozhodují investice do propagace v regionech a jejich kvalita a nápaditost. Zvýhodněny jsou velké a zajímavé politické subjekty, které obvykle podporují bohatí sponzoři. Zvláštní případ tohoto faktoru nastává v případě souboje dvou vyrovnaných politických subjektů.

- Efekt nákazy – volební chování každého voliče je částečně ovlivněno, ať na vědomé bázi či podprahové, volebním chováním jeho okolí (nejen rodina, ale i přátelé, spolupracovníci a další případné kolektivy). Toto volební chování se může takto přejímat a dál se šířit. Silnější a rychlejší je takový efekt v případech málo rozdílných strukturálních atributů obyvatelstva.

7.3 Zdroje dat geografie voleb

Zdroje dat pro geografii voleb se různí především podle fáze volebního procesu. Nejdůležitější data jsou však v podobě výsledků samotných voleb. Ty ve většině států zajišťuje k tomu pověřený úřad, který má povinnost je i vydávat, a především sdělit a poskytnout veřejnosti. V České republice se o to stará ČSÚ, který se jako volební orgán musí řídit zákonem o státní statistické službě.

Přesnou definici toho, co je ČSÚ povinen vykonávat v souvislosti s volbami je uvedeno na jejich oficiálních stránkách, kde je uvedeno, že ČSÚ „*vykonává státní správu na úseku zpracování výsledků voleb do zastupitelstev územních samosprávných celků, Parlamentu České republiky, do Evropského parlamentu konaných na území České republiky a volby prezidenta republiky a zpracování výsledků celostátního referenda v rozsahu stanoveném zvláštními právními předpisy*“. Hlavním úkolem během voleb je tedy „*vypracování závazného systému zjišťování a zpracování výsledků voleb, příp. výsledků hlasování v celostátním referendu, a zajištění vyhotovení příslušného programového vybavení pro účel zpracování a poskytování výsledků voleb a referenda*“ (ČSÚ, 2021).

Jedná se o hlavní zdroj všech volebních dat. Právě ČSÚ sděluje jako první výsledky probíhajících voleb, odkud je čerpá mediální prostor a sděluje je voličům. Archivuje a poskytuje též data o všech konaných volbách uskutečněných na území dnešní České republiky od roku 1990 po pádu komunistického režimu (data z doby komunistického režimu nejsou relevantní, neboť se nejednalo o možnost svobodné volby, pozn. aut.). Všechna data jsou volně přístupná na stránkách ČSÚ. Vzhledem k obecné popularitě a k výjimečnosti volebních dat poskytuje úřad všechna data na samostatném volebním serveru www.volby.cz, kde lze najít všechny volby do detailů. Kromě procentuálních výsledků voleb, jsou zde uvedeny i jmenné seznamy kandidátních listin, data ohledně účasti voličů či číselníky pro všechny regionální úrovně až do nejnižších z hlediska voleb, tedy volebních okrsků. V případě

nefunkčnosti serveru z důvodů přetížení, údržby či jiných důvodů, lze výsledky online získat též na záložní stránce www.volbyhned.cz.

Kromě těchto serverů určených výhradně pro volební data, je možnost získat data na hlavních stránce ČSÚ v tzv. otevřených datech, která poskytují ke stažení data o volbách. Vzhledem k tomu, že jde o stažení je však nutné akceptovat všechny náležitosti v souvislosti se zákonem o autorském právu. Obecně lze k volební geografii využít i dalších produktů ČSÚ. Speciálně tedy tzv. Veřejnou databázi, kde jsou obsaženy údaje ze Sčítání lidu, domů a bytů, které může být využito díky obsahu sociálních a jiných demografických údajů k tvorbě volebních modelů a volebních preferencí. Tato databáze je uživatelsky velice přívětivá a každý uživatel tam může najít většinou to co potřebuje. Kromě toho je možné z této databáze získat vyhledaná data ve formátech ke stažení, se kterými je možné pracovat v některém ze statistických programů.

Data lze najít i poněkud staromódně klasicky v publikacích. Kromě různých autorů věnující se volbám jsou tu i oficiální publikace vydávané ČSÚ, které jsou značně různorodé. K dispozici jsou ke stažení na oficiálních stránkách ČSÚ. Většinou nesou název druhu konaných voleb a rok, což značně usnadňuje orientaci i pro méně virtuálně zdatné uživatele.

Velmi dobrý internetovým zdrojem pro volební data jsou též Otevrenevolby.cz (www.ovolb.cz). Jedná se o server, který spravuje sdružení občanů, ve snaze zvýšit zájem a informovanost o volbách ve zbytku populace ČR. Výhodou této stránky je fakt, že na rozdíl od ČSÚ a jejich databázi www.volbyhned.cz jsou zde data v novém formátu „*csv*“ vhodným pro práci v základním statistickém program MS Excel, na rozdíl od druhé, která používá formát „*dbf*“, který je poněkud zastaralý v dnešní době a vyžaduje povětšinou převod na jiný formát.

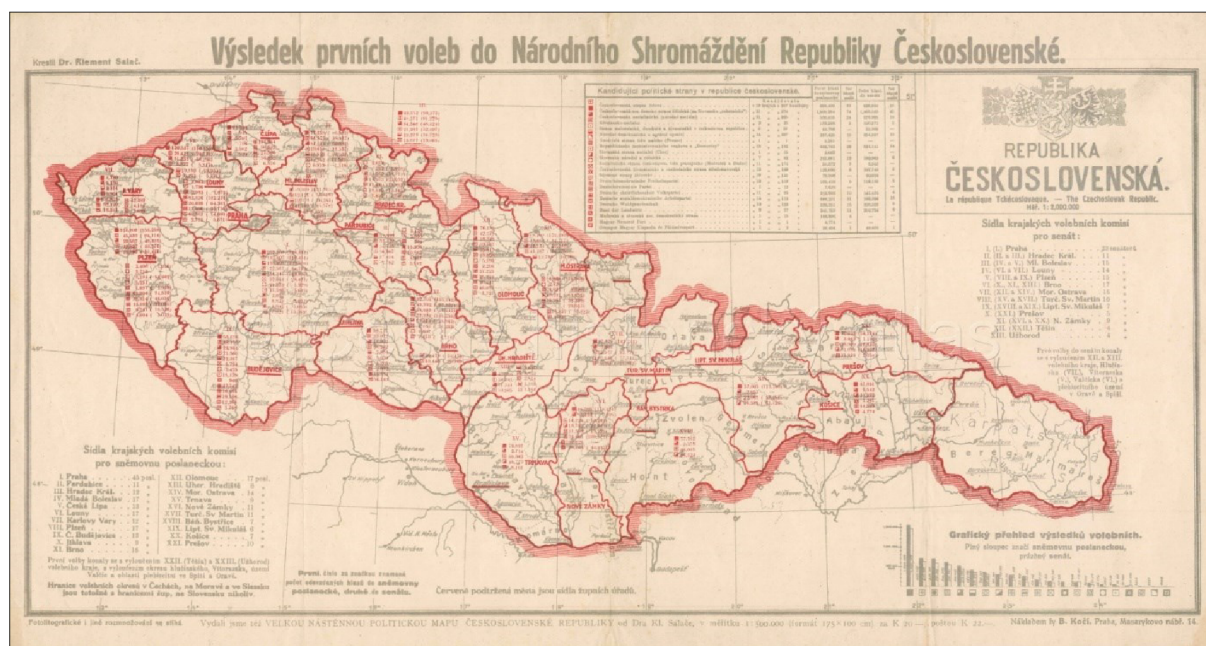
Při práci s volebními daty, a i s kterýmikoliv jiným je hlavní dbát na to, aby zdroj byl renomovaný a byl věrohodný, proto je vhodné používat především zdroje ze státních institucí apod., které jsou k tomu vázány zákonem, namísto jiným poskytovaných soukromým sektorem.

7.4 Produkty volební geografie

7.4.1 Historické volební mapy

Volby obecně budí zájem široké veřejnosti. Všechna média během času voleb se zaměřují právě na ně, neboť jejich důležitost překonají jen opravdu výjimečná témata. Díky tomu, že datum voleb se zpravidla ví, mají i média šanci se na jejich publikaci dobře připravit. S tím je spojena i tvorba map s volební tematikou, která se stále častěji dostává na titulní stránky novin a do hlavního vysílání zpravodajských televizních stanic. Volební mapy se tak staly pro širší veřejnost nedílnou součástí volebního období. Volební mapy však vznikaly již mnohem dříve, dalo by se říct, že již v době konání prvních voleb. Jejich tvorbu značně ovlivňoval historický vývoj země, včetně režimu, během kterého se konaly.

Pro získání map o konaných volbách na území dnešní České republiky musí člověk nejprve navštívit Ústřední knihovnu Univerzity Karlovy. Zde jsou uloženy nejstarší volební mapy vázající se k našemu území. S ní úzce spolupracuje Přírodovědecká fakulta UK na digitalizaci všech map uložených v knihovně, a v mapové sbírce. Právě v mapové sbírce Přírodovědecké fakulty UK zpřístupňuje Digitální univerzitní depozitář, kde je možné nalézt některé z historických volebních map v digitální podobě. Většinou se jedná o jedny z nejstarších veřejných voleb na našem území, tedy volby do říšské rady tehdejšího Rakouska – Uherska. Nutná je při jejich čtení základní znalost německého jazyka pro jednodušší orientaci. Vzhledem k tehdy ještě zemskému rozdělení současných českých zemí, vznikaly speciálně volební mapy pro samostatné Čechy a samostatnou Moravu, především tak pro jejich rozdělení do volebních okresů nám ukazují mapy *„do říšského sněmu: dle usnešení výboru pro volební reformu: Království české a do říšského sněmu: dle usnešení výboru pro volební reformu: Markrabství moravské (české volební okresy) a Vévodství slezské“*, které jsou datovány do rok 1901. Vůbec nejstarší mapa obsažená v této databázi je pravděpodobně z roku 1880 *„Sprachen-Karte des Königreiches Böhmen nebst Angabe des Landtags-Wahlbezirke“*.



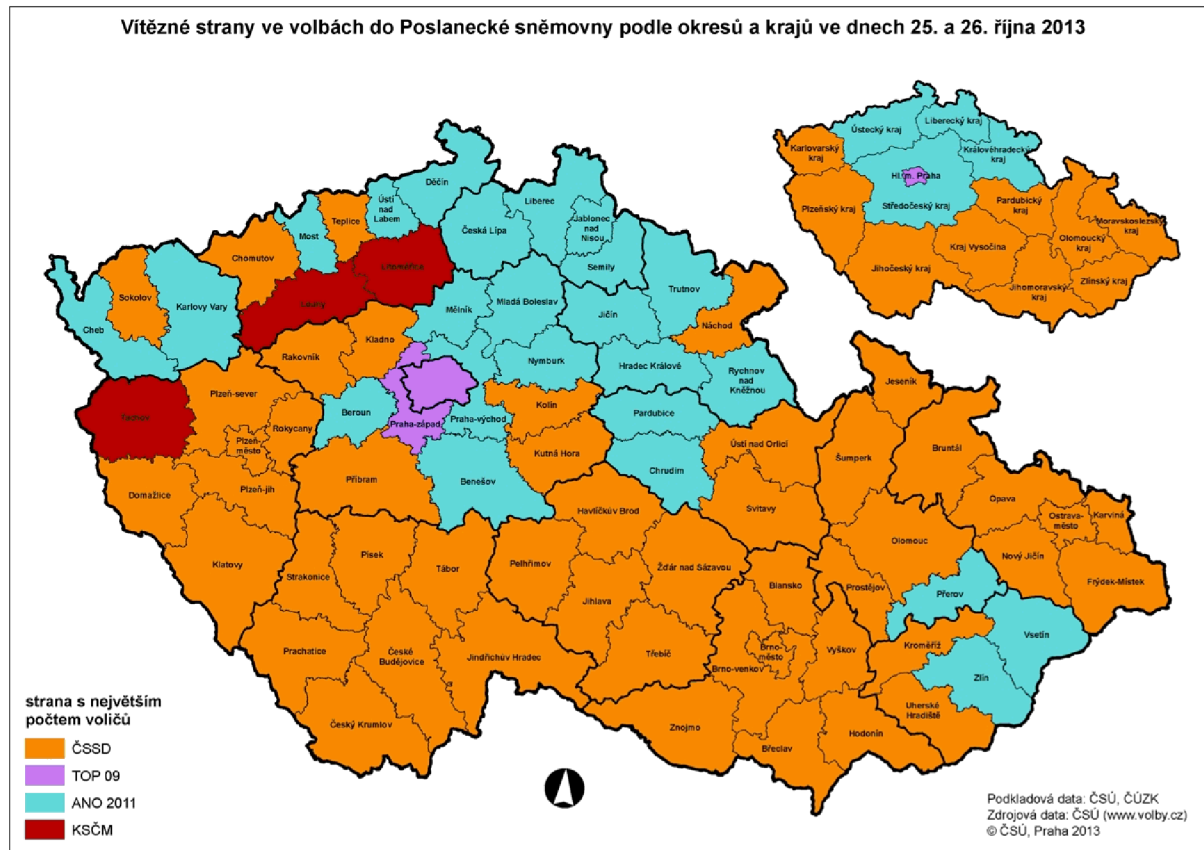
Obr. 1: Výsledky voleb do Národního shromáždění 1920

Opravdový rozvoj volebních map v našich zemích přišel až s nástupem demokracie po roce 1918. První volby konané do v roce 1920 do obou komor parlamentu na sobě nesly stále náznak prvotní verze konání, a proto se za vhodnější díla považují volební mapy z let 1924 a 1925, kdy proběhly další volby do parlamentu. Jako příklady zde můžeme uvést „*Poslanecké mandáty dle volebních krajů a skupenství klubů v lednu 1924*“ a „*Senátorské mandáty dle volebních krajů a skupenství klubů v lednu 1924*“.

7.4.2 Dnešní volební mapy

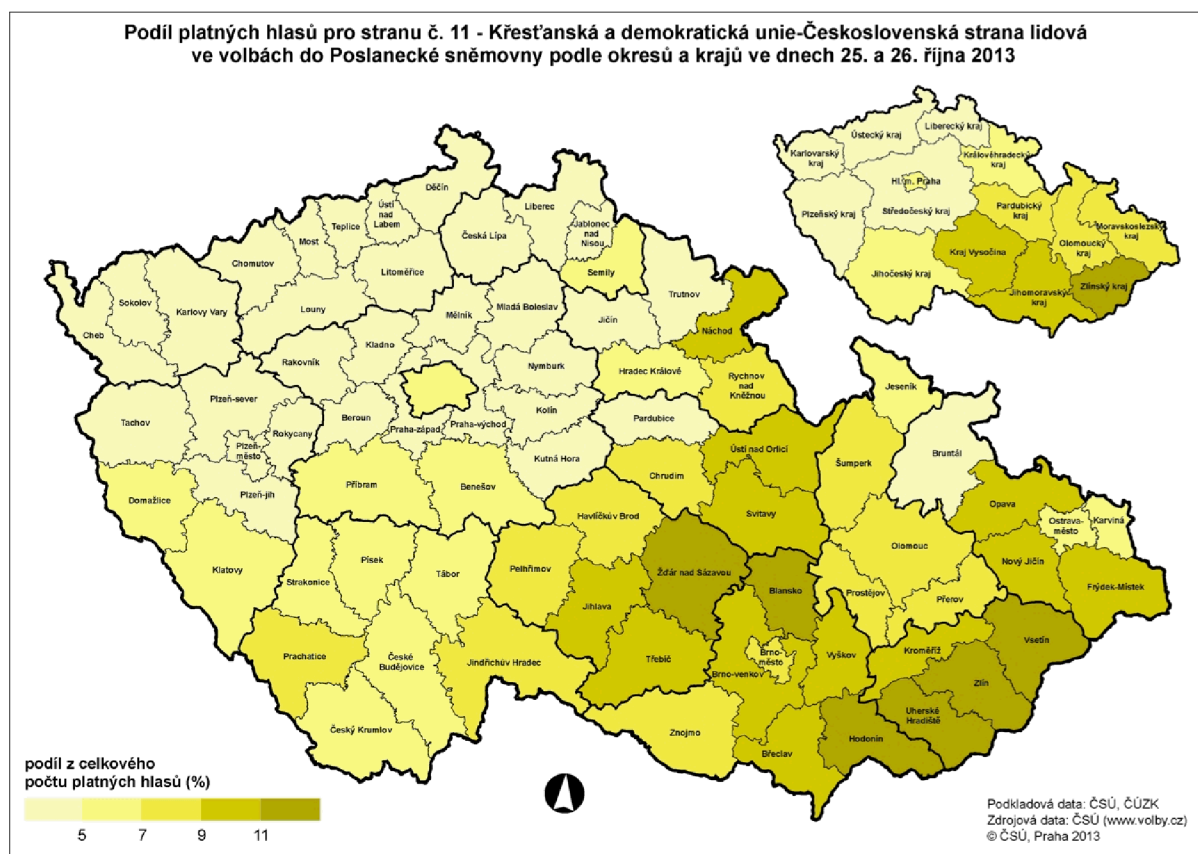
Jak již bylo zmíněno, volební mapy se staly nedílnou součástí volebního období. Hojně je v dnešní době používají média, která se takto snaží informovat veřejnost o výsledcích voleb. Uspokojují tím především zvědavost lidí ohledně volebních informací z územní jednotky jejich bydliště. Na volebních mapách je pak nejčastěji zobrazována podpora jednotlivých politických subjektů, nebo na procentuální voličskou účast. V rámci map jsou nejčastěji používány administrativní jednotky jako kraje a správní obvody obce s rozšířenou působností. Na internetových stránkách zpravodajských médií pak můžeme nalézt interaktivní mapy s podrobnějšími údaji jako například přesný počet hlasů a jejich přepočtení na případné mandáty, kromě úspěšných politických subjektů i výsledky těch neúspěšných či přímo jména zvolených kandidátů. V této kapitole budou sděleny příklady

nejčastějších metod pro znázornění volebních výsledků v médiích a na volebních mapách obecně.



Obr. 2: Vítězné volby do Poslanecké sněmovny dle okresů ČR, 2013 Zdroj: ČSÚ

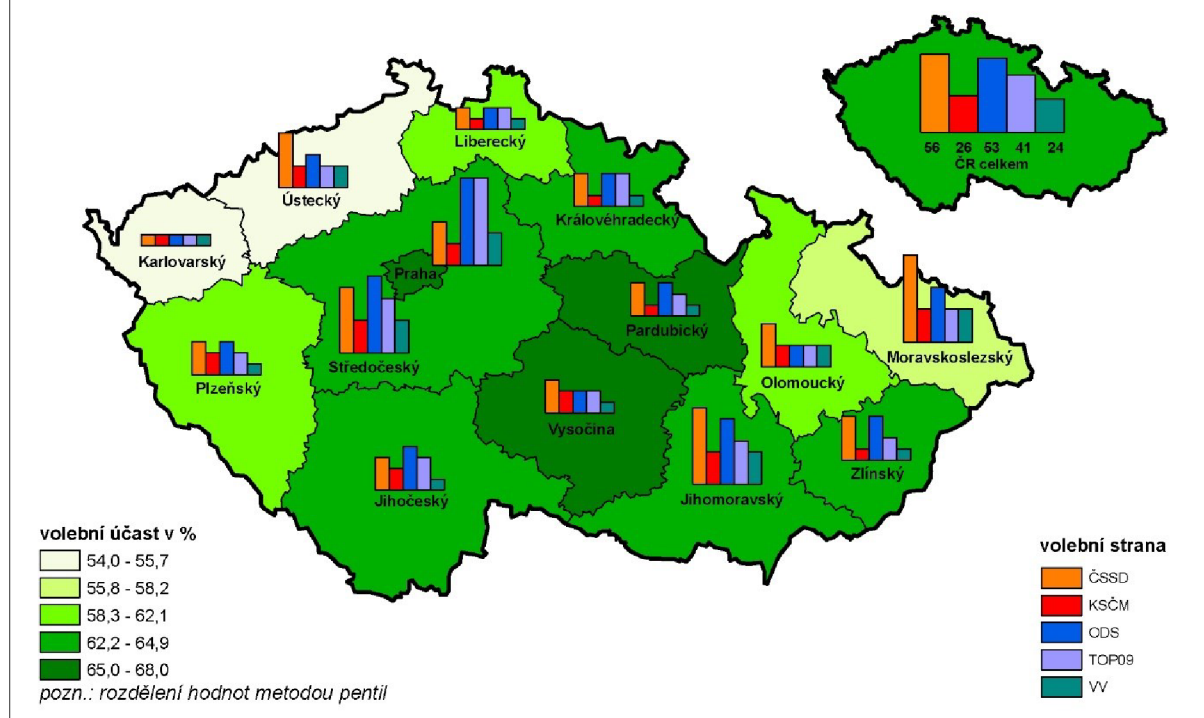
Nejvíce rozšířená a současně nejvíce jednoduchá metoda pro kvalitní vyobrazení volebních výsledků je tzv. areálová metoda. Její princip je jednoduchý, a to ve zvolených územních jednotkách barevně vyznačit vítězné uskupení. Příklad můžeme vidět na volbách do Poslanecké sněmovny v roce 2013. Barevně jsou vyznačena vítězná politická uskupení pro každý okres. Každá subjekt má pak vlastní jedinečnou barvu, která pro lepší přehlednost volena tak, aby korespondovala s obecně užívanými barvami jednotlivých uskupení. Příkladem může být KSČM, která nejčastěji používá kombinaci rudé a bílé spolu s emblémem rudých třešní, proto je logické, aby se pro tuto stranu používala v mapách rudá barva, která je přeci jen tradiční barvou pro komunistické ideologie. Pro srovnání obsahuje i mapa menší mapu s vyznačenými vítězi na úrovni krajů, které lépe generalizuje v prostoru výsledky pro veřejnost. Některé barvy, které politická uskupení používají jsou však kartograficky problematické, některé barvy jsou vysloveně kartograficky nevhodné (např. černá barva u České pirátské strany).



Obr. 3: Platné hlasy ve volbách do Poslanecké sněmovny pro stranu KDU-ČSL, 2013 Zdroj: ČSÚ

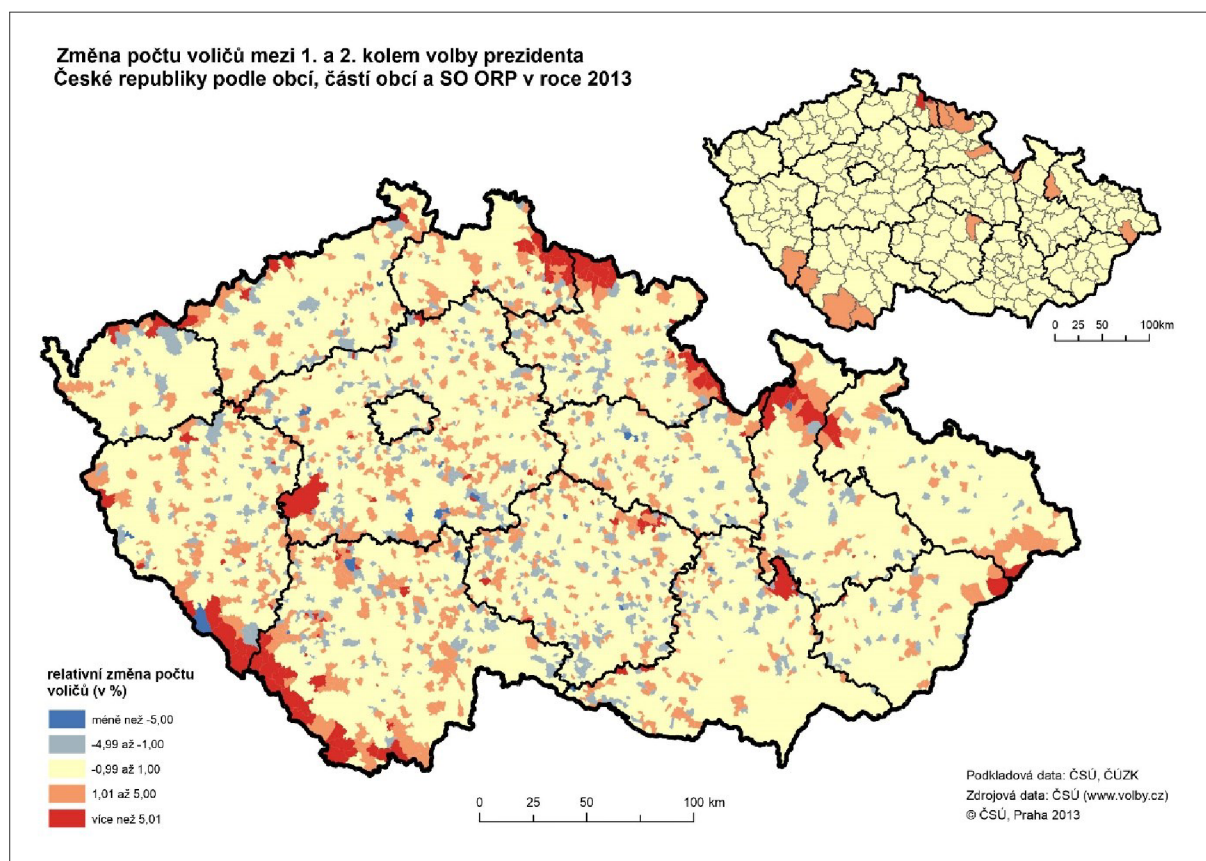
Další vhodnou metodou je využití grafů v mapovém poli. Nejčastěji se můžeme setkat s kartogramem, který využívá rozdílu ve škále odstínů jedné barvy, díky nimž následně diverzifikuje zkoumaný jev na mapě. Pro tento typ je nutné zvolit vhodné intervaly škály, aby nedošlo ke zkreslení výsledků vlivem špatných intervalů. Většinou se používá 5–6 intervalů, kvůli zachování zřetelných rozdílů v odstínech barvy. Jako příklad je zde opět uvedena mapa z voleb do Poslanecké sněmovny z roku 2013. Je zde vybrán podíl strany KDU-ČSL v rámci okresů. Kartogram nám jasně ukazuje, kde je podpora tohoto uskupení nejvyšší, tedy oblasti především jižní Moravy a naopak, kde je nejnižší, tedy severozápad Čech. Žluté odstíny jsou též zvoleny záměrně a odkazují na preferovanou barvu znázorněného politického uskupení. Právě pro zjištění prostorové podpory stran a pro účast ve volbách se používají kartogramy nejčastěji.

VOLBY DO POSLANECKÉ SNĚMOVNY PARLAMENTU ČESKÉ REPUBLIKY Rozdělení mandátů podle volebních krajů v roce 2010



Obr. 4: Volební účast a rozdělení mandátů po volbách do Poslanecké sněmovny, 2013 Zdroj: ČSÚ

Dalším grafovým typem využívaným ve volební geografii je kartodiagram, tedy kartogram (většinou, pozn. aut.) obsahující grafy ke znázornění další proměnné. V případě mapy týkající se voleb do Poslanecké sněmovny v roce 2010 se jedná o kombinaci kartogramu volební účasti obyvatel v jednotlivých krajích a grafu znázorňujícímu převod získaných hlasů ve volbách na reálné mandáty. Mapa celkem vystihuje vliv jednotlivých krajů na složení poslanecké sněmovny. Chybí zde však bližší označení počtu získaných mandátů. V případě menší mapy vpravo nahoře můžeme vidět přesný počet získaných mandátů, avšak ve větší mapě krajů nikoli. Tato mapa je zaměřena na mandáty, a proto by takový údaj neměl chybět buď v mapovém poli, nebo dodatečně tabulce u legendy. Navíc barva zvolena pro stranu VV, nebyla vhodně vybrána, neboť stejně jako odstínů kartogramu je jejím základem ryze zelená barva a v tmavších odstínech tak částečně zaniká.



Obr. 5: Změna voličské přízně v mezi prvním a druhým kolem prezidentských voleb, 2013 Zdroj: ČSÚ

V poslední době se hojně rozšiřují mapy, zabývající se vývojem volební účasti či podpory kandidátů v čase mezi prvním a druhým kolem voleb, v případě dvoukolového systému. V České republice platí dvoukolový systém pouze u voleb do horní komory parlamentu a relativně nově také na post prezidenta republiky. Tyto mapy nám ukazují chování voličů těch kandidátů, kteří nepostoupili do druhého kola a ukazují, který z kandidátů druhého kola je právě pro tyto voliče sympatičtější, a také zdali se již druhého kole kvůli vyřazení preferovaného kandidáta rozhodli neúčastnit. K tomu musíme připočíst i potenciál postupujících kandidátů aktivizovat lidi, kteří se rozhodli vůbec prvního kola neúčastnit. Zde je uvedena mapa z prvních prezidentských voleb z roku 2013, kde se dostali do druhého kole Miloš Zeman a Karel Schwarzenberg. Můžeme na ni vidět zvýšení účasti v druhém kole především v pohraničních oblastech, kde byla silná podpora Miloše Zemana, naopak v Praze a její blízkosti, kde byla „bašta“ voličů Karla Schwarzenberga nebyl tak výrazný rozdíl ve volební účasti. Výsledky jsou však zkresleny také vlivem možnosti vydání voličských průkazů, kdy se na vysokém rozdílu účasti v druhém kole voleb podepsala i přítomnost vysokého počtu turistů na horách v zimních měsících, především kvůli lyžařskému sportu.

V horských střediscích tak přerostl v některých případech počet voličů s průkazy lokální voliče.

Zde uvedené mapy byly všechny zpracovány Českým statistickým úřadem, který je vydává pro všechny konané volby na území ČR. Graficky se od sebe liší především, kvůli rozdílným letům jejich vyhotovení, a ne vždy dodržují veškeré principy kartografie, jak jsou uvedeny v předchozích kapitolách.

7.5 Atlasy

Tvorba atlasu je značně komplexní práce a považuje se za jeden z nejtěžších počínů v rámci kartografické tvorby. Veřejnost si nejčastěji při slově atlas vybaví školní pomůcku pro výuku zeměpisu, avšak dnešní tvorba atlasů je daleko komplexnější a rozvinutější. Nejstarší atlasy začaly vznikat ve starověkém Římě, na které pak navázali muslimové, kteří tuto myšlenku přivedli ve středověku do zbytku Evropy. Kromě klasických atlasů v knižní podobě se stále častěji můžeme setkat s těmi v elektronické podobě, buď klasické ke stažení, nebo dostupné online v internetovém prostředí, to vše díky rozvoji moderních technologií v rámci kartografie (Miklín, 2018).

Volební atlasy se objevují spíše velice zřídka, a je tedy v tomto směru kartografie velký prostor pro jejich tvorbu. Jedním z důvodů malého počtu volebních atlasů je jejich vázanost s daty k zemím, kde volby probíhají. Atlasů je mnoho, ale většina se zabývá celým světem nebo kontinenty, to však v případě voleb není zcela možné. Pokud nepočítáme země se zámořskými územími, tak jediné volby širší pro více nezávislých států jsou do Evropského parlamentu. Nízkému počtu odpovídá i zájem veřejnosti. Lidé sice s oblibou sledují volební dění a na internetu si často prohlížíjí volební a informace o volbách, jedná se však o relativně krátký časový úsek a zájem rychle pohasíná. Navíc zájem o volby minulé je minimální, a objevuje se jen v případě velkých politických změn. Atlasy jsou stále záležitostí spíše pro monografie a zájem o to, takové kupovat je pramalý.

Z hlediska obecného zkoumání voleb jsou patrně nejpokročilejším státem Spojené státy americké. V jedné z nejstarších demokracií jsou volby velmi sledovaný tématem a mnoho publikací a obecně zájmu o volby přichází právě z USA. Nejsledovanějšími volbami jsou ty prezidentské z velice prostého důvodu. Americký prezident je patrně nejmocnějším mužem na této planetě. Volby do jeho úřadu sleduje napjatě celý svět a o žádné jiné není

v zahraničních mediích takový zájem. U nás se problematikou amerických voleb v rámci atlasu zabývali Petr Karas a Karel Kupka v roce 2005 (*Historical Atlas of U. S. Presidential Elections 1788-2004, Atlas of the 2008 elections* či *The National Atlas of the United States of America*). Americká veřejnost je obecně zvyklá na kvalitní zpracování voleb, včetně z kartografického pohledu. Případné průzkumy a predikce si již patrně tamní obyvatelé nejsou schopni představit bez map.

V sousedním Německu se taktéž věnuje analýze volebních dat na mapách mnoho času a úsilí. Některá velká města si nechávají zpracovat volební mapy pro svá území a následně je dohromady vydávají jak webový atlas. Velká část tamních volebních atlas se věnuje problematice historického vývoje dvou bývalých republikách a jejich přetrvávajících dopadů do současné volební mapy. V období po sjednocení stálé rozdíly mezi bývalými německými státy zachytil atlas *Wahlen im vereinten Deutschland Atlas der Wahlergebnisse 1990 – 2000*. Rozdíl ve volbách mezi oběma bývalými republikami byly patrné i v posledních volbách do spolkového sněmu v roce 2021.

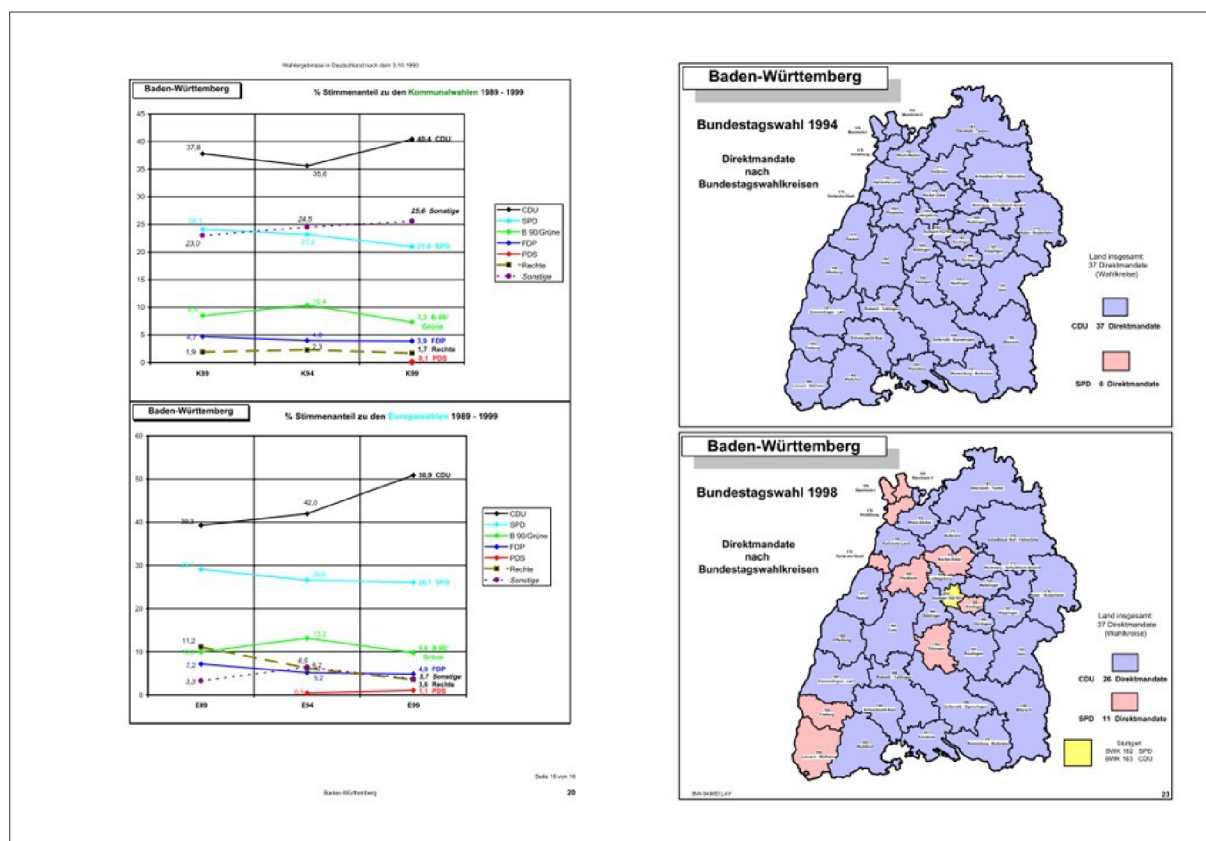
V České republice není mnoho atlasů, které by se zabývaly tematikou voleb. Drtivá většina z nich vzniká ve spolupráci s univerzitami nebo jako součásti závěrečných prací studentů. Kromě toho jsou tyto práce většinou fixovány na jedny konané volby a neposkytují tak možnost nahlédnutí vývoje voleb v čase na jednom území. Atlasy, které se zabývají volbami na území se širším časovým úsekem jsou *Atlas voleb do zastupitelstva Olomouckého kraje* a *Atlas voleb do zastupitelstva Pardubického kraje*, které budu rozebrány podrobněji v další podkapitole.

7.5.1 Volební atlasy v zahraničí

V této kapitole budou více přiblíženy výše zmíněné atlasy, zabývající se volbami ve Spolkové republice Německo a Spojených státech amerických. Prvním je tedy atlas z Německa *Wahlen im vereinten Deutschland Atlas der Wahlergebnisse 1990–2000*, který zpracoval pan Hilmar Vogel a jeho kolektiv. Atlas mapuje všechny volby proběhlé mezi lety 1990 a 2000, tedy pouze volby ve sjednoceném Německu, ale nevyhýbá se i statistickému srovnání s politickým zastoupením jednotlivých uskupení ještě před sjednocením. Atlas též mapuje každou ze spolkových zemí samostatně a nejprve ukazuje výsledky všech voleb

postupně v grafických a tabulkových zpracováních. Jedná se o první část u každé spolkové země, než se přejde k mapovým podkladům.

Toto rozdělení je nutné, kvůli politickému zřízení Německa, kde má každá spolková země vlastní sněm, do kterého se též konají volby. Těmto sněmům je věnována větší pozornost, neboť jsou rozděleny i do více stran, kde obsahují i změny ve voličské přízni oproti rokům minulým, kde autor nejde dál než do dvou předchozích volebních období od konání voleb. Atlas neobsahuje žádné další informace ohledně stavu či historii území, které mají souvislost s voličským chováním, a naopak se soustředí čistě na statistickou stránku věci. Značí to spíše podkladový charakter atlasu pro další socioekonomické či politologické zkoumání. Celkem má atlas 572 a jedná se tedy o velmi obsáhlé dílo, které bychom v České republice patrně nenašli, a to především kvůli značně odlišnému politickému systému v obou zemích.



Obr. 6: Příklad obsahu atlasu *Wahlen im vereinten Deutschland Atlas der Wahlergebnisse 1990–2000*

Dalším atlas zabývající se zahraničními volbami je již zmíněný *Historical Atlas of U. S. Presidential Elections 1788-2004*, *Atlas of the 2008 elections* či *The National Atlas of the United States of America*, který ale vytvořili společně Karel Karas a Karel Kupka. Je z podobného období jako atlas předchozí a soustřeďuje se především na volby konané mezi

lety 1994 a 2004. Na rozdíl od předchozího atlasu jsou v tomto nejprve obsažené obecné informace o politickém systému v USA. Jedná se například o historický vývoj jedné z nejstarších demokracií na světě, především cestu k systému dvou hegemonů na americké politické scéně. Kromě toho i způsob nominace prezidentských kandidátů a také především systém volby, který závisí na počtu volitelů v jednotlivých státech federace.

Léta voleb jsou vždy zpracována individuálně. Vždy s větší mapou USA a k tomu vybranými vedlejšími mapami, doplněné na dalších stranách grafy, to vše opatřené patřičným odborným komentářem. Větší mapy zobrazují nejdůležitější data, a to výsledky voleb. Obsahují též ve formě bodových znaků počet a hlasování volitelů v jednotlivých státech. Zvolené barvy odpovídají barvám dvou nejsilnějších politických stran, tedy modrá pro tzv. liberály a sytá červená pro tzv. republikány, jiné strany (kterákoli pozn. aut.) jsou označeny barvou zelenou.

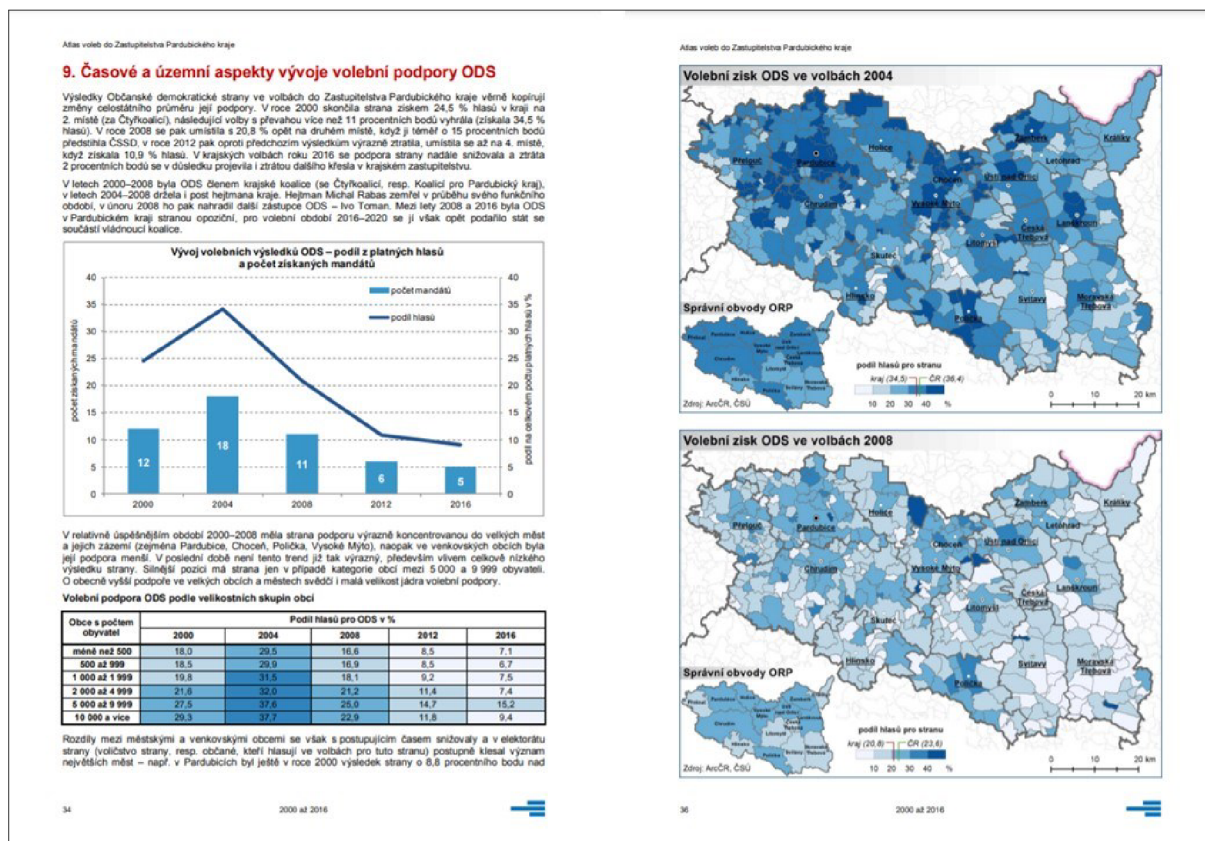
Zajímavá je poslední kapitola atlasu, která je zaměřena na vývoj počtu účastníků se voličů v průběhu času. Kapitola je doplněna o velice zajímavé grafy a kartogramy, kde je možné vidět prostorové přelivy voličů mezi republikánskou a demokratickou stranou. Vzhledem k obsáhlé datové základně jsou data zkompletována ve dvou mapách v intervalech mezi lety 1904 – 1960 a 1964 – 2004.

7.5.2 Atlasy voleb v České republice.

Jedná se především o *Atlas voleb do zastupitelstva Olomouckého kraje* a *Atlas voleb do zastupitelstva Pardubického kraje*, které oba vznikly ve spolupráci se geoinformatiky z Univerzity Palackého v Olomouci. Oba atlasy též staví na oficiálních výsledcích voleb získaných z databáze Českého statistického úřadu. Tím však přímá podoba atlasů končí. U atlasu Pardubického kraje jsou na prvních stranách vysvětleny a popsány všechny zákonné náležitosti týkající se voleb do zastupitelstva kraje, včetně role, jakou v nich hraje ČSÚ, které poskytuje data k vytvoření atlasu. Kromě toho též nastiňuje uživatelům atlasu jednotlivé segmenty voleb, které jsou v atlasu zpracovány, řeč je nejenom o samotných volebních výsledcích, ale též o volební účasti, volební podpory jednotlivých politických subjektů v čase, nebo i efekt sousedství v případě kandidáta strany na post hejtmana kraje. Vše je opatřeno též o korelační analýzy. Poté se už přistupuje k samotným volbám, a to především ve formě grafů, které obsahují a znázorňují všechny potřebné údaje, včetně podílu hlasů politických

uskupení a počtu přidělených mandátů v zastupitelstvu kraje. Následuje poměrně podrobně zpracovaná část o volební účasti, kde je velice podrobně a dobře vysvětlena rozdílnost v tomto údaji mezi jednotlivými SO ORP Pardubického kraje. Atlas pracuje především s váženým průměrem, který spočten pro celý kraj a následně jsou na mapách znázorněny kladné i záporné odchylky ve všech obcích kraje.

Největší část atlasu se věnuje jednotlivým politickým uskupením, působících v Pardubickém kraji a, která byla zastoupena ve volebních obdobích pro která byl tento atlas vytvořen, jedná se o ČSSD, KSČM, ODS a lokální uskupení Koalice pro Pardubický kraj. Případné ostatní uskupení, která byla někdy v zastupitelstvu jsou také zpracována, ale ne v takové míře podrobnosti. Grafy se zde zaměřují na vývoj volení podpory v průběhu času, a navíc tuto proměnnou směřují na skupiny obcí podle jejich velikosti. Dále jsou zde mapové výstupy, které se zaměřují na volební zisk a stabilitu jednotlivých politických uskupení. To vše je v doprovodu vysvětlujícího komentáře. V poslední fázi se atlas věnuje již zmíněnému efektu sousedství ohledně kandidáta na post hejtmána a jako příklady dává osoby hejtmanů, kteří byli v čele kraje po volbách. Tento efekt pracuje s předpokladem, že voliči dávají přednost kandidátům z jejich bližšího okolí, především kvůli víře v prosazování kladných věcí přednostně pro jejich území. Výsledkem zkoumání jsou tematické mapy, zacílené na preferenční hlasy kandidátů, kteří se hejtmány opravdu stali. Poslední část atlasu podrobuje prostorové analýze výsledky volebních uskupení ve volbách s vybranými socioekonomickými proměnnými, ze které se snaží vyjádřit závěry ohledně jejich vlivu na podpory stran. Celkem je vybráno pět proměnných a vzniká tedy i stejný počet mapových děl.



Obr. 7: Příklad obsahu *Atlasu voleb do zastupitelstva Pardubického kraje*

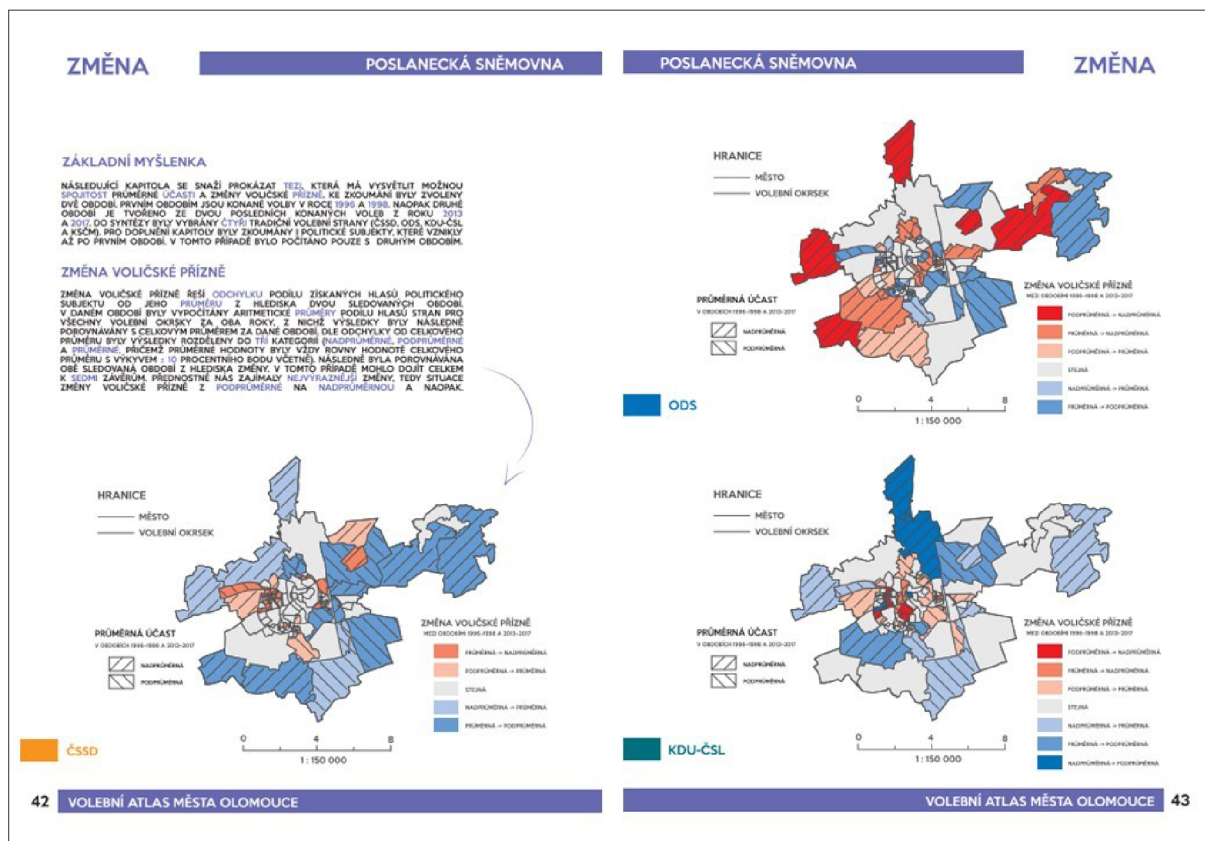
Atlas voleb do zastupitelstva Olomouckého kraje je postaven poněkud jinak. Je zacílený pouze na čtyři nejsilnější politická uskupení, tedy ČSSD, ODS, KSČM a KDU-ČSL (výjimkou je rok 2008, kdy byla KDU-ČSL nahrazena čtyřkoalicí), všechna ostatní uskupení jsou pojata pod názvem *ostatní*.

Hned ze začátku probíhá výčet informací ohledně charakteristiky vybraného, doplněné o základní legislativní poučky týkající se voleb do zastupitelstev krajů. Poté se již atlas zaměřuje na jednotlivé roky konaných voleb. Každý rok je pak roztržěn do sekcí podle tématu a strany, které se výsledky týkají, kromě obecných dat, jako je voličská účast a podíl platných hlasů, které jsou společné pro všechny kandidující subjekty. Následně se sekce věnují již pouze jednomu politickému subjektu a výsledkům a datům s nimi spojenými. Vše je doplněno o nezbytné grafy, tabulky a tematické mapy, které disponují i odborným komentářem. Velice dobrá je přítomnost klasického administrativního složení Olomouckého kraje, která méně zdatným uživatelům usnadňuje orientaci. Poněkud matoucí je seřazení zkoumaných voleb, které probíhá od nejaktuálnějších až po ty nejstarší, a ne naopak jak bychom to čekali v časové posloupnosti.

Použité mapy jsou velice pěkně zpracovány a obsahují nadmíru informací. Největší počet map jsou klasicky kartogramy, avšak proti předchozímu atlasu je zde patrný nárůst počtu kartodiagramů. Největší pozornost na mapách byla věnována volební účasti a hlasům voličů. Především pak podílu odevzdaných platných hlasů jednotlivým subjektům a úroveň jejich volební stability na bázi obcí. Větší podrobnost atlasu oproti tomu z pardubického kraje jde na úkor korelačních analýz, které byly v pardubickém atlasu provedeny mnohem důkladněji a hodnotněji.

Volební atlas města Olomouce vznikl v rámci diplomové práce na Univerzitě Palackého v Olomouci. Je poměrně vzácná, neboť vydávané volební atlasy se váží spíše k větším územním jednotkám než k městům. Narozdíl od výše zmíněných publikací se tento atlas zabývá všemi typy voleb, které na území města Olomouce proběhly v rámci dnešních institucí (orgánů spadajících do existence samostatné ČR). Na prvních stranách atlasu je uvedena metodika zpracování výsledků v atlasu s uvedením všech proměnných, které byly podrobeny analýze. Hovoříme tu o volební účasti, podílu hlasů a jejich rozdíly, identifikace volebních jader a volební stabilitu jednotlivých politických uskupení. Všechny tyto proměnné jsou vysvětleny i pro méně zdatné uživatele.

Atlas se poté dělí na jednotlivé druhy voleb, jedná se o sestupně o volby do Poslanecké sněmovny, do zastupitelstva města Olomouce, Senátu a prezidentské volby. Každé z těchto voleb obsahují nejprve tabulky se základními výsledky v průběhu všech let spolu s představením příslušné instituce, do které volí spolu se systémem volby, který je pro tuto instituci určen. Taktéž jsou zde obsaženy grafy volební účasti a výsledků v průběhu let jednotlivých politických uskupení, které byly opakovaně zvoleny.



Obr. 8: Příklad obsahu VAMO

Dále už je publikace soustředěna výhradně na mapový obsah, s tím že mapy týkající se obecných informací jsou uvedeny hned na začátku, a až poté následují mapová díla týkající se jednotlivých zvolených uskupení v jednotlivých letech. Kromě map obecných výsledků jsou v kartogramech znázorněny u trendy ve vývoji voleb a identifikace volebních jader v rámci Olomouce. Každé volby jsou doplněny o tzv změnu volební přízně, i s následným vyhodnocením její míry. Změna je však zpracována pouze pro poslední dvoje konané volby (v letech 2013 a 2017). Kromě jednotlivých stran jsou zde i uvedeny vítězové v jednotlivých volebních okrscích, což ukazuje dobrou představu o prostorovém rozložení levicově či pravicově smýšlejících obyvatel Olomouce. U voleb do zastupitelstva kraje jsou zpracovány i mandátní zastoupení. Ta nebyla u jiných voleb, neboť se týkají i vyšších správních jednotek, a ne pouze Olomouce. Zpracování voleb do senátu a do prezidentského úřadu je vzhledem k odlišnosti od jiných voleb zaměřeno pouze na finální části volebního procesu. Vzhledem ke dvoukolovému systému v případě, že žádný kandidát nezíská více jak 50 % jsou mapy a ostatní materiály zaměřeny pouze na druhé kolo voleb.

Atlas je ke konci opatřen potřebným seznamem použitých zkratk (potřebným, jelikož se obecně užívají zkratky politických subjektů, a ne jejich kompletní názvy, pozn. aut.) a také

vývojem vytyčení volebních okrsků, jak se měnila v průběhu let. Celý atlas obsahuje velice povedené ilustrace podob kandidátů ve volbách, a fotodokumentace sídelních míst jednotlivých volených institucí.

8 Tvorba atlasu

Část práce popisující metodologii a fáze tvorby Volebního atlasu hlavního města Prahy, které se budou řídit informací o kartografické tvorbě děl tohoto typu, které byly nastíněny v teoretické části práce. Už z názvu vyplývá, že se dílo zaměřuje na území hlavního města České republiky. Tematické zaměření atlasu je taktéž patrné z názvu, tedy volby, které na území Prahy proběhly v historii samostatné ČR. V díle budou obsaženy volby prvního řádu (dolní komora parlamentu ČR, tedy Poslanecká sněmovna, prezidentské volby) a vybrané volby druhého řádu (volby do horní komory parlamentu ČR, volby do zastupitelstva hl. m. Prahy). V atlasu nebudou zachyceny volby do zastupitelstev jednotlivých městských částí Prahy ani volby do Evropského parlamentu a ani celostátní a lokální referenda

Atlas by měl ve své finální podobě poskytnout data z minulých voleb přehledně a přívětivě pro všechny uživatele a neobsahovat balastní informace a být především účelový. Měl by obsahovat přiměřené množství doprovodných materiálů k patřičné názornosti a představitivosti čtenáře, a především velký počet map jasně převažujících nad ostatními grafickými prvky (grafy, tabulky atd.). Atlas by měl být co možná nejvíce jednoduchý, aby mohl oslovit i širší spektrum lidí, a ne pouze odbornou veřejnost. Bude obsahovat i obrazové materiály, které umožní čtenáři si lépe zařadit výsledky a mapy do jednotlivých institucí.

Atlas by měl být i použitelný v rámci socioekonomických výzkumů na území Prahy, neboť vývoj volebního chování obyvatelstva je důležitým socioekonomickým ukazatelem. V rámci republiky v posledních letech vybočuje více a více teritorium Prahy v oblasti volebního chování od zbytku České republiky a tento atlas by mohl být tedy i přínosem v oblasti lepšího objasnění tohoto jevu, neboť jsou zde obsažena i srovnání ve formě grafů se zbytkem České republiky.

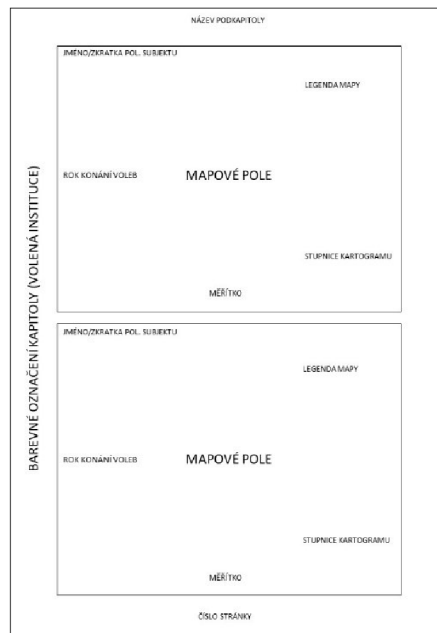
8.1 Mapy atlasu

Nejdůležitější částí atlasu je typ a atributy využívaných map. Předtím než se začne tvořit, by měla být vytvořena koncepce či první šablona na mapy tak aby byly co nejprehlednější a aby plocha na stranách atlasu byla co nejlépe využita. Právě proto je nejdůležitějším atributem velikost použitých map. Vzhledem ke snaze umístit dvě mapy na jednu stránku se všemi jejich náležitostmi bylo zvoleno měřítko 1:250 000. Takové měřítko je určitým kompromisem z hlediska přehlednosti mapy a využití místa na listech. Velikost také odpovídá tvaru zájmového území Prahy. Území Prahy je delší ve směru od východu na západ, avšak jižní část je nepravidelná s mírnou mezerou v této oblasti mezi východem a západem, která bude využita pro prvky nutné ke správnému čtení map. Kromě uvedeného měřítka budou použity i další, především u doplňujících map nutných pro orientaci čtenáře. Praha je navíc značně odlišná od jiných měst v republice, a to nejen obecnými věcmi, ale i její volební strukturou. V Praze se téměř po každých konaných volbách mění počty a tím i hranice volebních okrsků, neboť v rámci Prahy probíhají velké přesuny obyvatelstva. Kromě toho je Praha jedním ze tří měst, které má více než jednoho senátora (dalšími jsou Brno a Ostrava, pozn. aut.), a je tedy v rámci senátních obvodů rozdělena na deset částí. (ÚZ, 2018)

Velice důležité je též zvolit jednotné kartografické zobrazení, pokud tedy nechceme přílišně a zbytečně mást potenciální čtenáře. Nejvíce používaným zobrazením je jednotné trigonometrická síť katastrální (S-JTSK), která se používá především v oblasti státní správy a většinou volně pro veřejnost přístupných státních mapových děl si můžeme přečíst právě v tomto zobrazení. I základní mapová databáze poskytovaná firmou ESRI (ArcČR500) je založena na tomto souřadnicovém systému.

8.2 Technické parametry atlasu

V této kapitole budou uvedeny náležité informace, které se týkají podoby atlasu z publikačního hlediska. Zvolení vhodné podoby se zcela odvíjí od obsahu, tedy nutný počet stran pro kvalitní obsah a též jeho rozložení na listech atlasu. Určení přesných parametrů je důležitá práce pro celkovou kompozici, neboť nemůžete správně směřovat vpřed v rámci tvořivého projektu, pokud nemáte představu o výsledku.



Obr. 9: Rozvržení prvků atlasu v mapovém listu, Zdroj: Vlastní zpracování

Formát atlasu bude A4, tedy 210 na 297 mm. Jedná se o standardizovaný formát často používaný v běžném životě. Nejčastěji se s ním setkáme ve školství a v trafikách, kdy je určen především pro oblast časopisů. Jedná se o nejmenší možnou velikost, která nenaruší především mapová pole, která jsou základem atlasu a kvůli celkové úspoře budou umístěny dvě na jednu stranu tohoto formátu. Podpůrným důvodem pro tento formát je jeho rozšířenost v tiskařských službách, kdy na tento formát se tiskne nejčastěji. Tento formát je flexibilní pro typy vazeb, nicméně pro zachování přehlednosti a manipulace je vhodné použít lepenou vazbu V2 nebo možnost kroužkového svázání, která je co do manipulace ještě pohodlnější. Vzhledem k místu vyhrazenému při okrajích stran je možné použít obě varianty. Vazba však stále závisí na tisku a je proto obtížné dopředu určit přesnou vazbu bez připraveného tiskařského dodavatele, proto jsou zvoleny dvě případné varianty.

K tisku se váže též otázka použité gramáže papíru. Vzhledem k umístění dvou map na jednu stranu a též kvůli úspoře papíru je vhodné využít obě strany listu a je nutné použít gramáž větší než 115 g/m². Vyšší gramáž je nutná i z hlediska obsahu listů. Použitá mapová díla budou především kartogramy, které velice závisí na sytostech jednotlivých barev. U nižší gramáže je značné riziko průhlednosti, což by znesnadnilo správné čtení map.

8.3 Použité nástroje a programy

Dnes se všechny publikace apod. včetně atlasů vytvářejí ve virtuálním prostředí na počítačích či jiných zařízeních. V současnosti existuje mnoho programů pro vytváření mapových podkladů. Pro tento atlas byly zvoleny hned dva programy a to ArcGIS 10.4.1 a QGIS 3.10. Pro všechny mapové podklady bude pro jejich finální verze využit program od firmy ESRI ArcGIS, avšak v některých případech je prvotní úprava dat snadnější a lépe proveditelná v systému QGIS, a proto je nutné uvést i tento program, bohužel tento program nedokáže kvalitně zpracovat množství dat, která jsou nutná pro celé území Prahy, a proto složitější procesy, jež jsou značná většina, musí být provedeny v ArcGIS. Program QGIS bude využit pouze pro úpravy surových vrstev získaných z internetových portálů příslušných institucí. Program ArcGIS je nutné pořizovat a udržovat licenci za peněžní poplatek, v případě tvorby této práce je však program poskytnut Univerzitou Palackého jako nutný studijní prostředek.

Pro správně postavenou kompozici atlasu je nutné využít programů, které umožní manipulovat a upravovat nemapové části atlasu, aby byly správné pro publikaci. Všechny mapy je nejdříve nutné vektorizovat, tedy převést do požadovaných formátu z rastrové podoby, kterou dostáváme z programu ArcGIS. Pro tuto činnost se využívá opět vícero programů, a mapy pro tento atlas budou vektorizovány pomocí Adobe Illustrator (trialové verze), který je zdarma přístupný. Pro další manipulaci pro vytvoření publikace poté bude využit program MS Power point, který je znám především pro tvorbu prezentací, avšak dá se též využít i pro tvorbu PDF souborů. Umožňuje poměrně snadnou manipulaci s nemapovými prvky atlasu, kde zároveň nabízí u pomocné nástroje ke správnému a opakovanému umístění prvků.

8.4 Použitý znakový klíč

Vzhledem ke skutečnosti, že tento atlas se zabývá především humánně-geografickým jevem voleb, tak není znakový klíč příliš složitý. Drtivá většina map jsou na bázi kartogramů, kde se mísí pouze dva typy kartografických znaků. Nicméně atlas obsahuje i mapu přiblížení zkoumaného území, tedy využití území v rámci Prahy. Jako mapa s fyzicko-geografickým tématem je u ní znakový klíč mnohem složitější.

Nejdůležitějšími znaky celého atlasu jsou plošné, detailněji popsány v kapitole. V tomto atlase se setkáme jak s kvantitativním použitím, tak s kvalitativním. Kvantitativní stupnice pro plošné znaky je využita především pro prostorové rozlišení úrovně hodnot totožného jevu v rámci zkoumaného území, v tomto případě Prahy. Nejčastěji se jedná o úrovně podpory jednotlivých politických uskupení v částech Prahy, nebo přímo volební účastí. Použité barvy jsou co možná nejvíce různorodé, kvůli estetice i čitelnosti map. Kvalitativní stupnice většinou pracuje s daty, jako je změna voličské přízně nebo vítěz voleb v jednotlivých částech Prahy, kde barva, jak už bylo zmíněno, většinou koresponduje s barevnou tematikou příslušného politického uskupení. Pro již zmíněnou mapu využití území jsou areálové znaky rozlišeny podle toho, který objekt či plochu v reálném světě znázorňují. Barvy jsou využity především podle typu (tím se myslí, že například lesy by si žádný člověk nepředstavil jako fialové plochy, pozn. aut.). Obsahuje především základní prvky jako vodstvo a vodní plochy, lesy a zelené plochy (louky, park atd.), pole, budovy a plošná zástavba.

Bodové znaky jsou v tomto atlasu nejméně používanými a omezují se opravdu pouze na první mapu využití území a mapu sídel institucí, nichž se zobrazené volby týkají. Vzhledem k velikosti Prahy a jejímu zvláštnímu postavení v administrativním dělení republiky, je též ne zcela korektní zobrazit ji v mapě republiky pouze jako bodový znak.

Liniové znaky se co do využití pro tematiku atlasu omezují ve většinou mapových děl na zobrazení hranic a jsou tím pádem součástí plošných znaků. Celkem budou v nejčastějších mapách, tedy kartogramech využity dva liniové znaky, hranice městských částí a hranice Prahy jako celku. Rozděleny budou především co do mocnosti znaku (šířky). Zbytek liniových znaků se bude opět týkat mapy využití území. Je potřeba zde znázornit vodní toky, hlavní železniční a silniční komunikace. Vodní toky budou téměř shodné co do znázornění

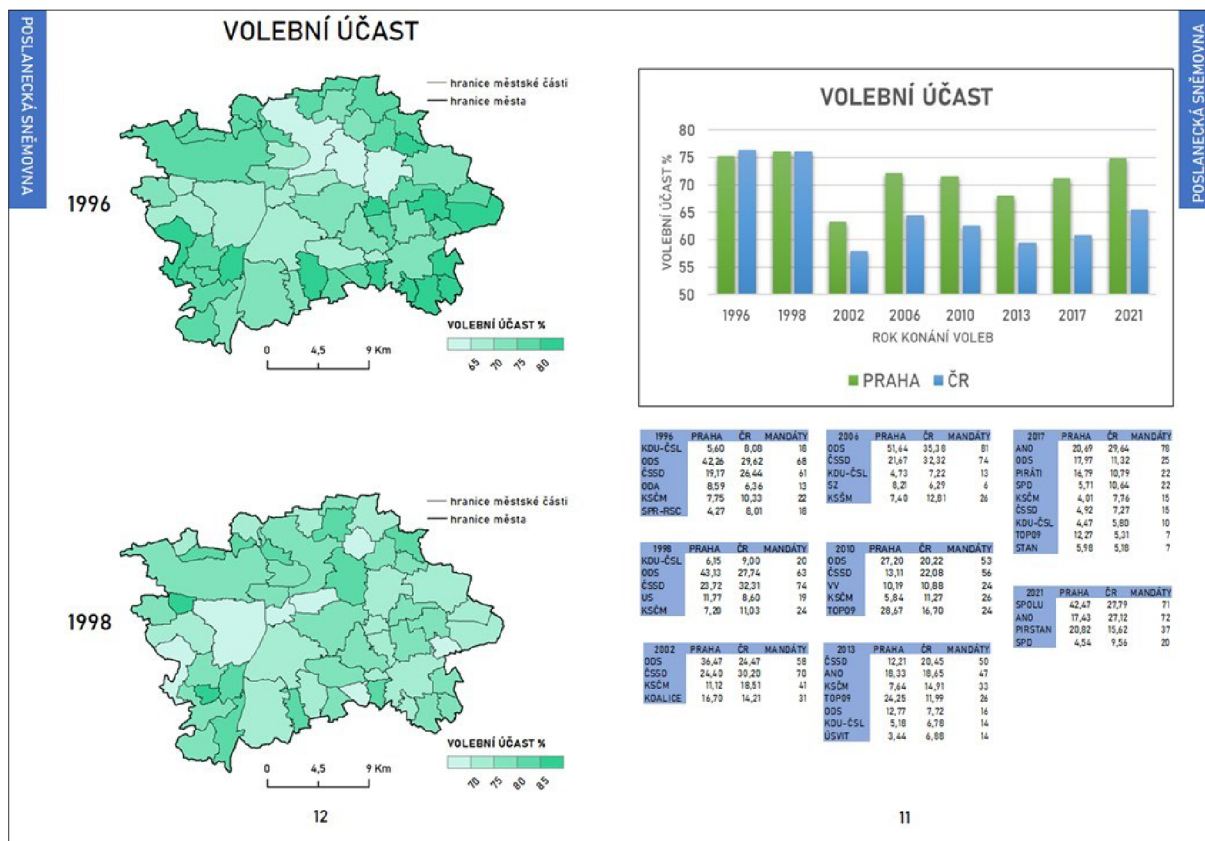
s vodními plochami plošných znaků, dále železnice a silnice budou barevně i stylově rozlišeny.

8.5 Rozložení atlasových listů

Je důležité pro tvorbu atlasu vytvořit jednotné systémy listů, které je možné snadno replikovat a zároveň ulehčit uživatelům atlasu orientaci. Proto by se neměly především mapové a jiné listy se zpracovanými informacemi lišit, a když už tak minimálně. Důležité je znát především rozměry, které už byly nastíněny v kapitole „Technické parametry atlasu“, bez kterých nelze žádné listy správně rozvrhnout. Vzhledem k tomu, že jde o atlas je nutné, aby co nejméně listů bylo nemapových, tedy obsahujících ilustrace, tabulky apod. Rozložení by mělo být též co nejprostší a nejkompaktnější.

8.5.1 Mapové listy

Tento typ listu je tím nejčastěji se vyskytujícím v celém atlasu a bude na nich znázorněno hlavní téma atlasu. Základním dělením listu jsou dvě mapová pole. Každé z nich obsahuje dvě části legendy, měřítko a název politického uskupení, pokud to tedy vyžaduje znázorňovaný jev. Část legendy map se věnuje použitým liniovým znakům, které nám určují typ hranic, tedy hranice Prahy jako města a hranice jednotlivých městských částí. Tato legenda je umístěna vpravo nahoře mapového pole. Druhá část legendy se váže přímo ke kartogramu a jeho výpovědní hodnotě. Jedná se buď o barevnou kvantitativní a kvalitativní stupnici, která obsahuje popis hodnot umístěných v mapě. Tato stupnice je umístěna uprostřed dolní části mapového pole z důvodu volného místa vzniklým geografickým tvarem území Prahy. Ve stejné linii jako stupnice se nachází měřítko mapy, které má grafickou i číselnou podobu. Kromě obsahových prvků musí mít též strana prvky popisné. Jedná se především o příslušnost strany ke kapitole a podkapitole. V tomto případě se za kapitolu považuje druh konaných voleb podle volených institucí a podkapitolou se poté myslí zobrazovaný jev. Kromě písemného označení je zde i barevné rozlišení voleb, které se nachází buď na pravé nebo na levé straně listu. Posledními součástmi je tiráž s rokem konaných voleb a též klasické očíslování strany.



Obr. 10: Rozvržení prvků atlasu v mapovém listu, Zdroj: Vlastní zpracování

8.5.2 Nemapové listy

Tvorba nemapových listů nemůže být bohužel tak snadno šablonovitá jako u mapových. Na vině jsou především různé druhy voleb, které v nemapové části vyžadují zcela různý přístup. Vzhledem k rozličnému množství nebudou všechny listy v této kapitole uvedeny ani názorně vyobrazeny.

Nejčastějším „typem“ nemapových listů v tomto atlasu jsou úvodní části jednotlivých kapitol. Většina těchto listů je různou kombinací textových polí a grafických prvků. Vzhledem k tématu atlasu jsou nejčastějšími grafickými prvky grafy a tabulky. Kromě nich jsou zde i obrazové materiály, nejčastěji se v tomto případě jedná o sídelní místa volených institucí, kterým je daná kapitola atlasu věnována. Grafy nejčastěji vyobrazují vývoj jevů, které jsou později zpracovány i na mapách, obecně pro všechny kapitoly se můžeme setkat s grafem vývoje volební účasti v rámci Prahy a také celé republiky. Textová pole obsažená v těchto úvodních listech obsahují základní informace o volených institucích a také popis a zákonné ukotvení volebního systému a podmínek, za kterých lze do nich konat volby. Právě tato textová pole jsou obohacena obrazovými materiály, a případné grafy spolu s tabulkami

následují až na další straně úvodu do kapitol. V kapitole věnované prezidentským volbám jsou pak znázorněny celkové výsledky dvou konaných voleb, a pouze dva kandidáti, kteří se dostali do druhé kola volby. Takový postup však nebude u senátních voleb, které jsou prezidentským volbám podobné, z důvodu většího počtu senátních obvodů v Praze.

Úvodní strana, tedy vlastně přebal atlasu je zvolen tak, aby co nejvíce odrážel zobrazované území. Byla vybrána volně přístupná silueta, která byla spolu s okrají přebarvena do barev Prahy, které můžeme vidět i na její vlajce. Obsahuje též název celého atlasu, který je umístěn přímo do středu velkým písmem, aby nebyl přehlédnutelný. Přebal by měl být působivý a jednoduchý zároveň. Na zadní straně přebalu je prostá mapa republiky s vyznačenou Prahou jakožto hlavním městem v barvách České republiky.



Obr. 11: Úvodní přebalová strana atlasu, Zdroj: Vlastní zpracování

8.6 Datová základna atlasu

Bez dat by žádné atlasové dílo vzniknout nemohlo. Je potřeba vždy získaná data nejlépe ověřit, zda jsou důvěryhodná nebo zda pocházejí z důvěryhodného zdroje. Jelikož se navrhovaný atlas zabývá tematikou voleb na území Prahy tak, jak již bylo zmíněno v teoretické části atlasu, je hlavním zdrojem volebních dat databáze ČSÚ. Ten obsahuje data všech voleb konaných od pádu komunistického režimu v roce 1989. Nicméně data poskytnutá ČSÚ jsou úřední a jejich případnou nespolehlivost lze zpochybnit pouze soudní cestou.

Nejprve je důležité vybrat data, která se budou zpracovávat. Navrhovaný atlas zobrazuje celkem čtyři typy voleb. Jedná se o volby do Poslanecké sněmovny, Senátu, volby do prezidentského úřadu a též volby do zastupitelstva města Prahy. Do Poslanecké sněmovny a do zastupitelstev měst se dle zákona volí každé čtyři roky, na prezidentský post se volí nově každých pět let v přímé volbě a do Senátu se volí každé dva roky s tím, že se volí pouze třetina senátorů a pouze v těch senátních obvodech, kde senátorům vyprší šestiletý mandát. Na území Prahy se nachází celkem 10 senátních obvodů a volí se tedy v rámci Prahy (vždy na části území) do Senátu každé dva roky. Kromě velkého počtu senátních obvodů, je Praha unikátní i v rámci volené samosprávy. Praha nespadá pod žádný kraj a ani jej sama přímo netvoří. Její samospráva je ukotvena v samostatném zákonu o hlavním městě Praze, kde má statut města, s pravomocemi kraje. Pro volby na jejím území to tedy v praxi znamená, že zde neprobíhají krajské volby, ale pouze ty do zastupitelstev, kdy obyvatelé volí své zástupce na radnice jednotlivých městských částí a též své zástupce na magistrát pro celou Prahu. Tento systém je náročný na zpracování dat, neboť probíhají současně v praxi dvoje volby.

8.7 Úprava dat

Data sesbíraná z jiných než vlastních šetření, zřídka mohou sloužit ve své prvotní podobě požadovanému účelu. Jejich nutná úprava s sebou nese velké množství práce. V rámci tématu atlasu byla upravována data týkající se voleb konaných v ČR. V této oblasti nastává největší problém s proměnou postupu úpravy volebních dat v průběhu let od ČSÚ. Postup, jakým byla kdysi data zpracována nevědí v některých případech ani ti, co je dnes poskytují.

Prvotním úkolem je tedy zajistit námi zkoumaný geografický rozsah v rámci dat od ostatních, v tomto případě území Prahy. Takto separovaná surová data musí být následně převedena na geografické jednotky, se kterými atlas pracuje. V tomto atlase jsou použity městské části. Volební data se nejčastěji poskytují do té nejnižší úrovně, tedy volebních okrsků. V tomto případě je tedy nutná prostorová analýza přiřazení všech volebních okrsků územně ke správné městské části. Nutná je i pravidelná kontrola výsledných analýz dat. Ta je dnes možná především díky ČSÚ, kde jsou uvedeny výsledky za všechny konané volby do větších územních celků bez možnosti stažení. Pro kontrolu mohou být využity i jiné zdroje. Například mediální prostor se v případě voleb konajících v posledních letech opírá o webové aplikace s možností nalezení volebních výsledků, zpravidla převzatých právě v ČSÚ. Taková

data je již možné podrobit složitějším analýzám, které jsou uvedeny v následující kapitole. V rámci geografie je též nutné zvolit vhodný způsob připojení takových dat do prostorového systému GIS. Nejjednodušší způsob je připojení standardní excelové tabulky .CSV přímo do programu ArcGIS.

Kromě dat týkajících se přímo voleb je nutné upravit též prostorová data, pokud to vyžadují. V dnešní době má mnoho větších měst vlastní databáze s patřičnými geografickými vrstvami do prostředí GIS. V našem případě má Praha vlastní geoportál s možností stahovacích služeb. Bohužel však používá jiné souřadnicové systémy pro potřebné mapové vrstvy než instituce jako ČSÚ nebo ČÚZK, a tak je nutné je též přizpůsobit na námi zvolený souřadnicový systém. Prvky těchto mapových vrstev musí též obsahovat atributy, díky kterým je možné připojit výše zmíněná data, a tak s nimi dále pracovat.

8.8 Zobrazované jevy

Pokud by atlas měl zobrazovat pouze obecně známé proměnné jako voličskou účast či vítěze v každé městské části, pak by byl značně krátký a jeho výpovědní hodnota nízká. Proto budou v atlase na základě dat zpracovány i další proměnné kromě těch základních.

- 1) Volební účast – jedná se o jeden z nejdůležitějších ukazatelů, který se získá podílem vydaných volebních obálek a celkovým počtem registrovaných voličů v území.
- 2) Lokální vítěz voleb – jedná se o vyobrazení toho politického subjektu či kandidáta, který ve vybrané lokalitě získal největší počet hlasů.
- 3) Podíl hlasů stran – jedná se o vypočtení podílu zisku jednotlivých volebních uskupení z celkového počtu odevzdaných hlasů v lokalitě.
- 4) Rozdíl podílu hlasů stran – tato proměnná pracuje s výše zmíněnou hodnotou, a porovnává ji s hodnotou získanou v předchozích volbách, může být i v záporných hodnotách.
- 5) Změna voličské přízně – bude zhotovena pouze pro volby do Poslanecké sněmovny, jedná se o analýzu chování voličů v průběhu let na jednom území. Analýza pracuje v rámci teorie ovlivňování volebního výsledku samotnou účastí voličů.

- 6) Jádru volební podpory – jedná se o určení území, kde je nejvyšší relativní podpora voličů vybraného politického subjektu, a kde tento subjekt získal alespoň 50 % z celkového počtu získaných hlasů. Výpočet tohoto ukazatele je složitý a vyžaduje použití statistických programů.
- 7) Volební stabilita – na zjištění se jedná o nejsložitější ukazatel a vychází z teorie stejného názvu. Méně složitý je jeho výpočet v případě volby celých stran a nikoli kandidátů, proto je v atlase uveden pouze pro volby do Poslanecké sněmovny a zastupitelstva města. Navíc vzhledem k množství kandidujících stran a koalic bude změna voličské přízně počítána pouze pro některé, a to především pro politická uskupení, které působí dlouhodobě.

Některé z těchto jevů budou obsahovat všechny zobrazované druhy voleb, jiné jsou však komplikovanější, a proto budou chybět. Nejkomplexnějšími volbami jsou patrně ty do poslanecké sněmovny, které jsou také těmi nejdůležitějšími na našem území, a proto jim bude věnována větší pozornost.

8.9 Obsah atlasu

Již bylo několikrát řečeno, že atlas zabývá tematikou voleb z geografického pohledu na území hlavního města Prahy. Tomuto tématu je atlas obsahem věrný.

| OBSAH | |
|----------------------------|------------|
| PRŮVODNÍ INFORMACE | |
| ÚVOD | 4 |
| VOLEBNÍ UKAZATELE | 5 |
| PŘEDSTAVENÍ MĚSTA | 6 |
| POSLANECKÁ SNĚMOVNA | 9 |
| PROLOG | 10 |
| VOLEBNÍ ÚČAST | 12 |
| VOLEBNÍ PODPORA | 16 |
| VOLEBNÍ TREND | 39 |
| VOLEBNÍ PŘÍZEV | 41 |
| VOLEBNÍ JÁDRO | 43 |
| LOKÁLNÍ VÍTEZ | 45 |
| SENÁT | 49 |
| PROLOG | 50 |
| VOLEBNÍ ÚČAST | 53 |
| VOLEBNÍ PODPORA | 59 |
| LOKÁLNÍ VÍTEZ | 65 |
| ZASTUPITELSTVO | 69 |
| PROLOG | 70 |
| VOLEBNÍ ÚČAST | 72 |
| VOLEBNÍ PODPORA | 76 |
| VOLEBNÍ JÁDRO | 96 |
| LOKÁLNÍ VÍTEZ | 98 |
| PREZIDENT | 109 |
| PROLOG | 102 |
| VOLEBNÍ ÚČAST | 104 |
| VOLEBNÍ PODPORA | 106 |
| VOLEBNÍ TREND | 110 |
| LOKÁLNÍ VÍTEZ | 111 |
| DODATEČNÝ OBSAH | 113 |

3

Obr. 12: Obsahový list atlasu, Zdroj: Vlastní zpracování

Na prvních stranách atlasu se nachází všechny publikační náležitosti, tedy potřebná tiráž s informacemi o autorech, a roku vydání (tato informace je důležitá, vzhledem k tématu atlasu). K této části patří i osobní vyjádření autora, který v krátkém textu vylíčí vše okolo netematické stránky atlasu. K této části též patří nutné informace o zobrazovaných jevech, přesněji jejich stručný popis pro informovanost čtenářů. Poslední částí je stručná charakteristika hlavního města Prahy, především ohledně jejího výsadního postavení mezi jinými městy, popř. územími v České republice. Celou tuto část poté uzavírá obecná mapa Prahy.

Volby, které navazují na úvodní část nemají určený přesný systém rozdělení, avšak jako první jsou zobrazeny volby do obou komor parlamentu. Každé volby jsou brány jako samostatné kapitoly s podkapitolami, které představují již výše zmíněné jevy v rámci voleb. Kapitoly jsou odděleny vždy jedním prázdným listem a podkapitoly jsou odděleny větším prázdným prostorem pouze v případě lichého počtu mapových výstupů. Největší pozornost je věnována volbám do Poslanecké sněmovny, která jako kapitola obsahuje největší počet

podkapitol. Je to především z důvodu důležitosti těchto voleb pro ČR a také kvůli obecně vyšším číslům účasti voličů, oproti jiným druhům voleb. Kromě map jsou zde detailněji pomocí grafu znázorněny vývoje podpory nejznámějších politických uskupení na domácí scéně, a též pomocí tabulek srovnání například voličské účasti v Praze se zbytkem ČR. Po těchto volbách jsou vyobrazeny volby do zastupitelstva města. Úvodní stránka obsahuje obsáhlejší průvodní slovo než u jiných voleb vzhledem ke komplikovanosti komunálních voleb na území Prahy. Atlas obsahuje pouze volby do magistrátu hlavního města a nikoli do jednotlivých radnic. Tato sekce neobsahuje všechny zpracované jevy vzhledem k náročnosti a faktu, že se v komunální politice daleko častěji setkáváme s kandidujícími koalicemi a je tedy problematické získat věrohodné analýzy z průběhu let.

Nejméně obsáhlou kapitolou celého atlasu je ta týkající se prezidentských voleb. V České republice byla přímá volba prezidenta republiky zavedena teprve v roce 2012, zatím proběhla volba pouze dvakrát, které jsou obě vyjádřeny v mapovém výstupu. K tomu je samozřejmě v této kapitole obsaženo průvodní slovo k této nedávné změně ve volbách i srovnání účasti mezi lety 2013 a 2018. Jedná se o poslední část, která se týká tématu atlasu, poté už následuje nutný seznam zkratk, který je nutný vzhledem k počtu politických stran a jejich názvů a také seznam využitě odborné literatury, která byla nutná ke zhotovení atlasu.

8.9.1 Volby do Poslanecké sněmovny

Jedná se o první z kapitol atlasu týkajících se pouze voleb. Zároveň je také kapitolou s nerozsáhlejším obsahem. Celkem obsahuje sedm kapitol, z nichž šest se týká pouze metodických mapových výstupů.

Kapitola začíná svým prostým názvem umístěným na samostatném listu, který označuje přechod do nové kapitoly. Za tímto listem následuje dvojlist, který obsahuje základní informace ohledně Poslanecké sněmovny, i způsobu její volby tak, jak je popsán v Ústavě ČR. Základními informacemi se myslí především počet poslaneckých mandátů a práva a povinnosti poslanecké sněmovny. Pod těmito texty je umístěna fotografie budovy, kde Poslanecká sněmovna zasedá, tedy Thunovský palác, který je hlavní součástí komplexu budov, využívaných touto volenou institucí. Druhá část dvojlistu má pouze grafický obsah v podobě statistických grafů a tabulek. Hlavní součástí je graf, vyznačující průběžnou volební účast ve volbách do Poslanecké sněmovny v průběhu let v komparaci s celou Českou

republikou. Tabulky se věnují výsledkům ve volbách jednotlivých stran v průběhu let taktéž v komparaci se zbytkem republiky a obsahují též počet získaných mandátů pro jednotlivá politická uskupení. V tabulkách jsou zahrnuta pouze ta politická uskupení, kterým se podařilo ve volbách získat alespoň 5 % hlasů voličů a tím poslanecké mandáty. Každá tabulka je opatřena potřebnou tiráží pro snadnou pochopitelnost a přiřazení hodnot.

Po výše zmíněné úvodní části sekce následuje mapová část kapitoly. Tvoří ji podkapitoly, které označují sledovaný jev v předkládaných mapách. První podkapitola se týká ukazatele společného, tedy volební účasti. Je zde celkem osm map na čtyřech stránkách, které znázorňují volební účast v městských částech v každém roce konaných voleb. Následuje počtem map mnohem obsáhlejší kapitola, věnující se podílu hlasů jednotlivých politických uskupení v konaných volbách. Jedná se celkem o 50 map na 25 stránkách. Mapy jsou zpracovány pouze pro politická uskupení, které získaly 5 % hlasů voličů a tím i mandáty v poslanecké sněmovně, jedná se o 5 % v rámci celé České republiky, a nikoliv pouze na území Prahy. Počet map v každém roce se tedy odvíjí podle počtu kandidujících uskupení, kterým se výše zmíněnou hranici podařilo získat či překročit. V roce 1996 se tedy jedná o 6 map (ČSSD, KDU-ČSL, KSČM, ODA, ODS a SPR-RSČ), pro rok 1998 bylo vytvořeno 5 map (ČSSD, KDU-ČSL, KSČM, ODS a US). Pro rok 2002 4 mapy (ČSSD, ³Koalice (KDU-ČSL, ODS, US a DEU), KSČM a ODS), pro rok 2006 bylo vytvořeno 5 map (ČSSD, KDU-ČSL, KSČM, ODS a SZ). Pro rok 2010 bylo zpracováno 5 map (ČSSD, KSČM, ODS, TOP09, a VV). Pro rok 2013 celkem 6 map (ANO, ČSSD, KDU-ČSL, KSČM, ODS, TOP09 a ÚSVIT) a pro rok 2017 největší počet map, tedy 9 (ANO, ČSSD, KDU-ČSL, KSČM, ODS, PIRÁTI, SPD, STAN a TOP09). V roce 2021 se do Poslanecké sněmovny dostalo celkem sedm politických uskupení, přesto jsou zpracovány pouze 4 mapy, kvůli faktu kandidatury pěti stran v rámci dvou koalic, které sice mají vlastní poslanecké kluby, avšak počet získaných platných hlasů společný. Pro rok 2021 se jedná tedy o 4 mapy (ANO, koalice PIRSTAN (PIRÁTI a STAN), SPD a SPOLU (ODS, TOP09 a KDU-ČSL). Všechny politické subjekty jsou pro snadnější orientaci v rámci kapitoly barevně rozlišeny, ve většině případů podle jejich vlastní užívané a preferované barvy.

Další podkapitola je oproti předešlé kratší. Je to dáno několika faktory. Zaobírá se rozdílem volebních výsledků politických subjektů oproti posledním volbám a těm předešlým, v tom případě tedy rozdílem ve volebních výsledcích mezi lety 2017 a 2021. Kromě toho se

³ V rámci této koalice získaly mandát pouze kandidující ze stran KDU-ČSL a US, po těchto volbách byla DEU sloučena s US

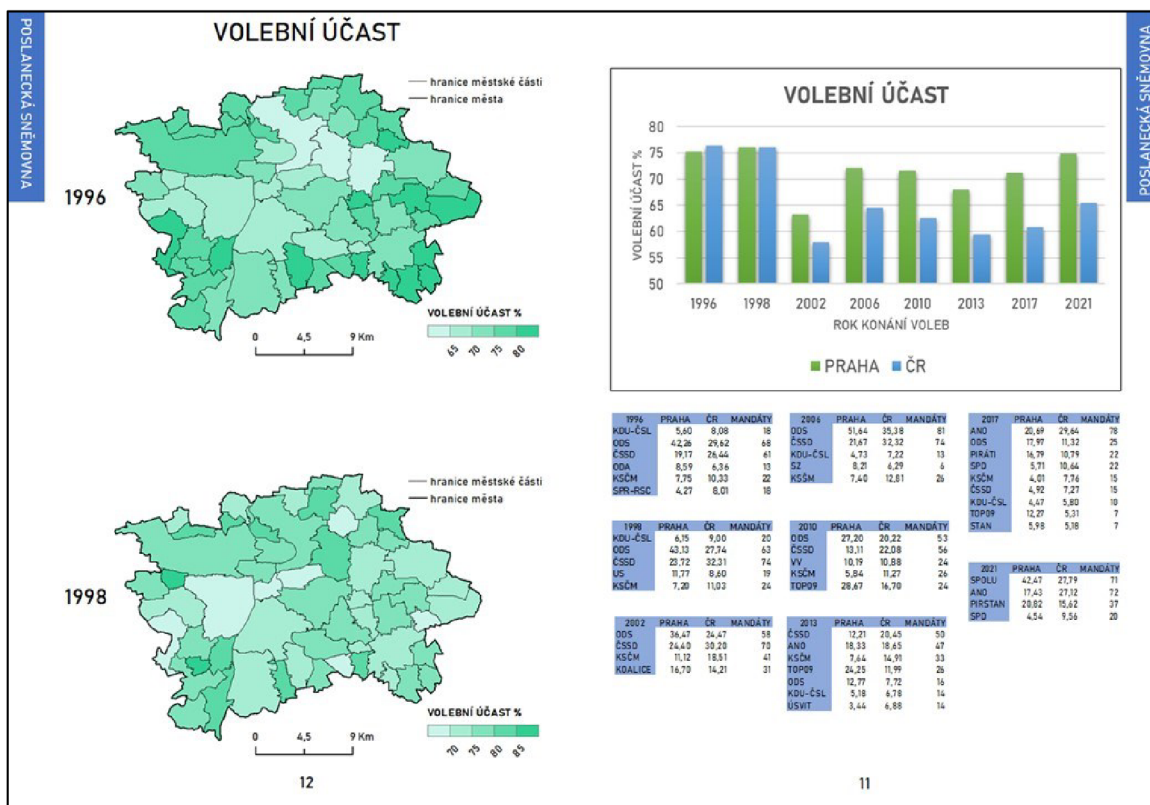
v roce 2021 podařilo získat poslanecké mandáty pouze čtyřem kandidujícím uskupením. Vzhledem k tomu, že strany kandidující v roce 2021 v rámci koalice byly přítomny samostatně v poslanecké sněmovně i v roce 2017 byla jejich podpora za tyto volby nasčítána. Celkem tedy podkapitola obsahuje 4 mapy (ANO, PIRSTAN, SPD a SPOLU). Tato podkapitola zároveň otevírá část kapitoly, věnované složitějším volebním analýzám, než byly výše zmíněné. Další podkapitola se týká změny voličské přízně politických subjektů. Ta obsahuje celkem 4 mapy, které zobrazují politická uskupení, která překročila hranici 5 % hlasů ve volbách v roce 2021, tedy ANO, SPOLU, PIRSTAN a SPD. Další takovou analýzou je identifikace volebního jádra podpory politického subjektu v rámci Prahy. Tedy přesněji vyznačení stabilnějších území. Tato analýza byla zpracována pro tři politické subjekty a to ČSSD, KSČM a SPOLU. Pro tuto analýzu je nutná dlouho trávající přítomnost strany v Poslanecké sněmovně, kterou po volbách roku 2021 splňují více či méně pouze KDU-ČSL a ODS, které však kandidovali spolu s TOP 09 v rámci koalice. Strany ČSSD a KSČM se do sněmovny v roce 2021 nedostaly, nic méně byly přítomny ve sněmovně od založení republiky v roce 1993. V rámci koalice SPOLU byly zpracovány výsledky členských stran v průběhu let. Strana TOP 09 vznikla ze odcházejících zástupců zbylých dvoukoaličních stran, a proto není příliš relevantní argument názorové rozdílnosti. Poslední krátká podkapitola obsahuje 5 map, které jsou zaměřené pouze na vítězné politické uskupení v jednotlivých městských částech během let. Volby mezi lety 1996–2006 jsou zahrnuty v jedné mapě, kvůli tehdejší politické hegemonii ODS na území Prahy. Na poslední straně kapitoly je spolu s poslední mapou umístěn i seznam předsedů vlád ČR a složení jejich vládnoucích koalic. Od další kapitoly je následně oddělena volnou stranou.

8.9.2 Volby do Senátu

Tato kapitola se, již podle názvu, věnuje horní komoře parlamentu. Na druhé místo je zařazena, kvůli se ústavní vazbě na výše zpracovanou dolní komoru parlamentu. Co se týká analýz, tak je méně bohatá než předchozí kapitola. Celkem se jedná o 30 map. Kapitola začíná prologem se základními informacemi o senátu. Především tedy o jeho složení, práv a povinností a také rozdílu v jeho samotné podstatě oproti Poslanecké sněmovně a jakou úlohu vlastně hraje v současném politickém systému. Druhý text se věnuje pouze typu voleb do horní komory, jsou zde vysvětleny především rozdíly oproti volbám do Poslanecké sněmovny. Texty jsou doplněny o obrázek, který znázorňuje sídlo horní komory –

Valdštejnský palác v Praze. Dále je v úvodní části obsažena mapa dělení Prahy na senátní obvody s jmenným seznamem senátorů, kteří byli na území Prahy, kdy zvoleni včetně roku zvolení, čísla senátního obvodu a politické příslušnosti. Kromě toho je zde uvedena průměrná účast v řádných volbách v prvním i druhém kole se srovnáním ke zbytku republiky.

Na rozdíl od voleb do Poslanecké sněmovny není v mapách týkajících se těchto voleb dělení Prahy v rámci městských částí, ale na senátní obvody. Celkem je v Praze 10 senátních obvodů (17, 19, 20, 21, 22, 23, 24, 25, 26, 27), které nerespektují hranice městských částí ani katastrálních území. Kromě toho systém volby do Senátu neumožňuje jejich znázornění na mapách pro jeden rok. Jsou tedy rozděleny po kategoriích na základě jednoho funkčního období senátora, ve kterých jsou postupně zaneseny všechny senátní volby, které se v dané období na území Prahy konaly kromě těch doplňovacích. První podkapitolou je 12 map s volební účastí z obou konaných kol voleb. Doplňovací volby do Senátu, které se území Prahy doposud konaly jsou unifikovány v rámci jedné mapy u této i všech dalších podkapitol. Další kapitolou jsou podíly hlasů vítězných kandidátů ve svých volebních obvodech. Zaznamenán je pouze podíl konečných vítězných kandidátů na taktéž na 12 mapách. Následuje poslední podkapitola věnovaná mapám s vyznačením vítězných politických uskupení, jejichž kandidát získal mandát senátora. Mnoho kandidátů má podporu vícero uskupení a stran, tato podpora se nachází ve jmenném seznamu senátorů na začátku kapitoly, a na mapách je vyznačena pouze tehdejší stranická příslušnost. Tím kapitola končí a je zakončena prázdnou stránkou.



Obr. 13: Příklad mapového listu (vlevo) a nemapového listu (vpravo), Zdroj: Vlastní zpracování

8.9.3 Volby do zastupitelstva hl. m. Prahy

Kapitola pojednává o volbách do zastupitelstva Prahy, přesněji o obsazení zastupitelských postů v zastupitelstvu hl. m. Prahy a nikoli o jednotlivých zastupitelstvech městských částí. Kapitola se rozprostírá na 31 stranách a je tedy druhou nejobsáhlejší po poslaneckých volbách. Na úvodních stranách se opět nachází prolog, který obsahuje základní informace o fungování, povinnostech a právech zastupitelstva Prahy, včetně jeho výsadního postavení oproti jiným městům v republice. Kromě toho je zde i přiblížen systém voleb do tohoto zastupitelstva. Texty jsou opět doprovázeny obrázkem hlavního sídelního místa instituce, tedy Novou radnicí na Mariánském náměstí na Starém Městě. Další strana obsahuje grafové vyjádření celkem 7 dosud volených podob zastupitelstva. Grafy obsahují vždy rok spolu s počtem zastupitelů, který v Praze kolísá mezi 55 až 70. Poslední strana úvodních informací obsahuje jmenný seznam dosavadních primátorů spolu s patřičnými informacemi o nich, včetně podob vládnoucích koalic a k tomu vývoj volební účasti v těchto volbách.

Jako první z ukazatelů zanesených v mapách je opět volební účast podle městských částí. Následuje podíl získaných hlasů jednotlivých volebních uskupení v průběhu všech konaných voleb. Výjimku tvoří volby v roce 1994, kdy v zastupitelstvu zasedalo celkem 15

různých politických uskupení, z nichž 8 mělo pouze jednoho zastupitele, proto jsou tyto jednomandátové strany vyobrazeny na jedné mapě se společným ziskem, v grafech a jinde jsou však uvedeny samostatně. Zobrazeny jsou též pouze ta politická uskupení, kterým se podařilo získat alespoň jednoho zastupitele. Nejsou zde vyobrazeny strany, které sice mají úspěch v rámci celostátních voleb a hrají důležitou roli v celostátní politice, ale nezískaly potřebné procento hlasů při komunálních volbách v Praze. Po podkapitole s podílem stran následují mapy s identifikovanými volebními jádry. Zde nastal obdobný problém jako u voleb do Poslanecké sněmovny s nedostatkem stálých stran a formováním politických uskupení do koalic. Proto tento ukazatel byl zpracován pro ODS, jako jedinou stranu, která má od roku 1993 stálé zastoupení v zastupitelstvu a též pro ČSSD a KSČM, které byly neúspěšné až v posledních konaných volbách v roce 2018. Poslední podkapitolou je vítěz, který na 4 mapách zobrazuje vítězné politické uskupení ve všech městských částech. Volby mezi lety 1994 až 2010 reprezentuje jediná mapa, stejně jako v předchozím případě voleb do poslanecké sněmovny, je to i zde kvůli tehdejší hegemonii ODS. Kapitola tímto končí a plynule se přesouvá k předposlední kapitole.

8.9.4 Volby prezidenta republiky

Jedna z nejkratších kapitol se týká nové zvyklosti v ČR, tedy přímé volby prezidenta republiky. Obsahuje celkem 9 stran této tematiky. Úvodní stránka je věnována popisu funkce prezidenta republiky spolu se systémem voleb do tohoto úřadu. Především se zaměřuje na jeho povinnosti a práva, ale též na pravidla a podmínky kandidatury na post nejvyššího ústavního činitele. Texty obsahují i informace o předchozích nepřímých volbách prezidenta. Texty jsou doplněny o obrázek Pražského hradu, který je tradičním sídlem prezidenta republiky, kde jeho přítomnost označuje vyvěšená prezidentská standarta s heslem republiky. V rámci úvodu jsou též grafy volební účasti z celkem dvou konaných voleb, ze všech proběhlých kol a též procentuální graf podpory kandidátů, kteří se dostali do druhého kola prezidentské volby, tedy Miloše Zemana, Karla Schwarzenberga a Jiřího Drahoše. Graf též obsahuje výsledky za celou republiku a umožňuje tak porovnat podporu kandidátů v rámci Prahy a zbytku ČR.

Tato kapitola obsahuje celkem 14 map. První podkapitola nám ukazuje volební účast v letech 2013 a 2018 a to v obou kolech. Další podkapitola se věnuje podílu hlasů jednotlivých kandidátů v městských částech ve všech konaných kolech volby prezidenta.

Poslední podkapitola je značně krátká, obsahuje pouze jednu mapu, která znázorňuje procentuální rozdíl zisku Miloše Zemana, tedy zatím jediné prezidenta ČR zvoleného přímou volbou, mezi jeho volebními obdobími.

8.10 Vysvětlivky

Závěrečná část atlasu obsahuje potřebné vysvětlující informace pro vše, co bylo použito v jeho rámci. Nejdůležitější částí je seznam zkratk politikých subjektů, kde jsou uvedeny jejich oficiální celé názvy. Dále jsou uvedeny důležité informace o používaných zdrojích dat, nejen volebních, ale i podkladových a obrazových, včetně využitých programů pro jejich potřebné úpravy. Na posledních stranách atlasu jsou přidány dodatečné mapy, jako srovnání senátních obvodů s dělením na městské části, současné volebně okrskové dělení Prahy a též katastrální dělení Prahy. Poté je již pouze zadní strana, která celý atlas uzavírá.

9 Diskuse

Výsledek této práce, tedy atlas zabývající se tématem voleb z geografického pohledu na území Prahy by měl být úplným geografickým dílem. Je však především prvotním pokusem zachytit problematiku voleb na území Prahy a je spíše tedy podkladovým zdrojem pro další výzkum či obecně zájem o toto téma. Lze ho ještě dále rozšiřovat, neboť ne všechny volby, které se v Praze konají, jsou v něm zachyceny. Zvolení Prahy je též účelové, neboť je to co do voleb patrně nejvíce sledované území v rámci ČR.

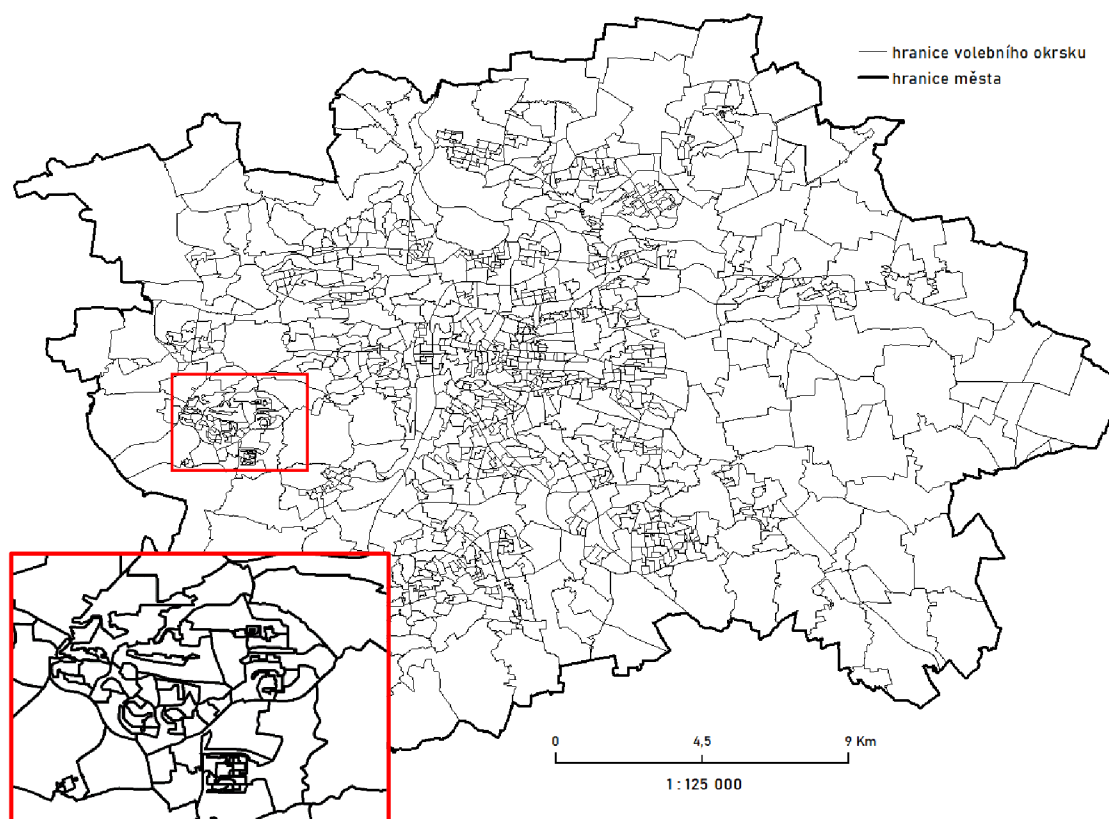
Typy voleb, které atlas zobrazuje (Poslanecká sněmovna, Senát, zastupitelstvo města, prezident) byly vybrány především na základě jejich důležitosti významu pro Českou republiku a jistě by bylo vhodné obsáhnout atlas i o další konané volby. Velmi zajímavým by se patrně stalo zpracování voleb do Evropského parlamentu a jejich následným srovnáním se zbytkem republiky. Tyto volby nejsou v ČR příliš populární a mají nejmenší volební účast, nicméně vhodné by bylo toto srovnání především kvůli obecnému trendu rozporu názoru mezi městským částem obyvatelstva ČR, které Praha více než reprezentuje a obyvatelstvem mimo tyto velká města. Byla by zde patrně dobře viditelná rozdílnost podpory mezi proevropskými a euroskeptickými politickými subjekty. V rámci tohoto tématu by bylo patrně i plodné

zpracovat jediné konané celostátní referendum, tedy to o přistoupení ČR k EU. Toto zpracování spolu volbami do Evropského parlamentu by pomohlo ke zkoumání problematiky euroskepticismu, která se v průběhu let stává stále aktuálnější. Dalším nedostatkem z obsahové části je absence voleb do zastupitelstev městských částí v rámci komunálních voleb. Praha má celkem 57 městských částí, v nichž téměř v každé je několik lokálních politických uskupení. Takové množství spolu s dalšími volbami by obsahově přesáhlo rozsah diplomové práce a samotný atlas by obsahoval již příliš detailní informace, které povaze atlasu neodpovídají.

Dalším argumentem k obsahu atlasu je jeho doplnění o volby konané před rokem 1993. Vzhledem k jinému volebně územnímu členění v té době by takové zpracování vyžadovalo opět přemrštěné množství práce. Tato data v některých případech nejsou vůbec v digitální verzi, která by byla při současných technologiích a analýzách vhodná, pokud je vůbec možné je sehnat. Nutná práce v archivech a depozitářích by patrně přesahovala reálné časové možnosti zpracování diplomové práce. Takovou analýzu navíc značně ztěžují politické změny proběhlé po roce 1989, kdy tehdejší Československo zažívalo značný přesun obyvatelstva, především do zahraničí. Kromě těchto důvodů je i zpracování mladšího období vhodnější pro současnou generaci. Mnoho politických uskupení, která jsou v atlase zmíněna ať na komunální či celostátní úrovni dnes již neexistují a ukončila svoji činnost, a proto dnes o nich ví stále méně a méně lidí. Hlavní argument pro výběr hraničního roku 1993 byl však založení samostatné České republiky, tedy dnes existující země a nikoli zaniklé, kde máme vliv na volební systém potažmo politický vývoj z dnes již zahraniční Slovenské republiky.

Pro mapy volební tematiky zobrazené v atlase bylo převážně použito dělení Prahy na její městské části (vyjma voleb senátních). Vzhledem k tomu, že se jedná poměrně konkrétní území by patrně bylo vhodnější využít nejmenší úroveň v rámci volebně územní hierarchie, tedy volební okrsky. Bohužel hned několik argumentů hovořilo v neprospěch použití volebních okrsků v mapách. Hlavním argumentem byla nedostupnost takových dat v digitální formě. Na základě komunikace s ČÚZK a ČSÚ byla dohledatelná podkladová data pro prostředí GIS pouze do roku 2015. Podkladová data volebních okrsků staršího data by musela být nově vytvořena za pomoci programu ArcGIS a především rozsáhlé badatelské práci v archivu, kde by musely být nalezeny všechny listiny týkající se změn volebních okrsků na území Prahy. V neprospěch tohoto bádání hovořila i poměrně vysoká četnost těchto změn, kdy v podstatě žádné volby konané v Praze nemají shodně použité podklady pro volební okrsky (mapa volebních okrsků nacházející se na konci atlasu se vztahuje k posledním

konaným volbám v říjnu 2021, tedy do poslanecké sněmovny). Celkový počet volebních okrsků tvořil mezi některými roky i rozdíl kolem dvou set okrsků.



Obr. 14: Příklad obtížně čitelného území hl. m. Prahy v rámci dělení na volební okrsky, Zdroj: Vlastní zpracování, ČÚZK

Kromě problému s dostupností podkladových dat zde byl i problém s čitelností samotných map. Aby byly všechny volební okrsky rozeznatelné, musel by mít atlas dvojnásobný minimálně formát, aby žádný okrsek nezanikl. Mapy by musely být navíc umístěny zcela samostatně na každý list, což nekoresponduje s ekologickým tiskem a využíváním papíru (tento důvod je však mnohem méně důležitý). Pro analýzu voleb byla většinou použita metoda kartogramu, která by jakožto výpovědní prostředek zanikla při použití hierarchie volebních okrsků, a to z prostého důvodu jejich vysokého počtu. Momentálně se na území Prahy nachází celkem 1132 volebních okrsků. Dalším důvodem pro zvolení formy městských částí byla již zmíněná dostupnost těchto dat. Volební okrsky se v průběhu let sice měnily, ale nikoli městské části, tudíž za tuto jednotku bylo možné data získat analýzou volebních okrsků na jejím území. Nabízela se zde i možnost použití rozdělení Prahy na katastrální území, která by byla vhodná pro použití především v senátních volbách, avšak data poskytnutá ČSÚ, tedy patrně nejdůvěryhodnějšího zdroje těchto dat, neobsahovala

přiřazení volebních okrsků ke katastrálním částem, ale pouze k těm městským. Možné byly i jiné zdroje dat jakou uvedeny v teoretické části práce, avšak použitá data pro všechny volby, minimálně pro všechny roky jedné voleb, by měla pocházet ze stejného zdroje. Samotné dělení na městské části s celkovým počtem 57 se zdá být pro svůj poměrně vysoký počet a stálost v průběhu let nejlepší volbou. Pro zvolení tohoto dělení Prahy hovoří i uživatelská přívětivost. Uživatelé ať obyvatelé Prahy či jiní by se hůře orientovali ve volebních okrscích, naopak městské části jsou poměrně veřejně známé a orientace v nich není příliš složitá. Další výhodou je i možnost dalšího využití atlasu ve výzkumné činnosti především v sociogeografické sféře. Ta pracuje povětšinou nejhluběji s dělením ČR na obce, což v Praze reprezentují právě městské části. Praha by tak snesla srovnání pouze na úrovni krajů, jelikož v rámci ČR není města, které by se co do statistiky dalo adekvátně srovnávat s Prahou.

Senátní volby jsou jediné, kde dělení na městské části nebylo možné, a to z důvodu jejich nekompatibility s tímto způsobem dělení. V atlase můžeme na jeho konci vidět srovnávací mapu hranic senátních obvodů v Praze s hranicemi městských částí, kde je možno detailněji vidět rozdíly ve vymezení hranic. Použití volebních okrsků je bohužel taktéž vyloučené kvůli výše zmíněným důvodům. Zobrazeny jsou proto senátní obvody samé bez dalšího dělení. Celkovým počtem 10 tvoří neformální minimální hranici pro tvorbu kartogramu s výpovědní hodnotou. Senátní volby jsou patrně těmi nejproblematictějšími pro zobrazení, a to z důvodu časové nejednotnosti, kdy se volí pouze část senátu. V Praze se volí senátoři každé dva roky v rámci šest let a pokaždé jinde. Všechny volby byly tedy kategorizovány právě podle jedné úplné obměny obsazení senátu, tedy šest let. Celkem vzniklo šest kategorií, z nichž ta poslední obsahuje pouze konané doplňující volby do senátu. Tento systém byl vybrán především proto, že více než čtyři senátní obvody se v Praze najednou nevolí a informací obsažených v mapě by bylo poměrně málo. Pro vynahrazení malého počtu územních jednotek byla zvolena pro kategorii podílu hlasů kandidátů metoda kartodiagramu, která lépe zachycuje systém senátních voleb. Detailněji jsou vyznačeni pouze dva nejúspěšnější kandidáti v senátním obvodu, a to z důvodu dvoukolového volebního systému. Podíly hlasů ostatních kandidátů jsou pak vyznačeny souhrnně. Vymezení senátních obvodů bohužel není příliš obecně známé (ne tolik jak vymezení městských částí např.), což se patrně i odráží v podobě nižší volební účasti. Proto bylo nutné na začátek této kapitoly umístit mapu senátních obvodů v Praze, což čtenářům usnadní práci se zbylými mapami týkající se senátních voleb.

Další možností o rozšíření atlasu by bylo zaměření se na preferenční hlasy kandidátům, přesněji tedy na efekt kandidáta. V posledních letech se preferenční hlasy stávají stále důležitějšími, jasným příkladem jsou volby konané v roce 2021, kdy preferenční hlasy rozhodli o rozdělení mandátů v rámci koalice PIRSTAN ve prospěch STAN. Preferenční hlasy jsou však stále pro voliče něčím novým a neodráželi by tak v rámci delšího časového úseku žádné relevantní závěry. Preferenční hlasy sehrály důležitou roli v kandidatuře koalic v posledních volbách do Poslanecké sněmovny. Právě koalice vytvořily i problém v rámci analýz v delším časovém úseku, vzhledem k faktu, že se jednalo po dlouhé době o první volby, kde koalice kandidovaly. Ne všechny strany, které jsou součástí koalic se v parlamentu vyskytují od počátku. Problém byl především v analýze volebních jader a změnou voličské přízně, potažmo rozdílem v podpoře stran. Identifikace jader se mohla týkat pouze stran, které jsou, pokud možno stále zastoupeny v poslanecké sněmovně (či zastupitelstvu). Takový politický subjekt je pouze jeden a to ODS, která v roce 2021 kandidovala v rámci koalice SPOLU. O druhé straně, o které by se dalo uvažovat je KDU-ČSL, která pouze jednou neuspěla ve volbách do PS, ale taktéž kandidovala v rámci koalice SPOLU. Jako první se nabízí možnost poměrného dělení hlasů na základě získaných mandátů pro strany v rámci koalice. Bohužel tento systém není použitelný kvůli preferenčním hlasům a neodrážel by tak skutečný podíl hlasů. Jako nejlepší řešení byl zvolen prostý součet výsledků členů koalic. V koalici SPOLU kandidovala ODS spolu s TOP09 a KDU-ČSL, kdy TOP09 je nejmladší strana z těchto tří a vznikla na základě šetření především z bývalých členů zbylých stran koalice SPOLU, její užší vedení v době jejího vzniku v roce 2009 se stávalo pouze z řad bývalých členů ODS a KDU-ČSL. S nimi byly v rámci identifikace jader započítány i strany ČSSD a KSČM, kteří co do četnosti jsou po ODS nejčastějšími stranami zastoupenými v PS. Druhá úspěšná koalice PIRSTAN je poměrně nová, a to i strany, které ji tvoří, proto nebyly do analýzy identifikace jádra započítány.

Atlasu chybí též nějak forma komentáře k výsledkům analýz, která by pro uživatele byla vhodná a pomohla by mu lépe mapy pochopit a případně s nimi i pracovat. K tomu by však již byla potřeba účasti na tvorbě atlasu přítomnost člověka zabývajícího se politikou, nejlépe tedy politologa. Takový atlas jako komplexní práce geografa a politologa by byl velmi hodnotný pro širší veřejnost. Bohužel odborné komentáře k politickým východiskům nepatří zcela do režie geografa. Stejně je to u možnosti kategorizace politických stran v rámci orientace v politickém spektru. Klasická kategorizace pracuje s levicovým, pravicovým a středním zaměřením. Můžeme se setkat i s pojmy jako středopracicová či středolevicová

strana. Taková profilace je dnes velmi těžká k přesnému určení. Mnoho stran se naprosto odmítá podle tohoto modelu profilovat, což je patrně odůvodněno záměrem získat voliče napříč politickým spektrem. Například hnutí ANO 2011 v průběhu let obměňuje svoji politiku a tím i složení svých voličů, kdy dnes je podporováno především starší částí obyvatelstva oproti střední třídě, která stála za jeho úspěchem v roce 2013. Proto ani lidé znalí problematiky přesně neví, kam toto hnutí zařadit v rámci stávajícího dělení. S tímto fenoménem se setkáváme stále častěji u nově vzniklých politických subjektů.

Z hlediska spektra rozlišení politických uskupení trpí atlas mírným nedostatkem v podobě ne vždy odpovídajících barev používaných subjektem. Důvod je především zachování dostatečného rozlišení politických subjektů na mapách. Většina politických subjektů používá podobné barvy k reprezentaci, pouze s odstínovým odlišením. Pro zachování rozlišení subjektů je tedy potřeba pozměnit i používané odstíny barev. Vzhledem k používaným kartogramům a tím i velkému množství barev a rozličných odstínů bylo nutné takové úpravy provést. Problém se nejvíce projeví při tisku, neboť elektronická verze barvy vždy neodpovídá barvě vytištěné tiskárnou, a to ani u profesionálních firem zabývajících se tiskem. Tématem k diskusi je patrně také malý počet ilustrací v rámci atlasu. Presentované obrazové materiály se týkají pouze volených institucí a log politických subjektů. Loga použitá pro politické subjekty byla použita na základě současného užívání a atlas tedy nebere v úvahu změny log politických subjektů v průběhu let. Jednotnost je nápomocna především uživateli k přiřazení map ke správným politickým subjektům, jelikož je uživatel je v současnosti častěji ve styku s logy dnes používanými než bývalými. Bohužel jsou zde i případy zcela zaniklých politických subjektů, kde nikde nebylo možné dohledat kvalitní formu loga (např. US), takové logo muselo být tedy znovu vytvořeno na základě pro atlas nevhodných fotografií. Kromě log atlas obsahuje pouze fotografie sídelních budov volených institucí v Praze. Všechna loga či obrázky jsou v atlase využity v rámci autorského zákona §31 o jejich využití v rámci výuky a studia, včetně akademických prací.

Posledním možným tématem k diskusi je patrně forma provedení tohoto atlasu. V dnešní době dává širší veřejnost přednost digitálním formám s možností si vytvářet mapu dle vrstev podle vlastních kritérií, a především vlastního zájmu. I firmy provozující programy v prostředí GIS takové možnosti dnes přímo nabízejí ve svých produktech. Tato forma však vyžaduje hlubší znalost těchto možností i programu samotného a případné problémy by nemohly být vyřešeny snadněji jako je tomu v případě klasické publikace. Kromě toho zde je zájem zachovat jistou výjimečnost atlasu jako publikace, jelikož digitálních forem je

podstatně více. Počet těchto publikací je totiž velmi malý a je proto větší možnost pro publikaci vyniknout.

10 Závěr

Tématika voleb je jednou z nejdůležitějších v životě občana demokraticky založeného státu. I díky rozvoji v rámci kyberprostoru se stále více stává součástí každodenního života obyvatel. Pro téměř všechna média je téma politiky stěžejním, neboť zájem o nic ze strany lidí roste, především pak témata související s politickými „hrami“ či politickými rozhodnutími. V době vytvoření tohoto atlasu už jsou dospělé generace, které znají při volbách možnost vlastní volby, což za předchozího režimu nebylo možné. Možnost volby je tím hlavním, co dává v oblasti výzkumu problematiky voleb šanci na další rozvoj.

Atlasové práce na téma voleb nejsou v České republice příliš rozšířené a je zde patrný rozdíl mezi tuzemskou a zahraniční produkcí. Kromě počtu je omezen i jejich rozsah který se většinou fixuje pouze na analýzu jednoho typu voleb v jednom roce, příklady takových děl jsou uvedeny v teoretické části práce. Systematicky se zaměřují na jeden druh voleb, což brání možnosti uživateli převést si konané volby do širšího konceptu vývoje české politiky. Atlas vytvořený na základě této práce se zabývá vícero volbami (Poslanecká sněmovna, Senát, prezident a zastupitelstvo), což ve výčtu děl můžeme vidět pouze v další akademické práci (Volební atlas města Olomouce). Tato práce se však odlišuje především svým rozsahem, neboť Praha je podstatně větší území, a i hierarchicky je na vyšší úrovni než jiná města u nás. Volební chování v Praze je již dlouhou dobu pod zvýšenou pozorností veřejnosti. Mnoho politiků, kteří nedosahují na území Prahy příliš dobrých výsledků využívá toto město jako terč kritiky a populismu. Praha však pouze odráží v našem prostoru všeobecně známý trend, a to odlišnost politického smýšlení a volebního chování mezi velkými městy a venkovskými oblastmi. V žádném jiném městě není tento jev tak markantní jako v Praze. Z těchto důvodů se zdá volba atlasu právě na území Prahy poměrně aktuální. Faktem však je i určitá prestiž politických subjektů, která se odráží ve volebních výsledcích, neboť jde o území hlavního města a politického centra státu.

Vše, co je popsáno v této práci je zobrazeno na 126 listech atlasu (včetně obalu). Cílem práce bylo vytvořit uživatelsky přívětivý atlas voleb konaných na území Prahy, rozdělených do čtyř kapitol podle voleb. Celý atlas je především účelový, což může působit

poněkud stroze pro některé čtenáře, avšak to zaručuje též hlavní postavení mapové ilustrace v této publikaci. Součástí jsou i tzv. nemapové listy, které však svým počtem zabraňují ohrožení dominantního postavení těch mapových. Pro zdůraznění tématu atlasu jsou barevné odrážky přiřazeny pouze k přímo volebním kapitolám, což zaručuje i přehlednost i pro uživatele. Atlas splňuje všechny podmínky pro komplexní kartografické dílo. Atlas se navíc může množstvím svého obsahu měřit s dalšími díly tohoto typu nejen v tuzemsku, ale i v zahraničí.

Atlas je svým vyhotovením použitelný pro laickou veřejnost, která nemá hlubší politické ani geografické znalosti, ale může i úspěšně sloužit jako jakýsi zdrojový podklad pro socioekonomická či politologická šetření v rámci ČR potažmo EU. V neposlední řadě může předat dál myšlenku tvorby volebních kartografických děl jiným autorům kterým atlas může sloužit jako inspirace, a to nejen inspiraci v roli jeho předností, ale též jeho nedostatků, ze který je možné se poučit.

11 Summary

The diploma thesis deals with the topic of creating an atlas, the creation of which is its main goal (Electoral Atlas of the City of Prague). The atlas will contain a total of four types of elections in the Czech Republic. These are the most important, ie the elections to the Chamber of Deputies, the elections to the Senate, the elections to the Prague City Council and the presidential elections. The number of displayed elections is limited in time from 1993 to the present.

The work contains two parts, theoretical and practical. The main purpose of the theoretical part is to approach the main principles and identified proven methods of creating cartographic works, especially those related to thematic cartography and electoral geography. The practical part of the atlas is devoted to its creation, including a discussion where the process of creating an atlas is defended.

The Electoral Atlas of the City of Prague is divided into several chapters, four of which directly relate to the above-mentioned elections. The dominant method used to display the analysis and the resulting data is a cartogram. Thanks to this method, the atlas is colorful and pleasant to look at. Analyzes of turnout, the share of votes of individual political groups, the identification of voter nuclei in the territory of Prague, a change in voter support and the difference in the electoral background were selected.

12 Použité zdroje a literatura

- 1) Alternative Outcomes.). on-line Středoevropské politické studie. Brno: MPÚ, 2010, vol. 12, 2-3, p. 142-158, 16 pp. ISSN 1212-7817.
- 2) ARCHER, J. C. Historical Atlas of U.S. Presidential Elections, 1788–2004. D.C.: CQ Press, 2006. ISBN 978-1-56802-9559.
- 3) BALÍK, Stanislav. Volby do Poslanecké sněmovny v roce 2010. 1. vyd. Brno: Centrum pro studium demokracie a kultury. 2010. s. 39-68, 30 s. Srovnávací politologie, 12. ISBN 978-80- 7325-224-3.
- 4) BALÍK, Stanislav, MRKLAS, Ladislav, ed. Parlamentní volby 2005-6 v zemích visegrádské čtyřky. Praha: CEVRO - Liberálně-konzervativní akademie, 2007. ISBN 978-80-87125-00-7.
- 5) BALÍK, Stanislav, Michal PINK a Petr VODA. Parlament s lidskou tváří: biografické aspekty české legislativní politiky. Brno: Centrum pro studium demokracie a kultury, 2019. Politologická řada. ISBN 978-80-7325-491-9.
- 6) BERNARD Josef, KOSTELECKÝ Tomáš a Martin ŠIMON. Existují prostorové kontextové vlivy na volební chování i v relativně nacionalizovaném stranickém systému? Příklad Česka. Geografie 119. Ročník 2014, č. 3, s. 240–258.
- 7) BLAŽEK, Jiří a Martin KOSTELECKÝ. Geografická analýza výsledků parlamentních voleb v roce 1990. Sborník České geografické společnosti. Ročník 1991, sv. 96, č. 1. Praha: Nakladatelství České geografické společnosti, s. 1–14.
- 8) Budoucnost české zahraniční politiky: (EU, NATO, V4 a kdo jsou spojenci České republiky) : 1. seminář, 30. května 2006 ; Volební pat roku 2006 a co z něj plyne pro českou politiku? : (spasí nás většinový systém či návrat k čistému poměrnému?) : 2. seminář, 29. června 2006. Praha: Fontes Rerum, 2006. Sborník textů (Fontes Rerum). ISBN 80-86958-03-5.
- 9) Czech politics: from west to east and back again. Opladen: Barbara Budrich Publishers, 2017. ISBN 978-3-8474-0585-6.

- 10) ČAPEK, Miloš. Analýza výsledků prvních přímých prezidentských voleb v ČR. Olomouc, 2014. diplomová práce (Mgr.). UNIVERZITA PALACKÉHO V OLOMOUCI. Přírodovědecká fakulta
- 11) ČAPEK, Richard a kolektiv. Geografická kartografie. Praha: Státní pedagogické nakladatelství. ISBN 80-04-25153-6.
- 12) ČESKÝ STATISTICKÝ ÚŘAD. Volby [online]. 2021 [cit. 2021-12-17]. Dostupné z: www.volby.cz
- 13) ČESKÝ STATISTICKÝ ÚŘAD. Senátní obvody ČR [online]. 2021 [cit. 2021-12-17]. Dostupné z: https://www.czso.cz/csu/rso/volebni_obvody_senat
- 14) FAUS, Jana, Rainer FAUS a Alexandra GLOGER. Kartografie der politischen Landschaft in Deutschland: Qualitativ-quantitative Studie im Auftrag der Friedrich-Ebert-Stiftung. Berlin: EFQM, 2016. ISBN 978-3-95861-549-6.
- 15) GLASSNER, Martin Ira a Chuck FAHRER. Political geography. 3rd ed. Hoboken: Wiley, c2004. ISBN 0-471-35266-7.
- 16) GODIŠ, David. Volební atlas města Olomouce. Olomouc, 2019. Diplomová práce. Univerzita Palackého v Olomouci. Vedoucí práce RNDr. Miloš Fňukal, Ph.D.
- 17) GREGOR, Kamil; PINK, Michal. Senátní volby 2010 a voličské přesuny mezi prvním a druhým kolem. Středoevropské politické studie, [S.l.], v. 13, n. 2–3, p. 220-245, aug. 2011. ISSN 1212-7817.
- 18) HÁJEK, Lukáš a Stanislav BALÍK. Komunální volby v roce 2018. Brno: Masarykova univerzita, Fakulta sociálních studií, Mezinárodní politologický ústav, 2020. ISBN 978-80-210-9602-8.
- 19) HLOUŠEK, Vít a Petr KANIOK, ed. The european parliament election of 2019 in East-Central Europe: second-order Euroscepticism. Cham: Palgrave Macmillan, [2020]. ISBN 978-3-030-40860-2.
- 20) HUŠEK, Petr a Josef SMOLÍK. Politický systém a politické strany České republiky. Brno: Mendelova univerzita v Brně, 2019. ISBN 978-80-7509-665-4.

- 21) CHARVÁT, Jakub a Petr JUST. První přímá volba prezidenta ČR v roce 2013: cesta k jejímu zavedení a okolnosti a politické důsledky první přímé volby. Praha: Metropolitan University Prague Press, 2014. ISBN 978-80-86855-96-7.
- 22) CHARVÁT, Jakub. Politika volebních reforem v ČR po roce 1989. Praha: Grada, 2013. Politologie (Grada). ISBN 978-80-247-4700-2.
- 23) iDNES. Volební výsledky. [online]. 2021 [cit. 2021-12-18]. Dostupné z: <https://www.idnes.cz/volby/>
- 24) JEHLIČKA, Petr - Sýkora, Luděk. Stabilita regionální podpory tradičních politických stran v Českých zemích (1920-1990). Jehlička, Petr - Sýkora, Luděk. Sborník České geografické společnosti. 96, č. 2, (1991,) s. 81-95
- 25) JEMELKA, Martin, ed. Volby v Praze: z dějin pražské volební kultury (1848-1945). Praha: NLN, 2020. Ediční řada Centra středoevropských studií. ISBN 978-80-7422-790-5.
- 26) JURAJDA, Štěpán a Daniel MÜNICH. Candidate ballot information and election outcomes: the Czech case. Prague: CERGE-EI, 2014. Working paper series (CERGE-EI). ISBN 978-80-7343-304-8.
- 27) KARAS, Petr a KRUPKA Karel. Atlas prezidentských voleb USA 1896–2012. 2013. Nakladatelství P3K. EAN 9788087343210.
- 28) KLAUS, Václav, Miroslav MACEK, Ivo STREJČEK, Boris ŠŤASTNÝ a Jan SKOPEČEK. Vzestup a pád české pravice: 25 let ODS: ve vybraných historických dokumentech, textech, projevech a dnešních názorech. Praha: Institut Václava Klause, 2016. Publikace (Institut Václava Klause). ISBN 978-80-7542-019-0.
- 29) KOSTELECKÝ, Tomáš. Vzestup nebo pád politického regionalismu?: změny na politické mapě v letech 1992 až 1998 - srovnání České a Slovenské republiky. Praha: Sociologický ústav AV ČR, 2001. Sociological papers. ISBN 80-7330-003-6.
- 30) KOSTELECKÝ, Tomáš, Čermák, Daniel. 2004. „Vliv teritoriálně specifických faktorů na formování politických orientací voličů.“ Sociologický časopis / Czech Sociological Review 40 (4): 469-488 . ISSN 0038-0288.

- 31) LAUERMANN, Lubomír a Hana SVATOŇOVÁ. Tematická kartografie: znakové systémy, metody zobrazení a hodnotová měřítka. Brno: Masarykova univerzita, 2015. ISBN 978-80-210-7941-0.
- 32) LEBEDA, Tomáš, Klára Vlachová, Blanka Řeháková. 2009. První volby do Senátu. Analýza voleb do Senátu Parlamentu České republiky v roce 1996. Sociologické studie / Sociological Studies 09:1. Praha: Sociologický ústav AV ČR, v.v.i. 108 s. ISBN 978-80-7330-162-0.
- 33) LINEK, Lukáš. 2012. „Úvod: Volební výsledky, účast a vzorce podpory politických stran.“ Pp. 12–29 in L. Linek (ed.). Voliči a volby 2010. Praha: Sociologický ústav AV ČR, Slon. 255 s.
- 34) Magistrát hlavního města Prahy. Geoportál. 2021 [cit. 2021-12-17]. Dostupné z <https://www.geoportalpraha.cz/cs/data/otevrena-data/>
- 35) MAŠKARINEC, Pavel. Ženy a lokální politika: komunální volby v České republice v letech 1994-2018 z pohledu politické reprezentace žen. Brno: Centrum pro studium demokracie a kultury, 2019. Politologická řada. ISBN 978-80-7325-489-6.
- 36) MIKEŠOVÁ, Renáta. Regionální diference volebního chování v Česku. Praha, 2019. Disertační práce. Univerzita Karlova, Přírodovědecká fakulta, Katedra sociální geografie a region. rozvoje. Vedoucí práce Kostecký, Tomáš.
- 37) MIKLÍN, J., Dušek, R., Krtička, L. & Kaláb, O. (2018). Tvorba map. Ostrava: Ostravská univerzita. 302 s. ISBN 978-80-7599-017-4.
- 38) OGEL, Hilmar. Atlas der Wahlergebnisse 1990 - 2000: Q. Berlin, 2002.
- 39) PEŇÁZ, Tomš. Tematická kartografie. Ostrava: Vysoká škola báňská - Technická univerzita Ostrava, 2013.
- 40) PETRUŠ, Roman. Dvacet let ČSSD na Praze 8. Praha: Roman Petrus, 2010. ISBN 978-80-260-5439-9.
- 41) PINK, Michal. Současné přístupy k volební geografii. In FIALA, Petr a Maxmilián STRMISKA. Víceúrovňové vládnutí: teorie, přístupy, metody. 1. vyd. Brno: Centrum pro studium demokracie a kultury, 2006. s. 148-162. ISBN 80-7325-074-8.

- 42) PINK, Michal and Aneta VALTEROVÁ. Volby do Poslanecké sněmovny České republiky 2010 a jejich alternativní výstupy (The 2010 Czech Parliamentary Elections and Their
- 43) PINK, Michal, Otto EIBL, Vlastimil HAVLÍK, Tibor MADLEŇÁK, Peter SPÁČ and Petr VODA. Volební mapy České a Slovenské republiky po roce 1993: vzorce, trendy, proměny (Electoral maps of Czech and Slovak Republic after 1993: patterns, trends, changes). Brno: CDK, 2012. 261 pp. Politologická řada. ISBN 978-80-7325-287-8.
- 44) RYGL, Tomáš. Valdštejnský palác: Senát Parlamentu České republiky: obrazový průvodce. [Jihlava]: pro Kancelář Senátu vydalo nakladatelství ATP, 2018. ISBN 978-80-86893-94-5.
- 45) STRMISKA, Maxmilián. Analýza voleb a posuzování stranického systému: poznámka k defektní konceptualizaci stranického systému. Evropská volební studia. 2006, roč. 1, č. 1, s. 92-97. ISSN 1801-6545
- 46) ŠARADÍN, Pavel. Kniha: Volby 2002 Analýza programů a výsledků ve volbách do Poslanecké sněmovny. Praha: PERIPLUM, 2003. ISBN 8086624099.
- 47) ŠEDO J. (2009): Návrhy volební reformy a posun ve volebním inženýrství v České republice, Evropská volební studia, roč. IV, č. 1, s. 48-55.
- 48) SCHOFIELD, Norman, Dino FALASCHETTI a Andrew R. RUTTEN, ed. Political economy: critical concepts in the social sciences. London: Routledge, 2011. ISBN 978-0-415-57614-7.
- 49) ŠVEC, Michal. Komunální politika ve Velké Praze: obecní volby, politické strany a zvolené orgány v letech 1923-1938. V Praze: Karolinum, 2012. ISBN 978-80-246-2201-9.
- 50) TICHÁ, V., FIALOVÁ, H., FŇUKAL, M., KRÁL, O., ŠERÝ, M., ŠIMÁČEK, P. Atlas voleb do Zastupitelstva Pardubického kraje. 2016. Pardubice: ČSÚ. ISBN 978-80-250-2732-5.
- 51) ÚZ: Ústava ČR: Listina základních práv a svobod : Parlament, volby, Ústavní soud, Ombudsman, ministerstva : antidiskriminační zákon, zákon o Sbírce zákonů : volba prezidenta : redakční uzávěrka 1.3.2018. Ostrava: Sagit, [2018]. ÚZ: úplné znění. ISBN 978-80-7488-289-0.

- 52) VLČKOVÁ, Aneta. Analýza výsledků voleb do krajského zastupitelstva Královéhradeckého kraje. Olomouc, 2018. diplomová práce (Mgr.). UNIVERZITA PALACKÉHO V OLOMOUCI. Přírodovědecká fakulta.
- 53) Volby do Poslanecké sněmovny Parlamentu České republiky v roce ... Praha: Český statistický úřad, 1996-^^^-. ISBN 80-7223-724-1.
- 54) VOŽENÍLEK, Vít a Jaromír KAŇOK. Metody tematické kartografie: vizualizace prostorových jevů. Ilustroval Jan D BLÁHA. Olomouc: Univerzita Palackého v Olomouci, 2011, 216 s. ISBN 978-80- 244-2790-4.
- 55) VOŽENÍLEK, Vít. Aplikovaná kartografie. Díl 1, Tematické mapy. Olomouc: Univerzita Palackého, 1999, 168 s. ISBN 8070679719
- 56) VOŽENÍLEK, Vít, Pavel ŠARADÍN, Naděžda DEMLOVÁ, Zuzana ŠTÁVOVÁ, Alžběta BRYCHTOVÁ a Bohumil PTÁČEK. Atlas voleb do zastupitelstva Olomouckého kraje 2000, 2004, 2008. Olomouc: Univerzita Palackého, 2009, 63 s. M.A.P.S., sv. 1. ISBN 9788024423005.
- 57) WAGNER, Michal. Tvorba atlasu České republiky zobrazující volby do Poslanecké sněmovny Parlamentu ČR v roce 2013. Plzeň, 2014. bakalářská práce (Bc.). ZÁPADOČESKÁ UNIVERZITA V PLZNI. Fakulta aplikovaných věd.