

**Česká zemědělská univerzita v Praze**

**Provozně ekonomická fakulta**

**Katedra statistiky**



**Bakalářská práce**

**Analýza vývoje cestovního ruchu v Českém ráji  
a jeho perspektivy**

**Vendula Maděrová**

**© 2016 ČZU v Praze**

# ČESKÁ ZEMĚDĚLSKÁ UNIVERZITA V PRAZE

Provozně ekonomická fakulta

## ZADÁNÍ BAKALÁŘSKÉ PRÁCE

Vendula Maděrová

Veřejná správa a regionální rozvoj

Název práce

**Analýza vývoje cestovního ruchu v Českém ráji a jeho perspektivy**

Název anglicky

**An analysis of tourism development in the Czech Paradise and its prospects**

---

### Cíle práce

Cílem práce je analyzovat vývoj cestovního ruchu v oblasti Českého ráje na základě vybraných ukazatelů a hledat nejvýznamnější faktory, které rozvoj ovlivňují. Řešení bude vycházet z kvantifikace významu a z postavení cestovního ruchu v ekonomice regionu. Na základě statistických analýz a prognóz budou formulovány návrhy a doporučení pro zlepšení stávající situace a pro další rozvoj odvětví v rámci oblasti.

### Metodika

Podkladová data budou čerpána z Českého statistického úřadu, z krajských ročenek, z Ministerstva pro místní rozvoj a z infocenter. Dalším zdrojem může být dotazníkové šetření.

Při vyhodnocení podkladových údajů bude využito metod popisné statistiky, postupů pro popis a modelování časových řad, popř. metod pro hodnocení závislosti kvalitativních znaků.

**Doporučený rozsah práce**

30-50 stran

**Klíčová slova**

cestovní ruch, návštěvnost, památky, ubytování, služby, turista, statistika cestovního ruchu

---

**Doporučené zdroje informací**

- ČERTÍK, Miroslav a kol. Cestovní ruch: Vývoj, organizace a řízení. 1. vyd. Praha: OFF s.r.o., 2001. 352 s. ISBN 80-238-6275-8
- HESKOVÁ, Marie a kol. Cestovní ruch: Pro vyšší odborné školy a vysoké školy. 1. vyd. Praha: Fortuna, 2006. 224 s. ISBN 80-7168-948-3
- HINDLS, R. *Statistika pro ekonomy*. Praha: Professional Publishing, 2007. ISBN 978-80-86946-43-6.
- INDROVÁ, Jarmila a kol. Cestovní ruch (Základy). 2. vyd. Praha: Oeconomica, 2009. 122 s. ISBN 978-80-245-1569-4
- ORIEŠKA, Ján. Technika služeb cestovního ruchu. 4. upr. vyd. Praha: Idea Servis, 1996. 135 s. ISBN 80-85970-11-2
- PETRŮ, Zdenka. Základy ekonomiky cestovního ruchu. 2. upr. vyd. Praha: Idea Servis, 2007. 124 s. ISBN 978-80-85970-55-5
- STRÍBRNÁ, Marie. Venkovská turistika a agroturistika. 1. vyd. Praha: Profi Press s.r.o, 2005. 65 s. ISBN 80-86726-14-2
- SVATOŠOVÁ, Libuše, KÁBA, Bohumil. Statistické metody II. 1. vyd. Praha: Česká zemědělská univerzita v Praze, 2008. 107 s. ISBN 978-80-213-1736-9

---

**Předběžný termín obhajoby**

2015/16 LS – PEF

**Vedoucí práce**

doc. Ing. Marie Prášilová, CSc.

**Garantující pracoviště**

Katedra statistiky

---

Elektronicky schváleno dne 21. 10. 2015

**prof. Ing. Libuše Svatošová, CSc.**

Vedoucí katedry

---

Elektronicky schváleno dne 10. 11. 2015

**Ing. Martin Pelikán, Ph.D.**

Děkan

V Praze dne 07. 03. 2016

### **Čestné prohlášení**

Prohlašuji, že svou bakalářskou práci "Analýza vývoje cestovního ruchu v Českém ráji a jeho perspektivy" jsem vypracovala samostatně pod vedením vedoucího bakalářské práce a s použitím odborné literatury a dalších informačních zdrojů, které jsou citovány v práci a uvedeny v seznamu použitých zdrojů na konci práce. Jako autorka uvedené bakalářské práce dále prohlašuji, že jsem v souvislosti s jejím vytvořením neporušila autorská práva třetích osob.

V Praze dne 10.3.2016

---

### **Poděkování**

Ráda bych touto cestou poděkovala doc. Ing. Marii Prášilové, CSc. za cenné rady, užitečné konzultace a odborné vedení při zpracování bakalářské práce.

# **Analýza vývoje cestovního ruchu v Českém ráji a jeho perspektivy**

## **Souhrn**

Bakalářská práce se zabývá analýzou vývoje cestovního ruchu v Českém ráji na základě vybraných ukazatelů. Teoretická východiska práce poskytují informace o definici, subjektech a typologii cestovního ruchu, dále jsou zde charakterizovány služby cestovního ruchu a vztah cestovního ruchu k národnímu hospodářství a regionálnímu rozvoji. Následně je blíže představen turistický region Český ráj a vybrané památky (zřícenina hradu Trosky, zámek Sychrov, rozhledna Kozákov a Muzeum Škoda Auto). Praktická část práce se zaměřuje pomocí analýzy časových řad na počet hostů v hromadných ubytovacích zařízeních, počet nocí strávených v těchto zařízeních v letech 2005-2014 a stanovení prognóz budoucího vývoje až do roku 2018. Dále je tato část věnována analýze návštěvnosti čtyř vybraných turistických atraktivit v období 2008-2015. Na základě získaných výsledků jsou v závěru práce uvedeny nejvýznamnější faktory ovlivňující rozvoj cestovního ruchu v Českém ráji společně s návrhy a doporučením na zlepšení stávající situace.

**Klíčová slova:** cestovní ruch, Český ráj, návštěvnost, hromadná ubytovací zařízení, památky, turista, rezident, analýza, časová řada

# **An analysis of tourism development in the Bohemian Paradise and its prospects**

## **Summary**

This Bachelor thesis deals with an analysis of tourism in the Bohemian Paradise based on selected indicators. Theoretical basis of the thesis provide the information about the definition, subjects and typology of tourism. Furthermore, the services of tourism and the relationship between tourism and national economy and regional development are characterized here. Subsequently, there is a closer introduction of a touristic region Bohemian Paradise and selected sights (ruins of the castle Trosky, the watchtower Kozákov and the Museum Škoda Auto). The practical part of the work, via the analysis of time series, deals with the number of guests in collective accommodation establishments, number of nights spent in these establishments in 2005-2014 and the assessment of prognosis of the future development until 2018. Furthermore, this part is dedicated to the analysis of the attendance of four selected touristic attractions in 2008-2015. Based on these results, at the end of the thesis there are presented the most important factors influencing the development of tourism in the Bohemian Paradise together with proposals and recommendation for improving the current situation.

**Keywords:** tourism, Bohemian Paradise, attendance, collective accommodation establishments, sights, tourist, resident, analysis, time series

# Obsah

<b>1 Úvod .....</b>	<b>11</b>
<b>2 Cíl práce a metodika.....</b>	<b>12</b>
2.1 Cíl práce .....	12
2.2 Metodika .....	12
<b>3 Teoretická východiska.....</b>	<b>14</b>
3.1 Cestovní ruch .....	14
3.1.1 Definice cestovního ruchu .....	14
3.1.2 Základní podmínky rozvoje cestovního ruchu .....	14
3.1.3 Subjekty cestovního ruchu .....	16
3.1.4 Typologie cestovního ruchu .....	17
3.2 Služby cestovního ruchu .....	18
3.2.1 Dopravní služby.....	19
3.2.2 Ubytovací služby .....	20
3.2.3 Stravovací služby.....	22
3.3 Cestovní ruch a národní hospodářství .....	22
3.3.1 Vliv cestovního ruchu na rozvoj územních celků .....	23
3.3.2 Globální dopady na národní ekonomiku .....	23
3.3.3 Satelitní účet .....	24
3.4 Cestovní ruch a regionální rozvoj .....	24
3.4.1 Organizace cestovního ruchu v České republice.....	25
3.4.2 Podpora rozvoje cestovního ruchu .....	26
3.4.3 Rozvoj cestovního ruchu v regionech .....	28
<b>4 Turistický region Český ráj .....</b>	<b>29</b>
4.1 Charakteristika území.....	29
4.2 Ochrana přírody .....	29



4.3 Organizace cestovního ruchu v Českém ráji.....	30
4.4 Vybrané turistické cíle a památky.....	30
<b>5 Analytická část .....</b>	<b>33</b>
5.1 Analýza návštěvnosti hromadných ubytovacích zařízení.....	33
5.1.1 Vývoj počtu hostů v hromadných ubytovacích zařízeních.....	33
5.1.2 Počet rezidentů a nerezidentů v hromadných ubytovacích zařízeních.....	35
5.2 Analýza počtu přenocování v hromadných ubytovacích zařízeních.....	36
5.2.1 Vývoj počtu přenocování v hromadných ubytovacích zařízeních .....	36
5.2.2 Počet přenocování rezidentů a nerezidentů v HUZ.....	38
5.3 Analýza vývoje návštěvnosti vybraných památek Českého ráje .....	39
5.4 Zhodnocení výsledků a návrhy řešení.....	42
<b>6 Závěr .....</b>	<b>44</b>
<b>7 Seznam použitých zdrojů .....</b>	<b>47</b>
Tištěné zdroje:.....	47
Elektronické zdroje: .....	48
<b>8 Přílohy.....</b>	<b>50</b>
Příloha č. 1: Fotografie analyzovaných turistických cílů.....	50
Příloha č. 2: Počet hostů v hromadných ubytovacích zařízeních 2005-2014 .....	52
Příloha č. 3: Počet přenocování v hromadných ubytovacích zařízeních 2005-2014 .....	52
Příloha č. 4: Návštěvnost vybraných turistických cílů 2008-2015 .....	53

## Seznam grafů

Graf č. 1: Počet hostů HUZ v Českém ráji 2005-2014.....	33
Graf č. 2: Počet přenocování v HUZ v Českém ráji 2005-2014.....	36

## **Seznam tabulek**

Tabulka č. 1: Elementární charakteristiky počtu hostů v HUZ v Českém ráji 2005-2014..	34
Tabulka č. 2: Odhad počtu hostů 2015-2018 .....	35
Tabulka č. 3: Struktura počtu hostů v HUZ v Českém ráji 2005-2014 .....	35
Tabulka č. 4: Elementární charakteristiky počtu přenocování v HUZ v Českém ráji 2005-2014 .....	37
Tabulka č. 5: Odhadovaný počet přenocování v HUZ v Českém ráji 2015-2018.....	37
Tabulka č. 6: Struktura počtu přenocování v HUZ v Českém ráji 2005-2014 .....	38
Tabulka č. 7: Vývoj návštěvnosti - zřícenina hradu Trosky 2009-2015.....	39
Tabulka č. 8: Vývoj návštěvnosti - zámek Sychrov 2009-2015 .....	40
Tabulka č. 9: Vývoj návštěvnosti - rozhledna Kozákov 2008-2014.....	40
Tabulka č. 10: Vývoj návštěvnosti - Muzeum Škoda Auto 2008-2014.....	41

## **Seznam obrázků**

Obrázek 1: Vymezení turistických regionů ČR.....	28
--	----

# 1 Úvod

Cestovní ruch neboli turismus lze označit za fenomén moderní společnosti. Každý den se uskutečňuje nespočet letů do nejrůznějších koutů světa. Denně jsou silnice plné aut, autobusů a jiných dopravních prostředků převážejících cestující za prací, rekreací či jiným volnočasovým vyžitím. Tyto cesty jsou doprovázeny poskytováním nejen dopravních, ale i ubytovacích, stravovacích a jiných služeb, což dává vzniku novým pracovním místům, a cestovní ruch má tak největší podíl zaměstnanců ze všech odvětví.

Lidé cestují do míst mimo své trvalé bydliště již od dob starověkých civilizací, kdy hlavním důvodem cest bylo rozšiřování území. Z historie cestovního ruchu jsou nejznámější zámořské výpravy benátského kupce Marca Pola či španělského Kryštofa Kolumba, objevitele Ameriky. Za zakladatele moderního cestovního ruchu a zároveň průkopníka organizovaného cestovního ruchu je označován Thomas Cook, pod jehož vedením byla vytvořena první cestovní kancelář [1]. V masivní formě se začal cestovní ruch rozvíjet na přelomu 19. a 20. století a vlivem politické situace dosáhl největšího rozmachu až po 2. světové válce, kdy se stal nezaměnitelnou součástí spotřeby a jedním z hlavních měřítek životní úrovně obyvatelstva [2].

V současné době již nehraje hlavní roli cestování do vzdálených přímořských a horských oblastí či jiných zahraničních kulturních center. Pomocí finančních příspěvků nejen z Evropské unie se daří zvyšovat atraktivitu místního cestovního ruchu, a to především na regionální a krajské úrovni.

Turistický region a zároveň chráněná krajinná oblast Český ráj se nachází asi 50 km severovýchodně od Prahy a je rozprostřen na území tří krajů - Středočeského, Libereckého a Královéhradeckého. Český ráj je charakteristický svou osobitou krajinou plnou pískovcových skalních měst, hlubokých údolí, rybníků, vyhaslých sopek, zřícenin a řadou historických hradů a zámků. Právě proto každoročně přiláká velké množství nejen domácích turistů, což příznivě působí na rozvoj místní ekonomiky a vznik nových pracovních míst.

## 2 Cíl práce a metodika

### 2.1 Cíl práce

Cílem bakalářské práce je pomocí statistických metod analyzovat vývoj cestovního ruchu v turistickém regionu Český ráj. Práce se zaměřuje na vývoj a strukturu počtu hostů hromadných ubytovacích zařízení a na počet nocí strávených v těchto ubytovacích zařízeních v letech 2005-2014. Dále se práce věnuje vývoji návštěvnosti čtyř vybraných turistických památek – zřícenina hradu Trosky, zámek Sychrov, rozhledna Kozákov a Muzeum Škoda Auto. Na základě analýz vybraných ukazatelů a stanovení prognóz budoucího vývoje bude zhodnocena současná situace, budou formulovány nejvýznamnější faktory ovlivňující cestovní ruch a v neposlední řadě budou navržena doporučení na zlepšení stávající situace.

### 2.2 Metodika

Teoretická východiska bakalářské práce byla vypracována na základě studia odborné literatury a byla doplněna o informace získané z vybraných internetových stránek. Soupis všech aplikovaných knižních i internetových publikací je uveden v seznamu použitých zdrojů na konci práce. Předmětem teoretické části je seznámení s obecnou problematikou cestovního ruchu ve vztahu k národnímu hospodářství a regionálnímu rozvoji, dále se samotným Českým rájem a jeho vybranými památkami.

Podkladová data pro praktickou část vycházejí z databáze Českého statistického úřadu a údajů poskytnutých zájmovou organizací Sdružení Český ráj. Pro získání výsledků práce bylo využito elementárních charakteristik pro analýzu časových řad. Tabulky a grafy, které jsou součástí analýz, byly vytvořeny na základě získaných dat v programu Microsoft Excel.

#### **Analýza časových řad**

Časové řady lze definovat jako posloupnost věcně a prostorově srovnatelných dat, která jsou uspořádána z hlediska času. Analýza časových řad představuje soubor metod

sloužících nejen k popisu těchto řad, ale i k předvídání jejich budoucího vývoje [27]. Užívání modelů časových řad je velmi vhodné u veličin, na které má vliv mnoho obtížně zachytitelných a nekontrolovatelných faktorů. Elementární charakteristiky časových řad slouží ke zkoumání rychlosti změn hodnot sledovaného ukazatele v závislosti na čase [28]. V bakalářské práci byly použity základní charakteristiky uvedené níže.

První absolutní diference neboli absolutní přírůstek vyjadřuje absolutní přírůstek nebo úbytek zkoumaného ukazatele v určitém období oproti období předešlému.

$$dy_t = y_t - y_{t-1}, \quad t = 2, 3, \dots, n.$$

Koeficient růstu udává relativní postupnou rychlost změn hodnot v časové řadě. Je-li koeficient růstu formulován v procentech, představuje tempo růstu časové řady.

$$k_t = \frac{y_t}{y_{t-1}}, \quad t = 2, 3, \dots, n.$$

První relativní diference neboli relativní přírůstek vyjadřuje poměr mezi první absolutní diferencí určitého ukazatele a hodnotou ukazatele v předešlém období.

$$r_t = \frac{dy_t}{y_{t-1}} = \frac{y_t - y_{t-1}}{y_{t-1}}$$

Bazický index charakterizuje, k jakým dochází změnám v časové řadě oproti prvnímu sledovanému období.

$$Bi = \frac{y_t}{y_0}$$

Průměrný koeficient růstu lze definovat jako geometrický průměr jednotlivých koeficientů růstu v časové řadě.

$$\bar{k} = \sqrt[n-1]{\frac{y_2}{y_1} \cdot \frac{y_3}{y_2} \cdot \dots \cdot \frac{y_n}{y_{n-1}}} = \sqrt[n-1]{\frac{y_n}{y_1}}$$

Odhad budoucího vývoje časové řady se vypočítá podle vzorce:  $y_0 \cdot \bar{k}$

## 3 Teoretická východiska

### 3.1 Cestovní ruch

Cestovní ruch je ovlivňován společensko-politickými procesy na konkrétním území. Předpokladem jeho rozvoje je kromě přírodních a kulturně-historických památek také možnost svobodného pohybu a přiměřené množství volného času. Postupem času se turismus stává stále více výrazným ekonomickým fenoménem a kromě způsobu uspokojování potřeb představuje také důležitou oblast podnikatelských příležitostí a rozvoje regionálních celků, národních i světových ekonomik. Z výše uvedeného vyplývá, že cestovní ruch je sociálně ekonomický jev, jehož mnohotvárnost a průřezovost ostatními disciplínami dává možnost uplatnění různých přístupů k jeho zkoumání [2, 3].

#### 3.1.1 Definice cestovního ruchu

Mnoho autorů zabývajících se cestovním ruchem znamená mnoho odlišných přístupů a pohledů na přesné vymezení pojmu. Je tedy velice obtížné najít právě jednu vhodnou definici. Avšak nejčastěji se v odborné literatuře objevuje formulace Světové organizace cestovního ruchu (WTO – World Tourism Organization), která za účelem sjednocení názorů uspořádala v roce 1991 mezinárodní konferenci v Ottawě, kde definovala cestovní ruch jako: *„činnost osoby cestující na přechodnou dobu do místa ležícího mimo její běžné prostředí (místo bydliště), a to na dobu kratší než je stanovená, přičemž hlavní účel cesty je jiný než výkon výdělečné činnosti v navštíveném místě“*. Stanovená doba v domácím cestovním ruchu představuje šest měsíců a v zahraničním cestovním ruchu jeden rok. Podle této definice do cestovního ruchu nelze řadit cestování v rámci trvalého bydliště, pravidelné cesty do zahraničí, dočasné stěhování za prací a dlouhodobou migraci [2].

#### 3.1.2 Základní podmínky rozvoje cestovního ruchu

Růst, rychlost a směr cestovního ruchu určuje především rozvoj výrobních sil. Druhý základní předpoklad rozvoje turismu představují mírové podmínky, jelikož v oblastech, kde se válčí, neexistují vhodné podmínky pro život, natož pro rozvoj cestovního ruchu. Kromě těchto dvou podmínek existuje celá řada činitelů, které působí

na vývoj cestovního ruchu. Jednotlivé podmínky (činitele) můžeme rozdělit do těchto skupin:

- ekonomické,
- ekologické,
- demografické,
- pracovní,
- materiálně-technické,
- administrativní [4].

K ekonomickým činitelům se řadí úroveň ekonomiky státu, kterou vyjadřuje hodnota hrubého domácího produktu spolu s platební bilancí. Z ekonomického hlediska působí na rozvoj cestovního ruchu také stupeň životní úrovně, fond volného času, výše disponibilních příjmů obyvatelstva a vývoj cen na trhu zboží a služeb [4].

Ekologickou podmínku rozvoje cestovního ruchu představuje životní prostředí, resp. dostatek rekreačních prostor, přírodní atraktivita, příznivé klima a čisté ovzduší. Zpravidla platí, čím větší obec, tím více znečištěné ovzduší, a v důsledku toho obyvatelé dané obce častěji vyrážejí za lepším prostředím. Lidé žijící v chladných oblastech cestují do teplejších krajín, obyvatelé z vnitrozemských států k mořím a obyvatelé z nepříliš přírodně zajímavých oblastí do těch se zajímavějším reliéfem krajiny. Tyto prokazatelné tendence jsou využívány v marketingových plánech cestovních kanceláří, hotelů a dalších organizací [4].

Mezi demografické činitele patří hustota obyvatelstva, jeho věkové a rodinné složení a zdravotní stav. I na základě těchto ukazatelů lze stanovit určité obecné rysy, které je možné využít při tvorbě marketingových plánů. V průměru nejvíce cestují lidé mezi 30. až 40. rokem života. Největší zájem o cestování projevují mladí lidé, avšak jejich častou překážkou představuje nedostatek finančních prostředků [4].

Dalším ovlivňujícím faktorem jsou pracovní podmínky, pod něž spadá dostatečný počet pracovníků s odpovídající kvalifikací pracujících v zařízeních, která poskytují služby cestovního ruchu. Mezi materiálně-technické podmínky rozvoje cestovního ruchu řadíme ubytovací a stravovací zařízení, dopravu, obchody, zdravotnické a bezpečnostní služby. Administrativní podmínky jsou spojovány se zahraničním cestovním ruchem a tvoří je

pasové, celní a směnářské předpisy, prodeje jízdenek, poskytování slev či různé formy služeb cestovních kanceláří [4].

### 3.1.3 Subjekty cestovního ruchu

V rámci cestovního ruchu bylo vymezeno několik různých typů subjektů cestovního ruchu, a to jak v domácím, tak i mezinárodním měřítku:

#### **Rezident**

Za rezidenta neboli stálého obyvatele je v domácím cestovním ruchu označován člověk, který žije nepřerušovaně na jednom místě alespoň šest po sobě jdoucích měsíců před příjezdem na jiné místo, kde stráví dobu kratší než je šest měsíců. V mezinárodním cestovním ruchu je takto pojmenována osoba, která žije v určité zemi minimálně jeden rok před vycestováním do jiné země na dobu kratší než 12 měsíců [5].

#### **Návštěvník**

V domácím cestovním ruchu je návštěvníkem nazývána osoba, která cestuje mimo místo svého trvalého bydliště, avšak v rámci jedné země, a doba její návštěvy nepřesáhne půl roku. V mezinárodním cestovním ruchu jde o osobu, která má trvalé bydliště v jiné zemi, než do které cestuje, a nesmí v ní strávit dobu delší než jeden rok [3].

#### **Turista**

Za turistu je považován návštěvník, který stráví mimo své trvalé bydliště minimálně jednu noc, ale délka jeho pobytu nepřesáhne šest měsíců, v případě mezinárodního cestovního ruchu pak dobu jednoho roku [3].

#### **Výletník**

Výletníkem je často označován jednodenní návštěvník a jde o osobu, která cestuje mimo místo svého trvalého bydliště nebo do jiné země, než je její trvalé bydliště, ale délka jejího pobytu není delší než 24 hodin [3].



### 3.1.4 Typologie cestovního ruchu

Cestovní ruch má mnoho podob a je možné ho třídit na jednotlivé druhy a formy. Druhy cestovního ruchu rozlišujeme podle následujících hledisek:

- místa realizace,
- vztahu k platební bilanci státu,
- délky trvání,
- způsobu zabezpečení,
- způsobu účasti a formy úhrady nákladů [6].

Podle místa realizace se rozlišuje:

- domácí cestovní ruch – znamená cestování v rámci vlastní země,
- zahraniční cestovní ruch – představuje cestování s překročením hranic [6].

Podle vztahu k platební bilanci se rozlišuje:

- příjezdový cestovní ruch – označuje příjezd zahraničních občanů do země, znamená finanční přínos, a proto je často označován za aktivní cestovní ruch,
- výjezdový cestovní ruch – souvisí s vycestováním občanů z vlastní země do zahraničí, působí na platební bilanci záporně, a proto je nazýván pasivním cestovním ruchem [6].

Podle délky trvání se rozlišuje:

- krátkodobý cestovní ruch – délka pobytu není delší než 3 dny,
- dlouhodobý cestovní ruch – délka pobytu trvá déle než 3 dny [6].

Podle způsobu zabezpečení se rozlišuje:

- organizovaný cestovní ruch – cesta i pobyt jsou zajištěny prostřednictvím organizací (cestovní kanceláře, odbory, školy apod.) a účastník si zakoupí celý zájezd,
- neorganizovaný cestovní ruch – účastník si vše zajišťuje sám [4].

Podle způsobu účasti a formy úhrady nákladů se rozlišuje:

- komerční cestovní ruch – účastník si vše hradí sám z vlastních příjmů,
- sociální cestovní ruch – pobyt je plně nebo částečně financován určitou organizací či institucí (odborářská rekreace, lázeňské pobyty, dětské tábory aj.) [3].

Formy cestovního ruchu pomáhají definovat a uspokojovat konkrétní potřeby účastníka.

Mezi základní formy cestovního ruchu patří:

- rekreační cestovní ruch,
- kulturně-poznávací cestovní ruch,
- sportovně-turistický cestovní ruch,
- lázeňsko-léčebný cestovní ruch,
- cestovní ruch spojený s profesními motivy,
- cestovní ruch mládeže,
- cestovní ruch třetí generace,
- venkovská turistika, agroturistika, ekoturistika,
- ostatní formy cestovního ruchu (lovecká, náboženská, dobrodružná aj.) [6].

Jednotlivé formy odrážejí nejen záliby turistů, ale i jejich motivaci k cestování, věk, způsob dopravy apod. [4].

## 3.2 Služby cestovního ruchu

K uspokojování potřeb účastníků cestovního ruchu dochází prostřednictvím volných statků (vlastnosti rekreačního prostoru), hmotných statků (zboží) a efektů nehmotného charakteru (služby). Nejčastěji jsou na trhu cestovního ruchu prodávány právě služby, které se staly nedílnou součástí účasti na cestovním ruchu. Struktura služeb je rozmanitá a uspokojuje primární i sekundární potřeby zákazníků. Mezi primární potřeby patří poznávání kulturních zajímavostí, sportovní vyžití, zábava apod., zatímco sekundární potřeby představují potřeby dopravy, výživy, hygieny a přenocování [7].

Služby lze rozlišovat hned z několika hledisek, nejčastěji jsou však děleny podle funkce na služby ubytovací, stravovací, dopravní, zprostředkovatelské, společensko-kulturní,

sportovně-rekreační, lázeňsko-léčebné a další. Následně se seznámíme s těmi nejzákladnějšími [7].

### 3.2.1 Dopravní služby

Doprava tvoří jeden ze základních předpokladů rozvoje cestovního ruchu. Zajišťuje přepravu osob z místa trvalého bydliště do místa realizace cestovního ruchu. Dopravní služby a cestovní ruch na sebe vzájemně působí a ovlivňují se. Nové formy a druhy cestovního ruchu vyžadují navýšení kapacity, rekonstrukci či výstavbu nových dopravních sítí a naopak. Pojem dopravní služby představuje takové služby, které zabezpečují přepravu osob a jejich zavazadel, poskytování informací, možnost rezervace míst, prodej jízdenek apod. Tyto služby jsou poskytovány samotnými dopravci anebo přepravci, mezi které se řadí cestovní kanceláře [8].

Dopravní služby lze členit hned z několika hledisek. Nejznámější je rozdělení podle druhu použitého dopravního prostředku na služby letecké, silniční, železniční, vodní a ostatní. Z teritoriálního hlediska jde o dopravu vnitrostátní či mezinárodní, z hlediska periodicity rozlišujeme dopravu pravidelnou a nepravidelnou, z pohledu sezónnosti celoroční a sezónní [8].

#### **Letecká doprava**

Letecká doprava představuje nejmladší a jeden z nejrychleji se rozvíjejících druhů dopravy. Umožňuje pohodlnou přepravu značného počtu cestujících na velké vzdálenosti za krátkou dobu, a proto je nejvíce využívána k mezinárodním letům do celého světa. Kromě přepravy jsou cestujícím poskytovány také informační a prodejní služby, odbavení zavazadel, doprava na letiště, stravovací služby, palubní služby a další [7].

#### **Železniční doprava**

Železniční doprava se řadí k nejstarším druhům dopravy. Přestože je v dnešní době její nejdůležitější složkou transport zboží, přeprava účastníků cestovního ruchu hraje i nadále významnou roli. Čím dál častěji jsou pořádány jízdy historickými vlaky, které nejenže pomáhají přilákat nové zákazníky železniční dopravy, ale přispívají i k rozvoji cestovního ruchu jako takového. V některých zahraničních zemích železniční

doprava představuje alternativu k dopravě letecké, které se může rovnat díky svým vysokorychlostním vlakům přesahujícím i 250 km/hod [3, 6].

### **Silniční doprava**

Nejrozšířenější druh přepravy cestujících představuje silniční doprava, která se stala fenoménem současnosti a značně přispěla k rozvoji cestovního ruchu po celém světě [3]. Tento způsob dopravy je charakteristický přepravou menšího počtu osob dopravními prostředky po silničních komunikacích na krátké a střední vzdálenosti. V posledních desetiletích prošla silniční doprava značným vývojem a stala se velice pohodlným způsobem přepravy osob do míst realizace cestovního ruchu [7].

### **Vodní doprava**

Vodní doprava hraje významnou roli hlavně v přímořských oblastech, kde hovoříme o námořní dopravě. Námořní okružní plavby luxusními loděmi se staly u náročnějších klientů oblíbeným způsobem přepravy do destinací cestovního ruchu. V České republice se můžeme setkat pouze s vnitrostátním druhem vodní dopravy, který slouží k poznávání přírodních krás a kulturních památek na vodních tocích, jako jsou řeky, jezera a vodní nádrže. Tento druh vodní dopravy je u nás nejtypičtější pro rekreační plavby po Vltavě či Labi [8].

### **Ostatní doprava**

Mimo zmíněné základní druhy rozlišujeme také dopravu vertikální, která je zastoupená horskými dráhami, lanovkami a lyžařskými vleky. Dopravu ve větších městech umožňují podzemní dráhy, rychlodráhy, tramvaje, autobusy, trolejbusy, přívozy. Tento druh přepravy cestujících označujeme pojmem městská doprava. Dalším způsobem dopravy je cykloturistika, která se v dnešní době stala velice moderním dopravním prostředkem cestovního ruchu [6].

## 3.2.2 Ubytovací služby

Ubytovací služby účastníkům cestovního ruchu umožňují přechodné ubytování mimo místo jejich trvalého bydliště. Každé takovéto zařízení by mělo mít svůj obchodní název, který blíže specifikuje, o jaký druh ubytování se jedná. Kromě kategorie určující druh

ubytování je úroveň služeb posuzována podle tříd, které jsou označovány počtem hvězdiček a u nichž platí - čím více hvězdiček, tím kvalitnější služby [9].

\* Tourist

\*\* Economy

\*\*\* Standard

\*\*\*\* First Class

\*\*\*\*\* Luxury [4]

Ubytovací zařízení lze rozdělit na hromadná a individuální. Za individuální druh ubytování je označováno dočasné poskytování prostor či jeho částí, které jsou ve vlastnictví soukromníků (pronajímání pokojů, domů, apartmánů, chat apod.) [7]. Druhy hromadných ubytovacích zařízení a jejich charakteristiku si přiblížíme níže.

**Hotel** má minimálně 10 plnohodnotně vybavených pokojů pro hosty a poskytuje potřebné služby k pobytu (např. stravování). Kvalitu tohoto druhu zařízení hodnotíme od jedné do pěti hvězdiček, na rozdíl od hotelu garni, který se člení pouze do čtyř tříd, jelikož má omezený rozsah stravovacích služeb [3].

**Motel** je zařízení obsahující nejméně 10 pokojů pro hosty, převážně motoristy, jimž je umožněno parkování jejich dopravních prostředků v bezprostřední blízkosti motelu [7].

**Penzion** označuje menší ubytovací zařízení minimálně s pěti pokoji. Jde o útulnější a klidnější formu hotelu, avšak s omezenějším rozsahem společenských a doplňkových služeb [7].

**Kemp** představuje přechodné ubytování ve vlastním zařízení (obytný přívěs, stan) anebo ubytování v objektech provozovatele (chaty, sruby, bungalovy apod.) [3].

**Chatová osada** je označení pro ubytovací zařízení v objektech provozovatele, převážně v chatách [7].

**Turistická ubytovna** poskytuje jednodušší ubytování s větším počtem lůžek v ubytovacích místnostech [3].

### 3.2.3 Stravovací služby

S rozvojem cestovního ruchu je úzce spjato uspokojování základní potřeby výživy cestujících osob. Stravovací služby jsou účastníkům cestovního ruchu poskytovány nejen v cílových místech, ale i během cestování. Pohostinské služby v průběhu cesty mohou být nabízeny v dopravních prostředcích, ve zvláště k tomu určených prostorách, jako jsou jídelny a bufetové vozy, lodní restaurace apod., v případě letadel pak přímo na palubě. Základní a doplňkové stravování v místě pobytu poskytují provozovny, které se dělí do dvou kategorií – restaurace a bary [7].

**Restaurace** jsou zařízení poskytující denní nabídky hlavních jídel, případně široký sortiment pokrmů a nápojů. Do této kategorie patří restaurace, jídelny, motoresty, rychlá občerstvení atd. Společensko-zábavní služby poskytují tzv. **bary**, v nichž je zákazníkům mimo zábavy a odpočinku nabízeno také menší občerstvení. Řadíme mezi ně denní i noční bary, kavárny, vinárny, čajovny a další [3].

Pohostinská zařízení lze dále rozlišovat na pevná nebo mobilní, z hlediska užívání pak na celoroční či sezónní. Další neopomenutelný druh stravovacích služeb v cestovním ruchu tvoří individuální stravování, které je nejčastěji spojováno s pobytem ve vlastních ubytovacích zařízeních. Jde o levnější způsob zajištění potravy, avšak na úkor času, který by mohl být využit k cestování a poznávání nových míst [2].

## 3.3 Cestovní ruch a národní hospodářství

Cestovní ruch, jakožto složitý sociálně ekonomický jev, se zapojuje do celé řady ekonomických i mimoekonomických procesů ve společnosti a je převážně chápán jako samostatná oblast národního hospodářství. Na rozvoji cestovního ruchu se podílí celá řada odvětví národního hospodářství, která lze rozdělit do dvou skupin – odvětví s přímým nebo nepřímým vztahem k cestovnímu ruchu [10].

Přímý vztah k cestovnímu ruchu mají ta odvětví, která se svými činnostmi bezprostředně podílejí na uspokojování potřeb turistů. Do tohoto druhu odvětví se řadí služby ubytovací, stravovací, dopravní, lázeňské, zprostředkovatelské a dále služby doplňkové,

jako je pojišťovnictví, zdravotnictví, obchod, kultura a další. Druhou skupinou s nepřímým vztahem k cestovnímu ruchu jsou odvětví poskytující předpoklady a všeobecné podmínky pro rozvoj cestovního ruchu. Jedná se zejména o stavebnictví, zemědělství, strojírenství, nábytkářství, sklářství apod., tedy obory vyrábějící zařízení a vybavení např. pro ubytovací či stravovací služby [11].

### 3.3.1 Vliv cestovního ruchu na rozvoj územních celků

Rozvoj cestovního ruchu územních celků je podmíněn převážně přírodními a kulturně historickými atraktivitami daného území a dále materiálně-technickou základnou poskytující služby zákazníkům. V místech s vysokou mírou atraktivity a jedinečnosti přírodních či kulturních památek se cestovní ruch stává nejvýznamnějším faktorem ovlivňujícím rozvoj dané oblasti [3].

Vliv cestovního ruchu na rozvoj území je spojován s pozitivními ekonomickými dopady, jako je vytváření nových pracovních příležitostí, snižování nezaměstnanosti, zlepšování celkové úrovně infrastruktury, rozvíjení místních řemesel a mnoho dalších. Naopak nadměrná koncentrace cestovního ruchu může mít i negativní dopad na životní prostředí [6].

### 3.3.2 Globální dopady na národní ekonomiku

Globální působení cestovního ruchu na ekonomiku státu je spojováno s přímými dopady, které lze vyjádřit podílem cestovního ruchu na hrubém domácím produktu, vyjadřujícím souhrnný dopad na ekonomiku státu, dále velikostí devizových příjmů (příjmy z příjezdového cestovního ruchu), devizových výdajů (výdaje na výjezdy do zahraničí) a velikostí celkových výdajů obyvatelstva na zahraniční i domácí cestovní ruch dohromady [5].

Zahraníční cestovní ruch dále výrazně ovlivňuje platební bilanci státu<sup>1</sup>. Jestliže jsou devizové příjmy vyšší než devizové výdaje, neboli do země přijíždí více

---

<sup>1</sup> “peněžní hodnota všech ekonomických transakcí mezi zemí a ostatními zeměmi za urč. období“ [3]

zahraničních návštěvníků, než domácích vyjíždí za hranice, má cestovní ruch na platební bilanci kladný vliv a znamená příliv devizových prostředků. V opačném případě, kdy převyšují devizové výdaje nad příjmy z příjezdového cestovního ruchu, je vliv cestovního ruchu na platební bilanci státu záporný a bude docházet k odčerpávání devizových prostředků [3].

### 3.3.3 Satelitní účet

Celkový přehled o vlivu cestovního ruchu na ekonomiku státu je zaznamenáván pomocí turistického satelitního účtu. Jedná se o způsob statistického výkaznictví vycházejícího ze systémů národních účtů přijatých v roce 1993 statistickou komisí OSN. Satelitní účet poskytuje údaje o cestovním ruchu, umožňuje analyzovat cestovní ruch z ekonomicko-sociálního pohledu a poskytuje soustavu porovnatelných mezinárodních účtů [2].

Satelitní účet cestovního ruchu České republiky je dostupný na internetových stránkách ČSÚ<sup>2</sup> a obsahuje několik tabulek s údaji o podílu cestovního ruchu na hrubém domácím produktu, dále data, z nichž je možné vyčíst, která odvětví mají k cestovnímu ruchu nejbližší nebo která odvětví se vyvíjejí dynamičtěji než ostatní [12].

## 3.4 Cestovní ruch a regionální rozvoj

Území České republiky se může pyšnit nespočtem přírodních i kulturních památek, a proto je nezbytné, aby byl cestovní ruch dostatečně podporován ze strany státu a splňoval cíle evropské politiky cestovního ruchu, podle nichž se má Evropa do roku 2020 mimo jiné stát přední světovou destinací cestovního ruchu a dosáhnout trvalého růstu [13].

---

<sup>2</sup> Český statistický úřad ([www.czso.cz](http://www.czso.cz))



### 3.4.1 Organizace cestovního ruchu v České republice

Organizace zabývající se cestovním ruchem v České republice prošly v průběhu let častými změnami v souvislosti s vývojem politické a společensko-ekonomické situace. V současné době se cestovním ruchem v oblasti státní správy zabývá Ministerstvo pro místní rozvoj dle zákona č. 2/1969 Sb., v platném znění. Zákonodárná úloha je svěřena Parlamentu České republiky, resp. Poslanecké sněmovně a Senátu [4].

#### **Poslanecká sněmovna**

Poslanecká sněmovna zřizuje Podvýbor pro cestovní ruch a krizové regiony a současně také Podvýbor pro prezentaci České republiky v zahraničí. Oba podvýbory jsou pouze poradními orgány zabývajícími se legislativními otázkami cestovního ruchu, otázkami podpory rozvoje regionu a mezinárodní propagací České republiky [4].

#### **Senát**

Problematicke cestovního ruchu se v Senátu věnuje především Podvýbor pro cestovní ruch Výboru pro hospodářství, zemědělství a dopravu, v menší míře pak také Ústavně-právní výbor a Výbor pro evropskou integraci [3].

#### **Ministerstvo pro místní rozvoj**

Ministerstvo pro místní rozvoj tvoří ústřední orgán státní správy České republiky a v oblasti cestovního ruchu má na starosti tvorbu příslušné legislativy, mezinárodní spolupráci, vedení agendy spojené s členstvím ve Světové organizaci cestovního ruchu (WTO) a v neposlední řadě podporu rozvoje cestovního ruchu v regionech [14].

#### **Česká centrála cestovního ruchu (Czech Tourism)**

Za účelem propagace České republiky jako destinace na zahraničních trzích zřídilo Ministerstvo pro místní rozvoj Českou centrálu cestovního ruchu, která kromě reprezentace provádí marketingovou činnost, spolupracuje s regiony, zajišťuje informační podporu a další [14].

### Ostatní organizace

Na krajské úrovni se cestovnímu ruchu věnují určité odbory krajských úřadů, nejčastěji jde o odbor regionálního rozvoje a cestovního ruchu anebo o odbor cestovního ruchu a kultury [3]. Pro rozvoj turismu kraj vypracovává koncepční dokumenty a usiluje o plnění jednotlivých priorit a opatření. Finanční podporu na realizaci svých krajských programů získává z dotací Evropské unie [15].

Ke zvyšování kvality poskytovaných služeb působí dále v České republice profesní a zájmové organizace, asociace či sdružení [4].

#### 3.4.2 Podpora rozvoje cestovního ruchu

Evropská unie uskutečňuje své cíle regionální a strukturální politiky v rámci sedmiletých cyklů a pro každé takové období si členské země vypracují své strategické a programové dokumenty. V České republice hraje roli hlavního koordinátora využívání evropských fondů Ministerstvo pro místní rozvoj [13].

V současném programovém období 2014-2020 je problematika spolufinancování projektů na rozvoj cestovního ruchu z Evropských strukturálních a investičních fondů roztržena do několika operačních programů, kde je zastoupena jen velmi okrajově. **Integrovaný regionální operační program**, který navazuje na sedm regionálních operačních programů předchozího období, podporuje mimo jiné projekty na zachování, ochranu, propagaci a rozvoj přírodních a kulturních památek. Dotace na rozvoj agroturistiky, výstavbu či rekonstrukci ubytovacích zařízení a zázemí pro sportovní aktivity jsou poskytovány na základě **Programu rozvoje venkova**, kde je tematika cestovního ruchu zastoupena asi nejvíce. **Operační program Podnikání a inovace pro konkurenceschopnost** se snaží v oblasti turismu o snižování energetické náročnosti ubytovacích objektů a modernizaci dopravní infrastruktury, která vede k větší návštěvnosti turistů. Podpora na celoživotní a odborné vzdělávání nejen v oblasti cestovního ruchu je získávána pomocí **Operačního programu Zaměstnanost** [13, 16].

Důležitý strategický dokument pro budoucí rozvoj cestovního ruchu představuje **Koncepce státní politiky cestovního ruchu v České republice na období 2014-2020**, zpracovaná

Ministerstvem pro místní rozvoj a schválená vládou ČR. Globálním cílem Koncepce, v souladu s moderní politikou cestovního ruchu, je zvýšení konkurenceschopnosti celého odvětví na národní a regionální úrovni. K dosažení hlavního cíle Koncepce přispívá plnění jejích strategických cílů - posilování nabídky cestovního ruchu, vybudování struktury institucí a jejich kultivace, zvýšení kvality lidských zdrojů v inovačních procesech, zlepšení přístupu poskytovatelů služeb na trh, intenzivnější využívání nástrojů a inovací v oblasti řízení i marketingu a celkové posílení role cestovního ruchu. Na základě vymezení globálního cíle a dílčích strategických cílů Koncepce byly stanoveny čtyři priority [17].

#### Hlavní cíle a zaměření priorit:

**Priorita 1: Zkvalitnění nabídky cestovního ruchu** – zkvalitnit podmínky pro podnikatele v cestovním ruchu, nabídku infrastruktury, doprovodné služby cestovního ruchu a nabídku přírodního i kulturně-historického potenciálu cestovního ruchu.

**Priorita 2: Management cestovního ruchu** – vybudovat systém pro spolupráci aktérů cestovního ruchu, posílit využívání nástrojů a inovací v oblasti řízení destinací, zkvalitnit podporu znalostí v oblasti cestovního ruchu apod.

**Priorita 3: Destinační marketing** – zlepšit image a inspirovat k návštěvě České republiky a jednotlivých turistických regionů, prohloubit kooperaci aktérů cestovního ruchu, mít přehled o domácích i zahraničních poptávce a v neposlední řadě budovat s návštěvníky destinací dlouhodobé vztahy.

**Priorita 4: Politika cestovního ruchu a ekonomický rozvoj** – zlepšit koordinaci aktivit cestovního ruchu na národní i regionální úrovni v rámci jednotlivých sektorů, zkvalitnit aplikovaný výzkum a statistiku cestovního ruchu [11].

Tématika cestovního ruchu je zastoupena i v řadě dalších dokumentů, můžeme uvést zejména Strategický rámec udržitelného rozvoje ČR, Strategie regionálního rozvoje ČR pro období 2014-2020, Strategie mezinárodní konkurenceschopnosti ČR 2012-2020 či Národní program podpory cestovního ruchu 2010-2016 [17].

### 3.4.3 Rozvoj cestovního ruchu v regionech

Při rozvoji regionů hraje poměrně významnou roli právě cestovní ruch, a proto Ministerstvo pro místní rozvoj i Česká centrála cestovního ruchu věnují této problematice mimořádnou pozornost. S prvotní myšlenkou rozvíjet cestovní ruch podle určitého území, jež má společné přírodní a kulturně-historické předpoklady, přišel v roce 1962 Státní ústav pro rajónové plánování v Praze, který vyhotovil dokument „Rajonizace cestovního ruchu ČSSR“. Tento československý dokument vytvořil základ pro rozvoj územních celků, jejichž vhodnost pro cestovní ruch byla definována pomocí kritérií přírodních podmínek, podmínek vytvořených lidskou činností, materiálně-technickou základnou, dopravní dostupností a negativními vlivy [2, 3].

Do roku 2000 se rozvojem cestovního ruchu zabývalo především Ministerstvo pro místní rozvoj prostřednictvím svých koncepcí. Společně se vznikem krajů 1. 1. 2001 se na základě podnětů České centrály cestovního ruchu (Czech Tourism) začaly zpracovávat regionální a krajské operační programy, jejichž hlavním cílem je spolupráce, sdružování prostředků k dosažení priorit a celková podpora rozvoje cestovního ruchu v rámci regionu. Současně bylo vymezeno deset turistických regionů (viz. Obrázek 1), které slouží především pro účelnou propagaci cestovního ruchu daného území [3]. Turistický region Český ráj a jeho atraktivita jsou charakterizovány v následující části práce.

Obrázek 1: Vymezení turistických regionů ČR



Zdroj: [www.czechtourism.cz](http://www.czechtourism.cz)

## 4 Turistický region Český ráj

### 4.1 Charakteristika území

Turistický region Český ráj se nachází asi padesát kilometrů severovýchodně od Prahy a je rozprostřen na území tří krajů – Středočeského, Libereckého a Královéhradeckého. Přestože Český ráj nemá přesně definované hranice, lze území regionu přibližně ohraničit městy Mladá Boleslav, Mnichovo Hradiště, Hodkovice nad Mohelkou, Železný Brod, Semily, Nová Paka, Jičín a Dolní Bousov [18].

Český ráj je charakteristický rozmanitostí přírodních krás – pískovcových skalních měst, hlubokých údolí, rybníků a vyhaslých sopek spolu s nemalým množstvím historických hradů a romantických zámků. Původ pojmenování této osobité krajiny pochází již z 19. století, kdy jej poprvé použili hosté Lázní Sedmihorky, a odtud se název rozšířil na celou oblast dnešního Českého ráje [19].

### 4.2 Ochrana přírody

Za účelem ochrany především skalních měst byla v roce 1955 na území Českého ráje vyhlášena Chráněná krajinná oblast Český ráj o rozloze 95 km<sup>2</sup>, a stala se tak nejstarší CHKO<sup>3</sup> na území tehdejšího Československa. V prosinci 2002 byla CHKO Český ráj rozšířena o další oblasti, a to celkem na 181,5 km<sup>2</sup> [20]. Maloplošná zvláště chráněná území v CHKO tvoří dvě národní přírodní památky (Kozákov, Suché skály), 11 přírodních rezervací (např. Hruboskalsko, Prachovské skály) a 12 přírodních památek (např. Trosky, Libunecké rašeliniště, rybník Vražda) [21].

Od roku 2005 patří Český ráj do Sítě evropských geoparků a současně do Světové sítě geoparků pod záštitou UNESCO<sup>4</sup>. Smyslem těchto organizací je podpora trvale udržitelného rozvoje regionu, výzkum a vzdělávání veřejnosti [22]. Na konci roku 2015 došlo k přejmenování geoparku na Český ráj – Globální geopark. Geopark se rozprostírá

---

<sup>3</sup> Chráněná krajinná oblast

<sup>4</sup> Organizace OSN pro výchovu, vědu a kulturu

téměř na 750 km<sup>2</sup> a zahrnuje velké množství geologických úkazů, archeologických lokalit i historických památek [21].

### 4.3 Organizace cestovního ruchu v Českém ráji

V červnu roku 1992 bylo založeno zájmové sdružení měst, obcí a dalších právnických osob – Sdružení Český ráj. Účelem sdružení je vzájemná spolupráce na rozvoji cestovního ruchu v oblasti Českého ráje s cílem vytvořit mezinárodní turisticky významnou oblast a zároveň zachovat přírodní a kulturní hodnoty regionu [23]. Sdružení Český ráj pravidelně realizuje projekty s podporou z Evropských strukturálních fondů. Právě díky podpoře z Regionálního operačního programu vznikla v roce 2015 nová mobilní aplikace poskytující uživatelům nejen základní informace o regionu, ale i kalendáře akcí a tipy na výlety s bezbariérovým přístupem [18].

Další významnou organizací v regionu tvoří dobrovolný svazek čtrnácti obcí - Mikroregion Český ráj. Mikroregion založený v roce 1999 se nachází v samotném středu Českého ráje mezi městy Turnov, Rovensko pod Troskami a Sobotka. Cílem této organizace je vzájemná spolupráce mezi obcemi a koordinace činností v oblasti rozvoje regionu [24].

### 4.4 Vybrané turistické cíle a památky

Český ráj se může chlubit nemalým množstvím přírodních, kulturních i technických památek, které každoročně přilákají nejen domácí turisty. Níže jsou stručně charakterizovány čtyři turistické atraktivity regionu, které byly vybrány pro analýzu návštěvnosti v praktické části bakalářské práce. Fotografie analyzovaných památek jsou k vidění v příloze č. 1.

#### **Trosky**

Dominantou Českého ráje a jedním z nejnavštěvovanějších turistických cílů oblasti je zřícenina hradu Trosky, nacházející se 3 km jihozápadně od Rovenska pod Troskami. V letech 1380-1390 zde nechal Čeněk z Vartemberka vybudovat na čedičovém sopouchu dobře opevněný hrad a na jeho okrajích dvě věže – štihlejší a vyšší Pannu, mohutnější a nižší Babu [20].

Po jeho smrti hrad získal Václav IV., který ho později věnoval pánům z Bergova. Po roce 1428, kdy Trosky vyhořely, hrad vlastnili Zajícové z Hazmburku, Jan ze Šelmberka, Jindřich Smiřický i Albrecht z Valdštejna. Během třicetileté války byl hrad vypálen císařským vojskem a o jeho částečnou opravu se postaral až v 19. století Alois Lexa z Aehrenthalu. V dubnu 1998 byly Trosky vyhlášeny za přírodní památku, na které mimo jiné rostou vzácné druhy rostlin [25].

### **Zámek Sychrov**

Novogotický zámek Sychrov obklopený velkým zámeckým parkem se rozprostírá 6 km severozápadně od města Turnov. Tento původně barokní zámek nechal v 17. století postavit Vincenc Lamotte z Frintropu. Na přelomu 18. a 19. století vlastnili zámek Valdštejnové, kteří jej prodali rodu Rohanů. Za vlastnictví Rohanů byl Sychrov rozšířen a přestavěn v novogotickém slohu [25].

Uvnitř zámku se nachází cenné sbírky keramiky a francouzské portrétní malby. Zámek obklopuje rozsáhlý park s cizokrajnými dřevinami, nalezneme v něm také romantické stavby Gloriet a Arturův hrádek [19].

### **Rozhledna Kozákov**

Západně od Semil se nachází nejvyšší hora Českého ráje - Kozákov (744 m), známá nalezišti drahých kamenů (achátů, jaspisů, křišťálů apod.). Na vrcholu hory byla v letech 1926-1928 postavena Riegerova chata, pojmenovaná po významném českém politikovi a semilském rodákovi. V roce 1994 byla k chatě přistavěna 48 metrů vysoká vyhlídková věž, jejíž kruhový ochoz ve výšce 24 metrů návštěvníkům poskytuje za dobrého počasí ojedinělý pohled nejen na krásy Českého ráje, ale i na Jizerské hory, Krkonoše, Orlické hory, Říp, Milešovku či Ralsko [20].

Svahy hory jsou využívány lyžaři, rogalisty a dalšími sportovci. Zajímavostí je, že se zde každoročně od roku 2009 pořádají závody v downhillovém skateboardingu Kozákov Challenge, kterých se účastní závodníci i diváci z celého světa [19].

## **Muzeum Škoda Auto**

Muzeum bylo zřízeno v roce 1995 v Mladé Boleslavi ke stoletému výročí založení automobilové firmy Laurin & Klement (dnešní Škoda Auto a.s.). Tato technická památka prošla v roce 2012 kompletní rekonstrukcí a stala se jednou z nejoblíbenějších turistických atrakcí v okolí. Expozice muzea je rozdělena do tří okruhů – Tradice, Evoluce a Preciznost. Vedle výstavy historických automobilů značek Laurin & Klement a ŠKODA jsou expozice doplněny interaktivními prvky a audiovizuálními médii [26].



## 5 Analytická část

Praktická část bakalářské práce je věnována analýze vývoje cestovního ruchu v Českém ráji a je rozdělena na tři části. První a druhou část tvoří analýza vývoje počtu hostů a počtu přenocování v hromadných ubytovacích zařízeních od roku 2005 do roku 2014. Třetí část je zaměřena na vývoj návštěvnosti vybraných památek Českého ráje. Podkladová data jsou čerpána z Českého statistického úřadu a údajů poskytnutých Sdružením Český ráj.

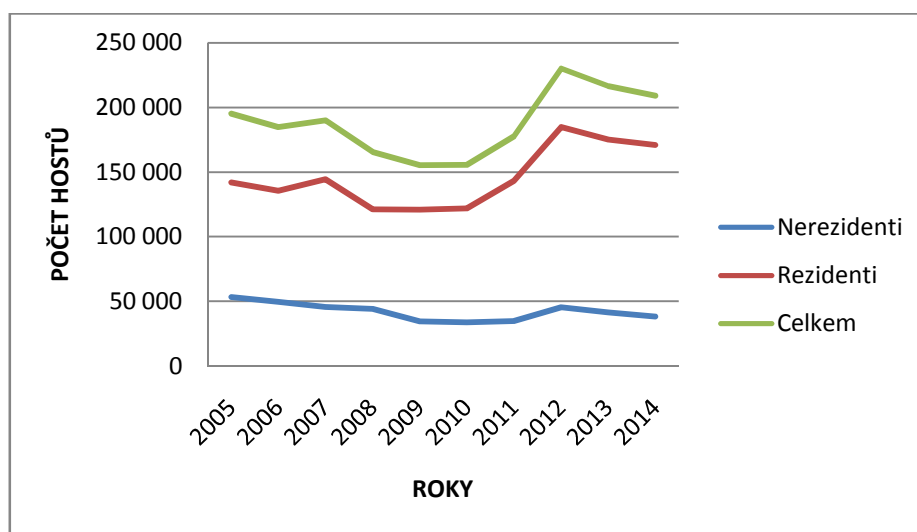
### 5.1 Analýza návštěvnosti hromadných ubytovacích zařízení

S rozvojem cestovního ruchu jsou úzce spjaty ubytovací služby poskytované turistům v rámci regionu. Následující analýza zobrazuje vývoj počtu hostů hromadných ubytovacích zařízení v Českém ráji v letech 2005-2014. Data pro analýzu jsou uvedena v příloze č. 2, ze které vycházejí tabulky č. 1-3 a graf č. 1.

#### 5.1.1 Vývoj počtu hostů v hromadných ubytovacích zařízeních

Graf č. 1 zobrazuje vývoj počtu rezidentů a nerezidentů, kteří navštívili v letech 2005-2014 hromadná ubytovací zařízení (zkráceně HUZ) v turistickém regionu.

Graf č. 1: Počet hostů HUZ v Českém ráji 2005-2014



Zdroj: ČSÚ, vlastní zpracování

Z grafu č. 1 je patrné, že tato ubytovací zařízení jsou více navštěvována domácími turisty oproti turistům zahraničním. Spojnicové grafy zobrazující počet rezidentů a nerezidentů mají podobný průběh. K větším výkyvům dochází u vývoje počtu domácích hostů, kdy v roce 2008 dochází k prudkému poklesu, zapříčiněnému celosvětovou ekonomickou krizí. V letech 2009-2010 obě křivky stagnují. Krize doznívá v roce 2011 a křivky rezidentů i nerezidentů začínají mít rostoucí charakter. Od roku 2012 dochází k nepatrnému klesání, které je výraznější u domácích hostů.

Tabulka č. 1: Elementární charakteristiky počtu hostů v HUZ v Českém ráji 2005-2014

<b>Rok</b>	<b>Počet hostů</b>	<b>1. absolutní diference</b>	<b>Koeficient růstu</b>	<b>1. relativní diference</b>	<b>Bazický index</b>
<b>2005</b>	195 178	-	-	-	-
<b>2006</b>	184 947	-10 231	0,9476	-0,0524	0,9476
<b>2007</b>	190 141	5 194	1,0281	0,0281	0,9742
<b>2008</b>	165 486	-24 655	0,8703	-0,1297	0,8479
<b>2009</b>	155 425	-10 061	0,9392	-0,0608	0,7963
<b>2010</b>	155 609	184	1,0012	1,1839	0,7973
<b>2011</b>	177 749	22 140	1,1423	0,1423	0,9107
<b>2012</b>	230 162	52 413	1,2949	0,2949	1,1792
<b>2013</b>	216 545	-13 617	0,9408	-0,0592	1,1095
<b>2014</b>	209 116	-7 429	0,9657	-0,0343	1,0714
<b>Průměr</b>	188 036	1 549	1,0145	-	-

Zdroj: ČSÚ, vlastní zpracování

Z tabulky č. 1 lze vyčíst, že k nejvýraznějšímu meziročnímu poklesu návštěvnosti došlo v roce 2008 o 24 655 hostů. Naopak v roce 2012 se počet hostů oproti předchozímu roku zvýšil o 52 413, podle relativního přírůstku o 29,49%. Na snížení počtu hostů hromadných ubytovacích zařízení po roce 2008 měla pravděpodobně nejvýznamnější vliv celosvětová hospodářská krize a až v roce 2011 dochází k výraznějšímu navýšení počtu ubytovaných turistů. Průměrně hromadná ubytovací zařízení v letech 2005-2014 navštívilo 188 036 návštěvníků. Dle bazického indexu došlo k největšímu navýšení počtu hostů oproti prvnímu sledovanému roku (2005) až v roce 2012, a to o 17,92%.

V tabulce č. 2 je vypočítán pomocí průměrného koeficientu růstu odhad počtu hostů v hromadných ubytovacích zařízeních v letech 2015-2018. Z těchto dat je možné vyčíst, že bude docházet k postupnému zvyšování počtu ubytovaných turistů.

Tabulka č. 2: Odhad počtu hostů 2015-2018

<b>Rok</b>	<b>Odhadovaný počet návštěvníků</b>
<b>2015</b>	210 725
<b>2016</b>	212 346
<b>2017</b>	213 980
<b>2018</b>	215 626

Zdroj: vlastní zpracování

### 5.1.2 Počet rezidentů a nerezidentů v hromadných ubytovacích zařízeních

Tabulka č. 3 zobrazuje strukturu počtu hostů hromadných ubytovacích zařízení. Nejvyšší návštěvnost sledovaného období byla zaznamenána v roce 2012, kdy turistická ubytovací zařízení navštívilo 184 761 domácích turistů a zbylých 19,73% tvořili zahraniční hosté. Naopak nejnižší hodnoty byly naměřeny v roce 2009, a to 120 999 rezidentů a 34 426 nerezidentů. Průměrně v letech 2005-2014 navštívilo hromadná ubytovací zařízení 188 036 hostů, z toho 77,49% hostů tvořili domácí turisté. Z této analýzy vyplývá, že zatímco se počet ubytovaných rezidentů zvyšuje, počet zahraničních hostů postupně klesá. Snížení počtu nerezidentů v hromadných ubytovacích zařízeních lze odůvodnit náročností zahraniční klientely na kvalitu poskytovaných služeb a preferencí pouze jednodenních výletů po Českém ráji.

Tabulka č. 3: Struktura počtu hostů v HUZ v Českém ráji 2005-2014

<b>Rok</b>	<b>Nerezidenti</b>	<b>Rezidenti</b>	<b>Celkem</b>	<b>Nerezidenti %</b>	<b>Rezidenti %</b>
<b>2005</b>	53 227	141 951	195 178	27,27	72,73
<b>2006</b>	49 457	135 490	184 947	26,74	73,26
<b>2007</b>	45 622	144 519	190 141	23,99	76,01
<b>2008</b>	44 142	121 344	165 486	26,67	73,33
<b>2009</b>	34 426	120 999	155 425	22,15	77,85
<b>2010</b>	33 694	121 915	155 609	21,65	78,35
<b>2011</b>	34 609	143 140	177 749	19,47	80,53
<b>2012</b>	45 401	184 761	230 162	19,73	80,27
<b>2013</b>	41 395	175 150	216 545	19,12	80,88
<b>2014</b>	38 186	170 930	209 116	18,26	81,74
<b>Průměr</b>	42 016	146 020	188 036	22,51	77,49

Zdroj: ČSÚ, vlastní zpracování

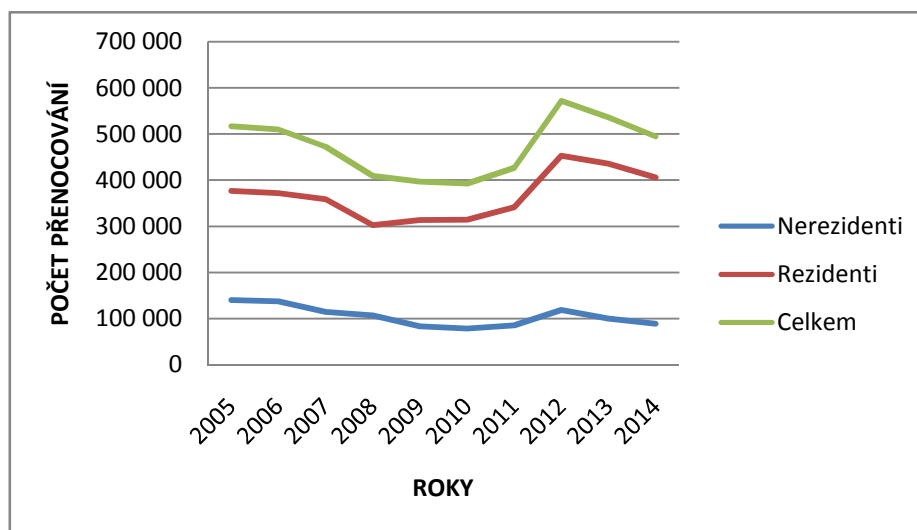
## 5.2 Analýza počtu přenocování v hromadných ubytovacích zařízeních

Tato analýza sleduje počet přenocování v hromadných ubytovacích zařízeních v Českém ráji od roku 2005 do roku 2014. Podkladová data, z kterých bylo čerpáno v grafu č. 2 a tabulkách č. 4-6, vycházejí z přílohy č. 3.

### 5.2.1 Vývoj počtu přenocování v hromadných ubytovacích zařízeních

Z grafu č. 2 je patrné, že tendence zobrazující vývoj počtu přenocování rezidentů i nerezidentů mají podobný průběh, stejně tomu bylo i v předchozí analýze počtu hostů hromadných ubytovacích zařízení. Do roku 2008 mají počty přenocování klesající charakter, poté několik let stagnují a v roce 2011 je zaznamenán nárůst. O dva roky později opět dochází k postupnému snižování počtu nocí strávených v hromadných ubytovacích zařízeních.

Graf č. 2: Počet přenocování v HUZ v Českém ráji 2005-2014



Zdroj: ČSÚ, vlastní zpracování

Tabulka č. 4: Elementární charakteristiky počtu přenocování v HUZ v Českém ráji 2005-2014

<b>Rok</b>	<b>Počet přenocování</b>	<b>1. absolutní diference</b>	<b>Koeficient růstu</b>	<b>1. relativní diference</b>	<b>Bazický index</b>
<b>2005</b>	517 100	-	-	-	-
<b>2006</b>	509 705	-7 395	0,9857	-0,0143	0,9857
<b>2007</b>	472 597	-37 108	0,9272	-0,0728	0,9139
<b>2008</b>	409 103	-63 494	0,8656	-0,1344	0,7911
<b>2009</b>	396 929	-12 174	0,9702	-0,0298	0,7676
<b>2010</b>	392 508	-4 421	0,9889	-0,0111	0,7591
<b>2011</b>	426 687	34 179	1,0871	0,0871	0,8252
<b>2012</b>	571 781	145 094	1,3400	0,3400	1,1057
<b>2013</b>	535 790	-35 991	0,9371	-0,0629	1,0361
<b>2014</b>	494 616	-41 174	0,9232	-0,0768	0,9565
<b>Průměr</b>	472 682	-2 498	1,0028	-	-

Zdroj: ČSÚ, vlastní zpracování

V tabulce č. 4 jsou zobrazeny elementární charakteristiky počtu přenocování v hromadných ubytovacích zařízeních v regionu, z kterých vyplývá, že k největšímu meziročnímu nárůstu došlo v roce 2012, a to o 145 094 přenocování. V opačném případě nejvýraznější pokles oproti předchozímu roku byl zaznamenán v roce 2008, kdy se projevila již zmiňovaná ekonomická krize. V tomto roce se snížil počet přenocování dle první absolutní diference o 13,44%. Počet nocí strávených v Českém ráji do určité míry ovlivnily také srpnové povodně v roce 2010. Bazický index, vyjadřující změnu oproti prvnímu roku, dosahuje nejvyšších hodnot v roce 2012, kdy došlo k navýšení počtu přenocování od roku 2005 o 10,57%.

Tabulka č. 5: Odhadovaný počet přenocování v HUZ v Českém ráji 2015-2018

<b>Rok</b>	<b>Odhadovaný počet přenocování</b>
<b>2015</b>	492 179
<b>2016</b>	489 754
<b>2017</b>	487 341
<b>2018</b>	484 940

Zdroj: vlastní zpracování

Pomocí průměrného koeficientu růstu je v tabulce č. 5 vyjádřen odhadovaný počet strávených nocí v ubytovacích zařízeních Českého ráje pro roky 2015-2018. Za předpokladu stejného vývoje je v oblasti očekáváno postupné snižování přenocování domácích a zahraničních turistů.

### 5.2.2 Počet přenocování rezidentů a nerezidentů v HUZ

Průměrně strávili mezi lety 2005-2014 turisté v Českém ráji 472 682 nocí ročně. Z 78% na tomto území v ubytovacích zařízeních přespávají domácí hosté a pouze z 22% cizinci. Dle tabulky č. 6 největší počet přenocování nerezidentů byl zaznamenán v roce 2005, kdy zde strávili celých 140 498 nocí. Důvodem delšího pobytu zahraničních turistů mohl být vstup České republiky do EU (2004). Naopak nejnižší počet přenocování nerezidentů vyjadřují data z roku 2010, důvodem může být krizová situace po roce 2008. Z tabulky dále vyplývá, že zájem zahraničních turistů o přenocování na území Českého ráje od roku 2005 procentuálně postupně klesá a naopak zájem domácích má rostoucí charakter.

Tabulka č. 6: Struktura počtu přenocování v HUZ v Českém ráji 2005-2014

<b>Rok</b>	<b>Nerezidenti</b>	<b>Rezidenti</b>	<b>Celkem</b>	<b>Nerezidenti %</b>	<b>Rezidenti %</b>
<b>2005</b>	140 498	376 602	517 100	27,17	72,83
<b>2006</b>	137 954	371 751	509 705	27,07	72,93
<b>2007</b>	114 489	358 108	472 597	24,23	75,77
<b>2008</b>	106 863	302 240	409 103	26,12	73,88
<b>2009</b>	83 595	313 334	396 929	21,06	78,94
<b>2010</b>	78 724	313 784	392 508	20,06	79,94
<b>2011</b>	85 478	341 209	426 687	20,03	79,97
<b>2012</b>	119 129	452 652	571 781	20,83	79,17
<b>2013</b>	100 475	435 315	535 790	18,75	81,25
<b>2014</b>	88 886	405 730	494 616	17,97	82,03
<b>Průměr</b>	105 609	367 073	472 682	22,33	77,67

Zdroj: ČSÚ, vlastní zpracování

### 5.3 Analýza vývoje návštěvnosti vybraných památek Českého ráje

Následující analýza je zaměřena na návštěvnost čtyř vybraných turistických cílů a památek regionu. Její výchozí data nalezneme v příloze č. 4.

Tabulka č. 7: Vývoj návštěvnosti - zřícenina hradu Trosky 2009-2015

<b>Rok</b>	<b>Počet návštěvníků</b>	<b>1. absolutní diference</b>	<b>Koeficient růstu</b>	<b>1. relativní diference</b>	<b>Bazický index</b>
<b>2009</b>	107 301	-	-	-	-
<b>2010</b>	91 488	-15 813	0,8526	-0,1474	0,8526
<b>2011</b>	103 255	11 767	1,1286	0,1286	0,9623
<b>2012</b>	98 317	-4 938	0,9522	-0,0478	0,9163
<b>2013</b>	90 767	-7 550	0,9232	-0,0768	0,8459
<b>2014</b>	100 211	9 444	1,1040	0,1040	0,9339
<b>2015</b>	106 255	6 044	1,0603	0,0603	0,9903
<b>Průměr</b>	99 656	-174	1,0035	-	-

Zdroj: Sdružení Český ráj, vlastní zpracování

Tabulka č. 7 se zaměřuje na vývoj počtu hostů dominanty Českého ráje – zříceniny hradu Trosky v letech 2009 až 2015. Nejvýraznější meziroční pokles byl dle dostupných dat v roce 2010 o 15 813 návštěvníků. Tato změna je spojována se srpnovými povodněmi, které vyvolaly obavy návštěvníků, přestože okolí Trosek nebylo povodněmi zasaženo. Naopak nejvyšší nárůst oproti předchozímu roku byl zaznamenán v roce 2011 dle první relativní diference o 12,86% turistů. Počet návštěvníků nepřevýšil ani jednou ve sledovaném období výchozí rok 2009. V roce 2015 se počet návštěvníků prvnímu roku nejvíce přiblížil 106 255 turisty. Tento nárůst o 6 044 oproti předchozímu roku lze odůvodnit zavedením nočních prohlídek historické památky.

Tabulka č. 8: Vývoj návštěvnosti - zámek Sychrov 2009-2015

<b>Rok</b>	<b>Počet návštěvníků</b>	<b>1. absolutní diference</b>	<b>Koeficient růstu</b>	<b>1. relativní diference</b>	<b>Bazický index</b>
<b>2009</b>	121 121	-	-	-	-
<b>2010</b>	122 522	1 401	1,0116	0,0116	1,0116
<b>2011</b>	122 122	-400	0,9967	-0,0033	1,0083
<b>2012</b>	106 789	-15 333	0,8744	-0,1256	0,8817
<b>2013</b>	101 560	-5 229	0,9510	-0,0490	0,8385
<b>2014</b>	114 011	12 451	1,1226	0,1226	0,9413
<b>2015</b>	111 202	-2 809	0,9754	-0,0246	0,9181
<b>Průměr</b>	114 190	-1 653	0,9886	-	-

Zdroj: Sdružení Český ráj, vlastní zpracování

Tabulka č. 8 uvádí elementární charakteristiky návštěvnosti zámku Sychrov v letech 2009 až 2015. V roce 2012 byla zahájena obnova zeleně zámeckého parku, která měla vliv na snížení počtu turistů. V období revitalizace parku navštívilo zámek Sychrov o 15 333 turistů méně než v předchozím roce. Ze získaných dat vyplývá, že nejvyšší meziroční nárůst byl v roce 2014 o 12,26%. Začátkem roku 2015 došlo k úplnému uzavření parku z důvodu kácení nemocných stromů. Jelikož uzavření netrvalo v průběhu hlavní sezóny, byla návštěvnost ovlivněna jen částečně. Průměrně zámek Sychrov navštíví ročně 114 190 hostů. Nejvyšší hodnoty byly naměřeny v roce 2010 a naopak nejnižší v roce 2013. Dle průměrného koeficientu růstu dochází k nepatrnému snižování zájmu turistů.

Tabulka č. 9: Vývoj návštěvnosti - rozhledna Kozákov 2008-2014

<b>Rok</b>	<b>Počet návštěvníků</b>	<b>1. absolutní diference</b>	<b>Koeficient růstu</b>	<b>1. relativní diference</b>	<b>Bazický index</b>
<b>2008</b>	23 057	-	-	-	-
<b>2009</b>	23 975	918	1,0398	0,0398	1,0398
<b>2010</b>	18 611	-5 364	0,7763	-0,2237	0,8072
<b>2011</b>	17 315	-1 296	0,9304	-0,0696	0,7510
<b>2012</b>	15 549	-1 766	0,8980	-0,1020	0,6744
<b>2013</b>	16 244	695	1,0447	0,0447	0,7045
<b>2014</b>	16 553	309	1,0190	0,0190	0,7179
<b>Průměr</b>	18 758	-1 084	0,9514	-	-

Zdroj: Sdružení Český ráj, vlastní zpracování



V tabulce č. 9 je zobrazen vývoj počtu návštěvníků rozhledny Kozákov v letech 2008 až 2014. Na krajinu Českého ráje, která je vidět z ochozu rozhledny, se přišlo podívat nejvíce turistů v roce 2009, kdy oproti předchozímu roku dle první relativní difference návštěvnost vzrostla o 3,98 %. Na zvýšení počtu turistů mohlo mít vliv zahájení 1. ročníku mezinárodní soutěže Kozakov Challenge, které přilákalo velké množství nejen domácích, ale i zahraničních závodníků a diváků. Nejnižší počet návštěvníků byl naměřen v roce 2012, kdy rozhledna dostala nový nátěr a byla několik dní pro veřejnost uzavřena. V tomto roce byly sice naměřeny nejnižší hodnoty, ale nejednalo se o největší meziroční propad, ten byl podle první absolutní difference v roce 2010, a to o 22,37%. Průměrný koeficient růstu vykazuje výrazný meziroční pokles. Roční návštěvnost rozhledny Kozákov činí v průměru 18 758 turistů.

Tabulka č. 10: Vývoj návštěvnosti - Muzeum Škoda Auto 2008-2014

<b>Rok</b>	<b>Počet návštěvníků</b>	<b>1. absolutní difference</b>	<b>Koeficient růstu</b>	<b>1. relativní difference</b>	<b>Bazický index</b>
<b>2008</b>	54 316	-	-	-	-
<b>2009</b>	112 736	58 420	2,0756	1,0756	2,0756
<b>2010</b>	103 409	-9 327	0,9173	-0,0827	1,9038
<b>2011</b>	88 096	-15 313	0,8519	-0,1481	1,6219
<b>2012</b>	68 743	-19 353	0,7803	-0,2197	1,2656
<b>2013</b>	166 136	97 393	2,4168	1,4168	3,0587
<b>2014</b>	185 409	19 273	1,1160	0,1160	3,4135
<b>Průměr</b>	111 264	21 849	1,3596	-	-

Zdroj: Sdružení Český ráj, vlastní zpracování

Tabulka č. 10 znázorňuje vývoj počtu návštěvníků Muzea Škoda Auto v sledovaných letech 2008 až 2014. Nejnižší návštěvnost byla naměřena v době celosvětové ekonomické krize roku 2008, a to pouhých 54 316 turistů. Absolutní přírůstek zobrazující meziroční rozdíl byl nejvyšší v roce 2013, kdy se do muzea přišlo podívat o 97 393 návštěvníků více než v předchozím roce. Důvodem takto výrazného nárůstu je znovuotevření muzea, které proběhlo v listopadu 2012. Největší návštěvnosti oproti prvnímu sledovanému roku se muzeum dočkalo v roce 2014, kdy se na historické automobily přišlo podívat 185 409 hostů. Průměrně se návštěvnost Muzea Škoda Auto každoročně zvyšuje o 21 849 turistů. Během sledovaného období se zvýšila návštěvnost památky o necelých 36%, a projevil se tak vysoký zájem turistů o automobilový průmysl a jeho historii.

## 5.4 Zhodnocení výsledků a návrhy řešení

Turistický region a Chráněná krajinná oblast Český ráj má z hlediska cestovního ruchu návštěvníkům mnoho co nabídnout. Z výsledků provedených analýz v rámci bakalářské práce vyplývá, že zatímco návštěvnost vybraných turistických cílů a počet hostů v hromadných ubytovacích zařízeních se v posledních letech převážně zvyšuje, počet nocí strávených v těchto ubytovacích zařízeních má naopak spíše klesající tendenci.

Návštěvnost a počet přenocování v hromadných ubytovacích zařízeních byly ve sledovaném období 2005-2014 nejvíce ovlivněny celosvětovou ekonomickou krizí, vstupem České republiky do EU a povodněmi v roce 2010. Ubytovací zařízení jsou více navštěvována domácími turisty a cizinci, kteří by zde strávili noc, postupně ubývá. Důvodem krátkodobého pobytu může být náročnost zahraniční klientely a nedostatečná kvalita ubytování. Dále hraje roli fakt, že většina cizinců míří převážně do hlavního města a okolní výlety jsou pouze jednodenního charakteru. Z hlediska budoucího vývoje by na základě provedených výpočtů mělo docházet k postupnému zvyšování návštěvnosti a naopak ke snižování délky pobytu v ubytovacích zařízeních.

Zájem o pobyt na území Českého ráje může ovlivnit celá řada faktorů. Provozovatelé ubytovacích zařízení by se měli více zaměřit nejen na materiálně-technickou základnu a kvalitu poskytovaných služeb, ale také na dostatečnou propagaci. V dnešní době převážná většina turistů hledá možnosti ubytování na internetu. Každé zařízení by mělo mít své přehledné webové stránky v češtině a minimálně v angličtině, s ceníkem služeb a dostatečným množstvím fotografií nejen pokojů, ale i okolního prostředí. Za účelem přilákání hostů z cizích zemí lze doporučit spolupráci se zahraničními cestovními kancelářemi a možnost propagace na zahraničních turistických serverech. Další možností je investice do velkoplošné reklamy či reklamy v rozhlasovém vysílání. V neposlední řadě lze využít evropských dotací z Programu rozvoje venkova na rekonstrukci či výstavbu nových a kvalitních ubytovacích zařízení.

Dle výsledků práce mají na snížení návštěvnosti vybraných památek Českého ráje významný vliv ekonomické faktory, rekonstrukce objektů a klimatické podmínky. Ze čtyř sledovaných turistických atraktivit došlo k nárůstu hodnot návštěvnosti dle průměrného koeficientu růstu v Muzeu Škoda Auto a na zřícenině hradu Trosky. Důvodem zvýšení

počtu turistů bylo mimo jiné zavedení nočních prohlídek Trosek a znovuotevření Muzea po rozsáhlé rekonstrukci. Naopak v průměru k výraznému poklesu ve vývoji návštěvnosti došlo u zámku Sychrov a rozhledny Kozákov.

Na Sychrově jsou celoročně pořádány kulturní a společenské akce, při kterých nebývají vnitřní prostory zámku zcela přístupné. Doporučením by bylo zpřístupnění i během takovýchto oslav a dále inspirování se Troskami a zavedení již osvědčených nočních prohlídek. Za účelem zvýšení zájmu o výhled z rozhledny Kozákov lze navrhnout zřízení oficiálních internetových stránek, které případným zájemcům poskytnou potřebné informace. Správci webových stránek Trosek by měli uvažovat o přidávání aktuálních informací a zavedení možnosti překladu stránky do cizích jazyků. Dalším doporučením pro zvýšení zájmu turistů o krásy Českého ráje je využití dotačních programů k propagaci památek a na výstavbu nových naučných stezek, například v oblasti Kozákova.

## 6 Závěr

Cestovní ruch představuje v současné době fenomén moderní společnosti, který kromě uspokojování potřeb účastníků cestovního ruchu vytváří nové pracovní příležitosti, snižuje nezaměstnanost, zlepšuje infrastrukturu a pomáhá rozvíjet místní řemesla. Rozvoj cestovního ruchu na regionální úrovni je podmíněn především mírou a jedinečností přírodních či kulturně historických atraktivit a kvalitou poskytovaných služeb. Tato práce je zaměřena na turistický region Český ráj, který se může chlubit nemalým množstvím právě přírodních, kulturních i technických památek, které každoročně přilákají nejen domácí turisty.

Bakalářská práce popisuje pomocí analýzy časových řad vývoj cestovního ruchu v oblasti Českého ráje na základě ukazatelů návštěvnosti hromadných ubytovacích zařízení, počtu přenocování v hromadných ubytovacích zařízeních a návštěvnosti vybraných turistických atraktivit. Podkladová data pro tvorbu analýz poskytlo Sdružení Český ráj a databáze Českého statistického úřadu.

Z analýzy návštěvnosti hromadných ubytovacích zařízení ve sledovaném období 2005-2014 vyplývá, že na vývoj počtu hostů měl pozitivní vliv vstup České republiky do Evropské unie a naopak v roce 2008 se na návštěvnosti negativně projevila celosvětová hospodářská krize, když počet hostů v ubytovacích zařízeních klesl oproti předchozímu roku o 24 655. Krize doznívá až v roce 2011, kdy dochází opět k výraznějšímu růstu počtu ubytovaných turistů. Během sledovaného období hromadná ubytovací zařízení navštívilo průměrně 188 036 návštěvníků. Ze získaných dat je patrné, že jsou hromadná ubytovací zařízení navštěvována převážně českými turisty. Cizinci zastupují pouze 20% z celkového počtu hostů. Pomocí průměrného koeficientu růstu byly stanoveny prognózy budoucího vývoje návštěvnosti až do roku 2018. Dle odhadů bude každoročně docházet k postupnému zvyšování počtu ubytovaných turistů.

Dalším ukazatelem vývoje cestovního ruchu v regionu byl počet přenocování v hromadných ubytovacích zařízeních v letech 2005-2014. Počty nocí strávených v Českém ráji mají kolísavý charakter a jsou ovlivněny nejen ekonomickou krizí, ale také srpnovými povodněmi v roce 2010. V průběhu sledovaného období strávili turisté na území Českého ráje průměrně 472 682 nocí za rok. Nejvyšší počet přenocování

nerezidentů byl zaznamenán v roce 2005, od té doby dochází k postupnému snižování. Důvodem může být větší náročnost zahraniční klientely na kvalitu poskytovaných služeb a preference pouze jednodenních výletů po krásách tohoto turistického regionu. Z hlediska odhadů budoucí situace je, za předpokladu stejného vývoje, předvídáno každoroční snižování počtu nocí strávených v ubytovacích zařízeních na území Českého ráje.

U vybraných turistických cílů byla provedena analýza vývoje návštěvnosti mezi lety 2008-2015. Z výsledků práce je patrné, že nejvýrazněji ovlivňují počet návštěvníků památek ekonomické faktory, rekonstrukce objektů a klimatické podmínky. V době ekonomické krize návštěvnost zaznamenala pokles stejně jako při srpnových povodních v roce 2010. K nárůstu návštěvnosti dle průměrného koeficientu růstu došlo u zříceniny hradu Trosky a Muzea Škoda Auto. Důvodem zvýšení počtu turistů bylo mimo jiné zavedení nočních prohlídek Trosek a znovuotevření Muzea Škoda Auto po rozsáhlé rekonstrukci. Naopak pokles hodnot zobrazujících průměrné tempo růstu byl zaznamenán na zámku Sychrov a na rozhledně Kozákov. Počet návštěvníků rozhledny Kozákov se každoročně snižuje a průměrně rozhlednu navštíví jen 18 758 turistů ročně. Vývoj návštěvnosti zámku Sychrov má kolísavý charakter a nejvýraznější pokles byl zaznamenán v roce 2012, kdy proběhla rozsáhlá revitalizace přilehlého parku. Tehdy zámek navštívilo o 15 333 hostů méně než v předchozím roce.

Na základě výsledků práce bylo doporučeno se u hromadných ubytovacích zařízení zaměřit na materiálně-technickou základnu za využití evropského dotačního programu Program rozvoje venkova. Dále bylo navrženo zkvalitnění poskytovaných ubytovacích služeb, dostatečná propagace a spolupráce se zahraničními cestovními kanceláři. Pro zvýšení zájmu návštěvníků vybraných památek Českého ráje bylo doporučeno zavedení nočních prohlídek na zámku Sychrov, zřízení oficiálních vícejazyčných internetových stránek rozhledny Kozákov i využití dotačních programů k propagaci turistických cílů a na výstavbu nových naučných stezek v okolí.

Český ráj je charakteristický svou osobitou krajinou doplněnou o nespočet historických, přírodních i technických památek a byla by škoda tento kulturní potenciál nevyužívat k rozvoji nejen samotného turistického regionu, ale i k rozvoji cestovního ruchu České republiky jako celku. Mimo pozitiva je však nutné brát v úvahu i skutečnost,

že nadměrná koncentrace cestovního ruchu může mít negativní dopad na životní prostředí, především na území Chráněné krajinné oblasti Český ráj.

## 7 Seznam použitých zdrojů

### Tištěné zdroje:

- [1] FORET, Miroslav, FORETOVÁ, Věra. *Jak rozvíjet místní cestovní ruch*. 1. vyd. Praha: Grada Publishing, 2001. 180 s. ISBN 80-247-0207-X.
- [2] HESKOVÁ, Marie a kol. *Cestovní ruch: Pro vyšší odborné školy a vysoké školy*. 1. vyd. Praha: Fortuna, 2006. 224 s. ISBN 80-7168-948-3.
- [3] INDROVÁ, Jarmila a kol. *Cestovní ruch (Základy)*. 2. vyd. Praha: Oeconomica, 2009. 122 s. ISBN 978-80-245-1569-4.
- [4] PETRŮ, Zdenka. *Základy ekonomiky cestovního ruchu*. 2. upr. vyd. Praha: Idea Servis, 2007. 124 s. ISBN 978-80-85970-55-5.
- [5] MALÁ, Vlasta. *Cestovní ruch: (vybrané kapitoly)*. 1. vyd. Praha: Vysoká škola ekonomická v Praze, 1999. ISBN 80-7079-443-7.
- [6] ČERTÍK, Miroslav a kol. *Cestovní ruch: Vývoj, organizace a řízení*. 1. vyd. Praha: OFF s.r.o., 2001. 352 s. ISBN 80-238-6275-8.
- [7] ORIEŠKA, Ján. *Technika služeb cestovního ruchu*. 4. upr. vyd. Praha: Idea Servis, 1996. 135 s. ISBN 80-85970-11-2.
- [8] RYGLOVÁ, Kateřina, BURIAN, Michal, VAJČNEROVÁ, Ida. *Cestovní ruch - podnikatelské principy a příležitosti v praxi*. 1. vyd. Praha: Grada Publishing, 2011. 213s. ISBN 978-80-247-4039-3.
- [9] STRÍBRNÁ, Marie. *Venkovská turistika a agroturistika*. 1. vyd. Praha: Profi Press s.r.o, 2005. 65 s. ISBN 80-86726-14-2.
- [10] KUČEROVÁ, Irah. *Ekonomika se zaměřením na cestovní ruch*. 1. vyd. Praha: Idea Servis, 1997. 153 s. ISBN 80-85970-14-7.

- [11] PALATKOVÁ, Monika, ZICHOVÁ, Jitka. *Ekonomika turismu: turismus České republiky*. 2., aktualiz. a rozš. vyd. Praha: Grada Publishing, 2014. 262 s. ISBN 978-80-247-3643-3.
- [14] VAŠKO, Martin. *Cestovní ruch a regionální rozvoj*. 1. vyd. Praha: Oeconomica, 2002. 95s. ISBN 80-145-0445-6.
- [15] TITTELBACHOVÁ, Šárka. *Turismus a veřejná správa*. 1. vyd. Praha: Grada Publishing a.s., 2011. 196 s. ISBN 978-80-247-3842-0.
- [19] *Český ráj: [s mapou 1:100 000]*. Praha: Kartografie, 1998, 95 s. Průvodce po Čechách, Moravě, Slezsku. ISBN 80-7011-552-1.
- [20] STRÍDA, Miroslav, NOVÁKOVÁ, Marcela. *Český ráj*. 1. vyd. Praha: Olympia, 2002, 127 s., [24] s. barev. obr. příl. Průvodce po České republice (Olympia). ISBN 80-7033-725-7.
- [25] LAJDAR, Milan. *Tajemné stezky: Český ráj*. 1. vyd. Praha: Regia, 2006. 207 s. ISBN 80-86367-54-1.
- [27] HINDLS, Richard. *Statistika pro ekonomy*. 8. vyd. Praha: Professional Publishing, 2007. 415 s. ISBN 978-80-86946-43-6.
- [28] SVATOŠOVÁ, Libuše, KÁBA, Bohumil. *Statistické metody II*. 1. vyd. Praha: Česká zemědělská univerzita v Praze, 2008. 107 s. ISBN 978-80-213-1736-9.

### Elektronické zdroje:

- [12] ČESKÝ STATISTICKÝ ÚŘAD. *Metodika satelitního účtu České republiky* [online]. [cit. 2015-08-17]. Dostupné z WWW: [https://www.czso.cz/documents/10180/23173189/metod\\_tsa.pdf/0210f0d0-778a-4229-84ac-442a415e3149?version=1.0](https://www.czso.cz/documents/10180/23173189/metod_tsa.pdf/0210f0d0-778a-4229-84ac-442a415e3149?version=1.0)
- [13] EVROPSKÉ STRUKTURÁLNÍ A INVESTIČNÍ FONDY. *Programy pro programové období 2014-2020* [online]. [cit. 2015-08-20]. Dostupné z WWW: <http://www.strukturalni-fondy.cz/cs/Fondy-EU/2014-2020/Operacni-programy>



- [16] DOTACE EU. *Pohostinství a cestovní ruch* [online]. [cit. 2015-08-20]. Dostupné z WWW: <http://www.dotacni.info/pohostinstvi-a-cestovni-ruch/>
- [17] MINISTERSTVO PRO MÍSTNÍ ROZVOJ. *Koncepce státní politiky cestovního ruchu v České republice na období 2014-2020* [online]. (PDF). [cit. 2015-08-20]. Dostupné z WWW: <http://www.mmr.cz/getmedia/dac4627c-c5d4-4344-8d38-f8de43cec24d/Koncepce-statni-politiky-cestovniho-ruchu-v-CR-na-obdobi-2014-2020.pdf?ext=.pdf>
- [18] ČESKÝ RÁJ. *Region Český ráj* [online]. [cit. 2016-01-26]. Dostupné z WWW: <http://www.cesky-raj.info/cs/region-cesky-raj/>
- [21] AGENTURA OCHRANY PŘÍRODY A KRAJINY ČESKÉ REPUBLIKY. *Správa CHKO Český ráj* [online]. [cit. 2016-01-26]. Dostupné z WWW: <http://ceskyraj.ochranaprirody.cz/>
- [22] EUROPEAN GEOPARKS NETWORK. *Global Geoparks Network* [online]. [cit. 2016-03-01]. Dostupné z WWW: [http://www.europeangeoparks.org/?page\\_id=633](http://www.europeangeoparks.org/?page_id=633)
- [23] REGION ČESKÝ RÁJ. *Sdružení Český ráj* [online]. [cit. 2016-01-26]. Dostupné z WWW: <http://www.ceskyraj.cz/sdruzeni/>
- [24] MIKROREGION ČESKÝ RÁJ. *Mikroregion Český ráj* [online]. [cit. 2016-01-26]. Dostupné z WWW: <http://www.craj.cz/>
- [26] ŠKODA AUTO. *Škoda Muzeum* [online]. [cit. 2016-01-26]. Dostupné z WWW: <http://cs.skoda-auto.com/experience/museum>
- [29] ČESKÝ STATISTICKÝ ÚŘAD. *Cestovní ruch – časové řady* [online]. [cit. 2016-01-03]. Dostupné z WWW: [https://www.czso.cz/csu/czso/cru\\_cr](https://www.czso.cz/csu/czso/cru_cr)

## 8 Přílohy

Příloha č. 1: Fotografie analyzovaných turistických cílů .....	50
Příloha č. 2: Počet hostů v hromadných ubytovacích zařízeních 2005-2014 .....	52
Příloha č. 3: Počet přenocování v hromadných ubytovacích zařízeních 2005-2014 .....	52
Příloha č. 4: Návštěvnost vybraných turistických cílů 2008-2015 .....	53

### Příloha č. 1: Fotografie analyzovaných turistických cílů

Foto č. 1: Trosky



Zdroj: [www.czechtourism.com](http://www.czechtourism.com)

Foto č. 2: Zámek Sychrov



Zdroj: [www.zamek-sychrov.cz](http://www.zamek-sychrov.cz)

Foto č. 3: Rozhledna Kozákov



Zdroj: [www.cesky-raj.info](http://www.cesky-raj.info)

Foto č. 4: Muzeum Škoda Auto – stálá expozice



Zdroj: [www.museum.skoda-auto.cz](http://www.museum.skoda-auto.cz)

Příloha č. 2: Počet hostů v hromadných ubytovacích zařízeních 2005-2014

<b>Rok</b>	<b>Nerezidenti</b>	<b>Rezidenti</b>	<b>Celkem</b>
<b>2005</b>	53 227	141 951	195 178
<b>2006</b>	49 457	135 490	184 947
<b>2007</b>	45 622	144 519	190 141
<b>2008</b>	44 142	121 344	165 486
<b>2009</b>	34 426	120 999	155 425
<b>2010</b>	33 694	121 915	155 609
<b>2011</b>	34 609	143 140	177 749
<b>2012</b>	45 401	184 761	230 162
<b>2013</b>	41 395	175 150	216 545
<b>2014</b>	38 186	170 930	209 116

Zdroj: ČSÚ [29]

Příloha č. 3: Počet přenocování v hromadných ubytovacích zařízeních 2005-2014

<b>Rok</b>	<b>Nerezidenti</b>	<b>Rezidenti</b>	<b>Celkem</b>
<b>2005</b>	140 498	376 602	517 100
<b>2006</b>	137 954	371 751	509 705
<b>2007</b>	114 489	358 108	472 597
<b>2008</b>	106 863	302 240	409 103
<b>2009</b>	83 595	313 334	396 929
<b>2010</b>	78 724	313 784	392 508
<b>2011</b>	85 478	341 209	426 687
<b>2012</b>	119 129	452 652	571 781
<b>2013</b>	100 475	435 315	535 790
<b>2014</b>	88 886	405 730	494 616

Zdroj: ČSÚ [29]

Příloha č. 4: Návštěvnost vybraných turistických cílů 2008-2015

<b>Rok</b>	<b>Trosky</b>	<b>Sychrov</b>	<b>Rozhledna Kozákov</b>	<b>Muzeum Škoda Auto</b>
<b>2008</b>	-	-	23 057	54 316
<b>2009</b>	107 301	121 121	23 975	112 736
<b>2010</b>	91 488	122 522	18 611	103 409
<b>2011</b>	103 255	122 122	17 315	88 096
<b>2012</b>	98 317	106 789	15 549	68 743
<b>2013</b>	90 767	101 560	16 244	166 136
<b>2014</b>	100 211	114 011	16 553	185 409
<b>2015</b>	106 255	111 202	-	-

Zdroj: Sdružení Český ráj