

Česká zemědělská univerzita v Praze

Provozně ekonomická fakulta

Katedra ekonomických teorií



Bakalářská práce

Školství a jeho financování

Lenka Bozděchová

© 2011 ČZU v Praze

Česká zemědělská univerzita v Praze

Provozně ekonomická fakulta

Katedra ekonomických teorií

Akademický rok 2009/2010

ZADÁNÍ BAKALÁŘSKÉ PRÁCE

Lenka Bozděchová

obor Provoz a ekonomika

Vedoucí katedry Vám ve smyslu Studijního a zkušebního řádu ČZU v Praze
čl. 16 určuje tuto bakalářskou práci.

Název práce: **Školství a jeho financování**

Osnova bakalářské práce:

1. Úvod
 2. Cíl práce a metodika
 3. Teoretická východiska financování škol v ČR
 4. Financování různých typů škol
 5. Sociální programy Ministerstva školství, mládeže a tělovýchovy
 6. Dotace a granty
 7. Závěr
 8. Seznam použitých zdrojů
 9. Přílohy
-

Rozsah hlavní textové části: 30 - 40 stran

Doporučené zdroje:

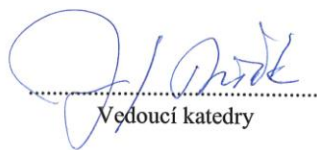
CHVÁTALOVÁ, A., KOHOUTEK, J., ŠEBKOVÁ, H. Zajišťování kvality v českém vysokém školství, Praha: Aleš Čeněk, s.r.o., 2008. 208 s. ISBN 978-80-7380-154-0

VALENTA, J. Aplikace platových předpisů ve školství s komentářem a příklady z praxe k 1. 5. 2007. 3. přepracované vydání, Olomouc: ANAG, 2007. 312 s. ISBN 978-80-7263-401-9

<http://www.msmt.cz/>

Vedoucí bakalářské práce: **doc. Ing. PhDr. Karel ŠrédI, CSc.**

Termín odevzdání bakalářské práce: duben 2011


Vedoucí katedry




Děkan

V Praze dne: 19. 2. 2010

Čestné prohlášení

Prohlašuji, že svou bakalářskou práci "Školství a jeho financování" jsem vypracovala samostatně pod vedením vedoucího bakalářské práce a s použitím odborné literatury a dalších informačních zdrojů, které jsou citovány v práci a uvedeny v seznamu literatury na konci práce. Jako autorka uvedené bakalářské práce dále prohlašuji, že jsem v souvislosti s jejím vytvořením neporušila autorská práva třetích osob.

V Praze dne 30.3.2011

Poděkování

Ráda bych touto cestou poděkovala vedoucímu mé bakalářské práce doc. Ing. PhDr. Karlu Šředlovi, CSc. za odborné vedení, cenné rady, připomínky a metodickou pomoc, které mi pomohly při zpracování této bakalářské práce.

Školství a jeho financování

Scholastic financing

Souhrn

Tato bakalářská práce se zabývá problematikou financování školství, konkrétně terciárním vzděláním. V první části práce je stručně charakterizován systém vysokého školství, a popsány změny, kterými si školství prošlo za poslední desetiletí. V dalších částech jsou popsány způsoby financování vysokého školství v České republice a problematika dostupnosti vzdělání každému. Dále jsou zde popsány některé dotační programy financované hlavně Evropskou unií.

Na závěr jsou zpracovány názory respondentů na možné zavedení školného na vysokých školách.

Summary

This thesis deals with problems of scholastic financing, particularly with tertiary education. In the first part there is briefly characterized higher education system, and it describes the changes that happened in the last decade. In the following sections there are described financing of higher education in the Czech Republic and the issue of access to education for everyone. There are also described some of the grant programs that are funded mainly by the European Union.

Finally the respondents' opinions are processed on the possible introduction of tuition fees at universities.

Klíčová slova

terciární vzdělání, lidský kapitál, veřejný statek, externalita, dotace, školné

Key words

tertiary education, human capital, public goods, externalities, subsidies, school fee

Obsah

1	Úvod	10
2	Cíl práce a metodika	11
3	Teoretická východiska financování škol v ČR	12
3.1	Charakteristika vysokoškolského vzdělání	12
3.1.1	Změny ve vysokoškolském vzdělávání v posledních desetiletích	14
4	Financování různých typů škol	16
4.1	Vymezení zákonem	16
4.2	Veřejné vysoké školy	17
4.2.1	Financování z veřejných zdrojů	17
4.2.2	Přidělování finančních prostředků	22
4.2.3	Financování podle formule	27
4.2.4	Normativní financování v ČR	29
4.3	Financování soukromých vysokých škol v ČR	30
5	Sociální programy MŠMT	32
5.1	Rovnost šancí	32
5.1.1	Rovnost ve vztahu k sociálnímu původu	34
5.1.1.1	Systém finanční a sociální podpory pro studenty	34
5.1.2	Ostatní nerovnosti	35
6	Dotace a granty	36
6.1	Poskytování dotací	36

6.2	Dotace z Evropské unie.....	38
6.2.1	Operační program Výzkum a vývoj pro inovace období 2007-2013	39
6.2.2	Operační program Vzdělávání pro konkurenceschopnost	41
6.2.2.1	Specifické cíle OP VK.....	41
6.2.2.2	Typy projektů rozlišované OP	43
7	Analýza názorů na zavedení tzv. školného na vysokých školách	45
7.1	Charakteristika problému	45
7.2	Odložené školné	46
7.3	Zhodnocení vlastního dotazování	46
8	Závěr.....	52
9	Seznam použitých zdrojů	54
10	Přílohy.....	54

1 Úvod

Terciární sektor vzdělávání hraje pro současnou společnost velmi důležitou roli. Akademická půda je místo, kde si společnost uchovává vědomosti a zároveň je zde i tvoří, a dochází zde k předávání informací od starších a zkušenějších generací těm mladším. Vysokoškolské vzdělání už není jen výsadou pár stovek nebo tisíc obyvatel, ale v dnešní době už se bez něj nelze prakticky obejít. Každým rokem počet vysokoškoláků roste, a proto za pár let bude toto vzdělání velmi potřebným a možná dokonce i nutným například k získání nového zaměstnání. Již v dnešní době vidíme náznaky, že i absolvent vysoké školy na dnešním trhu práce obtížně sežene práci odpovídající jeho schopnostem. Vypadá to, že za pár let se vysokoškolské vzdělání bude považovat za samozřejmost stejně tak, jako v dnešní době středoškolské vzdělání s maturitou.

Proto je důležitá finanční podpora studentů ze strany státu. Pojem financování vysokého školství je v posledních desetiletích velmi diskutovaným tématem po celém světě. Vysokoškolské vzdělávání prochází ve vyspělých zemích od druhé poloviny dvacátého století velkými změnami. Nejvíce diskutovaným tématem stále zůstávají zdroje pro financování vysokých škol.

V České republice poskytuje nejvíce finančních prostředků vysokému školství stále veřejný sektor, ale v posledních letech si vláda začíná uvědomovat, že jsou na stát kladeny stále větší nároky, mezi kterými převažuje sociální systém, do kterého se řadí starobní důchody a jiné sociální dávky. Přesto ale zůstává financování vysokých škol opřeno hlavně o peníze z veřejných zdrojů. Toto chce ale vláda v nejbližších letech změnit a zavést tzv. školné – poplatky za studium, se kterým ale řada lidí nesouhlasí.

Vysoké školy v České republice mohou být ale podporovány také Evropskou unií, a to v rámci realizace projektů, na který dostávají dotace. Evropská unie vyplácí 75 % výdajů vysoké škole a zbytek doplácí náš stát. V současné době se Česká republika nachází v pátém programovacím období, které trvá již 4. rokem a skončí v roce 2013. Do té doby si vysoké školy mohou žádat o dotace na projekty, které předloží ke schválení a následně je realizují. Tyto projekty mohou být z různých oblastí podle toho, na kterou je právě zaměřen současný operační program.

2 Cíl práce a metodika

Cílem mé bakalářské práce je seznámit čtenáře v teoretické části s charakteristikou vysokoškolského vzdělávání, jeho změnami za poslední desetiletí, a hlavně se způsoby a možnostmi jeho financování ať už ze státního rozpočtu nebo fondů Evropské unie.

V praktické části se zaměřuji na plánované zavedení školného v nejbližších letech a hodnotím názory lidí na toto školné.

Pro zpracování bakalářské práce byla využita doporučená a schválená literatura týkající se uvedené problematiky a informace z tematicky shodných webových stránek Ministerstva školství, mládeže a tělovýchovy. V neposlední řadě bylo vycházeno i z vlastních zkušeností autorky.

Při zpracování bakalářské práce jsem použila zejména následující metody vědeckého výzkumu:

- metoda deskriptivní - popis ekonomických jevů a procesů; byla použita zejména u popisu vzdělávacího systému a způsobu jeho financování.
- metoda komparativní - porovnání ekonomických jevů a procesů; byla použita zejména u srovnání současného a perspektivního způsobu financování škol.
- metoda analýzy a syntézy - byla použita např. při zpracování závěru práce, jakož i vyhodnocení dotazníkového šetření.

3 Teoretická východiska financování škol v ČR

3.1 Charakteristika vysokoškolského vzdělání

V každé vyspělé zemi obsahuje vzdělávací systém také část označovanou všeobecně jako vysokoškolské vzdělávání. V současné době je již zcela standardně používán termín terciární vzdělávání. Podoba a obsah terciárního sektoru vzdělání jsou ale mezi jednotlivými zeměmi velmi rozdílné. Z tohoto důvodu se často podstatně mění možnosti srovnání např. počtu studentů ve vysokoškolském systému nebo možnosti srovnání finančních ukazatelů, např. objemu státní podpory studentům vysokých škol [5].

Vysokoškolské vzdělání reprezentuje v současných vzdělávacích strukturách nejvyšší pásmo vzdělání, na který už nenavazuje žádný další formální vzdělávací systém. I přes to, že je v současné době stále více věnována pozornost celoživotnímu vzdělávání, vysokoškolskou fázi ve formálním vzdělávání lze považovat za finální. Ve vyspělých zemích je možno v terciárním vzdělání najít velkou proměnlivost typů tohoto vzdělání, kde se velmi liší zaměření a délka i používaná označení. Základním stanoviskem k charakteristice terciárního vzdělání je jeho umístění v celkovém systému školství. K obecnému a mezinárodně přijatému stanovení pozice určité školy v systému vzdělávání v různých zemích slouží klasifikace ISCED, kde poslední verzí je ISCED 97 z roku 1997 [5].

Zde se podíváme na 3 stupně ISCED, ve kterých bude popsáno, co do nich v ČR patří. ISCED 4 zahrnuje v ČR nástavbové studium, učební obory po absolvování střední školy, rekvalifikace a kurzy. Délka studia je několik měsíců až dva roky a typickými programy pro tuto úroveň jsou krátké programy odborné přípravy nebo také předuniverzitní přípravné kurzy. ISCED 5 zahrnuje první stupeň terciárního vzdělávání, který nespěje přímo k vědecké kvalifikaci. Řadíme sem vyšší odborné školy, poslední dva ročníky konzervatoře, programy bakalářského a magisterského studia a další vzdělávání po ukončení střední školy organizované vysokou školou a nesměřující k udělení titulu. Typickým věkem vstupu je 17 – 20 let. Úroveň ISCED 6 zahrnuje druhý stupeň terciárního vzdělávání. Zde řadíme programy, které vedou k získání vědecké kvalifikace. Je to

například doktorský program ukončený titulem Ph.D. a vědecká příprava ukončena titulem kandidát věd nebo doktor věd [4].

Vedle mezinárodní klasifikace a výše zmíněné teorie ISCED zde existuje ještě názvosloví zavedené v České republice zákonem o vysokých školách. V tom je uvedeno, že vysoká škola je buď univerzitní, nebo neuniverzitní. Vysoká škola univerzitní uskutečňuje magisterské nebo doktorské studijní programy a s tím i související vědeckou a výzkumnou, vývojovou, uměleckou nebo další tvůrčí činnost. Může ale realizovat i bakalářské studijní programy. Na druhé straně vysoká škola neuniverzitní uskutečňuje hlavně bakalářské studijní programy a s nimi opět související tvůrčí činnosti uvedené výše. Tento typ vysoké školy se také liší v tom, že se nečlení na fakulty [4].

Vzdělávací služby na jakémkoliv vzdělávacím stupni můžeme označit za společensky významné z hlediska trvalého přibližování se společenskému optimu. Vychází se z předpokladu, že kvalitativní požadavky, které jsou kladeny na vzdělávání, jsou splněny, a že užitek, který plyne společnosti z této služby v podobě absolventů, nelze zpochybnit. Užitek je zde vyjádřen jako přínos, a to z poznatkové úrovně a kombinačně tvůrčí schopnosti absolventů jednotlivých stupňů vzdělávání [6].

Je možné ho sledovat na úrovni [6]:

Individuální – Tento typ užítku zahrnuje náklady domácností, které jsou spojené se získáním vzdělání (a to zejména stravování, bydlení, školné), náklady ušlého výdělku za období vzdělávání (někteří vrstevníci již pracují a vydělávají) a předpokládaný celoživotní výdělek (významný je zde vztah mezi úrovní, která je dosahována při primární, sekundární a terciární úrovni vzdělávání)

Společenské – Díky externalitám lze tento typ vyjádřit ještě méně přesně. Patří sem náklady na vzdělání, které jsou vydané vzdělávací institucí, obcí, regionem nebo státem, dále náklady na bydlení, stravování, dopravu apod. (jestliže stát, region, obce nebo instituce kompenzují studujícím tyto náklady) a přínosy společnosti z pozitivních externalit.

3.1.1 Změny ve vysokoškolském vzdělávání v posledních desetiletích

V současné době jsou vysoké školy ovládány hlavně představou vědění, které přispívá k ekonomickému růstu. *Velmi běžně se mluví o ekonomice znalostí, o rozvoji informační společnosti, o znalostní společnosti.* Univerzita už tu není pouze proto, aby byla tvůrcem poznání, střediskem intelektuální aktivity nebo nositelem kultury. Kromě toho je totiž důležitým faktorem ekonomického rozvoje, a to ve stále větší míře. *Pojem „lidský kapitál“ přestal být metaforou a je standardním ekonomickým termínem.* O rozvinutí tohoto pojmu se postaral v šedesátých letech hlavně nositel Nobelovy ceny za ekonomii Gary S. Becker. Hlavní složkou lidského kapitálu je vzdělání, a to především vzdělání vysokoškolské [5].

Lidský kapitál je ekonomický pojem, který vyjadřuje znalosti a schopnosti pracovníka. V současné době je lidský kapitál pojat jako schopnost člověka vytvářet přidanou hodnotu díky vlastnostem, které má vrozené nebo získané za průběh svého dosavadního života. Lidský kapitál můžeme získat v procesu učení se, kam řadíme nabytí znalostí a rozvíjení schopností vzděláváním na všech stupních škol, dále poznatky a zkušenosti, které jsme získali dalším školením a praxí při práci v životě. Je utvářen také na základě přirozeného nadání nebo talentu a zdokonalováním dalších našich osobních vlastností, jako cílevědomost nebo vytrvalost. Lidský kapitál dotváří také způsob chování daného jedince, oblékání a v neposlední řadě i vzhled jako atraktivnost a krása [4].

V současné době prochází vzdělávání velkým rozvojem. Ve společnosti nabývá pro život lidí stále větší důležitosti nejen povinné školní vzdělávání, ale i veškeré další vzdělávání. Vyspělé, ale i ty méně rozvinuté země mají snahu vybudovat co nejdokonalejší vzdělávací systémy dle svých ekonomických možností a kulturních orientací, které jsou nezbytné pro jejich další rozvoj. V současnosti je hlavní cíl vysokoškolského systému produkovat vědecké poznatky na vynikající úrovni, být kreativní a k tomu vychovávat odborníky, kteří budou zvládat a rozvíjet současný dynamický svět. Na vysokých školách jsou ve větší míře obory, které přinášejí absolventům praktické znalosti a dobré uplatnění na trhu práce [5].

Tomuto rozvoji oborů s praktickými znalostmi, které se předávají absolventům, pomohlo přijetí Zákona o vysokých školách z roku 1998. Terciární vzdělávání se tím přiblížilo k evropskému standardu a vyšší odborné školy se staly rovnocennou a právoplatnou součástí terciárního vzdělávání. Nový zákon o vysokých školách dále vytvořil předpoklady pro přechod od institucionálního pojetí vysokých škol k pojetí oborovému a to tak, že učinil povinnost akreditovat studijní programy, jako bakalářské nebo magisterské, namísto dosavadních studijních oborů. Těch zde bylo několikanásobně více než v zemích Evropské unie. Zákon také definoval standardní dobu studia bakalářských a magisterských studijních programů a jejich zaměření na teoretické poznatky zaměřující se na přípravu k výkonu povolání [6].

Velký vliv na změnu a rozvoj vysokoškolského systému má rostoucí ekonomická, vědecká, kulturní a politická integrace světa. Proto rychle roste mezinárodní spolupráce mezi akademickými pracovníky a mezi studenty. Vysokoškolské vzdělávací soustavy jsou v celém vyspělém světě vysoce mezinárodně orientované, vzájemně propojené a často přebírají jeden od druhého organizační struktury, typy studia i modely financování. Vlády a školští politikové stále výrazněji usměřňují vývoj vlastního vzdělávacího systému ze získaných poznatků o vývoji vzdělávacích systémů v jiných zemích. Vzdělávací systémy ve světě jsou totiž velmi specifické, jedinečné a vzájemně odlišné. V těchto systémech jednotlivých zemí, které si ale mohou být velmi podobné svými ekonomickými i sociálními parametry, se stále uchovává mnoho zvláštních individuálních rysů. Je to tím, že vzdělávací systémy jsou velmi závislé na historických, kulturních, náboženských a jiných tradicích, a proto je obtížné měnit jejich ustálené zvláštnosti [5].

Kromě změny povahy vysokého školství je druhým velmi významným faktorem zásadní proměny vysokého školství vznik masového vysokého školství. Od druhé světové války došlo k vysokému nárůstu vysokoškolského sektoru co do počtu studentů všech forem terciárního vzdělávání, tak i co do počtu rozmanitých druhů vzdělávacích institucí [5].

Za poslední desetiletí velmi vzrostl počet studentů. Je to dané tím, že se vysokoškolské vzdělávání stává dostupné stále většímu počtu obyvatel. Vzdělání už přestává být ukončeno získáním vysokoškolského diplomu nebo jiného obdobného

certifikátu, ale probíhá a bude probíhat jako celoživotní vzdělávání a tím i jako stálý proces získávání a obnovování znalostí a dovedností.

Po roce 1989 se vysoké školství jako celek podrobilo v České republice mnoha zásadním změnám. V předcházejících přibližně deseti letech se počet studentů v celém terciárním sektoru více než ztrojnásobil, vysoké školy se proměnily ze státních institucí na veřejné vysoké školy, vzniklo také několik nových veřejných vysokoškolských ústavů a mnoho nových fakult. Velký počet škol, které byly úzce zaměřené, se staly univerzitami, které nabízí velmi širokou škálu studijních programů, a vzniklo velké množství soukromých vysokých škol, které nabízejí studium v rozsáhlé šíři oborů a za školné v různé výši [5].

4 Financování různých typů škol

4.1 Vymezení zákonem

Podle Textů zákonů o školství ke dni 15. 1. 2010 se ze státního rozpočtu poskytují finanční prostředky na činnost škol a školských zařízení zřizovaných ministerstvem, církvemi nebo náboženskými společnostmi, obcemi nebo svazky obcí a kraji, a to na platy, náhrady platů, nebo mzdy a náhrady mezd, na odměny za pracovní pohotovost, odměny za práci vykonávanou na základě dohod o pracích konaných mimo pracovní poměr a odstupné, na výdaje na úhradu pojistného, na příděly do fondu kulturních a sociálních potřeb, výdaje na učební pomůcky, školní potřeby a na učebnice, když jsou podle zákona poskytovány bezplatně, a také na činnosti přímo související s rozvojem škol a kvalitou vzdělávání. Finanční prostředky ze státního rozpočtu se poskytují podle skutečného počtu dětí, žáků nebo studentů ve škole nebo školském zařízení, lůžek nebo stravovaných jednotek. Maximálně je však možno poskytovat finance do výše povoleného počtu dětí, žáků nebo studentů ve škole nebo školském zařízení. Do tohoto počtu se započítávají i cizinci, kterým se poskytuje podle tohoto zákona vzdělávání nebo školské služby jako občanům ČR. Finanční prostředky vyšší než prostředky ze státního rozpočtu hradí

právnícké osoby vykonávající činnost škol a školských zařízení z jiných zdrojů, hlavně z vlastních příjmů, z prostředků zřizovatele, popř. jiných osob [7].

4.2 Veřejné vysoké školy

4.2.1 Financování z veřejných zdrojů

Vzdělání jako takové řadíme mezi potřeby sporné, a to ve smyslu jeho financování z veřejných prostředků. Můžeme obecně říci, že míra naléhavosti k uspokojování potřeb – od výživy až po různé zážitky - roste přesně tak, jak klesá míra individuální existenční naléhavosti uspokojování těchto potřeb. Individuální naléhavostí je myšlena síla zájmu spotřebitele, a tedy i výše poptávky po statcích, které uspokojují tyto potřeby. Společnost jako celek se dlouhodobě rozvíjí, a z toho vyplývá právě i společenská naléhavost uspokojování výše uvedených individuálních potřeb. Statky, které jsou nástrojem pro uspokojení těchto potřeb, přispívají k uchování a zvyšování kvality lidského potenciálu, vytvářejí podmínky pro ekonomický růst a vývoj a v neposlední řadě se podílejí na kvalitě uspokojování všech druhů potřeb [6].

Vzdělání určitou mírou působí na tvorbu výše uvedených předpokladů a tím pádem i na kvalitu lidského potenciálu. Kvalita lidského potenciálu přímou úměrou roste s úbytkem přírodních zdrojů, s prohlubující se dělbou práce, s rostoucí mezinárodní integrací a také světovou globalizací. Význam lidského potenciálu je velký, a proto je ho třeba rozvíjet. Každý občan by měl tedy mít stejné šance spotřeby statků přispívající ke kultivaci. Do nich patří i vzdělání. Stejnou dostupnost ke vzdělání lze při daných sociálních, ekonomických ale i kulturních nerovnostech podpořit veřejným sektorem, tedy financováním z veřejných prostředků [5].

Při použití teorie statků na systém vysokého školství je podmínkou zařazení jeho statků a služeb mezi statky soukromé nebo veřejné spotřeby splnění tří charakteristik: nedělitelnost, nevylučitelnost ze spotřeby a nesoutěživost spotřebitelů a nulových nákladů na spotřebu každého dalšího spotřebitele [6].

Veřejná ekonomie řadí vysokoškolské, ale i všechno ostatní vzdělání, mezi smíšené veřejné statky dlouhodobé spotřeby. Spotřeba tohoto statku vzdělávání má jednoznačně

dlouhodobý charakter, což lze považovat za důvod označení výdajů do vzdělání za investice. Toto zařazení také znamená, že má být v určité míře zajišťováno státem, tedy veřejným sektorem. Souběžným důvodem jsou také tak zvané kladné externality, společenské užítky, které plynou ze vzdělaného jedince společnosti [6].

Dalším důvodem kromě existence externalit jsou pro financování z veřejných zdrojů také problémy s financováním ze zdrojů soukromých. I přes to, že výnosy z terciárního vzdělávání bude mít hlavně samotný jedinec, který získá toto vzdělání, mohou být se soukromou platbou za toto vzdělání potíže. Hlavní důvod je ten, že vzdělání je riziková investice a jedinci mají často k riziku negativní přístup. Nebezpečí investice do vzdělání je dána tím, že jedinec nezná své schopnosti studovat a studium řádně dokončit, dále vychází z neznalosti budoucího trhu práce a výdělků ve zvoleném oboru. Dalším důvodem je i to, že i když daný člověk rozumně zvolí cestu vzdělání na základě výpočtu budoucích nákladů a výnosů, nemusí mít k dispozici nástroje pro uskutečnění své volby, kde náklady na studium časově předbíhají výnosy ze vzdělání. Někdy se investice do vzdělání neuskuteční kvůli nedokonalosti kapitálového trhu, kde si v současné době nelze půjčit finanční prostředky za podmínek, které by byly pro jedince přijatelné. S výše zmíněným nedostatkem dostupnosti financí na kapitálovém trhu souvisí i přístup rovnosti k terciárnímu vzdělání. Tento požadavek má charakter ekonomický – talentovaní a schopní jedinci z chudších sociálních vrstev by nemohli studovat a tím by jejich schopnosti byly pro společnost ztraceny – a dále je zde přítomen také charakter mimoekonomický, kdy rovnost příležitostí v přístupu ke vzdělání je společností všeobecně považován za nárok každého, bez rozdílu sociálního a ekonomického statusu [5].

Smíšené veřejné statky ve školství se zajímají hlavně o zdroje jejich financování. Odpověď existuje v zásadě dvojitě. Financovat lze [6]:

- z daní (na principu anonymity, neekvivalence, nedobrovolnosti a nepřímé návratnosti formou externalit)
- z poplatků, tj. školného (na principu adresnosti, dobrovolnosti a přímé – ale dlouhodobé – návratnosti). V této souvislosti se můžeme domnívat, že v případě stanovení poplatků nad všeobecně únosnou hranici může dojít k ohrožení tvorby smíšených veřejných statků, a to z důvodu poklesu jejich zdrojů financování. Tato

skutečnost je významná hlavně u studijních oborů tzv. nosných pro další perspektivní ekonomický rozvoj. Na druhé straně, zpoplatnění vysokoškolského studia může působit i pozitivně, a to v tom případě, že se žádoucně omezí produkce tzv. nadbytečného množství statků

Hledisko financování lze považovat za klíčové kvůli vymezení účasti na získání veřejného statku vzdělání, a tím tedy i odpovědnosti za rozvoj lidského kapitálu. Lidský kapitál, tedy jeho celkový objem, vyjadřuje část národního bohatství, a proto se nemůže stát ani občan zcela zřící své odpovědnosti za jeho financování. První způsob financování popsany výše, a to z daní ze strany státu se ale jeví jako nespravedlivé vůči těm, kteří statek vysokoškolského vzdělávání nespotřebovávají vůbec nebo méně často a s menší intenzivitou. Druhý způsob financování uvedený výše, z poplatků občanů, se může jevit jako nespravedlivý přímým účastníkům financování, kterými jsou studenti a jejich rodiče. Spotřebou tohoto statku se totiž vytvářejí dominantní externalitní efekty, které někdy požívají tzv. černí pasažéři, i když se nepodílejí na jejich finančním krytí [6]

I když se v posledních letech většina vlád pokouší o snížení podílu státu na financování vysokých škol, o zavádění školného, půjček studentům, o zavedení zvláštních daní pro absolventy vysokých škol a podobně, i tak zůstává stát ve vyspělých zemích hlavním zdrojem financí pro vysokou školu [5].

Z hlediska financování je veřejná vysoká škola vymezena následujícími diverzifikovanými zdroji [6]:

- dotací ze státního rozpočtu
- poplatky za studium
- výnosy z majetku
- jinými příjmy ze státního rozpočtu, státních fondů a z rozpočtů obcí
- výnosy z doplňkové činnosti
- příjmy z darů a dědictví

V českém vysokém školství se za posledních zhruba 20 let změnil způsob financování vysokoškolského studia. Státní rozpočet nadále zůstává hlavním zdrojem prostředků pro vysoké školy, ale existuje větší míra samostatného rozhodování o získání dotace na jednotlivých univerzitách. Kromě státní podpory mají vysoké školy širokou škálu možností k získání dalších finančních prostředků pro svou činnost – kromě jiných například placené kurzy, výzkum pro hospodářskou i státní sféru, pronájem nemovitostí a podobné. Když je pohlíženo na české vysoké školství jako na celek, nezanedbatelným zdrojem peněz jsou také poplatky za studium (školné a další), zejména na soukromých vysokých školách [5].

Státní dotace zůstává do budoucna hlavním zdrojem finančních prostředků pro vysoké školství i přes tuto širokou škálu příjmů. Tato státní podpora má při zvyšující se finanční náročnosti terciárního sektoru vzdělávání (zejména z rostoucího počtu studentů) růst dost velkým tempem, což vyvolává tlak na příslušnou kapitolu státního rozpočtu. Nelze očekávat v budoucnu zásadní zvrát ve smyslu většího zvýšení státní podpory vysokému školství, neboť napětí ve veřejných financích je značné hlavně v oblasti mandatorních výdajů (sociální transfery a služby, dluhová služba atd.) a vysoké školství není do této oblasti zařazeno. Přes velkou důležitost terciárního vzdělávání pro rozvoj národního hospodářství proto musí jak státní orgány (vláda, ministerstvo školství apod.), tak i samotné instituce vysokého školství přijmout fakt omezených státních zdrojů a musí tedy vyvíjet snahu tyto omezené státní zdroje optimálně používat, případně hledat zdroje další [5].

Z hlediska efektivnosti českých vysokých škol bude nejspíše nutno přistoupit k větší diverzifikaci zdrojů financování. Minimálně můžeme uvažovat o finančních prostředcích ze státního rozpočtu, o příjmech vysokých škol ze služeb a z hospodářské činnosti, o platbách studentů za poskytované školské služby, o finančních prostředcích z vládních grantů, z veřejných fondů, a o příjmech z grantů nestátních nebo od sponzorů [6].

Studium v rámci terciárního vzdělávání představuje pro jeho účastníky i pro celou společnost (resp. pro veřejné rozpočty) značné finanční zatížení. Základními zdroji financování terciárního vzdělávání nejen v České republice, ale ve všech zemích OECD,

jsou veřejné rozpočty a soukromé rozpočty, tj. rozpočty studentů, resp. jejich rodičů. Mimo to jsou k dispozici další zdroje, tak zvané doplňkové, kterými jsou výdaje firem na podporu vzdělávání, nadační prostředky aj. Tyto zdroje jsou však v našich podmínkách, velmi omezené. Ve většině zemí včetně České republiky převažuje výrazně financování prostřednictvím veřejných zdrojů (někdy až 90 % z celkových nákladů na vzdělávání) [5].

Když jsou prostředky pro vysoké školství ze státního rozpočtu stanoveny, je potřeba provést ještě další krok, a to přidělit finance konkrétním institucím - daným vysokým školám – a postarat se tak o účinný mechanismus jejich rozumného využití. Ministerstvo školství vytvoří mechanismus, na jehož základě je vysoké škole přidělena určitá finanční částka. Sám tento mechanismus může být zdrojem signálů, podle nichž se vysoká škola bude chovat – například přidělení prostředků vysoké škole podle počtu jejich studentů motivuje školu k přijímání většího počtu studentů apod. Vedle toho dostává vysoká škola signály pro své chování jako přímé příkazy formou zákonů, vyhlášek a nařízení. Kontrola pak sleduje, jak a jestli vůbec se požadované cíle, které vyplývají z jednotlivých signálů nebo nařízení, uskutečňují. Správné stanovení finančního objemu pro jednotlivou vysokou školu a spojení této peněžní částky se signály, které by vedly ke správnému chování vysoké školy v systému vysokých škol, je obtížným úkolem [5].

Vztah mezi vysokou školou a státními orgány je popsán v dnes již klasické podobě v knize B. R. Clarka. Jsou identifikovány čtyři hlavní formy organizace vysokoškolských institucí: kolegiální, politická, byrokratická a tržní. Kolegiální model vychází z tradičního pojetí vysoké školy jako autonomního sdružení pedagogů a vědců, jejichž rozhodování se uskutečňuje na základě vzájemné dohody. Politický model má rovněž značnou míru autonomie, rozhodování se děje na bázi vyjednávání a dohodování v politické podobě mezi skupinami pedagogů se společnými zájmy. Byrokratický model znamená silnou hierarchickou organizaci, vysoká škola je řízena skupinou profesionálních úředníků navíc ovlivněných státními orgány vně školy. Tržní model vyjadřuje orientaci vysoké školy na prodej služeb – výuky a výzkumu – ve společenském prostředí; organizace vysoké školy je podřízena tomuto cíli [6].

Typ mechanismu financování vysoké školy z ministerstva školství je odpovídající tomu, jaký je model organizace příslušné vysoké školy. Z obecného hlediska mohou získat vysoké školy finance čtyřmi různými způsoby [5]:

- 1) Vysoká škola má nezávislý zdroj příjmů z vnějších zdrojů - z investování, z pronajímání budov a zařízení, z finančního podnikání. Řadí se sem také prostředky, které jsou získané z nadací a darů. Na vysokou školu přichází s těmito zdroji málo signálů, tedy kontrola jejich použití je malá.
- 2) Vysoká škola získává od státu všeobecný příspěvek, kde jeho použití je ve značné míře volné, to znamená, že podléhá hlavně rozhodování vysoké školy. Množství signálů předaných vysoké škole není velké.
- 3) Vysoká škola dostává příspěvek od státu formou podrobně rozčleněného rozpočtu, kde každá položka má své přesné určení, kam kolik má jít přesně financí. Množství signálů předaných vysoké škole je v tomto případě značné, její chování je tedy do velké míry řízeno zvenčí.
- 4) Vysoká škola získává své zdroje prodejem služeb a jedná jako komerční organizace. Jistou mírou sem lze zařadit i školné vybírané od studentů, ale jen pokud není podporováno nebo refundováno státem.

4.2.2 Přidělování finančních prostředků

Systém přidělování finančních prostředků je nejdůležitějším prostředkem nepřímého řízení, kterým může stát ovlivňovat chování všech řízených subjektů a tím tedy i celkový vývoj vzdělávací soustavy. Tento systém musí být dostatečně propojen s ostatními nástroji a mechanismy, hlavně kvůli zajištění výsledné kvality a efektivity vzdělávání. Přidělování prostředků je jen jednou z částí problému financování. Dalšími jsou zdroje prostředků, tj. kdo všechno, jak a nakolik se na financování podílí, a celkový objem finančních prostředků, tj. jaký podíl z HDP stát i společnost jako celek přidělí na vzdělávání [4].

Vysoké školy jsou financovány ze státního rozpočtu. Výdaje této kapitoly se dělí na příspěvky – vzdělávání, a na dotace – na rozvoj, ubytování, stravování. Oba tyto typy se pak dále dělí na běžné náklady – provozní, a na kapitálové náklady – zhodnocování, investice do nemovitostí.

Finanční prostředky jsou jednotlivým vysokým školám přidělovány na základě těchto ukazatelů [4]:

- A studijní programy
 - B1 studijní programy, nárůst počtu studentů
 - B2 bonifikace za absolventy
 - C stipendia pro studenty doktorských studijních programů
 - D zahraniční studenti, mezinárodní spolupráce
 - F fond vzdělávací politiky
 - G fond rozvoje vysokých škol
 - I rozvojové programy
 - M mimořádné aktivity
 - S sociální stipendia
 - U1 příspěvek VVŠ na ubytovací stipendia
 - U2 dotace SVŠ na ubytovací stipendia
- dotace na ubytování a stravování studentů

Ukazatel A – studijní programy

Zde jsou finanční prostředky rozdělovány podle počtu tzv. rozpočtových studentů vysokých škol v akreditovaných studijních programech. Vypočítá se jako součin přepočtených studentů v daném studijním programu, tzn. všichni nově přijatí a studující

standardní dobu studia * 1 a studenti o méně než půl roku překračující standardní dobu studia * 0,5 (je třeba zmínit, že vysoká škola nezíská příspěvek na studenta studujícího déle než je standardní doba studia zvětšená o rok), a ceny studijního programu. Tato cena záleží na studijním programu, které dělíme na humanitní a ekonomický, filozofický a pedagogický, technický, zemědělský a lesnický, chemický a lékařský, veterinární, umělecký. Každému tomuto programu přísluší určitý koeficient a jeho násobením s částkou základního normativu, která je u všech studijních programů stejná, získáme celkovou cenu studijního programu.

Celkově můžeme tuto teorii vyjádřit vzorcem:

Ukazatel A = pPS (přepočtení studenti) * C (cena studijního programu)

Ukazatel B1 – studijní programy, nárůst počtu studentů

Tento ukazatel zohledňuje uchazečskou atraktivnost různých studijních programů na veřejných vysokých školách a chce je přimět, aby dodržovaly dohodnutý počet studujících. Vypočítá se jako rozdíl nárůstu a odpočtu. Nárůst je zde vyjádřen jako rozdíl součinu přepočtených studentů bakalářského (magisterského) programu a koeficientu ekonomické náročnosti k aktuálnímu roku a přepočtených studentů bakalářského (magisterského) programu a koeficientu ekonomické náročnosti k roku předchozímu. Odpočet je vyjádřen jako součet Rozdílu bakalářského a magisterského programu, přičemž Rozdíl se vypočítá tak, že od akceptovaného počtu studentů (Bc. nebo Mgr. určeného dohodou mezi vysokou školou a MŠMT) odečteme přepočtené studenty pro magisterské (bakalářské) programy.

Celkově můžeme tuto teorii vyjádřit vzorcem:

Ukazatel B1 = (N-O) * základní normativ

Ukazatel B2 – bonifikace za absolventy

Prostřednictvím tohoto ukazatele je ministerstvem poskytována finanční bonifikace veřejným vysokým školám za počet absolventů v daném studijním programu. Vypočítá se jako součet počtu absolventů bakalářského a magisterského programu násobený tzv.

bonifikací, která se vyjádří jako koeficient ekonomické náročnosti násobený základním příspěvkem a počet absolventů Ph.D. násobený bonifikací a číslem 1,5.

Vyjadřuje se takto:

$$\text{Ukazatel B2} = [(\text{ABS Bc.} + \text{ABS Mgr.}) * \text{B}] + (\text{ABS Ph.D.} * \text{B} * 1,5)$$

Ukazatel C – stipendia pro studenty doktorských studijních programů

Tento ukazatel znázorňuje podporu rozvoje vzdělávání v doktorských studijních programech. Veřejné vysoké školy jí vyplácí formou stipendií a vypočítá se jako součin stipendia studenta Ph.D. s počtem studentů Ph.D. v prezenční formě studia.

Ukazatel můžeme vyjádřit takto:

$$\text{Ukazatel C} = \text{S Ph.D.} * \text{PS Ph.D.}$$

Ukazatel D – zahraniční studenti, mezinárodní spolupráce

Tento ukazatel je určen pro zahraniční studenty formou příspěvku a pro rozvoj vysokých škol s programy AKTION, CEEPUS, SOCRATES formou dotace.

Ukazatel E – Fond vzdělávací politiky

Fond je určen pro nové projekty nebo také pro nové vysoké školy odpovídající dlouhodobým záměrům vysokých škol nebo MŠMT. Jde o aktivity, které nejsou financovány ani jedním z ukazatelů A nebo B.

Ukazatel G – Fond rozvoje vysokých škol

Tento fond je vyplácen formou dotací veřejným vysokým školám, na kterých budou řešeny vzdělávací projekty, které budou úspěšné ve výběrovém řízení v jednotlivých tematických okruzích. Za vyhlášení těchto tematických okruhů a výběrové řízení ručí Výbor Fondu rozvoje vysokých škol, který je složen ze zástupců ministerstva a Rady vysokých škol.

Ukazatel I – rozvojové programy

Dotace se vyplácí vysokým školám, které budou řešit projekty, které byly vybrané ve výběrovém řízení. Tento ukazatel je složen z prostředků na běžné a kapitálové výdaje.

Ukazatel M – mimořádné aktivity

Ukazatel je vyplácen formou příspěvku nebo dotace a je určen na financování mimořádných aktivit, které nejsou zajištěné jinde v rozpočtu.

Ukazatel S – sociální stipendia

Sociální stipendia jsou vyplácena formou příspěvku, který dostávají ti studenti, kteří mají nárok na přídavek na dítě ve zvýšené výměře. Stipendium je počítáno jako součin výše příspěvku na dítě a vyhlášeného koeficientu (např. v roce 2008 byl 2). Toto stipendium je přiznáno na 10 kalendářních měsíců a může být vyplaceno i studentům soukromých vysokých škol.

Ukazatel U1 – příspěvek veřejným VŠ na ubytovací stipendia

Tento příspěvek je přiznán vysokým školám procentem z celkového objemu finančních prostředků, které jsou určeny pro ukazatel U, pro studenty, kteří splňují předem daná kritéria. V současné době jsou těmito kritérii podmínka studovat prezenční formu studia, pro každý stupeň terciárního vzdělání jen jednou v životě, studium pouze po dobu standardní doby studia a studium mimo trvalé bydliště.

Ukazatel U2 – dotace soukromým VŠ na ubytovací stipendia

Tyto dotace jsou shodné s příspěvkem veřejným vysokým školám na ubytovací stipendia. Rozdíl je jen v tom, že soukromá vysoká škola musí o dotaci sama požádat ministerstvo.

Ukazatel – dotace na ubytování a stravování studentů

Tato dotace je přiznána podle počtu hlavních jídel vydaných studentům v menzách.

4.2.3 Financování podle formule

V oblasti státního příspěvku vysokým školám se vlády snaží zavést tržní přístupy vytvořením nových mechanismů obsahujících finanční podněty k určitému typu chování instituce. Výzkumy v některých zemích OECD v druhé polovině 80. let ukázaly, že se tak dá velmi účinně využít finančních nástrojů k ovlivňování aktivit a směrů, v nichž působí vysoké školy. Všeobecně se jako tyto mechanismy určení státních prostředků na vysoké školy ujaly více či méně složité formule, jejichž základem je určen výkon vysoké školy. Tento způsob se v současné době využívá téměř ve všech zemích Evropské unie. V České republice se začal používat od roku 1991. Pro výpočet tohoto výkonu se nejčastěji používá počet absolventů vysoké školy a na druhé straně částka, kterou vláda platí za jednoho absolventa vysoké školy. Tímto vzniká určitá forma nákupu služeb [5].

Vláda určí, za kolik absolventů určité školy nebo určitému oboru zaplatí a hlavně také - jakou cenu. Předmět diskusí mezi akademickou obcí a orgány vlád nebo ministerstev, které jsou odpovědné za financování vysokých škol, často představují jednotlivé členy formule. Když už je ale formule určena, představuje pro vysokou školu jasné a předem dané prostředí a je už pouze na akademických funkcionářích a finančním managementu, jak nejvýhodněji naloží s finančními prostředky. Suma těchto prostředků, která je určena pro vysokou školu, je vypočtena podle výstupu, kterým jsou graduovaní absolventi, proto je formulové financování vysokých škol tržně orientovaným přístupem [5].

Je třeba ale zmínit, že ve formuli je obvykle počítán počet studentů vysoké školy místo počtu jejich absolventů. Tato záměna je často kritizována právě proto, že se vrací k financování vstupů (studentů) místo výstupů (absolventů). Klasické financování vstupů ale nepočítá pouze počet studentů, ale zaměřuje se také na jiné veličiny.

Počet studentů slouží jako „náhradní“ výstup z těchto důvodů [5]:

U absolventů by bylo nutné stanovit různé ceny podle délky a úrovně studia. Produkce absolventů je společným podnikáním instituce a studentů – ale neznamená to, že vždy nízký výkon instituce daný velkým propadem během studia je zaviněn jejím neefektivním působením.

Od přijetí studenta na vysokou školu do udělení akademického titulu uplyne dost dlouhá doba. Systém financovaný podle formule, který je založený na počtu absolventů by byl velmi citlivý na vlivy změn v počtech studentů v jednotlivých oborech.

Hlavní výhodou rozdělování státního příspěvku na jednotlivé instituce vysokoškolského systému podle formule je to, že formulami sestavenými určitým způsobem lze ovlivnit chování vysoké školy v některém nebo ve více uvedených směřů [6]:

- Zvýšená výkonnost vysoké školy – pomocí formule lze vyslat silné signály, které podporují výkonnost. Např. může formule obsahovat progresivní člen, oceňující zvýšené počty studentů.
- Efektivnost vysoké školy – signály vyslané pomocí formule mohou zdůrazňovat parametry obecně považované nebo stanovené jako parametry efektivnosti
- Zprůhlednění velikosti příspěvku vysoké škole
- Spravedlivé určení příspěvku institucím stejného nebo podobného typu – za stejného absolventa patří instituci stejná cena
- Vytvoření zodpovědnosti vůči financujícímu orgánu – ten ví, za co platí a může to požadovat
- Podpora všeobecného rozvoje vysoké školy
- Podpora speciálního rozvoje vysoké školy – formule může obsahovat takové členy, které vyvolají rozvoj určitého oboru, předmětů nebo jejich kombinací
- Podpora rychlého dokončování kursů studenty – formule obsahuje takové členy, které omezují financování vysoké školy při překročení stanovené nebo dohodnuté doby studia
- Finanční samostatnost vysoké školy – po přidělení peněz podle formule může sama rozhodovat, jak přidělené fondy použije
- Rozdělení fondů přidělených vysoké škole na výuku a výzkum

Tento způsob financování vysoké školy podle formule má vedle výhod také řadu problémů a některé nedostatky. Prvním a zároveň hlavním z nich je kvalita výstupu, který je podle formule financován, ale u kterého není možno dále sledovat tuto kvalitu. Proto musí být financování podle formule spojeno s hodnocením kvality výstupu. Toto hodnocení může být prováděno financující organizací (pověřeným orgánem), nebo vysokými školami mezi sebou. Každý takový model přináší výhody i nevýhody. Je možno ale obecně říci, že ve formulovém financování těžko vyřešíme problém kvality výstupu. Dalším závažným problémem při tomto způsobu financování je skutečnost, že informace pro výstup (počty absolventů nebo studentů), často pocházejí zcela nebo částečně z minulého období. Tímto je zkreslen vztah mezi financováním vysoké školy a jejím výstupem. Tento nedostatek je možno odstranit variantou financování vysoké školy, kterou je smluvní financování. Tato varianta financování znamená, že vysoká škola uzavírá na každé finanční období s daným vládním orgánem (např. ministerstvem školství) smlouvu o počtu a složení absolventů, které vytvoří v daném období. Může také nastat situace, že vysoká škola chce realizovat ve smlouvě svůj rozvoj, provede expanzi a orgán, který vysokou školu financuje, musí zvýšit objem finančních prostředků, které škole přidělí. Kdyby došlo k expanzi na všech vysokých školách v systému, byly by jejich požadavky nad rámec finančních možností orgánu, který je financuje. Ten je totiž omezen částkou, která je přidělena ze státního rozpočtu. V této situaci je také jedním z východisek smluvní financování. Financující orgán totiž uzavírá jednotlivé smlouvy tak, aby součet vyplacených částek nemohl překročit jeho možnosti [5].

Je vidět, že signály, které jsou vysoké škole dané formulí, nejsou jednoznačné a snadno kontrolovatelné, pokud jde o rozvoj.

4.2.4 Normativní financování v ČR

Do roku 1991 zde byla tak zvaná přírůstková metoda konstrukce a rozpisu rozpočtu. Vycházela z předpokladu centrálního systému řízení školství a nevyhovovala pojetí transformace. Zásadním nedostatkem této metody bylo velmi volné vázání výkonů škol k výši státní dotace. Funkce peněž, motivační ani formulační, tedy nebyla naplněna. Z tohoto důvodu byl tento systém v celém našem školství v roce 1992 nahrazen normativní metodou financování. V systému vysokých škol se od roku 1994 začala objevovat snaha

zavést v rámci normativního financování koeficient, který slouží k hodnocení kvality těchto institucí, a to zejména pomocí kvantifikace tzv. tvůrčích výkonů [6].

Ministerstvo školství, mládeže a tělovýchovy rozděluje prostředky pro vysokoškolské vzdělávání z rozpočtu státu na jednotlivé veřejné vysoké školy podle počtu studentů, kteří jsou přepočtení podle potřeby normativní metody a podle částky na jednoho studenta, která se nazývá normativ. Výpočet takového normativu vychází z částky, která je přidělena vysokému školství z veřejných rozpočtů a z počtu studentů v systému. V roce 2007 dosáhl podíl finančních prostředků, které jsou rozdělovány podle normativů asi 86 %. Zbývajících 14 % tvořily finanční prostředky na stravování, ubytování, na zahraniční studenty apod. [5].

Tento mechanismus financování od svého založení vedl skoro okamžitě ke změně v chování škol, a tím tedy i celého školského systému. Na prvním místě začal být hon za studenty, jejichž počet i dnes představuje rozhodující položku pro výši státní dotace nebo příspěvku [6].

Financování vysokých škol s využitím různých formulí umožňuje kontrolu a zlepšení efektivnosti využití veřejných zdrojů v terciárním vzdělávacím sektoru, lze reagovat na nároky státní vzdělávací politiky i na požadavky na trhu práce, je možno kontrolovat kvalitu vzdělávání a financovat různé vzdělávací a vědeckovýzkumné aktivity v různých oborech. Hlavními znaky správného systému financování jsou otevřenost a průhlednost, předvídatelnost, flexibilita, spravedlnost a efektivnost [5].

4.3 Financování soukromých vysokých škol v ČR

Nový vysokoškolský zákon umožnil vznik soukromých vysokých škol od roku 1998. Soukromé vysoké školy si ale musí zajistit financování pro vzdělávací a vědeckou nebo výzkumnou, vývojovou, uměleckou a další činnosti z jiných než ze státních zdrojů, tedy z jejich vlastních aktivit. Proto jsou téměř zcela závislé na školném, které platí jejich studenti. Výše tohoto školného není zákonem nijak limitována a na jednotlivých školách je vcelku rozdílná. Lze odhadovat, že jeho výše ukazuje poptávku po typu vzdělání nabízené danou školou, kvalitu vzdělávání, finanční náročnost provedení jednotlivých studijních programů a další faktory. Soukromé vysoké školy mají nejčastěji statut akciové

společnosti, obecně prospěšné společnosti nebo společnosti s ručením omezeným. Každý rok je povinna soukromá vysoká škola předložit Ministerstvu školství, mládeže a tělovýchovy výroční zprávu o činnosti, a v tom případě, když obdržela státní dotaci, i výroční zprávu o hospodaření [3].

Soukromá vysoká škola má také nárok na poskytnutí dotace ze státního rozpočtu, jak bylo naznačeno výše, ale musí splnit dvě podmínky. První z nich je ta, že musí působit jako obecně prospěšná společnost a musí poskytovat akreditovaný program ve veřejném zájmu. Veřejný zájem znamená realizaci akreditovaného programu, který neprovádí jiná veřejná vysoká škola, nebo je tento program na veřejné vysoké škole pro studenty obtížně dostupný. Také studenti soukromých vysokých škol mají nárok na ubytovací a sociální stipendium, které je vypláceno z veřejného rozpočtu [3].

V roce 2007 bylo ve státním rozpočtu vyčleněno na financování soukromých vysokých škol 58,1 mil. Kč. Celkový nárůst oproti předchozímu roku činil 16,2 %. Celkový podíl finančních prostředků pro soukromé vysoké školy na neinvestičních výdajích je asi 0,3 % [5].

V systému soukromých škol by bylo přínosné zavést veřejnou finanční podporu studentů, která by zohledňovala existenci pozitivních externalit vzdělání. V tomto směru se nabízí možnost poskytovat studentům soukromých vysokých škol vzdělávací grant, který by byl snížený o investiční část stejným způsobem jako v regionálním školství a v řadě dalších zemí. Tento způsob financování by měl odstranit nerovnoprávné postavení občanů, kteří studují na veřejných vysokých školách a na soukromých vysokých školách a narovnal by podmínky konkurence. Tato změna ale předpokládá zavedení školného na veřejných školách, stejnou výši prostředků pro veřejné vysoké školy jako v současné době a splnění podmínky, že by soukromá vysoká škola účtovala školné nepřevyšující strop školného na veřejné vysoké škole v odpovídajícím programu [3].

5 Sociální programy MŠMT

5.1 Rovnost šancí

Česká společnost je považována za rovnou, a se systémem financování, kde přímé náklady na studium hradí daňoví poplatníci, nikoliv studenti a jejich rodiny. To způsobuje, že otázka rovnosti příležitostí studia v terciárním vzdělávání v České republice se zdá být pro větší část vládních i vysokoškolských představitelů záležitostí s nízkou prioritou nějakého dalšího řešení. Nízká priorita této problematiky se odráží i v relativně malé ochotě poskytovat studentům finanční pomoc. Existují zde jen menší programy, které jsou určeny pro romské či postižené studenty. Většina kroků, které by vedly k zajištění rovnosti v českém systému terciárního vzdělávání, probíhá pouze v rámci poskytování všeobecné sociální podpory studentům ve vysokoškolských institucích ve věku od 18 do 26 let, která je bez jejich spoluúčasti [1].

Rovnost příležitostí ke studiu v terciárním vzdělávání je nutné brát vážněji a řešit ji neustálým rozšiřováním možnosti studovat na akademicky orientované sekundární a terciární úrovni, a to tím způsobem, že se stát financováním zaměří na cílenou podporu studentů a ovlivní potenciální zájemce o studium pomocí politických zásahů, které zvýší motivaci a snahu mladých lidí, jejichž rodiny na vyšší sekundární nebo terciární úrovni nestudovaly [3].

Když se zaměříme na budoucnost, je jasné, že se český systém vysokého školství přibližuje masovému vzdělávacímu systému, ale přetrvávají v něm nerovnosti. V tomto Česká republika není sama: množství vysokoškolských systémů prošlo mohutným rozmachem, aniž by někde došlo ke snížení nerovnosti v účasti. Je to kvůli tomu, že většina nerovností, se kterými se můžeme setkat ve vysokoškolských systémech, má svůj původ v sociálních a kulturních faktorech, které působí v časných stádiích života. Tato stadia už jsou v době nástupu na střední nebo vyšší střední školu hluboce zakořeněné. Proto srovnání nerovností mezi studenty není otázkou opatření pouze v terciárním systému, ale mělo by být řešeno i prostřednictvím jiných zásahů, které by usilovaly například o

usměrňování snahy mladých lidí, jejichž rodiče sami nemají vyšší střední nebo vysokoškolské vzdělání.

Mezinárodní srovnání ukazuje jasný vztah mezi přístupem a rovností ve vzdělání. Je vyjádřen tak, že čím nižší je počet studijních míst vzhledem k velikosti věkové skupiny, tím je méně pravděpodobné, že se do studentské komunity proboují i mladí lidé ze znevýhodněného rodinného prostředí. Systém, který formou veřejného financování, soukromého financování nebo smíšeného financování pokryje poptávku po studijních místech ve vysokoškolském sektoru je mnohem spravedlivější než ten systém, který poptávku nepokryje. Tímto zahraniční zkušenosti ukazují, že rozvoj příležitostí v rámci terciárního vzdělávání, který vzniká rozšiřováním nabídky, přináší užitek všem skupinám studentů [1].

Hlavními příčinami nerovnosti v šancích na dosažení vysokoškolského vzdělání jsou tyto čtyři příčiny [3]:

- 1) Vysoká míra selektivity středního vzdělávání způsobující to, že mnoho žáků z rodin s nižším sociálně-ekonomickým zázemím a vzděláním, jejichž schopnosti vystudovat vysokou školu jsou ale srovnatelné se schopnostmi jiných žáků, ale vzdělanějších rodičů, je v časném věku nasměrováno na vzdělávací dráhy, které vstup na vysokou školu v pozdějším věku výrazně znesnadňují nebo dokonce omezují.
- 2) Nedostatečná rozsáhlost a členění, a tedy i malá otevřenost systému terciárního vzdělávání vedoucí k velké konkurenci při vstupu do vysokoškolského systému, kde z mnoha důvodů častěji selžou uchazeči, kteří pocházejí ze sociálně slabších rodin.
- 3) Příjímáací řízení na vysoké školy, které klade důraz na konkrétní znalosti získané uchazeči v různé míře v různých typech škol, by se mělo spíše opírat o profesionálně zjišťované obecné studijní předpoklady, o kterých je známo, že jsou méně závislé na předchozím vzdělání, a tím tedy i na sociálním původu uchazečů.
- 4) Programy finanční pomoci studentům vysokých škol, které jsou ale slabé nebo málo účinné a tím neumožňují rozhodovat o studiu nebo pokračovat v něm a odpoutat se od ekonomické situace výchozí rodiny. To je ale jedna ze základních podmínek pro to, aby se na vysoké školy ve větší míře hlásily i studenti, kteří pocházejí z rodin s nízkými příjmy.

5.1.1 Rovnost ve vztahu k sociálnímu původu

I když počet studentů, kteří byli zapsáni na české vysoké školy v posledních deseti letech, velmi vzrostl, zůstává zde silný vztah mezi sociálním původem a studiem na terciární instituci. Například [1]:

- Asi 6 ze 7 absolventů vyšších středních škol, jejichž rodiče jsou také absolventy střední školy, směřuje k terciárnímu vzdělávání, zatímco u absolventů, jejichž rodiče nemají maturitu, tento směr sdílí pouze 1 ze 2.
- Míra, jakou se uchazeči dostávají na vysoké školy, také velmi souvisí s jejich sociálním původem. Bylo přijato 80 % studentů, kteří měli silné studijní předpoklady a jejichž rodiče dokončili vyšší vzdělání, zatímco studenti, jejichž rodiče měli nižší vzdělání než zakončené maturitou, byla úspěšnost přijetí jen 62 %.

Tato nerovnost ve vzdělávání má kořeny ve dvou znacích české vzdělávací politiky [1]:

- 1) Omezené příležitosti, jak co do schopnosti tak sociální poptávky při vstupu do středoškolských programů připravujících studenty na vysokou školu i do samotných vysokoškolských programů samotných
- 2) V současné době je omezený systém finanční a sociální podpory pro studenty z málo zastoupených skupin, kteří se chtějí zapsat k vysokoškolskému studiu

5.1.1.1 Systém finanční a sociální podpory pro studenty

Mladí lidé nemusí mít snahu studovat, mohou se rozhodnout se nepřihlásit na studia, nebo mohou začít studovat, ale toto studium nedokončí, protože předpokládají, že nebudou (nebo už nejsou) schopni pokrýt náklady na studium. Poskytování finanční a sociální podpory studentů je jeden z hlavních mechanismů v mnoha zemích zvyšující možnosti k přístupu a počty studentů z rodin, které nejsou dostatečně zastoupeny.

Státní podpora pro studenty v České republice v současné době zahrnuje [1]:

- Finanční podporu, která je poskytována studentům, kteří navštěvují školy daleko od domova, doktorandům a některým dalším. Konkrétně v roce 2005 vláda utratila asi jednu miliardu korun na podporu ubytování a stravování studentů, ročně tedy zhruba 6 % ze skoro 17 miliard korun, které měl státní rozpočet vyhrazené na vysoké školství. V roce 2002 bylo 7 % veřejných financí pro vysoké školy v České republice poskytnuto formou stipendií nebo jiných grantů domácnostem, v porovnání s průměrem OECD, který dosahoval 9,2 %, se tak Česká republika zařadila na 17. místo z 26 států OECD.
- Hlavní zdroj podpory je pro studenty v současné době v České republice systém sociální podpory pro všechny občany, v jehož rámci je poskytována zdravotní péče, základní příjem a některé další služby, a to bez spoluúčasti studenta, všem studentům vysokých škol do dosažení věku 26 let.
- Veřejná podpora, která se týká stravy a ubytování, se v České republice poskytuje formou dotací na služby pro takové studenty, kteří je využívají. Od roku 2005 byl tento systém podpory upraven tak, že příspěvky na ubytování se nyní přidělují podle vzdálenosti bydliště rodiny studenta od sídla školy. Tento systém nahradil systém tzv. dotovaného ubytování pro všechny studenty, kteří bydlí na univerzitních kolejích. Spravedlivějším krokem by však bylo, aby se tato podpora na bydlení přidělila podle toho, jaké má student finanční potřeby.
- V České republice podstatě neexistují programy studentských půjček. To je možná důvod k tradici studia na vysokých školách zdarma nebo pouze za malý poplatek. V současné době ale probíhají aktivní diskuse a objevují se doporučení, aby se tento program studentských půjček zavedl, a to v rámci snahy o zavedení nebo zvýšení školného v České republice.

5.1.2 Ostatní nerovnosti

Kromě vztahu sociálního původu s rovností ve vzdělání je potřeba řešit otázky, které se týkají rovnosti osob s fyzickými handicap, mládeže z romských rodin a žen.

Vláda na jednu stranu sice financuje projekty na pomoc postiženým studentům, ale na druhou stranu nemá dostatek údajů a výzkumů, které by se týkaly postižených studentů, a tím není schopna analyzovat nebo hodnotit tyto iniciativy. V českém vysokém školství studuje opravdu málo romských studentů – odhadem je to asi dvě setiny procenta z celkového počtu studentů. Toto téměř nulové zastoupení romských studentů v našem terciárním systému vzdělávání vychází z té skutečnosti, že jich ještě méně než 5 % dokončí středoškolská studia.

A konečně rovnost ve vztahu k pohlaví má v České republice dvě tváře. Počty dívek ve vyšších ročnících středních škol a na vysokých školách převyšují počty chlapců. Na druhou stranu umístění se žen do vyšších akademických pozic nebo do vysokoškolské administrativy je v porovnání s mnoha státy OECD velmi omezené [1].

6 Dotace a granty

6.1 Poskytování dotací

Podle zákona o poskytování dotací soukromým školám, předškolním a školským zařízením ze dne 18. listopadu 1999 se dotace poskytuje ze státního rozpočtu právnickým osobám vykonávajícím činnost škol a školských zařízení zapsaných do školského rejstříku, které nejsou zřizovány státem, krajem, obcí, dobrovolným svazkem obcí, registrovanou církví nebo náboženskou společností, pokud uzavřou smlouvu s krajským úřadem podle tohoto zákona. Dotace nejsou poskytovány na činnost jazykových škol s právem státní jazykové zkoušky [7].

Dotace se poskytuje k financování neinvestičních výdajů souvisejících s výchovou a vzděláváním ve školách a se službami a vzděláváním, které doplňují nebo podporují vzdělávání ve školách nebo s ním přímo souvisí, nebo zajišťováním ústavní a ochranné výchovy nebo preventivně výchovné péče ve školských zařízeních a s běžným provozem školy a školského zařízení s výjimkou nájemného v rámci smlouvy o koupi nájaté věci a reklamy a u právnických osob, které poskytují vzdělávání a školské služby pro děti, žáky a studenty se zdravotním postižením, i s rehabilitací [7].

Dotace se poskytuje na základě Žádosti o poskytnutí dotace. Dle zákona se na další školní rok Žádost předkládá do 31. ledna nebo do 30 dnů od doručení rozhodnutí o zápisu do školského rejstříku právnickou osobou krajskému úřadu. Ve smlouvě o poskytnutí dotace musí být uvedena činnost, na kterou bude dotace použita, její rozsah a počet dětí, žáků nebo studentů ve školním roce, na který se dotace poskytuje [8].

Dotace právnickým osobám se stanoví procentním podílem z normativu jako ročního objemu neinvestičních výdajů, mzdových prostředků a zákonných odvodů připadajících na jedno dítě, žáka či studenta ve srovnatelném oboru vzdělávání a formě vzdělávání ve škole nebo školském zařízení zřizované krajem nebo ministerstvem. Dotace se zvýší o procentní podíl z normativu na zdravotní postižení dětí, žáků nebo studentů stanoveného pro děti, žáky nebo studenty škol nebo školských zařízení. Normativy na příslušný kalendářní rok stanoví ministerstvo nejpozději do 31. ledna a zveřejní ve věštníku ministerstva [7].

Procentní podíl z normativu je u středních škol nebo škol uskutečňující vzdělávací programy pro studenty se zdravotním postižením a u speciálních základních škol je 80 %, u ostatních středních škol a vyšších odborných škol 60 %, u základních škol také 60 %, u školských zařízení pro výkon ústavní výchovy, ochranné výchovy a preventivně výchovné péče na 80 %, u mateřských škol na 60 % a u ostatních škol a školských zařízení 50 %. Dotace je poskytována na školní rok formou zálohy na jednotlivá čtvrtletí kalendářního roku, nejpozději poslední den prvního měsíce prvního, druhého a třetího čtvrtletí a patnáctý den druhého měsíce čtvrtého čtvrtletí. Dotace je poskytována podle počtu dětí, žáků nebo studentů, nebo lůžek a stravovacích jednotek. Jestliže dojde ke změně počtu těchto jednotek v průběhu školního roku ve srovnání s počtem, na který se poskytuje dotace, právnická osoba musí toto oznámit ihned a skutečnost prokázat krajskému úřadu. Dotace je upravena od počátku čtvrtletí, která následuje po této změně. U studentů, kteří studují závěrečný ročník, se dotace poskytuje až do konce školního roku bez ohledu na to, jestli studium bylo ukončeno už v květnu nebo červnu [7].

6.2 Dotace z Evropské unie

Dotační programy MŠMT, které jsou kofinancované Evropskou unií, se rozdělují do různých kategorií podle toho, o jakou oblast podpory se jedná. Tyto oblasti jsou Vzdělávání, Výzkum a vývoj, Mládež, Sport a tělovýchova, Prevence rizikového chování, Zahraniční rozvojová spolupráce – stipendia a Školní stravování [8].

V této kapitole se blíže zaměříme na oblast Výzkum a vývoj. Podpora Výzkumu a vývoje je z většiny hrazena z prostředků Evropské unie, tzv. Strukturálních fondů, v našem případě je to konkrétně Evropský strukturální fond (ESF) a Evropský fond pro regionální rozvoj (ERDF). Operační programy, které se v současné době zabývají oblastí školství, jsou dva. A to Operační program Výzkum a vývoj pro inovace období 2007-2013 a Operační program Vzdělávání pro konkurenceschopnost období 2007-2013. Každý operační program pro období 2007-2013 je rozdělen do tzv. prioritních os. Každá tato prioritní osa je dále rozpracována do několika oblastí podpory, které se stávají nástrojem realizace operačních programů. Právě tyto oblasti podpory vymezují hlavní aktivity, konečné příjemce, způsob realizace apod.[8].

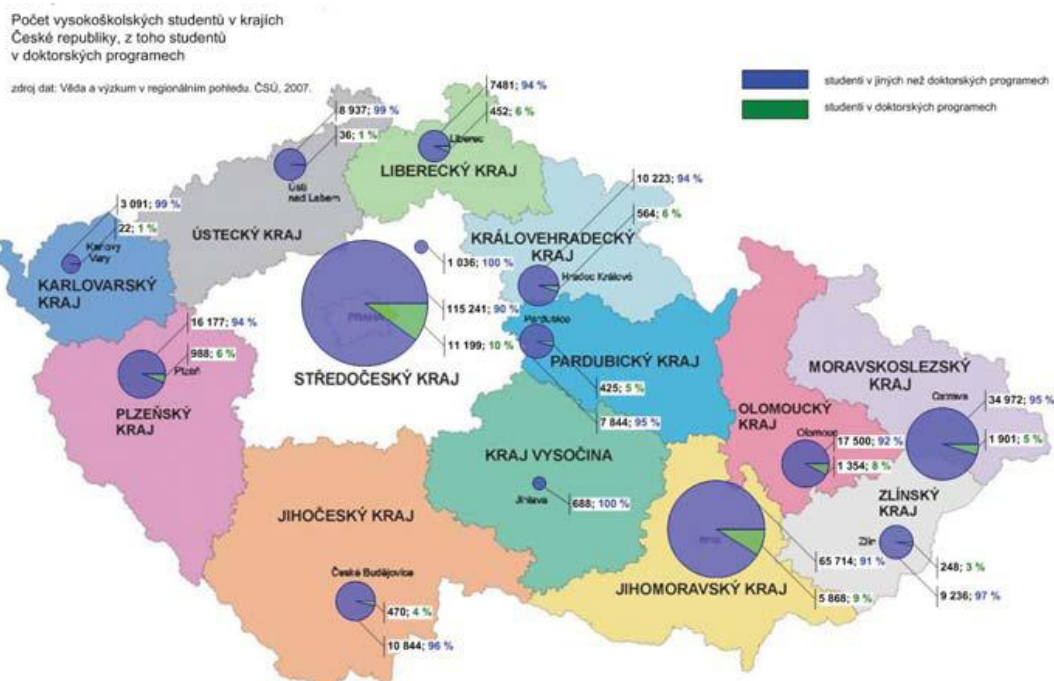
V současné době se regionální politika EU nachází již v pátém (2007-2013) programovacím období. Evropská komise stanovila pro toto programovací období tři cíle, které jsou společné pro všechny státy EU. Jsou to Konvergence, zde zařadíme i OP Výzkum a vývoj pro inovace a OP Vzdělávání pro konkurenceschopnost, které jsou popsány dále. Dále cíle Regionální konkurenceschopnost a zaměstnanost a Evropská územní spolupráce. Z nich vyplývá, že základním kritériem pro oprávněnost čerpání ze Strukturálních fondů je výše HDP na jednoho obyvatele. V našem případě pro cíl Konvergence z vyčleněných prostředků mohou čerpat regiony, jejichž HDP na obyvatele je nižší než 75 % průměrné hodnoty všech evropských regionů. Za základ se přitom berou tzv. regiony soudržnosti, kterých je v ČR osm (Jihozápad, Severozápad, Severovýchod, Jihovýchod, Střední Morava, Praha, Střední Čechy a Moravskoslezsko) [2].

Na základě definovaných cílů a priorit připravila ČR pro využívání fondů EU v letech 2007-2013 celkem 24 operačních programů.

6.2.1 Operační program Výzkum a vývoj pro inovace období 2007-2013

OP Výzkum a vývoj pro inovace období 2007-2013 (OP VaVpI) byl přijat Evropskou komisí dne 25. 9. 2008. Globální cíl OP VaVpI je posilování výzkumného, vývojového a inovačního potenciálu České republiky, který přispěje k růstu konkurenceschopnosti a k vytváření vysoce kvalifikovaných pracovních míst tak, aby se regiony ČR staly významnými místy koncentrace těchto aktivit v Evropě. OP VaVpI přispívá k plnění strategického cíle „Konkurenceschopná česká ekonomika“, která má podpořit kromě jiného posilování výzkumného, vývojového a inovačního potenciálu ČR [2].

OP VaVpI je postaven tak, aby byla podpořena nabídka na straně výzkumných a vývojových aktivit. Hlavně nabídka vysokých škol, výzkumných institucí a dalších subjektů, které se zabývají výzkumem a vývojem. Klíčem pro úspěch velkých VaV center je dostatek talentovaných absolventů a v neposlední řadě lidského kapitálu. Proto je nutné propojení s univerzitami, které produkují vysoce kvalifikované absolventy odpovídajících oborů. Níže uvedené mapka ukazuje současný stav v oblasti lidského kapitálu, konkrétně počet studentů, kteří navštěvují univerzity, se zvláštním důrazem na doktorandy, kteří jsou hlavním zdrojem inovací a jejichž přítomnost na univerzitách je zásadní pro neustálé posouvání hranic vědění. Tato mapka jasně ukazuje, že vedoucími regiony v oblasti lidského potenciálu pro VaV jsou (mimo Prahy, která dominuje) regiony Jihomoravský (Brno), Moravskoslezsko (Ostrava, Opava), následovány se značným odstupem regionem Plzeňsko, Pardubicko, a Liberecko. Jistý lidský potenciál existuje i v regionech Olomoucko, Zlínsko a Jižní Čechy (České Budějovice) [8].



Zdroj: <http://www.msmt.cz/strukturalni-fondy/op-vpk-obdobi-2007-2013>

Tento operační program je rozdělen do 3 prioritních os. První osa se nazývá Rozvoj kapacit výzkumu a vývoje, která se týká oblasti podpory výzkumných center a laboratoří (rekonstrukce vývojových laboratoří, výstavba nových kapacit). Druhá osa se zabývá Rozvojem kapacit pro spolupráci veřejného sektoru se soukromým ve výzkumu a vývoji a týká se hlavně vybudování, rekonstrukce a rozšíření kapacit výzkumu a vývoje ve veřejném sektoru, který by vedl k ochraně duševního vlastnictví a zajištění ochrany duševního vlastnictví. Příjemcem podpory této osy jsou zejména vysoké školy, ať veřejné, státní či soukromé. Poslední, třetí osou v tomto operačním programu je Posilování kapacit vysokých škol pro terciární vzdělávání. Oblast podpory v této prioritní ose je zaměřena na výstavbu, rekonstrukci a rozšíření kapacit využitelných pro terciární vzdělávání. Příjemcem podpory jsou opět vysoké školy – státní, soukromé i veřejné [8].

Tento operační program je po finanční stránce podporován Evropským fondem pro regionální rozvoj (ERDF). Konkrétně je na 1. Prioritní osu vyčleněno 1 142,5 mil. EUR, na 2. Prioritní osu 648,1 mil. EUR a na 3. Prioritní osu připadá 596,8 mil. EUR. V tomto operačním programu je zahrnuta ještě 4. Prioritní osa, ta se zabývá Technickou asistencí.

Je ale pouze pomocným nástrojem, který slouží k podpoře ostatních prioritních os OP. Jsou v ní zahrnuty veškeré podpůrné aktivity s cílem zvýšení efektivity využití finančních prostředků. Příjemcem podpory v této Ose je řídicí orgán nebo zprostředkující subjekt. Na tuto osu připadá 48,7 mil. EUR. Dohromady je tedy pro tento operační program vyčleněno 2425,9 mil. EUR [2].

6.2.2 Operační program Vzdělávání pro konkurenceschopnost

OP Vzdělávání pro konkurenceschopnost je prostředek k získání podpory z Evropského sociálního fondu v oblasti rozvoje lidských zdrojů. Globální cíl tohoto programu je rozvoj společnosti a zvýšení konkurenceschopnosti ekonomiky ČR prostřednictvím kvalitního a moderního systému celoživotního vzdělávání. Řídicím orgánem je Ministerstvo školství, mládeže a tělovýchovy. Celková částka na tento program je 51,6 mld. Kč, tj. 7 % z celkové sumy z fondů EU pro ČR pro programovací období 2007-2013 [2].

6.2.2.1 Specifické cíle OP VK

Tyto cíle slouží k naplnění globálního cíle [2]:

1. Rozvoj a zkvalitňování počátečního vzdělávání – klade důraz na zlepšení důležitých způsobilostí absolventů, aby se mohli lépe uplatnit na trhu práce, a zvýšení motivace k dalšímu vzdělávání.
2. Inovace v oblasti terciárního vzdělávání – slouží k propojení s výzkumnou a vývojovou činností, pomáhá k větší flexibilitě a kreativitě absolventů, kteří se můžou uplatnit ve znalostní ekonomice, slouží k zatraktivnění podmínek pro výzkum a vývoj a k vytvoření komplexních a efektivních nástrojů, které by podporovaly inovační proces jako celek.
3. Posílení adaptability a flexibility lidských zdrojů – slouží jako základní faktor konkurenceschopnosti ekonomiky a udržitelného rozvoje České republiky prostřednictvím podpory dalšího vzdělávání jak na straně nabídky, tak poptávky.

4. Vytvoření moderního, kvalitního a efektivního systému celoživotního učení - prostřednictvím rozvoje systému počátečního, terciárního a dalšího vzdělávání včetně propojení těchto jednotlivých částí v systému celoživotního učení.

Tento operační program je rozdělen do 5 prioritních os – Počáteční vzdělávání, které je dále děleno na několik Oblastí podpory, ve kterých jsou podporované aktivity např. využívání ICT – zlepšování podmínek v této oblasti pro žáky i učitele, podpora informačních center ve školách, zvyšování kompetence pedagogických pracovníků pro odstraňování bariér bránících rovnému přístupu všech žáků a studentů ke vzdělávání, vytvoření systému dalšího vzdělávání pedagogických pracovníků nebo zahraniční certifikace učitelů cizích jazyků [2].

V této prioritní ose je zahrnut také projekt EU peníze školám, který je určený základním školám, a jehož smyslem je podporovat rozvoj oblastí, které se dlouhodobě jeví jako problematické. Konkrétně se to týká čtenářské a informační gramotnosti, cizích jazyků, využívání ICT, matematiky, přírodních věd a finanční gramotnosti. Zkvalitnění výuky v těchto jmenovaných oblastech by mělo být dosaženo dalším vzděláváním pedagogických pracovníků, dále tvorbou a používáním různých metodických pomůcek a učebních materiálů. Práce se žáky individuálnější stylem bude podpořena dělením hodin nebo podporou při vzdělávání žáků se speciálními potřebami nebo žáků mimořádně nadaných. Na tyto aktivity je v rámci tohoto Operačního programu vyčleněna částka 4,5 mld. Kč, která je určena pro všechny základní školy v ČR, mimo území hlavního města Prahy. To je v důsledku pravidel Evropské unie, Praha totiž nesplňuje pravidlo Cíl Konvergence, které je zmiňováno výše. Ministerstvo školství, mládeže a tělovýchovy ale jako kompenzaci vyhlásilo pro školy na území hlavního města Prahy koncem roku 2009 program, který se nazývá Zkvalitnění vzdělávání v základních školách na území hlavního města Prahy. Pro tento rozvojový program určený Praze bylo schváleno 140 mil. Kč na nákup učebnic a učebních pomůcek [8].

Další prioritní osou programu Vzdělávání pro konkurenceschopnost je Terciární vzdělávání, výzkum a vývoj s podporovanými aktivitami např. inovace vzdělávacích programů je druhou prioritní osou, týká se rozšíření výuky v cizích jazycích, podpory

spolupráce s vysokými školami, podpory utváření kvalitních týmů, podpory zapojení jedinců i týmů do mezinárodních projektů a sítí nebo dalšího vzdělávání pracovníků výzkumů a vývoje. Třetí prioritní osou v tomto programu je Další vzdělávání, do kterého patří podporované aktivity např. rozvoj a vytváření systému uznávání výsledků předchozího učení nebo vytváření vzdělávacích modulů zaměřených na podporu obecných kompetencí (IT, jazyky). Čtvrtá prioritní osa se zabývá Systémovým rámcem celoživotního učení a pátá prioritní osa – Technická pomoc [2].

Celkově je na 1. prioritní osu Počáteční vzdělávání vyčleněno z Evropského sociálního fondu 810 mil. EUR, na 2. Prioritní osu Terciární vzdělávání, výzkum a vývoj vyčleněno z ESF také 810 mil. EUR a na 3. Prioritní osu Další vzdělávání 426,32 mil. EUR. Jako u předchozího operačního programu se zde musí počítat také se 4. Prioritní osou – Technickou asistencí, na kterou připadá 85,26 mil. EUR. Dohromady tedy na celý tento operační program Vzdělávání pro konkurenceschopnost je vyčleněno 2131,58 mil. EUR, přičemž zdroje z ESF tvoří 85 % a národní zdroje ze státního rozpočtu ČR zbylých 15 % celkové alokace. Míra spolufinancování pro individuální i globální projekty dosahuje až 100 % celkových způsobilých výdajů projektu [2].

6.2.2.2 Typy projektů rozlišované OP

Individuální projekty

Tyto projekty je možno předkládat v rámci výzev, které jsou vyhlašovány pro prioritní osu 1, 2, 3 a 4. Národní individuální projekty probíhají na celém území České republiky, zatímco ostatní individuální projekty mají regionální, případně i neregionální charakter.

Grantové projekty

Grantové projekty je možno předkládat v rámci globálních grantů, které jsou vyhlašovány kraji České republiky pro prioritní osu 1 a 3. Grantové projekty probíhají na území příslušného kraje. Výše podpory pro grantový projekt předkládaný v rámci globálního grantu je stanovena na 400 000 - 25 000 000 Kč nebo podle podmínek výzvy. Maximální délka trvání tohoto grantového projektu, který je předkládán v rámci globálního grantu, jsou 3 roky [8].

Možní žadatelé o podporu – příjemci podpory v rámci OP VK [2]

- ústřední orgány státní správy (včetně jejich přímo řízených organizací)
- kraje
- města a obce
- školy a školská zařízení (včetně vyšších odborných škol a vysokých škol)
- sdružení asociace škol
- zaměstnavatelé
- profesní organizace zaměstnavatelů a zaměstnanců, podnikatelů
- profesní organizace odborové, zaměstnanecké, zaměstnavatelské a oborové
- organizace působící ve vzdělávání a kariérovém poradenství
- organizace působící v oblasti volného času dětí a mládeže
- instituce poskytující poradenství pro oblast dalšího vzdělávání
- instituce vědy a výzkumu
- vývojová a inovační centra
- nestátní neziskové organizace
- zdravotnická zařízení

Žádat o podporu z fondů Evropské unie může žádat buď instituce sama, nebo se pouze pro tento účel spojí s další institucí za předpokladu, že to pro ni bude mít kladný přínos. Tato spolupráce je vázána Smlouvou o partnerství, která je dle zákona charakterizována takto [7]:

Právnícká osoba vykonávající činnost školy nebo školského zařízení, která hodlá uskutečňovat projekt financovaný z prostředků Evropské unie, jehož předmětem je podpora kvality, rozvoje nebo dostupnosti vzdělávání a školských služeb podle tohoto zákona (dále jen předkladatel projektu), může uzavírat s ostatními právníckými osobami vykonávající činnost školy nebo školského zařízení a dalšími osobami oprávněnými k výkonu činnosti související s předmětem projektu (dále jen partner) smlouvy o partnerství.

Smlouvou o partnerství se partner zavazuje podílet se svým jménem a na svůj účet na uskutečňování projektu a předkladatel projektu se zavazuje poskytnout partnerovi

finanční prostředky, které na projekt obdrží, ve výši odpovídající podílu partnera na uskutečňování projektu.

7 Analýza názorů na zavedení tzv. školného na vysokých školách

7.1 Charakteristika problému

Jelikož na financování vysokého školství je třeba stále více finančních prostředků, stát uvažuje o zavedení poplatků za studium neboli školném. Žádoucího nárůstu prostředků na terciární vzdělávání lze totiž dosáhnout jenom současným navyšováním veřejných a soukromých prostředků. Soukromé prostředky budou ale i dále ty veřejné stále jen doplňovat. Větší příliv finančních prostředků ze soukromých zdrojů do vzdělávacího systému je možno zajistit pouze formou školného, a to s možností odloženého a kontingenčního splácení. Nabízí se zde ještě možnost soukromých prostředků poskytnutých firmou, ale v žádné evropské zemi nedosahuje tato možnost pomoci výraznějšího podílu na financování a nelze tedy očekávat, že u nás tomu bude jinak. Školné má i pozitivní stránky, a to konkrétně takové, že posílí zodpovědnost při rozhodování studentů a škol a bude hrát dosud chybějící, ale přitom velice důležitou roli cenového informačního signálu. Lze očekávat, že možné přínosy, které by vycházely z vhodně zavedeného školného, by převýšily případné negativní dopady a technické problémy [3].

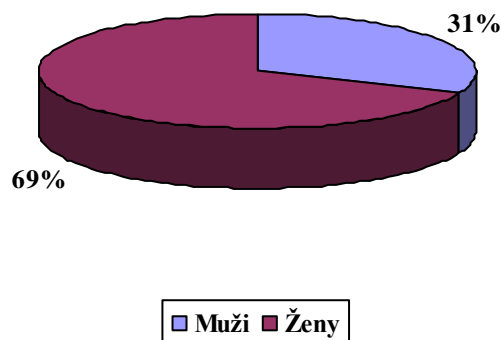
Po vzoru skandinávských a jiných zemí se obecně doporučuje převést nepřímou podporu studia na přímou, a to formou studijních grantů, studentských půjček a cílených sociálních stipendií. Přímá finanční podpora státu by totiž měla být studentům dostupná nezávisle na ekonomické situaci nebo ochotě rodičů jejich studium finančně podporovat a umožní zapojení soukromých zdrojů formou odloženého školného, aniž by došlo ke snížení dostupnosti vzdělání [3].

7.2 Odložené školné

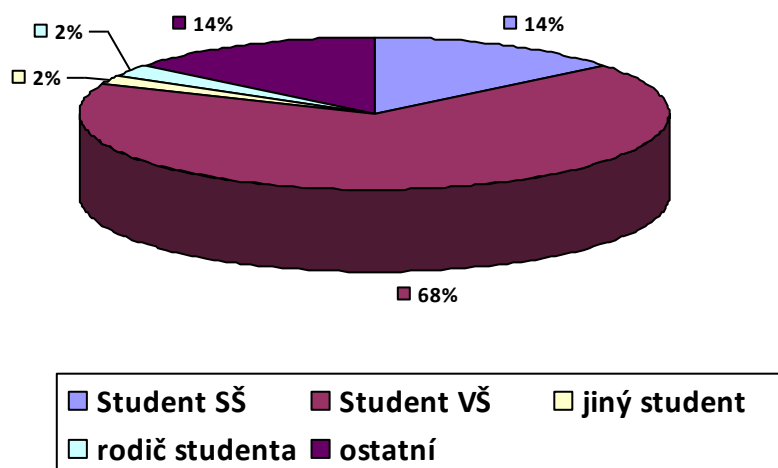
Tento princip spočívá v tom, že si studenti mohou odložit splátky školného do té doby, než dokončí školu, a toto školné pak splácet formou procentní výměry z jejich příjmů, které by převyšovaly určitou minimální úroveň. Student bude mít ale možnost školné zaplatit i okamžitě (přímé školné). Schopnost nebo ochotu studenta platit školné okamžitě, nesmí škola zohledňovat při přijetí studenta. Na druhou stranu je ale možno uvažovat o zavedení motivace k okamžitým platbám školného, a to například formou snížené sazby školného. V praxi by to vypadalo tak, že čím více bohatších studentů zaplatí školné hned, tím více prostředků pak zůstane ve fondu půjček, který bude sloužit na finanční pomoc ostatním studentům, kteří nejsou v dané době tak majetní. Na druhou stranu ale díky neúročení půjček během studia získávají příjemci půjček slevu také, i když nepřímo. Student ale bude mít vždy takovou možnost, že získá odklad platby školného až na období po absolvování školy a následných příjmů ze zaměstnání. V tomto případě škola by škola obdržela část školného za studenta hned, a to ze systému průběžného financování půjček (záloha na odložené školné). Zbývající část školného by škola získala se zpožděním (tzv. zpětné platby) z kontingenčních splátek absolventa [3].

7.3 Zhodnocení vlastního dotazování

Průzkum byl proveden formou dotazování a účastnilo se ho 162 osob, z toho téměř 2/3 žen a 1/3 mužů, jak můžeme vidět na následujícím grafu.

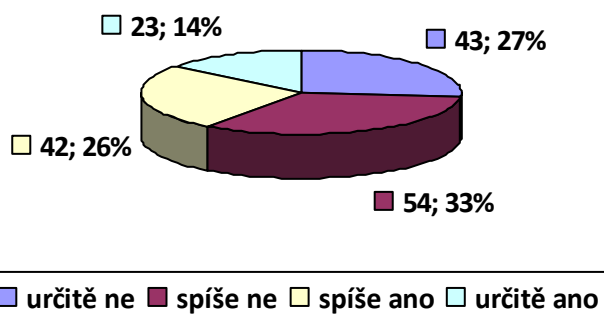


Ze 162 osob se dotazování účastnilo 135 studentů SŠ (z toho 3 ze soukromé SŠ, 20 ze státní SŠ), VŠ (z toho ze soukromé 11 a ze státní VŠ 98) nebo jiných škol, 4 rodiče studentů SŠ nebo VŠ a 23 ostatních, kde jsou zahrnuti zaměstnaní bez dětí – studentů, důchodci apod.



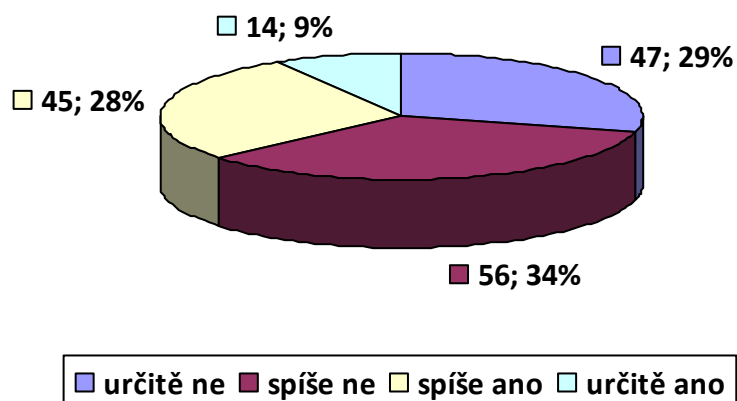
Na otázku, zda jsou dotázaní pro zavedení školného na vysokých školách, odpověděla větší část, že ne. Konkrétně to bylo dohromady 97 respondentů. Rozložení odpovědí lze vidět na následujícím grafu.

Jste pro zavedení školného na vysokých školách?



Na otázku, zda by mělo být odlišné školné pro různé typy škol podle oborů, odpověděla většina dotázaných, že by se nemělo odlišovat podle různých typů škol.

Měla by být podle Vás odlišná výše školného pro různé typy VŠ? (např. ekonomické oproti technickým apod.)

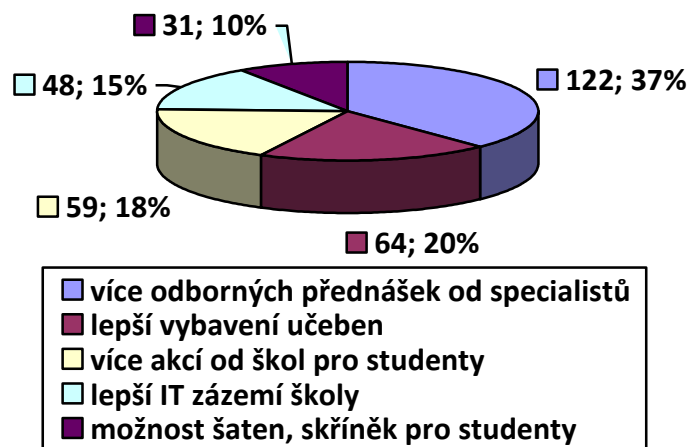


Další otázkou v dotazníku bylo, zda si respondenti myslí, že se zavedením školného zvýší úroveň vysokých škol. Zde byly odpovědi téměř vyrovnané, určitě ne a spíše ne odpovědělo dohromady 55,5 %. Zbytek tvořili odpovědi spíše ano a určitě ano.

Následovala otázka, zda kdyby školné zavazovalo školy ke zkvalitnění výuky, jestli by byl pro jeho zavedení. Zde drtivá většina (75,3 %) odpověděla téměř shodně možnosti spíše ano nebo určitě ano a pouze 24,7 % odpovědělo „spíše ne“ nebo „určitě ne“, z čehož tuto poslední možnost zvolilo pouze 8 respondentů z celkového počtu.

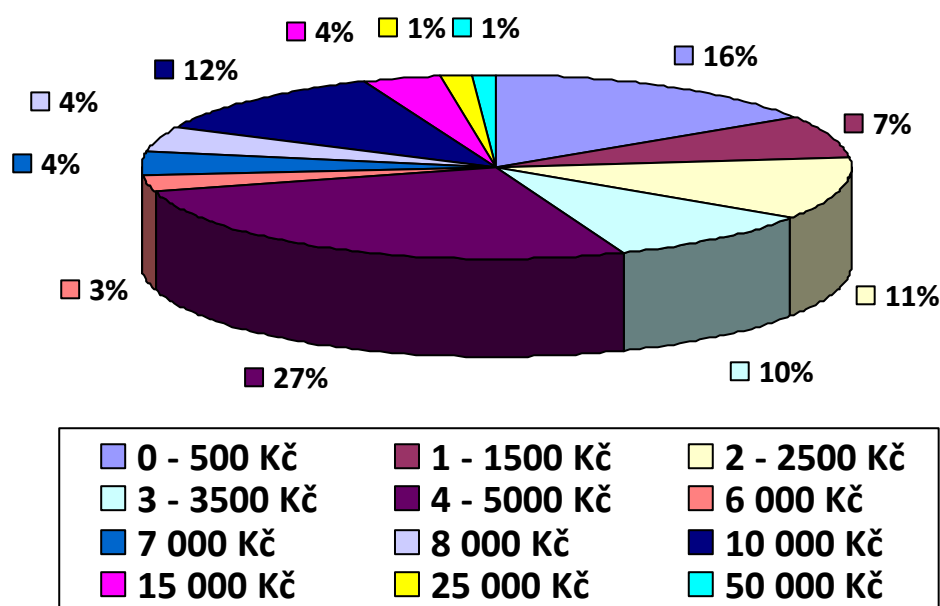
Po této otázce byla související otázka, která zněla: Co byste nejvíce uvítali v rámci zkvalitnění výuky po zavedení školného? Zde mohli respondenti vybírat z již nabídnutých možností nebo doplnit svou vlastní odpověď. Také zde měli možnost vybrat alespoň jednu z nabízených odpovědí nebo i všechny. Tímto součet odpovědí dává logicky vyšší číslo než je počet respondentů – 162. Nejvíce se zde vyskytovaly následující odpovědi uvedené v grafu. V ostatních případech zde byly uvedeny už jen odpovědi po jednom hlasu, jako například jazykové kurzy, větší kontrolu práce pedagogů, více praktických činností na školách a redukci některých škol, aby se na vysokou školu nemohl dostat každý.

Co byste nejvíce uvítali v rámci zkvalitnění výuky po zavedení školného?



Další má otázka zněla, jaká by podle respondentů měla být výše školného na VŠ v Kč za 1 semestr. Zde byly vidět různé názory a velké rozpětí výše školného od 0 Kč až do výše 50 000 Kč za semestr, jak ukazuje graf níže. Z údajů vychází průměrná výše školného 4 534,35 Kč.

Jaká by podle Vás měla být výše školného v Kč za 1 semestr?



Dále mě zajímalo, ze kterých zdrojů by respondenti financovali školné. Zde bylo na výběr také více možností. Přes 60 % dotázaných uvedlo, že by zaplacení školného financovali z vlastních zdrojů, dalšími nejvíce zvolenými odpověďmi byly půjčky, a to konkrétně přes 16 % půjčka od banky a přes 12 % půjčka od známých. V odpovědích, které by ještě ovlivnily výsledek, můžeme počítat odpověď – finance od rodičů (téměř 3 %) nebo formou stipendií.

Z výsledků dotazníků se také ukázalo, že více než 65 % respondentů by uvítalo možnost odloženého školného, o kterém je hovořeno výše. 35 % dotázaných by takovýto systém nechtělo.

V současné době se také diskutuje, že od roku 2013 by bylo odložené školné 20 000 Kč za rok. Proto mě zajímalo, zda je to pro respondenty přiměřené. Odpovědi byly následující: přes 66 % dotázaných si myslí, že je to příliš hodně, pro 22 % je to spíše přiměřené, pro 8 % je to určitě přiměřené a zbylá část si myslí, že je to příliš málo.

V návrhu ministra školství je aktuální také každoroční zápisné na vysokou školu, a to ve výši 6 000 Kč. Odpovědi na to, zda by respondenti uvítali spíše tento systém, byly následující: přes 44 % zvolilo odpověď „spíše ano“, pro „spíše ne“ bylo 33 %. Zbytek procent si téměř shodně rozdělily odpovědi „určitě ano“ a „určitě ne“.

Podle věku vyplnilo dotazník 12 studentů 15 – 18 let, 127 mladých lidí ve věku 19 – 26 let, 14 lidí ve věku 27 – 40 let a 9 lidí starších 41 let. Nejvíce z nich mělo dokončené středoškolské vzdělání s maturitou a na druhém místě v dosaženém vzdělání bylo vzdělání vysokoškolské. Dotazník vyplnilo přes 50 % respondentů z velkoměsta (nad 100 000 obyvatel), 17 % respondentů z vesnic a ostatní zbývající procenta patří menším městům.

Závěrem lze ke zhodnocení průzkumu říci, že tento dotazník odráží hlavně názory mladých lidí, studentů, jejichž zastoupení zde bylo přes 83 %. Většina dotázaných zavedení školného nechce. Když už by ale bylo zavedeno, mělo by být stejné pro všechny typy vysokých škol. Polovina respondentů si myslí, že se školným zvýší úroveň vysokých škol. Kdyby to tak bylo, a zavedení školného by vedlo ke zkvalitnění výuky, pro jeho zavedení by byly téměř $\frac{3}{4}$ dotázaných. Výše školného za 1 semestr by měla být v průměru 5 000 Kč a tuto částku by financovali z vlastních zdrojů nebo z různých půjček. Odložené

školné by uvítalo asi 64 % dotázaných, ale současná diskutovaná výše tohoto školného 20 000 Kč je příliš vysokou částkou pro 66 % respondentů. S návrhem ministra školství tzv. každoročního školného 6 000 Kč souhlasí asi polovina respondentů.

8 Závěr

Práce se ve své teoretické části zabývá charakteristikou vysokoškolského vzdělávání, které je v současné době bráno jako nejvyšší pásmo vzdělávání, na které už nenavazuje žádné další vzdělávání. Ke stanovení pozice určité školy slouží mezinárodně uznávaná klasifikace ISCED, kde vysokoškolské vzdělávání řadíme k ISCED 5 a 6.

Ve vysokoškolském vzdělávání proběhlo za poslední desetiletí mnoho změn. Univerzita se totiž stala důležitým faktorem ekonomického rozvoje každého státu, s čímž souvisí i pojem lidský kapitál. Ten vyjadřuje určitou schopnost člověka přidat něčemu hodnotu díky svým vlastnostem, které má vrozené nebo získané za svůj dosavadní život.

Změny, které bychom mohly vyzdvihnout nad ostatní, jsou například ty, že vysoké školy se snaží absolventům předat nejen vědomosti a zkušenosti, ale i praktické znalosti, které by jim měly pomoci v lepším uplatnění na trhu práce. Vysokoškolské systémy jsou v současném světě mezinárodně propojené a navzájem si předávají organizační struktury, typy studia i modely financování. I přes to má každá země svůj specifický vzdělávací systém, a to proto, že tyto systémy jsou závislé na historických nebo kulturních a jiných tradicích.

Stát poskytuje vysokým školám finanční prostředky z veřejných zdrojů, a to jak školám veřejným, tak určitou část i školám soukromým. Financování z veřejných zdrojů podporuje dostupnost vysokoškolského vzdělání, což vede k rozvíjení již zmíněného lidského potenciálu a následnému přínosu státu formou vystudovaných odborníků a vědeckých pracovníků. Vysoká škola může mít několik zdrojů finančních prostředků, ale největším pořád zůstává dotace ze státního rozpočtu. Peníze školám se rozdělují podle různých ukazatelů, ze kterých vychází, kolik bude na jakou oblast přiděleno peněz. Prostředky, které budou rozděleny školám, se počítají i podle normativního financování, a to podle počtu studentů, kteří studují na dané škole. Jelikož se ale nepočítají absolventi, ale pouze studenti, kteří ještě studují, nelze měřit kvalitu výstupu těchto absolventů, což je velká nevýhoda tohoto způsobu financování.

Soukromé vysoké školy vznikly v roce 1998. Musí si ale samy zajišťovat finanční prostředky na svůj provoz, a to je důvodem placení školného. To není státem nijak

limitováno a mělo by odrážet úroveň a kvalitu výuky na soukromé škole. Za určitých podmínek může soukromá škola získat i dotace od státu. Do budoucna se ale počítá se zavedením grantů všem studentům soukromých škol, aby se vyrovnaly rozdíly v platbách mezi veřejným a soukromými školami. To ale také počítá se zavedením školného na veřejných vysokých školách.

Rovnost šancí studovat na vysoké škole v současné době není nijak vyřešena. To, že někteří studenti nepokračují ve studiu na vysoké škole, je často zapříčiněno sociálním zázemím v rodině nebo problémy s financováním již na sekundární úrovni. V současné době Česká republika poskytuje studentům podporu hlavně formou levnějšího stravování nebo ubytování, ale není zde možnost výhodných studentských půjček, o čemž se mluví v souvislosti se zavedením školného.

Jednou z forem financování vysokých škol může být poskytnutí dotace z Evropské unie. V současné době se Česká republika nachází v pátém programovacím období, které trvá do roku 2013. V tomto období si může vysoká škola podat žádost o realizaci projektu, a když bude Ministerstvem školství schválena, může svůj projekt začít realizovat. Je zde nabídnuta široká škála kategorií a témat pro realizaci projektu, takže si každá škola může vybrat, na jakou oblast se zaměří a co ji zajímá. Tyto operační programy podporují rozvoj daného regionu, kterého se zrovna projekt týká, a tím Evropská unie podporuje Českou republiku.

V praktické části se práce zabývá názory 162 respondentů na možné zavedení školného na vysokých školách. Výsledky mě ani tak nepřekvapily, většina se vyjádřila pro nesouhlas se zavedením školného. Kdyby ale zavedení školného vedlo ke zkvalitnění výuky, s poplatkem za studium by většina respondentů souhlasila. Vláda by určitě měla zavést školné, protože financování ze soukromých zdrojů je vlastně investice do vzdělání, která by se nám měla v budoucnu vrátit.

9 Seznam použitých zdrojů

1. FILE, Jon a kol. *Tematické hodnocení terciárního vzdělávání v České republice: zpráva hodnotitelů*. 1. vyd. Praha: Centrum pro studium vysokého školství, 2006. 89 s. ISBN 80-86302-42-3.
2. CHVOJKOVÁ, Anna; KVĚTOŇ, Viktor. *Finanční prostředky fondů EU v programovacím období 2007 – 2013*. 1. vyd. Praha: Ireas, 2007. 181 s. ISBN 978-80-86684-43-7.
3. MATĚJŮ, Petr a kol. *Bílá kniha terciárního vzdělávání*. 1. vyd. Praha: TAURIS, 2009. 80 s. ISBN 978-80-254-4519-8.
4. SEVEROVÁ, Lucie; ŠRÉDL, Karel. *Znalostní ekonomika*. 1. vyd. Praha: ČZU v Praze, 2010. 115 s. ISBN 978-80-213-2131-1.
5. URBÁNEK, Václav. *Financování vysokého školství*. 1. vyd. Praha: Oeconomica, 2007. 163 s. ISBN 978-80-245-1313-3.
6. VOMÁČKOVÁ, Helena. *České vysoké školy a veřejné finance*. 1. Vyd. Ústí nad Labem: Studia Oeconomica V., 1998. 146 s. ISBN 80-7044-226-3.

Legislativní dokument

7. Česko. Školství - texty zákonů. In *Sbírka zákonů, Česká republika*. 2010, 152, s. 425.

Elektronické dokumenty

8. *Ministerstvo školství, mládeže a tělovýchovy* [online]. 2006 [cit. 2011-03-01]. Strukturální fondy. Dostupné z WWW: <<http://www.msmt.cz/strukturalni-fondy>>.

10 Přílohy