

UNIVERZITA PALACKÉHO V OLOMOUCI

FILOZOFICKÁ FAKULTA

KATEDRA DĚJIN UMĚNÍ

BAROKIZACE BAZILIKY SV. PROKOPA

V TŘEBÍČI

BAKALÁŘSKÁ PRÁCE

VYPRACOVALA: Daniela Nemelová

VEDOUCÍ PRÁCE: Prof. PhDr. Ladislav Daniel, Ph.D.

OLOMOUC 2012

Bakalářskou práci na téma barokizace baziliky sv. Prokopa v Třebíči jsem vypracovala samostatně za pomoci citované literatury.

V Olomouci dne .....

.....

Děkuji vedoucímu mé bakalářské práce prof. PhDr. Ladislavu Danielovi, Ph.D. za cenné rady a připomínky, dále bych ráda poděkovala Ing. Pavlu Maxovi za umožnění pořízení fotografií a Mgr. Antonínu Žamberskému z Muzea Vysočiny v Třebíči.

## Obsah

|   |    |
|---|----|
| 1 Úvod.....                                 | 6  |
| 2 Přehled bádání.....                       | 7  |
| 3 Popis stavby .....                        | 11 |
| 3.1 Exteriér.....                           | 12 |
| 3.1.1 Východní závěr .....                  | 12 |
| 3.1.2 Trojlodí .....                        | 14 |
| 3.1.3 Předsíň a portál .....                | 15 |
| 3.1.4 Západní závěr.....                    | 17 |
| 3.2 Interiér.....                           | 18 |
| 3.2.1 Krypta .....                          | 18 |
| 3.2.2 Východní závěr .....                  | 18 |
| 3.2.3 Severní boční kaple.....              | 20 |
| 3.2.4 Jižní boční kaple .....               | 22 |
| 3.2.5 Trojlodí .....                        | 22 |
| 3.2.6 Severní boční loď.....                | 23 |
| 3.2.7 Jižní boční loď .....                 | 24 |
| 3.2.8 Západní závěr.....                    | 24 |
| 4 Dějiny místa a stavby.....                | 27 |
| 4.1 Založení benediktinského kláštera ..... | 27 |
| 4.2 Stavba baziliky.....                    | 28 |
| 4.3 Dobyání města 1468 .....                | 30 |
| 4.4 Pernštějnové a Osovští.....             | 31 |
| 4.5 Valdštejnové .....                      | 32 |
| 4.6 Barokní úpravy.....                     | 33 |
| 4.7 Od barokních úprav po současnost .....  | 33 |
| 5 Barokizace baziliky.....                  | 35 |
| 5.1 Povolení k přestavbě.....               | 35 |
| 5.2 Prameny .....                           | 37 |
| 5.3 Kaňkova účast.....                      | 37 |
| 5.4 Průběh barokizace .....                 | 38 |
| 5.4.1 Rok 1725 .....                        | 38 |
| 5.4.2 Rok 1726.....                         | 38 |
| 5.4.3 Rok 1727 .....                        | 39 |
| 5.4.4 Rok 1728.....                         | 39 |
| 5.4.5 Rok 1729.....                         | 41 |
| 5.4.6 Rok 1730.....                         | 41 |
| 5.4.7 Rok 1731 .....                        | 42 |
| 5.4.8 Rok 1732.....                         | 43 |
| 5.4.9 Rok 1733.....                         | 44 |
| 5.5 Zhodnocení barokizace .....             | 44 |
| 6 Závěr .....                               | 47 |
| 7 Poznámky.....                             | 48 |
| 8 Seznam pramenů .....                      | 53 |
| 9 Abecední seznam literatury.....           | 54 |
| 10 Chronologický seznam literatury .....    | 57 |
| 11 Seznam vyobrazení v příloze .....        | 60 |

|                                 |    |
|---------------------------------|----|
| 12 Seznam vyobrazení na CD..... | 62 |
| 13 Vyobrazení.....              | 66 |
| 14 Anotace .....                | 77 |

## 1 Úvod

Tématem mé bakalářské práce je barokizace baziliky sv. Prokopa v Třebíči. Většina badatelů zaměřuje svůj zájem na středověkou část stavby, její popis a stavební vývoj. Významný přínos k problematice barokizace učinili Čeněk Sameš a Pavel Turecký, oba ve svých pracích zveřejnili značné množství archivních pramenů, které objasňují stavební postup barokních úprav.

Barokní přestavba, jež probíhala mezi lety 1725 až 1733, výrazně změnila vzhled baziliky. Stavebníkem byl Jan Josef hrabě z Valdštejna, stavitelem císařský architekt František Maxmilián Kaňka.

První část bakalářské práce se zaměří na přehled bádání o třebíčské bazilice a přínos jednotlivých autorů k otázce barokní přestavby.

V druhém oddílu práce se budu věnovat popisu jednotlivých částí exteriéru a interiéru baziliky v jejich současném stavu s částečným ohledem na pozdější změny vzhledu.

Třetí část práce bude pojednávat o dějinném vývoji baziliky v kontextu historických událostí města Třebíče od počátků založení benediktinského kláštera a následného zbudování baziliky až po barokní úpravy, které do této kapitoly nebudou začleněny. V historickém vývoji pokračuji po roce 1733 až po současnost.

Barokizaci věnuji následující samostatnou kapitolu, ve které mám v úmyslu popsat jednání s olomouckou biskupskou konsistoří o povolení k přestavbě a poté průběh oprav v jednotlivých letech a pokusím se vyhodnotit, do jaké míry barokizace zasáhla do vzhledu baziliky.

Další částí bude obrazová příloha, do práce bude přiloženo CD s dalšími vyobrazeními, pro odlišení budou tyto obrázky označeny v textu [obr.c].

## 2 Přehled bádání

Většina badatelů zaměřuje svou pozornost na středověkou část baziliky, její dataci a stavební vývoj. Barokní přestavba byla ještě na počátku 20. století neznámou etapou v dějinách třebíčské stavby. Avšak i přes znalost archivních pramenů dodnes nebylo zcela určeno, do jaké míry barokní úpravy změnil vzhled baziliky.

Nejstarší publikací zabývající se barokní přestavbou třebíčské baziliky je text Čenka Sameše z roku 1934, který odhalil dosud neznámou etapou v dějinách stavby. Uveřejněním několika zpráv z Valdštejnského archivu v Doksech podává Sameš jako první informaci o stržení klenby hlavní lodi na konci 17. století a průběhu přestavby, již vymezuje lety 1725 až 1732, avšak v samotném textu dataci mění na 1724 až 1731. Citováním smluv podepsaných Františkem Maxmiliánem Kaňkou také dokládá přímou architektovu účast. Sameš se nejprve zabývá hledáním zednického mistra na snesení a nahrazení nebezpečné klenby během let 1696 – 1697 a zřízením zámecké kaple roku 1704, ale jádro textu spočívá v opravách chrámu. Popisuje jednání o povolení k přestavbě s olomouckou biskupskou konsistoří, která sestavila tříčlennou komisi, jež měla třebíčský kostel prohlédnout. Sameš píše o četných překážkách, které bránily komisi k udělení povolení, do nichž spadá otázka zasvěcení chrámu, pravidelnost bohoslužeb, výběr kaplana a finanční zajištění. Dále Sameš cituje uzavření smlouvy mezi hrabětem Janem Josefem z Valdštejna a Kaňkou dne 30. 9. 1727 a zároveň uvažuje o účasti Kaňky, který se roku 1724 stal stálým stavebním poradcem hraběte, před sepsáním oficiální smlouvy a o vypracování návrhu na celkovou obnovu chrámu. Průběh přestavby popisuje prostřednictvím Kaňkových příkazů k dalšímu postupu ze dne 10. 5. 1728 a citací fragmentů zpráv zámeckého purkrabího roku 1728. Uvádí dvě pracovní smlouvy podepsané

přímo Kaňkou a zabývá se sporem kameníků roku 1731. Poslední citovaný dopis je z roku 1732, hovoří o stavbě dvouvěžového průčelí. Z důvodu nedostatku pramenů vyslovuje Sameš otázku o účasti Kaňky po smrti hraběte roku 1731, kdy byla dostavbou pověřena dcera a dědička hraběte Marie Anna hraběnka Fürstenbergová.<sup>1</sup>

Zoroslava Drobná roku 1941 zohledňuje Samešovy poznatky o přestavbě. Při popisu upozorňuje na barokní úpravy, štukovou i sochařskou výzdobu stavby.<sup>2</sup>

Roku 1969 se o barokních úpravách zmiňuje Antonín Bartušek, který je datuje lety 1725 až 1737. Zmiňuje dostavbu západních věží a zbudování štítu mezi nimi, štukovou klenbu v hlavní lodi a štukové orámování oken a osazení piliřů plastikami.<sup>3</sup>

Viktor Kotrba roku 1976 cituje Sameše i Bartuška a hodnotí třebíčský chrám v rámci barokní gotiky. Tvarosloví stavby je výrazně omezeno, projevuje se pouze na hrotitých oknech a vstupním portálu na západní straně, které Kotrba určuje jako doznívající odkaz díla Jana Blažeje Santiniho-Aichela.<sup>4</sup>

Petr Kroupa se ve své diplomové práci z roku 1978 věnuje vročení výstavby středověké části baziliky, prozkoumání a popisu jejích jednotlivých částí, ze kterých vyčleňuje veškeré pozdější úpravy porušující původní vzhled stavby. V otázce barokních úprav vychází ze Samešovy publikace a pramenů, které jsou v ní zveřejněny.<sup>5</sup>

Článek časopisu Umění z roku 1992 odkazuje na Samešovu publikaci ohledně průběhu barokní přestavby, dále zmiňuje smlouvu s tesařem Vietem Lindnerem z roku 1731. Navíc potvrzuje účast stavitele Kaňky po smrti hraběte citováním přehledu dalších prací podepsaných Kaňkou a vyplacení cestovních nákladů k dubnu 1733. Zmiňuje také vyplacení dvou



komisařů, stavitele Františka Ignáce Préehe a revidenta Eberla, kteří byli roku 1736 vysláni do Třebíče.<sup>6</sup>

V průběhu let 1992 až 1994 vycházely v Třebíčském zpravodaji články Antonína Žamberského o jednotlivých částech baziliky, ve kterých se věnuje popisu a přeměně jednotlivých částí stavby. Zabývá se stavem baziliky před barokní úpravou, během níž musely být v chrámu zrušeny byty a další vestavby. Článek o západním závěru baziliky pojednává nejen o jejím současném vzhledu, ale i její pravděpodobné středověké podobě a rozsahu barokní přestavby, během níž byla hlavní loď sjednocena odsekáváním. Žamberský zvažuje, zda byl prostor pod hudebním kůrem vůbec zaklenut a zda nynější klenba není prvním zaklenutím tohoto prostoru, díky čemuž by Kaňkova oprava byla částečně dostavbou baziliky. Dále upozorňuje na četný výskyt kamenické značky „A“ v západní části stavby, která mohla patřit baroknímu kameníkovi Antonínu Müllerovi z Duchcova.<sup>7</sup>

Roku 1995 Žamberský shrnuje své předchozí dílo, nepřináší nic nového.<sup>8</sup>

Roku 1999 přináší Petr Turecký nové informace o průběhu barokizace, kterou vymezuje lety 1725 až 1733. Ve své práci kromě Samešovy publikace a článků Žamberského cituje dosud nepublikované archivní prameny z brněnského archivu, které obsahují 28 smluv a dohod, z nichž se Turecký podrobně zabývá devatenácti. Rozšiřuje se tím pohled na časové zařazení přestavby, účast kameníků a tesařů a jejich vyplácení. Uvedením Kaňkových požadavků z 27. 10. 1725 potvrzuje Samešovu domněnku o účasti stavitele před podepsáním oficiální smlouvy. Turecký dále zvažuje přímou účast Františka Ignáce Préehe, který roku 1727 vstupuje do Kaňkových služeb, na opravách trebíčského chrámu.<sup>9</sup>

Dobroslav Líbal se v Katalogu české gotické architektury z roku 2001 věnuje převážně staré části baziliky, do které Kaňka

při přestavbě značně zasáhl, i přes respektování středověkého stavu stavby. Líbal popisuje části baziliky, které byly během barokní obnovy významně upraveny nebo provedeny zcela nově a ztrácejí tím svou autenticitu.<sup>10</sup>

V novinovém článku z roku 2003 Jiří Joura k barokním úpravám zmiňuje pouze nové zaklenutí hlavní lodi a vyzdobení pilířů sochami světců.<sup>11</sup>

Rudolf Fišer se v knize z roku 2004 věnuje barokní opravě jen okrajově, shrnuje poznatky a přínos Sameše, Bartuška a Tureckého.<sup>12</sup>

Ve své další publikaci z roku 2009 se Fišer otázce barokní přestavby více věnuje. I nadále vychází z předchozích prací, píše o jednání komise a obšírněji se zabývá rozpočtem, financováním stavby a množstvím spotřebovaného materiálu. Navíc zmiňuje účast tesařského mistra třebíčského zámku Václava Gellera, kamenického mistra z Pernštejna Karla Petra Rossnera, zednického mistra Salierera a pražského klempíře Josefa Schlafmutera. Pod vlivem Žamberského uvádí, že Kaňka západní část baziliky nejen opravil, ale i dostavěl s tím, že rozsah jeho zásahů není zatím bezpečně určen.<sup>13</sup>

### 3 Popis stavby

Benediktinský klášter s chrámem původně zasvěceným Nanebevzetí Panny Marie, dnes sv. Prokopa, se nachází na svažitém návrší na levém břehu řeky Jihlavy severozápadním směrem od centra města Třebíče. Bazilika bývalého kláštera má rozměry 72 metrů na délku a 23 metrů na šířku. Baziliku tvoří protáhlé trojlodí bez příčné lodi, orientované východním směrem [obr. 1].<sup>14</sup>

Klášterní kostel podrobněji popsali Dobroslav Líbal<sup>15</sup> a Petr Kroupa<sup>16</sup>, z jejichž prací budu při popisu převážně vycházet.

Dlouhý presbytář tvoří dvě čtvercová pole, na východě je uzavřen pětibokým závěrem. Kněžiště je po podélných stranách odděleno plnými zdmi od bočních kaplí. Severní boční kapli, ukončenou půlkruhovou apsidou, tvoří dvě obdélná pole křížové klenby. K její západní straně se připojuje obdélný prostor s křížovým klenutím. Jižní boční kaple byla symetricky znovu obnovena ve 20. století. Na západní straně bočních kaplí přiléhají ke kněžišti na obou stranách dvě obdélná klenební pole, prostorově spojená s bočními loděmi.

Pod východním chórem se nachází trojlodní krypta. Její hlavní loď ukončuje apside na půdorysu pěti stran osmiúhelníku, obě boční lodě jsou zakončeny půlkruhovými apsidami.

Hlavní loď kostela tvoří tři v ose řazená téměř čtvercová pole se síťovou klenbou. Obě boční lodě se skládají ze sedmi klenebních polí. Jejich dvě pole odpovídají jednomu čtverci hlavní lodi. Ze severní strany přiléhá ke kostelu čtvercová předsíň s osou na pátém klenebním poli boční lodi, částečně přesahuje i do polí vedlejších. Předsíň zakrývá hlavní vstup do kostela.

Na západě hlavní loď ukončuje čtvercová vnitřní předsíň. Po jejích stranách se nacházejí západní pole obou bočních lodí a hranolové nárožní věže [obr. 2].

Z jižní strany se ke kostelu připojuje trojkřídlá stavba bývalých klášterních budov, v 16. století přestavěné na zámek.

Jako stavební materiál baziliky byla užita hrubozrnná žula, ze které jsou kvádry zdiva, klenební nosný systém a jednodušší výzdoba. Složitější sochařské práce byly provedeny v pískovci z nedalekého oslavanského lomu. Dodnes se na některých kvádrech dochovaly kamenické značky.<sup>17</sup>

### **3.1 Exteriér**

#### **3.1.1 Východní závěr**

Plášť apsidy hlavní lodi je vytvořen ze spárového rádkového zdiva. Pětiboký závěr lemuje sokl, v ose každé strany se nachází kruhové okénko vedoucí do krypty. Ve středním okénku se zachovala původní kamenná výplň ve tvaru čtyřlístu [obr.c 2]. V rozích závěrečného polygonu jsou postaveny mohutné přízdní opěrné pilíře. Na opěráky dosedají liché arkády. Pod vrcholem jejich oblouků jsou ve stěně osazena tři kruhová kónická okna, boční strany závěru byly dodatečně prolomeny hrotitě završenými okny [obr.c 4]. Prostřední osově kruhové okno se skládá z deseti sloupků s polygonálními dříky soustředěných kolem profilovaného kruhu. Dříky jsou propojeny půlkruhovými obloučky [obr.c 3]. Kruhová okna umístěná v sousedních stěnách vyplňují ploché neogotické plaménkové kružby pocházející z 19. století, které byly od počátku řešeny odlišně než okno prostřední.

Vrcholy arkád nesou římsu, na kterou dosedá drobná arkádová galerie, kterou na všech stranách polygonu tvoří pětice sdružených okének s půlkruhovým zaklenutím, v rozích polygonu jsou od sebe okénka oddělena zdivem [obr.c 5]. Zdrobnělá galerie byla zazděna během barokní přestavby v 18. století, znovu se otevřela až v roce 1926. Během této obnovy byly některé z dříků

a patek nahrazeny novými. Galerii ukončuje nadokenní římsa s bobulovým vlysem nahoře. Arkádovou galerii završuje pultová stříška.

Polygonální apsida pokračuje nad stříškami stěnami, které mají v každé své straně osmiboké okénko a které ukončuje hlavní římsa se zubořezem a obloučkovým vlysem [obr.c 6] [obr. 5].

Mezičlánkem mezi zdmi apsidy a stěnou kněžiště jsou vystupující šnekovitá schodiště. Vřetenové schodiště na jižní straně vystupuje až k hlavní římsě a osvětlují jej čtyři úzká okénka [obr.c 7]. Severní šnekovité schodiště sahá do výše zdobné galerie a je osvětlováno pouze jedním okénkem v přízemí.

Jižní boční chór tvoří obdélná kaple a půlkruhová apsida. Loď dosedá na západní straně na východní křídlo budov zámku. Podnož apsidy je na východní straně pročleněna kruhovým okénkem vedoucím do krypty. Nad ním se v ose apsidy nachází půlkruhově zakončené okno. Boční stěna kaple má v přízemí umístěna dvě kruhová okna a nad nimi ve stěně dvě půlkruhově završená okna. Jižní boční chór byl znovu obnoven až během 20. století [obr.c 8].

Severní boční chór se skládá z obdélné kaple ukončené půlkruhovou apsidou [obr.c 9]. Ta spočívá na podezdívce s kruhovým okénkem do krypty. Plášť apsidy vertikálně člení dvojice polygonálních přípor s nízkými kalichovitými hlavicemi. Levá hlavice, při pohledu z východu, je zdobena palmetou s třemi hlavičkami. Na hlavici přímo dosedá polopostava vousatého muže provedená ve vysokém reliéfu [obr.c 10]. Pravou hlavici zdobí čtyři mužské postavy držící se za ruce, mezi kterými se nacházejí palmetky. Na hlavici dosedá vysoký reliéf polopostavy muže s plnovousem s korunou na hlavě [obr.c 11]. Na plochu hlavic dosedá obloučkový vlys obíhající celou apsidu. Nad vrcholy obloučků probíhá zubořez. Stěnu ukončuje římsa s bobulovým

vlysem. Fasádu severního bočního chóru člení pětice opěrných pilířů, střídavě silnějších a slabších. V jejich osách se nachází pět oken s půlkruhovým zakončením. Stěnu ukončuje obloučkový vlys a korunová římsa [obr.c 12].

Kněžiště navazující na východní polygonální apsidu je užší. Jeho boční stěny horizontálně člení na severní i jižní straně parapetní římsa, na kterou dosedá šest oken s půlkruhovým završením. Mezi okny jsou stěny členěny lizénami [obr.c 13]. Poslední dvě okna na jižní stěně jsou dnes zazděna. V těchto místech se ke kostelu napojují budovy zámku.

Nad polygonálním závěrem vyrůstá štít presbytáře s okénkem a omítnutou plochou s letopočtem 1727 pod vrcholem. Uprostřed hřebenu střechy se nachází sanktusník, tvořený oktogonálním hranolem, otevřenou lucernou, cibulí a makovicí s latinským křížem na vrcholu.

### **3.1.2 Trojlodí**

Severní stranu hlavní lodi zesiluje šestice opěrných přízvedních pilířů, které jsou ukončeny parapetní římsou. Nad ní člení stěnu šest stejně širokých lizén. V jejich osách se nachází šest lomených oken. Fasádu jižní strany hlavní lodi pročleňuje taktéž šest lizén, mezi kterými je umístěno šest hrotitě završených oken, jejichž spodní část překrývá střecha zámeckého křídla.

Fasáda severní boční lodi je rozvržena čtyřmi opěrnými pilíři, kolem kterých se zalamuje průběžný sokl. Stěnu mezi pilíři čelní čtyři půlkruhově zakončená okna [obr.c 14]. V těchto místech se k severní boční lodi dodatečně napojuje severní předsíně. Od předsíně pokračuje kratší úsek boční lodi, v jehož stěně se nachází jedno lomené okno [obr. 6]. Severní boční loď je po celé své délce obíhána obloučkovým vlysem a korunovou římsou.

V prvním poli jižní boční lodi se nalézá procesní portál [obr.c 15], který vedl do dnes zaniklého ambitu kláštera. Ostění portálu je třikrát pravoúhle odstíněno s vloženými sloupky. Dosti poškozený portál je ukončen půlkruhovými archivoltami. Tympanon, lemovaný obloučkovým vlysem, zdobí vysoký reliéf Beránka božího uprostřed, jehož korouhev byla uražena, a dvojice do sebe zakousnutých zvířat. Jižní boční loď je nadstavena patrem zámeckého křídla. Fasádu člení pětice půlkruhově zaklenutých oken. Omítnuté nadstavené patro čelní pět oken obdélníkového tvaru.

### **3.1.3 Předsíň a portál**

Předsíň se čtvercovým půdorysem byla k severní straně kostela připojena druhotně, ale v průběhu jedné stavební etapy. Díky převýšení boční lodi se předsíň navenek jeví jako patrová, obě její úrovně jsou členěny odlišně. Severní nároží zesilují opěrné polopilíře spočívající na trnoži. Na každé ze tří stran se předsíň otevírá dvojicemi půlkruhových arkád umístěných na pilířových svazcích umístěných v rozích předsíně a uprostřed jejích stran [obr.c 17]. Pilířové svazky tvoří obdélné jádro s dvojicí volně stojících sloupků umístěných na kratších stranách a jedním sloupkem nacházejícím se na straně vnitřní. Kouty předsíně vyplňují sloupky. Nad hlavicemi sloupků obíhají pod arkádami krycí desky a římsa. Pilíře jsou sklenuty půlkruhovými pasy. Prostřední svazkové pilíře zesilují přízední opěrné pilíře. Pod stříškami opěráků probíhá po celém obvodu parapetní římsa, která dělí předsíň horizontálně na dvě poloviny. Na římsu nad každou arkádou nasedá dvojice románských sružených okének [obr.c 19]. Stěny předsíně vrcholí obloučkovým vlysem, nad kterým probíhá zubořez a římsa. Sedmidílný klenební nosný systém tvoří masivní žebra stýkající se v osmidílném svorníku.

Severní předsíň kryje hlavní vstup do kostela [obr. 7]. Půlkruhový portál tvoří šestice dekorovaných pískovcových ústupků, mezi kterými jsou osazeny žulové sloupky. Kolem obou stěn portálu obíhá souvislý sokl, na který dosedají sloupkové patky. Každou stranu portálu zdobí celkem jedenáct sloupků, dvojice při vstupu do kostela, šest sloupků v ostění a čtyři umístěné před nárožím předsíně [obr.c 21]. Kalichovité hlavice sloupků jsou zdobeny bobulemi. Ostění mezi sloupky vyplňuje pásová reliéfní výzdoba, shodná s výzdobou archivolt [obr.c 22]. Na vrcholu prvního vnitřního pásu ostění jsou umístěny na obou stranách ploché reliéfy okřídlených postav s rozevřenou knihou před sebou. Pod nimi pás pokrývají abstraktní listy. Druhý pás zdobí mušlovité ornamenty propojené schematizovanými liliemi. Na vrcholu třetího pásu, podobně jako na prvním, jsou usazeny okřídlené postavy s mluvící páskou. Obě figury mají zvířecí rysy, postava v levé části má na hlavě zahnuté rohy, tělo figury napravo je pokryto stylizovanou srstí. Pás je členěn listovým ornamentem. Čtvrtý pás je pokryt normanským motivem silného prutu. Pátý pás tvoří plochý výžlabek, z jehož okraje vyrůstají drápky. Nárožní šestý pás člení mělký reliéf palmetek.

Vlastní vchod je pravoúhlý, koutové konzoly zdobí vysoký figurální reliéf. Jedná se o postavy sedících opatů s berlou v ruce, jejich obličej je individualizovaný a šat dobře rozeznatelný. Konzoly nesou plný tympanon členěný obloučkovým vlysem [obr.c 29]. Na jeho vnitřní ploše byl vytesán zlacený nápis:

Ex  
longaeva vastatione  
servavit restauravitque  
Vincentius Comes de Waldstein  
MDCCCLXII.



Půlkruhové archivoly člení hladké oblouny a pročleněné pásy, jejichž výzdoba je shodná s motivy užitými v ostění portálu. Ve spodní části vnější archivoly se na levé i pravé straně nachází reliéfy postav s poškozenými hlavami, na vrcholu je umístěna postava anděla s mluvící páskou přes kolena.

#### **3.1.4 Západní závěr**

Západní část stavby nacházející se mezi boční lodí a nárožními věžemi se na severní straně dochovala celá. Je vysoká dvě patra, její nároží zesiluje opěrák se soklem. Stěnu člení půlkruhově zaklenuté okno v přízemí, balkon na krakorcích a půlkruhově zaklenuté okno v prvním podlaží. Stěnu ukončuje obloučkový vlys [obr. 6].

Západní průčelí kostela je trojdílné [obr. 9]. Jeho střední část vyplňuje pásová rustika. Přízemí průčelí, oddělené od vyšších pater římsou, má v ose umístěný hrotitě završený vchod do kostela s jedním lomeným oknem po každé straně [obr.c 32]. Nad římsou střední část průčelí člení vysoké lomené okno vysoké přes dvě patra [obr.c 33]. Věže, které mírně vystupují po stranách průčelí, mají každá v přízemí a obou patrech nad římsou po jednom hrotitě završeném oknu. Stěna průčelí je ukončena mohutnou římsou s pultovou stříškou. Střední část průčelí završuje zubatý štít se segmentovým oknem umístěných uprostřed. Plochu štítu člení pásy. Na čtyřech špicích štítu jsou umístěny vázy, hlavní špice vrcholí latinským křížem. Nad bočními stranami průčelí stoupají hranoly bočních věží každá s jedním lomeným oknem. Hranoly jsou zakončeny římsou. Střechu ukončuje makovice s patriarchálním křížem [obr. 8].

## **3.2 Interiér**

### **3.2.1 Krypta**

Pod východním závěrem baziliky, presbytářem i oběma bočními kaplemi byla zbudována trojlodní krypta. Podlaha krypty je pokryta podélnými kamennými plotnami.

Obdélná krypta je rozdělena pěti dvojicemi oktogonálních pilířů na trojlodí. Každou z lodí tvoří pět za sebou řazených čtvercových polí. Jednotlivé prostory krypty propojují široké arkády. Na osmibokých pilířích a pětibokých přízedních příporách spočívá křížová klenba s hranolovými žebry. Hlavice jsou kalichovité, zdobené převážně rozvitými bobulemi s listy. Svorníky kleneb mají plastickou výzdobu. Ve dvou klenebních polích se zachovalo původní prkenné bednění [obr.c 38]. V druhém poli severní stěny trojlodí je půl metru nad podlahou umístěn kruhově zaklenutý vchod se třemi stupni vedoucími do krypty a schodištěm vedoucím do kostela nad kryptou [obr.c 40]. Stejný vchod se nacházel i na protilehlé straně, dnes je však zazděn cihlami.

Trojlodní kryptu ukončuje polygonální apsida. Rozdělují ji tři oktogonální pilíře a nepůvodní vysoký sloup s entazí [obr.c 39]. V každé stěně apsidy se nachází jedno kruhové okénko, prostřední je zdobeno čtyřlístou kružbou.

Mezi loděmi a bočními kaplemi se nacházejí dva půlkruhové oblouky. Severní kapli tvoří jedno pole křížové klenby s hranolovými žebry a s apsidou zaklenutou konchou. Kapli osvětlují dvě kruhová okénka v severní stěně a jedno kruhové okno v ose apsidy. Jižní apsida pochází z přestavby ve 20. století.

### **3.2.2 Východní závěr**

Apsida hlavní lodi baziliky je přístupná po třech stupních umístěných pod vítězným obloukem. Podlahu tvoří tmavé a světlé

čtvercové dlaždice položené nakoso. Podél pětibokého závěru obíhají průběžné lomené liché arkády [obr.c 41]. Jsou rozděleny celkem do sedmi úseků; pět čtyřdílných úseků ukončených na každém kraji úseky trojdílnými. Arkaturu tvoří celkem třicet tři volných sloupků s rozmanitě zdobenými kalichovitými hlavicemi. Ve výzdobě převažují zavité bobule překryté palmetkami, vyskytují se zde však i hlavice s hlavičkami ptáků nebo figurálními motivy. Lomené arkády člení perlovec, na vrcholu je ukončuje římsa. Ve třech stěnách nad římsou se nacházejí kruhová okna, boční stěny ve stejné úrovni prolamují hrotitě zakončená okna. Římsa odděluje dvojice románských sdružených oken v každé stěně závěru, která vedou do zdobné galerie [obr. 10]. Nad biforii se v klenebních čelech nachází kruhová okénka. Klenební žebra jsou nesena osmi vysokými volnými sloupy s kalichovitými hlavicemi. Klenba nad východním závěrem baziliky je osmidílná žebrová [obr.c 42].

Apsidu odděluje od východního pole kněžiště lomený oblouk spočívající na příporách. V nadezdívce jsou prolomena čtyři románská okna.

Kněžiště, jehož podlaha je pokryta čtvercovými na koso kladenými dlaždicemi tmavé a světlé barvy, tvoří dvě čtvercová pole oddělená spuštěným pasem. Ve východních koutech prvního pole kněžiště jsou umístěna vřetenová levotočivá schodiště. Severní schodiště vede k ochozu zdobné galerie s vchodem vedoucím na půdu bočního chóru. Jižní schodiště umožňuje přístup na půdu apsidy s vchodem vedoucím na ochoz galerie. Nad útvarem schodišť stěnu člení obdélníková okna a nad nimi konzoly pro sochy v nadživotní velikosti.

Západně od schodišť, stále ve východní části prvního pole kněžiště, jsou na severní i jižní stěně osazeny portály vedoucí do kaplí bočních lodí. Oba portály mají shodné ostění jedenkrát pravoúhle odstupněné s vloženými tři čtvrtě válcovými dříky

s kalichovitými hlavicemi. Levá hlavice severního portálu je zdobena bobulemi, pravá reliéfem dvojice ptáků dotýkajících se hlavami [obr.c 44]. Na jižním portálu zdobí levou hlavici reliéf kříže, pravou palmetky. Levou koutovou konzolu severního portálu zdobí reliéf dvou sedících postav pod stromem, pravou dvojice ptáků. Levá konzola u jižního portálu zobrazuje anděla s rozevřenými křídly, pravá dva ptáky se společnou hlavou. Tympanony obou portálů vymezuje půlkruhová archivolta lemovaná pásem perlovce. Plochy tympanonů jsou dnes bíle omítnuty s černými nápisy. Dveře severního portálu jsou zdobeny znakem Pernštejnů.

Nad portály je severní i jižní stěna prvního pole kněžiště prolomena dvojicí sdružených románských oken. V klenebních čelech se nachází na každé straně tři půlkruhově zaklenutá okna. Osmidílnou klenbu doplněnou koutovými trojprásky nesou dvě čtyřboké přípory s konzolami. První a druhé pole kněžiště dělí lomený pas na mohutných konzolových příporách. Pas vynáší vysokou nadezdívku prolomenou třemi románskými okny.

Severní stěnu druhého, západního pole kněžiště otevírají dvě sdružená románská okna. Jižní stěnu člení pouze jedno biforium, druhé západní zaniklo zřízením arkýřové oratoře [obr.c 47]. V klenebních čelech se na každé stěně nachází tři půlkruhově zaklenutá okna. Žebrová osmidílná klenba s rohovými klíny vychází ze dvou přízedních přípor. Presbytář od hlavní lodi odděluje vítězný lomený oblouk s vysokou kamennou nadezdívkou, jejíž západní stranu otevírá pětice románských sdružených oken [obr.c 48].

### **3.2.3 Severní boční kaple**

Severní boční kapli, zvanou též „opatská“, tvoří dvě téměř čtvercová pole na východě ukončená půlkruhovou apsidou. Kapli osvětluje jedno okno umístěné v ose apsidy a dvěma okny

s půlkruhovým zaklenutím v severní stěně. V rozích kaple jsou umístěny trojboké a uprostřed delších stěn pětiboké přípory s kalichovitými hlavicemi, které nesou žebrovou křížovou klenbu. Vítězný oblouk je sklenut pasem, apsida konchou.

Během roku 1932 byly pod barokními přemalbami objeveny fragmenty nástěnných maleb. Nejrozsáhlejší celky se dochovaly na jižní a severní stěně kaple [obr.c 50]. Výjevy rozděluje nápisová páska do tří pásem nad sebou. Díky fragmentárně dochovanému textu bylo možné scény ikonograficky určit jako výjevy ze života sv. Jana Evangelisty. Architektonické články, pilíře a žebra klenby, zdobí malované mramorování.

Východní pole jižní stěny kaple zobrazuje sv. Jana Evangelistu zkoušeného jedem před veleknězem Aristodemem z Efesu. Nad výjevem je v trojúhelníkovém poli pod lomeným obloukem znázorněna polopostava biskupa. V západním poli jižní stěny je vyobrazena scéna mučení sv. Jana Evangelisty v kádi s vroucím olejem. Nad touto malbou se pod lomeným obloukem nachází fragment scény obětování Izáka. Pod mučednickou scénou je znázorněno vzkříšení vdovy Drusiany sv. Janem Evangelistou.

Jako první malby ve 30. letech popsal František Doležel, který je identifikoval jako výjevy ze života sv. Benedikta a poslání jeho duchovních synů.<sup>18</sup> Jiří Mašín roku 1954 díky rozluštěným nápisům určuje scény jako výjevy ze života sv. Jana Evangelisty.<sup>19</sup> Podrobnější popis a rozbor maleb přinesla Hana Hlaváčková roku 1993.<sup>20</sup>

Mezi severní boční kaplí a východním koncem severní boční lodi se nachází obdélný prostor o velikosti jednoho pole křížové klenby. Místnost je přístupná z kaple půlkruhově zaklenutými dveřmi. Osvětluje ji jedno půlkruhové okno na severní stěně. Klenební nosný systém je řešen obdobně jako v kapli.

### 3.2.4 Jižní boční kaple

Jižní boční kaple byla zničena v 15. století a obnovena během oprav na počátku 20. století. Dnes slouží jako sakristie. Kapli osvětlují tři půlkruhově zakončená okna, jedno v ose apsidy a dvě v jižní stěně. Na severní stěně se nachází fragment původního přízedního polopilíře. Západní stěna je prolomena velkým půlkruhově zaklenutým oknem, které vede do bočního chóru.

### 3.2.5 Trojlodí

Podlaha v trojlodí baziliky, tvořená tmavými a světlými čtvercovými dlaždicemi kladenými nakoso, leží přibližně o 60 centimetrů níže než podlaha presbytáře. Původně hlavní loď od kněžiště oddělovala přepážka lektoria. Dokládají to pískovcové kvádry s reliéfními rostlinnými motivy umístěné na nárožích polopilířů vítězného oblouku, které byly objeveny během renovace ve 20. století.<sup>21</sup>

Hlavní loď baziliky propojuje s bočními loďmi šest párů mezilodních lomených arkád, které nesou střídavě silnější a slabší svazkové pilíře. Jsou čtvercové profilace s přiloženým polopilířem na každé straně. K slabším pilířům (první, třetí a pátý pár od východu) je na straně do hlavní lodi připojena pětiboká přípora, k silnějším párům pilířů (druhému a čtvrtému) se připojuje užší pětiboká přípora v kombinaci s pilastry. Hlavice pilířů byly v patě arkád osekány během barokní přestavby [obr. 16]. Polopilíře na straně hlavní lodi sahají až nad vrcholy arkád, které pochází z doby barokní přestavby a jsou zděné.<sup>22</sup> Polopilíře zakončují omítnuté hlavice, jejichž krycí desky přechází do průběžné podokenní římsy. Nad hlavicemi šesti slabších pilířů se nachází barokní sochy českých patronů v nadživotní velikosti [obr.c 53, 54, 55, 56, 57 a 58]. Nad sochami se nacházejí konzoly

nesoucí patky klenby hlavní lodi. Silnější pilíře podpírají spuštěné pasy klenby. Severní i jižní stěnu nad arkádovou římsou člení šestice slepých hrotitě završených oken lemovaných plastickými šambránami. Na jižní stěně nad kartušemi třetího až šestého okna zůstaly vrcholy sdružených půlkruhových obloučků, vedoucích původně do triforia nad boční lodí [obr.c 60].<sup>23</sup> Hlavní loď osvětluje na každé straně šest lomených oken v klenebních čelech, na jižní stěně jsou okna ve spodní třetině slepá. Původně měla být hlavní loď zaklenuta osmidílnou kopulovou klenbou, podobně jako dvě pole kněžiště. Během závěrečné fáze stavby došlo ke změně a hlavní loď byla zaklenuta šestidílnou klenbou.<sup>24</sup> Současná síťová žebrová klenba ve výši 24 metrů pochází z doby barokní přestavby [obr.c 61].<sup>25</sup> Pasy klenby jsou hranolové lomené [obr. 11].

### **3.2.6 Severní boční loď**

Ve východní části sousedí dvě pole boční lodě se severní stranou kněžiště. Osvětlují je dvě půlkruhově zakončená okna. Jižní stěnu člení v každém poli výklenek. Křížová žebrová klenba spočívá na polygonálních příporách.

Na východní pole navazuje sedm polí boční lodi na téměř čtvercovém půdorysu. Jsou osvětlena pětící půlkruhově završených oken v jednotlivých polích severní zdi. Do pátého pole ústí dnešní hlavní vchod. Stěnu člení pětiboké přípory s kalichovitými hlavicemi nesoucí žebrovou křížovou klenbu [obr.c 65].

Nad severní boční lodí je prostor rozdělen kamennými přepážkami na sedm místností. V šesti z nich se nachází zadržané hrotitě završené výklenky. V sedmé místnosti je půlkruhově zaklenutý výklenek rovněž zadržan.

### 3.2.7 Jižní boční loď

Jižní loď je řešena obdobně jako loď severní. Dvě východní pole sousedící s jižní stranou kněžiště mají kosodélný půdorys. Na východní stěně otevírá pole okno s půlkruhovým zaklenutím vedoucí do jižní boční kaple. Na jižní stěně prvního pole se nachází zazděný půlkruhový otvor. V druhém poli na severní stěně je zazděný půlkruhový portál vedoucí do krypty. Obě pole jsou zaklenuta žebrovou křížovou klenbou spočívající na polygonálních příporách.

Sedm polí boční lodi osvětluje pět půlkruhově zaklenutých oken umístěných v jednotlivých polích jižní zdi. V prvním poli se nachází vstup do bývalé křížové chodby. Polygonální přípory na jižní stěně jsou vyšší než přípory svazkových pilířů. Klenba je žebrová křížová [obr.c 66].

Prostor nacházející se nad jižní boční lodí byl rozdělen na několik místností přiřčených k budovám zámku, kde slouží jako kanceláře Muzea Vysočiny Třebíč. Hrotité výklenky v místnostech jsou zazděny.

### 3.2.8 Západní závěr

Hlavní loď baziliky je na západním konci uzavřena čtvercovým prostorem, odděleným od lodi přepážkou [obr. 12]. Místnost tak nabývá charakteru chrámové předsíně.<sup>26</sup> Dělicí příčku otevírají ve spodní části tři arkády spočívající na dvou volných hranolových pilířích. Obě boční arkády jsou výrazně vyšší a užší než prostřední. Na severní a jižní straně jsou arkády nesené posledním párem pilířů mezilodních arkád trojlodí. Čtvercové pilíře ze všech stran zesilují přiložené polopilíře. Na vrcholu přepážku ukončuje prolamovaná poprseň s půlkruhovými obloučky. Chrámovou předsíň propojují se západními poli bočních lodí průchody. Severní průchod je uzavřen půlkruhově [obr.c 67], protěžší jižní má lomenou klenbu [obr.c 68]. Severní a



jižní stěnu předsíně tvoří plná zeď. Během barokních úprav byla západní stěna prolomena vchodem s lomeným portálem, od kterého vede z předsíně schodiště. Po obou stranách portálu se nachází hrotitě završené okno. Kruchta je podklenuta výškově stlačenou osmidílnou klenbou s klíny v rozích, která spočívá na přízdebních polygonálních příporách [obr. 13]. Kruhový svorník zdobí reliéf hvězdy s letopočtem 1727 [obr. 14].

Tribunu hudebního kůru na východní straně ohrazuje prolamovaná porpseň. V západních rozích bočních stěn se nachází dveřní otvory, na jižní straně zazděný. Na severní i jižní zdi se nachází dvě kusé hranolové přípory. V západních rozích jsou osazeny původní kusé konzoly [obr. 15]. Na západní stěně tribuny se po stranách velkého okna nachází původní krátké konzolové přípory [obr.c 70], které dokazují záměr, že hlavní loď měla být zaklenuta systémem polí s osmidílnou klenbou.<sup>27</sup> Současná klenba nad tribunou je síťová žebrová.

V nejzápadnějším poli severní boční lodi se nachází vchod do severní západní věže, tvořený půlkruhovým portálem bez členění [obr. 17]. Z původní věže se dochovalo pouze středověké jádro. V přízemí věže se původně nacházela místnost s křížovou žebrovou klenbou, jejíž výběhy se dochovaly v rozích. Dnes je zde vřetenové schodiště vedoucí do prvního patra, osvětlené jediným oknem v západní stěně [obr.c 72]. Schodiště ústí do čtvercové místnosti s křížovou žebrovou klenbou, osvětlují ji okna na severní a západní zdi [obr.c 74]. Na jižní straně se nachází segmentově završený vstup na kruchtu, na východní straně segmentově završený vchod do přibližně čtvercové místnosti nad boční lodí. Tuto místnost osvětluje jedno okno na severní straně, pod kterým je vstup na vnější balkon s letopočtem 1930 nad vrcholem. Z průchodu mezi místnostmi v prvním patře odbočuje úzké kamenné schodiště v síle zdi [obr.c 76]. Schodiště vede do okenního výklenku prostory ve druhém patře. V jižní

stěně místnosti je dnes zazděný vstup do bývalého patra nynějšího kůru [obr. 18]. Podél stěn místnosti stoupá dřevěné schodiště do cihlové nadstavby věže, ve které se nachází zvony. V jižní stěně nadstavby se nachází asi metr nad podlahou vstup do půdního prostoru baziliky [obr.c 79].<sup>28</sup>

Jižní věž byla na počátku 16. století zbourána do výše zámeckých budov, její dnešní podoba pochází z doby barokních přestaveb. Přízemí jižní věže, které se do boční lodě otevírá lomeným obloukem, tvoří čtvercová místnost se zazděným oknem v jižní stěně. Je zaklenuta žebrovou křížovou klenbou [obr.c 80]. V prvním patře se nachází dvě místnosti oddělené obloukem, který vznikl na místě dělicí přepážky. Obě místnosti byly před barokními úpravami připojeny k zámeckým budovám. Místnost ve druhém patře nemá vstup, je přístupná pouze po žebříku z půdy. Roku 1959 byly pod omítkami ve východní místnosti v prvním patře věže objeveny fragmenty nástěnných maleb. Na východní stěně je zobrazeno zvěstování Panně Marii. Na severní stěně je znázorněna trůnicí Panna Marie v doprovodu andělů. Pravou rukou drží Ježíška, levou ukazuje dolů. Výjevy jsou dochovány v obrysové linii s místy zachovanou podkladovou barvou. Malby vznikly pravděpodobně po polovině 14. století.<sup>29</sup>

## **4 Dějiny místa a stavby**

### **4.1 Založení benediktinského kláštera**

Benediktinský klášter založila uprostřed Třebečského lesa údělná moravská knížata Oldřich Brněnský a jeho mladší bratr Litold Znojemský roku 1101 v době bojů o pražský knížecí stolec. Jejich otec Konrád, brněnský údělný kníže, rozdělil moravský úděl mezi své dva syny, když staršímu Oldřichovi přenechal Brněnsko a pro mladšího Litolda vyčlenil Znojemsko.<sup>30</sup>

Český kníže Břetislav II. si nechal roku 1099 v Řezně od německého císaře potvrdit nástupnictví svého mladšího bratra Bořivoje navzdory zavedenému seniorátu, podle kterého měl český knížecí stolec připadnout po jeho smrti nejstaršímu Přemyslovi, totiž Oldřichovi Brněnskému. Roku 1099 vytáhl Břetislav II. proti Brnu a přiměl Oldřicha i jeho bratra Litolda opustit úděly, které následně přenechal svému bratru Bořivojovi. Ten se po Břetislavově smrti stává roku 1101 českým knížetem. Oldřich s podporou svého bratra Litolda hodlal po návratu zpět na Moravu prosadit svůj nárok na knížecí stolec, což vyústilo v ozbrojený konflikt s Prahou. V této době zakládají bratři na pomezí moravských údělů benediktinský klášter, který měl zároveň sloužit i jako rodové pohřebiště. Zbožný skutek vyjadřující podporu církve současně odráží i Oldřichovy politické ambice.<sup>31</sup>

Téhož roku Oldřichovo vojenské tažení proti Praze ztroskotalo bitvou u Malína a oba bratři se poraženi vrátili zpět na své moravské úděly. Jimi založený klášter byl po třech letech dostavěn a dne 10. července 1104 pražský biskup Heřman vysvětil první kostelík sv. Benedikta. Jeho přesná podoba ani poloha nejsou dnes známy. První konvent přišel do třebečského kláštera zřejmě z blízkosti Freisingu a Pasova, první opat kláštera se jmenoval Kuno.<sup>32</sup>

Po své smrti byli oba zakladatelé pravděpodobně pochováni v kryptě klášterního kostela, Litold roku 1112, Oldřich roku 1113.<sup>33</sup>

Jediným zdrojem informací o založení, vysvěcení z roku 1104 a prvotním obdarování kláštera je opis Kosmovy Kroniky české, který vznikl v třebíčském klášteře mezi lety 1439 až 1468, dnes uložen v Archivu města Brna. Do tohoto opisu kroniky byl vložen opis starší předlohy z období let 1156 až 1161, který k roku 1115 obsahuje vsuvku o založení kláštera v Třebíči.<sup>34</sup>

#### **4.2 Stavba baziliky**

Na počátku 13. století byl klášter dostatečně hospodářsky i ekonomicky zajištěn, aby mohl přistoupit k přestavbě chrámu i kláštera a později k založení nového kolonizačního města Třebíče.

O průběhu výstavby baziliky zasvěcené Panně Marii se nedochovaly žádné zprávy. Starší literatura stavbu datuje přibližně do rozmezí let 1240 až 1260<sup>35</sup>. František Doležel za nejstarší část baziliky pokládá hlavní loď a věž, po kterých měla následovat výstavba presbytáře s apsidou. Období výstavby rozšiřuje mezi léta 1220 až 1270.<sup>36</sup> Dobroslav Líbal vyvrací zahájení výstavby před rokem 1240. Odlišuje dvě hutě působící zde přibližně do roku 1250, první z jihozápadní Francie přinášející do Třebíče burgundské stavební prvky a druhou zohledňující vliv domácí cisterciácké architektury. Stavbu hodnotí jako stylově jednotnou v harmonickém užívání románských i raně gotických prvků.<sup>37</sup> Antonín Bartušek přejímá Líbalovy názory i datování.<sup>38</sup>

Petr Kroupa rozlišuje tři etapy výstavby baziliky. Během první se postavila krypta, východní chór a východní pole jižní boční lodi, bylo navrženo zaklenutí hlavní lodi sledem osmidílných kopulových kleneb. Následuje druhá etapa, která se

charakterizuje změnou ve vedení stavby, což se projevilo na změně plánu zaklenutí lodi z osmidílných kleneb na šestidílné. V druhé etapě se zbudovaly mezilodní arkády s částí stěn nad nimi, boční lodě včetně zaklenutí, severní předsíň s portálem, západní věže a průčelí. První dvě fáze výstavby prováděla jedna huť z Dolního Rakouska v první polovině 50. let 13. století. Roku 1260 přišla do Třebíče nová huť, která dokončila hlavní loď a západní část.<sup>39</sup>

Anežka Merhautová a Dušan Třeštík rozlišují pouze dvě stavební fáze. Během první se v první třetině 13. století zbudovala východní část, práce poté pokračovaly v letech 1240 až 1260 budováním střední a západní části.<sup>40</sup>

Tři období výstavby popisuje ve svých člancích Antonín Žamberský. V průběhu první fáze, která začala již 1220, vznikla pouze krypta, vyspělá huť poté odchází a je nahrazena jinou pracující ještě v románském duchu na východním chóru včetně triumfálního oblouku, bočních chórových kaplí a závěru bočních lodí. Jako důkaz odlišných stavebních hutí uvádí kamenické značky, které se v kryptě objevují velice zřídka, zatímco v apsidě a kněžišti jsou na většině kvádrů [obr.c 81]. Kamenické značky se nacházejí dále na zdivu v západní části, díky čemuž tuto část přiřazuje k druhé fázi stavby. Na úrovni vítězného oblouku je zřetelná diskontinuita řádek zdiva, která dokládá, že se hlavní loď stavěla až po dokončení mnišského chóru. Na hlavní lodi pracovala po proluce na počátku 40. let 13. století jiná stavební huť pracující v odlišném duchu.<sup>41</sup>

Jiří Kuthan označuje velkou část kostela za stylově jednotnou, vybudovanou během první fáze ve 20. a 30. letech 13. století. Do tohoto období spadá krypta, východní chór s bočními kaplemi, obvodové zdivo trojlodí, severní předsíň s portálem a návrh zaklenutí hlavní lodi kopulovou klenbou. Druhá fáze

proběhla až po polovině 13. století stavbou horní části střední lodi a zaklenutím.<sup>42</sup>

Poslední datování stavby od Rudolfa Fišera klade počátek výstavby baziliky na přelom 20. a 30. let 13. století a její dokončení v polovině 60. let 13. století. Podle něj byla stavba na počátku 40. let přerušena zřejmě kvůli vpádu Tatarů do Evropy.<sup>43</sup>

### **4.3 Dobyť města 1468**

Nové kolonizační město Třebíč bylo založeno za přispění benediktinského kláštera po polovině 13. století na pravém břehu řeky Jihlavy a sjednoceno s původní tržní osadou na pravém břehu. Nejstarší písemnou zprávou o Třebíči jako o městu je listina od opata Martina z roku 1277, ve které jsou oceňovány zásluhy měšťana Heřmana, pravděpodobného lokátora nového města Třebíče. Roku 1335 získává město Třebíč od markraběte moravského Karla privilegium k dotvoření městské samosprávy a postavení hradeb.<sup>44</sup>

V průběhu husitských válek patřila Třebíč k opoře táboritů na Moravě, vojenská posádka sídlila v klášteře až do roku 1435. Po jejím odchodu se benediktinský klášter ocitl v hluboké krizi, vydával značné částky na obnovu poničených staveb, upadal do dluhů a byl nucen zastavovat svůj majetek.

Během česko-pruských válek třebíčský klášter v čele s opatem Matějem podporoval krále Jiřího z Poděbrad. 12. května 1468 vojsko Matyáše Korvína oblehlo a o dva dny později dobylo město Třebíč. Zbytek vojska vedený synem Jiřího z Poděbrad Viktorinem se stáhl do kláštera. 6. června se dvěma oddílům Viktorinovy jízdy podařilo probít obležením z kláštera a připojit se k vojsku, které král Jiří vyslal Třebíči na pomoc. Zbýlý oddíl se 15. června vzdal uherskému vojsku. Matyáš Korvín vyhnal opata Matěje, klášterní majetek zabavil a město s částí

klášterních statků dal do zástavy Zdeňku ze Šternberka, vůdci jednoty zelenohorské.<sup>45</sup>

#### **4.4 Pernštejnové a Osovští**

Roku 1490 král Vladislav Jagellonský zastavil město i klášter Vilémovi z Pernštejna, zadlužený konvent neměl prostředky na vykoupení svých statků. Vilém z Pernštejna splácel dluhy benediktinů a provedl nejnútnejší opravy klášterních budov i kostela, roku 1492 získal od krále povolení k opravě zdí a výměně krovů. Roku 1502 nechal z bezpečnostních důvodů strhnout jižní věž kostela, která byla za války poškozena a hrozila zřícením, kámen byl použit na další opravy.<sup>46</sup> Poslední benediktini odešli z kláštera v roce 1526. Roku 1556 získali Pernštejnové Třebíč do dědičného vlastnictví.<sup>47</sup>

V druhé polovině 50. let 16. století město Třebíč i s klášterem odkoupil Burian Osovský z Doubravice, po jeho smrti přechází panství do rukou syna Smila, který se významně podílel na obnově města, které se zvolil za své trvalé sídlo. Tři křídla bývalých klášterních budov nechal přestavět na renesanční zámek, zvýšil je přístavbou patra a jihozápadní křídlo rozšířil západním směrem o další budovu. Stavební úpravy se znatelně dotkly také baziliky, která již sloužila světským účelům, převážně jako skladiště a sýpky. V jihovýchodní stěně závěru krypty byl proražen nový vchod, s čímž pravděpodobně souviselo odstranění jednoho sloupu [obr.c 82]. Kruhová okna apsidy a zdobnělá galerie nad nimi byly zřejmě v této době zazděny. Ve východních polích půdy nad severní boční lodí vznikl byt s vchodem ústícím do štítu nad boční apsidou [obr.c 83]. Celá jižní boční loď byla zdí oddělena od hlavní lodi a přepážkami rozdělena na menší místnosti sloužící jako kuchyň, prádelna a lednice.<sup>48</sup> Tribuna nad jižní boční lodí byla v délce zámku zvýšena a k němu přičleněna. Vnější stěna byla prolomena okny

s pískovcovým ostěním. Střecha zvýšené stavby zasahuje do poloviny oken hlavní lodi, které byly částečně zazděny. Přízemí i patro jižní věže se staly součástí zámku. K zámku se připojila i západní část baziliky. Hudební kůr byl výškově přepažen, důkazem jsou dnes zazděné dveře ve výšce na jižní stěně s erby rodu Osovských a Žerotínů [obr.c 84]. Nacházely se zde zámecké sály a zbrojnice. Místnost v prvním patře severní věže, zaklenutá omítnutou křížovou žebrovou klenbou z 16. století, sloužila jako byt pro mušketýra. Místnost ve druhém patře výškově přepažili, na jižní stěně se nachází zazděný vstup do bývalého patra hudebního kůru.<sup>49</sup>

#### **4.5 Valdštejnové**

Manželka Smila Osovského Kateřina z Valdštejna se po jeho smrti provdala za Karla staršího ze Žerotína. Po Obnoveném zřízení zemském roku 1628 musel Karel, vyznáním český bratr, i se svou manželkou opustit Třebíč a odejít do emigrace. Kateřina postoupila město svému bratru Adamovi a Třebíč přešla do vlastnictví Valdštejnů.<sup>50</sup>

Za Karla Ferdinanda z Valdštejna se bazilika nacházela ve velmi špatném stavu. Šestidílná klenba byla popraskaná, těžká krytina střechy a poškozený krov způsobily rozestupování zdí hlavní lodi. Na jaře roku 1696 zahájil třebíčský hejtman Krschowitz jednání s vídeňským kamenickým mistrem Kašparem Hansem Peringerem o snesení klenby baziliky a jejím zastřešení prozatímním dřevěným stropem. Po předložení rozpočtu byl Peringerův návrh odmítnut jako příliš finančně náročný, proto zámecký hejtman vyhledal třebíčského zednického mistra Jiřího Černoška. Až o rok později proběhlo jednání se dvěma jménem neznámými mistry, kteří měli zaručit bezpečnost sýpek umístěných v chrámu. Mistři klenbu postupně podepřeli a rozebrali, kostel byl poté zastřešen šindelem a podlaha hlavní



lodi byla vydlážděna cihlami. Po smrti Karla Ferdinanda roku 1702 se jeho nástupce Jan Karel z Valdštejna zasloužil o navrácení kostela sakrálním účelům.<sup>51</sup> Nejlépe zachovanou část baziliky, východní chór, nechal přepážkou oddělit od zbytku chrámu. Jako zámecká kaple byla dne 14. 9. 1704 zasvěcena sv. Prokopovi.<sup>52</sup>

#### **4.6 Barokní úpravy**

V druhé polovině 20. let a na počátku 30. let 18. století stavitel František Maxmilián Kaňka provedl barokní přestavbu baziliky a celý nově opravený chrám pod patrocinium sv. Prokopa byl navrácen církevním účelům<sup>53</sup>.

#### **4.7 Od barokních úprav po současnost**

Díky nově zřízenému kaplanství se severní předsíň baziliky od roku 1759 začala používat jako byt pro kaplana. Předsíň byla přepažena dvěma dřevěnými podlahami a portál byl omítnut maltou a oddělen dřevěnou přepážkou. Kvůli bytu vznikl nový vchod do kostela západně od předsíně v místech dnešního okna.

V roce 1856 byla v kněžišti postavena oratoř. Po objevení portálu roku 1862 nechává Vincenc z Valdštejna přesunout kaplanův byt. Portál je očištěn a jsou zhotoveny nové žulové dřívky sloupků ostění. Tympanon je opatřen zlaceným nápisem. Za Jana z Valdštejna proběhla oprava apsidy. Během roku 1871 byla prolomena nová postranní okna do závěru baziliky a boční kruhová okna získala novou plaménkovou kružbu. O dva roky později je pro baziliku zřízená mramorová kazatelna [obr.c 85].<sup>54</sup>

Roku 1910 vzniká v Třebíči „Jednota sv. Prokopa pro vnitřní obnovu a výzdobu baziliky“, která usilovala o opravu zdejší baziliky, avšak jednání byla přerušena první světovou válkou. K této myšlence se roku 1924 navrátil třebíčský farář František Doležel, jehož zásluhou vznikla „Jednota pro

zabezpečení baziliky sv. Prokopa“. Architekt Kamil Hilbert, který již před válkou vypracoval plány obnovy i rozpočet, vytvořil nový projekt na obnovu. Restaurace byla zahájena následujícího roku 1925 pod dohledem Zdeňka Wirtha, Stanislava Sochora a Aloise Herzána<sup>55</sup>. Postupně se obnovoval východní závěr, znovuobjevená zdobná galerie apsidy byla opět otevřena, část dřívů a hlavic sloupků musela být vyměněna [obr.c 86]. Roku 1932 objevil František Doležel pod omítkou v severní boční kapli nástěnné malby. Do roku 1934 prošla restaurací většina částí baziliky a obnovené části byly opět vysvěceny. Do roku 1936 probíhalo zabezpečování a vydláždění krypty.<sup>56</sup> V průběhu roku 1956 byla nově postavena jižní boční kaple. Následujícího roku byly prostory bývalého zámku upraveny pro potřeby Západomoravského muzea.<sup>57</sup>

Ode dne 3. 7. 2003 je bazilika sv. Prokopa společně s židovským městem a hřbitovem zapsána na seznamu světového kulturního dědictví UNESCO.<sup>58</sup> Do roku 2010 sídlilo v budově zámku Muzeum Vysočiny Třebíč, nyní celá stavba prochází rekonstrukcí.

## 5 Barokizace baziliky

Největší přínos k otázce barokních úprav baziliky v 18. století přinesli Čeněk Sameš a Pavel Turecký. Čerpali z archívních pramenů, které dokládají účast stavitele Františka Maxmiliána Kaňky a které přibližují průběh přestavby, ačkoli její plný rozsah není dodnes spolehlivě určen. Kaňka přistupoval k opravě citlivě, sjednotil vzhled stavby odsekáváním piliřových hlavic, úpravou oken hlavní lodi a natřením stěn, jež mělo zakrýt veškeré nerovnosti.<sup>59</sup> Nejvýraznějším zásahem je pak nové zaklenutí hlavní lodi a zbudování dvouvěžového průčelí na západní straně.

### 5.1 Povolení k přestavbě

Na počátku 18. století se bazilika nacházela ve velice neutěšeném stavu, kdy byla po mnoho let užívána k hospodářským účelům. Přítomnost panské kuchyně a prádelny narušila základy jižní části stavby natolik, že se stěny lodi rozestoupily a stavba se stala nebezpečnou. Prvním pokusem o navrácení baziliky k církevním účelům bylo zřízení kaple roku 1704 za hraběte Jana Karla z Valdštejna. Avšak až jeho nástupce Jan Josef se rozhodl zchátralou baziliku opravit v plném rozsahu.

Před zahájením přestavby bylo nutno vyjednat povolení od olomoucké biskupské konsistoře, pod kterou Třebíč spadala. O průběhu jednání s olomouckou konsistoří se podrobně rozepisuje Sameš, který míní, že práce na přestavbě byly zahájeny roku 1724 ještě před udělením povolení od konsistoře.<sup>60</sup> Fišer tuto domněnku upřesňuje tvrzením, že se roku 1724 nejednalo o významnější stavební úpravy, ale mohlo jít o zahájení vyklizovacích prací.<sup>61</sup>

Jan Josef z Valdštejna pověřil hraběcího zemského advokáta František Nadelera jednáním s olomouckou konsistoří. Naderler na počátku roku 1725 poslal konsistoři dopis s žádostí o vytvoření

komise, která by rozhodla o závažnosti stavbu baziliky a schválila její opravu. O hraběcí žádosti se v konsistoři jednalo dne 14. 5. 1725, avšak požadovaná komise byla vypsána téměř s ročním zpožděním dne 26. 3. 1726. Tvořili ji tři členové, Martin Žourek, děkan z Telče, Řehoř Žižka, farář z Urbanova, a třebečský děkan Martin Josef Matlocius, který se zřejmě obával ohrožení své pozice.<sup>62</sup>

Vypsaná komise uznala nutnost opravy kostela a navrhla celkové oddělení kostela od zámecké stavby. Komise se zabývala dalšími závažnými otázkami navrženými konsistoří k projednání. Důležitým problémem se stala volba zasvěcení obnovené baziliky. Advokát Nadeler si nebyl jistý původním zasvěcením baziliky, které náleželo Panně Marii, a jelikož kaple opravená z presbytáře nesla zasvěcení sv. Prokopa, žádal nechat volbu zasvěcení na hraběti. Ten přenechal rozhodnutí na samotné konsistoři s přáním, aby byly v bazilice slaveny oba svátky.

Další otázkou k projednání komise bylo, komu má být chrám po přestavbě svěřen a s jakou pravidelností se mají konat bohoslužby. Hrabě nejprve zvažoval ponechání současného stavu a obnovený kostel opět svěřit kapucínům, kteří měli na starost zámeckou kapli, a bohoslužby se konaly vždy ve středu a v neděli. Komise oproti tomu požadovala mše každodenní. Návrh komise, aby byla správa chrámu svěřena třebečskému děkanovi, hrabě rázně odmítl a vyslovil přání o symbolické navrácení kostela benediktinským mnichům tím, že by dvěma kaplanům tohoto řádu svěřil správu chrámu i konání bohoslužeb. Problém byl vyřešen svěřením kostela kapucínům s tím, že děkan Matlocius bude v bazilice celebrovat slavnostní mše.

Poslední otázkou, kterou se komise zabývala, byla výše finanční částky, kterou měl hrabě vynakládat na udržování chrámu. Hrabětem původně navržená částka 500 zlatých nakonec vzrostla na konečných 1500 zlatých.<sup>63</sup>

Povolení k přestavbě chrámu olomoucká konsistoř udělila dne 29. 5. 1726, tedy v době, kdy práce na obnově již probíhaly.

## **5.2 Prameny**

Sameš ve své publikaci cituje 5 listů podepsaných přímo stavitelem Kaňkou z celkového počtu 11 uvedených pramenů. Průběh přestavby dále přibližuje prostřednictvím listu hejtmána Kirpalla ze dne 5. 1. 1726 a zbytků zpráv zámeckého purkrabího Jakuba Hübsche z roku 1728.

Turecký rozšiřuje znalostní oblast týkající se barokní opravy citováním pramenů uložených v Moravském zemském archivu v Brně, fondu Velkostatek Třebíč, K 449. Ve svém textu zmiňuje celkem 28 pramenů, více se věnuje 19 spisům.<sup>64</sup>

## **5.3 Kaňkova účast**

Císařský architekt František Maxmilián Kaňka vstoupil do služeb Valdštejnů mezi lety 1713-1714.<sup>65</sup>

30. 9. 1727 uzavřel Kaňka smlouvu s hrabětem na opravu třebíčské baziliky, za jeho práce mu mělo být vypláceno 190 zlatých ročně. Smlouvou se zavázal opravit chrám ve staré podobě, navštívit stavbu dvakrát do roka a při té příležitosti předat polírovi stavby instrukce na další postup. Dále měl vybírat vhodné řemeslníky.<sup>66</sup>

Že se však Kaňka účastnil stavebních úprav již před sepsáním smlouvy, potvrzuje již Sameš, který cituje list ze dne 5. 1. 1726 odeslaný třebíčským hejtmánem Fridrichem Kirpallem, který dosvědčuje Kaňkovu přítomnost v Třebíči.<sup>67</sup> Turecký ke dni 25. 10. 1725 cituje dopis stavitele Kaňky hraběti Valdštejnovi, ve kterém stavitel rozepisuje své požadavky na stavební materiál a pokyn k vyklizení nutnému před zahájením stavby. Kaňka se tak na obnově kostela podílel již od samotného začátku a Turecký předpokládá, že musela být uzavřena nějaká předběžná smlouva.<sup>68</sup>

Fišer navíc předpokládá, že přímým vedením stavby Kaňka pověřil stavitele Františka Ignáce Préehe.<sup>69</sup>

Ze dne 2. 4. 1726 pochází Kaňkovy pokyny k odstranění předchozích vestaveb schválené hrabětem z Valdštejna. Do léta měl být zrušen purkrabský byt nad severní boční lodí a byt mušketýra nacházející se v západní předsíni, staré příčky mají být vyklizeny. V tomto listu se Kaňka zmiňuje o vypracování výkresu, který je bohužel dnes neznámý.<sup>70</sup>

## **5.4 Průběh barokizace**

### **5.4.1 Rok 1725**

Práce na přestavbě baziliky byly zahájeny již roku 1725. Kaňka se na obnově podílel od jejího samého počátku, kdy sepsal požadavky na potřebný materiál.

### **5.4.2 Rok 1726**

Roku 1726 Kaňka vypracoval výkresy na stavbu kostela, nechal vyklidit chrámový prostor a dal postavit lešení pro klenbu hlavní lodi.

Ze dne 27. 8. 1726 pochází přehled prací, které byly na obnově baziliky již provedeny, a pokyny na další postup. Byt purkrabího, panská kuchyně s komorami se již strhly. Kvůli přítomnosti kuchyně v jižní boční lodi byly tři pilíře částečně zničeny a měly být podezděny a od základů nahrazeny novými kvádry. Zeď baziliky byla v místech kuchyně pokleslá a vychýlená. Stěnu na severní straně poškodila vlhkost, klenby obou bočních lodí narušily povětrnostní podmínky a z části se zřítily. Okna severní boční lodi se měla zvětšit, v jižní boční lodi se pak mají okna i dveře zazdít. Pilíře hlavní lodi se pak budou symetricky upravovat. Dále se mají začít práce na opravě střechy nad presbytářem včetně provedení sanktusové vížky.<sup>71</sup>

Dne 31. 8. 1726 Kaňka podepsal kontrakt s tesařským mistrem Christianem Eckertzem z Duchcova na práce na bazilice.<sup>72</sup> Téhož dne podepisuje smlouvu s kamenickým mistrem Anthoni Müllerem. Součástí obou dohod bylo vypsání odměn za vykonané práce.<sup>73</sup>

2. 9. 1726 vydává Kaňka příkazy pro políra stavby, ve kterých rekapituluje pokyny ze srpna a přidává pokyny pro nádeníky. Z roku 1726 pochází také blíže nedatovaný a nepodepsaný dopis zaslaný Kaňkovi s dotazem na postup dalších prací.<sup>74</sup>

#### **5.4.3 Rok 1727**

Kaňka podává další zprávu o přestavbě a vykonané práci dne 25. 2. 1727, v níž informuje o opravě poškozených pilířů, proražení oken, opravě vnější stěny a zřízení klenebních pasů nad pilíři. Vychýlená zeď v místech bývalé kuchyně byla vyrovnána. Následují pokyny pro další práce, jako je opětovné zaklenutí boční lodi a sjednocení vzhledu pilířů. Pobořená klenba západní předsíně bude podezděna. Kámen získaný stržením starých částí, má být opět použit.<sup>75</sup> V tomto roce biskupská konsistoř udělila povolení nutné k přestavbě a hrabě z Valdštejna uzavřel s Kaňkou oficiální smlouvu. Sameš píše, že v tomto roce byl do nového sanktusníku uložen spis purkrabího Fridricha Kirpalla (roku 1885 opsán pro městský archiv, poté zničen vlhkem).<sup>76</sup> K roku 1727 se vztahuje nápis na vnější stěně apsidy, který udává rok ukončení prací na této části baziliky.<sup>77</sup> Tentýž letopočet nese také kruhový svorník klenby pod hudebním kůrem na západní straně.<sup>78</sup>

#### **5.4.4 Rok 1728**

Další pokyny od Kaňky pochází ze dne 10. 5. 1728, ve které informuje o zvýšení pilířů až do úrovně hlavic, v jejichž výšce bude provedena kordonová římsa, která by hlavice zakryla.

Začaly se práce na klenbě hlavní lodi, které postupovaly od východní části k západu. Zdobení klenby má být provedeno podle starých vzorů z cihel a vápna, železné kleště v klenbě budou zazděny. V rámci symetrického vzhledu baziliky i rovnoměrného osvětlení byla okna hlavní lodi na severní straně vyrovnána. Volbu výzdoby pilířů hlavní lodi přenechává Kaňka na hraběti, jež se má rozhodnout mezi zakončením pilířů pyramidami nebo sochami světců. Mají pokračovat práce na zaklenutí lodi a poté započne úprava západního průčelí včetně dvou věží.<sup>79</sup>

Téhož dne Kaňka dohodl smlouvu s tesařským mistrem Wentzlem Köhlerem pro práci na hlavní střeše.

Ve zprávě z 6. 9. 1728 Kaňka zhodnocuje splnění pokynů z května a přidává, co je nutné udělat během podzimu. Klenba hlavní lodi vyztužená železem byla hotová po hudební kůr, má se dále začistit hrubým vápnem a vzhledově sjednotit. Okna hlavní lodi na jižní straně, dosud zazděná a zakrytá vysokou střechou, mají být opět proražena a střecha bude snížena. Opěrné pilíře vyvedené nad střechu bylo nutné vyrovnat. Kaňka dále zmiňuje polírovo pochybení, kdy nevhodně použil kámen na vrchol střechy a nad starý vchod, což musel polír opravit na vlastní náklady. Mají se dokončit přípravy pro započetí práce na západní fasádě kostela.<sup>80</sup>

Zřejmě z roku 1728 pochází nepodepsaný a nedatovaný seznam prací vykonaných neznámým kameníkem, které má Kaňka ohodnotit. Ze zprávy vyplývá, že klenba ještě nebyla dokončena.<sup>81</sup>

Pro rok 1728 čerpal Sameš údaje z fragmentů zpráv třebíčského purkrabího Jakuba Hübsche, ze kterých se dozvídáme, že v průběhu ledna byly vyměněny dva pilíře v místech bývalé kuchyně a v únoru se zbudovalo lešení pro klenbu. V březnu a dubnu byly zesílené zdi stáhnuté železnými kleštěmi a opěrné pilíře vevazovány do zdí. V červenci a srpnu se



z velké části dokončila klenba a zároveň probíhaly práce na zdech hlavní lodi, během kterých se zhotovily římsy. V srpnu kameník upravil okna hlavní lodi a vyměnil některá stará žebra. Během září se přikročilo k očištění kněžiště a jeho natření kamennou barvou.<sup>82</sup>

#### **5.4.5 Rok 1729**

Dne 17. 5. 1729 Kaňka uzavřel s kamenickým mistrem Anthoni Müllerem a za přítomnosti zámeckého purkrabího dohodu, která obsahuje podrobný popis vykonaných prací včetně odměny pro kameníka.<sup>83</sup>

Ze dne 22. 7. 1729 pochází smlouva na zhotovení kamenných dlaždic z perňštejnského a kunštátského mramorového lomu s kamenickým mistrem Karlem Petrem Rossnerem.<sup>84</sup> Sameš se domníval, že touto dohodou byla nahrazena spolupráce s Müllerem, Turecký však tuto domněnku vyvrací, když ke dni 27. 7. 1729 cituje zúčtování prací provedených Müllerem na dláždění kostela a klenbě pod hudební kruchtou<sup>85</sup> a ohodnocení a vyplacení těchto prací polírem 19. 8. 1729.<sup>86</sup>

#### **5.4.6 Rok 1730**

9. 1. 1730 sepsal nový purkrabí Jan Václav Janoušek výměru kamenických prací převážně na pilířích vykonaných v druhé polovině předchozího roku.<sup>87</sup>

Další Kaňkou podepsaný dokument pochází z 18. 5. 1730, ve kterém sepsal již vytvořené kvádry a desky.<sup>88</sup>

Kaňka uzavřel 11. 8. 1730 smlouvu s kamenickým tovaryšem Michaelem Goltchem (u Sameše jako Golt) z Třebíče na práci na hudebním kůru a zhotovení dlažebních desek pro podlahu celého kostela kromě presbytáře, kde se mělo použít vápence z perňštejnského lomu.<sup>89</sup>

Purkrabí Janoušek podepsal 13. 8. 1730 smlouvu s kamenickým mistrem Václavem Liškou z Hrubšic na dodání dlaždic za nižší cenu, než požadoval Goltsch. Mezi kameníky tak nastal spor, jehož rozřešení je však Samešovi neznámé.<sup>90</sup>

Roku 1730 vznikly pro baziliku dva nápisy, jejichž autorem byl hejtman Pischelly. První se nachází na vítězném oblouku, je namalován na kartuši zdobené plastikami andílků po stranách umístěné pod štukovým erbem rodu Valdštejnů, který hrabě nechal vyhotovit. Nápis informuje o provedení oprav.

HONORI DEI, ET B. VIRGINIS MARIAE  
EX PROFANATIS RUDERIBUS RESTITUIT  
JOANNES JOSEPHUS S. R. I. COMES DE WALDSTEIN  
ANNO 1730 [obr. 19]

Druhý nápis, provedený černým písmem, je umístěn na kartuši omítnuté bílou barvou na nadezdívce lomeného pasu mezi dvěma poli kněžiště.

SVB PATROCINIO  
NATIVITATIS SANCTAE DEIPAREQM  
VIRGINIS MARIAE [obr. 20]

Text je uváděn jako chronogram ukrývající v sobě letopočet vzniku.<sup>91</sup> Oba nápisy tak poukazují na rok 1730, kdy byly práce na kostele pravděpodobně z velké části hotovy.<sup>92</sup>

#### **5.4.7 Rok 1731**

29. 3. 1731 píše hejtman Pischelly valdštejnskému účetnímu Thomasi Lud. Jischovi o postupu stavby, během kterého byla jedna z věží vyzděna do výšky hlavní římsy, druhá snesena do

nutné výšky. Nový portál byl zaklenut a začalo se s přípravami na klenbu nad hudebním kůrem.<sup>93</sup>

Hrabě Jan Josef z Valdštejna se nedočkal dokončení barokní přestavby. Zemřel dne 22. 4. 1731 a dostavbou ve své závěti pověřil svou dceru a dědičku Marii Annu kněžnu Fürstenbergovou. Práce na kostele tak pokračovaly bez přerušení.

Dne 28. 6. 1731 sepsali Thomas Jischa a Frantz Ondratchek přibližný rozpočet ceny na stavbu západní fasády, dvou věží a štítu mezi nimi pro roky 1731 až 1733. Západní část stavby má být provedena pod dohledem políra během dvou let, třetího roku bude provedeno konečné začištění. Tento návrh obsahuje podrobný rozpis jednotlivých mezd a ceny materiálu.<sup>94</sup> Práci měli být pověřeni zednický mistr Salierer a osm tovaryšů.<sup>95</sup>

Kamenický mistr Goltsch sepsal 1. 8. 1731 požadavek na další práce na stavbě, který podepsal Kaňka.<sup>96</sup> Práce se týkaly hlavní římsy na fasádě, nového portálu a parapetu hudebního kůru. Oproti předchozí smlouvě z června byly sníženy náklady.<sup>97</sup>

3. 8. 1731 uzavřel Kaňka kontrakt se znojemským tesařem Vietem Lindnerem na střechu mezi věžemi.<sup>98</sup>

Z roku 1731 pochází zřejmě i čtyři zprávy s nejistým datováním informující o postupu prací na západní části kostela.<sup>99</sup> Jedna ze zpráv, pojednávající o vyzdění věže a dokončení prací na klenbě hudebního kůru, odpovídá informacím z dopisu Pischellyho účetnímu Jischovi z téhož roku.<sup>100</sup>

V prosinci téhož roku byl sepsán výpis stavebního účtu za práce v roce 1731.<sup>101</sup>

#### **5.4.8 Rok 1732**

Posledním pramenem citovaným Samešem je dopis z 8. 7. 1732 od hejtmana Pischellyho adresovaný valdštejnskému účetnímu Jischovi, ve kterém ho informuje, že byl postaven krov jedné z věží, avšak práce na druhé z věží budou náročnější co se

práce i materiálu týče. Z toho důvodu přijali osm dalších nádeníků.<sup>102</sup>

#### **5.4.9 Rok 1733**

Kaňka se na dostavbě třebíčského chrámu podílel až do roku 1733, kdy je zde naposledy doložen. 16. 4. toho roku sepsal v Praze, na základě předchozí prohlídky z 20. 3., přehled prací, které je nutné provést na dokončení průčelí včetně věží. Následujícího dne 17. 4. mu byly pravděpodobně naposledy proplaceny cestovní náklady.<sup>103</sup>

### **5.5 Zhodnocení barokizace**

Barokní úpravy do značné míry pozměnily středověkou tvář kostela, avšak zásluhou stavebníka Jana Josefa hraběte z Valdštejna a stavitele Františka Maxmiliána Kaňky byla chátrající bazilika zachráněna a obnovena. V době, kdy se kostel využíval k hospodářským a obytným účelům, byly jeho prostory pozměněny vestavbami přepážek a probouráváním druhotných vchodů. Barokní úpravy se začínají vyklizením kuchyně, sýpek či bytů nacházejících se v bazilice.

Stavbu bylo dále nutné staticky zajistit. Kvůli působení kuchyně a prádelny byla stěna na jižní straně hlavní lodi pokleslá a musela být vyrovnána dřív, než se přistoupilo k pracím na dalších částech baziliky. S tím souvisí také potřeba podezdít a nahradit tři zničené pilíře v jižní části hlavní lodi. Pilíře mezilodních arkád se zvýšily a zesílily připojením přípor, aby mohly nést novou klenbu. Rozestupující se stěny, které zapříčinily popraskání a následné snesení původní klenby, se musely nechat stáhnout železnými kleštěmi. Dnes je rozdíl mezi stěnami v přízemí a na vrcholu více než metrový. Také klenby v obou bočních lodích bylo kvůli značnému narušení nutno

opravit, v jižní lodi, která byla více poškozena, jsou zásahy citelnější. V celém chrámu vznikly nové podlahy.

Další otázkou, kterou se Kaňka musel zabývat, bylo zavedení dostatečného přísunu světla do baziliky. Kruhová okna v apsidě a trpasličí galerii nechal z důvodu zesílení zdí zazdít. Kvůli přívodu světla do hlavní lodi musela být střecha nad jižní boční lodí snížena, aby se následně mohla prorazit zazděná okna na jižní stěně hlavní lodi. Okna v severní boční lodi bylo nutno zvětšit, zatímco okna v jižní lodi se zazdila. Nově byla také proražena okna na západní straně v přízemí i v úrovni hudebního kůru.

V duchu symetrie barokní gotiky byl sjednocen vzhled interiéru i exteriéru baziliky. Jižní boční loď, na níž se neudržování podepsalo více, se obnovovala podle lodi severní. Hlavice pilířů, které původně nesly mezilodní arkády, byly osekány a pilíře měly získat stejnou výšku a nabýt jednotné podoby. Sdružená okénka v hlavní lodi byla zazděna a změněna v slepá lomená okna se štukovými šambránami, okna nad nimi se symetricky vyrovnala. Hlavní loď od západní části baziliky oddělila dělicí příčka otevřená třemi arkádami, díky které pod kůrem vznikla předsíň sklenutá osmidílnou klenbou, která odkazuje na kopulovou klenbu ve východním chóru. V západní stěně byl proražen nový vchod v ose kostela, portál v předsíni byl zazděn a nepoužíval se. Západní průčelí pak tvoří dvě symetrické věže se štítem mezi nimi. Jižní věž musela být nově postavena, okna byla sjednocena tak, aby vzhled jižní věže odpovídal podobě severní věže.

V rámci symetrie byl vnějšek i vnitřek baziliky omítnut. Dosáhlo se tím zakrytí nesrovnalostí ve zdivu i využití jiného materiálu než kamene, zvláště pak v místě mezilodních arkád a věží, na které byly použity cihly. Na těchto místech omítka

dodnes zůstala, z většiny ostatních částí byla omítka ve 20. a 30. letech 20. století odstraněna.

V průběhu barokních oprav byl kostel dále vyzdoben šesti sochami na pilířích hlavní lodi, dvěma sochami v patě vítězného oblouku a dvěma sochami na pilastrech v kněžišti. Okna hlavní lodi i bočních lodí byla opatřena štukovými šambránami, stejně tak sdružená okénka na vítězném oblouku, biforia v prvním poli kněžiště i vstupy šnekovitých schodišť vedoucích do zdrobnělé galerie.

I přes svůj značný rozsah provedl Kaňka opravy baziliky velice citlivě a s ohledem na středověký vzhled baziliky. Nejen že při tom využíval staré formy, ale opětovně osazoval původní kamenné kvádry. Síťová klenba hlavní lodi, která se odchyluje od středověkého pojetí, byla dlouho dokonce považovaná za původní. Díky tomuto přístupu je dodnes na některých částech baziliky obtížné určit míru jeho zásahů a to i přes znalost archivních pramenů, které přibližují průběh barokizace. Turecký dokonce vyslovuje názor, že díky Kaňkovu zásahu se stavba vzhledově více přiblížila tvarosloví vrcholné gotiky oproti podobě, kterou mohla mít bazilika před přestavbou.<sup>104</sup>

## 6 Závěr

Za téma své bakalářské práce jsem si zvolila barokizaci baziliky sv. Prokopa v Třebíči. Barokní úprava probíhající v letech 1725 až 1733 významně pozměnila tvář kostela a zachránila chátrající stavbu. Stavebník Jan Josef hrabě z Valdštejna přestavbou pověřil císařského architekta Františka Maxmiliána Kaňku.

Cílem práce bylo shromáždit v literatuře dostupné informace týkající se období barokních úprav. Nejvíce k tématu přináší Č. Sameš a P. Turecký, na které navazují následující autoři. Další informace o barokní přestavbě se nacházejí v textech V. Kotrby, A. Žamberského a R. Fišera.

V další kapitole popisují současný vzhled jednotlivých částí exteriéru a interiéru baziliky s přihlédnutím na některé pozdější změny či přestavby.

Následující část sleduje dějiny baziliky v rámci historických událostí města od samotného založení benediktinského kláštera. Dále zmiňují vývoj názorů jednotlivých badatelů na vročení a fáze stavby baziliky ve 13. století. V dalších částech této kapitoly se zabývám proměnami baziliky a jejím postupným chátráním až do počátku 18. století, kdy se chrám opět navrátil církevním účelům. Další dějiny následují až po barokních úpravách, jimž je věnována samostatná kapitola, po současnost.

Část práce zabývající se barokními opravami baziliky začíná oddílem popisujícím jednání o povolení k přestavbě s olomouckou biskupskou konsistoří. Následující oddíl přibližuje archivní prameny, které citují Č. Sameš a P. Turecký, z nichž vycházím při popisu stavebních událostí v jednotlivých letech. Kapitola je uzavřena zhodnocením, do jaké míry Kaňkova přestavba pozměnila vzhled baziliky.

## 7 Poznámky

---

- <sup>1</sup> Čeněk Sameš, *Opravy opatského chrámu třebičského v letech 1725 – 1732*, Třebíč 1934.
- <sup>2</sup> Zoroslava Drobná, *Basilika sv. Prokopa v Třebíči*, Praha 1941.
- <sup>3</sup> Antonín Barušek, *Umělecké památky Třebíče*, Brno 1969.
- <sup>4</sup> Viktor Kotrba, *Česká barokní gotika, dílo Jana Santiniho-Aichla*, Praha 1976, s. 91.
- <sup>5</sup> Petr Kroupa, *Třebičská bazilika* (diplomní práce), FF Univerzity J. E. Purkyně, Brno 1978.
- <sup>6</sup> Petr Macek – Pavel Vlček – Pavel Zahradník, František Maxmilián Kaňka, „In regno bohemiae aedilis famosissimus“, *Umění XXXXII*, 1992, s. 180-225.
- <sup>7</sup> Antonín Žamberský, Apsida zámecké baziliky, *Třebičský zpravodaj*, 1992, č. 7, s. 9-11. – Idem, Triforium či tribuny, *Třebičský zpravodaj*, 1992, č. 9, s. 7-8. – Idem, Východní věže, *Třebičský zpravodaj*, 1992, 4. 10, s. 7-8. – Idem, Třebičské lektorium, *Třebičský zpravodaj*, 1992, č. 11, s. 5, č. 12, s. 7-9. – Idem, Dvě třebičské krypty, *Třebičský zpravodaj*, 1993, č. 3, s. 7-8, č. 5, s. 8-10. – Idem, Západní závěr, *Třebičský zpravodaj*, 1993, č. 6, s. 6-7, č. 7, s. 7-9, č. 9, s. 7-8, č. 10, s. 13-14, č. 11, s. 6-7, č. 12, 6-7, 1994, č. 1, s. 8-9.
- <sup>8</sup> Antonín Žamberský, Jiří Uhlíř, *Basilika bývalého opatství benediktinů v Třebíči*, Třebíč 1995.
- <sup>9</sup> Petr Turecký, Přestavba třebičské baziliky v letech 1725 – 1733, *Západní Morava III*, 1999, s. 171-183.
- <sup>10</sup> Dobroslav Líbal, *Katalog gotické architektury v České republice do husitských válek*, Praha 2001, s. 501-517.
- <sup>11</sup> Jiří Joura, Hlavní loď baziliky a kůr, *Horácké noviny XIV*, 2003, č. 98, s. 5.
- <sup>12</sup> Rudolf Fišer, *Třebíč: z historie benediktinského opatství*, Třebíč 2004.



- 
- <sup>13</sup> Rudolf Fišer, *Bazilika sv. Prokopa, židovská čtvrť a hřbitov v Třebíči*, Praha 2009, 37-44.
- <sup>14</sup> Žamberský – Uhlíř, (pozn. 8), s. 21.
- <sup>15</sup> Líbal, (pozn. 10), s. 501-517.
- <sup>16</sup> Kroupa, (pozn. 5), s. 16-44.
- <sup>17</sup> Žamberský, Apsida zámecké baziliky, (pozn. 7). – Žamberský – Uhlíř, (pozn. 8), s. 27.
- <sup>18</sup> František Doležel, *Průvodce basilikou sv. Prokopa v Třebíči – zámku*, Třebíč 1935, s. 6.
- <sup>19</sup> Jiří Mašín, *Románská nástěnná malba v Čechách a na Moravě*, Praha 1954, s. 56-58.
- <sup>20</sup> Hana Hlaváčková, Wandgemälde in der ehemaligen Abstkappelle in Třebíč (Trebitsch), *Umění* XLI, 1993, s. 194-198.
- <sup>21</sup> Žamberský, Třebíčské lektorium, (pozn. 7). – Bartušek, (pozn. 3), s. 9-15.
- <sup>22</sup> Bartušek, (pozn. 3), s. 9-15.
- <sup>23</sup> Líbal, (pozn. 10), s. 514.
- <sup>24</sup> Žamberský – Uhlíř, (pozn. 8), s. – Dobroslav Líbal, *Gotická architektura v Čechách a na Moravě*, Praha 1948, s. 28, 31.
- <sup>25</sup> Doležel, (pozn. 18), s. 3.
- <sup>26</sup> Žamberský, Západní závěr, (pozn. 7).
- <sup>27</sup> Líbal, (pozn. 24), s. 28, 31.
- <sup>28</sup> Žamberský, Západní závěr, (pozn. 7).
- <sup>29</sup> Ibidem, č. 12, s. 6-7.
- <sup>30</sup> Rudolf Fišer – Eva Nováčková – Jiří Uhlíř, *Třebíč. Dějiny města I.*, Brno 1977, s. 13-14.
- <sup>31</sup> Rudolf Fišer, *Benediktinský klášter v Třebíči*, Třebíč 2001, s. 3.
- <sup>32</sup> Ibidem, s. 4.
- <sup>33</sup> Fišer – Nováčková – Uhlíř, (pozn. 30), s. 19.
- <sup>34</sup> Ibidem, s. 17-19.
- <sup>35</sup> Alfred Wenzel, *Die Baugeschichte der Klosterkirche zu Trebitsch*, Marburg 1929, s. 64.

- 
- <sup>36</sup> Doležel, (pozn. 18), s. 12.
- <sup>37</sup> Líbal, (pozn. 10), s. 502-504, 508, 516-517.
- <sup>38</sup> Bartušek, (pozn. 3), s. 9-37.
- <sup>39</sup> Kroupa, (pozn. 5), s. 63-87.
- <sup>40</sup> Anežka Merhautová – Dušan Třeštík, *Románské umění v Čechách a na Moravě*, Praha 1984, s. 247-248.
- <sup>41</sup> Žamberský, Apsida zámecké baziliky, (pozn. 7), s. 10-12.
- <sup>42</sup> Jiří Kuthan, *Česká architektura v době pozdních Přemyslovců*, Praha 1994, s. 407-422.
- <sup>43</sup> Fišer, (pozn. 13), s. 26-29.
- <sup>44</sup> Fišer – Nováčková – Uhlíř, (pozn. 30), s. 43.
- <sup>45</sup> Ibidem, s. 58-59.
- <sup>46</sup> Fišer, (pozn. 13), s. 36-37.
- <sup>47</sup> Fišer – Nováčková – Uhlíř, (pozn. 30), s. 72.
- <sup>48</sup> Kroupa, (pozn. 5), s. 79-80.
- <sup>49</sup> Žamberský, Západní závěr, (pozn. 7), č. 7, s. 7-9.
- <sup>50</sup> Fišer – Nováčková – Uhlíř, (pozn. 30), s. 107.
- <sup>51</sup> Sameš, (pozn. 1) s. 3-5.
- <sup>52</sup> Fišer, (pozn. 13), s. 38.
- <sup>53</sup> Tomuto tématu je věnována 5. kapitola.
- <sup>54</sup> Kroupa, (pozn. 5), s. 83-84.
- <sup>55</sup> Fišer, (pozn. 13), s. 44.
- <sup>56</sup> Kroupa, (pozn. 5), s. 84-87.
- <sup>57</sup> Bartušek, (pozn. 3), s. 82. – Západomoravské muzeum od roku 2003 přejmenované na Muzeum Vysočiny Třebíč.
- <sup>58</sup> Fišer, (pozn. 13), s. 7.
- <sup>59</sup> Kroupa, (pozn. 5), s. 82.
- <sup>60</sup> Sameš, (pozn. 1), s. 5.
- <sup>61</sup> Fišer, (pozn. 13), s. 40.
- <sup>62</sup> Sameš, (pozn. 1), s. 8.
- <sup>63</sup> Ibidem, 8-11.
- <sup>64</sup> Seznam pramenů uveden v kapitole 8.

- 
- <sup>65</sup> Turecký, (pozn. 9), 174.
- <sup>66</sup> Sameš, (pozn. 1), s. 6.
- <sup>67</sup> Ibidem, s. 6, pozn. 3.
- <sup>68</sup> Turecký, (pozn. 9), s. 172.
- <sup>69</sup> Fišer, (pozn. 13), s. 40.
- <sup>70</sup> Turecký, (pozn. 9), s. 176.
- <sup>71</sup> Turecký, (pozn. 9), s. 177.
- <sup>72</sup> Ibidem, s. 177-178.
- <sup>73</sup> Sameš, (pozn. 1), s. 12, 18-19, příloha č. 4.
- <sup>74</sup> Turecký, (pozn. 9), 178.
- <sup>75</sup> Ibidem, s. 178-179.
- <sup>76</sup> Sameš, (pozn. 1), s. 12, pozn. 1.
- <sup>77</sup> Ibidem, s. 13, pozn. 1.
- <sup>78</sup> Žamborský, Západní závěr, (pozn. 7).
- <sup>79</sup> Sameš, (pozn. 1), s. 6-8, 15-17, příloha 2. – Turecký, (pozn. 9), s. 179.
- <sup>80</sup> Turecký, (pozn. 9), s. 179-180.
- <sup>81</sup> Ibidem, s. 180.
- <sup>82</sup> Sameš, (pozn. 1), s. 11.
- <sup>83</sup> Turecký, (pozn. 9), s. 180.
- <sup>84</sup> Ibidem, s. 173. – Fišer, (pozn. 13), s. 42.
- <sup>85</sup> Turecký, (pozn. 9), s. 180.
- <sup>86</sup> Ibidem, s. 173, 181.
- <sup>87</sup> Ibidem, s. 181.
- <sup>88</sup> Ibidem.
- <sup>89</sup> Sameš, (pozn. 1), s. 12.
- <sup>90</sup> Ibidem, s. 13.
- <sup>91</sup> Zvýrazněná písmena jsou na kartuši výrazně větší oproti zbývajícimu textu. – Kroupa, (pozn. 5), s. 30.
- <sup>92</sup> Fišer, (pozn. 13), s. 43.
- <sup>93</sup> Sameš, (pozn. 1), s. 20, příloha 7.
- <sup>94</sup> Turecký, (pozn. 9), s. 181.

- 
- <sup>95</sup> Fišer, (pozn. 13), s. 43.
- <sup>96</sup> Macek, (pozn. 6), s. 207-208.
- <sup>97</sup> Turecký, (pozn. 9), s. 182.
- <sup>98</sup> Macek, (pozn. 6), s. 180-225. – Fišer, s. 29.
- <sup>99</sup> Turecký, (pozn. 9), s. 173.
- <sup>100</sup> Ibidem, s. 182.
- <sup>101</sup> Sameš, (pozn. 1), s. 19, příloha 6.
- <sup>102</sup> Ibidem, s. 13-14, pozn. 3.
- <sup>103</sup> Macek, (pozn. 6), s. 180-225.
- <sup>104</sup> Turecký, (pozn. 9), s. 175.

## **8 Seznam pramenů**

Prameny se nacházejí v Moravském zemském archivu v Brně, fondu Velkostatek Třebíč, K 499.

Fasc.1, fol.33a, r

Fasc.1, fol.20a-23r, 19a

Fasc.1, fol.34a-37a

Fasc.1, fol.25a, r

Fasc.1, fol.15a-16a

Fasc.1, fol.54a-55r

Fasc.1, fol.32a, r

Fasc.1, fol.40a-42r

Fasc.1, fol.1a-3a

Fasc.1, fol.A28, B24

Fasc.1, fol.6a-8a

Fasc.2, fol.26a

Fasc.1, fol.9a-11a

Fasc.2, fol.23a, r

Fasc.1, fol.12a

Fasc.2, fol.15a, r

Fasc.1, fol.18a

Fasc.1, fol.52a, r

Fasc.2, fol.22a

Fasc.2, fol.32a-33a

Fasc.1, fol.46a-47a

Fasc.1, fol.45a, r

Fasc.1, fol.17a

Fasc.1, fol.48a-50

## 9 Abecední seznam literatury

- Antonín Bartušek, *Umělecké památky Třebíče*, Brno 1969.
- František Doležel, *Průvodce basilikou sv. Prokopa v Třebíči – zámku*, Třebíč 1935.
- Rudolf Fišer – Eva Nováčková – Jiří Uhlíř, *Třebíč, Dějiny města I*, Brno 1977.
- Rudolf Fišer, *Benediktinský klášter v Třebíči*, Třebíč 2001.
- Rudolf Fišer, *Bazilika svatého Prokopa v Třebíči*, Třebíč 2003.
- Rudolf Fišer, *Třebíč, z historie benediktinského opatství*, Třebíč 2004.
- Rudolf Fišer, *Bazilika sv. Prokopa, židovská čtvrť a hřbitov v Třebíči*, Praha 2009.
- Hana Hlaváčková, Wandgemälde in der ehemaligen Abstkappelle in Třebíč (Trebitsch), *Umění XLI*, 1993, s. 194-198.
- Jan Janák, *Třebíč, Dějiny města II*, Brno 1981.
- Jiří Joura, Hlavní loď baziliky a kůr, *Horácké noviny XIV*, 2003, č. 98, s. 5.
- Viktor Kotrba, *Česká barokní gotika*, Praha 1976.
- Petr Kroupa, *Třebíčská bazilika* (diplomní práce), FF Univerzity J. E. Purkyně, Brno 1978.
- Zdeněk Kudělka, Románská architektura na Moravě, in: Rudolf Chadraba (ed.), *Dějiny českého výtvarného umění, 1/1, Od počátků do konce středověku*, Praha 1984.
- Albert Kutal, *České gotické umění*, Praha 1972.
- Jiří Kuthan, *Česká architektura v době posledních Přemyslovců*, Praha 1994.
- Libuše Lefnerová, *Třebíčská basilika*, Brno 1972.
- Dobroslav Líbal, *Gotická architektura v Čechách a na Moravě*, Praha 1948.
- Dobroslav Líbal, Gotická architektura, in: Rudolf Chadraba (ed.), *Dějiny českého výtvarného umění, 1/1., Od počátků do konce středověku*, Praha 1984.

- Dobroslav Líbal, *Katalog gotické architektury v České republice od husitských válek*, Praha 2001.
- Petr Macek – Pavel Vlček – Pavel Zahradník, František Maxmilián Kaňka, „In regno bohemiae aedilis famosissimus“, *Umění XXXXII*, 1992, s. 180-225.
- Jiří Mašín, *Románská nástěnná malba v Čechách a na Moravě*, Praha 1954.
- Jiří Mašín, Románské malířství, in: Rudolf Chadraba (ed.), *Dějiny českého výtvarného umění, 1/1., Od počátků do konce středověku*, Praha 1984.
- Anežka Merhautová – Dušan Třeštík, *Románské umění v Čechách a na Moravě*, Praha 1984.
- Čeněk Sameš, *Opravy opatského chrámu třebičského v letech 1725-1732*, Třebíč 1934.
- Petr Turecký, Přestavba třebičské baziliky v letech 1725-1733, *Západní Morava III*, 1999, s. 171-183.
- Alfred Wenzel, *Die Baugeschichte der Klosterkirche zu Trebitsch*, Marburg 1929.
- Antonín Žamberský, Apsida zámecké baziliky, *Třebíčský zpravodaj*, 1992, č. 7, s. 9-11.
- Antonín Žamberský, Triforium či tribuny, *Třebíčský zpravodaj*, 1992, č. 9, s. 7-8
- Antonín Žamberský, Východní věže, *Třebíčský zpravodaj*, 1992, 4. 10, s. 7-8.
- Antonín Žamberský, Třebíčské lektorium, *Třebíčský zpravodaj*, 1992, č. 11, s. 5, č. 12, s. 7-9.
- Antonín Žamberský, Dvě třebičské krypty, *Třebíčský zpravodaj*, 1993, č. 3, s. 7-8, č. 5, s. 8-10.
- Antonín Žamberský, Západní závěr, *Třebíčský zpravodaj*, 1993, č. 6, s. 6-7, č. 7, s. 7-9, č. 9, s. 7-8, č. 10, s. 13-14, č. 11, s. 6-7, č. 12, 6-7, 1994, č. 1, s. 8-9.

Antonín Žamberský – Jiří Uhlíř, *Bazilika bývalého opatství benediktinů v Třebíči*, Třebíč 1995.



## 10 Chronologický seznam literatury

- Alfred Wenzel, *Die Baugeschichte der Klosterkirche zu Trebitsch*, Marburg 1929.
- Čeněk Sameš, *Opravy opatského chrámu třebičského v letech 1725-1732*, Třebíč 1934.
- František Doležel, *Průvodce basilikou sv. Prokopa v Třebíči – zámku*, Třebíč 1935.
- Dobroslav Líbal, *Gotická architektura v Čechách a na Moravě*, Praha 1948.
- Jiří Mašín, *Románská nástěnná malba v Čechách a na Moravě*, Praha 1954, s 56-58.
- Antonín Bartušek, *Umělecké památky Třebíče*, Brno 1969.
- Albert Kutal, *České gotické umění*, Praha 1972.
- Libuše Lefnerová, *Třebíčská basilika*, Brno 1972.
- Viktor Kotrba, *Česká barokní gotika*, Praha 1976.
- Rudolf Fišer – Eva Nováčková – Jiří Uhlíř, *Třebíč, Dějiny města I*, Brno 1977.
- Petr Kroupa, *Třebíčská bazilika* (diplomní práce), FF Univerzity J. E. Purkyně, Brno 1978.
- Jan Janák, *Třebíč, Dějiny města II*, Brno 1981.
- Zdeněk Kudělka, Románská architektura na Moravě, in: Rudolf Chadraba (ed.), *Dějiny českého výtvarného umění, 1/1, Od počátků do konce středověku*, Praha 1984.
- Dobroslav Líbal, Gotická architektura, in: Rudolf Chadraba (ed.), *Dějiny českého výtvarného umění, 1/1., Od počátků do konce středověku*, Praha 1984.
- Jiří Mašín, Románské malířství, in: Rudolf Chadraba (ed.), *Dějiny českého výtvarného umění, 1/1., Od počátků do konce středověku*, Praha 1984.
- Anežka Merhautová – Dušan Třeštík, *Románské umění v Čechách a na Moravě*, Praha 1984.

- Petr Macek – Pavel Vlček – Pavel Zahradník, František Maxmilián Kaňka, „In regno bohemiae aedilis famosissimus“, *Umění XXXXII*, 1992, s. 180-225.
- Antonín Žamberský, Apsida zámecké baziliky, *Třebíčský zpravodaj*, 1992, č. 7, s. 9-11.
- Antonín Žamberský, Triforium či tribuny, *Třebíčský zpravodaj*, 1992, č. 9, s. 7-8
- Antonín Žamberský, Východní věže, *Třebíčský zpravodaj*, 1992, 4. 10, s. 7-8.
- Antonín Žamberský, Třebíčské lektorium, *Třebíčský zpravodaj*, 1992, č. 11, s. 5, č. 12, s. 7-9.
- Hana Hlaváčková, Wandgemälde in der ehemaligen Abstkappelle in Třebíč (Trebitsch), *Umění XLI*, 1993, s. 194-198.
- Antonín Žamberský, Dvě trebičské krypty, *Třebíčský zpravodaj*, 1993, č. 3, s. 7-8, č. 5, s. 8-10.
- Antonín Žamberský, Západní závěr, *Třebíčský zpravodaj*, 1993, č. 6, s. 6-7, č. 7, s. 7-9, č. 9, s. 7-8, č. 10, s. 13-14, č. 11, s. 6-7, č. 12, 6-7, 1994, č. 1, s. 8-9.
- Jiří Kuthan, *Česká architektura v době posledních Přemyslovců*, Praha 1994.
- Antonín Žamberský – Jiří Uhlíř, *Bazilika bývalého opatství benediktinů v Třebíči*, Třebíč 1995.
- Petr Turecký, Přestavba trebičské baziliky v letech 1725-1733, *Západní Morava III*, 1999, s. 171-183.
- Rudolf Fišer, *Benediktinský klášter v Třebíči*, Třebíč 2001.
- Dobroslav Líbal, *Katalog gotické architektury v České republice od husitských válek*, Praha 2001.
- Rudolf Fišer, *Bazilika svatého Prokopa v Třebíči*, Třebíč 2003.
- Jiří Joura, Hlavní loď baziliky a kůr, *Horácké noviny XIV*, 2003, č. 98, s. 5.
- Rudolf Fišer, *Třebíč, z historie benediktinského opatství*, Třebíč 2004.

Rudolf Fišer, *Bazilika sv. Prokopa, židovská čtvrť a hřbitov  
v Třebíči*, Praha 2009.

## 11 Seznam vyobrazení v příloze

Veškeré půdorysy zaměřil Antonín Žamberský.

Není-li uvedeno jinak, autorem fotografií Daniela Nemelová.

1) Půdorys baziliky, převzato z A. Žamberský, J. Uhlíř, *Bazilika bývalého opatství benediktinů v Třebíči*, Třebíč 1995, příloha č. 1.

2) Půdorysy jednotlivých pater západního závěru, převzato z A. Žamberský, *Západní závěr, Třebíčský zpravodaj*, 1993, č. 6, s. 6.

3) Řez spodní částí severní věže, převzato z A. Žamberský, *Západní závěr, Třebíčský zpravodaj*, 1993, č. 11, s. 6.

4) Řez západním závěrem v rovině přístavku věží, převzato z A. Žamberský, *Západní závěr, Třebíčský zpravodaj*, 1993, č. 12, s. 7.

5) Východní závěr baziliky, pohled z východu.

6) Západní část severní boční lodi mezi předsíní a severní věží.

7) Portál v severní předsíni.

8) Severní věž, pohled ze severu.

9) Západní průčelí, pohled ze západu, převzato z R. Fišer, *Bazilika sv. Prokopa, židovská čtvrť a hřbitov v Třebíči*, Praha 2009, s. 41.

10) Apsida a část kněžiště, pohled z hudebního kůru.

11) Hlavní loď baziliky, pohled z hudebního kůru.

12) Přepážka mezi hlavní lodí a západní předsíní, pohled z východu.

13) Západní předsíň, pohled ze severu.

14) Klenební svorník v západní předsíni.

15) Přípory klenby na západní stěně hudebního kůru.

- 16) Pilíř jižní boční lodi se stopami osekání hlavice, detail.
- 17) Nejzápadnější pole severní boční lodi se vstupem do věže.
- 18) Severní věž, místnost v 2. patře se zazděným vstupem.
- 19) Erb na vítězném oblouku z doby barokní opravy.
- 20) Kartuš s nápisem na nadezdívce lomeného oblouku mezi apsidou a kněžištěm z doby barokní opravy.

## 12 Seznam vyobrazení na CD

- 1) Polygonální apsida a jižní boční kaple z jihovýchodu.
- 2) Okno krypty se čtyřlístem v ose závěru.
- 3) Rozetové okno apsidy.
- 4) Polygonální apsida ze severu s dodatečně prolomeným oknem.
- 5) Trpasličí galerie z jihu.
- 6) Horní část polygonální apsidy, štít kněžiště s omítnutou plochou s letopočtem 1727.
- 7) Schodišťový přístavek na jižní straně.
- 8) Jižní boční kaple z východu.
- 9) Severní boční kaple z východu.
- 10) Apsida severní boční kaple, detail levé hlavice a reliéfní postavy nad ní.
- 11) Apsida severní boční kaple, detail pravé hlavice a postavy nad ní.
- 12) Severní boční kaple ze severu.
- 13) Horní část kněžiště ze severu.
- 14) Severní boční loď, část mezi kaplí a předsíní.
- 15) Procesní portál, převzato z R. Fišer, *Bazilika sv. Prokopa, židovská čtvrť a hřbitov v Třebíči*, Praha 2009, s. 43.
- 16) Severní předsíň z východu.
- 17) Severní předsíň ze západu.
- 18) Interiér severní předsíně, západní část.
- 19) Horní část severní předsíně z východu.
- 20) Portál, levá část ostění.
- 21) Portál, pravá část ostění.
- 22) Portál, archivoly.
- 23) Portál, detail postavy v horní prvního pásu na levé straně.
- 24) Portál, detail postavy v horní části prvního pásu na pravé straně.

25) Portál, detail postavy v horní části třetího pásu na levé straně.

26) Portál, detail postavy v horní části třetího pásu na pravé straně.

27) Portál, konzola na levé straně.

28) Portál, konzola na pravé straně.

29) Portál, tympanon s nápisem z roku 1862.

30) Portál, detail postavy ve spodní části vnější archivoly na levé straně.

31) Portál, detail postavy ve spodní části vnější archivoly na pravé straně.

32) Západní závěr, přízemí s barokním vchodem.

33) Západní závěr, okno nad vchodem.

34) Západní závěr, štít.

35) Západní závěr, okno v prvním patře jižní věže.

36) Západní závěr, vrchol jižní věže.

37) Krypta.

38) Krypta, část klenby s odkrytým bedněním.

39) Apsidy krypty se sloupem místo původního pilíře.

40) Vstup na severní straně krypty.

41) Apsida, severní část liché arkády.

42) Apsida, osmidílná klenba.

43) Vstup na šnekovité schodiště na severní straně.

44) Portál severní boční kaple v prvním poli kněžiště.

45) Kněžiště, severní strana druhého pole.

46) Půda nad severní kaplí, biforium vedoucí do kněžiště.

47) Kněžiště, jižní strana druhého pole s oratoří a sochou sv. Metoděje.

48) Vítězný oblouk, pohled z hlavní lodi.

49) Vítězný oblouk, pohled z kněžiště.

50) Malby v severní boční kapli, druhé pole jižní stěny.

51) Hlavní loď, druhým a třetím pilíř jižní stěny.

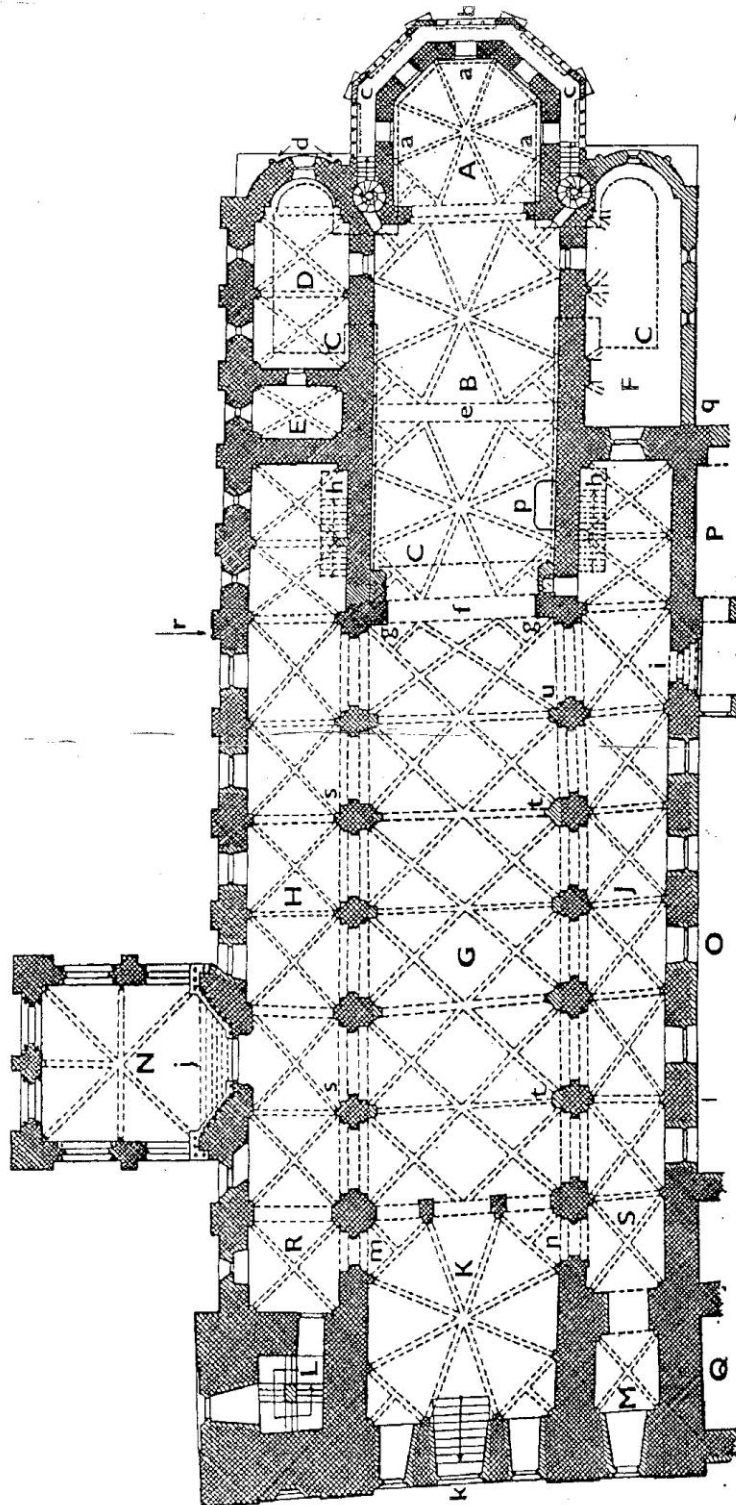
- 52) Pilíř mezi hlavní lodí a jižní boční lodí.
- 53) Socha sv. Václava na prvním pilíři na severní straně.
- 54) Socha sv. Ludmily na prvním pilíři na jižní straně.
- 55) Socha sv. Prokopa na třetím pilíři na severní straně.
- 56) Socha sv. Vojtěcha na třetím pilíři na jižní straně.
- 57) Socha sv. Jana Nepomuckého na pátém pilíři na severní straně.
- 58) Socha sv. Ivana na pátém pilíři na jižní straně.
- 59) Hlavní loď, severní strana, pohled z hudebního kůru.
- 60) Hlavní loď, část sdružených oken na jižní straně.
- 61) Klenba hlavní lodi, pohled z hudebního kůru.
- 62) Půda hlavní lodi.
- 63) Půda hlavní lodi, detail zavěšení klenby.
- 64) Půda hlavní lodi.
- 65) Severní boční loď, pohled ze západu.
- 66) Jižní boční loď, pohled ze západu.
- 67) Severní půlkruhový průchod z boční lodi do předsíně.
- 68) Jižní lomený průchod z boční lodi do předsíně.
- 69) Západní předsíň, vchod.
- 70) Hudební kůr, okno na západní stěně.
- 71) Hudební kůr, síťová klenba.
- 72) Severní věž, vřetenové schodiště, spodní část okna na severní straně.
- 73) Severní věž, vřetenové schodiště, horní část okna na severní straně.
- 74) Severní věž, první patro, okno na západní straně.
- 75) Severní věž, první patro, klenba.
- 76) Severní věž, schodiště v síle zdi.
- 77) Severní věž, druhé patro, okno na západní straně.
- 78) Severní věž, druhé patro, podlaha.
- 79) Severní věž, vstup ze zvonice na půdu hlavní lodi.
- 80) Jižní boční loď, nejzápadnější pole.



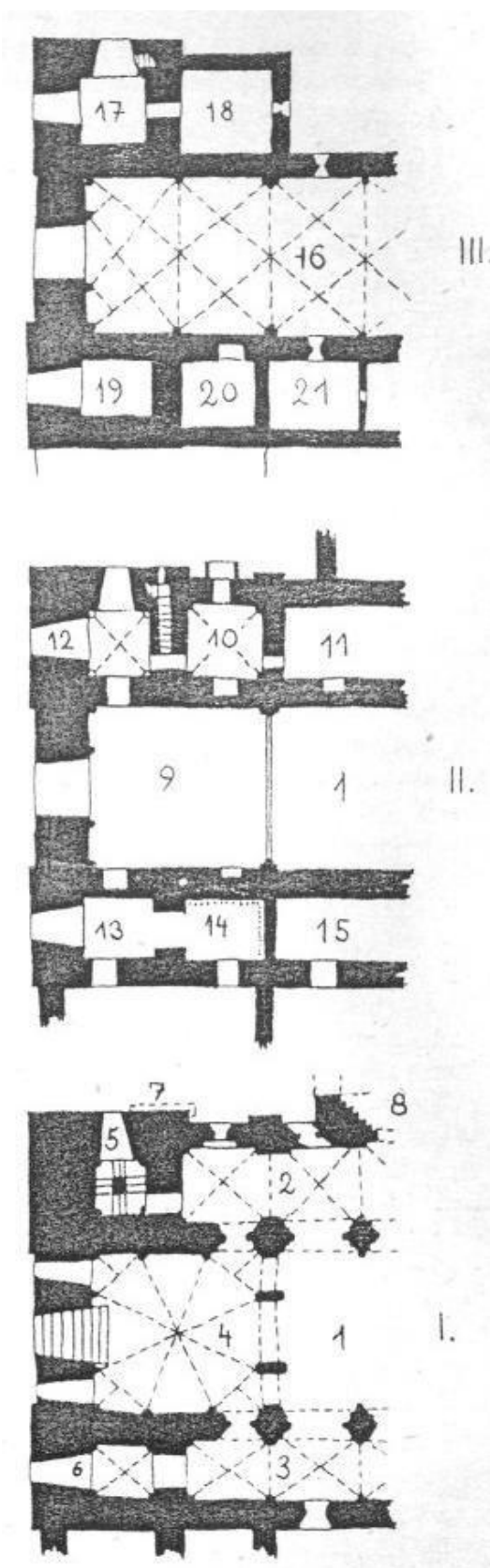
- 81) Kamenické značky v apsidě.
- 82) Zazděný vstup do krypty na jihovýchodní straně.
- 83) Severní boční kaple, zazděný vstup ve štítu.
- 84) Hudební kůr, zazděné dveře na jižní straně.
- 85) Kazatelna.
- 86) Trpasličí galerie, jižní část.
- 87) Jihovýchodní kruhové okno apsidy.

# 13 Vyobrazení

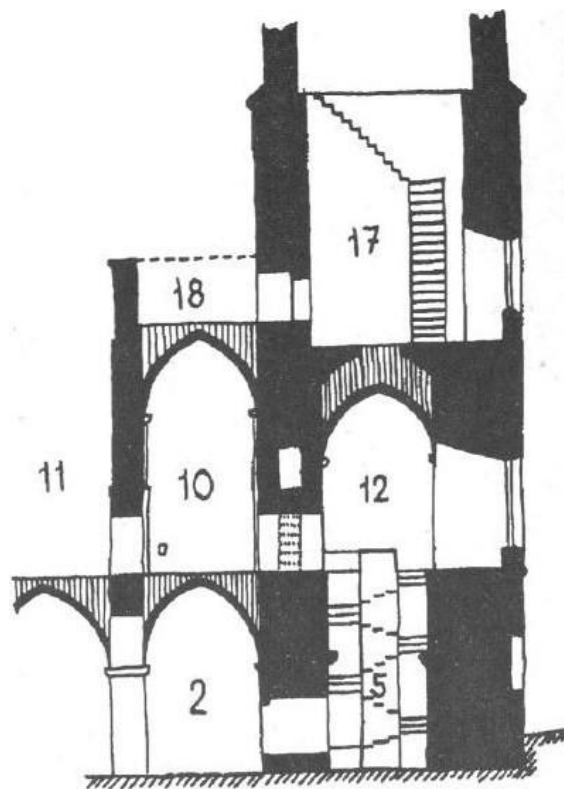
## 1) Půdorys baziliky



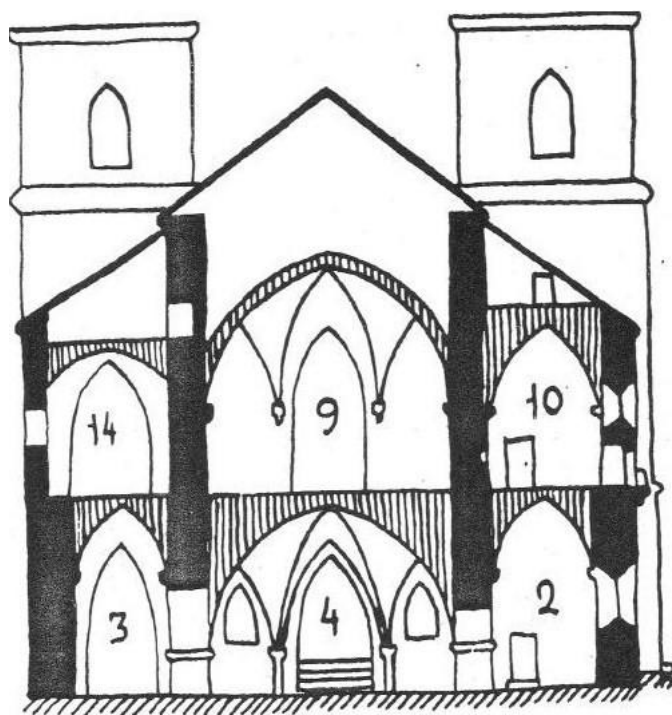
2) Půdorysy pater západního závěru



3) Řez severní věží



4) Řez západním závěrem



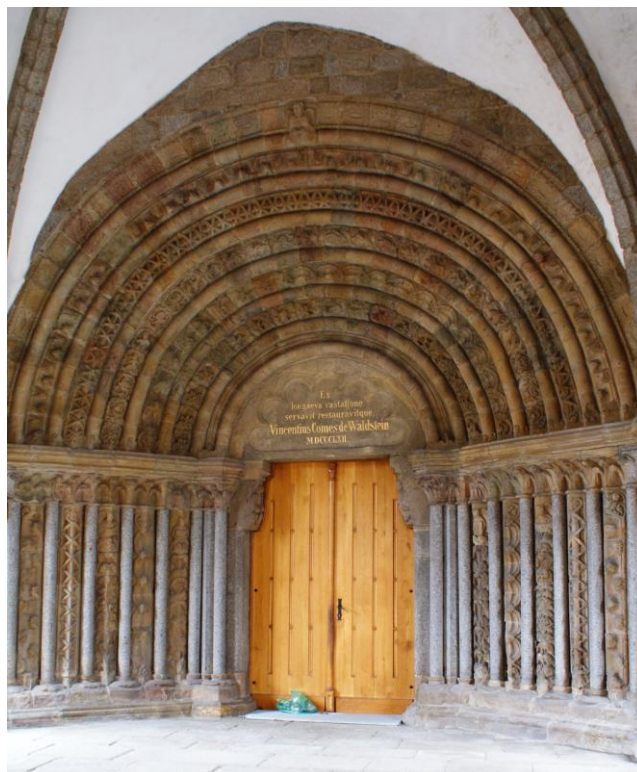
5) Východní závěr



6) Část severní boční lodi



7) Portál



8) Severní věž





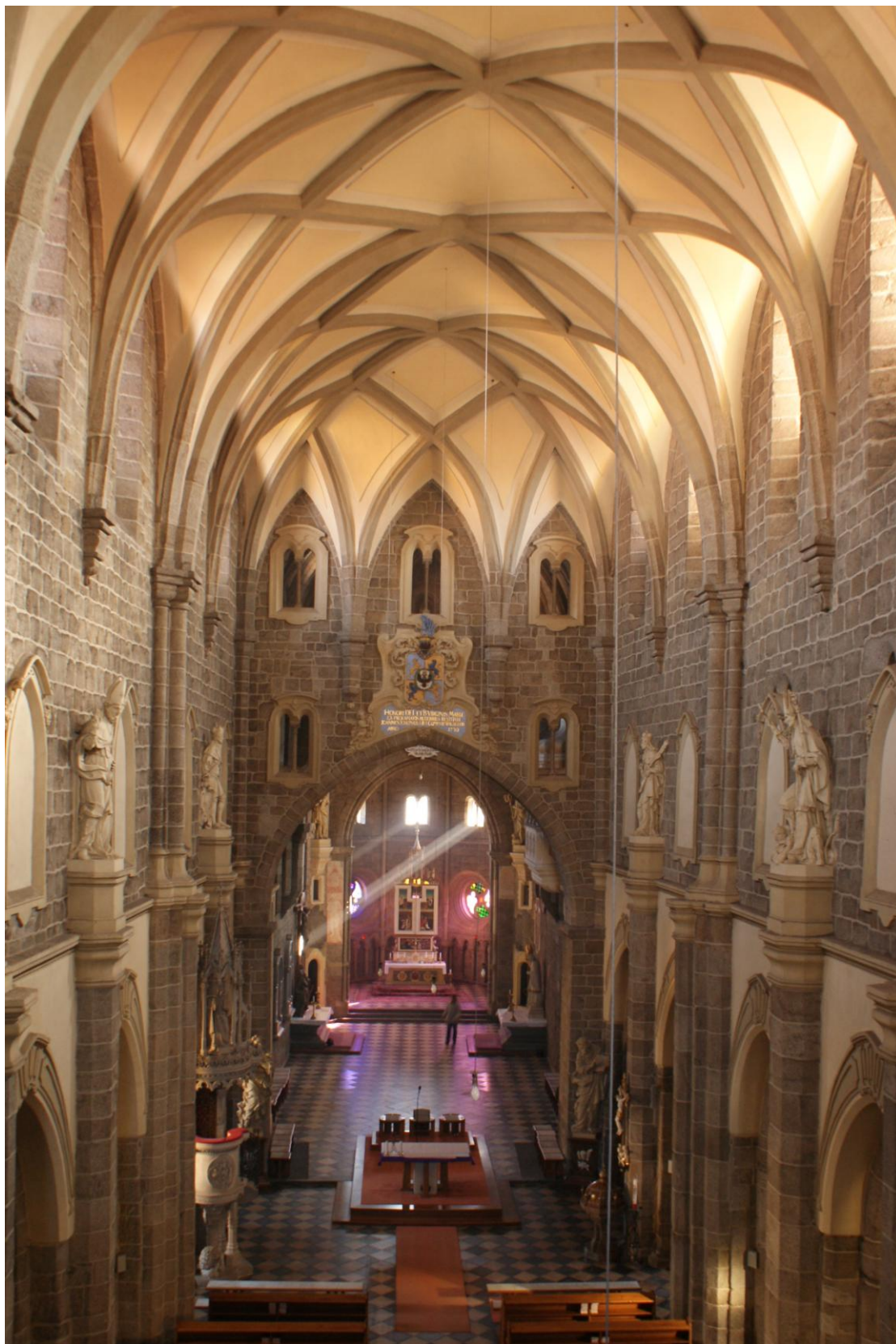
9) Západní průčelí



10) Apsida



11) Hlavní loď

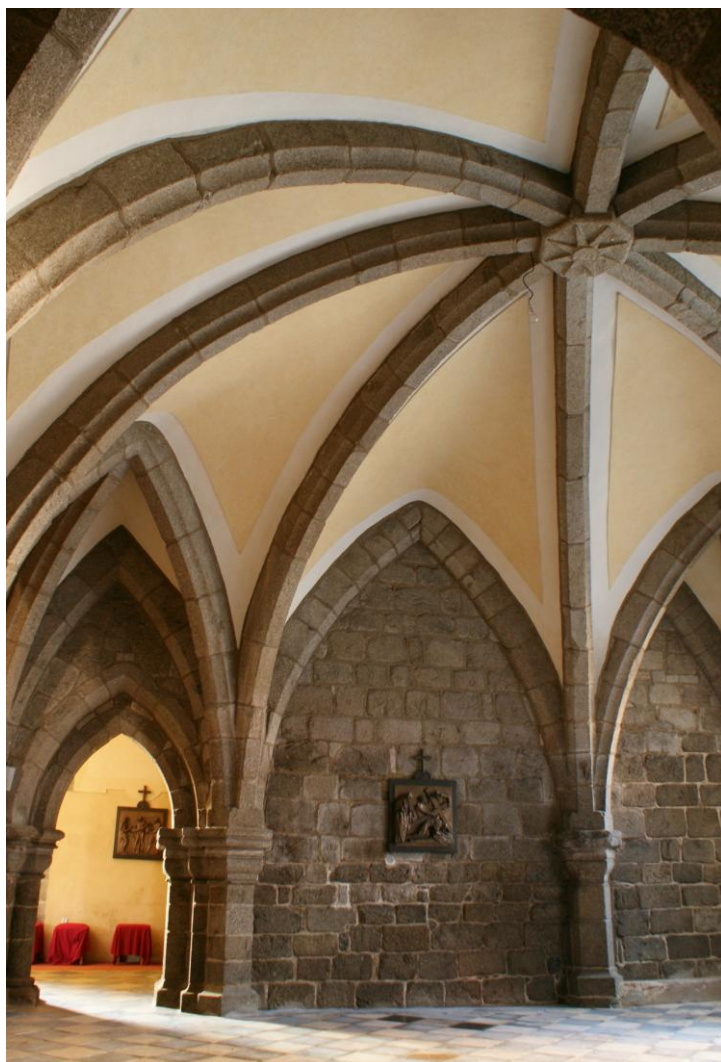




12) Dělicí přepážka



13) Západní předsíň



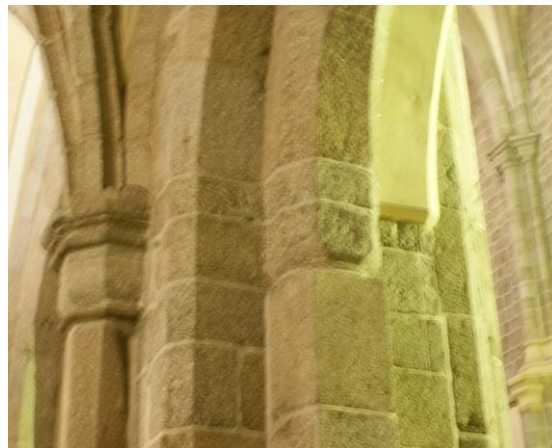
14) Svorník



15) Přípory klenby hudebního kůru



16) Detail pilíře



17) Vstup do severní věže

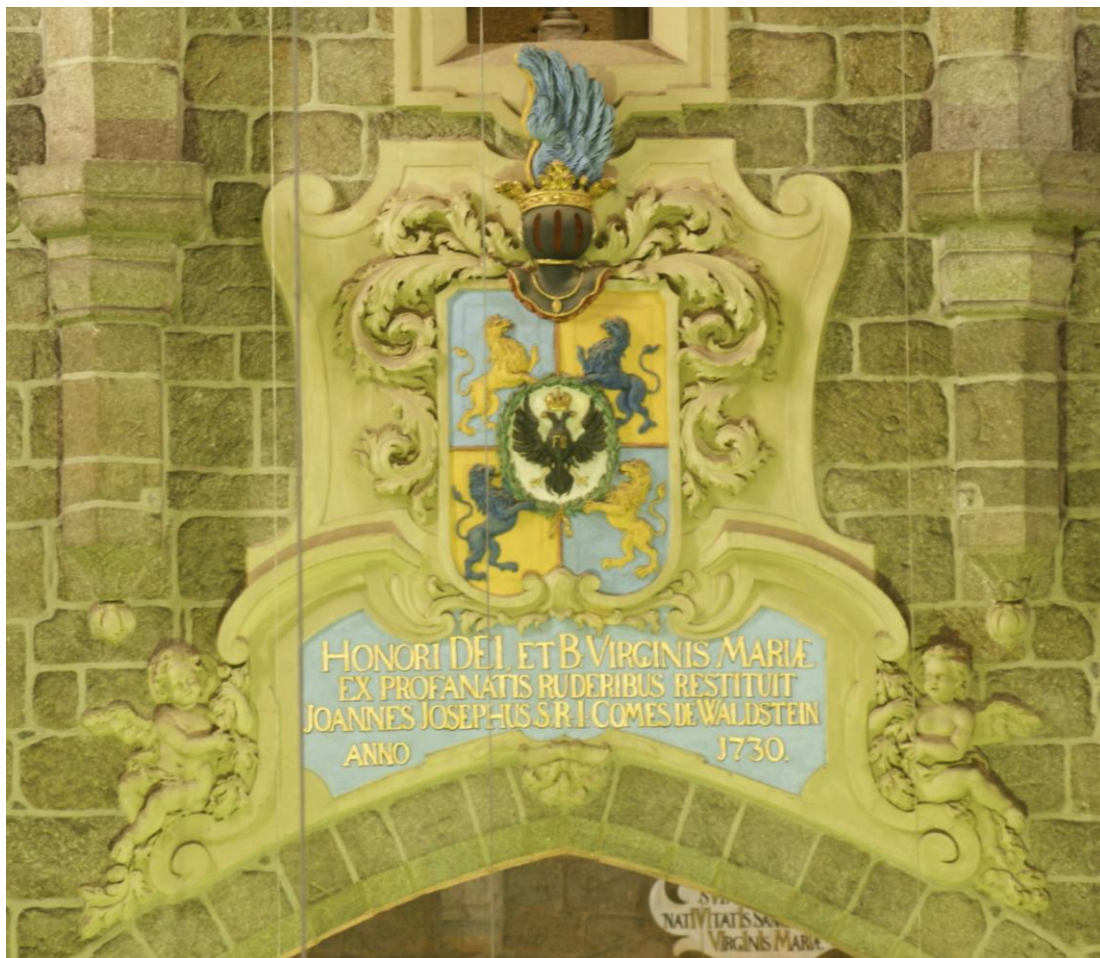


18) Severní věž





19) Erb na vítězném oblouku



20) Kartuš na nadezdívce



## 14 Anotace

- Název práce: Barokizace baziliky sv. Prokopa v Třebíči  
Title: The baroque modification of St. Prokop's Basilica in Třebíč
- Vysoká škola: Univerzita Palackého v Olomouci  
Fakulta: Filozofická fakulta  
Katedra: Katedra dějin umění  
Autor práce: Daniela Nemelová  
Vedoucí práce: Prof. PhDr. Ladislav Daniel, Ph.D.  
Stran: 77  
Znaků: 68 255  
Příloh: 11
- Klíčová slova: architektura, barokizace, bazilika, oprava, přestavba, stavebník, stavitel, západní průčelí  
Keywords: architecture, baroque modification, basilica, reparation, reconstruction, building owner, builder, west facade
- Resumé: V práci je shromážděna literatura vztahující se k tématu, práce je zaměřena na popis interiéru a exteriéru třebíčské baziliky a její dějiny od založení po současnost, cílem je především přiblížit období barokní přestavby a poukázat na změny vzhledu stavby pocházející z této doby.  
Summary: In this dissertation is collected the literature related to the topic, the dissertation is focused to the description of inside and outside of the basilica of Třebíč, the target of dissertation is primarily to describe the era of baroque modification of the building and to point to the changes of the appearance of the building coming from this period.