

Česká zemědělská univerzita v Praze

Provozně ekonomická fakulta

Katedra statistiky



Diplomová práce

Statistická analýza vývoje zahraničního obchodu České republiky se zeměmi Společenství nezávislých států

Nataliya Skalka

© 2017 ČZU v Praze

ČESKÁ ZEMĚDĚLSKÁ UNIVERZITA V PRAZE

Provozně ekonomická fakulta

ZADÁNÍ DIPLOMOVÉ PRÁCE

Bc. Nataliya Skalka

Provoz a ekonomika

Název práce

Statistická analýza vývoje zahraničního obchodu České republiky se zeměmi Společenství nezávislých států

Název anglicky

Statistical analysis of the development of foreign trade of the Czech Republic with countries of Commonwealths of Independent States

Cíle práce

Cílem práce je analýza dosavadního vývoje zahraničního obchodu České republiky se zeměmi Společenství nezávislých států podle komoditní a teritoriální struktury. V řešení budou hledány významné faktory, působící na zahraničně-obchodní vztahy. Pomocí statistických metod bude provedena pro některé ukazatele predikce. Výsledkem řešení bude formulace návrhů a doporučení pro další rozvoj obchodních vztahů mezi zeměmi.

Metodika

Podkladová data budou čerpána z databáze Českého statistického úřadu, zejména z databáze zahraničního obchodu a ze statistické databáze Světové obchodní organizace (WTO). Shromážděná data budou analyzována pomocí statistických metod z oblasti časových řad a indexní analýzy.

Harmonogram:

Studium odborné literatury a odborných textů: 03/2016-09/2016

Předložení konečné podoby literární rešerše: 10/2016

Výběr a zpracování dat: 08/2016-01/2017

Předložení konečné podoby diplomové práce: 02/2017

Doporučený rozsah práce

60-80 stran

Klíčová slova

Zahraniční obchod, import, export, komodity, SITC, Společenství nezávislých států

Doporučené zdroje informací

ČERNOHLÁVKOVÁ, Eva a Božena PLCHOVÁ. Zahraniční obchod. Vyd. 3. Praha: Bankovní institut vysoká škola, 2007. ISBN 978-80-7265-106-1.

ČESKÁ ZEMĚDĚLSKÁ UNIVERZITA V PRAZE. KATEDRA OBCHODU A FINANČÍ, – HES, A. *Základy mezinárodního obchodu*. V Praze: Česká zemědělská univerzita, Provozně ekonomická fakulta, 2005. ISBN 978-80-213-1406-1.

ČESKÁ ZEMĚDĚLSKÁ UNIVERZITA V PRAZE. KATEDRA STATISTIKY, – SVATOŠOVÁ, L. – PRÁŠILOVÁ, M. *Zdroje a zpracování sociálních a ekonomických dat*. V Praze: Česká zemědělská univerzita, Provozně ekonomická fakulta, 2004. ISBN 80-213-1171-1.

Fojtíková, L.: *Zahraničně obchodní politika ČR*, C.H.Beck v Praze 2009, první vydání ISBN 978-80-7400-128-4.

HINDLS, R. – SEGER, J. – HRONOVÁ, S. *Statistika pro ekonomy*. Praha: Professional Publishing, 2002. ISBN 80-86419-30-4.

KALÍNSKÁ, Emilie. *Mezinárodní obchod v 21. století*. 1. vyd. Praha: Grada, 2010. Expert (Grada). ISBN 978-80-247-3396-8.

KUBIŠTA, V. *Mezinárodní ekonomické vztahy*. Plzeň: Vydavatelství a nakladatelství Aleš Čeněk, 2009. ISBN 978-80-7380-191-5.

PLCHOVÁ, Božena. *Zahraniční ekonomické vztahy ČR*. 3., přeprac. vyd. Praha: Oeconomica, 2007. ISBN 978-80-245-1285-3.

SOUKUP, A. *Mezinárodní ekonomie*. Plzeň: Vydavatelství a nakladatelství Aleš Čeněk, 2012. ISBN 978-80-7380-392-6.

SVATOŠ, M. *Zahraniční obchod : teorie a praxe*. Praha: Grada, 2009. ISBN 978-80-247-2708-0.

Předběžný termín obhajoby

2016/17 LS – PEF

Vedoucí práce

doc. Ing. Marie Prášilová, CSc.

Garantující pracoviště

Katedra statistiky

Elektronicky schváleno dne 25. 11. 2016

prof. Ing. Libuše Svatošová, CSc.

Vedoucí katedry

Elektronicky schváleno dne 25. 11. 2016

Ing. Martin Pelikán, Ph.D.

Děkan

V Praze dne 16. 03. 2017

Čestné prohlášení

Prohlašuji, že svou diplomovou práci "Statistická analýza vývoje zahraničního obchodu České republiky se zeměmi Společenství nezávislých států" jsem vypracovala samostatně pod vedením vedoucího diplomové práce a s použitím odborné literatury a dalších informačních zdrojů, které jsou citovány v práci a uvedeny v seznamu použitých zdrojů na konci práce. Jako autorka uvedené diplomové práce dále prohlašuji, že jsem v souvislosti s jejím vytvořením neporušila autorská práva třetích osob.

V Praze dne 21.3.2017 _____

Poděkování

Ráda bych touto cestou poděkovala doc. Ing. Marii Prášilové, CSc. za odborné vedení práce, cenné rady a doporučení při psaní diplomové práce.

Statistická analýza vývoje zahraničního obchodu České republiky se zeměmi Společenství nezávislých států

Souhrn

Diplomová práce se zabývá statistickou analýzou vývoje zahraničního obchodu České republiky se zeměmi Společenství nezávislých států v letech 2005-2015. Analýza zahrnuje popis časových řad dovozu a vývozu v rámci obchodu České republiky se zeměmi Společenství nezávislých států. Součástí vlastní práce je také analýza komoditní struktury vývozu z ČR do SNS a dovozu do ČR ze SNS na základě mezinárodní klasifikace SITC v uvedených letech a analýza teritoriální struktury dovozu do ČR a vývozu z ČR do SNS. Změny ve vývoji vzájemného zahraničního obchodu v průběhu jedenácti let jsou popsány prostřednictvím bazických a řetězových indexů. Následuje volba a výpočet vhodné trendové funkce, na jejímž základě je proveden bodový a intervalový odhad očekávaného vývoje zahraničního obchodu České republiky se zeměmi Společenství nezávislých států v letech 2016-2018. Závěrečná část diplomové práce je zaměřená na shrnutí nejdůležitějších poznatků z oblasti zahraničního obchodu mezi Českou republikou a Společenstvím nezávislých států, zhodnocení dosažení cílů práce a formulace perspektiv vývoje zahraničního obchodu ČR se zeměmi SNS v následujících letech.

Klíčová slova: zahraniční obchod, dovoz, vývoz, statistická analýza, komodity, SITC, teritorium, SNS, Společenství nezávislých států

Statistical analysis of the development of foreign trade of the Czech republic with countries of Commonwealth of Independent States

Summary

The thesis deals with statistical analysis of the development of foreign trade of Czech republic with CIS countries in 2005-2015. The analysis includes the description of the time series of development of foreign trade of Czech republic with CIS countries. Part of the thesis is the analysis of the commodity structure of Czech exports to CIS and imports to the Czech Republic from CIS countries based on international classification SITC and analysis of the territorial structure of imports into and exports from the Czech Republic to CIS countries. Changes in the development of foreign trade in the course of ten years are described in terms of basic and chain indices. Following selection and calculation of suitable trend function based on which point and interval estimate of the expected development of Czech foreign trade with CIS countries in the period 2016-2018 is made. The final part of the thesis is focused on the summary of key findings from the field of foreign trade between the Czech Republic and the countries of Commonwealth of Independent States, evaluation of the achievement of the objectives of thesis and the formulation of development perspectives of foreign trade with the CIS countries due to selected years.

Keywords: foreign trade, imports, exports, statistical analysis, commodities, SITC, territory, CIS, Commonwealth of Independent States

Obsah

1 Úvod.....	11
2 Cíl práce a metodika	12
2.1 Cíl práce	12
2.2 Metodika.....	12
2.2.1 Analýza časových řad	12
3 Literární rešerše	16
3.1 Zahraniční obchod.....	16
3.2 Struktura zahraničního obchodu.....	17
3.3 Světová krize a její dopady na mezinárodní obchod.....	18
3.4 Platební bilance	19
3.5 Zahraničně-obchodní politika	19
3.6 Mezinárodní organizace	22
3.7 Evropský vnitřní trh a společná obchodní politika.....	24
3.8 Zahraničně-obchodní politika ČR	25
3.9 Exportní strategie ČR pro období 2012-2020	26
3.10 Státní podpora exportu	26
3.11 Nástroje obchodní politiky	28
3.11.1 Autonomní nástroje.....	29
3.11.2 Smluvní nástroje	31
3.12 Evidence zahraničního obchodu.....	32
3.13 Legislativní základna.....	33
4 Charakteristika zahraničního obchodu ČR.....	34
4.1 Obecná charakteristika zahraničního obchodu ČR	34

4.2	Zahraníční obchod ČR v roce 2015.....	34
4.3	Obecná charakteristika zahraničního obchodu ČR se zeměmi SNS.....	36
4.4	Zahraníční obchod ČR se zeměmi SNS v roce 2015.....	38
5	Analýza výsledků zahraničního obchodu ČR se zeměmi SNS.....	40
5.1	Zahraníční obchod ČR se zeměmi SNS.....	40
5.2	Teritoriální struktura zahraničního obchodu ČR se zeměmi SNS.....	42
5.3	Komoditní struktura zahraničního obchodu ČR se zeměmi SNS.....	47
5.4	Vývojové tendence zahraničního obchodu ČR se zeměmi SNS.....	52
5.4.1	Předpověď vývoje dovozu ze zemí SNS do ČR.....	56
5.4.2	Předpověď vývoje vývozu z ČR do zemí SNS.....	58
5.5	Perspektivy vývoje zahraničního obchodu ČR se zeměmi SNS.....	61
6	Závěr.....	64
7	Seznam použitých zdrojů.....	67
7.1	Tištěné zdroje.....	67
7.2	Elektronické zdroje.....	69
8	Seznam tabulek.....	72
9	Seznam grafů.....	73
10	Přílohy.....	74

Seznam použitých zkratek

ČEB	Česká exportní banka
ČR	Česká republika
ČSÚ	Český statistický úřad
EGAP	Exportní garanční a pojišťovací společnost
EU	Evropská unie
GATS	Všeobecná dohoda o obchodu službami
GATT	Všeobecná dohoda o clech a obchodě
HDP	Hrubý domácí produkt
KČ	Koruna česká
MMF	Mezinárodní měnový fond
MPO	Ministerstvo průmyslu a obchodu ČR
MZV	Ministerstvo zahraničních věcí ČR
OECD	Organizace pro hospodářskou spolupráci a rozvoj
OSN	Organizace spojených národů
SITC	Jednotný mezinárodní třídění zboží
SNS	Společenství nezávislých států
TRIPS	Dohoda o právech duševního vlastnictví
UNCTAD	Konference OSN o obchodu a rozvoji
UNECE	Evropská hospodářská komise
WCO	Světová celní organizace
WTO	Světová obchodní organizace
WTPF	Světová federace obchodních míst

1 Úvod

Zahraniční obchod je hlavní formou vnějších obchodně ekonomických vztahů každé země. V současné době patří mezi rozhodující faktory, které významně ovlivňují jak domácí ekonomiku, tak ekonomiku celosvětovou. K výrazným změnám zahraničního obchodu docházelo na přelomu 20. a 21. století v důsledku změny tržních podmínek a zejména v souvislosti s prohlubováním procesu globalizace. Na konci 90. let výrazně vzrostlo tempo růstu mezinárodních transakcí, které násobně překonalo tempo růstu transakcí, uskutečňovaných uvnitř zemí. Docházelo k rychlému zapojení jednotlivých ekonomik do globálního měřítka. Se zapojením do mezinárodního obchodu souvisí transformace struktury domácí produkce ve prospěch položek, poptávaných na mezinárodní úrovni. Zapojení se do mezinárodního obchodu plní funkci transmisní, která je prostředkem přenosu užitečných informací a pobídek ze vnějšku do domácí ekonomiky. Důležitou roli v prostředí globálního trhu plní v současné době úroveň technického a technologického pokroku a zdůrazňuje se role know-how. Toto vše směřuje vyspělé země k zaujetí pozice globálních ekonomických center. Je jisté, že z časového hlediska česká ekonomika procházela patrným procesem otevírání se světu, nicméně z hlediska mezinárodního je zřejmé, že ve srovnání se státy relativně malými a průmyslově zaměřenými nedosahovala téže úrovně, co ostatní evropské země. [2] K významnému zvyšování dynamiky dovozu a vývozu ČR dochází v souvislosti se zapojením země do Evropské unie v květnu 2004. Bilance zahraničního obchodu ČR byla do roku 2004 trvale záporná, stav se však změnil v roce 2005 a do současné doby přetrvává kladná obchodní bilance, která je mimo jiné výsledkem úspěšného automobilového exportu. [36] Nicméně v rámci vztahů České republiky se Společenstvím nezávislých států, vykazuje ČR trvale záporné saldo. Důležitým aktérem v rámci těchto vztahů je Komora pro hospodářské styky se SNS. Byla zřízena v roce 1997 a je nestátním a nezávislým právním subjektem. Členy komory jsou průmyslové podniky, banky, pojišťovny, ale i fyzické osoby. Instrukce hájí zájmy České republiky a usiluje o podporu českých podnikatelů na trzích zemí SNS s ohledem na exportní strategii České republiky pro období 2012-2020. [28]

2 Cíl práce a metodika

2.1 Cíl práce

Cílem diplomové práce je analýza vývoje zahraničního obchodu České republiky se zeměmi Společenství nezávislých států v letech 2005-2015. Bude analyzována komoditní struktura zahraničního obchodu ČR se zeměmi SNS dle mezinárodní klasifikace SITC a také bude provedena analýza vývoje zahraničního obchodu ČR s jednotlivými zeměmi SNS z teritoriálního hlediska. Prostřednictvím vhodné trendové funkce bude proveden odhad vývoje dovozu ze zemí SNS do ČR a vývozu z ČR do SNS v letech 2016-2018. V diplomové práci budou vysvětleny dílčí faktory, které působí na zahraniční obchod České republiky se Společenstvím nezávislých států. Budou uvedeny perspektivy vývoje zahraničně-obchodních vztahů a formulovány návrhy pro zlepšení těchto vztahů.

2.2 Metodika

Literární rešerše je vypracována na základě odborných tištěných a elektronických publikací a dokumentů vydávaných Ministerstvem průmyslu a obchodu ČR a Ministerstvem zahraničních věcí ČR. Praktická část je založena na analýze podkladových dat pomocí indexní analýzy a elementárních charakteristik časových řad. Podkladová data jsou čerpána z databáze Českého statistického úřadu, zejména z databáze zahraničního obchodu. Metodologické výpočty jsou prováděny v programu Microsoft Office Excel a k prognózování budoucího vývoje zahraničního obchodu je použit program Statistica.

2.2.1 Analýza časových řad

Časovou řadou se rozumí posloupnost dat, uspořádaných dle časového hlediska od minulosti ve směru k přítomnosti. Metody, sloužící k popisu časových řad, tvoří samotný proces analyzování a prognózování. Obecně se analýza časových řad používá jako způsob k porozumění jevům v minulosti a k určení budoucího vývoje.

Elementární charakteristiky časových řad

Za účelem zkoumání vývoje sledovaného ukazatele v čase se využívají určité statistické charakteristiky – absolutní a relativní. Umožňují rychlou orientaci v průběhu časové řady. Indexy ukazatelů se dělí na jednoduché a složené. Základ je tvořen jednoduchým, neboli bazickým indexem. Srovnává dvě hodnoty jednoho ukazatele. Výpočet bazického indexu je následující:

$$I_p = p_1 / p_0,$$

kde p_0 je základní období, p_1 je běžné období. Absolutní charakteristiky pracují s hodnoty členů časových řad a umožňují jejich absolutní srovnání. Jsou jimi 1. difference neboli absolutní přírůstky, které se vyjadřují následovně:

$$\Delta y_t = y_t - y_{t-1}, \quad t = 2, 3, \dots, n$$

Relativní charakteristiky vyjadřují dynamiku časových řad a zahrnují koeficient růstu, který je vyjádřen ve tvaru

$$k_t = \frac{y_t}{y_{t-1}} \text{ pro } t = 2, 3, \dots, n.$$

Vynásobením hodnoty koeficientu růstu stem dostáváme hodnotu tempa růstu.

Složky časových řad

Ještě před použitím statistických metod pro analýzu a prognózu je třeba se ujistit, že data jsou srovnatelná z věcného, prostorového a časového hlediska. Příkladem věcné nesrovnatelnosti může být např. změna metodiky výpočtu ukazatelů, aj. Prostorová srovnatelnost určuje nejenom geografický prostor, ale i např. ekonomický v rámci odvětví, atd. Dekompozicí časových řad můžeme řady rozložit na čtyři složky:

1. trendová složka,

2. sezónní složka,
3. cyklická složka,
4. náhodná složka.

Trendovou složkou se rozumí ústřední tendence vývoje hodnoty sledovaného ukazatele. Trendová složka může být rostoucí, klesající nebo konstantní, neboli neměnná. Sezónní kolísání je kolísání okolo trendu, opakující se s periodicitou kratší než rok nebo je jemu rovný. Pro cyklickou složku je charakteristické cyklické kolísání okolo trendu s délkou větší než rok. Náhodná složka představuje zbytek, který zůstává po vyloučení trendové, cyklické a sezónní složky.

Trendová funkce

Popis trendové funkce tvoří základ při analýze časových řad. V práci byla použita následující trendová funkce:

- Kvadratická trendová funkce $y_t = \beta_0 + \beta_1 x_t + \beta_2 x_t^2$,

kde $\beta_0, \beta_1, \beta_2$ jsou parametry a $x = 1, 2, \dots, n$ jsou časové proměnné. Důležité je rozhodnutí, jaký typ trendové funkce se zvolí. Typ trendové funkce se určí pomocí indexu korelace, který vyjadřuje míru shody modelu se skutečnými údaji. Hodnota indexu korelace se pohybuje v intervalu $\langle 0, 1 \rangle$ a čím víc se blíží 1, tím trendová funkce je vhodnější a tím lépe popisuje zkoumaný jev. Vzorec pro výpočet je následující

$$I_{yx} = \sqrt{I_{yx}^2}$$

Dále se využívá koeficient determinace I_{yx}^2 , který se udává v procentech. Využívá se taktéž pro určení vhodnosti zvolené trendové funkce.

Statistická předpověď

Statistickou předpověď lze provádět dvěma způsoby. První způsob je založen na výpočtu jednoho čísla z hodnot výběrového souboru, které bude představovat samotný odhad charakteristiky základního souboru. Tento způsob odhadu se nazývá bodový odhad. Pro bodový odhad je důležité, aby statistika nebyla systematicky nadhodnocována či podhodnocována. V případě, že by byla, způsobí systematické chyby. Odhad musí být konzistentní, tzn. že s rostoucím rozsahem výběru se odhad musí blížit charakteristice základního souboru. V případě nalezení statistik, které splňují jak podmínku nezkreslenosti, tak konzistence, volí se statistika s nejmenším rozptylem, který představuje nejvhodnější nezkreslený odhad. Jedná se o podmínku vydatnosti. Výběrová charakteristika dále musí být postačující, kromě ní neexistuje jiná charakteristika, která by obsahovala jiné doplňující informace o odhadu charakteristiky základního souboru. V praxi se častěji používá intervalový odhad. Odhad je určen intervalem spolehlivosti s pravděpodobností, že bude obsahovat skutečnou hodnotu odhadované statistiky základního souboru. Pravděpodobnosti se říká koeficient spolehlivosti a značí se $1 - \alpha$. Pravděpodobnost α je hladinou významnosti. Koeficient spolehlivosti se zpravidla volí kolem 1, tj. 0,9, 0,95 a 0,99. Interval spolehlivosti je následovně volen 90%, 95% a 99%. Spolehlivost odhadu se určí pomocí zvolené pravděpodobnosti, čím je vyšší, tím je interval spolehlivější. Intervaly spolehlivosti jsou buď jednostranné nebo dvoustranné. U jednostranných intervalů je dána horní mez (pravostranný interval) nebo dolní mez (levostranný interval). Intervalový odhad se vypočte následovně:

$$P(y'_{n+k} - \Delta \leq y_{n+k} \leq y'_{n+k} + \Delta) = 1 - \alpha \quad [12] [4]$$

3 Literární rešerše

3.1 Zahraniční obchod

Zahraniční obchod je nejstarší formou mezinárodních ekonomických styků. Vznik zahraničního obchodu je spojen s objevem všeobecného ekvivalentu, který představuje prostředek směny, buď to zlato, drahé kameny nebo peníze, jak kovové, tak později i papírové. K vývoji zahraničního obchodu významně přispěly tehdejší objevitelské cesty. [1] Prvním ekonomem, který se zabýval pojmem zahraniční obchod, byl ekonom a filozof Adam Smith. Níže je uvedeno několik zásadních myšlenek, které tvoří základ podstaty současného zahraničního obchodu. „*Omezování dovozu pro tuzemskou spotřebu takového cizozemského zboží, které by se mohlo vyrábět doma, bez ohledu na to, z které země se dováželo.*“ Dále „*Může-li nám cizí země dodávat některé zboží levněji, než si je můžeme vyrábět sami, je lépe toto zboží od ní kupovat za část produktu naší práce, kterou vynaložíme takovým způsobem, jaký je pro nás prospěšný.*“ [9] Tímto Adam Smith definuje podstatu zahraničního obchodu spočívající v zaměření státu na výrobky, které jsou pro něj přirozené. [1] Mezinárodní faktory ovlivňují makroekonomický výkon národní ekonomiky. Čím dál tím intenzivnější se stává propojenost ekonomik, jsou více otevřené, tj. jsou spojeny s okolním světem řadou toků, jak obchodních, tak finančních. Obchodní toky jsou tradiční formou vztahu a propojení států. Jsou to zejména toky zboží a služeb, kdy část domácí produkce se exportuje a část se importuje a spotřebovává se v národní ekonomice. Finanční toky představují toky kapitálové. Vývoz země je ovlivněn řadou faktorů, např. zahraničním důchodem, domácí cenovou hladinou, poptávkou v dané zemi a preferencemi spotřebitelů, nominálním měnovým kurzem nebo existencí vládních podpor či naopak restrikcí. Dovoz do země je ovlivňován naopak úrovní domácího důchodu, dále pak cenovou hladinou, měnovým kurzem a preferencemi ve spotřebitelské poptávce. V důsledku velkého množství zdrojů a jejich různorodosti jsou velké ekonomiky méně závislé na dovozu a vývozu, než ekonomiky malé. [10] Přestože se ekonomiky různých zemí liší, lze nalézt shodné funkce zahraničního obchodu. K nim patří funkce transformační, která transformuje strukturu domácích zdrojů ve strukturu v oblasti výrobního a finálního využití. Transformační funkce se podílí na rozšiřování množství potenciálních možností alokace národních zdrojů s využitím zdrojů vnějších. Transformační funkce tak představuje substituci domácí výroby a zdrojů importem

zahraničních výrobních faktorů. Další funkcí je funkce růstová, která naplňuje princip „ekonomie času“ díky zapojení země do mezinárodní dělby práce. Díky správnému provádění transformace dochází k úspoře vynakládané práce. Zahraniční obchod může být dále faktorem, který způsobuje zaostávání domácí ekonomiky, obchod se zvrátí v opak, pod vlivem zvyšující se exportní nabídky dochází k poklesu vývoje domácí ekonomiky. [7] Zahraniční obchod určité země se hodnotí z hlediska efektivnosti, proporcionality a demonstrativního efektu. Hledisko efektivnosti představuje směřování úsilí k vývozu těch výrobků, u kterých země získává maximální úsporu společenské práce. Proporcionalita spočívá v zajištění potřebného zboží ze zahraničí, které zemi schází. Demonstrativní efekt v rámci exportních programů vytváří představu o stavu rozvoje výrobních sil dané země. Importní program se vyznačuje schopností řešit výše zmíněný problém proporcionality. Význam obchodu je zřejmý taktéž v zajištění mírové spolupráce a snižování rizika konfliktu díky těsné hospodářské provázanosti zemí. Zahraniční obchod dále přispívá ke zvyšování úrovně vzdělanosti těch zemí, které jsou exportně orientovány, a podněcuje je k výzkumu, rozvoji a studiu technických, průmyslových a dalších novinek. [11]

3.2 Struktura zahraničního obchodu

Zahraniční obchod se dá zkoumat z hlediska teritoriální a komoditní struktury. Teritoriální struktura představuje rozdělení na země a skupiny zemí, do kterých daná země vyváží. Komoditní struktura představuje specializační profil ekonomiky dané země, zejména komodity, na které je obchod zaměřen. Tradičním přístupem, využívaným ke sledování komoditní struktury je mezinárodní klasifikace SITC (Standard International Trade Classification). SITC dělí veškeré zboží na 9 komoditních skupin:

- 0 potraviny a živá zvířata,
- 1 nápoje a tabák,
- 2 suroviny nepoživatelné, s výjimkou paliv,
- 3 minerální paliva, maziva a příbuzné materiály,
- 4 živočišné a rostlinné oleje, tuky, vosky,
- 5 chemikálie a příbuzné výrobky,
- 6 tržní výrobky tříděné podle materiálu,
- 7 stroje a dopravní prostředky,
- 8 průmyslové spotřební zboží,

3.3 Světová krize a její dopady na mezinárodní obchod

Světová krize je obdobím recese od r. 2007. Je považována za největší propad po 2. světové válce. Hlavní podněty, které způsobily propad celosvětové ekonomiky jsou:

1. snížení úrokových sazeb na extrémně nízkou úroveň, výsledkem byl příliv neefektivních úvěrů,
2. příliv investic z rozvojových zemí a zlevnění spotřebitelských úvěrů a hypoték,
3. poskytování úvěrů méně bonitním klientům,
4. v důsledku snížení poptávky v rozvinutých zemích, které poskytují pomoc zemím rozvojovým, došlo ke zpomalení rozvoje těchto zemí.

Světová finanční a ekonomická krize, která se odehrávala zhruba v letech 2007 – 2009 a měla za následek zbankrotování velkých bank, byla vyvolána poruchami na finančních trzích, zejména v důsledku dluhových problémů. Významnou roli v rozmachu světové krize sehrály následující podněty:

1. pokles domácí poptávky způsobuje snížení importu, což vede ke snížení exportu ostatních zemí,
2. vnější situace, která významně ovlivňuje chování vývozců a dovozců,
3. v případě vývozců a dovozců, kteří svou činnost financují pomocí úvěrů, zvýšení úrokových sazeb významně omezuje jejich činnost,
4. znehodnocení měny výrazně omezuje dovoz do země,
5. vliv protekcionismu zemí, které se tímto způsobem snaží podpořit domácí výrobce a brání se tak dovozu ze zahraničí. [5] [14]

Finanční a ekonomická krize zasáhla hlavně “reálnou” ekonomiku České republiky. Podnětem se tak stal pokles poptávky a pokles zahraničních investic, který zapříčinil snížení českého vývozu, produkci exportérů a způsobil značná omezení tehdejších podnikatelských aktivit. Zároveň klesl dovoz v důsledku snižování domácího důchodu a v důsledku nejistoty spjaté s budoucím vývojem důchodu. Česká národní banka v souvislosti s těmito událostmi reagovala snížením úrokových sazeb. Vládou České republiky byl zaveden protikrizový plán, jehož součástí byly činnosti směřované ke snižování sazeb daně z příjmu právnických osob a ke snižování sazeb pojistného, což vedlo ke zvýšení investic a

úrovně zaměstnanosti. Vláda dále směřovala aktivity k posílení a k podpoře exportu, a také k udržení konkurenceschopnosti českých exportérů. [3]

3.4 Platební bilance

Platební bilance je jedním z hlavních makroekonomických ukazatelů. Podává obraz nejenom o výkonnosti ekonomiky, nýbrž o úspěšnosti provádění hospodářské politiky. Platební bilance vcelku ovlivňuje hrubý domácí produkt, zaměstnanost, úroveň cen a úrokovou míru. [2] Jedná se o rozdíl souhrnu transakcí směřujících z domácí ekonomiky do zahraničí a souhrnu transakcí směřujících ze zahraničí do domácí země, sledovaných zpravidla za jeden rok. Jedná se o transakce, uskutečněné výhradně mezi tuzemci a cizozemci. Tuzemcem je buď občan země, fyzická osoba s trvalým pobytem na daném území nebo právnická osoba se sídlem v dané zemi. Cizozemce jsou fyzické a právnické osoby, které nejsou tuzemci. Platební bilance se skládá z účtu běžného, kam patří obchodní bilance, bilance služeb, výnosů a běžných převodů a účtu kapitálového. Základní myšlenka zaznamenávání jednotlivých transakcí spočívá v podvojném principu, tzn. zaznamenávání kreditní a debetní položky. [7] Obchodní bilance zachycuje vývoz a dovoz zboží. Příjmy z exportu se zaznamenávají jako kreditní položky, platby za dovoz zboží naopak jako debetní. Pokud hodnota exportovaného zboží převyšuje hodnotu importovaného zboží, hovoříme o přebytku obchodní bilance. Saldo obchodní bilance tvoří vývoz zboží mínus dovoz. [10]

3.5 Zahraničně-obchodní politika

Zahraničně-obchodní politika do velké míry ovlivňuje vnější ekonomické vztahy země. Je důležitou součástí státní regulační politiky. Obchodní politika se může odklonit ke dvěma principům, což je princip protekcionismu, tzv. ochranářství a princip liberalismu – svobodného obchodu. Dále se vyskytují strategie bilaterální a multilaterální. Zahraničně-obchodní politika vychází zejména ze světových politik, ale není jim přímo podřízená. Znamená to, že si každý stát může stanovit strategii podle hospodářské a politické situace země a podle vývojových tendencí. Pro volný liberalismus, resp. volný obchod je charakteristické odstraňování omezení jak celního, tak necelního charakteru. Výhody

liberalizmu spočívají v nižší spotřebitelské ceně a zvýšení užítku spotřebitelů, zaměření se na specializovanou výrobu, zvýšení množství obchodovaného zboží v důsledku expanze na zahraniční trhy a v klesajících jednotkových výrobních nákladech s růstem produkce. Výhody protekcionismu spočívají v menší zranitelnosti ekonomiky, než je tomu u liberalizmu, nedochází k tzv. transferovému efektu, při kterém roste nezaměstnanost v tom odvětví, které nahrazuje odvětví zahraniční, země se tak nedostává do situace, kdy je příliš závislá na dovozu klíčových produktů. Poslední výhodou je skutečnost, že dochází k trvalému udržení tradic a zvyklostí dané země. Typické pro velké světové ekonomiky je, že jejich zahraničně-obchodní politiku ovlivňuje nejenom obchodní politika, ale i jiné politiky, zejména kultura, sport a další. Malé ekonomiky se vyznačují spíše podřízením zahraničně-obchodní politiky ekonomickým zájmům a dbají na to, aby svým jednáním nepoškodily ekonomické vztahy v rámci mezinárodního obchodu. Ve vztahu k zahraničně-obchodní politice se uvádí pojmy diskriminace a preference. O diskriminaci v rámci obchodu hovoříme v případě, že daná země uplatňuje různé překážky vůči ostatním zemím, omezuje a znevýhodňuje určité země před ostatními. O preferencích hovoříme v opačném případě, když daná země poskytuje určité výhody jiným zemím a tím je zvyhodňuje vůči ostatním. Uplatňování principu nediskriminace je typické pro Světovou obchodní organizaci (WTO), která podporuje mnohostrannost a členové se vzájemně respektují a preferují. [1] [14] V rámci Společné zahraniční a bezpečnostní politiky uplatňuje EU sankce či omezující opatření. Jsou nástrojem buď diplomatického nebo hospodářského rázu a slouží k zamezení činností, porušující mezinárodní zákony, lidská práva a demokracii. Omezující opatření zasahují jak třetí země, tak jednotlivce nebo nevládní subjekty. Obecně se jedná o zbrojní embarga, zákazy vývozu a dovozu, zákazy vstupu na území a další. Hlavními cíli EU při uplatňování sankcí jsou zajištění ochrany hodnot, zájmů, nezávislosti, dodržování lidských práv a svobod, udržování celistvosti EU, posílení bezpečnosti, zachování míru a nastolení demokracie. EU v současné době je schopna uplatnit následující druhy sankcí:

- diplomatické sankce,
- obchodní sankce,
- finanční sankce,
- omezení vstupu na území EU,
- omezení a zastavení spolupráce se třetími zeměmi,

- bojkot sportovních a kulturních akcí a další.

Pravidelně jsou zveřejňovány seznamy zemí, osob a nevládních organizací, které podlely sankcím nebo omezujícím opatřením. Nejvýznamněji byly zasaženy tyto země: Afghánistán, Bělorusko, Bosna a Hercegovina, Středoafriická republika, Čína, Demokratická republika Kongo, Eritrea, Irán, Irák, Severní Korea, Libye, Sýrie, Ruská federace, Somálsko, Ukrajina, bývala Jugoslávie – Srbsko a Černá Hora, Zimbabwe a také teroristické skupiny. Ze zemí SNS se Běloruska omezující opatření dotkly v rámci embarga na dovoz zbraní, zákazu vývozu vybavení pro represe, omezení vstupu určitých fyzických osob a zmrazení finančních prostředků a hospodářských zdrojů dotyčných osob a subjektů. Vzhledem k současné politické situaci je na Ruskou Federaci uvaleno embargo na nákup technologií dvojího užití a zbraně, dále ve vztahu k Ukrajině je uplatněn zákaz vstupu osob na území této země, odpovědných za anexi Krymu a destabilizaci východní Ukrajiny, osob, poskytujících finanční podporu separatistickým skupinám aj. Určité výše zmíněné restriktce jsou platné i pro Ukrajinu, včetně zákazu dovozu výrobků z oblasti Krymu a Sevastopolu. [24] [30] Svobodný obchod je cestou k alokaci zdrojů v mezinárodním prostředí. Příznivé stránky svobodného obchodu jsou patrné v případě zvyšování užítku spotřebitelů, možnost vyvážet do zahraničí a tím pádem uniknout tlaku konkurence na domácím trhu, aj. Avšak státní ekonomiky taktéž používají dočasný protekcionismus, který se uplatňuje v případě problémů s platební bilancí a k ochraně kultury, tradic, atd. Čím je větší úroveň ekonomické integrace, tím víc rozporů vzniká. Jsou to případy, když existuje rozpor mezi zájmy domácí politiky a zájmy integrovaného seskupení, dále v případě, že liberalizace domácí ekonomiky dosáhla vyššího stupně než integrované seskupení. Ve vztahu ke koncepcí zahraničně obchodní strategie, se vymezují dva termíny s tím spojené: inward-oriented policies, což jsou podpory tuzemské výroby při zvyšování nákladů na import a outward-oriented policies, které se zaměřují především na mezinárodní obchod a ruší překážky bránící vstupu na trh. Obchod je zaměřen na vývoz zboží a služeb, ve kterých daná země vyniká. Antiimportní politika je výhodná v případě, že je nutné zvyšovat tuzemskou výrobu a stimulovat ji, naopak hrozí ochuzení domácího trhu o inovace a moderní technologie. Proexportní strategie zajišťuje jak domácí, tak zahraniční konkurenci na tuzemském trhu a otevírá pro domácí výrobce cestu do světa. [7] [13]

3.6 Mezinárodní organizace

Ať se jedná o mezivládní nebo nevládní organizace, každá z nich ovlivňuje mezinárodní obchod vytvářením a uplatněním pravidel a podmínek obchodu. Mezinárodní organizace sdružují jak samotné státy, tak nevládní subjekty za účelem liberalizace a podpory mezinárodního obchodu. Členství v těchto organizacích je dobrovolné, prostřednictvím působení v organizaci členské státy prosazují své obchodní zájmy. Zájmy jsou většinou prosazovány zčásti, jelikož výsledkem jsou vždy kompromisní ujednání, nicméně organizace hrají důležitou roli při vytváření zásadních opatření obchodní politiky. Velká část mezivládních organizací patří do soustavy OSN, ostatní jsou samostatně činné. [5]

WTO

Světová obchodní organizace (WTO) byla založena 1. ledna 1995. Celkový počet členů je 162 stavem k 30. listopadu 2015. Dohoda o zřízení WTO je souborem pravidel, které upravují mezinárodní obchod se zbožím a službami, poskytuje pomoc rozvojovým zemím, vymezuje záležitosti duševního vlastnictví, investiční činnosti a dalších. Obchod se zbožím je upraven ve Všeobecné dohodě o clech a obchodu GATT, obchod se službami zastřešuje Dohoda GATS a Dohoda TRIPS pokrývá problematiku duševního vlastnictví. Základními cíli organizace je zvýšení životní úrovně, zvýšení úrovně zaměstnanosti a reálného důchodu, zefektivnění obchodu se zbožím a službami a využití zdrojů s ohledem na trvale udržitelný rozvoj. Světová obchodní organizace klade důraz na liberalizaci obchodu, tzn. na odstraňování překážek, transparentnost obchodních činností a zajištění stability obchodu uvnitř organizace. Poslední Konference ministrů členských zemí proběhla v Nairobi 15.-19. prosince 2015. Hlavní otázkou, která se na konferenci řešila, bylo odstranění cel na IT zboží. Cla by měla být odstraňována postupně, většina zboží bude obchodována bezcelně od července 2016, další cla budou zrušena v letech 2019 a 2021, zbytek nejpozději do roku 2023. [1] [35] [31] [6] [21] [14]

OECD

Organizace pro ekonomickou spolupráci a rozvoj (OECD) má v současné době 34 členů. Hlavními cíli jsou snaha o udržitelnost ekonomického růstu a úrovně zaměstnanosti, udržení finanční stability, zvyšování životní úrovně a liberalizace mezinárodního obchodu.

Stanovené cíle OECD plní nejen ve vztahu k členským zemím, nýbrž také v zemích rozvojových. Členem se Česká republika stala 21.12.1995. Spolupráce ČR s OECD je v gescí MZV. [5] [34] [14]

OSN

Organizace spojených národů (OSN) je mezinárodní organizace, která sdružuje nezávislé státy. Hlavními cíli je udržování míru a bezpečnosti ve světě, podpora dobrých vztahů mezi národy, spolupráce v rámci řešení mezinárodních konfliktů, hájení lidských práv a koordinace činnosti států. Dnes členy organizace jsou 193 států. Evropská hospodářská komise (UNECE, česky EHK) patří do pěti regionálních komisí OSN. V rámci mezinárodního obchodu se zaměřuje na jeho samotný rozvoj a na rozvoj průmyslu a podnikání. [1] UNCTAD, neboli Konference OSN o obchodu a rozvoji (KOR) je základním orgánem Valného shromáždění pro problematiku obchodu a rozvoje. Jejím ústředním cílem je napomáhat rozvojovým a nejméně rozvinutým zemím se integrovat do mezinárodního obchodu. Výsledkem výzkumných činností UNCTADu v rámci mezinárodního obchodu je Systém všeobecných preferencí. [5] [1] Mezinárodní obchodní středisko (ITC) je dalším orgánem, který zajišťuje podporu obchodu s rozvojovými zeměmi, vč. podpory jejich exportní politiky a obchodního potenciálu. [11]

WCO

Světová celní organizace (WCO) je jediná celosvětová organizace, která má za úkol řešení celních otázek. Hlavním cílem organizace je zajistit celosvětovou působnost celní správy. Zaměřuje se především na harmonizaci celého systému, na vyvíjení celních systémů a standardů, dohlíží na zjednodušení a zefektivnění veškerých procesů a dbá na bezpečnost transakcí. WCO uplatňuje v praxi Harmonizovaný systém a Celní datový model. [11] [14]

Nevládní organizace - Mezinárodní obchodní komora a Světová federace obchodních míst

Mezinárodní obchodní komora (ICC) byla založena v roce 1919. ICC je organizace reprezentující podnikatelé. Ústředním cílem je podpora otevřenosti mezinárodního obchodu a usnadnění jeho průběhu pomocí harmonizace standardů. Světová federace

obchodních míst (WTPF) je další významnou nevládní organizací. Byla založena v roce 2000 a její hlavním cílem je navázání spolupráce mezinárodních organizací, např. UNCTAD, WTO s vládními a nevládními institucemi (Ernst & Young aj). Důraz je kladen na zjednodušení a zefektivnění obchodních operací při použití elektronických technologií. [5] [14]

3.7 Evropský vnitřní trh a společná obchodní politika

I přesto, že Evropská unie je tvořena heterogenními ekonomikami, tvoří celistvý integrační prvek. Vnitřní trh vznikl v roce 1993, celní unie vznikla v roce 1968 v rámci tehdejšího Evropského společenství. Evropská unie se tak v průběhu krátké doby a díky vysoké úrovni integrity stala největším světovým exportérem a importérem. Vnitřní trh zastřešuje vztahy mezi členskými státy, společná obchodní politika upravuje vztahy EU s nečlenskými zeměmi. Evropský vnitřní trh je založen na následujících pilířích. Jedná se o odstranění celních překážek, vybudování celní unie a liberalizace obchodu, tzn. volný pohyb zejména zboží (také služeb, osob, kapitálu). Dalším cílem je však i politická unie. Evropská unie má přední postavení v mezinárodním obchodu, vytváří hustou síť ekonomických vztahů a je nejúspěšnější v rámci integračních procesů. [11] [19] [32] Společná obchodní politika vymezuje určité postupy v případech, kdy je nutné stanovit celní tarify při dovozu do EU, uzavřít smlouvy o obchodu a hospodářské spolupráci se třetími zeměmi, usilovat o zavádění opatření na ochranu obchodu, v případě, kdy je možné poskytnout rozvojovým zemím celní preference a v neposlední řadě se společná obchodní politika zaměřuje na liberalizaci obchodu se třetími zeměmi. [11] [19] Česká republika, jako člen EU má povinnost se ztotožnit se zásady a principy společné obchodní politiky. Je charakterizována jako cesta k plnění úkolů, které jsou: vzájemné rozvíjení činností s ohledem na životní prostředí, politická, ekonomická a sociální spolupráce členů EU, zvyšování životní úrovně a blahobytu a také vzájemná solidarita členských zemí. Cíle společné obchodní politiky jsou v rámci GATT/WTO zaměřeny na rozvoj a podporu mezinárodního obchodu, jeho liberalizaci, odstranění překážek, snižování celních bariér a zvyšování průhlednosti využití netarifních nástrojů. Společná obchodní politika tvoří nejvyšší stupeň integrity zejména proto, že členské státy svá práva a povinnosti vůči třetím zemím přenechaly orgánům EU, které při jednáních představují EU jako celek. V rámci

společné obchodní politiky funguje společný celní sazebník, který zahrnuje tisíce položek se zbožím, které se vyváží z EU a dováží se do EU. Výjimku ze zásady nediskriminace tvoří Všeobecný systém preferencí (GSP), který se používá při poskytování určitých celních preferencí rozvojovým zemím. Tyto preference se poskytují za účelem ekonomické a hospodářské podpory zemí, usilujících o zrychlení procesu industrializace. [2] [14]

3.8 Zahranicně-obchodní politika ČR

Ekonomika České republiky je relativně malá, ale vysoce industrializována. Zahranicní obchod České republiky je proto jedním z cílových faktorů směřujících k dosažení vnitřní ekonomické rovnováhy. Vývoj ekonomiky je tudíž silně závislý na vývoji zahranicních ekonomik. Intenzita zahranicního obchodu se posuzuje z hlediska podílu obratu na HDP a z hlediska objemu vývozu na jednoho obyvatele. [7] Komparativní výhody zahranicního obchodu České republiky lze spatřovat v tom, že „*Česká republika se tak výrazně posunuje do postavení levné dílny Evropy (zejména Německa) s důrazem na levnou pracovní sílu s tradiční industriální kvalifikací a na relativní blízkost zákazníkům v EU*“, tradiční výhody jsou pak poloha ve středu Evropy, tradiční know-how v některých odvětvích lehkého průmyslu, suroviny, aj. [8] Zahranicně-obchodní politika každé země plní úlohu nejen ekonomickou, ale i strategickou, jejíž nedílnou součástí je podpora exportu. Země, patřící k EU vytváří zahranicně-obchodní politiku v rámci kompetencí, které nepostoupily EU, zejména v souvislosti s určením směrů exportu při použití proexportních podpor. V rámci společné obchodní politiky každá země směřuje vlastní zájmy k vytvoření konsenzu. Tvorba zahranicně-obchodní politiky České republiky je ovlivněna členstvím v mezinárodních organizacích a účasti v mezinárodním dění. Rámcem jednání je členství ve Světové obchodní organizaci, OECD, Evropské unii a dalších organizacích. Na tvorbě obchodní politiky ČR se podílejí zejména podnikatelé, nevládní organizace, zastupitelské úřady a v neposlední řadě je obchodní politika ČR ovlivněna společnou obchodní politikou EU. Odpovědným orgánem v ČR je Ministerstvo průmyslu a obchodu (MPO), které těsně spolupracuje s Ministerstvem zahranicních věcí (MZV). [5]

3.9 Exportní strategie ČR pro období 2012-2020

Současná obchodní politika ČR vychází z Exportní strategie České republiky pro období 2012 - 2020. Definuje vizi aktivit státu v rámci podpory exportu. Exportní strategie sleduje situaci české ekonomiky, úroveň poskytovaných služeb podniky, jejich potenciál a oborové rozdělení, dále zkoumá situaci na zahraničních trzích, a to jak na evropském trhu, tak na trzích globálních. Exportní strategie především vytváří rámec proexportní politiky na 8 let a vytyčuje cíle proexportních aktivit a opatření, která budou použita k dosažení stanovených cílů. Exportní strategie bere v úvahu vliv politiky státu, která se vytváří při spolupráci s veřejnými institucemi. Klíčovým faktorem je také snaha české exportéry směřovat k vývozu zboží a služeb s vysokou přidanou hodnotou. Klade důraz na sledování globálních trendů a přizpůsobení proexportních opatření flexibilitě trhů. Snaží se českým exportérům přibližovat a zprostředkovávat možnosti využití projektů evropských a mezinárodních institucí. Exportní strategie je vytvořena v souladu se Strategií mezinárodní konkurenceschopnosti ČR pro období 2012 – 2020, jejíž hlavním cílem je umístit Českou republiku do žebříčku dvaceti nejvíce konkurenceschopných států světa. Exportní strategie navazuje na další strategie a politiky vytvořené vládou ČR. Je postavena na třech pilířích: Zpravodajství pro export, Rozvoj exportu a Rozvoj obchodních příležitostí. Součástí strategie je 12 projektů, které určují hlavní směry a cíle, zejména se jedná o zvýšení počtu exportérů a objemu exportu, a také rozšíření exportu do zemí mimo EU. Dalším klíčovým cílem Exportní strategie je určení prioritních, zájmově výhodných trhů pro české exportéry. Kritéria, podle kterých jsou trhy voleny, jsou následující: potenciál růstu, absorpční schopnost a kompatibilita s českou ekonomikou. Snahou je se zaměřit na prioritní evropské trhy, který představují hlavní směr odbytu, dále však zacílit na trhy globální. [20]

3.10 Státní podpora exportu

Obchodní politika ČR je primárně orientována na rozvoj obchodu a podporu vývozu, sekundárně na publikační a informační činnost. V rámci působení obchodní politiky jsou zavedena pravidla státní podpory exportu a jsou zřízeny proexportní instituce. [1]

MPO

Ministerstvo průmyslu a obchodu (MPO) má vedoucí roli v rámci proexportní politiky České republiky. Za účelem podpory exportu MPO prosazuje odstranění tarifních a netarifních překážek vývozu a významně se podílí na koordinaci podpory exportu. Ve spolupráci s Českou exportní bankou, a.s. (ČEB) a Exportní a garanční pojišťovací společností, a.s. (EGAP) se podílí na financování a pojišťování vývozu, nabízí informační a asistenční služby, poradenství a konzultace. V tomto směru spolupracuje s CzechTrade (CT), CzechInvest (CI), Agenturou pro rozvoj podnikání (ARP), aj. Ústřední úlohu plní v rámci prezentace českých podniků v zahraničí a jejich podpory. V zahraničí působí zastupitelské úřady MPO a jejich obchodně-ekonomické úseky. Jejich hlavním úkolem je přispívat k vytvoření bilaterálních dohod a rozvíjet vnější ekonomické vztahy se zahraničními zeměmi, včetně možnosti zajistit příznivé předpoklady k prosazování proexportních zájmů ČR. [1] [14]

CzechTrade

Česká agentura na podporu obchodu (CzechTrade) zprostředkovává proexportní služby. Spolu s ČEB a EGAP patří mezi 3 pilíře proexportní politiky. Poskytuje informace, nabízí poradenské a asistenční služby českým exportérům. Kanceláře CzechTrade reprezentují malé a střední podniky. Nabízejí služby v rámci vyhledávání obchodních kontaktů, analyzují trh a na základě výsledků analýzy vypracovávají nabídku pro potenciální zahraniční zákazníky. CzechTrade usiluje o vybudování pozitivní image značky českého podniku v zahraničí, napomáhá k rozvoji znalostí, dovedností a schopností pracovníků, vyvíjí výhodné obchodní strategie a poskytuje potřebné informace. [1] [27]

CzechInvest

Česká agentura pro podporu podnikání a investic (CzechInvest) byla zřízena v r. 2003 a hlavní účel plní v rámci propagace ČR a podpory přílivu zahraničních přímých investic do oblasti zpracovatelského průmyslu. Obecně si CzechInvest klade za cíl zajistit podporu průmyslu a zvýšit jeho konkurenceschopnost vlivem finančních podpor do výzkumu a inovací, zajistit efektivní využití domácích zdrojů a poskytovat informační a konzultační služby v oboru průmyslu. [1] [26]

EGAP

Posláním Exportní garanční a pojišťovací společnost, a.s. (EGAP) je ochrana exportérů a bank, které financují export v případě vzniku rizika nesplnění závazků ze strany zahraničních kupujících a v důsledku teritoriálních a komerčních záležitostí. Teritoriální rizika, které ohrožují splatnost pohledávek tuzemských exportérů, jsou zejména výsledkem politické a ekonomické situace v zemi dlužníka, dále jsou také výsledkem zvláštních administrativních rozhodnutí, opatření třetích zemí a nepředvídatelných přírodních katastrof. Komerční rizika vyplývají zejména z ekonomického stavu dlužníka. Jimi jsou insolvence, vlastní nezájem o zaplacení, konkurz, soudní řízení, atd. [1] [29]

ČEB

Česká exportní banka, a.s. (ČEB) je státní bankovní institucí a jejím hlavním cílem je zajistit dlouhodobou finanční podporu významných položek zejména z hlediska nejvyššího objemu exportu. ČEB vytváří zvýhodněné podmínky, v rámci kterých české exportéry získávají výhodnou dobu splatnosti závazků a příznivé úrokové sazby. Instituce v současné době je také schopná financovat export do téměř jakékoliv světové země, a to bez ohledu na vyvážený druh zboží a jeho hodnotu. [1]

3.11 Nástroje obchodní politiky

Stát realizuje zahraničně-obchodní politiky prostřednictvím určitých nástrojů. Nástroje jsou uplatňovány centrálními státními úřady. Tyto nástroje se člení do dvou skupin: autonomní a smluvní. O zavedení autonomních nástrojů stát rozhoduje suverénně, zavedení smluvních nástrojů je předurčeno výsledky mezinárodních ujednání. Autonomní nástroje jsou starší a považují se za primární, nicméně v současné době se od nich ustupuje ve prospěch smluvních, tzv. sekundárních. Stále více aktuálních otázek vyžaduje multilaterálních smluvních nástrojů k dosažení kompromisu v mezinárodním měřítku. [5] [14]

3.11.1 Autonomní nástroje

Autonomní nástroje dovozu slouží k omezení dovozu konkurenceschopnějšího zboží ze zahraničí. Tímto způsobem stát chrání vlastní výrobu. K nástrojům omezení dovozu patří nástroje tarifní, neboli cla a netarifní, resp. množství omezení, stanovení minimální ceny, uplatnění devizových restrikcí a norem. Cla zajišťují omezení obchodu zvýšením cen. Třídí se dle různých hledisek.

1. Podle účelu zdanění

- finanční – neboli fiskální, ukládají se na dováženou produkci, kdy tuzemská výroba daných produktů je zatížena spotřební dani. Hlavním cílem pro stát je získat finanční výhodu,
- ochranná – neboli protekcionistická, jejíchž cílem je ochrana a podpora tuzemského zboží zdražováním zboží zahraničního. Stát pomocí vysokých sazeb téměř znemožňuje vstup zahraničních výrobků na domácí trh, pokud však sazby jsou natolik vysoké, že odstraní zahraniční konkurenci, nazývají se prohibiční a působí stejně, jako zákaz dovozu.

Občas clo nepředstavuje spolehlivou cestu, jak ochránit domácí trh. Zahraniční producenti totiž mohou se s clem vyrovnat tím způsobem, že cenu na výrobek sníží natolik, že po připočtení cla je srovnatelná s cenou, za kterou výrobky poskytovali před uvalením cla. V tomto případě k zamýšlené ochraně domácí produkce vůbec nedojde. Navíc clo má další nepříznivé vedlejší účinky, které představují zdražování výrobních vstupů, pokud jsou tyto nezbytné součástky, materiál a další suroviny pořizovány ze zahraničí a je na ně uvaleno clo. Následkem je snižování konkurenceschopnosti oproti zahraničním podnikům.

2. Podle směru pohybu zboží

- dovozní – ochranná cla,
- vývozní – uvalují se buď na vývozní zboží, které tvoří hlavní státní příjem nebo na suroviny a polotovary, aby se podpořila domácí výroba,
- průvozní – neboli tranzitní, byla cla určená pro zboží, které se přes danou zemi pouze převáží. Ve vyspělých zemích jsou v současné době zrušena.

3. Podle způsobu výpočtu

- valorická – vypočítávají se procentem z ceny zboží, někdy se pro potřeby celní správy používají seznamy úředně daných cen výrobků,
- specifická – určená částkou ve vztahu k určité fyzické jednotce (tuny, apod.), jistou nevýhodou je, že zatěžují větší, těžší a levnější zboží,
- diferencovaná – stanovují se s ohledem na různorodost cen zboží, snaží se odstranit nedostatky valorických a specifických cel,
- diferencovaná valorická – určují sazbu v procentem s ohledem na různou cenu stejného zboží,
- diferencovaná specifická – stanovují sazby za jednotku míry s vzhledem k ceně zboží,
- smíšená – tvoří kombinaci cel valorických a specifických a snaží se o redukci vlivů výkyvů zahraničních cen na domácí ceny.

K netarifním nástrojům omezení dovozu patří:

- množství (kvantitativní) omezení,
- minimální cena,
- devizové restrikce,
- normy.

Kvantitativní restrikce určují horní hranici množství dovozu určitého zboží. Minimální cena určuje dolní úroveň ceny pro dovážené zboží. Devizové restrikce představují státní zásahy do hospodaření s platebními prostředky ve formě odvodu deviz nebo jejich přidělu. Normy jsou určitá kritéria, která musí dovážené zboží splňovat, např. hygienická, technická nebo zdravotnická. Se zbožím, které normy nesplňuje, nemůže být na trhu obchodováno. Nástroje podpory vývozu shrnují:

- vládní úvěry,
- státní záruky za dodavatelské úvěry,
- devalvací měny,
- vývozní subvence.

Vládní úvěry se poskytují formou státních půjček za podmínky, že poskytnutá půjčka bude využita k nejrůznějším nákupům v poskytující zemi. Státní záruky umožňují vyvázející zemi pojistit si poskytované úvěry státem. Země přistupují k devalvací měny aby zvýšily konkurenceschopnost domácí výroby, zlevňuje se vyvážené zboží a naopak se zdražuje

zboží dovážené. Vývozní subvence se vývozcům poskytují ve výši určitého procenta z množství vyvezeného zboží, prostřednictvím vrácení vybraného cla při dovozu materiálu, prostřednictvím slevy na elektrickou energii, plyn, dopravu, aj. [2] Na podporu vývozu se zřizují speciální instituce. Prostředky na financování pochází ze státního rozpočtu, dále pak i ze soukromého sektoru, který tvoří největší zájmové svazy a producenti. Důležitá je také propagace výrobků na zahraničních trzích. Klasicky se organizují státní výstavy, účastníky většinou získávají výhody formou uhrazení nákladů, spojených s výstavou, vytváří se kladná pověst o podniku a zmínky o producentovi se dostávají do hromadných sdělovacích prostředků. [1] [14] [5]

3.11.2 Smluvní nástroje

Smluvní nástroje zahraničněobchodní politiky stanovují rámce vztahů zemí, které jsou určeny ve smlouvách a dohodách. Výhodnost těchto dohod pro každou zemi je závislá na tom, jakou mají vyjednávací sílu a do jaké míry jsou schopny využít při jednání. Dělí se na dvoustranné a mnohostranné smluvní nástroje. Dvoustranné smluvní nástroje představují obchodní smlouvy, uzavřené mezi dvěma a více státy a vymezují hospodářské a ekonomické vztahy. Určují chování smluvních stran v rámci styků a uzavírají se na nejvyšší úrovni, zejména na úrovni hlav států. Mají dlouhodobý účinek a jsou silně formalizované. Obsahují doložku reciproční, paritní a doložku nejvyšších výhod. Reciproční doložkou jsou státy vzájemně zavázány si poskytnout rovnocenné výhody. Měřítkem slouží opravdový výsledek poskytnutých výhod. Paritní doložka vymezuje pravidla stejného nakládání s poskytnutým zbožím, podle toho, jak se s ním zachází v zemi poskytovatele. Doložka nejvyšších výhod je nejdůležitější doložkou každé obchodní smlouvy. Sjednává závazek zemí si navzájem poskytovat a v budoucnu je poskytnout i třetím zemím. Cílem je zachovat rovnost v rámci zahraničně-obchodních vztahů. Doložka nejvyšších výhod je základní zásadou WTO. Nepůsobí v rámci netarifních nástrojů, doložky únikové, která umožňuje zemím jednostranně odstoupit od smlouvy, doložky pohraniční, která zvýhodňuje oblast malého pohraničního styku, výjimku tvoří Všeobecný systém celních preferencí, poskytující výhody rozvojovým zemím a také integrační spolupráce, zejména celní unie, jednotný vnitřní trh, hospodářská a měnová unie a v budoucnu politická unie. Dalšími dvoustrannými smluvními nástroji jsou obchodní

dohody, jež mají výrazně bilaterální povahu a konkretizují obchodní smlouvy a platební dohody, které řeší otázku plateb, pokud nebyla původně zahrnuta ve smlouvě obchodní. Jsou to dohody ve volné měně a clearingové dohody. Clearingové platební dohody jsou založeny na principu vzájemného započtení pohledávek a závazků. Mnohostranné smluvní nástroje sdružují větší počet účastnických zemí. Tyto země se spojují do mezinárodních organizací nebo institucí, např. OSN, WTO, integračních seskupení, které zajišťují např. pásmo společného trhu, volného obchodu nebo celní unie, a mezinárodních surovinových dohod, které se uzavírají mezi zeměmi, vyvážejícími nebo dovážejícími zemědělské komodity nebo minerální suroviny. [2] [14] [5]

3.12 Evidence zahraničního obchodu

Po vstupu do EU je zahraniční obchod České republiky rozdělen do vnitrooblastního obchodu, tzn. obchodu ČR se zeměmi EU a vnějšího obchodu se zeměmi, které nejsou členy EU. Vnitřní obchod, jakožto obchod mezi členskými státy EU se reguluje pravidly vnitřního trhu. Obchod s nečlenskými zeměmi se uskutečňuje podle pravidel Společné obchodní politiky EU. [12] Vnitřní obchod se zbožím eviduje systém Intrastat. Systém je povinný pro všechny členské státy EU. Hlavním cílem systému je získání dat o obchodování se zbožím pro statistické účely. Zbožím v tomto případě je zboží, které bylo vyrobeno na území členského státu, zboží z nečlenských států, které bylo propuštěno na území EU a zboží vyrobené a získané ze zboží tuzemského nebo propuštěného. Údaje a analýzy externího trhu EU se evidují v databázi Eurostatu. Umožňuje srovnávat statistické údaje členských a ostatních zemí. Statistiky Eurostatu využívá generální ředitelství EU, Komise EU, mezivládní a vládní organizace, podniky a ostatní. Evidence zahraničního obchodu v ČR se provádí Českým statistickým úřadem. Je vytvořena ucelená databáze zahraničního obchodu v přeshraničním pojetí, která je souhrnem obchodu s členskými a nečlenskými státy EU. Údaje v databázi jsou uspořádány podle vykazovaného období, směru obchodu, zboží z hlediska jednotlivých klasifikací a také z hlediska jednotlivých zemí nebo seskupení zemí. [16]

3.13 Legislativní základna

Zákony, týkající se zahraničního obchodu, jsou součástí zákoníků kontinentálního a anglosaského práva. Zahraniční obchod je taktéž ovlivněn právními úpravami jiných odvětví, kterými se neřídí přímo, ale které mají na jeho vývoj velký vliv. V mezinárodním prostředí se jedná o měnový zákon, celní zákon a jiné. Zahraniční obchodní styk je tak upravován mezinárodněprávními, soukromoprávními a veřejnoprávními normami. V rámci zahraničního obchodu a obchodu obecně se hovoří o závazkovém vztahu, kdy jeden účastník má povinnost před druhým plnit závazky. Mezinárodní právo vždy obsahuje mezinárodní prvek, jakožto např. sídlo společnosti v zahraničí, předmět smlouvy, nacházející se v zahraničí, atd. Práva a povinnosti účastníků upravuje obligační statut, jakožto souhrn přímých norem a právních předpisů. [1] V rámci legislativy působí soubor mezinárodních pravidel Incoterms 2010, sloužící k odstranění překážek při působení obchodních zákoníků různých států. Incoterms zavazuje účastníky pouze na základě ujednání stran. Nová verze pravidel nabyla účinnosti 1. ledna 2011. Incoterms 2010 se obecně zabývá problematikou mezinárodních kupních smluv, celních povinností a dalších povinností, vyplývajících z mezinárodních obchodních vztahů. [1] [17] Problematika rozdílného práva byla vyřešena vypracováním úmluv Mezinárodním ústavem pro sjednocení soukromého práva UNIDROIT, jejichž cílem bylo vytvořit ucelený a jednotný soubor norem pro mezinárodní použití. Zásady se používají výhradně po oboustranném ujednání. [5] Další souborem pravidel při rozhodování v rámci zahraničního obchodu jsou Rozhodčí pravidla UNCITRAL. Jsou vypracovány Komisí OSN a používají se v případě, když obě strany smluvního vztahu se na jejím použití domluví. Pravidla se vztahují na koupě zboží, platby, dopravu, platební neschopnost, obchodování na internetu, bezpečnost obchodních transakcí, aj. [1] [5] Právní prostředí zahraničního obchodu je dále vymezeno smlouvami o zamezení dvojího zdanění, smlouvami o podpoře a ochraně investic a řízením Licenční správy MPO. Právo také upravuje vývoz, přepravu, zprostředkování a tranzit zboží dvojího užití a obchod s vojenským materiálem. [25]

4 Charakteristika zahraničního obchodu ČR

Díky své poloze v centru Evropy Česká republika tak vždy patřila mezi obchodně zajímavé země a postupem času se stala jakousi křižovatkou, kde se střetávají zájmy a navazují se vztahy sousedních zemí a světových velmocí. I přesto, že je Česká republika srovnatelně geograficky malou zemí, v některých aspektech zahraniční obchodní výměny je důležitým hráčem na světové obchodní aréně. Následující kapitola zahrnuje obecný popis zahraničního obchodu ČR a obchodu ČR se zeměmi Společenství nezávislých států. Dále se zaměřuje na podrobnější charakteristiku celkového zahraničního obchodu ČR v roce 2015 a vzájemný obchod ČR se zeměmi SNS v roce 2015.

4.1 Obecná charakteristika zahraničního obchodu ČR

Ještě v období 19. – 20. století patřila Česká republika k ekonomicky nejvyspělejším zemím světa. Vynikala především výrobou skla, bižuterie, piva, obuvi, strojů a zbraní. Před druhou světovou válkou se vývoz orientoval na západní státy, avšak později pod vlivem Sovětského svazu se Československo zařadilo do RVHP, export do těchto zemí již dosahoval hodnoty 70% celkového vývozu. Do roku 2004 včetně saldo zahraničního obchodu bylo záporné, teprve rok po vstupu České republiky do EU se obchodní bilance změnila v kladnou. [11]

4.2 Zahraniční obchod ČR v roce 2015

Zahraniční obchod ČR v roce 2015, který zatím vykázal rekordní hodnoty, pokračuje v růstu. Tento růst vykazuje vysokou konkurenceschopnost českých podniků na zahraničních trzích. Vývoj zahraničního obchodu byl v roce 2015 výrazně ovlivněn globálním propadem cen energetických komodit. V důsledku oslabení koruny, rostoucí spotřeby domácností a průmyslové aktivity se zvyšovala poptávka po dovozech. Obrat ve srovnání s rokem 2014, kdy hodnota dosáhla 6828456,860 mil. Kč, vzrostl o 7,2%, a to do výše 7360249,328 mil. Kč. Vývoz v daném roce činil 3883248,931 mil. Kč, což je o 6,5% více, než v předchozím roce. Na meziročním přírůstku se podílel pokles vývozu do Ruska a na Ukrajinu. Růst pokračoval u vývozu do Švýcarska, Saúdské Arábie a Spojených států. Dynamika růstu dovozu byla vyšší. Celkem dovoz zboží vzrostl o 7,8% a dosáhl hodnoty 3477000,397 mil.

Kč. Bilance v daném roce skončila přebytkem 406248,534 mil. Kč, což je o 22946,743 mil. Kč nižší, než v předchozím roce. Na zvýšení roční hodnoty dovozu se podílel dovoz z Německa, Polska, Itálie, Irska, Číny, Korejské republiky, Thajska a Malajsie. [33] [16] Zahraniční obchod České republiky podle zbožové struktury SITC dlouhodobě vykazuje výrazně pozitivní saldo u třídy se stroji a dopravními prostředky, které v daném roce dosáhlo hodnoty 563914,544 mil. Kč. Tato třída tvoří stále nejvyšší obrat, který byl v roce 2015 ve výši 3742210,968 mil. Kč. Vysoká poptávka po automobilech směřuje zejména z Německa, Spojeného království, Francie, Slovenska a Polska. Hodnota vývozu činila 2153062,756 mil. Kč, dovozu 1589148,212 mil. Kč. Další třídou, jejíž bilance je značně kladná, je třída průmyslového spotřebního zboží. Bilance zboží dosáhla hodnoty 91365,039 mil. Kč, obrat v roce 2015 byl ve výši 861210,250 mil. Kč. Více než 90% tohoto zboží směřuje do států EU. Nejvíce však do Německa, Slovenska, Francie a Spojeného království. Výrazně negativního salda dosahuje Česká republika u třídy minerálních paliv, maziv a příbuzných materiálů, ve kterých není zcela soběstačná. Vývoz tvořil pouhých 116454,207 mil. Kč, dovoz 228182,087 mil. Kč, celkový obrat dosáhl výše 344636,293 mil. Kč, bilance byla silně záporná, a to ve výši -111727,880 mil. Kč. Největší dodávky směřují z Ruské federace, Ázerbájdžánu, Norska a Kazachstán. V daném roce se pokles dovozu po propadu v roce 2014 dále prohloubil. Další výrazně dovozní třídou jsou chemikálie a příbuzné výrobky. Vývoz v daném roce tvořil 240558,968 mil. Kč, dovoz – 390874,811 mil. Kč, obrat byl ve výši 631433,779 mil. Kč, bilance byla významně negativní -150315,844 mil. Kč. Významnou skupinou zahraničního obchodu České republiky je obchod s polotovary a materiály. Vývoz a dovoz se realizuje téměř na jedné úrovni. Dle údajů z roku 2015 činil vývoz těchto komodit 614012,936 mil. Kč, dovoz dosáhl hodnoty 592290,35 mil. Kč, obrat byl celkově 1 206 303,286 mil. Kč, bilance měla kladné hodnoty 21722,586 mil. Kč. Dle teritoriální struktury zahraničního obchodu České republiky nejvyšší hodnoty dovozu a vývozu jsou zaznamenány zcela jistě u států EU. Hlavním obchodním partnerem ČR je Německo. Obrat zahraničního obchodu s touto zemí v roce 2015 činil 2149794,110 mil. Kč, bilance zahraničního obchodu je vysoce kladná – 346926,028 mil. Kč. Na druhé pozici se umístilo Slovensko. Obrat v roce 2015 tvoří 526412,346 mil. Kč, bilance je opět kladná, a to ve výši 169664,934 mil. Kč. Třetím nejdůležitějším obchodním partnerem je Francie s obratem 304416,244 mil. Kč a kladnou bilancí ve výši 93084,519 mil. Kč. Čtvrtým největším evropským obchodním partnerem

ČR je Itálie, obrat zahraničního obchodu dosáhl výše 287626,958 mil. Kč s kladnou bilancí 5805,388 mil. Kč. Páté místo patří Spojenému království, jehož obrat zahraničního obchodu činí 280643,423 mil. Kč, bilance je v přebytku 131659,464 mil. Kč. [30] [22] [16]

4.3 Obecná charakteristika zahraničního obchodu ČR se zeměmi SNS

Zahraněční obchod České republiky se zeměmi Společenství nezávislých států je regulován Komorou pro hospodářské styky se Společenstvím nezávislých států, tzv. Komorou SNS, založenou v roce 1997 za účelem obchodně ekonomické a vědeckotechnologické spolupráce. Klade za cíl navázat těsné vztahy se zeměmi SNS a v tomto směru podporovat české podnikatelské subjekty. Komora SNS aktivně vyhledává komerční a investiční projekty a uzavírá Dohody o spolupráci se zeměmi SNS. [28] Z hlediska smluvní základny jsou uzavřeny některé dohody mezi EU a zeměmi SNS a také mezi ČR a zeměmi SNS. Společenstvím nezávislých států se současně rozumí 11 států, mezi něž patří Arménie, Ázerbájdžán, Bělorusko, Kazachstán, Kyrgyzstán, Moldavsko, Ruská federace, Tádžikistán, Turkmenistán, Ukrajina a Uzbekistán. Nicméně se pro účely analýzy v dané práci bere v úvahu i Gruzie, která po roce 2008 ukončila členství. Turkmenistán je v současné době přidruženým členem, Ukrajina si zachovala status pozorovatele. Arménie, Ázerbájdžán, Gruzie, Kazachstán, Kyrgyzstán, Moldávie, Ruská federace, Tádžikistán, Ukrajina a Uzbekistán jsou s Evropskou Unií svázány Dohodou o partnerství a spolupráci, tzv. ACP. Tyto dohody jsou součástí tzv. Evropské politiky sousedství, jejíž cílem je upevnění a posílení ekonomické a politické vazby mezi zeměmi. [15] [23] [18] Smlouvy o zamezení dvojího zdanění byly podepsány mezi Českou republikou a Arménií, Ázerbájdžánem, Běloruskem, Gruzii, Kazachstánem, Ruskou federací, Tádžikistánem a Ukrajinou. Spolupráce České republiky a Kazachstánu je těsně navázána díky Dohodě o ekonomické, průmyslové a vědeckotechnické spolupráci z roku 2004. Z hlediska obchodu zatím neexistuje žádná smlouva ČR s Kyrgyzstánem. Obchod Tádžikistánem a České republiky se řídí Protokolem o spolupráci mezi Ministerstvem průmyslu a obchodu České republiky a Ministerstvem vnějších ekonomických vztahů Republiky Tádžikistán z roku 1994. Bilaterální vztahy EU a Turkmenistánem jsou řízeny prozatímní obchodní dohodou z roku 1998. Česko-turkmenské obchodní vztahy se řídí pouze na úrovni Protokolu o

spolupráci mezi Ministerstvem průmyslu a obchodu České republiky a Ministerstvem ekonomiky a financí Turkmenistánu. S Ukrajinou a Uzbekistánem byla podepsána Dohoda o ekonomické, průmyslové a vědeckotechnické spolupráci. V rámci obchodních vztahů s Uzbekistánem dále platí Protokol o spolupráci mezi Ministerstvem průmyslu a obchodu České republiky a Ministerstvem vnějších ekonomických vztahů Republiky Uzbekistán. Dohody o hospodářské a průmyslové spolupráci platí mezi EU a Arménií, Gruzii a Moldavskem, na které se v současné době již vztahuje dohoda DCFTA o volném obchodu s EU. Bělorusko má v oblasti mezinárodního obchodu uzavřenou s EU Dohodu o obchodu a spolupráci z roku 1989. V rámci Agendy pro českou zahraniční politiku byly zhodnoceny záměry českých politiků v rámci vztahů s východními sousedy a formulovány vize do budoucna. Co se týče Ázerbájdžánu, ekonomické vztahy byly v roce 2013 velmi úspěšné, nicméně politické vztahy zůstávají být nejisté. Obchod s Ruskou federací se rozvíjí pomalu, což je způsobeno dlouhodobými problémy s projekty, které se financují ČEB. Rok 2014 se v zahraničně-obchodních vztazích s Ruskou federací stal přelomovým v důsledku vlny protiruských sankcí. Větší dopad na české exportéry měla však odvetná opatření vyhlášená Ruskou federací. Ukrajina představuje pro ČR důležitého zahraničně-obchodního partnera a je jednou z prioritních zemí Exportní strategie ČR. Obchodně-politické vztahy s Ukrajinou v roce 2014 nebyly nijak významné v důsledku již zmíněných sankcí, vůči kterým se Česká republika vyjadřovala nejednoznačně. Zhoršila se tak dlouhodobě budovaná pozitivní pověst na Ukrajině. Zahraničněobchodní politika České republiky vůči Rusku a Ukrajině v roce 2015 zůstává stejná. V souvislosti s evropsko-ukrajinskými vztahy se v roce 2016 předpokládá vstoupení v platnost Prohloubené a komplexní dohody o zóně volného obchodu DCFTA, která je součástí Asociační dohody. Souhrnně lze říci, že se Česká republika ztotožňuje s politikou Východního partnerství Evropské unie, které se zaměřuje na rozvoj obchodních vztahů zejména s Ukrajinou, Moldavskem, Gruzii, Arménií, Ázerbájdžánem a Běloruskem. [15] [23]

4.4 Zahraniční obchod ČR se zeměmi SNS v roce 2015

Obchodní vztahy České republiky se zeměmi Společenství nezávislých států se v roce 2015 značně zhoršily. Hodnota obratu v roce 2015 dosahovala výše 280513,237 mil. Kč, což je téměř o 25% nižší hodnota, než v minulém roce, kdy obrat činil 373001,457 mil. Kč. Vývoz klesal dynamičtěji, než dovoz. Vývoz klesl až o 28,3% z hodnoty 159509,059 mil. Kč na hodnotu 114346,378 mil. Kč, dovoz klesl o 22,2% z 213492,398 mil. Kč na hodnotu 166166,859 mil. Kč. Bilance zahraničního obchodu se zeměmi Společenství nezávislých států byla jak v minulém, tak v současném roce záporná. Její hodnota byla v roce 2014 - 53983,34 mil. Kč, v roce 2015 bilance činila -51820,482 mil. Kč. MPO eviduje několik zájmových zemí. Jsou jimi Ruská federace, Ukrajina, Ázerbájdžán, Bělorusko a Moldavsko. Nejvyšší hodnoty obratu dosahuje obchod s Ruskou federací, nejnižší s Moldavskem. Obrat obchodu s Ruskem klesl oproti roku 2014, kdy hodnota celkového obratu činila 242511,942 mil. Kč, na hodnotu 182527,688 mil. Kč, tj. o 24,7%. Oproti roku 2014 byl zaznamenán pokles vývozu o téměř 31%. Rusko tak v roce 2015 vypadlo z TOP 10 exportních zemí ČR. Hodnota vývozu ve zkoumaném roce dosáhla výše pouhých 78712,384 mil. Kč. Dovoz klesal pomaleji, a to o téměř 20%, hodnota dovozu v roce 2015 činila 103715,303 mil. Kč. Záporná bilance v roce 2014 dosáhla hodnoty 16476,106 mil. Kč, v roce 2015 hodnoty 25002,919 mil. Kč. Bilance zahraničního obchodu s Ukrajinou byla taktéž záporná. Oproti roku 2014, kdy její hodnota dosahovala výše 3336,252 mil. Kč se zvýšila na hodnotu 5395,245 mil. Kč. Toto bylo zapříčiněno značným poklesem vývozu v roce 2015 oproti minulému roku, kdy hodnota vývozu činila 20596,802 mil. Kč. Pokles byl zaznamenán o 26,1%, a to ve výši 5395,245 mil. Kč. Dovoz klesal mírněji, a to o 13,6%. Hodnota dovozu z Ukrajiny v roce 2015 byla ve výši 20682,01 mil. Kč. Snížení dovozu bylo zapříčiněno poklesem světových cen na ukrajinské zboží. Celkový obrat obchodu s Ukrajinou klesl o 19,2%. I přestože objem obchodní výměny mezi Českou republikou a Ukrajinou klesal, země zůstává významným východním partnerem, který se podílí na českém dovozu rudy, kovů a elektrických strojů. Pro Českou republiku představuje významného odběratele reaktorů, kotlů, strojů a prostředků pozemní dopravy. Ukrajinský trh je jedním z největších trhů ve východní Evropě. Vyznačuje se výhodnou geografickou polohou, konkurenceschopnou pracovní silou a vysokým vzdělávacím potenciálem. Další zájmovou zemí je Ázerbájdžán. Celkový obrat zahraničního obchodu s touto zemí klesl oproti minulému roku o 31% a v daném roce tvořil pouhých 28538,464

mil. Kč. Bilance zahraničního obchodu je záporná, v roce 2014 dosáhla hodnoty - 36702,192 mil. Kč, v roce 2015 pouze -22882,277 mil. Kč. Pokles záporné bilance byl způsoben rostoucím vývozem do země a klesajícím dovozem z dané země. Vývoz oproti minulému roku, jehož hodnota činila 2340,105 mil. Kč, vzrostl o 20,9%, tudíž jeho hodnota byla v roce 2015 2828,094 mil. Kč. Dovoz v roce 2014 činil 39042,298 mil. Kč, za pouhý rok klesl o 34,1% a v roce 2015 již činil 25710,371 mil. Kč. Pád cen ropy sice jihokavkazský vývoz přibrzdil, ale země na klesající ekonomiku reagovala reformami. Ázerbájdžán tak v roli obchodního partnera ČR ve zkoumaném roce předstihl dokonce naše partnerství s Portugalskem, Finskem nebo Kazachstánem. Obchodní bilance s Běloruskem a Moldavskem vykazuje kladné hodnoty. Za rok bilance zahraničního obchodu s Běloruskem klesla na hodnotu 2398,768 mil. Kč z důvodu výrazného poklesu vývozu do této země. Ve srovnání s rokem 2014, kdy hodnota vývozu byla na úrovni 8609,08 mil. Kč, v roce 2015 byla ve výši pouhých 6282,758 mil. Kč, tj. došlo k poklesu o 27%. Dovoz vzrostl o 16,8% a v roce 2015 tvoří 3883,99 mil. Kč. Celkový obrat zahraničního obchodu s Běloruskem se v závěru snížil o 14,8%. Tržní vztahy s Moldavskem vykazují stálé hodnoty. Bilance je kladná, a to ve výši 295193 mil. Kč vzhledem k roku 2015. Vývoz se oproti minulému roku snížil o pouhých 5,2% a v daném roce činil 1154,741 mil. Kč, dovoz se zvýšil o 2,6% na hodnotu 859,548 mil. Kč. Celkový obrat zahraničního obchodu s Moldavskem se ve srovnání s rokem 2014 snížil pouze o 2% a v roce 2015 dosahuje hodnoty 2014,289 mil. Kč. [37] [16] Z hlediska zbožíové struktury SITC se obchod ČR se zeměmi Společenství nezávislých států v roce 2015 vyznačoval značným dovozem minerálních paliv, maziv a příbuzných materiálů, a to ve výši 112332,128 mil. Kč, přičemž největší zastoupení bylo u dovozu ropy a ropných výrobků, a také plynu. Největší objem ropy a zemního plynu v roce 2015 přicházel z Ruské federace a také z Ázerbájdžánu. Z hlediska vývozu v roce 2015 byla nejvýznamněji zastoupena skupina č. 7 – Stroje a dopravní prostředky. Hodnota vývozu tohoto zboží v daném roce činila 69571,431 mil. Kč. Největší zastoupení v rámci této skupiny měla silniční vozidla, přičemž jejich vývoz směřoval hlavně do Ruské federace. [16]

5 Analýza výsledků zahraničního obchodu ČR se zeměmi SNS

Kapitola se věnuje analýze výsledků zahraničního obchodu České republiky se zeměmi Společenství nezávislých států v letech 2005 až 2015 z hlediska dosaženého dovozu, vývozu, salda a obratu. Součástí dané kapitoly je také analýza dovozu zboží z jednotlivých zemí Společenství nezávislých států do ČR a vývozu z ČR do těchto zemí, a také analýza dovozu a vývozu jednotlivých tříd zboží dle standardní mezinárodní obchodní klasifikace SITC.

5.1 Zahraniční obchod ČR se zeměmi SNS

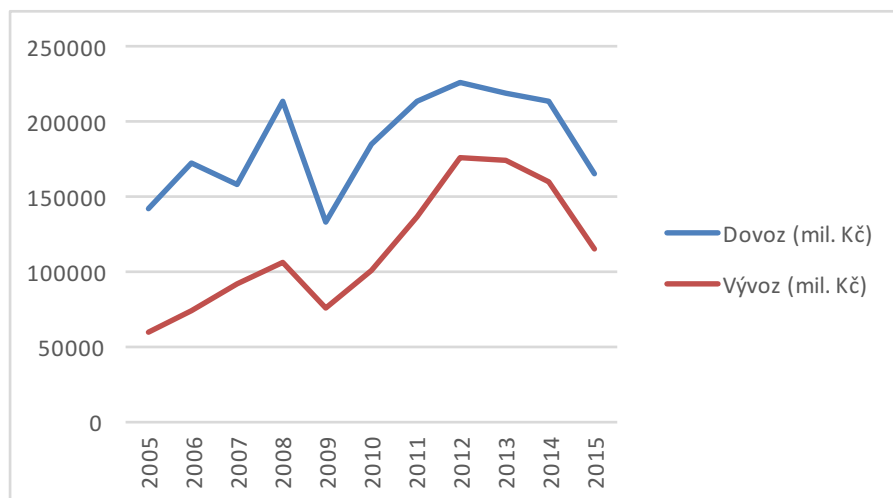
Následující kapitola uvádí výsledky analýzy zahraničního obchodu České republiky se zeměmi Společenství nezávislých států v letech 2005-2015 z hlediska vývozu, dovozu, salda a celkového obratu. Výsledky zahraničního obchodu jsou uvedeny v Tabulce 1, průběh vývoje dovozu a vývozu je znázorněn v Grafu 1.

Tabulka 1 - Zahraniční obchod ČR se zeměmi SNS v letech 2005-2015 (v mil. Kč)

	Dovoz (mil. Kč)	Vývoz (mil. Kč)	Saldo (mil. Kč)	Obrat (mil. Kč)	Meziroční index - Dovoz	Meziroční index - Vývoz
2005	142733,881	58790,768	-83943,113	201524,649	-	-
2006	173300,903	73330,09	-99970,813	246630,993	121,4	124,7
2007	158041,522	92369,637	-65671,885	250411,159	91,2	126
2008	213565,618	106326,629	-107238,989	319892,247	135,1	115,1
2009	133918,834	75063,24	-58855,594	208982,074	62,7	70,6
2010	184681,648	100599,405	-84082,242	285281,053	137,9	134
2011	213207,159	136243,215	-76963,944	349450,374	115,4	135,4
2012	225390,276	175242,093	-50148,183	400632,369	105,7	128,6
2013	218528,165	174744,649	-43783,516	393272,814	97	99,7
2014	213492,398	159509,059	-53983,339	373001,457	97,7	91,3
2015	166166,859	114346,378	-51820,482	280513,237	77,8	71,7

Zdroj: ČSÚ, vlastní zpracování

Graf 1 – Dovoz a vývoz v letech 2005-2015 (v mil. Kč)



Zdroj: ČSÚ, vlastní zpracování

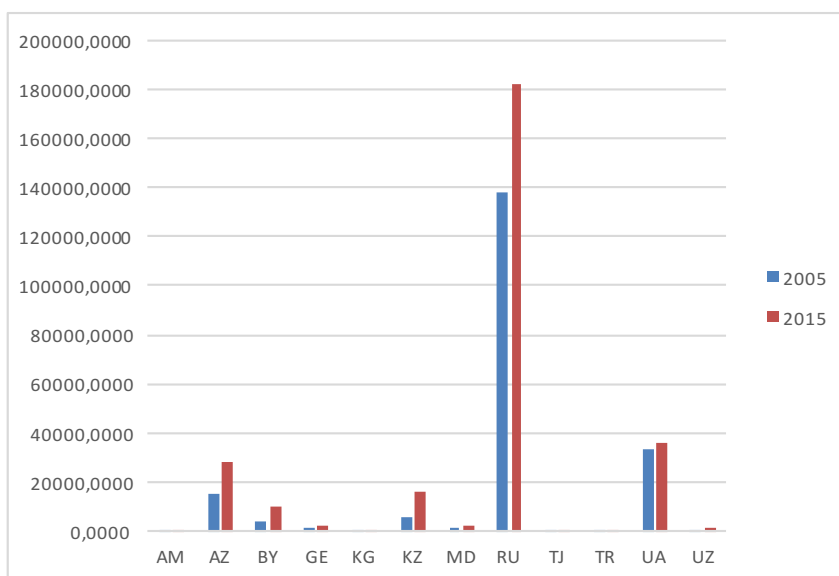
Saldo zahraničního obchodu v rámci obchodních vztahů České republiky a zemí SNS bylo v uvedených letech negativní, tato tendence vzhledem ke statistikám byla patrná i v letech dřívějších. Je to způsobeno převládajícím dovozem. V letech 2008-2009 měla obrovský dopad na světovou ekonomiku skutečnost, že v USA v důsledku rostoucího počtu rizikových hypotečních úvěrů nastala hypoteční krize, která následně přerostla ve finanční krizi a zasáhla mimo jiné i Českou republiku. Došlo k celkovému poklesu ekonomiky a růstu nezaměstnanosti. Do roku 2008-2009 vývoj dovozu neměl jednoznačný trend. V roce 2008 import činil 213565,618 mil. Kč, v následujícím roce pak hodnota klesla na 133918,834 mil. Kč, což znamenalo méně než dvojnásobný pokles dovozu za pouhý rok. Po světové krizi do roku 2012 docházelo z celosvětového oživení, hodnoty dovozu se zvyšovaly a v roce 2012 dovoz ze zemí SNS již tvořil 225390,276 mil. Kč., což byla nejvyšší hodnota dovozu za celé zkoumané období. Růst dovozu ze zemí SNS je podmíněn zejména narůstající dynamikou cen a rostoucím objemem vyváženého zboží. V následujících letech však dovoz začal mírně klesat až na rok 2015, kdy pokles byl patrnější, a to o 47325,539 mil. Kč. Hlavními důvody poklesu byly sankce, uvalené na Rusko, které je předním exportérem v rámci Společenství nezávislých států, a vůbec jeho špatná ekonomika, která se potácí v recesi. Export z ČR do zemí SNS měl stejnou tendenci jako import, kdy v roce 2012 pod vlivem rostoucí spotřeby v zemích SNS a nárůstu objemu vývozu do těchto zemí dosáhl nejvyšších hodnot. V období 2011-2012 se tak např. Ruská federace umístila na 7. místě v žebříčku nejdůležitějších partnerů ČR na straně

českého vývozu. Obrat zahraničního obchodu dosáhl v roce 2012 nejvyšší hodnoty 400632.369 mil. Kč, což je téměř dvakrát více, než v roce 2005. Na snížení celkového obratu zahraničního obchodu ČR se zeměmi SNS v roce 2015 se odrazily nejenom sankce, nýbrž spousta dalších faktorů, které dlouhodobě působí zejména v Rusku, které je hlavním obchodním partnerem ČR na straně Společenství nezávislých států. Od roku 2013 ruská ekonomika stagnovala, v následujících letech se k prohlubující se ruské ekonomické krizi přidal strmý propad cen ropy o 45%. U HDP Ruska došlo k meziročnímu poklesu o 3,7%. Pod vlivem poklesu reálných příjmů klesla spotřebitelská poptávka, snížili se investice a došlo k výkyvům v kurzu rublu. Navíc v zemi stále působí negativní vlivy vnitřního charakteru, jako nízká konkurenceschopnost, přítomnost korupce a další. V posledních letech taktéž klesá podíl ČR na zahraničně obchodním obratu Ruska. Oproti roku 2014, kdy podíl činil 1,3%, v roce 2015 hodnota podílu činila 1,2%.

5.2 Teritoriální struktura zahraničního obchodu ČR se zeměmi SNS

Rozbor teritoriální struktury zahraničního obchodu České republiky je založen na analýze zahraničního obchodu s následujícími zeměmi: Arménie, Ázerbájdžán, Bělorusko, Gruzie, Kazachstán, Kyrgyzstán, Moldova, Rusko, Ukrajina, Uzbekistán, Tádžikistán a Turkmenistán. V průběhu působení organizace některé státy vystoupily, zejména se jedná o Turkmenistán, který své členství přerušil v roce 2005, ale zanechal status přidruženého člena. Dále se jedná o Gruzii, která vystoupila v roce 2008 v důsledku ozbrojeného konfliktu s Ruskem. Pro účely statistické analýzy se s Gruzii počítá do roku 2015. V roce 2014 v souvislosti s anexí Krymu Ruskou federací zahájila Ukrajina jednání o zastavení účasti v SNS. Největšími obchodními partnery ČR dle obratu (viz. Graf 2 a Příloha 1) jsou od roku 2005 hlavně Ruská federace, Ukrajina, Ázerbájdžán a Kazachstán.

Graf 2 – Největší obchodní partneři ČR v letech 2005-2015 podle obrátu (v mil. Kč)¹



Zdroj: ČSÚ, vlastní zpracování

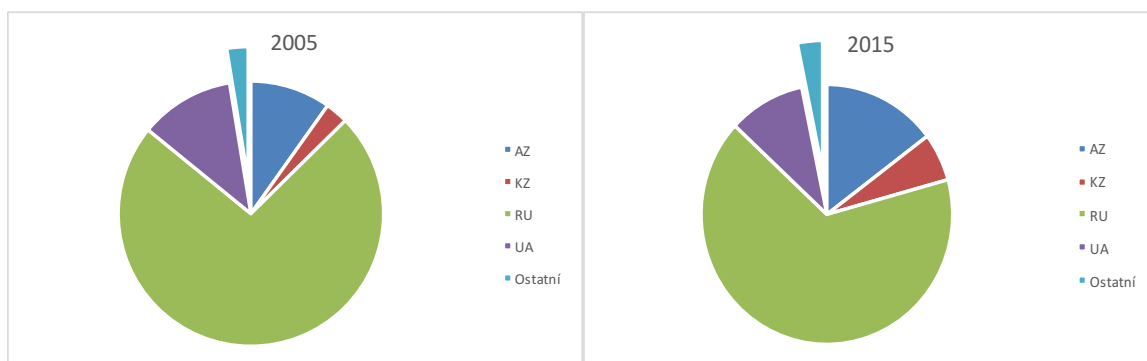
Z hlediska dovozu do ČR nejvyšší hodnoty vykazuje Rusko, dále následuje Ukrajina a Ázerbájdžán, viz. Příloha 2 a Příloha 3. Dovoz z Ruska měl kolísavou tendenci. Do roku 2008 vykazoval rostoucí trend, po ekonomické krizi došlo k jejímu poklesu a v následujících letech dovoz opět pokračoval v růstu. V posledních dvou letech se Rusko potýkalo s negativními hospodářskými dopady poklesu cen ropy. Situaci navíc komplikovaly sankce. Ruská federace v návaznosti se jejich zavedení na druhou stranu vydala opatření omezující, příp. zakazující dovoz určitých zemědělských a strojírenských výrobků a výrobků lehkého průmyslu ze zemí, jež podpořily zavedení těchto sankcí. V roce 2015 dovoz z Ukrajiny klesl o 3251,044 mil. Kč za pouhý rok. Důvodem bylo zavedení opatření v únoru daného roku, která se týkala zákazu dovozu zboží a výrobků z Krymu a Sevastopolu. Poklesu obrátu zahraničního obchodu ČR s Ukrajinou v letech 2014 a 2015 předcházela stagnace průmyslové výroby situované do okupovaných východních oblastí Ukrajiny. V důsledku vrcholícího vojenského konfliktu s Ruskem nastal odliv investic ze země. Ukrajina se tak v roce 2015 stala zemí s nejvyšší světovou inflací. Oproti roku 2014, kdy inflace činila kolem 25%, v následujícím roce se dostala na úroveň 43% (dle CIA 49%). S rostoucí inflací zároveň rostly spotřebitelské ceny a ceny energie. Gruzie

¹ AM – Arménie, AZ – Ázerbájdžán, BY – Bělorusko, GE – Gruzie, KG – Kyrgyzstán, KZ – Kazachstán, MD – Moldavsko, RU – Ruská federace, TJ – Tádžikistán, TR – Turkmenistán, UA – Ukrajina, UZ – Uzbekistán.

po vystoupení ze SNS vykazovala neustále se zvyšující vývozní tendenci, kdy v roce 2015 vývoz do ČR tvořil 602,095 mil. Kč, což je zatím nejvyšší hodnota od roku 2005. Dovoz z Moldavska od roku 2011 představuje rostoucí trend v důsledku uvolnění obchodního režimu v souvislosti s AA/DCFTA mezi Evropskou unií a Moldavskem. Vývozní politika se postupně přeorientovala na evropské trhy kvůli zhoršující se ekonomické a hospodářské situaci v zemích SNS, což znamenalo souhrnný pokles obchodu s příslušnými zeměmi. Nejnižší hodnoty dovozu do ČR z dlouhodobého hlediska jsou patrné u Kyrgyzstánu, Tádžikistánu a Turkmenistánu. Očekává se, že se Kyrgyzstán stane další zemí, která bude příjemcem GSP+ preferencí a jednotlivé zboží bude možné dovážet do EU s nulovým clem. Daná skutečnost by měla pozitivní dopad na český dovoz a vývoz. V posledních letech velkou váhu spolupráci s EU přikládá Turkmenistán. Zásadní roli bude mít v souvislosti s dodáním plynu prostřednictvím plynovodu Nabucco. Výrazně exportní strategii ve vztahu k ČR uplatňuje kromě Ruska Ázerbájdžán a Kazachstán. Od roku 2005 do roku 2015 průměrný dovoz z Ázerbájdžánu do ČR tvořil 24820 mil. Kč. V roce 2015 dovoz z Ázerbájdžánu klesl oproti předchozímu roku na hodnotu 25710,371 mil. Kč. Prudký pád cen ropy a devalvace národních měn sousedních zemí učinila ázerbájdžánský export nekonkurenceschopným. Vzhledem k tomu, že 93% celkového exportu této země tvoří ropa a plyn, pokles vývozu těchto surovin měl negativní dopad na ekonomiku státu. Vývoz z této země byl v roce 2015 téměř 12 krát vyšší, než dovoz. Česká republika obecně pokrývá ropou z Ázerbájdžánu kolem 34% své potřeby a ázerbájdžánská ropa zabezpečuje prakticky celý výrobní program rafinérie v Kralupech nad Vltavou. Podobný scénář, kdy došlo k poklesu dovozu, se v roce 2015 odehrál i v případě Kazachstánu. Devalvace národní měny této země způsobila nekonkurenceschopnost dovážených výrobků. Z hlediska průměrného procentuálního podílu jednotlivých zemí na celkovém dovozu do ČR, Arménie se v průměru podílí pouze 0,046%, Ázerbájdžán 13,14% v souvislosti s vývozem strategických surovin, Bělorusko 1,41%, Gruzie 0,16%, Kyrgyzstán 0,025%, Kazachstán 4,67% taktéž v rámci vývozu ropy, Moldavsko 0,22%, Ruská federace 69,66%, které jsou tvořeny vývozem přednostně ropy a plynu, Tádžikistán 0,165%, Turkmenistán pouze 0,053%, Ukrajina 10,33% a Uzbekistán 0,11%. Nejmenší podíl na dovozu má zřejmě Kyrgyzstán, Arménie a Turkmenistán, naopak Rusko v rámci SNS se na dovozu do ČR podílí téměř 70%. V roce 2015 podíl Ruské federace na českém importu činil 62,42%, na druhém místě se v tomto roce umístil Ázerbájdžán s procentuálním podílem 15,47%, třetím

největším vývozcem byla Ukrajina s procentuálním podílem 12,45%. Tyto skutečnosti znázorňuje Graf 3. Na rozdíl od roku 2005, v posledních letech stále klesá podíl dovozu z Ruské federace a Ukrajiny, naopak dovoz roste u Ázerbájdžánu a Kazachstánu z důvodu hledání nových odběrných cest strategických surovin.

Graf 3 – Procentuální podíl jednotlivých zemí SNS na celkovém dovozu do ČR v letech 2005 a 2015 (v %)

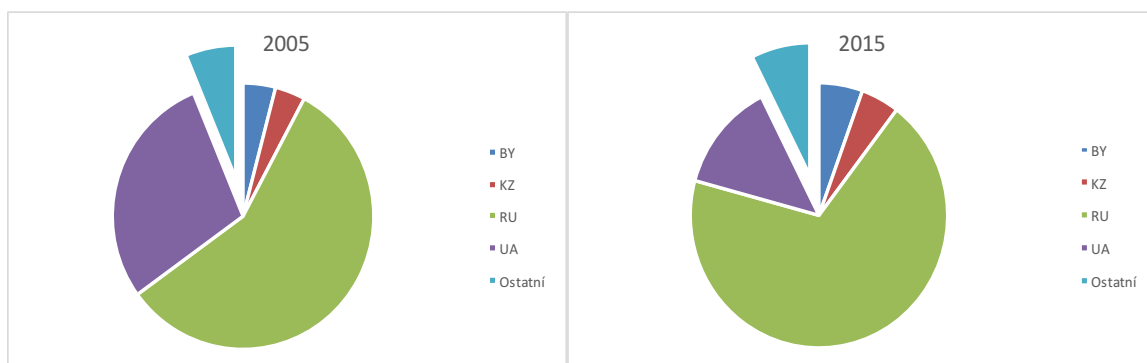


Zdroj: ČSÚ, vlastní zpracování

Saldo zahraničního obchodu ČR se zeměmi SNS je od roku 2005 záporné, celkový vývoz představuje dlouhodobě nižší hodnoty, než dovoz. Nicméně v rámci teritoriální struktury některé země vykazují výrazně importní tendenci, viz. Příloha 4. Česká republika nejvíce vyváží do Ruska, Ukrajiny, Běloruska a Kazachstánu, nicméně kladné saldo zahraničního obchodu vzniká s Arménií, Běloruskem, Gruzii, Kyrgyzstánem, Moldavskem, Tádžikistánem, Turkmenistánem, Ukrajinou a Uzbekistánem. Vývoz do Arménie je 7 krát vyšší, než dovoz z této země. Pro obě strany je zde proto velký obchodní potenciál zejména v příležitosti zapojení se do rozvoje odvětví energetiky, obnovitelných zdrojů a infrastruktury, které vyžadují investice. Hodnoty dovozu a vývozu v případě Ukrajiny jsou s převahou vývozu do této země v průměru téměř na jedné úrovni. Vývoz do Ukrajiny byl v roce 2015 vlivem negativních faktorů vnitřní a vnější povahy registrován v sumě 15286,765 mil. Kč. Export oproti minulému roku klesl téměř o 26%. Pokles vývozu byl také patrný ve vztahu k Ruské federaci. V roce 2015 v návaznosti na ekonomickou a politickou situaci klesl oproti roku 2014 o 34305,5 mil. Kč. Jedná se o druhou nejnižší hodnotu po ekonomické krizi v roce 2009. České společnosti, vyvázející do Ruské federace se tak v důsledku sankcí a prohlubující se ruské ekonomické krize

dostaly pod tlak. Zejména se jednalo o společnosti, působící v potravinářském a zemědělském odvětví, a také v automobilovém a strojírenském průmyslu. Vývoz do Ázerbájdžánu oproti roku 2014 vzrostl o 487,989 mil. Kč. Ázerbájdžánský trh v posledních letech představuje pro české exportéry jeden z nejperspektivnějších trhů na půdě Společenství nezávislých států. Ekonomika země prochází aktivním růstem. Přítomnost nerostného bohatství zvyšuje ambice Ázerbájdžánu se stát alternativním dodavatelem strategických surovin. Na růstu obchodní výměny se pozitivně projevilo otevření plnohodnotného zastupitelského úřadu ČR v této zemi, který od roku 2009 poskytuje českým společnostem potřebný proexportní servis. Příležitost pro české exportéry tví zejména ve velkých infrastrukturních projektech. Bělorusko, jakožto třetí nejvýznamnější odběratel českého zboží, zaznamenalo oproti roku 2014 propad v dovozu ve výši 2326,322 mil. Kč. Pokles exportu oproti roku 2014 byl také patrný ve vztahu ke Gruzii, Kyrgyzstánu, Kazachstánu, Moldavsku, Turkmenistánu a Uzbekistánu. S použitím procentuálních výpočtů, které jsou znázorněny v Příloze 5 a v Grafu 4, je zřejmé, že největší podíl na vývozu v roce 2005 je zaznamenán u Ruské federace, zejména jde o hodnotu 57,23%, dále následuje Ukrajina s podílem 28,81%, Bělorusko, jehož podílem činí pouhých 4% a Kazachstán, který se na dovozu z ČR podílí 3,74%. V roce 2015 podíl Ruské federace jako odběratele již činil 68,84%, Ukrajina se v posledním roce na dovozu z České republiky podílela 13,37%, Bělorusko činilo se na dovozu z ČR podílelo 5,49%, zvýšil se taktéž podíl Kazachstánu, který v daném roce odebíral 4,83% českého zboží.

Graf 4 – Procentuální podíl jednotlivých zemí SNS na celkovém vývozu z ČR v letech 2005 a 2015 (v mil. Kč)



Zdroj: ČSÚ, vlastní zpracování

5.3 Komoditní struktura zahraničního obchodu ČR se zeměmi SNS

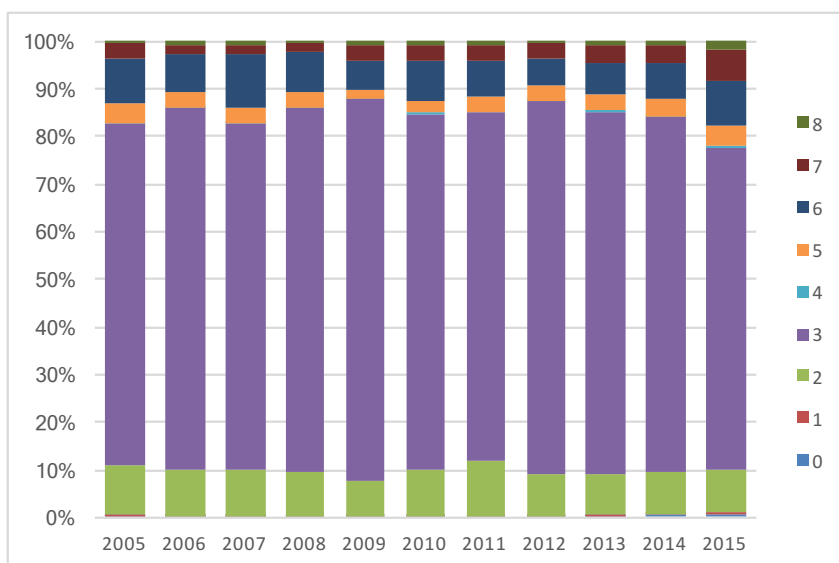
Komoditní struktura zahraničního obchodu se analyzuje pomocí využití klasifikace SITC. Klasifikuje 9 skupin zboží, z nichž se v této kapitole budou analyzovat prvních osm. Komodity a předměty obchodu jinde nezatříděné představují v rámci obchodu mezi ČR a SNS zanedbatelnou částku, proto nejsou součástí analýzy. Jednotlivé zbožové skupiny jsou uvedeny v Příloze 12.

Nejpodstatnějšími dovozními skupinami ČR jsou následující skupiny: minerální paliva, maziva a příbuzné materiály, tržní výrobky tříděné hlavně podle materiálu a suroviny nepoživatelné. Do těchto skupin patří zejména výrobky s nízkou přidanou hodnotou. Skupina minerálních paliv, maziv a příbuzných materiálů zahrnuje hlavně nákup a distribuci ropy, ropných výrobků, plynu, uhlí a elektrického proudu. V roce 2015 dovoz následujících surovin celkem tvořil 112332,128 mil. Kč, viz. Příloha 6. Z dlouhodobého hlediska hlavní dovozní surovinou je ropa, druhou nejvýznamnější je plyn. Dovoz ropy ve zkoumaném roce činil 75020,929 mil. Kč, dovoz plynu činil 36381,814 mil. Kč. Po období 2011-2014, kdy se exportu ruské ropy dařilo, rok 2015 přinesl značné potíže. Hlavním důvodem poklesu dovozu ropy z Ruska se stala cena této komodity. V důsledku vysoké nabídky ropy na světovém trhu a zvyšujícího se tempa těžby ropy ze strany členů OPEC, ceny na ruskou ropu klesaly a snižoval se export dané komodity. Druhou nejvýznamnější dovozní skupinu tvoří tržní výrobky tříděné hlavně podle materiálu, kam patří zejména železo a ocel, neželezné kovy, výrobky z pryže, kovové výrobky a další. Hodnota dovozu tohoto zboží byla v roce 2015 ve výši 15855,692 mil. Kč. Oproti nejvyšší hodnotě v roce 2008 dovoz klesl o pouhých 2488,335 mil. Kč. Sice vývojový trend dovozu tohoto zboží byl kolísavý, až na výjimku v roce 2009, hodnota dovozu se udržovala téměř na stejné úrovni. Skupina surovin nepoživatelných zahrnuje např. rudy kovů, kaučuk, textilní vlákna, dřevo, atd. V roce 2015 dovoz surovin nepoživatelných činil 15247,079 mil. Kč. Ve srovnání s rokem 2009, ve kterém vrcholila ekonomické krize, dovoz sice porostl o 5474,762 mil. Kč, ale byl nižší o 4833,017 mil. Kč ve vztahu k nejlepší hodnotě 20080,096 mil. Kč v roce 2012. Nejvíce se na dovozu nepoživatelných surovin podílí skupina rud a kovů. Jejich dovozní hodnota dosáhla v roce 2015 výše 12151,279 mil. Kč. Největší poptávku ČR v dané kategorii tvoří železná ruda, olovo, zinek a cín. Dále se dovážel kaučuk, vč. syntetického a regenerovaného. Ve zkoumaném roce hodnota dovozu dosáhla výše 1527,718 mil. Kč, dle dovezeného objemu se umístila na třetím místě v rámci dané

skupiny. Poslední významnou položkou dovozního zboží v rámci skupiny surovin nepoživatelných je korek a dřevo. Celkem dovoz korku a dřeva dosáhl v roce 2015 hodnoty 1185,275 mil. Kč a hodnotově se daná skupina umístila na třetím místě z hlediska celkového dovozu. Nicméně z hlediska objemu překročila množství dováženého kaučuku víc než sedmkrát. Nejmenší hodnotu dovozu, s výjimkou komodit a předmětů obchodu, tvořily živočišné a rostlinné oleje, tuky a vosky. V těchto komoditách je Česká republika soběstačná. Dovážel se ve větší míře pouze slunečnicový olej.

Na základě hodnot z Přílohy 7 je vidět, že nejvyšší průměrný podíl na dovozu za sledované období má skupina minerálních paliv, maziv a příbuzných materiálů. Na celkovém dovozu se v průměru podílí 74,72%, v roce 2015 tento podíl činil 67,6%. Dále se v průměru 9,36% na celkovém dovozu podílí skupina surovin nepoživatelných, s výjimkou paliv. V posledním roce procento kleslo na 9,18% z celkového dovozu. Třetí skupinou je skupina tržních výrobků tříděných hlavně podle materiálu. Na dovozu se v průměru podílí 8,01%, v roce 2015 podíl na dovozu činil 9,54%. Skupina SITC 5 a SITC 7 se na celkovém dovozu v průměru podílí třemi procenty. Zahrnuje chemické výrobky, stroje a dopravní prostředky. Jelikož je Česká republika sama o sobě předním vývozcem dopravních prostředků a strojírenských výrobků, až na specifické výjimky, nemá zapotřebí dané zboží dovážet. Ostatní skupiny se na dovozu v průměru podílí méně než 1%. Graf 5 znázorňuje vývoj dovozu těchto zbožových skupin od roku 2005 do roku 2015.

Graf 5 – Struktura dovozu do ČR ze zemí SNS z hlediska zbožových skupin SITC v letech 2005-2015 (v %)²



Zdroj: ČSÚ, vlastní zpracování

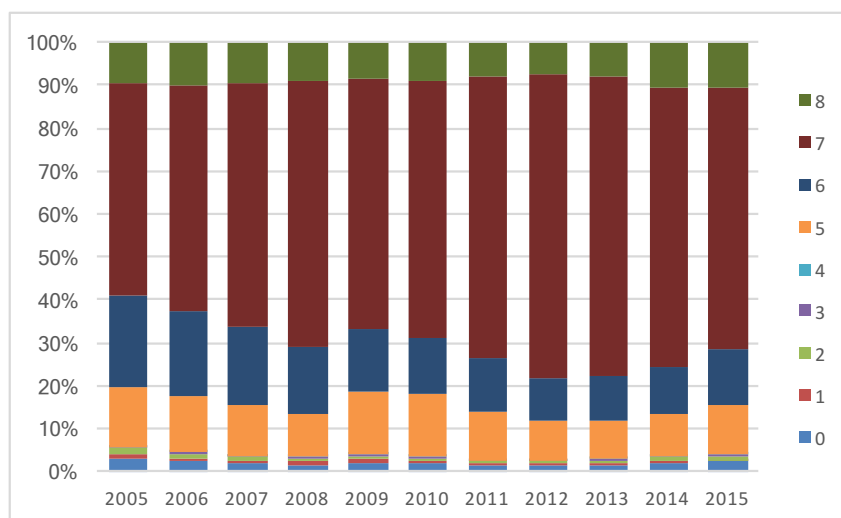
Export do zemí SNS hraje pro Českou republiku významnou roli. V souvislosti s Exportní strategií 2012 – 2020 se budují obchodní a ekonomické vztahy s řadou zemí patřících do SNS, zejména s Kazachstánem, Ruskem a Ukrajinou. Tyto velké ekonomiky představují značný potenciál pro rozvoj a posílení českého exportu. Česká republika do zemí SNS vyváží zboží s vysokou přidanou hodnotou, po kterém je na těchto trzích poptávka.

Vývoz zboží ze skupiny strojů a dopravních prostředků v roce 2015 činil 69571,431 mil. Kč. Vývojový trend byl rostoucí až do roku 2012, propad byl zaznamenán pouze v roce 2009 v důsledku již zmiňované celosvětové krize, která poznamenala téměř každou skupinu exportního zboží, viz. Příloha 8. Nejvyšších hodnot bylo dosaženo v roce 2012, a to ve výši 123099,99 mil. Kč. Od tohoto roku došlo k poklesu vývozu v rámci zkoumané skupiny téměř dvakrát oproti nejlepšímu výsledku. Nejvýznamnější vývozní položkou jsou silniční vozidla. Rozhodující podíl dále mají průmyslové a kancelářské stroje, a také elektrická zařízení, přístroje a spotřebiče. Dalšími významnými položkami českého exportu jsou dle průměrných vývozu tržní výrobky tříděné hlavně podle materiálu.

² 0 – Potraviny a živá zvířata, 1 – Nápoje a tabák, 2 – Suroviny nepoživatelné, s výjimkou paliv, 3 – Minerální paliva, maziva a příbuzné materiály, 4 – Živočišné a rostlinné oleje, tuky a vosky, 5 – Chemikálie a příbuzné výrobky, j. n., 6 – Tržní výrobky tříděné hlavně podle materiálu, 7 – Stroje a dopravní prostředky, 8 – Průmyslové spotřební zboží

Export zboží z této skupiny činil v roce 2015 14866,824 mil. Kč. Export, s výjimkou období krize, mírně rostl, nicméně v posledních dvou letech došlo k poklesu. Nejvíce se z dané skupiny vyvážely kovové výrobky, skleněné zboží, výrobky z papíru a výrobky z pryže. Na vývozu se také podílelo zboží ze skupiny chemikálií a příbuzných výrobků. Hodnota vývozu v posledním roce byla na hranici 13000,0 mil. Kč. Krize neměla téměř žádný vliv na rovnoměrně rostoucí trend vývozu, ba naopak, úroveň vývozu od roku 2009 porostla dokonce o 3889,335 mil. Kč. Nicméně i u tohoto zboží je v posledním roce patrný pokles. Nejvyšší podíl v rámci dané zboží skupiny mají léčiva a farmaceutické výrobky, plastové výrobky a kosmetické přípravky. Výrobky splňují požadavky evropských norem a vyznačují se vysokou kvalitou. V zemích SNS mají dlouholetou tradici a dobré povědomí zejména česká léčiva. Poslední rozhodující skupinou exportních výrobků je skupina průmyslového spotřebního zboží, jejíž vývoz činil ve zkoumaném roce 12402,183 mil. Kč. Strmý růst exportu dosáhl nejvyšších hodnot v roce 2014, kdy činil 16824,407 mil. Kč, v následujícím roce export o 4422,224 mil. Kč klesal. Největší podíl na vývozu v rámci dané skupiny měly výrobky určené dětem a sportovní potřeby. Nejnižší vývoz byl zaznamenán u živočišných a rostlinných olejů, tuků a vosku z důvodu určení těchto výrobků prioritně pro domácí trh. Tradičně rozhodující podíl na celkovém vývozu představuje skupina strojů a dopravních prostředků. Průměrně od roku 2005 se na celkovém vývozu podílí ze 61%. V roce 2015 tento podíl činil 60,84%. Oproti tomu skupina tržních výrobků tříděných hlavně podle materiálu se na celkovém exportu v roce 2015 podílela 13%, skupina chemikálií a příbuzných výrobků se v daném roce podílela 11,37%, vývoz průmyslového spotřebního zboží činil 10,85% celkového vývozu do SNS. S výjimkou vývozu položek, patřících do skupiny potravin a živých zvířat, která v daném roce činila 2,32%, zbývající skupiny se na celkové hodnotě vývozu podílely méně než 1%. Příloha 9 a Graf 6 tyto podíly v průběhu jedenácti let znázorňují.

Graf 6 – Struktura vývozu z ČR do zemí SNS z hlediska zbožových skupin SITC v letech 2005-2015 (v %)³



Zdroj: ČSÚ, vlastní zpracování

³ 0 – Potraviny a živá zvířata, 1 – Nápoje a tabák, 2 – Suroviny nepoživatelné, s výjimkou paliv, 3 – Minerální paliva, maziva a příbuzné materiály, 4 – Živočišné a rostlinné oleje, tuky a vosky, 5 – Chemikálie a příbuzné výrobky, j. n., 6 – Tržní výrobky tříděné hlavně podle materiálu, 7 – Stroje a dopravní prostředky, 8 – Průmyslové spotřební zboží

5.4 Vývojové tendence zahraničního obchodu ČR se zeměmi SNS

V dané kapitole je pomocí statistické analýzy zachycen vývoj zahraničního obchodu České republiky se zeměmi Společenství nezávislých států v letech 2005-2015. Výpočet bazických indexů umožňuje srovnávat časové řady a analyzovat vývojové trendy zahraničního obchodu. Jako základní období je zvolen rok 2005. Tento rok je porovnáván s hodnotami v běžných obdobích. Statistická analýza vývoje zahraničního obchodu ČR se zeměmi SNS se dále provádí pomocí řetězového indexu, který zachycuje růst, příp. pokles importu nebo exportu oproti minulému období.

Na základě vypočtených hodnot bazického indexu v Tabulce 2 bylo zjištěno, že zahraniční obchod ve zkoumaných letech nevykazoval jednotný trend.

Tabulka 2 – Bazické indexy zahraničního obchodu ČR se zeměmi SNS v letech 2005-2015

	Dovoz ze SNS do ČR (mil. Kč)	Vývoz z ČR do SNS (mil. Kč)
2005	1,0000	1,0000
2006	1,2142	1,2473
2007	1,1072	1,5712
2008	1,4963	1,8086
2009	0,9382	1,2768
2010	1,2939	1,7111
2011	1,4937	2,3174
2012	1,5791	2,9808
2013	1,5310	2,9723
2014	1,4957	2,7132
2015	1,1642	1,9450

Zdroj: ČSÚ, vlastní zpracování

Z hlediska dovozu v roce 2006 byl zaznamenán růst oproti základnímu období. Hodnota indexu činila 1,2142 a celkový dovoz vzrostl do výše 173300,903 mil. Kč. Největší růst dovozu byl zaznamenán směrem z Ázerbájdžánu, Běloruska, Kazachstánu a Ruska. Na růstu se nejvíce podílely suroviny nepoživatelné, s výjimkou paliv a skupina minerálních paliv, maziv a příbuzných materiálů. Vzrostl dovoz rud kovů, uhlí, kaučuku, ropy, ropných výrobků a plynu. Navíc dovoz ropy v daném roce tvořil zatím nejvyšší dovezené množství od vzniku samotného státu. Rok 2006 byl také významným z hlediska množství

zpracované ropy, které se od vzniku ČR zpracovalo nejvíc. K růstu dovozu přispívala hlavně zvýšená produkce ropy Ruskem, které se navíc v daném roce stalo hlavním dodavatelem tuhých paliv. Taktéž rostl dovozu plynu v důsledku prodloužení kontraktu na dodávky této suroviny z Ruské federace. Na dovozu minerálních paliv se pozitivně odrazilo navázání partnerství s Kazachstánem a Ázerbájdžánem. V roce 2007 naopak došlo k poklesu dovozu ropy. I přestože index růstu ve srovnání se základním obdobím činil 1,1072, celkový dovoz oproti minulému roku klesl. Danou skutečnost ovlivnilo snížené zpracování ropy v důsledku technického výpadku v České rafinérské, a.s. Strategické zásoby ve státních hmotných rezervách nebyly v daném roce navyšovány. V roce 2008 se dovoz strategických surovin dále zvyšoval. Přelomovým bodem ve vývoji zahraničního obchodu ČR se Společenstvím nezávislých států se stal rok 2009. Dovoz komodit z většiny zemí SNS nadprůměrně klesl. I když index růstu oproti základnímu období činil pouze 0,9382, ve srovnání s předchozím rokem dovoz klesl téměř o 40%. V souvislosti s celosvětovou ekonomickou krizí klesly ceny ropy, a to téměř třikrát, což není možné považovat za běžné. Propad cen způsobil snížení vývozních kvót a celkový pokles dovozu ropy do ČR. Od roku 2010 se hodnota dovozu zvyšuje. Ekonomiky příslušných zemí se s následky krize snažily vypořádat a hodnoty zahraničního obchodu rostly. I přestože v roce 2015 došlo k narušení vztahů mezi Ruskem, Ukrajinou a Evropskou Unií, zahraniční obchod vykazoval vyšší hodnoty, než v základním období. Rostoucí trend trval pouze dva roky a od roku 2013 zahraniční obchod znovu klesal. Klesal dovoz hlavně strategických surovin. Ten byl zapříčiněn dalším poklesem cen až o polovinu. K poklesu cen došlo hlavně v důsledku přebytečné těžby ropy. Situace se na mezinárodním trhu zhoršovala, navíc v roce 2014 ekonomiku Ruska a Ukrajiny otřásla válka, jejíž následky pocítily nejenom příslušné ekonomiky, ale také evropské země. V průběhu let 2005 až 2015 existovaly ekonomiky, které naopak svůj podíl na českém dovozu zvyšovaly. Byly to Gruzie a Moldavsko. Gruzie v důsledku vystoupení ze Společenství nezávislých států v roce 2008 úspěšně navazovala spolupráci s evropskými státy vlastními silami, Moldavsko se taktéž přeorientovalo na evropský trh. Svůj podíl na dovozu do České republiky zvyšovaly zejména následující skupiny zboží. Jedná se o trvale rostoucí dovoz potravin a živých zvířat, nápojů a tabáku, strojů a dopravních prostředků a průmyslového spotřebního zboží.

Na rozdíl od dovozních položek, které mají nízkou přidanou hodnotu, Česká republika naopak vyváží zboží s vysokou přidanou hodnotou. Hlavní exportní toky směřují do Ruska, Ukrajiny, Běloruska a Kazachstánu. Vývoj vývozu z ČR do zemí SNS byl trvale rostoucí, až na výjimku v roce 2009, kdy byl postižen ekonomickou krizí, ale přesto index růstu v daném roce činil 1,2768, a také v roce 2015 v důsledku uplatnění sankcí vůči Rusku a zhoršujícího se stavu ruské a ukrajinské ekonomiky. Rok 2009 byl významný z hlediska poklesu vývozu osobních automobilů, průmyslových strojů, silničních vozidel, výrobků z kovů a z nekovových nerostů. Index růstu v roce 2015 činil oproti základnímu období 1,9450, což v každém případě znamenalo nárůst vývozu oproti roku 2005. Největšího přírůstku vývozu do SNS ve vztahu k základnímu období bylo dosaženo v roce 2012. Dosažení vysokých hodnot exportu bylo způsobeno rostoucí poptávkou strojírenských výrobků, kancelářských strojů a dopravních prostředků v zemích SNS. Poté vývoz klesal v důsledku narůstajícího podílu Německa na celkovém českém exportu a zhoršující se ekonomické situaci Ruska, spojené se zavedením sankcí vůči této zemi a sníženou koupěschopností.

S využitím analýzy řetězových indexů jsou v Tabulce 3 znázorněny tendence vývoje zahraničního obchodu ČR se zeměmi SNS v letech 2005 – 2015.

Tabulka 3 – Řetězové indexy zahraničního obchodu ČR se zeměmi SNS v letech 2005-2015

	Dovoz ze SNS do ČR (mil. Kč)	Vývoz z ČR do SNS (mil. Kč)
2005	-	-
2006	1,2142	1,2473
2007	0,9119	1,2596
2008	1,3513	1,1511
2009	0,6271	0,7060
2010	1,3791	1,3402
2011	1,1545	1,3543
2012	1,0571	1,2862
2013	0,9696	0,9972
2014	0,9770	0,9128
2015	0,7783	0,7169

Zdroj: ČSÚ, vlastní zpracování

Propad dovozu byl zaznamenán v roce 2007, kdy import oproti minulému roku klesl o 8,8% v důsledku poklesu poptávky po ropě a ropných produktech, a také v souvislosti s výpadkem na jedné z českých rafinérií. Do roku 2008 docházelo k neustálému zvyšování poptávky po ropě ze strany rozvojových zemí, zejména ze strany Číny, Indie, Brazílie a USA, jakožto největšího světového odběratele ropy. Na konci roku 2008 investoři v důsledku vysokých cen odešli z ropného trhu a měli tendenci investovat do bezpečnějších aktiv. I přes snahy výrobců o udržení objemu zpracované ropy na nejvyšší úrovni, výše zmíněné události se negativně odrazilo na celkovém zahraničním obchodě ČR se zeměmi SNS. Dovoz a vývoz v následujícím roce byl zasažen zpomalujícím se růstem světové ekonomiky, což mělo za následek postupné snižování poptávky a souběžné snižování cen na ropu. Dovoz v roce 2009 oproti roku 2008 klesl o 37,3%, vývoz o 29,4%, index poklesu u dovozu činil 0,6271, u vývozu 0,706. Po celosvětové krizi dochází ke stabilizaci cen a poptávky, nicméně rok 2013 přináší další pokles dovozu. Tato tendence je patrná i v následujících letech a v roce 2015 dochází k následujícímu propadu. Pokles importu v roce 2013 oproti minulému roku činil 3%, v roce 2014 to byly 2,3% a v roce 2015 víc než 22%. Pokles v roce 2013 byl poznamenán snižující se poptávkou po ropných výrobcích a propadem cen. Největší vliv na pokles dovozu v roce 2014 měl převis nabídky na trhu s ropou a zemním plynem nad poptávkou a pokles průměrných cen hlavně motorových paliv. Politická nestabilita předních partnerů ČR v rámci SNS, zejména Ruské federace a Ukrajiny, se odrazila na zahraniční zboží v dalším roce. Dovoz ropy z Ruska do Ukrajiny klesl více než dvojnásobně oproti minulému roku a spotřeba plynu na Ukrajině klesla o čtvrtinu. V letech 2013 až 2015, i přes snahy českých exportérů v návaznosti na Exportní strategii ČR pro období 2012 – 2020, byla zaznamenána snížená hodnota exportu. Od roku 2013 hodnota vývozu stále klesala a v roce 2015 index činil 0,7169. Méně se vyvážely zejména potraviny a živá zvířata, nápoje a tabák, minerální paliva a maziva, chemikálie, výrobky z nekovových nerostů a kovů. Výrazně se snížil vývoz strojů, dopravních prostředků a průmyslového spotřebního zboží. Místní sdělovací prostředky v Rusku měly za účel přimět spotřebitele k nákupu „domácího zboží“. Největší dopad na hodnotu vývozu podle předních českých exportérů měla celková spotřebitelská nálada a propad rublu.

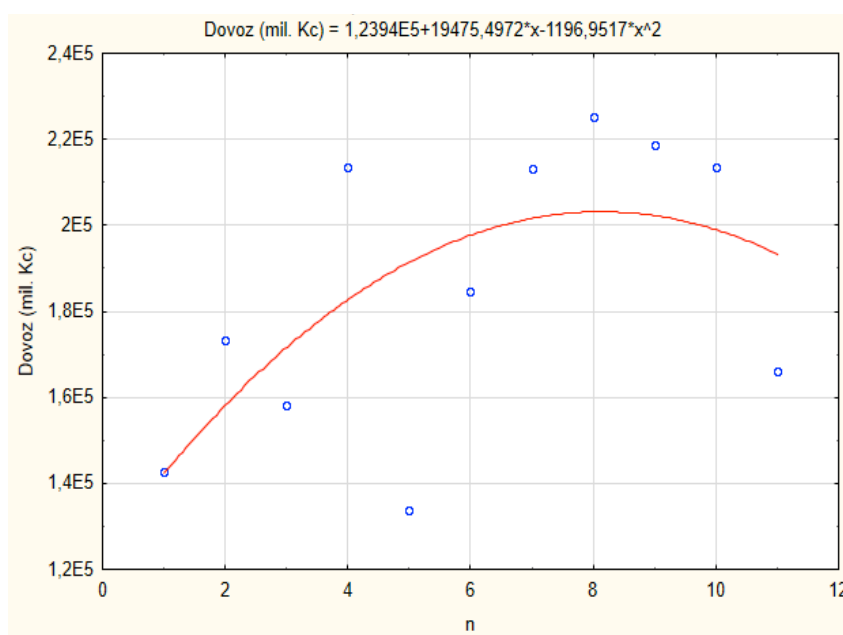
5.4.1 Předpověď vývoje dovozu ze zemí SNS do ČR

Na základě dat uvedených v Tabulce 1 byla provedena regresní analýza, a také bodová a intervalová předpověď dovozu a vývozu pro následující 3 období, zejména pro roky 2016, 2017 a 2018. Veškeré výpočty byly prováděny v programu Statistica. První ze sledovaných hodnot je hodnota dovozu. Na základě výsledků regresní analýzy jako nejvhodnější byla zvolena kvadratická funkce, která z hlediska výše indexu korelace a indexu determinace se jevila vhodnější než lineární. Index korelace v daném případě činil 0,6168, index determinace činil 0,3804. Výsledky regrese jsou uvedeny v Příloze 10. Nízké hodnoty indexů determinace jsou podmíněny vysokou variabilitou časové řady a výkyvy v časové řadě, které byly způsobeny hospodářskou krizí a politickou a ekonomickou situací v zemích SNS v posledních několika letech. Časová řada byla proložena kvadratickou trendovou funkcí ve tvaru

$$y' = 123936,5 + 19475,5x - 1197x^2.$$

Grafu 7 přehledněji zobrazuje jednotlivé bodové hodnoty dovozu a průběh zvolené trendové funkce. Je zřejmé, že nejnižší hodnota dovozu byla zaznamenána v roce 2009, a to ve výši pouhých 133918,834 mil. Kč. Nejvyšších hodnot dovoz dosahoval v roce 2012, kdy celkový import činil 225390,276 mil. Kč. Ekonomiky příslušných zemí se postupně vyrovnaly s následky světové krize a jejich snahy vyvrcholily v roce 2012 v podobě zvyšování jak dovozu, tak vývozu. Graf dále znázorňuje pokles dovozu v letech 2013 až 2015 v důsledku politických sporů mezi Ukrajinou a Ruskem, které se významně odrazilo nejenom na jejich vzájemném obchodu, nýbrž na obchodu s EU a ČR.

Graf 7 – Vývoj trendové funkce dovozu do ČR ze zemí SNS v letech 2005-2015 (v mil. Kč)



Zdroj: vlastní zpracování v programu Statistica

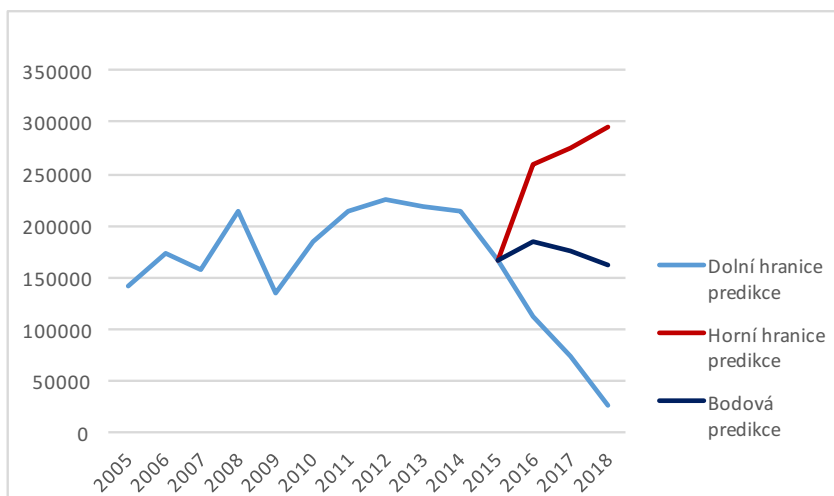
Předpověď pro následující 3 roky je znázorněna v Tabulce 4 a Grafu 8. Odhadnuté hodnoty pro následující období vykazují nejprve růst v roce 2016 a opět klesající trend, který nicméně klesá pozvolna. V rámci výpočtu intervalového odhadu je brán ohled na ekonomickou krizi a pokles dovozu v roce 2015, proto tento odhad s danými extrémů počítá a dolní hranice je zvolena nižší, než hodnoty výše uvedených extrémů. Hodnota dolní hranice intervalového odhadu dovozu klesá, naopak hodnota horní hranice roste, čímž se zvětšuje rozpětí intervalu. Bodová hodnota dovozu v roce 2016 bude dle odhadu dosahovat výše 185281 mil. Kč, což je o 11,5% vyšší hodnota, než hodnota dovozu v roce 2015. V následujícím roce odhadovaný dovoz by měl dosahovat hodnoty 174833 mil. Kč. Zvýší se o 5,22% ve srovnání s rokem 2015, nicméně se očekává pokles o 5,64% oproti roku 2016. Předpověď pro rok 2018 pokračuje v klesajícím trendu a dle bodového odhadu dosáhne hodnoty 161991 mil. Kč, která bude nižší již o 7,35%, ve vztahu k roku 2017. Z predikovaných hodnot vyplývá, že se situace v následujícím roce pravděpodobně zlepší, nicméně dojde k dalšímu propadu dovozu z předních partnerských zemí v rámci SNS, zejména dovozu strategicky důležitých nerostných surovin, což může výrazně poznamenat českou ekonomiku.

Tabulka 4 – Předpověď vývoje dovozu ze zemí SNS do ČR v letech 2016-2018 (v mil. Kč)

	Bodový odhad	Intervalový odhad ($\alpha = 0,05$)
2016	185281	(112084; 258479)
2017	174833	(73551; 276115)
2018	161991	(27504; 296478)

Zdroj: vlastní zpracování

Graf 8 – Vývoj dovozu do ČR ze zemí SNS v letech 2005-2018 (v mil. Kč)



Zdroj: vlastní zpracování

5.4.2 Předpověď vývoje vývozu z ČR do zemí SNS

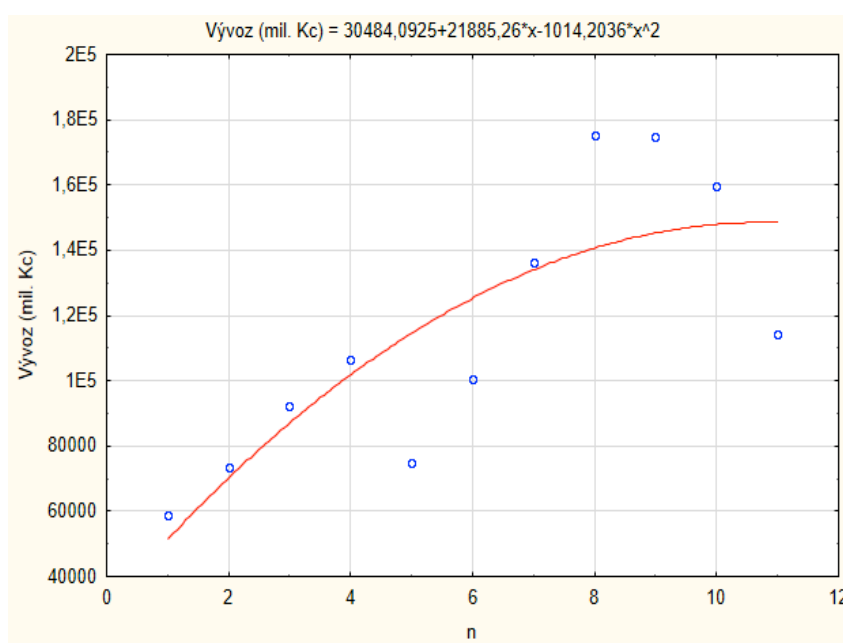
Výsledkem regresní analýzy vývozu byla volba kvadratické funkce, která stejně jako u analýzy dovozu, se jevila jako nejvhodnější. Hodnoty indexu korelace (0,816) a indexu determinace (0,6659) v daném případě byly vyšší, než tomu bylo u dovozu, z důvodu nižší variability časové řady a patrnějšího rostoucího trendu. Ukazatele jsou shrnuty v Příloze 11. Časová řada byla proložena kvadratickou rovnicí ve tvaru

$$y^p = 30484,09 + 21885,26x - 1014,2x^2.$$

Graf 9 znázorňuje průběh kvadratické funkce. Nejnižších hodnot vývoz dosahoval v roce 2005. Bylo to způsobeno přeorientováním se české ekonomiky na evropský trh v důsledku vstupu ČR do EU v roce 2004. Nicméně podpora podnikatelských misí do zemí SNS měla

pozitivní dopad na vývoz v následujících letech. Na růst importu SNS v letech 2005-2008 měla vliv vysoká poptávka podmíněná vysokou spotřebou v zemích SNS. Úroveň poptávky se vyvíjela ve vztahu k velkému přílivu zahraničních investic. Hodnota vývozu tedy v roce 2005 činila pouhých 73330,09 mil. Kč, ale v následujících letech se objemy a hodnoty vývozu zvyšovaly. Nejlepších výsledků však vývoz dosáhl v roce 2012, a to ve výši 175242,093 mil. Kč. V období 2010 až 2012 docházelo k opětovnému oživení ekonomik a ukazatele zahraničního obchodu vykazovaly patrný nárůst. Opětovný pokles vývozu v následujících letech byl tentokrát podmíněn špatnou hospodářskou situací některých zemí SNS a zčásti ovlivněn sankcemi.

Graf 9 – Vývoj trendové funkce vývozu z ČR do zemí SNS v letech 2005-2015 (v mil. Kč)



Zdroj: vlastní zpracování v programu Statistica

Tabulka 5 a Graf 10 shrnují předpověď vývozu pro období 2016-2018. S 95% pravděpodobností vývoz v roce 2016 nabude hodnoty 147062 mil. Kč, což je oproti roku 2015 růst dokonce o 28,61%. V dalším roce předpověděná hodnota by měla činit 143592 mil. Kč. Oproti roku 2015 jde o růst o 25,57% a v roce 2018 by odhadnutá hodnota vývozu měla činit 138094 mil. Kč, což je oproti roku 2015 růst o 20,77%, nicméně od roku 2016 jde zřejmě o další klesající trend. Je patrné, že v roce 2016 dle odhadnutých hodnot by mělo dojít ke zvýšenému vývozu, což je v souladu s Exportní strategií ČR pro období

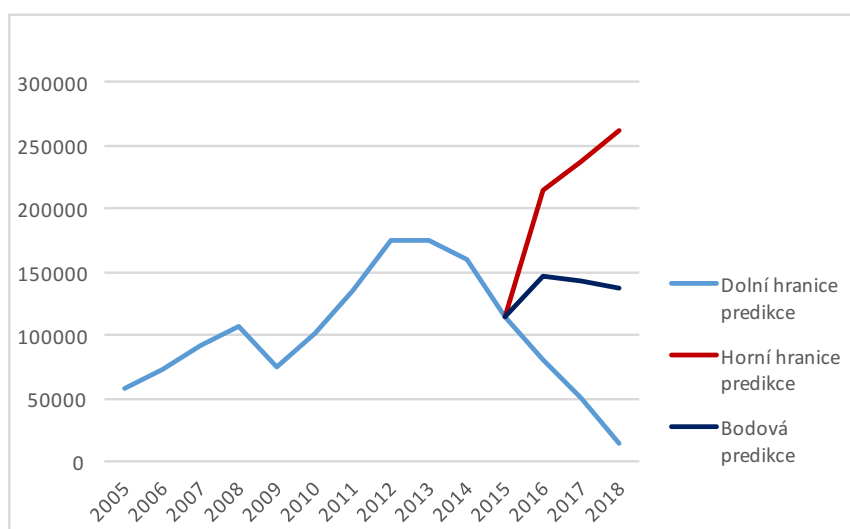
2012-2020, jejíž hlavním cílem je zvýšení českého exportu o 25% do roku 2020. Jelikož hlavní vývozní položkou České republiky jsou stroje a dopravní prostředky, dá se očekávat, že zvýšená poptávka v zemích SNS bude hlavně po strojích, osobních automobilech a ostatních dopravních prostředcích. Nicméně s ohledem na značné problémy ruské ekonomiky, které měly za následek ztrátu důvěry, oslabení rublu a pokles cen ropy, je pravděpodobné, že se Ruská federace v nejbližších letech zaměří spíše na řešení domácích záležitostí a dočasně zahraničně-obchodní aktivity utlumí. Taktéž další vyostření situace na východní Ukrajině by se mohlo v určité míře dotknout české ekonomiky, nicméně dle Ministerstva financí ČR vzhledem ke klesajícím počtům českých subjektů v dané zemi, přímé dopady na českou ekonomiku budou omezené.

Tabulka 5 - Předpověď vývoje vývozu z ČR do zemí SNS v letech 2016-2018 (v mil. Kč)

	Bodový odhad	Intervalový odhad ($\alpha = 0,05$)
2016	147062	(79746; 214378)
2017	143592	(50448; 236736)
2018	138094	(14412; 261775)

Zdroj: vlastní zpracování

Graf 10 – Vývoj vývozu z ČR do zemí SNS v letech 2005-2018 (v mil. Kč)



Zdroj: vlastní zpracování

5.5 Perspektivy vývoje zahraničního obchodu ČR se zeměmi SNS

Výsledkem statistických analýz je znázornění jak minulé, tak současné situace obchodních vztahů ČR a zemí SNS. V jednotlivých letech se vývoz z ČR meziročně zvyšoval, u dovozu takto patrný rostoucí trend nebyl zachycen. Od roku 2009 u jednotlivých ukazatelů zahraničního obchodu docházelo ke stabilizaci vývoje. Import od roku 2009 meziročně rostl. Výjimkou se stal rok 2015, ve kterém došlo v případě dovozu a vývozu k poklesu hodnot v důsledku ekonomicko-politické situace předních zemí SNS a zhoršení vztahů s EU obecně, což ovlivnilo výsledky vzájemného obchodu ČR a SNS. Od roku 2005 do roku 2015 saldo zahraničního obchodu bylo záporné. ČR pravidelně více dováží, než vyváží. Důvodem je vysoká závislost země na dovozu strategických surovin, ve kterých není zcela soběstačná. Nejvyšší záporné saldo bylo v roce 2008, jehož hodnota dosáhla -107238,989 mil. Kč, od tohoto roku se záporná bilance postupně zlepšovala díky rostoucímu vývozu. Růst vývozu byl podmíněn vlivem současné Exportní strategie ČR 2012-2020, která si klade za cíl otevřít a zpřístupnit českým vývozcům nové trhy a poskytnout jim pomoc ze strany státu. Zaměřuje se na 12 prioritních zemí, kam patří mimo jiné Ruská federace, Ukrajina a Kazachstán, a také se zaměřuje na 25 zájmových zemí, kam se zařadilo Bělorusko, Ázerbájdžán a Moldavsko. Z predikovaných hodnot je zřejmé, že saldo zahraničního obchodu bude i nadále pasivní, nicméně lze konstatovat, že se záporné saldo zahraničního obchodu bude v následujících letech zlepšovat. Oproti roku 2015 se hodnota salda v následujícím rocelepší o 26,25%, v roce 2017 s pravděpodobností 95% dojde ke zlepšení o 39,71% oproti roku 2015, hodnota záporného salda v roce 2018 bude oproti roku 2015 nižší dokonce o 53,89%.

Na základě uvedených hodnot lze očekávat úspěšnou spolupráci tuzemských institucí a exportérů s institucemi předních zemí SNS, nicméně je stále důležité udržovat úroveň současných obchodních vztahů a tyto vztahy prohlubovat zejména v rámci spolupráce s ostatními zeměmi, které na celkové obchodní výměně nemají tak velký podíl, jako přední země. K těmto zemím patří např. Arménie, Moldávie, Kyrgyzstán, Tádžikistán, Turkmenistán a Uzbekistán. I když v Gruzii Česká republika patří k nejvýznamnějším zahraničním investorům, je důležité s touto zemí nejen zachovat stávající vztahy, ale ještě více se snažit o využití potenciálu země. Na významu pro české exportéry čím dál tím víc nabývá vznik Celní unie Ruska, Běloruska a Kazachstánu, do které se v roce 2015 také přidala Arménie a Kyrgyzstán. Cílem unie je volný pohyb zboží, služeb, kapitálu a

pracovních sil, což předpokládá hospodářský rozvoj celého regionu a také možnost přitáhnout světové investory. Co se týče evropských programů, v současné době funguje unijní iniciativa Východního partnerství, kam patří 6 východoevropských zemí. Jedná se o Arménii, Ázerbájdžán, Bělorusko, Gruzii, Moldavsko a Ukrajinu. Cílem partnerství je posílit hospodářskou spolupráci s těmito zeměmi a zavést dohody o volném obchodu. Toto vše má význam pro Českou republiku jakožto členu EU a partnera SNS. Uplatnění dohod o volném obchodu napomáhá členským zemím zlepšit přístup k nejrůznějšímu zboží a službám, snížit překážky volného obchodu, zejména cla a kvóty, uvést do souladu lišící se postupy a normy a zajistit stabilitu právního prostředí. Prostřednictvím těchto dohod se tak českým exportérům otevírají nové obchodní možnosti.

Na základě analýzy zahraničního obchodu lze odvodit, že Ruská federace, Ukrajina, Bělorusko, Kazachstán a Ázerbájdžán jsou z dlouhodobého hlediska hlavními partnery ČR v rámci Společenství nezávislých států. Ruská federace se umístila na prvním místě v dovozu a vývozu zboží. Zde jsou vymezeny perspektivní obory pro export do Ruska, kterých se české společnosti mohou zúčastnit. Poptávaným zbožím je především průmyslové a strojírenské zboží, a také produkty zemědělského a potravinářského průmyslu. V současné době je důležité sledovat politickou situaci v Rusku v návaznosti na uvalené sankce vůči této zemi a omezení vývozu do země určitých druhů potravin. Perspektivní záležitost představuje automobilová a železniční doprava, a také dopravní průmysl. V Ruské federaci vysoká poptávka je zejména po osobních vozidlech, vozidlech pro veřejnou dopravu, lokomotivách a nejrůznějších součástkách. Konkurenceschopné jsou obory energetického, leteckého a strojírenského průmyslu, rovněž také zdravotnický a farmaceutický průmysl. Vzhledem k perspektivám exportu do Ruské federace by měly české firmy brát také ohled na skutečnost, že je v zemi vyšší míra korupce a nižší vymahatelnost práva, než je tomu v evropských zemích. Poslední dobou se k těmto skutečnostem dá zařadit politická nestabilita a nestabilita investičního prostředí. Ukrajina, jako jeden z předních partnerů ČR v rámci SNS, je silnou zejména v zemědělském a potravinářském průmyslu, což pro obě země představuje potenciál rozvoje z hlediska dodávání potravin. Zemědělství je silným a rychle se rozvíjejícím odvětvím, kde je potřeba investic. České investory v této souvislosti mají možnost využít potenciálu odvětví a vložit prostředky do jednoho z nejnadějnějších sektorů ukrajinské ekonomiky. Odvětví energetického průmyslu a elektrotechniky je dalším strategickým sektorem ekonomiky

dané země. Česká republika tak má šanci uspět v procesech modernizace jaderných elektráren, plynovodů, elektrických sítí atd. Určitý potenciál v rozvoji vztahů mezi ČR a Běloruskem je do budoucna spatřován v tzv. investičním dovozu, což je dovoz položek z ČR za účelem udržování silné proexportní orientovanosti této země. Jedná se o obor petrochemického průmyslu, energetického strojírenství a strojírenství obecně. Česká značka je v Bělorusku vnímána pozitivně a má dlouholetou tradici, která je spojená s vysokou kvalitou dodávaného zboží. Další prioritní zemí je Kazachstán, ve kterém pokračuje proces industrializace. S tím souvisí zvýšená poptávka po moderních technologiích, zejména v oboru strojírenství, dopravy, zdravotnictví a ve farmaceutickém průmyslu. V roce 2015 v důsledku devalvace domácí měny došlo ke zhoršení podmínek na trhu pro české exportní společnosti. Nicméně existují obory, které s ohledem na zhoršené podmínky nadále představují velký potenciál. V rámci výše zmiňovaných oborů jsou poptávány zejména know-how technologie. V žebříčku hlavních partnerů ČR v rámci SNS se v řadě posledních let umísťuje Ázerbájdžán. Je významným dodavatelem nerostných surovin, naopak vývoz z ČR do této země je o hodně nižší. Daná skutečnost otevírá nové možnosti pro české exportní společnosti v oboru dopravy, strojírenství, zpracovatelského, energetického, elektrotechnického a chemického průmyslu. Strategicky výhodnými odvětvími je taktéž odvětví zdravotnictví a zemědělského průmyslu, které vyžaduje modernizační a rozvojovou činnost.

Závěrem lze konstatovat rozvoj zahraničně-obchodních vztahů v souladu s predikovanými hodnotami jako prospěšný, avšak se musí brát v potaz dnešní politická a ekonomická situace v některých zemích, která může mít nepředvídatelné následky nejenom pro tyto země, ale pro země partnerské. Některá odvětví jsou těsně spjata s dovozem strategicky důležitých surovin, zboží a výrobků, a změny na národní úrovni mohou mít na obchodní výměnu velký vliv. Dále je vhodné prohlubovat vztahy se Společenstvím nezávislých států v podnikatelské rovině a na úrovni mezivládních institucí a podřízených organizací.

6 Závěr

Diplomové práce analyzuje a hodnotí zahraniční obchodu ČR se zeměmi SNS. Součástí celkové analýzy je analýza dílčích ukazatelů, zejména dovozu, vývozu, obratu, salda, analýza bazických a řetězových indexů, dále analýza vývozu a dovozu jak z hlediska teritoriální struktury, tak z hlediska zbožové struktury dle metodiky SITC. Závěrem praktické části diplomové práce je výpočet rovnic dovozu a vývozu pomocí regresní analýzy v programu Statistica a předpověď budoucích hodnot těchto ukazatelů pro roky 2016-2018. Výsledkem výše zmíněných činností je jednotný pohled na problematiku zahraničně-obchodních vztahů ČR a SNS, zákonitosti vývoje ukazatelů a současně jejich interpretace.

Úloha Společenství nezávislých států spočívá spíše v symbolickém spojenectví v návaznosti na bývalý Sovětský svaz. Nemá proto významné nadstátní pravomoci, nicméně politiky SNS postupně směřují k obchodní integritě. K tomuto účelu byl zřízen Euroasijský ekonomický svaz Ruska, Běloruska, Kazachstánu, Arménie a Kyrgyzstánu. SNS se v tomto případě snaží spíše o prohloubení vztahů mezi členskými zeměmi, naopak se v posledních letech izoluje vůči ostatním světovým ekonomikám, zejména vůči EU a Spojeným Státům. Nicméně snahy o integraci nejsou vždy vydařené. Jednotlivé státy ve velké míře sledují vlastní zájmy a budují vztahy i mimo SNS. Moldávie ve velké míře spolupracuje s EU, na zahraničním obchodu Turkmenistánu se z velké části podílí Čína, Turecko, Spojené arabské emiráty a Německo, obchodní politiky Ázerbájdžánu se orientují na vyspělé ekonomiky, zejména na vztahy s Tureckem, Itálií, Německem, Velkou Británií a Českou republikou.

Zahraněční obchod České republiky se SNS je koordinován a podporován Komorou pro hospodářské styky se Společenstvím nezávislých států, která napomáhá českým exportérům uspět v konkurenčním prostředí SNS a obecně usiluje o podporu exportu a o budování dobrých zahraničně-obchodních vztahů. Spolupráce České republiky se zeměmi Společenství nezávislých států je podmíněna hlavně vztahy s Ruskou federací, která je bezesporu hlavním partnerem. Podíl této země na dovozu a vývozu v rámci SNS je v roce 2015 téměř 70%. Nejvyšších hodnot dovoz z této země dosáhl v roce 2008 a v roce 2012. Dovoz tvoří hlavně strategické suroviny, zejména ropa a zemní plyn. Vývoz do Ruské federace vrcholil v roce 2012 a nejvýznamnější vývozní skupinou byla v tomto případě skupina strojů a dopravních prostředků. Na důležitosti stále nabývá obchod s

Ázerbájdžánem a Kazachstánem, které rovněž nabízí České republice strategické suroviny. Svůj podíl na zahraničí výměně s ČR zvyšuje Ukrajina a víc než dvojnásobně se za posledních 11 let zvýšil obrat zahraničního obchodu s Běloruskem.

Z hlediska zbožové struktury zahraničního obchodu České republiky se zeměmi SNS nejvýznamnější dovozní položkou stále zůstává ropa a plyn. Evropská unie a zároveň Česká republika je na dovozu těchto položek závislá. Politiky EU směřují k hledání nových odběrných cest a ke snížení závislosti na jednom dodavateli. K tomuto účelu byly zájmy soustředěny do Norska, Nigérie, Saúdské Arábie, Kazachstánu, Ázerbájdžánu, Iráku, a také Kataru a Libye. V průměru se dovoz ropy a plynu na celkovém dovozu ze SNS podílel téměř 75%. Naopak do zemí SNS se vyváží zboží s vysokou přidanou hodnotou. Na celkovém vývozu do SNS se v průměru 61% podílí silniční vozidla a dopravní prostředky, stroje a elektrické spotřebiče. Ve vývozu dopravních prostředků hraje velkou roli přední český vývozce značky Škoda Auto, jež průměrně vyváží téměř 90% aut do partnerských zemí, včetně východních zemí.

Se vstupem do EU v roce 2004 se Česká republika zavázala k plnění určitých závazků, nicméně v rámci členství získala řadu výhod. Aktivně distribuuje na evropský trh zboží, které je vyráběno dle světových standardů, má vysokou kvalitu, vlastní značku a historii. Díky Celní unii Ruska, Běloruska, Kazachstánu, Arménie a Kyrgyzstánu, a také díky iniciativě EU Východní partnerství se tak české zboží dostává i na trhy zemí Společenství nezávislých států. Některé z těchto zemí jsou zařazeny do prioritních zemí v rámci Exportní strategie ČR pro roky 2012-2020, jejímž cílem je mimo jiné zvýšení exportu o 25% do roku 2020 s kontrolním číslem 12% v roce 2016, zvýšení počtu exportérů o 15% do roku 2020 a zvýšení počtu exportních společností malých a středních o 50% do roku 2020. Přestože se v roce 2016 dle predikovaných hodnot očekává růst exportu, nedosáhne tato hodnota výše exportu v roce 2012, což je pořád nejlepší ukazatel za celé zkoumané období.

Na základě predikovaných hodnot byly také odvozeny následující skutečnosti. Očekává se růst dovozu a vývozu v roce 2016 a 2017 oproti roku 2015. Hodnota dovozu dle bodového odhadu by měla v roce 2016 činit 185281 mil. Kč, což je růst o 11,5%, v roce 2017 z 95% pravděpodobnosti bude dovoz činit 174833 mil. Kč, což je o 5,22% vyšší hodnota oproti roku 2015. Na rozdíl od predikovaných hodnot dovozu a vývozu v letech 2016 a 2017, rok 2018 by měl přinést pokles dovozu o 2,51% na hodnotu 161991 mil. Kč

ve srovnání s rokem 2015. Vývoz se s určitou pravděpodobností bude vyvíjet podobnou cestou, nicméně klesající trend bude mírnější a vývoz v jednotlivých letech bude dosahovat lepších hodnot, než v roce 2015. Vývoz v roce 2016 dle bodové předpovědi by měl činit 147062 mil. Kč, v roce 2017 tato hodnota bude s určitou pravděpodobností činit 143592 mil. Kč, rok 2018 přinese hodnotu vývozu 138094 mil. Kč. Vývoz v roce 2016 na základě bodové predikce se zvýší o 28,61%, v následujícím roce dojde k růstu o 25,58% a v roce 2018 hodnota poroste o 20,77% oproti roku 2015. Na základě těchto poznatků lze usoudit, že je zde patrná tendence postupného zlepšování negativního salda zahraničního obchodu v důsledku rostoucího vývozu do zemí SNS.

Na závěr lze konstatovat, že vztahy České republiky a zemí Společenství nezávislých států jsou vzájemně ekonomicky prospěšné. Do budoucna je vhodné směřovat rozvojové aktivity taktéž do menších a rychle se rozvíjejících zemí, které mají na zahraničním obchodu menší podíl, nicméně je v těchto zemích vyšší potřeba investic a disponují relativně velkým rozvojovým potenciálem. Co se týče obchodních možností, skýtá Společenství nezávislých států velký potenciál, který zatím není do jisté míry realizován. Podíl zemí SNS na celkovém obratu ČR v současné době činí pouhých 5%. Proto otázkou současných vztahů mezi ČR a SNS je najít vhodné obchodní příležitosti pro nejlepší uplatnění českých firem. Rozšíření a zintenzivnění působení mezivládních komisí a mezinárodních organizací pro hospodářskou, průmyslovou a ekonomickou spolupráci by mělo přispět k posílení obchodu a spolupráce se zeměmi SNS.

7 Seznam použitých zdrojů

7.1 Tištěné zdroje

[1] BENEŠ, Vlastislav. *Zahraniční obchod: [příručka pro obchodní praxi]*. Praha: Grada, 2004. ISBN 80-247-0558-3.

[2] ČERNOHLÁVKOVÁ, Eva a Božena PLCHOVÁ. *Zahraniční obchod*. Vyd. 3. Praha: Bankovní institut vysoká škola, 2007. ISBN 978-80-7265-106-4.

[3] GAJDUŠKOVÁ, Kateřina a Adam KRČÁL. *Zahraniční obchod ČR a jeho podpora v období krize. Současná Evropa*. 2011, 2011(02/2011), 28. ISSN 1804-1280.

[4] HINDLS, Richard. *Statistika pro ekonomy*. 8. vyd. Praha: Professional Publishing, 2007. ISBN 978-80-86946-43-6.

[5] KALÍNSKÁ, Emilie. *Mezinárodní obchod v 21. století*. Praha: Grada, 2010. Expert (Grada). ISBN 978-80-247-3396-8.

[6] KUNEŠOVÁ, Hana. *Světová ekonomika: nové jevy a perspektivy*. 3., přeprac. a dopl. vyd. V Praze: C.H. Beck, 2014. Beckovy ekonomické učebnice. ISBN 978-80-7400-502-2.

[7] PLCHOVÁ, Božena. *Zahraniční ekonomické vztahy České republiky*. 2., nezměn. vyd. V Praze: Oeconomica, 2006. ISBN 80-245-1102-9.

[8] POTŮČEK, Martin. *Vize rozvoje České republiky do roku 2015*. Praha: Gutenberg, 2001. ISBN 80-86349-02-0.

[9] SMITH, Adam. *Pojednání o podstatě a původu bohatství národů*. Nové přeprac. vyd. opatřené margináliemi. Přeložil Vladimír IRGL. Praha: Liberální institut, 2001. ISBN 80-86389-15-4.

[10] SOUKUP, Alexandr. *Mezinárodní ekonomie*. Plzeň: Vydavatelství a nakladatelství Aleš Čeněk, 2009. ISBN 978-80-7380-197-7.

[11] SVATOŠ, Miroslav. *Zahraniční obchod: teorie a praxe*. Praha: Grada, 2009. Expert (Grada). ISBN 978-80-247-2708-0.

[12] SVATOŠOVÁ, Libuše, Bohumil KÁBA a Marie PRÁŠILOVÁ. *Zdroje a zpracování sociálních a ekonomických dat: učební texty*. V Praze: Česká zemědělská univerzita v Praze, Provozně ekonomická fakulta, Katedra statistiky, 2004. ISBN 80-213-1189-4.

[13] ŠELEG, Nikolaj a Jurij JENIN. *Mězdunarodnaja trgovlja*. Vyšejšaja škola, 2014. ISBN 978-985-06-2435-2.

[14] ŠTĚRBOVÁ, Ludmila. *Mezinárodní obchod ve světové krizi 21. století*. Praha: Grada, 2013. Expert (Grada). ISBN 978-80-247-4694-4.

7.2 Elektronické zdroje

[15] Agenda pro českou zahraniční politiku. *Asociace pro mezinárodní otázky* [online]. [cit. 2016-10-22]. Dostupné z: <http://www.amo.cz/agenda-pro-ceskou-zahranicni-politiku/>

[16] Databáze zahraničního obchodu. *Český statistický úřad* [online]. [cit. 2016-06-22]. Dostupné z: <http://apl.czso.cz/pll/stazo/STAZO.STAZO>

[17] Dodací podmínka (parita) v mezinárodním obchodě. *BusinessInfo.cz* [online]. [cit. 2016-09-09]. Dostupné z: <http://www.businessinfo.cz/cs/clanky/parita-v-mezinarodnim-obchodu-7697.html#b3>

[18] EUROSTAT a EUROPEAN COMMISSION [AND] INTERSTATE STATISTICAL COMMITTEE OF THE COMMONWEALTH OF THE INDEPENDENT STATES (CIS-STAT). The European Union and Commonwealth of Independent States: statistical comparison. [online]. 2008 ed. Luxembourg: Office for Official Publications of the European Communities, 2008. [cit. 2016-06-22]. ISBN 9789279088520. Dostupné z: <http://www.cisstat.com/public/cis-ec.pdf>

[19] EVA CIHELKOVÁ A KOL. *Nový regionalismus: teorie a případová studie (Evropská unie)* [online]. V Praze: C.H. Beck, 2007 [cit. 2016-09-11]. ISBN 80-717-9808-8. Dostupné z: https://books.google.cz/books?id=GD9vN_6BiY4C&printsec=frontcover&hl=cs#v=onepage&q&f=false

[20] Exportní strategie ČR 2012 - 2020. *Ministerstvo průmyslu a obchodu* [online]. [cit. 2016-06-22]. Dostupné z: <http://www.mpo.cz/dokument103015.html>

[21] FRANCONI, Francesco. *Environment, human rights, and international trade*. [e-kniha]. Portland, Or.: Hart Pub., 2001 [cit. 2016-06-22]. ISBN 1841132179. Dostupné z: https://books.google.cz/books?id=5szbBAAQBAJ&printsec=frontcover&hl=cs&source=gbs_ge_summary_r&cad=0#v=onepage&q&f=false

[22] Hlavní tendence průmyslu a zahraničního obchodu v roce 2015 a úvahy o dalším vývoji. *Ministerstvo průmyslu a obchodu* [online]. [cit. 2016-06-22]. Dostupné z: <http://www.businessinfo.cz/cs/clanky/hlavni-tendence-prumyslu-a-zahranicniho-obchodu-v-roce-2015-a-uvahy-o-dalsim-vyvoji-77802.html>

[23] Koncepce zahraniční politiky České republiky. *Ministerstvo zahraničních věcí České republiky* [online]. [cit. 2016-10-22]. Dostupné z: http://www.mzv.cz/jnp/cz/zahranicni_vztahy/analyzy_a_koncepce/koncepce_zahranicni_politiky_cr.html

[24] Omezující opatření EU. *Evropská rada, Rada Evropské unie* [online]. [cit. 2016-09-09]. Dostupné z: <http://www.consilium.europa.eu/cs/policies/sanctions/>

[25] Právní prostředí a regulace zahraničního obchodu. *BusinessInfo.cz* [online]. [cit. 2016-09-09]. Dostupné z: <http://www.businessinfo.cz/cs/zahranicni-obchod-eu/pravni-prostredi-a-regulace.html>

[26] Program podpory Marketing. *CzechInvest* [online]. [cit. 2016-06-22]. Dostupné z: <http://www.czechinvest.org/data/files/text-programu-marketing-4539.pdf>

[27] Představenství CzechTrade. *CzechTrade* [online]. [cit. 2016-06-22]. Dostupné z: <http://www.czechtrade.cz/o-czechtrade/predstaveni/>

[28] Představenství komory SNS. *Komora SNS* [online]. [cit. 2016-06-22]. Dostupné z: <http://www.komorasns.cz/post/show?postId=20>

[29] Přehled produktů. *EGAP* [online]. [cit. 2016-06-22]. Dostupné z: <http://www.egap.cz/pojistne-produkty/index.php>

[30] Sanctions policy. *European Union External Action* [online]. [cit. 2016-09-09]. Dostupné z: http://eeas.europa.eu/topics/sanctions-policy/423/sanctions-policy_en

[31] Světová obchodní organizace. *Ministerstvo průmyslu a obchodu* [online]. [cit. 2016-06-22]. Dostupné z: <http://www.mpo.cz/dokument7894.html>

[32] Tsvetkov, V. A., M. S. Bazdurin, Marat ЦВЕТКОВ a Marat БАЙДУРИН. Integration processes in CIS and international experience in economic and political cooperation: Интеграционные процессы в СНГ и международный опыт экономического и политического сотрудничества. *Economy of Region* [online]. 2014, 64-73 [cit. 2017-02-14]. DOI: 10.17059/2014-3-5. ISSN 20726414. Dostupné z: <http://www.economyofregion.com/archive/2014/50/2370/pdf/>

[33] Veřejná databáze. *Český statistický úřad* [online]. [cit. 2016-10-14]. Dostupné z: <https://vdb.czso.cz/vdbvo2/>

[34] Vstup ČR do OECD. *Stálá mise České republiky při OECD v Paříži* [online]. [cit. 2016-06-22]. Dostupné z: http://www.mzv.cz/oecd.paris/cz/zakladni_informace_o_oecd/vstup_cr_do_oecd/index.html

[35] Who we are. *World Trade Organization* [online]. [cit. 2016-06-22]. Dostupné z: https://www.wto.org/english/thewto_e/whatis_e/who_we_are_e.htm

[36] Zahraniční obchod. *Měšec* [online]. [cit. 2016-06-22]. Dostupné z: <http://www.mesec.cz/dane/ekonomika/pruvodce/zahranicni-obchod/>

[37] Zahraniční obchod ČR za 1-12/2015. *Ministerstvo průmyslu a obchodu* [online]. [cit. 2016-10-22]. Dostupné z: <http://www.mpo.cz/dokument169927.html>

8 Seznam tabulek

Tabulka 1 - Zahraniční obchod ČR se zeměmi SNS v letech 2005-2015 (v mil. Kč).....	40
Tabulka 2 – Bazické indexy zahraničního obchodu ČR se zeměmi SNS v letech 2005-2015.....	52
Tabulka 3 – Řetězové indexy zahraničního obchodu ČR se zeměmi SNS v letech 2005-2015.....	54
Tabulka 4 – Předpověď vývoje dovozu ze zemí SNS do ČR v letech 2016-2018 (v mil. Kč).....	58
Tabulka 5 - Předpověď vývoje vývozu z ČR do zemí SNS v letech 2016-2018 (v mil. Kč).....	60

9 Seznam grafů

Graf 1 – Dovoz a vývoz v letech 2005-2015 (v mil. Kč).....	41
Graf 2 – Největší obchodní partnery ČR v letech 2005-2015 podle obratu (v mil. Kč).....	43
Graf 3 – Procentuální podíl jednotlivých zemí SNS na celkovém dovozu do ČR v letech 2005 a 2015 (v %).....	45
Graf 4 – Procentuální podíl jednotlivých zemí SNS na celkovém vývozu z ČR v letech 2005 a 2015 (v mil. Kč)	46
Graf 5 – Struktura dovozu do ČR ze zemí SNS z hlediska zbožíových skupin SITC v letech 2005-2015 (v %).....	49
Graf 6 – Struktura vývozu z ČR do zemí SNS z hlediska zbožíových skupin SITC v letech 2005-2015 (v %).....	51
Graf 7 – Vývoj trendové funkce dovozu do ČR ze zemí SNS v letech 2005-2015 (v mil. Kč)	57
Graf 8 – Vývoj dovozu do ČR ze zemí SNS v letech 2005-2018 (v mil. Kč)	58
Graf 9 – Vývoj trendové funkce vývozu z ČR do zemí SNS v letech 2005-2015 (v mil. Kč)	59
Graf 10 – Vývoj vývozu z ČR do zemí SNS v letech 2005-2018 (v mil. Kč)	60

10 Přílohy

- Příloha 1 – Největší obchodní partneři ČR ze zemí SNS dle obrátu v roce 2005 a 2015 (v mil. Kč)
- Příloha 2 – Dovoz ze zemí SNS do ČR v letech 2005-2015 (v mil. Kč)
- Příloha 3 - Procentuální podíl zemí SNS na celkovém dovozu do ČR v letech 2005-2015 (v %)
- Příloha 4 – Vývoz z ČR do zemí SNS v letech 2005-2015 (v mil. Kč)
- Příloha 5 - Procentuální podíl zemí SNS na celkovém vývozu z ČR v letech 2005-2015 (v %)
- Příloha 6 – Dovoz ze zemí SNS do ČR zboží dle SITC v letech 2005-2015 (v mil. Kč)
- Příloha 7 - Procentuální podíl jednotlivých tříd na celkovém dovozu do ČR v letech 2005-2015 (v %)
- Příloha 8 – Vývoz z ČR do zemí SNS zboží dle SITC v letech 2005-2015 (v mil. Kč)
- Příloha 9 - Procentuální podíl jednotlivých tříd na celkovém vývozu z ČR v letech 2005-2015 (v %)
- Příloha 10 – Výsledky regrese a korelace dovozu ze zemí SNS do ČR v letech 2005-2015 (v mil. Kč)
- Příloha 11 - Výsledky regrese a korelace vývozu ze zemí SNS do ČR v letech 2005-2015 (v mil. Kč)
- Příloha 12 – Klasifikace zboží podle SITC
- Příloha 13 – Exportní strategie České republiky pro období 2012-2020

Příloha 1 – Největší obchodní partneři ČR dle obrátu v roce 2005 a 2015 (v mil. Kč)

	AM	AZ	BY	GE	KG	KZ	MD	RU	TJ	TR	UA	UZ
2005	388,4290	14908,8410	4078,8420	1165,9740	109,8090	6176,1070	1077,0260	138244,3450	378,4970	814,5940	33386,4160	795,7700
2015	624,5850	28538,4650	10166,7480	2140,3150	216,3710	15956,2200	2014,2890	182427,6870	188,3230	522,6230	35968,7750	1648,8350

Seznam zkratk:

AM – Arménie

AZ – Ázerbájdžán

BY – Bělorusko

GE – Gruzie

KG – Kyrgyzstán

KZ – Kazachstán

MD – Moldavsko

RU – Ruská federace

TJ – Tádžikistán

TR – Turkmenistán

UA- Ukrajina

UZ – Uzbekistán

Zdroj: ČSÚ, vlastní zpracování

Příloha 2 – Dovoz ze zemí SNS do ČR v letech 2005-2015 (v mil. Kč)

	AM	AZ	BY	GE	KG	KZ	MD	RU	TJ	TR	UA	UZ
2005	206,625	14016,196	1714,939	183,987	57,241	3976,461	224,234	104598,051	295,171	715,368	16449,927	295,682
2006	127,279	21933,094	2663,543	213,17	60,3	6531,875	149,484	126174,106	453,89	18,639	14740,999	234,524
2007	131,078	20736,686	2349,735	206,025	38,86	3994,029	360,609	114049,358	1563,461	9,49	14408,886	193,305
2008	103,253	26391,053	2252,846	182,931	30,814	9284,835	396,194	154842,856	382,533	18,984	19324,326	354,993
2009	22,538	12857,742	1340,605	194,63	6,065	5387,008	188,971	102603,828	43,672	1,992	11088,198	183,585
2010	42,905	22876,952	2058,339	220,39	35,391	8054,601	199,498	130120,738	57,088	8,097	20797,225	210,423
2011	46,617	30548,511	2599,551	239,791	2,68	11449,796	268,72	142959,934	80,778	27,017	24803,632	180,131
2012	42,907	32023,773	4343,807	234,639	3,469	10907,125	405,92	154900,29	66,807	16,643	22287,93	156,966
2013	60,614	26883,338	2434,064	425,111	3,911	12280,319	610,726	152110,33	41,822	38,611	23519,954	119,366
2014	44,093	39042,298	3326,002	571,92	221,582	15852,101	838,098	129494,024	9,413	17,648	23933,054	142,166
2015	53,855	25710,371	3883,99	602,095	50,111	10436,018	859,548	103715,303	37,562	7,304	20682,01	128,692

Zdroj: ČSÚ, vlastní zpracování

Příloha 3 – Procentuální podíl zemí SNS na celkovém dovozu do ČR v letech 2005-2015 (v %)

	AM	AZ	BY	GE	KG	KZ	MD	RU	TJ	TR	UA	UZ
2005	0,145	9,820	1,201	0,129	0,040	2,786	0,157	73,282	0,207	0,501	11,525	0,207
2006	0,073	12,656	1,537	0,123	0,035	3,769	0,086	72,806	0,262	0,011	8,506	0,135
2007	0,083	13,121	1,487	0,130	0,025	2,527	0,228	72,164	0,989	0,006	9,117	0,122
2008	0,048	12,357	1,055	0,086	0,014	4,348	0,186	72,504	0,179	0,009	9,048	0,166
2009	0,017	9,601	1,001	0,145	0,005	4,023	0,141	76,616	0,033	0,001	8,280	0,137
2010	0,023	12,387	1,115	0,119	0,019	4,361	0,108	70,457	0,031	0,004	11,261	0,114
2011	0,022	14,328	1,219	0,112	0,001	5,370	0,126	67,052	0,038	0,013	11,634	0,084
2012	0,019	14,208	1,927	0,104	0,002	4,839	0,180	68,725	0,030	0,007	9,889	0,070
2013	0,028	12,302	1,114	0,195	0,002	5,620	0,279	69,607	0,019	0,018	10,763	0,055
2014	0,021	18,287	1,558	0,268	0,104	7,425	0,393	60,655	0,004	0,008	11,210	0,067
2015	0,032	15,473	2,337	0,362	0,030	6,280	0,517	62,416	0,023	0,004	12,447	0,077

Zdroj: ČSÚ, vlastní zpracování

Příloha 4 – Vývoz z ČR do zemí SNS v letech 2005-2015 (v mil. Kč)

	AM	AZ	BY	GE	KG	KZ	MD	RU	TJ	TR	UA	UZ
2005	181,804	892,645	2363,903	981,987	52,568	2199,646	852,792	33646,294	83,326	99,226	16936,489	500,088
2006	292,864	1094,48	2601,577	897,973	61,698	2537,238	808,628	42589,113	141,49	175,469	21653,186	476,374
2007	342,759	1185,307	3590,445	892,523	65,596	2834,98	896,929	57608,073	50,075	161,238	23970,422	741,288
2008	556,998	1550,21	5125,6	1116,611	84,526	3361,145	888,23	67558,905	45,148	368,993	25051,308	618,955
2009	435,823	1641,896	3701,145	870,414	101,368	2399,361	660,012	49618,222	137,264	247,235	14250,223	1000,276
2010	531,557	1982,527	6249,188	1146,371	83,263	3229,046	868,566	67336,786	152,302	321,273	17874,981	823,546
2011	1518,247	3338,337	6170,454	1822,725	136,887	3779,05	1020,274	92647,743	70,552	298,834	24422,423	1017,689
2012	764,941	2761,705	7879,399	2214,138	168,449	6789,69	1186,504	118024,856	100,584	440,757	33365,212	1545,858
2013	494,56	3333,152	9491,305	1567,983	162,821	7726,385	1164,099	116188,125	130,305	462,819	32367,614	1655,481
2014	544,367	2340,105	8609,08	1772,724	305,981	8824,991	1217,656	113017,918	111,432	560,676	20596,802	1607,326
2015	570,73	2828,094	6282,758	1538,22	166,26	5520,202	1154,741	78712,384	150,761	515,319	15286,765	1520,143

Zdroj: ČSÚ, vlastní zpracování

Příloha 5 – Procentuální podíl zemí SNS na celkovém vývozu z ČR v letech 2005-2015 (v %)

	AM	AZ	BY	GE	KG	KZ	MD	RU	TJ	TR	UA	UZ
2005	0,309	1,518	4,021	1,670	0,089	3,741	1,451	57,231	0,142	0,169	28,808	0,851
2006	0,399	1,493	3,548	1,225	0,084	3,460	1,103	58,079	0,193	0,239	29,528	0,650
2007	0,371	1,283	3,887	0,966	0,071	3,069	0,971	62,367	0,054	0,175	25,951	0,803
2008	0,524	1,458	4,821	1,050	0,079	3,161	0,835	63,539	0,042	0,347	23,561	0,582
2009	0,581	2,187	4,931	1,160	0,135	3,196	0,879	66,102	0,183	0,329	18,984	1,333
2010	0,528	1,971	6,212	1,140	0,083	3,210	0,863	66,936	0,151	0,319	17,768	0,819
2011	1,114	2,450	4,529	1,338	0,100	2,774	0,749	68,002	0,052	0,219	17,926	0,747
2012	0,437	1,576	4,496	1,263	0,096	3,874	0,677	67,350	0,057	0,252	19,039	0,882
2013	0,283	1,907	5,432	0,897	0,093	4,422	0,666	66,490	0,075	0,265	18,523	0,947
2014	0,341	1,467	5,397	1,111	0,192	5,533	0,763	70,854	0,070	0,352	12,913	1,008
2015	0,499	2,473	5,494	1,345	0,145	4,828	1,010	68,837	0,132	0,451	13,369	1,329

Zdroj: ČSÚ, vlastní zpracování

Příloha 6 – Dovoz ze zemí SNS do ČR zboží dle SITC v letech 2005-2015 (v mil. Kč)

	0	1	2	3	4	5	6	7	8
2005	549,424	69,289	14961,404	102557,392	12,973	6016,486	13503,865	4326,896	727,666
2006	487,639	114,512	16701,043	131601,49	25,926	6247,342	13509,425	3598,945	1014,067
2007	456,889	92,516	15101,643	115413,175	71,344	4841,473	17931,483	3178,614	954,386
2008	340,122	176,296	19476,356	163654,598	86,419	6946,701	18344,027	3568,962	972,136
2009	349,487	129,438	9772,335	107281,738	115,095	2711,512	8103,041	4489,261	966,928
2010	402,542	189,939	17929,408	138070,089	248,106	4607,539	15383,189	6670,09	1179,584
2011	507,083	163,716	24474,03	156037,753	186,145	6889,379	16119,693	7530,902	1298,278
2012	562,527	171,511	20080,096	176641,457	80,23	6759,034	12442,14	7355,396	1297,502
2013	887,33	258,934	19174,273	166176,926	213,401	7642,923	14223,662	8332,164	1618,072
2014	1362,386	284,974	18821,211	158916,39	322,409	7809,071	15880,428	8058,766	2036,302
2015	1320,548	331,385	15247,097	112332,128	212,472	7306,964	15855,692	10640,573	2919,103

Zdroj: ČSÚ, vlastní zpracování

Příloha 7 – Procentuální podíl jednotlivých tříd na celkovém dovozu do ČR v letech 2005-2015 (v %)

	0	1	2	3	4	5	6	7	8
2005	0,385	0,049	10,483	71,856	0,009	4,215	9,461	3,032	0,510
2006	0,281	0,066	9,637	75,938	0,015	3,605	7,795	2,077	0,585
2007	0,289	0,059	9,555	73,027	0,045	3,063	11,346	2,011	0,604
2008	0,159	0,083	9,120	76,630	0,040	3,253	8,589	1,671	0,455
2009	0,261	0,097	7,297	80,110	0,086	2,025	6,051	3,352	0,722
2010	0,218	0,103	9,708	74,762	0,134	2,495	8,330	3,612	0,639
2011	0,238	0,077	11,479	73,186	0,087	3,231	7,561	3,532	0,609
2012	0,250	0,076	8,909	78,372	0,036	2,999	5,520	3,263	0,576
2013	0,406	0,118	8,774	76,044	0,098	3,497	6,509	3,813	0,740
2014	0,638	0,133	8,816	74,437	0,151	3,658	7,438	3,775	0,954
2015	0,795	0,199	9,176	67,602	0,128	4,397	9,542	6,404	1,757

Zdroj: ČSÚ, vlastní zpracování

Příloha 8 – Vývoz z ČR do zemí SNS zboží dle SITC v letech 2005-2015 (v mil. Kč)

	0	1	2	3	4	5	6	7	8
2005	1906,587	433,912	908,31	177,245	5,479	8288,705	12473,72	29033,197	5549,576
2006	1769,225	562,717	711,889	274,078	4,084	9485,114	14682,787	38618,412	7204,772
2007	1730,309	664,162	829,659	275,969	0,905	10864,956	16582,072	52735,48	8677,456
2008	1802,726	678,845	747,247	455,503	4,829	10858,916	16128,507	66016,618	9612,2
2009	1667,075	458,864	578,319	269,705	0,638	11106,21	10699,634	43826,024	6438,247
2010	1913,347	625,939	577,701	227,092	1,212	14995,545	13267,635	60131,509	8959,422
2011	1990,576	637,691	630,494	474,077	1,087	15244,078	16929,259	89477,818	10858,129
2012	2573,865	761,626	789,618	455,36	9,271	16070,66	17938,493	123099,99	13543,209
2013	2760,079	840,077	923,356	425,402	11,734	15582,435	18742,65	121497,401	13961,087
2014	3492,702	799,692	1064,35	451,375	9,294	15887,378	16773,026	104205,335	16824,407
2015	2659,224	509,393	952,223	378,07	7,941	12998,328	14866,824	69571,431	12402,183

Zdroj: ČSÚ, vlastní zpracování

Příloha 9 – Procentuální podíl jednotlivých tříd na celkovém vývozu z ČR v letech 2005-2015
(v %)

	0	1	2	3	4	5	6	7	8
2005	3,244	0,738	1,545	0,302	0,009	14,102	21,222	49,396	9,442
2006	2,413	0,768	0,971	0,374	0,006	12,938	20,028	52,676	9,827
2007	1,873	0,719	0,898	0,299	0,001	11,764	17,954	57,097	9,395
2008	1,696	0,639	0,703	0,428	0,005	10,215	15,172	62,101	9,042
2009	2,221	0,611	0,771	0,359	0,001	14,799	14,258	58,400	8,579
2010	1,900	0,622	0,574	0,226	0,001	14,891	13,175	59,714	8,897
2011	1,461	0,468	0,463	0,348	0,001	11,189	12,426	65,675	7,970
2012	1,469	0,435	0,451	0,260	0,005	9,171	10,236	70,246	7,728
2013	1,579	0,481	0,528	0,243	0,007	8,917	10,726	69,529	7,989
2014	2,190	0,501	0,667	0,283	0,006	9,960	10,516	65,329	10,548
2015	2,326	0,445	0,833	0,331	0,007	11,368	13,002	60,843	10,846

Zdroj: ČSÚ, vlastní zpracování

Příloha 10 – Výsledky regrese dovozu ze zemí SNS do ČR v letech 2005-2015 (v mil. Kč)

Výsledky regrese se závislou promennou : Dovoz (mil. Kč) R= ,61679974 R ² = ,38044192 Upravené R ² = ,22555240 F(2,8)=2,4562 p<,14734 Smerod. chyba odhadu : 28904,						
N=11	b*	Sm.chyba z b*	b	Sm.chyba z b	t(8)	p-hodn.
Abs.clen			123936,5	31742,10	3,90448	0,004516
n	1,96666	1,227678	19475,5	12157,47	1,60194	0,147837
V4**2	-1,48920	1,227678	-1197,0	986,75	-1,21302	0,259720

Zdroj: vlastní zpracování v programu Statistica

Příloha 11 - Výsledky regrese vývozu z ČR do zemí SNS v letech 2005-2015 (v mil. Kč)

Výsledky regrese se závislou promennou : Vývoz (mil. Kč) R= ,81600232 R ² = ,66585978 Upravené R ² = ,58232472 F(2,8)=7,9710 p<,01247 Smerod. chyba odhadu : 26581,						
N=11	b*	Sm.chyba z b*	b	Sm.chyba z b	t(8)	p-hodn.
Abs.clen			30484,09	29191,78	1,04427	0,326886
n	1,76478	0,901588	21885,26	11180,68	1,95742	0,086001
V4**2	-1,00763	0,901588	-1014,20	907,47	-1,11762	0,296167

Zdroj: vlastní zpracování v programu Statistica

Příloha 12 – Klasifikace zboží podle SITC

0 – Potraviny a živá zvířata

- 00 Živá zvířata
- 01 Maso a masné výrobky
- 02 Mléčné výrobky a vejce
- 03 Ryby, korýši a měkkýši
- 04 Obiloviny a obilné výrobky
- 05 Zelenina a ovoce
- 06 Cukr, výrobky z cukru, med
- 07 Káva, čaj, kakao, koření a výrobky z nich
- 08 Krmiva pro zvířata (kromě nemletých obilnin)
- 09 Různé jedlé výrobky a přípravky

1 – Nápoje a tabák

- 11 Nápoje
- 12 Tabák a tabákové výrobky

2 – Suroviny nepoživatelné, s výjimkou paliv

- 21 Usně, kůže a kožešiny, surové
- 22 Olejnatá semena a olejnaté plody
- 23 Surový kaučuk (vč. syntetického a regenerovaného)
- 24 Korek a dřevo
- 25 Vlákna a sběrový papír
- 26 Textilní vlákna a jejich odpad
- 27 Surová hnojiva a surové nerosty (mimo uhlí, ropy)
- 28 Rudy kovů a kovový odpad
- 29 Suroviny živočišného a rostlinného původu, j. n.

3 – Minerální paliva, maziva a příbuzné materiály

- 32 Uhlí, koks a brikety
- 33 Ropa, ropné výrobky a příbuzné materiály
- 34 Topný plyn, zemní i průmyslově vyráběný
- 35 Elektrický proud

4 – Živočišné a rostlinné oleje, tuky a vosky

41 Živočišné oleje a tuky

42 Nevysychavé rostlinné tuky a oleje, surové, rafinované

43 Tuky a oleje zušlechtěné, vosky

5 – Chemikálie a příbuzné výrobky, j. n.

51 Organické chemikálie

52 Anorganické chemikálie

53 Barviva, třísloviny a pigment

54 Léčiva a farmaceutické výrobky

55 Silice a vonné látky, leštící a čisticí přípravky

56 Hnojiva umělá

57 Plasty v prvotní formě

58 Plastické hmoty v neprvotních formách

59 Chemické prostředky a výrobky, j. n.

6 – Tržní výrobky tříděné hlavně podle materiálu

61 Kůže, kožené výrobky, j. n. a vydělané kůže

62 Výrobky z pryže, j. n.

63 Výrobky z korku a dřeva (kromě nábytku)

64 Papír, lepenka a výrobky z nich

65 Textilní příze, tkaniny, tržní výrobky z nich, j. n.

66 Výrobky z nekovových nerostů, j. n.

67 Železo a ocel

68 Neželezné kovy

69 Kovové výrobky, j. n.

7 – Stroje a dopravní prostředky

71 Stroje a zařízení k výrobě energie

72 Strojní zařízení pro určitá odvětví průmyslu

73 Kovožpracující stroje

74 Stroje a zařízení všeobecně užívané v průmyslu, j. n.

75 Kancelářské stroje a zařízení k automat. zpracování dat

- 76 Zařízení pro telekomunikace a pro záznam a reprodukci zvuku
- 77 Elektrická zařízení, přístroje a spotřebiče, j. n.
- 78 Silniční vozidla
- 79 Ostatní dopravní a přepravní prostředky

8 – Průmyslové spotřební zboží

- 81 Prefabrikované budovy, výrobky zdravotnické, instalační
- 82 Nábytek a jeho díly
- 83 Cestovní galanterie, kabelky a podobné výrobky
- 84 Oděvní výrobky a doplňky
- 85 Obuv
- 87 Odborné, vědecké a řídicí přístroje a zařízení, j. n.
- 88 Fotografické přístroje, optické výrobky, j. n., hodiny
- 89 Různé výrobky, j. n.

9 – Komodity a předměty obchodu, j. n.

- 96 Mince (kromě zlatých), které nejsou zákonným platidlem
- 97 Zlato, nikoli mincovní (kromě rud a koncentrátů zlata)

Zdroj: ČSÚ, vlastní zpracování

Příloha 13 – Exportní strategie České republiky pro období 2012-2020

Exportní strategie České republiky 2012 – 2020 („Strategie“) je dokument, který vymezuje strategický rámec proexportní politiky do roku 2020. Strategie shrnuje celkovou vizi proexportních aktivit státu, jejich cíle a rovněž opatření, jejichž prostřednictvím má dojít k naplnění těchto cílů. Na rozdíl od svých předchůdkyň (Koncepce proexportní politiky 2003 – 2006 a Exportní strategie ČR pro období 2006 – 2010 s aktualizací pro rok 2011) se tato Strategie snaží přistupovat k proexportním činnostem relativně široce – to znamená, že se zaměřuje nejen na činnosti a postupy, které mají přímý a výhradní vztah k exportním procesům, ale i na další, související a navazující politiky státu. Ambicí Strategie je maximálně využít synergie, které plynou z různých činností realizovaných veřejnými institucemi, k podpoře a rozvoji českého exportu. Strategie se plně hlásí k přístupu zvolenému v rámci Strategie mezinárodní konkurenceschopnosti ČR pro období 2012 – 2020 (schválené vládou dne 27. 9. 2011) a v souladu s ní deklaruje jako svou hlavní vizi přispět k tomu, aby se ČR do roku 2020 stala jednou z 20 nejvíce konkurenceschopných zemí světa. Naplnění opatření navržených ve Strategii mezinárodní konkurenceschopnosti ČR pro období 2012 – 2020 je v této Strategii chápáno jako nutný a nezbytný předpoklad úspěchu projektů v oblasti podpory exportu a internacionalizace. Pro formulaci této Strategie byly identifikovány následující klíčové faktory:

- Stávající vysoká orientace českých exportních odvětví na trhy EU a zároveň rostoucí míra odvětvové specializace a nízký objem exportu služeb s vysokou přidanou hodnotou je potenciální hrozbou pro českou ekonomiku. Proexportní nástroje musejí aktivně působit k tomu, aby čeští vývozci pronikali na trhy mimo krizí zmítanou EU a rovněž aby se zvyšoval podíl exportů založených na vyšší přidané hodnotě. ČR má řadu předností, které by mohly českým vývozcům napomoci například při efektivním využívání zvyšujícího se obratu mezi státy globálního Jihu.
- Vzhledem k postupující globalizaci a rostoucímu funkčnímu propojení mezinárodního obchodu je nutné systematicky sledovat trendy a zlomy určující vývoj směru poptávky na světových trzích. Proexportní opatření musejí být dostatečně flexibilní, aby byla schopna v pravou chvíli napomoci exportérům využít příležitosti plynoucí z vývoje trhů.
- ČR doposud málo využívala možností, které českým exportérům nabízejí projekty realizované evropskými a mezinárodními institucemi. Zejména v

časech krize a kontrakce bankovního sektoru, které v současné době hrozí v EU, je třeba hledat kapitálové zdroje pro proexportní projekty mimo ČR. Projekty nadnárodního typu v institucích, na jejichž činnost ČR jako jejich člen přispívá, jsou pro tento účel velmi vhodné.

- Je třeba nastavit pro Strategii měřitelné cíle a systematicky hodnotit jejich naplňování. K tomu je nutné využívat v širší míře benchmarky se zahraničím (včetně identifikace efektivních proexportních činností, které provádějí jiné státy – konkurenti i obchodní partneři) a mezinárodní datové zdroje.
- V době škrťů ve veřejných rozpočtech je nutné, aby se státem financované instituce aktivní v rozvoji exportu soustředily na činnosti, které jsou pro export nezbytné a které neposkytuje trh. Státní instituce by v podpoře exportu neměly suplovat soukromý sektor ani sloužit jako levný zdroj prostředků pro financování činnosti exportérů a jejich organizací. Důležité je i zjednodušení institucionálního uspořádání a řízení podpory exportu, stejně jako maximální využití synergií plynoucích z koordinované realizace různých politik, které přímo i nepřímo ovlivňují exportní výkonnost českých společností. Hlavní úlohu ve využívání synergií a koordinaci politik budou mít Ministerstvo průmyslu a obchodu a Ministerstvo zahraničních věcí a jejich podřízené organizace.

Vizí Exportní strategie je maximální využití synergií plynoucích z proexportních, ale i dalších aktivit státu k vytvoření takových služeb pro export, které českým vývozcům maximálně usnadní úspěch na zahraničních trzích.

Přehled pilířů a jednotlivých oblastí, jimiž se zabývá Exportní strategie:

- I. Zpravodajství pro export
 - Zjednodušení přístupu k informacím pro export
 - Obchodní kontakty a statistiky
 - Zpravodajství o trzích a analýzy trhů
 - Infrastruktura a lidské zdroje pro export
- II. Rozvoj exportu
 - Přípravenost na export a exportní vzdělávání
 - Poradenství pro export

- Exportní financování
 - Exportní ekosystém
- III. Rozvoj obchodních příležitostí
- Rozšiřování poptávky po českém exportu
 - Investice pro export
 - Marketing, branding a lobbying
 - Obchodní politika
 - Řešení problémů

Hlavní cíl Exportní strategie 2012 – 2020

- **Zvýšení počtu exportérů a zvyšování objemu exportu a z něj plynoucích přínosů pro dlouhodobý udržitelný růst, zaměstnanost a příjmy do veřejných rozpočtů**
 - Zvýšení per capita exportu o 25 % do roku 2020 s kontrolním cílem 12% v roce 2016
 - Zvýšení počtu exportérů o 15 % do roku 2020
 - Zvýšení počtu exportérů z řad malých a středních podniků o 50 % do roku 2020

Specifické cíle Exportní strategie 2012 - 2020

- **Diverzifikace exportu do zemí mimo EU**
 - Zvýšení objemu vývozu do zemí mimo EU v korunovém vyjádření o 50 % do roku 2020 ve srovnání s rokem 2010, s kontrolním cílem 25% do roku 2016
 - Dvojnásobné meziroční tempo růstu vývozu do zemí mimo EU ve srovnání s vývozem do EU
 - Zvýšení počtu exportérů do zemí mimo EU o 25 % do roku 2020
 - Udržení aktivní obchodní bilance se státy EU
- **Posun českých exportérů v hodnotových řetězcích do segmentů a odvětví s vyšší přidanou hodnotou**
 - Zvýšení počtu vysoce inovativních exportérů (born globals, born creative) na dvojnásobek do roku 2020
 - Udržení a podle možností navýšení počtu velkých exportních projektů (nad 1 mld. Kč) realizovaných českými vývozci v průměru na 15 projektech za rok
 - Snížení produktové koncentrace o 15 % do roku 2020

- Zvýšení objemu exportu služeb o 20% do roku 2020, zejména služeb s vysokou přidanou hodnotou
- **Maximální využití pozitivních synergií jednotlivých činností státu pro export a úspor plynoucích z komplementarity aktivit, efektivní koordinace a spolupráce všech zainteresovaných subjektů**

Z hlediska Exportní strategie je dosahování hlavního cíle otázkou zejména vytváření co nejpříznivějších podmínek pro podnikání obecně. Je nutné si uvědomit, že většinu českého exportu v současné době zajišťují společnosti se zahraničními vlastníky, které v ČR mohou a nemusejí zůstat, podle toho, jak podnikatelsky příznivé zde bude prostředí. Základní podmínky a opatření pro zlepšování podnikatelského prostředí v ČR, jakož i obecně české konkurenceschopnosti na globálních trzích obsahuje Strategie mezinárodní konkurenceschopnosti, na kterou Exportní strategie bezprostředně navazuje (3i - hardware pro export). Dosahování specifických cílů Exportní strategie je předmětem exportní politiky státu a jejich jednotlivých exportních nástrojů (software pro export). Souborné cíle, k jejichž naplňování přispívá Exportní strategie jako celek, jsou identifikovány v kapitole Implementace a monitoring. Nedílnou součástí cílů této Strategie je využívání synergických efektů s dalšími politikami a úspory nákladů plynoucí z efektivní koordinace všech proexportních činností (tzv. orgware pro export). Pro účely Exportní strategie 2012 – 2020 je nutné sledovat plnění cílů nejen v čase, ale i v relativním srovnání s našimi bezprostředními konkurenty i obchodními partnery (státy EU i mimo EU).

Zdroj: MPO