

ČESKÁ ZEMĚDĚLSKÁ UNIVERZITA V PRAZE

PROVOZNĚ EKONOMICKÁ FAKULTA

OBOR VEŘEJNÁ SPRÁVA A REGIONÁLNÍ ROZVOJ

Katedra humanitních věd



DIPLOMOVÁ PRÁCE

**KOMUNÁLNÍ POLITICKÝ PROCES V
ÚSTÍ NAD ORLICÍ**

Autor: Bc. Hana Matyášová

Vedoucí diplomová práce: PhDr. RNDr. Michal Kubálek, Ph.D.

© 2011

PROHLÁŠENÍ

Čestně prohlašuji, že jsem tuto diplomovou práci vypracovala samostatně za použití uvedené literatury a po odborných konzultacích s PhDr. RNDr. Michalem Kubálkem, Ph.D.

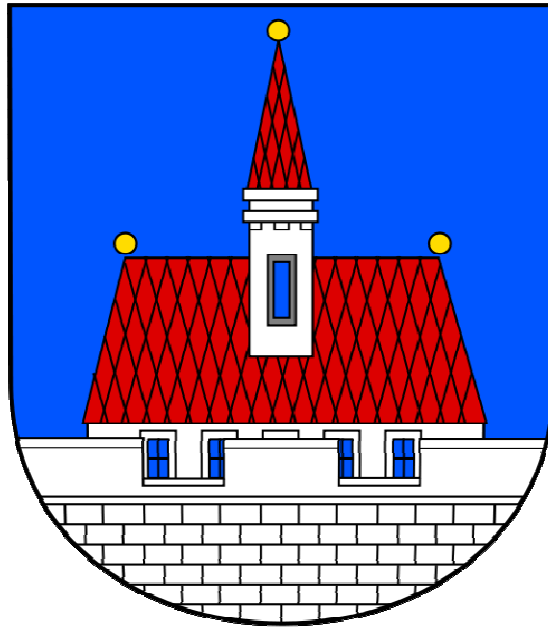
V Dolní Dobrouči dne

.....

Bc. Hana Matyášová

PODĚKOVÁNÍ

Ráda bych touto cestou poděkovala panu PhDr. RNDr. Michalu Kubálkovi, Ph.D. za odborné vedení a rady při zpracování této diplomové práce. Dále bych chtěla poděkovat zaměstnancům Městského úřadu v Ústí nad Orlicí za poskytnuté materiály a informace potřebné k zpracování této práce.



**KOMUNÁLNÍ POLITICKÝ PROCES V
ÚSTÍ NAD ORLICÍ**

**THE MUNICIPAL POLITICAL PROCESS IN
ÚSTÍ NAD ORLICÍ**

SOUHRN

Komunální politiku lze považovat za velmi zajímavé a specifické téma, jenž díky své podstatě je velmi pozoruhodným objektem studia, jelikož se zužující se politickou dimenzí se lokální politický proces přibližuje každodennímu životu občana.

Diplomová práce pojednává o lokálním životě obce Ústí nad Orlicí se zaměřením na místní volby a socioekonomické uspořádání v obci. Vychází z teoretického vymezení problematiky komunální politiky, jako je obecní samospráva či komunální volební systém. Stěžejní část práce analyzuje politickou situaci ve městě Ústí nad Orlicí, pro niž je důležitá charakteristika obce, zejména sociální, ekonomická a demografická. Na základě této provedené studie jsou v práci shrnuty charakteristické znaky tohoto konkrétního politického systému.

Klíčová slova

Samospráva, obec, zastupitelstvo, komunální politika, komunální volby, volební proces, volební strana, předvolební kampaň, Ústí nad Orlicí

SUMMARY

Municipal politics is considered to be an interesting and specific topic which is at the same time a remarkable object of my studies because in these days a changing nature of local political process makes the topic closer to everyday citizens lives.

My Master Thesis deals with a local life of the village Ústí nad Orlicí. It is focused especially on the local elections and the socioeconomic organization of the village. It is based mainly on theoretical description of problems related to municipal policy, such as municipal authorities or electoral systems. The most important part of my work is focused on political situation of the village Ústí nad Orlicí, characteristics of the village, especially social, economic, demographic and historical ones. On the basis of this study there is also a summary of typical features of this concrete political system.

Key words

Local authorities, village, municipal council, municipal policy, municipal elections, electoral process, electoral party, election campaign, Ústí nad Orlicí

OBSAH

1	ÚVOD	9
2	CÍL PRÁCE A METODIKA	11
3	LITERÁRNÍ REŠERŠE	12
3.1	OBECNÍ SAMOSPRÁVA	12
3.1.1	<i>Obec a území obce</i>	12
3.1.2	<i>Občané obce</i>	13
3.1.3	<i>Orgány obce</i>	14
3.2	KOMUNÁLNÍ VOLEBNÍ SYSTÉM V ČR	18
3.2.1	<i>Komponenty komunálního volebního systému</i>	19
3.2.2	<i>Specifika lokální politiky</i>	21
3.2.3	<i>Lokální politické stranictví v ČR</i>	24
3.2.4	<i>Komunální koalice</i>	28
4	VLASTNÍ PRÁCE	31
4.1	MĚSTO ÚSTÍ NAD ORLICÍ	31
4.1.1	<i>Historie</i>	32
4.1.2	<i>Samospráva města</i>	33
4.1.3	<i>Demografická struktura</i>	34
4.1.4	<i>Socioekonomická charakteristika</i>	37
4.1.5	<i>Kultura, sport</i>	41
4.1.6	<i>Shrnutí analýzy města</i>	42
4.2	VOLEBNÍ PROCES V ÚSTÍ NAD ORLICÍ	43
4.2.1	<i>Situace před volbami</i>	43
4.2.2	<i>Volby do zastupitelstva města v roce 2010</i>	50
4.2.3	<i>Volby do Poslanecké sněmovny v roce 2010</i>	60
4.2.4	<i>Komparace s obcí venkovského typu, Dolní Dobrouč</i>	62
5	ZÁVĚR	65
6	POUŽITÉ ZDROJE	67
7	SEZNAM TABULEK, OBRÁZKŮ, GRAFŮ A PŘÍLOH	9
8	PŘÍLOHY	70

SEZNAM TABULEK, OBRÁZKŮ, GRAFŮ A PŘÍLOH

Seznam tabulek

<i>Tabulka č.1, Počet členů zastupitelstva v obci</i>	<i>15</i>
<i>Tabulka č.2, Přepočítání hlasů potřebných k posunu na přední místo.....</i>	<i>20</i>
<i>Tabulka č.3, Počet obcí a jejich obyvatel dle velikostních kategorií obcí.....</i>	<i>22</i>
<i>Tabulka č.4, Počet potřebných podpisů pro kandidaturu dle počtu obyvatel.....</i>	<i>25</i>
<i>Tabulka č.5, Výsledky komunálních voleb za roky 1994-2010.....</i>	<i>43</i>
<i>Tabulka č.6, Rozložení politických sil, (počet získaných mandátů).....</i>	<i>44</i>

Seznam obrázků

<i>Obrázek č.1, Administrativní území města Ústí nad Orlicí.....</i>	<i>31</i>
<i>Obrázek č.2, Poloha města Ústí nad Orlicí</i>	<i>32</i>

Seznam grafů

<i>Graf č.1, Vývoj počtu obyvatel v letech 1971-2010</i>	<i>35</i>
<i>Graf č.2, Vzdělanostní struktura</i>	<i>35</i>
<i>Graf č.3, Srovnání dle náboženského vyznání</i>	<i>36</i>
<i>Graf č.4, Srovnání míry nezaměstnanosti</i>	<i>38</i>
<i>Graf č.5, Výsledky komunálních voleb v roce 1998.....</i>	<i>45</i>
<i>Graf č.6, Výsledky komunálních voleb v roce 2002.....</i>	<i>46</i>
<i>Graf č.7, Výsledky komunálních voleb v roce 2006.....</i>	<i>47</i>
<i>Graf č.8, Srovnání voleb do Poslanecké sněmovny ČR a komunálních voleb.....</i>	<i>61</i>
<i>Graf č.9, Srovnání voleb do PS ČR za obce jiných velikostních kateg.....</i>	<i>63</i>

Seznam příloh

<i>Příloha č.1, Rozloha obce</i>	<i>70</i>
<i>Příloha č.2, Území ORP Ústí nad Orlicí dle náboženského vyznání.....</i>	<i>70</i>
<i>Příloha č.3, Budova nádraží ČD.....</i>	<i>71</i>
<i>Příloha č.4, Výsledek voleb do Poslanecké sněmovny v Ústí nad Orlicí.....</i>	<i>71</i>
<i>Příloha č.5, Komunální volby v roce 1998</i>	<i>72</i>
<i>Příloha č.6, Komunální volby v roce 2002</i>	<i>72</i>
<i>Příloha č.7, Komunální volby v roce 2006</i>	<i>72</i>
<i>Příloha č.8, Srovnání výsledků voleb.....</i>	<i>73</i>
<i>Příloha č.9, Kontroverzní park Kociánka.....</i>	<i>73</i>

1 ÚVOD

Dříve byla politika na lokální úrovni opomíjeným tématem českých politologů. Příčinou byla značná složitost této problematiky. Jejich pozornost mířila převážně na politiku parlamentní, přitom politický život na lokální úrovni je pro občany stejně důležitý, ne-li důležitější, než na celostátní. V posledních letech se již toto téma stalo ohniskem zájmu pro několik politologů, jimž se podařilo úspěšně shromáždit případové studie zabývající se komunálními volbami v různých velikostních kategoriích obcí.

Politický život na nejnižší úrovni, tedy komunální úrovni, má svá jistá specifika a od vrcholné politiky se v mnohém odlišuje. Zejména v malých obcích venkovského typu je rozdíl markantní. Čím nižší je stupeň rozhodovacího procesu, tím více se přibližuje voliči. Často ideologické problémy bývají vytěšňovány problémy operativnějšího charakteru, tudíž volby pak plní roli barometru veřejného mínění indikujícího které záležitosti považují voliči za důležité.

V malých obcích jsou rozdílné volební výsledky určovány především bližšími vztahy voličů k voleným členům zastupitelstva obce než k členům Parlamentu ČR. Při volbách do těchto zastupitelstev se přihlíží spíše k tomu, co kandidáti na post v zastupitelstvu navrhnou pro rozvoj obce a jaký mají vztah k obyvatelům, než k stranické příslušnosti. Ve velkých obcích respektive městech dochází spíše k opačné tendenci, což vede k zvýhodnění politických stran.

Jedním z podnětů pro výběr tohoto tématu práce byla moje bakalářská práce¹ zaměřená na socioekonomický a politický život v Dolní Dobrouči, jenž je obcí vesnického typu a spadá pod obec s rozšířenou působností Ústí nad Orlicí. Poznatky získané studiem z předchozí práce mi byly nápomocny k rozboru komunálního politického procesu v bývalém okresním městě Ústí nad Orlicí. Na základě vyhodnocení volebních výsledků těchto dvou obcí, s daným velikostním zařazením a socioekonomickým charakterem, je možné determinovat jisté odlišnosti ve výsledném rozložení politických sil.

¹ MATYÁŠOVÁ, H.: *Socioekonomická a politická charakteristika obce Dolní Dobrouč*. Praha, 2009

2 CÍL PRÁCE A METODIKA

Cílem práce je celková charakteristika lokálního politického procesu ve městě Ústí nad Orlicí, především se zaměřením na komunální volby v roce 2010 a nastínění voleb do Poslanecké sněmovny v tomtéž roce. Důležité pro závěrečné zhodnocení politické situace obce je i přiblížení socioekonomických aspektů ovlivňující dané území.

V teoretické části je charakterizována struktura obecní samosprávy a komunální politický systém a jisté specifické znaky lokální politiky. Tyto informace jsou převážně čerpány z aktuální legislativy České republiky, konkrétně ze zákona č.128/2000 Sb., o obcích a zákona č.491/2001 Sb., o volbách do zastupitelstev obcí a z uvedených pramenů odborné literatury.

Praktická část obsahuje přiblížení města z více úhlů pohledu. Její historické, demografické, sociální a ekonomické podmínky důležité pro následnou studii politického dění v obci. Hlavním zdrojem informací byli zaměstnanci Městského úřadu v Ústí nad Orlicí, internetové stránky města, místní noviny a částečně i kronika města. Dále jsem čerpala z Českého statistického úřadu, Úřadu práce v Ústí nad Orlicí a jiných publikacích vztahujících se ke zkoumanému území.

Stěžejní část práce se zabývá politickým životem se zaměřením zejména na poslední volby. Nejprve jsou uvedeny jednotlivé kandidující strany a následně je provedený rozbor výsledků voleb v roce 2010. Pro ucelený pohled na politické dění v obci je přiblížená i situace před volbami tohoto roku a také pro porovnání výsledky voleb do Poslanecké sněmovny v témže roce, jenž nám poukazují na politickou orientaci obyvatel. Zde je čerpáno zejména z volebních programů místních kandidujících stran, internetových stránek Volby ČR, P. Jüptnera a další uváděné literatury týkající se dané problematiky.

3 LITERÁRNÍ REŠERŠE

3.1 Obecní samospráva

Moderní státy obvykle nejsou schopny zajišťovat výkon veřejné moci pouze prostřednictvím centrálních státních orgánů, potřebují mít úřady pro výkon veřejné moci rozprostřeny po celém území. Důležitost obecní samosprávy je podpořena principem subsidiarity, jenž má zajistit, aby všechna opatření byly přijímány co nejbližší občanům, tedy na nejnižším stupni správy. Posláním obecní samosprávy je realizace vlastní samosprávné moci. Obec při výkonu své samosprávy spravuje v podstatě sama sebe. Reálně však není možné, aby všechny otázky rozhodovala a veškeré úkoly své vlastní správy vykonávala jako celek, proto si zřizuje příslušné samosprávné orgány (*viz kapitola 3.1.2 Orgány Obce*).²

3.1.1 OBEC A ÚZEMÍ OBCE

Postavení obce jako územního samosprávného celku je již zmíněno v Ústavě České republiky³, podle něhož jsou obce a kraje územními společenstvími občanů, jenž mají právo na samosprávu s tím, že zákon stanoví, kdy jsou správními obvody. Blíže obecní zřízení rozvádí zákon o obcích⁴, jenž obec dále specifikuje jistými znaky, jimiž jsou územní základ, osobní základ spočívající v existenci osob majících určitý kvalifikovaný vztah k obci a výkon obecní samosprávy. Obec je veřejnoprávní korporací vlastnící majetek, s nímž samostatně hospodaří, přičemž však musí dodržovat podmínky stanovené zákonem. Již občanský zákoník obec zařazuje mezi právnické osoby a předurčuje jí tím odpovědnost z těchto vztahů vyplývajících. Dále pečuje o všestranný rozvoj svého území a o potřeby svých občanů. Mimo jiné chrání též veřejný pořádek a zájem vyjádřený v zákonech a jiných právních předpisech.

² BALÍK, S.: *Komunální politiky*. 2009, s. 12-13

³ Ústava ČR, Hlava 7, o územní samosprávě

⁴ Sbírka zákonů ČR, Zákon č. 128/2000 Sb., o obcích, §1 a §2

Obce se podle počtu svých obyvatel a rozsahu působnosti člení do následujících kategorií:

- a) „Obce venkovského (vesnického) typu
- b) Obce městského typu (zákon stanoví, že obec, jenž má více než 3000 obyvatel, je městem, pokud tak po vyjádření vlády stanoví předseda Poslanecké sněmovny)

- Tyto obce se dále dělí na:

- Města bez dalšího vymezení
- Města se zvláštním postavením – tzv. statutární města (...)
- Jako samostatný typ města se rozlišuje hlavní město Praha (...)⁵

Všechny obce mají jedno nebo více katastrálních území. Každá část území České republiky je součástí území některé obce, nestanoví-li zvláštní zákon jinak. Jednotlivé obce se mohou navzájem slučovat, nově vzniklá obec pak nese název jedné z nich. Sloučení probíhá na základě dohod o sloučení obcí nebo o připojení, jenž musí obsahovat zákonem stanovené údaje, mezi které patří například: velikost území, počet obyvatel, datum určení nově vzniklé obce a jiné. Vznik nové obce může také zapříčinit oddělení části obce. Oddělená obec musí splňovat podmínky stanovené v zákoně o obcích.⁶

3.1.2 OBČANÉ OBCE

Jedním z charakteristických znaků obce, jako územního samosprávného společenství občanů, je její osobní základ, jenž tvoří občané obce. Občanství obce přiznává zákon o obcích⁷ všem fyzickým osobám se státním občanstvím České republiky a ohlášením trvalého pobytu na území obce⁸.

⁵ OUTLÝ, J.: *Volby do zastupitelstev – vývoj a souvislosti*, Politologická revue č. 2, 2003

⁶ Sbírka zákonů ČR, Zákon č. 128/2000 Sb., o obcích, §19

⁷ Sbírka zákonů ČR, Zákon č. 128/2000 Sb., o obcích, §16

⁸ Občan obce může mít pouze jedno místo trvalého bydliště, a to v objektu označeným číslem popisným nebo číslem evidenčním a dle stavebního zákona určeném k bydlení, ubytování či rekreaci.

Občané obce, jenž dosáhli 18 let, jsou zejména oprávněni, vedle svého práva volit a být voleni za členy zastupitelstva obce a rozhodovat při referendu konaném v obci, účastnit se na zasedání zastupitelstva a v souladu s jednacím řádem se vyjadřovat k projednávaným věcem. Určitá oprávnění má i osoba starší 18 let a vlastnící nemovitost na území obce, přestože nespĺňuje některou či řádnou z podmínek stanovených pro určení postavení občana obce.

3.1.3 ORGÁNY OBCE

„Obec jakožto veřejnoprávní korporace může navenek jednat jen prostřednictvím svých orgánů, respektive funkcionářů – fyzických osob.“⁹ Obec je samostatně spravována zastupitelstvem obce¹⁰. Dalšími orgány jsou rada obce, starosta, obecní úřad a zvláštní orgány obce. U města se do zákonodárného postavení řadí zastupitelstvo města, dále je ve vedení rada města, starosta, městský úřad a zvláštní orgány.¹¹

Zastupitelstvo obce

Zastupitelstvo je jakýmsi „obecním parlamentem“¹². Činnost zastupitelstva obce upravuje zákon č. 128/2000 Sb., o obcích¹³ a je to také jediný z orgánů obce zakotvený v Ústavě české republiky. Má přímou demokratickou legitimitu danou volbami občanů. V oblasti samosprávy obce je hlavním orgánem rozhodujícím v oblasti samostatné působnosti obce a je oprávněn si vyhradit i další kompetence nad pravomoci vyhrazené radě obce. Skládá se z členů zastupitelstva obce, jejichž počet je dán počtem obyvatel (k 1.lednu roku, v němž se konají volby; většinou dle končícího volebního období) a velikostí území obce (*viz Tabulka č.1*).

⁹ BALÍK, S.: *Komunální politika*. 2009, s. 67

¹⁰ Zakotveno v Ústavě ČR, čl. 101

¹¹ Sbírka zákonů ČR, Zákon č. 128/2000 Sb., o obcích, §5

¹² JÜPTNER, P. a spol.: *Komunální politické systémy*. 2003, s. 9

¹³ Sbírka zákonů ČR, Zákon č. 128/2000 Sb., o obcích, §67-§98

Tabulka č.1, Počet členů zastupitelstva v obci

POČET ČLENŮ ZASTUPITELSTVA V OBCI V ZÁVISLOSTI NA POČTU OBYVATEL	
Do 500 obyvatel	5 – 15 členů
501 – 3 000 obyvatel	7 – 15 členů
3 001 – 10 000 obyvatel	11 – 25 členů
10 001 – 50 000 obyvatel	15 – 35 členů
50 001 – 150 000 obyvatel	25 – 45 členů
Nad 150 000 obyvatel	35 – 55 členů

Zdroj: Sbírka zákonů ČR, zákon č.128/2000 Sb.

Funkce zastupitele je funkcí veřejnou. Nejdůležitějším článkem zastupitelstva je starosta, jenž zasedání řídí. Zastupitel má právo podávat zastupitelstvu, radě, výborům a komisím obce návrhy, připomínky a podněty. K platnému usnesení, rozhodnutí nebo volbě je potřeba souhlasu nadpoloviční většiny všech zastupitelů obce. Zastupitelstvo se schází podle potřeby, nejméně však jedenkrát za tři měsíce. Zasedání je veřejné, obecní úřad informuje o místě, době a navrženém programu připraveného zasedání. Informace vyvěsí alespoň sedm dní před zasedáním. O průběhu se vede zápis, jenž podepisuje starosta, místostarosta nebo určení ověřovatelé.

Zastupitelstvo může v souvislosti s lepším fungováním zřídit výbory. V každé obci se vždy zřizuje výbor kontrolní a finanční. Předsedou založených výborů je člen zastupitelstva obce a ve dvou jmenovaných musí být minimálně tři členové plnící úkoly zadané zastupitelstvem. Hlavním úkolem finančního výboru je kontrola hospodaření s majetkem a financemi obce. Kontrolní výbor zajišťuje plnění usnesení zastupitelstva obce.^{14, 15} K dalším výborům zřizovaným zastupitelstvem patří tzv. osadní výbor, prostřednictvím něhož se kompenzují zájmy odlehlých částí obce nebo obcí připojených, nejsou-li dostatečně zastoupeny. Tento výbor je tvořen občany s trvalým pobytem v dané části, kteří jsou voleni zastupitelstvem obce.

¹⁴ JÜPTNER, P. a spol.: *Komunální politické systémy*, 2003. s. 9

¹⁵ ČMEJREK, J. a spol.: *Politika v regionálním rozvoji*, 2006. s. 43

Rada obce

Rada obce je jakousi „obecní vládou. Je výkonným orgánem obce v oblasti přenesené působnosti.“¹⁶ Těžištěm činnosti rady obce je výkon samostatné působnosti, zejména pokud jde o záležitosti vyžadující operativnější řešení, jelikož schůze rady se konají mnohem častěji, než zasedání zastupitelstva obce.

Radu obce tvoří starosta a místostarosta (místostarostové) zvolení přímo z titulu svých funkcí a členové rady volení z řad členů zastupitelstva obce. Minimální počet členů je pět a maximální jedenáct, přičemž nesmí přesáhnout jednu třetinu počtu členů zastupitelstva. Rada obce se nevolí v obci s počtem zastupitelů menší než patnáct členů. Schůze rady obce se svolává dle potřeby a je neveřejná. Vede se o ní zápis, jenž podepíše starosta obce a místostarosta. Schvalovat mohou jen v přítomnosti nadpoloviční většiny všech jejích členů.¹⁷

Rada obce je oprávněna zřizovat komise „jako své iniciativní a poradní orgány.“¹⁸ Některé z nich jsou povinné. Pokud se v obci nachází více než pět škol, má rada obce povinnost zřídit tzv. komisi pro výchovu a vzdělání, tvořenou alespoň ze dvou pětin pedagogickými pracovníky.

Komise působí v zásadě v oblasti samostatné působnosti. Zákon¹⁹ však připouští, aby jim byl svěřen v určitých věcech též výkon přenesené působnosti.

Starosta

„Nejviditelnějším orgánem obecního zřízení je starosta.“²⁰ Jelikož zákon výslovně nestanovuje kdo je statutárním orgánem obce, svěřuje se starostovi jednat za obec navenek. Paradoxem je, že sám o sobě je spíše orgánem bez pravomocí. Omezení má v úkonech vyžadujících schválení zastupitelstva nebo rady, jenž musí nejdříve projít schválením těchto orgánů obce, jinak jsou neplatné. Starosta a místostarosta, popřípadě

¹⁶ JÚPTNER, P. a spol.: *Komunální politické systémy*, 2003. s. 10

¹⁷ Sbírka zákonů ČR, Zákon č. 128/2000 Sb., o obcích, §99-§102

¹⁸ Sbírka zákonů ČR, Zákon č. 128/2000 Sb., o obcích, §122

¹⁹ Sbírka zákonů ČR, Zákon č. 128/2000 Sb., o obcích, §122

²⁰ BALÍK, S.: *Komunální politika*, 2009. s. 74

místostarostové, jsou voleni zastupitelstvem obce z řad jeho členů, a proto odpovídají za výkon své funkce tomuto orgánu. „Potencionálně nejsilnější kompetencí starosty je pravomoc řídit zasedání zastupitelstva nebo rady. Mít možnost určovat agendu, o níž se bude jednat, stanovovat pořadí jednotlivých bodů aj., to totiž často rozhoduje předem o výsledku jednání.“²¹

Po souhlasu krajského úřadu se starostovi svěřuje jmenování a odvolání tajemníka obecního úřadu (*viz kapitola 3.1.3 Orgány obce, Obecní úřad*) a stanovuje jeho plat. Tajemník je dle zákona o úředních samosprávných celcích²² vedoucím úřadu. Funkce starosty je významná pro běžné zajišťování chodu obce a v případě neobsazení této pozice starostu zastupuje místostarosta, jenž může vykonávat úkoly příslušné starostovi obce v případě jeho nepřítomnosti.

Obecní úřad

Obecní úřad tvoří starosta, místostarostové, tajemník, je-li zřízen, a zaměstnanci obce zařazení do obecního úřadu. V čele obecního úřadu je starosta. Rada obce může zřídit pro jednotlivé úseky činnosti obecního úřadu odbory a oddělení, v nichž jsou začleněni zaměstnanci obce zařazení do obecního úřadu.²³ Obecní úřad plní činnosti, které mu jsou ukládány radou či zastupitelstvem a je také podpůrnou silou pro výbory a komise. Zaměstnanci obce zařazení do obecního úřadu musí rozhodovat nestranně, zdržet se střetu zájmů, přijímání darů v souvislosti se svou činností a musí zachovávat mlčenlivost.

V obcích s pověřeným úřadem a v obcích s rozšířenou působností se zřizuje funkce tajemníka obecního úřadu, jenž je zaměstnancem obce a je odpovědný starostovi za plnění úkolů v samostatné i přenesené působnosti. Zúčastňuje se zasedání zastupitelstva obce a schůzí rady obce s hlasem poradním.²⁴

²¹ BALÍK, S.: *Komunální politika*, 2009. s. 76

²² Sbírka zákonů ČR, Zákon č. 312/2002 Sb., o úředních územích samosprávných celků

²³ Sbírka zákonů ČR, Zákon č. 128/2000 Sb., o obcích, §109 odstavec 1 a 2

²⁴ Sbírka zákonů ČR, Zákon č. 128/2000 Sb., o obcích, §109-§112

3.2 Komunální volební systém v ČR

„Volební systém vykonává úlohu mechanismu, jenž transformuje volební výsledky odrážející volební preference voličů do konkrétní podoby voleného zastupitelského orgánu.“²⁵ Jejich prostřednictvím přenáší lid svou svrchovanost na zastupitelské sbory a legitimuje je k výkonu ústavně stanovených pravomocí. Již ze samotného pojmu vyplývá, že smyslem voleb je především výběr alternativ. V soudobé praxi demokratických států, s přihlédnutím k dílčím rozdílům, jenž vyplývají z konstrukce volebních systémů, jde v zásadě o výběr zprostředkovaný politickými stranami. Voliči vybírají určitou politickou orientaci, jejímž představitelem je politická strana.

Významnost lokálních voleb spočívá především v menších vzdálenostech mezi voliči a jejich reprezentanty a tím související větší zodpovědností zvoleného občana vůči voličům. Místní zastupitelé mohou, díky své blízké znalosti podmínek, v rozhodovacím procesu dosáhnout vyšší úrovně konsensu s lokálními zájmy, pro něž následně mohou hledat podporu i na vyšší politické úrovni.

Komunální volební systém je obdoba proporčního volebního systému kandidátních listin s pružnými (otevřenými) kandidátními listinami. Tento volební systém je velice spravedlivý, ale na druhou stranu má slabou vazbu na voliče a je těžkopádný ve smyslu převodu hlasů na mandáty, jenž přepočítává pomocí d'Hontovy metody, tzv. pomocí volebních dělitelů (viz kapitola 3.2.1. *Komponenty volebního systému, Volební formule*).

Zajímavým aspektem komunálních politických systémů je její soutěživost. Soutěživostí se zde rozumí to, že v obci je pro konkrétní volby podáno více volebních kandidátek a celkový počet na nich zapsaných občanů přesahuje počet přidělovaných mandátů v zastupitelstvu. Další možností je i kandidatura vyššího počtu nezávislých kandidátů. Obecně lze konstatovat, že čím větší obec, tím vyšší pravděpodobnost výskytu soutěživého politického systému. Soutěživost jednotlivých politických systémů může být velmi odlišná v každém volebním období a její klasifikace je závislá zejména na velikosti opozice. Tu mohou tvořit buď pouze jednotlivci, nebo celé strany či jiná

²⁵ ČMEJREK, J. a kol.: *Politika v regionálním rozvoji*, 2006. s. 87

uskupení. V případě, kdy je opozice tvořena výhradně jednotlivci, se obvykle zbytku politického systému daří tyto jednotlivce odsunout na okraj, včetně jejich mediálního působení na občany. Naopak v případě opozice tvořené standardními politickými stranami získávají politické systémy zřetelné soutěživé obrysy.

3.2.1 KOMPONENTY KOMUNÁLNÍHO VOLEBNÍHO SYSTÉMU

Volební obvod

Obec tvoří jeden volební obvod. Zastupitelstvo obce může nejpozději 85 dnů přede dnem konání voleb vytvořit více volebních obvodů. Seznam vytvořených volebních obvodů, jejich popis, počty členů zastupitelstva obce, jenž mají být v jednotlivých volebních obvodech voleni, a potřebný počet podpisů pro nezávislého kandidáta a sdružení nezávislých kandidátů zveřejní starosta do 2 dnů po vytvoření volebních obvodů na úřední desce, popřípadě i způsobem v místě obvyklém.²⁶ „Výjimkou je hlavní město a územně členěná statutární města, ve nichž mohou být městské části či městský obvod součástí pouze jednoho volebního obvodu“²⁷.

Odpověď na otázku proč obec rozděluje volební obvod, lze spatřovat ve smyslu fragmentovaného politického prostředí. Více volebních obvodů posiluje vazbu mezi voličem a zastupitelem. Můžeme se tedy setkat se situací, kdy vytvoření volebních obvodů je reakcí na politickou objednávku. Když odborník dokáže manipulovat s velikostí volebního obvodu a současně využít i techniky gerrymanderingu²⁸, je více než pravděpodobné, že se tomu tak děje účelově – tzv. „na objednávku“. „Možnost volného vymezení volebních obvodů dává volebním inženýrům k dispozici velmi silný instrument, jelikož změna velikosti volebního obvodu má daleko větší dopad na proporcionalitu volebního systému, než změna volební formule“²⁹.

²⁶ NETOLICKÝ, P.: *Analýza komunálních voleb* [on-line]. E-polis.cz, 2005. [cit. 2009-11-19]. Dostupné z WWW: <<http://www.e-polis.cz/komparace/125-analyza-komunalnich-voleb.html>>

²⁷ ČMEJREK, J.: a kol.: *Politika v regionálním rozvoji*, 2006. s. 122

²⁸ *Gerrymandering* představuje manipulaci s volebními obvody s cílem dosáhnout požadovaného výsledku voleb.

²⁹ ČMEJREK, J.: a kol.: *Politika v regionálním rozvoji*, 2006. s. 123

Forma kandidatury a struktura hlasů

Do zastupitelstva obce kandidují volební strany, jimiž se rozumí nejen politické strany, politické hnutí a jejich koalice, ale také nezávislí kandidáti a jejich sdružení a sdružení politických stran nebo politických hnutí (*viz kapitola 3.2.3 Lokální politické stranictví v ČR, Volební strany*). Právo volit se vztahuje na každého člověka, jenž dosáhl věku 18 let a má na daném území obce trvalé bydliště. Z toho plyne, že volit může i občan jiného státu. Tato možnost vyplývá z mezinárodní úmluvy.

Forma kandidatury politických subjektů v komunálních volbách je ve formě otevřených kandidátních listin, což znamená že volič má tzv. kombinovaný hlas. Může kombinovat hlasování pro kandidáty z různých stranických soupisek. K dispozici má takový počet hlasů, jenž odpovídá počtu volených zastupitelů v daném volebním obvodu. Tento způsob přidělování hlasů se nazývá „panašování“ a má za úkol oslabit roli volebních stran při určování pořadí jejich kandidátů v procesu přidělování mandátů. Díky preferenčním hlasům pro konkrétní kandidáty je možné zvýšit šance na jeho zvolení. A to v případě, kdy kandidát překročí hranici 10 % nad průměrný počet hlasů příslušné kandidátní listiny (*viz Tabulka č.2*), zatímco pořadí zbývajících kandidátů se řadí dále pořadovým číslem kandidáta bez ohledu na počet obdržených preferenčních hlasů.³⁰

Tabulka č.2, Přepočítání hlasů potřebných k posunu na přední místo na kandidátní listině

Počet hlasů nutných pro postup na první pozici kandidátní listiny	\geq	$110\% \times$	$\frac{\text{Počet hlasů získaný volební stranou}}{\text{počet kandidátů na kandidátní listině}}$
---	--------	----------------	---

Zdroj: ČMEJREK, J. a kol.: *Politika v regionálním rozvoji*, 2006

Volební Formule

Volební formule je matematická operace, pomocí níž se převádějí získané hlasy na mandáty. Ve volbách do zastupitelstva obce se volebním stranám přidělují mandáty

³⁰ ČMEJREK, J. a kol.: *Politika v regionálním rozvoji*, 2006. s. 123

na základě principu poměrného zastoupení. Dříve se pro přepočítání hlasů na mandáty používala metoda Saint-Laguë a od roku 2002 se hlasy převádějí pomocí d'Hontovy metody volebního dělitele, jenž oproti předchozí favorizuje silnější strany na úkor stran slabších. Celkový zisk postupující strany³¹ se dělí postupně celými přirozenými čísly od jedné po počet volených zastupitelů obce stanovený dle velikosti volebního obvodu (viz *Tabulka č.1*). Vypočtené podíly se pak seřadí podle velikosti a kandidátům s nejvyššími zisky se přidělí mandáty.³²

Volební klauzule

O začlenění volební klauzule do komunálního volebního systému se zmínil až zákon č. 491/2001 Sb., o volbách do zastupitelstev obcí. Do té doby žádnou neobsahoval. Byla stanovena minimální pěti-procentní hranice z celkového počtu hlasů pro postup do skrutinia upravená koeficientem.

Tento systém se snaží vykompenzovat znevýhodněnou pozici volebních stran s menším počtem kandidátů než je počet volených stran. Vede ovšem k diskriminaci nezávislých kandidátů, protože se řídí ne počtem hlasů získanými jednotlivými kandidáty, ale počtem hlasů získaných volební stranou.

3.2.2 SPECIFIKA LOKÁLNÍ POLITIKY

Přestože volební systémy na lokální úrovni vycházejí ze stejných principů jako do Dolní komory Parlamentu ČR, mají svá jistá specifika a odlišnosti. Se zužující se politickou dimenzí se lokální politický proces přibližuje každodennímu životu občana. Politické otázky jsou limitovány pouze na konkrétní region a občané se tudíž často zajímají o lokální politiku více než o politiku státní. Ideologické problémy bývají vytěšňovány problémy operativnějšího charakteru. Kandidující strany se řídí odlišnými volebními strategiemi a stejně se i různí vzorce volebního chování voličstva. Menšinové

³¹ Strana musí získat alespoň 5 % z celkového počtu hlasů za volební obvod.

³² ČMEJREK, J. a kol.: *Politika v regionálním rozvoji*, 2006. s. 127

skupiny získávají na regionální úrovni daleko více prostoru pro svojí reprezentaci než na nejvyšší politické úrovni.

Struktura obcí v ČR

„Komparace výsledků voleb do zastupitelstev obcí zřetelně ukazuje, že úloha politických stran v lokální politice závisí především na velikosti obce.“³³ Česká republika by se dala označit za evropský unikát, co se jejího sídelního rozložení týká. Počet obcí vzhledem k rozloze státu je enormní, naprostá většina obcí (93 %) má méně než 3 000 obyvatel, ale tyto obce zároveň představují pouze jednu třetinu obyvatelstva celé republiky. Oproti tomu ve městech čítajících pouze necelých 7 % všech obcí, žije 69 % obyvatel ČR (viz *Tabulka č.3*). Zatímco v téměř polovině evropských států vůbec neexistují obce s méně než tisíci obyvateli, v ČR se počet takových obcí blíží 80 % z celkového počtu.

Tabulka č.3, Počet obcí a jejich obyvatel dle velikostních kategorií obcí

POČET OBYVATEL OBCE	POČET OBCÍ		POČET OBYVATEL	
	%		%	
Do 500	58,9	} 93,2	8,5	} 31,0
501-3000	34,3		22,4	
3001 a více	6,8		69	
celkem	100		100	

Zdroj: ČSÚ 2009, zpracováno samostatně

Volební inženýři musí proto při konstrukci komunálního volebního systému vytvořit pravidla současně na podmínky malých obcí, středně velkých i velkých měst. Bohužel sestavit takový systém, jenž by vyhovoval všem podmínkám českých komunálních politických systémů, je prakticky neřešitelným problémem.

V poslední době je možné se setkat v odborné literatuře s doporučením na upravení komunálního volebního systému zvlášť pro malé obce, u nichž se setkáme

³³ ČMEJREK, J.: *Obce a regiony jako politický prostor*, 2008. s. 59

převážně s nezávislymi kandidáty a zvláště pro velké městské obce, jenž jsou svými stranickými spektry spíše podobny, či téměř identické, parlamentní politice.³⁴

Pro komunální politický systém malých obcí jsou typické následující znaky:

- Relativně malý počet občanů ochotných se v komunální politice angažovat
- Ojedinelý výskyt silných lobbistických skupin
- Relativně silná pozice starosty, zejména v případech, kdy je jediným uvolněným členem zastupitelstva
- Velký význam mají osobní vztahy mezi představiteli jednotlivých politických subjektů
- Klade se větší důraz na praktické problémy a jejich řešení, než na ideologické souvislosti
- Větší snaha o dosažení shody napříč politickými subjekty, než prosazování „silového“ hlasování
- Existence ideologicky velmi pestrých povolebních koalic, ve kterých jsou často zastoupeny všechny politické subjekty

Vliv ideologií

Nestrukturovaná, případně žádná ideologie, na úrovni komunální politiky je dalším základním specifickým rysem. Její výskyt je přímo úměrný s velikostí obce – čím menší obec, tím méně ideologie. Obzvláště v malých obcích se spoléhá na tzv. zdravý rozum a pragmatismus, zatímco stranické ideály představují politikaření, nevěrohodnost či nepoctivost.

Ve velkých městech se okruh řešených problémů přibližuje politice celorepublikové úrovně, kde má již ideologie své místo. Ale v místních poměrech jí charakter zájmů občanů a představitelů samosprávy příliš neprospívá. „Je zřejmé, že kontrast svobody a rovnosti je ve srovnání s výstavbou vodovodního přivaděče příliš abstraktní.“³⁵

³⁴ ČMEJREK, J. a kol.: *Politika v regionálním rozvoji*, 2006. s. 120-121

³⁵ ČMEJREK, J. a kol.: *Politika v regionálním rozvoji*, 2006. s. 120

Zastoupení parlamentních stran v komunálních volbách

Přestože na komunální úrovni působí značné množství lokálních subjektů, tak nejvíce hlasů stále získávají parlamentní strany, a to především díky svým ziskům ve větších městech. Ve větších městech se místní politické spektrum více podobá vyšším politickým rovinám, nezávislí kandidáti jsou zde vytěšňováni a jejich role je vedlejší.

Rozvoj lokální politiky již dokonce dovoluje vyvozovat určité zákonitosti a vazby, například „ve velkých a bohatých městech s vyšší životní úrovní se daří ODS, tam kde je silná ČSSD a KSČM, jsou většinou méně úspěšná neparlamentní uskupení.“³⁶

3.2.3 LOKÁLNÍ POLITICKÉ STRANICTVÍ V ČR

Volební strany

Volební stranou dle zákona 491/2001 Sb., o volbách do zastupitelstev obcí, mohou být politické strany a politické hnutí a jejich koalice, nezávislí kandidáti, sdružení nezávislých kandidátů nebo sdružení politických stran nebo politické hnutí a nezávislých kandidátů. Všichni takoví jedinci nebo skupiny musí být řádně registrovaní. Jeden kandidát se může objevit pouze na jedné kandidátní listině volební strany pro volby do téhož zastupitelstva obce. Pokud jsou volební obvody, tak pouze do jednoho volebního obvodu.

Důležitou roli v komunálních volbách mají již zmiňovaní *nezávislí kandidáti (dále NK)* a jejich sdružení (*dále SNK*), jejichž registrace je podmíněna předložením petice s podpisy občanů daného volebního obvodu podporujících jejich kandidaturu.

Právě počet podpisů potřebných pro registraci kandidátní listiny nezávislých kandidátů se jeví jako problém, hlavně ve větších obcích. Z Tabulky č.4 je patrné, že čím větší je volební obvod, tím více je potřeba podpisů od občanů (např. 1 000 obyvatel – 25 podpisů pro NK, 70 – pro SNK X 20 000 obyvatel – 600 a 1 400 podpisů) a tím méně se kandidátům vyplatí založit stranu nezávislých kandidátů respektive sdružení

³⁶ ŠARADÍN, P; OUTLÝ, J.: *Studie o volbách do zastupitelstev obcí*, 2004

nezávislých kandidátů. Pro obce s více než 14 300 obyvateli je výhodnější založit *politickou stranu*, kde pro registraci je stanoveno dle zákona podpora „pouhých“ 1 000 voličů.³⁷

Tabulka č.4, Počet potřebných podpisů pro kandidaturu dle počtu obyvatel

Počet obyvatel obce, městské části	Počet podpisů potřebných pro kandidaturu nezávislého kandidáta	Počet podpisů potřebných pro sdružení nezávislých kandidátů
do 500	5% z počtu obyvatel	7% z počtu obyvatel
500 - 3 000	4% z počtu obyvatel, nejméně 25	7% z počtu obyvatel
3 000 - 10 000	3% z počtu obyvatel, nejméně 120	7% z počtu obyvatel
10 000 - 50 000	2% z počtu obyvatel, nejméně 600	7% z počtu obyvatel
50 000 - 150 000	1% z počtu obyvatel, nejméně 1 000	7% z počtu obyvatel
150 000 a více	0,5% z počtu obyvatel, nejméně 1 500	7% z počtu obyvatel

Zdroj: BALÍK, S.: *Komunální politika*, 2009

„Úmysl zákonodárců zde byl naprosto jednoznačný – ztížit přístup nezávislým kandidátům ke kandidatuře.“³⁸ V souvislosti s touto skutečností došlo k logické reakci – a sice zakládání subjektů, jež jsou formálně politickými stranami, ale mají v názvu „nezávislost“, příp. nějaké místní nebo regionální vymezení (např. SNK města České Budějovice či Pražané Praze).³⁹

³⁷ Stejný počet podpisů pro registraci jako u sdružení nezávislých kandidátů s 14 300 obyvateli.

³⁸ BALÍK, S.: *Komunální politika*, 2009. s. 91

³⁹ BALÍK, S.: *Komunální politika*, 2009. s. 91-92

Lokální stranická spektra

Z důvodu velikostních disproporcionalit se náš platný volební systém⁴⁰ může v nejmenších obcích jevit jako až příliš uzpůsobený politickým seskupením, jenž se v těchto obcích kolikrát ani nevyskytuje. Většinou se voliči rozhodují mezi jednotlivými kandidáty na základě svých osobních sympatií, neboť se všichni navzájem znají. Oproti tomu se ve velkých obcích může systém zdát příliš poměrným a nepříliš soutěživým.

Jak ukazují výzkumy komunálních politických systémů v ČR, kandidatura ze strany je v malých obcích chápána jako nutné zlo a podle některých obecních představitelů je v zásadě jedno, za koho člověk kandiduje. I většina kandidátů politických stran jsou nezávislí kandidáti a ke „svým“ stranám se vůbec nehlásí. Na jakoukoliv příslušnost ke kandidátním listinám se okamžitě rezignuje a zapomíná.

Politické strany jsou malých obcích obvykle chápány jako zdroj nesvářů a politikaření, naproti tomu nezávislé osobnosti představují pracovitost a schopnost spolupráce. Schůze politických stran či frakcí zastupitelů se zpravidla vůbec nekonají, případně mají převážně společenský charakter. Oproti idejím a programům jsou v lokální politice upřednostňovány osobnosti. Tato tendence je posilována i tím, že v obcích do 500 obyvatel nemůže být zřízena rada obce a otázka „exekutivních koalic“ se tak redukuje pouze na zvolení starosty.⁴¹

Nezávislí kandidáti

Početné zastoupení NK a jejich sdružení je charakteristickým rysem politické scény na obecní úrovni. Samozřejmě i v tomto případě záleží na velikosti obce. V nejmenších obcích představují hlavní a někdy i jediný způsob formování politických subjektů, ve větších obcích spíše jen doplňují stranické spektrum.⁴²

Jak již bylo řečeno kandidáti často nechtějí být spojováni s jakýmkoli parlamentním uskupením a i proto je důležité, aby jednotlivci mohli prezentovat sami sebe, jako NK. Zejména v obcích do 3 000 obyvatel, kterých je u nás většina, účast

⁴⁰ Komunální volební systém je obdoba proporčního volebního systému kandidátních listin s pružnými (otevřenými) kandidátními listinami.

⁴¹ JÜPTNER, P.: *Komunální koalice a politické modely*, Politologická revue č.2, 2004

⁴² ČMEJREK, J. a kol.: *Politika v regionálním rozvoji*, 2006. s. 64

nezávislých nutností. Již zákon v roce 1990 s sebou nesl možnost, že volební stranou nemusí být jen politická strana či spojení takových stran. Toto ustanovení platí dodnes. Zavedením pětiprocentní klauzule⁴³ se však stalo postavení nezávislého kandidáta nevyvážené. Samotný má ve společnosti několika kandidátních listin malou šanci uspět a dostat se do zastupitelstva. To platí, i když získá mnohonásobně více hlasů, než druhý nejúspěšnější kandidát.⁴⁴

Politické strany

„Politické strany sehrávají v politickém životě každé země podstatnou úlohu. Vyjadřují a prosazují základní potřeby a zájmy specifických skupin v pluralitní společnosti. Strany spojují občanskou společnost s mocenskou strukturou.“⁴⁵

V obcích do 2 000 obyvatel mají neúplná spektra parlamentních stran a v nejmenších obcích do 1 000 obyvatel často nejsou politické strany žádné. „Většinou ty stranické organizace, jež v obci existují, mají mnohdy se svými parlamentními stranami jen velmi málo společného.“⁴⁶ Programy politických stran pro volby do Poslanecké sněmovny ČR mají ve srovnání s programy komunálními posílenou ideologickou složku, zatímco na lokální úrovni se zdůrazňují spíše dílčí otázky a konkrétní problémy. Čemuž nasvědčuje objevující se mezistranická mobilita politických aktérů. Neshody mezi zastupiteli menších obcí mají často původ v nepolitických záležitostech. Vztahy mezi zastupiteli těchto obcí jsou většinou osobní povahy. V menších obcích se lze setkat s formováním tzv. velkých koalic založených na principu co nejširší participace politických subjektů na místní politice.

Rozdílné je to u větších měst⁴⁷, u nichž se místní stranický systém více podobá stranickému spektru vyšších politických rovin. V těchto městech jsou obvykle zastoupeny všechny parlamentní strany.⁴⁸ Je zde patrný vysoký stupeň disciplíny jak při

⁴³ V roce 2001. Zákonem č. 491/2001 Sb., o volbách do zastupitelstev obcí

⁴⁴ ŠARADÍN, P.; OUTLÝ, J.: *Studie o volbách do zastupitelstev obcí*, 2004

⁴⁵ ČMEJREK, J.: *Obce a regiony jako politický prostor*, 2008. s. 57

⁴⁶ ČMEJREK, J. a kol.: *Politika v regionálním rozvoji*, 2006. s. 140

⁴⁷ Myšleny města větší než 10 000 obyvatel.

⁴⁸ *Parlamentními stranami* se myslí strany, jež jsou zastoupené v Poslanecké sněmovně ČR (např. ODS, ČSSD, KDU-ČSL, KSČM, TOP 09 aj.).

volbě volební strategie, tak i při utváření povolebních koalic. Rozdíl mezi malými a většími obcemi je rovněž prokázán ve schématech volebního chování voličstva, jenž se v komunálních volbách částečně podobají volebnímu chování při volbách Dolní komory Parlamentu ČR. Role NK je na této politické úrovni značně oslabena, protože jsou vytěsňováni parlamentními stranami.⁴⁹

3.2.4 KOMUNÁLNÍ KOALICE

Obecná teorie koalic se zabývá především koalicemi parlamentními, jejichž sestavování se řídí jinými pravidly než uzavírání koalic na nižších úrovních (krajských či obecních). Zejména na komunální úrovni můžeme najít velmi pozoruhodné koalice, které by teorie koalic považovala za "deviantní", ať z pohledu nadbytečného počtu členů, nebo naprosté ideologické nesourodosti. Uzavírání koalic na komunální úrovni má své charakteristické znaky a zvláštnosti. Je proto účelné samostatně charakterizovat vznik nejprve koalic předvolebních a následně povolebních.⁵⁰

Předvolební koalice

Smyslem utvoření předvolební koalice je zvýšit šanci na úspěch ve volbách (získání křesla v zastupitelstvu) u všech spojujících se partnerů. Strana se při samostatné kandidatuře může ocitnout pod hranicí volitelnosti a vlastně nemá jinou možnost jak uspět, než se s někým spojit. Nebo partneři předpokládají působení „synergického efektu“⁵¹. Za jistou formu předvolební koalice můžeme považovat i to, kdy se ve velmi malých obcích záměrně sestaví pouze jedna kandidátní listina, jenž zaručuje účast v zastupitelstvu všem nominovaným. Obecně je uzavírání předvolebních koalic v menších obcích spíše nevýhodné. Více kandidátních listin má v nepříliš „politickém“ prostředí větší potenciál než velké volební seskupení.

⁴⁹ BUBENÍČEK, V.: *Metodika analýz voleb v komunitních studiích*, 2004. s. 11-12

⁵⁰ JÜPTNER, P. a spol.: *Komunální politické systémy*, 2003. s. 182

⁵¹ *Synergetický efekt* představuje přínos lepšího volebního výsledku koaliční kandidátky než samostatná kandidatura.

Často existují velmi silné vazby mezi hlavními představiteli jednotlivých stran. Žádnou výjimkou není zakládání různých „béčkových“ či dokonce „céčkových“ kandidátních listin (myslivci, hasiči, zahrádkáři aj.), kde na předních místech figurují budoucí povolební spojenci. Komunální politická seskupení jsou často ideologicky nesourodá a z pohledu parlamentní politiky se setkáváme s absurdními vztahy, programovými cíli i koalicemi, jichž se účastní jak různá místní volební uskupení, tak i "klasické" politické strany.⁵²

Povolební koalice

Chceme-li aplikovat teorii koalic zaměřující se zejména na parlamentní volby a vládní koalice na komunální politiku, musíme najít pro pojmy jako je vláda, premiér, parlament a politické strany vhodné ekvivalenty. V podmínkách České republiky je to poměrně snadné, vládu lze převést na radu obce či města, parlament na zastupitelstvo a premiéra na starostu s tím, že jejich pozice ve výkonném orgánu není stejná. Na první pohled by se mohlo zdát, že pro politické strany se ani nemusí hledat vhodný ekvivalent, vyskytují se přece na všech úrovních politiky. Ve skutečnosti ale volební strany na komunální úrovni nejsou totožné s politickými stranami na parlamentní úrovni. Vedle "klasických" politických stran se zde vyskytují nejrůznější volební sdružení. Zejména v malých a středně velkých obcích je možné politické strany často chápat spíše jako volné koalice, nebo dokonce jako sumu jednotlivců.

Tyto skutečnosti znesnadňují aplikaci obecných zákonitostí koaličního chování stranických aktérů a problematizují předpoklad unitární povahy politických stran. Na komunální úrovni není možné strany považovat za unitární aktéry, existují v nich různé zájmové a názorové proudy, jenž často dělají svoji vlastní koaliční politiku. V komunální politice hrají významnou roli osobní vazby a vztahy. Velmi často také můžeme mluvit o existenci většího množství cílů, z čehož plyne i výskyt většího množství různých „zájmů a her“. Můžeme najít „hráče“, jimž jde zejména o získání exekutivních postů, dalším jen o kontrolu uplatňování vlastních zájmů, jiní aktéři chápou svoji roli jako společenskou. Jednotlivé zájmové skupiny mohou jako strategii

⁵² JÜPTNER P. a spol.: *Komunální politické systémy*, 2003. s. 35

k prosazení individuálních zájmů zvolit i cestu kandidatury (sdružení nezávislých kandidátů – podnikatelů nebývají výjimkou) do zastupitelstva. Existence různých (deklarovaných a skrytých) cílů tak konstrukci povolebních koalic dále komplikuje.

Teorie koalic mimo jiné zkoumá, jaké typy koalic vznikají, když berou v potaz především počty stran a volebních uskupení, jenž v jedné radě (vládě) zasedají, respektive s čí podporou byla rada zvolena. Zároveň přihlíží k polarizaci komunálního politického systému. Výzkumy v této oblasti tedy především sledují, zda vznikají spíše koalice s nejmenším možným počtem subjektů nebo jestli jsou uzavírány mezi programově blízkými uskupeními. Analyzuje se zda, a eventuálně od jaké úrovně velikosti obce, jsou v rámci komunální politiky rozhodující ideové otázky než praktické aspekty související se správou obce a jakou roli hrají personální vztahy jednotlivých aktérů.

V případě sestavování povolebních komunálních koalic nelze analogii mezi radou obce a vládou bezesbytku použít, protože radní se, na rozdíl od ministrů, volí vždy pouze ze zvolených zastupitelů a obvykle tvoří jejich jednu třetinu. Okruh potenciálních radních je tímto přesně vymezen, což má vliv na sestavování povolební koalice nutné pro zvolení rady.

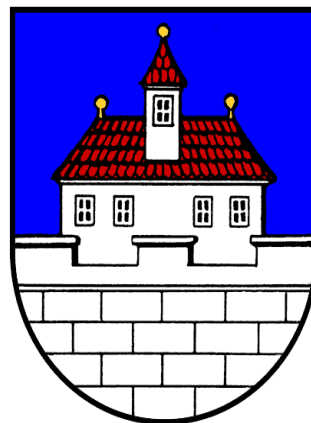
Personální rovina hraje důležitou úlohu jak při tvorbě povolební koalice (sestavování rady), tak i při volbě výborů a sestavování komisí. Představitelé místních politických uskupení jsou personálně daleko provázanější častějším osobním stykem v rámci běžného života. Vzhledem k omezené možnosti výběru je odbornost a profesní specializace využívána i u osob z jiných „nekoaličních“ kandidátek. Ideové otázky tak nemusí být na komunální úrovni vždy určující a politické strany potom do značné míry ztrácejí jeden ze svých nejdůležitějších rozlišovacích znaků. Podmínkou spolupráce politických subjektů i NK na obecní úrovni je shoda v politickém stylu praktikovaném v místní komunální politice. Politické styly mohou být rozdílné jak u jednotlivých stran a politiků, tak i v jednotlivých obcích. Nezřídka tak dochází ke vzniku originálních politických praxí, jenž ale mívají dlouhodobější charakter. Lze tak hovořit o jakémisi stylu řízení obce dotvářející politickou kulturu daného komunálního systému.⁵³

⁵³ JÜPTNER, P. a spol.: *Komunální politické systémy*, 2003. s. 182-184

4 VLASTNÍ PRÁCE

4.1 Město Ústí nad Orlicí

Ústí nad Orlicí se nachází v regionu Severovýchod na území Pardubického kraje, v podhůří Orlických hor. Rozkládá se v mírně zvlněné a příjemně kultivované krajině v údolí soutoku řek Tiché Orlice a Třebovky a má charakter „města v zeleni“. Leží v nadmořské výšce cca 350 m⁵⁴, 150 km východně od Prahy a nyní zde žije téměř 15 000 obyvatel. Město je obcí s rozšířenou působností a před reformou veřejné správy bylo také sídlem okresního úřadu.



Dělí se na osm částí (Ústí nad Orlicí, Černovír, Dolní Houžovec, Horní Houžovec, Hylváty, Kerhartice, Knapovec a Oldřichovice) o celkové výměře 3 636 hektarů, z čehož jedna třetina připadá intenzivnímu zemědělskému obhospodařování, další třetina je lesnicky využívána a zbylá část představuje sídelní, výrobní či jiné využití. Do správního obvodu patří patnáct obcí s méně než 2 000 obyvateli (včetně jediného města Brandýs nad Orlicí), vyjma Dolní Dobrouče s cca 2 500 obyvateli.

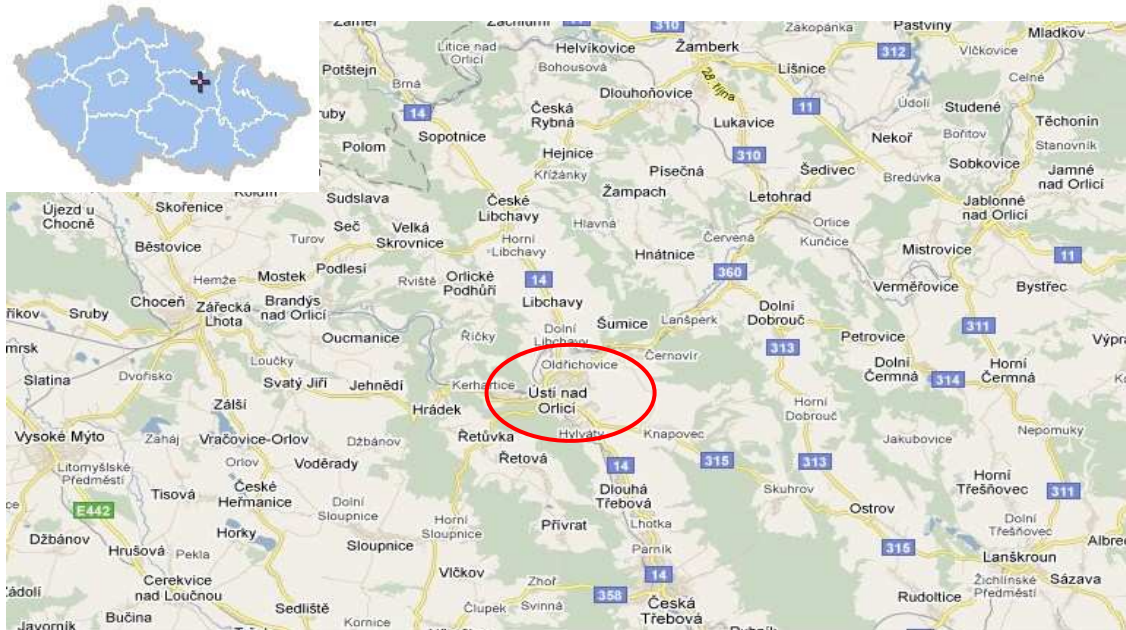
Obrázek č.1, Administrativní území města Ústí nad Orlicí



Zdroj: Územní plán města Ústí nad Orlicí, 2006

⁵⁴ Centrum města dosahuje 345 m, nejnižší se nachází hladina řeky Tiché Orlice 315 m a nejvýše kopec Strážný 584 m nad mořem.

Obrázek č.2, Poloha města Ústí nad Orlicí



Zdroj: www.mapy.cz, 2011

4.1.1 HISTORIE

Počátky města spadají do druhé poloviny 13. století, kdy docházelo ke kolonizaci území na Tiché Orlicí. Za vlády Přemysla Otakara II. se začala rozrůstat stará slovanská osada Oustí a dala tak základ dnešnímu městu. První písemná zmínka o Ústí nad Orlicí je z roku 1285.

Nejstarší zděnou památkou je budova bratrského sboru z roku 1555 a významnou písemnou památkou je bohatě zdobený kancionál z roku 1558. V 18. století vzniká dnešní náměstí, radnice, barokní farní kostel a děkanství. V roce 1795 se stalo město municipálním ochranným městem a získalo tak větší nezávislost vůči vrchnosti. Posledními držiteli města byli Lichtenštejnové.

Od počátků města mu byl dán jednoznačně textilní charakter. Mohutným impulzem pro rozvoj textilní výroby zapříčinilo v roce 1845 zahájení provozu na hlavní železniční trati Praha-Olomouc. Město se stalo jedním z význačných center textilního průmyslu a bylo označováno jako "východočeský Manchester". V roce 1892 započala svojí činnost současná Střední uměleckoprůmyslová škola (dříve jedna z největších škol svého druhu v republice). Na textilní výrobu navázal velký závod Perla a. s., VÚB a. s. a Kovostav– Rieter a. s.

V první polovině 20. století se po okupaci Sudet stalo Ústí nad Orlicí pohraničním městem. V roce 1945 se stalo okresním městem a po reformě veřejné správy roku 2003 obcí s rozšířenou působností.

Dnes je významným průmyslovým, správním a kulturním centrem jednoho z největších okresů východních Čech. Pyšnit se může krásným historickým středem s téměř pravidelným čtvercovým náměstím s podloubím a množstvím typických starých domů, jenž je od roku 1991 vyhlášen městskou památkovou zónou.⁵⁵ Mezi významné památky města patří barokní chrám Nanebevzetí P. Marie a funkcionalistická budova Roškotova divadla.⁵⁶

4.1.2 SAMOSPRÁVA MĚSTA

Samospráva obce se řídí dle zákona č. 128/2000, o obcích.

V čele města stojí 27-členné zastupitelstvo a devíti-členná rada. Rada obce se schází jednou až dvakrát za týden na zasedáních městské rady na městském úřadě. Zasedání nejsou veřejná. Je z nich pořizován zápis, jenž se předkládá zastupitelstvu obce. Plnění úkolů vzešlých ze zasedání kontroluje kontrolní výbor. Zastupitelstvo města se schází zpravidla jednou za dva měsíce a zasedání jsou veřejná. Veřejnost je o zasedáních pravidelně informována pozvánkou vyvěšenou na úřední desce. Usnesení ze zastupitelstva jsou rovněž vyvěšena na úřední desce a také je možné ho shlédnout na internetových stránkách města Ústí nad Orlicí.

V zastupitelstvu funguje šest výborů – finanční, kontrolní a čtyři osadní, pro jednotlivé části města a je zřízeno sedm komisí, jenž vydávají pro radu a zastupitelstvo poradní stanoviska.

Městský úřad tvoří starosta, tři místostarostové, tajemník a zaměstnanci zařazení do příslušných odborů (je zde zřízeno dvanáct odborů) a oddělení úřadu.

⁵⁵ Účelem vyhlášení památkové zóny je zajistit zachování kulturně historických a urbanisticko-architektonických hodnot historického jádra při rozvoji města, aby jako organická část životního prostředí sloužila kulturním, výchovným, společenským a hospodářským potřebám společnosti.

⁵⁶ Internetové stránky města Ústí nad Orlicí [on-line], dostupné z www: <<http://www.ustinadorlici.cz>>, [cit.4.2.2011]

4.1.3 DEMOGRAFICKÁ STRUKTURA

K 1.1.2010 činí počet obyvatel 14 565, z toho mužů 7 093 a žen 7 472. Do předproduktivního věku spadá 2 074 občanů a v poproduktivním věku 2 045 občanů. Obyvatelé v produktivním věku mají největší zastoupení (10 086, 69 %). Mužů v této skupině je 4 998 a žen 5 088. Z celorepublikového průzkumu vyplývá, že populace v ČR neustále stárne. Tento dlouhodobý trend se projevuje i v Ústí nad Orlicí, kde index stáří⁵⁷ dosáhl 116 %, což představuje téměř o 10 % více než celorepublikový průměr.

Průměrný věk obyvatel ke sledovanému datu je 41,2 let, muži 40,1 let a ženy 42,8 let.⁵⁸ V obci bydlí nejvíce občanů narozených v 70. – 80. letech, kdy došlo celorepublikově k populační explozi a naopak velký úpadek porodnosti nastal v 90. letech. Za posledních 10 let se opět porodnost ve městě zvedla k normálu (cca 150 novorozenců za rok) a taktéž i úmrtnost.

Vývoj počtu obyvatel je patrný z Grafu č.1 a z tabulky viz vpravo stránky (*Vývoj počtu obyvatel*). Můžeme ho rozdělit na dva časové úseky:

1. Období do roku 1990, kdy se počet obyvatel zvyšoval.
2. Období od roku 1991 představující postupný úbytek obyvatel zapříčiněn převážně migrací obyvatel z města.⁵⁹ Snížení počtu obyvatel za posledních 15 let činí téměř 5 %, tzv. 0,28 % za rok, což představuje velký problém pro město.

V roce 1990 se osamostatnily sousedící obce Dlouhá Třebová a Řetůvka, jenž do té doby spadaly pod správu města Ústí nad Orlicí. Proto je v tomto roce značný pokles počtu obyvatel, cca 1400. Další

Rok	Počet obyvatel
1971	12 062
1981	15 953
1991	15 319
2001	15 195
2002	15 074
2003	15 085
2004	15 031
2005	15 007
2006	14 918
2007	14 864
2008	14 707
2009	14 667
2010	14 565

⁵⁷ Index stáří vyjadřuje počet osob pětadesátiletých a starších na sto dětí do čtrnácti let.

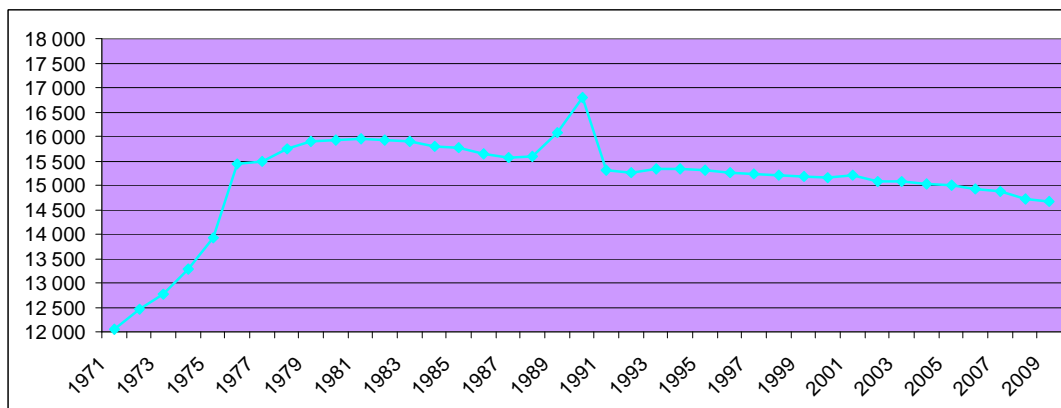
⁵⁸ Internetové stránky Českého statistického úřadu [on-line], dostupné z www:

<<http://www.czso.cz/csu/2010edicniplan.nsf/p/1301-10>>, [cit.5.2.2011]

⁵⁹ Tento jev lze vysvětlit nejen díky tomu, že čistší přírodní prostředí venkovských oblastí a dopravní dostupnost okolních obcí je pro mnoho občanů lákavější, ale také důležitostí ekonomické situace města pro výběr bydlení, a to Ústí nad Orlicí nemůže konkurovat větším aglomeracím.

postupné ubývání je zapříčiněno přirozeným úbytkem, respektive převyšující úmrtností nad porodností, a především migrací obyvatelstva.

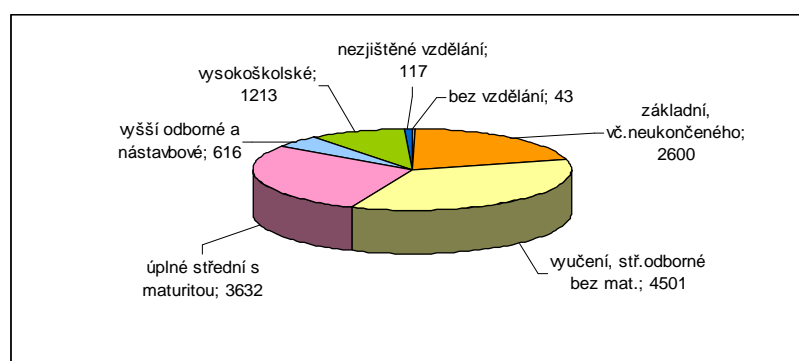
Graf č.1, Vývoj počtu obyvatel v letech 1971- 2010



Zdroj: Český statistický úřad, 2011, zpracováno samostatně

S růstem vzdělání roste předpoklad vyšších příjmů, jenž znamenají vyšší společenskou a sociální povinnost ve formě daní. Z toho vyplývá, že vzdělaní lidé volí pravicové strany. Pravicově orientovaní voliči se základním vzděláním a vyučením dávají přednost KDU-ČSL. S růstem vzdělání přebírá hlavní roli ODS a lidé s vysokoškolským vzděláním upřednostňují středo-pravicové strany. Levicově orientovaní voliči se vzděláním alespoň maturitním volí ČSSD. Voliče strany KSČM popisujeme jako osobu staršího věku se ZŠ, nebo výučním listem.⁶⁰

Graf č.2, Vzdělanostní struktura



Zdroj: Sčítání lidu, domů a bytů, 2001, zpracováno samostatně

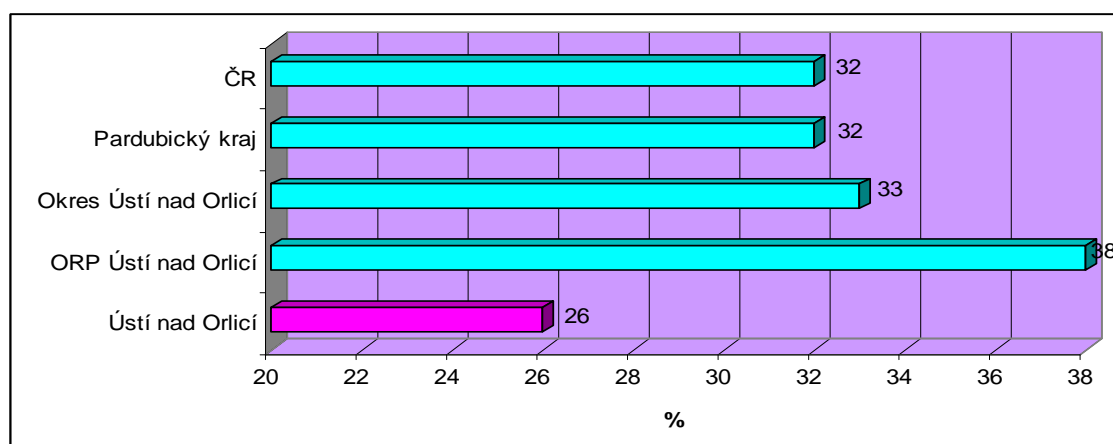
⁶⁰ BUBENÍČEK, V. a kol.: *Obce jako aktéři politického procesu*, 2005

Z grafu č.2 je patrné, že téměř polovina obyvatel starších patnácti let dokončila vzdělání výučním listem či střední odbornou školou bez maturity. Následují občané vlastníci maturitní vysvědčení a poměrně silné zastoupení má i skupina se základním vzděláním, mezi níž se řadí především starší obyvatelé města. Vysokoškolsky vzdělaní tvoří pouhou jednu desetinu z celkového počtu obyvatel starších patnácti let. Tyto údaje jsou poměrně starého data, dnes už je zde vzdělání na vyšší úrovni. Přibylo hlavně lidí s maturitou a lidí s ukončeným vysokoškolským vzděláním.

Většina obyvatel se hlásí k české národnosti. Pouhých 5 % tvoří menšina zastoupená slovenskou (cca 200 obyv.), polskou (cca 60 obyv.) a ukrajinskou (cca 50 obyv.) národností.

Ve městě je 26 % věřících a téměř 65 % osob bez náboženského vyznání. K římskokatolické církvi se přihlásilo 82 % věřících a v pořadí druhá víra, Českobratrská církev evangelická, čítá 5 % věřících. Z Přílohy č.3 (*Území ORP Ústí nad Orlicí dle náboženského vyznání*) můžeme vyčíst podprůměrnost⁶¹ počtu věřících v Ústí nad Orlicí oproti obcím spadajícím do rozšířené působnosti města. Taktéž i ve srovnání s celorepublikovým či jiným vyšším územním celkem se jeví podprůměrnost náboženského vyznání (*viz Graf č.3*). I přes takto nízké zastoupení věřících občanů se do městského zastupitelstva vždy dostanou minimálně tři kandidáti z KDU-ČSL.

Graf č.3, Srovnání dle náboženského vyznání



Zdroj: Sčítání lidu, domů a bytů.cz [on-line], 2001, zpracováno samostatně

⁶¹ Průměr počtu věřících v území ORP Ústí nad Orlicí činí 38 %.

4.1.4 SOCIOEKONOMICKÁ CHARAKTERISTIKA

Pro zajištění komplexnosti pohledu na město Ústí nad Orlicí, jeho voliče a pro přiblížení politického klimatu v obci je jistě také přínosné informovat o sociální situaci zdejších obyvatel v souvislosti se současnými ekonomickými možnostmi místního kraje. Výsledky komunálních voleb jsou totiž často odrazem sociálního složení místního obyvatelstva spolu s možnostmi zvyšovat kvalitu svého života. Ekonomické prostředí a faktická kupní síla voličů hrají už od dob dávno minulých značnou úlohu v tom, jak volič pohlíží na nabídku politických uskupení. Svou roli zde sehrává určitě i již zmiňovaná vzdělanostní a věková struktura voličské základny.

Zaměstnanost

Nezaměstnanost se v politické orientaci projevuje inklinací k levicovým stranám. K levici mají také blízko jedinci, jenž mají pocit blízkého rozpadu sociálního řádu či pocit ztráty sociálních jistot.⁶²

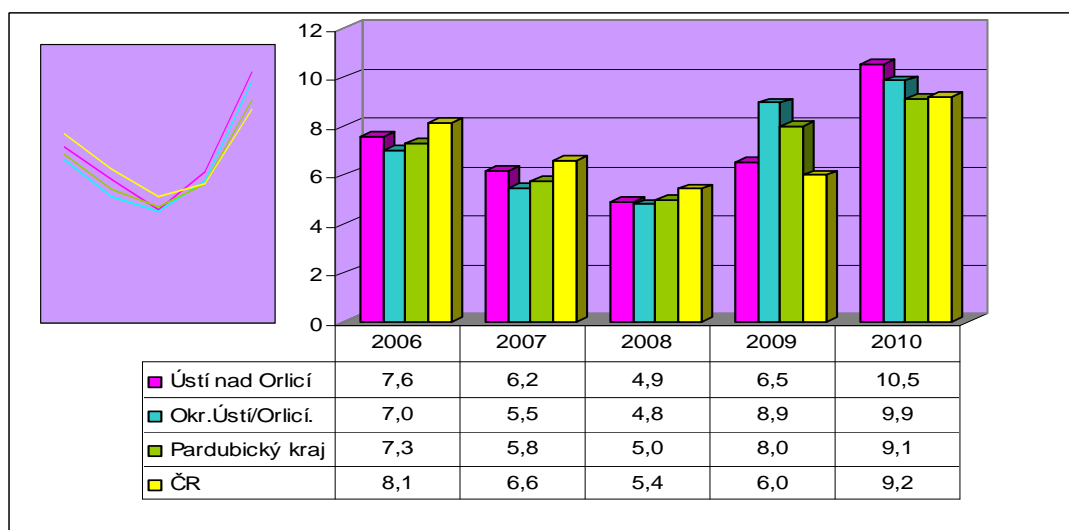
Míra nezaměstnanosti činila v Pardubickém kraji v roce 2010 v průměru 9,1 % (viz Graf č.2, *Srovnání míry nezaměstnanosti*), což je téměř totožné s celorepublikovým průměrem (9,2 %). V okresech Pardubického kraje čítá od 7,0 % (Pardubice) do 13,0 % (Svitavy) a okres Ústí nad Orlicí se řadí s 9,9 % na druhé místo.

Ve městě Ústí nad Orlicí se míra nezaměstnanosti pohybovala mírně pod celorepublikovým průměrem. Nárůst zaznamenala až koncem prosince 2008, jenž byl způsoben finanční a hospodářskou krizí. Zapříčinila úbytek zakázek ve výrobní sféře, obtížnější přístup zaměstnavatelů k bankovním úvěrům a také bankroty zaměstnavatelů (PERLA, bavlnářské závody, a.s. a Spojené slévárny, s.r.o. – závod Slévárna Hnátice).

Nejvíce obyvatel je zaměstnáno v obchodě, strojírenském průmyslu, ve zdravotnictví, stavebnictví a veřejné správě. Mezi podniky zaměstnávající nejvíce lidí patří Konzum, obchodní družstvo (766), Orlickoústecká nemocnice, a.s. (660), Rieter cz, s.r.o. (507), Agrostav, a.s. (222), ČSAD, a.s. (140) a TEPVOS, s.r.o. (125).

⁶² BUBENÍČEK, V. a kol.: *Obce jako aktéři politického procesu*, 2005

Graf č.4, Srovnání míry nezaměstnanosti



Zdroj: Úřad práce Ústí nad Orlicí, 2011, zpracováno samostatně

Občanská vybavenost

Školství představuje poměrně rozsáhlou a velmi významnou oblast v životě města. Je tu široké spektrum škol a školských zařízení zřizovaných dílem samotným městem. Osm městských mateřských školek navštěvuje 540 dětí (94 % kapacity MŠ) a ve čtyřech základních školách pak více než 1 200 žáků (64 % kapacity ZŠ).⁶³ Střední školství je zastoupeno gymnáziem, zdravotnickou, automobilní a umělecko průmyslovou školou. O umělecky talentované děti pečuje základní umělecká škola nesoucí jméno slavného houslového virtuosa a ústeckého rodáka Jaroslava Kociana. Zájmové vzdělávání a volný čas pro své mladé klienty zabezpečuje dům dětí a mládeže. Z dalších školských institucí ve městě je třeba ještě jmenovat pedagogicko psychologickou poradnu, základní školu speciální či základní a mateřskou školu při nemocnici, jenž se věnuje vzdělávání hospitalizovaných dětí.

Spektrum zdravotních a sociálních služeb odpovídá velikosti a významu města. Zdravotní péči obyvatel, ale i spádových oblastí, zajišťuje Ústecká nemocnice a zdravotnické zařízení CHS Galen (klinika jednodenní chirurgie poskytující komplexní péči v oborech chirurgie, traumatologie, ortopedie, plastické chirurgie, anesteziologie aj.). Dále pak několik ordinací praktických lékařů, stomatologů a jiných

⁶³ Městský úřad Ústí nad Orlicí, 2010

specializovaných doktorů (psychologie, alergologie, gynekologie aj.). K dispozici jsou také tři lékárny.

Z důvodu stárnutí obyvatelstva *sociální péče* představuje významnou oblast podpory a rozvoje města. Ústí nad Orlicí má solidní základ pro péči o takové občany, především o seniory. Pro zkvalitnění těchto služeb zde byl v roce 2010 vypracován Komunitní plán sociálních služeb Ústí nad Orlicí vycházející z potřeb obyvatel na konkrétním území. Zastoupení zde má sedm domů s pečovatelskou službou, dva domovy důchodců obývané lidmi s potřebnou komplexní denní službou, 138 bytů pro občany žijící v nevyhovujících podmínkách a pro osoby s mentálním postižením slouží denní a týdenní stacionář, v němž se jim dostane péče s ohledem na jejich potřeby. Tento výčet by nebyl kompletní bez příspěvní neziskových organizací, např. zajišťující pečovatelskou službu, kluby seniorů, mateřské a rodinné centrum, osobní asistence aj.

Bytová situace

Jedním z ukazatelů životní úrovně obyvatel je bydlení. Místo bydliště hraje svoji roli v politické orientaci voliče. Obecně platí, že lidé žijící ve městských obcích jsou více pravicově orientovaní, než lidé na vesnicích.⁶⁴ Ústí nad orlicí toto obecné tvrzení potvrzuje.

Základní předpoklad zlepšení negativních tendencí ve městě (např. nepříznivý demografický vývoj věkové struktury) je oživení bytové výstavby. Jde v první řadě o vytváření dobrých životních podmínek pro mladé rodiny s dětmi, vytváření podmínek pro prodloužení aktivního věku člověka a sociální péči o seniory. Hlavními překážkami rozvoje bytové výstavby je vedle nedostatku investičního kapitálu a nedostatečně motivující deregulace nájemného, úbytek bytového fondu v důsledku nedostatečné údržby a v neposlední řadě nízká koupěschopnost obyvatel.

Ve městě je 1 483 rodinných domů a 340 bytových domů (6 358 bytů) z toho 5 780 obydlených bytů a 578 neobydlených. Průměrný počet osob na byt je 2,58, obytné plochy na osobu 45,01 m² a na byt 17,27 m².⁶⁵

⁶⁴ BUBENÍČEK V. a kol.: *Obce jako aktéři politického procesu*, 2005

⁶⁵ Sčítání lidu, domů a bytů [on-line], 2001

Doprava

Historické dopravní vazby tohoto území jsou severojižní, směrem na Svitavy a Brno. Nové územně správní rozčlenění státu však vytvořilo správní centrum pro Ústí nad Orlicí v Pardubicích, čili západně a je tedy nutno tuto skutečnost zohlednit i ve změně dopravní obslužnosti a směřování hlavních dopravních koridorů. V současné době je Ústí nad Orlicí na *silniční* tranzitní republikové tahy připojeno nedostatečně. Pro dopravní napojení je důležitá poloha budoucí trasy rychlostní silnice R 35. V zájmu města je maximální přiblížení navrhované trasy na jihozápadní okraj území, do polohy mezi Českou Třebovou a Dlouhou Třebovou. V posledním řešeném územně plánovacím dokumentu – ÚP VÚC Pardubického kraje je poloha stabilizována severovýchodně.

Vlaková doprava je poměrně na dobré úrovni. Územím prochází trať č. 010 na celostátního a mezinárodního významu Děčín – Praha – česká Třebová – Brno – Břeclav a místní trať č. 024 z Letohradu do Ústí nad Orlicí. Problémem je zde dlouhodobý spor o historickou budovu nádraží ČD (*viz. Příloha č.3, Budova nádraží ČD*). Bývalé vedení města a Správa železniční dopravy prosazovali demolici objektu, jenž je mnoho let v nevyhovujícím stavu, a namísto něho postavit nové, moderní a hlavně bezpečné nádraží. Proti němu vystoupilo sdružení Nádraží nedáme! s petiční podporou více jak 17 tisíc podpisů, jenž kulturní památku chtějí zachovat v původním stavu. Stará chátrající nádražní budova z roku 1874 stále stojí a čeká se na potřebné finance na rekonstrukci.

Autobusová doprava je realizována každý den společností ČSAD Ústí nad Orlicí, a.s. a dále menšími dopravci jako je CDS a.s. Náchod, Veolia Transport Východní Čechy a.s. Chrudim, OSNADO a.s. Svoboda nad Úpou. Zlepšení dopravní obslužnosti lze předpokládat po zavedení Integrovaného dopravního systému Pardubického kraje (postupně v období 2009-2011).⁶⁶

Ústí nad Orlicí je křižovatkou nových čtyřiceti kilometrových *cyklostezek* vybudovaných v letech 2007-2009. Vedou nádherným údolím řek Tiché Orlice

⁶⁶ Územní plán města Ústí nad Orlicí, [on-line], dostupné z [www](http://www.ustinadorlici.cz/files/analyticke_podklady/uap_usti-textova_cast.pdf):
<www.ustinadorlici.cz/files/analyticke_podklady/uap_usti-textova_cast.pdf>, [cit.5.2.2011]

a Třebovky do Chocně, Letohradu a České Třebové a jsou určeny pro cykloturistiku a in-line bruslení.

4.1.5 KULTURA, SPORT

Ústí nad Orlicí je neodmyslitelně spjato s mnoha kulturními tradicemi a významnými památkami. Ve městě je pořádáno mnoho akcí mající své příznivce nejen v řadách místních občanů, ale jejich zaměření má mnohdy mezinárodní význam. Vycházejí z umění a dovednosti slavných rodáků, jako např. houslový virtuos Jaroslav Kocian a violoncellista Bohuš Heran, jejichž odkaz připomínají každoroční mezinárodní hudební soutěže. Ústecký ochotnický spolek divadelníků nese své jméno po významném rodákovi Hynkovi Vicenovi. Také zde působí jeden z nejstarších pěveckých sborů ve střední Evropě Cecilská hudební jednota.

Pestrá nabídka kulturních a společenských akcí zahrnuje každoročně pořádané letní slavnosti Město v pohybu či oslavy adventu na Mírovém náměstí s názvem Ústecké Vánoce. Dále jsou zde připravovány festivaly neprofesionální filmové a divadelní tvorby.

Zázemí pro pořádání těchto akcí tvoří krásné architektonické dědictví, jímž se může město pyšnit. Patří sem Děkanský chrám Nanebevzetí Panny Marie z roku 1776 nebo nově zrekonstruovaná secesní Hernychova vila. Dalším společenským prostorem je funkcionalistická budova Roškotova divadla z roku 1936 zapsaná do seznamu kulturních památek České republiky, nebo nově postavená Základní umělecká škola Jaroslava Kociana. Nabídku kulturního vyžití rozšiřuje svými službami například městská knihovna, Klubcentrum nebo městské muzeum, jenž svými pravidelnými expozicemi přibližuje historii i současnost města a mnoho dalších subjektů.

Prestižními sportovními událostmi jsou mezinárodní automobilová soutěž závodů do vrchu Ústecká „21“ a mistrovství ČR mužů a žen v tenise RIETER Cup. Ve městě se nachází různá sportoviště, krytý plavecký bazén a aquapark. Ústí nad Orlicí je členem mikroregionu Orlicko-Třebovsko, jenž se věnuje rozvoji cestovního ruchu, zejména budování cyklostezek údolními řek Tiché Orlice a Třebovky.

4.1.6 SHRNUTÍ ANALÝZY MĚSTA

Silné stránky

- existence kvalitní sítě cyklostezek
- poloha města na významné železniční trati
- přírodní a kulturní potenciál pro rozvoj cestovního ruchu
- dostupnost základní zdravotní a sociální péče
- pestrá nabídka kulturních a společenských akcí
- dostatek ploch pro bytovou zástavbu
- existence mikroregionu Orlicko-Třebovsko
- dobré životní prostředí

Slabé stránky

- vysoká míra nezaměstnanosti
- nízká hodnota průměrných mezd
- klesající trend počtu obyvatel a fenomén stárnutí obyvatel
- nedostatečné příliš vzdálené připojení na tranzitní silniční tahy
- technický stav silnic v majetku kraje
- nedostatek kapitálu na zainvestování pozemků vhodných pro podnikání
- nedořešený spor okolo historické budovy ČD, jenž je v nevyhovujícím stavu
- nedostatek parkovacích ploch

Ze socioekonomického hlediska se dá říci, že město Ústí nad Orlicí má jisté problémy, ostatně jako každá obec, ale snahou vedení obce je tyto negativní aspekty rozvoje města eliminovat a tím přispívat ke zkvalitnění podmínek pro život svých občanů. Největší hrozbu pro město spatřuji v trendu klesajícího počtu obyvatel, stárnutí obyvatel a migraci mladých a perspektivních obyvatel. Proto by se vedení města mělo prioritně zaměřit na zatraktivnění prostředí pro bydlení. Důležitá je podpora bytové výstavby, příprava stavebních pozemků a také zlepšování podmínek pro začínající podnikatele, a tím přilákat mladé lidi.

4.2 Volební proces v Ústí nad Orlicí

4.2.1 SITUACE PŘED VOLBAMI

Komunální volby v letech 1994 až 2006

Každé čtyři roky se v sedmnácti volebních okrscích volí do zastupitelstva města Ústí nad Orlicí 27 členů, jenž si vyberou ze svých řad starostu, tři místostarosty a dalších pět členů doplňujících devíti-člennou radu města. Průměrný věk zastupitelů má stárnoucí trend, pohybující se okolo 46 let (viz *Tabulka č.5*). Voleb ve městě se zúčastňuje v průměru polovina oprávněných voličů, tzv. cca 6 000 obyvatel.

Tabulka č.5, Výsledky komunálních voleb za roky 1994-2010

	1994	1998	2002	2006	2010	Průměr
Členů zastupitelstva	27	27	27	27	27	27
Volebních obvodů	1	1	1	1	1	1
Volebních okrsků	17	17	17	17	17	17
Zapsaní voliči	11 691	11 990	12 069	12 041	11 914	11941
Volební účast	64,99	46,85	46,6	43,97	51,77	50,836
Průměrný věk zastupitelů	43,4	44,9	46,1	45,4	48	45,56
Kandidátní strany	1994	1998	2002	2006	2010	Průměr
ODS	32,43	16,53	24,85	28,35	14,90	23,412
ČSSD		15,55	15,12	17,2	18,33	16,55
KDU-ČSL	13,94	12,49	10,03	11,57	9,00	11,406
KSČM	9,5	10,77	12,25	11,31	8,53	10,472
US-DEU			7,37			7,37
TOP 09					12,50	12,5
Věci veřejné					5,56	5,56
Suverenita-blok J.Boboškové					3,65	3,65
Strana soukromníků					3,16	3,16
SNK 1	19,08	17,9				
SNK 2		21,27				
SNK pro město Ústí nad Orlicí 1				15,1		
SNK pro město Ústí nad Orlicí 2			18,13	17,09		
Sdružení nezávislých a Občan. klubu			15,23			
SNK - OUŠTÁCI					24,38	18,523
Sdružení ČSSD, LB, ČSS, NK	13,88					
Sdružení SPR-RSČ, NK		1,37				
Sdružení SDČR, NK		1,32				
Sdružení US, NK		2,8				4,8425
Koalice LSNS, SPŽR	3,19					
Koalice SPR-RSČ, SDČR	7,98					5,585

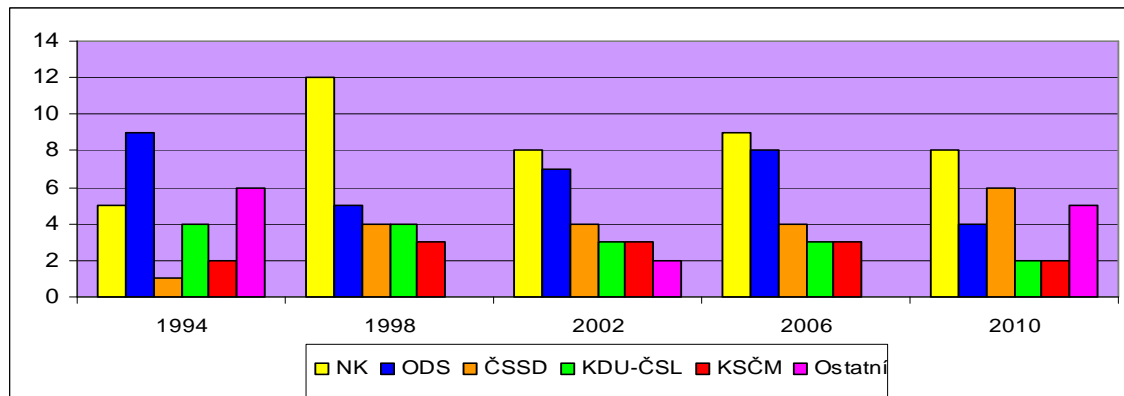
Zdroj: Volby.cz [on-line], 2011, zpracováno samostatně

Pozn.: první, druhá, třetí volební strana procentuelním ziskem ve volbách

Volební strany držící si vrcholné postavení v počtu zástupců ve vedení města od roku 1994 jsou Občanská demokratická strana (*dále ODS*), Česká strana sociálně demokratická (*dále ČSSD*) a Sdružení nezávislých kandidátů (*dále SNK*), viz. Tabulka č.6. Každoročně zastupitelstvo doplňují také tradiční etablované strany, jenž se mohou opírat o relativně stabilní voličské jádro a početné pole sympatizantů. Patří mezi ně Křesťanská demokratická unie – Česká strana lidová (*dále KDU-ČSL*) a Komunistická strana Čech a Moravy (*dále KSČM*) držící si hranici získaných počtu hlasů okolo 10%. V Tabulce č.5 a 6 můžeme spatřit mírně klesající trend ve své podpoře voličů těchto dvou politických stran.

Také z hlediska personálního je zřejmé, že okruh osob činných v komunální politice je poměrně stabilní a mění se jen pozvolna. Po tři volební období si držela vedoucí postavení ODS v čele s J. Čepelkou⁶⁷ a minulé volební období (2006-2010) byl na post starosty města dosazen R. Pešek, taktéž z ODS.

Tabulka č.6, Rozložení politických sil, (počet získaných mandátů)



Zdroj: Volby.cz [on-line], 2011, zpracováno samostatně

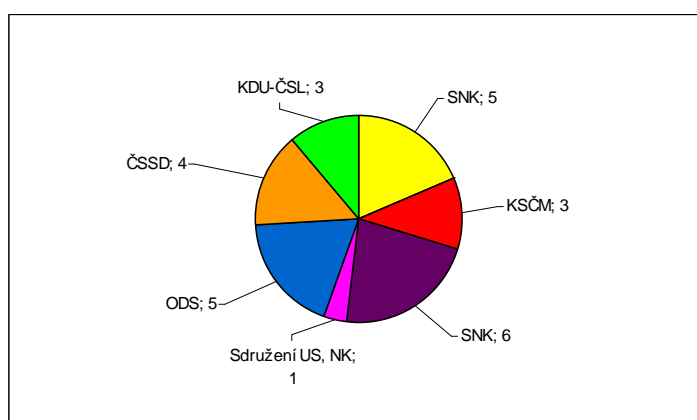
Volební období 1998-2002

Ve dnech 14.-15.listopadu 1998 se konaly volby na funkční období 1998-2002. O přízeň Ústeckých voličů se ucházelo devět stran (viz *Příloha č.5*): čtyři politické

⁶⁷ Od roku 1994 je politicky činný – vstoupil do ODS a v témže roce se stal zastupitelem města. Od roku 1998 mu byl přidělen post starosty, jenž si obhájil ještě v dalším volebním období. V roce 2006 získal mandát člena Dolní komory PS ČR, a proto se vzdal vrcholné pozice ve vedení města a starostování přenechal svému kolegovi z ODS, Richardovi Peškovi.

strany (ODS, ČSSD, KDU-ČSL, KSČM) a pět různých sdružení politických stran a nezávislých kandidátů. Volební účast dosáhla 46,85 %. Do popředí se dostaly dvě strany SNK a následovala ODS. Na ustavující schůzi zastupitelstva byl starostou zvolen J. Čepelka (ODS) a místostarostou byli jmenováni L. Bäuchel (SNK I.) a K. Škarka (SNK II.). Devítičlennou radu doplnili koaliční partneři z volebních stran ODS, SNK I. a SNK II.

Graf č.5, Výsledky komunálních voleb v roce 1998

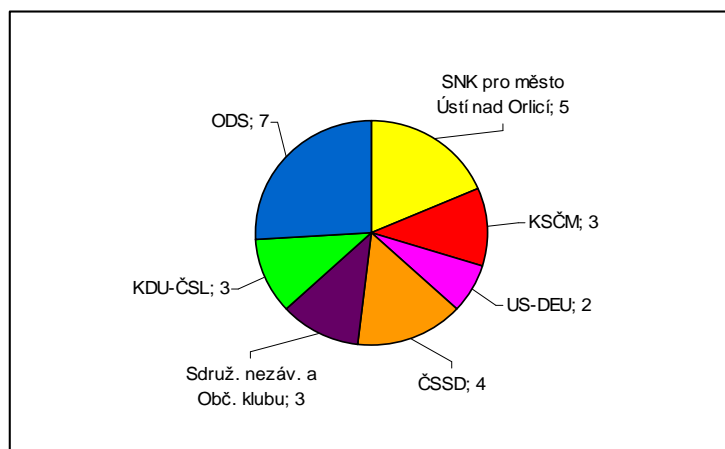


Zdroj: Volby.cz [on-line], 2011, zpracováno samostatně

Volební období v letech 2002-2006

Komunální volby pro volební období 2002-2006 se konaly v řádném „celostátním“ termínu, tedy ve dnech 1.-2.listopadu 2002. Jak vyplývá z Grafu č.6 do zastupitelstva kandidovalo sedm stran s 27 kandidáty na každé kandidátní listině (viz *Příloha č.6*): pět politických stran (ODS, ČSSD, KDU-ČSL, KSČM, US-DEU) a dvě SNK. Vítězství obhájila politická strana ODS se sedmi mandáty a následovalo SNK Pro město Ústí nad orlicí s pěti křesly v zastupitelstvu. Starostou byl opět zvolen Jiří Čepelka z ODS, místostarostou se také opakovaně stal L. Bäuchel (SNK pro Ústí nad Orlicí) a K. Škarka (SN a Občanského klubu) a pozice rady si dále rozdělili koaliční strany – ODS, SNK pro Ústí nad Orlicí, SN a Občanského klubu. Volební účast činila opět pouhých 46,6 %.

Graf č.6, Výsledky komunálních voleb v roce 2002



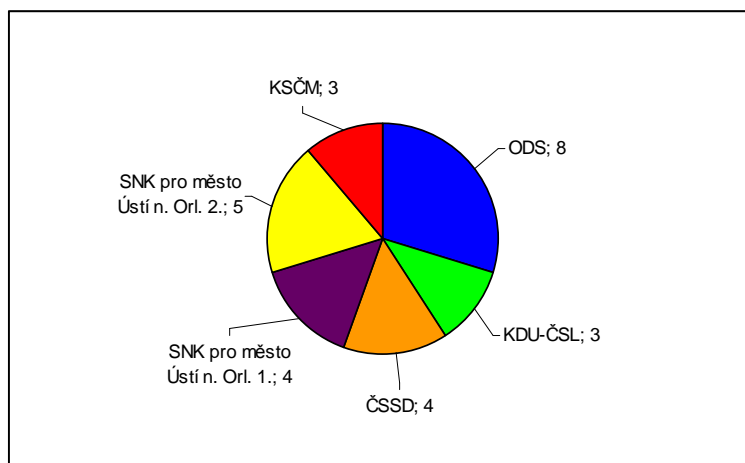
Zdroj: Volby.cz [on-line], 2011, zpracováno samostatně

Volební období v letech 2006-2010

V roce 2006 se volby do zastupitelstva města konaly ve dnech 20.-21.října. Do voleb se zaregistrovalo šest volebních stran (viz Příloha č.7), z čehož čtyři tvořily každoročně zastoupené politické strany (ODS, ČSSD, KDU-ČSL, KSČM) a dvě SNK. Volební účast dosáhla 43,97 %, což značí drobný pokles oproti předchozím volbám do zastupitelstva, nicméně tento mírný propad není takovou proměnou, jenž by byla opodstatněna nějakým vážným a pádným důvodem, či signálem, který by vysílali voliči politikům.

Orlickoústeckou radnici ovládla vítězná ODS, která si oproti minulému volebnímu období polepšila o jeden mandát, v koalici s SNK II a ČSSD. Získaly svými šestnácti hlasy jasnou nadpoloviční většinu a do opozice posunuly s jedenácti hlasy SNK I, KDU-ČSL a KSČM. V devítičlenné radě připadla ODS čtyři křesla, SNK II tři a ČSSD dvě. Zastupitelé na svém ustavujícím zasedání konajícím se 8.listopadu zvolili dva uvolněné místostarosty a jednoho neuvolněného. Uvolněnými byli Z. Ešpandr za ČSSD a L. Bäuchel za SNK II., neuvolněným pak J. Čepelka za ODS, jenž zároveň získal post v Poslanecké sněmovně ČR v tomtéž roce. Do čela vedení města zasedl Richard Pešek, člen ODS.

Graf č.7, Výsledky komunálních voleb v roce 2006



Zdroj: Volby.cz [on-line], 2011, zpracováno samostatně

Politická situace před volbami v roce 2010

Během let 2006-2010 došlo v Ústí nad Orlicí k mnoha událostem, díky nimž se město dynamicky rozvíjelo. Za všechny se dá jmenovat klidová zóna Kociánka, rekonstrukce Hernychovy vily a Malé scény, odkoupení budovy Perla pro budoucí přestavbu na parkovací dům v centru města, spolupráce s mikroregionem Orlicko-Třebovsko na rozvoji sítě unikátních čtyřiceti kilometrových cyklostezek údolím řek Tichá Orlice a Třebovka a s tím související výstavba ubytovacího zařízení „Sporthotel“, revitalizace sídliště Štěpnice a mnoho dalších investičních akcí.

Většina obyvatel byla s bývalým vedením města spokojena. Našli se ale tací, jenž spatřovali bolestivá místa v počínání si zastupitelstva. Mezi problémy hýbající veřejností v posledních čtyřech letech, tzv. „Peškových letech“⁶⁸, patří výstavba parku Kociánka, budova nádraží ČD, absence vyřešení dopravní situace ve městě, včetně parkovacího prostoru a unáhlené odkoupení bývalé továrny Perla (*viz dále*).

⁶⁸ „Peškova léta“ nazývají občané města volební období 2006-2010, kdy tvář města zásadně určovala osobnost výtvarníka Richarda Peška. I klidová zóna byla odpůrci této akce pojmenovaná Pešek Platz.

Park Kociánka

Klidová zóna za 62 milionů⁶⁹, jenž byla zdrojem nespočtu sporů ve městě, je asi nejvýraznější vzpomínkou spojující se s končícím vedením radnice. Jedná se o kontroverzní náměstí a park v jednom. Odpočinkový prostor pokrývá asi padesát různě velkých betonových skruží s žulovými okraji a součástí je i dětské hřiště (viz *Příloha č.9*). Proti výstavbě neobvykle řešeného veřejného prostranství vystoupilo Občanské sdružení „Ne Kociánce“ složené převážně z opoziční kandidující volební strany (SNK – Oušťáci) v čele s M. Mejdrem. Jako negativa této velké investiční akce, sepsané v petici podpořené 682 lidmi, spatřovali ve finanční náročnosti (na výstavbu i na běžný provoz), špatném řešení dopravní infrastruktury, úbytku parkovacích míst, absence laviček, nebezpečném vstupu z dětského hřiště přímo na silnici aj. Naopak příznivci Kociánky si pochvalují originalitu a praktičnost využití pro účely jimž určené. Architekt a herec D. Vávra vidí v kruhách krásné architektonické bublinky a procházku mezi nimi připodobňuje k zenové meditaci. Sám autor, architekt P. Kokeš, jenž si musel stavbu obhájit na několika veřejných diskuzích, spatřuje jedinečnost svého unikátního díla například v blízkosti si lidí při procházení úzkými uličkami mezi kruhy.

Nádraží ČD

Další problém názorově rozdělující občany města představuje budova nádraží (viz *Příloha č.3*), jenž je už několik let v nevyhovujícím stavu. Bývalé zastupitelstvo odsouhlasilo modernizaci celého nádražního prostoru s rekonstrukcí železničního koridoru a počítalo se zbouráním starého, chátrajícího drážního domu patřícího do správy Českých drah. Zasluhou Občanského sdružení „Nádraží nedáme!“ v čele s M. Kadrmanem a také za petiční podpory asi 17 000 lidí (nejen obyvatel Ústí nad Orlicí) a také režisérky O. Sommerové, se tak nestalo. Sdružení se zasloužilo o zapsání budovy z roku 1875 do kulturního dědictví, a tudíž i zachování objektu. Otázkou zůstává, kdo bude takto drahou přestavbu financovat. Ministr dopravy V. Bárta a ministr kultury J. Besser se shodli, že z největší části finanční zátěž padne na České dráhy

⁶⁹ Stavba parku byla dotována 25 miliony z rozpočtu obce a 37 miliony z ROP NUTS II Severovýchod, tzv. z Evropských fondů.

a zbytek přispěje ministerstvo kultury s příslibem vstřícnosti památkářů. Řešení se nabízí buď v rekonstrukci historické budovy a zachování odbavovacího prostoru v téže budově, což prosazují památkáři či druhá varianta, nejpravděpodobnější, výstavba nové haly a využití stávající jako ubytovací a restaurační zařízení, úschovna kol aj.

Dopravní situace a parkovací místa

Mnoho obyvatel města spatřuje negativa v počínání si bývalého vedení ve financování megaprojektů, jenž rapidně snižují městský rozpočet a opomínání běžných oprav, úprav a údržby veřejného prostranství, např. chodníky. V nevyhovujícím stavu je zejména dopravní situace ve městě, a to především nedostačující parkovací plocha. Přestože si tohoto problému bylo vedení vědomo, tak nemělo zejména kvůli velkým investicím dostatek financí na řešení. Obhajobou pro ně byla neopakovatelná možnost čerpání dotací z Evropské unie právě na tyto megaprojekty.

Odkoupení továrny Perla

Krok k nápravě nedostačující parkovací plochy uskutečnilo vedení pár dní před volbami, a to odkoupením areálu opuštěné textilní továrny Perla v centru města. Končící zastupitelstvo plánovalo objekt zrekonstruovat a přestavět na parkovací dům o cca 150ti parkovacích míst. I za tuto unáhlenou třicetimilionovou investici si sklidilo končící vedení města nemalou kritiku od občanů.

Nespokojenost s jednotlivými zmiňovanými problémy dovedla skupinu občanů Ústí nad Orlicí k založení nepolitického sdružení Oušťáci, jejichž hlavním mottem pro další čtyři volební období se stalo „šetřit a investovat pouze tam, kde je to nezbytné, či přínosné pro budoucí rozvoj města“⁷⁰. I většina ostatních kandidujících stran poukazují na nedostatky v počínání si bývalého vedení a agitují na občany respektive voliče, aby nebyli lhostejní k následné volbě svých zástupců obhajujících jejich názory a zájmy.

⁷⁰ Oušťáci.cz, [on-line] dostupné z [www:< www.oustaci.cz >](http://www.oustaci.cz), [cit.5.3.2011]

4.2.2 VOLBY DO ZASTUPITELSTVA MĚSTA V ROCE 2010

Dle Jüptnera⁷¹ v zastupitelstvech obcí „větších středních velikostí“, v orientačním rozmezí 9 000-45 000 obyvatel, dominují politické strany, jejichž kandidáti jsou převážně registrovaní členové. Ve větších středních obcích se vzhledem k obtížným podmínkám kandidatury již zpravidla nevyskytují nezávislá sdružení. Jejich případný výskyt může být způsoben například volební strategií. Nezávislí kandidáti svoji kandidátní listinu zpravidla zaštiťují některou regionálně-komunální politickou stranou. Počet členů místně etablovaných politických stran se zde pohybuje v řádu desítek, u tradičních stran jako KSČM a KDU-ČSL až stovek členů.

Nejčastějším funkčním modelem politických systémů je "polosoutěživý systém" charakteristický obsazováním exekutivních postů s ohledem na výsledky voleb a sníženou mírou soutěživosti v mezivolebním období. Předvolební koalice se formují výjimečně, stěžejní je tvorba koalic po volbách. Na jejich základě je zvolen starosta, jeho zástupci a zbylí členové městské rady. Generují se zde nejrůznější typy velkých koalic a ideologický faktor nemá výrazný vliv na jejich konstrukci. Takovéto duhové koalice se objevují i v Ústí nad Orlicí. Příkladem může být minulá ideologicky nesourodá koalice ODS, ČSSD a SNK, jež se skládala z pravicově-levicové orientace zastupitelů.

Stranický systém v Ústí nad Orlicí se podobá stranickému spektru vyšších politických rovin a jsou zde většinou zastoupeny všechny parlamentní strany. V roce 2010 kandidovalo ve městě devět volebních stran po 27 členech. Volební účast dosáhla 51,7 %. Za hlavní důvod tohoto růstu účasti lze považovat specifickou kampaň, s níž přišla nově utvořená strana SNK – Oušťáci a nespokojenost občanů s počínáním si bývalého vedení, v čele se starostou R. Peškem.

Zastoupení mělo osm politických stran, mezi něž patří tradičně ODS, ČSSD, KDU-ČSL, KSČM a nově Věci veřejné (*dále VV*), TOP 09 s podporou nezávislých (*dále TOP 09*), Suverenita – blok Jany Bobošíkové a Strana soukromníků a již zmiňované sdružení nezávislých – SNK Oušťáci.

⁷¹ JÜPTNER, P.: *Komunální koalice a politické modely*. Politologická revue č.2, 2004

Kandidující strany prosazují ve svých volebních programech podobné body opírající se převážně o rozvoj města Ústí nad Orlicí – bytová výstavba, přilákání investorů do města, volnočasové aktivity, právě velmi aktuální čerpání dotací z Evropských fondů, podpora spolků, organizací, živnostníků a firem a jiné aktuální události a problémy města (např. budoucnost nádraží ČD, využití bývalého továrního areálu Perla, řešení dopravní situace aj.). Tento výčet těch nejdůležitějších pilířů obsahuje naprosto většina volebních programů, jenž by měly být však samozřejmostí všech komunálních politiků snažících se o pozitivní vývoj své obce. Na těchto základních heslech a dlouhodobých cílech se shodnou zřejmě všichni. Avšak rozdílné názory můžeme spatřit v použití politických nástrojů jednotlivých subjektů, jenž chtějí použít k rozvoji města. Největší rozdíly samozřejmě vycházejí z pozice strany na linii politického spektra. Avšak na komunální úrovni, zejména ve vesnicích a menších městech, jde spíše o konkrétní programové diference, např. zda postavit školu, zrekonstruovat budovu či podpořit výstavbu sportovního areálu, než o primární ideologické rozpory. Značnou a možná zásadní roli zde sehrávají osobnosti, občané známí a pro voliče přijatelní.

Častým a tradičním jevem v průběhu předvolebního období je hodnocení uplynulých čtyř let a poukázání na nedostatky a neplnění vytyčených cílů ve své předvolební vizi. Svě připomínky a negativní postoje k vedení se mohou stát triumfem pro strany v nadcházejících volbách. Jak je známo lidé se nechávají hodně ovlivnit předvolebními, do jisté míry populistickými, sliby. Na to sázejí kandidující volební strany, a proto nešetří kritikou na končící vedení. Ústí nad Orlicí je obrazem tohoto teoretického poznatku. Kritické úlohy se nejvíce zhostilo nově vzniklé nepolitické sdružení Oušťáci (později kandidující volební strana SNK – Oušťáci), jejichž někteří představitelé tvořili opoziční část zastupitelstva a vznášeli připomínky již během celého volebního období. Ale o záporné hodnocení se postaralo i většina ostatních volebních stran poukazujících na nedostatky v počínání si bývalého vedení.

Kandidující strany

V následujících řádcích jsou stručně přiblíženy jednotlivé volební strany ucházející se o přízeň voličů pro nadcházející volební období. Dále jsou uvedeni uchazeči o post starosty, lídři volebních stran, představující bolestivá místa města a návrhy řešení konkrétních problémů zužující město.

ODS

Jedná se o jednu z nejsilnějších a nejstabilnějších volebních stran v Ústí nad Orlicí, jenž má vždy také zastoupení v obou komorách Parlamentu, ministerstvech i krajích a těchto kontaktů legitimně využívá ve prospěch rozvoje města. V čele se drží už od roku 1998 a po tři volební období měla hlavní slovo ve vedení města. K přihlédnutí k dotazníkovému průzkumu – Anketa ODS⁷², provedeném mezi občany města, sestavili volební program na roky 2010-2014. Týká se efektivního získávání peněz z Evropských fondů, kraje, státu a dalších zdrojů, získávání investorů do města, podpora přípravy pozemků pro výstavbu rodinných domů, zlepšení dopravní situace, podpoření spolkového, kulturního a sportovního života ve městě aj. Jako lídra strany opět postavili stávajícího starostu Richarda Peška.

Richard Pešek

Výtvarný umělec, pedagog a starosta města (2006-2010) šel do voleb s mottem: „V jakékoliv situaci má dobro pro město absolutní přednost před vším ostatním.“⁷³ V klubu ODS je činný od roku 1994, v roce 2002 získal křeslo v zastupitelstvu města a následující volební období byl zvolen na pozici starosty. Bolest města spatřuje ve vysoké nezaměstnanosti způsobené současnou celosvětovou krizí. Recept na snížení vidí ve velkých investičních akcích, jenž zaměstnají mnoho lidí a také v přilákání nových investorů.

⁷² Prostřednictvím dotazníku *Anketa ODS* mohli obyvatelé města Ústí nad Orlicí vyjádřit své připomínky k uplynulým čtyřem letem a také návrhy pro budoucí rozvoj.

⁷³ Orlický deník.cz, [on-line], dostupné z [www:< http://orlicky.denik.cz/zpravy_region/volby-kulaty-stul-orlickeho-deniku20101005.html >](http://orlicky.denik.cz/zpravy_region/volby-kulaty-stul-orlickeho-deniku20101005.html), [cit.5.3.2011]

ČSSD

I tato levicová strana se už dlouhá léta podílí na vedení města a má i své zastoupení ve vyšších politikách ČR. V Ústí nad Orlicí získává každoročně v komunálních volbách od roku 1998 čtyři mandáty v zastupitelstvu a své zájmy se snaží prosadit jako koaliční partner vítězných stran. Výjimkou není ani koalice s pravicovými stranami. Jak již bylo řečeno, na vedení radnice se podílela s ideově protichůdnou stranou, pravicovou ODS. Do voleb vstupuje s podobným programem jako její soupeř, tedy stěžejní rozvojové body pro nadcházející období se zaměřují na hospodářskou stránku města, z titulu lídra strany vyplývající všeobecnou bezpečnost, upevnění zdraví lidí a životního prostředí a prosperitu města jako celku. Na přední místo kandidátky dosazují Zdeňka Ešpandra.

JUDr. Zdeněk Ešpandr

„Chci prosazovat třeba malé věci pro obyčejné občany našeho města.“⁷⁴, s tímto jde do boje o post starosty. Od roku 1973 pracoval v různých funkcích pro Policii ČR, naposledy do roku 1992 na pozici vedoucího Obvodního oddělení Policie ČR Ústí nad Orlicí. Osudným se mu stal rok 2006, kdy se s nejvyšším počtem hlasů dostal do zastupitelstva města a následně byl dosazen do funkce místostarosty. Nejpálčivější problém města spatřuje v dlouhodobě neprovedené opravě a rekonstrukci komunikací, chodníků, parkovišť a mostů. Proto po období velkých investic plánuje dobu věnovanou péči o městský majetek.

KDU-ČSL

Strana, jež má každé volební období své zástupce v zastupitelstvu, těžší ze své silné voličské základny u lidí katolického vyznání. Dle J. Dolisty⁷⁵ Katechismus⁷⁶

⁷⁴ Orlický deník.cz, *Volby – Kulatý stůl Orlického deníku 2010* [on-line], dostupné z [www: <http://orlicky.denik.cz/zpravy_region/volby-kulaty-stul-orlickeho-deniku20101005.html>](http://orlicky.denik.cz/zpravy_region/volby-kulaty-stul-orlickeho-deniku20101005.html), [cit.5.3.2011]

⁷⁵ DOLISTA, J.: *Politické působení církve ve společnosti* [online], dostupné z [www: <http://www.cspv.cz/index.php?str=kongres>](http://www.cspv.cz/index.php?str=kongres), [cit. 5.3.2011]

dokonce nabádá křesťany k odpovědnosti za výkon politické moci ve státě. Lze tedy očekávat, že členové katolické církve se komunálních a parlamentních voleb vždy účastní. Církev se tak stává nepřímým politickým aktérem, jenž sice proklamuje, že do politického dění nezasahuje, ale svým nepřímým a dlouhotrvajícím působením podporuje určité strany. Volební program se opírá o rozvojové body již zmiňované u předchozích stran s důrazem na kulturu, rodinu a vzdělání, což vychází ze samotné podstaty ideologie této strany. Na minulém vedení jí scházela nedostatečná komunikace s ostatními členy zastupitelstva. Vytvořené schéma koalice-opozice se podle ní ukázala jako kontraproduktivní, a to by chtěla prvotně změnit. Jako svého zástupce do čela vedení navrhuje Václava Kličku.

Doc. Ing. Václav Klička CSc., Ph.D

„Demokracie není způsob vlády, ale způsob myšlení a spolužití.“⁷⁷ A slabinu města vidí právě nedemokratickém chování statutárního vedení radnice k spoluobčanů, jenž mají alternativní názory. Do roku 2008 byl generálním ředitelem textilního podniku Elitex a nyní působí jako externí poradce pro Technickou univerzitu v Liberci. Ve městě začal být politicky činný počátkem volebního období v roce 1998, kdy byl zvolen do zastupitelstva města.

KSČM

Stejně jako KDU-ČSL má svou letitou silnou a stabilní pozici na politické scéně a má své věrné voliče, jenž ji kontinuálně vyjadřují svou přízeň. Její silná volební základna je téměř totožná s celorepublikovou úrovní a volební zisk si drží konstantní hodnotu, cca 10% hlasů, tzv. tři mandáty v komunálních volbách. Jak je řečeno v jejich volebním programu „...cíle vycházejí z analýzy reálných možností a zaměřují se na podporu kroků, které povedou k oživení ekonomiky a umožní zachovat i zvyšovat úroveň sociálních jistot všech našich občanů...“ Proto se jejich stěžejní rozvojové body

⁷⁶ *Katechismus* katolické církve předkládá uspořádaný a souhrnný výklad podstatných a základních složek křesťanského katolického učení, jak o víře, tak o etice, a to ve světle 2. vatikánského koncilu a celkové tradice církve.

⁷⁷ Orlický deník.cz, *Volby – Kulatý stůl Orlického deníku 2010* [on-line], dostupné z [www:<http://orlicky.denik.cz/zpravy_region/volby-kulaty-stul-orlickeho-deniku20101005.html>](http://orlicky.denik.cz/zpravy_region/volby-kulaty-stul-orlickeho-deniku20101005.html), [cit.5.3.2011]

opírají o hospodářskou stránku města a potřebnost zvýšení zaměstnanosti a zajištění podpory sociálních služeb.

RSDr. Jaroslav Fišer

„Cesta vpřed může být realizována pouze za předpokladu, že budou na odpovědných místech pracovití, slušní, schopní a rozvoji města oddaní funkcionáři.“⁷⁸ Tento podnikatel v odvětví nábytku zasedá v zastupitelstvu od roku 2002. Slabinu města spatřuje v totální likvidaci textilního průmyslu, pro něž má Ústí nad Orlicí mnohaletou tradici.

TOP 09 s podporou nezávislých

Nováček na politické scéně. Ve vrcholné politice zastoupen převážně členy tradičních stran (KDU-ČSL, ODS aj.). I v Ústí nad Orlicí se jedná o přeběhlíky z různých stran, dříve většinou SNK. Po investičních megaakcích, financovaných převážně z Evropských fondů, bude jejich snahou se soustředit na menší projekty především spojené s běžnou údržbou města, jako je potřebná úprava komunikací a chodníků, zajištění nedostačující parkovací plochy aj.

Mgr. Bäuchel Luboš

„Slušnost, opravdová týmová služba pro město a vytváření dobré nálady!!“⁷⁹ Už od roku 1994 má rozhodující hlas v zastupitelstvu, dříve za různě pojmenované strany nezávislých kandidátů. Dvanáct let mu přísluší funkce místostarosty. Vizi města vidí ve vyřešení parkovací plochy v centru, zaměřil by se na vytvoření podmínek pro pracovní příležitosti a také by zlepšil komunikaci s firmou Tepvos⁸⁰, na jejichž služby je město závislé.

⁷⁸ Orlický deník.cz, *Volby – Kulatý stůl Orlického deníku 2010* [on-line], dostupné z [www: <http://orlicky.denik.cz/zpravy_region/volby-kulaty-stul-orlickeho-deniku20101005.html>](http://orlicky.denik.cz/zpravy_region/volby-kulaty-stul-orlickeho-deniku20101005.html), [cit.5.3.2011]

⁷⁹ Tamtéž.

⁸⁰ Pro město velice důležitý podnik skládající se z několika divizí, jenž poskytují Ústí nad Orlicí služby (vodohospodářské včetně ČOV, energetické, komunální a rekreační).

Věci veřejné

Vstupují do komunální politiky jako další nová politická strana. Strana nových lidí a nových tváří, což berou jako přínos do politického dění ve městě. Základem jí jsou myšlenky vycházející z politické strany z názvu patrné, tedy Věci veřejné. Pro rozvoj města vidí zapotřebí zavést zdravou atmosféru komunikace, a to jak k vládě, krajům, zastupitelům, městu, ale i investorům, rodinám a seniorům. Ostatní rozvojové body jsou totožné s předchozími stranami, tzv. přilákání nových investorů, vyřešení špatné dopravní situace, hospodaření města aj.

Marek Dian, MBA

Tento cílevědomý mladík preferuje místo mott úkoly vzešlé z volebního programu strany a za nejpalčivější problém nynějšího vedení považuje velmi špatnou komunikaci. Nejvíce je to patrné na dlouhodobém sporu okolo nádraží. Podniká v oboru poradenství zaměřeného na optimalizaci firem a investic. Externě působí jako pedagog v oblasti spolupráce soukromého sektoru a státu, investičního managementu a informačních technologií na Bankovním institutu VŠ a Vysoké škole cestovního ruchu, hotelnictví a lázeňství.

SNK – OUSŤÁCI

Oušťáci – tak se slangově říká v Pardubickém kraji obyvatelům Ústí nad Orlicí. Vymezují se jako protipól k politickým stranám a deklarují, že nemají žádné ambice na krajské nebo celostátní úrovni. Slibují, že každý z kandidátů je připraven věnovat svůj čas a energii jedině ve prospěch města.⁸¹ Vznikla na popud nespokojenosti s bývalým vedením a její členové tvoří převážně lidé politicky aktivní už v dřívějších letech, kandidující za různé SNK. Cílem programového prohlášení je stabilizace hospodaření města, plnění finančních závazků, učiněných v předcházejícím volebním období a přirozený rozvoj města, jako správního centra regionu. Na pozici starosty navrhuje dlouholetého zaměstnance Městského úřadu v Ústí nad Orlicí Petra Hájka.

⁸¹ Oušťáci.cz, [on-line], dostupné z [www:< www.oustaci.cz >](http://www.oustaci.cz), [cit.5.3.2011]

Petr Hájek

„Slušnost a korektnost v jednání. Chovat se tak, abych se kdykoliv mohl každému zpříma podívat do očí.“⁸² Od roku 1993 je zaměstnancem Městského úřadu v Ústí nad Orlicí. Nejprve pracoval jako investiční technik a od roku 2000 vykonával funkci vedoucího investičního odboru. Díky tomuto zaměstnání a zájmům byl přesvědčen, že městu a jeho občanům bude prospěšný. Prioritně se chce zaměřit na právě odkoupený areál Perla, z něhož chce do budoucna udělat chloubu města.

Strana soukromníků ČR

Poprvé v historii nominovala své členy také nově vzniklá Strana soukromníků České republiky, jenž ve svém politickém životě vychází z ověřených tradic. Tato konzervativní stavovská strana pravého středu se ve svém volebním programu zaměřuje na zvýšení zaměstnanosti podporou podnikání, praktickém využití areálu podniku Perla, smysluplné využívání prostředků z městského rozpočtu a rozvoj okrajových částí a středu města.

Petr Votoček

„Nejdříve práce a pořádek, potom odměna a zábava.“⁸³ Tento nováček na politické scéně chce řešit největší problém s vysokou mírou nezaměstnanosti vystavěním průmyslové zóny, kde by mohli investoři vystavět své provozovny a zvýšit tak zaměstnanost ve městě.

Suverenita – blok J.Bobošíkové

Strana, jenž si nesusazuje ruce pravolevým vymezení, a proto si nechává otevřené pole ke spolupráci s těmi, kdo jsou ochotni pracovat na jejich hlavním cíli: „Ochrana oprávněných zájmů ČR a jejich občanů.“ V Ústí nad Orlicí vznikla před volbami a její členy tvoří přeběhlíci z jiných už dříve kandidujících stran, převážně z levicově smýšlejících. Volební program se opírá o nedostatky současného vedení,

⁸² Orlický deník.cz, *Volby – Kulatý stůl Orlického deníku 2010* [on-line], dostupné z [www:<http://orlicky.denik.cz/zpravy_region/volby-kulaty-stul-orlickeho-deniku20101005.html>](http://orlicky.denik.cz/zpravy_region/volby-kulaty-stul-orlickeho-deniku20101005.html), [cit.5.3.2011]

⁸³ Tamtéž.

zejména kritiku mířící na park Kociánka a s tím související neuvážené hýření městských peněz. Chtějí se zasloužit o znovuoživení zeleně ve městě a zastavit „betonové“ období.

MUDr. Wesswlin Topisch

„Motto pro starostovskou funkci lze vyjádřit jednoduše: je to služba lidem! Žádné naparování se, ale skromnost, pracovitost.“⁸⁴ Prosadit by chtěl hospodaření města bez dluhů a podporu mladých lidí, jenž jsou budoucností města. Od roku 1972 je lékařem chirurgického oddělení Orlickoústecké nemocnice. V letech 2002 (zastupitel) a 2006 byl kandidátem za levicovou ČSSD. Teprve nespokojenost s aktuální situací na radnici ho přiměla kandidovat za jinou volební stranu.

Výsledky voleb

Ve dnech 15.-16. října 2010 se uskutečnily komunální volby do obecních zastupitelstev. Za Ústí nad Orlicí byl celkový počet voličů 11 914, odevzdaných obálek 6 152 a volební účast na sedmnácti okrscích se vyšplhala na 51,77 %, což je nejvíce za poslední čtyři volební období. Politické strany a hnutí se dělily o 27 křesel v zastupitelstvu města. Trochu překvapivě porazila nová strana SNK – Oušťáci již zavedené strany. Občané uposlechli jejich výzvy "Vážení občané, vážení Oušťáci, nebuďte lhostejní a přijďte k volbám" a Oušťáci získali osm a tudíž nejvíce mandátů.

S přehledem tedy vyhrála strana SNK – Oušťáci, jenž získala 24,38 % hlasů. Další trojici v pořadí úspěšnosti u voličů obsadila ČSSD s 18,33 % hlasů a šesti mandáty, ODS s 14,90 % a ztrátou čtyřmi z původních osmi mandátů a TOP 09 s 12,50 % voličskými hlasy a čtyřmi mandáty. Z dalších stran se do zastupitelstva dostaly KDU-ČSL s dvěma křesly, KSČM taktéž s dvěma a VV s jedním zástupcem. Pěti-procentní hranici pro přidělení mandátu nepřekročily strany "Strana soukromníků ČR" a Suverenita – blok Jany Bobošíkové, a tudíž se v budoucích čtyřech letech nebudou podílet na vedení města.

⁸⁴ Orlický deník.cz, *Volby – Kulatý stůl Orlického deníku 2010* [on-line], dostupné z [www: <http://orlicky.denik.cz/zpravy_region/volby-kulaty-stul-orlickeho-deniku20101005.html>](http://orlicky.denik.cz/zpravy_region/volby-kulaty-stul-orlickeho-deniku20101005.html), [cit.5.3.2011]

Po ukončení voleb začala koaliční jednání o podobě budoucího vedení města. Vítězné sdružení Oušťáků uzavřelo již předkoaliční dohodu s ČSSD a KDU-ČSL zaručující šestnácti-mandátovou nadpoloviční většinu v zastupitelstvu. Zamýšleli také možnou širokou koalici s ODS či TOP 09, ale poražená ODS se rozhodla po dlouholeté éře vládnutí stáhnout do opoziční pozice. Hlavním důvodem ústupu bylo především diktující sdružení Oušťáků, jenž si kladlo neakceptovatelné podmínky týkající se personálních věcí ODS a též nechota opětovně vstoupit do vedení města po boku s ideově antagonistickou ČSSD. TOP 09 odmítla vstup do koalice, jelikož koaliční partneři zamítli znovuzvolení L. Bäuchela místostarostou města. Koaliční smlouvu nakonec podepsali SNK – Oušťáci (osm mandátů) se zastupiteli zvolenými za ČSSD (šest mandátů) a KDU-ČSL (dva mandáty). Svůj podpis pod koaliční smlouvu připojila též L. Jányšová kandidující za TOP 09.

Ustavující zastupitelstvo města se uskutečnilo 17.listopadu 2010, kde byl zvolen nejen starosta města a místostarostové, ale také další orgány vyplývající ze Zákona o obcích (členové komisí, výborů aj.). Počtem šestnácti hlasů byl starostou města zvolen Petr Hájek z SNK – Oušťáci. Nový je model dvou neuvolněných místostarostů – J. Holubář (SNK – Oušťáci) a V. Fajt (ČSSD). Jediná změna nenastala v postu uvolněného místostarosty, kde další čtyři roky jim bude Z. Ešpandr (ČSSD). Devítičlennou radu doplní V. Klička (KDU-ČSL), Z. Velebný a J. Kopáč (SNK – Oušťáci), J. Preclík (ČSSD) a L. Jányšová (TOP 09).

Na základě výsledků voleb lze zkonstatovat, že jinak pravicoví voliči svým chováním a výsledkem voleb zcela transparentně naznačili, že si přejí změnu. Výstavba drahého betonového „parkonáměstí“ Kociánka a vyostřené spory s opozičními zastupiteli bývalého starostu R. Peška stály místo. V těchto volbách nerozhodovala ani tak ideologická stránka, ale zapracovala agitační předvolební kampaň proti končícímu vedení radnice. Především se o pokles příznivců ODS postaralo nově vzniklé sdružení Oušťáci, později volební strana SNK – Oušťáci, jenž ostře kritizovalo počínání si vedení města v posledních čtyřech letech.

4.2.3 VOLBY DO POSLANECKÉ SNĚMOVNY V ROCE 2010

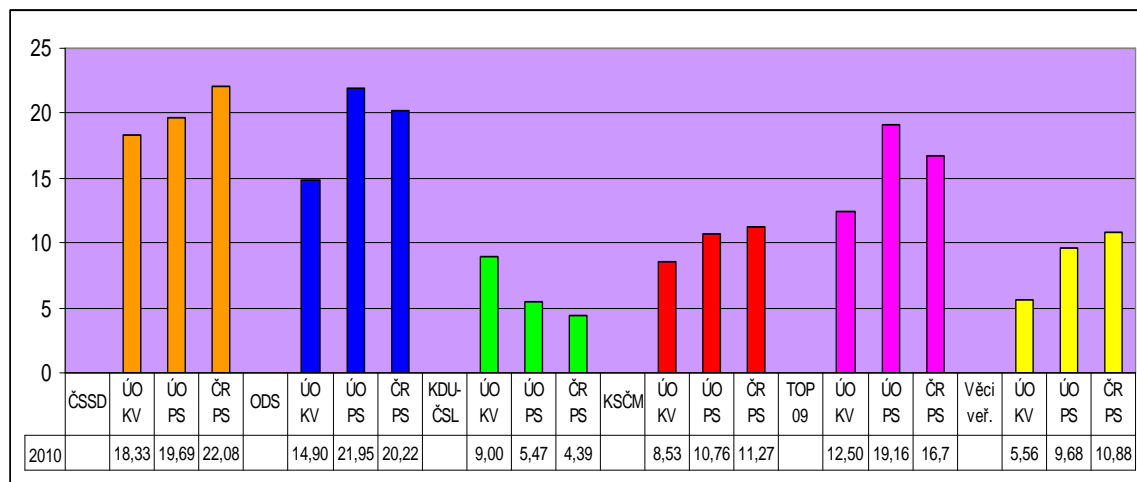
V roce 2010 došlo k souběhu tří typu voleb a to komunálních, parlamentních a senátních. Součástí analýzy místního komunálního politického systému je i zjištění toho, zda a jak tyto další volby ovlivnily výsledek komunálních voleb.

Volby do Poslanecké sněmovny se konaly ve dnech 27.-28.května 2010 (viz *Příloha č.4,*). Předcházely jim zrušené předčasné volby do Poslanecké sněmovny ČR plánované na 9.-10.října 2009, jež měly zkrátit páté volební období Poslanecké sněmovny ČR, cestou přijetí jednorázového ústavního zákona o zkrácení pátého volebního období Poslanecké sněmovny. Tento ústavní zákon byl však zrušen Ústavním soudem. Kandidátku podalo 27 stran a hnutí (o pět více než do neuskutečněných předčasných voleb v roce 2009). Volební účast za ČR byla 62,6 % a v Ústí nad Orlicí dosáhla 66,6 %, což je o procento méně než v roce 2006.

Volby vyhrála se ziskem 22,1 % hlasů ČSSD před ODS propadající se o patnáct procentních bodů oproti minulému vítěznému výsledku, tzv. z 35,4 % na 20,2 %. V přepočtu na mandáty získala ČSSD ve Sněmovně 56 křesel a ODS 53. Třetí TOP 09 má 41 mandátů, následují KSČM s 26 a Věci veřejné s 24 mandáty. Další strany nepřekročily pětiprocentní kvótu a do Sněmovny se tak nedostaly.

Sociální demokraté sice volby vyhráli, levice však neuspěla. S komunisty mají společně pouhých 82 křesel ve sněmovně. Z výsledku se těšily pravicové strany disponující dohromady výraznou většinou. Hned po volbách se začala rýsovat pravicová trojkoalice – ODS, Top 09 a VV čítající 118 mandátů, jež byla 12. července 2010 stvrzena podpisy předsedů stran (P. Nečas, K. Schwarzenberg, R. John). Den poté jmenoval prezident Václav Klaus, na návrh v pořadí jedenáctého předsedu vlády České republiky Petra Nečase a jednotlivé ministry nové vlády. Petr Nečas vystřídal dosavadního premiéra Jana Fischera, který se svým úřednickým kabinetem vedl vládu více než rok.

Graf č.8, Srovnání voleb do Poslanecké sněmovny ČR (PS) a komunálních voleb (KV)



Zdroj: Volby.cz [on-line], 2011, zpracováno samostatně

V Ústí nad Orlicí se pokaždé dostávají do popředí strany se silnou voličskou základnou, mezi něž patří ODS a ČSSD (viz Graf č.8, Příloha č.4). Díky svým věrným voličům nají své zastoupení i další stálíci politického spektra – KSČM a KDU-ČSL. Tento rok tyto tradiční strany pocítily oslabení zapříčiněné vznikem nových volebních stran na politické scéně. Propad oproti minulým volbám byl nejvíce znatelný u prvně jmenovaných, a to více než desetiprocentní.

Nejvíce voličských hlasů, a tedy i opětovné prvenství, získala ODS s 21,95 %, jako druhá se umístila ČSSD s 19,69 %, za ní TOP 09 s 12,50 %, dále KSČM s 8,53 % a VV, pro něž hlasovalo 5,56 % obyvatel Ústí nad Orlicí. Velký propad s 5,47 % zaznamenala KDU-ČSL, jenž s největší pravděpodobností díky „přeběhlíkům“⁸⁵ a již zmiňovaným nováčkům ztratila od minulých voleb 5 %.

Při komparaci výsledků voleb do Poslanecké sněmovny ČR a komunálních voleb konajících se ve stejném roce, je patrné, že rozložení politických sil je velmi obdobné. Rozhodující počet hlasů, stejně jako v Ústí nad Orlicí, získaly tradiční politické strany ODS, ČSSD, KSČM a KDU-ČSL a nově vzniklé strany TOP 09 a VV.

⁸⁵ Přeběhlíky se myslí bývalé nespokojené členy KDU-ČSL, kteří před předběžnými Volbami do PS ČR, jenž se měly konat na podzim roku 2009, nasála k sobě nově vzniklá politická strana TOP 09 v čele s K. Schwarzenbergem. (Přeběhlictví do této nové strany se týká i jiných politických stran)

Do popředí se dostala ČSSD (18 % x 22 %)⁸⁶ před druhou ODS (15 % x 20 %). TOP 09 (13 % x 17 %) se překvapivě dostala před stálice politické scény KSČM (9 % x 11 %) a KDU-ČSL (9 % x 4 %). Politické spektrum na volební období 2010-2014 doplnila začínající strana VV (6 % x 11 %).

Rozdílnost v počtu hlasů můžeme především spatřit u politické strany KDU-ČSL zapříčiněné zmiňovanou zradou svých členů. Na celostátní úrovni se projevil též celosvětový trend ústupu křesťanských stran do ústraní. Propadla se na pouhý 4 % a tudíž nepřekročila potřebnou pěti-procentní hranici a poprvé ve své devadesátileté historii se nedostala do Poslanecké sněmovny ČR. V Ústí nad Orlicí si drží kontinuálně průměr deseti procent, přestože za poslední léta zde pocítila také postupný úpadek.

Podíváme-li se na předešlá volební období (*viz Příloha č.8*), v Ústí nad Orlicí se vždy projevuje pravicová náklonnost obyvatel. Jak do voleb do Parlamentu, tak i ve volbách do zastupitelstva boduje politická strana ODS. Její propad v letošních komunálních volbách je zapříčiněn nespokojeností občanů s vedením radnice, jenž svými investičními megaprojekty zadlužilo město a také pohlcením hlasů již zmiňovanými novými stranami. Nováčkové na politické scéně sebrali hlasy tradičním stranám i při volbách do Sněmovny. Podobnost ve výsledku voleb můžeme spatřit u politických stran KSČM a KDU-ČSL držících si průměrný zisk hlasů okolo 10 %.

4.2.4 KOMPARACE S OBCÍ VENKOVSKÉHO TYPU, DOLNÍ DOBROUČ

Dolní Dobrouč se nachází ve Východních Čechách, nedaleko okresního města Ústí nad Orlicí a spadá pod Pardubický kraj. Mezi specifika obce patří především katolické vyznání, k němuž se hlásí více než polovina obyvatel (*viz Příloha č.2*). Postoje některých věřících se odrážejí i v politice obce. Vypovídají o tom i výsledky všech voleb, kde se do popředí vždy dostává KDU-ČSL a mají také zastoupení v zastupitelstvu. S počtem 2 500 obyvatel patří do kategorie „středně malá obec“⁸⁷

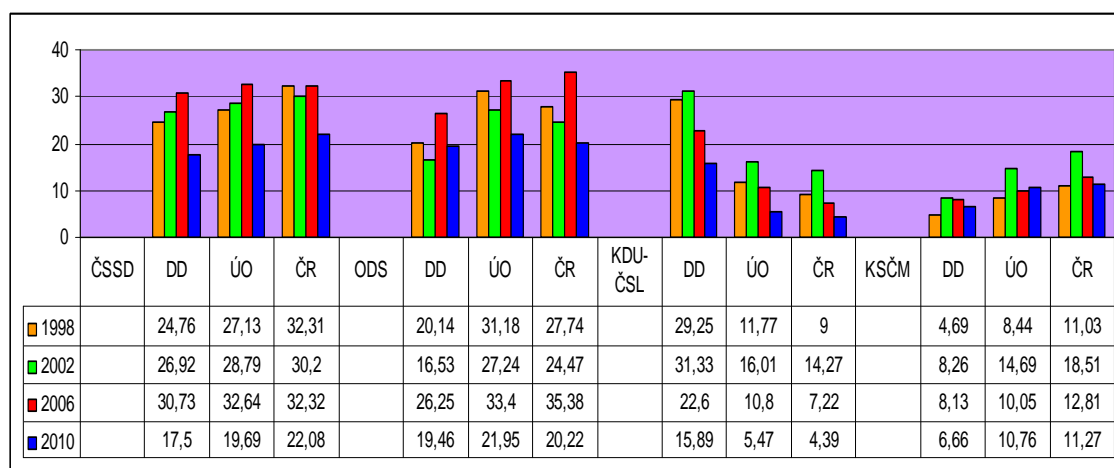
⁸⁶ V závorce jsou uvedené výsledky komunálních voleb v Ústí nad Orlicí a voleb do Poslanecké sněmovny ČR za rok 2010 (*komunální volby x Poslanecká sněmovna ČR*)

⁸⁷ JÜPTNER, P.: *Komunální koalice a politické modely*, Politologická revue č.2, 2004

venkovského typu⁸⁸, a tudíž se i ztotožňuje s jistými specifiky obcí těchto velikostních kategorií. Ne náhodou se na kandidátní listině setkáváme převážně s nestrannými kandidáty a slábnoucím vlivem politické ideologie totožné s parlamentní úrovní.

Naproti tomu město Ústí nad Orlicí svými téměř 15 000 obyvateli spadá do kategorie „větší střední obec⁸⁹ městského typu⁹⁰“ a také se může připodobnit k obcím stejného typu. Politické spektrum stran úzce kopíruje vládnoucí strany ve vrcholné politice.

Graf č.9, Srovnání voleb do Poslanecké sněmovny ČR za obce jiných vel. kategorií



Zdroj: Volby.cz [on-line], 2011, zpracováno samostatně

Volební zákon tedy musí skloubit dva zcela odlišné požadavky. V malých komunitách se lidé obvykle velmi dobře znají a proto se při hlasování orientují spíše podle osobních kvalit kandidáta, než podle jeho stranické příslušnosti. Je zde žádoucí, aby ve volbách mohli kandidovat jednotlivci "sami za sebe", mimo struktury politických stran. Účast nezávislých ve volbách je ostatně v těchto obcích nutností, neboť zde často politické strany ani nemají své organizace. Volební systém tedy nesmí klást kandidatuře jednotlivce překážky, jenž by je od úmyslu kandidovat odradily.

⁸⁸ OUTLÝ, J.: *Volby do zastupitelstev – vývoj a souvislosti*, Politologická revue č.2, 2003

⁸⁹ JÜPTNER, P.: *Komunální koalice a politické modely*, Politologická revue č.2, 2004

⁹⁰ OUTLÝ, J.: *Volby do zastupitelstev – vývoj a souvislosti*, Politologická revue č.2, 2003

Zcela jiná je situace u obcí z opačného pólu spektra, tedy u měst s desítkami tisíc obyvatel. Zde již "komunální" politické dění v podstatě kopíruje parlamentní schéma. Pravidlem jsou mnohačetné kandidátní listiny, ve většině případů je podávají politické strany. Soupisky dokonce čítají více jmen, než je tomu pro daný kraj ve volbách do Poslanecké sněmovny a v rozhodování voličů hraje hledisko stranických preferencí důležitou roli. Přiměřené restrikce pro kandidaturu nezávislých kandidátů jsou zde již namístě a to ze dvou důvodů. Za prvé, stejně jako je tomu u voleb do senátu, zde ve výraznější míře vyvstává potřeba zamezit případné kandidatuře jedinců, jenž nemají vážné volební úmysly, ale chtějí se například jen zviditelnit. Za druhé, v případě těchto zastupitelstev podobně jako u Poslanecké sněmovny vyvstává potřeba dosáhnout „účelné integrace“.

Města o desítkách tisíc obyvatel, miliardovém majetku a stamilionovém rozpočtu si nemohou dovolit dlouhotrvající "bezvládní" či nestabilitu. Jakkoliv pravolevé spektrum se ani v zastupitelstvech velkých měst ještě nijak výrazně neprofiluje. Tradiční koalice se často utváří i mezi subjekty, jenž se na parlamentní úrovni vůči sobě vymezují, představuje zde hlasování již předpolí vrcholné politiky. Zastupitelé tu totiž mají většinou trvalejší politické ambice a jsou proto mimo jiné již více svázáni stranickou disciplínou, než je tomu v menších obcích. Nerespektování stranické direktivy by pro případného "provinilce" mohlo znamenat ztrátu šancí na vnitrostranický kariérní růst.⁹¹

⁹¹ OUTLÝ, J.: *Volby do zastupitelstev – vývoj a souvislosti*, Politologická revue č.2, 2003

5 ZÁVĚR

Cílem této práce byla studie volebních výsledků komunálních voleb v kontextu s lokálním životem ve městě Ústí nad Orlicí, zejména historických, demografických a socioekonomických podmínek na tomto území. Pozornost byla převážně věnována místním volbám v roce 2010 a pro ucelený pohled na politickou situaci v obci s daným socioekonomickým uspořádáním byly ještě porovnány výsledky voleb do zastupitelstva města a do Poslanecké sněmovny ČR v témže roce.

Komunální politický systém města se podobá stranickému spektru vyšších politických rovin a jsou zde většinou zastoupeny všechny parlamentní strany. Každoročně se do zastupitelstva města dostávají čtyři „klasické“ politické strany, mezi něž patří ODS, ČSSD, KSČM a KDU-ČSL, jejichž význam ale zřetelně klesá. Politické spektrum doplňují strany nezávislých kandidátů tvořící silné volební uskupení, jenž ač kandiduje pod různými volebními názvy, sdružuje stabilní okruh osob angažujících se v různých zájmových uskupeních. Z hlediska personálního je též patrné, že okruh osob činných v komunální politice je poměrně stabilní a mění se jen pozvolna.

Zatím poslední volby do zastupitelstva města se konaly 15.-16.října 2010 a kandidovalo v nich devět politických uskupení. Analýzou volebních programů se dalo dospět k závěru, že volební strany se zaměřují na řešení konkrétních problémů sužující občany a prezentují své představy o budoucím vývoji města bez ideologického podtextu. Nejvýraznějším rysem předvolebního období se stala ostrá kritika stávajícího vedení města, jenž se stala triumfem pro tyto strany. Především se vytýkalo finanční hospodaření, zejména zbytečné plýtvání peněz na megaprojekty, díky nimž nezbylo na potřebné běžné opravy, úpravy veřejných budov a nedořešené špatné dopravní situace.

Kritické úlohy se nejvíce zhostilo nově vzniklé nepolitické sdružení Oušťáci (později kandidující volební strana SNK – Oušťáci), jejichž někteří představitelé tvořili opoziční část zastupitelstva a vznášeli připomínky již během celého volebního období. Ale o záporné hodnocení se postarala i většina ostatních volebních stran poukazujících na nedostatky v počínání si končícího vedení. Hlavním terčem kritiky se stal především starosta Richard Pešek z ODS, díky němuž se jeho strana po dlouholeté éře vládnutí musela stáhnout po volbách do opozice.

Na základě výsledků voleb lze zkonstatovat, že jinak pravicoví voliči svým chováním a výsledkem voleb zcela transparentně naznačili, že si přejí změnu. V těchto volbách nerozhodovala ani tak ideologická stránka, ale zapracovala agitační předvolební kampaň proti končícímu vedení radnice.

Pokud si na úplný závěr chceme odpovědět na otázku, zda-li Ústí nad Orlicí zařadit spíše mezi "malé" obce, kde v komunální politice hrají stěžejní úlohu mezilidské vztahy před politickými idejemi, nebo je to již "velké" město, kde funguje klasický systém politických stran a soutěž mezi nimi, dospějeme k poněkud dvojznačné odpovědi. Z hlediska struktury, stability a soutěživosti politického systému můžeme Ústí nad Orlicí zařadit mezi „velká“ města. Prozkoumáme-li však postup sestavování a strukturu vzniklých komunálních koalic, pak musíme konstatovat, že převažují prvky charakteristické spíše pro menší obce.

6 POUŽITÉ ZDROJE

Odborná literatura

- BALÍK, S.: *Komunální politika*, Praha: Grada publishing, a.s., Praha, 2009, ISBN 278-80-247-2908-4
- BUBENÍČEK, V.: *Metodika analýz voleb v komunitních studiích*, In: *Obce jako aktéři politického procesu – Komunitní studie regionálních politických systémů a problematika metodiky jejich zpracování*. Praha: Česká zemědělská univerzita v Praze, 2004, ISBN 80-213-1157-6
- BUBENÍČEK, V.; ČOPÍK, J.; HAJNÝ, P.; KOPŘIVA, R.; NEUMANOVÁ, T.: *Obce jako aktéři politického procesu*, Praha: Česká zemědělská univerzita v Praze Provozně ekonomická fakulta, 2005, ISBN 80-213-1326-9
- ČMEJREK, J.: *Obce a regiony jako politický prostor*, Praha: Alfa nakladatelství, s.r.o., Praha, 2008, ISBN 978-80-87197-00-4
- ČMEJREK, J.; BUBENÍČEK, V.; LUHANOVÁ, M.: *Politika v regionálním rozvoji (Úvod do studia)*, Praha: Česká zemědělská univerzita v Praze, 2006, ISBN 80-213-1157-6
- ČMEJREK, J.; KUBÁLEK, M.; PÁTEK, Z.; DOSTÁL, P.: *Moderní společnost a problémy politiky*, Praha: Česká zemědělská univerzita v Praze Provozně ekonomická fakulta, 2005. ISBN 80-213-0671
- HUDÁK, J.; JÜPTNER, P.; SVOBODA, J.: *Komunální politické systémy*, Praha: Desktop Publishing UK FF Praha, 2003, ISBN 80-7308-0567
- MATYÁŠOVÁ, H.: *Socioekonomická a politická charakteristika obce Dolní Dobrouč*. Praha, 2009. Bakalářská práce (Bc.). Česká zemědělská univerzita v Praze, Provozně ekonomická fakulta, Katedra humanitních věd, 2009.
- ŠARADÍN, P.; OUTLÝ, J.: *Studie o volbách do zastupitelstev obcí*, Olomouc: Univerzita Palackého v Olomouci, 2004

- TÓTH, P., *Ekonomika měst a obcí*, Praha: Vysoká škola ekonomická, Praha, 1998, ISBN 80-7079-6936
- VODIČKA, K.; CABADA, L.: *Politické systémy České republiky*, Praha: Portál, s.r.o., Praha. 2007, ISBN 978- 80-7367-337-6
- DOLISTA, J.: *Politické působení církví ve společnosti* [online], III. Kongres Českých politologů 2006, [cit. 20.3.2011], Problémy politiky, Česká společnost pro politické vědy, 2006
dostupné z WWW: <<http://www.cspv.cz/index.php?str=kongres>>
- JÜPTNER, P.: *Komunální koalice a politické modely* [online], Politologická revue č.2, 2004, [cit. 20.3.2011], ISSN 1211-0353
dostupné z WWW: <<http://www.cspv.cz/index.php?str=revue>>
- NETOLICKÝ, P.: *Analýza komunálních voleb* [online]. E-polis.cz, 4. prosinec 2005. [cit. 20.3.2011], ISSN 1801-1438
dostupné z WWW: <<http://www.e-polis.cz/komparace/125-analyza-komunalnich-voleb.html>>
- OUTLÝ, J.: *Volby do zastupitelstev – vývoj a souvislosti* [online], Politologická revue č.2, 2003, [cit. 20.3.2011], ISSN 1211-0353
dostupné z WWW: <<http://www.cspv.cz/index.php?str=revue>>

Internetové zdroje

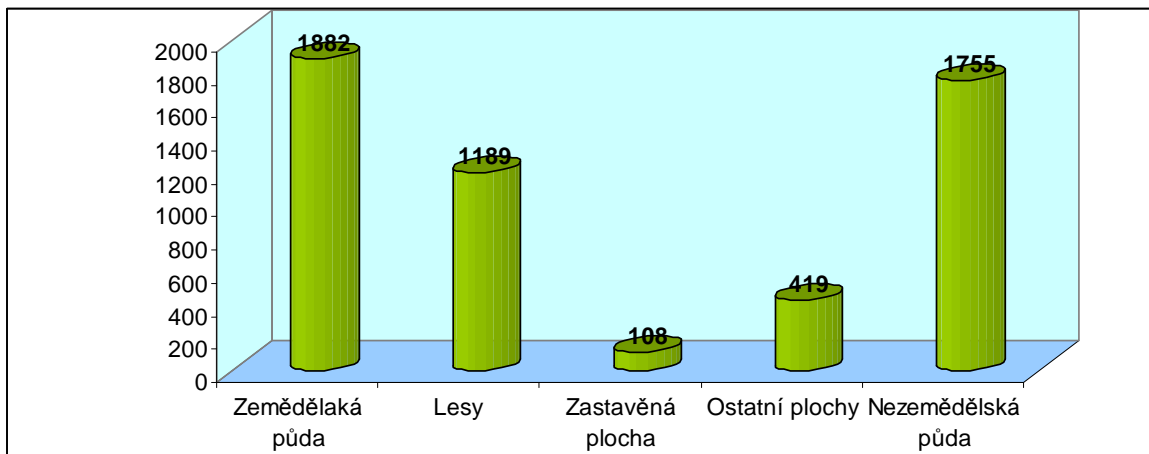
- Český statistický úřad, www.czso.cz, [on-line]
- Stránky Města Ústí nad Orlicí, www.ustinadorlici.cz, [on-line]
- Volby ČR, www.volby.cz, [on-line]
- Regionální informační servis, www.risy.cz, [on-line]
- IDNES, www.idnes.cz, [on-line]
- Projekt Kociánky, www.kocianka.ic.cz, [on-line]
- Oušťáci, www.oustaci.cz, [on-line]
- KDU-ČSL okresu Ústí nad Orlicí. www.kduuo.cz, [on-line]
- Strana soukromníků ČR, www.soukromnici.eu, [on-line]
- OV KSČM Ústí nad Orlicí, www.ustino.kscm.cz, [on-line]

Právní předpisy

- Sbírka zákonů ČR, zákon č. 128/2000 Sb., o obcích
- Sbírka zákonů ČR, zákon č. 312/2002 Sb., o úředních územích samosprávných celků
- Sbírka zákonů ČR, zákon č. 491/2001 Sb., o volbách do zastupitelstev obcí

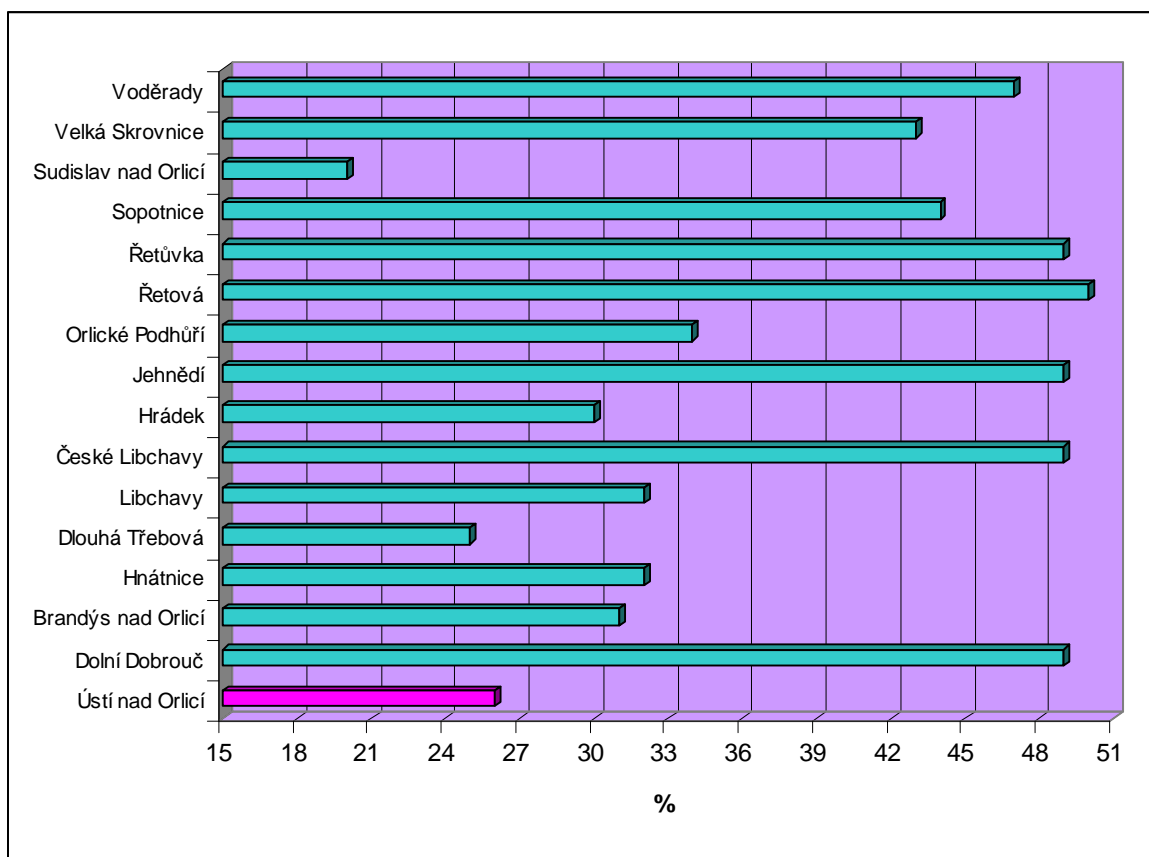
PŘÍLOHY

Příloha č.1, Rozloha obce



Zdroj: RISY.cz, 2011, zpracováno samostatně

Příloha č.2, Území ORP Ústí nad Orlicí dle náboženského vyznání



Zdroj: Sčítání lidu, domů a bytů, 2001, zpracováno samostatně

Příloha č.3, Budova nádraží ČD



Zdroj: Stop demolici.cz [on-line], 2011

Příloha č.4, Výsledek voleb do Poslanecké sněmovny v Ústí nad Orlicí

Název strany	Platné hlasy	
	celkem	v %
OBČANÉ.CZ	18	0,23
Věci veřejné	754	9,68
Konzervativní strana	5	0,06
KSČM	838	10,76
ČSSD	1 534	19,69
Strana Práv Občanů ZEMANOVCÍ	321	4,12
STOP	7	0,08
TOP 09	1 492	19,16
KDU-ČSL	426	5,47
Volte Pr.Blok www.cibulka.net	40	0,51
Strana zelených	139	1,78
Suverenita-blok J.Bobošíkové	289	3,71
Česká pirátská strana	78	1
Dělnic.str.sociální spravedl.	80	1,02
Strana svobodných občanů	56	0,71
ODS	1 710	21,95

Zdroj: Volby.cz [on-line], 2011, zpracováno samostatně

Příloha č.5, Komunální volby v roce 1998

Pořadí	Kandidující strany	Hlasy		Počet kandidátů	Počet mandátů	Přední zástupci stran
		abs.	v %			
2	SNK	24 271	17,9	27	5	Barvínek Zdeněk
8	Sdružení SPR-RSČ, NK	1 854	1,37	25	0	Skuček Pavel
9	Sdružení SDČR, NK	1 790	1,32	22	0	Vodvárka Josef
6	KSČM	14 597	10,77	27	3	Severová Jana
1	Sdruž.nezáv.kand.-míst.celkem	28 828	21,27	27	6	Špáta Lubor
7	Sdružení US, NK	3 789	2,8	13	1	Potužníková Dana
3	ODS	22 414	16,53	27	5	Čepelka Jiří
4	ČSSD	21 078	15,55	27	4	Řeháček Jaroslav
5	KDU-ČSL	16 936	12,49	27	3	Mátl Ludvík

Zdroj: Volby.cz [on-line], 2011, zpracováno samostatně

Příloha č.6, Komunální volby v roce 2002

Pořadí	Kandidující strany	Hlasy		Počet kandidátů	Počet mandátů	Přední zástupci strany
		abs.	v %			
2	SNK pro město Ústí nad Orlicí	24 718	18,13	27	5	Bäuchel Luboš
5	KSČM	16 712	12,25	27	3	Dudla Martin
7	US-DEU	10 052	7,37	27	2	Skotálek Jan
4	ČSSD	20 618	15,12	27	4	Řeháček Jaroslav
3	Sdruž. nezáv. a Obč. klubu	16 671	15,23	27	3	Velebný Zdeněk
6	KDU-ČSL	13 678	10,03	27	3	Klička Václav
1	ODS	33 875	24,85	27	7	Čepelka Jiří

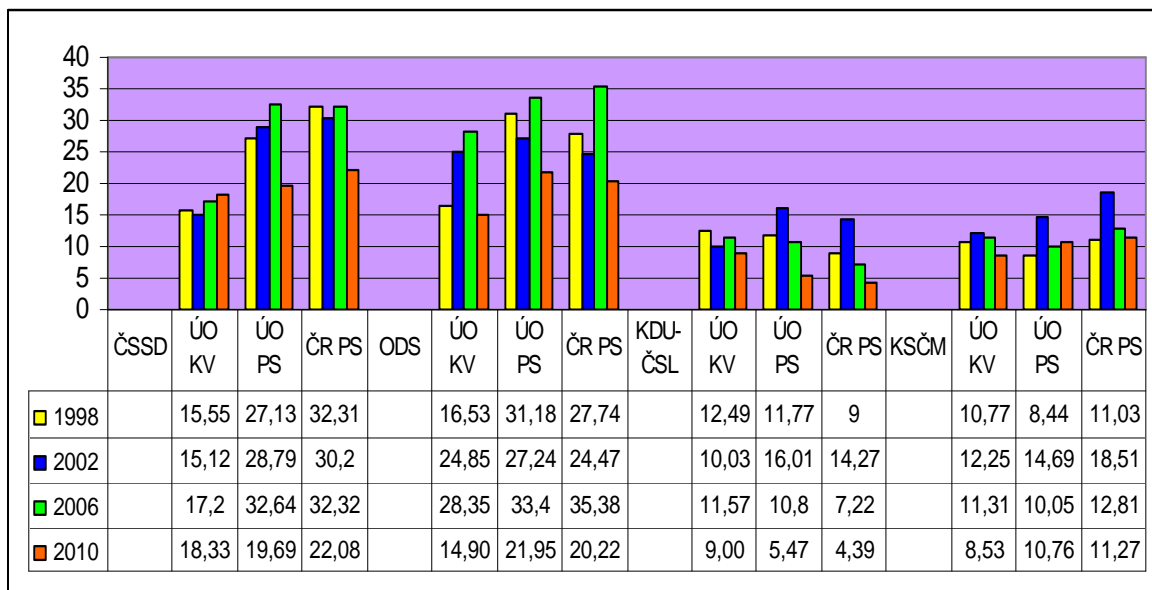
Zdroj: Volby.cz [on-line], 2011, zpracováno samostatně

Příloha č.7, Komunální volby v roce 2006

Pořadí	Kandidující strany	Hlasy		Počet kandidátů	Počet mandátů	Přední zástupci strany
		abs.	v %			
1	ODS	36 729	28,35	27	8	Pešek Richard
5	KDU-ČSL	14 994	11,57	27	3	Klička Václav
2	ČSSD	21 459	17,2	26	4	Nezval Zdeněk
4	SNK pro město Ústí n. Orl. 1.	19 571	15,1	27	4	Mejdr Martin
3	SNK pro město Ústí n. Orl. 2.	22 143	17,09	27	5	Bäuchel Luboš
6	KSČM	14 660	11,31	27	3	Dudla Martin

Zdroj: Volby.cz [on-line], 2011, zpracováno samostatně

Příloha č.8, Srovnání výsledků voleb do Poslanecké sněmovny ČR (ČR PS, ÚO PS) a do Komunálních voleb v Ústí nad Orlicí (ÚO KV)



Zdroj: Volby.cz [on-line], 2011, zpracováno samostatně

Příloha č.9, Kontroverzní park Kociánka



Zdroj: Projekt Kociánka.cz, [on-line], 2011