

UNIVERZITA PALACKÉHO V OLOMOUCI  
FILOZOFICKÁ FAKULTA

VYTVÁŘENÍ A ZPRACOVÁVÁNÍ DOTAZNÍKOVÉHO ŠETŘENÍ

**Bakalářská práce**

**Autor:** Zuzana Eliášová

**Vedoucí práce:** Mgr. et Mgr. Jan Stoklasa, Ph.D.

Olomouc 2023

### **Prohlášení**

Místopřísežně prohlašuji, že jsem bakalářskou práci na téma: „*Vytváření a zpracovávání dotazníkového šetření*“ vypracovala samostatně pod odborným dohledem vedoucího práce a uvedla jsem v ní všechny použité podklady a literaturu.

V Olomouci dne. ....

Podpis .....

## **Poděkování**

Ráda bych poděkovala vedoucímu mé bakalářské práce Mgr. et Mgr. Janu Stoklasovi, Ph.D. za odborné rady, cenné připomínky a vstřícnost při konzultacích. Dále bych chtěla poděkovat respondentům, kteří se účastnili mého výzkumu.

## **Anotace**

Bakalářská práce se věnuje tématu vytváření a zpracovávání dotazníkových šetření, a takéž možným zdrojům zkreslení dat. Jejím cílem je prakticky ukázat, jak lze data pokládáním otázek, jejich pořadím či reprezentativností vzorku vychýlit. V teoretické části budou popsány důležité body pro tvorbu a zpracování dotazníkového šetření a na závěr budou popsány možné zdroje zkreslení dat. Praktická část bakalářské práce se bude zabývat praktickou ukázkou, jakými způsoby lze data zkreslit a na základě prezentovaných výsledků vyvozuje doporučení pro tvorbu dotazníků.

Klíčová slova: dotazníkové šetření, zkreslení dat, reprezentativnost

## **Annotation**

The bachelor thesis deals with the creation and processing of questionnaire surveys, as well as possible sources of data bias. Its aim is to show practically how data can be biased by different formulations of questions, their order or representativeness of the sample. The theoretical part will describe the important points for the design and processing of a questionnaire survey and finally the possible sources of data bias will be described. The practical part of the bachelor thesis will deal with a practical demonstration of the ways in which data can be biased and it will also point out what to pay increased attention to when designing questionnaire to avoid unwanted biases.

Key words: questionnaire surveys, data bias, representativeness

## Obsah

Úvod.....	7
I. TEORETICKÁ ČÁST .....	9
1. Dotazníkové šetření .....	9
1.1 Kvalitativní a kvantitativní výzkum.....	9
1.2 Hlavní požadavky kladené na dotazníky .....	10
1.3 Výhody a nevýhody dotazníků .....	11
2. Příprava výzkumu.....	13
2.1 Definování problému, cíle, výzkumných otázek a hypotéz .....	13
2.1.1 Výzkumné otázky a hypotézy .....	13
2.2 Typy dotazování.....	14
2.2.1 Osobní dotazování.....	14
2.2.2 Telefonické dotazování .....	15
2.2.3 Online dotazování .....	15
2.2.4 Písemné dotazování.....	15
2.3 Úplné a výběrové šetření.....	16
2.3.1 Úplné šetření .....	16
2.3.2 Výběrové šetření .....	16
2.4 Metody výběru respondentů.....	17
2.4.1 Prostý náhodný výběr.....	17
2.4.2 Systematický výběr .....	17
2.4.3 Kvótní výběr.....	18
2.4.4 Stratifikovaný náhodný výběr .....	18
2.4.5 Metoda sněhové koule.....	18
2.4.6 Úsudkový výběr .....	19
2.5 Tvorba dotazníku .....	19
2.5.1 Typy otázek .....	19
2.5.1.1 Otevřené otázky .....	20
2.5.1.2 Uzavřené otázky .....	20
2.5.1.3 Polootevřené otázky .....	21
2.5.2 Formulace otázek .....	21
2.5.3 Struktura dotazníku .....	22
2.5.4 Délka dotazníku.....	23
2.5.5 Úvodní text.....	23
2.6 Pilotáž a předvýzkum.....	24

3. Zpracování a analýza dat .....	25
3.1 Zpracování dat .....	25
3.1.1 Kontrola a úprava dat .....	25
3.1.2 Klasifikace dat .....	26
3.1.3 Kódování dat .....	27
3.2 Analýza dat .....	27
3.2.1 Nominální proměnná .....	27
3.2.2 Ordinální proměnná .....	28
3.2.3 Kardinální proměnná .....	29
4. Zdroje zkreslení .....	31
II. PRAKTICKÁ ČÁST .....	33
5. Cíle výzkumu .....	33
6. Metodika výzkumu .....	35
6.1 Kvantitativní výzkum .....	35
6.2 Zvolený nástroj pro sběr dat .....	35
6.2.1 Návrh nástroje .....	36
6.3 Metoda výběru respondentů .....	38
6.4 Předvýzkum .....	39
6.5 Zpracování a analýza dat .....	39
7. Výsledky výzkumu, diskuze .....	41
7.1 Výsledky výzkumu vztahující se k prvnímu cíli bakalářské práce .....	41
7.1.1 Otázka 4 – 1. výzkumná otázka .....	42
7.1.2 Otázka 5 – 2. výzkumná otázka .....	44
7.1.3 Otázka 6 – 3. výzkumná otázka .....	47
7.1.4 Otázka 7 – 4. výzkumná otázka .....	48
7.1.5 Otázka 8 – 5. výzkumná otázka .....	50
7.1.6 Šestá výzkumná otázka .....	52
7.2 Výsledky výzkumu vztahující se k druhému cíli bakalářské práce .....	53
7.3 Limity výzkumu .....	57
Závěr .....	58
Seznam literatury .....	60
Seznam grafů .....	62
Seznam tabulek .....	63
Přílohy .....	64

## Úvod

Při studiu společenských či humanitních věd se s tvorbou dotazníku setká téměř každý. Na první pohled se zdá, že jde o jednoduchou záležitost, ale při jeho hlubším zkoumání se člověk dozví, že tomu tak úplně není. Doufám, že tímto uceleným textem ohledně dotazníkových šetření usnadním nemálo studentům jejich vytváření a analýzu a umožním jim vyvarovat se zbytečným chybám či zkreslení výsledků výzkumu.

Mým cílem je prakticky ukázat, jak je možné ovlivnit odpovědi respondentů změnou zadání otázek a jejich pořadí, aniž by došlo k přímému kontaktu mezi respondentem a tazatelem. A druhým cílem mé práce je ukázat, jak rozdílná reprezentativnost vzorku ovlivňuje výsledky výzkumu. Dílčí výzkumné otázky jsou definovány v praktické části bakalářské práce.

V bakalářské práci se zabývám popisem dotazníkového šetření pouze v písemné a online podobě, protože tyto typy dotazování nadále využívám i v praktické části. Jde o dotazníky, u kterých nedochází k přímému kontaktu mezi tazatelem a respondentem. Respondent vidí otázky a čte si je sám. Dotazníky mohou být použity i při telefonickém nebo osobním dotazování, tyto dvě varianty v práci vynechávám a nebudu se jimi detailněji zabírat, uvedu pouze jejich popis pro ucelení teorie. Dalším důvodem, proč se zabývám pouze popisem písemných a online dotazníkových šetření je jejich vzájemná podobnost. Telefonické a osobní dotazníky se od nich mohou lišit strukturou a je na ně odpovídáno ústně, a tudíž při nich dochází ke kontaktu tazatele s respondentem, což je pro tuto práci nežádoucí.

Pro tvorbu dotazníku neexistuje jednotný návod, podle kterého lze přesně postupovat, každý výzkum je individuální. V teoretické části práce se snažím popsat stěžejní body pro tvorbu dotazníkového šetření, od kterých se může každý odrazit. Jde o popis, s čím v případě dotazníku jako zvolené metody získávání dat začít, jak dotazník vytvořit, a také které chyby lze minimalizovat při formulaci otázek. Dále charakterizuji základní metody pro analýzu získaných dat. Této kapitole se věnuji pouze okrajově, protože její detailnější popis by byl nad rámec obsahu bakalářské práce. Na závěr teoretické části se zabývám popisem možných zdrojů zkreslení dat. Na tato zkreslení narazíte v průběhu celé práce, v poslední kapitole jsou rozšířeny, a také uvedeny odkazy na umístění v textu.

Zkreslením dat se zabývá i má praktická část bakalářské práce. V této pasáži analyzuji získaná data z vlastního výzkumu, který zahrnuje otázky s pozměněným zněním původního výzkumu od Sylvie Bičanové (2014), na kterých ukážu možné zdroje zkreslení dat. Poté porovnáím výsledky obou výzkumů, které byly získány prostřednictvím dotazníkových šetření.

Na základě tohoto srovnání budu schopna naplnit první cíl výzkumu, zda je možné ovlivnit odpovědi respondentů a vychýlit tak získaná data a závěry z nich změnou zadání otázek a jejich pořadí. K druhému cíli bakalářské práce porovnáám získané výsledky z dvou vlastních sběrů dotazníků a pokusím se ukázat, jak reprezentativnost vzorku ovlivňuje výsledky výzkumu.



# I. TEORETICKÁ ČÁST

## 1. Dotazníkové šetření

První sestavování a používání písemného dotazování je datováno mezi lety 1920-1930. Jedná se tedy o jednu z nejstarších technik marketingového výzkumu. (Malý, 2005) Použití dotazníků není ovšem pouze pro marketingové výzkumy a poznávání zákazníků. Využívají se pro jakékoli typy průzkumů, jak už pro velmi rozsáhlé, tak i rozsahem menší. Dotazování je jedním z nejpoužívanějších postupů při sběru dat. Rozlišujeme u něj tyto čtyři typy: osobní, telefonické, písemné a elektronické (online). Jako vhodný nástroj pro sběr dat u dotazování zpravidla používáme dotazník, ovšem dotazování lze provádět i bez něj. (Kozel, Mynářová & Svobodová, 2011)

Dotazníkové šetření řadíme mezi nejčastěji používané nástroje sběru primárních dat napříč společenskými a humanitními vědami. (Malý, 2005) Funguje jako velmi dobrý nástroj pro získání většího množství dat s poměrně malými náklady. Na druhou stranu získané informace nejsou tak podrobné jako by tomu bylo například u rozhovoru. K dalším problémům patří: nemožnost podat doplňující otázky, nutnost introspekce, možnost prezentovat se v pozitivním či negativním světle. (Purpura, Sartori, Giorgianni, Orrú & Susto, 2022) Podrobnější výčet výhod a nevýhod dotazníkových šetření naleznete v sekci 1.3.

„Dotazníky představují formuláře (papírové nebo elektronické) se sérií otázek, na něž respondenti odpovídají, případně obsahují také varianty jejich odpovědí. Dotazník může sloužit tazateli, respondentovi nebo oběma. Dotazník je vlastně způsob psaného řízeného rozhovoru.“ (Kozel et al., 2011, s. 200)

### 1.1 Kvalitativní a kvantitativní výzkum

V sociálně-vědním výzkumu se definují dva typy výzkumů. Jedná se o kvalitativní a kvantitativní přístup. Pro každý z nich jsou typické některé techniky sběru dat (dotazník, rozhovor, pozorování, experiment...), nelze ale vymezit přesné rozdělení, která technika kam spadá. Je velmi běžné, že se využívá kombinace obou typů výzkumů a navzájem se doplňují.

Kvalitativní výzkum je charakteristický induktivní logikou, u níž začínáme nejprve se sběrem dat, pozorováním a pak přichází na řadu formulace vztahů, hledání pravidelností, definování nových hypotéz, vytváření teorií atd. Snažíme se tedy získat co

nejvíce nejpřesnějších dat k dané situaci, abychom si vytvořili pevnou základnu pro vytváření nových teorií. Pro tento typ výzkumu se běžně používá rozhovorů či pozorování, která probíhají v přirozeném prostředí. Získávání dat je většinou nestandardizované a průzkum se odvíjí podle okolností a již získaných informací. Velikost vzorku pro kvalitativní výzkum bývá malá, pouze desítky jedinců. Jde o časově náročnější výzkum. (Hendl, 2005)

Logika u kvantitativního výzkumu je deduktivní. Na začátku si zformulujeme vztahy, definujeme proměnné, vytvoříme hypotézy a následně začínáme se sběrem dat. Na závěr hypotézy vyvrátíme nebo nevyvrátíme. Výsledky obvykle zpracováváme ve formě tabulek či grafů. Sbíráme především data, která nám pomůžou získat odpovědi na již definované hypotézy či výzkumné otázky, nezjišťujeme nepodstatné informace. Charakteristickými technikami sběru dat jsou například experimenty nebo dotazníková šetření. Získávání informací bývá ve standardizované podobě. Kvantitativní výzkum je užitečný pro zkoumání velkých skupin a je časově méně náročný. U kvantitativního výzkumu dochází ke zobecnění výsledků šetření na celou populaci častěji, než je tomu u kvalitativního. (Hendl, 2005)

I když neexistuje přesné přidělení technik k výzkumu buď kvalitativnímu nebo kvantitativnímu, přiřazuje se dotazník jako typická technika spíše k těm kvantitativním. (Tahal et al., 2022) Skrz dotazníky sbíráme data a na jejich základě testujeme hypotézy nebo odpovídáme na výzkumné otázky, obvykle je zpracováváme frekvenční analýzou do tabulek nebo grafů či provádíme náročnější statistické výpočty. Získáváme data od velkého množství lidí, relativně rychle a levně. Ovšem nevyvracím, že dotazník je používán i u kvalitativních výzkumů.

Vymezení těchto pojmů, je důležité pro lepší pochopení této problematiky. Toto definování napomůže porozumět výzkumnému procesu, metodám použitým při sběru dat a obecně k pochopení výzkumných postupů. Na základě těchto znalostí byl vybrán kvantitativní výzkum pro praktickou část této práce.

## **1.2 Hlavní požadavky kladené na dotazníky**

Podle Foreta (2008) jsou hlavní požadavky k dotazníkům rozděleny do následujících tří skupin:

- 1) účelově technické – Otázky by měly být položeny a sestaveny do takového celku, abychom získali odpovědi na to, co nás nejvíce zajímá. Do dotazníku nenáleží otázky, na které nepotřebujeme znát odpověď.
- 2) psychologické – Je důležité připravit pro respondenta „příjemné podmínky“. Vyplňování se musí zdát na první pohled jednoduché, srozumitelné a s přehledně uspořádaným textem. Z psychologického hlediska čím menší formát papíru použijeme (nesmí to být na úkor čitelnosti), tím se bude zdát respondentům úkol jednodušší. (Foret, 2008) Další psychologické požadavky kladené na dotazníky jsou motivace a anonymita. Motivace zahrnuje faktory, které motivují respondenty odpovídat na otázky v dotazníku ochotně a snaživě. (Machková & Machek, 2021) Přislíbená anonymita u dotazníku motivuje respondenty odpovídat otevřeněji, aniž by se obávali možných důsledků svých odpovědí. S anonymitou se také pojí etický rozměr dotazníků, do kterého spadají: požadavky na ochranu údajů, dobrovolnost účasti na výzkumu, anonymita a celkové provedení výzkumu etickým způsobem. (Kelley, Clark, Brown & Sitzia, 2003)
- 3) srozumitelnost – Dotazník musí být vytvořen tak, aby vše bylo důkladně vysvětleno, jako by to dělal tazatel. Pro dosažení správného pochopení otázce se vyvarujeme cizím slovům a odborným výrazům. Taktéž popíšeme, jakým způsobem mají respondenti na otázky odpovídat (zakroužkovat odpověď, škrknout nevyhovující odpovědi atd.). (Foret, 2008) Pro srozumitelnost je klíčové ptát se jednoduše, aby byla zajištěna jednotnost ve výkladu otázky. Stejně pochopení otázek nám zaručí odpovědi v souladu se zamýšleným významem. (Zbořil, 1998)

### **1.3 Výhody a nevýhody dotazníků**

Následující tabulka 1 přehledně seznamuje s výhodami a nevýhodami dotazníkových šetření.

Časová náročnost je zmíněna v obou sloupcích tabulky. Ve výhodách uvádím časovou nenáročnost, která je typická pro online dotazování. Na druhou stranu delší čekání na odpovědi se uvádí jako nevýhoda u písemného dotazování.

**Tabulka 1 - Výhody a nevýhody dotazníkového šetření**

<b>Výhody</b>	<b>Nevýhody</b>
<ul style="list-style-type: none"><li>- relativně nižší finanční náročnost</li><li>- časová nenáročnost</li><li>- oslovení velkého počtu respondentů</li><li>- postačí malý počet výzkumníků</li><li>- snadné zpracování získaných dat</li><li>- dostatek času na vyplnění</li><li>- vyplňování je jednoduché</li></ul>	<ul style="list-style-type: none"><li>- nemožnost rozpoznání lživých odpovědí</li><li>- nemožnost sledování neverbálních projevů</li><li>- nízká návratnost</li><li>- čekání na odpovědi může trvat delší dobu</li><li>- nemožnost kontroly pochopení otázek</li><li>- nutnost používání jednoduchých otázek</li><li>- nutnost introspekce</li><li>- nemožnost doplňujících otázek</li></ul>

(Adaptováno a doplněno dle Kozel et al., 2011)

## **2. Příprava výzkumu**

Přípravná fáze výzkumu je velmi důležitou fází. Tato část vyžaduje vysoké časové náklady, je nutné, aby výzkumníci přistupovali k této fázi zodpovědně a vyhnuli se tak případným chybám. Chyby způsobené v této počáteční fázi mohou mít nenapravitelné následky a může tak dojít k úplnému znehodnocení výzkumu. Další nevýhody zanedbané přípravy jsou také celkové prodloužení výzkumu nebo navýšení vynaložených financí. (Foret, 2008)

V této části popíšu definování problému, cíle, výzkumných otázek a hypotéz, tvorbu dotazníku a pilotáž s předvýzkumem.

### **2.1 Definování problému, cíle, výzkumných otázek a hypotéz**

Na začátku přípravy výzkumu musíme nejprve určit výzkumný problém a cíle výzkumu, tato část je velmi důležitá, ne nadarmo se říká, že „dobře definovaný problém je napůl vyřešený problém“. Výzkumný problém pokládáme jako otázku, na kterou se snažíme přinést odpověď. Výzkumem se snažíme prohloubit zkoumanou problematiku a vyvrátit/nevyvrátit naše domněnky o fungování zkoumaných systémů, tj hypotézy. Před formulací definitivního problému je nutné provést důkladné prostudování literatury a zmapovat, co bylo již zjištěno, popsáno a jakými metodami. Po definování problému vymežíme důležité pojmy s ním spojené, aby byly pro všechny stejně uchopitelné. (Sebera, 2012)

Cíle výzkumu formulujeme na základě výzkumného problému. Pomocí definování cílů se pokoušíme najít hlavní faktory, které určí další postup naší práce. „Definováním výzkumných cílů vymežíme obsah výzkumu. Když víme, co chceme zjistit, dokážeme přesněji určit, co budeme zkoumat.“ (Kozel et al., 2011, s. 76) V průběhu formulace těchto bodů si taktéž určíme, který z výzkumů budeme provádět, zdali kvantitativní či kvalitativní. To nám pomůže určit si podobu výzkumu.

#### **2.1.1 Výzkumné otázky a hypotézy**

Výzkumnou otázkou rozumíme převedení vědeckého problému do otázky, jejímž zodpovězením se snažíme něco nového zjistit nebo vyřešit. Otázky musí být jasně formulovány, jejich špatné vymezení by mohlo vyústit v bloudění ve výzkumu. Je-li to pro výzkum potřebné, formulujeme i hypotézy. (Ochrana, 2019) „Hypotézy jsou svým způsobem pracovními nástroji

teorie, tvoří jakousi spojnicí mezi teoretickou a empirickou složkou poznání. Jsou z teorie odvozovány a jejich potvrzení či vyvrácení teorii obohacuje a rozvíjí, přičemž obě varianty, tj. jak jejich verifikace, tak tzv. falzifikace, jsou z vědeckého hlediska stejně cenné.“ (Reichel, 2009, s. 60) Hypotézy jsou oznamovací tvrzení, na jejichž základě testujeme vztahy mezi proměnnými. Snažíme se jimi co nejvíce specifikovat výzkumný problém a cíle.

## **2.2 Typy dotazování**

Dotazování, k němuž zpravidla využíváme dotazník, má čtyři různé varianty, a tedy: osobní, telefonické, online (elektronické) a písemné dotazování. Vhodný typ dotazování pro výzkum volíme na základě výzkumného cíle, rozsahu výzkumu, počtu respondentů, časových a finančních prostředků. Každá varianta dotazování má své výhody a nevýhody a v závislosti na typu dotazování se odlišuje i samotný dotazník. (Kozel et al., 2011) V této bakalářské práci se zaměřuji na dotazování písemné, a také online, nyní ovšem popíšu všechny čtyři druhy pro rozšíření teorie.

### **2.2.1 Osobní dotazování**

Osobní dotazování je takzvané dotazování face to face. Toto dotazování můžeme uskutečnit v domově respondenta, na veřejném místě nebo na pracovišti. Probíhá pod vedením vyškoleného tazatele. Dotazování může probíhat ve třech možnostech: standardizované, nestandardizované a polostandardizované. U standardizovaného osobního dotazování se tazatel ptá na otázky předem vytvořené a zapsané v dotazníku. Nestandardizovaným dotazováním se tazatel pokouší získat předem stanovené informace, ale otázky pokládá volně. Střední cestou mezi těmito variantami je polostandardizované dotazování, kdy část rozhovoru je vedena na základě dotazníku a část probíhá volně. V případě zaznamenávání odpovědí na papír se používá cizí termín PAPI (paper assisted personal interviewing), tento ovšem není již tak běžný a využívá se modernější techniky CAPI (computer assisted personal interviews), u které se odpovědi zaznamenávají do počítače, tabletu či notebooku. Výhodou je přímý kontakt tazatele s respondentem, tazatel může například upřesňovat otázky. Na druhou stranu je osobní dotazování náročné po finanční a časové stránce, a také na spoustu vyškolených tazatelů. (Machková & Machek, 2021)

### **2.2.2 Telefonické dotazování**

Telefonické dotazování se zaznamenáváním získaných dat do počítače nazýváme CATI (computer assisted telephone interviewing). Hlavní výhodou je rychlost získávání informací a možnost více rozptýleného vzorku respondentů v porovnání s osobním dotazováním, lze se jednoduše dostat k respondentům z různých částí světa. Častou nevýhodou je odmítání a neochota spolupracovat ze strany respondenta. Dále musíme pokládat jen jednoduché otázky s minimem možností, dotazování nemůže trvat dlouho, aby respondent neztratil soustředěnost a nemáme možnost pozorovat jeho reakce. (Machková & Machek, 2021)

### **2.2.3 Online dotazování**

CAWI (computer assisted web interviewing) je zkratka pro online (elektronické) vyplňování dotazníků skrz webové stránky, emaily či sociální sítě. Tento typ dotazování je oblíbený pro svou nižší časovou a finanční náročnost. Tedy jsme schopni získat velké množství dat poměrně nenáročně. Dalším plusem je, že respondent může vyplnit dotazník, kdykoli bude mít čas. V této rozvíjející se době technologií je online dotazování oblíbené, jedná se o nejmladší typ dotazování. Při online dotazování spolu respondent a tazatel nepřichází do kontaktu. Dříve patřilo k nevýhodám nevybavenost některých domácností dostatečnou technologií, tento zápor v dnešní rozvíjející se době již neplatí. Výhody a nevýhody se shodují s vypsáním viz tabulka 1. (Kozel et al., 2011)

### **2.2.4 Písemné dotazování**

Stále používanou metodou je i písemné dotazování, i když ne v takové míře jako v minulosti. Problémem je nízká návratnost dotazníků, která prodlužuje dobu výzkumu. Motivovat respondenty k vyplnění můžeme drobnými dárkovými předměty. V průběhu vyplňování spolu nejsou tazatel s respondentem v kontaktu, to se uvádí jako výhoda, protože tazatel nemůže ovlivňovat respondenta při jeho odpovědích. Dalšími výhodami jsou nízké náklady a dostatek času pro respondenta při vyplňování. (Machková & Machek, 2021) Ve srovnání s online dotazováním se u písemného dotazování setkáváme s další nevýhodou, což je potřebný ruční přepis dat pro následnou analýzu. Přepisování může vést k chybám, proto je

vhodné část dotazníků přepsat dvakrát a porovnat výsledky, aby se minimalizovaly odchylky. (Tahal et al., 2022)

## **2.3 Úplné a výběrové šetření**

Před výběrem respondentů se musíme rozhodnout, zdali budeme získávat data od celé populace nebo pouze od vzorku.

### **2.3.1 Úplné šetření**

V úplném šetření získáváme data od všech jednotek základního souboru. Základní soubor je množina všech jednotek, které jsou cílem našeho výzkumu. Místo termínu základní soubor se používá také pojem populace. Při úplném šetření nedochází téměř k žádné odchylce, získaná data tudíž reprezentují přesné vlastnosti základního souboru. Sběr dat od celé populace se realizuje pouze zřídka, protože je velmi náročný. Příkladem jeho použití je například sčítání obyvatel nebo průzkum založený na interních datech, kdy úplné šetření provádíme například na všech zaměstnancích firmy. (Tahal et al., 2022)

### **2.3.2 Výběrové šetření**

U výběrového šetření používáme pojmy: výběrový soubor, výzkumný soubor nebo vzorek. Výběrové šetření je výzkum založený pouze na některých jednotkách z celého základního souboru. Zjištěné výsledky na vzorku by měly být, co nejvíce reprezentativní a zobecnitelné na základní soubor. „Reprezentativita zkoumaného vzorku tedy znamená shodu (podobnost) hodnot jeho vybraných základních identifikačních znaků (pohlaví, věk, rodinný stav, vzdělání, bydliště apod.) s hodnotami stejných znaků celého základního souboru (objektu).“ (Foret, 2008, s. 69) Čím reprezentativnější vzorek máme, tím snadněji můžeme vztáhnout výsledky šetření i na další objekty, které nebyly součástí vzorku, tedy je zobecnit na celou populaci. Existují různé metody výběru respondentů do výzkumného souboru, některé pro reprezentivnost vzorku fungují lépe, jiné zase hůře. (Reichel, 2009)



## 2.4 Metody výběru respondentů

Jak již bylo zmíněno úplné šetření se používá jen zřídka, takže většinou využíváme výběrové šetření. Pro stanovení výzkumného souboru využíváme různých metod, z nichž každá má své klady i zápory. Metody výběru respondentů můžeme rozdělit na pravděpodobnostní a nepravděpodobnostní. Pravděpodobnostní výběr neboli náhodný, je takový, že každá jednotka ze základního souboru má stejnou pravděpodobnost být vybrána do vzorku. Výběr probíhá na základě náhodnosti. Naopak do nepravděpodobnostního výběru neboli záměrného jsou jedinci vybíráni nenáhodně. Tudíž existují takové jednotky, které do výběrového souboru nemohou být vybrány, přestože spadají do základního souboru. Dále přiblížím určité metody využívané ve výzkumné praxi: prostý náhodný výběr, systematický výběr, kvótní výběr, stratifikovaný náhodný výběr, metoda sněhové koule a úsudkový výběr. (Tahal et al., 2022)

### 2.4.1 Prostý náhodný výběr

Prostý náhodný výběr se označuje z pohledu statistiky za nejlepší. Jedná se o pravděpodobnostní výběr. Nevýhodou je, že tento výběr je možné realizovat pouze pokud známe všechny jednotky z populace. Výběr probíhá následujícím způsobem. Náhodně z populace vybereme požadovaný počet prvků do vzorku. Výběr je založen na matematickém algoritmu, není tedy nijak ovlivněn úsudkem tazatele. Tím pádem má každá jednotka stejnou šanci stát se součástí vzorku. (Tahal et al., 2022)

### 2.4.2 Systematický výběr

V zařazení systematického výběru mezi pravděpodobnostní nebo nepravděpodobnostní výběr se literatura rozchází. Například Disman (2011) jej řadí mezi pravděpodobnostní metodu, na druhou stranu Reichel (2009) se přiklání k nepravděpodobnostnímu výběru.

„V systematickém výběru je do vzorku zahrnuta každá N-tá jednotka ze seznamu. Velikost kroku (N) dostaneme, když vydělíme velikost populace velikostí požadovaného vzorku. Důležité však je, aby první jedinec byl vybrán náhodně a teprve od tohoto výchozího bodu budeme vybírat každou N-tou jednotku.“ (Disman, 2011, s. 105) Avšak tento výběr nemůžeme použít, jsou-li jednotky populace již systematicky seřazeny do nějakého schématu.

### **2.4.3 Kvótní výběr**

Cílem kvótního výběru je zajistit téměř úplnou shodu vzorku a populace vzhledem k vybraným kvótním znakům a jejich zastoupením v populaci. Výběr kvótních znaků závisí na úsudku výzkumníka a bývají jimi většinou sociodemografické ukazatele (pohlaví, věk, vzdělání, místo bydliště, velikost místa bydliště atd.). Výhodou je, že nemusíme mít seznam všech jednotek základního souboru. Pro realizaci kvótního výběru musíme znát jen přesné procentní zastoupení znaku v základním souboru. Pokud zastoupení znaku v populaci činí 32 % a 68 %, musíme toto rozložení dodržet i u vzorku. Rizikem u tohoto výběru může být nesprávné zvolení kvótního znaku pro náš výzkum. Kvótní výběr musí být aktivně řízený, abychom dosáhli námi požadovaných kvót, proto se také jedná o záměrný nepravděpodobnostní výběr. (Tahal et al., 2022) Kvótní výběr se používá v komerčních výzkumech, jako je průzkum trhu a politického mínění. (Bryman, 2016)

### **2.4.4 Stratifikovaný náhodný výběr**

Tento výběr se využívá, pokud je třeba pro účely výzkumu rozdělit respondenty do podmnožin, které se neprolínají. Tyto podmnožiny určujeme dle potřeby našeho výzkumu a nazýváme je strata. V druhém kroku u každého strata provedeme náhodný výběr, obvykle používáme prostý náhodný výběr nebo systematický výběr. (Reichel, 2009) Na první pohled by se mohlo zdát, že kvótní a stratifikované výběry jsou stejné. Zásadní rozdíl mezi nimi je takový, že u stratifikovaného náhodného výběru vybíráme respondenty z podmnožin náhodně a u kvótních nikoli. (Řehák, 1979)

### **2.4.5 Metoda sněhové koule**

Tuto techniku používáme v případech, kdy je náročné vyhledat respondenty s potřebnými charakteristickými rysy. Na začátku vybereme několik málo respondentů splňujících naše kritéria, a poté je požádáme, aby nám poskytli kontakt na další jedince nebo je sami kontaktovali. Z tohoto pravidla „nabalování“ je odvozen i název metoda sněhové koule. (Tahal et al., 2022) Výhodou této metody je možnost dostat se k těžko dostupné populaci. (Bryman, 2016) Je nevhodné tuto metodu používat, v případě že potřebujeme získat reprezentativní vzorek.

## 2.4.6 Úsudkový výběr

Úsudkový neboli účelový výběr je založen na výběru výzkumníka. Výzkumník vybírá respondenty podle jeho subjektivního úsudku, vychází přitom z výzkumného cíle a jeho záměrů. Používá se spíše pro malé výběry respondentů. Nevýhodou je, že reprezentativita vzorku u tohoto typu je minimální. (Reichel, 2009) Výhodou úsudkového výběru může být rychlý a snadný způsob výběru účastníků, zejména v případech, kdy výzkumník dobře rozumí zkoumané populaci a má specifická kritéria pro výběr respondentů. (Bryman, 2016)

## 2.5 Tvorba dotazníku

Vytváření dotazníku je důležitou částí výzkumu a při jeho sestavování bychom se měli řídit určitými postupy. Po již zmíněném vymezení výzkumného problému, otázek či hypotéz, začínáme vytvářet samotný dotazník, kde dbáme na vhodný výběr typů otázek, správnou formulaci otázek a poté jejich seřazení do logického celku, následuje vytvoření úvodní textu a na závěr si kvalitu dotazníku prověříme provedením předvýzkumu, v případě zjištění nedostatků, dotazník upravíme.

Otázky musíme konstruovat tak, aby pro nás měly správnou informační hodnotu. Při jejich tvorbě se musíme řídit určitými pravidly, abychom se vyvarovali chybám. Respondenti musí otázce správně porozumět, a také být schopni a ochotni odpovědět. Při vytváření také dbáme na formální úpravu, zaměřujeme se na kvalitu papíru, kvalitní tisk, velikost písma či font.

### 2.5.1 Typy otázek

Typy otázek dle variant jejich odpovědí rozdělujeme do tří následujících skupin: otevřené, uzavřené a polootevřené/polouzavřené (v literatuře jsou používány oba názvy). (Foret, 2008) Toto rozdělení je nejběžněji používané. Před zvolením typu otázky si musíme sami odpovědět, co chceme otázkou zjistit. Každý typ dobře funguje pro něco jiného.

### 2.5.1.1 Otevřené otázky

Otevřené otázky jsou zpravidla standardizované otázky, na které dostáváme nestandardizované odpovědi. V nabídce nemáme žádné možnosti na výběr a respondent odpovídá dle vlastní úvahy. Obvykle se využívají pro kvalitativní výzkum. Mezi výhody řadíme dosažení nepředpokládaných odpovědí, což souvisí z možností získat odpovědi, které by tazatele vůbec nenapadly. Spolu s polootevřenými otázkami jsou vhodnější v případě, když by byl výčet odpovědí v uzavřené otázce příliš velký a tím pádem by mohl být i neúplný. Tento typ otázek má i značné nevýhody: delší doba vyplňování odpovědi, nečitelnost napsaného textu, odpověď závisí na schopnosti vyjadřování respondenta, zpracování a interpretace dat jsou velmi náročné. (Kozel et al., 2011) Respondenti také mohou být málo motivováni k poskytování volných odpovědí. Při jejich formální úpravě je důležité ponechat dostatek potřebného prostoru pro zaznamenání odpovědi.

### 2.5.1.2 Uzavřené otázky

U uzavřených otázek jsou otázky i odpovědi standardizované. Tyto otázky nám nabízejí vyčerpávající možnosti odpovědi a respondent si vybírá pouze z nich. Svou odpověď zahrne nebo označí tím způsobem, jaký je uveden v zadání. Uzavřené otázky jsou typické pro kvantitativní výzkum. Výhody a nevýhody jsou přesně opačné, než je tomu u otevřených otázek. Zbořil (1998) dělí uzavřené otázky na tyto druhy:

- dichotomické otázky – Jsou takové otázky, kdy máme na výběr pouze ze dvou odpovědí (např. ano/ne). V případě přidání třetí neutrální možnosti pro respondenty, kteří neznají odpověď na otázku, vytvoříme z dichotomické otázky trichotomickou (např. ano/ne/nevím).
- polytomické otázky – Tyto otázky nabízejí respondentovi předem určené možnosti odpovědi. Usnadňují respondentovi pochopení otázky. Na druhou stranu mohou působit sugestivně, což znamená, že otázka již navrhuje určité odpovědi, a to může způsobit zkreslení získaných dat a ovlivňování respondenta.
  - výčtové otázky – Umožňují vybrat jednu nebo více z nabízených odpovědí.
  - výčtové otázky s pořadím – U těchto otázek určujeme pořadí nabídnutým možnostem podle daného kritéria (oblíba, intenzita, důležitost atd.)

- výběrové otázky – Umožňují vybrat pouze jednu odpověď ze všech možností. Z toho důvodu musí být možnosti přesně definované a nemůžou se překrývat.
- otázky využívající škály – Tento typ otázky slouží pro získávání názorů a postojů respondentů. U škál se vyžaduje zaznamenání svého názoru, postoje, preference na stupnici, která může být buď verbální, numerická nebo grafická.

### 2.5.1.3 Polootevřené otázky

Polootevřené otázky jsou střední cestou mezi výše popsányými typy, berou na sebe jejich výhody i nevýhody. Formulace otázky je stejná jako u uzavřených otázek, tedy výčtem možností, ze kterých máme na výběr. Rozdílnost je ale v tom, že můžeme vepsat i vlastní odpověď, která má podobu otevřené otázky. Tato varianta navíc bývá v podobě: jiný, další, vypište prosím... Použití tohoto typu otázky je vhodné při velkém výčtu odpovědí, doplněním poslední možnosti „jiné“, máme jistotu, že jsme schopni teoreticky získat všechny možné odpovědi.

### 2.5.2 Formulace otázek

Správná formulace otázek je stěžejním bodem při tvorbě dotazníku. Špatná formulace otázky je jednou z hlavních příčin nepřesných či jinak chybných odpovědí. (Zbořil, 1998) Při vytváření otázek bychom měli používat určitá pravidla pro korektní formulaci, Malý (2005) popisuje tyto pravidla:

- ptát se jednoduše – Otázka musí být pochopena všemi respondenty, nehledě na vzdělání.
- používat známý slovník – Pokud se ptáme běžné veřejnosti, tak nepoužíváme cizí a odborné výrazy, slang, nářečí. Slovník musí být známý pro všechny respondenty. Vždy přizpůsobujeme slovník cílové skupině respondentů.
- konkrétnost – Otázky musí být jasně a konkrétně formulované, ať nedostáváme obecné odpovědi. S tímto souvisí i problém dlouhých otázek, ve kterých se lze lehce „ztratit“. Pokládáme tedy konkrétní krátké otázky.
- jednovýznamová slova – Po položení otázky se ujistíme, zda nejsou některá slova vícevýznamová a mohla by tak změnit účel otázky. Ujistit se můžeme například předvýzkumem.

- nespojovat více otázek do jedné – Nesmíme se ptát současně na dvě různé věci. Vyskytuje-li se v otázce spojka „a“, otázku prověříme a v případě zjištění dvou otázek v jedné je separujeme na dvě rozdílné.
- vyloučení sugestivních otázek – Sugestivní otázka není neutrální, tzn. že svým zněním již navádí respondenta k odpovědi, které chceme jako tazatelé docílit.
- vyloučení nepříjemných otázek – Vyhýbáme se příliš osobním, citlivým, v některých případech i vědomostním otázkám, na které by bylo pro respondenta nepříjemné odpovídat.
- vyloučení odhadů – Snažíme se položit otázku tak, aby respondent nemusel odhadovat nebo generalizovat. Ptát se na dotazy ohledně budoucnosti nemá smysl.
- vyloučení negativních otázek – Zápor v otázce může způsobit nepochopení či zmatení. Už vůbec nepoužíváme zdvojený zápor.
- umožnění neposkytnout odpověď – Respondent nemusí chtít z jakýchkoli důvodů odpovědět, je lepší umožnit mu tuto variantu, než aby odpověděl nepravdivě či dotazník ukončil.

### 2.5.3 Struktura dotazníku

Otázky v dotazníku by měly být logicky uspořádané, zajišťuje to přehlednost. Kromě přehlednosti seřazujeme otázky v určitém pořadí kvůli ovlivňování se. Tomuto jevu se říká haló efekt a je definován takto: „Chyba pozorovatele, při které dochází k převládnutí prvního nebo nejsilnějšího dojmu, takže ten pak potlačí všechny ostatní vjemy, čímž brání jejich správnému rozlišení a zhodnocení. (Například první dojem, jaký udělá na výzkumníka zkoumaná osoba.) Označení zavedl americký psycholog Edward L. Thorndike (1874-1949). Haló efekt se vyskytuje i v dotaznících, kdy jedna zavádějící otázka může výrazně ovlivnit odpovědi na otázky následující.“ (Jandourek, 2012, s. 95) V literatuře se uvádí následující pořadí otázek: úvodní otázky, filtrační otázky, zahřívací otázky, specifické otázky a identifikační otázky. (Zbořil, 1998; Kozel et al., 2011)

Začínáme s úvodními otázkami, které by měly být jednoduché a zajímavé, snažíme se jimi získat respondenta ke spolupráci. Úvodní text může být stejně užitečný jako úvodní otázky. Následují filtrační otázky. „Smyslem těchto otázek je určit, zda daný respondent spadá do cílové skupiny, kterou pro výzkum potřebujeme. Odpověď respondenta na tuto otázku

rozhodne, zda budeme dál pokračovat v dotazování, nebo zda dotazování v tomto místě ukončíme z důvodu, že nevyhovuje výběrovým kritériím, a poděkujeme mu za ochotu. Je důležité, aby filtrační otázka byla jednoznačně formulovaná, aby vyloučila nejednoznačný výklad. Dobře formulovaná filtrační otázka je například: „Pořídil jste si v letošním roce nový mobilní telefon?““ (Tahal et al., 2022, s. 66) Nevhodně formulovaná filtrační otázka by mohla znít například následovně: „Kolik korun stál Váš nově pořízený mobilní telefon v tomto roce?“. Na ně navazují zahřívací otázky, ty jsou obecnějšího charakteru a snaží se nás donutit zapátrat v paměti. Jsou úzce spojeny se specifickými otázkami. Zahřívací otázky nám pomáhají podat promyšlenější odpověď na specifickou otázku. Specifické otázky nám jako tazateli dávají podstatné informace k vyřešení našeho zkoumaného problému. Poslední skupinou jsou identifikační otázky, ty nám při zpracování dat pomáhají rozdělit respondenty do skupin. Jsou to otázky zjišťující charakteristiky respondenta. Obvykle je řadíme na konec dotazníku, ale nemusí to být pravidlem. „Na začátek dotazníku bývají identifikační otázky umístěovány v případech sociologických dotazníků, institucionálních dotazníků (dává se tak respondentovi najevo, že se jedná o oficiální, důležité dotazování, a dotazník má vyplnit pečlivě) nebo pokud plní funkci otázek filtračních.“ (Kozel et al., 2011, s. 208)

#### **2.5.4 Délka dotazníku**

Délka dotazníku, časová náročnost nebo počet otázek je velmi náročné téma na definování. V první řadě velmi závisí na výzkumném tématu a výzkumných cílech. Některé výzkumy mohou vyžadovat vyšší časovou náročnost, jiné zase budou kratší. Doporučuje se délku dotazníku popsat spíše v minutách než v počtu otázek. Každá otázka je jinak časově náročná. Doba, po kterou respondent udrží pozornost se vymezuje v rozmezí 10-15 minut. Přesáhne-li dotazník 25 minut, tak hrozí riziko, že respondent bude odpovídat na otázky bezmyšlenkovitě. (Tahal et al., 2022)

#### **2.5.5 Úvodní text**

Je rozumné na začátku každého dotazníku uvést úvodní text. Tímto dobře zpracovaným úvodním textem se snažíme vzbudit zájem respondenta k vyplnění dotazníku. Po jeho přečtení se většina z nich rozhodne, zdali bude ve vyplňování pokračovat či nikoli, proto je dobré dbát na jeho zpracování. Wai-Ching Leung (2001) ve svém článku How to design a questionnaire

uvádí následující body, které jsou pro úvodní text důležité: účel průzkumu, důležitost účasti respondentů, kdo je za průzkum odpovědný a prohlášení zaručující důvěrnost/mlčenlivost. Já tento výčet dále rozšířím o pár bodů: oslovení respondenta, vysvětlení označení vybraných odpovědí a poděkování (to můžeme uvést jak na začátku, tak i na konci).

## 2.6 Pilotáž a předvýzkum

Cílem pilotáže, pilotní studie nebo pilotního šetření je zjistit, zda lze získat určité informace na dané populaci. Naopak předvýzkumem testujeme námi zkonstruovaný nástroj zvolený pro sběr dat, v našem případě jde o dotazníkové šetření. Vynechání pilotáže nemusí způsobit takové problémy, jako by tomu bylo u neprovedení předvýzkumu. Předvýzkum je nedílnou a důležitou částí každého výzkumu.

Disman (2011, s. 121) definuje pilotní studii takto: „Pilotní studie je prováděna na malé skupině vybrané z populace, kterou hodláme studovat. Technika tohoto kroku se podstatně odlišuje od techniky, kterou hodláme použít ve vlastním výzkumu; nejčastěji zde používáme kvalitativní postupy (kupř. nestandardizovaný rozhovor). Cílem pilotní studie je zjistit, zda informace, kterou požadujeme, v naší populaci vůbec existuje a zda je dosažitelná.“

„Předvýzkum je opět prováděn na malém vzorku naší populace; tento vzorek je však obvykle větší než vzorek pro pilotní studii. Předvýzkum je testem nástrojů, které ve výzkumu hodláme použít.“ (Disman, 2011, s. 122) Předvýzkum obvykle provádíme na cílové populaci. Jeho provedení na blízkých osobách či spolupracovnících by mohlo vyústit v profesní slepotu. To znamená, že s kolegy máme obvykle podobný okruh znalostí a chyby by mohly být přehlédnuty i po této revizi. Pokud při předvýzkumu nezjistíme žádné nedostatky, tak již získaná data můžeme do výzkumu použít. Při zjištění nedostatků v dotazníkovém šetření provedeme jejich úpravu a teprve poté začneme se sběrem dat v terénu.



### **3. Zpracování a analýza dat**

Po přípravě dotazníku a sběru dat se dostáváme k samostatné práci s daty. Po sběru dat musíme tyto získané údaje nejprve zpracovat, tak aby bylo možné je následně analyzovat. Již konstrukci dotazníku bychom měli plánovat s ohledem k následnému zpracování a analýze dat.

#### **3.1 Zpracování dat**

Po shromáždění potřebných dat, nemůžeme ihned začít s jejich analýzou. Získaná data musíme nejprve zpracovat. Příprava dat pro analýzu spočívá v kontrole možných chyb v dotaznících, třídění údajů a často následným kódováním pro jednodušší práci s nimi. V případě získávání dat pomocí papírových dotazníků, je potřeba jejich přepis do počítače do tzv. datové matice. Při přepisu dat může dojít k chybám, proto je potřeba dbát na zvýšenou pečlivost při záznamu dat nebo je přepsat dvakrát a porovnat odchylky. Pokud jsme data sbírali pomocí elektronických dotazníků, tak zpravidla získáváme datovou matici rovnou a vyvarujeme se tak ručnímu přepisu dat.

##### **3.1.1 Kontrola a úprava dat**

Dobře připravená data pro analýzu by měla ukazovat vysoké hodnoty ukazatelů validity a reliability. Validita je míra přesnosti měření konceptu v kvantitativní studii, tedy jestli měříme to, co jsme chtěli měřit. Reliabilita neboli spolehlivost je přesnost zvoleného nástroje. Jinak řečeno, do jaké míry má nástroj konzistentně stejné výsledky, pokud je opakovaně použit ve stejné situaci. (Heale & Twycross, 2015) Validita a reliabilita se měří různými statistickými metodami. Validitu můžeme měřit těmito statistickými metodami: Personovy součinnové korelace, regresní analýzy nebo t-testu. Reliabilita je odhadována například pomocí paralelních forem, pomocí metody split-half a pomocí Cronbachova koeficientu alfa. (Urbánek, Denglerová a Širůček, 2011)

Při kontrole musíme prověřit možné zdroje chyb, těch se můžeme dopustit již při výběru vzorku a nazýváme je tedy výběrové chyby a těm ostatním říkáme nevýběrové chyby. Výběrové chyby se dopouštíme vždy, když nepracujeme s celým základním souborem, ale pouze se vzorkem. Chyba se dále zvětšuje se špatně zvolenou metodou výběru vzorku. (Kozel et al., 2011)

Za nevýběrové chyby označujeme ty ostatní, které způsobují zkreslení výsledků. Řadíme mezi ně následující:

- nepřesné odpovědi – Jedná se o ty odpovědi, které jsou nejasné, neúplné či víceznačné. Například pokud respondent vynechá otázku, nevíme, jestli to udělal záměrně nebo ji přehlédl.
- nečitelné odpovědi – Odpověď může být nečitelná anebo taky špatně zatrhnutá, a tím pádem nepoznáme respondentovu odpověď.
- nekonzistentní odpovědi – Jde o více odpovědi, které se navzájem vyvracejí, jsou tedy nelogické.
- irelevantní odpovědi – Otázka byla respondentem špatně pochopena a jeho odpověď je pro nás tedy nevýznamná. Odhalit neplatnost odpovědi u uzavřených otázek může být obtížné, nicméně u otevřených otázek, lze snadněji vypořádat, zda respondent odpovídá na to, co bylo myšleno otázkou.
- chyby z důvodu špatné spolupráce respondenta – Respondent může zaznamenávat odpovědi náhodně, bezmyšlenkovitě, také může záměrně zkreslovat data, lhát nebo hádat. (Zbořil, 1998)

Získané chyby ve výzkumu se snažíme upravit, pro následnou analýzu dat. Data, která jsou v dotazníku neúplná nikdy nemůžeme doplňovat na základě vlastního uvážení. Pouze pokud bychom je doplnili na základě jiné správné odpovědi, ovšem tato možnost je velmi riskantní. Dalšími možnostmi, jak odstranit chyby v dotazníku jsou: znovu kontaktovat respondenta pro upřesnění odpovědi (toto není možné, pokud máme anonymní dotazníky), vyřadit otázku nebo celý dotazník, prázdné místo v dotazníku nahradíme průměrem, anebo chybějící či nečitelné odpovědi zařadíme do kategorie neutrální odpověď (nevím, nemám názor). (Kozel et al., 2011)

### **3.1.2 Klasifikace dat**

Klasifikace dat je podstatná především u otevřených otázek. Jedná se o rozdělení získaných dat do podmnožin, v nichž se vyskytují odpovědi, které mají podobné společné vlastnosti. Při správném třídění dat předpokládáme především jednoznačné definování tříd, které se navzájem vylučují, a také možnost zařazení každého prvku do odpovídající třídy.

### 3.1.3 Kódování dat

Kódováním získaných údajů se rozumí přiřazení obvykle číselných nebo také někdy písemných znaků každé klasifikované skupině nebo každé variantě všech odpovědí. Účelem kódování je následné použití výpočetní techniky, přiřazením kódů zjednodušíme údaje na přijatelnou formu pro počítač. Kódování uzavřených otázek je relativně snadné, mohou být označeny kódem již v dotazníku. Zatímco u otevřených otázek je kódování problematictější, je provázáno s již zmíněnou klasifikací. (Zbořil, 1998)

## 3.2 Analýza dat

Analýza dat využívá různých metod a postupů pro vyhodnocení získaných dat z výzkumu. Analytické zpracování dat se liší dle typu proměnné. V praktické části bakalářské práce se zabývám pouze zpracováním nominálních proměnných, ale pro velmi jednoduché ucelení teorie analýzy dat popíšu i základní techniky pro zpracování ordinálních i kardinálních znaků.

V následujících podkapitolách popíšu tyto základní popisné charakteristiky: četnosti, míry polohy (úrovně), míry variability a míry rozložení. Míry polohy vyjadřují typickou hodnotu znaku pro daný statistický soubor, mezi nejpoužívanější řadíme: modus, medián, průměr. Variabilitou rozumíme kolísání hodnot od středu. K základním mírám variability řadíme: variační rozpětí, rozptyl, směrodatná odchylka a variační koeficient. Mírou rozložení zjistíme koncentraci jednotlivých odpovědí. Používáme k tomu koeficienty šikmosti a špičatosti. (Souček, 2006)

### 3.2.1 Nominální proměnná

Nominální proměnnou můžeme také nazvat jako kvalitativní nebo kategoriální proměnnou. Nemůžeme u ní dělat žádné výpočty, také nemá smysl žádné jejich řazení. U této proměnné není jedna odpověď vyšší či lepší než jiná, všechny jsou si rovnocenné, řadíme sem například pohlaví, jméno, barva vlasů atd. (Disman, 2011) Z pohledu analýzy u nich můžeme využívat absolutní a relativní četnosti, frekvenční tabulky, modus a základní typy grafů.

Absolutní četnost neboli frekvence nám říká, kolik respondentů zvolilo jako odpověď na danou otázku konkrétní hodnotu. Vedle absolutní četnosti určujeme také relativní četnost.

Ta nám popisuje, jaká část z odpovědí připadá na danou kategorii, běžně ji vyjadřujeme v procentech. Nesmíme opomenout uvést z jakého základu ji uvádíme. Relativní četnost nám umožňuje porovnávat soubory, které se odlišují rozsahem. (Zbořil, 1998) Typicky znázorňujeme četnosti do frekvenčních tabulek, ty nám ukazují prvotní trendy našeho základního či výběrového souboru. Do tabulek uvádíme i znění otázky, abychom věděli, co analyzujeme, a také popis vzorku respondentů, kteří na otázku odpovídali.

„Modus nebo modální hodnota je hodnota, jež se v datech vyskytuje nejčastěji. Tato charakteristika nalézá uplatnění především u kategoriálních dat.“ (Hendl, 2015, s. 100)

Pro nominální proměnné se používají jako základní typy grafů sloupcové/pruhové nebo koláčové. Jako u frekvenčních tabulek k nim uvádíme znění otázky a popis vzorku respondentů. U výběrových otázek, tedy u těch, kde vybíráme pouze jednu odpověď, můžeme použít oba zmíněné typy grafů, součet odpovědí u nich tvoří 100 %. U výčtových otázek s možností výběru více odpovědí, používáme typicky sloupcový/pruhový graf. (Tahal, 2022)

### 3.2.2 Ordinální proměnná

Ordinální proměnná je taktéž kvalitativní a kategoriální proměnná, nazýváme ji také jako pořadová proměnná. U této proměnné lze určit pořadí jejích kategorií. Lze tedy zjistit je-li daná kategorie vyšší (lepší) než jiná, avšak již nelze říct o kolik je vyšší (lepší). (Disman, 2011) Spadá sem například: stupeň dosaženého vzdělání, pořadí v závodě, velikosti oblečení atd.

U ordinálních proměnných používáme stejné popisné charakteristiky jako u nominálních (absolutní četnost, relativní četnost, modus), tak i pro zobrazení využíváme stejné typy grafů. Navíc zde používáme kumulativní četnosti, relativní kumulativní četnosti, kvantily a v některých případech medián.

„Kumulativní četnost (cumulative frequency) je postupně nasčítaná četnost jednotlivých vzestupně uspořádaných hodnot. Relativní kumulativní četnost (cumulative relative frequency) je opět jen relativním vyjádřením kumulativní četnosti, tj. kumulativní četnost je dělena celkovým počtem odpovědí. Udává se typicky v procentech.“ (Tahal, 2022, s. 95)

Kvantily nám rozdělují soubor na stejně velké části. Medián je totéž jako 50% kvantil, v jedné polovině jsou hodnoty menší nebo rovny mediánu, v druhé polovině větší nebo rovny

mediánu. Mezi běžně uváděné kvantily patří kvartily, které dělí soubor do stejně početných čtvrtin, tím se myslí 25% kvantil (dolní kvartil), 50% kvantil (medián) a 75% kvantil (horní kvartil). Dále se můžeme setkat s decily a percentily. (Řezanková, 2007) Ke kvantilům se také pojí míra variability známá jako variační rozpětí, která nám říká, jaký je rozdíl mezi maximální a minimální hodnotou znaku v souboru, případně také mezikvartilové rozpětí, tedy rozpětí mezi 25% a 75% kvantilem. Mezikvartilové rozpětí se dále používá pro tvorbu krabicového grafu známého jako box plot. Box plot znázorňuje polohu mediánu a kvartilů, tzv. vousy nám na grafu zobrazují variabilitu dat. (Tahal, 2022)

Medián je prostřední hodnota vzestupně seřazených hodnot znaku. U kardinálních znaků, které budu probírat následně, je identifikace mediánu bezproblémová. V případě ordinálních znaků můžeme určit medián pouze v případě, kdy máme lichý počet prvků. Pokud je počet prvků sudý, lze jej určit jen v případě jsou-li obě prostřední hodnoty stejné, v jiném případě medián u ordinálního znaku nelze určit. (Reichel, 2009)

### 3.2.3 Kardinální proměnná

Kardinální proměnná nebo také kvantitativní proměnná je taková, jež je měřitelná. Má u ní smysl ptát se, zda je hodnota znaku vyšší než jiná, a také otázka kolikrát je vyšší, dává smysl. Mezi příklady náleží věk, příjem, počet dětí atd. (Disman, 2011) Na téma analýza kardinálních dat a jejich statistické zpracování je možno napsat objemné množství teorie. Statistika s těmito daty umožňuje výrazné využití analytických nástrojů. Ucelený popis této teorie by přesahoval obsah této práce, proto zde popíšu pouze nejzákladnější popisné charakteristiky.

Aritmetický průměr jako míra polohy je nejpoužívanějším typem průměru, používá se pouze pro číselné hodnoty. Jeho výpočet děláme tak, že hodnoty proměnných vynásobíme s jejich četnostmi a toto vydělíme celkovým počtem odpovědí. Pokud je velká pravděpodobnost výskytu extrémních hodnot (odlehklých pozorování), je lepší použít namísto aritmetického průměru medián. (Souček, 2006)

Z rozptylu jako míry variability odvozujeme dvě další míry: směrodatnou odchylku a variační koeficient. Čím vyšší jsou hodnoty rozptylu a směrodatné odchylky, tím budou hodnoty dále od sebe. Říkají nám tedy jak se hodnoty odchylují od středové hodnoty. Důvod, proč nám nestačí pouze výpočet rozptylu, ale potřebujeme i směrodatnou odchylku, je takový,

že rozptyl nevychází ve stejných jednotkách jako čísla, ze kterých se počítá. Naopak směrodatná odchylka vychází ve stejných jednotkách, ve kterých jsou hodnoty naměřené. (Janáček, 2022) Směrodatná odchylka nám určuje absolutní variabilitu a variační koeficient určuje relativní variabilitu a uvádí se v procentech. Variační koeficient nám vyjadřuje z kolika procent se směrodatná odchylka podílí na průměru. (Kozel et al., 2011)

U kvantitativních proměnných nás také zajímá míra rozložení neboli koncentrace. Používáme k tomu koeficient šikmosti a špičatosti. Šikmost nám vyjadřuje nesouměrnost rozložení hodnot kolem průměru. Na druhou stranu špičatost zobrazuje koncentraci hodnot kolem průměru. (Tahal, 2022)

Pro zobrazení kvantitativních proměnných můžeme navíc použít histogram. Histogram je grafické znázornění intervalů stejné šíře, zatímco výška sloupců nám představuje četnost v daném intervalu. (Budíková, Králová & Maroš, 2010)

## 4. Zdroje zkreslení

Ve výzkumech dochází k různým zkreslením, která mají vliv na validitu výzkumných zjištění. Měli bychom tedy věnovat velkou část našeho úsilí k zajištění snížení co nejvíce chyb. (Výrost et al., 2019) V následujících odstavcích popíšu možné typy zkreslení nebo poukážu na jejich zmínku v textu již dříve. Zdrojem zkreslení může být jak respondent, tak tazatel či špatné zpracování dotazníku.

Některým chybám je možné předejít použitím předvýzkumu. (viz sekce 2.6) Proto je potřeba ho neopomínat a před začátkem sběru dat dotazníkové šetření rozdat několika respondentům, pro zjištění správné pochopitelnosti všech potřebných náležitostí.

Za zkreslení dat, také považujeme špatně zvolenou metodu získávání dat. Při volbě různých variant sběru dat (dotazník, rozhovor, pozorování) získáváme rozdílné výsledky. (Deming, 1944)

Možným zdrojem zkreslení je výběrová chyba, která vzniká špatně zvolenou metodou výběru respondentů, a tím pádem nesprávnou reprezentativitou vzorku (viz sekce 2.4).

Mnohých chyb se dopouštíme špatnou konstrukcí dotazníku, formulací otázek (viz sekce 2.5.2) a strukturou dotazníku (viz sekce 2.5.3). Musíme tedy dodržovat určitá pravidla pro pokládání otázek a neopomínat jako možný zdroj zkreslení i pořadí otázek. (Deming, 1944)

Další zdroje zkreslení pochází ze strany výzkumníka. Ty bývají znatelnější při kvalitativních výzkumech, kdy tazatel ovlivňuje respondenty například svou náladou nebo například více výzkumníků zaznamená tutéž odpověď respondenta různými způsoby. Ovšem je třeba si uvědomit, že tazatelé ovlivňují i písemné dotazníky. Tazatel ovlivňuje respondenty stylem, kterým pokládá otázky, nabídnutými možnostmi odpovědí, seřazením otázek atd. (Výrost et al., 2019)

Dále nesmím opomenout chyby, které vyplývají ze zpracování dat. (viz sekce 3.1.1) Řadíme sem také zkreslení vycházející z klasifikace a kódování dat. (Deming, 1944)

V neposlední řadě je potřeba zmínit zkreslení z pohledu času. (Krishna, Maithreyi & Surapeneni, 2010) Výzkum by měl proběhnout v co nejkratším časovém rozmezí, aby byly podmínky pro všechny respondenty po celou dobu výzkumu stejné a nedošlo, tak ke zkreslení.

Ve výzkumu v praktické části bude analyzován vliv následující zdrojů zkreslení:

- sugestivní otázka
- uzavřená nabídka možností výběru jako zdroj zkreslení
- typ otázky jako zdroj zkreslení
- spojení více možností výběru do jedné
- text připojený před otázku



## II. PRAKTICKÁ ČÁST

### 5. Cíle výzkumu

Pro výzkum mé bakalářské práce jsem definovala dva hlavní cíle, které se snažím naplnit skrz získaná data dotazníkovým šetřením. Cíle praktické části bakalářské práce jsou následující:

1. Prakticky ukázat, jak je možné ovlivnit odpovědi respondentů změnou otázky a jejich pořadí, aniž by došlo k přímému kontaktu mezi respondentem a tazatelem.
2. Prakticky ukázat, jak rozdílná reprezentativnost vzorku může ovlivnit výsledky výzkumu.

Na začátku praktické části si vyberu nějaký již vytvořený dotazník, ze kterého zvolím několik otázek, na kterých ukážu možné zdroje zkreslení. Abych dosáhla požadovaného efektu, tak u těchto vybraných otázek změním formulaci. Poté posbírám data dotazníkovým šetřením, které následně porovnam s původním výzkumem a na závěr uvedu zjištěné výsledky.

Praktická část vztahující se k prvnímu cíli bakalářské práce je postavena na srovnávání získaných dat z dotazníku Sylvie Bičanové (2014), která ve svém výzkumu sbírala data od respondentů z věkové skupiny 55 let a více a mnou získaných dat z upravené podoby téhož dotazníkového šetření se stejným věkovým rozmezím. Cílem úpravy otázek je poukázat na možné zdroje zkreslení. Zkoumání druhého cíle je založeno na porovnání vlastních získaných dat od respondentů dvou odlišných věkových skupin. Cílem je zjistit, zda budou výsledky dvou různých věkových skupin „55 let a více“ a „30 let a méně“ rozdílné či nikoli.

K prvnímu cíli praktické části jsem při přípravě dotazníkového šetření definovala dílčí výzkumné otázky, na které snažím odpovědět prostřednictvím získaných data. Znění dílčích výzkumných otázek je následující:

- 1. výzkumná otázka: Je možné zvýšit frekvenci málo četné odpovědi sugestivní otázkou?
- 2. výzkumná otázka: Je možné snížit frekvenci často zodpovězené odpovědi změnou nabídnutých možností výběru?
- 3. výzkumná otázka: Docílíme nového nadefinování možností odpovědi či vymizení některých možností změnou otázky z polootevřené na otevřenou?

- 4. výzkumná otázka: Docílíme změny frekvencí odpovědí tím, že rozdělíme jednu možnost výběru na dvě samostatné?
- 5. výzkumná otázka: Zvýšíme frekvenci u málo četných konkrétních odpovědí, jejich zmíněním v textu přiloženým před otázkou?
- 6. výzkumná otázka: Změníme předcházející otázkou odpovědi na následující otázku (tj. pořadí otázek)?

## **6. Metodika výzkumu**

V této části popíšu metodu výzkumu, zvolený nástroj pro sběr dat a jeho úprava pro tento výzkum, metodu výběru respondentů, předvýzkum, zpracování a analýzu dat.

### **6.1 Kvantitativní výzkum**

V případě mé práce se jedná o kvantitativní výzkum, jak již bylo řečeno v teoretické části, obvykle sem řadíme dotazník. Dotazník řadím ke kvantitativnímu výzkumu z důvodu použití deduktivní logiky nikoli induktivní. Data jsou zpracována do tabulek a grafů. Většina otázek a odpovědí je standardizovaných a z důvodu volby tohoto nástroje pro sběr dat jsem mohla získat velké množství respondentů za poměrně krátký čas. V mém případě jsem získala 123 a 103 respondentů ze dvou odlišných věkových skupin. Tyto zmíněné náležitosti jsou typické pro kvantitativní výzkum. Z důvodu jedné otevřené otázky v dotazníkovém šetření by se mohlo zdát, že se tedy ve výzkumu vyskytují i kvalitativní prvky. Tuto otázku řadím také ke kvantitativním z důvodu její úpravy kódováním a následným frekvenčním zpracováním.

#### **6.1.2 Komparace jako metoda výzkumu**

Jako metodu práce používám kvantitativní srovnání neboli komparaci. Hlavní podstatou srovnání je zjišťování podobností a odlišností u porovnávaných entit. Kvantitativní komparace hledá pro porovnání znaky, které jsou vyjádřeny numericky. (Ochrana, 2019)

### **6.2 Zvolený nástroj pro sběr dat**

Pro můj výzkum jsem zvolila jako nástroj pro sběr dat písemné a online dotazníkové šetření. Tyto dva typy dotazování jsem zvolila z jasných důvodů. Písemné dotazování jsem použila pro získání dat od věkové skupiny 55 let a více, protože by bylo náročné se k některým členům této kategorie pomocí online dotazníku dostat. Naopak online dotazování jsem zvolila pro sběr dat věkové skupiny 30 let a méně, jelikož používání internetu je pro tuto kategorii téměř běžné.

Použitý dotazník v bakalářské práci jsem nevytvářela, pouze jsem upravila již vytvořený dotazník Sylvii Bičanovou (2014). Následně jsem porovnávala výsledky získané v obou těchto výzkumech.

## 6.2.1 Návrh nástroje

Dotazník jsem převzala z diplomové práce Sylvie Bičanové (2014) na téma Postoj laické veřejnosti k vlastnímu stáří. Její dotazníkové šetření obsahovalo 22 otázek a já jsem převzala osm z nich. Šest otázek jsem upravila a v následující tabulce můžete vidět podobu obou verzí těchto otázek, počínaje třetí otázkou. Otázky jsou upraveny z důvodu, aby při následném porovnávání bylo možné pozorovat různé zdroje zkreslení. V tabulce 2 jsou červeně označeny provedené změny pro lepší přehlednost a pod každou otázkou je zdůvodněna provedená změna. První dvě otázky zůstaly nezměněné.

**Tabulka 2 - Otázky z původního výzkumu a jejich nové varianty**

Původní otázky z výzkumu Sylvie Bičanové (2014)	Mnou upravené nové otázky
<p><b>3. Jaký je Váš pracovní status:</b></p> <p>a) pracující</p> <p>b) důchodce</p> <p>c) pracující důchodce</p>	<p><b>3. Jaký je Váš pracovní status?</b></p> <p>a) <b>student (včetně pracující student)</b></p> <p>b) pracující</p> <p>c) důchodce</p> <p>d) pracující důchodce</p> <p>e) <b>jiné</b></p>
<p>U třetí otázky jsem přidala možnosti pracovního statusu, abych měla dotazníkové šetření připravené pro sběr dat od obou věkových skupin.</p>	
<p><b>4. Co si představíte pod pojmem stáří: (možnost více odpovědí)</b></p> <p>a) období odpočinku a času na záliby</p> <p>b) období, kdy se mohu věnovat své rodině a přátelům</p> <p>c) <b>období nemoci a bolesti</b></p> <p>d) období nesoběstačnosti a závislosti na pomoci druhých</p> <p>e) období vlastní zbytečnosti a samoty</p> <p>f) jiné, doplňte prosím.....</p>	<p><b>4. Souhlasíte, že pojem stáří může zahrnovat také „období bolesti a nemoci“?</b></p> <p>a) <b>ano</b></p> <p>b) <b>ne</b></p>

Ze čtvrté otázky původního výzkumu jsem vybrala druhou nejméně četnou odpověď, kterou jsem přetvořila na sugestivní otázku, kterou bych chtěla získat většinu odpovědí „ano“.

<p><b>5. Čeho se v období stáří nejvíce obáváte: (možnost více odpovědí)</b></p> <ul style="list-style-type: none"> <li>a) odchodu do důchodu, ztráty pracovního kolektivu</li> <li>b) odchodu dětí</li> <li>c) osamělosti, sociální izolace</li> <li>d) <b>snížení fyzických sil, závislosti na druhých</b></li> <li>e) stařecké demence</li> <li>f) změny fyzického vzhledu</li> <li>g) změny v ekonomickém zajištění</li> <li>h) institucionalizace (umístění do domova seniorů, popřípadě do jiné instituce</li> <li>i) nemám žádnou velkou obavu</li> </ul>	<p><b>5. Čeho se v období stáří nejvíce obáváte? (můžete označit více odpovědí)</b></p> <ul style="list-style-type: none"> <li>a) odchodu do důchodu, ztráty pracovního kolektivu</li> <li>b) odchodu dětí</li> <li>c) osamělosti, sociální izolace</li> <li>d) stařecké demence</li> <li>e) změny fyzického vzhledu</li> <li>f) změny v ekonomickém zajištění</li> <li>g) institucionalizace (umístění do domova seniorů, popřípadě do jiné instituce</li> <li>h) nemám žádnou velkou obavu</li> <li>i) <b>jiné, uveďte prosím.....</b></li> </ul>
--	---

Z páté otázky jsem vyřadila nejvíce četnou odpověď z původního výzkumu, kterou jsem nehradila možností „jiné, uveďte prosím...“. Předpokládám zde mnohem nižší četnost této odpovědi.

<p><b>6. Co považujete v období stáří za pozitivum: (možnost více odpovědí)</b></p> <ul style="list-style-type: none"> <li>a) <b>více času na sebe a svou rodinu</b></li> <li>b) <b>odpočinek, osvobození od povinností</b></li> <li>c) <b>čas na přátele a zájmy</b></li> <li>d) <b>životní zkušenosti</b></li> <li>e) <b>bohatší duchovní život</b></li> <li>f) <b>jiné, uveďte prosím.....</b></li> </ul>	<p><b>6. Co považujete v období stáří za pozitiva? (Vlastní odpověď) .....</b></p> <p>.....</p> <p>.....</p>
--	--

U šesté otázky zůstává znění otázky stejné. Změnila jsem zde typ otázky z polootevřené na otevřenou. Cílem je zjistit, kolik nových možností odpovědí bude nadefinovaných nebo kolik odpovědí zcela vymizí.

<p><b>7. Co pro Vás znamená odchod do důchodu: (možnost více odpovědí)</b></p> <ul style="list-style-type: none"> <li>a) <b>ztrátu pracovního kolektivu a navyklého režimu</b></li> <li>b) snížení společenské prestiže</li> <li>c) pocit méněcennosti a zbytečnosti</li> <li>d) čas na sebe, rodinu a domácnost</li> <li>e) změnu v ekonomickém zajištění (nedostatek peněz)</li> <li>f) změnu životního stylu</li> <li>g) možnost žít podle vlastních pravidel</li> </ul>	<p><b>7. Co pro Vás znamená odchod do důchodu? (můžete označit více odpovědí)</b></p> <ul style="list-style-type: none"> <li>a) <b>ztrátu pracovního kolektivu</b></li> <li>b) snížení společenské prestiže</li> <li>c) pocit méněcennosti a zbytečnosti</li> <li>d) čas na sebe, rodinu a domácnost</li> <li>e) změnu v ekonomickém zajištění (nedostatek peněz)</li> <li>f) změnu životního stylu</li> <li>g) možnost žít podle vlastních pravidel</li> <li>h) <b>ztráta navyklého režimu</b></li> </ul>
---	--

V této sedmé otázce jsem rozdělila jednu možnost výběru na dvě samostatné. Předpokládám jiné četnosti odpovědí u rozdělených možností, než tomu bylo v původním výzkumu.

<p><b>8. Čeho by se podle Vás měla týkat příprava na stáří: (možnost více odpovědí)</b></p> <ul style="list-style-type: none"> <li>a) úpravy životního stylu (zásady zdravé životosprávy, duševní hygiena...)</li> <li>b) zajištění financí</li> <li>c) rozvíjení zájmů a koníčků pro období stáří</li> <li>d) podpory společenských kontaktů</li> <li>e) úpravy bytu</li> <li>f) zabezpečení si péče v případě potřeby</li> <li>g) jiné, uveďte prosím</li> </ul>	<p><b>8. Ministerstvo práce a sociálních věcí v rámci manuálu přípravy na stáří pro občany uvádí následující: „Co ještě můžete dělat? - Pořád ještě máte vliv na mnoho věcí kolem sebe, které vám rozhodně zvednou kvalitu života: vztahy s rodinou, kamarády a sousedy (společenské kontakty), fyzická aktivita venku (v rámci zdravotních možností), udržování nebo dokonce rozvoj (nových) koníčků.“ (MPSV &amp; CESES, 2020)</b></p> <p><b>Čeho by se podle Vás měla týkat příprava na stáří? (můžete označit více odpovědí)</b></p> <ul style="list-style-type: none"> <li>a) úpravy životního stylu (zásady zdravé životosprávy, duševní hygiena...)</li> <li>b) zajištění financí</li> <li>c) rozvíjení zájmů a koníčků pro období stáří</li> <li>d) podpory společenských kontaktů</li> <li>e) úpravy bytu</li> <li>f) zabezpečení si péče v případě potřeby</li> <li>g) jiné, uveďte prosím</li> </ul>
--	---

Použila jsem zcela stejnou otázku z původního výzkumu, pouze jsem před ni přidala text, týkající se položené otázky. Předpokládám, že text poslouží ke zvýšení četností odpovědí u nejméně čtených odpovědí „c, d“ v původním výzkumu.

### 6.3 Metoda výběru respondentů

Respondenty jsem získávala v obou případech, jak u písemného, tak u online dotazníku, metodou sněhová vločka. Zvolila jsem tuto metodu, jelikož jsem nepotřebovala získat reprezentativní vzorek, ale pouze podobný původnímu výzkumu. Jelikož cílem výzkumu je ukázat možnosti ovlivnění respondentů, tak samotné odpovědi a na nich postavené závěry nebudou v práci interpretovány.

## 6.4 Předvýzkum

Před samotným sběrem dat jsem rozdala pět dotazníků v rámci předvýzkumu a ptala jsem se respondentů, zda je vše srozumitelné a nemají u vyplňování žádné nejasnosti. Předvýzkum neobjevil žádné problémy, a tudíž jsem vyplněné dotazníky zařadila do výzkumu a pokračovala se sběrem dat.

## 6.5 Zpracování a analýza dat

Data z písemného dotazování jsem zpracovávala pomocí písemných kódů do MS Excelu. Získaná data jsem ručně přepisovala do datové matice, ze které jsem data následně analyzovala pomocí funkcí do příslušných četnostních tabulek a grafů.

Při zpracování dat jsem narazila na čtyři problematické dotazníky, dva z nich jsem s jasným odůvodněním opravila, dva jsem z výzkumu zcela vyřadila. Ve dvou z opravených dotazníků byly odpovědi zaznamenávány škrkáním nikoli kroužkováním vybrané odpovědi, tudíž nebyla jasně zřetelná zvolená odpověď. Pomocí třetí otázky v dotazníku jsem odvodila způsob vybírání odpovědí (škrknutá odpověď=vybraná odpověď) a dotazníky jsem do výzkumu nadále zařadila. Tyto úpravy podle mého názoru nebudou mít žádný vliv na výsledky.

Šest dotazníků se mi vrátilo bez vyplněné šesté otázky. Dotazníky jsem do výzkumu zařadila a tyto nevyplněné otázky jsem při kategorizaci zařadila do jedné samostatné skupiny.

Zpracování a analýza dat z online dotazníku byly o poznání jednodušší. Dotazník jsem tvořila přes platformu Google Forms, ve které jsem následně získala zpracovaná i analyzovaná data. Na závěr jsem i tyto informace přepracovala v MS Excel, aby bylo porovnání tabulek a grafů zřetelnější na první pohled.

Od věkové skupiny 55 let a více jsem získala 123 dotazníků, od skupiny 30 let a méně bylo vyplněno 103 dotazníkových šetření.

V grafech a tabulkách se setkáte s pojmem procento odpovědí. Procento odpovědí znamená podíl těch, co zvolili danou odpověď na celkovém počtu respondentů v dané kategorii.

Nadále jsou v tabulkách a grafech označovány hodnoty červenou barvou. Jde o důležité hodnoty, aby byly na první pohled lépe viditelné. U prvního cíle jde o hodnoty, které jsou

potřebné k zodpovězení výzkumné otázky. U druhého cíle jsou červeně označeny nejvíce rozdílné hodnoty při porovnání obou zkoumaných skupin.

U výsledků k prvnímu cíli bakalářské práce jsou grafy a tabulky z obou výzkumů rozlišovány následujícím způsobem. Grafy a tabulky z výzkumu Sylvie Bičanové (2014) jsou označeny jako „původní tabulky/grafy“, nově získaná a zpracovaná data jsou označeny jako „nové tabulky/grafy“.

V druhém případě, a tudíž u výsledků k druhému cíli bakalářské práce jsou grafy a tabulky rozlišovány popisem věkového rozložení respondentů.



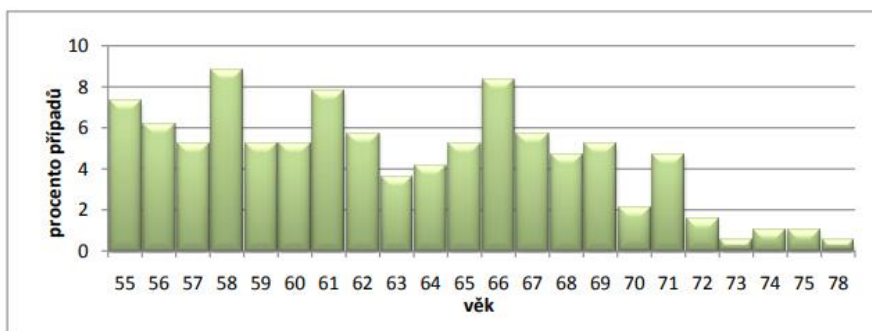
## 7. Výsledky výzkumu, diskuze

Tuto kapitolu rozdělím na dvě části. V první části se budu věnovat získaným výsledkům potřebným k prvnímu cíli výzkumu. V druhé části naopak výsledkům potřebným k druhému cíli.

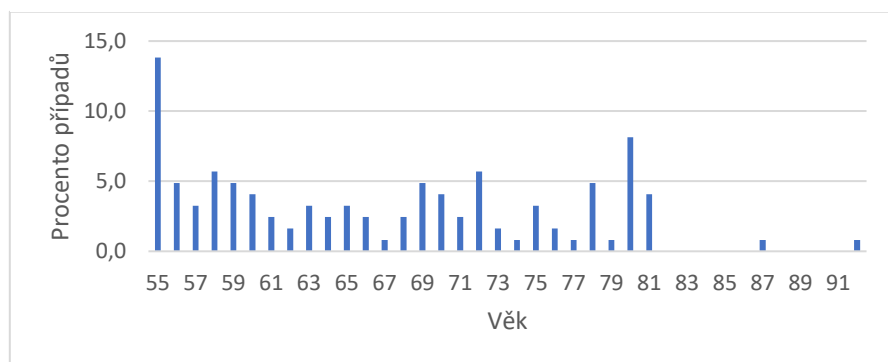
### 7.1 Výsledky výzkumu vztahující se k prvnímu cíli bakalářské práce

Abych mohla porovnávat data ze dvou výzkumů, pokusila jsem se získat podobný vzorek respondentů, aby nedošlo k zásadnímu zkreslení hned v tomto bodě. Dotazníky byly získávány od respondentů 55 let a více. Na následujících grafech je vidět věkové rozložení respondentů a jejich zastoupení dle pohlaví. Počet respondentů v původním výzkumu byl 192, v mém dotazníkovém šetření jsem získala 123 respondentů.

**Graf 1 - Rozložení respondentů dle věku – původní graf (N=192)**



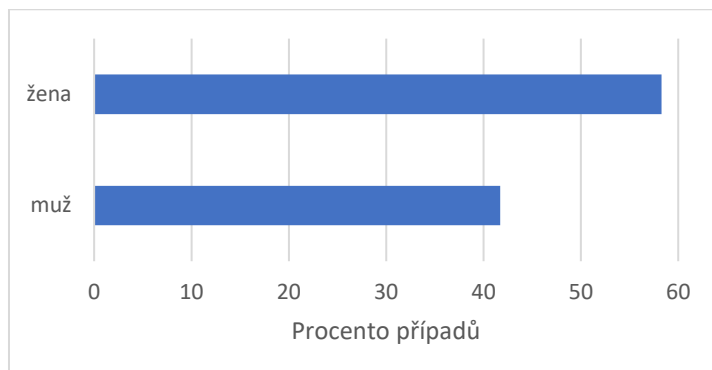
**Graf 2 - Rozložení respondentů dle věku – nový graf (N=123)**



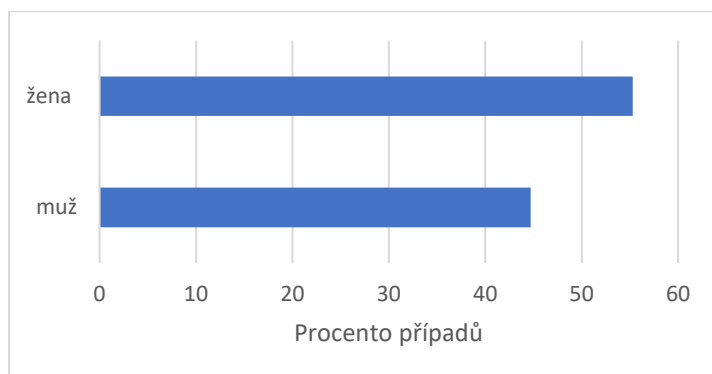
Graf 1 a graf 2 nejsou stejně graficky znázorněny a nemají stejná měřítka, protože jsem se nedostala k přesným datům, abych mohla graf 1 ztvárnit do stejné podoby jako všechny ostatní. Porovnání těchto grafů je tedy na první pohled náročnější. Nicméně hlavním důvodem

bylo pouze ukázat podobné rozložení respondentů, a že se jedná o respondenty stejné věkové skupiny.

**Graf 3 - Pohlaví respondentů – původní graf (N=192)**



**Graf 4 - Pohlaví respondentů – nový graf (N=123)**



Jak lze vidět z grafu 3 a grafu 4, rozložení pohlaví respondentů je u obou vzorků téměř stejné.

### **7.1.1 Otázka 4 – 1. výzkumná otázka**

U čtvrté otázky v dotazníkovém šetření jsem se zaměřila na vychýlení odpovědí pomocí sugestivní otázky. Sugestivní otázka je taková, která nabádá respondenty k zodpovězení určité možnosti. Její používání se nedoporučuje kvůli možnosti zkreslení dat. (Malý, 2005)

Z původního výzkumu Sylvie Bičanové (2014) jsem vybrala otázku „Co si představíte pod pojmem stáří (možnost více odpovědí)“ a snažila jsem se druhou nejmenší četnost odpovědi „období bolesti a nemoci“ zvýšit položením sugestivní otázky.

**Tabulka 3 - Co si představíte pod pojmem stáří: (možnost více odpovědí) – původní tabulka (N=192)**

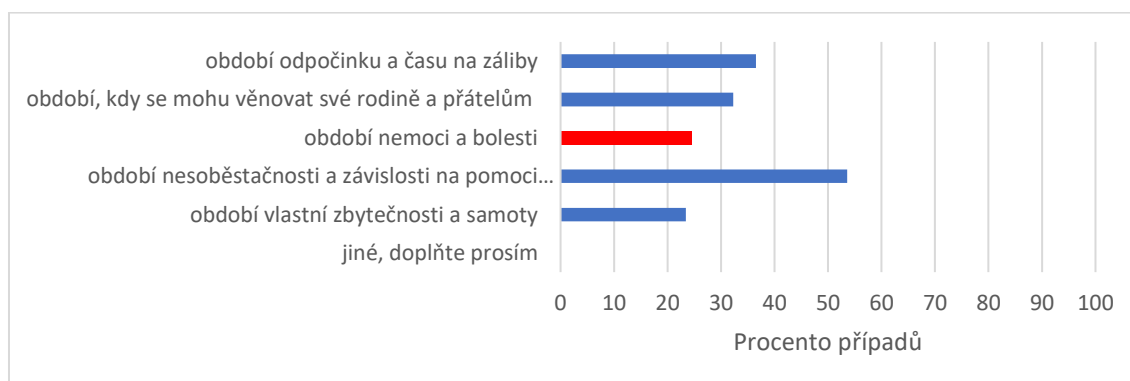
Odpoověď	Absolutní četnost	Procento případů
Období odpočinku a času na záliby	70	36,5
Období, kdy se mohu věnovat své rodině a přátelům	62	32,3
<b>Období nemoci a bolesti</b>	47	<b>24,5</b>
Období nesoběstačnosti a závislosti na pomoci druhých	103	53,6
Období vlastní zbytečnosti a samoty	45	23,4
Jiné, doplňte prosím	0	0
<b>Celkem</b>	<b>327</b>	

**Tabulka 4 - Souhlasíte, že pojem stáří může zahrnovat také „období bolesti a nemoci“? – nová tabulka (N=123)**

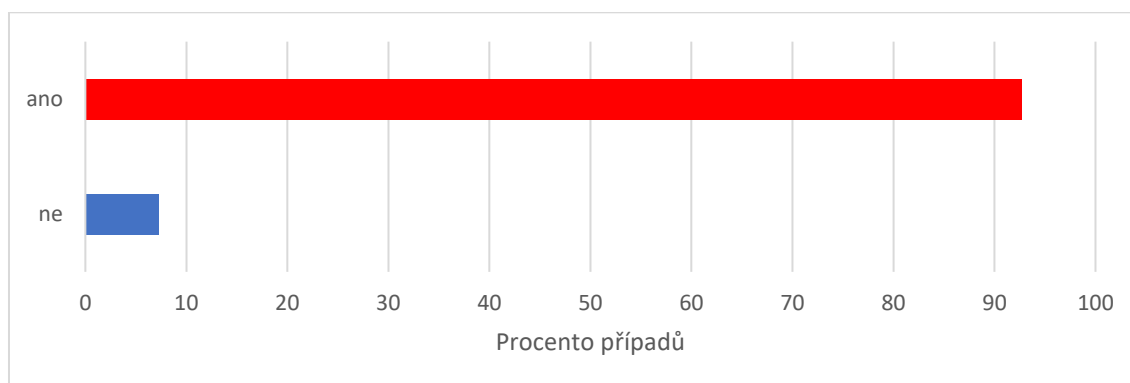
Odpoověď	Absolutní četnost	Procento případů
<b>Ano</b>	114	<b>92,7</b>
Ne	9	7,3
<b>Celkem</b>	<b>123</b>	

Položením sugestivní otázky „Souhlasíte, že pojem stáří může zahrnovat také „období bolesti a nemoci“?“ jsem procento případů 24,5 % z původního výzkumu zvýšila na 92,7 %. Tyto hodnoty lze vidět červěně znázorněny v tabulce 3 a tabulce 4.

**Graf 5 - Co si představíte pod pojmem stáří: (možnost více odpovědí) – původní graf (N=192)**



**Graf 6 - Souhlasíte, že pojem stáří může zahrnovat také „období bolesti a nemoci“? – nový graf (N=123)**



Při porovnání grafu 5 a grafu 6 můžeme vidět rapidní nárůst procenta případů u zvolené možnosti. V praktickém použití sugestivní otázky se potvrdilo, že její aplikací zvýšíme frekvenci odpovědí na málo četnou odpověď.

Uvedu příklad, pro který by toto zjištění bylo zásadní. Představme si situaci, kdy je potřeba provést výzkum, který by měl vést ke změně například důchodového systému. V takovém případě by položení správné otázky bylo klíčové pro získání přesných dat, která by umožnila efektivní investování finančních prostředků do správných oblastí. Bez správného položení otázky by výsledky výzkumu mohly být nepřesné a mohly by vést k investování finančních prostředků do oblastí, které nejsou skutečně potřebné. To by mohlo mít negativní dopad na samotný důchodový systém, ale také na celou populaci. Proto je důležité klást správné otázky a získávat přesná data, aby bylo možné efektivně provádět změny.

### **7.1.2 Otázka 5 – 2. výzkumná otázka**

Pátá otázka se zabývá srovnáním odpovědí, v případě rozdílných nabídnutých možností výběru. Polytomické otázky nabízejí respondentovi možnosti odpovědí, ze kterých si vybírá. Tyto nabídnuté možnosti mohou pomoci s pochopením otázky, ale na druhou stranu mohou opět působit sugestivně. (Zbořil, 1998)

Z původního výzkumu jsem vybrala otázku „Čeho se v období stáří nejvíce obáváte? (možnost více odpovědí)“, kterou jsem ponechala ve stejném znění a pouze jsem odebrala nejčastěji zodpovězenou možnost „snížení fyzických sil, závislosti na druhých“ a přidala možnost „jiné, uveďte prosím“. Snažila jsem se zjistit, zda respondenti opět v možnosti „jiné,

uved'te prosím“ tuto možnost odpovědi nadefinují a nebo vyjdou zcela rozdílné odpovědi, tj. cílem je zjistit zdali se snížila četnost původně nejčastější odpovědi.

**Tabulka 5 - Čeho se v období stáří nejvíce obáváte? (možnost více odpovědí) – původní tabulka (N=192)**

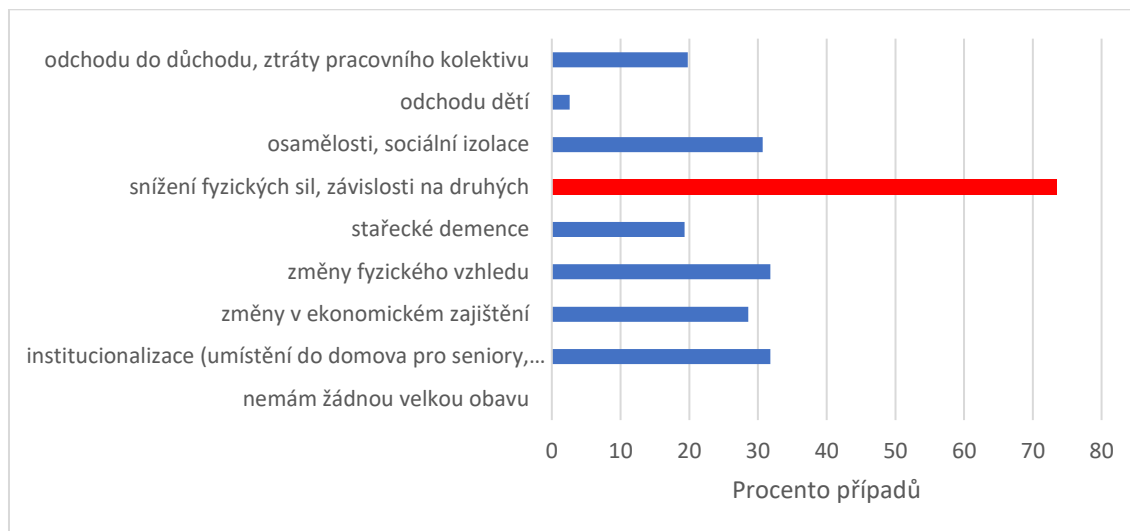
Odpověď	Absolutní četnost	Procento případů
Odchodu do důchodu, ztráty pracovního kolektivu	38	19,8
Odchodu dětí	5	2,6
Osamělosti, sociální izolace	59	30,7
<b>Snížení fyzických sil, závislosti na druhých</b>	<b>141</b>	<b>73,4</b>
Stařecké demence	37	19,3
Změny fyzického vzhledu	61	31,8
Změny v ekonomickém zajištění	55	28,6
Institucionalizace (umístění do domova pro seniory, popřípadě do jiné instituce)	61	31,8
Nemám žádnou velkou obavu	0	0
<b>Celkem</b>	<b>457</b>	

**Tabulka 6 - Čeho se v období stáří nejvíce obáváte? (můžete označit více odpovědí) – nová tabulka (N=123)**

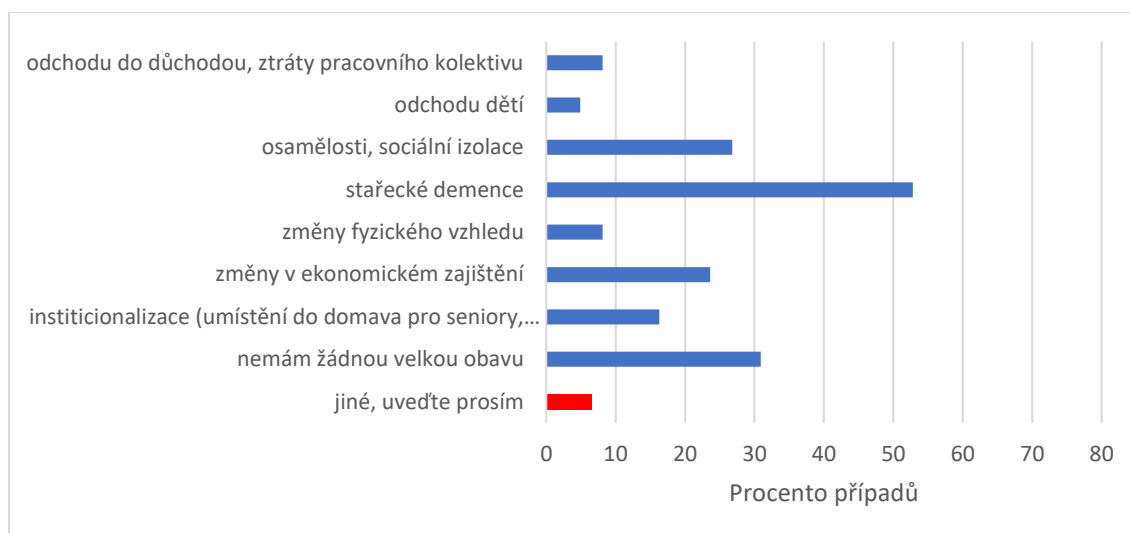
Odpověď	Absolutní četnost	Procento případů
Odchodu do důchodu, ztráty pracovního kolektivu	10	8,1
Odchodu dětí	6	4,9
Osamělosti, sociální izolace	33	26,8
Stařecké demence	65	52,8
Změny fyzického vzhledu	10	8,1
Změny v ekonomickém zajištění	29	23,6
Institucionalizace (umístění do domova pro seniory, popřípadě do jiné instituce)	20	16,3
Nemám žádnou velkou obavu	38	30,9
<b>Jiné, uveďte prosím</b>	<b>8</b>	<b>6,5</b>
<b>Celkem</b>	<b>219</b>	

V tabulce 5 můžeme vidět, že v původním výzkumu odpovědělo možnost „snížení fyzických sil, závislosti na druhých“ 73,4 % respondentů, v mém výzkumu (viz tabulka 6) pouze 6,5 % respondentů vepsalo vlastní odpověď a jen asi dvě třetiny z nich (odpovědi 4,9 % respondentů) se týkalo možnosti „snížení fyzických sil, závislosti na druhých“.

**Graf 7 - Čeho se v období stáří nejvíce obáváte? (možnost více odpovědí) – původní graf (N=192)**



**Graf 8 - Čeho se v období stáří nejvíce obáváte? (můžete označit více odpovědí) – nový graf (N=123)**



Cílem bylo snížit frekvenci původně nejčetnější odpovědi, což se povedlo potvrdit, jak lze vidět v grafu 7 a grafu 8. Touto změnou nabídnutých možností by se zcela změnila interpretace výsledků z: „Lidé z věkové skupiny 55 let a více se v období stáří nejvíce obávají snížení fyzických sil a závislosti na druhých.“ na přesně opačné znění: „Téměř nikdo z věkové skupiny 55 let a více se v období stáří neobává snížení fyzických sil a závislosti na druhých.“. Tento příklad ukazuje, jak důležité je správné definování nabízených možností, aby výsledky byly interpretovány správně a nedocházelo k chybným závěrům. Kdyby tyto chybné závěry ovlivňovaly například zásadní změny ve státě, může to vyvolat negativní emoce u lidí, kteří by byli touto nesprávně motivovanou změnou dotčeni.

### 7.1.3 Otázka 6 – 3. výzkumná otázka

Každý typ otázky funguje dobře pro něco jiného. Proto je potřeba si říct, co chceme otázkou zjistit. Touto výzkumnou otázkou bych chtěla zjistit, zdali se změni odpovědi, při změně typu otázky z polootevřené na otevřenou.

Znění otázky „Co považujete v období stáří za pozitiva?“ zůstává v obou případech při komparaci odpovědí stejné, změni se jen způsob odpovědi z výběru možností na vlastní odpověď. Na této konkrétní otázce je cílem zjistit, kolik nových variant odpovědí se nadefinuje touto změnou.

**Tabulka 7 - Co považujete v období stáří za pozitivum: (možnost více odpovědí) – původní tabulka (N=192)**

Odpověď	Absolutní četnost	Procento případů
Více času na sebe a svou rodinu	94	49,0
Odpocínek, osvobození od povinností	65	33,9
Čas na přátele a zájmy	65	33,9
Životní zkušenosti	88	45,8
<b>Bohatší duchovní život</b>	28	<b>14,6</b>
Jiné, uveďte prosím	1	0,5
<b>Celkem</b>	<b>341</b>	

**Tabulka 8 - Co považujete v období stáří za pozitiva? – nová tabulka (N=123)**

Odpověď	Absolutní četnost	Procento případů
Více času na sebe a svou rodinu, volný čas	59	48,0
Odpocínek, osvobození od povinností	26	21,1
Čas na přátele a zájmy	41	33,3
Životní zkušenosti	8	6,5
<b>Bohatší duchovní život</b>	0	<b>0,0</b>
<b>Méně stresu</b>	6	4,9
<b>Nevnímám žádná pozitiva</b>	12	9,8
<b>Dobrý zdravotní stav</b>	6	4,9
Jiné	9	7,3
Bez odpovědi	6	4,9
<b>Celkem</b>	<b>173</b>	

Položením otevřené otázky vznikly tři nově nadefinované varianty odpovědí: méně stresu, nevnímám žádná pozitiva, dobrý zdravotní stav a jedna varianta odpovědi z minulého výzkumu zcela vymizela: bohatší duchovní život (viz tabulka 8). Na mou klasifikaci odpovědí z otevřené otázky do podmnožin se můžete podívat v příloze. Navíc si můžeme povšimnout velmi velkého rozdílu u odpovědi „životní zkušenosti“, kterou jak lze vidět v tabulce 7 odpovědělo v původním výzkumu 45,8 % respondentů, v novém již pouze 6,5 % respondentů.

Větší rozmanitost odpovědí od respondentů by mohla umožnit získání hlubšího a komplexnějšího pochopení názorů respondentů na danou otázku.

#### 7.1.4 Otázka 7 – 4. výzkumná otázka

Mezi jednu z chyb při formulaci otázek řadíme spojení dvou otázek do jedné. Pokud se v otázce vyskytne spojka „a“ měli bychom otázku prověřit a případně rozdělit. Toto platí jak pro znění otázek, tak i pro možnosti odpovědí v uzavřené či polootevřené otázce. (Malý, 2005)

V původním dotazníku se objevilo spojení dvou možností v jednu „ztráta pracovního kolektivu a navyklého režimu“. V novém dotazníku jsem tuto variantu rozdělila na „ztráta pracovního kolektivu“ a „ztráta navyklého režimu“. Touto otázkou chci docílit jiných frekvencí výskytu u dvou samostatných odpovědí, které vznikly rozdělením jedné možnosti.

**Tabulka 9 - Co pro Vás znamená odchod do důchodu: (možnost více odpovědí) – původní tabulka (N=192)**

Odpověď	Absolutní četnost	Procento případů
Ztráta pracovního kolektivu a navyklého režimu	101	52,6
Snížení společenské prestiže	28	14,6
Pocit méněcennosti a zbytečnosti	42	21,9
Čas na sebe, rodinu a domácnost	66	34,4
Změnu v ekonomickém zajištění (nedostatek peněz)	113	58,9
Změnu životního stylu	57	29,7
Možnost žít podle svých vlastních pravidel	66	34,4
<b>Celkem</b>	<b>473</b>	



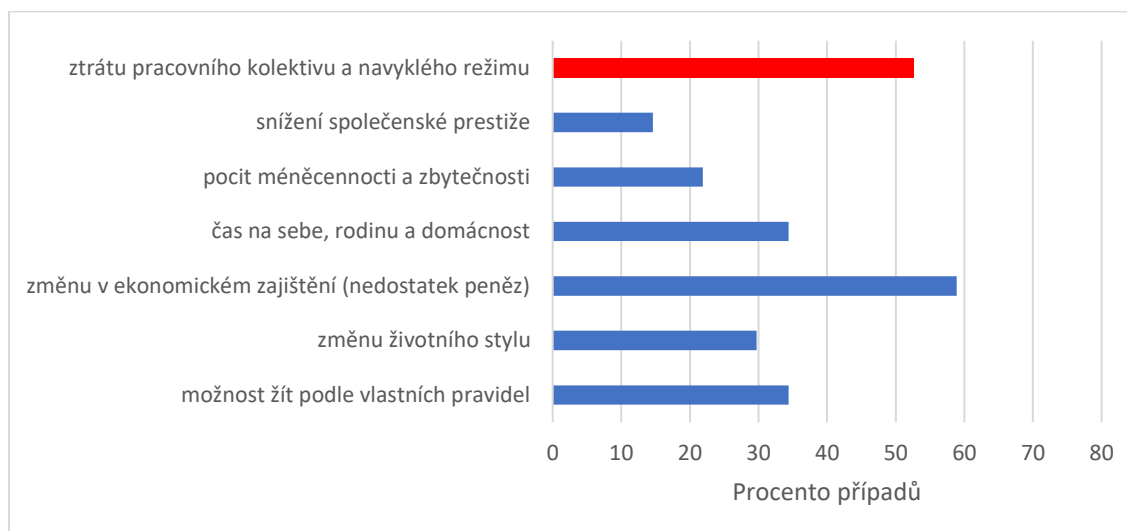
**Tabulka 10 - Co pro Vás znamená odchod do důchodu? (můžete označit více odpovědí)  
– nová tabulka (N=123)**

Odpoověď	Absolutní četnost	Procento případů
Ztráta pracovního kolektivu	28	22,8
Snížení společenské prestiže	6	4,9
Pocit méněcennosti a zbytečnosti	12	9,8
Čas na sebe, rodinu a domácnost	84	68,3
Změnu v ekonomickém zajištění (nedostatek peněz)	26	21,1
Změnu životního stylu	48	39,0
Možnost žít podle svých vlastních pravidel	71	57,7
Ztráta navyklého režimu	22	17,9
<b>Celkem</b>	<b>297</b>	

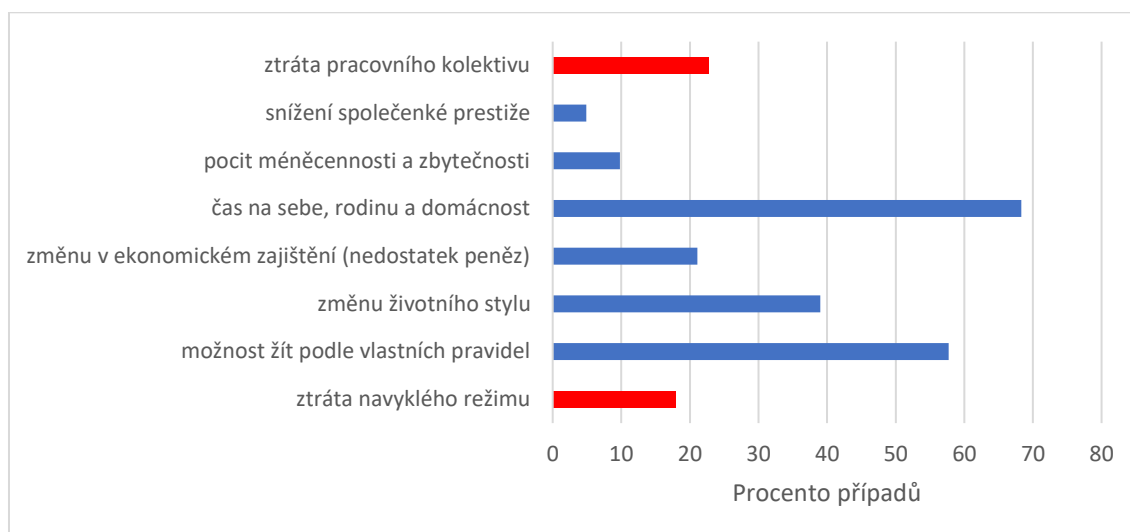
Jak lze vidět v tabulce 9 a tabulce 10, data ukázala, že z původních 52,6 % vyšly dvě nové hodnoty 22,8 a 17,9 %. Výsledkem je, že ani jedna z nových možností nedosáhla na polovinu procentních bodů z původního znění možnosti.

Kdybychom u této otázky pozorovali pouze, zdali došlo k požadovanému efektu, tak bychom jeho docílení mohli potvrdit. Nicméně z celkového pohledu je jeho docílení diskutabilní, protože došlo ke změně frekvencí odpovědí jak u požadovaných možností, tak u téměř všech ostatních možností. Důvodem tohoto může být například, že původní výzkum byl prováděn již v roce 2014 a od té doby, se mohlo změnit mnoho životních trendů.

**Graf 9 - Co pro Vás znamená odchod do důchodu: (možnost více odpovědí) – původní graf (N=192)**



**Graf 10 - Co pro Vás znamená odchod do důchodu? (můžete označit více odpovědí) – nový graf (N=123)**



V rámci této práce se budu dívat pouze na pozorovaný efekt a toho bylo rozdělením možností docíleno. Rozdíly ve frekvencích odpovědí lze vidět v grafu 9 a grafu 10.

### 7.1.5 Otázka 8 – 5. výzkumná otázka

Tato výzkumná otázka zní, zdali je možné ovlivnit respondenty určitým textem před otázkou.

Otázka v původním i novém výzkumu zůstala stejná. Ovšem v novém výzkumu byl před ní umístěn příslušný text týkající se položené otázky (viz tabulka 2). Tímto textem jsem chtěla zvýšit procento odpovědí u možností „rozvíjení zájmů a koníčků pro období stáří“ a „podpory společenských kontaktů“, které byly v původním výzkumu nejméně četné.

**Tabulka 11 - Čeho by se podle Vás měla týkat příprava na stáří: (možnost více odpovědí) – původní tabulka (N=192)**

Odpověď	Absolutní četnost	Procento případů
Úpravy životního stylu (zásady zdravé životosprávy, duševní hygiena...)	55	28,6
Zajištění financí	114	59,4
Rozvíjení zájmů a koníčků pro období stáří	28	14,6
Podpory společenských kontaktů	19	9,9
Úpravy bytu	86	44,8
Zabezpečení si péče v případě potřeby	75	39,1
Jiné, uveďte prosím	0	0,0
<b>Celkem</b>	<b>377</b>	

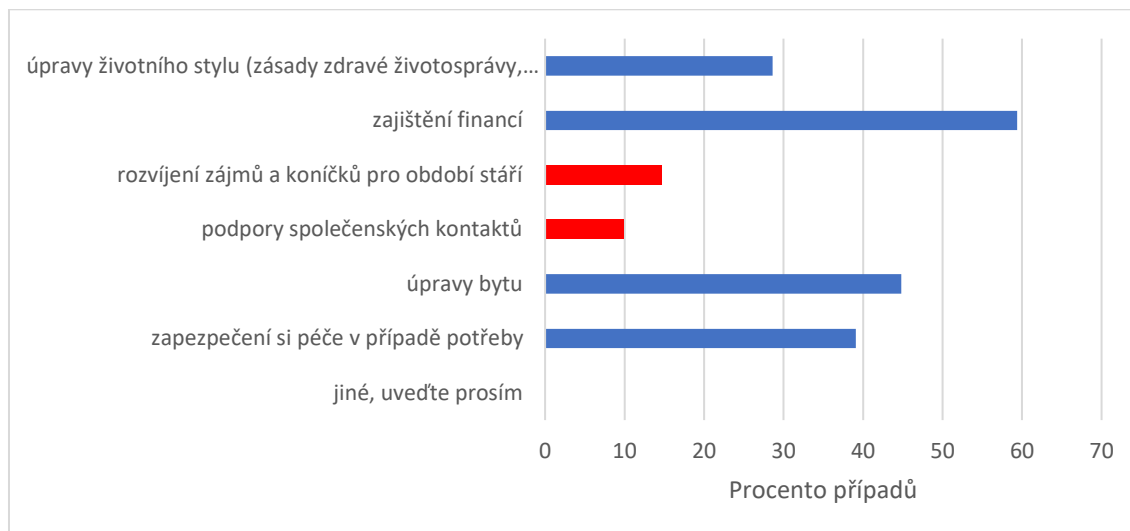
**Tabulka 12 - Čeho by se podle Vás měla týkat příprava na stáří? (můžete označit více odpovědí) – nová tabulka (N=123)**

Odpověď	Absolutní četnost	Procento případů
Úpravy životního stylu (zásady zdravé životosprávy, duševní hygiena...)	48	39,0
Zajištění financí	63	51,2
Rozvíjení zájmů a koníčků pro období stáří	72	58,5
Podpory společenských kontaktů	31	25,2
Úpravy bytu	17	13,8
Zabezpečení si péče v případě potřeby	52	42,3
Jiné, uveďte prosím	4	3,3
<b>Celkem</b>	<b>287</b>	

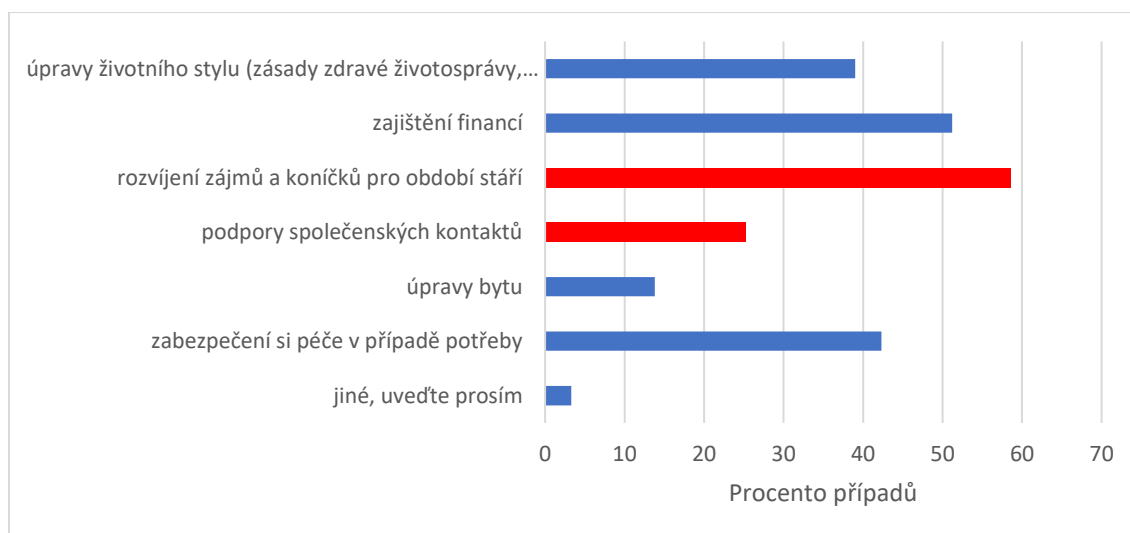
Při porovnání červeně označených procent případů v tabulce 11 a tabulce 12, můžu potvrdit předpokládané zvýšení četností u těchto odpovědí. Varianta odpovědi „rozvíjení zájmů a koníčků pro období stáří“ se zvýšila z 14,6 na 58,5 % respondentů. Varianta odpovědi „podpory společenských kontaktů“ se zvýšila z 9,9 na 25,2 % respondentů.

V rámci této otázky se potvrdilo žádoucí zvýšení četností u dvou možností, a zároveň ostatní četnosti zůstali přibližně stejné, až na jednu výjimku „úpravy bytu“, kde se procento případů výrazně snížilo.

**Graf 11 - Čeho by se podle Vás měla týkat příprava na stáří: (možnost více odpovědí) – původní graf (N=192)**



**Graf 12 - Čeho by se podle Vás měla týkat příprava na stáří? (můžete označit více odpovědí) – nový graf (N=123)**



Z porovnání grafu 11 a grafu 12 lze hezky způsobenou změnu vidět. Na závěr můžu říct, že text před otázkou může ovlivnit odpovědi na ni.

### 7.1.6 Šestá výzkumná otázka

Pořadí otázek v dotazníkovém šetření musí být promyšleno, aby nedošlo k tzv. haló efektu, kdy jedna otázka ovlivní odpovědi na další. (Jandourek, 2012)

V tomto výzkumu jsem pozorovala tento jev na čtvrté a páté otázce, tj. jestli čtvrtá otázka ovlivní odpovědi na otázku pátou. U čtvrté otázky byla očekávána většina odpovědí pro

možnost „ano“ na otázku „Souhlasíte, že pojem stáří může zahrnovat také „období bolesti a nemoci“?“ (která se na závěr potvrdila u 92,7 % respondentů). Tím pádem jsem zjišťovala, zda se tato odpověď projeví i na páté otázce znějící „Čeho se v období stáří nejvíce obáváte?“, kde možnost ohledně „nemoci a bolesti“ nebyla na výběr a předpokládala jsem její vepsání do možnosti „jiné, uveďte prosím...“. Nicméně k tomuto jevu došlo jen u 4,9 % respondentů.

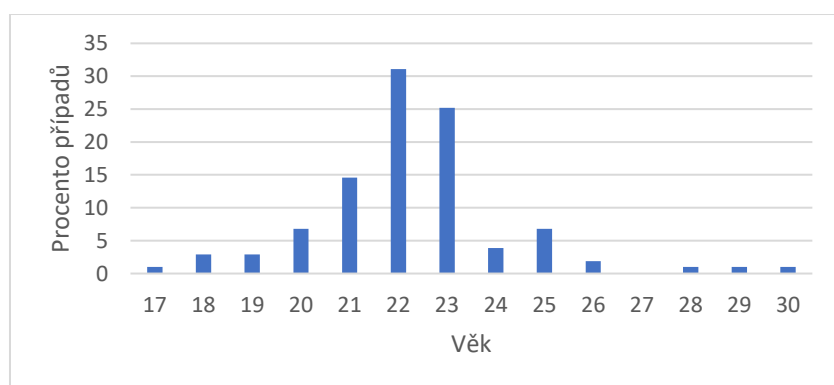
Teorie zmiňuje haló efekt jako problematický (Foret, 2008), ale na mých datech se nepotvrdil. Důvod nepotvrzení haló efektu na mých datech je podle mého názoru, potřeba vepsat vlastní odpověď. Tato možnost bývá často nevyužívána a respondenti si raději vyberou z nabízených možností, než aby napsali vlastní odpověď.

## 7.2 Výsledky výzkumu vztahující se k druhému cíli bakalářské práce

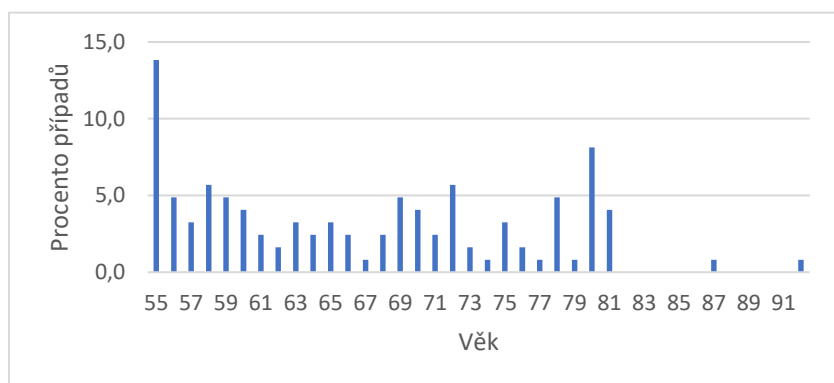
V této části porovnáám data ze stejného dotazníkového šetření, ale od dvou rozdílných vzorků (30 let a méně; 55 let a více). Pokouším se zde ukázat, jak rozdílná reprezentativnost vzorku respondentů může vychýlit výsledky výzkumu. Od věkové skupiny 30 let a méně jsem získala 103 dotazníků, od respondentů 55 let a více 123 dotazníkových šetření.

V následujícím grafu 13 a grafu 14 lze vidět rozdílné věkové složení obou srovnávaných skupin respondentů.

**Graf 13 - Rozložení respondentů dle věku, 30 let a méně (N=103)**

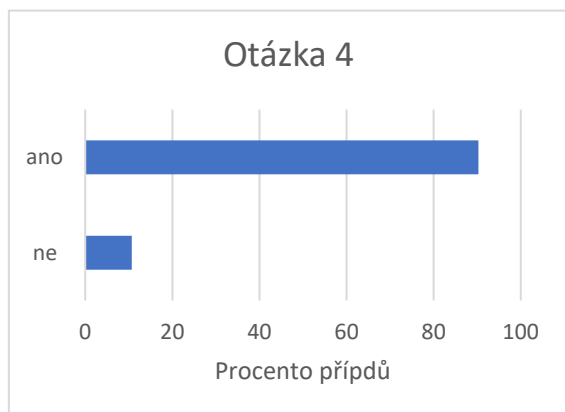


**Graf 14 - Rozložení respondentů dle věku, 55 let a více (N=123)**

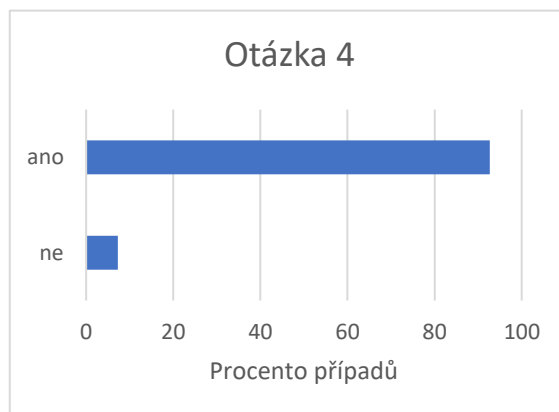


V nadcházejících grafech 15-24 můžeme vidět grafické porovnání jednotlivých otázek dotazníkového šetření. Jsou zde srovnávány výsledky od dvou odlišných věkových kategorií 30 let a méně a 55 let a více.

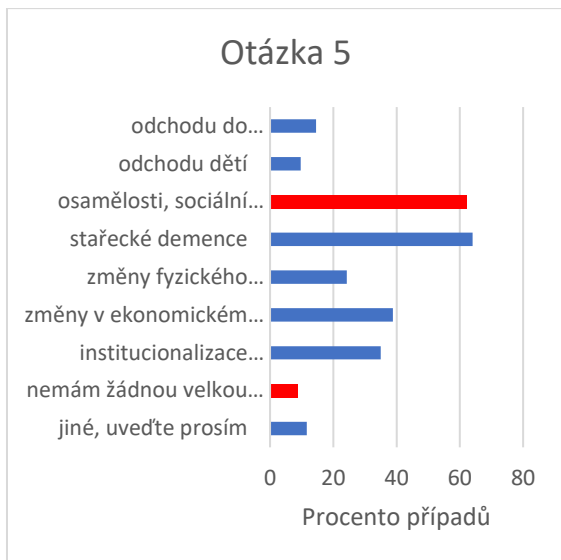
**Graf 15 - Souhlasíte, že pojem stáří může zahrnovat také „období bolesti a nemoci“?, 30 let a méně (N=103)**



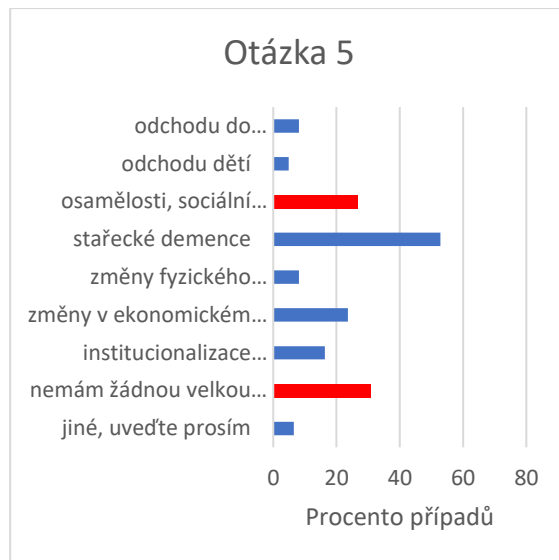
**Graf 16 - Souhlasíte, že pojem stáří může zahrnovat také „období bolesti a nemoci“?, 55 let a více (N=123)**



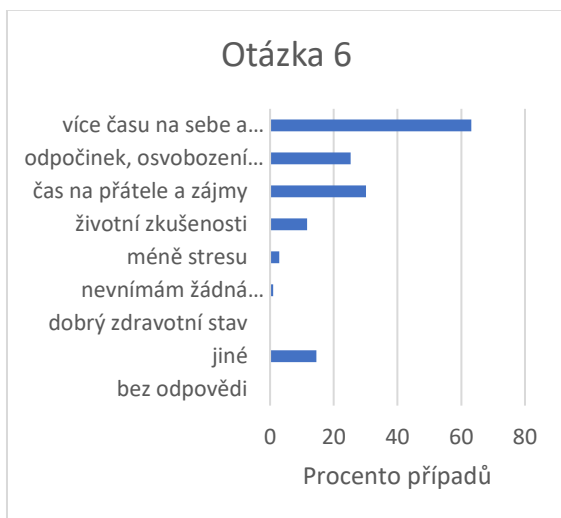
**Graf 17 - Čeho se ve stáří nejvíce obáváte? (můžete označit více odpovědí), 30 let a méně (N=103)**



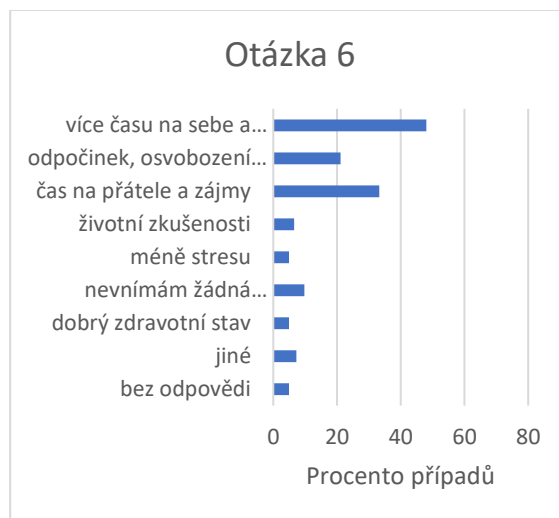
**Graf 18 - Čeho se ve stáří nejvíce obáváte? (můžete označit více odpovědí), 55 let a více (N=123)**



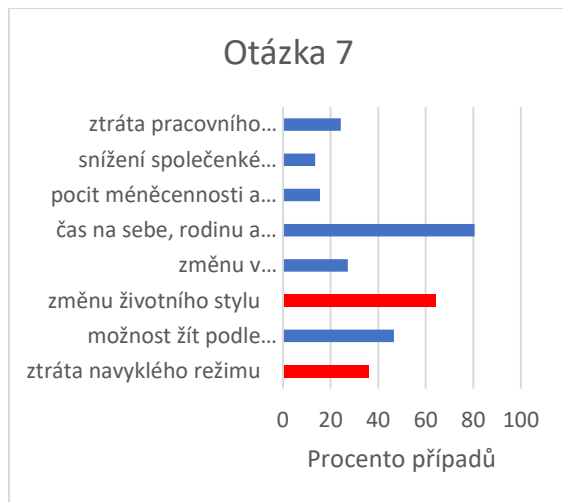
**Graf 19 - Co považujete v období stáří za pozitiva?, 30 let a méně (N=103)**



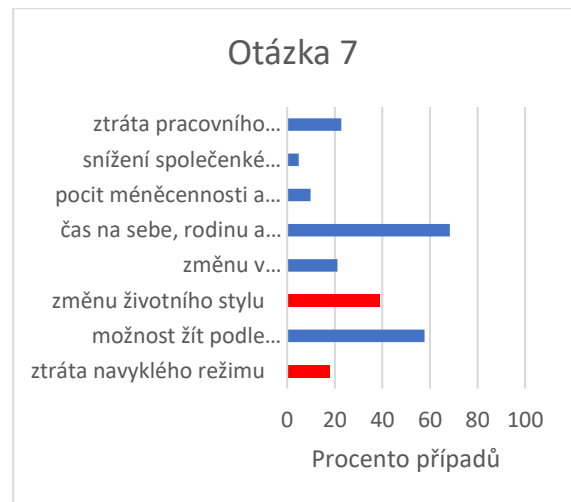
**Graf 20 - Co považujete v období stáří za pozitiva?, 55 let a více (N=123)**



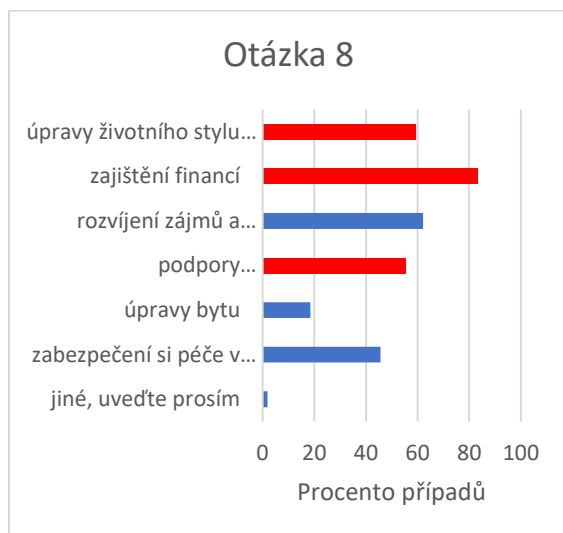
**Graf 21 - Co pro Vás znamená odchod do důchodu? (můžete označit více odpovědí), 30 let a méně (N=103)**



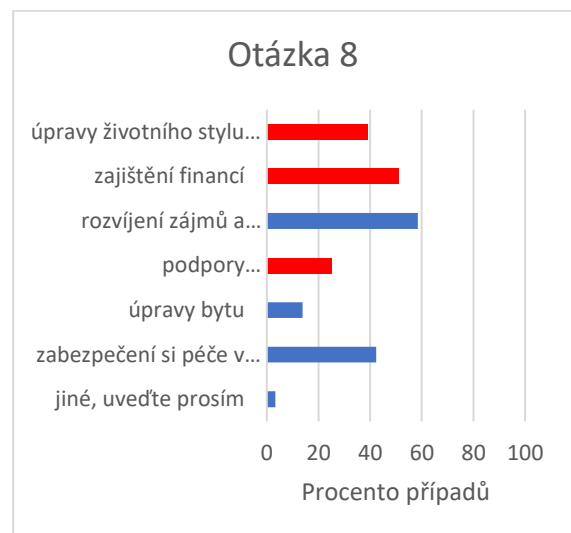
**Graf 22 - Co pro Vás znamená odchod do důchodu? (můžete označit více odpovědí), 55 let a více (N=123)**



**Graf 23 - Čeho by se podle Vás měla týkat příprava na stáří? (můžete označit více odpovědí), 30 let a méně (N=103)**



**Graf 24 - Čeho by se podle Vás měla týkat příprava na stáří? (můžete označit více odpovědí), 55 let a více (N=123)**



U otázky 4 nedošlo téměř k žádnému vychýlení mezi porovnávanými daty. Zde je opět důvodem sugestivní otázka, která zkreslila získané odpovědi. U ostatních otázek, jak lze vidět z grafů dochází k různým odlišnostem v odpovědích. Některé odpovědi se liší více, jiné se téměř podobají. Jednou z nejvíce rozdílných odpovědí je možnost „zajištění financí“ u osmé otázky. Ve skupině 30 let a méně ji odpovědělo 83,5 % respondentů a ve skupině 55 let a více 51,2 % respondentů. U této otázky je znatelná rozlišnost zkoumaných vzorků, protože finanční zajištění na důchod je velmi rozdílné u těchto dvou zkoumaných skupin.



Pouze v šesté otázce nedošlo k výrazným odlišnostem, v páté, sedmé a osmé otázce se ukázali 2-3 výraznější vychýlení v řádech 20-30 procentních bodů. Na těchto získaných datech, tedy můžeme potvrdit, že nevhodně zvolený vzorek respondentů dokáže zkreslit získané výsledky výzkumu.

Pro praktické použití tyto výsledky ukazují, že volba reprezentativního vzorku je klíčová pro zajištění objektivitu výsledků výzkumu. Pokud výzkum nezahrnuje reprezentativní vzorek, mohou být výsledky zkresleny a ovlivněny názory určité věkové skupiny.

### **7.3 Limity výzkumu**

Během výzkumu jsem zaznamenala tři limity výzkumu, které mohou ovlivnit získané výsledky.

Prvním limitem je dlouhé časové rozpětí mezi oběma porovnávanými výzkumy u prvního cíle bakalářské práce. Původní výzkum byl prováděn již roce 2014, a tudíž se mohly zásadně změnit životní trendy a preference lidí, které by ovlivnily srovnávání. Druhým limitem je porovnávání získaných dat od rozdílných respondentů, pouze podobně věkově zařazených. Použití změněných otázek obsahující zdroje zkreslení na zcela stejný vzorek by ovlivnění ukázalo lépe, protože zkoumaný vzorek nyní mohl mít jiné preference než původní. Posledním limitem je klasifikace odpovědí z šesté otevřené otázky. Toto rozřazení do podskupin by bylo od každého výzkumníka rozdílné, proto přidávám do přílohy mé zařazení do jednotlivých skupin, aby si každý mohl popřípadě vytvořit své vlastní dělení.

## Závěr

Dotazníkové šetření, jak již bylo dříve zmíněno, patří k hojně používaným metodám sběru dat a jeho tvorba vyžaduje mnoho příprav a potřebných znalostí. Cílem teoretické části bakalářské práce bylo tyto potřebné znalosti shrnout do ucelené podoby, aby bylo možné se o tento postup opírat při přípravě vlastního dotazníku. Na začátku popisují samotnou tvorbu dotazníkového šetření, následně analýzu a zpracování dat a na závěr zdroje zkreslení, které se prolínají celou prací.

Zdroje zkreslení jsou hlavním tématem praktické části. Účelem praktické části bylo naplnit dva cíle bakalářské práce, což se povedlo. Prvním cílem bylo prakticky ukázat, jak je možné ovlivňovat respondenty změnou otázky a jejich pořadí, aniž by došlo k přímému kontaktu mezi tazatelem a respondentem. Na získaných datech se to povedlo prakticky ukázat na pěti dílčích výzkumných otázkách, zkoumaný efekt v šesté výzkumné otázce se nepovedlo prakticky ukázat. Jeho nenaplnění bylo podle mého názoru způsobeno nevhodným způsobem ověření haló efektu, který se v této práci zabývá pořadím otázek, jako možným zkreslením dat, tj. zdali čtvrtá otázka ovlivní odpovědi na otázku pátou, což nebylo naplněno. V páté otázce bylo potřeba vybrat odpověď „jiné, uveďte prosím...“, podle mého názoru byl toto zásadní problém negativní odpovědi na tuto výzkumnou otázku, protože tyto možnosti nebývají často využívány. Celkově lze tedy říct, že je možné ovlivňovat respondenty skrz tazatele, aniž by došlo k jejich kontaktu.

Druhým cílem bakalářské práce bylo zjistit, zdali rozdílná reprezentativnost vzorku ovlivní výsledky výzkumu. U tohoto cíle nedošlo k zásadnímu změnám ve struktuře grafu, ale u tří otázek se alespoň 2-3 možnosti lišili o 20-30 procentních bodů, proto se tento cíl taktéž naplnil, a tudíž rozdílná reprezentativnost vzorku respondentů může ovlivnit výsledky výzkumu.

Literatura vychýlení získaných dat různými způsoby popisuje, tímto výzkumem jsem prakticky ukázala, že zkreslit data dotazníkového šetření tazatelem je možné, ale také že ve většině případů velmi jednoduché. Jelikož je dotazník nejpoužívanější metodou sběru dat, je třeba být při přípravě a zpracování velmi pečlivý a snažit se minimalizovat riziko možných vychýlení. Protože mnoho studentů používá dotazníky pro své závěrečné práce, mohl by jim tento výzkum pomoci při jejich tvorbě a přispět tak ke zlepšení kvality výzkumu. Celkově lze tedy konstatovat, že se jedná o důležité téma, které může přispět k vyšší odbornosti mnoha

výzkumů. Výsledky tohoto výzkumu by mohly být užitečné nejen pro studenty, ale pro všechny, kteří s dotazníkovými šetřeními pracují.

Nepotvrzením jedné výzkumné otázky se otevírají dveře pro možné rozšíření tohoto výzkumu, a tudíž ověřením haló efektu jako problému vychýlení dat jiným způsobem. Dalším zajímavým navázáním na tuto práci by bylo zkreslení dat nevhodným výběrem metody získávání dat např. srovnáním dotazníků a rozhovorů.

## Seznam literatury

### Knižní zdroje:

BRYMAN, Alan, 2016. *Social research methods*. 5. vyd. Oxford University Press. ISBN: 978-0-19-968945-3

BUDÍKOVÁ, Marie., KRÁLOVÁ, Maria a MAROŠ, Bohumil, 2010. *Průvodce základními statistickými metodami*. Praha: Grada Publishing, a.s. ISBN: 978-80-247-3243-5

DISMAN, Miroslav, 2011. *Jak se vyrábí sociologická znalost*. 4. nezměněné vyd. Praha: Karolinum. ISBN: 978-80-246-1966-8

FORET, Miroslav, 2008. *Marketingový průzkum: poznáváme svoje zákazníky*. Computer Press, a.s. ISBN: 978-80-251-2183-2

HENDL, Jan, 2015. *Přehled statistických metod zpracování dat: analýza a metaanalýza dat*. 5. rozšířené vyd. Praha: Portál. ISBN: 978-80-262-0981-2

HENDL, Jan, 2005. *Kvalitativní výzkum: základní metody a aplikace*. Praha: Portál. ISBN: 80-7367-040-2

JANÁČEK, Julius, 2022. *Statistika jednoduše: průvodce světem statistiky*. Praha: Grada Publishing, a.s. ISBN: 978-80-271-1738-3

JANDOUREK, Jan, 2012. *Slovník sociologických pojmů: 610 hesel*. Praha: Grada Publishing, a.s. ISBN: 978-80-247-3679-2

KOZEL, Roman., MYNÁŘOVÁ, Lenka a SVOBODOVÁ, Hana, 2011. *Moderní metody a techniky marketingového výzkumu*. Praha: Grada Publishing, a.s. ISBN: 978-80-247-3527-6

MACHKOVÁ, Hana a MACHEK, Martin, 2021. *Mezinárodní marketing*. 5. vyd. Praha: Grada Publishing, a.s. ISBN: 978-80-271-3006-1

MALÝ, Václav, 2005. *Marketingový výzkum: teorie a praxe*. Praha: Oeconomica. ISBN: 80-245-0761-7

OCHRANA, František, 2019. *Metodologie, metody a metodika vědeckého výzkumu*. Praha: Univerzita Karlova, Karolinum. ISBN: 978-80-246-4200-0

REICHEL, Jiří, 2009. *Kapitoly metodologie sociálních výzkumů*. Praha: Grada Publishing, a.s. ISBN: 978-80-247-3006-6

ŘEZANKOVÁ, Hana, 2007. *Analýza dat z dotazníkových šetření*. Praha: Professional Publishing. ISBN: 978-80-86946-49-8

SEBERA, Martin, 2012. *Vybrané kapitoly z metodologie*. Brno: Masarykova univerzita. ISBN: 978-80-210-5963-4

SOUČEK, Eduard, 2006. *Statistika pro ekonomy*. Praha: Vysoká škola ekonomie a managementu. ISBN: 80-86730-06-9

TAHAL, Radek a kol., 2022. *Marketingový výzkum: postupy, metody, trendy*. 2. vyd. Praha: Grada Publishing, a.s. ISBN: 978-80-271-3535-6

URBÁNEK, Tomáš., DENGLEROVÁ, Denisa a ŠIRŮČEK, Jan, 2011. *Psychometrika: měření v psychologii*. Praha: Portál. ISBN: 978-80-7367-836-4

VÝROST, Jozef a kol., 2019. *Sociální psychologie: teorie, metody a aplikace*. Praha: Grada Publishing, a.s. ISBN: 978-80-247-5775-9

ZBOŘIL, Kamil, 1998. *Marketingový výzkum: metodologie a aplikace*. Praha: Vysoká škola ekonomická. ISBN: 80-7079-394-5

### **Elektronické zdroje:**

BIČANOVÁ, Sylvie, 2014. *Postoj laické veřejnosti k vlastnímu stáří* [online]. Brno, 2014 [cit. 2023-04-15]. Diplomová práce. Masarykova univerzita, Lékařská fakulta. Dostupné z: <https://is.muni.cz/th/o78ed/>

DEMING, W. Edwards, 1944. *On Errors in surveys*. American Sociological Review, 9(4), 359-369. Dostupné z: <https://doi.org/10.2307/2085979>

HEALE, Roberta., TWYLCROSS, Alison, 2015. *Validity and reliability in quantitative studies*. Evidence-Based Nursing, 18:66-67. Dostupné z: <https://ebn.bmj.com/content/18/3/66>

KELLEY, Kate., CLARK, Belinda., BROWN, Vivienne and SITZIA, John, 2003. *Good practice in the conduct and reporting of survey research*. International Journal for Quality in health care, 15(3), 261-266. Dostupné z: <https://academic.oup.com/intqhc/article/15/3/261/1856193>

KRISHNA, R., MAITHREYI, R. and SURAPENENI, K. M, 2010. *Research bias: a Review for medical students*. J Clin Diagn Res, 4.2:2320-2324. Dostupné z: [https://www.jcdr.net/article\\_fulltext.asp?issn=0973-709x&year=2010&volume=4&issue=2&page=2320&issn=0973-709x&id=677](https://www.jcdr.net/article_fulltext.asp?issn=0973-709x&year=2010&volume=4&issue=2&page=2320&issn=0973-709x&id=677)

LEUNG, Wai-Ching, 2001. *How to design a questionnaire*. BMJ, 322:0106187. Dostupné z: <https://doi.org/10.1136/sbmj.0106187>

PURPURA, Alberto., SARTORI, Giuseppe., GIORGIANNI, Dora., ORRÚ, Graziella and SUSTO, G. Antonio, 2022. *Identifying Faked Responses in Questionnaires with Self-Attention-Based Autoencoders*. Informatics, 9(1):23. Dostupné z: <https://doi.org/10.3390/informatics9010023>

ŘEHÁK, Jan, 1979. *Kvótní výběr*. Sociologický Časopis/Czech Sociological Review, 15(6), s. 601-614. Dostupné z: <http://www.jstor.org/stable/41129428>

## Seznam grafů

Graf 1 - Rozložení respondentů dle věku – původní graf (N=192) .....	41
Graf 2 - Rozložení respondentů dle věku – nový graf (N=123).....	41
Graf 3 - Pohlaví respondentů – původní graf (N=192) .....	42
Graf 4 - Pohlaví respondentů – nový graf (N=123) .....	42
Graf 5 - Co si představíte pod pojmem stáří: (možnost více odpovědí) – původní graf (N=192) .....	43
Graf 6 - Souhlasíte, že pojem stáří může zahrnovat také „období bolesti a nemoci“? – nový graf (N=123).....	44
Graf 7 - Čeho se v období stáří nejvíce obáváte? (možnost více odpovědí) – původní graf (N=192).....	46
Graf 8 - Čeho se v období stáří nejvíce obáváte? (můžete označit více odpovědí) – nový graf (N=123).....	46
Graf 9 - Co pro Vás znamená odchod do důchodu: (možnost více odpovědí) – původní graf (N=192).....	49
Graf 10 - Co pro Vás znamená odchod do důchodu? (můžete označit více odpovědí) – nový graf (N=123).....	50
Graf 11 - Čeho by se podle Vás měla týkat příprava na stáří: (možnost více odpovědí) – původní graf (N=192).....	52
Graf 12 - Čeho by se podle Vás měla týkat příprava na stáří? (můžete označit více odpovědí) – nový graf (N=123).....	52
Graf 13 - Rozložení respondentů dle věku, 30 let a méně (N=103).....	53
Graf 14 - Rozložení respondentů dle věku, 55 let a více (N=123).....	54
Graf 15 - Souhlasíte, že pojem stáří může zahrnovat také „období bolesti a nemoci“?, 30 let a méně (N=103) .....	54
Graf 16 - Souhlasíte, že pojem stáří může zahrnovat také „období bolesti a nemoci“?, 55 let a více (N=123) .....	54
Graf 17 - Čeho se ve stáří nejvíce obáváte? (můžete označit více odpovědí), 30 let a méně (N=103).....	55
Graf 18 - Čeho se ve stáří nejvíce obáváte? (můžete označit více odpovědí), 55 let a více (N=123).....	55
Graf 19 - Co považujete v období stáří za pozitiva?, 30 let a méně (N=103).....	55
Graf 20 - Co považujete v období stáří za pozitiva, 55 let a více (N=123).....	55
Graf 21 - Co pro Vás znamená odchod do důchodu? (můžete označit více odpovědí), 30 let a méně (N=103) .....	56
Graf 22 - Co pro Vás znamená odchod do důchodu? (můžete označit více odpovědí), 55 let a více (N=123) .....	56
Graf 23 - Čeho by se podle Vás měla týkat příprava na stáří? (můžete označit více odpovědí), 30 let a méně (N=103).....	56
Graf 24 - Čeho by se podle Vás měla týkat příprava na stáří? (můžete označit více odpovědí), 55 let a více (N=123).....	56

## Seznam tabulek

Tabulka 1 - Výhody a nevýhody dotazníkového šetření.....	12
Tabulka 2 - Otázky z původního výzkumu a jejich nové varianty.....	36
Tabulka 3 - Co si představíte pod pojmem stáří: (možnost více odpovědí) – původní tabulka (N=192).....	43
Tabulka 4 - Souhlasíte, že pojem stáří může zahrnovat také „období bolesti a nemoci“? – nová tabulka (N=123).....	43
Tabulka 5 - Čeho se v období stáří nejvíce obáváte? (možnost více odpovědí) – původní tabulka (N=192).....	45
Tabulka 6 - Čeho se v období stáří nejvíce obáváte? (můžete označit více odpovědí) – nová tabulka (N=123).....	45
Tabulka 7 - Co považujete v období stáří za pozitivum: (možnost více odpovědí) – původní tabulka (N=192).....	47
Tabulka 8 - Co považujete v období stáří za pozitiva? – nová tabulka (N=123).....	47
Tabulka 9 - Co pro Vás znamená odchod do důchodu: (možnost více odpovědí) – původní tabulka (N=192).....	48
Tabulka 10 - Co pro Vás znamená odchod do důchodu? (můžete označit více odpovědí) – nová tabulka (N=123).....	49
Tabulka 11 - Čeho by se podle Vás měla týkat příprava na stáří: (možnost více odpovědí) – původní tabulka (N=192).....	51
Tabulka 12 - Čeho by se podle Vás měla týkat příprava na stáří? (můžete označit více odpovědí) – nová tabulka (N=123).....	51

## Přílohy

Příloha 1 - Dotazníkové šetření.....	64
Příloha 2 - Kategorizace dat z otevřené otázky číslo šest z dotazníku pro věkovou skupinu 55 let a více .....	66

### Příloha 1 - Dotazníkové šetření

Vážení respondenti,

Jsem studentkou bakalářského studia oboru Ekonomicko-manažerská studia na Univerzitě Palackého v Olomouci. Dovoluji si Vás požádat o vyplnění krátkého dotazníku k mé bakalářské práci, jejíž součástí je sběr dat k tématu postojů ke stáří a jejich vyhodnocení. Vyplnění dotazníku zabere 2-3 minuty Vašeho času. Dotazník vychází z průzkumu Sylvie Bičanové. Získaná data budou v agregované podobě porovnána s daty získanými v rámci předchozího výzkumu. Vyplňování dotazníku je dobrovolné, získaná data budou použita v anonymizované podobě a pouze pro potřeby bakalářské práce.

Svou odpověď zakroužkujte (bude-li to uvedeno, můžete zakroužkovat více odpovědí) nebo vepište vlastní odpověď.

Děkuji Vám za Váš čas a ochotu

Zuzana Eliášová

**1. Uvedte Váš věk: ..... (v celých letech)**

**2. Uvedte Vaše pohlaví:**

- a) žena
- b) muž

**3. Jaký je Váš pracovní status?**

- a) student (včetně pracující student)
- b) pracující
- c) důchodce
- d) pracující důchodce
- e) jiné

**4. Souhlasíte, že pojem stáří může zahrnovat také „období bolesti a nemoci“?**

- a) ano
- b) ne

**5. Čeho se v období stáří nejvíce obáváte? (můžete označit více odpovědí)**

- a) odchodu do důchodu, ztráty pracovního kolektivu
- b) odchodu dětí
- c) osamělosti, sociální izolace
- d) stařecké demence
- e) změny fyzického vzhledu



- f) změny v ekonomickém zajištění
- g) institucionalizace (umístění do domova pro seniory, popřípadě do jiné instituce)
- h) nemám žádnou velkou obavu
- i) jiné, uveďte prosím.....

**6. Co považujete v období stáří za pozitiva?**

(Vlastní odpověď) .....

.....

.....

**7. Co pro Vás znamená odchod do důchodu? (můžete označit více odpovědí)**

- a) ztrátu pracovního kolektivu
- b) snížení společenské prestiže
- c) pocit méněcennosti a zbytečnosti
- d) čas na sebe, rodinu a domácnost
- e) změnu v ekonomickém zajištění (nedostatek peněz)
- f) změnu životního stylu
- g) možnost žít podle vlastních pravidel
- h) ztráta navyklého režimu

**8. Ministerstvo práce a sociálních věcí v rámci manuálu přípravy na stáří pro občany uvádí následující: „Co ještě můžete dělat? - Pořád ještě máte vliv na mnoho věcí kolem sebe, které vám rozhodně zvednou kvalitu života: vztahy s rodinou, kamarády a sousedy (**společenské kontakty**), **fyzická aktivita** venku (v rámci zdravotních možností), udržování nebo dokonce **rozvoj (nových) koníčků**.“ (MPSV & CESES, 2020)**

**Čeho by se podle Vás měla týkat příprava na stáří? (můžete označit více odpovědí)**

- a) úpravy životního stylu (zásady zdravé životosprávy, duševní hygiena...)
- b) zajištění financí
- c) rozvíjení zájmů a koníčků pro období stáří
- d) podpory společenských kontaktů
- e) úpravy bytu
- f) zabezpečení si péče v případě potřeby
- g) jiné, uveďte prosím.....

## Příloha 2 - Kategorizace dat z otevřené otázky číslo šest z dotazníku pro věkovou skupinu 55 let a více

### Vytvořené kategorie odpovědí

#### Vysvětlivka:

- a) více času na sebe a svou rodinu, volný čas
- b) odpočinek, osvobození od povinností
- c) čas na přátele a zájmy
- d) životní zkušenosti
- e) bohatší duchovní život
- f) méně stresu
- g) žádná pozitiva
- h) dobrý zdravotní stav
- i) bez odpovědi
- j) jiné

Respondent	Celá odpověď	Přiřazené kategorie
1	Více času na sebe	a
2	Žádná	g
3	Bude mně mladší generace říkat dobrý den	j
4	Čas pro sebe	a
5	Žádné	g
6	Nic	g
7	Čas na vnoučata	a
8	Čas na sebe	a
9	Vstávat kdy chci	b
10	Volný čas na koníčky a vnoučata	a, c
11	Dělat jen to co chci, čas na rodinu, přátele, cestování	a, b, c
12	Volný čas, klid, čas na koníčky	a, b, c
13	Možnost trávit více času s rodinou	a
14	Možnost trávit více času se svými blízkými	a, c
15	Možnost užívat si důchod, věnovat se svým koníčkům a cestování, zbavení se pracovního stresu, pomoc dětem	a, c, f, j
16	Jsem pánem svého času	a
17	Čas pro sebe, život bez pracovního stresu	a, f
18	Mnoho pozitiv nevidím, volný čas, člověk se nezabývá zbytečnostmi	a, d, g
19	Volný čas	a
20	Více volného času	a
21	Možnost více cestovat, více volného času	a, c
22	Zkušenost, nadhled	d
23	Velký časový prostor, možnost cestování	a, c
24	Čas na koníčky	c
25	Rozvíjení zájmů a koníčků, zajištění financí pro blízké	c, j
26		i
27	Je čas na koníčky	c
28	Více času na své sportovní koníčky	c
29	Více času na koníčky, zahradu, na vnoučata, bez stresu, pohoda	a, b, c, f
30	Možnost si dělat časový rozvrh podle svých zájmů	c
31	Dostatek času, odpočinout si dle potřeby	a, b

32	Dostatek volného času, stáří osvobozuje od soupeření, stresu (kariéra...) v práci	a, f
33	Nadhled, zkušenosti	d
34	Dobrá kondice	h
35	Dobrá kondice	h
36	Čas na vše, zahrádka, hříby	c
37	Čas na sebe, děti a vnoučata, na výlety – koníčky a nikdo mi neporoučí	a, b, c
38	Čas na všechny a na všechno (koníčky, spol. aktivity, zapojení se do společenského života seniorů v regionu), všechno můžu, nic nemusím	a, b, c
39	Volný čas	a
40	Čas na dosud odkládané věci	a
41	Nemám žádné starosti, spoustu volného času, můžu se věnovat svým koníčkům – četbě, vycházkám, zahrádce a odpočívám, kdy se mi zachce	a, b, c, f
42	Nezávislost na čase	a
43	Záliby, zájmy, včely, příroda, děti	a, c
44	Že ještě vím, co dělám	h
45	Mám spoustu volného času, odpočívám, kdy se mi zachce, mám čas na rodinu	a, b
46	Více času na koníčky	c
47	Žádná pozitiva	g
48	Mít čas jen sám na sebe, své koníčky a záliby a své nejbližší	a, c
49	Luštění křížovek, starost o domácí zvířectvo a volný čas	a, c
50	Mám více času na rodinu, na turistiku, nemusím nikam spěchat, mohu spát déle, mohu si číst a sledovat televizi	a, b, c
51	Více času na rodinu, více času na koníčky	a, c
52	Zdraví	h
53	Až moc času	a
54	Čas na koníčky	c
55	Mít na všechno čas	a
56		i
57	Klid, nic nemusím, je můžu	b
58	Nic nemusím, nikam nemusím, dělám si, co chci – jsem v penzi, moudrost a zkušenost věku	b, d
59	Můžu ještě do práce	j
60	dostatek volného času	a
61	Dostatek volného času, nemusím ráno brzy vstávat, co neudělám dnes, můžu udělat příští den nebo později, odpočinout si podle potřeby	b
62	Dostatek času na záliby (zahrada, návštěva kulturních akcí), cvičení	c
63	Dostatek volného času na záliby: kutilství, zahrada, cestování po ČR	c
64	Hodně volného času	a
65	Můžu ráno dlouho spát	b
66	Volno, nemusím brzo vstávat, žádné povinnosti, které se nedají odložit, nemám manželku, tak mě nikdo nebuzeruje	b
67	Mám dost času na setkávání v pěveckém kroužku, na zahrádku, procházky apod.	c
68	Můžu ve volném čase jezdit na chalupu, mám hodně času na čtení	c
69	Více volna, není ničím a nikým vázaný, větší nadhled na věc	a, d

70	Zdraví, cestování	c, h
71	Žít ve zdraví	h
72	Práci na zahradě, věnovat se vnoučatům, více času cestovat za dcerou, číst knihy	a, c
73	Cestování, poznávat svět, práce na zahradě – jako záliba, číst zajímavé knihy	c
74	V případě zdraví – volnost, cestování	c
75	Konec továrny	b
76	Dostatek času pro sebe i rodinu, cestování	a, c
77	Čas na rodinu	a
78	Více času na sebe i na rodinu	a
79	Rodina	a
80	Čas na sebe, na rodinu	a
81	Časový fond pro sebe, uspořádání dne pro sebe	a
82	Dostatek volného času	a
83	Dostatek volného času	a
84	Nic	g
85	Spoustu času	a
86	Odpočinek	b
87	Možnost věnovat se v plné míře koníčkům	c
88	Nic	g
89	Volnost, časová nezávislost	a, b
90	Možnost věnovat se koníčkům, žádné ranní vstávání	b, c
91	Nic	g
92	Nic	g
93		i
94	Volný čas	a
95	Odpočinek, klid, pohoda	b
96	Odpočinek, klid, pohoda	b
97	Začít konečně žít	a, c
98	Začnu si konečně užívat	a, c
99	Klid, pohoda, čas na sebe	a, b
100	Více osobního času a času na rodinu	a
101	Zkušenost	d
102		i
103	Více času na koníčky a cestování	c
104	Odchod do důchodu	j
105	Životní zkušenosti, finanční nezávislost	d, j
106	Míň stresu	f
107		i
108	Rozvaha, zkušenosti	d
109	Využití volného času dle vlastních potřeb a být nápomocna rodině	a
110	Více volného času	a
111	Volný čas, volný režim	a, b
112		i
113	Více volného času	a
114	Svoboda svého času	a
115	Že můžu spát, do kdy chci a odpočívat, věnovat se věcem, které se mi líbí	b, c
116	Říkám si, co chci	j

117	Pravidelný příjem důchodu, bydlení ve vlastním domě s dětmi (starají se)	j
118	Nemuset vstávat, více času na sebe	a, b
119	Stáří nemá pozitiva	g
120	Věnování se vlastním zájmům	c
121	Za pozitivní považuji, že nemusím brzy vstávat a dojíždět do zaměstnání, a že mám více času na své koníčky a práci na zahradě	b, c, j
122	Nic	g
123	nic	g