

Česká zemědělská univerzita v Praze

Provozně ekonomická fakulta

Katedra práva



Bakalářská práce

Ochrana zemědělského půdního fondu v Libereckém kraji z pohledu odboru životního prostředí a zemědělství krajského úřadu

Petra Pozdníčková

© 2020 Praze

ZADÁNÍ BAKALÁŘSKÉ PRÁCE

Petra Pozdníčková

Hospodářská politika a správa
Veřejná správa a regionální rozvoj

Název práce

Ochrana zemědělského půdního fondu v Libereckém kraji z pohledu odboru životního prostředí a zemědělství krajského úřadu

Název anglicky

Protection of the agricultural soil fund in The Liberec Region from the perspective of the Regional office's department of the environment and the agriculture

Cíle práce

Cílem bakalářské práce je vyhodnocení dané problematiky ochrany zemědělského půdního fondu z pohledu platné právní úpravy, pravomocí a působností krajského úřadu na základě rozboru právní úpravy. V závěru budou navržena opatření k případně zjištěným nedostatkům.

Metodika

Shromáždění a prostudování literatury pro zpracování zadané práce s využitím metody excerptce

- Roztřídění dle předem stanovených klíčových znaků a provedení obsahové analýzy právních textů jednotlivých částí
- Získání podkladů pro analytickou část práce – konzultace s odborníky, rozhovory, statistická data.
- Vyhodnocení získaných dat metodou analýzy a následné syntézy pro zpracování aplikační části práce.
- Sumarizace výsledků, vlastní zjištění.
- Vyhodnocení, diskuze a závěr s využitím metody komparace teoretické a aplikační části práce.

Doporučený rozsah práce

30-40 stran

Klíčová slova

krajský úřad, právní ochrana, půda, zemědělství

Doporučené zdroje informací

BRTNICKÝ M., Degradace půdy v České republice / Martin Brtnický a kol. Brno 2012. ISBN 978-80-87361-20-7.

KUKAL, Z. – HAUPTMAN, I. – POŠMOURNÝ, K. – BIČÍK, I. – ČESKO. MINISTERSTVO ŽIVOTNÍHO PROSTŘEDÍ, – ČESKO. MINISTERSTVO ZEMĚDĚLSTVÍ, – CIBULKA, J. Půda v České republice. Praha: Pro Ministerstvo životního prostředí a Ministerstvo zemědělství vydal Consult, 2009. ISBN 978-80-903482-4-0.s.255

NĚMEČEK, J. – PODLEŠÁKOVÁ, E. – VÁCHA, R. Hodnocení kontaminace půd v ČR. Praha: Výzkumný ústav meliorací a ochrany půdy, 2010. ISBN 978-80-87361-16-0.s.173

PODHRÁZSKÁ, J., KARÁSEK, P. Systém analýzy území a návrhu opatření k ochraně půdy a vody v krajině / Jana Podhrázská, Petr Karásek: Výzkumný ústav meliorací a ochrany půdy, v.v.i., 2014. ISBN 978-80-87361-27-6.

Příručka ochrany proti vodní erozi

VOPRAVIL, J. Půda a její hodnocení v ČR. Díl II./ Jan Vopravil a kol. Praha: Výzkumný ústav meliorací a ochrany půdy, 2011. ISBN 978-80-87361-08-5.s.156

VOPRAVIL, J. Půda a její hodnocení v ČR. Díl. I. Praha: Výzkumný ústav meliorací a ochrany půdy, 2010. ISBN 978-80-87361-05-4.s.148

Zákon č. 334/1992 Sb. o ochraně zemědělského půdního fondu

Předběžný termín obhajoby

2019/20 LS – PEF

Vedoucí práce

JUDr. Jana Borská, Ph.D.

Garantující pracoviště

Katedra práva

Elektronicky schváleno dne 14. 10. 2019

JUDr. Jana Borská, Ph.D.

Vedoucí katedry

Elektronicky schváleno dne 14. 10. 2019

Ing. Martin Pelikán, Ph.D.

Děkan

V Praze dne 23. 03. 2020

Čestné prohlášení

Prohlašuji, že svou bakalářskou práci "Ochrana zemědělského půdního fondu v Libereckém kraji z pohledu odboru životního prostředí a zemědělství krajského úřadu" jsem vypracovala samostatně pod vedením vedoucího bakalářské práce a s použitím odborné literatury a dalších informačních zdrojů, které jsou citovány v práci a uvedeny v seznamu použitých zdrojů na konci práce. Jako autorka uvedené bakalářské práce dále prohlašuji, že jsem v souvislosti s jejím vytvořením neporušila autorská práva třetích osob.

V Praze dne 23. března 2020

Poděkování

Ráda bych touto cestou poděkovala především JUDr. Janě Borské, Ph. D. za trpělivé vedení mé práce a za cenné rady, které mi při vytváření práce poskytla. Poděkování patří i celé mé rodině za pomoc a toleranci po celou dobu mého studia.

Ochrana zemědělského půdního fondu v Libereckém kraji z pohledu odboru životního prostředí a zemědělství krajského úřadu

Abstrakt

Práce se zabývá ochranou zemědělského půdního fondu, zejména pak v Libereckém kraji. Je rozdělena na teoretickou a aplikační (analytickou) část práce. V teoretické části je na základě rozboru platné právní úpravy vyhodnocena problematika ochrany zemědělského půdního fondu se zaměřením na definici jednotlivých souvisejících pojmů. Významný podíl teoretické části je věnován právnímu ukotvení problematiky zemědělského půdního fondu v české legislativě a jeho podrobnější analýze. Je zde také zmíněna aktuální problematika sucha a návrhy opatření, která jsou vykonávána přímo Libereckým krajem pro dosažení lepší retence vody v krajině. Analytická část práce stručně představuje Liberecký kraj a objasňuje činnosti vykonávané Krajským úřadem Libereckého kraje na úseku ochrany zemědělského půdního fondu. Je zde provedeno vyhodnocení srovnání jednotlivých krajů z hlediska velikosti zemědělského půdního fondu a počtu pracovníků vykonávajících agendu ochrany zemědělského půdního fondu. V práci byla využita kombinace metod kvalitativního a kvantitativního výzkumu pro práci s daty. V závěru práce jsou navržena opatření na zlepšení nástrojů ochrany ZPF, jakými jsou např. zvýšení sazeb za odnětí zemědělské půdy ze ZPF nebo zajištění prioritního využití brownfieldů namísto výstavby na zelené louce. Zároveň závěrečná část podává odpověď na výzkumnou otázku „Proč se některé nástroje ochrany zemědělského půdního fondu jeví jako neúčinné a jak by se jejich funkce dala zlepšit?“

Klíčová slova: Krajský úřad, Liberecký kraj, právní ochrana, půda, sucho, zemědělská půda, zemědělský půdní fond

Protection of the agricultural soil fund in The Liberec Region from the perspective of the Regional office's department of the environment and the agricultural

Abstract

This bachelor thesis deals with protection of the agricultural soil fund, especially in the Liberec Region. It is divided into theoretical and analytical part. In the theoretical part, the problematics of protection of the agricultural soil fund is evaluated, based on an analysis of the current legislation and focusing on the definition of related particular terms. Significant part of the theoretical part is dedicated to legal anchoring of the agricultural soil fund's problematics in the Czech legislation and it's more detailed analysis. It also mentions current drought issues and proposals for measures that are implemented directly by the Liberec Region to achieve better water retention in the landscape. The analytical part of this bachelor thesis briefly introduces the Liberec Region and clarifies activities performed by the regional office of the Liberec Region on the agenda of the agricultural soil fund's protection. The comparison of individual regions in terms of the size of agricultural land resources and the number of employees carrying out the agenda of agricultural land resources protection is evaluated. A combination of qualitative and quantitative research methods was used to work with data in this bachelor thesis. In the end of this bachelor thesis, measures are proposed for improving of legal instruments of the protection of the agricultural soil fund, for example higher rates for removal from the agricultural soil fund or ensuring priority use of brown fields instead of building on green field. The final part also answers the research question „Why do some agricultural soil fund protection instruments seem to be ineffective and how could their function be improved?“

Keywords: regional office, Liberec Region, legal protection, soil, drought, agricultural soil, agricultural soil fund

Obsah

1 Úvod	11
2 Cíl práce a metodika.....	12
2.1 Cíl práce.....	12
2.2 Metodika práce	12
3 Teoretická část	14
3.1 Půda.....	14
3.1.1 Půdní fond České republiky	15
3.1.2 Funkce půdy.....	17
3.1.3 Degradace půdy	18
3.2 Právní ukotvení ochrany půdy v České republice	19
3.3 Analýza současné právní úpravy ochrany zemědělského půdního fondu	21
3.3.1 Ochrana zemědělského půdního fondu.....	23
3.3.2 Územní plánování.....	24
3.3.3 Odnětí půdy ze zemědělského půdního fondu.....	26
3.3.4 Odvody za odnětí půdy ze zemědělského půdního fondu	28
3.4 Aktuální problematika sucha	30
3.5 Opatření proti suchu	31
3.6 Opaření proti suchu v Libereckém kraji.....	32
4 Analytická část	33
4.1 Liberecký kraj.....	33
4.2 Krajský úřad Libereckého kraje	34
4.3 Odbor životního prostředí a zemědělství.....	34
4.3.1 Oddělení posuzování vlivů na životní prostředí a IPPC	35
4.3.2 Oddělení ovzduší a odpadů.....	36
4.3.3 Oddělení vodního a lesního hospodářství	36
4.3.4 Oddělení dotací a samosprávných činností.....	39
4.3.5 Oddělení ochrany přírody.....	40
4.4 Zemědělský půdní fond v Libereckém kraji.....	42
4.5 Činnosti Krajského úřadu Libereckého kraje v rámci ZPF	46
4.5.1 Stanovisko dle § 5 odst. 2.....	46
4.5.2 Stanovení dobývacího prostoru	47
4.5.3 Souhlas s odnětím zemědělské půdy ze ZPF dle § 9 odst. 8.....	48
4.5.4 Stanovisko k EIA	48
4.5.5 Souhrnné stanovisko	48
4.5.6 Stanovisko k zastavěnému území.....	49

4.5.7	Stanovisko ke komplexním pozemkovým úpravám	49
4.5.8	Rozhodnutí o odvolání a přezkum závazných stanovisek	50
4.6	Statistické údaje o činnostech ochrany ZPF v LK v letech 2014 – 2018	50
4.7	Srovnání z pohledu rozlohy krajů a počtu pracovníků na úseku ochrany ZPF	53
5	Výsledky a diskuze.....	55
6	Závěr	58
7	Seznam použitých zdrojů	59
7.1	Literární zdroje	59
7.2	Internetové zdroje	59
7.3	Právní předpisy	60
8	Přílohy.....	61

Seznam grafů

Graf 1 - Počet vyjmutých hektarů zemědělské půdy ze ZPF v rozmezí let 2014 - 2018	28
Graf 2 - Lesnatost v jednotlivých krajích	34
Graf 3 - Výměra lesních pozemků v LK v rozmezí let 1993 - 2018	39
Graf 4 - Podíl lesních pozemků na nezemědělské půdě v LK v rozmezí let 1993 - 2018	39
Graf 5 - Poměr zemědělské a nezemědělské půdy v LK v rozmezí let 1993 - 2018.....	42
Graf 6 - Výměra orné půdy v LK v rozmezí let 1993 - 2018.....	44
Graf 7 - Podíl orné půdy z celkového množství ZPF v LK v rozmezí let 1993 - 2018.....	45
Graf 8 - Přehled evidovaných činností v rámci ochrany ZPF v LK v rozmezí let 2014 - 2018	52
Graf 9 - Porovnání krajů dle velikosti a počtu pracovníků na úseku ochrany ZPF.....	55

Seznam obrázků

Obrázek 1 - Půdní typy a jejich zastoupení na území ČR	15
Obrázek 2 - Půdní typy v LK	17
Obrázek 3 - Stav územních plánů v LK k 1. 1. 2019	26
Obrázek 4 - Dobývací prostor před rekultivací	27
Obrázek 5 - Dobývací prostor po rekultivaci	27
Obrázek 6 - Správní členění LK	33
Obrázek 7 - Průmyslová zóna v Hrádku nad Nisou – rok 2003	43
Obrázek 8 - Průmyslová zóna v Hrádku nad Nisou - současnost.....	44
Obrázek 9 - Okresy v LK	46

Seznam tabulek

Tabulka 1 - Počet vyjmutých hektarů zemědělské půdy ze ZPF v rozmezí let 2014 - 2018	28
Tabulka 2 - Třídy ochrany a koeficienty	30
Tabulka 3 - Zdrojová tabulka ke grafům č. 2 - 6 - půda v LK v rozmezí let 1993 - 2018	38
Tabulka 4 - Přehled evidovaných činností v rámci ochrany ZPF v LK v rozmezí let 2014 – 2018	52
Tabulka 5 - Porovnání krajů dle velikosti a počtu pracovníků na úseku ochrany ZPF	54
Tabulka 6 - Bilance půdy v ČR v rozmezí let 2006 - 2018	57

Seznam použitých zkratk

BPEJ – bonitovaná půdně ekonomická jednotka

ČNR – Česká národní rada

ČR – Česká republika

ES – Evropské společenství

ha - hektar

KÚLK – Krajský úřad Libereckého kraje

LK – Liberecký kraj

např. - například

PUPFL – pozemky určené k plnění funkce lesa

s. p. – státní podnik

tzv. - takzvané

ZPF – zemědělský půdní fond

1 Úvod

Zhoršující se životní prostředí, uspěchaná doba, průmysl znečišťující ovzduší a vodu, změna klimatu, toto jsou témata, která rozdělují celou naši společnost, jsou velmi aktuální a zároveň kontroverzní. Neméně důležitým a společensky bohužel opomíjeným problémem jsou i zábory zemědělské půdy. Právní ochrana půdy jako složky životního prostředí nemá v našem právním řádu ucelenou právní úpravu. Jednotnou právní úpravu mají v podstatě jen dva druhy půdy – jedná se o zemědělský půdní fond a o právní režim pozemků určených k plnění funkce lesa. Ovšem funkce těchto právních předpisů a dalších nástrojů ochrany půdy, která vyplývá z platné právní úpravy, jsou v tomto ohledu nedostatečné a nemotivují vlastníky či investory k šetrnému nakládání s tímto vyčerpitelným a nesnadno obnovitelným přírodním zdrojem.

Z tohoto důvodu bylo téma bakalářské práce věnováno ochraně zemědělského půdního fondu České republiky konkrétně na území Libereckého kraje. Vzhledem ke skutečnosti, že je autorka bakalářské práce zaměstnána na odboru životního prostředí a zemědělství Krajského úřadu Libereckého kraje, měla možnost čerpat ze zdrojů u svého zaměstnavatele.

Ke zpracování tohoto tématu autorku vedla především skutečnost, že výstavba na zelené louce a zábory půdy jsou v současnosti velmi aktuální téma ať už v médiích, nebo na akademické půdě. Možnost využití brownfieldů je pro investory mnohdy finančně velmi náročná, proto se uchylují k časově i nákladově výhodnějšímu řešení, tedy záborům velmi často kvalitní půdy, která by mohla být využita ke zcela jiným účelům. Neméně podstatným problémem je taktéž sucho, které v posledních několika letech sužuje celou zemi. Je tedy nutné zamyslet se i nad řešením retence vody v krajině např. formou tvorby a obnovy přirozených vodních prvků nebo obnovou přirozených funkcí drobných vodních toků. A proto autorku práce zajímalo, jak ochrana půdního fondu funguje v praxi, jaká je účinnost nástrojů jeho ochrany a zda by bylo možné úřední proces ochrany zemědělského půdního fondu jakkoliv změnit, případně zlepšit.

Jak již bylo zmíněno výše, degradace půdy probíhá zejména formou jejích záborů, které jsou prováděny právě především v souvislosti s výstavbou na zelené louce, která má opravdu drtivý dopad na úbytek kvalitní zemědělské půdy.

2 Cíl práce a metodika

2.1 Cíl práce

Hlavním cílem této bakalářské práce je na základě rozboru platné právní úpravy vyhodnocení administrativních a ekonomických nástrojů, které jsou využívány v souvislosti se zemědělským půdním fondem, zejména pak z pohledu krajského úřadu se zaměřením na vyhodnocení použitých nástrojů z pohledu jejich aktuálnosti, faktické využitelnosti, případné změny využití těchto nástrojů regulace.

Dílčím cílem je na základě provedeného výzkumu:

- 1) shrnutí teoretických poznatků týkajících se problematiky zemědělského půdního fondu s následným statistickým vyhodnocením úbytku zemědělské půdy na území Libereckého kraje v rozmezí let 2014 – 2018,
- 2) na základě provedené analýzy a následného vyhodnocení činností Krajského úřadu Libereckého kraje v oblasti působnosti ochrany zemědělského půdního fondu vyhodnotit efektivitu nástrojů využívaných k ochraně zemědělského půdního fondu,
- 3) na základě provedeného výzkumu provést vyhodnocení použitých nástrojů ochrany zemědělského půdního fondu se zaměřením na sledování účinnosti užitých nástrojů v praxi a zodpovědět výzkumnou otázku: **„Proč se některé nástroje ochrany zemědělského půdního fondu jeví jako neúčinné a jak by se jejich funkce dala zlepšit?“**

2.2 Metodika práce

V bakalářské práci bude využito několika metod k dosažení dílčích cílů, které byly k vypracování této práce vytyčeny a zároveň vedly k naplnění hlavního cíle.

V její teoretické části bude významně využito zejména obsahové analýzy právních textů s využitím metody excerptce. Následně budou podrobně popsány jednotlivé legislativní nástroje sloužící k ochraně zemědělského půdního fondu. Jako další metoda bude v teoretické části využívána též metoda analýzy formou sběru primárních a sekundárních zdrojů dat. V teoretické části práce dojde k prostudování shromážděných zdrojů a bude následovat setřídění získaných informací podle předem stanovených klíčových znaků: charakteristika půdy, právní ukotvení ochrany půdy v českém právním řádu (ochrana zemědělského půdního

fondu, odvody, odnětí ze zemědělského půdního fondu, regulace), projevy sucha a zemědělský půdní fond, problematika s ochranou zemědělského půdního fondu v Libereckém kraji. Bude využito především kvalitativní metody výzkumu se zaměřením na vyhodnocení výzkumem získaných sekundárních dat. Sekundární zdroje dat jsou informace, které byly shromážděny již dříve, za jiným účelem, než je zpracování této práce a jsou veřejně přístupné, jedná se např. o literární nebo internetové zdroje. Oproti tomu primární zdroje dat jsou informace, které jsou sbírány právě za účelem zpracování této bakalářské práce, zde se jedná např. o rozhovory nebo na míru sestavené dotazníky a týkají se přímo tématu práce.

Naplnění dílčích cílů:

K dílčímu cíli č. 1 bude využita kvantitativní metoda výzkumu formou obsahové analýzy právních textů, následovat bude shromáždění druhotných dat v oblasti vyhodnocení úbytku zemědělské půdy za období 2014 - 2018, kde data budou seřazena do časových řad a bude provedeno vyhodnocení pomocí přehledných tabulek a grafů.

K dílčímu cíli č. 2 bude využita kvantitativní metoda šetření pomocí dotazníku zaslaného všem krajským úřadům na území České republiky a řízeného rozhovoru se zaměstnanci na úseku ochrany zemědělského půdního fondu Krajského úřadu Libereckého kraje. I k tomuto cíli bude zpracován přehledný graf znázorňující poměr rozlohy zemědělského půdního fondu v jednotlivých krajích a počtu pracovníků vykonávajících agendu ochrany zemědělského půdního fondu. Zároveň budou jednotlivé činnosti této agendy podrobně popsány.

K dílčímu cíli č. 3 bude zpracováno metodou syntézy vyhodnocení získaných informací o ochraně zemědělského půdního fondu a zároveň o činnostech a nástrojích, které tuto agendu provázejí.

V závěru práce bude vyhodnocen výzkum z hlediska hledání odpovědí pro položenou výzkumnou otázku „Proč se některé nástroje ochrany zemědělského půdního fondu jeví jako neúčinné a jak by se jejich funkce dala zlepšit?“ I k získání odpovědí na tuto výzkumnou otázku bude využito kvantitativní výzkumné metody s využitím nástroje řízeného rozhovoru se zaměstnanci na úseku ochrany zemědělského půdního fondu Krajského úřadu Libereckého kraje. Na základě provedeného výzkumu budou navržena opatření ke zlepšení ochrany zemědělského půdního fondu.

3 Teoretická část

3.1 Půda

Půda je bezesporu nejcennějším přírodním bohatstvím a přirozenou součástí národního bohatství každého státu a řadí se mezi neobnovitelné přírodní zdroje.¹

Vědním oborem, který se půdou zabývá, je pedologie neboli půdoznalství, jehož základ je složen z řeckého slova pedon – země a latinského logos - věda.²

“Půdu lze definovat jako samostatný přírodní útvar vzniklý z povrchových zvětralin zemské kůry a z organických zbytků za působení půdotvorných faktorů, je životním prostředím půdních organismů, stanovištěm planě rostoucí vegetace, slouží k pěstování kulturních rostlin. Je regulátorem koloběhu látek, může fungovat jako úložiště, ale i zdroj potenciálně rizikových látek.”³

Půda má mnoho funkcí. Je nejen základním výrobním prostředkem v zemědělství, jedná se ale i o důležité prostředí pro akumulaci a filtraci vody. Je to neustále se vyvíjející systém ovlivňovaný přímou i nepřímou činností člověka.⁴

Půda je nezastupitelnou součástí planety Země, bez které by zde nebylo možné žít. *“Je komplexní složkou životního prostředí, která spolu s atmosférou, biocenózou a hydrosférou tvoří ekosystém, ve kterém má půda mnoho funkcí. Tyto funkce jsou do značné míry ovlivněny půdními vlastnostmi, které rozlišujeme na vlastnosti fyzikální, chemické a biologické.”⁵*

Barvu, vlhkost a teplotu půdy, množství vzduchu a obsah jílových minerálů v ní, její zrnitost, strukturu a specifickou hmotnost půdních částic – to vše lze zařadit mezi vlastnosti fyzikální.

¹ MINISTERSTVO ŽIVOTNÍHO PROSTŘEDÍ. Definice, složení a význam půdy [online]. Zdroj ve formátu PDF. Dostupné z: [https://www.mzp.cz/C1257458002F0DC7/cz/definice_pudy/\\$FILE/OOHPP-Definice_pudy-20080820.pdf](https://www.mzp.cz/C1257458002F0DC7/cz/definice_pudy/$FILE/OOHPP-Definice_pudy-20080820.pdf)

² BIČÍK, I., BUDŇÁKOVÁ, M. a kol. *Půda v České republice*. Nakl. Consult, Praha 2009. ISBN 80-903482-4-6, s. 7

³ MINISTERSTVO ŽIVOTNÍHO PROSTŘEDÍ. Definice, složení a význam půdy [online]. Zdroj ve formátu PDF. Dostupné z: [https://www.mzp.cz/C1257458002F0DC7/cz/definice_pudy/\\$FILE/OOHPP-Definice_pudy-20080820.pdf](https://www.mzp.cz/C1257458002F0DC7/cz/definice_pudy/$FILE/OOHPP-Definice_pudy-20080820.pdf)

⁴ BRTNICKÝ, M. a kol. *Degradace půdy v České republice*. 1. vydání. Nakl. Výzkumný ústav meliorací a ochrany půdy, Brno 2012. ISBN978-80-87361-20-7, s. 8

⁵ Tamtéž, s. 10

Mezi její chemické vlastnosti lze zařadit např. obsah chemických prvků, zasolenost, složení půdního roztoku a půdního vzduchu, půdní reakce a obsah a kvalita půdní organické hmoty.

Nejdůležitějšími organickými vlastnostmi půdy jsou pak početnost, biomasa a aktivita různých skupin půdních organismů.⁶

3.1.1 Půdní fond České republiky

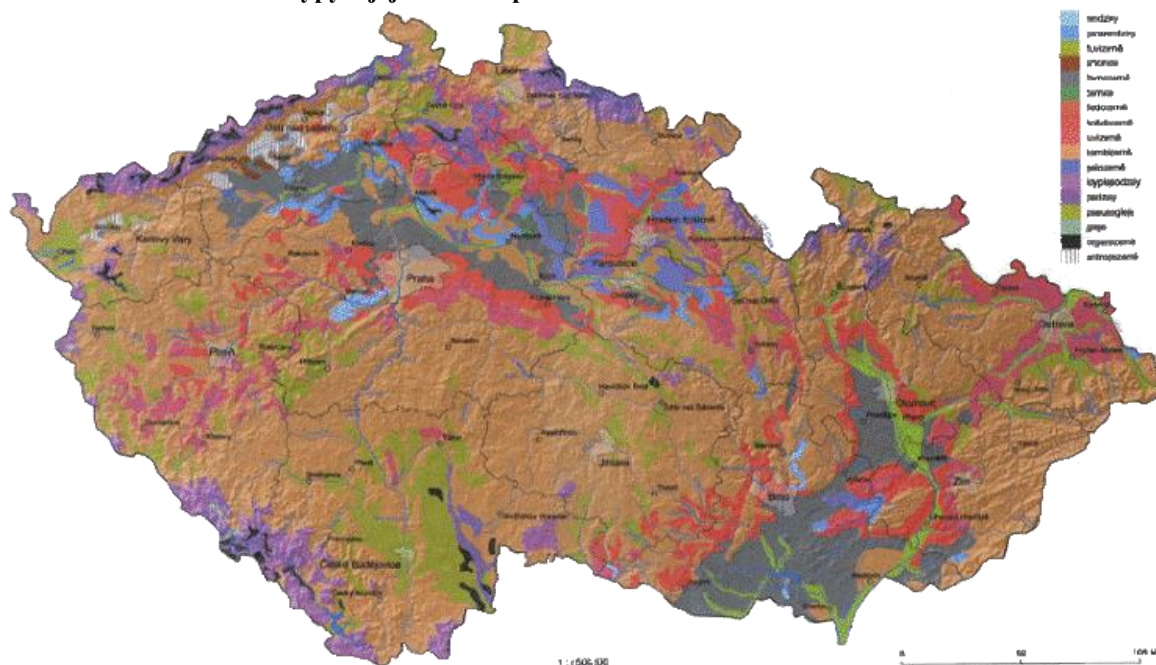
Základní rozdělení půdního fondu v České republice je na lesní a zemědělskou půdu. Lesní půda je chráněna zákonem o lesích, zemědělská půda pak zákonem o ochraně zemědělského půdního fondu.

Pozemky jsou rozděleny na zemědělské, nezemědělské a lesní.

Zemědělská půda je v katastru nemovitostí vedena jako orná půda, chmelnice, vinice, zahrady, ovocné sady a trvalé travní porosty.

Nezemědělské pozemky jsou rozděleny na vodní plochy, zastavěné plochy a nádvoří a ostatní plochy.

Obrázek 1 - Půdní typy a jejich zastoupení na území ČR



Zdroj: www.mzp.cz

⁶ BRTNICKÝ, M. a kol. *Degradace půdy v České republice*. 1. vydání. Nakl. Výzkumný ústav meliorací a ochrany půdy, Brno 2012. ISBN978-80-87361-20-7, s. 9, 10

Základem pro ocenění zemědělského pozemku jsou bonitované půdně ekologické jednotky (dále jen BPEJ) evidované v číselných a mapových podkladech. BPEJ vyjadřuje pětimístným číselným kódem hlavní půdní a klimatické podmínky mající vliv na produkční schopnost zemědělské půdy a její ekonomické hodnocení.⁷ BPEJ je charakterizována klimatickým regionem, hlavní půdní jednotkou, sklonitostí a expozicí ke světovým stranám, skeletovitostí a hloubkou půdy. Ministerstvo zemědělství stanoví vyhláškou č. 227/2018 Sb. Charakteristiku bonitovaných půdně ekologických jednotek a postup pro jejich vedení a aktualizaci. Vedením celostátní databáze BPEJ, poskytováním souhrnných informací a zajišťováním aktualizace je pověřen Výzkumný ústav meliorací a ochrany půdy, v. v. i., Žabovřeská 250, 156 27 Praha 5. Údaje o BPEJ pozemku jsou uvedeny mimo jiné ve výpisu z katastru nemovitostí, je-li pozemek součástí zemědělského půdního fondu (dále jen ZPF). Žádosti o změnu BPEJ pozemku se podávají na místně příslušném Pozemkovém úřadu.

Zemědělské půdě je na základě BPEJ vyhláškou č. 48/2011 Sb., o stanovení tříd ochrany, ve znění pozdějších předpisů (dále jen vyhláška), stanovena I. až V. třída ochrany.

Do I. třídy zemědělské půdy jsou zařazeny bonitně nejcennější půdy v daném klimatickém regionu, převážně v plochách rovinných, nebo mírně sklonitých.

Do II. třídy ochrany jsou zařazeny zemědělské půdy, které mají v rámci jednotlivých klimatických regionů nadprůměrnou produkční schopnost. Půdy I. a II. třídy ochrany nelze dle § 3 zákona o ochraně zemědělského půdního fondu využívat jako plantáže dřevin a lze ji odejmout pouze v případech, kdy jiný veřejný zájem výrazně převažuje nad zájmem ochrany ZPF (§ 4).

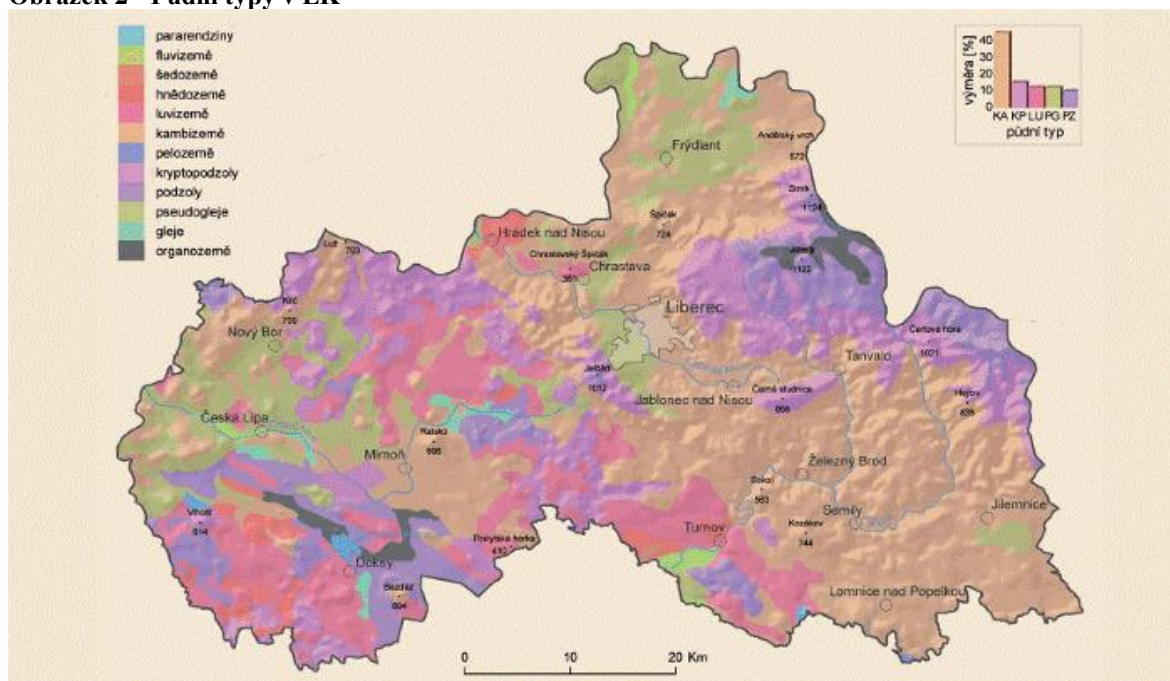
Do III. třídy ochrany jsou sloučeny půdy s průměrnou produkční schopností.

Do IV. třídy ochrany jsou sdruženy půdy s převážně podprůměrnou produkční schopností a do V. třídy ochrany jsou zahrnuty zbývající BPEJ, které představují zejména půdy s velmi nízkou produkční schopností včetně půd mělkých, velmi svažitých, hydromorfních, štěrkovitých až kamenitých a erozně nejvíce ohrožených.⁸

⁷ VOPRAVIL, J. a kol. *Půda a její hodnocení v ČR: Díl II.* 1. vydání. Nakl. Výzkumný ústav meliorací a ochrany půdy, v. v. i., Praha 2011. ISBN 978-80-87361-08-5, s. 5

⁸ Metodický pokyn Ministerstva životního prostředí České republiky ze dne 1. 10. 1996 č. j. OOLP/1067/96

Obrázek 2 - Půdní typy v LK



Zdroj: www.mzp.cz

3.1.2 Funkce půdy

Pouze jednu funkci půdy není možné určit, má jich totiž mnoho. Nelze ani definovat, která je tou nejdůležitější. Je totiž základním článkem v potravním řetězci, živnou půdou všech rostlin. Bez půdy by nepřežily zejména suchozemské rostliny, ani mikroorganismy, neboť právě pro ně funguje jako zásobárna vody a zároveň i jakási filtrace, přes kterou tato voda prochází.⁹

Voda se do půdy infiltuje, čímž se doplňují zásoby podzemní vody a zpomaluje se její povrchový odtok. Již zmíněná filtrace pomáhá půdě zachycovat kontaminanty, voda se díky ní obohacuje o minerální látky a upravuje se i její pH. Půda dokáže zároveň vodu akumulovat a zadržovat, a to velmi významně, má také transformační a asanační funkci, umožňuje totiž rozklad, syntézu nebo mineralizaci látek a tyto látky mají možnost v půdě migrovat mezi pedosférou, hydrosférou a atmosférou.¹⁰

⁹ MINISTERSTVO ŽIVOTNÍHO PROSTŘEDÍ. Definice, složení a význam půdy [online]. Zdroj ve formátu PDF. Dostupné z: [https://www.mzp.cz/C1257458002F0DC7/cz/definice_pudy/\\$FILE/OOHP-Definice_pudy-20080820.pdf](https://www.mzp.cz/C1257458002F0DC7/cz/definice_pudy/$FILE/OOHP-Definice_pudy-20080820.pdf)

¹⁰ PROBLEMATIKA PŮDY A JEJÍ OCHRANY [online]. Zdroj ve formátu PDF. Dostupné z:

Je tedy více než jasné, že zábory půdy je způsobena neustále se snižující retenční kapacita krajiny v České republice.

3.1.3 Degradace půdy

Degradace půdy se dá rozdělit na dva druhy, a to přirozenou a antropogenní. Zatímco přirozená degradace na Zemi existovala vždy, degradace antropogenní se objevuje v závislosti na podnebí a je mnohem významnější.

Degradace půdy je ovlivňována mnoha činiteli, kterými jsou jak přírodní vlivy, tak zejména činnost člověka. Tyto lidské aktivity, které vedou k ohrožení či přímo zničení půdy, jsou především osídlování, klimatické změny, pokles diverzity (rozmanitosti půdních ekosystémů), těžba surovin a intenzivní zemědělství a lesnictví.

Intenzivním zemědělstvím rozumíme takový postup využívání půdy, kde je upřednostněna maximální produkce s ekonomickým přínosem. Součástí je využití všech dostupných podpůrných činností, jako je intenzivní příprava půdy, hnojení, chemická ochrana porostů atd. v maximální možné míře. Tento způsob hospodaření lze nalézt na většině produktivní orné půdy.

Naproti tomu extenzivní způsob hospodaření na zemědělské půdě využívá půdu udržitelným způsobem, maximální produkce není prioritou, jsou využívány přírodě blízké postupy při obdělávání půdy, omezeno je hnojení i využití přípravků určených k ochraně rostlin a podobně. Právě tento extenzivní způsob je využíván právě v Libereckém kraji.

K přírodním vlivům lze zařadit geologické a klimatické pochody (např. sesuvy). Nejvýznamnější z těchto pochodů je eroze, díky které je půda degradována, tedy ztrácí produkční schopnosti.

V neposlední řadě nelze opomenout ještě jeden závažný problém týkající se degradace půdy a tím je její kontaminace. Kontaminanty velice významně vstupují do půd za přispění materiálů obsahujících zvýšené koncentrace škodlivin a jsou sem aplikovány v nezmonitorovaných dávkách. Jedná se o tzv. moderní polutanty, kterými jsou rezidua farmak a jejich metabolitů, produkty osobní péče (plasty, změkčovadla, tenzidy, vonné látky, dezinfekční látky, repelenty, ochranné látky před UV zářením, siloxany), umělá sladidla, kofein, nanočástice apod. Obsahují je nejen kaly z čistíren odpadních vod, ale i usazeniny

z nádrží a vodních toků a stejně tak jsou přítomny i v povrchových vodách. Použití upravených kalů a použití sedimentů na zemědělské půdě je upraveno vyhláškami Ministerstva životního prostředí a Ministerstva zemědělství České republiky¹¹, které ale výše zmíněné nereflktují.

Obecně lze říci, že pokud budou obsahovat škodliviny vzduch a voda, nebude ani čistá půda. Tato situace bude mít za následek pokles biodiverzity.

3.2 Právní ukotvení ochrany půdy v České republice

Ústava České republiky je základním zákonem České republiky, který byl přijat jako ústavní zákon Českou národní radou (dále jen ČNR) 16. prosince 1992 a publikován v české Sbírce zákonů pod číslem 1/1993 Sb.

Česká ústava je tvořena preambulí a osmi hlavami, zahrnujícími základní ustanovení, moc zákonodárnou, moc výkonnou, moc soudní, Nejvyšší kontrolní úřad, Českou národní banku, územní samosprávu a přechodná a závěrečná ustanovení. Ústava ČR tedy určuje oddělení jednotlivých mocí a určitý systém brzd a protivah v našem státě. Součástí hlavy č. 1 ústavy je kromě jiného zakotvení Listiny lidských práv a svobod a ochrany přírody.

Listina základních práv a svobod je součástí ústavního pořádku České republiky a byla schválena ČNR a zveřejněna ve Sbírce zákonů pod číslem 2/2013. V této listině jsou zakotvena základní práva společnosti, která ve své podstatě vyjadřují vztah mezi státem a občanem. Těchto práv a svobod se zpravidla může domoci každý a jen některá práva a svobody jsou vázány na státní občanství. Obsah listiny vychází z principu právního státu – ze svrchovanosti práva a zásady možnosti zásahů státní moci do svobod jednotlivce jen na základě a v mezích zákona. Pro všechna základní práva a svobody platí, že jsou nezadatelná, nezcižitelná, nepromlčitelná a nezrušitelná, a že jsou pod ochranou soudní moci.

Vlastní právní ustanovení týkající se ochrany půdy se opírají o článek 11 Listiny základních práv a svobod, kde odstavec 1 stanoví, že „*Každý má právo vlastnit majetek. Vlastnické právo všech vlastníků má stejný zákonný obsah a ochranu.*“¹² Tento odstavec obecně chrání vlastnictví majetku, tedy i půdu. Současně je však v odstavci 2 této listiny řečeno, že „*Zákon stanoví, který majetek nezbytný k zabezpečování potřeb celé společnosti,*

¹¹ NĚMEČEK, J., VÁCHA, R., PODLEŠÁKOVÁ, E. *Hodnocení kontaminace půd v ČR*. 1. vydání. Nakl. Výzkumný ústav meliorací a ochrany půdy, v. v. i., Praha 2010. ISBN 978-80-86561-02-4, s. 5, 12

¹² Článek 11, odst. 1 Listiny základních práv a svobod

rozvoje národního hospodářství a veřejného zájmu smí být jen ve vlastnictví státu, obce nebo určených právnických osob; zákon může také stanovit, že určité věci mohou být pouze ve vlastnictví občanů nebo právnických osob se sídlem v České a Slovenské federativní republice.“¹³ Mezi tento majetek patří i státem vlastněné lesy a lesní pozemky (pozemky určené k plnění funkce lesa). Na lesy ve vlastnictví státu, spravované Lesy ČR, s. p., se dle zákona o lesích č. 289/1995 Sb., v platném znění § 4 odstavce 2 vztahuje následující. „Státní lesy nelze zcizit, pokud tento zákon nestanoví jinak. Zákaz zcizení státních lesů se nevztahuje na směnu, prodej spoluvlastnického podílu státu, prodej odloučeného lesního pozemku, zcizení ve veřejném zájmu chráněném tímto zákonem nebo jinými právními předpisy, vydání věci podle právních předpisů upravujících restituci majetku nebo převod podle jiných ustanovení zákona. Právní jednání, kterým se nakládá se státními lesy, vyžaduje ke své platnosti předchozí souhlas Ministerstva zemědělství (dále jen „ministerstvo“)“.¹⁴ U zemědělské půdy tato povinnost zachování majetku ve vlastnictví státu není. Výjimku tvoří pozemky stanovené v Zákoně č. 114/1992 Sb., o ochraně přírody a krajiny, ve znění pozdějších předpisů, u nichž je vyloučeno zcizení (tedy převedení pozemků ve vlastnictví státu do soukromého vlastnictví). Jedná se jednak o pozemky na území národních parků dle § 23 odstavce 1 „Na území národních parků nelze zcizit pozemky, které jsou ve vlastnictví státu“¹⁵, též pozemky, které jsou směřeny za účelem zájmů ochrany přírody. Dále nelze dle uvedeného zákona zcizit dle § 32 ani určené pozemky ve vlastnictví státu u národních přírodních rezervací „Lesy, lesní půdní fond, vodní toky, vodní plochy a nezastavěné pozemky na území národních přírodních rezervací, které jsou ke dni nabytí účinnosti tohoto zákona ve státním vlastnictví, nelze zcizit. Tím nejsou dotčena práva fyzických a právnických osob podle předpisů o majetkové restituci“.¹⁶ Posledním omezením ochrany přírody z hlediska vlastnictví státu jsou pak národní přírodní památky, kde dle § 35 zákona stanoví odstavec 3 „Lesy, lesní půdní fond, vodní toky, vodní plochy a nezastavěné pozemky na území národních přírodních památek, které jsou ke dni nabytí účinnosti tohoto zákona ve státním vlastnictví, nelze zcizit. Tím nejsou dotčena práva fyzických a právnických osob podle předpisů o majetkové restituci“.¹⁷

¹³ Článek 11, odst. 2 Listiny základních práv a svobod

¹⁴ § 4, odst. 2 zákona č. 289/1995 Sb., o lesích, v platném znění

¹⁵ § 23, odst. 1 zákona č. 114/1992 Sb., o ochraně přírody a krajiny, ve znění pozdějších předpisů

¹⁶ Tamtéž, § 32

¹⁷ Tamtéž, § 35, odstavec 3

Tato ustanovení jsou z hlediska ochrany veřejných zájmů důležitá, neboť i přes soukromé vlastnictví a proběhlé restituce stále existují i zemědělské plochy spravované státem, které spravuje Státní pozemkový úřad či Úřad pro zastupování státu ve věcech majetkových (např. u odúmrtí – tedy „dědicem“ pozemků se stává stát, pokud nejsou uplatněna či nelze uplatnit práva dědická). V listině práv a svobod je v článku 11 odstavci 3 dále stanoveno, že „*Vlastnictví zavazuje. Nesmí být zneužito na újmu práv druhých anebo v rozporu se zákonem chráněnými obecnými zájmy. Jeho výkon nesmí poškozovat lidské zdraví, přírodu a životní prostředí nad míru stanovenou zákonem*“.¹⁸ Tento odstavec tak zakotvuje možnost právo soukromé omezit právem veřejným, neboť dle článku 35 Listiny základních práv a svobod odstavec 1 říká, že „*Každý má právo na příznivé životní prostředí*“¹⁹, a dle odstavce 3 „*Při výkonu svých práv nikdo nesmí ohrožovat ani poškozovat životní prostředí, přírodní zdroje, druhové bohatství přírody a kulturní památky nad míru stanovenou zákonem*“.²⁰ Tato základní právní zakotvení pak umožňují podrobnější legislativní omezení a stanovení práv a povinností vlastními zákony na ochranu zemědělské půdy a na ochranu pozemků určených k plnění funkce lesa.

Dílčí zákony určené k ochraně půdy budou uvedeny v další podkapitole.

3.3 Analýza současné právní úpravy ochrany zemědělského půdního fondu

Současná právní úprava ochrany zemědělského půdního fondu České republiky se opírá především o Zákon č. 334/2012 Sb., o ochraně zemědělského půdního fondu, ve znění pozdějších předpisů.

Mezi další důležité právní úpravy dané problematiky spadají:

- zákon č. 252/1997 Sb., o zemědělství, ve znění pozdějších předpisů,
- zákon č. 183/2006 Sb., o územním plánování a stavebním řádu (stavební zákon), ve znění pozdějších předpisů,
- zákon č. 114/1992 Sb., o ochraně přírody a krajiny, ve znění pozdějších předpisů,
- zákon č. 17/1992 Sb., o životním prostředí, ve znění pozdějších předpisů,

¹⁸ Článek 11, odst. 3 Listiny základních práv a svobod

¹⁹ Tamtéž, článek 35, odstavec 1

²⁰ Tamtéž, článek 35, odstavec 3

- zákon č. 289/1995 Sb., o lesích a o změně a doplnění některých zákonů (lesní zákon), ve znění pozdějších předpisů,
- zákon č. 139/2002 Sb., o pozemkových úpravách a pozemkových úřadech a o změně zákona č. 229/1991 Sb., o úpravě vlastnických vztahů k půdě a jinému zemědělskému majetku, ve znění pozdějších předpisů,
- zákon č. 100/2001 Sb., o posuzování vlivů na životní prostředí,
- vyhláška č. 271/2019 Sb., o stanovení postupů k zajištění ochrany zemědělského půdního fondu,
- vyhláška č. 153/2016 Sb., o stanovení podrobností ochrany kvality zemědělské půdy a o změně vyhlášky č. 13/1994 Sb., kterou se upravují některé podrobnosti ochrany zemědělského půdního fondu,
- vyhláška č. 48/2011 Sb., o stanovení tříd ochrany.

Zákon č. 334/2012 Sb., je rozdělen do deseti částí a 26 paragrafů. Níže budou podrobněji popsány jednotlivé části tohoto zákona.

První část zákona se věnuje rozdělení zemědělského půdního fondu. Určuje, které pozemky do něj patří a které ho tvoří.

Zemědělský půdní fond je tvořen pozemky zemědělsky obhospodařovanými, což jsou orná půda, chmelnice, vinice, zahrady, ovocné sady, trvalé travní porosty. Patří sem i půda, která by měla být zemědělsky obhospodařovaná, toto se ale dočasně neděje. Dále sem spadají rybníky s chovem ryb a vodní drůbeže i půda nezemědělská, které je potřeba k zajišťování zemědělské výroby. To jsou především polní cesty, pozemky se zařízením důležitým pro polní závlahy, vlahové vodní nádrže, odvodňovací příkopy, hráze, které slouží jako ochrana před zamokřením nebo zátopou nebo i technické protierozní opatření.

Druhá část zákona se v § 2 zabývá změnou využití zemědělské půdy a v § 3 a § 4 zásadami její ochrany. § 2 říká, že pokud orgán ochrany ZPF vydá souhlas, je možné zaměnit trvalý travní porost na ornou půdu. Tento souhlas se vydává na základě např. posouzení různých vlastností půdy a možných rizik ohrožení půdy erozí. § 3 pak určuje především používání sedimentů a postupy při znečištění či jejím ohrožení erozí, a opatření k nápravě. Třetí část v § 4 popisuje zásady plošné ochrany ZPF, čtvrtá se pak věnuje jeho ochraně a stanovuje pravidla při konkrétní činnosti (územně plánovací, těžební, stavební, při terénních úpravách a průzkumech území).

Odnětím zemědělské půdy ze ZPF se zabývá pátá část tohoto zákona, odvodům za tato vynětí část šestá. Sedmá část zákona poté vymezuje výkon státní správy v oblasti ochrany ZPF a určuje kompetence.

Osmá část zákona se týká posuzování komplexních pozemkových úprav. Určení sankcí za porušení zákona o ochraně ZPF se věnuje devátá část. V souvislosti s částí deset je vhodné zmínit důležitou přílohu, v níž je uveden postup při výpočtu odvodů za odnětí zemědělské půdy ze ZPF.

3.3.1 Ochrana zemědělského půdního fondu

Základním pilířem pro ochranu půdy v České republice je zákon č. 334/1992 Sb., o ochraně zemědělského půdního fondu, ve znění pozdějších předpisů. Tato problematika je ale zmíněna jak v Ústavě České republiky, kde se říká, že „*Stát dbá o šetrné využívání přírodních zdrojů a ochranu přírodního bohatství*“²¹, tak i v Listině základních práv a svobod „*Při výkonu svých práv nikdo nesmí ohrožovat ani poškozovat životní prostředí, přírodní zdroje, druhové bohatství přírody a kulturní památky nad míru stanovenou zákonem*“.²²

Dalším důležitým dokumentem je pak např. vyhláška Ministerstva životního prostředí, kterou se upravují některé podrobnosti ochrany zemědělského půdního fondu a mnoho dalších, které jsou uvedeny výše.

Odborná veřejnost sice vytváří nátlak na politické představitele České republiky, aby se problematice ochrany půdy a s tím souvisejícími rezervami v české legislativě věnovalo mnohem více prostoru, bohužel ale ochrana půdy stále nepatří mezi hlavní politická témata.²³

Jak již bylo zmíněno výše, ochrana půdy v České republice je podložena platnou právní legislativou. Působnost orgánů státní správy je rozdělena mezi orgány státní samosprávy, tedy pověřené obecní úřady, obecní úřady obcí s rozšířenou působností a krajské úřady, speciální správní úřady, jakými jsou správy národních parků nebo újezdní úřady, a Ministerstvo životního prostředí České republiky. Jako přenesená působnost je státní správa vykonávána orgány územní samosprávy. „*Jednotlivé úřady mají působnost např. udělovat souhlas s odnětím zemědělské půdy ze ZPF, k návrhům územně plánovací dokumentace, k návrhům na stanovení dobývacích prostorů, ukládat změny druhů pozemků zemědělské*

²¹ Hlava první, článek 7 Ústavy České republiky

²² Hlava čtvrtá, článek 35, odstavec 3 Listiny základních práv a svobod

²³ BIČÍK, I., BUDŇÁKOVÁ, M. a kol. *Půda v České republice*. Nakl. Consult, Praha 2009. ISBN 80-903482-4-6, s. 155

půdy, ukládat opatření k odstranění závad, ukládat pokuty za porušení právních povinností, vydávat rozhodnutí o odvodech za odnětí půdy ze ZPF, usměrňovat, sjednocovat či řídit výkon státní správy.“²⁴

3.3.2 Územní plánování

Územní plánování je v současné době jeden z hlavních nástrojů k ochraně zemědělské půdy, neboť usměrňuje rozvoj sídel do volné krajiny, respektive omezuje zábory zemědělské půdy stavební či jinou činností (např. zalesňováním). Územní plány obcí musí být odsouhlaseny a schváleny orgány ochrany zemědělského půdního fondu, a to krajskými úřady, v případě statutárních měst Ministerstvem životního prostředí. Mohou tak výrazně omezit, samozřejmě v mezích zákona, budoucí zábory zemědělské půdy. Mohou de facto ovlivnit i hospodaření na zemědělské půdě, např. změnou funkčního využití ploch.

Zákon č. 183/2006 Sb., o územním plánování a stavebním řádu je základní normou, která upravuje územní plánování. Nedílnou součástí je vyhláška č. 500/2006 Sb., o územně analytických podkladech, územně plánovací dokumentaci a o evidenci územně plánovací činnosti, která upravuje některá znění zákona. Územní plánování můžeme rozdělit do tří základních okruhů:

1. republiková úroveň
2. krajská úroveň
3. obecní úroveň

Politika územního rozvoje stanoví republikové priority územního plánování pro zajištění udržitelného rozvoje území, vymezuje oblasti se zvýšenými požadavky na změny v území z důvodů soustředění aktivit mezinárodního a republikového významu nebo které svým významem přesahují území jednoho kraje, tedy rozvojové oblasti a rozvojové osy, dále vymezuje oblasti se specifickými hodnotami a se specifickými problémy mezinárodního a republikového významu nebo které svým významem přesahují území jednoho kraje. V dokumentu Politiky územního rozvoje jsou schematicky vymezeny plochy a koridory dopravní a technické infrastruktury mezinárodního a republikového významu nebo které svým významem přesahují území jednoho kraje. Dokument také stanovuje ve vymezených oblastech, plochách a koridorech kritéria a podmínky pro rozhodování o možných variantách

²⁴BIČÍK, I., BUDŇÁKOVÁ, M. a kol. *Půda v České republice*. Nakl. Consult, Praha 2009. ISBN 80-903482-4-6, s. 199

nebo alternativách změn v území a pro jejich posuzování, zejména s ohledem na jejich budoucí význam, možná ohrožení, rozvoj, útlum, preference a rizika. Politiku územního rozvoje pořizuje a schvaluje Ministerstvo pro místní rozvoj.

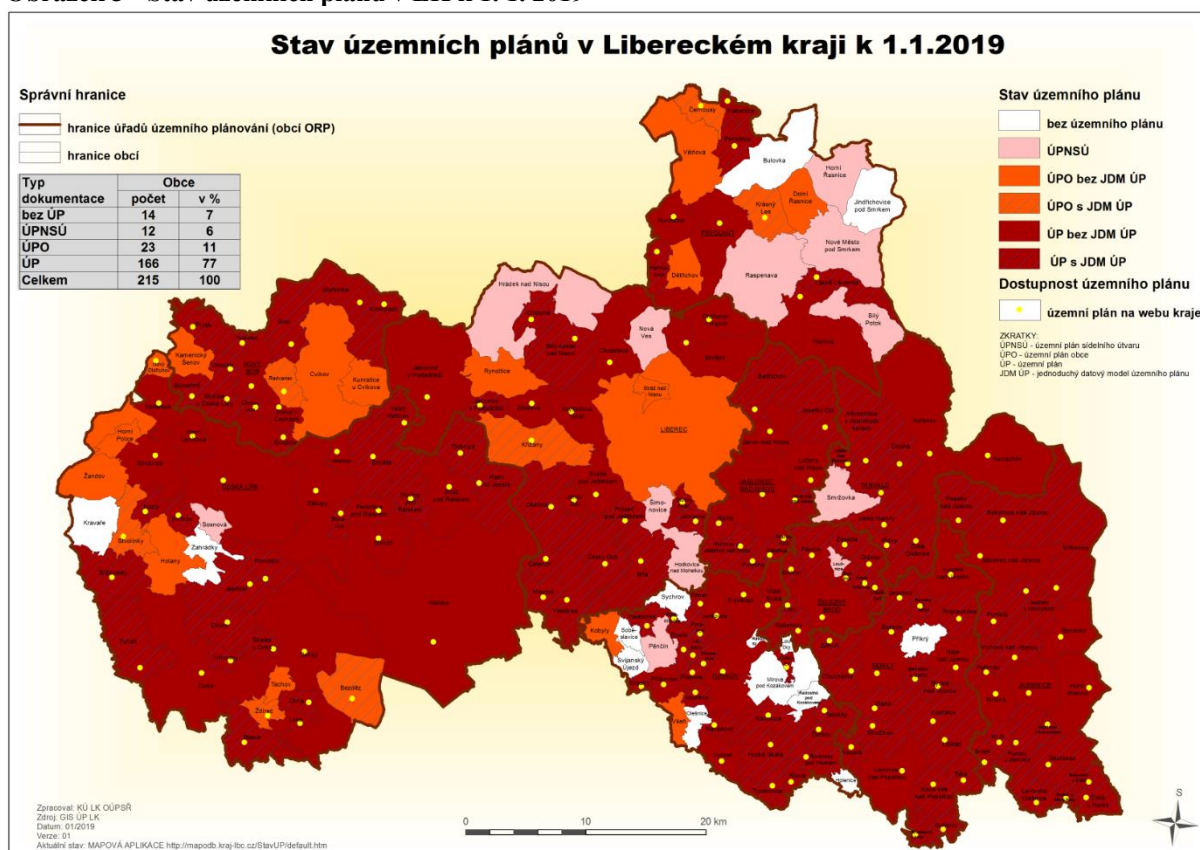
Zásady územního rozvoje stanoví zejména základní požadavky na účelné a hospodárné uspořádání území kraje, vymezí plochy nebo koridory (tyto koridory jsou zpravidla o šířce 600 m) nadmístního významu a stanoví požadavky na jejich využití, zejména plochy nebo koridory pro veřejně prospěšné stavby, veřejně prospěšná opatření, stanoví kritéria pro rozhodování o možných variantách nebo alternativách změn v jejich využití. Zásady územního rozvoje mohou vymezit plochu nebo koridor a stanovit jejich využití, jehož potřebu a plošné nároky je nutno prověřit (jedná se o tzv. územní rezervu). V územní rezervě jsou zakázány změny v území, které by mohly stanovené využití podstatně ztížit nebo dokonce znemožnit. Změnit územní rezervu na plochu nebo koridor umožňující stanovené využití lze jen na základě aktualizace zásad územního rozvoje. Zásady územního rozvoje mohou ve vybraných plochách nebo koridorech uložit prověření změn jejich využití územní studií. V zásadách územního rozvoje lze vymezit plochu nebo koridor, v nichž je rozhodování o změnách v území podmíněno vydáním regulačního plánu. Zásady územního rozvoje v nadmístních souvislostech území kraje zpřesňují a rozvíjejí cíle a úkoly územního plánování v souladu s politikou územního rozvoje, určují strategii pro jejich naplňování a koordinují územně plánovací činnost obcí. Zásady územního rozvoje se pořizují pro celé území kraje a jsou vydávány formou opatření obecné povahy dle správního řádu. Zásady územního rozvoje jsou závazné pro pořizování a vydávání územních plánů, regulačních plánů a pro rozhodování v území. Pořizuje je krajský úřad a schvaluje je zastupitelstvo kraje.

Územní plán stanoví základní koncepci rozvoje území obce, ochrany jeho hodnot, jeho plošného a prostorového uspořádání (tzv. urbanistická koncepce), uspořádání krajiny a koncepci veřejné infrastruktury. Vymezí zastavěné území, plochy a koridory, zejména zastavitelné plochy, plochy změn v krajině a plochy vymezené ke změně stávající zástavby, k obnově nebo opětovnému využití znehodnoceného území, pro veřejně prospěšné stavby, pro veřejně prospěšná opatření a pro územní rezervy a stanoví podmínky pro využití těchto ploch a koridorů.

Pro územní rezervy platí stejná pravidla jako u zásad územního rozvoje. Zásaditosti nadmístního významu, které nejsou řešeny v zásadách územního rozvoje, mohou být součástí územního plánu. Územní plán v souvislostech a podrobnostech území obce zpřesňuje a rozvíjí

cíle a úkoly územního plánování v souladu se zásadami územního rozvoje kraje a s politikou územního rozvoje. Územní plán se pořizuje a vydává pro celé území obce, pro celé území hlavního města Prahy, popřípadě pro celé území vojenského újezdu. Je vydáván formou opatření obecné povahy podle správního řádu, pořizuje ho pořizovatel, zpravidla obec s rozšířenou působností a schvaluje ho zastupitelstvo obce.²⁵

Obrázek 3 - Stav územních plánů v LK k 1. 1. 2019



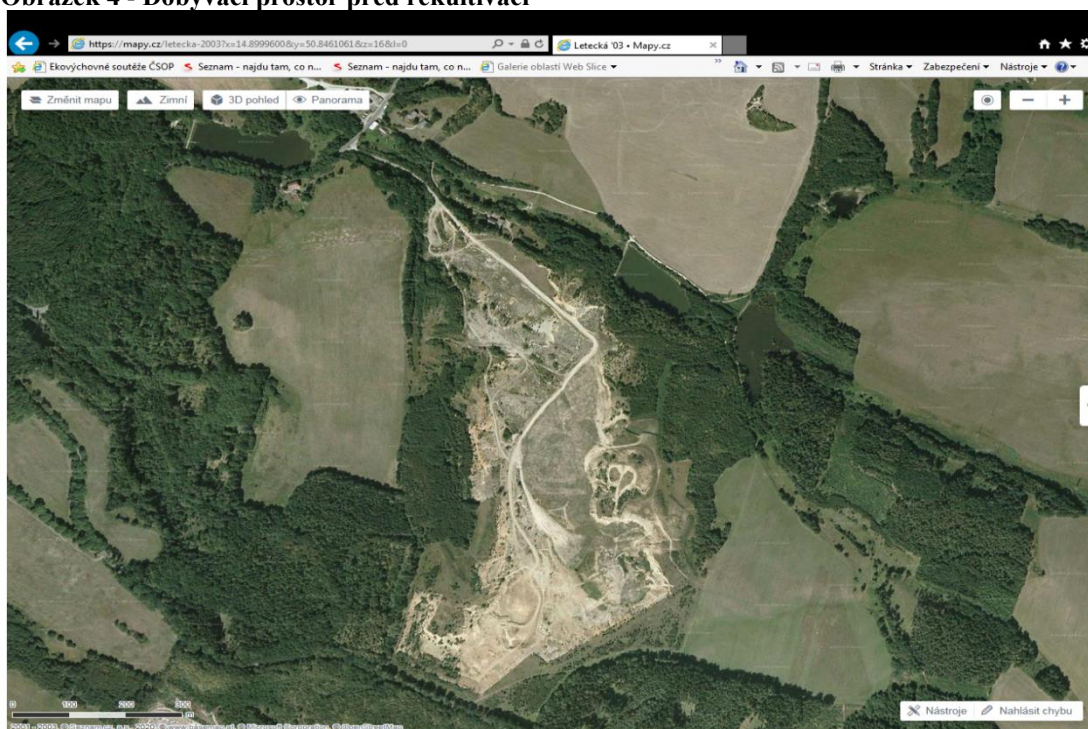
Zdroj: www.kraj-lbc.cz

3.3.3 Odnětí půdy ze zemědělského půdního fondu

Půdu lze ze ZPF odejmout trvale nebo dočasně. V případě, že po ukončení účelu jejího odnětí bude dotčená plocha rekultivována dle schváleného plánu rekultivace do takového stavu, který umožní její navrácení do půdního fondu, lze tuto plochu odejmout dočasně. Jednou z podmínek je zpracování plánu rekultivace, podle kterého bude postup rekultivace proveden. V opačném případě mluvíme o odnětí trvalém.

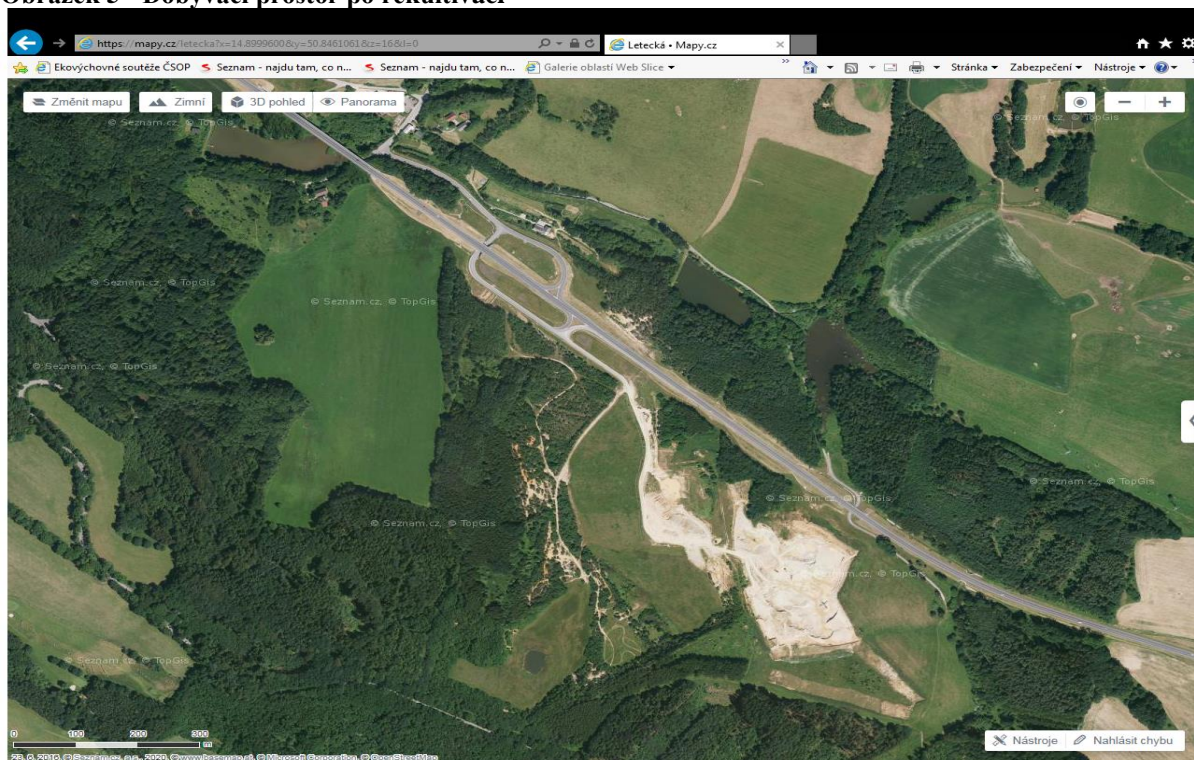
²⁵ Zákon č. 183/2006 Sb., o územním plánování a stavebním řádu (stavební zákon)

Obrázek 4 - Dobývací prostor před rekultivací



Zdroj: www.mapy.cz

Obrázek 5 - Dobývací prostor po rekultivaci



Zdroj: www.mapy.cz

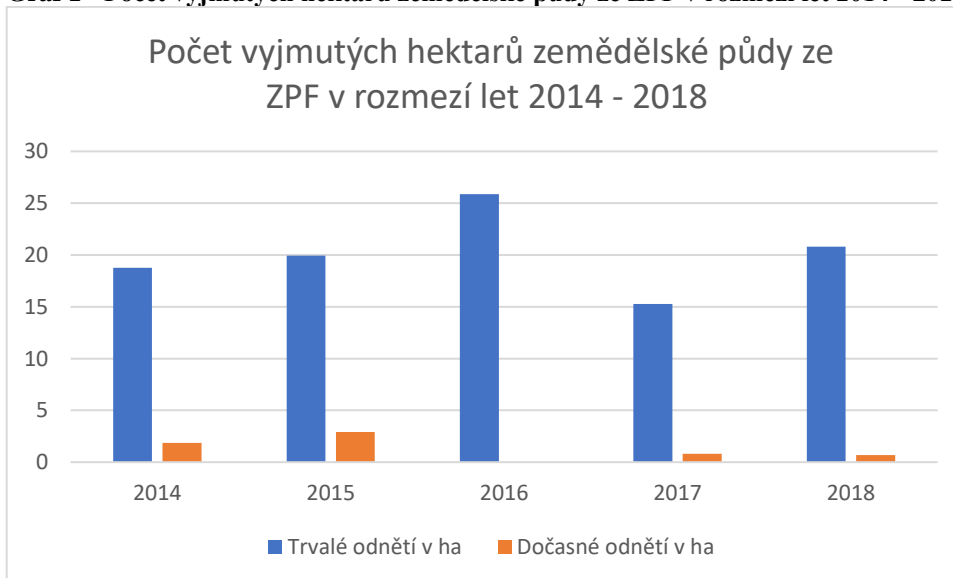
O odnětí rozhoduje orgán ochrany zemědělského půdního fondu, který k tomuto musí vydat souhlas. Pro plochu do 1 hektaru včetně vydává souhlas příslušná obec s rozšířenou působností, od 1 do 10 hektarů příslušný krajský úřad a plochu nad 10 hektarů příslušné Ministerstvo životního prostředí. V některých případech, o kterých hovoříme jako o výjimkách a které jsou uvedeny v zákoně č. 334/2012 Sb., souhlasu orgánu ochrany zemědělského půdního fondu není třeba. Tyto výjimky jsou uvedeny části V, § 9, odstavec 2.

Tabulka 1 - Počet vyjmutých hektarů zemědělské půdy ze ZPF v rozmezí let 2014 - 2018

Rok	Trvalé odnětí v ha	Dočasné odnětí v ha
2014	18,764	1,8452
2015	19,946	2,9134
2016	25,8713	0
2017	15,2838	0,8097
2018	20,8144	0,6866

Zdroj: vlastní zpracování – Krajský úřad Libereckého kraje

Graf 1 - Počet vyjmutých hektarů zemědělské půdy ze ZPF v rozmezí let 2014 - 2018



Zdroj: vlastní zpracování – Krajský úřad Libereckého kraje

3.3.4 Odvody za odnětí půdy ze zemědělského půdního fondu

Je-li k odnětí půdy ze zemědělského půdního fondu příslušným orgánem ochrany ZPF vydán souhlas, je třeba dle zákona za toto odnětí uhradit odvody, které jsou vypočteny dle

části D přílohy č. 1 zákona č. 334/1992 Sb., o ochraně zemědělského půdního fondu.²⁶ Ačkoli je jejich výpočet uveden již ve vydaném souhlasu, o jejich konečné výši a povinnosti úhrady rozhoduje zcela samostatné rozhodnutí vydané orgánem ochrany ZPF. Toto rozhodnutí je ovšem vydáno až po rozhodnutí stavebního úřadu, kterým byla stavba povolena, a zároveň i po zahájení realizace záměru, případně před kolaudací stavby (u větších záměrů, kdy reálně hrozí změna rozsahu záboru v průběhu realizace) a v případě, že jde o záměr realizovaný na etapy, rozhoduje se o odvodech ke každé této etapě zvlášť.

Odvody za odnětí zemědělské půdy ze ZPF lze chápat jako ekonomický nástroj k tomu, aby přednostně motivovaly vlastníky půdy současné i budoucí k šetrnému zacházení s tímto neobnovitelným přírodním zdrojem, tedy aby s půdou neplýtvali. Zákon o ochraně ZPF mluví o odvodech za odnětí zemědělské půdy pro nezemědělské účely, jejichž výše závisí na velikosti dotčeného pozemku, bonitě půdy a následně zjištěné třídě ochrany.

V zákoně jsou dále uvedeny také výjimky, kdy je zemědělská půda ze ZPF odejmuta, ale toto odnětí je od odvodů osvobozeno. Jedná se především o případy, kdy je půda odejmuta např. z důvodu rozvoje zemědělství, čištění vod nebo ochrany přírody. O těchto výjimkách hovoří § 11 a zákona o ochraně ZPF.²⁷ Pokud jsou v územním plánu obce nebo v jejich zásadách územního rozvoje určeny zastavitelné plochy, za výstavbu např. rodinného domu na těchto plochách odvody za odnětí půdy taktéž nejsou uplatňovány.

Odvodem za odnětí zemědělské půdy ze ZPF je v podstatě určení hodnoty pozemku pomocí jeho výměry a ceny za jednotku plochy, která je určována pomocí BPEJ. Poté se stanovuje případná váha negativního ovlivnění faktorů životního prostředí. Tato váha se následně vynásobí zjištěnou cenou pozemku, čímž je zjištěna základní cena odvodů. V případě, že je půda např. znečištěná, nebo na místě, které je méně výhodné, snižuje se vypočtená hodnota koeficientem snížení. Abychom ale mohli určit konečnou výši odvodu, je třeba ještě dosavadní výsledek vynásobit koeficientem třídy ochrany.

²⁶ Část D přílohy č. 1 zákona č. 334/1992 Sb., o ochraně zemědělského půdního fondu, ve znění pozdějších předpisů

²⁷ § 11 a odst. 1 zákona č. 334/1992 Sb., o ochraně zemědělského půdního fondu, ve znění pozdějších předpisů

Tabulka 2 - Třídy ochrany a koeficienty

Třída ochrany	Koeficient
I. třída	9
II. třída	6
III. třída	4
IV. třída	3
V. třída	3

Zdroj: vlastní zpracování dostupné z přílohy zákona č. 334/2012 Sb., o ochraně ZPF

V případě trvalého odnětí zemědělské půdy ze ZPF, je takto určená částka již finální a hradí se jednorázově.²⁸ Toto se ale netýká případů, kdy je trvale odejmutá půda po ukončení účelu odejmutí rekultivována dle plánu rekultivace zřízením vodní plochy či zalesněním. Pak zde platí stejná pravidla jako u odnětí dočasného, tedy odvody jsou placeny pravidelně každý rok až do doby ukončení schváleného plánu rekultivace. Celková výše odvodů je pak rozdělena následujícím způsobem:

- 55 % státní rozpočet
- 15 % Státní fond životního prostředí České republiky
- 30 % rozpočet obce, na jejímž území se dotčená půda nachází²⁹

3.4 Aktuální problematika sucha

Sucho vzniká jako důsledek nedostatku srážek v krajině, poté výrazně klesá voda v atmosféře, půdě, v potocích a řekách i v podzemních strukturách. Pokud při takovéto situaci poptávka po vodě převyšuje její dostupné zdroje, hovoříme o stavu nedostatku vody.

Vzhledem k tomu, že v posledních letech Česká republika se suchem pravidelně bojuje, je nyní připravováno zakotvení problematiky sucha a nedostatku vody do české legislativy.³⁰ Je třeba zajistit, aby voda z krajiny ihned nestékala do řek, kde je pro ni už takřka nevyužitelná. V minulém století docházelo k betonování říčních koryt, rybníky byly vysoušeny a prováděna byla také ohromná meliorační opatření. Toto vše mělo na krajinu dopad v podobě ztráty autoregulačního mechanismu, tedy v krajině chybí mokřady, meandry,

²⁸ § 11 b odst. 1 zákona č. 334/1992 Sb., o ochraně zemědělského půdního fondu, ve znění pozdějších předpisů

²⁹ § 11 b odst. 5 zákona č. 334/1992 Sb., o ochraně zemědělského půdního fondu, ve znění pozdějších předpisů

³⁰ MINISTERSTVO ŽIVOTNÍHO PROSTŘEDÍ. Sucho a nedostatek vody [online]. Dostupné z: https://www.mzp.cz/cz/sucho_a_nedostatek_vody

říční nivy a další.³¹ Je tedy třeba jí v tomto pomoci tzv. vlastními silami. V této souvislosti je možné čerpat finance z evropských a národních dotačních titulů.³²

3.5 Opatření proti suchu

V České republice se problematice sucha a nedostatku vody věnuje v první řadě Ministerstvo životního prostředí České republiky. Jeho cílem je v této problematice vytvoření podmínek pro udržitelné hospodaření s tímto vyčerpatelným přírodním bohatstvím.

Dne 24. července 2017 byla vládou České republiky schválena Koncepce ochrany před následky sucha pro území České republiky, která je jakýmsi vyústěním dlouhodobého sledování výkyvů v množství srážek v jednotlivých letech již od 19. století. Ačkoli Česká republika leží v mírném klimatickém pásmu, sucho zde v minulosti způsobovalo a v současnosti stále způsobuje značné problémy. Dle již zmíněného pozorování byla na základě sucha v 90. letech 19. století iniciována výstavba moderních nádrží. Ovšem události z posledních sedmnácti let donutily odborníky vytvořit jakýsi ucelený soubor, kterým se budou moci oblasti postižené suchem řídit, a tím je právě tato Koncepce ochrany před následky sucha pro území České republiky.

Dle jmenované koncepce se dá do budoucna očekávat zhoršení stávající situace, neboť vodní zdroje časem nebudou dostačující a souvisí s tím i skutečnost, že se dlouhodobě snižuje také kvalita vody.

Cílem koncepce je snížit spotřebu vody obyvateli České republiky, ovlivnit její zhoršující se kvalitu, pomocí právních, ekonomických, technických a organizačních opatření co možná nejvíce snížit dopady nedostatku vody na kvalitní životy občanů České republiky a na životní prostředí.

Dokument je určen všem, kteří nějakým způsobem s vodou v České republice hospodaří, ovšem primárně jsou za naplňování jeho cílů odpovědné ústřední orgány státní správy. Pokud ale má získat tato koncepce skutečné uplatnění, je třeba, aby se na naplňování jejích cílů spolupodílela i veřejná správa a samotní občané naší země.³³

³¹ EURACTIV. Aktuální otázky vodohospodářské: Sucho a retence vody [online]. 2018. Dostupné z: <https://euractiv.cz/event/aktualni-otazky-vodohospodarske-sucho-a-retence-vody/>

³² MINISTERSTVO ŽIVOTNÍHO PROSTŘEDÍ. Sucho a nedostatek vody [online]. Dostupné z: https://www.mzp.cz/cz/financovani_sucho

³³ SUCHO V KRAJINĚ. Koncepce ochrany před následky sucha pro území České republiky [online]. Zdroj ve formátu PDF. Dostupné z: http://www.suchovkrajine.cz/sites/default/files/podklad/koncepce_sucho.pdf

3.6 Opaření proti suchu v Libereckém kraji

Liberecký kraj se taktéž podílí na opatřeních proti suchu a podporuje retenci neboli krátkodobé zadržení vody v krajině. Existuje zde přímo dotační program Podpora retence vody v krajině, jehož účelem je vytvářet či obnovovat přirozené vodní prvky v krajině, obnovovat přirozenou funkci malých vodních toků a niv, regulovat odtok ze zařízení pro meliorační odvodňování, tvořit či obnovovat zaniklé malé vodní nádrže, které jsou blízké přírodě, zvyšovat ochranu půdy před erozí a její retenční kapacitu a podporovat v osídlených územích zasakování neznečištěných srážkových vod do půdy.³⁴

³⁴ LIBERECKÝ KRAJ. Podpora retence vody v krajině [online]. Dostupné z: <https://dotace.kraj-lbc.cz/zivotni-prostredi-a-zemedelstvi/8-6-podpora-retence-vody-v-krajine-d453695.htm>

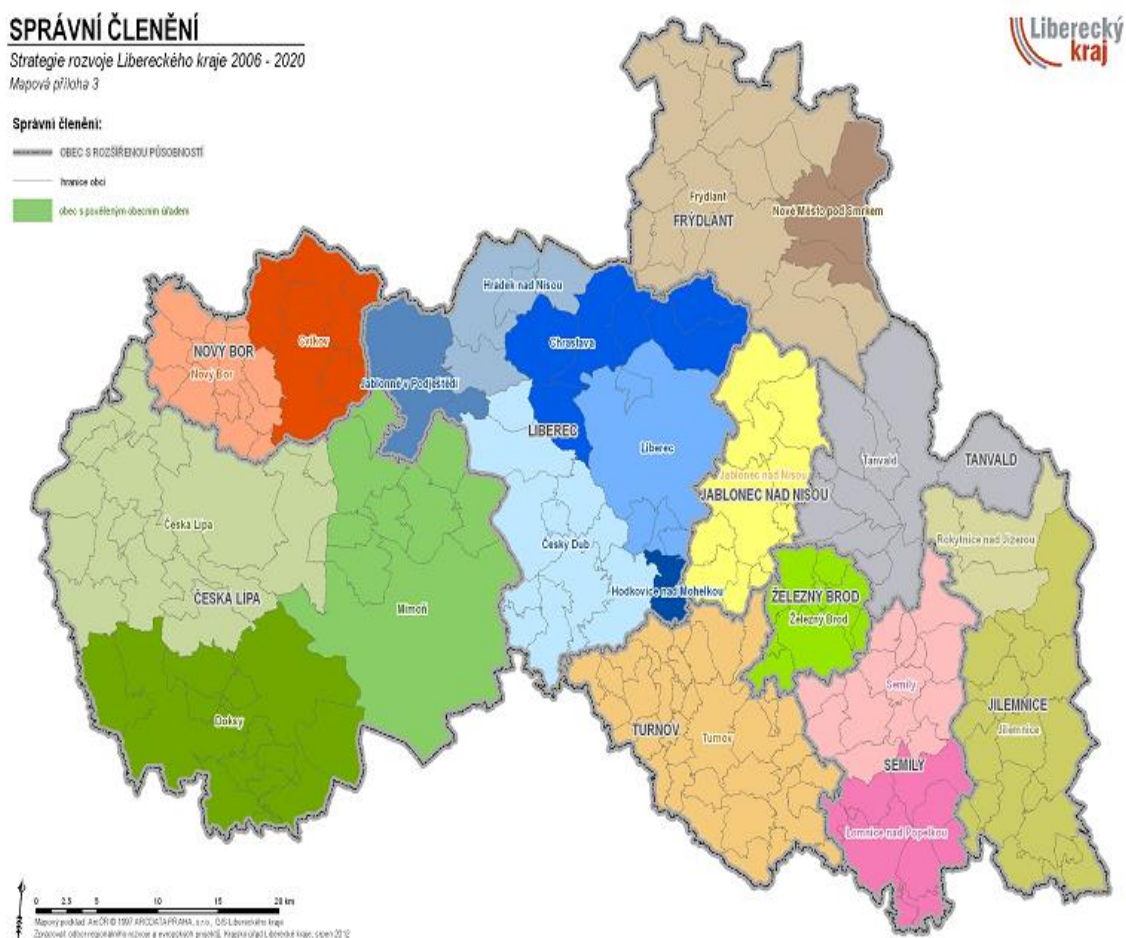
4 Analytická část

4.1 Liberecký kraj

Liberecký kraj se svou rozlohou 3 163 km² řadí k nejmenším krajům v České republice, konkrétně je hned po Hlavním městě Praha krajem druhým nejméně lidnatým a zabírá pouhá 4 % celého území naší země. Prvenství mu však patří v tom, že se jedná o nejlesnatější kraj v České republice. K lednu letošního roku měl Liberecký kraj 443 398 obyvatel.

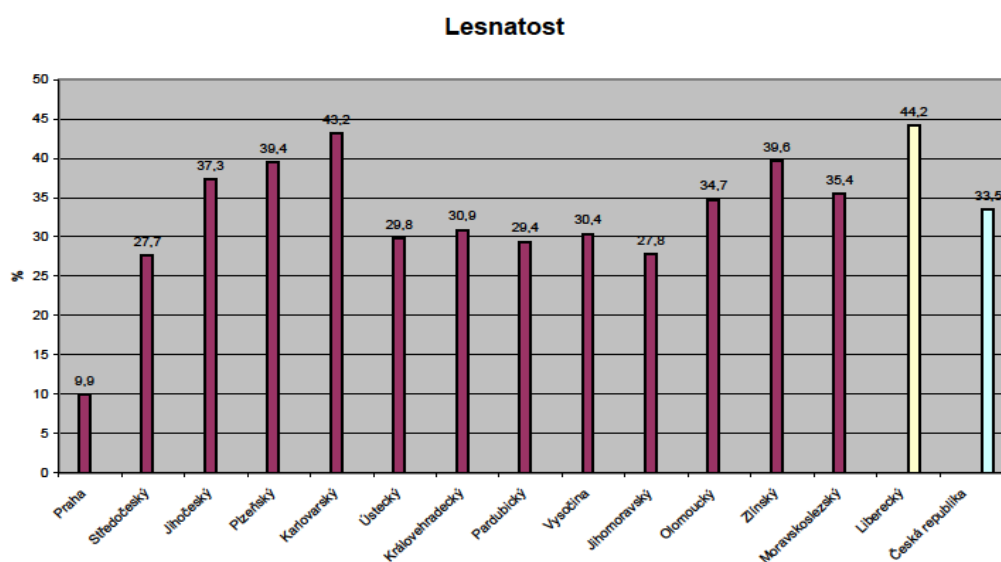
Liberecký kraj je rozdělen do deseti obcí s rozšířenou působností (Liberec, Jablonec nad Nisou, Česká Lípa, Nový Bor, Frýdlant, Turnov, Jilemnice, Tanvald, Semily a Železný Brod) a tvoří ho celkem 215 obcí.

Obrázek 6 - Správní členění LK



Zdroj: www.kraj-lbc.cz

Graf 2 - Lesnatost v jednotlivých krajích



Zdroj: www.kraj-lbc.cz

4.2 Krajský úřad Libereckého kraje

Krajský úřad Libereckého kraje sídlí v nejvyšší budově krajského města Liberec. Vykonávané činnosti jsou zde rozděleny mezi státní správu a samosprávu. Orgány samosprávy jsou hejtman, Rada Libereckého kraje a Zastupitelstvo Libereckého kraje. Činnosti úřadu jsou vedeny a koordinovány ředitelem, dále je rozdělen na 20 odborů a 52 oddělení. K 29. 2. 2020 měl úřad 427 zaměstnanců.

4.3 Odbor životního prostředí a zemědělství

Odbor životního prostředí a zemědělství je veden vedoucí odboru. Dělí se na pět oddělení, která jsou vedena jednotlivými vedoucími oddělení. Tento odbor je na Krajském úřadu druhý největší se 40 pracovníky.

Každé oddělení je zaměřeno na jinou složku životního prostředí a dohromady činnosti celého odboru pokrývají nejdůležitější problematiky životního prostředí a soustředí se na to,

aby nebyly porušovány zákony a aby životní prostředí a zemědělství v Libereckém kraji prosperovaly a vzkvétaly.

4.3.1 Oddělení posuzování vlivů na životní prostředí a IPPC

Oddělení posuzování vlivů na životní prostředí a IPPC, jak již jeho název sám napovídá, posuzuje vlivy záměrů a jejich změny na životní prostředí, které jsou uvedeny v příloze č. 1 zákona č. 100/2001 Sb., o posuzování vlivů na životní prostředí – tzv. proces EIA (Environmental Impact Assessment). V této oblasti posuzuje rovněž vlivy koncepcí včetně územních plánů měst a obcí a jejich změn na životní prostředí podle uvedeného zákona a zákona č. 183/2006 Sb., o územním plánování a stavebním řádu – tzv. proces SEA (Strategic Environmental Assessment). Posuzují se vlivy na obyvatelstvo a veřejné zdraví a vlivy na životní prostředí, zahrnující vlivy na živočichy a rostliny, ekosystémy, biologickou rozmanitost, půdu, vodu, ovzduší, klima a krajinu, přírodní zdroje, hmotný majetek a kulturní dědictví a na jejich vzájemné působení a souvislosti.

Zároveň toto oddělení vydává právníkům osobám a fyzickým osobám oprávněným k podnikání integrovaná povolení, která se týkají provozu zařízení v kategoriích uvedených v příloze č. 1 zákona č. 76/2002 Sb., o integrované prevenci – tzv. IPPC (Integrated Pollution Prevention and Control). V principu jde o vydání jednoho integrovaného povolení k provozu, které obsahuje podmínky vyplývající z jednotlivých tzv. „složkových“ zákonů, a to především zákona o ochraně ovzduší, o vodách, o odpadech, o ochraně veřejného zdraví a veterinární péči. Tím dochází k zamezení přenosu znečištění z jedné složky životního prostředí do druhé. Vyššího stupně ochrany životního prostředí je dosahováno rovněž použitím tzv. nejlepších dostupných technik. Provozovatel tak disponuje jedním povolením namísto několika povolení složkových.

Oddělení se rovněž zabývá procesy dle zákona č. 224/2015 Sb., o prevenci závažných havárií, který stanoví povinnosti právnických osob a podnikajících fyzických osob, které vlastní, užívají nebo budou uvádět do užívání objekt nebo zařízení, v nichž je umístěna vybraná nebezpečná chemická látka nebo chemická směs. Tyto látky a směsi jsou v přílohách zákona uvedeny jmenovitě nebo svými nebezpečnými vlastnostmi. V neposlední řadě oddělení vydává vyjádření k žádostem o podporu z fondů Evropské unie, jako jsou Regionální operační program a Operační program Životní prostředí.

4.3.2 Oddělení ovzduší a odpadů

V oblasti odpadů je hlavní kompetencí vydávání souhlasů podle zákona č. 185/2001 Sb., Zákon o odpadech. Jedná se o souhlas s provozováním zařízení ke sběru, výkupu, využívání nebo odstraňování odpadů. Toto oddělení se dále zaměřuje na odpadové hospodářství na území kraje (plní Plán odpadového hospodářství Libereckého kraje), předcházení vzniku odpadů, ve spolupráci s odborem kancelář ředitele se velkou měrou podílí na ekologizaci úřadu. Pořádá edukativní soutěže na téma recyklace pro školy v Libereckém kraji, naposledy to byla soutěž Republiky k narozeninám, kde měli žáci základních škol za úkol vyrobit státní znak z co nejvíce recyklovatelných materiálů.

V oblasti ochrany ovzduší je na základě zákona č. 201/2012 Sb., o ochraně ovzduší hlavní kompetencí oddělení vydávání povolení provozu zdrojů znečišťování ovzduší (energetické zdroje, technologické zdroje, zemědělské chovy apod.). Ochrana ovzduší se dále zaměřuje na správné topení v domácích topeništích, sleduje kvalitu ovzduší a při smogové situaci zajišťuje informovanost občanů. Zabývá se taktéž doplňkovým měřením kvality ovzduší v kraji. Na území kraje zajišťuje plnění Programu zlepšení kvality ovzduší, jehož cílem je dlouhodobě plnit veškeré imisní limity dané zákonem o ochraně ovzduší.

4.3.3 Oddělení vodního a lesního hospodářství

Toto oddělení plní funkci vodoprávního úřadu, spravuje a aktualizuje Plán rozvoje vodovodů a kanalizací v Libereckém kraji. Dále vykonává přenesenou působnost na úseku myslivosti, rybářství a ochrany zvířat proti týrání. Na úseku lesnictví dále administruje dotace jak z rozpočtu kraje, tak ze státního rozpočtu, od roku 2019 se jedná i o příspěvky na zmírnění následků kůrovcové kalamity v lesích.

Dle slov dlouholetého vedoucího tohoto oddělení zalesňování zemědělských půd způsobuje dlouhodobě značný úbytek zemědělské půdy. V Libereckém kraji došlo k nejrozsáhlejším zalesněním po 2. světové válce po odsunu německého obyvatelstva. Jednalo se o tisíce hektarů zalesněné zemědělské půdy. Úbytek zemědělské půdy ve prospěch lesa pokračoval i v období reálného socialismu, kdy bylo do lesního půdního fondu převedeno mnoho pozemků, které se zemědělsky obtížně využívaly. Jednalo se zejména o svažité, neúrodné a těžko přístupné pozemky. Další významná vlna zalesňování přišla po roce 1989, kdy stát začal toto zalesňování systematicky podporovat. Tato podpora je realizována především z evropských fondů, nyní prostřednictvím Programu rozvoje venkova. Hlavním

cílem byl útlum zemědělské výroby na nevhodných pozemcích. Např. v letech 2000 – 2005 stát ročně podpořil zalesnění 300 – 400 hektarů zemědělské půdy. Zhruba od roku 2010 se zalesňování zemědělských půd prakticky zastavilo. Ročně se oficiálně zalesní méně než 10 hektarů zemědělské půdy. Hlavním důvodem jsou přímé zemědělské dotace, kdy se zemědělcům vyplácí na půdě hospodařit a nemají zájem na jejím zalesňování a dále překážky v oblasti územního plánování. Je třeba zmínit, že úbytek zemědělské půdy ve prospěch lesa je reálně podstatně vyšší, protože dochází ve velkém rozsahu k neoficiálnímu zalesňování zemědělských pozemků, a to jak úmyslně, tak především prostým ponecháním zemědělské půdy k samovolné přeměně na les. Některé zdroje udávají, že podíl zemědělské půdy je tak ještě o cca 2 % nižší ve prospěch lesa.³⁵ Ve vztahu k ochraně zemědělského půdního fondu zde nelze opomenout ani vliv zvěře, zejména zvěře černé. Ta působí na zemědělských plodinách i pozemcích obrovské škody. Tyto škody na trvalých travních porostech způsobené rytím jsou mnohdy nevratné a snižují motivaci zemědělců k obhospodařování půdy a napomáhají neřízenému šíření lesa.

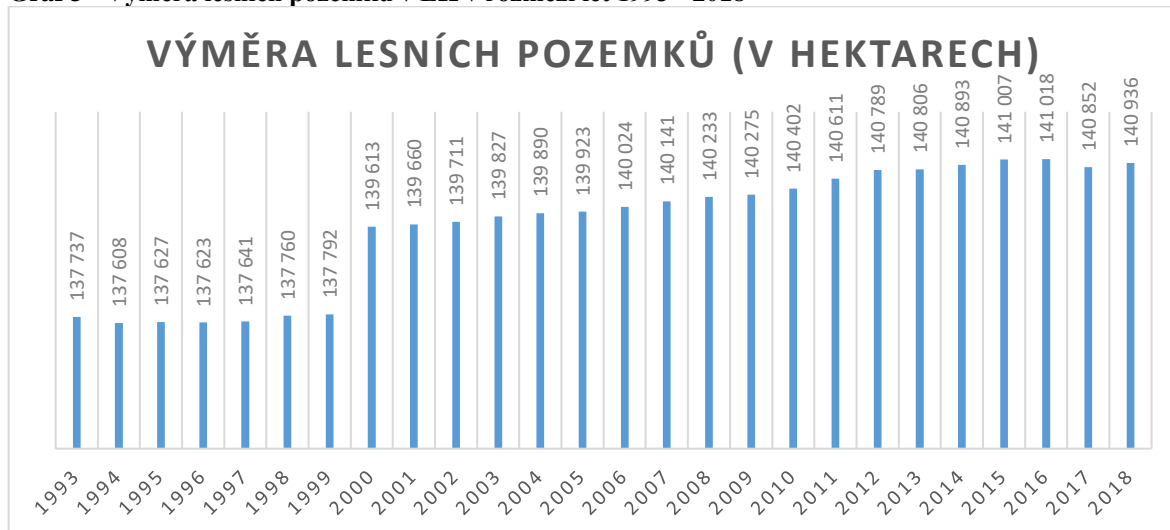
³⁵ ÚSTAV PRO HOSPODÁŘSKOU ÚPRAVU LESŮ. Národní inventarizace lesů v České republice [online]. Zdroj ve formátu PDF. Dostupné z: http://www.uhul.cz/images/aktuality_doc/Kniha_NIL2_web.pdf

Tabulka 3 - Zdrojová tabulka ke grafům č. 2 - 6 - půda v LK v rozmezí let 1993 - 2018

	Výměra půdy celkem v ha	Zemědělská půda v ha	z toho orná půda v ha	Nezemědělská půda v ha	z toho lesní pozemky v ha
1993	316258	140948	76344	175310	137737
1994	316274	140904	75190	175370	137608
1995	316298	140912	74165	175386	137627
1996	316312	140777	72425	175537	137623
1997	316314	140935	72343	175381	137641
1998	316307	141194	72402	175113	137760
1999	316309	141127	71946	175182	137792
2000	316312	141096	71261	175216	139613
2001	316289	140953	70767	175336	139660
2002	316289	140880	70519	175409	139711
2003	316296	140792	69776	175504	139827
2004	316300	140682	69374	175618	139890
2005	316303	140578	68812	175725	139923
2006	316296	140477	68381	175818	140024
2007	316300	140307	67690	175993	140141
2008	316297	140188	67138	176110	140233
2009	316293	140090	66503	176203	140275
2010	316304	140013	66142	176291	140402
2011	316338	139896	65640	176442	140611
2012	316342	139826	65190	176516	140789
2013	316345	139748	64933	176598	140806
2014	316342	139690	64708	176652	140893
2015	316343	139521	64160	176823	141007
2016	316348	139350	63416	176998	141018
2017	316339	139233	63145	177106	140852
2018	316340	139273	62803	177066	140936

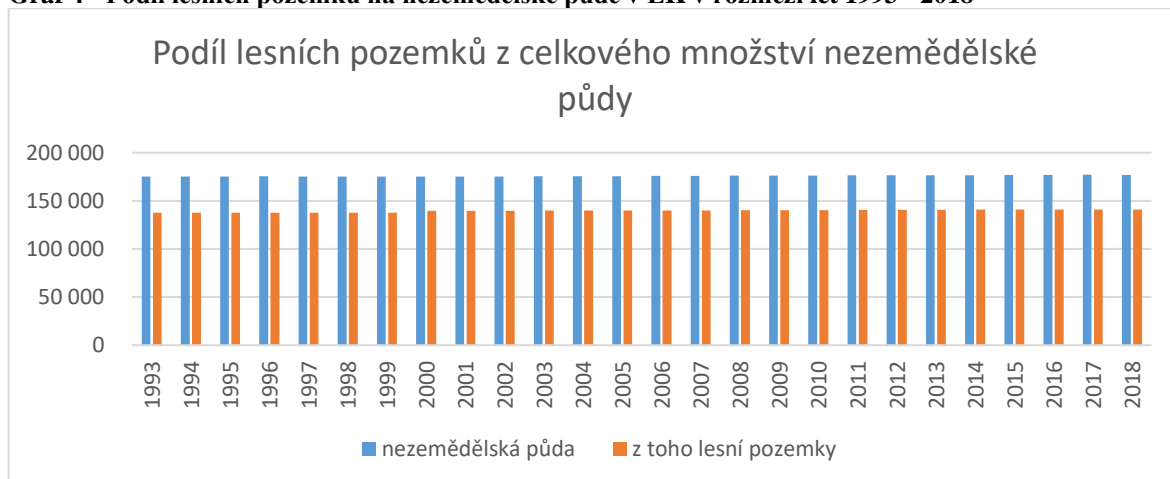
Zdroj: vlastní zpracování dostupné z www.czso.cz

Graf 3 - Výměra lesních pozemků v LK v rozmezí let 1993 - 2018



Zdroj: vlastní zpracování dostupné z www.czso.cz

Graf 4 - Podíl lesních pozemků na nezemědělské půdě v LK v rozmezí let 1993 - 2018



Zdroj: vlastní zpracování dostupné z www.czso.cz

4.3.4 Oddělení dotací a samosprávných činností

Toto oddělení má ve své náplni především administraci účelových dotací. V rámci Dotačního titulu Libereckého kraje se jedná o programy Podpora ekologické výchovy a osvěty, Podpora ochrany přírody a krajiny, Podpora včelařství, Podpora dlouhodobé práce

s mládeží v oblasti životního prostředí a zemědělství, Podpora předcházení vzniku odpadů, jejich opětovného použití a podpora sběru a využití bioodpadů. V loňském roce přibyl ještě jeden dotační titul, který úzce souvisí se zemědělským půdním fondem, a tím je Podpora retence vody v krajině.

Fond ochrany vod Libereckého kraje má statutem pevně dané účelové využití poplatků za odběry podzemních vod k dotacím na ochranu vod a rozvoj vodohospodářské infrastruktury. Mezi samosprávné činnosti patří podpora regionálních potravin a zemědělství (např. udělování ocenění Výrobek roku Libereckého kraje a organizace Krajských dožínek), vytváření podmínek pro rozvoj environmentálního vzdělávání, výchovy a osvěty (např. Krajský den Země), či aktuální problematika adaptace na změnu klimatu. V neposlední řadě je v rámci oddělení řešeno i využívání geografických informačních systémů v oblasti životního prostředí a zemědělství.

4.3.5 Oddělení ochrany přírody

Pod oddělení ochrany přírody spadá největší počet právních předpisů v oblasti životního prostředí, které jsou v kompetenci krajského úřadu, odboru životního prostředí a zemědělství. Celkem se jedná o devět zákonů v oblasti životního prostředí a jedno nařízení Rady ES, respektive Komise ES.

- Zákon č. 334/1992 Sb., o ochraně zemědělského půdního fondu, ve znění pozdějších předpisů, v rozsahu kompetencí krajských úřadů. Dále rozhoduje o odvoláních proti správním rozhodnutím vydaným obecními úřady na úseku ochrany zemědělského půdního fondu,
- zákon č. 326/2004 Sb., o rostlinolékařské péči a o změně některých souvisejících zákonů, v platném znění. V souvislosti s tímto zákonem krajský úřad rozhoduje o odvolání vydaných dle tohoto zákona obcemi s rozšířenou působností,
- zákon č. 78/2004 Sb., o nakládání s geneticky modifikovanými organismy a genetickými produkty, ve znění pozdějších předpisů. V tomto případě se krajský úřad vyjadřuje k žádostem o povolení pro uzavřené nakládání s geneticky modifikovanými organismy a genetickými produkty a k povolení pro uvádění do životního prostředí geneticky modifikovaných organismů a genetických produktů nebo o zápis do Seznamu pro uvádění na trh dle § 5 odst. 12 tohoto zákona,

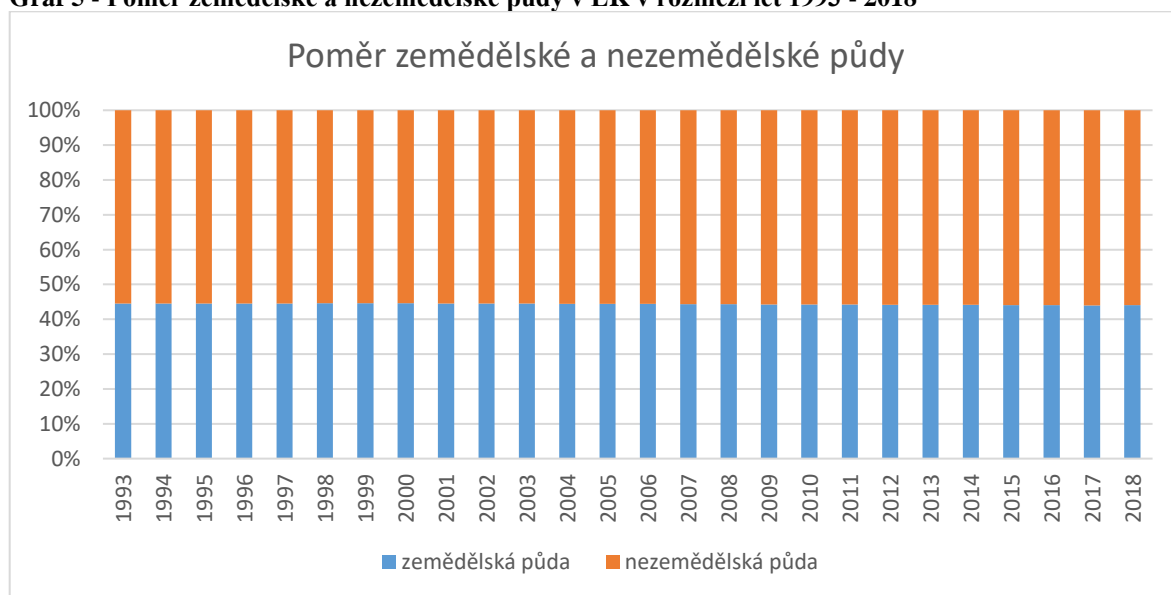
- zákon č. 123/1998 Sb., o právu na informace o životním prostředí, v platném znění, na jehož základě krajský úřad poskytuje informace o životním prostředí v rozsahu tohoto zákona,
- zákon č. 44/1988 Sb., horní zákon, ve znění pozdějších předpisů, a zákon č. 62/1988 Sb., o geologických pracích, ve znění pozdějších předpisů, v jejichž souvislosti vykonává krajský úřad státní správu ve věcech svěřených úřadu na území celého kraje, v tomto případě Libereckého kraje,
- zákon č. 114/1992 Sb., o ochraně přírody a krajiny, ve znění pozdějších předpisů, taktéž v rozsahu kompetencí krajského úřadu. V rámci tohoto zákona dále rozhoduje o odvoláních proti správním rozhodnutím vydaným obecními úřady na úseku ochrany přírody a krajiny,
- zákon č. 100/2004 Sb., o obchodování s ohroženými druhy (CITES), ve znění pozdějších předpisů, na území Libereckého kraje. Krajský úřad provádí kontrolu nad dodržováním tohoto zákona a prováděcí vyhlášky,
- zákon č. 115/2000 Sb., o náhradě škod způsobených vybranými zvláště chráněnými živočichy, ve znění pozdějších předpisů, na území celého kraje.
- Nařízení Rady (ES) č. 338/97 o ochraně druhů volně žijících živočichů a planě rostoucích rostlin regulováním obchodu s nimi a podle nařízení Komise (ES) č. 856/2006 o prováděcích pravidlech k výše uvedenému nařízení. V tomto případě krajský úřad uděluje výjimky ze zákazu obchodní činnosti s exempláři CITES a vydává potvrzení o těchto výjimkách na celém území kraje dle těchto nařízení.

Kromě výše uvedeného oddělení ochrany přírody Krajského úřadu Libereckého kraje navrhuje a zajišťuje management týkající se zvláště chráněných území a evropsky významných lokalit (NATURA 2000) ve správě Libereckého kraje, řídí, sjednocuje a kontroluje výkon státní správy prováděný správními úřady nižších stupňů při uplatňování výše uvedených právních předpisů, Podílí se na vyřizování oznámení, podnětů, petic a stížností týkajících se ochrany zemědělského půdního fondu či ochrany přírody a krajiny, podporuje osvětu, výchovu a vzdělávání v oblasti životního prostředí ve spolupráci s Ministerstvem školství, mládeže a tělovýchovy České republiky a dalšími orgány a zpracovává materiály pro jednání Rady a Zastupitelstva Libereckého kraje.

4.4 Zemědělský půdní fond v Libereckém kraji

Na území Libereckého kraje zůstává značný podíl zemědělské půdy extenzivně obdělávaný, a to převážně v oblastech, které jsou nevhodné pro intenzivní hospodaření. Půda je využívána především k chovu hospodářských zvířat, jako jsou skot, ovce a koně, nebo je občas ponechána ladem. Nálety dřevin, kterými jsou hlavně olše a bříza způsobují postupné zarůstání části neobdělávané zemědělské půdy. Její převod do soukromého vlastnictví rozhodně nepřinesl zlepšení stávajícího stavu. Vlastníci, respektive restituenti nemají k půdě existenciální vztah, tak jako jejich předci, proto se oni nestarají, což způsobuje její zarůstání nebo ználetování, či ji pronajímají. Na základě nepromyšleně sestavených nájemních nebo pachtovních smluv dochází k plundrování půdy v důsledku nešetrného hospodaření nebo např. eroze a ke snižování její kvality. Nebo je zemědělská půda rovnou prodána spekulantům, kteří se snaží pozemky jakkoliv „ekonomicky“ využít ke zhodnocení své investice.

Graf 5 - Poměr zemědělské a nezemědělské půdy v LK v rozmezí let 1993 - 2018

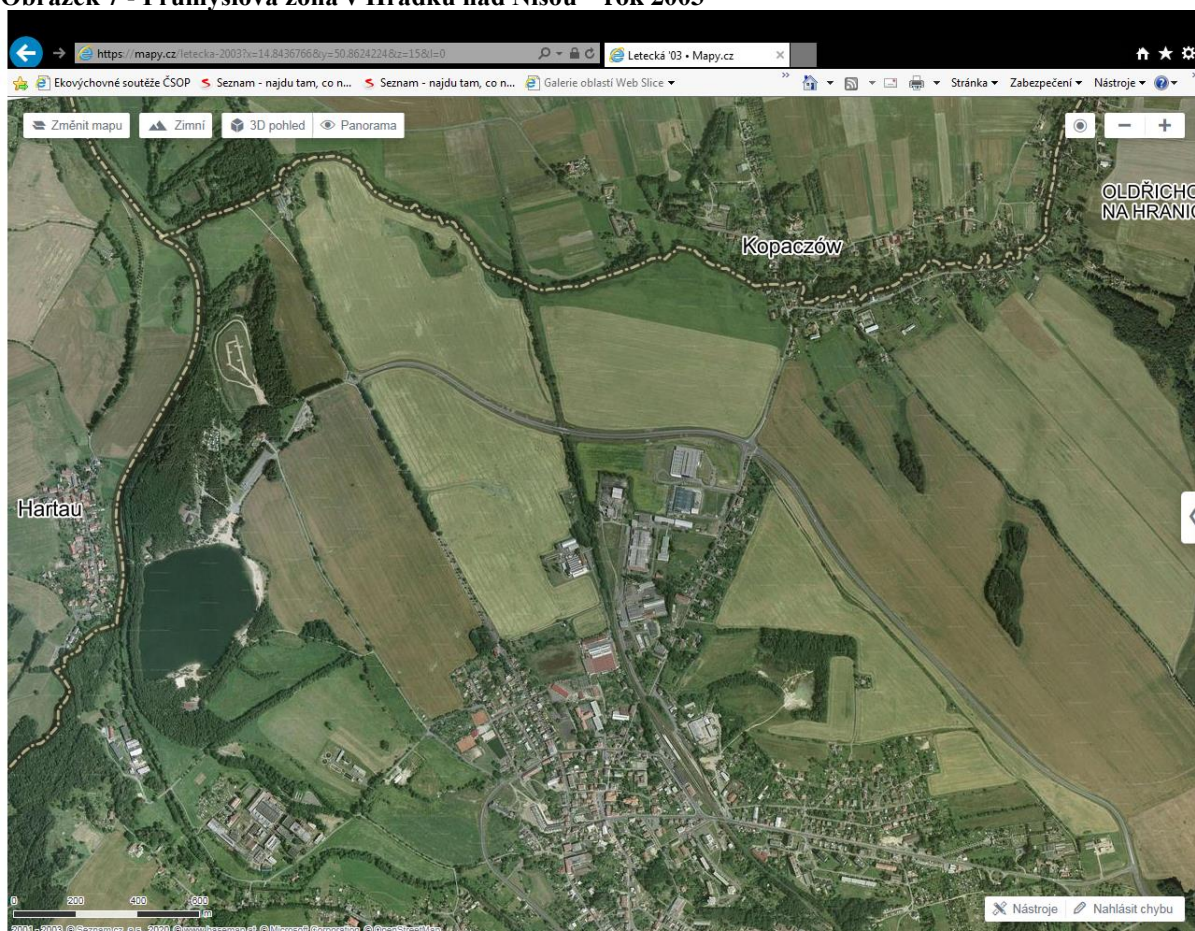


Zdroj: vlastní zpracování dostupné z www.czso.cz

Ohromný zájem o nezemědělské využívání zemědělské půdy, především z důvodu výstavby hal, rodinných domů, rekreačních komplexů nebo třeba i golfových hřišť, a to nejen v Libereckém kraji, ale i v celé České republice je hlavním důvodem nepřetržitého úbytku

zemědělské půdy v kraji.³⁶ Snadno přístupné a legislativou nedostatečně chráněné zemědělské pozemky lákají investory k tomu, aby mimo urbanizovaná území ve volné krajině budovali továrny, případně skladovací haly a obchodní centra, což vede k záborům velmi kvalitní půdy v okolí měst a obcí. Tyto stavby jsou často jen montovkami bez jakékoliv přidané hodnoty a bez vazby na daný region, které většinou zaměstnávají agenturní pracovníky. Taková skladba pracovníků způsobuje pnutí v sociálně kulturním prostředí měst a obcí. Na druhé straně je zde nabídka opuštěných staveb, tzv. brownfieldů, vhodných k přestavbě, o které nejeví investoři zájem. Jde o staré opuštěné továrny, jejichž sanace je drahá. Nebo jejich renovace ztroskotá na vlastnických vztazích, kdy majitel nemovitost nechce prodat či prodává draze a pro investora je výhodnější postavit na zelené louce.

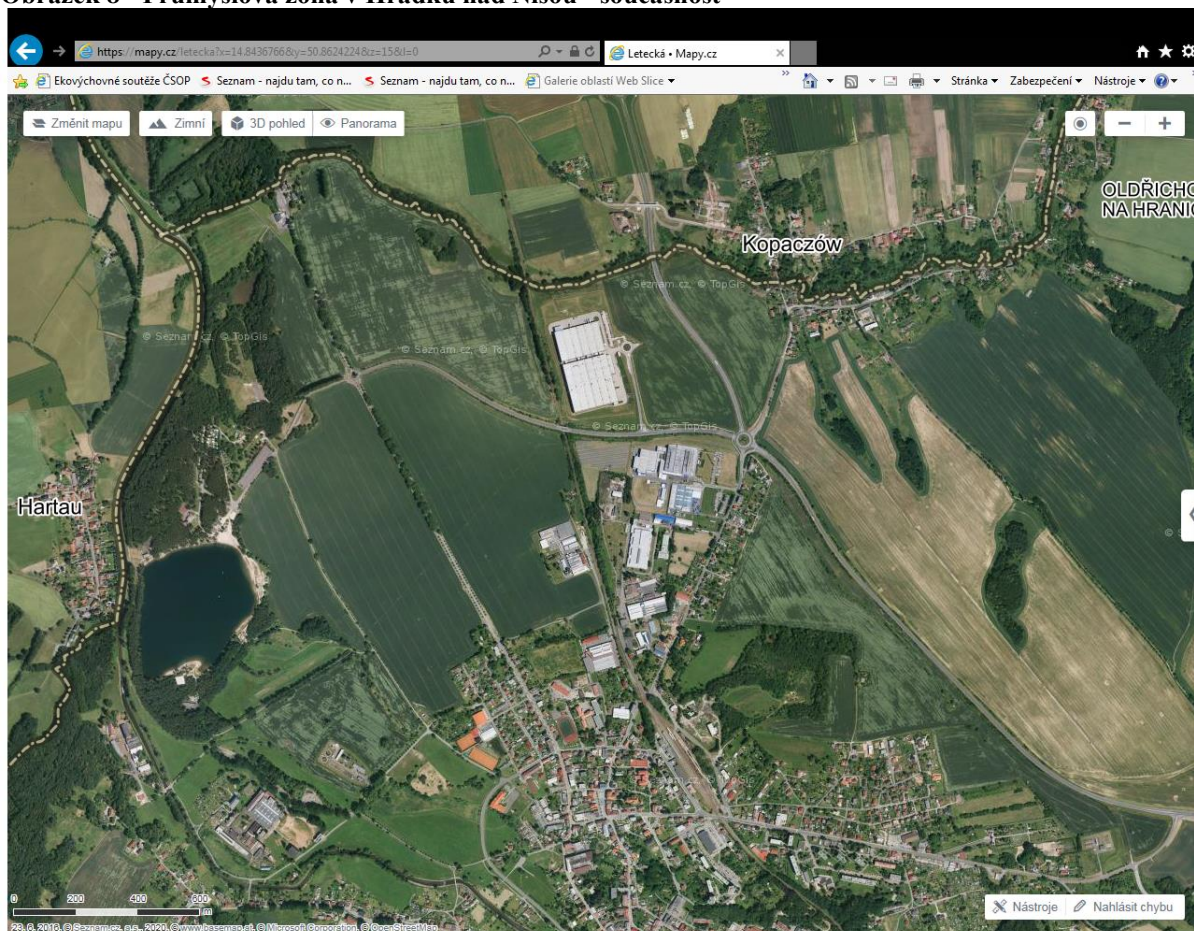
Obrázek 7 - Průmyslová zóna v Hrádku nad Nisou – rok 2003



Zdroj: www.mapy.cz

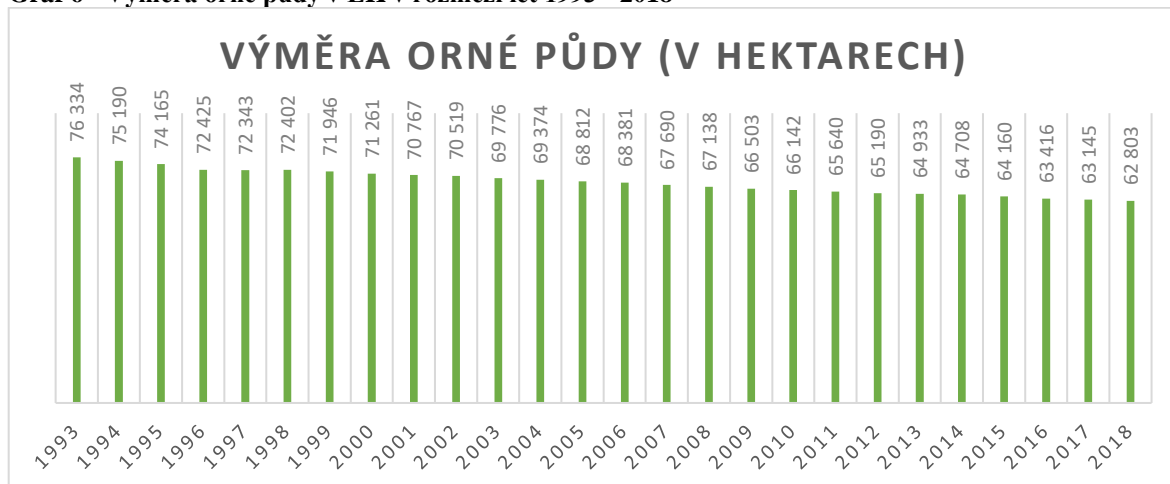
³⁶ LIBERECKÝ KRAJ. Ochrana zemědělského půdního fondu [online]. Dostupné z: <https://zivotni-prostredi.kraj-lbc.cz/page335>

Obrázek 8 - Průmyslová zóna v Hrádku nad Nisou - současnost



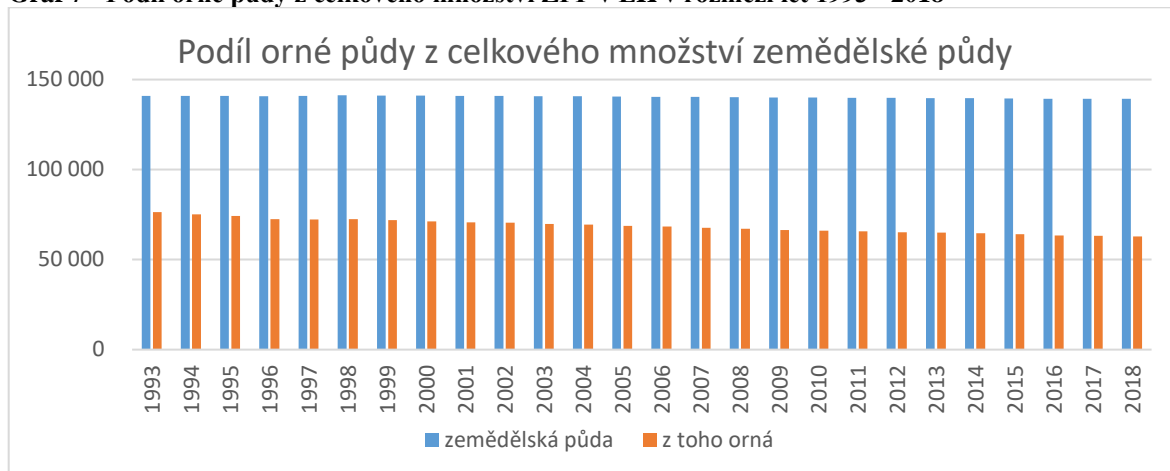
Zdroj: www.mapy.cz

Graf 6 - Výměra orné půdy v LK v rozmezí let 1993 - 2018



Zdroj: vlastní zpracování dostupné z www.czso.cz

Graf 7 - Podíl orné půdy z celkového množství ZPF v LK v rozmezí let 1993 - 2018



Zdroj: vlastní zpracování dostupné z www.czso.cz

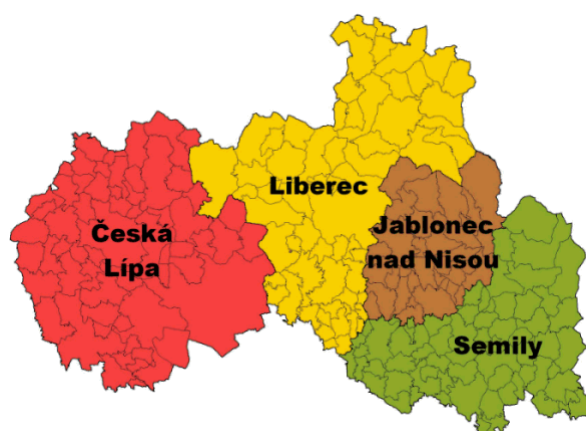
Liberecký kraj je rozdělen do čtyř okresních měst, kterými jsou Liberec, Jablonec nad Nisou, Česká Lípa a Semily. Z pohledu Libereckého kraje se jeví jako nejvíce zemědělským územím okres Semily. Porovnáme-li tento okres s ostatními okresy Libereckého kraje, je zde nejvíce zemědělské půdy, cca 54 %. Naopak nejméně zemědělským okresem je pak Jablonec nad Nisou, zde je jen okolo 32 % zemědělské půdy. Pokud srovnáme všechny okresy Libereckého kraje z pohledu zemědělského půdního fondu, tak jak jsou jednotlivé druhy ZPF vedeny v katastru nemovitostí, nejvyšší podíl zde má kromě okresu Jablonec nad Nisou orná půda. V okresu Jablonec nad Nisou zaujímají největší podíl ze ZPF trvalé travní porosty a až na dalším místě je orná půda. Trvalé travní porosty a zahrady a ovocné sady mají ve zbylých okresech taktéž významné zastoupení. Jedno prvenství a jedinečnost má okres Česká Lípa v podobě chmelnic (jednotky kusů), které zde nalezneme.

Je však nutné brát v potaz, že katastr nemovitostí není po dlouhá léta (od revoluce v roce 1989) systematicky aktualizován a skutečný stav zdaleka nekoresponduje se zapsaným druhem pozemku. Nejmarkantnější rozdíl je v zápisu orné půdy x trvalého travního porostu x zahrady (u rodinných domů), což je znatelné z ortofota Českého úřadu zeměměřického a katastrálního. V posledních zhruba dvou letech započal katastr nemovitostí s revizemi katastru, které probíhají postupně v rámci jednoho určeného katastrálního území. Při nich dochází k narovnání skutečného stavu a stavu oficiálně zaznamenaného postupem podle platných zákonů. Neprojeví-li vlastníci nemovitosti ochotu dát rozpornou situaci do pořádku, do výpisu katastru nemovitostí je proveden záznam – upozornění na nalezenou nesrovnalost.

Lesy zaujímají asi 44 % území celého kraje a okresem s největším podílem lesní půdy je Jablonec nad Nisou. Nejméně lesů je pak v okrese Semily. Okresy Liberec a Jablonec nad Nisou se řadí na první příčky v množství zastavěného území, okres Česká Lípa disponuje zase nejvyšším podílem vodních ploch.

Pokud se jedná o znečištění půdy v Libereckém kraji, naměřené hodnoty jsou podlimitní, tedy lze říci, že půda zde není kontaminována těžkými kovy.³⁷

Obrázek 9 - Okresy v LK



Zdroj: www.czso.cz

4.5 Činnosti Krajského úřadu Libereckého kraje v rámci ZPF

V rámci ochrany zemědělského půdního fondu jsou na krajském úřadu Libereckého kraje, oddělení ochrany přírody vydávána stanoviska dle § 5 odst. 2, souhlasy s odnětím zemědělské půdy ze zemědělského půdního fondu dle § 9 odst. 8, obojí zákona č. 334/1992 Sb., o ochraně zemědělského půdního fondu, ve znění pozdějších předpisů, dále stanoviska k EIA, souhrnná stanoviska, stanoviska k zastavěnému území, stanovení dobývacího prostoru, stanoviska ke komplexním pozemkovým úpravám a rozhodnutí o odvolání a přezkumy závazného stanoviska.

4.5.1 Stanovisko dle § 5 odst. 2

Jedná se o stanoviska k územně plánovací dokumentaci, která zahrnuje územní plány, zásady územního rozvoje a regulační plány. V případě krajského úřadu jsou to především

³⁷ ČESKÝ STATISTICKÝ ÚŘAD. Populační analýza Libereckého kraje [online]. Zdroj ve formátu PDF. Dostupné z: <https://www.czso.cz/documents/10180/20541853/63.pdf/dadcf700-a6a8-4f3e-b818-d68696101480?version=1.0>

územní plány měst a obcí a jejich změny. V procesu tvorby územních plánů existuje několik stupňů, kdy se krajský úřad vyjadřuje – zadání územního plánu včetně jeho změny, dokumentace předložená pro společné jednání, dokumentace předložená pro veřejné projednání, eventuálně dokumentace předložená pro opakované veřejné projednání. Od 1. 1. 2019 je nově zavedený tzv. zkrácený postup, kdy je pro agendu ochrany zemědělského půdního fondu jedinou fází veřejné projednání, případně opakované veřejné projednání. Dále jsou to zprávy o uplatňování územních plánů, které mají města a obce povinnost předkládat každé čtyři roky. Tyto zprávy mohou být součástí zadání územního plánu. V rámci územních plánů se stanovuje hranice zastavěného území na základě shodného § 5 odst. 2 zákona o ochraně ZPF, nebo zde může existovat řízení, kdy se stanoví zastavěné území dle stavebního zákona, to ovšem pouze pro obce, které nemají platný územní plán. Zde se opět krajský úřad vyjadřuje na základě § 5 odst. 2 zákona o ochraně zemědělského půdního fondu. Dle tohoto paragrafu se dále vyjadřuje Ministerstvo životního prostředí České republiky k zásadám územního rozvoje a obecní úřady obcí s rozšířenou působností k regulačním plánům.

4.5.2 Stanovení dobývacího prostoru

Proces stanovení dobývacího prostoru je dost složitý a funguje zde jakási byrokratická hierarchie. Pokud chce někdo těžít ve vymezeném chráněném ložiskovém území, musí si postupně zažádat o:

1. předchozí souhlas s návrhem na stanovení dobývacího prostoru Ministerstvo životního prostředí České republiky,
2. souhlas s návrhem na stanovení dobývacího prostoru dle § 6 odst. 2 zákona o ochraně zemědělského půdního fondu krajský úřad v případě, že je dotčen zemědělský půdní fond do 20 hektarů, nebo Ministerstvo životního prostředí České republiky v případě, že je zemědělský půdní fond dotčen nad 20 hektarů,
3. stanovení dobývacího prostoru Obvodním báňským úřadem dle zákona č. 44/1988 Sb., horní zákon,
4. souhlas s trvalým, nebo dočasným odnětím zemědělské půdy ze zemědělského půdního fondu orgán ochrany zemědělského půdního fondu dle § 9 odst. 8, zákona o ochraně zemědělského půdního fondu. V případě dočasného odnětí je současně schválen plán rekultivace, při odnětí trvalém pak záleží na tom, má-li být rekultivováno na les nebo vodní plochu. Opět zde záleží na ploše vynětí, tedy je-

li tato plocha větší než 10 hektarů, je v tomto případě kompetentním orgánem ochrany zemědělského půdního fondu Ministerstvo životního prostředí České republiky. Pokud je velikost plochy od 1 do 10 hektarů, kompetentním orgánem je krajský úřad. A v případě plochy menší než 1 hektar, je tímto orgánem obecní úřad obce s rozšířenou působností,

5. povolení otvírky, přípravy a dobývání, jehož součástí je plán sanace a rekultivace Obvodní báňský úřad.

Může se ale také stát, že těžebna leží na lesní půdě, v tomto případě se krajský úřad jako orgán ochrany zemědělského půdního fondu nevyjadřuje. Vždy záleží na tom, zda je pozemek v katastru nemovitostí veden jako zemědělský půdní fond.

4.5.3 Souhlas s odnětím zemědělské půdy ze ZPF dle § 9 odst. 8

V tomto případě je krajský úřad taktéž příslušný, je-li velikost dotčené plochy od 1 do 10 hektarů půdy (nad 10 hektarů Ministerstvo životního prostředí, pod 1 hektar obecní úřad obce s rozšířenou působností – stejně jako u stanovení dobývacího prostoru). Tento souhlas je vydáván prostřednictvím závazného stanoviska nebo rozhodnutí. Závazné stanovisko slouží jako podklad pro vydání rozhodnutí podle zvláštních právních předpisů, nejčastěji jsou to předpisy stavební, dále pak drážní nebo báňské.

4.5.4 Stanovisko k EIA

U těchto stanovisek opět platí rozdělení kompetencí orgánů ochrany zemědělského půdního fondu dle velikosti dotčené plochy, jak již bylo zmíněno výše. Krajský úřad je v tomto případě dotčeným správním úřadem podle zákona č. 100/2001 Sb., o posuzování vlivů na životní prostředí, mají-li být dotčeny pozemky náležející do zemědělského půdního fondu o výměře větší než 1 hektar a menší nebo rovné 10 hektarům.

4.5.5 Souhrnné stanovisko

Souhrnná stanoviska by se dala popsat v podstatě jako informace pro žadatele, jaké dokumenty a z hlediska jakého zákona bude k realizaci vlastní stavby potřebovat, jaký úřad má vydat potřebný dokument. Do souhrnného stanoviska lze vepsat závazné stanovisko, např. souhlas s odnětím zemědělské půdy ze zemědělského půdního fondu. V praxi je to ale většinou tak, že předložená dokumentace neobsahuje všechny potřebné náležitosti stanovené v § 9 odst. 6 zákona o ochraně zemědělského půdního fondu. Z tohoto důvodu se do

souhrnného stanoviska uvádí, že zábor se týká zemědělských, případně nezemědělských pozemků a jejich výměra. V případě, že stavba zasahuje do zemědělských pozemků, uvádí se do stanoviska, že stavbu nelze povolit bez odnětí zemědělské půdy ze zemědělského půdního fondu a že k je k vydání souhlasu dle § 9 odst. 8 zákona o ochraně zemědělského půdního fondu příslušný např. Krajský úřad Libereckého kraje vzhledem k tomu, že výměra požadovaného záboru činí 2 hektary.

4.5.6 Stanovisko k zastavěnému území

Stanoviska k zastavěnému území jsou vydávána samostatně na základě stavebního zákona, pokud obec nemá schválený územní plán. Pak je krajský úřad dotčeným orgánem, tedy vydává dle § 17a písm. a) zákona o ochraně zemědělského půdního fondu souhlas, případně nesouhlas se stanovenou hranicí zastavěného území.

4.5.7 Stanovisko ke komplexním pozemkovým úpravám

Ke komplexním pozemkovým úpravám by se měly vyjadřovat primárně obecní úřady obcí s rozšířenou působností dle tzv. zbytkového § 15 odst. n) zákona o ochraně ZPF, kdy obec s rozšířenou působností vykonává státní správu na úseku zemědělského půdního fondu, není-li podle tohoto zákona příslušný jiný orgán. Dokumentace však mnohdy obsahují rozsáhlé nepřesnosti, které se nedají přehlížet, proto se na základě § 18 odst. 5 zákona o ochraně zemědělského půdního fondu (orgán ochrany zemědělského půdního fondu, který je příslušný k vydání stanoviska k územně plánovací dokumentaci, je dotčeným orgánem v ostatních věcech souvisejících s územně plánovací dokumentací) do procesu Krajský úřad Libereckého kraje vkládá též jako dotčený orgán. A protože jsou vypracované komplexní pozemkové úpravy neopominutelným podkladem pro zpracování územního plánu, v praxi to vypadá tak, že se krajský úřad na základě tohoto paragrafu také vyjadřuje, i když by nemusel. Jeden z důvodů je například ten, že jsou plochy zemědělského půdního fondu převáděny do ploch PUPFL (pozemky určené k plnění funkcí lesa), protože jsou tzv. ználetované, a to bez souhlasu s odnětím zemědělské půdy i bez odvodů za odnětí, protože komplexní pozemkové úpravy nahrazují souhlas s odnětím zemědělské půdy ze zemědělského půdního fondu. Dalším důvodem je i samovolné posouvání hranice zastavěného území do nezastavitelných ploch, což jde legálně jen postupem podle stavebního zákona, tedy změnou územního plánu nebo změnou hranice zastavěného území. Ačkoli mají komplexní pozemkové úpravy svůj

vlastní zákon, podle kterého by se mělo postupovat a příručku Ministerstva zemědělství České republiky, jsou tyto předpisy často obcházeny, proto se krajský úřad do těchto záležitostí vměšuje dle výše uvedeného § 18 odst. 5.

4.5.8 Rozhodnutí o odvolání a přezkum závazných stanovisek

Krajský úřad je odvolacím správním orgánem pro obce s rozšířenou působností, tedy pro prvoinstanční orgán ochrany zemědělského půdního fondu dle ustanovení § 89 zákona č. 500/2004 Sb., správní řád, ve znění pozdějších předpisů. Jinými slovy vše, co vydá obec s rozšířenou působností formou rozhodnutí, proti čemu se žadatel odvolá, putuje na krajský úřad na odvolání. Jde o souhlasy s odnětím zemědělské půdy ze zemědělského půdního fondu, pokud jsou vydány rozhodnutím, což není příliš časté. Častější je odvolání proti rozhodnutí o výši odvodů za odnětí zemědělské půdy ze zemědělského půdního fondu dle § 11, uložení opatření dle § 6, nebo o rozhodnutí v pochybnostech dle § 1 odst. 4, vše zákona o ochraně zemědělského půdního fondu.

V případě vydání nesouhlasného závazného stanoviska s odnětím zemědělské půdy ze zemědělského půdního fondu se může žadatel odvolat až do územního řízení, kdy je orgán ochrany zemědělského půdního fondu vyzván stavebním úřadem řešícím odvolání k provedení potvrzení nebo změny závazného stanoviska v rámci podaného odvolání na stavební úřad. Nezákonné závazné stanovisko lze zrušit nebo změnit v přezkumném řízení.

4.6 Statistické údaje o činnostech ochrany ZPF v LK v letech 2014 – 2018

Na krajském úřadu Libereckého kraje jsou činnosti spojené s ochranou zemědělského půdního fondu vykonávané dvěma zaměstnanci. Pracovník A vykonává pouze tuto agendu, tedy jeho pracovní náplň obsahuje pouze tuto činnost, pracovník B má k ochraně zemědělského půdního fondu v pracovní náplni ještě další agendu, lze tedy říci, že činnosti na úseku ochrany zemědělského půdního fondu jsou zde vykonávány 1,5 zaměstnancem. Oba pracovníci jsou vysokoškolsky vzdělání.

Pracovník A vystudoval Přírodovědeckou fakultu, obor geologie na Karlově univerzitě. Na Krajském úřadu Libereckého kraje je zaměstnán od roku 2002 do současnosti a na oddělení ochrany přírody pracuje od roku 2013 na úseku ochrany ZPF a ochrany horninového prostředí.

Pracovník B vystudoval Lesnickou fakultu na České zemědělské univerzitě v Praze a na krajském úřadu je zaměstnán stejně jako pracovník A od roku 2002. Na oddělení ochrany přírody vykonává ochranu ZPF od roku 2014.

Oba zaměstnanci také v minulosti složili zkoušku odborné způsobilosti při ochraně zemědělského půdního fondu, zaměstnanec A v prosinci roku 2013 a zaměstnanec B v říjnu roku 2014. Stejně tak se oba zúčastňují pravidelných školení, díky kterým jsou prohlubovány jejich odborné znalosti. Seznam těchto absolvovaných školení bude k bakalářské práci přiložen jako příloha.

Veškeré kompetence těchto pracovníků vyplývají z ustanovení § 17a zákona č. 334/1992 Sb., o ochraně zemědělského půdního fondu, ve znění pozdějších předpisů. Navíc jsou jimi prováděny 4 x ročně dohlídky na obcích s rozšířenou působností jako prvoinstančních orgánech ZPF, 1 x za rok je jimi organizována porada pracovníků státní správy v oblasti ochrany ZPF v rámci Libereckého kraje a jsou jimi i připomínkovány návrhy zákonů souvisejících s ochranou zemědělského půdního fondu.

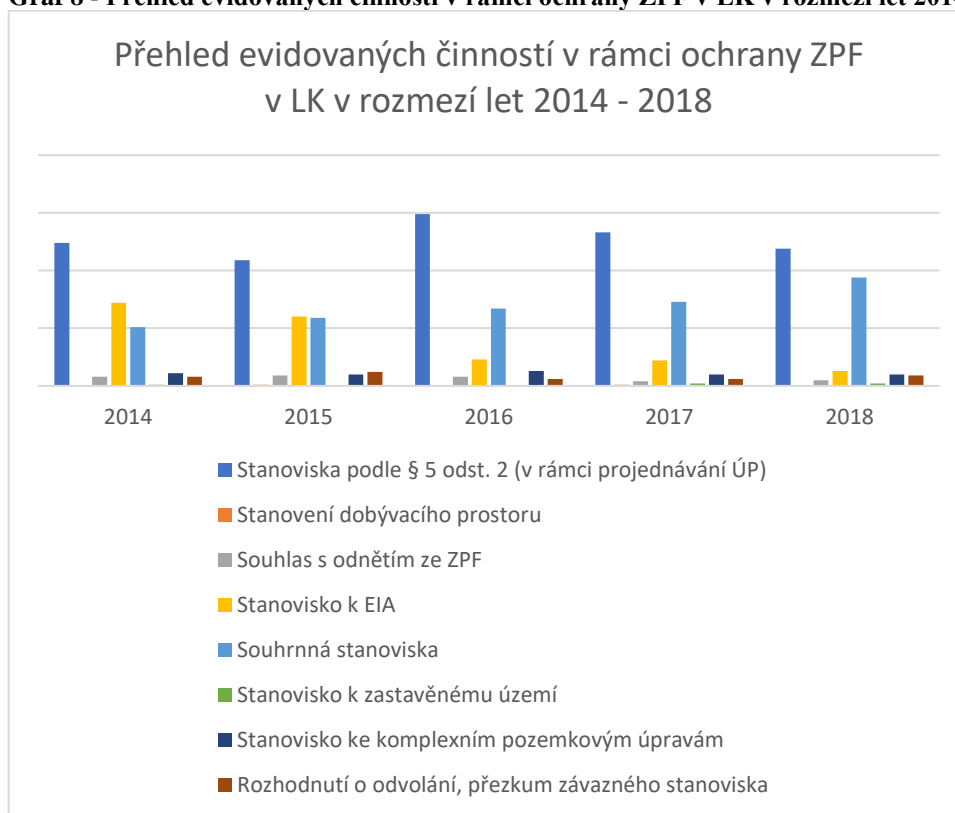
Jak vyplynulo z rozhovoru s oběma pracovníky, u vyřizování žádostí nelze stanovit časovou náročnost, neboť jednotlivé záměry se od sebe liší dle kvality doložených podkladů, složitosti záměru, rozsahu dokumentace, ochoty spolupracovat ze strany investora, záleží i na formě závěrečné písemnosti, která závisí na navazujícím řízení. Stejně tak u stanovisek k územně plánovací dokumentaci – i v tomto případě záleží na mnoha faktorech, které časovou náročnost odlišují, zde záleží na tom, zda se jedná o změnu nebo kompletně nový územní plán, na velikosti daného města či obce, jak složité jsou tamější poměry (průmysl – zaměstnanost x doprava x bydlení), jaký je zde počet obyvatel, rozvoj v území, jeho přírodní hodnoty a kvalita půdy (ochrany I. a II. třídy ochrany dle § 4 odst. 3 zákona o ochraně ZPF je totiž definována jako veřejný zájem).

Tabulka 4 - Přehled evidovaných činností v rámci ochrany ZPF v LK v rozmezí let 2014 – 2018

	Stanoviska podle § 5 odst. 2 (v rámci projednávání ÚP)	Stanovení dobývacího prostoru	Souhlas s odnětím ze ZPF	Stanovisko k EIA	Souhrnná stanoviska	Stanovisko k zastavěnému území	Stanovisko ke komplexním pozemkovým úpravám	Rozhodnutí o odvolání, přezkum závazného stanoviska
2014	124	0	8	72	51	1	11	8
2015	109	1	9	60	59	0	10	12
2016	149	0	8	23	67	0	13	6
2017	133	1	4	22	73	2	10	6
2018	119	0	5	13	94	2	10	9

Zdroj: vlastní zpracování – Krajský úřad Libereckého kraje

Graf 8 - Přehled evidovaných činností v rámci ochrany ZPF v LK v rozmezí let 2014 - 2018



Zdroj: vlastní zpracování – Krajský úřad Libereckého kraje

Jak je patrné z grafu č. 6, meziročně významně klesá zpracování stanovisek k EIA. Zatímco v roce 2015 bylo těchto stanovisek pracovníky na úseku ochrany ZPF Krajského úřadu Libereckého kraje vydáno 60, v roce 2018 už jich bylo pouhých 13. Důvodem je dle pracovníků na úseku ochrany ZPF změna zákona č. 100/2001 Sb., o posuzování vlivů na životním prostředí v roce 2017, kdy se výrazně změnily (zvýšily) limity, např. bod 106 zněl „*Průmyslové zóny a obchodní zóny včetně nákupních středisek o celkové výměře nad 3000 m² zastavěné plochy*“³⁸ a bod 109 „*Areály parkovišť nebo garáží se zastavěnou plochou nad 1000 m²*“.³⁹ Po novele zákona v roce 2017 zní bod 106 „*Výstavba skladových komplexů s celkovou zastavěnou plochou od stanoveného limitu – limit 10 tis. m²*“⁴⁰ a bod 109 „*Parkoviště nebo garáže s kapacitou od stanoveného limitu 500 parkovacích stání v součtu pro celou stavbu*“⁴¹. Z toho je patrné, že těchto limitů dosahuje mnohem méně stavebních záměrů. Naopak vzrůstající tendenci lze sledovat např. u souhrnných stanovisek, kterých bylo v roce 2015 vydáno 59, ale v roce 2018 již celých 94. Toto zvýšení bylo pracovníky na úseku ochrany ZPF jednoznačně odůvodněno nárůstem výstavby, kdy se úřad nezdědky vyjadřuje např. i k novostavbám rodinných domů.

V případě dalších uvedených stanovisek se počty v podstatě nemění a jsou takřka konstantní, např. dobývací prostor se stanovuje pouze výjimečně a pouze tehdy, nachází-li se na zemědělském půdním fondu.

4.7 Srovnání z pohledu rozlohy krajů a počtu pracovníků na úseku ochrany ZPF

Ke srovnání krajů z hlediska počtu pracovníků vykonávajících agendu ochrany zemědělského půdního fondu a velikostí jednotlivých krajů, potažmo velikostí ZPF v daném kraji bylo osloveno všech čtrnáct krajských úřadů na území České republiky. Na otázku „**Kolika pracovníky je na vašem úřadu vykonávána agenda ochrany zemědělského půdního fondu?**“ odpověděly všechny kraje, kromě Hlavního města Praha. Otázka byla

³⁸ Bod 106 přílohy č. 1 k zákonu č. 100/2001 Sb., o posuzování vlivů na životní prostředí a o změně některých souvisejících zákonů, před novelizací

³⁹ Bod 109 přílohy č. 1 k zákonu č. 100/2001 Sb., o posuzování vlivů na životní prostředí a o změně některých souvisejících zákonů, před novelizací

⁴⁰ Bod 106 přílohy č. 1 k zákonu č. 100/2001 Sb., o posuzování vlivů na životní prostředí a o změně některých souvisejících zákonů

⁴¹ Bod 109 přílohy č. 1 k zákonu č. 100/2001 Sb., o posuzování vlivů na životní prostředí a o změně některých souvisejících zákonů

zaslána e – mailem na adresy vedoucích pracovníků řídicích odborů životního prostředí, jak již bylo zmíněno, z oslovených čtrnácti respondentů jich odpovědělo třináct.

Na základě těchto informací byla zpracována následující tabulka, ve které jsou jednotlivé kraje České republiky srovnány od největšího po nejmenší. Poslední řádek v tabulce je věnován Hlavnímu městu Praha, které ani na opakovanou žádost informací o počtu pracovníků na úseku ochrany ZPF nezaslalo.

Tabulka 5 - Porovnání krajů dle velikosti a počtu pracovníků na úseku ochrany ZPF

Kraj	Počet pracovníků vykonávajících agendu ZPF	Rozloha kraje v ha	Rozloha ZPF v kraji v ha
Středočeský	2,5	1092841	658933
Jihočeský	2,5	1005798	488917
Plzeňský	1,8	764900	377203
Jihomoravský	2,5	718797	423770
Vysočina	1,6	679575	408361
Moravskoslezský	1,8	543047	273371
Ústecký	2	533858	274899
Olomoucký	2	527155	277525
Královéhradecký	2	475901	276799
Pardubický	1,5	451911	270150
Zlínský	2,25	396248	192488
Karlovarský	2,5	331037	123922
Liberecký	1,5	316339	139233
Praha	?	496	19717

Zdroj: vlastní zpracování; www.cuzk.cz

Za povšimnutí stojí skutečnost, že počet uvedených pracovníků se pohybuje pouze v rozmezí od 1,5 do 2,5, kdežto rozlohy jednotlivých krajů se velmi liší. V druhém nejmenším dotázaném kraji, tedy Karlovarském, vykonává danou práci stejný počet zaměstnanců, jako ve dvou největších krajích, a to ve Středočeském a Jihočeském.

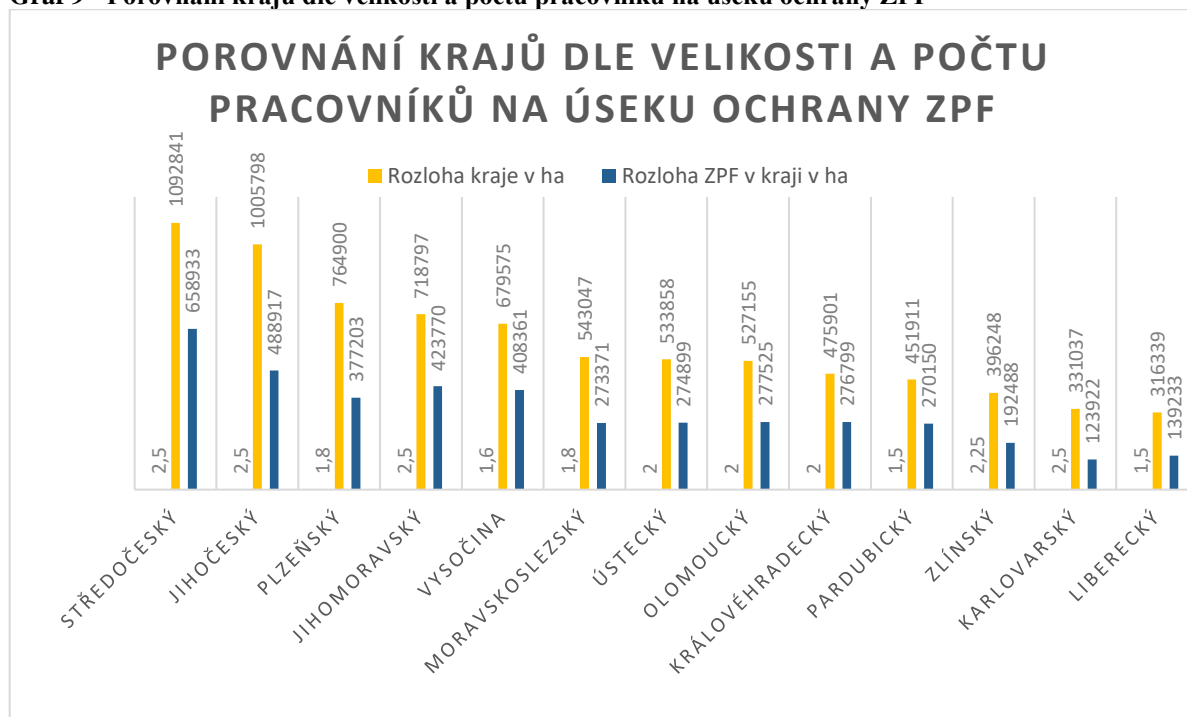
Jak je z této tabulky zřejmé, rozloha krajů, respektive rozloha zemědělského půdního fondu v jednotlivých krajích se diametrálně liší, počty pracovníků vykonávajících činnosti spojené s ochranou ZPF jsou však velmi podobné. V největším Středočeském kraji s celkovou rozlohou 1092841 ha a s rozlohou ZPF 658933 ha vykonává tuto agendu 2,5 pracovníka. Naopak v nejmenším dotázaném kraji, tedy v Libereckém, jehož rozloha je pouhých 316339

ha (tedy je téměř tři a půl krát menší než kraj Středočeský) a celková rozloha ZPF v něm činí 139233 ha vykonává činnost ochrany zemědělského půdního fondu 1,5 pracovníce.

Rozloha ZPF v Libereckém kraji je ve srovnání s rozlohou ZPF Středočeského kraje bezmála pětkrát menší, rozdíl pracovníků na tomto úseku se však liší pouze o jednoho. Pro lepší představu byl ze získaných údajů vytvořen graf, kde jsou rozdíly velmi zřetelné.

Z výše uvedeného lze tedy konstatovat, že rozloha zemědělského půdního fondu v jednotlivých krajích, potažmo ani rozloha samotných krajů, nikterak nesouvisí s počtem pracovníků, kteří vykonávají agendu ochrany zemědělského půdního fondu.

Graf 9 - Porovnání krajů dle velikosti a počtu pracovníků na úseku ochrany ZPF



Zdroj: vlastní zpracování; www.cuzk.cz

5 Výsledky a diskuze

„Výtky proti současné právní úpravě ochrany půdy nesouvisí s tím, že by se mělo absolutně zabraňovat zabírání zemědělské půdy pro nezemědělské účely. Výstavba je důležitá pro ekonomický a sociální rozvoj. Ani kvalitu půdy nelze za každou cenu zajistit. Ovšem je

zapotřebí poskytnout pevnou podporu ze strany ať již nástrojů právní regulace či kontrolních nebo jiných nástrojů určených k její ochraně a k racionálnímu zlepšování“.⁴²

Zemědělský půdní fond je chráněn především zákonem č. 334/1992 Sb., o ochraně ZPF, kterým je upraveno i odnímání zemědělské půdy ze ZPF. Hlavním úkolem této části zákona je regulace odnímání zemědělské půdy k nezemědělským účelům, zejména pak zabránění jejího svévolného odnímání. V Libereckém kraji docházelo v rozmezí let 2014 – 2018 ke skokovým nárůstům a následně poklesům těchto především trvalých odnětí. Důvodem byla úprava výše odvodů v roce 2015, která byla součástí novelizace zákona o ochraně ZPF. Touto novelou byla lépe definována kvalita půdy a její ochrana a upřesněny byly i podmínky pro nakládání s ní. Využívání zemědělské půdy je nyní více směřováno do zastavitelných ploch nebo do míst, kde je půda méně kvalitní. Co se ale týká již zmíněné výše odvodů, přinesla tato novelizace ve většině případů zvýšení jejich sazeb, obzvláště pak u půd zařazených dle BPEJ do I. třídy ochrany.

V rámci činností, které jsou vykonávány zaměstnanci Krajského úřadu Libereckého kraje na úseku ochrany ZPF se nabízí hned několik návrhů na zlepšení týkajících se jak ekonomických, tak i legislativních nástrojů, přičemž jsou tato opatření provázána. Jedná se o představu, jak by se měla právní úprava ochrany zemědělského půdního fondu do budoucna upravit, tedy *de lege ferenda*.

Jednou ze základních podmínek by mělo být stanovení skutečně reálných ploch k výstavbě v územních plánech obcí. Mnohdy jsou navrhovány vysoce předimenzované plochy, které zůstanou nezastavěné desítky let. Obce jsou povinné každé čtyři roky předložit zprávu o uplatňování územního plánu a v rámci této zprávy je možné uplatnit návrh zadání změny územního plánu. Tím by obec reagovala na aktuální situaci v obci, zejména pak na potřeby obce. Většina z nich má mnoho nevyužitých ploch k zastavění, přesto požaduje stále nové plochy, které ale není možné odsouhlasit orgánem ochrany ZPF, pokud není vyčerpáno, tedy zastavěno alespoň 40 % ploch stávajících. Stanovení skutečně reálných ploch pro další využití by jistě přineslo ušetření administrativy jak na straně dotčených orgánů, které se vyjadřují v procesu územního plánování (nejedná se pouze o orgány ochrany ZPF, ale i další), tak i na straně samospráv.

⁴² DAMOHORSKÝ, M. a kol. *Právo životního prostředí*. 3. vydání. Nakl. C. H. Beck, Praha 2010. ISBN 978-80-7400-338-7, s. 301

Zlepšení by se dalo očekávat, pokud by byly lépe provázány jednotlivé složkové zákony a jistě by k němu dopomohla i účelná změna zákona o ochraně ZPF, především tedy zvýšení sazeb za odnětí ze ZPF mimo zastavěná území. Díky němu by totiž docházelo k záboru volné krajiny pouze v nezbytně nutných případech. Tímto ekonomickým nástrojem by se dalo dosáhnout toho, že by se snížila výstavba na zelené louce a více by se využívalo brownfieldů. Naopak naprosté odpuštění odvodů za odnětí zemědělské půdy ze ZPF v zastavěném území by pracovníkům vykonávajícím tuto agendu ušetřilo spoustu času i administrativy.

Zároveň by tito pracovníci velmi kvitovali spolupráci ze strany jak stavebních úřadů, tak i občanů České republiky a jednotlivých stavebníků či investorů ve formě přísného dodržování územních plánů, ke kterému v praxi bohužel často nedochází.

Tabulka č. 6 zcela jasně vypovídá o tom, že úbytek zemědělské půdy není jen problémem Libereckého kraje, nýbrž se s ním potýká i celé území České republiky. Zemědělské půdy rok od roku ubývá, přičemž zastavěných ploch meziročně stoupá, stejně jako množství nezemědělské půdy.

Dalším opatřením vedoucím ke zlepšení nástrojů ochrany ZPF by zcela jistě bylo zajištění prioritního využití brownfieldů a starých neobydlených budov či prázdných center měst, kdy by se taktéž jistě velmi snížilo množství odejmutých hektarů zemědělské půdy.

V době recese byly navrhovány příliš velké zastavitelné plochy, které nebyly v některých případech doposud využity v průmyslových zónách na zemědělské půdě. Přehodnocením těchto ploch by došlo k jejich navrácení do zemědělského půdního fondu.

A v neposlední řadě je důležité, aby si již malé děti uvědomovaly, jaké přírodní bohatství jim bylo propůjčeno a jak důležité je správné hospodaření s ním, proto je nutné klást důraz na environmentální vzdělávání, výchovu a osvětu v oblasti půdy a zvyšovat všeobecně povědomí lidí o důležitosti a nenahraditelnosti jedné z hlavních složek životního prostředí, tedy půdy.

Tabulka 6 - Bilance půdy v ČR v rozmezí let 2006 - 2018

Ukazatel	2006	2007	2008	2009	2010	2011	2012	2013	2014	2015	2016	2017	2018
	ha												
Zemědělská půda	4254403	4249177	4244081	4238975	4233501	4229167	4224389	4219867	4215621	4211935	4208374	4205288	4203726
Nezemědělská půda	3632296	3637489	3642431	3647517	3653037	3657431	3662231	3666840	3671158	3675038	3678666	368739	3683375
Zastavěné plochy a nádvoří	130194	130574	130933	131127	131366	131691	131800	132090	132192	132119	132217	132333	132463

Zdroj: vlastní zpracování dostupné z www.cenia.cz

6 Závěr

Mají-li být v závěru práce shrnuty poznatky, které byly jejím zpracováním zjištěny, je třeba říci, že zkoumaná problematika ochrany zemědělského půdního fondu je velmi rozsáhlá a upravuje ji množství legislativních nástrojů. Tedy je třeba, aby se orgán ochrany zemědělského půdního fondu orientoval jak v zákoně č. 334/1992 Sb., o ochraně zemědělského půdního fondu, tak i v několika souvisejících předpisech, na které zmíněný zákon odkazuje. Cílem práce bylo nejen zodpovězení výzkumné otázky „**Proč se některé nástroje ochrany zemědělského půdního fondu jeví jako neúčinné a jak by se jejich funkce dala zlepšit?**“, ale i vyhodnocení administrativních a ekonomických nástrojů ochrany ZPF na základě rozboru platné právní úpravy z pohledu jejich aktuálnosti, faktické využitelnosti, či jejich případné změny. K dosažení tohoto hlavního cíle byly využity dílčí cíle. Byly shrnuty teoretické poznatky týkající se oblasti ochrany ZPF, na základě kterých bylo provedeno statistické vyhodnocení úbytku zemědělské půdy na území Libereckého kraje v rozmezí let 2014 – 2018. Dalším dílčím cílem bylo vyhodnocení činností Krajského úřadu Libereckého kraje na úseku ochrany ZPF na jehož základě byla vyhodnocena efektivita nástrojů, které jsou k ochraně ZPF využívány.

Jedním z největších problémů v oblasti ochrany ZPF je přístup obcí k územnímu plánování. Budou-li i nadále nadhodnocovat při návrzích územních plánů plochy k zastavění, ačkoliv nemají zastavěno již zmíněných 40 % již schválené plochy, orgány ochrany ZPF budou trávit čas při zpracování vyjádření k těmto žádostem, namísto toho, aby se věnovaly potřebnější činnosti. Tvorbě územních plánů by tedy měla být věnována mnohem větší pozornost, než jak je tomu nyní.

Dalším nástrojem pro zlepšení dané problematiky by zcela jistě bylo zvýšení odvodů za odnětí zemědělské půdy ze ZPF mimo zastavěná území, a naopak odpuštění odvodů za odnětí zemědělské půdy ze ZPF v zastavěném území. Administrativa by v takových případech ubyla jak na straně orgánů ochrany ZPF, tak na straně samospráv.

Jako další logický krok se ukazuje uzákonění prioritního využívání brownfieldů před greenfields. Ze zpracované tabulky č. 1 je patrné, že za sledované období bylo trvale ze ZPF vyňato celkem 81,9155 ha zemědělské půdy, což činí číslo cca 0,06 % z celkové výměry ZPF v Libereckém kraji, která k 31. 12. 2018 činila 139 273 ha.

Pokud zde bude i nadále umožňována - navíc mnohdy velmi výhodně - výstavba na zelené louce, kvalitní půdy bude stále ubývat. Zemědělské využívání půdy by mělo být maximálně podporováno a půda by měla být chráněna, v opačném případě bude přibývat zastavěných ploch i na okrajích obcí a měst z důvodu účelových přeměn ZPF v zastavitelná území.

Všech složek životního prostředí je třeba si vážit, půdu nevyjímaje. Proto je důležité prohlubovat vědomost o této problematice napříč celým spektrem lidské společnosti.

7 Seznam použitých zdrojů

7.1 Literární zdroje

BIČÍK, I., BUDŇÁKOVÁ, M. a kol. *Půda v České republice*. Nakl. Consult, Praha 2009. ISBN 80-903482-4-6

BRTNICKÝ, M. a kol. *Degradace půdy v České republice*. 1. vydání. Nakl. Výzkumný ústav meliorací a ochrany půdy, Brno 2012. ISBN978-80-87361-20-7

DAMOHORSKÝ, M. a kol. *Právo životního prostředí*. 3. vydání. Nakl. C. H. Beck, Praha 2010. ISBN 978-80-7400-338-7

NĚMEČEK, J., VÁCHA, R., PODLEŠÁKOVÁ, E. *Hodnocení kontaminace půd v ČR*. 1. vydání. Nakl. Výzkumný ústav meliorací a ochrany půdy, v. v. i., Praha 2010. ISBN 978-80-86561-02-4

VOPRAVIL, J. a kol. *Půda a její hodnocení v ČR: Díl II*. 1. vydání. Nakl. Výzkumný ústav meliorací a ochrany půdy, v. v. i., Praha 2011. ISBN 978-80-87361-08-5

7.2 Internetové zdroje

ČESKÝ STATISTICKÝ ÚŘAD. Populační analýza Libereckého kraje [online]. Zdroj ve formátu PDF. Dostupné z: <https://www.czso.cz/documents/10180/20541853/63.pdf/dadcf700-a6a8-4f3e-b818-d68696101480?version=1.0>

EURACTIV. Aktuální otázky vodohospodářské: Sucho a retence vody [online]. 2018. Dostupné z: <https://euractiv.cz/event/aktualni-otazky-vodohospodarske-sucho-a-retence-vody/>

LIBERECKÝ KRAJ. Ochrana zemědělského půdního fondu [online]. Dostupné z: <https://zivotni-prostredi.kraj-lbc.cz/page335>

LIBERECKÝ KRAJ. Podpora retence vody v krajině [online]. Dostupné z: <https://dotace.kraj-lbc.cz/zivotni-prostredi-a-zemedelstvi/8-6-podpora-retence-vody-v-krajine-d453695.htm>

MINISTERSTVO ŽIVOTNÍHO PROSTŘEDÍ. Definice, složení a význam půdy [online]. Zdroj ve formátu PDF. Dostupné z: [https://www.mzp.cz/C1257458002F0DC7/cz/definice_pudy/\\$FILE/OOHPP-Definice_pudy-20080820.pdf](https://www.mzp.cz/C1257458002F0DC7/cz/definice_pudy/$FILE/OOHPP-Definice_pudy-20080820.pdf)

MINISTERSTVO ŽIVOTNÍHO PROSTŘEDÍ. Sucho a nedostatek vody [online]. Dostupné z: https://www.mzp.cz/cz/financovani_sucho

MINISTERSTVO ŽIVOTNÍHO PROSTŘEDÍ. Sucho a nedostatek vody [online]. Dostupné z: https://www.mzp.cz/cz/sucho_a_nedostatek_vody

PROBLEMATIKA PŮDY A JEJÍ OCHRANY [online]. Zdroj ve formátu PDF. Dostupné z: https://aa.ecn.cz/img_upload/410697af7dfcb092dfd4e3937dd69e3f/problematika-pudy-a-jeji-ochrany_zandov_jan-vopravil_prezentace.pdf

SUCHO V KRAJINĚ. Koncepce ochrany před následky sucha pro území České republiky [online]. Zdroj ve formátu PDF. Dostupné z: http://www.suchovkrajine.cz/sites/default/files/podklad/koncepce_sucho.pdf

ÚSTAV PRO HOSPODÁŘSKOU ÚPRAVU LESŮ. Národní inventarizace lesů v České republice [online]. Zdroj ve formátu PDF. Dostupné z: http://www.uhul.cz/images/aktuality_doc/Kniha_NIL2_web.pdf

7.3 Právní předpisy

Zákon č. 1/1993 Sb., Ústava České republiky

Zákon č. 2/1993 Sb., Listina základních práv a svobod

Zákon č. 100/2001 Sb., o posuzování vlivů na životní prostředí a o změně některých souvisejících zákonů

Zákon č. 114/1992 Sb., o ochraně přírody a krajiny, ve znění pozdějších předpisů

Zákon č. 183/2006 Sb., o územním plánování a stavebním řádu

Zákon č. 289/1995 Sb., o lesích, v platném znění

Zákon č. 334/1992 Sb., o ochraně zemědělského půdního fondu, ve znění pozdějších předpisů

8 Přílohy

Příloha č. 1 – Dotazník pro zaměstnance KÚLK na úseku ochrany ZPF

Příloha č. 2 – Organizační schéma KÚLK

Příloha č. 3 – Seznam absolvovaných školení pracovníky na úseku ZPF v LK