



**Zhodnocení současného stavu vybraného
agroturistického provozu zabývajícího se chovem lam**
Diplomová práce

Vedoucí práce:
Ing. Libor Sládek, Ph.D.

Vypracovala:
Bc. Lucie Hejmalová



ZADÁNÍ DIPLOMOVÉ PRÁCE

Zpracovatelka: **Bc. Lucie Hejmalová**

Studijní program: Zemědělské inženýrství

Obor: Agrobiznys

Název tématu: **Zhodnocení současného stavu vybraného agroturistického provozu zabývajícího se chovem lam**

Rozsah práce: 50 stran

Zásady pro vypracování:

1. Studentka zpracuje literární rešerši k zadanému tématu diplomové práce.
2. V experimentální části bude cílem diplomantky zhodnotit současný stav vybraného agroturistického provozu zabývajícího se chovem lam.
3. Analýza současného stavu vybraného provozu bude provedena za pomoci dotazníkového šetření.
4. Dále studentka provede ekonomické zhodnocení sledovaného podniku včetně SWOT analýzy.
5. Získané údaje z dotazníkového šetření budou vyhodnoceny vhodnými matematicko-statistickými metodami.



Seznam odborné literatury:

1. SZNAJDER, M. – PRZEZBORSKA, L. – SCRIMGEOUR, F. *Agritourism*. Wallingford, UK: CABI, 2009. 301 s. ISBN 978-1-84593-482-8.
2. POUROVÁ, M. *Agroturistika*. 1. vyd. V Praze: Česká zemědělská univerzita, Provozně ekonomická fakulta ve vydavatelství Credit, 2002. 123 s. ISBN 80-213-0965-2.
3. STRÍBRNÁ, M. *Venkovská turistika a agroturistika*. Praha: Profi Press, 2005. 65 s. ISBN 80-86726-14-2.
4. ŠUHAJDA, D. *Chov lam*. 1. vyd. Ústí nad Orlicí: Oftis, 2006. 96 s. ISBN 80-86845-42-7.
5. KONEČNÝ, O. *Agroturistika a venkovská turistika : venkovský cestovní ruch v České republice*. 1. vyd. Brno: Mendelova univerzita v Brně, 2013. 136 s. ISBN 978-80-7375-738-0.

Datum zadání diplomové práce: říjen 2015

Termín odevzdání diplomové práce: duben 2017



Bc. Lucie Hejmalová
Autorka práce





Ing. Libor Sládek, Ph.D.
Vedoucí práce


prof. Ing. Ladislav Máchal, DrSc.
Vedoucí ústavu


doc. Ing. Pavel Ryant, Ph.D.
Děkan AF MENDELU

ČESTNÉ PROHLÁŠENÍ

Prohlašuji, že jsem práci: Zhodnocení současného stavu vybraného agroturistického provozu zabývajícího se chovem lam vypracovala samostatně a veškeré použité prameny a informace uvádím v seznamu použité literatury. Souhlasím, aby moje práce byla zveřejněna v souladu s § 47b zákona č. 111/1998 Sb., o vysokých školách a o změně a doplnění dalších zákonů (zákon o vysokých školách), ve znění pozdějších předpisů, a v souladu s platnou Směrnicí o zveřejňování vysokoškolských závěrečných prací.

Jsem si vědoma, že se na moji práci vztahuje zákon č. 121/2000 Sb., autorský zákon, a že Mendelova univerzita v Brně má právo na uzavření licenční smlouvy a užití této práce jako školního díla podle § 60 odst. 1 autorského zákona.

Dále se zavazuji, že před sepsáním licenční smlouvy o využití díla jinou osobou (subjektem) si vyžádám písemné stanovisko univerzity, že předmětná licenční smlouva není v rozporu s oprávněnými zájmy univerzity, a zavazuji se uhradit případný příspěvek na úhradu nákladů spojených se vznikem díla, a to až do jejich skutečné výše.

V Brně dne:.....

.....
podpis

PODĚKOVÁNÍ

Na tomto místě bych ráda poděkovala panu Ing. Liboru Sládkovi, Ph.D., za odborné vedení a cenné připomínky, kterými přispěl k vypracování mé diplomové práce. Děkuji vedení farmy a všem respondentům, bez kterých by tato diplomová práce nemohla vzniknout. Dále děkuji celé mé rodině za podporu během mého studia.

Abstrakt

Zhodnocení současného stavu vybraného agroturistického provozu zabývajícího se chovem lam

Záměrem diplomové práce je zhodnocení současného stavu vybrané farmy zabývající se chovem lam. Práce začíná literární rešerší, ve které jsou uvedené jednotlivé druhy lam, jejich mnohostranné využití a požadavky na jejich chov. V práci je popisována farma zabývající se chovem lam. Tato farma je dále představena z hlediska ekonomického a sociálního, přičemž největší pozornost bude věnována její sociální stránce (názorů návštěvníků), a to na základě dotazníkového šetření. Získané údaje z dotazníkového průzkumu jsou vyhodnocené vhodnými grafy. Ve vlastní práci jsou také, pomocí SWOT analýzy, představené silné a slabé stránky této farmy, příležitosti a hrozby.

Klíčová slova: lama, farma, Lamacentrum Hády, dotazník, SWOT analýza

Abstract

Evaluation of actual state of selected agritouristic farm specialized in llama breeding

Purpose of this diploma thesis is to evaluate actual state of selected farm specialized in llama breeding. Thesis starts with a written review, describing species of llamas, their versatility and breeding requirements. While thesis is describing both economic and social aspects of selected llama farm, biggest focus is put on social aspects, based on data provided by visitors feedback via various questionnaires. Data from questionnaires are were processed and are presented by series of graphs. Thesis also contains strengths, weaknesses, opportunities and threats for selected farm, information based on SWOT analysis.

Keywords: llama, farm, Lamacentrum Hády, questionnaire, SWOT analysis

OBSAH

1 ÚVOD.....	9
2 CÍL PRÁCE.....	10
3 LITERÁRNÍ PŘEHLED	11
3.1 Základní informace o lamách	11
3.2 Užitékové vlastnosti lam.....	15
3.2.1 Masná užitékovost lam krotkých.....	16
3.2.2 Vlnářská užitékovost lam alpak.....	17
3.3 Požadavky na chov lam	20
3.4 Chov lam v České republice.....	21
3.4.1 Lamy v české legislativě.....	23
3.4.2 Zainteresované spolky v ČR.....	23
4 MATERIÁL A METODIKA	25
4.1 Konstrukce dotazníkového šetření	25
4.2 Pozemkový spolek Hády.....	31
4.2.1 Charakteristika agroturistického provozu Lamacentrum Hády	32
4.2.1.1 Důvody pro zahájení provozu.....	34
4.2.1.2 Zvířata na farmě.....	35
5 VÝSLEDKY PRÁCE A DISKUSE	36
5.1 Analýza dat z dotazníkového šetření.....	36
5.1.1 Identifikační údaje respondentů.....	36
5.1.2 Získané informace z lektorčina výkladu	38
5.1.3 Názor na hádecký lamatrekking	40
5.1.4 Názory na provoz farmy	43
5.1.5 Závěr dotazníku	55
5.2 Ekonomické zhodnocení.....	58

5.3 SWOT analýza	67
6 ZÁVĚR	70
7 POUŽITÉ ZDROJE	73
7.1 Literární zdroje	73
7.2 Internetové zdroje	74
8 SEZNAMY	76
8.1 Seznam zkratek	76
8.2 Seznam tabulek	76
8.3 Seznam grafů	77
PŘÍLOHY	79

1 Úvod

Chov lam se objevuje již před několika tisíci lety, kdy byla tato zvířata domestikována jihoamerickými Inky. Od té doby se lamy především chovají v Jižní Americe, kde se považují za typická hospodářská zvířata. Nicméně od té doby se jejich chov rozšířil i v jiných zemích, dokonce také v České republice.

Chovatelé lam oceňují především jejich imponující nenáročnost a všestranné využití. V neposlední řadě mají lamy navíc vlídnou povahu.

Jejich chov přináší také užitek v přímém kontaktu s člověkem. Tyto aspekty a ještě další přiměly jednu brněnskou farmu se sídlem na Hádech k tomu, aby před pěti lety založila jejich chov.

A právě tuto farmu jsem si vybrala pro mou diplomovou práci, abych vyvrátila předsudky o tom, že městský člověk, především dítě, může přijít do styku se zvířaty, ať už s cizokrajnými, popřípadě hospodářskými, pouze v zoologických zahradách.

Farmy jsou spíše doménou venkova než města, avšak brněnská farma Lamacentrum Hády je vizitkou toho, že ne všechny farmy jsou vybudované pouze na venkově.

V této práci se také zmiňuji o tom, že monitorovaná farma má daleko hlubší poslání, než pouhé ukazování chovaných zvířat návštěvníkům, ale také hlásá environmentální osvětu a významně se podílí i na animoterapii, kterou ocení především ti, kteří se narodili s nějakým typem postižení.

2 Cíl práce

Cílem diplomové práce je zhodnocení současného stavu mnou zvoleného agroturistického provozu zabývajícího se primárně chovem lam. Tato práce je rozdělena na dvě části, a to na teoretickou a experimentální.

Diplomová práce začíná teoretickou částí, ve které jsou představeny druhy lam a jejich biologická charakteristika. V této části práce je také uvedena užitečnost těchto exotických zvířat, se zaměřením na dominantní užitečné vlastnosti lam krotkých a alpak. V teoretické části diplomové práce jsou navíc uvedené požadavky na jejich chov a legislativa, podle které se chov lam řídí na našem území. Tuto část práce uzavírá charakteristika vybraného agroturistického provozu.

Experimentální část se zabývá samotným zhodnocením farmy. Farma byla hodnocena ze dvou hledisek, a to z pohledu sociálního, jak je farma viděna očima návštěvníků, a z pohledu ekonomického. Současný stav farmy ze sociálního hlediska je vyhodnocen na základě dotazníkového šetření, jehož výsledky jsou vhodně zapracované do grafů.

Analýza ekonomické stránky vybraného agroturistického provozu je vyhodnocena za pomoci interních dokumentů.

V této části diplomové práce je navíc představena interní povaha farmy, tedy její silné a slabé stránky, a externí vlivy, v podobě příležitostí a hrozeb, které působí na sledovanou farmu.

3 Literární přehled

3.1 Základní informace o lamách

Lamy patří do řádu sudokopytníků, podřádu velbloudi a čeledi velbloudovití. Podle domestikace se lamy dělí na dva druhy, a to divoké, čili nedomestikované a domestikované. Obdobně, jako u jiných zvířat, se vědci na systému zařazení lam nemohli přesně shodnout.

Je to dáno především tím, že divoce žijící druhy, vikuňa a guanako, nicméně i domestikované druhy, lama krotká a alpaka, se navzájem mohou křížit a mít spolu plodné potomky (Strickberger, 2000).

Kříženec mezi lamou krotkou a alpakou se označuje jako huarizo (misti), potomek lamy krotké a vikuně se nazývá lamovikuňa a kříženec mezi alpakou a vikuní je pakovikuňa (Fantová, Nohejlová, 2010). Kříženec lamy a velblouda se nazývá cama (Šuhajda, 2006).

Domestikované i nedomestikované lamy se vyskytují na stejném území, tedy západní a jižní části Jižní Ameriky. Žijí také v podobných biotopech.

Guanako (*Lama guanicoe*)

Guanako žije v oblastech s chladnějším klimatem, zvláště pak v travnatých, ale také i v křovinatých lokalitách i v lese, až v nadmořských výškách 4 000 m.

Tento druh lamy pro svůj velký vzrůst je považován za největší druh lam. Výška těla je 100-120 cm, délka zvířete je kolem 190-230 cm a hmotnost guanaka se pohybuje od 60-120 kg (Fantová, Nohejlová, 2012).

V minulosti se maso z guanak používalo jako potrava pro jihoamerické obyvatelstvo. V současné době se konzumuje sušené maso zvané „charque“ spíše z lam krotkých (Vohradský, 1999).

Vikuňa (*Llama vicugna vicugna*)

Dalším nedomestikovaným druhem lam je vikuňa. Vikuni můžeme nejčastěji zahlédnout na planinách podobných tundře v nadmořské výšce od 3 600 až 4 800 m (Svojtka a kol., 2005).

Vikuňa svojí stavbou těla se řadí mezi nejmenší lamy. Její výška je 70-120 cm, délka těla, délka vikuně se pohybuje v rozmezí pouhých 90-120 cm, což je pomalu

dvojnásobně menší délka než u guanaka. Váha vikuně se udává 35-65 kg (Fantová, Nohejlová, 2012). V obecném pojetí byly lamy pro jihoamerické Indiány velice důležité. Podle archeologických nálezů se předpokládá, že největší civilizace Inků vyrostla právě i díky lamám.

Dodnes se slaví svátek „*La fiesta de la vikuña*“ (česky svátek vikuní), představující pro jihoamerickou populaci velkou událostí a možnost představení nejen těchto zvířat, ale také zaniklé kultury Inků (elcomercio.pe).

Vikuña byla v roce 1975 zapsána dle Dohody o mezinárodním obchodování s divokými druhy flóry a fauny na seznam ohrožených druhů zvířat (Šuhajda, 2006).

Chov vikuně je možný pouze v zoologických zahradách, plemennou knihu a organizaci chovu v zajištění vede Spolková republika Německo (lamafarma.cz).

V Jižní Americe se vikuně a guanako na noc stěhují do vyšších poloh, aby se dostaly mimo dosah svému, po člověku, hlavnímu predátoru lam, pumě. Domestikované druhy lam pastevců zahánějí do nočních ohrad (lamacentrum.cz).

Lama krotká (*Lama guanicoe f. glama*)

Lama krotká je zvíře dosahující výšky zhruba 150 cm s tělesnou teplotou do 150 kg (Vohradský, 1999). Největší počty vyskytujících se lam krotkých jsou zaznamenány v oblasti Altiplána (Bolívie a Peru) a v oblastech Chile, Ekvádoru a Argentiny.

Lama alpaka (*Lama guanicoe f. pacos*)

Lama alpaka v porovnání s lamou krotkou či guanakem je podstatně menšího vzrůstu. Tělo měří 75-100 cm, délka alpaky do 225 cm a váha do 65 kg. Nejčastější výskyt lam alpak je Peru, Bolívie, minoritně v Argentině a Chile (Fantová, Nohejlová, 2012). Tyto domestikované druhy lam, lama krotká a alpaka a jejich užitkovost, budou detailněji popsány později.

Pro všechny výše uvedené druhy lam jsou společnými znaky protáhlé špičaté uši, velké oči s poměrně dlouze obrveným svrchním víčkem, dlouhý krk, vodorovná záda, krátký ocas, který je na spodní straně prakticky holý (Fantová, Nohejlová, 2010).

Lamy obecně jsou dobře adaptované na vysokohorské podmínky. Tato zvířata mají oválně tvarované červené krvinky, snad i proto, aby mohly snáze proudit cévami, když je krev zahuštěna v důsledku dehydratace organismu.

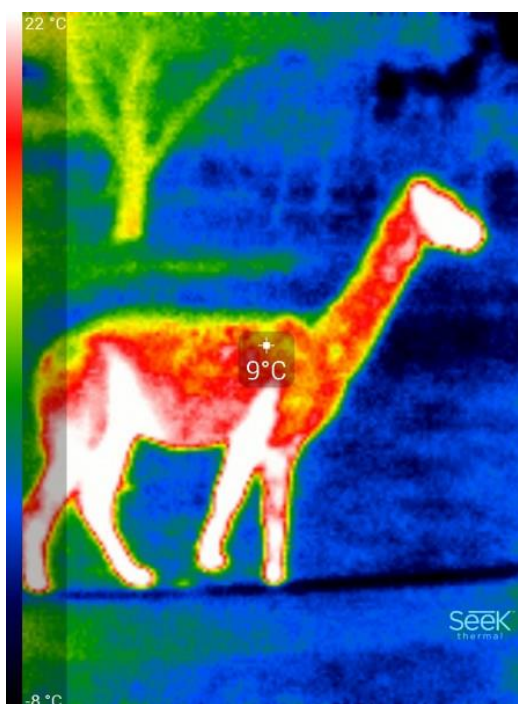
Tato zvířata se navíc nemohou přehřívát. Oproti běžnému savci má lama více červených krvinek, kde hemoglobin rychleji váže kyslík (lamacentrum.cz).

V noci nebo v zimě lamy nejvíce ztrácí teplo i na takových místech, která jsou nejméně pokrytá srstí. Některá zvířata proto výrazně snižují teplotu na končetinách, aby jednoduše nepřicházela o teplo.

Neobvyklý posed lamy má nejspíše dobrý důvod právě v tomto případě, tedy, aby svaly na nohách byly pořád v teple.

Proto možná mají lamy dolní část hrudníku a podbříško málo osrstěné. Při svém typickém posedu totiž tělo nohy permanentně zahřívá.

Na obrázku č. 1 je k vidění infračervenou kamerou zachycená lama alpaka. Obrázek mapuje, kde se na těle lamy nachází nejnižší a naopak nejvyšší tělesná teplota.



Obr. č. 1: Lama alpaka v infračerveném spektru

(zdroj: lamacentrum.cz)

Lamy se mohou dožít poměrně vysokého věku, a to 20-25 let. Mají netypicky dlouhou březost, která obvykle trvá 11,5 měsíce.

Lamy obvykle rodí jednou ročně jedno mládě. Pravděpodobnost vícečetného narození je menší než 1:10 000. V 95 % porodů jsou lamy soběstačné. Mládě je plně vyvinuté a váží kolem 7-8 kg (Fantová, Nohejlová, 2010).

Samice velmi dlouho mate tělem a nevypadá, že je březí. Později, zhruba až v 7. - 8. měsíci, lze vyzorovat březost podle tvaru těla a v 9. - 11. měsíci gravidity lze za posledním žebrem nahmatat mládě. Lamy produkují mléko pouze za účelem kojení svých mláďat (livestrong.com). Doba laktace je od 24 do 28 týdnů.

Existuje metoda tzv. plivací test, spočívající v tom, že březí samice není ochotná se samcem pářit a dělá vše proto, aby ho odehnala: plive, snaží se samce shodit či dokonce na něj v obraně útočí.

Avšak asi 10-20 % březích samic je submisivních a nechá se samcem pářit. Nejspolehlivější je hormonální test z krevního séra.

Lamy nemají kopyta, ale končetiny se dvěma paznehty s měkkými polštářky. V tlamě vepředu mají lamy pouze spodní zuby, které dorůstají celý život, a proto mohou i přerůst. Z toho důvodu se jednou za čas, podle potřeby, některým jedincům musí chrup upravovat (Šuhajda, 2006).

Lamy se řadí mezi tzv. pseudopřežvýkavce. Způsobem konzumace jsou velmi podobné klasickým přežvýkavcům, jelikož se napřed napasou, v klidu si lehnou a natrávenou potravu vrací zpátky do tlamy a přežvykují. To jim napomáhá k rozmělnění potravy, kterou poté zpracovávají bakterie v žaludku (lamacentrum.cz).

Pastva lam má spíše selektivní charakter. Odmítají močí či výkaly znečištěné, a pro lamy, zapáchající rostliny. Při samotné pastvě relativně často zvedají hlavu, což jim, vzhledem k délce svého krku, napomáhá k lepšímu polykání přijatého krmiva. Dospělá lama by měla denně vypít 6-12 l.

Lamy jsou považovány za velmi čistotná zvířata, protože močí a kálí na místa (kaliště), která si předtím samy zvolí (lamacentrum.cz). Tomuto místu se pak vyhýbají. Místní obyvatelé tohoto poznatku využívají, a proto natírají trusem stromy, a tím zabraňují jejich okusování (Šuhajda, 2006). Lamy si kališti vyznačují svá teritoria a zároveň si tímto způsobem vyměšování šetří pastvu před případnými parazity (lamacentrum.cz). Lama krotká má často jediné kaliště, lama alpaka má v jeden čas více kališť (chovzvirat.cz).

Z pohledu výživy jsou lamy poměrně nenáročná zvířata preferující nahořklá krmiva, jako jsou například kůra či listy některých stromů a keřů, větve aj.

Podrobné komponenty krmných dávek v letních a zimních měsících můžeme vidět v tabulce č. 1:

Tabulka č. 1: Výživa lam

Krmná dávka	Pastva	Jadrná krmiva	Kvalitní seno	Minerální liz
	množství (kg/ks/den)			
Letní	2-4	0,25-0,5	ad libitum	ad libitum
Zimní	-	0,3-0,5	ad libitum	ad libitum

(zdroj: vlastní zpracování ze zdroje chovzvirat.cz)

Lamy, vzhledem k nedostatečné pohyblivosti a ohebnosti jazyka, minerální liz neolizují, nýbrž koušou. V zimě i v létě je vhodné lamy přikrmovat krmnou řepou, slámou, v menším množství i slupkami z ovoce a zeleniny. Nikdy ovšem nesmí docházet k překrmování (chovzvirat.cz).

Lamám každopádně škodí větší množství škrobových látek. Ty začnou v trávicím traktu kvasit a dojde k překyselení, tzv. acidóze, která končí, nebo může končit úhynem zvířete (Šuhajda, 2006).

Požizovací cena lamy se nedá jednoznačně určit. Je rozdíl v ceně mezi lamou krotkou a alpakou. Vlnářský užitkový typ alpaka se dá od českých chovatelů pořídit od 8 000 Kč až do 35 000 Kč.

V Německu se průměrná cena za alpaku pohybuje od 40 000-60 000 Kč. Všeobecně se dá říci, že samice jsou dvakrát až čtyřikrát dražší než samci (lamacentrum.cz).

3.2 Užitkové vlastnosti lam

Ze sociologicko-ekonomického pohledu má největší význam chov lam alpak a krotkých. Největší rozkvět chovu lam krotkých a lam alpak proběhl již za vlády Inků ve 12. a 13. století.

Alpaky jsou chované zejména pro produkci vlny. Lamy krotké jsou primárně chované pro produkci masa, a pro svou vytrvalost jsou také využívány jako soumarská zvířata (Šuhajda, 2006). Obvykle každá lama krotká unese až 45-60 kg nákladu, a dokonce s nimi může denně ujít zhruba 35 km. Pro nošení těchto břemen se častěji využívají samci (Caras, 1999).

Kromě výše uvedených užitků jsou lamy obecně považované za velmi efektivní hlídače ovcí při společné pastvě v rámci oplatkového chovu.

Kromě hlídání ovcí se lamy využívají i na hlídání koz, a někdy i drůbeže. Lamy mají totiž vyvinutý velmi silný obranný instinkt ochrany stáda proti predátorům.

Z domestikovaných lam se navíc může zužitkovat jejich kůže i trus (Šuhajda, 2006). Lamí trus se používá jako hnojivo nebo usušený jako topivo. Trus lam obsahuje mnohem více základních živin než trus našich domácích zvířat. Přitom není agresivní a nespálí rostliny.

Lamí trus, jakožto organické hnojivo, sehrál důležitou roli již při vzniku dávné incké říše.

V důsledku spotřebovávání tohoto živočišného přírodního hnojiva došlo k navýšení rostlinné výroby, zejména v oblasti produkci kukuřice, což zapříčinilo v Jižní Americe před více jak 2 700 lety změnu lovecko-sběračského společenství v zemědělské společenství (new.discovery.com).

Z lamích kůží a kožešin se vyrábí oblečení, umělecké i náboženské předměty. Kůže na krku je silnější než na zbytku těla, lamu chrání před poraněním. Toho využívají místní obyvatelé a z této kůže si vyrábí boty (Šuhajda, 2006).

V posledních letech se také rozmáhá využití lam v chovu v zoologických zahradách, hobby či tzv. PET chovu. Dále je možné lamy využít v rámci lamaterapie, lamatrekkingu i lamacrossingu (Fantová, Nohejlová, 2010).

3.2.1 Masná užitkovost lam krotkých

Lamy krotké jsou v Jižní Americe po staletí chované na maso, které je hlavním zdrojem živočišných bílkovin pro jihoamerickou populaci. Tamější obyvatelé, nazývaní „*Quechuas*“, jedli maso jak v čerstvé, také i v sušené a solené podobě zvané „*charque*“ (Šuhajda, 2006).

V současné době je „*charque*“, přesněji „*charque de llama*“ typické především pro bolívijskou kuchyni.

Toto sušené maso se zde podává s dušenou kukuřicí, vařenými vejci a sýrem. V některých částech Bolívie se k „*charque de llama*“ servíruje ještě „*llajwa*“ (bolivianlife.com). „*Llajwa*“ je označení pro pikantní omáčku, salsu, vyráběnou z bolívijských chilli papriček (boliviancookbook.wordpress.com).

Z hlediska chuti je maso z lamy podobné hovězímu (Cardellino a kol., 2005). Maso se nejčastěji získává při porážce, nejčastěji samce, ve stáří 25 měsíců.

V tělesné hmotnosti jsou viditelné rozdíly mezi lamou alpakou a krotkou již po půl roce života těchto zvířat. Ve věku 25 měsíců se v průměru porážková hmotnost může lišit až o 17 kg (Cristofanelli et al., 2004).

Maso lamy krotké se cení především kvůli výtěžnosti jatečně upraveného těla (JUT).

Tabulka č. 2: Složení lamího masa

Výtěžnost JUT	Sušina	Bílkoviny	IMT	Popeloviny
50-55 %	21-24 %	21-23 %	0,5-1%	2-3 %

(zdroj: vlastní zpracování ze zdroje chovzvirat.cz)

Jak z tabulky č. 2 vyplývá, lamí maso je charakteristické nízkým obsahem intramuskulárního tuku (IMT) a s poměrně vysokým obsahem bílkovin a popelovin (chovzvirat.cz).

V České republice je lama považována spíše za zájmové zvíře, které se nechová jako typické produktivní zvíře (Šuhajda, 2006).

3.2.2 Vlnářská užítkovost lam alpak

Oproti lamě krotké, jež je převážně chovaná na maso, má alpaka mnohem větší cenu živá.

Již incká říše, ale také my, dnešní lidé, chovají lamy alpaky převážně kvůli produkci velmi kvalitní vlny, která se svou kvalitou podobá prachovému peří. Inkové měli chovný program vysoké kvality, aby dosáhli co nejlepší vlny alpak.

Zhruba před 500 lety, kdy Španělé připluli do Jižní Ameriky a zničili inckou kulturu, zanikl chovný program alpak incké říše. Z toho důvodu kvalita alpak výrazně poklesla.

Až v posledních 30 letech jsou alpaky znovu záměrně a účinně selektované na co nejkvalitnější osrstění. Nynější genetické důkazy deklarují, že původními předky alpak jsou vikuně, které byly v minulosti hybridizované s lamou krotkou a guanakem. O vlně z alpak se právem hovoří jako o jednom z nejkvalitnějších přírodních materiálů. Největším producentem lamí vlny je Peru. Při srovnání vlny alpak s ovčí vlnou je

vlákno lamy pod mikroskopem bez, případně s malým počtem háčků, které má ovčí vlna (goodmorninggloucester.wordpress.com).

Z důvodu absence, popřípadě relativně malého výskytu háčků, lamí vlna na těle nekouše. Vlna se měří v tzv. mikronech (μm), kdy 1 μm se rovná 1×10^{-6} m (Fantová, Nohejlová, 2012). Jestliže má vlna více než 5 % vláken s průměrem nad 30 μm , začíná „kousat“.

Tabulka č. 3: Přehled jemnosti vlny lam

Druh	Síla vlákna (μm)
Guanako	16-18
Huacaya (alpaka)	27,7
Suri (alpaka)	10-15
Vikuňa	6-10

(zdroj: Fantová, Nohejlová, 2010)

Obecně je jemnost vlny alpaky 16-26 μm . V tabulce č. 3 můžeme vidět sílu vláken vyjádřenou v μm u domestikované alpaky typu Huacaya a Suri a nedomestikovaných lam guanaka a vikuně.

Následující tabulka podává informace o označení vlny v závislosti na její jemnosti:

Tabulka č. 4: Stanovení sortimentu vlny

Jemnost vlny (μm)	Označení vlny
<13,0–19,0	velejmná
19,1–27,7	jemná
27,1–38,5	polojemná
38,6–55,0	polohrubá
55,1–90,0	hrubá

(zdroj: Fantová, Nohejlová, 2011)

Průměrná tloušťka vlákna alpaky se udává od 0,018 až do 0,025 mm, což je mnohem tenčí než ovčí vlákno, srovnání snese pouze merino. Pro lepší představu, lidský vlas má zhruba 0,05 mm.

Existuje plno faktorů ovlivňujících kvalitu vlny. Typickými ukazateli je chovné prostředí, výživa, technika a technologie chovu, klimatické podmínky, pohlaví a plemenitba, zdravotní stav zvířete a v neposlední řadě samotná péče o vlnu.

Nicméně rozhodujícím indikátorem určujícím kvalitu vlny je plemeno (Fantová, Nohejlová, 2012). Podle statistik z 90. let je vlnařská produkce do určité míry ovlivněna věkem matky. Hmotnost vlny potomstva narůstá do 7. roku matky. Po 7. roce stáří začne klesání hmotnosti srsti, a to má negativní vliv na produkci vlny potomstva (Vohradský, 1999).

Lamí vlákno je navíc duté, a proto má výborné termoregulační vlastnosti. Jejich vlna patří k nejkvalitnějším izolantům v živočišné říši. Dokonce také když se vlna z alpaky namočí, uvolňuje vlhkem teplo a hřeje.

Vlna z alpак navíc neobsahuje lanolin, proto se nemusí při zpracování odmašťovat a je také hypoalergenní (lamacentrum.cz). Lamí vlna je navíc odolná vůči statické elektřině (lamadorado.com). Alpaka se v našich podmínkách stříhá jednou za rok, v případě lamy krotké se stříž uskutečňuje jednou za dva roky, většinou na jaře nebo na začátku léta. Před vlastním stříháním je nutné odstranit co nejvíce nečistot z rouna, a to česáním a kartáčováním.

Lama se stříhá jak elektrickými, tak ručními nůžkami. Při stříhání zvířete se doporučuje nejprve ostříhat vlna z dolních končetin, břicha a okolí ocasu. Poté se odděluje zvlášť vlna z krku a horních částí končetin, která bývá silnější. Z pravidla se nechává délka srsti do 1,5 cm.

Hlavní část rouna (hřbet a boky) by se měla uchovávat v dobře větratelných prostorách do doby zpracování, případně odbytí. Při stříhání se také provádí úprava rohoviny paznehtů a u samců se navíc kontroluje stav bojových zubů (Fantová, Nohejlová, 2010).

Po stříži je nejrychlejší období fáze růstu vlny trvající 3-4 měsíce. V této fázi naroste kolem 35-40 % roční délky srsti (Fantová, Nohejlová, 2012).

Produkce z jednoho zvířete se v průměru udává zhruba 1,5 až 2 kg vlny. Nejlepší rasy lam alpак mohou vyprodukovat až 4 – 5 kg z jedné roční stříže (Šuhajda, 2006).

První stříži mláděte se říká *baby alpaca*, která představuje nejcennější vlákno, které nám může lama alpaka během svého života poskytnout. Při každém dalším stříhání jednotlivá vlákna sílí a stávají se hrubšími.

Podle vlny se alpaky rozlišují na tři typy, a to Huacaya, Suri a Chilli. Všechny typy alpak jsou snadno plstivé, nicméně v porovnání s ovčí vlnou podobné jemnosti jde plstění alpaky o něco pomaleji, protože její vlna je tužší, ale pevnější.

Pro typ Huacaya je charakteristická kompaktnější vlna s kratšími vlákny. Tento typ se navíc lépe barví. Každé vlákno je zvlněno a alpaka tím působí huňatým a načechraným dojmem.

Srst je opravdu velmi hustá, na 1 mm kůže může být až 60 vláken. Díky takovému načechrané vlně jsou tato zvířata lépe chráněna před zimou.

Zmíněný typ má nižší pořizovací hodnotu, protože je ve světě více rozšířen, než typ Suri (Weaver, 2011). Suri je vzácný typ, protože tvoří pouze 10-15 % celkové populace lam alpak. Srst tohoto typu je zcela rovná, spadající jim kolem těla v delších pramíncích. Na hřbetě lamy se rozděluje do pěšinky. Suri, oproti Huacaya, se hůře barví a zpracovává. Při spřádání ze Suri se může vytvářet tenčí nitka.

Podle statistik se při páření lam typu Huacaya rodí pouze 2 % zvířat typu Suri a při páření zvířat typu Suri 17 % zvířat typu Huacaya (foxymonk.com).

Mezi těmito zmíněnými skupinami vln existuje přechodný typ nazvaný Chilli, jenž má hrubší srst než Suri (Fantová, Nohejlová, 2010).

V celosvětovém měřítku se lamí vlna zpracovává asi z 80 % ručně na kolovrátku, nejčastěji přímo na farmách nebo u soukromých osob. Cena vlny se pohybuje kolem 600 Kč/kg příze (Fantová, Nohejlová, 2012).

3.3 Požadavky na chov lam

V našich chovatelských podmínkách přichází v úvahu mít trvalé oplocení s volným ustájením odpovídající přirozeným potřebám zvířat a zásadám welfare (Šuhajda, 2006).

Výška oplocení je závislá na chovu samců, u nichž je žádoucí délka plotu nejméně 1,5 m. Pro plot je vhodné užít elektrický ohradník, ocelové pletivo anebo plotové dílce či využívat ohradu sestavenou z dřevěných dílců (Fantová, Nohejlová, 2012).

Jako stáj postačuje přístřešek se třemi stěnami s vodotěsnou střechou, ovšem musí být prostorný. Fantová a Nohejlová (2010), udávají, že plocha stáje by se měla pohybovat zhruba 6m²/kus a výška kolem 2,8 m. V zařízení by měly být jesle na píci ve výšce kolem 1,2 m nad zemí a napáječky na vodu.

Vzhledem k odolnosti lam vůči nízkým teplotám nemusí být stáj zateplená, ani se nemusí vytápět. Podlaha by měla být dobře čistitelná. K podestýlání je vhodná sláma, kterou je nutné podle potřeby měnit.

Zvířata nesmějí být chovaná trvale ve tmě nebo jen při umělém osvětlení. Stájové prostředí jako celek musí mít možnost ochrany před nepříznivými povětrnostními vlivy, dravci a jinými zdravotními riziky (Šuhajda, 2006).

Na ustajovací objekt by měl správně navazovat travnatý a tvrdý výběh sloužící pro obrušování rohoviny paznehtů. Pro 10-12 zvířat by měla stačit pastvina o velikosti 1 ha.

Ačkoliv lamy se vyprazdňují pouze na určitých místech (kaliště), je důležité, aby chovatel, v rámci zachování hygieny a prevence chorob, pravidelně odstraňoval trus z kališť (Fantová, Nohejlová, 2014).

3.4 Chov lam v České republice

V porovnání se zemí původu, má Česká republika v chovu těchto zvířat poměrně krátkou tradici. Na našem území se jihoamerické lamy primárně dostávaly do povědomí především díky zoologickým zahradám, později se začaly objevovat i v ostatních pověřených zařízeních. Například v Jihomoravském kraji můžeme vidět lamy v Lamacentru Hády, Zookoutku u Nováčků či na farmě U Lamáka.

První dva výše uvedené agroturistické provozy jsou neziskové organizace se sídlem v Brně, poslední zmíněná farma je také nezisková organizace, kterou můžeme navštívit v Ústupu u Olešnice na Blanensku.

V tabulce č. 5 je uveden výčet zoologických zahrad a zooparků v České republice a následné zastoupení jednotlivých druhů lam.

Tabulka č. 5: Výskyt lam v zoologických zahradách a zooparků v ČR

Zařízení	Druh lamy				Žádné
	lama krotká	lama alpaka	guanako	vikuña	
ZOO Brno		•		•	
ZOO Chleby		•			
ZOO Chomutov					•
ZOO Děčín		•		•	
ZOO Dvůr Králové					•
ZOO Ohrada	•				
ZOO Hodonín	•				
ZOO Jihlava			•		
ZOO Liberec		•		•	
ZOO Olomouc		•		•	
ZOO Ostrava		•			
ZOO Plzeň				•	
ZOO Praha		•	•	•	
ZOO Tábor	•				
ZOO Ústí nad Labem	•	•	•		
ZOO Vyškov	•				
ZOO Zlín				•	
Zoopark Zájezd		•			
ParaZoo					•
Četnost	5	9	3	7	3

(zdroj: vlastní zpracování dle veřejně dostupných informací)

Jak je z tabulky patrné, nejvíce chovaným druhem lam v těchto provozech je domestikovaný druh alpaka, dále divoce žijící vikuña. Naopak nejméně zastoupeným druhem chovaným v podmínkách zoologické zahrady je nedomestikovaný druh guanako.

Na druhou stranu v chomutovské zoologické zahradě, ZOO Dvůr Králové a vlašimské ParaZoo se nesetkáme s žádným druhem lamy.

3.4.1 Lamy v české legislativě

Na chov zvířat působí celá řada právních norem, které jsou ovlivněné legislativou. Každý chovatel je musí dodržovat bez ohledu na to, zda je zná či nikoliv. Neznalost zákona neomlouvá.

V našich podmínkách měl chov lam opravdu krušné začátky, především díky exotickému původu zvířat. Podle vyhlášky ministerstva zemědělství č. 75/1996 Sb. byly lamy zařazeny do kategorie nebezpečných zvířat (Spurná, 1996).

O několik let později, v prosinci roku 2008, byla tato kategorie nahrazena vyhláškou ministerstva zemědělství č. 411/2008 Sb., *o stanovení druhů zvířat vyžadujících zvláštní péči*, kdy ve skupině nebezpečných zvířat nebyla uvedena ani lama krotká, ani alpaka a z toho důvodu se již nemusí ohlašovat jejich chov příslušnému orgánu. Domestikované druhy lam mohou být chovány jako zvířata v hospodářském nebo zájmovém chovu.

V současné době v České republice neexistuje, podobně jak je to u koz či ovcí, kontrola užitkovosti ani kniha chovných a plemenných zvířat pro lamy.

Jelikož lama není v našich podmínkách evidovaná jako hospodářské zvíře, nemusí chovatelé tato zvířata hlásit do příslušného registru a ani podávat informace o jejich původu (zakonyprolidi.cz).

3.4.2 Zainteresované spolky v ČR

V ČR byla vytvořena občanská sdružení založená na principu vzájemné podpory a výměně zkušeností mezi chovateli lam. Těmito zainteresovanými stranami jsou Český klub chovatelů lam a Přátel exotických přežvýkavců, o.s. (ckchl.cz).

Spolek Český klub chovatelů lam, sdružující osoby za účelem prosazování společných zájmů, byl založen v březnu roku 2004 v Humpolci (or.justice.cz).

Posláním tohoto ekonomického subjektu je primárně zastupování zájmů českých chovatelů lam krotkých a alpак ve spolupráci se státními, krajskými a místními institucemi i úřady, ochranářskými, zemědělskými a dalšími organizacemi, svazy, školami či sdruženími, jak na národní tak mezinárodní úrovni.

Dále Český klub chovatelů lam také uskutečňuje chovatelská opatření, propagace chovu, podporuje export a organizování prodeje. V neposlední řadě tento klub poskytuje všestrannou podporu pro zužitkování lamí vlny, řízené chovy zvířat, využití lam

v terapeutické oblasti, výcviku, lamatrekking, tzn. procházení se s lamou, či lamacrossing, tedy běhání s lamou a mnoho dalších (Šuhajda, 2006).

Druhý, výše zmíněný spolek Přátelé exotických přežvýkavců, o.s. byl založen v únoru roku 2008 v obci Malá Veleň, okres Děčín. Tento spolek vznikl za účelem zkvalitnění zakrslých plemen koz a ovcí, chovu lam a ostatních exotických přežvýkavců, kteří nemají založené plemenné knihy a zpracované standardy.

Na organizaci Přátel exotických přežvýkavců, o. s. je vhodné pohlížet jako na alternativní možnost pro chovatele lam krotkých a alpak, nikoliv jako na jakýsi konkurenční spolek jdoucí proti Českému svazu chovatelů lam. (ifauna.cz).

4 Materiál a metodika

V této kapitole je představen materiál a metodika diplomové práce, Pozemkový spolek Hády, jenž je zřizovatelem zkoumané farmy na okraji Brna, a samotná charakteristika agroturistického provozu.

4.1 Konstrukce dotazníkového šetření

Jak již bylo výše zmíněno, práce se zabývá analýzou současného stavu brněnského agroturistického provozu zabývajícího se chovem lam alpak, která byla provedena za pomoci dotazníkového šetření, tedy metodou dotazování.

Výzkumný vzorek tvořili návštěvníci Lamacentra Hády, kteří na farmu zavítali od zimy roku 2015, kdy výzkum začal, do zimy roku 2016, kdy dotazování skončilo.

Respondenti vyplňovali dotazník, který byl zcela anonymní, a to osobně přímo na farmě Lamacentrum Hády po skončení výkladu, nikoli tedy v elektronické podobě. Takto zvolený způsob jsem vybrala záměrně pro nezkraslená data. Materiálem pro zpracování vlastní práce byly tedy kompletně a správně vyplněné dotazníky.

Návštěvníci Lamacentra Hády byli vhodnými respondenty, protože čerpali pouze z vlastních zkušeností a znalostí získaných z lektorčina výkladu, který na farmě získali.

Dotazníkové šetření se skládá z celkového maximálního počtu 26 otázek, jenž pouze jedna, poslední, je otevřená a dobrovolná. Zbytek jsou povinné, uzavřené otázky buď s jednou, anebo více možnostmi pro vyplnění. Dotazník je rozdělen na několik částí, které budou níže postupně představené, včetně přesného znění otázek.

První skupina, tedy první tři otázky, je zaměřena na základní identifikační údaje o návštěvníkovi (respondentovi), a to pohlaví, věk a místo bydliště respondenta. Přesné znění otázek, které v dotazníku byly, jsou uvedené zde:

1. Pohlaví respondenta:

- muž
- žena

2. Věk respondenta:

- 18 – 25 let
- 26 – 36 let
- 37 – 46 let
- 47 let a více

3. Místo bydliště respondenta:
- Brno-město
 - Brno-venkov
 - jiné město/obec v Jihomoravském kraji
 - jiné město/obec v jiném kraji

Druhá část otázek (otázky č. 4 a 5) dotazníkového šetření se zabývá poznatky, které návštěvníci měli možnost získat z lektorčina výkladu. Zde si respondenti mohli ověřit, jak intenzivně věnovali výkladu pozornost.

4. Na světě se vyskytuje několik druhů lam. Prosím zakroužkujte, kolik si myslíte, že jich je:
- 2 druhy
 - 4 druhy
 - 6 druhů
 - 8 druhů
5. V České republice je lama považována za exotické zvíře, nicméně v jiných evropských a mimoevropských zemích je hospodářským zvířetem. Prosím, vyberte hlavní a vedlejší lamí produkty určené pro lidskou spotřebu a nepřímý význam chovu domestikovaných lam:
(vyberte libovolný počet možností)
- | | |
|--------------------|-----------------------------|
| • maso | • jezdeckví |
| • mléko | • spásání porostu |
| • vlna | • trus (hnojivo; topivo) |
| • kůže | • hlídání stáda |
| • lanolín | • animoterapii (zooterapie) |
| • transport břemen | • hledání lanýžů |

Další skupina otázek (otázky č. 6-9) se především týká činnosti, která byla také zmíněna při výkladu lektory, lamatrekking, a jestli by ho dotázaní návštěvníci uvítali na sledované farmě.

Cílem této části dotazníku je zjistit, zda se respondentům zdá lamatrekking natolik atraktivní, že by si ho sami zkusili a přimět je uvažovat o tom, kolik by byli ochotni za tuto netradiční aktivitu investovat peněžních prostředků a věnovat svůj čas.

Respondenti se rozdělili do dvou skupin. Na ty, kteří by lamatrekking preferovali a ty, co by lamatrekking nevyužívali.

První skupina respondentů, kteří by s touto procházkou s lamou souhlasili, vyplnili o dvě otázky více, než druhá skupina dotázaných. Jedná se přesně o otázky č. 8 a 9, které navazují na otázku č. 7 a tuto otázku dále rozvíjejí.

6. Víte, co tyto pojmy znamenají?

Pojem	Ano	Ne
animoterapie (zooterapie)		
lamaterapie		
lamatrekking		
lamacrossing		

7. Uvítal/a byste na této farmě vycházky s lamou po hádeckém okolí, tzv. lamatrekking?

- ano
- ne (přejít na otázku č. 11)

8. Preferoval/a byste trvání lamatrekkingu:

- spíše méně jak 60 min
- spíše více jak 60 min

9. Jakou částku byste byl/a ochotný/á utratit za lamatrekking?

- 40 – 70 Kč/hod
- 70 – 120 Kč/hod

Čtvrtá etapa dotazníku, která je nejrozsáhlejší (zahrnuje otázky č. 10-23), se bezprostředně zaměřuje na Lamacentrum Hády.

Otázka č. 10 zkoumá, z jakých zdrojů se respondenti o farmě Lamacentrum Hády dozvěděli. V nabídce odpovědí jsou zástupci z masmédií (internet, tiskoviny, TV/rádio), zdroje sociálního charakteru (rodina, přátelé, kolegové z práce) a je zde začleněn i faktor náhody (náhodou, při procházce po Hádech). Otázka č. 11 zjišťuje, kolikrát byl respondent předtím na zkoumané farmě. Další otázka se zabývá, jestli byl respondent na některé speciální akci, které několikrát ročně pořádá Lamacentrum Hády.

Respondenti v této části také vyplňovali s kým, v době dotazování, farmu navštívili (viz otázka č. 13). Od této otázky se dotázaní opět rozdělili do dvou skupin, na respondenty, kteří na farmě byli s dětským doprovodem, a na respondenty bez dětského doprovodu.

Návštěvníci s dětmi vyplní ještě otázku, č. 14. Tento vzorek v otázce č. 4 vybírá ze čtyř variant, které představují věkové kategorie dětského doprovodu.

První kategorií byla nejmladší skupina dětí, a to od úplného novorozence až po dítě do 3 let včetně. Druhou možnost představují děti ve věku 4-7 let. Třetí alternativa prezentuje dětský doprovod 8-12 let a poslední možností, ze které respondenti vybírali, byla skupina ohraničená 13-18 let. Ostatní respondenti otázku č. 14 přeskakují a přejdou až k otázce č. 15.

Respondenti v této části dotazníku mají také prostor k vyjádření svých názorů, a to na propagaci farmy, ceník, zvířata, úroveň značení cest a kvalitu lektorčina výkladu.

Dále zaznamenávají, jestli si na farmě kupují vystavené zboží a v případě, že si zakupují granulované krmění, ještě uvádí počet zakoupených sáčků s granulami. Přesné znění těchto a dalších otázek, spadající do čtvrté části, jsou opět k nahlédnutí níže.

10. O této minifarmě jsem se dozvěděl/a?

(vyberte libovolný počet možností)

- z internetu
- z tiskovin
- z televize; rádia
- od rodiny
- od přátel
- od kolegů z práce
- náhodu, při procházce po Hádech

11. V Lamacentru Hády:

- jsem byl/a poprvé
- jsem opakovaným návštěvníkem

12. Na této minifarmě se v průběhu roku konají speciální akce. Zúčastnil/a jste se některé?

(vyberte libovolný počet možností)

Název události	Ano	Ne
Vlnobraní		
Dýňování		
Lamí křtiny		
Lamí narozeniny		
Mikuláš v Lamacentru		
Den otevřených dveří Kavky		
jiná: _____		
žádné jsem se nezúčastnil/a		

13. Lamacentrum Hády jste navštívil/a:

(vyberte libovolný počet možností)

- s rodinou, s dítětem/děťmi
- s partnerem/partnerkou; s přáteli (přejít na otázku č. 16)
- sám/a (přejít na otázku č. 16)

14. V předchozí otázce jste uvedl/a, že jsem farmu navštívila s dítětem/děťmi.

Prosím uveďte, do které věkové kategorie patří Váš dětský doprovod:

(vyberte libovolný počet možností)

- do 3 let
- 4-7 let
- 8-12 let
- 13-18 let

15. Myslíte si, že je tato farma dostatečně propagovaná?

- ano
- ne

16. V Lamacentru Hády platíte; nakupujete:

(vyberte libovolný počet možností)

- upomínkové předměty
- občerstvení
- krmivo pro zvířata
- lamí hnojivo
- pouze vstupné

17. V následující tabulce prosím vyplňte, jak se Vám jeví ceník farmy:

Položka	Cena (Kč)			
	vysoká	odpovídající	nízká	nechci odpovídat
vstupné – děti				
vstupné – dospělí				
krmivo pro zvířata				
upomínkové předměty				
lamí hnojivo				
občerstvení				

18. Kolik sáčků s krmením si v Lamacentru Hády za jednu návštěvu zakoupíte:

- nekupuji
- pouze 1 sáček
- 2-4 sáčky
- více jak 5 sáčků

19. Jak se Vám líbila místní zvířata:

(1- velice, 2- průměrně, 3- nijak zvlášť)

Zvíře	Hodnocení		
	1	2	3
lamy			
ovce			
zakrslé kozy			

20. Do Lamacentra Hády jste se dostal/a:

- pěšky ze svého bydliště
- MHD
- jiným způsobem: _____

21. Značení cest do Lamacentra Hády se Vám jeví jako:

- dostatečné
- nedostatečné

22. Výklad lektorky byste hodnotil/a jako:

- velmi dobrý
- dobrý
- nedostačující

23. Chcete se do Lamacentra Hády ještě někdy podívat?

- ano
- ne

Poslední, pátá část dotazníku zahrnuje pouze tři otázky, z nichž poslední je pro respondenta dobrovolná.

V závěrečné části dotazníku jsou zaznamenány odpovědi na otázky týkající se toho, zda by tázaní návštěvníci na farmě uvítali ještě jiná zvířata (a která), dále se vyplňuje roční období, kdy respondent dotazník vyplňoval.

Poslední, a tedy nepovinná otázka, je otevřená, kde každý respondent může vypsát své připomínky a náměty pro tuto farmu.

24. Uvítal/a byste zde další zvíře/zvířata?

- ne
- ano, např.: _____

25. Prosím vyberte, ve kterém ročním období jste dotazník vyplňoval/a:

- jaro
- léto
- podzim
- zima

26. Další připomínky a náměty k Lamacentru Hády:
(nepovinná)

Napište: _____

Získané údaje z dotazníkového šetření jsou vyhodnoceny vhodným grafickým znázorněním, a jsou k nahlédnutí v subkapitole 5.1 Analýza dat z dotazníkového šetření

4.2 Pozemkový spolek Hády

Nezisková organizace Pozemkový spolek Hády (dále již PS Hády), je jednou z tzv. základních organizací Českého svazu ochránců přírody (dále již ČSOP). Základní organizace Českého svazu ochránců přírody Pozemkové spolku Hády byla založena v roce 2000 s cílem zachovat jedinečné přírodní bohatství brněnských Hádů.

Pozemkové spolky v obecném slova smyslu fungují na principu, že nejlépe se příroda chrání v osobním vlastnictví, příp. s jiným právním vztahem, jako je například dlouhodobý pronájem, břemeno apod.

V dnešní době je to nejefektivnější nástroj pro zajištění dlouhodobé ochrany a péče o vzácnou přírodu. PS Hády již léta zajišťuje odborný management jak chráněných, tak i nechráněných ploch v jižní části Hádů.

Spojením ekologické výchovy s ochranou přírody vznikly dvě terénní výukové trasy Růženin lom a Kavky, sloužící od jara do podzimu žákům základních, středních a studentům vysokých škol a veřejnosti.

Mezi další aktivity PS Hády se řadí také spolupráce při údržbě chráněných území a aktivní ochrana vzácné fauny a flóry. V oblasti Hádů a údolí Říčky postupně vznikla síť naučných stezek pro širokou veřejnost.

K činnosti PS Hády dále neodmyslitelně patří budování kladného vztahu člověka k přírodě a všemožná propagace ekologické výchovy.

PS Hády pro své poslání spolupracují s Domem ekologické výchovy Lipka, Rezekvítkem a Regionálního sdružení Českého svazu ochránců přírody. Detailnější informace o pozemcích PS Hády jsou uvedené v tabulce č. 6:

Tabulka č. 6: Statistika pozemků PS Hády

Jméno lokality	Výměra pozemků (ha)
Džungle	6,54
Etážový lom	22,84
Hádecká planinka	4,09
Kavky	9,83
Pod Hády	0,47
Růženin lom	3,92
Velká Klajdovka	2,46
Výměra celkem (ha)	50,15

(Zdroj: csop.cz)

Jak je z tabulky č. 6 patrné, v současné době PS Hády jde o sedm lokalit o celkové výměře kolem 50 ha (csop.cz).

4.2.1 Charakteristika agroturistického provozu Lamacentrum Hády

Mnou vybraný agroturistický provoz zabývající se chovem lam se jmenuje Lamacentrum Hády. Jedná se o provoz o rozloze kolem dvou hektarů. Farma se nachází na jihozápadní straně kopce Hády, která spadá do katastrálního území Brno-Maloměřice a Obřany.

Lamacentrum Hády sídlí v bývalém vápencovém lomu zvaném Džungle na Hádech. Lokalita Hády je jedna z nejzachovalejších a přírodovědně nejceněnějších území v celém brněnském regionu (Tichý, 2002).

Většina ploch Hády spadá pod některé z maloplošných chráněných území, jako jsou například národní přírodní rezervace Hádecká planinka, přírodní památka Velká Klajdovka, přírodní památka Kavky, evropsky významná lokalita Růženin lom a významný krajinný prvek Odvaly.

Zřizovatelem Lamacentra Hády je nezisková organizace Pozemkový spolek Hády. Provoz farmy byl zahájen na jaře roku 2011. Ze začátku byly v Lamacentru Hády pouze čtyři lamy alpaky, z toho tři samice importované z Jižní Ameriky, a jeden samec, který

byl dovezen z pražské zoologické zahrady. Postupem času se Lamacentrum Hády postupně rozrostlo o další lamy a dokonce i jiné zvířecí druhy. Na farmě jsou k vidění alpaky typu Huacaya.

Lamacentrum Hády vítá návštěvníky vždy o víkendech a ve všední dny nabízí environmentálně zaměřené zážitkové a výukové programy, o kterých je ještě níže zmíněno. Brněnská farma má pro veřejnost otevřeno jak v hlavní sezónu, tak i mimo sezónu, avšak s omezením. Hlavní sezóna je ohraničena měsíci duben až říjen, kdy farma zve návštěvníky v sobotu a neděli od 10 ráno do 18 hodin odpoledne.

Od listopadu do února, kdy farma jede v mimosezónním režimu, má Lamacentrum Hády otevřeno pouze v nedělní odpoledne, a to od 13-15 hodin.

Pro největší příznivce této brněnské provozovny se farma otevírá také březnové neděle s mírně prodlouženou návštěvní dobou 13-17 hodin.

Od dubna roku 2017 do října téhož roku bude v Lamacentru Hády také otevřeno ve všední den, a to ve středu od 14-18 hodin. Po zaplacení vstupného mají návštěvníci k dispozici průvodce (lektory), kteří je po farmě provází. Zaplacení vstupného je povinné, koupě balíčku s granulovaným krmivem nicméně povinné není, ovšem lektoři návštěvníkům doporučují, aby si granule zakoupili, jelikož jsou zvířata na farmě kontaktnější a nechají se návštěvníky snáze pohladit.

Toto granulované krmivo obsahuje seno, minerální látky, vojtěškové úsušky a velmi málo škrobnatých semen obilnin.

Návštěvníci společně s lektorem chodí do výběhu za alpakami, kdy ještě před vstupem probíhá proškolení o bezpečnosti, v průběhu samotné prohlídky lektoři poskytují návštěvníkům odborný výklad.

Výklady jsou v Lamacentru Hády nejčastěji v češtině. Nicméně na farmě není problém provádět v anglickém, dokonce i polském jazyce, z důvodu stále rostoucí návštěvnosti cizinců.

Během výkladu, popřípadě po něm, je možné klást lektorům otázky, které návštěvníky zajímají. Každý návštěvník může po výkladu sám odejít z lamího výběhu a navštívit třeba kozí výběh, kde si může zakrslé kozy pohladit a nakrmit si je.

Po návštěvě lamího a kozího výběhu si návštěvníci mohou odpočinout na dřevěných lavičkách, pro děti tu jsou vybudované dřevěné lamy, které slouží jako atrakce. Dále si návštěvníci mohou přečíst doplňující informace na foto-stromech a tabulích a přes plot si mohou nakrmit a pohladit ovce či králíky.

V roce 2013 tato farma získala status ekocentra a infocentra Českého svazu ochránců přírody.

V současnosti v Jihomoravském kraji celkem působí čtyři ekocentra, a to Ekocentrum Českého svazu ochránců přírody Bílé Karpaty, Ekocentrum Veronica, Ekostředisko mládeže Jelenice a Lamacentrum Hády.

Lamacentrum Hády si klade za cíl aktivní informování příchozích návštěvníků o ochraně přírody. Nabízí konzultace otázek, které se týkají problematiky životního prostředí, jako jsou například invazivní druhy rostlin, management chráněných území, rekultivace, problematika černých skládek, výhody a úskalí různých forem pastvy atd. Hádecké ekocentrum pořádá odborně lektorované Dny otevřených dveří v Přírodní památce Kavky.

4.2.1.1 Důvody pro zahájení provozu

Jedním z impulsů, pro zahájení agroturistického provozu ve vápencovém lomu Džungle, byla absence kvalitního zdroje informací pro stovky a tisíce návštěvníků velmi oblíbeného turistického území Hádů.

Lom Džungle byl léta nepřístupný a v posledních několika let se zvažovalo o jeho zavezení odpadní zeminou z městských silničních tunelů (Dobrovského tunel), což by, podle PS Hády, byla pro takové unikátní místo nevratná škoda. Proto se rozhodlo, že se zde vybuduje zázemí pro početné návštěvníky Hádů, kde by se mohli o zdejší lokalitě něco dozvědět a celkově tuto turisticky oblíbenou zónu něčím oživit, například neokoukanými exotickými zvířaty původem z Jižní Ameriky.

Z tohoto důvodu, jak již bylo výše zmíněno, se v roce 2011 otevřela tato farma, která začínala se stádem čtyř lam alpak, které se v současné době nesčetněkrát rozrostlo. Ke svému okolí je velmi ohleduplné, protože šetrně spásá vegetaci, oživuje dříve hluchý prostor, de facto brownfield, a celkově lokalitu Hády zatraktivňuje.

Takovým příkladem mohou být konání školních výprav, rodinných výletů, tematické akce, tradiční Den otevřených dveří v chráněné přírodě apod.

Lamacentrum Hády tedy funguje jako místo sloužící k propojení lidí, přírody, zážitků a poznání.

4.2.1.2 Zvířata na farmě

V Lamacentru Hády se na zvířata nepohlíží jako na jakýsi „ekonomický“ nástroj, jsou spíše chápaná jako členové rodiny, a z toho důvodu mají svá vlastní jména.

Jak již bylo zmíněno, provoz začal v květnu 2011 a to pouze se čtyřmi lamami, třemi samicemi importované z Chile a jedním samcem narozeným v pražské zoologické zahradě. Zbytek alpak se v Lamacentru Hády narodil, případně prodal či přikoupil.

V roce 2012 došlo k uhynutí předčasně narozené samice, na jejíž léčbu byly vynaloženy mimořádné náklady.

Pro lepší orientaci početního stavu alpak v Lamacentru je k dispozici tabulka č. 7, ve které jsou chronologicky seřazené údaje.

Tabulka č. 7: Shrnuté informace o alpakách na farmě

Alpaka	Pohlaví	Rok narození	Otec	Matka	Původ	Ostatní informace
Čert	samec	2005	neznámý	neznámá	ČR	
Linda	samice	2008	neznámý	neznámá	Chile	
Laura	samice	2008	neznámý	neznámá	Chile	
Bella	samice	2008	neznámý	neznámá	Chile	
Richard	samec	2011	neznámý	Laura	ČR	prodej 2016
Barborka	samice	2012	Čert	Linda	ČR	úhyn 2012
Sazinka	samice	2012	Čert	Laura	ČR	
Tobi	samec	2013	Čert	Linda	ČR	prodej 2014
Maya	samice	2013	Čert	Laura	ČR	
Čenda	samec	2014	Čert	Linda	ČR	handicapovaný
Sofi	samice	2014	Čert	Laura	ČR	
Fido	samec	2015	Uli	Sazinka	ČR	prodej 2016
Vendy	samice	2016	Čert	Laura	ČR	
Rozárka	samice	2010	neznámý	neznámá	Německo	nákup 2017

(zdroj: vlastní zpracování dle veřejně dostupných informací)

Alpaky ovšem nejsou jediná zvířata, která obývají tuto brněnskou farmu. Můžeme se zde potkat také s ovceci plemene suffolk, zwartbles a valašskou ovci, zakrslými kozami holandského typu a novinkou léta 2016 jsou tři králíci původem z klasického domácího chovu na maso, ihned si získali návštěvníky Lamacentra, především ty nejmenší. V současné době je tedy na této farmě k vidění celkem deset lam alpak, pět ovcí, pět zakrslých koz holandského typu a tři masní králíci.

5 Výsledky práce a diskuse

V experimentální části diplomové práce je cílem zhodnotit současný stav vybraného agroturistického provozu primárně zaměřený na chov lam alpak. Jak již bylo výše vysvětleno, současný stav z pohledu návštěvníků jsem se rozhodla provést za pomoci dotazníkového výzkumu, jenž tvoří hlavní část výsledků této práce. Výsledky z dotazníku jsou zpracované do textu v podobě vhodných grafů.

V rámci experimentální části jsem se navíc rozhodla farmu zhodnotit z ekonomického hlediska. Z dostupných informací lze ekonomickou stránku farmy prezentovat v relativně krátkém časovém horizontu, a to v letech 2012 až 2015.

Tuto kapitolu uzavírá situační nástroj zaměřující se na vyhodnocení vnitřních a vnějších faktorů působících na farmu a ovlivňující její úspěšnost, SWOT analýza.

5.1 Analýza dat z dotazníkového šetření

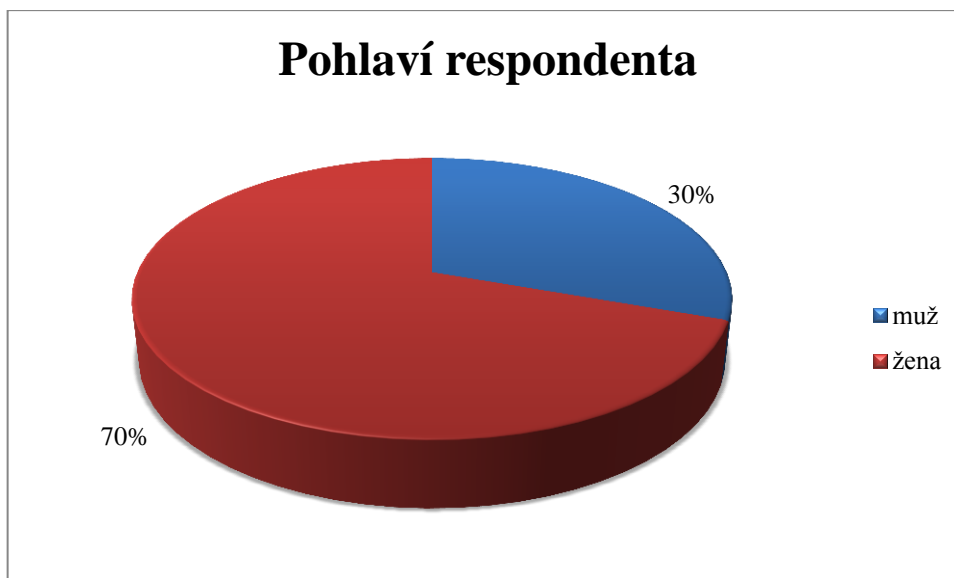
Jak bylo v subkapitole 4.1 Konstrukce dotazníku uvedeno, dotazníkové šetření je rozděleno na 5 částí, kde bylo sestaveno 26 otázek. Celkem byly shromážděny odpovědi od 204 respondentů. Osobně považuji tento počet za poměrně vysoký, přihlédneme-li ke zvolenému způsobu dotazování.

Vzhledem k rozsahu dotazníku bylo pro lepší přehlednost analýzu dat z tohoto výzkumu rozdělit do následujících dílčích podkapitol.

5.1.1 Identifikační údaje respondentů

V této subkapitole jsou zpracované identifikační údaje o respondentech. Prvotní data vypovídají o jejich pohlaví, věkové struktuře respondentů a také z jaké lokality respondenti pocházejí.

Z vyhodnocených výsledků otázky č. 1: Pohlaví respondenta, lze stanovit, že dotazníkového šetření z velké části, a to 70 %, se podílely ženy. Muži v tomto dotazníku zaujímají pouze 30 %.



Graf č. 1: Pohlaví respondenta (otázka č. 1)

(zdroj: vlastní zpracování)

Co se týče věku, z celkového počtu zúčastněných 204 respondentů dominuje věková kategorie 26-36 let, a to s nadpolovičním počtem hlasů (52 %).

Na druhé místo se řadí rovnou dvě věkové skupiny, a to věková kategorie 18-25 let a 37-46 let.

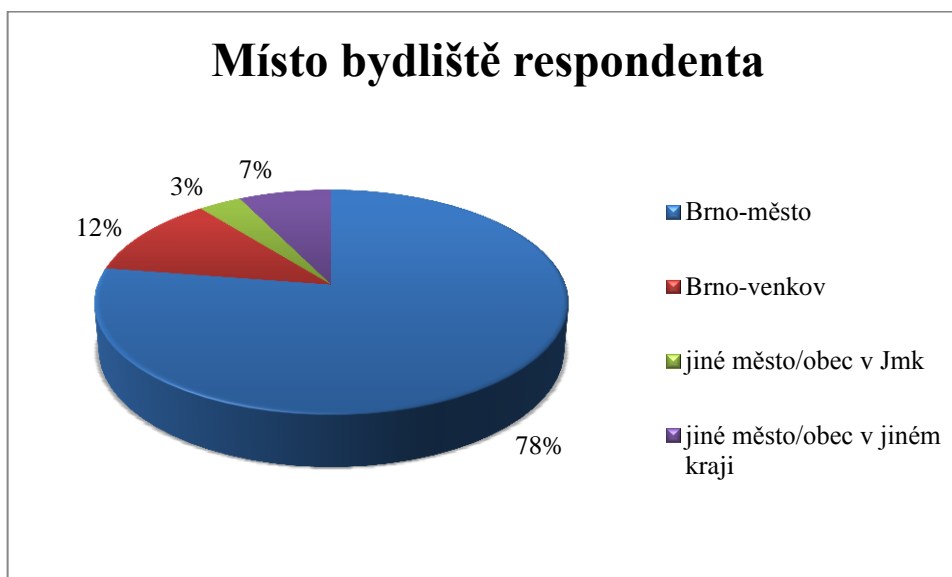


Graf č. 2: Věk respondenta (otázka č. 2)

(zdroj: vlastní zpracování)

Dotazníkového šetření se zúčastnilo pouze 8 % dotázaných, kteří uvedli, že jsou starší 47 let a více. Prvotní část dotazníku uzavírá otázka č. 3, kdy respondenti uvedli, z které části země Lamacentrum Hády navštívili.

Jak je z grafu č. 3 patrné, a jak se také dalo logicky předpokládat, jelikož Lamacentrum Hády se nachází v Brně, více ze 78 % byli dotázaní z města Brna.



Graf č. 3: Místo bydliště respondenta (otázka č. 3)

(zdroj: vlastní zpracování)

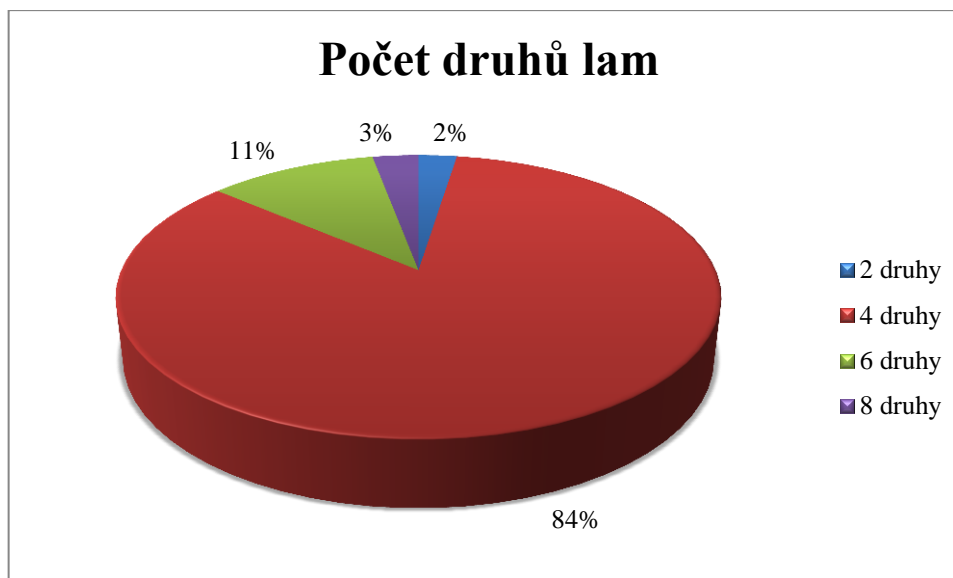
Respondenti, kteří se s celkovým počtem 12 % umístili na druhém místě, pocházejí z Brna-venkova.

Návštěvníků z jiného města či obce v jiném kraji je 7 % a nejmenší položka v tomto grafickém znázornění se 3 % patří respondentům z jiného města či obci v Jihomoravském kraji.

5.1.2 Získané informace z lektorčina výkladu

Nyní se dostáváme k druhé části dotazníku. Odpovědi na následující dvě otázky zazněly v lektorčině výkladu, a proto jejich zodpovězení nemělo činit potíže respondentům správně odpovědět.

Nicméně pokud se zadíváme na graf, prezentující odpovědi na otázku č. 4, která se ptá, kolik se na světě vyskytuje druhů lam, můžeme zjistit, že pouze 84 % respondentů na tuto otázku odpovědělo správně.



Graf č. 4: Kolik se na světě vyskytuje druhů lam (otázka č. 4)
(zdroj: vlastní zpracování)

U následující 5. otázky, která se ptala na užitečnost lam, mohli respondenti vybrat libovolný počet odpovědí, které měli k dispozici. Před vyhodnocením otázky by bylo vhodné nejprve uvést správné odpovědi. Těmi jsou, že hlavní a vedlejší lamí produkty určené pro lidskou spotřebu a nepřímý význam jejich chovu jsou maso, vlna, kůže, transport břemen, spásání porostu, trus (hnojivo; topivo), hlídání stáda a animoterapie (zooterapie).

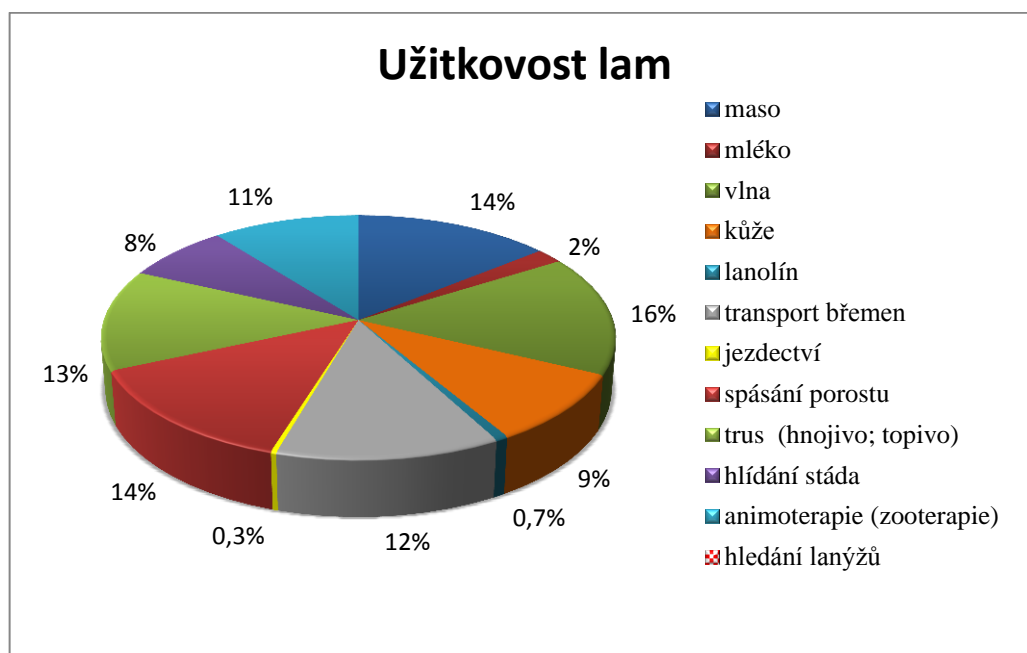
Naopak mezi zavádějící odpovědi patří:

- mléko, které slouží pouze na výživu mláďat,
- lanolín, neboť lamí vlna neobsahuje tuto látku,
- jezdeckví, žádný druh lamy se nedoporučuje využívat k této činnosti,
- hledání lanýžů, pro nalezení tohoto druhu hub se využívají prasata, popř. psi, nikoliv lamy.

Jak z grafu č. 5 vyplývá, nejvíce a správně, si respondenti z výkladu zapamatovali vlnářskou užitečnost (18 %), masnou užitečnost a spásání porostu (obojí 14 %), dále lamí trus (13 %), dále využívání lam pro transport břemen (12 %), uplatnění lam v animoterapii (11 %), jejich kvalitní kůži (9 %) a využití ke hlídání stáda (8 %).

Pokud se zadíváme na sérii chybných odpovědí, největší podíl (2 %) z nabízených možností patří mléku. Méně než 1 % respondenti vyplnili látku lanolín a jezdeckví.

Mylná možnost, že se lamy využívají ke hledání lanýžů, nebyla vybrána ani jednou, z toho důvodu není uvedena v grafu.



Graf č. 5: Užitkovost lam (otázka č. 5)

(zdroj: vlastní zpracování)

5.1.3 Názor na hádecký lamatrekking

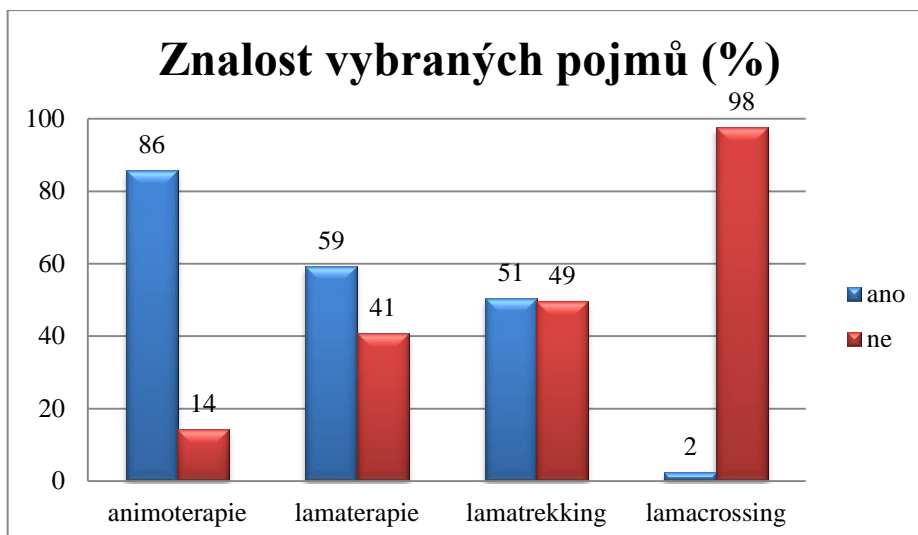
Ve třetí části dotazníku je první otázkou spíše taková obecná úvaha, a to, jestli respondenti z dřívějšíka znají pojmy typu animoterapie, lamaterapie, lamatrekking a lamacrossing.

Jak je z grafu č. 6 patrné, dotázaní návštěvníci, tedy respondenti, první vybraný pojem animoterapie již z velké části slyšeli, protože 86 % odpovědělo na tuto část otázky kladně.

Co se týče druhého pojmu, lamaterapie, pořád převažuje větší podíl kladných odpovědí (59 %), nicméně ne už s takovým velkým rozdílem jako u předešlého pojmu.

Dá se tvrdit, že pojem lamatrekking, zná víceméně každý druhý respondent, jelikož kladně odpovědělo 51 % a 49 % dotázaných odpovědělo negativně.

U posledního vybraného pojmu lamacrossing dominují s 98% vyjádřením negativní odpovědi, pouze 2 % respondentů (tzn. 5 lidí) tento pojem již v osobním životě znalo.

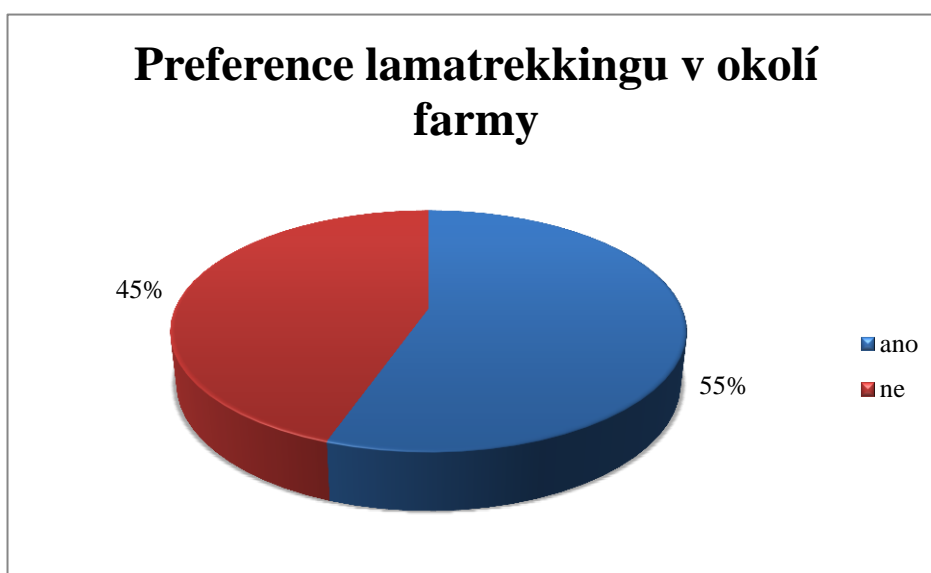


Graf č. 6: Znalost vybraných pojmů (otázka č. 6)

(zdroj: vlastní zpracování)

Otázka č. 7 se týká vyhodnocení preferencí vycházky s lamou po okolí farmy, přesněji řečeno po hádecké krajině. Ačkoliv Lamacentrum Hády před pěti lety veřejnosti nabízelo lamatrekking a později o tuto aktivitu již nebyl zájem, farma se rozhodla o její přerušení, ale 55 % respondentů by tuto aktivitu opět na Hádech uvítalo. Podle Krejsové (2016), která provedla podobný výzkum, uvádí, že by lamatrekking po Hádech preferovalo jen 41 %.

Zbýlých 45 % lze interpretovat tak, že lamatrekking na hádecké farmě nechtějí, resp. s největší pravděpodobností by se ho nezúčastnili.

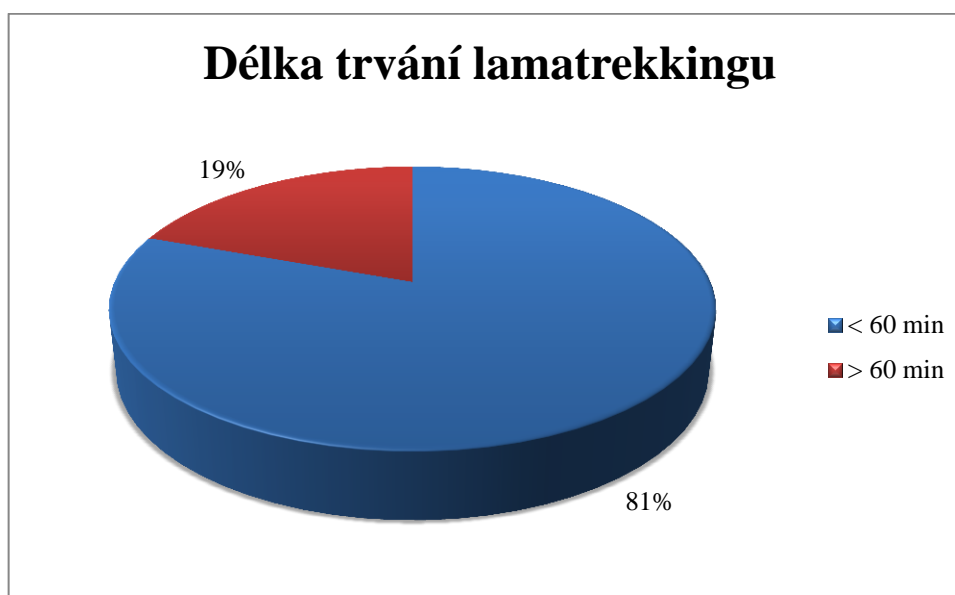


Graf č. 7: Lamatrekking (otázka č. 7)

(zdroj: vlastní zpracování)

Otázku č. 8 a 9 zodpovídali pouze ti, kteří v předešlé otázce odpověděli kladně, hovoříme o 55 % respondentů, kteří by netradiční vycházku s lamou po Hádech uvítali, v přepočtu se jedná o 113 potenciálních účastníků lamatrekkingu.

Otázka č. 8 zkoumá, jestli by tázání preferovali kratší procházku, tedy lamatrekking do 60 minut nebo delší. Jak je z grafu č. 8 patrné, z velké části (81 %) by respondenty oslovila nabídka lamatrekkingu trvající do 60 min.



Graf č. 8: Časové možnosti lamatrekkingu (otázka č. 8)

(zdroj: vlastní zpracování)

Následující otázka, doplňující názor na hádecký lamatrekking, zjišťuje míru ochoty respondentů, majících zájem o zmíněnou aktivitu, zaplatit.

Respondentům byly nabídnuty dvě otázky, ze kterých si měli vybrat. První možnost byla, že by se vycházka s lamou pohybovala mezi 40-70 Kč/hod, druhou alternativou byla hodinová sazba 70-120 Kč/hod.

Jak z grafu č. 9 vyplývá, nižší cenu by bylo ochotno zaplatit 54 %. Pro vyšší částku za lamatrekking bylo 46 % dotázaných. Navrhované částky pro zmíněnou aktivitu jsou samozřejmě orientační.



Graf č. 9: Ceník lamatrekkingu (otázka č. 9)

(zdroj: vlastní zpracování)

5.1.4 Názory na provoz farmy

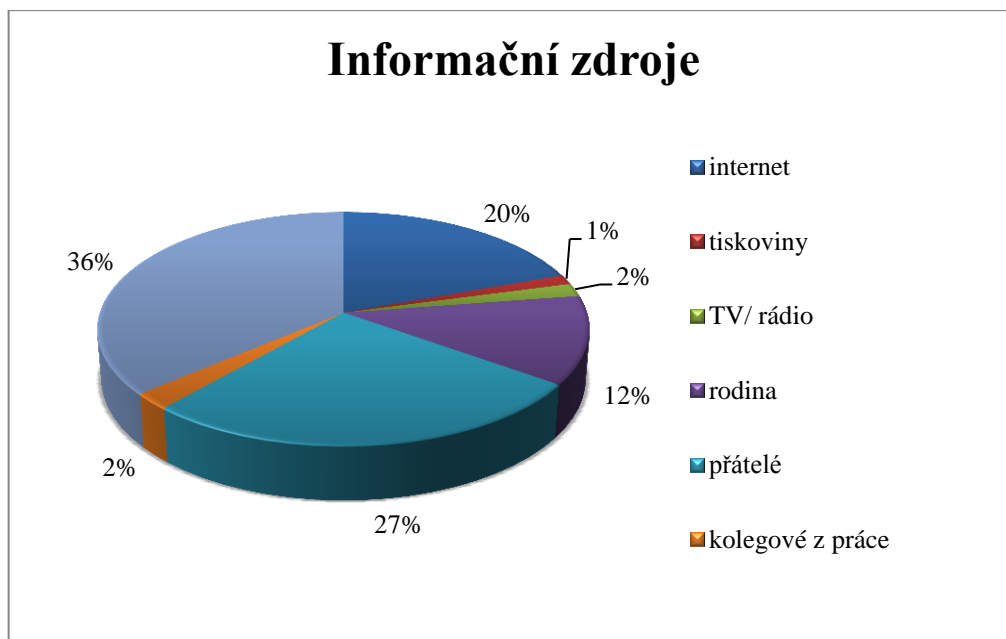
Tato subkapitola interpretuje výsledky nejrozsáhlejší části dotazníku. Tuto část tvoří 14 otázek a jednotlivé výsledky jsou opět přenesené do vhodného grafu, včetně jejich interpretace.

Graf č. 10 přináší vyhodnocená data otázky č. 10, která se zabývá zdroji, díky kterým se respondenti o farmě dozvěděli. Výsledky ukázaly, že se respondenti z největší části (36 %) o farmě dozvěděli náhodou, a to tehdy, kdy se procházeli po Hádech a ani netušili, že v této lokalitě se nějaká farma nachází.

Druhým nejčastějším informačním zdrojem podle respondentů byly dobré reference od svých přátel. Podíl tohoto zdroje činí 27 %.

Třetí nejpoužívanější informační zdroj je internet (20 %), v užším slova smyslu se dá předpokládat, že se respondenti o farmě dozvěděli z oficiálních internetových stránek Lamacentra Hády, případně z veřejné stejnojmenné skupiny na sociální síti Facebook.

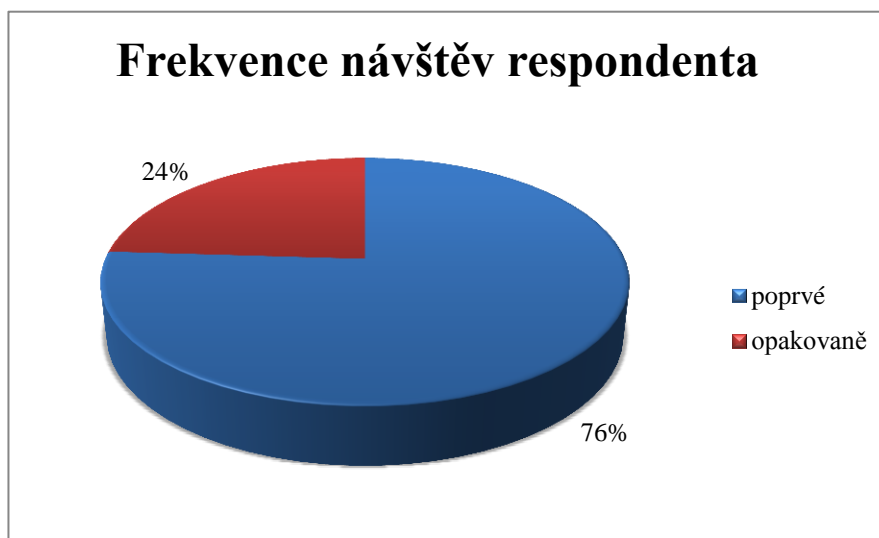
Reference od členů rodiny se umístily až na čtvrté místo se 12 %. Za méně využívaný informační kanály podle odpovědí respondentů jsou kolegové z práce a masmédiá - televize a rádio (obojí 2 %). Naopak nejmenší zastoupení z hlediska informovanosti o farmě jsou tiskoviny (1 %).



Graf č. 10: Informační zdroje farmy (otázka č. 10)

(zdroj: vlastní zpracování)

V pořadí 11. otázka v dotazníku se zabývá tím, kolikrát předtím byli respondenti na této farmě. Dominantní odpovědí (76 %) bylo, že respondenti byli na farmě zcela poprvé. Skutečnost, že farmu opakovaně respondenti navštěvují, odpovědělo pouze 24 % tázaných.

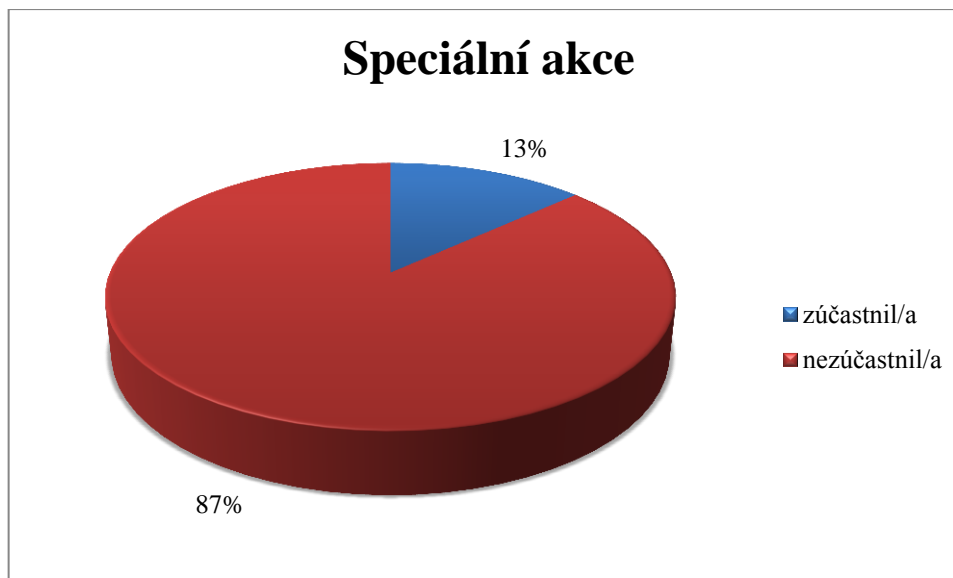


Graf č. 11: Četnost návštěv respondenta (otázka č. 11)

(zdroj: vlastní zpracování)

V Lamacentru Hády se několikrát do roka konají speciální akce. Následující otázka, č. 12, se respondentů ptala, zda na některé z takových akcí byli.

Pouhých 13 % tázaných návštěvníků uvedlo, že se alespoň jedné zmíněné události zúčastnili. V přepočtu se jedná o 27 návštěvníků, kteří vyplnili dotazník. Zbýlých 87 % respondentů (tj. 177 lidí) uvedlo negativní odpověď.



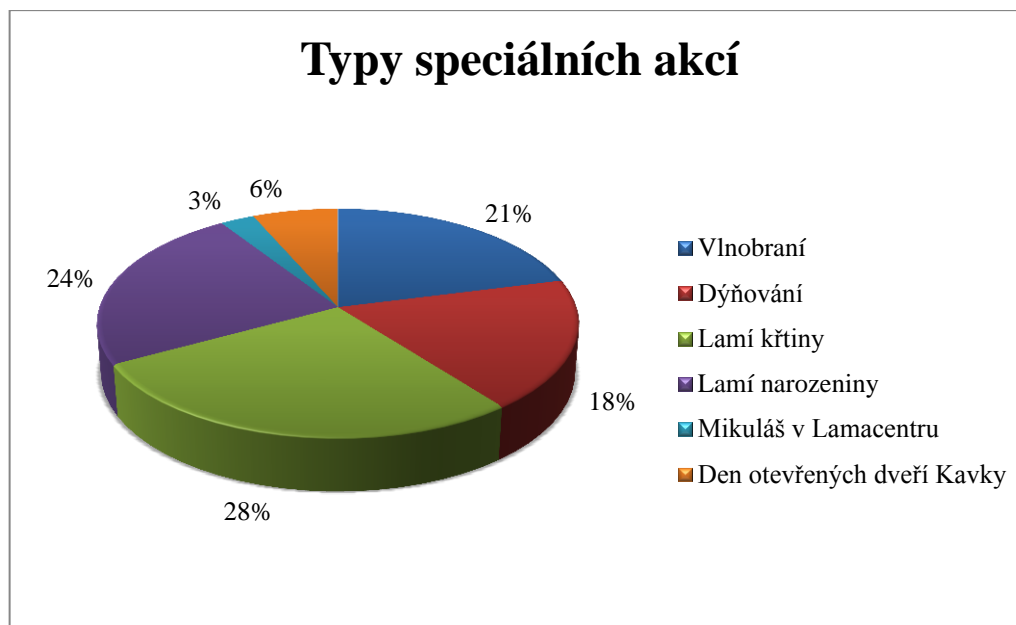
Graf č. 12: Účast na speciálních akcích (otázka č. 12)

(zdroj: vlastní zpracování)

Respondenti, kteří se zúčastnili některé z těchto akcí, dále uvedli, jak se tyto události jmenovali. Nejčastěji, s 28 %, tyto respondenti navštívili Lamacentru Hády v době, kdy se konaly lamí křtiny, které se zpravidla pořádají 1x ročně, tedy vždy, kdy se narodilo lamí mládě.

Druhou, nejčastěji respondenty navštěvovanou akcí, jsou lamí narozeniny. Celkově tuto možnost zvolilo 24 % respondentů. Akci Vlnobraní, na které návštěvníci mohou vidět stříhání ovcí, ukázky předení vlny a zajít si do dílen na zpracování vlny, zmínilo 21 %. Podzimní akce s názvem Dýňování, kde si návštěvníci a především děti vyřezávají dýně, se kterými později soutěží o ceny a celý den jsou nabízené ochutnávky dýňových specialit, navštívilo 18 % respondentů.

Komentované prohlídky hádecké Přírodní památky Kavky a následný výklad v Lamacentru Hády, což je náplní další veřejné akce Den otevřených dveří Kavky, se podle průzkumu zúčastnilo 6 %.



Graf č. 13: Typy navštívených speciálních akcí (otázka č. 12)

(zdroj: vlastní zpracování)

Z průzkumu vyplývá, že nejméně navštěvovanou akcí (3 %) v době dotazování byla veřejná akce s názvem Mikuláš v Lamacentru.

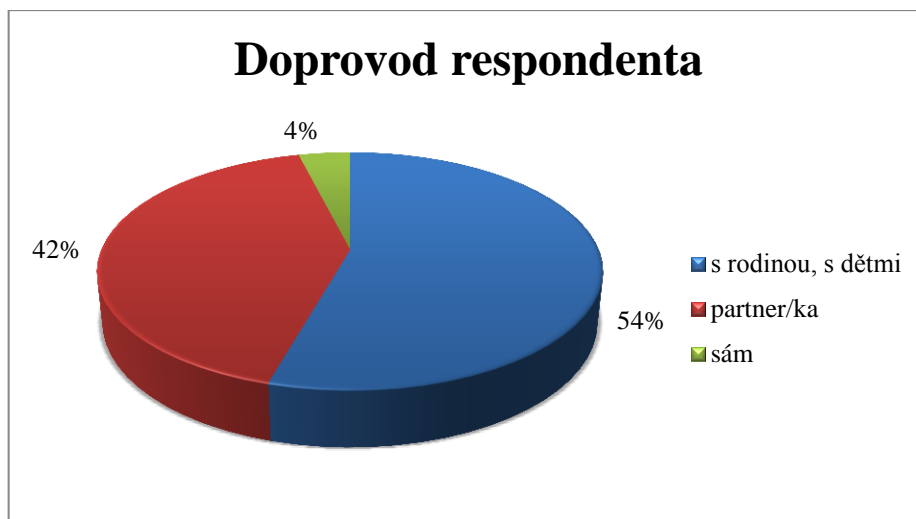
Pomocí otázky č. 14 se zjišťovalo, s kým byli respondenti v Lamacentru Hády, když ochotně a dobrovolně vyplňovali dotazník.

Tuto otázku shledávám obzvláště zajímavou z toho důvodu, že výklady, které průvodci na farmách vypráví, se mohou mírně lišit podle složení posluchačstva.

V případě, že návštěvníci jsou z velké části děti, průvodci se snaží své výklady lépe uchopit a celkově je zatriaktivnit, aby si obzvláště dětské publikum snáze informace zapamatovalo. U adolescentů a dospělých je snaha o poněkud detailnější výklad.

Krejsová (2016) uvádí, že by v říjnu a listopadu před dvěma lety, tázaní návštěvníci za svůj doprovod na farmu zvolili svého partnera či partnerku. Nicméně ze současných výsledků respondenti nejvíce uváděli (54 %), že by farmu navštívili společně se svou rodinou, zejména s dětmi mladšími tří let.

Velký podíl (42 %) měli respondenti za doprovod svého partnera/partnerku a pouze 4 % respondentů byli na farmě ve sledované období sami.



Graf č. 14: Respondentův doprovod (otázka č. 13)

(zdroj: vlastní zpracování)

Otázku č. 14 vyplňovali pouze ti respondenti, kteří v předešlé otázce vybrali první nabízenou možnost, a to, že v době kdy vyplňovali dotazník, byli na farmě s rodinou s dětmi. Bere se tedy v potaz zmíněných 54 % tázaných. Je vhodné si připomenout, že otázka č. 14 povolovala respondentům vybrat libovolný počet odpovědí.



Graf č. 15: Struktura dětského doprovodu respondenta (otázka č. 14)

(zdroj: vlastní zpracování)

Nejčastější věkovou skupinou doprovodu respondenta byly děti do 3 let. Ty se na výsledku podílí 46 %. Mezi druhý nejčastější dětský doprovod se řadí děti

v předškolním věku 4-7 let (32 %). Méně často, 15 % z celku, představují děti ve školním věku 8-12 let. Nejmenší zastoupení (7 %) je doprovod dospívajících, adolescentů. Z těchto výsledků lze obecně stanovit, že na farmu spíše chodí návštěvníci s mladšími rodinnými příslušníky. Otázka v dotazníkovém šetření s pořadovým číslem 15 hraje podle mého názoru klíčovou roli v průzkumu. Otázkou se zkoumal názor návštěvníků na propagaci farmy. Ta bezesporu ovlivňuje celkovou návštěvnost tohoto místa. Z výsledků vyplývá, že u drtivé většiny respondentů (81 %) převládá názor, že Lamacentrum Hády má poměrně nízkou úroveň propagace. Pouze 19 % tázaných je přesvědčena o opaku.

I když se může zdát, že negativních ohlasů je relativně mnoho, ve srovnání s výsledky Krejsové (2016), uvádějící pouze 8% spokojenost návštěvníků s reklamou farmy, je zmíněného pozitivního názoru skoro o polovinu více.

Nicméně o tom, že je farma málo propagovaná do jisté míry značí i výsledky Málkové (2014), která uvádí, že 27 % občanů města Brna nikdy o této farmě neslyšela a drtivá většina, 81 % respondentů naznačila, že farmě chybí dostatečná úroveň propagace. Toto smýšlení potvrzují také výsledky otázky č. 10, jejíž procentuální znázornění jsou k nahlédnutí v grafu č. 10.

Na základě vyhodnocení níže uvedeného grafu č. 16 vyplývá, že nejvíce návštěvníků na farmu zavítalo právě kvůli tomu, že se na Hádech v místě farmy pohybovali, avšak ne za účelem farmu přímo navštívit.

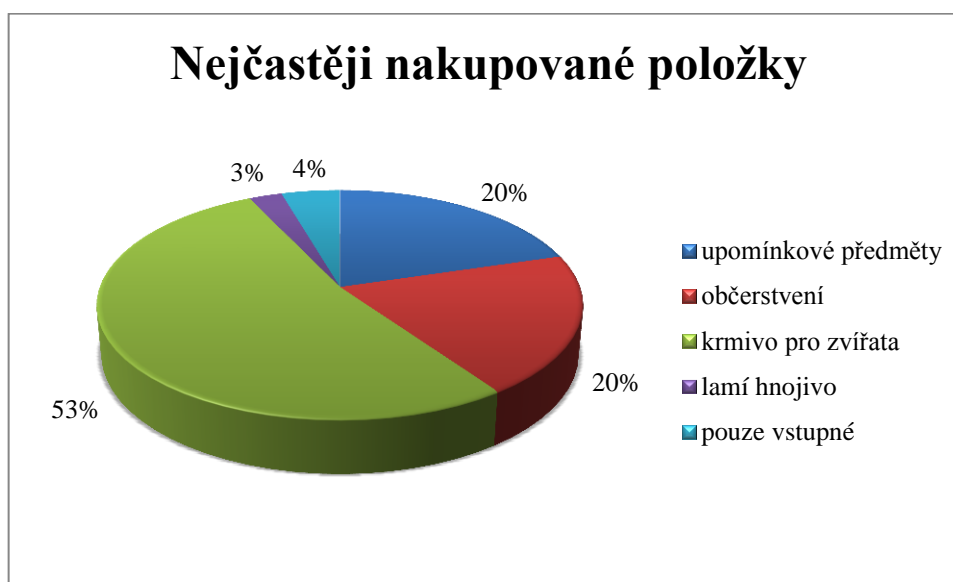


Graf č. 16: Propagace farmy (otázka č. 15)

(zdroj: vlastní zpracování)

Otázka č. 16 představuje přehled nejčastěji kupovaných věcí na farmě. Mezi nejčastější položky se řadí z 53 % krmivo pro zvířata, tedy lamy, ovce a zakrslé kozy. S tímto tvrzením mohu opět souhlasit. Za dobu mé přítomnosti na farmě si opravdu skoro každá druhá návštěva zakoupila krmení pro zvířata. Nejčastěji (50 %) si návštěvníci nakupovali 2-4 balíčků s krmením.

Dalšími nejčastějšími odpověďmi, na otázku co si návštěvníci nejvíce v Lamacentru Hády nakupují, jsou tematické upomínkové předměty a občerstvení (obojí 20 %). Dále 4 % dotázaných si z nabízených produktů nekupují vůbec žádné, jen vstupné. Pouze 3 % si navíc ke vstupnému kupují 1,5 kg pytel s lamím hnojivem pod zavedeným názvem „*Lamatrus*“.



Graf č. 17: Nejčastěji nakupované položky (otázka č. 16)

(zdroj: vlastní zpracování)

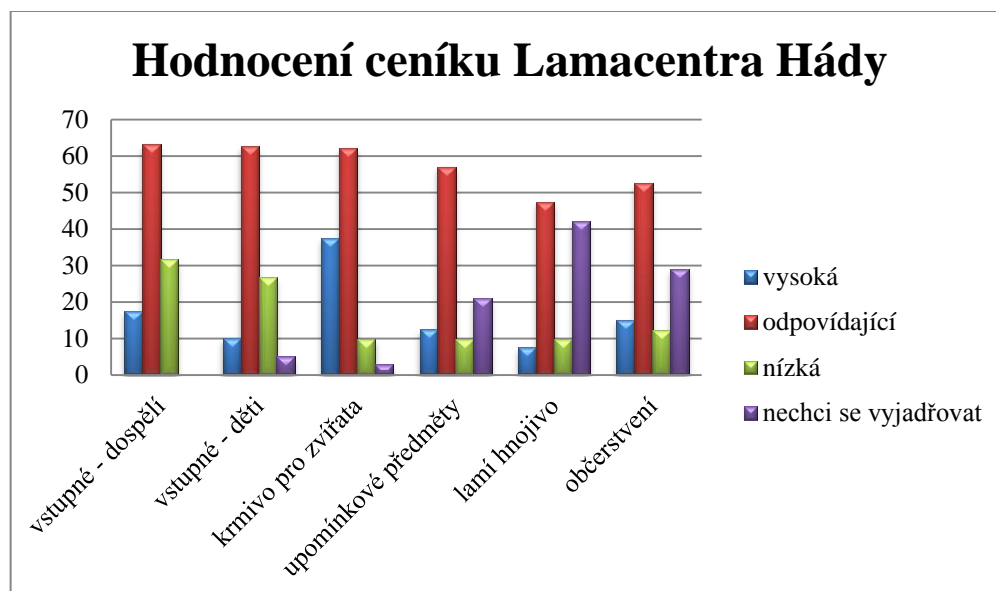
Následující otázka rozvíjí otázku předešlou. Zabývá se názory respondentů na ceník vybraných položek, které jsou v nabídce Lamacentra Hády.

Jak v grafu č. 18 můžeme vidět, na téměř veškerých vybraných položkách dominuje odpověď, že ceny na hádecké farmě odpovídají nabídce.

Na otázku o lamím hnojivu převažuje odpověď, že se respondenti k této otázce nechtějí vyjadřovat. Osobně si myslím, že je to dáno tím, že „*Lamatrus*“ nebývá v nabídce k prodeji tak často, oproti ostatním produktům.

Zaměříme-li se na to, u kterých vybraných položek respondenti nejvíce pociťují vysokou cenu, zjistíme, že se tázaným nejvíce zdá vysoká cena za granulované krmivo.

Na druhou stranu je to paradox, jelikož právě zmíněné granulované krmivo, jak vyplynulo z předešlého grafu, je nejčastějším nakupovaným produktem. V grafu č. 18 je k nahlédnutí detailnější hodnocení otázky č. 17.



Graf č. 18: Respondentovo hodnocení cen vybraných položek (otázka č. 17)

(zdroj: vlastní zpracování)

Otázka v dotazníku s pořadovým číslem 18., týkající se nabídky v Lamacentru Hády, se zaměřuje na granulované krmivo, jelikož je významnou složkou příjmů do rozpočtu této brněnské farmy.

Přesně 50 % dotázaných si kupuje v průměru 3 sáčky granulovaného krmiva za jednu návštěvu. Respondenti, co uvedli, že si za jednu návštěvu koupí pouze 1 sáček, se na celkovém výsledku podílí 39 %.

Na farmě ovšem není povinností návštěvníků si granulované krmivo pro zvířata kupovat, a tuto možnost volby zvolilo celkem 8 % respondentů.

Zbylí respondenti, jejichž podíl činí 3 %, uvedli, že si za návštěvu koupili více jak 5 sáčků s granulemi.



Graf č. 19: Počet zakoupených sáčků s krméním (otázka č. 18)

(zdroj: vlastní zpracování)

Nyní již opouštíme vyhodnocení otázek týkajících se nabízeného zboží v Lamacentru Hády a přistupujeme k otázce č. 19, která zkoumá, jaké druhy zvířat mají u respondentů největší ohlasy.

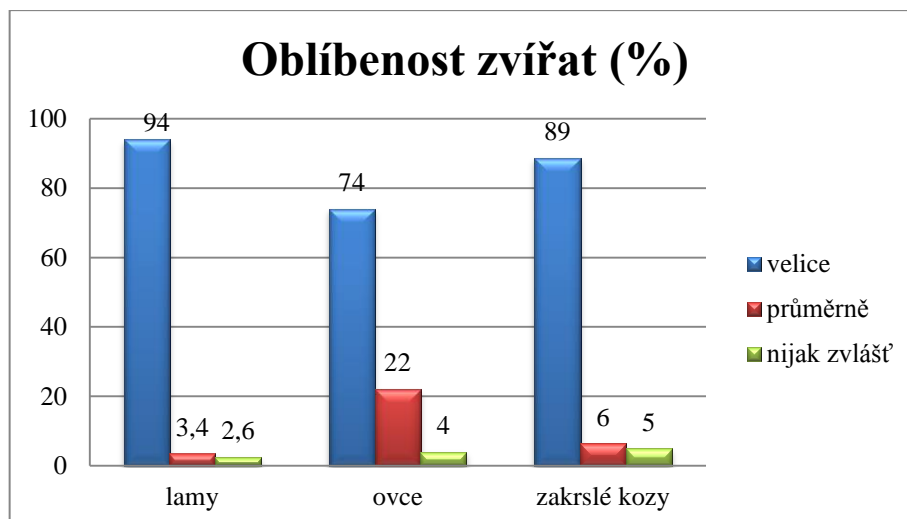
Zaměříme se nejprve na první zkoumaný zvířecí druh, lamy. Respondentům se lamy nejvíce líbily, a to z 94 %, pro 3,4 % se lamy zdály spíše průměrné a necelá 3 % dotázaných návštěvníků alpaky nijak neoslovily.

Podíváme-li se na ovce, ty byly pro respondenty maximálně zajímavé ze 74 %. Z celkového počtu odpovědí se 22 % dotázaným respondentům ovce jevíly jako průměrné a zbylá 4 % nijak zvláště neoslovily.

Zakrslé kozy, jakožto třetí zvolená zvířata, která jsou na farmě k vidění, jsou pro návštěvníky v oblíbenosti z 89 %. Jako průměrná domácí zvířata se zakrslé kozy jevíly pouze 6 % dotázaných návštěvníků a 5 % uvedlo, že zakrslé kozy je nijak nenadchly.

V závěru se dá konstatovat, že nejvíce oblíbenými zvířaty se jeví lamy, jako druhým nejvíce oblíbeným druhem jsou zakrslé kozy a poté ovce, které se spíše respondentům zdály průměrné.

Otázka č. 20 zjišťuje, jakým způsobem se návštěvníci nejčastěji dostávají do Lamacentra Hády. Na výběr měli ze tří možností, tedy městskou hromadnou dopravou, kolem, příp. autem anebo pěšky.

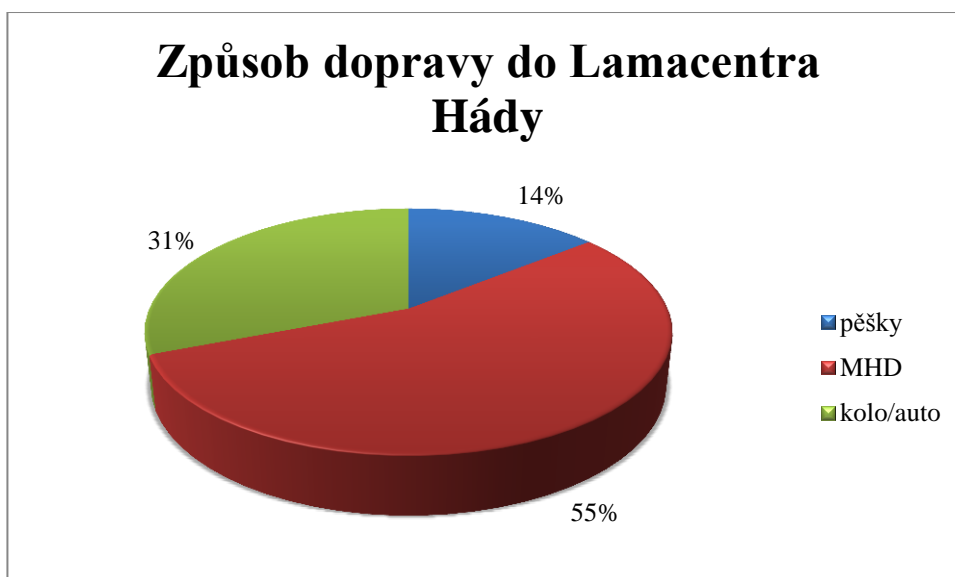


Graf č. 20: Hodnocení oblíbenosti zvířat (otázka č. 19)

(zdroj: vlastní zpracování)

Z výsledků je patrné, že nejvíce návštěvníků zvolí městskou hromadnou dopravu, a to z 55 %. Druhou nejčastější alternativou je, že do Lamacentra Hády přijedou buď na kole, popřípadě autem. Nicméně pokud zvolí automobilovou dopravu, musí počítat s tím, že v bezprostřední blízkosti farmy je omezená možnost parkování.

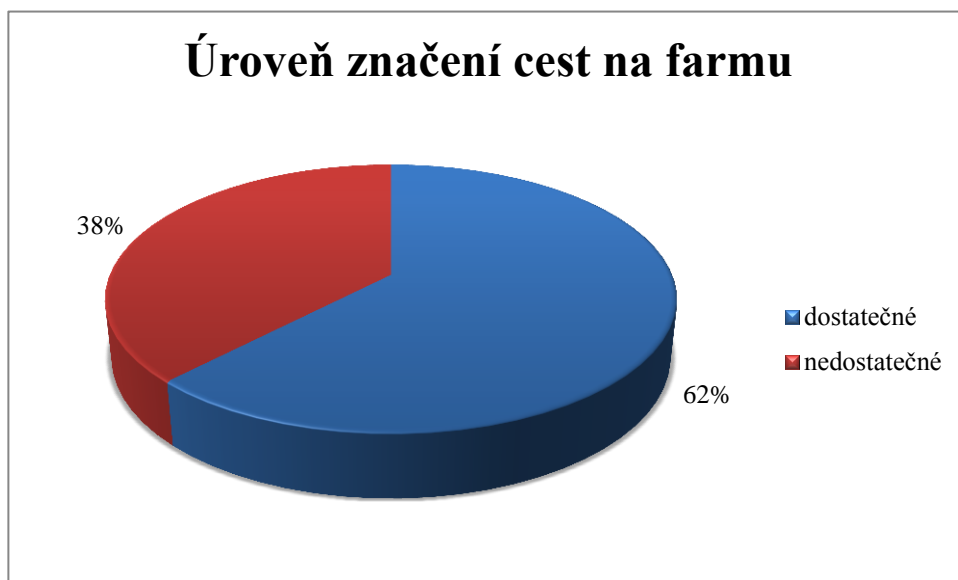
Pouhých 14 % dotázaných uvedlo, že do Lamacentra Hády přišlo pěšky. Pro lepší přehled je opět níže k dispozici grafické vyhodnocení otázky.



Graf č. 21: Způsob dopravy na farmu (otázka č. 20)

(zdroj: vlastní zpracování)

Otázka č. 21 se zaměřuje na to, jak se návštěvníkům jeví úroveň a kvalita značení cest vedoucích do Lamacentra Hády. Dominantní odpovědí, jejíž podíl na celkovém počtu odpovědí činí 62 %, je domněnka, že cesty jsou dostatečně značené. Na druhou stranu 38 % respondentů má opačný názor.



Graf č. 22: Hodnocení značení farmy (otázka č. 21)

(zdroj: vlastní zpracování)

Další otázka se zabývá tím, jak se návštěvníkům jevil výklad, který je zahrnut v rámci ceny vstupného do Lamacentra Hády.

Z celkových 204 dotázaných návštěvníků se 96 % výklad jevil za opravdu velmi dobrý. Pouze 4 %, což v přepočtu je 8 respondentů, zhodnotilo, výklad jako dobrý. Odpověď, že výklad návštěvníci považují za nedostačující, ne zvolil ani jeden respondent.



Graf č. 23: Hodnocení lektorčina výkladu (otázka č. 22)

(zdroj: vlastní zpracování)

Poslední otázka z nejrozsáhlejší části dotazníku se dotazovaných návštěvníků ptá, zda se jim na farmě tak líbilo, že by si návštěvu Lamacentra Hády minimálně jednou zopakovali.

Největší podíl (97 %) má kladnou odpověď, tedy, že by se do Lamacentra Hády opět vrátili. Zbylá 3 % respondentů do svých dotazníků zaznamenala, že jim návštěva stačila pouze jednou.



Graf č. 24: Opakovaná návštěva (otázka č. 23)

(zdroj: vlastní zpracování)

Podle mého názoru by si vedení farmy nad touto statistikou nemělo dělat starosti, protože ti, kteří odpověděli na tuto otázku negativně, tvoří pouze 6 lidí z celkového dotazovaného počtu.

5.1.5 Závěr dotazníku

Závěrečnou část dotazníku tvoří trio otázek, z nichž dvě mají spíše otevřený charakter pro jejich vyplňování.

První otázkou v této části je, jestli by návštěvníci na monitorované brněnské farmě uvítali další zvířata. Pokud se respondenti domnívají, že zvířat je na farmě dostatek, zaznamenají možnost „ne“, v opačném případě by bylo vhodné, aby sami uvedli, která zvířata by na farmě chtěli vidět a navštěvovat.

Pro přehlednější vyhodnocení této otázky jsem zvolila dva grafy. Graf č. 25 představuje procentuální zastoupení kladných a záporných odpovědí respondenta. Jak je z tohoto grafu zřejmé, 62 % dotázaných návštěvníků se domnívá, že farma již další zvířata nepotřebuje a je soběstačná s aktuálními druhy.

Druhá skupina respondentů, která by uvítala nová zvířata v Lamacentru Hády, se na celkovém výsledku podílí 38 %.



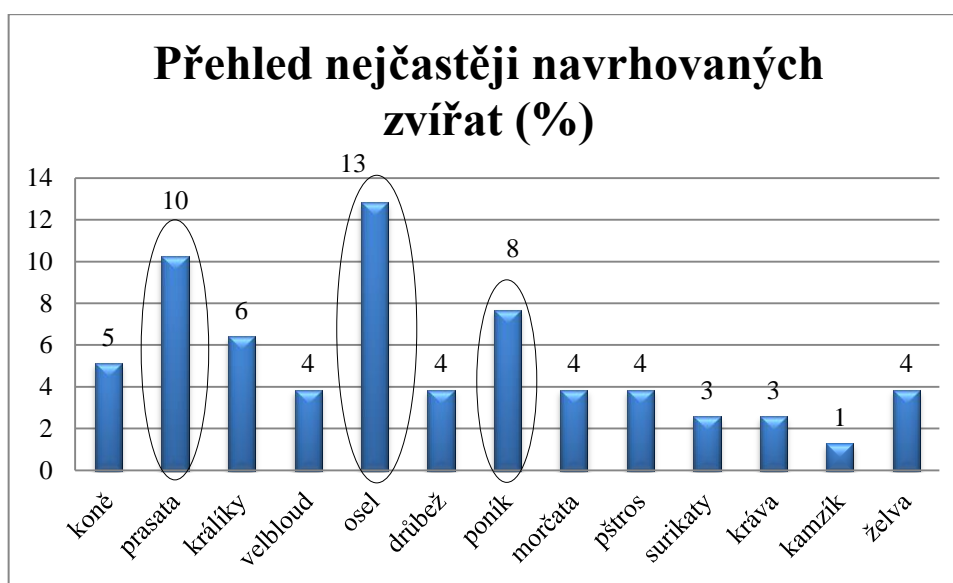
Graf č. 25: Možnost jiných druhů zvířat (otázka č. 24)

(zdroj: vlastní zpracování)

Graf č. 26 vychází z převažujících odpovědí na předešlou otázku. Z následujícího grafu lze vyčíst, že třemi nejčastěji navrhovanými zvířaty z pohledu návštěvníků byli osel, prasata a poník.

Je zajímavé, že tu zazněl také názor, že by Lamacentrum Hády bylo pro návštěvníky atraktivnější, pokud by se zaměřilo na chov králíků. V době, kdy se aktivně prováděl výzkum, se králíci na farmě ještě nechovali.

Nicméně zazněly tu i takové návrhy jako chov koní, velbloudů, morčat a jiných. Pro komplexní pohled na výsledky této otázky je k dispozici již zmíněný graf č. 26.

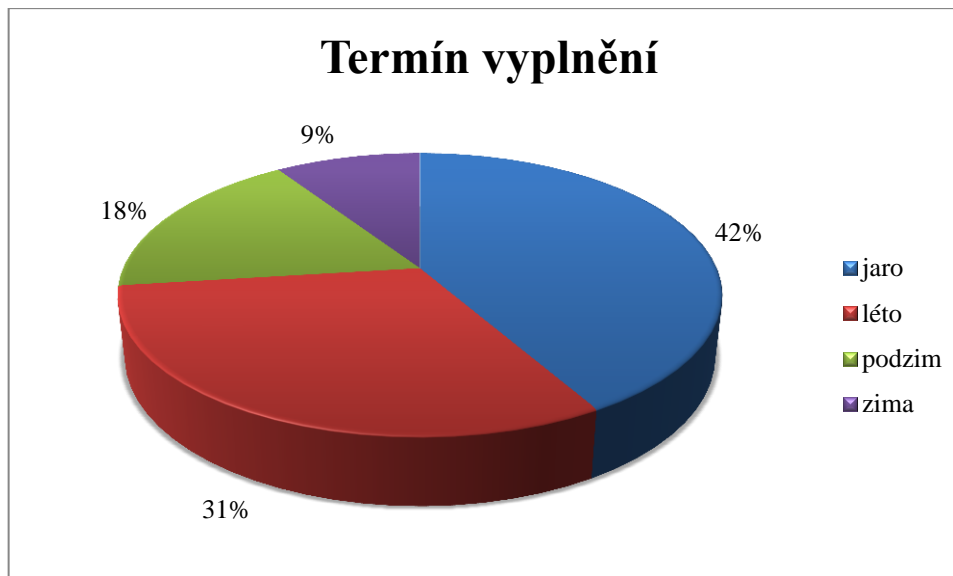


Graf č. 26: Nejčastější navrhovaná zvířata (otázka č. 24)

(zdroj: vlastní zpracování)

Předposlední otázka č. 25 zkoumala, ve kterém ročním období respondent vyplňoval dotazníkové šetření. Nejčastějšími odpověďmi byly jaro (42 %) a léto (31 %). Tyto odpovědi považuji za předpokládané, z důvodu hlavní sezóny Lamacentra Hády.

Třetím nejvhodnějším obdobím k vyplnění dotazníku byl také podzim (18 %). Roční období zima získala nejméně počet hlasů (9 %).



Graf č. 27: Období vyplnění dotazníku (otázka č. 25)

(zdroj: vlastní zpracování)

Závěrečná otázka nejen této části, ale i celého dotazníku, byla pro respondenty nepovinná, ale jsem ráda, že ji někteří návštěvníci s radostí zodpověděli. Zde měli návštěvníci prostor pro jakékoliv připomínky a náměty k chodu Lamacentra Hády.

Odpovědi na otázku byl relativně malý počet a četnost, z toho důvodu jsem se rozhodla, že grafické vyhodnocení pro tuto otázku nebude relevantní. Mezi odpovědi na tuto otázku lze zařadit například to, že by návštěvníci mohli na farmě uvítat možnost zakoupení si teplého občerstvení a alkoholu. Dále tu zazněl námět, a to, že Lamacentrum Hády postrádá tematické fotostěny s vyřezanými prostory na tvář.

Zazněla tady i poznámka, že by bylo vhodné, aby se dalo zaparkovat přímo v areálu farmy. Vzhledem k tomu, že třetina návštěvníků na farmu přijela vlastním vozem, není překvapující, že by preferovali možnost bližšího parkoviště. Osobně se domnívám, že tento námět nebude realizován. Parkování je ve výjimečných případech možné v areálu vedlejších firem, a to po předešlé domluvě.

Bohužel se o víkendech nedá těmito firmami projíždět a jiné prostory pro parkování farma nemůže nabídnout.

Zazněl tady i takový návrh, aby se lamatrekking provozoval, ale ne přímo s lamou, ale s jednou ze zakrslých koz, pokud by to tedy bylo možné. Tato připomínka mi z těchto odpovědí na závěrečnou otázku přišla nejzajímavější a v budoucnu se ukáže, jestli se na farmě bude provozovat vycházka s kozou na vodítku.

5.2 Ekonomické zhodnocení

Lamacentrum Hády není jen tak nějaká farma nebo zookoutek. Jak již bylo výše zmíněno, zřizovatelem je nezisková organizace ČSOP Pozemkový spolek Hády, která se primárně stará o přírodu na Hádech.

Provoz Lamacentra Hády je z velké části financován městem, oproti třeba ZOO, jenž je příspěvková organizace.

V podstatě vše, co na této farmě lze spatřit, vzniklo v rámci různých projektů. Například informační panely a ovčí ohrada vznikly díky Nadaci Veronica, dřevěné altány za pomoci programu Dřevo z ČSOP apod. Zaměstnanci Lamacentra Hády zpracovávají řadu projektů a účastní se různých výběrových řízení.

Jakožto členové ČSOP mohou žádat o peněžní prostředky na své jednotlivé zdejší aktivity, a mají právo žádat také o dotace na konkrétní projekty na město, městské části nebo také kraj. Nejčastěji pobírají dotace na materiál a služby, nicméně na provoz a na vlastní pracovníky zpravidla nic nedostávají, takže musí u každého projektu počítat také s vlastním vkladem.

Důležitou roli hrají dobročinné činnosti. V roce 2014 tato brněnská farma například získala podporu komunitního projektu přes Nadaci VIA, a tak Lamacentrum Hády dostalo peníze na materiál a na nezbytné služby, a proto mohlo s dobrovolníky instalovat lavičky podél cest v etážovém lomu a také upravit zdejší zerodované cesty.

Obecně se dá zhodnotit situace tak, že jsou prostředky získané přes různé dílčí projekty. Zisk ze vstupného z farmy je ovšem také velmi důležitý, protože pokrývá některé náklady na zvířata a nejen je, ale také na údržbu hádeckých chráněných území. Navíc není vázán v projektech. Ke konci roku 2015 se Lamacentrum Hády rozhodlo ke změně položky v ceníku, konkrétně vstupné za dospělého člověka. Důvodem zvýšení vstupného byl nárůst objemu práce a potřebného času zaměstnanců.

Od roku 2016 přichází k platnosti nový ceník, který je k nahlédnutí v tabulce č. 8. Pro lepší porovnání nabízí tabulka ceník za roky 2011-2015 a nový ceník platný od roku 2016.

Tabulka č. 8: Změna ceníku za vstupné v letech 2011-2016

Věková kategorie	Starý ceník (2011 - 2015)	Nový ceník (2016 - současnost)
Dospělí	30	40
Děti (3-12 let)	20	20
Děti do 3 let	zdarma	zdarma

(zdroj: vlastní zpracování dle veřejně dostupných informací)

Vstupné pro dospělou osobu se tedy zdražilo o 33,3 %, avšak jak farma doufá, návštěvníci důvod pochopí a tato změna nebude mít negativní dopad na jejich návštěvnost v dalších letech.

Jak si dále můžeme všimnout, dětské vstupné zůstalo beze změny. Lamacentrum Hády nikdy nenabízelo žádné slevy, ani po předložení ISIC, ITIC a jiných karet umožňující slevy. Na farmě se ani neuplatňuje snížené vstupné pro seniory či handicapované osoby.

Ačkoliv lektoři (průvodci) pro zefektivnění své práce využívají elektronickou pokladnu s přenosnou tiskárnou, provoz Lamacentra Hády, a to dle zákona č. 112/2016 Sb. o evidenci tržeb, nepodléhá elektronické evidenci tržeb. Z toho důvodu návštěvníci na účtenkách nenajdou ani zmínku o této evidenci, která nabyla platnosti od března roku 2017.

Co se týče nápojů a drobného občerstvení (kupříkladu tyčinky, sušenky, apod.) je návštěvníkům od března roku 2017 k dispozici potravinový automat. V Lamacentru Hády je možné platit pouze v hotovosti, nikoliv bezhotovostním platebním stykem.

Všechny programy, které Lamacentrum Hády nabízí, probíhají přímo na farmě pod širým nebem za každého počasí. Děti se v rámci všech ekologických výukových programů dostanou do přímého kontaktu se všemi zvířaty, která se na farmě za tímto účelem chovají.

Od podzimu roku 2016 Lamacentrum Hády přináší novou nabídku pěti ekologicko-výukových programů, což je o dva programy méně v porovnání s rokem 2015. Programy jsou primárně určené pro předškolní, školní ale také i mimoškolní organizované skupiny dětí a mládeže a sekundárně pro zájemce z řad nejširší veřejnosti. Většina programů je nabízená ve dvou časových variantách, a to hodinový program

a devadesáti minutový program s deseti minutovou přestávkou. V ceně každého programu je již zahrnuto krmení z dlaně.

Při časově kratší alternativě musí být program zaplněn minimálně 15 účastníky nebo uhrazená minimální částka 750 Kč. Při delším, časově náročnějším programu, je také minimální počet 15 návštěvníků nebo min. částka 1 125 Kč. Kompletní nabídku programů v Lamacentru Hády můžete najít v tabulce č. 9.

Programy obvykle začínají v 9 hodin ráno, nicméně je také možná individuální domluva. Zpravidla v měsících červen až srpen bývá farma, především ve všední dny, na rok dopředu zamluvená, právě z důvodů konání těchto programů.

V měsíci červnu, z důvodu blízkého se konce školního roku, je Lamacentrum Hády nejčastěji navštěvováno mateřskými a základními školami, v období letních prázdnin příměstskými tábory či zahraničními dobrovolníky.

Aktivity v programech jsou koncipované s ohledem na zaměření programu a na zralost a věk dětských účastníků. Na hádeckou farmu se účastníci programů dostanou buď pěšky anebo objednaným autobusem. Pokud si návštěvníci zvolí druhou alternativu, musí před vrátnicí areálu s firmami, které sousedí s farmou, vyčkat na lektora Lamacentra Hády. Tímto areálem totiž nelze projíždět bez doprovodu, a proto je nezbytné se vždy předem telefonicky domluvit. V následující tabulce je k vidění podrobný přehled uskutečněných programů na farmě, včetně cílových skupin.

V tomhle přehledu si můžeme všimnout, že nejvíce programů v Lamacentru Hády využívají kroužky, centra volného času, příměstské tábory a soukromé skupiny návštěvníků.

Tabulka č. 9: Přehled programů za sledované období 2011-2015

Kategorie programů	Rok				
	2011	2012	2013	2014	2015
Mateřské školy	3	17	19	24	26
Základní školy	9	17	19	27	20
Kroužky, centrum volného času, tábory a soukromé skupiny	23	39	40	43	32
Zdravotně postižení	0	7	4	2	0
Exkurze studentů SŠ, VŠ	3	4	1	1	0
Celkem	38	84	83	97	78

(zdroj: vlastní zpracování dle interních dokumentů)

Jak z tabulky dále vyplývá, Lamacentrum Hády také kromě jiného pamatuje na populaci ať už se zdravotním, fyzickým či psychickým postižením a od roku 2012 pro tyto cílové skupiny pořádá speciálně upravené programy v rámci lamaterapie.

V roce 2012 bylo pro handicapované návštěvníky v Lamacentru Hády vedeno celkem 7 programů pro 176 osob. O rok později byly odlektorovány 4 programy pro 36 osob, v roce 2014 dva programy pro 18 osob.

Navíc se farma aktivně podílela v rámci projektu Fondu pro nestátní neziskové organizace FNNO 2014-2016 (dále jen FNNO) nazván *Spojme síly, vraťme brněnské přírodě její bohatství*. Zmíněný projekt byl orientován na mateřské školy, nižší a vyšší stupně základní školy v Jihomoravském kraji a osoby s autismem.

V rámci tohoto projektu v roce 2015 bylo vedeno celkem 72 výukových programů pro 872 lidí. Z tohoto pro MŠ proběhlo 10 výukových programů pro 242 dětí, dále pro první stupeň ZŠ bylo vedeno 16 programů pro 350 dětí a pro druhý stupeň ZŠ se odlektorovalo 20 výukových programů pro 235 dětí. Pro osoby s poruchami autistického spektra se ve zmíněném roce vedlo 26 výukových programů pro 45 osob.

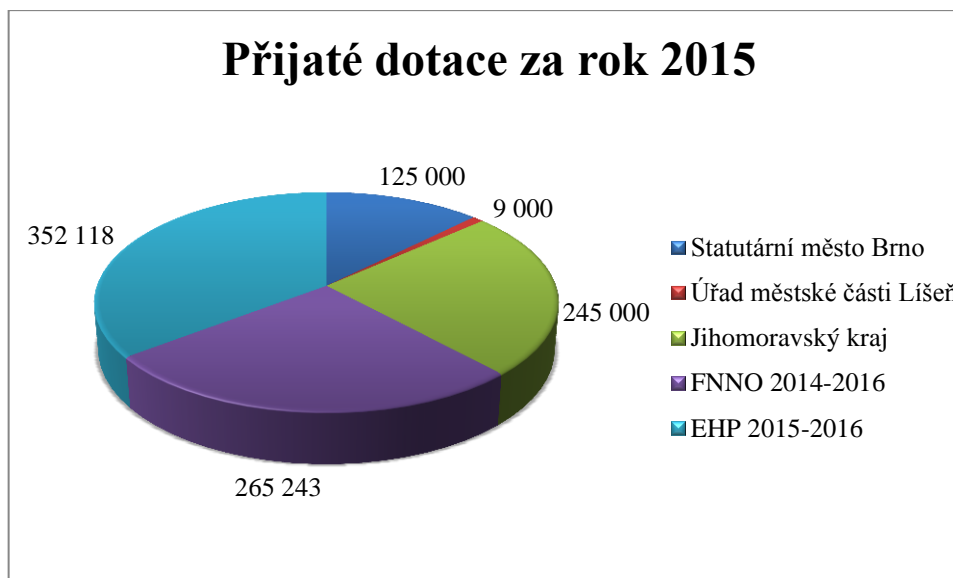
Tento projekt, podpořen grantem z Islandu, Norska a Lichtenštejnska v rámci EHP fondů, a jehož byl PS Hády partnerem, běžel od srpna roku 2014 do dubna 2016.

Organizace ČSOP PS Hády, jako partner projektu FNNO 76-FN-045, získalo dotaci ve výši 265 243,07 Kč.

Organizace se od února 2015 stala navíc partnerem projektu EHP *Ochrana našich nejohroženějších biotopů – mokřadů a stepí – prostřednictvím pozemkových spolků*.

Výstupem tohoto projektu byla pro lokalitu Hády, a tedy okolí brněnské farmy, likvidace náletových dřevin, eliminace invazivních druhů rostlin, kosení travních porostů (nedopasků), extenzivní pastva pro smíšené stádo lam alpak a ovcí a obnova stepních porostů mulčováním.

Tento projekt probíhal v letech 2015-2016 a byla čerpána částka 352 118,42 Kč. Organizace získala dotace také od Statutárního města Brna, Úřadu městské části Líšeň a Jihomoravského kraje. Na základě zjištěných údajů z Veřejného rejstříku a Sbírkový listin lze sestavit přehled o dotacích, které v roce 2015 ZO ČSOP PS Hády přijímala. Tato organizace v roce 2015 přijala také dary v celkové výši 151 373,18 Kč.



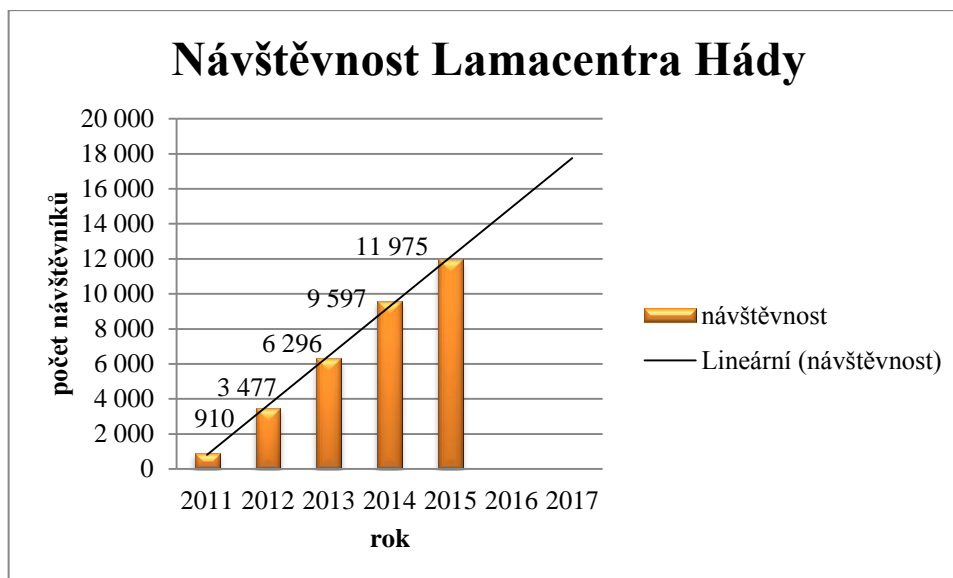
Graf č. 28: Přijaté dotace za rok 2015 v Kč

(zdroj: vlastní zpracování dle veřejně dostupných informací)

Farma také nabízí programy určené pro střední a vysoké školy. Zvláště pro vysokoškolské návštěvníky jsou programy orientované převážně na odbornější informace o lamách, než je tomu u běžných programů, které jsou určené mateřským a základním školám.

Zmíněné exkurze mají spíše charakter terénních cvičení. Nejčastěji se na těchto exkurzích podílí Mendelova univerzita v Brně a Veterinární a farmaceutická univerzita Brno.

Od začátku zahájení činnosti farmy, tedy od roku 2011, až do roku 2015, do Lamacentra Hády přišlo, za účelem krmení zvířat, poslechnutí si zajímavých výkladů, zúčastnit se výukových programů a speciálních akcí, více než 32 000 návštěvníků.



Graf č. 29: Návštěvnost Lamacentra Hády

(zdroj: vlastní zpracování dle interních dokumentů)

V grafu č. 29 si můžeme všimnout, že návštěvnost každým rokem roste. Vyznačená lineární spojnice trendu slibuje vzestupný trend, který vypadá slibně pro budoucí návštěvnost Lamacentra Hády.

Brněnská farma svým návštěvníkům nabízí tematické upomínkové předměty, krmivo a „Lamatrus“. Níže uvedená tabulka č. 10 uvádí kompletní ceník.

Tabulka č. 10: Ceník za vybrané nabízené předměty

Položka	Množství	Cena (Kč)
Krmivo granulované	40 g	20
Lamatrus	1 500 g	30
Magnetka	1 ks	20
Magnetka s vlnou	1 ks	30
Pexeso	1 ks	40
Turistická známka malá	1 ks	12
Turistická známka velká	1 ks	15
Vlna surová	1 000 g	500

(zdroj: vlastní zpracování dle interních informací)

V začátcích svého působení čelila problému nedostatečné minerální výživy, která se projevovala špatnými přírůstky paznehtů či rozpraskanými polštářky chodidel lam.

Pokud by se tato nežádoucí situace nijak neřešila, mohly by nastat podstatně závažnější komplikace, jako jsou například častější potraty, případně neplodnost anebo náchylnost k nemocem.

Aby nedošlo k takto závažnějším zdravotním problémům, tak se Lamacentrum Hády rozhodlo pro nákup speciálních granulí pro alpaky od jedné nejmenované firmy z Německa. Tyto granule byly opravdu velmi prospěšné a zdravotní stav zvířat se rychle zlepšil. Nicméně i přesto, že byly minerální doplňky velmi kvalitní, Lamacentru Hády tentokrát nastal problém v příliš vysoké pořizovací ceně těchto granulí.

Pro jednu lamu a den včetně dopravy granule od německé firmy XY_N stály necelých 10 Kč. V přepočtu by za 1 rok lamí stádo v minerálních doplňcích spořádalo přes 30 000 Kč, což by pro brněnskou farmu bylo opravdu likvidační.

Bylo tedy za potřebí situaci tuto opět řešit. Lamacentrum Hády se proto rozhodlo, a do dnešní doby se nic nezměnilo, že budou od jedné nejmenované tuzemské firmy XY_{CR} nakupovat kvalitní a cenově přijatelný minerálně vitamínový prášek jako adekvátní náhradu za granule firmy XY_N.

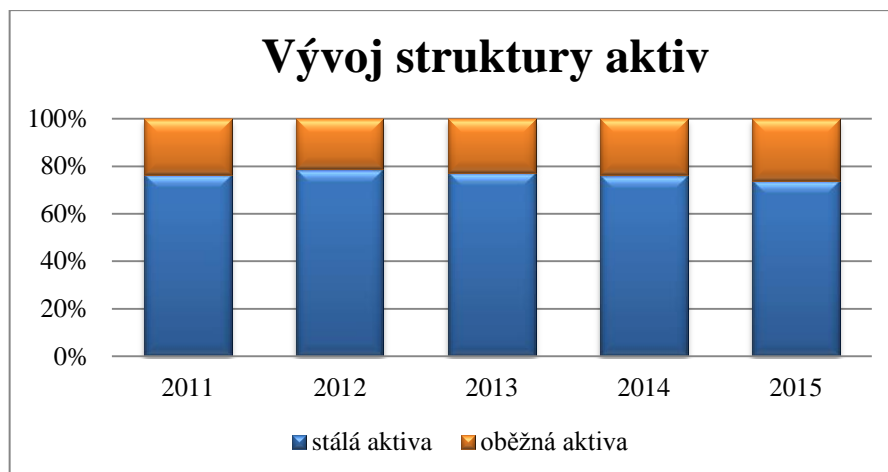
Při srovnání českého minerálního doplňku s německým doplňkem je česká varianta složením a kvalitou srovnatelná s německým produktem. Z ekonomického hlediska český minerální vitamínový doplněk vychází desetkrát levněji, takže denní dávka pro jedno zvíře činí 1 Kč místo 10 Kč (lamacentrum.cz).

Zaměstnanci a brigádníci farmy se také aktivně podílí na senosečích. Dle potřeby sečou okolní chráněná území, kupř. Kavky a Klajdovka. Seno se zaměstnanci snaží „přestěhovat“ co nejbližší ke zvířatům farmy, a hlavně dobře schovat před deštěm.

Lokalita Hády se již neseče jen proto, aby se seno spálilo nebo zkompostovalo. V komparaci s komerčním senem je hádecké seno druhově rozmanitější a z vlastního vyzkoušení zvířatům více chutná.

Lamacentrum Hády disponuje vlastní studnou s pitnou a zdravotně nezávadnou vodou, kterou napájí všechna zvířata na farmě.

Na základě poskytnutých informací od paní účetní ze ZO ČSOP PS Hády, se mohlo vytvořit grafické znázornění vývoje struktury aktiv a pasiv ZO ČSOP PS Hády vč. Lamacentra Hády v letech 2011 až 2015, které znázorňují níže uvedené grafy č. 30 a 31. Dále máme také detailněji znázorněnou ekonomickou situaci v prvních pěti letech působení farmy, které je k nahlédnutí v grafech č. 32 a 33.

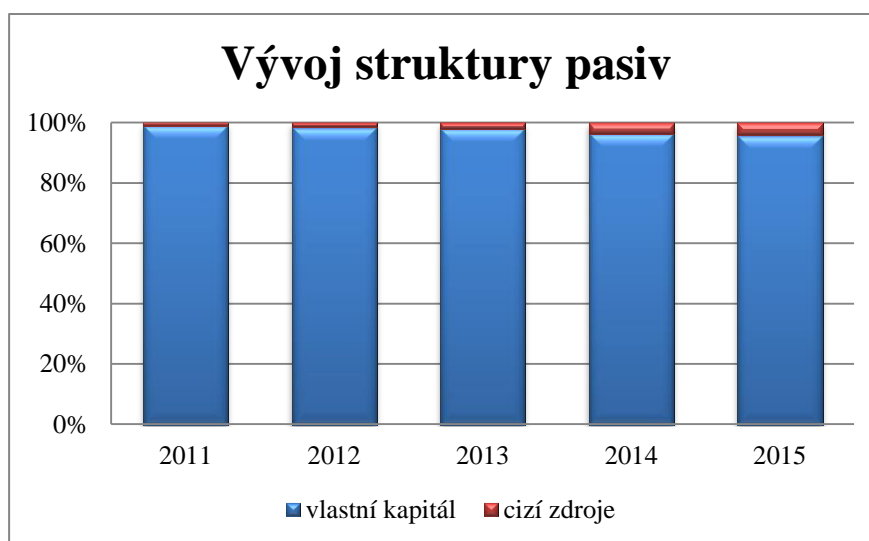


Graf č. 30: Vývoj struktury aktiv v %

(zdroj: vlastní zpracování dle interních dokumentů)

Jak lze z výše uvedeného grafu vyčíst, podíl stálých aktiv v roce 2011 mírně kolísal kolem hodnoty 76,3 % do roku 2015. Část stálá aktiva v roce 2015 činil 73,8 %, kdy nabral podíl těchto aktiv nejmenší hodnoty. Naopak největší podíl stálých aktiv byl zaznamenán v roce 2012, kdy tato položka dosáhla hodnoty 78,6 %.

Na stálých aktivech se nejvíce podílel dlouhodobý hmotný majetek, tvořený pozemky a samostatnými movitými věcmi a soubory movitých věcí. Z minoritní části se na stálých aktivech podílely také oprávky k dlouhodobému hmotnému majetku. Následující graf představuje vývoj struktury pasiv od začátku zahájení provozu, tedy od roku 2011, do roku 2015.



Graf č. 31: Vývoj struktury pasiv v %

(zdroj: vlastní zpracování dle interních dokumentů)

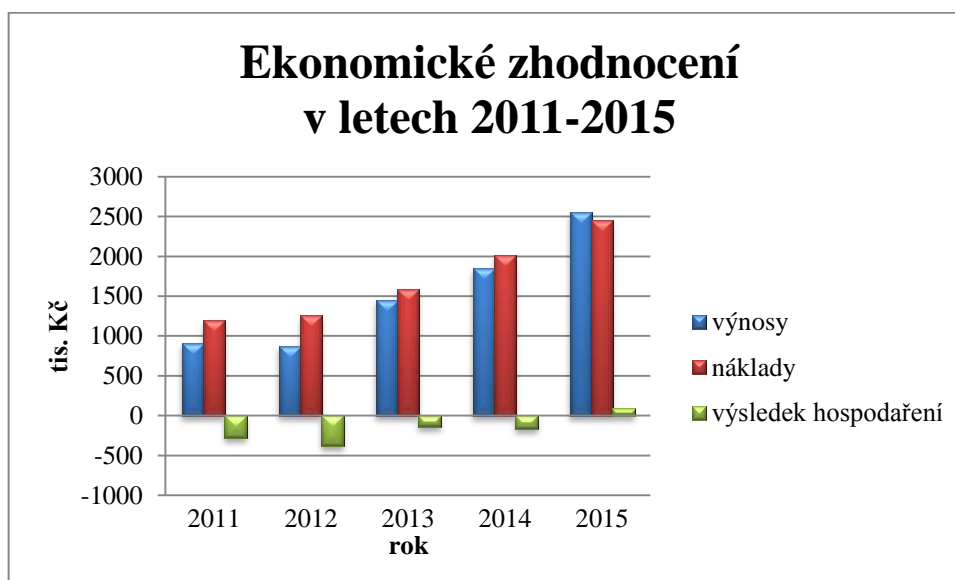
Po celý uvedený časový horizont převládá položka vlastní kapitál nad položkou cizí zdroje. V roce 2011 cizí zdroje pokrývaly necelé 1 % vzhledem k celkovému pasivu.

Od tohoto roku došlo k mírnému zvýšení této položky, kdy v posledním sledovaném roce 2015 podíl cizích zdrojů je mírně přes 4 %.

Poslední dvojice grafů pojednává o nákladových a výnosových položkách a jejich rozdílu (výsledku hospodaření).

Výsledek hospodaření po první čtyři roky působení Lamacentra Hády se pohyboval v záporných hodnotách. Největšího vrcholu bylo dosaženo v roce 2012, kdy ztráta činila 383 000 Kč.

K takové částce především přispěly dodatečně vynaložené náklady na léčbu předčasně narozeného lamího mláděte.



Graf č. 32: Ekonomické zhodnocení v letech 2011-2015

(zdroj: vlastní zpracování dle interních dokumentů)

Z grafu č. 32 lze vyčíst, že se zmenšuje rozdíl mezi výnosovými a nákladovými položkami. Jestliže se tento předpoklad udrží i nadále, může se předvídat, že výnosy budou převládat nad náklady a sledovaná farma bude nadále rentabilní.

Tuto předpověď potvrzuje rok 2015, kdy se Lamacentrum Hády konečně dostává ze záporných čísel a přichází do kladných hodnot. Zisk za toto období činí 92 000 Kč.

Optimistickou vizi Lamacentra Hády také podporuje předpokládaný nárůst návštěvníků, který byl znázorněn v předchozím grafu. Zvyšující se návštěvnost by mohla vést až k samostatnému provozu farmy, i bez různých podpor.

V minulosti Lamacentrum Hády počítalo s vedlejší činností, a to pronájmem prostor a pozemku na akce nesouvisející s hlavním posláním organizace s cílem využít tímto způsobem získané prostředky z vedlejší činnosti na provoz a rozvoj farmy. Nicméně vzhledem ke špatným zkušenostem pronájmu prostor a pozemku se vedení farmy rozhodlo, že tuto nabídku pozastaví na dobu neurčitou.

5.3 SWOT analýza

V této subkapitole se analyzují interní a externí faktory Lamacentra Hády. Následující tabulka prezentuje 4 kvadranty, těmi jsou silné a slabé stránky a příležitosti a hrozby.

Jak je z tabulky patrné, silné a slabé stránky se řadí mezi interní faktory, které hrají důležitou roli v chodu Lamacentra Hády. Naopak příležitosti a hrozby jsou externí faktory, ovlivňující tuto farmu.

Tabulka č. 11: SWOT analýza

	Silné stránky (Strengths)	Slabé stránky (Weaknesses)
Vnitřní prostředí	netradiční zážitky a poloha erudovaní zaměstnanci environmentální osvěta možnost vedení programů za každého počasí široká nabídka služeb	dostupnost nízká úroveň propagace sezónní charakter webová stránka pouze v českém jazyce
	Příležitosti (Opportunities)	Hrozby (Threats)
Vnější prostředí	nové přírůstky poloha plánovaná výstavba panelových domů finanční podpora od různých subjektů pomoc od dobrovolníků	administrativní povinnosti možnost zranění závislost na počasí konkurenční farmy

(zdroj: vlastní zpracování)

Mezi silné stránky farmy se dá zařadit například to, že Lamacentrum Hády nabízí nevšední zážitky, které ve městě Brně a jeho nejbližším okolí, žádná jiná instituce nenabízí, a to nakrmit a pohladit si netradiční zvířata, jakými jsou lamy alpaky.

Netradiční je dokonce samotná lokalita tím, že farma sídlí v bývalém vápencovém lomu, který pozitivně podtrhuje celkový dojem farmy.

Navíc návštěvníci jsou po farmě provázeni zaměstnanci, kteří na tuto pozici jsou řádně proškoleni a mohou navíc čerpat z vlastních zkušeností, které se zvířaty měli již možnost získat. Výklady a programy mohou být vedeny ve třech jazycích, tudíž odpadá jazyková bariéra. V poslední době se ve společnosti klade důraz na environmentální citění, které můžeme načerpat na zmíněné farmě, jelikož během všedních dnů se tady konají environmentální programy pro jakoukoliv cílovou skupinu. Jelikož se všechny aktivity na farmě dějí pod otevřeným nebem, Lamacentrum Hády počítá i s alternativou špatného počasí a návštěvníkům může nabídnout altány, které je ochrání před nepříznivým počasím. Navíc do budoucna management farmy uvažuje o vybudování dalších přístřešků.

Lamacentrum Hády se také může oprávněně pyšnit širokou řadou nabídek aktivit, které tu návštěvníci mohou zažít, a to programy a, již výše zmíněnými, každoročními speciálními událostmi.

Naopak do slabých stránek farmy se řadí bezesporu skutečnost, že Lamacentrum Hády sídlí na kopci a i když na farmu vede více než jedna trasa, obzvláště návštěvníci s kočárky mohou mít komplikovanější přístup. V případě invalidních návštěvníků je celkově velmi komplikované se na farmu dostat běžnými cestami, bylo by vhodné předem se domluvit o povolení zaparkování před farmou, což není běžným návštěvníkům povoleno.

Další slabou stránkou farmy je její poměrně nízká úroveň propagace, kterou pociťují i někteří zaměstnanci farmy, ale jak z dotazníkového průzkumu vyplynulo, také samotní návštěvníci.

Lamacentrum Hády má spíše sezónní charakter, který se nejvíce projevuje tím, že v zimních měsících má poměrně omezený provoz. Jako slabou stránkou může být chápáno i to, že webová stránka farmy je vedena pouze v českém jazyce, což by do značné míry mohlo negativně ovlivnit potenciální zahraniční návštěvníky.

Opustíme-li vnitřní prostředí farmy a přesuneme-li se do prostředí vnějšího, zjistíme, že mezi zajímavé příležitosti farmy se dají zařadit nově narozené přírůstky zvířat, což může být opravdu velké lákadlo, především pro malé děti. Navíc farma se nachází na Hádech, což je turisticky velmi žádanou lokalitou a z toho důvodu se může počítat s přílivem turistů na farmu.

Mezi další příležitosti lze také započítat skutečnost, že v tomto roce má být dle územního plánu pro rozvoj města Brna, zahájena na místě bývalé nevyužívané továrny, která se nachází v sousedství farmy, výstavba nové obytné čtvrti. Tento fakt do budoucna představuje další reálnou možnost zvýšeného zájmu o tuto lokalitu a tím i návštěvnost Lamacentra Hády.

Jakožto členové ČSOP mohou žádat kraj, příp. městské části o dotace, případně po splnění podmínek, mají nárok na čerpání prostředků z různých fondů.

Velkou příležitostí jsou také dobrovolnické práce z řad veřejnosti, bez kterých by se farma obtížně obešla.

Lamacentrum Hády, jakožto nezisková organizace, není soběstačná pouze z vlastní činnosti, je navíc závislá na finančních prostředcích do různých dílčích projektů. To souvisí s celou řadou administrativních náležitostí a vždy hrozí riziko, že na patřičné peněžní prostředky farma jednoduše nedosáhne.

Návštěvníci také musí počítat s tím, že na farmě může docházet k různým drobným zraněním. Avšak tuto hrozbu se Lamacentrum Hády snaží eliminovat od samotného vstupu na farmu, díky informačním cedulím.

Pro případ vzniku poranění je farma vybavena příruční lékárníčkou pro poskytnutí první pomoci. Tento prozíravý přístup kladně hodnotím zvláště proto, že podstatnou část návštěvníků tvoří hlavně děti předškolního a školního věku, a to přesto, že mají svůj vlastní doprovod.

Navíc před každou návštěvou výběhu jsou návštěvníci obeznámeni s možnými riziky, a jak se mají, popřípadě nemají chovat ve výbězích.

Jak již bylo několikrát zmíněno, návštěvnost Lamacentra Hády do značné míry ovlivňuje také aktuální počasí.

V současné době je na Hádech a jeho nejbližším okolí pouze jedna farma, a tou je Lamacentrum Hády. Do budoucna se musí počítat také s možností vybudování konkurenční farmy, která by negativně ovlivnila současnou monitorovanou provozovnu.

6 Závěr

Záměrem diplomové práce bylo zhodnotit farmu z několika pohledů, a to ze sociálního a ekonomického hlediska vč. SWOT analýzy.

Práce se z velké části zabývá analýzou ze sociálního hlediska, tedy z pohledu návštěvníků. Zcela anonymní dotazníkový výzkum probíhal jeden rok a bylo vyhodnoceno 204 tištěných dotazníků. Výzkumným vzorkem byli dospělí návštěvníci Lamacentra Hády, kteří dotazník o 26 otázkách vyplňovali přímo na farmě.

Jsem si vědoma toho, že kdybych navíc zvolila dotazování v elektronické podobě, s největší pravděpodobností by se nasbíral větší počet odpovědí. Nicméně, zvolený způsob jsem vybrala z toho důvodu, protože jsem chtěla za materiál pouze názory od lidí, kteří minimálně jednou do Lamacentra Hády zavítali a ví, jak to na této farmě chodí. Předpokládám, že kdyby byl stejný dotazník vystaven také na internetu, mohli by ho vyplnit i tací, kteří na farmě nikdy nebyli.

To by způsobilo, že by se hodnotila zkreslená data a výsledky diplomové práce by se mohly považovat za irelevantní.

Část výsledků z dotazníkového šetření lze považovat za překvapující a část výsledků za očekávající. Za očekávající výsledek lze považovat takový, že do tohoto výzkumu se zapojily z velké části ženy (70 %) než muži (30 %), jelikož, jak můžeme vycházet i z psychologického hlediska, jsou ženy empatičtější než opačné pohlaví.

Více jak polovina dotázaných (52 %) náleží do věkové skupiny 20-36 let. Toto zjištění pro mne osobně nebylo žádným velkým překvapením, jelikož z vlastní zkušenosti mohu potvrdit, že sledovanou brněnskou farmu navštěvují převážně lidé, odpovídající právě této věkové kategorii, která tuto farmu navštěvuje společně s dětmi mladšími 3 roky (46 %). Majoritní část respondentů uvedlo, že pochází z Brna-města. Tento výsledek je opět předvídatelný, jelikož se jedná o brněnskou farmu.

Naopak, považuji za překvapující výsledek, že by 55 % respondentů aktivitu lamatrekking opět uvítalo na Hádech. Je to pro mě překvapující z toho důvodu, že v minulosti byla tato netradiční vycházka s lamou, právě pro menší míru zájmu, zrušena. Návštěvníci by obzvláště lamatrekking uvítali, pokud by nevšední procházka s exotickými zvířaty trvala do jedné hodiny a kalkulace by byla v rozsahu 40-70 Kč/hod.

Jak dotazníkový výzkum dále uvádí, farmu respondenti hodnotili převážně kladně, nikoliv však stoprocentně. Byl zde zaznamenán jeden negativní ohlas, avšak závažný, a to u propagace.

Právě propagace umožňuje získávání nových návštěvníků. I když farma disponuje omezeným finančním rozpočtem, snaží se dostat do podvědomí veřejnosti všemi možnými dostupnými prostředky. Farma vlastní přehlednou internetovou stránku, na které aktualizuje novinky farmy a také má založený účet na populární sociální síti.

Farma měla v minulosti i články v několika časopisech a reportáž v televizním pořadu. Jako další nástroj osvěty farmy mohou sloužit tzv. „*Lamanoviny*“, které informují návštěvníky například o plánovaných akcích v daném roce, a celkově je v této tiskovině humorně podán chod farmy. Tento speciální občasník dostává každý návštěvník na farmě zdarma, společně se vstupenkou.

I přes tuto obrovskou snahu se návštěvníci domnívají, že farma není dostatečně známá. Jsem si vědoma toho, že propagace vyžaduje nejen mnoho úsilí, ale také peněžních prostředků, přesto bych managementu doporučila zintenzivnit její komunikaci s veřejností. Za předpokladu úspěšné propagace se v budoucnu náklady na její vynaložení vrátí v peněžních prostředcích, a to v podobě nových návštěvníků.

Analýza ekonomické stránky vybraného agroturistického provozu je převážně vyhodnocena za pomoci interních dokumentů a analyzuje farmu za období 2011-2015.

Ekonomické zhodnocení obsahuje bývalý a aktuální ceník farmy a upomínkových předmětů, přehled programů za dané období, zdroje dotací získaných za rok 2015 a návštěvnost farmy, která neustále roste a její růst se předpokládá i v následujících letech. V tomto zhodnocení jsou dále zmíněny vývoje aktiv a pasiv. Tuto část uzavírají náklady, výnosy a výsledky hospodaření za sledované období 2011-2015. Do roku 2014 farma prodělávala ztrátu, avšak v roce 2015 farma dosáhla prvního zisku, a to 92 000 Kč.

V diplomové práci je navíc představena interní povaha farmy, tedy její silné a slabé stránky, a externí vlivy v podobě příležitostí a hrozeb, které působí na sledovanou farmu (SWOT analýza).

Vnitřní prostředí, v užším slova smyslu silné stránky, jsou takové, že farma nabízí netradiční zážitky a polohu, kde se návštěvníci setkají pouze s erudovanými zaměstnanci kteří, obzvláště na programech hlásají environmentální osvětu. Zmíněné programy lze vést za každého počasí a kromě programů farma nabízí širokou nabídku

svých služeb. Naopak slabými stránkami se mohou jevit například špatná dostupnost na farmu, nižší úroveň propagace, sezónní charakter farmy a internetová stránka dostupná pouze v českém jazyce.

Vnější prostředí, do kterého spadají příležitosti a hrozby, jsou další částí této analýzy. Jako příležitosti, které farma může využít, jsou nové přírůstky zvířat, které mohou napomáhat k vyšší návštěvnosti, samotná poloha farmy či plánovaná výstavba nové městské čtvrti v okolí farmy. Další příležitostí farmy jsou možnosti finančních podpor a dobrovolnické pomoci.

Hrozby, které farmu ohrožují, jsou administrativní náležitosti, možnost zranění, dále závislost farmy na počasí a možné konkurenční farmy.

Farma na mne působí opravdu pozitivním dojmem, ale chápu, že to takhle mohu vnímat pouze já. Byla bych proto vděčná, aby si alespoň jednou každý člověk našel ve svém hektickém životě čas a do Lamacentra Hády zavítal a vytvořil si svůj vlastní názor na toto místo. Zajímalo by mne, kolik lidí by po návštěvě mělo stejný názor jako já.

7 Použité zdroje

7.1 Literární zdroje

1. CARAS A. R., 1999: *Zvířata, která změnila člověka: Historie prolinání životů zvířat a lidí*. Rybka Publishers, Praha, 261 s. ISBN 80-86182-25-8.
2. CARDELLINO a kol., 2005. *Current status of genetic resources, recording and production systems in African, Asian and American camelids: Proceedings of the ICAE/FAO Seminar held in Sousse, Tunisia, 30 May 2004*. ICAR Technical Series 11. Rome, Italy: International Committee for Animal Recording.
3. FANTOVÁ, M. – NOHEJLOVÁ, L. Základní chovatelské podmínky pro zdárný chov lam. *Náš chov*, 2014, roč. 74, č. 6, s. 60-61. ISSN: 0027-8068.
4. FANTOVÁ, M., NOHEJLOVÁ, L. *Vybrané kapitoly z chovu lam*. Vyd. 1. Praha: Česká zemědělská univerzita v Praze, katedra speciální zootechniky, 2010, 44 s. ISBN 978-80-213-2061-1.
5. FANTOVÁ, M., NOHEJLOVÁ, L. *Základy chovu lam*. Praha: Ústav zemědělské ekonomiky a informací, c2012, 36 s. ISBN 978-80-7271-200-7.
6. FANTOVÁ, M., NOHEJLOVÁ, L. Zpracování vlny lam v ČR – atraktivita agroturistiky. *Náš chov*, 2012, roč. 72, č. 1, s. 8-11. ISSN: 0027-8068.
7. Krejsová G., 2016, *Využití netradičních druhů zvířat v agroturistice*. Bakalářská práce. MENDELU Brno. 65 s.
8. Málková, M., 2014, *Kulturně–historické předpoklady pro rozvoj cestovního ruchu města Brna*. Bakalářská práce. VŠPJ. 78 s.
9. Strickberger, M. W. *Evolution*. Third Edition. United States of America: Jones and Bartlett, 2000. Chromosomal Variations in Structure, s. 210. ISBN 0-7637-1066-0.
10. SVOJTKA a kol., *Zvířata: velká encyklopedie: savci, ptáci, obojživelníci, plazi*. 2. české vyd. Praha: Svojtka & Co., 2005, 687 s. ISBN 80-7352-262-4.
11. ŠUHAJDA, D. *Chov lam*. Vyd. 1. Ústí nad Orlicí: Oftis, 2006, 96 s. ISBN 80-86845-42-7.
12. TICHÝ, Lubomír. *Přírodní památka Kavky: průvodce výukovou trasou*. Brno: ZO ČSOP Pozemkový spolek Hády, 2002. ISBN 80-903121-0-1.

13. VOHRADSKÝ F., 1999: *Místní plemena domácích zvířat tropů a subtropů*. Academia, Praha, 539 s. ISBN 80-200-0742-3.
14. WEAVER, S. *Llamas and Alpacas: Small-scale Herding for Pleasure and Profit*. Hobby farms, i5 Publishing, 2011, 160 s. ISBN 978-19-3548-492-9.

7.2 Internetové zdroje

1. *A Guide To Bolivia's Most Mouthwatering Foods* [online]. [cit. 2016-03-21]. Dostupné z: <https://www.bolivianlife.com/a-guide-to-bolivias-best-foods/>
2. *Chov lam krotkých* [online]. 2014. vyd. [cit. 2016-02-27]. Dostupné z: <http://lamafarma.cz/index.php?clanek=3>
3. CRISTOFANELLI S., ANTONINI M., TORRES D., POLIDORI P., RENIERI C., 2004: *Meat and carcass quality from peruvian llama (Lama glama) and alpaca (Lama pacos)*. *Meat science*, 66/3, s. 589-593 Databáze online [cit. 2017-02-16]. Dostupné z: http://www.researchgate.net/publication/51781324_Meat_and_carcass_quality_from_Peruvian_llama_%28Lama_glama%29_and_alpaca_%28Lama_pacos%29
4. Fiesta de la vicuña: Ayacucho celebrará el tradicional Chaccu [online]. 2011. vyd. [cit. 2016-04-26]. Dostupné z: <http://elcomercio.pe/vamos/noticias/fiesta-vicuna-ayacucho-celebrara-tradicional-chaccu-noticia-1817421>
5. KUCHTÍK J. Chov lamy krotké a alpaky [online], 2015 [cit. 2016-12-13]. Dostupné na: <http://www.chovzvirat.cz/clanek/686-chov-lamy-krotke-a-lamy-alpaka/>
6. *Lama alpaka* [online]. [cit. 2016-12-08]. Dostupné z: <http://www.foxymonk.com/atlas-zvirat/lama-alpaka/>
7. *Llajwa (Spicy Bolivian Salsa)* [online]. [cit. 2016-03-24]. Dostupné z: <https://boliviancookbook.wordpress.com/sauces/llajua-spicy-bolivian-salsa/>
8. *Llama Milk & Lactose*. [online]. [cit. 2016-09-25]. Dostupné z: <http://www.livestrong.com/article/455611-llama-milk-lactose/>
9. *Llama poop helped inca thrive* [online]. 2011. vyd. [cit. 2015-02-11]. Dostupné z: <http://news.discovery.com/history/llama-droppings-inca-andes-maize-110523.htm>

10. *Minerální doplňky* [online]. [cit. 2017-01-18].
Dostupné z: <http://www.lamacentrum.cz/Mineralni-doplanky.html>
11. *Ovce, kozy*. [online]. [cit. 2016-02-15]. Dostupné na: <http://www.ifauna.cz/ovce-kozy/r/>
12. *Pozemkový spolek Hády*. [online]. [cit. 2016-03-24]. Dostupné na: <http://www.csop.cz/psfront/spolek/8>
13. *Proč právě Lamacentrum* [online]. [cit. 2016-02-11].
Dostupné z: <http://lamacentrum.cz/Proc-prave-Lamacentrum.html>
14. SPURNÁ, J., *Vyhláška o nebezpečných druzích zvířat* [online]. datum publikování [1996-5]. [cit. 2016-11-15]. Dostupné na: <http://www.cso.cz/wpimages/other/V75-96.txt>
15. *Stanovy*. [online]. [cit. 2016-12-28]. Dostupné z: <http://www.lamaklub.cz/stanovy>
16. *Veřejný rejstřík a Sbirka listin*. [online]. [cit. 2016-04-24].
Dostupné z [https://or.justice.cz/ias/ui/rejstrik-\\$firma?p%3A%3Asubmit=x&.%2Frejstrik-%24firma=&nazev=%C4%8Cesk%C3%BD+klub+chovatel%C5%AF+lam&ico=&obec=&ulice=&forma=&oddil=&vlozka=&soud=&polozek=50&typHledani=STARTS_WITH&jenPlatne=VSECHNY](https://or.justice.cz/ias/ui/rejstrik-$firma?p%3A%3Asubmit=x&.%2Frejstrik-%24firma=&nazev=%C4%8Cesk%C3%BD+klub+chovatel%C5%AF+lam&ico=&obec=&ulice=&forma=&oddil=&vlozka=&soud=&polozek=50&typHledani=STARTS_WITH&jenPlatne=VSECHNY)
17. *Vlna z lam a alpak* [online]. [cit. 2016-06-12].
Dostupné z: <http://www.lamadorado.com/cs/vlna-z-lam-a-alpak>
18. WHEELER J. *South American camelids: past, present and future*. Journal of Camelid Science, [online]. [cit. 2016-07-21],
Dostupné z: http://www.academia.edu/4059361/South_American_Camelids_-_Past_Present_and_Future_2012
19. *Why Merino Wool, Alpaca, and Cashmere Keep You Warm and Dry*. [online]. [cit. 2016-03-24].
Dostupné na: <https://goodmorninggloucester.wordpress.com/2014/12/04/why-merino-wool-alpaca-and-cashmere-keep-you-warm-and-dry/>
20. Zákon č. 112/2016 Sb. [online]. [cit. 2017-02-27].
<https://www.zakonyprolidi.cz/cs/2016-112>
21. Zákon č. 154/2000 Sb. [online]. [cit. 2017-03-15]. Dostupné z: <https://www.zakonyprolidi.cz/cs/2000-154#cast1>

8 Seznamy

8.1 Seznam zkratek

ČR	Česká republika
EHP	Evropský hospodářský prostor
FNNO	Fond pro nestátní neziskové organizace
IMT	Intramuskulární tuk
Jmk	Jihomoravský kraj
JUT	jatečně upravené tělo
Kč	Koruna česká
MHD	Městská hromadná doprava
MŠ	Mateřská škola
PS Hády	Pozemkový spolek Hády
SŠ	Střední škola
VŠ	Vysoká škola
ZO ČSOP	Základní organizace Českého svazu ochránců přírody
ZOO	Zoologická zahrada

8.2 Seznam tabulek

Tabulka č. 1: Výživa lam.....	15
Tabulka č. 2: Složení lamího masa	17
Tabulka č. 3: Přehled jemnosti vlny lam	18
Tabulka č. 4: Stanovení sortimentu vlny	18
Tabulka č. 5: Výskyt lam v zoologických zahradách a zooparků v ČR.....	22
Tabulka č. 6: Statistika pozemků PS Hády.....	32
Tabulka č. 7: Shrnuté informace o alpakách na farmě	35
Tabulka č. 8: Změna ceníku za vstupné v letech 2011-2016.....	59
Tabulka č. 9: Přehled programů za sledované období 2011-2015.....	60
Tabulka č. 10: Ceník za vybrané nabízené předměty	63
Tabulka č. 11: SWOT analýza.....	67

8.3 Seznam grafů

Graf č. 1: Pohlaví respondenta (otázka č. 1).....	37
Graf č. 2: Věk respondenta (otázka č. 2)	37
Graf č. 3: Místo bydliště respondenta (otázka č. 3)	38
Graf č. 4: Kolik se na světě vyskytuje druhů lam (otázka č. 4)	39
Graf č. 5: Užiteklost lam (otázka č. 5).....	40
Graf č. 6: Znalost vybraných pojmů (otázka č. 6)	41
Graf č. 7: Lamatrekking (otázka č. 7).....	41
Graf č. 8: Časové možnosti lamatrekkingu (otázka č. 8).....	42
Graf č. 9: Ceník lamatrekkingu (otázka č. 9).....	43
Graf č. 10: Informační zdroje farmy (otázka č. 10)	44
Graf č. 11: Četnost návštěv respondenta (otázka č. 11).....	44
Graf č. 12: Účast na speciálních akcích (otázka č. 12).....	45
Graf č. 13: Typy navštívených speciálních akcí (otázka č. 12)	46
Graf č. 14: Respondentův doprovod (otázka č. 13)	47
Graf č. 15: Struktura dětského doprovodu respondenta (otázka č. 14).....	47
Graf č. 16: Propagace farmy (otázka č. 15)	48
Graf č. 17: Nejčastěji nakupované položky (otázka č. 16)	49
Graf č. 18: Respondentovo hodnocení cen vybraných položek (otázka č. 17).....	50
Graf č. 19: Počet zakoupených sáčků s krměním (otázka č. 18)	51
Graf č. 20: Hodnocení oblíbenosti zvířat (otázka č. 19).....	52
Graf č. 21: Způsob dopravy na farmu (otázka č. 20)	52
Graf č. 22: Hodnocení značení farmy (otázka č. 21)	53
Graf č. 23: Hodnocení lektorčina výkladu (otázka č. 22).....	54
Graf č. 24: Opakovaná návštěva (otázka č. 23)	54
Graf č. 25: Možnost jiných druhů zvířat (otázka č. 24).....	55

Graf č. 26: Nejčastější navrhovaná zvířata (otázka č. 24)	56
Graf č. 27: Období vyplnění dotazníku (otázka č. 25).....	57
Graf č. 28: Přijaté dotace za rok 2015 v Kč.....	62
Graf č. 29: Návštěvnost Lamacentra Hády	63
Graf č. 30: Vývoj struktury aktiv v %	65
Graf č. 31: Vývoj struktury pasiv v %	65
Graf č. 32: Ekonomické zhodnocení v letech 2011-2015.....	66

PŘÍLOHY



Fotografie č. 1: Pohled na farmu ze shora
(zdroj: autorka)



Fotografie č. 2: Handicapovaný samec
(zdroj: autorka)



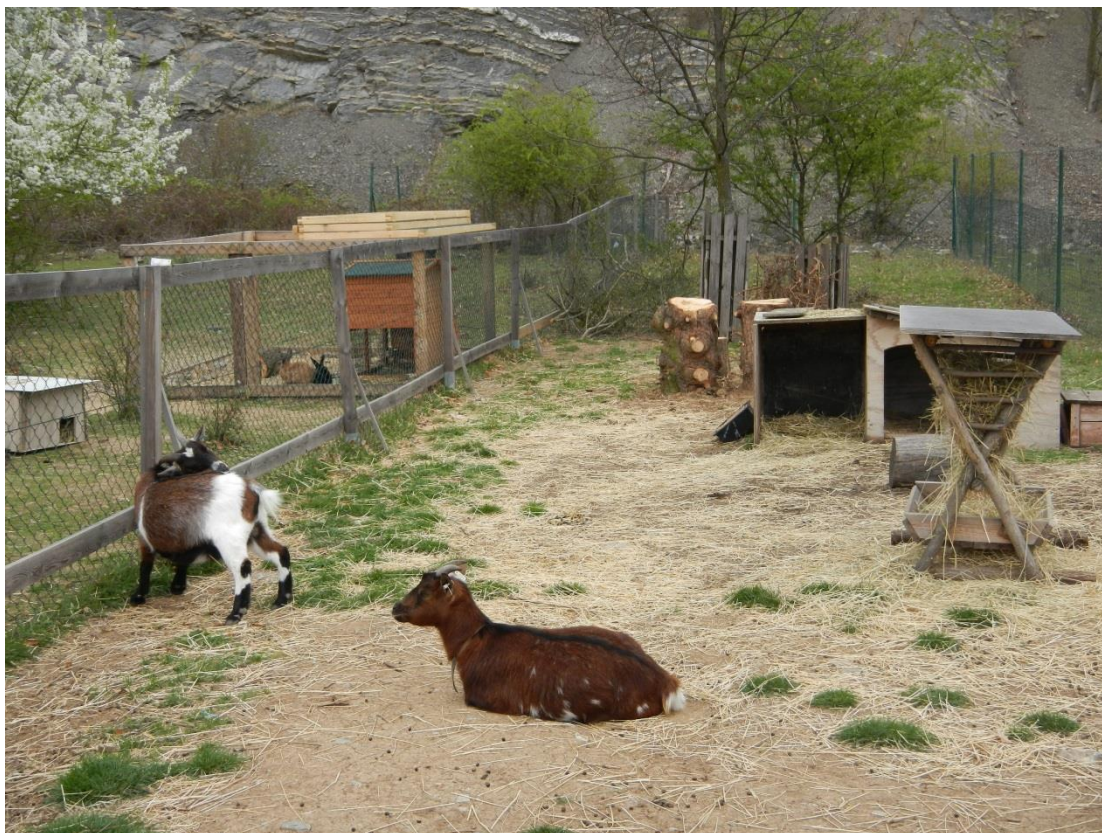
Fotografie č. 3: Typický posed lamy
(zdroj: autorka)



Fotografie č. 4: Stádo samic
(zdroj: autorka)



Fotografie č. 5: Samec u kaliště
(zdroj: autorka)



Fotografie č. 6: Kozí výběh
(zdroj: autorka)



Fotografie č. 7: Výběh pro králíky
(zdroj: autorka)



Fotografie č. 8: Ovčí výběh
(zdroj: autorka)



Fotografie č. 9: Dřevěné prolézačky pro děti
(zdroj: autorka)



Fotografie č. 10: Program pro děti
(zdroj: Lamacentrum Hády)