

**UNIVERZITA PALACKÉHO V OLMOUCI**  
**FILOZOFICKÁ FAKULTA**  
KATEDRA DIVADELNÍCH, FILMOVÝCH A MEDIÁLNÍCH STUDIÍ

**Divadlo u jezera – Theatre by the Lake**

**Theatre by the Lake**

Bakalářská diplomová práce

**Autor práce:** Miroslava Mireková

**Vedoucí práce:** doc. PhDr. Tatjana Lazorčáková, Ph.D.

**Olomouc 2009**

Prohlašuji, že jsem tuto bakalářskou práci vypracovala samostatně a uvedla v ní veškerou literaturu a zdroje informací, které byly použity.

V Olomouci dne 27. dubna 2009

.....

Ráda bych poděkovala Mgr. Petru Klárovi za konzultace, cenné připomínky a odborné vedení mé bakalářské práce. Mé díky také patří doc. PhDr. Jiřímu Štefanidesovi za jeho ochotnou pomoc a zodpovězení mých dotazů.

Velmi děkuji svým rodičům za podporu, trpělivost a lásku, kterou mi poskytli během celého studia. Rovněž chci poděkovat své sestře, která mi velice pomohla nejen svými radami a nadhledem.

V neposlední řadě chci poděkovat svým blízkým za pomoc a motivaci – Tereze Míčové, Barboře Leštákové, Kristýně Zelenkové, Barboře Greplové a Magdě Hrabákové.

## OBSAH:

<b>1</b>	<b>ÚVOD</b> .....	<b>4</b>
<b>2</b>	<b>KOČOVNÉ DIVADLO V ANGLII A NA ÚZEMÍ ČESKÝCH ZEMÍCH</b> .....	<b>7</b>
2.1	Stručná historie kočovného divadelnictví v Anglii.....	7
2.1.1	Počátky.....	7
2.1.2	Středověk .....	7
2.1.3	Renesance a počátek 17. století.....	8
2.1.4	Restaurace monarchie a 18. století.....	9
2.1.5	19. století.....	10
2.1.6	Počátek 20. století .....	10
2.1.7	Vývoj po první světové válce až do současnosti .....	11
2.2	Stručná historie kočovného divadelnictví v českých zemích.....	12
2.2.1	Počátky a období středověku .....	12
2.2.2	Humanismus.....	13
2.2.3	17. a 18. století .....	13
2.2.4	19. století.....	14
2.2.5	20. století .....	16
<b>3</b>	<b>KESWICK</b> .....	<b>18</b>
<b>4</b>	<b>CENTURY THEATRE - divadlo na kolech</b> .....	<b>20</b>
<b>5</b>	<b>THEATRE BY THE LAKE</b> .....	<b>31</b>
5.1	Historie divadla .....	31
5.2	Divadelní budova .....	36
5.2.1	Hlavní scéna .....	37
5.2.2	Studio .....	38
5.3	Financování, marketing a správa divadla.....	39
5.3.1	Financování divadla .....	39
5.3.2	Propagační strategie divadla .....	41
5.3.3	Vedení divadla .....	42
5.4	Průběh divadelního roku .....	44
5.4.1	Specifika.....	44
5.4.2	Najímání herců .....	46
5.4.3	Výběr her a jejich inscenace .....	47
5.5	Analýza divadelních inscenací.....	50
5.5.1	Jak je důležité mítí Filipa .....	50
5.5.2	Bogus Woman (Falešná žena).....	53
<b>6</b>	<b>THEATRE BY THE LAKE – ČESKÉ PROSTŘEDÍ – PARALELY</b> .....	<b>55</b>
<b>7</b>	<b>ZÁVĚR</b> .....	<b>57</b>
<b>8</b>	<b>SUMMARY</b> .....	<b>58</b>
<b>9</b>	<b>ANOTACE</b> .....	<b>59</b>
<b>10</b>	<b>PRAMENY A LITERATURA</b> .....	<b>61</b>
<b>11</b>	<b>PŘÍLOHY</b> .....	<b>70</b>

# 1 ÚVOD

Cílem této bakalářské práce je seznámit čtenáře s anglickým regionálním divadlem Theatre by the Lake. Volba tématu práce byla primárně motivována faktem mého studia oborů Anglická filologie a Divadelní věda. Pro svou práci jsem tedy logicky hledala námět, ve kterém bych mohla tyto dvě disciplíny přirozenou cestou propojit. Výjimečná příležitost se mi posléze naskytla během mého pobytu ve Velké Británii, při návštěvě Theatre by the Lake ve městě Keswick, kterým jsem byla okouzlena jak po stavební stránce, tak vysokou kvalitou uváděných inscenací a v neposlední řadě i jeho historií, která sahá až k plně mobilnímu Century Theatre, které představuje ojedinělý fenomén, a to v kontextu celoevropské tradice kočovného divadla. Finálním aspektem volby tématu bakalářské diplomové práce pak bylo zjištění, že Theatre by the Lake nebylo dosud podrobeno komplexnímu teatrologickému zkoumání.

V této práci budou shrnuty základní informace o Theatre by the Lake tak, abychom poznali počátky divadla, jeho vnitřní strukturu, organizaci a rovněž jeho repertoár.

Práci jsem se rozhodla koncipovat do pěti kapitol, které jsou řazeny tak, aby nás postupně seznamovaly s divadlem Theatre by the Lake.

V první kapitole je shrnuta historie anglického a českého kočovného divadelnictví. Cílem je zde ukázat rozdílný přístup ke kočovným společnostem v obou zemích. Je to rovněž možnost, jak později lépe pochopit specifika vzniku Century Theatre, které se zasloužilo o prosazení vybudování Theatre by the Lake.

V následujících dvou kapitolách práce přiblíží umístění divadla ve Velké Británii a historii kočovného Century Theatre. Považuji za naprosto nezbytné zabývat se historií tohoto plně mobilního divadla, které svou setrvalou uměleckou aktivitou radikálně ovlivnilo divadelní smýšlení lidí ve městě Keswick a bylo také v mnoha organizačních věcech modelem pro Theatre by the Lake.

Nejrozsáhlejší a zároveň nejzásadnější část práce je věnovaná samotnému Theatre by the Lake. Jelikož toto divadlo je v naší zemi neznámé, je důležité obeznámit čtenáře s jeho historií a průběhem komplikovaného procesu prosazení projektu stavby stálého divadla ve městě Keswick. Dále následuje popis samotné divadelní budovy, jejích částí, a to především divadelních prostorů. Od budovy se přesuneme do vnitřní struktury divadla, která zahrnuje jeho organizaci, financování a marketing. Následující kapitola je věnována průběhu divadelního roku v Theatre by the Lake, postup při najímání herců a repertoár divadla. Tato část je zakončena dvěma analýzami inscenací, které byly uvedeny v Theatre by the Lake v roce 2008.

Závěrečná kapitola se pokouší najít paralelu podobného fenoménu v českém divadelním prostředí.

Součástí práce jsou také přílohy, které zahrnují repertoár Theatre by the Lake, slovníček anglických výrazů použitých v práci a obrazovou přílohu týkající se jak Century Theatre tak i Theatre by the Lake.

Vzhledem k tomu, že o Theatre by the Lake dosud neexistuje žádná souhrnná literatura, byl hlavním zdrojem pro tuto bakalářskou práci můj samostatný výzkum. Ten zahrnoval pracovní pobyt v divadle, který mi dopomohl k bližšímu poznání divadla a jeho vnitřní struktury. Průběžně jsem prováděla rozhovory s pamětníky Century Theatre, a to především o období posledních let tohoto divadla, i s personálem Theatre by the Lake a některými lidmi, kteří s ním byli spojeni v jeho začátcích. V neposlední řadě jsem navštívila archiv tamního časopisu Keswick Reminder a zavítala do několika knihoven v oblasti Cumbria.

K napsání první kapitoly, která se týká stručných dějin kočovných společností na území českém a anglickém, jsem vycházela z české i anglické odborné literatury. Při studiu dějin českého kočovného divadla mi byly významným způsobem nápomocny čtyřdílné *Dějiny českého divadla*<sup>1</sup> od Františka Černého. Z nich jsem čerpala informace o kočovných divadlech na našem území od jejich počátku až po ukončení jejich činnosti roku 1945. Základní

---

<sup>1</sup> ČERNÝ, František aj.: Dějiny českého divadla. I. (Od počátku do roku 1785). Praha: 1968. – II. (1785 – 1848). Praha: 1969. – III. (1848 – 1918). Praha: 1977. – IV. (Činoherní divadlo v Československé republice a za nacistické okupace.) Praha: 1983.

informace pro shrnutí anglického kočovného divadla pak poskytly tři díly *The Cambridge History of British Theatre*.<sup>2</sup> Podstatným informačním zdrojem bližšího pochopení některých specifik tohoto období byly rovněž publikace *The Cambridge Companion to Medieval English Theatre*<sup>3</sup> a *English Professional Theatre 1530-1660*.<sup>4</sup>

Dalšími prameny, ze kterých jsem v procesu tvorby bakalářské práce vycházela, byly texty výhradně v anglickém jazyce. K nastudování informací o Century Theatre jsem použila především monografii Alana Hankinsona *The Blue Box*,<sup>5</sup> shrnující celou historii divadla pouze do roku 1983. Informace o následujících etapách divadla jsem posléze vyhledala v novinových výstřižcích z archivu Fastness Data Services v Kirkbride, které zahrnovaly zprávy o Century Theatre od roku 1986 až po jeho odvezení do Snibstonského Discovery Parku. Ze stejných novinových zdrojů jsem také vycházela při psaní historie Theatre by the Lake.

Vzhledem k tomu, že se tato práce zabývá Theatre by the Lake, používám v ní anglické výrazy a názvy měst. Některé divadelní výrazivo je ponecháno beze změn a následně je v textu nebo pod čarou vysvětleno. Většina geografických názvů je psáno bez skloňování a jména institucí jsou uváděna v originále s českým překladem (pokud byl možný), který následuje v závorce. Po dlouhém zvažování, zda-li mám přechylovat ženská příjmení, jsem se i navzdory svému přesvědčení rozhodla, že je do českého kontextu pomocí koncovky –ová převedu. Touto cestou jsem chtěla především pomoci českému čtenáři lépe se orientovat ve jménech.

---

<sup>2</sup> MILLING, Jane – THOMSON, Peter (ed.): *The Cambridge History of British Theatre*. (Volume I. - Origins to 1660.) Cambridge: 2004.

DONOHUE, Joseph (ed.): *The Cambridge History of British Theatre*. (Volume II. - 1660 to 1895.) Cambridge: 2004.

KERSHAW, Baz (ed.): *The Cambridge History of British Theatre*. (Volume III. - Since 1895.) Cambridge: 2004.

<sup>3</sup> BEADLE, Richard: *The Cambridge Companion To Medieval English Theatre*. Cambridge: 1994.

<sup>4</sup> WICKHAM, Glynn – BERRY, Herbert – INGRAM, William (ed.): *English Professional Theatre, 1530-1660*. Cambridge: 2000.

<sup>5</sup> HANKINSON, Alan: *The Blue Box: The Story of the Century Theatre*. Bassenthwaite: 1983.

## 2 KOČOVNÉ DIVADLO V ANGLII A NA ÚZEMÍ ČESKÝCH ZEMÍCH

### 2.1 *Stručná historie kočovného divadelnictví v Anglii*

#### 2.1.1 Počátky

Začátky potulných herců v Anglii jsou nejasné - pravděpodobně se objevily s příchodem Římanů v 1. století př. n. l. Je těžké posoudit, jestli se tyto skupiny vyskytovaly již dříve a vystopovat jejich působení v římské provincii Británii. S největší pravděpodobností působily v různých divadlech po celé zemi, kde předváděly pantomimické nebo hudební výstupy. V období úpadku římské říše, který měl dopad i na její provincie, začalo upadat i římské divadlo. Představení byla hrubší, hrála se nepravidelně a publikum bylo baveno rozličnými kousky potulných bavičů jako byli mimové, akrobaté, kejklíři, provazochodci a chodci na chůdách.

#### 2.1.2 Středověk

V období středověku je i nadále vývoj kočovných herců mlhavý. O jejich působení se nedochovalo mnoho dokumentů, a proto je problematické sledovat jejich cesty až do pozdního středověku. Jedinými prameny, které nám přibližují činnost potulných herců, jsou církevní spisy, které ostře vystupují především proti profesionálním kočovníkům. „*Nepřátelství církve k těm, kteří byli v dokumentech nazýváni různě - mimové, historioni, jokolátoři, lusores<sup>6</sup> atd., je bohatě potvrzeno jednak pro jejich nízkou morální pověst a jednak pro jejich špatný vliv na duchovní, kteří by při přihlížení jejich dovedností a skotačení mohli být odvráceni od důležitějších povinností. Bezpočet příkazů rozhořčeně varovalo duchovní stavy, aby si držely odstup od potulných zpěváků a mimů a tím se vyhnuli stigmatům*

---

<sup>6</sup> Malá kočovná herecká skupina.



*s nimi spojenými.*“<sup>7</sup> Tyto spisy nám přibližují především postoj středověké církve k těmto uměleckým skupinám, jejichž repertoár nám není zcela znám. S největší pravděpodobností jezdili po jarmarcích, slavnostech a domech šlechticů, kde předváděli již tradiční dovednosti jako např. akrobacii, pojidání mečů, šaškování, žonglování doprovázené hranými výstupy a monology. V pozdním středověku se kočovní herci dělili do dvou skupin - některé měly svého mecenáše a jejich herci měli stálé bydliště a stálé zaměstnání, čímž byl okruh jejich působení omezen a v podstatě se neměnil. Jiní herci byli zcela odkázáni na kočovný způsob života a jejich představení byla hlavním zdrojem obživy, tím reprezentují první profesionální herecké společnosti.

### 2.1.3 Renesance a počátek 17. století

Během renesance začali být kočovníci zaznamenávání v různých listinách a legislativních dokumentech, jako např. „*v povolení kočovné činnosti nebo ochraně před zatýkáním.*“<sup>8</sup> Jejich repertoár však znovu nebyl podrobněji zaznamenán. Zatímco menší skupiny s největší pravděpodobností hrály starší interludia nebo upravené nové hry, větší společnosti předváděly nové kousky, které přišly z Londýna. Jak je patrné, velikosti kočovných souborů se lišily, od 4 herců až po 15 i více herců v jednom souboru. Jedno však měly všechny společné – snahu získat pro svou společnost mecenáše ze šlechtických vrstev. Tento vztah byl prospěšný pro obě dvě strany. Společnosti nesly mecenášovo jméno a tím mu prokazovaly službu, protože povědomí o něm a jeho rodu se tímto způsobem rozšiřovalo do ostatních částí Anglie. Na oplátku od něho dostávaly přímou finanční podporu a jeho jméno pro ně znamenalo licenci ke kočování (pokud tuto licenci neměly, členové byli zavřeni do vězení jako povaleči) a také byla podle něho odvozovaná jejich odměna (čím vyšší šlechtický titul, tím vyšší finanční ohodnocení). Když nějaký kočovný soubor dorazil do města, setkal se nejprve s purkmistrem, který zkontroloval jeho licenci a na tomto základě povolil nebo

---

<sup>7</sup> BEADLE, Richard (ed.): *The Cambridge Guide to Medieval English Theatre*. Cambridge: 1994, s.11. „překl. autorky“

<sup>8</sup> WICKHAM, Glynne – BERRY, Herbert – INGRAM, William (ed.): *English Professional Theatre, 1530-1660*. Cambridge: 2000, s. 258. „překl. autorky“

zakázal hrát. Ve městech vystupovaly v různých prostorech: na radnicích, v hostincích a také soukromých domech. Vedle měst často hrávaly na šlechtických sídlech, což preferovaly, protože za své představení obdržely nejen finanční ohodnocení, ale také nocleh se stravou na několik dnů. Během 17. století se díky cromwellovskému<sup>9</sup> režimu, který byl striktně proti divadlu, razantně zmenšil počet kočovných společností. Roku 1642 byla v Anglii herecká činnost zcela zakázána, ale i přesto však několik společností nadále svou živnost provozovalo, a to zejména ve šlechtických sídlech vzdálenějších od Londýna.

#### **2.1.4 Restaurace monarchie a 18. století**

V období tzv. restaurace monarchie<sup>10</sup> se v Anglii obnovila i činnost divadel. Kočovné společnosti hrající mimo Londýn musely mít povolení od mistra zábav nebo královský patent a také povolení od místních úřadů v místě, kde plánovaly hrát. V té době kočovaly tři typy divadel. Divadla z Londýna, která kočovala v období léta, kdy londýnská divadla byla zavřena. Dalšími byly okresní divadelní společnosti, které hrály v nově postavených divadlech mimo Londýn a jezdily do jiných divadel v okolí. Ke svému putování používaly pohodlné kočáry, kulisy s rekvizitami měly v oddělených vozech A poslední skupinou byli chudí kočovníci, kteří neměli stálý plat. Při cestování nosili rekvizity a kostýmy jednotliví členové souboru a často táhli ještě vozík, kde byly kulisy. Tito chudí kočovní herci hráli přímo ve stodolách nebo v tzv. barn theatres<sup>11</sup>, což byly jednoduché dřevěné stavby postavené vedle hostinců. Ve 30. letech 18. století vešel v platnost licenční patent, který uvrhl na kočovníky stejné tresty jako na povaleče a tuláky – což znamenalo uvěznění nebo bičování, anebo obojí. To se však uvolnilo v 80. letech a kočovníci znovu začali být více aktivní a jezdili od města k městu, kde své produkce stavěli v sálech nebo hostincích. Představení

---

<sup>9</sup> Oliver Cromwell byl anglický vojevůdce, který se podílel na popravě krále Karla I. a vyhlášení Anglické republiky roku 1649. O čtyři roky později rozpustil parlament. V témže roce přijal titul lorda protektora a nastolil vojenskou vládu.

<sup>10</sup> Po dobu cromwellovského protektorátu se r. 1660 v Anglii obnovila monarchie dosazením Karla II., který byl do té doby v exilu ve Francii, na trůn. Karel II. Byl synem popraveného krále Karla I. z rodu Stuartovců. Také se můžeme setkat s výrazem Stuartovská restaurace.

<sup>11</sup> Překlad autorky: stodolní divadlo anebo divadlo ve stodole.

plánovali podle místních jarmarků, dostihů nebo soudních přelíčení. Obliba kočovných společností vzrostla a s ní i jejich pověst a vážnost.

### **2.1.5 19. století**

S rozvojem silnic a železnic během 19. století se zjednodušila přeprava celých souborů společně s jejich rekvizitami, kulisami a kostýmy. Kočovným společnostem to umožnilo dostat se do hůře dostupných míst. S tím souvisel velký rozmach stavění nových divadelních budov pro kočovné společnosti. Tato divadla se dělila do tříd a podle kvality představení byla kočovníkům přisouzena určitá třída divadla. V této době byla struktura kočovných společností postavena na tzv. herci-režisérovi, který vedl společnost, vybíral hry a rozdělával role. Většina herců-režisérů vedla divadlo především kvůli zisku a nikoli pro umění, což snižovalo kvalitu jejich představení.

### **2.1.6 Počátek 20. století**

Na počátku 20. století to byly převážně kočovné společnosti, které rozšiřovaly divadelní povědomí lidí v Anglii. Výběr her, které nabízely, byl rozmanitý: hrály se hudební komedie, sociální dramata, melodramata i frašky, Shakespear i Shaw. Téměř každé město, ať již menší nebo větší, mělo divadlo nebo divadla, do kterých se díky stálému rozvoji železnice mohlo důmyslně cestovat. Některá místa však byla příliš malá na to, aby měla svou divadelní budovu. Ta byla s největší pravděpodobností navštěvována kočovnými společnostmi, které hrály v halách s tamními kulisami a zůstávaly v onom místě několik týdnů nebo i celou sezónu. Na jejich programu byla pravděpodobně dvě představení – jeden večer hrála melodrama a další večer frašku. Tyto kočovné společnosti nezanikly úplně, ale působily na různých předměstích velkých měst a vesnicích až do poloviny 20. století. Rapidně se zvýšil počet divadelních budov pro kočovné společnosti a tím i samotný nárůst kočovných souborů. Na tento

vývoj se dostavila reakce v podobě repertoárového hnutí, které chtělo nahradit komerční systém herec-režisér kočovných společností stálým repertoárem, který by sestával z dramát moderních autorů a měl uměleckou hodnotu. To se naplnilo především po druhé světové válce.

### **2.1.7 Vývoj po první světové válce až do současnosti**

Během první světové války byl provoz divadla značně ochromen. Většina mužské populace musela na frontu, byly sníženy dodávky plynu a elektřiny a na mnoha silnicích a železnicích byl přerušen provoz. Díky těmto a dalším faktorům bylo kočovné divadlo ohroženo, ale i přesto po skončení války kočovalo na 200 společností. Avšak rozdíl mezi společnostmi, které hrály pouze pro zisk a těmi, které preferovaly umělecký počin, se po válce zvětšil. Většina společností postupně převzala model repertoárového divadla a začala hrát hry především od moderních a nejlepších autorů. Velký dopad na divadlo měl navíc vynález zvukového filmu a následné masové rozšíření, díky němuž mnoho kočovných společností zaniklo. Protože stálé divadelní budovy byly z bezpečnostních důvodů zavírány, během druhé světové války naopak vzniklo několik kočujících souborů. Tyto společnosti v tak těžkou dobu přinášely lidem kulturu a umožnily jim uniknout z válečné reality. Další pokles kočovných společností znovu nastal po druhé světové válce, kdy domovy diváků začala dobývat televize. Nevyužitá divadla, která byla postavena především pro kočovné společnosti, se postupně zavírala nebo se začala používat pro jiné účely. Kolem roku 1970 se jejich počet snížil až na pouhých třicet divadel. Avšak kočovné společnosti nevyumizely úplně a i v současnosti „kočují“ profesionální herecké skupiny po Anglii a celé Velké Británii.

## 2.2 *Stručná historie kočovného divadelnictví v českých zemích*

### 2.2.1 **Počátky a období středověku**

Na českém území má kočovné divadlo podobně mlhavé počátky jako v Anglii. První rysy potulných bavičů se objevují již na přelomu starověku a středověku. Nejspíše v nich můžeme vidět „*pokračovatele jedné ze složek starověkých herců*“.<sup>12</sup> Avšak zmínky o jejich činnosti přibývaly až od 13. století. Církev byla proti těmto bavičům a svými výnosy a dekrety dopomohla k jejich odsunutí na okraj společnosti. Po několik staletí bylo jejich postavení ve společnosti nuzné, a to i přesto, že zajišťovali pobavení pro širokou společnost. Putovali z místa na místo a svá představení předváděli nejen ve městech a na venkově, ale také na šlechtických dvorech. Zúčastňovali se různých procesí, slavností, jarmarků a ve městech hráli na veřejných prostranstvích např. na tržnicích, u radnic, v ulicích. Repertoár není známý, ale s největší pravděpodobností se jejich tvorba nezaměřovala pouze na jeden typ bavení. V představeních spojovali hudbu, tanec, recitaci, pantomimu a akrobatické kousky a také do děje aktivně zapojovali diváky. Z důvodu rozmanitosti jejich výstupů byli nazýváni různě – kejklíř, jokulátor, žakéř, ale také historio, pantomimus, mimus. Později se k této skupině přidali studenti tzv. vaganti, což byli potulní studenti, kteří nedokončili studia. Svým působením velmi často splývali, ale vagant uměl psát, což znamenalo, že mohl být často i autorem. V některých případech se začali kejklíři spojovat do skupin podle zaměření jejich představení, ale i přesto převládali ve své tvorbě jednotlivci. Přibližně od 14. století se snažili ve svých výstupech zobrazit tehdejší dobu skrze parodii, z čehož se vyvinuly typické postavy, např. lékař, chtivá žena, podváděný manžel. V pozdějších letech se stala jejich kritika soudobých poměrů ostřejší. V husitských dobách bylo divadlo zakázáno a především profesionální potulní baviči byli pronásledováni a odsuzováni, protože odváděli lid od husitských ideálů. V době pobělohorské se divadlo vrací k životu a kejklíři pokračují ve své činnosti.

---

<sup>12</sup> ČERNÝ, František aj.: Dějiny českého divadla. I. (Od počátku do roku 1785.) Praha: 1986, s. 39.

## 2.2.2 Humanismus

V období humanismu přišly do českých zemí kočovné profesionální společnosti z ciziny, které ovlivnily divadelní vývoj ve střední Evropě a daly zaniknout potulným bavičům. První přišly společnosti z Anglie následovány italskými a francouzskými. Největší vliv na divadelnictví v českých zemích však měly skupiny anglické, protože ovlivnily budoucí německé společnosti. V této době vzniklo v Anglii mnoho konkurenčních souborů a rostl vliv protestantských kazatelů, kteří byli proti divadlu. Z těchto důvodů mnoho kočovných společností odešlo do Evropy. Jejich profesionalita tkvěla v tom, že v čele stál ředitel a repertoár měly nacvičený a pevně daný. Hrály alžbětinskou dramaturgii, kterou podle potřeb upravovaly, především zjednodušovaly děj a zápletky. Do her také vložily komickou postavu, která zde figurovala především jako prostředník mezi obecností a herci, protože s největší pravděpodobností jako první z ansámblu mluvila německy. Postupem času začaly soubory překládat celé hry do němčiny.

## 2.2.3 17. a 18. století

V polovině 17. století se již začaly objevovat německé herecké profesionální společnosti, které u nás působily až do první poloviny 20. století. Tyto společnosti se vyvinuly především v baroku, a byť byly ovlivněny anglickými, jejich repertoár se lišil. Ve svých představeních hrály náboženské hry, komedie, hauptakce.<sup>13</sup> Na počátku 18. století byla hauptakce postupně nahrazena burleskou,<sup>14</sup> jejíž součástí byla hudba a balet. V burleskách se, do té doby vedlejší postava v hauptakcích, prosadil Hanswurst,<sup>15</sup> který má základ v komické postavě anglických kočovných společností. Svůj repertoár předváděly na jednoduchých jevištích, na tržištích a náměstích. Herectví bylo postaveno především na zdůrazňování vnitřních pocitů a nálad, což postupem času vedlo k typizaci postav.

---

<sup>13</sup> Originální název je Haupt-und-Staat aktion. Byl to vážný žánr, který vznikl v baroku a jeho pojmenování je odvozeno od hlavních postav – vládce (Haupt) a jeho doprovodu (Staat).

<sup>14</sup> Je nižší komedie nebo fraška, ve které se používá nadsázka a improvizace.

<sup>15</sup> Komický typ, který vznikl v období baroka a vychází z anglické komické postavy Pickelheringa. Jeho známější podoba je Harlekýn z italské komedie dell'arte.

V první polovině 18. století kočovníci začali působit v kukátkových divadlech a také v divadelních sálech, které se stavěly ve městech. Svá původní místa na tržnicích, jarmarcích a různých slavnostech však neopustili. Postavení herce v tomto období bylo velmi špatné, byli viděni jako vagabundi a bylo vydáno mnoho listin proti nim. Za svůj status jim byly odpírány různé církevní a jiné služby. Teprve s klasicismem přišla změna jejich postavení a někteří herci byli dokonce váženými občany. Kromě německých kočovníků k nám také přijížděly italské a francouzské společnosti, které hrály především komedii dell'arte a loutkové divadlo. Loutkáři začali být v českých zemích oblíbení a v klasicismu vzniklo české loutkové divadlo. Bylo to divadlo barokního typu a jako první hrálo v českém jazyce, který se v jejich představeních ustálil v 70. letech 18. století. Loutkáři navštěvovali města i vesnice a loutkovým hereckým prostorem byla zmenšená kukátková scéna. Repertoár byl také odvozen od hereckých společností. Postupem času si loutkáři získali přízeň publika, a to především na vesnicích, kam přinášeli kulturu.

#### **2.2.4 19. století**

Do 19. století byli čeští herci součástí německých kočovných společností. Důvodem bylo, že nebyli čeští majitelé, kteří by měli povolení k provozu kočovných společností. Avšak revoluční roky 1848-1849<sup>16</sup> znamenaly pro české země v tomto směru změnu. O skutečně českém kočovném divadle tedy můžeme mluvit až od roku 1849, kdy vzniká první česká kočující společnost, která hraje v českém jazyce. Zde je důležité zmínit, že na Moravě a ve Slezsku byl vývoj kočovného divadelnictví poněkud zpožděn. První kočující společnost na Moravě vznikla až roku 1863 a ve Slezsku ještě o 21 dlouhých let později. První soubory vznikaly vlivem vlasteneckého cítění a hrdosti, které byly posíleny revolučními lety. Pro první kočující společnosti to znamenalo, že herci neměli herecké vzdělání (většinou byli vyučeni v jiných oborech). Manželky herců byly také herečky, což bylo z hlediska financí daleko výhodnější a znamenalo to, že celá rodina byla na cestách. Předáváním hereckého řemesla z generace na generaci

---

<sup>16</sup> V těchto letech proběhly v celé Evropě národní revoluce.

vznikaly celé dynastie herců. Vedle toho byly kočovné společnosti především školami profesionálních herců pro stálé scény. Dopravním prostředkem společností byl převážně koňský povoz, na kterém vozily vše potřebné pro život a pro divadelní produkce (např. kostýmy, rekvizity, jeviště). Nejdříve hrály ve městech a lidé z vesnic se museli na jejich představení dopravit. Až postupem času začaly zajíždět i na venkov, a staly se tak důležitým kulturním zdrojem pro mimopražské obyvatelstvo. To je také důvod, proč měly tak rozsáhlé spektrum obecnstva, které zahrnovalo inteligenci, řemeslníky, zemědělce a později i studenty a dělníky. Kočovnický repertoár byl neustále ovlivňován pražskými scénami a na jejich základě byl také stavěn. Hrály často starší kusy nebo novější hry, které měly na pražské scéně úspěch. Ty byly v podání kočovných společností častokrát velmi pozměněny (seškrtány, změněn počet postav atd.) tak, aby to vyhovovalo jejich požadavkům. V kočovnickém repertoáru bylo možné nalézt rytířské hry, frašky a od 60. let byl obohacen i o Shakespeara a především operety. Jelikož kočovné společnosti měly obchodně-konkurenční základ, tak místa, do kterých jezdily, byla vybírána podle výše výdělku. Divadelními prostory pro ně ve městech byly divadla, hostince, školy a sály. Často se jejich představení odehrávalo na improvizovaných jevištích jako např. „...*na sudech spočívajících pódíích vesnických šenkoven...*“<sup>17</sup> Společnosti měly také různou kvalitu. Vyhledávané a vážené byly soubory vyšší a střední třídy, jimž byl vyplácen měsíční plat. Nejnižší skupinou byly tzv. šmíry, což byly především malé soubory nízké kvality. Šmíry dostávaly plat na tzv. díly<sup>18</sup> a jejich pověst vrhala špatné světlo na všechny kočovníky. Ve druhé polovině 19. století stoupl význam loutkářů, kteří nadále hráli na vesnicích a ve městech a jádro jejich představení se nezměnilo. Až ve 20. století se pomalu zaměřili na dětské publikum. Někteří loutkáři kočovali v českých zemích až do 40. let 20. století. V 60. letech 19. století přichází krize kočovníků, která v následujících letech přetrvávala. Důvody pro to byly takové, že novými majiteli se častěji stávali lidé, kteří neměli žádné zkušenosti s divadlem a byli zaměřeni především na zisk. Dále to, že repertoár kočovníků neprošel velkými změnami. Některé společnosti se snažily uchytit ve

---

<sup>17</sup> KNAP, Josef: Umělcové na pouti: české divadelní společnosti v 19. století. Praha: 1961, s. 43.

<sup>18</sup> Mzda se hercům vyplácela po každém představení, avšak až po odečtení ředitelových výloh (kostýmy, povolení k provozování, atd.). Každá výloha byl jeden díl.



stálých divadlech a také většina dobrých herců odcházela do Prahy, protože život mimopražských herců byl velmi těžký.<sup>19</sup> Koncem 19. století se mnoho nezměnilo. Jediná změna přišla v zaměření se na obecnost na venkově, kterému chtěly přivést soudobý divadelní repertoár a také zábavu.

### 2.2.5 20. století

Počátkem 20. století vznikaly další kočovné společnosti vyšší i střední úrovně. V jejich práci se mnoho nezměnilo. Nadále byly důležitými kulturními prvky na venkově a v menších městech, byly školami herců pro stálá divadla a jejich repertoár stále závisel na tom, co uvedou pražská divadla. V tomto období začaly objevovat i jiná místa pro svá představení, jako např. pohraničí. Po vzniku republiky vývoj kočovníků slábl a důvody byly víceméně stejné jako koncem 19. století. Nadále vznikaly další stálé scény a ředitelům stále záleželo především na zisku. Novým činitelem, který dopomohl ke slábnutí oblíbenosti kočovníků, bylo rozšíření kin a rozhlasu. V období mezi válkami nemohli kočovníci přinést nic nového. Jejich největší prospěch nadále tkvěl v uvádění tradičních her na venkově. Bylo několik snah vytvořit kočovní společnosti s vyššími cíly, ale ty neměly valný úspěch a byly odsouzeny k zániku. Poslední význačnější období kočovníků bylo během německé okupace. Ke kočovným společnostem se přidali umělci, kteří byli pronásledováni. Tito umělci znamenali pro kočovné soubory přínos, protože s sebou přinesli moderní dramaturgii a nové divadelní postupy. Kočovné společnosti nadále kočovaly zejména na vesnicích, ale nový repertoár a jiné divadelní postupy byl zcela něčím novým pro vesnické obecnost. Do té doby neměli mnozí z diváků možnost se s takovým představením setkat. Okupační období je však závěrečnou etapou pro kočovné společnosti na našem území. „*Totální zákaz veškerých divadelních představení vyhlášený k 1. září 1944 ukončil jejich činnost. Květnová revoluce roku 1945 pak tyto společnosti i po právní stránce zrušila.*“<sup>20</sup>

---

<sup>19</sup> Často umírali předčasně, končili v chudobincích. Proto někteří raději opustili kočující společnosti a začali se žít jiným způsobem.

<sup>20</sup> ČERNÝ, František aj.: Dějiny českého divadla. IV. (Činoherní divadlo v Československé republice a za nacistické okupace). Praha: 1983, s. 522.

Jak je patrné, kočovné divadelnictví se v každé zemi vyvíjelo rozdílně. Zatímco počátky jsou velmi podobné, od doby renesanční začal být vývoj rozdílný. Anglické kočovné společnosti se vyvíjely kontinuálně, bez zasahování jakýchkoli jiných vnějších faktorů. Na rozdíl od anglických neměly české společnosti nikdy možnost se samy prosadit až do 19. století. Jedna zajímavost na minulosti kočovného divadelnictví v obou zemích je zákaz divadelní činnosti. I přesto, že vývoj byl jiný, tento zákaz postihl divadelnictví v obou oblastech a ovlivnil jeho další směřování. Dalším podstatným faktem je skutečnost, že anglické společnosti měly zásadní vliv i na kočovné divadelní dění ve Střední Evropě: výrazným způsobem např. ovlivnily evoluci kočovného divadelnictví v Německu, jež bylo posléze iniciačním impulsem pro vznik kočujícího českého divadla. Co je také důležité, je to, že v Anglii se po druhé světové válce život kočovníků nezastavil, kdežto v naší vlasti nebylo kočovníkům přáno a divadelnictví se zaměřilo především na zájezdový typ divadla.

### 3 KESWICK

Keswick je městečko ležící v největším národním parku Anglie Lake Districtu, který je součástí hrabství Cumbria.<sup>21</sup> Krajina je zde známá svými jezery, horami a krásnou přírodní scenérií. Po dlouhou dobu se tato část Anglie zdála jako nebezpečná a necivilizovaná. O její proslavení se zasloužili umělci, především básníci a malíři. Nejvýznamnější skupinou umělců, kteří tuto oblast proslavili, byli tzv. Jezerní básníci, kteří žili na přelomu 18. a 19. století. Ti ve svých básních opěvovali přírodní krásy tohoto kraje. Samuel Taylor Coleridge, který byl jedním z nich, žil po zbytek svého života právě v Keswicku.

Samotný Keswick leží v blízkosti jezera Derwentwater, které mu dodává nezapomenutelnou atmosféru, díky níž do městečka proudí každé léto tisíce návštěvníků. V minulosti byl Keswick především obchodním městem. První surovinou, která se zde vyráběla a po níž byl s největší pravděpodobností pojmenován,<sup>22</sup> byl sýr. S povolením k pořádání trhů<sup>23</sup> roku 1276 se stal Keswick důležitým centrem pro obchod s kůží a vlnou. To byly hlavní obchodní artikly do 16. století, kdy jeho zaměření bylo přesměrováno na těžbu nerostných surovin. Nejprve se zde těžila měď na výrobu zbraní a později se v okolí Keswicku začala těžit břidlice, uhlí, rašelina a tuha. Tuha byla nejdůležitějším a nejznámějším produktem, který se zde těžil. Říká se, že první tužka na světě byla vyrobena právě v Keswicku. V 18. a 19. století byl nejvyšší vrchol těžby tuhy. Rozvoj nynějšího cestovního ruchu začal koncem 18. století. Nejvíce se o to zasloužili již zmínění umělci, kteří ve svých dílech zobrazovali tuto krajinu. Lidé chtěli poznat krásy tohoto kraje, o kterých četli nebo které obdivovali na obrazech. V 19. století dopomohl ke zvýšení turismu rozmach železnic, který umožnil více lidem dostat se do hůře dostupných míst Anglie, jako byl tento kraj. V dnešní době je hlavním zdrojem příjmů právě cestovní ruch, díky němuž se původní počet pěti tisíc obyvatel každé léto několikanásobně zvětší.

---

<sup>21</sup> Toto hrabství je druhým největším hrabstvím v zemi.

<sup>22</sup> Je několik možností, jak vykládat význam názvu města. Všechny však odkazují k místu, které je spojeno se sýrem. Buď *Kes* což znamená sýr a *wic* znamená mléčná farma, nebo *Kase Wick* což znamená město sýru.

<sup>23</sup> Tyto trhy se i nyní konají každý týden v sobotu.

Jak je patrné, Keswick byl vždy především obchodním městem. Po několik staletí zde byla kulturní představení jakéhokoli druhu spíše ojedinělá. Peter Crosthwaite pořádal v 18. století např. námořní bitvy na jezeře pro pobavení obyvatel. Divadelní představení zde byla provozována především kočovnými společnostmi. Až do počátku 20. století neměl Keswick žádný stálý prostor, kam by obyvatelé mohli chodit za zábavou. To se změnilo se stavbou kina Alhambra, které zajišťovalo jak filmové zážitky, tak i divadelní představení. V prvním patře byl Viktoriinn sál, který byl čas od času pronajímán kočujícími společnostmi. Divadelních představení, která by se pravidelně opakovala a byla v režii profesionálů, se Keswick dočkal až s příjezdem mobilního divadla Century Theatre roku 1961. Od tohoto roku se každé léto tato společnost vracela, aby nabídla profesionální divadlo. O čtrnáct let později se Century Theatre stalo první stálou scénou v Keswicku. Divadlo zde stálo až do roku 1996, kdy bylo převezeno do Snibstonského Discovery Parku a o tři roky později zahájilo první letní sezónou svou činnost Theatre by the Lake.

## 4 CENTURY THEATRE - divadlo na kolech

*„Jestli vám přijde, že Century Theatre není ničemu na Zemi podobné, tak je to proto, že nic podobného na Zemi není.“<sup>24</sup>*

Kočovné divadlo Century Theatre (Divadlo století) vzniklo v poválečném období. Jeho zvláštnost tkvěla v tom, že necestovala pouze herecká společnost, která by hrála v nějakém pronajatém prostoru, ale pojízdné bylo celé divadlo – od jeviště, hlediště a šaten po ubytování pro členy společnosti. Jeho vznik byl odrazem poválečného smýšlení lidí v Anglii. Peter Billingham píše: *„Obecná víra byla, ..., že v období poválečném mohly takovéto projekty pomoci k vytvoření více demokratické a kulturně aktivní společnosti.“<sup>25</sup>*

Myšlenka postavit zcela mobilní divadlo se zrodila v mysli Johna Ridleyho, který měl předválečné zkušenosti s divadlem. Po válce pracoval jako technik v továrně ve městě Hinckley. Návrh na plně mobilní divadlo začal vytvářet již roku 1945. O dva roky později se setkal se členy kočující společnosti Adelphi Players Second Company (Druhá společnost herců z Adelphi), Richardem Wardem a hercem Wilfredem Harrisonem. Shodli se na nepříjemných podmínkách kočovného způsobu života, jakým bylo např. profukování na jevišti, různá místa k přespání s často nepříjemnými domácími, nedobrá hospodská strava nebo fakt, že kostýmy a rekvizity museli nosit s sebou. John Ridley jim ukázal svůj návrh mobilního divadla. Oba nadšeně souhlasili s jeho provedením. Rozdělili si role, které budou zastávat po dobu stavby divadla. John Ridley byl hlavní konstruktér, Wilfred Harrison měl na starosti finanční otázky a Richard Ward měl být režisérem v případě úspěšného dokončení divadla. Roku 1947 sepsali čtyřstránkový manifest, ve kterém uvedli cíle svého projektu. Hlavním cílem bylo vytvoření profesionálního divadla produkujícího umělecky kvalitní inscenace. Aby bylo divadlo dostupné co nejširšímu okruhu diváků v zemi, muselo být plně mobilní. Tyto základní požadavky také uvedli ve svém prvním

---

<sup>24</sup> HANKINSON, Alan: The Blue Box: The Story of the Century Theatre. Bassenthwaite: 1983, s. 7. „překl. autorky“

<sup>25</sup> BILLINGHAM, Peter: Theatre of Conscience 1939-53. London and New York: 2002, s. 118. „překl. autorky“

programu, kde stálo: „*Century Theatre bylo postaveno, aby představilo kvalitní hry a aby tyto hry přivezlo k lidem, kteří by jinak měli malou nebo žádnou možnost, je vidět.*“<sup>26</sup> V manifestu bylo dále uvedeno, že budou neziskovou organizací a všechny práce ve společnosti, stejně jako plat, budou rozděleny stejnoměrně. V neposlední řadě manifest popisoval kovovou strukturu divadla, získávání financí na jeho stavbu a strukturu společnosti o dvanácti členech. Jejich cílem bylo mít divadlo dokončeno v roce 1948, což se jim však nepodařilo.

První fází bylo získávání finančních prostředků na stavbu Century Theatre. Wilfred Harrison na staré motorce doslova objížděl různá místa a žádal o podporu tohoto projektu. Také psal prosebné dopisy kamkoli, kde si myslel, že by mohl mít úspěch. Jeho snaha se vyplatila a jednotlivci i různé společnosti začali přispívat na stavbu divadla. Jedním ze způsobů příspěvků bylo tzv. zakoupení sedadla. Po dokončení stavby byl na každé zakoupené sedadlo namontován štítek se jménem dárce. Tímto způsobem přispělo na stavbu Century Theatre velké množství známých osobností, jako např. Lawrence Olivier, Agatha Christie, Sybil Thorndiková nebo Peter Ustinov.<sup>27</sup> Příspěvky nebyly pouze finanční, ale také ve formě různých darů, jakými byly materiály na stavbu a věci pro zařízení společnosti. Nejdůležitějším darem byl hliník od společnosti v Birminghamu, který byl použit na stavbu samotného divadla (tím je myšleno hlediště, jeviště a šatny pro herce). Další věcné příspěvky byly např. svorky na papír, nádobí pro jídelní vůz, 2 300 metrů elektrického drátu, vařič do kuchyně, linoleum. Nejvíce viditelným darem byla barva, která byla použita na nátěr exteriéru divadla. Tato barva byla věnována společností na výrobu barev, která chtěla vyzkoušet jejich trvanlivost. Členové Century Theatre měli na výběr malé spektrum barev. Rozhodli se pro odstín modré, protože věděli, že tak bude divadlo nepřehlédnutelné. Díky tomu dostalo svou přezdívku Blue Box, nebo-li Modrá krabice.<sup>28</sup>

Stavba samotného divadla začala počátkem roku 1948. John Ridley se vzdal svého zaměstnání technika v továrně a plně se věnoval stavbě Century

---

<sup>26</sup> Program: The Century Theatre: A Repertory Company with a Theatre on Wheels. Colchester: 1952, s. 3. „překl. autorky“

<sup>27</sup> Většina těchto štítků byla odcizena návštěvníky divadla v pozdějších letech.

<sup>28</sup> Důvodem pro tuto přezdívku byla jak barva, tak i tvar divadla. Když bylo divadlo složeno, tak mělo obdélníkový tvar a opravdu připomínalo krabici.

Theatre. Za své vlastní peníze pronajal dvůr, kde stavba probíhala a zakoupil čtyři vyřazené přívěsy, které měly vytvořit divadelní prostor. Práce v poválečném období byla velmi těžká. Jídlo bylo stále na příděl, teplé oblečení a boty byly nedostatkovým zbožím, benzín se sháněl těžko a také byl občas problém s dodávkou materiálů. Přesto však odhodlání zhotovit pojízdné divadlo nezmizelo. Později se k Riedleymu přidal karosář Dick Bull a příležitostně jim také pomáhalo několik dobrovolníků a přátel. Práce na přívěsech byla náročná. Musely být zbaveny rzi a předělány do podoby, v jaké měly později cestovat. Do poslední chvíle nebyla jistota, zda do sebe budou zapadat podle plánů. Po dokončení těchto přívěsů měla následovat práce na generátorech, pokladně a na karavanech pro budoucí členy společnosti. Mezitím Wilfred Harrison pokračoval ve shánění dotací a darů. V roce 1949 se mu podařilo zapsat se na Britskou divadelní výstavu, kde osobně prezentoval Ridleyho model divadla. V propagačním letáku stály informace o této stavbě: *„Čtyři přívěsy pohybující se jako samostatné jednotky taženy tahači, které po složení vytvoří plně funkční divadlo. Hlediště, vytápěné a ventilované, má 225 pohodlných sklápěcích sedadel a šikmou podlahu. ... Šatny s umyvadly a se sprchou pojmu 12 herců. Je tam úschovný prostor pro kostýmy, rekvizity a scény (na každé výpravě budou přepravovány nejméně 3 scény). Výroba proudu je zajišťována generátorem a je bezhlučná ... Obytné prostory budou na cestách s divadlem. Každý člen souboru bude mít soukromou obývací ložnici. Bude tam také jídelní vůz s kuchyní ...“*<sup>29</sup>

Byly tři důvody, proč byla společnost pojmenována Century Theatre. Chtěli tím poukázat na jedinečnost mobilního divadla. Dále název neskrýval žádný náboženský ani politický význam. Posledním důvodem bylo, že v té době žádné jiné divadlo tohoto jména nebylo v provozu. Společnost roku 1950 požádala Arts Council (Umělecká rada)<sup>30</sup> o finanční podporu, ale ta byla zamítnuta. Arts Council argumentovala tím, že anglické silnice jsou úzké a dodala: *„Century Theatre je po mechanické stránce neuskutečnitelné, po umělecké stránce neuskutečnitelné a finančně nemožné. Nemělo by být*

---

<sup>29</sup> HANKINSON, Alan: The Blue Box: The Story of the Century Theatre. Bassenthwaite: 1983, s. 16. „překl. autorky“

<sup>30</sup> Arts Council je státní instituce, která není základní složkou oddělení ministerstva avšak je z povzdálí řízena ministry, kteří jsou za její činnost odpovědní parlamentu. Jejím úkolem je podpora uměleckých činností na území Velké Británie

podporováno.<sup>31</sup> Finanční podporu získala společnost od Development Comission (Komise pro místní rozvoj), která dohlížela na prosperitu zemědělských a přímořských oblastí. Rozhodla se podpořit Century Theatre, neboť v jeho činnosti spatřovala možný rozvoj právě oněch oblastí jejího zájmu. Roku 1951 byl schválen jejich patent a tím vznikla oficiálně nezisková společnost Century Theatre s.r.o. Patent popisuje společnost jako: „Vylepšený mobilní sál nebo něco podobného.“<sup>32</sup> Ve vedení společnosti byla Správní rada, která sestávala ze dvou ředitelů<sup>33</sup> a dalších pěti členů. V tom samém roce chtěli začít svou činnost, avšak zvyšující se ceny jim to nedovolily.

Základní práce na hlavních čtyřech přívěsech byla dokončena roku 1950. Bylo potřeba sehnat nějaké místo na jejich přechování, kde by mohly být natřeny. A kde se po jejich dokončení vyzkoušelo, zda budou správně pasovat. Harrison našel opuštěné letiště Bruntingthrope v blízkosti Hinckley a získal povolení k jeho použití. Zatímco tam byly dodělávány potřebné věci na přívěsech, v Hinckley probíhaly práce na zbylém zařízení divadelní společnosti. Začátkem roku 1952 byly práce na divadle dokončeny. Přišel okamžik, kdy se vyzkoušelo, zda čtyři desetimetrové přívěsy skutečně vytvoří divadelní prostor. Smontování bylo úspěšné a potvrdilo, že návrh i vykonaná práce byly přesné. Pro první představení však muselo být divadlo znovu převezeno do Hinckley do areálu technické univerzity. Když bylo divadlo znovu postaveno, pozval si Ridley dvě stě dvacet pět žáků tamější školy a zaplnil s nimi hlediště. Řekl jim, aby uvnitř skákali. Mezitím se sám plazil pod divadlem, aby se přesvědčil o jeho stabilitě.

Herecké konkurzy probíhaly v Londýně. Herci byli vybíráni nejen podle hereckých schopností, ale také podle smyslu pro kolektiv a komunitu. První představení, které Century Theatre hrálo byl Shakespearův *Othello* v hlavní roli s Wilfredem Harrisonem. Premiéra se musela dvakrát posouvat, protože několik členů společnosti onemocnělo. A tak Century Theatre začalo svou činnost 29. září 1952. Kritici s velkým napětím očekávali kvalitu divadelního představení i

---

<sup>31</sup> BILLINGHAM, Peter: Theatre of Conscience 1939-53. London and New York: 2002, s. 129. „překl. autorky“

<sup>32</sup> CLAYTON, Tony: The Possible Dream: A Brief History of the Century Theatre. Keswick: 1995, zadní s. obalu. „překl. autorky“

<sup>33</sup> Zpočátku byli řediteli Harrison a Ridley.



divadelního prostoru a obojím byli ohromeni. Century Theatre hrálo v Hinckley pět dnů a pak začalo kočovat, což byl jeho hlavní cíl.

Zpočátku zůstávala společnost na jednom místě pouze několik dnů. To se však ukázalo jako velmi náročné. Po rozšíření repertoáru na tři hry se rozhodla, že na smluvenou destinaci bude jezdit každých čtrnáct dnů. To pro členy znamenalo, že měli každou druhou neděli volnou. Příjezd společnosti do nových míst byl většinou provázen vlnou senzace. Lidé je zpočátku vnímali buď jako kočující Romy, cirkus, nebo jako tuláky. Děti se jich občas ptaly: „*Jste cirkus?...Přijedou také zvířata?*“<sup>34</sup> Na nové místo byly nejprve vypraveny obytné vozy a karavan s pokladnou, který zajistil prodej lístků a reklamu společnosti. V neděli přijel na dané místo zbytek společnosti. Přemísťování divadla bylo mnohdy obtížné, protože řidič musel často manévrovat s dlouhým návěsem. V kabině obvykle seděl řidič a dva pomocníci, kteří museli často vylézt z vozu a navigovat řidiče nebo zastavovat dopravu ve městech, aby mohli projet. Následující den v pondělí začaly první práce s přípravováním divadla. Do středy, kdy byla na daném místě premiéra, muselo být divadlo smontované a připravené přivítat diváky. Samotné přípravování divadelního prostoru bylo obtížné. Podle původního plánu Johna Ridleyho mělo být divadlo složeno za osm hodin a v tom samém čase zase na dalším místě rozloženo. To však bylo myšleno pouze v ideálních podmínkách. Ve skutečnosti to v tak krátkém čase bylo neproveditelné. Přívěsy musely být od sebe postaveny na určitou vzdálenost. Potom se použily zvedáky, kterými byly přívěsy nadzvednuty ze země a tím byly stabilizovány. Vnější stěny prvního a posledního přívěsu tvořily zdi hlediště a šaten. Ostatní stěny přívěsů měly dvě části, vnější a vnitřní, které po rozložení vytvořily střechu a podlahu divadla. Vnější části se pomocí hydraulických tyčí zvedly a zafixovaly se, tím byla vytvořena střecha divadla. Vnitřní části po rozložení vytvořily podlahu divadla. Dva přívěsy, které tvořily hlediště, měly šikmou podlahu, na které bylo přimontováno patnáct řad po patnácti sedadlech. Zbylé dva přívěsy tvořily předscénu, jeviště a šatny pro herce. Na každé straně jeviště byl prostor pro ovládací panel světel a zvuku a také prostory pro kulisy. Osvětlení bylo vbudováno do střechy nad jevištěm. Šatny byly rozděleny na dvě části, pro ženy a pro muže, které byly odděleny umyvadly a

---

<sup>34</sup> HANKINSON, Alan: *The Blue Box: The Story of the Century Theatre*. Bassenthwaite: 1983, s. 31. „překl. autorky“

sprchou. Do každé části byl zvlášť vchod a východ přímo na jeviště. Obě šatny byly vybaveny skříněmi, zrcadly a toaletními stolky na make-up. Ke stranám hlediště byly po rozložení připojeny dva menší přívěsy, které vytvořily vchod a východ. Zbytek společnosti tvořilo šest obytných karavanů. Každý z nich byl rozdělen na dvě obývací ložnice, které byly rozděleny chemickou toaletou. Dále byl na cestách plně vybavený kuchyňský vůz a jídelní vůz pro šestnáct lidí. Ostatní části byly: pokladna, autobus, vůz na kulisy, koupelna, kancelář, džíp a generátor na výrobu elektřiny. Jediné dvě věci, které společnost potřebovala, byl přívod vody a místo kde by mohla rozložit své divadlo. V programu z roku 1952 je společnost popisována jako: „...soběstačná, která pouze potřebuje místo, přívod vody a obecenstvo...“<sup>35</sup>

Century Theatre opravdu přinášelo kulturu do míst, kde lidé před tím neměli možnost vidět profesionální nebo jakékoli představení. Wilfred Harrison si do svého deníku poznamenal: „*Starší muž stál v parku skoro celý den a sledoval nás při rozkládání divadla. ... řekl, že považuje náš pobyt za velmi důležitý nejen proto, že přivážíme divadlo do měst, které žádné nemají, ale především pro upřímnost našich představení a pro celou naši společnost.*“ ...<sup>36</sup> Společnost byla založena na rovnoprávnosti - nikdo nebyl důležitější nebo více potřebný. Každý člen společnosti se podílel na jejím chodu tím, že zastával všeobecné povinnosti. Pokud byl člen např. hercem, neznamenalo to, že nebude připravovat ostatním členům snídani, nebo že nebude pomáhat s rozkládáním a skládáním divadla. Všichni za svou práci dostávali jídlo, ubytování, pojištění a týdenní plat, který činil dvě libry. S postupujícím časem a vytrácením se poválečného ducha se tento model pozměnil. Ne všichni byli později ochotni pomáhat s přípravou divadla a také nebyli všichni schopni vydržet obtížnější podmínky. To však nemělo vliv na profesionalitu společnosti nebo kvalitu představení

V polovině 50. let se struktura vedení společnosti ustálila. Repertoár nabízel divákům tři různé hry a byl rozmanitý. Na programu byly hry od moderních frašek přes Čechova, Ibsena, Elliota až po lehké komedie. Century Theatre zůstávalo na každém místě čtrnáct dnů, a potom se přesunulo do další

---

<sup>35</sup> Program: The Century Theatre: A Repertory Company with a Theatre on Wheels. Colchester: 1952, s. 3. „překl. autorky“

<sup>36</sup> Výňatek z deníku Wilfreda Hrrisona z roku 1954

domluvené destinace. Na začátku roku byl provoz vždy na tři měsíce přerušen, protože podmínky pro cestování byly příliš obtížné. V tomto tříměsíčním období se společnost vždy připravovala na další sezónu. Roku 1954 opustil společnost jeden z jejích zakladatelů John Ridley. O tři roky později, kdy byla společnost pět let intenzivně na cestách, se rozhodla pro přerušení provozu. Důvody byly nejen potřebné opravy divadla, ale také potřeba osobních změn některých členů společnosti. Toto přerušení však trvalo déle, než se původně očekávalo a vše nasvědčovalo tomu, že Century Theatre již svou činnost neobnoví. Zlom přišel s nabídkou Johna Ridleyho, že pomůže při renovaci divadla. Pod podmínkou, že se Wilfred Harrison ujme zajištění financí na její uskutečnění. Harrison znovu požádal Arts Council o finanční podporu, která tentokrát uznala přínos Century Theatre a finance poskytla. Finanční pomoc také poskytla komerční televize a několik jednotlivců. V té době již mnoho z původních členů společnosti odešlo. Mezi nimi byl také Wilfred Harrison, na jehož místo nastoupil John Ridley. Společnost se znovu vydala na cesty po dvouleté přestávce roku 1959 s novými členy.

Po návratu na silnice Century Theatre zjistilo, že bylo obtížnější hrát v letních měsících, protože počet diváků byl velmi malý. Z toho důvodu John Ridley roku 1961<sup>37</sup> zařídil letní představení v Keswicku, které nazval Keswick Theatre Festival (Divadelní festival ve městě Keswick). Důvodem pro volbu tohoto města byl fakt, že je to turistická destinace. Což znamená, že v letních měsících se struktura obyvatelstva každý týden mění. Svým způsobem tak jeho kočující základ zůstal zachován, protože každý týden zavítali do divadla noví a noví diváci. Pro Keswick to znamenalo hostit poprvé na svém území profesionální divadlo. První sezónu zde hráli tři měsíce, od června do září, a divákům nabízeli výběr ze šesti her. Byla to velmi úspěšná sezóna a společnost se rozhodla, že následující rok znovu do města Keswick zavítá. Dalších čtrnáct let byly tyto letní sezóny pravidelné a Century Theatre každé léto rozložilo své divadlo v jiné části města. Posléze se Keswick stal pro Century Theatre domovem.

Společnost kočovala dalších třináct let a sklízela úspěchy. Na začátku jarního období pokračovala ve své kočující tradici jako v počátcích divadla -

---

<sup>37</sup> John Ridley na konci roku 1961 z Century Theatre odchází.

každé dva týdny měnila místo svého působení. Na jaře také probíhaly zkoušky na letní sezónu, kterou společnost trávila ve městě Keswick. V zimním období se snažila nalézt stálé místo s větším počtem obyvatel. V roce 1965 došlo ke změně a Century Theatre nehrálo v městečku pouze v létě, ale také dva týdny o Velikonocích. V témže roce v zimě bylo herecké společnosti nabídnuto angažmá v univerzitním divadle v Manchesteru, kde odehrála dvě úspěšné zimní sezóny. Této zimní přestávky bylo využito k úplné renovaci divadla, která byla již dlouho potřebná a na jejíž uskutečnění přispěla Arts Council. Na opravě se podílelo mnoho dobrovolníků a pro Century Theatre to znamenalo celkovou úpravu všech částí divadla. Byla předělána elektřina, opravena protékající střecha, sedadla byla nově potažena. Natřely se všechny exteriéry a interiéry a vyměnila se některá vozidla včetně tahačů. Také byl vyroben nový karavan, který byl po sestavení divadla, připojen na konec hlediště a tím vznikl prostor pro bar a foyer.

Společnost Century Theatre sklízela velké úspěchy jak v Manchesteru, tak i na cestách. Úpravy divadla byly náležitě oceněny a přinesly kýžený úspěch. Za své přínosy v rozvoji kultury Arts Council podpořila divadlo a další dotace byly věnovány místními úřady. Od roku 1969 se situace začala zhoršovat. Společnost měla v plánu postavit divadelní budovu v Lancasteru. To by znamenalo, že by se produkce dělila mezi mobilní divadlo a nové divadlo. Projekt byl dotován Arts Councilem a právě změna ve vedení této organizace ukončila spolupráci s Century Theatre. Finanční dotace od té doby byly přidělovány pouze divadlu v Lancasteru a již žádné kočovnému divadlu Century Theatre. Posléze byla v Lancasteru vytvořena společnost Duke's Playhouse (Vévodovo divadlo), která nebyla spojena s Century Theatre. Všichni umělci a administrativní členové odešli do nové divadelní budovy a roku 1972 bylo Century Theatre bez zaměstnanců, bez dotací a s velkým dluhem. Vše nasvědčovalo tomu, že jeho existence je u konce.

Správní rada však nechtěla jen tak nečinně přihlížet konci divadla. Vytvořila sbírku na obnovu divadla, kdy každý člen správní rady přispěl minimálně pěti librami. Jejich úsilí se vyplatilo a v témže roce se jim podařilo přesunout Century Theatre do města Keswick, kde měli již zázemí a obecnstvo. Letní sezónu onoho roku pomohla vytvořit společnost Johna Ridleyho West of Scotland Theatre Company (Divadelní společnost Západně od Skotska), která

následující tři sezóny působila v Century Theatre. V roce 1974 se stal předsedou společnosti místní rodák Lindsay Temple,<sup>38</sup> který jako dobrovolník se společností spolupracoval od její první „keswické“ sezóny. Temple se výraznou měrou zasloužil o dobrovolnickou výpomoc, která byla v následujících letech pro Century Theatre zásadní. Jeho vytrvalá iniciativa představovala jeden z nejdůležitějších aspektů dlouholeté existence divadla. Finance získané od místních úřadů a výtěžky z prodeje lístků zajistily divadlu pokračování v jeho činnosti. Ani to však nestačilo na potřebnou rekonstrukci a na návrat divadla do mobilního stavu. Zvyšující se ceny paliva a především nový zákon o dvojitém brzděném systému znamenaly úplný konec kočování Century Theatre. Poslední cestu podniklo divadlo do Carlisle,<sup>39</sup> kde se mělo původně usadit, avšak podmínky nevyhovovaly ani jedné straně. Tím roku 1975 získává Keswick svou první stálou divadelní scénu v podobě křiklavě modrého divadla Century Theatre.

Letní sezóna ve městě Keswick byla dlouhá až pět měsíců. V zimě se divadlo využívat nedalo, protože díky hliníkové konstrukci byla uvnitř neuvěřitelná zima. Lindsay Temple zajistil mimo sezónní produkce v Century Theatre. Na jaře a na podzim hrály v divadle amatérské společnosti Amateur Operatic Society (Amatérská operní společnost), Keswick Theatre Club (Divadelní klub města Keswick), stejně tak i příležitostně profesionální soubory a umělci.<sup>40</sup> Od roku 1975 následující čtyři roky hrála v divadle v letní sezóně společnost Theatre North (Divadlo Sever), která měla na programu především komedie. Avšak roku 1980 se tato společnost dostala do finančních potíží a krátce před začátkem sezóny odvolala vystupování. Lindsay Temple musel ihned jednat. S pomocí režiséra a herců z Theatre North vytvořil vlastní společnost Century Theatre. To znamenalo, že „divadelní budova“ měla opět svou vlastní společnost s ředitelstvím ve městě Keswick. Herecký soubor působil v létě zde a zbytek roku kočoval. O rok později bylo divadlo vyrabováno, protože se ve městě konal sjezd motorkářů, kteří se v noci vloupali do divadla. Naštěstí k velkým škodám nedošlo

---

<sup>38</sup> Lindsay Temple působil v Century Theatre do roku 1993 a stal se jeho nedílnou součástí. Byl vlastníkem galanterie ve městě Keswick a každý večer po skončení pracovní doby šel do Century Theatre. Svým působením si vysloužil přezdívku Mr. Theatre, nebo-li Pan Divadlo.

<sup>39</sup> Carlisle je město v Anglii a je největším sídlem v hrabství Cumbria.

<sup>40</sup> Roku 1977 při příležitosti dvacátého pátého výročí divadla zde byl večer dramatického čtení, kterého se účastnila Judi Denchová a její manžel, kteří se také zasloužili o vybudování Theatre by the Lake.

a společnost odvolala pouze jedno představení. Na přelomu let 1989 a 1990 došlo k dalšímu problému – Arts Council rozhodla, že bude finančně podporovat pouze kočovné společnosti. To by pro divadlo sídlící ve městě Keswick znamenalo zánik. Z tohoto důvodu byla vytvořena nová společnost The Blue Box Theatre (Divadlo Modrá krabice), která byla dotovaná pouze úřady z hrabství Cumbria a místními podniky a jednotlivci. Kočovní společnost Century Theatre nadále pokračovala a své zázemí později přesunula do městečka Crewe.

V tomto období se již ustálil repertoár divadla, který se skládal z komedie, thrilleru a výpravných kostýmních dramát. Společnost nabízela různé workshopy pro děti a rozmanitou škálu představení od amatérů po profesionální divadlo. Velkou roli v provozování divadla hráli dobrovolníci. Tito lidé byli neplacení členové společnosti, kteří vykonávali různé práce. Dobrovolníci prodávali lístky, zmrzlinu, obsluhovali za barem, uváděli diváky k jejich místům nebo dělali průvodce při divadelních prohlídkách. Divadlo mělo ve městě již své místo a bylo úspěšné. Avšak o tři roky později znovu hrozilo, že bude zavřeno. Hrozbou byly požární předpisy, podle kterých byla bezpečnost divadla nevyhovující. Snaha zabránit tomuto zavření se zdála nemožná. Proto, aby divadlo vyhovovalo předpisům, byla potřeba celková oprava divadla. Místní úřady a lidé znovu finančně divadlo podpořili. Oprava se uskutečnila na začátku roku 1994 a společnost se vrátila ke svému původnímu názvu Century Theatre. V posledních letech svého působení ve městě Keswick byla společnost Century Theatre úspěšná. Na konkurzy se hlásilo velké množství herců a letní sezóny byly velmi oblíbené. I přesto však bylo rozhodnuto, že divadlo bude přesunuto. Konstrukce stavby byla již dlouho nevyhovující a na jeho místě měla v budoucnu vzniknout nová divadelní budova. Rok 1996 znamenal pro Century Theatre poslední sezónu v prostorech divadla často nazývaného Blue Box. V listopadu téhož roku proběhlo poslední představení a na konci podniklo svou poslední cestu do Snibstonského Discovery Parku.<sup>41</sup> Na tuto poslední cestu divadla Blue Box finančně přispěla

---

<sup>41</sup> Snibstonský Discovery Park je areál v hrabství Leicestershire, kde vzniklo i Century Theatre. Tento areál je dnes využíván jako muzeum, kde je prezentováno technické dědictví tohoto kraje.

National Lottery (Národní loterie)<sup>42</sup>. V roce 1997 bylo divadlo opraveno, aby neprosakovala střecha a byly přidány bezbariérové rampy.

Century Theatre je nadále aktivně využíváno pro divadelní představení, filmová promítání a přednášky. Tento kdysi mobilní unikát navštívil během let 1952-1975 sedmdesát šest měst a byl základem pro stavbu osmnácti stálých divadel. Poslední kamenné divadlo, které bylo postaveno díky Century Theatre ve městě Keswick, je Theatre by the Lake.

---

<sup>42</sup> Národní loterie, nebo-li National Lottery, byla založena na podzim roku 1994, aby finančně podporovala různá odvětví jakými jsou sport, umění, charity, národní dědictví. Jejím cílem bylo mj. zajistit peníze na oslavy roku 2000.

## 5 THEATRE BY THE LAKE

*„Opravdu jsme velmi věřili, že to vyjde a že bude úspěšné. ... Ale nikdy nás ani v těch nejdivočejších snech nenapadlo, že bude tak úspěšné, jak je doposud.“<sup>43</sup>*

### 5.1 Historie divadla

Theatre by the Lake (Divadlo u jezera) má několik prvenství. Je to jediné profesionální divadlo v hrabství Cumbria. Jako jediné divadlo v Británii bylo postaveno na přelomu tisíciletí. Je jediným regionálním divadlem, které bylo postaveno za podpory National Lottery. Stavba tohoto divadla byla však velmi komplikovaná a mnohokrát to vypadalo, že ve městě Keswick stálá divadelní budova nikdy postavena nebude.

První zmínky o stavbě nového kamenného divadla v tomto městě se objevily již v 60. letech, kdy pomoc přislíbili i členové Century Theatre, avšak nic významnějšího se tehdy nestalo. Kroky, které by směřovaly k uskutečnění stavby, byly podniknuty až o desetiletí později. Roku 1978 proběhlo první zasedání, které se zabývalo budoucností divadla ve městě Keswick. Zde se rozhodlo, že Keswick své vlastní divadlo potřebuje. Byla proto vytvořena organizace Friends of Century Theatre (Přátelé Divadla Století), která by se starala o získávání finančních prostředků. Také byla navržena dvě místa, na kterých by případně divadlo mohlo stát. V blízkosti jezera, kde na parkovišti v té době stálo tzv. Blue Box nebo na místě bývalé železniční stanice, která nebyla v provozu od začátku 70. let. Friends of Century Theatre nechali udělat návrh budovy, který dával přednost menší divadelní budově u jezera. To vedlo k tomu, že podali žádost o povolení stavby na Lake District Planning Board (Plánovací komise oblasti Lake District).<sup>44</sup> Ta však stavbu zamítla s tím, že místo u jezera je mimo obytnou oblast města a stavba by tam svým vzhledem nezapadla. Proto do popředí vstoupila myšlenka, postavit nové divadlo na místě staré železniční stanice. Na tento projekt se dělaly různé

---

<sup>43</sup> Rozhovor s Davem Robertsem. Byl pořízen autorkou této práce 21. 8. 2008 ve městě Keswick. Zvukový záznam je uložen v osobním archivu autorky této práce. „překl. autorky“

<sup>44</sup> Tato instituce dohlíží na stavby, které mají být v Národním parku provedené. Její hlavní cíl je ochránit jedinečný a zranitelný charakter regionu.



sbírkové akce, aby se získaly peníze na stavbu. Pořádaly se různé čajové slavnosti, taneční zábavy i divadelní představení. Judi Denchová s manželem Michaelem Williamsem znovu zavítali do města a připravili večerní představení. Tentokrát aby podpořili snahy o postavení stálé divadelní budovy. Také byla vypsána soutěž na architektonické plány divadla. Většina návrhů využila starou budovu stanice jako vchod, kanceláře a bar, a zbytek divadla měl být přistaven v místech bývalého kolejiště. Začátek stavby se očekával roku 1982, avšak místní úřady, které zpočátku slíbily finanční podporu, ji stáhly. Bez podpory místních úřadů nemohlo být zažádáno o národní dotaci a projekt tedy neměl šanci na uskutečnění.

O rok později zasedalo znovu zastupitelstvo města Keswick, aby se rozhodlo, zda se divadlo bude stavět. Sešli se zde jeho zastánci i odpůrci. Ti, kteří nebyli pro divadelní budovu, dávali přednost vybudování bazénu (místem pro stavbu bazénu měla být stará železniční stanice). Tyto dva projekty rozdělovaly obyvatelstvo na dvě skupiny. Odpůrci divadla vycházeli z předsudků o hercích a divadle jako takovém. Tyto předsudky mezi lidmi panovaly, i přestože zde již několikátou sezónu působilo Century Theatre, které bylo úspěšné a oblíbené. Avšak většina obyvatel ho i nadále považovala pouze za dočasné. Nakonec na zasedání zvítězil návrh pro stavbu divadla a magistrát přislíbil finanční výpomoc.

Při novém jednání bylo znovu rozhodnuto pro oblast u jezera. Důvody, proč byly snahy získat především toto místo pro stavbu, byla krásná atmosféra a také fakt, že tam již stálo divadlo Century Theatre. Většina místních úřadů<sup>45</sup> podporovala myšlenku stavby divadla na tomto místě. Samotné Century Theatre tomu bylo nakloněno, protože konstrukce divadla vyžadovala stále větší údržbu a bylo jen otázka času, kdy nebude možno v něm uvádět představení. Avšak Lake District Planning Board znovu žádost zamítla. Tentokrát se Cumbria Theatre Trust<sup>46</sup> (Divadelní správa Cumbria) nechtěla vzdát a odvolala se na Ministerstvo životního prostředí. Mezitím se vytvářely různé sbírky a lidé podepisovali petice na podporu stavby divadla. Vyjádření inspektora z ministerstva k rozhodnutí ve

---

<sup>45</sup> To byl Městský úřad v Allerdale, pod který spadá území u jezera, Turistická rada Cumbria a Městský úřad v Keswicku.

<sup>46</sup> Byla vytvořena pro jednání ve prospěch stavby stálého divadla v Keswicku. Nyní Cumbria Theatre Trust podporuje celoroční chod divadla a divadelní počiny v oblasti Cumbria.

věci odvolání bylo kladné a mohlo se tedy začít pracovat na uskutečnění projektu. V roce 1989 byla vyhlášena soutěž na návrhy divadelní budovy. Zvítězil návrh dvou mladých architektů Bensona a Forsytha<sup>47</sup> z Londýna. Dotace na stavbu měly být poskytnuty především místními úřady, ale Cumbria Theatre Trust chtěla podat žádosti i národním a mezinárodním institucím. Vše směřovalo k tomu, že za tři roky by Keswick mohl otevřít svou vlastní divadelní budovu. Problémy však na sebe nenechaly dlouho čekat. Dotace ve výši miliónu liber bylo velmi složité získat, větší problém však nastal s plány budovy. Lake District Planning Board ani tentokrát nepovolila stavbu v oblasti u jezera a na její stranu se s velkým překvapením přidaly i Městské úřady ve městech Keswick a Allerdale, pod jehož správou území spadá. Důvodem pro toto rozhodnutí byl právě vítězný návrh, který podle nich byl podobný „...moderní továrně...“<sup>48</sup> a do prostředí svou strohostí nezapadal. Nebylo jasné, co se bude dít dál. Cumbria Theatre Trust dlouho váhala zda se má proti rozhodnutí odvolat. Ale do projektu již vložila tolik úsilí, že znovu podala odvolání na ministerstvo. I tentokrát bylo její žádosti vyhověno. Místo u jezera bylo sice schváleno, ale návrh jako takový byl zamítnut. Lake District Planning Board to odůvodnila tím, že Benson a Forsyth nebrali v úvahu původní návrh, který jim byl předložen a který výborně vystihoval prostředí oblasti.

Instituce a úřady se nemohly shodnout na řešení. Ani jedna strana nechtěla ustoupit a nebyla ochotna domluvit se na kompromisním řešení. Stavba nového divadla byla tedy i nadále v nedohlednu. K této situaci se začali vyjadřovat rozhořčení obyvatelé města. Nelíbilo se jim, že nevědí, jak postupuje projekt a že Cumbria Theatre Trust řeší otázky nového divadla bez nich. Takováto reakce od občanů města vyžadovala změnu přístupu ze strany Cumbria Theatre Trust. Začala se pořádat veřejná zasedání pro občany a všechny ty, kteří měli zájem o stavbu. Důraz začal být kladen na důležitost spolupráce jednotlivých organizací. V neposlední řadě se znovu otevřela otázka návrhu divadelní budovy. Vedle kontroverzního návrhu z londýnské dílny byl přijat také původní návrh, který byl předlohou pro soutěž v roce 1989. Nejdůležitějším cílem bylo najít kompromis, na

---

<sup>47</sup> Architekti kteří navrhli New British Museum, které bylo kritizováno samotným princem Charlesem.

<sup>48</sup> Neznámý autor. Course Is Set for Appeal Over Theatre. The Herald, 23. 2. 1991, strana neznámá.

kterém by se shodly všechny zúčastněné strany. To tedy nevyklučovalo ani oblast železniční stanice. S tímto novým přístupem se začaly věci pomalu hýbat. Velkou zásluhu na dalším směřování stavby měli místopředsedové Cumbria Theatre Trust Vicky Robinsonsonová a Graham Lamont, kteří stanuli do vedení projektu stavby divadla v roce 1993. Obyvatelé města byli spokojeni se změnou jednání Cumbria Theatre Trust.

Snaha, která byla do projektu vložena, se v následujících letech začala vyplácet. V roce 1994 byl zamítnut kontroverzní návrh, který vzbudil tolik rozhořčení. Lake District Planning Board byla připravena jednat o budoucích návrzích, které by vycházely z původního. Na podzim téhož roku byla ve Velké Británii vytvořena instituce National Lottery, aby finančně přispívala na umělecké a sportovní projekty v zemi. Cumbria Theatre Trust využila této příležitosti a na začátku roku 1995 podala žádost o dotaci na stavbu divadelní budovy ve městě Keswick. Pokud by National lottery schválila tuto žádost, znamenalo by to, že by divadlo mohlo být postaveno již za dva roky. Rozhodnout se o tom mělo v únoru roku 1996. Když nadešlo všemi očekávané datum, National Lottery oznámila, že své rozhodnutí o měsíc odloží. Každý nedočkavě čekal, co přinese další měsíc avšak marně, protože National Lottery znovu své usnesení odložila. To se potom stalo ještě dvakrát, než bylo v květnu zveřejněno kladné vyřízení žádosti. To byl nejdůležitější moment celého projektu stavby, protože bez těchto peněz by divadlo nemohlo být dlouho, ne-li nikdy, postaveno. Dotace, kterou Cumbria Theatre Trust obdržela od National Lottery, činila sedmdesát pět procent z celkové částky, která byla použita na stavbu. Pro Blue Box to znamenalo, že muselo opustit místo svého působení. Vše bylo již domluveno se Snibstonským Discovery Parkem, kam byla konstrukce divadla nazývaného Blue Box, převezena. Společnost Century Theatre se přesunula do Rawnsley Hall (Rawnsleyův sál), což byl sál v bývalé škole ve městě. Zde společnost odehrála své dvě poslední sezóny v letech 1997 a 1998. Důvod pro využití tohoto sálu byl, nepřerušit divadelní tradici ve městě Keswick, zatímco se stavěla nová divadelní budova.

Další finanční pomoc, která přispěla na stavbu nového divadla, byla od místních úřadů, institucí, firem a jednotlivců. Také byly zakládány různé veřejné

sbírky. Ty umožňovaly lidem přispět pomocí zakoupení si sedadla, stejně jako tomu bylo v Century Theatre. Každé sedadlo nyní nese jméno svého dárce. Dále se jim nabízelo podepsání cihly, která byla použita na stavbu divadla. Lidé si mohli koupit dlaždici, na kterou mohli napsat cokoli. Tyto dlaždice nyní tvoří chodník před divadlem. Možností jak přispět na nové divadlo bylo mnoho. Pomoc také nabídla herečka Judi Denchová se svým manželem, kteří se podíleli na veřejné kampani pro získávání financí. Plány divadla byly schváleny až v roce 1997. Byl použit původní návrh, Lake District Planning Board vyžadovala ještě určité úpravy. To znamenalo zdržení stavebních prací. Samotná stavba začala v červnu roku 1998 a byla zvláštní v jedné věci. Stavební společnost kvůli malému prostoru nemohla provádět práci normálně, což znamená stavět zesponu nahoru. Její postup byl takový, že nejprve začala v zadní části budovy a pokračovala se stavbou dopředu. Velký důraz byl kladen na výběr materiálů a firmy. Byla použita břidlice a kámen z oblasti Lake District a stavební firma musela být z regionu Cumbria. Tím byla potvrzena slova Vicky Robinsonové: „*To je vaše divadlo, nikoli naše. Dokonce to není divadlo pouze pro Keswick. Je to divadlo pro celou oblast Cumbria.*“<sup>49</sup>

O název divadla hlasovali lidé. Mnoho hlasů bylo pro Century Theatre, Millenium Theatre (Divadlo milénia), Judi Dench Theatre (Divadlo Judi Denchové) nebo Theatre by the Lake, což již byl tou dobou neoficiální název divadla. Na konci téhož roku bylo oficiálně zveřejněno jméno divadla, které je Theatre by the Lake. Stavba byla dokončena v srpnu roku 1999 a 19. srpna bylo divadlo v Keswicku otevřeno premiérou hry Charleyova teta. V prosinci přijela Judi Denchová a Michael Williams, aby si divadlo prohlédli a oficiálně ho prohlásili za otevřené. Keswick se po dvaceti letech dočkal své vlastní divadelní budovy.

V prvním roce své existence byl hlavním cílem divadla celoroční provoz. Bylo důležité, aby divadlo mělo diváky i přes zimu. Pokud by se tak nestalo, nejspíš by nebylo schopno přečkat do dalších let. Obě sezóny v roce 1999 byly velmi úspěšné a zajistily divadlu pokračování provozu. Za dobu své existence si divadlo vybudovalo vysokou úroveň umělecké kvality a patří mezi nejúspěšnější

---

<sup>49</sup> Neznámý autor: Surprise Gifts of £3,250 Boots Trust Funds. District Herald, 8. 2. 1997, strana neznámá.

regionální divadelní scény v anglickém divadelním kontextu. Divadlo se i nadále snaží rozvíjet, a to nejen po stavební stránce, jak tomu bylo v roce 2008, kdy byly rozšířeny prostory divadla, ale především snahou etablovat se coby přední umělecká instituce v regionu.

Rok 2009 je pro Theatre by the Lake jubilejním rokem. Deset let sklízí toto divadlo úspěchy, které se zdály před více jak třiceti lety skoro nemožné.

## **5.2 Divadelní budova**

Theatre by the Lake se nachází na kraji města Keswick. Každá nová stavba ve městě a jeho okolí musí být schválena Lake District Planning Board (Plánovací komise oblasti Lake District). Důvodem je skutečnost, že Keswick leží v Národním parku Lake District. Aby divadlo zapadlo do celkového rázu města, byly na jeho stavbu použity tradiční materiály z této oblasti. Některé zdi byly obloženy kamenem a na ostatní byla použita hrubá omítka. Střecha byla pokryta břidlicí.

Budova je třípatrová a je zcela bezbariérová. Uvnitř se nacházejí výtahy, které umožňují přístup každému divákovi včetně vozíčkářů do všech pater. Divadlo nabízí dvě divadelní scény - hlavní scénu a studio. Ve třetím patře je zkušebna, konferenční místnost Lamont Robinson Room (Místnost Lamonta a Robinsové) a bar, v jehož prostorech se nachází galerie pro výstavy místního umění, především obrazů. Tato galerie se nazývá Circle Gallery (Balkónová galerie) a je také využívána jako zasedací místnost. Druhé patro nabízí restauraci,<sup>50</sup> v jejíž prostorech je rovněž galerie, nebo-li Firends' Gallery (Galerie přátel). V tomto patře se dále nachází studio a kanceláře divadla. Přízemí nabízí návštěvníkům prostory kavárny, které se v podvečerních hodinách mění na bar.<sup>51</sup>

---

<sup>50</sup> Restaurace byla otevřena v létě roku 2008. Původně v těchto prostorech byla kavárna, která se později přesunula do přízemí do míst, kde se nachází bar. Restaurace je otevřena pouze v odpoledních hodinách před představením.

<sup>51</sup> Kavárna je otevřena pro širokou veřejnost od rána a v podvečer jsou ty samé prostory využívány jako bar.

Dále jsou zde pokladny, šatna pro diváky a hlavní scéna. V neveřejných prostorech jsou čtyři herecké šatny, green room<sup>52</sup> a místnost pro úpravu kostýmů.

Divadelní prostory jsou kombinací moderní a klasické architektury.

### 5.2.1 Hlavní scéna

Hlavní scéna se nachází v přízemí budovy. Jsou zde uváděny především inscenace, které zaujmou širší okruh diváků (např. *Postelová fraška* od Alana Ayckbourn, *Jak je důležité mítí Filipa* od Oscara Wilda nebo *Vánoční koleda* podle Charlese Dickense). Také je využívána hostujícími společnostmi a během filmového festivalu ve městě slouží jako filmový sál.

Hlediště má kapacitu čtyř set míst. Z toho jsou čtyři sedadla používána jako emergency seats (nouzová sedadla). To znamená, že na tyto místa nejsou prodávány lístky v případě, že by se něco přihodilo,<sup>53</sup> musí být tato sedadla k dispozici. Jeviště je v převážné většině inscenací kukátkové, jeho prostory se však dají pozměnit nebo rozšířit odebráním předních řad sedadel v přízemí<sup>54</sup>. Tím se naskýtá možnost vytvořit různé divadelní prostory. Velikost samotného jevištního prostoru je 174,3 m<sup>2</sup>. Jeho půdorys je čtvercový, ale není využívána jeho plná hloubka (10,5 metrů). Šest metrů je využíváno jako zákulisí, kde jsou skladovány kulisy. Samotné jeviště se skládá z devíti částí, které mohou být odebrány. To umožňuje použití propadlišť a schodů, pokud to inscenace vyžaduje.

Z technického hlediska je hlavní scéna plně moderní. Je vybavena osvětlením, které je řízeno počítači, a zvukovým systémem dolby surround.<sup>55</sup> Na jevišti se používá pouze jedno hydraulické zařízení. Toto zařízení se nachází v přední části zvané orchestřiště. Ta může sloužit jako prostor pro orchestr, ale

---

<sup>52</sup> V češtině bychom nejspíše použili výraz společenská místnost, ale nevystihuje to přesnou podstatu tohoto místa v divadle. Doslovný překlad znamená zelený pokoj. Poprvé se tento výraz použil v Anglii na počátku 18. století, kdy byla módní barva interiérů zelená. V divadle to byl prostor pro setkávání herců se svým publikem. Dnes již není green room pro veřejnost. Naopak je to místnost, kde se herci a zaměstnanci divadla mohou občerstvit a odpočinout si.

<sup>53</sup> V případě, že by měl nějaký divák zakoupenou vstupenku na balkon a měl by závrat', nebo by do divadla zavítal nečekaný host atd.

<sup>54</sup> Řady A-F.

<sup>55</sup> Je vybavena jako kino.

také se může jejím snížením rozšířit hlediště o dvě řady sedadel. Ostatní technické prvky, např. točna nebo provaziště, jsou ovládány nadále lidskou silou.

Pro každou produkci jsou navrženy a vyrobeny originální kulisy. Každoročně je jich pro divadlo zhotoveno jedenáct nebo dvanáct. Jejich návrh je vytvořen scénografem, který spolupracuje s Theatre by the Lake. Divadlo využívá ploché i prostorové kulisy. Po skončení každé sezóny jsou odebrány menší části, např. kusy dřeva, držadla, šroubky, které by se mohly znovu použít. Zbytek je zničen z důvodů velkých rozměrů, pro které divadlo nemá úložné prostory.<sup>56</sup> V případě kostýmů a rekvizit je postup jiný. Většina se využívá opakovaně. Pokud to však inscenace vyžaduje, např. historická nebo pohádková,<sup>57</sup> jsou zhotovovány nové. U všech kulis, kostýmů a rekvizit je kladen důraz na detaily. Ty musí odpovídat období, ve kterém se hra odehrává. To znamená, že pokud je děj hry zasazen do 50. letech 20. století, všechny prvky na scéně budou velmi věrně vystihovat tuto dobu. Vše má co nejvíce odpovídat realitě dané inscenace.

Zákulisí divadla se dělí na dvě části, které jsou od sebe odděleny zvukotěsnými dveřmi. První část je samotné zákulisí, kde jsou během představení ovládány potřebné technické prvky jeviště, čímž je zajišťován chod představení. Druhou je dock area, která, jak již bylo zmíněno, zmenšuje jeviště o šest metrů. Tento prostor slouží k uskladnění nepoužívaných dekorací. Dock area byla upravena tak, aby nákladní automobil, který kulisy převáží, s nimi mohl vjet přímo na scénu. Tím se zabrání jakémukoli jejich poškození. Mimoto se zde také nachází malá kuchyň, kde se připravuje jídlo a pití, které je používáno na jevišti během představení. Tato kuchyňka musí splňovat předpisy pro stravovací zařízení. Z dock area se potom dále směřuje do šaten herců a green room.

## 5.2.2 Studio

Prostor studia, jehož plocha se rozprostírá na 18 metrech<sup>2</sup>, se nachází ve druhém patře divadla a podle původních plánů zde měla být zkušebna. Studio je

---

<sup>56</sup> Zničeno je 60% z kulis a 40% je zachováno.

<sup>57</sup> Např. inscenace Jak je důležité mítí Filipa nebo Pidilidi.

zaměřeno především na moderní a experimentální tvorbu, ale i na klasická díla komorní činohry.

Kapacita studia je sto míst. V roce 2008 prošlo stavební úpravou a bylo rozšířeno o třicet míst. I ve studiu se také nacházejí dvě nouzová sedadla. Divadelní prostor je uzpůsoben tak, že se dá měnit. Ke změně dochází především mezi letními sezónami. To znamená, že minimálně na jednu sezónu je rozmístění hlediště a jeviště stálé. Studio čerpá ze své komornosti, a to i abstraktně. Jestliže se v inscenaci má vyskytnout určitý čichový vjem, který by mohl diváka více vtáhnout do děje, bude použit. Což znamená, že když postavy ve hře např. vaří, bude to převedeno i do jevištní reality a v celém prostoru bude po chvíli cítit vůně vařeného jídla.

Ve studiu se, vzhledem k jeho velikosti, používají mnohem menší kulisy, a pokud to inscenace vyžaduje, je scéna holá. Technické vybavení je zde taktéž moderní, zejména v oblasti osvětlení. Jsou zde používány např. inteligentní světla<sup>58</sup> nebo světelný pult, kterým mohou řídit zbylé osvětlení.

### ***5.3 Financování, marketing a správa divadla***

#### **5.3.1 Financování divadla**

Theatre by the Lake je nezisková organizace, která je v Anglii vedená jako registrovaná charita, to znamená, že její primární funkcí je služba veřejnosti. Status neziskové organizace pak znamená, že nerozděluje zisk ve prospěch jednotlivců. Přebytek, který vznikne, je uložen do finančních rezerv. Ty se posléze investují do rozvoje divadla. Nebo se mohou použít v případě finančních ztrát.

Divadlo je, podobně jako jeho předchůdce Century Theatre, závislé na veřejnoprávních finančních prostředcích. Dotace na chod divadla jsou poskytovány různými úřady, institucemi, sponzory a jednotlivci. Dvacet procent z jeho celkových výdajů je zaštiťováno úřady a to Arts Council, Allerdale

---

<sup>58</sup> Světla jsou počítačem programovatelná. Dají se ovládat manuálně přes počítač, nebo se dopředu naprogramují.



Borough Council (Okresním úřadem v Allerdale) a Keswick Town Council (Městským úřadem v Keswicku). Mezi sponzory se také řadí obchodní společnosti a soukromé firmy. Ty mohou sponzorovat jednu inscenaci v roce, kterou si podle nabídky na danou sezónu zamluví. Toto sponzorování stojí pět set liber, přičemž za tuto finanční částku od divadla obdrží několik lístků na představení. A také je jim vyhrazeno místo na firemní logo v propagačních materiálech divadla. Inscenace mohou být zmluveny jedním subjektem na několik let dopředu. Druhá varianta, jak mohou tyto společnosti a firmy přispívat, je zakoupení si reklamního místa v divadelním programu. Tím se sníží náklady na jejich tisk. Další možnost se nazývá Ambassador's Scheme (velvyslanecké schéma) a týká se ubytovacích zařízení nabízejících ubytování turistům, kteří navštěvují Keswick nebo Lake District. Ti poskytnou svým hostům slevový poukaz na koupi lístků na představení v Theatre by the Lake. Za tuto službu mají majitelé od divadla výhody ve formě dvou volných vstupenek na jakoukoli předpremiéru. Dále jim jsou poskytnuty reklamní materiály zdarma do jejich ubytovacího zařízení a mají nárok na umístění jejich zařízení na internetové stránky divadla do sekce ‚Místa pro pobyt‘. Jednotlivci si mohou rovněž zvolit, jakým způsobem chtějí finančně divadlo podpořit. V současné době je možnost sponzorovat sedadlo v nově zrekonstruovaném studiu za dvě stě padesát liber. Také mohou přispět dotací nebo se připojit k organizaci Friends of Theatre by the Lake (Přátelé Divadla u jezera). Samotné divadlo žádá o finanční příspěvky různé národní i evropské fondy na určité projekty, které chce uskutečnit. Toho bylo využito např. při rozšiřování prostorů baru v přízemí a studia ve druhém patře v roce 2008. Tato přístavba byla financována Evropským fondem regionálního rozvoje<sup>59</sup>, Northern Rock Foundation<sup>60</sup> aj. Příjem z prodeje programů, vstupenek a gastronomie je použit na platy zaměstnanců a další výdaje divadla (rekvizity, kostýmy, autorská práva, propagace atd.). Povinností Theatre by the Lake<sup>61</sup> je vypracovávat každoroční zprávu a účetní uzávěrku, která je posléze předána všem

---

<sup>59</sup> Evropský fond regionálního rozvoje vznikl v roce 1974 na podporu ekonomické a sociální soudržnosti v Evropské Unii. Aby k tomu došlo, ERDF podporuje nevyrovnané regiony jednotlivých států EU.

<sup>60</sup> Northern Rock je britská banka, která vznikla roku 1997. Northern Rock Foundation je charita banky založená v roce 1998.

<sup>61</sup> Divadlo podléhá dvěma zákonům – jak zákonům o charitách, tak i zákonům o společnostech obecně.

úřadům podléjících se na jeho podpoře, a také Companies House<sup>62</sup> a Charity Commission (Komise pro Charitu).<sup>63</sup>

### **5.3.1.1 Friends Theatre by the Lake**

Friends of Theatre by the Lake (Přátelé Divadla u jezera) je charitativní organizace, která primárně podporovala výstavbu divadla. Ihned po jeho kolaudaci se její cíl transformoval především na získávání finančních prostředků pro divadlo. Nicméně je organizací na Theatre by the Lake nezávislou. Každý kdo chce být jejím členem, musí platit deset liber ročně (pokud jsou členové dva lidé, žijící na stejné adrese, poplatek činí patnáct liber) a právě tyto peníze jsou věnovány Theatre by the Lake. Za svoje členství mají určité výhody, které se týkají divadla. Předběžně získávají informace formou dopisu o každé divadelní sezóně. Dva týdny před zveřejněním programů jim je umožněno zamluvit si lístky na jakoukoli inscenaci v jakémkoli termínu. Dále mohou využívat prostory divadla pro svá setkání a jsou pro ně připravovány zvlášť prohlídky zákulisí. Členové Friends of Theatre by the Lake jsou z celé Velké Británie a v současné době jejich počet přesahuje dva tisíce.

### **5.3.2 Propagační strategie divadla**

Reklama divadla je založena především na vizuálním zpracování ve formě plakátů, letáků, brožur, programů, slevových poukazů a pohlednic. Tyto položky jsou navrhovány designovou agenturou<sup>64</sup> z Newcastle ve spolupráci s režisérem a marketingovým oddělením divadla, které v současné době zastupuje Sam Buntingová. Propagační materiály jsou distribuovány do mnohem širší oblasti než je Cumbria. Tento rozvoz zajišťuje po dobu sezóny distribuční agentura,<sup>65</sup> kterou

---

<sup>62</sup> Companies House je instituce, která vede soukromé firmy. Tato instituce spadá pod správu Ministerstva obchodu a průmyslu Velké Británie.

<sup>63</sup> Charity Commission je státní instituce, která není základní složkou oddělení ministerstva avšak je z povzdálí řízena ministry. Tato instituce řídí charity ve Velké Británii.

<sup>64</sup> Divadlem nebylo poskytnuto jméno této agentury.

<sup>65</sup> Viz. pozn. 64.

má divadlo pronajatou a v jejíž prostorách má propagační materiály uloženy. V roce 2008 byla vytvořena komplexní nová vizuální podoba, který se nazývá The Drama of the Lakes (Drama jezer nebo Jezerní drama).

### 5.3.3 Vedení divadla

Theatre by the Lake je největším zaměstnavatelem v Keswicku. Počet stálých zaměstnanců je přibližně šedesát, ať jsou zaměstnání na poloviční nebo plný úvazek. Divadlo také nabízí sezónní pracovní místa, čímž se kapacita zvýší až o šedesát šest procent.<sup>66</sup> Rovněž podporuje přibližně devadesát dalších pracovních míst v institucích a firmách, které se nacházejí v regionu Cumbria. V turistickém kraji jeho působení rozšiřuje možnosti výběru práce a snižuje nezaměstnanost.

Nejvyšším orgánem Theatre by the Lake je správní rada, která jmenuje výkonného ředitele a uměleckého šéfa divadla. V této době se skládá z jedenácti<sup>67</sup> členů<sup>68</sup>, kteří svou funkci vykonávají dobrovolně a bezplatně. Status dobrovolníků se nevztahuje na zaměstnance divadla, kterým je ze zákona vyplácena mzda.

Výkonný ředitel zodpovídá za správu divadla. Jeho povinností je dohlížet na organizaci divadla, přijímání nových zaměstnanců a na finance. Podílí se na schválení a na přípravě ročního rozpočtu divadla a také na získávání financí. Od samotného počátku divadla v roce 1999 až do současnosti zastává tuto funkci Patric Gilchrist.

Umělecký šéf je zodpovědný za umělecké řízení divadla. Vybírá hry pro každou sezónu, podílí se na výběru herců a na návrzích kulis, kostýmů a rekvizit a zároveň je hlavním režisérem divadla. V současnosti je uměleckým šéfem Ian Forrest (stejně jako Patric Gilchrist tuto funkci vykonává od roku 1999).

---

<sup>66</sup> To je přibližně počet čtyřiceti zaměstnanců.

<sup>67</sup> V radě může být až dvanáct členů.

<sup>68</sup> Jeden ze členů rady je volen místními úřady – Cumbria Council (Rada Cumbria), Alledale Borough Council (Okresní úřad v Alledale) a Keswick Town Council (Městský úřad v Keswicku).

### 5.3.3.1 Placený personál

Jak již bylo zmíněno, Theatre by the Lake zajišťuje stálá i sezónní pracovní místa, která jsou rozmanitá. Stálý personál je zaměstnáván v oblastech uměleckých, technických, ekonomických, vzdělávání a gastronomie. Sezónní pracovní místa jsou nabízena především v letní sezóně, tedy nejrušnějším obdobím v roce. Na tato místa jsou najímáni nejen členové technického personálu, ale i herci a inscenační tým (choreograf, scénograf, praktikant režie atd.). Kromě stálého platu mají zaměstnanci od divadla benefity v podobě dvou volných lístků a dvou za nejnižší cenu na každé představení.

### 5.3.3.2 Dobrovolníci

Volunteers, nebo-li dobrovolníci, jsou neplacení zaměstnanci,<sup>69</sup> kteří se aktivně podílí na provozu divadla.<sup>70</sup> Dobrovolnická činnost je v divadlech ve Velké Británii obvyklá, ale nikoli v takovém rozsahu jako je tomu v Theatre by the Lake.<sup>71</sup> Dobrovolníkem se může stát kdokoli, kdo má o tuto činnost zájem. Náplní práce dobrovolníků je prodej programů a upomínkových předmětů, uvádění do sálu, prodej zmrzliny, čaje a kávy před představením i během přestávek. Dobrovolníci rovněž pomáhají zaměstnancům gastronomie, s přípravou objednávek pití na přestávku a s úklidem kavárny pokud je v divadle matiné. Během představení je jeden dobrovolník u každých dveří, které vedou do sálů. To znamená, že během služby bude osm dobrovolníků vykonávat práci uvaděčů. Dále jsou potřeba dva dobrovolníci na prodej, což znamená, že jejich celkový počet se liší mezi sedmi a desíti dobrovolníky, protože rozpisy služeb na matiné a na večerní představení jsou odlišné. Jelikož to nejsou placení zaměstnanci, tak si sami vybírají, kterou službu chtějí. Jejich organizaci mají na starosti také dva dobrovolníci. Stejně jako ostatní zaměstnanci divadla mají za svou činnost

---

<sup>69</sup> V Anglii mohou dobrovolníci také dostávat tzv. odměny. To ale není případ dobrovolníků působících v Theatre by the Lake.

<sup>70</sup> Na dobrovolnické síle byla již z velké části, zajištěna činnost Century Theatre.

<sup>71</sup> V současné době je jejich počet sto šedesát.

několik benefitů. Mezi tyto výhody platí dva volné lístky na každé představení a informace o nadcházející sezóně ještě před zveřejněním.

## **5.4 Průběh divadelního roku**

### **5.4.1 Specifika**

Theatre by the Lake je v provozu celoročně a uvádí tři sezóny. Hlavní je letní trvající sedm měsíců (květen až listopad). Na začátku roku je jarní sezóna, začínající v únoru a končící v květnu. Poslední třetí sezóna je zimní, která navazuje na letní a trvá od listopadu do ledna následujícího roku. Dva týdny po skončení této sezóny se provádí údržba divadla.

Základní rozdělení vychází z divadelního roku Century Theatre. Když bylo ve městě ještě toto kdysi mobilní divadlo, jeho hlavní sezóna byla letní. Důvodem pro to byl fakt, že Keswick je turistické město. Jak již bylo zmíněno, letní sezóna začínala zpravidla v červnu a končila koncem října nebo začátkem listopadu. Na jaře a také na podzim bylo divadlo pronajímáno amatérským spolkům. Theatre by the Lake bylo však postaveno s cílem, že jeho provoz bude celoroční, proto je hlavní sezóna letní a zbytek roku je rozdělen na jarní a zimní. V oblasti anglického regionálního divadla je velmi nezvyklá letní sezóna, protože jejich návštěvnost v tomto období je převážně velmi nízká.

Každá sezóna je zaměřena na jiný typ produkcí, které zahrnují taneční, hudební i činoherní představení. Theatre by the Lake také spolupracuje s jinými hereckými společnostmi, které se podílí na vzniku divadelního repertoáru. Tyto společnosti jsou jak profesionální tak i amatérské.<sup>72</sup> Další spolupráce je s dětmi a mladými lidmi různých věkových kategorií, pro které divadlo připravuje různé workshopy. Dále je pro ně připravován projekt Storytree (Strom příběhů), v němž se aktivně účastní vytváření a předvádění různých příběhů, aby rozvíjeli svou

---

<sup>72</sup> Pokud jde o amatérské společnosti, tak divadlo nadále spolupracuje s Amateur Operatic Society (Amatérská operní společnost), která také působila od roku 1976 v Century Theatre. Amateur Operatic Society byla první společnost, která vystupovala v nově postaveném divadle Theatre by the Lake.

představitost. V současnosti je režisérem tohoto projektu Ian Douglas. Theatre by the Lake se také podílí na čtyřech festivalech, které v Keswicku probíhají.

#### **5.4.1.1 Jarní sezóna**

Jarní sezóna nabízí jednu nebo velmi zřídka dvě inscenace produkované samotným divadlem. Další produkce, kterých je většina, tvoří hostující společnosti. Ty jsou amatérské i profesionální a uvádějí především hudební a taneční představení. Činoherní produkce jsou v repertoáru tohoto období zastoupeny v malém počtu, protože samotná tvorba Theatre by the Lake je zaměřena na činohru v letní sezóně.

#### **5.4.1.2 Letní sezóna**

Letní sezóna, jak již bylo řečeno, je nejdelší a hlavní sezónou. Je to nejvytíženější období v celém divadelním roce, především potom měsíc srpen. Důraz je kladen hlavně na inscenace samotného divadla, které obvykle připravuje pět až sedm produkcí na tuto sezónu. I tato sezóna nabízí hostující společnosti, ale ne v takovém množství jako jarní. Jejich repertoár je znovu zaměřen na hudební tvorbu. Představení hostujících společností jsou uváděna převážně v neděli.

#### **5.4.1.3 Zimní sezóna**

Zimní sezóna je nejméně náročná, protože se skládá pouze z vánoční inscenace, kterou připravuje samotné divadlo a je doplňovaná koncerty vážné a vánoční hudby, jejichž počet je malý.

Po skončení zimní sezóny následuje tradiční údržba divadla a následná komplexní kontrola jeho technického stavu.

#### **5.4.1.4 Festivity**

Theatre by the Lake se podílí na čtyřech festivalech, které v Keswicku probíhají. Jsou jimi Keswick Film Festival (Filmový Festival města Keswick), Literární festival Words by the Water (Slova u vody), Keswick Jazz Festival (Jazzový Festival ve městě Keswick) a Keswick Mountain Festival (Horský Festival).

Keswick Film Festival je pořádán každoročně v únoru. Tento festival vznikl v roce 2000 a koná se na dvou místech v Keswicku: kino Alhambra a Theatre by the Lake.

Words by the Water je literární festival, který se plně odehrává v prostorách Theatre by the Lake. Tento festival je organizovaný společností Ways With Words (Cesty se slovy) a jeho konání je každý rok v měsíci březnu.

Třetím festivalem na kterém se Theatre by the Lake podílí je Keswick Jazz Festival, který se koná vždy v květnu. Nabízí přes sto jazzových koncertů v různých prostorech od ulic po malé hospůdky v okolních vesnicích.

V květnu je Keswick také domovem pro Keswick Mountain Festival, jehož program nabízí mnoho sportovních aktivit a také přednášky s předními sportovci, které se konají v Theatre by the Lake.

#### **5.4.2 Najímání herců**

Theatre by the Lake nemá stálou hereckou společnost, na každou sezónu najímá nové herce. Nejdelší angažmá je v letní sezóně, kdy jsou herci zaměstnáni v Theatre by the Lake po dobu sedmi měsíců. Tento postup je v divadlech ve Velké Británii neobvyklý. Většina divadel najímá herce na jednu inscenaci, nanejvýš dvě.

Proces najímání herců začíná s výběrem her. Pro jarní a zimní sezónu se najmou herci, kteří budou obsazeni pouze v jedné inscenaci. Avšak v letní sezóně jsou herci vybíráni tak, aby bylo možné pro každého hrát v každé inscenaci jednu postavu. Divadlo nejprve vyhlásí konkurz na herecká místa a také obešle agenty s obsazovacím plánem. V něm je uvedena vybraná hra a informace se k ní

vztahující. Dále je tam uveden rozpis, popis postav a co by měl herec pro danou roli umět. Pokud se jedná o letní plán obsazení, je vždy uvedeno, které role jsou hrány jedním hercem nebo herečkou. To je vyřešeno značkou M 1, 2 nebo 3 (male nebo-li muž 1, 2, 3) a F 1, 2, 3 (female nebo-li žena 1, 2, 3). Pod každou značkou jsou uvedeny tři role, které budou hrány jedním hercem popř. herečkou. Jakmile divadlo obdrží životopisy herců, vybere režisér<sup>73</sup> herce, o kterých si myslí, že jsou vyhovující pro danou roli. Potom uspořádá divadlo konkurzy, které se konají v Londýně a Manchesteru. Na těchto konkurzech rozhodnou režisér, druhý režisér divadla<sup>74</sup> a umělecký koordinátor<sup>75</sup> kteří herci budou najati. Ti se s prostředím divadla seznámí až při příjezdu na první zkoušku sezóny.

Tento postup neznamená, že by divadlo nenajímalo stejné herce. Naopak se snaží udržovat rovnováhu ve výběru divadlu již známých herců a také úplně nových. Konkurzy na jednotlivé sezóny se konají přibližně pět měsíců před začátkem zkoušek.

#### **5.4.3 Výběr her a jejich inscenace**

Jak již bylo zmíněno, celkový repertoár divadla je velmi rozmanitý. Skládá se z představení hostujících společností a potom z inscenací samotného divadla. V této části bych se ráda zaměřila především na hry, které jsou vybírány, režirovány a uváděny samotným divadlem v jednotlivých sezónách.

Divadlo je zaměřeno především na anglickou dramaturgii. V hojnějším počtu také uvádí americké hry a kromě dramaturgii inscenuje často jevištní adaptace prozaických předloh. Na repertoáru jsou moderní i klasické hry. Výběr her a adaptací je závislý na sezóně a na scéně, na které bude inscenace probíhat.

---

<sup>73</sup> V současné době Ian Forrester.

<sup>74</sup> V současné době Stefan Escreet.

<sup>75</sup> V současné době Sophie Curtisová.



### 5.4.3.1 Jarní sezóna

Pro jarní sezónu je využívána pouze hlavní scéna. Pro toto období je snaha vyhledat díla, která jsou všeobecně oblíbená a známá. Takovými inscenacemi byly např. Shakespearův *Romeo a Julie* z roku 2000 nebo dramatisace novely *O myších a lidech* (2007). A pokud se nejedná o ‚klasiku‘, jsou uváděna díla, která jsou více odlehčená jako např. *A Passionate Woman*<sup>76</sup> (*Vášnivá žena*, 2003) od autorky Kay Mellorové či *April in Paris* (*Duben v Paříži*, 2004) od Johna Godbera.

### 5.4.3.2 Letní sezóna

Nejvíce děl je vybíráno na letní sezónu. V tomto období jsou využívány oba divadelní prostory. To umožňuje více rozmanitý výběr děl. Základní model pro jejich počet na hlavní scéně vychází znovu z Century Theatre. To uvádělo tři hry každou letní sezónu, jejichž žánr byl komedie,<sup>77</sup> kostýmní drama a thriller. Theatre by the Lake tedy většinou uvádí tři inscenace na hlavní scéně a tři ve studiu. V počátcích bylo uváděno nejdříve pět až sedm her a až později se ustálil jejich počet na šesti inscenacích.

Výběr her pro hlavní scénu se však od Century Theatre liší. Je zaměřen především na různé druhy komedie. Důvodem je, jak již bylo zmíněno dříve, že hlavní scéna má zaujmout co nejširší okruh diváků. Komedie *Jak je důležité mítí Filipa* (2008), *Čokoládový hrdina* (2004) nebo *Charleyho teta* (1999) jsou divácky vděčnými a jsou zárukou prodejnosti. Častými inscenacemi jsou hry od současných britských autorů Alana Benetta a Alana Ayckbourn, kteří jsou ve Velké Británii velmi známí. Jejich komedie zaručují vysokou návštěvnost. Divadlo uvedlo např. Ayckbournovu *Season's Greetings* (*Sezónní pozdravy*)<sup>78</sup> v roce 2003 a *Taking Steps* (*Kroky*)<sup>79</sup> v roce 2007. Hlavní scéna také uvádí vážnější hry, ale jejich počet není tak velký. V minulosti takto inscenovali např.

---

<sup>76</sup> Název nebyl nalezen v českém jazyce, překl. autorky.

<sup>77</sup> V tomto případě byly většinou voleny komedie od britského dramatika Alana Ayckbourn.

<sup>78</sup> Název nebyl nalezen v českém jazyce, překl. autorky.

<sup>79</sup> Název nebyl nalezen v českém jazyce, přek. autorky.

adaptaci románu *Mrtvá a živá* roku 2007 nebo *Nebezpečných známostí* v roce 2005. Jak již bylo zmíněno, počet inscenací na této scéně jsou tři. V roce 2008 opět dosadili čtvrtou hru *In Extremis (Wildovo čekání)*<sup>80</sup> od Neila Bartletta. Kvůli svému tématu o posledních dnech života Oscara Wilda na svobodě byla zařazena na program až po komedii *Jak je důležité mít ti Filipa*. To však bylo až v pozdních večerních hodinách. Podle nízké návštěvnosti se potvrdilo, že tři inscenace jsou pro hlavní scénu dostatečným počtem.

Ve studiu jsou uváděny také tři inscenace, které jsou více komorní a odvážné. Hrají se zde komedie, absurdní dramata, současná tvorba i klasika. Byly zde uvedeny inscenace Albeeho *Kdo se bojí Virginie Woolfové?* (2007), *Ibsenovy Přízraky* (2004) nebo *Bogus Woman* (Falešná žena, 2008). Tato scéna umožňuje Theatre by the Lake být v nabídce představení rozmanitější.

#### 5.4.3.3 Zimní sezóna

V zimní sezóně je uváděna jedna vánoční inscenace. To jsou převážně rodinné produkce, které jsou vybírány především z pohádkové tvorby. V minulosti uvedlo divadlo jednu inscenaci již dvakrát, a tou byla *Vánoční koleda*. Na repertoáru se objevila v prvním roce činnosti divadla 1999 a druhé uvedení bylo roku 2008. Důvody pro opětovný výběr tohoto titulu bylo blížící se desáté výročí divadla. I přesto, že to byly dvě inscenace podle stejného románu, tak se lišily. *Vánoční koleda* z roku 2008 byla postavená na zpěvu, kdežto první byla čistě činoherní. Mezi dalšími hrami byla adaptace románu *Pidilidi* v roce 2007, *Sněhové královny* z roku 2000, *Sindbad: The Untold Tale! (Sindibadův nevyprávěný příběh!)*<sup>81</sup> roku 2006 nebo *Alenka v říši divů*, která byla uvedena v roce 2002. Vánoční produkce jsou velmi oblíbené diváky všech věkových kategorií.

---

<sup>80</sup> Název nebyl nalezen v českém jazyce, překl. autorky.

<sup>81</sup> Název nebyl nalezen v českém jazyce, překl. autorky.

## 5.5 Analýza divadelních inscenací

Pro svou analýzu jsem si vybrala dvě zcela odlišné inscenace, které byly na repertoáru divadla v letní sezóně 2008. Důvodem pro mou volbu byla jejich žánrová odlišnost, která poukazuje na rozmanitost divadelní tvorby Theatre by the Lake a dále také fakt, že obě inscenace využívají jiný divadelní prostor.

První inscenací je světově známá komedie Oscara Wilda *Jak je důležité míti Filipa*, která byla uvedena na hlavní scéně Theatre by the Lake a v České republice dosud neinscenované současné monodrama *Bogus Woman (Falešná žena,*<sup>82</sup> 2000) britské dramatičky Kay Asheadová, které uvedlo Theatre by the Lake na své komorní scéně studia.

### 5.5.1 Jak je důležité míti Filipa

Inscenace legendární komedie *Jak důležité míti Filipa* irského dramatika Oscara Wilda měla v Theatre by the Lake premiéru v letní sezóně 2008 v režii uměleckého šéfa Iana Forrestra. Forrest ve své koncepci uplatnil pietní přístup k dramatické předloze, akcentující především verbální složku inscenace coby základní výrazový prostředek jevištní adaptace Wildovy sarkastické analýzy společenských konvencí vyšších vrstev v Británii konce 19. století. Přístup k inscenaci dramatu byl klasický s důrazem na slovo.

Výtvarná podoba inscenace byla rozmanitá. Tvůrci se nebáli použít různorodé barvy, které však byly vždy sladěny. Často se na první pohled mohlo zdát, že některé kombinace jsou přemrštěné nebo nadbytečné, avšak konečným výsledkem byla vyváženost a dokonalá harmonie všech prvků.

Tři dějství umožnily scénografu a výtvarníkovi kostýmů Martinu Johnsovi vytvořit tři různorodé scény, se kterými byly efektivně sladěny výpravné kostýmy přesně evokující viktoriánský módní styl, a v druhém plánu i charakter postavy. Všechny scény byly okázalé a dokonale navozovaly dojem Anglie 19. století. Hlavními výrazovými prvky byly zadní prospekty, které měly vchod uprostřed a rozmístění rekvizit do dvou hlavních prostorů – vlevo a vpravo.

---

<sup>82</sup> Hra nebyla ještě přeložena do českého jazyka, překl. autorky.

První scénu, která znázorňuje pokoj v domě Algernona, tvořil prospekt zelené barvy s malbou dvou pávů a dveřmi uprostřed. Tím bylo dosaženo výborného navození atmosféry domu, ve kterém žije svobodný mládenec. Vlevo vpředu se nacházel stůl, na kterém byla čajová souprava a občerstvení. Vedle stolku stálo čalouněné křeslo. Na druhém konci vpravo byla umístěna pohovka. Kostýmy Johna a Algernona byly odlišné, ale oba odpovídaly barevnosti celé scény a zřetelně odrážely povahu postav. John měl na sobě světle béžový oblek naopak oblek Algernona byl barevný se zeleným šátkem v náprsní kapse. Dámy, Gwendolina Fairfaxová a Lady Bracknellová, měly šaty ve fialové barvě různých odstínů. Gwendoliniiny byly světlejší, čímž zdůrazňovaly vztah matky a dcery a jejich podobnost.

Použitím bílého prospektu, který znázorňoval zdobený vchod z domu do zahrady a za pomoci světla, byla vytvořena další scéna evokující slunečný venkovský den. Celá scéna se odehrávala v zahradě Johnova domu. Na levé straně jeviště stály dva stromky s bílými růžemi. Vpravo byl vpředu stůl se dvěma židlemi a za ním také růže. Kostýmy byly znovu sladěny se scénou. Cecilie měla na sobě bílé šaty s drobnými květinami, které podtrhovaly její život na venkově. Naopak šaty Gwendoliny byly světle zelené a poukazovaly na její městský původ. Lady Bracknellová měla znovu stejnou barvu šatů jako dcera, pouze v tmavším odstínu. Algernon v této scéně byl oblečen v bílém obleku s kontrastním červeným šátkem v náprsní kapse. Johnův oblek byl stejně jako v prvním dějství béžový.

Poslední scéna se odehrávala uvnitř domu v jeho knihovně. Prospekty byly použity dva, které se navzájem překrývaly. V zadu byl zanechán bílý prospekt ze druhého dějství, který byl překryt knihovnou. Tím bylo jasné, že je to druhá strana vchodu do zahrady. Celá scéna byla laděna do hnědé barvy. Rozmístění rekvizit bylo stejné jako v předchozích dvou dějstvích. Vlevo byla pohovka a na druhé straně vpravo stálo kožené křeslo s malým stolkem s knihami. Rozdílem byl pouze koberec, který se nacházel uprostřed jeviště. Kostýmy byly stejné jako v předchozí scéně.

Hudební složka byla na rozsah hry minimální a pouze inscenaci doplňovala. Hudba uváděla a zakončovala jednotlivé obrazy. V prvním dějství

také chvílemi zněla klavírní skladba, kterou hrála postava Algernona. Dalšími zvuky byl zvonek v první a druhé scéně a ve třetím dějství se ozývaly zvuky Johnova hledání tašky.

Jednotlivé postavy byly rozmanité a hrány s nadsázkou, která zdůrazňovala komiku, avšak vyznění hry nezesměšňovala. Prostřednictvím výrazně stylizovaných, nikoli však přehnaných gestických, mimických a verbálních prostředků herecké akce, kontrastně spojených s minimalizovaným pohybem herců, byl plně využit komický potenciál Wildovy dramatické předlohy. Andrew Pollard, coby John Worthing na venkově a jeho bratr Filip ve městě, zachytil skvěle Johnovu pokryteckost k vlastním konvencím. Algernon Moncrief v podání Mathewa Vaughana byl nemravný, sobecký a velmi okouzující. Uhlazeným chováním a klidným hlasem navodil dokonale Algernonovu znuďenou povahu aristokratického svobodného mládence. Amy Humphreysová ztvárnila Gwendolinu Fairfaxovou jako mladší kopii své matky Lady Bracknellové. Jejím hlavním znakem byl nadsazený hlas, který této postavě dodával více osobitosti a lépe ji vykresloval. Lady Bracknellovou si s precizností odměřenosti, chladnosti a povznešenosti zahrála Sara Cowardová, která skvěle vystihla tuto postavu. Krissi Bohn neztvárnila Cecilii Cardewovou klasickým způsobem jakožto hloupou a citlivou slečinku. Naopak výborně využila její možnosti a s použitím sarkasmu během promluv ukázala její zdravý rozum a chytrost. Ostatní postavy Slečny Prismové, Důstojného pána Chasubla a Merrimana v podání Dinah Handleyové, Davida Ericssona a Petera Rylandse výborně doplňovaly komiku celé hry.

Inscenace byla komplexní a rozhodně obhájila dramaturgickou volbu titulu. Herecké výkony a jevištní provedení byly kvalitní a kultivované. Přirozenou satisfakcí realizačnímu týmu i hereckému ansámbli inscenace pak byl vřelý aplaus. Theatre by the Lake tak inscenací této hry, která bezpochyby patří do Zlatého fondu britské dramatické literatury, předvedlo svůj vysoký umělecký standard.

### 5.5.2 Bogus Woman (Falešná žena)

Inscenace monodramatu *Bogus Woman* (Falešná žena) autorky Kay Adshead byla uvedena ve studiu Theatre by the Lake v roce 2008. Tato hra nás zavede do Velké Británie současnosti. Zde se odehrává příběh černošské novinářky, která žádá o azyl. Díky retrospektivě se dovídáme, že důvodem k tomu byl její kritický novinový článek., který napsala ve své zemi. Ten ostře vystupoval proti tamnímu režimu, který zabil její rodinu. V nové zemi, která pro ni byla jedinou nadějí na svobodu a život, ale nachází pouze vyšetřování, ponižování a hrubé zacházení. Nikdo jí nevěří její příběh a anglické úřady se k ní chovají pouze jako k problému. Jediné čeho se jí dostane, je padesát liber týdně, které jí nestačí na živobytí, a proto musí začít prodávat své vlastní tělo, díky čemuž je následně zavřena do uprchlického tábora. Nakonec je poslána zpět do své země, kde je ihned po příletu tamním režimem zabita. Hra samotná je fiktivní, ale autorka vycházela ze stovky pravdivých příběhů, které četla. A také kvůli tomuto tématu navštívila mnoho uprchlických táborů. Tato hra zabývající se problémem uprchlíků a zacházení s nimi v azylové zemi měla světovou premiéru 4. srpna 2000 ve skotském Traverse Theatre.

Režijně se tohoto tematicky závažného monodramatu ujala hostující mladá režisérka Zoë Watermanová, která v jevištním zpracování této politické hry položila akcent především na psychologickou linii příběhu. Krissi Bohn ztvárnila mladou černošskou ženu a ostatních 47 postav, mezi které patřil vyšetřovatel, stará paní, jiní uprchlíci v táboře atd. Postavy byly jasné, lehce rozeznatelné a uvěřitelné. Toho se jí podařilo dosáhnout stylizovaným pohybem, různými gesty, mimikou a především hlasem. Jedinými rekvizitami, které měla k dispozici, byly taška, šál a židle, které nebyly využívány po celou dobu představení. Nejvíce byla využívána židle, která měla několik funkcí: sedadlo v autobuse, místo, kde seděl vyšetřovatel, židle v uprchlickém táboře.

Scéna, kterou vytvořila scénografka Sophia Lovell Smithová, byla holá a nacházela se mezi diváky. Podlahu jeviště tvořily čtverce, přičemž několik jich bylo z mříží. Těmi v určitých momentech představení prozařovala světla, která podkreslovala scénu. Nad jevištěm byly zavěšeny dvě zářivky. Celý prostor

působil chladně, čímž byla zdůrazněna syrovost samotného příběhu. Kostým byl velmi jednoduchý a sestával z šatů a ze svetru. Po celou dobu představení neměla postava obuv.

Scénická hudba, použitá především v drastických momentech, (např. zabití všech členů její rodiny včetně ročního dítěte), zdařile umocňovala emocionalitu inscenace, jedním z přirozených vrcholů pak bylo použití autentické africké písně, zpívané ve chvíli stesku po domově á capella samotnou představitelkou.

Intimní prostor studia, herecký výkon a scéna podtrhávaly silný příběh. Publikum bylo na rozpacích, šokováno, otřeseno a uneseno. Po skončení představení následoval dlouhý potlesk, který neskrytě prozrazoval pohnutí obecnstva.

## 6 THEATRE BY THE LAKE – ČESKÉ PROSTŘEDÍ – PARALELY

V České republice bychom jen těžko hledali paralely k Theatre by the Lake. Důvodem k tomu je několik základních aspektů: rozdílná historie poválečného kočovného divadla, financování stavby a posléze její realizace a chod divadla.

Zatímco ihned po skončení druhé světové války byly kočovné společnosti v tehdejší Československu zakázány, na území Anglie vznikaly nové a jednou z nich byla i plně mobilní Century Theatre. Tato společnost později dala vzniknout právě Theatre by the Lake a v mnohém, co se týče organizace a chodu divadla, mu byla i modelem. Projekt výstavby Theatre by the Lake začal vznikat již v 70. letech a samotná stavba divadla proběhla o dvě desetiletí později. I na našem území vznikaly v této době divadelní budovy, časté rovněž byly i rekonstrukce stávajících budov. V rozmezí let 1977-1986 byl realizován projekt rekonstrukce Divadla Jiřího Myrona v Ostravě<sup>83</sup>, který byl rozsahem srovnatelný se stavbou nové budovy. V letech 1979-1985 pak bylo zcela od základů vybudováno Městské divadlo v Mostě.<sup>84</sup> V 90. letech proběhlo velké množství rekonstrukcí různých divadelních prostorů: komplexní úprava Městského divadla bratří Mrštíků v Brně (1996)<sup>85</sup> nebo přestavba kinosálu v divadelní prostor v Hornickém kulturním domě v Sokolově (1998)<sup>86</sup>. V posledních letech vzniklo i několik plně nových divadelních budov jakými jsou Divadlo loutek v Ostravě (1999)<sup>87</sup> a Soudobá hudební scéna v Brně (2004)<sup>88</sup>.

I když by se na první pohled mohlo zdát, že Theatre by the Lake představuje prostý ekvivalent české oblastní divadelní scény, optikou tradic české divadelní kultury se jedná o hybrid stagiony a stálé scény.

Rozdíly najdeme i ve financování stavby a chodu divadla. Zatímco pro vznik Theatre by the Lake byla zásadní finanční dotace od Národní loterie.

---

<sup>83</sup> Architekt Ivo Klimeš.

<sup>84</sup> Viz. pozn. 83.

<sup>85</sup> Architekt Miroslav Melena.

<sup>86</sup> Viz. pozn. 85.

<sup>87</sup> Architekti Petr Hájek a Gabriela Minářová.

<sup>88</sup> Architekt Miroslav Melena.



V České republice podobná organizace neexistuje. Srovnatelnou institucí v České republice je loterijní monopol akciové společnosti Sazka, která přispívá pouze na sportovní aktivity nikoli kulturní projekty. Dalším rozdílem je např. skutečnost, že Theatre by the Lake je charitativní organizace, která slouží ve prospěch společnosti svým kulturním zaměřením. Na našem území jsou tyto organizace spojovány pouze s dobročinností pro jakkoli znevýhodněné občany nebo společnosti.

Z výše uvedeného vyplývá, že veškeré spojitosti českého divadla a Theatre by the Lake jsou dílčího charakteru.

## 7 ZÁVĚR

Ve své bakalářské práci jsem přiblížila fenomén anglického divadla Theatre by the Lake. V jednotlivých kapitolách jsem postupně popsala vznik, budovu, správu divadla a současnou uměleckou existenci divadla.

Při svém výzkumu jsem zjistila, že se nelze zabývat pouze samotným Theatre by the Lake, ale že je také podstatné popsat vývoj a působení mobilního Century Theatre, protože na něj Theatre by the Lake navazovalo svou existencí. Proto jsem v této práci uvedla samostatnou kapitolu pojednávající o tomto unikátním divadle.

V první kapitole jsem shrnula historii kočovného divadla na českém a anglickém území z toho důvodu, abych poukázala na rozdílný vývoj této umělecké disciplíny v každé zemi tak, aby byla možnost pochopit zvláštnost vzniku Century Theatre.

V závěru jsem se pokusila vysledovat paralelu Theatre by the Lake v českém kontextu, což se však ukázalo jako nemožné. Důvodem je rozdílná historie a celková odlišnost divadelního systému v obou zemích, především co se týče správy a financování divadla.

V této bakalářské práci je souhrnně popsáno Theatre by the Lake, kterým se doposud žádná práce komplexně nezabývala. To je důvodem k tomu, že do budoucna uvažuji tuto práci přeložit a publikovat v anglickém jazyce, aby byla dostupná i pro čtenáře ze země, ve které Theatre by the Lake působí.

## **8 SUMMARY**

The dissertation deals with the topic of regional Theatre by the Lake which is situated in Keswick, Lake District.

At first the dissertation focuses on history of strolling players in Czech and British countries with the aim to show the different approach to this phenomenon in both countries. Then it also helps to understand the development of the unique mobile Century Theatre and its activity.

The main theme of this work is Theatre by the Lake itself. The dissertation focuses on its history. Further it shows the structure of management and the way how the theatre is financed. Then there is described the theatrical year, each season and the repertoire of the theatre. There are also analyses of two plays which were staged in the summer season 2008.

In the last chapter the aim was to try to find the parallels among the Czech theatres but it was unsuccessful. The reason was that the two theatrical systems are very different mainly in the ways of management and finance.

Up to the present day there was no work written which would deal with the theme of Theatre by the Lake. Therefore this dissertation has arisen.

## 9 ANOTACE

**Příjmení a jméno autorky:** Mireková, Miroslava

**Název fakulty:** Filozofická fakulta

**Název katedry:** Katedra divadelních, filmových a mediálních studií.

**Název diplomové práce:** Divadlo u Jezera – Theatre by the Lake

**Vedoucí diplomové práce:** doc. PhDr. Tatjana Lazorčáková, Ph.D.

**Počet stran:** 92

**Počet příloh:** 3

**Počet titulů použité literatury:** 22

**Klíčová slova:** divadlo, oblastní divadlo, kočovná divadla v českých zemích, kočovná divadla v Anglii, oblastní divadlo v Anglii, Century Theatre, Theatre by the Lake

### **Charakteristika diplomové práce:**

Hlavním tématem této diplomové práce je Theatre by the Lake, které se nachází v Anglii. V jednotlivých částech je shrnuta historie divadla, jeho správa a organizace, průběh divadelního roku a repertoár.

Práce se na začátku také zabývá kočovným divadlem na českém a anglickém území, což především dokresluje následnou historii Century Theatre. Tento fenomén je zde popsán od jeho počátků až do 90. let, kdy byl následně přemístěn.

## **ABSTRACT**

**Name and surname of the author:** Miroslava Mireková

**Name of faculty:** Philosophical Faculty

**Name of the department:** Department of Theatre, Film and Media Studies

**Name of the dissertation:** Theatre by the Lake

**Supervisor:** doc. PhDr. Tatjana Lazorčáková, Ph.D.

**Number of pages:** 92

**Number of appendixes:** 3

**Number of literature used:** 22

**Key words:** theatre, regional theatre, strolling players in Czech lands, strolling players in England, regional theatre in England, Century Theatre, Theatre by the Lake

### **Characterisation of the dissertation:**

The main subject of the dissertation is Theatre by the Lake which is situated in England (Lake District). Author of this dissertation summarized in its separate parts history of the theatre, its management and organisation, running of the theatrical year and its repertoire.

The dissertation also deals with strolling players in Czech and British countries and mainly completes the history of the Century Theatre which follows. This phenomenon is in the dissertation described from its beginnings to the 90's when it was moved.

## **10 PRAMENY A LITERATURA**

## **Prameny:**

CRISP, N. J.: *Dangerous Obsession*. Divadelní program k inscenaci společnosti Blue Box Theatre ve městě Keswick. Blue Box Theatre, Keswick: 1990. Uloženo v osobním archivu autorky.

KNOTT, Frederick: *Wait Until Dark*. Divadelní program divadla The Century Theatre. The Century Theatre, Keswick: 1995. Uloženo v osobním archivu autorky.

CLAYTON, Tony: *The Possible Dream. A brief History of the Century Theatre*. Brožurka o historii Century Theatre. Keswick: 1995. Kopie je uložena v osobním archivu autorky práce.

*The Century Theatre: A Repertory Company with a Theatre on Wheels*. První program divadla Century Theatre. Century Theatre, Colchester:1952. Uloženo v osobním archivu autorky

*Blue Box: Theatre by the Lake*. Divadelní brožura k informacím o inscenacích Blue Box Theatre. Blue Box Theatre, Keswick: 1991. Uloženo v osobním archivu autorky.

*Annual Report and Financial Statements 2006-07*. Každoroční zpráva a účetní uzávěrka Theatre by the Lake. Cumbria Theatre Trust, Keswick: 2007. Uloženo v osobním archivu autorky práce.

*Annual Report and Financial Statements. For the year ended 31 March 2008*. Každoroční zpráva a účetní uzávěrka Theatre by the Lake. Cumbria Theatre Trust, Keswick: 2008. Uloženo v osobním archivu autorky práce.

*Great Nights Out... Summer Season 2008. Studio Programme.* Program k inscenacím ve studiu Theatre by the Lake v letní sezóně 2008. Theatre by the Lake: 2008. Uloženo v osobním archivu autorky práce.

*Great Nights Out... Summer Season 2008. Main House Programme.* Program k inscenacím na hlavní scéně v letní sezóně 2008 Theatre by the Lake. Theatre by the Lake: 2008. Uloženo v osobním archivu autorky práce.

*The Drama of the Lakes. May 2008 – January 2009.* Brožurka s informacemi o repertoáru na letní sezónu, Theatre by the Lake: 2008. Uloženo v osobním archivu autorky práce.

HARRISON, Wilfred: *Extrakt z autorova deníku o Century Theatre z roku 1954.* Uloženo v osobním archivu autorky práce.

*Casting Breakdown: Summer Season 2008.* Rozvrh obsazení na letní sezónu 2008. Theatre by the Lake: 2008. Uloženo v osobním archivu autorky práce.

*An Introduction.* Základní informace o budově a programu Theatre by the Lake. Theatre by the Lake. Uloženo v osobním archivu autorky práce.

*Summary of Achievements.* Základní informace o činnosti Theatre by the Lake. Theatre by the Lake. Uloženo v osobním archivu autorky práce.

*Local Impact.* Základní informace o působení Theatre by the Lake v rámci zaměstnanosti. Theatre by the Lake. Uloženo v osobním archivu autorky práce.

#### **Novinové články:**

*Lakeside Theatre Plans.* Keswick Reminder: 20. 6. 1986.

*New Theatre Voting Boost.* Keswick Reminder: 17. 10. 1986.

*Stuff That Dreams Are Made off.* Cumberland News: 4. 12. 1987.



*Keswick Victory for Showbusiness Starts.* The Herald: 5. 12. 1987.

*The Machine for Acting In.* The Guardian: 15. 5. 1989

*The Old Blue Box Ain't What It Used To Be.* Times and Star: 21. 6. 1989.

*Risk of Losing Theatre.* The Herald: 5. 8. 1989

*Sponsorship for Blue Box.* Keswick Reminder: 13. 6. 1990.

*Theatre Promoters Will Consider Giving Up Fight.* The Herald: 9. 2. 1991

*Course Is Set for Appeal Over Theatre.* The Herald: 23. 2. 1991.

*MP Back Call for Public Meeting on New Theatre.* The Herald: 5. 9. 1992.

*Theatre Chief's Aim of „Open Talks“.* The Herald: 12. 9. 1992

*„Think Tank“ Suggested by Theatre Trust.* Cumberland Herald: 26. 9. 1992.

*The Designes at the Heart of the Controversy.* The Herald: 3. 10. 1992

*Mediator Coming into „Build Bridges“ In Theatre Row.* The Herald: 10. 10. 1992.

*Outbreak of Peace in Keswick Bid for New Theatre.* The Herald: 28. 12. 1992.

*Putting the Lid on the Blue Box.* The Daily Telegraph: 20. 7. 1993.

*Theatre May Be Given Another Scene Change.* Leicester Mercury: 26. 7. 1993.

*Public Vote of Confidence in Drive for New Theatre.* The Herald: 13. 11. 1993.

*Nothing's Impossible.* The Stage: 21. 7. 1994.

*Lakeland's New £2 million Theatre a step Nearer.* Cumberland News: 29. 7. 1994.

*Peer at the New Theatre.* Times and Star: 23. 9. 1994.

*Theatre Sketch Plan Pleases Planners.* West Cumberland Journal: 23. 9. 1994.

*Radical New Shceme for Keswick Theatre Earns Backing of Planners.* The Herald: 24. 9. 1994

*50,000 from Town Funds for Theatre.* Lake District Herald: 17. 12. 1994.

*Roll Up Theatre's Financial Call.* The Herald: 31. 10. 1995.

*Curtain Up on a New Theatre.* Times and Star: 5. 12 1995.

*New Plan Gets Full Support of Town Council.* The Herald: 24. 2. 1996.

*Courtains Falls But Show Goes On.* The Journal: 23. 5. 1996.

*Dream Becomes Reality As Theatre Scoops Lottery Cash.* The Herald: 25. 5. 1996.

*Stars To Toast Theatre's Win.* Times and Star: 31. 5. 1995.

*Site Visit for Theatre.* Keswick Reminder: 12. 7. 1996.

*Theatre on Hold.* Times and Star: 16. 8. 1996.

*Curtain Down On Blue Box.* Times and Star: 15. 11. 1996.

*Folding Up the Old Theatre (Literally) for Its New Role.* The Herald: 23. 11. 1996.

*Keswick's New Theatre.* Keswick Reminder: 24. 1. 1997.

*Surprise Gifts of £3,250 Boost Trust Funds.* District Herald: 8. 2. 1997.

*Break Through for Lake Theatre Project.* Times and Star: 29. 8. 1997.

*Theatre Scheme Overcomes Last Planning Hurdle.* The Herald: 6. 9. 1997.

*Dame Judi Dench to Launch Building Program for New Theatre.* The Herald: 2. 5. 1998.

BREWSTER, Ross: *My New Theatre Will Be a Class Act.* News and Star: 5. 8. 1998.

*Paving the Way to the Theatre.* Keswick Reminder: 5. 2. 1999.

*Stage Set for Summer Opening of Theatre by the Lake.* The Herald: 20. 2. 1999.

MULLEN, Adrian: *£6m Theatre On Target.* Westmorland Gazette: 16. 4. 1999.

*Theatre by the Lake Could Be a Lottery Gem.* Northern Review: 7/8. 1999.

MULLEN, Adrian: *Nearly Ready!* Westmorland Gazette: 6. 8. 1999.

*Theatre by the Lake.* Keswick Reminder: 19. 8. 1999.

BREWSTER, Ross: *Love At First Sight for Dame Judi.* News and Star: 15. 12. 1999.

*Theatre by the Lake Officially Opened.* Keswick Reminder: 17. 12. 1999.

### **Prohlídka zákulisí a rozhovory:**

*Prohlídka zákulisí Theatre by the Lake.* Záznam byl pořízen autorkou této práce dne 31. července 2008 ve městě Keswick. Zvukový záznam je uložen v osobním archivu autorky práce.

*Rozhovor s Doreen Wilkinsonovou.* Byl pořízen autorkou této práce dne 31. července 2008 ve městě Keswick. Zvukový záznam je uložen v osobním archivu autorky práce.

*Rozhovor s Patricem Gilchristem.* Byl pořízen autorkou této práce dne 4. srpna 2008 ve městě Keswick. Zvuková záznam je uložen v osobním archivu autorky práce.

*Rozhovor s Karen Ann Billingtonovou.* Byl pořízen autorkou této práce dne 7. srpna 2008 ve městě Keswick. Zvukový záznam je uložen v osobním archivu autorky této práce.

*Rozhovor s Doreen a Brianem Wilkinsovými.* Byl pořízen autorkou této práce dne 13. srpna 2008 ve městě Keswick. Zvukový záznam je uložen v osobním archivu autorky této práce.

*Rozhovor s Davem Robertsem.* Byl pořízen autorkou této práce dne 21. srpna 2008 ve městě Keswick. Zvukový záznam je uložen v osobním archivu autorky této práce.

*Rozhovor se Sophie Curtisovou.* Byl pořízen autorkou této práce dne 22. srpna 2008 ve městě Keswick. Zvukový záznam je uložen v osobním archivu této práce.

*Rozhovor s Ianem Forrestem.* Byl pořízen autorkou této práce dne 22. srpna 2008 ve městě Keswick. Zvukový záznam je uložen v osobním archivu autorky této práce.

*Rozhovor se Sam Buntingovou.* Byl pořízen autorkou této práce dne 22. srpna 2008 ve městě Keswick. Zvukový záznam je uložen v osobním archivu autorky této práce.

*Rozhovor s Patricem Gilchristem.* Byl pořízen Autorkou této práce dne 2. září 2008 ve městě Keswick. Zvukový záznam je uložen v osobním archivu autorky této práce.

## **Internet**

*Theatre by the Lake.* <http://www.theatrebythelake.co.uk/> 19. 4. 2009

*RegionalPolicy-Inforegio.*

[http://ec.europa.eu/regional\\_policy/funds/feder/index\\_en.htm](http://ec.europa.eu/regional_policy/funds/feder/index_en.htm) 22. 4.2008

*Financial Times.* <http://www.ft.com/cms/s/2/84ff0fc8-23d2-11de-996a-00144feabdc0.html> 22. 4. 2009

*Visit Cumbria.* <http://www.visitcumbria.com/kes/keswick.htm> 21. 4. 2009

*Keswick.* <http://www.keswick.org/history.asp> 21. 4. 2009

*Wikipedia.* [http://en.wikipedia.org/wiki/Keswick,\\_Cumbria](http://en.wikipedia.org/wiki/Keswick,_Cumbria) 17. 4. 2009

*Keswick Film Festival.* <http://www.keswickfilmfestival.org/> 21. 4.2009

*Ways With Words.* <http://www.wayswithwords.co.uk/> 21. 4. 2009

*Keswick Mountain Festival.* <http://www.keswickmountainfestival.co.uk/> 21. 4.  
2009

## **Literatura:**

*Základní pojmy divadla. Teatrologický slovník.* Praha: 2004.

BANHAM, Martin (ed.): *The Cambridge Guide to Theatre.* Cambridge: 1995.

BEADLE, Richard: *The Cambridge Companion To Medieval English Theatre.* Cambridge: 1994.

BILLINGHAM, Peter: *Theatres of Conscience 1939-53.* London and New York: 2002.

BROWN, Jules: *The Lake District.* London: 2002.

BUCKLEY, Norman: *More Tea Shop Walks in the Lake District. Cheshire:* 1998.

ČERNÝ, František aj.: *Dějiny českého divadla. I. (Od počátku do roku 1785.)* Praha: 1968.

ČERNÝ, František aj.: *Dějiny českého divadla. II. (1785 – 1848.)* Praha: 1969.

ČERNÝ, František aj.: *Dějiny českého divadla III. (1848 – 1919.)* Praha: 1977.

ČERNÝ, František aj.: *Dějiny českého divadla. IV. (Činoherní divadlo v Československé republice a za nacistické okupace).* Praha: 1983.

DONOHUE, Joseph (ed.): *The Cambridge History of British Theatre. (Volume II. – 1660 to 1895.)* Cambridge: 2004.

HANKINSON, Alan: *The Blue Box: The Story of the Century Theatre.* Keswick: 1983.

HILMERA, Jiří: *Česká divadelní architektura*. Praha: 1999.

HLEDÍKOVÁ-POLÍVKOVÁ, Ida: *Komedianti – kočovníci – bábkáři*. Bratislava: 2006.

KERSHAW, BAZ (ed.): *The Cambridge History of British Theatre*. (Volume III. – Since 1895.) Cambridge: 2004.

KNAP, Josef: *Umělcové na pouti: české divadelní společnosti v 19.století*. Praha: 1961.

MILLING, Jane – THOMSON, Peter (ed.): *The Cambridge History of British Theatre*. (Volume I. - Origins to 1660.) Cambridge: 2004.

PAVIS, Patrice: *Divadelní slovník*. Praha: 2003.

ROWELL, George – JACKSON, Anthony: *The Repertory Movement: A History of Regional Theatre in Britain*. Cambridge, 1984.

WICKHAM, Glynn – BERRY, Herbert – INGRAM, William (ed.): *English Professional Theatre, 1530-1660*. Cambridge: 2000.

WINTER, H. E.: *A History of Keswick and District*. Cockermouth: 1991.

## **11 PŘÍLOHY**

## Repertoár Thetre by the Lake (1999 – 2008)

Rok	Sezóna	Autor	Adaptace	Originální název	Překlad
1999	Letní	Brandon Thomas	_____	Charley's Aun	Charleyova teta
		James Plumptre	_____	The Lakers	Lodník*
		Jim Cartwright	_____	Two	Dva
	Vánoční	Charles Dickens	_____	A Christmas Carol	Vánoční koleda
2000	Jarní	William Shakespeare	_____	Romeo & Juliet	Romeo a Julie
	Letní	Michael Frayn	_____	Noises Off	Bez roucha
		James Boynton Priestley	_____	Dangerous Corner	Nebezpečná zákoutí
		_____	Diana Morganová	My Cousin Rachel	Moje sestřenice Rachel
		Dennis Lumborg	_____	One Fine Day	Jeden skvělý den*
		Sheridan Morley	_____	Noël and Gertie <sup>89</sup>	
	Vánoční	Stuart Paterson	_____	The Snow Queen	Sněhová královna
2001	Jarní	William Shakespeare	_____	Twelfth Night	Večer tříkrálový
	Letní	Alan Bennett	_____	Habeas Corpus	Zákaz zatýkání*
		Tom Stoppard	_____	The Real Inspector Hound	Pravý inspektor Hound
		Peter Schaffer	_____	Black Comedy	Černá komedie
		George	_____	Mrs Warren's	Živnost paní

<sup>89</sup> Není jasné o co jde, proto je to zanecháno bez názvu.



		Bernard Shaw	_____	Profession	Warrenové
		Stephen Dinsdale	_____	Anorak of Fire	Ohnivý kabát*
		David Hare	_____	Skylight	Světlík*
		Harold Pinter	_____	Betrayal	Zrada
	Vánoční	L. Frank Baum	_____	The Wizard of Oz	Čaroděj ze země Oz
<b>2002</b>	Jarní	Tim Firth	_____	Neville's Island	Nevillova země*
	Letní	_____	Bob Eaton - Sayan Kentová	The Good Companions	Dobří společníci*
		_____	Stephen Mallatratt	The Woman in Black	Žena v černém
		Arthur Miller	_____	All My Sons	Všichni moji synové
		Athol Fugard	_____	Hello and Goodbye	Ahoj a sbohem
		Charlotte Jonesová	_____	In Flame	V plamenech*
		David Mamet	_____	Speed-the-Plow	Speed-the- Plow*
	Vánoční	Lewis Carroll	Ian Forrest	Alice's Adventures in Wonderland	Alenka v říši divů
<b>2003</b>	Jarní	Kay Mellorová	_____	A Passionate Woman	Vášnivá žena
	Letní	Peta Murrayová	_____	Wallflowering	Čekanka*
		Alan Ayckbourn	_____	Season's Greetings	Sezónní pozdravy*
		Noël Coward	_____	Blithe Spirit	Rozmarný duch
		Manuel Puig	_____	Kiss of the Spider Woman	Polibek pavoučí ženy

		Anne Brontëová	Lisa Evansová	The Tenant of Wildfell Hall	Dvojitý život Heleny	
		Simon Block	_____	Not a Game for Boys	To není hra pro chlapce*	
	Vánoční	Charles Way	_____	Sleeping Beauty	Šípková Růženka	
<b>2004</b>	Jarní	Melvyn Bragg	_____	The Hired Man	Najatý muž*	
	Letní	Philip King - Falkland Cary	_____	Sailor, Beware!	Dej si pozor námořníku!*	
		George Bernard Shaw	_____	Arms and the Man	Čokoládový hrdina	
		Craig Warner	_____	Strangers on a Train	Cizinci ve vlaku	
		Joe Penhall	_____	Blue/Orange	Blue/Orange	
		Henrik Ibsen	_____	Ghosts	Přízraky	
		Julie McKiernanová	_____	Tramping Like Mad	Šlapat jako šílení*	
	Vánoční	Stuart Paterson	_____	Cinderella	Popelka	
<b>2005</b>	Jarní	John Godber	_____	April in Paris	Duben v Paříži	
	Letní	Phil Willmott	_____	Dick Barton: Special Agent	Speciální agent: Dick Barton*	
		April de Angelisová	_____	Playhouse Creatures	Divadlo*	
		Patrick Hamilton	_____	Gaslight	Plynové lampy	
		Terry Johnson	_____	Dead Funny	Mrtvý smíchy*	
			Christopher Hampton	_____	Les Liaisons Dangereuses	Nebezpečné známosti
		Caryl Churchillová	_____	A Number	Řada	
	Vánoční	Kenneth Grahame	Alan Bennett	The Wind in the Willows	Vítr ve vrbách aneb Žabákova dobrodružství /	

					Vyprávění pod vrbou
<b>2006</b>	Jarní	Ernest Thompson	_____	On Golden Pond	Na zlatém jezeře*
	Letní	Noël Coward	_____	Private Lives	Intimní život
		Joe Orton	_____	Loot	Lup
		Terence Rattigan	_____	The Deep Blue Sea	Hluboké modré moře
		Harold Pinter	_____	The Birthday party	Narozeniny
		Bryony Laveryová	_____	Frozen	Zmražen*
		Patrick Marber	_____	After Miss Julie	Po slečně Julii
	Vánoční	Charles Way	_____	Sinbad: The Untold Tale!	Sindibádův nevyprávěný příběh*
<b>2007</b>	Jarní	John Steinbeck	_____	Of Mice and Men	O myších a lidech
	Letní	Jules Verne	Phil Willmott (volně adaptováno)	Around the World in Eighty Days	Cesta kolem světa za 80 dní
		Edward Albee	_____	Who's Afraid of Virginia Woolf	Kdo se bojí Virginie Woolfové
		Alan Ayckbourn	_____	Taking Steps	Kroky*
		David Eldridge	_____	Under the Blue Sky	Pod modrým nebem
		Daphne du Maurierová	Frank McGuinness	Rebecca	Mrtvá a živá
		JP Miller	Owen McCafferty	Days of Wine and Roses	Dny vína a růží
	Vánoční	Mary	Charles Way	The Borrowers	Pidilidi

		Nortonová			
2008	Jarní	George Farquhar	_____	The Recruiting Officer	Bubny a trumpety
		Timberlake Wertebaker	_____	Our Country's Good	Pro dobro vlasti
	Letní	Joseph Kesselring	_____	Arsenic and Old Lace	Jezinky bezinky
		Kay Adsheadová	_____	The Bogus Woman	Falešná žena*
		Alan Bennett	_____	The Lady in the Van	Dáma v nákladáku*
		Martin McDonagh	_____	The Lonesome West	Osiřelý západ
		Oscar Wilde	_____	The Importance of Being Ernest	Jak je důležité mítí Filipa
		Neil Bartlett	_____	In Extremis	Wildovo čekání*
	Harold Pinter	_____	The Caretaker	Správce	
	Vánoční	Charles Dickens	David Holman (adaptace s hudbou)	A Christmas Carol	Vánoční koleda

\* Z důvodů dosavadního nepřeložení nebo nenalezení překladu v českém jazyce přeložila autorka této práce

Slovníček pojmů použitých v této práci:

### **Theatre by the Lake**

**emergency seat** – nouzové sedadlo

- Tato sedadla jsou vyhrazena v případě, že se vyskytnou výjimečné situace.

**dock area** – prostor v zákulisí, kam se nové kulisy vozí a kde jsou ukládány během sezóny.

**green room** – místnost v divadle, kam se chodí zaměstnanci občerstvit a odpočinout si

**Circle Gallery** – Balkónová galerie

- Nachází se ve třetím patře divadla v prostorech baru, je také využívána jako zasedací místnost a galerie.

**Friends' Gallery** – Galerie přátel

- Nachází se ve druhém patře v prostorách restaurace. Je zde vystavováno umění místních umělců.

**Lamont Robinson Room** – Místnost Lamonta a Robinsové

- Slouží jako konferenční místnost.

**Blue Box** – Modrá krabice

- Přezdívka divadla Century Theatre pro jeho tvar a barvu.

**Keswick Theatre Festival** – Divadelní Festival ve městě Keswick

- Započalo to Century Theatre v roce 1961.

**Volunteers** – dobrovolníci

- neplacená pracovní síla

**Friends of Century Theatre** – přátelé Divadla století

- Tato organizace vznikla na jejich podporu v 70. letech, aby podpořila vznik nového stálého divadla ve městě Keswick.

**Friends of Teatre by the Lake** – Přátelé Divadla u jezera

- Charita, která vznikla na pomoc při výstavbě divadla. V současné době je jejím hlavním cílem získávání finančních prostředků pro divadlo.

-

**Keswick Film Festival** – Filmový festival ve městě Keswick

**Keswick Jazz Festival** – Jazzový festival ve městě Keswick

**Keswick Mountain Festival** – Horský festival

**Ways With Words** – Cesty se slovy

**Words by the Water** – Slova u vody – literární festival

- Společnost, která zajišťuje literární festival.

-

**Ambassador's Scheme**-velvyslanecké schéma

- Jedna z možností pro firmy, jak financovat Theatre by the Lake.

**Drama of the Lakes** – Drama jezer nebo Jezerní drama

- Nový propagační styl Theatre by the Lake.

**Storytree** – Strom příběhů

- Program divadla, který spolupracuje s mladými všech věkových kategorií.

### **Divadla a divadelní spolky**

**barns theatres** – stodolní divadlo, divadlo ve stodole

- jednoduché dřevěné stavby vedle hostinců, kde se v 18. století hrálo divadlo (převážně společnostmi nižší kvality)

**Adelphi Players Second Company** – Druhá společnost herců z Adelphi

**Amateur Operatic Society** – Amatérská operní společnost

**Century Theatre** – Divadlo století

**Duke's Playhouse** – Vévodovo divadlo

**Keswick Theatre Club** – Divadelní klub města Keswick

**Theatre by the Lake** – Divadlo u jezera

**Theatre North** – Divadlo Sever

**The Blue Box Theatre** – Divadlo Modrá krabice

**West of Scotland Theatre Company** – Divadelní společnost Západně od Skotska

### **Institute a organizace**

**Allerdale Borough Council** - Okresní úřad v Allerdale

**Arts Council** - Umělecká rada

- Je státní instituce, která není základní složkou oddělení ministerstva avšak je z povzdálí řízena ministry, kteří jsou za její činnost odpovědni parlamentu. Jejím úkolem je podpora uměleckých činností na území Velké Británie

**Companies House** - je instituce, která vede soukromé firmy. Tato instituce spadá pod správu Ministerstva obchodu a průmyslu Velké Británie

**Cumbria Theatre Trust** – Divadelní správa oblasti Cumbria

- Primárně byla založena na podporu stavby Theatre by the Lake. V současnosti podporuje chod tohoto divadla.

**Charity Comission** - Komise pro charitu

- je státní instituce, která není základní složkou oddělení ministerstva avšak je z povzdálí řízena ministry, která řídí charity ve Velké Británii.

**Keswick Town Council** - Městský úřad – Keswick

**Lake District Planning Board** – Plánovací komise oblasti Lake District

- Komise která dohlíží na veškeré nové stavby v Národním parku Lake District.

**National Lottery** - Národní loterie

- Byla založena v roce 1994, aby finančně podporovala sport, umění, charitu a národní dědictví ve Velké Británii.

**Northern Rock Foundation** - Northern Rock je britská banka, která vznikla roku 1997. Northern Rock Foundation je charita banky založená v roce 1998.

## **Obrzová příloha**

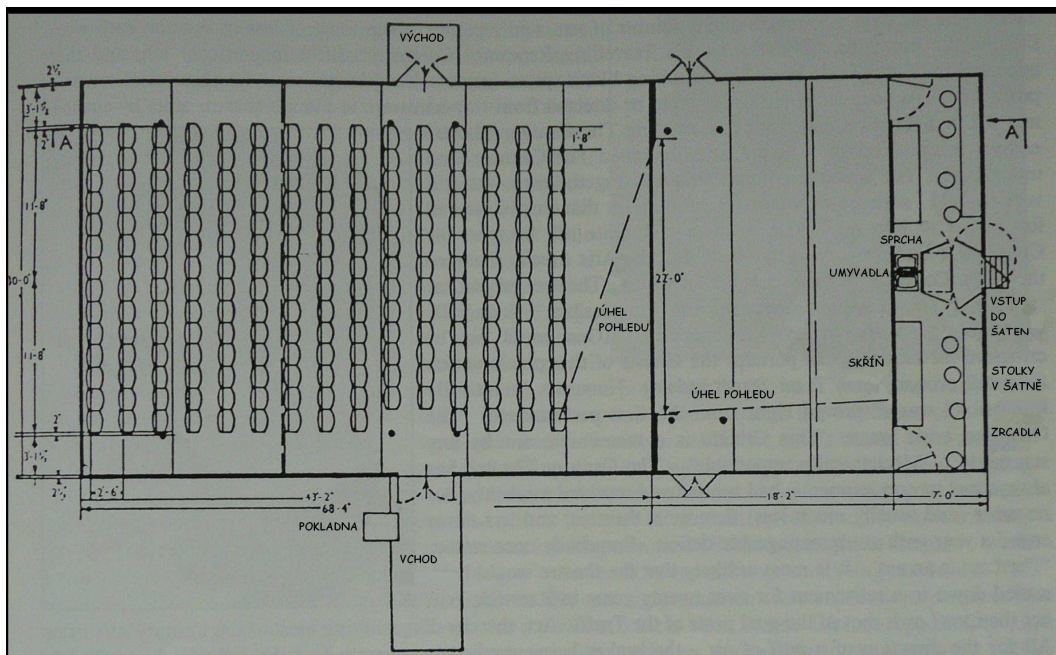


## Century Theatre

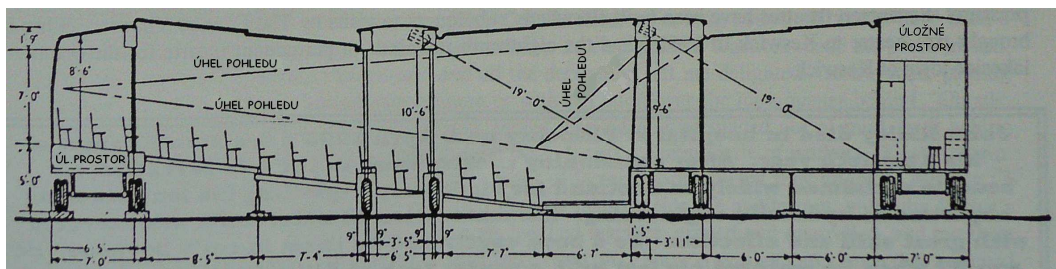


1. John Ridley a Wilfred Harrison

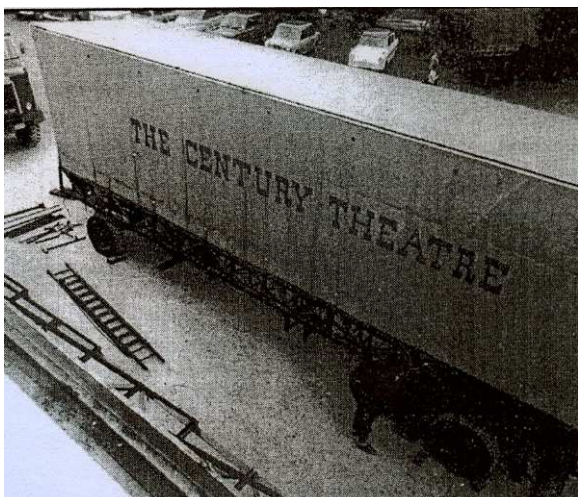
Foto: Ator neznámý.



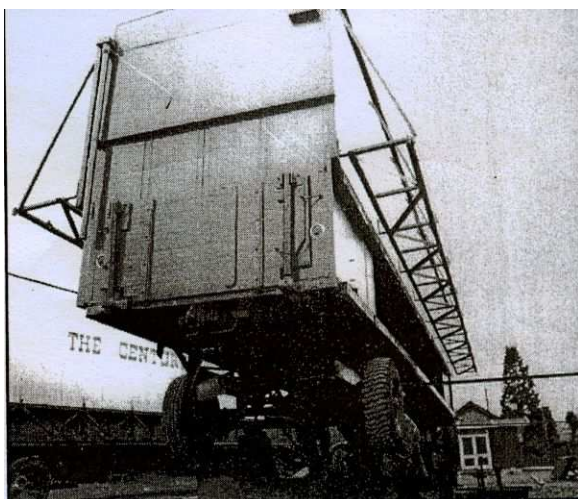
2. Zjednodušený náčrt Century Theatre



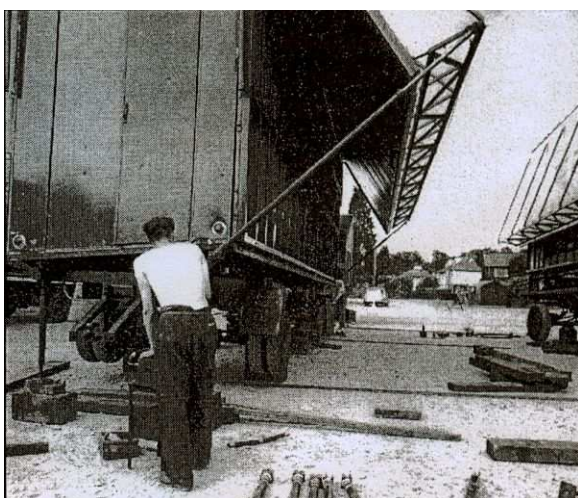
3. Náčrt Century Theatre



**4. Jeden nákladní vůz Century**  
Foto: Chris J. Arthur.



**5. Century Theatre**  
Foto: Chris J. Arthur.



**6. Zdvíhání střechy.**  
Foto: Chris J. Arthur.



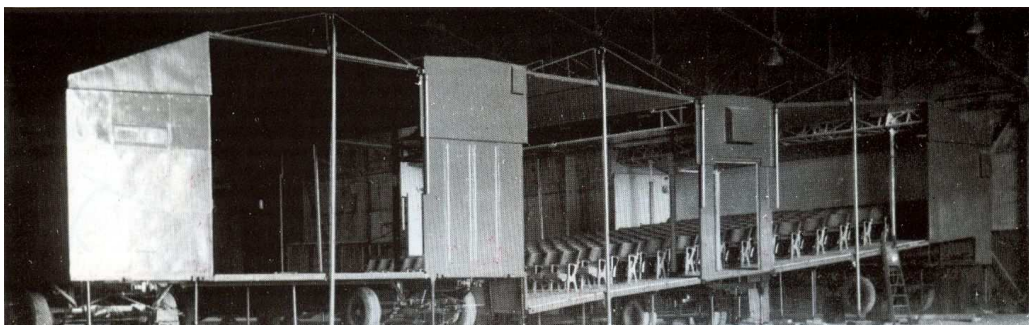
**7. Century Theatre.**  
Foto: Chris J. Arthur



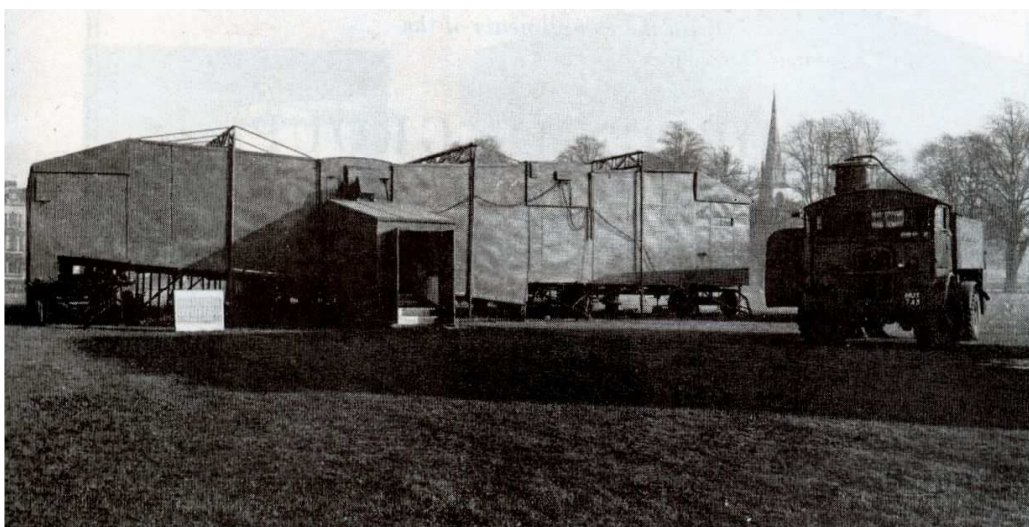
**8. Century Theatre.**  
Foto: Chris J. Arthur



**9. Century Theatre.**  
Foto: Chris J. Arthur



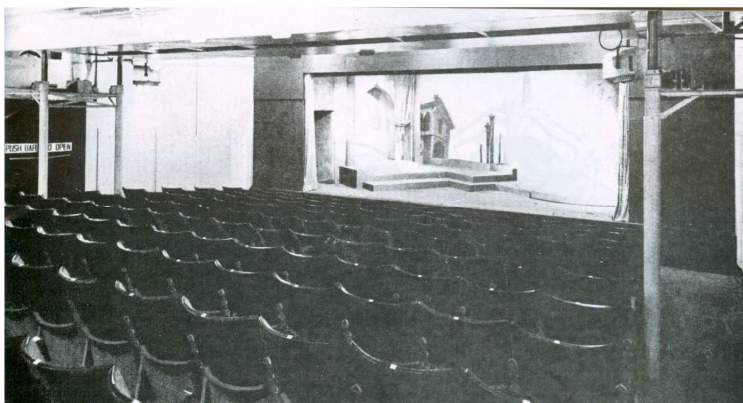
**10. Rozložené Century Theatre v Bruntingthorpe. (50. léta 20. století)**  
Foto: Autor neznámý.



**11. Sestavěné Century Theatre. (50. léta 20. století)**  
Foto: Autor neznámý.

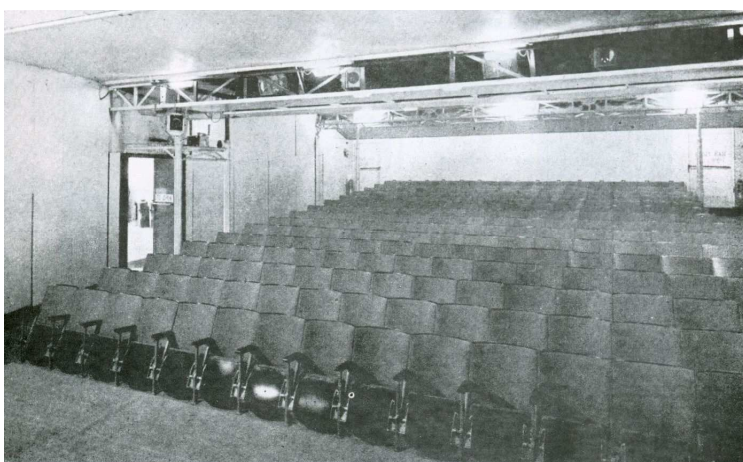


**12. Century Theatre na cestě. (50. léta 20. století)**  
Foto: Autor neznámý.



**13. Jevišťe Century Theatre (50. léta 20. století)**

Foto: R. M. Pratt



**14. Hledišťe Century Theatre. (50. léta 20. století)**

Foto: R. M. Pratt



**15. Jídelní karavan uvnitř. (50. léta 20. století)**

Foto: Autor neznámý.



**16. Kuchyň Century Theatre. (50. léta 20. století)**  
Foto: Autor neznámý.



**17. Century Theatre v Keswicku (1992)**  
Foto: Brian Wilkinson.



**18. Century Theatre ve Snibston Discovery Park. (2008)**  
Foto: Ruth Stirrup.

## Theatre by the Lake



19. Mapa Oblasti Cumbria s vyznačeným Keswickem.



20. Keswick.  
Foto: Simon Ledinghan.



21. Theatre by the Lake.  
Foto: Archiv Theatre by the Lake.



**22. Theatre by the Lake.**

Foto: James Walker.

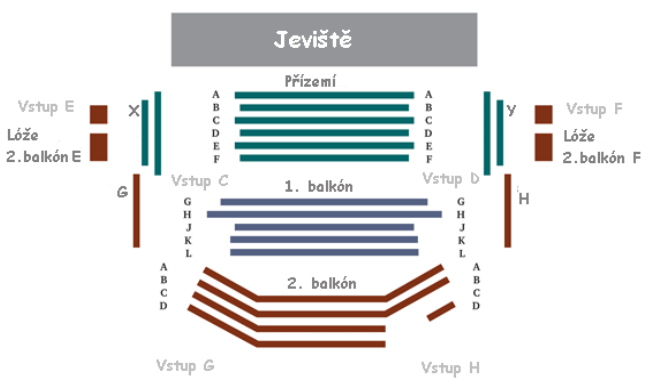


**23. Theatre by the Lake.**

Foto: James Walker.



**24. Hlavní scéna**

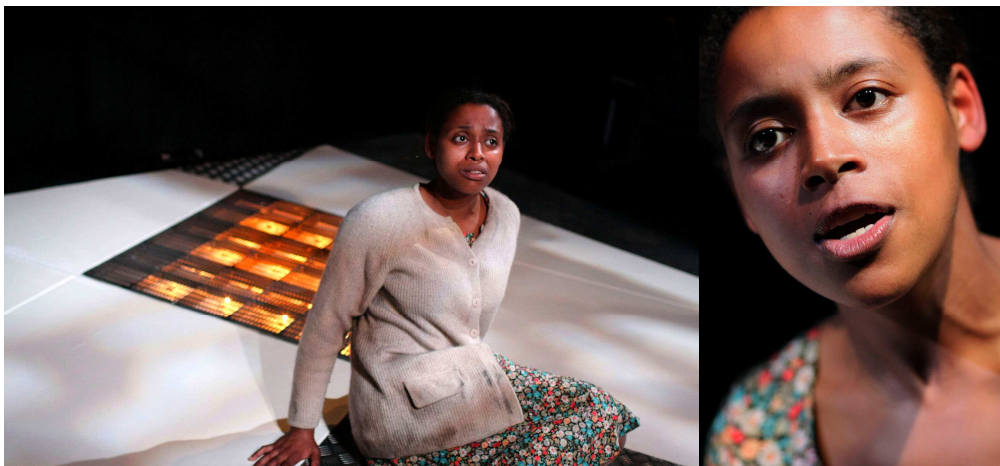


**25 Studio.**





## Fotografie z představení



**26 Bogus Woman (2008)**  
Foto: Keith Pattison.



**27. Jak je důležité mítí Filipa (2008)**  
Foto: Keith Pattison.



**28. Jak je důležité mítí Filipa.**  
Foto: Keith Pattison

## Propagace



29. Program hlavní scény a studia z roku 2008.

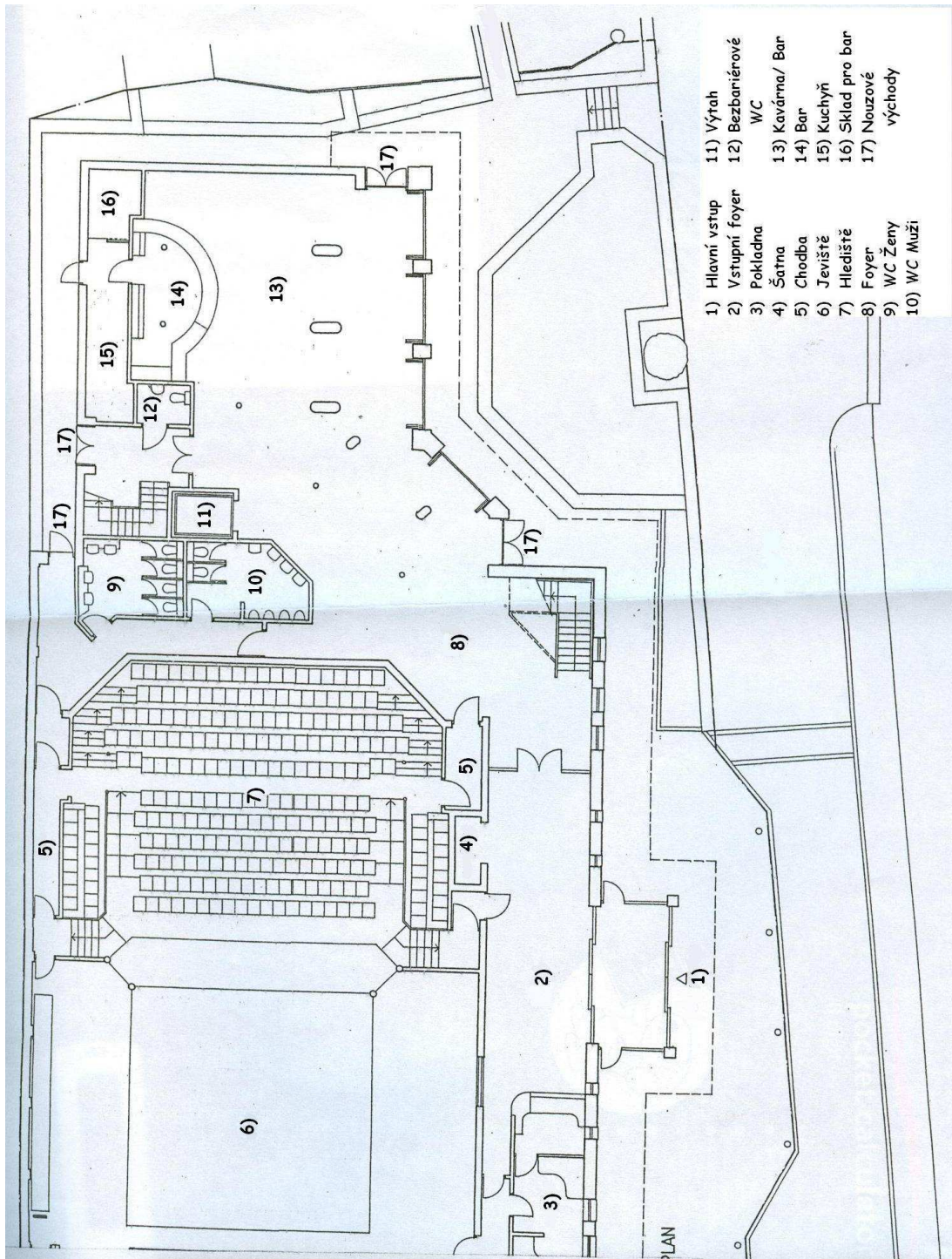


30. The Drama of the Lakes – nový design z roku 2008.

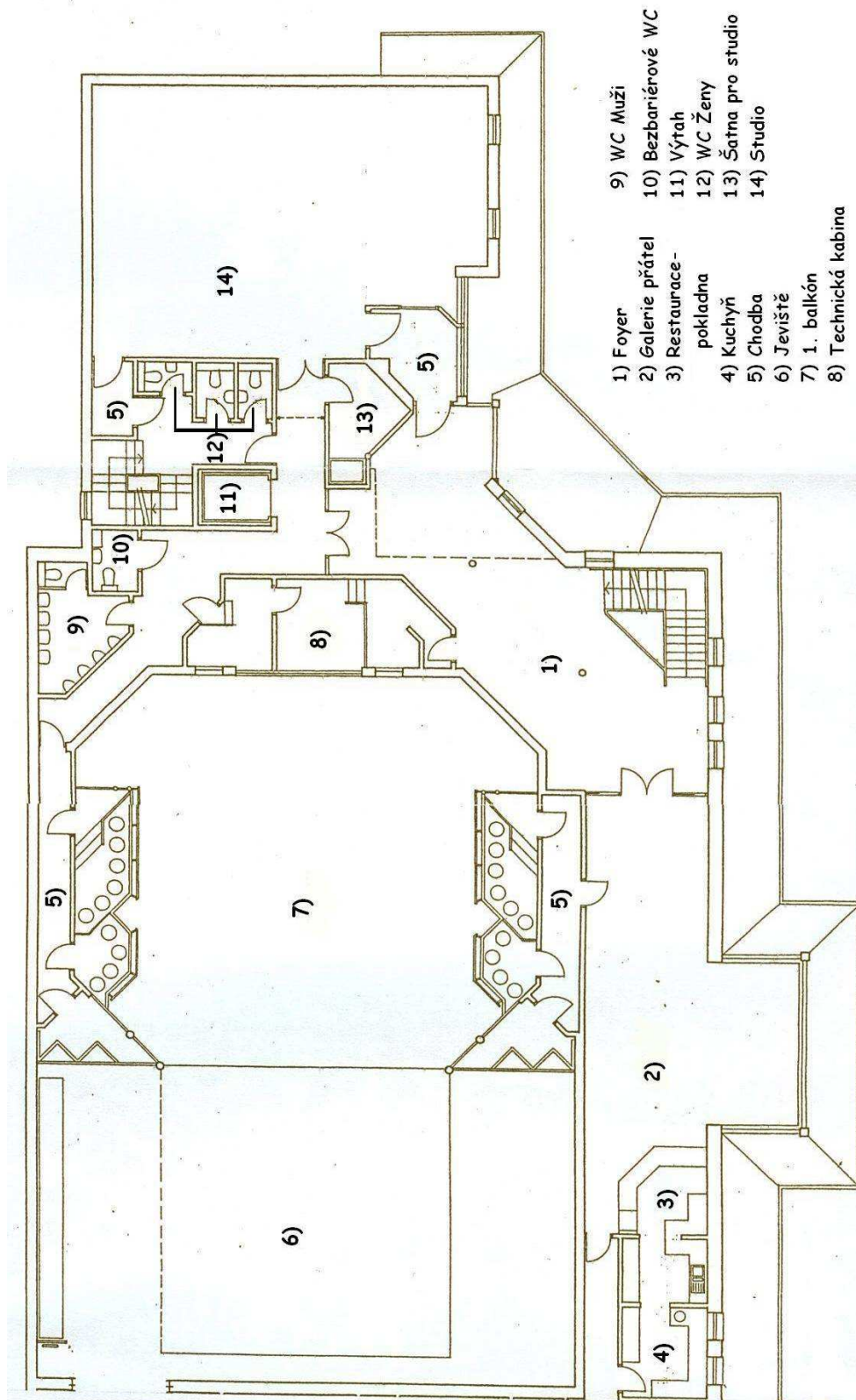


31. Plakáty k inscenacím.

# Plán 1. patra Theatre by the Lake – veřejné prostory



## Plán 2. patra Theatre by the Lake – veřejné prostory



### Plán 3. patra Theatre by the Lake – veřejné prostory

