

UNIVERZITA PALACKÉHO V OLOMOCI

PEDAGOGICKÁ FAKULTA

Ústav pedagogiky a sociálních studií

DIPLOMOVÁ PRÁCE

Bc. Dominika Stanková, DiS.

PŘÍČINY UMÍSTĚNÍ MLÁDEŽE DO VÝCHOVNÉHO ÚSTAVU

Prohlášení

„Prohlašuji, že jsem diplomovou práci na téma Příčiny umístění mládeže do výchovného ústavu vypracovala sama. Veškeré prameny a zdroje informací, které jsem použila k sepsání této diplomové práce, jsou uvedeny v seznamu použité literatury a zdrojů.“

V Olomouci dne

.....

Podpis

Poděkování

Především bych chtěla poděkovat vedoucí mé diplomové práce Mgr. Dagmar Pitnerové, Ph.D. za odborné vedení, cenné rady, vstřícný přístup a podporu. Dále děkuji všem respondentům, kteří se zapojili do výzkumného šetření pro psaní této diplomové práce. Poděkovat bych chtěla i mé rodině a blízkým, kteří mi byli při psaní velkou oporou.



Obrázek 1 - Mladi kuřáci (Zdroj: Hronová, Plihalová, 2014)

„Někdy i žít je statečným činem.“

SENECA (4-65 př.n.l.)

ANOTACE

| | |
|--------------------|--------------------------------------|
| Jméno a příjmení | Bc. Dominika Stanková, DiS. |
| Katedra nebo ústav | Ústav pedagogiky a sociálních studií |
| Vedoucí práce | Mgr. Dagmar Pitnerová, Ph.D. |
| Rok obhajoby | 2023 |

| | |
|----------------------------|---|
| Název práce | Příčiny umístění mládeže do výchovného ústavu |
| Název práce v angličtině | Causes of the placement of a young people in an educational institution |
| Anotace práce | <p>Diplomová práce se zabývá důvody umístění adolescentů do výchovného ústavu. V teoretické části práce popisuje pojem adolescence, vývoj adolescenta. Vymezuje také rizikové chování adolescentů a faktory, které jej mohou v rizikovém způsobu chování ovlivňovat. Zaměřuje se také na výchovný ústav, jeho funkce, příčiny umístění apod.</p> <p>Praktická část se věnuje kvalitativnímu výzkumnému šetření, které bylo realizováno formou kazuistik. Praktická část analyzuje příčiny umístění mládeže do výchovného ústavu a snaží se prokázat, že hlavní příčinou umístění mládeže do výchovného ústavu je patologické rodinné prostředí.</p> |
| Klíčová slova | Adolescence, rizikové chování, příčiny umístění, rodina, ústavní výchova, výchovný ústav, opatření, návykové látky, provinění, kazuistika |
| Anotace v angličtině | <p>The diploma thesis deals with the reasons for placing adolescents in educational institutions. The theoretical part of the work describes the concept of adolescence, the development of an adolescent. It also defines risky behavior of adolescents and factors that may influence them in risky behavior. It also focuses on the educational institution, its functions, reasons for placement, etc.</p> <p>The practical part is dedicated to qualitative research investigation, which was carried out in the form of case studies. The practical part analyzes the causes of placing young people in educational institutions and tries to demonstrate that the main cause of placing young people in educational institutions is a pathological family environment.</p> |
| Klíčová slova v angličtině | Adolescence, risk behavior, causes of the placement, family, institutional care, educational institution, measures, addictive substances, misconduct, case study. |
| Rozsah práce | 62 stran |
| Jazyk práce | Český jazyk |

OBSAH

| | |
|--|----|
| ÚVOD..... | 7 |
| 1 ADOLESCENCE | 9 |
| 1.1 Vývoj adolescenta | 9 |
| 1.2 Identita adolescenta..... | 11 |
| 2 RIZIKOVÉ CHOVÁNÍ ADOLESCENTŮ..... | 13 |
| 2.1 Rodina a její selhání..... | 15 |
| 2.2 Klima školy..... | 17 |
| 2.3 Vrstevnické skupiny..... | 18 |
| 2.4 Závislosti..... | 19 |
| 2.5 Média | 20 |
| 3 VÝCHOVNÝ ÚSTAV PRO MLÁDEŽ | 22 |
| 3.1 Ústavní, ochranná výchova | 22 |
| 3.2 Hlavní funkce výchovného ústavu..... | 23 |
| 3.3 Nejčastější příčiny umístění adolescentů do VÚ | 25 |
| 3.4 Odborný tým | 28 |
| 4 VÝCHOVNÝ ÚSTAV, NOVÝ JIČÍN..... | 30 |
| 4.1 Koncepce rozvoje pro období 2020 - 2025 | 30 |
| 4.2 Činnost etopeda | 31 |
| 4.3 Minimální preventivní program | 35 |
| 5 VÝZKUMNÉ ŠETŘENÍ..... | 39 |
| 5.1 Výzkumné cíle..... | 40 |
| 5.2 Výzkumné metody a techniky | 40 |
| 5.3 Cílová skupina a organizace výzkumného šetření..... | 41 |
| 5.4 Vlastní výzkum..... | 42 |
| 5.5 Výzkumné závěry..... | 50 |
| ZÁVĚR | 53 |
| SEZNAM POUŽITÉ LITERATURY | 56 |
| SEZNAM TABULEK | 60 |
| SEZNAM OBRÁZKŮ | 61 |
| SEZNAM PŘÍLOH..... | 62 |

ÚVOD

Moje diplomová práce nese název „*Příčiny umístění mládeže do výchovného ústavu*“. Téma jsem si zvolila převážně proto, že za doby mého profesního působení v nízkoprahovém zařízení pro děti a mládež jej navštěvovali právě klienti výchovného ústavu, a proto jsem měla možnost se s touto cílovou skupinou seznámit. Mnoho z nich se svěřovalo se svými osobními příběhy, kdy všichni z nich vyrůstali v patologickém rodinném prostředí, rodinní příslušníci byli většinou také problémoví, někteří z nich byli nebo stále jsou ve výkonu trestu odnětí svobody. Práce s touto cílovou skupinou mě však zajímala více do hloubky, proto jsem se rozhodla absolvovat souvislou praxi ve výchovném ústavu a směřovat diplomovou práci tímto směrem.

Hodně lidí má vůči klientům VÚ předsudky, a je proto důležité znát osobní příběh každého člověka, z jakých rodinných poměrů pochází apod. Určitě lze na některých věcech pracovat s cílem je změnit, ale pokud nemáte podporu rodiny a nikoho nezajímáte, člověk nemá motivaci a chuť ke změně.

Také jsem se v období mého dospívání setkala se zavadovou partou, kde se často vyskytovaly cigarety, marihuana a většinou se jednalo o vrstevníky, kteří pocházeli z patologického rodinného prostředí. Spoustu těchto vrstevníků dnes potkávám a jsou to v drtivé většině lidé bez zaměstnání, závislí na návykových látkách apod. Jsem ráda za tuto zkušenost, uvědomuji si, že jsem se s touto rizikovou partou setkávala i proto, že jsem vždy chtěla pracovat s lidmi, pomáhat jim a takto jsem mohla alespoň pozorovat, čím se odlišují, z jakého prostředí pocházejí a jak bych jim mohla například v budoucnu pomoci v profesní rovině.

Hlavním cílem diplomové práce je popsat výchovně vzdělávací systém ve VÚ (to znamená, že plní úkoly výchovné, vzdělávací, terapeutické a resocializační) a prostřednictvím výzkumného šetření analyzovat příčiny umístění mládeže do výchovného ústavu.

Mezi dílčí cíle patří:

- Popsat rizikové formy chování adolescenta
- Vysvětlit úlohu výchovného ústavu
- Zkoumat, zda vybraný výchovný ústav plní své poslání
- Charakterizovat další příčiny umístění mládeže do výchovného ústavu

Diplomová práce se skládá z teoretické a praktické části. V teoretické části diplomové práce popisují pojem adolescence a její vývoj. Zaměřují se také na rizikové chování adolescentů a osoby či aktivity, které jej mohou v tomto chování ovlivňovat. Pozornost věnují také výchovnému ústavu pro mládež, jeho funkcím, příčinám umístění a v neposlední řadě se zabývám Výchovným ústavem v Novém Jičíně, který je stěžejním zdrojem pro psaní výzkumné části.

Zvolila jsem kvalitativní výzkum, kdy jsem prostřednictvím metod studium spisové dokumentace, pozorování, rozhovor vytvořila kazuistiky.

Problematikou rizikového chování adolescentů se u nás zabývá Oldřich Matoušek, Andrea Matoušková, Veronika Nielsen Sobotková, Karel Nešpor apod. V zahraničí jde například o autory jako Laurence Steinberg, Robert Epstein nebo Denise C. Gottfredson.

1 ADOLESCENCE

Adolescence je obdobím mezi dětstvím a dospělostí, které se obvykle pohybuje mezi věkem 10 a 20 let. V této době dochází k celkové změně osobnosti jak z psychického, tak z fyzického a sociálního hlediska. Tyto změny jsou primárně způsobeny biologickými faktory, ale vždy jsou významně ovlivněny sociálními a psychickými faktory, se kterými jsou v interakci. Proces dospívání závisí na konkrétních kulturních a společenských podmínkách, které určují očekávání společnosti vůči dospívajícím. Adolescence je specifickým životním obdobím s typickými rysy v rámci životního cyklu a má objektivní i subjektivní význam. (Vágnerová, 2012).

1.1 Vývoj adolescenta

Fyzický vývoj - v adolescenci je charakterizován rychlým a dramatickým nárůstem výšky, hmotnosti a svalové hmoty, který je ovlivněn hormonálními změnami v těle. Tento nárůst zpravidla začíná kolem 10 až 12 let u dívek a kolem 12 až 14 let u chlapců. U dívek většinou trvá 2-3 roky a u chlapců 4-5 let. (Vašutová, 2005).

V rámci tohoto růstu se zvyšuje produkce estrogenu u dívek a testosteronu u chlapců, což má významný dopad na fyzické změny. Dívky se obvykle stávají vyššími a nabírají na hmotnosti, zatímco u chlapců se zvyšuje svalová hmota a síla. Růst je obvykle nejrychlejší v prvním roce a postupně se zpomaluje, dokud se nedosáhne konečné výšky. Kromě růstu dochází také k výrazným změnám ve tvaru těla. U dívek se výrazně zvětšují boky, stehna a prsa, zatímco pas zůstává relativně úzký. U chlapců se zase zvyšuje šířka ramen a hrudníku. Tyto změny mohou vést k nejistotě vzhledu a mohou být doprovázeny změnami v sebevědomí a sociálním chování. (Vašutová, 2005).

Fyzické změny v adolescenci mohou mít také vliv na celkové zdraví a pohodu. Během tohoto období je důležité sledovat stravu a pravidelně cvičit, aby se podpořil zdravý vývoj a prevence obezity a dalších zdravotních problémů. Adolescence může být také obdobím zvýšeného rizika pro výskyt poruch příjmu potravy a dalších psychologických problémů, což může vyžadovat psychologickou podporu a terapii. (Vašutová, 2005).

Psychický vývoj - Důležitou oblastí, kterou adolescenti procházejí, je duševní vývoj. Dochází k rozvoji kritického myšlení, schopnosti vyjadřovat se a komunikovat, a také k rozvoji emoční inteligence. Adolescenti se také často potýkají s otázkami identity a hledají své místo ve světě. Je to období, kdy se mnoho adolescentů snaží najít svůj vlastní hlas a začít si vytvářet vlastní názory na svět kolem sebe. (Macek, 2003).

Psychický vývoj v adolescenci je charakterizován intenzivním procesem hledání vlastní identity a osamostatňování se od rodičů. Adolescence je obdobím velkých změn v sociálních a emocionálních vztazích, kdy dochází k přechodu od dětských přátelství ke vztahům s vrstevníky a prvním romantickým vztahům. (Vašutová, 2005).

V průběhu adolescence dochází k vývoji abstraktního myšlení a schopnosti uvažovat o složitých koncepcích a vztazích. Toto abstraktní myšlení umožňuje adolescentům pochopit složité sociální situace a provést rozhodnutí na základě vyvážených úvah. S rozvojem kognitivních schopností se také zvyšuje sebeuvědomění a schopnost rozlišovat vlastní myšlenky a pocity od ostatních lidí. Jedním z významných psychických procesů v adolescenci je rozvoj emocionální regulace. Adolescence může být obdobím velkých emocionálních výkyvů, které mohou být ovlivněny hormonálními změnami v těle. Adolescenti se v průběhu této fáze učí regulovat své emoce a vyrovnávat se s negativními prožitky, což je důležité pro jejich psychické zdraví a sociální vztahy. (Vašutová, 2005).

Celkově lze tedy říci, že adolescence je klíčovým obdobím psychického vývoje, během kterého dochází k výrazným změnám v sociálních a emocionálních vztazích, kognitivních schopnostech a sebepoznání. Tyto změny mohou být náročné, ale také nabízejí mnoho příležitostí pro osobní růst a rozvoj. (Vašutová, 2005).

Sociální vývoj - Sociální změny jsou také velmi významné pro adolescenty. Dochází k rozvoji vztahů s vrstevníky a k přechodu od závislosti na rodičích k větší samostatnosti. Adolescenti často hledají nové vztahy a vytvářejí si vlastní sociální síť. Toto období může být pro některé adolescenty náročné, zejména pro ty, kteří se cítí odlišní od svých vrstevníků nebo se potýkají s různými sociálními problémy. (Macek, 2003).

Některé z problémů, se kterými se adolescenti mohou potýkat, jsou například potíže se sebeúctou, kdy někteří mohou mít nízké sebevědomí nebo se cítit méněcenní ve srovnání s ostatními. To může mít vliv na jejich schopnost navazovat vztahy nebo dosahovat úspěchů ve škole nebo v jiných oblastech. Adolescenti mohou mít také problémy s navazováním a udržováním vztahů se svými vrstevníky, rodiči nebo jinými důležitými osobami v jejich životě. Někteří mohou mít potíže s komunikací nebo s tím, jak se cítí v různých sociálních situacích, mohou mít také potíže s učením nebo s plněním školních povinností, což může souviset s pozorností nebo s koncentrací a s vyjádřením svých myšlenek. (Macek, 2003).

Adolescenti mohou mít potíže s chováním, které může být pro ně i pro jejich okolí komplikované, například respektování pravidel nebo správné chování v různých sociálních situacích. Je důležité si uvědomit, že adolescence je složité a náročné období, a že všichni adolescenti procházejí různými výzvami a problémy. Je důležité, aby měli podporu od svých rodičů, učitelů a dalších důležitých osob v jejich životě, aby mohli úspěšně překonat tyto výzvy a rozvíjet se v dospělé jedince. Jednou z nejčastějších obav adolescentů je budoucnost. Mnozí se ptají, jaké budou mít povolání, kde budou bydlet, jaké vztahy budou mít atd. Je důležité, aby adolescenti měli možnost zkoumat a zkusit různé možnosti, aby mohli najít to, co je opravdu baví a naplňuje. Adolescence je tedy období plné změn a výzev. Je důležité, aby adolescenti měli podporu a pomoc při řešení problémů, se kterými se mohou potýkat. (Macek, 2003).

1.2 Identita adolescenta

„Mít identitu znamená znát odpověď na otázku, kdo jsem, znát sám sebe, rozumět svým citům, vědět, kam patřím, kam směřuji, čemu doopravdy věřím, v čem je smysl mého života. Znamená to jistotu se sebou samým, zodpovědnost za své činy, realistické sebevědomí, znalost svých možností a mezí. Znamená to být pevně zakotven v tradici a podílet se aktivně na tvorbě budoucnosti, osobní i společenské. Znamená to vědět o své jedinečnosti, znát své nezaměnitelné místo, svou nenahraditelnost – a to všechno nejen intelektem, nýbrž celou hloubkou své bytosti. Znamená to mít větší podíl na vlastním životě.“ (Říčan, 2004, s. 217).

Vytvoření celkové identity je proces, při kterém si chlapci i dívky uvědomují očekávání společnosti. Dívky často zažívají nová omezení v důsledku svého fyzického zrání, což může vést k obavám rodičů a k větší kontrole. Mohou být také varovány před riziky spojenými s předčasnou sexualitou. Na druhé straně, požadavky na chlapce bývají méně přísné a mužská role přináší svobodu a vyšší společenskou prestiž. Rodiče jsou méně přísní v kontrole volného času a péči o domácnost, což přináší pro chlapce určité výhody. (Janošová, 2008).

Adolescence je období, během kterého se adolescenti často nacházejí v různých stádiích identity. Je také běžné, že se adolescenti nacházejí ve stejnou dobu v různých stádiích identity v rozdílných oblastech svého života, např. mohou mít již dosaženou identitu v profesní orientaci, zatímco v partnerských vztazích se mohou nacházet v chaotickém pojetí sebe sama. (Macek, 2003).

Identita se rozděluje na osobní a sociální aspekt. Osobní identita vychází z osobního zkoumání a hodnocení, ale pohled na vlastní já je trochu jiný než u vlastního sebevědomí. Důležité je vědomí vlastní jedinečnosti, unikátnosti a ohraničenosti vůči ostatním. Toto je

spojeno s pocitem "já jsem já" a odpovídá na otázku "kdo jsem". Na druhé straně, sociální aspekt identity se týká pocitu integrace, spolupráce a kontinuity vztahů a času. Odpovídá na otázky typu "kam patřím", odkud pocházím", "čeho jsem součástí", "kam směřuji". Tyto otázky často přesahují hranice existenciálního zážitku vlastního já. (Macek, 2003).

Nedávné výzkumy potvrzují, že je užitečné rozdělit období adolescence na ranou, střední a pozdní. I když existují spojitosti mezi jednotlivými fázemi, každá je specifická. Ranná adolescence je doba, kdy se dějí překvapivé věci a dominují v ní pubertální změny, emocionální a kognitivní změny a potřeba přizpůsobit se novému prostředí a rolím, obvykle v souvislosti s přechodem z elementární školy na střední školu. Střední adolescence je období, kdy dochází ke změnám v blízkých vztazích s vrstevníky (přátelství a romantické vztahy) a k proměnám postojů k autoritám a k vlastnímu já. Je to čas sociálního moratoria a hledání a experimentování v oblasti vztahů a důsledků rozhodnutí. Pozdní adolescence představuje přechod do dospělosti a zvýšený důraz na budoucí očekávání adolescentů a jejich osobní perspektivy. (Macek, 2003).

SHRNUTÍ: Charakterizovali jsme období fyzického, psychického a sociálního vývoje adolescenta, popsali jeho identitu, která hraje důležitou úlohu ve vývoji každého jedince, neboť potřeba nalézt „sám sebe,“ hraje významnou roli.

2 RIZIKOVÉ CHOVÁNÍ ADOLESCENTŮ

Rizikové faktory jsou situace nebo okolnosti, které zvyšují pravděpodobnost, že dospívající budou mít problémy se svým fyzickým a duševním zdravím, výkonem ve škole a sociálním přizpůsobením. Tyto faktory obvykle zahrnují bolestivé životní události, sociální a ekonomické nevýhody, rodinné konflikty, dlouhodobé zážitky násilí, vážné problémy rodičů, jako je alkoholismus, drogová závislost, kriminalita nebo duševní onemocnění. (Šolcová, 2009).

Dle EPSTEINA (2010) se mnoho adolescentů chová rizikově kvůli pocitu osamělosti, nedostatku smysluplnosti a neustálému pocitu, že nemají kontrolu nad svým životem. Také moderní technologie mají vliv na rizikové chování adolescentů, kdy zdůrazňuje zejména negativní dopad sociálních sítí, videoher, digitálních médií na psychické zdraví a chování. Epstein podporuje rozvoj sebeúcty, sebedůvěry a nezávislosti adolescentů, stejně jako poskytování větší volnosti a odpovědnosti v rámci rodiny a společnosti. Epstein také navrhuje, aby byli adolescenti více zapojeni do rozhodování o tom, co se v jejich životě děje, a aby se více zohledňovaly jejich potřeby a přání.

Autorka MACHOVÁ a kolektiv (2009) identifikují různé faktory, které zvyšují pravděpodobnost rizikového chování u dospívajících. Tyto faktory se nacházejí v různých fázích života a v různých aspektech společnosti. V dětství mohou patřit například k zanedbání nebo zneužívání dítěte, problémovému chování dítěte, ztrátě nebo zavržení rodiče nebo chronické nemoci rodiče. V dospívání mohou patřit například k malé sebedůvěře, těhotenství nebo rodičovství adolescenta, chronické nemoci nebo handicapu a nejistých vyhlídkách do budoucna. Ve společnosti mohou patřit například k příslušnosti k menšinám, oslabení rodiny, chudobě nebo benevolentním zákonům apod.

Jedním ze způsobů, jak pomoci adolescentům zabránit rizikovému chování, je poskytnout jim dostatečnou podporu a pomoc při řešení problémů, se kterými se mohou potýkat. Rodiče a další důležité osoby v životě adolescentů by měli být pro ně dostupní a ochotní naslouchat, kdykoliv budou potřebovat pomoc nebo radu. Je také důležité, aby adolescenti měli příležitost vyjádřit své názory a být vyslechnuti, protože to může pomoci snížit pocity izolace a pomoci jim lépe se vyrovnat s různými výzvami. (Sobotková a kol., 2014).

Dalším krokem je pomoci adolescentům rozvíjet zdravé návyky a zodpovědné chování. To může zahrnovat vedení ke zdravému životnímu stylu, jako je například pravidelná fyzická aktivita nebo zdravá strava, a podpora při získávání dovedností, jako je například řízení peněz nebo plánování budoucnosti. Je také důležité, aby adolescenti měli příležitost získat nové zkušenosti, a to prostřednictvím různých aktivit, jako je například dobrovolnictví nebo účast v kroužcích nebo klubech. (Sobotková a kol., 2014).

Rizikové chování mládeže může mít řadu příčin, a to jak vnějších, tak vnitřních. Mezi vnější příčiny patří například rodinné prostředí, vliv vrstevníků, špatné vzdělávání nebo nedostatečné zázemí. Mezi vnitřní příčiny patří například osobnostní vlastnosti, jako je například impulzivita nebo nízké sebevědomí a psychické problémy, jako je například deprese nebo úzkost. (Matoušek, Kroftová, 2003).

STEINBERG (2015) tvrdí, že určitá míra rizikového chování je běžná v adolescentním vývoji, ale zároveň upozorňuje na to, že některé formy rizikového chování jsou více znepokojující než jiné. Uvádí, že mezi běžné formy rizikového chování patří například zvyšování rychlosti jízdy, konzumace alkoholu a drog, překračování hranic autority a experimentování s pohlavní aktivitou. Tyto formy rizikového chování mohou mít pro adolescenty různé důsledky a rizika, ale v určité míře jsou součástí procesu dospívání. Upozorňuje však také na to, že některé formy rizikového chování, jako je například špatné chování ve škole nebo trestná činnost, jsou méně běžné a mohou mít vážnější a trvalé následky pro adolescenty.

Je třeba také pomoci adolescentům rozvíjet schopnost odolávat tlakům ze strany ostatních a brát rozhodnutí, která jsou pro ně správná. To může zahrnovat vedení k sebevědomí a sebedůvěře, a také podporu při získávání dovedností, jako je komunikace a vyjednávání. Je také důležité, aby adolescenti měli příležitost se setkat s různými lidmi a naučit se pracovat v různých skupinách, což jim může pomoci rozvíjet sociální dovednosti a zlepšit schopnost navazovat zdravé vztahy. Je důležité, aby adolescenti měli možnost získat informace a poradit se s někým, kdo je může vést a pomoci jim s řešením různých problémů a výzev, se kterými se mohou potýkat. To může zahrnovat využití služeb poradenských center nebo kontaktování odborníka, jako je například psycholog nebo sociální pracovník. (Sobotková a kol., 2014).

Prevence rizikového chování mládeže by měla být zaměřena na posilování jejich schopností a dovedností, nikoli na pouhé potrestání chování, které bylo již prokázáno jako nebezpečné. Vzhledem k tomu, že většina rizikového chování adolescentů začíná již v dětství, je třeba se zaměřit na prevenci v této fázi vývoje. (Gottfredson, 2000).

2.1 Rodina a její selhání

Rodina může mít velký vliv na rizikové chování adolescentů. Rodiče nebo jiní důležití dospělí v rodině mohou být vzorem nebo modelem pro chování adolescentů a mohou mít významný vliv na to, jakým způsobem se adolescenti rozhodují a co považují za správné nebo špatné.

Rodina může ovlivňovat rizikové chování adolescentů také tím, jakým způsobem funguje a jak vzájemně komunikuje. Například rodiny s dobrými vztahy a otevřenou komunikací mohou být méně náchylné k výskytu rizikového chování u jejich dětí než rodiny se špatnými vztahy a nedostatečnou komunikací. Rodiče mohou také ovlivňovat rizikové chování adolescentů tím, jakým způsobem se o ně starají a jaké hodnoty a přesvědčení jim předávají. Například rodiče, kteří jsou pečliví a věnují dostatek času a pozornosti svým dětem, mohou snižovat riziko výskytu rizikového chování u svých dětí. Stejně tak rodiče, kteří vzdvihují důležitost zdravých návyků a zodpovědného chování, mohou pomoci svým dětem lépe se vyvarovat rizikovému chování. (Novotný, Zapletal a kol., 2004).

Je důležité, aby rodiče poskytovali svým dětem dostatek podpory a pomáhali jim překonávat překážky a řešit problémy, které mohou vést k rizikovému chování. Rodiče by také měli být schopni poskytnout svým dětem dostatečný prostor pro vyjádření svých pocitů a názorů a být ochotni vyslechnout jejich potřeby a obavy. Rodiče by také měli být schopni nastavit hranice a stanovit jasná pravidla a očekávání, která pomohou svým dětem vyhnout se rizikovému chování. Měli by také být schopni komunikovat s dětmi o rizikovém chování a pomoci jim pochopit důsledky takového chování. (Novotný, Zapletal a kol., 2004).

Rodina je pro vývoj a chování adolescenta velmi důležitá. Rizikové chování může být podporováno několika faktory v rodině. Například pokud jsou rodiče sami nezodpovědní nebo se v rodině vyskytují problémy, jako je například domácí násilí, může to vést k tomu, že adolescent bude pravděpodobněji podléhat rizikovému chování. (Matoušek, Matoušková, 2011).

Dalším důležitým faktorem je vztah mezi rodiči a dítětem. Pokud je vztah napjatý nebo chybí dostatečná komunikace, může to vést k tomu, že adolescent hledá alternativní způsoby, jak se vyrovnat se svými pocity a problémy, a může se tak vydat cestou rizikového chování. Posílení vztahu mezi rodiči a dítětem a zajištění zdravého a bezpečného prostředí v rodině může pomoci snížit riziko rizikového chování u adolescentů. Rodiče by také měli být vzorem zodpovědného a bezpečného chování pro své děti. (Matoušek, Matoušková, 2011).

Rodina je klíčovým faktorem při formování osobnosti dítěte a jeho vývoji. Poskytuje zkušenosti, hodnoty a předpoklady, které jsou nezbytné pro fungování v dané společnosti. Je důležité, aby rodiče dítěti věnovali pozornost, chválili ho a motivovali jeho úsilí. Pokud rodiče selhávají v rodičovských povinnostech nebo se potýkají s problémy, může to mít negativní vliv na chování dítěte. Jakmile dítě dospívá, vliv rodiny se snižuje a vrstevnické skupiny získávají větší význam. (Buriánek a kol., 2015).

Poruchy rodičovské role - Někteří rodiče z důvodu své nezralosti nebo neschopnosti zvládnout krizové situace (např. narození dítěte mimo manželství, dítě s handicapem nebo dítě v náhradní rodině) nejsou schopni poskytnout svým dětem dostatečný rozvoj a uspokojit jejich základní potřeby. Týká se to i dětí, které se potýkají s rozvodem nebo rozvedenými rodiči, kteří nevědí, jak se v těchto situacích chovat. Tyto problémy mohou mít kořeny v poruchách osobnosti rodičů, jako je psychopatie nebo nepřizpůsobivé chování, kteří neplní své rodičovské povinnosti. Někdy se rodiče chovají k dětem s nezájmem nebo dokonce nepřátelsky, a nedokážou poskytnout dětem potřebnou péči, někdy je dokonce opouštějí. V jiných případech, rodiče poskytují dětem příliš mnoho pozornosti, což vede k rozmazlenosti dítěte a neschopnosti žít samostatný život a respektovat druhé. (Šulová, 2004).

Rizikem pro dítě je také nepřítomnost rodiče v rodině. Rizikové chování adolescentů může být způsobeno chybějícím otcem v rodině nebo tím, že s matkou dítěte nikdy nežil. Adolescenti pak postrádají vzor, se kterým by se mohli identifikovat, a model mužského chování. Rodiče, kteří pijí příliš alkoholu, užívají drogy, delikventně se chovají a často jsou nezaměstnaní, zvyšují pravděpodobnost, že se dítě bude chovat podobným způsobem. (Matoušek, Matoušková, 2011).

2.2 Klima školy

Ve třídě si děti vytvářejí svůj vlastní způsob vyjadřování, slang a zvyky. Třída se také obvykle dělí na podskupiny, například dívky a chlapce. Učitel také hraje významnou roli v životě žáka, je pro něj přirozenou autoritou. Důležité je, aby měl učitel zájem o všechny žáky, může se stát, že některého z nich ignoruje, což může vést ke vzniku šikany jako formy protestu. Žáci, kterým se ve škole nedaří nebo jsou členy odlišné podskupiny, jsou vystaveny vyššímu riziku sociálního neúspěchu. (Matoušek, Matoušková, 2011).

Cílem školských institucí je vést děti k tomu, aby se integrovaly do společnosti, uznávaly autority a respektovaly normy platné v dané společnosti. Škola slouží také k tomu, aby sjednotila děti různých národností, charakterů a povah, aby se děti různých typů mohly navzájem poznat. Učitelé vyučují a žáci se učí. (Jedlička, 2015).

Škola a vrstevníci mohou mít velký vliv na rizikové chování adolescentů. Ve škole mohou vliv na rizikové chování mít například neadekvátní očekávání ze strany učitelů nebo špatné vztahy s vrstevníky. Adolescenti, kteří se cítí neúspěšní ve škole nebo nemají dobré vztahy se svými spolužáky, mohou být náchylnější k tomu, aby se vydali cestou rizikového chování, jako je například kouření, konzumace alkoholu, drog nebo šikana ostatních. (Jedlička, 2015).

Kromě toho může škola a vrstevníci pomoci snížit riziko rizikového chování tím, že poskytují adolescentům příležitosti k rozvoji dovedností a kompetencí, které jim pomohou vyrovnat se se zátěží a stresujícími situacemi. Například škola může nabízet volitelné předměty nebo aktivity, které pomáhají adolescentům rozvíjet sebeúctu, sebevědomí a schopnost řešit problémy. Vrstevníci mohou také pomoci tím, že poskytují podporu a pomáhají adolescentům vyrovnat se se zátěží a stresujícími situacemi. (Matoušek, Matoušková, 2011).

GOTTFREDSON (2000) také poukazuje na důležitost prevence školního násilí. K prevenci šikany a násilí v prostředí školy je nezbytné posilovat vztahy mezi studenty a učiteli, vytvářet bezpečné a podpůrné prostředí pro všechny studenty a učit se řešit konflikty konstruktivním způsobem.

2.3 Vrstevnické skupiny

Vliv party (subkultury) má na adolescenta velký vliv. Čím větší je jeho vztah ke skupině, tím menší je pravděpodobnost odloučení se od skupiny. Jedinec může ztrácet vlastní názory, přesvědčení a přizpůsobuje se normám ve skupině, které mnohdy mohou být patologické. U některých skupin se totiž vyskytuje agrese a násilí, kdy se klade velká důležitost na vůdce skupiny, jehož chování se stává vzorem pro ostatní, jedinec se může stát agresivním, dělá věci, které by za normálních okolností nedělal. Parta či subkultura zprostředkovává jedinci pocit anonymity, pocitu, že někam patří, důležitosti apod. Dle odborníků se agrese předpokládá v takové skupině, která ji přijímá za svou, skrze ni se prosazuje apod. (Martínek, 2015).

V současnosti se nabízí otázka, proč se stále více dětí a mladistvých přiklání k partám s agresivními prvky nebo k agresivním subkulturám. Odpověď není jednoduchá, ale lze říci, že základem je výchova a sociální prostředí, ve kterém takový jedinec vyrostl. Mezi takovými jedinci jsou často ti, kteří v raném věku nezažili v rodinném prostředí pocit bezpečí a přijetí, a mají neuspokojenou potřebu někam patřit. Tyto osoby touží po tom být součástí něčeho, být uznávány, a v partě nacházejí pocit síly a potřebnosti, většinou mají stejné rodinné zážitky jako ostatní členové party. (Martínek, 2015).

Další skupinou jsou jednotlivci, kteří zažili příliš autoritativní výchovu. Jejich rodiče jim dávali najevo, že nic není správně a že se nic nedělá dobře. Během jejich výchovy kritika převládala nad pochvalou a rodiče brali vše, co dělali dobře, jako samozřejmost. Stále se jim poukazovalo jen na jejich chyby a často byli neadekvátně trestáni za to, co špatně udělali. (Martínek, 2015).

Třetí skupinou jsou děti, které prošly chaotickou výchovou. Jejich život je plný nejistoty a v konečném důsledku to vede ke sníženému sebevědomí. Skupina je pro ně zdrojem jistoty a agresivní chování je přijímáno jako přirozený způsob, jak se prosadit. (Martínek, 2015).

Dále existují děti, které nemohou splnit vysoké nároky svých rodičů. Tyto děti jsou nuceny k dosažení výkonů, které nejsou schopné splnit, a nic pro ně není dost dobré. Tito rodiče často používají tzv. podmíněnou lásku. Promítají své vlastní touhy a přání po úspěchu na své děti. (Martínek, 2015).

Na závěr se jedná o jedince, kteří si sami prošli agresivní výchovou rodičů, kteří používali fyzické násilí proti svým dětem. Agrese v těchto rodinách byla běžným prostředkem výchovy a jedinec ji přijímá jako normu. (Martínek, 2015).

2.4 Závislosti

Závislosti, jako je závislost na alkoholu, tabáku nebo drogách, mohou mít vliv na rizikové chování adolescentů. Adolescenti, kteří jsou závislí, mohou být více náchylní k tomu, aby se účastnili rizikových aktivit nebo aby se vystavovali nebezpečí, protože jejich rozhodovací schopnosti a schopnost řídit se pravidly mohou být sniženy. Závislosti mohou vést k sociálnímu vyloučení nebo k problémům v rodině, což může dále přispět k rizikovému chování adolescentů. Prevence a léčba závislostí tedy mohou pomoci snížit riziko rizikového chování u adolescentů. (Matoušek, Matoušková, 2011).

Závislosti mohou vést k rizikovému chování u adolescentů několika způsoby, třeba někteří mohou řídit pod vlivem alkoholu nebo užívání drog. Závislosti mohou také vést k sociální izolaci a snížené schopnosti kontrolovat vlastní chování, což může vést k dalšímu rizikovému chování. Pro některé adolescenty může být těžké odolávat tlakům ze strany vrstevníků k tomu, aby riskovali a podstupovali nebezpečí, jako například zkoušení drogy nebo alkoholu, aby zapadli do skupiny. (Nešpor, 2003).

Závislosti mohou také vést k finančním problémům, což může vést k tomu, že adolescenti budou podstupovat rizikové chování, jako je krádež nebo prodej drog, aby získali peníze na nákup návykových látek. V neposlední řadě může závislost vést k problémům se zdravím, což vede k dalšímu rizikovému chování, jako je například opakované podstupování nebezpečných aktivit, které mohou poškodit zdraví. (Nešpor, 2003).

Zvláštnosti působení návykových látek na adolescenty

Závislost na návykových látkách se může vyvinout velmi rychle během několika měsíců. To je způsobeno vyšším rizikem těžkých otrav, které jsou způsobeny nižší tolerancí, menší zkušeností a vyšším sklonem k riziku, který je častý u dospívajících. Nejčastějšími příčinami úmrtí u dětí a mladistvých jsou úrazy, otravy a jiné násilné příčiny. Tyto faktory také souvisí se závislostí na alkoholu, což představuje vyšší riziko nebezpečného chování pod vlivem návykových látek. Tyto závislosti a zneužívání mohou způsobit zaostávání v psychosociálním vývoji, jako je vzdělávání, sociální dovednosti a sebekontrola. Alkohol a jiné drogy mohou poškodit vývoj mozkových buněk, který se odehrává během dospívání a mohou vést ke zdravotním problémům. (Nešpor, 2011).

Prevence užívání drog by měla být zaměřena na posilování schopností adolescentů řešit stres a posilování schopností odolat sociálním tlakům. Tento přístup může být úspěšně implementován prostřednictvím programů prevence drogové závislosti, které se zaměřují na posilování těchto důležitých schopností. (Gottfredson, 2000).

2.5 Média

V dnešní době jsou média vedle rodiny a školy nejdůležitějším faktorem ovlivňujícím výchovu dětí. Vliv elektronických médií je obrovský, a protože sledování televize je pro děti pohodlné, tráví u ní mnohem více času než při jiných volnočasových aktivitách. Doba, kterou děti stráví u televize, počítače, tabletu nebo notebooku, neustále narůstá. Mladé lidi zajímají filmy, seriály a populární hudba, zatímco starší generaci zajímají politické pořady, světové zpravodajství a náboženské pořady. (Matoušek, Kroftová, 2003).

Děti mohou špatně vnímat rozdíl mezi fiktivním násilím, které autoři vymyslí ve filmech a pořadech, a skutečným násilím. Pro ně je to stále násilí a často mají potřebu napodobovat to, co vidí v televizi. Pokud jsou v obraze negativní postavy, mohou děti přenášet zlost na své vrstevníky nebo dokonce i na hračky. (Matoušek, Kroftová, 2003).

V minulém století bylo považováno za problém, že děti tráví 2 až 3 hodiny denně u televize. Dnes ale kromě televize tráví mnoho času také na počítači, sociálních sítích a při hraní počítačových her. Děti nemusí být schopny oddělit realitu od fikce, což může být nebezpečné. Média mají sice menší vliv než rodina, škola a kamarádi, ale stále mají velkou váhu při formování dětí. Některé osoby používají média jako únik od reálných problémů, což může mít negativní dopad na jejich chování. Prezentace násilí a zvrácené pornografie může vést k agresivitě. Média mají jak pozitivní, tak negativní vliv na veřejnost, například internet umožňuje komunikaci a šíření názorů. Nicméně je důležité zachovat přímou komunikaci „z očí do očí“, což mnoho mladých lidí neumí. Vstupem do světa sociálních sítí se jedinec stává členem nové sociální skupiny. (Jedlička a kol., 2015).

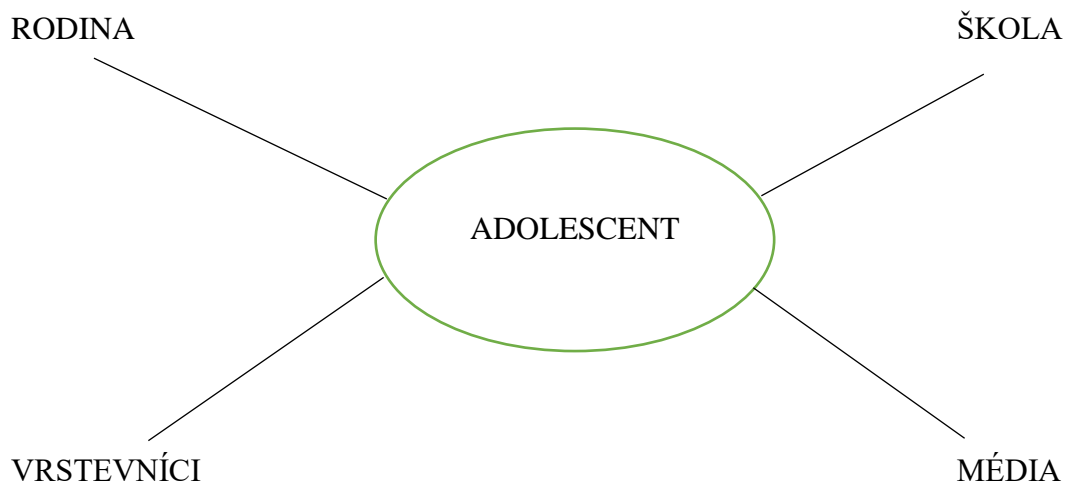


Schéma č. 1 **Faktory ovlivňující vývoj adolescenta** (Zdroj: Pitnerová)

SHRNUTÍ: Vyzdvihujeme příčiny, které mohou mít vliv na rizikové chování mládeže, ať už se jedná o rodinné prostředí, klima školy, vrstevníky, formy závislostí nebo vliv médií. Důležité je poskytnout adolescentovi patřičnou podporu a pomoc v případě, že by se rizikové chování a jednání prohloubilo.

3 VÝCHOVNÝ ÚSTAV PRO MLÁDEŽ

„Obec s rozšířenou působností má podle platných předpisů navrhopvat ústavní výchovu u těch dětí, o něž rodiče náležitě nepečují a žádná jiná alternativa výchovy dítěte se buď nejeví jako žádoucí, či není dostupná. Ústavní výchova je navrhována rovněž těm dětem, které rodiče ani jiné způsobilé pečovatele nemají“ (Matoušek, Kroftová, 2003, s. 55).

3.1 Ústavní, ochranná výchova

Ústavní výchova je regulována Občanským zákoníkem č. 89/2012 Sb., ve znění pozdějších právních předpisů, kdy soud rozhoduje o jejím nařizení a nařizuje se dětem mladším osmnácti let, pokud se o ně jejich rodiče nemohou starat kvůli závažným důvodům nebo je jejich výchova ohrožena. Ústavní výchova má preventivní charakter, nikoliv trestní a je nařizována ze sociálních či výchovných důvodů. Může být použita jako dočasné řešení po odebrání dítěte z rodiny a má trvat pouze tak dlouho, jak to vyžaduje její účel, nejdéle do osmnáctého roku života dítěte, ale výjimečně může být prodloužena o rok soudem.

„Ústavní výchova je rovněž navrhována těm dětem, které rodiče, ani jiné způsobilé pečovatele, nemají. Příslušná obec dává návrh soudu, který pak ústavní výchovu nařídí, a má také možnost podávat soudu návrh na zrušení ústavní výchovy. Soud může ústavní výchovu nařídít i bez návrhu účastníků.“ (Matoušek, Kroftová, 2003, s. 156).

Při rozhodování o umístění dětí do ústavní výchovy se zúčastňuje mnoho lidí a institucí, což ztěžuje hledání nejlepšího řešení. Jánský ve své knize uvádí, že odborníci s cílem pomoci dítěti a chránit jeho zájmy se často dostávají do rozporu při volbě metod. Hlavní otázka je, kdy je stále možné podporovat rodinu a kdy je nutné chránit zájmy dítěte přemístěním do náhradního domova. (Jánský, 2014).

Ukládání ochranné výchovy je upraveno zákonem č.218/2003 Sb., o odpovědnosti mládeže za protiprávní činy a o soudnictví ve věcech mládeže. Ochranná výchova je forma ochranného opatření, který má za cíl prevenci, izolaci a resocializaci dětí, které se dopustily společensky nebezpečného činu. Soud ukládá tuto výchovu osobám ve věku 12 až 15 let, které spáchaly čin, za který trestní zákon dovoluje uložení výjimečného trestu, nebo osobám mladším 15 let, které se dopustily činu, který by byl u právně odpovědných osob považován za závažný trestný čin v občanskoprávním řízení.

Soud pro mládež může rozhodnout o uložení ochranné výchovy v trestním řízení, pokud se jedná o mladistvé (ve věku 15 - 18 let) a není zajištěna náležitá výchova v jejich rodině nebo v prostředí, ve kterém žijí. Toto opatření může být uloženo, pokud je výchova zanedbána nebo prostředí neposkytuje dostatečnou záruku pro jejich výchovu. Avšak musí být zohledněno, že uložení ochranné výchovy musí být dostatečným opatřením v dané situaci. Soud může také nařídit dohled probačního úředníka nebo jiné výchovné opatření. (Zákon č. 218/2003 Sb.).

Trestní zákon stanovuje, že ochranná výchova se provádí ve zvláštních zařízeních, kde je chovanec veden pedagogickými prostředky k přípravě na budoucí povolání. Během ochranné výchovy mladistvého může soud podmíněně umístit mimo výchovné zařízení, pokud lze očekávat, že se chování mladistvého bude shodovat se zákonem a bude žít řádným životem. Pokud mladistvý nesplní očekávání, může soud rozhodnout o pokračování v ochranné výchově. (Matoušek, Kroftová, 2003).

3.2 Hlavní funkce výchovného ústavu

Do zařízení výchovného ústavu jsou zařazovány děti, které jsou starší 15 let, resp. mají ukončenou základní povinnou školní docházku. Jsou to děti, které mají závažné poruchy chování a mají nařízenou ústavní výchovu nebo uloženou ochrannou výchovu. Do výchovného ústavu může být zařazeno i dítě, které je starší 12 let, a to pokud má uloženou ochrannou výchovu a má tak závažné poruchy chování, že není možné, aby bylo umístěno v dětském domově se školou. Výjimka tak může být i u dítěte staršího 12 let, které má nařízenou ústavní výchovu. Zařízení plní úkoly podobně jako v dětském domově se školou, a to výchovné, sociální a vzdělávací. Při výchovném ústavu bývá zřízená střední škola, popř. základní škola. (Pipeková, 2006).

Ve společnosti jsou často výchovné ústavy označovány jako „polepšovny nebo pastáky“, stejně tak i dětské domovy se školou jsou takto označovány. Do těchto zařízení se děti často dostávají z důvodu nejrůznějších závažných poruch chování, které mnohdy naplňují skutkovou podstatu trestného činu. Tato zařízení poskytují dětem speciálně pedagogické programy zaměřené výchovně vzdělávacím směrem. Programy jsou zpracovány individuálně podle osobnosti každého dítěte, zaměřují se tedy na rozvoj osobnosti jednotlivých dětí. (Jánský, 2014).

Rozdělení státních výchovných ústavů vyplývá ze zákona č. 109/2002 Sb., o výkonu ústavní výchovy nebo ochranné výchovy ve školských zařízeních a o preventivně výchovné péči ve školských zařízeních a o změně dalších zákonů. (Jánský, 2014).

Výchovný ústav je státní školské výchovné zařízení, které zajišťuje výchovnou, vzdělávací, hmotnou a sociální péči mládeže, která ze závažných důvodů nemůže být vychovávána ve vlastní rodině a nemůže být ani osvojena nebo umístěna v jiné formě náhradní rodinné péče. Ve vztahu k dětem a mládeži plní zejména úkoly výchovné, vzdělávací a sociální. Podle výše uvedeného zákona však může klient setrvat i po vypršení věku osmnácti let. Jedná se tedy o dobu jeho soustavné, aktivní profesní přípravy, nejdéle však do 26 let. V takovém případě je stále nezaopatřenou osobou a plyne mu tak stále nárok na veškeré finanční zajištění, jež vymezuje zákon. Posláním výchovného ústavu je se v co největší možné míře postarat o klienty z hlediska materiálního zabezpečení a z hlediska jejich psychosociálního rozvoje. (Jánský, 2014).

FISCHER A ŠKODA (2008) uvádí tyto funkce výchovného ústavu:

- výchova a snaha o změny v osobnosti a způsobech chování s důrazem na nápravu, která se projeví především po opuštění výchovného ústavu,
- podpora a péče,
- omezení, vyloučení a represe.

Funkce výchovného ústavu zahrnuje nejen zajištění základních potřeb (jako bezpečí a stability), ale i práci s klientem směřující k pozitivním změnám. Práce ve výchovném ústavu by měla být zaměřena na to, aby se mladistvý mohl co nejdříve navrátit do své rodiny. Novou funkcí by mohla být podpora a práce s rodinou klienta, což by mělo vést k vyřešení rodinných problémů a k tomu, aby rodina byla schopna přijmout dítě zpět.

3.3 Nejčastější příčiny umístění adolescentů do VÚ

LAZAROVÁ a kol., (2008) uvádí dva hlavní faktory, které mohou vést k umístění mladistvého do výchovného ústavu, kdy upozorňuje na to, že by mohlo jít o kombinaci těchto důvodů:

- mladistvý byl umístěn kvůli svému vykořenění z dosavadního prostředí, tj. nemá kam jít nebo už nechce zůstat ve stávajícím prostředí.
- mladistvý byl umístěn do ústavu kvůli svému chování, které se nachází mimo normy a bývá sociálně nepřijatelné. Tyto způsoby chování bývají disociálního, asociálního nebo antisociálního charakteru.

Můžeme si blíže specifikovat výše uvedené způsoby poruch chování:

- a) disociální chování - je chování nespolečenské, nepřiměřené. Obvykle je toto chování přechodné. Vyskytuje se jak v rodinném, tak ve školním prostředí. Mezi disociální chování řadíme: školní problémy, vnučování pozornosti, vzdorovitost, negativismus, lži, neposlušnost.
- b) asociální chování - porušuje společenské normy. Jedinec spíše poškozuje sebe než okolí. Je to dáno nedostatkem sociálního citění a citové oploštělosti. Důležité je takového člověka motivovat, zabavit, aby se nenudil, něčím ho nadchnout. Mezi projevy asociálního chování můžeme uvést: záškoláctví, toulky, útěky, alkoholismus, gamblerství, tabakismus atd.
- c) antisociální chování - je chování, které překračuje hranici zákona. Poškozuje jak jedince, tak okolí. Jedinec ohrožuje hodnoty dané společností. Náprava může spočívat v ústavní péči prostřednictvím školských zařízení, ale také věznic. Do antisociálního chování řadíme: krádeže, loupeže, vandalismus, sexuální delikty, zabití, vraždy a organizovaný zločin. (Schelleová, 2004).

MARTÍNEK (2015) popisuje, že příčiny agresivního chování a kriminality u dětí a mládeže jsou složité a zahrnují interakce mezi biologickými, psychologickými a sociálními faktory. Mezi biologické faktory patří genetické predispozice, poruchy mozku, hormonální nerovnováha a podobně. Psychologické faktory mohou zahrnovat poruchy osobnosti, emoční nestabilitu a traumatizující zážitky. Sociální faktory mohou zahrnovat vliv rodiny, školy, vrstevníků, kultury a společnosti obecně.

Podle autora je důležité, aby se včas rozpoznaly příznaky agresivního chování a kriminality u dětí a mládeže a aby byly poskytnuty vhodné intervence. V některých případech může být nutné umístit rizikové děti do ústavní péče, aby bylo možné poskytnout jim vhodnou terapii a výchovu a minimalizovat tak riziko pro ně samotné i pro okolí. Zároveň zdůrazňuje, že umístění do ústavní péče by mělo být poslední možností a mělo by být řešeno individuálně v závislosti na konkrétních okolnostech každého případu. (Martínek, 2015).

Existuje mnoho důvodů pro umístění mladistvých do výchovného ústavu, každý případ je jedinečný. Každý mladý člověk, který se ocitne v této situaci, má svůj vlastní příběh ovlivněný řadou faktorů. Tyto příběhy však mají jedno společné téma, a tím je rizikové chování. To zahrnuje formy chování, které mohou způsobovat zdravotní, sociální nebo psychické riziko jedince i jeho okolí, ať už se jedná o reálné nebo předpokládané ohrožení. (Miovský, 2006).

Kritéria, která často vedou kurátory k návrhu ústavní výchovy, zahrnují:

- útěky z domova
- neúcta k rodičům
- začátek závislosti na alkoholu, drogách nebo automatech
- líný způsob života
- sexuální promiskuita
- protiprávní chování, jako jsou přestupky a trestné činy
- počet výchovných opatření použitých před návrhem ústavní výchovy
- členství v nebezpečné skupině (Matoušek, Kroftová, 2003).

Další možné příčiny umístění adolescenta do výchovného ústavu mohou být:

Záškoláctví – absolvování méně než 80 % docházky do školy. Záškoláctví je spojeno s různými negativními důsledky, jako jsou horší výsledky ve škole, zvýšené riziko kriminálního chování a užívání návykových látek, snížené sebevědomí, ztráta motivace a další problémy. (Martínek, 2015).

Je hned několik strategií, jak předcházet záškoláctví, jako je například spolupráce mezi školou a rodinou, zlepšení školního klimatu, posílení motivace ke vzdělávání a včasné zjištění a řešení problémů, které mohou vést ke záškoláctví. Důraz je kladen na včasnou intervenci, která může pomoci předejít vážnějším problémům, jako je kriminální chování a závislost na drogách. (Martínek, 2015).

Krádež se řadí mezi jedny z nejčastějších kriminálních chování mezi školní mládeží. Krádeže se mohou vyskytovat ve vztahu ke školním prostorům, kdy jsou krádeže například z tašek nebo ze šatních skříněk, ale také se mohou týkat majetku jiných žáků, jako jsou například mobilní telefony, peněženky nebo jiné cennosti. (Martínek, 2015).

Faktory, které mohou přispět ke vzniku krádeží mezi školní mládeží, jsou například vliv skupiny vrstevníků, kteří dávají kriminalitě přednost, špatné vztahy s učiteli a nízká motivace k učení. Krádeže mohou být také projevem sociálního vyloučení, kdy si žáci, kteří nejsou součástí populárního okruhu, získávají pozornost jinak, například prostřednictvím kriminálního chování. (Martínek, 2015).

Předcházet krádežím se může například zlepšením školního prostředí, osvětou o nebezpečí krádeží a o následcích kriminálního chování, posilování etických hodnot a odpovědnosti žáků, zvyšování dohledu a spolupráce s policií a další. Důraz je kladen na to, že prevence kriminality je klíčová a že škola by měla být proaktivní v prevenci krádeží a dalších kriminálních činností. (Martínek, 2015).

Lhaní je běžnou součástí lidské interakce a projevuje se v různých formách (např. výmysly, zamlčování pravdy, přikrášlování a zveličování). U dětí a mladistvých může být lhaní způsobeno různými faktory, jako jsou potřeba přizpůsobení se skupině, získání pozornosti nebo snaha vyhnout se trestu. Lhaní může být pro školní prostředí problematické, protože může vést ke špatné komunikaci mezi učiteli a žáky, snížení důvěry a rovněž může zhoršit vztahy mezi žáky navzájem. (Martínek, 2015).

Některé studie naznačují, že přílišné lhaní může být spojeno s dalšími negativními projevy, jako jsou špatné vztahy se spolužáky, neuspokojivé školní výsledky a další projevy deviantního chování. Důležité je vytvářet v prostředí školy otevřenost a důvěru, aby se děti a mladiství necítili nuceni lhát, ale naopak aby byli ochotni mluvit o svých pocitech a problémech. (Martínek, 2015).

PILARĚ (2015) také diskutuje o důvodech umístění dětí do zařízení ústavní péče. Autor uvádí 5 základních kategorií dětí v zařízeních ústavní péče: oboustranní sirotci (4-5%), děti ohrožené sociálními patologiemi (nejčastěji ze slabého sociálního prostředí), děti s výchovnými problémy a rizikovým chováním, děti s psychickými a neurologickými poruchami CNS a děti s kriminální minulostí.

Když rodiče hrubě zanedbávají, zneužívají nebo dokonce týrají své dítě, a tím vážně ohrožují jeho výchovu, zdraví a v mnohých případech i život, může být zavedeno nařízení ústavní výchovy, i když nebyla předtím použita žádná jiná výchovná opatření. V některých případech, kdy jsou tyto závažné porušení odhalena až po určité době, je nezbytné odebrat dítě z rodiny, protože není naděje, že by jiná opatření byla účinná. Toto opatření se také může použít, když rodiče nechťejí z objektivních nebo subjektivních důvodů pečovat o své dítě a není k dispozici vhodná osoba pro individuální náhradní rodinnou výchovu, takže je nutná kolektivní výchova pro blaho dítěte. Tento krok se zdůvodňuje snahou co nejrychleji vytvořit nové prostředí pro řádnou výchovu dítěte. (Hrušáková, 2009).

Dle SIGMUNDOVÉ (2015) mezi hlavní faktory patří nízký socioekonomický status rodiny, nevyhovující rodinné prostředí a zanedbávání výchovy ze strany rodičů. Další faktory mohou zahrnovat chování dítěte, jako jsou drogová závislost, delikvence a nevhodné sexuální chování. Je důležité, aby byla při rozhodování o umístění dítěte do nápravného zařízení zohledněna individuální situace dítěte a jeho rodiny a aby byly zvažovány alternativní možnosti, jako jsou terapeutické programy a podpora rodiny v domácím prostředí. Měla by být také zajištěna adekvátní péče a vzdělání v nápravném zařízení, aby děti a mládež měli možnost úspěšně se reintegrovat zpět do společnosti.

3.4 Odborný tým

Personál výchovného ústavu pro mládež se dělí na pracovníky pedagogického a nepedagogického zaměření. Pedagogickými pracovníky jsou učitelé, vychovatelé, psychologové, speciální pedagogové, etopedové, zkrátka ti, kteří se věnují výuce, výchově, pedagogické psychologii nebo speciální pedagogice. Nepedagogickými pracovníky jsou ti, kteří se věnují jiným činnostem, jako je sociální pracovník, účetní, noční vychovatel apod. Tito pracovníci jsou nedílnou součástí chodu zařízení a ovlivňují reedukační proces. (Zákon č. 383/2005 Sb.).

- Vychovatelé - jsou základním pracovním pilířem ve výchovném ústavu. Vychovatelé jsou odpovědní za denní péči o děti a mládež, včetně jejich výchovy a vzdělávání. Pomáhají dětem s jejich osobním růstem a vývojem, a to jak individuálně, tak v rámci skupinového prostředí.
- Psycholog - je odpovědný za psychologickou podporu dětí a mládeže v ústavu. Pomáhá jim zvládat problémy a těžkosti a vede individuální nebo skupinové terapeutické sezení. Psycholog se také účastní tvorby plánu péče pro děti.

- Sociální pracovník - poskytuje pomoc a podporu dětem a mládeži při řešení sociálních a rodinných problémů. Pomáhá jim navázat a udržovat kontakty s rodinou a přáteli, a vede je k samostatnosti a přípravě na návrat do rodiny nebo do společnosti.
- Pedagogové - jsou odpovědní za vzdělávání dětí a mládeže v ústavu. Sledují vývoj dětí a přizpůsobují vzdělávání jejich potřebám a schopnostem. Pedagogové se také účastní tvorby plánu péče pro děti a spolupracují s ostatními pracovníky. (Sekera, 2009).

SHRNUTÍ: Věnujeme se výchovnému ústavu pro mládež, kdy zmiňujeme zásadní pojmy, jako jsou ústavní a ochranná výchova, na základě kterých jsou mladiství umístěni do VÚ. Dále popisujeme funkce výchovného ústavu, příčiny umístění mladistvého do výchovného ústavu a také vymezení odborných pracovníků.

4 VÝCHOVNÝ ÚSTAV, NOVÝ JIČÍN

Historie Výchovného ústavu pro mládež v Novém Jičíně začala v druhé polovině 19. století, za vlády císaře Františka Josefa I. Podle říšského zákona o robotách a polepšovných, schváleného v roce 1885, bylo rozhodnuto o vytvoření nových výchovných ústavů. Právě tyto výchovné ústavy měly být klíčovou součástí výchovy mladých lidí, kteří byli ohroženi z hlediska mravnosti a byli zanedbáváni. (130 let činnosti Výchovného ústavu pro mládež v Novém Jičíně).

Výchovný ústav, střední školu a středisko výchovné péče, Nový Jičín zřizuje Ministerstvo školství, mládeže a tělovýchovy České republiky. V současnosti je kapacita zařízení 44 míst v pobytové části školského zařízení. (VD-301/2021).

4.1 Koncepce rozvoje pro období 2020 - 2025

Tato strategie má za cíl přeměnit Výchovný ústav, střední školu a středisko výchovné péče Nový Jičín na specializované školské zařízení pro chlapce s ochrannou výchovou. Plán vychází z dlouhodobého záměru zřizovatele a výsledků společných jednání vedení zařízení a zřizovatele od roku 2018. Tato transformace zahrnuje zásadní změny v přístupu k výchově a vzdělávání chlapců. Cílem transformovaného zařízení není pouze poskytovat základní zákonné služby, ale především se zaměřit na vzdělávání, výchovu a celkový rozvoj osobností chlapců, aby byli úspěšní v zapojení do společnosti a na trhu práce. Uložení ochranné výchovy znamená selhání v procesu vzdělávání a výchovy, a proto je důležité přizpůsobit vzdělávací a výchovné procesy individuálním potřebám, schopnostem a limitům rozvoje osobností chlapců. Transformace má za cíl zajistit podmínky 40 chlapcům. (VD-301/2021).

Do zařízení jsou přijímáni chlapci, kteří mají uloženou ochrannou výchovu podle § 22 zákona č. 218/2003 Sb. O odpovědnosti mládeže za protiprávní činy a o soudnictví ve věcech mládeže. Tito chlapci jsou jedinci, kteří již porušili zákonné normy a měli problémy s výchovou v rodině i ve škole, což se projevuje jako nevhodné chování a neúcta k morálním a společenským normám. Do zařízení jsou přijímáni i chlapci, kteří narušovali výchovně vzdělávací proces v jiných institucionálních zařízeních. V tomto konkrétním případě se podle uvedeného odstavce § 2 zákona č. 109/2002 Sb. jedná o chlapce, kteří spadají do kategorií označených písmeny c), d) a e). Tento zákon zajistí, že děti dostanou specifickou péči a vzdělávání, které bude odpovídat jejich individuálním potřebám. Péče bude odstupňována v závislosti na schopnostech a potřebách dítěte, a to od samostatné péče přiměřené věku až po soustavnou intenzivní individuální péči. (VD-301/2021).

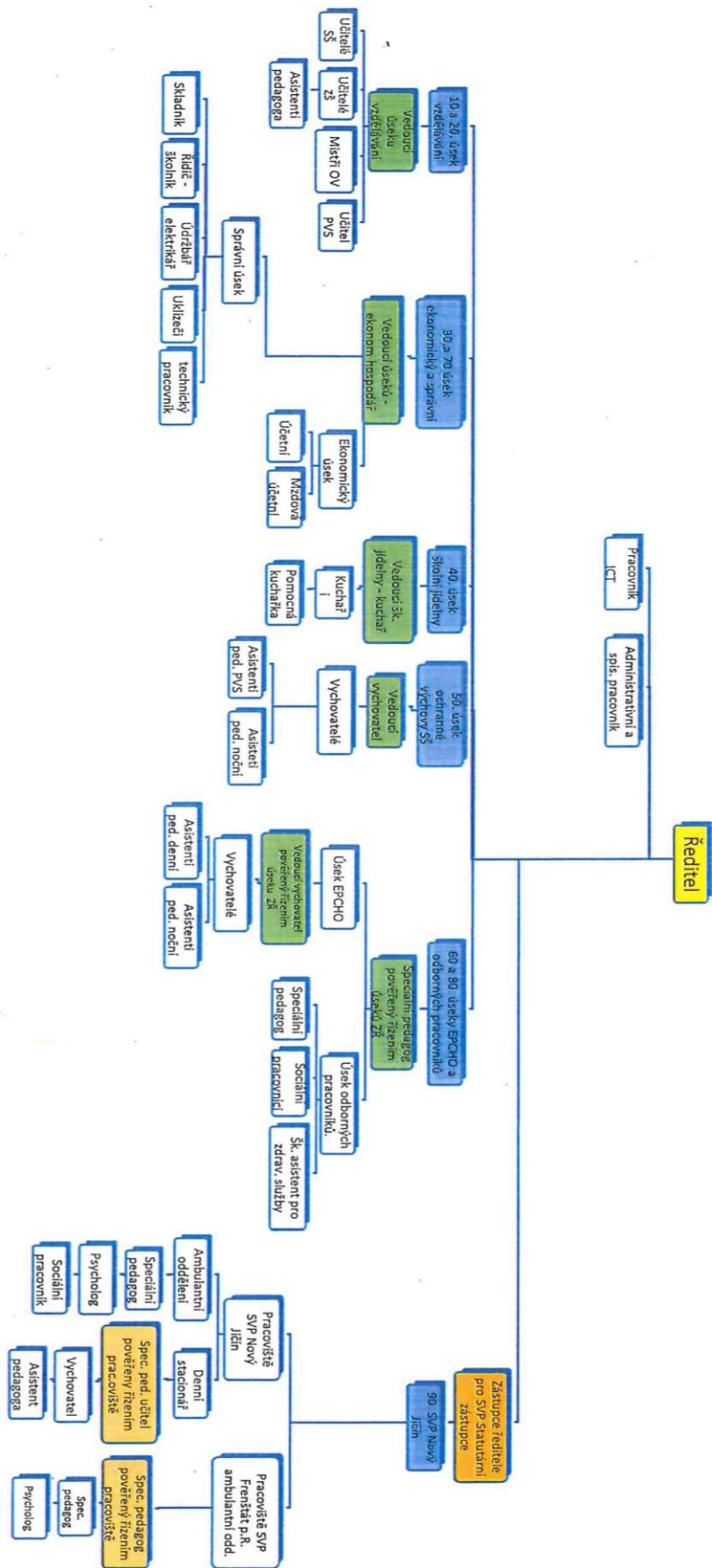
V rámci péče o děti jsou jim zajišťovány specifické výchovné a vzdělávací potřeby, a to v odstupňovaném rozsahu pro děti

- a) samostatné přiměřeně věku,
- b) samostatné vyžadující občasnou kontrolu,
- c) vyžadující občasně vedení a stálou kontrolu,
- d) nesamostatné vyžadující stálé vedení i kontrolu,
- e) vyžadující soustavnou intenzivní individuální péči.
- f) (VD-301/2021).

Z provedené SWOT analýzy, která je součástí celkové koncepce, vyplývají nové požadavky na proces výchovy a vzdělávání. Tyto požadavky se zaměřují především na zabezpečení bezpečnosti, flexibilitu v nabídce vzdělávání a rozvíjení osobnosti chlapců dle jejich skutečných potřeb, schopností a limitů vycházejících z jejich věku, rozumových schopností, osobnostních rysů a životní historie. Dále je nutné upravit režimová opatření v procesu výchovy a vzdělávání a vytvořit preventivní a terapeutické programy ke snižování sociálně patologických jevů, jako jsou agrese a šikana. Je důležité být schopen reagovat na fluktuaci chlapců umístěných v zařízení. (VD-301/2021).

4.2 Činnost etopeda

Etoped je součástí odborného týmu výchovného ústavu, složení je představeno v organizační struktuře zařízení.



Obrázek 2 - Organizační struktura VÚ Nový Jičín

Výchovně vzdělávací proces pro chlapce umístěné ve speciálním školském zařízení - Výchovném ústavu Nový Jičín, je velmi náročný pro všechny pedagogické pracovníky, včetně speciálních pedagogů - etopedů, kvůli speciálním vzdělávacím potřebám těchto chlapců. Specifičnost tohoto procesu spočívá v posláním profesionálního speciálního pedagogického pracovníka, etopeda, který nejen provádí speciálně pedagogickou diagnostiku chlapců, ale také se zaměřuje na rozvoj jejich osobnosti a zvyšování životní perspektivy. K tomuto účelu je třeba vytvořit specifický vztah mezi speciálním pedagogem a chlapcem, který je charakterizován následujícími rysy:

- neautoritativním postojem
- maximální možnou tolerancí
- důsledným psychoterapeutickým přístupem, při kterém se chlapec nehodnotí a nejsou mu stanovovány soudy pro jeho chování a nedostatky. (Metodika práce speciálních pedagogů ve Výchovném ústavu Nový Jičín).

Speciální pedagog – etoped pracuje s klientem podle pěti stanovených fází, ve kterých jsou běžné určité metody a postupy.

V první fázi, kdy dítě přichází do VÚ, speciální pedagog dává dohromady všechny informace o dítěti z dostupné dokumentace, provádí pozorování, dotazníkové metody, které jsou podstatnou součástí při stanovení cílů a metod budoucího programu rozvoje osobnosti dítěte. Dle vyhodnocení lze určit, v čem má dítě největší problém a v čem je naopak zdatné a lze na tom stavět další výchovné působení. (Metodika práce speciálních pedagogů ve Výchovném ústavu Nový Jičín).

Ve druhé fázi adaptační se zaměřuje na dosažení cílů týkajících se převážně adaptace dítěte na podmínky zařízení. Cíle se dosahují pomocí rozhovoru, pozorování, sociálně-psychologických her (sebepoznání a budování vztahů ve skupině), adaptačních pobytů. Vypracovává se také program rozvoje osobnosti dítěte, který vychází ze speciálně pedagogické diagnózy. (Metodika práce speciálních pedagogů ve výchovném ústavu Nový Jičín).

Třetí fáze reedukační je zaměřena na metody a formy práce, které směřují k dosažení cílů stanovených v plánu perspektivního směřování chlapce. Používá se zde cílený rozhovor individuální nebo skupinový. Individuální rozhovor je využíván například při zklidnění dítěte v afektivních projevech chování, při terapeutických činnostech, při úpravě nežádoucích patologických jevů (páchání trestné činnosti, užívání návykových látek, návraty z útěku) s reedukačním cílem. Skupinový rozhovor bývá zaměřen na problémy, které souvisí s působením dětí ve výchovné skupině, kdy je důležitá participace dětí a je jim vysvětlováno, jak vzniklé problémy řešit nebo jak jim předcházet. V této fázi se také využívají psychosociální hry, prvky terapie (arteterapie, muzikoterapie, ergoterapie apod.), relaxační techniky, praktické dovednosti. (Metodika práce speciálních pedagogů ve výchovném ústavu Nový Jičín).

Čtvrtá fáze je výstupní, kdy se jedná o odchod ze zařízení. Fáze je zaměřena na přípravu dítěte do samostatného života. Na závěr se vypracuje speciálně pedagogická diagnóza, prognóza (zhodnocení aktuálního stavu chlapce a jeho uplatnění v životě). (Metodika práce speciálních pedagogů ve výchovném ústavu Nový Jičín).

V poslední katamnesticke fázi jde o sledování celkového působení chlapce v běžném životě po opuštění zařízení. Je třeba získat co nejvíce kontaktů o daném chlapci. (Metodika práce speciálních pedagogů ve výchovném ústavu Nový Jičín).

Speciální pedagogové výchovného ústavu nabízejí a poskytují chlapcům speciálně pedagogické poradenství nebo krizovou intervenci v případě akutních stavů. Speciálně pedagogické poradenství je poskytováno chlapci nebo jeho zákonným zástupcům a může obsahovat různé postupy a řešení problému, odborné terapie nebo jiné formy pomoci mimo zařízení. Krizová intervence se poskytuje akutně v situaci, kdy se chlapec nachází v přímém ohrožení, odborný pracovník zajistí pomoc a v případě závažnějšího problému oznámí situaci vedení zařízení, které zajistí specializovanou pomoc (lékař, policie). (Metodika práce speciálních pedagogů ve výchovném ústavu Nový Jičín).

4.3 Minimální preventivní program

Výchovný ústav poskytuje dětem s poruchami chování a emocí, stejně jako dětem, které zažily negativní sociální jevy během svého vývoje, reedukační, resocializační a preventivně výchovnou péči. Tyto děti jsou náchylné k rizikovému chování, které může ohrozit nejen jejich samotné, ale také jejich okolí. Tyto projevy chování mohou zahrnovat:

- závislosti na návykových látkách, gambling, netolismus,
- agresi, šikanu, kyberšikanu a další rizikové formy komunikace pomocí multimédií, násilí, vandalismus,
- záškoláctví, útěky, stejně jako delikvenci a kriminalitu. (VD- 406/2022).

Program pro řešení šikany a protidrogové prevence - Nejrozšířenějším a nejrizikovějším sociálně patologickým jevem, kterému Výchovný ústav v Novém Jičíně čelí, je šikana spojená s užíváním drog. Agresoři si často stanoví vlastní normy, které jsou následně přijímány většinou skupiny a stávají se nepsaným zákonem. Oběti jsou vystaveny tlaku nejen ze strany agresorů, ale i celé skupiny. Někteří chlapci také přicházejí z pobytu výkonu vazby nebo odnětí svobody a zažívají „prizonizaci“ (ztotožnění se s pravidly vězení), která se ve VÚ vyskytuje. Nejčastějšími formami šikany je ponižování, vydírání, zastrašování, plnění úkolů slabšími jedinci pro silnější jedince a také příchozí rituály, kterými musí nově příchozí chlapci projít. Je důležité, aby se pedagogové v rámci této problematiky vzdělávali, zvyšovali informovanost o konkrétních projevech a případně odhalovali konkrétní problémy. (VD-406/2022).

Primární prevence vzniku šikany:

- v rámci výuky občanské výchovy zaměřené na určité tématické okruhy
- cílené rozhovory v rámci skupinových komunit
- téma šikany by mělo být začleněno do bloků skupinové terapie nebo transformační systémové terapie
- zvýšení pedagogického dozoru ve společných prostorách
- zvýšená pozornost pro nově příchozí chlapce
- seznámení s možnostmi a doporučeními pro všechny chlapce, jak případně šikaně čelit, na koho se obrátit, jak na ni anonymně upozornit apod.
- při každém závažném projevu šikany by měla být svolána porada užšího realizačního týmu, který by analyzoval daný jev a stanovil konkrétní preventivní opatření k jeho předcházení a léčbě.

- multidisciplinarita s jinými zařízeními v rámci předávání informací, postřehů k řešení šikany. (VD- 406/2022).

Varovné signály pro vychovatele VÚ:

- ztráta chuti k jídlu
- chlapec je často hladový (odebírání jídla agresorem)
- problémy se spánkem
- chlapec nemá žádného kamaráda v zařízení
- vyhýbání společenským činnostem
- ztráta věcí, ošacení apod.
- změny nálad, smutek, apatie
- odmítání svěřit se
- stěžování na bolesti břicha či hlavy, zvracení
- mohou se projevit řeči o spáchání sebevraždy (tuto událost je nutno uvést do denního záznamu a sdělit vedení, případně užšímu týmu). (VD- 406/2022).

Protidrogová prevence - Ve VÚ se nachází velká koncentrace chlapců, kteří již s návykovými látkami experimentovali nebo s nimi přichází do přímého kontaktu. Chlapci vnímají užívání návykových látek jako běžnou součást jejich života a neuvědomují si negativní dopady nebo je ignorují. Mezi nejčastěji užívané látky patří marihuana, pervitin a psychofarmaka. Alkohol se často spojuje s agresivním chováním vůči pedagogickému personálu a nikotin je nejrozšířenější drogou, kterou užívá 95% chlapců a u některých z nich se může objevit závislost již od dětství. (VD- 406/2022) .

Preventivní opatření:

- Pedagogičtí pracovníci jsou průběžně vzděláváni v oblasti prevence a jsou také školeni v poskytování první pomoci v případech ohrožujících život
- Technické pomůcky a vybavení lékárníček jsou pravidelně kontrolovány a informace o jejich dostupnosti jsou šířeny
- Pedagogičtí pracovníci pečlivě dohlížejí na kontroly osobních věcí, jsou prováděny důsledně a pravidelně učebny, pokoje a okolí budovy
- Průběžné individuální i skupinové rozhovory o drogové problematice jsou prováděny s dětmi mimo rámec výuky

- Spolupráce a informovanost mezi odbornými pracovníky a vychovateli jsou zajištěny, stejně jako upozornění na dítě s inklinací k zneužívání návykových látek a informování odborných pracovníků v případě podezření nebo výskytu těchto látek u dětí
- Příchozí pošta u dětí je důsledně kontrolována, zejména co se týče obsahu balíků
- Vnitřní řád je dodržován při řešení přestupků a ukládání výchovných opatření v případě zajištění zakázaných návykových látek a výbavy k jejich užití
- Spolupráce se záchrannou službou se rozvíjí a hygienicko-bezpečnostní pomůcky jsou dostupné. (VD- 406/2022).

Metody práce s klienty v rámci MPP:

- etopedické skupiny v pravidelných intervalech
- každodenní dostupná etopedická a terapeutická péče, poradenství a krizová intervence
- programy rozvoje osobnosti - individuální přístup k dětem, pomoc při učení, předcházení neprospěchu ve škole, pomoc v náročných životních situacích, podpora při překonávání obtíží, pro které se dítě ocitlo v institucionální péči,
- terapeutická, osvětová a poradenská činnost školního metodika prevence a odborných pracovníků,
- debatní kluby (žáci debatují o současných společenských událostech),
- párová a skupinová práce ve třídě,
- rekreační a prožitkové vícedenní pobyty (adaptační či stabilizační kurzy pro děti),
- besedy s učiteli, vychovateli, pozvanými odborníky,
- komunitní kruhy,
- uplatňování přiměřených represivních nástrojů jako ochrany před dostupností návykových a psychotropních látek,
- systém hodnocení s motivačním a formativním efektem,
- spravedlivé a opodstatnění využívání nástroje opatření ve výchově,
- zájmové činnosti (sport, sportovní soutěže, kulturní akce, soustředění)
- výklad (informace o návykových látkách, zdravém životním stylu atd.),
- samostatné práce žáků (výtvarné práce, slohové práce na určená témata, referáty, práce s tiskem, rozbory reklam na tabák a alkohol, využití internetu). (VD- 406/2022).

Spolupráce s rodiči klientů probíhá prostřednictvím třídních schůzek, které jsou uskutečňovány 2x během roku, v listopadu a dubnu. Třídní schůzky mají informativní i poradenský charakter. S rodiči se také spolupracuje telefonicky nebo písemně a v případě vzniklého problému jsou dle potřeby kontaktováni nebo podávají k problému vysvětlení. (VD-406/2022).

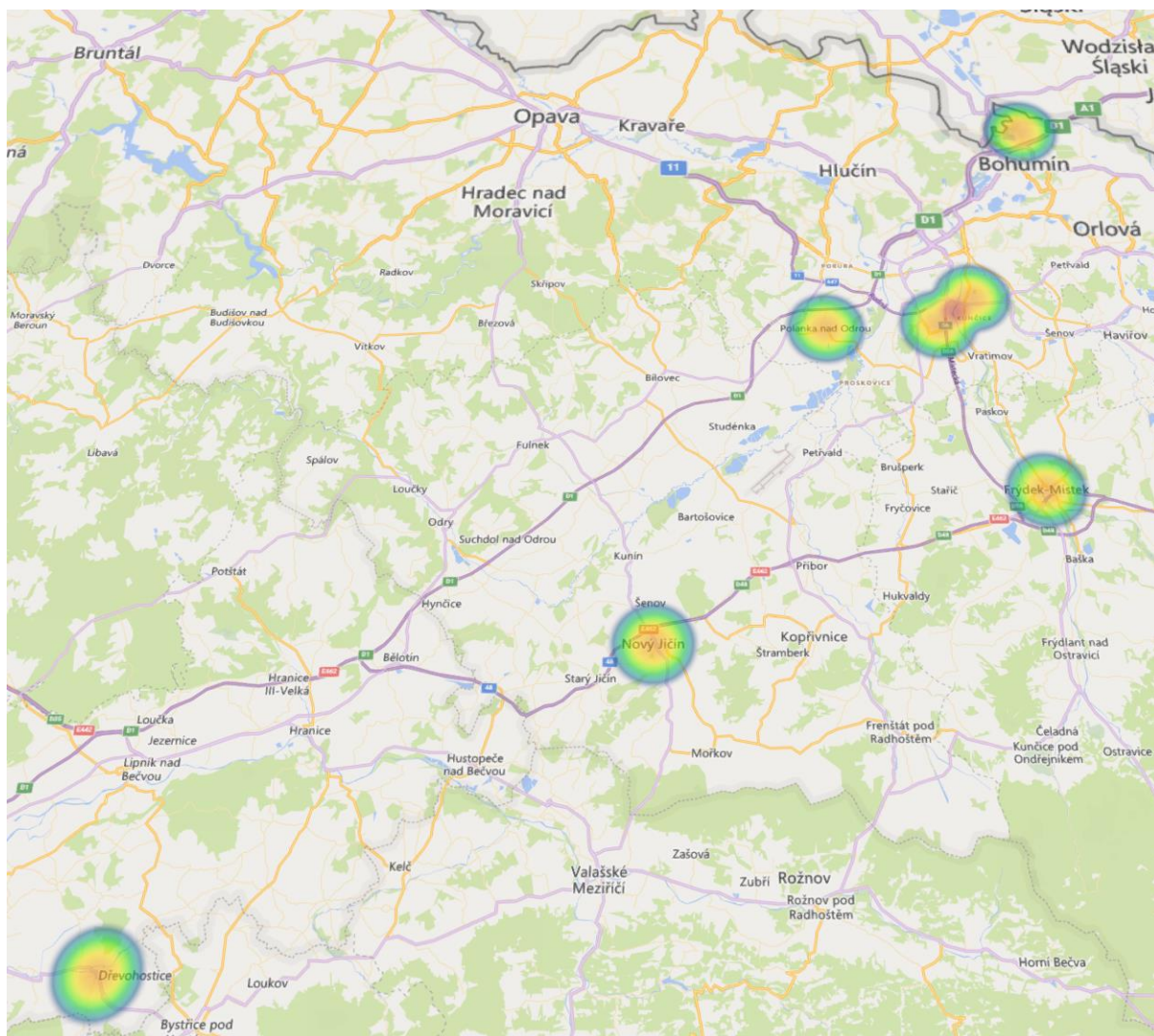
Cílem MPP je vylepšit atmosféru a vztahy v zařízení pro ochranu klientů, včetně vztahů mezi pedagogy a klienty a mezi pedagogy navzájem. Důležitým aspektem je vytvoření důvěrných vztahů mezi klienty a vychovateli, aby se neobávali sdělit své problémy. Je důležité podporovat klienty při překonávání obtíží a sociálně je integrovat, také je nutné vést je ke zdravému životnímu stylu a pomáhat jim rozvíjet sociální a komunikační dovednosti a zvládat konflikty. Tolerance, respekt a porozumění jsou klíčové pro učení se akceptovat lidi z odlišného prostředí, kultury a náboženského vyznání. Důležitým cílem je také pozitivní formování osobnosti klientů a restrukturalizace jejich hodnotového systému. Mělo by se podporovat rozvíjení adaptace klientů na prostředí mimo zařízení a pomáhat jim činit samostatná a správná rozhodnutí. Zvýšení individualizace při práci s klienty a nabídka společenských akcí po celý rok jsou také důležité. (VD- 406/2022).

SHRNUTÍ: Dotýkáme se Výchovného ústavu v Novém Jičíně, jeho koncepci transformace, činnosti a kompetencím etopeda – speciálního pedagoga a v neposlední řadě také minimálnímu preventivnímu programu, který obsahuje prevenci pro řešení šikany a protidrogové prevence.

5 VÝZKUMNÉ ŠETŘENÍ

Výzkum je jedním z nástrojů vědy, který probíhá jako plánovaný a dlouhodobý proces a slouží k poznávání prostředí a zkoumání teorie v praxi. Na základě zjištěných informací výzkum upravuje nebo rozšiřuje již existující poznání. Výzkum je zaměřen na příčiny umístění mladistvých do výchovného ústavu.

Přehled měst na severu Moravy, ve kterých sídlí výchovné ústavy pro mládež.



Obrázek 3 - Mapa výchovných ústavů pro mladistvé na severu Moravy (vlastní tvorba)

5.1 Výzkumné cíle

Hlavním cílem je analyzovat příčiny umístění mládeže do výchovného ústavu.

Toho bude dosaženo prostřednictvím následujících dílčích výzkumných cílů:

- zkoumat rodinné prostředí respondentů, což zahrnuje analýzu vztahů v rodině, komunikaci s rodiči, strukturu rodiny, sociální situaci apod.
- analyzovat školní prostředí respondentů, což obnáší zejména rozbor vzdělávacích možností, vztah k učitelům a spolužákům a školnímu prostředí obecně.
- rozpoznat rizikové chování respondentů, spadá zde užívání návykových látek, agresivní a delikventní chování a další rizikové faktory.
- přiblížit pobyt respondentů ve výchovném ústavu, a ten obsahuje získání informací o tom, jakým způsobem pobíhá pobyt respondentů ve VÚ.

Hlavní výzkumná otázka: *„Je rodinné patologické prostředí hlavní příčinou umístění do výchovného ústavu?“*

5.2 Výzkumné metody a techniky

Kvalitativní výzkum je přístup k výzkumu, který se zaměřuje na popis a interpretaci subjektivních zkušeností a chování v reálných kontextech, přičemž se snaží porozumět a vysvětlit složité sociální jevy. Kvalitativní výzkum se liší od kvantitativního výzkumu v tom, že se spíše soustředí na kvalitu dat, než na jejich kvantitu, a využívá širokou škálu technik sběru dat, jako jsou například rozhovory, pozorování, analýzy dokumentů a fokusované skupinové diskuze. Cílem kvalitativního výzkumu je často vytvoření hlubšího porozumění danému fenoménu, jeho kontextu a vztahu s dalšími jevy. Kvalitativní výzkum se zaměřuje na pochopení lidského chování, motivací a zkušeností a často se používá k získání hlubších a detailnějších informací o daném tématu. (Hendl, 2008).

Kvalitativní výzkum je často prováděn v situacích, kdy se neví přesně, co se bude hledat, nebo kdy se zkoumá jev, který dosud nebyl dostatečně prozkoumán. Výzkumníci kladou důraz na detailní pozorování a popis, aby mohli lépe porozumět tomu, co se v daném kontextu děje. Celkově lze říci, že kvalitativní výzkum je užitečnou metodou pro zkoumání složitých a komplexních jevů, které nelze snadno měřit kvantitativními metodami. Tato metoda se v posledních letech stává stále populárnější v pedagogickém výzkumu, protože umožňuje získat detailní a komplexní porozumění vzdělávacímu procesu a jeho kontextu. (Šedřová, Švaříček a kol., 2014).

Základem kazuistiky je zaměření na studium informací o sociálním případě, k zjištění informací slouží jako základní pramen konkrétní spis klienta a další archivované dokumenty. Vypracovává se až po ukončení případu, tj. ex post. Poslední činností sociálního pracovníka na případě je vypracování závěrečné zprávy o klientovi a celkové shrnutí případu. Cílem kazuistik je odborná analýza konkrétního případu, najít faktory, příčiny, které ovlivnily vznik a vývoj případu, včetně skutečností, které přispěly ke způsobům řešení. (Levická, 2004).

Kazuistiky se často používají v oblasti pedagogického výzkumu, zejména při studiu specifických situací, jako jsou například problémy ve vzdělávání, školní neúspěchy, zvládání behaviorálních problémů atd. V kazuistikách se výzkumníci zaměřují na důkladnou analýzu všech faktorů, které ovlivňují daný případ, jako jsou osobnost účastníků, jejich přístupy a postupy, kontext a další okolnosti. Mezi výhody patří například důkladná a detailní analýza případu, schopnost odhalit specifické problémy a jejich příčiny, a možnost získat hlubší porozumění kontextu a prostředí, ve kterém se případ odehrává. (Gavora, 2010).

Při práci s případovými studii neexistují speciální analytické postupy. To však neznamená, že případové studie by neměly být vědecky precizní. Výzkumník musí najít svůj vlastní styl pečlivého a přesného empirického uvažování, aby splnil nároky na rigoróznost. (Yin, 2014).

5.3 Cílová skupina a organizace výzkumného šetření

Pro kvalitativní výzkum je typický úmyslný výběr vzorku, kdy hledáme vhodné osoby na základě našeho záměru. Vzorek by měl zahrnovat klíčové prvky tématu výzkumu. Základní soubor je tvořen všemi lidmi, od kterých chceme získat informace během výzkumu, a musí být pečlivě určen, aby odpovídal aplikaci získaných výsledků. Všechny poznatky budou platit pouze pro tento základní soubor. (Gavora, 2010).

Cílem výzkumného šetření bylo získat hlubší povědomí o příčinách umístění mládeže do výchovného ústavu. Pro dosažení tohoto cíle byla zvolena cílová skupina respondentů v podobě mladistvých chlapců ve věku 16-18 let, umístěných ve výchovném ústavu. Celkem bylo zpracováno 6 kazuistik, které poskytly dostatek informací k analýze a vyvození závěrů. V rámci výzkumného šetření bylo důležité zohlednit specifika cílové skupiny, tedy mladistvých chlapců v období adolescence, kdy dochází k mnoha změnám a výzvám.

Výzkumné šetření bylo realizováno v rámci spolupráce s Výchovným ústavem v Novém Jičíně, který byl zdrojem zpracování kazuistik. Přístup k respondentům byl citlivý a respektoval individuální potřeby a hranice. Všechny získané informace byly pečlivě zpracovány a zabezpečeny pro zachování anonymity a důvěrnosti respondentů. Respondenti souhlasili s tím, že získaná data a poznámky budou interpretovány pro účely diplomové práce a výzkumu. Byli také ujistěni, že celý výzkum bude anonymní.

V kazuistikách jsme pro zjištění informací o klientech použili tyto zdroje dat: rozhovor s klientem, pozorování klienta při rozhovorech, spisová dokumentace, analýza dokumentů, rozhovor s odborným pracovníkem VÚ. Součástí spisové dokumentace byly rovněž zprávy odborných pracovníků, a to především etopedů, psychologů, lékařů, pedagogických pracovníků a sociálních pracovníků.

5.4 Vlastní výzkum

Cílem vlastního výzkumu je analyzovat příčiny umístění mládeže do výchovného ústavu a jaký je vztah mezi těmito příčinami a jednotlivými faktory jako je rodinné prostředí, školní prostředí, rizikové chování a pobyt ve výchovném ústavu. Na základě získaných dat budou v této kapitole uvedeny výsledky výzkumu a následně budou diskutovány.

Kategorie č. 1: RODINA

- Rodina
- Sourozenci
- Výchovný styl
- Vztah k rodičům

Kategorie č. 2 ŠKOLA

- Výchovné problémy
- Záškoláctví
- Školní prospěch
- Vztah k autoritám

KATEGORIE č. 3 RIZIKOVÉ CHOVÁNÍ

- Evidence OSPOD (od kdy)
- Výchovná, ochranná, trestní opatření
- Péče SVP

- Provinění/trestná činnost
- Vazební věznice/VTOS

KATEGORIE č. 4 POBYT ve VÚM

- PROD
- Kontakt s rodinou
- Vzdělávání
- Útěky
- Příprava na integraci

Kategorie č. 1 RODINA

| | VĚK | RODINA | SOUROZENCI | VÝCHOVNÝ STYL | VZTAH K RODIČŮM |
|----|-----|-----------------|----------------------|------------------|--------------------|
| R1 | 16 | Neúplná | 1 bratr | Liberální | Kladný |
| R2 | 17 | Úplná | 2 bratři, 2 sestry | Autoritativní | Kladný |
| R3 | 17 | Úplná | 4 bratři, 2 sestry | Liberální | Kladný |
| R4 | 17 | Rekonstituovaná | 3 bratři, 3 sestry | Autoritativní | Kladný |
| R5 | 16 | Rekonstituovaná | 3 sestry, dva bratři | Autoritativní | Kladný |
| R6 | 18 | Úplná | 2 sestry | Liberální | Kladný |

Tabulka 1 – **RODINA** (vlastní)

Ačkoliv jsou rodiny dysfunkční a respondenti v nich nevyrostají, mají k rodičům stále vřelý a kladný vztah.

Kategorie č. 2 ŠKOLA

| | VÝCHOVNÉ PROBLÉMY | ZÁŠKOLÁCTVÍ | ŠKOLNÍ PROSPĚCH | VZTAH K AUTORITÁM |
|----|--|-------------|-------------------|-------------------|
| R1 | ANO – agrese, napadání spolužáků, důtky | ANO | Spíše podprůměrný | Žádný |
| R2 | ANO – agrese, důtky, snížená známka z chování. Incidents hlášeny i na PČR. | ANO | Spíše podprůměrný | Žádný |
| R3 | ANO – napadání spolužáků, majetková a násilná činnost | ANO | Podprůměrný | Žádný |
| R4 | ANO – agrese, napadání spolužáků i dospělých, | ANO | Podprůměrný | Žádný |
| R5 | ANO – agrese, vulgarismy, vyrušování | NE | Podprůměrný | Částečný |
| R6 | ANO - agrese | NE | Průměrný | Částečný |

Tabulka 2 – ŠKOLA (vlastní)

Respondenti vnímají školu spíše jako „nutné zlo“, dny v ní si zpestřují vyrušováním, agresivními projevy nebo do školy naopak nejdou vůbec.

Kategorie č. 3 RIZIKOVÉ CHOVÁNÍ

| | V EVIDENCI OSPOD (Od kdy) | PÉČE SVP | PROVINĚNÍ | VÝCHOVNÁ/ OCHRANNÁ/ TRESTNÍ OPATŘENÍ | VAZEBNÍ VĚZNICE/VTOS |
|----|------------------------------------|--|--|--|--|
| R1 | Od 3. třídy ZŠ | Chvilkové docházení do ambulance SVP bez efektu | Znásilnění, Ublížení na zdraví, padělání a pozměnění platebního prostředku | Napomenutí s výstrahou, ochranná výchova, obecně prospěšné práce | Vzetí do vazby |
| R2 | Ve 3 letech | Chvilkové docházení do ambulance SVP bez efektu | Vydírání, krádeže | Dohled probačního úředníka, ochranná výchova | Odnětí svobody podmíněně odložené na zkušební dobu, Porušení zkušební doby – VTOS v délce 12 měsíců |
| R3 | Od 1. třídy ZŠ | NE | Majetková, násilná trestná činnost, krádeže | Ochranná výchova, obecně prospěšné práce | NE |
| R4 | Od 7 let | NE | Znásilnění | Ochranná výchova, obecně prospěšné práce | NE |

| | | | | | |
|----|-------------------|---|--|--|---|
| R5 | Od 9. třídy ZŠ | Chvilkové docházení do ambulace SVP bez efektu | Krádeže | Napomenutí s výstrahou, ochranná výchova | NE |
| R6 | Od 1 roku | NE | Nebezpečné vyhrožování, poškození cizí věci, ublížení na zdraví | Ochranná výchova, dohled probačního úředníka | Odnětí svobody podmíněně odložené na zkušební dobu |

Tabulka 3 - **RIZIKOVÉ CHOVÁNÍ** (vlastní)

Respondenti mají četné zkušenosti s rizikovým chováním, páchají provinění, za které jsou někteří z nich potrestáni podmíněnými i nepodmíněnými tresty odnětí svobody.

Kategorie č. 4 POBYT VE VÚ

| | PROD | KONTAKT S RODINOU | VZDĚLÁVÁNÍ | ÚTĚKY ZA ÚČELEM | PŘÍPRAVA NA INTEGRACI |
|----|--|-------------------------|------------------------------|-----------------------|-----------------------------|
| R1 | <p>Cíle:</p> <p>Naučit se ovládat své únikové tendence (odklon od útěků ze zařízení)</p> <p>Posilovat odpovědnost za své chování i jednání – motivovat k aktivnímu přístupu ve školní výuce a zvyšovat právní vědomí.</p> | Dovolenky u matky | Učební obor – stavební práce | ANO | ANO |
| R2 | <p>Cíle:</p> <p>Eliminovat útěky ze zařízení, na kterých dochází k abúzu tvrdých návykových látek.</p> <p>Snaha o eliminaci agresivního chování i jednání (korekce pomocí psychoterapeutických technik zaměřených na zvládnání tenzních situací)</p> | Dovolenky u sestry | Učební obor – stavební práce | ANO | Nástup do VTOS |
| R3 | <p>Cíle:</p> | Dovolenky u rodičů | Učební obor – stavební práce | ANO | Umístění na specializované |

| | | | | | |
|----|--|--|-------------------------------------|------------|--|
| | <p>Uvědomit si závažnost uložené ochranné výchovy v součinnosti se závažnou trestnou násilnou činností (prohlubovat pocit zodpovědnosti za provedené skutky, včetně respektu k majetku a zdraví druhých)</p> <p>Pokračovat ve spolupráci s pedopsychiatrem</p> <p>Snížit útekovost</p> | | | | <p>oddělení pro děti</p> <p>vyžadující soustavnou intenzivní individuální péči</p> |
| R4 | <p>Cíle:</p> <p>Odklon od únikových tendencí a užívání návykové látky THC</p> <p>Pracovat na zvládnutí rozporuplných a nestabilních emočních pochodů, nácvik sociálních dovednostních technik s cílem přiměřené korekce a regulace nezvladatelných agresivních ataků.</p> | <p>Přerušen kontakt ze strany matky, kontakt s tetou</p> | <p>Učební obor – stavební práce</p> | <p>ANO</p> | <p>Umístění na specializované oddělení pro děti</p> <p>vyžadující soustavnou intenzivní individuální péči.</p> |

| | | | | | |
|----|---|--------------------|---|-----|--|
| R5 | <p>Cíle:</p> <p>Vyvarovat se útekům ze zařízení, trestné činnosti, agresivních projevů vůči majetku a užívání návykové látky THC</p> <p>Pokračovat ve spolupráci s pedopsychiatrem a užívat pravidelně medikaci</p> | Žádný | Učební obor – stavební práce | ANO | Umístění do zařízení pro děti s extrémními poruchami chování |
| R6 | <p>Cíle:</p> <p>Respekt k uložené ochranné výchově, Odklon od únikových tendencí a užívání tvrdých návykových látek (THC, pervitin).</p> <p>Vyučít se v příslušném oboru malíř- natěrač.</p> | Dovolenky u sestry | Učební obor – malířské a natěračské práce | ANO | ANO |

Tabulka 4 - **POBYT VE VÚ** (vlastní)

Respondenti pravidla a hranice ve VÚ moc nedodržují, utíkají většinou z důvodu, aby si obstarali návykovou látku. Velkou výhodou je však to, že součástí VÚ je základní i střední škola, kdy všichni respondenti studují učební obor.

5.5 Výzkumné závěry

RODINA

Z této kategorie vyplývá, že všech 6 respondentů má sourozence. Tři respondenti pocházejí z úplných rodin, jeden z neúplné rodiny, kdy žil jen s matkou a bratrem a další dva respondenti vyrůstali v rodině rekonstituované s nevlastními otci a polorodými sourozenci. Co se týče výchovných rodinných stylů, u třech respondentů převládal liberální styl výchovy, kdy jim rodiče nevěnovali dostatek lásky, péče a pozornosti, bylo jim lhostejné, jak respondenti tráví svůj volný čas a přistupovali k nim laxně. U zbylých třech respondentů lze vidět, že byli vychováni autoritativním stylem výchovy, který se skládal zejména z nepřiměřeného fyzického trestání a bití ze stran nevlastních otců. I přesto, že všech 6 respondentů vyrůstalo v patologickém rodinném prostředí a následně byli z rodin odebráni, k rodičům mají stále kladný vztah a dožadovali se nadále jejich lásky a pozornosti.

ŠKOLA

Všech 6 respondentů mělo ve škole výchovné problémy, které se nejvíce týkaly agresivity, napadání spolužáků, ale i dospělých, důtek apod. Respondenti mají také společnou jednu charakteristiku, každý z nich má poruchu chování. Čtyři z šesti respondentů mají také zkušenosti ze záškoláctvím převážně z důvodů, že je škola nebavila, nic jim nepřinášela a mohli si to dovolit, jelikož rodiče se o povinnou školní docházku moc nezajímali. Zbylí dva respondenti školu navštěvovali pravidelně, kdy jeden z nich trávil čas raději ve škole než se svým despotickým nevlastním otcem a u druhého respondenta hrála velkou roli péče starších sester, které dohlížely na povinnou školní docházku. Pět respondentů ve škole prospívalo spíše s podprůměrnými výsledky, měli dlouhodobé problémy s učením, špatně se soustředili, jeden z respondentů má diagnostikovanou psychomotorickou retardaci. Poslední respondent se ve škole snažil, učivo se vždy snažil doučit, pomáhaly mu převážně starší sestry, s přechodem na 2. stupeň se však školní prospěch zhoršil. Vztah k autoritám u čtyř respondentů je v zásadě nulový, respondenti nemají vybudovaný přirozený respekt z rodinného prostředí. Respondent č. 5 a č. 6 se snaží výjimečně autoritu respektovat, není to však pravidlem.

RIZIKOVÉ CHOVÁNÍ

Respondenti jsou vedeni v evidenci OSPOD od brzkého věku. Třem z šesti respondentů bylo doporučeno docházet do Střediska výchovné péče, tam však docházeli velmi krátce, rodiče v tomto ohledu nebyli důslední. Respondenti docházení do ambulance SVP nebrali vážně a také to bylo zcela bez efektu. U všech šesti respondentů můžeme pozorovat, že na ně neplatila uložená výchovná opatření, kdy nejčastější bylo uložení napomenutí s výstrahou a dohled probačního úředníka, kdy všem respondentům byla postupně uložena ochranná výchova. Dva respondenti byli také odsouzeni za svá provinění v rámci trestního opatření k obecně prospěšným pracím. Respondenti mají společné také to, že každý z nich spáchal provinění. Nejčastěji se jednalo o krádeže, ublížení na zdraví a znásilnění. Jeden z respondentů byl za provinění znásilnění umístěn do vazební věznice. Na závěr je poměrně pozitivním výsledkem to, že pouze dva z šesti respondentů byli odsouzeni k trestu odnětí svobody podmíněně odloženému na zkušební dobu, kdy však jeden z nich podmínku porušil a čeká ho výkon trestu odnětí svobody v délce 12 měsíců.

POBYT VE VÚM

Z programů rozvoje osobnosti dítěte je zřejmé, že všichni respondenti mají za cíl eliminovat útky, vyvarovat se návykovým látkám, agresivitě a také si uvědomit závažnost uložení ochranné výchovy. Během pobytu ve VÚ je pět z šesti respondentů v kontaktu s rodiči nebo staršími sourozenci, chodívají k nim také na dovolenky. Pro respondenty je důležitý kontakt s rodinou i přesto, že s nimi nežijí. Potřebují mít pocit, že stále někam patří a že je má rodina ráda. Všech šest respondentů se vyučuje na střední škole, která je součástí výchovného ústavu. Nejúspěšnější je dvouletý obor stavební práce, ve kterém se vyučuje pět z šesti respondentů, šestý respondent navštěvuje tříletý studijní obor malířské a natěračské práce. Pro respondenty je spíše atraktivní dvouletý obor, jelikož je větší šance, že jej dostudují. Dalším společným rysem všech respondentů jsou útky. Respondenti ve většině případů utíkají z důvodu, aby si obstarali návykovou látku a měli volnost. U respondentů je příprava na integraci složitější, jelikož dva z nich byli přemístěni do jiných zařízení na specializované oddělení pro děti vyžadující soustavnou intenzivní individuální péči nebo do zařízení pro děti s extrémními poruchami chování. Jeden z respondentů také bude nastupovat do VTOS. Co se týče zbylých dvou respondentů, s těmi se pracuje dále dle stanoveného PROD.

Na základě analýzy kazuistik jsme zjistili, že vztahy v rodinách jsou dysfunkční, disharmonické a mladiství často nejsou schopni se s problémy sami vypořádat. Rodinné zázemí není vhodné pro jejich další vývoj, ukotvení správných vzorců chování, proto museli být z rodin odebráni. Můžeme pozorovat, že všichni respondenti mají problémy se školní docházkou, s učením, s kázeňskými prohřešky ve škole, s agresivitou vůči spolužákům a také autoritou učitele. Dále si můžeme všimnout, že respondenti se chovají rizikovým způsobem chování, páchají závažné provinění, za které jim byly uloženy patřičné opatření. Ty však neměly dostatečný pozitivní vliv a provinění páchali nadále, což v některých případech vedlo k podmíněným i nepodmíněným trestům odnětí svobody. S respondenty se ve výchovném ústavu pracuje v oblasti výchovné, terapeutické, sociální, resocializační, avšak pobyt v tomto zařízení pro většinu z nich není dostatečnou motivací k nápravě. Zjistili jsme, že patologické rodinné prostředí je hlavní příčinou umístění respondentů do výchovného ústavu.

ZÁVĚR

Diplomová práce s názvem Příčiny umístění mládeže do výchovného ústavu je rozdělena do dvou částí, teoretické a praktické. V teoretické části se zaměřuji na pojmy adolescence a její vývoj, rizikové chování adolescentů, výchovným ústavem, jeho funkcemi, příčinami umístění a v neposlední řadě Výchovným ústavem v Novém Jičíně, který byl stěžejním zdrojem pro psaní praktické části diplomové práce. V praktické části bylo zjištěno, že příčiny umístění mládeže do výchovných ústavů zahrnuje řadu faktorů včetně rodiny, školního prostředí, vztahů s vrstevníky, zneužívání drog a alkoholu, psychických problémů, rizikového chování a kriminality. Prostřednictvím zpracovaných kazuistik se prokázalo, že hlavní příčinou umístění mládeže do VÚ je patologické rodinné prostředí. Hlavní a vedlejší cíle byly naplněny.

Rodina hraje zásadní roli při formování dítěte. V rámci rodiny se utvářejí a rozvíjejí morální kvality jednotlivce. Pro každé dítě je rozhodující, ve které rodině se narodí a v jakém prostředí vyrůstá. Rodiče, kteří žijí v harmonickém vztahu a projevují svou lásku, péči a porozumění svým dětem, jsou klíčovým předpokladem pro zdravý vývoj dítěte. Napětí a rozpad rodiny mohou vytvořit podmínky pro negativní vlivy na dospívající mládež, zatímco nedostatek rodičovské pozornosti může vést k tomu, že si dítě hledá náhradu mimo rodinu například se svými vrstevníky. Negativně se také projevuje dlouhodobá nezaměstnanost rodičů, kteří pobírají sociální dávky a nedávají svým dětem vhodný příklad pro budoucnost. Příchod nového partnera matky nebo otce může být také pro dítě stresující.

Diplomová práce předkládá, že je třeba podniknout komplexní opatření, která se budou vztahovat k různým aspektům života mladistvých, včetně rodiny, školy, prevence psychických problémů, zneužívání návykových látek a páchaní kriminality. Kromě toho je důležité, aby se systém pro zvládání problémového chování mladistvých soustředil na podporu a zlepšení individuálních potřeb každého mladého člověka.

Výchovné ústavy jsou významným faktorem v systému péče o mladistvé s problémovým chováním, ale je třeba je chápat jako součást širšího kontextu. Je nezbytné zaměřit se na prevenci a podporu rodin a dalších sociálních vztahů, aby se zabránilo umístění mladistvých do výchovných ústavů. Pokud je však nutné umístit mladistvého do výchovného ústavu, je důležité, aby byly zajištěny podmínky pro jeho řádnou rehabilitaci a návrat do společnosti s minimálním rizikem recidivy. Důležitý je také celkový přístup a spolupráce mezi institucemi, profesionály, včetně sociálních pracovníků, psychologů, pedagogů apod.

Na závěr své práce bych ráda citovala slova Jana Ámose Komenského, významného českého myslitele, pedagoga a vychovatele: „*Chyby první výchovy nás provázejí celým životem, proto nejpřednější stráž lidského pokolení je v kolébce.*“

SEZNAM ZKRATEK

| | |
|-------|------------------------------------|
| VÚ | výchovný ústav |
| DÚ | diagnostický ústav |
| DD | dětský domov |
| DDŠ | dětský domov se školou |
| DDÚ | dětský diagnostický ústav |
| OSPOD | orgán sociálně právní ochrany dětí |
| SVP | středisko výchovné péče |
| VTOS | výkon trestu odnětí svobody |
| ZŠ | základní škola |
| SŠ | střední škola |
| apod. | a podobně |
| např. | například |
| PČR | policie České republiky |
| ÚP | úřad práce |
| THC | Tetrahydrokanabinol |

SEZNAM POUŽITÉ LITERATURY

Knížní publikace

1. BURIÁNEK, Jiří a kol. *Delikvence mládeže, trendy a souvislosti*. Praha: Triton, 2015. ISBN 978-80-7387-860-3.
2. EPSTEIN, Robert. *Teen 2.0: Saving our children and families from the torment of adolescence*. Quill driver books, 2010. ISBN 1884995594.
3. FISHER, Slavomil a Jiří ŠKODA. *Speciální pedagogika*. Praha: Triton, 2008. ISBN 978-80-7387-014-0.
4. GAVORA, Peter. *Úvod do pedagogického výzkumu*. Brno: Paido, 2010. ISBN: 978-80-7315-185-0.
5. GOTTFREDSON, C., Denise. *Schools and delinquency*. New York: Cambridge University Press, 2001. ISBN 978-0521623247.
6. HENDL, Jan. *Kvalitativní výzkum: základní teorie, metody a aplikace. 2., aktualizované vydání*. Praha: Portál, 2008. ISBN 978-80-7367-485-4.
7. HRUŠÁKOVÁ, Milana, a kol. *Zákon o rodině; Zákon o registrovaném partnerství: komentář*. 4. vydání. Praha: C.H. Beck, 2009. ISBN 978-80-740-0061-4.
8. JANOŠOVÁ, Pavlína. *Dívčí a chlapecká identita*. Praha: Grada, 2004. ISBN 978-80-247-2284-9.
9. JÁNSKÝ, Pavel. *Dítě s problémovým chováním a náhradní výchovná péče ve školských zařízeních pro výkon ústavní a ochranné výchovy*. Hradec Králové: Gaudeamus, 2014. ISBN 978-80-7435-534-9.
10. JEDLIČKA, Richard a kol. *Poruchy socializace u dětí a dospívajících*. Praha: Grada, 2015. ISBN 978-80-247-5981-4.
11. LAZAROVÁ, Bohumíra a kolektiv. *Strategie výchovy v zařízeních institucionální výchovy*. Praha: Institut pedagogicko-psychologického poradenství ČR, 2008. ISBN 9788086856575.
12. LEVICKÁ, Jana. *Kazuistický seminár zo sociálnej práce*. Trnava: TU, 2004. ISBN 80-89104-36-3.

13. MACEK, Petr. *Adolescence*. Praha: Portál, 2003. ISBN 80-7178-747-7.
14. MACHOVÁ, Jitka a kolektiv. *Výchova ke zdraví*. Praha: Grada, 2009. ISBN 978-80-247-2715-8.
15. MATOUŠEK, Oldřich a Andrea KROFTOVÁ. *Mládež a delikvence*. Praha: Portál, 2003. ISBN: 80-7178-771-X.
16. MATOUŠEK, Oldřich a Andrea MATOUŠKOVÁ. *Mládež a delikvence*. Praha: Portál, 2011. ISBN: 978-80-262-0127-4.
17. MARTÍNEK, Zdeněk. *Agresivita a kriminalita školní mládeže*. Praha: Grada, 2015. ISBN 978-80-247-5309-6.
18. MIOVSKÝ, Michal. *Kvalitativní přístup a metody v psychologickém výzkumu*. Praha: Grada, 2006. Psyché (Grada). ISBN 80-247-1362-4.
19. NEŠPOR, Karel. *Návykové chování a závislost: Současné poznatky a perspektivy léčby*. Praha: Portál, 2003. ISBN 80-7178-831-7.
20. NOVOTNÝ, Oto, Josef ZAPLETAL a kolektiv. *Kriminologie*. Praha: ASPI Publishing, 2004. ISBN 80-7357-026-2.
21. PIPEKOVÁ, Jarmila. *Kapitoly ze speciální pedagogiky*. Brno: Paido, 2006. ISBN 80-7315-120-0.
22. ŘÍČAN, Pavel. *Cesta životem*. Praha: Portál, 2004. ISBN 80-7178-829-5.
23. SEKERA, Ondřej. *Identifikace profesních aktivit vychovatelů výchovných ústavů a dětských domovů*. Ostrava: Ostravská univerzita, pedagogická fakulta, 2009. ISBN 978-80-7368-728-1.
24. SOBOTKOVÁ NIELSEN, Veronika a kolektiv. *Rizikové a antisociální chování v adolescenci*. Praha: Grada, 2014. ISBN 978-80-247-4042-3.
25. SCHELLEOVÁ, Ilona a kol. *Právní postavení mladistvých*. Praha: Eurolex Bohemia, 2004. ISBN 80-86432-82-3.
26. STEINBERG, Laurence. *Age of opportunity: Lessons from the new science of adolescence*. Harper paperbacks, 2015. ISBN 9780544570290.

27. ŠOLCOVÁ, Iva. *Vývoj resilience v dětství a dospělosti*. Praha: Grada, 2009. ISBN 978-80-247-2947-3.
28. ŠULOVÁ, Lenka. *Raný psychický vývoj dítěte*. Praha: Karolinum, 2004. ISBN 978-80-246-0877-8.
29. ŠVAŘÍČEK, Roman, Klára ŠEĐOVÁ a kolektiv. *Kvalitativní výzkum v pedagogických vědách*. Praha: Portál, 2014. ISBN 978-80-262-0644-6.
30. VAŠUTOVÁ, Marie. *Pedagogické a psychologické problémy dětství a dospívání*. Ostravská univerzita - Filozofická fakulta, 2005. ISBN 80-7042-691-8.
31. VÁGNEROVÁ, Marie. *Psychopatologie pro pomáhající profese*. Praha: Portál, 2012. ISBN 978-80-262-0225-7.
32. YIN, K. Robert. *Case Study Research: Design and Methods*. (5th ed.). Thousand Oaks, CA: Sage, 2014. ISBN 978-1-4522-4256-9.

Legislativa

33. ČESKO. Zákon č. 89/2012 Sb., občanský zákoník, ve znění pozdějších předpisů. In: Sbíрка zákonů České republiky, 2005. Dostupné z: <https://www.zakonyprolidi.cz/cs/2012-89?text=z%C3%A1kon+89%2F2012>.
34. ČESKO. Zákon č. 218/2003 Sb. o odpovědnosti mládeže za protiprávní činy a o soudnictví ve věcech mládeže a o změně některých zákonů (zákon o soudnictví ve věcech mládeže) ve znění pozdějších předpisů. In: Sbíрка zákonů České republiky, 2005. Dostupné z: <https://www.zakonyprolidi.cz/cs/2003-218>.
35. ČESKO. Zákon č. 383 ze dne 19. srpna 2005, kterým se mění zákon č. 109/2002 Sb., O výkonu ústavní výchovy nebo ochranné výchovy ve školských zařízeních a o preventivně výchovné péči ve školských zařízeních a o změně dalších zákonů. In: Sbíрка zákonů České republiky, 2005. Dostupné z: <https://www.zakonyprolidi.cz/cs/2005-383>.

Odborné články a časopisy

36. SIGMUNDOVÁ, Dagmar. Příčiny a důsledky umístování dětí a mládeže do nápravných zařízení. *Sociální pedagogika*. Univerzita Tomáše Bati ve Zlíně, 11, 1). ISSN 1805-8825.

Elektronické zdroje

37. 130 let činnosti Výchovného ústavu pro mládež v Novém Jičíně. [online]. [cit. 2023-04-18]. Dostupné z: [z://galerieosobnosti.muzeumnj.cz/data/130_VUPM.pdf](http://galerieosobnosti.muzeumnj.cz/data/130_VUPM.pdf)

Interní dokumenty

38. Vnitřní řád, 2020. Nový Jičín: Výchovný ústav, ZŠ, SŠ a SVP, Nový Jičín.
39. Minimální preventivní program, 2022. Nový Jičín: Výchovný ústav, ZŠ, SŠ a SVP, Nový Jičín.
40. Metodika práce speciálních pedagogů ve Výchovném ústavu Nový Jičín.

SEZNAM TABULEK

| | |
|---|----|
| Tabulka 1 – RODINA (vlastní) | 43 |
| Tabulka 2 – ŠKOLA (vlastní) | 44 |
| Tabulka 3 - RIZIKOVÉ CHOVÁNÍ (vlastní) | 46 |
| Tabulka 4 - POBYT VE VÚ (vlastní)..... | 49 |

SEZNAM OBRÁZKŮ

| | |
|---|----|
| Obrázek 1 - Mladí kuřáci (Zdroj: Hronová, Plíhalová, 2014)..... | 4 |
| Obrázek 2 - Organizační struktura VÚ Nový Jičín | 32 |
| Obrázek 3 - Mapa výchovných ústavů pro mladistvé na severu Moravy (vlastní tvorba)..... | 39 |

SEZNAM PŘÍLOH

Příloha č. 1: Kazuistiky respondentů

Příloha č. 2: PROD

Příloha č.1 Kazuistiky respondentů

KAZUISTIKA 1: PATRIK

Osobní anamnéza (dále jen OA):

Patrik má 16 let. Patrik se od malička jevil jako velmi živý a energický hoch, rád sportoval, nejraději hrál fotbal, který hrával venku se svými vrstevníky, aby se zabavil. Byl rád, když ho starší bratr Michal brával ven mezi své kamarády, aby se mezi ně mohl začlenit. Michal se ale stýkal se závadovými kamarády, kteří kradli, ničili cizí majetek a vyvolávali rvačky a bitky. Patrikovi se toto chování zalíbilo, myslel si, že když se bude chovat stejným způsobem, udělá to z něj dospěláka. Michal s Patrikem často manipuloval v jeho prospěch. Jeho špatné chování se začalo projevovat doma i ve škole.

Rodinná anamnéza (dále jen RA):

Patrik se narodil mimo manželství, rodiče nežili nikdy ve společné domácnosti, žil tedy od malička se svou matkou a starším bratrem. Otec o Patrika nejevil zájem. Rodina žila ve špatných podmínkách a na Patrika to mělo neblahý vliv. Měl špatný vzor v matce, která se o něj nestarala, bylo jí jedno, co Patrik ve volném čase dělá a v bratrovi, který se stýkal se závadovou partou a páchal trestnou činnost. Matce je 38 let, otci je také 38 let. Patrik má o 3 roky staršího bratra Michala. Oba rodiče jsou nezaměstnaní, evidováni na Úřadu práce jako uchazeči o zaměstnání. Matka žila s chlapci v ubytovacím zařízení se základním vybavením, poté se přestěhovala do bytu. Otec se dlouhodobě se synem nestýkal, dle matky žil v cizině, nyní se nachází v ČR a s nezletilým Patrikem navázal kontakt. Rodina je rozvrácená, neúplná, matka požívá alkohol a je u ní možná profese prostituce. Otec má další dvě děti, o které se nestará. Matka preferuje laxní výchovu bez daných pravidel a hranic, syna omlouvá a podporuje ho v kouření a zároveň se nezajímá, co dělá ve volném čase. Patrik neměl doma nastavený režim, má také nevhodný vzor ve svém bratrovi Michalovi. Matka pobírá dávky hmotné nouze (příspěvek na živobytí, doplatek na bydlení).

Školní anamnéza (dále jen ŠA):

Patrik v učení nikdy moc nevynikal, déle mu trvalo zapamatování a naučení probírané látky, ale zpočátku se velmi snažil a měl o učivo zájem. Všechny školní pomůcky i učebnice si pečlivě nosil. Jeho chování se začalo zhoršovat s přechodem na druhý stupeň, kdy přestal respektovat autority ve škole, nenosil si školní pomůcky, začal útočit na ostatní spolužáky a také chodil často za školu. Na otázku třídní učitelky, proč se jeho chování tak prudce zhoršilo a jestli nemá

doma nějaké problémy, odpověděl, že měl jen špatné dny a že se nic neděje. Problémy se ovšem po dvou měsících opakovaly, neustálily se ani po ředitelské důtce, škola situaci dále řešila kázeňskými prostředky, snížením známky z chování, incidenty byly hlášeny i na PČR. Škola kontaktovala OSPOD, od 3. třídy ZŠ je Patrik veden v evidenci OSPOD. Matka věděla, jaké jsou problémy s Patrikem, ale stále viděla problém ve škole a že si na něho učitelé zasedli. Matce bylo OSPODem doporučeno kontaktovat Středisko výchovné péče (dále jen SVP), což však odmítla. I když matka Patrika bránila, bylo jí jedno, co dělá ve volném čase a nevnímala, že ho kazí starší bratr. Matka byla odsouzena krajským soudem za přečin ohrožování výchovy dítěte k trestu odnětí svobody v trvání 8 měsíců s podmíněným odložením na zkušební dobu dvou let a zároveň byl nad matkou stanoven dohled probačního úředníka.

Sociální anamnéza (dále jen SA):

Patrik má poruchu chování, kterou mu diagnostikoval dětský psychiatr ve 12 letech. Aktuálně se jeví disharmonicky s rozvinutou nesocializovanou poruchou chování na bázi silné socioemoční deprivace.

Patrik se dopustil i činů jinak trestných, za které mu bylo uloženo opatření napomenutí s výstrahou. Avšak z důvodu opakovaných a stupňujících se problémů Patrika, podal příslušný Orgán sociálně-právní ochrany dětí (dále jen OSPOD) k okresnímu soudu návrh na uložení výchovného opatření, avšak po konzultaci s matkou, která přislíbila, že zajistí pro Patrika ambulantní péči v SVP a nezletilý také přislíbil nápravu svého chování, se soudní jednání odročilo. Náprava mu ovšem vydržela velmi krátce, do SVP přestal docházet a ani matčino naléhání nepomohlo.

Patrik byl ve svých 14 letech vyšetřován pro podezření ze spáchání činu jinak trestného - znásilnění. Skutek měl být spáchán v době průběhu odročení soudního jednání ve věci uložení výchovného opatření. Na matku bylo apelováno, aby situaci řešila zajištěním diagnostického pobytu v SVP nebo jiném diagnostickém zařízení. Matka tuto situaci brala opět na lehkou váhu a neučinila tak. K okresnímu soudu OSPOD podal návrh na předběžné opatření, na základě kterého bylo vydáno okresním soudem usnesení, kterým se nezletilý Patrik předběžně umístil do péče dětského diagnostického ústavu (dále jen DDÚ). Tam adaptace proběhla velmi obtížně. Patrik nebyl zvyklý na plnění povinností, ptal se na podmínky, které musí splnit, aby se vrátil domů. Měl zde problémy s ženskou autoritou, nerad se podroboval ženám. Muže respektoval, ale potřeboval jednoznačný styl komunikace. U ostatních dětí si hned vybudoval autoritativní převahu a respekt.

Patrik potřebuje nutný dohled a zamezení případné šikany slabších jedinců. Orientačně má nízký intelekt, nízkou sociální vyspělost a k budoucnosti přistupuje lehkovážně. Byl mu schválen kurátorkou pro mládež víkendový pobyt u matky, ze kterého se dobrovolně nechtěl vrátit, matka ho musela přemlouvat a dovézt zpět do zařízení. Patrik nikdy nepřipustí kritiku, ohání se svými právy. S délkou pobytu se opakovalo zvyšující se agresivní chování Patrika vůči dětem i dospělým. Dívky obtěžuje, má nevhodné a nepříjemné narážky. V zařízení se ujal role vůdce. Dobře však odhadne, co si ke komu může dovolit, má všeobecný přehled, umí cestovat sám MHD, umí hospodařit s kapesným. Po víkendových pobytech a útěcích byl pravidelně pod vlivem tetrahydrocannabinolu (dále jen THC).

V létě 2021 na posledním víkendovém pobytu způsobil zletilému muži středně těžké zranění, otřes mozku, zhmoždění hrudníku a také mu zničil mobilní telefon v hodnotě 3300,- Kč, kdy se musel poškozenému omluvit a nahradit škodu za mobilní telefon a uhradit lékařské ošetření. Otec začal navštěvovat Patrika v zařízení vždy společně s jeho matkou. Oba rodiče syna kryjí, tolerují mu cigarety, THC. Patrik převzal v podstatě roli otce, matku úkoluje, je k ní vulgární, tvrdý. Rodiče syna podporují v zahálčivém a nemravném způsobu života a nejsou schopni zajistit výchovu s celospolečenským přesahem. Patrik je citově deprivovaný, neměl dlouhodobě nastavená pravidla, nezažíval pocit podpory, porozumění, respektu, pocitu odměny a vlastní významnosti pro své okolí.

S Patrikem pracoval psycholog, který s ním vedl rozhovory, prováděl malé intervence v přirozeném rozhovoru s chlapcem během denního programu. Při individuální práci prováděl psychologické vyšetření a všechny zjištěné informace o chlapci zaznamenal do vstupního, průběžného a závěrečného hodnocení. Také etoped vedl individuální sezení s chlapcem a zkompletoval závěrečnou komplexní diagnostickou zprávu, ve které podal doporučení o další metodické práci s chlapcem.

V září 2021 byl přesunut do dětského domova se školou, ve kterém se druhý den po nástupu dopustil útěku a také v této době, kdy nebyl trestně odpovědný, se opakovaně prověřoval pro podezření ze spáchání činu jinak trestného – znásilnění, a proto byl vzat do vazby. Za provinění znásilnění mu byla uložena ochranná výchova, jelikož ústavní výchova na Patrika nezabírala.

Poté byl přemístěn do výchovného ústavu s extrémními poruchami chování, kde pobýval bez konfliktů. Velmi se ovládal, protože chtěl zpátky do DDŠ. Zde byl v kontaktu s matkou, otcem i starším bratrem. Pobyt v tomto VÚ mu byl ukončen v létě 2022. Patrik ve školním roce 2021/2022 dokončil povinnou školní docházku.

V současné době Patrik navštěvuje tříletý učební obor stavební práce ve VÚ. Patrik se ve VÚ adaptoval dobře, nedělal žádné závažné problémy, zapadl také brzy k ostatním klientům a patřil spíše mezi silnější jedince. Jezdil na časté dovolenky ke své matce, které mu zprostředkovala sociální pracovnice a snažila se tak o pravidelný kontakt Patrika s rodinou. Zapojoval se do běžných činností, avšak mu byl proveden test na drogy, když se nevrátil z dovolenky od matky a byl pozitivní na látku THC. Při další dovolence u matky na podzim roku 2022 se dopustil provinění neoprávněného opatření, padělání a pozměnění platebního prostředku dle § 234 ods.1 trestního zákoníku a byl odsouzen k obecně prospěšným pracím ve výměře 150 hodin.

Sociální prognóza:

Sociální prognóza je u tohoto chlapce nejistá. Patrik pochází z rodinného prostředí, kdy nemá od dětství stanovená pravidla, řád, nerespektuje autority. Negativní vliv měl na Patrika jeho starší bratr Michal, který se scházel se závadovou partou, páchal trestnou činnost a Patrik se od bratra začal spoustu věcí učit a chtěl být jako on. Velké selhání spatřuji v jeho matce, která neměla nad Patrikem dostatečnou kontrolu a dohled a její výchova byla velmi laxní. Patrikovi se také nedostávalo dostatečné pozornosti a lásky od matky ani od otce. Kdyby fungoval alespoň jeden člen rodiny, kterému by na Patrikovi záleželo, myslím si, že by měl šanci na nápravu, ale prozatím tomu nic nenasvědčuje.

KAZUISTIKA 2: ALEX

OA:

Alex má 17 let. Alex byl od malička hravý, ale u dětí neoblíbený kvůli náladovosti. Zejména když si ho ostatní děti nebo dospělí nevšimli, byl velmi podrážděný a postupem času začal být agresivní a svoje chování nedokázal kontrolovat. Alex je od malička mohutnější postavy, proto moc nevynikal ve sportovních a pohybových aktivitách, ale svou postavu využíval proti slabším jedincům. Čas trávil raději u televize nebo počítačových her nebo potulováním venku. Jakmile ovšem dospíval, zalíbilo se mu cvičení a začal pravidelně posilovat.

RA:

Alex se narodil do úplné rodiny jako čtvrté dítě. Žil s rodiči a 4 vlastními sourozenci v bytě 2+1. Otcí je 40 let, je nezaměstnaný, evidován na Úřadu práce. Matce je 39 let, je také nezaměstnaná a evidovaná na Úřadu práce. Rodiče s nezletilými dětmi žili v bytě 2+1, kde měli vysoký dluh na nájmem, proto se museli z bytu vystěhovat. Matka často navštěvovala

restaurace, požívala alkohol. Otec byl notorickým hráčem na automatech, děti nepřiměřeně trestal, podle sousedů to hraničilo až s týráním. Děti neměly vytvořeny hygienické návyky, neměly pravidelnou stravu. Rodiče také vyrůstali v ústavní výchově a matka byla osvojena rodinou alkoholiků. Matka bývala hysterická, trpěla psychickými poruchami. Několikrát se pokusila o sebevraždu. Kvůli těmto rodinným problémům se rodiče rozvedli a matka Alexe se po 4 letech znovu provdala.

ŠA:

Alex měl od mala problémy s učením. Špatně se soustředil, neplnil si své školní povinnosti. Alex byl spíše podprůměrný žák, kterému na známkách nezáleželo. Rád na sebe upoutával pozornost, v hodinách byl hlučný a sprostý. Rád provokoval ostatní děti a povyšoval se nad ostatními. Na druhém stupni základní školy bylo jeho chování značně horší, nezvládal učivo, k ostatním spolužákům neměl pochopení, urážel jak je, tak učitele, rád vyvolával rvačky a chodil za školu. Děti z něj měly strach a učitelé si s ním nevěděli rady. Často dostával poznámky, důtky, které Alexe vždy na chvíli zklidnily, ale poté se jeho chování opět vrátilo do starých kolejí. Na doporučení školy Alex absolvoval psychologické vyšetření pro poruchy chování, protože nerespektoval učitele, vyrušoval, neplnil si své povinnosti, velmi málo spolupracoval a napadal spolužáky. Následně matka navázala spolupráci se střediskem výchovné péče, kam však se synem nechodili.

SA:

Alex je vůdčí typ, v každém zařízení si okamžitě sjedná pořádek a ostatní klienti mu nesmí odmítnout, jinak je potrestá. Je také vulgární a agresivní vůči dospělým. Alexovi byla diagnostikována hyperkinetická porucha chování.

V roce 2009 byly děti umístěny do SOS dětské vesničky, kvůli nedostatečné péči rodičů. Všechny děti byly postupně rodičům odebrány. Nejstarší dcera už byla zletilá, tudíž se osamostatnila. Dva bratry si vzali do péče příbuzní. Po půl roce byl Alex se svou sestrou svěřen do ústavní výchovy kvůli přetrvávající nedostatečné péči rodičů. Byli umístěni do dětského domova. S matkou měl Alex stále vřelý vztah, byli spolu v kontaktu a byl u ní i na prázdninách a věřil, že zase bude brzo doma. S otcem neměl žádný kontakt, ten se nezajímal o žádné z dětí. Alex byl v závěru pobytu v DD hospitalizovaný na dětské psychiatrické léčebně, kde mu byla diagnostikována ADHD.

Po zlepšení matčiných bytových a finančních poměrů byl Alex se svou sestrou po 5 letech opět svěřen do péče matky, která už měla nového manžela. Vztah Alexe s otčímem byl chladný, nepodařilo se jim vytvořit vztah. Po nějakém čase se začaly u Alexe vyskytovat výchovné problémy, matku přestal poslouchat, respektovat a měl se na ní dopustit i fyzického útoku.

Nezletilý Alex byl přijat k diagnostickému pobytu v roce 2016 na základě usnesení o předběžném opatření, které podal příslušný OSPOD z důvodu výchovných problémů. Kontakt měl jen s matkou a se dvěma sestrami. Ústavní péče se chce vyvarovat, sdělil, že 5 let v dětském domově mu stačilo. V diagnostickém ústavu se Alex snažil chovat podle pravidel, prezentoval se jako hodný kluk, ale když byl v domnění, že ho nikdo nesleduje, opět se projevoval agresivně, kouřil a nerespektoval pravidla. Alex byl přemístěn do dětského domova, pracoval s ním psycholog, který s ním vedl individuální sezení, prováděl malé intervence v přirozeném rozhovoru a také chlapce pozoroval při běžných činnostech.

S nástupem na druhý stupeň základní školy se problémy zvětšily natolik, že psychiatricka musela zvýšit Alexovi medikaci. Chlapec byl označován jako vulgární, agresivní, neplnil si školní povinnosti, vyrušoval a byl nezvladatelný. Pravidelně kouřil v prostorách školy a začal experimentovat s látkou THC. Po těchto událostech byl Alex přesunut do výchovného ústavu. Tam se jeho chování zprvu projevovalo klidným způsobem, myslel si, že když se bude chovat ukázněně, vrátí se zpět do dětského domova. Náprava mu vydržela necelého půl roku. Alex se zde začal kamarádit se stejně problémovými kamarády, kteří ho podporovali v rizikovém chování, a Alex se stal jejich vůdcem. Ostatní děti z něj měly strach, vyhýbaly se mu. Pokud Alex vycítil slabšího jedince, začal ho šikanovat ať už psychicky nebo fyzicky. Byl výbušný, nedokázal svůj hněv ovlivnit vůlí. Alex se netají tím, že má v sobě nastrádaný vztek a smutek z dětství. Ve výchovném ústavu byl až do roku 2020.

Poté byl umístěn do dětského domova se školou. Alex zde chtěl zůstat i po dokončení povinné školní docházky, ale jeho chování tomu nenasvědčovalo, bez cigaret se neobešel, THC začal užívat pravidelně a celkově se jeho chování nevyvíjelo lepším směrem, což bylo určitě i zapříčiněno tím, že matka o něj nejevila žádný zájem i přesto, že sociální pracovnice se snažila obnovit kontakt mezi Alexem a matkou. Dle slov vychovatelů je velmi důležité Alexovi vysvětlovat nemorálnost některého nevhodného chování.

V roce 2021 byl obviněn ze spáchání provinění „vydírání“ podle § 175 odst. 1 trestního zákoníku. Vyhržoval jinému klientovi dětského domova, aby mu vydal kapesné, kdy pod fyzickým nátlakem mu čas od času poškozený kapesné vydal v celkové hodnotě kolem 1000,-

Kč, tedy jiného násilím a pohrůžkou násilí nutil, aby něco konal. Alex začal navštěvovat probační a mediační službu. Za toto provinění musel nahradit škodu poškozenému. Dále byl obviněn ze spáchání provinění krádeže dle § 205 odst. 1 písm. a), písm. d) trestního zákoníku, kdy jinému svěřenci ukradl telefon v hodnotě 6. 550,- Kč. Za toto provinění byl odsouzen podle § 205 odstavce 1 trestního zákoníku a § 31 odstavce 1, zákona č. 218/2003 Sb. k trestnímu opatření odnětí svobody v délce 2 měsíců. Podle § 81 odstavce 1 trestního zákoníku a § 33 odstavce 1 zákona č. 218/2003 Sb. se výkon tohoto trestního opatření podmíněně odložil na zkušební dobu v délce 14 měsíců.

Od září školního roku 2022 začal navštěvovat učební obor zedník. Do školy však nechodil, a proto bylo navrženo přesunutí do VÚ, kam také přešel na podzim roku 2022. Důvodem bylo problémové chování, odmítání komunikace s pracovníky ústavního zařízení, útěky, zneužívání omamných látek. Alex věděl, že zde musí plnit stanovená pravidla, ale stejně je i nadále porušoval. Na útěku byl 12 dní a poté se sám vrátil. Alex si je vědom svých provinění a má strach z výkonu trestu odnětí svobody, také se přiznal k užívání pervitinu.

Alex při nástupu do VÚ začal navštěvovat obor stavební práce. Alex se opět stal vůdcem, někteří klienti s ním drží za jeden provaz a vyzdvihují ho, ostatní se ho bojí, vyhýbají se mu, aby neměli problémy. Z VÚ už také několikrát utekl. Dále je obviněný z několika krádeží, kdy mu za toto provinění bylo uděleno trestní opatření odnětí svobody v trvání délky 2 měsíců s podmíněným odkladem jeho výkonu na zkušební dobu do konce roku 2023. Alex chodí na dovolenky ke své nejstarší sestře, která už bydlí dlouhou dobu sama a je jediná z rodiny, která o něj projevuje zájem.

O Vánocích roku 2022 opět utekl z VÚ a užíval jak marihuanu, tak pervitin, který si aplikoval nitrožilně. Za to dostal výchovné opatření formou zákazu individuálních vycházek na týden a také ústní varování s výstrahou. Pokud se to bude opakovat, hrozí mu léčba v psychiatrické nemocnici. Měl opět pozitivní testy na drogy, konkrétně na THC a pervitin. Do drog začal přemlouvát i ostatní klienty. Ostatní klienti jsou v Alexově přítomnosti nervózní, bojí se ho. Není vyloučené, že tento VÚ bude opět chtít přemístit Alexe do přísnějšího výchovného ústavu.

Na základě permanentního užívání návykových látek byl Alex i na detoxikaci v nemocnici. To ovšem nepomohlo, pracovala s ním sociální pracovnice, sjednávala chlapci odborná lékařská vyšetření a byla nápomocna při jeho akutních projevech agrese či psychopatických projevu.

Situace se neuklidnila ani na chvíli, v lednu byl Alex obviněn z krádeže mobilního telefonu, k čemuž se přiznal, a jelikož má stanovenou zkušební dobu do konce roku 2023, čeká ho nepodmíněný trest v trvání 12 měsíců.

Sociální prognóza:

Alex sice pocházel z úplné rodiny, ale výchova rodičů a špatné sociální poměry v rodině nenasvědčovaly tomu, že by se Alex a jeho sourozenci vyvíjeli vhodným směrem. Velký dopad mělo na Alexe to, že jeho matka je dlouhodobě duševně nemocná a chtěla si vzít několikrát život, také nepřiměřené fyzické trestání otce musel Alex od malička snášet, tudíž poznal, co je to vztek, násilí a nesl si to s sebou dále do života. Alex také cítil velké zklamání v matce, jelikož k ní měl vybudovaný vřelý citový vztah a špatně nesl odloučení od ní. Alexovi chybí láska, podpora a pochopení, nemá se pro koho změnit a zlepšit své chování. Rezignuje ve všech ohledech, porušuje podmínky, pravidla. Na Alexe nemá vliv, jestli trestnou činnost páchá střízlivý nebo pod vlivem omamných nebo návykových látek, je zkrátka takový a tresty na něj neplatí. Z jediné věci, ze které měl Alex strach, byl výkon trestu odnětí svobody, který ho také na 12 měsíců čeká za porušení podmíněné zkušební doby. Myslím si, že určitým situacím se mohlo předejít, pokud by Alex měl plnou podporu a lásku rodiny. V nápravě Alexe vidím jako jedinou možnost VTOS, pokud to ovšem nebude mít na něj opačný účinek a nestane se recidivistou.

KAZUISTIKA 3: LUKÁŠ

OA:

Lukáš má 17 let. Lukáš si své dětství neužil, jelikož pomáhal rodičům s péčí o mladší sourozence. Neměl žádné koníčky, zájmy, pro nic se neuměl nadchnout. V době, kdy se nestaral o své sourozence, trávil čas v centru města, kde s kamarády páchal trestnou a majetkovou činností. Rodiče vůbec nezajímalo, co Lukáš dělá ve svém volném čase nebo s kým se kamarádí, brali to tak, že mají o starost méně.

RA:

Rodiče nejsou manželé, žijí ve společné domácnosti. Matce je 40 let, je nezaměstnaná, evidována na Úřadu práce jako uchazeč o zaměstnání. Otcí je 42 let, je také nezaměstnaný, evidovaný na Úřadu práce jako uchazeč o zaměstnání. Lukáš má 6 sourozenců (4 bratři, 2 sestry), z nichž 3 a Lukáš byli v dětském diagnostickém ústavu a zbylí 3 v péči rodičů. Rodina postrádá základní funkce (funkci ochrannou, sociálně - výchovnou, emocionální). Rodina žije

z dávek státní sociální podpory (přídavek na dítě, příspěvek na bydlení) a z dávek hmotné nouze (příspěvek na živobytí, doplatek na bydlení).

ŠA:

Lukáš měl dlouhodobé výchovné problémy ve škole už od 1. třídy základní školy. Ve škole napadal spolužáky. S nástupem druhé třídy se jeho chování zhoršilo, rodiče nedbali na školní pomůcky, nezajímali se o jeho školní docházku. Lukáš je temperamentní, divoký, výchovně i sociálně zanedbaný, jeho slovní zásoba je chudá. Ke škole nemá vybudovaný žádný vztah, často chodil za školu a autority nerespektuje. Ze zprávy pedagogicko – psychologické poradny je patrné, že má chlapec výchovné problémy od počátku povinné školní docházky. Dle vyšetření se jeho intelekt nachází v pásmu lehké mentální retardace s ADHD. Byl doporučen vhodný individuální přístup a pravidelná domácí příprava na vyučování. Z vyšetření je patrné, že se u něj rozvíjí poruchy chování, a to jak z důvodu nízkých rozumových schopností, tak z důvodu morálně volných vlastností a vlastností osobnosti s kombinací bez domácí přípravy na vyučování. Okresním soudem bylo vydáno předběžné opatření na umístění Lukáše do dětského diagnostického ústavu, kvůli jeho opakované majetkové a násilné činnosti a také kvůli neomluvené školní absenci.

SA:

Lukášův intelekt se nachází v pásmu lehké mentální retardace s ADHD, také má vadu řeči. Lukáš je pomalejší, nemá ustanovené pracovní návyky. Byla mu diagnostikována nesocializovaná porucha chování. Lukáš je dlouhou dobu v péči pedopsychiatra a užívá léky.

Lukáš byl pro poruchy chování v roce 2016 umístěn do dětského diagnostického ústavu. Tam se jeho chování o malý stupeň zlepšilo, protože nad ním někdo neustále držel pevnou ruku, nemohl si dělat, co chtěl, řídil se pravidly, a na to z domova nebyl zvyklý. Z rozhovoru mezi psychologem a Lukášem vyplynulo, že je jedním z nejstarších sourozenců, tudíž se podílel na péči o mladší sourozence a rodiče ho přehlíželi, nedostal dostatek lásky a pochopení. Také ho nikdo nevedl k tomu, co je správné a špatné. Lukáš má šanci na nápravu, pokud se mu dostane pochopení a podpory od své rodiny. Na základě dalších pozorování začal Lukáš docházet k psychologovi na pravidelné terapie.

Lukáš byl z dětského diagnostického ústavu přemístěn do dětského domova spolu se svým bratrem. Oproti DDÚ zde měl volnější režim. Lukáš chtěl být středem pozornosti, využíval k tomu bratra, se kterým popichovali ostatní děti, byli vulgární a upozorňovali na sebe. Zhoršení Lukášova chování nasvědčovalo tomu, že rodiče o něj s bratrem nejevili žádný zájem, nechodili

ani domů na víkendy. Ostatní děti se Lukáše bály, nechtěly se s ním podílet na volnočasových aktivitách, natož s ním sdílet stejný pokoj. Lukáš byl sprostý, agresivní, záviděl ostatním dětem.

V roce 2020 byl přemístěn do VÚ, jeho bratr zde byl umístěn později. Lukášovi byla nařízena okresním soudem na podnět OSPOD ochranná výchova z důvodu pokročilých poruch chování, páchaní provinění, záškoláctví. Od září roku 2020 se chlapec dopustil 6 útěků. Negativní vliv mělo na Lukáše i to, že jeho bratr z VÚ odešel do jiného VÚ, kvůli vzájemnému negativnímu ovlivňování. Lukáš je silný kuřák, má také zkušenosti s pervitinem. Bylo pro něj velkým pozitivem, že rodiče o něj začali jevit zájem a začal jezdit domů na dovolenky, ale na druhou stranu se chlapec scházel se stejně závadovými kamarády a žádná pozitivní změna u něj nenastala. Lukáš zde navštěvoval individuální a skupinové terapie vedené speciálním pedagogem-etopedem. Když měl chlapec slabou chvíli, chtěl se podělit o své problémy a poradit se.

Když byl Lukáš žákem 9. třídy základní školy, vzdělával se podle školního vzdělávacího programu (dále jen ŠVP) žáků s lehkým mentálním postižením. Jeho chování bylo stále neuspokojivé, měl opakované kázeňské přestupky. Chlapec byl zadržen PČR v souvislosti s pácháním činů jinak trestných, kdy se dopustil několika krádeží zlatých řetízků osobám strhnutím z krku a musel poškozeným osobám nahradit příslušnou sumu a také mu byly soudem uloženy obecně prospěšné práce v rozsahu 150 hodin.

V říjnu 2021 byl přemístěn do výchovného ústavu. Podle slov pedopsychiatra je Lukáš emočně labilní, impulzivní jedinec se sklony k agresivnímu jednání. Staví se do role vůdčí osobnosti, když se mu to nedaří, reaguje tím, že se chová ublíženě, je manipulativní. Stále je silný kuřák i uživatel pervitinu, kterému se chce do budoucna vyhnout, ale má strach, že to nepůjde.

Rodinné zázemí je velmi špatné a podněcující k trestné činnosti. Dovolenky u rodičů nemají žádný význam, Lukáš stejně pobývá s kamarády venku a je odkázán sám na sebe. Vzhlíží k silnějším jedincům, chce být jako oni. U Lukáše je značná absence pozitivních vzorců chování, také na něj působí negativní vliv starších sourozenců s kriminální minulostí a závadové party, které vyhledává na útěcích a při dovolenkách u rodičů. Umí velmi dobře rozlišit, co je a co není protiprávní jednání. Jeho morální hodnotové schéma je ovšem výrazně narušeno. Lukášovi se alespoň podařilo úspěšně ukončit povinnou školní docházku a ve VÚ začal studovat odborné učiliště, obor stavební práce. Lukáš ale na individuálních vycházkách užíval THC a pervitin, který si aplikoval nitrožilně. Byl potrestán výchovným opatřením, a to formou zákazu individuálních vycházek po dobu jednoho týdne. V říjnu se dopustil útěku. Jeho

útěky jsou pravidelné kvůli závislosti na pervitinu. Vycházky požaduje, útěky z VÚ nebere jako závažné chování. Zástupce ředitele podal návrh na přemístění chlapce opět do přísnějšího zařízení, kde bude mít zvýšený režim. Lukáš také souhlasí s detoxikační léčbou. Se souhlasem ředitele se chlapec přemístil do přísnějšího VÚ, kde bude dále studovat podle individuálního vzdělávacího plánu obor stavební práce.

Sociální prognóza:

Lukáš sice pochází z úplné rodiny, avšak rodina postrádá základní funkce (ochrannou, sociálně - výchovnou, emocionální). Lukáš se musel starat o mladší sourozence, neměl svůj osobní prostor, natož na užitečné vyplnění volného času. Lukáš neshledal v rodině pomoc, podporu, pochopení ani lásku, potřeboval pozornost od jiných lidí, proto začal na sebe upozorňovat i formou páchání provinění. Velký problém pro Lukáše do budoucna bude určitě užívání pervitinu, na kterém už má vybudovanou závislost a zatím mu nejde s drogou skoncovat. Řekla bych, že Lukáš má nakročeno k opakovanému páchání trestné činnosti, pokud se úspěšně nezbaví závislosti na návykové látce, neomezí styk se zavadovou partou a nebude se sám snažit zlepšit svůj život.

KAZUISTIKA 4: JAREK

OA:

Jarek má 17 let. Jarkův největší koníček je fotbal. Má ho rád už od mala, ale hraje ho jen rekreačně. Je rychlý a hbitý, bohužel kvůli špatným finančním podmínkám v rodině si nemohl dovolit hrát fotbal na vyšší úrovni. Také rád hraje počítačové hry. Ve volném čase se vyskytuje většinou v centru města a hledá pro sebe vhodnou společnost, protože ostatní vrstevníci se ho bojí a nechťejí s ním přicházet do styku kvůli jeho agresivnímu a vulgárnímu chování. Jarek se neumí ve svém chování kontrolovat. Neuvědomuje si, že je to špatné a neumí si s tím poradit. Jeho chování je prisuzováno zápornému rodinnému prostředí, které celkově ovlivnilo vývoj jeho osobnosti.

RA:

Nezletilý Jarek se narodil mimo manželství, od narození byl v péči matky. Jarek má celkem 6 polorodých sourozenců (3 sestry, 3 bratři). Žil ve společné domácnosti se svou matkou, jejím druhem a 4 polorodými sourozenci. Oba dospělí výchovu a péči nezletilých dětí nezvládali. Děti nepřiměřeně fyzicky trestali, zejména nezletilého Jarka. Zastání našel pouze u otcovy sestry. Na základě domluvy s matkou chlapce si otec Jarka vzal do své péče na 2 měsíce, ale

výchovu také přestal zvládat. Jarek byl agresivní a nekontrolovatelný, proto otec oslovil OSPOD s žádostí o pomoc, když Jarkovi bylo 7 let. Matce je 39 let, je dlouhodobě nezaměstnaná, evidována na Úřadu práce jako uchazeč o zaměstnání. Druh je také veden na Úřadu práce jako uchazeč o zaměstnání. Matka žije s druhem u jeho rodičů ve starším domě. Vychovávají spolu 4 děti. Otec Jarka má 38 let, práci měl, ale po nějaké době byl z práce propuštěn z důvodu porušení pracovních podmínek, občas si vydělá peníze na brigádě, jinak je nezaměstnaný. Matka pobírá dávky hmotné nouze (příspěvek na živobytí, doplatek na bydlení). Družka otce je doma s dvěma dětmi, žijí na ubytovně a pobírají dávky hmotné nouze (příspěvek na živobytí, doplatek na bydlení).

ŠA:

Jarek je problémový od 1. třídy základní školy. Ze zprávy třídní učitelky vyplynulo, že se u něj začaly projevovat záchvaty agresivity, které narušovaly výuku. Jarkovo chování vzbuzovalo „akutní psychický záchvat spojený s agresí“. Ve škole i mimo školu napadal své spolužáky a býval agresivní i k dospělým. Ve škole byl roztěkaný, když mu nešla probíraná látka, choval se vztekle a agresivně. Školní povinnosti si plnil zřídkakdy, škole nepřikládal žádný význam a také do ní moc nechtěl docházet. Jarek nikoho z učitelů nerespektoval a nevnímal to ani jako důležité.

SA:

Chlapec je v péči dětského psychologa a psychiatra, bere trvale léky, jelikož mu byla diagnostikována nesocializovaná porucha chování, porucha aktivity a pozornosti. Jeho osobnost se vyvíjí disharmonicky. Je citově zanedbaný, emočně deprivovaný a oploštělý se sklonem k agresi. Jarek potřebuje pozornost od okolí, která se mu v rodině nedostávala, tudíž na ni všelijak upozorňuje.

V květnu roku 2012 byl Jarek přijat do DDÚ, kvůli svému agresivnímu a nekontrolovatelnému chování, které nezvládal jak u matky, tak u otce. Jeho osobnost se vyvíjela disharmonickým směrem. U Jarka lze sledovat citovou deprivaci na podkladě méně kvalitního vývojového rodinného prostředí. V DDÚ se jevil jako živý hoch, rád se předváděl a upoutával na sebe pozornost. Dle pozorování a rozhovoru vedeného psychologem bylo zjištěno, že Jarek je velmi citově deprivovaný, protože oba rodiče mají další děti s jinými partnery, nemají na něj čas a on se cítí sám, neví, kam patří a aby si zajistil jejich pozornost, dělá všechno možné proto, aby ji získal, ale bohužel si neuvědomuje, že tím, jak se chová, škodí hlavně sám sobě. Jarek byl v telefonním kontaktu pouze s tetou, která o něj jako jediná jevila zájem. Ani jeden z rodičů

tuto snahu neměl. Snažil se přizpůsobit pravidlům a podmínkám v DDÚ, občas se projevil vulgárně. Závažnější chování se u něj neprojevalo.

Po zlepšeném chování byl Jarek přesunut na podnět DDÚ do dětského domova se školou, střediskem výchovné péče a základní školou. Jarek s dalším chlapcem napadl klientku DDS. Domáhali se na ní nedobrovolného fyzického kontaktu. Jarkovi za toto delikventní jednání bylo uděleno opatření – zákaz trávení volného času mimo zařízení na 3 týdny. Jarek se v zařízení jevil jako emočně ploché dítě, které vyžadovalo neustále pozornost. Postupem času začal respektovat pravidla, hledal cestu k dospělým spíše jen okrajově, slušné chování mu však dlouho nevydrželo, přestal zcela uznávat ženskou autoritu, k dívkám se choval tvrdě, sprostě. Přiznal, že své léky užíval jen tehdy, když se mu chtělo.

Chlapec byl po dvou letech přemístěn do výchovného ústavu s dětským domovem a základní školou. V průběhu pobytu byl hospitalizován v dětské psychiatrické nemocnici. Byl velmi vulgární, agresivní, ničil majetek kolem sebe, zejména nábytek. Je ovlivněn také vrstevníky, a to především k problémovému chování. Je kritický vůči sobě a okolí. Ví, že jeho chování není správné, ale neví, jak si s tím poradit. Ke zhoršenému chování přispělo i to, že matka se odstěhovala do ciziny a nejeví o syna žádný zájem, to stejné je i ze strany otce. Je v kontaktu pouze s tetou, což ho drží nad vodou a věří, že aspoň teta ho má ráda. Byl na něj podaný návrh na uložení ochranné výchovy pro čin jinak trestný kvalifikovaný jako znásilnění podle § 185, trestního zákoníku. Pokusil se o znásilnění dívky, kdy za toto provinění mu byly uloženy obecně prospěšné práce. Po tomto incidentu se Jarek zklidnil, nechtěl na sebe upozorňovat a držel se v ústraní, svého činu litoval, ale nijak ho nekomentoval.

Jarkovo chování se poté zlepšilo, jeho agrese se snížila, lépe vychází s dospělými a užívá pravidelně léky, zlepšené chování se mu přisuzuje z důvodu, že matka se mu jednou za čas ozve prostřednictvím telefonního kontaktu, jelikož žije stále v cizině. Přispělo k tomu i naléhání sociální pracovnice na matku, aby se synem udržovala kontakt.

V létě se jeho chování opět zhoršilo, byl na prázdniny u tety, kdy se scházel se závadovou partou, užíval ve velkém množství marihuanu, potuloval se, s kamarády se pokusil o krádež. Také matka s ním opět přerušila kontakt z neznámého důvodu. Od září roku 2021 Jarek začal navštěvovat střední školu, učební obor kuchař – číšník. V září fyzicky napadl spolužáka a za toto chování mu bylo uděleno podmíněné vyloučení ze střední školy se zkušební dobou do konce školního roku. Ve škole byl stále neukázněný, vzdaloval se z místa praxe, proto ředitel střední školy dal chlapci možnost zvolit vyloučení ze studia nebo ukončení studia. Ten si zvolil

druhou možnost. Jarek má větší pravděpodobnost ukončit svou profesní přípravu pouze v programu, kde učební obory jsou jeho součástí, proto DD navrhl, aby byl přemístěn do jiného VÚ s možností studia v dvouletém oboru stavební práce.

DO VÚ přišel na podzim roku 2022, ukradl chlapci na vlakovém nádraží mobilní telefon na nátlak ostatních klientů, kteří využili toho, že Jarek je ve VÚ nový, a proto bude muset udělat něco, aby si získal jejich důvěru. Okradenému se omluvil, mobilní telefon vrátil, aby neměl problémy s PČR. Pravidelně se dopouštěl útěků, kdy se na útěku pokusil o krádež. Bylo mu uloženo opatření – zákaz individuálních vycházek do konce roku 2022. Jarek kvůli neustálým problémům přesunut formou předběžného opatření na návrh VÚ na specializované oddělení pro děti vyžadující soustavnou intenzivní individuální péči.

Sociální prognóza:

Jarek pochází z mnohočlenné rodiny, kdy v soužití s matkou a nevlastním otcem měl nejtěžší výchovu, jelikož na něj byly kladeny vysoké nároky a nevlastním otcem byl nepřiměřeně fyzicky trestán. U matky téměř nenašel velké zastání a podporu, protože ta měla z druhá respekt a strach. Ani v soužití s otcem a jeho družkou to neměl jednoduché, upřednostňování byli 2 mladší polorodí sourozenci, proto na Jarka nikdo z dospělých neměl čas. Chlapec se začal chovat vzdorovitě a nezvladatelně. Necítil se potřebný, důležitý, neznal své místo a cítil se osamělý. Tyto skutečnosti určitě měly na Jarka největší vliv ve vývoji jeho osobnosti. Jarek má nevýhodu v tom, že neumí rozpoznat správné chování, neumí si s danou situací poradit, protože ho to nikdo z rodičů nenaučil. Jarek má také četné problémy s trestnou činností (znásilnění, krádeže). Pokud Jarka čekal přesun do přísnějšího zařízení, snažil se vždy chovat mile, nedělal problémy, respektoval pravidla, choval se účelově, aby se mohl vrátit do předešlého zařízení, což se vždy ukázalo jako velká přetvářka. Myslím si, že Jarkovi by pomohla obnova vztahů s matkou a otcem. S tím by mu mohla pomoci chlapcova kurátorka příslušného OSPOD, která by pomohla zajistit návštěvy rodičů v zařízení nebo pravidelnější telefonní kontakty. Pokud se tak nestane, Jarek by se ve svém chování nemusel zlepšit, nebude mít pro zlepšení žádnou motivaci a je možné, že se časem dostane do VTOS.

KAZUISTIKA 5 TOMÁŠ

OA:

Tomáš má 16 let. Tomáš je vysoký, štíhlý chlapec. Od malička inklinoval k basketbalu, který hrával sám nebo s ostatními dětmi na hřišti. Rád si zahrál i fotbal nebo jiné míčové hry.

Nejraději čas trávil sám venku, někdy se jen tak potuloval po městě, aby nemusel být doma s otčímem. Tomáš je emočně velmi plochý, citově deprivovaný, nemá kolem sebe ani kamarády se kterými by se odreagoval a nemyslel na své těžkosti.

RA:

Tomáš má 5 polorodých sourozenců (tři sestry, dva bratři). Žil se svou matkou a nevlastním otcem, který je závislý na alkoholu a Tomáše i fyzicky napadal a dával mu nepřiměřené tresty. Matka má 39 let, je nezaměstnaná, evidována na Úřadu práce jako uchazeč o zaměstnání. Otec má 42 let, je také evidován na Úřadu práce jako uchazeč o zaměstnání. Otec se s Tomášem nestýká, nepodílí se na jeho výchově. Matka žije s novým manželem, ten je také evidován na Úřadu práce jako uchazeč o zaměstnání. Jedná se o sociálně slabou rodinu, pobírající dávky hmotné nouze (příspěvek na živobytí, doplatek na bydlení). Rodina žije v bytě 2+1 s dalšími pěti nevlastními sourozenci. Matka je na Tomáše velmi citově vázána, starala se o něj podle svých schopností a možností. Tomáš má s nevlastním otcem špatné vztahy, ten ho fyzicky napadal, proto Tomáš dále nechtěl žít doma.

ŠA:

Tomáš měl již od základní školy problémy s učením. Byl pomalejší, roztěkaný, trvalo mu, než určitou věc pochopil. Nebyl zvyklý z domova na pravidelný režim a respektování pokynů. Měl problém s autoritami, vše si dělal podle sebe, ale sem tam se snažil poslouchat pokyny učitelů. S výukou na základní škole mu pomáhal asistent pedagoga, kdy se Tomáš začal více snažit, cítil určitou motivaci, byl rád, že se mu někdo věnuje. Tomášova situace se opět zhoršila, když byl žákem 9. třídy základní školy. Je velmi problémový, často vyrušuje, rád na sebe upoutává pozornost, je vulgární a nemá upevněné pracovní návyky. Za školu však Tomáš nechodí, trávil raději čas ve škole, než doma s despotickým nevlastním otcem.

SA:

Tomášovi byla kromě psychomotorické retardace diagnostikovaná nesocializovaná porucha chování s agresivitou a jeho osobnost se vyvíjí disharmonicky. Při konverzaci má zvýšenou frekvenci mrkání. Tomáš užívá léky na zklidnění agresivity, jelikož je velmi agresivní a nevyzpytatelný, jsou s ním neustálé problémy.

Tomáš se v 9. třídě ZŠ začal dopouštět mnoha přestupků, jednalo se o krádeže v obchodech a v jednom případě činu jinak trestného. Bylo mu uloženo výchovné opatření, a to napomenutí

s výstrahou. Také se dostal do kontaktu s marihuanou, proto byla matka s Tomášem směřována do Renarkonu. Tomáš s matkou také navštívili Středisko výchovné péče, řádně však ambulanci nenavštěvovali. Matka sdělila, že ji syn neposlouchá, proto jí byl dán návrh na ústavní výchovu, s čímž nesouhlasila. Chtěla syna umístit do psychiatrické nemocnice, umístěn nebyl kvůli plné kapacitě. Situace se vyhrotila poté, kdy Tomáš třídní učitelce sdělil, že ho otčím nepřiměřeně fyzicky trestá a odmítl se vrátit ze školy domů, což bylo hlášeno na PČR. Po jeho nalezení byl předběžným opatřením na návrh příslušného OSPOD umístěn do Zařízení pro děti vyžadující okamžitou pomoc. Tam se Tomáš choval nepřiměřeným způsobem, vyhrožoval jiným dětem a následující den utekl.

Usnesením okresního soudu bylo rozhodnuto o předběžném opatření, kde byl Tomáš předán do péče Dětského diagnostického ústavu se základní školou a školní jídelnou. Tam se také dopustil útěku. Tomáš je problémový chlapec, matka na něj nemá potřebný výchovný vliv, aby žil řádně doma. Po rozhovoru s psychologem uvedl, že k němu se nikdy nikdo hezky nechoval a že ho nikdo nemá rád, proto taky on nikoho mít rád nebude. Tomáš je velmi citově deprivovaný, emočně plochý. Nemá potřebu se s nikým sdružovat, za vším vidí něco špatného, nechápe, že to s ním v ústavu myslí dobře. Diagnostický ústav podal podnět na podání návrhu na umístění Tomáše do výchovného ústavu, na oddělení pro děti vyžadující soustavnou intenzivní individuální péči. Takto DÚ rozhodl, jelikož po návratu Tomáše z vánočních prázdnin, kdy byl u své matky na dovolence, přestal respektovat jakákoliv pravidla. Užíval ve velkém množství látku THC. Výrazně se stupňovala jeho agresivita, napadal děti okolo, byl okolí nebezpečný, proto byl umístěn na oddělenou místnost, kde zdemoloval umyvadlo, rozbil okna, bouchal do dveří a nedařilo se ho uklidnit. Bylo nebezpečné jej v místnosti navštívit. Až se více zklidnil, byla přivolána rychlá záchranná služba a byla mu aplikována injekce na zklidnění.

Po této zkušenosti pedopsychiatr zvýšil Tomášovi medikaci, to ovšem nepomohlo, byl stále agresivní a demoloval, co se dalo, proto byl Tomáš odvezen k hospitalizaci do psychiatrické nemocnice. Chlapec tak reaguje na své niterní nejistoty a zklamání, že nedokáže navázat vztah s blízkými, nemá právní povědomí, empatii ani respekt k lidem. Sám sobě nikdy neublíží, když se dočká pozornosti například od lékaře, úřední osoby, stáhne se a čeká, co mu bude nabídnuto. Musí být pod neustálým dohledem a bez jakéhokoliv kontaktu s ostatními dětmi. Přitěžujícím faktorem je i to, že Tomáš cítí, že neví, kam patří, nemá navázané kvalitní rodinné ani kamarádské vztahy, cítí, že nemá kořeny a z toho pramení nejistota, agresivita, bezcitnost, demotivace. V zájmu Tomáše proto bude nejlepší, když se umístí do zařízení s přísnějším režimem.

Tomáš přišel do výchovného ústavu v srpnu 2022, kdy od září začal studovat 1. ročník oboru stavební práce. Adaptace byla dlouhá, Tomáš se musel sžít s režimem zařízení, téměř nekomunikoval. Plnil jen to, co musel. Má nízký práh frustrační tolerance, je schopen okamžitě zaútočit. Nemá základní normy chování, pravidla běžně porušuje, 2x se pokusil o útěk, měl 3x pozitivní orientační drogový test na THC. V rámci programu rozvoje osobnosti měl Tomáš stanoveny tyto cíle – vyvarovat se útekům ze zařízení, trestné činnosti, agresivních projevů vůči okolí a zneužívání omamných látek. Tyto cíle se mu během pobytu postupně podařilo plnit. Pokrok udělal hlavně v komunikaci s okolím, kdy téměř vymizely vulgarity vůči dospělým. Kontakt s rodinou má však nulový. Dále pak přehodnotil své jednání v oblasti útěků a zneužívání omamných látek. Jasně stanovená pravidla Tomášovi svědčí. Přesto je jeho prognóza spíše negativní, rizikové jsou u něj chvíle, kdy je bez dohledu.

Dle lékařské zprávy Tomáš není zařaditelný do žádného ze studijních oborů kvůli diagnostikované psychomotorické retardace. Tomáš nerozumí základním výzvám, je pasivní, nedokáže vyhodnotit správně požadované pracovní postupy. Pod psychickým tlakem jedná agresivně, vyhrožuje okolí, léčba je u něj nutná, ale on sám požaduje její vysazení, což by situaci ještě zhoršilo. Lékař doporučuje vyřadit ho z praktické výuky a ponechat jen na teorii, než se případ dořeší. Proto výchovný ústav zažádal o zpracování návrhu soudu na přemístění Tomáše do jiného výchovného zařízení, kde by se zařadil do praktického vyučování. V říjnu se dopustil útěku do rodného města a následně byl převezen zpět do VÚ. Tam se dále dopustil toho, že ohrožoval další klienty nožem. Byl agresivní, praštil dále klíčenkou jiného klienta, nůž nechtěl odevzdat, proto se zavolala PČR. Následně Tomáše odvezli do psychiatrické nemocnice. Výchovný ústav proto navrhuje, aby byl Tomáš umístěn do vhodnějšího zařízení.

Tomáš po propuštění z PN sdělil, že má strach z toho, že se mu budou v hlavně opětovně ozývat hlasy, které jej budou nabádat k tomu, aby někoho zabil, jak tomu bylo i před minulou hospitalizací. Proto se VÚ obrátil na zařízení pro děti s extrémní poruchou chování, kam byl umístěn v lednu 2023.

Sociální prognóza:

Na Tomášův vývoj měl neblahý vliv jeho nevlastní otec, který ho nepřiměřeně fyzicky napadal, také shledával určitě chybu i v matce, která si s takovou situací nedokázala poradit a nějak mu nepomohla. Tomáš v rodině necítil pocit bezpečí, lásky ani podpory. Dalším přitěžujícím faktorem je určitě i to, že Tomáš trpí nesocializovanou poruchou chování s agresivitou a také

mu byla diagnostikována psychomotorická retardace. Jeho chování je pro společnost nebezpečné, při jeho agresivních stavech může spoustě lidem ublížit. Také je pro Tomáše důležité, aby užíval medikaci. Určitě bylo nejlepším východiskem umístění Tomáše do zařízení pro děti s extrémními poruchami chování, kde se mu budou věnovat podle jeho potřeb a snad se jim podaří snížit jeho rizikové chování. Také bude pro Tomáše zásadní i to, aby se nadále stýkal se svou matkou, se kterou má velmi kladný vztah, avšak její výchovné působení na něj nestačí.

KAZUISTIKA 6: MAREK

OA:

Markovi je 18 let. Žil s oběma rodiči a dvěma sourozenci. Marek je od malička živé dítě, rád hrával venku s kamarády fotbal, ale radši trávil čas se staršími sestrami, které se o něj od malička staraly, a také byl rád, když ho vzaly ven do své party kamarádů. Marek se mezi nimi cítil dospěleji a jistěji. Starší kamarádi mu také suplovali roli otce, Marek se od nich učil různým způsobům, návykům a stylům chování, což na něj mělo spíše negativní vliv.

RA:

Nezletilý Marek se narodil v manželství rodičů. Má dvě sestry, které jsou již zletilé. Matce je 45 let, je nezaměstnaná, vedena v evidenci ÚP jako uchazeč o zaměstnání. Otcí je 42 let, je také nezaměstnaný, veden v evidenci ÚP jako uchazeč o zaměstnání. Soužití rodičů bylo od počátku špatné. Matka uváděla, že manžel užívá alkohol, má velké zkušenosti s gamblerstvím, opakovaně byl ve výkonu trestu odnětí svobody a o děti žádným způsobem nepečoval. Matka je na péči a výchovu dětí sama, pobírá dávky hmotné nouze (příspěvek na živobytí, doplatek na bydlení) a dávky státní sociální podpory (přídavek na dítě). V roce 2005 schválil okresní soud dohodu rodičů, kdy byly všechny 3 děti svěřeny do péče matky. Otec od rodiny odešel a prakticky se dále na výchově nepodílel. Nad rodinou byl stanoven dohled příslušného OSPOD a u všech sourozenců byla zjištěna citová deprivace. V roce 2010 byl nad rodinou dohled zrušen, protože rodinná situace se zlepšila. Matka si našla nového přítele, ke kterému šla s dětmi bydlet. Ani toto soužití nebylo souladné, bylo obdrženo několik oznámení o násilí mezi matkou a jejím přítelem. Ani Marek se sestrami s ním nevycházel v dobrém. Matka ovšem neměla možnost, kam jinam jít s dětmi bydlet, proto s přítelem zůstala až do roku 2015, kdy jí byl přidělen městský byt o velikosti 1+1. Otec se na výchově stále nepodílí, není s Markem ani sestrami v kontaktu.

ŠA:

Marek byl na 1. stupni základní školy velmi snaživý hoch. Učivo, ve kterém nevynikal, časem doplňoval a s učivem mu hodně pomáhaly starší sestry. Marek se učil spíše průměrně. Měl ve třídě kamarády. Závažnější problémy se u něj nevyskytovaly, protože sestry ho držely zkrátka. Situace se začala zhoršovat na 2. stupni základní školy, kdy se u Marka začalo projevovat agresivní chování, začal páchat provinění.

SA:

U Marka byla zjištěna porucha chování spojená s násilnickými projevy, jeho osobnost se vyvíjí disharmonicky kvůli problematickému rodinnému prostředí, jeho osobnost je výchovně zanedbaná.

Od prosince 2020 do února 2021 byl Marek po dohodě s matkou v péči své zletilé sestry, která se osamostatnila a má svůj byt. Na Marka měla lepší výchovný vliv. Jeho chování se zlepšilo a pravidelně docházel do školy, kdy byl žákem 9. třídy. Marek se poté opět vrátil domů k matce, protože jeho sestře se narodilo dítě. Chlapec uvedl, že matka požívá alkohol a nemá dostatek financí a opět se uchýlil k rizikovému chování. Marek mnohdy nechodí na noc domů, přespává údajně u kamaráda, nebo se potuluje venku a začal užívat látku THC. Matka uvedla, že se u syna projevuje agresivní chování.

Marek žije dlouhou dobu v neutěšených rodinných poměrech, což má negativní vliv na jeho vývoj a chování. Na základě toho, že matka nezvládala výchovu syna, byl umístěn do diagnostického ústavu pro mládež. Marek úspěšně dokončil povinnou školní docházku. Pak začal navštěvovat střední odborné učiliště, obor malířské práce.

Marek je veden v evidenci páčání činnosti jinak trestné od března 2021, kdy mu bylo okresním soudem uloženo opatření v podobě dohledu probačního úředníka a to pro čin jinak trestný – nebezpečné vyhrožování. V září 2021 byl OS uznán vinným z provinění poškození cizí věci podle par. 228 odstavce 2 Trestního zákoníku a byl odsouzen k trestnímu opatření odnětí svobody v trvání jednoho měsíce, výkon tohoto trestního opatření byl podmíněčně odložen na zkušební dobu v trvání jednoho roku. V této zkušební době se dopustil dalšího trestného činu, kdy na něj byla podána obžaloba pro pokus provinění ublížení na zdraví. Za toto byl odsouzen dle zákona č. 218/2003 Sb., o soudnictví ve věcech mládeže, k úhrnnému trestnímu opatření odnětí svobody v trvání 5 měsíců a podmíněně se mu odložil na zkušební dobu v trvání dvou roků.

Z diagnostického ústavu se Marek přemístil do VÚ, kam přišel v létě 2022. Adaptoval se poměrně dlouho a pokračoval ve studiu malířské - natěračské práce. Musel si zvykat na jasně stanovená pravidla a pokyny. Byl v telefonickém kontaktu se svou starší sestrou, matka také o syna jevila zájem, ale Marek s ní být v kontaktu nechtěl. Našel si zde i spoustu kamarádů vrstevníků a snažil se chovat podle pravidel. Marek se zde dopouštěl mnoha úteků. Dále také slovně napadl vychovatelku, byl agresivní a vulgární. Začal experimentovat s pervitinem. Takto se choval po odeznívání užití pervitinu. Po pár dnech měl opět pozitivní test na THC, pervitin. Chodí často na dovolenky ke své starší sestře. Dovolenky jsou řešeny přes kurátorku příslušného OSPOD, kterou má každý z klientů. Marek bude ze zařízení propuštěn v červnu 2023 po dosažení zletilosti a ukončení oboru.

Sociální prognóza:

Markova matka se snažila děti vychovat a vést k určitým způsobům a pravidlům, ale neměla podporu manžela a sama to těžce zvládala. Markovi chyběl otec, který se o rodinu nezajímal ani nestaral. Je pravděpodobné, že Marek po otci převzal vzor v páchání trestné činnosti a k agresivitě. Pozitivní vliv na něj měly sestry, které se o něj od malička staraly, ale jelikož už jsou dospělé a každá má svůj život, nemůžou se o Marka pořád starat. Marek se také zklamal v další mužské autoritě, a to v matčině příteli, který měl s matkou spory a nebyl ideálním mužským vzorem pro něj a sestry. Dalším problémem je Markova závislost na THC a na pervitinu, kdy ho účinky látek svádí k páchání trestné činnosti. Markovi určitě pomůže úspěšná detoxikace. Také by mohl zapracovat na zlepšení vztahu s matkou a určitě mu hodně pomáhá kontakt a dobré vztahy se staršími sestrami. Myslím si, že Marek má šanci na nápravu svého chování, ale bude potřebovat velkou oporu a pomoc své rodiny, obzvlášť po dosažení zletilosti a ukončení pobytu ve výchovném ústavu.

PROGRAM ROZVOJE OSOBNOSTI DÍTĚTE

Jméno dítěte:

Datum narození:

Učební obor, ročník, školní rok:

1. Osobní charakteristika

Chlapec je nevyzrálý, silně neurotický asociální jedinec s absencí rodinného zázemí. Jeho osobnost je zcela poznamenána patologickým a disharmonickým vývojem, bez možnosti zažít pocit rodinného zázemí, stability a jistoty. Chování dotyčného je nepředvídatelné, zákeřné a chaotické bez citové angažovanosti a pocitu viny. Jeho vnitřní nesoulad vychází ze strachu, který se naučil potlačovat, avšak přešel do somatiky v podobě psychomotorického neklidu (zvýšená pohyblivost, nevydrží sedět, ruší, hraje si s čímkoliv má po ruce, strká si nebezpečné předměty do úst) a neurotických symptomů – konkr. jde o enurézu.

Chlapcův mentální i fyziologický vývoj nedosahuje výrazných změn či pozitivních posunů. I nadále přetrvávají neurotické symptomy, včetně únikových tendencí a silných agresivních raptů, při prosazování svých potřeb a zájmů.

2. Vztah k lidem

Chlapcovo chování k dospělým je nepřijatelné, nepřiměřené a jen velmi zřídka dodržuje sociální distanc, není schopen korigovat ani regulovat vhodnost svých projevů. V případě ohrožení se na nějakou chvíli stáhne a vyčkává, jak se bude situace vyvíjet. Nerad se podřizuje zájmům skupiny, je nepřízpůsobivý, převládá zvýšená pasivita. Má rád svobodu a nečinnost, je-li omezován, chová se nepřátelsky a provokativně.

Stále častěji se v jeho chování objevuje přítomnost agresivních ataků a to nejenom verbálního, ale taktéž i fyzického charakteru. Tyto nežádoucí projevy mají stupňující se tendenci a to především v situacích, kdy se chlapec rozhodne k svévolnému opuštění našeho zařízení.

3. Kontakt a vztahy s rodinou nebo jinými blízkými osobami

Na dovolenky jezdí občas ke své sestře. Matka je dlouhodobě ve výkonu trestu, otec nezvěstný. Nikdo jiný o nezletilého neprojevuje zájem.

4. Sebeobslužné dovednosti

Chlapec nemá vypěstované sebeobslužn ani hygienické dovednosti. Vyžaduje stále pevné vedení a ustavičnou kontrolu.

5. Vztah k povinnostem v zařízení

Chlapec má od počátku problémy s přijetím pravidel i povinností. Vzhledem k věku i osobním indispozicím je k chlapci zaujímán individuální přístup a snaha o navázání důvěrného a bezpečného klimatu. Chlapec však nemá smysl pro povinnosti a morálku, jak již bylo uvedeno příčina je již v dětství – dysfunkční rodina, rodiče bez etické úrovně.

6. Školní dovednosti, vzdělávací potřeby a profesní orientace

Chlapec je žákem 1. ročníku oboru stavební práce, ve škole spolupracuje velmi málo, lže a podvádí, má tendence školní proces neustále narušovat, svévolně opouští třídu, bez respektu k autoritě. Při korekci jeho chování bývá neukázněný, odmlouvá. Tyto negativní projevy přešly do značné impulsivity a agresivních raptů.

7. Zájmy, kroužky

Chlapec nemá žádné zájmy ani koníčky. Občas si rád zahraje karty, ale neudrží dlouho pozornost. V našem zařízení si oblíbil hry na playstationu, někdy si zahraje i fotbal, taktéž se již účastnil ústavní soutěže v nohejbalu. Je potřeba chlapce neustále motivovat a přesvědčovat k aktivnímu přístupu a to i za cenu věcné odměny či sladkosti.

8. Jiná významná oblast – časté krátkodobé útoky, zneužívání omamných látek či jiné rizikové faktory.

- Rizikové oblasti chlapce jsou alarmující. Jde o trestnou činnost násilného charakteru – přepadávání starých a handicapovaných lidí, krádeže a opakované útoky z ústavního zařízení, a to i přes uloženou ochrannou výchovu.
- Užívání návykových látek – pozitivní na THC a OPI (Tramal)
- Sebedestrukce (strkání si nebezpečných předmětů do úst- špendlíky, zapalovače atd.)
- Neurotické projevy (enuréza, kleptomanie)

8. Cíle

1. Eliminace útěků, až do postupného vymizení (přihlédnout ke ztížené adaptabilitě) – dodržovat normy a pravidla plynoucí z uložené OV.
2. Pracovat na zvýšení samostatnosti (pokračovat v plnění a osvojování bazálních sebeobslužných návyků)
3. Posilovat odpovědnost za své chování i jednání – motivovat k aktivnímu přístupu ve školní výuce a zvyšovat právní vědomí
4. Intenzivní spolupráce s pedopsychiatrem, nutnost užívat předepsané farmaka
5. Terapeutická odborná činnost – systematicky pracovat na odbourání neurotických projevů, zejména enurézy.
6. Snaha o eliminaci agresivního chování i jednání (korekce pomocí psychoterapeutických technik zaměřených na zvládnání tenzních situací)

.....
datum podpis dítěte podpis sp.pedagoga podpis vychovatele podpis ředitele