



Pedagogická
fakulta
Faculty
of Education

Jihočeská univerzita
v Českých Budějovicích
University of South Bohemia
in České Budějovice

Jihočeská univerzita v Českých Budějovicích
Pedagogická fakulta
Katedra pedagogiky a psychologie

Bakalářská práce

Vztah rodinného výchovného stylu a školní kázně žáků

Vypracoval: Bc. Jakub Vetýška
Vedoucí práce: PhDr. Dalibor Kučera, Ph.D.

České Budějovice 2020

PROHLÁŠENÍ

Prohlašuji, že svoji bakalářskou práci jsem vypracoval samostatně pouze s použitím pramenů a literatury uvedených v seznamu citované literatury.

Prohlašuji, že v souladu s § 47b zákona č. 111/1998 Sb. v platném znění souhlasím se zveřejněním své bakalářské práce, a to v nezkrácené podobě fakultou elektronickou cestou ve veřejně přístupné části databáze STAG provozované Jihočeskou univerzitou v Českých Budějovicích na jejích internetových stránkách, a to se zachováním mého autorského práva k odevzdanému textu této kvalifikační práce. Souhlasím dále s tím, aby toutéž elektronickou cestou byly v souladu s uvedeným ustanovením zákona č. 111/1998 Sb. zveřejněny posudky školitele a oponentů práce i záznam o průběhu a výsledku obhajoby kvalifikační práce. Rovněž souhlasím s porovnáním textu mé kvalifikační práce s databází kvalifikačních prací Theses.cz provozovanou Národním registrem vysokoškolských kvalifikačních prací a systémem na odhalování plagiátů.

V Českých Budějovicích dne 11. 4. 2020

.....
Jakub Vetýška

PODĚKOVÁNÍ

Velmi rád bych poděkoval PhDr. Daliboru Kučerovi, Ph.D. za odborné vedení, jeho perfektní přístup, nesmírnou ochotu, cenné rady a podporu při tvorbě této bakalářské práce. Velký dík patří také mé rodině, která mě při psaní této práce, avšak i v průběhu celého studia, podporovala. V neposlední řadě bych chtěl poděkovat všem účastníkům výzkumu, bez jejichž pomoci by práce vůbec nevznikla.

ABSTRAKT

Bakalářská práce se zabývá vztahem výchovného stylu a školní kázně u žáků druhého stupně základní školy. V teoretické části jsou představeny základní modely výchovných stylů, popsána základní teoretická východiska vztahující se ke kázni žáků a popsány změny ve výchově a kázni žáků s vývojem doby. Primárním cílem empirické části je zjistit, zda existují statisticky významné rozdíly ve školní kázni žáků ve vztahu k jejich výchovnému stylu v rodině. Dalším cílem je zjistit, zda existuje statisticky významný rozdíl v ukázněnosti dívek a chlapců. V rámci výzkumného šetření, které má kvantitativní podobu, byly použity tři dotazníky, a to dotazník pro zjišťování způsobu výchovy v rodině, dotazník na měření školní kázně žáků a osobnostní dotazník BFI-10. Dotazník pro zjišťování způsobu výchovy v rodině byl za účelem zvýšení validity administrován jak rodičům, tak dětem. Dotazník na měření školní kázně žáků byl administrován třídním učitelům daných žáků. Výzkumný vzorek tvoří 117 dětí (ze 4 základních škol), 206 rodičů (115 matek a 91 otců) a 13 učitelů. Výsledky výzkumu prokázaly ve *škále ukázněnosti* statisticky signifikantní rozdíl mezi emočním vztahem v rodině a ukázněností žáka ve škole. Mezi výchovným řízením v rodině a ukázněností žáka nebyl nalezen statisticky signifikantní rozdíl u žádné položky. Dále byl u *nepřipravenosti na vyučování* a *narušování výuky* objeven statisticky významný rozdíl v ukázněnosti mezi dívkami a chlapci, kdy bylo zjištěno, že dívky jsou ve zmíněných situacích ukázněnější než chlapci. Analýzou bylo dále odhaleno, že extraverte statisticky významně pozitivně koreluje se *škálou ukázněnosti*, přívětivost statisticky významně negativně koreluje se *lhaním*, svědomitost statisticky významně negativně koreluje s *podváděním* a otevřenost ke zkušenostem statisticky významně negativně koreluje se *škálou ukázněnosti*.

KLÍČOVÁ SLOVA: výchova, výchovný styl, kázeň, žáci

ABSTRACT

This bachelor's thesis deals with the correlation between parenting style and school discipline in pupils aged 11 to 15. The theoretical part introduces the basic models of parenting styles and basic theoretical concepts connected to the pupils' school discipline, describes the changes in upbringing and pupils' school discipline in the course of time. The primary aim of the empirical part is to find out whether there are statistically significant differences in pupils' school discipline in relation to their parenting style. Another aim is to find out whether there is a statistically significant difference in discipline between the girls and the boys. In the research, which has a quantitative form, three questionnaires were used. These were: a questionnaire on parenting style, a questionnaire assessing the pupils' school discipline and a BFI-10 personality questionnaire. The questionnaire on parenting style was filled in by both the parents and the pupils in order to increase the validity of the research. The questionnaire assessing the pupils' school discipline was filled in by class teachers. The research sample consists of 117 pupils (from four elementary schools), 206 parents (115 mothers and 91 fathers) and 13 class teachers. The results of the research demonstrated that there is a statistically significant difference between the family's emotional relationships and the pupil's school discipline, and this was shown in *the scale of discipline*. No statistically significant difference between parenting control and pupil's school discipline was found in any category. In the *unpreparedness for lessons* and *disruption of lessons* categories a statistically significant difference was found in discipline between girls and boys – the girls are more disciplined than the boys in those categories. The analysis also revealed a statistically significant positive correlation between extraversion and *the scale of discipline*, a statistically significant negative correlation between agreeableness and *telling lies*, a statistically significant negative correlation between conscientiousness and *cheating* and last but not least a statistically significant negative correlation between openness to experience and *the scale of discipline*.

KEYWORDS: upbringing, parenting style, discipline, pupils

OBSAH

| | |
|---|-----------|
| ÚVOD | 8 |
| I. TEORETICKÁ ČÁST | 9 |
| 1. VÝCHOVA V RODINĚ | 9 |
| 1.1 RODINA A VÝCHOVA..... | 9 |
| 1.2 VYMEZENÍ POJMU VÝCHOVNÝ STYL..... | 9 |
| 1.3 TYPOLOGIE VÝCHOVNÝ STYLŮ..... | 10 |
| 1.3.1 MODEL TŘÍ STYLŮ VÝCHOVY PODLE K. LEWINA | 10 |
| 1.3.2 MODEL DVOU DIMENZÍ RODIČOVSKÝCH POSTOJŮ DLE E. S. SCHAEFERA | 11 |
| 1.3.3 MODEL ČTYŘ STYLŮ VÝCHOVY DLE D. BAUMRINDOVÉ, E. E. MACCOBYOVÉ A J. A. MARTINA | 12 |
| 1.3.4 MODEL DEVĚTI POLÍ ZPŮSOBU VÝCHOVY DLE J. ČÁPA | 13 |
| 2. ŠKOLNÍ KÁZĚŇ | 15 |
| 2.1 VYMEZENÍ POJMU ŠKOLNÍ KÁZĚŇ..... | 15 |
| 2.2 FAKTORY PODÍLEJÍCÍ SE NA NEKÁZNI ŽÁKŮ..... | 15 |
| 2.3 TEORIE NEKÁZNĚ | 18 |
| 2.3.1 DREIKURSOVA TEORIE RUŠIVÉHO CHOVÁNÍ..... | 18 |
| 2.4 POROVNÁNÍ KÁZNĚ V JEDNOTLIVÝCH ZEMÍCH SVĚTA..... | 19 |
| 3. VÝVOJOVÉ CHARAKTERISTIKY ŽÁKŮ DRUHÉHO STUPNĚ | 21 |
| 4. PROMĚNY VÝCHOVY A ŠKOLNÍ KÁZĚŇ | 22 |
| 4.1 PROMĚNY VÝCHOVY..... | 22 |
| 4.2 PROMĚNY ŠKOLNÍ KÁZNĚ | 23 |
| II. EMPIRICKÁ ČÁST | 25 |
| 5. VÝZKUMNÝ PROBLÉM, CÍLE VÝZKUMU A HYPOTÉZY | 25 |
| 5.1 VÝZKUMNÝ PROBLÉM | 25 |
| 5.2 CÍLE VÝZKUMU..... | 25 |
| 5.3 VÝZKUMNÉ HYPOTÉZY..... | 25 |
| 6. METODY A PROCEDURY | 26 |
| 6.1 METODOLOGICKÝ PŘÍSTUP | 26 |
| 6.2 VÝZKUMNÝ VZOREK | 26 |
| 6.2.1 VZOREK DĚTÍ | 26 |
| 6.2.2 VZOREK RODIČŮ..... | 27 |
| 6.2.3 VZOREK UČITELŮ..... | 29 |
| 6.3 POUŽITÉ METODY..... | 29 |
| 6.3.1 DOTAZNÍK PRO ZJIŠŤOVÁNÍ ZPŮSOBU VÝCHOVY V RODINĚ..... | 29 |
| 6.3.2 DOTAZNÍK NA MĚŘENÍ ŠKOLNÍ KÁZNĚ ŽÁKŮ | 31 |
| 6.3.3 BFI-10 (BIG FIVE INVENTORY-10) | 31 |
| 6.4 ETIKA VÝZKUMU | 32 |
| 6.5 SBĚR DAT | 33 |
| 6.6 ZPRACOVÁNÍ A ANALÝZA DAT | 33 |

| | |
|--|-----------|
| 7. VÝSLEDKY VÝZKUMU | 36 |
| 7.1 DESKRIPTIVNÍ STATISTIKY | 36 |
| 7.2 TESTOVÁNÍ HYPOTÉZ..... | 40 |
| 7.3 DALŠÍ VÝSLEDKY..... | 42 |
| 7.3.1 VZTAH MEZI KOMPONENTY VÝCHOVY A KÁZNÍ ŽÁKŮ | 42 |
| 7.3.2 VZTAH MEZI OSOBNOSTNÍMI RYSY A KÁZNÍ ŽÁKŮ | 45 |
| 8. DISKUZE | 46 |
| 8.1 DISKUZE VÝSLEDKŮ..... | 46 |
| 8.2 POROVNÁNÍ S JINÝMI STUDIEMI | 51 |
| 8.3 LIMITY VÝZKUMU | 52 |
| 9. ZÁVĚR | 54 |
| 10. POUŽITÁ LITERATURA | 55 |
| SEZNAM TABULEK | 59 |
| SEZNAM OBRÁZKŮ | 60 |
| SEZNAM GRAFŮ | 60 |
| SEZNAM PŘÍLOH..... | 60 |
| PŘÍLOHY | 61 |

ÚVOD

Tématem této bakalářské práce je vztah rodinného výchovného stylu a školní kázně žáků, se zaměřením na žáky druhého stupně základních škol. Zmíněné téma jsem zvolil ze tří důvodů. Prvním důvodem je můj osobní zájem o školství, a to jak z pohledu pedagogického, tak z pohledu psychologického. Jako student učitelství a zároveň student psychologie se snažím pedagogiku s psychologií propojovat a zajímat se o taková témata, která pro mě mají praktický přínos. Druhým důvodem je skutečnost, že jsou výchova dětí a školní kázeň velmi diskutovanými tématy nejen mezi učiteli, ale i v rámci širší veřejnosti. Velmi často slycháváme, jak jsou děti špatně vychovávány, nic nemusí, výchova je příliš volná, a to vše údajně přispívá k tomu, že jsou děti ve škole méně ukázněné. Ve vztahu ke kázni žáků se rodině přisuzuje velký význam. Z těchto důvodů považuji téma této práce za velmi aktuální. Posledním důvodem pro výběr tohoto tématu je jeho neprobádanost.

Bakalářská práce je rozdělena na část teoretickou a část empirickou. Teoretická část představuje základní typologii výchovných stylů, dále se zabývá kázní žáků (možnými příčinami nekázně, teorií nekázně, porovnáním kázně v různých zemích světa), vývojovými charakteristikami žáků druhého stupně a v neposlední řadě proměnami výchovy a kázně v průběhu času. Empirická část si za hlavní cíl klade prozkoumat vztah mezi výchovným stylem v rodině a kázní žáků. Dále je zjišťováno, které konkrétní aspekty výchovy školní kázeň podporují a které ji snižují. V neposlední řadě je zjišťováno to, zda existuje rozdíl v ukázněnosti dívek a chlapců, stejně tak jako jestli existuje souvislost mezi některými osobnostními rysy žáků a jejich ukázněností. Důležité je si uvědomit, že cílem výzkumu není zjistit, zda výchovný styl v rodině je, anebo není příčinou ukázněnosti, či neukázněnosti žáků, avšak zjistit, zda žáci s určitými výchovným styly inklinují buď ke školní kázni, anebo nekázni.

I. TEORETICKÁ ČÁST

1. VÝCHOVA V RODINĚ

1.1 RODINA A VÝCHOVA

Rodinu, která funguje jako základní společenská jednotka (Langmeier & Krejčířová, 2006), definuje pedagogický slovník (Průcha, Walterová, & Mareš, 2003, s. 202) jako „*sociální skupinu nebo společenství, žijící ve vlastním prostoru (domově), uspokojující potřeby, poskytující péči a základní jistoty dětem.*“ Z pohledu nukleárního modelu rodiny, který je nejběžnějším rodinným modelem, je rodina tvořena matkou, otcem a dětmi. Rodina plní řadu funkcí, mimo jiné funkci výchovnou (Kraus, 2014). **Výchovu** Čáp a Mareš (2001) definují jako působení rodičů (učitelů, vychovatelů či výchovných institucí) na vychovávané, přičemž se jedná o působení záměrné, cílevědomé a směřující k určitému výchovnému cíli, kterým je rozvoj určitých vlastností, názorů, postojů, návyků a hodnotové orientace ve vychovávaných. Při výchově jsou používány výchovné prostředky a metody vycházející ze zkušeností, tradic a vědeckých poznatků. To, co ovlivňuje volbu dílčích výchovných prostředků a metod vyjadřuje způsob (styl) výchovy.

1.2 VYMEZENÍ POJMU VÝCHOVNÝ STYL

Způsob, kterým rodiče výchovnou funkci plní, není jednotný a je pro každou rodinu specifický. Do jisté míry však lze tento přístup k výchově kategorizovat, a to pomocí výchovného způsobu (též výchovného stylu¹). **Způsob výchovy** definuje Čáp (1996, s. 135) jako „*celkovou interakci a komunikaci dospělých (matky, otce, učitele, rodiny, školy atd.) s dítětem. Projevuje se volbou a způsobem užití výchovných prostředků, postupů a metod, tomu odpovídajícím prožíváním a chováním dítěte, které opět ovlivňuje prožívání a chování dospělého. Způsob výchovy vyjadřuje to podstatné ve výchově, co ovlivňuje volbu dílčích prostředků a postupů.*“ Z této definice bude vycházeno v průběhu celé práce, avšak bude vztažena pouze na rodinné prostředí, tedy na interakci a komunikaci matky a otce s dítětem.

¹ „Způsob výchovy“, či „styl výchovy“ mají stejný význam a jsou v této práci používány zaměnitelně.

1.3 TYOLOGIE VÝCHOVNÝ STYLŮ

Výchovou a výchovnými styly se zabývá velké množství autorů. Z toho vyplývá i existence velkého množství modelů stylů výchovy. V této kapitole budou uvedeny pouze čtyři hlavní modely stylů výchovy a jejich autoři. Jsou jimi:

- Model tří stylů výchovy podle K. Lewina
- Model dvou dimenzí rodičovských postojů podle E. S. Shaefera
- Model čtyř stylů výchovy podle D. Baumrindové, E. E. Maccobyové a J. A. Martina
- Model devíti polí způsobu výchovy podle J. Čápa

1.3.1 **MODEL TŘÍ STYLŮ VÝCHOVY PODLE K. LEWINA (1939)**

Lewinův model, který je považován za tradiční, pracuje se třemi výchovnými styly:

- Styl autoritářský
- Styl liberální
- Styl integrační

Autoritářský styl (autoritativní, autokratický) je charakteristický bezpodmínečnou poslušností vychovávaného, vychovatel je tedy dominantní, rozkazuje, hrozí a uděluje přísné tresty. Přání a potřeby vychovávaných jsou jen málo respektována, stejně tak jako mají vychovávaní málo prostoru pro rozvoj své samostatnosti a iniciativy (Mertin & Gillernová, 2015). Dvořáková, Kolář, Tvrzová a Váňová (2015) uvádí, že děti autoritářských rodičů mohou být nesamostatné (i v dospělosti) anebo se vůči tomuto typu výchovy mohou bouřit ve formě podvodů, agresivity, lhaní atp. K tomu Čáp a Mareš (2001) dodávají, že dítě se nemusí nutně stát agresivní (lhát, podvádět atp.), avšak může se naopak stát poslušné, submisivní či na vychovateli závislé.

Liberální styl je opakem autoritářského, tedy je založen na volnosti vychovávaného, nejsou mu vychovatelem stanovovány požadavky a hranice, anebo jen velmi málo. Pokud jsou požadavky a hranice stanoveny, není jejich plnění požadováno a kontrolováno (Mertin & Gillernová, 2015). Důsledkem takové výchovy může být dítě, které je sobecké, egocentrické a neuznávající potřeby druhých lidí (Dvořáková et al., 2015).

Integrační styl (demokratický, sociálně integrační) je spojením dvou zmíněných výchovných stylů. Tento styl je založen na vzájemné dohodě a spolupráci vychovatele a vychovávaného, kteří k sobě přistupují s respektem a pochopením. Vychovávaný má větší možnost pro samostatné rozhodování než v případě autoritářského výchovného stylu, avšak menší možnost než u liberálního stylu. Spíše než příkazy, udílí vychovatel vychovávanému náměty, návrhy a možnosti (Mertin & Gillernová, 2015). Vychovatelé představují pro vychovávané starší a zkušenější přátele či spolupracující partnery (Langmeier & Krejčířová, 2006). Integrační styl je považován za nevhodnější výchovný styl (Dvořáková et al., 2015).

Nevýhodou Lewinova modelu je naprosté opomenutí emočního vztahu vychovatele k vychovávanému, což se snaží napravit další zmíněné modely.

1.3.2 MODEL DVOU DIMENZÍ RODIČOVSKÝCH POSTOJŮ DLE E. S. SCHAEFERA (1959)

K překonání nedostatků Lewinova modelu vytvořil Schaefer model dvou dimenzí (Mertin & Gillernová, 2015). Těmito dimenzemi jsou:

1) Dimenze emočního vztahu:

- láska, kladný postoj – nepřátelství, záporný postoj, chladný, zavrhuje.

2) Dimenze řízení:

- autonomie, minimální řízení – přísná kontrola, maximální řízení.

Stejně jako předchozí model, má i tento model své nedostatky. V tomto případě jde o přílišné zjednodušení pohledu na výchovu a opomenutí skutečnosti, že se póly v obou dimenzích nevylučují. Jak v dimenzi emočního vztahu, tak v dimenzi řízení mohou rodiče ke svým dětem přistupovat ambivalentně, což model nezohledňuje (Čáp & Mareš, 2001).

1.3.3 MODEL ČTYŘ STYLŮ VÝCHOVY DLE D. BAUMRINDOVÉ, E. E. MACCOBYOVÉ A J. A. MARTINA (1983)

Model čtyř stylů vychází z modelu dvou dimenzí (kombinuje dimenzi emočního vztahu a dimenzi výchovného řízení), avšak je jeho propracovanější variantou. Zatímco u modelu dvou dimenzí spolu dimenze nelze kombinovat (jedná se o dvě samostatné škály), model čtyř stylů vzájemnou kombinaci umožňuje (Čáp & Mareš, 2001).

Tabulka 1 – Model čtyř stylů výchovy (Gillernová, Kebza, & Rymeš, 2011)

| RODIČE | odmítající | akceptující |
|----------------------------|--------------------|-----------------------------|
| nároční a kontrolující | autoritářský styl | autoritativně vzájemný styl |
| nenároční a nekontrolující | zanedbávající styl | shovívavý styl |

Autoritářský styl se vyznačuje uplatňováním moci ze strany rodičů (příkazy, zákazy, nemožnost diskutovat), dětem není poskytována emoční opora a na jejich přání a potřeby není brán přílišný ohled (Maccoby & Martin, 1983). Od dětí se očekává poslušnost, úcta k autoritě a tvrdá práce. Děti s tímto výchovným stylem se často izolují od společnosti, chlapci mívají vůči vrstevníkům sklony k agresivitě, dívky bývají závislé a ne příliš motivované k podávání dobrých výkonů (Fontana, 2003).

Autoritativně vzájemný styl je charakteristický pro rodiče, kteří své dítě pevně vedou, ve výchově jsou důslední, ale zároveň laskaví a citliví vůči potřebám a tužbám dítěte. Pravidla, na jejichž dodržování rodiče trvají, jsou vytvářena společně s dětmi, u kterých je podporována diskuze (Gillernová et al., 2011). Dle Fontany (2003) jsou tyto děti nezávislé, schopné prosadit samy sebe, kamarádké, úspěšné, s rodiči spolupracující, snaživé a motivované k nejlepším výkonům.

Zanedbávající styl je charakteristický nezájmem rodičů o své dítě, pasivitou, citovou chladností, kladením minimálních (či žádných) požadavků (Maccoby & Martin, 1983). Fontana (2003) uvádí, že takové děti jsou často náladové, nesoustředěné, impulzivní a mívají problém se záškoláctvím a užíváním drog.

Shovívavý styl se vyznačuje emoční podporou a porozuměním ze strany rodičů, avšak velmi nízkými (či žádnými) požadavky, s čímž souvisí nejasně vymezené hranice (Gillernová et al., 2011). Děti takto vychovávané jsou emocionální, impulzivní, nezodpovědné, bez společenské odpovědnosti a se sklony k agresii (Fontana, 2003).

1.3.4 MODEL DEVÍTI POLÍ ZPŮSOBU VÝCHOVY DLE J. ČÁPA (1994)

Model devíti polí, který je také nazýván „analyticko-syntetický model“, je zřejmě nejpracovanějším modelem způsobu výchovy. Tento model taktéž pracuje se dvěma dimenzemi, dimenzí emočního vztahu a dimenzí výchovného řízení, avšak v porovnání s výše uvedenými modely jsou tyto dimenze mnohem více rozpracované (Čáp & Mareš, 2001).

Emoční vztah rodičů k dětem je v dotazníku tvořen dvěma základními komponenty, kterými jsou *komponent kladný* (projevy lásky, přijímání apod.) a *komponent záporný* (odměřenost, citový odstup, odmítání dítěte apod.). Na základě skórování v těchto dvou komponentech je vyhodnocen jeden z následujících emočních vztahů v rodině: záporný, střední/záporně-kladný, kladný, či extrémně kladný. **Výchovné řízení** je v dotazníku tvořeno taktéž dvěma komponenty, *komponentem požadavků* (míra a rozsah požadavků kladených rodiči, způsob jejich kladení apod.) a *komponentem volnosti* (stupeň kontroly plnění požadavků apod.). Z výsledků komponentů je vyvozena základní forma výchovného řízení v rodině: výchovné řízení silné, střední, slabé, či rozporné (Mertin & Gillernová, 2015).

EMOČNÍ VZTAH (Čáp & Boschek, 1994)

- **Záporný:** převažuje záporný komponent, absence emoční podpory a porozumění rodičů dítěti, lhostejnost rodičů k dítěti, možné výčitky, poukazování na nedostatky dítěte, porovnávání dítěte s vrstevníky atd.
- **Střední/záporně-kladný:** střední emoční vztah má oba komponenty vyrovnané, u záporně-kladného vztahu jeden komponent výrazně převyšuje nad druhým a vztah je tedy ambivalentní (např. jeden z rodičů přistupuje k dítěti kladně a druhý záporně, anebo se rodiče chovají nepředvídatelně).
- **Kladný:** převažuje kladný komponent, rodiče dítěti poskytují emoční oporu, oceňují ho, mají radost z jeho úspěchů, zajímají se o něj, projevují mu náklonnost, jsou ochotni ho vyslechnout, pomoci mu atp.
- **Extrémně kladný:** výrazně převažuje kladný komponent.

VÝCHOVNÉ ŘÍZENÍ (Mertin & Gillernová, 2015)

- **Silné:** je charakteristické ukládáním velkého množství úkolů, kladením nároků a požadavků, jejichž plnění je přísně kontrolováno.
- **Střední:** rodiče ukládají přiměřené nároky v přiměřené míře, což platí i pro kontrolu jejich plnění.
- **Slabé:** vyznačuje se nízkými nároky a požadavky, minimálním množstvím úkolů a také absencí důsledné kontroly jejich plnění.
- **Rozporné:** dětem je ukládáno velké množství úkolů, avšak jejich plnění není náležitě kontrolováno.

Na základě kombinace konkrétního emočního vztahu a výchovného řízení je následně vyhodnocen jeden z devíti způsobů výchovy (viz tabulka 2).

Tabulka 2 – Model devíti polí způsobu výchovy (Čáp & Mareš, 2001)

| | | VÝCHOVNÉ ŘÍZENÍ | | | |
|-----------------|----------------------------|--|---|---|--|
| | | silné | střední | slabé | rozporné |
| EMOČNÍ VZTAH | záporný | 1 výchova autokratická, tradiční, patriarchální | | 2 liberální výchova s nezájmem o dítě | 3 pesimální forma výchovy, rozporné řízení se záporným vztahem |
| | střední/ záporně-kladný | 9 výchova emočně rozporná, jeden z rodičů zavrhuje, druhý extrémně kladný nebo dítě je s ním v koalici | | | |
| | kladný | 4 výchova přísná a přitom laskavá | 5 optimální forma výchovy se vzájemným porozuměním a přiměřeným řízením | 6 laskavá výchova bez požadavků a hranic | 7 rozporné řízení relativně vyvážené kladným emočním vztahem |
| | extrémně kladný | | | 8 kamarádský vztah, dobrovolné dodržování norem | |

2. ŠKOLNÍ KÁZEŇ

2.1 VYMEZENÍ POJMU ŠKOLNÍ KÁZNĚ

Definice školní kázně existuje velké množství, avšak jejich podstata je stejná. Bendl (2011b, s. 35) školní kázeň definuje jako „*vědomé dodržování školního řádu a pokynů stanovených učiteli, popřípadě dalšími zaměstnanci školy.*“ V této práci je na školní kázeň nahlíženo na základě výše zmíněné definice.

2.2 FAKTORY PODÍLEJÍCÍ SE NA NEKÁZNI ŽÁKŮ

Faktorů, které mohou nekázeň způsobovat, existuje nepřeborné množství. Z toho důvodu je téměř nemožné vyjmenovat všechny faktory, které by mohly kázeň zapříčínovat. Je však možné tyto faktory sdružit do obecnějších kategorií. Bendl (2004) faktory podílející se na nekázni žáků kategorizuje následovně:

- **Biologické faktory:** do této kategorie autor řadí faktory související s osobností jedince (temperament, charakter, poruchy chování) a fungováním jeho těla (stavba nervové soustavy, hormonální řízení, stavba limbického systému, fyziologické procesy atd.).
- **Biologicko-sociální faktory:** těmito faktory je míněna úroveň inteligence (obecné a sociální) a sociální a citová zralost.
- **Duchovní faktory:** sem lze zařadit hodnotovou orientaci, postoj k pravidlům, smysl života, směřování v životě atp.
- **Fyzikální faktory:** do této kategorie lze zařadit uspořádání třídy (např. estetika, zasedací pořádek, barva stěn, prostorové řešení, vybavení) a faktory spjaté s přírodou (počasí, roční období, změna tlaku, dostatek světla atp.). Vztahem mezi počasím a náladou člověka se zabývali například Denissen, Butalid, Penke a van Aken (2008) a souvislost mezi počasím a náladou člověka prokázali.
- **Hygienické faktory:** těmito faktory je míněno naplnění základních fyziologických potřeb, jako jsou potřeba tekutin, jídla, spánku, tepla, vyprazdňování, pohybu atp.
- **Situační faktory:** zahrnují velké množství situací, které se mohou náhle objevit a které lze jen těžko předvídat (např. nálada žáků, písemka v předchozí hodině, událost na ulici distrakující pozornost žáků, atmosféra ve třídě, zdravotní stav žáka, hospitace, nudná výuka).

- **Sociální faktory:** do této kategorie spadá sociální prostředí, ve kterém se dítě pohybuje, tedy rodina (s tím i související výchova), kamarádi, škola, příslušnost k partě, třídní klima atp.
- **Kombinované faktory:** výše zmíněné faktory se mezi sebou mohou navzájem kombinovat. Ve spojitosti s kombinací faktorů často dochází k jevu, který Nešpor, Csémy a Pernicová (1996) nazývají „**kruhová kauzalita**“, což znamená, že výskyt jednoho rizikového faktoru zvyšuje pravděpodobnost výskytu dalšího rizikového faktoru, který zpětně zesiluje původní rizikový faktor. Jedná se tedy o jakýsi začarovaný kruh.
- **Neznámé faktory:** ne všechny faktory jsou nám dosud známy, příčinou může být například neustále se vyvíjející společnost anebo jedinečnost každého člověka.

Jako další faktory, které se na nekázní mohou podílet, Petty (2013) uvádí:

- **Žáci zkoušejí učitele:** žáci zkouší, zejména u nového učitele, co si mohou dovolit, kam až mohou zajít a kde je jeho hranice.
- **Nevhodná práce:** náplň hodiny může být pro žáky příliš nudná, například kvůli tomu, že po nich není vyžadována dostatečná aktivita anebo je jim zadán příliš obtížný úkol (který nemohou splnit) či naopak úkol příliš snadný, který mají rychle splněný, nudí se, a proto se chovají neukázněně, aby se nějakým způsobem zabavili. Zmíněné souvisí s takzvaným Yerkes-Dodsonovým zákonem, který vyjadřuje souvislost mezi mírou aktivace organismu a kvalitou výkonu. V případě, že je organismus jedince nabuzen málo, projevuje se to například ve formě nudy, nepozornosti či nechuti cokoliv vykonávat (Hofmann & Löhle, 2017), což lze již považovat za projevy nekázně. Naopak nadměrné nabuzení organismu jedince se může projevovat například neklidem, úzkostí, nervozitou, podrážděností či útočností (Sigmund, Kvintová, & Šafář, 2014).
- **Snaha o upoutání pozornosti:** někteří žáci, zejména ti extrovertní, bývají rádi středem pozornosti jak žáků, tak učitele. Z toho důvodu se chovají takovým způsobem, aby na sebe za každou cenu pozornost upoutali. Důležité je si však uvědomit, že za snahou žáka o upoutání pozornosti může stát něco naprosto jiného. Žák může svým neukázněným chováním doslova „volat o pomoc“. Bratská (2001, s. 179)

k tomuto uvádí: „*Za snahou deptat, ponížit, ublížit se mohou skrývat nezahojená psychická poranění, jakož i volání o pomoc.*“ Učitel by se tedy vždy měl snažit najít pravou příčinu neukázněnosti a nevyvozovat, že je neukázněnost žáka způsobena jeho zkažeností.

- **Stres žáků:** stres může být zapříčiněn mnoha okolnostmi (např. napjaté prostředí doma, problémy s kamarády, šikana, problémy s prospěchem).

Dalším, často podceňovaným, avšak velmi důležitým faktorem je osobnost učitele a jeho schopnost s kázní pracovat. Bendl (2002) provedl výzkum s cílem zjistit, které charakteristiky učitele podporují kázeň žáků. Do tohoto výzkumu bylo zahrnuto 895 žáků ze sedmé třídy a byla jim položena následující otázka: „*Jaké podstatné vlastnosti (schopnosti, dovednosti) musí mít podle tvých zkušeností učitel, aby žáci byli v jeho přítomnosti ukázněni?*“ Žákům nebyly nabídnuty žádné možnosti odpovědí, tedy je museli psát sami. Šetřením bylo zjištěno, že tři nepodstatnější vlastnosti učitele, které podporují kázeň žáků, jsou (jak pro dívky, tak pro chlapce) „přísnost“, „láska“ a „zajímavá výuka“. Ostatní charakteristiky učitele, které podporují kázeň žáků, znázorňuje tabulka 3.

Tabulka 3 – Charakteristiky učitele podporující kázeň žáků (Bendl, 2002)

| DÍVKAMI ŽÁDANÉ CHARAKTERISTIKY UČITELŮ n = 455 | | | | CHLAPCI ŽÁDANÉ CHARAKTERISTIKY UČITELŮ n = 440 | | | |
|---|------------------------|-------|------|---|------------------------|-------|------|
| Pořadí | Žádané charakteristiky | Počet | % | Pořadí | Žádané charakteristiky | Počet | % |
| 1 | <i>Přísnost</i> | 283 | 62,2 | 1 | <i>Přísnost</i> | 253 | 57,5 |
| 2 | <i>Láska</i> | 239 | 52,5 | 2 | <i>Láska</i> | 166 | 37,7 |
| 3 | <i>Zajímavá výuka</i> | 143 | 31,4 | 3 | <i>Zajímavá výuka</i> | 104 | 23,6 |
| 4 | <i>Sebevědomí</i> | 108 | 23,7 | 4 | <i>Humor</i> | 90 | 20,5 |
| 5 | <i>Humor</i> | 97 | 21,3 | 5 | <i>Sebevědomí</i> | 49 | 11,1 |
| 6 | <i>Spravedlnost</i> | 40 | 8,8 | 6 | <i>Autorita</i> | 40 | 9,1 |
| 7 | <i>Autorita</i> | 28 | 6,2 | 7 | <i>Spravedlivost</i> | 26 | 5,9 |
| 8 | <i>Mládí</i> | 24 | 5,3 | 8 | <i>Udržet kázeň</i> | 21 | 4,8 |
| 9 | <i>Sympatičnost</i> | 19 | 4,2 | 9 | <i>Mládí</i> | 20 | 4,5 |
| 10 | <i>Trpělivost</i> | 19 | 4,2 | 10 | <i>Intelligence</i> | 20 | 4,5 |

Za faktor potenciálně způsobující nekázeň lze považovat i vývojové stádium dítěte. O vývojových charakteristikách ve vztahu k ukázněnosti podrobněji v kapitole 3.

2.3 TEORIE NEKÁZNĚ

Vedle různých příčin, které mohou nekázeň žáků způsobovat, existují také různé teorie zabývající se tím, proč ke školní nekázní dochází. V této kapitole bude představena „**Dreikurova teorie rušivého chování**“, která bývá s nekázní spojována nejčastěji.

2.3.1 DREIKURSOVA TEORIE RUŠIVÉHO CHOVÁNÍ

Dreikurova teorie rušivého chování vychází z předpokladu, že každé dítě svým chováním (i tím nevhodným) směřuje k nějakému cíli, kterého chce dosáhnout. Důležité je tedy na chování dítěte pohlížet s ohledem na cíl, kterého chce dosáhnout. Dreikurs se domnívá, že zlobivé děti postrádají jistotu a zároveň nevěří tomu, že by mohly být přijaty ostatními, takové jako jsou, a proto se chovají neukázněně (Dinkmeyer & McKay, 1996). Špatné chování Dreikurs člení do čtyř kategorií, které reprezentují zmíněné cíle, kterých chce dítě svým chováním dosáhnout. Cíle, kterých chce dítě dosáhnout, jsou založeny na chybných přesvědčeních žáků (Bendl, 2011b). Cíle jsou následující (Dreikurs, Grunwald, & Pepper, 1998):

- 1) **Upoutání pozornosti:** dítě se na sebe snaží upoutat pozornost ostatních, jelikož je chybně přesvědčeno, že bez pozornosti ostatních nikam nepatří.
- 2) **Moc:** dítě, které se snaží dosáhnout moci, si nesprávně myslí, že zapadne mezi ostatní, pokud bude ostatním přikazovat, vládnout a mít všechny a vše pod kontrolou.
- 3) **Msta:** dítě, které se mstí, jedná na základě chybného přesvědčení, že jediný způsob, jak někam patřit, je ubližovat ostatním.
- 4) **Předvádění vlastní neschopnosti:** dítě předvádějící vlastní neschopnost si nesprávně myslí, že zapadne mezi ostatní, když jim ukáže, že od něj nemají nic očekávat a přesvědčí je o své neschopnosti.

2.4 POROVNÁNÍ KÁZNĚ V JEDNOTLIVÝCH ZEMÍCH SVĚTA

Stejně tak jako existují rozdíly v ukázněnosti mezi žáky, existují pochopitelně i rozdíly v ukázněnosti mezi jednotlivými zeměmi. Bohužel však existuje jen velmi málo výzkumů, které by se tematikou porovnávání kázně mezi jednotlivými zeměmi světa zabývaly. V roce 2018 byl na toto téma proveden výzkum na základě šetření PISA² (2018b), do kterého bylo zapojeno 41 zemí světa. V tomto šetření byla sledována kázeň v hodinách vyučovacího jazyka daného státu. Žáci měli za úkol odpovědět, jak často v hodinách vyučovacího jazyka dochází k následujícím situacím:

- žáci neposlouchají, co učitel říká;
- ve třídě je hluk a nepořádek;
- učitel musí dlouho čekat, než se žáci utiší;
- žáci nemohou dobře pracovat;
- žáci začínají pracovat až dlouho po začátku hodiny.

Na základě odpovědí žáků byl stanoven index s průměrem zemí OECD³ rovný 0 a směrodatnou odchylkou rovnou 1. Vyšší hodnota indexu znamená lepší kázeň, nižší hodnota indexu horší kázeň. Průměrný index kázně v České republice odpovídá průměrnému indexu zemí OECD. V rámci šetření byla porovnávána kázeň ve školách, které se liší a) socioekonomickým profilem⁴, b) velikostí obce, c) zřizovatelem (PISA, 2018b).

Tabulka 4 znázorňuje výsledky šetření, ze kterých vyplývá následující (PISA, 2018b):

- Česká republika je druhou zemí s největším rozdílem mezi znevýhodněnými a zvýhodněnými školami (ve znevýhodněných školách je kázeň horší než ve zvýhodněných);
- ČR je třetí zemí s největším rozdílem v kázni mezi školami v malých a velkých městech (kázeň ve velkých městech je lepší než v malých městech);
- v ČR existuje rozdíl v kázni mezi veřejnými a soukromými školami, přičemž kázeň na soukromých školách je horší.

² Mezinárodní šetření PISA se zabývá měřením výsledků vzdělávání na mezinárodní úrovni.

³ Organizace pro hospodářskou spolupráci a rozvoj.

⁴ „Socioekonomický profil škol byl stanoven z hodnot indexu sociálního, ekonomického a kulturního statusu jejich žáků. Podle průměrné hodnoty indexu byly školy rozděleny na socioekonomicky zvýhodněné, průměrné a znevýhodněné.“ (ČSI, 2018b, s. 51)

Tabulka 4 – Index kázně v hodinách vyučovacího jazyka v zemích OECD a EU (PISA, 2018b)

| Index Kázně v hodinách podle vybraných charakteristik | | | | | | | | | | | | |
|---|------------------------------|----------|------------|-----------------------------|---------------------------------|--------------------------------------|-------------------------------------|---------------|-------------------------|----------|--------------------|--|
| | Socioekonomický profil školy | | | | Škola v obci | | | | Škola podle zřizovatele | | | |
| | Znevýhodněná | Průměrná | Zvýhodněná | Znevýhodněná - Znevýhodněná | Malé s méně než 3 000 obyvateli | Střední s 3 000 až 100 000 obyvateli | Veliké s více než 100 000 obyvateli | Veliké - Malé | Věřejné | Soukromé | Soukromé - Věřejné | |
| | Index | Index | Index | Rozdíl | Index | Index | Index | Rozdíl | Index | Index | Rozdíl | |
| Průměr OECD | -0,06 | 0,03 | 0,17 | 0,23 | 0,02 | 0,02 | 0,06 | 0,01 | 0,04 | 0,17 | 0,13 | |
| Slovensko | -0,34 | -0,01 | 0,30 | 0,64 | 0,09 | -0,05 | 0,13 | 0,04 | -0,02 | 0,76 | 0,77 | |
| Česká republika | -0,41 | 0,06 | 0,20 | 0,61 | -0,28 | 0,03 | -0,03 | 0,25 | 0,00 | -0,20 | -0,20 | |
| Itálie | -0,32 | -0,01 | 0,26 | 0,58 | 0,06 | -0,03 | 0,00 | -0,06 | -0,02 | -0,07 | -0,06 | |
| Maďarsko | -0,11 | 0,02 | 0,37 | 0,48 | 0,19 | 0,04 | 0,10 | -0,09 | 0,03 | 0,24 | 0,21 | |
| Rumunsko | 0,18 | 0,33 | 0,65 | 0,47 | 0,22 | 0,46 | 0,30 | 0,08 | | | | |
| Austrálie | -0,39 | -0,22 | 0,02 | 0,41 | -0,46 | -0,34 | -0,12 | 0,33 | -0,28 | -0,09 | 0,19 | |
| Nový Zéland | -0,34 | -0,19 | 0,07 | 0,40 | -0,19 | -0,24 | -0,09 | 0,09 | -0,19 | 0,21 | 0,40 | |
| Japonsko | 0,51 | 0,87 | 0,89 | 0,39 | | 0,75 | 0,79 | | 0,88 | 0,59 | -0,29 | |
| USA | -0,06 | 0,15 | 0,32 | 0,39 | 0,08 | 0,11 | 0,21 | 0,13 | 0,10 | 0,62 | 0,52 | |
| Litva | 0,12 | 0,26 | 0,49 | 0,38 | 0,22 | 0,26 | 0,34 | 0,12 | 0,27 | 0,42 | 0,14 | |
| Slovensko | -0,04 | 0,00 | 0,33 | 0,37 | -0,05 | 0,11 | 0,06 | 0,11 | 0,07 | 0,10 | 0,04 | |
| Lucembursko | -0,18 | -0,02 | 0,16 | 0,35 | | -0,04 | 0,01 | | -0,01 | -0,04 | -0,04 | |
| Chorvatsko | -0,09 | 0,00 | 0,25 | 0,34 | | 0,07 | 0,00 | | 0,04 | -0,10 | -0,14 | |
| Francie | -0,50 | -0,35 | -0,17 | 0,33 | -0,35 | -0,35 | -0,32 | 0,02 | -0,40 | -0,10 | 0,30 | |
| Řecko | -0,42 | -0,09 | 0,33 | 0,33 | -0,31 | -0,26 | -0,24 | 0,06 | -0,28 | 0,23 | 0,52 | |
| Německo | -0,11 | 0,02 | 0,22 | 0,33 | | 0,07 | -0,01 | | 0,04 | 0,05 | 0,01 | |
| Bulharsko | -0,12 | -0,04 | 0,19 | 0,31 | 0,01 | 0,00 | 0,02 | 0,01 | 0,00 | | | |
| Dánsko | 0,04 | 0,20 | 0,32 | 0,28 | 0,20 | 0,20 | 0,19 | -0,01 | 0,17 | 0,27 | 0,10 | |
| Švédsko | -0,06 | 0,03 | 0,21 | 0,27 | 0,08 | 0,00 | 0,15 | 0,07 | 0,03 | 0,17 | 0,14 | |
| Korejská republika | 0,90 | 1,12 | 1,13 | 0,24 | | 1,06 | 1,06 | | 1,01 | 1,16 | 0,15 | |
| Irsko | -0,10 | 0,06 | 0,13 | 0,23 | 0,19 | 0,02 | -0,02 | -0,21 | -0,01 | 0,08 | 0,09 | |
| Island | -0,09 | -0,03 | 0,10 | 0,19 | -0,04 | -0,02 | 0,01 | 0,05 | -0,01 | | | |
| Turecko | -0,10 | -0,15 | 0,08 | 0,18 | | -0,06 | -0,09 | | -0,08 | -0,08 | 0,00 | |
| Nizozemsko | -0,30 | -0,20 | -0,11 | 0,18 | | -0,17 | -0,25 | | -0,23 | -0,18 | 0,05 | |
| Rakousko | 0,21 | 0,28 | 0,38 | 0,17 | 0,27 | 0,34 | 0,21 | -0,07 | 0,29 | 0,28 | -0,02 | |
| Malta | -0,28 | -0,15 | -0,12 | 0,16 | 0,00 | -0,19 | | | -0,16 | -0,19 | -0,03 | |
| Kypr | -0,41 | -0,21 | -0,27 | 0,14 | -0,07 | -0,30 | -0,26 | -0,20 | -0,27 | -0,29 | -0,01 | |
| Lotyšsko | 0,09 | 0,11 | 0,23 | 0,14 | 0,08 | 0,08 | 0,24 | 0,16 | 0,13 | 0,09 | -0,04 | |
| Španělsko | -0,25 | -0,25 | -0,13 | 0,12 | -0,09 | -0,24 | -0,19 | -0,09 | -0,28 | -0,09 | 0,19 | |
| Belgie | -0,25 | -0,22 | -0,14 | 0,12 | | -0,22 | -0,14 | | | | | |
| Švýcarsko | 0,07 | -0,05 | 0,18 | 0,11 | 0,15 | 0,04 | 0,01 | -0,14 | 0,04 | 0,00 | -0,04 | |
| Kanada | -0,12 | -0,11 | -0,03 | 0,09 | -0,20 | -0,22 | 0,00 | 0,20 | -0,10 | -0,03 | 0,07 | |
| Estonsko | 0,15 | 0,21 | 0,24 | 0,09 | 0,23 | 0,17 | 0,24 | 0,01 | 0,19 | 0,47 | 0,28 | |
| Velká Británie | 0,17 | -0,02 | 0,24 | 0,07 | -0,01 | 0,04 | 0,20 | 0,21 | 0,09 | 0,10 | 0,01 | |
| Polsko | 0,02 | 0,03 | 0,08 | 0,06 | 0,13 | 0,00 | 0,00 | -0,13 | 0,02 | 0,41 | 0,39 | |
| Portugalsko | 0,01 | -0,02 | 0,06 | 0,05 | 0,20 | 0,01 | 0,00 | -0,19 | 0,00 | 0,07 | 0,08 | |
| Finsko | -0,08 | -0,15 | -0,05 | 0,03 | 0,07 | -0,15 | -0,07 | -0,14 | -0,12 | 0,08 | 0,19 | |
| Chile | -0,14 | -0,10 | -0,12 | 0,02 | -0,29 | -0,11 | -0,12 | 0,16 | -0,15 | -0,10 | 0,05 | |
| Norsko | 0,07 | 0,01 | 0,06 | -0,01 | 0,11 | 0,02 | 0,05 | -0,06 | | | | |
| Izrael | 0,01 | -0,04 | -0,05 | -0,06 | 0,01 | -0,04 | -0,01 | -0,02 | -0,03 | | | |
| Mexiko | 0,10 | -0,13 | 0,04 | -0,06 | 0,21 | -0,10 | -0,06 | -0,27 | -0,03 | -0,04 | -0,01 | |

3. VÝVOJOVÉ CHARAKTERISTIKY ŽÁKŮ DRUHÉHO STUPNĚ

Žáci navštěvující druhý stupeň základní školy dosahují v tomto období věku 11–15 let. Tento věk odpovídá vývojovému stádiu **pubescence** (Langmeier & Krejčířová, 2006). V literatuře se však lze setkat s různými pojmenováními zmíněného období, například Pugnerová (2019) období nazývá „starší školní věk“, Kopecká (2011) s Langmeierem a Krejčířovou (2006) „pubescence“ a Macek (1999) „časná a střední adolescence“. Navzdory odlišné terminologie jde však o totožné vývojové období. V této kapitole budou zmíněny pouze vývojové charakteristiky, které mohou potenciálně ovlivnit kázeň žáků (nikoliv tedy například somatický vývoj jedince).

Pugnerová (2019, s. 71) uvádí, že zmiňované období je „*jedno z nejnáročnějších a nejsložitějších*“, jelikož je charakteristické bouřlivými procesy, kdy jedinec přechází od dětství k dospělosti (Kopecká, 2011). Toto období se vyznačuje emoční labilitou (Langmeier & Krejčířová, 2006), která se projevuje například výkyvy nálad, impulzivitou, nepředvídatelným chováním, nestálostí a přecitlivělostí (Kopecká, 2011). Mnozí pubescenti nerozumí, co se s jejich tělem děje, a proto může dojít buďto k uzavírání se do sebe, anebo k výrazné expresi emocí v podobně náhlých citových výbuchů, neukázněnosti či destruktivního chování (Pugnerová, 2019). Důležitým rysem této vývojové fáze je „**období druhého vzdoru**“, které je paralelou k období vzdoru objevující se ve třech letech (Langmeier & Krejčířová, 2006). Období druhého vzdoru je charakteristické negativismem, kritičností, snahou o dosažení nezávislosti, konfliktností, popíráním zavedených pravidel a vzpourou proti autoritě (Kopecká, 2011).

Neukázněnost žáků v tomto věku tedy může být způsobena právě obdobím druhého vzdoru, což lze považovat za přirozený jev patřící k danému vývojovému období. Nutné je také zohlednit skutečnost, že u každého jedince toto vývojové období probíhá odlišným způsobem – u některých dětí je bouřlivější a u některých naopak klidnější.

4. PROMĚNY VÝCHOVY A ŠKOLNÍ KÁZNĚ

4.1 PROMĚNY VÝCHOVY

Rodina prochází v průběhu dějin řadou změn (Kořátková, 2008; Kraus, 2003; Goody, 2006; Možný, 2006). Nelze tedy očekávat, že bude v současné době fungovat stejným způsobem, jako tomu bylo v minulosti. V rámci rodiny se změnila řada věcí, mezi které patří například funkce rodiny, autorita v rodině, vzájemné vztahy, manželství, postavení rodiny ve společnosti anebo právě rodinná výchova.

Dle Gillernové et al. (2011) začalo docházet ke změnám v rodinné výchově od poloviny 90. let minulého století. Od této doby výzkumy naznačují, že ve výchově v rodině začalo ubývat požadavků a výchova se tak v porovnání s minulostí začala stávat volnější. Dle výzkumů (Bosáková, 1995; Wedlichová, 1997; Bednářová, 2000; Dobiášová, 2002; Hajná & Stránská, 2003) začalo slabé výchovné řízení v rodině výrazně převyšovat nad dříve převažujícím silným výchovným řízením. Dle zmíněných výzkumů bylo zjištěno, že 43 % až 49 %⁵ rodin ve výchově uplatňuje slabé výchovné řízení, přičemž dle Gillernové et al. (1990) ještě na počátku 90. let minulého století takového procenta dosahovalo silné výchovné řízení. Gillernová et al. (2011) uvádí porovnání rozložení výchovného řízení v populaci v letech 1991 a 2002 (viz tabulka 5). Z tabulky je zřejmé, že došlo k výraznému nárůstu slabého výchovného řízení, což odpovídá výše zmíněným výzkumům, dále k ještě markantnějšímu poklesu silného a středního výchovného řízení a v neposlední řadě k nárůstu rozporného výchovného řízení.

Tabulka 5 – Rozložení výchovného řízení v populaci v roce 1991 a 2002 (Gillernová et al., 2011)

| VÝCHOVNÉ ŘÍZENÍ V RODINĚ | 1991 | 2002 |
|--------------------------|--------|--------|
| slabé řízení | 23,5 % | 45 % |
| rozporné řízení | 29,5 % | 39,5 % |
| silné a střední řízení | 47 % | 15,5 % |

⁵ Rozmezí je uváděno, jelikož každým výzkumem byla zjištěna odlišná hodnota daného výchovného řízení.

Dále Gillernová et al. (2011) uvádí, že v průběhu let nedošlo ke statisticky signifikantním změnám v dimenzi emočního vztahu, avšak pouze ke statisticky signifikantním změnám v dimenzi výchovného řízení, směrem ke slabému výchovnému řízení.

Doherty (2006) v souvislosti s proměnou rodiny uvádí pojem „**nejisté rodičovství**“. Jedná se o jev, který je dle autora v současné společnosti velmi rozšířen a souvisí s přílišnou volností ve výchově. Tento jev je založen na strachu rodičů z uplatnění své autority a strachu ze stanovení jasných pravidel chování, na což navazuje obava z kontrolování, zda děti tato pravidla dodržují. Dle autora je nejisté rodičovství způsobeno kombinací dvou faktorů, kterými jsou „**dětská konzumní kultura**“ a „**rodičovská terapeutická kultura**“.

- **Dětskou konzumní kulturou** je míněna skutečnost, že na děti je nahlíženo jako na spotřebitele služeb, které jsou jim rodiči nabízeny. Dalo by se tedy říci, že zde platí heslo „*náš zákazník, náš pán.*“ Ze zmíněného plyne, že rodiče mají povinnosti vůči dětem, avšak děti povinnosti vůči rodičům nemají.
- **Rodičovskou terapeutickou kulturou** je míněno, že rodič ke svému dítěti přistupuje jako terapeut ke klientovi, který vyžaduje zvláštní péči. S tím souvisí nutnost přijímat klienta (dítě) takového, jaký je, nic mu nenařizovat, nekritizovat ho a také se na něj nehněvat. V návaznosti na to Doherty (2006, s. 54) uvádí, že „*strach projevit hněv je kořenem současné rodičovské impotence.*“ Dnešní rodiče mají pocit, že k výchově musí být řádně proškoleni (stejně jako zmiňovaný terapeut) anebo na ni mít dokonce jakýsi „*návod*“.

4.2 PROMĚNY ŠKOLNÍ KÁZNĚ

Bendl (2011, s. 21) uvádí, že „*kázeňský systém ve škole odráží systém, který se nachází v širší společnosti.*“ Toto tvrzení naznačuje provázanost kázeňského systému a společnosti. Společnost však není statická entita, avšak entita dynamická, neustále se měnící (Blatný, 2016). Z toho vyplývá, že se tedy mění i školní kázeň žáků.

Ve spojitosti s proměnou školní kázně spatřuje Bendl (2005) největší změnu v tom, že dříve se musely přizpůsobovat děti škole (požadavkům učitele, množství učiva, stylu výuky, organizaci vyučování atp.), avšak dnes je to opačně, tedy se spíše přizpůsobuje škola

dětem. Jako hlavní příčinu nekázně Bendl (2005) spatřuje v absenci rozvoje sebeovládání u dětí, což si s sebou následně nesou i do dospělosti. Dříve byly děti vychovávány k zodpovědnosti, smyslu pro povinnost, s čímž souviselo také umění nést následky svého chování. Zmíněné se však z dnešní výchovy vytrácí, dětem je poskytována mnohem větší volnost (Gillernová et al., 2011), což působí jako jeden z hlavních faktorů nekázně žáků ve školách.

Samozřejmě došlo i k proměně typů kázeňských prohřešků. Některé dříve objevující se prohřešky se dnes již nevyskytují, některé přetrvávají (např. šikana, drzé chování, alkohol, kouření) a některé jsou nové (např. opisování z mobilního telefonu či jeho používání při vyučování) (Bendl, 2005).

S proměnou školní kázně souvisí i způsob jejího zajišťování, ke kterému Bendl (2011a) uvádí, že v dřívějších dobách byla školní kázeň zajišťována a vynucována pomocí nátlaku, síly a moci. S vývojem společnosti však došlo k nahrazení nátlaku, síly a moci přesvědčováním a sebeovládáním (pokud však přesvědčování a sebeovládání selže, stejně se učitelé uchylují k prostředkům založené na síle a moci). Zmíněný vývoj školní kázně by se dal přirovnat k typům autority. Dříve byla uplatňována spíše **autorita formální**, avšak v dnešní době spíše **autorita neformální** (Kolář & Vališová, 2009). Způsob zajišťování školní kázně v minulosti a dnes však nelze plošně generalizovat. Záleží totiž na mnoha faktorech, zejména na osobnosti učitele a jeho preferenci zajišťování kázně. I dnes se najde mnoho učitel, kteří kázeň zajišťují mocensky a silou a nejdou tak formou přesvědčování a sebeovládání.

II. EMPIRICKÁ ČÁST

5. VÝZKUMNÝ PROBLÉM, CÍLE VÝZKUMU A HYPOTÉZY

5.1 VÝZKUMNÝ PROBLÉM

Výzkumný problém této práce byl formulován následovně: Jaký je vztah mezi výchovným stylem v rodině a školní kázní žáků na druhém stupni základních škol?

5.2 CÍLE VÝZKUMU

Výzkum uvedený v této práci si za hlavní cíl klade prozkoumat vztah mezi výchovným stylem v rodině a školní kázní žáků (na druhém stupni základních škol), respektive zjistit, zda existuje statisticky významný vztah mezi výchovou v rodině a kázní žáků ve škole. Další cíl, ke kterému tato práce směřuje, je prozkoumat, jaké komponenty výchovy (pozitivní přístup rodiče, negativní přístup rodiče, požadavky ve výchově a volnost ve výchově) kázeň žáků podporují a které ji naopak nepodporují. Dalším, vedlejším cílem, který si tato práce klade, je srovnat ukázněnost dívek a chlapců a zjistit, zda v jejich ukázněnosti existují statisticky signifikantní rozdíly.

5.3 VÝZKUMNÉ HYPOTÉZY

Na základě teoretických poznatků shromážděných k tomuto tématu, byly pro tento výzkum stanoveny následující hypotézy:

- **H1:** Žáci se záporným emočním vztahem ze strany rodičů vykazují ve škále ukázněnosti statisticky nižší ukázněnost (skór subjektivního hodnocení učitelů) než žáci s kladným emočním vztahem ze strany rodičů.
- **H2:** Žáci se slabým řízením ze strany rodičů vykazují ve škále ukázněnosti statisticky nižší ukázněnost (skór subjektivního hodnocení učitelů) než žáci se silným řízením ze strany rodičů.
- **H3:** Skór neukázněnosti (skór subjektivního hodnocení učitelů) dívek je ve škále ukázněnosti statisticky významně nižší než skór neukázněnosti chlapců.

6. METODY A PROCEDURY

6.1 METODOLOGICKÝ PŘÍSTUP

K realizaci popisovaného výzkumu byl zvolen kvantitativní výzkumný přístup. Důvodem pro volbu tohoto přístupu byla možnost získání většího množství respondentních dat a možnost určité míry zobecnění na širší populaci.

6.2 VÝZKUMNÝ VZOREK

Vzorek tvoří tři skupiny respondentů – děti, rodiče a třídní učitelé. Celkem bylo osloveno 9 ředitelů základních škol v Jihočeském kraji a kraji Vysočina. Podílet se na výzkumu byly však ochotny pouze 4 školy. Ředitelé zbývajících škol účast buď rovnou odmítli, anebo si vzali „čas na rozmyšlenou“, avšak při pozdějších pokusech o jejich kontaktování je nebylo možné zastihnout. Vzorek byl tedy vybrán nepravděpodobnostní metodou na základě dobrovolnosti, a to ve dvou fázích. První fází byla dobrovolná účast škol a druhou fází dobrovolná účast rodičů (a jejich souhlas s účastí jejich potomka).

6.2.1 VZOREK DĚTÍ

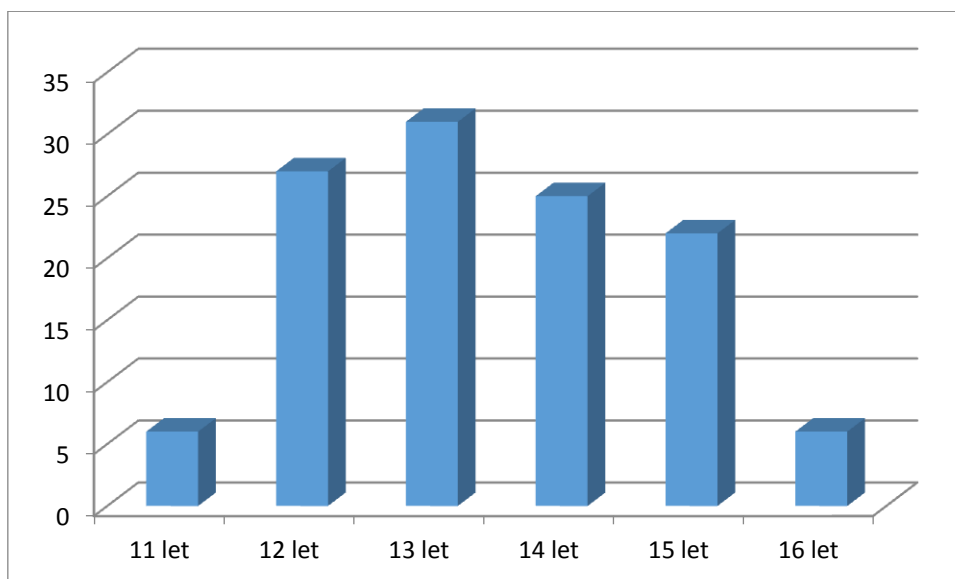
Pro výběr dětí bylo stanoveno pouze jedno kritérium a tím bylo navštěvování druhého stupně základní školy. Do výzkumu se zapojilo 13 tříd ze 4 základních škol. Z řad dětí bylo získáno 177 respondentů, ze kterých však muselo být 60 dotazníků vyřazeno, a to z toho důvodu, že k těmto dotazníkům chyběly dotazníky od rodičů, takže bylo znemožněno jejich spárování⁶. Ve výsledku bylo tedy použito 117 dotazníků od dětí. Tabulka 6 zobrazuje věkové charakteristiky vzorku dětí.

Tabulka 6 – Věkové charakteristiky vzorku dětí

| | <i>n</i> | <i>%</i> | <i>MIN</i> | <i>MAX</i> | <i>PRŮMĚR</i> | <i>MEDIÁN</i> | <i>MODUS</i> | <i>SM. ODCH.</i> |
|---------------|------------|------------|------------|------------|---------------|---------------|--------------|------------------|
| DÍVKY | 59 | 50,4 | 11 | 16 | 13,36 | 13 | 14 | 1,31 |
| CHLAPCI | 58 | 49,6 | 11 | 16 | 13,47 | 13 | 13 | 1,29 |
| CELKEM | 117 | 100 | 11 | 16 | 13,41 | 13 | 13 | 1,30 |

⁶ Rodičům a dětem byl administrován stejný dotazník za účelem zvýšení validity výzkumu. Dotazníky byly následně spárovány a hodnoty zprůměrovány (podrobnější informace viz níže).

Graf 1 – Věkové rozložení vzorku dětí



6.2.2 VZOREK RODIČŮ

Dotazníků pro zjišťování způsobu výchovy v rodině pro rodiče bylo rozdáno 436 (218 pro matky a 218 pro otce). Návratnost nebyla příliš vysoká, zobrazuje ji tabulka 7. Celková návratnost dotazníků, které byly následně ve výzkumu použity, činila 53,7 %⁷.

Tabulka 7 – Návratnost dotazníků od rodičů

| | ROZDÁNO | VRÁCENO | % |
|---------------|------------|------------|-------------|
| MATKY | 218 | 115 | 52,8 |
| OTCOVÉ | 218 | 91 | 41,7 |
| CELKEM | 436 | 206 | 53,7 |

⁷ Celková návratnost je počítána pouze z navrácených dotazníků, které byly kompletní, tzn. byl zde zastoupen alespoň jeden z rodičů a dítě (data vychází z tabulky 8).

Tabulka 8 ilustruje počty dotazníků po jejich spárování s dotazníky od dětí. Největší část vzorku tvoří dotazníky, které byly vyplněny oběma rodiči a dítětem ($n = 89$). Nejmenší část vzorku tvoří dotazníky vyplněné jen otcem a dítětem ($n = 2$). Důvody, proč nejsou všechny dotazníky kompletní, jsou rozličné (neúplnost rodiny, neochota jednoho rodiče dotazník vyplnit, nepřítomnost rodiče doma atp.). Jednotlivé zastoupení matek a otců ve vzorku je znázorněno v tabulce 9.

Tabulka 8 – Celková návratnost dotazníků od rodičů a dětí

| | <i>n</i> | % |
|---------------------|------------|------------|
| MATKA + OTEC + DÍTĚ | 89 | 76,1 |
| MATKA + DÍTĚ | 26 | 22,2 |
| OTEC + DÍTĚ | 2 | 1,7 |
| CELKEM | 117 | 100 |

Tabulka 9 – Rozložení vzorku rodičů dle pohlaví

| | <i>n</i> | % |
|---------------|------------|------------|
| MATKY | 115 | 55,8 |
| OTCOVÉ | 91 | 44,2 |
| CELKEM | 206 | 100 |

Tabulka 10 znázorňuje věkové rozložení rodičů. Nejpočetnější skupinou jsou rodiče ve věkovém rozmezí 36 až 45 let ($n = 141$).

Tabulka 10 – Věkové rozložení vzorku rodičů

| | <i>n</i> | % |
|---------------|------------|------------|
| do 35 let | 11 | 5,3 |
| 36–45 let | 141 | 68,4 |
| 46–60 let | 48 | 23,3 |
| 61 a více let | 6 | 2,9 |
| CELKEM | 206 | 100 |

Rozložení vzorku rodičů dle nejvyššího dosaženého vzdělání zobrazuje tabulka 11. Ve vzorku jsou nejvíce zastoupeni rodiče, kteří dosáhli středního vzdělání s výučním listem ($n = 100$). Druhou nejpočetnější skupinu tvoří rodiče, kteří dosáhli středního vzdělání s maturitní zkouškou ($n = 68$).

Tabulka 11 – Rozložení vzorku rodičů dle nejvyššího dosaženého vzdělání

| | <i>n</i> | % |
|---------------|------------|------------|
| ZŠ | 11 | 5,3 |
| SOU | 100 | 48,5 |
| SŠ | 68 | 33,0 |
| VOŠ | 8 | 3,9 |
| VŠ | 19 | 9,2 |
| CELKEM | 206 | 100 |

6.2.3 VZOREK UČITELŮ

Výzkumu se zúčastnilo 13 třídních učitelů, ze kterých je 12 žen a 1 muž. Třídním učitelům byl administrován dotazník na měření školní kázně. Návratnost dotazníků byla 100 %. Informace o věku respondentů nebyla součástí dotazování.

6.3 POUŽITÉ METODY

V rámci výzkumu byly použity následující dotazníky:

- Dotazník pro zjišťování způsobu výchovy v rodině
- Dotazník na měření školní kázně žáků
- BFI-10 (Big Five Inventory-10)

6.3.1 DOTAZNÍK PRO ZJIŠŤOVÁNÍ ZPŮSOBU VÝCHOVY V RODINĚ

Zmíněný dotazník od autorů J. Čápa a P. Boschka, publikovaný v roce 1994, slouží ke zjišťování způsobu výchovy, kterým rodiče vychovávají své dítě. Jelikož je dotazník určen pro děti, poskytuje jeho výsledek informaci o tom, jak na výchovu v rodině nahlíží právě děti, nikoliv rodiče. Dotazník vychází z modelu devíti polí způsobu výchovy, uvedeného v teoretické části této práce. Dotazník sestává ze 40 položek, které měří dvě základní dimenze. Těmi jsou „emoční vztah k dítěti“ a „výchovné řízení“. Tyto dvě dimenze se dále dělí na čtyři komponenty výchovy (škály), kterými jsou komponent „kladný“, „záporný“, „požadavků“ a „volnosti“. Kladný a záporný komponent výchovy spadají do dimenze emoční vztah k dítěti a komponent požadavků a volnosti do dimenze výchovné řízení. Každý komponent výchovy je tedy sycen 10 položkami v dotazníku. Respondenti v odpovědích

vybírají ze tří možností („ano“, „zčásti“, „ne“) pro každého rodiče zvlášť. Převedením hrubých skórů komponentů výchovy je získán emoční vztah (záporný, střední/záporně-kladný, kladný, či extrémně kladný) a výchovné řízení (slabé, střední, silné, či rozporné) pro každého rodiče. Následně je určen emoční vztah a výchovné řízení v rodině jako celku. Na základě výsledného emočního vztahu a výchovného řízení je určen způsob výchovy podle modelu devíti polí (viz tabulka 2). V této práci je však pracováno pouze s dimenzí emočního vztahu a dimenzí výchovného řízení, není tedy provedena klasifikace do devíti polí. Důvodem je množství dat, které by bylo nutné sesbírat pro každou z devíti kategorií, aby bylo možné provádět statistické analýzy.

Standardizace dotazníku byla prováděna na vzorku čítajícím 1568 respondentů. Reliabilita dotazníku je určena pro každý komponent výchovy zvlášť, přičemž se pohybuje od hodnoty 0,74 do 0,87 (Čáp & Boschek, 1994).

V dotazníku byly oproti původní verzi provedeny drobné změny, aby byl pro respondenty srozumitelnější a přehlednější (např. písmo, formátování, posloupnost nabízených možností, instrukce atp.), stejně tak jako z něj bylo vyjmuto jméno a příjmení (každý respondent měl identifikační kód) a přidána třída, věk a pohlaví (viz příloha 3).

Ve své standardizované podobě je tento dotazník určen pouze pro děti, avšak za účelem zvýšení validity výzkumu, byl tento dotazník pozměněn a přeformulován do takové podoby, aby ho bylo možné administrovat také rodičům (např. otázka pro dítě zní: „*Má opravdový zájem o to, co dělám.*“ – otázka pro rodiče zní: „*Mám opravdový zájem o to, co můj syn (moje dcera) dělá.*“) a následně byly dotazníky od rodičů a dětí spárovány. Ve své standardizované podobě je dotazník konstruován tak, že dítě zaznamenává odpovědi vztahující se k otci do sloupce vlevo od otázek a odpovědi vztahující se k matce do sloupce vpravo od otázek. Tato forma zaznamenávání odpovědí se však pro rodiče jevila jako nevhodná, jelikož by byla vysoká pravděpodobnost, že dotazník vyplní pouze jeden z rodičů za oba. Z toho důvodu byl dotazník pro rodiče rozdělen na dva separátní. Do dotazníku byly zakomponovány informace o věku rodičů, vztahu k dítěti a informace o jejich nejvyšším dosaženém vzdělání (viz příloha 2).

6.3.2 DOTAZNÍK NA MĚŘENÍ ŠKOLNÍ KÁZNĚ ŽÁKŮ

Pro měření školní kázně žáků byl zkonstruován vlastní dotazník. Důvodem ke zvolení dotazníku vlastní konstrukce je neexistence standardizovaného nástroje, kterým by bylo možné školní kázeň žáků měřit. Při tvorbě dotazníku bylo vycházeno z řady zdrojů. Jednalo se o výroční zprávy České školní inspekce (ČSI, 2017; ČSI, 2018a) ve kterých jsou uvedeny různé případy rizikového chování a jejich četnosti. Dále bylo vycházeno z nejrůznějších řádů publikovaných základními školami. Konkrétně se jednalo o sankční řády (ZŠ Gagarinova, 2016; ZŠ Velké Svatoňovice, 2004) a výchovné řády (ZŠ Dobřichovice, 2017). V neposlední řadě byla využita výzkumná část diplomové práce (Šed'ová, 2014), ve které autorka prováděla rozhovory s pedagogy, kterým byly pokládány otázky na téma kázně (jak dle nich vypadá neukázněné chování atp.).

Dotazník je určený pro třídní učitele a obsahuje 17 položek, z nichž 15 mapuje frekvenci výskytu nejrůznějších kázeňských prohřešků, které jsou seřazeny⁸ od nejméně závažných až po ty nejvíce závažné (např. narušování výuky, neomluvené hodiny, poškozování majetku, užívání návykových látek, šikana). K některým kázeňským prohřeškům jsou respondentům nabídnuty příklady, jak se může prohřešek projevat (např. nepřipravenost na vyučování se může projevat ve formě neplnění domácích úkolů, nenošení pomůcek). U těchto položek volí respondenti, tedy třídní učitelé, jednu ze 4 možností („nikdy“, „občas“, „často“, „neustále/vždy“), kterou vyjadřují frekvenci výskytu daného kázeňského prohřešku. Předposlední položku tvoří případný kázeňský postih žáka (napomenutí či důtka třídního učitele, důtka ředitele školy, anebo snížená známka z chování). Poslední položkou dotazníku je desetibodová škála, na které je třídními učiteli zaznamenána celková kázeň žáka (subjektivní skór).

6.3.3 BFI-10 (BIG FIVE INVENTORY-10)

Dotazník BFI-10 slouží k měření osobnostních rysů vycházejících z pětifaktorového modelu osobnosti (otevřenost ke zkušenosti, svědomitost, extraverteze, přívětivost a neuroticismus). Jedná se o velmi krátký dotazník, který byl vytvořen v roce 2007 B. Rammstedtovou a O. P. Johnem. Autoři dotazník vytvořili v reakci na poptávku po velmi

⁸ Seřazení prohřešků proběhlo ve fázi konstrukce dotazníku a bylo provedeno na vzorku 58 respondentů (28 z nich byli studenti učitelství a 30 z nich byli učitelé na 2. stupni ZŠ).

krátkých metodách na měření osobnosti. BFI-10 sestává z pouhých 10 položek, každá dimenze pětifaktorového modelu je v dotazníku sycena dvěma položkami. Respondenti odpovídají na pětibodové Likertově škále (1 = zcela nesouhlasím; 5 = zcela souhlasím). Bylo prokázáno, že skóry BFI-10 z více než 60 % odpovídají skórum delšího dotazníku BFI-44, ze kterého BFI-10 vychází (Hřebíčková et al., 2016).

Tento velmi krátký dotazník pro měření osobnostních rysů byl v rámci výzkumu použit ze dvou důvodů. Prvním důvodem byla právě jeho délka. BFI-10 byl administrován respondentům ve věku 11–15 let, kterým byl zároveň administrován dotazník pro zjišťování způsobu výchovy (40 položek pro matku a pro otce). Vzhledem k věku respondentů, jejich schopnosti udržení pozornosti a možné unavitelnost, byl zvolen právě BFI-10 před vícepoložkovými osobnostními dotazníky. Druhým důvodem byla role, kterou osobnostní dotazník ve výzkumu hrál. Osobnostní dotazník byl použit pouze jako doplňkový nástroj za účelem získání většího množství dat, a proto nebylo nutné respondenty zatěžovat dlouhým osobnostním dotazníkem.

Osobnostní dotazník byl administrován za účelem zjištění, zda kázeň žáků nesouvisí s nějakým osobnostním rysem (či rysy).

6.4 ETIKA VÝZKUMU

Za účelem dodržení etických zásad byl vypracován informovaný souhlas (viz příloha 1), který byl součástí dotazníku pro respondenty (rodiče). Jelikož nejsou děti na 2. stupni ZŠ plnoleté, museli dát k jejich účasti svolení rodiče. Informovaný souhlas obsahoval název studie, jméno a krátké představení řešitele, popis průběhu výzkumu, metody sběru dat, informaci o dobrovolné účasti a možnosti kdykoliv od testování odstoupit, informaci o zachování anonymity účastníků, prohlášení respondenta a kontakt na řešitele a vedoucího práce.

Aby byla zachována naprostá anonymita účastníků výzkumu, sníženy jejich obavy a zvýšena praktičnost při zpracování dat, byl všem dotazníkům přidělen identifikační kód.

6.5 SBĚR DAT

Sběr dat probíhal od května do června 2019 na čtyřech základních školách v Jihočeském kraji a kraji Vysočina. Všechny třídy zapojené do výzkumu byly osobně navštíveny a žáci seznámeni s informacemi a průběhem výzkumu. Všem žákům byla předána obálka se třemi dokumenty – informovaný souhlas, dotazník pro zjišťování způsobu výchovy v rodině pro matku a dotazník pro zjišťování způsobu výchovy v rodině pro otce. Aby byli žáci motivováni přinést dotazníky zpět, byla jim slíbena malá odměna v podobě sušenky a bonbonu. Po několika dnech (většinou po 3–4) byla škola znovu navštívena a obálky s dotazníky přímo od žáků vybrány (snahou bylo naprosté vynechání třídních učitelů ze sběru dotazníků, a to zejména kvůli možným obavám rodičů či žáků ze zachování anonymity, což také souvisí se skutečností, proč byly dotazníky posílány rodičům v obálkách, které bylo možné zalepit). Těm žákům, kteří dotazníky (a/nebo informovaný souhlas) od rodičů donesli zpět, byl administrován dotazník pro zjišťování způsobu výchovy v rodině pro děti a dotazník BFI-10. Po dokončení byli žáci dle dohody odměněni. Na závěr byl třídním učitelům administrován dotazník na měření školní kázně žáků.

Pro správné spárování dotazníků a zachování anonymity účastníků výzkumu byly použity místo jmen identifikační kódy. Každému žákovi byl přiřazen identifikační kód ve formě písmena a dvou čísel (např. D8/1. – škola D, osmá třída a první žák ve školním výkazu).

Obrázek 1 – Identifikační kód dotazníku



6.6 ZPRACOVÁNÍ A ANALÝZA DAT

Data byla nejprve přenesena ze záznamových archů do podoby elektronické, konkrétně do tabulky programu Microsoft Excel. Následně byly všechny dotazníky spárovány. Podmínkou byl komplet dotazníku pro zjišťování způsobu výchovy alespoň od jednoho rodiče, dotazníku pro zjišťování způsobu výchovy od dítěte a dotazníku

na měření školní kázně od třídního učitele. Dotazníky, které netvořily výše zmíněný komplet, byly vyřazeny.

Následně byla data zpracovávána pomocí programu Statistica. Jelikož data nepocházejí z normálního rozložení (k ověření normality byl využit Shapiro-Wilkův test normálního rozložení), byly pro následnou analýzu dat zvoleny neparametrické testy. Konkrétně byly použity následující testy: Spearmanův koeficient pořadové korelace, Mann-Whitneyův U test a Kruskal-Wallisova ANOVA.

Data získaná z dotazníku pro zjišťování způsobu výchovy v rodině byla k dispozici jednak od rodičů, jednak od dětí. Za účelem získání co nejobektivnějšího pohledu na výchovný styl v rodině byly hrubé skóry rodičů a dětí zprůměrovány. Míra shody rodičů a dětí⁹ dosahuje relativně vysokých hodnot, leží v rozmezí od 79,7 % do 89 % (podrobnější informace viz příloha 5). Následně byla data z těchto dotazníků zpracována dvěma způsoby. Prvním způsobem byla práce s hrubými (zprůměrovanými) skóry komponentů výchovy (kladný, záporný, požadavků a volnosti) a jejich korelace (Spearmanův koeficient pořadové korelace) s jednotlivými kázeňskými prohřešky. Druhým způsobem byla práce s výslednými, nominálními daty¹⁰ (emoční vztah – záporný, střední/záporně-kladný, kladný a extrémně kladný; výchovné řízení – slabé, střední, silné a rozporné), kdy byla data z dotazníku pro zjišťování způsobu výchovy v rodině porovnávána s jednotlivými kázeňskými prohřešky, za účelem odhalení případných rozdílů v kázni s ohledem na výchovný styl v rodině. K této analýze byla použita Kruskal-Wallisova ANOVA. K otestování možného rozdílu v ukázněnosti dívek a chlapců byl použit Mann-Whitneyův U test.

S jednotlivými položkami z dotazníku na měření školní kázně bylo pracováno jako s jednotlivými škálami (tzn. 17 škál). Nebyl tedy počítán celkový skór ukázněnosti žáků, avšak skór ukázněnosti v jednotlivých škálách. K tomu bylo přistoupeno na základě dvou úvah. Konání kázeňských prohřešků netvoří kontinuum (tzn. skutečnost, že žák např. nenosí pomůcky do školy, neznamená, že začne např. ubližovat spolužákům – to samé platí i naopak), nehledě na kvalitativní odlišnost prohřešků. Druhým důvodem pro oddělení

⁹ Míra shody rodičů a dětí byla počítána za pomoci rozdílové proměnné. Hodnoty dětí a rodičů od sebe byly navzájem odečteny a následně vypočítán index míry shody pomocí následujícího vzorce: **100 – ((|rozdíl|/rozsah škály) * 100)**.

¹⁰ Tato data byla získána převedením hrubých skórů komponentů výchovy na výsledný výchovný styl (emoční vztah a výchovné řízení).

posuzování prohřešků bylo skórování. Pokud by totiž byl počítán celkový skór ukázněnosti, muselo by být pro jednotlivé prohřešky odlišné skórování s ohledem na jejich závažnost (např. *vyrušování ve vyučování* oproti *verbálnímu napadení učitele*) a frekvenci výskytu (např. *neustálá* nepřipravenost na vyučování oproti *častému* nerespektování pokynů učitele). Vytvoření takového systému skórování, který by byl funkční a schopný rozlišit výše zmíněné nuance, by přesahovalo rozsah této práce.

Na závěr byl použit Spearmanův koeficient pořadové korelace za účelem zjištění, zda neexistuje (či neexistují) statisticky významné korelace mezi faktory osobnosti (zjištěné pomocí dotazníku BFI-10) a kázní žáků (zjištěné dotazníkem na měření školní kázně žáků).

7. VÝSLEDKY VÝZKUMU

7.1 DESKRIPTIVNÍ STATISTIKY

Tabulka 12 zobrazuje hrubé skóry komponentů výchovy z dotazníku pro zjišťování způsobu výchovy v rodině. Znárodněná data jsou zprůměrovanými¹¹ hodnotami rodičů a dětí. Hodnoty v každé škále mohou nabývat velikosti v rozmezí od 10 do 30.

Tabulka 12 – Rozložení komponentů výchovy ve vzorku

| | <i>n</i> | <i>MIN</i> | <i>MAX</i> | <i>PRŮMĚR</i> | <i>MEDIÁN</i> | <i>MODUS</i> | <i>SM. ODCH.</i> |
|-----------------|----------|------------|------------|---------------|---------------|--------------|------------------|
| POZITIVNÍ VZTAH | 117 | 19 | 30 | 27,62 | 28,3 | 28,5 | 2,01 |
| NEGATIVNÍ VZTAH | 117 | 10 | 22 | 13,26 | 13,0 | 12,0 | 2,33 |
| POŽADAVKY | 117 | 11 | 23,5 | 16,03 | 15,8 | 17,5 | 2,51 |
| VOLNOST | 117 | 14 | 25,5 | 18,25 | 18,0 | 17,5 | 2,50 |

Porovnání hodnot sebraného vzorku¹² a hodnot populace, které uvádí normy v manuálu, znázorňuje tabulka 13 (Čáp & Boschek, 1994). Největší odlišnost v průměru vykazuje sebraný vzorek od populace u *komponentu volnost*, největší shodu vykazuje u *komponentu požadavky*. Hodnoty směrodatných odchylek jsou velmi podobné, nejvíce se vzorek s populací shoduje u *komponentu pozitivní vztah* a *komponentu požadavky*, největší rozdíl panuje u *komponentu negativní vztah*. Jelikož se však hodnoty liší minimálně, v rozmezí do jednoho bodu (výjimečně do dvou bodů, viz průměr u *komponentu volnost*), lze říci, že sebraný vzorek do značné míry kopíruje populaci, na které byla standardizace testu provedena.

Tabulka 13 – Porovnání rozložení komponentů výchovy v populaci (dle manuálu) a ve vzorku

| | <i>n</i> <i>MANUÁL</i> | <i>n</i> <i>VZOREK</i> | <i>PRŮMĚR</i> <i>MANUÁL</i> | <i>PRŮMĚR</i> <i>VZOREK</i> | <i>SM. ODCH.</i> <i>MANUÁL</i> | <i>SM. ODCH.</i> <i>VZOREK</i> |
|-----------------|---------------------------|---------------------------|--------------------------------|--------------------------------|-----------------------------------|-----------------------------------|
| POZITIVNÍ VZTAH | 1568 | 177 | 25,90 | 26,61 | 3,45 | 3,72 |
| NEGATIVNÍ VZTAH | 1568 | 177 | 13,45 | 14,38 | 3,5 | 3,84 |
| POŽADAVKY | 1568 | 177 | 16,45 | 16,79 | 3,53 | 3,80 |
| VOLNOST | 1568 | 177 | 17,70 | 19,55 | 3,83 | 3,48 |

¹¹ Zprůměrované hodnoty jsou uváděné z toho důvodu, že je s nimi pracováno v rámci celé analýzy. Jak bylo již zmíněno, hodnoty rodičů a dětí byly zprůměrovány za účelem zvýšení validity dat.

¹² V tomto případě byly použity nezprůměrované hodnoty získané od dětí z dotazníku pro zjišťování způsobu výchovy v rodině. Důvodem byla skutečnost, že manuál k dotazníku uvádí pouze hodnoty vztahující se na dětskou populaci.

Rozložení dat ve vzorku po vyhodnocení zobrazují tabulky 14 a 15. Tabulka 14 znázorňuje rozložení emočního vztahu ve vzorku. Nejvíce je zastoupen vztah kladný ($n = 62$), nejméně vztah extrémně kladný ($n = 11$). Rozložení výchovného řízení ve vzorku znázorňuje tabulka 15. Nejvíce je ve vzorku zastoupeno slabé výchovné řízení ($n = 54$), nejméně řízení střední ($n = 15$).

Tabulka 14 – Rozložení emočního vztahu ve vzorku

| | <i>n</i> | % |
|----------------|------------|------------|
| ZÁPORNÝ | 44 | 37,6 |
| KLADNÝ | 62 | 53,0 |
| EXTRÉMĚ KLADNÝ | 11 | 9,4 |
| CELKEM | 117 | 100 |

Tabulka 15 – Rozložení výchovného řízení ve vzorku

| | <i>n</i> | % |
|---------------|------------|------------|
| SLABÉ | 54 | 46,2 |
| STŘEDNÍ | 15 | 12,8 |
| SILNÉ | 18 | 15,4 |
| ROZPORNÉ | 30 | 25,6 |
| CELKEM | 117 | 100 |

Tabulka 16 znázorňuje rozložení vzorku dětí dle kázeňských prohřešků (bližší informace ke kázeňským prohřeškům viz dotazník na měření školní kázně, příloha 4). Frekvence výskytu kázeňských prohřešků byla třídními učiteli hodnocena na čtyřbodové škále (nikdy = 0, občas = 1,5¹³, často = 3, neustále/vždy = 4). Kázeňský postih (předposlední položka v tabulce) mohl mít formu napomenutí třídního učitele (skór 1), důtky třídního učitele (skór 2), důtky ředitele školy (skór 3), či snížené známky z chování (skór 4). V případě absence kázeňského postihu, byla tato položka skórována hodnotou 0. Škála kázně (poslední položka v tabulce) nabývá hodnot 1 až 10 (1 = ukázněný žák; 10 = neukázněný žák). Z tabulky je patrné, že četnost výskytu kázeňských prohřešků je poměrně nízká. U méně závažných přestupků je frekvence výskytu vyšší, avšak s narůstající závažností přestupku frekvence výskytu klesá.

¹³ Jelikož byla v dotazníku opomenuta volba „výjimečně“, byla položka „občas“ skórována hodnotou 1,5. Tím došlo k pomyslnému sloučení volby „výjimečně“ (která by byla skórována hodnotou 1) a volby „občas“ (která by byla skórována hodnotou 2).

Tabulka 16 – Rozložení vzorku dětí dle kázeňských prohřešků

| | <i>n</i> | <i>MIN</i> | <i>MAX</i> | <i>PRŮMĚR</i> | <i>MEDIÁN</i> | <i>MODUS</i> | <i>SM. ODCH.</i> |
|---|----------|------------|------------|---------------|---------------|--------------|------------------|
| NEPŘIPRAVENOST NA VYUČOVÁNÍ | 117 | 0 | 4 | 1,41 | 1,5 | 1,5 | 1,14 |
| PODVÁDĚNÍ | 117 | 0 | 4 | 0,36 | 0 | 0 | 0,78 |
| NARUŠOVÁNÍ VÝUKY | 117 | 0 | 4 | 0,81 | 0 | 0 | 1,10 |
| NEVHODNÉ PŘEDMĚTY | 117 | 0 | 1,5 | 0,08 | 0 | 0 | 0,33 |
| LHANÍ | 117 | 0 | 4 | 0,30 | 0 | 0 | 0,75 |
| ODMÍTÁNÍ PRACOVAT, NERESPEKTOVÁNÍ POKYŇŮ | 117 | 0 | 4 | 0,34 | 0 | 0 | 0,85 |
| NEOMLUVENÉ HODINY | 117 | 0 | 1,5 | 0,03 | 0 | 0 | 0,19 |
| POŠKOZOVÁNÍ MAJETKU | 117 | 0 | 3 | 0,09 | 0 | 0 | 0,41 |
| KRÁDEŽE | 117 | 0 | 1,5 | 0,01 | 0 | 0 | 0,14 |
| VERBÁLNÍ NAPADENÍ UČITELE | 117 | 0 | 4 | 0,16 | 0 | 0 | 0,62 |
| UŽÍVÁNÍ NÁVYK. LÁTEK | 117 | 0 | 3 | 0,09 | 0 | 0 | 0,45 |
| POSKYTOVÁNÍ NÁVYK. LÁTEK | 117 | 0 | 1,5 | 0,06 | 0 | 0 | 0,30 |
| UBLIŽOVÁNÍ SPOLUŽÁKŮM | 117 | 0 | 4 | 0,22 | 0 | 0 | 0,73 |
| ŠIKANA | 117 | 0 | 4 | 0,10 | 0 | 0 | 0,47 |
| FYZICKÉ NAPADENÍ UČITELE | 117 | 0 | 4 | 0,03 | 0 | 0 | 0,37 |
| KÁZEŇSKÝ POSTIH | 117 | 0 | 4 | 0,29 | 0 | 0 | 0,74 |
| ŠKÁLA KÁZNĚ | 117 | 1 | 10 | 2,30 | 2 | 1 | 1,92 |

Četnosti výskytu kázeňských prohřešků znázorňuje tabulka 17. Z tabulky je patrné, že pouze u jednoho prohřešku, nepřipravenosti na vyučování, převažují žáci, kteří bývají nepřipraveni občas ($n = 60$). U zbývajících prohřešků převažují žáci, kteří se daných prohřešků nedopouštějí. Nejzávažnější prohřešky se vyskytují jen zřídka a pouze s nízkou frekvencí. V nejfrekventovanější podobě se přestupky téměř nevyskytují, anebo jen velmi málo.

Tabulka 17 – Četnosti výskytu kázeňských prohřešků

| | <i>n</i> | <i>NIKDY (0)</i> | <i>OBČAS (1,5)</i> | <i>ČASTO (3)</i> | <i>NEUSTÁLE/VŽDY (4)</i> |
|---|----------|------------------|--------------------|------------------|--------------------------|
| NEPŘIPRAVENOST NA VYUČOVÁNÍ | 117 | 34 | 60 | 17 | 6 |
| PODVÁDĚNÍ | 117 | 94 | 19 | 3 | 1 |
| NARUŠOVÁNÍ VÝUKY | 117 | 68 | 38 | 6 | 5 |
| NEVHODNÉ PŘEDMĚTY | 117 | 111 | 6 | 0 | 0 |
| LHANÍ | 117 | 98 | 16 | 1 | 2 |
| ODMÍTÁNÍ PRACOVAT, NERESPEKTOVÁNÍ POKYŇŮ | 117 | 98 | 13 | 4 | 2 |
| NEOMLUVENÉ HODINY | 117 | 115 | 2 | 0 | 0 |
| POŠKOZOVÁNÍ MAJETKU | 117 | 111 | 5 | 1 | 0 |

| | | | | | |
|---------------------------|-----|-----|---|---|---|
| KRÁDEŽE | 117 | 116 | 1 | 0 | 0 |
| VERBÁLNÍ NAPADENÍ UČITELE | 117 | 108 | 7 | 0 | 2 |
| UŽÍVÁNÍ NÁVYK. LÁTEK | 117 | 112 | 3 | 2 | 0 |
| POSKYTOVÁNÍ NÁVYK. LÁTEK | 117 | 112 | 5 | 0 | 0 |
| UBLIŽOVÁNÍ SPOLUŽÁKŮM | 117 | 105 | 8 | 2 | 2 |
| ŠIKANA | 117 | 111 | 5 | 0 | 1 |
| FYZICKÉ NAPADENÍ UČITELE | 117 | 116 | 0 | 0 | 1 |

Z tabulky 18, která zobrazuje četnosti výskytu kázeňských postihů, je zjevné, že ve vzorku byli nejvíce zastoupeni žáci, kteří neměli žádný kázeňský postih ($n = 97$). Následovali žáci s napomenutím třídního učitele ($n = 11$). Ostatní kázeňské postihy ve vzorku téměř zastoupeny nebyly.

Tabulka 18 – Četnosti výskytu kázeňských postihů

| | <i>n</i> | % |
|-----------------------------|------------|------------|
| NE | 97 | 82,9 |
| NAPOMENUTÍ TŘÍDNÍHO UČITELE | 11 | 9,4 |
| DŮTKA TŘÍDNÍHO UČITELE | 5 | 4,3 |
| DŮTKA ŘEDITELE ŠKOLY | 3 | 2,6 |
| SNÍŽENÁ ZNÁMKA Z CHOVÁNÍ | 1 | 0,9 |
| CELKEM | 117 | 100 |

Rozložení vzorku dětí dle osobnostních rysů lze vidět v tabulce 19. Nejvyšších průměrných hodnot dosáhli respondenti v dimenzi přívětivost (průměr = 7,48), naopak nejnižších hodnot v dimenzi neuroticismus (průměr = 5,99).

Tabulka 19 – Rozložení vzorku dětí dle osobnostních rysů

| | <i>n</i> | <i>MIN</i> | <i>MAX</i> | <i>PRŮMĚR</i> | <i>MEDIÁN</i> | <i>MODUS</i> | <i>SM. ODCH.</i> |
|---------------------------|----------|------------|------------|---------------|---------------|--------------|------------------|
| EXTRAVERZE | 108 | 4 | 10 | 7,21 | 7 | 7 | 1,45 |
| PŘÍVĚTIVOST | 108 | 2 | 10 | 7,48 | 8 | 8 | 1,58 |
| SVĚDOMITOST | 108 | 2 | 10 | 6,22 | 6 | 6 | 1,70 |
| NEUROTICISMUS | 108 | 2 | 10 | 5,99 | 6 | 5 | 2,10 |
| OTEVŘENOST KE ZKUŠENOSTEM | 108 | 2 | 10 | 6,89 | 7 | 6 | 1,98 |

Tabulka 20 porovnává rozložení osobnostních rysů v populaci (dle manuálu) a ve vzorku. Data v následující tabulce se vztahují na populaci ve věku 11–15, což odpovídá věku respondentů v sebraném vzorku. Rozdíly v hodnotách z manuálu a v sebraného vzorku jsou minimální, tedy lze říci, že sebraný vzorek do značné míry kopíruje populaci, na které byla standardizace testu provedena.

Tabulka 20 – Porovnání rozložení osobnostních rysů v populaci (dle manuálu) a ve vzorku

| | <i>n</i> MANUÁL | <i>n</i> VZOREK | PRŮMĚR MANUÁL | PRŮMĚR VZOREK | SM. ODCH. MANUÁL | SM. ODCH. VZOREK |
|---------------------------|--------------------|--------------------|------------------|------------------|---------------------|---------------------|
| EXTRAVERZE | 494 | 108 | 7,22 | 7,21 | 1,46 | 1,45 |
| PŘÍVĚTIVOST | 494 | 108 | 7,44 | 7,48 | 1,52 | 1,58 |
| SVĚDOMITOST | 494 | 108 | 6,74 | 6,22 | 1,61 | 1,70 |
| NEUROTICISMUS | 494 | 108 | 5,80 | 5,99 | 2,07 | 2,10 |
| OTEVŘENOST KE ZKUŠENOSTEM | 494 | 108 | 7,38 | 6,89 | 1,71 | 1,98 |

7.2 TESTOVÁNÍ HYPOTÉZ

Za účelem zjištění normality dat byl využit Shapiro-Wilkův test normálního rozložení. Testovaná data získaná v rámci výzkumu nesplňovala normalitu, a proto byly pro ověřování hypotéz využity neparametrické testy. Všechny hypotézy byly testovány na hladině významnosti $\alpha = 0,05$.

H1: Žáci se záporným emočním vztahem ze strany rodičů vykazují ve škále ukázněnosti statisticky nižší ukázněnost (skór subjektivního hodnocení učitelů) než žáci s kladným emočním vztahem ze strany rodičů.

Pro testování rozdílu mezi ukázněností dětí se záporným a silným emočním vztahem ze strany rodičů ve škále ukázněnosti¹⁴ byla použita Kruskal-Wallisova ANOVA. Analýzou byl prokázán statisticky signifikantní rozdíl ve škále ukázněnosti, p-hodnota činí 0,016. Nulovou hypotézu o shodné ukázněnosti žáků bez ohledu na emoční vztah zamítáme a přijímáme hypotézu alternativní, tedy že **ve škále ukázněnosti žáci se záporným emočním vztahem ze strany rodičů vykazují statisticky nižší ukázněnost než žáci s kladným emočním vztahem ze strany rodičů.**

Tabulka 21 – Rozdíl v ukázněnosti žáků (ve škále ukázněnosti) ve vztahu k jejich emočnímu vztahu v rodině

| ŠKÁLA UKÁZNĚNOSTI (n = 117) | POČET (PLATNÝCH) | SOUČET (POŘADÍ) | PRŮM. (POŘADÍ) | PRŮMĚR | MEDIÁN | P-HODNOTA |
|--------------------------------|---------------------|--------------------|-------------------|--------|--------|--------------|
| ZÁPORNÝ | 44 | 2986 | 69,44 | 3,09 | 2 | |
| KLADNÝ | 62 | 3201,5 | 51,64 | 1,85 | 1 | 0,016 |
| EXTRÉMNE KLADNÝ | 11 | 598,5 | 54,41 | 1,73 | 2 | |

* čím vyšší hodnota průměru/mediánu, tím vyšší neukázněnost.

¹⁴ Subjektivní desetibodová škála, na které třídí učitelé zaznamenávali celkovou kázeň žáka.

U ostatních položek dotazníku (u kázeňských prohřešků či kázeňského postihu) nebyl zaznamenán statisticky signifikantní rozdíl (viz příloha 6).

H2: Žáci se slabým řízením ze strany rodičů vykazují ve škále ukázněnosti statisticky nižší ukázněnost (skór subjektivního hodnocení učitelů) než žáci se silným řízením ze strany rodičů.

Pro zjišťování rozdílu mezi ukázněností dětí se slabým a silným řízením ze strany rodičů ve škále ukázněnosti byla taktéž použita Kruskal-Wallisova ANOVA. Analýzou nebyl prokázán statisticky signifikantní rozdíl ve škále ukázněnosti. Na základě zjištění nevyvracíme nulovou hypotézu, tedy že **žáci se slabým řízením ze strany rodičů nevykazují ve škále ukázněnosti statisticky nižší ukázněnost než žáci se silným řízením ze strany rodičů.**

Tabulka 22 – Rozdíl v ukázněnosti žáků (ve škále ukázněnosti) ve vztahu k jejich výchovnému řízení v rodině

| ŠKÁLA UKÁZNĚNOSTI (n = 117) | POČET (POŘADÍ) | SOUČET (POŘADÍ) | PRŮM. (POŘADÍ) | PRŮMĚR | MEDIÁN | P-HODNOTA |
|--------------------------------|-------------------|--------------------|-------------------|--------|--------|-----------|
| ROZPORNÉ | 30 | 1921,00 | 64,03 | 2,93 | 2 | 0,365 |
| SLABÉ | 54 | 2994,00 | 55,55 | 1,96 | 2 | |
| SILNÉ | 18 | 1168,50 | 64,92 | 2,78 | 2 | |
| STŘEDNÍ | 15 | 752,50 | 50,17 | 1,67 | 1 | |

* čím vyšší hodnota průměru/mediánu, tím vyšší neukázněnost.

Analýzou nebyly prokázány žádné rozdíly mezi výchovným řízením (slabým, silným, středním a rozporným) a ukázněností žáků (u kázeňských prohřešků či kázeňského postihu). P-hodnoty se u jednotlivých položek pohybují v rozmezí od 0,112 do 0,637. Podrobnější výsledky viz příloha 7.

H3: Skór neukázněnosti (skór subjektivního hodnocení učitelů) dívek je ve škále ukázněnosti statisticky významně nižší než skór neukázněnosti chlapců.

K testování rozdílu ukázněnosti mezi dívkami a chlapci byl použit Mann-Whitneyův U test. Analýzou nebyl ve škále ukázněnosti prokázán statisticky signifikantní rozdíl. P-hodnota se rovná 0,116, tedy alternativní hypotézu **H3** nepřijímáme, s tím, že **ve škále ukázněnosti dívky nedosahují statisticky významně nižšího skóru než chlapci.**

Tabulka 23 – Rozdíl v ukázněnosti (ve škále ukázněnosti) mezi dívkami a chlapci

| ŠKÁLA UKÁZNĚNOSTI (n = 117) | n | U | Z | PRŮMĚR | MEDIÁN | P-HODNOTA |
|--------------------------------|----|---------|-------|--------|--------|-----------|
| DÍVKY | 59 | 1396,50 | -1,57 | 2,02 | 1 | 0,116 |
| CHLAPCI | 58 | | | 2,59 | 2 | |

* čím vyšší hodnota průměru/mediánu, tím vyšší neukázněnost.

U dvou položek (ze sedmnácti) byl statisticky významný rozdíl v ukázněnosti dívek a chlapců prokázán. Jedná se o položku *nepřipravenost na vyučování a narušování výuky*, ve kterých dosáhly dívky nižšího skóru neukázněnosti než chlapci. Podrobnější výsledky viz příloha 8.

7.3 DALŠÍ VÝSLEDKY

7.3.1 VZTAH MEZI KOMPONENTY VÝCHOVY A KÁZNÍ ŽÁKŮ

Jak bylo již zmíněno výše, data o výchovném stylu v rodině byla zpracována dvěma způsoby. Jedním z nich bylo zpracování výsledného výchovného stylu (viz 7.2 testování hypotéz). Druhým způsobem bylo zpracování hrubých skóru komponentů výchovy (pozitivní, negativní, požadavky a volnost) a jejich korelace s kázeňskými prohřešky žáků. K této analýze, jejíž výsledky jsou popsány níže, byl použit Spearmanův koeficient pořadové korelace¹⁵.

Analýzou byly zjištěny 4 statisticky významné negativní korelace mezi **pozitivním komponentem** výchovy a kázeňskými prohřešky žáků (viz tabulka 24). Jedná se o *nošení nevhodných předmětů do školy, lhaní, užívání návykových látek a poskytování návykových látek*. Korelační koeficient se pohybuje v rozmezí od -0,189 do -0,210 a jde tedy o slabý vztah. Ostatní korelace nejsou statisticky významné, avšak směr téměř všech (16 ze 17) je stejný, a to negativní.

Tabulka 24 – Vztah mezi pozitivním komponentem výchovy a kázní žáků ve škole

| n = 117 KV = komponent výchovy | SPEARMAN (r) | P-HODNOTA |
|--|--------------|-----------|
| POZITIVNÍ KV & NEPŘIPRAVENOST NA VYUČOVÁNÍ | -0,118 | 0,206 |
| POZITIVNÍ KV & PODVÁDĚNÍ | -0,125 | 0,180 |
| POZITIVNÍ KV & NARUŠOVÁNÍ VÝUKY | -0,096 | 0,305 |

¹⁵ Korelační koeficient je interpretován dle Dostála (2016).

| | | |
|---|---------------|--------------|
| POZITIVNÍ KV & NEVHODNÉ PŘEDMĚTY | -0,190 | 0,040 |
| POZITIVNÍ KV & LHANÍ | -0,189 | 0,042 |
| POZITIVNÍ KV & ODMÍTÁNÍ PRACOVAT, NERESPEKTOVÁNÍ POKYNŮ | -0,012 | 0,899 |
| POZITIVNÍ KV & NEOMLUVENÉ HODINY | -0,154 | 0,098 |
| POZITIVNÍ KV & POŠKOZOVÁNÍ MAJETKU | -0,114 | 0,221 |
| POZITIVNÍ KV & KRÁDEŽE | -0,056 | 0,545 |
| POZITIVNÍ KV & VERBÁLNÍ NAPADENÍ UČITELE | -0,135 | 0,147 |
| POZITIVNÍ KV & UŽÍVÁNÍ NÁVYK. LÁTEK | -0,210 | 0,023 |
| POZITIVNÍ KV & POSKYTOVÁNÍ NÁVYK. LÁTEK | -0,208 | 0,024 |
| POZITIVNÍ KV & UBLIŽOVÁNÍ SPOLUŽÁKŮM | -0,114 | 0,220 |
| POZITIVNÍ KV & ŠIKANA | 0,007 | 0,937 |
| POZITIVNÍ KV & FYZICKÉ NAPADENÍ UČITELE | -0,056 | 0,545 |
| POZITIVNÍ KV & KÁZEŇSKÝ POSTIH | -0,140 | 0,133 |
| POZITIVNÍ KV & ŠKÁLA UKÁZNĚNOSTI | -0,106 | 0,256 |

Tabulka 25 znázorňuje vztah mezi **negativním komponentem** výchovy a kázní žáků ve škole. Téměř polovina korelací (7 ze 17) je statisticky významná. Mezi negativním KV a *škálou ukázněnosti* existuje středně silný vztah ($r = 0,324$), ostatní statisticky významné korelace vykazují slabý vztah. Všechny korelace, tedy i ty statisticky nevýznamné, jsou pozitivní.

Tabulka 25 – Vztah mezi negativním komponentem výchovy a kázní žáků ve škole

| <i>n = 117</i> | | |
|---|---------------------|------------------|
| <i>KV = komponent výchovy</i> | <i>SPEARMAN (r)</i> | <i>P-HODNOTA</i> |
| NEGATIVNÍ KV & NEPŘIPRAVENOST NA VYUČOVÁNÍ | 0,274 | 0,003 |
| NEGATIVNÍ KV & PODVÁDĚNÍ | 0,169 | 0,069 |
| NEGATIVNÍ KV & NARUŠOVÁNÍ VÝUKY | 0,258 | 0,005 |
| NEGATIVNÍ KV & NEVHODNÉ PŘEDMĚTY | 0,202 | 0,029 |
| NEGATIVNÍ KV & LHANÍ | 0,186 | 0,045 |
| NEGATIVNÍ KV & ODMÍTÁNÍ PRACOVAT, NERESPEKTOVÁNÍ POKYNŮ | 0,147 | 0,113 |
| NEGATIVNÍ KV & NEOMLUVENÉ HODINY | 0,163 | 0,079 |
| NEGATIVNÍ KV & POŠKOZOVÁNÍ MAJETKU | 0,056 | 0,548 |
| NEGATIVNÍ KV & KRÁDEŽE | 0,070 | 0,452 |
| NEGATIVNÍ KV & VERBÁLNÍ NAPADENÍ UČITELE | 0,252 | 0,006 |
| NEGATIVNÍ KV & UŽÍVÁNÍ NÁVYK. LÁTEK | 0,172 | 0,063 |
| NEGATIVNÍ KV & POSKYTOVÁNÍ NÁVYK. LÁTEK | 0,173 | 0,062 |
| NEGATIVNÍ KV & UBLIŽOVÁNÍ SPOLUŽÁKŮM | 0,144 | 0,121 |
| NEGATIVNÍ KV & ŠIKANA | 0,079 | 0,398 |
| NEGATIVNÍ KV & FYZICKÉ NAPADENÍ UČITELE | 0,070 | 0,452 |
| NEGATIVNÍ KV & KÁZEŇSKÝ POSTIH | 0,228 | 0,014 |
| NEGATIVNÍ KV & ŠKÁLA UKÁZNĚNOSTI | 0,324 | 0,000 |

Vztah mezi **požadavky** ve výchově a kázní žáků ve škole zobrazuje tabulka 26. Analýza prokázala 7 statisticky významných pozitivních korelací. Korelační koeficient se pohybuje v rozmezí od 0,187 do 0,216. Všechny statisticky významné korelace tedy vykazují slabý vztah. Směr všech korelací, tedy i těch statisticky nevýznamných, je pozitivní.

Tabulka 26 – Vztah mezi požadavky ve výchově a kázní žáků ve škole

| <i>n</i> = 117 | SPEARMAN (<i>r</i>) | P-HODNOTA |
|--|-----------------------|--------------|
| POŽADAVKY & NEPŘIPRAVENOST NA VYUČOVÁNÍ | 0,208 | 0,024 |
| POŽADAVKY & PODVÁDĚNÍ | 0,122 | 0,190 |
| POŽADAVKY & NARUŠOVÁNÍ VÝUKY | 0,159 | 0,087 |
| POŽADAVKY & NEVHODNÉ PŘEDMĚTY | 0,162 | 0,081 |
| POŽADAVKY & LHANÍ | 0,130 | 0,164 |
| POŽADAVKY & ODMÍTÁNÍ PRACOVAT, NERESPEKTOVÁNÍ POKYNŮ | 0,113 | 0,226 |
| POŽADAVKY & NEOMLUVENÉ HODINY | 0,152 | 0,101 |
| POŽADAVKY & POŠKOZOVÁNÍ MAJETKU | 0,091 | 0,328 |
| POŽADAVKY & KRÁDEŽE | 0,111 | 0,232 |
| POŽADAVKY & VERBÁLNÍ NAPADENÍ UČITELE | 0,216 | 0,019 |
| POŽADAVKY & UŽÍVÁNÍ NÁVYK. LÁTEK | 0,190 | 0,040 |
| POŽADAVKY & POSKYTOVÁNÍ NÁVYK. LÁTEK | 0,189 | 0,041 |
| POŽADAVKY & UBLIŽOVÁNÍ SPOLUŽÁKŮM | 0,201 | 0,030 |
| POŽADAVKY & ŠIKANA | 0,050 | 0,595 |
| POŽADAVKY & FYZICKÉ NAPADENÍ UČITELE | 0,111 | 0,232 |
| POŽADAVKY & KÁZEŇSKÝ POSTIH | 0,199 | 0,032 |
| POŽADAVKY & ŠKÁLA UKÁZNĚNOSTI | 0,187 | 0,043 |

Mezi **volností** ve výchově a kázní žáků ve škole (viz tabulka 27) nebyly prokázány žádné statisticky významné korelace. Všechny korelace jsou negativní.

Tabulka 27 – Vztah mezi volností ve výchově a kázní žáků ve škole

| <i>n</i> = 117 | SPEARMAN (<i>r</i>) | P-HODNOTA |
|--|-----------------------|-----------|
| VOLNOST & NEPŘIPRAVENOST NA VYUČOVÁNÍ | -0,019 | 0,835 |
| VOLNOST & PODVÁDĚNÍ | -0,041 | 0,663 |
| VOLNOST & NARUŠOVÁNÍ VÝUKY | -0,017 | 0,860 |
| VOLNOST & NEVHODNÉ PŘEDMĚTY | -0,029 | 0,759 |
| VOLNOST & LHANÍ | -0,087 | 0,349 |
| VOLNOST & ODMÍTÁNÍ PRACOVAT, NERESPEKTOVÁNÍ POKYNŮ | -0,082 | 0,379 |
| VOLNOST & NEOMLUVENÉ HODINY | -0,065 | 0,483 |
| VOLNOST & POŠKOZOVÁNÍ MAJETKU | -0,008 | 0,935 |
| VOLNOST & KRÁDEŽE | -0,011 | 0,906 |
| VOLNOST & VERBÁLNÍ NAPADENÍ UČITELE | -0,044 | 0,641 |
| VOLNOST & UŽÍVÁNÍ NÁVYK. LÁTEK | -0,075 | 0,419 |
| VOLNOST & POSKYTOVÁNÍ NÁVYK. LÁTEK | -0,076 | 0,413 |

| | | |
|------------------------------------|--------|-------|
| VOLNOST & UBLIŽOVÁNÍ SPOLUŽÁKŮM | -0,112 | 0,230 |
| VOLNOST & ŠIKANA | -0,077 | 0,409 |
| VOLNOST & FYZICKÉ NAPADENÍ UČITELE | -0,011 | 0,906 |
| VOLNOST & KÁZEŇSKÝ POSTIH | -0,022 | 0,816 |
| VOLNOST & ŠKÁLA UKÁZNĚNOSTI | -0,018 | 0,851 |

7.3.2 VZTAH MEZI OSOBNOSTNÍMI RYSY A KÁZNÍ ŽÁKŮ

V rámci výzkumu byl administrován krátký dotazník BFI-10 pro měření osobnostních rysů. Účelem bylo zjistit, zda nějaký z faktorů statisticky významně koreluje s některou položkou z dotazníku kázně. K analýze byl použit Spearmanův koeficient pořadové korelace. Deskriptivní statistiky rozložení vzorku dětí dle osobnostních rysů znázorňuje tabulka 19. Výsledky analýzy jsou následující:

- **Extraverze:** v dimenzi extraverze byla analýzou prokázána statisticky významná slabá pozitivní korelace u škály *ukázněnosti* ($r = 0,206$; $p = 0,033$). Korelace extraverze s ostatními položkami nejsou statisticky významné.
- **Přívětivost:** u této dimenze byla analýzou prokázána statisticky významná slabá negativní korelace u škály *lhaní* ($r = -0,280$; $p = 0,003$). U ostatních položek nejsou korelace statisticky významné, avšak zajímavou informaci podává směr korelací (nejsou však statisticky významné), který je téměř u všech (16 ze 17) položek negativní.
- **Svědomitost:** v dimenzi svědomitost byla analýzou prokázána statisticky významná slabá negativní korelace u škály *podvádění* ($r = -0,203$; $p = 0,036$). Korelace svědomitosti s ostatními položkami nejsou statisticky významné, ale směr většiny z nich (13 ze 17) je negativní.
- **Neuroticismus:** v této dimenzi analýzou nebyly prokázány žádné statisticky významné korelace. Převážná většina korelací (15 ze 17), byť statisticky nesignifikantních, má negativní směr.
- **Otevřenost ke zkušenosti:** u dimenze otevřenost ke zkušenosti byla analýzou prokázána statisticky významná slabá negativní korelace u škály *ukázněnosti* ($r = -0,201$; $p = 0,038$). U ostatních položek nejsou korelace statisticky významné.

Podrobnější výsledky uvedeny v příloze 9.

8. DISKUZE

8.1 DISKUZE VÝSLEDKŮ

Práce si za hlavní cíl kladla prozkoumat vztah mezi výchovným stylem v rodině a školní kázní žáků a zjistit, zda mezi nimi existuje statisticky významný vztah. Dalším cílem bylo zjistit, které komponenty výchovy kázeň žáků podporují a které ji naopak snižují. V neposlední řadě bylo zkoumáno, zda existuje statisticky významný rozdíl v ukázněnosti dívek a v ukázněnosti chlapců. K naplnění zmíněných cílů se vyjadřuji níže.

Jsem si vědom skutečnosti, že existuje velké množství faktorů (třídní kolektiv, osobnost žáka, vývojová fáze žáka, aktuální stav žáka, osobnost učitele atp. – viz teoretická část této práce), které kázeň žáků ovlivňují. Výchovný styl v rodině je tedy pouze jedna z mnoha proměnných, které se na ukázněnosti žáků podílejí.

Emoční vztah a kázeň žáků

V rámci výzkumu bylo zjišťováno, zda žáci s odlišným **emočním vztahem** v rodině (záporný, kladný, či extrémně kladný) vykazují rozdíly v ukázněnosti. Možné rozdíly byly hledány v rámci 17 ukazatelů ukázněnosti. Analýzou byl zjištěn statisticky signifikantní rozdíl pouze u jedné položky – ve *škále ukázněnosti* (subjektivní hodnocení kázně žáků třídním učitelem). Jedná se o statisticky významný rozdíl mezi záporným emočním vztahem a kladným emočním vztahem v rodině, přičemž žáci se záporným emočním vztahem vykazují vyšší neukázněnost než žáci s kladným emočním vztahem v rodině. Rozdíl mezi ostatními položkami nevyšel statisticky signifikantní – při pohledu na tabulku 17 je však zjevné, proč tomu tak je. Rozdíl u některých položek (zejména těch závažnějších) signifikantní ani vyjít nemohl, jelikož k těmto prohrěškům není k dispozici dostatečné množství dat. Při porovnání hodnot průměru nekázně (viz příloha 6) u záporného, kladného a extrémně kladného emočního vztahu jsou však hodnoty u záporného emočního vztahu vždy vyšší, tedy žáci se záporným emočním vztahem jsou méně ukáznění. Lze tedy předpokládat, že mezi různými druhy emočního vztahu nějaké rozdíly v ukázněnosti žáků existují, avšak nikoliv statisticky signifikantní.

Výchovné řízení a kázeň žáků

Dále bylo zjišťováno, zda vykazují rozdíly v ukázněnosti žáci s odlišným **výchovným řízením** (slabé, střední, silné, anebo rozporné) v rodině. Možné rozdíly byly hledány u všech položek dotazníku na měření školní kázně, kterých je 17. Analýzou nebyly nalezeny žádné statisticky signifikantní rozdíly. Stejně jako v případě emočního vztahu, není ani k této analýze u některých položek shromážděno dostatečné množství dat. Navíc k tomu je výchovné řízení rozděleno do více kategorií. Tyto kategorie jsou 4 (rozporné, slabé, silné a střední), přičemž v kategorii „*silné*“ je pouze 18 respondentů a v kategorii „*střední*“ pouze 15 respondentů. Při pohledu na výsledky (viz příloha 7) je však patrné, že žáci s rozporným a silným výchovným řízením dosahují vyšších průměrných hodnot nekázně než žáci s ostatními výchovnými řízeními, z čehož vyplývá, že mezi výchovnými řízeními existuje nepatrný rozdíl, který však není statisticky signifikantní.

Ukázněnost dívek a chlapců

Možné rozdíly v ukázněnosti mezi dívkami a chlapci byly taktéž hledány ve všech 17 položkách. Analýza prokázala statisticky signifikantní rozdíly v ukázněnosti mezi dívkami a chlapci pouze u dvou položek, kterými jsou *nepřipravenost na vyučování* a *narušování výuky*. U obou položek vykazují dívky v porovnání s chlapci nižší neukázněnost. Při pohledu na průměrné hodnoty ukázněnosti (viz příloha 8) je však zjevné, že dívky dosahují, kromě jedné položky (*neomluvené hodiny*) u které jsou si hodnoty dívek a chlapců rovné, nižších průměrných hodnot neukázněnosti. Lze tedy předpokládat, že v (ne)ukázněnosti mezi dívkami a chlapci rozdíl existuje, avšak nikoliv statisticky signifikantní.

Komponenty výchovy a kázeň žáků

V rámci analýzy dat byla zpracována také hrubá data získaná z dotazníku pro zjišťování způsobu výchovy. Důvodem pro práci s hrubými daty byla jejich vyšší diskriminační schopnost (rozsah škály je 20 bodů), než je tomu u výsledných dat o výchovném stylu (emoční vztah a výchovné řízení). V rámci této analýzy byly prováděny korelace mezi 4 komponenty výchovy (kladný, záporný, požadavků a volnosti) a jednotlivými položkami dotazníku na měření kázně žáků.

Jak znázorňuje tabulka 24, mezi **kladným komponentem výchovy** a kázeňskými prohřešky byly odhaleny 4 slabé negativní statisticky významné vztahy (*nevhodné předměty, lhaní, užívání návykových látek a poskytování návykových látek*). Při pohledu na tabulku 17 je však zjevné, že 3 z těchto korelací vycházejí z velmi malého množství dat (*nevhodné předměty, užívání a poskytování návykových látek*), bylo by tedy nekorektní považovat tyto vztahy za prokazatelné. Všechny korelace (kromě šikany), tedy i ty statisticky nevýznamné, jsou negativní. Lze tedy předpokládat, že se zvyšujícím se pozitivním přístupem rodičů k dětem se nekázeň snižuje (avšak nikoliv statisticky významně).

U **negativního komponentu** výchovy analýza prokázala 7 statisticky významných vztahů (viz tabulka 25). Ke kázeňským prohřeškům, které se v rámci této analýzy ukázaly jako statisticky významné, bylo shromážděno podstatně více dat (kromě položky *nevhodné předměty*), než tomu je v případě statisticky významných vztahů u pozitivního komponentu výchovy. Všechny korelace, i ty statisticky nevýznamné, mají pozitivní směr. Z toho lze usuzovat, že se zvyšujícím negativním přístupem rodičů k dětem se u těchto dětí objevují kázeňské prohřešky s vyšší frekvencí. Analýzou byl prokázán statisticky významný vztah mezi negativním komponentem výchovy a *kázeňskými postihy*, stejně tak jako mezi negativním komponentem výchovy a *škálou ukázněnosti*. Korelace se škálou ukázněnosti vykazuje středně silný vztah, což je nejsilnější korelační koeficient, který byl analýzou odhalen. Důvod, proč byl ve škále ukázněnosti a škále kázeňského postihu statisticky významný vztah nalezen, avšak v některých ostatních škálách nikoliv, je dle názoru autora prostý – na vině je opět nedostupnost dat k závažnějším prohřeškům. Lze předpokládat, že v případě dostupnosti těchto dat by mnohem více položek vykazovalo statistickou významnost.

Analýzou vztahů mezi **požadavky** ve výchově a kázeňskými prohřešky bylo odhaleno 7 statisticky významných vztahů (viz tabulka 26). Jak bylo již zmíněno, k závažnějším prohřeškům bylo shromážděno menší množství dat, proto je vhodné nahlížet na tyto výpočty s rezervou (zejména prohřešky spojené s užíváním návykových látek), ač vyšly statisticky významné korelace. Vypovídající hodnotu mají, dle názoru autora, položky *nepřipravenost na vyučování, kázeňský postih, škála ukázněnosti*, jelikož k nim bylo shromážděno dostatečné množství dat. Všechny korelace, i ty statisticky nevýznamné, mají pozitivní směr, tedy se u jedinců, jejichž rodiče mají vyšší požadavky, objevují kázeňské prohřešky s vyšší frekvencí.

Toto zjištění je poměrně překvapivé, jelikož by se dal očekávat opak. Určitou domněnkou může být, že uvedený vztah souvisí například se snahou dětí o vykompenzování si zvýšených požadavků ze strany rodičů tím, že ve škole rebelují a snaží se postavit autoritě – Fontana (2003) s Čápem a Marešem (2001) toto vysvětlují tím, že výsledkem příliš autoritativních rodičů (což v sobě zahrnuje i zvýšené požadavky) může být dítě, které má sklony k podvodům, lhaní, agresi a rebelování obecně. Zajímavé je také porovnání výsledků získaných touto analýzou a výsledků získaných na základě Kruskal-Wallisova testu, který například ve *škále ukázněnosti* statisticky signifikantní rozdíl neodhalil (avšak korelace jsou v této škále statisticky významné). Důvodem je s největší pravděpodobností práce s hrubými skóry, které mají vyšší diskriminační schopnost. V případě kategorizace respondentů do 4 skupin (rozporné, slabé, silné a střední), jako tomu je u analýzy pomocí Kruskal-Wallisova testu, se stane, že rozdíl pouhého bodu umístí velmi podobné respondenty do odlišných kategorií. S tímto korelace pracují mnohem citlivěji.

Posledním komponentem je **volnost** ve výchově. V rámci tohoto komponentu nebyly zjištěny žádné statisticky významné vztahy. Všechny korelace, i když statisticky nevýznamné, se pohybují stejným směrem, a to negativním. Lze tedy usuzovat, že u žáků s vyšší volností ve výchově se kázeňské prohřešky objevují méně (avšak nikoliv statisticky významně) – při pohledu na tabulku 27 je vidět, že korelační koeficienty dosahují zanedbatelných hodnot.

Osobnostní rysy a kázeň žáků

Analýza vztahů mezi osobnostními rysy a kázní žáků prokázala velmi málo statisticky významných výsledků (viz příloha 9). U každého faktoru, kromě jednoho, byl potvrzen pouze 1 statisticky významný vztah. V dimenzi **neuroticismus** nebyl potvrzen žádný statisticky významný vztah. I když nejsou vztahy statisticky významné, zajímavou informací o vzájemných vztazích podává směr korelací.

Extraverzi lze charakterizovat jako orientaci jedince navenek, extravertní jedinci preferují pobyt ve společnosti ostatních (John & Srivastava, 1999). Na základě deskriptivní statistiky (viz tabulka 19) je zjevné, že se ve vzorku nevyskytují ryzí introverti, jelikož minimum začíná na hodnotě 4. Analýzou byl potvrzen statisticky významný slabý pozitivní vztah mezi dimenzí *extraverze* a *škálou ukázněnosti*, na základ čehož lze říci, že se zvyšující se

extraverzí jedince se u něj zvyšuje i frekvence výskytu kázeňských prohřešků. Toto bylo však prokázáno pouze v oné *škále ukázněnosti*, avšak nikoliv u ostatních prohřešků. Ostatní korelace nejsou statisticky významné a jejich směr je různorodý (některé korelace jsou pozitivní a některé negativní). Při pohledu na výsledky lze předpokládat, že směr korelace souvisí s množstvím získaných dat – mírné prohřešky, ke kterým je dostatečné množství dat, vykazují (statisticky nevýznamné) pozitivní korelace (se zvyšující se extraverzí jedinců se zvyšuje i frekvence výskytu mírných přestupků). Naproti tomu závažnější prohřešky, ke kterým není dostatečné množství dat, vykazují (statisticky nevýznamné) negativní korelace. Tyto informace však mají velmi nízkou validitu. Rozpor ve výsledcích mezi škálou ukázněnosti a ostatními prohřešky může mít několik příčin, například: malé množství dat k jednotlivým kázeňským prohřeškům, či větší diskriminační schopnost škály ukázněnosti (desetibodová škála oproti čtyřbodovému hodnocení frekvence výskytu prohřešků).

Dimenzí **přívětivost** lze popsat vztahy jedince k druhým lidem. Vysoko skórující jedinci v této dimenzi jsou především ochotni pomáhat druhým, důvěřovat jim a vyhledávat spolupráci (Hřebíčková, 2011). S touto dimenzí prokázala analýza pouze 1 statisticky významný vztah. Jedná se o slabý negativní vztah se *lhaním*. Na základě statisticky významného vztahu mezi těmito položkami lze říci, že u žáků s vyšší přívětivostí se méně objevuje lhaní. Ze 17 položek vykazuje 16 položek negativní korelaci, tedy se zvyšující se přívětivostí klesá frekvence výskytu kázeňských přestupků (nikoliv však statisticky významně). Zbývající položka, *fyzické napadení učitele*, která jako jediná vykazuje pozitivní korelaci (statisticky nevýznamnou), není vypovídající. Korelace byla u této položky totiž spočítána na základě pouhé jedné četnosti výskytu daného prohřešku (viz tabulka 17), což je samozřejmě nevypovídající.

Svědomitost lze charakterizovat jako zaměřenost jedince na cíl. Zahrnuje akceptování pravidel, schopnost plánování, schopnost organizovat atp. (Hřebíčková, 2011). Statisticky významný slabý negativní vztah byl odhalen mezi *svědomitostí* a *podváděním*. Z tohoto vztahu lze usuzovat, že se zvyšující se svědomitostí se u jedinců méně objevuje podvádění. Velká část korelací má negativní směr, tedy se zvyšující se svědomitostí se méně objevují přestupky (zejména mírné).

Neuroticismus určuje míru emoční stability či lability. Jedinci s vysokým skórem neuroticismu jsou popisováni jako psychicky labilní, naproti tomu jedinci s nízkým skórem neuroticismu jako vyrovnaní a stabilní (Hřebíčková, 2011). V dimenzi neuroticismu jsou téměř všechny korelace negativní, tedy se lze domnívat, že se zvyšující se labilitou respondentů frekvence výskytu jejich kázeňských prohřešků klesá. Jedná se pouze o domněnku, jelikož vztahy nebyly statistickou analýzou prokázány jako signifikantní.

Otevřenost ke zkušenostem vyjadřuje, jak moc jedinec vyhledává nové a rozmanité podněty či jak moc potřebuje změny (Hřebíčková, 2011). Stejně jako v předchozích dimenzích, i v této dimenzi byl analýzou prokázán 1 statisticky významný vztah. Jedná se o slabý negativní vztah mezi *otevřeností ke zkušenostem* a *škálou ukázněnosti*. Na základě tohoto výsledku lze soudit, že u jedinců s vyšší otevřeností ke zkušenostem se méně objevují kázeňské přestupky. Toto zjištění je celkem překvapivé, jelikož by se dal očekávat opak. Jednou z možností, proč byl zjištěn takový výsledek, může být právě délka dotazníku BFI-10 a zaměření položek, které otevřenost ke zkušenostem reprezentují.

8.2 POROVNÁNÍ S JINÝMI STUDIEMI

Jak bylo již zmíněno, na téma, kterým se tato práce zabývá, není provedeno příliš mnoho výzkumů. Sice existují studie, které se ke zvolenému tématu vztahují (Alizadeh et al., 2011; Aunola & Nurmi, 2005), ale ty se tematikou zabývají z jiného úhlu. Studie, která by měla stejné zaměření jako tato, byla dohledána pouze jedna, a to od Bendla (2004). V této studii a studii provedené Bendlem (2004) se však vyskytují rozdíly, zejména v užití dotazníku na měření školní kázně (I. taktéž byl použit dotazník vlastní konstrukce, avšak hodnocení kázně prováděli spolužáci; II. kázeň byla posuzována jako celek, nikoliv jako separátní položky) a statistickém zpracování dat. Jelikož byly v tomto výzkumu položky kázně posuzovány individuálně (v Bendlově (2004) však jako celek), nelze výsledky generalizovat, a je tedy těžké výsledky i porovnávat.

Co se týče **emočního vztahu**, závěry tohoto výzkumu se shodují se závěry provedené Bendlem (2004), tedy že existuje statisticky významná souvislost mezi emočním vztahem ze strany rodičů a kázní žáků ve škole. V tomto výzkumu byla statistická signifikance prokázána ve *škále ukázněnosti*. Výsledky vztahující se k **výchovnému řízení** se však

od výsledků Bendla (2004) liší. Zatímco v tomto výzkumu nebyly prokázány statisticky signifikantní rozdíly mezi výchovným řízením a kázní žáků u žádné položky, Bendl (2004) statistickou souvislost mezi výchovným řízením a kázní žáků prokázal.

8.3 LIMITY VÝZKUMU

Stejně tak jako každý výzkum, nese s sebou i tento výzkum různá omezení a limity, jež je nutné zmínit a brát v úvahu.

Prvním limitem tohoto výzkumu je dotazník na měření školní kázně žáků. Z důvodu neexistence jiného standardizovaného nástroje pro měření školní kázně žáků byl vytvořen vlastní dotazník, který tedy nemá standardizovanou podobu. Snahou však bylo vytvořit takový dotazník, který obsahuje spektrum nejčastějších kázeňských prohřešků (převážnou většinu prohřešků v dotazníku lze posuzovat objektivně, čímž lze snížit možné zkreslení při posuzování) odstupňovaných dle závažnosti, doplněný případným kázeňským postihem žáka (objektivní kritérium) a škálou ukázněnosti (subjektivní názor učitele). V dotazníku třídní učitelé vyjadřovali frekvenci výskytu prohřešků na základě čtyř možností (nikdy, občas, často, neustále/vždy). Při tvorbě dotazníku byla bohužel opomenuta volba „výjimečně“¹⁶, a proto vznikl poměrně velký rozdíl mezi možnostmi „nikdy“ a „občas“. To bylo však vyřešeno pomyslným sloučením možnosti „občas“ s chybějící možností „výjimečně“, což se projevilo na skórování („občas“ bylo skórováno hodnotou 1,5 namísto původních 2).

Dalším limitem, tím největším, je velikost vzorku, a zejména omezené množství dat vztahujících se ke kázní žáků. Z tabulky 17, která znázorňuje četnosti výskytu kázeňských prohřešků, je zjevné, že ke kázeňským prohřeškům, zejména těm závažnějším, není k dispozici dostatečné množství podkladů, což samozřejmě mohlo ovlivnit (a s největší pravděpodobností ovlivnilo) výsledky výzkumu. Lze předpokládat, že pokud by bylo ke kázní k dispozici větší množství dat, některé výsledky, které jsou momentálně nesignifikantní, by mohly být signifikantní. Omezená velikost vzorku je zapříčiněna především dvěma skutečnostmi – jednak nízkým zájmem ředitelů o spolupráci (pouze 4 ředitelé z 9 oslovených souhlasili), jednak nízkou návratností dotazníků pro zjišťování způsobu výchovy v rodině od rodičů, která činila 53,7 %. S návratností také souvisí reprezentativnost vzorku.

¹⁶ „výjimečně“ naznačuje nižší frekvenci výskytu než „občas“, to naznačuje spíše opakovaný výskyt.

Lze předpokládat, že rodiče, jejichž děti nemají s kázní problém, dotazník pro zjišťování způsobu výchovy v rodině vyplnili. Naproti tomu rodiče, jejichž děti se s kázeňskými problémy potýkají, nemuseli mít o zapojení do výzkumu takový zájem, jelikož nechtěli prezentovat kázeňské problémy svého potomka. To může být také jeden z důvodů, proč bylo o závažnějších prohřešcích shromážděno malé množství dat – tito respondenti zkrátka ve vzorku chyběli.

9. ZÁVĚR

Mezi *emočním vztahem* (záporný, kladný, či extrémně kladný) v rodině a ukázněností žáků ve škole byl nalezen statisticky signifikantní rozdíl v položce *škála ukázněnosti*. Dle tohoto zjištění jsou žáci, kteří mají s rodiči záporný emoční vztah, méně ukáznění než žáci s kladným emočním vztahem v rodině. Mezi *výchovným řízením* (slabé, střední, silné, či rozporné) v rodině a ukázněností žáků ve škole nebyly nalezeny statisticky signifikantní rozdíly. Statisticky významný rozdíl v ukázněnosti mezi *dívkami a chlapci* byl prokázán u položek *nepřipravenost na vyučování a narušování výuky*. V těchto dvou položkách dívky skórují níže než chlapci, tedy jsou ukázněnější.

Byly zjištěny statisticky významné negativní korelace mezi pozitivním komponentem výchovy a kázní žáků, statisticky významné pozitivní korelace mezi negativním komponentem výchovy a kázní žáků a statisticky významné pozitivní korelace mezi komponentem požadavků a kázní žáků. Co se týče vztahu osobnostních rysů a kázně žáků, byly zjištěny následující statisticky významné vztahy: pozitivní vztah mezi *extraverzí* a *škálou ukázněnosti*, negativní vztah mezi *přívětivostí* a *lhaním*, negativní vztah mezi *svědomitostí* a *podváděním* a negativní vztah mezi *otevřeností ke zkušenostem* a *škálou ukázněnosti*.

Výsledky zjištěné v této práci se částečně shodují s výzkumem, který byl na toto téma v České republice již proveden.

Práce přináší zajímavý vhled do problematiky, která je v poslední době hojně diskutována a ohledně které jsou dělány laické závěry bez dostatečné výzkumné opory. Výsledky, které tato práce přináší, jsou poměrně zajímavé a některé z nich i překvapivé, tudíž by si téma zasloužilo další zkoumání, při kterém by byly vzaty v potaz uvedené limity a omezení.

Důležité je mít na paměti, že zvolené téma je velmi komplexní, jelikož do něj vstupuje obrovské množství intervenujících proměnných (zmíněných v teoretické části této práce), které lze jen velmi těžko postihnout, či eliminovat. Stejně tak je důležité brát v úvahu skutečnost, že cílem tohoto výzkumu nebylo (a zvolenou metodologií ani být nemohlo) zjišťování kauzality. S ohledem na výše zmíněné skutečnosti je nutné s výsledky i takovým způsobem zacházet.

10. POUŽITÁ LITERATURA

- Alizadeh, S., Abu Talib, M. B., Abdullah, R., & Mansor, M. (2011). Relationship between Parenting Style and Children's Behavior Problems. *Asian Social Science*, 7(12), 195-200.
- Aunola, K., & Nurmi, J. E. (2005). The Role of Parenting Styles in Children's Problem Behavior. *Child Development*, 76(6), 1144-1159.
- Bednářová, V. (2000). *Volný čas současné středoškolské mládeže* (rigorózní práce). Praha: Univerzita Karlova.
- Bendl, S. (2002). Které charakteristiky učitele podporují kázeň žáků. *Pedagogika*, 52(3), 346-363.
- Bendl, S. (2004). Vliv výchovy v rodině na kázeň žáků ve škole. *Pedagogická orientace*, 14(3), 2-20.
- Bendl, S. (2005). Reinterpretace kázně v současné době. *Pedagogická orientace*, 15(2), 2-14.
- Bendl, S. (2011a). *Kázeňské problémy ve škole* (2. vyd.). Praha: Triton.
- Bendl, S. (2011b). *Školní kázeň v teorii a praxi: učebnice pro studenty učitelství*. Praha: Triton.
- Blatný, M. (Ed.). (2016). *Psychologie celoživotního vývoje*. Praha: Karolinum.
- Bosáková, A. (1995). *Pořadí sourozenců: způsob výchovy v rodině a školní prospěch dítěte* (diplomová práce). Praha: Univerzita Karlova.
- Bratská, M. (2001). *Zisky a straty v záťažových situáciách alebo príprava na život*. Bratislava: Práca.
- Čáp, J. (1996). *Rozvíjení osobnosti a způsob výchovy*. Praha: ISV.
- Čáp, J., & Boschek, P. (1994). *Dotazník pro zjišťování způsobu výchovy v rodině: příručka*. Bratislava, Brno: Psychodiagnostika.
- Čáp, J., & Mareš, J. (2001). *Psychologie pro učitele* (1. vyd.). Praha: Portál.
- Česká školní inspekce (2017). *Výroční zpráva: kvalita a efektivita vzdělávání a vzdělávací soustavy ve školním roce 2016/2017*. Praha: ČŠI. Dostupné z https://www.csicr.cz/getattachment/cz/Dokumenty/Vyrocnizpravy/Kvalita-a-efektivita-vzdelavani-a-vzdelavaci-soust/VZ_CSI_2017_web_new.pdf.
- Česká školní inspekce (2018a). *Výroční zpráva: kvalita a efektivita vzdělávání a vzdělávací soustavy ve školním roce 2017/2018*. Praha: ČŠI. Dostupné z https://www.csicr.cz/Csizr/media/Prilohy/Obr%C3%A1zky%20ke%20C4%8Dl%C3%A1nk%C5%AFm/2018/Vyrocnizprava-Csi-2017-2018_final-verze.pdf.

- Česká školní inspekce (2018b). *Národní zpráva: mezinárodní šetření PISA 2018*. Praha: ČŠI. Dostupné z https://www.csicr.cz/Csicr/media/Prilohy/PDF_el_publikace/Mezin%C3%A1rodn%C3%AD%20%C5%A1et%C5%99en%C3%AD/PISA_2018_narodni_zprava.pdf.
- Denissen, J. J. A., Butalid, L., Penke, L., & van Aken, M. A. G. (2008). The Effects of Weather on Daily Mood: A Multilevel Approach. *Emotion*, 8(5), 662-667.
- Dinkmeyer, D., & McKay, G. D. (1996). *STEP: Efektivní výchova krok za krokem*. Praha: Portál.
- Dobiášová, M. (2002). *K souvislostem společných činností v rodině a sociálních dovedností v rané dospělosti* (disertační práce). Praha: Univerzita Karlova.
- Doherty, W. J. (2006). *Kdo koho vychovává?* Praha: Návrat domů.
- Dostál, D. (2016). *Statistické metody v psychologii* (nepublikovaná skripta). Olomouc: Univerzita Palackého.
- Dreikurs, R., Grunwald, B. B., & Pepper, F. C. (1998). *Maintaining Sanity in the Classroom: Classroom Management Techniques*. Philadelphia: Accelerated Development.
- Dvořáková, M., Kolář, Z., Tvrzová, I., & Váňová, R. (2015). *Základní učebnice pedagogiky*. Praha: Grada.
- Ferjenčík, J. (2000). *Úvod do metodologie psychologického výzkumu: jak zkoumat lidskou duši (1. vyd.)*. Praha: Portál.
- Fontana, D. (2003). *Psychologie ve školní praxi (2. vyd.)*. Praha: Portál.
- Gillernová, I. (1990). *Společné činnosti rodičů a dětí* (disertační práce). Praha: Univerzita Karlova.
- Gillernová, I., Kebza, V., & Rymeš, M. (2011). *Psychologické aspekty změn v české společnosti: člověk na přelomu tisíciletí*. Praha: Grada.
- Goody, J. (2006). *Proměny rodiny v evropské historii: historicko-antropologická esej*. Praha: Nakladatelství Lidové noviny.
- Hajná, V., & Stránská, Z. (2003). Souvislost mezi způsobem výchovy v rodině a sebehodnocením mladých dospělých. In Svoboda, M., Humpolíček, P., & Humpolíčková, J. (eds.). *Sborník příspěvků na téma Sociální procesy a osobnost 2003* (s. 113-119). Brno: Masarykova univerzita.
- Hofmann, E., & Löhle, M. (2017). *Jak se učit úspěšně: nejlepší strategie a techniky*. Praha: Grada.
- Hřebíčková, M. (2011). *Pětifaktorový model v psychologii osobnosti: přístupy, diagnostika, uplatnění*. Praha: Grada.
- Hřebíčková, M., et al. (2016). Big Five Inventory: základní psychometrické charakteristiky české verze BFI-44 a BFI-10. *Československá psychologie*, 60(6), 567-583.

John, O. P., & Srivastava, S. (1999). The Big Five Trait Taxonomy: History, Measurement, and Theoretical Perspectives. In L. A. Pervin & O. P. John (Eds.), *Handbook of Personality: Theory and Research* (p. 102-138). Guilford Press.

Kolář, Z., & Vališová, A. (2009). *Analýzy vyučování*. Praha: Grada.

Kopecká, I. (2011). *Psychologie 1. díl: učebnice pro obor sociální činnost*. Praha: Grada.

Koťátková, S. (2008). Širší kontext výchovy předškolního dítěte v České republice. *Pedagogická orientace*, 18(3), 38-52.

Kraus, B. (2003). Výchova ve společenských proměnách na počátku nového století. *Pedagogika*, 53(3), 253-269.

Kraus, B. (2014). *Základy sociální pedagogiky (2. vyd.)*. Praha: Portál.

Langmeier, J., & Krejčířová, D. (2006). *Vývojová psychologie (2. vyd.)*. Praha: Grada.

Maccoby, E. E., & Martin, J. A. (1983). Socialization in the Context of the Family: Parent-Child Interaction. In P. H. Mussen (series ed.) & E. M. Hetherington (ed.), *Handbook of Child Psychology: Vol. 4. Socialization, personality and social development* (4th ed., pp. 1-102). New York, Wiley.

Macek, P. (1999). *Adolescence: Psychologické a sociální charakteristiky dospívajících*. Praha: Portál.

Mertin, V., & Gillernová, I. (Eds.). (2015). *Psychologie pro učitelky mateřské školy (3. vyd.)*. Praha: Portál.

Možný, I. (2006). *Rodina a společnost*. Praha: Sociologické nakladatelství.

Nešpor, K., Csémy, L., & Pernicová, H. (1996). *Jak předcházet problémům s návykovými látkami na základních a středních školách: příručka pro pedagogy*. Praha: Sportpropag.

Petty, G. (2013). *Moderní vyučování (6. vyd.)*. Praha: Portál.

Průcha, J., Walterová, E., & Mareš, J. (2003). *Pedagogický slovník (4. vyd.)*. Praha: Portál.

Pugnerová, M., Plevová, I., Kvintová, J., Křeménková, L., Lemrová, S., & Dobešová-Cakirpaloglu, S. (2019). *Psychologie: pro studenty pedagogických oborů*. Praha: Grada.

Sigmund, M., Kvintová, J., & Šafář, M. (2014). *Vybrané kapitoly z manažerské psychologie*. Olomouc: Univerzita Palackého. Dostupné z <https://publi.cz/books/171/04.html>.

Šedřová, I. (2014). *Učitelské strategie řešení nekázně žáků při výuce na 1. stupni ZŠ (diplomová práce)*. Praha: Univerzita Karlova.

Tomková, H. (2002). *Rozdíly ve způsobu výchovy adolescentních chlapců ve velkoměstě: srovnávací studie let 1997–2001 (rigorózní práce)*. Praha: Univerzita Karlova.

Wedlichová, I. (1997). *Způsob výchovy v rodině a oblíbenost žáka ve škole* (rigorózní práce). Praha: Univerzita Karlova.

Základní škola Dobřichovice (2017). *Výchovný řád*. Dobřichovice. Dostupné z <https://www.zsdoobrichovice.cz/vychovny-rad/>.

Základní škola Gagarinova (2016). *Sankční řád*. Stříbro. Dostupné z <http://www.zsgagarinova.cz/zs/dokumenty/files/sankcni-rad-16-17.pdf>.

Základní škola Velké Svatoňovice (2004). *Sankční řád*. Velké Svatoňovice. Dostupné z https://skola.velkesvatonovice.cz/dokumenty/sankcni_rad.pdf.

SEZNAM TABULEK

| | |
|--|-----------|
| <i>Tabulka 1 – Model čtyř stylů výchovy (Gillernová, Kebza, & Rymeš, 2011)</i> | <i>12</i> |
| <i>Tabulka 2 – Model devíti polí způsobu výchovy (Čáp & Mareš, 2001)</i> | <i>14</i> |
| <i>Tabulka 3 – Charakteristiky učitele podporující kázeň žáků (Bendl, 2002)</i> | <i>17</i> |
| <i>Tabulka 4 – Index kázně v hodinách vyučovacího jazyka v zemích OECD a EU (PISA, 2018b).....</i> | <i>20</i> |
| <i>Tabulka 5 – Rozložení výchovného řízení v populaci v roce 1991 a 2002 (Gillernová et al., 2011)</i> | <i>22</i> |
| <i>Tabulka 6 – Věkové charakteristiky vzorku dětí</i> | <i>26</i> |
| <i>Tabulka 7 – návratnost dotazníků od rodičů</i> | <i>27</i> |
| <i>Tabulka 8 – Celková návratnost dotazníků od rodičů a dětí</i> | <i>28</i> |
| <i>Tabulka 9 – Rozložení vzorku rodičů dle pohlaví</i> | <i>28</i> |
| <i>Tabulka 10 – Věkové rozložení vzorku rodičů.....</i> | <i>28</i> |
| <i>Tabulka 11 – Rozložení vzorku rodičů dle nejvyššího dosaženého vzdělání</i> | <i>29</i> |
| <i>Tabulka 12 – Rozložení komponentů výchovy ve vzorku.....</i> | <i>36</i> |
| <i>Tabulka 13 – Porovnání rozložení komponentů výchovy v populaci (dle manuálu) a ve vzorku</i> | <i>36</i> |
| <i>Tabulka 14 – Rozložení emočního vztahu ve vzorku</i> | <i>37</i> |
| <i>Tabulka 15 – Rozložení výchovného řízení ve vzorku</i> | <i>37</i> |
| <i>Tabulka 16 – Rozložení vzorku dětí dle kázeňských prohřešků</i> | <i>38</i> |
| <i>Tabulka 17 – Četnosti výskytu kázeňských prohřešků</i> | <i>38</i> |
| <i>Tabulka 18 – Četnosti výskytu kázeňských postihů</i> | <i>39</i> |
| <i>Tabulka 19 – Rozložení vzorku dětí dle osobnostních rysů</i> | <i>39</i> |
| <i>Tabulka 20 – Porovnání rozložení osobnostních rysů v populaci (dle manuálu) a ve vzorku</i> | <i>40</i> |
| <i>Tabulka 21 – Rozdíl v ukázněnosti žáků (ve škále ukázněnosti) ve vztahu k jejich emočnímu vztahu v rodině</i> | <i>40</i> |
| <i>Tabulka 22 – Rozdíl v ukázněnosti žáků (ve škále ukázněnosti) ve vztahu k jejich výchovnému řízení v rodině ...</i> | <i>41</i> |
| <i>Tabulka 23 – Rozdíl v ukázněnosti (ve škále ukázněnosti) mezi dívkami a chlapci</i> | <i>42</i> |
| <i>Tabulka 24 – Vztah mezi pozitivním komponentem výchovy a kázní žáků ve škole.....</i> | <i>42</i> |
| <i>Tabulka 25 – Vztah mezi negativním komponentem výchovy a kázní žáků ve škole</i> | <i>43</i> |
| <i>Tabulka 26 – Vztah mezi požadavky ve výchově a kázní žáků ve škole.....</i> | <i>44</i> |
| <i>Tabulka 27 – Vztah mezi volností ve výchově a kázní žáků ve škole</i> | <i>44</i> |

SEZNAM OBRÁZKŮ

| | |
|--|-----------|
| <i>Obrázek 1 – Identifikační kód dotazníku</i> | <i>33</i> |
|--|-----------|

SEZNAM GRAFŮ

| | |
|--|-----------|
| <i>Graf 1 – Věkové rozložení vzorku dětí</i> | <i>27</i> |
|--|-----------|

SEZNAM PŘÍLOH

| | |
|---|-----------|
| <i>Příloha 1 – Informovaný souhlas účastníka výzkumu</i> | <i>61</i> |
| <i>Příloha 2 – Dotazník pro zjišťování způsobu výchovy v rodině pro rodiče</i> | <i>62</i> |
| <i>Příloha 3 – Dotazník pro zjišťování způsobu výchovy v rodině pro děti a BFI-10</i> | <i>66</i> |
| <i>Příloha 4 – Dotazník na měření školní kázně žáků</i> | <i>69</i> |
| <i>Příloha 5 – Míra shody rodičů a dětí u dotazníku pro zjišťování způsobu výchovy v rodině</i> | <i>70</i> |
| <i>Příloha 6 – Rozdíl v ukázněnosti žáků s odlišným emo. vztahem v rodině (záporný, střední, kladný a rozporný)</i> | <i>71</i> |
| <i>Příloha 7 – Rozdíl v ukázněnosti žáků s odlišným výchovným řízením v rodině (rozporné, slabé, silné a střední)</i> | <i>74</i> |
| <i>Příloha 8 – Rozdíl v ukázněnosti dívek a chlapců u jednotlivých kázeňských prohrěšků</i> | <i>78</i> |
| <i>Příloha 9 – Vztah mezi osobnostními rysy žáků a jejich kázní</i> | <i>81</i> |

PŘÍLOHY

Příloha 1 – Informovaný souhlas účastníka výzkumu



Pedagogická
fakulta
Faculty
of Education

Jihočeská univerzita
v Českých Budějovicích
University of South Bohemia
in České Budějovice

INFORMOVANÝ SOUHLAS ÚČASTNÍKA VÝZKUMU

Název studie: Výchovné styly rodičů u dětí na základní škole
Jméno řešitele: Bc. Jakub Vetýška

Vážený a milí rodiče,

jmenuji se Jakub Vetýška a jsem studentem oboru učitelství a psychologie na Pedagogické fakultě Jihočeské univerzity v Českých Budějovicích. V rámci završení svého studia píši bakalářskou práci na téma „Výchovné styly rodičů u dětí na základní škole“, kterou však nemohu zrealizovat bez Vás – rodičů a dětí. Ke zdárnému dokončení mé bakalářské práce by mi tedy pomohla malá spolupráce jednak z Vaší strany, jednak ze strany Vašeho dítěte. Na základě toho bych Vás chtěl požádat o **krátkou spolupráci, která Vás nebude stát více, než několik minut Vašeho času** a mně nesmírně pomůže.

Cílem zmíněného výzkumu je zjištění, jaké styly výchovy používají rodiče při výchově svých dětí a jakým způsobem jsou tyto výchovné styly rozloženy v populaci. Dalšími respondenty v tomto výzkumu budou učitelé, kteří podají doplňující informace. Účast ve výzkumu pro Vás znamená **vyplnění jednoho dotazníku doma** (dotazník pro zjišťování způsobu výchovy v rodině) a **pro Vaše dítě vyplnění dvou dotazníků ve škole** (dotazník pro zjišťování způsobu výchovy v rodině a krátký osobnostní dotazník). Vyplnění dotazníku pro rodiče obvykle zabere cca 15 minut.

Výzkum se řídí platnými etickými pravidly (APA, ČMPS a GDPR) a není spojen s ohrožením zdraví či majetku. Účast ve výzkumu je **zcela dobrovolná**, což znamená, že můžete od testování kdykoliv v průběhu odstoupit bez udání důvodu. Výsledky výzkumu budou použity pouze pro účely bakalářské práce, tzn. budou sloužit pouze mně, jako řešiteli výzkumu. Výsledky budou publikovány **anonymně bez možnosti identifikace zkoumaných osob** (nemusíte se obávat o soukromí Vaše či soukromí Vašeho dítěte), stejně tak jako **nebudou mít žádné třetí osoby** (např. třídní učitel, ostatní učitelé, škola) **přístup k materiálům vyplněných Vámi či Vaším dítětem**, s čímž samozřejmě souvisí **naprostá diskrétnost**.

Jako účastníci výzkumu máte právo **obdržet výsledky výzkumu** v podobě volného přístupu k vypracované bakalářské práci. V případě jakýchkoliv dotazů ohledně průběhu či výsledků výzkumu, neváhejte a obraťte se na mě (případně na vedoucího mé práce) na níže uvedené kontaktní adrese.

Pokud s Vaší účastí a účastí Vašeho dítěte ve výzkumu souhlasíte, připojte prosím podpis, kterým vyslovujete souhlas zákonného zástupce s výše uvedenými podmínkami výzkumu.

Místo a datum:

Vaše jméno
a příjmení:

(stačí jméno jednoho z rodičů)

Váš podpis:

(stačí podpis jednoho z rodičů)

Kontaktní údaje řešitele:

- Bc. Jakub Vetýška
- E-mail: JakubVetyska@seznam.cz

Katedra pedagogiky a psychologie
Pedagogická fakulta JU
Jihočeská univerzita v Českých Budějovicích

Kontaktní údaje na vedoucího práce:

- PhDr. Dalibor Kučera, Ph.D.
- E-mail: dkucera@pf.jcu.cz

DĚKUJI VÁM ZA SPOLUPRÁCI!

Příloha 2 – Dotazník pro zjišťování způsobu výchovy v rodině pro rodiče

OTEC

DOTAZNÍK PRO ZJIŠŤOVÁNÍ ZPŮSOBU VÝCHOVY V RODINĚ PRO OTCE

Nejprve bych Vás poprosil o sdělení **základních informací** o Vás. Vaši odpověď prosím zakřížkujte.

- Váš vztah k dítěti:
 - otec
 - dědeček
 - opatrovník
 - jiné (napíšte) _____
- Váš věk:
 - do 35 let
 - 36 – 45 let
 - 46 – 60 let
 - 61 a více let
- Vaše nejvyšší dosažené vzdělání:
 - základní
 - střední s výučním listem
 - střední s maturitní zkouškou
 - vyšší odborné
 - vysokoškolské

Následující dotazník slouží ke **zjištění způsobu výchovy ve Vaší rodině. Na otázky odpovídejte tak, jak si Vy myslíte, že vychováváte své dítě.** Odpovídejte prosím **svědomitě a pravdivě** - žádná odpověď není správná, nebo chybná.

V otázkách Vaše odpovědi vztahujte **pouze na dítě, které Vám dotazník předalo**, nikoliv tedy na Vaše případné další děti.

Připomínám, že k Vám vyplněnému dotazníku **nebudou mít přístup žádné třetí osoby** (ani učitelé, ani škola), tzn. nemusíte mít strach ani o Vaše soukromí, ani o soukromí Vašeho dítěte.

Na otázky odpovídejte tak, jak **obvykle** přistupujete k výchově svého dítěte.

| TVRZENÍ | OTEC ¹ | | |
|---|-------------------|--------|-----|
| | NE | ZČÁSTI | ANO |
| 1. Mám opravdový zájem o to, co můj syn (moje dcera) dělá. | | | |
| 2. Stává se, že mu (jí) vyčítám, že mě zklamal(a). | | | |
| 3. Podrobně mu (jí) určuji, jak má co dělat. | | | |
| 4. Nechám ho (jí) dělat, co ho (jí) baví, i když má pomáhat v domácích pracích. | | | |
| 5. Jednám s ním (s ní) přátelsky. | | | |
| 6. Přeji si, aby mi dal(a) pokoj se svými problémy. | | | |
| 7. Chci vždy přesně vědět, co a jak dělá. | | | |
| 8. Velmi málo kontrolovuji splnění příkazů a dodržování zákazů. | | | |
| 9. Považuji za důležité vše, co ho (jí) zajímá a co má rád(a). | | | |
| 10. Stává se, že mu (jí) řeknu, že je nevděčný syn (nevděčná dcera). | | | |

¹ Svou odpověď prosím vyznačte **zakřížkováním**.

| | NE | ZČÁSTI | ANO |
|---|----|--------|-----|
| 11. Očekávám, že mě vždy okamžitě poslechne. | | | |
| 12. Často se mu (jí) podaří mě umluvit, a tak se vyhnout povinnosti nebo trestu. | | | |
| 13. Beru vážně jeho (její) názory a přání. | | | |
| 14. Často říkám o jeho (o jejím) sourozenci nebo o některém dítěti, že je lepší než on (než ona). | | | |
| 15. Snažím se rozhodovat za něj (za ni). | | | |
| 16. Často si může dělat, co chce. | | | |
| 17. Často se spolu smějeme a máme dobrou náladu. | | | |
| 18. Chovám se k němu (k ní) chladně, málo přátelsky. | | | |
| 19. Stále mu (jí) něco příkazuji a zakazuji. | | | |
| 20. Když něco neumí nebo něco provede, jsem ochoten se ho (jí) zastávat. | | | |
| 21. Když se mu (jí) něco nepovede, snažím se ho (jí) povzbudit a pomoci mu (jí). | | | |
| 22. Připomínám mu (jí), jak jsem se pro něj (pro ni) obětoval a kolik jsem toho pro něj (pro ni) udělal. | | | |
| 23. Jsem k němu (k ní) velmi přísný. | | | |
| 24. Nechám ho (jí) chodit, kam se mu (jí) líbí. | | | |
| 25. Je pro něj (pro ni) příjemné dělat se mnou společně nějakou práci. | | | |
| 26. Stává se, že si na něj (na ni) stěžuji. | | | |
| 27. Často mluvím o jeho (o jejich) chybách. | | | |
| 28. Dávám mu (jí) hodně dáreků nebo peněz. | | | |
| 29. Když se u nás doma uvažuje o tom, co dělat v neděli nebo o dovolené, nebo co koupit, beru ohled na jeho (na její) návrhy a přání. | | | |
| 30. Často na něj (na ni) křičím a rozčiluji se. | | | |
| 31. Přísně ho (jí) trestám. | | | |
| 32. Nechám ho (jí), aby chodil(a) k jídlu nebo spát v takovou dobu, kdy chce. | | | |
| 33. Důvěřuji mu (jí). | | | |
| 34. Stává se, že zesměšňuji jeho (její) názory. | | | |
| 35. Zakazuji mu (jí) běhat venku s dětmi a dělat to, co ostatní děti. | | | |
| 36. Omlouvám a chráním ho (jí), když manželka (partnerka) hubuje a chce ho (jí) potrestat. | | | |
| 37. Když ve volném čase něco podnikáme společně, působí mi to radost. | | | |
| 38. Stále ho (jí) z něčeho podezírám. | | | |
| 39. Požaduji, aby měl(a) jenom nejlepší známky. | | | |
| 40. Spokojím se s jeho (s její) výmluvou, i když jde o něco vážného. | | | |

*Veškeré dokumenty **vložte zpět do obálky**, ve které jste je obdržel, obálku **uzavřete, zalepte a pošlete** po svém dítěti **zpět do školy**.*

MOC VÁM DĚKUJI ZA SPOLUPRÁCI!

MATKA**DOTAZNÍK PRO ZJIŠŤOVÁNÍ ZPŮSOBU VÝCHOVY V RODINĚ PRO MATKU**

Nejprve bych Vás poprosil o sdělení **základních informací** o Vás. Vaši odpověď prosím zakřížkujte.

- Váš vztah k dítěti:
 - matka
 - babička
 - opatrovník
 - jiné (napíšte) _____
- Váš věk:
 - do 35 let
 - 36 – 45 let
 - 46 – 60 let
 - 61 a více let
- Vaše nejvyšší dosažené vzdělání:
 - základní
 - střední s výučním listem
 - střední s maturitní zkouškou
 - vyšší odborné
 - vysokoškolské

Následující dotazník slouží ke **zjištění způsobu výchovy ve Vaší rodině**. **Na otázky odpovídejte tak, jak si Vy myslíte, že vychováváte své dítě**. Odpovídejte prosím **svědomitě a pravdivě** - žádná odpověď není správná, nebo chybná.

V otázkách Vaše odpovědi vztahujte **pouze na dítě, které Vám dotazník předalo**, nikoliv tedy na Vaše případné další děti.

Připomínám, že k Vám vyplněnému dotazníku **nebudou mít přístup žádné třetí osoby** (ani učitelé, ani škola), tzn. nemusíte mít strach ani o Vaše soukromí, ani o soukromí Vašeho dítěte.

Na otázky odpovídejte tak, jak **obvykle** přistupujete k výchově svého dítěte.

| TVRZENÍ | MATKA ¹ | | |
|---|--------------------|--------|-----|
| | NE | ZČÁSTI | ANO |
| 1. Mám opravdový zájem o to, co můj syn (moje dcera) dělá. | | | |
| 2. Stává se, že mu (jí) vyčítám, že mě zklamal(a). | | | |
| 3. Podrobně mu (jí) určuji, jak má co dělat. | | | |
| 4. Nechám ho (jí) dělat, co ho (jí) baví, i když má pomáhat v domácích pracích. | | | |
| 5. Jednám s ním (s ní) přátelsky. | | | |
| 6. Přeji si, aby mi dal(a) pokoj se svými problémy. | | | |
| 7. Chci vždy přesně vědět, co a jak dělá. | | | |
| 8. Velmi málo kontroluji splnění příkazů a dodržování zákazů. | | | |
| 9. Považuji za důležité vše, co ho (jí) zajímá a co má rád(a). | | | |
| 10. Stává se, že mu (jí) řeknu, že je nevděčný syn (nevděčná dcera). | | | |

¹ Svou odpověď prosím vyznačte **zakřížkováním**.

| | NE | ZČÁSTI | ANO |
|---|----|--------|-----|
| 11. Očekávám, že mě vždy okamžitě poslechne. | | | |
| 12. Často se mu (jí) podaří mě umluvit, a tak se vyhnout povinnosti nebo trestu. | | | |
| 13. Beru vážně jeho (její) názory a přání. | | | |
| 14. Často říkám o jeho (o jejím) sourozenci nebo o některém dítěti, že je lepší než on (než ona). | | | |
| 15. Snažím se rozhodovat za něj (za ni). | | | |
| 16. Často si může dělat, co chce. | | | |
| 17. Často se spolu smějeme a máme dobrou náladu. | | | |
| 18. Chovám se k němu (k ní) chladně, málo přátelsky. | | | |
| 19. Stále mu (jí) něco příkazují a zakazují. | | | |
| 20. Když něco neumí nebo něco provede, jsem ochotna se ho (jí) zastávat. | | | |
| 21. Když se mu (jí) něco nepovede, snažím se ho (jí) povzbudit a pomoci mu (jí). | | | |
| 22. Připomínám mu (jí), jak jsem se pro něj (pro ni) obětovala a kolik jsem toho pro něj (pro ni) udělala. | | | |
| 23. Jsem k němu (k ní) velmi přísná. | | | |
| 24. Nechám ho (jí) chodit, kam se mu (jí) líbí. | | | |
| 25. Je pro něj (pro ni) příjemné dělat se mnou společně nějakou práci. | | | |
| 26. Stává se, že si na něj (na ni) stěžuji. | | | |
| 27. Často mluvím o jeho (o jejích) chybách. | | | |
| 28. Dávám mu (jí) hodně dárků nebo peněz. | | | |
| 29. Když se u nás doma uvažuje o tom, co dělat v neděli nebo o dovolené, nebo co koupit, beru ohled na jeho (na její) návrhy a přání. | | | |
| 30. Často na něj (na ni) křičím a rozčiluji se. | | | |
| 31. Přísně ho (jí) trestám. | | | |
| 32. Nechám ho (jí), aby chodil(a) k jídlu nebo spát v takovou dobu, kdy chce. | | | |
| 33. Důvěřuji mu (jí). | | | |
| 34. Stává se, že zesměšňuji jeho (její) názory. | | | |
| 35. Zakazují mu (jí) běhat venku s dětmi a dělat to, co ostatní děti. | | | |
| 36. Omlouvám a chráním ho (jí), když manžel (partner) hubuje a chce ho (jí) potrestat. | | | |
| 37. Když ve volném čase něco podnikáme společně, působí mi to radost. | | | |
| 38. Stále ho (jí) z něčeho podezírám. | | | |
| 39. Požadují, aby měl(a) jenom nejlepší známky. | | | |
| 40. Spokojím se s jeho (s její) výmluvou, i když jde o něco vážného. | | | |

Veškeré dokumenty vložte zpět do obálky, ve které jste je obdržela, obálku uzavřete, zalepte a pošlete po svém dítěti zpět do školy.

MOC VÁM DĚKUJI ZA SPOLUPRÁCI!

Příloha 3 – Dotazník pro zjišťování způsobu výchovy v rodině pro děti a BFI-10

DÍTĚ

DOTAZNÍK PRO ZJIŠŤOVÁNÍ ZPŮSOBU VÝCHOVY V RODINĚ PRO DĚTI

Zakřížkuj a doplň prosím následující informace:

- Tvoje pohlaví:
 - chlapec
 - dívka
- Tvůj věk: _____
- Třída, kterou navštěvuješ: _____

Následující dotazník se týká výchovy ve tvé rodině. **Na otázky odpovídej tak, jak si ty sám (sama) myslíš, že tě rodiče vychovávají.** Svou odpověď označ u každé otázky křížkem – zvlášť pro každého rodiče. Takže v levém sloupci zakřížkuješ to, co platí pro tatku, a v pravém sloupci to, co platí pro mamku. Na otázky odpovídej tak, jak k tobě rodiče obvykle přistupují.

Nezapomeň, že tvůj dotazník nevidí nikdo kromě mě (nevidí ho tedy ani učitelé, rodiče, ani nikdo jiný). Odpovídej proto **svědomitě a pravdivě**. Nemusíš se bát, nejsou zde žádné „dobré“ nebo „špatné“ odpovědi.

| OTEC ¹ | | | TVRZENÍ | MATKA ¹ | | |
|-------------------|--------|-----|--|--------------------|--------|-----|
| NE | ZČÁSTI | ANO | | NE | ZČÁSTI | ANO |
| | | | 1. Má opravdový zájem o to, co dělám. | | | |
| | | | 2. Stává se, že mi vyčítá, že jsem ho (ji) zklamal(a). | | | |
| | | | 3. Podrobně mi určuje, jak mám co dělat. | | | |
| | | | 4. Nechá mě dělat, co mě baví, i když mám pomáhat v domácích pracích. | | | |
| | | | 5. Jedná se mnou přátelsky. | | | |
| | | | 6. Přeje si, abych mu (ji) dal(a) pokoj se svými problémy. | | | |
| | | | 7. Chce vždy přesně vědět, co a jak dělám. | | | |
| | | | 8. Velmi málo kontroluje splnění příkazů a dodržování zákazů. | | | |
| | | | 9. Považuje za důležité vše, co mne zajímá a co mám rád(a). | | | |
| | | | 10. Stává se, že mi řekne, že jsem nevděčný syn (nevděčná dcera). | | | |
| | | | 11. Očekává, že vždy okamžitě poslechnu. | | | |
| | | | 12. Často se mi ho (ji) podaří umluvit, a tak se vyhnout povinnosti nebo trestu. | | | |
| | | | 13. Bere vážně mé názory a má přání. | | | |

¹ Svou odpověď prosím vyznač zakřížkováním.

| OTEC ¹ | | | TVRZENÍ | MATKA ¹ | | |
|-------------------|--------|-----|---|--------------------|--------|-----|
| NE | ZČÁSTI | ANO | | NE | ZČÁSTI | ANO |
| | | | 14. Často říká, že je můj sourozenec nebo jiné dítě lepší než já. | | | |
| | | | 15. Snaží se rozhodovat za mě. | | | |
| | | | 16. Často si mohu dělat, co chci. | | | |
| | | | 17. Často se spolu smějeme a máme dobrou náladu. | | | |
| | | | 18. Chová se ke mně chladně, málo přátelsky. | | | |
| | | | 19. Stále mi něco přikazuje a zakazuje. | | | |
| | | | 20. Když něco neumím nebo něco provedu, je ochoten (ochotna) se mě zastávat. | | | |
| | | | 21. Když se mi něco nepovede, snaží se mě povzbudit a pomoci mi. | | | |
| | | | 22. Připomíná mi, jak se pro mě obětoval(a) a kolik toho pro mě udělal(a). | | | |
| | | | 23. Je ke mně velmi přísný (přísná). | | | |
| | | | 24. Nechá mě chodit, kam se mi líbí. | | | |
| | | | 25. Je pro mě příjemné dělat s ním (s ní) společně nějakou práci. | | | |
| | | | 26. Stává se, že si na mě stěžuje. | | | |
| | | | 27. Často mluví o mých chybách. | | | |
| | | | 28. Dává mi hodně dárků nebo peněz. | | | |
| | | | 29. Když se u nás doma uvažuje o tom, co dělat v neděli nebo o dovolené, nebo co koupit, bere ohled na moje návrhy a přání. | | | |
| | | | 30. Často na mě křičí a rozčiluje se. | | | |
| | | | 31. Přísně mě trestá. | | | |
| | | | 32. Nechá mě, abych chodil(a) k jídlu nebo spát v takovou dobu, kdy chci. | | | |
| | | | 33. Důvěřuje mi. | | | |
| | | | 34. Stává se, že zesměšňuje moje názory. | | | |
| | | | 35. Zakazuje mi běhat venku s dětmi a dělat to, co ostatní děti. | | | |
| | | | 36. Omlouvá a chrání mě, když mě druhý z rodičů hubuje a chce mě potrestat. | | | |
| | | | 37. Když ve volném čase něco podniká společně se mnou, působí mu (jí) to radost. | | | |
| | | | 38. Stále mě z něčeho podezírá. | | | |
| | | | 39. Požaduje, abych měl(a) jenom nejlepší známky. | | | |
| | | | 40. Spokojí se s mou výmluvou, i když jde o něco vážného. | | | |

Nyní bych se rád dozvěděl pár **základních informací o tobě**. Následující věty **tě** mohou anebo nemusí vystihovat. **Označ prosím křížkem, jak moc souhlasíš** nebo **nesouhlasíš** s každou z následujících vět, na základě toho, **jak moc tě věta vystihuje**.

| OTÁZKA | ODPOVĚĎ ¹ | | | | |
|--|----------------------|----------------------|--|--------------------|--------------------|
| | ZCELA NESOUHLASÍM | SPÍŠE NESOUHLASÍM | ANI NESOUHLASÍM ANI SOUHLASÍM | SPÍŠE SOUHLASÍM | ZCELA SOUHLASÍM |
| 1) Považuji se za někoho, kdo je zdrženlivý a opatrný . | | | | | |
| 2) Považuji se za někoho, kdo je obvykle důvěřivý (věřím ostatním). | | | | | |
| 3) Považuji se za někoho, kdo má sklony k lenosti . | | | | | |
| 4) Považuji se za někoho, kdo je uvolněný, dobře zvládá stres a nepohodu . | | | | | |
| 5) Považuji se za někoho, kdo se o umění (výtvarné, hudební, taneční...) příliš nezajímá . | | | | | |
| 6) Považuji se za někoho, kdo je společenský, přátelský . | | | | | |
| 7) Považuji se za někoho, kdo má sklon hledat na druhých chyby . | | | | | |
| 8) Považuji se za někoho, kdo dělá svou práci důkladně . | | | | | |
| 9) Považuji se za někoho, kdo je napjatý a snadno znervózní . | | | | | |
| 10) Považuji se za někoho, kdo má živou představivost a fantazii . | | | | | |

DĚKUJI TI ZA SPOLUPRÁCI! ☺

¹ Svou odpověď prosím vyznač **zakřížkováním**.

Příloha 4 – Dotazník na měření školní kázně žáků

UČITEL

Základní škola (jméno ZŠ + město): _____

Třída: _____

číslo přiřazené
žákovi

Následující dotazník je zaměřen na **měření kázně žáka**. Na otázky prosím odpovídejte **s rozmyslem, pravdivě** a snažte se o **objektivní posouzení žáka**, tzn. pokuste se oprostit od případných negativních či pozitivních pocitů, které k žákovi pociťujete. Žákovu kázeň se snažte posoudit **z celkového pohledu** z hlediska jeho obvyklého chování, nikoliv tedy za určité časové období (pokud není v otázce uvedeno jinak).

| OTÁZKA | ODPOVĚď ² | | | | |
|---|----------------------|-----------------------------------|------------------------------|----------------------------|--------------------------------|
| | NIKDY | OBČAS | ČASTO | NEUSTÁLE/ VŽDY | |
| Bývá _____ ¹ nepřipraven(a) na vyučování? (neplnění domácích úkolů, nenošení pomůcek, nedoplnění chybějící látky po absenci...) | | | | | |
| Podvádí _____ při písemných pracích? (opisování od souseda, opisování z telefonu či ze sešitu...) | | | | | |
| Narušuje _____ výuku tím, že například chodí do vyučování pozdě, při vyučování se baví se sousedy či je rozptyluje anebo při vyučování vykřikuje? | | | | | |
| Nosí _____ do školy nevhodné předměty bez povolení? (zruřata, větší finanční obnos, cennosti, nože...) | | | | | |
| Lže Vám _____? | | | | | |
| Odmítá záměrně _____ pracovat při vyučování či nerespektuje pokyny , které mu (jí) při vyučování dáte? | | | | | |
| Měl(a) či má _____ nějaké neomluvené hodiny za poslední školní rok? | | | | | |
| Poškozuje _____ úmyslně majetek školy či majetek ostatních spolužáků? (majetek školy: lavice, učebnice, nástěnky, šatny, PC...) (majetek spolužáků: penál, sešity, učebnice, mobil, výtvary...) | | | | | |
| Byl(a) _____ zapleten(a) do krádeže jako aktivní účastník? (jako pachatel(ka) či spolupachatel(ka)) | | | | | |
| Napadl(a) Vás _____ někdy verbálně ? (vulgární mluvou, urážkou či pomluvou...) | | | | | |
| Užíval(a) _____ nějaké návykové látky v prostorách školy či její blízkosti? (alkohol, cigarety, marihuana, doutníky...) | | | | | |
| Poskytoval(a) _____ nějaké návykové látky svým spolužákům v prostorách školy či její blízkosti? (alkohol, cigarety, marihuana, doutníky...) | | | | | |
| Ublíží _____ úmyslně svým spolužákům? (velmi vulgární vyjadřování vůči nim, agrese vůči nim, záměrné vyvolávání rvaček...) | | | | | |
| Byl(a) _____ zapleten(a) do šikany (případně kyberšikany) jako aktivní účastník? (jako agresor nebo pomocník) | | | | | |
| Napadl(a) Vás _____ někdy fyzicky ? (napadení, házení předmětů, strkání...) | | | | | |
| Má _____ za poslední školní rok nějaký kázeňský postih ? | NE | Napomenutí třídního učitele | Důtka třídního učitele | Důtka ředitele školy | Snížená známka z chování |

- Když se celkově zamyslete nad _____, jak byste na následující škále ohodnotil(a) **jeho (její) kázeň**?²

① – ② – ③ – ④ – ⑤ – ⑥ – ⑦ – ⑧ – ⑨ – ⑩

ukázněný (ukázněná)

neukázněný (neukázněná)

¹ Do vynechaného místa _____ si pomyslně dosadte jméno žáka (žákyně), ke kterému (které) se dotazník vztahuje.

² Vaši odpověď prosím vyznačte **zakřížkováním**.

Příloha 5 – Míra shody rodičů a dětí u dotazníku pro zjišťování způsobu výchovy v rodině

| PRŮMĚRNÁ ODCHYLKA (n = 117) | | <i>KLADNÝ VZTAH</i> | <i>ZÁPORNÝ VZTAH</i> | <i>POŽADAVKY</i> | <i>VOLNOST</i> |
|---------------------------------------|-------|---------------------|----------------------|------------------|----------------|
| | MATKA | 1,1 | -0,9 | -0,3 | -2,9 |
| | Otec | 0,9 | -0,2 | 0,6 | -1,9 |
| DÍTĚ | MATKA | -1,1 | 0,9 | 0,3 | 2,9 |
| | Otec | -0,9 | 0,2 | -0,6 | 1,9 |

| SMĚRODATNÁ ODCHYLKA (n = 117) | | <i>KLADNÝ VZTAH</i> | <i>ZÁPORNÝ VZTAH</i> | <i>POŽADAVKY</i> | <i>VOLNOST</i> |
|---|-------|---------------------|----------------------|------------------|----------------|
| | MATKA | 3,0 | 3,4 | 3,4 | 4,1 |
| | Otec | 4,0 | 3,7 | 3,9 | 4,2 |
| DÍTĚ | MATKA | 3,0 | 3,4 | 3,4 | 4,1 |
| | Otec | 4,0 | 3,7 | 3,9 | 4,2 |

| INDEX PRŮMĚRNÉ SHODY V % (n = 117) | | <i>KLADNÝ VZTAH</i> | <i>ZÁPORNÝ VZTAH</i> | <i>POŽADAVKY</i> | <i>VOLNOST</i> |
|--|-------|---------------------|----------------------|------------------|----------------|
| | MATKA | 89,0 | 87,0 | 86,7 | 79,7 |
| | Otec | 87,3 | 87,0 | 84,2 | 81,7 |
| DÍTĚ | MATKA | 89,0 | 87,0 | 86,7 | 79,7 |
| | Otec | 87,3 | 87,0 | 84,2 | 81,7 |

Příloha 6 – Rozdíl v ukázněnosti žáků s odlišným emočním vztahem v rodině (záporný, střední, kladný a rozporný)

| NEPŘIPRAVENOST NA VYUČOVÁNÍ (n = 117) | <i>POČET (PLATNÝCH)</i> | <i>SOUČET (POŘADÍ)</i> | <i>PRŮM. (POŘADÍ)</i> | <i>PRŮMĚR</i> | <i>MEDIÁN</i> | <i>P-HODNOTA</i> |
|---|-----------------------------|----------------------------|---------------------------|---------------|---------------|------------------|
| ZÁPORNÝ | 44 | 2931,5 | 66,63 | 1,69 | 1,5 | |
| KLADNÝ | 62 | 3420 | 55,16 | 1,27 | 1,5 | 0,105 |
| EXTRÉMNĚ KLADNÝ | 11 | 551,5 | 50,13 | 1,09 | 1,5 | |

| PODVÁDĚNÍ (n = 117) | <i>POČET (PLATNÝCH)</i> | <i>SOUČET (POŘADÍ)</i> | <i>PRŮM. (POŘADÍ)</i> | <i>PRŮMĚR</i> | <i>MEDIÁN</i> | <i>P-HODNOTA</i> |
|-------------------------------|-----------------------------|----------------------------|---------------------------|---------------|---------------|------------------|
| ZÁPORNÝ | 44 | 2663,00 | 60,52 | 0,47 | 0 | |
| KLADNÝ | 62 | 3550,00 | 58,20 | 0,32 | 0 | 0,556 |
| EXTRÉMNĚ KLADNÝ | 11 | 573,00 | 52,09 | 0,14 | 0 | |

| NARUŠOVÁNÍ VÝUKY (n = 117) | <i>POČET (PLATNÝCH)</i> | <i>SOUČET (POŘADÍ)</i> | <i>PRŮM. (POŘADÍ)</i> | <i>PRŮMĚR</i> | <i>MEDIÁN</i> | <i>P-HODNOTA</i> |
|--------------------------------------|-----------------------------|----------------------------|---------------------------|---------------|---------------|------------------|
| ZÁPORNÝ | 44 | 2885,50 | 65,58 | 1,06 | 1,5 | |
| KLADNÝ | 62 | 3532,00 | 56,97 | 0,73 | 0 | 0,075 |
| EXTRÉMNĚ KLADNÝ | 11 | 485,50 | 44,14 | 0,27 | 0 | |

| NEVHODNÉ PŘEDMĚTY (n = 117) | <i>POČET (PLATNÝCH)</i> | <i>SOUČET (POŘADÍ)</i> | <i>PRŮM. (POŘADÍ)</i> | <i>PRŮMĚR</i> | <i>MEDIÁN</i> | <i>P-HODNOTA</i> |
|---------------------------------------|-----------------------------|----------------------------|---------------------------|---------------|---------------|------------------|
| ZÁPORNÝ | 44 | 2698,00 | 61,32 | 0,14 | 0 | |
| KLADNÝ | 62 | 3589,00 | 57,89 | 0,05 | 0 | 0,293 |
| EXTRÉMNĚ KLADNÝ | 11 | 616,00 | 56,00 | 0,00 | 0 | |

| LHANÍ (n = 117) | <i>POČET (PLATNÝCH)</i> | <i>SOUČET (POŘADÍ)</i> | <i>PRŮM. (POŘADÍ)</i> | <i>PRŮMĚR</i> | <i>MEDIÁN</i> | <i>P-HODNOTA</i> |
|---------------------------|-----------------------------|----------------------------|---------------------------|---------------|---------------|------------------|
| ZÁPORNÝ | 44 | 2823,50 | 64,17 | 0,47 | 0 | |
| KLADNÝ | 62 | 3535,00 | 57,02 | 0,23 | 0 | 0,077 |
| EXTRÉMNĚ KLADNÝ | 11 | 544,50 | 49,50 | 0,00 | 0 | |

| ODMÍTÁNÍ PRACOVAT, NERESPEKTOVÁNÍ POKYŇŮ (n = 117) | <i>POČET (PLATNÝCH)</i> | <i>SOUČET (POŘADÍ)</i> | <i>PRŮM. (POŘADÍ)</i> | <i>PRŮMĚR</i> | <i>MEDIÁN</i> | <i>P-HODNOTA</i> |
|--|-----------------------------|----------------------------|---------------------------|---------------|---------------|------------------|
| ZÁPORNÝ | 44 | 2709,00 | 61,57 | 0,45 | 0 | |
| KLADNÝ | 62 | 3594,00 | 57,97 | 0,29 | 0 | 0,545 |
| EXTRÉMNĚ KLADNÝ | 11 | 600,00 | 54,55 | 0,14 | 0 | |

| NEOMLUVENÉ HODINY (n = 117) | <i>POČET (PLATNÝCH)</i> | <i>SOUČET (POŘADÍ)</i> | <i>PRŮM. (POŘADÍ)</i> | <i>PRŮMĚR</i> | <i>MEDIÁN</i> | <i>P-HODNOTA</i> |
|---------------------------------------|-----------------------------|----------------------------|---------------------------|---------------|---------------|------------------|
| ZÁPORNÝ | 44 | 2669,00 | 60,66 | 0,07 | 0 | |
| KLADNÝ | 62 | 3596,00 | 58,00 | 0,00 | 0 | 0,188 |
| EXTRÉMNĚ KLADNÝ | 11 | 638,00 | 58,00 | 0,00 | 0 | |

| POŠKOZOVÁNÍ MAJETKU (n = 117) | <i>POČET (PLATNÝCH)</i> | <i>SOUČET (POŘADÍ)</i> | <i>PRŮM. (POŘADÍ)</i> | <i>PRŮMĚR</i> | <i>MEDIÁN</i> | <i>P-HODNOTA</i> |
|---|-----------------------------|----------------------------|---------------------------|---------------|---------------|------------------|
| ZÁPORNÝ | 44 | 2641,00 | 60,02 | 0,14 | 0 | |
| KLADNÝ | 62 | 3646,00 | 58,81 | 0,07 | 0 | 0,645 |
| EXTRÉMNĚ KLADNÝ | 11 | 616,00 | 56,00 | 0,00 | 0 | |

| KRÁDEŽE (n = 117) | <i>POČET (PLATNÝCH)</i> | <i>SOUČET (POŘADÍ)</i> | <i>PRŮM. (POŘADÍ)</i> | <i>PRŮMĚR</i> | <i>MEDIÁN</i> | <i>P-HODNOTA</i> |
|-----------------------------|-----------------------------|----------------------------|---------------------------|---------------|---------------|------------------|
| ZÁPORNÝ | 44 | 2632,50 | 59,83 | 0,03 | 0 | |
| KLADNÝ | 62 | 3627,00 | 58,50 | 0,00 | 0 | 0,436 |
| EXTRÉMNĚ KLADNÝ | 11 | 643,50 | 58,50 | 0,00 | 0 | |

| VERBÁLNÍ NAPADENÍ UČITELE (n = 117) | <i>POČET (PLATNÝCH)</i> | <i>SOUČET (POŘADÍ)</i> | <i>PRŮM. (POŘADÍ)</i> | <i>PRŮMĚR</i> | <i>MEDIÁN</i> | <i>P-HODNOTA</i> |
|---|-----------------------------|----------------------------|---------------------------|---------------|---------------|------------------|
| ZÁPORNÝ | 44 | 2747,50 | 62,44 | 0,26 | 0 | |
| KLADNÝ | 62 | 3556,00 | 57,35 | 0,11 | 0 | 0,156 |
| EXTRÉMNĚ KLADNÝ | 11 | 599,50 | 54,50 | 0,00 | 0 | |

| UŽÍVÁNÍ NÁVYKOVÝCH LÁTEK (n = 117) | <i>POČET (PLATNÝCH)</i> | <i>SOUČET (POŘADÍ)</i> | <i>PRŮM. (POŘADÍ)</i> | <i>PRŮMĚR</i> | <i>MEDIÁN</i> | <i>P-HODNOTA</i> |
|--|-----------------------------|----------------------------|---------------------------|---------------|---------------|------------------|
| ZÁPORNÝ | 44 | 2721,00 | 61,84 | 0,20 | 0 | |
| KLADNÝ | 62 | 3560,50 | 57,43 | 0,02 | 0 | 0,130 |
| EXTRÉMNĚ KLADNÝ | 11 | 621,50 | 56,50 | 0,00 | 0 | |

| POSKYTOVÁNÍ NÁVYKOVÝCH LÁTEK (n = 117) | <i>POČET (PLATNÝCH)</i> | <i>SOUČET (POŘADÍ)</i> | <i>PRŮM. (POŘADÍ)</i> | <i>PRŮMĚR</i> | <i>MEDIÁN</i> | <i>P-HODNOTA</i> |
|--|-----------------------------|----------------------------|---------------------------|---------------|---------------|------------------|
| ZÁPORNÝ | 44 | 2720,00 | 61,82 | 0,14 | 0 | |
| KLADNÝ | 62 | 3561,50 | 57,44 | 0,02 | 0 | 0,134 |
| EXTRÉMNĚ KLADNÝ | 11 | 621,50 | 56,50 | 0,00 | 0 | |

| UBLIŽOVÁNÍ SPOLUŽÁKŮM (n = 117) | <i>POČET (PLATNÝCH)</i> | <i>SOUČET (POŘADÍ)</i> | <i>PRŮM. (POŘADÍ)</i> | <i>PRŮMĚR</i> | <i>MEDIÁN</i> | <i>P-HODNOTA</i> |
|---|-----------------------------|----------------------------|---------------------------|---------------|---------------|------------------|
| ZÁPORNÝ | 44 | 2744,50 | 62,38 | 0,36 | 0 | |
| KLADNÝ | 62 | 3575,50 | 57,67 | 0,16 | 0 | 0,206 |
| EXTRÉMNĚ Kladný | 11 | 583,00 | 53,00 | 0,00 | 0 | |

| ŠIKANA (n = 117) | <i>POČET (PLATNÝCH)</i> | <i>SOUČET (POŘADÍ)</i> | <i>PRŮM. (POŘADÍ)</i> | <i>PRŮMĚR</i> | <i>MEDIÁN</i> | <i>P-HODNOTA</i> |
|----------------------------|-----------------------------|----------------------------|---------------------------|---------------|---------------|------------------|
| ZÁPORNÝ | 44 | 2583,00 | 58,70 | 0,13 | 0 | |
| KLADNÝ | 62 | 3704,00 | 59,74 | 0,10 | 0 | 0,665 |
| EXTRÉMNĚ Kladný | 11 | 616,00 | 56,00 | 0,00 | 0 | |

| FYZICKÉ NAPADENÍ UČITELE (n = 117) | <i>POČET (PLATNÝCH)</i> | <i>SOUČET (POŘADÍ)</i> | <i>PRŮM. (POŘADÍ)</i> | <i>PRŮMĚR</i> | <i>MEDIÁN</i> | <i>P-HODNOTA</i> |
|--|-----------------------------|----------------------------|---------------------------|---------------|---------------|------------------|
| ZÁPORNÝ | 44 | 2632,50 | 59,83 | 0,09 | 0 | |
| KLADNÝ | 62 | 3627,00 | 58,50 | 0,00 | 0 | 0,436 |
| EXTRÉMNĚ Kladný | 11 | 643,50 | 58,50 | 0,00 | 0 | |

| KÁZEŇSKÝ POSTIH (n = 117) | <i>POČET (PLATNÝCH)</i> | <i>SOUČET (POŘADÍ)</i> | <i>PRŮM. (POŘADÍ)</i> | <i>PRŮMĚR</i> | <i>MEDIÁN</i> | <i>P-HODNOTA</i> |
|-------------------------------------|-----------------------------|----------------------------|---------------------------|---------------|---------------|------------------|
| ZÁPORNÝ | 44 | 2724,00 | 63,35 | 0,44 | 0 | |
| KLADNÝ | 62 | 3528,50 | 59,91 | 0,24 | 0 | 0,098 |
| EXTRÉMNĚ Kladný | 11 | 533,50 | 48,50 | 0,00 | 0 | |

| ŠKÁLA UKÁZNĚNOSTI (n = 117) | <i>POČET (PLATNÝCH)</i> | <i>SOUČET (POŘADÍ)</i> | <i>PRŮM. (POŘADÍ)</i> | <i>PRŮMĚR</i> | <i>MEDIÁN</i> | <i>P-HODNOTA</i> |
|---------------------------------------|-----------------------------|----------------------------|---------------------------|---------------|---------------|------------------|
| ZÁPORNÝ | 44 | 2986,00 | 69,44 | 3,09 | 2 | |
| KLADNÝ | 62 | 3201,50 | 51,64 | 1,85 | 1 | 0,016 |
| EXTRÉMNĚ Kladný | 11 | 598,50 | 54,41 | 1,73 | 2 | |

Příloha 7 – Rozdíl v ukázněnosti žáků s odlišným výchovným řízením v rodině (rozporné, slabé, silné a střední)

| NEPŘIPRAVENOST NA VYUČOVÁNÍ (n = 117) | <i>POČET (POŘADÍ)</i> | <i>SOUČET (POŘADÍ)</i> | <i>PRŮM. (POŘADÍ)</i> | <i>PRŮMĚR</i> | <i>MEDIÁN</i> | <i>P-HODNOTA</i> |
|---|---------------------------|----------------------------|---------------------------|---------------|---------------|------------------|
| ROZPORNÉ | 30 | 1860,00 | 62,00 | 1,52 | 1,5 | |
| SLABÉ | 54 | 3009,50 | 55,73 | 1,31 | 1,5 | 0,637 |
| SILNÉ | 18 | 1177,00 | 65,39 | 1,64 | 1,5 | |
| STŘEDNÍ | 15 | 856,50 | 57,10 | 1,30 | 1,5 | |

| PODVÁDĚNÍ (n = 117) | <i>POČET (POŘADÍ)</i> | <i>SOUČET (POŘADÍ)</i> | <i>PRŮM. (POŘADÍ)</i> | <i>PRŮMĚR</i> | <i>MEDIÁN</i> | <i>P-HODNOTA</i> |
|-------------------------------|---------------------------|----------------------------|---------------------------|---------------|---------------|------------------|
| ROZPORNÉ | 30 | 1770,00 | 59,00 | 0,43 | 0 | |
| SLABÉ | 54 | 2939,00 | 55,45 | 0,23 | 0 | 0,124 |
| SILNÉ | 18 | 1260,00 | 70,00 | 0,75 | 0 | |
| STŘEDNÍ | 15 | 817,00 | 54,47 | 0,20 | 0 | |

| NARUŠOVÁNÍ VÝUKY (n = 117) | <i>POČET (POŘADÍ)</i> | <i>SOUČET (POŘADÍ)</i> | <i>PRŮM. (POŘADÍ)</i> | <i>PRŮMĚR</i> | <i>MEDIÁN</i> | <i>P-HODNOTA</i> |
|--------------------------------------|---------------------------|----------------------------|---------------------------|---------------|---------------|------------------|
| ROZPORNÉ | 30 | 1960,00 | 65,33 | 1,02 | 1,5 | |
| SLABÉ | 54 | 2994,50 | 55,45 | 0,66 | 0 | 0,525 |
| SILNÉ | 18 | 1091,00 | 60,61 | 1,03 | 0 | |
| STŘEDNÍ | 15 | 857,50 | 57,17 | 0,70 | 0 | |

| NEVHODNÉ PŘEDMĚTY (n = 117) | <i>POČET (POŘADÍ)</i> | <i>SOUČET (POŘADÍ)</i> | <i>PRŮM. (POŘADÍ)</i> | <i>PRŮMĚR</i> | <i>MEDIÁN</i> | <i>P-HODNOTA</i> |
|---------------------------------------|---------------------------|----------------------------|---------------------------|---------------|---------------|------------------|
| ROZPORNÉ | 30 | 1855,50 | 61,85 | 0,15 | 0 | |
| SLABÉ | 54 | 3141,00 | 58,17 | 0,06 | 0 | 0,478 |
| SILNÉ | 18 | 1066,50 | 59,25 | 0,08 | 0 | |
| STŘEDNÍ | 15 | 840,00 | 56,00 | 0,00 | 0 | |

| LHANÍ (n = 117) | <i>POČET (POŘADÍ)</i> | <i>SOUČET (POŘADÍ)</i> | <i>PRŮM. (POŘADÍ)</i> | <i>PRŮMĚR</i> | <i>MEDIÁN</i> | <i>P-HODNOTA</i> |
|---------------------------|---------------------------|----------------------------|---------------------------|---------------|---------------|------------------|
| ROZPORNÉ | 30 | 1780,00 | 59,33 | 0,33 | 0 | |
| SLABÉ | 54 | 3082,00 | 57,07 | 0,24 | 0 | 0,154 |
| SILNÉ | 18 | 1241,50 | 68,97 | 0,58 | 0 | |
| STŘEDNÍ | 15 | 799,50 | 53,30 | 0,10 | 0 | |

| ODMÍTÁNÍ PRACOVAT, NERESPEKTOVÁNÍ POKYNŮ (n = 117) | <i>POČET (POŘADÍ)</i> | <i>SOUČET (POŘADÍ)</i> | <i>PRŮM. (POŘADÍ)</i> | <i>PRŮMĚR</i> | <i>MEDIÁN</i> | <i>P-HODNOTA</i> |
|--|---------------------------|----------------------------|---------------------------|---------------|---------------|------------------|
| ROZPORNÉ | 30 | 1727,00 | 57,57 | 0,33 | 0 | 0,133 |
| SLABÉ | 54 | 3125,50 | 57,88 | 0,25 | 0 | |
| SILNÉ | 18 | 1252,50 | 69,58 | 0,81 | 0 | |
| STŘEDNÍ | 15 | 798,00 | 53,20 | 0,10 | 0 | |

| NEOMLUVENÉ HODINY (n = 117) | <i>POČET (POŘADÍ)</i> | <i>SOUČET (POŘADÍ)</i> | <i>PRŮM. (POŘADÍ)</i> | <i>PRŮMĚR</i> | <i>MEDIÁN</i> | <i>P-HODNOTA</i> |
|---------------------------------------|---------------------------|----------------------------|---------------------------|---------------|---------------|------------------|
| ROZPORNÉ | 30 | 1857,00 | 61,90 | 0,10 | 0 | 0,119 |
| SLABÉ | 54 | 3132,00 | 58,00 | 0,00 | 0 | |
| SILNÉ | 18 | 1044,00 | 58,00 | 0,00 | 0 | |
| STŘEDNÍ | 15 | 870,00 | 58,00 | 0,00 | 0 | |

| POŠKOZOVÁNÍ MAJETKU (n = 117) | <i>POČET (POŘADÍ)</i> | <i>SOUČET (POŘADÍ)</i> | <i>PRŮM. (POŘADÍ)</i> | <i>PRŮMĚR</i> | <i>MEDIÁN</i> | <i>P-HODNOTA</i> |
|---|---------------------------|----------------------------|---------------------------|---------------|---------------|------------------|
| ROZPORNÉ | 30 | 1857,00 | 61,90 | 0,20 | 0 | 0,190 |
| SLABÉ | 54 | 3082,00 | 57,07 | 0,03 | 0 | |
| SILNÉ | 18 | 1124,00 | 62,44 | 0,17 | 0 | |
| STŘEDNÍ | 15 | 840,00 | 56,00 | 0,00 | 0 | |

| KRÁDEŽE (n = 117) | <i>POČET (POŘADÍ)</i> | <i>SOUČET (POŘADÍ)</i> | <i>PRŮM. (POŘADÍ)</i> | <i>PRŮMĚR</i> | <i>MEDIÁN</i> | <i>P-HODNOTA</i> |
|-----------------------------|---------------------------|----------------------------|---------------------------|---------------|---------------|------------------|
| ROZPORNÉ | 30 | 1813,50 | 60,45 | 0,05 | 0 | 0,407 |
| SLABÉ | 54 | 3159,00 | 58,50 | 0,00 | 0 | |
| SILNÉ | 18 | 1053,00 | 58,50 | 0,00 | 0 | |
| STŘEDNÍ | 15 | 877,50 | 58,50 | 0,00 | 0 | |

| VERBÁLNÍ NAPADENÍ UČITELE (n = 117) | <i>POČET (POŘADÍ)</i> | <i>SOUČET (POŘADÍ)</i> | <i>PRŮM. (POŘADÍ)</i> | <i>PRŮMĚR</i> | <i>MEDIÁN</i> | <i>P-HODNOTA</i> |
|---|---------------------------|----------------------------|---------------------------|---------------|---------------|------------------|
| ROZPORNÉ | 30 | 1927,00 | 64,23 | 0,33 | 0 | 0,112 |
| SLABÉ | 54 | 3062,50 | 56,71 | 0,10 | 0 | |
| SILNÉ | 18 | 1096,00 | 60,89 | 0,17 | 0 | |
| STŘEDNÍ | 15 | 817,50 | 54,50 | 0,00 | 0 | |

| UŽÍVÁNÍ NÁVYKOVÝCH LÁTEK (n = 117) | <i>POČET (POŘADÍ)</i> | <i>SOUČET (POŘADÍ)</i> | <i>PRŮM. (POŘADÍ)</i> | <i>PRŮMĚR</i> | <i>MEDIÁN</i> | <i>P-HODNOTA</i> |
|--|---------------------------|----------------------------|---------------------------|---------------|---------------|------------------|
| ROZPORNÉ | 30 | 1812,50 | 60,42 | 0,15 | 0 | 0,268 |
| SLABÉ | 54 | 3108,50 | 57,56 | 0,03 | 0 | |
| SILNÉ | 18 | 1134,50 | 63,03 | 0,25 | 0 | |
| STŘEDNÍ | 15 | 847,50 | 56,50 | 0,00 | 0 | |

| POSKYTOVÁNÍ NÁVYKOVÝCH LÁTEK (n = 117) | <i>POČET (POŘADÍ)</i> | <i>SOUČET (POŘADÍ)</i> | <i>PRŮM. (POŘADÍ)</i> | <i>PRŮMĚR</i> | <i>MEDIÁN</i> | <i>P-HODNOTA</i> |
|--|---------------------------|----------------------------|---------------------------|---------------|---------------|------------------|
| ROZPORNÉ | 30 | 1812,00 | 60,40 | 0,10 | 0 | 0,274 |
| SLABÉ | 54 | 3109,50 | 57,58 | 0,03 | 0 | |
| SILNÉ | 18 | 1134,00 | 63,00 | 0,17 | 0 | |
| STŘEDNÍ | 15 | 847,50 | 56,50 | 0,00 | 0 | |

| UBLIŽOVÁNÍ SPOLUŽÁKŮM (n = 117) | <i>POČET (POŘADÍ)</i> | <i>SOUČET (POŘADÍ)</i> | <i>PRŮM. (POŘADÍ)</i> | <i>PRŮMĚR</i> | <i>MEDIÁN</i> | <i>P-HODNOTA</i> |
|---|---------------------------|----------------------------|---------------------------|---------------|---------------|------------------|
| ROZPORNÉ | 30 | 1737,50 | 57,92 | 0,23 | 0 | 0,140 |
| SLABÉ | 54 | 3042,00 | 56,33 | 0,16 | 0 | |
| SILNÉ | 18 | 1230,50 | 68,36 | 0,58 | 0 | |
| STŘEDNÍ | 15 | 839,00 | 59,53 | 0,00 | 0 | |

| ŠIKANA (n = 117) | <i>POČET (POŘADÍ)</i> | <i>SOUČET (POŘADÍ)</i> | <i>PRŮM. (POŘADÍ)</i> | <i>PRŮMĚR</i> | <i>MEDIÁN</i> | <i>P-HODNOTA</i> |
|----------------------------|---------------------------|----------------------------|---------------------------|---------------|---------------|------------------|
| ROZPORNÉ | 30 | 1741,00 | 58,03 | 0,13 | 0 | 0,521 |
| SLABÉ | 54 | 3198,50 | 59,22 | 0,08 | 0 | |
| SILNÉ | 18 | 1124,00 | 62,44 | 0,17 | 0 | |
| STŘEDNÍ | 15 | 840,00 | 56,00 | 0,00 | 0 | |

| FYZICKÉ NAPADENÍ UČITELE (n = 117) | <i>POČET (POŘADÍ)</i> | <i>SOUČET (POŘADÍ)</i> | <i>PRŮM. (POŘADÍ)</i> | <i>PRŮMĚR</i> | <i>MEDIÁN</i> | <i>P-HODNOTA</i> |
|--|---------------------------|----------------------------|---------------------------|---------------|---------------|------------------|
| ROZPORNÉ | 30 | 1813,50 | 60,45 | 0,13 | 0 | 0,407 |
| SLABÉ | 54 | 3159,00 | 58,50 | 0,00 | 0 | |
| SILNÉ | 18 | 1053,00 | 58,50 | 0,00 | 0 | |
| STŘEDNÍ | 15 | 877,50 | 58,50 | 0,00 | 0 | |

| KÁZEŇSKÝ POSTIH (n = 117) | <i>POČET</i> <i>(POŘADÍ)</i> | <i>SOUČET</i> <i>(POŘADÍ)</i> | <i>PRŮM.</i> <i>(POŘADÍ)</i> | <i>PRŮMĚR</i> | <i>MEDIÁN</i> | <i>P-HODNOTA</i> |
|-------------------------------------|---------------------------------|----------------------------------|---------------------------------|---------------|---------------|------------------|
| ROZPORNÉ | 30 | 1810,00 | 60,33 | 0,40 | 0 | 0,380 |
| SLABÉ | 54 | 3030,50 | 57,18 | 0,25 | 0 | |
| SILNÉ | 18 | 1164,50 | 64,70 | 0,44 | 0 | |
| STŘEDNÍ | 15 | 781,00 | 52,07 | 0,07 | 0 | |

| ŠKÁLA UKÁZNĚNOSTI (n = 117) | <i>POČET</i> <i>(POŘADÍ)</i> | <i>SOUČET</i> <i>(POŘADÍ)</i> | <i>PRŮM.</i> <i>(POŘADÍ)</i> | <i>PRŮMĚR</i> | <i>MEDIÁN</i> | <i>P-HODNOTA</i> |
|---------------------------------------|---------------------------------|----------------------------------|---------------------------------|---------------|---------------|------------------|
| ROZPORNÉ | 30 | 1921,00 | 64,03 | 2,93 | 2 | 0,365 |
| SLABÉ | 54 | 2994,00 | 55,55 | 1,96 | 2 | |
| SILNÉ | 18 | 1168,50 | 64,92 | 2,78 | 2 | |
| STŘEDNÍ | 15 | 752,50 | 50,17 | 1,67 | 1 | |

Příloha 8 – Rozdíl v ukázněnosti dívek a chlapců u jednotlivých kázeňských prohřešků

* čím vyšší hodnota průměru/mediánu, tím vyšší neukázněnost.

| NEPŘIPRAVENOST NA VYUČOVÁNÍ (n = 117) | <i>n</i> | <i>U</i> | <i>Z</i> | <i>PRŮMĚR</i> | <i>MEDIÁN</i> | <i>P-HODNOTA</i> |
|---|----------|----------|----------|---------------|---------------|------------------|
| DÍVKY | 59 | 1315,5 | -2,15 | 1,18 | 1,5 | 0,031 |
| CHLAPCI | 58 | | | 1,65 | 1,5 | |

| PODVÁDĚNÍ (n = 117) | <i>n</i> | <i>U</i> | <i>Z</i> | <i>PRŮMĚR</i> | <i>MEDIÁN</i> | <i>P-HODNOTA</i> |
|-------------------------------|----------|----------|----------|---------------|---------------|------------------|
| DÍVKY | 59 | 1677 | 0,02 | 0,33 | 0 | 0,982 |
| CHLAPCI | 58 | | | 0,39 | 0 | |

| NARUŠOVÁNÍ VÝUKY (n = 117) | <i>n</i> | <i>U</i> | <i>Z</i> | <i>PRŮMĚR</i> | <i>MEDIÁN</i> | <i>P-HODNOTA</i> |
|--------------------------------------|----------|----------|----------|---------------|---------------|------------------|
| DÍVKY | 59 | 1207 | -2,74 | 0,53 | 0 | 0,006 |
| CHLAPCI | 58 | | | 1,10 | 1,5 | |

| NEVHODNÉ PŘEDMĚTY (n = 117) | <i>n</i> | <i>U</i> | <i>Z</i> | <i>PRŮMĚR</i> | <i>MEDIÁN</i> | <i>P-HODNOTA</i> |
|---------------------------------------|----------|----------|----------|---------------|---------------|------------------|
| DÍVKY | 59 | 1651 | -0,32 | 0,05 | 0 | 0,746 |
| CHLAPCI | 58 | | | 0,10 | 0 | |

| LHANÍ (n = 117) | <i>n</i> | <i>U</i> | <i>Z</i> | <i>PRŮMĚR</i> | <i>MEDIÁN</i> | <i>P-HODNOTA</i> |
|---------------------------|----------|----------|----------|---------------|---------------|------------------|
| DÍVKY | 59 | 1663,5 | -0,26 | 0,26 | 0 | 0,798 |
| CHLAPCI | 58 | | | 0,37 | 0 | |

| ODMÍTÁNÍ PRACOVAT, NERESPEKTOVÁNÍ POKYNŮ (n = 117) | <i>n</i> | <i>U</i> | <i>Z</i> | <i>PRŮMĚR</i> | <i>MEDIÁN</i> | <i>P-HODNOTA</i> |
|--|----------|----------|----------|---------------|---------------|------------------|
| DÍVKY | 59 | 1650 | -0,33 | 0,23 | 0 | 0,742 |
| CHLAPCI | 58 | | | 0,45 | 0 | |

| NEOMLUVENÉ HODINY (n = 117) | <i>n</i> | <i>U</i> | <i>Z</i> | <i>PRŮMĚR</i> | <i>MEDIÁN</i> | <i>P-HODNOTA</i> |
|---------------------------------------|----------|----------|----------|---------------|---------------|------------------|
| DÍVKY | 59 | 1710,5 | 0 | 0,03 | 0 | 1,000 |
| CHLAPCI | 58 | | | 0,03 | 0 | |

| POŠKOZOVÁNÍ MAJETKU (n = 117) | <i>n</i> | <i>U</i> | <i>Z</i> | <i>PRŮMĚR</i> | <i>MEDIÁN</i> | <i>P-HODNOTA</i> |
|---|----------|----------|----------|---------------|---------------|------------------|
| DÍVKY | 59 | 1534,00 | -0,96 | 0,00 | 0 | 0,336 |
| CHLAPCI | 58 | | | 0,18 | 0 | |

| KRÁDEŽE (n = 117) | <i>n</i> | <i>U</i> | <i>Z</i> | <i>PRŮMĚR</i> | <i>MEDIÁN</i> | <i>P-HODNOTA</i> |
|-----------------------------|----------|----------|----------|---------------|---------------|------------------|
| DÍVKY | 59 | 1681,50 | -0,16 | 0,00 | 0 | 0,874 |
| CHLAPCI | 58 | | | 0,03 | 0 | |

| VERBÁLNÍ NAPADENÍ UČITELE (n = 117) | <i>n</i> | <i>U</i> | <i>Z</i> | <i>PRŮMĚR</i> | <i>MEDIÁN</i> | <i>P-HODNOTA</i> |
|---|----------|----------|----------|---------------|---------------|------------------|
| DÍVKY | 59 | 1618,00 | -0,50 | 0,08 | 0 | 0,614 |
| CHLAPCI | 58 | | | 0,24 | 0 | |

| UŽÍVÁNÍ NÁVYKOVÝCH LÁTEK (n = 117) | <i>n</i> | <i>U</i> | <i>Z</i> | <i>PRŮMĚR</i> | <i>MEDIÁN</i> | <i>P-HODNOTA</i> |
|--|----------|----------|----------|---------------|---------------|------------------|
| DÍVKY | 59 | 1623,50 | -0,47 | 0,05 | 0 | 0,635 |
| CHLAPCI | 58 | | | 0,13 | 0 | |

| POSKYTOVÁNÍ NÁVYKOVÝCH LÁTEK (n = 117) | <i>n</i> | <i>U</i> | <i>Z</i> | <i>PRŮMĚR</i> | <i>MEDIÁN</i> | <i>P-HODNOTA</i> |
|--|----------|----------|----------|---------------|---------------|------------------|
| DÍVKY | 59 | 1622,00 | -0,48 | 0,03 | 0 | 0,629 |
| CHLAPCI | 58 | | | 0,10 | 0 | |

| UBLIŽOVÁNÍ SPOLUŽÁKŮM (n = 117) | <i>n</i> | <i>U</i> | <i>Z</i> | <i>PRŮMĚR</i> | <i>MEDIÁN</i> | <i>P-HODNOTA</i> |
|---|----------|----------|----------|---------------|---------------|------------------|
| DÍVKY | 59 | 1531,50 | -0,98 | 0,10 | 0 | 0,329 |
| CHLAPCI | 58 | | | 0,34 | 0 | |

| ŠIKANA (n = 117) | <i>n</i> | <i>U</i> | <i>Z</i> | <i>PRŮMĚR</i> | <i>MEDIÁN</i> | <i>P-HODNOTA</i> |
|----------------------------|----------|----------|----------|---------------|---------------|------------------|
| DÍVKY | 59 | 1650,00 | -0,33 | 0,05 | 0 | 0,742 |
| CHLAPCI | 58 | | | 0,15 | 0 | |

| FYZICKÉ NAPADENÍ UČITELE (n = 117) | <i>n</i> | <i>U</i> | <i>Z</i> | <i>PRŮMĚR</i> | <i>MEDIÁN</i> | <i>P-HODNOTA</i> |
|--|----------|----------|----------|---------------|---------------|------------------|
| DÍVKY | 59 | 1681,50 | -0,16 | 0,00 | 0 | 0,874 |
| CHLAPCI | 58 | | | 0,07 | 0 | |

| KÁZEŇSKÝ POSTIH (n = 117) | <i>n</i> | <i>U</i> | <i>Z</i> | <i>PRŮMĚR</i> | <i>MEDIÁN</i> | <i>P-HODNOTA</i> |
|-------------------------------------|----------|----------|----------|---------------|---------------|------------------|
| DÍVKY | 59 | 1512,50 | -0,93 | 0,21 | 0 | 0,351 |
| CHLAPCI | 58 | | | 0,38 | 0 | |

| ŠKÁLA UKÁZNĚNOSTI (n = 117) | <i>n</i> | <i>U</i> | <i>Z</i> | <i>PRŮMĚR</i> | <i>MEDIÁN</i> | <i>P-HODNOTA</i> |
|---------------------------------------|----------|----------|----------|---------------|---------------|------------------|
| DÍVKY | 59 | 1396,50 | -1,57 | 2,02 | 1 | 0,116 |
| CHLAPCI | 58 | | | 2,59 | 2 | |

Příloha 9 – Vztah mezi osobnostními rysy žáků a jejich kázní

| <i>n = 108</i> | <i>SPEARMAN (r)</i> | <i>P-HODNOTA</i> |
|---|---------------------|------------------|
| EXTRAVERZE & NEPŘIPRAVENOST NA VYUČOVÁNÍ | 0,080 | 0,408 |
| EXTRAVERZE & PODVÁDĚNÍ | 0,102 | 0,292 |
| EXTRAVERZE & NARUŠOVÁNÍ VÝUKY | 0,162 | 0,093 |
| EXTRAVERZE & NEVHODNÉ PŘEDMĚTY | -0,099 | 0,306 |
| EXTRAVERZE & LHANÍ | 0,035 | 0,718 |
| EXTRAVERZE & ODMÍTÁNÍ PRACOVAT, NERESPEKTOVÁNÍ POKYŇŮ | 0,048 | 0,623 |
| EXTRAVERZE & NEOMLUVENÉ HODINY | -0,086 | 0,376 |
| EXTRAVERZE & POŠKOZOVÁNÍ MAJETKU | 0,026 | 0,792 |
| EXTRAVERZE & KRÁDEŽE | -0,102 | 0,292 |
| EXTRAVERZE & VERBÁLNÍ NAPADENÍ UČITELE | 0,005 | 0,958 |
| EXTRAVERZE & UŽÍVÁNÍ NÁVYK. LÁTEK | -0,140 | 0,147 |
| EXTRAVERZE & POSKYTOVÁNÍ NÁVYK. LÁTEK | -0,137 | 0,155 |
| EXTRAVERZE & UBLIŽOVÁNÍ SPOLUŽÁKŮM | -0,032 | 0,740 |
| EXTRAVERZE & ŠIKANA | 0,046 | 0,632 |
| EXTRAVERZE & FYZICKÉ NAPADENÍ UČITELE | -0,102 | 0,292 |
| EXTRAVERZE & KÁZEŇSKÝ POSTIH | 0,018 | 0,854 |
| EXTRAVERZE & ŠKÁLA UKÁZNĚNOSTI | 0,206 | 0,033 |

| <i>n = 108</i> | <i>SPEARMAN (r)</i> | <i>P-HODNOTA</i> |
|--|---------------------|------------------|
| PŘÍVĚTIVOST & NEPŘIPRAVENOST NA VYUČOVÁNÍ | -0,079 | 0,417 |
| PŘÍVĚTIVOST & PODVÁDĚNÍ | -0,089 | 0,358 |
| PŘÍVĚTIVOST & NARUŠOVÁNÍ VÝUKY | -0,067 | 0,494 |
| PŘÍVĚTIVOST & NEVHODNÉ PŘEDMĚTY | -0,021 | 0,828 |
| PŘÍVĚTIVOST & LHANÍ | -0,280 | 0,003 |
| PŘÍVĚTIVOST & ODMÍTÁNÍ PRACOVAT, NERESPEKTOVÁNÍ POKYŇŮ | -0,078 | 0,419 |
| PŘÍVĚTIVOST & NEOMLUVENÉ HODINY | -0,005 | 0,963 |
| PŘÍVĚTIVOST & POŠKOZOVÁNÍ MAJETKU | -0,104 | 0,284 |
| PŘÍVĚTIVOST & KRÁDEŽE | -0,158 | 0,101 |
| PŘÍVĚTIVOST & VERBÁLNÍ NAPADENÍ UČITELE | -0,040 | 0,680 |
| PŘÍVĚTIVOST & UŽÍVÁNÍ NÁVYK. LÁTEK | -0,041 | 0,670 |
| PŘÍVĚTIVOST & POSKYTOVÁNÍ NÁVYK. LÁTEK | -0,038 | 0,700 |
| PŘÍVĚTIVOST & UBLIŽOVÁNÍ SPOLUŽÁKŮM | -0,183 | 0,058 |
| PŘÍVĚTIVOST & ŠIKANA | -0,093 | 0,336 |
| PŘÍVĚTIVOST & FYZICKÉ NAPADENÍ UČITELE | 0,158 | 0,101 |
| PŘÍVĚTIVOST & KÁZEŇSKÝ POSTIH | -0,032 | 0,746 |
| PŘÍVĚTIVOST & ŠKÁLA UKÁZNĚNOSTI | -0,083 | 0,397 |

| <i>n = 108</i> | <i>SPEARMAN (r)</i> | <i>P-HODNOTA</i> |
|--|---------------------|------------------|
| SVĚDOMITOST & NEPŘIPRAVENOST NA VYUČOVÁNÍ | -0,153 | 0,114 |
| SVĚDOMITOST & PODVÁDĚNÍ | -0,203 | 0,036 |
| SVĚDOMITOST & NARUŠOVÁNÍ VÝUKY | -0,095 | 0,327 |
| SVĚDOMITOST & NEVHODNÉ PŘEDMĚTY | -0,054 | 0,579 |
| SVĚDOMITOST & LHANÍ | -0,098 | 0,313 |
| SVĚDOMITOST & ODMÍTÁNÍ PRACOVAT, NERESPEKTOVÁNÍ POKYŇŮ | -0,025 | 0,793 |
| SVĚDOMITOST & NEOMLUVENÉ HODINY | -0,068 | 0,483 |
| SVĚDOMITOST & POŠKOZOVÁNÍ MAJETKU | 0,038 | 0,700 |
| SVĚDOMITOST & KRÁDEŽE | -0,011 | 0,910 |
| SVĚDOMITOST & VERBÁLNÍ NAPADENÍ UČITELE | -0,056 | 0,565 |
| SVĚDOMITOST & UŽÍVÁNÍ NÁVYK. LÁTEK | 0,005 | 0,958 |
| SVĚDOMITOST & POSKYTOVÁNÍ NÁVYK. LÁTEK | 0,006 | 0,953 |
| SVĚDOMITOST & UBLIŽOVÁNÍ SPOLUŽÁKŮM | -0,037 | 0,707 |
| SVĚDOMITOST & ŠIKANA | 0,066 | 0,500 |
| SVĚDOMITOST & FYZICKÉ NAPADENÍ UČITELE | -0,011 | 0,910 |
| SVĚDOMITOST & KÁZEŇSKÝ POSTIH | -0,001 | 0,996 |
| SVĚDOMITOST & ŠKÁLA UKÁZNĚNOSTI | -0,107 | 0,273 |

| <i>n = 108</i> | <i>SPEARMAN (r)</i> | <i>P-HODNOTA</i> |
|--|---------------------|------------------|
| NEUROTICISMUS & NEPŘIPRAVENOST NA VYUČOVÁNÍ | -0,135 | 0,164 |
| NEUROTICISMUS & PODVÁDĚNÍ | 0,003 | 0,973 |
| NEUROTICISMUS & NARUŠOVÁNÍ VÝUKY | -0,152 | 0,117 |
| NEUROTICISMUS & NEVHODNÉ PŘEDMĚTY | -0,068 | 0,484 |
| NEUROTICISMUS & LHANÍ | -0,047 | 0,631 |
| NEUROTICISMUS & ODMÍTÁNÍ PRACOVAT, NERESPEKTOVÁNÍ POKYŇŮ | -0,104 | 0,286 |
| NEUROTICISMUS & NEOMLUVENÉ HODINY | 0,021 | 0,828 |
| NEUROTICISMUS & POŠKOZOVÁNÍ MAJETKU | -0,036 | 0,715 |
| NEUROTICISMUS & KRÁDEŽE | -0,106 | 0,273 |
| NEUROTICISMUS & VERBÁLNÍ NAPADENÍ UČITELE | -0,018 | 0,852 |
| NEUROTICISMUS & UŽÍVÁNÍ NÁVYK. LÁTEK | -0,012 | 0,905 |
| NEUROTICISMUS & POSKYTOVÁNÍ NÁVYK. LÁTEK | -0,014 | 0,883 |
| NEUROTICISMUS & UBLIŽOVÁNÍ SPOLUŽÁKŮM | -0,156 | 0,108 |
| NEUROTICISMUS & ŠIKANA | -0,122 | 0,209 |
| NEUROTICISMUS & FYZICKÉ NAPADENÍ UČITELE | -0,106 | 0,273 |
| NEUROTICISMUS & KÁZEŇSKÝ POSTIH | -0,107 | 0,271 |
| NEUROTICISMUS & ŠKÁLA UKÁZNĚNOSTI | -0,184 | 0,058 |

| <i>n = 108</i> | <i>SPEARMAN (r)</i> | <i>P-HODNOTA</i> |
|--|---------------------|------------------|
| OTEVŘENOST KE ZK. & NEPŘIPRAVENOST NA VYUČOVÁNÍ | -0,083 | 0,396 |
| OTEVŘENOST KE ZK. & PODVÁDĚNÍ | -0,031 | 0,751 |
| OTEVŘENOST KE ZK. & NARUŠOVÁNÍ VÝUKY | -0,025 | 0,795 |
| OTEVŘENOST KE ZK. & NEVHODNÉ PŘEDMĚTY | 0,076 | 0,437 |
| OTEVŘENOST KE ZK. & LHANÍ | -0,055 | 0,569 |
| OTEVŘENOST KE ZK. & ODMÍTÁNÍ PRACOVAT, NERESPEKTOVÁNÍ POKYNŮ | -0,113 | 0,243 |
| OTEVŘENOST KE ZK. & NEOMLUVENÉ HODINY | 0,080 | 0,408 |
| OTEVŘENOST KE ZK. & POŠKOZOVÁNÍ MAJETKU | -0,131 | 0,177 |
| OTEVŘENOST KE ZK. & KRÁDEŽE | 0,057 | 0,561 |
| OTEVŘENOST KE ZK. & VERBÁLNÍ NAPADENÍ UČITELE | -0,073 | 0,452 |
| OTEVŘENOST KE ZK. & UŽÍVÁNÍ NÁVYK. LÁTEK | 0,006 | 0,954 |
| OTEVŘENOST KE ZK. & POSKYTOVÁNÍ NÁVYK. LÁTEK | 0,008 | 0,936 |
| OTEVŘENOST KE ZK. & UBLIŽOVÁNÍ SPOLUŽÁKŮM | -0,057 | 0,557 |
| OTEVŘENOST KE ZK. & ŠIKANA | 0,011 | 0,909 |
| OTEVŘENOST KE ZK. & FYZICKÉ NAPADENÍ UČITELE | 0,057 | 0,561 |
| OTEVŘENOST KE ZK. & KÁZEŇSKÝ POSTIH | -0,061 | 0,530 |
| OTEVŘENOST KE ZK. & ŠKÁLA UKÁZNĚNOSTI | -0,201 | 0,038 |