



Ekonomická  
fakulta  
Faculty  
of Economics

Jihočeská univerzita  
v Českých Budějovicích  
University of South Bohemia  
in České Budějovice

Jihočeská univerzita v Českých Budějovicích  
Ekonomická fakulta  
Katedra regionálního managementu

Bakalářská práce

## **Vliv společné zemědělské politiky na sektor zemědělství v kraji Vysočina**

Vypracovala: Michaela Hradecká  
Vedoucí práce: doc. PhDr. Miloslav Lapka, CSc.

České Budějovice 2017

**ZADÁNÍ BAKALÁŘSKÉ PRÁCE**  
(PROJEKTU, UMĚLECKÉHO DÍLA, UMĚLECKÉHO VÝKONU)

Jméno a příjmení: **Michaela HRADECKÁ**  
Osobní číslo: **E13336**  
Studijní program: **B6202 Hospodářská politika a správa**  
Studijní obor: **Strukturální politika EU pro veřejnou správu**  
Název tématu: **Vliv společné zemědělské politiky na sektor zemědělství v kraji Vysočina**  
Zadávající katedra: **Katedra regionálního managementu**

Z á s a d y p r o v y p r a c o v á n í :

**Cíl práce:**

Cílem bakalářské práce je prokázat v jaké míře je kraj Vysočina závislý na dotacích v zemědělství poskytovaných Evropskou Unií v rámci společné zemědělské politiky (SZP). Výzkumnou otázkou je, zda by se kraj bez těchto finančních prostředků v sektoru zemědělství obešel, nebo nikoliv, do jaké míry podmiňuje SZP EU existenci zemědělského sektoru.

**Metodika práce:**

V teoretické části bude charakterizována Společná zemědělská politika EU, co se týká historie a jejího vývoje. Bude nastíněna problematika zemědělství v České republice a definováno několik důležitých pojmů - dotace, Evropská Unie, venkov, sektor zemědělství, programovací období. V praktické části bude nastíněna stručná charakteristika kraje Vysočina a souvislost zemědělství kraje a SZP. Kolik čerpá kraj dotací? Jak je využívá? Nedílnou součástí bude průzkum zaměřený na poskytované dotace, data budou získávána převážně ze sekundárních zdrojů na úrovni kraje a podle možností bude ověřován názor „stakeholderů“ v sektoru na vliv SZP na zemědělství v kraji. Na závěr budou interpretovány a diskutovány výsledky zkoumaného problému.

**Rámcová osnova:**

1. Úvod, 2. Literární přehled, 3. Cíle a metodika, 4. Analytická část, 5. Návrhy a doporučení, 6. Diskuze, 7. Závěr, 8. Resumé, 9. Přehled použité literatury, Přílohy.

Rozsah grafických prací: dle charakteru práce

Rozsah pracovní zprávy: 40-50 stran

Forma zpracování bakalářské práce: tištěná

Seznam odborné literatury:

1. Armstrong, H. & Taylor, J. (2000). Regional Economics and Policy. Great Britain: Wiley-Blackwell.
2. Bečvářová, V. (2008) Vývoj českého zemědělství v evropském kontextu. Brno: Mendelova zemědělská a lesnická univerzita v Brně.
3. Bičík, I. (2012) Vývoj využití ploch v Česku. Praha: Česká geografická společnost.
4. Doucha, T.& Sokol, Z. (1999) Pokus o etapizaci vývoje zemědělství a zemědělské politiky v ČR v letech 1989-1998. (s. 529-536.) Zemědělská ekonomika.
5. Fojtíková, L & Lebieczik, M. Společné politiky EU :historie a současnost se zaměřením na Českou republiku (2008) Praha: C.H. Beck.
6. Majerová, V. at al.(2009) Český venkov 2008: Proměny venkova. Praha: Česká zemědělská univerzita, PEF.
7. Pavelková, D., Friedel, L., Jirčíková, E., Knápková A., Skokan, K. & Škodáková, P. (2009). Klastry a jejich vliv na výkonnost firem. Praha: Grada Publishing.
8. Skokan, K. (2004) Konkurenceschopnost, inovace a klastry. Ostrava: Repronis.
9. Spěšná, D. (2009) Agrární trh práce. Praha: Ústav zemědělské ekonomiky a informací.

Vedoucí bakalářské práce: **PhDr. Miloslav Lapka, CSc.**  
Katedra regionálního managementu

Datum zadání bakalářské práce: **1. prosince 2014**

Termín odevzdání bakalářské práce: **15. dubna 2017**

  
doc. Ing. Ladislav Rolínek, Ph.D.  
děkan

JIHOČESKÁ UNIVERZITA  
V ČESKÝCH BUDĚJOVICÍCH  
EKONOMICKÁ FAKULTA  
Studentská 13 (25)  
370 05 České Budějovice

  
doc. Ing. Eva Cudlínová, CSc.  
vedoucí katedry

V Českých Budějovicích dne 14. listopadu 2016

## **Prohlášení**

Prohlašuji, že svou bakalářskou práci jsem vypracoval/a samostatně pouze s použitím pramenů a literatury uvedených v seznamu citované literatury.

Prohlašuji, že v souladu s § 47 zákona č. 111/1998 Sb. v platném znění souhlasím se zveřejněním své bakalářské práce, a to – v nezkrácené podobě/v úpravě vzniklé vypuštěním vyznačených částí archivovaných Ekonomickou fakultou – elektronickou cestou ve veřejně přístupné části databáze STAG provozované Jihočeskou univerzitou v Českých Budějovicích na jejích internetových stránkách, a to se zachováním mého autorského práva k odevzdanému textu této kvalifikační práce. Souhlasím dále s tím, aby toutéž elektronickou cestou byly v souladu s uvedeným ustanovením zákona č. 111/1998 Sb. zveřejněny posudky školitele a oponentů práce i záznam o průběhu výsledků obhajoby kvalifikační práce. Rovněž souhlasím s porovnáním textu mé kvalifikační práce s databází kvalifikačních prací Theses.cz provozovanou Národním registrem vysokoškolských kvalifikačních prací a systémem na odhalování plagiátů.

V Českých Budějovicích dne

.....  
Michaela Hradecká

## **Poděkování**

Na tomto místě bych ráda poděkovala všem respondentům, kteří se zúčastnili rozhovorů, za ochotu, čas a poskytnutí hodnotných informací. Největší dík patří mému vedoucímu práce, doc. PhDr. Miloslavu Lapkovi, CSc., za cenné, užitečné rad a připomínky, za nesmírnou trpělivost a ochotu i pohotovost.

## Obsah

<b>1</b>	<b>Úvod</b> .....	<b>3</b>
<b>2</b>	<b>Literární rešerše</b> .....	<b>4</b>
2.1	Evropská unie .....	4
2.1.1	<i>Orgány a instituce EU v souvislosti se SZP</i> .....	5
2.2	Zemědělství a venkov .....	7
2.3	Společná zemědělská politika .....	9
2.3.1	<i>Historie SZP</i> .....	12
2.3.2	<i>Reformy SZP</i> .....	13
2.3.3	<i>Cíle SZP</i> .....	15
2.3.4	<i>Principy SZP</i> .....	16
2.3.5	<i>SZP do budoucnosti</i> .....	16
2.4	České zemědělství.....	17
2.4.1	<i>Transformace Českého zemědělství dle Bičíka</i> .....	20
2.4.2	<i>SZP v České republice</i> .....	20
2.4.3	<i>Program rozvoje venkova ČR</i> .....	21
2.4.4	<i>Klastry a klastrová politika</i> .....	23
2.5	Dotace .....	24
2.5.1	<i>Dotační programy v zemědělství</i> .....	25
2.5.2	<i>Přímé platby poskytované ze SZP</i> .....	25
<b>3</b>	<b>Cíl a metodika práce</b> .....	<b>27</b>
3.1	Cíl práce .....	27
3.2	Metodika .....	27
3.2.1	<i>Teoretická část</i> .....	27
3.2.2	<i>Praktická část</i> .....	27
<b>4</b>	<b>Kraj Vysočina</b> .....	<b>29</b>

4.1	Charakteristika regionu .....	29
4.1.1	<i>Ekonomické údaje</i> .....	29
4.1.2	<i>Zemědělství</i> .....	30
4.1.3	<i>Podpory zemědělství a venkova</i> .....	33
4.1.4	<i>Dotace v kraji Vysočina</i> .....	36
<b>5</b>	<b>Výsledky rozhovorů a diskuse</b> .....	<b>38</b>
<b>6</b>	<b>Závěr</b> .....	<b>48</b>
<b>7</b>	<b>Summary and Keywords</b> .....	<b>50</b>
<b>8</b>	<b>Zdroje</b> .....	<b>51</b>
<b>9</b>	<b>Seznam grafů a tabulek</b> .....	<b>56</b>
<b>10</b>	<b>Seznam příloh</b> .....	<b>57</b>

# 1 Úvod

Společná zemědělská politika (dále jen SZP) je jednou z nejstarších a nejdůležitějších politik Evropské unie (neboli Evropského společenství). I přes to, že Evropská rada se snaží každý rok snižovat výdaje z evropské rozpočtu do zemědělství, je to i tak nejvíce financovaná politika. Do sektoru zemědělství se odvádí největší část rozpočtu EU. Počátky SZP byly stanoveny již v Římské smlouvě, kde byly určeny její základní cíle, které byly po sléze potvrzeny v Lisabonské smlouvě. SZP od samého počátku prošla mnoha reformami, některé byly úspěšné více, některé méně.

Zemědělství úzce související s potravinářskou výrobou patří v České republice do tradic národního hospodářství. Největší změny v zemědělském sektoru, nastaly po roce 1989, kdy většina zemědělských podniků byla vrácena, prodána nebo dána do soukromých rukou. V dnešní době jsou zemědělské pozemky spíše pronajímány dalším subjektům než využívány vlastníky pozemků. Zemědělská činnost také funguje jako podpora pro rozvoj venkova, která se stala velmi důležitou nejen pro zemědělskou komunitu.

Cílem této bakalářské práce je prokázat, v jak vysoké míře je kraj Vysočina závislý na dotacích v zemědělství poskytovaných Evropskou Unií v rámci SZP. Je zhodnocen stav zemědělství v kraji Vysočina v jednotlivých letech i úroveň, na které kraj dokáže hospodařit bez finanční pomoci unie nebo naopak zda se bez finanční pomoci nedokáže obejít.

Práce je dělená na dvě části, a to na teoretickou a praktickou část. V teoretické části je podrobně charakterizována Společná zemědělská politika EU, co se týká historie a postupného vývoje a jejích cílů. Bude zmíněna i problematika zemědělství v České republice a vysvětleno několik důležitých pojmů jako dotace, Evropská Unie, venkov, sektor zemědělství.

V praktické části je nastíněna stručná charakteristika kraje Vysočina, co se týče ekonomického hlediska i z hlediska zemědělství. Nedílnou součástí bude výzkum zaměřený na poskytované dotace, data byla získávána převážně ze sekundárních zdrojů na úrovni kraje a byl ověřován názor stakeholderů na vliv SZP, na zemědělství v kraji.

Důvodem pro výběr tématu je zájem o Společnou zemědělskou politiku a její historický vývoj. Přestože zemědělský sektor čerpá nejvíce financí z EU, na zasedáních Evropské komise je méně probíraným tématem než ostatní společné politiky.



## 2 Literární rešerše

V rámci literárního přehledu této bakalářské práce jsou vymezeny základní pojmy nutné k pochopení celkového kontextu práce. Pojmy jsou dále rozděleny do jednotlivých podkapitol přibližujících celkovou problematiku. Mezi důležité pojmy zahrnuté v rešerši patří *Evropská unie, zemědělství, Společná zemědělská politika, dotace*.

### 2.1 Evropská unie

V úvodu je nutné zmínit stručnou charakteristiku Evropské unie, vzhledem k tomu, že Společná zemědělská politika je její součástí a od této politiky se odvíjí celá práce. Ve světové ekonomice představuje Evropská unie velmi specifický objekt popisovaný řadou aspektů typických právě pro ni. Nikde nedošlo k harmonizaci takového počtu samostatných států v míře, tak veliké jako právě v unii.

Proces integrace začal v západní Evropě v druhé polovině 40. let 20. století, byl zaměřen spíše na ekonomické aktivity, ale neobešlo se to i bez politických argumentů. Vzhledem k právní a politické „citlivosti“ jednotlivých států, se právě ekonomická integrace stala nástrojem, který měl udržet mír mezi jednotlivými evropskými státy. Díky válkám, ať už první a druhé či rozšiřující se studené válce, si evropské země uvědomily, že hospodářská kooperace je více než nutná, což byl také první krok evropské integrace neboli vzniku Evropské unie. Ze Schumanovy deklarace<sup>1</sup> vyplývá, že pokud na základě hospodářské kooperace dosáhneme solidarity ve výrobě, bude jakákoliv válka nejen nesmyslná, ale i téměř nemožná. Asi nejvýraznější znak Evropské unie (EU), kterým se liší od ostatních subjektů světové ekonomiky je, že preferuje politické a strategické aspekty před ekonomickou efektivností. Tato tendence pro Evropu typická, byla zjevná u některých později začleněných států do Společenství. A díky tomu se Evropa stala menším vzorem i pro další regiony světové ekonomiky. (Kučerová 2006)

Evropská unie si zakládá zásadně na právních kořenech. To znamená, že veškerá jednání unie se řídí podle smluv, které byly demokraticky odsouhlaseny členskými zeměmi. Jedna ze zásad unie je i zastupitelská demokracie. Občané unie mají své zvolené zástupce v Evropském parlamentu a členské země jako takové prosazují své zájmy v Evropské radě a v Radě EU. Tak zvaným hlavním ekonomickým motorem Unie je jednotný vnitřní trh, na kterém je povolen volný pohyb osob, většiny zboží, služeb a kapitálu. Jeden

---

<sup>1</sup> Prohlášení francouzské vlády z 9. května 1950

z hlavní cílů EU je jednotný trh dále rozvíjet i v jiných oblastech. (“Základní Informace O EU” 2017)

Některé instituce unie, zejména Rada EU a Evropská komise, reagují na společný trh a tvoří obranu zemědělských producentů proti konkurenci ze zahraničí. Z toho plyne název „společná“ zemědělská politika. Každý stát se vzdal určité části svých kompetencí, aby mohla Rada EU a Evropská komise vykonávat své povinnosti. (Fojtíková and Lebieczick 2008)

Nedílnou součástí Evropské unie je Česká republika, která se připojila k unii 1. května 2004. Veškerá legislativa, která byla uplatňována v unii, byla převedena i na území České republiky.

Prizpůsobení normám unie nebylo pro republiku nijak snadné, ale vzkvétající spolupráce mezi Evropskou unií a ČR toto úsilí kompenzovala. Vstup na společný trh unie byl republice umožněn mnohem dříve, než byla připravena otevřít svůj průmyslový trh unii. Ale zemědělský trh unie nebyl před vstupem do EU pro republiku dostupný. Ke sjednocení zájmů obou stran, poskytla unie prostředky z předvstupních fondů do oblastí zemědělství a dopravy. Největší výhodou zemědělského sektoru EU jsou vysoce kvalitní produkty. (Fojtíková and Lebieczick 2008)

### *2.1.1 Orgány a instituce EU v souvislosti se SZP*

Vzhledem k zaměření bakalářské práce, bude tato část věnována pouze orgánům, institucím a fondům, spjatých se Společnou zemědělskou politikou.

Mezi hlavní orgány Evropské unie v rámci zemědělství patří Výbor pro zemědělství a rozvoj venkova (AGRI), který je výborem Evropského parlamentu. Zabývá se zejména Společnou zemědělskou politikou, ale také právními předpisy o lesnictví, o veterinárních a rostlinolékařských záležitostech a krmivech pro zvířata. Tato opatření mají chránit před nebezpečím pro lidské zdraví a o ochraně chovu zvířat. (“Výbory V EP” 2017)

V současnosti má tento výbor padesát šest členů a předsedou je Czeslaw Adam Szwed, zástupce Křesťanských demokratů. Výbor pro zemědělství a rozvoj venkova kontroluje práci Evropské komise právě v oblasti zemědělské politiky. Jde hlavně o přípravu zpráv o legislativních návrzích, souvisejících s procesem spolurozhodování mezi Evropským parlamentem a Radou EU, aby byly později přijaty. Vedle legislativní práce pozoruje výbor uplatňování Společné zemědělské politiky a další otázky spjaté s touto politikou. V tomto ohledu úzce spolupracuje s Komisí, Radou a dalšími institucemi Evropské

unie a se zúčastněnými stranami. (“Evropský Parlament Výbory: AGRI Zemědělství A Rozvoj Venkova” 2017)

Nyní bude zmíněno pár důležitých fondů financovaných z Evropské unie, bez kterých by zemědělská politika nemohla existovat.

Evropský zemědělský záruční fond (EAGF) patří mezi hlavní fondy financovaných Evropskou unií. Je to fond Společné zemědělské politiky, určený pro podporu udržitelného zemědělství. Z tohoto fondu jsou hrazeny přímé platby zemědělcům a další nástroje, které ovlivňují trh s produkty vyrobenými v této oblasti. Fond se dělí mezi Evropskou komisi a vedení členských států. V České republice je agentura proplácející Státní zemědělský intervenční fond (SZIF). Na základě nařízení Rady Evropské unie, o financování SZP, byl dosavadní Zemědělský orientační a záruční fond rozdělen na dva fondy, na Evropský zemědělský záruční fond, který financuje tržní a další opatření EU a Evropský zemědělský fond pro rozvoj venkova (EAFRD), který financuje program rozvoje venkova. (“Fondy Pro Zemědělce A Rybáře” 2017)

Mezi finanční nástroje politiky Podpory rozvoje venkova patří EAFRD, který se řadí do SZP Evropské unie. Finance z tohoto fondu jsou přidělovány na navýšení konkurenceschopnosti v zemědělském a lesnickém sektoru, na zvýšení kvality životního prostředí a venkovské krajiny i na zachování životní kvality obyvatel žijících na venkově a členění statků ve venkovském prostoru. V České republice jsou na jeho základě placeny projekty spadající do tzv., Programu rozvoje venkova ČR, jehož koordinujícím orgánem je Ministerstvo zemědělství České republiky a zprostředkovatelem je opět SZIF. (“Evropský Zemědělský Fond Pro Rozvoj Venkova: EAFRD – European Agricultural Fund For Rural Developmen” 2012)

Program rozvoje venkova financován ze zdrojů EAFRD, by měl v období 2014–2020, jako součást nařízení ESIF (Evropské strukturální a investiční fondy určené k realizaci Společného strategického rámce), přispívat ke konkurenceschopnosti zemědělství, k udržitelnému řízení přírodních zdrojů, k opatřením v oblasti klimatu a k vyváženému územnímu rozvoji venkovských oblastí. („Základní Informace“ 2017)

Součástí zemědělské politiky byl v letech 2000–2006, také program SAPARD neboli Speciální předvstupní program pro zemědělství a rozvoj venkova, který na návrh Evropské komise pomáhal kandidátským zemím řešit konkrétní úkoly, při zavádění společného práva Evropské unie, které se pojí se Společnou zemědělskou politikou a strukturálními změnami v individuálních sektorech zemědělství i ve venkovském prostoru. Kandidátská země mohla využívat tento program pouze do určité doby a to, než vstoupila do Evropské

unie. Hlavní cíl byl přispět k zavádění práva Evropské unie v oblasti SZP. Řešit hlavní a určité záležitosti propojené se změnami v trvale udržitelném zemědělství a na venkově kandidátských zemí. Hlavní úlohy v zemědělském sektoru České republiky bylo zvýšení konkurenceschopnosti primární výroby a zpracovatelského průmyslu, zvýšení kvality potravin i výrobků v zemědělství s vyšším rozdílem ceny, ukončení změny podniků v zemědělství i podniků zpracovatelských, stabilizace postavení primární výroby v zemědělství na trhu a realizace evropského práva. („Sapard“ 2012)

Tak jako jsou instituce v Evropské unii, tak i Česká republika má instituce zaměřené na zemědělství a nejdůležitější z nich je Státní zemědělský intervenční fond. Jedná se o akreditovanou platební agenturu, která zprostředkovává finanční podporu z Evropské unie a národní zdroje. Dotace z EU jsou poskytovány hned z několika fondů například z Evropského zemědělského záručního fondu a Evropského zemědělského fondu pro rozvoj venkova. Z hlediska Společné zemědělské politiky se v rámci EU uplatňují tyto hlavní zásady: zemědělské produkty se prodávají za stanovené ceny určeny společným trhem, domácí produkce a produkce EU bude vždy zvýhodněna na úkor produkce třetích zemí a zásada vzájemné finanční pomoci neboli vyplácení podpor z fondu EU, složeného z příspěvků všech členských států. Oporou poskytovaných podpor jsou přímé platby vyplácené na hektar obhospodařené půdy. Mnoho možností pro zemědělce představuje Program rozvoje venkova. Další nepostradatelnou součástí finanční pomoci jsou také opatření Společné organizace trhu, která má na starost výkyvy poptávky a nabídky na trhu a zajišťují podnikatelům v zemědělství větší bezpečí a pevnost v podnikání. („Státní Zemědělský Intervenční Fond“ 2013)

## **2.2 Zemědělství a venkov**

Zemědělství se nezaměřuje pouze na produkci potravin. Je zde také úzká návaznost na venkovské komunity a lidi, kteří žijí a hospodaří na venkově. Jde totiž i o přírodní zdroje a krajinu. Zemědělci se snaží udržet krajinu v dobrém stavu tzv. „při životě“ ve všech členských státech a také chrání způsob života obvyklí na venkově. Bez hospodaření, zemědělců by naše městečka či vesnice nevypadaly jako dnes, byli by zničené negativními důsledky. (*Zemědělství: Partnerství Mezi Evropou A Zemědělci* 2017)

Zemědělství hraje důležitou roli v takzvaném řídkce obydleném prostoru neboli obecně venkově. Do roku 1989 bylo zemědělství ekonomickou činností venkovského obyvatelstva a určitý způsob jejich života. Po roce 1989 se zemědělství postupně transformovalo, a přineslo to velké změny i pro venkovské obyvatelstvo. (Majerová and Herová c2009)

OECD<sup>2</sup> nepovažuje termín venkov jako definici upadajících oblastí. Venkov není pouze jednotný celek, je členěn na několik oblastí, které alespoň z části prosperují. Jedná se o oblasti v blízkosti velkých měst, o oblasti důležitých dopravních uzlů, středně odlehle oblasti a oblasti bez potenciálu dalšího rozvoje.

Nyní je nemožné zcela definovat, kde končí město a začíná venkov. V době průmyslové revoluce byl evropský venkov dělen striktně na venkovský a městský. Spolupráce mezi oblastmi byla zásadně v zemědělské produkci. Venkov poskytoval zemědělské produkty městským oblastem. A naopak se venkovské oblasti neobešli bez výkonu ekonomik jednotlivých měst. Města byla závislá na pracovní síle proudící z venkova. (Kouřilová 2012)

Zemědělské podniky působící v úrodných oblastech vždy platily různé poplatky, například pozemkovou daň, ale podniky působící v oblastech s neúrodnou půdou pozemkovou daň neplatily, naopak získávaly dotace ve výši až 90 % hodnoty jejich produkce. (Bičík 2010)

Až na půdu, kterou vlastnil stát, zůstala půda převážně v soukromém vlastnictví, ale užívatelská práva byla preferovaná před vlastnickými, proto byly možnosti vlastníků nakládat s půdou značně omezené. Co se týče právní formy podnikání v transformačním období (1989–1995), existovali spíše právnické osoby, díky malému počtu fyzických osob v zemědělství, byla jejich úloha téměř zanedbatelná. Počet právnických osob v zemědělství šel stanovit téměř na 99,6 %, kdežto počet fyzických osob byl stanoven pouze na 0,4 %. Zemědělství se zaměřovalo hlavně na potravinovou produkci a její soběstačnost, to se také podepsalo na využití půdy, která byla využita na maximum a na rozmístění zemědělské výroby, někdy i iracionálně rozmístěné po republice. Na konci roku 1989, kdy zvítězila demokracie byly provedeny základní proměny založené na ekonomicko-politických rozhodnutích. Šlo o zrušení centrálního plánování, liberalizace<sup>3</sup> tvorby cen, znehodnocení měny, privatizace, uvolnění zahraničně obchodních vztahů a reforma daňové soustavy. (Kraus 1997)

---

<sup>2</sup> Organizace pro hospodářskou spolupráci a rozvoj

<sup>3</sup> Omezení zásahů správních úřadů státu do ekonomiky.

I přes mnoho státních podpor je renta zemědělců příliš nízká, jediná možnost, jak se proti tomu bránit je odejít ze zemědělského sektoru nebo rozšířit výrobu, toto tvrzení je dnes stejně platné jako před několika lety. Produkce se přesouvala dle nákladových možností na neoptimálnější místa s nízkými náklady, ale kvalitní půdou na úkor rozměrů využitých ploch. Tyto fakty jsou negativní pro ekonomický celek, společenský růst i životní prostředí. Je logické, že zemědělec nepracuje na zemědělských aktivitách, pokud se aspoň z části nepodílí na hospodářském růstu státu. (Kraus, Doucha and Bečvářová 1992)

### **2.3 Společná zemědělská politika**

V Evropské unii dnes žije zhruba 500 milionů obyvatel, kteří se neobejdou bez pravidelných dodávek potravin, nezávadných zdraví a za přiměřenou cenou. S hospodářskou situací není možné se vždy zcela vypořádat kvůli její neustále měnící se povaze. Mimo jiné se unie v současné době musí vypořádávat s neustále novou konkurencí, co se týče třetích zemí, také s různými krizemi, ať už finančními nebo hospodářskými, ale i s měnícím se klimatem, ovlivňujícím zemědělskou výrobu, a pohyblivými cenami paliva či hnojiva.

Zemědělství nemá za úkol pouze produkovat potraviny, je úzce provázáno s komunitou a lidmi žijícími ve venkovských oblastech. Zemědělci jsou vlastně ochránci venkovské krajiny. Bez jejich hospodaření by to mělo těžký dopad na města. Na venkově je právě díky zemědělství mnoho pracovních míst. Dobrý přístup k informacím o vývoji na agrárním trhu a o oboru, je zásadním krokem vedoucím k efektivnímu zemědělství. (*Zemědělství: Partnerství mezi Evropou a zemědělci* 2017)

Úkolem EU je zabezpečit, aby zemědělství dále bylo udržitelné a konkurenceschopné. Ke splnění toho cíle používá Evropská unie finance na podporu příjmů zemědělců, na podporu zdraví a dobrých životních podmínek zvířat, či na bezpečnost potravin. Dále zavádí tržní opatření zmírňující dopady na společné zemědělské trhy. Také financuje programy rozvoje venkova, reagující na specifické potřeby v jednotlivých členských státech. („CAP At A Glance“ 2017)

Společná zemědělská politika vznikla pro podporu zemědělců k zajištění stabilní životní úrovně pro ně a další pracovníky v zemědělství, také aby se zapojila do cyklu dodávek potravin pro EU (pro členské země). Přímými platbami SZP zvyšuje podnikatelské příjmy a skrze programů rozvoje venkova v jednotlivých zemích financuje, na základě jejich stanovených projektů, jejich potřeby. (*Česká republika: SZP ve vaší zemi* 2016)

Agrární politika je složena z mnoha činností, zaměřujících se na určení cílů, definování, stavbu a fungování nástrojů vedoucích ke splnění těchto cílů. Agrární politika je součástí globální hospodářské politiky. (Bečvářová 2001)

Evropské zemědělství lze považovat za primárního vývozce a největšího dovozce potravin. Evropské zemědělství používá hlavně bezpečné a čisté metody produkce, které zachovávají životní prostředí a zemědělský venkov. Jeho účelem není jen růst zemědělských plodin, ale také zajištění kvality krajiny a života na venkově. Zemědělství je hlavním zaměstnavatelem venkovské populace. Převážná většina zemědělských podniků se skládá z rodinných farem. Hrají velmi důležitou roli v zaměstnanosti, stejně tak jako při tvorbě životního prostředí a života na venkově. Zemědělství také plní funkci důležitého vnitřního politického faktoru, stabilizace a zároveň je podmínkou pro celkový vyvážený rozvoj. Typickým fenoménem procesu globalizace v zemědělství je zapojení každé další vzdálené oblasti do zásobování spotřebitelských regionů, což umožňuje vývoj dopravních a skladovacích technologií. (Vošta 2012)

Evropská unie je důležitý hráč v mezinárodním obchodu se zemědělskými produkty. Je to největší dovozce a druhý největší vývozce, zemědělských produktů. EU hraje důležitou roli na trhu zemědělských produktů a také má velmi důležitou pozici při uzavírání obchodu v rámci WTO<sup>4</sup>. (Vošta 2012)

Evropská integrace se od ostatních odlišuje mimořádnou koordinovaností hned v několika činnostech, přičemž hloubka takovéto integrace je v porovnání se světovou ekonomikou překvapivá. Hlavním znakem společných politik je společné řízení vývoje v daných oblastech. Přeneseně to znamená, že společné politiky přebírají od členských států některé kompetence, které vykonávaly komunitární instituce. Z toho plyne, že komunitární orgány mají exkluzivní kompetence.

Hned v úvodu integračního procesu, který začínal jak už bylo zmíněno v západní Evropě, bylo patrné, že společné politiky budou složeny z celkem třech sfér národních ekonomik. Jelikož hrají velmi důležitou roli pro běžný hospodářský vývoj a také pro rozvoj integrace. Reálně se tedy oblasti, které podlehnou společnému rozhodování, dělí na strategické cíle stanovené v zakladatelské smlouvě. Podpisem této smlouvy byly členské státy zavázány k vytvoření celní unie, jednotného prostoru pro výrobu, obchod a společného trhu. Toto jsou mantinely společných politik. (Kučerová 2006)

---

<sup>4</sup> Světová obchodní organizace – zabývá se globálním obchodem mezi státy a je to nástupce Všeobecné dohody o clech a o obchodu (GATT).

Od samého začátku byl zemědělský sektor pro vývoj integračního procesu v západní Evropě velmi důležitý. Bylo nutné vymyslet mechanismus pro dodávky potravin, protože po druhé světové válce státy nedokázaly zabezpečit zemědělskou produkci. U průmyslové výroby je možné určit přesný objem výroby, ale u zemědělské produkce to nelze stanovit přesně, vzhledem k přírodním podmínkám jako jsou živelné pohromy, záplavy a tak podobně, protože tyto podmínky se nedají předpovídat a nelze se jim bránit. (Fojtíková and Lebieczik 2008)

Integrační procesy se zakládají na zásadních krocích, jež lze stručně charakterizovat:

- 1) Pásmo volného obchodu, je prostor kde mezi členskými zeměmi nejsou žádné obchodní bariéry či dovozní cla v obchodním vztahu, ale tato pravidla neplatí pro zbylé nečlenské státy. Pro obchod s třetími zeměmi si volí každý členský stát své podmínky.
- 2) V celní unii byly odstraněny nejen bariéry obchodu, ale členské země spolupracují na společném clu pro třetí země. Postupně vzniká společná obchodní politika, na které se podílí všechny členské státy.
- 3) V prostoru společného (vnitřního) trhu, na základě zrušení obchodních bariér a cel pro členské státy, se volně nepohybují pouze zboží a služby jednotlivých zemí, ale i pracovní síla a kapitál.
- 4) Hospodářská a měnová unie se snaží sjednotit cenu, pro jednodušší a pohodlnější obchod mezi zeměmi unie. Hlavním sjednotitelem, kontrolorem i organizátorem nové společné měnové politiky se stává společná centrální banka, jednající v zájmu členských zemí.
- 5) Politická unie je nedílnou součástí integračního procesu, která se zaměřuje na politiku hospodářskou, ale také na politiku zahraniční, bezpečnostní, obrannou a vnitřní.

Součástí evropské integrace se stalo zemědělství hlavně z hlediska společného trhu, u kterého byla zrušena všechna omezení, cla mezi členskými státy a vytvoření společného cla pro třetí země. Z toho plynou i počátky společné zemědělské politiky. (Bečvářová 2001)

Společná zemědělská politika je postavena na třech pilířích, první pilíř zahrnuje podporu zemědělských podniků a organizací trhu, druhý pilíř se skládá z politiky rozvoje venkova a třetí pilíř se skládá z právních předpisů, poskytujících rámec pro zemědělskou výrobu obecně, včetně právních předpisů týkajících se chovu zvířat a zemědělských produktů. (Hartig Danielsen 2013)



### 2.3.1 Historie SZP

Základy SZP byly položeny v letech 1958-1960 šesti původními členskými státy, na konferenci Stresa. Mansholtův plán pouze potvrzoval, že základním nástrojem politiky byla společná organizace zemědělských trhů pro množství různých zemědělských produktů. (Hartig Danielsen 2013)

S podpisem Římské smlouvy v roce 1957 vzniklo Evropské hospodářské společenství (předchůdce EU), kdy členem bylo šest západoevropských zemí. První známky o SZP, ji označují jako politiku, která bude zabezpečovat potraviny pro Evropskou unii a také bude zajišťovat určitou životní úroveň pro zemědělce. S rokem 1962 přišel oficiální vznik Společné zemědělské politiky, první základní cíl, zajištění potravin pro unii, byl splněn na základě dostatečné zemědělské produkce. (*Společná zemědělská politika: Příběh pokračuje* 2012)

Již v polovině šedesátých let byly pro nejdůležitější zemědělské produkty zřízeny organizace trhu, čímž vznikl první pilíř SZP. Reforma roku 1972 zahrnovala posílení druhého pilíře SZP a zavedla strukturální politiku poskytující různé formy podpory zemědělství. (Hartig Danielsen 2013)

Mezi lety 1970-1980 se zavádějí prvotní opatření, zabraňující dalšímu nadbytku potravin a jejich uskladňování. Díky vysoké produkci, bylo mnoho potravin. V roce 1992 se už přecházelo postupně od podpory cen a produkce k podpoře samotných zemědělců, také se začíná řešit otázka životního prostředí. Reforma byla zavedena ve stejné době, kdy se na summitu v Riu začal řešit udržitelný rozvoj. Zhruba na přelomu roku 1995 vznikají nová opatření podporující investice, přípravy v oboru i zpracovatelský průmysl. Vznikají první evropské právní předpisy. (*Společná zemědělská politika: Příběh pokračuje* 2012)

Od poloviny devadesátých let hraje třetí pilíř SZP čím dál významnější úlohu. V roce 2000 komise zveřejnila Bílou knihu o bezpečnosti potravin a pokračovala v rozvoji odborové regulace v otázkách bezpečnosti a kvality potravin, dobrých životních podmínek zvířat a poškození životního prostředí. (Hartig Danielsen 2013)

Začátkem nového tisíciletí SZP začíná řešit otázku rozvoje venkova, zaměřuje se na kulturní bohatství, hospodaření i sociologii. Nadále se pokračuje v reformách (z 90. let) zaměřujících se na vzdělanost zemědělců. V roce 2003 se zemědělci zásadně orientují na

trh, a tak získávají podporu příjmů. Začátkem roku 2005, začíná unie světově dovážet produkty s rozvojových zemí. Na základě dohody, která zakazuje prodej zbraní, mohou všechny rozvojové země vstoupit na evropský trh. S přístupem nových států se zvyšuje populace. Nejnovější reforma vynakládá snahu na znásobení konkurenceschopnosti zemědělství vůči třetím zemím. Podporuje inovace a zaměstnanost i ekonomický růst na venkově. (*Společná zemědělská politika: Příběh pokračuje* 2012)

S účinností od roku 2007 byly ukončeny předchozí oddíly pro financování SZP a místo toho byly zřízeny dva zemědělské fondy, z nichž každý financoval svůj pilíř SZP. Fond EAGF financuje první pilíř politiky, především tržní organizace. Druhý fond, EAFRD financuje politiku rozvoje venkova, tedy druhý pilíř SZP. (Hartig Danielsen 2013)

Graf 1: Historický vývoj SZP



Zdroj: *Trade Impacts of Agricultural Support in the EU, 2016*, Dostupné z: <file:///C:/Users/Michaela/Downloads/IATRC%20CP19%20-%20Matthews%20Salvatici%20Scoppola.pdf>, a vlastní zpracování

### 2.3.2 Reformy SZP

Společná zemědělská politika prodělala mnoho změn od svého počátku. Nejzásadnější vliv na její vývoj měli reformy v devadesátých letech. Prvotní snahou o reformu byl tak zvaný Mansholtův plán roku 1968. Snažil se o zrušení využívání okrajových ploch zemědělské půdy a o navýšení finanční podpory zemědělcům odcházejících do důchodu. Reforma ovšem neprošla pro nesouhlas zemědělských organizací. (Střeleček, Lososová and Zdeněk 2009)

Mansholtův plán očekával masivní reformu zemědělského sektoru, ale vzhledem k politické situaci to nebylo možné. Tato reforma si byla vědoma stále se snižujícího stavu pracovních zemědělských sil. Kompletní reforma byla odmítnuta, ale v roce 1972 před rozšířením unie, byly stanoveny tři směrnice, vyšší přímé platby, modernizace a poradenské služby v agrárním sektoru. (Kučerová 2006)

Neustále narůstající rozpočet SZP neumožňoval sestavení vyrovnaného rozpočtu. V roce 1988 musel být přidán čtvrtý zdroj do rozpočtu, a to z hrubého národního produktu země Evropské unie, s podmínkou zabránění dalšího růstu výdajů. Zásadním problémem byla také vysoká nadprodukce a konflikty mezi státy. Na základě těchto problémů byla nakonec provedena MacSharryho reforma. Provést reformu nebylo nikterak snadné, ale bylo jasné, že se nechtějí odklonit od původních cílů SZP. Nakonec byla reforma schválena v roce 1992. Opírala se o tři základní principy, postupné snižování intervenčních cen, což povede ke snížení cen tržních, vyplácení přímých plateb zemědělcům dle kritérií, vyplácení kompenzací za neobhospodařované půdy, na jejichž základě dojde ke snížení zemědělské produkce. Výsledky reformy byly významné, ale ne dostačující. (Střeleček, Lososová and Zdeněk 2009)

V roce 1992 MacSharryho reforma, pojmenovaná po tehdejší předsedovi komise, zahájila podporu zemědělců, přímými platbami a podporou příjmů, na místo podpory produkce. („The History Of The Common Agricultural Policy“ 2017)

Součástí Agendy 2000 byla reforma, která snížením cenových podpor zvýšila konkurenceschopnost. Zrušila návaznost podpory příjmů a objemu produkce a podporovala orientaci zemědělců na trhu. Začíná se pečovat o rozvoj venkova a kulturního dědictví. (Střeleček, Lososová and Zdeněk 2009)

Agenda 2000 představila koncepci rozvoje venkova. Zemědělství se přímo podílí na tvorbě životního prostředí, charakteru venkovské krajiny a je bráno jako poskytovatel veřejných statků. Rozvoj venkova se stal nedílnou součástí SZP, kde šlo hlavně o ochranu přírody, o podpoření péče o venkovskou krajinu, o zkvalitnění životní úrovně na venkově a o podporu ekonomického rozčleňování. Musely se vyřešit problémy, jako podprůměrné příjmy v zemědělském sektoru a silná závislost na sektoru primárním. Také se řešila vysoká nezaměstnanost a urbanizace. (Bečvářová 2008)

Podle Agendy 2000 bude patřit mezi cíle SZP navýšení konkurenceschopnosti, jak vnější i vnitřní, v zemědělství, zajištění nezávadných a kvalitních potravin, zabezpečení

určité životní úrovně pro zemědělce, sjednocení environmentálních cílů SZP EU, utváření pracovních míst pro farmáře a zjednodušení zákonodárství EU. (Janda 1998)

Agenda 2000 byla schválena Evropskou komisí v roce 1999, stanovila hospodářské, sociální a environmentální cíle v rámci cílů SZP, zatímco „Health Check“ (kontrola stavu) SZP, odsouhlasená ministry zemědělství v listopadu 2008, zjednodušila a modernizovala politiku, odstranila omezení pro zemědělce, aby lépe reagovaly na signály trhu a čelili novým výzvám. („The History Of The Common Agricultural Policy“ 2017)

Reforma z roku 2003 měla zcela změnit způsob vyplácení plateb. Měla za cíl navýšit konkurenceschopnost, rozšířit orientaci zemědělství na trhu, rozšířit podporu rozvoje venkova převedením podpory příjmů do strukturálních podpor, a zabezpečit vysokou kvalitu a bezpečnost potravin, vysokou životní úroveň zvířat a zajistit šetrnost k životnímu prostředí. (Střeleček, Lososová and Zdeněk 2009)

Zmíněná reforma upevnila přechod na podporu příjmů zavedením režimu jednotné platby, nezávislém na výrobě určitého výrobku (decoupling). Zároveň zavedla koncepci „podmíněnosti“ neboli cross-compliance, propojující platby s ohledem na bezpečnost potravin, ochranu životního prostředí a standardy zdraví a dobrých životních podmínek zvířat.

Poslední reforma je z roku 2013, ta posílila podporu zemědělců a začlenila do toho přístup založený na pozemcích a udržitelné zemědělství se „zelenými“ přímými platbami. („The History Of The Common Agricultural Policy“ 2017)

### 2.3.3 Cíle SZP

Takzvaná Římská smlouva o založení Evropského hospodářského společenství, podepsaná 25. března 1957, uvádí přesné vymezení cílů SZP.

- a) Dosažení zvýšené produktivity zemědělství na základě technického pokroku a udržení relativního rozvoje zemědělské produkce či ideálního využívání výrobců, hlavně pracovní síly.
- b) Zabezpečit optimální životní úroveň pro zemědělské obyvatelstvo, na základě navýšení jednotlivých příjmů těchto osob.
- c) Ustálit trhy.
- d) Zabezpečit souvislé zásobování.

- e) Zabezpečit komunitě spotřebitelů dodávky potravin a služeb za optimální ceny.

#### 2.3.4 *Principy SZP*

Principy SZP byly navrženy a schváleny na konferenci ve Strese, která se konala v červenci roku 1958. Lze je rozdělit do tří bodů a to:

- Princip jednoty trhu, který znamená, že výrobky vyprodukované v zemědělství se mohou volně pohybovat po celém území Evropské unie. Dle tohoto principu musí být zregulováno i to ostatní, co se týče hospodářské soutěže, cenové hladiny uvnitř trhu i jednotlivých právních norem a hledisek.

- Princip preference zemědělské produkce společenství před zahraniční neboli ne-skrývaný protekcionismus. Přeneseně to znamená ochrana národních výrobců před konkurencí ze zahraničí.

- Princip finanční solidarity jsou veškeré výdaje, které jsou svázány s uplatněním Společné zemědělské politiky, jsou hrazeny ze společného rozpočtu Evropské unie. (Kučerová 2006)

#### 2.3.5 *SZP do budoucnosti*

Hlavní reforma SZP začala již před více než pěti lety, a to v roce 2010, přičemž proběhla veřejná debata na základě sdělení Komise o vizi o zemědělství a jeho problémech a o prioritách do budoucnosti SZP. Také na základě návrhů právních předpisů pro přepracování celé této politiky. Rozhodovací proces se od předchozích reforem odlišuje zejména v tom, že Evropský parlament byl při prvním jednání spolutvůrce reformy společně s Radou. Tato reforma také zaujala místo v rámci diskuse o celkovém rozpočtu Evropské unie na období 2014–2020.

Tato „nová“ politika pokračuje cestou reforem, která vede od produktu k podpoře výrobců a ke zlepšení pozemního přístupu. To je odpověď na výzvy o odvětví, z nichž se některé faktory netýkají zemědělství. Nový návrh SZP je také účinnější, cílenější a soudržnější.

Vzhledem k tomu, že cílem SZP je poskytnout politický rámec, který podporuje a povzbuzuje výrobce k řešení naskytnutých problémů, v rámci zachování souladu s ostatními politikami Evropské unie, znamená to tři dlouhodobé cíle této politiky: životaschopná

produkce potravin, udržitelné řízení přírodních zdrojů a opatření v oblasti klimatu a vyvážený územní rozvoj. K dosažení těchto cílů je zapotřebí současných nástrojů SZP. Reforma se proto zaměřila na praktické cíle přinášející efektivnější nástroje politiky, určené ke zlepšení konkurenceschopnosti v odvětví zemědělství a její udržitelnost v dlouhodobém horizontu.

Minulé reformy vedly, krok po kroku, ke změně SZP a tahle není výjimkou. Zemědělci by měli být odměněni za služby, které poskytují veřejnosti, tj. péče o krajinu, rozvoj biodiverzity zemědělské půdy, zachování klimatické stability. Proto jeden z nástrojů politiky je zaměřený na poskytování environmentálních veřejných statků, což představuje výraznou změnu v rámci politiky. Cíle dosavadních reforem zaměřených na posílení tržní orientace zemědělství v EU pokračují tím, že se upravují politické nástroje s cílem dále podporovat zemědělce, aby své rozhodování o výrobě založili na signálech trhu. (*Overview Of Cap Reform 2014-2020* 2013)

## **2.4 České zemědělství**

Zemědělství v České republice nebylo na dobré úrovni, bylo převážně na obtíž a česká společnost tím trpěla a doplácela na danou situaci. Nejhorší situace byla zásadně v období, kdy se začal uskutečňovat vstup ČR do Evropské unie. Mnoho kritiků považuje české zemědělství, oproti zemědělstvím v západní Evropě, za ztrátové a nevyrovnané. Zmíněná ztrátovost je měřená na míře dotací, které zemědělci dostávají od státu. (Čuba, Hurta and Trnka 1998)

V roce 1989 ovlivnila české zemědělství výrazným způsobem ekonomická reforma. Obnova zemědělské půdy a majetku, proměna společných forem hospodaření, privatizace půdy a majetku z vlastnictví státu do soukromých rukou. S tím spojený pokles ekonomické váhy v zemědělství, v hospodářské struktuře ČR a také vstup České republiky do Evropské unie způsobily zásadní změny v podnikatelské struktuře a nastolily podmínky, které vedly k výraznému snížení zaměstnanosti v zemědělském sektoru. Během několika let výrazně klesla zaměstnanost v zemědělství, o více než tři čtvrtiny, a změnila se i struktura pracovní síly. (Spěšná 2009)

Ač je většina zemědělské půdy v soukromých rukou, většina majitelů vlastní jen malé části půdy, na které se převážně nedá hospodařit<sup>5</sup>. V ČR převažuje hlavně hospodaření na pronajaté půdě. Tento stav zabraňuje ve vytváření některých dlouhodobých podnikatelských plánů, které mají za úkol přinést investice do českého zemědělství. (Spěšná 2009)

Jedna ze slabých stránek našeho zemědělství je rozložení půdy, většina půdy se totiž nachází v horských a podhorských oblastech. Mezi trvalé silné stránky patří například schopnost našich zemědělců improvizovat a přizpůsobit se. (Janda 1998)

Zemědělským problémům lze zabránit vznikem činného a účinného zemědělství. Zemědělství tohoto typu bude řešit vzniklé problémy bez jakékoliv pomoci. Bude mít možnost odpovídat na vzniklé vnitřní a vnější podmínky. Problémy nelze vyřešit pouhým přijetím dotací, získáváním garancí a jinými státními zásahy. (Čuba, Hurta and Trnka 1998)

Hlavní příprava České republiky na vstup do unie začala již v roce 1998. Příprava českého agrárního sektoru na vstup do EU byl složitý proces, protože existovaly a stále existují rozdíly v institucionální, cenové, výkonnostní a strukturální oblasti. Česká republika i její podnikatelská sféra musela například zabránit zmenšování zemědělského sektoru a přispět k jeho stabilizaci, na základě rozvoje. Musela se připravit na použití poskytovaných podpor všeho druhu ze strany EU. Česká republika si musí umět poradit se vzniklými problémy, bariérami vstupu do zemědělského sektoru a musí reagovat na vzniklé příležitosti i požadavky vzniklé z předvstupních podmínek. (Doucha 1998)

V Českém zemědělství je evropský model zemědělství podepsán, hlavně na zvýšení konkurenceschopnosti produktů ze zemědělské a potravinářské výroby, oproti nečlenským zemím. Česká republika vynakládá snahu o zvýšení kvality výrobků, zabezpečení, různorodosti a přidané hodnoty výrobků, vynakládá péči o kulturu zemědělské krajiny, snaží se o sjednocení produkce a o provázání agrokompexu s rozvojem venkova, chce využít zemědělskou produkci i k nezemědělským účelům, například jako obnovitelné zdroje energie. (Hrabánková 2008)

Na základě reforem, které byly prováděny na přelomu tisíciletí, si mohou nyní jednotlivé členské státy vytvářet vlastní strategii a rozhodovat o formě a velikosti vlastního zemědělství. Decentralizace zvyšuje kompetence, ale i zodpovědnost za zvolenou strate-

---

<sup>5</sup> V České republice je k 31.12.2016 kolem 56,6 % nezemědělské půdy.

gii. I když je zemědělská politika „společná“, každý členský stát zodpovídá za její aplikaci na svém území a rozhoduje, zda a v jaké míře bude obecný rámec a pravidla SZP uplatňována. Už od začátku, kdy vstoupila ČR do EU se obecný rámec, podpora a rozmezí regulačních zásahů v agrárním sektoru řídí pravidly Společné zemědělské politiky. Ale již od průběhu devadesátých let lze sledovat změny této nejstarší evropské politiky, na kterých se také členské státy z části podílí. (Bečvářová 2008)

Zemědělství České republiky se vyznačuje rozsáhlými zemědělskými podniky: 17,6 % zemědělských podniků má více než 100 hektarů půdy oproti 2,7 % v ostatních zemích EU<sup>6</sup>. Nižším počtem starších zemědělců: i když se počet zemědělců mladších 35 let snižuje (4,6 % oproti 7,5 % v EU-28), jen 12,8 % českých zemědělců je starší 64 let (30 % v EU-28). A vysokými ekonomickými vstupy s nižší zaměstnaností: primární sektor se podílí 2,7 % na národním hospodářství (HPH) a 2,7 % na celkové zaměstnanosti. To je více, než je evropský průměr z hospodářského hlediska (1,6 % v EU-28), a v zaměstnanosti je to méně (4,7 % v EU-28). (*Česká republika: SZP ve vaší zemi* 2016)

Primární sektor se zabývá nejen zemědělstvím, lesnictvím, rybářstvím, ale i těžbou nebo dobýváním základních surovin. Přesto však význam zmíněného sektoru, neustále klesá. V roce 1993 se sektor podílel na provozu ekonomiky státu 7,3 % a bylo v něm zaměstnáno 7,5 % osob, ale postupným poklesem, se podíl sektoru na výkonu v roce 2013 snížil na 3,6 %, z čehož sektor zaměstnával 3,9 % osob. Počet zaměstnaných v sektoru zemědělství, lesnictví a rybářství v období 1993–2013 klesl zhruba o 114,7 tisíc osob. (“Postavení Primárního Sektoru V Ekonomice ČR” 2014)

Zemědělství České republiky od vstupu do EU zdánlivě vykazovalo zisk, na základě získaných dotací. V období před vstupem do EU bylo většinou ztrátové. I když se zdá, že našemu zemědělství se od vstupu vede dobře, čísla ve skutečnosti ukazují něco jiného. Velikost zemědělského sektoru v ČR se postupně zmenšuje, z čehož plyne, že bez dotací by zemědělství na našem území nebylo účinné, nýbrž ztrátové. Česká republika se již bez dotací poskytovaných Evropskou unií neobejde. V takzvaných dřívějších členských státech, to je EU-15, nejsou tyto propady tak výrazné jako v novějších členských státech. (Král 2012)

---

<sup>6</sup> Průměrná velikost zemědělského podniku ČR (2013) činí 133 ha ve srovnání s 16,1 ha v EU-28.



Přednosti zemědělského sektoru v ČR jsou ovlivňovány současným stavem v sektoru, jež není zrovna vlídný po vstupu do SZP. Zemědělství ČR by se mělo zaměřit na dlouhodobé zabezpečení bezpečných a kvalitních potravin. V současnosti to pro české zemědělce však není snadné, vzhledem ke konkurenci v rámci unie, jež je způsobena rozdílnou výší finanční podpory do jednotlivých členských států. Z toho plyne zásadní a hlavní cíl českého zemědělství, a to udržet konkurenceschopnost zemědělské a rostlinné výroby, za vhodné ceny pro spotřebitele i za vhodný zisk pro podnikatele. Aby stanovený cíl mohl fungovat, musí se vyrovnat veškeré podmínky v rámci členských zemí celé unie, což mělo být provedeno do roku 2013. (Věžník and Svobodová 2012)

#### *2.4.1 Transformace Českého zemědělství dle Bičíka*

Postupné změny českého zemědělství, byly provedeny, právě probíhají nebo budou uskutečněny. Z tohoto hlediska lze transformační procesy rozčlenit na čtyři základní etapy. První etapa začala zhruba v době, kdy se dokončovala privatizace zemědělských podniků a restituce, tedy v letech 1989-1996. Byla provedena důležitá organizace zemědělství a zemědělské podniky, byly převedeny do odlišných forem. V podstatě se snížila zemědělská produkce, což mělo za následek šetrné hospodaření s hnojivem a jinými chemikáliemi. Druhá etapa byla v rozmezí let 1996-2004. Zhruba do roku 2000 byla téměř dokončena restrukturalizace zemědělského sektoru, ale zároveň se čím dál více prohlubovaly rozdíly mezi složením vlastníků a půdy. Bylo to hlavně díky poloze a úrodnosti půdy. V druhé polovině této etapy se rozdíly snižovaly. Během první a druhé etapy probíhala hlavně příprava na vstup ČR do EU. Třetí etapa započala zhruba po vstupu ČR do unie, kdy se otevřel trh i zahraničním investorům. Poslední a čtvrtá fáze začala zhruba kolem roku 2012. Farmáři mohou očekávat podporu z unie na úrovni ostatních členských států i vyrovnání mzdy. (Bičík 2010)

#### *2.4.2 SZP v České republice*

Od vstupu České republiky do Evropské unie je to historický poprvé, na základě jednotného trhu unie, kdy české zemědělství stojí v konkurenci proti dalším 26 státům unie. Ale podmínky pro zemědělskou činnost nejsou zdaleka ani podobné podmínkám, které jsou stanoveny u starších členských států, což vede ke složitému postupu při rozvoji zemědělského sektoru. Mezinárodní obchod s členskými zeměmi EU vytváří převážnou

část mezinárodních obchodních vztahů ČR a jednotný trh unie zásadně ovlivňuje ten český. (Věžník and Svobodová 2012)

Dle Českého úřadu zeměměřického a katastrálního, který vyměřuje půdní fond, se Česká republika rozkládá na 78 867 km<sup>2</sup>, z čehož 44 % této rozlohy je půda zemědělská a 34 % zalesněná půda. Třetina obyvatel ČR žije ve venkovských oblastech.

Na období 2014–2020 bylo vyhrazeno republice 8,3 mld. EUR do zemědělství a venkova. Hlavní prioritou investičních záměrů dle EU je zaměstnanost, růst, udržitelnost, modernizace a inovace. Co se týče přímých plateb, byla ČR vymezena částka 6,01 mld. EUR<sup>7</sup>, určená na program rozvoje venkova a modulaci, a byla rozdělena na dvě časová období 2015-2017, 2018-2019. Aby byly dodrženy nová pravidla „ekologizace“<sup>8</sup> jsou přímé platby vypláceny podnikům až po splnění tří kroků, k šetrnému zacházení se životním prostředím, skrze zemědělství, a to rozčleňování plodin, udržování trvalých travnatých porostů a ochranu životního prostředí. (*Česká republika: SZP ve vaší zemi* 2016)

Na základě přístupové smlouvy České republiky, která byla podepsaná v Aténách v roce 2003 byli stanoveny základní podmínky v zemědělské sektoru. Definitivní verze smlouvy byla odsouhlasena summitem Evropské unie téhož roku. Stanovené podmínky se týkaly také oblasti životního prostředí a bezpečnosti potravin. Zásadní podmínky ovlivňovaly hlavně míru produkce a u přímých plateb možnosti jejich vyplacení a výměry účelových podpor ze strukturálních fondů. Podmínky byly platné do doby, než přímé platby určené České republice budou stejně vysoké jako přímé platby původních členských zemí. Jedna z hlavních podmínek stanovila výši přímých plateb od vstupu ČR do roku 2006, kdy původní výše byla 25 % a následně se zvyšovala až k 65 %, také byla prodloužena podmínka podnikům, jež museli splnit požadavky hygienických a veterinárních standardů až do roku 2006. (Střeleček, Lososová and Zdeněk 2009)

### 2.4.3 Program rozvoje venkova ČR

Program rozvoje venkova začal platit po schválení v Bruselu Výborem pro rozvoj venkova v roce 2007. Tento program byl jeden z několika navrhovaných členskými státy. Opatření programu, dopomáhají ke splnění cílů Lisabonské strategie ve všech bodech,

---

<sup>7</sup> V minulém období, tj. 2007-2013 byla České republice vymezena zhruba částka 6,6 mld. EUR.

<sup>8</sup> Snižování negativních vlivů na životní prostředí, vnášení ekologického aspektu do materiální lidské činnosti a do myšlení a chování lidí.

kteře vybudovávají společnost založenou na znalostech o vnitřním trhu a prostředí vhodném pro podnikání, ovlivňují trh práce pro vytváření dalších pracovních míst a podporují udržitelný rozvoj. (Střeleček, Lososová and Zdeněk 2009)

České republice bylo alokováno na období 2014-2020 zhruba 2,31 mld. EUR ve prospěch venkova, částka byla doplněna i z veřejných a soukromých zdrojů státu. K celkové částce 2,31 mld. EUR poskytnutých SZP, přispěla ČR dalších 111 mil. EUR na PRV. Program rozvoje venkova se zabývá třemi hlavními cíli. První cíl je podpoření udržitelného hospodaření s přírodními zdroji, poté navýšit schopnost konkurence nejen v zemědělské a lesnické oblasti, ale i v oblasti potravinářství, a v neposlední řadě jde o podporu rozvoje hospodaření na venkově.

V minulém období 2007-2013 bylo programem pro rozvoj venkova investováno do zemědělství a venkova asi 2,86 mld. EUR, což je celkový podíl investovaný SZP. Na základě této částky se modernizovaly výroby v podnicích a zvýšila se jejich výkonnost, vytvořilo se 1500 pracovních míst, kolem 1400 mladých zemědělců začalo podnikat a investovalo se do obcí pro zlepšení venkovské infrastruktury. I přes ruský zákaz dovozu<sup>9</sup> zemědělských produktů z EU dosáhl celosvětový vývoz produktů z EU do třetích zemí kvalitních výsledků. Ve dvanácti měsících následujících po zákazu se vývoz zvýšil o 6,8 mld. EUR, kdežto ve stejném období loňského roku, při obchodu s Ruskem, značil vývoz zemědělských produktů pokles o 5,2 mld. EUR. Vývoz zemědělských produktů lze zařadit do nejuspěšnějšího sektoru hospodářství EU.

Hodnota exportu zemědělské výroby z ČR se během uplynulých deseti let čtyřnásobně zvýšila, přičemž hodnota importu se znásobila třikrát, tím pádem Česká republika je stále čistým dovozcem. V loňském roce hodnota vývozu do sousedních států stoupla na 83,2 %, kdežto hodnota dovozu do sousedních států dosahovala 65,5 %. Český vývoz do Ruska každoročně klesá o 12 %, a naopak dovoz z Ruska propadl až na 40 %. (*Česká republika: SZP ve vaší zemi 2016*)

---

<sup>9</sup> Platný od roku 2013 (na sadbu brambor dokonce od roku 2013).

Tabulka 1: Procentuální změny dovozu a vývozu ČR za období 2010-2016

v mld. Kč	2009	2010	2011	2012	2013	2014	2015	2016
<b>Vývoz</b>	2 125,105 Kč	191,20%	167,40%	78,90%	31,40%	140,20%	68%	21%
<b>Dovoz</b>	1 971,912 Kč	237,50%	145,40%	30,80%	12,70%	126%	66%	15,50%

Zdroj: Zahraniční obchod, Finance.cz, Dostupné z: <https://www.finance.cz/makrodata-eu/hdp/statistiky/zahranični-obchod/> a vlastní zpracování

#### 2.4.4 Klastry a klastrová politika

Klastry jsou konkrétní sektory, jež jsou geograficky vymezitelné, na základě výhodné lokality a souvisejících faktorů, toto umístění je jejich výhodou ve výkonnosti a konkurenci. Klastry procházejí několika fázemi, jejich součástí je vznik, růst, úpadek či transformace. Vznik klastrů je většinou propojený s nějakou historickou událostí nebo ekonomickým předpokladem. (Skokan 2004)

Porter definuje klastr jako „*geograficky blízké seskupení vzájemně provázaných firem, specializovaných dodavatelů, poskytovatelů služeb a souvisejících institucí v konkrétním oboru i firem v příbuzných oborech, které spolu soutěží, ale také spolupracují, mají společné znaky a také se doplňují*“. (Pavelková 2009, p. 18-19)

Evropská komise utvořila speciální skupinu pro podnikové klastry. Cílem bylo zjistit, jestli klastry mohou být využity ke splnění cílů Lisabonské strategie. Ve výsledné zprávě byla přijata Porterova definice a doplněna: Klastry se skládají z nezávislých společenství a institucí, které musí být schopny kooperace a vzájemné konkurence, geograficky jsou rozloženy v jednom zvoleném regionu nebo v několika, mohou se rozšířit i globálně, vždy se specifikují na vybranou oblast, specializují se na tradici nebo technologický rozvoj. Klastry se také člení na klastry řízené s vedoucím pracovníkem a neřízené.

Dle OECD jsou klastry „*seskupení horizontálně nebo vertikálně propojených firem z příbuzných oborů spolupracujících s podpůrnými organizacemi*“. (Pavelková 2009, p. 18-19)

I zemědělství někdy potřebuje pro svou udržitelnost, rozvoj, inovaci či podporu i konkurenceschopnost utvořit klastry, tedy určitou spolupráci jednotlivých podniků, či zemědělských družstev, kteří se budou podporovat, ale vzájemně si i konkurovat.

Předseda Zemědělského svazu ČR Martin Pýcha v rubrice „Podaří se oživit české zemědělství? (2014) říká: „*Inovace jsou důležitým předpokladem konkurenceschopnosti*

*každého sektoru či každého podniku. I čeští zemědělci udělali v této oblasti v minulých dvaceti letech velký pokrok, kdy díky zkušenostem ze zahraničí zlepšují technologie a produktivitu a efektivnost výroby“.* Pýcha vznik klastru podporuje i když v České republice tato politika není příliš oblíbená. K jeho názoru se klaní i jednatel Kompostárny Jarošovice Jiří Netlík ml., který uvádí: *„Zemědělský klastr by mohl napomoci zemědělským a potravinářským podnikům podívat se na své provozy a problémy z jiné strany a mohl by jim nabídnout tolik potřebný nadhled“.* (Hudečková 2014)

### Zemědělský svaz České republiky

Byl založen na základě zákona č. 83/1990 Sb., o sdružování občanů, ve znění pozdějších předpisů. Svaz je samostatný právní subjekt, jež je *„dobrovolným, nezávislým, nevládní a nepolitickým sdružením právnických a fyzických osob – zemědělských obchodních společností, zemědělských družstev, obytných družstev a společností, zemědělců a dalších podnikatelů, jejichž podnikání je především zaměřeno na zemědělství pěstitelství, chovatelství a služby – které se sdružily na ochranu svých hospodářských a sociálních zájmů v souladu s právními předpisy České Republiky“.*

Svaz lze považovat za společenství zemědělských podnikatelů, jež uzavírá kolektivní smlouvy, kolektivně vyjednává a hájí zájmy svých členů. Hlavní činností je obhajoba a prosazování zájmů jednotlivých členů, navýšení úsilí o rozvoj venkova, podpora podnikatelských zájmů podniků, poradenský servis a vzdělání. („Zemědělský Svaz ČR: O Nás“ 2015)

## **2.5 Dotace**

Dotaci lze chápat jako platbu vlády státu, podniku či domácnosti, která produkuje nebo konzumuje zboží a služby. Dotace jsou součástí rozpočtových výdajů státu, jež označují tok peněz, který je směřován fiskální funkcí státu. Jsou vypláceny na principu nenávratnosti a neekvivalence. V zemědělství je definice dotací uváděna například v dokumentech OECD, podle této organizace lze dotace považovat za hodnotu peněžních transferů, proplácených v rámci zemědělské politiky pro naplnění stanovených cílů. Dotace na zemědělskou politiku jsou vypláceny, hlavně pro zabezpečení potravinové bezpečnosti, zabezpečení péče o krajinu a zachování venkova a jeho obyvatelstva ve venkovských oblastech. (Boháčková 2011)

### 2.5.1 *Dotiční programy v zemědělství*

- a) Na základě programu garance cen, stát dovoluje, aby příslušná prodejní cena byla vyšší než rovnovážná. Výrobci místo toho, aby vyráběly na úrovni svých mezních nákladů, budou chtít díky vyšší ceně optimalizovat výrobu. Díky garanci budou vysoké ceny výrobků a zemědělci budou mít na takové úrovni důchod.
- b) Dotace cen znamená, že spotřebitelé nakupují za pořizovací cenu a stát poté vyplácí podnikům rozdíl mezi cenou pořizovací a poptávkovou cenou. Na tomto místě dotace znamenají minusovou spotřební daň, to znamená, že výrobce platí vyšší cenu než spotřebitel.
- c) Rozvojem zemědělství lze podpořit i dotace napojené na produkci. Na základě zmíněné dotace se zvýší objem výroby, a tedy se zvýší příjmy podniku. V dokonalé konkurenci nemůže firma ovlivnit cenu výrobku, proto se příjmy odvíjí od prodeje.
- d) Důchodové platby mají za účel zvýšit příjmy výrobců, aby nemuseli již zvyšovat objem produkce. Příjem mimo vyplacenou dotaci se opět rovná prodeji produkce. Mezi důchodové platby patří například přímé platby, u nichž se vyplácená výše odvíjí od obdělávané půdy.
- e) Jedna z možností, jak zvýšit objem příjmů výrobce, je podpora exportu jeho výrobků, což provádí stát. Podpora je zabezpečená na základě exportních subvencí, což přeneseně znamená částečnou úhradu nákladů či vyplacení části zisku, aby vývoz daných výrobků a služeb byl za nižší ceny než na domácím trhu.

(Boháčková 2011)

### 2.5.2 *Přímé platby poskytované ze SZP*

Schéma jednotných plateb je jeden z elementů legislativy, který je napojený přímo na reformu SZP z roku 2003. Toto schéma bylo představeno nařízením Rady jako nová forma podpory příjmů zemědělců. K obdržení podpory z režimu jednotných plateb se musí zemědělci řídit regulací, která stanovuje čtyři hlavní podmínky. První podmínkou je splnění vymezení „zemědělce“ v rámci regulace, jež uvádí zemědělce jako osobu, vykonávající zemědělskou činnost na dané půdě, bez ohledu na vlastnictví. Zemědělská činnost nezahrnuje lesnictví. Druhá podmínka stanovuje, že zemědělec disponuje zeměděl-

skou půdou vhodnou pro vyplacení podpory. Třetí podmínkou je mít oprávnění k vyplacení platby na zemědělcem obhospodařovanou půdu. Čtvrtá a poslední podmínka stanovuje zemědělcům respektovat statutární řízení. (Hartig Danielsen 2013)

Zemědělce, který hospodaří na území unie, lze označit jako cíl vyplácené platby. Jako příjemce lze označit nejen fyzické a právnické osoby, ale i skupiny těchto osob, nehledě na podobu skupiny či její velikost. Nově přistupující státy se mohly při vstupu do unie rozhodnout mezi výplatou plateb dle režimu či paušální platbou vyplácenou na zemědělskou plochu. Pro účel paušální platby je za vyhovující plochu považována ta zemědělská plocha, která byla do 30. června 2003 v udržitelném stavu pro účely produkce. Platba byla vyplácena i v případě, že plocha nebyla využívána. Jednalo se o ornou půdu, pastviny, zahrady, dle vymezení Komise. Účel zemědělské půdy nebyl nijak stanoven.

Česká republika se při vstupu do unie rozhodla, využít režim jednotné (paušální) platby na plochu, vzhledem ke Třetí reformě SZP, na základě nedostatečné připravenosti k přijetí základní správy přímých plateb. Platba se nevztahuje k zemědělské produkci, nýbrž k velikosti půdy ve vlastnictví osob fyzických či právnických. Výhodou režimu je snadná správa, účelné a správné použití i bezchybná kontrola. (Střeleček, Lososová and Zdeněk 2009)

## **3 Cíl a metodika práce**

### **3.1 Cíl práce**

Cílem této bakalářské práce je prokázat míru závislosti kraje Vysočina na dotacích v zemědělství poskytovaných Evropskou Unií v rámci SZP. Na základě vytyčeného cíle byla stanovena první výzkumná otázka zabývající se stavem zemědělství v kraji Vysočina v jednotlivých letech. Druhá výzkumná otázka se zabývá problematikou míry závislosti kraje na dotacích poskytovaných Evropskou Unii, tedy zda se kraj dokáže obejít bez těchto finančních prostředků.

### **3.2 Metodika**

Práce je rozdělena na dvě části, a to na teoretickou a praktickou část. Kdy teoretická část vymezuje důležité pojmy, účelné pro tuto práci a praktická část obsahuje výzkum a jeho interpretaci.

#### **3.2.1 Teoretická část**

Pro teoretickou část byla použita metoda analýzy a syntézy dokumentů, domácích i zahraničních zdrojů. V teoretické části je na základě literárních pramenů stručně charakterizována Evropská unie a její organizace či fondy v souvislosti se společnou zemědělskou politikou EU. Dále je popsáno evropské zemědělství a venkov. U Společné zemědělské politiky je definována její historie včetně reform, jsou zmíněny její cíle a principy i budoucí pohled do roku 2020. Je zmíněna i problematika obecného zemědělství v České republice a problematika SZP v ČR, a zároveň je zde vysvětleno několik důležitých pojmů, jako jsou dotace.

Hlavní materiály pro vytvoření teoretické části byly zejména odborná literatura, aktuální dokumenty Evropské komise a kraje, články, smlouvy Evropské unie či periodika. Mezi další zdroje lze zařadit webové stránky, portály Evropské unie a Evropské komise, zpravodajské servery a jiné zdroje.

#### **3.2.2 Praktická část**

V praktické části je nastíněna obecná charakteristika kraje Vysočina, její ekonomická situace a stav zemědělství. Tyto informace byly získány z internetových zdrojů a statistických údajů.



## Kvalitativní výzkum

Kvalitativní výzkum lze považovat za proces, který není založený na statistických postupech, či jiných krocích. Výzkum se může zaměřit na životy lidí, jejich příběhy, chování, ale lze ho uplatnit i na hospodaření podniků, společenstev nebo vztahů mezi nimi.

Metody výzkumu se používají k odhalení a pochopení podstaty zkoumaných skutečností, s nimiž ještě nejsme úplně seznámeni. Lze je aplikovat i na zjištění dosud nevyřešených názorů na skutečnosti, které známe. Kvalitativní výzkum má tři složky, a to získaná data, která lze získat na základě rozhovoru či pozorování, analýza a interpretace a poslední složkou může být zveřejnění zprávy, tedy publikace. (Strauss and Corbin 1999)

Součástí kvalitativního výzkumu je metoda grounded theory, neboli zakotvená teorie. Zavedli ji dva sociologové Glasser a Strauss. Pojem lze přeložit i jako zajištěnou teorii, protože má tzv. pevné základy. Překlad se může v jednotlivých knihách lišit, ale nejvhodnější je užití původního názvu. Jde o strategii, která vede k vytvoření teorie ze skutečných informací, bez připravených hodnot. Jedná se o odvozenou teorii. (Disman 2011)

Výzkum mé bakalářské práce je zaměřený na poskytované dotace, data byla získávána převážně ze sekundárních zdrojů na úrovni kraje a byl ověřován názor stakeholderů v sektoru za pomoci rozhovorů. Byla zvolena metoda strukturovaného rozhovoru, u něhož jsou přesně stanovené otázky, jejich pořadí i formulace. Sběr těchto dat probíhal především u právnických a fyzických osob v kraji Vysočina. Na základě komparace takto získaných poznatků byla odvozena hypotéza o stavu zemědělství a vyplácení dotací v kraji, která zní: *Kraj Vysočina není v současné době schopen hospodařit bez finanční pomoci Evropské unie.*

## 4 Kraj Vysočina

### 4.1 Charakteristika regionu

Kraj Vysočina se nachází ve střední části České republiky. V jeho „sousedství“ je kraj Jihočeský, Středočeský, Pardubický a Jihomoravský, s nímž tvoří pásmo NUTS 2, jež byl vytvořen pro podporu rozvoje regionů. Kraj je charakteristický pro svou územní členitost, vyšší nadmořskou výšku a řidší obydlenost území. Řidší obydlenost vede k vy- lidňování malých obcí.

Vzhledem k velké blízkosti státních hranic, na jižní straně kraje, spolupracuje kraj, společně s krajem Jihočeským a Jihomoravským, s Rakouskem. Díky Českomoravské vr- chovině je povrch kraje utvořen z pahorkatin. Vysočina má celkem nízké znečištění ovzduší, zdravé lesy a lze zde najít důležité vodní plochy.

Svou rozlohou je kraj Vysočina pátým nejrozlehlejším krajem s 6 800 kilometry čtve- rečními. Nejvyšším místem v kraji je vrchol Javořice (837 m n. m.), ležící v jižní části okresu Jihlava a nejnižším bodem kraje, je místo, kde řeka Jihlava opouští hranice kraji v okresu Třebíč. V kraji jsou Žďárské vrchy a Železné hory, jež spadají do chráněných krajinných oblastí.

K 31. prosinci 2016 žilo v kraji Vysočina zhruba 509 tisíc obyvatel, což je třetí nejnižší osídlení kraje. Ve struktuře obyvatelstva mají větší podíl ženy.

#### 4.1.1 Ekonomické údaje

Oproti ostatním krajům ČR má kraj Vysočina nízkou ekonomickou výkonnost, v průměrných hodnotách. Podíl kraje na hrubém domácím produktu České republik (HDP) je v několika minulých letech pouze čtyř procentní. Rok 2015 zaznamenal HDP na jednoho obyvatele kraje ve výši 354 tisíc korun, což je asi osmdesát procent průměru ČR.

Průměrná hrubá měsíční mzda v kraji začátkem roku 2017 je 25 231 korun, to zna- mená nárůst o 5,6 %. Oproti tomu průměrná mzda v České republice celkově je 27 889 korun, rozdíl je tedy celých 2 658 korun.

Koncem roku 2015 bylo v kraji 6,22 % nezaměstnaných v letech 15-64 let, čím se kraj zařadil na osmé místo v žebříčku nejnižší nezaměstnanosti v ČR. Začátkem roku 2017 je procento nezaměstnanosti v kraji 3,62 % z čehož plyne, že nezaměstnanost kaž-

dým rokem klesá, tímto procentem se kraj téměř vyrovnává průměru ČR, jelikož průměrná míra nezaměstnanosti v ČR za první čtvrtletí roku 2017 je 3,4 %. V kraji byla nejvyšší míra nezaměstnanosti v okrese Třebíč (8,32 %), naopak nejnižší v okrese Pelhřimov (4,09 %).

#### 4.1.2 *Zemědělství*

Nejvlídnější částí kraje pro zemědělskou činnost je okres Třebíč, který má nejvíce zastoupenou ornou půdu na svém území. Jak už bylo zmíněno Vysočina se nachází v mírně teplém podnebí, kde není nouze o dostatečnou vlhkost. Nejrozšířenější půdou v kraji je hnědozem, která je vhodná pro méně náročné plodiny. Nejvhodnější místa pro zemědělskou činnost jsou Žďárské a Jihlavské vrchy, kde je nejvíce vláhy a dostatečně chladné podnebí.

Velmi významnou úlohu pro kraj má zemědělství i přes nepříznivé přírodní podmínky (nadmořská výška snižuje schopnost produkce půdy). Některé výrobky jsou, ale pro kraj vhodné (brambory, olejnin, pastviny, chov skotu). Charakteristikou zemědělských podniků v kraji je velkovýroba. To znamená, že se zaměřují jak na rostlinnou výrobu, tak na živočišnou. Specifikaci výroby lze najít u fyzických osob, či menších podniků.

Důležitým úkolem kraje je chov skotu, který je celkem stabilní, statistici tvrdí, že zemědělci kraje vyrábí nejvíce mléka v ČR. V závislosti na tomto tvrzení, lze říci, že Vysočina zabírá také jednu z předních příček ve zpracovatelském průmyslu masa, a to hlavně hovězího. Co se týče chovu prasat, tak se drží v horních příčkách v ČR, i přes značný pokles těchto zvířat. Chov drůbeže na Vysočině není příliš rozšířený. Pěstování klasických potravin jako brambory klesá meziročně o desetiny. Přadný len se přestal pěstovat již před lety. Zemědělci vidí problém v dotaci z hlediska platby na plochu, protože se tento systém plateb neohlíží na náročnost výroby jednotlivých podniků a farmářů.

Celková plocha obhospodařované zemědělské půdy v roce 2015 byla vyměřena na 359 514 hektarů, z čehož je 77 % orná půda a zbylých 23 % jsou trvalé travní porosty. Sklizeň rostlinné produkce se vyšplhala celkem na 1 035 628 tun, obsahující ze 70 % obiloviny, z 18 % brambory a 12 % řepku. Intensita chovu skotu na 100 hektarů obhospodařované půdy je 61 kusů, což byl nejvyšší počet kusů na hektar v celé ČR. Co se týče intensity chovu prasat na 100 hektarů orné půdy, jde o 91,7 kusů. Průměrná roční dojivost jedné krávy dosáhla 8,2 tisíce litrů. Produkci masa v množství 38,4 tisíc tun (bez drůbeže)

se kraj zařadil na druhé místo v České republice.

Tabulka 2: Zemědělství v kraji Vysočina

	2013	2014	2015
<b>Zemědělská produkce (mil. Kč)</b>	14 583	15 736	13 809
<i>Rostlinná produkce</i>	7 453	7 871	6 824
<i>% z ZP</i>	51,11%	50,02%	49,42%
<i>Živočišná produkce</i>	6 522	7 322	6 480
<i>% z ZP</i>	44,72%	46,53%	46,93%
<b>Obhospodařovaná zemědělská půda (ha)</b>	362 667	360 499	359 516
<i>Orná půda</i>	277 334	275 404	276 265
<i>% z OZP</i>	76,47%	76,40%	76,84%
<i>Trvalé travní porosty</i>	85 031	84 832	83 033
<i>% z OZP</i>	23,45%	23,53%	23,10%
<b>Rostlinná produkce – sklizeň (t)</b>			
<i>Obiloviny</i>	690 873	800 104	729 159
<i>Brambory</i>	199 702	258 822	180 098
<i>Řepka</i>	144 612	156 158	126 371
<b>Živočišná produkce</b>			
<i>Intensita chovu</i>			
<i>skotu</i>	58,2	59,2	61
<i>praset</i>	89,2	90	91,7
<i>Výroba mléka (tis. l)</i>	491 455	502 884	531 881
<i>Průměrná roční dojivost 1 krávy (l)</i>	7 592,1	7 847,0	8 196,4

Zdroj: Statistická ročenka kraje Vysočina 2016, Český statistický úřad, 2016, Dostupné z: <https://www.czso.cz/documents/10180/36741287/33009516.pdf/33c5e907-721a-45cf-8a26-b0f990a7081c?version=1.7>, a vlastní zpracování

V uplynulých letech se v kraji snížilo procentuální zastoupení osevních ploch, stejně tak jako v České republice. Od roku 2000 došlo ke snížení zastoupení ploch zhruba o 15 %, což je asi 40 tisíc hektarů půdy. Až na olejové plodiny se snížila produkce u všech plodin. I přes značný pokles ploch si kraj udržuje asi 10% podíl z osevní plochy celé ČR.

Výjimkou zůstává pouze žito, jež se rozpíná asi na jedné pětině osevních ploch republiky. Snížení produkce brambor a obilovin je vykompenzováno zvýšením produkce řepky a v posledních letech i máku. Sazbou brambor se Vysočina podílí na celorepublikové sazbě této plodiny zhruba mezi 24-35 %.

Tradice chovu skotu je stejně důležitá jako tradice pěstování brambor. I když se stav neustále snižuje, kraj má i tak nejbohatší chov skotu, v ČR je to asi 16 % z celkového

počtu skotu. U chovu prasat se kraj drží na třetí příčce už několik let, hned za Středočeským a Jihomoravským krajem. Pokud jde o mezinárodní srovnání chovu skotu, tak intenzita chovu v ČR nedosahuje ani průměrných hodnot oproti jiným zemím unie. Prvenství v chovu skotu v EU patří Belgii, Maltě a Nizozemsku naopak na nejspodnějších příčkách je Řecko a Maďarsko. Velký rozdíl je i v chovu prasat, zatímco podniků v ČR, které chovali více než 200 kusů prasat bylo v roce 2005 2,54 %, což je zhruba nějaké třinácté místo. Kdežto v Dánsku, Irsku či Nizozemí zabírají takové podniky zhruba čtvrtinu podílu na živočišné výrobě, tedy asi 5,55 %.

Na Vysočině také vzrůstá zájem o chov ovcí a koz. Naopak za téměř nerealizovatelný lze označit chov koní. V této oblasti kraj zůstává na poslední příčce v ČR, hlavně proto, že chov koní nikdy nepřesáhl 1000 ks.

### Struktura zemědělských podniků

Zásadní proměnou pro subjekty hospodařící v zemědělském sektoru byla devadesátá léta minulého století, kdy Česká republika prošla mnohými politickými změnami. Z velkých podniků se staly další malé subjekty s různými právními formami. A při družstvech a některých dalších podnicích vznikla i evidence fyzických osob, samostatně hospodařících soukromníků. Ale k úplnému rozložení na malé rodinné farmy, jež jsou typické pro ostatní členské státy, nedošlo. Dle strukturálního výzkumu v roce 2005 vyšla průměrná obhospodařovaná půda jednoho zemědělského podniku v ČR asi na 84,2 hektarů, což je asi tři krát větší výměra než průměr v rámci celé unie. Vysočina samotná přesáhla i průměrnou výměru v republice a to 93 hektary. V posledních letech ubývá počet farem, ale rozlohou se zvětšují.

Jak v České republice, tak i na Vysočině obhospodařují převážnou část půdy právnické osoby. V ČR více než dvě třetiny a v kraji více než tři čtvrtiny z celkové zemědělské půdy. I když v republice čím dál více ubývá družstev, které nahrazují obchodní korporace, na Vysočině tento trend není tak extrémní. Společně s Jihočeským krajem má Vysočina nejvíce družstev v republice. Také platí, že družstva obhospodařují největší podíl zemědělské půdy.

Velké rozdíly v obhospodařování půdy jsou i mezi právními a fyzickými osobami, zatímco právnické osoby v průměru obhospodařují zhruba 888 hektarů, fyzické osoby obhospodařují pouhých 26 hektarů. Vysočina se řadí ke krajům, kde právnické osoby

obhospodařují velké plochy (průměrně 1000 hektarů) a naopak fyzické osoby obhospodařují menší plochy, než je republikový průměr.

Většina subjektů pracujících v zemědělském sektoru preferuje jako svou činnost, kombinaci rostlinné a živočišné produkce. Asi čtvrtina podniků se specializuje pouze na rostlinou výrobu a kolem 20 % podniků se zaměřuje na výrobu živočišnou. Od celorepublikového průměru zemědělské činnosti se kraj liší hlavně ve zmíněné kombinaci obou produkcí.

#### *4.1.3 Podpory zemědělství a venkova*

Program rozvoje venkova České republiky na období 2014-2020 navazuje na dřívější program z období 2007-2013 a také čerpá finance pro zemědělský sektor a venkov z EAFRD. Nový legislativní dokument na období 2014-2020 PRV byl schválen Evropskou komisí 9. července 2014. Na základě důkladného projednávání a vypořádání připomínek bylo finální znění tohoto dokumentu oficiálně schváleno 26. května 2015. Celkový rozpočet schváleného PRV na období 2014-2020 je 3 mld. €. Česká republika podala návrh na spolufinancování tohoto programu, to znamená, že české zemědělství získá 3,5 mld. €, tedy 2,3 mld. € z rozpočtu unie a 1,2 mld. € z rozpočtu republiky.

Základním úkolem PRV minulého období bylo zvýšit konkurenceschopnost zemědělství, zkvalitnit stav životního prostředí, bránit se negativním vlivům hospodaření zemědělských podniků, ochranu přírody a zajištění dobré kvality života na venkově. K uskutečnění těchto úkolů byla vytvořena opatření. V roce 2015 byly vypláceny podpory nejen zemědělským subjektům, kteří si podali žádost o dotaci ve stejném roce, ale i subjektům, kteří si zmíněnou žádost podaly v předchozích letech.

Hlavní cíle nového programu jsou udržení a zkvalitnění ekosystémů spojených se zemědělstvím, na základě agroenvironmentálně-klimatických postupů. Také stála podpora konkurenceschopnosti a investice do inovace zemědělských podniků, podpora začínajících mladých zemědělců a infrastruktura krajiny. Program také podporuje přerozdělení ekonomických aktivit na venkově, k vytváření nových pracovních míst a hospodářský rozvoj. Hlavní prioritou je i vzdělávání zemědělských subjektů v oblasti zemědělství a lesnictví.

## Přímé platby

Pro české zemědělství, po vstupu do Evropské unie, jsou nejdůležitější kategorií plateb poskytovaný z EU, právě platby přímé. Jednotná platba na plochu byla primární platbou, která byla hrazená přímo z prostředků unie, o niž mohla projevit zájem jak fyzická osoba hospodařící na zemědělské půdě, tak i právnická osoba. Kromě plateb vyplácených na plochu, byly také zemědělcům přidělovány platby na cukr, platby na rajčata a platby na citlivé sektory zemědělské výroby. Zemědělcům byly vypláceny platby po splnění podmínek ve třech směrech, museli dodržet obecné zdraví nejen pro zvířata, ale i pro rostliny, udržet kvalitu životního prostředí a dodržet dobré životní podmínky pro hospodářská zvířata. Při nesplnění podmínek byla výše plateb snížena nebo platby nebyly vůbec vypláceny. V roce 2014 bylo České republice umožněno doplacení přímých podpor z národních zdrojů.

V období 2014-2020 nově vznikly některé prvky a podmínky, které musí zemědělce splnit. První přidanou podmínkou, kterou musí zemědělské subjekty splňovat je, že musí být takzvaní aktivní zemědělci, to znamená, že musí aktivně vykonávat zemědělskou činnost. Také musí být všichni žadatelé vedeni v evidenci zemědělského podnikatele podle zákona o zemědělství, nebo musí být organizační složkou státu. Třetí, nedílnou a nejdůležitější součástí těchto podmínek je tak zvané ozelenění neboli greening, realizované jako platba zemědělcům, kteří používají šetrné postupy v zemědělství, ohleduplné ke klimatu a životnímu prostředí. Nakonec je vyplácena i platba začínajícím mladým zemědělcům.

Přímé platby jsou největší část financí směřujících na dotace v zemědělském sektoru, jejichž vyplácení se řídí pravidly a podmínkami SZP EU.

Celková vnitrostátní částka na přímé platby pro Českou republiku činila v roce 2012 892 milionů EUR. Celková míra přímých plateb na hektar se proto mohla odhadnout na 253-255 EUR, z toho 75-76 EUR / ha bylo poskytnuto na zelené platby (ekologizace) a 33 EUR / ha bylo poskytnuto na podporu mladých zemědělců. V případě realizace platby do oblastí s omezenými přírodními podmínkami (platba LFA je využívána pouze v rámci druhého pilíře), sazba se pohybovala mezi 22-25 EUR / ha zemědělské půdy. Zjednodušený systém pro malé farmy (s rozlohou do 3 ha) nahradila platba ve výši od 500 EUR do 1 000 EUR, v závislosti na velikosti zemědělského podniku. Platby spojené s výrobní činností navazovali na podporu citlivých komodit v České republice, v rámci platby TOP-

UP, to je, na podporu dojníc k produkci hovězího, ovčího a kozího masa, bramborového škrobu a chmele. (Lososová and Svoboda 2013)

Smyslem plateb s omezenými přírodními podmínkami, známe jako platby pro méně příznivé oblasti (LFA), je doplnit ušlý zisk zemědělským subjektům, při hospodaření v nepříznivých oblastech, pro uchování udržitelného systému hospodaření. V nepříznivých oblastech se nachází většina zemědělského půdního fondu České republiky.

#### Jednotná platba na plochu

Je podpora zemědělcům, kteří hospodaří minimálně na jednom hektaru půdy: orná půda, úhor, travní porost, trvalý travní porost, vinice, chmelnice, sad, školka, rychle rostoucí dřeviny, jiná trvalá kultura, zalesněná půda nebo jiná kultura oprávněná pro dotace. SAPS je a bude významnou složkou přímých plateb, zastupuje až 55 % těchto plateb.

V roce 2015 byl České republice vyměřen příjem plateb, poskytovaných Evropskou unií, celkem 462 mil. €, což je asi 12,564 mld. Kč. Na státní zemědělský intervenční fond bylo podáno 29 tisíc žádostí na zhruba 3,55 milionů hektarů zemědělské půdy.

#### Platba pro mladé zemědělce

Jak už bylo zmíněno, podpora je cílená mladým zemědělcům, kteří jako fyzická nebo právnická osoba začínají v zemědělském sektoru. Úkolem platby je usnadnění vzniku podniku a jeho vývoj v počátcích jeho hospodaření. Je placena jako doplatek k SAPS. Zemědělský subjekt, který žádá o dotaci nesmí být, v roce podání žádosti, starší čtyřiceti let. Platba je zemědělcům poskytována do maximální výměry devadesáti hektarů na dobu nejvíce pěti let. V roce 2015 bylo podáno 3,9 tisíc žádostí zemědělských subjektů na plochu 77,7 tisíc hektarů, což se rovnalo částce 62,4 mil. Kč.

#### Greening

Úkolem je podpora jednotlivých kroků ke zlepšení životního prostředí a zkvalitnění klimatických podmínek. Mezi vymezené základní principy platby patří: rozčleňování plodin, uchování hladiny trvalých travních porostů a založení prostor v zájmu ekologie. Při rozčleňování plodin, se výše platby odvíjí od obhospodařované platby zemědělského podniku, prostory v zájmu ekologie jsou určeny k uchování a vylepšení rozmanitosti rostlinné a živočišné výroby. Je placena jako doplatek k SAPS. Na státní zemědělský intervenční fond byl podán stejný počet žádostí, to je 29 tisíc na zhruba 3,55 milionů hektarů zemědělské půdy.



Na tuto platbu je vymezeno, z národního rozpočtu na přímé platby, přesně 30 %, což je značná část. Povinnosti spojené s greeningovou platbou nemusí splňovat zemědělské subjekty, které provádí svou činnost v systému ekologického zemědělství, vzhledem k tomu, že tyto subjekty platbu získávají automaticky.

#### *4.1.4 Dotace v kraji Vysočina*

Kraj Vysočina přijímá finanční prostředky, poskytované Evropskou unií, které se pak přerozdělují do jednotlivých sektorů ve struktuře kraje a později i do jednotlivých odborů, zabývajících se pouze určitou oblastí.

Pro účely této práce jsou podstatné odbor životního prostředí a zemědělství, a odbor regionálního rozvoje. Z názvu je patrné, že odbor regionálního rozvoje se zaměřuje na rozvoj a obnovu venkova, provádí analýzy hospodaření průmyslových podniků se sídlem v kraji a jiné analýzy, vyučuje environmentální výchovu ve školách a každoročně pořádá soutěž Skutek roku. Odbor životního prostředí a zemědělství se zabývá kvalitou životního prostředí, jeho ochranou i sankcemi subjektům, kteří nedodržují stanovené podmínky pro udržení životního prostředí. Dále se zabývá kvalitou vody a jejím využitím, dohlíží na likvidaci a recyklaci odpadů, podporuje zemědělské podnikatele a také se stará o správu lesů v kraji.

Na základě dostupných informací byl mnou vytvořen seznam vybraných dotací, které prochází přes zmíněné odbory.

Tabulka 3: Seznam vybraných dotací poskytovaných EU v rámci zemědělství a regionálního rozvoje

Název dotace	Přímé platby/PRV	Typ dotace	Finanční alokace	Datum zahájení sběru žádostí	Datum uzávěrky
<b>PO UZÁVĚRCE - zemědělství</b>					
Vyšetření moru včelího plodu	---	Pravidla rady	1 500 000,-	3.11.2015	30.4.2016
Dotace lesy 2014-2020	SAPS	Zásady zastupitelstva	22 500 000,-	27.10.2015	27.10.2015
Dotace lesy 2014-2020	SAPS	Zásady zastupitelstva	22 500 000,-	3.6.2014	1.8.2014
Zemědělské akce 3/2017	PRV	Zásady zastupitelstva	950 000,-	20.2.2017	28.2.2017
Dotace na drobnou lesní techniku	PRV	Zásady zastupitelstva	10 500 000,-	13.6.2017	28.6. - 23.8.2017
<b>VYHODNOCENÉ - zemědělství</b>					
Dotace lesy 2014-2020	SAPS	Zásady zastupitelstva	90 000 000,-	3.2.2014 - 3.12.2014	17.3.2014 - 5.1.2015
Zemědělská akce - výzva č. 1/2015	PRV	Zásady zastupitelstva	950 000,-	6.2.2015	4.3.2015
<b>UKONČENÉ - zemědělství</b>					
Dotace lesy 2011	SAPS	Zásady zastupitelstva	25 854 499,-	1.1. - 1.8.2011	28.2. - 31.12.2011
Dotace lesy 2012	SAPS	Zásady zastupitelstva	117 645 250,-	2.1. - 19.11.2012	31.12.2012
Dotace lesy 2013	SAPS	Zásady zastupitelstva	138 000 001,-	1.1. - 22.8.2013	20.1. - 30.9.2013
Zemědělská akce - výzva č. 5/2011	PRV	Zásady zastupitelstva	900 000,-	1.1.2011	14.2.2011
Zemědělská akce - výzva č. 6/2012	PRV	Zásady zastupitelstva	950 000,-	10.1.2012	10.2.2012
Dotace lesy	SAPS	Zásady zastupitelstva	22 500 000,-	14.5.2012	31.12.2012
Zemědělská akce - výzva č. 7/2013	PRV	Zásady zastupitelstva	950 000,-	16.1.2013	15.2.2013
Zemědělská akce - výzva č. 8/2014	PRV	Zásady zastupitelstva	950 000,-	15.1.2014	14.2.2014
Dotace lesy 2014-2020	SAPS	Zásady zastupitelstva	382 725 000,-	4.1.2014 - 20.9.2016	11.4.2014 - 21.10.2016
Zemědělská akce 2/2016	PRV	Zásady zastupitelstva	950 000,-	29.2.2016	16.3.2016
<b>PO UZÁVĚRCE - regionální rozvoj</b>					
Rozvoj vesnice 2017	PRV	Fond Vysočiny	3 000 000,-	2.5.2017	19.5.2017
Rozvoj podnikatelů 2017	Platba pro mladé zemědělce	Fond Vysočiny	10 000 000,-	12.6.2017	29.6.2017
Program obnovy venkova Vysočiny 2017	PRV	Zásady zastupitelstva	80 000 000,-	1.2.2017	30.6.2017
<b>VYHODNOCENÉ - regionální rozvoj</b>					
Rozvoj podnikatele 2016	Platba pro mladé zemědělce	Fond Vysočiny	10 000 000,-	13.6.2016	30.6.2016
Inovační vouchery 2015	PRV	Fond Vysočiny	2 000 000,-	15.6.2015	26.6.2015
Inovační vouchery 2016	PRV	Fond Vysočiny	2 000 000,-	2.5.2016	20.5.2016
Inovační vouchery 2017	PRV	Fond Vysočiny	3 000 000,-	1.5.2017	21.5.2017
Rozvoj vesnice 2016	PRV	Fond Vysočiny	1 800 000,-	30.4.2016	6.5.2016
<b>UKONČENÉ - regionální rozvoj</b>					
Rozvoj podnikatelů 2011-15	Platba pro mladé zemědělce	Fond Vysočiny	50 000 000,-	1.1.2011 - 27.7.2015	1.4.2011 - 21.8.2015
Program obnovy venkova Vysočiny 2011-16	PRV	Zásady zastupitelstva	414 000 000,-	1.1.2011 - 16.12.2015	31.1.2011 - 5.2.2016
Rozvoj vesnice 2011-15	PRV	Fond Vysočiny	17 500 000,-	1.1.2011 - 27.4.2015	30.4.2011 - 15.5.2015

Zdroj: Dotace kraje Vysočina, Kraj Vysočina ©2017, Dostupné z: <http://extranet.kr-vysocina.cz/edotace/> a vlastní zpracování

Seznam vyobrazuje některé s poskytovaných dotací od roku 2011 do roku současného. Jedná se pouze o vybraný soubor plateb z důvodu jejich rozmanitosti. Sloupec přímé platby/PRV určuje z jakých zdrojů byla dotace vyplacena. Typ dotace uvádí, za jakým účelem byla dotace vyplacena. Datum zahájení sběru žádostí uvádí termín, od kterého bylo možné podat žádost o vybranou dotaci a datum uzávěrky, tento termín uzavíral. Žádosti o dotace byli přijaty odborem, podle zvolené dotace. Odbor žádosti prozkoumal a usoudil, zda má dotyčný subjekt na poskytovanou dotaci nárok či nikoliv. Poté podle splnění podmínek mu byla vyplacena dotace v plné výši, či v částečné nebo byla zamítnuta.

## 5 Výsledky rozhovorů a diskuse

Z názvu kapitoly je patrné, že výzkum byl prováděn na základě rozhovoru, který byl vytvořen jako strukturovaný. Otázky byly přesně stanovené a respondenti odpovídali pouze na dané otázky. Rozhovor byl prováděn s některými respondenti jak ústně, tak i formou korespondence, tedy formou emailu, z důvodu nemožnosti některých respondentů sejít se osobně. Na základě přání některých respondentů nebudu uvádět přesné identifikační údaje. Rozhovor byl proveden se zástupci Okresní agrární komory, družstvy a právníckými i fyzickými osobami podnikajícím v zemědělském sektoru. Rozhovor obsahoval deset otázek, přičemž jedenáctá otázka byla pro vyjádření názoru na danou problematiku, ale žádný z respondentů na tuto otázku neodpověděl. Respondenti jsou značení jak Z1 – Z8.

Tabulka 4: Seznam respondentů

Právní forma	Místo podnikání	Činnost
Akciová společnost	Havlíčkův Brod	Rostlinná a živočišná produkce
Akciová společnost	Okřížky	Výroba a prodej produktů, služby, poradenství a servis pro zemědělce
Akciová společnost	Pucov	Živočišná produkce
Družstvo	Studeneč	Zemědělská výroba, výroba, instalace a opravy elektronických strojů a přístrojů, hostinské služby,...
Fyzická osoba	Brtnice	Chov hospodářských zvířat a rostlinná výroba
Fyzická osoba	Řásná	Směšené hospodaření, porpurné činnosti pro lesnictví
Okresní agrární komora	Žďár nad Sázavou	Sdružení podnikatelů v zemědělství, lesnictví a potravinářství, obhajoba zájmů členů, poradenství a informační služby
Společnost s ručením omezeným	Havlíčkův Brod	Agrotechnika, výživa, fyziologie, chemie, jakost, genetika, šlechtění a ochrana brambor, poradenské služby

Zdroj: vlastní zpracování

### 1) Pomohl vašemu podnikání/vaší činnosti vstup České republiky do EU a zapojení do SZP?

U této otázky vznikaly různorodé odpovědi. Respondenti Z1, Z2, Z4 vypověděli, že vstup České republiky do unie je nijak neovlivnil. Respondent Z1 a Z4 začali hospodařit v zemědělské sektoru až po vstupu republiky do unie, je tedy logické, že se museli řídit již dle nových stanovených pravidel dle SZP. Další tři respondenti Z3, Z5, Z6 uvedli, že

je vstup do unie ovlivnil, jak příznivě, tak negativně, z příznivé stránky získaly podporu a dotace, ale naopak se zkomplikovala administrativa. Respondent Z6 také uvedl, že jsou ze 100 % financováni členskými podniky a zemědělskými podniky.

Poslední dva respondenti nebyli rozhodní pro možnost. Oba souhlasili, že je vstup ovlivnil v pozitivním smyslu, z důvodu volného přístupu na evropský trh bez cel a jiných poplatků. Z7 uvedl, že díky volnému vstupu na evropský trh se zvýšili prodejní ceny zemědělských komodit. Co se týče negativ, Z8 uvedl, že nestabilní výkupní ceny zemědělských komodit jsou velkým negativem. Pro Z7 je problém z hlediska administrativy, ale také s nastavenými regulacemi souhlasí.

## **2) Požádali jste o dotaci? A získali jste někdy dotaci na realizaci svého rozvojového záměru?**

Polovina respondentů se shodla na tom, že o dotaci nikdy nežádali. Z1, pro svou činnost dotace nepotřebuje, a naopak Z7 nemá dostatečné kompetence k získání dotací. Z8 žádají o dotace každý rok, které získávají od Státního zemědělského intervenčního fondu a následně z národních zdrojů a každý rok jsou úspěšní s přibližně stejnými částkami. U tohoto rozhovoru mi byla poskytnuta tabulka s přehledem požadovaných dotací.

Tabulka 5: Požadované dotace za rok 2015 a 2016 (srovnání) u zemědělské akciové společnosti

v tis. Kč	2015	2016	Rozdíl
Přechodná vnitrostátní podpora	82	368	286
na sadbu brambor - šíření bakterioz	200	251	51
na pojištění zvířat	60	0	-60
na pojištění plodin	164	212	48
dotace na greening + EFA	250	2848	2598
dotace na KU skotu	113	122	9
dotace na LFA	1545	0	-1545
dotace na odstr. nákazy prasat	744	1144	400
dotace na mezofilní louky a louky (ošetř. trav. porost)	690	699	1
dotace na bílkovinné plodiny	680	674	-6
meziplodiny	26	0	-26
Welfare zvířat	2596	1014	-1582
dotace na krávy s TPM	2305	2225	-80
finanční kázeň	149	149	149
Produkce konzumních brambor	0	200	200
krávy s TPM mimořádná podpora	0	2039	2039
dotace tepelný sres dojnic	0	381	381
mléko Q CZ	0	80	80
dotace na mastitidu dojnic	0	86	86
podpora na sucholouky	0	508	508
podpora sucho plodiny	0	1268	1268
PGRLF dotace na úroky	0	212	212
<b>celkem dotace</b>	<b>14874</b>	<b>20130</b>	<b>5256</b>

Zdroj: Rozpočet dotací zemědělské akciové společnosti, Kraj Vysočina 2017, zpracování podniku a vlastní

Respondent Z3 požádal o dotaci dvakrát a uspěl v obou případech, požádal o příspěvek pro mladé začínající zemědělce a o dotaci z programu rozvoje venkova, na nákup stroje pro modernizaci výroby. Respondent Z6 požádal o dotaci na rekonstrukci výroby a byl úspěšný.

### 3) Jste schopen hospodařit bez pravidelných dotací poskytovaných Evropskou unií?

Respondenti Z1, Z2, Z4 uvedli, že jsou schopni naprosto samostatně hospodařit bez dotací, jelikož o ně ani nežádají a nejsou na nich nijak závislí. Všichni zbylí respondenti se shodli na tom, že v současné době, se současnými podmínkami na trhu není možné

hospodařit bez finanční podpory unie. Hlavně z hlediska nestability na trhu se zemědělskými komoditami. Respondenti Z6 a Z7 se shodli na tom, že bez dotací je schopno hospodařit maximálně 5 % podniků, přičemž Z6 tvrdí, že by ani 5 % nepřežilo pět let. Podle respondenta Z7 zemědělské podniky neumí efektivně hospodařit a dotace se pro ně stávají jakou si spásou, díky které na konci roku zaplatí veškeré své dluhy.

#### **4) Je podle Vás kraj Vysočina schopen hospodařit v zemědělství bez dotací EU?**

Pouze dva respondenti (Z2 a Z4) si myslí, že se kraj bez dotací obejde, zřejmě je to způsobeno tím, že sami žádnou finanční podporu nepřijímají proto nemají rozhled o množství plateb, které kraj čerpá z prostředků unie. U zbylých respondentů vyplývá odpověď z předchozí otázky, v současné době při stanovených podmínkách (nestabilní výkupní ceny zemědělských komodit, neefektivní hospodaření zemědělských subjektů) není kraj schopen hospodařit bez finanční pomoci unie.

#### **5) Jaký máte názor na současnou podobu SZP? Jaké jsou podle Vás její největší nedostatky nebo naopak její výhody?**

Respondenti Z1, Z2 neměli zájem odpovědět na tuto otázku. Zřejmě kvůli nedostatečnému zájmu o řešenou problematiku. Zbývá většina respondentů se shodují spíše na negativních politiky. Nedostatek, který ohrožuje SZP je hájení zájmu velkých společností, napojených na lobby velkých obchodních firem. Dalšími nedostatky jsou byrokracie, nesprávná nařízení, nevýhodné podmínky pro ČR hned na počátku vstupu do unie, snižování hlavně živočišné produkce (na rostlinnou to má taky mírný dopad), žádná efektivita a negativní dopad na krajinu. Největším nedostatek je brána dvojkolejnost (nerovnováha) přístupu ke starým (EU-15) a novým členským zemím, zásadním rozdílem je systém financování. Výhodou je možnost investice do zemědělství, kterou by si Česká republika, z dlouhodobého hlediska nemohla dovolit.

#### **6) Využil/i jste nějaké platby v období 2014-2017? Jaké?**

Kromě respondenta Z8, všichni uvedli, že v tomto období nepodali žádné žádosti o dotace a ani o ně nejevily do současné doby žádný zájem. U respondenta Z8 se jedná o platby, které jsou vyobrazeny v tabulce 5.

## 7) Myslíte si, že SZP 2014-2020 je lepší než minulé dotace?

Na tuto otázku odpověděla menšina respondentů. Dle respondentů Z5 a Z8 i přes sliby zjednodušení, k ničemu takovému nedošlo, naopak administrativa neustále narůstá a zvyšuje se i složit kontrolní (sankční) činnosti.

Respondent Z6 vyjádřil názor na současné období: „*V novém období dojde ke snížení celkové produkce v globálním měřítku a větší závislosti na dovozu. Dochází k drobení velkých podniků, ale nově vzniklé většinou hospodaří bez živočišné výroby, následně bude chybět humus v půdě a tím půda bude ztrácet schopnost revitalizace v období dešťů.*“

## 8) Bylo dohodnuto, že členské státy mohou přesunout 15 % prostředků z přímých plateb zemědělcům na program rozvoje venkova anebo naopak, 15 % z rozvoje venkova na přímé platby. Jak byste postupoval Vy?

V této otázce se odpovědi jednotlivých respondentů rozcházel. Respondent Z1 souhlasí s přesouváním 15 % prostředků z přímých plateb na program rozvoje venkova, hlavně z důvodu, udržení venkovského života a kvality životní úrovně ve venkovském prostoru. Respondent Z5 zásadně nesouhlasí s přesouváním jakýchkoliv prostředků, hlavně z důvodu, že podle jeho názoru jsou prostředky na program rozvoje venkova určeny hlavně a cíleně na investice. Respondent Z6 souhlasí s ustanovením a naopak tvrdí, že stát by měl prostřednictvím ministerstva zemědělství podpořit ohrožené oblasti a citlivé komodity, částka by se měla navýšit na 30 %. Respondent Z8 se na daná ustanovení neohlíží a tvrdí, že schopný manager si vždy zajistí čerpání dotací.

Respondent Z7 se vyjádřil k dané otázce takto: „*Vzhledem k narovnání situace na světovém trhu komodit – v Evropě naprosto nekonkurenční cena obilovin (jinde ve světě o hodně nižší), bych v co nejkratším horizontu snížil dotace do zemědělství. To by konečně přineslo do zemědělství zdravý rozum a posun k efektivnější pracovní morálce a návrat ke zdravému myšlení. To, jak budou peníze alokovány je jedno, jen musí být jasně stanovená pravidla a kontrolní mechanismy, aby se například neopakovala kauza Čapí hnízdo<sup>10</sup>.*“

---

<sup>10</sup> Podstatou kauzy „Čapí hnízdo“ je podezření na účelové čerpání dotace určené výhradně pro malé nebo středně velké podnikatele. Podle kritiků Andrej Babiš a koncern Agrofert formálně převedli v roce 2008

## **9) Jakou roli by podle vašeho názoru měli mít zemědělské podniky v rozvoji venkova?**

Kromě respondenta Z2, se všichni respondenti shodnou, že každý zemědělský subjekt se podílí velkou částí na rozvoji venkova. Právě zemědělské podniky v regionu, utváří krajinu. Způsob hospodaření těchto podniků ovlivňuje kvalitu půdy v republice, ale i zdraví lidí v regionu. Pokud se podniky dlouhodobě zaměří na efektivnost a šetrnost výroby, region bude růst. Zemědělským podnikům by rozhodně neměl být lhostejný stav krajiny a kvality venkova. Venkovským obyvatelům záleží na půdě i zemědělské činnosti, mají k tomu vztah. Venkovské obyvatelstvo produkuje zemědělské komodity, udržuje a chrání krajinu. Byla tu i provázanost s obecními úřady, probíhala vzájemná podpora a péče o krajinu se nezanedbávala z žádné strany, ale dnes už taková spolupráce nefunguje.

## **10) Co považujete za hlavní bariéry rozvoje činnosti vašeho podniku?**

Odpovědi na tuto otázku jsou provázány skrze celý rozhovor. Zásadním problémem je byrokracie, složitá administrativa, nerovnováha mezi příjmy a výdaji i například neplnění často nejasných bodovacích kritérií programu rozvoje venkova. Respondent Z7 je přesvědčen, že zásadní bariérou je i nepřijetí EURA jako národní měny. O tomto tvrzení by se však daly vést nekonečné rozhovory.

Příběh, který se vynořuje z rozhovorů je v celku negativní. Společná zemědělská politika má mnoho negativních důsledků, kdy je rok od roku čím dál složitější administrativa, kterou malé podniky či fyzické osoby někdy nedokáží zvládnout, a proto již předem vzdávají žádosti o dotace, na které mají nárok. Díky složité administrativě může docházet k nepochopení pokynů pro zemědělské subjekty a jejich činnost a následně tím trpí. Mohou vznikat nemalé sankce při nedodržení stanovených podmínek, pokynů, či postupů, jež mohou vést k ukončení činnosti. A tím bude trpět i zemědělský sektor, z hlediska neustále se zmenšující plochy obhospodařované půdy. Dalším negativem je také tak zvaná dvojkolejnost, kdy zakládající členské státy mají výhodnější způsob financování než státy, které přistoupily později. Od vstupu České republiky do EU se neustále snižuje

---

nově založenou farmu na jiného majitele, krytého anonymními akciemi, protože Agrofert by dotaci ve výši 50 mil. korun nezískal.



živočišná produkce, v dnešní době není pokles již tak rapidní, ale stále znatelný. Nově vznikající podniky volí raději rostlinnou výrobu nebo jinou nezemědělskou činnost. Jako své nedostatky má SZP i výhody, tou nejzmiňovanější jsou dotace, kdy politika ze svých prostředků přispívá státům na hospodaření a další zemědělskou či nezemědělskou činnost, i na rozvoj venkova, který je v posledních letech velmi řešeným tématem. Problém ale nastává u poskytovaných finančních prostředků, protože ze současné doby a současných podmínek vyplývá závislost zemědělských subjektů na poskytovaných dotacích. Většina zemědělských subjektů v současné době není schopna hospodařit bez finanční podpory z unie, někdo dotace využívá opravdu na inovace, modernizace, zkvalitnění služeb či PRV. Ale některé zemědělské subjekty poskytovanými prostředky pouze zalepují nedostatek financí v rozpočtu a platí z nich dluhy.

Respondenti se v zásadě také shodují na tom, že kdyby se ustanovily ceny zemědělských komodit na jednotném trhu, došlo by ke stabilitě trhu, výnosnosti zemědělských komodit a efektivnímu hospodaření zemědělských subjektů. Tím pádem by zemědělské subjekty nebyly závislé na dotacích a využívali je pouze v přiměřené míře, nebo v některých případech vůbec. Názory respondentů se nejvíce rozcházejí v otázce programu rozvoje venkova, kdy menšina respondentů stála za stanoviskem nezasahování do PRV. Program rozvoje venkova se jich netýká, nepodporují ho a nesouhlasí s alokováním finančních prostředků do tohoto programu. Někteří respondenti naopak tvrdí, že zemědělské subjekty by se měli aktivně podílet na programu rozvoje venkova, a to co se týče péče o krajinu a půdu, ekologizace či používání šetrných postupů a plodin. Při vytváření rozhovoru byl řečen i názor, že by se zemědělské subjekty měly podílet na vytváření pracovních míst na venkově, pro podporu venkovského obyvatelstva a krajiny. Poslední část respondentů se vyjádřila k PRV neutrálně, to znamená, že o něm vědí, ale aktivně ho nepodporují, považují za hlavního činitele stát, který má vykonávat činnosti spjaté s programem. Někteří respondenti nebyly dostatečně informováni o možnosti vyplacených plateb na období 2014-2020, ale ani nejevili zájem o nabití těchto informací.

V České republice existuje několik dalších autorů, kteří se zabývají podobnou problematikou, případně řeší některé dílčí části problémů, řešeného v této práci. Je určité zajímavé porovnat závěry prací ostatních autorů z výsledku výzkumu mé práce.

Článek Věžníka, Krále a Svobodové (2013) je předmětem analýzy strukturálních a prostorových změn v České republice v letech 2000-2010, která objevila jisté problémy. Nejvýznamnější změny v české zemědělství se vyskytly v živočišné výrobě, kdy nerovné

podmínky mezi starými (EU-15) a novými členskými státy a nesprávné přerozdělování finančních prostředků unie, vedlo ke snížení počtu prasat a skotu. Republika ztratila na soběstačnosti v produkci masa. Závislost na dovozu těchto komunit se prohlubuje. I přes pokles zemědělské produkce se Česká republika drží na předních příčkách v produkci mléka. Rostlinnou produkci pokles zasáhl také, ale ne v takové míře.

Zemědělské podniky vnímají jako největší bariéru, rozvoje činnosti, nízkou úroveň ochrany domácího trhu se zemědělskými komoditami, dále náročnou administrativu a problémy s odběrateli a jejich platbami. Pro soukromé zemědělce, pro další rozvoj, je největší překážkou v první řadě administrativa. Je to způsobeno velkými rozdíly mezi zemědělskými podniky a soukromníky, soukromý zemědělec nemá žádnou podporu při zpracovávání žádostí o dotace. Nízká ochrana domácího trhu a problémy s odběrateli, jsou až následující problémy soukromých zemědělců.

SZP nerespektuje rozdílné podmínky pro zemědělství v jednotlivých členských zemích. Česká republika byla již negativně ovlivněna zemědělskou politikou unie a v budoucnosti s navrhovanými opatřeními se tento stav nijak nezlepší.

Svobodová a Věžník (2011) uvádějí, že Společná zemědělská politika má mnoho dopadů na české zemědělství – některé jsou pozitivní a některé negativní. Mezi pozitivní vlivy lze počítat finanční podporu, poskytovanou Evropskou unií, pro zemědělce (ačkoliv pro jednotlivé členské země je výše finanční podpory rozdílná). Finanční podpora je však spojována s náročnější administrativou. Paradoxem se stává, že na základě finančních podpor, které unie poskytuje, se zemědělci stávají na dotacích závislími. Zemědělské podniky a farmáři mohou očekávat nárůst rostlinné produkce, jež zůstává konkurenceschopnou v EU a tyto komponenty lze také použít jako obnovitelné zdroje energie.

Budoucí rozvoj zemědělství v kraji musí být v souladu se SZP, která je zaměřená především na rozvoj venkova. Je nutné zastavit vylidňování venkovských oblastí, podporovat vznik nových pracovních míst a nezemědělskou činnost, která úzce souvisí s udržováním krajiny a životním prostředím. Většina zemědělců se pokouší přizpůsobit se cross-compliance („podmíněnost“, zemědělci musí splňovat určité podmínky k dosažení dotace) a modernizovat výrobu, s cílem zvýšit kvalitu potravin.

Milan Cirkovský (2006) ve své diplomové práci stanovil negativa SZP. Navzdory několika reformám, Společné zemědělské politiky stále dodává na trh rizikové potraviny, i přes snahu revitalizace dále znečišťuje životní prostředí a ničí venkovskou krajinu a její

přírodu. Toleruje špatné zacházení s hospodářskými zvířaty. Způsobuje vyliďňování venkova a zvyšuje nezaměstnanost a konkuruje malým zemědělcům v nerovném postavení, z rozvojových zemí. Tyto negativa vysvětluje tak, že se zvyšovala zemědělská produkce na úkor krajiny a přírody, hospodářská zvířata byla krmená průmyslovými směsi. Zaměstnanci nahrazovali v zemědělské výrobě stroje.

Zavedením cross-compliance se tento stav zlepšil, hlavně ve smyslu toho, že dotace již nejsou vypláceny v závislosti na objemu produkce, ale jsou vypláceny na plochu. Cross-compliance také zavádí podmínku ochrany životního prostředí a udržení kvality krajiny. Zemědělská ekologizace může vést k zastavení vyliďňování venkovské krajiny, je nutné rozšíření dotací k menším podnikům.

Z výše uvedeného je patrné, že zemědělská politika unie má mnoho odpůrců, ale i příznivců. Mezi odpůrce nejen SZP ale i samotné Evropské unie patří například autoři bývalý předseda Družstevního agrokombinátu Slušovice František Čuba, děkan zlínské Fakulty managementu a ekonomiky profesor František Trnka a Josef Hurta.

Dle odpůrců je SZP pouze byrokratický přežitek, jež zbytečně vyčerpává rozpočet Evropské unie, a to pak brzdí další integrační aktivity. Odpůrci také zastávají názor, že zemědělská politika unie navyšuje ceny zemědělských komodit, vznikají přebytky produkce, SZP způsobuje ekologické škody na produkci i ve venkovském prostoru a díky jednotnému trhu a dotováním zemědělských komodit vzniká škoda rozvojovým zemím.

Naopak zastánci SZP jsou toho názoru, že díky této politice máme neustále dostatečnou a stabilní nabídku potravin, že díky SZP se zvyšuje produktivita venkova a venkovského obyvatelstva, a že je symbolem a indikátorem integrace.

Na základě mého názoru se řadím mezi odpůrce unie a převzetí evropské měny, protože by Česká republika ještě více ztratila na soběstačnosti, kdyby evropskou měnu vzala za svou. Už v takto nastavených podmínkách občas vláda ČR „slepě“ přebere některá nová ustanovení unie, aniž by se zabývala možností přizpůsobení na situaci v republice, či jaký dopad by to mohlo mít na Českou republiku. Evropskou měnu mít v budoucnu budeme ať s odpůrci nebo bez, ale čím déle se nám to daří odkládat, tím lépe. Zastávám názor, že Česká republika by dokázala fungovat bez Evropské unie i bez její legislativy. Nebyly bychom jediný stát v Evropě, který by nebyl součástí unie. Oproti severním státům, bychom měli možná nižší hospodářský výsledek, z důvodu polohy (to znamená, že ve vnitrozemí nemáme přístup k moři a jeho ekonomickým výhodám), ale i tak bychom

dokázali hospodařit bez problému. Například zemědělství na Novém Zélandu není financováno dotacemi již několik let, sektor velmi posílil a není závislý na finanční pomoci z žádné strany, je soběstačný a výnosný.

Hlavním základem pro výzkumnou část byly rozhovory se zemědělskými podniky a soukromníky. V této části bylo stanoveno klíčové téma, kterého se tato problematika týkala. Šlo hlavně o téma: Dotace v kraji Vysočina. V rámci tématu byla i zmíněna otázka regionálního rozvoje.

Z výsledných rozhovorů je patrné, že SZP měla na jednotlivé respondenty spíše negativní dopady, to znamená složitá administrativa, nestabilní výkupní ceny zemědělských komodit, dalšími nedostatky jsou byrokracie, nesprávná nařízení, nevýhodné podmínky pro ČR hned na počátku vstupu do unie, snižování hlavně živočišné produkce, žádná efektivita a negativní dopad na krajinu. Největším nedostatkem je dvojkolejnost přístupu ke starým a novým členským zemím, zásadním rozdílem je systém financování. Jako výhoda je bráno hlavně financování ze zdrojů Evropské unie, ale čeští zemědělci se stávají závislí na těchto dotacích.

Většina respondentů i někteří autoři, se shodují na tom, aby se stabilizovaly výkupní ceny zemědělských komodit na jednotném trhu. Po takové stabilizaci jsou respondenti přesvědčeni, že by dokázaly hospodařit i bez finanční pomoci Evropské unie a společně s některými autory jsou přesvědčeni, že i kraj Vysočina by poskytované dotace nepotřeboval, naopak by samostatně a výnosně hospodařil. Tento výsledek lze podle některých autorů převzít i na celou Českou republiku, protože se závislostí na dotacích mají problém nejen právnické a fyzické osoby v kraji Vysočina, ale v celé republice.

Není možné přesně porovnávat práce ostatních, vždy je v nich odlišnost či nějaký rozdíl a žádné téma není naprosto stejné. Ale ani toto tvrzení nemůže bránit k nalezení společné části či tématu, z kterých je práce sestavena. Vybrané práce dokazují, že i přes rozdílnost témat se všichni shodnout na problematice negativního vlivu na SZP. Vytváří se tu otázka, zda je nějakým způsobem možné zabránit těmto negativním důsledkům.

## 6 Závěr

Cílem práce bylo určit, zda je kraj Vysočina závislý na dotacích poskytovaných Evropskou unií. Na základě vytyčeného cíle byla stanovena první výzkumná otázka zabývající se stavem zemědělství v kraji Vysočina v jednotlivých letech. Druhá výzkumná otázka se zabývá problematikou míry závislosti kraje na dotacích poskytovaných Evropskou Unií, tedy zda se kraj dokáže obejít bez těchto finančních prostředků.

První výzkumná otázka byla popsána stručně na základě údajů z Českého statistického úřadu. Lze říci, že si kraj počíná v zemědělském sektoru úspěšně, ale v závislosti na finanční podpoře. Ze statistického zpracování je patrné, že v současné době kraj Vysočina čerpá velké množství dotací, od SAPS až po dotace pro mladé zemědělce nebo dotace na Program rozvoje venkova, které využívá nejvíce. Na druhou výzkumnou otázku se dá zodpovědět tak, že kraj Vysočina hospodáří s dotacemi poskytnutými unií ve velké míře a v současné době není možné, aby se bez těchto dotací obešel. Což ostatně potvrzuje i Věžník a Svobodová, kteří tvrdí, že zemědělské subjekty jsou v současné době na dotacích závislémi a pokud se nezmění podmínky, tak tato situace bude trvat.

V literární rešerši je podrobně rozebrána problematika Společné zemědělské politiky, která je základem celé práce. Je postupně definována historie a postupný vývoj politiky, její zásadní reformy, principy a cíle a také její budoucnost. Dále je rozebrána problematika zemědělství v České republice, propojenost českého zemědělství se zemědělskou politikou unie a částečně je nastíněn i program rozvoje venkova, který je v současné době nedílnou součástí Společné zemědělské politiky. V závěru teoretické části je zmíněn pojem dotace, jeho působení v zemědělském sektoru a přímé platby, které jsou poskytovány z rozpočtu Evropské unie.

Metodika práce popisuje postup zpracování jednotlivých kapitol práce a také definuje pojem kvalitativního výzkumu. Dále je uvedena charakteristika kraje, jak z obecného hlediska, tak z hlediska ekonomického a samozřejmě i zemědělského. V této části je statisticky popsán stav zemědělské a rostlinné produkce v kraji a výběr poskytovaných dotací, které kraj využívá.

Nedílnou součástí práce je analýza rozhovorů a diskuse. V úvodu je stručně popsán soubor respondentů, kterých je celkem osm, z důvodu žádosti o anonymitu u některých respondentů je soubor definován pouze základními označeními v tabulce v úvodu rozhovoru. Dále jsou sestaveny otázky použité v rozhovoru a jejich vyhodnocení z hlediska

odpovědí respondentů. Součástí kapitoly je i diskuse, kde je porovnáván názor i několika autorů.

V závěru lze říci, že se respondenti i autoři shodli spíše na negativních důsledcích Společné zemědělské politiky. Největším a nejvíce probíraným nedostatkem je dvoukolejnost finanční podpory. To znamená, že starší členské země, tedy EU-15 si stanovili lepší podmínky pro vyplácení podpor a dostávají dotace v plné výši. Kdežto nové členské země EU-28 měli už při vstupu špatně stanovené podmínky a neměly nárok na vyplácení podpor v plné výši. Respondenti i autoři, zmínění v diskusi, jsou přesvědčeni, že zemědělské subjekty i kraje by byli schopni hospodařit, kdyby se stabilizovala výkupní cena zemědělských komodit. Úkolem výzkumu bylo zjistit názory autorů i respondentů na současnou formu Společné zemědělské politiky i na situaci s vyplácenými přímými podpory.

Vzhledem ke stanovenému tématu práce, se domnívám, že může být využita jako rámcová studie.

## 7 Summary and Keywords

The aim of this bachelor thesis is to show the extend of dependency of the Vysočina Region on subsidies in agriculture provided by the European Union under CAP. Based on the set objective, the first research question dealing with the state of agriculture in the Vysočina region in individual years was established. Second research question deals with the issue of the extent of the region's dependence on subsidies granted by the European Union, thus whether the region can manage without these funds.

For the theoretical a method of analysis and synthesis of documents, domestic and foreign sources part was used. In the theoretical part, based on literary sources, the European Union and its organizations or funds are briefly described in the connection with the EU Common Agricultural Policy, followed by European agriculture and rural areas. The issue of general agriculture in the Czech Republic is mentioned, as well as the issue of the CAP in the CZ, and also several important concepts such as subsidies are explained.

In the practical part, the general characteristics of the Vysočina Region, its economic situation and the state of agriculture are outlined. The research of my Bachelor thesis is focused on subsidies provided, the data was obtained mainly from secondary sources at the region level and the opinion of the stakeholders in the sector was verified by interviews. A structured in-terview method has been chosen, where precise questions had been set, including their order and wording. The collection of these data was carried out mainly with legal entities and natural persons in the Vysočina Region. On the basis of a comparison of such obtained findings, the theory of the state of agriculture and the payment of subsidies in the region was derived: Vysočina Region is not currently able to manage without the financial help of the European Union.

**Key words:** Common agricultural policy (CAP), Vysočina Region, European Union, Czech agriculture, subsidy, funds and EU institutions

## 8 Zdroje

Tištěné zdroje:

- Bečvářová, Věra. 2008. Vývoj Českého Zemědělství V Evropském Kontextu. Brno: Mendelova zemědělská a lesnická univerzita v Brně.
- Bečvářová, Věra. 2001. Zemědělská Politika. Brno: MZLU.
- Bičík, Ivan. 2010. Vývoj Využití Ploch V Česku. Geographica. Praha: Česká geografická společnost.
- Boháčková, Ivana. 2011. Finanční Podpora Zemědělství A Regionálního Rozvoje: Vybrané Aspekty. Praha: Powerprint.
- Cirkovský, Milan. 2006. "Dopady Přijetí Společné Zemědělské Politiky A Vstupu Do EU Na České Zemědělství". Diplomová práce, Praha.
- Čuba, František, František Trnka, and Josef Hurta. 1998. České Zemědělství: Jeho Stav A Možnosti Rozvoje. Zlín: Edice TOKO.
- Disman, Miroslav. 2011. Jak Se Vyrábí Sociologická Znalost: Příručka Pro Uživatele. Čtvrté nezměněné vydání. Praha: Karolinum.
- Doucha, Tomáš. 1998. Vývoj Agrárního Sektoru ČR V Období 1989-1997: (Informační Studie). [1. vyd.]. Studie VÚZE. Praha: Výzkumný ústav zemědělské ekonomiky.
- Fojtíková, Lenka, and Marian Lebieczik. 2008. Společné Politiky EU: Historie A Současnost Se Zaměřením Na Českou Republiku. Beckova Edice Ekonomie. Praha: C.H. Beck.
- Hartig Danielsen, Jens. 2013. EU Agricultural Law. European Monographs. Alphen aan den Rijn: Kluwer Law International.
- Hrabánková, Magdalena. 2008. Přístupy K Harmonizaci Evropského Modelu Zemědělství Na Podmínky Regionů ČR: Vědecká Monografie. České Budějovice: EF JU.
- Janda, Karel. 1998. České Zemědělství A Evropská Unie: Předpoklady Českého Zemědělství Z Hlediska Vstupu České Republiky Do Evropské Unie. Praha: Institut výchovy a vzdělávání MZe ČR.
- Kouřilová, Jana. 2012. Synergie Vztahu Město-Venkov. Praha: Alfa Nakladatelství.



- Kraus, Josef. 1997. Předpoklady Českého Zemědělství Z Hlediska Vstupu České Republiky Do EU: (Nezávislé Stanovisko Skupiny Výzkumných Pracovníků VÚZE). Praha: Výzkumný ústav zemědělské ekonomiky.
- Kraus, Josef, Tomáš Doucha, and Věra Bečvářová. 1992. K Nové Koncepci Evropské Agrární Politiky. [1. vyd.]. Sborník Akademie Zemědělských Věd ČSFR. Praha: Akademie zemědělských věd ČSFR.
- Kučerová, Irah. 2006. Evropská Unie: Hospodářské Politiky. Praha: Karolinum – nakladatelství Univerzity Karlovy.
- Lososová, Jana, and Jaroslav Svoboda. 2013. “Changes In Direct Payments After 2013 In The Czech Republic Agrarian Sector”. Acta Universitatis Agriculturae Et Silviculturae Mendelianae Brunensis LXI (No. 2): 393-404.
- Majerová, Věra, and Irena Herová. c2009. Český Venkov 2008: Proměny Venkova. V Praze: Česká zemědělská univerzita, Provozně ekonomická fakulta.
- Pavelková, Drahomíra. 2009. Klastry A Jejich Vliv Na Výkonnost Firem. Praha: Grada.
- Skokan, Karel. 2004. Konkurenceschopnost, Inovace A Klastry V Regionálním Rozvoji. Ostrava: Repronis.
- Spěšná, Daniela. 2009. Agrární Trh Práce: Agricultural Labour Market: (Výzkumná Studie). Praha: Ústav zemědělské ekonomiky a informací.
- Strauss, Anselm L., and Juliet M. Corbin. 1999. Základy Kvalitativního Výzkumu: Postupy A Techniky Metody Zakotvené Teorie. Scan. Brno: Sdružení Podané ruce.
- Střeleček, František, Jana Lososová, and Radek Zdeněk. 2009. Vliv Dotací Na Ekonomickou Situaci Českých Zemědělských Podniků: Vědecká Monografie. Č. Budějovice: Jihočeská univerzita v Českých Budějovicích. Ekonomická fakulta.

#### Elektronické zdroje:

- “Cap At A Glance”. 2017. Online. Agriculture And Rural Development. Belgium: European Commission. [https://ec.europa.eu/agriculture/cap-overview\\_en](https://ec.europa.eu/agriculture/cap-overview_en).
- Česká Republika: SZP Ve Vaší Zemi. 2016. Vol. 2016. Evropská komise: Zemědělství a rozvoj venkova. [https://ec.europa.eu/agriculture/sites/agriculture/files/cap-in-your-country/pdf/cz\\_cs.pdf](https://ec.europa.eu/agriculture/sites/agriculture/files/cap-in-your-country/pdf/cz_cs.pdf).

- “Evropský Parlament Výbory: AGRI Zemědělství A Rozvoj Venkova”. 2017. Online. Bruxelles/Brussels Belgium: Evropský parlament. <http://www.europarl.europa.eu/committees/cs/AGRI/home.html>.
- “Evropský Zemědělský Fond Pro Rozvoj Venkova: EAFRD – European Agricultural Fund For Rural Development”. 2012. Online. Evropské Strukturální A Investiční Fondy. Praha: Ministerstvo pro místní rozvoj ČR. [https://www.strukturalni-fondy.cz/cs/Informace-a-dokumenty/slovník-pojmu/E/Evropsky-zemedelsky-fond-pro-rozvoj-venkova-\(EAFRD\)](https://www.strukturalni-fondy.cz/cs/Informace-a-dokumenty/slovník-pojmu/E/Evropsky-zemedelsky-fond-pro-rozvoj-venkova-(EAFRD)).
- “Fondy Pro Zemědělce A Rybáře”. 2017. Online. Euroskop.cz: Věcně O Evropě. Atrium. May20. <https://www.euroskop.cz/8633/sekce/fondy-pro-zemedelce-a-rybare/>.
- “The History Of The Common Agricultural Policy”. 2017. Online. Agriculture And Rural Development. Belgium: European Commission. [https://ec.europa.eu/agriculture/cap-overview/history\\_en](https://ec.europa.eu/agriculture/cap-overview/history_en).
- Hudečková, Eva. 2014. „Podaří Se Oživit České Zemědělství?“. Online. In *Agris*. Praha: Zemědělský svaz ČR. <http://www.agris.cz/clanek/184238>
- Král, Michael. 2012. “Dopady SZP EU Na Rozvoj Zemědělství V Centrální Části Dražanské Vrchoviny”. Online. *Geographia Cassoviensis* VI. (2). Brno: 78-90. [http://geografia.science.upjs.sk/images/geographia\\_cassoviensis/articles/GC-2012-6-2/08\\_Kral\\_akol\\_tlac2.pdf](http://geografia.science.upjs.sk/images/geographia_cassoviensis/articles/GC-2012-6-2/08_Kral_akol_tlac2.pdf).
- Overview Of Cap Reform 2014-2020. 2013. Vol. 2013. European Commission: Agriculture and Rural Development. [https://ec.europa.eu/agriculture/sites/agriculture/files/policy-perspectives/policy-briefs/05\\_en.pdf](https://ec.europa.eu/agriculture/sites/agriculture/files/policy-perspectives/policy-briefs/05_en.pdf).
- “Postavení Primárního Sektoru V Ekonomice ČR”. 2014. Online. Český Statistický Úřad. Praha: Český statistický úřad. [https://www.czso.cz/csu/czso/postaveni\\_primarniho\\_sektoru\\_v\\_ekonomice\\_cr\\_20141201](https://www.czso.cz/csu/czso/postaveni_primarniho_sektoru_v_ekonomice_cr_20141201).
- “Sapard”. 2012. Online. Evropské Strukturální A Investiční Fondy. Praha: Ministerstvo pro místní rozvoj ČR. <https://www.strukturalni-fondy.cz/cs/Fondy-EU/Programy-2004-2006/Historie-regionalni-politiky-EU-v-Ceske-republice/Predvstupni-nastroje/SAPARD>.
- Společná Zemědělská Politika: Příběh Pokračuje. 2012. Vol. 2012. Belgie: Evropská komise – Zemědělství a rozvoj venkova. [http://ec.europa.eu/agriculture/50-years-of-cap/files/history/history\\_book\\_lr\\_cs.pdf](http://ec.europa.eu/agriculture/50-years-of-cap/files/history/history_book_lr_cs.pdf).

- “Státní Zemědělský Intervenční Fond”. 2013. Online. Státní Zemědělský Intervenční Fond. Praha. <https://www.szif.cz/cs/szif>.
- Svobodová, Hana, and Antonín Věžník. 2011. “Impacts Of The Common Agricultural Policy Of The European Union In The Vysočina Region (Czech Republic) By The View Of The Farmers”. *Journal Of Central European Agriculture* 2011 (12(4)). Brno: 726-736. doi:10.5513/JCEA01/12.4.982.
- Trade Impacts Of Agricultural Support In The Eu. 2016. Online. Vol. 2017. St. Paul, Minnesota: University of Minnesota, Department of Applied Economics, International Agricultural Trade Research Consortium. file:///C:/Users/Michaela/Downloads/IATRC%20CP19%20-%20Matthews%20Salvatici%20Scoppola.pdf.
- Věžník, Antonín, Michael Král, and Hana Svobodová. 2013. “Agriculture Of The Czech Republic In The 21St Century: From Productivism To Post-Productivism”. *Quaestiones Geographicae* 2013 (32(4)). Brno: 8-14.
- Věžník, Antonín, and Hana Svobodová. 2012. “Vývoj Zemědělství Kraje Vysočina Pod Vlivem Společné Zemědělské Politiky Eu”. Online. *Geographia Cassoviensis* VI. (1): 81-92. [http://geografia.science.upjs.sk/images/geographia\\_cassoviensis/articles/GC-2012-6-1/10Veznik\\_Svobodova\\_tlac2.pdf](http://geografia.science.upjs.sk/images/geographia_cassoviensis/articles/GC-2012-6-1/10Veznik_Svobodova_tlac2.pdf).
- Vošta, Milan. 2012. “Agriculture Under The Conditions Of Globalisation Focused On The Expansion Of The Eu”. Online. *Agriculture Journals* 2011 (4). Prague, Czech Republic: Department of World Economy, University of Economics: 165-171. <http://www.agriculturejournals.cz/publicFiles/62992.pdf>.
- “Výbory V EP”. 2017. Online. Euroskop.cz: Věcně O Evropě. Oddělení institucionální komunikace ÚV ČR. May20. <https://www.euroskop.cz/9252/sekce/vybory-v-ep/>.
- “Zahraniční Obchod”. c2017. Online. Finance.cz. Praha: Copyright 2017 Mladá fronta. <https://www.finance.cz/makrodata-eu/hdp/statistiky/zahranicni-obchod/>.
- “Základní Informace”. 2017. Online. Dotace. Praha: Ministerstvo zemědělství. September20. <http://eagri.cz/public/web/mze/dotace/program-rozvoje-venkova-na-obdobi-2014/zakladni-informace/>.
- “Základní Informace O EU”. 2017. Online. Evropská Unie. Evropská komise. [https://europa.eu/european-union/about-eu/eu-in-brief\\_cs](https://europa.eu/european-union/about-eu/eu-in-brief_cs).

- Zemědělství: Partnerství Mezi Evropou A Zemědělci. 2017. Vol. 2016. Belgie: Evropská komise – Generální ředitelství pro komunikaci. <http://publications.europa.eu/en/publication-detail/-/publication/f08f5f20-ef62-11e6-8a35-01aa75ed71a1/language-cs/format-PDF>.
- „Zemědělský Svaz ČR: O Nás“. 2015. Online. *Zemědělský Svaz ČR*. Praha: Zemědělský svaz ČR. <http://m.zrcr.cz/Onas>
- “Zemědělská Výroba”. 2017. Online. Zemědělství. Praha: Ministerstvo zemědělství. September20. <http://eagri.cz/public/web/mze/zemedelstvi/zemedelstvi.html>.
- [www.czso.cz](http://www.czso.cz)
- [www.zemedelec.cz](http://www.zemedelec.cz)
- [www.obecnetin.cz](http://www.obecnetin.cz)
- [www.szif.cz](http://www.szif.cz)
- [www.extranet.kr-vysocina.cz/eDotace/](http://www.extranet.kr-vysocina.cz/eDotace/)
- [www.eagri.cz](http://www.eagri.cz)

## **9 Seznam grafů a tabulek**

Seznam grafů:

Graf 1: Historický vývoj SZP

Seznam tabulek:

Tabulka 1: Procentuální změny dovozu a vývozu ČR za období 2010-2016

Tabulka 2: Zemědělství v kraji Vysočina

Tabulka 3: Seznam vybraných dotací poskytovaných EU v rámci zemědělství a regionálního rozvoje

Tabulka 4: Seznam respondentů

Tabulka 5: Požadované dotace za rok 2015 a 2016 (srovnání) u zemědělské akciové společnosti

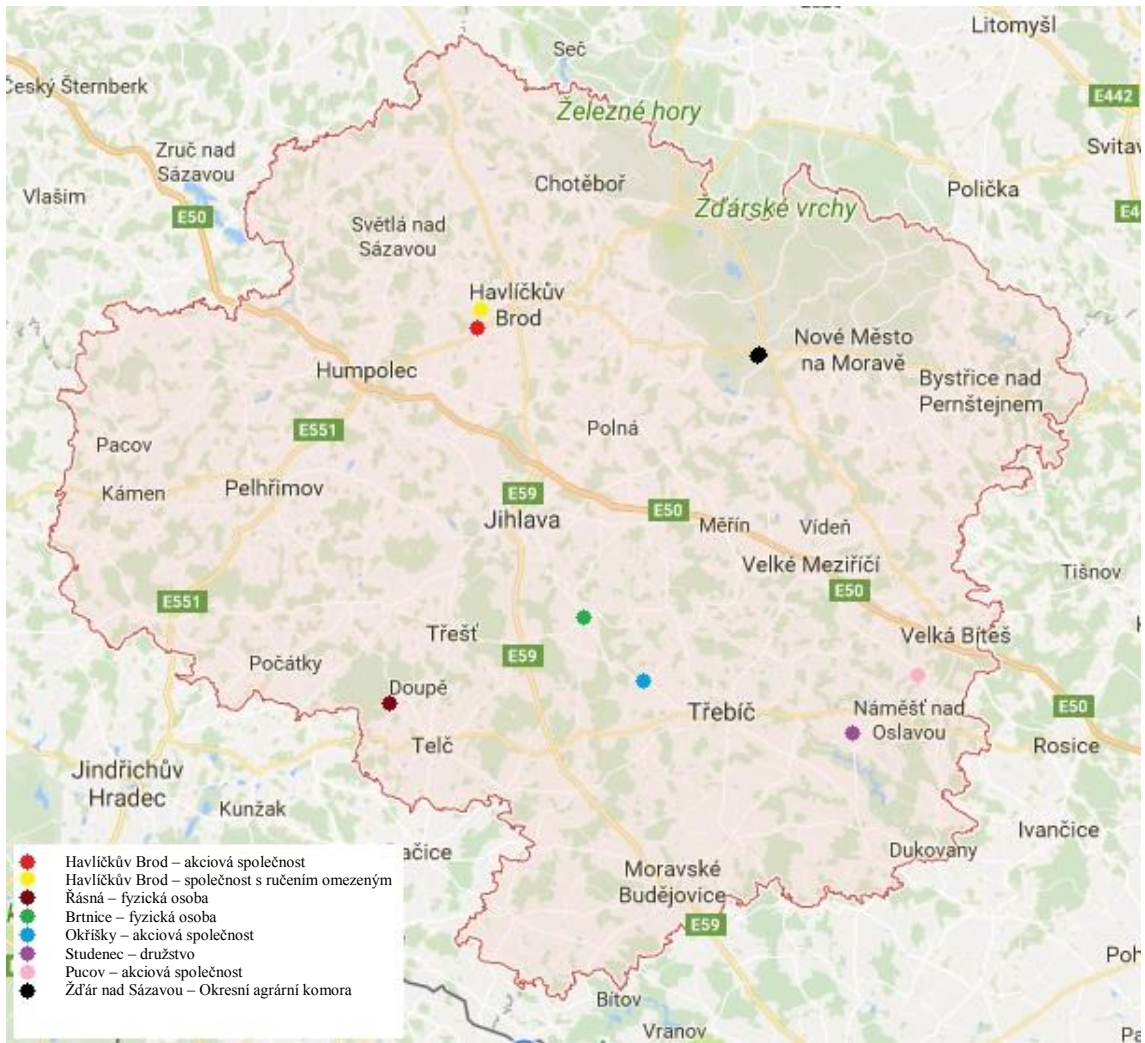
## **10 Seznam příloh**

Příloha 1: Vyznačení respondentů na mapě kraje Vysočina

Příloha 2: Grafy rostlinné a živočišné produkce

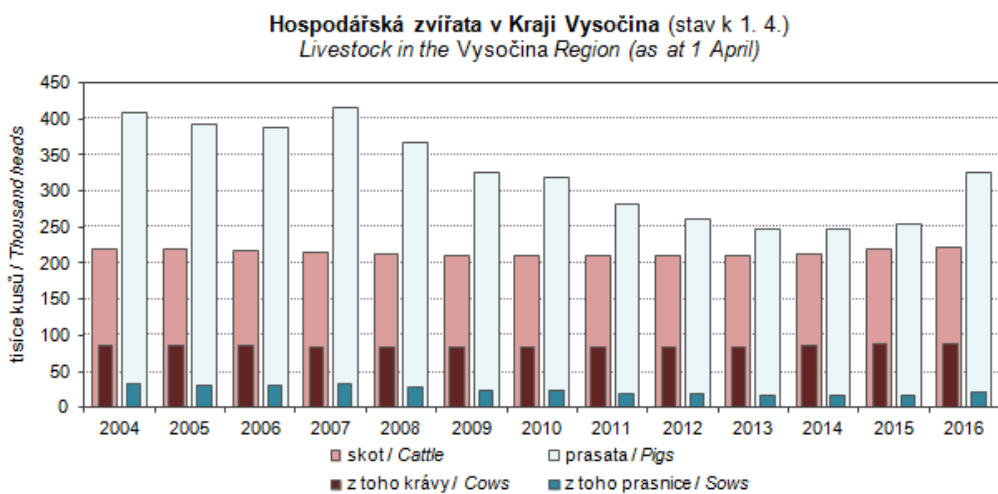
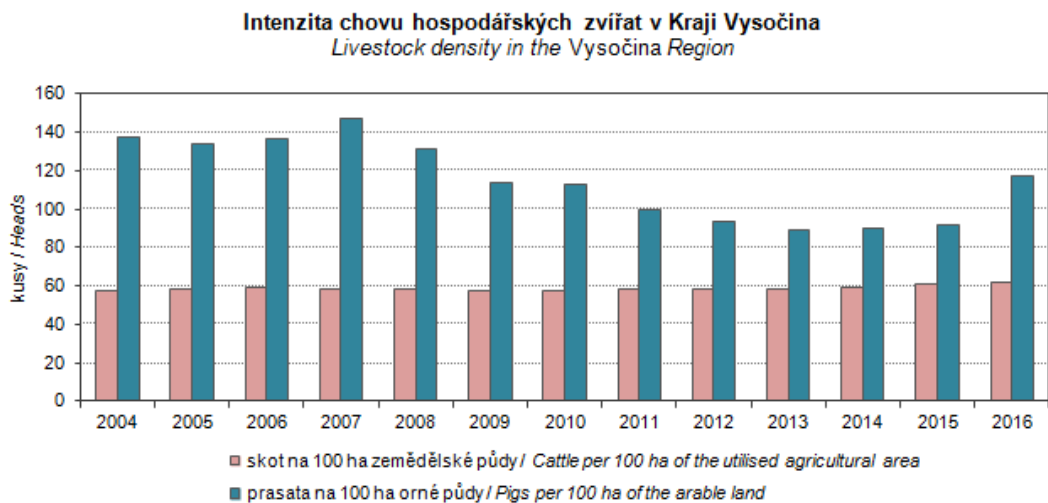
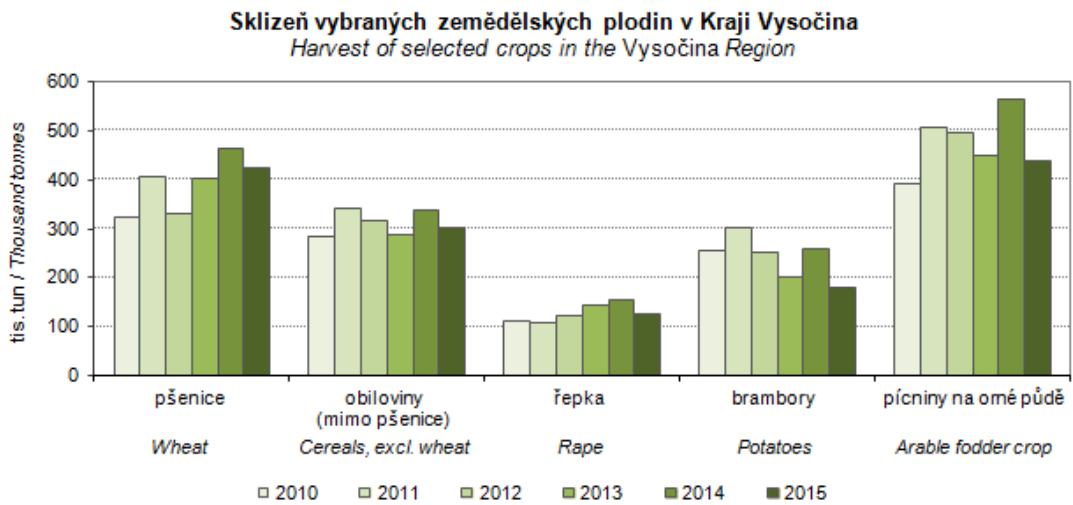
Příloha 3: Ukázkový rozhovor – akciová společnost

## Příloha 1: Vyznačení respondentů v mapě kraje Vysočina



Zdroj: vlastní zpracování

Příloha 2: Grafy rostlinné a živočišné produkce



Zdroj: Zemědělství, Krajská správa ČSÚ v Jihlavě, 2016, Dostupné z: <https://www.czso.cz/csu/xj/zemede-lstvi-xj>



## VÝZKUM K BAKALÁŘSKÉ PRÁCI

Vážená paní/pane,  
mé jméno je Michaela Hradecká a jako student Ekonomické fakulty Jihočeské univerzity v Českých Budějovicích zpracovávám bakalářskou práci na téma „Vliv Společné zemědělské politiky na sektor zemědělství v kraji Vysočina“. Byla bych potěšena, kdybyste si našli malou chvíli k vyplnění mého výzkumu, na jehož základě bude má práce postavena. Výzkum obsahuje deset otázek a jejich vyplnění vám zabere zhruba 10 až 20 minut.

Děkuji za Váš čas.

Michaela Hradecká

### **1) Pomohl vašemu podnikání/vaší činnosti vstup České republiky do EU a zapojení do SZP?**

*Na tuto otázku se dá pohlížet z více aspektů. Samozřejmě, že na jedné straně je problém nových právních omezení vzhledem k nitrátovým směrnícím, používání přípravků pro výživu a ochranu rostlin atd., nicméně si myslím, že všechny tyto rozhodnutí jsou správná a v souladu s myšlenkami Sustainable development, což je v současnosti velké téma a mnoho zemědělců zejména ve východních státech Evropy tyto standardy nerespektuje. Upřednostňují okamžitý zisk před zamýšlením se do budoucnosti, problémy eroze půdy nebo problémy s nitráty je bohužel nezajímají.*

*Z druhé strany je pro nás jako pro obchodní firmu a v přeneseném gardu také na zákazníka/prvovýrobce vstup do EU výhodou, protože jsme schopni napřímo obchodovat se státy EU bez cel a dalších nákladů. To přináší zvýšení prodejních cen zemědělských komodit.*

*Také otázka čerpání dotací z EU je zejména pro prvovýrobce/zemědělce at' už v rostlinné nebo živočišné produkci nezanedbatelná výpomoc.*

### **2) Požádali jste o dotaci? A získali jste někdy dotaci na realizaci svého rozvojevého záměru? (kolikrát jste požádali, na co a jak jste byli úspěšní)**

*Toto není v mé kompetenci, nicméně jako zástupce obchodní firmy nejsme schopni na dotace v žádném dotačním programu naší činnosti dosáhnout.*

### **3) Jste schopni hospodařit bez pravidelných dotací poskytovaných Evropskou unií?**

*Hodnotím pouze jako pozorovatel.*

*Bez dotací ze strany ministerstva zemědělství nebo potažmo EU není podle mého schopno fungovat 90 % zemědělců v ČR.*

*Jedná se o zemědělce, menší, ale i velké firmy, které nejsou schopny přesně měřit efektivitu jejich práce na polích, reflektovat výsledky do plánů příštích let a výsledný efekt bez dotací je záporný.*

*Dost často takové podniky čekají na „spásu“ dotací, které obdrží na konci kalendářního roku a platí z něj veškeré své dluhy, které svou neefektivní činností navyšují.*

### **4) Je podle Vás kraj Vysočina schopen hospodařit v zemědělství bez dotací EU?**

*Souvisí s odpovědí u bodu 3. Za současných podmínek a pracovní efektivitou zemědělců v našem kraji, si myslím, že ne.*

**5) Jaký máte názor na současnou podobu SZP? Jaké jsou podle Vás její největší nedostatky nebo naopak její výhody?**

*Hájení zájmů velkých společností, napojené na lobby velkých obchodních firem, to je podle mě největší nedostatek, který ohrožuje SZP.*

**6) Využil/i jste nějaké platby v roce 2014-2017? Jaké?**

*Ne, souvislost s otázkou 2, není to v mé kompetenci.*

**7) Myslíte si, že SZP 2014-2020 je lepší než minulé dotace? (v čem a jak došlo ke zjednodušení, ekonomicky)**

*Nedokážu posoudit.*

**8) Bylo dohodnuto, že členské státy mohou přesunout 15 % prostředků z přímých plateb zemědělcům na program rozvoje venkova anebo naopak, 15 % z rozvoje venkova na přímé platby. Jak byste postupoval Vy?**

*Vzhledem k narovnání situace na světovém trhu komodit – v Evropě naprosto nekonkurenční cena obilovin (jinde ve světě o hodně nižší) bych v co nejkratším horizontu snížil dotace do zemědělství. To by konečně přineslo do zemědělství zdravý rozum a posun k efektivnější pracovní morálce a návrat ke zdravému myšlení.*

*To, jak budou peníze alokovány je jedno, jen musí být jasně stanovená pravidla a kontrolní mechanismy, aby se například neopakovala kauza Čapí hnízdo.*

**9) Jakou roli by podle vašeho názoru měli mít zemědělské podniky v rozvoji venkova?**

*Maximální. Jedná se o často velmi důležité firmy v regionu, které utváří naši krajinu.*

*Jejich způsob hospodaření ovlivňuje nejen zdraví půdy v ČR, ale také zdraví všech lidí v regionu.*

*Pokud budou firmy přemýšlet ekonomicky a dlouhodobě, tak region bude dlouhodobě růst.*

**10) Co považujete za hlavní bariéry rozvoje činnosti vašeho podniku/odboru/úřadu?**

*Byrokracie, nepřijetí EURA jako národní měny.*

Děkuji, tento výzkum je anonymní, bude využit pouze pro účely práce, která bude zveřejněna v systému STAG na Ekonomické fakultě Jihočeské univerzity v Českých Budějovicích.