



Pedagogická  
fakulta  
Faculty  
of Education

Jihočeská univerzita  
v Českých Budějovicích  
University of South Bohemia  
in České Budějovice

Jihočeská univerzita v Českých Budějovicích  
Pedagogická fakulta  
Katedra geografie

Bakalářská práce

Zeměpis v pohybu – možnosti integrované  
výuky vzdělávacích oborů zeměpis a  
tělesná výchova

(s praktickým zacílením na učební plán ŠVP Gymnázia,  
Prachatice, Zlatá stezka 137)

Vypracoval: Dominik Kiš  
Vedoucí práce: Mgr. Petra Karvánková, Ph.D.

České Budějovice 2021

## **Prohlášení**

Prohlašuji, že svoji bakalářskou práci jsem vypracoval samostatně pouze s použitím pramenů a literatury uvedených v seznamu citované literatury. Prohlašuji, že v souladu s § 47b zákona č. 111/1998 Sb. v platném znění souhlasím se zveřejněním své bakalářské, a to v nezkrácené podobě, elektronickou cestou ve veřejně přístupné části databáze STAG provozované Jihočeskou univerzitou v Českých Budějovicích na jejích internetových stránkách, a to se zachováním mého autorského práva k odevzdanému textu této kvalifikační práce. Souhlasím dále s tím, aby toutéž elektronickou cestou byly v souladu s uvedeným ustanovením zákona č. 111/1998 Sb. zveřejněny posudky školitele a oponentů práce i záznam o průběhu a výsledku obhajoby kvalifikační práce. Rovněž souhlasím s porovnáním textu mé kvalifikační práce s databází kvalifikačních prací Theses.cz provozovanou Národním registrem vysokoškolských kvalifikačních prací a systémem na odhalování plagiátů.

V Českých Budějovicích dne .....

.....

Dominik Kiš

## **Poděkování**

Na tomto místě bych rád poděkoval Mgr. Petře Karvánkové, Ph.D., za všechny obohacující rady, připomínky a hlavně čas, který věnovala při realizaci této bakalářské práce v současné ne příliš pozitivní době. Dále bych rád poděkoval rodině za podporu v průběhu studia. Velké poděkování patří také Mgr. Janu Holubovi, který mi poskytoval potřebné informace k vytvoření této práce.

**KIŠ, D. (2021): Zeměpis v pohybu – možnosti integrované výuky vzdělávacích oborů zeměpis a tělesná výchova (s praktickým zacílením na učební plán ŠVP Gymnázia Prachatice, Zlatá stezka 137). Bakalářská práce, Jihočeská univerzita v Českých Budějovicích, Pedagogická fakulta, Katedra geografie, 87 s.**

**Anotace:**

Tato bakalářská práce se zabývá možnostmi integrované výuky zeměpisu a tělesné výchovy s cílovým zaměřením na Gymnázium Prachatice, Zlatá stezka 137. Práce je rozdělena na část teoretickou a praktickou. Teoretická část se zabývá vymezením základní pedagogicko-didaktické terminologie, analýzou dokumentů týkajících se tématu a charakteristikou didaktiky geografie a tělesné výchovy. Dále je tato část zaměřena na integrovanou výuku, na možnosti využití této formy výuky a na aktuální aplikaci integrace sledovaných předmětů v České republice. V další části se práce zabývá informacemi o Gymnáziu Prachatice, analýzou didaktiky zeměpisu a tělesné výchovy ve školním vzdělávacím programu a realizací integrace na vybraném gymnáziu. Praktická část obsahuje náměty na vzdělávací aktivity, ve kterých dochází k propojení sledovaných předmětů a které by bylo možné aplikovat v okolí vybrané školy. Tyto náměty jsou zařazeny do Rámcového vzdělávacího programu a do Školního vzdělávacího programu gymnázia.

**Klíčová slova:**

zeměpis, tělesná výchova, integrovaná výuka, Gymnázium Prachatice

**KIŠ, D. (2021): Geography through Action – possibilities of integrated education of Geography and Physical education (practically aimed at SEP curriculum of Gymnázium Prachatice, Zlatá stezka 137). Bachelor Thesis, University of South Bohemia in České Budějovice, Faculty of Education, Department of Geography, 87 p.**

**Annotation:**

This thesis deals with possibilities of integrated education of Geography and Physical Education and aims at Gymnázium Prachatice, Zlatá stezka 137. It is divided into theoretical and practical part. The theoretical part occupies with basic designated pedagogically-didactic terminology and with the analysis of documents related to the theme and characteristic of Geography and Physical Education. Furthermore, this theoretical part is focused on integrated education, on the possibilities of using this form and on the current application of the integration of the pursued subject in the Czech Republic. The next part of the thesis deals with information about Gymnázium Prachatice, analysis of the didactic of Geography and Physical Education in SEP curriculum and with the implementation of the integration at the selected grammar school. Practical part includes personal suggestions of educational activities during which these two subjects interconnect. These ideas are included in the Framework Educational Program and in the School Educational Program of the grammar school.

**Keywords:**

Geography, Physical Education, integrated education, Gymnázium Prachatice

## OBSAH

1. ÚVOD A CÍLE PRÁCE.....	8
2. PEDAGOGICKO-DIDAKTICKÉ POJMY A KURIKULÁRNÍ DOKUMENTY PLATNÉ V ČESKÉ REPUBLICE.....	10
3. DIDAKTIKA GEOGRAFIE V ČESKÉ REPUBLICE .....	15
3.1 Vývoj didaktiky geografie.....	15
3.2 Postavení zeměpisu v českých kurikulárních dokumentech .....	16
3.3 Cíle geografického vzdělávání .....	19
3.4 Současné trendy a formy výuky zeměpisu .....	21
4. DIDAKTIKA TĚLESNÉ VÝCHOVY V ČESKÉ REPUBLICE.....	26
4.1 Vývoj didaktiky tělesné výchovy .....	26
4.2 Postavení tělesné výchovy v českých kurikulárních dokumentech .....	27
4.3 Cíle tělovýchovného vzdělávání .....	30
4.4 Organizační formy tělesné výchovy.....	32
4.5 Současné problémy tělesné výchovy a sportu.....	34
5. INTEGRACE ZEMĚPISU A TĚLESNÉ VÝCHOVY .....	37
5.1 Integrovaná výuka .....	37
5.2 Zeměpis .....	39
5.3 Tělesná výchova.....	40
5.4 Možnosti integrace zeměpisu a tělesné výchovy .....	41
5.5 Stav integrace zeměpisu a tělesné výchovy v České republice.....	44
6. CHARAKTERISTIKA GYMNÁZIA PRACHATICE A JEHO OKOLÍ .....	49
6.1 Školní vzdělávací program Gymnázia Prachatice, Zlatá stezka 137.....	49
6.2 Současná podoba výuky zeměpisu a tělesné výchovy na Gymnáziu Prachatice, Zlatá stezka 137.....	52
6.3 Integrace zeměpisu a tělesné výchovy na vybraném gymnáziu.....	55

7. POTENCIONÁLNÍ NÁVRHY VÝUKOVÝCH AKTIVIT PRO VYBRANÉ GYMNÁZIUM NA TÉMA „ZEMĚPIS V POHYBU“ .....	57
7.1 Aktivita: Kulaté obyvatelstvo.....	58
7.2 Aktivita: Planeta z přírody .....	61
7.3 Aktivita: Prachatice – město mého gymnázia .....	64
7.4 Aktivita: Zdatní badatelé .....	67
7.5 Aktivita: Půldenní výlet – Husinecká přehrada.....	71
7.6 Aktivita: Orientační závod v keškách .....	74
8. ZÁVĚR.....	77
9. SEZNAM LITERATURY .....	80

# 1. ÚVOD A CÍLE PRÁCE

Klasické tradiční vyučovací metody jsou pro žáky čím dál méně atraktivní. Výzkum, který provedl Hebditch (1990), dokazuje, že nejméně oblíbené jsou pro žáky klasické metody v podobě přednášek, slohových prací a teorie. Naopak nejvíce oblíbené jsou metody využívající skupinových diskusí a stimulačních her. Podle Pettyho obecně (2013) platí, že čím více jsou děti ve výuce aktivněji zapojeny, tím více je výuka baví a mají lepší studijní výsledky. Proto je vhodné, aby se do škol více začleňovaly moderní vyučovací metody. Autoři, kteří se zabývají moderním vyučováním jsou například Petty (2013), Karppinen (2011), Knapp (2000), Maňák (2003), Průcha (2017) a Skalková (2007). Cílem těchto metod je žáky více zaujmout a vtáhnout do procesu vzdělávání. Nové metody kladou větší důraz na praktické využití osvojeného učiva, a snaží se zpřístupnit znalosti pro žáky zábavnější formou. Jednou z těchto modernějších forem výuky, která se do našeho školství postupně více propracovává je i integrovaná výuka. V České republice se integrovanou výukou zabývají například Podroužek (2002), Průcha, Walterová, Mareš (2003), Hesová (2011), Korvas a Cacek (2009) Vlček, Svobodová a Resnik Planinc (2018) a další. Ze zahraničních autorů lze uvést například Humphrey, Post, a Ellis (1981), Pettersen (2000) a Drake a Reid (2018). Tato práce bude zaměřená na integraci zeměpisu a tělesné výchovy.

Zeměpis v sobě obsahuje témata různého zaměření od přírodních až po společenské. Tím tak vzniká velký rozsah obsahu, který se v zeměpisu vyskytuje a zeměpis se tak jeví jako předmět, u kterého můžeme nalézt integrační charakter. Svou podstatou se zeměpis nejvíce spojuje s ostatními přírodními vědami. To ale neznamená, že zde není prostor pro hledání a realizování integrace s jinými předměty.

Tělesnou výchovu bere většina populace jako předmět, při kterém si žáci odcvičí povinné cviky v tělocvičně a tím mají splněnou povinnou pohybovou aktivitu. Vzhledem k tomu, jaké jsou nejčastější problémy dnešní doby, se nám toto obyčejné odcvičení zdá poněkud malé. Podle výzkumu, který zveřejnila Světová zdravotnická organizace, vykazovalo v České republice více než 70 % dětí ve věku 11 až 17 let nedostatečnou denní pohybovou aktivitu. Jedním z důvodů nedostatečného pohybu může být nadměrné využívání moderních technologií, které přináší i řadu zdravotních problémů s tím spojených. Nejvíce se u dětí rozvíjejí civilizační choroby v podobě nadváhy až obezity, problémy s páteří, snížená imunita a další (Gutholdová, Stevensová, Rileyová a Bullová, 2019). Dalším negativním faktem, na který mají moderní technologie vliv, je úbytek žáků druhého stupně ve sportovních kroužcích a klubech (Hudeček, 2016). Dnešní děti si raději najdou „přátele“ na sociálních sítích a hrají



s nimi počítačové hry, než aby se skamarádily během sportování a trávily čas venku, ideálně v přírodě (Hamza, 2015). Proto je patrné, že aktivní pohyb pouze formou tělesné výchovy je nedostačující a měl by být kladen větší důraz na zvyšování sportovních aktivit jakoukoliv formou.

Tato práce je vymezena několika cíli. Prvním cílem je vymezení základní terminologie spojené s tématem této práce. První část má teoretický charakter a je zaměřena na rešerši a prostudování dostupných pedagogicko-didaktických materiálů. Následně je zaměřena na didaktiky zeměpisu a tělesné výchovy a jejich zařazení do kurikulárních dokumentů, aby byl lépe pochopen charakter jednotlivých předmětů. Hlavním cílem teoretické části je charakteristika integrované výuky, popsání integrace v předmětech zeměpisu a tělesné výchovy a následně pomocí literatury zjištění této formy vzdělávání v České republice. Další cíl má praktický charakter a je zaměřený na vybranou školu (Gymnázium Prachatice, Zlatá stezka 137). Nejprve je provedena charakteristika školy, rozbor ŠVP, ve kterém jsou cílem zkoumání zeměpis a tělesná výchova. Následně je formou diskuse s vyučujícím Gymnázia Prachatice zjišťována míra integrace zmiňovaných předmětů. Dalším krokem je charakteristika okolí školy, ve kterém by bylo možné realizovat výuku a na závěr je uvedeno 6 návrhů vzdělávacích aktivit s názvem „Zeměpis v pohybu“, které jsou zaměřené na integraci zeměpisu a tělesné výchovy a jsou cílené na ŠVP vybrané školy. Tyto náměty aktivit jsou pouze předběžně rozpracované a jejich dopracování provede autor ve své diplomové práci, ve které budou aktivity vyzkoušeny i v praxi při reálné výuce.

## **2. PEDAGOGICKO-DIDAKTICKÉ POJMY A KURIKULÁRNÍ DOKUMENTY PLATNÉ V ČESKÉ REPUBLICE**

Pedagogika pochází z řeckého slova „paidagogos“, které lze volně přeložit jako „výchova chlapců“. Jedná se o vědu, která se zabývá výchovou v nejširším možném smyslu. Z toho důvodu je těžké uchopit pedagogiku jednoduchou charakteristikou. Například Jan Průcha ve své knize Moderní pedagogika uvádí 12 definic pedagogiky od různých autorů. Zabývali se jí například J. J. Rousseau, J. F. Herbart a na našem území je nejznámější především J. A. Komenský. Dalšími jsou například V. Příhoda nebo J. Průcha (Fialová, 2010). V moderním pojetí se jedná o vědu, která má svůj předmět bádání, obsahovou strukturu, účel a poslání, svoje metody bádání ale i svou infrastrukturu. Pedagogika se zabývá vším, co jakýmkoliv způsobem ovlivňuje edukační prostředí. Dále se zabývá procesy, které jsou v těchto prostředích realizovány a poté sleduje výsledky působení těchto procesů (Průcha, 2017).

Didaktika pochází z řeckého slova „Didaskein“, které můžeme přeložit jako učit, vyučovat, jasně vykládat a dokazovat. J. A. Komenský, ve svém známém díle „Didactica magna“ uvádí pojem didaktika jako „všeobecné umění, jak naučit všechny všemu“. Tento pojem se později ustálil jako teorie o vyučování. Předmětem didaktiky jsou cíle, metody, obsahy a organizační formy ve výuce (Průcha, 2017).

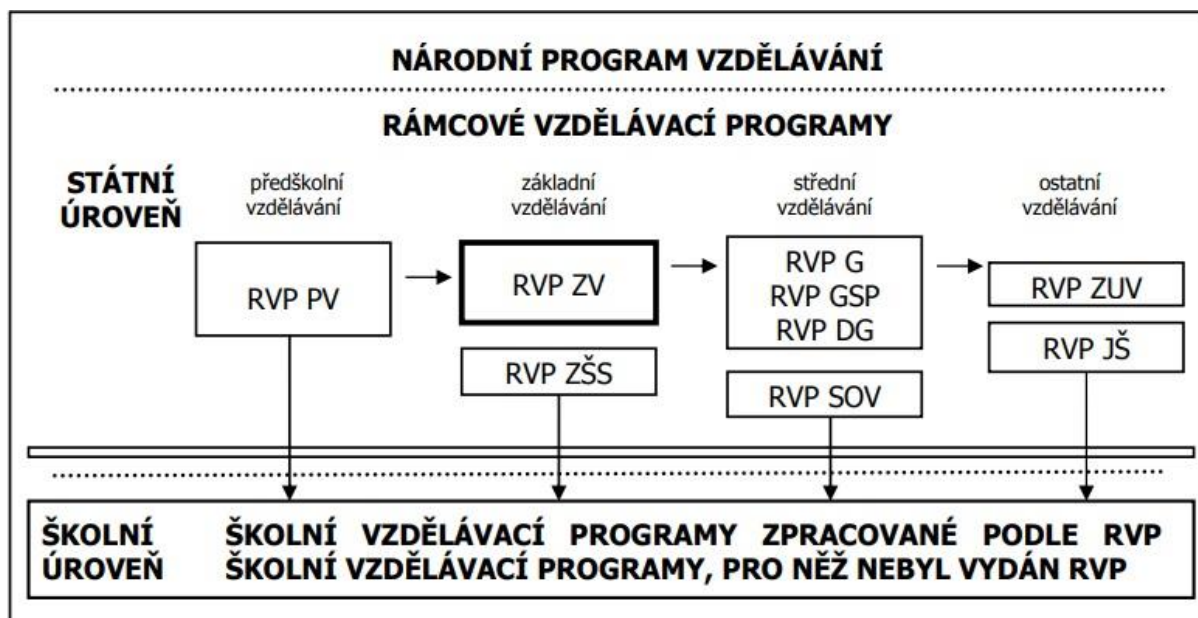
Oborová didaktika je chápána jako věda, která zprostředkovává svůj obor směrem k různým adresátům. Nezprostředkovává všechn obsah daného oboru, ale vybírá a zpracovává především ty obsahy, které jsou z pohledu vyučování a učení užitečné. Jinými slovy rozvíjí znalosti, dovednosti, kompetence, postoje a jiné dispozice žáků. K realizaci používá různé poznatky z pedagogiky, obecné didaktiky, psychologie a podobných věd (Stuchlíková, Janík 2015).

Předmětová didaktika se naopak zabývá konkrétními problémy výuky v jednotlivých vyučovacích předmětech a je brána jako metodika těchto předmětů. Předmětové didaktiky vznikají ve vazbě na příslušné vyučovací předměty a v podmínkách danými kurikulárními dokumenty školního vzdělávání (Janík, Stuchlíková, 2010).

V České republice jsou kurikulární dokumenty tvořeny dvěma úrovněmi – státní a školní. Spolu tvoří Národní program pro vzdělávání. Dokumenty Národního vzdělávacího programu na státní úrovni jsou Rámcové vzdělávací programy (dále jen RVP), které jsou rozděleny do 3 etap: předškolní, základní, střední. Vedle národní úrovně vzdělávacího programu figuruje také školní úroveň, kterou je Školní vzdělávací program (dále jen ŠVP) a která vychází z RVP (viz. Obrázek 1). RVP vykládá o nových strategiích vzdělávání, klíčových

kompetencích a jejich provázanosti s obsahem vzdělání a následné uplatnění získaných dovedností a vědomostí v běžném každodenním životě. Z kompletního RVP lze tedy vyčíst jednotlivé schopnosti, které si žáci v jednotlivých etapách vzdělávání osvojí (MŠMT, 2017).

**Obrázek 1. Národní program vzdělávání**



Zdroj: MŠMT, 2017

### **Rámcový vzdělávací program pro základní vzdělávání**

Rámcový vzdělávací program pro základní vzdělávání (dále jen RVP ZV) vychází a navazuje na Rámcový vzdělávací program předškolního vzdělávání a je východiskem pro střední vzdělávání. Rozdělen je na dva stupně – nižší (1. - 5. třída) a vyšší (6. - 9. třída) stupeň. Dále specifikuje klíčové kompetence, které si žáci osvojí v průběhu základního vzdělávání, a zařazuje průřezová témata, která mají být jeho nedílnou součástí. Po absolvování základního vzdělávání by měli žáci mít osvojeny poznatky pro přijetí na všechny druhy středních škol.

Pro účely této práce se zde věnujeme pouze RVP ZV pro 2. stupeň základních škol a nižší gymnázia.

*„Základní vzdělávání na 2. stupni pomáhá žákům získat vědomosti, dovednosti a návyky, které jim umožní samostatné učení a utváření takových hodnot a postojů, které vedou k uvážlivému a kultivovanému chování, k zodpovědnému rozhodování a respektování práv a povinností občana našeho státu i Evropské unie. Pojetí základního vzdělávání na 2. stupni je budováno na širokém rozvoji zájmů žáků, na vyšších učebních možnostech žáků a na provázanosti vzdělávání a života školy se životem mimo školu. To umožňuje využít náročnější*

*metody práce i nové zdroje a způsoby poznávání, zadávat komplexnější a dlouhodobější úkoly či projekty a přenášet na žáky větší odpovědnost ve vzdělávání i v organizaci života školy“ (MŠMT, 2017).*

### **Klíčové kompetence**

Vznik klíčových kompetencí je chápán jako reakce na původní způsob vzdělávání na školách v České republice. Zastaralý vzdělávací systém několik desítek let upřednostňoval vědomostní rozvoj na úkor rozvoje senzitivních a fyziologických odolností. Klíčové kompetence vznikly jako výsledek změny pohledu na potřeby vzdělávání. Jedná se o souhrn vědomostí, schopností, postojů, dovedností a hodnot, které jedinec uplatní ve společnosti a jsou důležité pro jeho osobní rozvoj. Ve výsledku to znamená, že by žáci měli více umět než znát a mělo by se zamezit pouhého zapamatování učiva (Fialová, 2010).

Osvojování klíčových kompetencí je dlouhý proces, který jedince provází od předškolního až do středního vzdělávání. Učení těchto kompetencí nekončí základním vzděláváním, ale je to jakýsi základ pro následující celoživotní učení a vstup do života.

Klíčové kompetence se navzájem prolínají a vytvářejí systém, který se vzájemně doplňuje. Z tohoto důvodu musí směřovat veškerý vzdělávací obsah, který na škole probíhá, k jejich rozvoji.

Klíčové kompetence v etapě základního vzdělání podle MŠMT (2017) jsou:

- Kompetence učení
- Kompetence k řešení problému
- Kompetence komunikativní
- Kompetence sociální a personální
- Kompetence občanské
- Kompetence pracovní

### **Vzdělávací oblasti**

Obsah základního vzdělávání je rozdělen do jednotlivých oblastí a v nich se dále člení do jednotlivých oborů. Je zde vymezena charakteristika jednotlivých vzdělávacích oblastí a základní charakteristika vzdělávacího obsahu. Celkem se v RVP ZV nachází devět oblastí, které jsou tvořeny jedním nebo více sobě blízkými vzdělávacími obory:

- Jazyk a jazyková komunikace (Český jazyk a literatura, Cizí jazyk, Další cizí jazyk)
- Matematika a její aplikace

- Informační a komunikační technologie
- Člověk a společnost (Dějepis, Výchova k občanství)
- **Člověk a příroda** (Fyzika, Chemie, Přírodopis, **Zeměpis**)
- **Člověk a zdraví** (Výchova ke zdraví, **Tělesná výchova**)
- Člověk a svět práce

Vzdělávací obsah je tvořen **očekávanými výstupy a učivem**. Z očekávaných výstupů vycházejí předpokládané způsobilosti, které si jsou schopni žáci osvojit v průběhu vzdělávání a jejich následné aplikaci v běžném životě. Podle očekávaných výstupu obsažených v RVP ZV se poté závazně formulují v ŠVP ZV.

Učivo, které je obsaženo v RVP, vymezuje doporučení pro školy při tvorbě vlastních ŠVP. Je vnímáno jako prostředek pro dosažení očekávaných výstupů. Z toho lze také vyvodit určitou svobodu škol při tvorbě vlastních vzdělávacích postupů. Škola si tak může vzdělávací obsah sama rozpracovat do vlastních vyučovacích předmětů a učebních osnov. Tímto rozpracováním má být zaručen rozvoj klíčových kompetencí.

V praxi tak může být z jednoho vzdělávacího oboru vytvořen jeden předmět, ale nevylučuje se ani spojení více předmětů. Toto propojování předmětů se nazývá integrace. RVP ZV umožňuje integraci vzdělávacího obsahu na úrovni témat, tematických okruhů, nebo vzdělávacích oborů. Hlavní podmínkou správně fungující integrace je kvalifikovaný učitel. V ideálním případě by měli učitelé při tvorbě ŠVP ZV spolupracovat, propojovat vhodná témata společná pro jednotlivé obory a posilovat nadpředmětové přístupy ke vzdělávání (MŠMT, 2017).

### **Průřezová témata**

V RVP ZV jsou průřezová témata nedílnou součástí základního vzdělávání a reprezentují aktuální problémy dnešního světa. Velký důraz je kladen na výchovný aspekt a na rozvoj osobnosti a charakteru. Průřezová témata prostupují napříč vzdělávacími oblastmi a tím umožňují propojení vzdělávacích oborů. Tím přispívají ke komplexnímu vzdělávání a rozvíjejí klíčové kompetence žáků. V RVP ZV je charakterizovaných 6 průřezových témat, které musí každá škola během 1. i 2. stupně začlenit do svého vzdělávání. Podmínka obsáhnutí všech témat platí pro oba stupně na škole, takže nemusí být všechna témata obsažena v každém ročníku základního vzdělávání. Pro účinnost těchto témat je podmínkou vzájemná propojenost se vzdělávacím obsahem jednotlivých předmětů a s obsahem ostatních činností žáků jak ve škole,

tak i mimo školu. V charakteristice jednotlivých průřezových témat jsou vyjádřeny vztahy jak k jednotlivým vzdělávacím oblastem, tak i k jednotlivým oborům (MŠMT, 2017).

V RVP ZV se jedná tato průřezová témata:

- Osobnostní a sociální výchova
- Výchova demokratického občana
- Výchova k myšlení v evropských a globálních souvislostech
- Multikulturní výchova
- Enviromentální výchova
- Mediální výchova

### **Školní vzdělávací program pro základní vzdělávání**

Školní vzdělávací program pro základní vzdělávání (dále jen ŠVP ZV) je povinný dokument, který si musí každá škola vytvořit a ve kterém jsou promítnuta pravidla stanovená státem obsažena ve školském zákoně a v RVP.

V ŠVP ZV si každá škola profiluje podle vlastních požadavků a volí si vlastní postupy, kterými obsáhne požadavky z RVP. Pracují na něm tedy všichni pedagogičtí pracovníci, kteří si společným postupem vytvoří vzdělávací obsahy a s jejichž pomocí obsáhnou potřeby dané z RVP ZV. V těchto postupech například nalezneme, jaký zvolí škola vzdělávací obsah, aby maximálně uspokojila potřeby žáků, jaký postup škola zvolí při komunikaci s rodiči žáků, anebo jak škola rozčlení a propojí učivo.

Pomocí tohoto programu si tak mohou nejen škola, ale i jednotliví učitelé vytvářet vlastní profil, kterým chtějí ve škole na žáky působit, a může zde vznikat celá řada postupů, kterými je možné jednotlivé vzdělávací oblasti spojovat, propojovat a doplňovat. Tím tak dochází k lepší motivaci a seberealizaci učitelů a vytváří se tak prostor pro zdokonalování vyučování jako celku.

ŠVP ZV je tak určen nejen pro úřady, které pomocí něj hodnotí a kontrolují obsažené učivo z RVP ZV, ale je především určen pro školu. Škola se v něm může profilovat, reprezentovat a odlišovat se od ostatních škol a popřípadě tak zatraktivnit svůj program.

Z toho plyne, že je tento program tvořen také pro rodiče žáků, kteří na základě informací z ŠVP jednotlivé školy zjistí, jaký program a jaké postupy jsou na škole realizovány a podle toho se rozhodnou o umístění svých dětí do škol, podle jejich vlastního zájmu. Z tohoto důvodu je ŠVP vždy plně k dispozici veřejnosti tak, aby si každý mohl o škole zjistit co možná nejvíce informací (MŠMT, 2017).

### **3. DIDAKTIKA GEOGRAFIE V ČESKÉ REPUBLICE**

#### **3.1 Vývoj didaktiky geografie**

Zeměpis jako samostatný vyučovací předmět vznikl až v roce 1809 a v roce 1819 byla vydána první česká učebnice zeměpisu od autora J. B. Dlabáče „Krátké vypsání českého království pouze pro českou mládež“. V letech 1835 - 1850 byl vydán první český zeměpisný atlas. Ve výuce zeměpisu převažoval jednoduchý místopis – povrch, řeky, města a podobně.

Dalším důležitým dokumentem pro vývoj didaktiky zeměpisu na školách bylo vydání říšského školního zákona. Díky tomu byl zeměpis zařazen do obecných škol jako součást reálií a vznikaly učebnice, mapy, atlasy a pomůcky. Po zavedení nových osnov na konec 20. století se v osnovách didaktiky zeměpisu kladl důraz na nutnost naučit žáka pracovat s plány, mapou a vést žáky k porozumění zeměpisných jevů a jejich vzájemným vztahům. I přes nové osnovy stále převládal popisný a encyklopedický charakter (Mísařová, 2012).

Další nové osnovy, které reagovaly na rozvoj projektové výuky a daltonského plánu, byly zavedeny v roce 1913. Nové učebnice měly za úkol aktivně zapojit žáky do výuky, obsahovaly mapy, fotografie, diagramy, pokusy atd. Významnou českou autorkou učebnic byla v té době K. Spalová. Další osnovy vyšly v platnost v roce 1933 a zdůrazňovaly zeměpisné poznávání vlasti pomocí map, pozorování a měření. Ve válečném období byly všechny osnovy didaktiky zeměpisu zakázány a bylo možné vyučovat zeměpis pouze Německa.

Po válce se vzdělávání vrátilo k předválečným osnovám. Z politických důvodů byl však důraz kladen na „sovětskou geografii“. Osnovy z roku 1953 zavedly a zdůrazňovaly výuku průmyslu, zemědělství, obyvatelstva apod. Od roku 1960 bylo zavedeno vyučování zeměpisu od 5. ročníku. Nejznámější autoři, kteří se zabývali didaktikou zeměpisu, byli v tomto období J. Doubrava, S. Mařan a také první profesor didaktiky geografie O. Tichý.

Žádné skutečnosti však nevedly k tomu, aby se didaktika geografie stala samostatnou vědou. Absence jakýchkoliv významnějších publikací o didaktice geografie znamenalo stagnaci ve vývoji tohoto oboru.

V porevolučním období byla opět potřeba změnit osnovy. Vzorem pro nové geografické cíle byla formulace cílů geografie ve světě. Na katedrách geografií na jednotlivých vysokých školách se odborníci ve velkém zabývali tvorbou nových učebnic a rozvojem školních atlasů. Od roku 1993 byla ustanovena sekce geografického vzdělávání, která pořádá pracovní semináře, na kterých dochází k transformaci geografického vzdělávání (Mísařová, 2012).

V důsledku realizace kurikulární reformy a reformy maturitních zkoušek vznikala v novém tisíciletí velká řada publikací, které plánovaly a projektovaly nové vzdělávací

geografické obsahy. Řezníčková (2006) se zabývala tvorbou rámcového vzdělávacího programu, Bičík a kol. (2001) připravil první verzi Katalogu požadavků ke společné části maturity, Hofmann a kol. (2013, nepublikováno) vypracoval pro Ministerstvo školství, mládeže a tělovýchovy návrh geografických standardů pro základní školy, Marada (2006) publikoval propojení oborových a obecných kompetencí a Knecht spolu s Hofmannem (2013) rozřadili učivo ve školních vzdělávacích programech. Pozornost didaktiků geografie se nyní také ubírá k různým způsobům poznávání, stylům a strategiím ve výuce zeměpisu (např. Vávra, 2013), dále k badatelským přístupům ve výuce zeměpisu (Karvánková, Popjaková, Vančura, Blažek, Dvořák, 2015), ke zkoumání zahraničních trendů v geografickém vzdělávání (Hynek, 2002) a dalším (Řezníčková, 2017). Aktuálními výzvami ve výuce zeměpisu se zabývali Karvánková, P., Popjaková, D., Vančura, M., Mládek, J., eds. (2017). Cílem jejich práce bylo nejen poukázat na aktuální problémy dnešní výuky geografie, ale především představit návrhy možných změn v podobě zapojení moderních vyučovacích metod, díky kterým by se zvýšil zájem žáků o výuku zeměpisu.

### **3.2 Postavení zeměpisu v českých kurikulárních dokumentech**

Geografie potažmo zeměpis je v kurikulárním dokumentu RVP ZV zařazen do vzdělávací oblasti Člověk a příroda. Příroda je v této oblasti brána jako systém, ve kterém se jednotlivé součásti vzájemně propojují, ovlivňují a působí na sebe. V průběhu poznávání si žáci osvojí základy důležitosti udržení přírodní rovnováhy pro existenci života na Zemi. Zároveň se žáci učí kritickému myšlení, logickému uvažování a vytvářejí si otevřené myšlení.

Obory, které se nacházejí ve vzdělávací oblasti Člověk a příroda, jsou Fyzika, Chemie, Přírodopis a již zmiňovaný Zeměpis. V těchto oborech si žáci osvojí dovednosti, jakými jsou například soustavně, objektivně a spolehlivě pozorovat, experimentovat a měřit, vytvářet a ověřovat hypotézy o podstatě pozorovaných přírodních jevů, analyzovat výsledky a vyvozovat z nich závěry. „*Jak? Proč? Co se stane, jestliže?*” jsou otázky, na které se snaží žáci hledat odpovědi, vysvětlovat pozorované jevy, řešit poznávací nebo praktické problémy a využívat zákonitostí přírodních procesů pro jejich předvídání či ovlivňování. Člověk a příroda kooperuje s různými vzdělávacími oblastmi. Například se jedná o Matematiku a její aplikace, Člověka a společnost a Člověka a zdraví (MŠMT, 2017).

Týdenní hodinová dotace zeměpisu je nejčastěji 2 hodiny týdně. V průběhu druhého stupně se tak žáci nejčastěji setkají s rozložením 2-2-2-2 nebo 2-2-2-1, které znamená, že od 6. do 9. třídy mívají žáci vždy 2 hodiny týdně, nebo v druhém případě v posledním 9. ročníku jen



jednu hodinu týdně. Zvyšování hodinových dotací zeměpisu je možné několika způsoby. Například navýšení časové dotace na úkor jiného předmětu je určitou formou propojení s ostatními předměty anebo realizace cílů zeměpisu v jiném předmětu. Další možností zvýšení hodinové dotace je formou disponibilních hodin, kterých má škola podle RVP k dispozici 18 hodin. Tyto hodiny mají primárně sloužit k realizaci dalších vzdělávacích oblastí a realizaci všech volitelných předmětů, které musí školy od 7. ročníků obsáhnout alespoň jednou hodinou týdně. Dále jsou tyto hodiny používány pro podporu nadaných žáků v určitých oblastech a pro realizaci průřezových témat, která podle RVP musí jednotlivé ŠVP obsáhnout a ve kterých je možné uplatnit také některá zeměpisná témata. Zavedením nebo udržením volitelného předmětu známého jako Praktika ze zeměpisu nebo Zeměpisný seminář je také možnost, jak zvýšit dotaci zeměpisu. Zde by se výuka samozřejmě netýkala všech žáků, ale pouze těch, kteří by měli o zeměpis zájem (Červený, 2006).

### **Tematické celky**

Předmět zeměpis (geografie) se objevuje na druhém stupni základního vzdělávání a je řazen do sedmi tematických celků (viz. Tabulka 1). Jednotlivé celky mají různá zaměření, věnují se jinému tématu a žáci si v nich osvojují různá učiva. Obecně lze říci, že jsou seřazeny od obecnějších témat ke konkrétnějším. Pro školy je toto řazení pouze pomocným prostředkem při tvorbě vlastních tematických okruhů a mohou si tak uspořádat témata podle vlastního ŠVP (MŠMT, 2017).

**Tabulka 1. Tematické celky zeměpisu v Rámcovém vzdělávacím programu základního vzdělávání platná od 2017**

<b>Tematický celek</b>	<b>Učivo</b>
GEOGRAFICKÉ INFORMACE, ZDROJE DAT, KARTOGRAFIE A TOPOGRAFIE	Komunikační geografický a kartografický jazyk
	Geografická kartografie a topografie
PŘÍRODNÍ OBRAZ ZEMĚ	Země jako vesmírné těleso
	Krajinná sféra
	System přírodní sféry na planetární úrovni
	System přírodní sféry na regionální úrovni
REGIONY SVĚTA	Světadíly, oceány, makroregiony světa
	Modelové regiony světa
SPOLEČENSKÉ A HOSPODÁŘSKÉ PROSTŘEDÍ	Obyvatelstvo světa
	Globalizační společenské, politické a hospodářské procesy
	Světové hospodářství
	Regionální společenské, politické a hospodářské útvary
ŽIVOTNÍ PROSTŘEDÍ	Krajina
	Vztah přírody a společnosti
ČESKÁ REPUBLIKA	Místní region
	Česká republika
	Regiony České republiky
TERÉNNÍ GEOGRAFICKÁ VÝUKA, PRAXE A APLIKACE	Cvičení a pozorování v terénu místní krajiny, geografické exkurze
	Ochrana člověka při ohrožení zdraví a života

Zdroj: MŠMT, 2017; upraveno autorem

### 3.3 Cíle geografického vzdělávání

Moderní pojetí vyučování geografie vychází z Mezinárodní charty geografického vzdělávání (International Charter on Geographical Education), kterou vytvořila v roce 1992 Mezinárodní geografická unie (International Geographical Union – IGU) a v roce 2016 došlo k její aktualizaci (Mísařová, 2012). Charta deklaruje velký význam nejen na vzdělávání jednotlivců v geografii, ale hlavně klade důraz na uplatnění geografického vzdělávání v kontextu mezinárodní a environmentální výchovy občanů. „*Kde to je? Jaké to je? Proč to tam je? Jak to vzniklo? Jaký to má vliv? Jak by to mělo být uzpůsobeno vzájemnému užitku člověka a přírody?*“ jsou stěžejní otázky, na které by měli žáci být schopni reagovat. Cílem tak není pouhá znalost vědomostí týkajících se geografie, ale také porozumění, umění klást zmiňované otázky a schopnost na ně hledat odpovědi, sbírat a třídit informace, které by měli být žáci schopni dále hodnotit, generalizovat a interpretovat (Karvánková, 2013).

Vzdělávací proces obsažený v Chartě lze rozdělit do tří cílových skupin – Znalosti a porozumění, Dovednosti a Postoje, hodnoty a chování (Kühnlová, 1994):

#### **Znalosti a porozumění**

- *Umět zařadit národní i mezinárodní události do regionálně geografického rámce a chápat základní územní vztahy*
- *Znát nejdůležitější přírodní systémy na Zemi (reliéf, půdy, vodstvo, klima, vegetaci) a chápat vnitřní a vnější vztahy ekosystémů.*
- *Znát nejdůležitější socioekonomické systémy (zemědělství, sídla, dopravu, průmysl, obchod, energie, obyvatelstvo atd.) jednak za účelem pochopení vlivu přírodních podmínek na činnost člověka a jednak za účelem pochopení vzniku rozdílných kulturních, náboženských, technických, hospodářských, politických a rozmanitých ekologických systémů.*
- *Seznámit se se životem různých národů a společností žijících na Zemi a ocenit kulturní bohatství lidstva.*
- *Rozumět strukturám a procesům ve vlastní zemi a místní, regionu jako prostoru denního života.*
- *Chápat výzvy i šance týkající se globálních problémů lidstva.*

#### **Dovednosti**

- *Využívat slovních, obrazových, kvantitativních a symbolických zdrojů geografických informací (texty, obrázky, grafy, tabulky, schémata, mapy)*

- *Umět aplikovat metody pozorování, mapování v terénu, rozhovor, interpretace druhotných zdrojů a statistických podkladů.*
- *Využívat vlastních komunikativních, intelektuálních, praktických a sociálních dovedností k zodpovězení různých geografických otázek místního, národního i mezinárodního charakteru.*

### **Postoje, hodnoty a chování**

- *k zájmu o prostředí, v němž žijí, i o mnohotvárnosti přírodních a kulturních jevů na Zemi,*
- *k schopnosti ocenit krásu přírody i rozmanitost podmínek života lidí na Zemi,*
- *k pocitu odpovědnosti za zachování životního prostředí pro budoucí generace,*
- *k chápání významu hodnot a postojů člověka v procesu rozhodování,*
- *k ochotě přiměřeně uplatňovat své geografické vědomosti a dovednosti v zaměstnání a osobním i ve veřejném životě.*
- *k respektování rovnoprávnosti všech lidí,*
- *k angažování při řešení místních, regionálních, národních i mezinárodních problémů podle Všeobecné deklarace lidských práv.*

Cíli geografického vzdělávání žáků se zabývá také projekt „Koncepce geografického vzdělávání“ (Marada, Řezníčková, Hanus, Matějček, Hofmann, Svatoňová, Knecht, 2017). Ten klade důraz na to, aby se žáci naučili zodpovědně a uvážlivě jednat v prostoru. K tomu je potřeba, aby si žáci osvojili geografický způsob uvažování opřený o odborné znalosti a další nejen intelektové dovednosti. Vzájemné propojení těchto schopností umožňuje žákům dosáhnout kompetentního jednání, které se promítne do reálného života. Hlavním cílem zeměpisného (geografického) vzdělávání je tak „prostorová a výsostně geografická způsobilost“. V obecné rovině jsou cíle nastaveny tak, aby po vzdělávání žáci dokázali:

- *pochopit příčiny i důsledky geografické organizace (včetně významu geografické polohy) přírodních i společenských jevů a procesů, jejich vzájemné vztahy a vývoj v čase a v regionech na různých měřítkových (řádovostních) úrovních*
- *sami nahlížet na realitu optikou geografie, tj. klást si řetězec geografických otázek a hledat na ně odpovědi (např. Kde to je a proč právě tady? Jaký dopad má tato skutečnost na život společnosti a přírody? Ovlivňuje pouze danou lokalitu anebo i jiná území? Jak by mohl vypadat budoucí vývoj a proč? aj.).*

- *efektivně vně a kriticky využívat různé moderní technologie a zdroje informací (internet, GIS, resp. mapy, družicové a letecké snímky, fotografie, tabulky, grafy, souvislé texty aj.)*
- *vnímat sebe sama jako součást geografického prostoru. Své geografické poznání a pochopení využívat při jednání v různých životních situacích*
- *ocenit přírodní, sociální, kulturní a ekonomickou rozmanitost; upevňovat národní identitu tu a přispívat k péči o prostředí a jeho ochraně za účelem prevence katastrof*

Cílem také je, aby žáci jednali jako informovaní a zodpovědní „občané Země“. Měli by se aktivně zapojovat do aktivit, čímž přispějí k dlouhodobě udržitelnému životu na Zemi (Marada, Řezníčková, Hanus, Matějček, Hofmann, Svatoňová, Knecht, 2017). Počátkem 21. století a probíhající změnou vzdělávací didaktiky tak došlo ke změně vzdělávacích cílů a obsahu učiva prostřednictvím rozvíjení klíčových kompetencí, orientací na situace z běžného života a praktického jednání (Karváňková, 2013). Dalšími autory, kteří popisují cíle geografického vzdělávání, jsou např. Řezníčková (2006), Hofmann (2006), Vávra (2008), Knecht a Hofmann (2011) a Bičík a kol. (2001).

### **3.4 Současné trendy a formy výuky zeměpisu**

Čeští žáci jsou svými dovednostmi a schopnostmi v geografii ve srovnání s ostatními školami pouze průměrné až podprůměrné. Podle zveřejněných výsledků (Czesaná a kol., 2009) výzkumu PISA (OECD Programme for International Student Assessment), která se soustředila na oblast přírodovědné gramotnosti, mají čeští žáci největší rezervy ve schopnosti používat vědecké důkazy v praxi a rozpoznávat environmentální otázky. Dalším současným negativním trendem je fakt, že podle výzkumu PISA má zájem o pokračování ve studiu přírodních věd pouze 17 % českých maturantů, kdežto v zemích OECD je to 31 % (Papáček, 2010).

Z těchto důvodů je zřejmé, že bychom se měli snažit o zatraktivnění přírodovědných oborů. Toho bychom mohli docílit přiblížením výuky běžnému životu a řešením praktických témat a problémů. V zeměpisu bychom tak měli klást důraz na praktické a činnostní vyučování nejen v terénu či geolaboratořích, ale i ve třídách a budovách škol, ve kterých je možné splnit kritéria pro badatelsky orientované vyučování. Zatraktivnit výuku lze také pomocí moderní technologie, a to větším využitím geografických informačních systémů na základních a středních školách (Karváňková, 2013).

## Výuka v krajině

Výuka v krajině nemá v odborné literatuře ani ve školní praxi jednotnou definici. Různé názvy stejné formy výuky mohou být například *Výuka v krajině*, *Terénní vyučování*, *Výuka v terénu*, *Terénní cvičení* a podobně (Řezníčková a kol., 2008).

Hofmann (2005) definuje terénní vyučování jako komplexní vyučovací formu, která obsahuje progresivní vyučovací metody (například pokus, pozorování, kooperativní metody, zážitkovou pedagogiku aj.) a různé organizační formy (například vycházka, exkurze, terénní cvičení, expedice, aj.), přičemž těžiště této formy vyučování je situováno na venkovní prostředí. Přínosem terénního vyučování může být vzájemné propojování s ostatními předměty jak ze stejných, tak i z různých vzdělávacích oblastí.

Terénní vyučování můžeme realizovat i formou školních výletů, které mohou být zaměřeny na různé věkové skupiny žáků i na různé oblasti. V okolí školy může probíhat vyučování zaměřené na průzkum a analýzu tohoto území. Tento průzkum může být i vícedenní podle toho, jaké si stanovíme cíle. Další možností je výzkum vzdálené oblasti, kterého můžeme docílit formou jednodenních i vícedenních výletů (exkurzí).

Realizace je závislá jak na vedení školy, tak i na jednotlivých učitelích a jejich vzájemné spolupráci. Aby mohla terénní výuka správně probíhat, musí být pedagogové dostatečně informovaní a vzdělaní o přínosech této formy vyučování. Na vysokých školách České republiky je tak čím dál více kladen důraz na inovaci studijních programů a vytváření vhodných podmínek pro uskutečňování pedagogické praxe zaměřené i na terénní výuku (Hofmann, 2005).

Výhodami terénní výuky se v zahraničí zabývají Anderson, Lucas, Ginns a Dierking (2000), podle kterých dokáží žáci touto formou lépe konstruovat znalosti. Sociální přínosy publikovali Karppinen (2011) a Knapp (2000), kteří se shodují, že výuka v terénu prohlubuje vztahy mezi žáky a zároveň si žáci vytvářejí pozitivní vztah k prostředí. Podle Vlčka, Svobodové, Resnik Planinc, Clausena a kol. (2016) je tato forma vyučování vhodná pro realizaci mezipředmětových vazeb zeměpisu a tělesné výchovy.

Kromě výhod popisuje Svobodová a kol. (2019) také různé překážky, se kterými se vyučující během realizace mohou potkat. Tou nejvýznamnější se jeví větší časová náročnost spolu s dalšími organizačními a administrativními problémy, a to převážně ve vztahu k vedení školy, kolegům a rodičům žáků. Častým argumentem učitelů proti zařazení terénní výuky je také větší riziko úrazu oproti klasické výuce ve třídě.

Cíle terénní výuky z pohledu geografie jsou (Řezníčková a kol., 2008):

- *procvičovat geografické dovednosti spojené se sbíráním, tříděním a následným využíváním informací*

- získávat zážitky a zkušenosti z reálného výzkumu a také základní návyky nezbytné pro samostatnou práci, řešení problémů a organizaci vlastního bádání
- aplikovat osvojené vědomosti při řešení praktických úkolů
- procvičování orientace v terénu
- procvičovat komunikační a sociální dovednosti

### **Badatelsky orientované zeměpisné vyučování (BOV)**

Jedná se o moderní vzdělávací směr, který umožňuje zvýšení motivace, zájem a kritické myšlení žáků. První zmínky o podobném způsobu vyučování jsou v zahraničí datovány až do 60. let minulého století. Ve Spojených státech amerických se požadavek na badatelský přístup vzdělávání objevil v Národních standardech přírodovědného vzdělávání v roce 1996. U nás se jím zabývají například Hynek (2002), Řezníčková a kol. (2008) a Karváňková, P., Popjaková, D., Vančura, M., Blažek, M., Dvořák, J. (2015). Bohužel je Česká republika stále podstatně pozadu vůči zahraničním pramenům. Stále se dosud nepodařilo plošně definovat pojem BOV jako samostatný vzdělávací směr (Dostál, 2015).

Z hlediska vyučování zeměpisu v České republice můžeme vycházet z konceptu „investigativní geografie“, jejíž součástí je provádění objektivního průzkumu terénu. BOV je spojeno s využíváním moderních vědeckých postupů, samostatnou prací, prací s daty, environmentální výchovou a podobně, a tím co nejvíce eliminovat rozdíly mezi českými žáky a žáky jiných států popsaných ve výzkumu PISA. Další přínos je v možnosti zvýšení počtů praktických ukázek a pokusů v hodinách zeměpisu a zvýšení zaměření výuky na problémy každodenního života (Karváňková, 2013).

BOV také poskytuje možnosti navýšení hodinové dotace zeměpisu, uvádí Karváňková (2015):

*„Prostor pro navýšení počtu hodin zeměpisu na ZŠ spatřujeme právě v možnostech integrace předmětu s průřezovými tématy např. právě skrze metodické postupy badatelsky orientovaného vyučování. Zároveň skrze aplikaci badatelsky orientovaného vyučování zeměpisu dochází k realizaci tematického celku Terénní geografická výuka, praxe a aplikace, jež je v rámci RVP ZV součástí vzdělávacího oboru zeměpis, ale v reálné výukové praxi je neustále opomíjen a upozadován“.*

Obecné cíle badatelsky orientovaného vyučování jsou (Nedvědová, 2015):

- *Žáci umí porovnat a dát do souvislosti získaná data*
- *Žáci pozorují, zkoumají, odvozují, umí vytvořit graf z naměřených hodnot a z něj poté dokáží číst*
- *Žáci umí spolupracovat a umí si organizovat svou práci*
- *Žáci umí vysvětlit a obhájit výsledek své práce*
- *Žáci komunikují s odborníkem*

### **Geografické informační systémy (GIS)**

GIS patří v současné době mezi důležité technologie používané v geografii a mají nezastupitelnou úlohu ve vzdělávání zeměpisu na základních a středních školách. S ohledem na dnešní dobu a oblibu mládeže v moderních technologiích poskytují GIS široké spektrum aktivního zapojení žáků do výuky (Karvánková, 2013).

Šmída a Dolanská (2005) jmenují 3 základní důvody, které hovoří ve prospěch používání GIS na základních a středních školách:

- Pronikání GIS do každodenního života se musí promítnout také v přípravě žáků na používání aplikací využívající geografické informační systémy.
- Žák je veden k aktivnímu a tvůrčímu používání prostorových informací
- Používání metod GIS na základních a středních školách reflektuje požadavek na zvyšování multimediální výuky a širší zapojení moderních informačních technologií.

Lloyd (2001) předpokládá, že zpřístupnění geografických informačních systému žákům povede k aktivní orientaci uživatelů v prostorových informacích. Žák tak dokáže lépe analyzovat problémy v regionální geografii a hledat podobnosti a rozdíly v jednotlivých regionech. V mapách, které jsou zpřístupněné na internetu, se pak dokáže bez problému zorientovat a vyhledat si potřebné informace. Karvánková (2013) dále uvádí, že pomocí moderních technologií mohou žáci tvořit jednoduché mapy, zpracovávat informace z prostoru a provádět základní analýzy. Díky pravidelnému používání GIS se tak žáci mohou naučit nejen analyzovat geografické informace, ale naučí se je také interpretovat a zjišťovat příčiny jejich výskytu

Většinu používání GIS na školách by mohla pomoci také nejnovější úprava RVP ZV. Ta byla publikována v lednu 2021 se záměrem většího využití digitálních technologií ve výuce a tím zlepšit podmínky pro dostatečné pochopení smyslu vyučovacích jevů, pojmů a jejich



propojení do souvislostí. *„Cílem opatření je modernizovat obsah vzdělávání tak, aby odpovídalo dynamice a potřebám 21. století. Škola musí rozvíjet kritické myšlení, práci s informacemi, klást důraz na spolupráci a zároveň podporovat kompetenci k celoživotnímu učení. Základem vzdělávání jsou znalosti jádrového učiva, které musí žáci umět aplikovat a rozvíjet“* (MŠMT, 2021).

## 4. DIDAKTIKA TĚLESNÉ VÝCHOVY V ČESKÉ REPUBLICE

### 4.1 Vývoj didaktiky tělesné výchovy

Tělesná výchova se vyvíjela několik tisíciletí. Na Evropském území se nejvíce rozvíjela v antickém období. Řecké státy jako Sparta, Athény a později Řím vytvořily první systematické tělesné vzdělávání. Ve Spartě a Římě byl z důvodu politiky státu systém tělesné výchovy především vojenský. Naopak v Athénách se razil zdravý životní styl a původ slova zde má také „kalokagathia“, což lze volně přeložit jako „krásný a dobrý“. V Athénách jsou také položeny základy sportovních her, z nichž nejznámější Olympijské hry jsou oblíbené i dnes. Největší důraz byl kladen na fyzickou zdatnost a rozvoj pohybových schopností jako byl běh, hod, skok, vrh a box.

Po pádu Římského impéria a příchodem středověku byla tělesná výchova značně omezena církví. Určitou formu tělesné výchovy tak udržovaly hlavně rytířské řády, ve kterých se muži díky sedmi rytířským cnostem učili plavat, šermovat, lovit, jezdit na koni, střílet z luku, hrát v šachy, tančit a veršovat (Kössl, Štumbauer, Waic, 1994).

Obdobím renesance a pozvolným vracením se k antickým ideálům se tělesná výchova mohla opět rozvíjet. Na území České republiky měl největší podíl na rozvoji vzdělávání Jan Ámos Komenský. Ten ve svých dílech (např. Informatoriu školy mateřské) rozvíjel potřebu přirozeného pohybu pro děti. Komenského pojetí o školní tělesné výchově byl brán jako základ pro další české pedagogie.

Největší rozvoj školní tělesné výchovy v Evropě byl v 19. století. V Německu vznikl „německý turnérský systém“, který byl reakcí na okupaci napoleonské armády Pruska a snahy zvýšit fyzickou zdatnost obyvatel. Hlavními propagátory byli Jahn a Eiselen, kteří vytvořili ucelený systém tělesných cvičení a vytvořili pro ně speciální nářadí (koně, kozu, kruhy), která známe dodnes. Švédsko si vytvořilo svůj tělovýchovný systém, který byl zaměřen převážně na gymnastiku. I pro potřeby švédské gymnastiky vznikaly různé pomůcky, kterými jsou například švédská bedna, kladina a lano. Ve většině zemí Evropy převažoval systém zaměřený převážně na fyzickou zdatnost. Zemí, kde byl kladen důraz i na emotivní formu výchovy, byla Anglie. Ta se v 19. století stala kolébkou drtivé většiny dnes známých sportů a díky tehdejšímu vlivu se jednotlivé sporty šířily do celého světa (Kössl, Štumbauer, Waic, 1994).

Na území České republiky měl největší vliv na rozvoj tělesné výchovy Miroslav Tyrš. Díky Tyršovi vznikl komplexní systém výchovy, který obsahoval “cvičení nářaďová, cvičení toliko pomoci jiných proveditelná, úpolová cvičení a cvičení bez nářaďová a bez pomoci nebo odporu druhých”. Tento systém později přenesl do tělovýchovné organizace Sokol, která

vznikla v roce 1862 (od roku 1889 pod názvem Česká obec sokolská) a měla zásadní funkci v tělovýchovném vzdělávání mládeže. Tyršova soustava se stala základem pro koncepci tělesné výchovy po vzniku Československé republiky. Byla poupravena a doplněna sezónním cvičením a sporty v přírodě.

Od roku 1919 byla tělesná výchova povinná na většině škol v rozsahu dvou hodin týdně. Problémem bylo, že učitelé TV nemuseli mít až do roku 1935 žádné odborné zkoušky. Až od tohoto roku museli učitelé, kteří chtěli vyučovat tělesnou výchovu, navštěvovat tzv. státní tělovýchovné kurzy, kde se učili Tyršovu soustavu doplněnou o hry, skauting a plavání (Kössl, Štumbauer, Waic, 1994).

Po druhé světové válce byla tělesná výchova ovlivněna politickou situací a tento vliv se projevil i na cílech výchovy, které v té době byly zdravotní, vzdělávací a výchovné. Tělesná výchova byla rozdělena na cvičení umělá (základní gymnastika), cvičení přirozená a výkonnostně zaměřená (atletika, plavání, košíková, sportovní kroužky, sportovní hry, atd.).

Vlivem společenských změn v roce 1989 došlo v celém českém školství k obsahovým, organizačním a řídicím změnám. Docházela k nezávislosti a diverzifikaci škol a s tím vznikaly nové nároky na učitele i žáky. Vyšší nároky byly například na obsah vyučování, materiální zabezpečení spolu s optimálním rozsahem. Zachován byl povinný rozsah tělesné výchovy, který byl stanoven na dvě hodiny týdně, a další hodinová dotace byla v kompetencích jednotlivých škol, kterou mohly zvyšovat pomocí například nepovinných předmětů. Po vzniku nového rámcového vzdělávacího programu v roce 2007 si školy vytvářejí vlastní školní vzdělávací programy (Vilímová, 2009).

## **4.2 Postavení tělesné výchovy v českých kurikulárních dokumentech**

V rámcovém vzdělávacím programu základního vzdělávání je tělesná výchova zařazena do vzdělávací oblasti „Člověk a zdraví“, která má za cíl rozvinout vztah dětí ke zdraví a zdravému životnímu stylu. Tato oblast je tvořena výchovou ke zdraví, tělesnou výchovou a doplněna zdravotní tělesnou výchovou.

Žáci si v této oblasti osvojují různé dovednosti, činnosti a způsoby chování, díky kterým mohou vést zdravý aktivní život. Poznávají zde sami sebe, učí se chápat podstatu a důležitost zdraví jak tělesné, tak i duševní. Zároveň se v této oblasti seznamují s různými zdravotními riziky, která mohou vzniknout v běžném životě a učí se těmto rizikům předcházet. Žáci poznávají zásadní životní hodnoty, ke kterým si postupně vytvářejí postoje a následně jednájí

podle těchto zásad. Důležité je žáky v této oblasti motivovat a snažit se je zaujmout atraktivní formou problematiky, které se týkají zdraví.

Tělesná výchova má směřovat na pozitivní vztah žáků k pohybovým aktivitám a také na optimální rozvoj tělesné, duševní a sociální zdatnosti. Cílem tohoto směřování je udržení pozitivního přístupu ke zdravému životnímu stylu i v dospělosti.

Rozvoj pohybových dovedností začíná spontánní pohybovou činností a postupně se žáci učí řízené a výběrové činnosti. Výsledek je i sebereflexe a sebehodnocení vlastních pohybových schopností. Zároveň by si dovednosti osvojené při výuce měli žáci přenést do mimoškolních aktivit a využívat pohybové aktivity pro uspokojování vlastních potřeb, rozvoj vlastní zdatnosti a výkonnosti, regeneraci a podporu zdraví a ochranu života.

Pro kladné přijetí a pochopení pohybových aktivit je důležité žáky správně motivovat. Vhodným individuálním přístupem k žákům lze této motivace docílit. Důležité je vyvarovat se hodnocení na základě výkonových norem či porovnávání mezi jednotlivými žáky, protože tyto metody neberou v potaz genetické rozdíly a aktuální zdravotní stavy jednotlivců.

Podle směrnic Ministerstva školství, mládeže a tělovýchovy je předepsaný minimální rozsah tělesné výchovy stanoven na 2 hodiny týdně. Následně pak mohou ředitelé jednotlivých škol zvýšit hodinovou dotaci tělesné výchovy pomocí disponibilních hodin. Při nesporných výhodách pohybové aktivity na zdravotní stav žáků je tak vhodné využívat zvyšování hodinových dotací alespoň na školách, kde jsou k tomu vhodné podmínky (MŠMT, 2017).

### **Tematické celky**

Tělesná výchova je v RVP ZV (2017) rozdělena na první a druhý stupeň. Pro potřeby této práce se budeme zabývat pouze částí, která se věnuje druhému stupni. Tato část je rozdělena do tří tematických celků (viz. Tabulka 2). Každý tematický celek má jiné zaměření a obsah učiva, díky kterým si žáci osvojí různé očekávané výstupy, které by měli ovládat na konci základního vzdělání.

**Tabulka 2. Tematické celky tělesné výchovy v Rámcovém vzdělávacím programu pro základní vzdělávání platný od roku 2017**

Tematický celek	Učivo
ČINNOSTI OVLIVŇUJÍCÍ ZDRAVÍ	Význam pohybu pro zdraví
	Zdravotně orientovaná zdatnost
	Prevence a korekce jednostranného zatížení a svalových dysbalancí
	Hygiena a bezpečnost při pohybových činnostech
ČINNOSTI OVLIVŇUJÍCÍ ÚROVEŇ POHYBOVÝCH DOVEDNOSTÍ	Pohybové hry
	Gymnastika
	Estetické a kondiční formy cvičení s hudbou a rytmickým doprovodem
	Úpoly
	Atletika
	Sportovní hry
	Turistika a pobyt v přírodě
	Plavání
	Lyžování, snowboarding, bruslení
	Další (i netradiční) pohybové činnosti
ČINNOSTI PODPORUJÍCÍ POHYBOVÉ UČENÍ	Komunikace v TV
	Organizace prostoru a pohybových činností
	Historie a současnost sportu
	Pravidla osvojovaných pohybových činností
	Zásady jednání a chování v různém prostředí a při různých činnostech
	Měření výkonů a posuzování pohybových dovedností

Zdroj: MŠMT, 2017; upraveno autorem

### 4.3 Cíle tělovýchovného vzdělávání

Z pohledu obecných cílů vzdělávání v České republice je hlavním úkolem školní tělesné výchovy rozvíjet a stimulovat bio-psycho-sociální účinný celoživotní pohybový režim, rozvíjet zdravotní prevenci, pohybové dovednosti a schopnosti a celkově pozitivně působit na rozvoj a na pohled žáků k pohybové činnosti (Fialová, 2010).

Tím, že obor tělesná výchova tvoří vzdělávací oblast „Člověk a zdraví“ společně s oborem výchova ke zdraví, jsou cíle pro oba tyto obory společné. Spolu tak vedou žáky k utváření a rozvíjení klíčových kompetencí dané vzdělávací oblasti. Žáci jsou tak vedeni například k poznávání tělesných, duševních a sociálních potřeb, jak tyto potřeby naplnit a zároveň důsledky jejich nenaplnování. Žáci přebírají odpovědnost za zdraví, bezpečí a kvalitu životního prostředí, učí se uplatňovat zdravý životní styl, jak zdraví aktivně podporovat a dokáží na tato témata diskutovat. Upevňují si vazby mezi zdravím, tělesnou, duševní a sociální pohodou, zdatností, péčí o zdraví a bezpečnost, odpovědností, vzájemnou pomocí, prožitkem, vzhledem, vitalitou, výkonností, úspěšností, sociální stabilitou a celkovým zdravím (MŠMT, 2017).

Cíle lze podle Rychteckého a Fialové (2007) dělit na:

- *Vzdělávací (Informativní, formativní)*
- *Výchovné (Všeobecné, specifické)*
- *Zdravotní (Kompenzační, hygienické)*
- *Socializační (Skupinové, individuální)*

#### **Vzdělávací cíle**

Vzdělávací cíle se obvykle dělí na informativní, mezi které řadíme poznatky, postupy, metody zásady životosprávy a základní pohybové dovednosti a návyky (činnosti gymnastiky, atletiky, lyžování, sportovních her, aj.) a na formativní ke kterým patří rozvoj pohybových schopností (rychlost, síla, obratnost, vytrvalost, pohyblivost), kvalitní pohybový projev a trénink sensoricko-intelektových schopností.

#### **Výchovné cíle**

Výchovné cíle se v českém vzdělávání rozdělují na všeobecně zaměřené a na specifické. Všeobecně zaměřené výchovné cíle rozvíjejí charakterové vlastnosti, estetické prožívání a hodnocení, tvořivé schopnosti a lásku k přírodě a ochranu životního prostředí. Do specifických

cílů patří kladný postoj k pohybu, zájem o sportovní činnost, tělesná zdatnost, funkční rozvoj a přiměřený výkon (Fialová, 2010).

Mezi výchovné cíle řadíme i mravní výchovu, která představuje cílené výchovné působení na žáka, jeho rozum, představy, vůli i jednání. Cílem je tedy utvořit u žáků postoje, které jsou společensky uznávané a naučit žáky, že za nedodržování pravidel může hrozit určitý postih. Školní pravidla jsou předepsána ve školním řádu, kterým by se měli všichni účastníci vyučovacího procesu řídit. Pro tělesnou výchovu je působení výchovy a jejich cílů velmi důležité, protože kázeň při výuce tělesné výchovy bezprostředně souvisí s bezpečností účastníků hodiny (Průcha, Walterová, Mareš, 2003).

### **Zdravotní cíle**

S ohledem na problémy současné doby a moderního způsobu života, kterému se podrobněji věnujeme v kapitole 4.6, se zdravotním cílům přikládá stále větší důležitost a klade se větší důraz na jejich působení. Zdravotní cíle se rozdělují na kompenzační a hygienické.

Mezi kompenzační cíle řadíme kompenzace jednostranné zátěže, kterou může být například sezení v lavicích, dále pak regenerace duševních sil a s tím související obnovení pozornosti žáků. Hygienické cíle směřují k naučení se základních hygienických návyků v podobě nošení cvičebního úboru, používání sprchy po fyzické zátěži a potřeba zdravého životního stylu, kterého lze dosáhnout dostatkem pohybu, dostatečnou regenerací v podobě spánku a zdravou výživou.

Zdravotní cíle souvisejí také se zdravotně orientovanou zdatností. Při té je potřeba brát v úvahu individuální zvláštnosti jednotlivých žáků, postupně zlepšovat jejich pohybový projev. Pokud se u žáků objeví zdravotní potíže v podobě například svalových dysbalancí nebo problémy s páteří, tak je cílem postupné vhodné zvyšování kondice a zdatnosti žáků, aby se docílilo co největšímu zmírnění a zlepšení těchto potíží (Fialová, 2010).

### **Socializační cíle**

Tyto cíle jsou rozděleny na skupinové cíle a individuální. Ve skupinových socializačních cílech, jak název napovídá, se žáci učí různým spolupracím ve skupinách, poskytnutí záchrany a dopomoci při jednotlivých cvičeních, naučí se různé chování v různých rolích ve skupině a vzájemnou důvěru jak mezi žáky, tak mezi žáky a učitelem.

Individuální cíle jsou zaměřeny na osobní rozvoj jednotlivých žáků. Mezi tyto cíle řadíme budování kladného sebepojetí, zvyšování sebedůvěry. Dále je kladen důraz na rozvoj

komunikačních dovedností, toleranci k ostatním a přizpůsobování se tempu skupiny, ve které se nachází (Rychtecký, Fialová, 2004).

#### **4.4 Organizační formy tělesné výchovy**

Organizační formu chápeme jako vnější uspořádání organizačních a didaktických podmínek vyučování a v nich realizovaný výchovně-vzdělávací proces. Z pohledu tělesné výchovy se rozlišují čtyři organizační formy výchovy a vzdělávání (Rychtecký, Fialová, 2007):

- **Povinné**

Mezi povinné formy patří vyučovací jednotka, která má rozsah 45 minut a minimální týdenní hodinová dotace jsou 2 jednotky a doporučeny jsou 3 jednotky. Dále sem spadá také výchova v přírodě, u které je doporučení na 3-4x 60 minut 2x ročně mimo školní rozvrh základní školy. Povinné formy tělesné výchovy jsou také pro žáky se zdravotním oslabením III. zdravotní skupiny, a to v rozsahu 2 jednotek týdně. Lyžařské, plavecké a ostatní sportovní kurzy jsou v dnešní době pouze doporučovány.

- **Nepovinné**

Obvykle mívají hodinovou dotaci 2 hodin týdně a jejich obsahem by měly být sporty a různé pohybové aktivity určené pro určité věkové skupiny s ohledem na možnosti školy.

- **Doplňkové**

Doplňkové formy výuky jsou realizovány mimo hodiny tělesné výchovy, při kterých mohou žáci vykonávat nějaký druh pohybové aktivity. Řadíme sem různá cvičení v jiných hodinách, ať už odstranění jednostranné zátěže (sezení v lavici), regeneraci duševních sil a s tím související obnovu pozornosti.

- **Zájmové**

Jedná se o volnočasové aktivity žáků, kteří mají zájem o aktivní způsob života. Realizace je například formou různých soutěží, kroužků, zájezdů nebo sportovních klubů.

#### **Vyučovací jednotka tělesné výchovy**

Jedná se o uzavřený a samostatný celek, který je řízen učitelem. Vyučovací jednotku chápeme jako uspořádaný systém faktorů výchovně-vzdělávacího procesu a jejich vzájemných vztahů. Je determinována obsahem, cílem, prostorem, časem, psychickou a fyzickou úrovní žáků a dovednostmi a zkušenostmi učitele. Mezi činitele, kteří ovlivňují vyučovací jednotku, patří personální složka, jako jsou učitel spolu s vedením školy a ostatními pedagogickými



pracovníky, a také žáci a rodinní příslušníci. Dále je vyučovací jednotka ovlivňována projekty (cíle, metody, učivo a další) a podmínkami (právními, sociálními, materiální, atd.).

Podle Frömela (1983) se rozlišují základní typy vyučovacích jednotek podle:

- *Typu základních složek výchovně-vzdělávacího procesu*  
(*Diagnostické, Motivační, Expoziční a Fixační vyučovací jednotky*)
- *Obsahu*  
(*Gymnastické, herní, úpolové a vyučovací jednotky dalších sportovních odvětví*)
- *Tematické činnosti*  
(*Monotematické – rozvoj dovedností jednoho sportu, Smíšené – obsah 2 a více sportů*)
- *Pohlaví*  
(*Dívčí a chlapecké třídy, které jsou každé jinak obsahově zaměřené a smíšené třídy*)
- *Intencionality*  
(*Povinná tělesná výchova, Zdravotní tělesná výchova a Nepovinná tělesná výchova*)
- *Základního zaměření*  
(*Nácvičné, Kontrolní, Kondiční, Soutěžní a Rekreační*)

V běžné školní tělesné výchově se jednotlivé typy vyučovacích jednotek prolínají především z důvodu, že bývají účinnější a atraktivnější. Důraz je kladen na komplexnost a návaznost cvičení tak, aby zohledňovaly funkčně-motorický rozvoj společně s rozvojem osobnosti po psychologické stránce.

Časová náročnost vyučovací jednotky tělesné výchovy je větší než u ostatních předmětů. Proto je snaha co nejvíce snížit časové prodlevy mezi jednotlivými fázemi hodiny a jednotlivými cviky. Pro tento účel se využívají specifické didaktické formy cvičení. Můžeme mezi ně zařadit například kruhový trénink, variabilní provoz či doplňková cvičení.

### **Kruhový trénink**

Jedná se o několik (obvykle 6-10) stanovišť rozmístěných ve výukovém prostoru, na kterých se střídají různá tělesná cvičení. Střídání probíhá po pevně daném časovém intervalu. Doba aktivního cvičení je nejčastěji stanovena na 30 sekund a 30 sekund připadá na přesun mezi stanovišti. Doba kruhového tréninku je obvykle kolem 15 minut (Fialová, 2010).

Cílem kruhového tréninku je podle Frömela (1983) například rozvoj kondičních schopností, zlepšení využití času pro pohybovou aktivitu žáků nebo dosažení vysokého fyziologického zatížení žáků. Zároveň si zde žáci osvojí znalosti o možnostech kondiční

přípravy, naučí se rychle reagovat na změny a druhy zatížení a dochází k rozvoji samostatnosti žáků.

### **Variabilní provoz**

Jedná se o podobnou formu cvičení jako kruhový trénink, avšak důraz je zde kladen převážně na zdokonalování techniky a již osvojených pohybových dovedností. Doba trvání je také kolem 15 minut a neměly by vznikat žádné časové prodlevy. Žáci se přesouvají po stanovištích (doba cvičení na jednom stanovišti z pravidla nepřesahuje 2 minuty (Fialová, 2010).

### **Doplňková cvičení**

Tato cvičení se obvykle provádí mezi hlavními cviky za účelem snížení prostojů. Neměla by mít vysokou intenzitu a neměla by být příliš náročná na koncentraci, aby negativně neovlivňovala hlavní náplň hodiny. Převážně mívají relaxační, kompenzační či posilovací charakter (Fialová, 2010).

### **Struktura vyučovací jednotky tělesné výchovy z fyziologického hlediska dle Liby (1996):**

Vyučovací jednotka tělesné výchovy se podle doporučení rozděluje na 4 hlavní části:

- Úvodní část (součástí je nástup, seznámení s cílem hodiny, protahovací a zahřívací část)
- Průpravná část (posílení, volnění, protažení svalů pro nácvik správného držení těla, příprava na cvičení v hlavní části – zaměření na konkrétní svalovou oblast, která se bude nejvíce používat v hlavní části)
- Hlavní část (nacvičování nových pohybových dovedností, rozvoj schopností jako kondice, síly, vytrvalosti a obratnosti podle cílů jednotky)
- Závěrečná část (uklidňovací cvičení, protahování, kompenzační cvičení a zhodnocení průběhu tréninkové jednotky a popřípadě projednání plánu na další vyučovací jednotky)

## **4.5 Současné problémy tělesné výchovy a sportu**

Moderní a pohodlný život sebou nese řadu úskalí, která mohou mít negativní vliv na naše zdraví. Ke zhoršování negativního dopadu moderního života na zdraví obyvatel přispívá také celkový názor na tělesnou výchovu a sport celkově. Obyvatelé České republiky považují pravidelnou pohybovou aktivitu za ne příliš důležitou a často se u značného podílu populace setkáváme i s celkovým pohrdáním aktivním sportovním způsobem života.

Velká část Čechů tak nemá příliš zodpovědný přístup k vlastnímu zdraví, což může vést k následujícím zdravotním komplikacím. Například rakovina tlustého střeva má v České

republice na svědomí 16 úmrtí každý den. Nejvíce rozšířenou zdravotní komplikací je nadváha, kterou trpí až 52 % obyvatel a z nich kolem 17 % trpí přímo obezitou.

Špatný přístup společnosti ke sportu se odráží také na celkovém vnímání důležitosti tělesné výchovy jako školním předmětu. Pro řadu lidí bývá pohyb ve škole realizovaný pomocí tělesné výchovy méně důležitý než ostatní předměty. Vzhledem k tomu, že se jedná o celospolečenský názor, tak toto myšlení o tělesné výchově panuje nejen u laické společnosti zastupovanou převážně rodiči, ale i u některých učitelů a ředitelů škol. Ti tak přímo i nepřímo ovlivňují negativní názor na sport a pohyb u žáků a studentů.

Snaha o zlepšení podmínek pro tělesnou výchovu je patrná už několik desítek let. V roce 1999 vláda České republiky přijala v usnesení definici konceptu státní politiky v tělovýchově a sportu. V této zprávě charakterizovala pohybovou aktivitu jako důležitý činitel, který pozitivně ovlivňuje zdraví a délku života a který nelze žádným jiným prostředkem nahradit či kompenzovat. Bohužel až do dnešní doby se nepodařilo naplno uskutečnit změny ve vzdělávací realitě (Fialová, 2010).

Za problémy mezi požadavky a skutečnou realizací tělesné výchovy lze podle Vrby (2006) považovat například rozdílné vedení škol a jejich přístup k tělesné výchově. Dále nízký počet hodin tělesné výchovy na základních a středních školách. Dalším problémem je malé nebo v některých případech žádné zařazení zdravotně oslabených žáků. Velkým problémem je také zrušení sportovních kroužků a sportovních soutěží, které byli další možností, jak zapojit žáky do mimoškolní formy sportu a nedostatečná spolupráce škol se svými domovskými obcemi, která má za následek zastaralá sportovní zařízení, či nedostatečnou údržbu těchto zařízení.

Další institucí, která se zabývala aktuálními problémy dnešní moderní doby je Evropský parlament. Ten ve „Zprávě o úloze sportu ve vzdělávání“ z roku 2007 upozorňuje na příčiny rozšíření těchto problémů a snaží se nalézt správné řešení k jejich odstranění.

V tomto dokumentu popisuje existující učební osnovy, které jsou často zastaralé a neposkytují potřebný stimul pro jednotlivce či společnost. Určité osnovy jsou založeny na soutěživých programech, kterým dominuje snaha po výsledcích na úkor celkového prožitku a dostávají se tak do protikladu k aktuálním trendům společnosti. Proto by se měla tělesná výchova a sport všeobecně stát co nejvíce atraktivní pro všechny jednotlivce, aby se co nejvíce zamezilo rozvoji obezit a nadváze u dětí.

Pro dnešní generaci dětí je stále mnohem atraktivnější herní zábavní průmysl v čele s počítačovými hrami. To je dáno snadnou dostupností těchto technologií, ale i masivním reklamním kapitálem, kterým tento zábavní průmysl disponuje. Pro tyto děti se tak může zdát

tradiční pojetí tělesné výchovy jako nezáživný a v krajních případech až zbytečný. Z toho důvodu je třeba co nejvíce propagovat zdravý životní styl a aktivní život s pohybovými aktivitami za účelem co nejvíce zamezit negativním dopadům nezdravého způsobu života za počítačem (Evropský parlament, 2007).

## 5. INTEGRACE ZEMĚPISU A TĚLESNÉ VÝCHOVY

### 5.1 Integrovaná výuka

V klasickém vzdělávacím programu si žáci většinou nedokáží vytvořit souvislosti a představy v učivu a jeho reálném využití v běžném životě. Proto je snaha o nové způsoby výuky, které by tyto nedostatky pomáhaly odstranit. Jedním z nich může být integrovaná výuka, která by neměla nahradit dosavadní zažitý způsob výuky, ale měla by ho doplnit a zatraktivnit (Korvas, Cacek, 2009).

Integrovanou výukou nejčastěji označujeme určitou formu propojování, spojování, sjednocení, kterou se snažíme vytvořit komplexnější a obohacenější vzdělávání. Integrované předměty jsou záměrně propojované obory na základě tematické podobnosti. Sjednocení probíhá nejen na úrovni tématu, ale i na úrovni cílů výuky. Prvním krokem k integrované formě výuky bývá hledání mezipředmětových vazeb jednotlivých oborů (Hesová, 2011).

Integrované výuce vyhovuje rozdělení do jednotlivých vzdělávacích oblastí podle RVP ZV. Předpokládá se, že jednotlivé předměty obsažené ve vzdělávacích oblastech se budou nejjednodušeji spojovat a propojovat do jednotlivých tematických celků. Je třeba si uvědomit, že vzdělávací oblasti nelze brát jako hraniční a že by mohly propojovat pouze příbuzné předměty. Integrace může probíhat celým spektrem vzdělávacích oblastí i mezi ne tak typicky příbuznými předměty (Korvas, Cacek, 2009).

Mezi další autory, kteří se zabývali definicemi integrované výuky, patří například Průcha, Walterová, Mareš (2003). Ti tuto formu vzdělávání vysvětlují jako výuku, která realizuje mezipředmětové vztahy a spojení praktických a teoretických činností ve čtyřech formách:

- *Integrované předměty a kurzy*
- *Moduly a témata zařazovaná jako součást více předmětů*
- *Projekty spojující poznatky z více předmětů s praktickými zkušenostmi a produktivní činností*
- *Integrované dny, kdy celá škola realizuje jedno společné téma*

Ze zahraničních autorů zabývajících se integrovanou výukou můžeme jmenovat Humphrey, Post, a Ellis (1981), podle kterých jde o způsob vzdělávání, ve kterém žáci obsáhle prozkoumávají znalosti různých předmětů příbuzných z určitého pohledu jejich prostředí, učí se poznávání souvislostí a komplexnějšího pohledu na jevy a věci. Pettersen (2000) integrovanou výuku definuje jako vyučování, které je koncentrované, tematicky orientované a

spojené. Ve výuce se tak rovnoměrně účastní více předmětů. Jednotlivé předměty následně integrují své poznatky ve vztahu k hlavním tématům a nadřazeným vytyčeným cílům. Drake a Reid (2018) popisují integrovanou výuku jako moderní vyučování 21. století. Jejich publikace nabízí příklady, jak kreativně a efektivně vytvořit integraci různých předmětů na škole a uvádí různá doporučení na vytvoření nových učebních osnov.

Podle Podroužka (2002) můžeme integrovanou výuku chápat jako tři možné spolupráce mezi předměty:

- **Konsolidace**

Jedná se o spojení příbuzných předmětů, které jsou součástí většinou stejného vzdělávacího obsahu. Spojením předmětů tak vznikne integrovaný předmět, který spojuje obsah učiva. Učivo je časově řazeno do tematických celků a každý předmět zkoumá danou problematiku ze svého pohledu.

- **Koncentrace**

Tuto spolupráci můžeme popsat jako sjednocení a propojení určitého problému, který mají jednotlivé předměty společný (většinou se jedná o předměty v jedné vzdělávací oblasti) a který má většinou za následek vytvoření nového předmětu s možností úplného nahrazení původních předmětů.

- **Koordinace**

Koordinace učiva využívá vztahy mezi předměty pro určitá témata, která jsou společná oběma předmětům ze stejných vzdělávacích oblastí, ale i oblastí, u kterých není tradiční dlouhodobé či krátkodobé spojení předmětů. Realizace této spolupráce je organizačně i časově velmi náročná. Díky současnému pojetí vzdělávání v RVP ZV a jeho následné realizace v ŠVP se tvorba koordinační spolupráce postupně zjednodušuje.

Další rozdělení typů organizace při integrované výuce popisuje Skalková (2007):

- *Koordinace učiva jednotlivých předmětů v učebních plánech zvláště v osnovách*
- *Vytvoření předmětů, které mají syntetizující výuku, a předmětů syntetických, které spojují předměty různých věd (i vzdálené vzdělávací oblasti)*
- *Spolupráce učitelů formou týmového vyučování*
- *Interdisciplinární (mezipředmětové) programy a dny, při kterých se odstraňuje hranice mezi předměty*

Integrovaná výuka není v našem školství nijak významně ukotvena. Z toho důvodu se někteří autoři (například Korvas a Hofmann (2004), Skalková (2007), Podroužek (2002)) zabývali analýzou forem a začlenění integrované výuky na našem území. Z jejich výzkumu lze vyčíst různá pozitiva a negativa, která mají vliv při tvorbě a realizaci této metody vzdělávání.

### **Pozitiva**

- uznání integrovaného kurikula a jeho rovnoprávného způsobu výuky vedle tradiční předmětové výuce
- nový způsob výuky, který zpestří tradiční zaběhlé edukační procesy
- umožnění větší seberealizace a uplatnění žáků s převážně praktickým zaměřením
- učitelé mohou uplatnit své tvůrčí schopnosti

### **Negativa**

- malá připravenost učitelů v současné době
- malá podpora ve vzdělávání mladých pedagogů na některých pedagogicky zaměřených fakultách
- malá podpora z pohledu informačních zdrojů (staré učebnice, pomůcky)
- malá důvěra v nový způsob vzdělávací metody, kterým je integrovaná výuka
- malá a nekvalitní spolupráce pedagogů na školách
- absence vzdělávacího systému pro učitele z praxe
- větší časová náročnost přípravy vyučování

(Korvas, Cacek, 2009)

## **5.2 Zeměpis**

Svou podstatou má zeměpis zvláštní integrující postavení. To je dáno tím, že využívá různých poznatků z přírodovědných, společenských a dalších vyučovacích předmětů a zasahuje tak do širokého spektra věd od přírodních až po technické.

Zeměpis má silné vazby s nejméně příbuznými předměty, převážně přírodovědnými. Proto je propojení zeměpisu s těmito předměty na českých školách na poměrně dobré úrovni. Zeměpis se nachází ve vzdělávací oblasti „Člověk a příroda“ a tak je nejméně rozvedena integrace:

- *Chemie (znečištění atmosféry, hydrosféry, biosféry, aj.)*
- *Fyzika (sluneční soustava, vesmír, aj.)*
- *Přírodopis (rozšíření živočichů a rostlin, biotopy, CHKO, národní parky, aj.)*

S ostatními předměty je integrace méně častá. To ale neznamená, že zeměpis nemůže najít mezipředmětové vazby i mimo svojí vzdělávací oblast. Tyto vazby mohou vznikat například s:

- *Světové jazyky*
- *Matematika: měřítko mapy, převody jednotek, práce s grafy, diagramy...*
- *Informační a komunikační technologie: zdroj aktuálních informací a jejich zpracování, geografické informační systémy...*
- *Dějepis: kultura národů, historie států...*
- *Ekonomie: průmysl, zemědělství, obchod...*
- *Občanská výchova: národ, národní identita, mezinárodní integrace a organizace, politický zeměpis (návaznost na politologii), etické a humánní rozměry jakýchkoliv problémů včetně životního prostředí nebo rozdílů bohatý vs. chudý svět...*
- *Výtvarná výchova: grafická stránka tvorby map*
- ***Tělesná výchova: práce v terénu – mapování, práce s GPS...***

Tím, že současné RVP a následně ŠVP kladou důraz na realizaci mezipředmětových vazeb i prostřednictvím průřezových témat, můžeme zde nalézt témata blízká zeměpisu. Jedná se například o Environmentální výchovu či Výchovu k myšlení v evropských souvislostech. RVP spolu s ŠVP tak vytváří mnoho nových způsobů, jak u zeměpisu realizovat mezipředmětové vazby (například formou terénní výuky) (Mísařová, 2012).

### **5.3 Tělesná výchova**

Korvas a Cacek (2009) uvádějí, že na téma integrace tělesné výchovy s ostatními předměty u nás existuje jen velmi málo odborné literatury a výzkumů. Jedná se o formu výuky, při které se do vyučování zařadí určitá forma pohybové aktivity. Snahou tak je opět oživit, zatraktivnit a obohatit učivo pro žáky o nové přístupy a způsoby myšlení. Dalším důvodem, proč je vhodné zapojit pohybové aktivity do vyučování je, že by se tím zvýšila časová dotace tělesné výchovy. To by znamenalo větší fyzickou aktivitu žáků, a tím by se přispělo k udržení zdravého životního stylu a k eliminaci civilizačních chorob (například nadváhy). Vhodnost zapojení tělesné výchovy do ostatních předmětů uvádí také Skalková (2007). Podle té se v koncepci vzdělávacích obsahů otevírají další možnosti, díky kterým můžeme pohybovou aktivitu zařazovat i do dalších vzdělávacích oblastí.



Tělesná výchova je specifický obor, ve kterém se nejedná pouze o nácvik pohybových aktivit, ale jedná se také o vnitřně integrovaný obor, který se skládá z vědomostí z dalších oborů (technických, společenských, apod.), a tím tak může mít velké ambice na tvorbu společných témat s jinými předměty. Podle Korvase a Caceka (2009) je i přes nedostatek vypracovaných odborných didaktických materiálů velká možnost zapojení pohybových aktivit zejména do přírodovědných aktivit.

Začleněním pohybových aktivit do vzdělávacího procesu se zabývali autoři z různých zemí. Například Tarnowski (1994) poznamenala, že pro děti je přirozená hra, která by se měla stát modelem při tvorbě a plánování naší výuky. Dalšími autory, kteří zdůrazňovali zapojení pohybové aktivity do vzdělávacího procesu, byli například Bunc (1996), Connor-Kuntz a Dummer (1996), Friedlander (1992) a další. Tito se shodují na následujících bodech (Korvas, Cacek, 2009):

- *Použití pohybové aktivity ve výuce podporuje aktivní účast v učení, vede k lepšímu pochopení učiva, zejména pro praktické činnosti a znalosti*
- *Pohyb je pro žáky přirozeným prostředkem učení.*
- *Pohyb stimuluje rozvoj motoricko-neurologických systémů*
- *Pohyb může být využit jako prostředek komunikace*
- *Pohybové aktivity motivují děti a podchycují jejich zájem o prostředí*

Charvát (1974) uvádí integraci pohybové aktivity v praxi s dvojí funkcí:

- *Přesun po trase záměru*
- *Rozvoj a upevnění zdatnosti a celkového zdraví, působení na žáky ve smyslu poznání a vlastního aktivního zapojení do pohybových aktivit*

Je důležité, aby se nevyužívalo začlenění pohybových aktivit do výuky za každou cenu. Vždy je potřeba realizovat integraci tělesné výchovy do ostatních předmětů na základě zkušeností a spoluprací pedagogů, kteří vypracují smysluplné celky, díky kterým zkvalitníme teoretickou i praktickou výuku (Korvas, Cacek, 2009).

## **5.4 Možnosti integrace zeměpisu a tělesné výchovy**

Vlček, Svobodová a Resnik Planinc (2018) se ve své výzkumu zajímali o možnosti integrace zeměpisu a tělesné výchovy. Z jejich analýzy vyplývá, že pro integraci těchto dvou předmětů je z pohledu tělesné výchovy nejvhodnější vzdělávací oblast *Činnosti ovlivňující úroveň*

*pohybových dovedností*. Učivem, které se dá využít k integraci se zeměpisem je například „Turistika a pobyt v přírodě“ nebo „Plavání, lyžování, snowboarding a bruslení“. Tyto aktivity jsou provozovány převážně ve venkovním prostředí, a tak se jeví jako vhodné k rozvoji geografických dovedností. Konkrétně uvádí geografické vzdělávací oblasti *Terénní geografická výuka, praxe a aplikace* (učivo „Cvičení a pozorování v terénu místní krajiny, geografická exkurze“, „Ochrana člověka při ohrožení zdraví a života“) a *Geografické informace, zdroje dat, kartografie a topografie* (učivo „Komunikační geografický a kartografický jazyk“ a „Geografická kartografie a topografie“). Z výše uvedených učiv lze vyčíst, že zeměpis může převzít prvky tělesné výchovy týkající se zejména bezpečnosti při činnosti v přírodě a v případě potřeby zásady první pomoci. Na druhé straně může tělesná výchova integrovaná se zeměpisem využívat metody při pozorování, zobrazování a hodnocení krajiny včetně navigačních a měřicích nástrojů. Další příležitostí, při které Vlček, Svobodová a Resnik Planinc (2018) vidí možnost integrace zeměpisu a tělesné výchovy, jsou průřezová témata. Nejvhodnějším tématem pro kombinování tělesné výchovy a geografie je environmentální výchova, jejichž realizaci je vhodné situovat do venkovního prostředí.

### **Organizační formy použitelné při integraci zeměpisu a tělesné výchovy**

Organizační formu popisuje Štřáva (2016) jako organizační uspořádání podmínek k realizaci obsahu výuky při použití různých metod výuky a výukových prostředků a při respektování didaktických zásad. Dělit organizační formy lze podle různých kritérií, například:

- Podle vztahu k osobnosti žáka (výuka individuální, skupinová, hromadná,..)
- Podle charakteru výukového prostředí a organizace práce (výuka ve třídě, exkurze, v terénu,..)
- Podle délky trvání výuky (vyučovací hodina, dvouhodina,..)
- Podle míry povinnosti (povinné, nepovinné, volitelné,..)

Učitel si tak podle obsahu učiva zvolí, kterou organizační formu použije. Pro potřeby této práce, která je zaměřená na integraci zeměpisu a tělesné výchovy, je dále uveden výčet organizačních forem výuky, které uvádí Korvas a Cacek (2009) jako vhodné pro spojení různých předmětů s pohybovými aktivitami.

## **Didaktická hra**

Didaktickou hru můžeme popsat jako hru s rámcovými pravidly, která je využita ke vzdělávacím cílům stanovených učitelem (Průcha, Walterová, Mareš, 2003). Didaktickou hru můžeme začlenit především za cílem opakování učiva, abychom docílili upevnění vědomostí žáků. Výhodou didaktické hry je, že dochází k rozvoji psychických (kognitivních) procesů žáka. (Kalhous, Obst, 2002). Při integrované výuce s tělesnou výchovou je uplatnění didaktických her převážně mimo školu v přírodním prostředí. Jedná se o moderní přístup ve vyučování na základních a středních školách. Didaktická hra evokuje emočně přitažlivé prostředí, které je inspirací pro tvořivé, samostatné a kooperující činnosti a je tak ideálním prostředkem pro vzdělávání žáků (Karásková, Novák, 2003).

## **Vyučovací jednotka, školní hodina**

Jedná se o využití běžné vyučovací hodiny v prostoru školy (tělocvična, třída, dvůr), při které jsou realizovány menší společné tematické celky. Nejčastěji se zde uplatňují méně časově náročné didaktické hry a soutěže, při kterých se používají jednoduché pohybové aktivity (běh, skok, hod, apod.). Malá časová dotace nebrání k využití integrace například zeměpisu a tělesné výchovy v podobě zdokonalení orientace v mapě, topografii a jiných dovednostech.

## **Vycházka**

Nejčastěji se jedná o pohybovou aktivitu, která trvá 1-3 hodiny a realizuje se v lokalitách v okolí školy. Využívanou pohybovou aktivitou při přesunu na určené místo je chůze a na předem stanoveném stanovišti můžeme opět realizovat různé didaktické hry a soutěže.

## **Výlet**

Může to být celodenní i vícedenní aktivita, která je tematicky zaměřená. Součástí výletu bývá kulturně poznávací činnost a upevňování znalostí z učiva napříč obory. Z pohledu tělesné výchovy se jedná o nácvik turistických dovedností, plánování trasy a orientace v mapě a terénu. Pohybovou aktivitou může být chůze, běh, cykloturistika, běh na lyžích a jiné. Součástí výletu mohou být opět didaktické hry, kterými splníme stanovené pedagogické cíle.

## **Terénní výuka**

Viz kapitola 3.4 (Výuka v krajině). Z pohledu tělesné výchovy jsou zde aplikovány pohybové aktivity jako chůze, běh, cykloturistika, vodní turistika a jiné. Součástí jsou opět didaktické hry,

kteřé se v případě vícedenní terénní výuky mohou měnit vždy podle aktuálního tematického zaměření a lokality, ve které výuka probíhá.

### **Turisticko-sportovní kurz**

Jedná se o vícedenní (obvykle 5 denní) výjezd žáků do předem určené lokality. Obsahem bývají sporty v přírodě, různé druhy turistiky a další rekreační činnosti. Součástí kurzů je kulturně poznávací činnost, která je zvolená podle tematického zaměření. Například první pomoc, ekologická a environmentální výchova, orientace v prostředí a topografické dovednosti.

### **Kombinovaná výuka – terénní výuka a turisticko-sportovní kurz (integrovaná výuka v přírodě)**

Zde se slučují terénní výuka spolu s turisticko-sportovními kurzy. Činnosti se v průběhu střídají a integrují podle aktuálního tématu tak, aby byly splněny cíle všech zúčastněných předmětů. Kurz je obvykle v délce 3 až 7 dnů (Korvas, Cacek, 2009).

## **5.5 Stav integrace zeměpisu a tělesné výchovy v České republice**

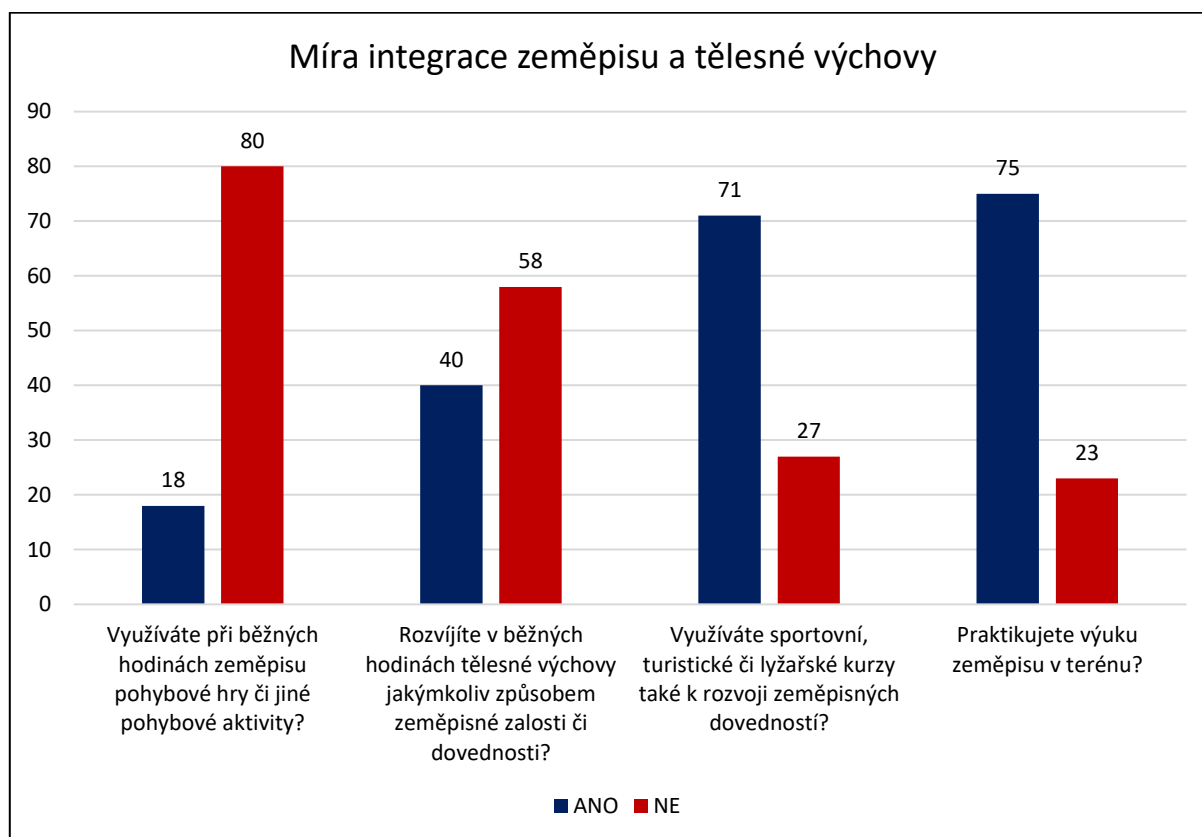
Integrace tělesné výchovy a zeměpisu je nejvíce závislá na prostoru, který by měl být situován s ohledem na oba předměty výhradně mimo školu. Výuku ve venkovních prostorách doporučoval již J. A. Komenský, a i dnes je její forma realizována v předmětech orientovaných na přírodní vědy. V osnovách těchto věd nalezneme terénní praxi a současně průřezová témata – například environmentální výchovu (Hofmann, 2005).

Výzkumem aktuálního stavu integrace zeměpisu a tělesné výchovy se ve své diplomové práci zabýval Posejpal (2012). Ten na gymnáziích v České republice pro vedl výzkum, ve kterém se zajímal o postoje pedagogů na téma „integrace tělesné výchovy a zeměpisu“. V dotazníku, který rozeslal celkem 98 učitelům s aprobačí zeměpisu nebo tělesné výchovy, zjišťoval, zda v současné době integrace probíhá, jakými formami, a jakým směrem by měla směřovat do budoucna, a je-li vůbec žádoucí pro pedagogy toto spojení předmětů realizovat. V dotazníku položil například čtyři otázky s možností odpovědi ANO/NE, které se týkaly integrace námi sledovaných předmětů:

- *Využíváte v běžných hodinách zeměpisu pohybové hry či jiné pohybové aktivity?*
- *Rozvíjíte v běžných hodinách tělesné výchovy jakýmkoliv způsobem zeměpisné znalosti či dovednosti?*

- *Využíváte sportovní, turistické či lyžařské kurzy také v rozvoji zeměpisných dovedností?*
- *Praktikujete výuku zeměpisu v terénu?*

**Obrázek 2. Míra integrace zeměpisu a tělesné výchovy**



Zdroj: Posejpal, 2012

Dle Posejpal (2012) dochází v České republice k největší míře integrace zeměpisu a tělesné výchovy na turistických, lyžařských a podobných kurzech. Dále zjistil, že 75 z 98 učitelů praktikuje výuku v terénu. Naopak nejméně se spolu pohybové aktivity a zeměpis vyskytují v běžných vyučovacích hodinách. Alespoň trochu pozitivní se jeví graf, ve kterém učitelé rozvíjejí zeměpisné znalosti v hodinách tělesné výchovy.

V dotazníku následovaly otázky týkající se různých forem terénní výuky (terénní běhy, využití hry geocaching apod.). Dalším zajímavým bodem této práce bylo vyjádření osobního názoru pedagogů na možnosti integrace zeměpisu a tělesné výchovy. Většina názorů byla v pozitivním smyslu (viz Tabulka 3).

**Tabulka 3. Příklady názorů učitelů na integrovanou výuku zeměpisu a tělesné výchovy v České republice z roku 2012**

<b>Kladné názory</b>	„Tuto integraci považuji za vhodnou, avšak poměrně náročnou. Na druhou stranu by spojení těchto předmětů mohlo být zajímavé a mohlo by výuku studentům zatraktivnit.“
	„Integraci vidím jako naprosto přirozenou, přičemž nejlepší využitelnost této integrace je zřejmě na exkurzích nebo při aktivitách v přírodě. Zde mohou být plně využity dovednosti z obou předmětů. Hlavní komplikace jsou pak časová a finanční náročnost dlouhodobějších akcí.“
	„Největší potenciál vidím v kurzech v přírodě, jinak je možnost propojení dle mého názoru v klasické školní výuce minimální.“
	„Integraci zeměpisu a tělesné výchovy považuji za vhodnou. Během těchto hodin dochází k rozvoji osobnosti ve více směrech, než by bylo možné dosáhnout izolovanou výukou každého předmětu. S rozvojem internetu a elektronických zařízení (podporujících např. GPS) bude mít tato integrace stále větší význam.“
	„Mám aprobaci Z a TV takže mi to přijde přirozené. Spíše zapojuji Z do hodin TV než naopak, ale jak mám příležitost, tak to udělám.“
<b>Záporné názory</b>	„Integrace v běžných hodinách TV je nepraktická – sledávám ji nevhodnou.“
	„Tyto předměty k sobě nemají blízko, daleko bližší mi je spolupráce zeměpisu s občanskou výchovou, biologií a dějepisem.“

Zdroj: Pojssepál, 2012

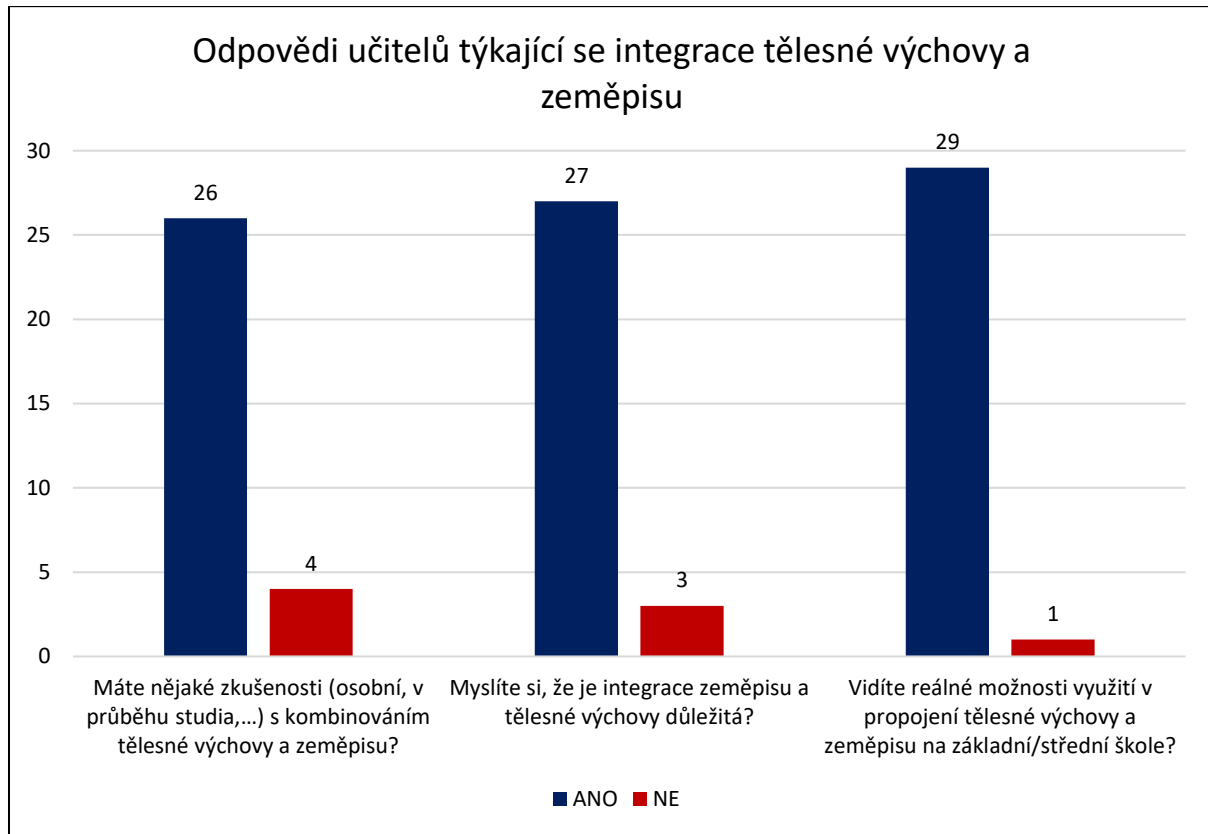
Celkový dojem z dotazníku byl ke spojování zeměpisu a tělesné výchovy pozitivní. Nejvíce smysluplné bylo toto spojení předmětů pro učitele, kteří mají aprobaci právě zeměpis a tělesnou výchovu, a kteří ji podle šetření používají naprosto přirozeně. Nejčastější využitou integrací byla výuka v krajině. Z toho logicky plyne také zjištění, že více pro integraci byli učitelé, jejichž škola se nacházela v blízkosti přírody (Pojssepál, 2012).

Nejnovější studie, která se zajímá o názory pedagogů ohledně integrované výuky zeměpisu a tělesné výchovy, je od Vlčka, Svobodové a Resnik Planinc (2018). Ti v České republice rozeslali 30 učitelům s aprobacemi zeměpis nebo tělesná výchova dotazníky, ve kterých jim kladli následující otázky:

- Máte nějaké zkušenosti (osobní, v průběhu studia,...) s kombinováním tělesné výchovy a zeměpisu?
- Myslíte si, že je integrace zeměpisu a tělesné výchovy důležitá?

- Vidíte reálné možnosti využití v propojení tělesné výchovy a zeměpisu na základní/střední škole?

**Obrázek 3. Odpovědi učitelů týkající se integrace tělesné výchovy a zeměpisu**



Zdroj dat: Vlček, Svobodová a Resnik Planinc, 2018

Výsledkem je, že drtivá většina pedagogů má v současné době zkušenosti a pozitivní vztah k integraci tělesné výchovy a zeměpisu. V případě reálných využití integrované výuky sledovaných předmětů měli učitelé uvést také cíle, na které se pomocí této formy výuky zaměřují. Výsledkem jsou 4 základní cíle:

- Posílení procesu učení z pohledu studenta a učitele
- Podpora pohybu pro podporu zdraví
- Posilování komunikačních dovedností a spolupráce mezi studenty a učiteli
- Učení se o problémech současného světa

V případě negativních odpovědí měli respondenti uvést také důvody, proč pro ně není integrace zeměpisu a tělesné výchovy důležitá. Shodli se v následujícím:

- Nevidí žádnou souvislost mezi zeměpisem a tělesnou výchovou

- Příliš velká časová náročnost
- Nebyli odborně vyškoleni pro integraci těchto dvou předmětů

Z výzkumů Posejpala (2012) a Vlčka, Svobodové a Resnik Planinc (2018) lze vyvodit, že se v České republice k integraci zeměpisu a tělesné výchovy pedagogové staví hlavně pozitivně. Záleží však na každém učiteli, jestli integraci těchto dvou předmětů do své výuky zařadí. Bezpochyby se jedná o časově i organizačně velmi náročnou formu vzdělávání.



## **6. CHARAKTERISTIKA GYMNÁZIA PRACHATICE A JEHO OKOLÍ**

Gymnázium Prachatic je jedním ze dvou gymnázií nacházejících se v okrese Prachatic. Je to škola s bohatou historií, která se datuje až do roku 1865, kdy bylo zřízeno první německé reálné gymnázium v jednom z domů v centru města. Pro velký zájem uchazečů byla v roce 1896 zahájena stavba nové budovy, rok poté byla stavba dokončena. V této budově sídlí škola již více než 120 let. Současná podoba školy je rozdělena do 3 budov. První historická hlavní budova je sídlem vedení školy a většiny učeben včetně laboratoří. Další budovou je přistavěná část, ve které se nachází 4 učebny, z nichž je jedna zeměpisná. A poslední budovou je školní tělocvična, která v roce 2020 prošla rekonstrukcí.

Gymnázium navštěvovalo ve školním roce 2019/20 285 žáků, z toho 129 žáků nižšího gymnázia, na které je tato práce mířena. Učitelský sbor čítá 25 pedagogů a v posledních 5 letech prošel značnou obměnou. Nastoupili nově vystudovaní učitelé, pro autorovy účely je podstatný především nábor nových zeměpisářů a tělocvikářů, díky kterým má tato bakalářská práce možnost vyzkoušení v praxi. Celkem jsou na škole tři učitelé na výuku tělesné výchovy a dva učitelé na výuku zeměpisu, z toho jeden je externím pedagogem. Návrhy vzdělávacích aktivit a jejich praktické využití autor konzultoval s panem magistrem Janem Holubem, který má na škole jako jediný aprobaci zeměpis a tělesnou výchovu. Je jedním ze tří tělocvikářů a jediný stálý zeměpisář, takže informace související s touto prací poptával autor právě u pana magistra Holuba.

### **6.1 Školní vzdělávací program Gymnázia Prachatic, Zlatá stezka 137**

Na gymnáziu mohou žáci studovat 2 vzdělávací programy. Jedná se o vzdělávací program s klasifikací kmenových oborů vzdělávání 79-41-K/81, což je označení pro vzdělávací program osmiletého gymnázia a druhý program s klasifikací kmenových oborů vzdělávání 79-41-K/41, který označuje čtyřleté gymnázium.

Školní koncepce vychází ze zákona 561/2004 Sb., podle kterého se jedná o střední školu poskytující střední vzdělávání s ukončením formou maturitní zkoušky. Cílem koncepce pro nižší stupeň gymnázia je rozvíjet dovednosti, vědomosti, schopnosti, postoje a hodnoty, které získají žáci základním vzděláním, které je důležité pro osobní rozvoj jedince a upevnění jeho hodnot. Pro vyšší stupeň osmiletého gymnázia poskytuje škola širší všeobecné vzdělání a připravuje žáky na plnohodnotný osobní a občanský život, dále pak žáky připravuje na studium na vysoké školy, nebo na výkon v povolání či pracovní činnosti.

Gymnázium se snaží o prosazování metod a forem práce, které napomáhají k aktivní účasti žáků ve výuce a k umění se systematicky orientovat v informacích a efektivně je zpracovávat. Dále se škola snaží o spolupráci mezi učitelem a žákem a jejich vzájemný respekt, díky kterému je možné vytvořit přátelské a bezpečné prostředí. S ohledem na téma této práce se autor zaměřil na vzdělávací předměty Zeměpis a Tělesná výchova a jejich charakteristice v ŠVP Gymnázia Prachatice, Zlatá Stezka 137.

## **Zeměpis**

Zeměpis se na gymnáziu v Prachaticích vyučuje od primy do kvarty. Rozdělen je podle jednotlivých ročníků, ve kterých je dále členěno do učiv.

V primě si žáci osvojí učiva: *Vesmír a hvězdy, Sluneční soustava, Měsíc, Glóbus, Trvání dne a noci, Roční období, Určování zeměpisné polohy, Mapy, Přírodní sféra Země, Litosféra, Hydrosféra, Pedosféra, Země – domov lidstva, Polární oblasti, Austrálie a Oceánie.*

Toto učivo je doplněno o průřezové téma – *Environmentální výchova.*

Výuka v primě končila regionální geografii a v sekundě se na toto učivo navazuje. Žáci si tak osvojují učivo v podobě: *Afrika, Severní Amerika, Jižní Amerika a Asie.* Z průřezových témat v této části nalezneme *Multikulturní výchovu a Environmentální výchovu.*

V tercii se dokončuje učivo spojené s regionální geografii. Dále se pokračuje sociální geografii a z důvodu zařazení Zeměpisných praktik se zde vyskytují také praktické dovednosti. Učivem je: *Evropa, Přehled evropských zemí, Společnost a hospodářství, Hospodářství, Svět dnes – politický zeměpis, Životní prostředí, Komunikační geografický a kartografický jazyk, Geografická kartografie a topografie, Cvičení a pozorování v terénu místní krajiny.* Průřezová témata aplikující se v tercii jsou *Environmentální výchova, Mediální výchova, Výchova k myšlení v evropských a globálních souvislostech, Výchova demokratického občana a Multikulturní výchova.*

Výuka zeměpisu v kvartě je zaměřená na místní region, Českou republiku a také na praktické dovednosti, které žáci aplikují během praktických cvičení a geografické exkurze, jež se v kvartě uskutečňuje. Učivem je: *Česká republika – regionální část, Poznejte své bydliště – geografie místního regionu, Komunikační geografický a kartografický jazyk, Geografická kartografie a topografie, Cvičení a pozorování v terénu místní krajiny, Práce s digitálními technologiemi v terénu místní krajiny a Geografická charakteristika Prachaticka.* V kvartě jsou průřezová témata zaměřená na *Environmentální výchovu a Výchovu osobnostní a sociální.*

V Primě mají žáci 2x týdně po 1 hodině zeměpisu, stejně tak je tomu i v Sekundě. V Tercií se hodinová dotace snížila na jednu hodinu týdně. Navýšení o 0,75 hodiny, které je

z Tabulky 4 čitelné, připadá na Praktické cvičení ze zeměpisu. To se střídá s ostatními přírodními vědami (Fyzikou, Biologií a Chemií) v 4týdenním cyklu.

V Kvartě je hodinová dotace trochu složitější. Jako základ mají žáci 1 hodinu zeměpisu týdně. I zde je ovšem dvouhodinová dotace Praktických cvičení. Žáci jsou rozděleni na 2 skupiny a Praktická cvičení ze zeměpisu zde tvoří dvojici s biologií. Polovinu pololetí se po týdnu střídají a druhou polovinu pololetí vystřídá tyto dva předměty v praktikách Chemie s Fyzikou a zeměpis se tak na polovinu pololetí vrátí na 1 hodinu týdně. Takto se Praktická cvičení střídají i druhé pololetí. V praxi to znamená, že za jedno pololetí připadá na Praktická cvičení ze zeměpisu 10 hodin v 5 po sobě jdoucích týdnech. Celkem za školní rok mají tedy žáci 20 hodin praktických cvičení. Pro naše potřeby využití vzdělávacích aktivit jsme tak v Kvartě omezení vždy pouze na určité období, které trvá polovinu pololetí školního roku.

Bonusové hodiny navíc mimo týdenní plán získává zeměpis Geografickou exkurzí, která trvá týden a je zaměřena na určitý region České republiky. Během této exkurze probíhá největší integrace námi sledovaných předmětů – zeměpisu a tělesné výchovy. Žáci zde poznávají určený region, pracují s mapou, buzolami, učí se pravidlům pro bezpečný pohyb v přírodě a mnoho dalšího, vždy ve spojení s nějakou formou pohybové aktivity.

## **Tělesná výchova**

Tělesná výchova není v ŠVP nižšího gymnázia členěna do jednotlivých ročníků. Jedná se o souhrn dovedností, který si žáci osvojí v průběhu studia od primy do kvarty. Učitel si tak může zařazovat jednotlivá učiva podle aktuální situace a zájmu žáků. Učiva, která jsou obsažená na nižším stupni gymnázia: *Poznátky z TV a sportu, Komunikace, organizace, hygiena a bezpečnost v TV a sportu, Průpravná, kondiční, koordinační, kompenzační, relaxační, vyrovnávací a jiná cvičení, Atletika, Běh, Skok, Hody a vrhy, Gymnastika, Rytmičké a kondiční gymnastické činnosti s hudbou (především dívky), Úpoly (převážně chlapci), Pohybové hry a netradiční pohybové činnosti, Sportovní hry, Plavání, Bruslení, Lyžování (sekunda – týdenní kurz) a Turistika v přírodě.* Obsažená průřezová témata zde jsou: *Osobnostní a sociální výchova, Mediální výchova, Environmentální výchova, Výchova k myšlení v evropských a globálních souvislostech, Osobnostní a sociální výchova a Multikulturní výchova.*

Tělesná výchova je s ohledem na časovou náročnost dotovaná vždy dvouhodinovými vyučovacími bloky (viz Tabulka 4). V průběhu 4 let studia na nižším gymnáziu tak mají žáci každý rok 2 hodiny týdně. Vždy se jedná o dvouhodinové bloky. Pouze v Primě je tělesná výchova krátkodobě přesunuta do plaveckého bazénu, kde žáci absolvují 10 lekcí plavání.

V Sekundě je ve školním vzdělávacím programu také lyžařský kurz, který probíhá v lednu/únoru v některém skiareálu v České republice – většinou v lyžařském areálu Lipno. Zde probíhá do určité míry integrace zeměpisu a tělesné výchovy. Dříve například v podobě jednodenního výletu na běžkách, ale s ohledem na ubývající sněhovou pokrývku a také nezámem studentů o tento druh turistiky se od běžkařského dne upustilo a v současnosti probíhá pouze pěší turistika do nejbližšího okolí Lipna nad Vltavou. Bonusové hodiny získá tělesná výchova také při již zmiňované geografické exkurzi v Kvartě.

**Tabulka 4. Týdenní hodinové dotace zeměpisu a tělesné výchovy na Gymnáziu Prachatice, Zlatá Stezka 137**

Týdenní hodinová dotace na Gymnáziu Prachatice, Zlatá Stezka 137					
Třída	Prima	Sekunda	Tercie	Kvarta	Celkem
Zeměpis	2	2	1,75	1,75	7,5
Tělesná výchova	2	2	2	2	8
<b>Celkem</b>	<b>4</b>	<b>4</b>	<b>3,75</b>	<b>3,75</b>	<b>16,5</b>

Zdroj: Gymnázium Prachatice, 2007; upraveno autorem

## **6.2 Současná podoba výuky zeměpisu a tělesné výchovy na Gymnáziu Prachatice, Zlatá stezka 137**

Autor byl ve školním roce 2017/2018 druhé pololetí jako asistent pana Mgr. Jana Holuba, a tak mohl podrobně pozorovat styl a postupy ve výuce. Hlavní pomůckou, se kterou se zde pracuje, je interaktivní tabule. Učitel má dopředu připravené prezentace na jednotlivá témata, která během hodiny prezentuje. Výuka tak probíhá převážně formou přednášky, během které jsou žáci zapojeni do diskuze na určité téma. Na tabuli se kromě prezentací promítají též mapy a využívá se aplikace GoogleEarthPro. Žáci mají každou hodinu k dispozici atlasy, ve kterých si vždy nalistují právě probírané téma. Další možnou pomůckou jsou učebnice, které se v podstatě nepoužívají. Jedná se o učebnice z nakladatelství České geografické společnosti, s. r. o. – Přírodní prostředí Země, Zeměpis světa 1 až 3 a Zeměpis naší vlasti. Některé z těchto knih mají rok vydání v roce 1998, což je z hlediska aktuálnosti zcela nevyhovující a žáci by tak zbytečně pracovali s daty, která jsou více než 20 let stará. O pomůckách a jejich využití se zmiňuje magistr Holub ve výroční zprávě ze září 2019:

*„Výuka probíhá s využitím ucelené řady učebnic pro nižší a vyšší ročníky gymnázií. Učebnice vydané nakladatelstvím České geografické společnosti v 90. letech minulého století*

*přestávají být vyhovující. Proto učebnice doplňujeme prací s novými příručkami pro učitele a studenty. Žáci pracují při domácí přípravě s pracovními sešity od nakladatelství Taktik. Další nezbytnou pomůckou jsou atlasy: Školní atlas světa, Školní atlas dnešního světa a Školní atlas dnešní Evropy a Česka. Zároveň využíváme ve výuce digitální atlas a glóbus aplikace GoogleEarthPro. Tyto pomůcky jsou pro pojetí výuky zeměpisu nezbytné, umožňují studentům pracovat s aktuálními údaji v oblasti geografie obyvatelstva a světového hospodářství. Interaktivní tabule v učebně zeměpisu je velkým přínosem pro zkvalitnění výuky, názornost při výkladu a prezentaci učiva pedagogem, ale umožňuje i prezentaci samostatných prací a příspěvků studentů.“ (Gymnázium Prachatice, 2019).*

V březnu 2020 se autor opět zapojil do výuky a zjistil, že kromě pracovních sešitů od nakladatelství Taktik, jsou nyní postupně zaváděny i učebnice od stejného nakladatelství, které obsahují aktuální data a témata. Jedná se o učební materiály „Hravý zeměpis 6 až 9“, které MŠMT schválilo v roce 2017. Učebnice a pracovní sešity jsou vytvořeny moderním a inovativním přístupem. Cíleně se zaměřují na rozvíjení samostatného a logického myšlení vhodně kladenými otázkami na konci každé kapitoly. Základní učivo je doplňováno poutavými zajímavostmi označenými speciálními piktogramy. Průběžně jsou zařazovány barevně odlišené panely se stručným shrnutím probíraného učiva a každý tematický celek je doplněn otázkami k opakování. Zaměření jednotlivých učebnic jsou na témata „Planeta Země“, „Regionální zeměpis kontinentu“, „Evropa a Česká republika“ a „Lidé a hospodářství“ (Taktik, 2021).

Kromě klasického zeměpisu se na gymnáziu vyučují i Praktická cvičení ze zeměpisu, která jsou zaměřená na tento předmět. Během nich se používají další pomůcky, pro které není prostor v běžných hodinách zeměpisu. Jedná se například o GPS přístroje a buzoly, které si žáci zkoušejí při pohybu v terénu mimo školu. GPS a buzoly používají také při geografické exkurzi v západních Čechách, respektive v Karlovarském kraji, kterou má v programu třída kvarta (více viz. Kapitola 6.3). Na této exkurzi se žáci dostanou nejvíce do kontaktu s reálnými podmínkami a využitím geografie v praxi. Zde probíhá jedna z mála využití integrace tělesné výchovy a zeměpisu. Díky turistice v přírodě je možnost tyto dva předměty spojit.

Jako nedostatek vidí autor absence dalších pomůcek do terénního cvičení ze zeměpisu. Stálo by zvážit pořízení různých měřících přístrojů. V jedné z navrhovaných aktivit autor používá teploměry, půdní sondy a anemometry. V případě možnosti vyzkoušení aktivit si tyto pomůcky zapůjčí z katedry geografie PF JU v Českých Budějovicích. Poté může proběhnout hodnocení využití těchto pomůcek a jejich možné pořízení a využití na gymnáziu.

Celkově autor vnímá, že se výuka zeměpisu značně zmodernizovala od dob, kdy zde sám v letech 2008-2016 studoval. Nové atlasy, učebnice a zapojení interaktivní tabule jednoznačně přispěli k zatraktivnění zeměpisu pro žáky. Zároveň vidí ještě možné vylepšení právě v podobě jím navrhovaných aktivit, díky kterým by se mohli žáci učit praxí a zároveň zábavnou formou.

V dnešní době jsou učitelé vystaveni čím dál většímu nezájmu žáků o pěstování zdravého životního stylu a jeho rozvoji pomocí tělesné výchovy. Učitelé se alespoň snaží přimět žáky ke sportu zábavnou formou. Z toho důvodu jsou některé sportovní disciplíny upozaděny před jinými, i když by podle učebního plánu měly mít stejnou váhu. Pro žáky je tak přijatelnější sportovat alespoň formou míčových her, než aby byli vystavováni vyšší fyzické náročnosti, kterou obnáší například gymnastika s atletikou. O vztahu žáku k tělesné výchově a náročnost přesvědčování ke sportovní aktivitě učitelem píše Mgr. Ladislav Lád ve výroční zprávě Gymnázia Prachatice ze září 2019:

*„Je stále těžší motivovat mladé lidi k pravidelnému pohybu a tělesné kultuře. Práce vyučujícího tělesné výchovy stále více spočívá v motivování a přesvědčování než v učení jednotlivých pohybových dovedností. I nadále budeme v hodinách tělesné výchovy u co největšího počtu žáků podporovat kladný vztah k pohybovým aktivitám, vytvářet předpoklady pro celoživotní aktivitu a životní styl podporující zdraví, dobrou náladu, seberealizaci, uspokojení, prožitkovost a naplnění očekávání.“* (Gymnázium Prachatice, 2019)

Tělesná výchova se na gymnáziu vyučuje převážně ve školní tělocvičně. Tělocvična je malých rozměrů – pouze 20x10 metrů, ke které jsou dále připojeny, dva sklady s načiním a pomůckami a šatny se sprchami pro dívky a chlapce. Vybavení tělocvičny je i přes malou velikost nadprůměrné a reaguje na aktuální oblíbenost jednotlivých sportů a četnost jejich využití v kalendářním roce. Nejnovější a nejčtenější vybavení je tak pro kolektivní míčové sporty, hlavně tedy pomůcky pro basketbal, florbal, volejbal a softbal. Pomůcky pro individuální sporty jako je gymnastika nebo atletika jsou převážně starší, ale vzhledem k upadajícímu zájmu dětí o tyto sporty dostačující.

Přestože výuka tělesné výchovy pro žáčky a žáky probíhá odděleně, je zde problém s příliš velkým počtem osob v tak malém prostoru. Z autorovy vlastní zkušenosti lze říci, že jakýkoliv počet nad 10 žáků se jevil jako příliš velký. Pouze pokud se vyučují individuální sporty, kterými jsou například gymnastika, či posilovací cvičení, se i počet přesahující 10 osob zvládl formou kruhových cvičení vyřešit. Ovšem pro kolektivní sporty, jako jsou například košíková nebo florbal, byl velký problém v organizaci hodiny.

Pro vyučující jsou proto vždy velkou výhodou příznivé podmínky počasí. Od září do října a poté od dubna do června se podle počasí učitelé snaží co nejvíce využívat možnost výuky mimo areál školy. Gymnázium nedisponuje žádným venkovním hřištěm, a tak je potřeba využívat sportovišť v Prachaticích. Výhodou tak pro vyučování tělesné výchovy je, že je v docházkové vzdálenosti 15 minut od školy atletický areál, fotbalové hřiště s umělou trávou nebo asfaltové hřiště na košíkovou. Dále je možné po domluvě se studenty využítí asfaltového oválu, který je ideální pro in-line bruslení. Novinkou, kterou začali učitelé využívat až v poslední době, je areál lesních her, který se nachází 20 minut chůze od školy.

### **6.3 Integrace zeměpisu a tělesné výchovy na vybraném gymnáziu**

Nejnovější zjišťování míry integrace zeměpisu a tělesné výchovy na Gymnáziu Prachatice, Zlatá stezka 137 proběhlo v lednu 2021 formou diskuse s Mgr. Janem Holubem. Autor se zaměřil na využívání pohybových aktivit při běžných vyučovacích hodinách zeměpisu, na využívání integrace zeměpisu a tělesné výchovy při lyžařských a turistických kurzech a jestli se praktikuje výuka v terénu, popřípadě jakou formou.

V běžných hodinách se žáci s pohybovou aktivitou neseťkají. Klasické hodiny zeměpisu probíhají ve třídě a není tak prostor k integraci s tělesnou výchovou formou jakýchkoliv pohybových her. Jedinou možností, při které k určité formě integrace zeměpisu a tělesné výchovy dochází, jsou praktická cvičení. Při vhodném počasí se snaží učitelé využívat vycházek do okolí školy. Žáci si během praktik vyzkoušejí například práci s buzolou, mapou v terénu, výpočet průtoku potoku, kreslení vrstevnic a zároveň vykonávají určitou formu pohybové aktivity (nejčastěji chůze).

Lyžařské kurzy jsou velmi časově i fyzicky náročné. Proto je zde obtížné nalézt vhodné příležitosti pro větší rozvoj zeměpisných znalostí žáků. Částečný rozvoj vědomostí ze zeměpisu lze nalézt ve formě orientace v lyžařském areálu pomocí mapy na informačních tabulích. Dále je zde prostor pro integraci zeměpisu a tělesné výchovy během povinného odpočinkového půldne. Žáci se formou pěší turistiky a pomocí turistických značek navštíví obec Lipno nad Vltavou a Vodní nádrž Lipno, na které při vhodných podmínkách mohou vyzkoušet bruslení.

K největší integraci zeměpisu a tělesné výchovy dochází při geografické exkurzi ve druhém pololetí v kvartě. Exkurze trvá 5 dní a žáci navštíví západní Čechy, přesněji Karlovarský kraj. Během této exkurze jsou žáci stále v pohybu, převážně formou pěší turistiky a vyplňují různé pracovní listy zaměřené na navštívenou lokalitu. V pracovních listech si procvičují práci s busolou, orientují se pomocí turistických značek a map, upevňují svoje

znalosti pomocí otázek a vyzkoušejí si také získávání informací pomocí dotazníkového šetření (zjišťují demografické údaje obyvatel Sokolova). Při vhodném počasí mají žáci možnost půldenní návštěvy koupaliště Michal, anebo je pro ně připraven orientační běh. Při zpáteční cestě do Prachatic je naplánován výšlap na nejvyšší horu Šumavy Velký Javor a během kterého se žáci učí pravidla turistiky a vedení skupiny s různě fyzicky zdatnými členy. Orientační harmonogram s podrobnostmi a pracovními listy zpracoval Holub (2015) ve své Závěrečné kvalifikační práci s názvem „Geografická exkurze ve výuce na gymnáziu (modelová ukázka – západní Čechy)“.

Z výše uvedených informací je patrné, že je integrace zeměpisu a tělesné výchovy na Gymnáziu Prachatic, Zlatá stezka 137 zastoupená především na kurzech. Nejvíce se sledované předměty propojují na týdenní geografické exkurzi a alespoň malou formu spojení zeměpisu a tělesné výchovy sledujeme také při lyžařském kurzu a praktických cvičeních ze zeměpisu. Běžné hodiny zeměpisu a tělesné výchovy se k propojování předmětů nepoužívají. V okolí školy vidí autor možné nevyužité příležitosti, při kterých by se mohly cílené předměty spojit, žáci by se více seznámili s místním regionem, zároveň by byl podpořen jejich vztah ke zdravotnímu životnímu stylu a sportu a výuka by pro ně mohla probíhat zajímavější a zábavnější formou. Pro tyto účely jsou vytvořeny náměty vzdělávacích aktivit (viz. Kapitola 7), které by se teoreticky daly při výuce použít.



## **7. POTENCIONÁLNÍ NÁVRHY VÝUKOVÝCH AKTIVIT PRO VYBRANÉ GYMNÁZIUM NA TÉMA „ZEMĚPIS V POHYBU“**

Gymnázium se nachází v jižní části Prachatic, které leží v údolí pod horou Libín. V docházkové vzdálenosti od školy se nachází atletický areál, fotbalové a hokejbalové hřiště a bazén. V okolí nalezneme mnoho turistických stezek, díky kterým lze dojít na mnoho vyhlídek na město.

Známa je například cesta „tankovka“, po které lze dojít do geoparku s mapami a nerosty, které se v okolí nacházejí. Po této stezce můžeme dojít až na horu Libín s rozhlednou, ze které je výhled jak na celé město, tak na jižní Čechy a při dobrých podmínkách lze zahlédnout i Alpy. Vedle rozhledny je vybudovaný lanový park, který v letním období navštěvuje mnoho turistů. Park je v provozu od května do října a je zde pro děti i dospělé k dispozici celkem 5 lezeckých tras. Další možností, kam se může během dvouhodinové dotace dojít pěšky, je vodní nádrž Husinec. Ta byla vybudovaná v roce 1939 a od roku 1954 je zde hydroelektrárna. Využívá se i k rekreaci a ze vzdělávacího hlediska je možné sjednat exkurzi, která žákům přiblíží výrobu elektrické energie vodním zdrojem.

Po jedné z dalších turistických tras, se dá pohodlně dojít od školy až do lokality, kde se dříve nacházely lázně sv. Markéty. V této oblasti město Prachatice v posledních letech investovalo do sportovních aktivit pro děti i dospělé a vybuvovalo zde Areál lesních her. Tento areál je rozdělen na 3 části. První část je svými prolézačkami zaměřena na děti od 3 do 10 let. Druhá náročnější část je zaměřena pro děti od 10 do 16 let. V roce 2021 byla dokončena výstavba 3. etapy, která je spíše odpočinková a pro naše účely také edukativní. Nachází se zde různé pomůcky pro vzdělávání dětí od 3 do 15 let. Toto hřiště využívají i učitelé gymnázia. Jedná se ovšem o využití pouze pro tělesnou výchovu, při kterém nedochází k žádnému dalšímu propojení s jinými předměty. Vzhledem k tomu, že se toto hřiště nachází v zajímavé oblasti i z pohledu geografického, vidí zde autor mnohem více možností pro vzdělávání než jen cvičení v rámci tělesné výchovy.

Vytvořené aktivity pro integraci tělesné výchovy a zeměpisu jsou dle možností situovány do okolí školy. Uváděn je hlavní cíl této aktivity z pohledu jednotlivých předmětů a věkové cílové skupiny. Dále je uvedeno, které pomůcky jsou pro výukové aktivity nezbytné a jaký čas je přibližně pro realizaci potřeba. Aktivity jsou následně zohledněny podle RVP a ŠVP Gymnázia Prachatice, Zlatá stezka 137. Náplň aktivity figuruje jako návod pro realizaci výukové aktivity a jsou využívány různé organizační formy z kapitoly 5.4.

Autor chce tyto náměty aktivit začlenit do své budoucí diplomové práce, ve které by vytvořené aktivity dokončil do finální podoby, a především je vyzkouší v praxi. Díky tomu by

autor získal zpětnou vazbu od žáků a učitelů a zjistil by, jestli je realizace námětů aktivit reálná. Případně by mohl zapracovat na odstranění chyb, které v praxi mohou nastat.

## 7.1 Aktivita: Kulaté obyvatelstvo

**Věková kategorie:** 12-13 (6. - 7. třída)

**Časová dotace:** 45 minut

**Pomůcky:** míče různých velikostí, listy s nápisy měst, atlas, seznam měst s počty obyvatel, popřípadě lavičky nebo překážky

**Místo:** Louka (v případě špatného počasí tělocvična)

**Cíl aktivity:**

**Tělesná výchova** - Zdokonalení žáků v míčových sportech a vývoj fyzické zdatnosti – rychlost a síla.

**Zeměpis** - Upevnění vědomostí geografie sídel - konkrétně počty obyvatel sídel nebo států.

**Tabulka 5. Začlenění aktivity „Kulaté obyvatelstvo“ do RVP ZV**

RVP ZV			
Vzdělávací oblast	Předmět	Tematický okruh	Očekávané výstupy žáka
Člověk a příroda	Zeměpis	ČESKÁ REPUBLIKA	hodnotí a porovnává na přiměřené úrovni polohu, přírodní poměry, přírodní zdroje, lidský a hospodářský potenciál České republiky v evropském a světovém kontextu
		SPOLEČENSKÉ A HOSPODÁŘSKÉ PROSTŘEDÍ	porovnává státy světa a zájmové integrace států světa na základě podobných a odlišných znaků
Člověk a zdraví	Tělesná výchova	ČINNOSTI OVLIVŇUJÍCÍ ZDRAVÍ	samostatně se připraví před pohybovou činností a ukončí ji ve shodě s hlavní činností – zatěžovanými svaly
		ČINNOSTI PODPORUJÍCÍ POHYBOVÉ UČENÍ	dohodne se na spolupráci i jednoduché taktice vedoucí k úspěchu družstva a dodržuje ji
		ČINNOSTI OVLIVŇUJÍCÍ ÚROVEŇ POHYBOVÝCH DOVEDNOSTÍ	zvládá v souladu s individuálními předpoklady osvojované pohybové dovednosti a tvořivě je aplikuje ve hře, soutěži, při rekreačních činnostech

Zdroj: MŠMT, 2017; upraveno autorem

Z Tabulky 5 lze vyčíst zařazení aktivity „Kulaté obyvatelstvo“ podle RVP ZV z pohledu zeměpisu a tělesné výchovy. Následuje Tabulka 6, ve které je zařazení aktivity do ŠVP Gymnázia Prachatice, Zlatá stezka 137 z pohledu předmětů zeměpis a tělesná výchova.

**Tabulka 6. Začlenění aktivity „Kulaté obyvatelstvo“ do ŠVP Gymnázia Prachatice, Zlatá Stezka 137**

ŠVP Gymnázia Prachatice			
Vzdělávací oblast	Předmět	Učivo	Očekávané výstupy žáka
Člověk a příroda	Zeměpis	ČESKÁ REPUBLIKA – OBECNÁ ČÁST	Uvádí hlavní údaje o rozmístění obyvatelstva a sídel v republice
		SPOLEČNOST A HOSPODÁŘSTVÍ	Orientuje se v počtu a rozmístění lidí na Zemi a na jednotlivých Kontinentech
Člověk a zdraví	Tělesná výchova	SPORTOVNÍ HRY	<ul style="list-style-type: none"> <li>• Rozumí základním rozdílům mezi jednotlivými druhy sportovních her</li> <li>• Rozumí základním pravidlům</li> <li>• Ovládá základy rozhodování ve hře</li> <li>• Jedná v duchu fair-play</li> <li>• Uvědomuje si význam herního myšlení</li> </ul>
		PRŮPRAVNÁ, KONDIČNÍ, KOORDINAČNÍ, KOMPENZAČNÍ, RELAXAČNÍ, VYROVNÁVACÍ A JINÁ CVIČENÍ	<ul style="list-style-type: none"> <li>• Dovede se samostatně připravit pro různou pohybovou činnost</li> <li>• Zná základní cviky a sestavy pro různé účely a dovede je převážně samostatně využívat</li> </ul>

Zdroj: Gymnázium Prachatice, 2007; upraveno autorem

**Náplň aktivity:** Nejprve je potřeba žákům vysvětlit pravidla, podle kterých budou v průběhu aktivity postupovat. Připraveny budou různé míče, které jsou ze skladu tělocvičny k dispozici (medicinbal, basketbalový míč, volejbalový míč a podobně). Důležité je, aby byly míče dobře rozpoznatelné podle velikosti, protože právě podle velikosti se následně míčům určí jejich hodnota obyvatel, podle toho, jaké město mají žáci z míčů poskládat.

Následně je skupina žáků rozdělena na 2-3 družstva a závodí, které družstvo jako první odnese/odpíne/oddribluje správný počet míčů k nápisům měst tak, aby jejich součet dal skutečný počet obyvatel (lze aplikovat také na počet obyvatel států se změnou počtu obyvatel za jednotlivé míče). Důraz klademe jak na správné počty obyvatel, tak na rychlost sestavení „města“. V případě, že si nebudou žáci jisti správnou domněnkou o počtu obyvatel, je možné použít zdroje dat (například atlasy) pod podmínkou započítání trestného bodu. Pokud bude

aktivita probíhat v tělocvičně, lze aktivitu ztížit o různé překážky, které by žáci museli při nošení míčů překonávat. Jako příklad by se dalo uvést přeběhnutí lavičky nebo přezení švédské bedny. Aktivitu lze využít v průběhu kteréhokoliv ročníku, ve kterém se probírá geografie sídel.

**Příklad hodnot míčů podle počtu obyvatel:**

Počty obyvatel 5 největších měst ČR – Praha, Brno, Ostrava, Plzeň, Liberec

Medicínbal – 250 000 obyvatel

Basketbalový míč – 100 000 obyvatel

Volejbalový míč – 50 000 obyvatel

Florbalový míč – 25 000 obyvatel

Ping pongový míček – 5000 obyvatel

**Příklad řešení při zadání: „Sestavte pomocí míčů 5 největších měst České republiky“:**

Praha – 5x medicínbal + 1x volejbalový + 4x pingpongový = 1 320 000 obyvatel

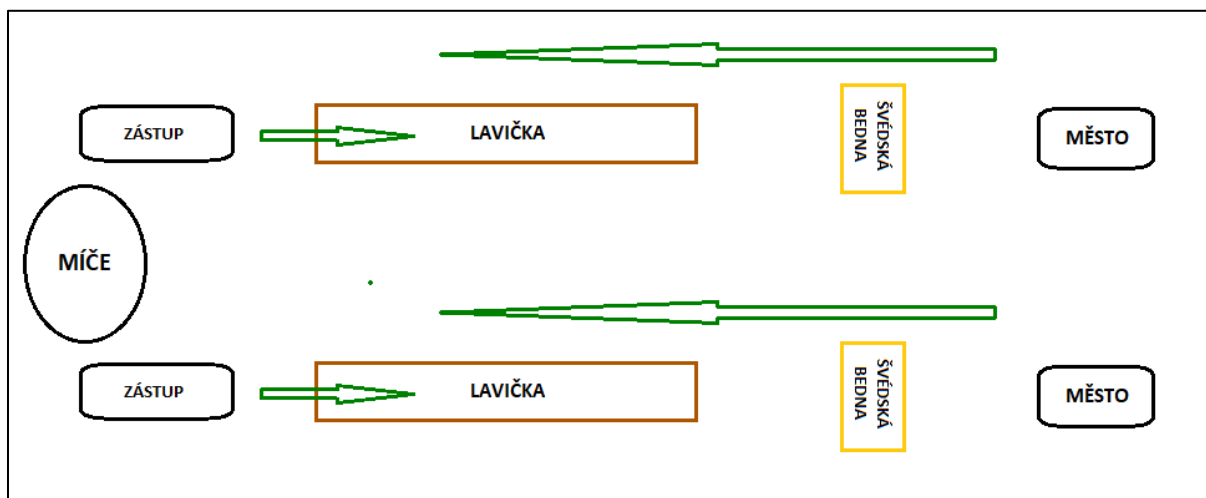
Brno – 1x medicínbal + 1x basketbalový míč + 1x florbalový míč + 1x pingpongový míček = 380 000 obyvatel

Ostrava – 1x medicínbal + 1x florbalový míč + 1x pingpongový míček = 290 000 obyvatel

Plzeň – 1x basketbalový míč + 1x volejbalový míč + 1x florbalový míček = 175 000 obyvatel

Liberec – 1x Basketbalový míč + 1x pingpongový míček = 105 000 obyvatel

**Obrázek 4. Pohybová aktivita „Kulaté obyvatelstvo“**



Zdroj: Autor, 2020

## 7.2 Aktivita: Planeta z přírody

**Věková kategorie:** 12-13 let (6. – 7. třída)

**Časová dotace:** 45 minut

**Pomůcky:** Přírodní materiály (tráva, listy, jehličí, hlína, drobné kameny), kužely, čtvrtky minimálně A3 s nakreslenými obrysy kontinenty, lepidlo, popřípadě oboustranná páska

**Místo:** Les nebo louka v okolí gymnázia

**Cíl aktivity:**

**Tělesná výchova** – Pohyb v přírodě, běh se změnami směru, dřepy, obratnost

**Zeměpis** – Prokázání vědomostí z oblasti Přírodní obraz Země

**Tabulka 7. Začlenění aktivity „Planeta z přírody“ do RVP ZV**

RVP ZV			
Vzdělávací oblast	Předmět	Tematický okruh	Očekávané výstupy žáka
Člověk a příroda	Zeměpis	PŘÍRODNÍ OBRAZ ZEMĚ	rozlišuje a porovnává složky a prvky přírodní sféry, jejich vzájemnou souvislost a podmíněnost, rozeznává, pojmenuje a klasifikuje tvary zemského povrchu
		REGIONY SVĚTA	rozlišuje zásadní přírodní a společenské atributy jako kritéria pro vymezení, ohraničení a lokalizaci regionů světa
Člověk a zdraví	Tělesná výchova	ČINNOSTI OVLIVŇUJÍCÍ ZDRAVÍ	uplatňuje vhodné a bezpečné chování i v méně známém prostředí sportovišť, přírody, silničního provozu; předvídá možná nebezpečí úrazu a přizpůsobí jim svou činnost
		ČINNOSTI PODPORUJÍCÍ POHYBOVÉ UČENÍ	samostatně se připraví před pohybovou činností a ukončí ji ve shodě s hlavní činností – zatěžovanými svaly
		ČINNOSTI OVLIVŇUJÍCÍ ÚROVEŇ POHYBOVÝCH DOVEDNOSTÍ	dohodne se na spolupráci i jednoduché taktice vedoucí k úspěchu družstva a dodržuje ji
			zvládá v souladu s individuálními předpoklady osvojované pohybové dovednosti a tvořivě je aplikuje ve hře, soutěži, při rekreačních činnostech

Zdroj: MŠMT, 2017; upraveno autorem

Tabulka 7 odkazuje na zařazení aktivity do RVP ZV a v následující Tabulce 8 je aktivita zařazena z pohledu ŠVP Gymnázia.

**Tabulka 8. Začlenění aktivity „Planeta z přírody“ do ŠVP Gymnázia Prachatice, Zlatá Stezka 137**

ŠVP Gymnázia			
Vzdělávací oblast	Předmět	Učivo	Očekávané výstupy žáka
Člověk a příroda	Zeměpis	PŘÍRODNÍ SFÉRA ZEMĚ	Vysvětluje s porozuměním pojem přírodní sféra
			Určuje jednotlivé složky přírodní sféry
Člověk a zdraví	Tělesná výchova	PRŮPRAVNÁ, KONDIČNÍ, KOORDINAČNÍ, KOMPENZAČNÍ, RELAXAČNÍ, VYROVNÁVACÍ A JINÁ CVIČENÍ	<ul style="list-style-type: none"> <li>• Dovede se samostatně připravit pro různou pohybovou činnost</li> <li>• Zná základní cviky a sestavy pro různé účely a dovede je převážně samostatně využívat</li> </ul>
		BĚH	<ul style="list-style-type: none"> <li>• Dovede se samostatně připravit pro různou pohybovou činnost</li> <li>• Zná základní cviky a sestavy pro různé účely a dovede je převážně samostatně využívat</li> </ul>

Zdroj: Gymnázium Prachatice, 2007; upraveno autorem

**Náplň aktivity:** Aktivita může probíhat formou soutěže mezi 3-4 skupinami o stejném počtu dětí. Žáci v oblasti „tankovky Pod Cvrčkovem“, která je v docházkové vzdálenosti od gymnázia, nasbírají potřebné přírodní materiály. Tyto materiály poté začnou lepit do vymezeného kruhového území, které má symbolizovat Zemi. Úkolem je vytvořit vegetační pásy Země s použitím přírodních zdrojů, které budou v okolí realizace aktivity k dispozici.

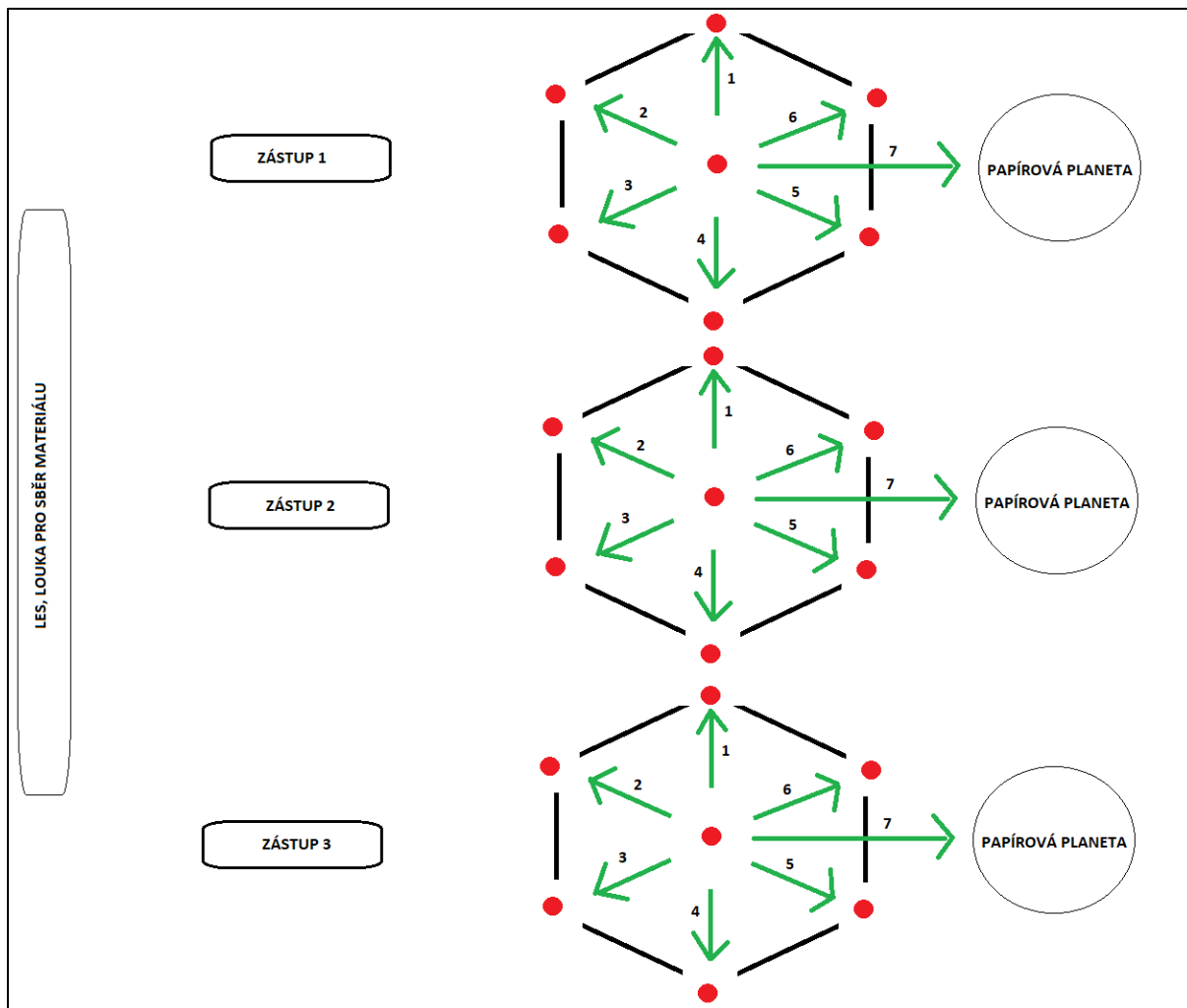
***Příklad, jak vytvořit vegetaci:***

*Zelená tráva a listy = Tropické deštné lesy, Suchá tráva = savany, Písek = poušť, Kamen = Hory, Listy = Lesy subtropů + mírného pásu, Jehličí = lesy mírného pásu + tajgy, Mech + Lišejníky = Tuntra*

Z tělovýchovného hlediska je možné aktivitu doplnit o pohybový prvek, při kterém by žáci museli překonat překážku. V tomto případě by bylo vhodné doplnění dráhy například o člunkový běh (viz. Obrázek 4). Uklidňovací fáze po fyzické zátěži bude formou výklusu a protažení. Poté se vyskládají vytvořené planety vedle sebe a proběhne vyhodnocení a kontrola vegetačních pásů. Vyhrává družstvo, které bude mít nejpřesněji zobrazené vegetační pásy.

V případě shodného hodnocení rozhodne čas a družstvo, které prohrálo, ponese pomůcky zpět do školy.

Obrázek 5. Pohybová aktivita „Planeta z přírody“



Zdroj: Autor, 2020

### 7.3 Aktivita: Prachatice – město mého gymnázia

**Věková kategorie:** 13-14 let (8. – 9. třída)

**Časová dotace:** 90 minut

**Pomůcky:** papíry, pastelky, plán města Prachatice

**Místo:** Vyhlídka na Prachatice Lázně sv. Markéty, Nemocnice Prachatice, Pod Cvrčkovem

**Cíl aktivity:**

**Tělesná výchova** – Pohyb v přírodě a ve městě, vedení skupiny, míčové hry – vybíjená, softball

**Zeměpis** – Struktura zástavby Prachatic – určení zón v Prachaticích

**Tabulka 9. Začlenění aktivity „Prachatice – město mého gymnázia“ do RVP ZV**

RVP ZV			
Vzdělávací oblast	Předmět	Tematický okruh	Očekávané výstupy žáka
Člověk a příroda	Zeměpis	ČESKÁ REPUBLIKA	vymezí a lokalizuje místní oblast (region) podle bydliště nebo školy
		TERÉNNÍ GEOGRAFICKÁ VÝUKA, PRAXE A APLIKACE	aplikuje v terénu praktické postupy při pozorování, zobrazování a hodnocení krajiny
Člověk a zdraví	Tělesná výchova	ČINNOSTI OVLIVŇUJÍCÍ ZDRAVÍ	samostatně se připraví před pohybovou činností a ukončí ji ve shodě s hlavní činností – zatěžovanými svaly
			uplatňuje vhodné a bezpečné chování i v méně známém prostředí sportovišť, přírody, silničního provozu; předvídá možná nebezpečí úrazu a přizpůsobí jim svou činnost
		ČINNOSTI PODPORUJÍCÍ POHYBOVÉ UČENÍ	dohodne se na spolupráci i jednoduché taktice vedoucí k úspěchu družstva a dodržuje ji
			zorganizuje samostatně i v týmu jednoduché turnaje, závody, turistické akce na úrovni školy; spolurozhoduje osvojované hry a soutěže
ČINNOSTI OVLIVŇUJÍCÍ ÚROVEŇ POHYBOVÝCH DOVEDNOSTÍ	zvládá v souladu s individuálními předpoklady osvojované pohybové dovednosti a tvořivě je aplikuje ve hře, soutěži, při rekreačních činnostech		

Zdroj: MŠMT, 2017; upraveno autorem



Tabulka 9 odkazuje na zařazení aktivity z pohledu RVP ZV, Tabulka 10 naopak z pohledu ŠVP Gymnázia.

**Tabulka 10. Začlenění aktivity „Prachatice – město mého gymnázia“ do ŠVP Gymnázia Prachatice, Zlatá Stezka 137**

ŠVP Gymnázia Prachatice			
Vzdělávací oblast	Předmět	Učivo	Očekávané výstupy žáka
Člověk a příroda	Zeměpis	POZNEJTE SVÉ BYDLIŠTĚ – GEOGRAFIE MÍSTNÍHO REGIONU	Vymezuje a konkretizuje území místní krajiny a místního regionu, charakterizuje přírodní, sídelní, hospodářské, kulturní a ekologické poměry tohoto území
		CVIČENÍ A POZOROVÁNÍ V TERÉNU MÍSTNÍ KRAJINY	Aplikuje v terénu praktické postupy při pozorování, zobrazování a hodnocení krajiny
Člověk a zdraví	Tělesná výchova	SPORTOVNÍ HRY	<ul style="list-style-type: none"> <li>• Rozumí základním rozdílům mezi jednotlivými druhy sportovních her</li> <li>• Rozumí základním pravidlům</li> <li>• Ovládá základy rozhodování ve hře <ul style="list-style-type: none"> <li>• Chápe role v mužstvu</li> <li>• Jedná v duchu fair-play</li> <li>• Zvládá základní hčj</li> </ul> </li> <li>• Zvládá základní kombinace</li> </ul>

Zdroj: Gymnázium Prachatice, 2007; upraveno autorem

**Náplň aktivity:** Cestou na vyhlídku se děti budou střídat ve vedení třídy. Budou dávat pozor na pravidla, která jsou pro vedení skupiny nezbytná (hlídání odstupů, pomalejší jedinci v popředí apod.). Po dosažení vhodného místa na vyhlídku, spolu s učitelem popíší Prachatice a namalují stručný plán, který bude zobrazovat zóny města (např. Historická část, průmyslová zóna, obchodní zóna, sídliště, zástavba rodinných domů, sportovní část a další).

Poté se děti rozcvičí, důkladně zahřejí, protáhnou, provedou atletickou abecedu, aby se mohlo přejít k hraní her podle časové dotace. Softball by připadal v úvahu při větším zbývajícím času, případě menšího času by se hrála vybíjená. Následuje zklidnění organismu, protažení a kontrola plánu města s vysvětlením funkcí jednotlivých zón a poté návrat do školy.

**Obrázek 6. Foto Vyhlídka 1 pro pohybovou aktivitu „Prachatice – město mého gymnázia“**



Zdroj: Autor, 2021

**Obrázek 7. Foto Vyhlídka 2 pro pohybovou aktivitu „Prachatice – město mého gymnázia“**



Zdroj: Autor, 2020

## 7.4 Aktivita: Zdatní badatelé

**Věková kategorie:** nižší stupeň Gymnázia

**Časová dotace:** 4 hodiny hodiny

**Pomůcky:** přístroje (půdní sondy, hlukoměry, teploměry) , papíry, tužky, atlas ČR

**Místo:** Areál lesních her Prachatice Lázně

**Cíl aktivity:**

**Tělesná výchova** – Kruhový trénink

**Zeměpis** – Charakteristika oblasti Prachatice (druhy a typy půd, rychlost větru, hluk, teplota)

**Tabulka 11. Začlenění aktivity „Zdatní badatelé“ do RVP ZV**

RVP ZV			
Vzdělávací oblast	Předmět	Tematický okruh	Očekávané výstupy žáka
Člověk a příroda	Zeměpis	PŘÍRODNÍ OBRAZ ZEMĚ	rozlišuje a porovnává složky a prvky přírodní sféry, jejich vzájemnou souvislost a podmíněnost, rozeznává, pojmenuje a klasifikuje tvary zemského povrchu
		TERÉNNÍ GEOGRAFICKÁ VÝUKA, PRAXE A APLIKACE	aplikuje v terénu praktické postupy při pozorování, zobrazování a hodnocení krajiny
Člověk a zdraví	Tělesná výchova	ČINNOSTI OVLIVŇUJÍCÍ ZDRAVÍ	uplatňuje vhodné a bezpečné chování i v méně známém prostředí sportovišť, přírody, silničního provozu; předvídá možná nebezpečí úrazu a přizpůsobí jim svou činnost
			samostatně se připraví před pohybovou činností a ukončí ji ve shodě s hlavní činností – zatěžovanými svaly
		ČINNOSTI OVLIVŇUJÍCÍ ÚROVEŇ POHYBOVÝCH DOVEDNOSTÍ	usiluje o zlepšení své tělesné zdatnosti; z nabídky zvolí vhodný rozvojový program
			zvládá v souladu s individuálními předpoklady osvojované pohybové dovednosti a tvořivě je aplikuje ve hře, soutěži, při rekreačních činnostech

Zdroj: MŠMT, 2017; upraveno autorem

Zařazení do RVP ZV lze vyčíst z Tabulky 11. Následující Tabulka 12 odkazuje na zařazení vzdělávací aktivity z pohledu ŠVP Gymnázia Prachatice.

**Tabulka 12. Začlenění aktivity „Zdatní badatelé“ do ŠVP Gymnázia Prachatice, Zlatá Stezka 137**

ŠVP Gymnázia			
Vzdělávací oblast	Předmět	Učivo	Očekávané výstupy žáka
Člověk a příroda	Zeměpis	PŘÍRODNÍ SFÉRA ZEMĚ (LITOSFÉRA, PEDOSFÉRA, HYDROSFÉRA,...)	<ul style="list-style-type: none"> <li>•Vysvětluje s porozuměním pojem přírodní sféra, určuje jednotlivé složky přírodní sféry</li> <li>•Objasňuje s porozuměním stavbu zemského tělesa, dna oceánů, proces zemětřesení a sopečné činnosti, vznik pohoří, proces zvětrávání, činnost větru a povrchové tekoucí vody, ledovců a ledu na utváření zemského povrchu</li> <li>•Orientuje se v objektech, jevech a procesech a rozložení prvků v hydrosféře</li> </ul>
		ČESKÁ REPUBLIKA – OBECNÁ ČÁST	Aplikuje v terénu praktické postupy při pozorování, zobrazování a hodnocení krajiny
		CVIČENÍ A POZOROVÁNÍ V TERÉNU MÍSTNÍ KRAJINY	Aplikuje v terénu praktické postupy při pozorování, zobrazování a hodnocení krajiny
Člověk a zdraví	Tělesná výchova	PRŮPRAVNÁ, KONDIČNÍ, KOORDINAČNÍ, KOMPENZAČNÍ, RELAXAČNÍ, VYROVNÁVACÍ A JINÁ CVIČENÍ	<ul style="list-style-type: none"> <li>• Chápe, že každé cvičení má různé účinky</li> <li>• Dovede se samostatně připravit pro různou pohybovou činnost</li> <li>• Dovede „prožívat“ cvičení a soustředit se na správné a přesné provedení pohybu</li> <li>• Zná základní cviky a sestavy pro různé účely a dovede je převážně samostatně využívat</li> </ul>

Zdroj: Gymnázium Prachatice, 2007; upraveno autorem

**Náplň aktivity:** Před realizací této aktivity proběhne 1 hodina zeměpisu v učebně, během které se žáci seznámí s přístroji a jejich používáním. Cestou do areálu lesních her projdou žáci rozmanitým terénem. V průběhu cesty bude jejich úkol naměřit hodnoty pomocí přístrojů:

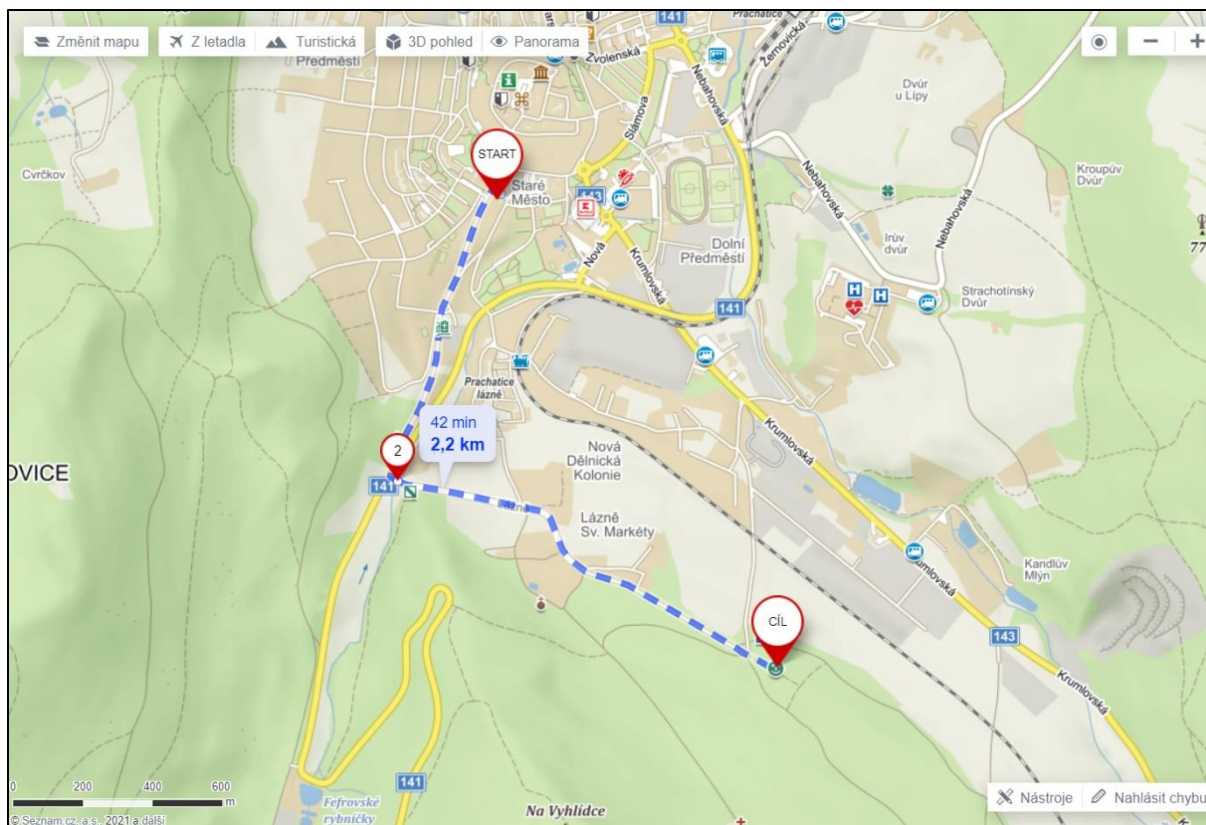
- Půdní sondy zkusí zavést na louce, která se nachází cestou do lesního areálu, dále pak u Fefrovského potoka a třetí zavedení sondy proběhne v lese. Zavedením sond na 3 různých místech by měli žáci získat 3 různé typy půd.
- Pomocí hlukoměrů změří hluk v okolí školy, poblíž hlavní silnice Prachatice – Volary a v lese. Následovat bude diskuse o naměřených hodnotách.

- Pro orientační rozdílly teplot mezi městským prostředím, okolí potoka a lesním prostředím aplikují žáci teploměry ve výšce 1 metr nad zemí. Odečítání teplot bude probíhat po aktivitě v Areálu lesních her při cestě zpět.

Při následující hodině zeměpisu si žáci zaznamenají všechny hodnoty ze všech přístrojů a proběhne vyhodnocení výsledků a diskuse. Toto měření lze opakovat vícekrát v pololetí, vytvořit graf a sledovat vývoj teplot v průběhu ročních období.

V areálu lesních her budou žáci cvičit s využitím cvičebních prvků. Cvičení bude stylem kruhového tréninku zaměřen na komplexní rozvoj fyzické zdatnosti, především síly a koordinace. Lze trénovat sílu horních končetin pomocí hrazdy, ručkování na kruzích, či lezení po lezecké stěně. Na Koordinační cvičení se zde nacházejí balanční špalky a lanová prolézačka. Sílu břišních a zádových svalů mohou žáci cvičit na lavicích a opět na hrazdě. Cvičení bude probíhat v časových intervalech s úkolem provést co nejvíce opakování. Po časovém limitu se budou žáci na jednotlivých stanovištích střídát. Prvků na zlepšení fyzické zdatnosti je v areálu opravdu mnoho, a tak lze tuto aktivitu použít vícekrát v pololetí.

**Obrázek 8. Mapa trasy pro pohybovou aktivitu „Zdatní badatelé“**



Zdroj: Mapy.cz, 2021

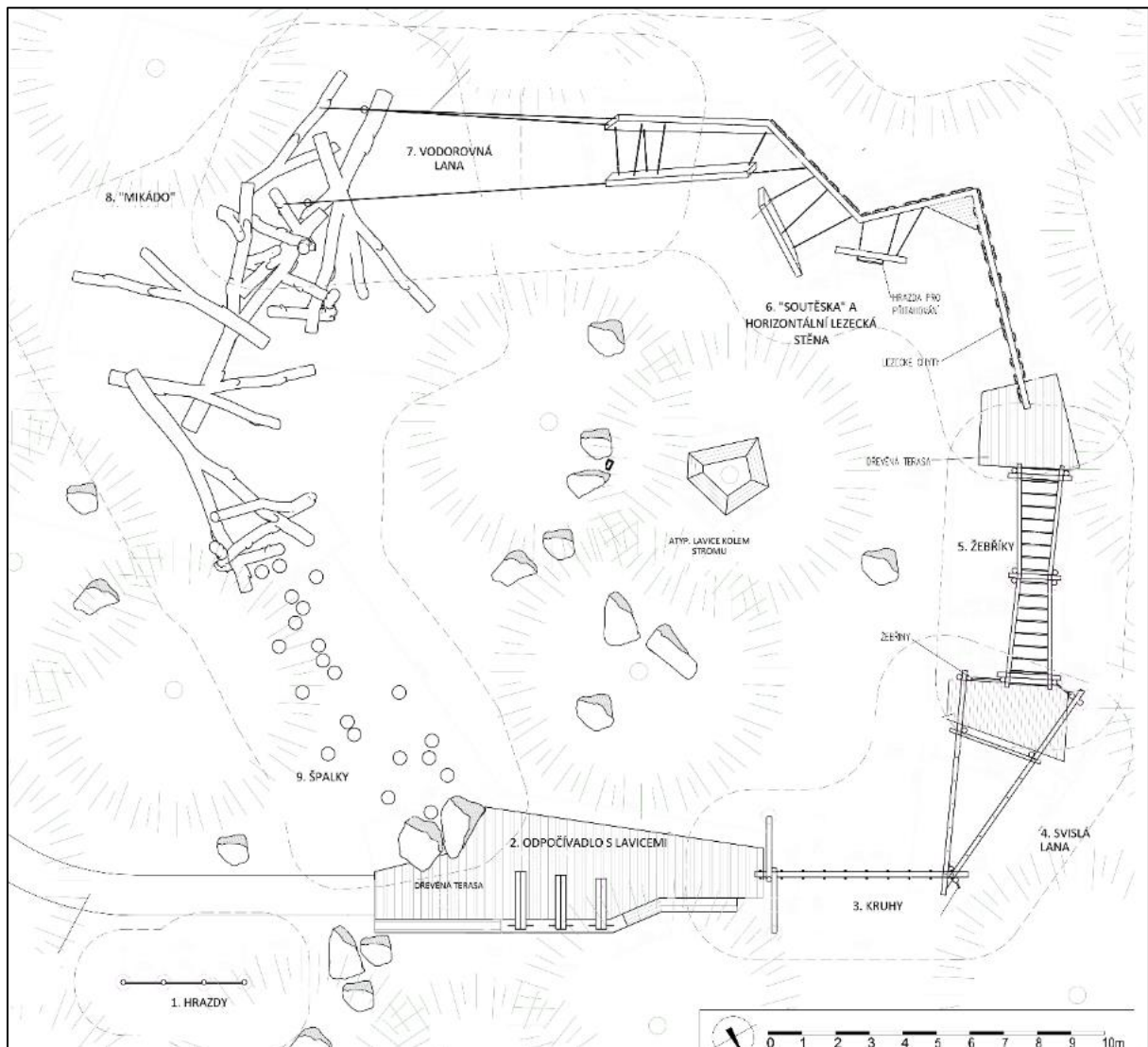


Obrázek 9. Areál lesních her



Zdroj: Autor, 2021

Obrázek 10. Plán Areálu lesních her



Zdroj: Město Prachatice, 2020; upraveno autorem

## 7.5 Aktivita: Půldenní výlet – Husinecká přehrada

**Věková kategorie:** 12+

**Časová dotace:** 5 hodin

**Pomůcky:** mapa okolí Prachatic, buzoly, interaktivní tabule, turistické oblečení

**Místo:** Prachatice a blízké okolí

**Cíl aktivity:**

**Tělesná výchova** – Orientace v přírodě, topografie

**Zeměpis** – Zdokonalení práce s mapou, buzolou, topografie, energetika – vodní elektrárna

**Tabulka 13. Začlenění aktivity „Půldenní výlet – Husinecká přehrada“ do RVP ZV**

RVP ZV			
Vzdělávací oblast	Předmět	Tematický okruh	Očekávané výstupy žáka
Člověk a příroda	Zeměpis	TERÉNNÍ GEOGRAFICKÁ VÝUKA, PRAXE A APLIKACE	ovládá základy praktické topografie a orientace v terénu
			aplikuje v terénu praktické postupy při pozorování, zobrazování a hodnocení krajiny
		uplatňuje v praxi zásady bezpečného pohybu a pobytu v krajině, uplatňuje v modelových situacích zásady bezpečného chování a jednání při mimořádných událostech	
		ČESKÁ REPUBLIKA	hodnotí na přiměřené úrovni přírodní, hospodářské a kulturní poměry místního regionu, možnosti dalšího rozvoje, přiměřeně analyzuje vazby místního regionu k vyšším územním celkům
Člověk a zdraví	Tělesná výchova	ČINNOSTI OVLIVŇUJÍCÍ ZDRAVÍ	uplatňuje vhodné a bezpečné chování i v méně známém prostředí sportovišť, přírody, silničního provozu; předvídá možná nebezpečí úrazu a přizpůsobí jim svou činnost
			samostatně se připraví před pohybovou činností a ukončí ji ve shodě s hlavní činností – zatěžovanými svaly
		ČINNOSTI OVLIVŇUJÍCÍ ÚROVEŇ POHYBOVÝCH DOVEDNOSTÍ	zvládá v souladu s individuálními předpoklady osvojované pohybové dovednosti a tvořivě je aplikuje ve hře, soutěži, při rekreačních činnostech

Zdroj: MŠMT, 2017; upraveno autorem

V Tabulce 13 je aktivita zařazena do RVP ZV a Tabulka 14 odkazuje na zařazení aktivity do ŠVP Gymnázia Prachatice.

**Tabulka 14. Začlenění aktivity „Půldenní výlet – Husinecká přehrada“ do ŠVP Gymnázia Prachatice, Zlatá Stezka 137**

ŠVP Gymnázia			
Vzdělávací oblast	Předmět	Učivo	Očekávané výstupy žáka
Člověk a příroda	Zeměpis	KOMUNIKAČNÍ GEOGRAFICKÝ A KARTOGRAFICKÝ JAZYK	<ul style="list-style-type: none"> <li>• Používá s porozuměním základní geografickou, topografickou a kartografickou terminologii</li> <li>• Dokáže se orientovat v mapách místního regionu, rozvíjí prostorové vnímání a hodnocení místní krajiny, objektů a jevů v této krajině</li> </ul>
		ČESKÁ REPUBLIKA – REGIONÁLNÍ ČÁST	Pojmenuje a vyhledává na mapách jednotlivé geografické oblasti, charakterizuje jejich přírodní, sídelní a hospodářské předpoklady, osobitosti, zvláštnosti a kulturní zajímavosti
			Charakterizuje hlavní přírodní a kulturní předpoklady jednotlivých oblastí pro domácí a zahraniční cestovní ruch a rekreaci
Člověk a zdraví	Tělesná výchova	TURISTIKA A POBYT V PŘÍRODĚ	Vymezuje a konkretizuje území místní krajiny a místního regionu, charakterizuje přírodní, sídelní, hospodářské, kulturní a ekologické poměry tohoto území
			Zvládá přesun i v náročnějším terénu VÍ, jak se připravit na pobyt v přírodě

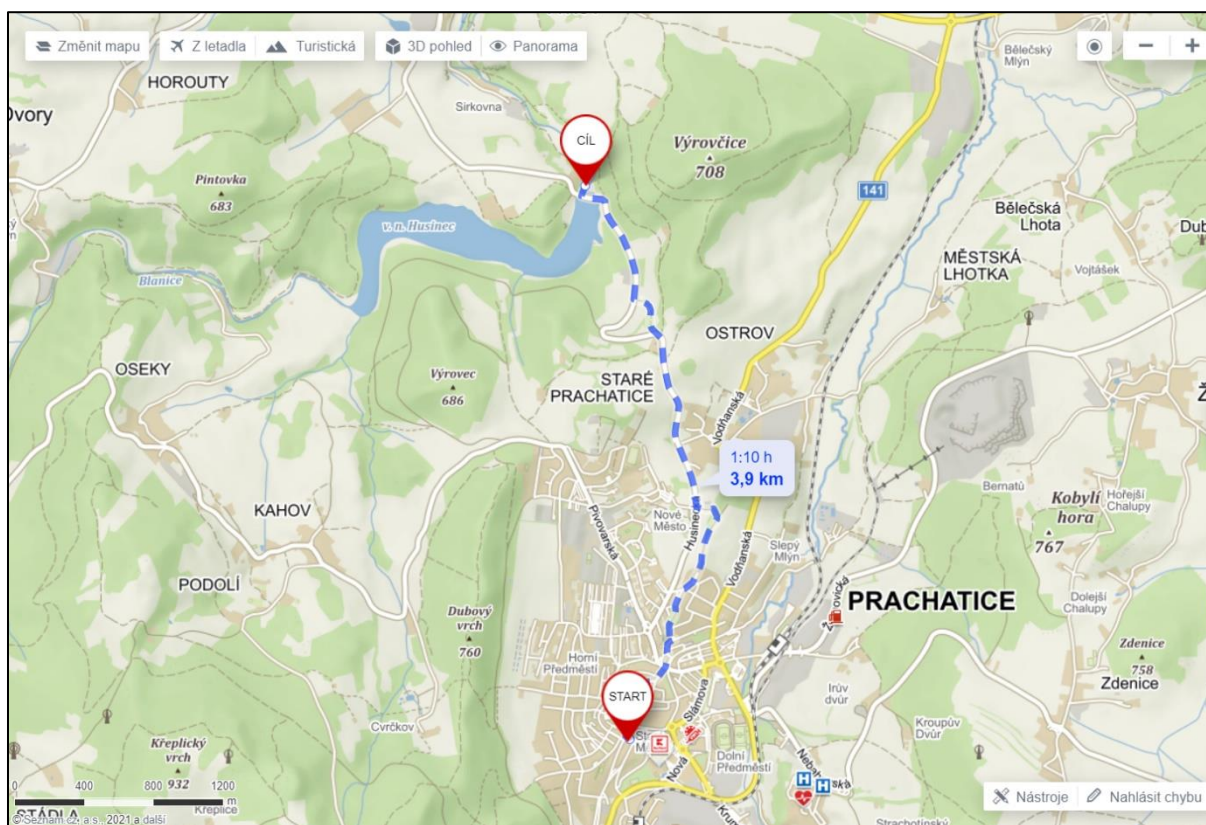
Zdroj: Gymnázium Prachatice, 2007; upraveno autorem

**Náplň aktivity:** Nejprve žáci s pomocí interaktivní tabule a aplikace Mapy.cz a mapou Prachaticka naplánují cestu k Husinecké přehradě (vypočítají vzdálenost, určí, podle jaké turistické značky půjdou, na jakou světovou stranu půjdou, výškový profil cesty apod.). Tato část bude přípravná a bude provedena s časovým předstihem během hodiny Praktického cvičení.

Při realizaci aktivity žáci utvoří skupinu a po cestě se budou střídat ve vedení celé třídy. Po dosažení cíle proběhne prohlídka vodní elektrárny a následný přesun zpět do školy. Tato aktivita by se dala využít v období maturit, kdy je potřeba uvolnit učebny.



**Obrázek 11. Mapa trasy pro pohybovou aktivitu „Půdněnní výlet – Husinecká přehrada“**



Zdroj: Mapy.cz, 2021

**Obrázek 12. Foto Husinecké přehrady**



Zdroj: Autor, 2021

## 7.6 Aktivita: Orientační závod v keškách

**Věková kategorie:** 14-15 let (8-9. třída)

**Časová dotace:** cca 2 h (ideálně spojení 1 hodiny zeměpisu a 2 hodin tělesné výchovy)

**Pomůcky:** GPS, buzoly, turistické mapy Prachaticka, (tužky, pracovní listy)

**Místo:** Prachatice

**Cíl aktivity:**

**Tělesná výchova** – Pohyb v přírodě, běh na delší vzdálenost s cílem rozvoje vytrvalosti

**Zeměpis** – Práce s GPS, orientace v mapě, pohyb v přírodě, výpočet azimutu a vzdálenosti v mapách

**Tabulka 15. Začlenění aktivity „Orientační závod v keškách“ do RVP ZV**

RVP ZV			
Vzdělávací oblast	Předmět	Tematický okruh	Očekávané výstupy žáka
Člověk a příroda	Zeměpis	TERÉNNÍ GEOGRAFICKÁ VÝUKA, PRAXE A APLIKACE	ovládá základy praktické topografie a orientace v terénu
			aplikuje v terénu praktické postupy při pozorování, zobrazování a hodnocení krajiny
			uplatňuje v praxi zásady bezpečného pohybu a pobytu v krajině, uplatňuje v modelových situacích zásady bezpečného chování a jednání při mimořádných událostech
Člověk a zdraví	Tělesná výchova	ČINNOSTI OVLIVŇUJÍCÍ ZDRAVÍ	uplatňuje vhodné a bezpečné chování i v méně známém prostředí sportovišť, přírody, silničního provozu; předvídá možná nebezpečí úrazu a přizpůsobí jim svou činnost
			samostatně se připraví před pohybovou činností a ukončí ji ve shodě s hlavní činností – zatěžovanými svaly

Zdroj: MŠMT, 2017; upraveno autorem

Tabulky 15 a 16 odkazují na zařazení aktivity do vzdělávacích programů. Nejprve je využití aktivity hodnoceno z pohledu RVP ZV a následně také z pohledu ŠVP Gymnázia Prachatice.

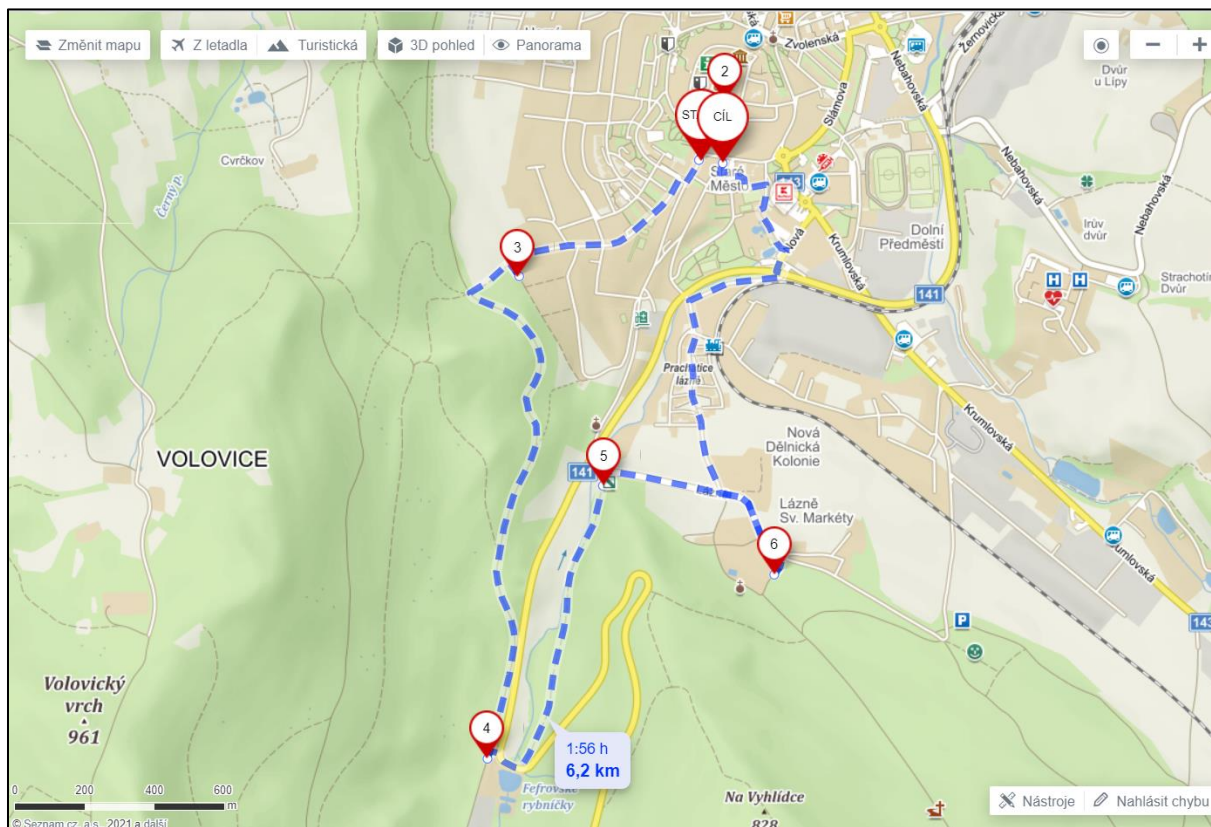
**Tabulka 16. Začlenění aktivity „Orientační závod v keškách“ do ŠVP Gymnázia Prachatice, Zlatá Stezka 137**

ŠVP Gymnázia			
Vzdělávací oblast	Předmět	Učivo	Očekávané výstupy žáka
Člověk a příroda	Zeměpis	KOMUNIKAČNÍ GEOGRAFICKÝ A KARTOGRAFICKÝ JAZYK	<ul style="list-style-type: none"> <li>• Používá s porozuměním základní geografickou, topografickou a kartografickou terminologii</li> <li>• Dokáže se orientovat v mapách místního regionu, rozvíjí prostorové vnímání a hodnocení místní krajiny, objektů a jevů v této krajině</li> </ul>
		PRÁCE S DIGITÁLNÍMI TECHNOLOGIEMI V TERÉNU MÍSTNÍ KRAJINY	Pracuje s internetem, digitálním fotoaparátem a videokamerou
		CVIČENÍ A POZOROVÁNÍ V TERÉNU MÍSTNÍ KRAJINY	Aplikuje v terénu praktické postupy při pozorování, zobrazování a hodnocení krajiny
Člověk a zdraví	Tělesná výchova	TURISTIKA A POBYT V PŘÍRODĚ	Zvládá přesun i v náročnějším terénu
			Orientuje se pomocí buzoly
			Ví, jak se připravit na pobyt v přírodě

Zdroj: Gymnázium Prachatice, 2007; upraveno autorem

**Náplň aktivity:** Úkolem žáků bude práce s GPS přístroji, busolou a mapou. S jejich pomocí budou žáci hledat autorem vytvořené kešky, které se skrývají v blízkosti školy. Trasa je naplánovaná tak, aby žáci mohli být rozdělení do 3 družstev, každé družstvo začínalo jiným stanovištěm a mohla se tak minimalizovat pravděpodobnost, že se jednotlivá družstva potkají. Pro kontrolu, že všichni členové byli přítomní na stanovištích, se družstvo s každou keškou vyfotí. Možnou variantou může být vytvoření pracovních listů, které by žáci u jednotlivých kešek vyplňovali. Pracovní listy by mohli být zaměřeny na aktuálně probírané učivo a s pomocí indicií, které by byly schované v připravených keškách, by žáci vyplnili. Pracovní listy a kešky má autor v plánu vytvořit v diplomové práci, která bude na tuto bakalářskou práci navazovat.

**Obrázek 13. Mapa s možnou trasou pro pohybovou aktivitu „Orientační závod v keškách“**



Zdroj: Mapy.cz, 2021



## 8. ZÁVĚR

Hlavním cílem této bakalářské práce byla charakteristika integrované výuky a integrace zeměpisu a tělesné výchovy. Praktická část byla zaměřena na charakteristiku vybraného gymnázia (Gymnázium Prachatice, Zlatá stezka 137), rozbor sledovaných předmětů ve školním vzdělávacím programu, míru integrace zeměpisu a tělesné výchovy a následně bylo vytvořeno 6 námětů na pohybové aktivity, které jsou zaměřené právě na integraci zeměpisu a tělesné výchovy.

Nejprve autor provedl rozbor literatury, která se týkala obecné pedagogicko-didaktické terminologie a rozbor kurikulárních dokumentů. Nejvíce prostoru zde autor věnoval rozboru Rámcového vzdělávacího programu a charakteristice Školního vzdělávacího programu podle Ministerstva školství, mládeže a tělovýchovy České republiky. Zjištěné vzdělávací oblasti sledovaných předmětů poté aplikoval při tvorbě námětů pohybových aktivit na téma Zeměpis v pohybu.

Následně se autor podrobněji věnoval jednotlivým předmětům, na které je tato práce zaměřena. Nejprve se zaměřil na didaktiku geografie. Úvodní část této kapitoly je věnována historickému vývoji didaktiky geografie a zařazení v kurikulárních dokumentech. Poté autor pomocí odborné literatury vymezil cíle geografického vzdělávání a zaměřil se na současnou podobu výuky zeměpisu. V kapitole 3.4 jsou charakterizovány současné trendy a formy výuky, které byly pro autora z části inspirací při tvorbě námětů na vzdělávací aktivity.

Stejnou strukturu jako u charakteristiky zeměpisu použil autor u druhého předmětu, kterým je tělesná výchova. Po popisu historického vývoje, zařazení předmětu do kurikulárních dokumentů a charakteristice cílů tělovýchovného vzdělávání se autor dále zabýval organizačními formami, které se při výuce tělesné výchovy používají. Tato kapitola byla opět inspirací při tvorbě námětů pohybových aktivit. Závěrečná podkapitola zahrnuje současné problémy tělesné výchovy a sportu. Tyto informace byly pro autora velmi důležité. Ze zjištěných problémů lze uvést hlavně úbytek zájmu o pohyb u dospívajících dětí, který vede ke zdravotním problémům, například k obezitě. Tyto problémy jsou jedním z důvodů, proč se autor rozhodl pro psaní práce na toto téma. Snahou tak je podpořit u dětí zdravý životní styl a kladný vztah k pohybu.

V další kapitole se autor věnuje integrované výuce. Nejprve je uvedena obecná charakteristika integrované výuky. Pro tuto část je využita česká i zahraniční literatura. Následně je pozornost vedena na jednotlivé zájmové předměty. Dále je uveden výčet, se kterými předměty je vhodné zeměpis a tělesnou výchovu kombinovat. Poté se autor zaměřil

speciálně na integraci zeměpisu a tělesné výchovy. Zde zjistil, že pro integraci těchto dvou předmětů není velké množství publikací a jedná se tak o ne příliš probádané téma. Většina literatury spojená s tímto tématem není starší než 10 let. V literatuře se uvádí, že pro integraci sledovaných předmětů je z pohledu tělesné výchovy nejvhodnější vzdělávací oblast „Činnosti ovlivňující úroveň pohybových dovedností“, jejíž součástí jsou aktivity, které jsou provozovny převážně venku. Je zde tak vhodná příležitost k rozvoji geografických dovedností, například pro vzdělávací oblasti „Terénní geografická výuka, praxe a aplikace“ nebo „Geografické informace, zdroje dat, kartografie a topografie“. Součástí kapitoly o integraci zeměpisu a tělesné výchovy je také podkapitola, která se zabývá organizačními formami použitelnými při realizaci integrace. Tato podkapitola byla také využita při tvorbě námětů pohybových aktivit. Následně je pomocí literatury zjištěna míra integrace zeměpisu a tělesné výchovy na českých školách. Na toto téma bylo nalezeno pouze omezené množství publikací a určitě by tato problematika stála za další zkoumání.

Praktická část je věnována charakteristice Gymnázia Prachatice, Zlatá stezka 137 a rozboru školního vzdělávacího programu z pohledu sledovaných předmětů. Dále bylo provedeno šetření, při kterém se zjišťovala současná podoba výuky zeměpisu a tělesné výchovy. Zde autora v potřebě začlenění pohybových aktivit do běžné výuky utvrdil komentář z Výroční zprávy Gymnázia Prachatice, Zlatá stezka 137, který odkazoval na stále větší problém přimět žáky k pohybu a sportu obecně. Formou diskuse s Mgr. Janem Holubem, který na vybrané škole vyučuje zeměpis a tělesnou výchovu, následně autor zjišťoval realizaci vybrané integrace. Zjistil, že se tato forma výuky využívá zejména při turistických či lyžařských kurzech, a tak zde vidí množství příležitostí, jak kombinování zeměpisu a tělesné výchovy podpořit. Z toho důvodu bylo následně vytvořeno 6 námětů na vzdělávací aktivity, které jsou použitelné v okolí školy. Názvy aktivit jsou „Kulaté obyvatelstvo“, „Planeta z přírody“, „Prachatice – město mého gymnázia“, „Zdatní badatelé“, „Půldenní výlet – Husinecká přehrada“ a „Orientační závod v keškách“. Všechny aktivity mají stejnou strukturu. Nejprve je uvedena věková hranice, dále časová dotace, místo konání a pomůcky, které jsou pro realizaci potřeba. Následují cíle, na které je touto aktivitou mířeno, a zařazení do RVP ZV a ŠVP gymnázia Prachatice, Zlatá stezka 137. V závěru je sepsána stručná náplň aktivity, která funguje zároveň jako návod pro realizaci. Aktivity autor lokalizoval do okolí školy a města Prachatice, kam se žáci při běžné výuce nedostávají a autor v těchto lokalitách vidí velký potenciál k využití. Jedná se o předběžné pracovní verze námětů, ze kterých bude autor vycházet při tvorbě diplomové práce. Aktivity budou doplněny o potřebné materiály, informace, a především budou vyzkoušeny v praxi.

Pohyb a zdravý životní styl je v dnešní době nutné podporovat. Hlavně u dětí, které jsou čím dál více obětmi moderních technologií, sociálních sítí a počítačů, je potřeba rozvíjet kladný vztah ke sportu a přírodě. Jednou z možností, jak tohoto záměru dosáhnout, je začlenění pohybových aktivit a her do běžné výuky, v tomto případě do výuky zeměpisu. Zeměpis je pro integraci s tělesnou výchovou vhodnou kombinací. Realizace výuky mimo školu je pro žáky atraktivnější, zábavnější a zároveň se žáci naučí chápat probíranou látku v praxi tím, že jsou v přímém kontaktu s okolím. Vyučováním zeměpisu v přírodě musí žáci nenucenou formou vyvinout fyzickou aktivitu a tím lze přispívat k rozvoji jejich fyzické kondice. Fyzickou aktivitu lze ještě více podpořit využitím různých prvků v okolí školy (například vyhlídky, edukativní trasy, lesní hřiště a podobně), jako je tomu i u vytvořených aktivit. Jedná se o moderní metody vyučování, které jsou sice časově i organizačně velice náročné, ale s ohledem na problémy dnešní doby je tato daň zanedbatelná a určitě stojí za to, aby se tato zábavnější forma do výuky více začleňovala.

## 9. SEZNAM LITERATURY

ANDERSON, D., LUCAS, K., GINNS, I. S., DIERKING, L. D. (2000): Development of knowledge about electricity and magnetism during a visit to a science museum and related post-visit activities. *Science Education*, 84, 5, s. 658–679.

BIČÍK, I., a kol. (2001): *Zeměpis - Katalog požadavků ke společné části maturitní zkoušky v roce 2004*. CERMAT, Praha, 15 s.

BUNC, V. (1996): Nové pohledy na minimální množství pohybových činností. *Těl. Vých. Mlád. Sport.*, Praha, 61, 6, s. 6-9.

CONNOR-KUNTZ, F., DUMMER, G. (1996): Teaching across the curriculum: language enriched physical education for preschool children. *Adapted Physical Activity Quarterly*, 13, s. 302–315.

CZESANÁ, V., MATOUŠKOVÁ, Z., HAVLÍČKOVÁ, V., ŠÍMOVÁ, Z., KOFROŇOVÁ, O., LAPÁČEK, M., BRAŇKA, J., ŽÁČKOVÁ, H. (2009). Ročenka konkurenceschopnosti České republiky 2007–2008. Analýza. Část – kvalita lidských zdrojů. Národní observatoř zaměstnání a vzdělání NVF, Centrum výzkumu konkurenceschopnosti české ekonomiky. Dostupný na: [https://www.vsem.cz/data/data/ces-soubory/bulletin/gf\\_rocenka2008.pdf](https://www.vsem.cz/data/data/ces-soubory/bulletin/gf_rocenka2008.pdf) (cit. 10. 3. 2021).

ČERVENÝ, P. (2006): Možnosti výuky zeměpisu v rámci RVP ZV. <https://clanky.rvp.cz/clanek/a/7747/502/MOZNOSTI-VYUKY-ZEMEPISU-V-RAMCI-RVP-ZV.html/> (cit. 10. 3. 2021).

DOSTÁL, J. (2015): *Badatelsky orientovaná výuka - Pojetí, podstata, význam a přínosy*. Univerzita Palackého, Olomouc, 151 s.

DRAKE, S., REID, J., (2018): Integrated Curriculum as an Effective Way to Teach 21st Century Capabilities. *Asia Pacific Journal of Educational Research*. s. 31-50.



EVROPSKÝ PARLAMENT (2007): Zpráva o úloze sportu ve vzdělávání.

<https://www.europarl.europa.eu/sides/getDoc.do?pubRef=-//EP//TEXT+REPORT+A6-2007-0415+0+DOC+XML+V0//CS> (cit. 3. 3. 2021).

FIALOVÁ, L. (2010): Aktuální témata didaktiky školní tělesné výchovy. Univerzita Karlova, Praha, 152 s.

FRIEDLANDER, J. L. (1992) Creating Dances and Dance Instruction - An Integrated-Arts Approach. *Journal of Physical Education, Recreation & Dance*, 63, 9, s. 49-52.

FRÖMEL, K. (1983): vyučovací jednotka tělesné výchovy. Univerzita Palackého, Olomouc, 235 s.

GUTHOLDOVÁ, R., STEVENSOVÁ, G., RILEYOVÁ, L., BULLOVÁ, F. (2019): Global trends in insufficient physical activity among adolescents: a pooled analysis of 298 population-based surveys with 1·6 million participants.

[https://www.thelancet.com/journals/lanchi/article/PIIS2352-4642\(19\)30323-2/fulltext](https://www.thelancet.com/journals/lanchi/article/PIIS2352-4642(19)30323-2/fulltext) (cit. 3. 3. 2021).

GYMNÁZIUM PRACHATICE, ZLATÁ STEZKA 137 (2019): Výroční zpráva – činnost 2018/2019 a hospodaření 2018. Gymnázium Prachatice, Prachatice, 64 s. Dostupná na: <https://www.gympt.cz/> (cit. 20. 4. 2020).

GYMNÁZIUM PRACHATICE, ZLATÁ STEZKA 137 (2007): Školní vzdělávací program pro nižší stupeň gymnázia. Dostupný na: <https://www.gympt.cz/studium/svp> (cit. 20. 4. 2020).

HAMZA, P. (2015): Počítačové hry jako součást. Diplomová práce. Diplomová práce. Katedra psychologie PF MU, Brno, 65 s.

HEBDITCH, M. (1990): Činnosti a preference žáků. In: PETTY, G. (2013): Moderní vyučování. Portál, Praha, 568 s.

HESOVÁ, A. (2011): Integrace ve výuce.

<https://clanky.rvp.cz/clanek/c/Z/12039/integrace-ve-vyuce.html/> (cit. 10. 3. 2021).

HOFMANN, E. (2005): Terénní vyučování.

<https://clanky.rvp.cz/clanek/k/z/263/TERENNI-VYUCOVANI.html/> (cit. 15. 3. 2021).

HOFMANN, E. (2006): Cíle geografického vzdělávání v ŠVP v kontextu s cíli RVP. In: Maňák, J., Janík, T. (2006): Problémy kurikula základní školy. Masarykova univerzita, Brno, s. 285–292.

HOLUB, J. (2015): Geografická exkurze ve výuce na gymnáziu (modelová ukázka – západní Čechy). Závěrečná kvalifikační práce v rámci celoživotního vzdělávání učitelství zeměpisu pro střední školy. Katedra geografie PF JU, České Budějovice, 62 s.

HUDEČEK, F. (2016): Zamyšlení nad dětským sportem.

<http://www.cshockey.cz/blog/zamysleni-nad-detskym-sportem-filip-hudecek/> (cit. 3. 3. 2021).

HUMPHREY, A., POST, T., ELLIS, A. (1981): Interdisciplinary Methods: A Thematic Approach. Goodyear Publishing Company, Santa Monica, 333 s.

HYNEK, A. (2002). Výzvy helsinského symposia IGU pro české geografické vzdělávání. Geografie, 107, 4, s. 396–406.

CHARVÁT, J. (1974): Člověk a jeho svět. Avicenum, Praha, 158 s.

JANÍK, T., STUHLÍKOVÁ, I. (2010): Oborové didaktiky na vzestupu: přehled aktuálních vývojových tendencí. Scientia en educatione, 1, 1, 5-32 s.

KALHOUS, Z., OBST, O. (2003): Školní didaktika. Portál, Praha, 441 s.

KARÁSKOVÁ, V., NOVÁK, B. (2003): Pohybové aktivity jako integrální součást tematického vyučování na základní škole. FTK Olomouc, Tělesná výchova, 28, 2, s. 50-58.

KARPPINEN, S. (2011): Outdoor adventure education in a formal education curriculum in Finland: Action research application. Journal of Adventure Education and Outdoor Learning, 12, 1, s. 41–62.

KARVÁNKOVÁ, P. (2013): Vývoj didaktiky geografie a nové trendy výuky zeměpisu v Česku. In: *Annals Universitatis Paedagogicae Cracoviensis* 4, s. 101-109.

KARVÁNKOVÁ, P. (2015): Badatelsky orientované vyučování zeměpisu. Jihočeská univerzita, České Budejovice, 180 s. Dostupné na: <http://test.sciencezoom.cz/documents/ke-stazeni/vystupy.pdf> (cit. 16. 3. 2021).

KARVÁNKOVÁ, P., POPJAKOVÁ, D., VANČURA, M., BLAŽEK, M., DVOŘÁK, J. (2015): Badatelsky orientované vyučování fyzického zeměpisu. In Reiterová, M. (ed): *Bádatelské aktivity vo vzdelávaní. Zborník príspevkov z medzinárodnej vedeckej konferencie. ŠPÚ, Bratislava*, s. 117-132.

KARVÁNKOVÁ, P., POPJAKOVÁ, D., VANČURA, M., MLÁDEK, J., (eds.) (2017): *Current Topics in Czech and Central European Geography Education*. Springer, Heidelberg, 297 s.

KNAPP, D. (2000): Memorable experiences of a science field trip. *School Science And Mathematics*, 100, 2, s. 65–72.

KNECHT, P., & HOFMANN, E. (2011). Zeměpis v české škole: Vývoj cílů a obsahů na pozadí kurikulárních reforem. In: T. Janík, P. Knecht, & S. Šebestová (eds.), *Smíšený design v pedagogickém výzkumu: Sborník příspěvků z 19. výroční konference České asociace pedagogického výzkumu*. Brno, Masarykova univerzita, s. 516-520.

KNECHT, P., HOFMANN, E. (2013): K problému řazení geografického učiva ve školních vzdělávacích programech. *Informace České geografické společnosti*, 32, 2, Praha, s. 13-25.

KORVAS, P., CACEK, J. (2009): *Integrovaná výuka a tělesná výchova na základní škole*. Masarykova univerzita, Brno, 109 s.

KORVAS, P. HOFMANN, E. (2004): Integrace, TV a sportu do výuky odborných předmětů na fakultách MU. In: *Sport a kvalita života*. Masarykova univerzita, Brno, s. 45-45.

KÖSSL, J., ŠTUMBAUER, J., WAIC, M. (2006): Vybrané kapitoly z dějin tělesné kultury. Karolinum, Praha, 159 s.

KÜHNLOVÁ, H. (1994): Mezinárodní charta geografického vzdělávání. Geografické rozhledy, 3, 5, s. 137–138.

LIBA, J. (1996). Didaktika telesnej a športovej výchovy žiakov mladšieho školského veku. Pedagogická fakulta UPJŠ, Prešov, 195 s.

LLOYD, W. J. (2001): Integrating GIS into the Undergraduate Learning Environment. National Council for Geographic Education, Journal of Geography, 100, 4, s. 158–163.

MAPY.CZ. (2021): Mapa Prachaticka.

<https://mapy.cz/zakladni?x=13.9894313&y=49.0054031&z=12&source=muni&id=925>  
(cit. 20. 3. 2020).

MARADA, M. (2006): Jak provést propojení vědomostního obsahu výukových předmětů s oborovými a obecnými kompetencemi? Příklad zeměpisu (geografie). In: Košťálová, H. a kol (2006): Školní vzdělávací program krok za krokem. Praha, s. 4-4.

MARADA, M., ŘEZNÍČKOVÁ, D., HANUS, M., MATĚJČEK, T., HOFMANN, E., SVATOŇOVÁ, H., KNECHT, P. (2017): Koncepce geografického vzdělávání. Výstup projektu Strategie a cíle geografického vzdělávání technologické agentury České republiky č.TD03000475. Dostupný na: <https://www.egeografie.cz/egeografie/metodika.pdf>  
(cit. 16. 3. 2021).

MAŇÁK, J. (2003): Výukové metody. Paido, Brno. 169 s.

MĚSTO PRACHATICE (2020): Plán areálu lesních her.  
Dostupný na: <http://www.prachatice.eu> (cit. 25. 4. 2020).

MÍSAŘOVÁ, D. (2012): Kapitoly z didaktiky geografie. Univerzita Palackého, Olomouc, 63 s.

MŠMT (2017): Rámcový vzdělávací program pro základní vzdělávání. Praha, 165 s.

MŠMT (2021): Revize RVP ZV a systém metodické podpory pro školy a pedagogy.  
[https://www.msmt.cz/file/53197\\_1\\_1/](https://www.msmt.cz/file/53197_1_1/) (cit. 10. 3. 2021).

NEDVĚDOVÁ, Š. (2015): Badatelsky orientované vyučování fyzického. Diplomová práce. Katedra geografie PF JU, České Budějovice, 60 s.

PAPÁČEK, M. (ed.). (2010): Didaktika biologie v České republice 2010 a badatelsky orientované vyučování (DiBi 2010), Jihočeská univerzita, České Budějovice, 165 s.

PETTERSEN, W.H. (2000): Fächerverbindender Unterricht. Oldenbourg, München, 234 s.

PETTY, G. (2013): Moderní vyučování. Portál, Praha, 568 s.

PODROUŽEK, L. (2002): Integrovaná výuka na základní škole v teorii a praxi. Fraus, Plzeň, 96 s.

POSEJPAL, J. (2012): Integrovaná výuka zeměpisu a tělesné výchovy - teoretická východiska a současná situace na gymnáziích. Univerzita Karlova, Praha, 79 s.

PRŮCHA, J. (2017): Moderní pedagogika. Portál, Praha, 488 s.

PRŮCHA, J., WALTEROVÁ, E., MAREŠ, J. (2003): Pedagogický slovník. Portál, Praha, 322 s.

RYCHTECKÝ, A., FIALOVÁ, L. (2007): Didaktika školní tělesné výchovy. Karolinum, Praha, 171 s.

ŘEZNÍČKOVÁ, D. (2006): Rámcový vzdělávací program pro gymnázia z pohledu geografie. Geografické rozhledy, 16, 2, s. 19-20.

ŘEZNÍČKOVÁ, D., a kol. (2008): Náměty pro geografické a enviromentální vzdělávání. Výuka v krajině. Univerzita Karlova, Praha, 184 s.

ŘEZNÍČKOVÁ, D. (2017): Didaktika geografie.

[https://is.muni.cz/el/ped/jaro2017/Ze0050/um/Reznickova\\_hist.pdf](https://is.muni.cz/el/ped/jaro2017/Ze0050/um/Reznickova_hist.pdf) (cit. 17. 3. 2021).

SKALKOVÁ, J. (2007): Obecná didaktika. Grada, Praha, 322 s.

STUHLÍKOVÁ, I., JANÍK, T., a kol. (2015): Oborové didaktiky: vývoj - stav - perspektivy. Masarykova Univerzita, Brno, 467 s.

SVOBODOVÁ, H., a kol. (2019): Koncepce terénní výuky pro základní školy. Na příkladu námětů pro krátkodobou a střednědobou terénní výuku vlastivědného a zeměpisného učiva. Masarykova Univerzita, Brno, 110 s.

ŠMÍDA, J., DOLANSKÁ, M. (2005): Pozvěme geografické informační systémy do škol.

<http://www.ceskaskola.cz/2005/04/miluse-dolanska-pozveme-geograficke.html>

(cit. 20. 3. 2021).

ŠTÁVA, J. (2016): Organizační formy vyučování – pojem.

[https://is.muni.cz/el/ped/jaro2017/SZ7BP\\_SDi1/Organizacni\\_formy\\_vyucovani\\_2016.pdf](https://is.muni.cz/el/ped/jaro2017/SZ7BP_SDi1/Organizacni_formy_vyucovani_2016.pdf)

(cit. 22. 3. 2021).

TAKTIK (2021): Hravý zeměpis.

<https://www.etaktik.cz/ucebnice-a-pracovni-sesity/2-stupen-zs/hravy-zemepis/>

(cit. 16. 4. 2021).

TARNOWSKI, S. (1994): Musical Play of Preschoolers and Teacher-Child Interaction. Applications of Research in Music Education. University of Wisconsin-Eau Claire, Eau Claire, s. 9-16.

VÁVRA, J. (2008): Czech geographical education: from behaviourist to constructivist learning? In: Donert, K.; Wall, G. (eds.): Future Prospects in Geography, HERODOT Conference Proceedings, 4-7th September 2008, Liverpool Hope University, s. 135-147

VÁVRA, J. (2013): Poznávání a poznání ve výuce českého (gymnaziálního) zeměpisu II: styly a strategie.

<http://clanky.rvp.cz/clanek/c/g/17203/POZNAVANI-A-POZNANI-VE-VYUCECESKEHO-GYMNAZIALNIHO-ZEMEPISU-II-STYLY-A-STRATEGIE.html/> (cit. 21. 3. 2021).

VILÍMOVÁ, V. (2009): Didaktika tělesné výchovy. Masarykova univerzita, Brno, 144 s.

VLČEK, P., SVOBODOVÁ, H., RESNIK PLANINC, T., CLAUSEN, S. W., a kol. (2016): Integrating Physical Education and Geography. A Case Study of the Czech Republic, Slovenia and Denmark. Masarykova Univerzita, Brno, 169 s.

VLČEK, P., SVOBODOVÁ, H., RESNIK PLANINC, T. (2018): Elementary Education curricula in the Czech Republic and the Republic of Slovenia – Physical Education and Geography integration. A Journal of Comparative and International Education, 49, 6, s. 868-887.

VRBA, J. (2006): Koncepce státní politiky v tělovýchově a sportu v České republice. <https://www.msmt.cz/sport/koncepce-statni-politiky-v-telovychove-a-sportu-v-ceske-republice> (cit. 10. 3. 2021).