

UNIVERZITA PALACKÉHO V OLMOUCI

Pedagogická fakulta

Katedra Biologie

DÍMA ABU EIDOVÁ

III. ročník – prezenční studium

Obor: Společenské vědy se zaměřením na vzdělávání – přírodopis se zaměřením
na vzdělávání

APLIKACE VYBRANÝCH TÉMAT Z RVP V LESNÍ PEDAGOGICE

Bakalářská práce

Olomouc 2012

vedoucí práce: doc. Ing. Ivo Machar, Ph.D.

Prohlašuji, že jsem bakalářskou práci vypracovala samostatně a použila jen uvedených pramenů a literatury.

V Olomouci dne 21. června 2012

.....

„Děkuji doc. Ing. Ivu Macharovi, Ph.D. za odborné vedení bakalářské práce a lesnímu pedagogovi Ing. Alici Palacké za její poskytování cenných rad a materiálůvých podkladů k práci.“

Obsah

ÚVOD	5
METODIKA	6
I TEORETICKÁ ČÁST	7
1 Lesní pedagogika.....	7
1.1 Vymezení pojmu lesní pedagogiky	7
1.2 Vize a cíle lesní pedagogiky	8
1.3 Lesní pedagog.....	10
1.4 Aktivita LP	11
2 Historie a současný stav lesní pedagogiky	12
2.1 Lesní pedagogika ve vybraných zemích Evropy.....	12
2.2 Lesní pedagogika v ČR.....	14
2.2.1 Organizace a mezinárodní projekty lesní pedagogiky ČR.....	15
3 Vztah LP ke vzdělávacím plánům a EVVO	20
II PRAKTICKÁ ČÁST	24
4 Metody a cíle aplikované ve výuce	24
4.1 Výklad	24
4.2 Rozhovor	25
4.3 Metoda práce s učebnicí	25
4.4 Didaktické hry	25
4.5 Názorně demonstrační metody	25
4.6 Skupinová práce žáků.....	26
4.7 Prožitková metoda	27
5 Aplikace lesní pedagogiky ve výuce na základní škole	29
5.1 LP ve výuce přírodopisu.....	30
5.2 LP ve výuce dějepisu.....	35
5.3 LP ve výuce anglického jazyka	39

5.4LP ve výuce výchovy k občanství	40
5.5LP ve výuce výchovy ke zdraví.....	44
ZÁVĚR.....	47
SEZNAM POUŽITÉ LITERATURY A ZDROJŮ	48
SEZNAM POUŽITÝCH ZKRATEK.....	52
SEZNAM PŘÍLOH	53
ANOTACE	65

ÚVOD

Problematika přírody a životního prostředí je v současné době velmi aktuálním a probíraným tématem. Proto je potřeba mu věnovat značnou pozornost z hlediska nejrůznějších oborů, oblast výchovy a vzdělávání by neměla být výjimkou.

Vzhledem k tomu, že jedním z typických rysů dnešní moderní společnosti je značné odcizení člověka od přírody, mělo by být v zájmu společnosti a jejich budoucích generací toto téma neopomíjet, nezlehčovat a snažit se o pozitivní obrat. Jednou z možných cest, jak se této problematice věnovat, rozvíjet ji a snažit se o pozitivní změny iniciované společností, je zařazování programů lesní pedagogiky do obsahu vzdělávání. To je důvod, proč jsme si dané téma pro naši bakalářskou práci zvolili.

Lesní pedagogika je stále více začleňována do výchovy a vzdělávání, je zahrnuta jak v Rámcových, tak vzdělávacích programech

Bakalářská práce je členěna na část teoretickou a část praktickou. Teoretická část vychází z odborné literatury a zdrojů, poskytuje nástin toho, co zahrnuje pojem lesní pedagogika, jaké si klade vize a cíle. Dále informuje o činnosti lesního pedagoga a aktivitách, které lze v rámci lesní pedagogiky provádět. Určité slovo je věnováno historii a současnému stavu lesní pedagogiky jak v rámci České republiky, tak v zahraničí. Neopomenutelnou složkou lesní pedagogiky jsou organizace, které se věnují lesní pedagogice a bez kterých by byla její realizace značně ztížena.

Stěžejním bodem naší bakalářské práce je poté vztah lesní pedagogiky ke vzdělávacím plánům a EVVO, ze kterých v práci vycházíme.

Cílem naší práce je poskytnout učitelů, základních škol náměty, tj. přírodopisu, dějepisu, anglického jazyka, atd., jak lze lesní pedagogiku propojit s vybranými předměty 6. ročníku základní školy, s využitím různých didaktických metod, pomůcek a materiálů, a rozvíjet a podporovat jejich kladný vztah k přírodě, tvořivost, samostatnost, týmovou spolupráci, apod., tak, aby se výuka stala pro žáky zajímavější a efektivnější.

METODIKA

Prvním krokem k sepsání této bakalářské práce bylo sbírání dat a informací. K praktické části, která je zaměřena především na obecnou charakteristiku lesní pedagogiky, se staly stěžejní publikace Úvod do ekologie lesa a lesní pedagogiky, 2009; PAWS Projekt, 2007; Sborník referátů „Lesní pedagogika v ČR“, 2008; a internetové stránky <http://www.mezistromy.cz/>, <http://www.lesycr.cz/>, <http://www.slshranice.cz/> a další.

V další části práce jsme čerpali především z literatury didakticky zaměřené, jako je Školní didaktika, 2002; Didaktická propedeutika, 2009; Moderní vyučování, 2006; RVP pro základní vzdělávání a z učebnic, příruček a návodů k vyučování konkrétních jednotlivých předmětů, kterými se zde zabýváme.

Jednotlivé kroky byly konzultovány s lesním pedagogem paní Ing. Alicí Palackou a po pečlivém prostudování všech pramenů vznikaly nové náměty, jak lesní pedagogiku využít při výuce na základních školách.

I TEORETICKÁ ČÁST

1 Lesní pedagogika



Obrázek 1: Logo lesní pedagogiky (Logo lesní pedagogiky. *Mezi stromy* [online]. c2007, [cit. 2012-06-10]. Dostupné z: <http://www.mezistromy.cz/cz/vzdelani/lesni-pedagogika/logo-lesni-pedagogiky>)

1.1 Vymezení pojmu lesní pedagogiky

„Les již mnoho století tvoří přirozený rámec existence lidí. Lidé v něm hledali a stále hledají něco, co je těší a přináší jim uspokojení. Kontakt s přírodou potřebuje člověk v každém věku.“ (PAWS Project. Učebnice PAWS [online]. c2007, [cit. 2012-05-30]. Dostupné z: <http://www.paws-europe.org/products.php>)

Lesní pedagogika (dále LP), jakož to mladý obor, není zakotvena v naší ani v evropské legislativě. Chápeme ji ale jako součást environmentálního vzdělávání - vzdělávání o lese, o vztazích a procesech, které v něm probíhají, a je založena na prožitku účastníků, nejlépe v prostředí lesa. Snahou lesních pedagogů je přiblížit široké veřejnosti prostředí lesa. Lidé si především uvědomují hospodářskou funkci lesa, ke které se řadí produkce dříví, popř. lesních hub a plodů, proto jsou opomíjeny jeho další funkce, např. klimatická, společenská, hydriická, ekologická, půdoochranná, produkce kyslíku, krajinyotvorná, domov živočichů, rekreační, zásobárna oxidu uhličitého. Obvykle se rovněž nepočítá s potřebou zachování lesa, péči o les a jeho obnovu, které tvoří nenahraditelnou součást životního prostředí. Lidé často neoceňují pozitivní účinek lesnického hospodaření na zachování lesa. (Machar a kol., 2009)

Les poskytuje mnoho příkladů pro ekologická, odborná a biologická témata. V rámci odborných školních témat lze využít funkce lesa jednak příjemně, ale také názorně s ohledem na jeho ochranu. Poskytuje žákům mnoho příkladů výukových témat, která souvisejí prakticky se všemi školními předměty. Les je místem pro aktivní tělesné využití, místem ticha a klidu a zároveň také poskytuje volný prostor a hranice, v němž se mohou rozvíjet žáci kompetence. Důležitou funkcí lesa pro žáky je, že se naučí respektovat lesní prostředí a zároveň dodržovat určitá pravidla a zákony ochrany majetku. Dále se v nich snaží vyvolat jejich kreativní a tvůrčí síly, rozvíjet jejich fantazii a podpořit jejich zájem o les a lesnické hospodaření. (Machar a kol., 2009)

Lesní pedagogika se snaží o to, aby předávala jasné a cílené odpovědi a byla srozumitelným nástrojem vlastního poznání, pomocí prožitku v lese s lesníkem. Dále by měla podpořit vzdělávání pro trvale udržitelný rozvoj a umožnit z lesa učebnu. Lidé, kteří navštíví les, by se v něm měli cítit bezpečně a dobře, měli by odcházet spokojeni a s vyvolanou náklonností k lesu, a k trvale udržitelnému lesnímu hospodářství. Lesní pedagogika dokáže propojit školu a les, díky plánování, výběru témat výuky, úspěšné realizaci a organizaci. Společným cílem lesníků a učitelů je snaha zorganizovat takové vyučování, při kterém žáci lépe pochopí dané souvislosti. Úspěchem takového vyučování je nejen využití jedinečnosti lesa jako místa učebny, ale hlavně jak se dokážou spojit praktické zkušenosti lesníka s učitelovou odborností. Obvykle se v přístupu spojuje pedagogika – prožitek - příroda. Setkání s přírodou dokáže v lidech vyvolat jak přidružené emoce, tak smysluplné vnímání, což je hlavní podmínkou k porozumění a poznání přírody. (Machar a kol., 2009)

1.2 Vize a cíle lesní pedagogiky

Vize je důležitá při přípravě lesních pedagogů. Vize pojmenovává krátký výrok, který inspirujícím způsobem formuluje hodnoty lesní pedagogiky a obraz práce lesníků s veřejností do budoucna. (PAWS, 2007)

Také je důležité pro podporu a cílený rozvoj lesní pedagogiky vycházet ze stanovených cílů. Pokud bychom vycházeli ze skutečných potřeb, mělo by každé dítě během školní docházky alespoň dvakrát navštívit les s lesníkem. Každý z lesníků by měl být pedagogem žáků ve svém lese. V dnešní době je až k neuvěření, jak málo dospělých ví o lese, jeho funkcích a jeho užitečnosti. Lesník pro ně pouze ztělesňuje hospodáře a uživatele v lese, protivníka lesa a přírody, rušitele míru, atd. Děti proto dostávají mylné informace a představy,

jak ze strany dospělých, tak např. z filmů nebo televize o tom, co je v kompetenci lesníkoví činnosti. Proto je nezbytné, aby byl les každému dítěti během školní docházky představen jako kulturní, hospodářský a přírodní prostor a hlavně, aby tyto informace získalo přímo od lesníka, protože jedině tak dítě získá pravdivé informace. (slšhranice, 2012)

Některé cíle lesní pedagogiky (PAWS, 2007):

- **Vzbudit radost a zájem o les**

Zpravidla je mnoho lidí ve svém volném čase a prostředí ovlivňováno konzumní společností, médií a dalšími civilizačními tlaky. Proto většina lidí nenajde potřebný čas a prostor, který by mohli strávit ve volné přírodě. Díky těmto problémům nabízejí lesníci veřejnosti různé aktivity v lese, kde si lidé mohou vychutnat lesní vzduch, pokoj a krásu a současně v něm poznat různá zvířata, rostliny, atd.

- **Učit se úžasu**

Lesní pedagogika umožňuje lidem pochopit velkolepost přírody. Ale také jim pomůže si uvědomit, že může něco vzniknout, aniž by se na tom podílel člověk.

- **Odevzdávat vědomosti**

Znalosti mnohdy získáváme pomocí učebnic, popř. knih, ovšem takto získané vědomosti jsou většinou krátkodobé. Informací, které takto získáme je velké množství, ale pochopeno je jich velice málo. Lesníci lidem ve svých programech poskytují zprostředkovávání vědomostí pomocí „živého“ příkladu. Tento příklad může znázorňovat přirozené souvislosti v prostředí, kde si tyto vědomosti mohou lidé přímo vyzkoušet, či ověřit v praxi. Lesníci poskytují možnost ukázat komplexní a fascinující přírodní zákonitosti.

- **Přiblížit práci lesníka**

Většina lidí má zkreslené představy o zaměstnání lesníků. Lesní pedagogika reprezentuje lesníka jako „člověka na svém místě“, který je kompetentní ve své práci a je i partnerem pro otevřený dialog s veřejností.

- **Představit trvale udržitelné hospodaření v lese jako model**

Lesní pedagogika poskytuje široké veřejnosti informace o všech funkcích lesa ve vzájemných souvislostech. Dále lesní pedagogika tvoří trvale udržitelné lesní hospodářství jako přenositelný model odpovědného využívání zdrojů.

- **Zprostředkovat hodnoty**

Lidé mají sklon k sledování svých vlastních zájmů a k hledání smyslu života. Hlavní nabídkou lesníků je ukázat člověka jako součást přírody a najít zde jeho přirozené prostředí.

- **Motivovat ke změně chování**

Lidé velmi málo přemýšlejí nad důsledky konzumního způsobu chování a jednání. Proto je snahou lesní pedagogiky v rámci svého programu probudit v lidech vědomí osobní odpovědnosti za své chování a motivovat je k trvale udržitelnému způsobu života.

- **Získat přátele pro les**

Lesní půdní fond je mnohdy ohrožen výstavbou průmyslových objektů, nových budov, zábavních areálů apod. Je důležité probudit spolupříčinnost k přírodě a angažovanost pro životní prostor lesa. Lesníci se snaží lid povzbuzovat k tvorbě partnerství a aktivní spolupráci.

- **Pozvat k návštěvě lesa**

Lesníci dbají o bezpečnost návštěvníků lesa a jsou ochotni poskytovat široké veřejnosti jasné informace a vědomosti o životě lesa a na lesní vycházky zvou všechny věkové kategorie a všechny cílové skupiny.

1.3 Lesní pedagog

„Lesní pedagog je odborník s lesnickým vzděláním či praxí v lesnictví a úspěšný absolvent certifikovaného kurzu lesní pedagogiky naplňující její podstatu, který umí představit les zábavnou formou.“ Lesní pedagog. Lesy ČR, s.p. [online]. c2012, [cit. 2012-06-03]. Dostupné z: www.lesy-cr.cz/osveta/lesni-pedagogika/Stranky/lesni-pedagog.aspx

Hlavní cíl lesního pedagoga je vytvořit poutavý, zajímavý a příjemný prožitek a dosáhnout tak snadného zapamatování si podstatných informací o lese a hospodaření v něm.

Sdružení lesních pedagogů ČR a Střední lesnická škola každoročně pořádají kurzy lesní pedagogiky. Účastníci kurzu lesní pedagogiky si osvojují základy didaktiky, psychologie, pedagogiky a získávají od zkušených lektorů řadu praktických informací a rad, které dále využijí při své práci s veřejností. Absolventům kurzu je udělen certifikát, který získají na základě ukončení kurzu praktickou zkouškou aktivit z lesní pedagogiky. (lesycr, 2012)

Lesní pedagog by měl umět pomáhat účastníkům kurzu při jejich vlastním učení se, měl by je povzbuzovat a motivovat, měl by respektovat dohodnutá pravidla a hodnoty, umět řídit procesy učení se v přírodě, umět řídit hodnotovou reflexi účastníků vzdělávání, poskytovat spolehlivou zpětnou vazbu a spravedlivě hodnotit činnosti jednotlivých účastníků. (PAWS, 2007)

1.4 Aktivita LP

Do vyučování by měl být zapojen den v lese, protože jen tak může prospěšně doplňovat výuku ve škole. Předtím, než žáci navštíví les, by měli se svým učitelem provést krátkou školní přípravu, pomocí které jim učitel v lese probranou tematiku připomene. Děti by se měly do této přípravy aktivně zapojit, protože jejich zapojení je velmi důležitou podmínkou úspěchu výuky ve škole. Učitel by měl dětem před návštěvou lesa vysvětlit, že se nejedná o procházku nebo sportovní den, ale že se v lesním prostředí budou bavit o tématech, která právě probíraly. Vyučující by měl mít dopředu rozmyšlené, jakou formou budou efektivně zpracovány výsledky vyučování v lese – např. slohové práce, slovní úlohy, referáty, výtvarné práce, doplňovačky, projekty, zpracování sbírek přírodnin a jiné formy jako reflexe prožitků z lesa. Z uvedeného vyplývá, že zde existuje propojenost mezi dnem stráveným v lese a mezi výukou ve škole. Hlavním cílem lesní pedagogiky není kompenzace učitele nebo školy. 4 hodinová procházka je zaměřena na provázání praktických a teoretických znalostí. Veškeré aktivity jsou zaměřeny na prožitek a na posílení emoční inteligence pomocí tříbení vlastních smyslů. U dnešních dětí je obvyklým jevem nedostatek emoční inteligence, ovšem dobrou zprávou je, že ji lze jak rozvíjet, tak také posilovat smyslovými zážitky. Pro svoji komplexnost lze lesní pedagogiku používat pro naplňování průřezových témat, či při projektovém vyučování. Učitel si může s lesníkem předem domluvit zaměření vycházky (například hospodářské činnosti v lese, dřeviny, zvěř v lese). Lesní pedagogiky dokáže děti, jak nadchnout, tak popř. stmelit kolektiv. (Machar a kol., 2009)

2 Historie a současný stav lesní pedagogiky

Mezi zakladatele lesní pedagogiky řadíme amerického přírodovědce a ekopedagoga Josepha B. Cornella. První zmínky o lesní pedagogice z jeho strany se objevily v 60. letech 20. století. Jeho prvotní snahou bylo vhodným způsobem spojit pedagogiku s přírodou. Cornell se především opíral o své praktické zkušenosti, které načerpal při vedení ekologických programů v přírodě. Lesní pedagogika se postupně z Ameriky začala rozšiřovat do zemí Evropy. Nejprve se dostala do Rakouska, Švýcarska a Německa, poté i do ostatních států Evropské Unie. V roce 1985 byla ve Švýcarsku založena nadace SILVIA. Hlavním cílem této nadace je propagace lesnického vzdělávání, zájmu o životní prostředí a provozování lesní pedagogiky, která je zaměřená na celé rodiny, dospělé i malé školní kolektivy. (PAWS, 2007)

Poté následoval rozvoj lesní pedagogiky v Rakousku a Německu. Na přelomu 20. a 21. století pronikla lesní pedagogika i do České republiky. Mezi lety 2004 až 2007 byl realizován mezinárodní projekt PAWS. Hlavním cílem tohoto projektu bylo sjednotit lesní pedagogiku v Evropě. Mezi země, které se toho projektu zúčastnily, patří Velká Británie, Německo, Česká republika, Rakousko, Finsko a Slovensko. V současnosti se lesní pedagogikou zabývají i ostatní země, jako je Španělsko, Lucembursko, Kypr, Estonsko, Litva, Rumunsko, Švédsko, Slovinsko, Polsko a jiné. (PAWS, 2007)

2.1 Lesní pedagogika ve vybraných zemích Evropy

- **Rakousko**

V Evropě jsou nejlépe zpracovány činnosti lesní pedagogiky na území Rakouska. V rakouských zemích mají legislativně zakotvenu povinnost lesní pedagogiku provádět, ale školy nemají povinnost se akce lesní pedagogiky zúčastnit. Jde pouze o učitelovu iniciativu, zda se volnějším dnu bude s žáky věnovat lesní pedagogice nebo dá přednost sportu, či jiné činnosti. V Rakousku celkem nalezneme 11 center lesní pedagogiky. Tato centra organizují akce pro různé cílové skupiny. Hlavní centrum a školicí středisko lesní pedagogiky najdeme v Gmundenu. Standardní vzdělání pro lesní pedagogy se skládá ze semináře, projektové práce a praxe. Po absolvování kurzu získá každý uchazeč certifikát. Kurzu se může zúčastnit kdokoliv, ovšem podmínkou, proto aby mohl být později ve svých aktivitách financován, musím být buď vzděláním lesník, nebo musí uspět ve zkoušce

z lesnického minima. LP je financována z Rakouska a Evropské Unie, zbytek si musejí zájemci doplácet ze svého. V kompetenci ministerstva je, že hodnotí, kontroluje a zajišťuje další vzdělávání lesních pedagogů. Lesní pedagogika se na lesních školách vyučuje jako volitelný předmět, na Vyšší škole lesního hospodářství je dokonce předmětem povinným. (PAWS, 2007)

- **Německo**

Každá spolková země má jiný přístup k vykonávání LP, protože povinnost vykonávat LP není ve všech zákonech těchto zemí pevně zakotvena. Především je činnost zaměřena na děti MŠ a 1. st. ZŠ. V Německu neexistuje žádný standard vzdělávání pro lesní pedagogy. Brandenbursko se ze všech spolkových zemí řadí mezi nejvíce rozšířené, kde se lesní pedagogika hojně využívá. Od roku 1995 pro ni mají speciální koncepci. LP je zakotvena ve spolkovém lesním zákoně. Aktivity LP podporuje ministerstvo lesnictví, spolu s ministerstvem hospodářství a školství. Cílové skupiny jsou tvořeny školáky (MŠ, ZŠ), mládeží (SŠ), rodinami, seniory, postiženými, aj. Převládající skupinu tvoří děti předškolního a školního věku. Funkci lesního pedagoga může zastávat majitel lesa, lesník, ekolog, myslivec, atd. LP se orientuje i na authority, které mají vliv na veřejné mínění, např. manažery, právníky, doktory, novináře, politiky, učitele, atd. Projekty LP se často liší podle ročního období, součástí projektů je i vydávání vlastní publikace, aj. (PAWS, 2007)

- **Finsko**

Lesní pedagogika je součástí školních osnov a má podporu i v novém lesnickém programu. Lesní pedagogikou se zabývají různá občanská sdružení a firmy, které jsou řízeny Finskou lesnickou asociací. Ve Finsku je LP zřizována uvnitř sítě lesnických center a státem podporované Finské 4H Federace. V jednotlivých provinciích se představa o tom, co by mělo dítě po ukončení školní docházky o lese vědět, liší. Aktivity trvají 1 den až týden. Organizaci zajišťuje více institucí společně a pro školy je bezplatná. Více než 25 let organizuje Finská lesnická asociace každoroční národní meziškolní kvíz, kterého se účastní asi 75% škol. V rámci výměnných pobytů pedagogů Finsko spolupracuje i s ostatními skandinávskými zeměmi. Ve Finsku nepořádají žádné kurzy pro lesní pedagogy a ani samotná lesní pedagogika není součástí vyučování na školách. (PAWS, 2007)

- **Slovensko**

Od roku 2000 se lesní pedagogice na Slovensku věnuje Ústav lesnického poradenství a vzdělávání Zvolen Národního lesnického centra. Kurzy se úspěšně realizují od roku 2002, kdy tento ústav zhotovil vlastní koncepci, na základě absolvování jedné pracovnice kurzu lesní pedagogiky v Rakousku. Omezujícím činitelem pro uskutečňování dalších kurzů LP je neexistující systém financování lesní pedagogiky. Momentálně fungující organizací, která se nejlépe zabývá lesní pedagogikou, jsou Státní lesy TANAP. Lesníci v tomto národním parku mají přímo lesní pedagogiku v pracovní náplni. V roce 2003 bylo založeno občanské sdružení ALEA – Agentura pro podporu lesnických a ekologických aktivit. Hlavním cílem sdružení je zajistit propagaci lesní pedagogiky, zabezpečit výměnu informací a zkušeností, připravovat pomůcky a pořádat akce lesní pedagogiky. (PAWS, 2007)

- **Maďarsko**

Lesní školy v Maďarsku jsou zřizovány soukromými vlastníky lesů. Významnou lesní školou, která poskytuje různé programy v oblasti lesní pedagogiky, včetně ubytování je Lesní škola v Sopronu. Realizovanými programy jsou aktivity sportovní, výlety na kole, jízda na koni, noční výlety, aj, které jsou určeny i pro širokou veřejnost. (PAWS, 2007)

- **Polsko**

Organizací v Polsku, která se zabývá lesní pedagogikou, jsou státní lesy, které současně spravují 80% lesů. Lesní pedagogika je hrazena ze svých příjmů. Na každé lesní správě mají přinejmenším jednoho lesního pedagoga, který má lesní pedagogiku přímo v pracovní náplni. Obvykle lekce lesní pedagogiky trvá 5 - 6 hodin a je za ni účtováno cca 50 centů za osobu. Součástí jsou 4 na sebe navazující programy pro stejnou skupinu osob, která po absolvování všech programů obdrží osvědčení. Programy jsou zaměřené jak na dospělé tak i na děti. Maturanti absolvují v průměru zhruba 30 hodin lesní pedagogiky. Programy nejsou zaměřovány pouze na vnímání smyslu, ale i na přesné vnímání flory a fauny. (PAWS, 2007)

2.2 Lesní pedagogika v ČR

V České republice lze hovořit o lesní pedagogice od konce 90. let 20. století. Lesní pedagogika není zakotvena ani v evropské ani naší legislativě a tudíž je zcela dobrovolnou organizací. (mezistromy, 2012)

V České republice je lesní pedagogika ovlivněna rakouským modelem, kdy se pár zaměstnanců z ISSL Vimperk zúčastnilo školení v Rakousku. Po ukončení školení začali organizovat specializované aktivity pro děti a od roku 2002 kurzy pro nové lesní pedagogy. Struktura kurzu byla převzata z Rakouska, s tím rozdílem, že byla přizpůsobena českým podmínkám. Určitým mezníkem v rozvoji lesní pedagogiky u nás je rok 2002, kdy se těmito aktivitami začala zabývat většina organizací. (mezistromy, 2012)

Z některých můžeme jmenovat např. Ústav pro hospodářskou úpravu lesů Brandýs nad Labem (ÚHÚL), městské lesy, Ministerstvo zemědělství (Mze), Lesy České republiky (LČR), Středí lesnická škola v Hranicích (SLŠ) a další. (mezistromy, 2012)

2.2.1 Organizace a mezinárodní projekty lesní pedagogiky ČR

Jak již bylo nastíněno v předchozí kapitole, lesní pedagogikou se na našem území zabývá řada organizací. U některých z nich si v této kapitole popíšeme blíže jejich činnost.

- **Ministerstvo zemědělství (Mze)**

Ministerstvo zemědělství je od samého začátku směru hlavním podporovatelem aktivit lesní pedagogiky. Od roku 2002 se společně s dalšími společníky zúčastňují různých odborných výstav, např. Silva Regina, Země živitelka, Natura Viva, Vzdělávání a řemeslo, kde prezentují lesní pedagogiku. Zejména programy zaměřené na děti a mládež se setkávají s velkým úspěchem. V kompetenci Ministerstva zemědělství je hlavně financování mnoha propagačních materiálů, které jsou důležité pro práci lesních pedagogů. Ministerstvo zemědělství se podílí na tvorbě videopořadů, které jsou zaměřeny na různé oblasti lesního hospodářství a dále také na tvorbě dalších koncepčních materiálů, které souvisejí s lesní pedagogikou a její realizací v České republice. Lesní pedagogika je důležitým prvkem vzdělávání v oblasti životního prostředí. (mezistromy, 2012)

- **Ústav pro hospodářskou úpravu lesů Brandýs nad Labem (ÚHÚL)**

Ústav pro hospodářskou úpravu lesů Brandýs nad Labem se věnuje činnosti lesní pedagogiky od roku 2002. ÚHÚL má po celé České republice 9 poboček, ve kterých pracují 2 vyškolení lesní pedagogové. Tyto pobočky obstarávají aktivity lesní pedagogiky nejvíce pro žáky 1. stupně ZŠ. Spolu s dalšími lesnickými organizacemi pořádá ÚHÚL jedno – až vícedenní akce, především v rámci lesnických výstav a příležitosti Dne Země, Týdne lesů,

kteřé jsou určené pro ZŠ z okolí. ÚHÚL se stal partnerem dvou mezinárodních projektů zabývajících se lesní pedagogikou – PAWS a CASE FOREST. Také je začleněn v Síti lesních pedagogů v Evropě. (Česká lesnická společnost, 2008)

PAWS

„ V letech 2004 – 2007 byl ÚHÚL partnerem v mezinárodním projektu Pedagogické aktivity v lese – koncepce semináře pro lesníky - PAWS.“(Lesní pedagogika v ČR, 2008, s. 21) V rámci tohoto projektu se ÚHÚL hlavně podílel na vytvoření učebnice. Obsahem učebnice je základní teorie psychologie, pedagogiky, didaktiky, historie a dále také obsahuje metodiku a principy lesní pedagogiky a základy první pomoci. (Česká lesnická společnost, 2008)

CASE FOREST

Hlavním záměrem projektu je zesílit zájem školou povinných žáků o danou problematiku lesní pedagogiky. Partneři projektu vytvořili krátkou příručku pro učitele, která jim poradí, jak žáky danou problematiku učit. Základem této příručky se stala metodika z Finska a zkušenosti ostatních partnerů z ostatních zemí. Partneři, kteří se tohoto projektu zúčastnili, jsou zástupci těchto zemí: Estonsko, Česká republika, Litva, Bulharsko, Finsko, Švédsko, Lotyšsko a Slovensko. (mezistromy, 2012)

- **Lesy České republiky (LČR)**

Od roku 2002 jsou Lesy České republiky zapojeny do projektu lesní pedagogiky. „ *Osvěta a výchova mladé generace patří mezi priority v celé komunikační strategii Lesů ČR.*“ (Česká lesnická společnost, 2008, s. 8)

Dětem je pomocí lesní pedagogiky přibližován ekosystém lesa a více tak prohlubován jejich zájem o les, přírodu i ochranu životního prostředí. Současně usilují o zlepšení jejich postojů a vztahu k lesu jako takovému, českému lesnictví i lesnímu hospodaření. Lesy ČR pořádají po celé republice pro dětské kolektivy a jiné skupiny lesní vzdělávací programy, které jsou vykonávány především v terénu. Principy lesní pedagogiky jsou už řadu let uplatňovány v projektech Lesů ČR, jako jsou prezentace na výstavách (Natura Viva, Země živitelka, Silva Regina), Dny s LČR nebo školní vzdělávací program „ Les ve škole, škola v lese“, který je realizován ve spolupráci se sdružením TEREZA. Novými projekty, které se začínají využívat, jsou informační a vzdělávací centra (Informační a vzdělávací středisko Křivoklát), které při práci s mládeží a dětmi využívají lesní pedagogiku. (mezistromy, 2012)

- **Sdružení lesních pedagogů ČR (SLP ČR)**

Sdružení lesních pedagogů ČR se zařazuje do nevládní neziskové organizace. Cílem této organizace je výchova, vzdělávání a osvěta na úseku enviromentální výchovy, ochranu krajiny a přírody. Tato organizace působí na celém území České republiky. Členům poskytuje metodické i materiální zázemí. Realizuje kurzy lesní pedagogiky na SLŠ Hranice a připravuje aktivity lesní pedagogiky pro všechny věkové kategorie. Podílí se na výrobě a distribuci pomůcek pro lesní pedagogiku a zabývá se poradenskou činností především v oblasti EVVO. (mezistromy, 2012)

- **Střední lesnická škola v Hranicích (SLŠ v Hranicích)**

Střední lesnická škola v Hranicích realizuje základní i pokračovací kurzy pro lesní pedagogy. Součástí praktického vyučování jsou aktivity lesní pedagogiky. Studenti, kteří studují prezenčně SLŠ mají možnost formou dobrovolného předmětu získat certifikát lesního pedagoga. Ve SLŠ působí tým školitelů, kteří neustále zdokonalují zázemí, jak materiální, tj. ve formě pomůcek a naučných stezek, tak duchovní, tj. metodických návodů pro lesní pedagogiku. Pomocí studentů a zaměstnanců školy se podílí na aktivitách lesní pedagogiky pro ostatní výchovná a vzdělávací zařízení a další klienty. (mezistromy, 2012)

- **Výzkumný ústav lesního hospodářství a myslivosti, v.v.i. (VÚLHM)**

Nejdůležitější aktivitou Výzkumného ústavu lesního hospodářství a myslivosti, v.v.i. je průzkum a vývoj oborech myslivosti a lesního hospodářství a v příbuzných oborech. VÚLHM, v.v.i. se lesní pedagogika věnuje od roku 2002. Od svého vzniku spolupracují s Ministerstvem zemědělství a s Integrovanou střední lesnickou školou ve Vimperku při prosazování lesní pedagogiky v České republice. Součástí spolupráce byla výroba propagačních a informačních předmětů a výroba videopořadů o lesním hospodářství a o lese. V současnosti VÚLHM, v.v.i. poskytuje jednotlivcům i asi 10 akcí ročně pro děti i dospělé přímo v lese a spolu s ostatními organizacemi pořádá akce lesní pedagogiky na výstavách a veletrzích v rámci ČR. (mezistromy, 2012)

- **Vojenské lesy a statky ČR, s.p. (VLS ČR)**

Od roku 2005 VSL ČR realizuje aktivity lesní pedagogiky na divizi Mimoň a divizi Horní Planá, kde každoročně pořádá program pro děti základních škol „Vojenské lesy školám.“ Od rok 2007 je otevřeno informační centrum, které podává jeho návštěvníkům

informace týkající se lesního hospodářství. 6 divizí Vojenských lesů a statků ČR, s.p. poskytuje program s tematikou lesní pedagogiky k příležitosti Dne dětí a Dne Země. Některé divize zabezpečují program pro dětské tábory. Akce, která je pořádána samostatně pro veřejnost, jsou lesnické dny, při kterých se veřejnost seznamuje s prací v lese. Součástí je doprovodný program, ve kterém probíhají různé soutěže spojené s tématem lesa. (mezistromy, 2012)

- **Lesy hl. m. Prahy**

Středisko ekologické výchovy

Středisko ekologické výchovy Lesů hl. m. Prahy vzniklo na počátku roku 2008.

Hlavním podporovatelem tohoto střediska se stal Magistrát hl. m. Prahy. Středisko ekologické výchovy Lesů hl. m. Prahy je zařazeno v příspěvkové organizaci Lesy hlavního města Prahy založené v roce 1992. Pomocí svých středisek zahradnictví, okrasných školek, vodních toků a lesů se tato organizace stará o lesní zookoutky, městské lesy, provádí údržbu malých vodních toků na území hlavního města Prahy a dále zajišťuje i rostlinný materiál pro výsadby městské zeleně. Středisko ekologické výchovy LHMP se zaměřuje na děti mateřských škol, základních a středních škol i na seniory. Středisko zabezpečuje aktivity, které zahrnují enviromentální vzdělávání, osvětu a výchovu s tematickým zaměřením na vodu a les na území Prahy. Součástí nabídky jsou i specializované exkurze např. o revitalizaci vodních toků a nádrží, o lesním hospodářství i programy, které jsou spojeny s výlovem rybníků. Všechny programy jsou podle pravidel lesní pedagogiky. (mezistromy, 2012)

- **Správa Krkonošského národního parku (KRNAP)**

Programy Správy Krkonošského národního parku jsou poskytované různým cílovým skupinám a jsou zaměřené na poznávání přírody, včetně lesa. Důležitým programem je cyklus Nás učí příroda. Většina programů probíhá na území Krkonošského národního parku, kde probíraná témata tvoří mravenci, jelen lesní, lišejníky, hořec tolitovitý, lýkožrout smrkový nebo rašeliníky. Nabídku rozšiřuje řada dalších aktivit, které jsou připravovány k příležitosti Dne Země, Evropskému dni chráněných území, atd. Mezi tradiční programy patří akce, kterou jsou pořádány pro děti mateřských škol v Krkonoších, dále doprovody a přednášky pro místní a příchozí skupiny, atd. Hojně využívané je Krkonošské středisko Rýchorská bouda situovaná v 1. zóně KRNAP, kde jsou poskytovány pobytové programy pro školní skupiny i širokou veřejnost. Správa KRNAP spolupracuje v rámci lesní pedagogiky včetně ekologické výchovy i s dalšími institucemi, např. Zoologickou zahradou v Liberci,

Zoologickou zahradou Dvůr Králové a Střediskem ekologické výchovy a etiky Rýchory SEVER. (mezistromy, 2012)

- **Národní park Šumava**

Mottem enviromentální výchovy je „Národní park Šumava je tou nejlepší učebnou pod širým nebem.“ Z daného vyplývá, že nabízené programy jsou určeny hlavně do venkovního prostředí. V tomto prostředí se mohou lépe děti a mládež s tímto územím lépe seznámit. Programy pro veřejnost, projekty a výukové programy jsou realizovány ve třech střediscích enviromentální výchovy v Kašperských horách, Stožci a Vimperku, která poskytují mnoho témat o šumavské přírodě. Výukové programy jsou v souladu s jednotlivými rámcovými vzdělávacími programy. (mezistromy, 2012)

3 Vztah LP ke vzdělávacím plánům a EVVO

Les přináší mnoho příkladů pro témata výuky v různých předmětech. Jako první asi každého napadne výuka biologie v lese. Ovšem také dějiny, jazyk, umění, matematika a další přírodní vědy se zabývají tématy, která lze v lese zpracovávat. Učitel by měl pro dané předměty vhodně zvolit téma, která do daného předmětu zapadají. Proto by měli učitelé zvážit, jestli do plánování a vlastní exkurze nezapojí ještě své kolegy, kteří učí různé předměty. Žákům by tak byly poskytnuty celé ucelené bloky výuky. Jak už totiž bylo řečeno v úvodu, mezi různými předměty existuje těsná souvislost, proto by měli učitelé při přípravě výuky spolupracovat. Pokud totiž žáci vidí u svých učitelů, že pracují jako tým, získávají tím další cenné sociální zkušenosti. Mezipředmětové vzdělávací bloky mají značnou výhodu v tom, že mohou obsahovat více vyučovacích hodin najednou. Exkurze do lesa je většinou více časově náročná než běžné vyučování ve třídě, ovšem její organizování je jednodušší. Veškeré předměty školního dne se totiž mohou změnit na jeden den v lese. Pokud se v programu využijí stanoviště, může se vyučovat více tříd stejného stupně zároveň. Je velice důležité, aby se jednotlivé předměty vztahovaly k tématu vyučování.

K tomu je potřeba, aby:

- všichni učitelé společně připravili úvod;
- jednotlivé úkoly řešili žáci samostatně, tedy bez dozoru;
- na závěr učitelé provedli společné hodnocení.

Pokud se týkají jednotlivá témata více předmětů, mělo by to být zohledněno při plánování výuky v lese. Při výběru vhodného vzdělávacího bloku je důležitý vzdělávací plán a také přiměřenost věkové skupině. (mezistromy, 2012)

• Odborná příprava a motivace žáků pro výuku v lese

Den v lese by se měl optimálně zařadit do výuky, protože jedině tak může úspěšně nahradit výuku ve třídě. Předtím, než se žáci spolu s učiteli vydají na procházku do lesa, by měla být ve škole provedena krátká příprava, která naznačí problematiku lesní exkurze. Děti je důležité předem informovat, že se nejedná pouze o procházku lesem, ale že o výuku a, že témata exkurze budou děti potřebovat i do následující výuky ve škole. Učitelé taky musejí mít samozřejmě rozhodnutou strukturu, jakou budou zpracovávat výsledky výuky v lese. Žáci jsou také předem upozorněni na to, že informace, které získají v lese, mají stejný

význam jako informace z klasických vyučovacích hodin. Samozřejmostí je, že tyto informace budou později využity k přezkoušení žáků. (mezistromy, 2012)

- **Školní vyhodnocení v lese**

Vyhodnocování témat ve škole má svoji důležitou funkci, protože žáci odprezentují výsledky, ke kterým se dobrali, případně se shrne obsah výuky. Vyhodnocení se prolíná názorně s příklady, které žáci načerpali během výuky v lese, s teoretickými znalostmi v lese.

Návrhy:

- propojit teoretické a praktické znalosti;
- zodpovězení otázek souvisejících s exkurzí v lese;
- referáty, prezentace úkolů, které vyšly z výuky v lese;
- vytvoření písemného shrnutí výuky v lese;
- opakování faktických znalostí nabytých při výuce v lese;
- ve výpočtech pro upevnění matematických vzorečků použít praktické příklady z lesa. (mezistromy, 2012)

- **Využití výukových materiálů ve škole při celodenní výuce.**

Účely vzdělávací politiky jsou zaměřeny tak, že žáci tráví většinu svého času ve školních učebnách. Vzdělávací materiály jsou navrhovány tak, aby je bylo možné použít v odpolední výuce žáků, při nichž bude kladen důraz na výkon. (mezistromy, 2012)

- **Návrhy na provázání výukových bloků v rámci projektového dne**

Pro vytvoření klasického projektového týdne, komplexních výukových dnů v lese nebo celodenního školního projektového dne se doporučuje realizovat a propojit více vzdělávacích bloků společně. (mezistromy, 2012)

- **Vtah lesní pedagogiky k EVVO**

„Environmentální vzdělávání, výchova a osvěta (EVVO) vede k myšlení a jednání, které je v souladu s životním prostředím tak, aby se udržela jeho kvalita i pro budoucí generace.“ (Machar a kol., 2009, s. 87).

Znalost životního prostředí a způsoby jeho ochrany jsou obecnou součástí vzdělávání. Úkolem lesní pedagogiky v rámci EVVO je poté působit v oblasti *výchovy*, oblast *vzdělávání*

v kontextu EVVO je výchovnou složkou podporovaná, což umožňuje lesní pedagogice se na vzdělávání aktivně podílet. (mezistromy, 2012)

EVVO se zaměřuje na osoby všech věkových kategorií, což je ve shodě s lesní pedagogikou, dosažený stupeň vzdělání zde není podstatný. Soustřeďuje se na budování kladného vztahu k životnímu prostředí, respektu ke všem živým organismům, rozvíjení znalostí o tom, jak pečovat o prostředí, které nás obklopuje, poukazuje na oblasti, které spolu na první pohled nesouvisejí, ale přesto patří k sobě. Mimo jiné také zasahuje do oblasti kultury či ekonomické a sociální problematiky, se kterými je úzce provázána, a snaží se o pochopení těchto vazeb, což také přímo souvisí s lesní pedagogikou. (cenia, 2012, mezistromy, 2012)

Jako cíl si EVVO klade poskytovat ucelené a nezaujaté informace o životním prostředí, jeho dosavadním vývoji a současném stavu lidem, kterým chybí bezprostřední kontakt s přírodou. Důležité je, aby tito lidé opět získali povědomí o prostředí, ve kterém žijí, a díky získaným znalostem a motivaci se snažili o efektivní změny v rámci životního prostředí, které povedou k jeho celkovému zlepšení. (cenia, 2012)

Velkým přínosem EVVO je mimo jiné také snaha o určitou prevenci týkající se ochrany životního prostředí a posilování vědomí, že každý jednotlivec se podílí na tvorbě a ochraně životního prostředí a za své činy, které mohou mít na životní prostředí dopad, nese plnou odpovědnost. (cenia, 2012)

Jak již bylo uvedeno výše, EVVO se soustřeďuje na celou škálu cílových skupin, přičemž se snaží zohledňovat důležité aspekty, které danou skupinu charakterizují, jako jsou zájmy, sociální a ekonomické faktory apod. Z velké části věnuje svou pozornost ovšem osobám, které mohou dále nějakým způsobem zasahovat do chování druhých a orientovat ho pozitivním směrem. Mezi takovými osobami patří především pedagogové, osoby, které se aktivně podílejí na veřejném životě atd. (cenia, 2012)

Činnost EVVO se soustřeďuje především na tyto oblasti (cenia, 2012):

- provádění osvětové činnosti formou přednášek, seminářů apod;
- realizace nejrůznějších akcí a činností vedoucích k budování kladného přístupu k životnímu prostředí;
- využití teoretických znalostí o ochraně životního prostředí v praxi prostřednictvím různých projektů apod.

Co se týká EVVO a jejího vztahu ke školskému systému, její realizace na dané škole může být obsahem školního vzdělávacího programu či konkrétního školního programu EVVO, který může být sestaven samostatně, případně je součástí školního vzdělávacího programu. (mezistromy, 2012)

EVVO a její vztah k rozvoji klíčových kompetencí

Environmentální vzdělávání, výchova a osvěta rozvíjí tyto kompetence (mezistromy, 2012):

- kompetence k řešení problémů;
- komunikativní kompetence;
- sociální kompetence;
- personální kompetence;
- pracovní kompetence;
- odborné kompetence;
- občanské kompetence.

Kompetence k řešení problémů a kompetence komunikativní, sociální a personální rozvíjí EVVO především při řešení různých problémů týkajících se životního prostředí, při analýze a syntéze příslušných informací apod. (mezistromy, 2012)

Složku pracovních a odborných kompetencí EVVO rozvíjí v tom smyslu, že poukazuje na důležitá pravidla jak se chovat v přírodě, jak s přírodou nakládat, jak pracovat s přírodními zdroji, způsoby minimalizace negativních dopadů na životní prostředí apod. (mezistromy, 2012)

Oblast občanských kompetencí se v rámci EVVO soustřeďuje na žákovo aktivní poznávání přírody, jejích hodnot a zákonitostí, porozumění souvislostem mezi celkovým společenským pokrokem a životním prostředím, orientace v problematice životního prostředí regionu, ve kterém žák žije, vnímání současných problémů životního prostředí, uvědomění si vlivu člověka na životní prostředí atd. (mezistromy, 2012)

Rozvoje těchto kompetencí přímo koresponduje s aktivitami prováděnými v rámci lesní pedagogiky. Proto by měla existovat možnost spolupráce lesních pedagogů s pedagogy a pedagogickými pracovníky, a to buď v rámci dané školy či v rámci kooperace s odborníkem příslušného kraje, který má koordinaci EVVO na starosti. (mezistromy, 2012)

II PRAKTICKÁ ČÁST

V této části bakalářské práce se věnujeme konkrétnímu praktickému využití lesní pedagogiky ve výuce na základní škole. Praktická část je rozpracována ve dvou kapitolách. První kapitola praktické části se věnuje didaktické problematice výuky. Druhá kapitola praktické části se zabývá propojeností aktivit lesní pedagogiky s vybranými předměty.

4 Metody a cíle aplikované ve výuce

Obecně vzato lze metody výuky vymezit jako specifický způsob práce učitele i žáků, prostřednictvím kterých se dosahuje určitých výukových cílů. V rámci výchovně-vzdělávacího procesu existuje celá řada výukových metod a pro co nejefektivnější práci je vhodné tyto metody kombinovat, avšak tak, aby korespondovaly se stanoveným výukovým cílem (Chupáč, Solárová, 2009)

Jednotlivé metody lze klasifikovat z různých hledisek dle nejrůznějších kritérií, pro naši práci jsou ovšem stěžejní především tyto:

4.1 Výklad

Metoda výkladu se řadí mezi nejvíce využívané metody výuky. Prostřednictvím výkladu učitel žákům vysvětluje učivo, přičemž by měl dbát na to, aby žáci měli osvojeno učivo předcházející, probíraná látka by měla být logicky a systematicky uspořádaná, důležitá je také zpětná vazba ze strany žáků. Metoda výkladu má řadu výhod a nevýhod. Z výhod lze uvést například časovou nenáročnost na přípravu, verbální komunikace, možnost úpravy učiva z učebnice s ohledem na dosažené znalosti žáků. Mezi nevýhody se řadí absence aktivní participace žáků na výuce, riziko příliš rychlého tempa výkladu aj. (Petty, 2006; Chupáč, Solárová, 2009).

4.2 Rozhovor

Rozhovor je metoda výuky, při které je nutná jak aktivita učitele, tak také žáků, a probíhá na bázi kladení otázek a odpovědí. Může probíhat buď mezi učitelem a žákem, učitelem a žáky či mezi žáky samotnými. Učitel musí brát při kladení otázek v potaz mentální a věkovou úroveň žáků, jejich znalosti apod. Žáci poté musejí mít dostatek času na zformulování odpovědi (Kalhous, Obst, 2002).

4.3 Metoda práce s učebnicí

Práce s učebnicí, případně s jinou knihou by měla být nedílnou součástí výuky. Jestliže je žák schopen pracovat s textem, zkvalitňuje se tím především jeho aktivita v procesu učení. Učitel by tedy měl vytvářet příležitosti, kdy žáci mohou pracovat s daným textem a dbát na to, aby si žáci tuto metodu osvojili. (Kalhous, Obst, 2002; Chupáč, Solárová, 2009).

4.4 Didaktické hry

Využívání didaktických her ve výchovně-vzdělávacím procesu má své značné opodstatnění a pro celý proces učení má velmi pozitivní vliv. Didaktické hry v sobě zahrnují silný motivační podnět, čímž umožňují řešit také náročné výukové úkoly, zejména při hrách soutěživého charakteru. Nevýhodou didaktických her je jejich náročnost na přípravu jak po stránce obsahové, tak i organizační. Tato metoda se dá využít téměř ve všech vyučovacích předmětech (Kalhous, Obst, 2002).

4.5 Názorně demonstrační metody

Pod pojmem názorně demonstrační metody si lze představit především pozorování různých jevů a předmětů, předvádění pokusů a činností apod. Jsou významné především na začátku procesu poznání (Kalhous, Obst, 2002).

4.6 Skupinová práce žáků

Metoda skupinové práce žáků se řadí mezi aktivní metody a zahrnuje celou řadu dalších metod a technik. Žáci při této metodě rozvíjejí svou slovní zásobu, tvořivost, učí se spolupracovat, řešit případné konflikty apod. (Petty, 2006).

Nyní uvádíme některé z využitých metod skupinové práce žáků:

- **Diskuse**

Tato metoda je založena na komunikaci učitel – žák či žák – žák vztahující se k určitému tématu. Předpokladem pro využití metody diskuse ve výuce je dostatečná informovanost o zadaném tématu. Využití diskuse ve výuce nemá pouze vzdělávací význam, ale zároveň také podporuje rozvoj slovní zásoby žáků, myšlení, vzájemnou spolupráci, posiluje vztahy mezi učitelem a žáky či mezi žáky samotnými (Kalhous, Obst, 2002).

- **Brainstorming**

Brainstorming, neboli bouře mozků, se řadí mezi skupinové výukové metody. Dá se využívat u žáků všech věkových kategorií a soustřeďuje se spíše na kvantitativní stránku. Jedná se o kreativní techniku využívanou při řešení určitého problému, cílem je zjistit co nejvíce možných způsobů, jak daný problém řešit, a následně vybrat ten nejefektivnější pro pozdější realizaci. Brainstormingem se inspirovala řada dalších technik, např. sběr dosavadních poznatků či sběr asociací (Sitná, 2009; odyssea, 2012)

- **Role Play (hraní rolí)**

Metoda Role play se taktéž řadí mezi skupinové výukové metody. Její realizace je poměrně jednoduchá z hlediska přípravy apod., ovšem její zvládnutí může být pro žáky problematické. Důvodem je především nutnost osvojení řady dovedností z oblasti komunikace či sociálních vztahů. Metoda se zaměřuje především na aplikaci teorie do praxe, přičemž se dbá na schopnost empatie a zvládnutí danou roli zahrát s využitím dosavadně získaných znalostí (Sitná, 2009).

„Vyučování touto metodou většinou zahrnuje tři fáze:

- *prostudování zadaného scénáře (u vyspělých žáků i jeho příprava);*
- *rozdělení, příprava a „přehrání“ určených rolí;*
- *zhodnocení průběhu „rolí“ hodnotiteli (učitel, žák).“ (Sitná, 2009, s. 80).*

- **Myšlenková mapa**

Myšlenková mapa se také řadí mezi skupinové výukové metody a využívá se především pro posilování spolupráce v rámci skupiny. Metoda spočívá v přenesení myšlenek žáků, vztahujících se k danému tématu, do grafické podoby. U této metody je stěžejní jak výsledný produkt, tak také její průběh. Lze ji využít u žáků všech věkových kategorií (Sitná, 2009).

4.7 Prožitková metoda

Základním předpokladem prožitkové metody je aktivní participace všech, kteří se metody účastní. Stěžejním bodem této metody je poté práce s prožitkem, pro který je třeba vytvořit takové prostředí, které daný prožitek umožní. Následně účastníci pracují se svými vnitřními pocity, zastávají určité postoje apod. Pro prožitkovou metodu je velmi důležitá motivace k poznávání nových věcí, týmová spolupráce atd. Tato metoda je velmi důležitá, neboť má podíl na rozvoji osobnosti, myšlení, posiluje uvědomění si vlastní odpovědnosti (PAWS, 2007).

Cíle výuky

V nejobecnějším měřítku lze cíle výuky vymezit jako to, co chce učitel ve výuce s žáky zvládnout, co jim chce předat, naučit je. Tyto cíle jsou důležité jak pro učitele, tak pro žáky. Z hlediska pozice učitele je stanovení cíle výuky nutné pro optimální rozložení učiva, přípravu na výuku, celkovou organizaci apod. (Chupáč, Solárová, 2009).

Obecné cíle výuky lze chápat jako určité ukazatele, jakým směrem by se měl učitel ve výuce ubírat. Takovéto cíle poté mohou mít svůj zdroj v učebních osnovách, různých výukových programech apod. (Petty, 2006).

Jakmile dojde ke stanovení obecných cílů je nutné je konkretizovat, rozčlenit je do krátkodobějších a k nim zvolit vhodný obsah výuky a celkového vzdělávání (Kalhous, Obst, 2002).

Aby byly výukové cíle splněny, musejí odpovídat určitým požadavkům (Kalhous, Obst, 2002):

- **Komplexnost.**

V rámci cílů výuky komplexnost zahrnuje dosažení všech 3 typů výukových cílů, tedy kognitivních, afektivních a psychomotorických, přičemž je nutné brát v potaz, že se ne vždy podaří dosáhnout těchto cílů na stejné úrovni.

- **Konzistentnost.**

Neboli soudržnost, znamená určitou posloupnost v dosahování výukových cílů, což znamená, že nejdříve je nutno dosáhnout cílů nižších a teprve poté směřovat k cílům vyšším. Pro učitele je zvládnutí tohoto požadavku nutné, neboť je třeba, aby každá hodina měla svůj výukový cíl a ty na sebe vzájemně navazovaly.

- **Kontrolovatelnost.**

Tento požadavek se týká možnosti ověřit si, zda se nám u žáků podařilo stanovených cílů dosáhnout. Lze jej provádět jak u cílů kognitivních, tak u cílů psychomotorických. V případě afektivních cílů je jejich kontrolovatelnost složitější.

- **Přiměřenost**

znamená stanovení takových cílů, kterých jsou žáci schopni dosáhnout s ohledem na jejich znalosti, schopnosti a dovednosti, věkovou a mentální úroveň apod.

5 Aplikace lesní pedagogiky ve výuce na základní škole

V této kapitole se zaměřujeme na využití lesní pedagogiky ve výuce konkrétních předmětů v rámci 6. ročníku základní školy, tzn. přírodopis, dějepis, anglický jazyk, výchova k občanství a výchova ke zdraví. Při tvorbě vyučovacích jednotek jsme vycházeli z učebních plánů zahrnutých v RVP.

Jednotlivé předměty poukazují na jejich propojenost s aktivitou lesní pedagogiky, kterou uvádíme v příloze. (viz příloha č. 1)

V naší bakalářské práci má aplikace lesní pedagogiky ve výuce tuto strukturu:

Přípravná hodina:

- seznámení žáků s tématem;
- splnění případných požadavků v rámci lesních aktivit;
- zpracování případných zadaných úkolů do následující hodiny.

Reflexní hodina:

- celkové zhodnocení práce v lese;
- prezentace výsledků práce žáků.

5.1 LP ve výuce přírodopisu

Věková skupina:	Žáci 6. ročníku ZŠ
Předmět:	Přírodopis
Téma hodiny:	ZEMĚ A ŽIVOT - vznik a stavba Země (pojmy atmosféra, hydrosféra, biosféra, litosféra), vznik života na Zemi
Časový rozsah:	3 x 45 minut
Klíčové kompetence:	Kompetence k učení, kompetence komunikativní, kompetence sociální a personální
Vzdělávací oblast:	Člověk a příroda
Mezipředmětové vztahy:	Zeměpis, Dějepis, Výchova k občanství
Výchovně vzdělávací cíl:	Žák popíše stavbu Země a uvede všechny sféry kolem ní. Žák umí objasnit vliv jednotlivých sfér Země na vznik a trvání života. Žák zná stáří Země, délku života na Zemi.
Vyučovací metody:	Rozhovor, výklad s demonstrací, skupinová práce – brainstorming
Pomůcky:	Učebnice, tabule, broskev, obrázek zemského jádra pracovní list (příloha č. 2), ilustrační schéma krajiny, kartičky s pojmy.

ORGANIZAČNÍ FORMA:

1. vyučovací jednotka – přípravná hodina

Opakování:

Pomocí **rozhovoru** zopakujeme učivo Sluneční soustava z 5. ročníku.

Nové učiva:

Vznik a stavba Země

Učitel žákům vysvětlí, jak se utvářela naše planeta Země s využitím obrázků v učebnici a souběžně provádí zápis na tabuli.

Výklad:

Planeta Země je stará asi 4,6 miliardy let. Zpočátku to byla koule roztavené horniny a postupně docházelo k jejímu ochlazení.

Před asi 15 miliardami let došlo k silné explozi – dnes zvané velký třesk. Vlivem této exploze došlo k utváření shluků z malých částíček a následnému tvoření mračen a prachu. Ve středu mračna se tvořily zárodky Slunce a planet. (Čabradová a kol., 2010)

Demonstrace:

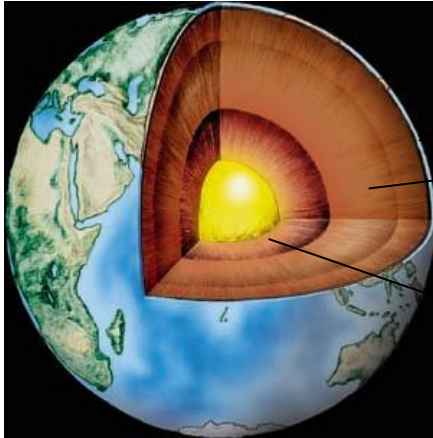
Učitel demonstruje na rozkrojené broskvi planetu Zemi.

Pokládá žákům otázku: *Co má broskve společného s planetou Zemí?*

Navádí žáky ke zjištění, že broskev má, stejně jako Země, 3 viditelné části (slupku, dužinu a pecku – kůru, plášť a jádro). (Čabradová a kol., 2010)

Nákres na tabuli:

Učitel kreslí na tabuli náčrt stavby Země, popisuje a vysvětluje ji. Žáci si vytváří náčrt do sešitu. (Přírodní podmínky, 2011)



Zemská kůra

tenká vnější slupka

Zemský plášť

polotekutý (horniny + magma)

do 150 km **litosféra**

Zemské jádro

vnější část tekutá

(JUREČKA, J. Ilustrace: stavba Země pro zeměpisný atlas. *Grafický design-vizuální komunikace* [online]. c2012, [cit. 2012-06-03]. Dostupné z: <http://www.volny.cz/jiri.k.jurecka/ilustrace.htm>; Čabradová a kol., 2010)

Shrnutí:

Učitel provede souhrnné opakování probrané látky.

2. vyučovací jednotka – přípravná hodina

Opakování:

Učitel zopakuje s žáky základní pojmy z minulé hodiny.

Nové učiva:

Sféry a vznik života na Zemi

Učitel vysvětlí, jak vznikaly jednotlivé sféry na Zemi.

Výklad:

Atmosféra (plynný obal Země) vznikala z plynů unikajících ze zemského pláště. Prvotní atmosféra byla bez kyslíku. Postupným klesáním teploty na povrchu Země se začaly srážet vodní páry obsažené v atmosféře a výsledkem byla tvorba kapek.

Vlivem následných dešťů se začala voda hromadit v prohlubních, čímž vznikly první řeky, jezera a moře – hydrosféra. (Čabradová a kol., 2010)

Rozhovor:

Učitel si s žáky povídá o významu vzduchu a vody pro organismy. Pomocí rozhovoru si připomeneme již získané vědomosti (složení současné atmosféry, vlastnosti vody apod.). (Jurčák a kol., 1997)

Učitel vysvětlí, jak dlouho trvá život na Zemi a vznik biosféry.

Výklad:

Délka života na Zemi se odhaduje na 3,5 miliard let. Přeměnou jednoduchých anorganických látek v atmosféře ve složitější anorganické látky vznikl život.

Tyto látky se poté seskupovaly v praoceánu a staly se z nich předchůdci dnešních buněk. Později vznikly buňky složitější s buněčným jádrem, schopné fotosyntézy. Následně docházelo k uvolňování kyslíku do atmosféry a k vytvoření podmínek pro život na Zemi – vznikla biosféra. (Čabradová a kol., 2010)

Shrnutí:

Žáci obdrží pracovní list (viz příloha č. 2), který na závěr hodiny vyplní a společně si pak zkontrolují odpovědi.

3. vyučovací jednotka – reflexní hodina

1. část

V úvodu hodiny provedeme *brainstorming* na následující otázky:

- „*Jaká je litosféra? Popiš ji!*“
- *Co ti připomíná litosféra? Porovnej ji s něčím.*
- *Z čeho je litosféra tvořená? Z čeho se skládá?“* (Přírodní podmínky, 2011, s 6.)

Žáci během pár minut zapíší do sešitu svoje nápady a poté je čtou nahlas. Učitel je zapisuje na tabuli a následně vybere klíčové pojmy k tématu (např. zakroužkuje). Žáci následně s vybraných pojmů (4 -5 pojmů) vytvoří souvislý a logický text a sdílí ho s celou třídou. (Přírodní podmínky, 2011)

2. část

Učitel použije připravené schéma krajiny (viz příloha č. 3), které umístí na tabuli. Prostřednictvím *diskuse* žáci rozdělí přírodu na živou a neživou. Učitel rozdá žákům nastříhané kartičky (příloha č. 4), žáci chodí postupně k tabuli a třídí prvky do 4 obecných skupin. (Kašová, 2011)

Shrnutí:

Učitel s žáky zhodnotí výslednou práci provedenou v rámci výuky a pobytu v lese. Prostřednictvím kontrolních otázek učitel reflektuje úroveň dosažených vědomostí a znalostí vztahujících se k probrané látce.

5.2 LP ve výuce dějepisu

Věková skupina:	Žáci 6. ročníku ZŠ
Předmět:	Dějepis
Téma hodiny:	MINULOST LIDSTVA – historický čas a prostor, vznik a vývoj lidského rodu
Časový rozsah:	2 x 45 minut
Klíčové kompetence:	Kompetence k učení, kompetence komunikativní, kompetence sociální a personální
Vzdělávací oblast:	Člověk a společnost
Mezipředmětové vztahy:	Přírodopis
Výchovně vzdělávací cíl:	Žák dokáže popsat vývoj člověka a jednotlivá období pravěku. Žák se orientuje na časové ose, řadí historické epochy v chronologickém čase.
Metody výuky:	Rozhovor, výklad, demonstrace, samostatná práce, skupinová práce – myšlenková mapa
Pomůcky:	Učebnice, tabule, časová přímka, pracovní list (viz příloha č. 5), papír formátu A2, pastelky, fixy

ORGANIZAČNÍ FORMA:

1. vyučovací jednotka – přípravná hodina

Úvod:

Učitel prostřednictvím rozhovoru komunikuje s žáky a zjišťuje, co si žáci vybaví pod pojmem „pravěk“.

Nové učiva:

Minulost lidstva

Učitel žákům ukáže prostřednictvím obrázků v učebnici starší typy člověka a dotazuje se žáků, jaké zpozorovali rozdíly mezi člověkem dnešního typu a člověkem z období pravěku. Následně pomocí výkladu demonstruje učivo (jednotlivé epochy pravěku) na časové přímce a vysvětlí, co znamená období před naším letopočtem a našeho letopočtu. (Čapka, Lunerová, 2008)

Výklad:

První zmínky o lidském rodu se datují přibližně 3 miliony let pozpátku. Obrovskou část naší minulosti zabírá pravěk, doba, z které nejsou dochovány žádné písemné prameny. První písemné prameny se vyskytují až po roce 1000 n. l. Jak tedy zjistit, co se odehrálo v pravěku? Tady přichází na řadu věda zvaná archeologii, věda, která zkoumá minulost skrz hmotné prameny. Po odkrytí starých pohřebišť, zaniklých domů a nalezení různých předmětů se nám teprve dostává pochopení této doby. Patří mezi ně nádoby, nástroje, zbraně, kosti zvířat, které soužily jako potrava a další. Lze tak poměrně dobře určit vývoj řemesla a zemědělství. Pravěk tedy můžeme označit, jako dobu, kdy byly položeny základy naší civilizace. Je to doba, která sahá až do nástupu slovanských kmenů v 6. Století n. l. Členíme jej na dobu kamennou, bronzovou a železnou, přičemž jednotlivé úseky se mohou dále členit (např. starší, střední a mladší doba kamenná). (Rulf, Válková, 2001)

Člověk, jak jej známe dnes, vznikl postupně četnými proměnami. Mezi naše prapředky, které máme stejné s dnešními lidoopy, řadíme australopitéka, jehož kosterní pozůstatky mají blíže již k člověku než k opici. Dalším typem je již druh z rodu člověka – člověk zručný, který se vyskytoval asi 2,5 miliony let. Před 2 miliony let, ho vystřídal člověk vzpřímený a až

před 200 000 let se objevil člověk rozumný. Nejednalo se však ještě o stejného člověka, jako jsme my - člověk dnešního typu se vyskytl asi před 40 000 lety. (Rulf, Válková, 2001)

Shrnutí:

Učitel se ptá žáků, jaké archeologické předměty archeologové nalézají a jaké byly nalezeny na našem území. Poté zadá žákům úkol, aby se do příští hodiny zkusili, během návštěvy lesa, zamyslet nad podobou přírody a životního prostředí v dnešní době a v období pravěku.

2. vyučovací jednotka – reflexní hodina

1. část

Na začátku učitel žákům rozdává pracovní list (viz příloha č. 5), na kterém jsou vyobrazeny letokruhy stromu. Žáci si do pracovního listu zaznamenají barevně svou vlastní časovou přímku, kterou znají již z aktivit v rámci LP. Na časovou přímku budou zaznamenávat významné události jejich života a života jejich příbuzných. Pracovní list bude následně sloužit jako určitá alternativa rodokmenu jejich rodiny.

2. část

V této části hodiny učitel rozdělí žáky na dvě skupiny, které budou pracovat samostatně. Jejich úkolem bude vytvořit myšlenkovou mapu s využitím obrázků a textu. Téma myšlenkové mapy 1. skupiny bude *současná krajina*, kde se žáci budou snažit zachytit typické prvky dnešní krajiny. Téma myšlenkové mapy 2. skupiny bude *pravěká krajina*, kde žáci musí využít především znalosti z předchozí hodiny.

Obě skupiny si zvolí dva zástupce, kteří budou prezentovat svou myšlenkovou mapu.

Shrnutí:

V závěru hodiny učitel shrne prezentaci myšlenkových map a s žáky porovná rozdíly v uvedených krajinách. Vyzve žáky, aby si vytvořené časové přímky vystavili ve třídě.

5.3 LP ve výuce anglického jazyka

Věková skupina:	Žáci 6. ročníku ZŠ
Předmět:	Anglický jazyk
Téma hodiny:	WELCOME - letopočty, místa narození, otázka podmětná s who
Časový rozsah:	2 x 45 minut
Klíčové kompetence:	Kompetence k učení, kompetence komunikativní, kompetence sociální a personální
Vzdělávací oblast:	Jazyk a jazyková komunikace
Mezipředmětové vztahy:	Výchova k občanství
Výchovně vzdělávací cíl:	Žák rozumí jednoduché a zřetelně vyslovované promluvě a konverzaci. Žák se jednoduchým způsobem domluví v běžných situacích. Žák se dokáže zeptat na datum narození.
Metody výuky:	Výklad, rozhovor, samostatná práce
Pomůcky:	Tabule, pracovní list (viz příloha č. 6), slovník, papír A4, psací potřeby

ORGANIZAČNÍ FORMA

1. vyučovací jednotka – přípravná hodina

Opakování:

Učitel s žáky zopakuje měsíce a roční období, řadové číslovky a datum.

Nové učiva:

Otázka podmětná s WHO

Učitel žákům vysvětlí, jak se tvoří podmětná otázka s Who, Klade žákům otázky typu:

Kdo se narodil v lednu?

How was born in January?

Žák, který se v tomto měsíci narodil, se přihlásí a řekne v anglickém jazyce datum svého narození. Poté klade stejnou otázku svým spolužákům, ve které použije jiný měsíc.

Např. *I was born on the 21st of January. Who was born in April?*

Po vyčerpání všech měsíců a zjištění, kdy se kdo narodil, rozdá učitel žákům pracovní list (viz příloha č. 6) a prověří, zda žáci látce porozuměli a jak dávali pozor.

2. vyučovací jednotka – reflexní hodina

V úvodu hodiny, rozdá učitel žákům papíry a slovníky. Žáci mají za úkol napsat, s použitím jednoduchých vět krátké povídaní, kterým sdělí, jak se jim aktivity v lese líbily.

Výslednou práci budou žáci jednotlivě prezentovat před třídou.

5.4 LP ve výuce výchovy k občanství

Věková skupina:	Žáci 6. ročníku ZŠ
Předmět:	Výchova k občanství
Téma hodiny:	Člověk v rytmu času
Časový rozsah:	2 x 45 minut
Klíčové kompetence:	Kompetence k učení, kompetence komunikativní, kompetence sociální a personální
Vzdělávací oblast:	Člověk a společnost
Mezipředmětové vztahy:	Dějepis
Výchovně vzdělávací cíl:	Žák se umí orientovat v čase, dokáže jednoduše vysvětlit, co je to čas, jak se měří a vyjmenuje základní typy hodin. Žák dokáže vysvětlit, jak vznikl kalendáře, a jaké existují kalendáře.
Metody výuky:	Rozhovor, výklad, diskuse, samostatná práce, práce ve dvojicích,
Pomůcky:	Učebnice, tabule, papír formátu A4, psací potřeby

ORGANIZAČNÍ FORMA:

1. vyučovací jednotka – přípravná hodina

Opakování:

Učitel diskutuje s žáky na téma čas. Ptá se jich, jak se dnes čas měří a jaké máme jednotky času.

Nové učiva:

Člověk v rytmu času

Učitel vysvětlí, že čas tu byl odjakživa a lidé se ho naučili měřit a využívat k hodnocení svého života. Uvede základní typy hodin, které vynalezli naši předkové, a zjišťuje, zda žáci viděli někdy orloj a kolik takovýchto hodin se nachází v naší republice. Dále učitel vysvětlí, jak vznikl kalendář a podle kterého kalendáře se dnes orientujeme. Žákům podá informace i o jiných druzích kalendáře u různých národů.

Výklad:

Čas je veličina, která se dá měřit. V dnešní době hovoříme i o kvalitě času, která vypovídá o našem životě. Máme čas na jídlo, na spánek, na práci, prožíváme čas všední a sváteční aj. K měření času slouží hodiny, které vynalezli již naši předkové. Mezi nejvýznamnější patří hodiny sluneční, přesýpací, vodní, či hodiny z vosku. (Janošková, 2003)

Již pravěcí lidé vnímali čas a s ním i opakující se jevy naší přírody. Sledovali a zaznamenávali si tyto změny, až přišli na určitou pravidelnost a vytvořili kalendář. Za nejstarší považujeme kalendář lunární, založený na pozorování měsíčních fází. V dnešní době používáme gregoriánský kalendář, ale i to se liší u různých kultur. Existuje kalendář židovský, islámský a další. Liší se také i pojmenování měsíců, české měsíce nesou názvy podle přírodních dějů typických pro danou dobu. (Janošková, 2003)

Shrnutí:

Učitel se žáků ptá, jak by vysvětlili původ jmen našich měsíců a zda by měli jiný nápad, jak by se měsíce mohly jmenovat.

2. vyučovací jednotka – reflexní hodina

Učitel k reflexi látky použije metodu volného psaní. Stanoví časový rozsah práce a žákům sdělí téma „*O času už víme...*“. Žáci budou mít za úkol se zamyslet a napsat vše, co je k danému tématu napadá a co nového se dozvěděli v rámci lesních aktivit. Žáci zaznamenávají všechny své myšlenky a k napsanému textu se již nesmějí vracet. Po uplynutí časového limitu vyzve učitel žáky, aby si své myšlenky (pouze ty, které chtějí) sdělili ve dvojicích. Pokud žáci chtějí, mají možnost své myšlenky sdělit i celé třídě.

5.5 LP ve výuce výchovy ke zdraví

Věková skupina:	Žáci 6. ročníku ZŠ
Předmět:	Výchova ke zdraví
Téma hodiny:	Stádia vývoje života člověka
Časový rozsah:	2 x 45 minut
Klíčové kompetence:	Kompetence k učení, kompetence komunikativní, kompetence sociální a personální,
Vzdělávací oblast:	Člověk a zdraví
Mezipředmětové vztahy:	Výchova k občanství, Přírodopis
Výchovně vzdělávací cíl:	Žák umí vyjmenovat jednotlivá vývojová stadia života člověka.
Vyučovací metody:	Výklad, skupinová práce, demonstrace obrázků, samostatná práce
Pomůcky:	Učebnice, tabule, pracovní karty (viz příloha č. 7), pastelky

ORGANIZAČNÍ FORMA:

1. vyučovací jednotka – přípravná hodina

Nové učiva:

Stádia vývoje človeka

Učiteľ probere s žákmi jednotlivé vývojové obdobia človeka, jejich základní charakteristiku a zásadní změny, ke kterým v jednotlivých obdobích dochází, jak z hlediska biologického, tak z hlediska společenského či duševního.

Výklad:

Novorozenecké období – dítě většinu dne spí, pláče, jí a vylučuje. Toto období trvá do 6. týdne života dítěte. Dítě vyžaduje kontakt s nejbližší osobou, zpravidla matkou, prostřednictvím dotyku a hlasových podmětů.

Kojenecké období – doba trvání je zhruba 3 měsíce a ž 1 rok. Dítě začíná chodit a mluvit, pozná své rodiče. Zpomaluje se růst hlavy, dále roste jen tělo a začínají růst zuby.

Batoletčí období – trvá od 1 roku do 3 let. Rozvíjí se řeč, fantazie, představivost. Dítě přichází do kontaktu s vrstevníky.

Předškolní věk – období trvá od 3 do 6 let. Dítě má poměrně velkou paměť, rozvíjí se hra a do života mu vstupují nové autority, například učitelé v mateřské škole.

Mladší školní věk – doba trvání je od 6 do 12 let. Dítě nastupuje do školy, učí se číst, psát a počítat. Dítě se postupně osamostatňuje, začíná kritizovat, vyhledává své vrstevníky a přemýšlí o budoucím povolání.

Střední školní věk - nastupuje okolo 12 roku a trvá zhruba do 17 let. Zahrnuje období puberty, rozvíjí se samostatnost, neuznávání autorit. Toto období je pro jedince poměrně náročné.

Adolescence – trvá od 18 o 21 let. Jedinec se adaptuje ve společnosti, z hlediska psychického začínají být připraveni pro založení rodiny. Vývoj se dokončuje, jedinec si stanovuje životní cíle, opouští domov, hledá si partnera.

Dospělost – 21 až 60 let. Hlavními tématy jsou práce nebo rodina.

Stáří – 60 a více let. Ubývá fyzická síla, snižuje se výkonnost, odchod do důchodu. (Janošková, 2003)

Zadání úkolu:

Učitel rozdá žákům 1. část pracovní kartičky (viz příloha č. 7), kterou si vyplní v rámci lesní aktivity a přinesou ji zpět na následující hodinu.

2. vyučovací jednotka- reflexní hodina

1. část

Na začátku hodiny vyzve učitel žáky, aby si připravily zhotovenou kartu s vypracovaným úkolem. Žáci si jednotlivé karty svých spolužáků prohlédnou a společně s učitelem se pokusí porovnat délku vývoje stromu s vývojem člověka.

Učitel žákům rozdá 2. část pracovní kartičky (viz příloha č. 7) a žáci si zkusí nakreslit, jak podle nich sami v jednotlivých uvedených stádiích života vypadali a budou vypadat.

2. část

Učitel žákům přidělí tajně jednotlivé role z vývojových etap života. Žáci se snaží pomocí pantomimy předvést přidělenou roli a hledá mezi spolužáky ty, kteří předvádí stejnou vývojovou etapu.

ZÁVĚR

Při tvorbě naší bakalářské práce jsme pracovali s množstvím odborné literatury a zdrojů a snažili jsme se vytvořit takovou práci, která by byla přínosná a v rámci dané problematiky aktuální.

V teoretické části bakalářské práce jsme se zabývali obecnou charakteristikou lesní pedagogiky. Praktická část je věnována propojení vybraných aktivit lesní pedagogiky s vybranými předměty 6. ročníku základní školy. Při tvorbě jednotlivých vyučovacích jednotek jsme postupovali tak, aby výuka byla pro žáky přínosná, rozvíjela jejich znalosti, kompetence, osobnost, sociální vztahy k přírodě, atd.

K tomuto účelu jsme využili zapojení různých didaktických her, pracovních listů a dalších pomůcek.

Domníváme se, že jednotlivé vyučovací jednotky mohou být přínosné jak pro učitele, tak pro žáky a jejich realizace by mohla pozitivně a efektivně zkvalitnit a obohatit výuku.

Lesní pedagogiku shledáváme jako významnou a pozitivní složku vzdělání a výchovy, prostřednictvím které lze dosahovat požadovaných změn v přístupu společnosti k přírodě, k životnímu prostředí, ale i k lidem obecně.

Věříme, že současná situace se bude neustále zlepšovat, učitelé budou stále více využívat možnosti, které jim lesní pedagogika nabízí a tím umožní žákům v budoucnu zvládnout problémy týkající se životního prostředí, které se promítají téměř do všech složek každodenního života, poučit se z nich a snažit se o jejich nápravu a prevenci.

SEZNAM POUŽITÉ LITERATURY A ZDROJŮ

CHUPÁČ, A., SOLÁROVÁ, M. *Didaktická propedeutika*. 1. vyd. Brno: MSD, 2009. 85 s. ISBN 978-80-7392-082-1.

KALHOUS, Z. a kol. *Školní didaktika*. Vyd. 2. Praha: Portál, 2009. 447 s. ISBN 978-80-7367-571-4.

Lesní pedagogika v ČR: sborník referátů: 24. Června 2008, Hranice. [Praha]: Česká lesnická společnost, 2008. 24 s. ISBN 978-80-02-02039-4.

KVASNIČKOVÁ, D. a kol., *Ekologický přírodopis: školní vzdělávací program pro 6-9- ročník základní školy: metodická příručka*. 1. vyd. Praha: Fortuna, 2005. 93 s. ISBN 80-7168-927-0.

MACHAR, I. a kol. *Úvod do ekologie lesa a lesní pedagogiky pro učitele přírodopisu a environmentální výchovy*. 1. vyd. Olomouc: Univerzita Palackého v Olomouci, 2009. ISBN 978-80-244-2357-9.

PETTY, G. *Moderní vyučování*. vyd. 5. Praha: Portál, 2008. 380 s. ISBN 978-80-7367-427-4.

SITNÁ, D. *Metody aktivního vyučování: spolupráce žáků ve skupinách*. vyd. 1. Praha: Portál, 2009. 150 s. ISBN 978-80-7367-246-1.

Učebnice

ČABRADOVÁ, V. a kol. *Přírodopis: Pro 6. Ročník základní školy a víceletá gymnázia*. Plzeň: Fraus, 2010. 120 s. ISBN 978-80-7238-917-9.

ČAPKA, F. a kol., *Dějepis I.: náměty pro tvořivou výuku*. 1. vyd. Praha: Scientia, 164 s. ISBN 978-80-86960-38-8.

JANOŠKOVÁ, D. a kol. *Občanská výchova 6: s blokem Rodinná výchova: učebnice pro základní školy a víceletá gymnázia*. 1. vyd. Plzeň: Fraus, 2003. 136 s. ISBN 80-7238-207-1.

JURČÁK, J. a kol. *Přírodopis 6: Pracovní sešit*. Olomouc, PRODOS, 1997. 63 s. ISBN 80-85806-58-4.

JURČÁK, J. a kol. *Přírodopis 6: Příručka pro učitele*. Olomouc, PRODOS, 1997. 79 s. ISBN 80-85806-67-3.

KAŠOVÁ, J. ed. *Životní prostředí [praktické náměty pro výuku přírodopisu na 2. stupni ZŠ*. Praha: Raabe, ©2011. [94] s. Přírodopis; 4. Dobrá škola. ISBN 978-80-86307-55-8.

Přírodní podmínky: [praktické náměty pro výuku přírodopisu na 2. stupni ZŠ]. Praha: Raab, ©2011. [80] s. Přírodopis; 1. Dobrá škola. ISBN 978-80-86307-58-9.

RULF, J., VÁLKOVÁ, V. *Dějepis pro 6. Ročník: Pravěk a starověk*. 1. Vyd. Praha: SPN a. s., 2001. 139 s. ISBN 80-85927-59-X.

Doplňující literatura:

Rámcový vzdělávací program pro základní vzdělávání. [online]. Praha: Výzkumný ústav pedagogický v Praze, 2007. 126 s. [cit. 2012-06-05]. Dostupné z WWW:<http://www.vuppraha.cz/wp-content/uploads/2009/12/RVPZV_2007-07.pdf>.

Internetové zdroje:

CENIA, 2012, *O environmentálním vzdělávání, výchově a osvětě*, citováno dne 7. 6. 2012, dostupné na: [http://www.cenia.cz/web/www/web-pub2.nsf/\\$pid/MZPMSFGSJ1VT](http://www.cenia.cz/web/www/web-pub2.nsf/$pid/MZPMSFGSJ1VT)

JUREČKA, J. Ilustrace: stavba Země pro zeměpisný atlas. *Grafický design-vizuální komunikace* [online]. c2012, [cit. 2012-06-03]. Dostupné z: <http://www.volny.cz/jiri.k.jurecka/ilustrace.htm>

Lesní pedagog. Lesy ČR, s.p. [online]. c2012, [cit. 2012-06-03]. Dostupné z: www.lesy-cr.cz/osveta/lesni-pedagogika/Stranky/lesni-pedagog.aspx

LESYCR, 2012, *Lesní pedagog*, citováno dne 1. 6. 2012, dostupné na: <http://www.lesy-cr.cz/osveta/lesni-pedagogika/Stranky/lesni-pedagog.aspx>

LESYCHRUDIM, 2012, *Program lesní pedagogiky Městské lesy Chrudim*, citováno dne 11. 6. 2012, dostupné na: <http://www.lesy-chrudim.cz>

Logo lesní pedagogiky. *Mezi stromy* [online]. c2007, [cit. 2012-06-10]. Dostupné z: <http://www.mezistromy.cz/cz/vzdelani/lesni-pedagogika/logo-lesni-pedagogiky>

Malvorlage Jahresringe. *Schulbilder* [online]. c2012 [cit. 2012-06-15]. Dostupné z: <http://www.schulbilder.org/malvorlage-jahresringe-i12896.html>

MEZISTROMY, 2012, *EVVO*, citováno dne 6. 6. 2012, dostupné na: <http://www.mezistromy.cz/userdata/download/lesni-pedagog/uloha-lesni-pedagogiky-v-soucasnem-skolskem-systemu-long.pdf>

MEZISTROMY, 2012, *Lesní pedagogika v ČR*, citováno dne 3. 6. 2012, dostupné na: <http://www.mezistromy.cz/cz/vzdelani/lesni-pedagogika/lesni-pedagogika-v-cr>

MEZISTROMY, 2012, *Lesní pedagogika v ČR*, citováno dne 3. 6. 2012, dostupné na: <http://www.mezistromy.cz/cz/vzdelani/lesni-pedagogika/kontakty>

MEZISTROMY, 2012, *Lesní pedagogika v ČR*, citováno dne 3. 6. 2012, dostupné na: <http://www.mezistromy.cz/cz/vzdelani/lesni-pedagogika/lesni-pedagogika-ve-svete/mezinarodni-projekty>

MEZISTROMY, 2012, *Pomůcka pro výuku manuál pro školní koordinátory EVVO*, citováno dne 5. 6. 2012, dostupné na: <http://www.mezistromy.cz/cz/vzdelani/lesni-pedagogika/ucitel/pomucka-pro-vyuku-les-vyucuje>

PAWS Project, 2007. *Učebnice PAWS*. [online]. Dostupné z: <http://www.paws-europe.org/products.php>

Pomůcka pro výuku manuál pro školní koordinátory EVVO. *Mezi stromy* [online]. c2007, [cit. 2012-05-15]. Dostupné z: <http://www.mezistromy.cz/cz/vzdelani/lesni-pedagogika/ucitel/pomucka-pro-vyuku-les-vyucuje>

SLSHRANICE, 2012, citováno dne 11. 5. 2012, dostupné na: <http://www.sls hranice.cz/>

QUICK, 2012. *Orientace*, citováno dne 11. 6. 2012, dostupné na: <http://web.quick.cz/aalerej/orientace.htm>

SEZNAM POUŽITÝCH ZKRATEK

- ALEA – Agentura pro podporu lesnických a ekologických aktivit
ČR – Česká republika
EVVO – Environmentální vzdělávání, výchova a osvěta
ISSL – Integrovaná střední škola lesnická Vimperk
KRNAP – Správa Krkonošského národního parku
LČR – Lesy České republiky
LHMP – Lesy hlavního města Prahy
LP – Lesní pedagogika
MŠ – Mateřská škola
Mze – Ministerstvo zemědělství
PAWS – Pedagogické aktivity v lese- koncepce semináře pro lesníky
SLP ČR – Sdružení lesních pedagogů ČR
SLŠ – Střední lesnická škola v Hranicích
SŠ – Střední škola
TANAP – Tatranský národní park
ÚHUL – Ústav pro hospodářskou úpravu lesů Brandýs nad Labem
VLS ČR – Vojenské lesy a statky ČR, s. p.
VÚLHM – Výzkumný ústav lesního hospodářství a myslivosti, v. v. i.
ZŠ – Základní škola

SEZNAM PŘÍLOH

- Příloha č. 1** Program lesní pedagogiky
- Příloha č. 2** Přírodopis 1
- Příloha č. 3** Přírodopis 2
- Příloha č. 4** Přírodopis 3
- Příloha č. 5** Dějepis
- Příloha č. 6** Anglický jazyk

Příloha č. 1 - Program lesní pedagogiky

Program lesní pedagogiky pro 6. ročník ZŠ

Les v rytmu času

Uvítání v lese:

Po uvítání skupiny s lesníky následuje třída mlčky vedoucího do lesa, kde upře své smysly zcela na les. Každý si od vstupu do lesa hledá nějakou věc, kterou následně použije při seznámení. Po nalezení vhodného místa se rozdají podložky na sezení a skupina utvoří kruh. Nejprve se představí vedoucí a obeznámí účastníky, jak ho mají oslovovat. Vysloví svoji pozitivní motivaci k procházce a položí svou nalezenou věc do kruhu. Účastníci pokračují s představováním a pokládáním svých nalezených věcí do středu. Mohou připojit krátké sdělení o nalezení věci. V rychlosti bude vysvětlen program dnešního pobytu v lese a stanoví se důležitá pravidla. (lesychrudim, 2012)

Aktivita:

1. Počítání letokruhů na pařezu a stanovení vlastního věku (50 minut)

Lesník přivede žáky k pařezu a vysvětlí jim na dobře viditelných letokruzích, jak je možné spočítat stáří u pokácených stromů, jak letokruhy vznikají a jak je od sebe odlišit. Každý žák poté na svém vlastním pařezu spočítá letokruhy a za pomoci učitele a lesníka stanoví věk a druh dřeviny. Sdělení o pařezu je možné rozšířit i o další informace.

Během dalších třiceti minut označí žáci na pařezu pomocí připínáček důležitá osobní data (např. vlastní rok narození, rok narození rodinných příslušníků). Na závěr prezentují svůj „pařez života“ ostatním spolužákům. (Les vyučuje, 2012)

Úkol do výuky:

Učitel zadá žákům úkol, aby si promysleli do příští hodiny dějepisu důležité události v jejich životě (např. jejich narození, narození mladších sourozenců, pořízení psa, 1. den ve škole atd.) a přinesli si pastelky, fixy aj.

2. Hledání svého stromu (20 minut)

Celou skupinu přivedeme do porostu stromů s různým stářím, kde jim zadáme úkol najít si strom, který je podle nich stejně starý jako oni. Poté, co si všichni účastníci najdou své stanoviště, jim lesní pedagog ukáže, který strom se jim svým stářím opravdu nejvíce podobá. Během dne jim pak ukazujeme stromy, které jsou mladší, starší či přestárlé. Takto jim vysvětlíme i to, proč se musí les vykácet. Snahou této hry je ukázat žákům, jak rychle roste les. (lesychrudim, 2012)

Úkol do výuky:

Učitel žákům v předchozí hodině výchovy ke zdraví rozdál kartičku, na kterou si nakreslí, jak vypadá strom jako semenáček, dospělý strom a přestárlý strom. Kartičku s namalovanými obrázky si pak donesou do další hodiny.

Tyto dvě metody umožňují žákům porovnávat stáří stromů s událostmi z vlastního života či z historie a napomáhají jim se lépe občansky orientovat.

3. Obratnost na kládě (30 minut)

K této aktivitě je zapotřebí rovnější delší klády. Žáci se rozestaví libovolně a jejich úkolem je se prostřednictvím anglického jazyka domluvit tak, aby se seřadili podle data narození. Žáci používají jednoduché věty ke zjištění, kdo se ve kterém měsíci narodil a ve který den. (lesychrudim, 2012)

4. Lov na živočichy v půdě (60 minut)

Tato aktivita slouží k lepšímu poznání života v půdě a k pochopení, proč je lesní půda důležitá. Žáci se touto metodou dostanou do přímého kontaktu s živými organismy.

Lesní pedagog vyzve účastníky, aby se kolem sebe podívali a našli nepoškozený list ze stromu. Zeptá se, jak starý asi bude, zda je z tohoto roku. Následuje hledání listů z předchozího roku a listů starých i více let. Účastníci nacházejí jen i části rozložených listů. Pedagog nabádá žáky k zamyšlení, proč jsou některé listy v celém stavu a jiné již v rozloženém, kdo je za tento postup odpovědný. V průběhu rozhovoru přicházejí žáci k závěru, že v půdě je nespočet živých organismů zodpovědných za rozklad listů.

Skupina se poté rozdělí do dvojic až pětic a účastníci se vydávají na sběr živých organismů do lupového kalíšku. Po několika minutách a signálu ukončení se žáci setkávají na stanoveném místě i s živočichy. Kalíšky jsou vyskládány do kruhu a všichni účastníci si prohlédnou, co jejich kolegové našli. Lesní pedagog odpovídá v průběhu prohlídky na dotazy a doplňuje informace o organismech žijících v půdě. Aktivita je ukončena vrácením všech živočichů na místo jejich výskytu a tím je poukázán i respekt k přírodě. (lesychrudim, 2012)

Úkol do výuky:

Učitel vyzve žáky, aby si do příští hodiny přírodopisu promysleli, jak na ně tato aktivita zapůsobila, co prožívali a jaké nové poznatky si uvědomili o půdě.

5. Orientace v přírodě (40 minut)

V průběhu vycházky vyzveme žáky, aby si zakryli hodinky a zkusili odhadnout, kolik je hodin a jak dlouho bude trvat cesta ve známém úseku, který už ten den několikrát procházeli. Poté je vyzveme, aby bez sledování hodinek vydrželi minutu potichu, každý pouze podle svého názoru.

Lesník účastníkům vysvětlí, jaké jsou možnosti orientovat se v čase a prostoru v přírodě bez použití hodinek a kompasu. Pro názornou demonstraci využívá například pařezy, květy rostlin, kůru stromů či mravence. (Quick, 2012)

6. Lesní obraz (20 minut)

Závěrem příjemně prožitého dne v lese skupina společně vytvoří lesní obraz. Po vybrání vhodného stanoviště, žáci použijí různé přírodní materiály, se kterými se v lese setkali (např. větvičky, listy, šišky, plody, kamínky aj.) a zanechají tak po sobě v lese odkaz pro další návštěvníky. (lesychrudim, 2012)

Ukončení výuky v lese:

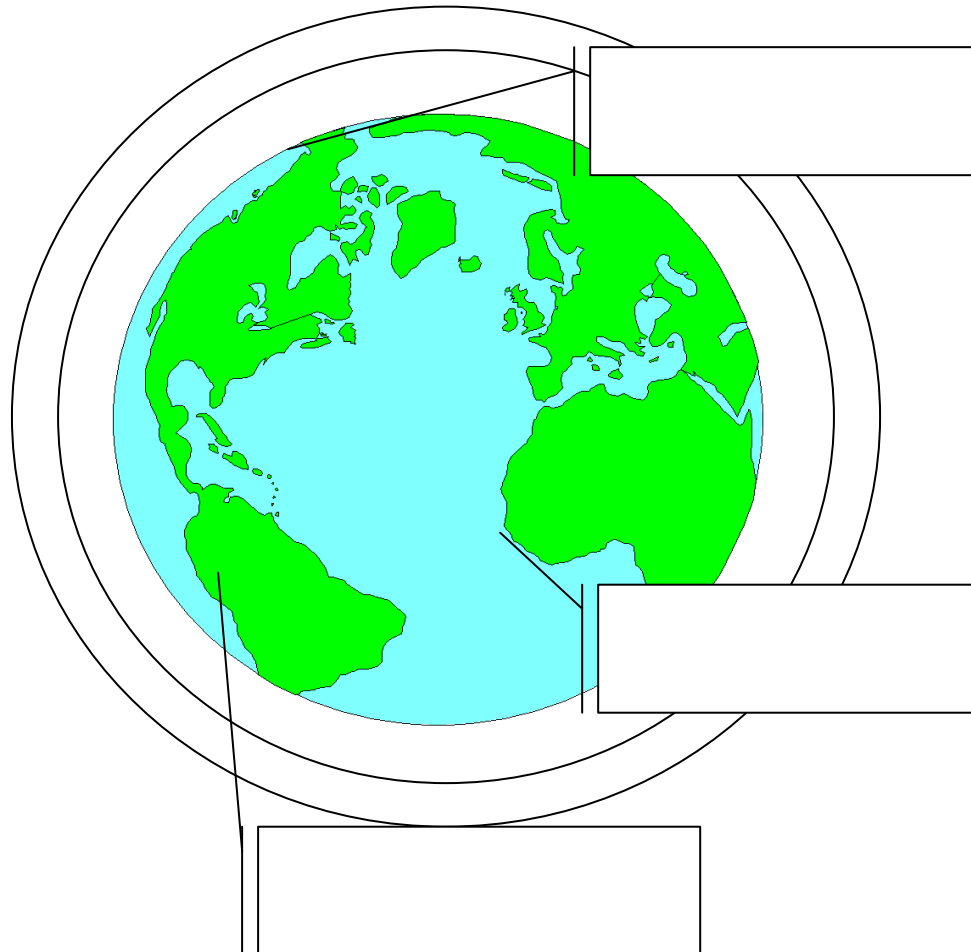
Účastníci mají možnost si z lesa odnést nějaký předmět (např. kamínek, šišku), který v nich zanechá příjemnou vzpomínku na tento den.

Na závěr, účastníci utvoří kruh a dostanou možnost, aby vyjádřili, jak se jim v lese líbilo, co je nejvíc zaujalo, proč si odnášejí právě tento předmět atd. Žáci se samozřejmě mohou ptát i lesníka na to, co by se chtěli ještě dozvědět. (Les vyučuje, 2012)

Příloha č. 2 – Přírodopis 1

Sféry a vznik života na Zemi

Doplň pojmy:



Dokonči věty:

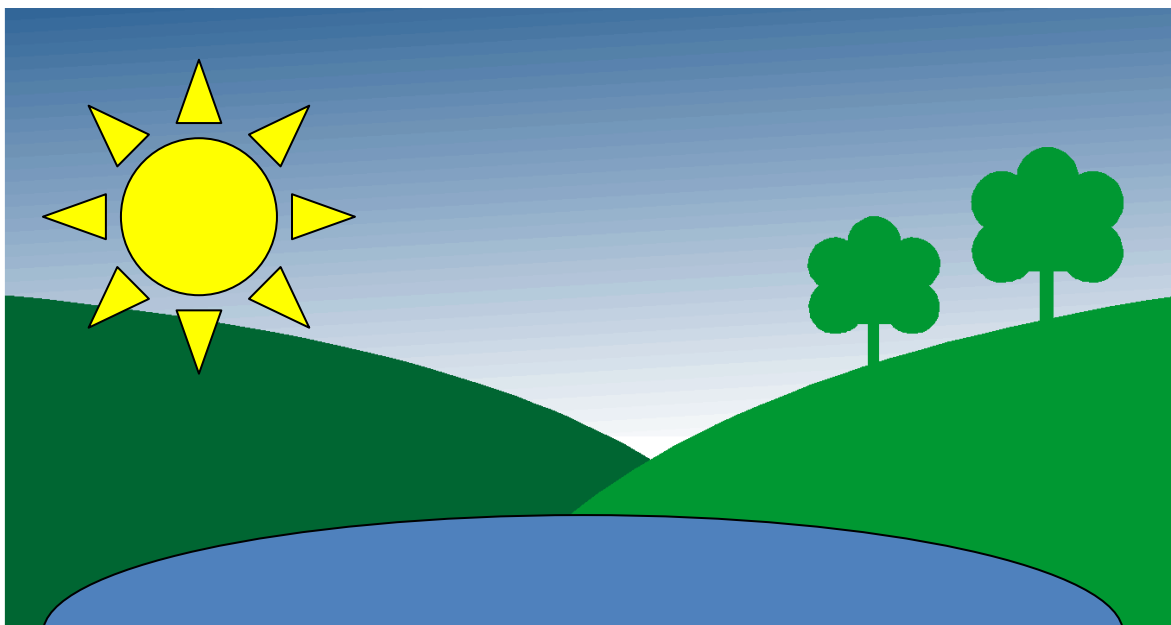
Hydrosféru a atmosféru

- a) musíme chránit před znečištěním, má pro život význam,
- b) nemusíme chránit, nemá pro život význam,
- c) ochrání se sama, probíhají zde samovolné očistné procesy. (Jurčák, 1997)

Život vznikl:

- a) v atmosféře, protože obsahovala kyslík,
- b) v hydrosféře, neboť voda je důležitá pro život,
- c) na souších, protože zde žije nejvíce organismů. (Jurčák, 1997)

Příloha č. 3 – Přírodopis 2

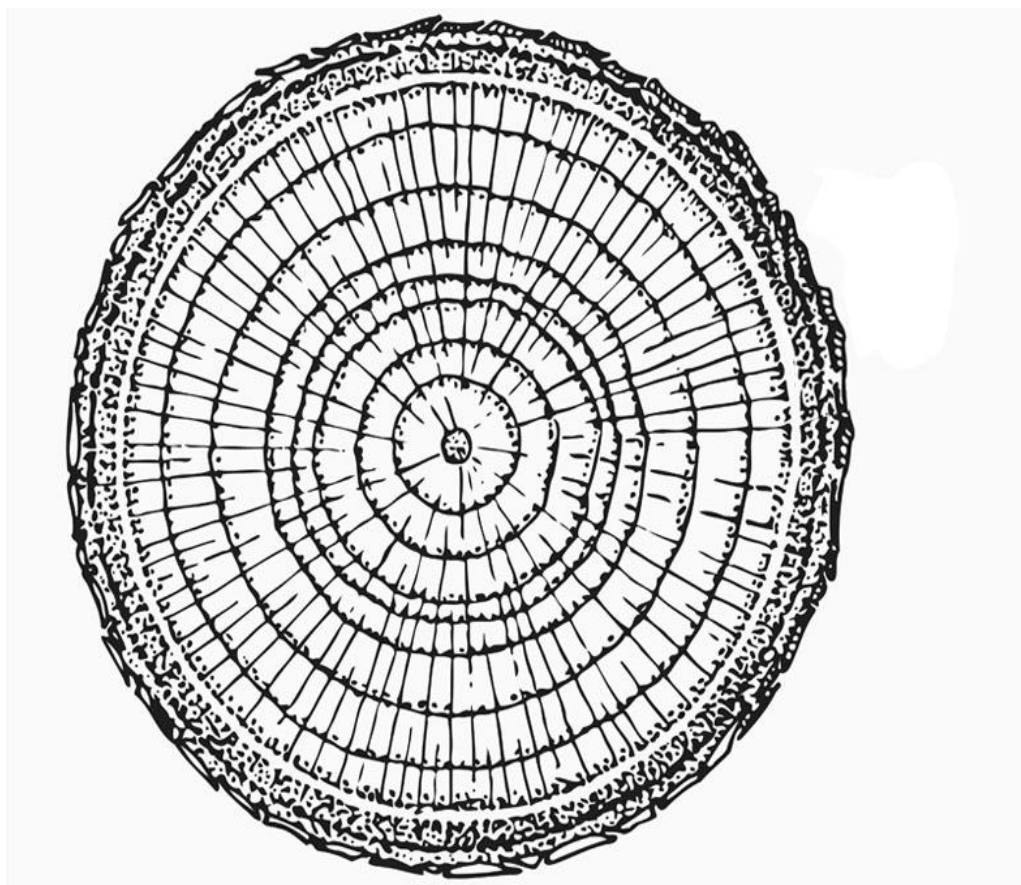


Příloha č. 4 – Přírodopis 3

VODA	PŮDA	VZDUCH	ŽIVÉ ORGANISMY
ŘEKA	KAMENY	KYSLÍK	STROMY
RYBNÍK	HORY	DUSÍK	TRÁVA
MOŘE	SKÁLY	OXID UHLIČITÝ	KVĚTINY
DĚŠŤ	PŮDA	MRAKY	KEŘE
KALUŽ	PÍSEK	VÍTR	RYBY
JEZERO	MAGMA	OZON	PTÁCI

(Kašová, 2011)

Příloha č. 5 - Dějepis



Malvorlage Jahresringe. *Schulbilder* [online]. c2012 [cit. 2012-06-15]. Dostupné z: <http://www.schulbilder.org/malvorlage-jahresringe-i12896.html>

Příloha č. 6 – Anglický jazyk

Answer the questions:

1. When is your birthday?
2. How old are you?
3. When is your mum's birthday?
4. Who was born in April?
5. Who was born in January?
6. Who was born in September?

Příloha č. 7 – Výchova ke zdraví

JAK ROSTE STROM

Úkol:

Najdi v lese semenáček, dospělý strom a strom přestárlý a zakresli, jak dřeviny vypadají v jednotlivých stádiích života.

<i>semenáček</i>	<i>dospělý strom</i>	<i>přestárlý strom</i>

JAK ROSTU JÁ

Úkol:

V hodině dokresli, jak jsi vypadal(a), když jsi ještě nechodil do školy, jak vypadáš teď a jak si myslíš, že jednou budeš vypadat.

<i>když jsem byl(a) ještě malý(á)</i>	<i>jak vypadám teď</i>	<i>jak jednou budu asi vypadat</i>

ANOTACE

Jméno a příjmení:	Díma AbuEidová
Katedra:	Katedra biologie
Vedoucí práce:	doc. Ing. Ivo Machar, Ph.D.
Rok obhajoby:	2012

Název práce:	Aplikace vybraných témat z RVP v lesní pedagogice
Název v angličtině:	Applying of special topics from Framework Education Programme in Forest Pedagogy
Anotace práce:	<p>Bakalářská práce se zabývá možnostmi využití lesní pedagogiky ve výuce na základní škole. Práce je rozdělena na teoretickou a praktickou část.</p> <p>Teoretická část se věnuje objasnění problematiky týkající se lesní pedagogiky. Uvádí některé z organizací, které se lesní pedagogice věnují. Snaží se charakterizovat její vztah ke školskému vzdělávacímu systému.</p> <p>Praktická část se věnuje aplikaci konkrétních aktivit lesní pedagogiky ve vybraných vyučovacích jednotkách.</p>
Klíčová slova:	Lesní pedagogika, lesní pedagog, EVVO, organizace lesní pedagogiky.
Anotace v angličtině:	<p>This thesis deals with the possibilities of the use of forestry education in the curriculum at elementary school. The work is divided into theoretical and practical parts.</p> <p>The theoretical part is devoted to clarifying the issues relating to forestry education. It outlines some of the organizations that are engaged in forestry education. It also attempts to characterize the relationship towards schools' education systems.</p>

	The practical part deals with the application of specific activities in selected forestry education teaching units.
Klíčová slova v angličtině:	Keywords, forest pedagogy, forest educator, EVVO, organization of forest pedagogy
Přílohy vázané v práci:	Příloha č. 1. Program lesní pedagogiky Příloha č. 2. Přírodopis 1 Příloha č. 3. Přírodopis 2 Příloha č. 4. Přírodopis 3 Příloha č. 5. Dějepis Příloha č. 6. Anglický jazyk Příloha č. 7. Výchova ke zdraví
Rozsah práce:	66 stran
Jazyk práce:	český jazyk