

Univerzita Hradec Králové

Filozofická fakulta

Katedra archeologie

**Hrazené rovinné areály pozdní doby halštatské a doby  
laténské v Čechách a možnosti jejich interpretace**

Bakalářská práce

Autor: Kristýna Šírová

Studijní program: B7109

Studijní obor: Archeologie

Forma studia: prezenční

Vedoucí práce: Mgr. Tomáš Mangel, Ph.D.

Hradec Králové, 2016

## Prohlášení

Prohlašuji, že jsem tuto bakalářskou práci vypracovala samostatně pod vedením Mgr. Tomáše Mangela, Ph.D. a uvedla jsem všechny prameny a literaturu.

V Hradci Králové dne:

Ráda bych poděkovala vedoucímu bakalářské práce Mgr. Tomáši Mangelovi, Ph.D. za ochotu, trpělivost a vedení. Mé srdečné díky také patří především mým rodičům taktéž za trpělivost, soudržnost a za prostor umožněný k tvorbě práce. Dále náleží Stanislavu Mikulkovi za velkou ochotu poskytnout literaturu z pražských knihoven potřebnou k vypracování práce. A v neposlední řadě všem mým blízkým za podporu.

## **Anotace**

ŠÍROVÁ, KRISTÝNA. Hrazené rovinné areály pozdní doby halštatské a doby laténské v Čechách a možnosti jejich interpretace. Hradec Králové: Filozofická fakulta, Univerzita Hradec Králové, 2016, 60 s. Bakalářská práce.

Tato bakalářská práce je zaměřena na problematiku rovinných hrazených areálů v Čechách (Herrenhofe, Viereckschanze a ostatní nevyčleněné dvorce), které začínají ve stupni Ha D 2–3 pozdní doby halštatské a končí stupněm LT D1 pozdní doby laténské. V práci je zakomponována i problematika německého bádání, jež se stalo základem pro detailnější zkoumání v Čechách i jinde. Rozebrány a popsány jsou jednotlivé aspekty areálů a souvislosti mezi nimi. Ve vyhodnocení a v diskusi je probírána typologie a rozdělení lokalit. Následně jsou samotné hrazené areály posouzeny mezi sebou a je zvažena jejich možná funkce.

## **Annotation**

ŠÍROVÁ, KRISTÝNA. Late Hallstatt- and La Tène period rectangular enclosures in Bohemia and possibilities of their interpretation. Hradec Králové: Faculty of Arts, University of Hradec Králové, 2016, 60 pp. Bachelor Degree thesis.

This bachelor thesis is focused on problematic surface settlements in Bohemia (Herrenhöfe, Viereckschanze and unnamed fortified settlements) which begins in the Ha D2–3 of late Hallstatt period and ends with LT D1 of late La Tène period. This work is also containing issues of German research, which became the base for a more detailed examination of these areals in Bohemia and elsewhere. The various aspects of the sites (and the connection between them) has been analysed and documented. In the evaluation and consultation is distribution sites. Subsequently the areals are considered among themselves for their possible function.

**Keywords:** Viereckschanze, Herrenhofe, dvorce.

<b>1. ÚVOD .....</b>	<b>1</b>
<b>2. GEOGRAFICKÉ A CHRONOLOGICKÉ VYMEZENÍ.....</b>	<b>2</b>
2.1. GEOGRAFICKÉ VYMEZENÍ.....	2
2.2. ČASOVÉ ZAŘAZENÍ TÉMATU .....	2
<b>3. METODOLOGIE .....</b>	<b>3</b>
3.1. KRITIKA PRAMENŮ A LITERATURY .....	4
3.2. TERMINOLOGIE.....	7
<b>4. VYMEZENÍ ZÁKLADNÍCH OKRUHŮ .....</b>	<b>10</b>
4.1. CHARAKTERISTIKA ROVINNÉHO HRAZENÉHO AREÁLU.....	10
4.2. CHARAKTERISTIKA DVORCE .....	10
4.3. CHARAKTERISTIKA HERRENHOFE .....	11
4.4. CHARAKTERISTIKA VIERECKSCHANZE.....	12
<b>5. DĚJINY BĀDÁNÍ A POZNÁNÍ.....</b>	<b>15</b>
5.1. DĚJINY BĀDÁNÍ A POZNÁNÍ V NĚMECKU .....	15
5.1.1. <i>DĚjiny bĀdání a poznání Herrenhofe</i> .....	15
5.1.2. <i>DĚjiny bĀdání a poznání Viereckschanze</i> .....	16
5.2. DEJINY BĀDÁNÍ A POZNÁNÍ V ČECHÁCH .....	18
5.2.1. <i>DĚjiny bĀdání a poznání v oblasti českých Herrenhofů</i> .....	18
5.2.2. <i>DĚjiny bĀdání a poznání v oblasti českých Viereckschanzen a ostatních rovinných ohrazeních</i> .....	19
<b>6. JEDNOTLIVÉ ZKOUMANÉ ASPEKTY A JEJICH VYHODNOCENÍ.....</b>	<b>24</b>
6.1. HRAZENÉ ROVINNÉ AREÁLY, HERRENHOFE, STUPŇŮ HA D2–3–LT A .....	24
6.1.1. <i>Topografie a vyhodnocení</i> .....	24
6.1.2. <i>Fortifikace a vyhodnocení</i> .....	26
6.1.3. <i>Vnitřní zástavba a její vyhodnocení</i> .....	29
6.1.4. <i>Nálezky prestižní povahy a šperky</i> .....	35
6.1.5. <i>Doklady výrobních aktivit</i> .....	36
6.1.6. <i>Plocha areálů</i> .....	37
6.2. HRAZENÉ ROVINNÉ AREÁLY, VIERECKSCHANZE A DVORCE, STUPŇŮ LT B–D1.....	38
6.2.1. <i>Topografie a vyhodnocení</i> .....	38
6.2.2. <i>Fortifikace a její vyhodnocení</i> .....	41
6.2.3. <i>Vnitřní zástavba a její vyhodnocení</i> .....	44
6.2.4. <i>Nálezky prestižní povahy a šperky</i> .....	45
6.2.5. <i>Artefakty speciální a domácí výroby</i> .....	46
6.2.6. <i>Plocha</i> .....	47
<b>7. ZĀVĚREČNĀ DISKUZE.....</b>	<b>48</b>
<b>8. ZĀVĚR.....</b>	<b>55</b>
<b>9. SOUPIS LITERATURY .....</b>	<b>56</b>
<b>10. OBRĀZKOVĚ PŘÍLOHY.....</b>	<b>1</b>
<b>11. TABULKY.....</b>	<b>17</b>



## 1. Úvod

Následující práce se zabývá problematikou rovinných hrazených areálů v Čechách spadajících do období pozdní doby halštatské, od fáze Ha D2–3, až pozdní doby laténské. V absolutní chronologii toto vymezení představuje rámcově léta 550–40 př. n. l. (*Venclová a kol 2008a–b*, 21). Z hrazených areálů byly postupně vyděleny i samostatné typy specifické svým opevněním. Jedním z nich byly Herrenhofe, jejichž existence začíná už v období popelnicových polí v době bronzové (*Kas – Schußmann 1998*, 95). Z pozdního latěnu to byly Viereckschanze. Podrobnější popis chronologie se nachází v kapitole Chronologické vymezení. Dané téma je vybráno proto, neboť dosud nebyly sepsány a celkově zhodnoceny všechny české areály daného období. Publikovány jsou často jen jednotlivé lokality nebo typy areálů v kategorii již zmiňovaných Herrenhofe nebo Viereckschanze.

Jaké české lokality tedy lze k rovinným hrazeným areálům na základě dosavadního poznání přiřadit? Jak a podle čeho jsou časově zařazené a je jejich datování jisté? Lze je ještě nějak detailněji roztřídit? Jakou měly funkci a mají snad mezi sebou nějakou hierarchii?

V jednotlivých částech práce bude takovým a mnohým dalším otázkám věnována pozornost. Autorka sepíše vývoj zkoumání a bádání o daných hrazených areálech s ohledem na dějiny bádání na německém území, poněvadž s těmi našimi úzce souvisí. Součástí dějin bádání jsou i různé interpretace, které se každou chvílí měnily. Dějiny bádání končí ve fázi současného poznání, které má samozřejmě své mezery a ani zdaleka není komplexní a konečné. Řešení těchto problémů nastane také níže.

Hlavním cílem pak bude analyzovat samotné české lokality. Zkoumání bude podrobeno dohromady devatenáct hrazených lokalit z pozdní doby halštatské až doby laténské na území Čech. Jednotlivé areály v jednotlivých obdobích budou porovnány mezi sebou a v rámci možného jejich funkce, shody či naopak rozdíly na základě studia jednotlivých vlastností v topografii, fortifikaci, zástavbě a nálezů. Na základě toho bude

utvořena, pokud možno, typologie lokalit a určeny nejčastější znaky těchto areálů pro české území, které též srovnám s těmi všeobecnými.

Bakalářská práce bude strukturovaná na část teoretickou, zabývající se dějinami bádání, poznání, interpretací a charakteristice hrazených areálů, a část analytickou, která je rozdělena podle datace, topografie, fortifikace, zástavby a nálezového fondu lokalit.

## **2. Geografické a chronologické vymezení**

### **2.1. Geografické vymezení**

Geograficky je téma zaměřené na území Čech, tedy oblast vymezenou aktuální státní hranicí České republiky bez Moravy, obsahující kraj hlavního města Prahy, Středočeský, Jihočeský, Plzeňský, Karlovarský, Ústecký, Liberecký, Královéhradecký a Pardubický kraj a kraj Vysočina. Z hlediska reliéfu Česka představuje plochu ohraničenou na severu Lužickými horami, Jizerskými horami a Krkonošemi, směrem na východ Orlickými horami, Brněnskou a Českomoravskou vrchovinou, na jihu Šumavou, na jihozápadě Českým lesem a na severozápadě Krušnými Horami.

### **2. 2. Časové zařazení tématu**

V následujícím textu se objevuje několik způsobů datování. Prvním z nich je relativní datování, které pouze slovně vymezuje určitou následnost, nejčastěji se bude vyskytovat v podobě termínů „pozdní doba halštatská“, „časná“ či „pozdní doba laténská“ nebo „mladší doba železná“ a jejich jednotlivých „stupně“, a druhým je datování absolutní, což je časové rozmezí určené letopočty.

Pro dobu halštatskou a laténskou bylo užito absolutní datování podle N. Venclové (*Venclová a kol. 2008b*). V detailnějším členění pozdní doby halštatské představuje P. Reineckem vytvořený stupeň HD, který byl následně rozdělen na fáze Ha D1, Ha D2–3. Stupeň Ha D1 v absolutní chronologii tedy dle N. Venclové (*Venclová a kol. 2008a*, 26) vymezuje období 600–550 př. n. l. Do práce jsou ale začleněny objekty až ze stupňů Ha D2–3, které zauímají časový úsek 550–450 př. n. l.



Potom následuje doba laténská, která se také na základě třídění P. Reineckeho dále dělí na časnou, starší, střední a pozdní dobu laténskou a jednotlivé stupně LT A, LT B, LT C a LT D (*Reinecke 1902*, 53–109). Stupně B, C a D se ještě dále dělí. Časné době laténské náleží stupeň LTA, jež začíná přibližně kolem let 480 a 460 př. n. l. a v Čechách končí v rozmezí let 390 a 375 př. n. l. Navazuje starší doba laténská se stupni LT B1, trvající do roků 330/320 př. n. l., a LT B2, ukončen léty 260/250 př. n. l. Střední doba laténská představuje stupeň LT C1, 260/275–190/175 př. n. l., a LT C2 končící v období 130 a 110 př. n. l. Stupně LT D1, 130/110–80/70 př. n. l., a LT D2a, za jehož závěr je určen rok 40 př. n. l., se počítají do pozdní doby laténské (*Venclová a kol. 2008B*, 21).

### **3. Metodologie**

Práce byla primárně vytvořena na základě literatury zabývající se tímto tématem, v níž byly jednotlivé hrazené areály vyhledány a studovány. V první fázi jsou tedy zpracované její dějiny a historie bádání a interpretací jak v Čechách, tak v Německu, s rozdělením na Viereckschanze, Herrenhofe a ostatní nevyčleněné dvorce. V další části byla sledovaná topografie areálů, to znamená, v jaké nadmořské výšce se ohrazení nachází, zda je umístěné na svahu kopce či rovině, v blízkosti vodních toků. Samozřejmě se musí brát v potaz, že tehdejší vodní síť mohla vypadat trochu jinak než dnes. Dále bylo pozorováno jejich hlavní umístění v rámci širšího okolí a reliéfu krajiny Čech. Nedílnou součástí práce se stalo sledování fortifikace, tedy opevnění, kterým byl areál ohrazený, a místo, kde byl umístěný vchod. Na to navázala studie o podobě vnitřní zástavby, její umístění a typologie. Ostatní objekty jako jámy nejasné funkce a podobně jsou hodnoceny jen tehdy, pokud jsou součástí stavby nebo jsou vzácné a neobvyklé. Posledním tematickým okruhem bylo pozorování výskytu šperků v podobě spon, náramků či importovaných artefaktů nebo nálezů spojené s výrobní aktivitou. Sledované importy pak budou rozlišovány podle importů původem z Řecka, které jsou typické malovanou keramikou, a ostatní jako jantar či korál. Nálezy importů, stejně tak jako předmětů z drahých kovů, by pak mohly dokládat přítomnost vyšší bohatší společnosti a výrobní činnosti zase funkci areálu primárně jako výrobního střediska.

Tyto jednotky budou zpracovány za pomoci vytvoření statistických tabulek a grafů v programu Microsoft Office Excel. K vyznačení lokalit na mapě bude využito aplikace Google maps nebo ÚZK Analýz výškopisu využívající službu ArcGIS. Mapy, statistické tabulky a grafy budou umístěny v přílohách, celková databáze areálů pak na přiloženém DVD.

### 3. 1. Kritika pramenů a literatury

Jak již bylo zmíněno, tato bakalářská práce byla založena výhradně na studiu literatury, což je samo o sobě omezením. Autorka nebyla při výzkumu a neviděla skutečné situace na lokalitě a získané nálezy. Je nutno tedy spoléhat jen na informace prezentované badateli, kteří se těch výzkumů a průzkumů účastnili, ačkoliv mohou být ovlivněné subjektivním pohledem. V následující pasáži budou uvedeny problémy a mezery, se kterými se lze setkat v literatuře a je třeba na ně dávat pozor, a celkově ve stavu poznání, které ovlivňuje celkovou práci.

V době, kdy ještě nebyly hrazené areály pozdní doby halštatské a doby laténské rozděleny na další podtypy Herrenhofe či Viereckschanze, se v literatuře samozřejmě skrývají pod jinými označeními. Informace z těchto dob jsou tedy většinou zastaralé, hlavně co se týká třídění hrazených areálů, a je nutno ověřit v novějších publikacích o jaké lokality se tedy jedná a mezi jaký typ ohrazení patří. Běžně byly nazývány dvorci, osadami nebo hradišti. Tak tomu bylo i v případě článku Bedřicha Dubského z roku 1927. Zde se zmiňoval o lokalitách „Na Šancích u Netolic“ či „Hradec u Nematic“ a všechny hrazené areály řadil k hradištím bez žádného dalšího klasifikování dle použití, podoby opevnění nebo topografického umístění (*Dubský 1927, 233*). Termín osada zase používala L. Jansová u ohrazení v Krašovicích (*Jansová 1957*). Ale i samotné názvy míst mohou být zastaralé, respektive se časem měnily a od těch dnešních se liší. Zde je možno opět uvést případ B. Dubského a lokality podle něj „Na Šancích u Netolic“, ale jedná se o tentýž objekt jako Hradiště o. Malovice (*Dubský 1927, 233*). Roku 1968 totiž Libuše Jansová tento název použila a uvedla, že ohrazení je na katastru obce Malovice (*Jansová 1968, 482*). Od té doby se v literatuře uplatňuje tento výraz. Stejně tak se dříve říkalo „Hradec u Nematic“, dnes Hradec u Němětíc, tady je to ale pouze malá odchylka (*Dubský 1927, 233; Michálek – Lutovský 2000*). Takovéto problémy, i nedostatečně

popsaná poloha jednotlivých areálů, ztěžuje najít místo, kde se konkrétně ohrazení nacházelo. Nedostatečně popsána je třeba poloha objektu Skupic, pouze se uvádí, že: „V létech roku 1960/61 prováděla pískovna v meandru řeky intenzivní těžbu, která ničila pozdně halštatské a starolaténské sídliště, zaujímající rozlohu zhruba 7 ha.“ (Pleinerová – Pleiner 1981, 161).

U starších publikací je také problém v torzovitých informacích o objektech. Například roku 1963 A. Beneš informoval o zjištěném čtvercovém opevnění Kučeř, jehož hlinitopísčité val byl narušen při lesních pracích, jenže jinými okolnostmi se nezabývá (Beneš 1963, 23). Velmi krátkou zprávu o této lokalitě poskytl i J. L. Píč, jež udává pouze polohu místa a dva nálezy, které ani nepatří do doby laténské (Píč 1909, 370). Další informace jsou však dohledatelné v novější literatuře. Mezi další komplikace patří i neuvedení rozměrů či plochy ohrazení, která pak znemožňuje přesnou analýzu areálu a jeho porovnání s ostatními opevněními. Jedná se o jeden ze základních údajů pro celkový obraz naleziště (např. Soudský 1955, 190–197; Pleinerová – Pleiner 1981, 161; Smrž 1996, 87).

Problémy, jež limitují celou práci jsou spojeny s datováním objektů. Ohrazení jsou přiřazované do doby římské, středověku nebo i novověku (více v kapitolách o dějinách bádání). Tento problém vzniká na základě nedostatečného poznání a lze se s ním setkat zejména u starší literatury (např. Píč 1909 nebo Ulrychová 2014). Spousta areálů je totiž časově zařazená pouze z vyhodnocení podoby opevnění, či nálezů z povrchových sběrů (např. Chytráček – Metlička 2004, 203–204). Bez samotného výzkumu lze těžko uvažovat nad tím, v jakém časovém horizontu areál vznikl a byl používán. Je totiž dosti časté, že v dalších obdobích bylo původně laténské ohrazení využíváno (např. Hradec u Němčic, Michálek – Lutovský 2000). Toto nedostatečné poznání zamezuje jasný pohled na danou problematiku a odráží se i v dalším zkoumání. Navíc je dnešním trendem archeologie zachovat co největší množství památek pod zemí a prozkoumat je až ve fázi ohrožení či plánované stavby. Spousta lokalit se tak dočkala pouze zjišťovacích sond. Nálezy z mnohých objektů jsou také omezeny pouze na keramický fond, tak je tomu na lokalitě Nadryby, Skupice, Třebsko a podobně. Osada Skřípel je pak úplně bez nálezů (Waldhauser 2001, 448).

K poznání však může částečně přispět nedestruktivní bádání jako letecká archeologie či geofyzikální měření, které kromě odhalení samotného opevnění může poznat, zda se uvnitř nacházela zástavba nebo nějaké další vymezení. Na úplném počátku zkoumání tyto možnosti ale nebyly vůbec. Areály se tak spojovaly s případnými písemnými prameny. Takto popsal F. Velc areál Mšeckých Žehrovic, jak bude podrobněji rozebráno níže (*Velc 1904*). K areálům typu Viereckschanze byly po nějakou dobu připojovaná i místa jako Závist – Akropole a Šance, Češov (*Waldhauser 1970*, 331), Radětice, aktuálně tuto možnost zvažil znova i P. Menšík (*Drda – Waldhauser – Čížmář 1971*, 291; *Menšík 2015*, 59–69) či Těšínov (*Waldhauser 1992*, 553).

Další otázkou je vztah mezi zástavbou v prostoru ohrazení a samotným opevněním. Pokud jsou lokality známé pouze z vizuálního prozkoumání či geofyzikálního měření, je problém identifikovat, zda zástavba v objektu přímo souvisí s opevněním a jestli fungovaly ve stejné době. To může prokázat až destruktivní výzkum, kdy se uvnitř staveb a dalších objektů odhalí nálezy stejného datování jako těch z příkopu, palisádového žlabu nebo z kůlových jam po palisádě. Komplikace ale mohou nastat i tak v případě, že se ve vnitřních objektech nebo v opevnění nenašel žádný datovatelný materiál.

Jedním ze subjektů, jež má na svědomí zkreslený pohled na poznání, jsou torzovité výzkumy či ztracené nálezy nebo nálezové zprávy, což se následně odrazilo i v literatuře. Takovým vzorovým příkladem jsou vykopávky Ivana Borkovského v areálu Mšeckých Žehrovic, jehož originální zpráva a velká část nálezů zmizela během světové války. Dnes se tak ani přesně neví, v jakých místech sondáž prováděl (*Venclová 1998*, 23, 33). Avšak následné výzkumy, které publikovala Natálie Venclová, tyto ztráty téměř úplně vyrovnaly (*Venclová 1998*). Hodně deformovanou představu o původní podobně hrazených areálů způsobuje příliš hluboká skrývka. Po takové skrývce se na místě mohly zachovat pouze ty nejhlouběji zapuštěné objekty. Ty, co ležely blíže k povrchu země, byly odstraněny a vůbec nemusely být zaregistrovány. Například nadzemní stavby mohou být po skrývce znatelné jen díky několika kůlových či sloupových jam, ale nemusí se dochovat také žádné. Další problém přináší písčité podloží, jež se nachází na řadě hrazených areálů. Při hloubení objektů se sesypávají celé kusy stěn a jejich přesný tvar je tedy někdy hodně zkreslený. O tomto problému se zmiňuje třeba M.

Fridrichová v případě sídliště Prahy-Podhoří (Fridrichová 1974, 11), vyskytovat se však musel i při jiných výzkumech.

Poznání také omezuje jen částečné probádání lokality. Na spoustě areálů probíhaly pouze nedestruktivní průzkumy, sondáže či geofyzikální měření, což platí hlavně u Viereckschanzí. U ohrazení typu Herrenhofe proběhly buď záchranné celoplošné odkryvy, nebo hustá sondáž rozmístěna uvnitř areálu, v opevnění nebo i vně opevnění. Jediným nezkoumaným areálem prozatím zůstaly Nadryby, kde proběhlo pouze měření a letecký průzkum (Chytráček – Metlička 2004, 203–204). Právě u Viereckschanzí je stav horší. Celkově byly probádány pouze Markvartice a Mšecké Žehrovice a to hustou sondáží uvnitř prostoru, v opevnění nebo i vně ohrazení. U ostatních proběhla v malé míře sondáž opevnění, co se nacházelo na vnitřní ploše je tak otázkou. Ostatní dvorce byly částečně plošně odkryty. Celkové poměry stavu probádání lokalit znázorňuje tabulka č. 1.

Nejhorší variantou je, že mnohé areály už jsou zcela zničené a nejsou o nich žádné zprávy nebo byly jen popsány a dříve než se stačily dále lépe prostudovat, zanikly nebo se dochovaly pouze části. S takovou zprávou přišel například Fröhlich v roce 1989 u objektu Bělčice (Fröhlich 1989, 201): „Do dnešní doby se nejlépe zachoval západní val, před kterým je příkop, jižní val a příkop se dochovaly jen částečně. Na zbývajících dvou stranách opevnění chybí, ale o jeho existenci svědčí meze (valy) zakreslené na mapě stabilního katastru z r. 1837.“ Po obou ohrazeních z Třebeska už také nejsou známky (Jansová 1968, 481; Waldhauser 1987, 279–311). Pokud se ale o těchto lokalitách ví, může v tomto úskalí pomoci, jak již bylo zmíněno, moderní nedestruktivní technologie.

### **3. 2. Terminologie**

V následující pasáži jsou vysvětlené termíny, které se dále v práci objevují.

#### *Ostrožna, svah*

Z hlediska topografie se objevují areály umístěné na ostrožně, což znamená v místě, které je z jedné strany chráněno strmým svahem nad meandrem řeky. Druhou možností je umístění na svahu, čili na více či méně svažitém kopci nebo širším

klesajícím terénu. Nikoliv tedy v nížině pod kopcem na rovině. Výstavba areálu na těchto místech je tedy v nestrategické poloze, tj. že z vojenského hlediska je objekt snadno dostupný alespoň z jedné strany a obrana proti útoku by tak byla minimální. Zatímco objekty ve strategické poloze jsou chráněny ze všech stran srázy nebo svahy, na úpatí kopce či pohoří. Zároveň je také jejich opevnění silnější, schopné odolávat útokům.

### *Opevnění příkopové, palisádové, valové*

U některých Herrenhofů a u všech Viereckschanzí se objevuje příkop. Ten představuje zahloubení, kterým je vymezen celý prostor nebo jenom část. Dno příkopu může být zahrocené, tedy do tvaru písmene V (u Viereckschanze „Schpitzgraben“, Schwarz 1960, 39) nebo zaoblené, stěny příkopu jsou zešikmené Jeho hloubka je alespoň metr. Při menším zahloubení už se jedná spíše o žlab, tedy buď zmenšeninu příkopu, jež mohla sloužit například jako strouha, nebo o palisádový žlab, který je specifický tím, že má kolmé stěny a ploché dno, někdy ještě s kúlovými jámami. To jsou pozůstatky po kúlech v podobě oválných objektů, odlišující se od okolní půdy jinou barvou či složením, též se v nich objevují kameny k upevnění kúlu. Dále může být i žlab základový, do něhož je položen vodorovně trám a na něm pak pokračuje další konstrukce.

Palisáda je plot, vymežující také celou plochu nebo jen část. Složená je z kúlů, jež byly zasazeny přímo do země nebo byly postaveny právě pomocí žlabu, do kterého byly kúly zasazeny. Žlab byl následně vyplněn zeminou a kúly upevněny.

Viereckschanze jsou typické tím, že kromě příkopu mají i val. Val je uměle navržený násep různých podob a konstrukce vymežující obvod areálu. V případě Viereckschanze je to příkop sypaný vytvořený pouze ze zeminy bez jakékoliv konstrukce.

### *Zahloubená stavba, povrchová stavba*

Z hlediska zástavby jsou sledované zahloubené a povrchové stavby, které sloužily obytným, výrobní či skladovacím účelům. Zahloubené stavby mají kolmé zdi, v

případě stanových objektů šikmo zasazené kůly, ploché zahloubené dno a jejich konstrukce je různá (viz další kapitoly). Povrchové stavby, jsou stavení, jejichž dno není zahloubené do hloubky a konstrukce je nejčastěji kulová, může být ale i se základovým žlabem a podobně (více *Soudská, E.* 1966, 535–495).

*Artefakty prestižní povahy, šperky, artefakty specializované a podomácké výroby, předměty domácího využití/sídlíštního rázu.*

Z nálezového fondu areálů jsou pozorovány v první části artefakty prestižní povahy a šperky. Prestižní předměty představují v práci především importované artefakty ze Středomoří, řeckou malovanou keramiku apod., které byly drahé a dovolit si je mohla pouze nejvyšší a nejbohatší třída lidí a mohly tedy dokládat její přítomnost na lokalitě. Tuto společnost, respektive bojovníky, také mohly charakterizovat například zbraně nebo postroje koní. Obchodní styky se zahraničím mohly dokládat i importované předměty a materiál, jenž nebyl vyrobený v Čechách, nebo z nich nepocházel. To znamená, že i společnost z ohrazení, kde se takové předměty našly, komunikovala s okolním světem, avšak nemusela být významná tak, jako ta nejvyšší. Šperky byly běžnějším předmětem, ale doplňují pohled na celkovou podobu společnosti pohybující se uvnitř ohrazení.

V další části je pojednáváno o nálezech, které mohou informovat o specializované výrobě. To jsou takové předměty, které souvisely s činností, na kterou musel mít člověk speciální znalosti, aby ji mohl provádět. Výrobky byly zhotoveny za záměrem exportu a obchodu, nikoliv primárně pro potřeby daného areálu. Jedná se například o zpracování a výrobu kovů, zpracování jantaru, švartny a podobně. Podomácká výroba byla zaměřena na výrobu produktů právě k potřebám daného ohrazení. Jejich produkce nebyla určena k obchodování. K podomácké výrobě například patří jednoduchá výroba keramiky či textilnictví, jež je doloženo například díky nálezům přeslenů a tkalcovského závaží. Předměty domácího nebo sídlíštního využití jsou pak výsledkem podomácké výroby, případně specializované, ale využívané v běžných domácnostech k běžným úkonům dne. Například stolní nebo užitková keramika, nože, nůžky, předměty k hygienickým potřebám nebo například textil atd.

Všechny tyto jednotky společně v různých kombinacích tvoří celkový pohled na primární funkci areálů a na společnost uvnitř.

## **4. Vymezení základních okruhů**

### **4. 1. Charakteristika rovinného hrazeného areálu**

Hrazené rovinné areály se od těch výšinných, jako hradiště nebo oppida liší tím, že se nachází v nížinné oblasti na rovině nebo svahu kopce v nestrategické poloze. Měly také jednoduché slabé opevnění vymezující především symbolicky nějaký prostor. Výšinná ohrazení už byla stavěna ve vyšších polohách na temeni velkého kopce, skaliska či ostrožny za účelem vojenské ochrany. Jejich opevnění je složitější a valy byly vyztuženy konstrukcí.

### **4. 2. Charakteristika dvorce**

Mezi dvorce patří i vydělené typy Herrenhofe či Viereckschanzen. Obecně se chápe jako nějakým způsobem vymezená plocha. K ohrazení mohly být použity valy, příkopy, palisády a jejich různé kombinace. Natálie Venclová uvádí trojí dělení (Venclová 2000, 459–460):

- 1) *„Plošně vymezené, někdy ohrazená jednotka jako součást většího obytného areálu – vesnice. Bývá označována jako hospodářská usedlost s obytnými a zemědělskými, případně dalšími výrobními funkcemi, (...)*
- 2) *Ohrazená jednotka jako součást většího obytného areálu – vesnice či hradiště, lišící se polohou, velikostí, zástavbou, příp. typy provozované výroby a bohatším inventářem od jiných hospodářství v daném obytném areálu. Patří ke kategorii lokální ohrazení. Bývá označována jako hospodářská usedlost s obytnými a zemědělskými, případně dalšími výrobními funkcemi. (...) ...bývají umístěny na výhodnějších či dominantních místech... (...)*
- 3) *Ohrazená jednotka samostatná, izolovaně umístěná, tedy příslušející kategorii komunitních ohrazení. Má pravděpodobně více funkcí, především obytnou a*



*zemědělskou, příp. spojenou s výrobními činnostmi, ale předpokládá se také významná role společenská...“*

V publikaci z roku 1998 také uvádí rozdělení ohrazených areálů do dvou skupin dle nálezového kontextu. První možností jsou „*ohrady ve funerálním kontextu*“ mezi které patří ohrazení v blízkosti hrobů nebo ohrazení umístěné přímo na ploše pohřebiště, avšak bez hrobů uvnitř. Tam se mohou nacházet pouze zvláštní stavby. Druhou verzí jsou objekty v „*nefunerálním kontextu*“, které buď obsahují sídlištní stavby a doklady aktivit v prostoru nebo naopak pozůstatky po sídlištních aktivitách nenesou. Do tohoto druhého typu by měly patřit Viereckschanzen (Venclová 1998, 383).

### **4. 3. Charakteristika Herrenhofe**

V literatuře se lze také setkat s termíny Herrensitze, Herrenhöfe a podobně. Herrenhofe představují hrázené rovinné areály, objevující se už v době bronzové v období popelnicových polí a stopy po osídlení z nich mizí v závěru pozdní doby laténské (např. Smrž 1996, 87, 93).

K typům hrázených areálů se původně řadily dvorce s příkopem a palisádou. (Becker – Christlein – Wells 1979), neboli dřevěným plotem, který je archeologicky doložitelný odhalením základového žlabu, někdy i se stopami po zasazení kůlů. Potvrzena může být i díky lineární pravoúhlé řadě kůlových jamek. Z hlediska topografie se tyto objekty nejčastěji nachází na svazích či ostrožnách, téměř výhradně v blízkosti vodního toku.

Existují však další doprovodné znaky, které se postupně pod tento název přiřadily. Objevují se i areály, které jsou řazeny pod typ Herrenhofe, ale měly pouze příkopové ohrazení nebo palisádu. Jinou možností také je, že areál byl nejdříve obehnan pouze palisádou a až následně příkopem, jak tomu mohlo být v případě Aiterhofenu (Kas – Schußmann 1998, 98). Příkopy mají hrotitý či vanovitý tvar, jejich rohy mohou být zaoblené. Dále mohou být i několikanásobné. Všechny příkopy Herrenhofů však nemají takové rozměry, aby mohly čelit vojenskému náporu a ani uvnitř nejsou doklady

po válečných střetnutích. Velikost těchto areálů se udává mezi 3000–4000 m<sup>2</sup> (*Biel – Rieckhoff 2001*, 103). Vnitřní plocha byla většinou zastavěná a může být dále palisádou či příkopy rozčleněná. Objekty uvnitř nepodléhaly jasným pravidlům o rozmístění. Objevily se povrchové stavby, více či méně zahloubené stavby, jámy různého charakteru či využití a také ohniště (*Kas – Schußmann 1998*, 93). Zahloubené stavby měly kolmý pravoúhlý či oválný půdorys s plochou podlahou. Vyskytovat se mohly různé varianty konstrukcí i s ohništěm uvnitř.

Skladba nálezů bývá velmi rozmanitá. Některé objekty jsou zaměřeny výlučně na předměty, jež dokládají zemědělské či výrobní podomácké aktivity, což znamená, že výroba byla pouze pro potřeby domácí a nebyly produkovány za účelem obchodu. V hrazených areálech se totiž nachází četné zbytky zvířat, pracovní nástroje, přesleny, tkalcovské závaží, ze specializované výroby třeba struska a podobně. Specializovaná výroba už požadovala specifické znalosti a s výrobky se hlavně obchodovalo. Zajímavostí je ohrazení v Niedererlbachu, kde bylo rozeznáno, že jednotlivé části areálu byly rozděleny dle jistých činností. V jihozápadním rohu byly objeveny jámy obsahující mlýnské kameny a pozůstatky pecí, které mohly sloužit k pečení chleba. Severně od tohoto nálezu se prokázaly stopy po obdělávání půdy a po zřejmě obytných domech. Severovýchodní oblast pak dominovala slévárenským odpadem. Takové areály tedy mohly být samostatnou nezávislou jednotkou. (*Kas – Schußmann 1998*, 100). Pak jsou tu místa, na jejichž ploše se mimo předchozí nálezový fond nalézají i předměty prestižnější povahy či šperky (viz např. *Čtverák 1986*, 109 – 114, *Venclová 1998*).

#### **4. 4. Charakteristika Viereckschanze**

Viereckschanze jsou čtyřúhelníkové hrazené areály, jež existovaly na českém území v období pozdní doby laténské představující fáze LT C2–D1, v Německu se udává ještě LT D2 (*Venclová a kol 2008b*, 35; *Wieland 1999*, 69).

Z hlediska topografie byly stavěny, podobně jako Herrenhofe, na svahu či rovině výhradně v blízkosti vodního toku. Jejich rozloha se pohybuje mezi 0,4, až 2 ha (*Jansová 1968*, 484; *Waldhauser 1992*, 548).

Tyto areály měly nejčastěji čtvercový či obdélníkový půdorys nebo jejich nepravidelný tvar. Skládaly se z příkopu a valu, přičemž příkop měl být hrotitý ve tvaru „V“ podle K. Schwarze tzv. „Schpitzgraben“ (*Schwarz 1960, 39*), ale byly i formy pouze se šikmými stěnami a zaobleným dnem (*Venclová 1998, 384*). Před vchodem probíhá nepřerušene, což znamená, že v místě musel být vybudován nějaký most. Val je uměle vytvořená lineární překážka vymežující obvod plochy. V případě Viereckschanzen byly tzv. „sypané“ valy, což znamená, že k jejich navržení došlo pouze zeminou bez jakékoliv konstrukce, avšak jsou důkazy o palisádě či plotu vystavěném na vrcholku valu. K takovému odhalení došlo v ohrazení Holzhausen nebo Altheim-Heiligkreutal. Na lokalitě Nordheim bylo v nedávné době také odhaleno, že spálené zbytky palisády pochází původně asi z vršku valu (*Wieland 2006, 136*). Nároží valů měly být převýšená a samotný val byl přerušen pouze v místě vchodu. J. Waldhauser také upozorňuje na to, že pod valy je v dosavadních zkoumáních potvrzen pohřbený šedý „horizont“, přičemž se má jednat o původní typ půdy z doby laténské těsně před tím, než byl val navršen (*Waldhauser 1992, 551*).

Vchod byl většinou jen jeden nacházející se uprostřed strany valu. Jeho nejčastější umístění bylo na východní straně, méně na západní či jižní. Avšak nikdy neměl být na straně severní (*Schwarz 1960, 51–84*). Na některých lokalitách se kromě pouhého přerušení valu dochovaly i pozůstatky kůlů/sloupů v podobě kůlových jam nebo výjimečně zbytků dřeva původně utvářející bránu. Takové stopy byly zaznamenány například u exemplářů v Ehningenu či Holzhausenu. V Arnstorfu-Wiedmais a Nordheimu II byly stejným způsobem odhaleny pozůstatky po mostu.

Uvnitř areálu probíhaly i sídlištní aktivity, což je doloženo sídlištními nálezy a pozůstatky staveb. Nejčastější byla stavení povrchová, zahloubená méně častá. Povrchové lze roztrždit do několika skupin. Nejmenší se skládaly ze čtyř až šesti kůlů a stranovou délku měly 2–5 m. Taková seskupení se tradičně považují za sýpky. Objekty s plochou 25–70 m<sup>2</sup> jsou jednoduché či dvojité sloupové stavby, jež mohly sloužit k obývání, ale i k řemeslné činnosti (*von Nicolai 2006, 5–6*).

Největším nadzemním konstrukcím se právě díky jejich velikosti přisuzovala sakrální funkce. G. Wieland tyto stavby rozdělil do dvou skupin. První představuje čtvercové půdorysy se stranovou délkou 8–9 m a čtyřmi velkými sloupy uvnitř. Mohly

mít jeden nebo dva vchody. Druhým typem jsou obdélníkové stavby se stranovou délkou až 20 m s šesti či více sloupy ve vnitřním prostoru. Občas se mohly vyskytnout i přístavky, které měly původně střechu (*Wieland 1999, 35*).

Natalie Venclová dále uvedla třídění povrchových budov na stavby pouze s jednou místností bez žádného vnitřního členění, potom na budovy pouze s jedním prostorem, avšak s dvěma řadami kúlů po obvodu nebo s obvodovým žlabem. Třetím typem byly trojlodní budovy tvořené ze tří řad kúlů. Takový typ se nacházel například v objektu Esslingen-Obersslingen. Posledním druhem byly stavby, jež měly čtvercový půdorys a čtyři kúly v rozích. Tyto útvary mohl také ohrazovat žlab (*Venclová 2000, 463*). Často se lze v prostoru ohrazení setkat se studnami, různými jámami, sily nebo ohništi (*von Nicolai 2006, 5–6*).

V oblasti valových ohrazení je možno narazit na celou škálu druhů nálezů. Nejpočetnější jsou však fragmenty keramických střepů. Dále nástroje využívané především v domácnosti, jako nože, nůžky a podobně, a artefakty reprezentující podomáckou či zemědělskou činnost. Mezi zemědělskou patří například kosa, srp, radlice či mlýnské kameny a k řemeslné dláta, přesleny, tkalcovská závaží či šídla. Specializovanou aktivitu dokládají tyglíky, dyzny, struska nebo polotovary. Nacházejí se šperky jako jehlice, spony, nákrčníky. Ze skleněných předmětů lze shledat náramky, z jiných artefaktů výrobky ze švartny, nákončí nebo přezky. Zbraně se můžou vyskytovat v podobě meče či jeho pochvy, dýky nebo torza jílce. Dokladem o přítomnosti koně mohou být koňské postroje. Ve středoevropských Viereckschanzích se však nenachází žádné votivní depoty, což znamená předměty uložené do země z náboženských důvodů. Jsou případy pouze s depoty sídlištního rázu jako například na lokalitě Plattling-Pankofen (*Venclová 2000, 462–463*).

## **5. Dějiny bádání a poznání**

### **5. 1. Dějiny bádání a poznání v Německu**

Na prvním místě jsou uvedeny dějiny bádání a poznání z Německa, neboť poznatky z tohoto území byly a jsou vzorem pro české prostředí a odvíjelo se od nich i místní bádání. Kapitola je členěna na část o Herrenhofech a o Viereckschanzen v nichž budou obsaženy informace mimo jiné i o základní literatuře a interpretacích.

#### *5. 1. 1. Dějiny bádání a poznání Herrenhofe*

Zájem o hrazené areály typu Herrenhofe začal v Německu v druhé polovině 20. století. Souběžně s ním vznikaly i různé interpretace a otázky nad jejich funkcí.

Mezi léty 1959 a 1961 probíhal výzkum na pozdně halštatské lokalitě Kyberg. K tomu byl publikován článek Johannese Pätzolda a Klause Schwarze, kde bylo poprvé použito termínu „Herrensitz“. V tomto případě badatelé předpokládali, že takové areály byly královskými sídly či obydlími bohatých zemědělců (*Pätzold – Schwarz 1961, 5–15*).

Následně se rozvíjí nové technologie jako letecká archeologie nebo využití geofyzikálních metod v archeologii. Díky bývalému vojenskému pilotovi Ottu Braaschovi bylo pomocí letecké prospekce zejména na území Bavorska objeveno množství hrazených areálů. Na těch, které byly nějakým způsobem ohrožené, proběhly výzkumy a byly publikovány v díle *Das Unterirdische Bayern. 7000 Jahre Geschichte und Archäologie im Luftbild* (*Christlein – Brasch 1982*) V téže době R. Christlein zavedl pojem „Herrenhöf“, který se následně ustálil. Pod tímto pojmem si představoval nejprve jednotky plošně vymezené „příkopem a zdí“, následně i objekty pouze vymezené palisádou. K takovým by měl patřit areál v Kirchheimu a z hlediska funkce se mělo jednat o osadu halštatské pozemkové šlechty (*Christlein 1980, 86*). Naopak ohrazení v Aiterhofenu interpretoval pro původní nedostatek keramického souboru jako svatyni. Po úplném vyhodnocení nálezů se však jeho vize neudržela (*Becker 1991, 91–92*).

Ve svém článku z roku 1991 se H. Becker zabýval otázkou Herrenhofů jako předchůdců Viereckschanzen nebo historií jejich bádání v rámci stati o příkopovém areálu z Weicheringu. Zde upozornil, že více než sto hrazených areálů nelze klasifikovat jako Herrenhofe, neboť nemají zaoblené rohy a uvnitř stopy po palisádě. Tento termín by se měl totiž používat pouze v případě silně opevněného velkého objektu umístěného ve strategické poloze nebo s výrobou železa uvnitř, jejíž doklady mohou být zjistitelné pomocí magnetického měření. Sem zařadil lokality Erlbach-Niedererlbach, Bruckberg či Landshut-Hascherherkeller, který je však s otazníkem. Pojem farma nebo zemědělská jednotka by se více hodil pro Aiterhofen, Osterhofen-Linzing, či pro složitou jednotku Essenbach-Mirskofen/Holzen II, avšak jedinými kultovními areály mohly být Essenbach-Holzen I „Glöcklberg“ a Weichering kvůli jejich opevnění, které nebylo evidentně vystavěno proti vojenskému nátlaku. Astronomicky orientován podle něj měl být Eicherling (Becker 1991, 92–94). K dalším poznatkům z hlediska letecké archeologie a geofyzikálního měření přispěl H. Becker a kolektiv v publikaci *Archäologische Prospektion: Luftbild archäologische und Geophysik*, v níž jsou uvedené všechny typy ohrazení s palisádou, příkopem nebo jejich kombinacemi (Becker 1996). Komplexně pak také o Herrenhofech pojednával Klaus Leidorf a popsal devadesát devět takových lokalit na německém území (Leidorf 1994)

O objekty typu Herrenhofe se zabývali i autoři S. Kas a M. Schußmann, kteří ve svém díle *Einige Überlegungen zu den hallstattzeitlichen Herrenhofe* přišli s teorií, založené na základě výzkumu v Niedererlbachu, že Herrenhofe byly zemědělské ekonomické základny. Dále se stať zaměřila na počátky výzkumů o těchto typech, na jejich podobu, dataci, funkci a na jednotlivé lokality (Kas – Schussman 1998, 100). Z novějších děl stojí za zmínku diplomová práce Niny Horacek, která komplexně řešila problematikou jak Herrenhofe, tak i Viereckschanzen v Německu (Horacek 2009).

### 5. 1. 2. Dějiny bádání a poznání Viereckschanze

Díky náspům, jež byly zpozorovatelné v terénu bez výzkumů, začal zájem o místa s valovým opevněním mnohem dříve než o ty, které byly původně ohrazené pouze palisádou nebo příkopem, protože po sobě nemusely zanechat žádný vizuální reliéf v krajině. Počátky studií o těchto valových areálech lze spatřovat pávě na území

Německa. Nejprve se o ně zajímali lesníci, kněží či učitelé. Nejstarší zmínky odtud pocházely již ze třicátých let 19. století, kdy pastor J. A. Eitenbez Viereckschanze z Meßkirch-Heudorf označil jako římský letní tábor, a J. N. von Raiser ve svém díle popsal objekty v bavorském Švábsku a východním Württembergu, jež nazývá římskou Castrou (*Wieland 1999*, 16).

Roku 1896 tu probíhal první velkoplošný výzkum na objektu tohoto typu v místě Hardheim-Gerichtstetten, který W. Conrady nejdříve nazval římskou pevností. Sám však potom odhalil laténské artefakty a spolu s K. Schumacherem místo vyhodnotil jako keltský areál nebo galský dvorec. Byli tedy prvními, kdo je správně časově zařadil. Toto poznání hrálo důležitou roli v dalším bádání (*Wieland 1999*, 137).

Další důležitý bod přišel ve chvíli, kdy roku 1910 P. Reinecke utvořil pro čtyřúhelníkové areály pozdní doby laténské název *Viereckschanze* a mělo se jednat o opevněnou usedlost. Na to F. Drexel vymezil jejich znaky a mimo jiné je interpretoval jako svatyně (*Wieland 1999*, 11–12).

V polovině druhého století před Kristem přišla zpráva od řeckého spisovatele a řečníka Athenaa o Louerniu otci Bituita, jež oplýval neuvěřitelným bohatstvím a vlastnil čtyřúhelníkový areál se sudy drahých nápojů a množstvím jídla. Muselo se tehdy jednat o jednoho z nejbohatších a nejmocnějších lidí v té době. Na tento popis upozornil v roce 1912 F. Hertlein s tím, že by mohlo jít právě o čtyřúhelníkové valové areály doby laténské. Jednou z teorií navržené B. Eberlem také bylo, že ohrazení sloužilo pouze jako zázemí pro dobytek a valy tvořily větrolam (*Wieland 1999*, 19, 39–40).

Velkým příspěvkem k poznání pak byla publikace z roku 1960 K. Schwarz (*Schwarz 1960*, 51–84), ve které napsal, že Viereckschanze by měly mít čtyřúhelníkový půdorys, převýšená nároží, vchod pouze jeden umístěný na jakékoliv straně kromě severní, nepřerušovaný příkop před vchodem. Nestategická poloha pak dominovala v jejich umístění (*Schwarz 1960*, 51–84). Lokalitu Holzhausen interpretoval jako náboženský okrsek. U velké povrchové stavby viděl analogie ve středomořských chrámech. Uvedl, že se zde obyvatelé střední Evropy museli s takovými konstrukcemi setkat. Uvědomoval si však, že se nejednalo o přesné kopie se stejným posláním, nýbrž o prostředí určené ke společenským aktivitám (*Becker 1991*, 89–91).

Stejně jako u Herrenhofe, i u Viereckschanzen pomohla letecká archeologie od 70. let navýšit počet objevených ohrazení. Z hlediska jejich výkladu pak K. Bittel vyjádřil možnost, že vzhledem k tomu, že se některé areály nachází v blízkosti mohyl, mohlo jít o prostor, jež se vztahoval k uctívání předků (*Wieland 1999*, 19). G. Wieland však popisuje, že mohlo jít jak o místo určené pro náboženské obřady, tak i o místo společenské (*Wieland 2002*, 887). Svými několika studii též přispěl k poznání valových areálů. Zejména díky komplexní publikaci *Keltische Viereckschanzen. Einem Rätsel auf der Spur* (*Wieland 1999*). Samotnou problematikou Viereckschanze se pak zabýval i Michael Jan Riepe ve své bakalářské práci (*Riepe 2010*). Další bádání se posunovalo na specifické aspekty Viereckschanzen. Například zástavbu a její rekonstrukce řešil ve své stati Martin Schaich (*Schaich 2001*, 121–147) a také P. Donat (*Donat 2006*, 109–174). Možnosti funkce sakrální či profánní rozebírala C. von Nicolai nebo Simone Janson (*von Nicolai 2006*; *Janson 2000*).

## 5. 2. Dejiny bádání a poznání v Čechách

### 5. 2. 1. Dějiny bádání a poznání v oblasti českých Herrenhofů

Jiné dvorce než Herrenhofe u nás v rámci tohoto časového úseku nejsou, neboť se k nim v novější době řadí všechny rovinné areály hrazené příkopem, palisádou nebo jejich kombinacemi (viz výše).

Příkop a palisádu měly pouze lokality Hradec u Němčtic a Poříčany. O Hradci u Němčtic se objevily zmínky již na konci 19. století, kdy J. V. Želítko publikoval nálezy z výzkumu, jež v roce 1891 prováděl V. Zeman (*Michálek – Lutovský 2000*, 19–21). Následně se o něm zmiňuje B. Dubský v článku o hradištích z roku 1927 a časově ho řadí do doby halštatské a středověku (*Dubský 1927*, 233). V 90. letech bylo provedeno i letecké snímkování. Rozsáhlé vykopávky z let 1982–1998 jsou zveřejněny v díle J. Michálka z roku 1993 a společně s M. Lutovským také z r. 2000. V této publikaci lze nalézt soupis hrazených areálů v České republice z období pozdního halštatu a časného latěnu (*Michálek 1993*, 612–622; *Michálek – Lutovský 2000*).

V souvislosti se stavbou dálnice D11 mezi Prahou a Hradcem Králové byl odhalen hrazený areál v Poříčanech. Tato lokalita je významná především díky velkému



počtu nalezeného jantaru. Bádání podložilo příkop na východní straně a palisádu na jižní straně. Podle V. Čtveráka to bylo „opevněné sídliště“, jehož společnost měla styky s obchodníky procházejícími Jantarovou stezkou (Čtverák 1986, 109–114).

Početnější skupinu už na našem území zastávají ohrazení s různými dalšími kombinacemi a půdorysu opevnění. Před první světovou válkou se objevuje zpráva od E. Štorcha o objektu z Prahy-Podhoří, spatřoval zde dokonce dvě linie valů, které však později nebyly prokázány, odhalen byl pouze palisádový žlab a M. Fridrichová zvažila otázku, zda se nejednalo o pozůstatek dvorce (Štorch 1921, 78, obr. 17; Fridrichová 1974).

Po druhé světové válce proběhl výzkum v Praze 9-Hloubětíně či Krašovicích. Areál v Hloubětíně představoval podle B. Soudského vesnici či sídliště s palisádovým vymezením, jehož prostor mohl být rozdělen na sídlištní a výrobní část. Takové rozčlenění měly i oppida (Soudský 1955, 190–197). Na zkoumané oblasti v Krašovicích bylo objeveno pravidelné obdélníkovité ohrazení, patrně palisádové, a velká povrchová stavba, jež fungovala pravděpodobně souběžně s oplocením. Tu pak srovnává s domem v „knížecím sídle“ v Goldbergu (Jansová 1957, 425–459).

Následně byly ve Skupicích rozeznány žlábkové navazující na sebe v pravých úhlech, které podle autorů znamenaly vymezení určité plochy v rámci sídliště (Pleinerová – Pleiner 1981, 161). Ve stejné době byl detekován palisádou hrazený areál v Droužkovicích s přístavkem opevněným jak palisádou, tak příkopem fungujícím ve stejné době. Celý objekt byl interpretován jako „časně laténský dvorec se sakrální funkcí“. Současně s ohrazením totiž existovala i velká povrchová stavba. Zajímavý byl především nález řecké červeno figurové keramiky. Ve stati z roku 1996 se také Smrž zmiňuje o dalších dvorcích (Smrž 1994, 73–75; tentýž 1996, 59–94).

## 5. 2. 2. Dějiny bádání a poznání v oblasti českých Viereckschanzen a ostatních rovinných ohrazení

Viereckschanze dnes zastávají nejpočetnější objevená rovinná ohrazení, avšak jsou tu i lokality, které do nich nelze zahrnout. Pro jejich malý počet byly zařazeny k této kapitole. Roku 2003 došlo v Čechách zatím k poslednímu objevu dvorce nejspíše z

pozdní doby laténské. Kromě sídliště z doby římské byl v obci Říkov odhalen i žlab pro palisádu. Ten respektovaly laténské objekty (*Tůma – Jílek 2014*, 303–314). V Tuchlovicích výzkumy zjistily také možná laténský žlab, ale jeho souvislost se sídlištěm a původní funkce není přesně jasná. Na dvorce všeobecně se pak zaměřila N. Venclová v článku z roku 2000 (*Venclová 2000*, 458–460).

Na počátku zkoumání byla u nás valová ohrazení nejčastěji považována za středověká opevnění. Taková zpráva se objevila na konci 19. století například o lokalitě Skřípel od E. Čermáka (*Jansová 1968*, 480). Dosud zde ale osídlení z mladší doby železné není prokázáno (*Wadhauser 1992*, 556; *tentýž 2001*, 448). Další zmínky pocházely od J. N. Woldřicha o Hradišti v obci Malovice. Další bádání na této lokalitě pokračovalo aktivitami B. Dubského, který si poprvé všiml analogií s bavorskými Viereckschanzemi, hlavně co se týká sypaného valu, polohy umístění a půdorysu a přirovnal k nim právě toto ohrazení, kde ještě roku 1923 objevil „zemité val“ (*Dubský 1932*, 86). Potom zde působil tehdejší ředitel školy v Netolicích R. Hampl, později Libuše Jansová nebo J. Waldhauser.

Celkový popis na počátku 19. století získaly Mšecké Žehrovice, o který se zasloužil F. Velc, jež se detailněji zajímal o funkci a historický podtext lokality. Mšecké Žehrovice pokládal za: „...zbytky opevněného vojenského ležení vojska krále Jiříka z Poděbrad, s kterým se roku 1450 vydal z Prahy, aby města a odbojné pány ztrestal.“ (*Velc 1904*, 443). Pravděpodobně si však nevšiml jejich nejnižší části, kterou ve svém popisu úplně vynechal (*Venclová 1998*, 20). Z tohoto období byly také první zprávy o lokalitě Kučeř. Ve své monografii *Čechy za doby knížecí* J. L. Pič píše o homolovitém pahorku v rámci pravidelného čtverce obehnaného valem, kde měla nejspíše stát věž (*Pič 1909*, 369).

Před koncem druhé světové války se stal nejslavnější nález keltské hlavy v Mšeckých Žehrovicích v květnu 1943. Tu následně popsal I. Borkovský ve dvou článcích (*více Borkovský 1944-5*, 51–54; *taktéž 1946*, 16–22). Tento artefakt spustil další vlnu bádání a výzkumů tohoto ohrazení až do roku 1988.

Po druhé světové válce se rozšiřuje využití těžkého průmyslu, rozvíjejí se továrny, staví dálnice nebo se zvětšují města a vznikají nové zástavby. Mnohé relikty hrazených areálů byly devastovány hlubokou orbou, záměrně ničeny, většinou na nich

probíhalo dolování nebo byly rozváženy například do kompostů (*Dubský 1927*, 232–233). Úplně se zničil například areál Třebesko II. Zde ještě J. L. Píč prozkoumal a popsal čtvercové ohrazení s převýšenými nárožími, kde pod ním u vodoteče našel haldy po rýžování zlata. Ještě před rokem 1962 zde proběhla těžba písku, následně se tu prováděly zemědělské činnosti. Po roce 1986 už na místě nebyly žádné známky po opevnění (*Jansová 1968*, 481). V polovině 20. století se Markvartice považovaly stále za tábor Švédů z třicetileté války. Dříve ho zastával F. Šalda. Tento názor však dále přetrvává a zastává ho E. Ulrychová (*Šalda 1969*, 84; *Ulrychová 2014*). V. Vokolek zase usuzoval, že k navržení valů došlo ve středověku. Na to reagoval J. Waldhauser se zprávou, že při sondáži nebyly objeveny žádné středověké pozůstatky, ale areál mohl být druhotně využíván a mimo jiné uvedl, že Viereckschanze se stavěly kvůli paleoastronomickému účelu. Doslova tvrdí: „*V záměru tohoto sdělení není zahrnuta diskuse keltských čtyřúhelných valů ve středoevropském kontextu, které podle současného stavu výzkumu zcela jistě nesouvisí se zaměřením na rostlinnou a živočišnou výrobu nebo řemeslnou produkci*“ (*Waldhauser 1992*, 548–551).

Se znaky německých Viereckschanzen vymezené K. Schwarzem srovnala L. Jansová roku 1968 Mšecké Žehrovice a první uvedla seznam možných českých Viereckschanzí. V tomto článku také publikovala výzkum ze Mšeckých Žehrovic (*Jansová 1968*, 470–489). První vykopávky se také uskutečnily na ohrazeném místě z Kučeře, nebyly však objeveny žádné stopy po laténském osídlení a opevnění bylo interpretováno zase jako ležení vojáků za třicetileté války. Aktivita z doby laténské byla doložena až roku 2009 (*John, J. – Petr, L. – Kočár, P. – Rytíř, L. – Menšík, P. 2012*).

O velký přínos v poznání valových opevnění typu Viereckschanze se zasloužil od 70. let 20. století J. Waldhauser. Postupně publikoval a zkoumal několik hrazených areálů pozdní doby laténské, sepsal i teoretické články a publikace. Řešil také problém identifikace těchto objektů a uvedl celkový seznam dosavadních odhalených areálů (*více Waldhauser 1970*, 327–329; *1975*, 235–244; *1992*, 549–559 a další).

Velký význam dále přinesly rozsáhlé vykopávky na lokalitě Mšecké Žehrovice I, které v českém prostředí posunuly dosavadní poznání o velký kus dopředu. Odhalen byl rozsáhlý výrobní areál se spoustou různorodých nálezů, jež fungoval ještě před vznikem ohrazení, do následujícího období v době existence opevnění, lze přiřadit několik

prestižních artefaktů. Komplexně a přehledně tento dvorec zpracovala Natálie Venclová r. 1998 včetně dalších odborných článků k tomuto areálu (*Venclová 1998*). Další studie se dostaly i hrazenému areálu u Bělčic, u nichž Jiří Fröhlich navrhl středověkou dataci, poněvadž tu měla pobývat česká vojska, jež navštívil Fridrich Falcký. Z místa také nenašel žádné laténské artefakty, ale nevyločil, že z toho období pocházela. Poukázal i na to, že přes další Viereckschanze projíždělo Antalovo vojsko (*Fröhlich 1989*, 201–202). Ani Waldhauser v případě Bělčic nezavrhl osídlení ve středověku, jeho hlavní funkci však předpokládal v laténu, zejména kvůli podobě opevnění splňující kritéria Viereckschanzí (*Waldhauser 1992*, 637–643). Nově pak provedla průzkum v rámci své diplomové práce K. Javorčíková. Podle výsledků lokalita odpovídá německým Viereckschanzím, z povrchových sběrů však nebyly nalezeny žádné artefakty z doby železné. Též upozornila na to, že areál je silně poškozován zemědělskými aktivitami a detektoristy (*Javorčíková 2014*).

Roku 2000 přichází Natálie Venclová s kritickým pohledem na srovnávání střeoevropských Viereckschanzí s britskými a francouzskými svatyněmi či sakrálními okrsky. Upozorňuje sice na to, že jejich podoba je stejná, ale chybí nálezy, které by dokládaly rituální činnosti, například votivní depoty nebo absence vyloženě sídlištních komponent. Střeoevropská ohrazení tedy podle ní sloužila především k sídlení, ale v rámci toho nevyklučuje možnost i dalších aktivit. Dále pokládá otázku, zda vymezení nemělo prestižní účel a nezvýrazňovalo tak sociální diferenciaci obyvatel. (*Venclová 1998*, 209–210; *Venclová 2000*, 462). Roku 2001 bylo nově odhaleno valové opevnění podobné Viereckschanzím. Pochází zřejmě z pozdní doby laténské a nachází se v obci Rakovice. Zjištěno bylo díky letecké prospekci M. Gojdy, následně zde proběhla sondáž, sběry a magnetometrická analýza (*Foster – Venclová – Křivánek 2004*, 249–359; *Křivánek 2004*, 239).

V oblasti typologie staveb se objevují typy nadzemních kúlových konstrukcí, které jsou díky svým velikostem samy o sobě interpretovány jako budovy sakrální podstaty. Nazývají se především jako „Umgangsbauten“, což je chrám s ochozem s velikostí až desítek metrů stranové délky. Vnitřní plocha bývá rozdělena kúly, celou stavbu pak ještě lemují „ochoz“, tedy další řada kúlů či žlab. Ve středomořském prostředí se na vnější ochozy vystavovaly obětiny. Podle Petra Drdy a jeho rekonstrukce

budovy ze Mšeckých Žehrovic vnější žlab či kůly sloužili spíše jako konstrukční prvky (*Drda 1998*, 259–263; *Venclová 2000*, 464).

O církevních aktivitách na osadě měly svědčit také nález kamenné hlavy. Tyto sochy měly údajně představovat božstvo. Objeveny byly v Mšeckých Žehrovicích, Závisti, Českých Lhotic či ze zahraničí na lokalitě Fernsheim-Dackenheim. Dřívější badatelé však opomíjeli vliv středomořského sochařského umění tehdejší doby. V současné době se uplatnil názor, že tyto plastiky reprezentují upomínku na předka či uctívaného, uznávaného člověka. Podle popisů Bedy Ctihodného byly nejranější křesťanští mniši upravováni podle keltských druidů. Popis jejich účesů se přesně shoduje s účesem na plastice ze Mšeckých Žehrovic (*Venclová 2000*, 465-466; *Megaw – Megaw 1998*, 281–291).

Jednotlivé objekty se mohly využívat k různým účelům nebo i k několika aktivitám najednou. Tuto myšlenku také vyjádřila N. Venclová ve svém rozdělení dvorců (*Venclová 2000*, 459–461).

## **6. Jednotlivé zkoumané aspekty a jejich vyhodnocení**

Následující kapitoly se budou zabývat samotným zkoumáním jednotlivých aspektů českých hrazených areálů. Budou představeny situace na lokalitách podle dosavadního poznání, které se zároveň zhodnotí.

### **6.1. Hrazené rovinné areály, Herrenhofe, stupňů Ha D2–3–LT A**

#### *6. 1. 1. Topografie a vyhodnocení*

Dvorec objevený v obci Droužkovice v okrese Chomutov se nachází východně od obce v místě „U Střelnice“ 120 m od levého břehu řeky Hačky. Vystavěn byl na 2° svažujícím se terénu v nadmořské výšce přibližně 314 m (*Smrž 1996*, 59). Z hlediska reliéfního členění obec leží na okraji Krušných hor v blízkosti jejich průrvy, kudy protéká řeka Chomutovka. Poloha Droužkovic je dále zobrazena na obrázku č. 1: 1 v přílohách.

Na druhém konci Čech u hranic v okrese Stradonice je znám Herrenhof Hradec u Němčtic. Stopy po ohrazení se nachází jihovýchodně od Němčtic na ostrožně „Hradec“ mezi vodotečemi Volyňkou a Peklov v nadmořské výšce 452m. Na východní a jižní straně ostrožna končí velmi strmými srázy a směrem k severu se povrch mírně svažuje (*Michálek – Lutovký 2000*, 15). Objekt je situován na rozhraní Šumavy a Českobudějovické pánve (obr. 1: 7).

Zhruba 53 km vzdušnou čarou severozápadně od Němčtic se nachází Herrenhof Krašovice v okrese Příbram. Objekt leží na svahu návrší „Křemenice“ a levém břehu toku Brzina, lokalitu dále obklopuje Předbořický potok a na severozápadní straně bezejmenná říčka (*Jansová 1957*, 425 – 426). Řeka Brzina tvoří hluboké údolí ještě z Vlašimské pahorkatiny přes Benešovskou pahorkatinu do pahorkatiny Středočeské a nedaleko se vlévá do řeky Vltavy (obr. 1: 6).

Šedesát kilometrů severozápadně od Krašovic je situován Nadrybský Herrenhof. Ohrazení je 18 m nad řekou Berounkou na svahu několik metrů západně od dnešního Valentovského mlýna v nadmořské výšce 305–310 m (*Chytráček – Metlička 2004*,

203). Řeka Berounka tu modeluje rozhraní mezi Plaskou pahorkatinou a Křivoklátskou vrchovinou, zároveň tedy mezi Plzeňskou pahorkatinou a Brdskou oblastí (obr. 1: 8).

Severně až severozápadně 70 km od Krašovic jsou pak Poříčany, jejichž ohrazení bylo vystavěno na ostrožně středního toku řeky Šembery v nadmořské výšce cca 200–210 m a 24–31 m nad řekou. Původní vodoteč však pravděpodobně protékala 250–300 m od osady (*Čtverák 1986*, 109–114). Z hlediska reliéfu Čech je lokalita umístěna na Středolabské tabuli ve středních Čechách na pokraji Středočeské pahorkatiny (obr. 1: 5).

Stejně vzdálené od Krašovic jako Nadryby je i Praha 9-Hloubětín a Praha-Podhoří, které jsou situovány severním směrem. Ostrožna řeky Rokytky v Hloubětíně byla v historii mnohokrát využita a to i v době železné výstavbou ohrazení, jež je v nadmořské výšce asi 243 m (*Soudský 1955*, 190). Areál se tedy nachází mezi řekou Vltavou, do které se Rokytky vlévá, a řekou Labe na Středolabské tabuli (obr. 1: 4).

Na severním okraji Prahy, v místě Nad Podhořím (Na Farkách), tvoří řeka Vltava ostrožnu na jejímž místě byl vybudován další ohrazený prostor (obr. 1: 3). Západní stranu ostrožny tak tvoří strmé srázy, kde bylo kvůli erozi část sídliště zničeno. Původní výškové rozdíly byly nepochybně větší, dnes je poloha v 270 m. n. M (*Fridrichová 1974*, 9; *Lutovský – Smejtek a kol. 2005*, 663). V širším kontextu je objekt v nížinné oblasti České pánvi.

Zhruba dalších 60 km od Prahy byl odhalen Herrenhof ve Skupicích (obr. 1: 2). Usedlost je situovaná v nížině na pravém břehu v meandru řeky Ohře asi 180–190 m. n. m. v místě pískovny (*Plainerová – Pleiner 1981*, 161). Na severovýchodní straně místo vymezuje České středohoří a na jižní straně geomorfologický celek Džbán spadající do Brdské oblasti. Mezi nimi se táhne Dolnooharská tabule. Od polohy ohrazení se pak nížina otvírá a rozšiřuje do Mostecké pánve až ke Krušným horám.

Z daných informací vychází, že absolutně všechny areály se v současné době nachází v bezprostřední blízkosti vodního toku nebo toků. Celkově lokality v rámci Čech tvoří jakési dva pásy. První je tvořen Hradcem u Němčic a Krašovicemi končící skrz nížinu u počátku druhého pásu, u lokality Poříčany. Druhá linie vede přibližně JV–

SZ na okraji nížiny podél pahorků od Poříčan přes Prahu-Hloubětín po řece Vltavě do Prahy-Podhoří, potom po Labi ke Skupicím. Dále širší nížina, Dolnooharská tabule, pokračuje podél řeky Ohře až k Droužkovicím, tedy přímo ke koridoru Krušných hor, jež rozděluje řeka Chomutovka. Jediná lokalita Nadryby nemá reliéfní a říční návaznost na linii těchto poloh. Dalo by se říci, že Němětice a Droužkovice tvoří jakýsi vstup a výstup do Čech, neboť oba objekty leží na vnitřním okraji přírodních hranic do Čech, Šumavou a Krušnými horami, v místě přirozeně vytvořeného průchodu skrz pohoří (obr. 1).

Z hlediska umístění leží více než polovina lokalit na ostrožně, jak to ukazuje i tabulka č. 1. Tři lokality z osmi byly pak umístěny na svahu. Dále lze lokality rozdělit podle nadmořské výšky na místa s polohou vyšší než 300 m. a místa nižší než 300 m. n. m., přičemž jejich rozdělení je stejnoměrné. Objekty umístěné ve středních Čechách, jež jsou v návaznosti poblíž sebe podél přirozeně vytvořené nížiny, mají nadmořskou výšku menší než daná hodnota. Tedy ohrazení v Poříčanech, Praze 9-Hloubětíně, Praze-Podhoří a Skupicích. Droužkovice a Němětice pak tvoří okraj pohoří, čili je logické, že budou mít nadmořskou výšku větší, ačkoliv u Droužkovic to není takový rozdíl. Podobnou nadmořskou výšku mají i Nadryby, které leží též v rámci širší nížiny. Výšku větší než 400 m. n. m. má Hradec u Němetic a Krašovice, jež se nacházejí v kopcovitém prostředí (tab. 1).

### *6. 1. 2. Fortifikace a vyhodnocení*

Droužkovický dvorec byl vymezen pouze palisádou s půdorysem zhruba čtvercovým (obr. 5). Na východní straně se palisáda zdvojovala, přičemž u vnitřní linie byly v jednom místě kůlové jámy rozprostřeny velmi řídce. Ke dvorci také náležela přistavěná plocha obehnaná na severní a západní straně příkopem i palisádou. Palisáda byla tvořena žlabem se svislými stěnami a plochým dnem, šířka zde byla 35 až 45 cm a hloubka 40–50cm. Na východní straně byla šířka žlabů stejná, ale hloubka vnitřního měla o třicet čísel méně. Příkop přístavku pak byl maximálně 1 metr široký. Stejnou šířku měl i vchod na východní straně vnějšího ohrazení (*Smrž 1996, 93*).



Lokalita v Hradci u Němčtic je opevněná příkopem, nacházejícím se na západní a severní straně s šířkou pohybující se mezi 4,05 a 5,8 m a hloubky 0,6–1 m, a palisádou. Tvar příkopu byl vanovitý a probíhal souběžně s palisádou. Na západní straně se po 70 m lámal na sever kde po 140m končí (obr. 7).

Palisáda vytvářela dvě řady na vnitřní straně příkopu, byla tedy dvojitá, k jejíž výstavbě použili tehdejší lidé žlab o šířce 0,9-1,8 m s maximální hloubkou 0,6-0,75 m pod úroveň povrchu. Pozůstatky po ní tvořili nepravidelnou linii žlabu a kůlových jamek. Na jižní straně západní palisády bylo předpokládáno jejich pokračování, ale doloženy nebyly. Michálek s Lutovským upozorňují na to, že se nemusely dochovat kvůli trvající dlouhodobé orbě. Kůlové jámy stály od sebe asi 3 až 4 m, ty nehlubší a nejmohutnější zasahovaly až do podloží.

Archeologicky vchod nebyl doložen, ale nejspíše se nacházel někde v místech jižní části západního ohrazení, jak to dokládá magnetometrické měření, které znázornilo průchod jak v místě palisády tak příkopu o šířce 3,5-4 m (*J. Michálek – M. Lutovský 2000, 134–135*).

Na lokalitě Krašovice dominuje také pravoúhlý půdorys palisádového ohrazení (obr. 6). Doložen byl žlab, jehož šířka se pohybovala mezi 0,4 až 0,7 m a hloubka mezi 0,3 m. Žlab měl dno ploché a na západní straně šířku 0,2–0,4 m a hloubku 0,2–0,4 m. Ve žlabech byly také pozůstatky po kůlech v podobě jam (*Jansová 1957, 425–462*).

Prostor v Nadrybách, vymezený palisádou s půdorysem mírného lichoběžníku, měl na východní straně zdvojený žlab. K západní části byl připojen přístavek ve tvaru nedokončeného kosočtverce (obr. 8). Měření naznačilo vchod na východní straně. Detailnější informace nejsou o opevnění zjištěné, neboť zde ještě neproběhly vykopávky (*Chytráček – Metlička 2004, 203–204*).

V případě Poříčan bylo palisádové opevnění doloženo na jižní straně, na východní straně příkop. Ten byl prokázán i geofyzikálním měřením. Jeho dno bylo zašpičatělé s šířkou 2,80–1,85 m a hloubka 1,05–1,1 m (*Čtverák 1986, 109–114*).

Areál v Hloubětíně byl obehnán na otevřené straně k severu dvojitou palisádou s rozestupem 38 m. Celý objekt stál směrem Z–V. Od východu se na 64 m nacházela brána (obr. 9 a 10). Soudský uvedl, že dále palisáda sledována nemohla být, neboť zde skrývka odstranila 0,5–0,8 m půdy a tudíž byly z ohrazení dochovány jen ty nejhlubší části. Brána se měla skládat z šesti řad kůlů (*Soudský 1955*, 190–197).

Na pražské ostrožně v místě „Na Farkách“, byl vystavěn areál taktéž ohraničený palisádou (obr. 11). Výzkum odhalil, že základový žlab byl široký asi 1,26 m a 0,69 m hluboký a v jeho výplni byly přítomny kameny. Nevymezena zůstala pouze na západní straně u strmého srázu nad Vltavou, zde se musí brát v potaz také stav dochování, respektive možné nedochování (*Fridrichová 1974*).

Při výzkumu ve Skupicích byl zachycen příkop a to v délce 200 m, jeho šířka činila asi 3 m. Dále byly rozeznány systémy žlábků navazující na sebe v pravých úhlech, které pravděpodobně vymezovaly další jednotky v rámci osídlení (*Pleinerová – Pleiner 1981*, 161).

Z předložených informací vyplývá, že pouze dva areály mají opevněnou centrální plochu palisádou i příkopem, u nichž se dá s jistotou říci, že vymezovaly nějakou usedlost. Z toho pouze Hradecký příkop vedl souběžně s palisádou přes celou, do krajiny otevřenou, plochu. V případě Poříčan lze těžko konstatovat, jakou návaznost na sebe příkop s palisádou měly. Tvary příkopů z daných míst se neshodovaly. Třetí objev příkopu byl v Droužkovicích, kde společně s palisádou vymezoval pouze přístavek u čtvercového ohrazení. Příkop byl ale široký maximálně do jednoho metru, čili lze uvažovat nad tím, zda ho počítat jako příkop nebo spíše jako široký žlab. Čtvrté torzo příkopu bylo odhaleno ve Skupicích. Stopy po palisádách napovídají, že daný dvorec mohl být v rámci ohrazení dále členěn na určitá „hospodářství“ (*Waldhauser 2001*, 448).

Šířky a hloubky příkopů byly velmi různorodé a nelze v nich vymezit nějakou pravidelnost. Nejhlubší a nejširší, opravdu masivní, byl vyhlouben na Hradecké

ostrožně. Příkop s postejnou šířkou pak měly Skupice a Poříčany, nejmenší byl v Droužkovicích.

Všechny ostatní objekty se skládaly pouze z palisádového oplocení. Padesát procent z osmi zkoumaných případů má pouze jednoduchou palisádu. Dva objekty pak měly palisádu dvojitou. U Hradce řady kůlů vedly těsně za sebou s rozstupem asi 1,2 až 1,4m. V případě Hloubětína je rozstup opravdu značný.

Dvojité palisádové ohrazení pouze na jedné ze stran měly dvě lokality. Tyto areály, Droužkovice a Nadryby, si byly mimo jiné celkově podobné. Oba objekty byly tvořeny více či méně čtvercovým tvarem s dvojitou palisádou na jedné straně a přístavkem na druhé. Přístavky obou případů ležely na západní straně, dvojitá palisáda tedy na straně východní.

Asi polovina lokalit pak měla opevnění pouze na straně otevírající se postupně do krajiny, na straně ostrožny pak ohrazení nebylo nebo se nedochovalo. U čtyřech lokalit zle shledat prostory vymezené ze všech stran, tedy s pravidelným půdorysem, a to u zmíněných Droužkovicích a Nadryb, potom v Krašovicích, jejich půdorys je také více méně čtvercový až trapezoidní, a nejspíše u ploch ve Skupicích.

Vchod byl detekován jen u třech lokalit a pouze na jedné ze stran. Každá z nich ho měla orientovaný na jinou světovou stranu. Jednou byl odhalen směrem na sever, jednou na východ a jednou na západ. Avšak v Hloubětíně byla zachována i brána o šesti kůlech.

### *6. 1. 3. Vnitřní zástavba a její vyhodnocení*

V areálu Droužkovického ohrazení byl v přístavku odkrytý půdorys velkého, 0,6 m zahloubeného, kúlového domu o rozměrech 7,15 x 6,5 m, na severní straně ve stěně byla prohlubeň a na vnější východní stěně umístěna jáma o hloubce až 25cm, celá délka stěny pak byla zakryta náspem velkých kulatých balvanů.

Z vnitřku prostoru pochází dvě zahloubené stavby a žlab ve tvaru L. První budova uprostřed s krbem, jež byl vyplněný žlutohnědým pískem, na povrchu zbarvený do červena od žáru s příměsí uhlíků, měla rozměry 3 x 2,1–2,4 m. Druhá stavba byla dlouhá 5,4m a široká 2,9m, zachovalá hloubka byla maximálně 0,15 m. Žlab ve tvaru L

měl jednu stranu orientovanou V–Z o délce 3m, jeho šířka činila 30–50cm a hloubka 20cm. Druhá strana byla dlouhá 7,5m, šíře byla naměřena o hodnotách 40–50cm. Vně této usedlosti mimo jiné souběžně existovalo osídlení (*Smrž 1994, 73–75; tentýž 1996, 63–69*).

Tento opevněný areál v Hradci u Němčic disponoval pěti zahloubenými a jednou povrchovou kůlovou stavbou. Dvě zahloubené chaty byly zhruba čtvercové o výměře asi 4,5 x 4,5 m. Každá z nich obsahovala jednu kůlovou jamku. Další dvě měly obdélný půdorys s rozměry 6 x 5 m a 5 x 4 m. Třetí byla pravděpodobně také menšího rozměru s dvěma kulovými jámami, známa je ale pouze jedna celá strana 4,8 m dlouhá. V jedné obdélné a jedné čtvercové stavbě bylo ohniště. V nadzemním kůlovém domě se zachovalo pět kůlových jam. Dům měl pravděpodobně rozměry 7 x 3,6 m (*Michálek – Lutovský 2000, 135–138*).

Zástavba v rámci ohrazení v Krašovicích podléhá nejspíše třem fázím. Od východního rohu směrem na západ byla situována pravděpodobně větší stavba se zbytky ohniště ve středu. V žlábcích domu byly nejspíše vodorovné trámy a mezi nimi kolmo zapuštěné kůly propletené proutím a omítnuté hlinou. S konstrukcí nejspíše dále souviselo 11 kůlových jam z vnitřku prostoru. Tato stavba podle L. Jansové nejspíše náležela druhému stupni vývoje zástavby. A analogie tohoto domu spatřovala u stavby v Goldbergu v Německu (*Jansová 1957, 458*).

Zahloubených chat bylo v rámci ohrazení dohromady šestnáct (*Soudská 1966, 540–542*). První fázi podle Jansové nejspíše náleželo pět chat. Mezi ty patřila chata přibližně čtvercového půdorysu o rozměrech 2,50 x 2,75 m s hloubkou místy až 0,6 m, doloženy zde byly otisky prutů, kulatin a štípaného dřeva a na západní části se nacházely dvě kůlové jámy. Dále k nim náležely objekty s označením V, IX, X, které jsou překryty velkým domem, a chata XXII.

K mladším pak patřil například zahloubený půdorys stavby jižně od povrchového domu, jejíž tvar byl nepravidelný obdélník s rozměry 4 x 5 m orientovaný směrem S—J. Dále obj. VIII, který porušoval povrchovou stavbu. Půdorys s ohništěm

obklopený kamenným a mramorovým blokem měl rozměry 3 x 2,1 m, stěna byla nejspíše opět proplétaná a omazaná hlinou. Podle autorky k tomuto objektu mohl patřit přístřešek vymezený čtyřmi kúlovými jámami o výměře 2,75 x 3,50 m. Této fázi také náležely obj. XI, XVIII a XXXIII, ale nebyly zcela zachovány (*Jansová 1957*, 425–462).

Osídlení bylo doloženo i okolo osady nejen z dané doby, rozpoznání půdorysů a přiřazení objektů do jednotlivých časových období je tak v mnohých případech velmi složité (*Soudská 1966*, 428).

Lokalita Poříčany je známá osídlením již v době bronzové, hlavní dominantou však bylo ohrazení z pozdního halštatu až časného laténu. K roku 1986 bylo na místě odkryto až 51 zahloubených halštatsko laténských chat. První skupinou byly čtvercové stavby o straně asi 3m s vnitřní kúlovou konstrukcí. Další skupinu tvořily oválné až obdélníkovité stavby s délkou 3,50 až 4,70 m a šířkou 1,70–2,70 m. Ty se objevovaly jak s vnitřní konstrukcí, tak bez ní. Třetí typ byly kruhové stavby s průměrem přibližně 3–3,2 m, taktéž mohou s konstrukcí, ale i bez ní. Poslední třídou byly rozsáhlé obdélníkovité chaty o výměrách 5,1–7,1 x 4,7–5,6 m, které měly komplexní vnitřní konstrukci. Superpozice některých objektů a stratigrafie napovídají o vícefázové zástavbě (*Čtverák 1986*, 110).

Více fázová aktivita byla doložena i v případě Praze-Hloubětíně a to nejméně dvěma horizonty, kdy kúlová povrchová stavba překrývala starší zahloubené chaty. Nejpočetnější variantou byly rozsáhlé kúlové stavby (dle B. Soudského celkem 13 kúlových staveb, *Soudský 1955*, 192) se třemi řadami kúlů, což znamená dvě řady po okrajích objektu a jedna uvnitř sestavená z dvou kúlů ve středu. K takovým patřila budova o rozměrech 11 x 4,5 m, dále objekt pouze s jedním středovým kúlem o výměře 10 x 5,5–3,8 m, který byl tedy značně trapezoidní. Potom sem náležela chata označovaná číslem 139, u níž byly rozměry neznámé, ale měla být nejdelší ze všech a jednou stranou spojená s palisádovým ohrazením, a další dvě chaty menších rozměrů.

Druhou skupinou kůlových staveb byly objekty pouze dvouřadé bez vnitřní konstrukce. Doloženy byly asi v počtu čtyři, přičemž jedna byla dvanáct metrů dlouhá a čtyři metry široká.

Zahloubené stavby bylo možno rozdělit do sedmi variant.

- a) s kůly v rozích – s počtem tři o rozměrech cca 6,5 x 5 m.
- b) menší zahloubené stavby s předsunutou jámou – ty byly také tři a měly rozměry cca 6 x 4 m.
- c) stanová konstrukce – takové objekty byly odhaleny čtyři.
- d) půdorysy staveb s nedochovanými kůly – objevené byly tři s maximální délkou 4,7 m a šířkou 4,5 m.
- e) stanová konstrukce s jedním excentrickým kůlem byla detekována v počtu jedna.
- g) velký počet pak zastávaly stavby oválné či kulaté a to v šesti případech.

Posledním druhem v areálu byly stavby, kde obvod zahloubení nekorespondoval s kůly. Doloženy byly více než ve dvou případech. Na lokalitě byla také objevena stavba nejasného půdorysu, neboť se nacházela větší částí mimo zkoumanou oblast. V bezprostřední blízkosti jsou také doklady o dřívějších aktivitách a to již od eneolitu (*Soudský 1955, 190–197*).

Ohrazená ostrožna v Podhoří disponovala několika zahloubenými chatami a objekty různých funkcí. Většina chat byla situována směrem Z–V a měla oválný půdorys. Jedna chata ležela i pravděpodobně mimo palisádu a naznačovala tak pokračování osídlení i mimo oblast. Jeden z případů měl rozměry 4,5 x 5,8 m a dvojicí kůlových jam na každé straně. Součástí byla jáma, pravděpodobně pec, zahloubená o něco mělčeji. Půdorys stavby byl zhruba oválný, avšak přesný tvar nebylo možno zachytit. Severně od objektu byla zachycena další podobná stavba orientovaná stejně

jako předešlá směrem Z–V. Na jižní straně dna měla dvě polokruhovitě zahloubení a podél severní zdi se táhl žlab o šířce 0,6 m. Chata označená číslem 8/71 je orientovaná stejným způsobem a tvořily ji dvě řady o šesti a čtyřech kulech. Jiným druhem půdorysu byl kosočtverečný tvar u objektu s délkou 3,8 m a šířku 3,2 m a s konstrukcí představující tři kúlové jamky. Povrchové stavby nebyly objeveny, což ale nutně nemusí znamenat, že tam původně nebyly (*Fridrichová 1974; Lutovský – Smejtek a kol 2005, 663–664*).

V případě Skupického objektu nelze přesně říci, které objekty se mohly nacházet v rámci ohrazení. Ve zkoumané ploše bylo odhaleno 53 zahloubených obdélných chat a stopy po kúlových povrchových stavbách, jejich půdorysy je však nemožné rozeznat. Pravděpodobně převládaly ve střední a východní části sídliště (*Pleinerová – Pleiner 1981, 157–167*). V ohrazení Nadryb zatím nebyl proveden výzkum a vnitřní zástavba se nepotvrdila (*Chytráček – Metlička 2004, 20–204*).

Z celkového počtu zkoumaných lokalit měly pouze čtyři povrchové stavby. Jejich konstrukce a počet kúlových jam byly různorodé. Tento jev však mohl způsobit stav dochování. Dalším problémem je taková změť kúlových jam v areále, že půdorys jednotlivých staveb nelze stoprocentně rozeznat jak je tomu v případě Skupic nebo Krašovic. Je v podstatě pouze jeden případ lokality, kde byly kúlové stavby rozlišeny spolehlivě a byla k nim vytvořena určitá typologie B. Soudským (*Soudský 1955, 192–197*). Zdá se tedy, že jednotlivé stavby byly vystavěny pouze na základě potřeb té dané usedlosti nebo se jich na lokalitách nezachovalo tolik, aby se daly blíže specifikovat. Unikátní v rámci českých hrazených rovinných areálů z přelomu Ha D2–3 a LT A je povrchová stavba z Krašovic s obvodovým základovým žlabem (*Jansová 1957, 429–430*).

Problematika zahloubených staveb je jednodušší z toho ohledu, že se dochovaly absolutně na všech ohrazeních, až na případ Nadryb, v jejichž prostoru nebyl uskutečněný výzkum a žádné stavby nebyly zpozorovány (*Chytráček – Metlička 2004, 203–204*). Převážná většina areálů obsahuje zahloubené stavby do počtu dvaceti. Nad

dvacet půdorysů mají pouze Skupice a Poříčany a to nad padesát objektů (*Pleiner – Pleinerová 1981*, 161; *Čtverák 1986*, 110). V případě Skupic je však nutno počítat s tím, že ne všechny odhalené stavby patřily do ohrazeného objektu. Dvě stavby se v počtu polozemnic skoro shodují. V areálu Hradce u Němčtic a Praze-Podhoří bylo odhaleno pět až šest zemnic (*Michálek – Lutovský 2000*, 135–138. Pouze tři zahloubené stavby pak byly odkryty v Droužkovicích (*Smrž 1996*, 64–69). Nad deset polozemnic měly zase dvě lokality, Krašovice a Praha-Hloubětín, v počtu šestnáct a dvanáct. Lze tedy spatřit, že zároveň polovina areálů má více zahloubených chat než deset kusů.

Co se týče typologie, několik jich je vytvořeno badateli se zaměřením na jednotlivé zkoumané oblasti. Obecně se vyskytují jak pravoúhlé půdorysy, tak oválné nebo kruhové. Pravoúhlé zahloubené objekty byly nalezeny ve všech případech, okrouhlé pak jen na třech lokalitách a zároveň všechny lokality obsahovaly zemnice takové, které svými rozměry nepřesáhly 5 x 5 m. Tyto objekty byly využívány jako obytné domy nebo v nichž probíhala nějaká výrobní aktivita. Pět areálů mělo stavby rozsáhlejších rozměrů, které mohly sloužit spíše k obývání nebo společenským aktivitám. Pouze dvě lokality pak měly prokazatelně menší zahloubené stavby než 3 x 3 m a to dvě v Krašovicích a jedna v Droužkovicích. V Krašovicích jedna obsahovala ještě dvě kúlové jamky, druhá ohniště a v Droužkovicích bylo uprostřed také ohniště nebo krb. U lokality Poříčany jsou zmiňované objekty se stranovou délkou asi 3 m s vnitřní kúlovou konstrukcí. Tyto malé stavby mohly tedy sloužit výrobním činnostem nebo skladovacím potřebám. Mimo jiné byly na více než polovině areálů zahloubené stavby bez vnitřní konstrukce. Jednotlivými konstrukcemi jsou stavby velmi rozmanité a jen stěží v nich lze shledat nějakou jednotu. Stavby pouze s jednou kúlovou jámou byly doloženy v Hradci u Němčtic a Krašovicích. Na dvou lokalitách byl zase objeven typ stavby s předsunutou jámou a to jen v oblasti Prahy (Podhoří a Hloubětín). Přehled zahloubených a povrchových staveb ukazuje tab. č. 2.

Téměř každá lokalita podlehla přestavbám a proběhlo zde několik fází zástavby. Z hlediska umístění staveb v rámci celého prostoru, převážná většina ohrazení má stavby situované k jedné straně ohrazení, nebo podél něho. V ohrazení Droužkovic byly budovy situovány podél ohrazení, vnitřní část však nebyla vykopána. V případě Krašovic E. Soudská vyznačila kúlové stavby, jež se taktéž nachází podél palisády,



zahloubené objekty byly rozprostřeny nerovnoměrně (*Soudská 1966*, 587, obr. 24). Hradec u Němčtic měl zástavbu umístěnou v severní, severozápadní a západní oblasti při opevnění. V Podhoří byla zástavba zase na straně hrany ostrožny. U většiny případů v bezprostřední blízkosti existovalo i otevřené sídliště.

#### 6. 1. 4. Nálezy prestižní povahy a šperky

Z ohrazení Droužkovic byl získán zlatý jednoduchý kruhový prsten a to z objektu obklopeného příkopem a palisádou, z něhož také pochází importovaná bronzová plastika psa či lva (obr. 26), která byla původně připevněna k pokličce bronzové nádoby. Existují úvahy, že plastika pocházela z etruského prostředí, nebo byla vytvořena v Čechách. Z české oblasti se stylem podobá maskovitým sponám. Nýtky na nohách by mohly vypovídat o etruském původu, avšak mohlo by jít také o napodobeninu. Plastika s podobným výjevem byla nalezena v hrobce Bernardiny v Palestrině (*Drda – Rybová 1998*, 70). Dále tři zlomky řecké červeno figurové keramiky. Z běžnějších předmětů byl objeven bronzový náramek a železný prsten.

Z prostředí hradeckého opevnění pochází obloukovitá spona zachovaná ve dvou zlomcích, podle J. Michálka a M. Lutovského patří spona k Mansfeldovu typu B1 (*Michálek – Lutovský 2000*, 162). Deset zlomků pak představovalo hadovitou sponu s patkou typu S. Dále zde byly odhaleny dvě jehlice, jedna se zesílenou neprofilovanou hlavicí, druhá s profilovanou hlavicí a třemi vývalky, jež byla šavlovitě zahnutá, a vinutý čočkovitý modrý korálek nebo soška koníka (obr. 27 a 28) interpretovaná jako symbol náboženství a uctívání koně (*Michálek – Lutovský 2000*, 157).

V Krašovicích byl nalezen kamenný mlýnek řeckého typu (*Waldhauser 2001*, 280). Potom bronzové předměty v podobě trubičkovitého náramku a trojúhelníkovitého závěsku (*Jansová 1957*, 440–41).

Bronzový předmět byl také objeven v Praze-Hloubětíně a to nákrčník se stočenou hlavicí, ze skleněných předmětů modrý korálek s bílými očky (*Soudský 1955*, 193).

Na lokalitě Podhoří bylo objeveno množství bronzových předmětů. Prezентují je spony, náramek a dvě jehlice se svinutou hlavicí a se třemi vývalky a rýhovaným

krčkem. Objeven byl mimo jiné kousek jantarového korálku (*Fridrichová 1974; Lutovský – Smejtek 2005, 664*).

Poslední lokalitou obsahující prestižní předměty nebo šperky byly Poříčany. Zde byl zpracováván jantar do šperků pocházející z Balkánu. Zajímavostí je pak mušle druhu *Cypraea tigris* nebo červený korál ze Středozemního moře. Tyto artefakty také nebyly nikde jinde z rovinných hrazených areálů pozdní doby halštatské až časně doby laténské nalezeny (*Čtverák 1986, 113*).

Jak je vidět, většina zkoumaných ohrazení skrývala daný druh předmětů a z těchto pak každý z nich obsahoval taktéž importované předměty. Vyložené řecké importy byly nalezeny pouze v Droužkovicích v podobě řecké malované keramiky a z Etruské oblasti možná plastika z nádoby. V Poříčanech bylo získáno velké množství jantaru v různých stádiích vypracování. Materiál byl zřejmě získán díky obchodníkům ze stezky, které se říká Jantarová, podle toho, že po ní byl jantar, ale i další předměty, exportován do okolních oblastí (*Čtverák 1986, 113–114*). Na dvou dalších lokalitách se objevil jantarový korálek, Praha-Podhoří a Droužkovice, ten už mohl pocházet z výroby z Poříčan. Ze dvou lokalit byly zase získané skleněné korálky a to v Praze-Hloubětíně a v Hradci u Němčtic (*Michálek – Lutovský 2000, 164*). Ostatní importované předměty jsou na jednotlivých lokalitách ojedinělé a nikde jinde se neopakují jako například korál z Poříčan (*Čtverák 1986, 113*). Z kovových nálezů se nejčastěji objevují bronzové předměty jako spony, jehlice a náramky. Spony a jehlice se v ohrazeních objevují většinou ve dvojicích a náramky po jednom.

#### *6. 1. 5. Doklady výrobních aktivit*

Na čtyřech lokalitách z osmi, byla doložená specializovaná či domácí výroba nebo aktivita. Droužkovice obsahovaly předměty domácího využití pouze dva a to sekeru a nůž, jejichž datace je složitější. Specializovanou výrobu by mohla doložit hromada strusky, pravděpodobně kovářské (*Smrž 1996, 83–85*). Hradec u Němčtic zase množství přeslenů (dohromady 18), šest tkalcovských závaží, zlomky tyglíků, pravděpodobně nákončí dyzny a také strusku (*Michálek – Lutovský 2000, 157–162*). Podobná situace byla i v Praze-Hloubětíně, kde byla taktéž odhalena struska, přesleny a z jedné zahloubené stavby dokonce pochází na 60ks tkalcovského závaží v různých

stupních vypálení (*Soudský 1955*, 195–196). Ohrazení v Podhoří se zase specializovalo spíše na kostěné předměty, nebo byly alespoň, kromě keramiky, nejvíce dochovány. Kromě železného nože, přeslenů, tkalcovských závaží a brousků tu byly vyzdviženy tři kostěná šídla, dva opracované parohy, kostěný předmět s dvěma otvory nebo opracované žebro (*Fridrichová 1974*, 11, 15, 30, 41).

Zvláštností bylo zpracování jantaru v Poříčanech. Hlavně v místě rozsáhlé chaty, potom na celé ploše v příkopu nebo menších zahlobených objektů, bylo objeveno na 56,8 g surového neopracovaného jantaru, 22 kusů celých jantarových korálek a sedmdesát polotovarů, přičemž 45 jich mělo stopy po vrtání. Další zajímavostí je převaha kostí vodních zvířat, jako je bobr nebo okoun. Z lokality byly opět vyzdviženy přesleny, závaží, šídla nebo opracované parohy (*Čtverák 1986*, 112).

Podle nálezů lze klasifikovat, že na třech lokalitách se objevovaly předměty používané nebo vzniklé v souvislosti s prací s kovem a u čtyř byly vyzdviženy předměty spojené s textilní výrobou. Vzhledem k různému výpalu a abnormálnímu počtu závaží v Hloubětíně se dá předpokládat, že byly na tomto místě přímo vyráběné. Neopakovatelnou aktivitou v rámci těchto ohrazení je pak práce s jantarem. Na lokalitách s těmito doklady aktivit se zároveň objevují i šperky nebo prestižní artefakty. Přehled výskytu předmětů prestižních i výrobních je uveden v tab. 2.

### 6. 1. 6. Plocha areálů

Důležitá v porovnávání je také plocha jednotlivých ohrazení. Tu zobrazuje tabulka č. 1 v příloze. U třech lokalit je přesný rozměr plochy neznámý, neboť v některých případech bylo odhaleno jen část opevnění. Celkové zhodnocení plochy tedy mohlo být učiněno pouze u pěti areálů. Droužkovice, Krašovice a Hradec u Němčic mají rozlohu téměř stejnou. Cca 0,8 ha měly Krašovice a Droužkovice (*Smrž 1996*, 86; *Smrž 1994*, 73), Hradec je pak o něco málo větší s plochou 0,98 ha (*Michálek – Lutovksý 2000*, 133). Větší potom byly Nadryby s plochou 4,4 ha (*Chytráček – Metlička 2004*, 203) a úplně největší prostor zaujímaly Poříčany s 7,65 ha (*Čtverák 1986*, 110).

## 6. 2. Hrazené rovinné areály, Viereckschanze a dvorce, stupňů LT B–D1.

### 6. 2. 1. Topografie a vyhodnocení

#### Viereckschanze

Bělčické čtyřúhelníkové valy v okrese Strakonice zaujímají prostor na jihovýchodním svahu kopce Budín v nadmořské výšce 531 m. n. m (*Waldhauser – Fröhlich 1992*, 638). Nedaleko od nich se nachází Závišínský potok, který dnes obtéká skoro celý kopec. Celé širší území je velmi vodnaté a nachází se v pramenné oblasti mnoha řek a nedaleko řeky Vltavy na pokraji Blatenské pahorkatiny v rámci Středočeské pahorkatiny (obr. 2: 6).

Přibližně šedesát tři kilometrů jihovýchodně od Bělčic se nachází další čtyřúhelníkové valy a to v okrese Prachatice v Hradišti na katastru obce Malovice. Umístěny jsou v nadmořské výšce 460 m, na východně až jihovýchodně se sklánějícím se vrchu kopce Krtel (*Waldhauser 1992*, 555). Okolo protéká bezejmenný potok vlévající se do vodního toku Strouhy protékající severně od lokality. Celá oblast Malovic se nachází na Českobudějovické pánvi na okraji Šumavy (obr. 2: 9).

Severně od obce Kučeř v okrese Písek v místě nazývaném „Obrový hroby“, na jihovýchodně se svažujícím kopci směrem k Vltavě je umístěno čtyřúhelné ohrazení Kučeř v poloze 465 m n. M (*Waldhauser 1992*, 556; *John – Petr – Kočár – Rytíř – Menšík 2012*). Pod areálem protéká bezejmenná vodoteč. V rámci širšího zařazení se ani Kučeř nenachází daleko od Bělčic. Území je situováno v nížině u pravého břehu řeky Vltavy v Táborské pahorkatině (obr. 2: 8).

V místě Jičínské pahorkatiny u Českého ráje bylo na jihovýchodním svahu kopce směrem z Markvartic na Hřmenín vybudováno valové opevnění v nadmořské výšce 345 m. n. m. (*Waldhauser 1992*, 556). V oblasti severozápadních Čech je tento

typ ohrazení ojedinělý. Severně od objektu protéká Libáňský potok a na jihozápadní straně potok Bukovina (obr. 2: 1).

Další valové ohrazení je umístěno půl kilometru jižně od obce Mšecké Žehrovice v okrese Rakovník na jihovýchodním svahu ve 434 m n. m. mezi potoky Soudským a Novodvorským. Dále na sever pak protéká Žehrovický potok. Všechny tři toky se nedaleko východním směrem vlévají do řeky Loděnice. Ve vzdálenosti 5, 5 km od ohrazení je naleziště sapropelitu typu Kounov, tedy švartny (*Venclová 1998*, 17). Celé území se nachází v kopcovité krajině na geomorfologickém celku Džbán v Brdské oblasti (obr. 2: 2).

Přibližně v polovině cesty mezi Bělčicemi a Kučeří byly umístěny čtyřúhelníkové valy Rakovice (okr. Písek) a to opět na jihovýchodním svahu tentokrát kopce Chlum. Jejich nadmořská výška je 455 m. Na jihu tu protéká Boudský potok, jež se vlévá do řeky Skalice (*Foster – Venclová – Krivánek 2004*, 249). Na druhé straně kopce na západě plyne nepojmenovaná vodoteč. V širším kontextu se Rakovice nachází v blízkosti ohrazení Kučeře, situovaných východním směrem, a Bělčic, vyskytujících se západním směrem. Je tedy v celkově nížinaté oblasti se spoustou pramenišť v rámci Středočeské pahorkatiny (obr. 2: 7).

V místě Skřípelského ohrazení (okr. Beroun) jihovýchodně od obce, kde dnes stojí budova firmy Gondella CZ s. r. o. (*Waldhauser 2001*, 448) ve výšce cca 371 m. n. m., se plocha mírně sklání směrem na severozápad. Na jihu protéká Chlumecký potok, na severu bezejmenná říčka. Celkově se jedná o nížinnou oblast v jinak kopcovité krajině Brdské oblasti u chráněné krajinné oblasti Český kras (obr. 2: 3).

Ohrazení Třebesko I (okr. Příbram) je umístěno severně od obce v místě „Na Šancích“ či „Švédské šance“ (obr. 2: 4), dnes je lokalita v turistické mapě označena jako „keltské valy Třebesko“. Valy se nacházely 550 m. n. m., nad bezejmennou

vodotečí na západě vlávající se na jihu do Podrejžského potoka (*Jansová 1968*, 481 – 482).

Jeden a půl kilometru od lokality Třebsko I se nachází další valové ohrazení pojmenované Třebsko II. Umístěné je naopak na jihovýchodním svahu Holého vrchu s nadmořskou výškou 540 m (obr. 2: 5). Ze severu směrem na jihovýchod tu protéká Podrejžský potok a na jihu říčka Modřejka (*Waldhauser 1987*, 285).

Obě lokality se nachází severně od Bělčic a severozápadně od Rakovic a Kučeře. Na východním okraji Brdské oblasti u chráněné krajinné oblasti Brdy.

### Ostatní dvorce

Říkov, okr. Náchod (obr. 3: 2)

Dvě stě padesát metrů od řeky Úpy na mírném severozápadním svahu v 270–275 m. n. m. byla detekována část laténského příkopu s objekty náležícími do stejného období. Ze severu na jih tu pak protéká ještě jedna bezejmenná vodoteč (*Tůma – Jilek 2014*, 304). Celá plocha je mezi Orlickou tabulí a krkonošským podhůřím.

Tuchlovice, okr. Kladno (obr. 3: 1)

Tuchlovická halštatská až laténská zástavba se žlabem je situována na mírném severním svahu v nadmořské výšce cca 380 m. Na severní straně protéká Tuchlovický potok a na západní straně řeka Loděnice, která tu dnes tvoří přírodní rezervaci Záplavy a Turyňský rybník. Celá oblast je často promáčená a původní mokřiny tu údajně sahaly až k sídlišti (*Šneidrová 1955*, 184). Katastrální území Tuchlovic se pak rozprostírá na samém severním okraji CHKO Křivokládsko mezi Křivokládskou vrchovinou a geomorfologickým celkem Džbán, jihovýchodně od Mšeckých Žehrovic.

### Vyhodnocení topografie

Jednotlivé aspekty lokalit ukazují, že se absolutně všechny ohrazení nachází na svahu, ať už mírnějším či strmějším. Rozčlenit je lze do dvou hlavních skupin a to na objekty, jež jsou na jihovýchodním svahu a na areály umístěné na svahu

severozápadním. Šedesát čtyři procent, tedy sedm lokalit, je situováno na jihovýchodním svahu, tři případy na SZ, sídliště z Tuchlovic je pak spíše na severním svahu. Z těch, co jsou umístěné na jihovýchodním svahu má většina nadmořskou výšku mezi 400 až 500 m. Markvartice pak mají výšku nižší než dané rozmezí a Bělčice s Třebsem II vyšší než 500 m. Z případů, co jsou vystavěny na SZ svahu, jsou dva areály, Říkov a Skřípel, v nadmořské výšce menší než 400 m. Třebsko bylo na SZ ve výšce nad 500 m. n. m (tab. 3).

Třebská ohrazení jsou nápadná tím, že jejich svah klesá směrem k vodnímu toku. U Třebseka I pramení potok plynoucí po západní straně kopce do Podrejžského potoka, který tvoří meandr obtékající po jižní straně směrem jihu okolo Třebseka II. Svah, na němž je dvorec Říkov tak padá severozápadně k vodnímu toku. Zde svah počíná už na hřebenech Brdské vrchoviny, kde se reliéf krajiny pozvolna sklání a rozprostírá do širší nížiny až k vodoteči Chumava a Litavka, odkud se na severu prudce zvedá horský hřbet Housina.

Vystavění lokalit na svahu by mohlo chránit před případnými záplavami nebo rozmokřenou nížinou, zároveň nehrozilo takové nahromadění vody uvnitř valů, když voda stékala po svahu dolů, než kdyby bylo opevnění umístěné v nížině na rovině. Vzhledem k tomu, že je také většina areálů postavena na jihovýchodním svahu a mnohé nad pěti sty metry nad mořem, naskytuje se otázka, zda tak nebylo učiněno za záměrem zvětrí před chladnými severozápadními větry a také za účelem slunečního svitu.

Stejně tak jako Herrenhofů, se tyto pozdější areály nachází v bezprostřední blízkosti dnešních vodotečí. Kromě Markvartic pak Viereckschanze tvoří kumulaci táhnoucí od jižních Čech až do Čech severozápadních. Západně od Markvartic pak stojí osamoceně dvorec Říkov (viz obr. č. 2).

### *6. 2. 2. Fortifikace a její vyhodnocení*

#### Viereckschanze

Téměř všechny areály tohoto typu měly stejný typ ohrazení, mění se pouze jejich naměřené rozměry nebo tvary.

Jistou výjimkou jsou Mšecké Žehrovice, kde byla díky rozsáhlému výzkumu zjištěna vícefázová přestavba ohrazení (obr. 18). Podle N. Venclové (*Venclová 1998*, 194–196) zde v období LTB2-C1 fungovalo otevřené sídliště bez žádného ohrazení, později vzniklo obdélníkovité palisádové ohrazení, jehož žlab byl doložen podél příkopu a valu hlavně na severní části, které mohlo částečně ještě fungovat i s příkopy a valy, které byly vytvořeny ještě v době, kdy na sídlišti stále probíhala výrobní činnost. V pozdní době laténské byl pak celý prostor přestavěn a z obdélníkovitého opevnění byl na jihu vyčleněn samostatný čtverec. Celkový půdorys areálu a fáze výstavby jsou znázorněny na obrázku č. 17 a 18 v příloze.

Sondáž nebo výzkum byl proveden na pěti Viereckschanzích. Každý objekt měl zahrocený tvar příkopu a sypaný val (tab. 3), kromě Rakovic, kde byl val sice také zemitý, avšak minimálně z vnitřní strany byl zřejmě obložen kameny (*Foster – Venclová – Křivánek 2004*, 249–266). Půdorys tohoto objektu v kontextu okolí znázorňuje obr. č. 19. Půdorys Bělčíckého ohrazení je na obr. 12, na obr. 13 půdorys Hradce u Malovic. Hloubka příkopů od povrchu je dosti stejnorodá, pohybuje se od 1 m do 2,5 m. Hloubku okolo 1,5 m měly Skřipel (celý půdorys ohrazení je na obr. 20), Markvartice (obr. 16) nebo Kučeř (obr. 14 a 15) (*Jelínek 1978*, 118; *Waldhauser 1975*, 237, Abb. 2; *John – Petr – Kočár – Rytíř – Menšík 2012*), nejmenší hloubku měl příkop v Hradišti u Malovic a to jeden metr (*Jansová 1968*, 482). Hloubku okolo dvou metrů a více se vyznačovaly Mšecké Žehrovice (*Venclová 1998*, 45), Třebsko I (*Waldhauser 1987*, 282) a Bělčice, které měly příkop hluboký 2,28 m od povrchu (*Waldhauser – Fröhlich 1992*, 639). Umístění a tvar fortifikace Třebských ohrazení je vyobrazeno na obr. č. 21 a 22.

Složitější situace nastává u vyměření šířky příkopu, neboť díky činnosti eroze může být větší a její původní rozměry tak mohou být jen odhadovány podle nižší stratigrafie. U každé lokality je také velmi různorodá. Nejmenší hodnoty byly naměřeny opět u Hradiště, šířka se zde pohybovala mezi 2–3 m (*Jansová 1968*, 482). Okolo čtyř metrů pak měly šířku příkopy v Markvarticích (*Waldhauser 1970–70*, 79) a Bělčicích (*Waldhauser – Fröhlich 1992*, 639). Nejširší příkopy byly na lokalitě Skřipel a Mšeckých Žehrovicích (*Jelínek 1978*, 118).



Vchod nebyl doložen skoro nikde, pouze u čtyř lokalit se dá uvažovat nad tím, kde byl. Kučeř a Bělčice ho měly pravděpodobně na jižní straně (*Waldhauser 1992*, 556; *tentýž 1992*, 638), Markvartice na východ (*Waldhauser 2001*, 327) a Třebsko I a Skřipel na západ až severozápad (*Waldhauser 1987*, 282).

Většina Viereckschanzí se také nachází na dnes zemědělsky obdělávané půdě a jsou silně poškozeny. K nim patří ohrazení v Hradišti u Malovic, které je orbou porušené (*Waldhauser 1992*, 555), výrazně poškozeny byly Markvatice, kde zůstal nejzachovalejší severní a jižní val, západní a východní byl téměř rozorán (*Jansová 1968*, 483; *Waldhauser 2001*, 327). Stejně tak bylo deformované i opevnění v Bělčicích, kde zůstal pouze západní val a část jižního, po ostatních částí zbyly jen nepatrné vlny v terénu (*Waldhauser 1992*, 638). Dalším takovým případem byly Rakovice, jejichž valy byly taktéž skoro srovnány se zemí, znatelná byla jen část jižního a východního valu (*Foster – Venclová – Krivánek 2004*, 249–266). Třebská valová ohrazení byla zase poškozována těžbou písku. Na lokalitě Třebsko I byla za J. L. Píče ještě znatelná nároží (*Píč 1983*, 812). Následně zde probíhala těžba šterkopísku a západní val zmizel úplně (*Jansová 1968*, 481). Nejzachovalejší zůstal JV val (*Waldhauser 1987*, 282). Mnohem hůře dopadlo Třebsko II. Při prozkoumání J. L. Píčem byla znatelná převýšená nároží, avšak ve stejné době jako v Třebsku I tu probíhala těžba písku, následně byla ale plocha kultivována jako pole a k roku 1986 po valech nezbyly žádné znatelné reliktu (*Waldhauser 1987*, 285). Jedinou výjimkou je valové opevnění Skřipel, které, ačkoliv je umístěné na obhospodařované ploše, je jedním z nejzachovalejších Viereckschanzí (*Waldhauser 1992*, 556).

Objekty, které se dnes nachází v lese nebo v nekultivovaném porostu, jsou na tom lépe. K takovým patří valové ohrazení v Kučeři a z větší části Mšecké Žehrovice. Opevnění v obci Kučeř se nachází celé v lese v promáčené půdě a valy jsou zde dobře zachovalé (*John – Petr – Kočár – Rytíř – Menšík 2012*). Areál Mšeckých Žehrovic je severní a polovinou jižní části umístěn v lese a tato část je také nejzachovalejší. Jižní polovina jižního čtverce byla demolována těžbou písku a také na ní probíhaly zemědělské aktivity. Jihovýchodní část tím byla posunutá směrem na východ (*Venclová 1998*, 19–20). Tuto situaci také znázorňuje graf č. 1.

### Ostatní dvorce

V případě Říkova byl odhalen žlab, který byl pravděpodobně palisádový, ve tvaru L. Jeho delší strana probíhala v délce 37 m směrem V–Z. Oba odkryté konce byly bohužel rozorané (obr. 23–24 a tab. 3). Šířka žlabu se pohybovala mezi 0,7 až 1 m a hloubkou 0,2–0,25 m. Celkově dvorec mohl utvářet s okrajem terasy obdélníkovité ohrazení. Druhým směrem na jih pak mimo žlab pokračovalo latéské sídliště (*Tůma – Jílek 2014*, 303–314).

Při výzkumu v letech 1953–54, byl objeven v Tuchlovicích také žlab, otázkou je, k čemu sloužil. Orientovaný byl rovnoběžně s kůlovou stavbou směrem S–J a v těsné blízkosti podél něho byla odhalena řada dalších kůlových jamek (obr. 25 a tab. 3). Zaznamenaný byl v délce 16 m s šířkou 2,2–3,1 m a hluboký 18–37 cm. Na žádném torzu těchto žlabů nebyl detekován žádný vchod (*Šneidrová 1955*, 103).

### 6. 2. 3. Vnitřní zástavba a její vyhodnocení

#### Viereckschanze

U většiny lokalit zatím nebyla detekována vnitřní zástavba. Doklady o ní jsou v opevnění Markvartic (*Waldhauser 2001*, 327). V jihovýchodním rohu tu byla zaznamenána povrchová kůlová stavba o rozměrech 6 x 5 m. Zajímavostí je pec uprostřed areálu, jež byla do kruhu vyplněná poleny s rozsáhlými stopami po prosu, s hliněnými předměty s čtvercovým otvorem a pravděpodobně kopím (*Waldhauser 1970–71*, 82–85). V protilehlém severozápadním rohu ležela zahloubená stavba, s přístavkem a množstvím nálezů (*Waldhauser 2001*, 327).

Další lokalitou s prozkoumanými stavbami jsou Mšecké Žehrovice, vzhledem k vícefázovému osídlení je však otázkou které z výrobních zahloubených chat mohly fungovat ještě nastejno s ohrazením a následně s povrchovou stavbou. V období, kdy bylo opevnění rozděleno na dva čtverce, však v severním čtverci pravděpodobně existovaly dvě zahloubené chaty, jedna s dvěma kůlovými jámami v kratších stranách, druhá rovnoběžně s valem také s dvěma KJ (kůlovými jámami) v kratších stranách. V severozápadním rohu jižního čtverce byla ve stejné době vystavena velká stavba, tvořena obvodovým žlabem dlouhá 13,5 m. a široká 9,9–10,5 m se svislým laťováním a

propletenými stěnami možná s valbovou střechou (*Venclová 1998*, 382; *Drda 1998*, 259–263).

Dále se stavby odhadují u areálů Rakovice, kde mohlo být několik zahloubených objektů především v jihozápadním rohu, některé mohly dokonce pokračovat dále za ohrazení na jižní straně. Předpokládat lze také kůlovou stavbu v západním rohu opevnění Třebeska I (*Waldhauser I 2001*, 489).

Přesné půdorysy a konstrukce staveb byly doloženy pouze v Markvarticích a Mšeckých Žehrovicích. Zde se vyskytovaly jak zahloubené stavby, tak stavby povrchové. Oba typy objektů se pak soustřeďovaly v rozích areálu. Povrchové stavby měly velké rozměry, největší se objevila v Mšeckých Žehrovicích, nelze však přesně říct, jakou spojitost s ní měly zahloubené stavby v severním čtverci (více *Waldhauser 1970 – 71*, 61-88; *tentýž 2001*, 327 – 328; *Venclová 1998*, 61–69).

#### Ostatní dvorce

U obou lokalit, jež nelze zařadit k Viereckschanzím, byla zástavba identifikována. U dvorce Říkova souběžně se žlabem existovaly asi dva povrchové domy, jeden o rozměrech 3,5 x 5,5 m a druhý 4,5 x 3,5 m (*Tůma – Jílek 2014*, 305). V případě Tuchlovic byla odkryta také velká povrchová stavba, jejíž vnitřek byl rozdělen na tři části. Orientována byla směrem S–J o rozměrech 13,5 x 10,2 m, k ní také náležel přístavek. Ve střední části budovy se nacházela pec. V prostoru opevnění byly dále tři polozemnice o rozměrech cca 5 x 3 m (*Šneiderová 1955*, 185–206; *Waldhauser 2001*, 495).

### 6. 2. 4. Nálezy prestižní povahy a šperky

#### Viereckschanze

Ze všech zkoumaných lokalit lze shledat pouze u třech variant dané artefakty. V Markvarticích byly nálezy kumulovány především v severozápadním rohu u zahloubené stavby s přístavkem (*Waldhauser 2001*, 327). Pochází odtud až jedenáct zlomků bronzových a železných spon (obr. 30), bronzové kování nádoby a jehlice s falérkou. V kůlových jamách z vnitřku areálu pak pochází tordovaný nákrčník nebo torzo pochvy meče datující se do 4. až 2. stol. př. n. l. (*Waldhauser 2001*, 327). Zajímavostí je také

nález žárového hrobu pod valy, což znamená, že byl starší. Otázkou je účelnost či neúčelnost objekt vystavět právě na něm. Pochovaný jedinec byl muž se železnou sponou a hlavicí štítu, ve vedlejší jámě s několika mís a jantarovým korálkem (*Waldhauser 2001*, 328–329).

V Mšeckých Žehrovicích z období existence ohrazení, rozděleného na dva čtverce, pochází z kovových artefaktů trojúhelníkové bronzové nákončí, fragment spony či bronzový lem nádoby (obr. 33). Ke skleněným předmětům objeveným v ploše patří prsten, žlutý korálek s modrobílými očky (obr. 34), dva fragmenty náramku Haevernick 8b, jeden fragment náramku Haevernick 14 a korálek (obr. 32 a 33). V areálu byl objeven jediný jantarový předmět (*Venclová 1998*, 168–171).

Na obou lokalitách, v Mšeckých Žehrovicích i Markvarticích, došlo k nálezu spon a bronzového lemování nádoby. Pouze v Žehrovicích se pak vyskytly různorodé druhy artefaktů ze skla nebo jantaru.

#### 6. 2. 5. Artefakty speciální a domácí výroby

##### Viereckschanze

Artefakty tohoto typu se u dvou celistvě zkoumaných lokalit objevují jen velmi omezeně. Z Markvartic pochází nůž s trnem (*Waldhauser 1970–71*, 82), ze Mšeckých Žehrovic potom kovová dvojhrotá vidlička, dláto, nůž a hrací kostky (obr. 31). Z povrchových sběrů zase rotační žernov (*Venclová 1998*, 168–171). Tyto předměty tedy představují jen předměty domácího využití.

##### Ostatní dvorce

U těchto dvou lokalit byly zaznamenány pouze nálezy spojené s nějakou výrobou. V případě Říkova byla nalezena pouze keramika (*Tůma – Jílek 2014*, 303–314), ale 30 metrů od žlabu byla situována hrnčířská pec (v textu je uvedeno 130m, ale podle měřítka a nákresu je to 30m; *Tůma – Jílek 2014*, 305–306). Na lokalitě Tuchlovice byly vytěženy artefakty dokládající spíše tavbu kovů. Získána byla struska, hliněná destička s důlky či zlomky tavicích kelímků (*Šneiderová 1955*, 185–206).

#### 6. 2. 4. Plocha

Z dat vypracovaných do tabulky v příloze lze dle plochy (počítána plocha z vnějšku opevnění) vytvořit dvě primární skupiny a to část, kde mají lokality plochu do jednoho hektaru a do typu, kde mají areály rozlohu nad jeden hektar. Z devíti Viereckschanzí jich má pět plochu do jednoho hektaru, přičemž všechny zaujímají postejný prostor, okolo 0,55 do 0,65 ha, až na Rakovice, které zaujímaly plochu téměř hektar. Nejmenší objekt s plochou větší než hektar je Hradiště u Malovic, jehož opevnění zabírá prostor něco málo přes 1ha (*Waldhauser 2001*, 226). Následuje Skřipelské opevnění s rozlohou 1,3 ha (*Waldhauser 2001*, 448). Velikost Mšeckých Žehrovic a Markvartic byla podobná, 1,6 (jeden čtverec tedy cca 0,8 ha) a 1,7 ha (*Venclová 1998*, 19–20). U Říkova a Tuchlovic plochu nelze stanovit.

## 7. Závěrečná diskuze

Z celkových výsledků lze Herrenhofe v Čechách chápat jako rovinné hrazené areály, jejichž přesná podoba opevnění se lišila, a které je možno rozdělit podle nadmořské výšky na typ s výškou nižší než 300 m. n. m. (Skupice, Podhoří, Hloubětín a Poříčany), jež jsou zároveň umístěny na nížinných terasách středních Čech, a na skupinu s nadmořskou výškou větší než 300 m. (Nadryby, Krašovice, Hradec u Němčic a Droužkovice), které jsou situovány v hornaté, reliéfní krajině nebo na samotném okraji pohoří. Celkově jsou umístěny v linii od jižních do západních Čech. Podle umístění v krajině lze utvořit dvě skupiny na areály na ostrožně (Hradec u Němčic, Poříčany, Hloubětín, Podhoří a Skupice) a na objekty na svahu kopce (Droužkovice, Krašovice a Nadryby).

Dle fortifikace lze uplatnit rozdělení na objekty s opevněním jak příkopovým tak palisádovým (Hradec, Poříčany, Skupice, Droužkovice), z čehož lze ještě dále vyčlenit dva areály, Hradec u Němčic a Poříčany, které s příkopem a palisádou vymezují celý hlavní prostor usedlosti (*Michálek – Lutovský 2000*, 134; *Čtverák 1986*, 110), a na objekty vymezené jen palisádou. Potom jde utvořit dělení na pravidelné/pravoúhlé a nepravidelné půdorysy, vytvořené podle reliéfu krajiny. Mezi pravoúhlé patří všechny lokality umístěné na svahu. Otázkou zůstává, jak přesně vypadalo ohrazení ve Skupicích, kde se našla pouze část žlabu a pravděpodobně dále vymezené plochy (*Pleinerová – Pleiner 1981*, 161). Nepravidelné ohrazení pak měl Hradec u Němčic (*Michálek – Lutovský 2000*, 134), Praha-Podhoří (*Lutovský – Smejtek a kol 2005*, 663–664), Poříčany (*Čtverák 1986*, 110) a pravděpodobně i Praha 9-Hloubětín, kde byl areál též umístěný na ostrožně (*Soudský 1955*, 190–192).

Z oblasti zástavby je jedna skupina pouze se zahloubenými stavbami a druhá i s nadzemními (Hradec u Němčic, Hloubětín, Krašovice, Skupice). V Krašovicích se však uvažuje nad datováním povrchové stavby do LT C2–D1 (*Venclová a kol 2008b*, 17). Detailnější členění zahloubených staveb a povrchových je složitější, neboť existuje mnoho variant tvarů a konstrukcí a jejich kombinací. Hlavní je rozlišení velkých povrchových či zahloubených staveb a menších zahloubených staveb, neboť tyto znaky mohly primárně rozlišovat jejich základní funkce a nemuselo už tolik záležet na přesné konstrukci staveb, každá z nich mohla být vytvořena improvizovaně z aktuální

praktické potřeby a představy. Menší stavby tak pravděpodobně dle nejčastějších nálezů z nich sloužily obývacím nebo výrobním aktivitám, nejmenší skladovacím či výrobním aktivitám a ty největší zase společenským či kultovním (*Soudský 1955*, 190–197; *Smrž 1996*, 59–94).

Na lokalitách, kde byly objeveny šperky nebo případně importy středomořského původu byla zároveň doložena i aktivita výrobní specializovaná či podomácká s předměty běžného využití. Celkově lze tedy lokality utřídít do několika variant.

- 1) Ohrazení s importy z řecké oblasti – sem patří pouze Droužkovice (*Smrž 1994*, 73–75; *1996*, 59–94).
- 2) Ohrazení s ostatními importy ve větším počtu kusů než jeden. Sem patří Poříčany (*Čtverák 1986*, 109–114).
- 3) Ohrazení pouze s jedním importovaným předmětem ne řeckého typu. Do této kategorie spadá Hradec u Němčtic (*Michálek – Lutovský 2000*, 164), Hloubětín (*Soudský 1955*, 193), Podhoří (*Fridrichová 1974*, 41).

To znamená, že v Droužkovicích sídlili pravděpodobně lidé z nejbohatších a nejvýznamnějších okruhů mající styky s Řeckem a díky takovým předmětům ukazovala své postavení. Ostatní importy z ostatních lokalit mohly být získány buď přímo od obchodníků procházející obchodní stezkou, nebo byly nějakým způsobem směněny z jiné české lokality, jako například vyrobené korálky v Poříčanech se mohly dostat do Droužkovic nebo do Podhoří. Takové předměty však nebyly tolik významné, aby mohly dokládat nejbohatší sféru lidí, ale ani ne takové, aby se dalo konstatovat, že na těchto lokalitách sídlila nejnižší třída lidí.

Posledním aspektem, díky němuž lze lokality rozdělit je plocha. A to na:

- 1) Ohrazení o ploše 0,8-1ha mající Krašovice, Droužkovice a Hradec.
- 2) Ohrazení s plochou větší než hektar, mezi které patří Nadryby a Poříčany.

Jednotlivé aspekty jsou u jednotlivých Herrenhofů různé a nelze u nich rozlišit nějakou pravidelnost. V jednotlivých ohrazeních se objevují různé typy staveb, různé nálezy, různé typy opevnění a různá celková plocha.

Z těch co byly zkoumány kompletně, měly všechny areály společné následující parametry.

- 1) Všechny objekty byly nějakým způsobem opevněné palisádou.
- 2) Všechny obsahovaly předměty nebo materiál nepocházející z Čech. Což tedy dokládá minimálně kontakty s obchodní procházejícími Čechy.
- 3) Všechny nesly stopy po specializované nebo domácí výrobě.
- 4) Všechny obsahovaly zahloubené stavby, dále zahloubené stavby menší než 5 x 5 m, a zahloubené stavby pravoúhlého půdorysu, tedy objekty běžné sídelní povahy objevující se i v otevřených sídlištích. V těchto objektech mohla probíhat výrobní nebo obývací aktivita, ty nejmenší mohly být stavěny za účelem skladování. Funkci těchto objektů také potvrzují dané typy nálezů jako předměty domácího využití, předměty dokládající podomáckou výrobu či specializovanou. Naopak u velkých staveb větších než 5 x 5 m se zdá, že sloužily obytným či společenským aktivitám, hlavně u lokality Droužkovice, kde se v tomto prostoru našly importy.

Také se zdá, že okolo těchto hrazených areálů fungovalo současně i otevřené sídliště.

Ze studií čtyřúhelníkových valových ohrazení, Viereckschanzí, vychází, že podle nadmořské výšky a umístění lze vyčlenit jednu převažující skupinu a to místa, s nadmořskou výškou větší než 400 m, jež zároveň leží na JV svahu, kam patří areály Bělčice, Hradiště u Malovic, Mšecké Žehrovice, Rakovice a Třebsko II. S tím nekoresponduje jen ohrazení Skřipel a Třebsko I, které jsou na SZ svahu. Lokalita Skřipel je situována v nadmořské výšce mezi 350–400 m a Třebsko jedna v nadmořské výšce nad 500 m (viz tab. č. 3).

Typ opevnění souhlasí se znaky Viereckschanze. Z těch, které byly probádány, měly také všechny hrotitý příkop a sypaný val. Rakovice pak měly zřejmě val obložený kameny, otázkou však je, jestli tak bylo učiněno všude a jaký význam obložení mělo.

Podrobnější zkoumání na většině lokalit nebylo uskutečněno a tak se další studie aspektů zužují na několik málo areálů a to konkrétně na, z hlediska nálezů, velmi bohaté Markvartice a Mšecké Žehrovice. Zástavba byla soustředěna do rohů ohrazení a dosahovala velkých rozměrů. U Markvartic se u velké zahloubené stavby s přístavkem v



SZ rohu našla kumulace 11 zlomků železných i bronzových spon, bronzové kování nádoby, jehlice a falérka a keramika jak užitková, tak stolní (*Waldhauser 2001*, 327). Zajímavostí je i stavba mimo ohrazení situovaná 110 m od jižního rohu ohrazení, kterou lze podle J. Waldhausera datovat do pol. 1. století př. n. l. Jednalo se o zahloubený objekt 5,4 x 2, 6 m, v jehož prostoru byla odhalena železná spona, nůž s kroužkovým ukončením, fragment černého korálku s bílými očky a červený elipsovité předmět s vytlačenými vývalky, jež byl pravděpodobně původně vložkou do prstenu (*Waldhauser 1970–71*, 78). Takový objekt se jinde u Viereckschanzí nenachází a je otázkou jeho souvislost s ohrazením. Podobné předměty jako uvnitř ohrazení v Markvarticích byly objeveny i ve čtverci s povrchovou stavbou v Mšeckých Žehrovicích, mimo jiné tu byly i skleněné šperky (*Venclová 1998*).

Co se týče nevyčleněných dvorcům, je třeba je hodnotit spíše zvlášť, neboť Říkov patří spíše do pozdní doby latéské, Tuchlovice mohly fungovat někdy v rozmezí pozdního halštatu, spíše pak ve stupni LT B1–B2. V některých aspektech jsou si však podobné. Oba byly nejspíš vymezeny palisádou, kde se uvnitř prostoru nacházely povrchové domy respektující palisádový žlab a umístěny k němu delší stranou. V Říkově byla doložena pouze keramika a železná tyčinka (*Tůma – Jílek 2014*, 303 – 314), v Tuchlovicích byly předměty dokládající tavbu kovu (*Šneidrová 1955*, 185–206).

Jasně tedy vyplývá, že se Herrenhofe a ostatní dvorce od Viereckschanzí zásadně liší jak po stránce opevnění, tak po stránce nálezové. V krajině jsou však Viereckschanze, nevyčleněné dvorce, ale i některé Herrenhofe (Nadryby, Krašovice, Droužkovice) situovány na svahu, ale Viereckschanze mají obecně větší nadmořskou výšku. Rozdíly v opevnění jsou jasně dané a vymezené už z dřívějších dob a i české lokality s nimi souhlasí. Ze studovaných případů lze usoudit, že u areálů a nevyčleněných dvorů byla zástavba daleko hustší než u Viereckschanzí. V Herrenhofech jsou doklady četné zástavby jak zahloubených staveb, tak povrchových a zástavba v jejich prostoru se mohla několikrát měnit. V oblasti Viereckschanze nebyla zástavba skoro žádná. Dominovala jedna povrchová stavba, případně stavba zahloubená. U areálů pozdní doby halštatské a časně doby latéské, převažovala směsice nálezů od importů až po výrobní, zatímco u valových opevnění pozdní doby latéské především šperky ve větším množství, někdy kumulované v jedné části areálu.

V rámci celých Čech se hrazené areály vyskytují hlavně v západní polovině v téměř stejné linii, ale vzhledem k roztroušeným objektům na severovýchodě lze předpokládat, že byly stavěny i v jiných částech, ale buď se nezachovaly, nebo ještě nebyly objeveny (obr. 4).

#### K otázkám funkce

Z poznatků, které byly umožněny, by bylo možno Herrenhofe chápat jako sídliště či usedlost zaměřenou primárně na výrobní podomáckou nebo specializovanou činnost. Vzhledem k importům, nelze vyloučit, že chod těchto objektů mohl řídit nebo kontrolovat někdo z vyšší společnosti, neboť každý větší celek lidí mající vykonávat specifickou činnost potřebuje organizaci. Také musely existovat nějaké obchodní či jiné styky s dalšími zeměmi. Na základě dokladů o specializované výrobě, ale současně i domácí výrobě, může být předpokládáno, že se jednalo o více méně soběstačnou jednotku, jak to už dříve zmínily S. Kas a M. Schußmann (*Kas – Schußman 1998*, 100).

Samostatnou otázkou představuje lokalita Praha 9-Hloubětín, neboť J. Waldhauser zastává názor, že ohrazení vůbec nepatří do daného období, nýbrž do pozdní doby kamenné, čili se vůbec nejedná o hrazený areál typu Herrenhof z pozdní doby halštatské až časně doby laténské (*Waldhauser 2001*, 412–413).

Postejnou funkci jako Herrenhofe mohly zastávat i dva nevyčleněné dvorce. To by mohlo naznačovat, že areály podobné Herrenhofům, jako výrobní a sídlištní objekty opevněné palisádou, trvaly dále v průběhu doby laténské až do LT D1, ale nebyly odhaleny a jejich význam mohl být oproti například rozsáhlejším hradištím - oppidům jen regionální a stály v jejich pozadí nebo byly pouze součástí otevřeného sídliště, kam chodili lidé z tohoto sídliště pracovat.

Kvůli malému počtu detailněji probádaných lokalit typu Viereckschanze, je obtížné vymezit definitivní názor o jejich funkci. Nutno však konstatovat, že oproti jiným areálům je jejich podoba a struktura velmi odlišná a specifická. Tyto hrazené objekty mohly mít velký podíl sakrální složky nebo zde mohla nějaký čas pobývat vyšší společnost, která tu zanechala tolik šperků. Důkazy o tom by mohl potvrzovat například zvláštní útvar v centru Markvartického ohrazení v podobě „ohniště“ s prosem,

poleny a keramickými předměty se čtvercovým otvorem, kde byl mimo jiné objeven i předmět připomínající kopí (*Waldhauser 1070–71*, 83). Dále pravidelné umístění velkých povrchových či zahloubených chat v rozích ohrazení, jak tomu bylo v Markvarticích i Mšeckých Žehrovicích (*Waldhauser 2001*, 327–328; *Venclová 1998*, 382), a přítomnost převážně šperků. Jak uvedl už J. Waldhauser roku 1992, nemusely být primárně zaměřeny na živočišnou nebo řemeslnou výrobu či produkci (*Waldhauser 1992*, 548).

Podobná otázka jako u Hloubětína nastává i u lokality Kokrdov. Od počátku bádání o Viereckschanzích byly počítány mezi ně a proběhly na nich i výzkumy. Navzdory početným laténským nálezům a laténským objektům je aktuálně lokalita přičítána spíše k objektům ze třicetileté války (*Waldhauser 1992*, 554–555; *Ulrychová 2014*; *Roub 2011*). Sám J. Waldhauser ale uvádí (*Waldhauser 2001*, 430): „... v roce 1977 byla při záchranném výzkumu teplického muzea na lokalitě nalezena řada předmětů Keltů, a to ve vnitřním areálu, valu i ve výplni příkopů valů ve tvaru čtverce o rozměrech 51x49m. Pod valem kdysi stála palisáda, uvnitř valu nadzemní kúlová stavba, téměř dva metry hluboká šachtovitá jáma a další objekty ze 3.–1. století. Na místo, kde se pohybovali Keltové, přišli v 15. století n. l. ozbrojení lidé, kteří si zde vybudovali stany. S největší pravděpodobností využili Kelty navršených valů, jež zvýšili.“ Do problematiky práce však nebyly začleněné (více také *Durdík 1976*, 544–547).

Další možnou lokalitou, jež by mohla patřit k Viereckschanzím, jsou Raděnice. Ačkoliv je lokalita dosud zařazována do období třicetileté války, podle P. Menšíka se nevylučuje ani vznik v době laténské, navíc se druh opevnění podobá Viereckschanzím a je také umístěn na svahu. Nedokončení areálu by mohlo zdůvodňovat absenci ostatních znaků a laténského materiálu, neboť severní strana téměř celá chybí. Výzkum zde byl vyvolán aktivitou detektorářů a lesní techniky v roce 2003 (*Menšík 2015*, 59–69).

Z hlediska celkové funkce je nutno hodnotit „primární“ účel areálů, ať už je to u Viereckschanzích, Herrenhofech a jiných. Samozřejmě se v rámci prostoru mohla provádět nějaká doprovodná aktivita, kterou dokládají předměty jiného typu, než se v prostoru vyskytují nejčastěji, ta ale evidentně nemohla být primární činností, jen

mohla doprovázet dané zvyklosti kultury a jejich mentalitu. Vzhledem k tomu, že daná společnost byla určitě od té dnešní absolutně rozdílná, nelze dostatečně pochopit jejich podrobnější záměry a přemýšlení, jež se odehrávalo v souvislosti s hrazenými areály.

V porovnání s všeobecnými znaky Herrenhofe a Viereckschanze, české Herrenhofy vyhovují danému vymezení. Viereckschanze souhlasí v oblasti fortifikace a topografie, avšak ze zástavby byly nalezeny pouze stavby velkých rozměrů stojící v areálu samostatně nebo s rozsáhlou polozemnicí, další menší zahloubené či povrchové stavby nebyly shledány. V případě Mšeckých Žehrovic, vztah mezi zahloubenými stavbami vyloženě sídlištního rázu při okraji severní strany severního čtverce a povrchovou stavbou v jižním čtverci není dost jasný (*Venclová 1998*, 382).

Natálie Venclová se také zmiňuje o tom, že ve středoevropských Viereckschanzích nejsou známy žádné votivní depoty. U Markvartic žádné předměty nebyly uloženy výhradně společně jako depot, ale předměty v SZ rohu areálu mohly být uloženy ze sakrálních důvodů (*Venclová 2000*, 462–463).

Důležitou otázkou zůstává, co se odehrávalo ve fázi stupně LT B–C1. Dle artefaktů se zdá, že osídlení hrazených areálů mizí na konci LT A a nově se hrazené areály začínají objevovat v LT C1/C2. Výjimkou by mohly být Tuchlovice, kde byly nálezy z ohrazení hodnoceny nejprve jako halštatsko-laténské až laténské, N. Venclovou pak přesněji určeny do stupně LT B1–2 (*Venclová 2008b*, 17). Avšak funkce a vztah žlabu vůči stavbám a nálezům není dost jasný. Další úvahou nad absencí ohrazení a sídlišť je, že materiál z tohoto období je natolik podobný tomu předešlému, že nemusel být rozeznán a odlišen. Areály ze stupně LT A tak mohly fungovat nadále a zaniknout až před vznikem Viereckschanzí.

## **8. Závěr**

Jedním z hlavních cílů bylo porovnat jednotlivá ohrazení mezi sebou (Viereckschanze, Herrenhofe a ostatní). Celkem bylo probádáno osm rovinných hrazených areálů typu Herrenhofe, devět Viereckschanzí a dva dvorce a uvedeny byly problémy spojeny s jejich datováním. Dále byly představeny jednotlivé hrazené areály z hlediska jejich topografie, fortifikace, zástavby, nálezů a plochy. Tyto jednotlivé aspekty objektů pak byly navzájem vyhodnoceny. Největší problém však nastal v případě Viereckschanzí, kde bylo zjištěno, že úplně byly zkoumány pouze dvě lokality. Nelze tedy s přesností hodnotit funkci všech dohromady. Ale i navzdory tomuto úskalí a celkově malému počtu lokalit v Čechách, byly zjištěny zajímavé výsledky a původní záměr práce byl naplněn. Ze vzájemného porovnávání byly vyhledány shody a rozdíly v jednotlivých oblastech a také mezi jednotlivými typy areálů. Pro Herrenhofe tedy platí, že jak jejich fortifikace, tak vnitřní zástavba, nálezový fond i plocha byla různorodá a shodovala se pouze v tom, že opevnění se skládalo z příkopu, palisády nebo jejich kombinacemi s převládajícími nálezy sídlištního rázu. Viereckschanze mají znaky specifitější a opevnění se tedy skládalo z hrotitého příkopu a sypaného valu, přičemž vnitřní zástavba byla pravidelně rozmístěna v rozích. Nevyčleněné dvorce byly obehnané palisádou, kterou respektovaly povrchové stavby a nálezy zde byly čistě sídlištního rázu. Na základě všech poznatků o daných hrazených areálech bylo uvažováno nad jejich funkcí. Areály typu Herrenhofe tedy sloužily hlavně jako výrobní nebo sídlištní objekty, někde s doklady elitní společnosti. Podobně tak nevyčleněné dvorce, na kterých však doklady vyšších vrstev společnosti nejsou. Primárně sakrální či jen sídlištní účel nebo záměr jiný než vyloženě výrobní měly pravděpodobně Viereckschanze. Přesná odpověď na tuto otázku však zůstává stále nevyjasněná. Hrazené rovinné areály pozdní doby halštatské až pozdní doby laténské tak zastávají kategorii, která je vyřešena jen z části a zaslouží si další zájem a zkoumání. Stejně tak i autorka má zájem se tomuto tématu dále věnovat.

## **9. Soupis literatury a zdrojů**

*Čtverák, V. 1986:* A fortified settlement of Late Hallstatt period at Poříčany (Central Bohemia). In: R. Pleiner – J. Hrála (ed.), *Archeology in Bohemia 1981–1985*, Praha, 109–114.

*Becker, H. 1991:* Das Grabenwerk von Weichering: ein hallstatt-/frühlatènezeitlicher Tempelbezirk und Vorläufer spätkeltischer Viereckschanzen?. *Das archäologische Jahr in Bayern 1991*, 89–94.

-1996: *Archäologische Prospektion Luftbildarchäologie und Geophysik*, Arbeitshefte des Bayerischen Landesamtes für Denkmalpflege, Band 59.

*Beneš, A. 1963:* Kučeř, o. Písek. *Bull. záchr. odd. Archeol. úst. ČSAV 1*, 23.

*Biel, J – Rieckhoff, S. 2001:* *Die Kelten in Deutschland*. Stuttgart.

*Borkovský, I. 1944–5:* Keltská plastika z Čech. *Umění XVI*, 51–54.

-1946: Keltská tvář z Čech. *Obzor praehistorický XIII*, 16–22.

*Donat, P. 2006:* Zu Hausbefunden aus Hallstatt und Latènezeitlichen Viereckanlagen in Süddeutschland. *Jahrbuch des Römisch-Germanischen Zentralmuseums 53*, 109–174.

*Drda, P. - Waldhauser, J – Čížmář, M. 1971:* Oppida und Viereckschanzen. *Archeologické rozhledy 23*, 288–293.

*Dubský, B. 1927:* O původu hradišť v Pootaví. *Památky archeologické 35*, 232–235.

-1932: *La Tène jižních Čech*. Stradonice.

*Durdík, T. 1976:* Čtyřúhelníkové valy („Viereckschanze“) Kokrdov u Rakovníka. *AR 28*, 544–547.

*Foster, P. – Venclová, N. – Křivánek, R. 2004:* Quadrangular enclosure at Rakovice (distr. Písek). In: M. Gojda (ed.) *Ancient Landscape, Settlement Dynamics and Non-Destructive Archeology*, 249–359.

*Fridrichová, M 1974:* Halštatská sídliště na pražském území. *Acta musei pragensis 74*.

*Fröhlich, J. 1989: Čtyřúhelníkovitý valový útvar u Bělčic. Archeologické výzkumy v jižních Čechách 6, 201–203.*

*Horacek, N. 2009: Hallstattzeitliche Herrenhöfe und latènezeitliche Viereckschanze in Deutschland – ein struktureller Vergleich. Der Diplomarbeit. Universität Wien. Wien.*

*Christlein, R. 1980: Noch ein Herrenhof der Hallstattzeit von Kirchheim, Landkreis München, Oberbayern. Das archäologische Jahr in Bayern 1980, 86–87.*

*Christlein, R. – Becker, H. – Wells, P. S. 1979: Die hallstattzeitliche Siedlungen von Landshut-Hascherkeller, Niederbayern. Vorbericht über die Untersuchungen des Jahres 1978. Archäologisches Korrespondenzblatt 9, 285–302.*

*Christlein, R. – Braash, O. 1982: Das unterirdische Bayern: 7000 Jahre Geschichte und Archäologie im Luftbild. Stuttgart.*

*Chytráček, M – Metlička, M. 2004: Die Höhensiedlungen der Hallstatt- und Latenezeit in Westböhmen. PA Supplementum 16, 203–204.*

*Janson, S. 2000: Keltische Viereckschanzen, vorgeschichtliche Kult- und Opferplätze? Argumenta Pro und Kontra. Studirenarbeit.*

*Jansová, L. 1957: Příspěvek k chronologii jihočeského pozdního halštatu. Památky archeologické 48, 425–462.*

*-1968: Mšecké Žehrovice und Frage der Viereckschanzen in Böhmen. Archeologické rozhledy XX, 470–489.*

*Javorčíková, K. 2014: Nedestruktivní výzkum v Bělčicích a čtyřúhelníková ohrazení mladší doby železné. Plzeň. Diplomová práce. Západočeská univerzita v Plzni. Filozofická fakulta. Katedra archeologie.*

*Jelínek, B. 1978: Hradiště Skřipelské, PA 11, 118.*

*Kas, S. – Schußmann, M. 1998: Einige Überlegungen zu den hallstattzeitlichen Herrenhöfen. In: B. Berthold u. a. (Hrsg.), Zeitenblicke. Ehrengabe für Walter Janssen, 93–123.*

*Křivánek, R. 2004: Rakovice, okr. Písek. Výzkumy v Čechách 2002, 239.*

*Leidorf, K. 1994:* „Herrenhöfe“ der frühen Eisenzeit. In: M. Zápotocká – M. M. Rind – K. Schmotz (eds), Archäologische Arbeitsgemeinschaft Ostbayern/West- und Südböhmen: 3. Treffen 1993 in Kelheim, 81–91.

*Lutovský, M – Smejtek, L. a kol 2005:* Pravěká Praha. Praha.

*Megaw, M. R. – Megaw, J. V. S. 1998:* The stone head from Mšecké Žehrovice: An essay on the human head in early celtic art. In: N. Venclová 1998, 281–292.

*Michálek, J. 1993:* Halštatské a Slovanské hradiště “Hradec u Němčtic”, okr. Strakonice, AR 45, 612–622.

*Michálek, J. – Lutovský, M. 2000:* Hradiště u Němčtic. Sídlo halštatské a raně středověké nobility v Česko-Bavorském kontaktním prostoru. Praha.

*Menšík, P. 2015:* Archeologický výzkum valového ohrazení u Radětic na Bechyňsku. Archeologie západních Čech 9, 59–69.

*von Nicolai, C. 2006:* Sakral oder profan? Späteisenzeitliche Einfriedungen in Nordfrankreich und Süddeutschlan. Leipziger online-Beiträge zur Ur-und Frühgeschichtlichen Archäologie 22. Leipzig.

*Pätzold, J. – Schwarz, K. 1961:* Ein Späthallstattzeitlicher Herrnsitz am Kyberg bei Oberhaching im Landkreis München. Kurzer Vorbericht zu den Ausgrabungen 1959 bis 1961. Jahresbericht der Bayerischen Bodendenkmalpflege 1, Beil 1, 5–15.

*Píč, J. L. 1893:* Několik nově prozkoumaných hradišť od Dr. Píče. Památky archeologické 16, 812.

*-1909:* Čechy za doby knížecí. Praha.

*Pleinerová, I. – Pleiner, R. 1981:* Časně laténské osídlení lounského Poohří. Praehistorica VIII – Varia Archeologica 2., 157–167.

*Reinecke, P. 1902:* Zur Kenntniss der La Tène-Denkmal der Zone nordwärts der Alpen. In: Festschrift zur Feier des 50-jährigen Bestehens des Römisch-Germanischen Central-Museums, 53–108.

*Riepe, M. J. 2010:* Die sogenannten Viereckschanzen in Süddeutschland. Zur Deutung einer Denkmälergruppe aus spätkeltischer Zeit. Der Bachelorarbeit. Philipps-Universität Marburg. Marburg.



*Roub, J. 2011: DMT bojiště bitvy u Rakovníka v porovnání s historickými materiály. České vysoké učení technické v Praze. Fakulta stavební. Katedra geodézie a pozemkových úprav.*

*Schaich, M. 2001: Zur Rekonstruktion der Bebauung spätkeltischer Viereckschanzen. In: M. Chytráček – J. Michálek – K. Schmotz (eds.), Archäologische Arbeitsgemeinschaft Ostbayern/West- und Südböhmen. = Archeologická pracovní skupina východní Bavorsko/ západní a jižní Čechy, 10. Treffen 7. bis 10. Juni 2000 in Český Krumlov, Rahden, 121-147.*

*Schwarz, K. 1960: Spätkeltische Viereckschanzen. Ergebnisse der topographischen Vermessung und der Ausgrabungen 1957–1959. 18. Jahresber. d. Bayer. Landesamtes für Denkmalpflege, 51–84.*

*Smrž, Z. 1994: Der frühlatenezeitliche Hof bei Droužkovice, Bez. Chomutov (N-W Bohmen). In: Archäologische Arbeitsgemeinschaft Ostbayern/West- und Südböhmen: 3. Treffen 1993 in Kelheim, 73-75.*

*-1996: Das frühlatenezeitliche Gehöft bei Droužkovice (Kr. Chomutov, NW-Böhmen). Památky archeologické 87, 59–94.*

*Soudský, B. 1955: Halštatská průmyslová osada v Praze-Hloubětíně. Archeologické rozhledy 7, 190–197.*

*Soudská, E. 1966: Obydlí na pozdně halštatských sídlištích, PA57, 535-595.*

*Šalda, F. 1969: Vlastivěda Jičínska. Jičín.*

*Šneidrová, K. 1955: Laténská osada u Tuchlovic na Novostrašecku. PA 46, 185–206.*

*Štorch, E. 1921: Praha v době předhistorické: pravěký člověk a jeho kultura. Praha.*

*Tůma, J. – Jílek, J. 2014: Sídliště ze starší doby římské z Říkova, okr. Náchod. Archeologie východních Čech, supp. 1, 303–314.*

*Ulrychová, E. 2014: Novověké vojenské tábory na Jičínsku, 19. 6. 2014*

Online: [<http://ulrychova-archeolog.webnode.cz/news/novoveke-vojenske-tabory-na-jicinsku/>]

*Velc, F. 1904: Žehrovice Mšecké – Kaple sv. Martina. Soupis památek historických a uměleckých v Království českém. Politický okres slánský 20, 443–445.*

*Venclová, N. 1998: Mšecké Žehrovice in Bohemia. Archeological background to a Celtic hero, 3rd-2nd. cent. B. C. Sceaux.*

*-2000: Dvorce a druidové. In: In memoriam Jan Rulf. Památky archeologické - Supplementum 13. Praha, 458–471.*

*Venclová, N. a kol. 2008a: Archeologie pravěkých Čech 6. Doba halštatská. Praha.*

*Venclová, N. a kol. 2008b: Archeologie pravěkých Čech 7. Doba laténská. Praha.*

*Waldhauser, J. 1970: Problém tzv. Viereckschanzen (keltských čtyřúhelníkových valů) a nově zjištěné oppidum v severních Čechách, AR 327–329.*

*-1970-71: Výzkum čtyřúhelníkových valů a laténského sídliště u Markvartic (o. Jičín) v roce 1969. Sborník Československé společnosti archeologické 4, 61-88.*

*-1975: Die keltischen Viereckschanzen in Böhmen. Alba Regia XIV, 235-244.*

*-1987: Čtyřúhelníkové valy u Třebeska na Příbramsku. Vlastivědný sborník Podbrdsko 38–39, 279–311.*

*-1992: Problémy identifikace keltských čtyřúhelníkových valů (Viereckschanzen) v Čechách. Archeologické rozhledy 44, 548–559.*

*-2001: Encyklopedie Keltů v Čechách. Praha*

*Waldhauser, J. – Fröhlich, J. 1992: Čtyřúhelníkové valy u Bělčic na Blatensku v jižních Čechách. Archeologické rozhledy 44, 637–645.*

*Wieland, G 1999: Keltische Viereckschanzen. Einem Rätsel auf der Spur. Stuttgart.*

*-2002: Keltische Viereckschanzen – aktuelle Forschungsprobleme. In: L. Zemmer-Plank (Hrsg.), Kult der Vorzeit in den Alpen. Opfergaben – Opferplätze – Opferbrauchtum. Schriftenr. Arbeitsgem. Alpenländer, 863–893.*

*-2006: Spätkeltische Viereckschanzen in Süddeutschland? Umfriedung – Abgrenzung – Umwehrung. In: A. Harding – S. Sievers – N. Venclová (eds.) Enclosing the Past: inside and outside in prehistory. Sheffield Archeological Monographs 15, Sheffield, 135–1.*

*Internetové zdroje:*

<https://www.google.cz/maps>

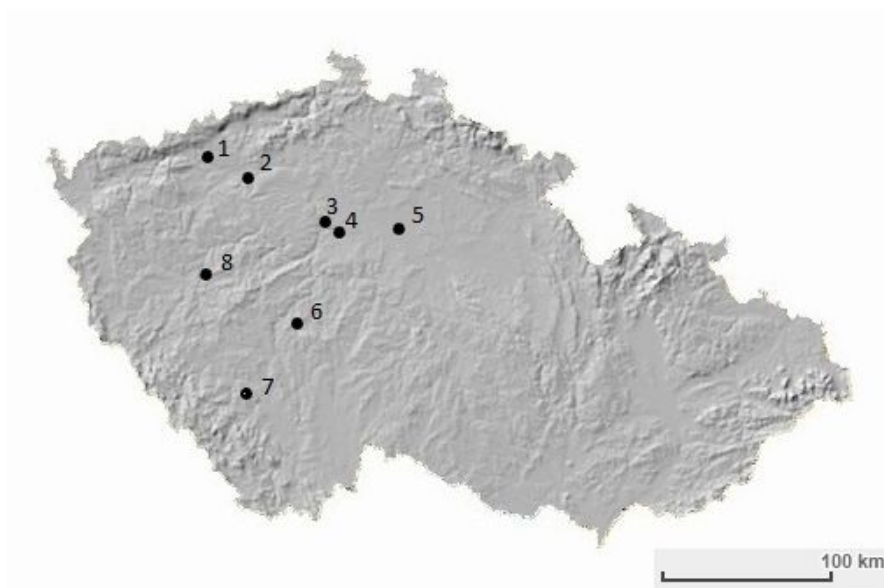
<http://ags.cuzk.cz/dmr>



## 10. Obrázkové přílohy

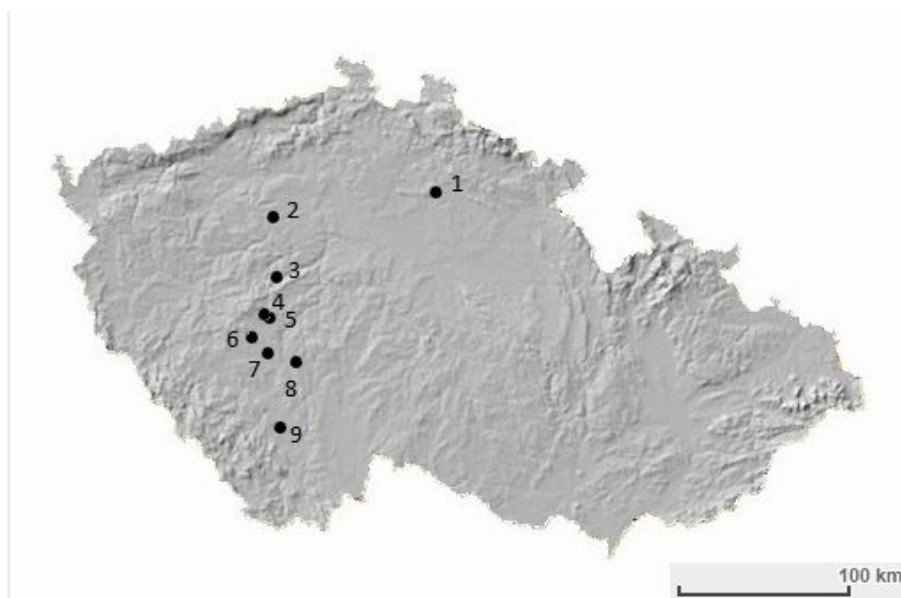
### 10. 1. Topografie

#### 10. 1. 1. Herrenhofe



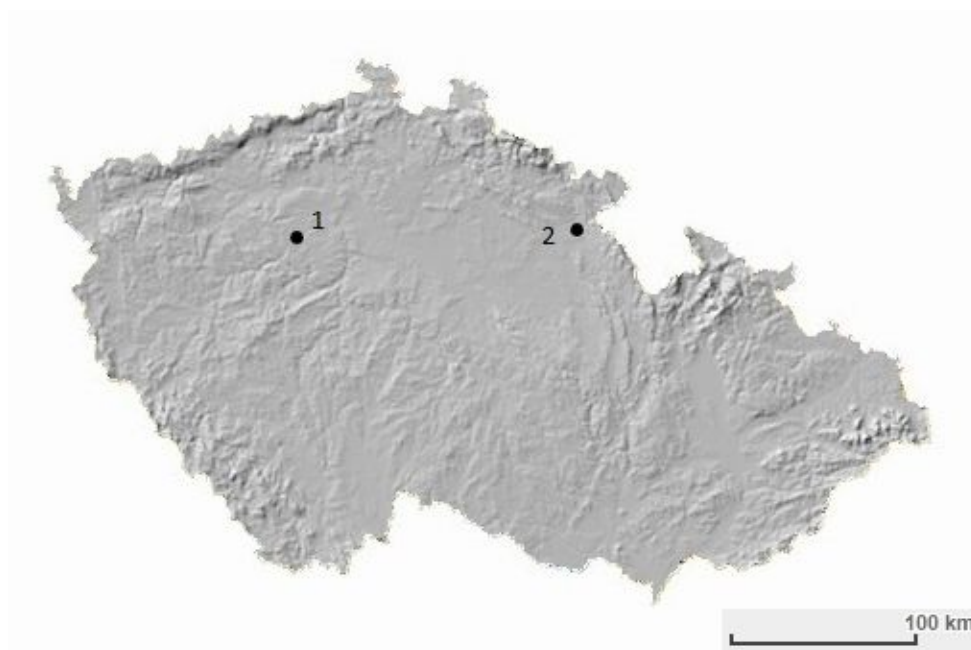
**Obr. 1 Herrenhofe:** 1. Drožkovice, okr. Chomutov; 2. Skupice, okr. Louny; 3. Praha-Podhoří; 4. Praha 9-Hloubětín; 5. Poříčany, okr. Kolín; 6. Krašovice, okr. Příbram; 7. Hradec u Némětic, okr. Strakonice; 8. Nadryby, okr. Plzeň-sever.

#### 10. 1. 2. Viereckschnaze



**Obr 2 Viereckschanze:** 1. Markvartice, okr. Jičín; 2. Mšecké Žehrovice, okr. Rakovník; 3. Skřipel, okr. Beroun; 4. Třebso I, okr. Příbram; 5. Třebso II, okr. Příbram 6. Bělčice, okr. Strakonice 7. Rakovice, okr. Písek; 8. Kučeř, okr. Písek; 9. Hradiště u Malovic, okr. Prachatice.

### 10. 1. 3. Nevyčleněné dvorce



**Obr. 3** Nevyčleněné dvorce: 1. Tuchlovice, okr. Kladno; 2. Říkov, okr. Náchod.

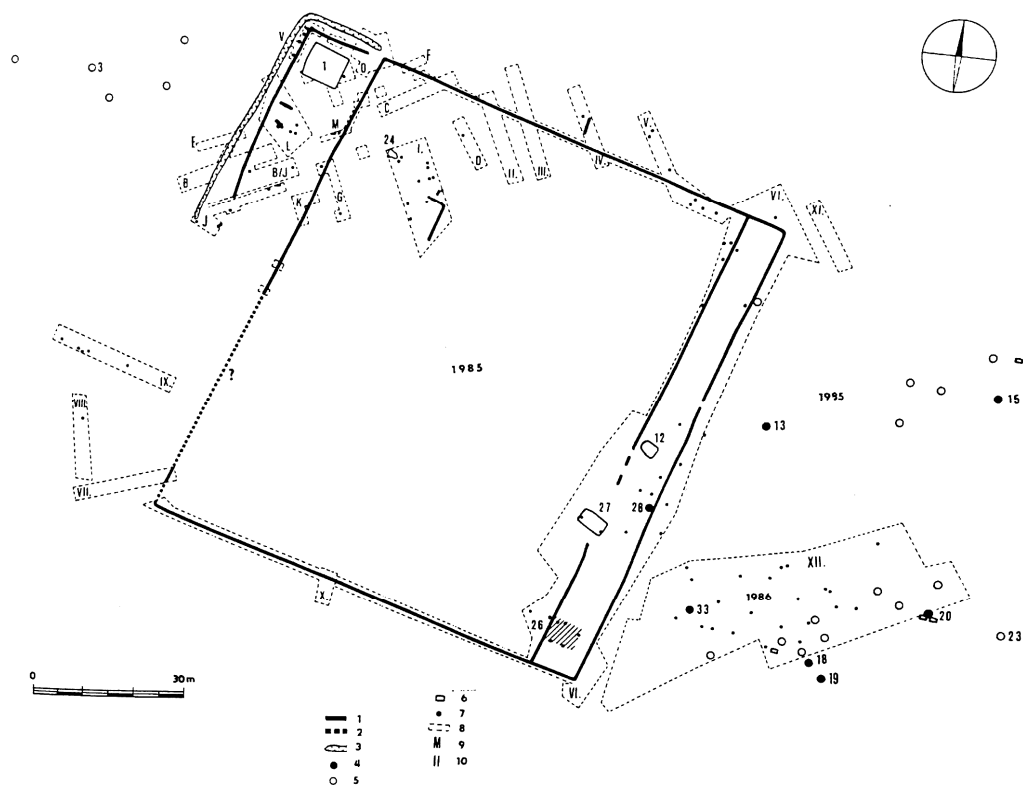
### 10. 1. 4. Celkový přehled



**Obr. 4** 1. Droužkovice, okr. Chomutov 2. Skupice, okr. Louny 3. Praha-Podhoří, 4. Praha 9-Hloubětín, 5. Poříčany, okr. Kolín, 6. Krašovice okr. Příbram 7. Hradec u Němčic, okr. Strakonice 8. Nadryby, okr. Plzeň-sever 9. Markvartice, okr. Jičín 10. Mšecké Žehrovice, okr. Rakovník 11. Skřípel, okr. Beroun 12. Třebsko I, okr. Příbram 13. Třebsko II, okr. Příbram 14. Bělčice, okr. Strakonice 15. Rakovice, okr. Písek 16. Kučeř, okr. Písek 17. Hradec u Malovic, Prachatice 18. Říkov, okr. Náchod 19. Tuchlovice, okr. Kladno 20. Kokrdov, okr. Rakovník 21. Radějice, okr. Tábor.

## 10. 2. Fortifikace

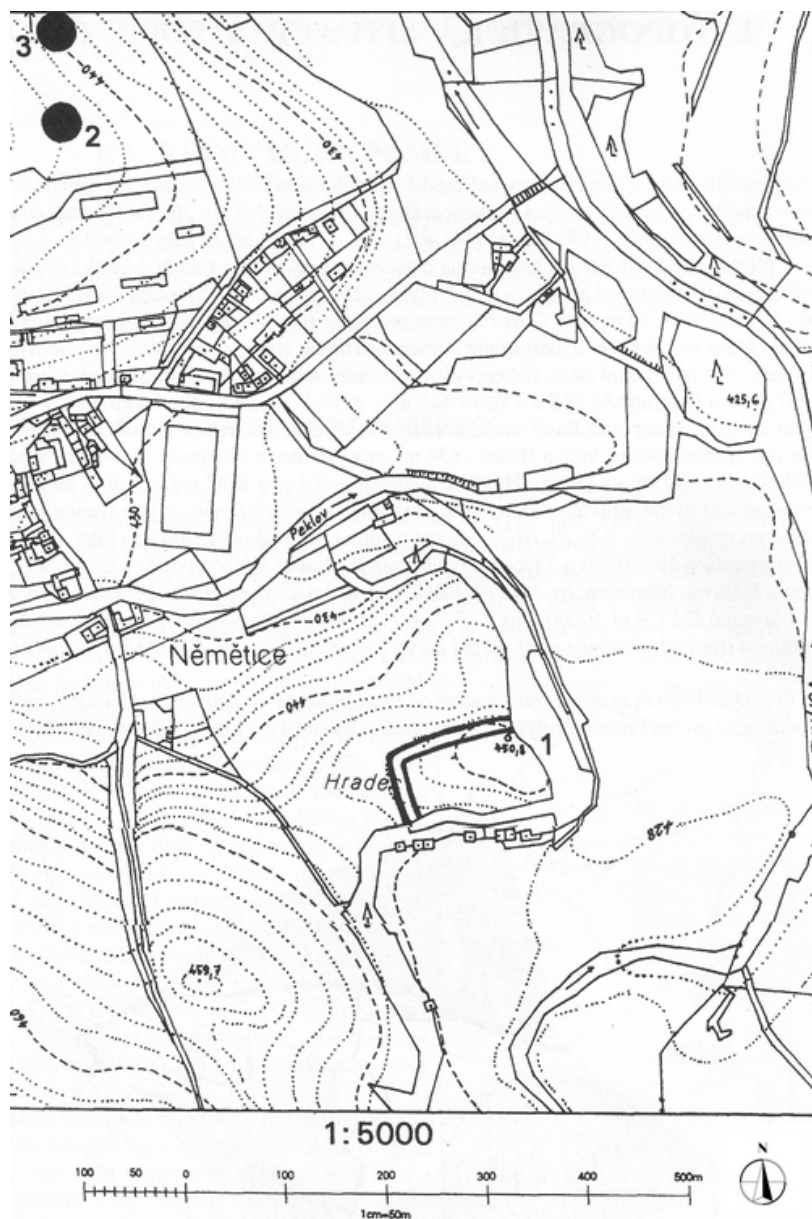
### 10. 2. 1. Herrenhofe



Obr. 5 Droužkovice. Podle Waldhausera 2001, 201.

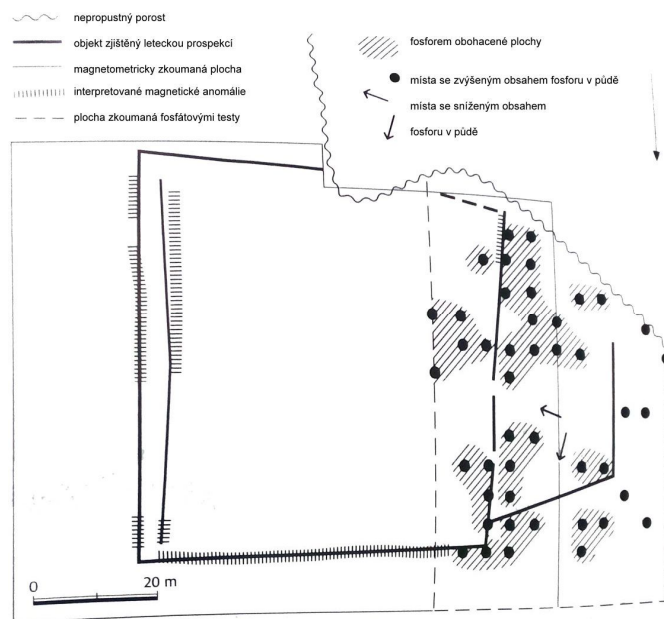


Obr. 6 Krašovice. Podle Waldhausera 2001, 279.

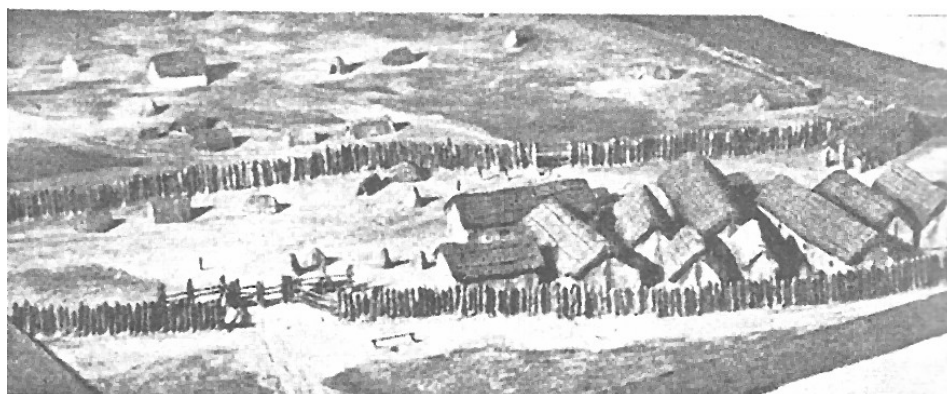


**Obr 7** Hradec u Némětic. 1. Ohrazení Hradec u Némětic, 2. halštatský žárový hrob, 3. nález raně středověkého kopí. Podle Michálek - Lutovský 2000, 16, obr. 7.





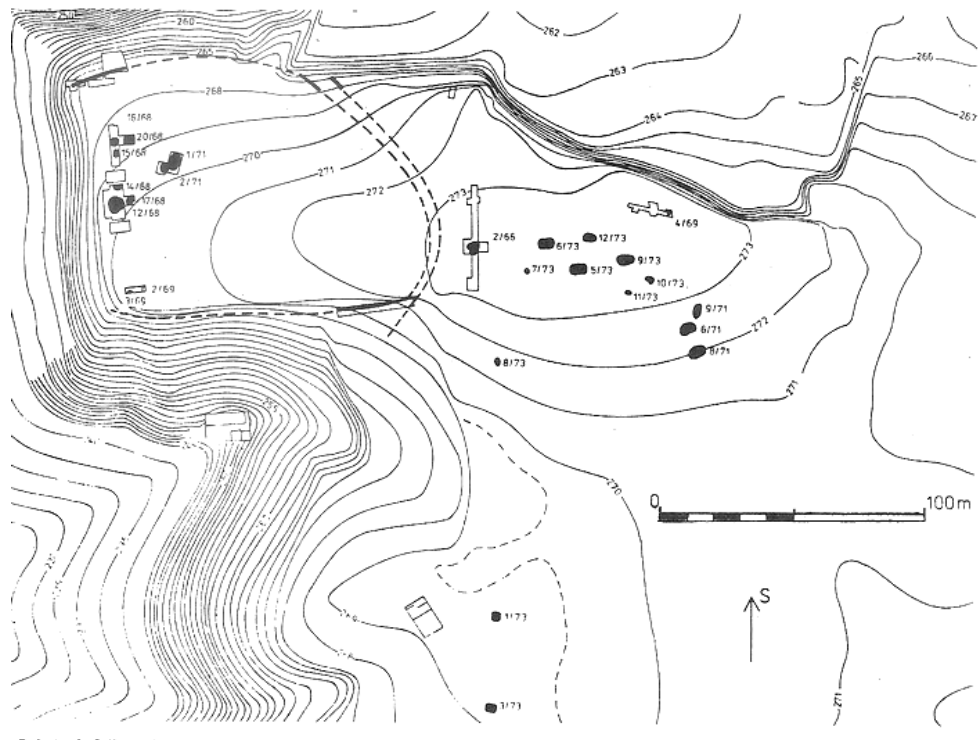
**Obr. 8** Nadryby. Podle Chytráčka - Metličky 2004, 203, Abb. 78.



**Obr. 9** Praha 9-Hloubětín – model. Podle Soudského 1955, 183, Obr. 95.

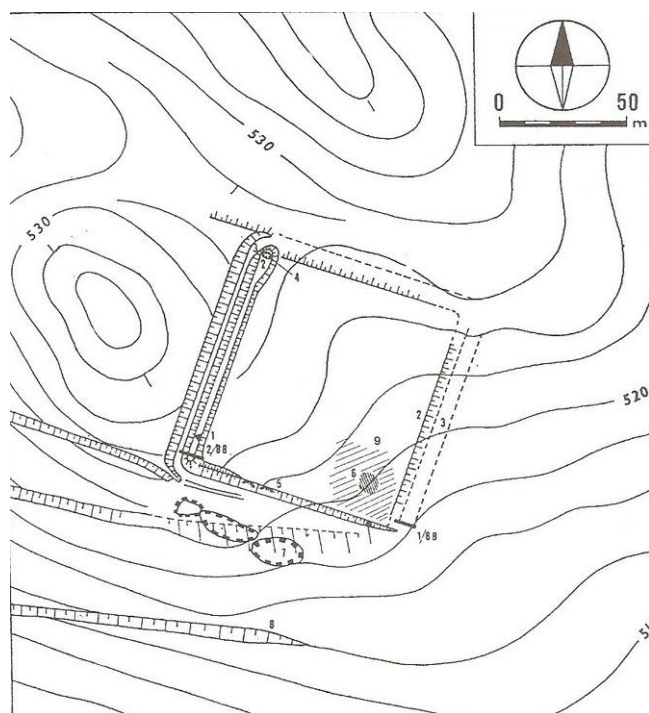


**Obr. 10** Praha 9-Hloubětín, severní palisáda. Podle Soudského 1955, 180, Obr. 88.

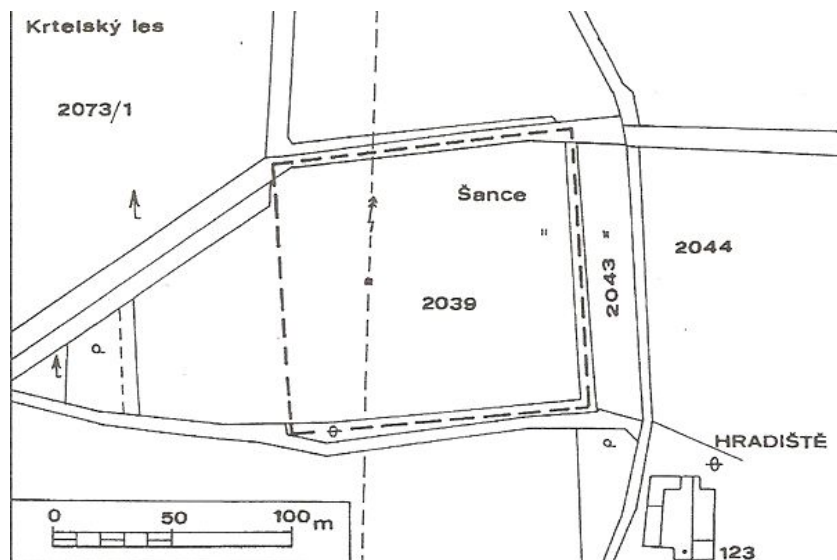


**Obr. 11** Praha-Podhoří. Podle Lutovského - Smejka 2005, 664.

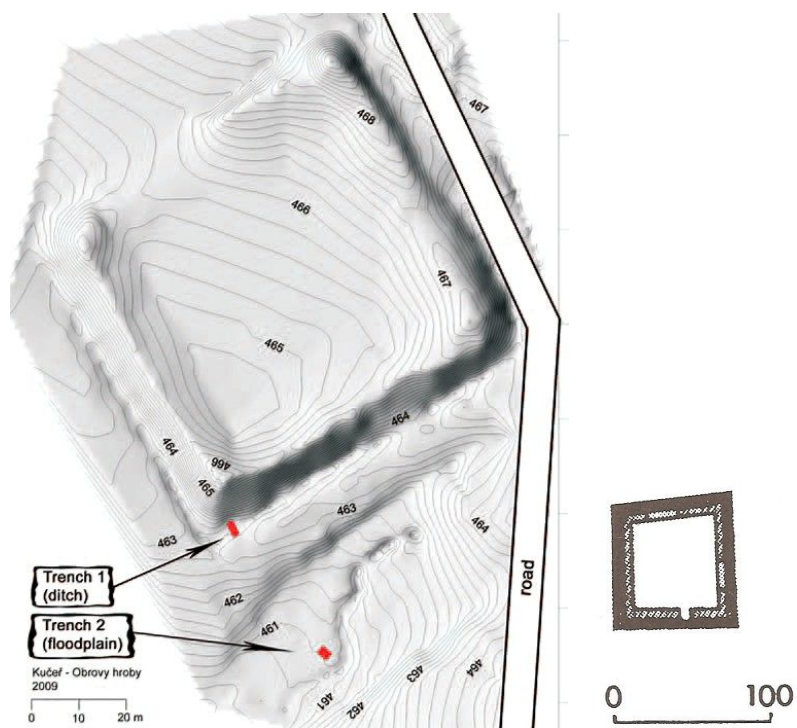
### 10. 2. 2. Viereckschanze



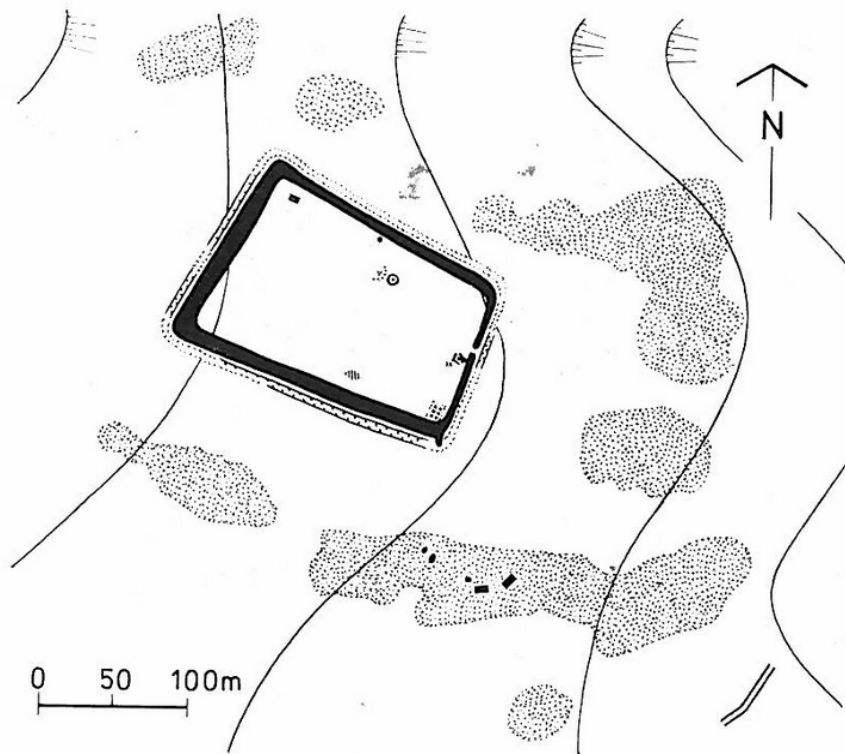
**Obrázek 12** Bělčice. Podle Waldhausera - Fröhliche 1992, 639, obr.2.



Obr. 13 Hradiště u Malovic. Podle Waldhausera 2001, 226.



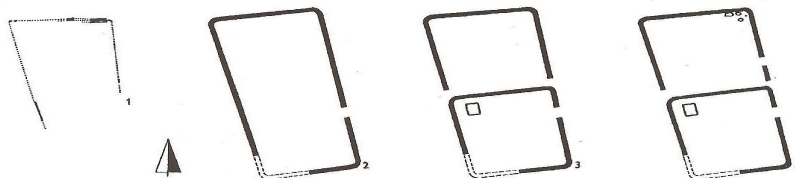
Obr. 14-15 Kučeř. 14. Podle Johna – Petra – Kočára – Rytíře – Menšíka 2012. 15. Podle Waldhausera 2001, 287.



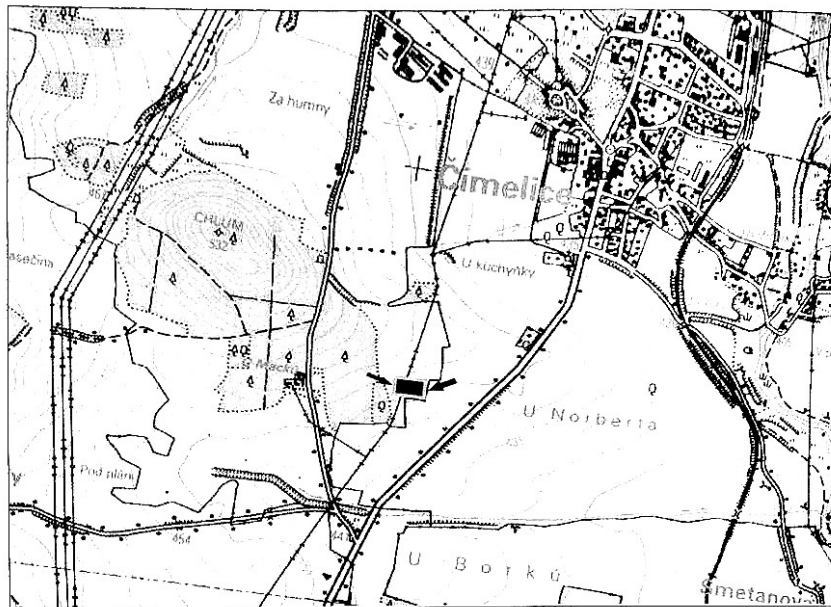
**Obr. 16** Markvartice. Podle Waldhausera 1975, 236, Abb. 1.



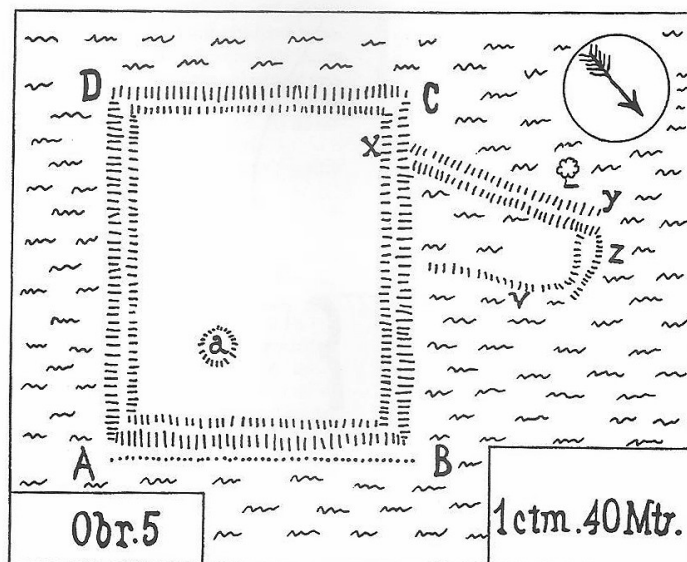
**Obr. 17** Mšecké Žehrovice. Podle Venclové 1998, 18, Fig. 3A.



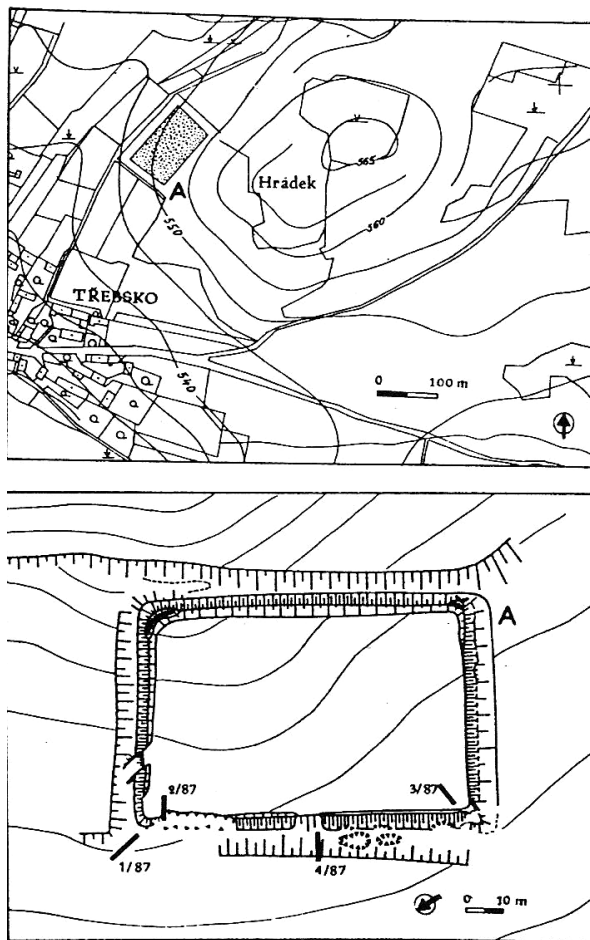
**Obr. 18** Mšecké Žehrovice. Vývoj ohrazení. Podle Venclové 1998, 199, Fig. 112.



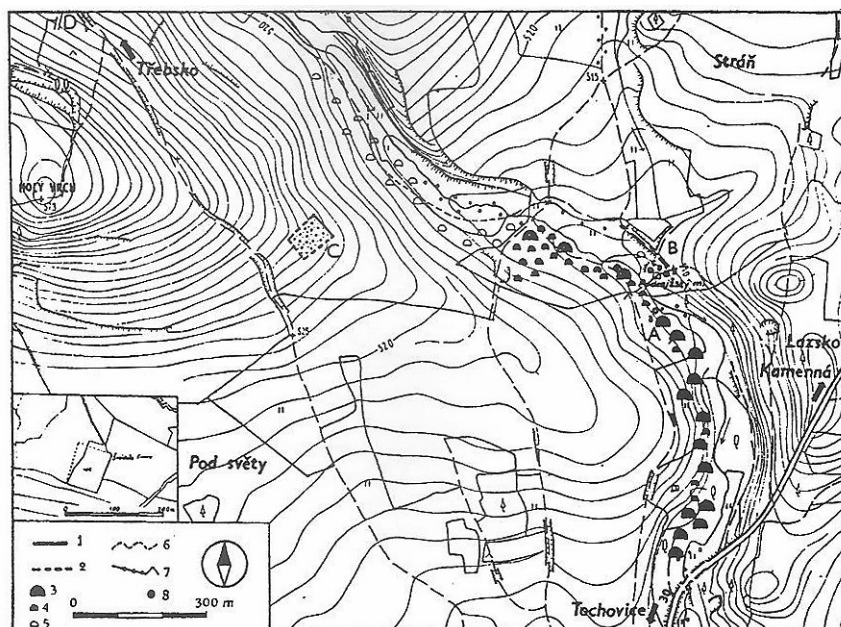
**Obr. 19** Rakovice. Mapa 1: 10 000. Podle Fostera – Venclové – Křivánka 2004, 250, Fig. 4. 42.



**Obr. 20** Skřípel. Podle Waldhausera 2001, 448.

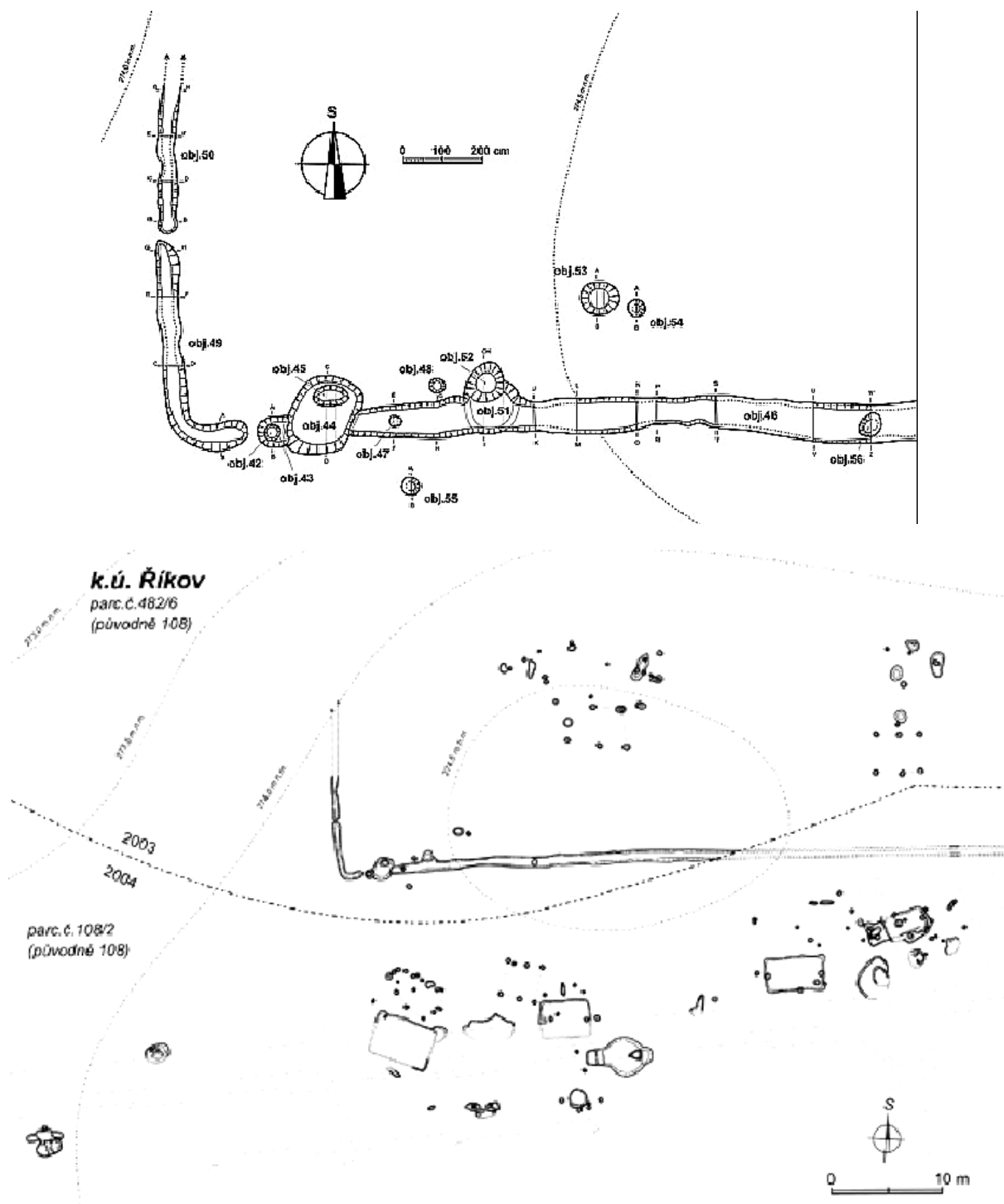


Obr. 21 Třebesko I. Podle Waldhausera 2001, 489.

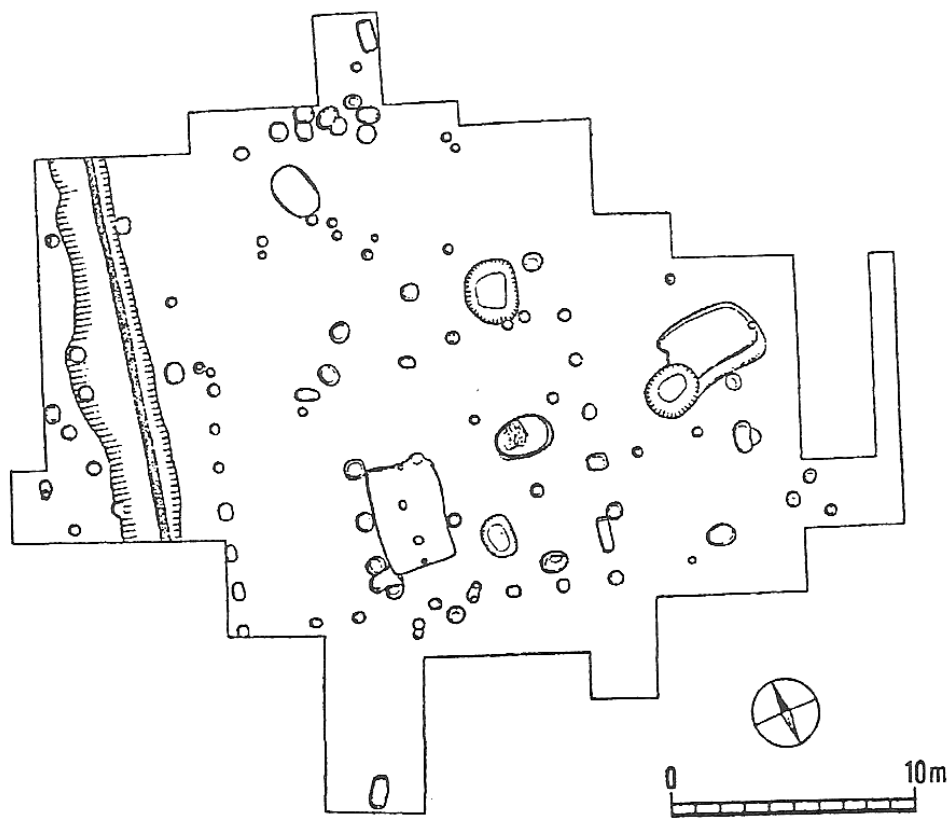


Obr. 22 Třebesko II. Podle Waldhausera 2001, 490.

10. 2. 3. Nevyčleněné dvorce



Obr. 23-24 Říkov. Podle Tůmy - Jílka 2014, 306, obr. 4 a 3.

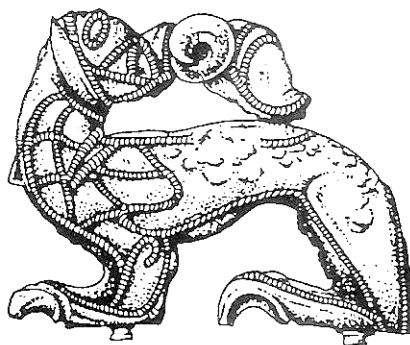


**Obr. 25** *Tuchlovice. Podle Waldhausera 2001, 495.*



### 10. 3. Nálezy

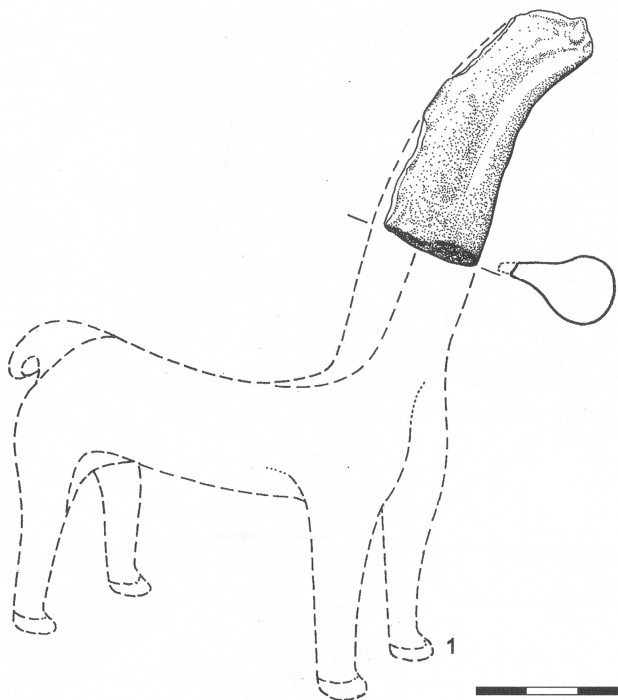
#### 10. 3. 1. Herrenhofe



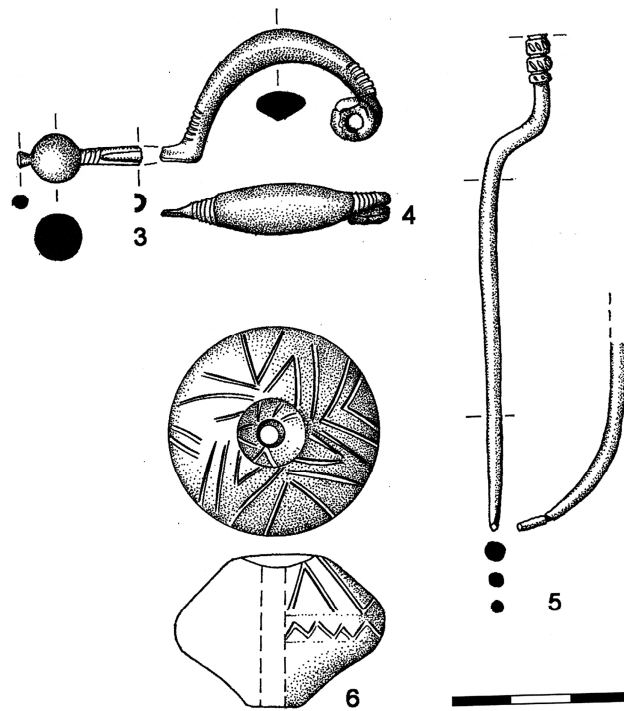
**Obr. 26** Droužkovice. Plastika z pokličky bronzové nádoby. 4,5 x 3,5 cm. Podle Waldhausera 2001, 202.

obj. 4/82

TAB. 51

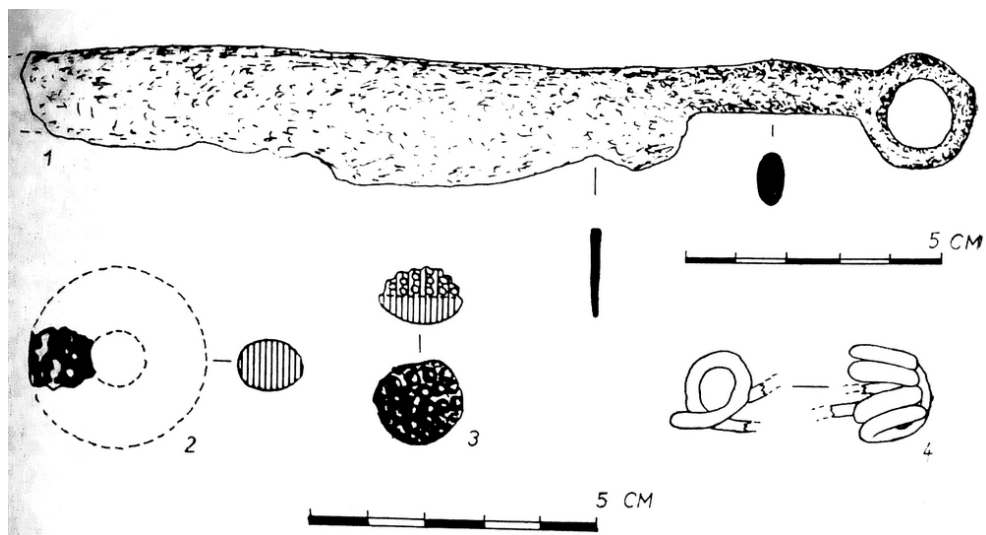


**Obr. 27** Hradec u Němčic. Soška. Podle Michálka - Lutovského 2000, obj. 4/82, TAB. 51.

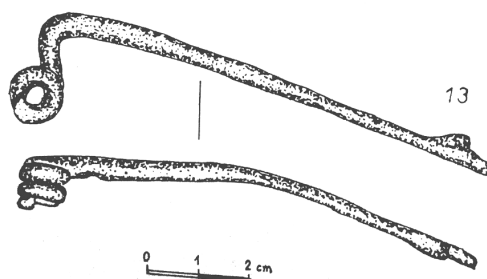


**Obr. 28** Hradec u Němčic. Spona, přeslen a jehlice. Podle Michálka - Lutovského 200, TAB. 77.

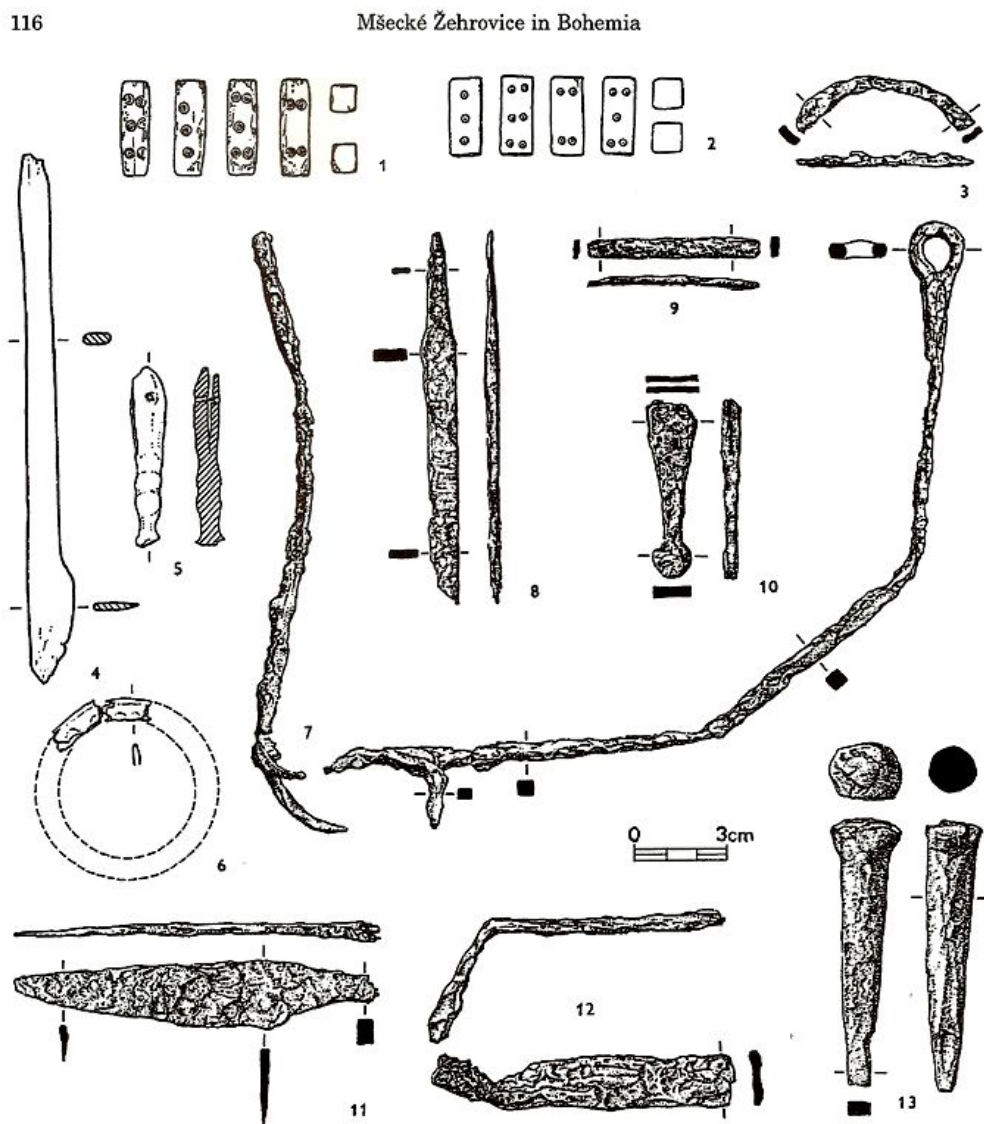
### 10. 3. 2. Viereckschanze



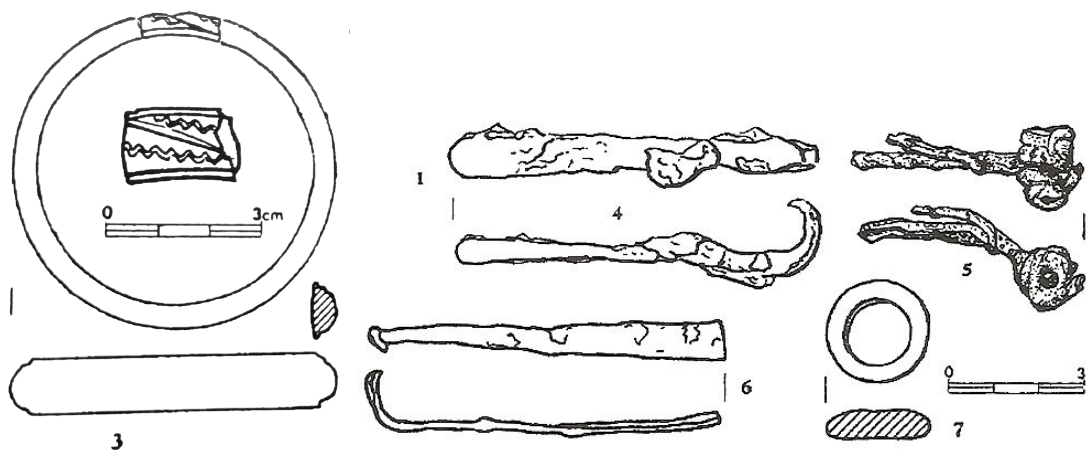
**Obr. 29** Markvartice. 1. železný nůž. 2–3 skleněné předměty. 4. vinutí bronzové spony. Podle Waldhausera 1970–71, 79, obr. 8.



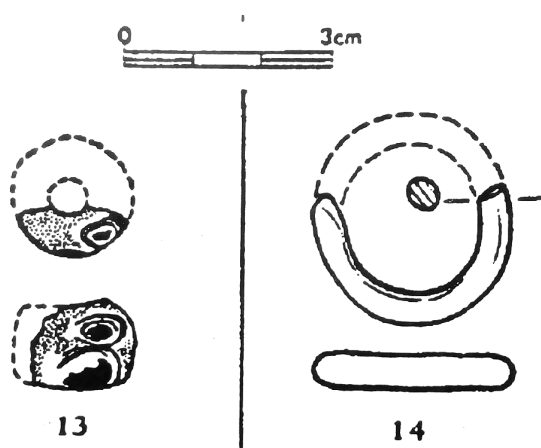
**Obr. 30** Markvartice. Železná spona. Podle Waldhausera 1970–71, 70, obr. 6.



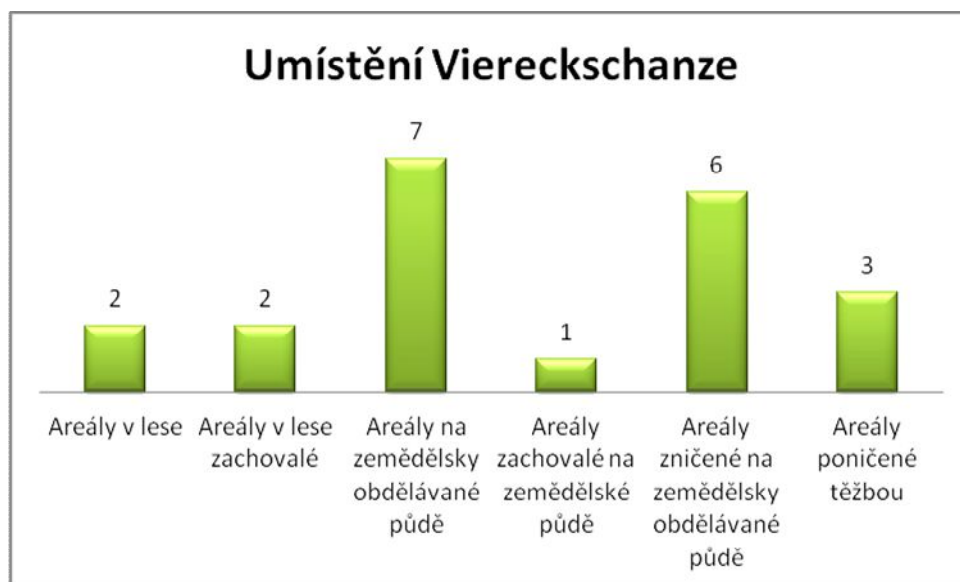
**Obr. 31** Mšecké Žehrovice. 1–2 paroh, 4. kost, 5–6 bronz, ostatní železné předměty. Podle Venclové 1998, 116, Fig. 78.



Obr. 32–33 Mšecké Žehrovice. 30. sklo, 31. 4–6 železo, 7. sklo. Podle Venclové 1998, Fig. 93, Fig. 73.



Obr. 34 Mšecké Žehrovice. Sklo - korálek, prstýnek. Podle Venclová 1998, Fig. 85.



Graf 1. Umístění Viereckschanzí v současném prostředí a jejich dochování

## 11. Tabulky

Lokalita	Umístění na ostrožně	Umístění na svahu	Nadmořská výška ↓ 300m.n.m.	Nadmořská výška ↑ 300m.n.m.	Plocha 0,8-1ha	Plocha ↑ 1ha	Příkop	Palisáda	Pal. 2 řady	Vchod Z	Vchod V
Droužkovice		x		x	x		x	x	x		x
Hradec u Němčtic	x			x	x		x	x	x	x	
Krašovice		x		x	x			x			
Poříčany	x		x			x	x	x			
Praha 9-Hloubětín	x		x					x	x	x	
Praha-Podhoří	x		x					x			
Skupice	x		x				x	x			
Nadryby		x		x		x			x		

**Tab. 1.** Herrenhofe, topografie a fortifikace.

Lokalita	Zahloubené stavby do 20	Zahloubené stavby nad 20	Povrchové stavby	Jantarové nálezy	Zlaté předměty	Bz šperky	Skleněné předměty	Řecká keramika	Imporované plasty	Pravděpodobná tavba kovů	Textilní výroba
Droužkovice	x				x	x		x	x	x	
Hradec u Němčtic	x		x			x	x			x	x
Krašovice	x		x			x					x
Poříčany		x		x							x
Praha9-Hloubětín	x		x			x	x			x	x
Praha-Podhoří	x			x		x				x	x
Skupice		x	x								
Nadryby											

**Tab. 2.** Herrenhofe, zástavba a nálezy.

Lokalita	Umístění na svahu	JV svah	SZ svah	Nadmořská výška 350-400m	Nadmořská výška 400-500m	Nadmořská výška nad 500m	Příkop	Hrotitý příkop	Val	Sypaný val	Palisáda	Plocha do 1ha	Plocha nad 1ha
Bělčice	x	x				x	x	x	x	x		x	
Hradiště Mal.	x	x			x		x		x				x
Kokrdov	x						x		x	x		x	
Kučeř	x	x			x		x		x	x		x	
Markvartice	x	x		x			x	x	x	x			x
Mšecké Žehrovice	x	x			x		x	x	x	x			x
Rakovice	x	x			x		x	x	x			x	
Říkov	x		x	x							x		
Skřípel	x		x	x			x		x				x
Třebsko 1	x		x			x	x	x	x	x		x	
Třebsko 2	x	x				x	x		x	x		x	
Tuchlovice	x										x		

**Tab. 3.** Viereckschanze, topografie, fortifikace.