

**Česká zemědělská univerzita v Praze**

**Provozně ekonomická fakulta**

**Katedra ekonomických teorií**



**Bakalářská práce**

**Primární a sekundární vzdělávání v ČR a jeho  
financování**

**Michaela FRANTOVÁ**

© 2011 ČZU v Praze

# ZADÁNÍ BAKALÁŘSKÉ PRÁCE

**Michaela Frantová**

obor Provoz a ekonomika

Vedoucí katedry Vám ve smyslu Studijního a zkušebního řádu ČZU v Praze čl. 16 určuje tuto bakalářskou práci.

Název práce: **Primární a sekundární vzdělávání v ČR a jeho financování**

## Osnova bakalářské práce:

1. Úvod
2. Cíl práce a metodika
3. Teoretická východiska financování vzdělávání v ČR
4. Množství a podíl financí určených pro oblast regionálního školství z rozpočtu MŠMT
5. Přehled subjektů regionálního školství
6. Systém financování škol a školských zařízení zřizovaných obcemi, rozpočet
7. Vybrané problémy a specifika rozpočtů
8. Závěr
9. Seznam použitých zdrojů
10. Přílohy

Rozsah hlavní textové části: 30 - 40 stran

Doporučené zdroje:

Ministerstvo školství, mládeže a tělovýchovy, Školská reforma pokračuje - Vzdělávání v roce 2008 v datech, díl I., (Výroční zpráva o stavu a rozvoji vzdělávací soustavy České republiky v roce 2008), vydání první, Praha: Nakladatelství TAURIS 2009. ISBN 978-80-211-0584-3

Zákon č. 561/2004 Sb., o předškolním, základním, středním, vyšším odborném a jiném vzdělávání (školský zákon)

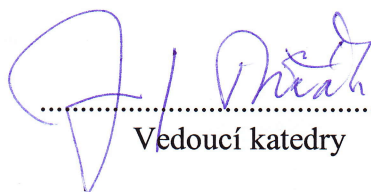
Vyhláška č. 492/2005 Sb. ze dne 8. prosince 2005 o krajských normativních

Pravidla rozpisu rozpočtu a rozpis rozpočtu přímých výdajů RgŠ ÚSC na rok 2008 jednotlivým krajům

[www.msmt.cz](http://www.msmt.cz)

Vedoucí bakalářské práce: **doc. Ing. PhDr. Karel Šrédli, CSc.**

Termín odevzdání bakalářské práce: duben 2011

  
.....  
Vedoucí katedry



  
.....  
Děkan

V Praze dne: 19. 2. 2010

### Čestné prohlášení

Prohlašuji, že svou bakalářskou práci "Primární a sekundární vzdělávání v ČR a jeho financování" jsem vypracovala samostatně pod vedením vedoucího bakalářské práce a s použitím odborné literatury a dalších informačních zdrojů, které jsou citovány v práci a uvedeny v seznamu literatury na konci práce. Jako autorka uvedené bakalářské práce dále prohlašuji, že jsem v souvislosti s jejím vytvořením neporušila autorská práva třetích osob.

V Praze dne 28.3.2011 \_\_\_\_\_

## Poděkování

Ráda bych touto cestou poděkovala panu doc. Ing. PhDr. Karlu Šrédlovi, CSc. za odborné vedení, konzultace a připomínky při zpracování bakalářské práce. Zároveň děkuji paní Mgr. Haně Fukalové, ředitelce ZŠ a MŠ Halže a paní Ing. Anně Mrázkové, zástupkyni vedoucího Odboru školství a kultury města Tachov, za ochotu při poskytování potřebných podkladů k vypracování práce.

# **Primární a sekundární vzdělávání v ČR a jeho financování**

---

## **Primary and secondary education in the Czech Republic and its financing**

### **Souhrn**

Tato práce se zabývá rozbohem způsobu financování školských zařízení v ČR a vybranými specifiky s tím spojenými. V úvodu je čtenář seznámen se strukturou českého školství, jeho organizací, členěním a řízením se zaměřením na tok finančních prostředků. Následuje rozbor rozpisu financí, dotací a dalších druhů podpor pro jednotlivá školská zařízení, ať už státní, soukromá či církevní. Jsou zde zmíněny i další mimorozpočtové možnosti finančních podpor pro jednotlivé subjekty, např. z fondů Evropské unie, sponzorské dary nebo dotace a příspěvky od zřizovatelů (obcí) a krajů.

Praktická část práce ukazuje na názorném příkladu financování vybraného subjektu. Po seznámení a charakteristice subjektu je uveden vlastní výpočet dotací ze státního rozpočtu normativní metodou s důrazem na charakteristická specifika (spojení ZŠ, MŠ, jídelny a školní družiny, přítomnost integrovaných žáků, malotřídní provoz). Následuje výčet a rozbor dalších příjmů subjektu zakončený jejich porovnáním a zhodnocením celkové finanční situace vybraného subjektu.

### **Summary**

This work deals with the analysis method of financing school facilities in the Czech Republic and some specifics related thereto. In the introduction, the reader is familiar with the structure of Czech education, organization, classification and management with a focus on cash flow. An analysis of the breakdown of funding, grants and other support for individual schools, whether public, private or church. There are also further discussed the possibility of extra-budgetary financial support for individual agencies, such as from European Union funds, donations or grants and contributions from the founders (municipalities) and regions.

The practical part shows the illustrative example chosen funding subject. After the introduction and subject characteristics is given the calculation of subsidies from the state budget, by normative method, with emphasis on the specific characteristic (link primary schools, kindergartens, canteens and after-school club, the presence of integrated students, small class operation). Then follow a list and analysis of additional revenue subject topped by comparing and evaluating the overall financial situation of the selected subject.

**Klíčová slova:**

Primární školství

Sekundární školství

MŠMT

Školský zákon

Krajské normativy

Republikové normativy

NIV

ONIV

Příspěvková organizace

Zřizovatel

**Keywords:**

Primary Education

Secondary Education

Ministry of Education, Youth and Sports

Education Law

Regional normative

Republican normative

Non-investment expenses

Other Non-investment expenses

Subsidized organization

Founder

# Obsah

1. Úvod.....	10
2. Cíl práce a metodika .....	11
2.1. Cíl práce.....	11
2.2. Metodika .....	11
3. Teoretická východiska financování vzdělávání v ČR.....	12
3.1. Charakteristika školství.....	12
3.1.1. Školství v ČR.....	13
3.2. Financování školství .....	14
3.2.1. Závazné ukazatele a limity při financování školství.....	16
4. Množství a podíl financí určených pro oblast regionálního školství z rozpočtu MŠMT	17
4.1. Financování regionálního školství.....	17
4.2. Právní rámce financování regionálního školství.....	19
5. Přehled subjektů regionálního školství.....	21
5.1. Hospodaření základních a středních škol.....	21
5.2. Hospodaření mateřských škol.....	22
5.3. Hospodaření soukromých a církevních škol.....	23
6. Systém financování škol a školských zařízení zřizovaných obcemi, rozpočet.....	24
6.1. Rozdělování prostředků v regionálním školství .....	24
6.2. Principy rozpisu rozpočtu regionálního školství .....	24
7. Vybrané problémy a specifika rozpočtu .....	32
7.1. Charakteristika subjektu ZŠ a MŠ Halže.....	32
7.2. Financování ZŠ a MŠ Halže .....	33
7.2.1. Dotace poskytované ze státního rozpočtu.....	34
7.2.2. Příspěvky od zřizovatele.....	37



7.2.3. Ostatní příjmy .....	39
7.3. Výsledky hospodaření ZŠ a MŠ Halže .....	42
7.3.1. Náklady .....	42
7.3.2. Výnosy .....	43
7.3.3. Celkový výsledek hospodaření .....	43
8. Závěr .....	45
9. Seznam použitých zdrojů.....	48
10. Přílohy.....	50

# 1. Úvod

Tématem této bakalářské práce je financování primárního a sekundárního školství v ČR. Primární školství je tvořeno školkami a základními školami. Základní devítiletá docházka je ze zákona povinná, může jí předcházet tříleté nepovinné předškolní vzdělávání. Na primární školství navazuje sekundární školství, které je v rozsahu délky trvání jednoho až čtyř let. Do sekundárního školství patří gymnázia, střední odborné školy, střední odborná učiliště a integrované střední školy. Primární a sekundární školství spadají do regionálního vzdělávání.

Vzdělávání v ČR zastřešuje Ministerstvo školství, mládeže a tělovýchovy, které přiděluje finanční prostředky ze státního rozpočtu jednotlivým krajům. Tyto prostředky jsou dále rozdělovány na jednotlivá školská zařízení pomocí krajských normativů. Školská zařízení jsou také financována z dalších různých zdrojů, mezi nimiž jsou nejvýznamnější příspěvky od zřizovatelů (obcí). Jednotlivé kraje v ČR se liší výší finančních prostředků přidělených na mzdy pracovníků, učebnice, školní pomůcky a potřeby, náklady spojené s výukou zdravotně postižených žáků atd.

Toto téma jsem si vybrala, protože je zajímavé a chtěla jsem proniknout do této problematiky hlouběji než jen z laického pohledu. Bakalářská práce je rozdělena na dvě části, teoretickou část (3. - 6. kapitola) a praktickou část (7. kapitola). V práci bude vysvětlena terminologie a metodika tvorby rozpočtů školských zařízení, která bude ukázána na názorném příkladu vybraného školského subjektu. Bude proveden vlastní výpočet dotací ze státního rozpočtu a vyjmenovány a rozebrány ostatní příjmy subjektu. Na závěr bude proveden a zhodnocen celkový výsledek hospodaření školského zařízení.

Hlavní zdroj použitých informací u teoretické části byla odborná literatura a u praktické části výroční zprávy jednotlivých let, účetní výkazy, výkazy zisků a ztrát a konzultace s paní ředitelkou školského zařízení ZŠ a MŠ Halže.

## 2. Cíl práce a metodika

### 2.1. Cíl práce

Cílem této práce je charakterizovat koncepci českého školství, způsob a průběh financování školských zařízení v ČR a proniknout do problematiky tvoření rozpočtů normativní metodou. Získané teoretické poznatky aplikovat na příkladu vybraného subjektu.

### 2.2. Metodika

Použitá metodika práce byla přímo určená vytyčenými cíli. Vlastní práci předcházelo shromažďování a třídění veškerých relevantních materiálů a podkladů z dostupných zdrojů (odborné publikace, internetové zdroje, účetní výkazy, výroční zprávy, brožury, směrnice, vyhlášky, zákony). Následnou selekcí a extrakcí byly vybrány veškeré zásadní informace k nadefinování obecného postupu tvorby rozpočtu.

Z vybraných zdrojů byla sepsána teoretická část práce. Deskriptivním přístupem byla vystižena charakteristika primárního a sekundárního vzdělávání v ČR a jeho financování. Byly popsány závazné ukazatele a limity, jednotlivá rozdělování finančních prostředků a principy rozpisu rozpočtu. Bylo charakterizováno hospodaření s finančními prostředky jednotlivých školských subjektů.

Pomocí vytvořených postupů byl vytvořen rozpočet pro ZŠ Halže a následně analogickou metodou rozpočet pro MŠ Halže. K vyhodnocení údajů byly použity přehledné 3D grafy a tabulky. Hospodaření v jednotlivých letech byla porovnávána a zhodnocována. V závěru jsou představeny návrhy na řešení a opatření do budoucna.

## 3. Teoretická východiska financování vzdělávání v ČR

### 3.1. Charakteristika školství

Školství a jeho koncepce je součástí vzdělávací politiky každého státu. Každý stát věnuje pozornost stavu svého školství, neboť úroveň jednotlivých typů škol má následný vliv na hospodářský, kulturní a sociální rozvoj příslušné země. [3]

Kvalitní vzdělávání vyžaduje kvalitní zdroje, tedy správnou kombinaci kvalifikovaných pedagogů, adekvátního vybavení škol a školských zařízení a dostatečně motivovaných studentů, kteří jsou ochotni se vzdělávat. Nároky na vysoce kvalitní vzdělávání, které může být zajišťováno vyššími výdaji na studenta, musí být vyváženy tak, aby nepřinášely nadměrné zatížení daňových poplatníků.

Otázka, zda výdaje investované do vzdělávání přinášejí i odpovídající zisky, se stává předmětem veřejné diskuze v mnoha zemích. Je obtížné rozhodnout, jaký je optimální objem výdajů investovaných v moderní společnosti do přípravy žáků a studentů pro život a práci. [2]

Vzdělaní lidé v každém státě jsou předpokladem pro:

- další hospodářský rozvoj,
- snadnější adaptabilitu na měnící se poměry na trhu práce,
- snadnějšího zvládnutí nových a náročnějších technologií v národním hospodářství,
- zajištění produkce kvalitních statků všeho druhu aj. [3]

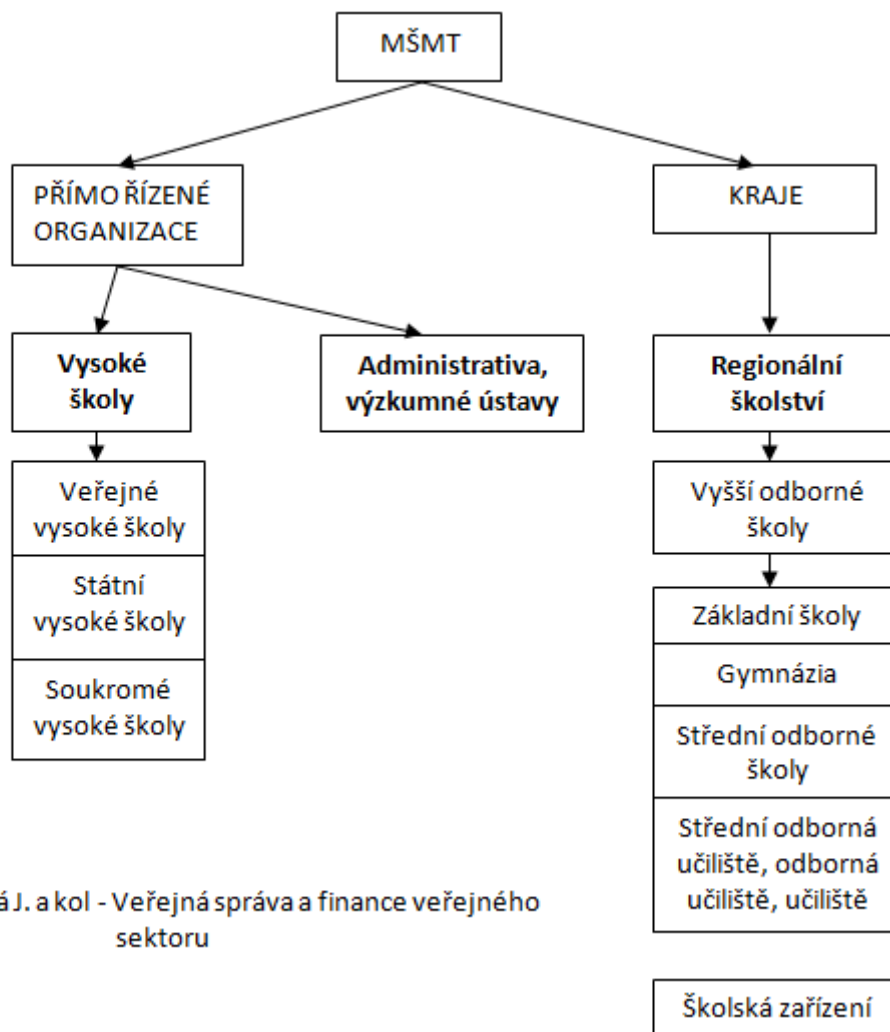
Výdaje na vzdělávání obvykle rostou obdobným tempem, jako narůstají výdaje na platy učitelů (tedy hlavní složka výdajů na vzdělávání) vzhledem k celkové platové hladině země. Celkový počet mladých lidí ve školním věku má vliv jak na celkový počet žáků a studentů ve vzdělávacím systému, tak na výši finančních a organizačních zdrojů potřebných pro zajištění jejich vzdělávání, tedy na zdroje, které musí země investovat do vzdělávání. Velikost mladé populace tak formuluje potenciální požadavky na zajištění

počátečního vzdělávání. Čím vyšší počet mladých lidí, tím vyšší potenciální požadavky na finanční prostředky. [2]

### 3.1.1. Školství v ČR

Ministerstvo školství, mládeže a tělovýchovy je ústředním orgánem státní správy pro předškolní zařízení, školská zařízení, základní školy, střední školy a vysoké školy, pro vědní politiku, výzkum a vývoj, včetně mezinárodní spolupráce v této oblasti, a pro vědecké hodnosti, pro státní péči o děti, mládež, tělesnou výchovu, sport, turistiku a sportovní reprezentaci státu. [5]

Graf č. 1 : Struktura školství v ČR (rok 2008)



Zdroj: Peková J. a kol - Veřejná správa a finance veřejného sektoru

Nejběžnější právní formou veřejných škol je forma příspěvkové organizace. Školy zřízené v této právní formě spravují majetek svěřený zřizovatelem (jímž je stát, kraj nebo obec), dostávají od něho příspěvky na svou činnost a jsou většinou neziskové. Školy zřizované ministerstvy nebo orgány územní samosprávy (veřejné školy) mohou mít právní formu:

- a) příspěvkové organizace nebo školské právnické osoby (jsou-li zřizovány krajem, obcí nebo Ministerstvem školství, mládeže a tělovýchovy) nebo
- b) organizační složky státu (jsou-li zřizovány Ministerstvem obrany, Ministerstvem vnitra nebo Ministerstvem spravedlnosti). [9]

### 3.2. Financování školství

Převážná část školství v ČR je financována z některého druhu veřejného rozpočtu, tj. z rozpočtu státního, krajského nebo municipálního, protože školní vzdělání je pokládáno převážně za veřejný statek. Každý stát zpravidla garantuje každému svému občanovi bezplatné základní vzdělání. U nás jde o absolvování základní a střední školy.

Druhým základním zdrojem finančních prostředků pro školství jsou příspěvky obcí a měst na hospodářský provoz různých předškolních zařízení, školních jídelen, mateřských a základních škol aj. Obce potřebné finanční prostředky získávají jako účelovou neinvestiční dotaci ze státního rozpočtu (SR) rozdělovanou prostřednictvím orgánu Krajského úřadu. Tyto prostředky však zdaleka nedostačují a obce musí na jejich financování vyčleňovat další prostředky ze svých rozpočtů. [3]

MŠMT z rozpočtu kapitoly 333 zabezpečuje financování jednotlivých školských úseků. Největší objem finančních prostředků směřuje do oblasti regionálního školství. V rámci tohoto úseku jsou poskytovány finanční prostředky na tzv. přímé náklady na vzdělávání pro školy a školská zařízení zřizované obcemi a svazky obcí a kraji,

neinvestiční dotace soukromému a církevnímu školství a plně je zabezpečeno financování přímo řízených organizací.

Druhou nejvýznamnější položkou rozpočtu kapitoly 333 jsou výdaje na dotace pro vysoké školství. MŠMT je dále poskytovatelem účelových a institucionálních prostředků na výzkum a vývoj.

MŠMT též finančně podporuje činnost v oblasti mládeže, tělovýchovy a sportovní reprezentace. V rámci koncepce Státní informační politiky ve vzdělávání MŠMT financuje realizaci schválených projektů. [10]

V ČR jsou zřizovány školy i jinými ministerstvy, a to Ministerstvem obrany (vojenské školy), Ministerstvem vnitra (policejní školy), Ministerstvem spravedlnosti (justiční akademie) a Ministerstvem zahraničních věcí (školy při diplomatické misi nebo konzulárním úřadu ČR).

MŠMT podle § 143 školského zákona vede Rejstřík škol a školských zařízení všech zřizovatelů a zařazuje do něj školy a školská zařízení. MŠMT zajišťuje a provádí kontrolu správnosti a efektivnosti využití finančních prostředků, které přiděluje ze SR, z Národního fondu a prostředků ze zahraničí (§ 169-171 školského zákona). MŠMT po stránce hospodářské rozepisuje KÚ v celém rozsahu finanční prostředky vyčleněné ze SR pro školy zřízené obcemi a svazky obcí, pro školy a školské zařízení zřizované kraji a pro školy a školská zařízení jiných (soukromých) zřizovatelů s výjimkou těch, které jsou hrazeny z jiných zdrojů. [3]

MŠMT stanoví vyhláškou:

- podrobnosti a organizaci a financování soutěží a přehlídek žáků předškolních zařízení, škol a školských zařízení v dohodě s Ministerstvem financí
- výši příspěvku a způsob úhrady nákladů spojených s poskytováním základního vzdělání v základní umělecké škole
- výši příspěvku a způsob úhrady péče poskytované dětem a mládeži ve školských zařízeních pro výkon ústavní výchovy nebo ochranné výchovy

- výši kapesného, normu na ošacení a věcnou pomoc poskytovanou dětem a mládeži s nařízenou ústavní výchovou
- výši příspěvku na úhradu nákladů spojených s hmotnou péčí o děti a mládež ve školách s celodenní výchovou.

Financování jednotlivých skupin škol velmi úzce souvisí se správou příslušných škol. Z tohoto hlediska se rozlišuje:

- Přímě řízené a financované školství (vysoké školy)
- Regionální školství (všechny typy škol, kromě vysokých)
- Ostatní přímě řízené organizace např. Výzkumný ústav odborného školství, Výzkumný ústav pedagogický, Česká školní inspekce atd. [3]

### 3.2.1. Závazné ukazatele a limity při financování školství

Všechny školy, předškolní a školská zařízení zřizovaná ÚSC hospodaří jako neziskové příspěvkové organizace podle zákona č. 250/2000 Sb., o rozpočtových pravidlech územních rozpočtů, ve znění pozdějších předpisů. Na hlavní činnost, kterou je výchova a vzdělávání žáků, jejich ubytování a stravování, je jim poskytován neinvestiční příspěvek v rozpisu na závazné ukazatele:

- limit počtu zaměstnanců
- limit prostředků na platy pedagogických pracovníků
- limit prostředků na ostatní osobní náklady pedagogických pracovníků
- limit prostředků na platy nepedagogických pracovníků
- limit prostředků na ostatní osobní náklady nepedagogických pracovníků
- limit prostředků na přímé ONIV. [13]

Limit prostředků na platy a limit prostředků na ostatní osobní náklady (OON) celkem tvoří limit mzdových prostředků.

Ministerstvo těmito ukazateli limituje prostředky na platy, reguluje zaměstnanost v organizačních složkách a příspěvkových organizacích resortu, určuje průměrný měsíční plat v resortu a také mimo jiné garantuje určitý meziroční nárůst platů zaměstnanců v resortu školství. [3]



## 4. Množství a podíl financí určených pro oblast regionálního školství z rozpočtu MŠMT

### 4.1. Financování regionálního školství

Pojmem „regionální školství“ označujeme souhrn právnických osob poskytujících dětem, žákům a studentům vzdělávání a školské služby ve smyslu zákona č.561/2004 Sb., o předškolním, základním, středním vyšším odborném a jiném vzdělávání (školský zákon), ve znění pozdějších předpisů, s výjimkou škol a školských zařízení zřizovaných ministerstvy obrany, vnitra, spravedlnosti a zahraničních věcí.

Regionální školství s téměř 250 tisíci zaměstnanci je tvořeno zhruba 15 tisíci subjekty poskytujícími vzdělávání nebo školské služby, které jsou zřízeny v převážné míře územními samosprávnými celky, tj. obcemi nebo kraji, ale zahrnuje i subjekty zřízené MŠMT, registrovanými církvemi nebo náboženskými společnostmi, kterým bylo přiznáno oprávnění k výkonu zvláštního práva zřizovat církevní školy, nebo jinými fyzickými či právnickými osobami.

Regionální školství svým rozsahem představuje jeden z nejvýznamnějších segmentů veřejného sektoru, který poskytuje vzdělávání a školské služby cca 1,5 milionu dětí, žáků a studentů. [12]

V regionu (nejčastěji v jednom kraji) o hospodaření s finančními prostředky rozhodují ty instituce, které vykonávají státní správu v příslušném školství. Jsou to obce, odbory školství krajských úřadů (OŠ KÚ), MŠMT, Česká školní inspekce, Školské rady, ředitelé škol a ředitelé předškolních zařízení nebo školských zařízení. O velikosti rozpočtu pro jednotlivé školy a školská zařízení rozhoduje počet žáků a dětí, který v ČR soustavně klesá. [3]

Jednotlivé kraje ČR se mezi sebou liší výší výdajů na různých úrovních vzdělávání. Odlišnosti vznikají především v objemu osobních výdajů, které jsou dány počtem pracovníků a výší jejich platu (mzdy) s příslušnými odvody. Jelikož osobní výdaje jsou

nejvýznamnější součástí veškerých výdajů na regionální vzdělávání, je rozbor jednotkových osobních výdajů rozdělen zvlášť na pedagogické a nepedagogické pracovníky. [1]

Odbory školství krajských úřadů (OŠ KÚ) řídí veškeré školství v rámci kraje kromě vysokých škol. Z ekonomického hlediska jde zejména o přidělování finančních prostředků jednotlivým školám v současných krajích. OŠ KÚ přiděluje finanční prostředky na mzdy pracovníků, výdaje na učebnice, školní pomůcky a školní potřeby hrazené žákům státem a kontroluje jejich využití, náklady spojené s výukou zdravotně postižených dětí a také investice jako účelovou položku rozpočtu MŠMT aj. OŠ KÚ ekonomicky zabezpečuje předškolní zařízení, školy a školská zařízení, které zřizuje kraj, obec nebo svazek obcí. Kontroluje efektivnost hospodaření s prostředky a provádí s nimi finanční vypořádání. Dále OŠ KÚ ekonomicky zabezpečuje předškolní zařízení, školy a školská zařízení zřizované soukromými osobami. Církevní školy získávají finanční prostředky od MŠMT podle stejných pravidel jako školy přímo zřízené MŠMT a zařazené do sítě škol a školských zařízení. OŠ KÚ kontroluje efektivnost hospodaření s finančními prostředky u příslušných subjektů a provádí s nimi finanční vypořádání.

Rozpočet běžných výdajů regionálního školství v ČR např. na rok 2006 činil:

- celkem 73 932 249 tis. Kč
- v tom:
  - mzdové prostředky 43 390 416 tis. Kč
  - zákonné odvody 18 269 990 tis. Kč
  - ostatní běžné výdaje 6 278 843 tis. Kč. [3]

Podle ustanovení § 161 zákona č. 561/2004 Sb. (školský zákon), ve znění pozdějších předpisů, stanovuje MŠMT republikové normativy jako výši výdajů připadajících na vzdělávání a školské služby<sup>1</sup> pro jedno dítě, žáka nebo studenta příslušné věkové kategorie v oblasti předškolního, základního, středního a vyššího odborného vzdělávání ve školách a školských zařízeních zřizovaných kraji, obcemi a svazky obcí na kalendářní rok. Objemem

---

<sup>1</sup> Jedná se o výdaje na stravování, ubytování, poradenské služby, DVPP, zájmové vzdělávání a ostatní volnočasové aktivity a dále příspěvek související se zdravotním postižením dětí, žáků nebo studentů.

výdajů se zde míní celková výše přímých neinvestičních výdajů poskytovaných ze státního rozpočtu, členěných na mzdové prostředky včetně odvodů a na ostatní neinvestiční výdaje. [4]

## 4.2. Právní rámce financování regionálního školství

Základní právní rámec upravující financování RgŠ ÚSC (tj. škol a školských zařízení zřizovaných kraji, obcemi či dobrovolnými svazky obcí) tvoří v současné době zejména tři zákony:

- zákon č. 561/2004 Sb., o předškolním, základním, středním, vyšším odborném a jiném vzdělávání (školský zákon), ve znění pozdějších předpisů (dále jen školský zákon),
- zákon o státním rozpočtu (na daný rok),
- zákon č. 306/1999 Sb., o poskytování dotací soukromým školám, předškolním a školským zařízením, ve znění pozdějších předpisů,

a dva obecně závazné předpisy upravující postup krajských úřadů při financování škol a školských zařízení zřizovaných ÚSC:

- vyhláška č. 492/2005 Sb., o krajských normativech, ve znění pozdějších předpisů,
- směrnice MŠMT č. j. 28 768/2005-45, kterou se stanoví závazné zásady, podle kterých provádějí krajské úřady rozpis finančních prostředků státního rozpočtu přidělovaných podle § 161 odst. 6 školského zákona krajským a obecním školám a školským zařízením, vydaná ve Věstníku vlády pro orgány krajů a orgány obcí.

Dalšími důležitými dokumenty ovlivňujícími oblast financování RgŠ by ovšem měly být i vyhlášky o organizaci vzdělávání a školských služeb a zejména pak rámcové vzdělávací programy (RVP).

V celkovém objemu prostředků na financování RgŠ ÚSC je jejich převážná část určena na platy a mzdy, jejichž poskytování se řídí platnými právními předpisy:

- zákon č. 563/2004 Sb., o pedagogických pracovnících, ve znění pozdějších předpisů
- nařízení vlády č. 564/2006 Sb., o platových poměrech zaměstnanců ve veřejných službách a správě, ve znění pozdějších předpisů. [11]

## 5. Přehled subjektů regionálního školství

Do regionálního školství se počítají tyto školy:

- mateřské školy a předškolní zařízení
- základní školy včetně nižších ročníků gymnázií: po 5. ročníku ZŠ může žák začít program konzervatoře
- speciální (zvláštní) školy
- gymnázia - státní
- střední odborné školy (SOŠ) - zřizovatelem je stát
- střední odborná učiliště (SOU) a integrované střední školy (ISS)
- vyšší odborné školy (VOŠ) – školné ve výši 3000 – 5000 Kč ročně
- žákům je dále možno poskytovat tzv. základní umělecké vzdělávání, zájmové vzdělávání a jazykové vzdělávání. [3]

### 5.1. Hospodaření základních a středních škol

Všechny základní a střední školy hospodaří jako příspěvkové organizace a musí se proto řídit zákony a vyhláškami o hospodaření s rozpočtovými prostředky SR ČR. Mezi hlavní příjem každé školy patří dotace, kterou poskytuje ze svého rozpočtu MŠMT prostřednictvím příslušného OŠ KÚ. Příspěvková organizace odepisuje investiční hmotný majetek a vytváří si tak zdroj finančních prostředků na nákup či realizaci investic, pokud příslušné prostředky neposkytne ze svého rozpočtu MŠMT. Pokud škola hospodaří s přebytkem, resp. s tzv. zlepšeným hospodářským výsledkem, může si příslušnou částku ponechat pro svoji činnost do dalšího období, aniž by se o ni krátily přidělené prostředky pro další rok. [3]

Mezi hlavní výdajové položky na provoz školy patří náklady na:

- mzdy, sociální a zdravotní pojištění a příděl do FKSP
- energie a materiál
- daně a poplatky
- služby, cestovné a ostatní náklady.

Mezi hlavní příjmové položky školy patří:

- dotace od KÚ
- úroky z vlastních finančních prostředků
- prodej materiálu a majetku
- ostatní výnosy.

Rozhodující část výdajů ve školství představují neinvestiční výdaje (NIV). Jejich výši ovlivňují zejména současné úkoly školství, počet žáků (studentů) a počet tříd.

Mezi nejvýznamnější neinvestiční výdaje na každé škole či školním zařízení patří mzdy a materiální výdaje. Podíl mzdových výdajů na celkových neinvestičních výdajích činí 60-65% z celkového ročního rozpočtu.

Materiální výdaje představují souhrn finančních prostředků potřebných zejména na provoz škol a údržbářské práce prováděné dodavatelsky včetně nákladů na modernizaci školy aj. jsou hrazeny zřizovatelem. [3]

## 5.2. Hospodaření mateřských škol

Mateřské školy v České republice existují v největší míře v rámci jednotné vzdělávací soustavy. Vztahuje se na ně školský zákon a s ním související předpisy, přičemž základním rysem je zápis školy do školského rejstříku, nebo rejstříku školských právnických osob (vede jej MŠMT, event. kraj) a s ním související nárok na finanční prostředky z příslušných veřejných rozpočtů.

Mateřské školy zapsané ve školském rejstříku můžeme rozdělit podle zřizovatele na veřejné, církevní a soukromé. Veřejné zřizuje kraj, obec nebo svazek obcí, církevní zřizuje církev či náboženská společnost a soukromé zřizuje fyzická nebo právnická osoba. [14]

Pro financování mateřských škol (MŠ) musí být respektována tato ustanovení zákona:

- MŠ s jednou třídou má nejméně 15 dětí ve třídě,
- MŠ se dvěma a více třídami má nejméně 18 dětí ve třídě. [3]

### 5.3. Hospodaření soukromých a církevních škol

Prostředky poskytované soukromým školám a školským zařízením jsou ze státního rozpočtu do rozpočtů krajů a MHMP poskytovány jako účelové. [4]

Soukromé školy podle zákona č.306/1999 Sb., o soukromých školách, poskytují vzdělávání rovnocenné vzdělávání získanému na státních školách. Soukromé školy získávají od státu prostřednictvím OŠ KÚ dotace (ve výši od 50% do 100%), podle typu škol a kvalit výkonu vzdělávání, jako školy státní podle normativů na jednoho žáka a podle typu školy, pokud uzavřou smlouvu s KÚ, avšak až na základě splnění požadovaných podmínek. Kromě toho soukromé školy mohou získat ještě mimořádné dotace (příplatky). Většina soukromých škol vybírá od svých žáků školné, které dosahuje až několik tisíc Kč ročně.

Církevní školy a školy náboženských společností mohou zřizovat a rušit pouze ty církve a náboženské společnosti, které jsou státem uznané a registrované příslušným orgánem státní správy. Financování církevních škol a zařízení se v zásadě řídí stejnými principy jako u škol státních. Financování církevních škol probíhá přímým převodem z účtu MŠMT na účty jednotlivých subjektů měsíčně ve formě zálohy. (MŠMT doporučilo, aby církevní školy byly účelovým zařízením církve s právní subjektivitou). Kontrolu hospodaření s poskytnutými prostředky ze SR a finanční vypořádání s těmito prostředky kontroluje MŠMT. [3]

MŠMT poskytuje formou dotace přímým převodem z účtu MŠMT na účty jednotlivých příjemců dotace. Dotace se poskytuje na základě žádosti podle § 14 odst. 3 zákona č. 218/2000 Sb., o rozpočtových pravidlech a o změně některých souvisejících zákonů (rozpočtová pravidla), ve znění pozdějších předpisů.

Rozpis rozpočtu je sestaven normativní metodou s použitím údajů ze školních matrik církevních škol a školských zařízení a normativů stanovených MŠMT pro soukromé školství. [12]

## 6. Systém financování škol a školských zařízení zřizovaných obcemi, rozpočet

### 6.1. Rozdělování prostředků v regionálním školství

Finanční prostředky se poskytují podle počtu žáků a podle nákladnosti poskytovaného vzdělávání. Mezi všeobecné zásady pro rozpis finančních prostředků pro školy patří spravedlnost, průhlednost, objektivnost, demokratičnost a hospodárnost. Regionální školství je financováno vícezdrojově. [3]

#### Školy získávají finanční prostředky:

- ze státního rozpočtu
- od svého zřizovatele (MŠMT, kraj, obec, svazek obcí, fyzická osoba)
- ze své vlastní a doplňkové činnosti
- z fondů organizací
- z ostatních zdrojů: dary, programy EU, plnění pojišťoven aj.

#### Závazné ukazatele rozpočtu neinvestičních výdajů (NIV):

- prostředky na platy
- zákonné odvody z mezd
- ostatní neinvestiční výdaje, v tom:
  - dotace soukromým školám
  - dotace církevním školám
- limit počtu zaměstnanců. [3]

### 6.2. Principy rozpisu rozpočtu regionálního školství

V současném systému rozpočtování je rozpis finančních prostředků ve školství realizován tzv. normativní metodou, tj. podle průměrných neinvestičních výdajů připadajících na jednotku výkonu, tj. na jednotku jednoho žáka nebo studenta vzdělaného, stravovaného, ubytovaného. Normativy jsou republikové a krajské.



### Normativní metoda

Jejím základním principem v úrovni rozpisu z MŠMT na jednotlivé OŠ KÚ je stanovení republikových hodnot normativů:

- a) počtu žáka na 1 plný úvazek pedagoga –  $N_p$
- b) počtu žáka na 1 plný úvazek nepedagogického zaměstnance –  $N_o$
- c) variabilních ostatních NIV na 1 žáka – ONIV
- d) fixních ostatních NIV na jednu třídu.

MŠMT rozepisuje finanční prostředky krajům na základě republikových normativů, které vycházejí z věkových normativů. KÚ rozepisuje finanční prostředky školám podle krajských (místních normativů) ve struktuře závazných ukazatelů [3]:

1. Neinvestiční výdaje celkem, z toho:
  - a) Prostředky na platy ( $P_{PL}$ )
  - b) Prostředky na ostatní osobní náklady (OON)
2. Limit počtu zaměstnanců (Lim). [6]

Limit počtu zaměstnanců (Lim) se právnické osobě stanoví z celkového stanoveného ukazatele prostředků na platy na příslušný kalendářní rok ( $P_{PL}$ ) a průměrného rozpočtovaného měsíčního platu pro zabezpečení činnosti právnické osoby v příslušném kalendářním roce ( $P_{prům}$ ) vztahem

$$\text{Lim} = \frac{P_{PL}(\text{v Kč})}{12 \times P_{prům}(\text{v Kč/měsíc})}. [6]$$

### Normativní rozpis má dva postupné kroky:

- stanovení normativního počtu pedagogických a nepedagogických pracovníků a těmto počtům odpovídající výše mzdových prostředků
- stanovení normativního objemu ostatních NIV.

### Mezi základní normativní ukazatele patří:

V = výkony (počet žáků, studentů, chovanců)

$N_p$  = výkon připadající na 1 plný úvazek pedagogického pracovníka (počet žáků, chovanců aj.)

$N_o$  = výkon připadající na 1 plný úvazek nepedagogického pracovníka

ONIV = výše ostatních neinvestičních výdajů na jednoho žáka.

Hodnota normativu  $N_p$  (normativ výkonů):

$N_p = \check{Z} / (H/VP)$

$\check{Z}$  = průměrný počet žáků ve třídě

$H$  = finančně zabezpečený průměrný počet hodin odučený týdně ve třídě včetně nezbytně nutného počtu dělených hodin odpovídajících počtu žáků ve třídě

$VP$  = průměrná míra vyučovací povinnosti pedagogů v hodinách za týden

$NP_p$  - normativní počet pedagogů

$NP_p = V/N_p$

Rozpis prostředků provádí OŠ KÚ na základě svých, tzv. krajských normativů. [3]

Finanční normativy

Finanční normativ je částka vyjádřená v Kč, která udává průměrný příspěvek státu (dotační minimum) na pokrytí nákladů spojených s vzděláváním, ubytováním, stravováním aj. na jednoho žáka na určitém typu školy za jeden rok. Finanční normativy představují významný ekonomický regulátor hlavních činností v regionálním školství.

Při rozlišování rozpočtu dle místa (vládní úrovně) jeho tvorby se rozlišují normativy republikové (státní) a místní (krajské). Z prostředků získaných na základě příslušných normativů se zabezpečuje odměňování pedagogických pracovníků, výdaje na učební pomůcky a další výdaje (při dodržení platných předpisů). [3]

Republikové a krajské normativy

**Republikové normativy** (dále jen „RN“) podle § 161 školského zákona stanovuje ministerstvo jako výši výdajů připadajících na vzdělávání a školské služby pro jedno dítě, žáka nebo studenta příslušné věkové kategorie v oblasti předškolního, základního, středního a vyššího odborného vzdělávání ve školách a školských zařízeních zřizovaných kraji, obcemi a svazky obcí na kalendářní rok. Objemem výdajů se zde míní celková výše přímých neinvestičních výdajů poskytovaných ze státního rozpočtu, členěných na mzdové prostředky (dále jen „MP“) + odvody a na ostatní neinvestiční výdaje (dále jen „ONIV“). [11]

Součástí republikových normativů je také vyjádření limitu počtu zaměstnanců připadajících na 1000 dětí, žáků nebo studentů v dané věkové kategorii. Počínaje rokem 2006 byla zavedena nová normativní kategorie – dítě, žák, student umístěný v krajských zařízeních ústavní výchovy (3 - 18 let). [4]

RN slouží pro rozpis rozpočtu finančních prostředků státního rozpočtu na jednotlivé kraje. K rozpisu rozpočtu na jednotlivé školy a školská zařízení slouží krajské normativy (viz § 161 odst. 2 školského zákona), které jsou plně v kompetenci krajských úřadů. Členění krajských normativů, ukazatele rozhodné pro jejich stanovení apod. stanoví vyhláška č. 492/2005 Sb., o krajských normativech, ve znění pozdějších předpisů.

#### Věkové kategorie pro jednotlivé RN

Stejně jako v předchozích letech i pro rok 2010 se stanovuje pět základních kategorií podle poskytovaného vzdělávání:

- 1) dítě v předškolním vzdělávání (tzn. **kategorie 3-5 let**),
- 2) žák plnící povinnou školní docházku (tzn. **kategorie 6-14 let**),
- 3) žák v denní formě středního vzdělávání s výjimkou žáka plnící povinnou školní docházku; vč. žáků 1. ročníků nástavbového studia v denní formě vzdělávání – žáci nástavbového studia jsou zahrnuti do této kategorie od roku 2009 (tzn. **kategorie 15-18 let**),
- 4) student v denní formě vyššího odborného vzdělávání (tzn. **kategorie 19-21 let**),
- 5) počet lůžek v krajských zařízeních ústavní výchovy (KZÚV) pro děti a mládež (tzn. **kategorie 3-18 let v KZÚV**). [11]

Normativním rozpisem prostřednictvím republikových normativů bylo v roce 2010 do rozpočtů jednotlivých krajů (na zvláštní účty spravované KÚ) rozepsáno 74,7 mld. Kč, tj. více než 98,5 % z celkových disponibilních zdrojů rozpočtu MŠMT pro danou oblast. [12]

**Krajské normativy** stanoví kraj jako výši výdajů připadajících na jednotku výkonu na kalendářní rok. Při tvorbě normativů vychází kraj zejména z:

- dlouhodobého záměru vzdělávání a rozvoje vzdělávací soustavy v kraji
- rámcových vzdělávacích programů nebo akreditovaných vzdělávacích programů pro vyšší odborné vzdělávání
- rozsahu přímé vyučovací, přímé výchovné, přímé speciálně pedagogické nebo přímé pedagogicko-psychologické činnosti
- naplněnosti tříd, studijních skupin a oddělení v jednotlivých školách a školských zařízeních.

Krajské normativy se všeobecně vyznačují podrobnějším členěním a stanovují je odbory školství KÚ tzv. místním dohodovacím řízením. Řízení probíhá mezi OŠ KÚ a řediteli škol a školských zařízení zprostředkovaně přes úřady obcí s rozšířenou působností. KÚ povinně vyčleňuje v rozpočtu RgŠ rezervu na úkoly, které nelze promítnout do rozpočtu. [3]

Krajský úřad je povinen stanovit na každou realizovanou jednotku výkonu krajský normativ, který je tvořen základní částkou (která je závislá na tom, o jakého žáka se jedná, tj. jde-li o dítě v mateřské škole, žáka v základní škole, základní škole speciální, střední škole apod.) a příplatkem (který je závislý na druhu zdravotního postižení žáka a způsobu jeho integrace). Krajský normativ přímých výdajů na vzdělávání je určen z největší části především na pokrytí mzdových nákladů a odvodů s nimi souvisejících.

Stanovení výše krajských normativů na příslušný kalendářní rok je plně v kompetenci krajských úřadů. Nejdůležitějším ukazatelem pro stanovení krajských normativů je nastavení hodnoty  $N_p$ , což je průměrný počet jednotek výkonu (tj. dětí, žáků,...) připadající na jeden plný úvazek pedagogického pracovníka. [12]

Krajský normativ NIV se z jednotlivých ukazatelů stanoví pro jednotlivé druhy a typy škol, studijní a účetní obory podle vztahu:

$$1/N_p \times 12 \times 1,37 \times (K1 + K2) + 1/N_o \times 12 \times 1,37 \times (K3 + K4) + ONIV$$

Normativy jsou určeny pro denní formu studia, ostatní formy studia dosahují:

- večerní forma: 40% normativu denního studia

- dálková forma: 30% normativu denního studia
- externí forma: 5 % normativu denního studia

MŠMT stanovilo od roku 2003 metodu tzv. „agregovaných normativů“ (AN). Ukazatele za RgŠ byly rozděleny do jednotlivých kategorií AN podle věku žáků. [3]

Výše AN (hodnota NIV) je uvedena v následující tabulce:

Tabulka č. 1: Výše agregovaných normativů pro rok 2010

Věková kategorie	NIV celkem Kč/žáka	MP vč. odvodů Kč/žáka	ONIV celkem Kč/žáka	z toho orientačně:		Limit počtu zaměstnanců Z./1000ž
				ONIV náhrady Kč/žáka	ONIV přímé Kč/žáka	
3 - 5 let	39 858	39 510	348	120	228	138,481
6 - 14 let	46 747	45 999	748	140	608	127,285
15 - 18 let *)	54 495	53 638	857	165	692	145,913
19 - 21 let	47 351	46 793	558	145	413	115,769
3 - 18 let v KZÚV	222 527	220 668	1 859	681	1 178	705,620

\*) Republikový normativ pro věkovou kategorii 15-18 let je v roce 2010 vztažen i na počet žáků 1. ročníku denní formy nástavbového studia ve středních školách

Zdroj: Rozpočet kapitoly MŠMT na rok 2010

Jednotlivé kraje si podle vlastních podmínek pro jednotlivé roky uvedené normativy upravují. [3]

Za použití republikových normativů provedlo ministerstvo rozpis přímých neinvestičních výdajů rozpočtovaných na rok 2008 v kapitole 333 MŠMT na jednotlivé krajské úřady a Magistrát hlavního města Prahy (dále MHMP). Krajské úřady a MHMP pak za použití krajských normativů provedly rozpis a převedení těchto finančních prostředků jednotlivým právnickým osobám vykonávajícím činnost škol a školských zařízení. Krajské normativy jsou upraveny vyhláškou č.492/2005 Sb., o krajských normativech, ve znění pozdějších předpisů. [4]

## Objektivní rozdíly

Mezi základní objektivní rozdíly, které mají krajské normativy zohlednit, patří rozdíly mezi :

- kraji a regiony: různé klimatické podmínky, všeobecná ekonomická vyspělost okresu nebo oblasti, poloha místa vůči centru, vybavenost komunikačními sítěmi a komunikační dostupnost, stav životního prostředí, nabídka vzdělávacích možností v regionu aj.
- školami: celková velikost školy dle počtu žáků, stavební vybavenost školy, stáří stavby a instalovaných zařízení, velikost jednotlivých tříd podle počtu zapsaných žáků v příslušných ročnících, komunikační přístupnost školy, lokalizace školy v regionu, životní prostředí ve spádové oblasti školy, existence sponzorů aj.

Důležitou roli při spravedlivém stanovení výše normativů zde sehrávají také školské rady. Pro stejné typy škol, zejména pro základní školy, může OŠ KÚ místní normativ dále rozčlenit do několika (zpravidla 3-5) pásem, čímž vzniká tzv. pásmový normativ. Tím se pomáhá vyřešit nákladnější provoz zejména malotřídních škol. Školy stejného typu, kromě škol rozdělených do pásem, by měly mít v podstatě stejné místní normativy.

Struktura republikových normativů je stanovena tak, aby mohl být uplatněn princip skládání dílčích normativů pro výpočet celkového objemu finančních prostředků pro příslušnou školu či školské zařízení. Např. navýšení normativů pro rozpočty škol se stravovacím zařízením a domovem mládeže (tvořící jeden právní subjekt). Důležité je, že finanční prostředky v podobě příslušných normativů následují žáka bez ohledu na povahu zřizovatele příslušného školského subjektu (např. není rozdíl mezi normativy pro žáky státních a soukromých škol).

Tento způsob financování napomáhá také tomu, aby např. různé handicapované žáky nikde neodmítali, neboť pro ně stanovený normativ příslušně zohledňuje zvýšené nároky na jejich výchovu a vzdělávání. Např. normativ na dítě s vadou řeči je 19 000 Kč, na dítě sluchově postižené je 45 000 Kč bez ohledu na to, kde se dítě vzdělává. Pro financování učebních pomůcek, které mají charakter základních prostředků, je stanoven normativ na učební pomůcky hrazených z investičních prostředků. [3]

### Propočet přímých (neinvestičních) výdajů – NIV

Provozní (neinvestiční) výdaje jsou výdaje provozní a výdaje mzdové. Mzdové výdaje se člení na mzdové prostředky (MP), které jsou vypláceny pracovníkům na základě uzavřené pracovní smlouvy s nimi a na ostatní osobní náklady (OON), které jsou vypláceny pracovníkům na základě uzavřené dohody o provedení práce.

$$\text{Mzdové výdaje} = (\text{PPL} + \text{OPPP}) * 1,37$$

*Vysvětlení: 1,37 = 137%, z toho 100% jsou vyplácené mzdy, 35% jsou náklady na zdravotní a sociální pojištění a 2% je přírůstek do FKSP.*

*PPL = prostředky na platy [3]*

Meziročně dochází ke zvýšení výše normativů ve všech normativních kategoriích. Porovnáním jednotlivých ukazatelů zjistíme, že ukazatel mzdových výdajů zaznamenává růst, naproti tomu ukazatel ostatních neinvestičních výdajů pokles. [4]

Celkové výdaje na vzdělávání v regionálním školství se mezi jednotlivými kraji značně liší. Mezikrajové rozdíly jsou způsobeny řadou faktorů, z nichž nejdůležitější je velikost školské populace každého kraje, tedy počet žáků, kteří se v kraji vzdělávají v různých stupních, typech a druzích škol. [1]

Celkové výdaje různých států na vzdělávání se poměrují nejčastěji ve vztahu k velikosti vytvářeného HDP. Celkové výdaje na vzdělávání jsou v různých zemích různé a úzce souvisí jak s dlouhodobou ekonomickou situací, tak i s určitým historickým vývojem v dané zemi. [3]

## 7. Vybrané problémy a specifika rozpočtu

### 7.1. Charakteristika subjektu ZŠ a MŠ Halže

ZŠ a MŠ Halže se nachází v malebném prostředí Českého lesa v obci Halže, 6 km od Tachova. Obec je zajištěna velmi dobrou dopravní obsluhou, která umožňuje dětem z okolí pohodlné dojíždění autobusem do školy a zpět domů.

Výuka probíhá v MŠ podle Školního vzdělávacího programu pro předškolní vzdělávání. V ZŠ je poskytováno vzdělávání podle ŠVP v 1. - 4. ročníku, v 5. ročníku pak podle vzdělávacího Programu Základní škola.

V MŠ probíhá předškolní vzdělávání ve dvou třídách, ve věku od 2,5 do 6-ti let. Výuku zajišťují 4 učitelky, které se i nadále vzdělávají a rozšiřují si své znalosti ve vzdělávacích programech akreditovaných MŠMT. Děti přirozenou cestou poznávají své budoucí spolužáky i budoucí učitelky ze školy a následný nástup do školy je o to méně stresující, protože přicházejí do prostředí a mezi lidi, které již znají.

V ZŠ probíhá výuka ve třech třídách, kde jsou spojeny děti pro výuku předmětů podle počtu žáků v ročníku a příbuznosti předmětů. Školu navštěvují žáci od 1. do 5. ročníku. Pro výuku jsou používány klasické třídy a dále jsou k dispozici specializované třídy vybavené pro výuku tělesné výchovy - tělocvična, výtvarné výchovy a pracovní činnosti, hudební výchovy a anglického jazyka. Pro výuku je také hojně využívána učebna s 9-ti počítači. Škola vlastní poměrně solidní programové vybavení pro výuku Čj, M, Nj, Aj, Př, VI a Čs. Tělesná výchova probíhá ve vlastní vybavené tělocvičně, v případě dobrého počasí jsou využívány prostory v okolí školy – zahrada, hřiště na kopanou a víceúčelové hřiště.

Výuku zajišťují 3 kvalifikované učitelky a 2 pedagogické pracovnice s odborným středoškolským pedagogickým vzděláním a bohatou pedagogickou praxí. Také zde se všechny pedagogické pracovnice soustavně a cíleně vzdělávají s ohledem na potřeby dětí a současného školství.

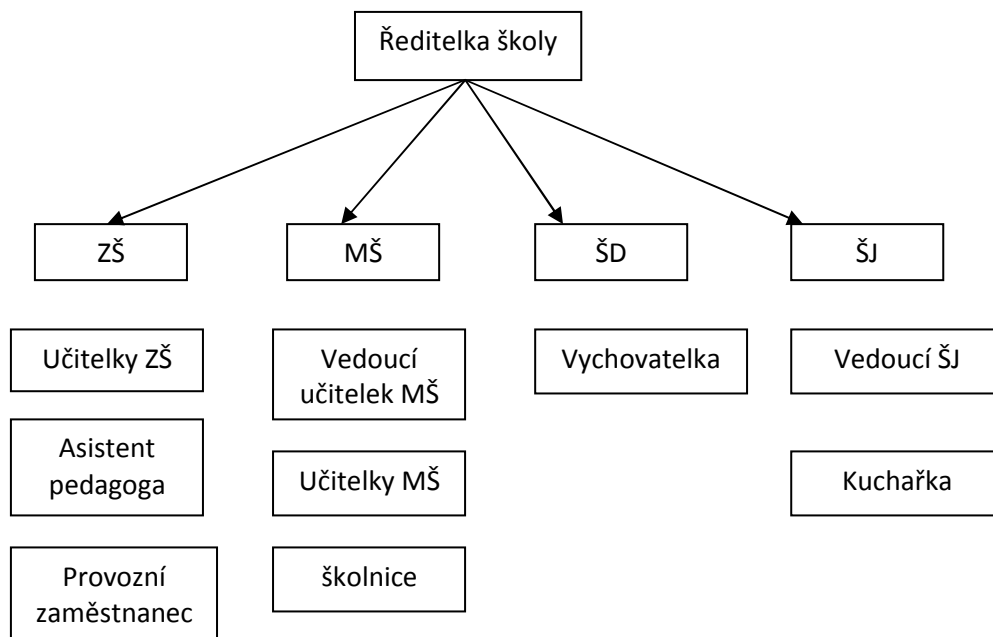


Pod jednou střechou ve škole se nachází všechny její součásti. Jednotlivé budovy jsou stavebně propojeny, což zajišťuje dětem i zaměstnancům bezproblémový pohyb po zařízení. Nachází se zde mateřská a základní škola, školní jídelna, která zajišťuje hlavní jídlo pro děti, žáky a zaměstnance ZŠ a MŠ a doplňková jídla (svačinky) pro MŠ. Další součástí zařízení je školní družina, která je v 1. poschodí školy a je k dispozici všem zájemcům od 1. do 3. ročníku a všem dojíždějícím žákům až do 5. ročníku.

Provoz školní družiny zajišťuje kvalifikovaná vychovatelka. Činnost ŠD vychází ze vzdělávacího programu, který respektuje potřeby dětí a je v souladu se školním vzdělávacím programem. [15]

## Organizační struktura subjektu ZŠ a MŠ Halže

Graf č. 2: Organizační struktura školy



Zdroj: vlastní zpracování

## 7.2. Financování ZŠ a MŠ Halže

Základní škola Halže je příspěvkovou organizací podle § 27 zákona č.250/2000 Sb. o rozpočtových pravidlech územních rozpočtů ve znění pozdějších předpisů.

Zdroje, které škola využívá pro zabezpečení své činnosti:

- dotace poskytované ze státního rozpočtu
- příspěvky od zřizovatele (obec Halže)
- ostatní příjmy (fondy, sponzorské dary aj.)

### 7.2.1. Dotace poskytované ze státního rozpočtu

Tyto dotace jsou přidělovány škole z Plzeňského krajského úřadu a to ve čtvrtletních intervalech. Nevyčerpanou částku školy vrací na účet na KÚ.

Rozpis závazných ukazatelů rozpočtů neinvestičních výdajů (NIV) na přímé výdaje ve školství vychází ze státního rozpočtu na rok 2010 (zákon č. 487/2009 Sb.). Z prostředků vyčleněných ze státního rozpočtu resortu MŠMT se hradí přímé výdaje na vzdělávání. Rozpis rozpočtu pro ZŠ a MŠ Halže vychází z tabulky krajských normativů pro rok 2010.

#### 7.2.1.1. Výpočet pro ZŠ Halže

Počet žáků ZŠ ve školním roce 2009/2010 je 40, tj.  $N = 40$ . Hodnoty z přílohy č. 1  
 $N_p = 12,54$ ;  $N_o = 35,58$ ;  $PP = 25\ 550$ ;  $PO = 13\ 100$ ; Základní částka = 40 121;  $MP = 28\ 868$ ;  $ONIV = 739$ .

Výše úvazku připadající na pedagogické pracovníky:  $N/N_p = 40/12,54 = 3,19$

Výše úvazku připadají na ostatní pracovníky (OP):  $N/N_o = 40/35,58 = 1,12$

Celkový roční limit na platy pedagogů:  $3,19 * 12 \text{ měsíců} * PP = 3,19 * 12 * 25\ 550 = 978\ 054$

Celkový roční limit na platy OP:  $1,12 * 12 \text{ měsíců} * PO = 1,12 * 12 * 13\ 100 = 176\ 064$

Úhrnná částka na platy (bez korekcí):  $978\ 054 + 176\ 064 = 1\ 154\ 118$

Tato úhrnná částka se upravuje o korekce. Korekce jsou dvojího druhu: korekce na počet integrovaných žáků<sup>2</sup> a korekce na platové stupně (v tomto případě nebyla uplatněna).

---

<sup>2</sup> Integrovaný žák – žák, který byl dle vyšetření z pedagogicko-psychologické poradny zařazen do kategorie s různou mírou mentálního postižení

Základní školu v Halži navštěvuje jeden integrovaný žák. Základní normativní částka je navýšena o příplatek, který je násobkem základní částky pro druhy zdravotního postižení, uvedené v § 3 odst. 8.

Příplatek tedy činí:  $\text{koeficient} * 1 \text{ žák} * \text{Základní částka} = 0,09 * 1 * 40\,121 = 3\,611$

Úhrnné prostředky na platy pracovníků (s korekcí):  $1\,154\,118 + 3\,611 = \mathbf{1\,157\,729 \text{ Kč}}$

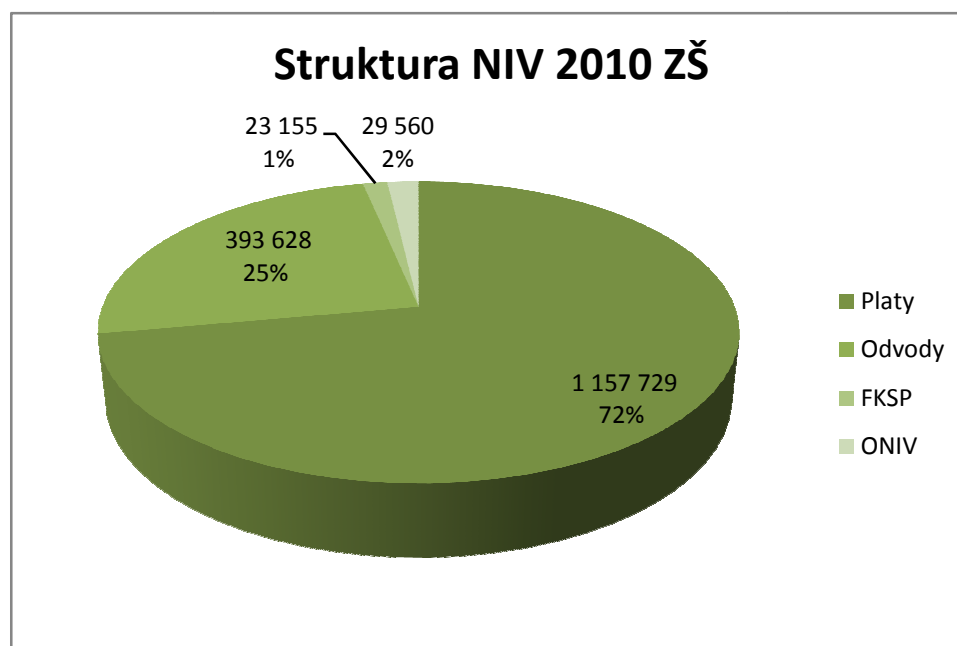
Odvody zaměstnavatele na sociální a zdravotní pojištění představují 34 % z objemu prostředků na platy. Odvody =  $1\,157\,729 * 0,34 = \mathbf{393\,628 \text{ Kč}}$

Odvody do FKSP (fond kulturních a sociálních potřeb): 2% z platů =  $0,02 * 1\,157\,729 = \mathbf{23\,155 \text{ Kč}}$

Ostatní neinvestiční výdaje (ONIV):  $N * \text{ONIV} = 40 * 739 = \mathbf{29\,560 \text{ Kč}}$

Neinvestiční výdaje celkem:  $1\,157\,729 + 393\,628 + 23\,155 + 29\,560 = \mathbf{1\,604\,071 \text{ Kč}}$

Graf č. 3: Struktura neinvestičních výdajů ZŠ Halže pro rok 2010



Zdroj: vlastní zpracování

### 7.2.1.2. Výpočet pro MŠ Halže

Počet žáků MŠ ve školním roce 2009/2010 je 39, tj.  $N = 39$ . Hodnoty z přílohy č. 2  
 $N_p = 12,47$ ;  $N_o = 34,54$ ;  $PP = 20\,350$ ;  $PO = 11\,600$ ; Základní částka = 32 458;  $MP = 23\,613$ ;  $ONIV = 245$ .

Výše úvazku připadající na pedagogické pracovníky:  $N/N_p = 39/12,47 = 3,13$

Výše úvazku připadají na ostatní pracovníky (OP):  $N/N_o = 39/34,54 = 1,13$

Celkový roční limit na platy pedagogů:  $3,13 * 12 \text{ měsíců} * PP = 3,13 * 12 * 20\,350 = 764\,346$

Celkový roční limit na platy OP:  $1,13 * 12 \text{ měsíců} * PO = 1,13 * 12 * 11\,600 = 157\,296$

Úhrnná částka na platy (bez korekcí):  $764\,346 + 157\,296 = \mathbf{921\,642\,Kč}$

Tato úhrnná částka se upravuje o korekce stejně jako v případě ZŠ, ale nebyly uplatněny. Mateřskou školu v Halži nenavštěvuje žádný integrovaný žák.

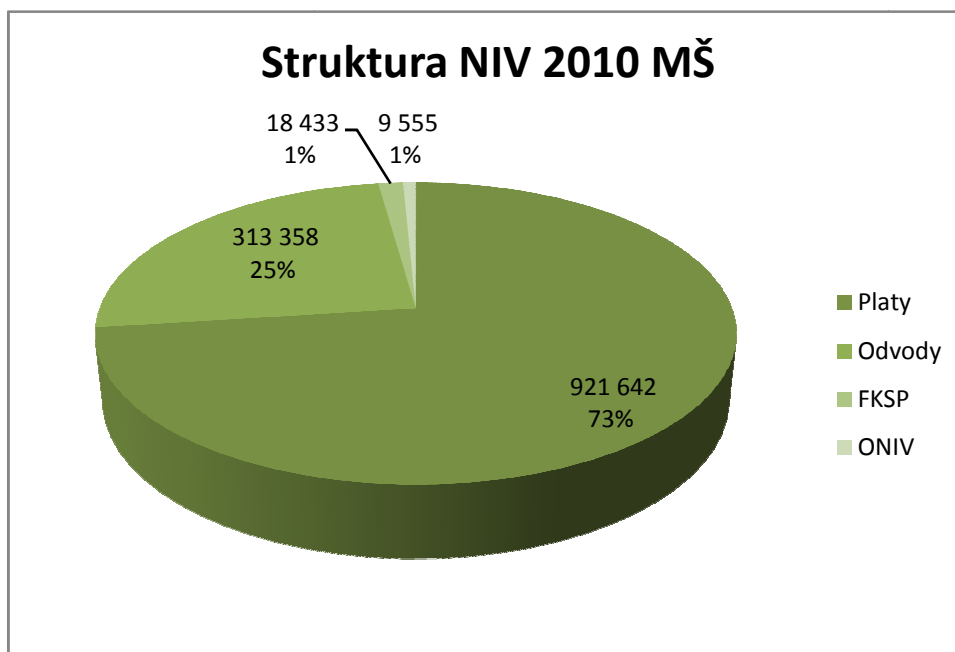
Odvody zaměstnavatele na sociální a zdravotní pojištění představují 34 % z objemu prostředků na platy.  $Odvody = 921\,642 * 0,34 = \mathbf{313\,358\,Kč}$

Odvody do FKSP (fond kulturních a sociálních potřeb): 2% z platů =  $0,02 * 921\,642 = \mathbf{18\,433\,Kč}$

Ostatní neinvestiční výdaje (ONIV):  $N * ONIV = 39 * 245 = \mathbf{9\,555\,Kč}$

Neinvestiční výdaje celkem:  $921\,642 + 313\,358 + 18\,433 + 9\,555 = \mathbf{1\,262\,988\,Kč}$

Graf č. 4: Struktura neinvestičních výdajů MŠ Halže pro rok 2010



Zdroj: vlastní zpracování

### 7.2.2. Příspěvky od zřizovatele

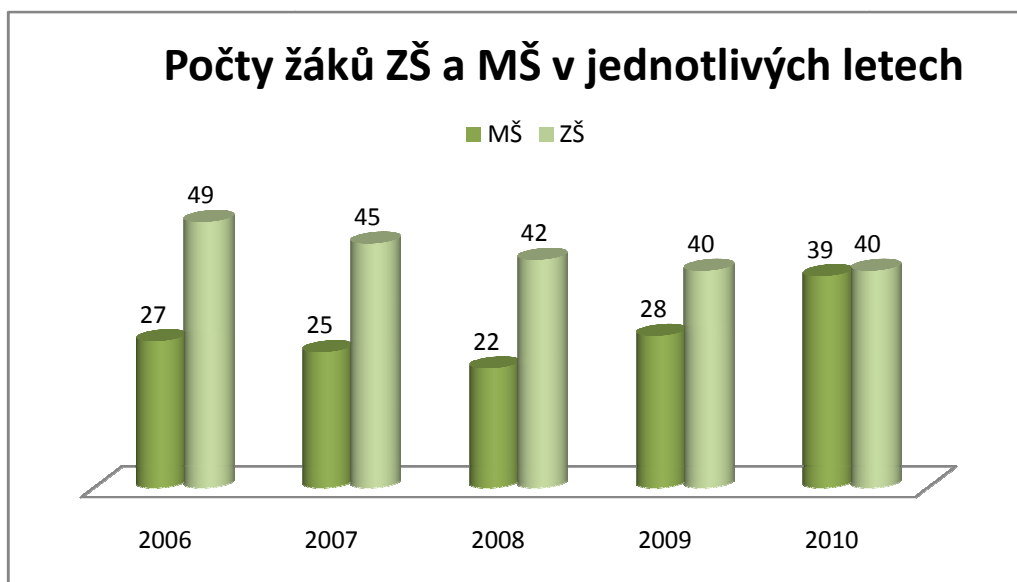
V případě že škole nestačí finanční prostředky plynoucí z krajského rozpočtu, musí škola žádat svého zřizovatele (obec Halže) o dofinancování mzdových prostředků. Tato situace většinou nastane kvůli malému počtu žáků. Pro zachování chodu subjektu ZŠ a MŠ musí obec dofinancovat chybějící finanční prostředky ze svého rozpočtu.

Dle vyhlášky č. 48/2005 Sb., o základním vzdělávání a plnění povinné školní docházky a vyhlášky č. 14/2005 Sb., o předškolním vzdělávání je stanoven minimální počet žáků pro dvě třídy MŠ celkem na 32 žáků a pro tři třídy ZŠ celkem na 42 žáků. [7]  
[8]

MŠ splňuje minimální počet žáků na třídu (39 dětí pro rok 2010), ale ZŠ minimální počet žáků na třídu nesplňuje (40 žáků pro rok 2010). Proto musí žádat zřizovatele o výjimku z nejnižšího počtu žáků a zřizovatel musí dofinancovat chybějící prostředky.

Pro zajímavost je uveden vývoj počtu dětí v ZŠ a MŠ za rok 2006 – 2010.

Graf č. 5: Počty žáků ZŠ a MŠ v jednotlivých letech 2006 - 2010



Zdroj: Dokumentace ZŠ a MŠ Halže

Vysoký nárůst počtu žáků MŠ v roce 2010 byl způsoben silným populačním ročníkem a přistěhováním se nových obyvatel do Halže.

Celkové příspěvky od zřizovatele a KÚ se každoročně pohybují v milionech Kč. Z příspěvků se financují rozdíly mzdových výdajů mezi krajským normativem a reálnou mzdou, materiálně-technické podmínky školy (investice do budovy, vybavení tříd, pomůcky, učebnice, vnitřní vybavení budovy a její technický stav) atd.

Výši příspěvku určuje zastupitelstvo obce na základě předloženého rozpočtu subjektu. Příspěvek může být poskytnut na jednotlivé kapitoly nebo jako souhrnná částka a subjekt sám určí způsob jeho čerpání. ZŠ a MŠ je brána jako jedna účetní jednotka. Nevyčerpané prostředky z příspěvků se vrací do rozpočtu obce či kraje nebo subjekt může požádat o jejich převod na jiné než původně přidělené účely.

Tabulka č. 2 : Příspěvek od zřizovatele (Kč)

Rok	Výše příspěvku na provoz	Dofinancování mezd včetně odvodů	Výše příspěvků celkem
2006	874 549	423 000	1 297 549
2007	1 077 000	295 189	1 372 189
2008	1 197 000	447 000	1 644 000
2009	1 599 000	447 000	2 046 000
2010	1 148 774	142 580	1 291 354

Zdroj: vlastní zpracování z účetních výkazů

Tabulka č. 3 : Celkový příspěvek (Kč)

Rok	Příspěvek od KÚ	Příspěvek od zřizovatele	Příspěvek celkem
2006	2 869 391	1 297 549	4 166 940
2007	3 049 241	1 372 189	4 421 430
2008	2 766 670	1 644 000	4 410 670
2009	2 925 940	2 046 000	4 971 940
2010	3 599 000	1 291 354	4 890 354

Zdroj: vlastní zpracování z účetních výkazů

### 7.2.3. Ostatní příjmy

#### 7.2.3.1. Fondy

Příspěvkové organizace disponují peněžními a majetkovými fondy, které vytváří k úhradě svých potřeb. Fondy jsou vlastním zdrojem financování příspěvkové organizace. Struktura fondů je dána §29 zákona č. 250/2000 Sb., o rozpočtových pravidlech územních rozpočtů.

Peněžní fondy ZŠ a MŠ Halže jsou tvořeny:

- rezervní fond
- fond odměn
- fond kulturních a sociálních potřeb

- fond reprodukce majetku (fond dlouhodobého majetku a fond oběžných aktiv).

Nevyčerpané prostředky z fondů se převádějí do následujících období.

Rezervní fond si vytváří subjekt z výsledku hospodaření. Kladný hospodářský výsledek je po schválení zřizovatelem uložen do fondu. Záporný hospodářský výsledek je dorovnán z fondu.

Fond odměn příspěvková organizace nevytváří a tudíž ho ani nečerpá.

Fond kulturních a sociálních potřeb je tvořen 2% ze mzdových prostředků (povinná část) a z části rezervního fondu, z prodeje dlouhodobého hmotného majetku, z darů atd. (nepovinná část). Čerpání z tohoto fondu se řídí vyhláškou, zřizovatel provádí kontrolu.

Fond reprodukce majetku je z větší části tvořen fondem dlouhodobého majetku, jehož stav se navyšuje pořízením majetku a snižuje se vyřazením a odpisy.

Tabulka č. 4: Stav majetkových a finančních fondů k 31. 12. 2009

Rezervní fond		407 400
Fond odměn		-
Fond kulturních a sociálních potřeb		138 070
Fond reprodukce majetku	Fond dlouhodobého majetku	6 560 710
	Fond oběžných aktiv	14 440
<b>Celková hodnota fondů</b>		<b>7 120 620</b>

Zdroj: Výroční zpráva z roku 2009

### 7.2.3.2. Rozvojové programy

Rozvojové programy vyhláší každý rok MŠMT na běžný kalendářní rok. Programy jsou přesně účelové a nelze z nich prostředky čerpat na jiné účely než předepsané. Každý rozvojový program má svůj účelový znak (UZ) – číselný kód. V roce 2009 vyhlásilo MŠMT pokračování rozvojového programu „Podpora řešení dopadu meziročního snížení počtu žáků a s ním spojené nutnosti snižování počtu zaměstnanců



regionálního školství zřizovaného územně samosprávnými celky („Hustota“) a podpora řešení specifických problémů regionálního školství v působnosti územních samosprávných celků („Specifika“) na rok 2009“, na které bylo vyčleněno 394,4 mil. Kč a 139,8 mil. Kč.

Z těchto programů čerpal subjekt 324 000 Kč včetně odvodů, na činnost pedagogického asistenta 108 800 Kč a na mimořádné odměny pedagogických pracovníků 129 412 Kč.

Jako další vyhlásilo MŠMT program „Posílení úrovně odměňování nepedagogických pracovníků“. Subjekt z toho programu čerpal 22 794 Kč (bez odvodů).

Tabulka č. 5 : Rozvojové programy

rok	UZ	Název	Kč		
			přiděleno	čerpano	vráceno
2006	33245	Státní informační politika - neinvestice	15 000	15 000	-
2007	33245	Státní informační politika - neinvestice	16 500	16 500	-
2008	33005	Zvýšení nenárokových složek platů pedagog. V RgŠ	22 000	21 989	11,00
2009	33005	Zvýšení nenárokových složek platů pedagog. V RgŠ	176 000	176 000	-
	33015	Hustota a specifika (asistenti pedagog.)	148 000	148 000	-
	33016	Posílení úrovně odměňování nepedagog. pracovníků	31 000	31 000	-
	33017	Školní potřeby pro žáky 1.ročníků základního vzdělávání	5 000	5 000	-
2010	33015	Hustota a specifika (asistenti pedagog.)	112 000	112 000	-
	33017	Školní potřeby pro žáky 1.ročníků základního vzdělávání	6 000	6 000	-

Zdroj: vlastní zpracování z účetních výkazů

### 7.2.3.3. Evropské fondy

Subjekt nečerpá dotace z evropských fondů. Pro čerpání je potřeba vytvářet projekty, jejichž tvorba je časově a administrativně náročná a subjekt nedisponuje dostatečnou pracovní silou, kterou by mohl na tuto práci vyčlenit.

Podle novely zákona č. 218/2000 Sb., o rozpočtových pravidlech, může subjekt čerpat peníze v rámci projektu „EU peníze školám“.

### 7.3. Výsledky hospodaření ZŠ a MŠ Halže

Výsledek hospodaření (VH) se stanoví jako rozdíl mezi výnosy a náklady. Kladný výsledek se nazývá zlepšený VH a po schválení zřizovatelem se převádí do rezervního fondu, záporný výsledek se nazývá zhoršený VH a přednostně se jeho úhrada zajistí z rezervního fondu, po jeho vyčerpání hradí zbylou ztrátu zřizovatel.

#### 7.3.1. Náklady

Subjekt dlouhodobě hospodaří se srovnatelnými náklady. Patrný je nárůst u nákladů na spotřebu materiálu (nákup potravin pro provoz školní jídelny) z důvodu zvýšení počtu žáků v ZŠ a MŠ. Dvojnásobná částka na opravy a udržování v roce 2009 je dána výměnou oken, opravou svodů, plynofikací MŠ a opravou vodovodního řadu. Zvýšené náklady na energii jsou provázány s uvedenými stavebními pracemi.

Tabulka č. 6 : Náklady ZŠ a MŠ Halže v letech 2006-2010 (Kč)

Náklady	2006	2007	2008	2009	2010
Spotřeba materiálu	344 700	400 060	435 480	590 450	421 125
Spotřeba energie	515 220	437 280	537 750	651 440	589 889
Opravy a udržování	98 600	75 660	105 000	203 430	167 662
Cestovné	1 870	6 600	3 990	3 520	5 333
Ostatní služby	160 900	191 220	156 230	168 230	173 337
Mzdové náklady	2 254 480	2 304 620	2 323 860	2 427 030	2 714 838
Odpisy	240 940	240 940	240 940	240 940	249 968
Ostatní náklady	869 790	902 730	878 040	901 160	1 031 773
<b>Celkem</b>	<b>4 486 500</b>	<b>4 559 110</b>	<b>4 681 290</b>	<b>5 186 200</b>	<b>5 353 925</b>

Zdroj: vlastní zpracování na základě výkazů zisku a ztráty

### 7.3.2. Výnosy

Hlavní složkou příjmů organizace jsou příspěvky a dotace na provoz (rozpočet, příspěvky KÚ, příspěvky zřizovatele). Ty jsou odvozeny od počtu dětí. Dalším jediným podstatným příjmem jsou tržby z prodeje služeb (výběr stravného od žáků a zaměstnanců). Organizace nedostává žádné sponzorské dary.

Tabulka č. 7 : Výnosy ZŠ a MŠ Halže v letech 2006-2010 (Kč)

Výnosy	2006	2007	2008	2009	2010
Příspěvky a dotace na provoz	4 166 940	4 421 430	4 410 670	4 971 940	4 517 030
Tržby z prodeje služeb	245 460	257 920	278 800	300 040	373 254
Zapojení fondů	-	-	-	-	-
Úroky	180	180	190	180	70
Jiné výnosy	-	1 240	-	-	-
<b>Celkem</b>	<b>4 412 580</b>	<b>4 680 770</b>	<b>4 689 660</b>	<b>5 272 160</b>	<b>4 890 354</b>

Zdroj: vlastní zpracování na základě výkazů zisku a ztráty

### 7.3.3. Celkový výsledek hospodaření

V roce 2006 byl výsledek hospodaření ZŠ a MŠ Halže ovlivněn chybějícími prostředky na platy a zákonnými odvody. Škola byla tzv. výjimečná, zřizovatel včas neprovedl dofinancování. Subjekt se dostal do ztráty, která byla uhrazena z rezervního fondu. V roce 2007 byla se zřizovatelem uzavřena smlouva o dofinancování, avšak nebylo nutné čerpat prostředky v plné výši (nastoupilo více žáků, než byl předpoklad). Zřizovatel nepožadoval vrácení finančních prostředků a dal souhlas k převodu zbylé částky do rezervního fondu školy. V roce 2008 se situace stabilizovala, již nebylo nutné dofinancování a mírný zisk byl způsoben úsporou v jednotlivých položkách školy (materiál, poštovné,...). V roce 2009 byla realizována investiční akce „Plynofikace kotelny“. Došlo k úsporám ve spotřebě a o kladný výsledek hospodaření byl navýšen rezervní fond. Při sestavování rozpočtu na rok 2010 nebyla zohledněna výše zmíněná investice v položce odpisy, došlo tedy ke ztrátě. Tato ztráta bude částečně hrazena z rezervního fondu a chybějící prostředky poskytne zřizovatel.

Tabulka č. 8 : Výsledek hospodaření (VH)

<b>Rok</b>	<b>VH</b>
2006	- 73 920
2007	121 660
2008	8 370
2009	85 960
2010	- 463 571

Zdroj: vlastní zpracování na základě výkazů zisku a ztráty

## 8. Závěr

V bakalářské práci byly splněny všechny stanovené cíle. Čtenář byl seznámen s uvedenou problematikou, která byla dále představena na vybraném vzorovém příkladu.

Školství v České republice je z celosvětového pohledu na poměrně špatné úrovni. Obzvláště v posledních letech je zaznamenáván strmý propad ve všech porovnávaných oblastech ve srovnání s ostatními zeměmi OECD (Organizace pro hospodářskou spolupráci a rozvoj). Nyní jsme v celkovém žebříčku na 27. místě z 34 zemí.

Míra financí proudících do školství přesně odráží tuto skutečnost. Téměř všechny země OECD investují do vzdělání větší množství finančních prostředků, ať už z hlediska podílu na HDP nebo přepočtu financí na žáka případně platy učitelů.

Množství finančních prostředků na vzdělání je dáno státním rozpočtem. Je obtížné určit optimální objem výdajů investovaných do vzdělání. Zájmy MŠMT jsou často potlačovány na úkor jiných ministerstev. Výsledná částka získaná Ministerstvem ze státního rozpočtu se rozděluje mezi kraje normativní metodou. Kraje dále rozpočítávají tyto prostředky přímo mezi jednotlivá školská zařízení. Zde je vidět nedostatek financí určených pro vzdělání přidělených státním rozpočtem, neboť snad téměř všechna školská zařízení jsou dofinancována příspěvky od zřizovatelů (finance určené původně na jiné účely).

Domnívám se, že je zbytečně administrativně a finančně složité rozpočítávat finanční prostředky pro školská zařízení z rozpočtu MŠMT a následně aby tato zařízení žádala o chybějící prostředky zřizovatele. Výsledné finance (příspěvek od KÚ + příspěvek od zřizovatele) stejně pocházejí z jednoho státního rozpočtu. Tudíž by bylo efektivnější, kdyby MŠMT přidělovalo potřebné prostředky subjektům rovnou v plné výši. Představme si jako příklad dvě stejné sousedící obce, lišící se pouze v tom, že v jedné z nich stojí škola. Školu navštěvují žáci z obou obcí, avšak chybějící prostředky na provoz školy v řádu milionu korun musí ze svého rozpočtu uvolnit pouze obec se školou. Druhá obec

může finanční prostředky použít k původně určeným účelům (opravy silnic, kanalizace, výstavba hřiště...). Takový systém mi přijde nespravedlivý.

V teoretické části bylo charakterizováno školství v ČR a způsob jeho financování.

Získané teoretické poznatky byly aplikovány na výpočtu rozpočtu pro subjekt ZŠ a MŠ Halže. Normativní metodou byla určena výše příspěvku od kraje. Tato částka je určena především počtem žáků a dlouhodobě se pohybuje okolo 3 milionů Kč za rok. Skutečné náklady na provoz subjektu jsou stabilně okolo 4,5 milionů Kč ročně. Chybějící prostředky jsou dofinancovávány zřizovatelem (obec Halže). Dalším příjmem subjektu jsou dotace z Rozvojových programů, které tvoří 2-10 % celkových příjmů v závislosti na druhu RP a liší se v jednotlivých letech.

Z hodnocení výsledků je patrná silná závislost existence subjektu na počtu žáků. I malý pokles počtu žáků může být v tento okamžik pro subjekt likvidační. Škola se nachází počtem žáků na svém existenčním minimu. Z důvodu aktuálního silného ročníku dětí v MŠ lze předpokládat optimistickou budoucnost školy pro několik příštích let. V opačném případě by stálo za zvážení zrušení chodu školského zařízení v obci a dojíždění dětí do 6 km vzdáleného okresního města.

Zrušení subjektu by mělo také negativní následky. V první řadě by přišlo o zaměstnání 14 lidí, kteří by v regionu s vysokým podílem nezaměstnanosti špatně hledali práci. Obec by musela posílit autobusovou dopravu pro přepravu žáků do alternativní školy. Obec by zároveň ztratila na své atraktivnosti pro nově příchozí rodiny s dětmi. Znovuotevření subjektu v budoucnosti by mohlo být problematické a finančně velmi nákladné, i kdyby byl v obci znovu dostatečný počet dětí. Proto se obec snaží chod subjektu zachovat za každou cenu.

Doporučila bych vedení subjektu zvážit možnost získání financí od sponzorů, což ale předpokládá jejich aktivní vyhledání. Avšak jedná se o jednorázové nepravidelné příjmy, na které se nedá spoléhat dlouhodobě. Takto získané finance by se využily na jednorázové účely jako např. oprava hřiště, modernizace učebny, apod. Dále tu je možnost obdržení dotací z fondů EU, které je ale administrativně velmi náročné. Řešením by mohl být

případný dobrovolník, který by vypracoval potřebný projekt pro získání těchto dotací. Myslím si, že by bylo spravedlivé, kdyby se na chodu subjektu podílely finančními prostředky ze svých rozpočtů i přilehlé obce, jejichž děti navštěvují toto zařízení. Tato možnost záleží čistě na domluvě mezi starosty jednotlivých obcí.

Financování školství je složitá záležitost. Získání finančních prostředků by se mělo zjednodušit, často jedinou překážkou k jejich získání je administrativní složitost. S podporou škol je silně svázána podpora rodin s dětmi. Bez dětí nemohou školská zařízení existovat při sebevyšších dotacích.

## 9. Seznam použitých zdrojů

### Seznam použité literatury:

- [1] KOUCKÝ, Jan; BARTUŠEK, Aleš; ZELENKA, Martin. Účast na vzdělávání, financování škol a uplatnění absolventů. První vydání. Praha : Univerzita Karlova v Praze, Pedagogická fakulta, 2008. 83 s. ISBN 978-80-7290-370-2.
- [2] KLEŇHOVÁ, Michaela; ŠŤASTNOVÁ, Pavlína; CIBULKOVÁ, Pavla. České školství v mezinárodním srovnání : Vybrané ukazatele publikace OECD. První vydání. Praha : Ústav pro informace ve vzdělávání - divize Nakladatelství TAURIS, 2009. 125 s. ISBN 978-80-211-0582-9.
- [3] PEKOVÁ, Jitka ; PILNÝ, Jaroslav ; JETMAR, Marek. Veřejná správa a finance veřejného sektoru. 3.aktualizované a rozšířené vydání. Praha : ASPI, 2008. 712 s. ISBN 978-80-7357-351-5.
- [4] Školská reforma pokračuje : Vzdělávání v roce 2008 v datech. Praha : ÚIV - divize Nakladatelství TAURIS, 2009. 121 s. ISBN 978-80-211-0584-3.
- [5] zákon č. 2/1969 Sb., o zřízení ministerstev a jiných ústředních orgánů státní správy ČR v aktuálním znění
- [6] SMĚRNICE Ministerstva školství, mládeže a tělovýchovy č.j.:28 768/2005-45 ze dne 12.prosince 2005
- [7] vyhláška č. 48/2005 Sb., o základním vzdělávání a plnění povinné školní docházky
- [8] vyhláška č. 14/2005 Sb., o předškolním vzdělávání

### Seznam ostatních zdrojů:

- [9] MSMT.cz [online]. 2010 [cit. 2011-02-20]. Výroční zpráva MŠMT 2009 – 1.díl.pdf. Dostupné z WWW: <<http://www.msmt.cz/dokumenty/vyrocní-zpravy>>.
- [10] MSMT.cz [online]. 2009 [cit. 2009-12-17]. Ekonomika školství. Dostupné z WWW: <<http://www.msmt.cz/ekonomika-skolstvi?highlightWords=financov%C3%A1n%C3%AD+%C5%A1kolstv%C3%A1D>>.
- [11] MSMT.cz [online]. 2010 [cit. 2011-02-12]. Rozpis rozpočtu RgŠ ÚSC na rok 2010 . Dostupné z WWW: < <http://www.msmt.cz/ekonomika-skolstvi/rozpocet-kapitoly-msmt-na-rok-2010>>.
- [12] Ucitelskenoviny.cz [online]. 2010 [cit. 2010-10-10]. Analýza současného systému financování školství MŠMT, květen 2010 I. Dostupné z WWW: <[http://www.ucitelskenoviny.cz/userfiles/file/analyza\\_financovani\\_skolstvi-msmt\\_2010.doc?](http://www.ucitelskenoviny.cz/userfiles/file/analyza_financovani_skolstvi-msmt_2010.doc?)>



- [13] Zkola.cz [online]. 2010 [cit. 2011-02-28]. Základní principy rozpoisu na rok 2011. Dostupné z WWW:<<http://www.zkola.cz/zkeu/management/oddelenirozpocetua financovaniskolstvivi prenesenepusobnosti/zakladniinformaceprovsechnytypyskol/zakladniciprincipyrozpisu/33349.aspx>>.
- [14] *Aperio.cz* [online]. 2006 [cit. 2011-02-27]. Legislativní analýza v ČR . Dostupné z WWW:<[http://www.aperio.cz/download/EQUAL\\_MOPPS\\_Aperio\\_souhrna%20zprava\\_08\\_06\\_.doc](http://www.aperio.cz/download/EQUAL_MOPPS_Aperio_souhrna%20zprava_08_06_.doc)>.
- [15] *ZŠ a MŠ Halže* [online]. 2011 [cit. 2011-02-27]. Úvod. Dostupné z WWW: <<http://www.zsmshalze.cz/>>.
- [16] Účetní výkazy ZŠ a MŠ Halže 2006-2010
- [17] Výroční zpráva ZŠ a MŠ Halže z roku 2009

## Seznam tabulek a grafů

Graf č. 1: Struktura školství v ČR (rok 2008)

Graf č. 2: Organizační struktura školy

Graf č. 3: Struktura neinvestičních výdajů ZŠ Halže pro rok 2010

Graf č. 4: Struktura neinvestičních výdajů MŠ Halže pro rok 2010

Graf č. 5: Počty žáků ZŠ a MŠ v jednotlivých 2006 – 2010

Tabulka č. 1: Výše agregovaných normativů pro rok 2010

Tabulka č. 2: Příspěvek od zřizovatele (Kč)

Tabulka č. 3: Celkový příspěvek (Kč)

Tabulka č. 4: Stav majetkových a finančních fondů k 31. 12. 2009

Tabulka č. 5: Rozvojové programy

Tabulka č. 6: Náklady ZŠ a MŠ Halže v letech 2006-2010 (Kč)

Tabulka č. 7: Výnosy ZŠ a MŠ Halže v letech 2006-2010 (Kč)

Tabulka č. 8: Výsledek hospodaření (VH)

## 10. Přílohy

Příloha č. 1

### Krajské normativy pro rozpis rozpočtu přímých výdajů na rok 2010

1 žák v základní škole tvořené pouze třídami prvního stupně

	<b>Np</b>	<b>No</b>
do 9 žáků	7,57	21,56
od 10 do 15 žáků	$4,83 \cdot \ln(x) - 3,5$	$(-0,00285 \cdot x^2 + 0,62285 \cdot x + 17,497) \cdot 0,94$
od 16 do 21 žáků	$3,95 \cdot \ln(x \cdot 0,51) + 1,3$	$(-0,00285 \cdot x^2 + 0,62285 \cdot x + 17,497) \cdot 0,94$
od 22 do 44 žáků	$2,98 \cdot \ln(x \cdot 0,86) + 2$	$(-0,00285 \cdot x^2 + 0,62285 \cdot x + 17,497) \cdot 0,94$
od 45 do 99 žáků	$13,64 + 0,04 \cdot x - 2,5$	$(-0,00285 \cdot x^2 + 0,62285 \cdot x + 17,497) \cdot 0,94$
od 100	15,20	48,2 0

počet dětí/žáků	Ukazatel prům. počtu výkonů připadající na 1 zaměstnance		Ukaz. průměr. výše měsíčního platu		Základní částka	z toho	
	Np	No	PP - ped.	PO - ost.	Základní částka	MP	ONIV
do 9	7,57	21,56	25 550	13 100	65 939	47 793	739
10	7,62	22,03	25 550	13 100	65 364	47 372	739
11	8,08	22,56	25 550	13 100	62 010	44 914	739
12	8,50	23,09	25 550	13 100	59 234	42 879	739
13	8,89	23,61	25 550	13 100	56 871	41 146	739
14	9,25	24,12	25 550	13 100	54 848	39 663	739
15	9,58	24,63	25 550	13 100	53 106	38 387	739
16	9,59	25,13	25 550	13 100	52 887	38 226	739
17	9,83	25,63	25 550	13 100	51 656	37 324	739
18	10,06	26,12	25 550	13 100	50 526	36 496	739
19	10,27	26,60	25 550	13 100	49 528	35 764	739
20	10,47	27,09	25 550	13 100	48 604	35 087	739
21	10,67	27,56	25 550	13 100	47 720	34 439	739
22	10,76	28,03	25 550	13 100	47 262	34 103	739
23	10,89	28,50	25 550	13 100	46 672	33 670	739
24	11,02	28,96	25 550	13 100	46 099	33 250	739
25	11,14	29,41	25 550	13 100	45 577	32 868	739
26	11,26	29,86	25 550	13 100	45 067	32 494	739
27	11,37	30,30	25 550	13 100	44 603	32 154	739
28	11,48	30,74	25 550	13 100	44 149	31 821	739
29	11,59	31,17	25 550	13 100	43 707	31 497	739
30	11,69	31,60	25 550	13 100	43 305	31 202	739
31	11,78	32,02	25 550	13 100	42 943	30 937	739
32	11,88	32,44	25 550	13 100	42 557	30 654	739
33	11,97	32,85	25 550	13 100	42 210	30 399	739
34	12,06	33,26	25 550	13 100	41 869	30 149	739

35	12,15	33,66	25 550	13 100	41 535	29 905	739
36	12,23	34,05	25 550	13 100	41 237	29 686	739
37	12,31	34,44	25 550	13 100	40 943	29 471	739
38	12,39	34,83	25 550	13 100	40 654	29 259	739
39	12,47	35,21	25 550	13 100	40 371	29 052	739
40	12,54	35,58	25 550	13 100	40 121	28 868	739
41	12,62	35,95	25 550	13 100	39 847	28 668	739
42	12,69	36,31	25 550	13 100	39 605	28 490	739
43	12,76	36,67	25 550	13 100	39 366	28 315	739
44	12,83	37,02	25 550	13 100	39 132	28 143	739
45	12,94	37,37	25 550	13 100	38 801	27 901	739
46	12,98	37,71	25 550	13 100	38 650	27 790	739
47	13,02	38,05	25 550	13 100	38 500	27 680	739
48	13,06	38,38	25 550	13 100	38 353	27 572	739
49	13,10	38,70	25 550	13 100	38 209	27 467	739
50	13,14	39,02	25 550	13 100	38 066	27 362	739
51	13,18	39,34	25 550	13 100	37 925	27 258	739
52	13,22	39,65	25 550	13 100	37 786	27 157	739
53	13,26	39,95	25 550	13 100	37 650	27 057	739
54	13,30	40,25	25 550	13 100	37 515	26 958	739
55	13,34	40,54	25 550	13 100	37 383	26 861	739
56	13,38	40,83	25 550	13 100	37 252	26 765	739
57	13,42	41,12	25 550	13 100	37 121	26 669	739
58	13,46	41,39	25 550	13 100	36 995	26 577	739
59	13,50	41,66	25 550	13 100	36 869	26 485	739
60	13,54	41,93	25 550	13 100	36 744	26 393	739
61	13,58	42,19	25 550	13 100	36 622	26 303	739
62	13,62	42,45	25 550	13 100	36 500	26 214	739
63	13,66	42,70	25 550	13 100	36 381	26 127	739
64	13,70	42,94	25 550	13 100	36 263	26 040	739
65	13,74	43,18	25 550	13 100	36 147	25 955	739
66	13,78	43,42	25 550	13 100	36 031	25 870	739
67	13,82	43,65	25 550	13 100	35 917	25 787	739
68	13,86	43,87	25 550	13 100	35 805	25 705	739
69	13,90	44,09	25 550	13 100	35 694	25 623	739
70	13,94	44,30	25 550	13 100	35 584	25 543	739
71	13,98	44,51	25 550	13 100	35 476	25 463	739
72	14,02	44,71	25 550	13 100	35 369	25 385	739
73	14,06	44,91	25 550	13 100	35 263	25 307	739
74	14,10	45,10	25 550	13 100	35 158	25 230	739
75	14,14	45,29	25 550	13 100	35 054	25 154	739
76	14,18	45,47	25 550	13 100	34 952	25 079	739
77	14,22	45,65	25 550	13 100	34 851	25 005	739
78	14,26	45,82	25 550	13 100	34 751	24 932	739
79	14,30	45,98	25 550	13 100	34 652	24 859	739
80	14,34	46,14	25 550	13 100	34 554	24 788	739
81	14,38	46,29	25 550	13 100	34 458	24 717	739
82	14,42	46,44	25 550	13 100	34 363	24 647	739
83	14,46	46,59	25 550	13 100	34 268	24 577	739
84	14,50	46,72	25 550	13 100	34 175	24 510	739

85	14,54	46,86	25 550	13 100	34 082	24 441	739
86	14,58	46,98	25 550	13 100	33 991	24 375	739
87	14,62	47,11	25 550	13 100	33 900	24 308	739
88	14,66	47,22	25 550	13 100	33 812	24 243	739
89	14,70	47,33	25 550	13 100	33 723	24 179	739
90	14,74	47,44	25 550	13 100	33 636	24 114	739
91	14,78	47,54	25 550	13 100	33 549	24 051	739
92	14,82	47,64	25 550	13 100	33 463	23 988	739
93	14,86	47,73	25 550	13 100	33 379	23 926	739
94	14,90	47,81	25 550	13 100	33 296	23 865	739
95	14,94	47,89	25 550	13 100	33 213	23 805	739
96	14,98	47,96	25 550	13 100	33 132	23 745	739
97	15,02	48,03	25 550	13 100	33 051	23 686	739
98	15,06	48,10	25 550	13 100	32 971	23 627	739
99	15,10	48,15	25 550	13 100	32 892	23 569	739
100	15,20	48,20	25 550	13 100	32 706	23 432	739
101	15,20	48,20	25 550	13 100	32 706	23 432	739
102	15,20	48,20	25 550	13 100	32 706	23 432	739
103	15,20	48,20	25 550	13 100	32 706	23 432	739
104	15,20	48,20	25 550	13 100	32 706	23 432	739
105	15,20	48,20	25 550	13 100	32 706	23 432	739
106	15,20	48,20	25 550	13 100	32 706	23 432	739
107	15,20	48,20	25 550	13 100	32 706	23 432	739
108	15,20	48,20	25 550	13 100	32 706	23 432	739
109	15,20	48,20	25 550	13 100	32 706	23 432	739
110	15,20	48,20	25 550	13 100	32 706	23 432	739
111	15,20	48,20	25 550	13 100	32 706	23 432	739
112	15,20	48,20	25 550	13 100	32 706	23 432	739
113	15,20	48,20	25 550	13 100	32 706	23 432	739
114	15,20	48,20	25 550	13 100	32 706	23 432	739
115	15,20	48,20	25 550	13 100	32 706	23 432	739
116	15,20	48,20	25 550	13 100	32 706	23 432	739
117	15,20	48,20	25 550	13 100	32 706	23 432	739
118	15,20	48,20	25 550	13 100	32 706	23 432	739
119	15,20	48,20	25 550	13 100	32 706	23 432	739
120	15,20	48,20	25 550	13 100	32 706	23 432	739
121	15,20	48,20	25 550	13 100	32 706	23 432	739
122	15,20	48,20	25 550	13 100	32 706	23 432	739
123	15,20	48,20	25 550	13 100	32 706	23 432	739
124	15,20	48,20	25 550	13 100	32 706	23 432	739
125	15,20	48,20	25 550	13 100	32 706	23 432	739
126	15,20	48,20	25 550	13 100	32 706	23 432	739
127	15,20	48,20	25 550	13 100	32 706	23 432	739
128	15,20	48,20	25 550	13 100	32 706	23 432	739
129	15,20	48,20	25 550	13 100	32 706	23 432	739
130	15,20	48,20	25 550	13 100	32 706	23 432	739
131	15,20	48,20	25 550	13 100	32 706	23 432	739
132	15,20	48,20	25 550	13 100	32 706	23 432	739
133	15,20	48,20	25 550	13 100	32 706	23 432	739

Zdroj: <http://www.kr-plzensky.cz>, Krajské normativy 2010

## Příloha č. 2

**Krajské normativy pro rozpis rozpočtu přímých výdajů na rok 2010****1 dítě v mateřské škole nebo třídě s celodenním provozem**

	<b>Np</b>	<b>No</b>
do 12 dětí	<b>9,00</b>	<b>32,350</b>
od 13 do 18 dětí	<b><math>2,4962 \cdot x^{0,5}</math></b>	<b><math>-0,0005 \cdot x^2 + 0,1103 \cdot x + 31,00</math></b>
od 19 do 24 dětí	<b><math>3,89 \cdot x^{0,355}</math></b>	<b><math>-0,0005 \cdot x^2 + 0,1103 \cdot x + 31,00</math></b>
od 25 do 56 dětí	<b><math>\ln(x) + 8,803</math></b>	<b><math>-0,0005 \cdot x^2 + 0,1103 \cdot x + 31,00</math></b>
od 57 do 106 dětí	<b><math>0,0015 \cdot x + 12,74285</math></b>	<b><math>-0,0005 \cdot x^2 + 0,1103 \cdot x + 31,00</math></b>
od 107	<b><math>0,0015 \cdot x + 12,74285</math></b>	<b>37,08</b>

počet dětí/žáků	Ukazatel prům. počtu výkonů připadající na 1 zaměstnance		Ukaz. průměr. výše měsíčního platu		Základní částka	z toho	
	Np	No	PP - ped.	PO - ost.	Základní částka	MP	ONIV
do 12	9,00	32,35	20 350	11 600	43 130	31 436	245
13	9,00	32,35	20 350	11 600	43 130	31 436	245
14	9,34	32,45	20 350	11 600	41 765	30 435	245
15	9,67	32,54	20 350	11 600	40 531	29 531	245
16	9,98	32,64	20 350	11 600	39 443	28 734	245
17	10,29	32,73	20 350	11 600	38 422	27 985	245
18	10,59	32,82	20 350	11 600	37 489	27 301	245
19	11,06	32,92	20 350	11 600	36 134	26 308	245
20	11,27	33,01	20 350	11 600	35 557	25 885	245
21	11,46	33,10	20 350	11 600	35 052	25 514	245
22	11,65	33,18	20 350	11 600	34 564	25 157	245
23	11,84	33,27	20 350	11 600	34 089	24 809	245
24	12,02	33,36	20 350	11 600	33 653	24 489	245
25	12,02	33,45	20 350	11 600	33 637	24 478	245
26	12,06	33,53	20 350	11 600	33 532	24 400	245
27	12,10	33,61	20 350	11 600	33 427	24 323	245
28	12,14	33,70	20 350	11 600	33 321	24 246	245
29	12,17	33,78	20 350	11 600	33 240	24 187	245
30	12,20	33,86	20 350	11 600	33 160	24 127	245
31	12,24	33,94	20 350	11 600	33 057	24 052	245
32	12,27	34,02	20 350	11 600	32 977	23 994	245
33	12,30	34,10	20 350	11 600	32 898	23 936	245
34	12,33	34,17	20 350	11 600	32 821	23 879	245
35	12,36	34,25	20 350	11 600	32 742	23 822	245
36	12,39	34,32	20 350	11 600	32 666	23 765	245
37	12,41	34,40	20 350	11 600	32 610	23 724	245
38	12,44	34,47	20 350	11 600	32 534	23 669	245

39	12,47	34,54	20 350	11 600	32 458	23 613	245
40	12,49	34,61	20 350	11 600	32 404	23 574	245
41	12,52	34,68	20 350	11 600	32 329	23 519	245
42	12,54	34,75	20 350	11 600	32 276	23 479	245
43	12,56	34,82	20 350	11 600	32 222	23 440	245
44	12,59	34,89	20 350	11 600	32 148	23 386	245
45	12,61	34,95	20 350	11 600	32 097	23 348	245
46	12,63	35,02	20 350	11 600	32 044	23 310	245
47	12,65	35,08	20 350	11 600	31 993	23 272	245
48	12,67	35,14	20 350	11 600	31 942	23 235	245
49	12,69	35,20	20 350	11 600	31 892	23 198	245
50	12,72	35,27	20 350	11 600	31 819	23 145	245
51	12,73	35,32	20 350	11 600	31 791	23 124	245
52	12,75	35,38	20 350	11 600	31 741	23 087	245
53	12,77	35,44	20 350	11 600	31 691	23 051	245
54	12,79	35,50	20 350	11 600	31 641	23 014	245
55	12,81	35,55	20 350	11 600	31 593	22 979	245
56	12,83	35,61	20 350	11 600	31 543	22 943	245
57	12,83	35,66	20 350	11 600	31 536	22 937	245
58	12,83	35,72	20 350	11 600	31 527	22 930	245
59	12,83	35,77	20 350	11 600	31 519	22 925	245
60	12,83	35,82	20 350	11 600	31 512	22 920	245
61	12,83	35,87	20 350	11 600	31 505	22 914	245
62	12,84	35,92	20 350	11 600	31 477	22 894	245
63	12,84	35,96	20 350	11 600	31 471	22 890	245
64	12,84	36,01	20 350	11 600	31 464	22 884	245
65	12,84	36,06	20 350	11 600	31 456	22 879	245
66	12,84	36,10	20 350	11 600	31 451	22 875	245
67	12,84	36,15	20 350	11 600	31 443	22 869	245
68	12,84	36,19	20 350	11 600	31 438	22 865	245
69	12,85	36,23	20 350	11 600	31 412	22 846	245
70	12,85	36,27	20 350	11 600	31 406	22 842	245
71	12,85	36,31	20 350	11 600	31 400	22 838	245
72	12,85	36,35	20 350	11 600	31 394	22 833	245
73	12,85	36,39	20 350	11 600	31 388	22 829	245
74	12,85	36,42	20 350	11 600	31 384	22 826	245
75	12,86	36,46	20 350	11 600	31 358	22 807	245
76	12,86	36,49	20 350	11 600	31 354	22 804	245
77	12,86	36,53	20 350	11 600	31 348	22 800	245
78	12,86	36,56	20 350	11 600	31 344	22 797	245
79	12,86	36,59	20 350	11 600	31 340	22 793	245
80	12,86	36,62	20 350	11 600	31 336	22 790	245
81	12,86	36,65	20 350	11 600	31 331	22 787	245
82	12,87	36,68	20 350	11 600	31 307	22 769	245
83	12,87	36,71	20 350	11 600	31 303	22 766	245
84	12,87	36,74	20 350	11 600	31 298	22 763	245
85	12,87	36,76	20 350	11 600	31 296	22 761	245
86	12,87	36,79	20 350	11 600	31 291	22 758	245
87	12,87	36,81	20 350	11 600	31 289	22 756	245
88	12,87	36,83	20 350	11 600	31 286	22 754	245

89	12,88	36,86	20 350	11 600	31 262	22 736	245
90	12,88	36,88	20 350	11 600	31 259	22 734	245
91	12,88	36,90	20 350	11 600	31 256	22 732	245
92	12,88	36,92	20 350	11 600	31 253	22 730	245
93	12,88	36,93	20 350	11 600	31 252	22 729	245
94	12,88	36,95	20 350	11 600	31 249	22 727	245
95	12,89	36,97	20 350	11 600	31 226	22 710	245
96	12,89	36,98	20 350	11 600	31 225	22 709	245
97	12,89	36,99	20 350	11 600	31 223	22 708	245
98	12,89	37,01	20 350	11 600	31 221	22 706	245
99	12,89	37,02	20 350	11 600	31 219	22 705	245
100	12,89	37,03	20 350	11 600	31 218	22 704	245
101	12,89	37,04	20 350	11 600	31 216	22 703	245
102	12,90	37,05	20 350	11 600	31 195	22 687	245
103	12,90	37,06	20 350	11 600	31 194	22 686	245
104	12,90	37,06	20 350	11 600	31 194	22 686	245
105	12,90	37,07	20 350	11 600	31 192	22 685	245
106	12,90	37,07	20 350	11 600	31 192	22 685	245
107	12,90	37,08	20 350	11 600	31 191	22 684	245
108	12,90	37,08	20 350	11 600	31 191	22 684	245
109	12,91	37,08	20 350	11 600	31 171	22 670	245
110	12,91	37,08	20 350	11 600	31 171	22 670	245
111	12,91	37,08	20 350	11 600	31 171	22 670	245
112	12,91	37,08	20 350	11 600	31 171	22 670	245
113	12,91	37,08	20 350	11 600	31 171	22 670	245
114	12,91	37,08	20 350	11 600	31 171	22 670	245
115	12,92	37,08	20 350	11 600	31 151	22 655	245
116	12,92	37,08	20 350	11 600	31 151	22 655	245
117	12,92	37,08	20 350	11 600	31 151	22 655	245
118	12,92	37,08	20 350	11 600	31 151	22 655	245
119	12,92	37,08	20 350	11 600	31 151	22 655	245
120	12,92	37,08	20 350	11 600	31 151	22 655	245
121	12,92	37,08	20 350	11 600	31 151	22 655	245
122	12,93	37,08	20 350	11 600	31 131	22 640	245
123	12,93	37,08	20 350	11 600	31 131	22 640	245
124	12,93	37,08	20 350	11 600	31 131	22 640	245
125	12,93	37,08	20 350	11 600	31 131	22 640	245
126	12,93	37,08	20 350	11 600	31 131	22 640	245
127	12,93	37,08	20 350	11 600	31 131	22 640	245
128	12,93	37,08	20 350	11 600	31 131	22 640	245
129	12,94	37,08	20 350	11 600	31 111	22 626	245
130	12,94	37,08	20 350	11 600	31 111	22 626	245
131	12,94	37,08	20 350	11 600	31 111	22 626	245
132	12,94	37,08	20 350	11 600	31 111	22 626	245
133	12,94	37,08	20 350	11 600	31 111	22 626	245
134	12,94	37,08	20 350	11 600	31 111	22 626	245
135	12,95	37,08	20 350	11 600	31 091	22 611	245
136	12,95	37,08	20 350	11 600	31 091	22 611	245
137	12,95	37,08	20 350	11 600	31 091	22 611	245
138	12,95	37,08	20 350	11 600	31 091	22 611	245

139	12,95	37,08	20 350	11 600	31 091	22 611	245
140	12,95	37,08	20 350	11 600	31 091	22 611	245
141	12,95	37,08	20 350	11 600	31 091	22 611	245
142	12,96	37,08	20 350	11 600	31 071	22 597	245
143	12,96	37,08	20 350	11 600	31 071	22 597	245
144	12,96	37,08	20 350	11 600	31 071	22 597	245
145	12,96	37,08	20 350	11 600	31 071	22 597	245
146	12,96	37,08	20 350	11 600	31 071	22 597	245
147	12,96	37,08	20 350	11 600	31 071	22 597	245
148	12,96	37,08	20 350	11 600	31 071	22 597	245
149	12,97	37,08	20 350	11 600	31 052	22 582	245
150	12,97	37,08	20 350	11 600	31 052	22 582	245
151	12,97	37,08	20 350	11 600	31 052	22 582	245
152	12,97	37,08	20 350	11 600	31 052	22 582	245
153	12,97	37,08	20 350	11 600	31 052	22 582	245
154	12,97	37,08	20 350	11 600	31 052	22 582	245
155	12,98	37,08	20 350	11 600	31 032	22 568	245
156	12,98	37,08	20 350	11 600	31 032	22 568	245
157	12,98	37,08	20 350	11 600	31 032	22 568	245
158	12,98	37,08	20 350	11 600	31 032	22 568	245
159	12,98	37,08	20 350	11 600	31 032	22 568	245
160	12,98	37,08	20 350	11 600	31 032	22 568	245
161	12,98	37,08	20 350	11 600	31 032	22 568	245
162	12,99	37,08	20 350	11 600	31 012	22 553	245
163	12,99	37,08	20 350	11 600	31 012	22 553	245
164	12,99	37,08	20 350	11 600	31 012	22 553	245
165	12,99	37,08	20 350	11 600	31 012	22 553	245
166	12,99	37,08	20 350	11 600	31 012	22 553	245
167	12,99	37,08	20 350	11 600	31 012	22 553	245
168	12,99	37,08	20 350	11 600	31 012	22 553	245
169	13,00	37,08	20 350	11 600	30 992	22 539	245
170	13,00	37,08	20 350	11 600	30 992	22 539	245
171	13,00	37,08	20 350	11 600	30 992	22 539	245
172	13,00	37,08	20 350	11 600	30 992	22 539	245
173	13,00	37,08	20 350	11 600	30 992	22 539	245
174	13,00	37,08	20 350	11 600	30 992	22 539	245
175	13,01	37,08	20 350	11 600	30 973	22 524	245
176	13,01	37,08	20 350	11 600	30 973	22 524	245
177	13,01	37,08	20 350	11 600	30 973	22 524	245
178	13,01	37,08	20 350	11 600	30 973	22 524	245
179	13,01	37,08	20 350	11 600	30 973	22 524	245
180	13,01	37,08	20 350	11 600	30 973	22 524	245
181	13,01	37,08	20 350	11 600	30 973	22 524	245
182	13,02	37,08	20 350	11 600	30 953	22 510	245
183	13,02	37,08	20 350	11 600	30 953	22 510	245

Zdroj: <http://www.kr-plzensky.cz>, Krajské normativy 2010