

UNIVERZITA PALACKÉHO V OLMOUCI

PEDAGOGICKÁ FAKULTA

Ústav pedagogiky a sociálních studií



**Bakalářská práce**

Barbora NOVÁKOVÁ

**Sociální práce v nízkoprahových zařízeních pro děti a mládež  
v Pardubickém kraji**

**Prohlášení**

Prohlašuji, že jsem bakalářskou práci vypracovala samostatně a použila jen uvedených pramenů a literatury.

V Olomouci dne: 12. 4. 2013

.....

Barbora Nováková

### **Poděkování**

Chtěla bych poděkovat paní Mgr. Dagmar Pitnerové, Ph.D. za odborné vedení mé práce, dále všem pracovníkům, kteří se zapojili do výzkumného šetření a mé rodině a přátelům za veškerou podporu při studiích.



Obrázek č. 1: Ruce<sup>1</sup>

*„Má-li se dítě vyvíjet po duševní a charakterové stránce ve zdravou a společností užitečnou bytost, musí vyrůstat v prostředí stálém, citově příznivém, vřelém a přijímajícím.“*

Zdeněk Matějček

---

<sup>1</sup> Dostupné z: <http://cs.detske-hry.com/ruce-vzhuru-12139.htm>.

## ANOTACE

<b>Jméno a příjmení:</b>	Barbora Nováková
<b>Katedra:</b>	Ústav pedagogiky a sociálních studií
<b>Vedoucí práce:</b>	Mgr. Dagmar Pitnerová, Ph.D.
<b>Rok obhajoby:</b>	2013

<b>Název práce:</b>	Sociální práce v nízkoprahových zařízeních v Pardubickém kraji
<b>Název v angličtině:</b>	Social work in drop in centers for children and youth in the country of Pardubice
<b>Anotace práce:</b>	<p>Bakalářská práce se týká nízkoprahových zařízení pro děti a mládež. Teoretická část popisuje vývoj těchto zařízení, legislativní rámec, standardy kvality sociálních služeb a charakterizuje zařízení z hlediska cílové skupiny, poslání, cílů, činností a principů. Zabývá se socializací cílové skupiny a rizikovým chováním mládeže. Seznamuje nás s osobností sociálního pracovníka, s metodami sociální práce s rizikovou mládeží a s institucemi a službami, které se rizikovou mládeží zabývají.</p> <p>Cílem výzkumné části je pomocí dotazníkového šetření analyzovat činnost sociálního pracovníka v nízkoprahových zařízeních pro děti a mládež, ukázat jaké preventivní činnosti a metody jsou nejvyužívanější a s jakými problémy se práce v těchto zařízeních potýká a pomocí rozhovorů vedených se sociálními pracovníky poukázat na nezbytnost těchto zařízení, zejména v oblasti primární prevence.</p>
<b>Klíčová slova:</b>	Nízkoprahová zařízení pro děti a mládež, riziková mládež, sociálně patologické jevy, metody sociální práce

<b>Anotace v angličtině:</b>	<p>The Bachelor Thesis concentrates on drop in centers for children and youth. The theoretical part describes socializing of the targeted group and risky behavior of children and youth. It introduces personality of social worker, methods of social work with risky youth and institutions and services which handle risky youth. It characterizes drop in centers for children and youth based on the targeted group, their mission and activities, it also deals with legislation, quality standards of social services and characterization of the expert team.</p> <p>The object of the research part is to analyze activities of social workers in drop in centers for children and youth, to show which prevention activities and methods are the most frequent and which problems they deal with. It refers to the necessity of the drop in centers, mainly in prevention, through interviewing social workers.</p>
<b>Klíčová slova v angličtině:</b>	Drop in centers for children and youth, risky youth, social pathological phenomena, methods of social work
<b>Přílohy vázané v práci:</b>	<p>Příloha č. 1: Vývoj NZDM v České republice  Příloha č. 2: Seznam tabulek, grafů, obrázků  Příloha č. 3: Adresář NZDM v Pardubickém kraji  Příloha č. 4: Dotazník pro sociální pracovníky  Příloha č. 5: Výsledky dotazníkového šetření  Příloha č. 6: Rozhovory</p>
<b>Rozsah práce:</b>	55 stran
<b>Jazyk práce:</b>	čeština

# OBSAH

ÚVOD.....	7
1 SOCIALIZACE DĚTÍ A MLÁDEŽE.....	9
1.1 Mladší školní věk.....	9
1.2 Období dospívání.....	10
1.3 Adolescence.....	11
2 RIZIKOVÉ CHOVÁNÍ MLÁDEŽE.....	14
2.1 Rizikové chování spojené s prostředím rodiny.....	14
2.2 Další vybrané rizikové chování.....	16
3 SOCIÁLNÍ PRÁCE S RIZIKOVOU MLÁDEŽÍ.....	19
3.1 Osobnost sociálního pracovníka.....	19
3.2 Metody a formy sociální práce s rizikovou mládeží.....	21
3.3 Orgány a organizace zabývající se rizikovou mládeží.....	23
4 NÍZKOPRAHOVÁ ZAŘÍZENÍ.....	26
4.1 Legislativa.....	27
4.2 Činnosti NZDM.....	29
4.3 Standardy kvality.....	30
4.4 Odborný tým.....	31
5 VÝZKUMNÉ ŠETŘENÍ.....	33
5.1 Cíle a výzkumné předpoklady.....	34
5.2 Metodologie, organizace a cílové skupiny.....	35
5.3 Vlastní výzkumné šetření.....	36
5.4 Závěr výzkumného šetření.....	48
ZÁVĚR.....	50
SEZNAM ZKRATEK.....	51
SEZNAM ODBORNÝCH ZDROJŮ.....	52
SEZNAM PŘÍLOH	

# ÚVOD

Pro svoji bakalářskou práci jsem si vybrala téma Sociální práce v nízkoprahových zařízeních v Pardubickém kraji. Poprvé jsem se s nízkoprahovými zařízeními pro děti a mládež setkala během svého studia, kdy jsem měla možnost realizovat svoji praxi v NZDM v Litomyšli. Problematika rizikové mládeže mě velice zajímá a ráda bych se ve svém budoucím pracovním životě této cílové skupině věnovala.

Nízkoprahová zařízení poskytují zázemí pro děti a mládež, které tráví svůj volný čas neorganizovaně na ulici. Nabízí dětem mnoho volnočasových aktivit, které mohou využívat. Služba je dostupná všem, což je stěžejní hlavně pro rodiny, které nemají dostatek finančních prostředků na zájmové kroužky a mimoškolní aktivity svých dětí. Sociální pracovníci se snaží děti motivovat ke smysluplné činnosti a snaží se v nich vzbudit důvěru, aby se nebály přijít se svými problémy.

Domnívám se, že existence NZDM je nevyhnutelná a v oblasti sociální prevence jsou tato zařízení nezastupitelná. Předcházejí vzniku sociálně patologického chování u dětí a mládeže a předcházejí sociálnímu vyloučení jedinců. Velký význam mají především pro děti ze sociálně slabších rodin, jelikož služby poskytované NZDM jsou bezplatné. Děti nevědí, jak smysluplně využít svůj čas a naplňují ho potulováním po ulicích, parcích, diskotékách apod. Na těchto místech působí terénní pracovníci, kteří děti a mládež vyhledávají a nabízí jim možnost navštěvovat NZDM a trávit svůj volný čas zde.

Hlavním cílem mé bakalářské práce je charakterizovat rizikové chování mládeže a prostřednictvím výzkumné části analyzovat činnost sociálních pracovních pracovníků NZDM v Pardubickém kraji. K naplnění hlavního cíle byly stanoveny cíle dílčí:

- zjistit, které preventivní činnosti a metody sociální práce sociální pracovníci nejvíce využívají,
- zkoumat potřebnost NZDM v rámci primární prevence,
- poukázat na nejčastější problematické oblasti v NZDM.

Teoretická část je zaměřena na socializaci cílové skupiny, rizikové chování mládeže, a na sociální práci s rizikovou mládeží. Charakterizuje NZDM, jejich poslání, cíle, činnosti, standardy kvality a odborný tým NZDM.

Výzkumná část je kombinací kvantitativního a kvalitativního výzkumu. V této části se zabývám výsledky dotazníkového šetření u sociálních pracovníků NZDM



v České republice a výsledky kvalitativního výzkumu u sociálních pracovníků NZDM v Pardubickém kraji.

Zkoumanou problematikou se u nás zabývají např. Zdeněk MARTÍNEK, Richard JEDLIČKA, Josef SMOLÍK, Aleš HERZOG a Jindřich RACEK.

# 1 SOCIALIZACE DĚTÍ A MLÁDEŽE

Socializace je „proces utváření osobnosti člověka. Spočívá v osvojování kultury a v začleňování jedince do systému společenských vztahů postupným vytvářením vazeb mezi jinými lidmi.“<sup>2</sup> Mezi sociální vlivy, které působí na jedince, patří: druzí lidé, se kterými se jedinec stýká, srovnává a ztotožňuje nebo sociální skupiny, ve kterých jedinec zaujímá určitou pozici a zaujímá k nim určitý postoj. Jiným sociálním vlivem jsou společenské, hospodářské, politické a kulturní poměry, které ovlivňují jedince hodnotovou orientaci a normy, kterými se jedinec řídí. Jiným vlivem mohou být zvyklosti a pravidla, obvyklé či mimořádné životní způsoby.<sup>3</sup>

Ve vývojových obdobích tedy mohou působit různé rizikové faktory, které se mohou podílet na vzniku poruch chování nebo špatné socializace. Pro pracovníka, který pracuje s mládeží je důležité, aby znal vývojové změny ve vývojových obdobích, projevy poruch a vývojových poruch.<sup>4</sup>

## 1.1 Mladší školní věk

Období mladšího školního věku začíná vstupem do školy. Časově toto období můžeme vymezit od 6 - 7 let do 11 let. Dítě si v tomto období dokazuje vlastní hodnotu především svým vlastním výkonem. Hlavními činnostmi dítěte je výuka, práce a plnění zadaných úkolů. Velmi důležitou roli hraje v tomto období hra, která je nezastupitelnou relaxací a odreagováním dítěte od jeho povinností.

**Vstup dítěte do školy** je významnou událostí v životě dítěte, ale pro většinu může znamenat i jistou přítěž. Dítě, které si do této doby jen hrálo, je najednou tlačeno k disciplinované práci, je kontrolováno autoritou a srovnáváno s ostatními dětmi. Dítě se musí zapojit do nového kolektivu, což je složitější pro děti, které nenavštěvovaly mateřskou školu. Pro vstup do školy je velmi důležité, aby bylo dítě tělesně, duševně i rozumově zralé. Pro zvládnutí nároků, které na dítě škola klade, by měly děti dosáhnout určitých způsobilostí, jako je koncentrace pozornosti, aktivizace svých schopností, přizpůsobení se režimu vyučování, uvědomování si svých povinností, ovládnutí své afektivity apod. Jde o tzv. školní připravenost, která je nezbytnou podmínkou pro úspěšnou socializaci

---

<sup>2</sup> MATOUŠEK, Oldřich. *Slovník sociální práce*. Vyd. 2., přeprac. Praha: Portál, 2008, s. 193.

<sup>3</sup> HELUS, Zdeněk. *Dítě v osobnostním pojetí: obrat k dítěti jako výzva a úkol pro učitele i rodiče*. Vyd. 1. Praha: Portál, 2004, s. 201 – 205.

<sup>4</sup> LABÁTH, Vladimír. *Riziková mládež: možnosti potenciálních změn*. Vyd. 1. Praha: Sociologické nakl., 2001, p. 19 – 20.

dítěte do školního prostředí. Pokud dítě není zralé, je zapotřebí mu pomoci, např. odkladem školní docházky nebo zařazením dítěte do speciální třídy.<sup>5</sup>

V tomto období je pro rozvoj osobnosti dítěte důležitá rodina, škola, která umožňuje rozvoj sociálních požadavků a vrstevnická skupina, která rozvíjí další vlastnosti a dovednosti užitečné pro život. Rodina představuje sociální a emoční zázemí a uspokojuje psychické potřeby školáka, např. potřebu smysluplného učení, potřebu emoční podpory a potřebu seberealizace. Škola je institucí, kde dítě získává nové role – roli školáka, žáka a roli spolužáka. Umožňuje dítěti rozvoj sociálních požadavků a integraci do společnosti. Nástup do školy lze chápat jako odpoutávání se od závislosti na rodině. Vrstevnická skupina je významným socializačním prostředím a kontakt s vrstevníky je jednou z nejdůležitějších potřeb dětí školního věku. Umožňuje dítěti získat nové zkušenosti a poskytuje mu emoční podporu.<sup>6</sup>

Ve škole mohou působit faktory, které způsobují neúspěchy ve škole. Děti si musí zvyknout na disciplinovanou práci, uznávat autority, jsou srovnáváni se spolužáky apod. Traumatickým se může stát i hodnocení dítěte, především pokud stále slyší, že je horší než ostatní. Proto bychom se měli vyvarovat neustálému srovnávání s ostatními dětmi a nezaměřovat se na neúspěchy dítěte, ale na možnosti jeho zlepšení.<sup>7</sup>

## 1.2 Období dospívání

Období puberty začíná u dívek v 12,5 letech a u chlapců ve 13 letech a můžeme ho nazvat obdobím „bouří a stresů“. Na jedince jsou kladeny požadavky dospělé společnosti. Osamostatňují se od rodiny, navazují vztahy vrstevnické, sdružují se do zájmových skupin a volí si budoucí povolání.

V průběhu svého dospívání by měl jedinec dosáhnout určitých cílů a úkolů. Jedinec by měl rozvíjet svoji citovou, postojovou, hodnotovou a názorovou nezávislost, emancipovat se od rodiny, vytvářet si nový vztah k autoritám a vrstevníkům, vytvořit

---

<sup>5</sup> HELUS, Zdeněk. *Dítě v osobnostním pojetí: obrat k dítěti jako výzva a úkol pro učitele i rodiče*. Vyd. 1. Praha: Portál, 2004, s. 205 – 208.

<sup>6</sup> VÁGNEROVÁ, Marie. *Vývojová psychologie*. Vyd. 1. V Praze: Karolinum, 2005, s. 236 – 309.

<sup>7</sup> HELUS, Zdeněk. *Dítě v osobnostním pojetí: obrat k dítěti jako výzva a úkol pro učitele i rodiče*. Vyd. 1. Praha: Portál, 2004, s. 205 – 207.

si vlastní identitu a připravovat se na převzetí odpovědnosti. Na další vývoj jedince může mít negativní vliv selhání ve vývojových úkolech.<sup>8</sup>

Během dospívání roste význam vrstevnických skupin. Jedinec se snaží obstát v očích vrstevníků a snaží se vydobýt si pozici ve skupině. Je důležité, aby si byl jedinec vědom toho, jak velký vliv na něho vrstevnická skupina má, jakou má odpovědnost za sebe a za ostatní, jak se vyrovnávat s konflikty a jak hledat efektivní řešení. Přestože si jedinec vytváří nové vrstevnické vztahy, snaží se získat uznání v partě, sociální pozici nebo status, přesto stále neztrácí vztahy a vazby s rodiči.<sup>9</sup>

Jedinec se začíná **osamostatňovat**, začíná se stávat nezávislým na rodičích a učí se přebírat zodpovědnost za své jednání a chování. Kromě potřeby samostatnosti je další potřebou pubescenta rozvíjet své schopnosti. Jedinec zjišťuje, k jakým činnostem má přirozené nadání, uplatňuje a rozvíjí své intelektuální schopnosti, které jsou důležité pro budoucí volbu povolání. Dále potřebuje bezpečí a lásku. Citově se odpoutává od rodiny a tyto vztahy nahrazuje vztahy mezi svými vrstevníky. Důležitá je i potřeba svobodně rozvíjet své zájmy. Pubescent se věnuje zájmům, které považuje za důležité a odpovídající jeho hodnotovému systému. Poslední potřebou je potřeba morálního vědomí, která je ovlivněna hodnotovým systémem v rodině. Jeho morální citění také ovlivňují hodnoty jeho vrstevnické skupiny.<sup>10</sup>

### 1.3 Adolescence

Etapa adolescence je pro jedince náročným obdobím. U dívek začíná kolem šestnáctého roku a u chlapců kolem sedmnáctého roku. Hlavním vývojovým úkolem adolescenta je vytvořit si pocit vlastní identity, přijmout normy a principy dané společností, stát se nezávislým na rodičích a vytvářet si heterosexuální vztahy.

Vytváření si vlastní **identity** je podstatným a velmi náročným úkolem adolescenta. Jedinec si klade otázky typu: „Kam směřuji?“, „Co dokážu?“ apod. Jde o vědomí sebe samého, které je založené na vztazích, hodnotách a názorech. Je to zdroj vytvoření životní stability pro další životní fáze. Důležitým činitelem pro vytvoření vlastní identity jsou také vzory a ideály, se kterými se jedinec ztotožňuje. Identita se projevuje v oblasti mezilidských

---

<sup>8</sup> LABÁTH, Vladimír. *Riziková mládež: možnosti potenciálních změn*. Vyd. 1. Praha: Sociologické nakl., 2001, p. 16 – 19.

<sup>9</sup> HELUS, Zdeněk. *Dítě v osobnostním pojetí: obrat k dítěti jako výzva a úkol pro učitele i rodiče*. Vyd. 1. Praha: Portál, 2004, s. 210 – 213.

<sup>10</sup> LISÁ, Lidka a Marie KŇOURKOVÁ. *Vývoj dítěte a jeho úskalí*. Praha: Avicenum, 1986, s. 200 – 250.

vztahů a při hledání sexuálního partnera, v oblasti vytyčování pracovních perspektiv profese, v poznávacím a názorovém ujasňování životní orientace a v oblasti hledání a vytváření svých životních způsobů.<sup>11</sup>

Na dospívající má velký vliv **vrstevnická skupina**, která je v tomto období významným činitelem socializace. Adolescentům záleží hlavně na názorech lidí v jejich věku, tedy vrstevníků. To jak jedinec hodnotí sám sebe, závisí hlavně na tom, jak na něj pohlíží jedinci ve specifické skupině.<sup>12</sup> Vrstevnické skupiny jsou dobrovolné, bez přímé kontroly dospělého, kontrolované pouze vrstevníky a jsou orientované především na volnočasové aktivity.<sup>13</sup> Socializace ve vrstevnické skupině vede k osamostatnění a individualizaci jedince. Pomocí nových zkušeností se rozvíjí jedincova identita. Vztahy s vrstevníky mohou mít mnoho významů a mohou uspokojovat různé psychické potřeby. Jednou z těchto psychických potřeb je potřeba učení. Jedinec v kontaktu s vrstevníky získává nové zkušenosti, společně zakoušejí nové věci a nově nabyté zkušenosti mezi sebou sdílejí. Důležitou psychickou potřebou je potřeba jistoty a bezpečí. Jedinec se začíná odpoutávat od rodiny a hledá oporu u vrstevnické skupiny. Další potřebou je potřeba akceptace. Pozice, kterou jedinec získá ve vrstevnické skupině, je významnou součástí jeho identity. Pro osobnostní rozvoj dospívajících jsou tedy velice důležité vrstevnické skupiny. I nadále je pro adolescenty důležitá jejich rodina, která jim poskytuje sociální zázemí i přesto, že se od ní snaží odpoutávat a osamostatňovat se.<sup>14</sup>

V procesu socializace má velký význam i **škola**, hlavně v budoucím sociálním zařazení jedince a školní úspěšnost má vliv na pokračování ve studiu. Význam mají i volnočasové instituce, které ovlivňují sociální zařazení jedince a rozvíjejí jeho schopnosti a dovednosti.<sup>15</sup>

Socializační vývoj dospívajících je tedy ovlivněn novými sociálními rolemi, novými zkušenostmi. Pro dospívajícího jedince mají velký význam vrstevníci, se kterými se ztotožňuje. Adolescenti mění svůj pohled na svět, postupně se osamostatňují a odpoutávají od rodiny a především formují svoji identitu.

V průběhu vývoje má na jedince vliv především rodina, prostředí a vrstevníci. Negativní působení těchto vlivů může u jedince vést k rizikovému chování.

---

<sup>11</sup> HELUS, Zdeněk. *Dítě v osobnostním pojetí: obrat k dítěti jako výzva a úkol pro učitele i rodiče*. Vyd. 1. Praha: Portál, 2004, s. 213 – 216.

<sup>12</sup> JEDLIČKA, Richard. *Děti a mládež v obtížných životních situacích: nové pohledy na problematiku životních krizí, deviací a úlohu pomáhajících profesí*. Vyd. 1. Praha: Themis, 2004, s. 45.

<sup>13</sup> SMOLÍK, Josef. *Subkultury mládeže: uvedení do problematiky*. Vyd. 1. Praha: Grada, 2010, s. 20 – 21.

<sup>14</sup> LANGMEIER, Josef a Dana KREJČÍŘOVÁ. *Vývojová psychologie*. 2., aktualiz. vyd. Praha: Grada, 2006, s. 142 – 164.

<sup>15</sup> VÁGNEROVÁ, Marie. *Vývojová psychologie*. Vyd. 1. V Praze: Karolinum, 2005, s. 346 – 348.

## **Shrnutí**

Socializace, tj. začlenění člověka do společnosti, je důležitou podmínkou pro vývoj dětí a mládeže. Období mladšího školního věku je charakteristické vstupem dítěte do školy, což je významnou změnou v životě dítěte, ale zároveň může znamenat i jistou přítěž. Období dospívání můžeme také nazvat „obdobím bouří“, kdy jedinci odmítají veškeré autority a chovají se vůči nim vzdorovitě. Nezbytným krokem v procesu socializace je emancipace od rodiny, kdy se jedinci chtějí stát samostatnými a nezávislými na rodičích. V období adolescence si jedinci utvářejí vlastní identitu a touží se stát členem sociálních skupin. Na dospívající má velmi významný vliv vrstevnická skupina. Socializace v této skupině vede k osamostatnění dospívajícího a k jeho individualizaci. Negativní vlivy, které na jedince působí v průběhu jeho vývoje, mohou vést k rizikovému chování.

## 2 RIZIKOVÉ CHOVÁNÍ MLÁDEŽE

Riziková mládež je „mládež, u níž je vyšší riziko sociálního selhání. Je to jedna z cílových skupin sekundární prevence. Dispozičními faktory jsou dědičnost, konstituce, nižší úroveň zdraví a rozumových schopností, poruchy morálního vývoje, dysfunkční rodina, neúčast na vzdělávání a na trhu práce, bydlení ve velkém městě, příslušnost k sociálním subkulturám aj.“<sup>16</sup>

Riziková mládež se u nás jako sociální problém objevuje až na konci novověku. Na vzniku tohoto fenoménu se podílejí různé společenské změny. Jednak je to slábnutí systémů sociální kontroly a také to, že se rodina postupně stává „skořápkovou institucí“. Rodina je zakládána především kvůli emočnímu uspokojování dospělých a je velice nestabilní. Mnoho dětí v dnešní době vyrůstá pouze s jedním rodičem a zážitek z rozvodu nebo rozchodu rodičů může způsobit psychologické nebo sociální problémy. O některé děti nejví rodice zájem vůbec, většina z nich je vychovávána v ústavních zařízeních, kde jsou vystaveni různým deprivacním vlivům, které mohou přispět k sociálnímu selhání. Vliv na chování dětí a mládeže může mít vrstevnická skupina, se kterou většinou jedinci tráví svůj volný čas. Největší vliv mají vrstevnické skupiny na jedince, kteří nemají plně funkční rodinné zázemí. Nezanedbatelný vliv mají na děti a mládež masová média, zejména televizní pořady obsahující spojení násilí a zábavy, které mohou ovlivňovat i výběr idolů a vzorů. Život ve městech poskytuje mladé generaci mnoho příležitostí k rizikovému trávení svého volného času, ať jsou to herny, bary nebo diskotéky. Ve městech také není pro děti a mládež problémem obstarat si různé druhy návykových látek.<sup>17</sup>

### 2.1 Rizikové chování spojené s prostředím rodiny

Vznik sociálně patologického chování u jedince může být podmíněn negativním působením rodiny a špatného rodinného zázemí. Rodina je nejdůležitější sociální skupina, ve které člověk žije. Uspokojuje jeho fyzické, psychické a sociální potřeby a je zdrojem zkušeností a vzorců chování, které člověk může získat. Rodina formuje osobnost jedince

---

<sup>16</sup> MATOUŠEK, Oldřich. *Slovník sociální práce*. Vyd. 2., přeprac. Praha: Portál, 2008, s. 175.

<sup>17</sup> MATOUŠEK, Oldřich, Pavla KODYMOVÁ a Jana KOLÁČKOVÁ. *Sociální práce v praxi: specifika různých cílových skupin a práce s nimi*. Vyd. 1. Praha: Portál, 2005, s. 267 - 268.

během jeho vývoje. Avšak může být také zdrojem vzniku psychických problémů a může být příčinou vzniku rizikového chování.

Mezi nejčastější problémy patří **dysfunkce až afunkce rodiny** spojená s psychickou deprivací, problémem anomálních osobností rodičů, kteří se o dítě nemohou, nechtějí nebo neumějí postarat. Dále sem patří problém úplnosti rodiny, náhradních rodičů, náhradní a ústavní výchovy a problematika týraného, zneužívaného a zanedbávaného dítěte (syndrom CAN).

**Porucha rodičovské role** může souviset s neschopností přijmout a zvládat rodičovskou roli. Rodiče nemohou, nejsou schopni nebo nechtějí vykonávat svou rodičovskou funkci. Mezi důvody, kdy se rodič nemůže postarat o své dítě, patří nepříznivé podmínky a situace, poruchy fungování celé společnosti nebo narušení rodinného systému jako celku. Situace, kdy se rodiče neumějí nebo nedovedou postarat o své dítě, mohou být způsobeny vlastní nezralostí nebo neschopností vyrovnat se se zvláštními situacemi, jako je např. mimomanželské narození dítěte nebo handicapované dítě. Příčiny situace, kdy se rodiče o své dítě starat nechtějí, spočívají v poruchách osobnosti rodičů, kteří si neplní svoji rodičovskou povinnost, neposkytují dětem potřebnou péči nebo je opouštějí. Jiným případem mohou být situace, kdy se rodiče o své dítě starají nadměrně nebo hyperaktivně. V tomto případě věnují dítěti větší pozornost než je třeba, nadměrně o něj pečují, což vede k rozmazlování a následné nepřipravenosti pro samostatný život.<sup>18</sup>

**Syndrom CAN** (Child Abuse and Neglect) je „*soubor nepříznivých příznaků v nejrůznějších oblastech stavu a vývoje dítěte i jeho postavení ve společnosti, v rodině především. Jsou výsledkem negativního ubližování dítěti, způsobeného nebo působeného, nejčastěji jeho nejbližšími vychovateli.*“<sup>19</sup> Může jít o fyzické nebo psychické týrání, sexuální zneužívání nebo zanedbávání. Fyzické týrání jsou nepřiměřené akty násilí na dítěti. Jedná se především o nepřiměřené bytí rukou, kopání do dítěte, popáleniny, vytrhávání vlasů, šikanování apod. Při psychickém týrání jde o takové chování, které má negativní dopad na citový vývoj dítěte, na jeho osobnost a sebehodnocení. Nejčastěji se jedná o nadávky, ponižování, zesměšňování, citová deprivace, permanentní srovnávání se s úspěšnějším sourozencem, nepřiměřené zatěžování domácími povinnostmi apod.<sup>20</sup>

---

<sup>18</sup> FISCHER, Slavomil a Jiří ŠKODA. *Sociální patologie: analýza příčin a možnosti ovlivňování závažných sociálně patologických jevů*. Vyd. 1. Praha: Grada, 2009, s. 141 – 144.

<sup>19</sup> DUNOVSKÝ, Jiří, Zdeněk DYTRYCH a Zdeněk MATĚJČEK. *Týrané, zneužívané a zanedbávané dítě*. Vyd. 1. Praha: Grada Pub., 1995, s. 15.

<sup>20</sup> FISCHER, Slavomil a Jiří ŠKODA. *Sociální patologie: analýza příčin a možnosti ovlivňování závažných sociálně patologických jevů*. Vyd. 1. Praha: Grada, 2009, s. 145 – 152.



## 2.2 Další vybrané rizikové chování

Chování, které se odchyluje od sociálních a morálních norem se nazývá chování deviantní. Má mnoho forem, ale většina z nich nemá jasné hranice mezi normalitou a deviací. Lidé se od sebe liší v mnoha vlastnostech, ať je to věk, pohlaví, dosažené vzdělání nebo společenský status. Pojem deviance by neměl žádný význam v jednotné společnosti. Každý člověk nebo skupina lidí pohlíží na jednání a chování jinak. Zatímco jeden člověk může jednání považovat za deviantní, jiní mohou toto chování považovat za normální.<sup>21</sup>

Sociálně patologické chování je chování nežádoucí a porušuje sociální a morální normy. Vyznačuje se nezdravým životním stylem, nedodržováním nebo porušováním sociálních norem a etických hodnot. Vznik sociálně patologických jevů u mládeže může být kromě rodinného prostředí ovlivněn i vrstevníky, školou nebo masmédií. Mezi nejčastější rizikové chování dětí a mládeže patří:



Obrázek č. 2: Vybrané rizikové chování<sup>22</sup>

<sup>21</sup> CLINARD, Marshall Barron a Robert F MEIER. *Sociology of deviant behavior*. 14th ed. Belmont, CA: Wadsworth Cengage Learning, 2011, p. 3 - 25.

<sup>22</sup> Vlastní.

**Záškoláctví** patří mezi jeden z nejzávažnějších problémů a to jak základního, tak i středního školství a je často příčinou nedokončení základního vzdělání. Záškoláctví je úmyslné zameškání školního vyučování. Mezi příčiny záškoláctví patří negativní vztah ke škole, vliv rodinného prostředí a trávení volného času nebo vliv party. Děti, které jsou za problémy ve škole trestány nebo ponižovány se mohou cítit méněcenně. Negativní vztah ke škole mohou mít i mimořádně nadaní jedinci. Jiné příčiny pro negativní vztah ke škole mohou být vysoké nároky kladené na dítě, nezapadnutí dítěte se zdravotním postižením do školního kolektivu nebo tzv. školní fobie, což je psychická porucha, vyvolaná nepřiměřeným strachem a úzkostí z předmětů, osob, či situací souvisejících se školním prostředím. Další příčinou záškoláctví je vliv rodinného prostředí. Rodina je důležitý faktor, který na dítě působí a podílí se na jeho rozvoji osobnosti. Pokud rodiče dítěti pravidelně nekontrolují jeho školní činnost a výsledky, dávají tím dítěti prostor k úniku. Vliv party velmi negativně působí na docházku dítěte. Někdy je záškoláctví podmínkou vstupu do party. Čas trávený ve škole se nahrazuje trávením času v partě, kdy jedinci většinou tráví svůj volný čas užíváním návykových látek, alkoholu nebo kriminálním jednáním.<sup>23</sup>

**Suicidální chování a sebepoškozování** patří mezi nejzávažnější poruchy tzv. autoagrese, tj. jednání, kterým jedinec poškozuje sám sebe. Záměrné sebepoškozování se od suicidálního chování liší tím, že jeho cílem je naopak snaha se vyhnout sebevraždě. Zároveň však spolu tyto dva jevy souvisí, protože záměrné sebepoškozování nevyklučuje suicidalitu. Mezi faktory, které mohou vést jak k suicidálnímu chování, tak k sebepoškozování patří depresivní zážitky z fyzického nebo sexuálního zneužívání, užívání návykových látek, potíže v rodině, ve škole nebo v intimním vztahu, neshody s vrstevníky, šikana, sexuální problémy, fyzické onemocnění nebo nízká sebeúcta.<sup>24</sup>

**Šikana** je úmyslné a opakované týrání nejčastěji jiného žáka nebo skupinu žáků, ale může jít i o šikanu ve formě žák – učitel, učitel – žák, učitel – učitel, ředitel – učitel, rodič – učitel a naopak. Oběť šikany většinou ubližování skrývá a nikomu se nesvěří hlavně proto, že se bojí agresora, stydí se za to, že si nechá ubližovat nebo se bojí ztráty své důstojnosti. Oběť šikany vykazuje určité signály, kterých by si měl pedagog všimnout. Jde např. o zhoršení prospěchu, ztráta koncentrace pozornosti, ve třídě je oběť sama a o přestávkách se drží v přítomnosti dospělého, má často poškozené věci a bývá terčem žertů. Pokud má učitel

---

<sup>23</sup> MARTÍNEK, Zdeněk. *Agresivita a kriminalita školní mládeže: druhy agresí, přístupy k agresivnímu chování, poruchy chování, šikana*. Vyd. 1. Praha: Grada, 2009, s. 97 – 101.

<sup>24</sup> KRIEGELOVÁ, Marie. *Záměrné sebepoškozování v dětství a adolescenci*. Vyd. 1. Praha: Grada, 2008, s. 97 - 98.

podezření na šikanu měl by neprodleně kontaktovat rodiče oběti a velmi citlivě si s dítětem promluvit o jeho pocitech ze školy, o vztazích s kamarády apod.<sup>25</sup>

**Kriminalita a delikvence** jsou antisociální formy chování. Kriminalita znamená chování, které je ve společnosti trestné. Delikvence zahrnuje i činy, která jsou tzv. jinak trestné, např. přestupky nebo trestná činnost osob mladších patnácti let. Na rozvoj kriminálního a delikventního chování má vliv mnoho faktorů. Jde o faktory biologické, což je pohlaví, věk, vrozené dispozice, psychické faktory, kde je důležitá úroveň mentálních schopností a sociální faktory, mezi které patří především rodina.<sup>26</sup>

Užívání **psychoaktivních látek** je mezi mládeží velmi rozšířený jev. Psychoaktivní látka je každá látka, která má vliv na psychickou činnost. Pokud vyvolávají závislost, jedná se o látky návykové. Může jít o závislost fyzickou, což je rozvoj nepříjemných tělesných příznaků po vysazení nebo psychickou závislost, která znamená touhu po opětovném navození příjemných duševních stavů. Psychoaktivní látka vyvolávající závislost se nazývá droga a je šířena nelegálně. Mezi nejznámější psychoaktivní látky užívané mezi mládeží patří nikotin, alkohol, marihuana a pervitin.<sup>27</sup>

Rizikovou mládeží se zabývají sociální pracovníci a instituce, mezi které patří např. dětské domovy, pedagogicko-psychologické poradny, kurátoři pro mládež, orgány sociálně - právní ochrany dětí a jiné.

## Shrnutí

Riziková mládež je mládež, u které je větší riziko sociálního selhání. Psychické nebo sociální problémy může u jedince způsobit rozvod nebo rozchod rodičů nebo výchova v ústavních zařízeních. Negativně mohou působit i vrstevnické skupiny nebo masmédia.

Zdrojem vzniku psychických problémů a sociálně patologických jevů může být rodina. Mezi nejčastější problémy patří dysfunkce rodiny spojená s deprivací, problematika náhradních rodičů, náhradní a ústavní výchovy nebo problematika týraného, zneužívaného nebo zanedbávaného dítěte.

Mezi nejčastější rizikové chování mládeže patří záškoláctví, suicidální chování a záměrné poškozování, šikana, kriminální a delikventní chování a užívání psychoaktivních látek.

---

<sup>25</sup> MARTÍNEK, Zdeněk. *Agresivita a kriminalita školní mládeže: druhy agresí, přístupy k agresivnímu chování, poruchy chování, šikana*. Vyd. 1. Praha: Grada, 2009, s. 109 – 144.

<sup>26</sup> FISCHER, Slavomil a Jiří ŠKODA. *Sociální patologie: analýza příčin a možnosti ovlivňování závažných sociálně patologických jevů*. Vyd. 1. Praha: Grada, 2009, s. 155 – 190.

<sup>27</sup> ILLES, Tom. *Děti a drogy: fakta, informace, prevence*. 2., uprav. vyd. Praha: ISV nakladatelství, 2002, s. 15 – 30.

### 3 SOCIÁLNÍ PRÁCE S RIZIKOVOU MLÁDEŽÍ

Sociální práce je oblast činností, jejímž cílem je odhalování, vysvětlování, zmírňování a řešení sociálních problémů. Sociální pracovníci pomáhají jedincům řešit jejich nepříznivou situaci.<sup>28</sup>

Při sociální práci s rizikovou mládeží je důležité, aby měl sociální pracovník určité osobnostní vlastnosti a kompetence. Činnost a kompetence sociálních pracovníků jsou vymezeny Zákonem č. 108/2006 Sb., o sociálních službách, ve znění pozdějších předpisů. Sociální pracovníci se řídí etickým kodexem. Etický kodex sociálních pracovníků České republiky byl přijatý roku 1995 a definuje zásady a pravidla etického chování sociálního pracovníka a etické problémové okruhy. V roce 2004 byl v Adelaide v Austrálii přijat valným shromážděním IFSW (Mezinárodní federace sociálních pracovníků) Mezinárodní etický kodex Sociální práce.<sup>29</sup>

#### 3.1 Osobnost sociálního pracovníka

Sociální pracovník je osoba, která pomáhá lidem řešit jejich nepříznivou situaci. Existuje řada různých motivací, které vedou člověka k volbě této profese. Mnozí z lidí pracujících v pomáhajících profesích zažili v dětství nebo mládí nějaké trauma. Jiným motivem může být to, že jejich rodič selhával v rodičovské funkci nebo byl vážně a dlouhodobě nemocen, nebo se jejich starší sourozenec dopustil kriminálního činu. Při výkonu této profese je důležité především to, jak se tyto motivy promítají do pracovníka chování ke klientovi. Při práci s rizikovou mládeží je důležité, aby měl pracovník určité osobnostní vlastnosti, jako jsou např. odpovědnost, přiměřené sebevědomí, komunikativnost, otevřenost a četnost, stabilita a další.<sup>30</sup> Předpokladem k výkonu povolání sociálního pracovníka je způsobilost k právním úkonům, bezúhonnost, zdravotní a odborná způsobilost. **Odborná způsobilost** je vyšší odborné vzdělání v daném vzdělávacím programu, vysokoškolské vzdělání v daném bakalářském nebo magisterském studijním programu, absolvování akreditovaných vzdělávacích kurzů v rozsahu minimálně 200 hodin a praxe, která v případě ukončeného

---

<sup>28</sup> MATOUŠEK, Oldřich. *Slovník sociální práce*. Vyd. 2., přeprac. Praha: Portál, 2008, s. 200.

<sup>29</sup> *Sociální práce/Sociálna práca: Časopis pro teorii, praxi a vzdělávání v sociální práci*. Brno: Asociace vzdělavatelů v sociální práci, 2004, roč. 2004, č. 4, s. 27 – 34.

<sup>30</sup> MATOUŠEK, Oldřich a Andrea KROFTOVÁ. *Mládež a delikvence*. Vyd. 2., aktualiz. Praha: Portál, 2003, s. 249 – 255.

vysokoškolského vzdělání jiného oboru musí být nejméně 5 let, v případě středního vzdělání s maturitní zkouškou v oboru sociálně právním minimálně deset let.<sup>31</sup>

Mezi další **profesní kompetence** patří dovednost kritického myšlení, pracovat v souladu s etnickými principy, znát historii sociální práce, být schopen komunikovat s různými typy klientů apod.<sup>32</sup>

Sociální pracovník využívá pojmy a teorii z různých oblastí, např. z oblasti pedagogické, psychické, zdravotní, právní, apod., aby dokázal rozpoznat faktory sociálního fungování klienta a určit, které z těchto faktorů je potřeba změnit. Následně naplánovat pomoc, kterou klientovi poskytne nebo zprostředkuje.<sup>33</sup>

U **pomáhajících profesí** je důležitá psychohygienu a odolnost vůči stresu, jinak může u pracovníků docházet k syndromu vyhoření. Téměř každý pracovník má po určité době projevy tohoto syndromu. Syndrom vyhoření znamená určitou změnu v chování pracovníka. Typickými projevy jsou např. neangažovaný vztah ke klientům, lpění na standardních a zavedených postupech, minimum energie věnované práci, častá pracovní neschopnost, žádosti o neplacené volno, omezování komunikace s kolegy apod. K rozvoji tohoto syndromu negativně také přispívají pracoviště, kde není věnována pozornost potřebám personálu, kde noví členové nejsou zacvičeni zkušeným pracovníkem, kde není plán osobního rozvoje, kde chybí supervize, kde nemá pracovník příležitost se poradit o možných řešeních, kde je rivalita mezi pracovníky nebo na pracovištích se silnou byrokratickou kontrolou chování. Vzniku tohoto syndromu můžeme předcházet prevencí. Jde například o kvalitní přípravu na profesi včetně výcviku v sociálních dovednostech a dlouhodobou praxi, jasnou definici poslání organizace a metod práce, jasnou definici profesionální role pracovníka a náplně práce, existence systému zácviku nových členů, existence programů osobního rozvoje, průběžná supervize, omezení pracovního úvazku a další.<sup>34</sup>

Sociální pracovníci při své práci využívají různé metody a formy sociální práce. Při práci s rizikovou mládeží je sociální práce poskytována ambulantně nebo terénně.

---

<sup>31</sup> ČESKO. Zákon č. 108 ze dne 14. března 2006 o sociálních službách. In. *Sbírka zákonů České Republiky*. 2006, §110, odstavec 4.

<sup>32</sup> MATOUŠEK, Oldřich. *Metody a řízení sociální práce*. Vyd. 1. Praha: Portál, 2003, s. 14 – 16.

<sup>33</sup> *Sociální práce/Sociálna práca: Časopis pro teorii, praxi a vzdělávání v sociální práci*. Brno: Asociace vzdělavatelů v sociální práci, 2007, roč. 2007, č. 1, s. 10.

<sup>34</sup> MATOUŠEK, Oldřich. *Metody a řízení sociální práce*. Vyd. 1. Praha: Portál, 2003, s. 51 – 60.

## 3.2 Metody a formy sociální práce s rizikovou mládeží

Metody sociální práce můžeme rozdělit do několika skupin a to na individuální sociální práci, skupinovou sociální práci a komunitní sociální práci. Mezi nejběžnější metody sociální práce patří rozhovor a pozorování. Sociální práce s rizikovou mládeží může být poskytována ambulantní nebo terénní formou.

Terénní sociální práce se nazývá **streetwork**, neboli práce na ulici, kterou vykonávají terénní sociální pracovníci. Jde o mobilní terénní sociální práci, která zahrnuje nízkoprahovou nabídku sociální pomoci uživatelům drog, mládeži žijící rizikovým způsobem života. Terénní pracovník tyto „klienty“ vyhledává a kontaktuje je v jejich přirozeném prostředí. Může se jednat o hřiště, parky, podchody, diskotéky, bary, herny, squatty apod., jde tedy o jakékoliv neinstitucionalizované prostředí zastřešené i otevřené.<sup>35</sup>

Činnost streetworku se dělí na tři formy: práci přímou, nepřímou a přesahující. Práce přímá zahrnuje činnosti, které jsou vykonávány v interakci s jednotlivci nebo cílovými skupinami. Součástí této práce je monitoring, depistáž, kontaktování, individuální práce a skupinová práce. Monitoring je tzv. mapování terénu a je zaměřeno na poznání lokality, institucionální sítě pomáhajících zařízení, možností trávení volného času, míst pro nezákonnou nebo neakceptovatelnou výdělečnou činnost. Mezi individuální a skupinovou práci patří sociální intervence, krizová intervence, speciální sociální poradenství, socioterapie, sociální výcvik apod. Další formou činnosti streetworku kromě přímé práce je práce nepřímá, která obsahuje činnosti nutné k práci s cílovou skupinou, tzn. vypracovávání koncepcí a projektů, administrativa, jednání s institucemi, prezentace apod. a práce přesahující, neboli smíšená, která je kombinací předchozích dvou forem.

Mezi hlavní úkoly streetworku patří zejména vytváření kontaktů jednotlivců a skupin s institucemi, pomoc při osobních potížích, pomoc při styku s úřady, pomáhat při potížích se školou, pomáhat při zprostředkování zaměstnání, přispívat k prevenci násilí a snížení násilnického chování, přispět k přežití na ulici apod.<sup>36</sup>

Jednou z forem sociální práce je **sociální poradenství**. Poradenstvím se zabývají všechny pomáhající profese. Sociální poradenství je poskytováno státními i nestátními subjekty sociální pomoci a dělí se na základní a odborné. Základní sociální poradenství poskytuje informace o službách a možnostech, jak lze řešit nebo zmírnit obtížnou situaci člověka.

---

<sup>35</sup> BEDNÁŘOVÁ, Zdena a Lubomír PELECH. *Slabikář sociální práce na ulici: supervize, streetwork, financování*. 1. vyd. Brno: Doplněk, 2003, s. 7 – 17.

<sup>36</sup> STANIČEK, Jiří. Streetwork v kontextu metod sociální práce. In: *Éthum. Bulletin pro sociální prevenci, pomoc a intervenci*. Praha: Éthum, 200, č. 34, s. 7 - 11.

Odborné sociální poradenství poskytuje přímou pomoc lidem při řešení jejich problémů. Součástí je i terapeutická činnost zaměřená na problémy v manželském nebo mezigeneračním soužití, v péči o děti nebo zdravotně postižené osoby. Zabývá se problematikou pachatelů trestné činnosti a delikventních jedinců, drogových a jiných závislostí, problematikou osob, odcházejících z ústavní nebo ochranné výchovy a pěstounské péče.<sup>37</sup>

**Krizová intervence** se zabývá pomocí lidem v naléhavých krizových situacích. Krize je emoční porušení, které je doprovázeno pocitem zmatku, úzkosti, deprese a hněvu. Cílem krizové intervence je pomoci lidem zvládnout jejich krizovou situaci a zabránit vzniku vážných a dlouhodobých problémů. Při práci s klientem v tíživé situaci je důležité navázání vztahu s ním, poskytnout mu pocit bezpečí, aktivně ho naslouchat a poskytnout mu emoční podporu.<sup>38</sup>

Přístup uplatňovaný v sociální práci, který se zaměřuje na případ, se nazývá **případová práce**. Tento přístup se používá především v problematice duševního zdraví, vývojových poruch, ve službách pro seniory, přistěhovalce, nebo také v péči o lidi nakažené virem HIV nebo o nemocné AIDS. Základem této práce je pochopení jedince, porozumění rodině, komunitě, společnosti, kultuře a znalost sociálně-zdravotnických služeb, které pomáhají zbavit se nedůstojných životních podmínek. Sociální pracovník se zapojuje do řešení nepříznivých rodinných podmínek, zejména pokud problémy v rodině ovlivňují sociální nebo ekonomické podmínky v rodině. Jde zejména o pomoc žákům, kteří mají problém využívat nabízený vzdělávací systém, zabývá se vztahem pacienta a jeho rodiny, zajišťuje potřeby klienta a součástí je i doprovod klienta.<sup>39</sup>

Rizikovou mládeží se zabývají různé orgány a organizace, mezi které patří např. kurátor pro mládež, PPP, OSPOD apod.

---

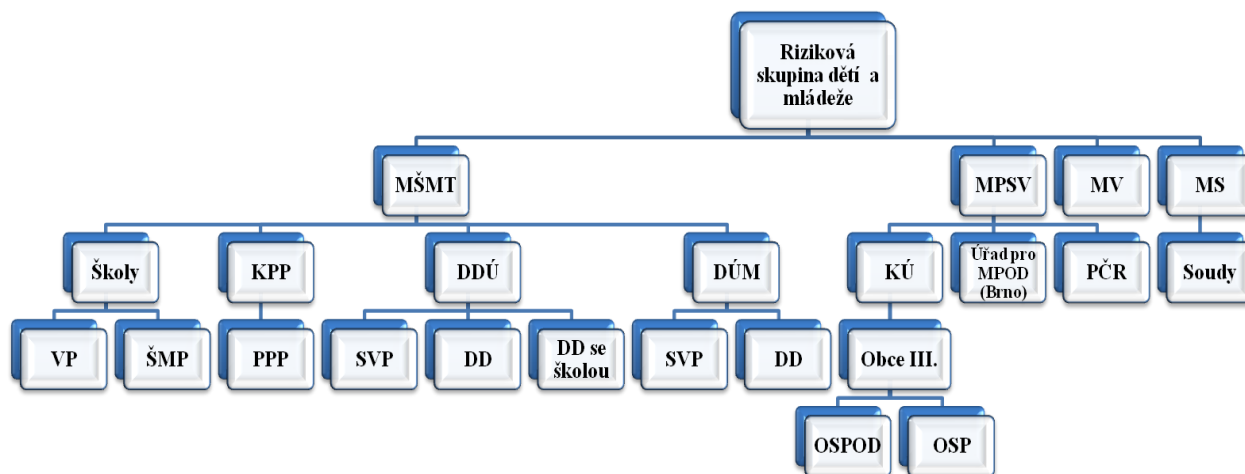
<sup>37</sup> MATOUŠEK, Oldřich. *Metody a řízení sociální práce*. Vyd. 1. Praha: Portál, 2003, s. 83 – 116.

<sup>38</sup> NAVRÁTIL, Pavel. *Teorie a metody sociální práce*. 1. knižní vyd. Brno: Zeman, 2001, s. 113 – 120.

<sup>39</sup> MATOUŠEK, Oldřich. *Metody a řízení sociální práce*. Vyd. 1. Praha: Portál, 2003, s. 67 – 81.

### 3.3 Orgány a organizace zabývající se rizikovou mládeží

Rizikovou mládeží se zabývá mnoho orgánů a organizací, které znázorňuje obrázek č. 3.



Obrázek č. 3: Orgány a organizace zabývající se rizikovou mládeží

Do soustavy státních orgánů, které se zabývají rizikovou mládeží, patří **orgány sociálně - právní ochrany dětí**. Jejich kompetence jsou vymezeny v zákoně o sociálně právní ochraně dětí. Mezi orgány sociálně právní ochrany dětí patří obecní úřady s rozšířenou působností, obecní úřady, krajské úřady, Ministerstvo práce a sociálních věcí a Úřad pro mezinárodně právní ochranu dětí.<sup>40</sup>

Do této soustavy patří dále **kurátor pro mládež**. Kurátor pro mládež je „*odborný pracovník státní sociální pomoci, který se zabývá dětmi a mladistvými obtížně vychovatelnými, mladistvými pachateli trestné činnosti i jejich rodinami, jimž poskytuje poradenskou a socioterapeutickou pomoc*“.<sup>41</sup> Kurátor pro mládež poskytuje pomoc při překonávání nepříznivých sociálních podmínek a výchovných vlivů a snaží se o začlenění dítěte do společnosti. Podle zákona má kurátor sledovat u dětí využívání volného času, s kým se stýkají, sledovat jejich projevy neshovinnosti a násilí. Měl by jim nabízet kvalitní volnočasové programy, spolupracovat se školami a dalšími subjekty, které se zabývají rizikovou mládeží.<sup>42</sup>

**Diagnostické a výchovné ústavy** jsou určeny dětem a mladistvým s nařízenou ústavní výchovou nebo uloženou ochranou výchovou. Diagnostický ústav poskytuje péči dětem

<sup>40</sup> Současný systém sociálně-právní ochrany dětí v České republice. Středisko náhradní rodinné péče [online]. © 2009-2011 [cit. 2013-03-03]. Dostupné z:

[http://www.nahradnirodina.cz/soucasny\\_system\\_socialne\\_pravni\\_ochrany\\_deti\\_v\\_ceske\\_republice.html](http://www.nahradnirodina.cz/soucasny_system_socialne_pravni_ochrany_deti_v_ceske_republice.html).

<sup>41</sup> MATOUŠEK, Oldřich. *Slovník sociální práce*. Vyd. 2., přeprac. Praha: Portál, 2008, s. 92.

<sup>42</sup> MATOUŠEK, Oldřich, Pavla KODYMOVÁ a Jana KOLÁČKOVÁ. *Sociální práce v praxi: specifika různých cílových skupin a práce s nimi*. Vyd. 1. Praha: Portál, 2005, s. 270 – 271.



a mladistvým s nařízenou ústavní nebo uloženou ochrannou výchovou, zadrženým na útěku z jiných zařízení popřípadě z místa jejich dočasného pobytu. Tento ústav se člení na pracoviště diagnostické, výchovně - vzdělávací, záchytné a pracoviště sociální práce. Výchovné ústavy zajišťují výkon ústavní výchovy dětí starších deseti let s poruchami chování nebo výkon ochranné výchovy.<sup>43</sup>

Po odchodu z ústavních zařízení pro mladé lidi není jednoduché, najít si vlastní bydlení a zaměstnání. V tom se jim snaží pomáhat **domy na půl cesty**. Domy na půl cesty poskytují pobytové služby pro osoby mladší 26 let, které po dosažení zletilosti opouštějí školská zařízení pro výkon ústavní nebo ochranné výchovy nebo které jsou propuštěny z výkonu trestu odnětí svobody nebo ochranné léčby. Tato služba kromě ubytování poskytuje sociálně terapeutické činnosti, zprostředkovává kontakt se společenským prostředím a pomáhá při uplatňování práv, oprávněných zájmů a obstarávání osobních záležitostí.<sup>44</sup>

Další institucí, která nabízí ambulantní programy pro rizikovou mládež, jsou **střediska výchovné péče**. Některá z těchto středisek poskytují i pobytové služby a pobyty zde trvají zpravidla 6 – 8 týdnů.

V základních a středních školách i v učilištích jsou zavedeny funkce **výchovného poradce** a funkce **preventisty sociálně patologických jevů**. V některých školách je zřízena funkce **asistenta učitele**, který pomáhá dětem z etnicky odlišných rodin. Městskými a magistrátními úřady jsou zřizovány **domy dětí a mládeže**, které nabízí různé kulturní, sportovní, vzdělávací a jiné volnočasové aktivity.<sup>45</sup>

Dále může riziková mládež trávit svůj volný čas v **nízkoprahových zařízeních pro děti a mládež**.

## Shrnutí

Cílem sociální práce je pomoci lidem při řešení jejich sociálních problémů a nepříznivých sociálních situací a zmírňování důsledků těchto problémů. Předpokladem výkonu sociální práce je způsobilost k právním úkonům, bezúhonnost, zdravotní a odborná způsobilost. Při výkonu sociální práce je důležitá psychohygiena, která pomáhá zabránit vzniku syndromu vyhoření, jehož častými projevy jsou neangažovaný vztah ke klientům, lpění na zavedených postupech, omezení kontaktů s kolegy apod.

<sup>43</sup> JEDLIČKA, Richard. *Děti a mládež v obtížných životních situacích: nové pohledy na problematiku životních krizí, deviací a úlohu pomáhajících profesí*. Vyd. 1. Praha: Themis, 2004, s. 307 - 310.

<sup>44</sup> ČESKO. Zákon č. 108 ze dne 14. března 2006 o sociálních službách. In. *Sbírka zákonů České Republiky*. 2006, částka 37, s. 1257 – 1289.

<sup>45</sup> MATOUŠEK Oldřich, Pavla KODYMOVÁ a Jana KOLÁČKOVÁ. *Sociální práce v praxi: specifika různých cílových skupin a práce s nimi*. Vyd. 1. Praha: Portál, 2005, s. 272 – 274.

Rizikovou mládeží se zabývají orgány sociálně právní ochrany dětí, kurátor pro mládež, diagnostické a výchovné ústavy, střediska výchovné péče nebo mohou děti trávit svůj volný čas v nízkoprahových zařízeních pro děti a mládež.

## 4 NÍZKOPRAHOVÁ ZAŘÍZENÍ

*„Nízkoprahová zařízení pro děti a mládež poskytují ambulantní, popřípadě terénní služby dětem ve věku od 6 do 26 let ohroženým společensky nežádoucími jevy. Cílem služby je zlepšit kvalitu jejich života předcházením nebo snížením sociálních a zdravotních rizik souvisejících se způsobem jejich života, umožnit jim lépe se orientovat v jejich sociálním prostředí a vytvářet podmínky k řešení jejich nepříznivé sociální situace. Služba může být poskytována osobám anonymně.“<sup>46</sup>*

NZDM jsou v České republice poměrně novou institucí a jejich vznik je spojen se vznikem České asociace streetwork (dále ČAS) v roce 1997. V polovině 90. let 20. století začala vznikat nízkoprahová centra a vyvrcholením bylo založení pracovní skupiny v roce 2001. Uznávanou sociální službou se NZDM stala s přijetím Zákona č. 108/2006 Sb., o sociálních službách ve znění pozdějších předpisů (podrobnější vývoj NZDM v České republice viz příloha č. 1)

**Posláním** NZDM je usilovat o sociální začlenění a změnu v životním způsobu dětí a mládeže, které se ocitly v nepříznivé sociální situaci. Poskytují odbornou pomoc, podporu, poskytují informace a snaží se předcházet jejich sociálnímu vyloučení.<sup>47</sup>

**Cílem** NZDM je mimo jiné i aktivizovat a motivovat děti a mládež ke zdravému životnímu stylu, poskytnout jim podmínky pro smysluplné trávení času a předcházet vzniku sociálně patologických jevů. Podstatným úkolem pracovníků je pomoc při prosazování práv a zájmů, jak jednotlivců, tak sociálních skupin. Může jít např. o vytváření hřišť, zřizování skate-parků, tedy podněcování dospívajících k aktivním sportovním činnostem.<sup>48</sup>

Základním principem nízkoprahových zařízení pro děti a mládež je **princip nízkoprahovosti**. NZDM realizují službu tak, aby byla umožněna maximální dostupnost, jak časová – být k dispozici, když to klienti potřebují; tak i místní – být tam, kde je přirozené prostředí klientů; ale rovněž finanční dosažitelnost – zpravidla se služby poskytují zdarma. Zařízení vytváří prostředí, které je blízké přirozenému prostředí cílové skupiny.<sup>49</sup> Mezi kritéria nízkoprahovosti, která vycházejí ze standardů NZDM patří především umožnění volného příchodu a odchodu klientů, anonymita uživatelů služeb, respektování etnické

<sup>46</sup> ČESKO. Zákon č. 108 ze dne 14. března 2006 o sociálních službách. In: *Sbírka zákonů České Republiky*. 2006, §62, odstavec 1.

<sup>47</sup> ČESKÁ ASOCIACE STREETWORK. *Pojmosloví Nízkoprahových zařízení pro děti a mládež* [online]. [cit. 2012-10-07]. Dostupné z: [http://www.streetwork.cz/images/download/Pojmoslovi\\_text.pdf](http://www.streetwork.cz/images/download/Pojmoslovi_text.pdf).

<sup>48</sup> HERZOG, Aleš. Nízkoprahová zařízení pro děti a mládež (NZDM). In: *Éthum. Bulletin pro sociální prevenci, pomoc a intervenci*. Praha: Éthum, 2003, č. 39, s. 76 – 88.

<sup>49</sup> HERZOG, Aleš. Nízkoprahovost v praxi aneb jak pracovat s prahy. In: *Kontaktní práce: Analogie textů České asociace streetwork*. Praha: Česká asociace streetwork o. s., 2007, s. 177-188.

a názorové odlišnosti, u základních služeb se nevede evidence obsahující osobní údaje uživatele a jiné.

**Cílovou skupinou** jsou děti a mládež ve věku od 6 do 26 let, které se nachází v obtížné životní situaci, které se dostaly do konfliktu se sociálním okolím nebo společenskými normami a mládež, která má vyhraněný životní styl nebo rizikový způsob života.<sup>50</sup>

NZDM jako služba je ukotvena v Zákoně č. 108/2006 Sb., o sociálních službách, ve znění pozdějších předpisů. Činnosti sociálních pracovníků v NZDM jsou upraveny dalšími legislativními zákony.

## 4.1 Legislativa

Hlavním dokumentem, který chrání zájmy dítěte je mezinárodní smlouva **Úmluva o právech dítěte**, č. 104/1991 Sb. Byla přijata 20. listopadu 1989 v New Yorku a jménem České a Slovenské federativní republiky byla podepsána v New Yorku 30. září 1990. V platnost vstoupila na základě svého článku 49, odst. 1, dnem 2. září 1990, pro Českou a Slovenskou federativní republiku vstoupila v platnost 6. února 1991 v souladu se svým článkem 49, odst. 2. Úmluva je rozdělena do tří částí a obsahuje 54 článků. První část obsahuje soubor práv, druhá část se zaměřuje na Výbor pro práva dítěte a třetí část se zabývá podmínkami přistoupení a odstoupení od Úmluvy.<sup>51</sup> Úmluva o právech dítěte je založena na čtyřech základních principech – právo na přežití, na rozvoj, na ochranu a právo na účast. Úmluva stanovuje, že dítě je chráněno před všemi formami diskriminace, každé dítě má právo na život, na jméno, na státní příslušnost, právo na svobodu myšlení a vyznání, právo na vzdělání apod.

**Zákon č. 1/1993 Sb., Ústava České republiky**, ve znění pozdějších zákonů je základním zákonem České Republiky. Součástí ústavního pořádku je Listina základních práv a svobod, kde jsou definována základní práva a svobody občanů.

Jiný dokument, který ochraňuje práva a zájmy dítěte je **Zákon č. 94/1994 Sb., o rodině**, ve znění pozdějších předpisů. Zákon se zabývá vznikem manželství, okolnostmi vylučující manželství, vztahy mezi manželi, zánikem manželství, vztahy mezi rodiči a dětmi, určením otcovství, osvojením, vyživovací povinností a dalšími vztahy.<sup>52</sup>

---

<sup>50</sup> HERZOG, Aleš. Nízkoprahová zařízení pro děti a mládež (NZDM). In: *Éthum. Bulletin pro sociální prevenci, pomoc a intervenci*. Praha: Éthum, 2003, č. 39, s. 76 – 88.

<sup>51</sup> ČESKO. Sdělení Federálního ministerstva zahraničních věcí č. 104 ze dne 20. listopadu 1989 o sjednání Úmluvy o právech dítěte. In: *Sbírka zákonů České Republiky*. 1991, částka 22, s. 502 – 512.

<sup>52</sup> ČESKO. Zákon č. 94 ze dne 4. prosince 1963 o rodině. In *Sbírka zákonů České Republiky*. 1963, částka 53, s. 339 – 350.

**Zákon č. 359/1999 Sb., o sociálně právní ochraně dětí**, ve znění pozdějších předpisů, chrání práva dítěte na řádnou výchovu a rozvoj, chrání zájmy dítěte a jeho jmění a snaží se obnovovat narušené funkce rodiny. Tímto zákonem byl také zřízen Úřad pro mezinárodně právní ochranu dětí, který sídlí v Brně. Tento úřad je podřízen Ministerstvu práce a sociálních věcí (MPSV). V čele úřadu je ředitel, jmenovaný ministrem MPSV. Mezi orgány, které zajišťují sociálně právní ochranu dětí, patří: okresní úřady, obce s přenesenou působností, MPSV a úřad pro mezinárodně právní ochranu dětí. Zaměřují se zejména na děti, které osiřely nebo jejichž rodiče neplní povinnosti rodičovské zodpovědnosti. Dále se zajímá o děti, které byly svěřeny do péče třetí osoby, o děti, které vedou zahálčivý a nemravný život, které utíkají z domova nebo o děti, na kterých byl spáchán trestný čin. Zákon se dále zabývá zprostředkováním osvojení a pěstounské péče, ústavní a ochranou výchovou, péčí o děti, které vyžadují zvýšenou pozornost, komisí pro sociálně právní ochranu dětí. Dále popisuje zařízení sociálně právní ochrany dětí, mezi které patří: odborné poradenství pro péči o děti, sociálně výchovná činnost, zařízení pro děti, které vyžadují okamžitou pomoc, výchovně rekreační tábory a zařízení pro výkon pěstounské péče.<sup>53</sup>

Mezi další legislativu týkající se mládeže může zařadit **Zákon č. 109/2002 Sb., o výkonu ústavní výchovy nebo ochranné výchovy ve školských zařízeních a o preventivně výchovné péči ve školských zařízeních a o změně dalších zákonů**, ve znění pozdějších předpisů, který se zabývá školskými zařízeními, mezi které patří diagnostický ústav, dětský domov, dětský domov se školou a výchovný ústav a školskými zařízeními pro preventivně výchovnou péči, mezi které patří střediska výchovné péče. Jako další můžeme jmenovat **Zákon č. 218/2003 Sb., o odpovědnosti mládeže z protiprávní činy a o soudnictví ve věcech mládeže a o změně některých zákonů** (zákon o soudnictví ve věcech mládeže), ve znění pozdějších předpisů.

**Zákon č. 108/2006 Sb., o sociálních službách**, ve znění pozdějších předpisů vymezuje služby, které se poskytují dětem, mládeži a dospělým. Definuje NZDM jako službu a vymezuje základní činnosti, které NZDM poskytuje.<sup>54</sup>

---

<sup>53</sup> ČESKO. Zákon č. 359 ze dne 9. prosince 1999 o sociálně-právní ochraně dětí. In. *Sbírka zákonů České Republiky*. 1999, částka 111, s. 7662 – 7681.

<sup>54</sup> ČESKO. Zákon č. 108 ze dne 14. března 2006 o sociálních službách. In. *Sbírka zákonů České Republiky*. 2006, částka 37, s. 1257 – 1289.

## 4.2 Činnosti NZDM

Základní činnosti NZDM zahrnují úkony, mezi které patří výchovné, vzdělávací a aktivizační činnosti, zprostředkování kontaktu se společenským prostředím, sociálně terapeutické činnosti a pomoc při uplatňování práv, oprávněných zájmů a při dalších aktivitách, které podporují sociální začlenění.

Mezi **výchovné, vzdělávací a aktivizační činnosti** patří zajištění podmínek pro volnočasové aktivity, pracovní výchovná činnost s dětmi, nácvik a upevňování schopností a dovedností, zajištění podmínek pro vzdělání.<sup>55</sup> Volnočasové akce mohou iniciovat sami uživatelé ve spolupráci s pracovníky. Uživatelé si díky tomu rozvíjejí své organizační schopnosti, připravují aktivity, vytvářejí pravidla apod. Dalším typem volnočasových akcí jsou aktivity, které zpestřují každodenní rutinu klubu a propagaci zařízení. Tyto aktivity vytvářejí pracovníci a snaží se do nich uživatele zapojit, jde např. o koncerty nebo výjezdové akce. Posledním typem volnočasových akcí jsou dílny, které jsou nejčastěji zaměřeny na výtvarnou činnost. Mezi vzdělávací činnosti patří doučování nebo pomoc se školou. Uživatelé mají ve většině NZDM prostor na psaní domácích úkolů a pokud chtějí, pracovníci jim poskytnou pomoc. Další činností je nácvik a osvojování schopností, dovedností a hygienických a sociálních návyků.

**Kontakt se společenským prostředím** znamená např. kontaktování odborníků nebo jiných organizací a institucí, doprovody apod. Jde o aktivity, které pomáhají uživateli v lepší orientaci ve vztazích ve společenském prostředí.<sup>56</sup>

Dalšími aktivitami jsou **sociálně terapeutické činnosti**. Socioterapie je souborem činností, které mají příznivě ovlivnit stav a situaci osoby, která se ocitla nepříznivé sociální situaci.<sup>57</sup> Mezi tyto činnosti patří poradenství, krizová intervence, případová práce nebo práce se skupinou.

**Pomoc při uplatňování práv, oprávněných zájmů a při obstarávání osobních záležitostí** znamená např. pomoc při vyřizování běžných záležitostí, aktivity zaměřené na sociální integraci osob do společnosti, upevňování nebo obnovování vztahů s rodinou.

---

<sup>55</sup> ČESKO. Vyhláška č. 505 ze dne 29. listopadu 2006, kterou se provádějí některá ustanovení zákona o sociálních službách. In *Sbírka zákonů České Republiky*. 2006, částka 164, s. 7021 – 7048, §27.

<sup>56</sup> ČESKÁ ASOCIACE STREETWORK. *Pojmoslovi Nizkoprahových zařízení pro děti a mládež* [online]. [cit. 2012-10-07]. Dostupné z: [http://www.streetwork.cz/images/download/Pojmoslovi\\_text.pdf](http://www.streetwork.cz/images/download/Pojmoslovi_text.pdf).

<sup>57</sup> MATOUŠEK, Oldřich. *Slovník sociální práce*. Vyd. 2., přeprac. Praha: Portál, 2008, s. 207.

Tyto činnosti zajišťují služby, mezi které patří informační servis, poradenství, kontakt instituce ve prospěch klienta nebo práce s blízkými osobami.<sup>58</sup>

NZDM by měla poskytovat kvalitní sociální služby. Jak by měla sociální služba vypadat, popisují standardy kvality sociálních služeb pro NZDM.

### 4.3 Standardy kvality

Standardy kvality sociálních služeb pro NZDM vydala ČAS. Tyto standardy mají sloužit pro pracovníky zařízení jako vodítko, jak naplnit kvalitu služeb poskytovaných ve svých zařízeních. Materiál je převzat ze standardů kvalit sociálních služeb, které vydalo MPSV.

Popisují, jak by měla vypadat kvalitní sociální služba. Standardy jsou souborem měřitelných, ověřitelných a kontrolovatelných kritérií. Smyslem je posuzování kvality poskytované služby. Standardy jsou rozděleny na tři základní části. Nejdůležitější jsou procedurální standardy, které stanovují, jak má daná služba vypadat, zahrnuje ochranu práv klienta, ochranné mechanismy a upozorňuje, na co si dát při práci s klientem pozor a jak práci přizpůsobit individuálním potřebám klienta. Další částí jsou personální standardy, které se věnují personálnímu zajištění služeb. Kvalita služeb je závislá na dovednostech, schopnostech a vzdělání pracovníků. Poslední částí jsou provozní standardy, které definují podmínky poskytování sociálních služeb. Zaměřují se na prostory služeb, dostupnost, ekonomické zajištění.

Mezi procedurální standardy patří cíle a způsoby poskytování služeb. Ukazatelem kvality je v tomto případě princip nízkoprahovosti, zahrnuje ochranu práv uživatelů, jednání se zájemcem o službu, kdy pracovník zjišťuje, co zájemce očekává, dohodnutí se na určitých cílech a způsobech, dále dohoda o poskytování služby, plánování a průběh poskytování služeb, osobní údaje, stížnosti na kvalitu nebo způsob poskytování sociálních služeb a návaznost na další zdroje.

Mezi personální standardy patří personální zajištění služeb pracovní podmínky a řízení poskytování služeb, profesní rozvoj pracovníků a pracovních týmů.

Do provozních standardů je zařazena místní a časová dostupnost služby, informovanost o službě, prostředí a podmínky poskytování služeb, nouzové havarijní situace, zajištění kvality služeb a ekonomika.<sup>59</sup>

Tvorba standardů sociálních služeb je týmovou prací odborníků NZDM.

---

<sup>58</sup> ČESKÁ ASOCIACE STREETWORK. *Pojmosloví Nízkoprahových zařízení pro děti a mládež* [online]. [cit. 2012-10-07]. Dostupné z: [http://www.streetwork.cz/images/download/Pojmosloví\\_text.pdf](http://www.streetwork.cz/images/download/Pojmosloví_text.pdf).

<sup>59</sup> ČESKÁ ASOCIACE STREETWORK. *Standardy kvality sociálních služeb pro NZDM* [online]. [cit. 2012-11-08] Dostupné z: [http://www.streetwork.cz/index.php?option=com\\_content&task=view&id=195](http://www.streetwork.cz/index.php?option=com_content&task=view&id=195).

## 4.4 Odborný tým

Mezi odborný tým NZDM patří zejména sociální pracovník, pracovník v sociálních službách, terénní sociální pracovník a pedagogický pracovník.

**Sociálního pracovníka**, jeho osobnost, kompetence a jeho odborné vzdělání jsme již zmínili v kapitole č. 3.1.

**Pracovník v sociálních službách** poskytuje přímou obslužnou péči o osoby v pobytových nebo ambulantních zařízeních, kdy jsou jejich náplní práce běžné denní činnosti, pomoc při osobní hygieně, oblékání, aktivizace, apod. Dále vykonává základní výchovnou nepedagogickou činnost, která spočívá v upevňování základních hygienických a společenských návyků, rozvíjení pracovní aktivity, provádění volnočasových aktivit, prostřednictvím kterých pomáhají rozvíjet osobnost, zájmy, znalosti nebo tvořivé schopnosti jedince. Sociální pracovník může vykonávat pečovatelskou činnost v domácnosti o osoby, které mají fyzické nebo psychické obtíže, pečovat o jejich domácnost, zajišťovat sociální pomoc apod. V poslední řadě může pracovník v sociálních službách provádět činnosti pod dohledem sociálního pracovníka např. základní sociální poradenství, výchovné, vzdělávací a aktivizační schopnosti, zprostředkovávat kontakt se společenským prostředím, pomáhat při uplatňování práv a oprávněných zájmů apod. Podmínkou výkonů pracovníka v sociálních službách je stejně jako u sociálního pracovníka způsobilost k právním úkonům, bezúhonnost, zdravotní způsobilost a odborná způsobilost dle zákona.<sup>60</sup>

**Terénní pracovník** je pracovník, který vykonává svoji práci na ulici. Měl by především znát prostředí, cílovou populaci, být dobře čitelný na drogové scéně, kdy toxikoman pracovníka pozná, mít odborné vybavení a další.<sup>61</sup> Terénní sociální práce je založená především na důvěře a spolupráci mezi pracovníkem a klientem. Pracovník působí v přirozeném prostředí cílové skupiny a vyhledává klienty, kteří sami sociální pracovníky nekontaktují. Pracovník v dané lokalitě nabízí pomoc a služby, analyzuje situaci, nabízí možnost trávení volného času jiným způsobem, např. v NZDM, a další.<sup>62</sup>

**Pedagogický pracovník** vykonává vyučovací, výchovnou, speciálně pedagogickou nebo pedagogicko-psychologickou činnost. Přímou pedagogickou činnost vykonává učitel, vychovatel, speciální pedagog, psycholog, pedagog volného času nebo asistent pedagoga.

<sup>60</sup> ČESKO. Zákon č. 108 ze dne 14. března 2006 o sociálních službách. In. *Sbírka zákonů České Republiky*. 2006, částka 37, s. 1257 – 1289, §116.

<sup>61</sup> KALOUSEK, Luděk. Role profesionálního terénního pracovníka. In: *Éthum. Bulletin pro sociální prevenci, pomoc a intervenci*. Praha: Éthum, 2001, č. 34, s. 48 – 49.

<sup>62</sup> GULOVÁ, Lenka. *Sociální práce: pro pedagogické obory*. Vyd. 1. Praha: Grada, 2011, s. 58 - 59. Pedagogika (Grada). ISBN 978-802-4733-791.



Pedagogický pracovník musí být bezúhonný, způsobilý k právním úkonům, mít odbornou kvalifikaci pro pedagogickou činnost, být zdravotně způsobilý a znát český jazyk. Odbornou kvalifikaci získávají pedagogičtí pracovníci podle Zákona č. 563/2004 Sb., o pedagogických pracovnících a o změně některých předpisů.<sup>63</sup>

## **Shrnutí**

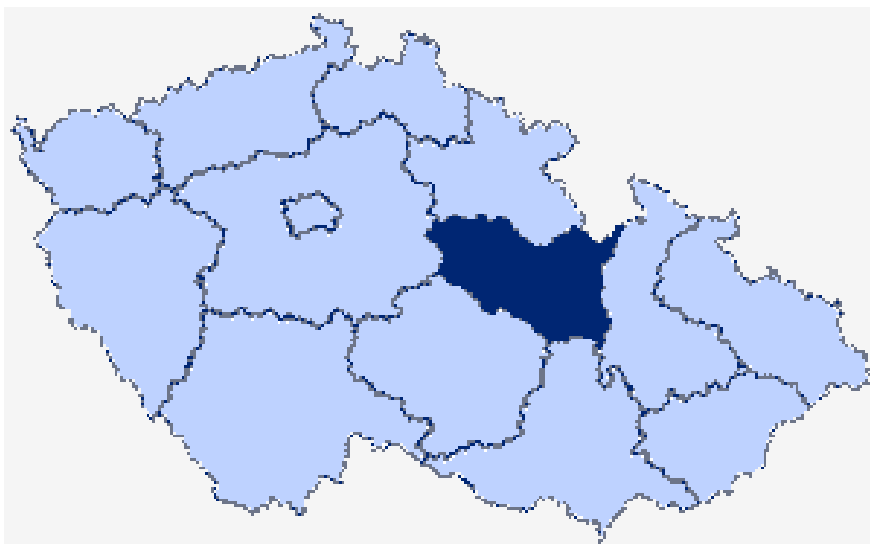
Nízkoprahová zařízení pro děti a mládež poskytují dětem a mládeži zázemí, kde mohou bezpečně trávit svůj volný čas. Nabízí jim mnoho volnočasových aktivit a zároveň působí preventivně proti vzniku sociálně patologického chování. NZDM jsou v České republice poměrně novou institucí a uznávanou sociální službou se stala přijetím Zákona č. 108/2006 Sb., o sociálních službách. Jak by měla kvalitní sociální služba vypadat, popisují standardy kvality sociálních služeb. Činnosti v NZDM vykonávají sociální pracovníci, pracovníci v sociálních službách, terénní pracovníci nebo pedagogičtí pracovníci.

---

<sup>63</sup> ČESKO. Zákon č. 563 ze dne 24. září 2004 o pedagogických pracovnících a o změně některých předpisů. In. *Sbírka zákonů České Republiky*. 2004, částka 190, s. 10333 – 10348.

## 5 VÝZKUMNÉ ŠETŘENÍ

Výzkum byl situován do Pardubického kraje, který se nachází ve Východních Čechách. Skládá se ze čtyř okresů, kterými jsou Chrudim, Pardubice, Svitavy a Ústí nad Orlicí. Pardubický kraj má rozlohu 4519 km<sup>2</sup> a má kolem 500 000 obyvatel. Na severovýchodní hranici, která je zároveň i česko-polskou hranicí, je ohraničen Orlickými horami a Hrubým Jeseníkem, jih a jihovýchod je ohraničen Žďárskými vrchy a Železnými horami, střed a západ kraje tvoří Polabská nížina. Nejvyšším bodem kraje je Kralický Sněžník (1 424 m. n. n.), který se nachází ve stejnojmenném pohoří. K největším vodním plochám Pardubického kraje patří Sečská přehrada, Bohdanečský rybník a Pastviny.<sup>64</sup>



Obrázek č. 4: Pardubický kraj<sup>65</sup>

V Pardubickém kraji se nachází 13 nízkoprahových zařízení pro děti a mládež, jejichž rozložení zobrazuje obrázek č. 2. Adresář NZDM nacházejících se v Pardubickém kraji je součástí přílohy č. 3.

<sup>64</sup> Český statistický úřad. *Statistická ročenka Pardubického kraje 2012* [online]. 28. 12. 2012 [cit. 2013-04-08]. Dostupné z: <http://www.pardubice.czso.cz/csu/2012ediciplan.nsf/krajp/531011-12-xe>.

<sup>65</sup> Dostupné z: <http://www.pardubickykraj.cz/uvodni-strana>.



Obrázek č. 5: Rozložení NZDM v Pardubickém kraji<sup>66</sup>

## 5.1 Cíle a výzkumné předpoklady

Hlavním cílem výzkumné části je analyzovat činnost sociálních pracovníků v NZDM, pomocí dílčích cílů zjistit, které preventivní činnosti a metody sociální práce sociální pracovníci nejvíce využívají, zkoumat potřebnost NZDM v rámci primární prevence a poukázat na nejčastější problematické oblasti v NZDM.

Pro výzkum jsem si stanovila tyto výzkumné předpoklady:

- VP 1: *„Předpokládáme, že většina respondentů uvede jako nejčastější činnosti preventivní programy.“*
- VP 2: *„Předpokládáme, že většina NZDM propaguje svou činnost prostřednictvím letáků a prezentací na školách.“*
- VP 3: *„Předpokládáme, že většina respondentů uvede nejčastější rizikové faktory u klientů spojené s agresivitou a užíváním návykových látek.“*
- VP 4: *„Předpokládáme, že většina uživatelů má důvěru k pracovníkům NZDM.“*
- VP 5: *„Předpokládáme, že většina respondentů uvede poradenství a práci se skupinou jako nejvíce užívané formy sociální práce s klientem.“*
- VP 6: *„Předpokládáme, že většina respondentů vidí největší problém v nedostatku financí.“*

<sup>66</sup> Vlastní.

## 5.2 Metodologie, organizace a cílové skupiny

Zvolenou metodou výzkumu je dotazník a rozhovor. Dotazník je způsobem získávání písemných odpovědí na jednotlivé otázky. Výhodou je získání údajů od velkého počtu respondentů.<sup>67</sup> Rozhovorem se získávají informace o názorech a postojích respondenta. Výhodou je, že umožňuje přímý kontakt výzkumníka se zkoumanou osobou a je možné sledovat respondentovy verbální a neverbální projevy. Nevýhodou rozhovoru je především časová náročnost a obtížnější vyhodnocení. Pro rozhovor je důležité zajistit optimální podmínky a prostředí.<sup>68</sup>

Výzkum byl realizován s pracovníky NZDM. V dotazníkovém šetření bylo kontaktováno 218 NZDM z České republiky, přičemž respondentů bylo 114 a bylo realizováno 5 rozhovorů s pracovníky NZDM v Pardubickém kraji.

Výzkumné šetření probíhalo od listopadu 2012 do března 2013. Při dotazníkovém šetření jsem se setkala s určitými problémy a to nemožností navázání komunikace s některými pracovníky nebo s požadavkem finanční odměny za podílení se na výzkumném šetření. Organizaci výzkumu znázorňuje tabulka č. 1.

Časové období	Popis činnosti
Listopad 2012	Kontaktování NZDM v Pardubickém kraji.
Prosinec 2012	Opětovně kontaktování NZDM v Pardubickém kraji.
Prosinec 2012	Z kontaktovaných 13 - ti NZDM vyplnilo dotazník 6 respondentů.
Leden – Únor 2013	Kontaktování NZDM v České Republice.
Únor 2013	Z kontaktovaných 218 - ti NZDM v ČR vyplnilo dotazník 108 respondentů.
Únor 2013	Kontaktování sociálních pracovníků v Pardubickém kraji.
Únor – Březen 2013	Realizování rozhovorů s pracovníky NZDM v Pardubickém kraji.

Tabulka č. 1: Organizace výzkumného šetření

<sup>67</sup> GAVORA, Peter. *Úvod do pedagogického výzkumu*. Překlad Vladimír Jůva. Brno: Paido, 2000, s. 99.

<sup>68</sup> SKUTIL, Martin. *Základy pedagogicko-psychologického výzkumu pro studenty učitelství*. Vyd. 1. Praha: Portál, 2011, s. 89-102.

## 5.3 Vlastní výzkumné šetření

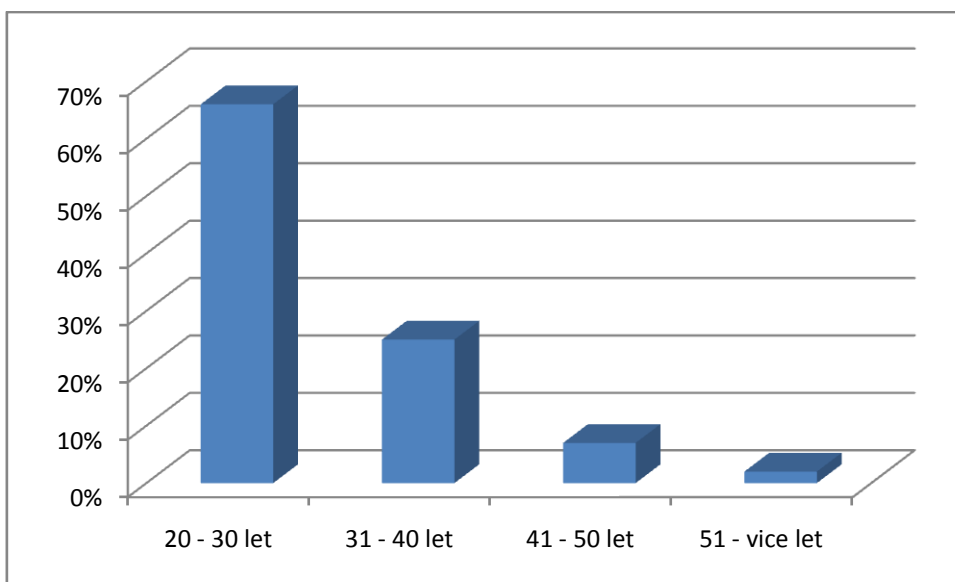
Výzkumné šetření je rozděleno na dvě části. Část A zachycuje výsledky dotazníkového šetření, kterého se zúčastnili respondenti pracující v nízkoprahových zařízeních pro děti a mládež v České Republice. Část B se zabývá vyhodnocením realizovaných rozhovorů s pracovníky NZDM v Pardubickém kraji.

### A DOTAZNÍKOVÉ ŠETŘENÍ

Dotazník se skládá z otevřených, uzavřených a polouzavřených položek, které jsou zaměřeny na činnost sociálního pracovníka v NZDM. Distribuce a sběr dotazníků proběhl elektronickou formou. Vzor dotazníku je součástí přílohy č. 3. Pro lepší přehlednost vyhodnocení dotazníků jsem odpovědi na jednotlivé otázky zaznamenala do tabulek a grafů.

#### Údaje o respondentech

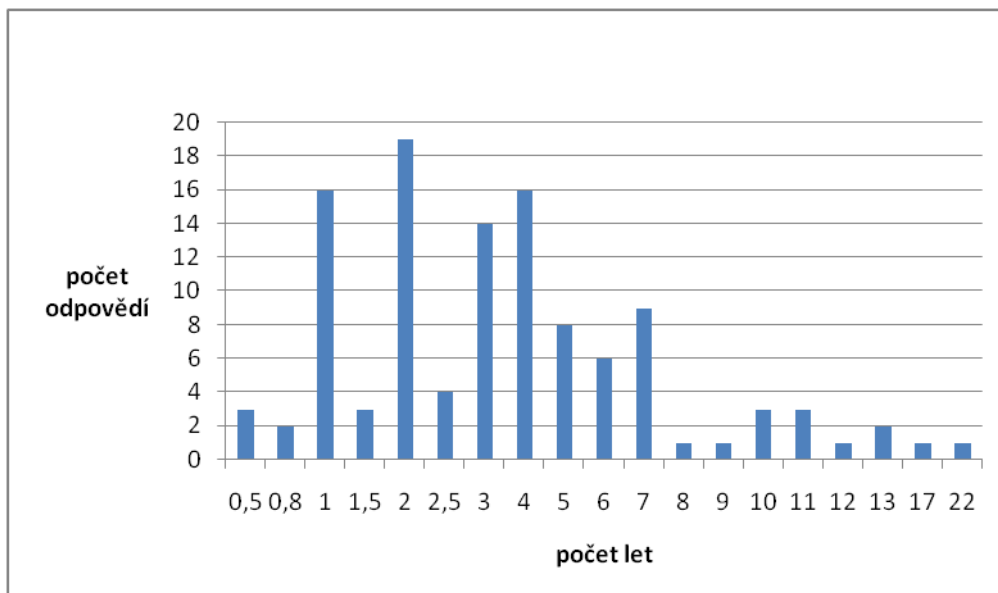
Dotazníkového šetření se zúčastnilo 114 respondentů, z toho 86 žen (75%) a 28 mužů (25%), (viz tabulka č. 1, která je součástí přílohy č. 5).



Graf č. 1: Věk respondentů

75 pracovníků (tj. 66 %) respondentů je věkovém rozmezí od 20 do 30 let. Dále vyplnilo dotazník 29 pracovníků ve věku od 30 do 41 let (25%), 8 pracovníků ve věku od 41 do 50 let (7%) a 2 pracovníci ve věku 51 let a více (2%).

Většina respondentů má vysokoškolské vzdělání (79 respondentů, tj. 69%). Vyšší odborné vzdělání má 16 respondentů (14%). 18 respondentů má středoškolské vzdělání (16%) a 1 respondent má vzdělání základní (1%). Data jsou znázorněna v příloze č. 5, tabulce č. 2.



**Graf č. 2: Doba působení respondentů v NZDM**

Nejvíce respondentů pracuje v NZDM po dobu dvou let (19 pracovníků, tj. 17%). Mnoho z respondentů pracuje v NZDM jeden rok (16 respondentů, 14%), 4 roky (16 respondentů, 14%) nebo 3 roky (14 respondentů, 12%).

	Absolutní četnost	Relativní četnost v %
Sociální pracovník	68	59
Pracovník v sociálních službách	17	15
Dobrovolník	3	3
Sociální pedagog	2	2
Terénní pracovník	2	2
Jiné	22	19
Celkem	114	100

**Tabulka č. 2: Pracovní pozice respondentů**

Většina dotazovaných pracuje v NZDM na pozici sociální pracovník (68 pracovníků, tj. 59%). Velké zastoupení má pozice pracovník v sociálních službách (17 pracovníků, tj. 15%). 22 dotazovaných uvedlo, že pracují na jiné pozici (22 pracovníků, tj. 19%). 7 dotazovaných pracuje v NZDM na více pozicích, z toho 4 pracovníci pracují

na pozicích vedoucí pracovník a sociální pracovník nebo pracovník v sociálních službách. Jiní pracují na pozicích externí pracovník a pedagog, sociální a terénní pracovník. 7 dotazovaných pracuje v zařízení na pozici vedoucího NZDM a ostatní pracují na pozicích koordinátor centra, preventista, pedagogický pracovník nebo statutární zástupce sdružení.

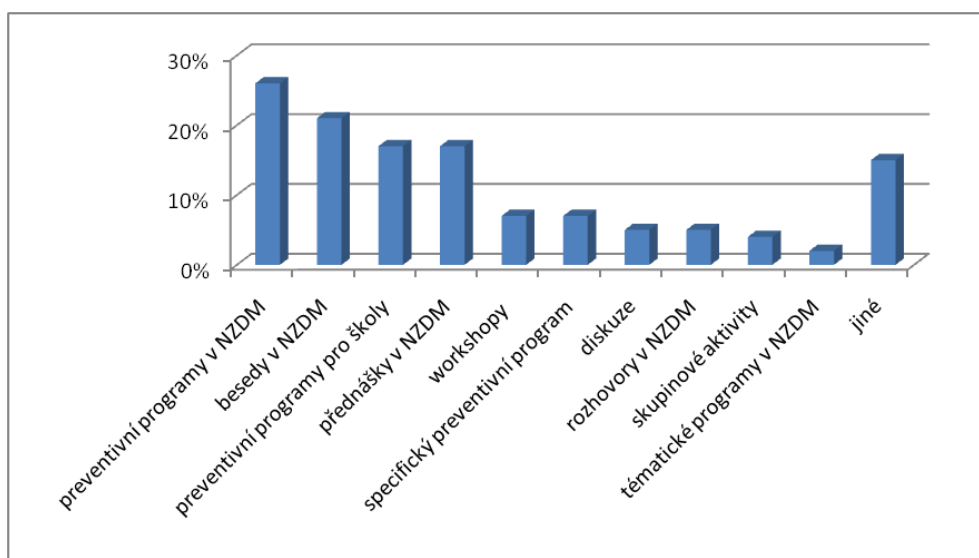
	Absolutní četnost	Relativní četnost v %
Ano	110	96,5
Ne	4	3,5
Celkem	114	100

**Tabulka č. 3: Možnost osobnostního rozvoje u pracovníků NZDM**

Většina pracovníků má možnost dalšího osobnostního rozvoje (110 dotazovaných, tj. 96,5%). Pouze 4 respondenti (3,5%) tuto možnost nemají.

**VP 1: „Předpokládáme, že většina respondentů uvede jako nejčastější činnosti preventivní programy.“**

72% pracovníků (tj. 82 respondentů) provádí preventivní činnost. 32 respondentů (28%) preventivní činnost neuskutečňuje (viz tabulka č. 3, která je součástí přílohy č. 5). V grafu č. 3 vidíme, jaké nejčastější preventivní činnosti pracovníci v NZDM vykonávají.



**Graf č. 3: Preventivní činnosti pracovníků NZDM**

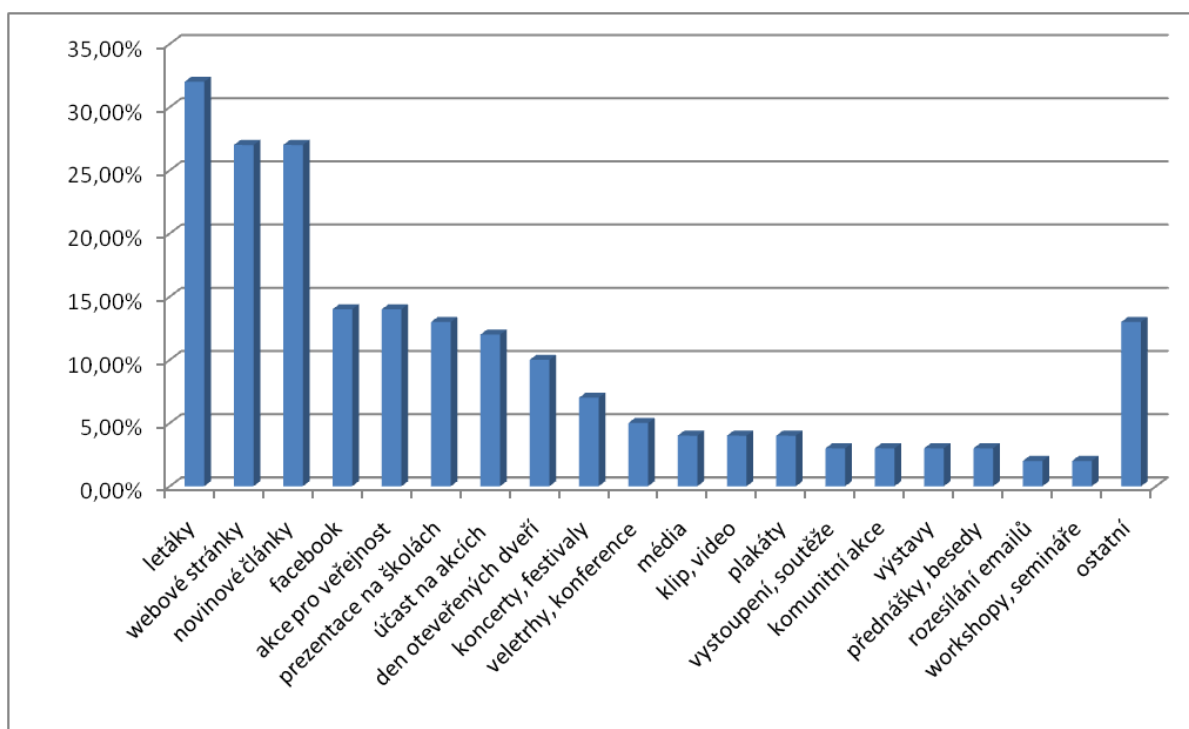
Nejvíce respondentů provádí preventivní programy v klubu (26%), besedy v rámci NZDM (21%) a pořádá preventivní programy pro školy (17%). Besedy probíhají na preventivní témata jako je např. (kyber)šikana, finanční gramotnost, vztahové věci, bezpečný sex, HIV,

rodina, záškoláctví, závislosti apod. Besedy provádějí pracovníci nebo odborníci jako jsou policisté, lékaři, zubaři, hasiči apod. Preventivní programy pro školy probíhají přímo v klubu, kdy je škola pozvaná do zařízení nebo probíhají přímo na základních a středních školách. 17% pracovníků provádí přednášky v klubu. Přednášky probíhají na podobná témata jako besedy, tedy jsou zaměřeny na prevenci nežádoucích sociálních jevů. Tématem je často kriminalita, návykové látky, zdravotní předpisy, finanční gramotnost, zdravý životní styl. 5 - 7% respondentů pořádá diskuze, workshopy, rozhovory na preventivní témata nebo provádí specifický preventivní program. Ostatní pracovníci se zaměřují na skupinové aktivity, tematické programy, projekci a poskytování preventivních materiálů, filmové kluby, individuální práci, výjezdy, tábory, akce s přespaním, semináře, zážitkové aktivity nebo např. dlouhodobý protidrogový program.

**Výzkumný předpoklad č. 1 byl potvrzen, neboť nejvíce respondentů provádí preventivní programy v NZDM.**

**VP 2: „Předpokládáme, že většina NZDM propaguje svou činnost prostřednictvím letáků a prezentací na školách.“**

Z dotazovaných provádí propagační činnost 94 pracovníků (82,5%) a ostatních 20 pracovníků (17,5%) tuto činnost neprovádí (viz příloha č. 5, tabulka č. 4). Jaké propagační činnosti jsou nejběžnější, zachycuje graf č. 4.



**Graf č. 4: Propagační činnosti pracovníků NZDM**

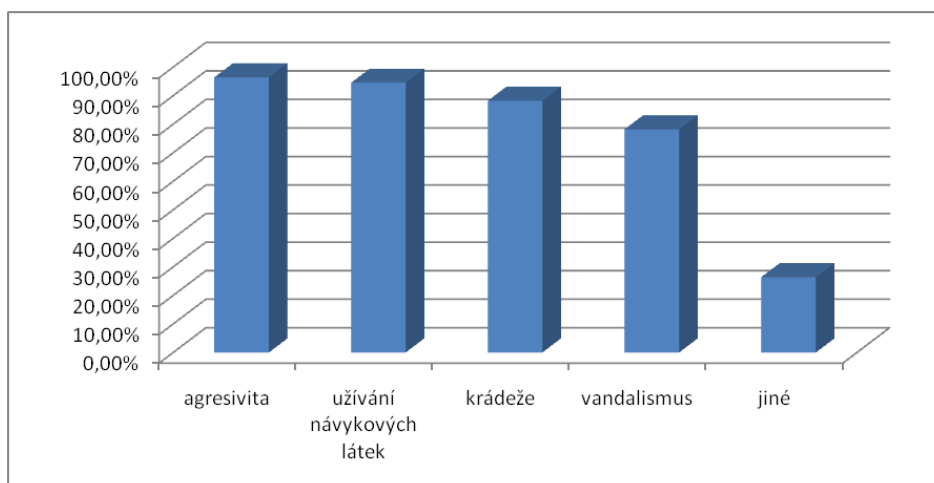


Mezi nejběžnější propagační činnosti dotazovaných patří distribuce letáků (32%), propagace pomocí webových stránek (27%) a články v novinách (27%). Kromě webových stránek využívá 14% pracovníků propagaci pomocí sociálních sítí, nejčastěji pomocí facebookových stránek a stejné procento respondentů pořádá akce pro veřejnost, např. akce na soužití Romů a většinové společnosti, akce ke Dnům za vymýcení chudoby, benefiční akce, akce typu Miss Roma ČR, dny dětí, dny charit apod. 13% respondentů provádí propagační činnost na školách a 12% respondentů propaguje zařízení na veřejných akcích (např. účast na dni sociálních služeb ve městě, prodávání výrobků klientů na akcích, prezentace na městských zasedáních, prezentace na Bambiriádě, jarmarcích apod.) a 10% respondentů pořádá v klubu dny otevřených dveří. Část z dotazovaných (7%) také propaguje své zařízení na koncertech, hudebních festivalech (např. Festnefest) nebo na veletrzích a konferencích (např. stánek na veletrhu poskytovatelů sociálních služeb). 3 - 4% odpovídajících propagují své zařízení pomocí médií, klipů (např. klip na kabelové televizi), video-spotů, plakátů, pořádají vystoupení (vystoupení tanečního kroužku na Mezinárodním Dni Romů nebo na jiných akcích) nebo soutěže, např. soutěže výtvarné, sportovní, hudební, taneční, vzdělávací, a to nejen pro uživatele, ale i pro potenciální zájemce nebo veřejnost. Dále pořádají komunitní akce, výstavy (např. prezentace organizace na výstavě NNO), přednášky nebo besedy. 2% respondentů propagují zařízení pomocí workshopů a seminářů nebo rozesíláním e-mailů. Zbylí dotazující využívají např. informační cedule, výroční zprávy, časopisy, exkurze, terénní propagaci apod.

**Výzkumný předpoklad č. 2 byl z části potvrzen. Nejvíce NZDM provádí propagační činnost prostřednictvím distribuce letáků, avšak druhou nejběžnější činností je propagace prostřednictvím webových stránek.**

**VP 3: „Předpokládáme, že většina respondentů uvede nejčastější rizikové faktory u klientů spojené s agresivitou a užíváním návykových látek.“**

Většina respondentů (96,5%) se setkala s projevy sociálně patologického chování u uživatelů, pouze 4 respondenti (tj. 3,5%) se s žádnými projevy sociálně patologického chování nesešli (viz příloha č. 5, tabulka č. 5). Jaké jsou nejběžnější sociálně patologické jevy, s kterými se pracovníci u uživatelů setkali, znázorňuje graf č. 5.



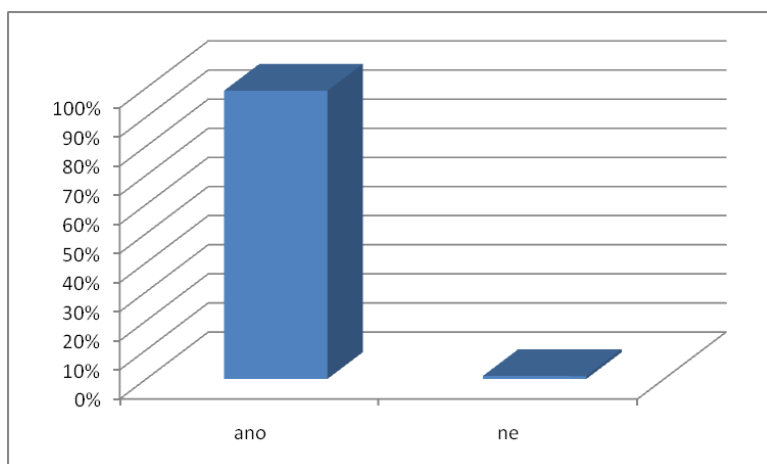
**Graf č. 5: Nejběžnější sociálně patologické chování u uživatelů NZDM**

Nejvíce respondentů se při práci v NZDM setkala s projevy agrese (96,4%), s užíváním návykových látek (94,5%), s krádežemi (88,2%) a s vandalismem (78,2%). Necelých 27% respondentů uvedlo, že se setkala ještě s jiným sociálně patologickým chováním než výše uvedeným (viz graf č. 1, který je součástí přílohy č. 5).

Kromě výše uvedených jevů se 11 dotazujících (38%) se setkala u uživatelů s šikanou, 31% se záškoláctvím a necelých 25% se sebepoškozováním a rasismem. 14% dotazujících se setkala u uživatelů s předčasným nebo rizikovým sexem, 10% s konflikty se zákony a s lhaním, 7% se sexuálním zneužíváním, poruchami příjmu potravy a promiskuitou. Ostatní respondenti se setkali při práci v NZDM u uživatelů s alkoholem a kouřením, se závažnější kriminalitou, domácím násilím, s návykovými látkami v rodině uživatele, s konfliktním chováním, extremismem, útekou z domova, s dluhy a exekucí, ženskou i mužskou prostitucí, zneužíváním sociálních dávek, s prací bez platné pracovní smlouvy, nezdravým životním stylem, intolerancí, hazardními hrami, syndromem CAN, sebevražedným chováním, kyberšikanou, řízením bez řidičského průkazu, narušováním osobní svobody, podvody nebo s problémy ve vztazích.

**Výzkumný předpoklad č. 3 byl potvrzen. 96,4% respondentů se setkala u uživatelů s projevy agrese a s užíváním návykových látek se setkala 94,5% respondentů.**

**VP 4: „Předpokládáme, že většina uživatelů má důvěru k pracovníkům NZDM.“**



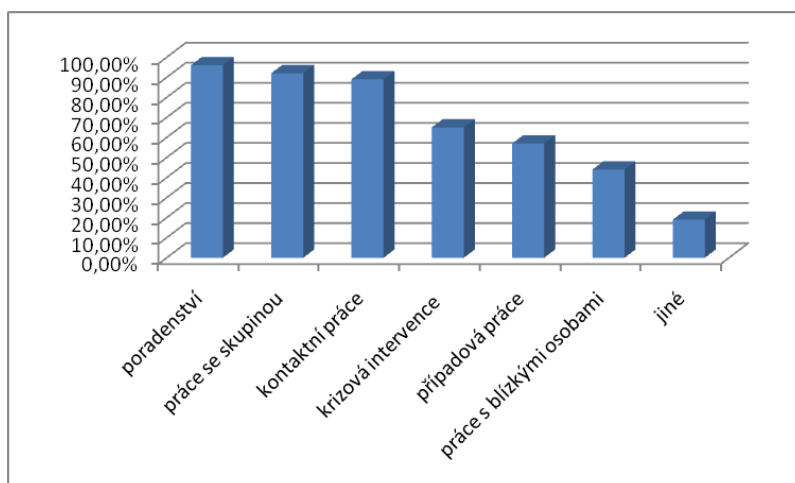
**Graf č. 6: Důvěra uživatelů NZDM vůči pracovníkům**

Většina pracovníků si myslí, že k nim mají uživatelé důvěru (99%). Pouze jeden pracovník si myslí, že k němu uživatelé NZDM důvěru nemají.

Většina dětí a mládeže (88,6%) si v případech, kdy má problém, přijde pro radu nebo pomoc za pracovníkem NZDM. Pouze 13 respondentů (tj. 11,4%) odpovědělo, že by si za nimi děti a mládež pro radu spíše nepřišly (znázornění dat viz příloha č. 5, tabulka č. 6).

**Výzkumný předpoklad č. 4 byl potvrzen. 99% respondentů se domnívá, že jim uživatelé důvěřují a 88,6% respondentů uvedlo, že by si za nimi uživatelé přišli pro pomoc nebo radu.**

**VP 5: „Předpokládáme, že většina respondentů uvede poradenství a práci se skupinou jako nejvíce užívané formy sociální práce s klientem.“**



**Graf č. 7: Metody a formy sociální práce v NZDM**

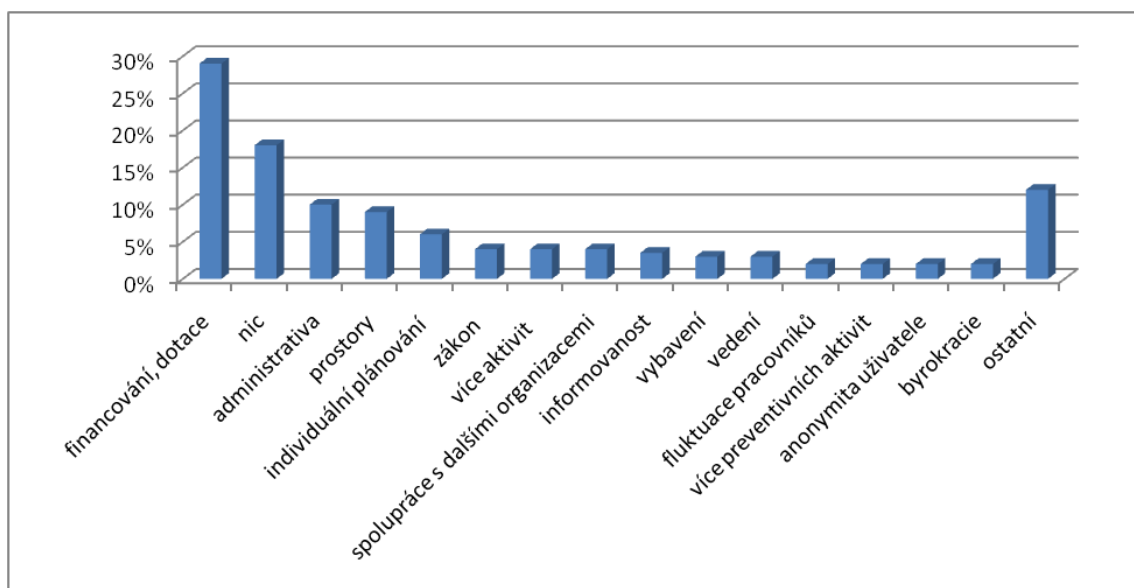
Mezi nejběžnější formy sociální práce v NZDM patří poradenství, práce skupinou, kontaktní práce, krizová intervence, případová práce a práce s blízkými osobami. Poradenství provádí 96% respondentů, 92% využívá práci se skupinou, 89% kontaktní práci. 65% vykonává krizovou intervenci, 57% případovou práci a 44% pracuje s blízkými osobami uživatelů. 19% respondentů používá ještě další formy sociální práce. Znázornění dalších metod a forem viz graf č. 2, který je součástí přílohy č. 5.

Jako další formy sociální práce uvedli respondenti situační intervenci (45%), zprostředkování kontaktu s návaznou institucí (36%), informační servis (32%) a doprovod (27%). V necelých 20 - ti% pracovníci kromě nejběžnějších metod podporují vlastní aktivity uživatelů a uskutečňují doučování, v 14 - ti% individuálně plánují službu s uživatelem a v 9 - ti% zprostředkovávají kontakt se společenským prostředím, pomáhají se školou nebo v krizové situaci a pořádají preventivní programy a volnočasové aktivity. Mezi další metody využívané pracovníky v NZDM patří práce s rodinou, nácvik sociálních dovedností, rozhovory, poradenský servis, zážitkové aktivity, aktivity rozvíjející dovednosti, pomoc při hledání zaměstnání, systematické techniky, nepřímé projektivní metody, pozorování, besedy nebo individuální intervence.

#### **Výzkumný předpoklad č. 5 byl potvrzen.**

Více jak polovina dotazovaných (51%) je se svou prací spokojená, druhá menší polovina respondentů (47%) je s prací v NZDM spíše spokojena než nespokojena. Pouze 2% respondentů jsou se svoji prací spíše nespokojena (viz příloha č. 5, tabulka č. 7).

**VP 6: „Domníváme se, že respondenti vidí největší problém v nedostatku financí.“**



**Graf č. 8: Problematické oblasti práce v NZDM uvedené respondenty**

Nejvíce problémů vidí respondenti ve způsobu financování a finanční nestabilitě (29%). Příkladem jsou zdlouhavé procesy grantového řízení např. finance na letní a víkendové pobyty, které obdrží organizace až v polovině roku, kdy je třeba již pobyty realizovat, nikoliv začínat plánovat. Podle názorů respondentů by měly fungovat dlouhodobé systémy financování (jako např. projekty ESF). I přesto, že mají pracovníci v zařízeních stále naplněnou kapacitu problémovými a vysoce potřebnými klienty, musí neustále obhajovat svoji činnost a potřebnost. Každoročně se NZDM potýkají s nedostatkem financí. V mnoha zařízeních by uvítali více pracovníků, což není možné z důvodu nedostatku finančních prostředků. S dostatkem financí a grantových programů by kromě zaměstnání více pracovníků mohla NZDM rozšířit provoz, zajistit lepší vybavení klubu a realizovat více programů, např. oddělené programy pro mladší a starší děti. Finanční nestabilita je pro pracovníky velkým problémem a uvítali by jistotu existence a finančního zajištění na několik let dopředu. Kvůli finanční nestabilitě má mnoho zařízení existenční problémy. Pracovníci nevědí, zda do budoucna nebo dokonce příští rok, jejich zařízení bude provozuschopné. Způsob financování nebo spíše vykazování jednotek, za které je NZDM financováno (tzn. že množství peněz je závislé na množství intervencí), by mohlo vést k tlaku na uživatele.

18% respondentů je s prací v NZDM spokojeno a nic by neměnilo. Někteří z respondentů (10%) by uvítali změny ve vyžadované administrativě. Systém vykazování činnosti (např. stanovený počet intervencí na rok) zabírá pracovníkům mnoho času, který by mohli věnovat klientům. 9% respondentů by potřebovalo větší prostory pro provoz služby. Například mají prostory přizpůsobené spíše mladším klientům, které jsou pak hůře využitelné pro aktivity

starších klientů. Kromě zvětšení prostorů je také podstatné umístění klubu. Některým zařízením chybí venkovní prostory (např. hřiště), což vede v letních měsících k úbytku klientů. 6% dotazujících by změnilo individuální plánování. Někteří uživatelé nepřichází s tím, že chtějí nebo cítí potřebu něco změnit, svoji situaci nevnímají jako negativní a do klubu si přicházejí především zahrát, popovídat s kamarády. Realizace individuálního plánování je u mladistvých obtížná. Podle 4% respondentů by bylo potřebné upravit legislativní rámec služby. NZDM jsou velmi vázány zákonem. Bylo by potřeba např. nezaměřovat se pouze na klienta, ale také na jeho okolí. Provádět více aktivit zaměřených především na dospělé klienty, aktivity zaměřené na rozvoj osobnosti a dovedností a např. připravenosti do školy. Dále by bylo potřeba spolupracovat s dalšími odborníky a organizacemi, např. s kurátory pro mládež, školami, OSPODem apod. NZDM by se měly více zapojovat a být respektovány ostatními organizacemi, včetně samosprávy a být podporovány především ze strany MPSV a města. Část respondentů (3%) by zvýšila informovanost a povědomí veřejnosti o zařízeních, jejich činnosti a nabízených službách. Stejně procento dotazovaných by potřebovalo lepší vybavení klubu (např. počítače, diaprojektor na přednášky, žíněnky, více pomůcek k výtvarné činnosti, knihy ke čtení pro vypracovávání referátů do školy) a zlepšilo organizovanost a spolupráci ve vedení. 2% respondentů by zamezila časté fluktuaci pracovníků, např. odměňováním pracovníků a zavedli by více preventivních aktivit. Dále by bylo třeba snížit byrokracii a tím získat více času pro přímou práci s dětmi a mládeží a v indikovaných případech měl být klient „odanonymizován“. Zbytek respondentů (12%) uvedlo např., že to, co rozhoduje o existenci klubů, není ani tak zakázka ze strany uživatele, ale ze strany obce. Veřejnost má nereálné očekávání, tj. že chce, aby NZDM napravilo problémové uživatele nebo aby tito uživatelé byli co nejdéle v klubu a nepotulovali se po ulicích. Dále také uvádějí, že pokud by měly být NZDM mezičlánkem mezi odborníky a veřejností, není kam klienty přeposílat. Tímto se pracovníci většinou dostávají do úzkých, protože je to mimo jejich kompetence. Jiní respondenti by potřebovali oddělit funkci sociálního pracovníka a vedoucího a stanovit horní hranici počtu uživatelů na pracovníka.

**Výzkumný předpoklad č. 6 byl potvrzen.**

## **Shrnutí**

Dotazníkového šetření se zúčastnilo 86 žen a 28 mužů. Nejvíce respondentů bylo ve věku 20 – 30 let, má vysokoškolské vzdělání a pracuje v zařízení 1 rok – 4 roky. Většina respondentů pracuje v NZDM na pozici sociální pracovník a má možnost dalšího

osobnostního rozvoje. Preventivní činnost provádí 72% respondentů a mezi nejběžnější činnosti patří preventivní programy. 82,5% respondentů provádí propagační činnost nejčastěji pomocí letáků nebo webových stránek. Nejvíce respondentů se u uživatelů setkalo s rizikovými faktory nejčastěji spojenými s agresivitou a užíváním návykových látek. Téměř všichni respondenti (99%) si myslí, že k nim mají uživatelé důvěru a 88,6% respondentů uvedlo, že by si za nimi uživatelé přišli pro pomoc a radu. Mezi nejčastější formy práce s klientem patří poradenství a práce se skupinou. Největší problém vidí respondenti v nedostatku financí a ve finanční stabilitě.

## B ROZHOVORY

Rozhovory jsem vedla osobně s pěti pracovníky NZDM v Pardubickém kraji. Před realizováním rozhovorů jsem si stanovila výzkumné otázky. Výsledky rozhovorů jsem zaznamenala do tabulky, kde jsou odpovědi rozdělené do jednotlivých kategorií. Z důvodu anonymity respondentů nejsou uvedeny jejich osobní údaje. Respondenti jsou vedeni pod označením R1 – R5.

Výzkumné otázky (VO): VO1: *„Plní NZDM jako služba sociální prevence svoji funkci?“*

VO2: *„Jak se získávají noví uživatelé?“*

VO3: *„S jakými problémy se pracovníci v NZDM potýkají?“*

Kategorie	R1	R2	R3	R4	R5
<b>Pohlaví a pracovní pozice</b>	Žena, Vedoucí NZDM	Žena, Koordinátorka, sociální pracovnice	Muž, Vedoucí NZDM, sociální pracovník	Žena, Vedoucí NZDM, Sociální pracovník	Muž, Sociální pracovník, terénní sociální pracovník
<b>Délka působení v NZDM</b>	5 let	4 roky	1 rok	8 měsíců	3 roky
<b>Používané metody, služby a formy sociální práce</b>	Poradenství, rozhovory, situační intervence, jednání s uživateli a	Rozhovory, doprovod, vzdělávací aktivity, návčik dovedností,	ambulantní formou	Rozhovory, poradenství, doučování, krizová intervence, práce se	Poradenství, práce se skupinou

	zájemci	individuální a skupinová práce, případová práce. Forma ambulantní i terénní		skupinou a jednotlivcem, poradenství	
<b>Preventivní činnosti</b>	Preventivní programy v klubu	Preventivní rozhovory, besedy, přednášky	Preventivní programy	Preventivní programy pro uživatele i pro školy	Přednášky, prevence kriminality
<b>Témata realizovaná v rámci preventivní činnosti</b>	Drogy, alkohol, kriminalita	Alkohol, bezpečný sex, drogy, vztahy, láska, přátelství, hazardní hry	Oblasti patologických jevů	Závislosti, záškoláctví, šikana	Drogy, kriminalita
<b>Naplnění poslání NZDM</b>	Nevím	Myslím si, že ano	Ano	Myslím, že ano	Ano
<b>Největší přínos NZDM v systému sociálních služeb</b>	Věnují se dětem	Jsou nezastupitelné v pestrosti činností a výchovné vzdělávací funkci	Začleňování, učení žádoucích vzorců chování, sociální a hygienické učení	Nenahraditelné, poskytují pomoc a bezpečné zázemí dětem a mládeži	Snaží se děti něčemu naučit, vedou je k lepšímu chování
<b>Problematické oblasti</b>	Nedostatek financí a motivace	Nadbytečná administrativa, nedostatek finančních prostředků	Každoroční nejistota	Nedostatek financí, nejistota	Nedostatek financí

Tabulka č. 5: Rozhovory se sociálními pracovníky Pardubického kraje

### Shrnutí

Z rozhovorů vyplývá, že NZDM jako služba sociální prevence svoji funkci plní. Mezi nejčastější preventivní činnosti patří preventivní programy prováděné v klubu pro uživatele i pro školy, preventivní témata, besedy a přednášky. NZDM jsou nezastupitelné v systému sociálních služeb a jejich největším přínosem je, že poskytují bezpečné zázemí dětem a mládeži, nabízejí jim vzdělávací aktivity, poskytují jim pomoc a rady, pokud se



dostanou do tíživé situace, učí děti a mládež žádoucí vzorce chování a základní hygienické a sociální návyky nebo jak uvedl R1: „*Věnují se dětem, kterým se nikdo jiný věnovat nechce, a jsou pro ně zdarma.*“ NDZM získávají nové uživatele pomocí terénních programů nebo propagací NZDM na školách. Nejčastěji uživatele přivádějí své kamarády. Největšími problémy je nedostatek financí a s tím spojená nejistota existence zařízení do budoucna a nadbytečná administrativa. Vítanou změnou by pro všechny respondenty bylo zlepšení financování, jak uvedl R3: „*Vždy je co zlepšovat, např. důsledněji aplikovat standardy kvality sociálních služeb, uzákonit povinnost financování služby NZDM ze strany státu.*“

## **5.4 Závěr výzkumného šetření**

Z dotazníkového šetření vyplývá, že mezi činnosti sociálního pracovníka patří především preventivní činnost a využívání metod sociální práce při kontaktu s uživateli. Pracovníci poskytují uživatelům poradenský servis, pomoc v krizi a dalšími metodami sociální práce se snaží klientům pomoci s jejich problémy. Výzkumné předpoklady dotazníkového šetření byly potvrzeny. Prvním z výzkumných předpokladů bylo, že nejběžnější činností jsou preventivní programy. Preventivní programy jsou zaměřeny na prevenci sociálně patologických jevů, mezi které patří např. kriminalita, užívání návykových látek apod. Za druhé jsme předpokládali, že NZDM nejčastěji propagují svoji činnost prostřednictvím letáků a prezentací na školách. Předpoklad se potvrdil ohledně distribuce letáků, avšak druhým nejčastějším způsobem je propagace pomocí webových stránek. Třetí předpoklad týkající se rizikových faktorů u uživatelů se potvrdil. Pracovníci se ve většině případů setkávají s rizikovým chováním spojeným s agresivitou a s užíváním návykových látek. Předpoklad ohledně důvěry klientů k pracovníkům byl taktéž potvrzen. Při práci v NZDM je důležité, aby pracovníci vzbudili u uživatelů důvěru, aby klienti věděli, že v případě jakýkoliv problémů se mohou na pracovníka obrátit. Dále jsme předpokládali, že většina respondentů uvede poradenství a práci se skupinou jako nejvíce využívané formy sociální práce s klientem a tento předpoklad se také potvrdil. Poslední výzkumný předpoklad zaměřený na problematiku práce v NZDM se taktéž potvrdil. Pracovníci se potýkají s nedostatkem financí. O službu má zájem mnoho potencionálních klientů. Z důvodu nedostatku finančních prostředků nemají však NZDM potřebný počet zaměstnanců pro tak velký počet klientů. S dostatkem financí by mohlo být zaměstnáno více pracovníků, bylo by možné zajistit lepší vybavení klubu, rozšířit provoz nebo realizovat více programů.

Z rozhovorů vyplývá, že NZDM jsou nezastupitelné v systému sociální prevence. Tato zařízení pomáhají předcházet rizikovému chování jedinců a poskytují jedincům bezpečné zázemí pro trávení jejich volného času. Ohledně finančního zajištění NZDM vplynuly z rozhovorů stejné závěry jako z dotazníkového šetření. Respondenti uvádějí problémy týkající se nedostatku financí, se kterými se musejí každoročně potýkat.

Doporučení pro větší efektivitu a zkvalitnění práce v NZDM, která uvádím, vplynula z výzkumného šetření. Prvním doporučením je uzákonit povinnost služby NZDM ze strany státu. Pracovníci by se nemuseli potýkat s nedostatkem financí a každoroční nejistotou. Druhým opatřením je snížit nadbytečnou administrativu. Ušetřený čas by mohli pracovníci věnovat uživatelům, kteří jejich pomoc potřebují.

## ZÁVĚR

V dnešní době působí na děti a dospívající mládež mnoho negativních vlivů. Zvyšuje se rozvodovost a narušují se základní funkce rodiny. Mnoho dětí vyrůstá v nevhodném nebo dysfunkčním rodinném prostředí a následně jsou z těchto rodin odebírány a umístovány do pěstounských rodin nebo do institucionální péče. Současně se v dnešní době zvyšuje kriminalita a delikvence dětí a mladistvých.

Děti potřebují pro svůj vývoj bezpečné zázemí, potřebují někoho, komu mohou důvěřovat a kdo jim pomůže s jejich problémy, někoho kdo je pochopí, komu se mohou svěřit a kdo jim bude důvěřovat a podporovat je. Pokud dítě nemá zajištěny tyto základní potřeby, tedy potřebu bezpečí, lásky a správného výchovného působení, může to mít vliv na jejich chování a budoucí vývoj.

Ne vždy plynou problémy dětí nebo jejich rizikového chování z jejich rodinného prostředí. V některých případech mohou rodiče udělat „vše správně“, ale rizikovému chování svých dětí se nevyhnou. Na většinu dětí má velký vliv vrstevnická skupina. Pokud se dítě sblíží s vrstevnickou skupinou, která vykazuje známky rizikového chování, velice to ovlivňuje i chování dotyčného jedince. Chce se vrstevníkům podobat, hledá zázemí a naplnění svých potřeb u svých vrstevníků, aniž by si uvědomovalo, jaký negativní vliv to má na jeho chování a vývoj.

Děti nebo skupiny dětí a mládeže, které nemají, kde trávit svůj volný čas, často naplňují volné chvíle potulováním se po ulicích, kde na ně působí mnoho negativním vlivů. NZDM těmto dětem a mládeži poskytují bezpečné zázemí pro trávení jejich volného času, věnují jim svůj čas, snaží se v nich vzbudit důvěru, aby věděly, že v případě jakýkoliv problémů se mají na koho obrátit. Uživatelé zde mohou získat vědomosti, schopnosti a dovednosti, které nemohou z jakýchkoliv důvodů získat jinde. Nejčastěji se jedná o osvojení hygienických a sociálních návyků. Služby v NZDM jsou poskytovány anonymně, což umožňuje, aby tato zařízení mohl navštěvovat kdokoli. NZDM jsou v systému sociálních služeb nenahraditelné a nelze si představit, že by tato zařízení neexistovala.

Bakalářská práce poskytuje bližší pohled na nízkoprahová zařízení pro děti a mládež, na jejich cílovou skupinu a na sociální práci v NZDM. Stanovené cíle bakalářské práce byly naplněny a doufám, že moje práce bude přínosem např. v ohledu financování této služby, kdy z výzkumného šetření vyplývá, že se pracovníci NZDM každoročně potýkají s finančními problémy a nejistotou budoucí existence zařízení.

## SEZNAM ZKRATEK

ČAS	Česká asociace streetwork
ČSÚ	Český statistický úřad
DD	Dětský domov
DDÚ	Dětský diagnostický ústav
DÚM	Dětský diagnostický ústav pro mládež
ESF	Evropský sociální fond
IFSW	Mezinárodní federace sociálních pracovníků (International Federation of Social Workers)
KPPP	Krajská pedagogicko-psychologická poradna
KÚ	Krajský úřad
MPOD	Mezinárodněprávní ochrana dětí
MPSV	Ministerstvo práce a sociálních věcí
MS	Ministerstvo spravedlnosti
MŠMT	Ministerstvo školství, mládeže a tělovýchovy
MV	Ministerstvo vnitra
NZDM	Nížkoprahová zařízení pro děti a mládež
OSP	Oddělení sociální prevence
OSPOD	Orgán sociálně-právní ochrany dětí
OSS	Organizační složky státu
PČR	Policie České republiky
PPP	Pedagogicko-psychologická poradna
SS	Sociální služby
SVP	Středisko výchovné péče
ŠMP	Školní metodik prevence
VP	Výchovný poradce

# SEZNAM ODBORNÝCH ZDROJŮ

## Seznam odborné literatury

BEDNÁŘOVÁ, Zdena a Lubomír PELECH. *Slabikář sociální práce na ulici: supervize, streetwork, financování*. 1. vyd. Brno: Doplněk, 2003, 99 s. ISBN 80-723-9148-8.

CLINARD, Marshall Barron a Robert F MEIER. *Sociology of deviant behavior*. 14th ed. Belmont, CA: Wadsworth Cengage Learning, c2011, 589 p. ISBN 04-958-1167-X.

DUNOVSKÝ, Jiří, Zdeněk DYTRYCH a Zdeněk MATĚJČEK. *Týrané, zneužívané a zanedbávané dítě*. Vyd. 1. Praha: Grada Pub., 1995, 245 p. ISBN 80-716-9192-5.

FISCHER, Slavomil a Jiří ŠKODA. *Sociální patologie: analýza příčin a možnosti ovlivňování závažných sociálně patologických jevů*. Vyd. 1. Praha: Grada, 2009, 218 s. Psyché (Grada). ISBN 978-802-4727-813.

GAVORA, Peter. *Úvod do pedagogického výzkumu*. Překlad Vladimír Jůva. Brno: Paido, 2000, 207 s. Edice pedagogické literatury. ISBN 80-859-3179-6.

GULOVÁ, Lenka. *Sociální práce: pro pedagogické obory*. Vyd. 1. Praha: Grada, 2011, 208 s. Pedagogika (Grada). ISBN 978-802-4733-791.

HELUS, Zdeněk. *Dítě v osobnostním pojetí: obrat k dítěti jako výzva a úkol pro učitele i rodiče*. Vyd. 1. Praha: Portál, 2004, 228 s. Pedagogická praxe. ISBN 80-717-8888-0.

HERZOG, Aleš. Nízkoprahovost v praxi aneb jak pracovat s prahy. In KLÍMA, Petr. *Kontaktní práce: analogie textů České asociace streetwork*. Praha: ČAS, 2007. s. 177-188. ISBN 978-80-254-4001-8.

HERZOG, Aleš a Jindřich RACEK. Fenomén NZDM, tedy nízkoprahových zařízení pro děti a mládež. In KLÍMA, Petr. *Kontaktní práce: analogie textů České asociace streetwork*. Praha: ČAS, 2007. s. 177-188. ISBN 978-80-254-4001-8.

ILLES, Tom. *Děti a drogy: fakta, informace, prevence*. 2., uprav. vyd. Praha: ISV nakladatelství, 2002, 55 s. ISBN 80-858-6650-1.

JEDLIČKA, Richard. *Děti a mládež v obtížných životních situacích: nové pohledy na problematiku životních krizí, deviací a úlohu pomáhajících profesí*. Vyd. 1. Praha: Themis, 2004, 478 s. ISBN 80-731-2038-0.

KRIEGELOVÁ, Marie. *Záměrné sebepoškozování v dětství a adolescenci*. Vyd. 1. Praha: Grada, 2008. ISBN 80-247-2333-6.

LABÁTH, Vladimír. *Riziková mládež: možnosti porenciálních změn*. Vyd. 1. Praha: Sociologické nakl., 2001, 157 p. ISBN 80-858-5066-4.

LANGMEIER, Josef a Dana KREJČÍŘOVÁ. *Vývojová psychologie*. 2., aktualiz. vyd. Praha: Grada, 2006, 368 s. Psyché (Grada). ISBN 80-247-1284-9.

LISÁ, Lidka a Marie KŇOURKOVÁ. *Vývoj dítěte a jeho úskalí*. Praha: Avicenum, 1986. ISBN 08-084-86.

MARTÍNEK, Zdeněk. *Agresivita a kriminalita školní mládeže: druhy agresí, přístupy k agresivnímu chování, poruchy chování, šikana*. Vyd. 1. Praha: Grada, 2009, 152 s. Pedagogika (Grada). ISBN 978-802-4723-105.

MATOUŠEK, Oldřich. *Metody a řízení sociální práce*. Vyd. 1. Praha: Portál, 2003, 379 s. ISBN 80-717-8548-2.

MATOUŠEK, Oldřich. *Slovník sociální práce*. Vyd. 2., přeprac. Praha: Portál, 2008, 271 s. ISBN 978-80-7367-368-0.

MATOUŠEK, Oldřich a Andrea KROFTOVÁ. *Mládež a delikvence*. Vyd. 2., aktualiz. Praha: Portál, 2003, 340 s. ISBN 80-717-8771-X.

MATOUŠEK, Oldřich, Pavla KODYMOVÁ a Jana KOLÁČKOVÁ. *Sociální práce v praxi: specifika různých cílových skupin a práce s nimi*. Vyd. 1. Praha: Portál, 2005, 351 s. ISBN 80-736-7002-X.

NAVRÁTIL, Pavel. *Teorie a metody sociální práce*. 1. knižní vyd. Brno: Zeman, 2001, 168 s. ISBN 80-903-0700-0.

SKUTIL, Martin. *Základy pedagogicko-psychologického výzkumu pro studenty učitelství*. Vyd. 1. Praha: Portál, 2011, 254 s. ISBN 978-807-3677-787.

SMOLÍK, Josef. *Subkultury mládeže: uvedení do problematiky*. Vyd. 1. Praha: Grada, 2010, 281 s. ISBN 978-802-4729-077.

VÁGNEROVÁ, Marie. *Vývojová psychologie*. Vyd. 1. V Praze: Karolinum, 2005, 467 s. ISBN 978-802-4609-560.

### **Legislativa:**

ČESKO. Sdělení Federálního ministerstva zahraničních věcí č. 104 ze dne 20. listopadu 1989 o sjednání Úmluvy o právech dítěte. In: *Sbírka zákonů České Republiky*. 1991, částka 22, s. 502 – 512.

ČESKO. Zákon č. 94 ze dne 4. prosince 1963 o rodině. In *Sbírka zákonů České Republiky*. 1963, částka 53, s. 339 – 350.

ČESKO. Zákon č. 359 ze dne 9. prosince 1999 o sociálně-právní ochraně dětí. In. *Sbírka zákonů České Republiky*. 1999, částka 111, s. 7662 – 7681.

ČESKO. Zákon č. 563 ze dne 24. září 2004 o pedagogických pracovnících a o změně některých předpisů. In. *Sbírka zákonů České Republiky*. 2004, částka 190, s. 10333 – 10348.

ČESKO. Zákon č. 108 ze dne 14. března 2006 o sociálních službách. In. *Sbírka zákonů České Republiky*. 2006, částka 37, s. 1257 – 1289.

ČESKO. Vyhláška č. 505 ze dne 29. listopadu 2006, kterou se provádějí některá ustanovení zákona o sociálních službách. In *Sbírka zákonů České Republiky*. 2006, částka 164, s. 7021 - 7048.

### **Odborné časopisy a sborníky**

ČECHLOVSKÝ, Jan. Nízkoprahové programy z hlediska aktivit České Asociace Streetwork. In: *Sborník z konference: "Práce s neorganizovanými dětmi a mládeží"*. Praha: Éthum, 2003, s. 10 - 13.

ČECHLOVSKÝ Jan. Nízkoprahová zařízení pro děti a mládež. In: *Sborník z konference: "Práce s neorganizovanými dětmi a mládeží"*. Praha: Éthum, 2003, s. 76 - 88.

KALOUSEK, Luděk. Role profesionálního terénního pracovníka. In: Éthum. *Bulletin pro sociální prevenci, pomoc a intervenci*. Praha: Éthum, 2001, č. 34, s. 48 – 59.

*Sociální práce/Sociálna praca: Časopis pro teorii, praxi a vzdělávání v sociální práci*. Brno: Asociace vzdělavatelů v sociální práci, 2004, č. 4. ISSN 1213-624.

*Sociální práce/Sociálna praca: Časopis pro teorii, praxi a vzdělávání v sociální práci*. Brno: Asociace vzdělavatelů v sociální práci, 2007, č. 1. ISSN 1213-6204.

STANÍČEK, Jiří. Streetwork v kontextu metod sociální práce. In: Éthum. *Bulletin pro sociální prevenci, pomoc a intervenci*. Praha: Éthum, 2002, č. 34.

## **Internetové zdroje**

ČESKÁ ASOCIACE STREETWORK. *Pojmosloví Nízkoprahových zařízení pro děti a mládež* [online]. [cit. 2012-10-07]. Dostupné z:

[http://www.streetwork.cz/images/download/Pojmoslovi\\_text.pdf](http://www.streetwork.cz/images/download/Pojmoslovi_text.pdf).

ČESKÁ ASOCIACE STREETWORK. *Standardy kvality sociálních služeb pro NZDM* [online]. [cit. 2012-11-08]

Dostupné z :[http://www.streetwork.cz/index.php?option=com\\_content&task=view&id=195](http://www.streetwork.cz/index.php?option=com_content&task=view&id=195)

Současný systém sociálně-právní ochrany dětí v České republice. *Sřředisko náhradní rodinné péče* [online]. © 2009-2011 [cit. 2013-03-03]. Dostupné z:

[http://www.nahradnirodina.cz/soucasny\\_system\\_socialne\\_pravni\\_ochrany\\_deti\\_v\\_ceske\\_republice.html](http://www.nahradnirodina.cz/soucasny_system_socialne_pravni_ochrany_deti_v_ceske_republice.html).

Český statistický úřad. *Statistická ročenka Pardubického kraje 2012* [online]. 28. 12. 2012 [cit. 2013-04-08]. Dostupné z:

<http://www.pardubice.czso.cz/csu/2012edicniplan.nsf/krajp/531011-12-xe>.



## **SEZNAM PŘÍLOH**

- Příloha č. 1: Vývoj NZDM v České republice
- Příloha č. 2: Seznam tabulek, grafů, obrázků
- Příloha č. 3: Adresář NZDM v Pardubickém kraji
- Příloha č. 4: Dotazník pro sociální pracovníky
- Příloha č. 5: Výsledky dotazníkového šetření
- Příloha č. 6: Rozhovory

## Příloha č. 1: Vývoj NZDM v České republice

V České republice jsou nízkoprahová zařízení pro děti mládež poměrně novou institucí. Pro vznik těchto zařízení měla velký význam práce na ulici neboli streetwork.

Sociální práce na ulici vznikla na počátku 20. století v USA. Nejprve se orientovala na pouliční gangy a později na drogově závislou mládež. Postupně se sociální práce rozvíjela a zaměřovala se i na další specifické skupiny např. na hooligans, skinheads, prostitutky, mladé delikventy a na děti a mládež, které tráví svůj volný čas na ulici. V 60. letech se streetwork rozšířil téměř do celé západní Evropy a až v 90. letech 20. století začal pronikat do České republiky.

V období po revoluci se Česká republika nacházela ve velmi složité situaci z důvodu dlouhodobé existence totalitního režimu. Během dalšího politického vývoje postupně rostla zločinnost, šířil se alkoholismus a jiné závislosti, rostla trestná činnost mládeže, rozmáhal se vandalismus, prostituce a další negativní jevy. V roce 1993 byl vládě ČR předložen ministerstvem práce a sociálních věcí materiál s názvem Program sociální prevence. V tomto materiálu byly definovány povinnosti státu v oblasti sociální prevence a návrhy opatření. Program koncipoval doposud neexistující typ sociálního pracovníka, tzv. sociálního asistenta.<sup>69</sup> Funkce sociálního asistenta u nás byla zavedena od roku 1994. Tato funkce byla zřízena jako článek sociální prevence a měla představovat sociální práci s dětmi staršího věku a mládeží ohroženou sociálně patologickými jevy.

Důležitým mezníkem pro rozvoj nízkoprahových zařízení byly grantové programy nadací. Byl to např. program Děti Ulice Nadace Open Society Fund Praha (1999 - 2000), program Gabriel Nadace rozvoje občanské společnosti (2001 - 2002) nebo program Fond mládeže firmy Levi Strauss Nadace Via (2003). Díky těmto programům přišla do klubů velká finanční podpora a bez této podpory by se rozvoj NZDM nedostal tak rychle dopředu.<sup>70</sup>

Dalším důležitým bodem v historii nízkoprahových zařízení bylo založení pracovní skupiny ČAS. Česká republika se po roce 1989 nacházela v nelehké situaci. Důsledkem nepříznivých politických a sociálních podmínek se zvyšovala kriminalita a sociální problémy se stále více prohlubovaly. Začala se šířit prostituce a rostl počet mladistvých závislých na návykových látkách. Česká republika hledala nové metody řešení těchto problémů. Sociálně práce s osobami žijícími rizikovým způsobem se v 90. letech 20. století zaměřila

---

<sup>69</sup> BEDNÁŘOVÁ, Zdena a Lubomír PELECH. *Slabikář sociální práce na ulici: supervize, streetwork, financování*. 1. vyd. Brno: Doplněk, 2003, s. 9 – 13.

<sup>70</sup> ČECHLOVSKÝ, Jan. Nízkoprahové programy z hlediska aktivit České Asociace Streetwork. In: *Sborník z konference: "Práce s neorganizovanými dětmi a mládeží"*. Praha: Éthum, 2003, s. 10 - 13.

na preventivní aktivity. Objevila se nová funkce sociálního pracovníka, a to sociální asistent. Sociální asistent je specializovaný pracovník, spolupracující s mladistvými, žijícími rizikovým způsobem, v jejich přirozeném prostředí. Vznik funkce sociálního asistenta znamenal značný rozvoj streetworku v zařízeních zřizovaných nestátními institucemi. Cílovou skupinou nestátních organizací byly především lidé drogově závislí, lidé vykonávající prostituci, mládež, žijící rizikovým způsobem života, lidé bez přístřeší apod. **V roce 1997 vznikla v České republice Česká asociace streetwork.**<sup>71</sup> Tato organizace sdružovala odborníky z praxe i teoretických pracovišť z oblasti streetworku. Jejím cílem bylo rozvíjet vzdělávání, rozpracovávat metodiku streetworku, vyměňovat informace apod.<sup>72</sup> Po nějakém čase, práce na ulici začala mít potřebu nějakého zastřešeného místa (klub, centrum). Tím se streetwork částečně institucionalizoval. V polovině 90. let 20. století začala vznikat nízkoprahová centra, která slouží cílovým skupinám k trávení volného času, rozvoji samostatnosti, zodpovědnosti apod.<sup>73</sup> Postupně se začala řešit otázka NZDM a vyvrcholením bylo **založení pracovní skupiny v roce 2001**. Členy vytvořené pracovní skupiny byli pracovníci NZDM z celé ČR a jejich úkolem bylo vytvoření standardů NZDM. Skupina vytvořila pracovní verzi standardů, které prakticky existují stále. Tyto standardy posunuly rozvoj NZDM. Rozběhly se činnosti začínající projektem Rozvojových auditů NZDM a končící seminářem, kde byly dokončeny standardy NZDM včetně definování nízkoprahovosti a dalších pojmů souvisejících s NZDM.<sup>74</sup>

V roce 2007 byl přijat zákon č. 108/2006 Sb., o sociálních službách, ve znění pozdějších předpisů. S přijetím tohoto zákona se NZDM stala uznávanou sociální službou.

---

<sup>71</sup> MATOUŠEK, Oldřich. *Metody a řízení sociální práce*. Vyd. 1. Praha: Portál, 2003, s. 171 – 173.

<sup>72</sup> ČECHLOVSKÝ, Jan. Nízkoprahové programy z hlediska aktivit České Asociace Streetwork. In: *Sborník z konference: "Práce s neorganizovanými dětmi a mládeží"*. Praha: Éthum, 2003, s. 10 - 13.

<sup>73</sup> MATOUŠEK, Oldřich. *Metody a řízení sociální práce*. Vyd. 1. Praha: Portál, 2003, s. 171 – 173.

<sup>74</sup> ČECHLOVSKÝ, Jan. Nízkoprahové programy z hlediska aktivit České Asociace Streetwork. In: *Sborník z konference: "Práce s neorganizovanými dětmi a mládeží"*. Praha: Éthum, 2003, s. 10 - 13.

## **Příloha č. 2: SEZNAM TABULEK, GRAFŮ, OBRÁZKŮ**

### **Tabulky a grafy:**

Tabulka č. 1: Organizace výzkumného šetření.....	35
Graf č. 1: Věk respondentů.....	36
Graf č. 2: Doba působení respondentů v NZDM.....	37
Tabulka č. 2: Pracovní pozice respondentů.....	37
Tabulka č. 3: Možnost osobnostního rozvoje u pracovníků NZDM.....	38
Graf č. 3: Preventivní činnosti pracovníků NZDM.....	38
Graf č. 4: Propagační činnosti pracovníků NZDM.....	39
Graf č. 5: Nejběžnější sociálně patologické chování u uživatelů NZDM.....	41
Graf č. 6: Důvěra uživatelů NZDM vůči pracovníkům.....	42
Graf č. 7: Metody a formy sociální práce v NZDM.....	42
Graf č. 8: Problematické oblasti práce v NZDM uvedené respondenty.....	44
Tabulka č. 5: Rozhovory se sociálními pracovníky Pardubického kraj.....	46

### **Obrázky:**

Obrázek č. 1: Ruce	
Obrázek č. 2: Vybrané rizikové chování.....	16
Obrázek č. 3: Orgány a organizace zabývají se rizikovou mládeží.....	23
Obrázek č. 4: Pardubický kraj.....	33
Obrázek č. 5: Rozložení NZDM v Pardubickém kraji.....	34

## **Příloha č. 3: Adresář NZDM v Pardubickém kraji**

### **Centrum J. J. Pestalozziho, o.p.s.**

Poskytovatel: Centrum J. J. Pestalozziho, o.p.s.

Místo poskytování: Novoměstská 960, Chrudim II, 537 01 Chrudim

Web: <http://www.pestalozzi.cz>

E-mail: [poradna@pestalozzi.cz](mailto:poradna@pestalozzi.cz)

### **Nízkoprahové zařízení pro děti a mládež**

Poskytovatel: Darjav

Místo poskytování: Husova 1119, Bílé Předměstí, 530 03 Pardubice

Web: <http://www.darjav.webgarden.cz>

E-mail: [darjav@centrum.cz](mailto:darjav@centrum.cz)

### **Prevence s Bonanzou**

Poskytovatel: Občanské sdružení Bonanza

Místo poskytování: Vendolí 18, 569 14 Vendolí

Web: <http://www.osbonanza.cz>

E-mail: [info@osbonanza.cz](mailto:info@osbonanza.cz)

### **NK Díra**

Poskytovatel: Občanské sdružení Bonanza

Místo poskytování: Felberova 669/2, Lány, 568 02 Svitavy

Web: <http://www.osbonanza.cz>

E-mail: [tadydira@seznam.cz](mailto:tadydira@seznam.cz)

### **NK Díra – Moravská Třebová**

Poskytovatel: Občanské sdružení Bonanza

Místo poskytování: Komenského 47, 571 01 Moravská Třebová

Web: <http://www.osbonanza.cz>

E-mail: [anicka@osbonanza.cz](mailto:anicka@osbonanza.cz), [hanka@osbonanza.cz](mailto:hanka@osbonanza.cz)

### **NZDM EMKO**

Poskytovatel: SKP - CENTRUM, o.p.s.

Místo poskytování: Průmyslová 168, Pražské Předměstí, 566 01 Vysoké Mýto

Web: [www.skp-centrum.cz](http://www.skp-centrum.cz)

E-mail: [emko@skp-centrum.cz](mailto:emko@skp-centrum.cz)

### **NZDM Free klub**

Poskytovatel: SKP - CENTRUM, o.p.s.

Místo poskytování: Průmyslová 168, Pražské Předměstí, 566 01 Vysoké Mýto

Web: [www.skp-centrum.cz](http://www.skp-centrum.cz)

E-mail: [freeklub@skp-centrum.cz](mailto:freeklub@skp-centrum.cz)

### **NZDM Futur**

Poskytovatel: Šance pro Tebe

Místo poskytování: Školní náměstí 11, Chrudim II, 537 01 Chrudim

Web: <http://www.sance.chrudim.cz>

E-mail: [socialni@sance.chrudim.cz](mailto:socialni@sance.chrudim.cz)

### **NZDM Áčko**

Poskytovatel: Šance pro Tebe

Místo poskytování: Štěpánkova 92, Chrudim I, 537 01 Chrudim

Web: <http://www.sance.chrudim.cz>

E-mail: [sance@sance.chrudim.cz](mailto:sance@sance.chrudim.cz)

### **Středisko Naděje Česká Třebová – Borek**

Poskytovatel: NADĚJE o.s.

Místo poskytování: Semanínská /2052, 560 02 Česká Třebová

Web: [www.nadeje.cz](http://www.nadeje.cz)

E-mail: [ceska.trebova@nadeje.cz](mailto:ceska.trebova@nadeje.cz)

**Dům Naděje Litomyšl**

Poskytovatel: NADĚJE o.s.

Místo poskytování: M. Kuděje 14, Litomyšl-Město, 570 01 Litomyšl

Web: [www.nadeje.cz](http://www.nadeje.cz)

E-mail: [litomysl@nadeje.cz](mailto:litomysl@nadeje.cz)

**Jakub klub Přelouč**

Poskytovatel: Charita Přelouč

Místo poskytování: Českobratrská 90, 535 01 Přelouč

Web: <http://prelouc.charita.cz>

E-mail: [charita.prelouc@gmail.com](mailto:charita.prelouc@gmail.com)

**NZDM Letohrad**

Poskytovatel: Oblastní charita Ústí nad Orlicí

Místo poskytování: Taušlova 714, 561 51 Letohrad

Web: [www.uo.charita.cz](http://www.uo.charita.cz)

E-mail: [podstrechou@seznam.cz](mailto:podstrechou@seznam.cz)

## **Příloha č. 4: Dotazník pro sociální pracovníky**

Dobrý den,

Jmenuji se Barbora Nováková a jsem studentkou Univerzity Palackého v Olomouci, 3. ročníku oboru Pedagogika-sociální práce. Píši svou bakalářskou práci na téma "Sociální práce v NZDM v Pardubickém kraji" a chtěla bych Vás poprosit o Vaši spolupráci vyplněním následujícího dotazníku. Dotazník Vám zabere jen pár minut a je anonymní. Mnohokrát děkuji.

### **1. Označte své pohlaví:**

- žena
- muž

### **2. Do jaké věkové kategorie patříte?**

- 20 – 30 let
- 31 – 40 let
- 51 – 50 let
- 51 – více let

### **3. Uveďte Vaše nejvyšší dosažené vzdělání:**

.....

### **4. Jak dlouho v zařízení pracujete?**

.....

### **5. Uveďte, na jaké pozici v zařízení pracujete?**

- sociální pracovník
- pracovník v sociálních službách
- sociální pedagog
- terénní pracovník
- dobrovolník
- jiní, uveďte jaké: .....



**6. Umožňuje vám vedení NZDM další osobnostní rozvoj?**

- ano
- ne

**7. Provádíte preventivní činnost? (např. preventivní přednášky na školách)**

- ano, uveďte jakou.....
- ne

**8. Provádíte propagační činnost?**

- ano, uveďte jakou.....
- Ne

**9. Setkal/a jste se u uživatelů s projevem nějakého sociálně patologického chování?**

**Označte:**

- agresivita
- užívání návykových látek
- krádeže
- vandalismus
- s žádným jsem se nesetkal/a
- jiné, uveďte.....

**10. Myslíte si, že k Vám mají děti důvěru?**

- myslím, že ano
- myslím, že ne

**11. Pokud mají děti problém, přijdou si za Vámi pro pomoc či radu?**

- většina ano
- většina ne

**12. Jaké metody a formy sociální práce používáte?**

- poradenství
- krizová intervence
- kontaktní práce
- práce se skupinou

- práce s blízkými osobami
- případová práce
- jiné, uveďte:.....

**13. Jste spokojený/á se svoji prací?**

- ano
- spíše ano
- spíše ne
- ne

**14. Co byste na práci v NZDM změnil/a?**

.....

.....

## Příloha č. 5: Výsledky dotazníkového šetření

	Absolutní četnost	Relativní četnost v %
Žena	86	75
Muž	28	25
Celkem	114	100

**Tabulka 1: Pohlaví respondentů**

	Absolutní četnost	Relativní četnost v %
Základní	1	1
Středoškolské	18	16
Vyšší odborné	16	14
Vysokoškolské	79	69
Celkem	114	100

**Tabulka 2: Nejvyšší dosažený stupeň vzdělání respondentů**

	Absolutní četnost	Relativní četnost v %
Ano	82	72
Ne	32	28
Celkem	114	100

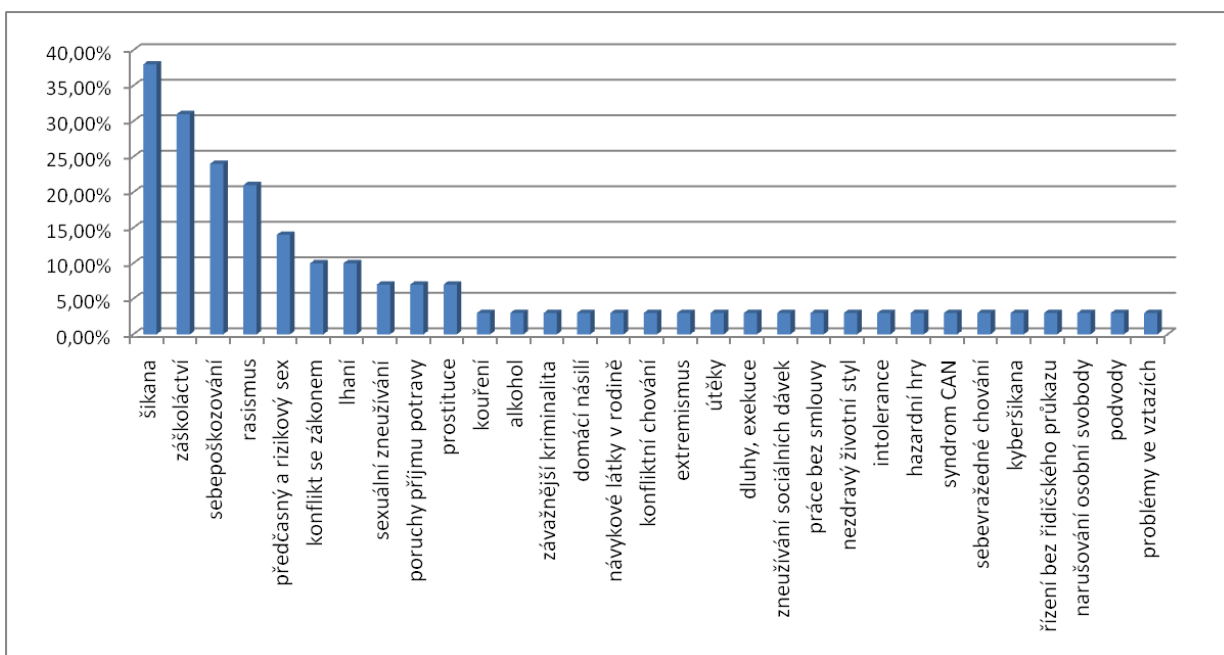
**Tabulka č. 3: Preventivní činnost NZDM**

	Absolutní četnost	Relativní četnost v %
Ano	94	82,5
Ne	20	17,5
Celkem	114	100

**Tabulka č. 4: Propagační činnost pracovníků NZDM**

	Absolutní četnost	Relativní četnost v %
S projevy pat. chování se setkal/a	110	96,5
S projevy pat. chování se nesetkal/a	4	3,5
Celkem	114	100

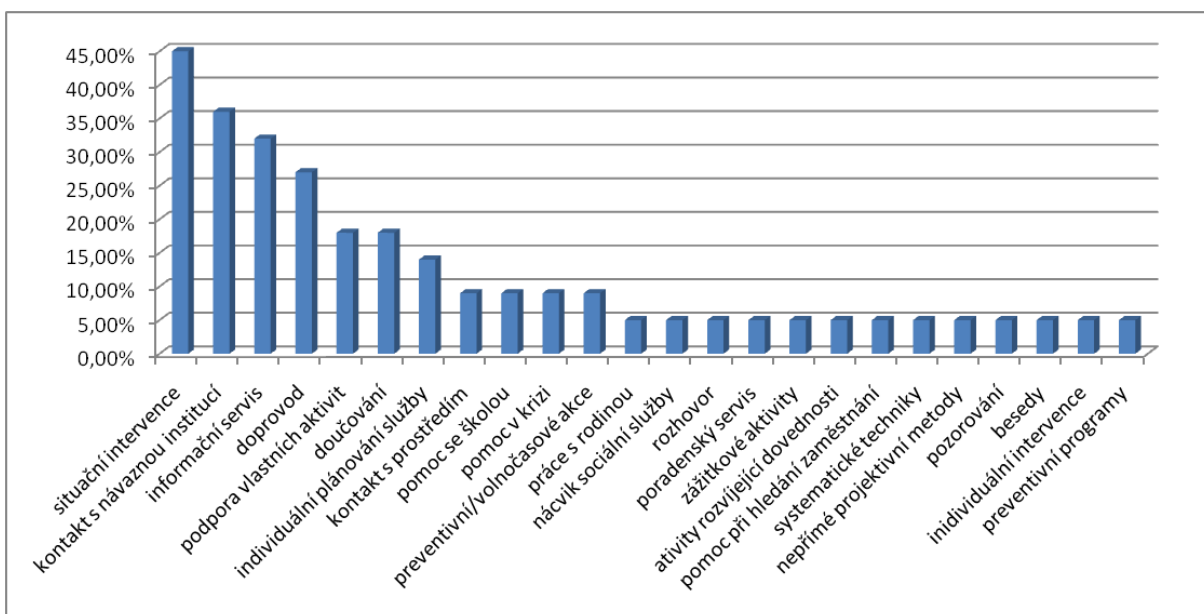
**Tabulka č. 5: Sociálně patologické chování uživatelů NZDM**



Graf č. 1: Další sociálně patologické chování u uživatelů NZDM

	Absolutní četnost	Relativní četnost v %
Většina ano	101	88,6
Většina ne	13	11,4
Celkem	114	100

Tabulka č. 6: Vyhledání pomoci u pracovníků



Graf č. 2 : Další formy sociální práce v NZDM

	Absolutní četnost	Relativní četnost v %
Ano	58	51
Spíše ano	54	47
Spíše ne	2	2
Vůbec ne	0	0
Celkem	114	100

**Tabulka č. 7: Spokojenost dotazovaných s prací v NZDM**

## **Příloha č. 6: Rozhovory**

Rozhovor č. 1

**„Na jaké pracovní pozici v zařízení pracujete?“**

R1: *„Vedoucí NZDM“*

**„Jak dlouho v zařízení pracujete?“**

R1: *„Po dobu 5 let“*

**„Jaké metody a formy sociální práce ve vašem zařízení využíváte?“**

R1: *„V našem zařízení provádíme poradenství, rozhovory, jednání s uživateli a zájemci o službu, situační intervenci apod.“*

**„Provádíte v NZDM preventivní činnost? (např. preventivní programy, přednášky na školách). Pokud ano, uveďte jakou.“**

R1: *„Provádíme preventivní programy v klubu, nejčastěji na témata drogy, alkohol a kriminalita. Přemýšlíme, že bychom začali uskutečňovat přednášky a preventivní programy na školách, ale zatím sbíráme informace...“*

**„Myslíte si, že NZDM jako služba sociální prevence plní svou funkci?“**

R1: *„Nevím...“*

**„Jak získáváte nové uživatele?“**

R1: *„Obvykle chodí sami, kamarád přivede kamaráda apod., v září vykonáváme prezentace ve školách.“*

**„ Jsou podle Vás NZDM nezastupitelné v systému sociálních služeb? Jaký je podle Vás jejich největší přínos?“**

R1: *„Věnují se dětem, kterým se nikdo jiný věnovat nechce, a jsou pro ně zdarma.“*

**„Jaké jsou podle Vás největší problémy, se kterými se pracovníci NZDM potýkají?“**

R1: *„Finance, nedostatek motivace do práce, často nejsou vidět žádné výsledky, což vede k syndromu vyhoření...také pracovní doba (stále odpolední) je dost náročná.“*

**„Kdyby jste mohl/a na sociální službě NZDM cokoli změnit, co by to bylo?“**

R1: *„Finanční ohodnocení pracovníků“*

**„Na jaké pracovní pozici v zařízení pracujete?“**

R2: „Pracuji zde jako sociální pracovníce a koordinátorka.“

**„Jak dlouho v zařízení pracujete?“**

R2: „V zařízení pracuji 4 roky.“

**„Jaké metody a formy sociální práce ve vašem zařízení využíváte?“**

R2: „Využíváme metody sociální práce jak formou ambulantní, tak formou terénní. Z metod používáme práci individuální, skupinovou a snažíme se o případovou práci. Z technik používáme rozhovory, poradenství (na téma, které uživatele zajímá a preventivní témata), doprovody, konzultace, kontaktní rozhovory, situační intervenci, pomoc v krizi, vzdělávací aktivity (naučení se něčemu novému, příprava do školy, doučování atd.), nácvik dovedností (sociální a jiné návyky, trénink trpělivosti, pozornosti, neodejít od nedokončené práce, atd.), sportovní aktivity vnitřní i venkovní, výtvarné workshopy, vědomostní témata, přednášky, pozorování. Z volnočasových aktivit u nás mohou uživatelé využívat počítače, ping-pong, stolní fotbal, boxovací pytel, sportovní aktivity, tvořivé aktivity, stolní a deskové hry, hudební nástroje, tanec, poslech hudby, čtení knih a časopisů apod.“

**„Provádíte v NZDM preventivní činnost? (např. preventivní programy, přednášky na školách). Pokud ano, uveďte jakou.“**

R2: „Ano, provádíme preventivní rozhovory na různá témata (alkohol, bezpečný sex, drogy, vztahy, láska, přátelství, hazardní hry, atd.), besedy pro skupinu uživatel na stejná témata jako rozhovory a přednášky v klubu, kterých se účastní např. terénní pracovníci Laxus apod.“

**„Myslíte si, že NZDM jako služba sociální prevence plní svou funkci?“**

R2: „Myslím si, že ano, ale podle mého názoru není zákon efektivní a není šťastně koncipován. Mělo by v něm být více prostoru a pochopení pro volnočasové aktivity, využívání bezpečného prostoru, možnosti úniku do NZDM jako do klidné zóny atp. V současné době je apelováno především na vykazování kontaktů, osobní cíle, individuální plány, atp. V tom se dle mého názoru charakter prevence trochu ztrácí. Jednoduše řečeno je lepší, když je dítě nebo mladý dospělý v NZDM, aktivně a smysluplně tráví svůj volný čas, učí se formou hry, získává nové informace a vědomosti ne přímo učením, než když je venku na ulici a páchá kriminalitu, žije ohrožujícím způsobem života atd., a to i přesto, že momentálně nemá žádnou vážnou

*zakázku a potřeby, se kterými bychom mu mohli v rámci NZDM pomoci. Tím myslím, že právě potřebuje využít pouze bezpečný prostor, možnost klidu, který doma nebo ve škole nemá, potřebuje si „jen“ popovídat (když nemá nikoho jiného, kdo by ho vyslechl) nebo se potřebuje zkrátka „vyblbnout“ nebo nemá na placené zájmové kroužky, do kterých bychom ho měli z pozice sociální práce odkazovat.“*

**„Jak získáváte nové uživatele?“**

R2: *„Kontaktujeme je v rámci terénního programu, na akcích pro širokou veřejnost, nové zájemce do klubu vodí jejich kamarádi nebo spolužáci, kteří jsou již uživateli.“*

**„Jsou podle Vás NZDM nezastupitelné v systému sociálních služeb? Jaký je podle Vás jejich největší přínos?“**

R2: *„Ano, NZDM mají dle mého názoru nezastupitelné místo v systému sociálních služeb. Nechceme se stát pouze volnočasovým klubem, ale zákonné nároky by dle mého názoru měly mít menší vliv. Největší prostor je právě v tom, že naši uživatelé vědí, že sem mohou kdykoliv přijít, požádat o pomoc týkající se čehokoli, mohou se tu aktivně pobavit, vždy se jim tady bude někdo věnovat, mají tady prostor pouze pro sebe, mohou si tady napsat úkoly, nechat si poradit, pomoci.“*

**„Jaké jsou podle Vás největší problémy, se kterými se pracovníci NZDM potýkají?“**

R2: *„Nadbytečná administrativa (plnění kontaktů vs. snaha o co největší počet klientů), někteří donátoři chtějí co nejvíce kontaktů, někteří donátoři chtějí co největší počet klientů. To jde dle mého názoru proti sobě. Chtějí po nás kvantitu i kvalitu. Kvalitní kontakty a mnoho uživatelů. Ale kde mají pracovníci brát čas na realizaci kvalitních kontaktů s individuální prací, když na druhou stranu musí mít tolik uživatelů, aby dostali na své služby peníze. Další zatížení administrativou jsou osobní složky uživatelů, zápisy v nich, osobní cíle, revize osobních cílů, individuální plány. To vše zabírá čas, který by mohl být věnován samotným uživatelům.*

*Dále je to nedostatek finančních prostředků. Služby sociální prevence, především ty terénní a ambulantní, se čím dál častěji potýkají s nedostatkem peněz, v důsledku toho s propouštěním pracovníků a nižší kvalitou poskytovaných služeb.*

*Dalším problémem je nižší kvalita nových pracovníků v sociálních službách. Školu zaměřenou na sociální práci a příbuzné obory není tak těžké vystudovat, proto se na ně dle mého názoru hlásí mnoho lidí, kteří o skutečné problémy týkající se sociální práce a především klienty zařízení, nemají takový zájem, a dle toho pracovníci také pracují. Mohu se mýlit, ale tento názor sdílím po výměně sociální pracovnice u nás v zařízení a také po praktikantech, kteří mají zájem o praxi v našem zařízení.“*



**„Kdyby jste mohl/a na sociální službě NZDM cokoliv změnit, co by to bylo?“**

R2: „Již zmiňované problémy. Jiné zákonné nároky, finanční možnosti, kvalita pracovníků.“

Rozhovor č. 3

**„Na jaké pracovní pozici v zařízení pracujete?“**

R3: „Jsem vedoucí NZDM a sociální pracovník.“

**„Jak dlouho v zařízení pracujete?“**

R3: „V zařízení pracuji 1 rok.“

**„Jaké metody a formy sociální práce ve vašem zařízení využíváte?“**

R3: „Používáme ambulantní metody podle zákona č. 108/2006 Sb., o sociálních službách, ve znění pozdějších předpisů.“

**„Provádíte v NZDM preventivní činnost? (např. preventivní programy, přednášky na školách). Pokud ano, uveďte jakou.“**

R3: „Každý týden realizujeme preventivní programy z oblastí patologických jevů ve společnosti a sociálních vztahů, vedeme uživatele k osvojování si pravidelných hygienických, zdravotních a sociálních návyků.“

**„Jak získáváte nové uživatele?“**

R3: „Provádíme propagaci na Základních školách a na veřejně přístupných místech, oslovujeme kamarády stávajících klientů služby NZDM.“

**„Myslíte si, že NZDM jako služba sociální prevence plní svou funkci?“**

R3: „Bezesporu má nezastupitelnou úlohu v oblasti sociální prevence, zaměřující se na děti školního věku.“

**„Jsou podle Vás NZDM nezastupitelné v systému sociálních služeb? Jaký je podle Vás jejich největší přínos?“**

R3: „Hlavním přínosem je sociální a základní hygienické učení, začleňování a seznamování se se vztahy ve společnosti, učení žádoucích vzorců chování, které si klienti nezískají ve svých rodinách.“

**„Jaké jsou podle Vás největší problémy, se kterými se pracovníci NZDM potýkají?“**

R3: „Ekonomické zabezpečení služby ze strany státu a každoroční nejistota.“

**„Kdyby jste mohl/a na sociální službě NZDM cokoliv změnit, co by to bylo?“**

R3: „Vždy je co zlepšovat, např. důsledněji aplikovat standardy kvality sociálních služeb, uzákonit povinnost financování služby NZDM ze strany státu“

Rozhovor č. 4

**„Na jaké pracovní pozici v zařízení pracujete?“**

R4: „Na pozici vedoucí NZDM a sociální pracovník.“

**„Jak dlouho v zařízení pracujete?“**

R4: „8 měsíců.“

**„Jaké metody a formy sociální práce ve vašem zařízení využíváte?“**

R4: „Provádíme rozhovory, poradenství, situační intervenci, doučování, krizovou intervenci, práci se skupinou a s jednotlivce apod. Z volnočasových aktivit mají děti nejraději taneční podložky.“

**„Provádíte v NZDM preventivní činnost? (např. preventivní programy, přednášky na školách). Pokud ano, uveďte jakou.“**

R4: „Provádíme preventivní programy, jak pro uživatele, tak pro školy, kdy si na začátku školního roku jednotlivé třídy pozveme do NZDM.“

**„Myslíte si, že NZDM jako služba sociální prevence plní svou funkci?“**

R4: „Ano, myslím, že ano.“

**„Jak získáváte nové uživatele?“**

R4: „Většinou sem stávající klienti přivedou kamaráda.“

**„Jsou podle Vás NZDM nezastupitelné v systému sociálních služeb? Jaký je podle Vás jejich největší přínos?“**

R4: „Ano, podle mě jsou NZDM nenahraditelné. Poskytují pomoc a bezpečné zázemí dětem a mládeži.“

**„Jaké jsou podle Vás největší problémy, se kterými se pracovníci NZDM potýkají?“**

R4: „Nedostatek finančních prostředků a především nejistota. Momentálně nevíme, zda vůbec bude naše zařízení fungovat příští rok.“

**„Kdyby jste mohl/a na sociální službě NZDM cokoli změnit, co by to bylo?“**

R4: „Financování“

Rozhovor č. 5

**„Na jaké pracovní pozici v zařízení pracujete?“**

R5: „Pracuji jako sociální pracovník a terénní sociální pracovník.“

**„Jak dlouho v zařízení pracujete?“**

R5: „3 roky.“

**„Jaké metody a formy sociální práce ve vašem zařízení využíváte?“**

R5: „Vykonáváme poradenství, práce se skupinou...“

**„Provádíte v NZDM preventivní činnost? (např. preventivní programy, přednášky na školách). Pokud ano, uveďte jakou.“**

R5: „Ano, uskutečňujeme přednášky o drogách, provádíme prevenci kriminality.“

**„Myslíte si, že NZDM jako služba sociální prevence plní svou funkci?“**

R5: „Ano, děti a mládež nemusí trávit volný čas na ulici“

**„Jak získáváte nové uživatele?“**

R5: „Na sídlišti žije velké množství dětí a mládeže, takže uživatelé si nás hned najdou sami.“

**„ Jsou podle Vás NZDM nezastupitelné v systému sociálních služeb? Jaký je podle Vás jejich největší přínos?“**

R5: „Děti se dají ještě něčemu naučit a je vidět, že se zlepšují v učení a lépe se chovají.“

**„Jaké jsou podle Vás největší problémy, se kterými se pracovníci NZDM potýkají?“**

R5: „Chybějí nám peníze na mzdy zaměstnanců, na vybavení NZDM peníze jsou, ale když tam nebude mít kdo pracovat....“

**„Kdyby jste mohl/a na sociální službě NZDM cokoli změnit, co by to bylo?“**

R5: „Financování“