

Univerzita Palackého v Olomouci

Přírodovědecká fakulta

katedra geografie

**AKTUÁLNÍ PROBLÉMY SOCIOEKONOMICKÉHO
ROZVOJE MĚSTA PŘEROV**

Bakalářská práce

Jiří BURIAN

Vedoucí práce: doc. RNDr. Zdeněk Szczyrba, Ph.D.

Olomouc 2011

Prohlašuji, že jsem zadanou bakalářskou práci vypracoval samostatně pod vedením doc. RNDr. Zdeňka Szczyrby Ph.D. a uvedl všechny literární a ostatní zdroje které jsem ve své práci použil.

V Olomouci dne 1.5.2011

.....
podpis autora

Rád bych na tomto místě poděkoval panu doc. RNDr. Zdeňku Szczyrbovi, Ph.D. za ochotu a rady při vedení bakalářské práce.

ZADÁNÍ BAKALÁŘSKÉ PRÁCE
(PROJEKTU, UMĚLECKÉHO DÍLA, UMĚLECKÉHO VÝKONU)

Jméno a příjmení: **Jiří BURIAN**
Osobní číslo: **R08070**
Studijní program: **B1301 Geografie**
Studijní obor: **Regionální geografie**
Název tématu: **Aktuální problémy socioekonomického rozvoje města
Přerov**
Zadávající katedra: **Katedra geografie**

Z á s a d y p r o v y p r a c o v á n í :

V rámci bakalářské práce bude proveden rozbor relevantních otázek sociálně ekonomického rozvoje zájmového regionu s cílem ukázat formou např. SWOT analýzy slabé a silné stránky území, popř. příležitosti a hrozby rozvoje tohoto území v závislosti na transformaci sociálně-ekonomického systému ČR. Autor se ve svém zpracování bude opírat o dosavadní poznatky odborné literatury v oblasti regionálního rozvoje a průmyslu (tuzemské i zahraniční). Autor při zpracování bakalářské práce využije všech jemu dostupných a známých metod a technik regionálně geografických analýz (statistické anlyzy geografických dat, klasifikace, typologie sídelní struktury, interview, dotazník).

doporučená osnova:

1. úvod, cíle, hypotézy a metodika práce
2. současný stav zkoumané problematiky
3. analýza sídelní a sociální struktury zájmového území
4. analýza ekonomického systému zájmového území (s důrazem na problematiku průmyslu)
5. diskuse k výsledkům, závěr

Rozsah grafických prací: Podle potřeb zadání
Rozsah pracovní zprávy: 5 000 - 8 000 losv
Forma zpracování bakalářské práce: tištěná/elektronická

Seznam odborné literatury:

- **BLAŽEK, Jiří; UHLÍŘ, David.** Teorie regionálního rozvoje. Praha : Karolinum, 2002. 212 s. ISBN 80-246-0384-5.
 - **MARADA, M. a kol. (2010):** Doprava a geografická organizace společnosti v Česku. Praha : Edice Geographica, ČGS, 2010.
 - **Galvasová, I. a kol.:** Spolupráce obcí jako faktor rozvoje. 1. vyd. Brno: Georgetown, 2007, 140 s., ISBN 80-251-20-9.
- a další literatura vztahující se k zájmovému území a problematice hospodářských změn ČR, např. sborníky z mezinárodního kolokvia o regionálních vědách apod.

Vedoucí bakalářské práce: **Doc. RNDr. Zdeněk Szczyrba, Ph.D.**
Katedra geografie

Datum zadání bakalářské práce: **13. října 2010**

Termín odevzdání bakalářské práce: **30. dubna 2011**

L.S.

Prof. RNDr. Juraj Ševčík, Ph.D.
děkan

Doc. RNDr. Zdeněk Szczyrba, Ph.D.
vedoucí katedry

V Olomouci dne 13. října 2010

Obsah

1. Úvod	7
2. Cíl práce, metodika práce a vymezení zájmového území.....	8
2.1 Cíl práce.....	8
2.2 Metodika práce	8
2.3 Vymezení zájmového území	9
3. Rešerše literatury průmyslu a jeho transformačních změn.....	11
4. Obyvatelstvo.....	13
4.1 Vývoj počtu obyvatel.....	13
4.2 Struktura obyvatel.....	16
4.3 Pohyb obyvatelstva.....	21
5. Průmysl.....	24
5.1 Etapy industrializace města Přerov.....	24
5.2 Zhodnocení transformačních změn po roce 1989 a současný vývoj průmyslu v Přerově.....	28
5.2.1 Současné velké průmyslové podniky ve městě.....	29
5.2.2 Další podniky ve městě	32
5.3 Přerov jako centrum dojížděky do zaměstnání.....	34
5.4 Nezaměstnanost a trh práce v Přerově.....	35
6. Doprava v Přerově a SO ORP Přerov	38
7. SWOT analýza	42
8. Závěr.....	44
9. Summary	45
10. Seznam použitých zdrojů	46

1. Úvod

Nosné téma této bakalářské práce je současný socioekonomický vývoj města Přerova. Na jeho charakteru a změnách má velký podíl transformace průmyslu České republiky po roce 1989, jelikož Přerov je mezi ostatními městy v České republice klasifikován jako město průmyslu („industrial town“). Hlavní faktory ovlivňující změny vývoje města jsou přechod od plánované ekonomiky k tržnímu hospodářství, deagrarizace, deindustrializace a terciarizace hospodářství České republiky. Tato práce analyzuje a popisuje změny, které nastaly ve vývoji a struktuře obyvatelstva, transformaci průmyslových podniků, dopravní situaci a změny na trhu práce. Přerov se v současné době dá klasifikovat jako tzv. postindustriální město. Propouštění zaměstnanců z průmyslových podniků po roce 1989 mělo výrazný vliv na zvýšení míry nezaměstnanosti ve městě. Velké množství lidí se stěhuje z Přerova za lepšími pracovními příležitostmi a podmínkami zejména do větších měst (Praha, Brno, Olomouc), což má za následek snižování počtu obyvatel města. Negativně se na Přerově také podepisuje absence obchvatu nebo průtahu městem a celkově špatná dopravní situace. Další důležité aspekty jsou předmětem analýzy, která je předkládána v této bakalářské práci.

2. Cíl práce, metodika práce a vymezení zájmového území

2.1 Cíl práce

Cílem této bakalářské práce bylo analyzovat socioekonomický vývoj města Přerov v souvislosti s populačními změnami, změnou hospodářské struktury a transformací průmyslové výroby České republiky po roce 1989. Tato práce je zaměřena na zpracování a popsání získaných dat a jejich analýzu.

První část této práce se věnuje obyvatelstvu a populačním změnám v Přerově. Ke srovnání těchto změn jsou využita data za Olomoucký kraj a Českou republikou. V této části je pozornost věnována analýze dlouhodobého vývoje obyvatelstva, jeho přirozeného a mechanického pohybu a také struktuře populace podle jednotlivých vypočtených indexů. Druhá část ukazuje vývoj průmyslu města v jednotlivých etapách vývoje od ranně industriálního období až do současnosti. Dává průmyslu důležitou roli jako hybné síle změn v historickém vývoji Přerova. Vysvětluje na příkladu města Přerov průběh transformačních změn průmyslu České republiky a terciarizace hospodářské sféry. Popisuje také Přerov jako centrum dojížděky do zaměstnání pro ekonomicky aktivní obyvatelstvo z obcí SO ORP Přerov. Další část pojednává o dopravě v Přerově a jeho okolí, o druzích dopravy a o tom jak je město spojeno s okolím a také jaké problémy přináší doprava městu. Předposlední část se věnuje trhu práce v Přerově a jeho změnám a vývoji v období od ledna 2005 do ledna 2011. O silných a slabých stránkách a příležitostech a hrozbách pro město Přerov vypovídá poslední část, kterou je SWOT analýza, vytvořená s pomocí dokumentů z magistrátu města a vlastní analýzou během práce.

2.2 Metodika práce

Prvním krokem k vypracování této bakalářské práce byla rešerše literatury a příslušných internetových zdrojů. Šlo především o statistické zdroje a literaturu věnující se městu Přerov z hlediska jeho historického vývoje i z hlediska jeho současnosti.

K vytvoření analýzy vývoje a struktury obyvatelstva bylo použito srovnání města Přerov s vyššími územními celky a to s Olomouckým krajem a Českou republikou. Součástí metod vypracování práce bylo využití dat ze sčítání lidu domů a bytů 1991 a 2001 a také využití aktuálních dat o stavu obyvatelstva ze 31. prosince 2009. Použity byly publikace, tabulky a grafy vyvěšené na internetových stránkách Českého statistického úřadu. Tato data byla dále zpracována do tabulek, grafů a mapových

výstupů pro potřeby práce. Data pro vývoj obyvatelstva byla získána z Historického lexikonu obcí pro roky 1869 – 2001, vydaného Českým statistickým úřadem. Po zpracování z nich byl vypočten bazický a řetězový index, utvořena tabulka a graf porovnávající vývoj obyvatelstva v Přerově s danými vyššími územními celky. Struktura obyvatelstva je vyjádřena vypočteným indexem maskulinity a feminity, indexem stáří a indexem ekonomického zatížení a opět je zde použito srovnání s danými vyššími územními celky. Pohyb obyvatelstva je vyjádřen přirozeným přírůstkem, migračním saldem a celkovým přírůstkem. Příslušná tabulka byla vytvořena z těchto hodnot za roky 1971 - 2009.

K získání informací o průmyslu a firmách byla použita databáze Hoppenstedt Bonnier Information (HBI). Přístup k ní byl možný díky licenci zakoupené katedrou geografie UP Olomouc. K popsání situace na trhu práce a nezaměstnanosti v Přerově sloužil integrovaný portál Ministerstva práce a sociálních věcí a statistiky vyvěšené na internetových stránkách ministerstva.

Tabulky a grafy byly vytvořeny pomocí programu MS Excel, vlastní text byl zpracován pomocí MS Word. Mapové podklady byly zpracovány pomocí programu ArcGIS 9.3.

2.3 Vymezení zájmového území

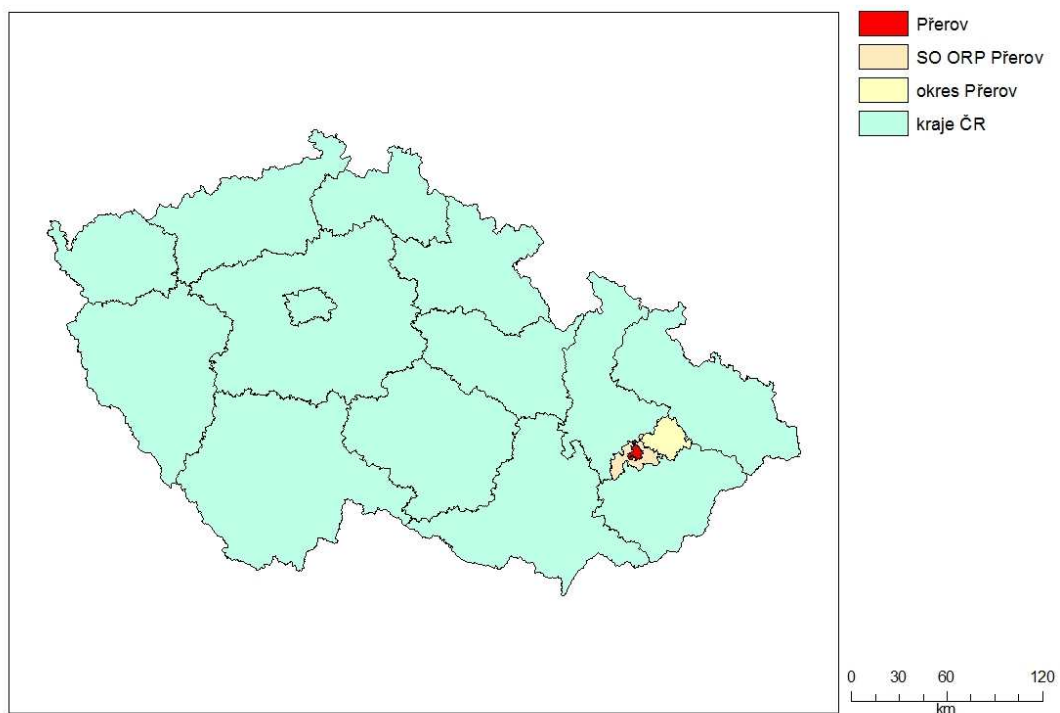
Statutární město Přerov leží na východě republiky, v jihovýchodní části Olomouckého kraje. Město je od roku 2002, po II. etapě reformy veřejné správy, centrem správního obvodu ORP Přerov (č. 7901). Historie osídlení sahá až do pravěku, o čemž svědčí světově známé archeologické naleziště Přerov – Předmostí. Nejstarší písemná zpráva o městě pochází z roku 1141.¹ Na město byl Přerov povýšen v roce 1256 Přemyslem Otakarem II.² Svou zeměpisnou polohou leží na předhůří Oderských a Hostýnských vrchů při jižním kraji Moravské brány. Přerov se nachází přibližně 20 km od krajského města Olomouce a je přibližně stejně vzdáleno od Prostějova (24 km). Katastrální plocha města Přerov je 5 846,9 ha.³ Přerov je významným železničním uzlem a křižovatkou železničních koridorů. Je také kulturním, administrativním a společenským centrem správního obvodu obce s rozšířenou působností Přerov (SO ORP Přerov). V současnosti žije v Přerově 46 254 obyvatel (2009).⁴

¹ ČSÚ udává rok první písemné zmínky už 1046.

² <http://www.mu-prerov.cz/cs/o-prerove/>

³ Český statistický úřad; regionální pracoviště Olomouc

⁴ Český statistický úřad; regionální pracoviště Olomouc



Obr. 1: Poloha města Píseka v rámci České republiky

3. Rešerše literatury průmyslu a jeho transformačních změn

Přerov prošel v rámci svého historického vývoje fázemi industrializace, která se definuje jako proces, kterým průmyslová činnost získala dominantní postavení v ekonomice států nebo regionů (Johnston, 2000). Této problematice aplikované na české město se věnuje J. Dygrýn v diplomové práci na téma „Industrializace města Humpolec a její geografická dimenze“ (2008).

Klíčovým zájmem publikací, spadajících do sféry regionálního rozvoje, je v posledních letech poskytnout geografické aspekty „porevoluční“ společenské a ekonomické transformace v České republice. Nahlíží na tento problém z evropského kontextu a ne jen jako na izolovaný jev rámci České republiky. Toto je hlavním tématem publikace „Regionální vývoj: specifika české transformace, evropská integrace a obecná teorie“, která byla vydána jak závěr výzkumného projektu na toto téma na pražské Univerzitě Karlově (Hampl a kol., 2001). V této publikaci je zejména poukázáno na vývoj a diferenciaci regionů. Tato diferenciaci se podle míry nezaměstnanosti a její struktury stala kritériem pro vypracování typologie okresů ČR (Toušek – Tonev, 2002).

Většina publikací, věnujících se problematice transformace hospodářství, je vytvořena spíše ekonomy než geografy. Proto je více ekonomicky zaměřených publikací než geografických. Z ekonomického hlediska je významná zejména kuponová privatizace, které se věnuje J. Sucháček (2005) a vidí ji jako základ transformace. Z geografického hlediska transformaci průmyslu České republiky nejvíce sledovali na brněnské Masarykově univerzitě, na zdejším Geografickém ústavu. V. Toušek a M. Vančura (1996) hodnotili změny odvětvové a územní struktury průmyslu v rámci první poloviny 90. let 20. století. V roce 1999 oba tito autoři pak prováděli geografický výzkum zaměřený výhradně na průmyslovou problematiku pod názvem „Geografické aspekty českého průmyslu“. Výsledky tohoto výzkumu prezentovali poté na několika konferencích. Na Masarykově univerzitě byly také obhájeny tři práce zabývající se tímto vývojem českého průmyslu. První byla v roce 2002 od M. Vančury pod názvem Geografické aspekty transformace průmyslové výroby v České Republice po roce 1989 (na příkladu potravinářského průmyslu). Druhou byla v roce 2005 od J. Kunce práce „Transformace českého průmyslu po roce 1989 – vliv přímých zahraničních investic“. A tou třetí byla v roce 2005 práce O. Mulíčka na téma „Brno v období transformace“.

V rámci Palackého univerzity v Olomouci se tomuto tématu věnuje diplomová práce M. Svozilové s názvem „Prostorové aspekty transformace průmyslové výroby v Olomouckém kraji“. Postavení těžkého průmyslu za socialismu a krátce po roce 1989 se věnuje M. Hampl a kol. v roce 1996. Rozdílným podmínkám pro transformaci v zemích Vyšegrádské čtyřky se věnoval v roce 1993 P. Pavlínek. Významným problémem měst, a to nejen v České republice, jsou tzv. „brownfields“. Jejich problematice, vzniku a tomu jak s nimi naložit se věnuje publikace „Brownfields: jak vznikají a co s nimi“ od B. Kadeřábkové, M. Piechy a kol. z roku 2009. V rámci geografických analýz je vedle prostorových aspektů také věnována pozornost analýze trhu práce a makroekonomickým ukazatelům. Těmto se například věnují V. Toušek a P. Tonev v práci s názvem „Změny ve struktuře zaměstnanosti v regionech České republiky; vliv zahraničních investic (1999)“.

4. Obyvatelstvo

4.1 Vývoj počtu obyvatel

V roce 1869 bydlelo v Přerově 11 341 obyvatel⁵. Od této doby počet obyvatel výrazně narůstal. Tento vývoj byl během let 1869 – 2001 ovlivněn nejdříve 2. světovou válkou a poté změnami po roce 1989.

Při srovnání vývoje obyvatelstva města Přerov s Olomouckým krajem a Českou republikou je zřejmé, že vývoj počtu obyvatel je obdobný. V Přerově došlo v průběhu let 1869 – 2001 k výraznému, skoro pětinasobnému, zvýšení počtu obyvatel. U Olomouckého kraje byl ale nárůst pouhých 19 % a v celé České republice vzrostl počet obyvatel o 35 procentních bodů.

Do konce 19. století počet obyvatel ve městě vzrostl bezmála na dvojnásobných 22 000. Hlavní důvodem byla raná fáze industrializace města a s ní spojená výstavba železničního uzlu. Podle dat ze sčítání lidu roce 1921 je patrné, že 1. světová válka významně neovlivnila zvyšování počtu obyvatel města. Sčítání lidu z roku 1950 ukazuje první pokles počtu lidí v Přerově a to díky významnému vlivu 2. světové války. Výrazněji než v Přerově se ale 2. světová válka projevila na počtu obyvatel Olomouckého kraje a České republiky. Důvodem byl zejména odsun Sudetských Němců v roce 1945 (Postupimská konference). Následný vývoj počtu obyvatel v Přerově byl až do roku 1991 ovlivněn socialistickým řízením státu a jeho propopulační politikou. Výrazným milníkem v této době byl tzv. baby boom 70. let 20. století⁶. Mezi lety 1961 a 1980 narostl počet obyvatel bezmála o 14 500. Od roku 1991 ale dochází k poklesu počtu obyvatel jak v Přerově, tak i v Olomouckém kraji a České republice.⁷ Je to dáno změnou struktury hospodářské sféry, sociálního systému a změno životního stylu obyvatel České republiky (viz tabulka č. 2)

⁵ Historický lexikon obcí ČR

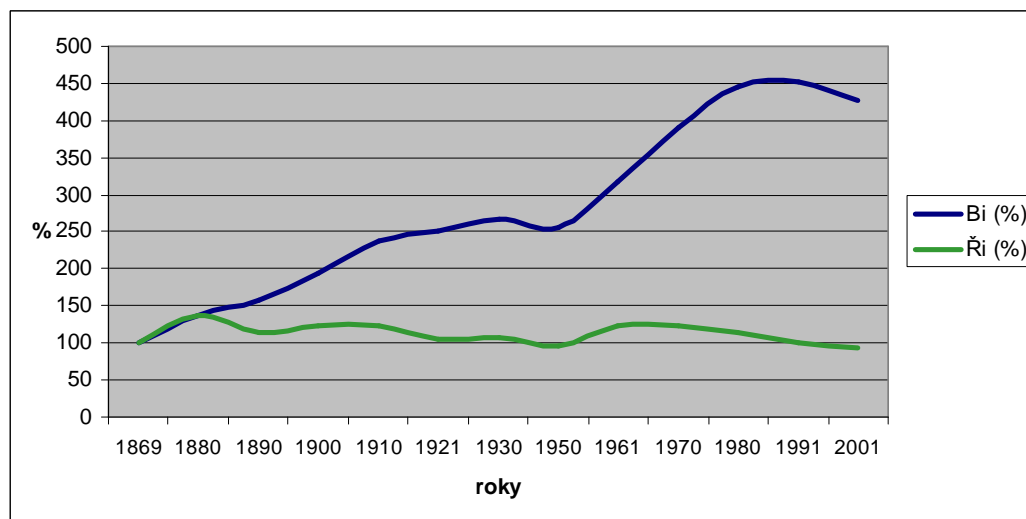
⁶ tzv. „Husákovy děti“

⁷ <http://www.czso.cz/sldb/sldb2001.nsf/obce/511382?OpenDocument>

Tab. č. 1: Vývoj počtu obyvatel ve městě Přerov v letech 1869 – 2001 (bazický a řetězový index)

vývoj obyvatelstva města Přerov													
	1869	1880	1890	1900	1910	1921	1930	1950	1961	1970	1980	1991	2001
Přerov	11 341	15 464	17 749	22 007	26 966	28 442	30 270	29 054	36 101	44 324	50 593	51 300	48 335
<i>Bi (%)</i>	100	136,4	156,5	194,0	237,8	250,8	266,9	256,2	318,3	390,8	446,1	452,3	426,2
<i>Ři (%)</i>	100	136,4	114,8	124,0	122,5	105,5	106,4	96,0	124,3	122,8	114,1	101,4	94,2

(zdroj: Historický lexikon obcí ČR 1869 – 2001, I., ČSÚ, Praha 2006, vlastní výpočty)



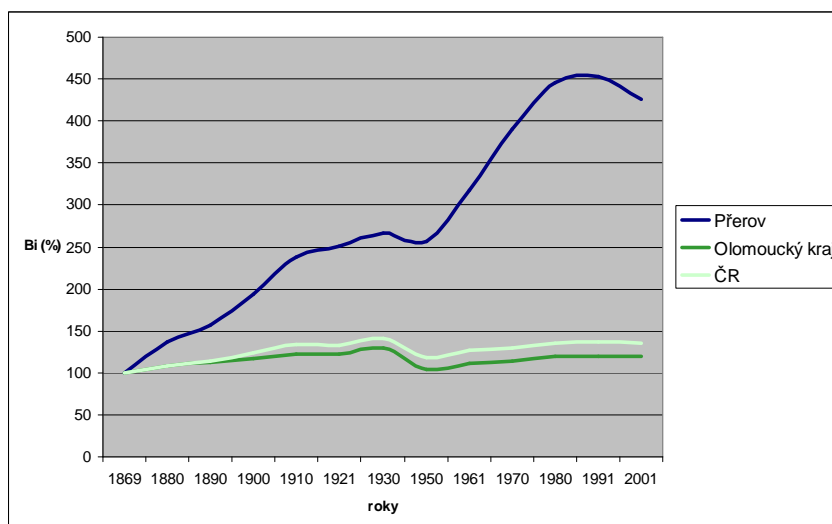
Obr. 2: Vývoj počtu obyvatel ve městě Přerov v letech 1869 – 2001 (porovnání bazického a řetězového indexu)

(zdroj: Historický lexikon obcí ČR 1869 – 2001, I., ČSÚ, Praha 2006, vlastní výpočty)

Tab. č. 2: Porovnání vývoje počtu obyvatel ve městě Přerov, Olomouckém kraji a České republice v letech 1869 – 2001 (podle bazického a řetězového indexu)

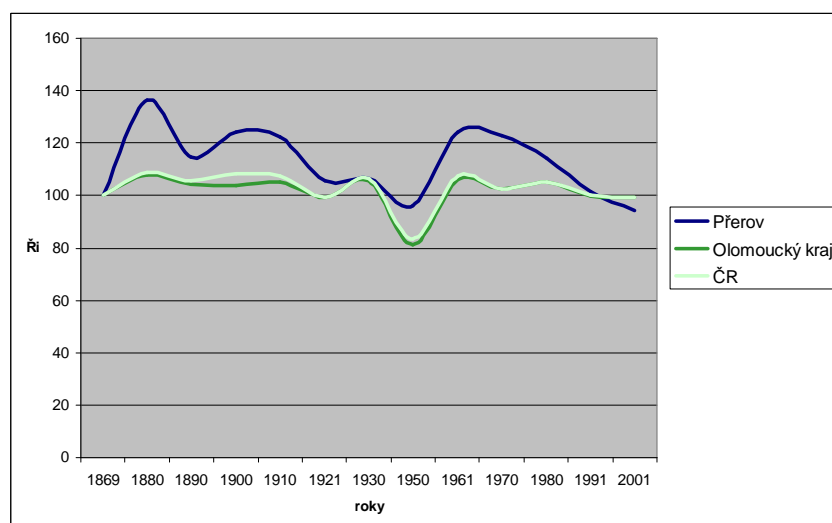
vývoj obyvatelstva v letech 1869 - 2001 (Bi, Ři)													
<i>bazický index</i>													
	1869	1880	1890	1900	1910	1921	1930	1950	1961	1970	1980	1991	2001
Přerov	100	136,4	156,5	194,0	237,8	250,8	266,9	256,2	318,3	390,8	446,1	452,3	426,2
Ol. kraj	100	107,9	112,5	117,0	123,1	122,2	129,1	104,5	111,1	113,8	119,9	119,7	119,1
ČR	100	108,7	114,6	123,9	133,2	132,3	141,1	117,6	126,5	129,6	136,0	136,2	135,2
<i>řetězový index</i>													
	1869	1880	1890	1900	1910	1921	1930	1950	1961	1970	1980	1991	2001
Přerov	100	136,35	114,78	123,99	122,53	105,47	106,43	95,98	124,25	122,78	114,14	101,40	94,22
Ol. kraj	100	107,94	104,26	104,00	105,17	99,30	105,63	80,97	106,23	102,49	105,37	99,84	99,46
ČR	100	108,69	105,39	108,16	107,50	99,33	106,64	83,34	107,59	102,47	104,94	100,10	99,30

(zdroj: Historický lexikon obcí ČR 1869 – 2001, I., ČSÚ, Praha 2006, vlastní výpočty)



Obr. 3: Porovnání vývoje počtu obyvatel ve městě Přerov, Olomouckém kraji a České republice v letech 1869 – 2001 (podle bazického indexu)

(zdroj: Historický lexikon obcí ČR 1869 – 2001, I., ČSÚ, Praha 2006, vlastní výpočty)



Obr. 4: Porovnání vývoje počtu obyvatel ve městě Přerov, Olomouckém kraji a České republice v letech 1869 – 2001 (podle řetězového indexu)

(zdroj: Historický lexikon obcí ČR 1869 – 2001, I., ČSÚ, Praha 2006, vlastní výpočty)

4.2 Struktura obyvatel

Vývoj indexů maskulinity a feminity⁸ ve městě Přerov je srovnatelný s vývojem u Olomouckého kraje i u České republiky. Jedná se zde o hodnoty indexu maskulinity (I_m) pod úroveň 1 a u indexu feminity (I_f) naopak nad úroveň 1. Podle dat ze sčítání lidu, domů a bytů z let 1991, 2001 a dat z 31. prosince 2009 za město Přerov, Olomoucký kraj a Českou republiku jde o hodnoty oscilující okolo $I_m = 0,93$ až $0,96$ a $I_f = 1,06$ až $1,03$. Přerov se tedy nevymyká z trendu vyššího počtu žen v populaci. Tato skutečnost je dána tzv. mužskou nadúmrtností ve starší populaci, kdy se ženy dožívají vyššího věku než muži.⁹

Při srovnání vypočtených hodnot indexu stáří ze SLDB 1991, 2001 a ze 31. 12. 2009 je jasně patrné jeho výrazné zvýšení a to jak v Přerově, tak v daných vyšších územních celcích (viz. tabulka č. 3). Hlavní skupinu obyvatelstva tvoří lidé v produktivním věku. Ve městě Přerov jde podle dat ze 31. 12. 2009 o 70,3 % obyvatel. Tato hodnota je oproti počáteční, za kterou je brána ta ze SLDB 1991, vyšší bezmála o dva procentní body. V roce 1991 byl v Přerově index stáří¹⁰ na hodnotě $I_s = 49,9$ %. Do roku 2009 došlo k prudkému nárůstu až na hodnotu $I_s = 131,1$ %. V Přerově je tedy celkově nežádoucí demografický trend, kdy je podíl postproduktivní složky obyvatelstva vyšší než předproduktivní a obyvatelstvo je tak celkově regresivní. Vývoj indexu stáří dokládá celkové výrazné stárnutí populace. Změna poměru dětské a seniorské složky obyvatelstva je důsledkem snížení jak úrovně porodnosti tak úrovně úmrtnosti.

⁸ http://www.czso.cz/csu/redakce.nsf/i/pohyb_obyvatelstva

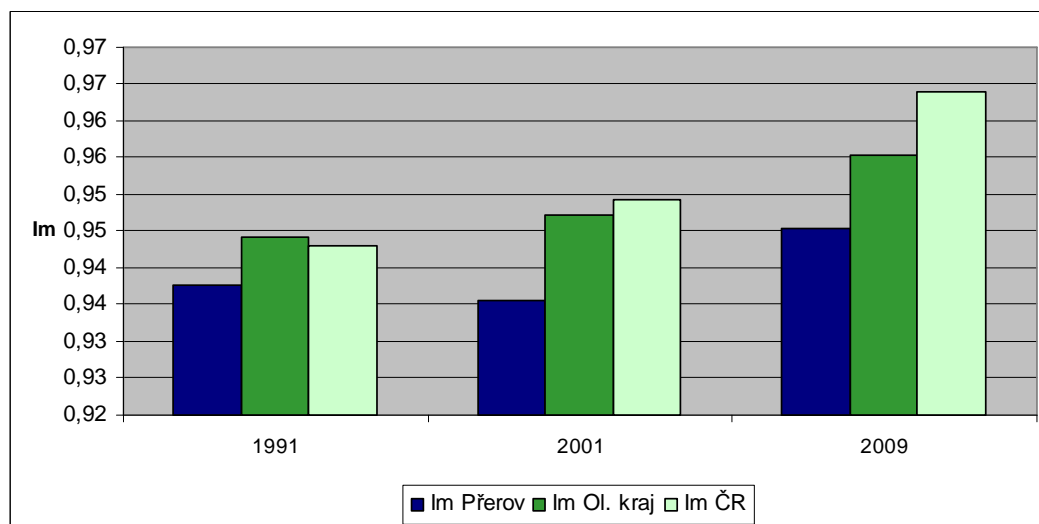
⁹ http://www.demografie.info/?cz_umrtnostukazatele=

¹⁰ http://www.czso.cz/csu/redakce.nsf/i/pohyb_obyvatelstva

Tab. č. 3: Index maskulinity a feminity a index stáří v Přerově, Olomouckém kraji a České republice v letech 1991, 2001 a 2009

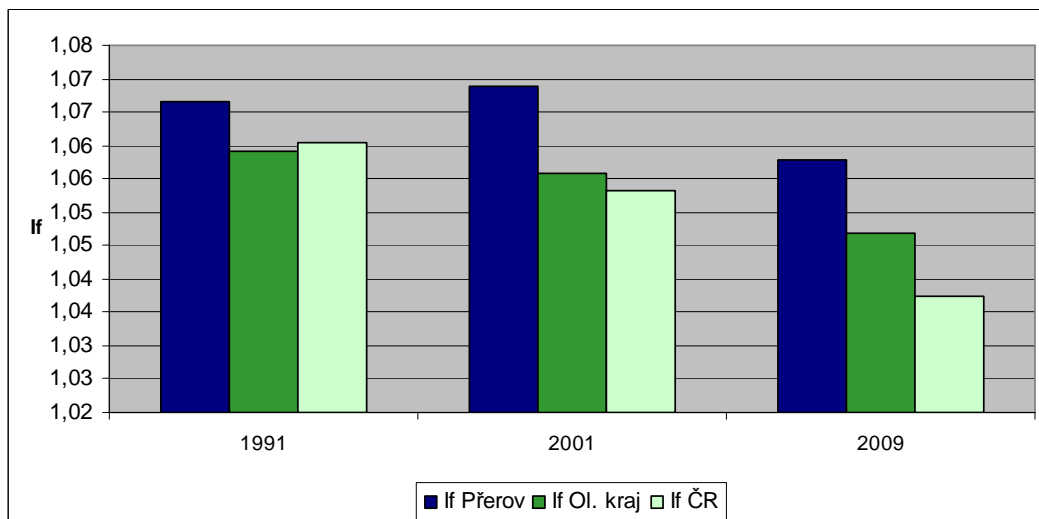
Index maskulinity, feminity a index stáří								
index maskulinity								
1991			2001			2009		
Přerov	Ol. kraj	ČR	Přerov	Ol. kraj	ČR	Přerov	Ol. kraj	ČR
0,94	0,94	0,94	0,94	0,95	0,95	0,95	0,96	0,96
index feminity								
1991			2001			2009		
Přerov	Ol. kraj	ČR	Přerov	Ol. kraj	ČR	Přerov	Ol. kraj	ČR
1,07	1,06	1,06	1,07	1,06	1,05	1,06	1,05	1,04
Index stáří								
1991			2001			2009		
Přerov	Ol. kraj	ČR	Přerov	Ol. kraj	ČR	Přerov	Ol. kraj	ČR
49,92	81,11	62,00	83,88	110,33	87,22	131,11	109,40	106,99

(zdroj: Český statistický úřad, regionální pracoviště Olomouc, vlastní výpočty)



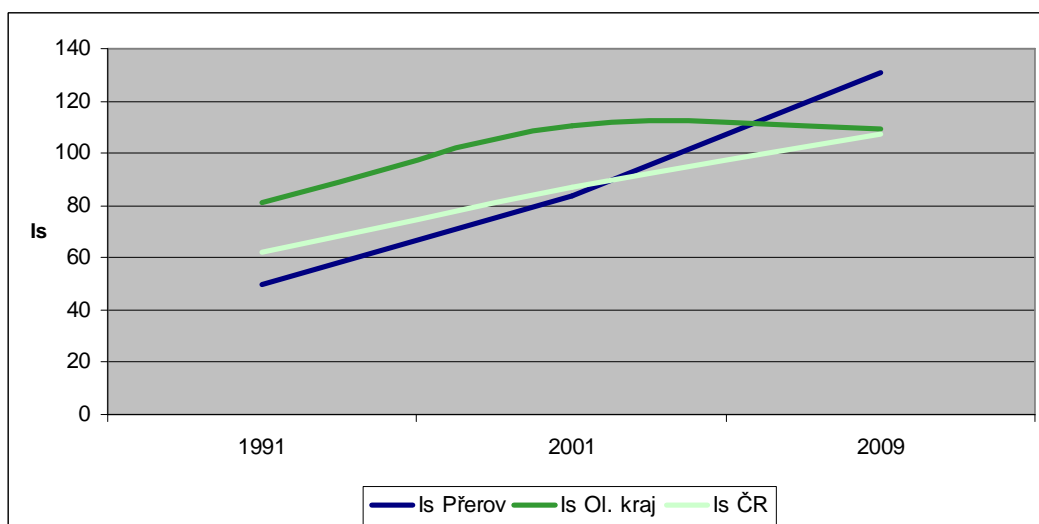
Obr. 5: Porovnání indexů maskulinity v rámci SLDB 1991, SLDB 2001 a 31.12.2009 ve městě Přerov, Olomouckém kraji a České republice

(zdroj: Český statistický úřad, regionální pracoviště Olomouc a Praha, vlastní výpočty)



Obr. 6: Porovnání indexů feminity v rámci SLDB 1991, SLDB 2001 a 31.12.2009 ve městě Přerov, Olomouckém kraj a České republice

(zdroj: Český statistický úřad, regionální pracoviště Olomouc a Praha, vlastní výpočty)



Obr. 7: Porovnání indexů stáří v rámci SLDB 1991, SLDB 2001 a 31.12.2009 ve městě Přerov, Olomouckém kraj a České republice

(zdroj: Český statistický úřad, regionální pracoviště Olomouc a Praha, vlastní výpočty)

Mezi lety 1991 a 2009 došlo v Přerově k populačním změnám, které negativně ovlivnily indexy ekonomické závislosti.¹¹ Tedy jak index závislosti I. (dětské složky – I_{zm}), tak index závislosti II. (seniorské složky – I_{zs}). Tyto změny jsou v kontextu posunu věkové struktury obyvatelstva České republiky a ukazují, že se po roce 1991 rodilo

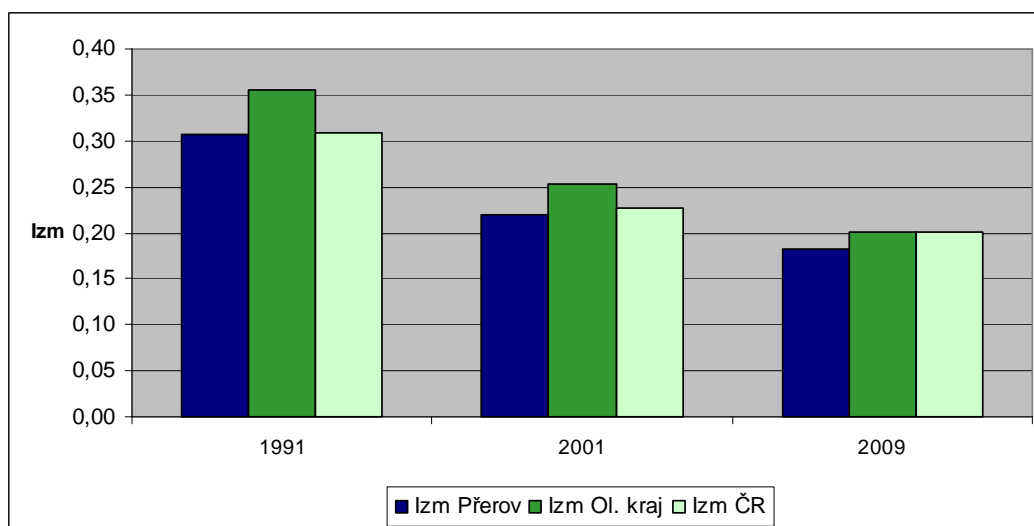
¹¹ ukazuje poměr mezi neproduktivní složkou obyvatelstva do 14 let a nad 65 let a produktivní složkou obyvatelstva mezi 15 a 64 lety

málo dětí a populace stárnula. Negativní tendence změn indexů ekonomické závislosti ve městě je obdobná i u daných vyšších územních celků (viz. tabulka č. 4).

Tab. č.4 : Index ekonomické závislosti I. a II. v Přerově, Olomouckém kraji a ČR v letech 1991, 2001 a 2009

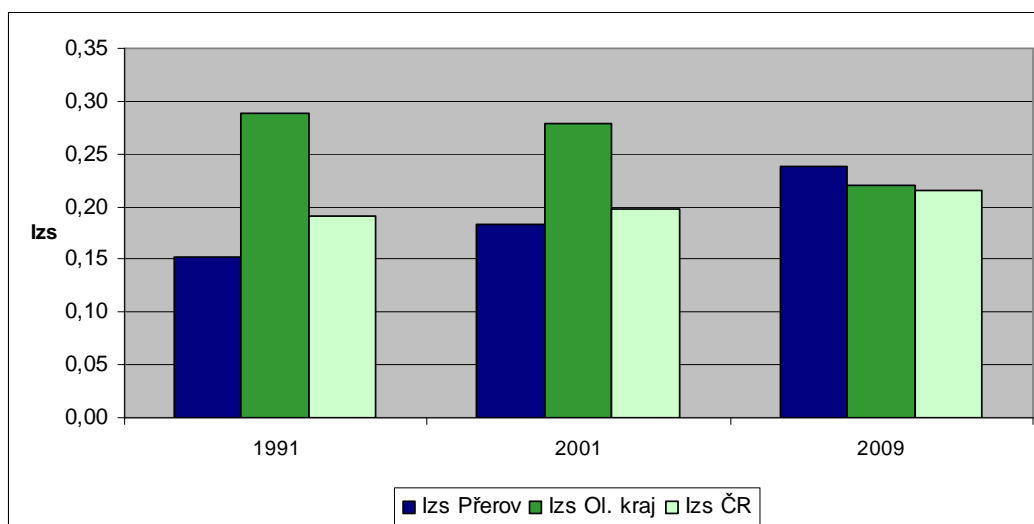
Index ekonomické závislosti I. a II.								
Index ekonomické závislosti I. - I_{zm}								
1991			2001			2009		
Přerov	Ol. kraj	ČR	Přerov	Ol. kraj	ČR	Přerov	Ol. kraj	ČR
0,31	0,36	0,31	0,22	0,25	0,23	0,18	0,20	0,20
Index ekonomické závislosti II. - I_{zs}								
1991			2001			2009		
Přerov	Ol. kraj	ČR	Přerov	Ol. kraj	ČR	Přerov	Ol. kraj	ČR
0,15	0,29	0,19	0,18	0,28	0,20	0,24	0,22	0,22

(zdroj: Český statistický úřad, regionální pracoviště Olomouc, Praha, vlastní výpočty)



Obr. 8: Porovnání indexů ekonomické závislosti předproduktivní složky obyvatelstva (SLDB 1991, SLDB 2001 a 31.12.2009 ve městě Přerov, Olomouckém kraji a České republice)

(zdroj: Český statistický úřad, regionální pracoviště Olomouc a Praha, vlastní výpočty)



Obr. 9: Porovnání indexů ekonomické závislosti postproduktivní složky obyvatelstva (SLDB 1991, SLDB 2001 a 31.12.2009 ve městě Pířerov, Olomouckém kraj a České republice)

(zdroj: Český statistický úřad, regionální pracoviště Olomouc a Praha, vlastní výpočty)

Struktura obyvatelstva podle národnosti ze sčítání lidu domů a bytů 2001 ukazuje, že nejvíce obyvatel jak Pířerova, tak Olomouckého kraje i České republiky se hlásí k české národnosti. V Pířerově ji uvedlo 88,4 % obyvatel, což je o dva procentní body méně než je celostátní průměr. Druhé největší zastoupení měla národnost moravská. Tu uvedlo v Pířerově 7,1 % obyvatel a v Olomouckém kraji 7 % obyvatel. Slovenskou národnost v Pířerově uvedla 2 % obyvatel. V Pířerově se také přihlásilo 0,2 % obyvatel k romské národnosti.¹² Národnostní struktura obyvatelstva Pířerova, Olomouckého kraje a České republiky je pro srovnání uvedena v tabulce č. 5.

Tab. č. 5: Národnostní struktura obyvatelstva v Pířerově, Olomouckém kraji a ĀR při SLDB 2001

Národnostní struktura obyvatelstva 2001								
území	počet obyvatel	národnost						
		česká	moravská	slovenská	romská	polská	německá	nezjiřtěno
<i>Pířerov</i>	48 335	88,4	7,1	2,0	0,2	0,1	0,0	2,2
<i>Olomoucký kraj</i>	639 369	87,8	7,7	1,8	0,1	0,1	0,3	2,2
<i>Česká republika</i>	10 230 060	90,4	3,7	1,9	0,1	0,5	0,4	3,0

(zdroj: Český statistický úřad, regionální pracoviště Olomouc, Praha, vlastní výpočty)

¹² <http://www.czso.cz/sldb/sldb2001.nsf/obce/511382?OpenDocument>

Důležitým ukazatelem pro možný budoucí rozvoj města je vzdělanostní struktura obyvatelstva. Nejčastějším udávaným vzděláním bylo v Přerově, stejně jako v Olomouckém kraji i České republice, vyučení nebo střední vzdělání bez maturity. Uváděná hodnota je u Přerova 35,5 %.¹³ Velmi dobrým výsledkem pro město je v rámci České republiky nadprůměrný počet vysokoškolsky vzdělaných obyvatel. Struktura vzdělanosti obyvatelstva Přerova, Olomouckého kraje a České republiky, podle stupně nejvyššího dosaženého vzdělání, je k porovnání v tabulce č. 6.

Tab. č. 6: Struktura nejvyššího ukončeného vzdělání obyvatelstva nad 15 let v Přerově, Olomouckém kraji a ČR při SLDB 2001

Nejvyšší ukončené vzdělání obyvatelstva nad 15 let 2001									
území	Celkem	nejvyšší ukončené vzdělání							
		základní, bez vzdělání a nezjištěno	%	vyučení a střední bez maturity	%	střední s maturitou a vyšší odborné	%	vysokoškolské	%
Přerov	40 799	8 775	21,5	14 495	35,5	12 042	29,5	4 132	10,1
Olomoucký kraj	533 853	134 302	25,2	208 586	39,1	147 729	27,7	43 368	8,1
Česká republika	8 575 198	2 126 168	24,8	3 255 400	38,0	2 431 171	28,4	762 459	8,9

(zdroj: Český statistický úřad, regionální pracoviště Olomouc, Praha, vlastní výpočty)

4.3 Pohyb obyvatelstva

Při porovnání hodnot přirozeného přírůstku obyvatel v Přerově je patrné, že po roce 1989 docházelo k přirozenému úbytku obyvatelstva díky nízkému počtu nově narozených dětí. Od první poloviny 90. let 20. stol. do prvních let 21. stol. byl přirozený přírůstek záporný. Změna nastává až v roce 2006, od kdy je přirozený přírůstek kladný. Je to dáno zejména tím, že rodí ženy narozené v rámci baby boomu 70. let. 20. stol. (viz. tabulka č. 7)

Analýzou mechanického pohybu obyvatel Přerova bylo zjištěno, že počet vystěhovalých převyšuje počet přistěhovalých a migrační saldo je tak záporné, jak ukazují hodnoty v tabulce č. 7. Tento trend je patrný již od roku 1989 a je jedním z ukazatelů snižování počtu obyvatel Přerova. Obyvatelé Přerova se stěhují do větších měst (Brno, Praha, Olomouc) za lepšími pracovními příležitostmi a podmínkami. Suburbanizační odliv obyvatel z města saturují okolní obce, které tak nepřímou utváří tzv. satelity. Podle výstavby nových domů jsou nejvýznamnějšími obce Újezdec, Troubky a Rokytnice.

¹³ <http://www.czso.cz/sldb/sldb2001.nsf/obce/511382?OpenDocument>

Důležité je srovnání hodnot přirozeného a mechanického pohybu obyvatelstva v Přerově před rokem 1989 a po něm. Před rokem 1989, díky socialistické propopulační politice, vypadal jak přirozený, tak mechanický pohyb populace zcela odlišně, než v současnosti. Přirozený přírůstek obyvatel byl konstantně kladný a byl jedním z aspektů růstu obyvatel města. Migrační saldo bylo zpočátku výrazně kladné a to zejména díky novým pracovním místům v průmyslových podnicích ve městě. Od 80. let 20. století začalo být migrační saldo až na výjimky záporné, ale díky kladnému přirozenému přírůstku to nezpůsobovalo pokles počtu obyvatel. Nejvíce obyvatel měl Přerov na konci roku 1990 (51 937), ale od té doby díky populačním změnám, které proběhly po roce 1989 v České republice, tento počet klesá (kromě let 2006 a 2007). Tyto údaje jsou pro srovnání uvedené v tabulce č.7

Tab. č. 7: Obyvatelstvo v Přerově v letech 1971 až 2009 (přirozený a mechanický pohyb obyvatelstva)

Obyvatelstvo v Přerově									
rok	Stav 1.1.	Narození	Zemřelí	Přistěhovalí	Vystěhovalí	Přírůstek přirozený	Migrační saldo	Přírůstek celkový	Stav 31.12.
1971	39 520	673	397	1 297	1 041	276	256	532	40 052
1972	40 052	750	357	1 454	880	393	574	967	41 019
1973	41 019	845	371	1 688	871	474	817	1 291	42 310
1974	42 310	923	367	1 520	818	556	702	1 258	43 568
1975	43 568	896	389	1 091	929	507	162	669	44 237
1976	45 658	897	426	891	994	471	-103	368	46 026
1977	46 026	803	417	1 112	1 021	386	91	477	46 503
1978	46 503	803	416	1 393	950	387	443	830	47 333
1979	47 333	813	450	1 140	971	363	169	532	47 865
1980	47 865	715	491	872	915	224	-43	181	50 811
1981	50 289	708	435	1 110	1 027	273	83	356	50 645
1982	50 645	732	449	718	1 144	283	-426	-143	50 502
1983	50 502	667	430	731	1 301	237	-570	-333	50 169
1984	50 169	644	482	1 089	1 121	162	-32	130	50 299
1985	50 299	692	455	1 255	873	237	382	619	51 235
1986	51 235	659	471	1 244	1 012	188	232	420	51 655
1987	51 655	679	443	805	1 005	236	-200	36	51 691
1988	51 691	713	453	924	1 005	260	-81	179	51 870
1989	51 870	682	470	930	1 097	212	-167	45	51 915
1990	51 915	651	438	875	1 066	213	-191	22	51 937
1991	51 400	624	486	729	1 281	138	-552	-414	50 986
1992	50 986	558	432	939	1 093	126	-154	-28	50 958
1993	50 958	569	459	696	999	110	-303	-193	50 765
1994	50 765	478	436	636	715	42	-79	-37	50 728
1995	50 728	466	517	613	843	-51	-230	-281	50 447
1996	50 447	425	434	598	830	-9	-232	-241	50 206
1997	50 206	452	448	517	797	4	-280	-276	49 930
1998	49 930	400	441	542	871	-41	-329	-370	49 560
1999	49 560	397	440	506	870	-43	-364	-407	49 153
2000	49 153	385	443	619	813	-58	-194	-252	48 901
2001	48 409	401	438	556	940	-37	-384	-421	47 988
2002	47 988	432	465	647	1 020	-33	-373	-406	47 582
2003	47 582	377	407	707	948	-30	-241	-271	47 311
2004	47 311	424	433	654	1 018	-9	-364	-373	46 938
2005	46 938	416	434	867	929	-18	-62	-80	46 858
2006	46 858	439	407	1 050	1 028	32	22	54	46 912
2007	46 912	454	434	1 360	1 255	20	105	125	47 037
2008	47 037	487	425	651	1 247	62	-596	-534	46 503
2009	46 503	479	433	634	929	46	-295	-249	46 254

(zdroj: Český statistický úřad, regionální pracoviště Olomouc, vlastní výpočty)

5. Průmysl

Město Přerov je mezi městy v České republice klasifikováno jako město průmyslu. Má bohatou industriální historii a rozvoj města de facto závisel na rozvoji průmyslové výroby. Industrializace měla velký dopad na formování města a vývoj jeho prostorové struktury. Následující část se věnuje etapizaci rozvoje přerovského průmyslu od jeho rané fáze vývoje až po současnost.

5.1 Etapy industrializace města Přerov

Až do 2. poloviny 19. století byl Přerov zemědělským a řemeslnickým městem. Lidé pracovali zejména v zemědělství, řemeslné výrobě a službách. Ve 40 letech 19. století nastal zlom v zaměření ekonomických aktivit a to na průmyslovou výrobu. Tím hlavním impulsem byla výstavba železnice a s tím i spojení města s okolním světem a to zejména s významnými průmyslovými a obchodními centry. V letech 1841 – 1870 byl vybudován železniční uzel a ten pomohl vytvořit z Přerova velmi významnou křižovatku železničních dopravních cest v rámci České republiky.¹⁴

Díky přepravnímu potenciálu železniční dopravy se kolem prostoru nádraží začala rozvíjet industriální zóna. V Přerově v roce 1835 žilo jen 4 533 obyvatel. Jejich počet výstavbou železnice rapidně vzrostl.

Období rané industrializace do roku 1918

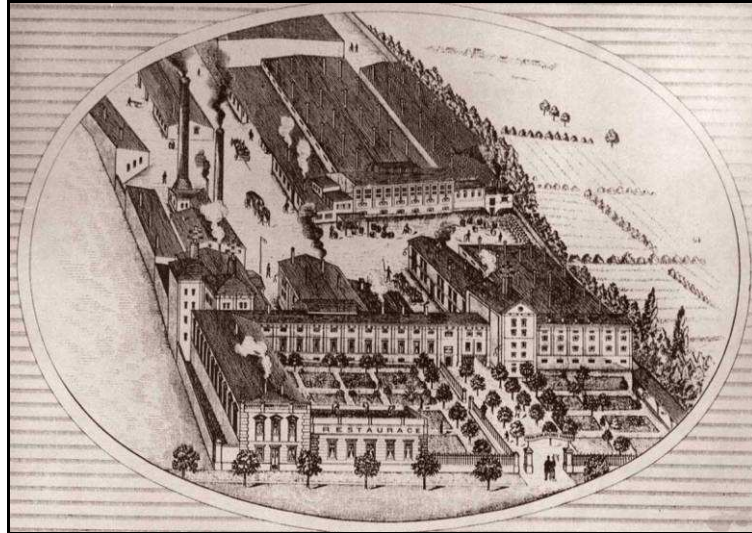
Prvotně vzniklá odvětví průmyslu byla primárně orientována na výrobu pro potřeby zemědělství. Vznikaly podniky zpracovávající zemědělské produkty, továrny na výrobu zemědělských strojů a chemická výroba byla orientována na výrobu hnojiv.

Rozvoj průmyslu v Přerově začal až v 50. letech 19. století. Továrny v těchto letech vznikaly zejména v okolí rozvíjející se železnice. Díky tomu mohly těžit z ekonomických výhod železniční dopravy.

V roce 1859 bratři Skeneové založili cukrovar nesoucí název „Prerauer Zuckerfabriken der Gebrüder Skene“. Bylo zde zaměstnáno 300 dělníků a cukr byl určen na export např. do Turecka, Indie a Švýcarska. V roce 1939 došlo díky špatné situaci k likvidaci firmy. V roce 1872 byl založen „První moravský akciový pivovar se

¹⁴ <http://www.rosmus.cz/dokumenty/160-let-drahy-cisare-ferdinanda-1841-2001.pdf>

sladovnou v Přerově“. Jeho výroba měla vzrůstající tendenci, která byla pozastavena až během 1. sv. války. Po válce byla výroba piva obnovena. Postupem času se přerovský pivovar stal třetím největším producentem piva na Moravě.



Obr. 10: Pivovar Přerov v roce 1872
(zdroj: www.zubr.cz)

V roce 1866 byla uvedena do provozu továrna „J. Krátký, továrna strojů hospodářských, parních mláticích složení a slévárna železa i kovů v Přerově“. Produkci tvořily žací stroje, různé druhy parních mláticích složení, parní pumpy a secí stroje. V roce 1910 zaměstnávala firma 100 dělníků. Výrobky byly exportovány do Rumunska, Jugoslávie a Polska. Během 1. sv. války se orientovala výroba na válečný sortiment a počet zaměstnanců byl 200. V roce 1931 zde pracovalo 360 zaměstnanců. Další velkou nově otevřenou továrnou byla „Rolnická akciová továrna na stroje, slévárna a kotlárna Ed. Kokora a spol. v Přerově“, která se postupem času stala největší moravskou firmou na výrobu zemědělských strojů. Zaměstnávala 400 lidí a vyráběla studniční pumpy, žací a secí stroje, parní stroje, lokomobily a také mostní a železniční konstrukce. V meziválečném období patřila Kokorova firma ve výrobě výbušných motorů¹⁵ a lokomobil mezi největší v republice. V roce 1935 byla uvalena na továrnu nucená správa a továrna zanikla v roce 1939. (Lapáček, 2000)

¹⁵ <http://www.starestroje.cz/fotoalbum.php?adresar=/motory/Kokora>



Obr. 11: Budovy továrny Ed. Kokory
(foto: Jiří Rosmus)



Obr. 12: motor Kokora typ 4MTN
(zdroj: muzeum starých strojů Brno)

Na pravém břehu řeky Bečvy byla postavena v roce 1895 „První moravská továrna akciová soustředěná na lučebniny a hnojiva v Přerově“. Její produkce byla úzce svázána se zemědělskou výrobou. Původním sortimentem byl superfosfát a kyselina sírová. Během 1. sv. války byla výroba převedena čistě na válečné účely, ale ihned po válce přešla opět na předchozí výrobu. V roce 1924 byla výroba rozšířena o extrakci a rafinaci rostlinných tuků a olejů a výrobu vápna. První továrnou, jejíž výroba nesouvisela přímo se zemědělstvím, byla v roce 1852 dílna Vincence Heinika ve Škodově ulici na měděné a kovové zboží. V roce 1900 vstoupili do firmy jako společníci angličtí inženýři Hans H. Benn a Artur N. Dare. Firma se přejmenovala

na „Heinks‘ Erben et Co.“.¹⁶ Sortiment byl exportován do Velká Británie, Německa, Švýcarska, Ruska, Itálie, atd. V roce 1921 zde pracovalo 170 zaměstnanců. V roce 1928 již 258 zaměstnanců. Za 2. sv. války byla výroba převedena na válečné účely.

Pro přelom století byly typické malé firmy s malým počtem zaměstnanců, nízkým kapitálem a nepříliš velkou stabilitou na trhu. Často se rychle dostaly do finančních potíží a krachovaly. K výraznému zlepšení došlo za 1. republiky, kdy se podniky staly stabilnější a finančně lépe založené. (Lapáček, 2000)

Období první republiky

Znakem většiny nově založených firem během období první republiky byla větší stabilita na trhu, vyšší kapitál a celkové zlepšení jejich finanční situace. Největší továrny opět vznikaly v blízkosti železnice ale již také v jiných částech města (Optikotechna).

V roce 1919 podnikatel Karel Zejda převzal firmu na výrobu obuvnických svršků. V roce 1925 zaregistroval firmu pod názvem „Karel Zejda, obchod s kůžemi a tovární výroba koženého zboží“ se sortimentem dámských kabelek, aktovek, peněženek, kloboukových krabic a cestovních kufrů pod značkou „KAZETO“. Ve 30. letech 20. stol. byla v areálu firmy postavena výrobní umělé kůže, lepenkárna a dílna na výrobu kování. Došlo k rozšíření pozemku, mechanizaci a zavedení pásové výroby. Export výrobků byl do evropských zemí i do zámoří. V roce 1941 zde pracovalo 400 zaměstnanců. Za války se zde vyráběli pouzdra na pistole a dalekohledy, námořnické kufry a vložky do přileb. Při zvyšujícím se zájmu o optiku a fotografickou techniku nechal Ing. Alois Beneš vybudovat továrnu jemné mechaniky a přesné optiky v Kojetínské ulici, v blízkosti železnice. V roce 1936 se závod přestěhoval na opačný konec města, na Dvořákovu ulici. Závod nesl jméno „Optikotechna“ a od té doby se Přerovu také říká „město optiky“. Výroba byla zaměřena na lupy, parabolická zrcadla, tříedry, projekční stroje, projekční a fotografické objektivy a všechny typy kondenzorů.¹⁷ Během 2. sv. války byla výroba primárně zaměřena na požadavky armády. (Lapáček, 2000)

¹⁶ výroba třecích spojek Benn a výroba převodovek

¹⁷ prof. Antonín Mazurek – konstruktér prvního českého zvětšovacího objektivu

Období socialismu (1948 – 1989)

Zásadním zvratem ve vývoji průmyslu v Přerově bylo vyvlastnění a zestátnění firem po únoru 1948. Prakticky všechny velké továrny se staly národními podniky řízenými státem. Zcela vymizely malé rodinné firmy a drobné živnosti.

Po období, kdy vyvlastněné strojírný spadaly pod národní podniky se sídly mimo Přerov¹⁸, se 27. října 1948 začalo s výstavbou největšího městského podniku – Přerovských strojíren n.p. Provoz byl zahájen v roce 1951. Dodávaly technologie výroby vápna, cihel, cementu a keramiky a technologie zpracování rud a kamene. V letech 50. – 70. podnik dodával kompletní zařízení pro cementárny, vápenky, cihelny, drtírny a třídírny. A to vše do třiceti, zejména socialistických zemí. (Lapáček, 2000)

Přerovské chemické závody n.p. navázaly na výrobu superfosfátu a kyseliny sírové. V roce 1964 přidaly do výroby umělou rohovinu, titanovou bělobu a železité červeně. V 70. letech 20. století produkovaly 15 % celostátní spotřeby kyseliny sírové, 30 % fosforečných hnojiv a 80 % titanové běloby a železitých červení. Velká část výroby se exportovala do zemí RVHP.

Také KAZETO n.p. navázalo na svoji předválečnou výrobu. Byly zavedeny nové technologie, rozšířena výroba a sortiment. Vyráběly se kufry potažené PVC umělou kůží, měkké kufry s lepenkovou výztuhou i pevné kufry s překližkovou výztuhou. Až 70 % produkce bylo určeno na vývoz.

Pokračovat v předválečné produkci se povedlo i Optikotechně, po roce 1946 Meoptě n.p. Rozvíjen byl výzkum a vývoj, vybudovány nové tovární objekty a rozšířena výroba. V 60. – 80. letech podnik vyráběl různé druhy projekčních zařízení (16, 35 a 70 mm), zvětšovací techniku, osvětlovací optické soustavy, fotografické přístroje a objektivy¹⁹ zejména pro potřeby československé armády. (Lapáček, 2000)

5.2 Zhodnocení transformačních změn po roce 1989 a současný vývoj průmyslu v Přerově

Po roce 1989 došlo k velké změně vlastnických vztahů u všech místních firem a podniků. Výrazně se projevila transformace průmyslové výroby České republiky. Primární již nebyla výroba těžkého průmyslu (PSP, Montáže). Po roce 1989 byla utlumena vojenská výroba na čemž velkou měrou trčila Meopta. Privatizace podpořila vývoj svobodného soukromého podnikání. Během 90. let 20. stol. zmizely názvy

¹⁸ Keramostroj n.p. Blansko a 1. Brněnská královopolská strojírna n.p. Brno

¹⁹ Meotar a Flexaret

koncernový, státní a národní podnik a firmy se změnilly v akciové společnosti a společnosti s r.o. s účastí zahraničního kapitálu. Zdaleka ne všechny podniky „vydělaly“ na změnách ve vlastnických poměrech, což se projevilo ve snižování počtu zaměstnanců a celkově průmysl již nezaměstnává tolik lidí jako v období před rokem 1989. V současnosti má největší přerovská firma Meopta – optika s.r.o. 2 417 zaměstnanců, což by v roce 1987 stačilo co do velikosti podle počtu zaměstnanců až na 3. místo. Největší propad v zaměstnanosti ale zaznamenali Přerovské strojírnny. Z původní 6 612 zaměstnanců pracuje ve firmě PSP Engineering a.s., která je jejich přímým nástupcem, pouze 627 zaměstnanců. Tento drastický úbytek je dán také tím, že se Přerovské strojírnny rozdělily v polovině 90. let z mamutího koncernu do několika menších akciových společností. Tyto v současnosti souhrnně zaměstnávají asi 1 100 lidí. Na této změně je velmi dobře patrná transformace průmyslové výroby České republiky, kdy už není primární těžké strojírenství a hutnictví, ale naopak elektrotechnický a automobilový průmysl. Ekonomické výsledky firem z roku 2010 budou ovlivněny světovou hospodářskou krizí, která zapříčinila výrazné snížení průmyslové výroby.

Deindustrializace, transformace průmyslu a terciarizace hospodářství postihla Přerov stejně jako i jiná průmyslová města (Ostrava, Frýdek-Místek,...) . Na druhou stranu se otevřela cesta drobným podnikatelům k provozování živností.

5.2.1 Současné velké průmyslové podniky ve městě Meopta – optika s.r.o.

Při transformaci průmyslu na začátku 90. let 20. století byla utlumena zbrojní výroba, což mělo za následek snížení objemu výroby. V roce 1990 se firma rozdělila na dvě dceřiné akciové společnosti, Meopta – optika, a.s. a Meopta Přerov, a.s. Po úplné privatizaci firmy v roce 1992 zůstává jedinou optickou firmou v ČSR (později ČR) a stává se významným dodavatelem největších zahraničních optických firem. Firma se postupně stává majetkem amerického podnikatele Paula Rausnitze. V roce 2003 se firma opět sjednotila do jedné akciové společnosti. V roce 2006 byla pak změněna její právní forma na Meopta – optika, s.r.o. Produkci firmy zůstávají opto-mechanické přístroje určené pro komerční, průmyslové i speciální využití. Denní i noční vojenské zaměřovací systémy (modernizace optických přístrojů tanků T-72, optika pro OT Pandur), Pro sportovní využití binokuláry, puškohledy a spektivy. Zvětšovací fotonpřístroje Axomat 5a. Hi-tech optika pro průmysl (barvodělicí soustavy, optoelektronika pro polovodičový průmysl). Výrobky jsou určeny především export

do všech zemí EU, Švýcarska, Turecka, USA, Kanady, Izraele, ale také do Ruska, SAE, SA, Austrálie atd. V dnešní době má firma 2 417 zaměstnanců a řadí se tak na první místo mezi firmy Přerově.²⁰

Precheza a.s.

Akciová společnost Precheza a.s. vznikla v roce 1991 z Přerovských chemických závodů n.p. Hlavní náplní výroby zůstala výroba anorganických chemických sloučenin. Zejména pak vlastníctví licence na výrobu titanové běloby a železitých pigmentů. V polovině 90. let prodala firma licenci do Číny na podporu výstavby dvou chemických továren na výrobu titanové běloby ve městě Tongling. Firma je vlastníkem certifikátů jakosti výroby ISO 9001 a 14 001. Titanová běloba tvoří 80 %, železité pigmenty tvoří 16 %, kyselina sírová 2 % a ostatní chemikálie 2 % výrobního portfolia. 85 % produkce je určeno na export. Cílem exportu produktů je z 60 % západní Evropa, Skandinávie 20 %, střední Evropa a Slovensko 13 %, severní Amerika 7,5 %. Majitelem firmy je společnost AgroFERT Holding, a.s.²¹ Firma měla ke konci roku 2009 603 zaměstnanců.

Kazeto s.r.o.

Kazeto, které se stalo po roce 1989 společností s.r.o., ukončilo výrobu koženky a umělé PVC kůže, ale pokračuje ve výrobě lepenky pro své výrobky. Ve výrobním portfoliu najdeme lepenkové kufry, tzv. domácí program (interiérové doplňky úschovného charakteru jako boxy, krabice nebo obaly) a dětské výrobky jako kufříky nebo hračky. 96 % výrobků firma vyváží do západní Evropy, USA a Skandinávie. V roce 2002 zaměstnávala firma 600 lidí, po modernizaci a zavedení výroby nových produktů počet zaměstnanců v roce 2008 vzrostl na 1100, ale během světové hospodářské krize se v Kazetu propouštělo. Počet zaměstnanců firmy v roce 2009 byl 830. V roce 2010 už to bylo pouze 310 zaměstnanců.²²

²⁰ <http://www.meopta.com/cz/o-nas-1404041197.html>

²¹ <http://www.precheza.cz/cs/o-nas/soucasnost>

²² www.hbi.cz

Pivovar ZUBR a.s.

I po roce 1989 pokračuje dlouholetá pivovarnická tradice v Přerově. V rámci racionalizace výroby firmy Moravskoslezské Pivovary a.s., kam ZUBR patří společně s pivovary v Litovli a Hanušovicích, byla v Přerově zrušena sladovna. V květnu 1994 vznikla akciová společnost Pivovar ZUBR, a.s. Současnými produkty jsou světlá i tmavá piva alkoholická i nealkoholická. Pivo je určeno nejen pro Českou republiku, ale exportuje se také do Německa, Slovenska, Rakouska, Itálie, Španělska a zemí bývalého Sovětského svazu. Objemem výroby se přerovský pivovar řadí mezi největší pivovary v republice. Pivovar zaměstnává 187 lidí.²³

PSP Engineering a.s.

V roce 1990 došlo k přeměně strojíren na akciovou společnost s významným podílem zahraničního kapitálu. V roce 1995 při transformaci holdingu vznikla společnost PSP Engineering a.s. Stala se dodavatelem těžebních a investičních celků pro zpracování nerostných surovin a výrobu stavebních hmot. Firma byla výrazně postižena záplavami v roce 1997. Do současného sortimentu strojíren patří pečicí systémy na výpal vápna a slinku, vzduchové a vibrační třídiče, mlýny, drtiče a podavače. Převážná většina výrobků je určena na vývoz do zahraničí. Vývozní portfolio tvoří země bývalého Sovětského svazu, Německo, Západní Evropa, Jižní Amerika, USA a Austrálie a Nový Zéland.²⁴ Firma měla ke konci roku 2009 627 zaměstnanců.²⁵

Montáže Přerov a.s.

Společnost Montáže Přerov a.s. vznikla privatizací bývalého státního podniku v roce 1992. V 90. letech 20. století byla založena dceřiná společnost v Trenčíně. V současné době firma zaměstnává cca 370 lidí. Zajišťuje výrobu ocelových konstrukcí, mostů, rámců, zásobníků, nádrží, částí strojů a dále zámečnické a opravárenské práce, opravy hydraulických zvedáků a elektrických strojů. Výrobky jsou určeny ze 70 % na vývoz.²⁶

²³ www.zubr.cz

²⁴ <http://dc1.profisoft.cz/pspeng/about.aspx>

²⁵ www.hbi.cz

²⁶ <http://www.montaze.cz/>

5.2.2 Další podniky ve městě

V Přerově kromě tradičních firem pracují i mladší a menší závody. V areálu Meopty vyrostla švédská firma Gambro s.r.o. zaměřující se na montáž dialyzačních setů (prozatím 300 zaměstnanců)²⁷. V areálu Linde technoplyn vyrostl podnik Sezako Přerov s.r.o., který má podobný sortiment jako PSP Engineering a.s. (servis a výroba náhradních dílů pro zařízení pískoven, šterkoven a kamenolomů)²⁸. V Předmostí vyrostla opravná fotoaparátů a jiné techniky značky Olympus. Momentálně hned vedle ní roste nové centrum pro výzkum a výrobu endoskopických nástrojů a přístrojů. Nejvíce firem vzniklo ve velkém areálu bývalých Přerovských strojírny. Např. Lindab-Astron s.r.o. vyrábějící a dodávající ocelové průmyslové haly a střechy pro haly²⁹, PSP speciální strojírna a.s. vyrábějící svařovací přípravky, licí a vstřikovací formy pro automobilový průmysl a tvářecí stroje, PSP Pohony a.s. vyrábějící převodovky, spojky a brzdy pro průmyslové využití. V areálu železnice funguje firma DPOV, která se zabývá opravami elektrických lokomotiv, trakčních motorů, vinutých pružin kolejových vozidel a lakováním skříní lokomotiv³⁰.

Tab. č. 8: 5 největších firem v Přerově podle počtu zaměstnanců v letech 1987 a 2009

Největší průmyslové podniky v Přerově 1987 x 2009					
1987			2009		
pořadí	název firmy	počet zam.	pořadí	název firmy	počet zam.
1.	Přerovské strojírny Přerov n.p.	6612	1.	Meopta - optika s.r.o.	2417
2.	Meopta k.p. Přerov	3933	2.	Kazeto s.r.o.	830
3.	Chemické Závody Přerov n.p.	1554	3.	PSP Engineering a.s.	627
4.	KaZeTo n.p.	506	4.	Precheza a.s.	603
5.	LIAZ Liberec s.p. Přerov	443	5.	Lindab - Astron s.r.o.	301

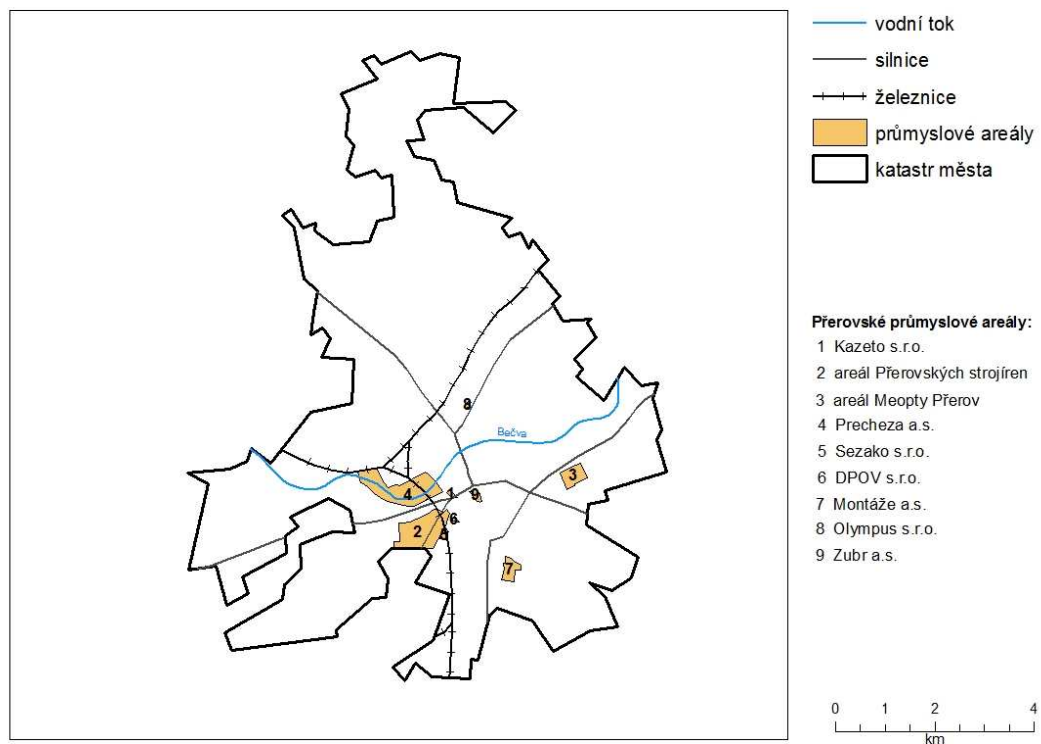
(zdroj: průmysl87+nový OKEČ.xls, HBI – online databáze firem, vlastní zpracování)

²⁷ <http://www.gambro.com/en/global/About-Gambro/The-Gambro-story/>

²⁸ <http://www.sezakoprerov.cz/>

²⁹ <http://www.astron-haly.cz/>

³⁰ <http://www.dpov.cz/cz/pracoviste-dpov/pso-prerov/>

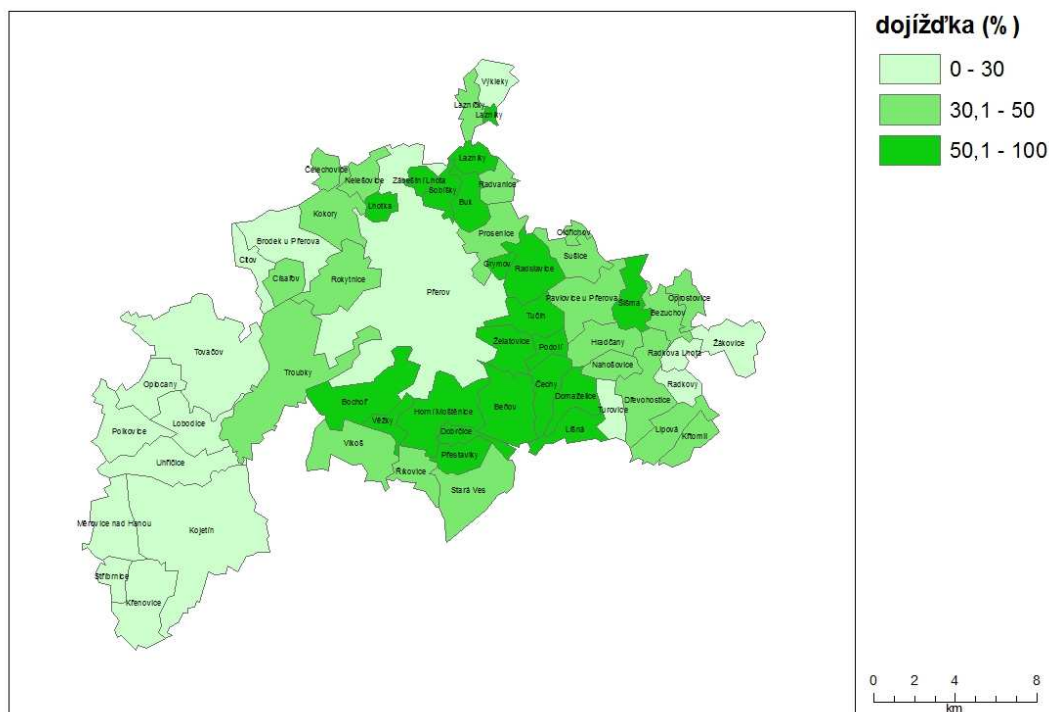


Obr. 13: Mapa rozmístění současného přerovského průmyslu

5.3 Přerov jako centrum dojížd'ky do zaměstnání

Přerov je nejvýznamnějším centrem s největší nabídkou na trhu práce v rámci správního obvodu ORP Přerov. Během posledního sčítání v roce 2001 bylo zjištěno, že z obcí v nejbližším okolí města Přerova dojíždí denně do práce 4 682 lidí. Podle SLDB 2001 vyplývá, že z celkového počtu 9 811 (SLDB 2001) ekonomicky aktivních obyvatel (15 - 64) těchto obcí je 50,33 % lidí dojíždějících za prací do Přerova. Dojíždějící ekonomicky aktivní obyvatelstvo absorbuje zejména sekundární a terciární sektor ekonomiky, teda průmysl a služby. Přerov můžeme v rámci sídelního systému nazvat uzlem dojížd'ky.

Největší počet obyvatel dojíždějících za prací do Přerova žije v obcích na východ a jihovýchod od města. Z této oblasti více než 50 % obyvatel obcí dojíždí za prací do Přerova. Na západ od Přerova je toto zastoupení dojíždějících obyvatel menší, protože zde dochází ke konkurenci nabídek pracovních míst ze strany Kojetína, Chropyně a Kroměříže. V rámci okresu patří vedle Přerova do středisek dojížd'ky také Lipník nad Bečvou a Hranice na Moravě. V rámci kraje je nejbližším velkým střediskem dojížd'ky krajská metropole Olomouc.



Obr. 14: dojížd'ka EAO z obcí SO ORP Přerov za prací do Přerova

Analýza obsazenosti pracovních míst podle dat získaných při SLDB 2001 ukazuje pracovní dojížděku do středisek v okolí města Přerova (Olomouc, Hranice na Moravě a Lipník nad Bečvou) a kolik lidí v těchto střediscích pracuje. U všech těchto středisek dojížděky platí, že je saldo dojížděky kladné, to znamená že více lidí dojíždí za prací než vyjíždí. Proto je v těchto střediscích obsazeno více pracovních míst než je počet ekonomicky aktivních pracujících obyvatel těchto měst.

Tab. č. 9: Obsazenost volných pracovních míst ve střediscích dojížděky v okolí Přerova při SLDB 2001

Obsazenost pracovních míst				
	zaměstnaní	vyjíždějící	dojíždějící	OPM
<i>Přerov</i>	21 961	4 362	9 796	27 395
<i>Olomouc</i>	48 178	6 498	24 227	65 907
<i>Hranice na Moravě</i>	8 863	2 283	4 109	10 689
<i>Lipník nad Bečvou</i>	3 631	1 412	1 775	3 994

(zdroj: Český statistický úřad, regionální pracoviště Olomouc, Praha, vlastní výpočty)

5.4 Nezaměstnanost a trh práce v Přerově

Změny v průmyslu v Přerově po roce 1989 měly zásadní vliv na nezaměstnanost ve městě a jeho okolí. Ta postupně narůstala s každým propouštěním v průmyslových podnicích, jako například v Přerovských strojírnách nebo v Kazetu.

Situace na trhu práce v Přerově v průběhu let 2005 a 2010 prošla změnami, na kterých se zřetelně projevila hospodářská situace České republiky. Analyzována jsou data pro období od ledna 2005 do ledna 2011.

Na začátku analýzy, v lednu 2005, byla míra nezaměstnanosti 12,7 %. Počet volných pracovních míst byl pouhých 97 a počet uchazečů o pracovní místa byl 3 219. Zlepšující se ekonomickou situací v zemi a aktivním růstem ekonomiky se zlepšovala i situace na trhu práce. Míra nezaměstnanosti klesala od ledna 2005 do července 2008. Současně s poklesem míry nezaměstnanosti klesal i počet uchazečů o volná pracovní místa a naopak počet volných pracovních míst narůstal. Nejnižší hodnota míry nezaměstnanosti ve městě Přerov byla zaznamenána v červenci roku 2008 a to 7,5 %. V lednu roku 2008 byl nejvyšší počet nabízených volných pracovních míst. V červenci roku 2008 byl na pracovních úřadech zaznamenán nejnižší počet uchazečů o práci. Prosincem 2008 také končí optimistické období, ve kterém postupně klesala nezaměstnanost.

Od července 2009 je zřetelné, jak se na trhu práce, a to nejen v Přerově, podepsala světová hospodářská krize. Velké i menší firmy propouštěli své zaměstnance

ve snaze ušetřit na nákladech a přežít tak ekonomickou recesi na trhu. Propouštění se dotklo i nejvýznamnějších firem jako Meopta s.r.o., PSP Engineering a.s. a Kazeto s.r.o. Jedinou významnou firmou, která se propadu vyhnula, byla Precheza a.s. Díky propouštění zaměstnanců velkých firem se zvýšil počet uchazečů o pracovní místa. Na druhou stranu ale nemohla být kvůli nedostatku volných míst saturována takto velká poptávka a tím vzrůstala nezaměstnanost. I přes zlepšení ekonomické situace ve světě i České republice, kdy firmy začínají opět nabírat lidi, nezaměstnanost na Přerovsku stále osciluje okolo 12 %. (viz. tabulka č. 9)

Tab. 10: Nezaměstnanost ve městě Přerov od 1.1.2005 do 1.1.2011

Nezaměstnanost v Přerově			
<i>datum</i>	<i>počet uchazečů</i>	<i>volná místa</i>	<i>míra nezaměstnanosti (%)</i>
1.1.2005	3219	97	12,7
1.7.2005	3194	148	12,6
1.1.2006	3115	139	12,2
1.7.2006	3122	322	12,3
1.1.2007	2804	348	11,0
1.7.2007	2490	699	9,8
1.1.2008	2095	714	8,2
1.7.2008	1903	556	7,5
1.1.2009	2123	193	8,3
1.7.2009	2861	97	11,2
1.1.2010	3146	98	12,4
1.7.2010	2959	197	11,6
1.1.2011	3060	134	12,0

(zdroj: Ministerstvo práce a sociálních věcí, Praha, integrovaný portál)

Při porovnání vývoje počtu volných pracovních míst (2005 – 2011) ve střediscích v okolí Přerova je patrné, že i na něm se podepsala v letech 2009 – 2010 hospodářská krize. Tato nejbližší střediska v okolí Přerova jsou Olomouc, Lipník nad Bečvou, Hranice na Moravě a Kojetín. Nejdříve u nich narůstal od roku 2005 počet volných pracovních a to až do roku 2008 a poté od roku 2009 je vidět výrazný pokles díky problémům na trhu práce, které způsobila krize hospodářství. (viz. tabulka č. 10)

Tab. 11: Nabídka volných pracovních míst v Přerově a v jeho okolních střediscích od 1.1.2005 do 1.1.2011

Nabídka volných pracovních míst 2005 - 2011							
	1.1.2005	1.1.2006	1.1.2007	1.1.2008	1.1.2009	1.1.2010	1.1.2011
Přerov	97	139	348	714	193	98	134
Olomouc	361	536	769	797	363	219	230
Hranice na Moravě	75	89	193	230	50	57	45
Lipník nad Bečvou	44	46	109	116	29	5	4
Kojetín	22	25	24	47	7	5	6

(zdroj: Ministerstvo práce a sociálních věcí, Praha, integrovaný portál)

6. Doprava v Přerově a SO ORP Přerov

Doprava v Přerově je z hlediska budoucího rozvoje klíčovou záležitostí. Svoji polohou je Přerov ideálně umístěn v ústí do Moravské brány. Je tak spojovacím uzlem pro severovýchodně – jihozápadní transrepublikové tahy. Nejdůležitější složky dopravy ve městě Přerov jsou doprava silniční a železniční. V brzké době, v závislosti na finančních možnostech, se k ní také přidá doprava letecká. V neposlední řadě je to také cyklistická doprava po cyklostezkách v rámci města a i mimo něj.

Silniční doprava je podle tvrzení občanů i zástupců magistrátu velkým problémem pro celé město. Silniční dopravní spojení mezi Přerovem a krajskou metropolí Olomouc zajišťuje prozatím silnice I/55, která vede z Olomouce přes Přerov, Otrokovice, Uherské Hradiště, Hodonín a Břeclav až na státní hranici s Rakouskem. Tuto komunikaci mezi Přerovem a Olomoucí by měla nahradit plánovaná rychlostní komunikace R55. Druhou významnou komunikací spojující Přerov s okolím je silnice I/47. Ta vede z Vyškova přes Kroměříž do Přerova a odtud směr Hranice na Moravě a Ostrava. Kamenem úrazu silniční dopravy v Přerově je absence obchvatu kolem města nebo tranzitního průtahu městem. Veškerá kamionová doprava je svedena ze silnic I/47 a I/55 přímo do centra města a to nepřispívá k plynulosti dopravy. Plánovaná dostavba části dálnice D1, která již měla vézt od roku 2010 okolo Přerova, je díky špatné finanční situaci neustále odkládána.³¹ Jako další řešení ulehčující dopravě ve městě se jeví průtah v severozápadně - jihovýchodním směru. Tomu prozatím stojí v cestě několik domů v ulicích Škodova, Husova a Tovární. S rostoucím počtem aut na cestách a houstnoucím provozem bylo ve městě přebudováno několik křižovatek na kruhové objezdy, což mělo za následek zvýšení plynulosti dopravy v centru města. Největším dopravním kolapsem trpí město Přerov v době ranní a odpolední špičky. Problémem je i mnohdy špatný stav vozovky.

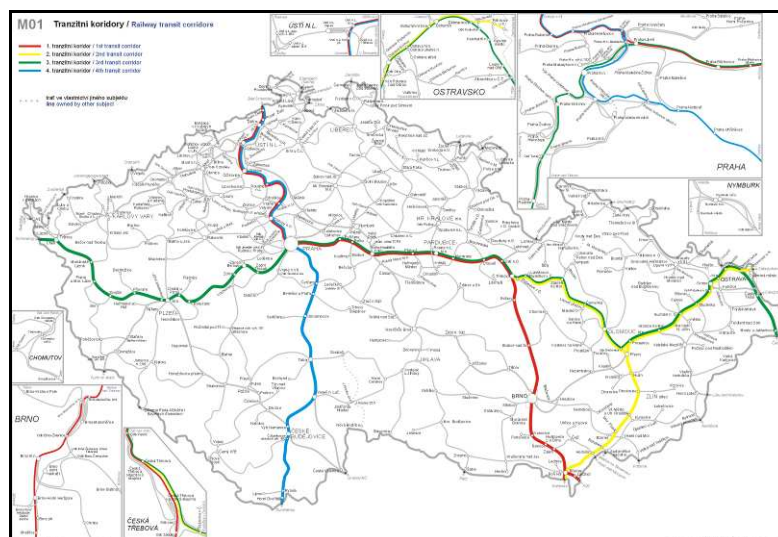
³¹ <http://www.rsd.cz/>



Obr. 15: dopravní špička na ulici Komenského
(foto: Luděk Peřina, MF DNES)

Železniční doprava je ve městě rozvinutá na vysoké úrovni už od dob průmyslové revoluce. Přerov je důležitým železničním dopravním uzlem v rámci České republiky. Železniční tratě vedoucí přes město jsou součástí II. a III. tranzitního koridoru. Součástí II. tranzitního koridoru je trať č. 270 ve směru Česká Třebová – Petrovice u Karviné, která dále pokračuje do Polska a trať č. 330 ve směru Přerov – Břeclav dále pokračující do Rakouska. Trať v jihozápadním směru č. 300 spojuje Přerov s krajským městem Jihomoravského kraje Brnem. Trať III. tranzitního koridoru, ve směru Cheb – Mosty u Jablunkova, vede přes Přerov nikoli přes nádraží ale přes tzv. smyčku severozápadně od města. Tato smyčka je velkou nevýhodou železničního uzlu ve městě, protože nemůže se zastávkou v Přerově spojit krajská města Olomouc a Ostrava.³² V současné době se v rámci rozsáhlého komplexu železniční stanice v Přerově, ve směru na Horní Moštěnici, dostavuje nákladní překladiště kontejnerové dopravy.

³² <http://www.szdc.cz/index.html>



Obr. 16: tranzitní železniční koridory České republiky
(zdroj: SŽDC ČR)



Obr. 17: Plánovaná rekonstrukce přerovského nádraží
(zdroj: OHL ŽS a.s.)

Velkou investiční akcí s rozpočtem 150 milionů korun bylo v roce 2009 přestavěno přerovské autobusové nádraží ležící v těsné blízkosti vlakového nádraží. Od ledna roku 2010 do prosince roku 2019 zajišťuje autobusovou dopravu v Přerově slovenská firma SAD Trnava a.s., provozující zde 12 autobusů na stlačený zemní plyn. V blízkosti města se nachází letiště se smíšeným leteckým provozem Přerov – Bochoř. Dle původního plánu vlády z roku 2003 měla být 32. vrtulníková základna zrušena, ale toto rozhodnutí se podařilo zástupcům kraje a města Přerova zvrátit. Letiště Přerov má být přebudováno na základnu se smíšeným civilně – vojenským leteckým provozem. Také se uvažuje o výstavbě plavebního kanálu spojujícího Dunaj, Labe a Odru. Ten by dal v Přerově vzniku říčního přístavu.



Obr. 18: Finální varianta rekonstrukce přerovského letiště
(zdroj: AGA - Letiště s.r.o.)



Obr. 19: Autobusové nádraží v Přerově po rekonstrukci v roce 2009
(zdroj: MHD Přerov)

7. SWOT analýza

SWOT analýza představuje určité shrnutí silných (S – strenghts) a slabých stránek (W – weaknesses), příležitostí (O – opportunities) a hrozeb (T – threats) ve městě Přerov a je jednou ze stěžejních metod v humánní geografii (Fňukal a Ptáček, 2005). Tyto analyzované aspekty města Přerov byly zjištěny během tvorby bakalářské práce a k jejich zjištění napomohlo studium Územně analytických podkladů města Přerov.

Analýza ukázala jaké má město Přerov silné a slabé stránky, jaké příležitosti by se měli využít k další rozvoji města a jakých hrozeb by se mělo město vyvarovat.

Mezi silné stránky města patří jeho industriální historie, která doposud ovlivňuje i jeho současný vývoj. Železniční dopravní uzel je také významnou silnou stránkou, po jeho postavení během 19. století. pomohl městu k růstu a během prvních let 21. století byl zmodernizován. Také řeka Bečva patří mezi silné stránky města, je významná zejména pro místní chemický průmysl.

Slabé stránky města vychází nejvíce z jeho průmyslové historie a to jak ekologickou zátěží, tak vysokou mírou nezaměstnanosti, která se projevila po změnách hospodářství po roce 1989. Mezi další slabé stránky patří špatná dopravní situace města a absence jeho obchvatu. A také nízké mzdy, které ale korespondují s nízkými mzdami v rámci Olomouckého kraje.

Významnou příležitostí pro Přerov je vysoké školství zastoupené Vysokou školou logistiky, historie města, současný rozvoj služeb v rámci města a také hustá síť cyklostezek. Na druhou stranu jsou zde také výrazné hrozby jako je záporné migrační saldo, stárnutí populace, problémy s nezaměstnanými občany a jejich vyloučenou komunitou v lokalitě u vlakového nádraží a také hrozby vycházející z dopravní situace.

Silné stránky – Strenghts:

- silná průmyslová historie a základna
- významný železniční dopravní uzel
- vodní tok – řeka Bečva
- krátká vzdálenost do krajského centra (Olomouc)
- nemocnice Přerov
- přírůstek obyvatelstva (od roku 2006)

Slabé stránky – Weaknesses:

- vysoká ekologická zátěž daná průmyslem
- vysoká nezaměstnanost
- nedostatečně vyřešená dopravní situace ve městě
- absence obchvatu a napojení na dálnici
- průměrný příjem v Přerově je nižší než průměr České republiky
- část města je vystavena nebezpečí záplav (viz rok 1997)
- vyčleněná romská lokalita kolem přerovského nádraží

Příležitosti – Opportunities:

- soukromá vysoká škola – Vysoká škola logistiky
- nová bytová výstavba
- napojení na silniční síť silnic I. třídy – směr Olomouc, Zlín, Ostrava
- hustá síť cyklostezek
- historie města Přerov
- rozvoj služeb – ekologie, IT, MHD

Hrozby – Threats

- záporné migrační saldo (od roku 2008)
- stárnutí obyvatelstva, snižování počtu obyvatel v předproduktivním věku
- vysoký počet nepřízpůsobivých obyvatel (často romské národnosti), problémové lokality Husova ul., Škodova ul., Tovární ul.
- vysoká konkurence ze strany krajského města Olomouc (nabídka služeb, pracovní příležitosti, životní úroveň)
- nepřítomnost obchvatu města, napojení na dálnici a dlouhé trvání výstavby těchto dopravních staveb

8. Závěr

Tato bakalářská práce popisuje aktuální problémy současného socioekonomického vývoje města Přerov. Tato problematika je znázorněna a vysvětlena na měnící se populaci, průmyslových podnicích, dopravní situaci a situaci na trhu práce v Přerově.

Populační vývoj v Přerově doznal za poslední roky několika změn. Od roku 2006 je opět přirozený přírůstek obyvatelstva kladný, na druhou stranu je ale migrační saldo výrazně záporné, což ve výsledku stále znamená snižování počtu obyvatel města. Znepokojivě působí i fakt, že v Přerově obyvatelstvo stárne a snižuje se zastoupení předproduktivní složky populace.

Jako průmyslové město se Přerov potýká s velkými problémy transformace průmyslu České republiky a celkové terciarizace hospodářské sféry. Tyto dvě skutečnosti jsou velmi důležitou příčinou toho, jak vypadá současný socioekonomický rozvoj města. V letech 2009 a 2010 se k tomuto přidala ještě světová hospodářská krize, která se také významně podepsala na vývoji obyvatelstva. Přinesla, stejně jako počátek 90. let a jeho úpadek průmyslové výroby, zvýšení míry nezaměstnanosti a snížení počtu pracovních míst. Díky tomuto se opět zvýšila míra nezaměstnanosti ve městě nad 12 %, což je nelichotivý nadprůměr České republiky.

Dalším tíživým bodem rozvoje města je velmi špatná dopravní situace. Koncepce ministerstev dopravy posledních vlád sice počítala s konečným dostavěním úseku dálnice D1, který povede jako obchvat města, ale tato stavba je neustále oddalována a odkládána na pozdější termíny. Proto se lze v ranní a odpolední dopravní špičce potkat v Přerově s hojným počtem nákladních vozidel výrazně zpomalujících dopravu ve městě.

Pro budoucí „bezproblémový“ socioekonomický rozvoj Přerova je důležité vyřešit dopravní situaci ve městě a jeho okolí. Výhodou města, z hlediska dopravy, je železniční dopravní uzel. Z hospodářské stránky má Přerov výhodu v průmyslové historii a díky nezaměstnanosti má i širokou základnu volně dosažitelné, kvalifikované pracovní síly. Pro nalákání investorů lze využít i možnosti vysokého a středního školství ve městě. Touto cestou by se mohla zlepšit komplexní socioekonomická situace Přerova.

9. Summary

Readers of this bachelor work became familiar with the problems of the current socio-economic development of the town of Prerov.

Over the past few years Prerov has had several problems with population development. Firstly, it is population decline because of negative growth rate and negative net migration. Secondly, Prerov population aging, thirdly reduces of the number of pre-productive segment within the population and finally the number of people who studied academically is rather low.

Prerov as an industrial city faces problems of transformation of the economy and industry in the Czech Republic. Decreasing number of employees in industry in previous years brought increasing unemployment. It was complemented by world economic crisis during last 3 years. The unemployment rate is now 12 % which is above average of the Czech Republic.

Another pressing point of development of the city is a tragic traffic situation. The concept of the DOT, allow for final completion of the D1 motorway, which will bypass the town, but this extension is always delayed and postponed to the later date. Therefore, it is practically not possible to cross the town in rush hours.

For a smooth socio-economic development of Prerov it is important to solve the traffic situation in and around the town, attract new investors to the town, fight the increasing unemployment rate, use the potential of industry base in the town and take advantage of the secondary and higher education in the town.

transformation of the industry – transformace průmyslu

socio-economic development – socioekonomický vývoj

unemployment – nezaměstnanost

traffic situation – dopravní situace

population decline – úbytek obyvatelstva

the industrial city – průmyslové město

10. Seznam použitých zdrojů

Použitá literatura

- HAMPL, M. a kol.: *Geografická organizace společnosti a transformační procesy v České republice*. 1. vyd., DemoArt, Praha 1996. 395 s.
- HAMPL, M. a kol.: *Regionální vývoj: specifika české transformace, evropská integrace a obecná teorie*. 1. vyd., Univerzita Karlova, Přírodovědecká fakulta, Praha 2001. 328 s.
- JOHNSTON, R.J., GREGORY, D., PRATT, G., WATTS, M., eds.: *The Dictionary of Human Geography, fourth edition*. Blackwell Publishers, Oxford, 2000
- KEŘÁBKOVÁ, B., PIECHA, M. a kol.: *Brownfields: jak vznikají a co s nimi*. C.H.Beck, Praha 2009, 138 s.
- LAPÁČEK, J.: *Přerov: povídání o městě*. 1. vyd. EURO print s.r.o., Přerov 2000. 243 s.
- PAVLÍNEK, P.: *Globální restrukturalizace: Regionální dopady a redukce regionální politiky*. In *Geografie – Sborník České geografické společnosti*. 1993, roč. 98, č. 1, s. 2-12.
- SUCHÁČEK, J.: *Restrukturalizace tradičních průmyslových regionů v tranzitivních ekonomikách*. 1. vyd., Vysoká škola báňská – Technická univerzita Ostrava, Ostrava 2005. 211 s.
- TONEV, P., TOUŠEK, V.: *Typologie okresů České republiky (podle struktury zaměstnaných s důrazem na odvětví zpracovatelského průmyslu)*. XX. sjezd České geografické společnosti. Evropská integrace – česká společnost a krajina, Ústí nad Labem 2002
- TOUŠEK, V., VANČURA, M.: *Aktuální problémy ČR. Díl 1, Průmysl. Část 1: zeměpis*. 1. vyd., Scholaforum, Ostrava 1996. 27 s.

Statistické zdroje

- Historický lexikon obcí ČR 1869 – 2001. ČSÚ, Praha 2006
- Sčítání lidu, domů a bytů – okres Přerov 1991. ČSÚ, Olomouc 1992
- Sčítání lidu, domů a bytů – okres Přerov 2001. ČSÚ, Olomouc 2002

Internetové zdroje

- Český statistický úřad. *Olomoucký kraj* [online]. 2011 [cit. 2011-04-01]. Český statistický úřad. Dostupné z WWW: <<http://www.czso.cz/xm/redakce.nsf/i/home>>.
- Český statistický úřad. *Demografická ročenka ČR 2009* [online]. 2010 [cit. 2011-04-01]. Český statistický úřad. Dostupné z WWW: <<http://www.czso.cz/csu/2010edicniplan.nsf/p/4019-10>>.
- Český statistický úřad. *ČR od roku 1989 v číslech* [online]. 2011 [cit. 2011-04-01]. Český statistický úřad. Dostupné z WWW: <http://www.czso.cz/csu/redakce.nsf/i/cr_od_roku_1989#01>.
- Český statistický úřad. *Sčítání lidu domů a bytů 2001 : Česká republika* [online]. 2005 [cit. 2011-04-01]. Český statistický úřad. Dostupné z WWW: <<http://www.czso.cz/sldb/sldb2001.nsf/tabx/CZ0000>>.
- Český statistický úřad. *Sčítání lidu domů a bytů 2001 : okres Přerov* [online]. 2005 [cit. 2011-04-01]. Český statistický úřad. Dostupné z WWW: <<http://www.czso.cz/sldb/sldb2001.nsf/okresy/CZ0714>>.
- Český statistický úřad. *Pohyb obyvatelstva* [online]. 2009 [cit. 2011-04-01]. Český statistický úřad. Dostupné z WWW: <http://www.czso.cz/csu/redakce.nsf/i/pohyb_obyvatelstva>.
- *Statutární město Přerov* [online]. 2009 [cit. 2011-04-01]. Dostupný z WWW: <<http://www.mu-prerov.cz/cs/o-prerove>>.
- HBI Česká republika. *On-line databáze firem* [online]. 2011 [cit. 2011-04-01]. Dostupné z WWW: <<http://www.hbi.cz/myHBI.php?Lang=cs>>.
- *Meopta s.r.o.* [online]. 2008 [cit. 2011-04-01]. Dostupný z WWW: <<http://www.meopta.com/index.php?id=16>>.
- *Precheza, a.s.* [online]. 2009 , 2009 [cit. 2011-04-01]. Dostupný z WWW: <<http://www.precheza.cz/www/present.htm>>.
- *Kazeto s.r.o* [online]. 2008 [cit. 2011-04-01]. Dostupný z WWW: <<http://www.kazeto.cz/profilC.aspx>>.
- *Pivovar Zubr* [online]. 2008 [cit. 2011-04-01]. Dostupný z WWW: <<http://zubr.cz/cs/dokumenty/soucasnost>>.
- *PSP Engineering a.s.* [online]. 2009 [cit. 2011-04-01]. Dostupný z WWW: <<http://pspengeering.testwebu.com/About.aspx>>.

- *Montáže a.s.* [online]. 2007 [cit. 2011-04-01]. Dostupný z WWW: <<http://www.montaze.cz/index.htm>>.
- *Olympus* [online]. 2008 [cit. 2011-04-01]. Dostupný z WWW: <<http://technik.ihned.cz/c1-30109140>>.
- *Sezako Přerov* [online]. 2005-2006 [cit. 2011-04-01]. Dostupný z WWW: <<http://www.sezakoprerov.cz/?index>>.
- *Gambro* [online]. 2008 [cit. 2011-04-01]. Dostupný z WWW: <<http://www.tiskovky.info/tiskove-zpravy/gambro-zamestna-na-prerovsku-do-budoucnosti-skoro-tisic-novych-pracovniku>>.
- *Astron* [online]. 2007 [cit. 2011-04-01]. Dostupný z WWW: <<http://www.astron-haly.cz>>.
- MPSV. *Statistiky nezaměstnanosti z územního hlediska* [online]. 2011 [cit. 2011-04-01]. Integrovaný portál MPSV. Dostupné z WWW: <<http://portal.mpsv.cz/sz/stat/nz/uzem>>.
- Statutární město Přerov. *Územně analytické podklady ORP Přerov* [online]. 2011 [cit. 2011-04-01]. Dostupný z WWW: <http://www.mu-prerov.cz/cs/magistrat/informace-odboru-magistratu/odbor-rozvoje/uzemni-planovani/uzemne-analyticke-podklady-orp-prerov.html>
- DYGRÝN, Jan. *Industrializace města Humpolce a její geografická dimenze* [online]. Olomouc, 2008. 77 s. Diplomová práce. UPOL. Dostupné z WWW: <<http://geography.upol.cz/dp-2010-ucitelstvi-geografie>>.
- GOLLA, Pavel. *Komplexní socioekonomická charakteristika správního obvodu obce s rozšířenou působností Přerov* [online]. Olomouc, 2009. 63 s. Bakalářská práce. UPOL. Dostupné z WWW: <<http://geography.upol.cz/bp-2009-rg>>.
- PAVELKOVÁ, Lenka. *Brownfield v katastru města Ostravy* [online]. Olomouc, 2010. 126 s. Diplomová práce. UPOL. Dostupné z WWW: <<http://geography.upol.cz/dp-2010-ucitelstvi-geografie>>.