

**Česká zemědělská univerzita v Praze**

**Provozně ekonomická fakulta**

**Katedra statistiky**



**Bakalářská práce**

**Trvale a dlouhodobě usazení cizinci v ČR a postoje veřejnosti  
k cizincům**

**Kateřina Divišová**

© 2017 ČZU v Praze

# ČESKÁ ZEMĚDĚLSKÁ UNIVERZITA V PRAZE

Provozně ekonomická fakulta

## ZADÁNÍ BAKALÁŘSKÉ PRÁCE

Kateřina Divišová

Veřejná správa a regionální rozvoj

Název práce

**Trvale a dlouhodobě usazení cizinci v ČR a postoje veřejnosti k cizincům**

Název anglicky

**Permanently and long term settled foreigners in Czech republic and public's attitude to foreigners**

### Cíle práce

Česká republika i po vstupu do Evropské unie nadále zůstala cílovou zemí především pro pracovní migraci. Podíl cizinců s trvalým pobytem však stále roste. Cílem bakalářské práce je statistická analýza vývoje nejen počtu, ale i struktury trvale a dlouhodobě usazených cizinců v České Republice. Studentka se zaměří zejména na strukturu cizinců z hlediska jejich země původu. Ve svých analýzách se bude opírat především o časové řady publikované Českým statistickým úřadem, ale rovněž provede rozbor primárních dat – postojů české veřejnosti k trvalému usazování cizinců, přičemž bude vycházet z dat získaných z průzkumů veřejného mínění (výzkum Naše společnost) realizovaných Centrem pro výzkumy veřejného mínění Sociologického ústavu AV ČR.

### Metodika

K analýze sekundárních dat bude využito vybraných statistických metod analýzy časových řad. Bude provedena grafická analýza a dynamika změn bude popsána pomocí vybraných elementárních charakteristik časových řad. S ohledem na vývoj vybraných ukazatelů budou zvoleny vhodné interpolační a extrapolací metody. Primární data získaná z průzkumů veřejného mínění (výzkum Naše společnost) realizovaných Centrem pro výzkumy veřejného mínění Sociologického ústavu AV ČR budou vyhodnocena pomocí vhodných metod analýzy kvalitativních znaků. Analýza časových řad bude provedena s využitím specializovaného statistického softwaru.

**Doporučený rozsah práce**

40 – 60 stran

**Klíčová slova**

Česká republika, cizinci, imigrace, trvalý pobyt, občanství, integrace, demografické ukazatele.

---

**Doporučené zdroje informací**

- BROCKWELL, P., J., DAVIS, R., A.: Introduction to Time Series and Forecasting, Springer-Verlag, 2002 New York, USA, ISBN: 0-387-95351-5.
- BUDÍKOVÁ, M., KRÁLOVÁ, M., MAROŠ, B.: Průvodce základními statistickými metodami. Praha, Grada Publishing, 2010. ISBN 978-80-247-3243-5.
- HINDLS, R., HRONOVÁ, S., SEGER, J., FISCHER, J.: Statistika pro ekonomy. Praha, Professional Publishing, 2009. ISBN 978-80-86946-43-6.
- HLADÍK, J.: Multikulturní výchova : socializace a integrace menšin. Zlín : Univerzita Tomáše Bati ve Zlíně, 2006, 73 str. ISBN 80-7318-434-9.
- JIRÁK, J.: Nečitelní cizinci, jak se (ne)piše o cizincích v českém tisku. Praha : Multikulturní centrum, 2003, 94 str. ISBN 80-239-1137-6.
- KÁBA, B., SVATOŠOVÁ, L. Statistické nástroje ekonomického výzkumu. 1. vydání. Vydavatelství a nakladatelství Aleš Čeněk, s.r.o., Plzeň. 2012. 176 s. ISBN 978-80-7380-359-9.
- RABUŠÍK, L.: Imigrace a imigrační politika jako prvek řešení české demografické situace? Praha : VÚPSV – výzkumné centrum Brno, 2003, 58 str. ISBN 80-239-2257-2.
- ŘEZANKOVÁ, H.: Analýza dat z dotazníkových šetření. Professional Publishing, Praha, 2007. ISBN 978-80-86946-49-8.
- ŠÍŠKOVÁ, T.: Menšiny a migranti v České republice: My a oni v multikulturní společnosti 21. století. Praha : Portál, 2001, 188 str. ISBN 80-7178-648-9.
- UHEREK, Z.: Migrace do České republiky, sociální integrace a lokální společnosti v zemích původu. Praha : Etnologický ústav AV ČR, 2004, 203 str. ISBN 80-85010-69-0.
- 

**Předběžný termín obhajoby**

2016/17 LS – PEF

**Vedoucí práce**

Ing. Radka Procházková, Ph.D.

**Garantující pracoviště**

Katedra statistiky

Elektronicky schváleno dne 25. 11. 2016

**prof. Ing. Libuše Svatošová, CSc.**

Vedoucí katedry

Elektronicky schváleno dne 25. 11. 2016

**Ing. Martin Pelikán, Ph.D.**

Děkan

V Praze dne 10. 03. 2017

## **Čestné prohlášení**

Prohlašuji, že svou bakalářskou práci “ Trvale a dlouhodobě usazení cizinci v ČR a postoje veřejnosti k cizincům“ jsem vypracovala samostatně pod vedením vedoucího bakalářské práce a s použitím odborné literatury a dalších informačních zdrojů, které jsou citovány v práci a uvedeny v seznamu použitých zdrojů na konci práce. Jako autorka uvedené bakalářské práce dále prohlašuji, že jsem v souvislosti s jejím vytvořením neporušila autorská práva třetích osob.

V Praze dne \_\_\_\_\_

## **Poděkování**

Ráda bych touto cestou poděkovala paní Ing. Radce Procházkové, Ph. D. za vstřícnost a za rady, které mi poskytla při zpracování mé bakalářské práce. Zároveň bych ráda poděkovala všem, kteří mě při mém studiu podporovali.

# **Trvale a dlouhodobě usazení cizinci v ČR a postoje veřejnosti k cizincům**

## **Souhrn**

Bakalářská práce je zaměřena na problematiku vývoje počtu trvale a dlouhodobě usazených cizinců v České republice a postoje veřejnosti k cizincům. Kromě toho se práce zaměřuje také na vývoj struktury cizinců z hlediska země původu a kategorie pobytu. V teoretické části jsou prezentovány základní pojmy spojené s tematikou cizinců, jejich charakteristika, členění a klasifikace migrace z různých úhlů pohledu. V rámci vlastního zpracování byly využity metody statistické analýzy časových řad. Data byla zpracována pomocí programu Statistica 12. Součástí výstupu analýzy je také predikce pro následující období a popis důvodů, které vedly ke změnám ve vývoji počtu trvale a dlouhodobě usazených cizinců v České republice. Provedený výzkum potvrzuje předpoklad budoucího růstu počtu trvale usazených cizinců. Hlavní přínos bakalářské práce je možnost vytvoření uceleného přehledu o vývoji imigrace na území České republiky, následném usazování cizinců a nastínění budoucího vývoje počtu cizinců, kteří získají trvalý pobyt.

**Klíčová slova:** Česká republika, cizinci, imigrace, trvalý pobyt, občanství, integrace, demografické ukazatele.

# **Permanently and long term settled foreigners in the Czech republic nad public's attitude to foreigners**

## **Summary**

The thesis is focused on permanently and long term settled foreigners living in the Czech republic. Apart from the actual development of foreigners the thesis is also focused on their structure according to their country of origin and category of residence. The theoretical part presents the basic terms related to foreigners, their characteristic, division and migration from different perspectives. For practical part were used statistical methods of time series analysis. Data were processed by a statistical software Statistica 12. The prediction for following period is a part of the analysis as well as reasoning the causes, which lead to changes in the development of permanently and long term settled foreigners in the Czech republic. Carried out research confirms the assumptions of future growth of the permanently settled foreigners. The main acquisition of this thesis is an opportunity to get an integrated view on development of immigration in the Czech republic and an outline of its future progression.

**Keywords:** Czech republic, foreigners, immigration, permanent residence, citizenship, integration, demographic indicators.

## Obsah

1 Úvod.....	10
2 Cíl práce a metodika .....	11
2.1 Cíl práce .....	11
2.2 Metodika .....	11
2.2.1 Analýza časových řad.....	11
2.2.2 Modely časových řad.....	13
2.2.3 Indexní analýza.....	15
3 Teoretická východiska .....	17
3.1 Cizinci v ČR.....	17
3.1.1 Charakteristika cizinců žijících v ČR.....	17
3.1.2 Kategorie cizinců.....	19
3.1.3 Pobytová oprávnění cizinců .....	20
3.1.4 Integrace cizinců.....	21
3.1.5 Život vybraných národnostních menšin na území ČR.....	22
3.1.6 Věková struktura cizinců .....	24
3.2 Migrace .....	27
3.2.1 Pojem migrace .....	27
3.2.2 Teorie migrace.....	28
3.2.3 Důvody migrace .....	31
3.2.4 Členění migrace.....	32
3.2.5 Historie migrace v ČR.....	33
3.2.6 Imigrační politika v ČR a její vývoj .....	34
3.2.7 Dopady migrace v ČR .....	36
4 Vlastní zpracování .....	38
4.1 Vývoj počtu cizinců v ČR.....	38
4.2 Cizinci v ČR podle typu pobytu.....	42
4.3 Cizinci v ČR podle státního občanství .....	45
4.5 Postoje české veřejnosti k trvalému usazování cizinců v ČR .....	49
5 Závěr .....	55
6 Seznam použitých zdrojů.....	57
8 Přílohy.....	59



## Seznam obrázků

Obrázek 1: Průměrný věk cizinců v ČR k 31. 12. 2015 .....	27
Obrázek 2: Rozmístění občanů Ukrajiny na území ČR k 31. 12. 2015 .....	47
Obrázek 3: Rozmístění občanů Slovenska v ČR k 31. 12. 2015 .....	47
Obrázek 4: Rozmístění občanů Vietnamu v ČR k 31. 12. 2015 .....	48

## Seznam grafů

Graf 1: Věková struktura cizinců v ČR k 31. 12. 2015 .....	25
Graf 2: Věková struktura obyvatelstva ČR k 31. 12. 2015 .....	26
Graf 3: Dlouhodobý vývoj počtu cizinců v ČR .....	38
Graf 4: Vývoj počtu obyvatel v ČR .....	40
Graf 5: Podíl počtu cizinců na české populaci .....	41
Graf 6: Vývoj počtu cizinců v ČR podle typu pobytu v letech 2000 - 2015 .....	42
Graf 7: Vývoj počtu cizinců s trvalým pobytem .....	43
Graf 8: Nejčastější státní občanství cizinců v ČR za rok 2015 .....	45
Graf 9: Vývoj počtu 3 nejpočetnějších národnostních menšin v ČR .....	46
Graf 10: Názory na množství cizinců žijících v ČR .....	49
Graf 11: Dlouhodobý pobyt cizinců v ČR .....	50
Graf 12: Umožnit trvalé usazování .....	51
Graf 13: Umožnit pobyt cizincům kvůli následujícím důvodům .....	52
Graf 14: Počet důvodů k umožnění pobytu cizinců v ČR, se kterými respondenti souhlasí .....	53
Graf 15: Přizpůsobení se cizinců našim životním zvyklostem .....	54
Graf 16: Trendová funkce (lineární) modelu časové řady vývoje počtu trvale usazených cizinců v ČR - výstup z programu Statistica .....	60

## Seznam tabulek

Tabulka 1: Kategorie cizinců na území ČR .....	19
Tabulka 2: Vybrané elementární charakteristiky vývoje počtu cizinců žijících na území ČR v letech 2000 – 2015 .....	59
Tabulka 3: Výstup z programu Statistica - výsledky regrese, vývoj počtu cizinců s trvalým pobytem v ČR .....	60
Tabulka 4: Výstup z programu Statistica - předpověď vývoje počtu cizinců s trvalým pobytem v ČR .....	61
Tabulka 5: Výstup z programu Statistica - předpověď vývoje počtu cizinců s trvalým pobytem v ČR .....	61

## Seznam příloh

Příloha 1: Data užitá pro analýzu vývoje počtu cizinců v ČR .....	59
Příloha 2: Data užitá pro analýzu vývoje počtu cizinců v ČR .....	60

# 1 Úvod

Cizinci jsou součástí života mnoha obyvatel České republiky. S postupem času došlo k podstatným změnám v oblasti migrace a cestování. Překročení státních hranic již není tak náročné jako dříve a je dostupné velkému množství lidí. Česká republika je atraktivní zemí pro lidi z celého světa, a to zejména z důvodu zeměpisné polohy, kulturního významu, pracovním příležitostem, příležitostem k podnikání, bezplatného vzdělání a možností cestování. Česká republika má velké množství přírodních i historických památek, které lákají mnoho cizinců.

Počet cizinců v České republice prošel v minulém čtvrt století výraznými změnami. Za hlavní příčinu těchto změn se považuje měnící se migrační charakter České republiky. Nejprve byla Česká republika čistě tranzitní země, ve které ekonomicky motivovaní cizinci pobývali po nezbytně nutnou dobu a poté směřovali dále na západ. Situace se však postupně měnila a aktuálně je možné o České republice hovořit jako o atraktivní cílové zemi pro migranty. Tuto skutečnost je možné opřít o fakt, že při srovnání se zeměmi střední a východní Evropy je Česká republika lídr v počtu přistěhovaných ekonomicky motivovaných cizinců. Odborná veřejnost proto zastává názor, že počet cizinců v České republice bude i nadále růst a poměrem cizinců se bude přibližovat zemím jižní Evropy s podobnou historií migrace.

Vláda na zvyšování počtu cizinců reagovala prostřednictvím imigrační politiky. V závislosti na různých faktorech zaujímal restriktivní či liberální postoje k imigraci. V této souvislosti je nutné si položit několik otázek. Jaké kroky, které směřují k řešení migrační politiky, zvolila Česká republika, a jak se vyrovnává s problémy vyplývajícími z imigrace? Odpovědi na tyto a i další otázky jsou obsahem předložené bakalářské práce, která se zabývá komplexní charakteristikou problematiky cizinců a migrace, analyzuje vývoj počtu trvale a dlouhodobě usazených cizinců v České republice a popisuje názory a postoje veřejnosti k cizincům.

## 2 Cíl práce a metodika

### 2.1 Cíl práce

Hlavním cílem bakalářské práce je statistická analýza nejen vývoje počtu, ale také struktury trvale a dlouhodobě usazených cizinců v České republice. Práce se zabývá zejména strukturou cizinců z hlediska jejich země původu a kategorie pobytu. Dílčím cílem je prozkoumání postojů veřejnosti k cizincům prostřednictvím průzkumů veřejného mínění realizovaných Centrem pro výzkumy veřejného mínění Sociologického ústavu AV ČR.

### 2.2 Metodika

#### 2.2.1 Analýza časových řad

*„Zkoumání změn jevů v čase je jednou z nejdůležitějších statistických úloh. Základním prostředkem statistické analýzy dynamiky hromadných jevů je časová řada, v níž jednotlivé úrovně závislé proměnné veličiny  $Y$  jsou uvažovány jako funkce času. Časová řada se obvykle definuje jako množina pozorování kvantitativní charakteristiky (ukazatele), uspořádaná v čase“ (Svatošová, a další, 2008).*

Modely časových řad jsou vhodné pro veličiny, na které má vliv mnoho faktorů, jenž jsou obtížně podchytitelné a nekontrolovatelné. Společné působení těchto faktorů způsobuje změny v úrovni utváření veličiny v jednotlivých časových údobích a je možné interpretovat velikost veličiny jako funkci času. Časové řady je možné rozlišovat podle různých hledisek. Dle charakteru ukazatele se časové řady dělí na okamžikové a intervalové. Okamžikové časové řady jsou představovány hodnotami zaznamenanými k určitému datu nebo časovému okamžiku. Intervalové časové řady vyjadřují, kolik případů věcí či událostí vzniklo, spotřebovalo se, nahromadilo se nebo zaniklo za určitý časový interval. Časové řady se dále dělí na krátkodobé a dlouhodobé. U krátkodobých časových řad je periodičita ukazatele kratší než 1 rok a u dlouhodobých je periodičita ukazatelů nejméně roční. Pokud pracujeme s řadami neupravených hodnot ukazatelů, jedná se o časové řady původních hodnot.

V případě spočítání určité statistické charakteristiky se jedná o časovou řadu odvozených charakteristik.

Pro zjištění charakteru dynamiky vývoje časových řad lze užívat různé statistické charakteristiky. Mezi nejběžnější patří absolutní charakteristiky, které u časové řady umožňují absolutní porovnání hodnot jednotlivých členů. Nejčastěji používané jsou první diference neboli absolutní přírůstky. V případě, že jsou hodnoty časové řady označeny jako  $y_t$ ,  $t = 1, 2, 3, \dots, n$ , je možné definovat první absolutní diference jako rozdíl dvou sousedních hodnot časové řady.

$$dy_t = y_t - y_{t-1} \quad t = 2, 3, \dots, n. \quad (2.1)$$

Uvedené diference charakterizují absolutní přírůstek či úbytek zkoumaného ukazatele v určitém období proti období předcházejícímu. Prvních diferencí je tedy  $n - 1$ .

Rozdílem dvou po sobě následujících absolutních přírůstků je možné získat druhé absolutní diference:

$$d^{(2)}y_t = dy_t - dy_{t-1} = y_t - 2y_{t-1} + y_{t-2}, \text{ kde } t = 3, \dots, n, \quad (2.2)$$

kterých je celkem  $n - 2$ . Druhé absolutní diference mají za úkol charakterizovat absolutní zrychlení či zpomalení vývoje v časové řadě. Udávají, o kolik byl následující přírůstek větší nebo naopak menší než předchozí.

Kromě absolutních charakteristik jsou také často využívány relativní charakteristiky růstu, respektive poklesu. Jedná se například o koeficienty růstu, které charakterizují relativní postupnou rychlost změn hodnot. Pokud je koeficient růstu vyjádřen v procentech, jedná se o tempo růstu.

$$k_t = \frac{y_t}{y_{t-1}} \quad t = 2, 3, \dots, n. \quad (2.3)$$

Za celou časovou řadu je možné určit průměrný koeficient růstu  $\bar{k}$ , který je definován jako geometrický průměr jednotlivých koeficientů  $k_i$ .

$$\bar{k} = \sqrt[n-1]{k_1 k_2 \dots k_n} = \sqrt[n-1]{\frac{y_2}{y_1} \frac{y_3}{y_2} \frac{y_4}{y_3} \dots \frac{y_n}{y_{n-1}}} = \sqrt[n-1]{\frac{y_n}{y_1}} \quad (2.4)$$

Počítat průměrný koeficient růstu má tímto způsobem smysl pouze tehdy, vykazuje-li časová řada monotónní vývoj (Svatošová, a další, 2008).

### 2.2.2 Modely časových řad

Při analýze časových řad se předpokládá, že zkoumaná časová řada se skládá ze tří složek, a to z trendové složky, periodického kolísání a náhodného kolísání. Trend u časové řady představuje dlouhodobou celkovou a hlavní tendenci vývoje. Periodická složka je důsledek působení faktorů, které se periodicky opakují na sledovaný jev. Projevuje se periodickými výkyvy ukazatelů okolo trendu. Dle délky jedné periody lze rozlišovat cyklické kolísání (déle než 1 rok), sezónní kolísání (roční perioda) a krátkodobé kolísání (méně než 1 rok). Náhodné kolísání je způsobeno působením vedlejších faktorů náhodného charakteru. Může se projevovat drobnými, ojedinělými či nepravidelnými výkyvy časové řady, které nelze předvídat.

Proces utváření daného ukazatele lze vyjádřit prostřednictvím následujícího modelu:

$$y_t = T_t + P_t + \varepsilon_t \quad (2.5)$$

$T_t$  v uvedeném modelu představuje trendovou složku.  $P_t$  značí periodickou složku a  $\varepsilon_t$  je náhodná (reziduální) složka. Tento model se nazývá aditivní.

Za účelem zvolení trendové funkce se často v literatuře doporučuje provést grafickou analýzu zkoumaných hodnot dané veličiny. Tato analýza však může být nepřesná a je nutné ji doplnit exaktnějšími prostředky. Strukturální parametry trendových funkcí se nejčastěji odhadují pomocí metody nejmenších čtverců. U této metody je základním požadavkem, aby součet čtverců odchylek jednotlivých hodnot časové řady od trendu byl minimální:

$$\sum_{t=1}^n (y_t - y'_t)^2 = \min \quad (2.6)$$

V případě velmi častého lineárního trendu pomocí aplikace metody nejmenších čtverců získáme tzv. soustavu normálních rovnic v tomto tvaru:

$$na + b \sum t = \sum y_t$$

$$a \sum t + b \sum t^2 = \sum t y_t \quad (2.7)$$

Řešením této soustavy jsou následně získány odhady parametrů lineárního trendu:

$$b = \frac{n \sum t y_t - \sum t \sum y_t}{n \sum t^2 - (\sum t)^2} \quad (2.8)$$

$$a = \frac{\sum y_t}{n} - b \frac{\sum t}{n} = \bar{y} - b \cdot \bar{t} \quad (2.9)$$

Při konstrukci matematicko-statistického modelu časové řady je důležitým momentem odhad strukturálních parametrů trendové funkce. Proces odhadu se týká nejen strukturálních parametrů modelu, ale i parametrů tzv. stochastické struktury modelu, zvaných také míry shody. Parametry stochastické struktury poskytují informaci o stupni souladu empirických a teoretických hodnot, které jsou určeny prostřednictvím modelu. Při verifikaci modelu tedy mají významné použití. Tyto parametry vystihují stupeň souladu modelu se zjištěnými empirickými údaji. Často používaným ukazatelem, který slouží k syntetickému popisu stupně shody modelu s empirickými údaji, je index determinace:

$$I^2 = 1 - \frac{\sum_{t=1}^n (y_t - y'_t)^2}{\sum_{t=1}^n (y_t - \bar{y})^2} \quad (2.10)$$

V tomto vzorci je  $\bar{y}$  aritmetický průměr empirických hodnot časové řady  $y_1, \dots, y_n$ . Index determinace je bezrozměrné číslo, které splňuje relaci:  $0 \leq I^2 \leq 1$ . Čím je  $I^2$  blíže jedné, tím lépe daný model vystihuje zkoumaný jev. Pokud se však hodnota  $I^2$  blíží nule, je méně v souladu s časovou řadou. Nejvhodnější podklad pro popis dynamiky časové řady zpravidla bývá trendová funkce, která vede k maximální hodnotě indexu determinace.

Kromě indexu determinace  $I^2$  se také využívá jeho odmocnina, která se nazývá index korelace. Interpretace indexu korelace je v teorii časových řad zcela analogická jako v běžné korelační analýze. Lze tedy tvrdit, že čím blíže bude hodnota indexu korelace jedné, tím lépe bude vystihovat zákonitosti vývoje příslušné řady (Svatošová, a další, 2008).

$$I = \sqrt{I^2} \quad (2.11)$$

### 2.2.3 Indexní analýza

Indexní analýza je důležitá součást analýz sociálně ekonomických ukazatelů. Provádí se pomocí ní pozorování ukazatelů, které se liší z věcného, prostorového či časového hlediska. Porovnání je možné provádět absolutně pomocí rozdílu nebo relativně pomocí podílu. Podílem hodnot stejného ukazatele získáme index a rozdílem pak absolutní rozdíl ukazatele (Svatošová, a další, 2008).

Porovnání vývoje ukazatelů v čase lze provést dvojím způsobem prostřednictvím elementárních prostředků, které slouží ke srovnávání ukazatelů. V prvním způsobu se porovnávají hodnoty ukazatele vzhledem ke stejnému období. Toto období se nazývá báze, a proto jsou tyto indexy nazývány bazické.

$$I_{i/0} = \frac{q_i}{q_0} \quad (2.12)$$

Absolutní přírůstek je vyjádřen pomocí rozdílu:

$$\Delta = q_i - q_0 \quad (2.13)$$

Ve druhém způsobu se porovnávají hodnoty ukazatele vzhledem k předchozímu období. Indexy mají měnicí se základ a nazývají se indexy řetězové.

$$I_{i/t-1} = \frac{q_i}{q_{t-1}} \quad (2.14)$$

Absolutní přírůstek je vyjádřen pomocí rozdílu hodnot.

$$\Delta = q_i - q_{t-1} \quad (2.15)$$

Mezi bazickými a řetězovými indexy existují vztahy umožňující bez znalosti původních dat pomocí dělení převést bazické indexy na řetězové a pomocí násobení naopak indexy řetězové na bazické.

Řetězové indexy se také označují za koeficienty růstu  $k_i$ , jelikož charakterizují tempo růstu daného ukazatele.

$$k_i = \frac{q_i}{q_{i-1}} \quad (2.16)$$

Pokud se od jedné odečte koeficient růstu, vznikne koeficient přírůstku. Je-li třeba vyjádřit průměrný koeficient růstu, formuluje se jako geometrický průměr jednotlivých koeficientů růstu. (Svatošová, a další, 2008)

$$\bar{k} = \sqrt[n]{k_1 k_2 \dots k_n} \quad (2.17)$$



## 3 Teoretická východiska

### 3.1 Cizinci v ČR

#### 3.1.1 Charakteristika cizinců žijících v ČR

Cizinec je fyzická osoba, která není státním občanem České republiky. Obecně lze říci, že se jedná o osoby, které se stěhují do cizí země za účelem zde žít a pracovat či studovat. V odborné literatuře je slovo cizinec často nahrazováno slovy přistěhovalec, migrant či imigrant (ČSÚ, 2016).

Existuje několik zákonů, které se zabývají cizinci a nabýváním a pozbýváním státního občanství České republiky. Nabývání a pozbývání občanství řeší zákon č. 40/1993 Sb., o nabývání a pozbývání státního občanství České republiky, a také zákon č. 193/1999 Sb., o státním občanství některých bývalých československých státních občanů. Od 1. 1. 2014 je platný nový zákon č. 186/2013 Sb., o státním občanství České republiky, který přinesl mnoho změn. Tyto změny se promítly i ve statistických údajích o nabývání státního občanství za rok 2014. Velmi zásadní změna, kterou tento zákon přinesl, je skutečnost, že tato nová právní úprava umožňuje v plné míře existenci dvojího státního občanství. V rámci udělování státního občanství České republiky se už tedy žadatelé o udělení státního občanství České republiky po 1. 1. 2014 nemusí vzdávat dosavadního občanství. Na základě těchto změn bylo ke konci roku 2013 zaznamenáno zvýšené množství počtu žádostí o udělení státního občanství. Nová právní úprava umožňuje také získat státní občanství České republiky i tzv. prohlášením, kdy má cizinec po splnění zákonných podmínek právní nárok na nabytí státního občanství České republiky. Do konce roku 2014 bylo ještě možné učinit prohlášení, které se týkalo některých státních občanů Slovenska. Prohlášení podle § 31, § 32, § 33 zákona o udělení státního občanství České republiky umožňuje nabytí státního občanství České republiky bývalým státním občanům České republiky nebo jejich potomkům. Prohlášením dle § 34 státní občanství České republiky získají osoby, které na našem území žijí po dobu 10 let v dobré víře, že jsou občany České republiky. Na základě prohlášení podle § 36 můžou získat státní občanství děti, které jsou svěřeny do náhradní péče. Početně nejvýznamnější bylo roku 2014 prohlášení podle § 35, které umožňuje nabytí státního občanství pro osoby, které žijí na území České republiky od deseti let věku. Toto

prohlášení lze činit mezi 18 až 21 rokem věku. Na základě přechodného ustanovení § 73 zákona o státním občanství měly možnost do konce roku 2014 získat státní občanství České republiky i starší osoby. Tohoto prohlášení využilo mnoho cizinců, kteří v dětství žili na našem území. Vstup, pobyt a vycestování z České republiky je v kompetenci Ministerstva zahraničních věcí, Ministerstva vnitra a Policie České republiky. Ministerstvo zahraničních věcí rozhoduje o udělení krátkodobého víza a o prodloužení doby pobytu na krátkodobé vízum rozhoduje odbor cizinecké policie (ČSÚ, 2016).

### 3.1.2 Kategorie cizinců

Cizince, kteří pobývají na území České republiky lze členit do kategorií, které jsou znázorněné v tabulce č. 1.

**Tabulka 1: Kategorie cizinců na území ČR**

1	2	3
<b>Občané zemí Evropské unie, Norska, Švýcarska, Islandu a Lichtenštejnska a jejich rodinní příslušníci</b>	<b>Občané zemí mimo EU</b>	<b>Ostatní cizinci</b>
Občané zemí EU a jejich rodinní příslušníci, kteří jsou sami občané EU, bez potvrzení o přechodném pobytu nebo povolení k trvalému pobytu	Občané třetích zemí, kteří pobývají v ČR krátkodobě (do 90 dnů) bez víz	Žadatelé o mezinárodní ochranu
	Občané třetích zemí pobývající v ČR na základě krátkodobých víz (do 90 dní)	
Občané zemí EU, kteří mají potvrzení o přechodném pobytu a jejich rodinní příslušníci, kteří nejsou sami občané zemí EU, s povolením k přechodnému pobytu formou pobytové karty	Občané třetích zemí s povolením k dlouhodobému pobytu	Žadatelé o dočasnou ochranu
	Občané třetích zemí s povolením k dlouhodobému pobytu	
Občané zemí EU a jejich rodinní příslušníci, kteří mají povolení k trvalému pobytu	Cizinci s uděleným azylem	Nelegálně pobývajících cizinců v ČR
	Cizinci s udělenou doplňkovou ochranou	
	Cizinci, kteří pobývají v ČR v rámci dočasné ochrany	

Zdroj: (ČSÚ, 2016)

### 3.1.3 Pobytová oprávnění cizinců

Je stanoveno několik způsobů, jak mohou občané třetích zemí pobývat na území České republiky. Patří mezi ně krátkodobý pobyt, dlouhodobé vízum k pobytu nad 90 dnů, dlouhodobý pobyt, trvalý pobyt, zaměstnanecká karta a modrá karta.

Krátkodobý pobyt je pobytové oprávnění, které trvá maximálně 90 dní v jakémkoli 180denním období. Evropská legislativa rozlišuje pro účely krátkodobých pobytů země na ty, které uplatňují společnou vízovou politiku a jejich občané tedy musí disponovat vízem a na země, které jsou od tohoto požadavku osvobozeny. Udělování krátkodobých víz má v kompetenci Ministerstvo zahraničních věcí České republiky.

Dalším druhem pobytového oprávnění je dlouhodobé vízum k pobytu nad 90 dnů. Vízum k pobytu nad 90 dnů může být za účelem studia, zaměstnání, pozvání či za rodinným nebo kulturním účelem. Žádost o toto vízum lze podat na zastupitelském úřadě České republiky v zahraničí. Pouze na základě osobního podání žádosti a doložení potřebných dokladů a dokumentů cizinec obdrží vízum.

Dlouhodobý pobyt je možné získat za účelem studia, zaměstnání, podnikání, vědeckého výzkumu či sloučení rodiny. Žádost o povolení k dlouhodobému pobytu je cizinec oprávněn podat na pracovišti Ministerstva vnitra České republiky a to v případě, že na území České republiky pobývá na základě víza k pobytu nad 90 dnů, hodlá zde přechodně pobývat déle než 1 rok a trvá-li stejný účel pobytu. Chce-li cizinec prodloužit svůj pobyt, je nutné, aby žádost o povolení a prodloužení doby platnosti povolení k dlouhodobému pobytu podal nejdříve 120 dnů a nejpozději v poslední den platnosti víza.

Nový druh povolení k dlouhodobému pobytu na území České republiky se nazývá zaměstnanecká karta, která v roce 2014 nahradila zelenou kartu. V případě, že cizinec plánuje pobývat na našem území déle než 3 měsíce za účelem zaměstnání, je pro něj tento druh pobytu vhodný. Zaměstnanecká karta cizincům umožňuje pobývat na území České republiky, pracovat na pracovní pozici, na kterou byla karta vydána a také pracovat na pozici, ke které byl udělen souhlas odboru azylové a migrační politiky Ministerstva vnitra.

Modrá karta je forma dlouhodobého pobytu za účelem výkonu zaměstnání, které vyžaduje vysokou kvalifikaci. Cizinec je poté oprávněn na území České republiky pobývat a vykonávat zaměstnání bez nutnosti pracovního povolení.

Posledním druhem pobytového oprávnění je trvalý pobyt. Oprávnění pobývat na území České republiky v rámci trvalého pobytu získá cizinec na základě povolení k trvalému pobytu, nebo rozhodnutí příslušného orgánu o svěření cizince do náhradní výchovy. Cizinec, který pobývá v České republice v rámci přechodného pobytu, může o trvalý pobyt zažádat po 4 letech nepřetržitého pobytu na území České republiky (MVČR, 2016b).

### **3.1.4 Integrace cizinců**

Pojem integrace znamená soužití osob ze dvou či více skupin s odlišnými kulturními vzorci, stupnicemi hodnot a pravidly chování, které umožňuje jednotlivcům, jenž náleží do jedné z těchto skupin, ponechat si svá specifika. Zároveň zaručuje rovnoprávné postavení všem členům těchto skupin a nedochází tedy k diskriminaci (Lenka Budilová, 2005).

Základním nástrojem úspěšné migrační politiky je integrace cizinců. Jedná se o proces, který je obousměrný, jelikož do něj vstupují jak cizinci, tak i majoritní společnost. Česká republika v tomto ohledu disponuje vyváženou integrační politikou, která dlouhodobě není problematickou oblastí. Základy integrační politiky jsou důkladný monitoring a projekty na národní i regionální úrovni a síť regionálních integračních center pro cizince. Prospěšná je také práce nestátních neziskových organizací. Česká republika také již dlouhodobě investuje finanční prostředky na další rozvoj implementace integrační politiky i díky cíleným fondům Evropské unie. Integrační politiky členských států nejsou výrazněji propojené společnými nástroji a jednotlivé státy si spíše udržují vysokou míru diskrece. V posledních letech se téma potřeby integrace cizinců dostává do popředí jak v České republice, tak i v celé Evropské unii. Je potvrzena potřeba dále v této oblasti aktivně působit a vytvořit mechanismy s bezpečnostními zárukami, které zajistí funkční a efektivní prevenci negativních aspektů, které jsou spojené s migrací. Žádoucí je zejména předcházení negativním sociálním jevům a podpora začleňování (MVČR, 2015b).

V České republice existuje tzv. Státní integrační program, který je zaměřený na pomoc azylantům při jejich začleňování do společnosti. Jeho součástí je i zajištění bydlení a možnost získání znalostí českého jazyka. Ministerstvo školství, mládeže a tělovýchovy realizuje bezplatné kurzy českého jazyka. Účast v tomto programu je dobrovolná. Integrace cizinců se řídí také Usnesením vlády České republiky o zabezpečení integrace azylantů. Tento dokument se zabývá především tokem finančních prostředků. Dalším důležitým dokumentem je od roku 2000 Koncepce integrace cizinců na území České republiky, která byla později v letech 2006 a 2011 aktualizována. Zabývá se především opatřeními pro podporu integrace cizinců a určuje cílovou skupinu, ke které tato opatření směřují. Hlavní cíle této koncepce jsou například uplatňování principu rovného přístupu a rovné příležitosti pro cizince, usměrnění průběhu integračního procesu a přiblížení postavení dlouhodobě usazených cizinců právnímu postavení občanů České republiky. Cílovou skupinou koncepce integrace cizinců na našem území jsou dlouhodobě a legálně usazení cizinci, jenž žijí na našem území nejméně 1 rok. Existuje mnoho právních předpisů, které upravují problematiku týkající se cizinců a uprchlíků. Všechny tyto dokumenty by měly vycházet z liberálně-multikulturního paradigmatu, jehož hlavním tématem je otevřenost a snaha o kvalitní soužití v multikulturní společnosti. Ani sebelépe napsaný zákon však nedokáže připravit společnost na příchod cizinců nebo zmírnit negativní postoje společnosti k cizincům (Hladík, 2006).

### **3.1.5 Život vybraných národnostních menšin na území ČR**

V České republice jsou nejpočetnější národnostní menšinou Ukrajinci, druzí jsou Slováci a třetí Vietnamci. Tyto tři národnostní menšiny dohromady tvoří 56,8 % z celkového počtu cizinců v České republice, a proto budou v této kapitole blíže popsány.

Ukrajinci přicházeli na naše území v menší míře již v 16. a 17. století z území, které bylo v té době součástí moskevského nebo polsko-litevského státu. Většinou se jednalo o studenty, kteří si přišli doplnit vzdělání na vysoké školy v Praze a Olomouci nebo o kozáky najaté na žold do boje s Turky. Počet Ukrajinců se zvýšil především na konci 18. století po připojení části západoukrajinského území k habsburskému soustátí. (Šišková, 2001)

Ukrajinci jsou v České republice nejpočetnější skupinou osob s cizím státním občanstvím. V současnosti se vyskytují na celém území České republiky, nejvyšší

zastoupení mají v Praze a středočeské oblasti. Podle předpokladů budou Ukrajinci tvořit pravděpodobně i nejčetnější skupinu ilegálních imigrantů pobývajících na našem území. Hlavním důvodem ukrajinské migrace na území České republiky a do okolních zemí je zdejší velmi tíživá ekonomická a politická situace. Na Ukrajině je velmi nízká životní úroveň, kterou způsobuje neexistence sociálních programů pro podporu chudých lidí, vysoká nezaměstnanost, negativní vývoj demografických ukazatelů, existence černého trhu práce a špatné zdravotnictví. (Hladík, 2006)

Pro mnoho Ukrajinců je Česká republika jakousi přestupní stanicí do bohatší západní Evropy. Důvodem migrace na naše území je především geografická blízkost, ale také jazyková a kulturní podobnost. Podle statistik z Ukrajiny přichází nejčastěji mladí ženatí muži, kteří již mají na Ukrajině děti. Ukrajinci v České republice obecně vykonávají práci, která neodpovídá jejich úrovni vzdělání. Většinou vykonávají práci, kterou Češi nechtějí dělat nebo nejsou ochotni pracovat za tak nízkou mzdu. Muži nejčastěji pracují jako dělníci ve stavebnictví a ženy se uplatňují jako uklízečky, švadleny nebo prodavačky, a to i přesto, že až 70 % z nich má dokončené středoškolské vzdělání. Mnozí z nich jsou i vysoce kvalifikovaní lidé, například lékaři či učitelé. (Hladík, 2006)

Po roce 1945 přišla první vlna migrantů ze Slovenska. Tato skutečnost souvisela s odsunem sudetských Němců a vylidněním pohraničních oblastí, které poté začali obsazovat Slováci. Jednalo se sice o migraci v rámci jednoho státu, ale z pohledu statistiky jde o důležitou skutečnost. Již v této době tvořili Slováci jednu z nejpočetnějších menšin na našem území, Češi je však nevnímali jako cizince. K další vlně migrace docházelo v 60. letech 20. století, kdy probíhalo určité politické a kulturní uvolnění. Slováci se v tomto období stěhovali především do Prahy a dalších velkých měst. Po rozdělení Československa došlo na určitou dobu k útlumu migrace Slováků do ČR. V současnosti přichází mnoho Slováků do ČR za prací, která je díky lepším pracovním a platovým podmínkám jedním z hlavních důvodů odchodu. Lidé mladší 26 let také často přichází do České republiky kvůli studiu, jelikož určité školy a obory se na Slovensku nevyskytují. Tito lidé se zde nejčastěji po dokončení studia usadí, najdou si práci a založí rodinu. (HKS, 2016)

Vietnamští občané začali ve větším množství přicházet na naše území v 50. letech 20. století po navázání diplomatických vztahů mezi VDR a ČSR. První Vietnamci přijíždí roku 1956 v rámci mezinárodní pomoci válkou postiženému Vietnamu, a to za účelem získat vzdělání. Změny, které nastaly po listopadu 1989, umožnily Vietnamcům získat

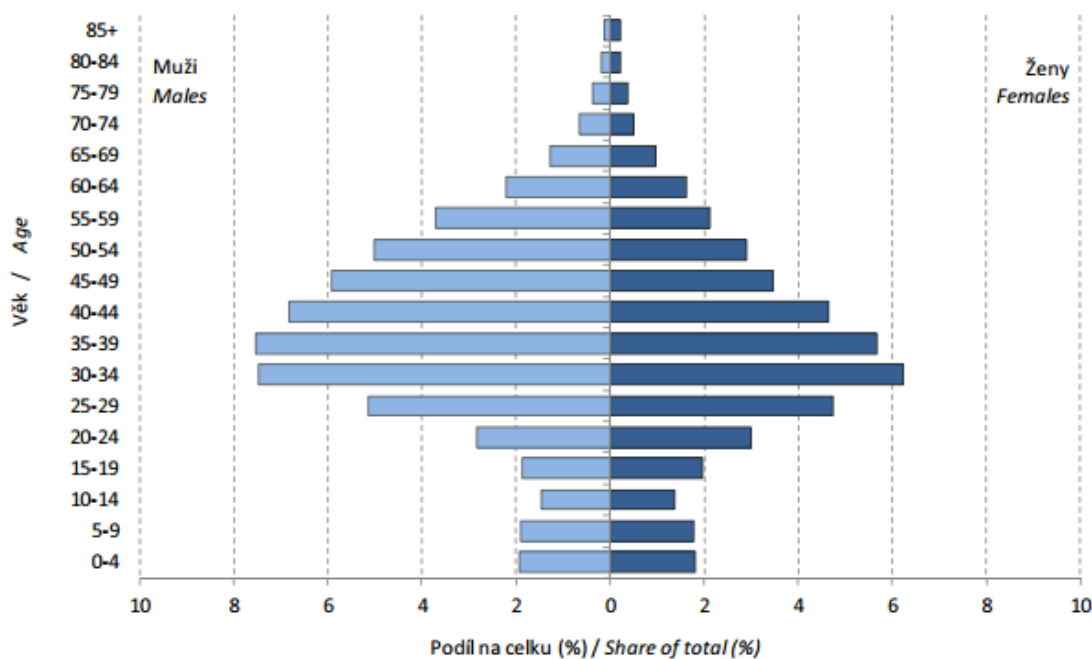
živnostenský list, díky čemuž zde mohli začít podnikat a zůstat bydlet. Velké množství Vietnamců tuto možnost využilo a za vidinou lepšího výdělků přijíždí do České republiky dodnes. Bez ohledu na jejich předchozí vzdělání se nejčastěji živí obchodní činností. Vietnamce vedou do České republiky především ekonomické důvody, jelikož ve Vietnamu jsou velké sociální rozdíly a nízká životní úroveň. Vietnamci přicházejí společně se svými dětmi, rodinami i příbuznými, a to nejčastěji na období 5 let a více. Vietnamská komunita je typická svou uzavřeností, která je dána velikou odlišností kultury a názorů. Dalším problémem je veliká jazyková odlišnost a institut „zástupce“, kdy vietnamští pracovníci překládají a organizují problémy komunity. V současnosti jsou často překladateli pro starší Vietnamce jejich děti, které navštěvují české školy a ovládají češtinu. (Šišková, 2001)

### **3.1.6 Věková struktura cizinců**

Věková struktura cizinců, kteří žijí v České republice, se výrazně liší od věkové struktury domácího obyvatelstva. Podle údajů z grafu č. 1 je zřejmé, že většina cizinců žijících na území České republiky jsou lidé v produktivním věku (15-64 let). Podle posledních výsledků z roku 2015 je v produktivním věku 394 415 cizinců, tedy téměř 85 % z celkového počtu cizinců v České republice. Nejpočetnější věkovou kategorií jsou osoby ve věku 30-34 let, kterých bylo evidováno 63 740 (13,7 %). Kategorie lidí starších 65 let tvoří pouze 4,8 % a kategorie dětí do 14 let 10,2 %. Je také zřejmé, že počet mužů převyšuje téměř ve všech věkových kategoriích počet žen, a to konkrétně o 60 tisíc osob.



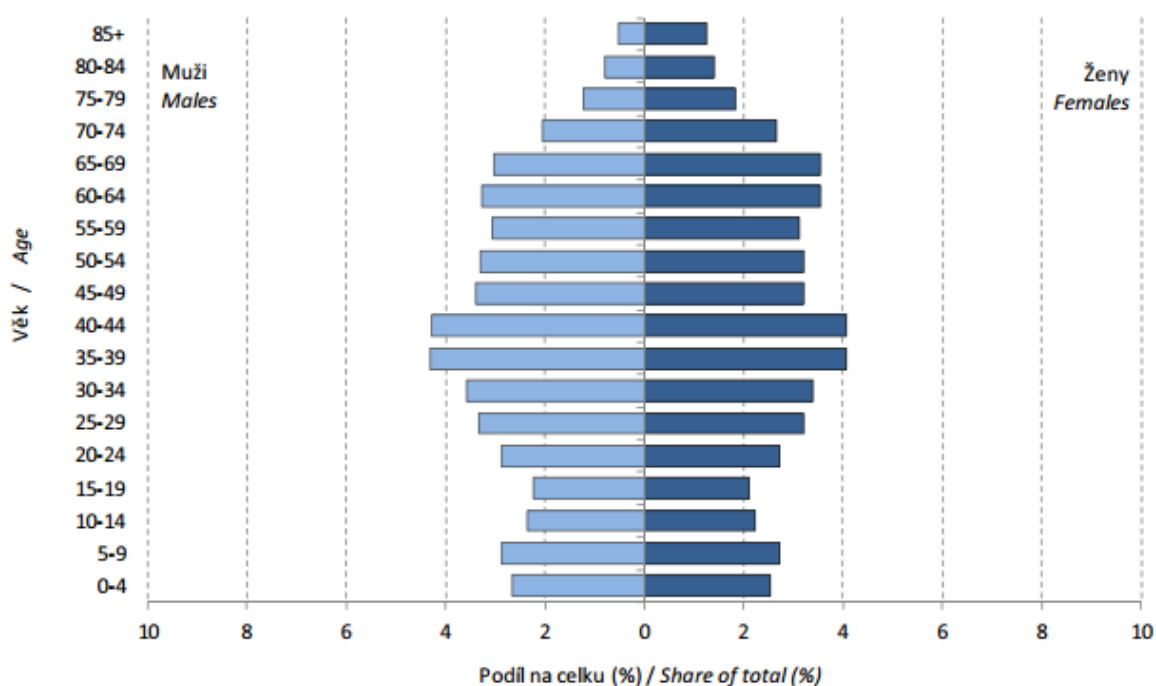
**Graf 1: Věková struktura cizinců v ČR k 31. 12. 2015**



Zdroj: (ČSÚ, 2015a)

Již na první pohled je evidentní, že věková struktura cizinců se od věkové struktury obyvatelstva České republiky, která je znázorněna na grafu č. 2, výrazně liší. Graf věkové struktury obyvatelstva České republiky nevykazuje tak významné rozdíly v jednotlivých kategoriích a je více vyrovnaný. Podle posledních údajů z 31. 12. 2015 v České republice žije 10 553 843 osob. Průměrný věk obyvatelstva České republiky je 41,9 let a nejpočetnější skupinou obyvatel jsou lidé ve věku 35-39 let. V produktivním věku je 67,6 % osob, dalších 15,4 % tvoří skupina dětí do 14 let a zbylých 17 % tvoří lidé starší 65 let.

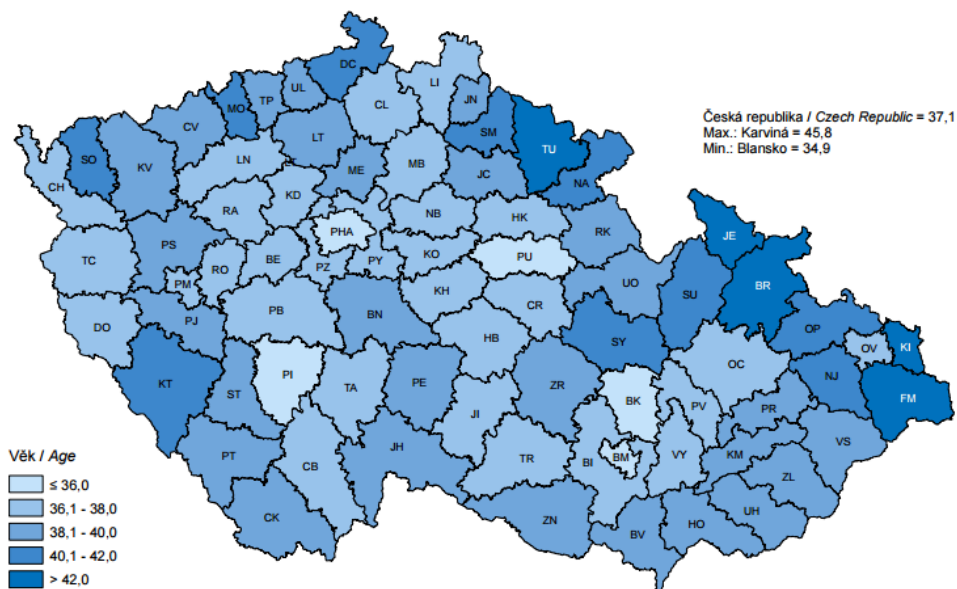
Graf 2: Věková struktura obyvatelstva ČR k 31. 12. 2015



Zdroj: (ČSÚ, 2015a)

Podle posledních dostupných informací z Českého statistického úřadu je průměrný věk cizinců v České republice 37,1 let. Nevyšší průměrný věk 45,8 let je v okrese Karviná. Dalšími okresy s průměrným věkem 42 let a více jsou Bruntál, Jeseník a Trutnov. Ve všech případech se jedná o pohraniční okresy. Naopak nejnižší průměrný věk 34,9 let je v okrese Blansko. Mezi okresy s průměrným věkem 36 let a méně patří Hlavní město Praha, Plzeň město, Brno město, Pardubice, Nymburk a Havlíčkův Brod.

**Obrázek 1: Průměrný věk cizinců v ČR k 31. 12. 2015**



Zdroj: (ČSÚ, 2015b)

## 3.2 Migrace

### 3.2.1 Pojem migrace

Migrace je velmi aktuální a zkoumaný jev, kterým se zabývá celá řada vědních oborů. Patří mezi ně například sociologie, ekonomie, demografie, antropologie a politologie. Z tohoto důvodu je na migraci nahlíženo z rozdílných pohledů. Stručně lze migraci definovat jako časově více či méně ohraničený proces přesunu lidí mezi prostory, které jsou určeny státními hranicemi. Migrace je nejen příčinou, ale i důsledkem prostorových změn v organizaci společnosti. Jedná se o jev, děj, fenomén, hrozbu, cíl, řešení, komplikaci i výhodu. Pro studium procesu migrace je možné použít optiku jedince nebo společnosti a vidět v něm sociální, ekonomické, kulturní nebo politické příčiny a důsledky (Lenka Budilová, 2005).

Ministerstvo vnitra České republiky definuje migraci jako jev, který je komplexní a dynamický jev, který má na Českou republiku společenské a ekonomické dopady. Vstup, pobyt a integrace cizinců na území České republiky jsou procesy s možnými pozitivními i

negativními důsledky pro českou společnost – procesy, které jsou do značné míry závislé na aktivním a flexibilním přístupu České republiky (MVČR, 2015a).

Z demografického hlediska je migrace změnou trvalého pobytu za hranice určité administrativní jednotky na dobu kratší, delší či natrvalo (Kalibová, 2001).

Sociologie popisuje migraci jako pohyb osob, skupin či větších celků obyvatel měnící svůj pobyt v různém geografickém a společenském prostoru. Změna bydliště může být dobrovolná (pracovní migrace) nebo nedobrovolná (útěk před válkou) (Jandourek, 2009).

Organizace spojených národů popisuje mezinárodní migraci jako změnu obvyklého pobytu za hranice státu. Organizace spojených národů má stanovenou limitní hranici jednoho roku pobytu za hranicemi daného státu (Hůle, 2009).

### **3.2.2 Teorie migrace**

Migrace je komplexně podmíněný proces, který studují badatelé z oblasti sociálních věd, geografie, sociologie, ekonomie, historie a také demografie. Jedná se o složitý a rozsáhlý proces, který dosud nemá vybudovanou jednotnou teorii, a proto nemá svůj samostatný vědní obor. Existuje několik teorií, které byly nezávisle na sobě vyvinuté v rámci různých vědních oborů. Jednotlivé teorie vysvětlují určitý aspekt či typ mezinárodní migrace podle toho, v jakém období vznikala, kterými migračními proudy a příčinami se zabývala a v rámci kterého oboru vznikala. Určité teorie analyzují mezinárodní migraci na makro úrovni a jiné na mikro úrovni. Teorie se také často liší v tom, kterou příčinu považují za hlavní při vzniku mezinárodní migrace a na které otázky hledají vysvětlení. Teoriím migrace je mnohdy vytýkána jednostrannost. V analýze současné mezinárodní migrace je pro porozumění všech aspektů současných migračních trendů potřeba více hledisek a přístupů.

Neoklasická teorie dělí důvody migrace do dvou základních skupin na tzv. „push“ a „pull“ faktory, což v překladu z anglického jazyka znamená rozdělení faktorů na ty, které migranty nutí vycestovat z domovské země a na faktory, které naopak migranty přitahují do cílové země. Do první skupiny faktorů bývá řazena nízká úroveň životních podmínek, demografický růst, politická represe a nedostatek pracovních příležitostí. Do druhé skupiny

faktorů je řazena poptávka po práci, vysoká úroveň životních podmínek, dostupnost pozemků a politické svobody. Neoklasický ekonomický přístup je zaměřen zejména na příjmové rozdíly a podmínky zaměstnání v různých zemích a náklady na případnou migraci. K migraci jedince dochází po racionálním posouzení nákladů i výhod, které plynou z migrace. Migranti se snaží maximalizovat svůj užitek, nejčastěji zvýšit své příjmy a zlepšit životní úroveň.

Dalším druhem teorie je makro teorie, jejíž původní účel byl vysvětlit pracovní migraci v procesu ekonomického rozvoje. V současnosti zkoumá příčiny migrace z hlediska makroekonomických ukazatelů. Jednak zkoumá rozdíly v příjmech mezi jednotlivými zeměmi a dále se zabývá rozdíly v nabídce a poptávce pracovních sil. Na základě předpokladu, že chudí se budou stěhovat do bohatších zemí za práci a ekonomické rozdíly v nabídce a poptávce na pracovním trhu budou dostatečným důvodem k tvorbě migračních proudů, makro teorie dokonce uvažuje o vyrovnání ekonomických rozdílů mezi rozvinutými a zaostalými regiony, což by vedlo k ekonomické rovnováze. Tato teorie vychází z předpokladu, že v zemích, které mají vysokou nabídku pracovních sil a nedostatek kapitálu, jsou nižší mzdy a naopak v bohatších zemích s vyšší poptávkou po pracovních silách jsou mzdy vyšší. Lidé z chudších zemí s nižšími mzdami se stěhují do zemí s vyššími mzdami. Důsledkem tohoto procesu je pokles nabídky pracovníků a růst mezd v chudších zemích a nárůst nabídky pracovníků a snižování mezd v bohatších zemích. Tím dochází k nastolení určité ekonomické rovnováhy a následnému pozastavení migračního proudu.

Mikro teorie je zaměřena na jedince a jeho racionální rozhodování při kalkulaci výdajů a užitku za určité období a následnou volbu, kdy je cílem jedince maximalizovat svůj zisk. Výdaje jsou v tomto případě například náklady na cestu, náklady na období, než si jedinec najde zaměstnání, případně i náklady a úsilí, které vynaloží na učení se novému jazyku a kultuře a na vytváření nových vazeb. Volba je ovlivněna podmínkami na trhu práce v cílové zemi, možností uplatnění dovedností jedince, pravděpodobností nalezení zaměstnání, výší předpokládané mzdy, ale i rizikem, že jedinec může být v případě nelegální migrace vyhoštěn.

Existují také nové ekonomické přístupy, které připouštějí, že migraci není možné vysvětlovat pouze příjmovými rozdíly mezi zeměmi. Tyto přístupy berou v úvahu také možnosti stálého zaměstnání a dobré podmínky pro rozvoj podnikání. K migraci se nerozhodují pouze jednotliví aktéři, rozhodnutí zde společně učiní rodina či domácnost.

Jedná se tedy spíše o kolektivní rozhodnutí. Účelem tohoto rozhodnutí má být především maximalizace předpokládaného příjmu dané jednotky a minimalizace rizik, které jsou spojené s neočekávanými událostmi a výkyvy trhu. Při rozhodování jsou důležitější rizika, jelikož rozdíly v příjmech nemusí být vždy podmínkou k migraci a jejich vyrovnaní nemusí migrační proud zastavit, pokud rizika přetrvávají. Jeden nebo více členů rodiny mohou být posláni do cizí země za prací a ostatní členové rodiny zůstanou v domovské zemi. Rodina je poté závislá na finančních prostředcích, které migrant posílá.

Další teorie, která se řadí k teoriím ekonomického typu, je teorie dvojího pracovního trhu. Tato teorie vychází z rozdělení pracovního trhu ve vyspělé zemi na primární a sekundární pracovní sektor. Primární pracovní sektor je tvořen vysoce kvalifikovanými odborníky, kteří musí být vzdělaní, mít potřebné dovednosti a absolvovat specializované školení. Sekundární pracovní sektor je naopak tvořen nekvalifikovanými pracovníky a je méně atraktivní z důvodu nízkých mezd, špatných pracovních podmínek a nestabilitě zaměstnání. Mezinárodní migrace je následek neustálé poptávky po pracovních silách v bohatších průmyslových zemích. Příčiny migrace tedy nejsou push faktory v domovských zemích, ale pull faktory v cílových zemích. Imigranti v dané zemi poté nejsou členy společnosti a nepovažují ji jako referenční ve svých srovnáních. Jedinci se většinou nestarají o svůj status v cílové zemi, ale o příjem, který plyne ze zaměstnání, především pokud pochází z chudších zemí.

Teorie vycházející z marxistické politické ekonomie se nazývá historicko-strukturální přístup. Tento přístup klade důraz na nerovnoměrné rozdělení politické a ekonomické moci ve světě. Mezinárodní migraci chápe jako způsob mobilizace levné pracovní síly. Zdroje chudých zemí se využívají na to, aby bohatí byli ještě bohatší a migrace tak podporuje nerovný rozvoj. Jedinec podle tohoto přístupu nemá svobodnou volbu a velký vliv při jeho rozhodování hrají nerovnosti v oblasti zdrojů a moci mezi zeměmi a také imigrační politika v cílové zemi.

Teorie světových systémů opomíjí proces rozhodování na mikro úrovni. Tato teorie vysvětluje mezinárodní migraci prostřednictvím obecných makro modelů sociálního, ekonomického a politického vývoje. Příčiny migrace spojuje se strukturou světových trhů a ekonomickou globalizací. Z důvodu pronikání kapitalistických ekonomických vztahů z center do nekapitalistických, okrajových společností jsou narušovány stávající systémy a formy sociální a ekonomické organizace v oblastech periferií a dochází k vytváření

předpokladů pro mezinárodní migraci. Kapitalistické firmy z center a bohatých zemí hledají s vidinou větších zisků na periferii levnější půdu, suroviny a pracovní sílu. Takový proces probíhá již od 16. století, dříve především v rámci koloniálních režimů a v současnosti prostřednictvím vyspělých zemí a nadnárodních firem. Přirozeným důsledkem takových narušení je migrace, která je nevyhnutelně spjata s kapitalistickým rozvojem (Vojtková, 2005).

### **3.2.3 Důvody migrace**

Stále masivnější pohyby osob mají mnoho příčin a důsledků. Zjednodušeně je možné mezinárodní migraci na globální úrovni charakterizovat jako tok obyvatelstva z chudého Jihu na bohatý Sever. Bohaté Evropské země, kterými jsou především západoevropské a severoevropské země, přitahují velké množství pracovních a také politických migrantů na svá území (Šišková, 2001).

Hlavní determinanty těchto pohybů jsou především hluboké disproporce v bohatství, síle ekonomik a životní úrovni jednotlivých oblastí. Velmi časté jsou i rozdíly v míře demokracie a politické stabilitě. Tyto faktory podporují trvalý a dále rostoucí migrační tlak, jelikož Jih, který není schopen vlastní modernizace, žene svou populaci na Sever. Dalšími komplikacemi jsou existence významných „push“ faktorů, které vypuzují obyvatelstvo z mateřské země. Jedná se o demografický tlak v podobě vysokého přírůstku obyvatelstva, o ekologické katastrofy a lidskou potřebu poznávat nepoznané (Šišková, 2001).

Mnoho studií, které se zabývají mezinárodní migrací, potvrzuje, že velmi důležitou roli v rozhodování lidí, zda migrovat do cizí země, hraje ekonomický faktor. Země, kde je nedostatek pracovních příležitostí nebo rozdíly v pracovních příležitostech, často řeší problémy s velkým odlivem lidí, kteří se stěhují do ekonomicky vyspělejších zemí za lepší práci a lepší životní úroveň. V průběhu let odliv lidí, kteří směřují za lepšími příležitostmi, narůstá, a to z důvodu stále se zvyšujícím rozdílům v příjmech mezi zeměmi. Dalším faktorem, který v některých zemích podporuje emigraci obyvatel, je nedostatek vzdělávacích institucí (Mendelu, 2010).

Politické důvody jsou dalším faktorem, který vede k emigraci. Politická nestabilita v rozvojových zemích mnohdy vede k humanitární krizi a vynucuje si vysídlení, které je často spojené s náboženskými nepokoji. Mnoho lidí emigruje také kvůli politické perzekuci svých vlád (Mendelu, 2010).

### 3.2.4 Členění migrace

Migraci je možné rozlišovat dle několika základních kritérií. Jedním z těchto kritérií je směr migrace, který rozlišujeme na emigraci a imigraci. Při emigraci dochází ke změně místa pobytu směrem z domovského státu do cizího. Emigrant je tedy člověk, který z původního místa pobytu odchází do cizí země a jeho cílem je se zde usadit. Imigrace je naopak proces, kdy se na území státu usazují přistěhovalci z cizích zemí. Za imigranta lze tedy považovat osobu, která se z cizí země přestěhovala do jiné.

Dále se migrace dělí na dobrovolnou a nedobrovolnou. Dobrovolná migrace je svobodné rozhodnutí osoby či skupiny osob o změně místa bydliště z domovské země do země cizí. Naopak nedobrovolná migrace je důsledkem špatných ekonomických, sociálních či politických podmínek, které panují v domovské zemi.

Migrace se také rozlišuje podle motivu na ekonomickou, náboženskou a politickou. Ekonomická migrace probíhá z důvodu špatné životní úrovně na území daného státu a nedostatku pracovních příležitostí. Náboženská migrace může být důsledkem utlačování určité náboženské skupiny na území daného státu. Politická migrace je častým jevem v zemích s nepříznivou politickou situací, jako například nástup radikálního režimu.

Co se týče dělení z hlediska povolení k pobytu, existuje migrace legální a nelegální. Legální migranti jsou osoby, které mají platné povolení k pobytu. Česká republika se však stejně jako téměř všechny státy potýká s problémem nelegální migrace. Nelegální migrací se rozumí nelegální vstup osob přes státní hranice daného státu, nelegální pobyt na území státu nebo nedovolený způsob opuštění státu. Nelegální pobyt je tedy situace, kdy cizinec vstoupí na území České republiky neoprávněně, aniž by byl odhalen a dále pobývá na našem území, nebo případ, kdy cizinec sice vstoupí na území České republiky legálně, ale po uplynutí lhůty povoleného pobytu i nadále pobývá v zemi bez povolení. Počet nelegálních



migrantů, kteří pobývají na území České republiky nelze přesně zjistit, existují pouze odhady. Předpokládá se, že zde nelegálně pobývají řádově tisíce až desetitisíce cizinců. Nelegální pobyt často souvisí s dalším porušováním obecně závazných právních předpisů, především v oblasti zaměstnanosti. Nejpočetnější skupinou cizinců, kteří vykonávají výdělečnou činnost na území České republiky bez příslušných povolení, jsou nejčastěji občané Ukrajiny (Lenka Budilová, 2005).

### **3.2.5 Historie migrace v ČR**

Česká republika patřila do 90. let 20. století mezi státy, kde převažovala ekonomická migrace a politické vyhnanství. V dobách sovětského socialismu samovolná migrace téměř neexistovala a migrace všeobecně byla do této doby novým a neznámým tématem. Po roce 1945 nastalo období, které bylo charakteristické vlnou migrantů vracejících se do České republiky jako náhrada za vysídlení více než 2 milionů Němců. Jednalo se o státem řízenou akci a cílem bylo obnovit české pohraničí a vytvořit homogenní společnost bez národnostních menšin. V letech 1948 – 1989 bylo významně omezeno přistěhovalectví z důvodu uzavření hranic. Ideologií vymezená imigrační politika umožňovala na základě bezvízového styku pohyb pouze v rámci zemí socialistického bloku. Až v 70. a 80. letech nastalo zvýšení pracovní migrace v rámci zemí Rady vzájemné hospodářské pomoci. Situace se zásadně změnila po roce 1989, kdy byly znovu otevřeny hranice a množství přistěhovalců a žadatelů o azyl začalo narůstat (Šišková, 2001).

Významným zlomem v historii české migrace byl vstup České republiky do Evropské unie v květnu 2004. Kdyby Česká republika nepřijala právní předpisy Evropské unie, migrační politika České republiky by se nemohla natolik rychle zformovat nebo by se vyvíjela jiným způsobem. K rychlému začlenění České republiky do společenství napomohlo především přijetí evropského práva v oblastech vnitřních věcí a spravedlnosti, účast v partnerských programech a schůze s kolegy ze členských států Evropské unie i se členy Evropské komise. Díky rychlé reakci při zavádění evropské legislativy do našich předpisů neutrpěla suverenity České republiky. Při vstupu do Evropské unie se Česká republika mylně domnívala, že zavedení právních předpisů Evropské unie do naší legislativy bude stačit k vytvoření národní migrační politiky. Česká republika si však musela migrační

politiků přizpůsobit vlastním podmínkám. Naše země zaznamenala po vstupu do Evropské unie výrazný rozvoj, a to především díky včasnému přizpůsobení podmínkám v oblasti mezinárodní ekonomiky. Na základě těchto změn začala řešit problematiku pracovní migrace. Z tohoto důvodu a také kvůli zvýšení konkurenceschopnosti státu začalo docházet od roku 2009 k uvolnění cizineckého zákona a zákona o zaměstnanosti. Bezpečnostní obavy státní správy ovlivnily konkrétní podobu cizineckého zákona. Ostatní regiony střední a východní Evropy se postupně začaly přibližovat k vyspělým konkurenceschopným státům. Z důvodu mezinárodní ekonomické krize se však na jistý čas zpomalilo otevření trhu práce pro osoby migrující za prací ze zemí mimo Evropskou unii. V dlouhodobém výhledu lze však očekávat pokračující vliv zahraničních investic na pracovní imigraci (Zincone Giovanna, 2011).

### **3.2.6 Imigrační politika v ČR a její vývoj**

Území našeho státu patřilo od poloviny 19. století do 90. let 20. století k vystěhovaleckým oblastem. Výjimkou byly pouze období dvou návratových vln po skončení světových válek. První vlna přišla v letech 1918-1920 a druhá v letech 1945-1949. V určitých historických obdobích byla problémem především hospodářsky podmíněná emigrace, na jejíž regulaci se zaměřovala politická opatření. Povahu emigrace proměnilo několik důležitých událostí v posledních dvou třetinách 20. století. Mnichovská dohoda roku 1938, nacistická okupace v roce 1939, roku 1948 komunistický převrat a sovětská okupace v roce 1968. Tyto události zvýšily počty specifického typu emigrace – politického exilu. V letech 1948 až 1989 se prakticky nesetkáváme se spontánními imigračními tlaky.

Příchod a usídlování cizinců v Česku po roce 1989 byl tedy pro českou společnost zcela neznámý fenomén. Politické změny v tomto období měly zásadní dopad na zahraniční migraci. Naše země, a především hlavní město Praha, se v období 90. let stávají častým cílem nejen dočasné pracovní migrace, ale také trvalého přistěhovalectví. V desetiletí 1990-2000 se do České republiky trvale přistěhovalo 131 400 osob a 43 700 se vystěhovalo. Toto období se rozděluje na tři migrační etapy. První etapa, která přímo souvisela s politickými změnami v roce 1989, představovala především návratovou migraci. Skončila roku 1992 zvýšenou česko-slovenskou migrací, jenž byla spojená s rozdělením Československa. V letech 1993-

1997 nastala druhá etapa, při které došlo k poklesu migrace se Slovenskem, ale migrační vazby s jinými zeměmi posílily. Třetí etapa v letech 1998-2000 je charakteristická snižováním intenzity zahraničního stěhování. Zvýšená imigrace po roce 1989 však neustala a proměnila se v trvalý a stabilní imigrační proud. Česká republika tak během desetiletí „dohnala“ obrat, kterým západoevropské země prošly o mnoho let dříve.

Přistěhovalectví se stalo novou realitou, která se postupně začala odrážet v politické agendě. Existuje mnoho faktorů, které ovlivňovaly podobu a intenzitu zahraniční imigrace. Jednalo se například o pracovní migraci za socialismu, dožívání starého vízového režimu, který umožňoval bezvízový styk s určitými zeměmi starého socialistického bloku, jazyková a kulturní blízkost, rodinné vazby a také nové ekonomické příležitosti. Kromě vnějších imigračních tlaků působily také proimigrační tlaky zevnitř. Příkladem je vysoká poptávka podnikatelů po levnější zahraniční pracovní síle. Postupem času začalo migraci ovlivňovat také rostoucí úsilí státu o její řízení a kontrolu. Obrat nastal v polovině 90. let, kdy došlo k rychlému procesu přizpůsobování českého práva požadavkům Evropské unie. Nicméně až do konce 90. let byla tvorba politik a opatření v této oblasti spíše nesystematická a roztržitá.

Komplexnější migrační přístupy se výrazněji prosazují až od konce 90. let. Po přelomu století došlo k výrazné konceptualizaci dílčích problémů spojených s migrační politikou prostřednictvím státní moci. Náleží mezi ně první kroky ve formulaci imigračních a integračních politik. Nové směřování je však zpomalováno přetrvávajícím primátem práva nad politikou. Z důvodu přistoupení do Evropské unie jsou prioritně přijímány úpravy vynucené převodem práva Evropské unie. Později se ukázalo, že samotná harmonizace s předpisy Evropské unie na řešení problémů migrace nestačí. Po vstupu do Evropské unie v roce 2004 se značně změnil úhel přístupu k evropským migračním politikám. Prosazování nového přístupu ale probíhalo velmi pozvolna. Jeho prvním příznakem se stalo přijetí Zásad politiky vlády v oblasti migrace cizinců roku 2003 vládou České republiky. Tyto zásady slouží pro vytvoření ucelené politiky státu v oblasti migrace. Zdůrazňují především „řídící roli státu“ a hlásí se ke spolupráci státu s kraji, obcemi, občanskou společností a zájmovými samosprávami. Zásady mají tři hlavní společenské cíle, mezi které patří odstraňování nelegální migrace, podpora přínosným formám imigrace, řešení důsledků humanitárních krizí a zároveň odstraňování jejich příčin (Andrea Baršová, 2005).

Tento dokument je i v současnosti důležitou součástí migrační politiky České republiky. Aktuálně vymezuje v šesti základních bodech směr migrační politiky. Jednotlivé zásady vyjadřují vůli České republiky zodpovědně a aktivně se zabývat migrační politikou a současném respektování závazků, které plynou z mezinárodních smluv a doporučení. Priorita vnitrostátních aktivit je v oblasti migrace formulace účinných opatření, která mají podporovat řízenou migraci a minimalizovat nelegální migraci. V rámci snižování nelegální migrace byla realizována řada menších projektů. Významný segment, který je zaměřený na prevenci nelegální migrace, je obsažen především v projektech Zahraniční rozvojové spolupráce, ale i v jiných státem finančně podpořených projektech. Vstupem do Evropské unie je národní migrační politika řešena zejména v konsensu s partnerskými zeměmi a využívá instrumenty evropského práva (MVČR, 2016a).

### **3.2.7 Dopady migrace v ČR**

Mezinárodní migrace z ekonomicky málo vyspělé země do vyspělejší země s sebou pro migranty a zúčastněné země přináší různé pozitivní i negativní dopady. Některé z dopadů je možné určitým způsobem zobecnit, ale přímé hodnocení je často obtížné. Odvíjí se od nedostatečného množství spolehlivých dat, složité komplexní podmíněnosti a dynamiky migračního procesu. To mnohdy v dílčích aspektech vede k vnitřně protichůdným tendencím. Příkladem situace může být nelegální migrace, což je obecně škodlivý jev, který je však výhodný například pro podnikatele, kteří z něj profitují. Zobecňování je problematické i z důvodu rozdílných typů migrace, které mají odlišné dopady. Proto je krátká charakteristika migrace vždy nedostatečná.

Odborníci se přiklánějí k tvrzení, že legální imigrace je spíše přínosem pro cílovou zemi. Země, do které přichází imigranti, většinou získává mladou, aktivní a často také kvalifikovanou pracovní sílu. Na vyškolení a odborný růst takových jedinců nemusela vynaložit žádné prostředky. Taková imigrační pracovní síla se většinou ve vyspělé zemi úspěšně zařadí do společnosti a zaplní mezery na trhu práce. Obvykle se jedná o práce, které jsou málo atraktivní, špatně placené a v majoritní společnosti o ně není zájem. V oblasti podnikání i v nových oblastech nebo službách jde naopak o vysoce kvalifikované pracovníky, kteří nemají problém s uplatněním. Další výhodou imigrantů je také přínos

nových přístupů a myšlení, které jsou obohacem pro zaběhlé postupy. Je však také potřeba zmínit, že existují i skupiny imigrantů, kteří práci mají pouze příležitostně či vůbec, jsou spíše nevzdělaní, sociálně a ekonomicky vyloučení a žijí ze sociálních dávek.

V České republice aktuálně pobývá více než 400 tisíc imigrantů, z toho jedinci s povoleným dlouhodobým pobytem a vízem nad 90 dní jsou většinou typičtí ekonomičtí imigranti. Z analýz vyplývá, že ekonomická imigrace pomáhá zrychlovat ekonomiku, jelikož se koncentruje především v nejvýznamnějších pólech ekonomického rozvoje – v hlavním městě Praha a okolí, dalších velkých městech, vysoce urbanizovaných oblastech a vybraných průmyslových zónách. Tato území jsou většinou typická nízkou nezaměstnaností. Je tedy patrný spíše efekt doplnění trhu práce, nikoli zvýšení konkurence a vytlačování českých pracovníků.

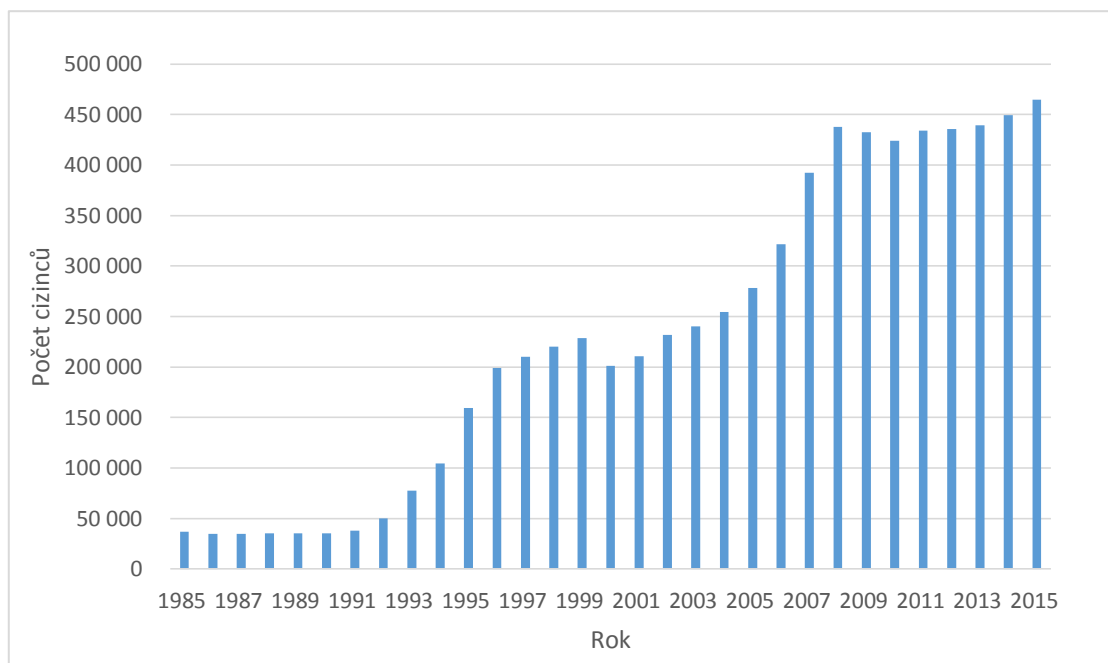
Imigrace však může mít i řadu nevýhod. Nevýhodou intenzivní imigrace je nebezpečí nadměrného upřednostňování přístupů, které jsou náročné na levnou pracovní sílu, což může být ve spojení s potlačením investic do finančně náročných projektů, do rozvoje s vědou a výzkumem svázaných přístupů v budoucnu vést k zaostávání ekonomiky země. Další problém představuje nelegální pracovní imigrace, jelikož stát přichází o peníze z daní a pojištění, ale zejména je podkopáván právní systém, na němž je založeno demokratické zřízení. Ekonomicky zároveň ztrácí i samotný nelegální imigrant, jelikož zažívá diskriminaci například v podobě nízké mzdy. Ztrácejí i všichni ekonomicky aktivní jedinci, kteří se chovají mravně a dodržují zákony. Jsou však i jedinci, kteří z nelegální migrace získávají. Jedná se například o domácí podnikatele, jenž zaměstnávají nelegální migranty nebo zprostředkovatelé organizující tyto aktivity. Ačkoliv je nesporné, že nelegální migrace má celkově negativní dopad, je zároveň zřejmé, že česká ekonomika nelegální migranty absorbovala a dotuje tak určité sektory ekonomiky, které by bylo obtížné naplnit domácí pracovní silou (Richtermocová, 2010).

## 4 Vlastní zpracování

### 4.1 Vývoj počtu cizinců v ČR

Při pohledu do historie je zřejmé, že snahou v roce 1918 bylo vybudování samostatného Československého státu, a to na základě jednotného československého národa. Po jeho vzniku se však na toto území začalo stěhovat velké množství cizinců a vytvořily se národnostní menšiny. Jednalo se především o Němce, Maďary, Rusy, Ukrajince a Poláky. Národnostní menšiny se na území České republiky vždy vyskytovaly a jejich počet stále roste.

**Graf 3: Dlouhodobý vývoj počtu cizinců v ČR**



Zdroj: ČSÚ, vlastní zpracování

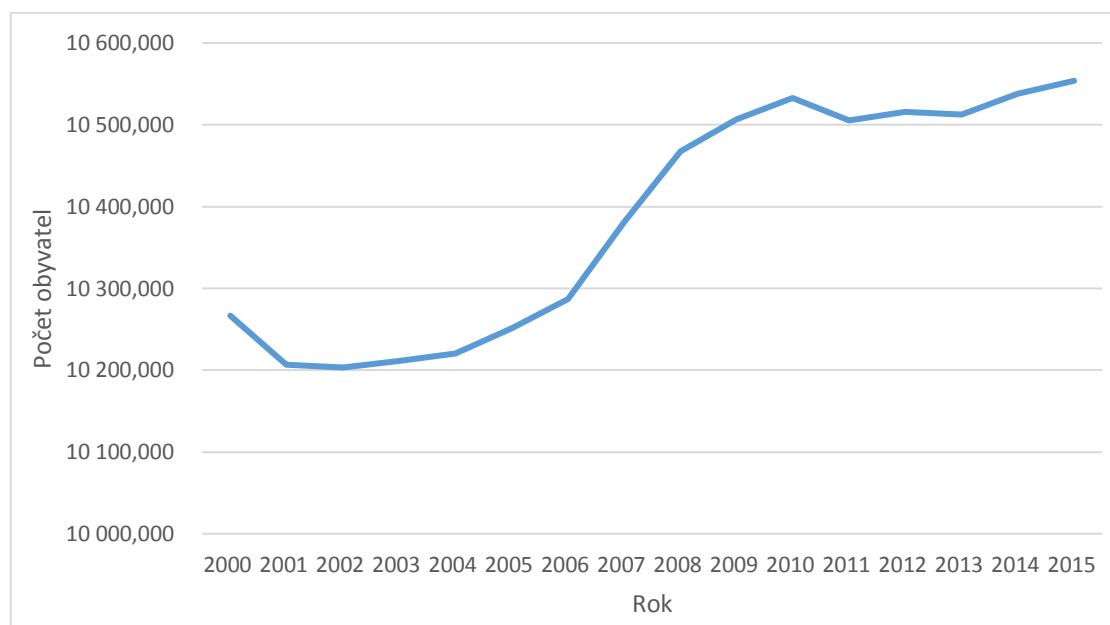
Na grafu č. 3 je možné vidět změny ve vývoji počtu cizinců na území České republiky v letech 1985 – 2015. Počet cizinců má z dlouhodobého hlediska rostoucí tendenci, největší nárůst cizinců je však zřejmý v 90. letech v důsledku změny politického režimu, která proběhla roku 1989 v tehdejší Československu. Tato změna vedla díky tolerantnímu

přístupu a liberálnímu nastavení imigrační politiky k přísunu cizinců, kteří postupně zaplnili volná místa na trhu práce. Výrazný nárůst je zřejmý zejména v roce 1993, a to v důsledku oddělení České republiky od Slovenska. Původní spoluobčané byli po oddělení kvalifikováni jako cizinci. I poté pokračovalo zvyšování počtu cizinců na území České republiky. K výraznému zpomalení zvyšování počtu cizinců došlo v letech 1997 až 1999 a roku 2000 dokonce nastalo snížení počtu cizinců o téměř 30 000 osob. Příčinou bylo především schválení nového cizineckého zákona, který zpřísnil vstup cizinců na území České republiky, výkon zaměstnání a podmínky jejich pobytu. Další příčinou bylo zavedení vízové povinnosti pro občany Ukrajiny, kteří v této době tvořili jednu z nejpočetněji zastoupených národnostních menšin na našem území. V letech 2001 až 2004 byl zaznamenán pozvolný růst počtu cizinců na našem území. Poté však nastal strmý nárůst počtu cizinců v České republice o téměř 200 tisíc osob, který trval do roku 2008. Důvodem zvyšování počtu cizinců byl především vstup České republiky do Evropské unie a ekonomická expanze v České republice. Následující dva roky 2009 a 2010 nastává pokles počtu cizinců o 13 tisíc osob, a to v důsledku ekonomické krize, která v tomto období postihla Českou republiku a západoevropské země. Po roce 2010 probíhá oživení české ekonomiky a snižuje se míra nezaměstnanosti, což opět vyvolalo nárůst počtu cizinců. Následující roky pokračuje nárůst počtu cizinců a podle posledních statistik z 31. 12. 2015 na území České republiky žije 464 670 cizinců.

V tabulce č. 2 v příloze č. 1 jsou vypočtené hodnoty elementárních charakteristik vývoje počtu cizinců žijících na území České republiky v letech 2000-2015. V tomto období se počet obyvatel České republiky zvýšil o 287 tisíc osob a podle posledních statistik má Česká republika více než 10,5 milionu obyvatel. Počet cizinců také významně vzrostl o více než 263 tisíc osob na aktuálních 464 tisíc osob. Na začátku sledovaného období tvořil podíl cizinců na české populaci necelá 2 %, v současnosti už se jedná o 4,4 %. Absolutní charakteristiky byly spočítány pomocí prvních diferencí a ve sledovaném období vykazují velmi nestálé výsledky. Nejvyšších hodnot dosahují v roce 2007, kdy byl evidován přírůstek 70,9 tisíc osob. Naopak k největšímu poklesu počtu cizinců došlo roku 2010. V tomto roce se snížil počet cizinců o 8,2 tisíc osob. Ke snížení počtu cizinců o 5,1 tisíc osob došlo také roku 2009. V obou případech se jednalo o snížení počtu cizinců z důvodu ekonomické krize. Zpomalení či zrychlení vývoje počtu cizinců v České republice vyjadřují druhé diference, které se také řadí do absolutních charakteristik. K největšímu zrychlení ve sledovaném

období došlo roku 2007. V tomto roce byl evidován přírůstek 27,7 tisíc osob oproti zvýšení počtů cizinců v roce 2006. Naopak největší zpomalení nastalo roku 2009, kdy hodnota dosáhla -50,3. Byly vypočteny také relativní charakteristiky, mezi které patří koeficient růstu a tempo růstu počtu cizinců v České republice. Od začátku sledovaného období se tempo růstu pozvolna zvyšuje. Nejvyšší tempo růstu lze sledovat roku 2007, kdy dosahovalo hodnoty 122 %. Později v letech 2009 a 2010 dochází v důsledku ekonomické recese k negativnímu vývoji a tempo růstu klesá na hodnoty 99 % a 98 %. Vývoj populace České republiky ve sledovaném období prodělal významné změny.

**Graf 4: Vývoj počtu obyvatel v ČR**



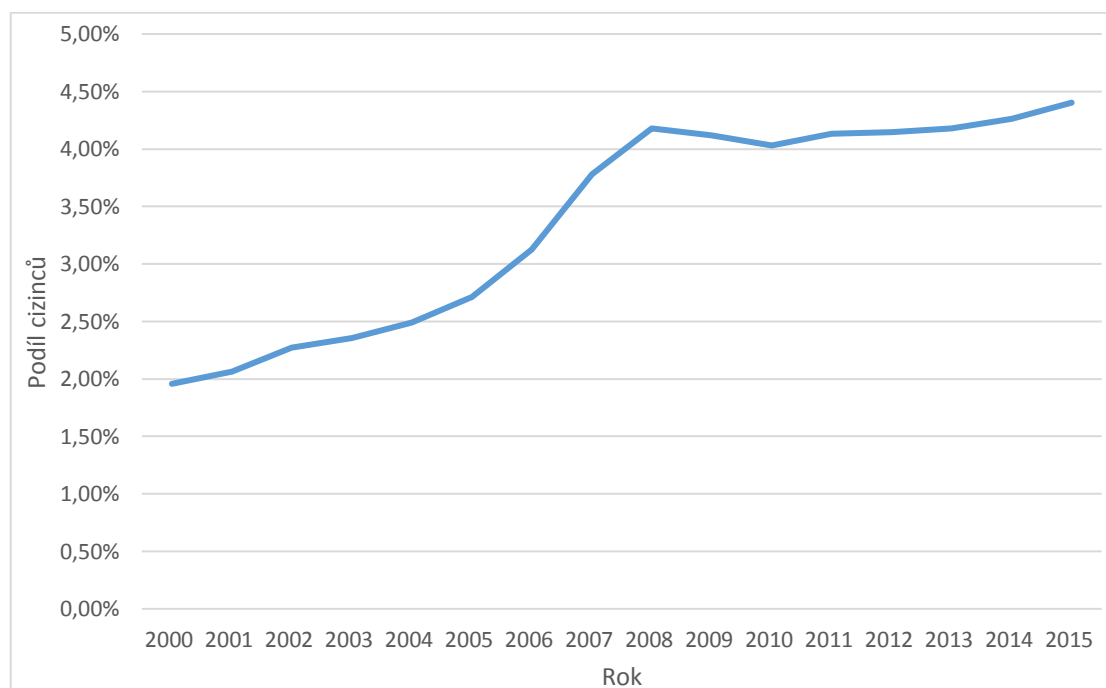
Zdroj: ČSÚ, vlastní zpracování

Na počátku sledovaného období nastává výrazné snížení počtu obyvatel České republiky. Roku 2001 bylo zaznamenáno snížení o 60 tisíc obyvatel oproti roku 2000. V roce 2002 dochází k dalšímu poklesu počtu obyvatel na pouhých 10,2 milionů obyvatel a bylo dosaženo novodobého minima. Příčinou tohoto trendu byly zejména sociálně ekonomické změny situace obyvatel České republiky. Nové etické normy a kulturní vzory zapříčinily změny sociálního chování. Jedním z důvodů snižování počtu obyvatel se stalo oddalování mateřství do pozdějšího věku a následný pokles plodnosti populace. V následujícím období



nastává zvyšování počtu obyvatel České republiky. Strmý nárůst počtu obyvatel vrcholí roku 2010, kdy je evidováno více než 10,5 milionů obyvatel. Takto výrazný nárůstu počtu obyvatel lze vysvětlit ve zvýšení ekonomické imigrace na území naší země. Dále je tento nárůst možné vysvětlit ve zvýšení porodnosti v důsledku rodičovství generace tzv. Husákových dětí, což je označení pro silné ročníky populační vlny 70. let. Roku 2011 dochází k poklesu počtu obyvatel, jelikož migrace nedokáže nahradit úbytek české populace v důsledku nízké míry plodnosti, která nedosahuje potřebné úrovně. Aktuálně se počet obyvatel znovu pomalým tempem zvyšuje.

**Graf 5: Podíl počtu cizinců na české populaci**



Zdroj: ČSÚ, vlastní zpracování

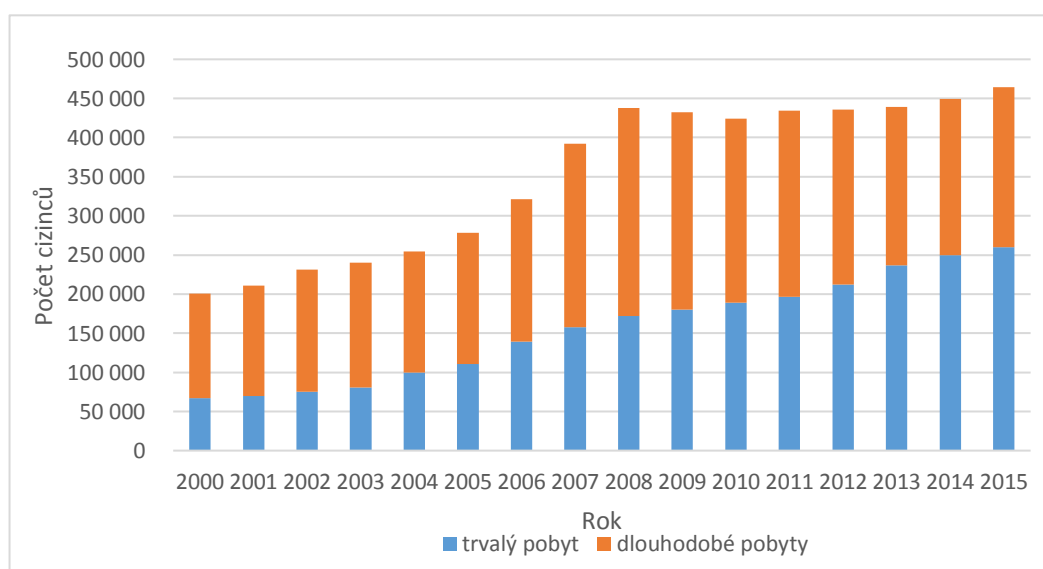
Graf č. 5 znázorňuje relativní četnost cizinců na české populaci. V průběhu sledovaného období vykazuje graf převážně rostoucí tendenci. Na počátku sledovaného období v roce 2000 byly v české populaci pouze necelá 2 % cizinců. Poté počet cizinců stále stoupal až do roku 2009, kdy došlo k poklesu o 0,06 % a roku 2010 k poklesu o 0,09 %. Od roku 2011 relativní četnost cizinců v české populaci dále stoupá a podle posledních statistik

je v české populaci 4,4 % cizinců, což je dosud nejvyšší hodnota. Předpokládá se, že i v budoucnu bude podíl cizinců v české populaci stoupat.

## 4.2 Cizinci v ČR podle typu pobytu

Podle posledních dostupných údajů z roku 2015 žije na území České republiky 467 562 cizinců včetně azylantů. Cizinci s trvalým pobytem jsou v současnosti nejpočetnější kategorií cizinců a jejich počet neustále stoupá, od roku 2010 vzrostl o více než 70 tisíc osob. Aktuálně druhou nejpočetnější kategorií je přechodný pobyt občanů Evropské unie, kde se od roku 2010 počet osob zvýšil o více než 40 tisíc osob na 120 772 osob. Následuje kategorie dlouhodobý pobyt, která však v průběhu celého sledovaného období klesá. Od roku 2010 došlo ke snížení o více než 70 tisíc osob na počet 77 850 osob. Takto výrazný pokles počtu cizinců s dlouhodobým pobytem lze vysvětlit tím, že velké množství cizinců, kteří zde dlouhodobě pobývají a chtějí se na našem území usadit, následně zažádá o trvalý pobyt. Výrazně méně početnou kategorií je dlouhodobé vízum, díky kterému zde pobývá 6 008 cizinců. Nejméně početnou skupinou jsou po celé sledované období lidé, kteří v České republice zažádali o azyl.

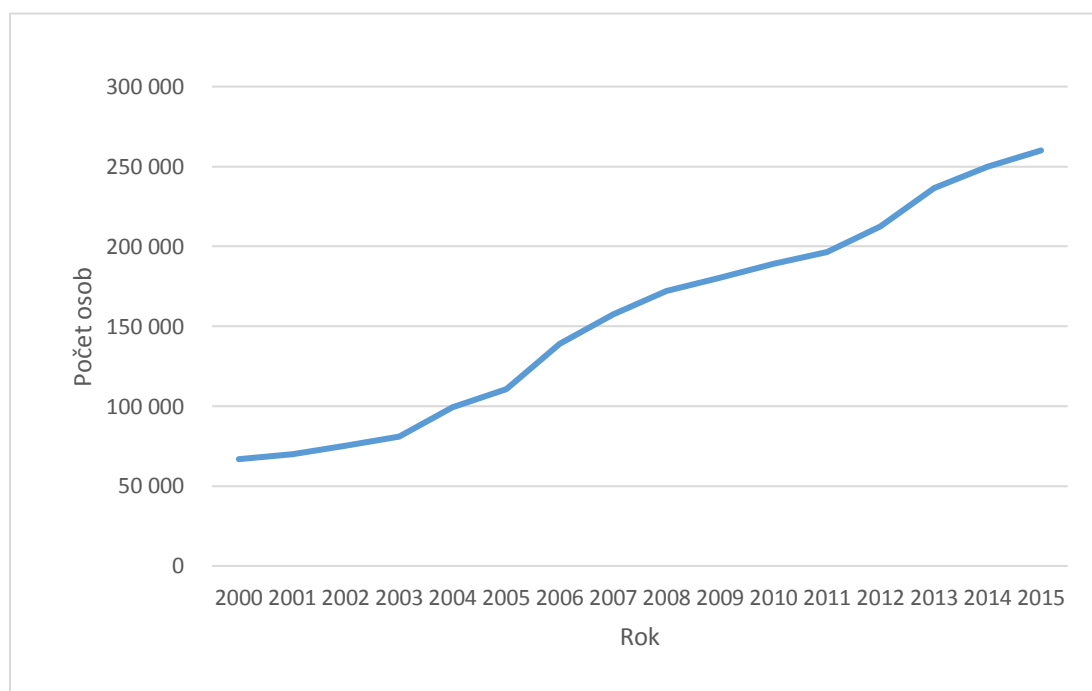
**Graf 6: Vývoj počtu cizinců v ČR podle typu pobytu v letech 2000 - 2015**



Zdroj: ČSÚ, vlastní zpracování

Graf 6. 4 znázorňuje vývoj počtu cizinců v ČR podle typu pobytu v letech 2000 až 2015. Porovnává množství cizinců s trvalým pobytem a množství cizinců s dlouhodobým pobytem, do kterého spadají kategorie přechodný pobyt občanů Evropské unie, dlouhodobý pobyt a dlouhodobé vízum. Od roku 2000 až do roku 2012 je v České republice větší množství cizinců s dlouhodobým pobytem. Neustále se zvyšující počet cizinců s trvalým pobytem však začal od roku 2013 převyšovat počet cizinců s dlouhodobými pobyty. Z původního počtu 66 855 se počet cizinců s trvalým pobytem zvýšil na 260 040. Počet cizinců s dlouhodobým pobytem má v České republice kolísavý vývoj. Roku 2000 byl jejich počet 134 096 a v následujících letech stoupal. V roce 2004 došlo ke snížení počtu cizinců s dlouhodobým pobytem o téměř 5 tisíc osob na hodnotu 154 827, avšak následující roky dochází k výraznému nárůstu. Jejich počet se roku 2008 zastavil na hodnotě 265 374 osob, což je doposud nejvyšší zjištěná hodnota v této kategorii. Poté dochází k pozvolnému klesání počtu cizinců s dlouhodobým pobytem, kdy jedinou výjimkou byl rok 2011, ve kterém došlo k mírnému nárůstu počtu cizinců v dané kategorii. Následně počet dále klesá a v posledním sledovaném roce 2015 se počet o mírně zvýší na hodnotu 204 630.

**Graf 7: Vývoj počtu cizinců s trvalým pobytem**



Zdroj: ČSÚ, vlastní zpracování

Při pohledu na graf č. 7 vývoje počtu cizinců s trvalým pobytem je zřejmé, že po celé sledované období jejich počet roste. V programu Statistica byl proveden pomocí grafické analýzy výběr vhodné trendové funkce. Časovou řadu vývoje počtu cizinců s trvalým pobytem v letech 2000-2015 nebylo nutné nijak upravovat. Jako nejvhodnější trendová funkce, která nejlépe vystihuje křivku vývoje počtu cizinců s trvalým pobytem, byla zvolena lineární funkce. Lineární funkce má tvar  $y_i = a + bx_i$ . Vypočítané strukturální parametry zvolené funkce jsou v tabulce výsledků regrese (viz příloha č. 2 - tabulka č. 3) ve sloupci b. Funkční předpis výsledné lineární funkce je tedy:

$$y_i = 38449,75 + 13831,97t_i$$

kde  $y_i$  představuje příslušnou hodnotu časové řady. Součástí výstupu z programu Statistica je i graf lineární funkce (viz příloha č. 2 – graf č. 16), který znázorňuje model vývoje počtu cizinců s trvalým pobytem v České republice v letech 2000-2015. Míru úspěšnosti volby trendové funkce je možné určit pomocí indexu determinace (viz vzorec 2.10), který je také součástí výstupu z programu Statistica (viz příloha č. 2 - tabulka č. 3). Jeho hodnota je zde označena jako  $R^2$  a nabývá hodnoty 0,986. Jelikož se hodnota blíží 1, zvolená funkce velmi dobře definuje průběh sledovaného jevu. Při odmocnění indexu determinace lze získat index korelace (viz vzorec 2.11), který je ve výstupu z programu Statistica označen jako  $R$  a nabývá hodnoty 0,993. Výsledný model tedy popisuje vývoj počtu cizinců s trvalým pobytem v České republice v letech 2000-2015 s 99% úspěšností. Na základě vypočtených hodnot je možné říci, že tento model je statisticky významný a je tedy vhodný pro předpovědi.

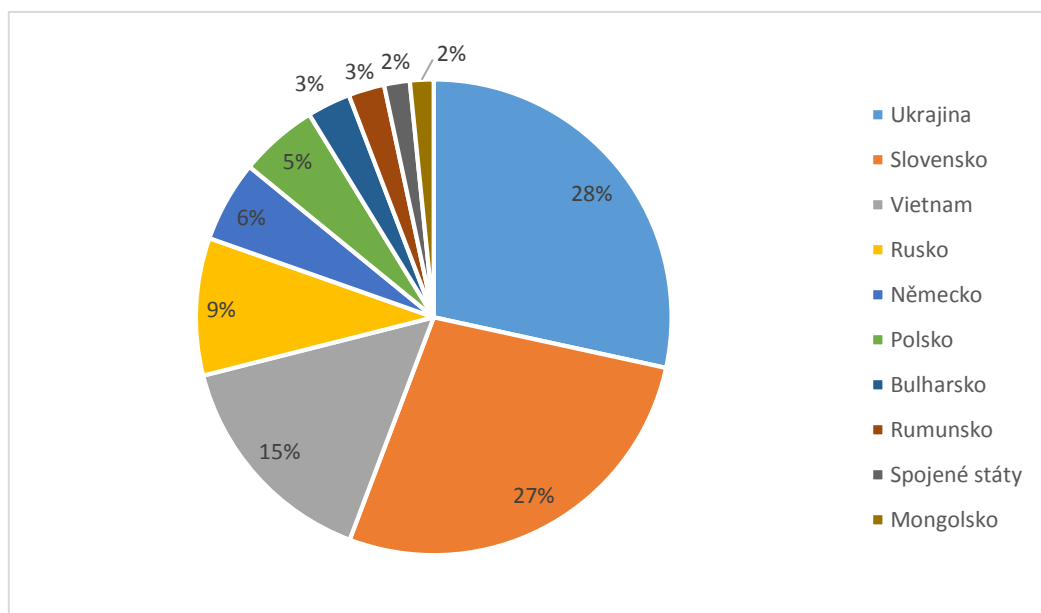
Dalším výstupem z programu Statistica je tabulka č. 4 (viz příloha č. 2), ve které je uvedena předpověď vývoje počtu cizinců s trvalým pobytem v České republice pro rok 2016. Předpověď pro rok 2016 činí 273 593 cizinců s trvalým pobytem. Na základě intervalového odhadu lze tvrdit, že s 95% pravděpodobností se bude počet cizinců s trvalým pobytem v České republice na konci roku 2016 pohybovat mezi hodnotami 253 960 a 293 226, tedy  $y'_{2016} \in (253960; 293226)$ . V tabulce č. 5 (viz příloha č. 2) je předpověď pro rok 2017, která uvádí, že na konci roku 2017 by počet cizinců s trvalým pobytem v České republice měl dosahovat hodnoty 287 425 osob. Na základě intervalového odhadu je možné tvrdit, že s 95% pravděpodobností se bude počet cizinců s trvalým pobytem v České republice pohybovat mezi hodnotami 267 389 a 307 461, tedy  $y'_{2017} \in (267389; 307461)$ .

Výsledné hodnoty extrapolace časové řady vývoje počtu cizinců s trvalým pobytem na území České republiky tedy předpokládají zvyšování počtu cizinců s trvalým pobytem.

### 4.3 Cizinci v ČR podle státního občanství

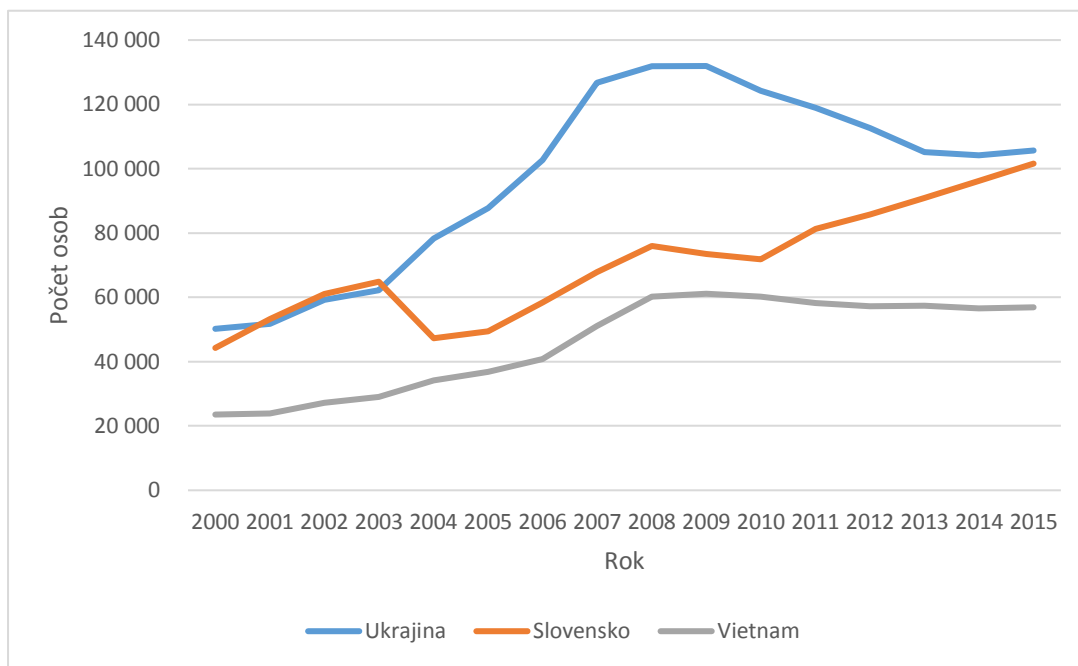
Podle posledních výsledků statistik jsou největší skupinou osob s jiným státním občanstvím žijících na území České republiky, Ukrajinci, kterých zde žije 105 614, druzí jsou Slováci s počtem 101 589 osob. Velkou skupinou jsou také Vietnamci, kterých na našem území žije 56 900. Další početné skupiny cizinců jsou Rusové, Němci, Poláci, Bulhaři, Rumuni, Američané a Mongolové.

**Graf 8: Nejčastější státní občanství cizinců v ČR za rok 2015**



Zdroj: ČSÚ, vlastní zpracování

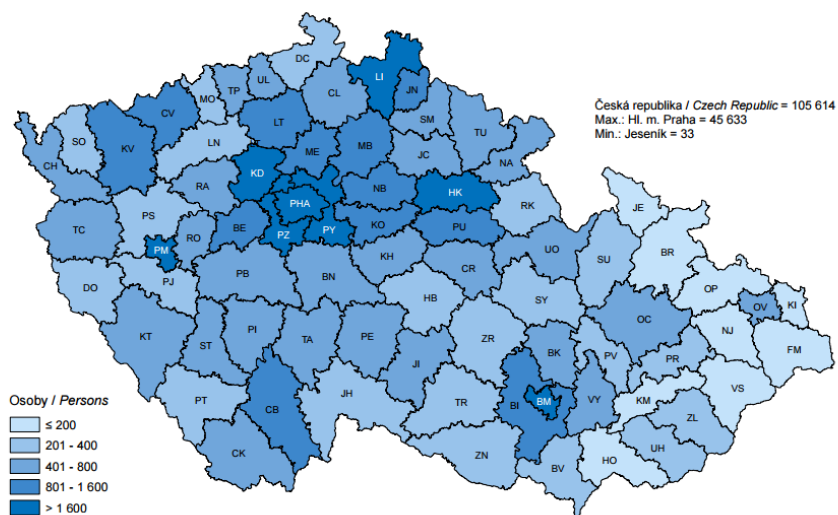
**Graf 9: Vývoj počtu 3 nejpočetnějších národnostních menšin v ČR**



Zdroj: ČSÚ, vlastní zpracování

Dále budou blíže analyzovány pouze 3 nejpočetnější národnostní menšiny, tedy Ukrajinci, Slováci a Vietnamci. V grafu č. 9 je znázorněn vývoj počtu vybraných skupin cizinců v letech 2000-2015. Téměř celé sledované období jsou nejpočetnější národnostní menšinou Ukrajinci, výjimkou bylo pouze období 2001-2003, kdy na území České republiky pobývalo více Slováků. Po roce 2003 však došlo k výraznému nárůstu počtu Ukrajinců a jejich počet se v roce 2009 vyšplhal na 131 932 osob, což je zároveň i nejvyšší naměřená hodnota za celé sledované období. Následně se jejich počet snižuje až na hodnotu 104 156 z roku 2014. Po počátečním růstu počet Slováků v roce 2004 výrazně klesl, následně však opět dochází k růstu. Podle posledních údajů je Slováků pouze o 4000 méně než Ukrajinců. Počet Vietnamců pozvolna rostl až do roku 2009 a od roku 2010 začal mírně klesat.

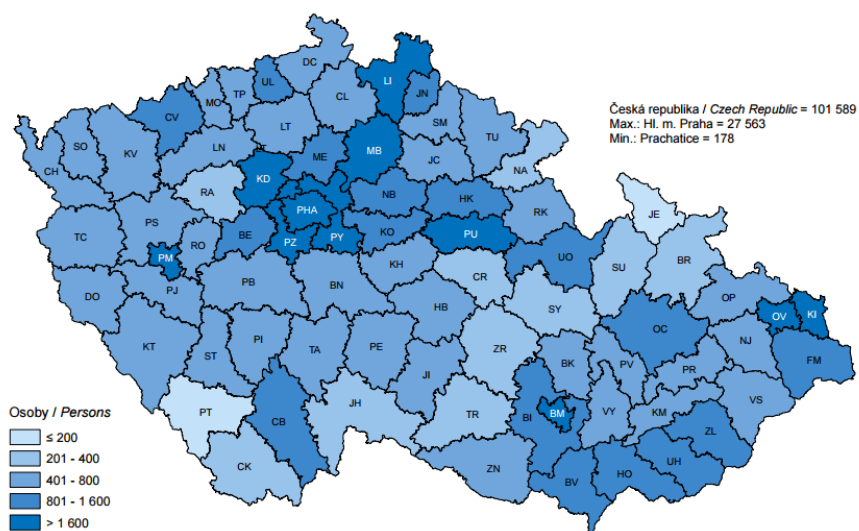
**Obrázek 2: Rozmístění občanů Ukrajiny na území ČR k 31. 12. 2015**



Zdroj: (ČSÚ, 2015c)

Podle posledních dostupných informací z Českého statistického úřadu žije nejvíce občanů Ukrajiny v Praze, kde bylo k 31. 12. 2015 evidováno 45 633 osob z celkového počtu 105 614 osob. Další oblasti s velkou koncentrací Ukrajinců jsou Středočeský kraj a velká města jako je Brno, Plzeň a Liberec. Naopak nejméně jich žije v Jeseníku, kde je pouze 33 osob z Ukrajiny.

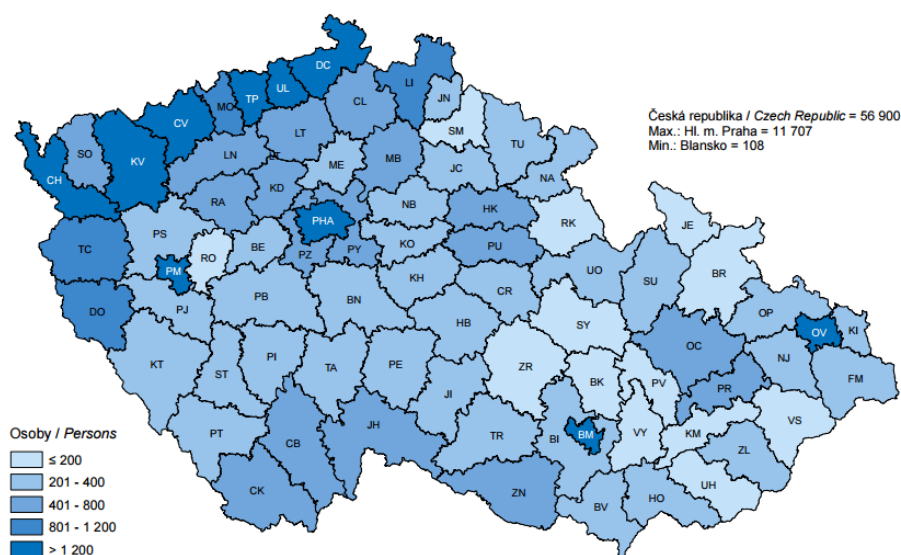
**Obrázek 3: Rozmístění občanů Slovenska v ČR k 31. 12. 2015**



Zdroj: (ČSÚ, 2015d)

Poslední dostupné informace z Českého statistického úřadu ukazují, že nejvíce Slováků pobývá v Praze, kde bylo k datu 31. 12. 2015 evidováno 27 563 osob z celkového počtu 101 589. Velké množství jich žije také ve Středočeském kraji, Plzni, Brně a Ostravě. Naopak nejméně Slováků je evidováno v Prachaticích.

**Obrázek 4: Rozmístění občanů Vietnamu v ČR k 31. 12. 2015**



Zdroj: (ČSÚ, 2015e)

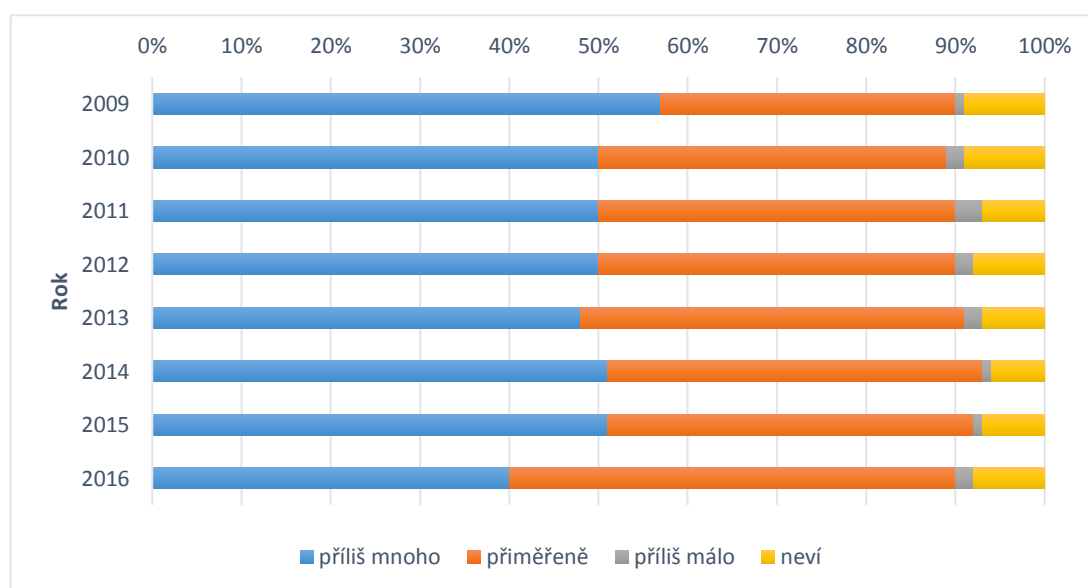
Podle posledních dostupných údajů z Českého statistického úřadu k 31. 12. 2015 je zřejmé, že největší koncentrace Vietnamců je v severozápadní pohraniční oblasti České republiky a také ve velkých městech jako je Praha, Brno, Ostrava a Plzeň. Největší počet Vietnamců žije v Praze, a to konkrétně 11 707 osob z celkového počtu 56 900 osob. Naopak nejméně Vietnamců žije v Blansku.



## 4.5 Postoje české veřejnosti k trvalému usazování cizinců v ČR

Pro podrobnější výzkum postojů české veřejnosti k trvalému usazování cizinců v České republice byla využita data Centra pro výzkum veřejného mínění Sociologického ústavu AV ČR. V rámci pravidelného šetření Centrum pro výzkum veřejného mínění Sociologického ústavu AV ČR zkoumalo postoje a názory občanů České republiky na cizince, kteří zde dlouhodobě či trvale žijí. Šetření probíhalo 7. – 14. března 2016 prostřednictvím osobního rozhovoru tazatele s respondentem. Celkový počet dotázaných byl 1079 a jednalo se o obyvatele České republiky ve věku od 15 let.

**Graf 10: Názory na množství cizinců žijících v ČR**

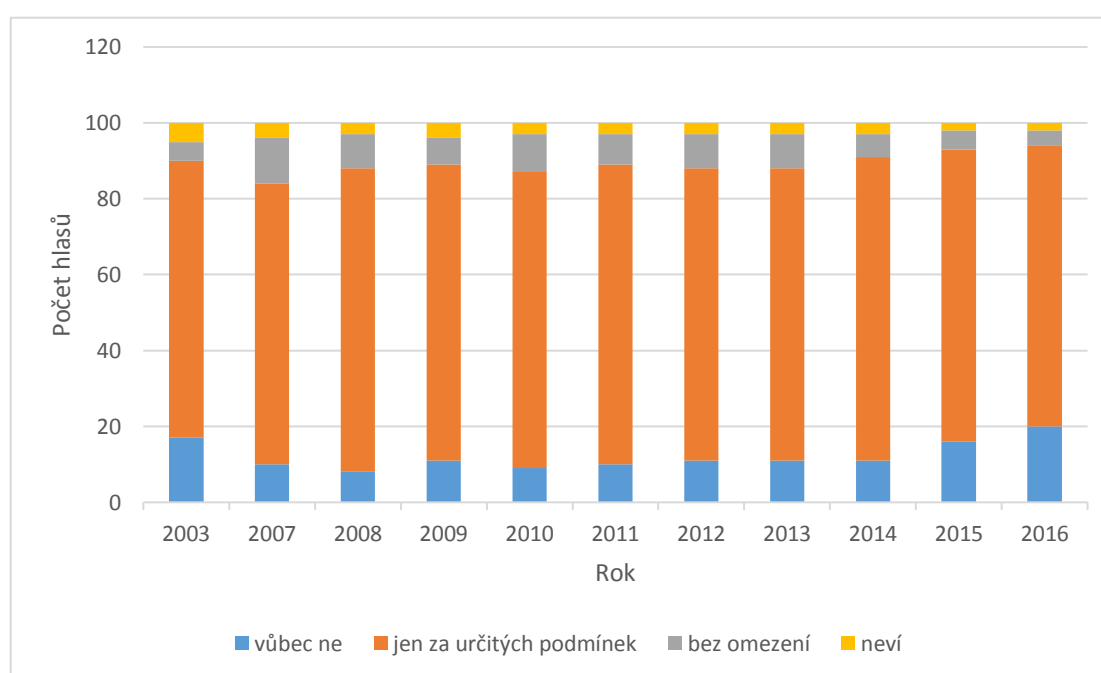


Zdroj: CVMM SOÚ AV ČR, vlastní zpracování

Podle výsledků z grafu č. 10 je zřejmé, že 40 % českých občanů považuje množství cizinců na našem území za příliš vysoké. 50 % českých občanů se domnívá, že je u nás cizinců přiměřeně a pouze 2 % lidí si myslí, že je zde cizinců příliš málo. Zbylé množství osob zvolilo odpověď „nevím“. V letech 2010 až 2015 byly názory české veřejnosti na množství cizinců v České republice poměrně stabilní. Názor, že na našem území je příliš velké množství cizinců, měla zhruba polovina dotázaných osob. V roce 2016 však došlo ke snížení tohoto názoru o 11 % a začalo naopak převažovat přesvědčení, že množství cizinců v České republice je přiměřené. Podle podrobnější analýzy vyšly najevo určité

sociodemografické rozdíly v názorech na toto téma. Osoby s dobrou životní úrovní, dotázání mající střední vzdělání s maturitou či vysokoškolské vzdělání a osoby, které se na škále politické orientace přiřadili k pravici, se častěji přiklonili k možnosti „přiměřeně“. Naopak možnost „příliš mnoho“ zvolili častěji lidé deklarující špatnou životní úroveň, osoby pracující v dělnických profesích, nevoliči bez preferované strany nebo voliči, kteří se přiklání k levici a ve volbách by zvolili KSČM.

**Graf 11: Dlouhodobý pobyt cizinců v ČR**

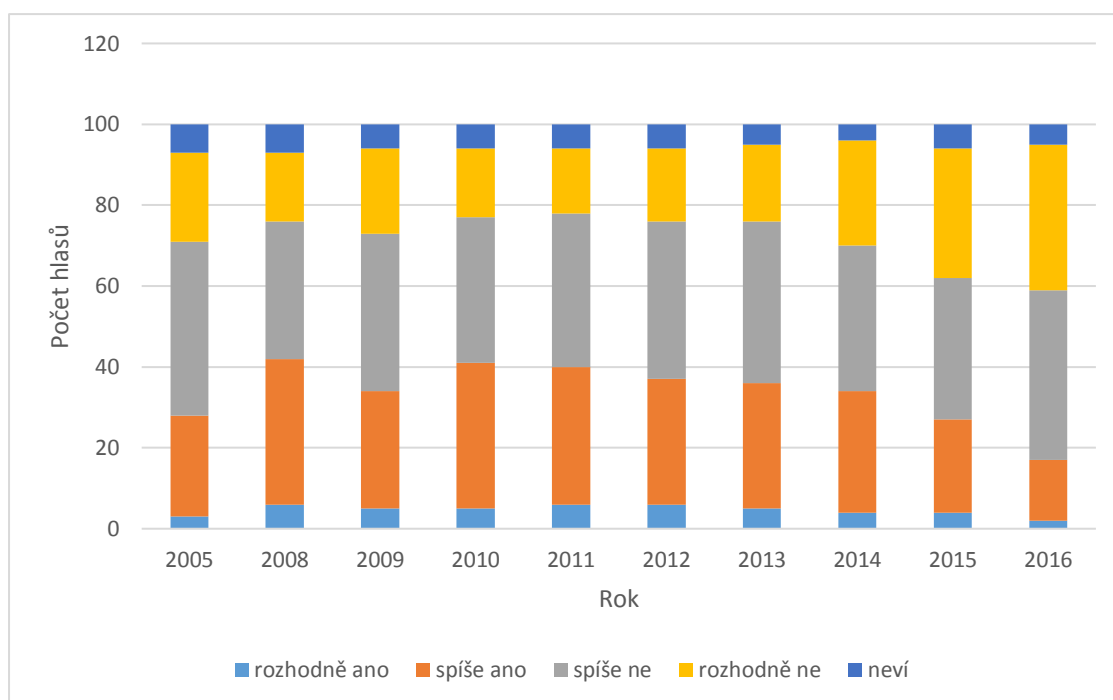


Zdroj: CVMM SOÚ AV ČR, vlastní zpracování

Graf č. 11 se zabývá postojem českých občanů k možnosti cizinců dlouhodobě pobývat na našem území. Celkem 74 % respondentů zvolilo možnost „jen za určitých podmínek“. 20 % českých občanů zastává názor, že by cizincům vůbec nemělo být umožněno na našem území dlouhodobě pobývat a pouze 4 % dotázaných odpovědělo, že cizinci by měli mít možnost pobývat v České republice bez omezení. V období 2008 až 2014 se názory veřejnosti na toto téma příliš nelišily. Poslední dva roky je však patrný nárůst počtu respondentů o 9 %, kteří zvolili možnost „vůbec ne“ a dlouhodobý pobyt cizinců by tedy nedovolili. Názor, že by neměl být pobyt cizinců na našem území vůbec povolen, zastávají častěji osoby se základním vzděláním, lidé se špatnou životní úrovní, nezaměstnaní a

respondenti, kteří se na škále politické orientaci řadí nalevo a ve volbách podporují KSČM, stranu Svoboda a přímá demokracie nebo Úsvit s Blokem proti islámu. Tento názor se také častěji objevuje mezi lidmi, kteří nemají mezi cizinci přátele. Naopak méně častý je tento názor mezi lidmi, kteří mají dobrou životní úroveň, mezi živnostníky a podnikateli, osobami, jenž se radí do pravého středu na škále politické orientace a mezi respondenty, kteří mají mezi cizinci přátele. Jen za určitých podmínek by umožnili pobyt cizincům častěji respondenti, kteří se politicky řadí k pravému středu, podnikatelé, živnostníci a lidé ve vedoucích funkcích.

**Graf 12: Umožnit trvalé usazování**

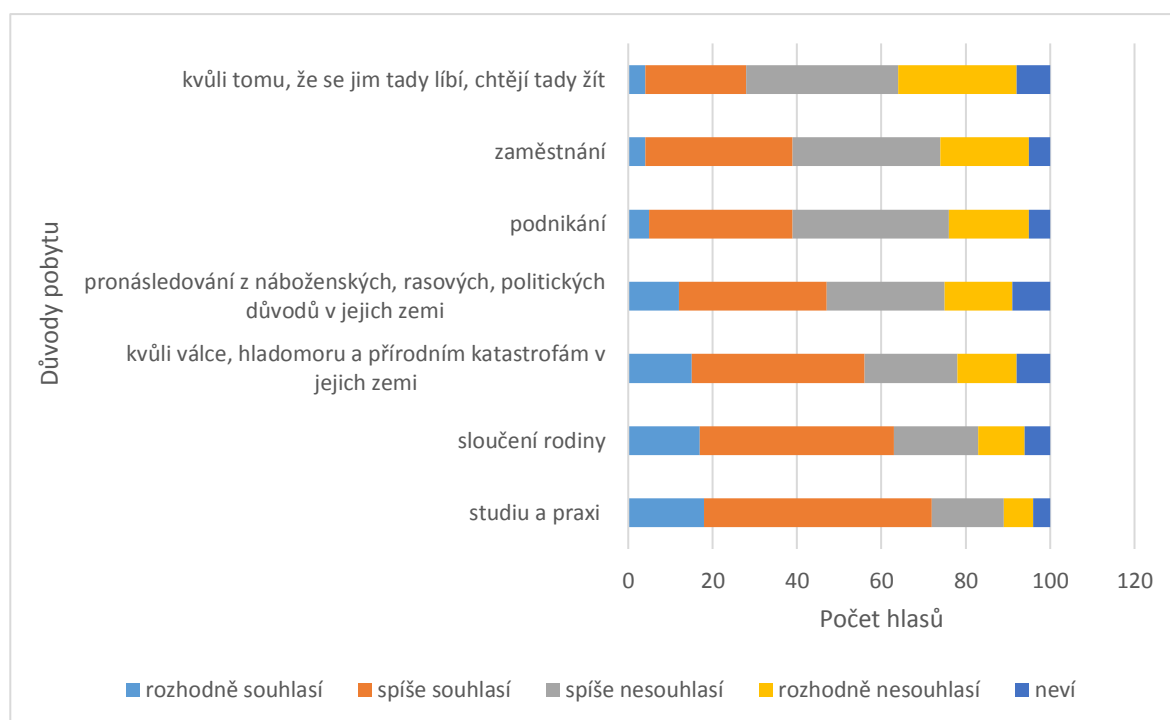


Zdroj: CVVM SOÚ AV ČR, vlastní zpracování

Dále bylo zjišťováno, jaký mají čeští občané názor na to, zda by trvalé usazování mělo být umožněno v České republice každému člověku, který o to projeví zájem. Dohromady 78 % občanů s možností trvalého usazování cizinců nesouhlasí, z toho 42 % spíše nesouhlasí a dalších 36 % rozhodně nesouhlasí. Souhlas naopak vyjádřilo pouze 17 % obyvatel, z toho 15 % spíše souhlasí a 2 % rozhodně souhlasí. Při porovnání posledního šetření z roku 2016 a šetření z roku 2014 je zřejmý výrazný nárůst podílu lidí, kteří by

nesouhlasili s usazováním cizinců na našem území, a to o 16 %. Naopak podíl lidí, kteří se přiklání u umožnění usazování cizinců v České republice, poklesl od roku 2014 o 17 % a je na nejnižší úrovni od roku 2005, kdy bylo toto šetření provedeno poprvé. Nesouhlas s umožněním neomezeného usazování cizinců vyjádřili častěji než ostatní lidé se špatnou životní úrovní, muži, důchodci, osoby, které mají mezi cizinci přátele a respondenti, kteří se na politické škále řadí jednoznačně nalevo. Naopak názor, že by mělo být cizincům umožněno se trvale v České republice usadit, se častěji vyskytuje mezi lidmi s dobrou životní úrovní, osobami, které se řadí na politické škále k pravici a voliči ODS.

**Graf 13: Umožnit pobyt cizincům kvůli následujícím důvodům**

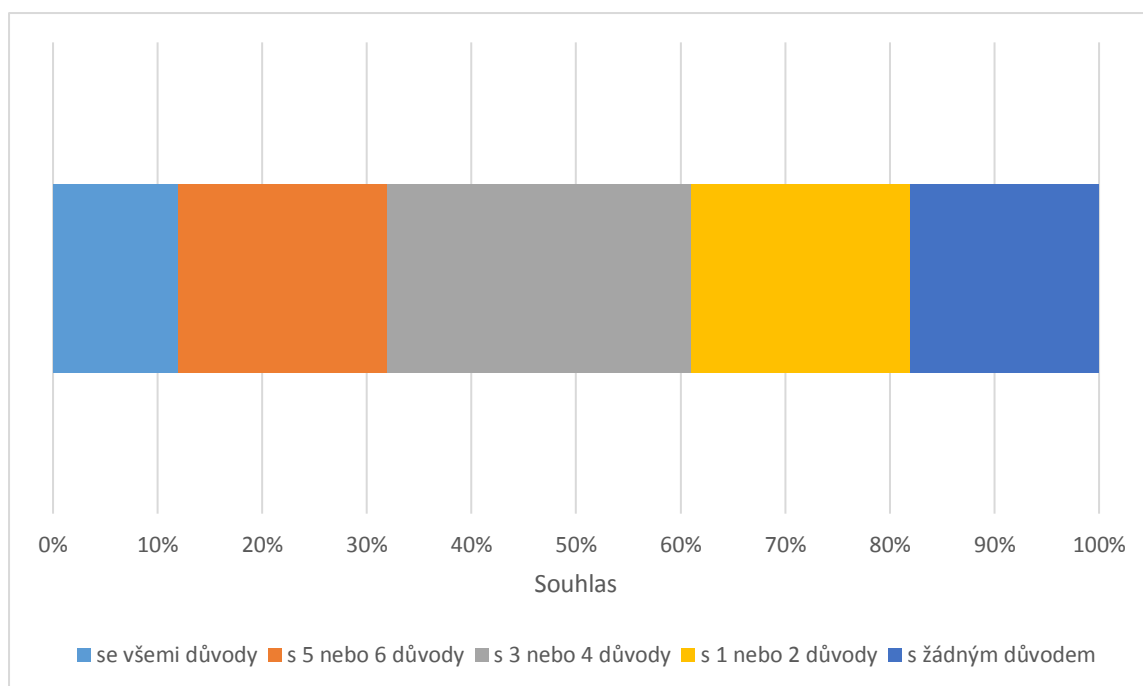


Zdroj: CVVM SOÚ AV ČR, vlastní zpracování

Další otázka je zaměřená na přijatelnost různých důvodů v souvislosti s přijímáním imigrantů z pohledu české společnosti. Za nejpřijatelnější důvod pro přijímání cizinců považují čeští občané studium a praxi. S touto možností souhlasí 72 % obyvatel. Druhým nejpřijatelnějším důvodem je sloučení rodiny, pro které hlasovalo 63 % obyvatel. Více než polovina respondentů také souhlasí s přijímáním cizinců z důvodu války, hladomoru nebo

kvůli přírodním katastrofám. V případě pronásledování kvůli náboženským, rasovým nebo politickým důvodům 47 % dotázaných souhlasilo a 44 % nesouhlasilo. U následujících tří důvodů převažoval nesouhlas dotázaných nad souhlasem. Jednalo se o umožnění pobytu za účelem podnikání a zaměstnání, kde shodně souhlasilo 39 % občanů a nesouhlasilo 56 %. Za nejméně přijatelný důvod považují čeští obyvatelé to, že se cizincům v naší zemi líbí a chtějí zde žít. V tomto případě souhlasilo pouhých 28 % a nesouhlasilo 64 % dotázaných.

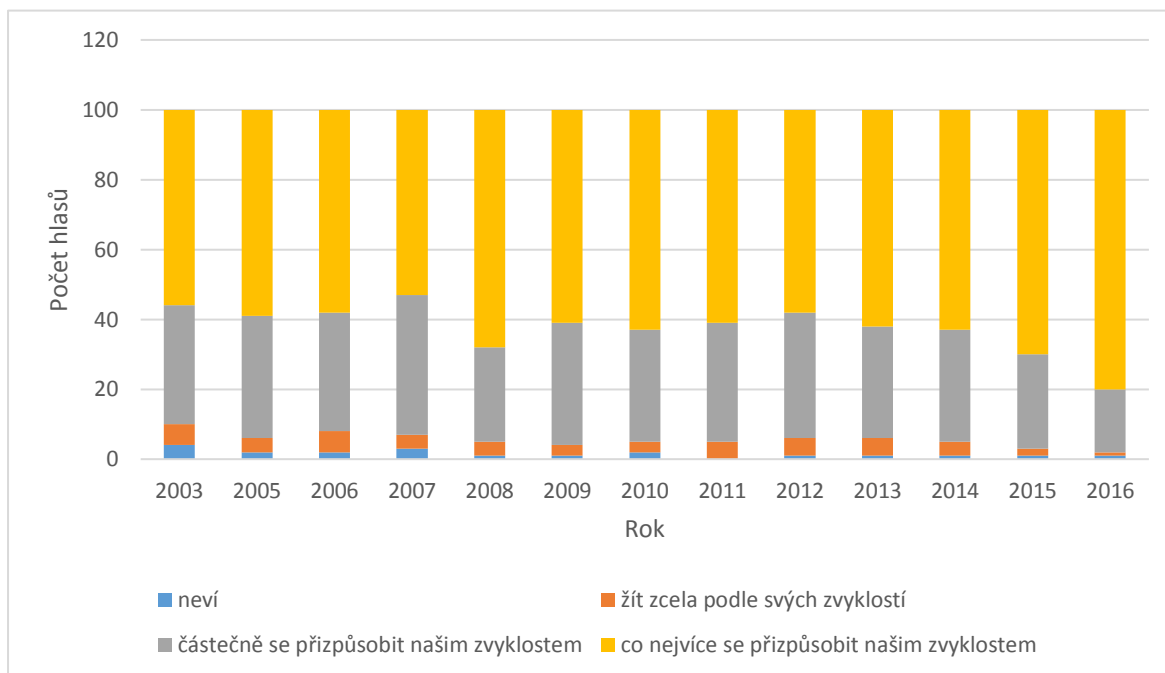
**Graf 14: Počet důvodů k umožnění pobytu cizinců v ČR, se kterými respondenti souhlasí**



Zdroj: CVMM SOÚ AV ČR, vlastní zpracování

Při analýze byly všechny zkoumané důvody shrnuty dohromady a dále byly prozkoumány z hlediska toho, v kolika případech dotázaní s přijetím cizinců z daných důvodů souhlasili. 12 % českých občanů uvedlo, že by souhlasili s umožněním pobytu cizinců v České republice ze všech sedmi uvedených důvodů. Naopak 18 % respondentů uvedlo, že by nesouhlasilo s přijetím cizinců z žádného z uváděných důvodů.

**Graf 15: Přizpůsobení se cizinců našim životním zvyklostem**



Zdroj: CVMM SOÚ AV ČR, vlastní zpracování

Graf č. 15 znázorňuje názor českých občanů na to, zda a do jaké míry by se měli cizinci přizpůsobit našim životním zvyklostem. Podle posledního šetření z roku 2016 celých 80 % českých občanů zastává názor, že cizinci se mají co nejvíce přizpůsobit našim zvyklostem. Dalších 18 % si myslí, že by se cizinci měli částečně přizpůsobit našim zvyklostem a pouze 1 % respondentů se domnívá, že by měli mít možnost zde žít zcela podle svých zvyklostí. Při porovnání roku 2016 s předchozími roky je zřejmé, že aktuální výsledky vykazují zatím nejvyšší tlak na co největší přizpůsobení se cizinců našim zvyklostem za celé sledované období. Tento názor zastává o 10 % více osob než v roce 2015. Názor, že by cizincům mělo být umožněno žít v České republice zcela podle jejich zvyklostí, zastává po celé sledované období pouze zanedbatelné množství občanů.

## 5 Závěr

Na základě získaných informací a provedených analýz je možné uceleně popsat vývoj počtu trvale a dlouhodobě usazených cizinců v České republice a postoje veřejnosti k cizincům.

Počet cizinců začal na území České republiky výrazně narůstat v 90. letech v důsledku změny politického režimu a následnému otevření hranic. Zkoumaným časovým úsekem je však období let 2000 až 2015. Na počátku sledovaného období v roce 2000 se z důvodu zpřísnění podmínek pro vstup, pobyt a výkon zaměstnání cizinců na území České republiky snížil počet cizinců o téměř 30 000 osob. Tento krok vedl kromě regulace počtu imigrantů také k jejich lepší evidenci. Ekonomicky motivovaní imigranti jsou velmi dobře adaptabilní na nové podmínky, a proto po krátkodobém snížení jejich počtu pokračoval rostoucí trend počtu cizinců v České republice. V následujících letech byl zaznamenán velmi strmý nárůst počtu cizinců, který vyvrcholil roku 2008, kdy byla překročena hranice 400 000 osob cizí státní příslušnosti na území České republiky. Následně v roce 2009 se však Česká republika začala potýkat s hospodářskou recesí a počet cizinců poklesl. Od roku 2010 dochází díky oživení české ekonomiky k opětovnému nárůstu počtu cizinců v České republice a na konci roku 2015 jejich počet čítá 464 670 osob.

Provedená statistická analýza na základě odhadnutých parametrů zvolené lineární trendové funkce předpověděla vývoj počtu cizinců s trvalým pobytem pro rok 2016 a 2017. Podle vytvořené predikce se má počet cizinců s trvalým pobytem na území České republiky zvyšovat.

Na základě prozkoumání názorů a postojů občanů České republiky k cizincům bylo zjištěno několik skutečností. Většina občanů se domnívá, že je zde příliš mnoho nebo přiměřeně cizinců. Naopak názor, že je zde cizinců příliš málo zastávají pouze 2 % lidí. V otázce, zda by mělo být umožněno cizincům dlouhodobě pobývat na území České republiky, se pouze 4 % obyvatel přiklonilo k možnosti umožnit pobyt cizincům zcela bez omezení. Největší množství lidí (74 %) se přiklání k umožnění pobytu jen za určitých podmínek a 20 % obyvatel by dokonce nedovolilo jejich pobyt vůbec. K umožnění trvalého usazování cizinců se občané České republiky staví spíše negativně, celkem 78 % osob s touto možností nesouhlasí. Souhlas k umožnění trvalého usazování vyjádřilo pouze 17 %

obyvatel. Co se týče důvodů, kvůli kterým by měl být umožněn pobyt cizincům v České republice, za nejpříjemnější důvod považují čeští občané studium a praxi. S touto variantou souhlasí 72 % osob. Druhým nejpříjemnějším důvodem je sloučení rodiny a dalším důvodem je válka, hladomor a přírodní katastrofy v jejich zemi. Naopak nejméně přijatelným byl pro občany důvod, že se zde cizincům líbí a chtějí tu žít. V otázce, zda se mají cizinci přizpůsobit našim životním zvyklostem, se 80 % občanů přiklání k možnosti, aby se cizinci co nejvíce přizpůsobili našim zvyklostem. Pouze 1 % se domnívá, že by cizinci měli žít zcela podle svých zvyklostí.

Česká republika se z původně převážně tranzitní země, do které cizinci přicházeli za účelem přípravy na další cestu, stala pro mnoho imigrantů cílovou zemí. Česká republika se pro řadu legálních migrantů stala zemí, která jim zajistila lepší životní podmínky. Většina migrantů si dokázala nalézt stabilní zaměstnání a někteří zde také podnikají.



## 6 Seznam použitých zdrojů

**Andrea Baršová, Pavel Barša. 2005.** *Přistěhovalectví a liberální stát.* Brno : Masarykova univerzita, Mezinárodní politologický ústav, 2005. ISBN 80-210-3875-6 .

**ČSÚ. 2015b.** Český statistický úřad. *Průměrný věk cizinců v ČR.* [Online] 2015b. [https://www.czso.cz/documents/10180/20556729/29002715\\_kt03.pdf/dc99381d-9dc0-40be-a51f-c5fccb600a6f?ve](https://www.czso.cz/documents/10180/20556729/29002715_kt03.pdf/dc99381d-9dc0-40be-a51f-c5fccb600a6f?ve).

**ČSÚ. 2015a.** Český statistický úřad. *Věková struktura cizinců v ČR.* [Online] 2015a. [Citace: 31. 1 2017.] [https://www.czso.cz/documents/10180/32912864/29002716\\_1g67.pdf/ab612399-9613-493c-87f7-4c77f5c4bebc?version=1.0](https://www.czso.cz/documents/10180/32912864/29002716_1g67.pdf/ab612399-9613-493c-87f7-4c77f5c4bebc?version=1.0).

**ČSÚ. 2015c.** Český statistický úřad. *Rozmístění občanů Ukrajiny na území ČR.* [Online] 2015c. [Citace: 31. 1 2017.] [https://www.czso.cz/documents/10180/32912864/29002716\\_1k5.pdf/f0e695a3-4ec6-40ab-8912-f1f4e14f0e56?version=1.0](https://www.czso.cz/documents/10180/32912864/29002716_1k5.pdf/f0e695a3-4ec6-40ab-8912-f1f4e14f0e56?version=1.0).

**ČSÚ. 2015d.** Český statistický úřad. *Rozmístění občanů Slovenska na území ČR.* [Online] 2015d. [Citace: 31. 1 2017.] [https://www.czso.cz/documents/10180/32912864/29002716\\_1k6.pdf/e7a18462-ea85-452f-94af-64f04f7c07b9?version=1.0](https://www.czso.cz/documents/10180/32912864/29002716_1k6.pdf/e7a18462-ea85-452f-94af-64f04f7c07b9?version=1.0).

**ČSÚ. 2015e.** Český statistický úřad. *Rozmístění občanů Vietnamu na území ČR.* [Online] 2015e. [Citace: 31. 1 2017.] [https://www.czso.cz/documents/10180/32912864/29002716\\_1k7.pdf/507d3b58-d285-46df-809e-9c382df74d96?version=1.0](https://www.czso.cz/documents/10180/32912864/29002716_1k7.pdf/507d3b58-d285-46df-809e-9c382df74d96?version=1.0).

**ČSÚ. 2016.** Český statistický úřad. *Metodika počtu cizinců.* [Online] 1. 3 2016. [Citace: 29. 9 2016.] <https://www.czso.cz/csu/cizinci/metodika-poctu-cizincu>.

**HKS. 2016.** Slováci v České republice. [Online] 2016. [Citace: 10. 12 2016.] [http://www.hks.re/wiki1/doku.php?do=export\\_pdf&rev=0&id=reindlova\\_brozkova\\_vecernikova\\_kakrdova\\_masek-\\_slovaci\\_v\\_cr](http://www.hks.re/wiki1/doku.php?do=export_pdf&rev=0&id=reindlova_brozkova_vecernikova_kakrdova_masek-_slovaci_v_cr).

**Hladík, Jakub. 2006.** *Multikulturní výchova: socializace a integrace menšin.* Zlín : Univerzita Tomáše Bati ve Zlíně, 2006. str. 73. ISBN 80-7318-434-9.

**Hůle, Daniel. 2009.** Demografie. [Online] 2009. [Citace: 09. 11 2016.] [http://www.demografie.info/?cz\\_migrate=](http://www.demografie.info/?cz_migrate=).

**Jandourek, Jan. 2009.** *Úvod do sociologie.* Praha : Portál, 2009. ISBN 978-80-7367-644-5.

**Kalibová, Květa. 2001.** *Úvod do demografie.* Praha : Univerzita Karlova v Praze, 2001. str. 52. ISBN 80-246-0222-9.

**Lenka Budilová, Tomáš Hirt. 2005.** *Policista v multikulturním prostředí*. Praha : Praha, 2005. str. 103. ISBN 80-903510-1-8.

**Mendelu. 2010.** eknihovna. [Online] 2010. [Citace: 23. 11 2016.] [https://is.mendelu.cz/eknihovna/opory/zobraz\\_cast.pl?cast=63495](https://is.mendelu.cz/eknihovna/opory/zobraz_cast.pl?cast=63495).

**MVČR. 2016a.** Migrační politika České republiky. [Online] 2016a. [Citace: 17. 11 2016.] <http://www.mvcr.cz/clanek/migrace-novy-clanek-890951.aspx>.

**MVČR. 2015a.** Ministerstvo vnitra České republiky. *Migrace*. [Online] 2015a. [Citace: 24. 09 2016.] <http://www.mvcr.cz/migrace/clanek/migrace-web-uvod-migrace.aspx>.

**MVČR. 2016b.** Ministerstvo vnitra České republiky. *Občané třetích zemí*. [Online] 2016b. [Citace: 16. 10 2016.] <http://www.mvcr.cz/clanek/obcane-tretich-zemi.aspx>.

**MVČR. 2015b.** Strategie migrační politiky ČR. [Online] 2015b. [Citace: 23. 11 2016.] <http://www.mvcr.cz/clanek/strategie-migracni-politiky-cr.aspx>. 978-80-86466-83-5.

**Richtermocová, Tamara. 2010.** Migrace v České republice, její klady a zápory. [Online] 2010. [Citace: 23. 11 2016.] <http://docplayer.cz/56443-Migrace-v-ceske-republice-její-klady-a-zapory.html>.

**Svatošová, Libuše a Kába , Bohumil. 2008.** *Statistické metody II*. Praha : Česká zemědělská univerzita v praze, 2008. ISBN 978-80-213-1736-9.

**Šišková, Tatjana. 2001.** *Menšiny a migranti v České republice: My a oni v multikulturní společnosti 21. století*. Praha : Portál, 2001. str. 188. ISBN 80-7178-648-9.

**Vojtková, Michaela. 2005.** Teorie mezinárodní migrace. *Socioweb*. [Online] 2005. [Citace: 23. 11 2016.] [http://www.socioweb.cz/upl/editorial/download/124\\_socioweb\\_5.pdf](http://www.socioweb.cz/upl/editorial/download/124_socioweb_5.pdf).

**Zincone Giovanna, Rinus Penninx, Maren Borkert. 2011.** *Migration Policymaking in Europe : The Dynamics of Actors and Contexts in Past and Present*. Amsterdam : Amsterdam University Press, 2011. str. 452. ISBN 9789089643704.

## 8 Přílohy

### Příloha 1: Data užitá pro analýzu vývoje počtu cizinců v ČR

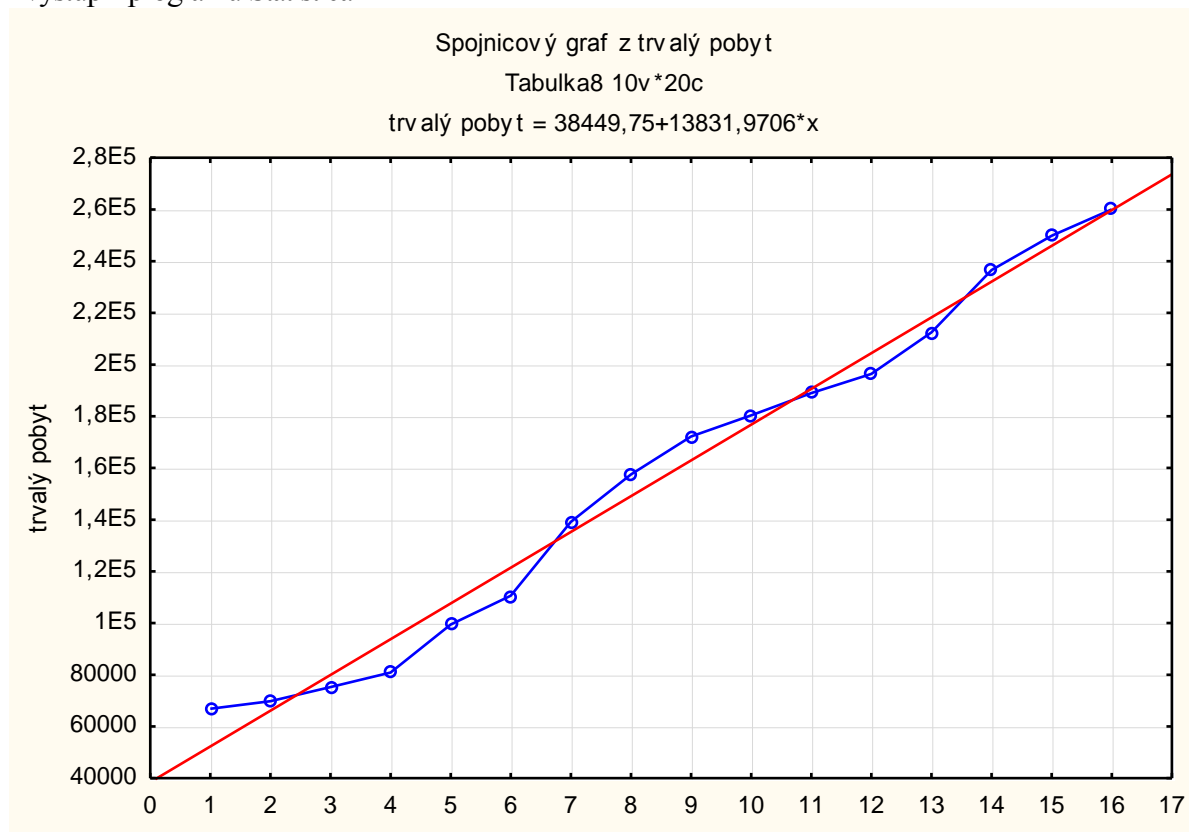
Tabulka 2: Vybrané elementární charakteristiky vývoje počtu cizinců žijících na území ČR v letech 2000 – 2015

Rok	Počet obyvatel k 31.12. (tis.)	Počet cizinců (tis.)	Relativní četnost cizinců na české populaci	Absolutní přírůstek (2.1)	Absolutní zrychlení (2.2)	Koeficient růstu (2.3)	Tempo růstu (2.3)	Bazický index (2.12)	Absolutní přírůstek (2.14)	Koeficient přírůstku (2.17)
2000	10 266,546	200,951	1,96%							
2001	10 206,436	210,794	2,07%	9,8		1,05	105%	1,05	9,8	-0,05
2002	10 203,269	231,608	2,27%	20,8	11,0	1,10	110%	1,15	30,6	-0,10
2003	10 211,455	240,421	2,35%	8,8	-12,0	1,04	104%	1,20	39,4	-0,04
2004	10 220,577	254,294	2,49%	13,9	5,1	1,06	106%	1,27	53,3	-0,06
2005	10 251,079	278,312	2,71%	24,0	10,1	1,09	109%	1,38	77,3	-0,09
2006	10 287,189	321,456	3,12%	43,1	19,1	1,16	116%	1,60	120,4	-0,16
2007	10 381,130	392,315	3,78%	70,9	27,7	1,22	122%	1,95	191,3	-0,22
2008	10 467,542	437,565	4,18%	45,3	-25,6	1,12	112%	2,18	236,6	-0,12
2009	10 506,813	432,503	4,12%	-5,1	-50,3	0,99	99%	2,15	231,5	0,01
2010	10 532,770	424,291	4,03%	-8,2	-3,1	0,98	98%	2,11	223,3	0,02
2011	10 505,445	434,153	4,13%	9,9	18,1	1,02	102%	2,16	233,2	-0,02
2012	10 516,125	435,946	4,15%	1,8	-8,1	1,00	100%	2,17	235	0,00
2013	10 512,419	439,189	4,18%	3,2	1,4	1,01	101%	2,19	238,2	-0,01
2014	10 538,275	449,367	4,26%	10,2	6,9	1,02	102%	2,24	248,4	-0,02
2015	10 553,843	464,670	4,40%	15,3	5,1	1,03	103%	2,31	263,7	-0,03

Zdroj: ČSÚ, vlastní zpracování

## Příloha 2: Data užitá pro analýzu vývoje počtu cizinců v ČR

Graf 16: Trendová funkce (lineární) modelu časové řady vývoje počtu trvale usazených cizinců v ČR - výstup z programu Statistica



Tabulka 3: Výstup z programu Statistica - výsledky regrese, vývoj počtu cizinců s trvalým pobytem v ČR

Výsledky regrese se závislou proměnnou : trvalý pobyt (Tabulka8)						
R= ,99300217 R2= ,98605330 Upravené R2= ,98505711						
F(1,14)=989,82 p<,00000 Směrod. chyba odhadu : 8106,7						
N=16	b*	Sm.chyba z b*	b	Sm.chyba z b	t(14)	p-hodn.
Abs. člen			38449,75	4251,198	9,04445	0,000000
ti	0,993002	0,031563	13831,97	439,648	31,46143	0,000000

**Tabulka 4: Výstup z programu Statistica - předpověď vývoje počtu cizinců s trvalým pobytem v ČR**

Proměnná	Předpovězené hodnoty (Tabulka2) proměnné: trvalý pobyt		
	b-váha	Hodnota	b-váha * Hodnot
ti	13831,97	17,00000	235143,5
Abs. člen			38449,8
Předpověď			273593,3
-95,0%PL			253960,4
+95,0%PL			293226,1

**Tabulka 5: Výstup z programu Statistica - předpověď vývoje počtu cizinců s trvalým pobytem v ČR**

Proměnná	Předpovězené hodnoty (Tabulka2) proměnné: trvalý pobyt		
	b-váha	Hodnota	b-váha * Hodnot
ti	13831,97	18,00000	248975,5
Abs. člen			38449,8
Předpověď			287425,2
-95,0%PL			267388,9
+95,0%PL			307461,6