

**Jihočeská univerzita v Českých Budějovicích**  
**Zdravotně sociální fakulta**

**Reakce společnosti na kriminální činnost mladistvých**  
**Diplomová práce**

Autor: Martina Tesařová

Vedoucí práce: Mgr. Hana Francová

Datum odevzdání práce: 23.4.2007

## The reaction of the society to the criminal activity

Criminal behaviour among youths is spread so widely, that almost every youth has committed one criminal activity at least. The top of the criminal activities of youth committers came in the half nineties. Since that time, there have been noticed new trends in youth's criminality development. The average age of committers decreases, the brutality of crime increases and there came out new kinds of crime (children prostitution, drug criminality). In the last time it is more often discussed lowering the age limit of penal responsibility. It would be since 14 years. A new penal legislative could be authorized at the break of this and next year.

This diploma work aims to chart the society's attitude towards criminal activity of youths in chosen areas of south bohemian region. Individual points of this work are orientated towards the attitudes to the age limit of penal responsibility, to the current legislative reform in punishable activities of youths; to risky factors which cause arise of criminal behaviour.

The first hypothesis was set up on the thought, that the risky factor which has an effect on arising the criminal behaviour of youths is preferred by the public in consistence in parents bringing up to school setting. Hypothesis I. was confirmed. Hypothesis one claimed that the laic public is not partisan of setting up cameras at schools. This hypothesis was disapproved. Hypothesis II. assumed that positive laic public's attitude are for lowering the age limit of penal responsibility. This hypothesis was confirmed. Before the research, there had come out a hypothesis III. which assumes professionals positive attitude towards lowering the age limit of penal responsibility.

There was pursued a research with some professionals work in a field of penal affairs of youths. There was made a half standardized interview. In the second part was done a quatitative research. That research was realized on the selective set which had 210 respondents. Some inhabitants of České Budějovice and Český Krumlov regions took part in this research. The main implement used in this research was a semantic diferencial.

This diploma work should help to spread awareness and knowledge of the crime problematic of youths. Next usage could be used by professionals who are interested in attitudes towards this problematic.

### Prohlášení

Prohlašuji, že jsem diplomovou práci na téma Reakce společnosti na kriminální činnost mladistvých vypracovala samostatně a použila jen pramenů, které cituji a uvádím v přiložené bibliografii.

V Českých Budějovicích dne 23.4.2007

Martina Tesařová

## Poděkování

Děkuji Mgr. Haně Francové za poskytnutí podkladů a cenných rad při vypracování mé diplomové práce.

## OBSAH

<b>1. Současná stav</b> .....	8
<b>1.1. Diferenciace období adolescence</b> .....	9
1.1.1. <i>Tělesná proměna a jejich význam</i> .....	10
1.1.2. <i>Vývoj poznávacích procesů</i> .....	10
1.1.3. <i>Emoční vývoj</i> .....	10
1.1.4. <i>Vývoj autoregulačních schopností</i> .....	11
1.1.5. <i>Socializace</i> .....	11
1.1.6. <i>Vývoj osobnosti a identity dospívajícího</i> .....	12
1.1.7. <i>Specifické vývojové problémy dospívajících v dnešní společnosti</i> .....	12
<b>1.2. Teoretické přístupy k adolescenci</b> .....	13
<b>1.3. Faktory delikvence</b> .....	14
1.3.1. <i>Biologické faktory</i> .....	14
1.3.2. <i>Psychogenní a sociogenní faktory</i> .....	15
<b>1.4. Hyperkinetické poruchy</b> .....	15
<b>1.5. Poruchy chování</b> .....	17
<b>1.6. Disharmonický vývoj osobnosti</b> .....	19
<b>1.7. Jiné medicínsky zjištěné abnormality</b> .....	20
<b>1.8. Rodina</b> .....	20
<b>1.9. Škola</b> .....	25
<b>1.10. Skupiny, subkultury a hnutí mládeže</b> .....	25
<b>1.11. Volný čas mládeže</b> .....	27
<b>1.12. Média</b> .....	27
<b>1.13. Kriminalita nezletilých v České republice</b> .....	29
1.13.1. <i>Základní pojmy</i> .....	29
1.13.2. <i>Aktuální vývoj kriminality mládeže</i> .....	30
1.13.3. <i>Sankce a alternativní sankce</i> .....	33
1.13.4. <i>Charakteristika trestní činnosti mladistvých</i> .....	36
1.13.5. <i>Ochrana soukromí mladistvých a veřejné řízení</i> .....	38

<b>2. CÍLE PRÁCE A HYPOTÉZY</b> .....	40
2.1. <i>Cíle práce</i> .....	40
2.2. <i>Hypotézy</i> .....	40
<b>3. METODIKA</b> .....	41
<b>4. VÝSLEDKY VÝZKUMU</b> .....	43
4.1. <i>Výsledky vzešlé z rozhovoru s odborníky</i> .....	43
4.2. <i>Výsledky vzešlé ze sémantického diferenciálu s laickou veřejností</i> .....	55
<b>5. DISKUSE</b> .....	73
<b>6. ZÁVĚR</b> .....	80
<b>7. SEZNAM POUŽITÝCH ZDROJŮ</b> .....	81
<b>8. KLÍČOVÁ SLOVA</b> .....	86
<b>9. PŘÍLOH</b> .....	87

## ÚVOD

Děti se dnes rodí do světa, kde se na ně kladou stále větší požadavky a zároveň jim nabízí rozsáhlé možnosti. Lákavé požitky a materiální hodnoty dosáhne pouze část populace. Převážná část tvoří lidé ze spodních pater sociálního žebříčku, ze kterých často pochází mladí delikventi.

Velmi častým veřejným tématem a odborných diskuzí je problém delikvence dětí a mladistvých. V různých časových intervalech se objevují návrhy týkající se snížení věkové hranice trestní odpovědnosti. Tyto návrhy se opírají o tvrzení, že se děti a mladistvý dopouštějí velmi závažné trestné činnosti a jsou stále mladší a brutálnější. Jsou tak vytvořeny dva póly názorů.

S návrhem snížení věkové hranice trestní odpovědnosti přicházejí zejména politici a Policie ČR. Ti usilují o radikálnější způsob řešení problému, trest a izolace pachatele je hlavním nástrojem snížení trestné činnosti.

Na druhé straně stojí odborníci, kteří s dětskými delikventy pracují. Uvědomují si, že je závažný problém sklon dětí k delikventnímu chování, avšak snížení věkové hranice trestní odpovědnosti o jeden rok není řešením. Toto opatření se bude vztahovat jen na nepatrný zlomek dětské populace, která se dopouští nejzávažnější trestné činnosti.

Prvním cílem mé diplomové práce je získání více odborných znalostí v problematice kriminality mládeže. Dalším důvodem zvolení tématu je zmapovat vnímání a postoje veřejnosti ke kriminální činnosti mladistvých. Součástí výzkumného vzorku budou i odborníci, se kterými bude realizován předvýzkum. Odborníci budou z oborů psychologie, psychiatrie, pedagogiky, a dále soudci, advokáti, sociální pracovníci, úředníci Probační a mediační služby a policisté. U těchto odborníků budu zjišťovat jejich názory na danou problematiku a také budou tímto stanoveny pojmy pro výzkum s laickou veřejností.

Ráda bych svou prací přispěla k šíření povědomí a znalostí o této oblasti u běžné populace.



## 1. Současná stav

### 1.1. Diferenciace období adolescence

V období dospívání dochází ke komplexní přeměně osobnosti: v somatické, psychické i sociální oblasti. Změny jsou podmíněné biologicky.(51) Tělesné, psychické a sociální změny probíhají do jisté míry souběžně a navzájem závisle.(22) Kulturní a společenské podmínky (požadavky a očekávání společnosti) ovlivňují průběh dospívání. Současní adolescenti chtějí co nejrychleji zvládnout dětství a zbavit se sociální podřízenosti, získat větší práva a svobody rozhodování. Naproti tomu neochotně přijímají povinnosti a zodpovědnost dospělosti. Období dospívání se rozděluje na fázi rané a pozdní adolescence.

Raná adolescence je mezi 11.-15. rokem. Největší změnou je tělesné dospívání, spojené s pohlavním zráním, tj. pubertou. Mění se zevnějšek dospívajícího a stává se podnětem ke změně sebepojetí i reakcí okolí. Dochází je změně způsobu myšlení, je schopen uvažovat abstraktně, a to i o variantách, které reálně neexistují. Hormonálně je stimulováno emoční prožívání, výkyvy mohou upoutat pozornost a ovlivňovat hodnocení dospívajícího. Začínají se osamostatňovat od rodičů. Důležitou roli zde hrají vrstevníci, s nimiž se ztotožňují. Proto je v tomto období důležité přátelství, první lásky, počáteční experimentace s partnerskými vztahy. Podstatným mezníkem je ukončení povinné školní docházky v 15 letech a diferenciace dalšího profesního směřování, které určuje další postavení jedince ve společnosti. Dospívající musí dosáhnout novou přijatelnou pozici ve světě, a tím i potvrzení určité jistoty.

Pozdní adolescence trvá asi od 15 do 20 let. Podle biologické stránky je vymezena pohlavním dozráním, obvykle se uskuteční první pohlavní styk.(51) Postupně dosahuje plné reprodukční zralosti.(22) Především dochází ke komplexní psychosociální proměně, mění se osobnost a společenská pozice adolescenta. Důležitá hranice je ukončení profesní přípravy a následně vstup do zaměstnání, čímž dosáhne ekonomické nezávislosti. V našich sociokulturních podmínkách je to důkaz dospělosti a předpoklad získání větších práv. Rozvíjejí se vztahy s vrstevníky (hlavně v oblasti

partnerství), stabilizují se a zklidňují se vztahy rodiči. Podle současného práva dosažením osmnácti let plnoletosti, získává člověk svobodu pro své rozhodování a je plně zodpovědný za své jednání.

#### *1.1.1. Tělesná proměna a jejich význam*

Zevnějšek je součástí identity, proto bývá taková změna intenzivně prožívána. Zásadní a zjevná proměna těla může vyvolat pocit ohrožení integrity vlastní osobnosti nebo až ztrátu sebejistoty. Průměrně dívky dospívají dříve než chlapci. Tendence k uniformitě je v této době značná a je navíc podporována působením medií. Ke konci tohoto období si zejména inteligentnější a vyrovnanější dospívající najdou svůj styl, který jim vyhovuje a už nepotřebují kopírovat model.

#### *1.1.2. Vývoj poznávacích procesů*

Kognitivní vývoj je výsledkem vzájemného působení zrání a učení. Dospívající připouštějí variabilitu různých možností, dovede uvažovat systematictěji, dovedou experimentovat s vlastními úvahami, dochází k postupnému osvojení abstraktního myšlení. Na abstraktní úrovni se rozvíjí induktivní uvažování, dovedou svoje poznatky zobecnit. Změna uvažování ovlivňuje i postoj k základním psychickým potřebám a způsob jejich uspokojování. Potřeba jistoty a bezpečí je vázaná na minulou zkušenost i aktuální prožitky. Infantilní jistota je ztracena a mají potřebu usilovat o novou. Potřeba seberealizace, začínají uvažovat o svých budoucích možnostech a perspektivách. Změna pohledu na svět vede k dočasnému posílení poznávacího egocentrismu, jsou nadměrně kritičtí, mají sklon polemizovat, jsou přecitlivělí a vztahovační. Úvahy adolescentů jsou flexibilní, nejsou zatíženi zkušeností, proto občas uvažují příliš radikálně.

#### *1.1.3. Emoční vývoj*

S hormonálním dozráváním se mění citové prožívání, emoční reakce mohou být nepřiměřené a značně proměnlivé. **(51)** Dospívání doprovází emoční instabilita, změny nálad, nestálost a nepředvídatelnost v reakcích a postojích. **(22)** Citové prožitky bývají intenzivní, ale spíše krátkodobé. Typické pro toto období je nechuť projevovat city

navenek, narůstá i negativismus, hostilita a agresivita, zvyšuje se četnost subjektivně vnímaných interpersonálních problémů (závažnější než jsou).

#### *1.1.4. Vývoj autoregulačních schopností*

Rozvíjejí se volní vlastnosti, a to zejména vytrvalost, schopnost ovládat vlastní osobnost a zodpovědnost za vlastní výkon.

#### *1.1.5. Socializace*

Socializační rozvoj adolescentů je ovlivněn jejich novými kompetencemi, které se projeví i ve způsobu zpracování různých sociálních vlivů. V průběhu období se mění názor na jiné lidi, změní se i sebepojetí, nesouhlasí a odmítají podřízené postavení. Dospívající mají tendence odpoutání se od rodiny, není zrušení citového vztahu, ale spíše proměna. Potřeba odlišení od rodičů posiluje pocit, že rodiče nejsou tak dokonalí jak se zdáli dříve. Proto jsou k nim více kritičtí a odmítají rodičovskou autoritu. **(51)** Emancipace od rodiny. Rodina poskytuje základní citovou jistotu, bezpečí ve všech situacích, útočiště, k němuž utíkají v ohrožení a bolesti. Je-li hluboký, jistější, méně konfliktní vztah s rodiči, tím snáze probíhá proces emancipace nutný pro osobní zrání. **(22)** Dochází i ke změně v postoji ke škole, dobrý výkon přestává být cíl, ale prostředkem. Sociální postavení jde ruku v ruce s diferenciací profesní přípravy. Pro dospívající jsou významnější vrstevníci s kterými se ztotožňují, jsou pro ně zdrojem jistoty a představují přechodnou fázi v rozvoji vlastní identity. Roste potřeba přátelských vztahů a v období pozdní adolescence i partnerství. Avšak nejsou ještě dostatečně zralí pro trvalejší partnerský vztah, manželství či rodičovství. **(51)** Volba povolání je skutečným problémem pro dospívající i pro rodiče. Nejistota adolescentů při volbě povolání se zvyšuje tím, že jsou zájmově nevyhranění, není dokončen ani vývoj schopností, tím méně vývoj jeho charakterových vlastností, a proto svou orientaci často mění. **(22)** Sociální dospělost signalizuje nástup do zaměstnání.

### *1.1.6. Vývoj osobnosti a identity dospívajícího*

V období adolescence dochází k hledání a vytváření vlastní identity. Dospívající překračují hranici aktuální reality a usiluje o sebevymezení.(51) Mladý hledá odpověď na otázku: kým jsem, jaký jsem, kam směřuji a jaké hodnoty jsou pro mě nejvýznamnější.(22) V rozvoji individuální identity je významná fáze skupinové identity. Rozpor mezi ideálem a skutečností se stává zdrojem mnoha frustrací, ale nově získané zkušenosti pomáhají postupně korigovat představu směrem k dosažitelnějšímu cíli. Součástí identity jsou rovněž vztahy k přátelům, partnerům a rodičům. Rodina a její hodnoty se mohou projevit i ve volbě profesní role.(51)

### *1.1.7. Specifické vývojové problémy dospívajících v dnešní společnosti*

Rozpor mezi fyzickou a sociální zralostí- sekundární akcelerace růstu (celkové urychlování růstu a vývoje v průběhu staletí) a pohlavní zralosti se posunuje do nižšího věku a zatímco společenské požadavky a nároky na vzdělání a profesní přípravu se oddalují do vyššího věku. Rozpor mezi fyzickou a sociální zralostí se mohou být patrné i v poruchách chování u některých mladistvých.

Rozpor mezi rolí a statusem- pod pojmem sociální role se rozumí chování odpovídající určité pozici ve společnosti (otec, syn, přítel, lékař). Sociální status lze chápat soubor práv a povinností, které dávají postavení jedince ve společnosti. Práva a povinnosti, které společnost člověku přiznává jsou v souladu s jeho chováním. Tento rozpor se týká především mladistvých co jsou téměř fyzicky zralí, čeká se vyspělé a plně odpovědné postavení, avšak jejich status je nízký. K tomu přispívá nejednotnost v názoru vychovatelů (rodičů, učitelů), zda jednat s mladistvým jako s dítětem nebo jako s dospělým.

Rozpor mezi hodnotami mladé a starší generace- technické, vědecké i společenské změny přinesly rozdíly v názorech, v hodnotách a v postojích generací. Starší chtějí zachovat tradice a mladí je vnímají jako překážku v pokroku.

Rozpor mezi hodnotami rodiny a vnější společností- tento rozpor bývá příčinou konfliktů během celého vývoje dítěte, ale v dospívání se stává často kritickým. S normami a hodnotami rodičů není jednoznačně v souladu a stále častěji je posuzuje

kriticky. Je proto nutné pevné, důsledné vedení mladistvého a přitom mu poskytnout dostatek volnosti pro rozhodování. Rodiče by měli mít dostatek trpělivosti, toleranci pro citové výkyvy a zajistit mu příležitost ke skutečné intimitě a podporovat jeho pozitivní aktivity.(22)

## 1.2. Teoretické přístupy k adolescenci

G.S. Hall přirovnává adolescenci k německému literárnímu hnutí Sturm und Drang, které bylo charakteristické idealismem, plným vyjadřováním emocí, odporu proti všemu starému, žít jinak i za cenu nejvyššího utrpení. Adolescence je jako druhé narození člověka. Dochází zde k nevyhnutelnému a dramatickému střetu protikladných tendencí v člověku. Mění se tak v odpovědného jedince moderní společnosti. Ve své koncepci formuluje, že každé dítě má zakódován celý fylogenetický vývoj člověka. Tato genetická danost se nemění a je třeba ji individuálně respektovat.(24)

Podle Eriksonova modelu musí jedinec v jednotlivých stádiích prožít a vyřešit vývojový konflikt, spočívající v rozporu mezi vnitřními psychickými impulsy a požadavky vnějšího světa. Každých osm vývojových konfliktů představuje psychosociální krizi, kterou je nutno projít. Úspěšné řešení krize obohacuje člověka o novou dimenzi vztahu ke světu a k sobě samému. V případě neúspěšného řešení krize získává člověk určitý handicap. V pubertě (ve věku 13 - 18 let) u každého dojde ke krizi identity versus konfuse rolí. Dospívající hledá svou identitu i svoje místo ve společnosti, převzetí role svého pohlaví. Nezdaří-li se proces upevňování identity, dochází ke konfusi rolí a v životě člověka nastane zmatek a chaos.(10)

S. Freud nazývá vývojová stadia jako stadia psychosexuálního vývoje, kde použil širokou definici sexuality.(35) Ve Freudově teorii je adolescence období druhé oidipovské situace. Ego a superego se natolik rozvinuly, že si dospívající hledá náhradní objekt- dospělého muže či ženu Puberta je charakteristická genitálním stádiem, tedy heterosexuální zaměřením a orientací na druhé.

A. Freudová vysvětluje důležité obranné mechanismy z období adolescence, např. strach ze ztráty kontroly nad vlastními sexuálními impulsy.

P. Blos mluví o druhém individuálním procesu, nástup sexuality a nová sociální očekávání jsou doprovázena zvýšenou úzkostí. Podstatnou složkou je oproštění od rodičů a vytvoření vazeb s vrstevníky.(24)

### **1.3. Faktory delikvence**

Určit konkrétní příčinu trestného činu je nemožné. Nikdy nelze přesně stanovit přesnou kauzalitu (příčinnost) působení faktorů na delikvenci. Odborníci spatřují příčiny delikvence v rámci svého vědního oboru. Mezi nejčastěji udávané činitele ovlivňující delikventní chování mládeže bývají zahrnovány biologické faktory, psychogenní a sociogenní faktory.(41)

#### *1.3.1. Biologické faktory*

Vrozené, převážně dědičně podmíněné temperamentové vlastnosti. Vzrušivost, sklon k impulzivnímu nebo zkratkovému jednání, oslabená volní složka osobnosti, snížené sebeovládání. Získané oslabení centrálního nervového systému při hyperkinetickém syndromu, při záchvatovitém onemocnění, po traumatickém nebo toxiinfekčním poškození mozku. Výjimečně se může vyskytnout antisociální jednání na počátku psychotického onemocnění.(20) Dále snížená úroveň rozumových schopností a pohlavní příslušnost.(41) Opakované průzkumy mladých a dospělých lidí ocitajících se ve věznicích a nápravných ústavech mají sníženou rozumovou schopnost.(28) Do současnosti bylo provedeno nejméně 600 studií inteligence na kriminálně chovajících se lidech. Výraznější intelektový deficit mají ženy (dívky) než muži (chlapci) s delikventním chováním.(19) Ve dvacátých letech se při výzkumu testovala skupina vězňených osob a kontrolní skupina (stejně stáří, pohlaví a sociální prostředí) a byl zjištěn rozdíl 15-20 bodů v IQ. O vlivu pohlaví nás informují policejní statistiky, které uvádí, že průměrný poměr stíhaných mužů k ženám je 4:1, poměr uvalených vazeb je 20:1 a ve výkonu trestu je 30:1. V poslední době dochází k nárůstu kriminality žen, jde o trend jako vývoj alkoholismu, kuřáctví a konzumace drog. Jistý vliv na vyšší kriminalitu mužů má i rozdílná výchova chlapců a dívek. Dívky jsou pod

větší kontrolou rodičů, učitelů a ostatních dospělých a mají větší příležitosti si vstřípit zábrany k protispolečenskému chování.(28)

### *1.3.2. Psychogenní a sociogenní faktory*

Porušený vývoj etických a sociálních citů v závadném akonfliktním rodinném prostředí. Vlivy psychopatických rodičů, jejich alkoholismus, kriminalita, citový chlad, lhostejnost, nedostatek času a chybějící kontrola volného času. (20) Dalšími faktory jsou skupiny a subkultury mládeže, média a sociální situace. (41)

## **1.4. Hyperkinetické poruchy**

Tato psychiatrická diagnóza prodělala několik změn v názvu. Poprvé byla tato porucha popsána ve čtyřicátých letech, kdy byl kladen důraz na organické postižení a diagnóza zněla syndromy duševních poruch mozku (brain disorders). Tyto poruchy zahrnovaly chybný vývoj zapříčiněný strukturální poruchou mozku; aktuálním poškozením CNS (traumatem, infekcí, hypoxií); chybnou funkcí (nedostatečnou nebo nadměrnou stimulací). V padesátých letech je popsána jako lehká dětská encefalopatie (LDE). V šedesátých letech bylo zjištěno, že syndrom je spojen se specifickými vývojovými poruchami školních dovedností, které souvisejí s dysfunkcí převodu mezi hemisférami. U nás dostal syndrom název lehká mozková dysfunkce (LMD), jiní mluví o minimální mozkové dysfunkci (MMD). V sedmdesátých a osmdesátých letech byl kladen důraz na symptom- neklid, což dalo diagnózu hyperkinetický syndrom.(14) Nejnověji odborníci označují soubor příznaků jako syndrom hyperaktivity. Z anglosaské literatury se užívá zkratku ADHD- Attention Deficit Hyperaktivity Disorder.(47) V MKN-10 je označení hyperkinetické poruchy, pod nímž je zařazena porucha aktivity a pozornosti a hyperkinetická porucha chování.(28)

Syndrom hyperaktivity postihuje až 2-12% dětí. Vyskytuje se častěji u chlapců než u dívek a to v poměru 6:2.(14)

Dítě vykazuje příznaky nesoustředěnosti. Může se zdát, že dítě neposlouchá, co kdo říká, a že se nevydrží soustředit na to co dělá nebo o čem mluví.(28) Dochází

k poruše analýzy a syntézy informací. Neumí si organizovat práci a často nedokončuje úkoly. Dalšími příznaky jsou porucha motivace, úsilí, vytrvalosti, snížená schopnost prostorové představivosti, porucha slovní a pracovní paměti.(14) Výkon ve škole neodpovídá jejich intelektové kapacitě, jsou hodnoceny jako podprůměrní, i když v psychologických testech vykazují nadprůměrné výsledky.(28) Hyperaktivita se u dítěte projevuje nevyčerpatelnou energií, nedokáže chvíli posedět, ošívá se a je neschopný relaxace. Mluví a jedná impulzivně, nedomýšlí následky svého jednání.(46) Činy jsou náhlé, ukvapené, neponaučí se z úrazu či z trestu. Projevuje se u nich emoční a afektivní labilita, u adolescentů pocity nudy a stavy úzkosti.(14) Častěji trpí funkčními poruchami čtení, psaní a mají potíže s řečí, zejména zadržávání. Jsou méně oblíbení u vrstevníků a mívají často snížené sebevědomí.(28) Díky neadekvátní kontrole a neschopnosti souhry s vrstevníky způsobuje odmítání doma, ve škole, ve sportu, v hrách, jak v kolektivu dětí i dospělých. Frustrace ze sociální neúspěšnosti a snížená tolerance ke stresu vede k šaškování, negativismu, k pocitům nudy a později k poruchám chování (lhaní, krádežím, necitlivosti ke zvířatům a lidem, k riskování, hazardu, agresivním jízdám na motorce či autem) a ještě později k delikvenci. Mají extrémní výkyvy v emocích a v chování (rozdal by všechno, aby si koupil sociální akceptaci, kterou ihned zničí svou impulzivitou).

Vznik hyperkinetické poruchy je ovlivňován genetickými faktory. Je vytvářena mutací více genů, čili je polygenetická. Mezi zevní (negenetické) faktory počítáme perinatální komplikace a úrazy (pití alkoholu, kouření v těhotenství, předčasná, protražovaný porod). V poslední době je kladen důraz na vlivy ekologické.(14) U řady dětí trpících touto poruchou byly popsány příznaky svědčící o této poruše u rodičů či příbuzných.(46)

Asi 40% hyperkinetických dětí má poruchy chování, které v 50% přechází do dospělosti s diagnózou poruchy osobnosti (disociální a emočně nestabilní).

Z hlediska psychoterapie je vhodná kognitivně-behaviorální terapie (skupinový nácvik sociálních dovedností), trénink vizuomotorické koordinace. Většina dětí navštěvuje pedagogicko-psychologické poradny, kde se snaží trénovat a učením zmírňovat poruchu a ukazovat, jak používat nové vzorce chování a učení.(14)



## 1.5. Poruchy chování

Porucha chování představuje diagnostickou jednotku, která je charakterizovaná především asociálním chováním dítěte.**(46)** Podle staré terminologie je porucha chování zařazena k poruchám adaptace, neurózám, disharmonickému vývoji a psychopatiím. Podle MKN-10 se týkají diagnostickým kategorií poruchy chování, poruch přizpůsobení, poruch sociálních vztahů.

Určité poruchy chování se u dětí školního věku objevují asi v 5-10%, vyšší výskyt se udává u chlapců než u dívek 4-12:1.**(14)**

Etiologie je multifaktoriální. Vždy je nutný podrobný rozbor vlivů, které mohou působit na vznik (genetická dispozice, organické poškození mozku, rodinné prostředí, škola, jiná mimorodinná prostředí). U dítěte se posuzuje úroveň intelektu, emotivita, sugestibilita, frustrační tolerance, schopnost vyrovnat se s konflikty a zátěží.**(20)** Diagnostická kritéria jsou: opakující se stabilní vzorce chování, ve kterých se porušují sociální normy, pravidla a práva druhých. Musí být přítomny za uplynulý rok alespoň tři ze symptomů- agrese k lidem a zvířatům, destrukce majetku a vlastnictví, nepoctivost nebo krádeže, vážné násilné porušování pravidel (útěky, záškoláctví před třináctým rokem). Dalším kritériem je zhoršení školního a pracovního fungování následkem poruchy chování.**(14)** Existuje podskupina dětského věku (jeden z příznaků se vyskytne před desátým rokem) a podskupina dospívající mládeže (žádný z příznaků se nevyskytne před desátým rokem).**(46)** V lehkých formách dochází k mírnému poškození druhých a v těžkých formách jsou následky těžké ublížení na zdraví.

Poruchy se špatnou prognózou jsou trvalé a kontinuální (jde od poruch chování předškolním věku, přes disharmonický vývoj osobnosti s nesocializovanou poruchou chování v adolescenci do disociální psychopatie v dospělosti). Trvajících agresivní chování u dětí často vede k poruše osobnosti nebo psychóze. Jedna z tváří delikvence je také zneužívání návykových látek. Děti kolem šesti až sedmi let mohou patřit mezi čichače nebo ochutnávat alkohol, kouřit cigarety i marihuanu. Vypovídající hodnota trvání poruchy je spojení tří symptomů- rvačky, šikana, lži. Šikana je speciální forma agrese, která deformuje mezilidské vztahy. V poslední době stoupá výskyt (obzvlášť

v nízkých věkových skupinách) i agresivita šikany (až do trestných činů vydírání a ublížení na zdraví). Šikana spočívá ve fyzickém násilí nebo hrozbě a dochází k poruše práv dítěte.**(14)** Na rozdíl od impulzivních rvaček bývá plánována a spojena s uspokojením z nadřazenosti a moci nad slabším jedincem.**(50)** Mezi poruchu se špatnou prognózou patří dezinhibovaná přichylnost v dětství, která vzniká během prvních pěti let. Vždy ukazuje problémy v rodině (neúplná rodina, ekonomické problémy). Nevytvoření láskyplného vztahu dítěte s rodičem vede k nezvládnutí prvního vývojového období, což má za následek neschopnost navázání stabilního, bezpečného vztahu a vytvoření vztahu s vrstevníky. Dítě zkresleně vnímá svět a později může dojít k delikventnímu chování. Nesocializovaná porucha chování zahrnuje chování samotářského agresivního typu a nesocializovanou agresivní poruchu. Typická je agresivita k druhým, rvačky, vydírání, násilnost, neposlušnost, hrubost, krutost k lidem i zvířatům, útky z domova, záškoláctví, žhářství, vandalismus, falšování podpisů a smluv, vykrádání bytů, chat, obchodů. Často se objevuje předčasná sexuální zralost, která vede k vyhledávání sexuálních aktivit po znásilnění. Tato porucha obvykle přejde v dospělosti do poruchy osobnosti. Další porucha je porucha opozičního vzdorů, charakteristická porušováním sociálního chování. Většina s věkem přechází do nesocializované i socializované poruchy chování. Symptomy jsou provokace, vzdor, neposlušnost, odpor k autoritám, zlost, snížená frustrační tolerance, citlivost na kritiku, vulgarita. Děti převážně pochází z neúplné rodiny a nestimulujícího prostředí.

Poruchy s lepší prognózou jsou buď reakcí na určitá prostředí (rodina, skupina). Do této skupiny řadíme poruchu chování ve vztahu k rodině, kdy dochází ke krádežím, destrukci cenností, zakládání ohně v bytech, chatách. A to jen na věcích patřící rodině. Vzácně dochází v adolescenci k rozšiřování patologických vzorců chování. Socializovaná porucha je charakteristická zapojováním do skupin, špatné vztahy k autoritám, krádeže s druhými, záškoláctví, agrese. Doma mohou mít celkem dobré vztahy.**(14)**

Terapie je založena od jednoduchého poradenského zásahu přes psychoterapii, zklidňující medikaci až k umístění ve výchovném zařízení.**(20)**

## 1.6. Disharmonický vývoj osobnosti

Osobnost představuje individuální soubor duševních a tělesných vlastností člověka, které se utvářejí v průběhu vývoje a odráží se v sociálních vztazích. Strukturu osobnosti tvoří vrozené dispozice (temperament) a získané vlastnosti (charakter).(35) Charakter se chápe jako dispozice k emocionálním reakcím. Charakter vzniká psychosociálním učení během raného vývoje.(43) Podle Světové zdravotnické organizace je osobnost definována jako souhrn přetrvávajících myšlenkových, pocitových a projevových vzorů, které charakterizují individuální životní styl a způsob adaptace a které jsou výsledkem konstitučních faktorů, vývoje a sociální zkušenosti.(14) Osobnost dítěte se formuje postupně. Některé projevy a reakce, které se u dospělého hodnotí jako porucha osobnosti, mohou mít charakter vývojový a být důsledkem nezralosti.(20) U mladistvých je tedy nesnadné odlišit od stálých povahových rysů a od projevů psychického onemocnění.(28) Některé se mohou fixovat a přejít do poruchy osobnosti v dospělosti (psychopatie). U dětí se používají termíny poruchy a nápadnosti v chování nebo nerovnoměrný, disharmonický vývoj osobnosti.(20)

Při vzniku poruch osobnosti se uplatňují různé příčiny a okolnosti, jako genetické dispozice, kvalita prostředí, výchovy, rodinných vztahů, ekologické vlivy (degradace prostředí, nezaměstnanost).

U nás je platná 10.revize Mezinárodní klasifikace nemocí uvádí poruchy osobnosti, které mohou mít vztah ke kriminálnímu jednání: disociální poruchu osobnosti, emočně nestabilní porucha osobnosti a smíšenou poruchu osobnosti. Vedle toho ještě obsahuje skupinu Návykové a impulsivní poruchy ( patologické hráčství, patologické zakládání požárů a patologické kradení).(14)

Disociální porucha osobnosti je charakteristická tím, že jedinec hledá uspokojování svých potřeb za každou cenu, bez ohledu na jiné, v rozporu se společenskými normami. Je neschopný empatie.(43) Má nízkou toleranci frustrace i práh pro vstup do agresivního chování. Začátek vývoje poruchy je zařazen do adolescence. Projevuje se lhaním, záškoláctvím, krádežemi, šikanou, vandalismem, promiskuitou. Postupně se porucha rozšiřuje o agresivitu, abúzy drog, alkoholu. Narušuje

vzdělávací, pracovní a sociální zařazení.(14) Často vytvářejí asociální party a mívají problémy s autoritou.

Prevalence je 0,2-9,4% v celkové populaci. Častější u mužů, v poměru od 2:1 až po 7:1.

V terapii se uplatňuje skupinová psychoterapie, kognitivně-behaviorální terapie a farmakoterapie ( medikace na snížení impulzivity a agresivity).(35)

### **1.7. Jiné medicínsky zjištěné abnormality**

U mladých mužů trestaných za kriminální čin byly zjištěny abnormality elektroencefalografické záznamy (EEG). Též nižší úroveň základní aktivace autonomního nervového systému (ANS) je u delikventně jednajících jiná než u lidí dodržující normy. Což zdůvodňovalo potřebu existujících silných zážitků a podnětů, aktivujících na žádoucí úroveň reaktivitu autonomního nervového systému. Dále se diskutuje o geneticky podmíněném syndromu nedostatečné mozkové odezvě na podnět, který je spojen s poruchovostí regulace fungování neuropřenašeče dopaminu.(54)

### **1.8. Rodina**

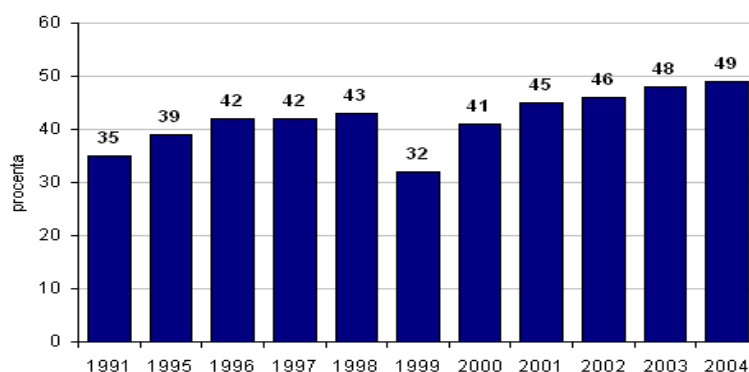
Rodina jakožto malá sociální skupina má nezastupitelnou úlohu v socializaci. Jde o primární skupinu, o malém rozsahu a je důležitý subsystém společnosti. Funkce rodiny: biologicko reprodukční (zajišťuje plození potomstva, uspořování sexuálních potřeb), ekonomická (společné hospodaření), socializační a akulturační (zajišťuje výchovu dětí, předávání kulturních hodnot, vzdělání, formování životních hodnot) a emocionální (uspořování citových potřeb, vědomí jistoty, uznání a vzájemné podpory). Rodina zprostředkovává jedinci jeho základní sociální začlenění, na počátku životní dráhy ho vybavuje určitým sociálním statusem (příslušnost k vrstvě, třídě, etnické skupině). Socializace představuje proces postupného začleňování člověka do společnosti, začíná uvědoměním si svého místa ve světě a končí plnohodnotným fungováním ve společnosti. Jde celoživotní proces a každá změna startuje socializační procesy. Socializace může

mít podobu záměrného působení, jde tu o výchovu, cílevědomý proces utváření žádoucích kvalit osobnosti. Svoji úlohu hraje i kontrola chování prostřednictvím sankcí, odměn a trestů. Základní socializační činitelé jsou rodina, škola a skupiny vrstevníků. Mezi nezáměrné socializační stimuly patří knihy, filmy, reklamy, chování dalších dospělých. Každý člověk si osvojuje řadu sociálních rolí, což je soustava předem daného nebo vyžadovaného, často dlouhodobě trénovaného chování.(4)

Novověká industrializace přenesla pracovní místo z rodiny do továrny a stěhovala obyvatele do měst. Na přelomu 19. a 20. století začaly v průmyslu pracovat ženy a někde i děti. Domácí práce přestala být pro společnost hodnotnou a izolovala ženu od společenského dění. Muž přestal být jediný živitelem rodiny. Pro postindustriální společnost jsou příznačné tyto tendence: odkládat sňatky a rození dětí, zakládání rodiny neformální (bez legálního sňatku), zvyšování rozvodovosti, snížená ochota po rozvodu vstupovat do dalšího sňatku a mít další děti, zmenšování rodiny. Více rodin, kde pečuje o dítě jen jeden rodič a prodlužování doby, po kterou rodiče a děti žijí (platí v Evropě, nikoli pro USA). Dnešní česká rodina je rodinou zaměstnané ženy. Málokterá rodina si vystačí jen s jedním platem.(27) Ženy se emancipují, mění se jejich chuť a možnost se angažovat v tradiční roli v rodině (role hospodyně a vychovatelky dětí). Jejich úsilí se dostává do konfliktu s potřebami dítěte, s nízkou ochotou mužů se participovat ve výchově a na provozu domácnosti. Navíc se dnes mohou ženy rozhodovat o těhotenství (antikoncepce).(28)

V roce 2004 dosáhl počet rozvodů druhého nejvyššího počtu v historii České Republiky, celkem bylo rozvedeno 33,1 tisíc manželství. Úroveň rozvodovosti se v roce 2004 vyšplhala na 49 % manželství končících rozvodem. Ve srovnání s ostatními evropskými zeměmi je Česká republika mezi země s nadprůměrnou intenzitou rozvodovosti.

Graf č.1 Rozvodovost v České republice



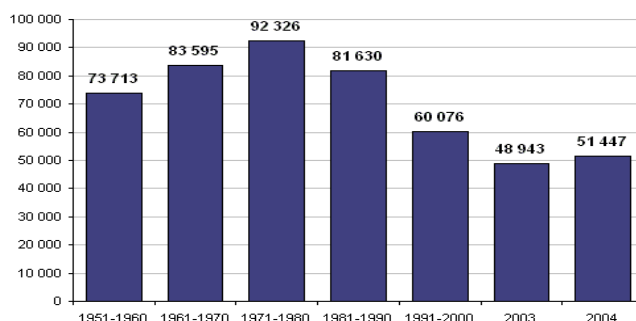
Zdroj: Český statistický úřad

Rozvod rodičů znamená pro dítě velkou zátěž. Nezřídka dochází nesprávným způsobem ovlivňování dítěte proti druhému rodiči. Někdy oba rodiče mohou zanedbávat dítě natolik, že se zcela vymkne kontrole a dítěte může dostat do konfliktu se zákonem. Dochází tu k většímu riziku vzniku delikventního chování.(30)

I střídavý pobyt u jednoho z rodičů, který je dnes stále oblíbenější při rozhodování českých soudů, provokuje už v rané dětské mysli lstivou životní strategii, která se v době dospívání může transformovat až do proviňování.(34)

Roku 2003 ČSÚ zaznamenal historicky nejnižší počet sňatků, v roce 2004 však počet sňatku opět překročil hranici 50 tisíc. Do věku 25 let uzavřela manželství jen jedna čtvrtina svobodných žen.

Graf č. 2 Sňatečnost v české republice



Zdroj: Český statistický úřad

Typickým příkladem nového problému je krize v rodině, muž podnikatel je v rodině přítomen minimálně, někdy se snaží kompenzovat nepřítomnost přispíváním do rozpočtu a benevolencí ve výchově. Další možný konflikt může vznikat u dvoukariérového manželství, kdo a v jaké míře se bude věnovat dětem a domácnosti. Často se problém řeší angažováním babičky nebo chůvy.(30) Čím dál více se setkáváme s matkami, které buď záměrně či nezáměrně zůstávají s dětmi samy. Ty se pak potýkají s různými problémy (finance, zaměstnání, vedení domácnosti, konflikty s bývalým manželem, emoční rozladění). Tyto problémy se mohou projevit ve vztahu s dítětem.(39) Dítě již není pod stálým dohledem, jsou nuceny se postarat samy o sebe, převzít za sebe odpovědnost, musí zvládat více povinností a řešit více problémů.(33)

Abychom porozuměli výchově, musíme porozumět vztahu mezi vychovatelem (rodičem) a dítětem. Aktivním je ten, kdo vysílá výchovné podněty a pasivní tyto podněty přijímá. Výchovnými podněty je pak utvářen a přetvářen.(27) Nejlepším výchovným prostředkem je osobní příklad vychovatele.(26) Každá rodina má svoje hodnoty. Soustavou rodinných hodnot rodiče instruuji děti. Avšak hláсанé normy vždy nemusí být v souladu s normami skutečně platnými (krást se nemá a sami kradou např. v zaměstnání). Děti přejímají spíše to co vidí, než to co slyší. Rodina demonstruje hodnoty i v předmětech, které mohou a nemusí mít vysokou hodnotu (auto, počítače, šperky, svršky, fotoaparáty, mobily). Hodnoty rodiny se dají zjistit otázkou, jak tráví volný čas. U dospívajících nechávají rodiče často volný prostor, aby si trávili čas po svém mnohdy ani nevědí co dělají.(30) Podstatným úkolem rodičů je výchova k odpovědnosti dítěte. Odpovědnost je postoj, pohotovost a připravenost určitým způsobem jednat. Především důležitá je odpovědnost vůči sobě, což umožňuje další tělesný a duševní rozvoj. Pokud byla vytvořena tato odpovědnost, je nutné dítě vést k odpovědnosti vůči druhému a k autoritě. Výsledkem je jednání v souladu s normami a řádem.(27) Dnešní výchova dětí je založena na výborných výkonech ve škole, protože nejcennější statek od rodiny není jen majetek, ale vzdělání.

U mladistvých delikventních chlapců byly shledány rozdíly ve vztahu otec-syn. Otcové vykazují vůči synům méně vřelosti a jsou více zavrhujiící. Často povzbuzují své syny k agresivitě mimo domov, jsou více povolnější heterosexuální aktivitě. Matky

méně omezují chování chlapců a vyznačují se velkou nedůsledností. V oblasti rodičovské striktnosti je nutné rozlišovat, zda jde o striktní vyžadování disciplíny či o tvrdé tělesné tresty. Ukazuje se, že nahodilá rodičovská krutost a přísný trest zpravidla neslouží k žádným výchovným účelům. Vyjadřuje spíše nezáměr vychovatele o dítě a na druhé straně to může být snaha rodičů o autoritu. Bylo zjištěno, že přísné tělesné tresty vedly ke zvýšené sociopatii v dospívání.(30)

Trest není jen pohlavek. Trest musí dítě jako trest prožívat jako nepříjemný, tísnivý, zahanbující, ponižující pocit. Stejně jako odměnu musí dítě jako odměnu vnímat. Onen příjemný pocit uspokojení. Trest může špatné chování jen zastavit, ale odměna buduje to správné. Ve výchovných postupech je důležité přejít z donucovacích prostředků na prostředky lákavé a povzbuzující. Ve volbě účinného prostředku je vždy nutné postupovat individuálně. Táž odměna a týž trest může mít u každého dítěte jiný význam. Musí být přiměřené osobnosti, věku, srozumitelné, pestré, přiměřené v síle a času.(26) Pokud se rozhodneme trestat, musíme trestat důsledně. Pokud dítě chová nesprávně, vždy ho musíme potrestat a ne jen, když se nám chce.(39)

Překonávání konfliktu rodinně násilím není vhodný pro další vývoj dítěte. Pokud rodič užívá nepřiměřené množství a větší síly v tělesných trestech, učí děti agresii a zvyšuje jejich pohotovost k násilnému řešení problému.(52) Používání tělesných trestů nejsou znamením skutečné autority, ani vhodný výchovný prostředek.(48) Tělesný trest znamená úmyslné či záměrné způsobení bolesti útokem na tělo pro kázeňský přestupek. Nejčastější formou v naší kultuře je facka.(52) Světová zdravotnická organizace uvádí ve své Zprávě o násilí a zdraví, že násilí páchané na dětech často stojí u zrodu jejich agresivního a nepřiměřeného chování, které se pak projevuje násilím, delikvencí, drogovou závislostí, sebevražedným chováním.(48) Ochranou dětí před násilím se zabývá článek číslo 19 z Úmluvy o právech dítěte. Práva dětí jsou obsažena i v našem právním řádu.(52)

Od počátku 20. století se tradovala souvislost delikventního chování a společenského postavení rodiny. Delikventní chování se připisovalo mládeži z nižších vrstev společnosti, vrstvy bez kvalifikace nebo vrstvy, v nichž je největší chudoba a nejvyšší nezaměstnanost. Novodobé přelévání kriminality i do společensky lépe



situovaných rodin se dá interpretovat jako následek klesajícího vlivu rodiny na dospívajícího ve všech společenských vrstvách.

### **1.9. Škola**

Dítě se musí přechodem do školy přizpůsobit novému životnímu rytmu (vstávání, vyučování, příprava na školu). První nejvýznamnější osobou ve škole je učitel, postupně nabývají význam spolužáci. Děti záhy začínají vytvářet ve třídě subkulturu. Ve třídě vznikají ještě podskupiny, které mohou být zárodkem asociálních part. Vyšší riziko sociálního selhání mají děti hůře prospívající a s vyšším potenciálem agresivity. Zabránění kriminalitě ve školách napomáhá reakce školy na zjištěné asociální chování jednoho nebo více jedinců.(28) V současné době se řešilo několik kauz, zda instalovat kamerový systém v prostorách školy pro zvýšení bezpečnosti. Dle současného právního stavu, je možné kamerový systém umístit ve společných a obslužných prostorách školy, místa kam mají žáci, učitelé, návštěvy a další osoby přístup, místa kam žáci nemají přístup (ředitelna, sborovna, kabinet) a u vchodu školy. Pedagogicko-psychologická poradna Brno označila kamerový systém za závadný a psychicky narušující pro dítě. Problémem se zabýval i veřejný ochránce práv, který řešil zda nedochází k porušení práva na nedotknutelnost osoby a jejího soukromí. Nicméně se školy čím dál častěji uchylují k instalování kamerového systému.(49)

### **1.10. Skupiny, subkultury a hnutí mládeže**

Děti tráví čím dál více času ve formálních skupinách v kolektivních zařízeních (škola, zájmové organizace), ale i v neformálních skupinách v místě bydliště. Tyto skupiny jsou mnohem větší než rodina a vliv vychovatelů je podstatně menší než v rodině. Dítě se dostává dříve a na delší dobu do intenzivní interakce s vrstevníky. Novodobá kriminologie poukazuje, že kriminalita mládeže je páchána téměř vždy v neformálních skupinách (partách). Nejčastěji ji tvoří spolužáci nebo kamarádi ze sídliště.(28)

Pro rizikovou mládež z dysfunkčních rodin je vrstevnická parta důležitější než pro mládež z funkčních rodin. Na tyto děti má vůdce party podstatný vliv a také ho využívá. Pro přijetí do party bývá podmínka spáchání nějakého závažného trestného činu. Některé party páchají kriminální činnost z důvodu nedostatku prostředků na zábavu (herny, diskotéky). Za rizikovou mládež se považují dospívající, u kterých je následkem spolupůsobení více faktorů, zvýšená pravděpodobnost selhání v sociálně a psychologické oblasti.(21)

Příslušnost k určité skupině, popř. k ideologii určitého hnutí mládeže demonstruje způsobem úpravy zevnějšku, zvláštním jazykem, uctíváním symbolů, preferování hudby. Skupiny pak mohou být živnou půdou delikventního chování. Nestabilní a neintegrovane skupiny jsou vysoce násilnické, vznikají v nestabilním prostředí, mládež chce ukázat svoji sílu, opozičnictví a nebojácnost. Vzbuzují více obav u veřejnosti. Stabilní a integrovane skupiny vznikají v prostředí, kde jsou delikventní normy akceptovány i dospělými (př. gangy rómských kapsářů). Drogová subkultura se vyznačuje požíváním alkoholu, drog, sexuální promiskuita. Prostředky získávají krádežemi, prodejem drog. Subkultura rasistická (především hnutí skinheads), na rozdíl od jiných skupin zde chybí motiv získání majetku. Útok provokuje barva pleti (róm, vietnavec). Při napadení používají zbraně a oběti způsobují těžké ublížení na zdraví.(28)

Pro kriminalitu mládeže jsou významné teorie kriminální subkultury, včetně analýzy delikventního a únikového gangu i etnických problémů kriminality. Jsou zkoumány společenské reakce na kriminální jednání v rámci např. etiketizační (nálepkování) teorie. Sociologicky orientovaní kriminologové pracují na boji proti zločinnosti, na zlepšení společenského prostředí (rodina, škola, skupiny) a navrhuji sociální opatření u sociálně rizikových skupin mládeže (zvláště v městských aglomeracích).(53) Dvaadvacet kamer střeží od 1. ledna 2007 bezpečnost obyvatel v Českých Budějovicích. Kamery jsou rozmístěny po celém městě na rizikových místech, která vytipovala městská policie ve spolupráci se státní policií. Přispějí ke snadnějšímu odhalení a postihování pachatelů trestných činů a přestupků.(55)

Vysoká míra kriminality romských občanů představuje jednak závažný problém sám o sobě a posiluje v majoritní společnosti vnímání Romů jako kriminálních živlů.

Podle policejních statistik se na celkové míře romské kriminality podílí především vysoká recidiva romských pachatelů. Nejčastější je majetková trestná činnost, překupnictví a prostituce. Nebezpečným faktorem v této souvislosti je zapojování dětí školního věku do trestné činnosti. Z hlediska majoritní společnosti je v této souvislosti nebezpečná tendence vysvětlovat vysokou romskou kriminalitu jako projev vrozených tendencí a předpokladů, někdy i genetických dispozic. Mezi příčiny patří zejména nízká sociální úroveň, nízký stupeň vzdělanosti a vysoká nezaměstnanost.(1)

### **1.11. Volný čas mládeže**

Pokud společnost zabezpečí kvalitní trávení volného času dětí a mládeže, urychlí tím rozvoj obecných a specifických schopností mladé generace. A tím se potlačí rozvoj negativních sociálních rysů. Efektivní trávení volného času předchází hrozbě sklonu ke kriminalitě a narkomani mládeže. Volný čas podle sociologických kritérií je čas, kdy jedinec svobodně na základě zájmů, nálad a pocitů volí mimoškolní, mimopracovní činnost.(38) Samostatná organizace volného času a jeho trávení může vypovídat i o nezávislosti dětí.(33) Volby aktivity je ovlivňována skupinou mládeže i rodinou. Riziko představuje delikventně chovající se skupina. Nejčastější aktivitou u dětí ve věku od 15-18 let je sledování televize, poté poslech hudby, povídání si s přáteli, četba, domácí práce, odpočinek, schůzka s partnerem, práce s počítačem.

### **1.12. Média**

Současného člověka významně ovlivňují hromadné sdělovací prostředky. Mnoho lidí tráví volný čas s médii. Rozdělují se na elektronická média (televize, rozhlas, počítač) a tištěná média (noviny, časopisy). Věnování času televizi byly u mladých lidí více způsobené příslušnosti k určitému typu rodiny než příslušnosti ke skupině. Typ rodiny je určen vzdělanostní a sociokulturní úrovní rodičů. Obecně platí, že čím nižší vzdělání, tím silněji je rodina spojena s televizí. Sociologické výzkumy prokázaly

souvislost mezi mladistvými delikventy a sledováním některých pořadů (erotické, akční filmy). Nejvíce negativních jevů vykazuje televize Nova.(38) Některé výzkumy zjišťují zvýšení agresivity po hraní počítačových her. Počítačové hry jsou považovány za nebezpečnější než televizní násilí. Televizní divák je pasivní příjemcem informací, kdežto hráč je aktivní. Hraní her může vést k nápodobě agresivních vzorců chování, některé hry jsou založeny na bezprostředním posilování agresivního chování.(12)

Doba přispěla poklesu četby knih a novin a radikální růst zaznamenal internet. Abychom porozuměli využívání internetu mladistvými, musíme porozumět motivaci adolescentů ke komunikaci, hře, či práci ve virtuálním světě. V období dospívání hledají a experimentují s vlastní identitou, navazují intimní vztahy, skupiny kam se začlenit, separují se od rodičů, chtějí dělat věci podle sebe, odreagování frustrací. Internet je tak anonymním místem, kde mohou naplnit své touhy, vybit se ze svých sexuálních a agresivních tendencí. Kdekoliv spolu komunikuje větší počet lidí, je možné, že občas dojde ke konfliktu- slovní přestřelce. Jedná se o tzv. flame war- agrese ve slovních diskusích. Psychologické teorie se shodují, že některé vlivy mohou zvyšovat agresi. Jedním z výkladů je teorie frustrace, jsme-li frustrovaní, máme sklon jednat agresivně. Příčiny mohou pramenit z technologie, především rychlostí internetu nebo padání připojení. Čím déle trvá odezva, tím se úroveň frustrace zvyšuje. Dalším podnětem k agresi bývá útok vůči naší osobě. Internet je prostředí bez zábran, bez závazků, prostředí lží, přetvářky, ale i zábavy štěstí. Lidé si dovolují daleko více, než při komunikaci tváří v tvář. Anonymita přináší pocit bezpečí. Protivník není schopen osobní odplaty. Proto mají tendence být méně svázáni sociálními konvencemi a normami. Otázkou je, nakolik je tato agrese negativním jevem. Není lepší si vylít agresi z reálného světa prostřednictvím klávesnice v diskusní skupině? Někteří jedinci tak mají možnost uvolnění napětí prožívané v realitě.(45)

## **1.13. Kriminalita nezletilých v České republice**

### *1.13.1. Základní pojmy*

Zletilý, zletilost, jedná se o pojmy z hlediska občanskoprávního i z hlediska trestně-právního. Vyjadřuje způsobilost fyzické osoby nabývat práva a brát na sebe povinnosti (tzv. způsobilost k právním úkonům). Dovršením 18 let věku nabývá občan zletilosti. Před dovršením tohoto věku se zletilost nabývá na základě povolení soudu při uzavření manželství.

Nezletilý znamená obsahově i významově opak zletilosti. Nezletilý však mají způsobilost k takovým právním úkonům, které jsou svou povahou přiměřené jejich rozumové vyspělosti a odpovídajícímu věku.

Mladistvý je trestněprávním pojmem. Trestní odpovědnost mladistvého začíná spácháním trestného činu v den, který následuje po dni dosažení patnácti let a končí dnem osmnáctých narozenin. Čili v den patnáctých narozenin není trestně odpovědný, ale v den osmnáctých narozenin je stále trestně odpovědný.**(15)**

Odpovědnost mladistvého- mladistvý, který v době spáchání činu nedosáhl takové rozumové a mravní vyspělosti, aby mohl rozpoznat jeho nebezpečnost pro společnost nebo ovládat své jednání, není za tento čin trestně odpovědný.

Trestný čin spáchaný mladistvým se označuje provinění.

Účinná lítost- trestnost činu, na který trestní zákon stanoví trest odnětí svobody, jehož horní hranice nepřevyšuje pět let, spáchaného mladistvým zaniká, jestliže mladistvý po spáchání činu, dobrovolně odstranil nebo napravil způsobený následek, anebo se o to pokusil, zejména nahradil způsobenou škodu, učinil opatření potřebná k její náhradě nebo se jinak pokusil odčinit způsobené následky, svým chováním projevil účinnou snahu po nápravě a čin neměl trvale nepříznivých následků pro poškozeného nebo pro společnost.**(44)**

Osoba mladší 15 let, pojem trestněprávní. Osoba spáchala čin jinak trestný, je tedy beztrestná.**(15)**

Dítě podle Úmluvy o právech dítěte se rozumí lidská bytost mladší osmnácti let, pokud podle právního řádu není zletilosti dosaženo dříve.**(56)**

Věk 12 let je významný pro ukládání ochranné výchovy. Osoba starší dvanácti let a mladší patnácti let spáchala čin jinak trestný, za který trestní zákon může uložit výjimečný trest a v občanskoprávním řízení mu uloží ochrannou výchovu.(15)

Skutek znamená kriminální delikt. Objasněný delikt, je skutek u kterého byl zjištěn pachatel.(54)

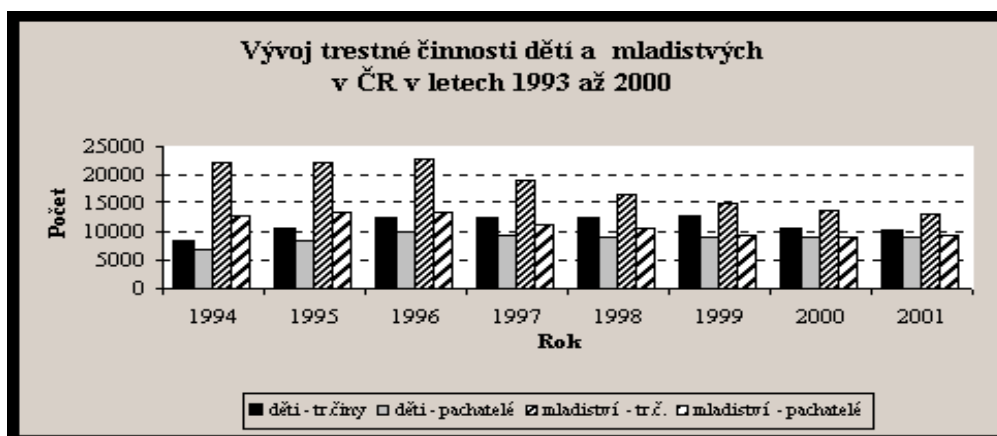
Delikt znamená přečin, pokles, porušení práva, provinění.(23)

Kriminální psychologie se zabývá psychologickým objasněním různých kriminálních jevů. Klíčová témata jsou problematika pachatelů, psychologický popis a rozbor kriminálních činů, psychologická pomoc při vyšetřování a nově i okruh obětí.(8)

### 1.13.2. Aktuální vývoj kriminality mládeže

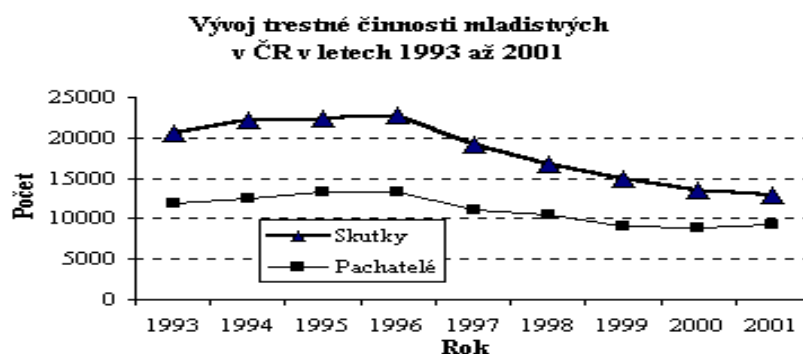
Při posuzování statistik kriminality je nutné brát v úvahu latentní kriminalitu čili skutky proti zákonu, které nikdo nikdy nenahlásil, je mnohem četnější než kriminalita oznámená orgánům činným v trestním řízení, a z ní jen určitá část objasněné kriminality. Pachatele trestního činu a jeho věk je možné s jistotou zjistit pouze z objasněné kriminality. Kriminální chování je mezi mládeží rozšířené do té míry, že prakticky každý mladistvý je již alespoň jednou deliktu dopustil. Statistiky hlášené kriminality tedy neposkytují adekvátní obraz rozsahu kriminality mládeže. Vrchol kriminálních aktivit mladistvých pachatelů byl v polovině devadesátých let. Od té doby počty mladistvých pachatelů trestné činnosti klesají.(28)

Graf č. 3 Vývoj trestné činnosti dětí a mladistvých



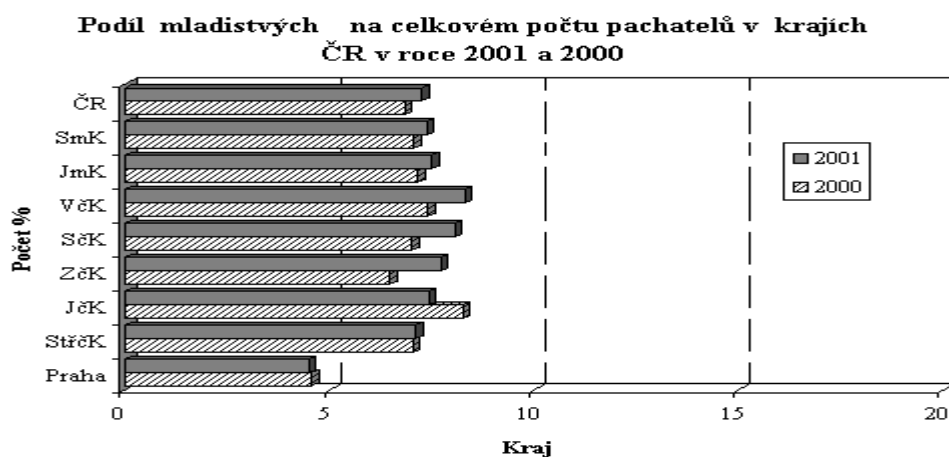
Zdroj: Statistika Ministerstva vnitra České republiky

Graf č. 4 Vývoj trestné činnosti mladistvých



Zdroj: Statistika Ministerstva vnitra České republiky

Graf č. 5 Podíl mladistvých na celkovém počtu pachatelů



Zdroj: Statistika Ministerstva vnitra České republiky

Nynější česká právní úprava umožňuje trestně stíhat za přestoupení zákona jen mladistvé, kteří v době spáchání činu dovršili patnácti let.(28) Byly zaznamenány nové trendy ve vývoji kriminality mladistvých. Podle policejních statistik se potvrzuje, že se snižuje průměrný věk pachatelů, objevují se nové druhy kriminality (dětská prostituce, drogová kriminality). Dochází k vytváření delikventních part, gangů a extremistických skupin. Roste brutalita trestních činů.(54) V poslední době se stále častěji diskutuje o snížení věkové hranice trestní odpovědnosti na 14 let, avšak návrh

vládou neprošel. Ministr spravedlnosti Jiří Pospíšil 14.3.2007 oznámil, že v návrhu nového trestního zákoníku bude i snížení hranice trestní odpovědnosti z 15 na 14 let. Ministr Pospíšil předpokládá, že by nový trestní zákoník mohl být schválen na přelomu letošního a příštího roku. Účinnosti by měl nabýt o dva roky později. **(25)**

Tab. 1 Věková hranice trestní odpovědnosti v jiných zemích.

Stát	Věková hranice trestní odpovědnosti	Věk nabytí zletilosti
Anglie	14	18
Belgie	16	18
Bulharsko	14	18
Dánsko	15	18
Estonsko	16	18
Finsko	16	18
Francie	18	18
Irsko	14	18
Island	15	18
Itálie	14	18
Kanada	12	18
Maďarsko	14	18
Nizozemí	12	18
Německo	14	18
Polsko	17	18
Portugalsko	16	20
Rakousko	14	18
Rumunsko	14	18
Rusko	16	18
Řecko	12	18
Skotsko	16	21



Slovensko	14	18
Slovinsko	14	18
Španělsko	16	18
Švýcarsko	15	18
USA	14, někde limit neexistuje	21

Zdroj: Chmelík

### 1.13.3. Sankce a alternativní sankce

Sankcionováno je pouze část deliktů. Mladistvým jsou ukládány méně přísné sankce než dospělým. Mladistvému může soud uložit tresty odnětí svobody, obecně prospěšné práce, propadnutí věci, vyhoštění a pokud je výdělečně činný, peněžitý trest. Zákaz činnosti může soud uložit mladistvému jen tehdy, pokud to není překážka pro přípravu na jeho povolání. Trestní sazby odnětí svobody (stanovené v trestním zákoně) se u mladistvého snižuje o polovinu, kdy horní hranice nesmí přesahovat pět let a dolní jeden rok. U zvlášť závažných trestných činů může být uložen výjimečný trest pět až deset let. Výkon trestu má sloužit k nápravě, vychovávat z něj řádného občana a po dobu trestu ho připravovat na povolání.**(15)** Při vzdělání se musí zohledňovat specifickou mladistvých. Rozhodnutím Ministerstva školství, mládeže a tělovýchovy do školské sítě zařazeno Střední odborné učiliště, Učiliště a Odborné učiliště Vězeňské služby České republiky. Tak je možné získat celostátně platná vysvědčení a výuční listy bez označení, že bylo získáno ve výkonu trestu odnětí svobody.**(11)** Mladistvý je umístěn odděleně od ostatních odsouzených, ve zvláštních věznicích nebo oddělení.**(14)** Během výkonu trestu se realizují specifické programy zacházení s mladistvými a odsouzenými věkem blízkým věku mladistvých (tzv. mladými dospělými). V rámci programů zacházení uplatňují protirasistické prvky a prevenci xenofobie, národnostní, etnické a náboženské nesnášenlivosti, zejména u mladistvých, odsouzených věkem blízkým věku mladistvých (tzv. mladých dospělých) a odsouzených cizinců. Do programů zacházení promítají projekty profesní přípravy, léčby závislosti, projekty na podporu sociální dovednosti, vhodně formulované volnočasové aktivity, a z nich vycházejí i při výběru přiměřených omezení a opatření ukládaných v rámci

podmíněného propuštění.(31) V úsilí o sociální integraci mladých provinilců se uplatňují výchovné, převýchovné či resocializační programy ve věznici. Snaha o změnu chování, následně získat potřebné schopnosti a sociální dovednosti.(16)

Tab. 2 Věkové složení odsouzených ve výkonu trestu odnětí svobody v ČR  
koncem roku 2001

Věk	Muži	Ženy	Celkem	% ze všech odsouzených
Do 16 roků	0	0	0	0
16 až 17	13	0	13	0,9
17 až 18	23	0	23	0,16
18 až 21	558	14	572	3,88

Zdroj: Ročenka vězeňské služby ČR za rok 2001 (2002) Generální ředitelství vězeňské služby, Praha

Tab. 3 Porovnání počtu dospělých a mladistvých odsouzených za trestný čin

Rok	Odsouzeno osob	Z toho mladistvých	% ze všech odsouzených
1995	54 957	6 192	11,3
1996	57 974	6 239	10,8
1997	59 777	6 423	10,7
1998	54 083	4 615	8,5
1999	62 594	4 721	7,5
2000	63 211	4 252	6,7
2001	60 182	3 912	6,5

Zdroj: Statistická ročenka kriminality za rok 2001 (2002), Ministerstvo spravedlnosti,  
Praha

Při upuštění od trestního opatření nebo podmíněném upuštění od trestního opatření může být k dosažení účelu tohoto zákona uložena mladistvému výchovné opatření. Výchovnými opatřeními jsou dohled probačního úředníka, probační program, výchovné povinnosti, výchovná omezení, napomenutí s výstrahou. Výchovná opatření usměrňují způsob života mladistvého, a tím působí na jeho výchovu.(44)

Mladistvým může být uložena v rámci občanskoprávního řízení místo trestní sankce tzv. ochranná výchova, která je jedním z ochranných opatření.(14) Ochrannou výchovu lze uložit pouze podle zákona 208/2003 Sb., ostatní ochranná opatření se ukládají podle trestního zákona (ochranné léčení, ochranná výchova a zabránění věci).(44) Účelem je zabránit nebo omezit možnost vzniku dalších, pro společnost nebezpečných následků zanedbané výchovy mladistvého a umožnit mu další rozvoj.(17) Výchovná zařízení, kde je ochranná výchova vykonávána náleží Ministerstvu školství.(14)

Za spáchané provinění může soud pro mládež uložit trestních opatření, a to obecně prospěšné práce, peněžité opatření, peněžité opatření s podmíněným odkladem výkonu, propadnutí věci, zákaz činnosti, vyhoštění, odnětí svobody podmíněně odložené na zkušební dobu (podmíněné odsouzení), odnětí svobody podmíněně odložené na zkušební dobu s dohledem, odnětí svobody nepodmíněné.(44)

Byli provedeny výzkumy, podle kterých nebyly preventivní účinky formálních sankčních opatření vůči mladistvým pachatelům potvrzeny. Jako účinnější opatření se spíše osvědčuje zřizování speciálních trestních soudů pro mládež, které umožňují ve větší míře uplatňovat systém alternativních sankcí.(41) Alternativní sankce jsou probace, veřejně prospěšné práce, peněžité tresty, výchovná opatření aj.(28)

Narovnání mezi pachatelem a obětí spočívá v tom, že pachatel se buď sám nebo pomocí sociálního pracovníka domluví s poškozeným o náhradě škody. Lze tak postupovat jen u méně závažné trestné činnosti.

Projekt LATA vznikl v psychologickém zařízení, které se jmenuje Denní sanatorium Horní Palata a sídlí v Praze. Lata je zkratka slov laskavá alternativa trestu pro adolescenty. Projekt se zabývá problematikou rizikové mládeže a sociální práce s ní.(29)

Probační a mediační služba zpracovala, že celkový počet evidovaných případů za rok 2005 je 26 338, z toho trestní činnost mládeže 3 780. Ve srovnání s údaji za rok 2004 se podíl případů zvýšil.(36)

Po tvrdších sankcí volá zejména veřejnost. Hlavním argumentem je, že děti jsou dnes dříve psychicky vyspělejší, proto mohou být dříve za ně odpovědné.(28)

Tab. 4 Rozhodnutí civilních soudů v řízení o nezletilých v roce 2000

Rozhodnutí	Počet případů
Napomenutí	263
z toho rodičů.	207
jiným osobám	3
dětem	53
Omezení	6
Dohled	2569
Ústavní výchova	2316
Z toho dětem 13 až 15 let pro závadné chování dítěte	396
Z toho mladistvým pro závadné chování mladistvého	593
Ochranná výchova do 15 let	6

Zdroj: Černíková

#### 1.13.4. Charakteristika trestní činnosti mladistvých

Kriminální aktivity mládeže zůstávají zaměřeny zejména na majetkovou kriminalitu, kde policisté nenacházejí odlišnosti ve srovnání s kriminalitou dospělých a která je páchána převážně ve skupinách a ve větší míře u mladistvých, kteří nepracují

nebo se na zaměstnání soustavně nepřipravují. Alarmující je zjištění, že počtem spáchaných skutků se děti přibližují ke kategorii mladistvých. U násilné kriminality dokonce převyšuje podíl dětí nad podílem mladistvých.(32)

Tab. 5 Vývoj počtu tr. činů spáchaných mladistvými v ČR dle jednotlivých druhů kriminality

Rok	1995	1996	1997	1998	1999	2000	2001
<b>Druh kriminality</b>							
<b>Vraždy celkem:</b>	15	9	8	16	6	5	8
Loupeže	472	503	512	362	367	366	361
Úmyslné ublížení na zdraví	503	498	416	377	334	350	344
Vydírání	160	234	252	272	278	183	173
<b>Násilné činy :</b>	<b>1 443</b>	<b>1 640</b>	<b>1 497</b>	<b>1 334</b>	<b>1 233</b>	<b>1 111</b>	<b>1 141</b>
<b>Mravnostní činy :</b>	<b>280</b>	<b>350</b>	<b>193</b>	<b>221</b>	<b>196</b>	<b>204</b>	<b>181</b>
Kr. vl. do vík. chat soukr. osob	1 192	960	900	741	532	534	428
<b>Krádeže vloupáním :</b>	<b>6 633</b>	<b>6 096</b>	<b>5 105</b>	<b>4 111</b>	<b>3 534</b>	<b>3 024</b>	<b>2 822</b>
Krádeže mot. voz. dvoustopých	1 739	1 646	1 601	1 212	1 025	821	809
Krádeže věcí z automobilů	4 184	4 336	3 076	2 754	2 187	1 738	1 259
<b>Krádeže prosté :</b>	<b>11 065</b>	<b>10 745</b>	<b>8 946</b>	<b>7 955</b>	<b>6 999</b>	<b>6 157</b>	<b>5 923</b>
<b>Majetkové činy :</b>	<b>18 520</b>	<b>17 703</b>	<b>14 992</b>	<b>13 165</b>	<b>11 450</b>	<b>10 260</b>	<b>9 650</b>
Výtržnictví	291	357	316	296	293	286	279
Ned.výr. a d.psych.l. a jedů	293	179	440	320	455	488	78
Šíření toxikománie	46	91	95	206	237	164	333
<b>CELKOVÁ KRIMINALITA:</b>	<b>22 310</b>	<b>22 719</b>	<b>19 139</b>	<b>16 730</b>	<b>14 920</b>	<b>13 507</b>	<b>12 913</b>

Zdroj: Statistika Ministerstva vnitra České republiky

Tab. 6 Vývoj počtu stíhaných a vyšetřovaných osob-mladistvých v ČR a jejich podílu na stíhaných osobách celkem dle vybraných druhů kriminality\*

Rok	1999	tj.%	2000	tj.%	2001	tj.%
<b>Druh kriminality</b>						
<b>Vraždy celkem:</b>	7	2,6	5	1,9	7	3,0
Loupeže	370	15,2	341	14,8	349	16,0
Úmyslné ublížení na zdraví	311	4,8	330	5,1	339	5,4
<b>Násilné činy :</b>	1 006	5,8	989	5,8	1 035	6,2
<b>Mravnostní činy :</b>	149	10,6	189	13,4	146	10,4
Kr. vl. do vík. chat soukr. osob	282	13,6	270	13,4	212	12,5
<b>Krádeže vloupáním :</b>	2 094	14,9	1 962	15,1	1 831	15,5
Krádeže věcí z automobilů	752	17,4	579	15,7	472	14,9
<b>Krádeže prosté :</b>	3 955	14,7	3 764	13,4	4 062	13,7
<b>Majetkové činy:</b>	6 703	13,0	6 499	12,4	6 678	12,8
Výtržnictví	296	8,4	282	7,7	263	7,3
Ned.výr. a d.psych.l. a jedů	195	12,4	199	12,2	177	10,0
<b>CELKOVÁ KRIMINALITA:</b>	9 146	7,2	8 905	6,8	9 273	7,3

\* Poznámka: Podíl se vztahuje k osobám stíhaným celkem výhradně v rámci určitého druhu kriminality

Zdroj: Statistika Ministerstva vnitra České republiky

#### 1.13.5. Ochrana soukromí mladistvých a veřejné řízení

Do roku 2003 než nabyl účinnost zákon o soudnictví ve věcech mládeže (dále jen ZSM), byl přístup veřejnosti k informacím ohledně trestně stíhaných mladistvých a trestně stíhaných dospělých osob. Nyní právní úprava zajišťuje mladistvému ochranu jeho osobních údajů o soukromí. Tato ochrana má zabránit poškození psychického stavu mladistvého necitlivým zásahem z vnějšího prostředí a poškození jeho pověsti, čímž je lépe dosahováno jeho resocializace. ZSM vymezuje okruh informací o trestním řízení proti mladistvému, které lze uveřejnit. Například jen ty informace, které neohrožují dosažení účelu trestního stíhání a neodporují požadavku ochrany osobnosti mladistvého a osobních údajů jeho či jiných osob zúčastněných na řízení. K ochraně soukromí mladistvého slouží i zásada neveřejnosti v řízení před soudem. ZSM vymezuje okruh osob, které se mohou trestního řízení účastnit (obhájce, zákonné zástupce, sourozenci, příbuzní, poškozený, svědkové, orgán sociálně právní ochrany dětí, úředník Probační a mediační služby, zástupci školy). Veřejnosti lze sdělit pouze odsuzující rozsudek, při přiměřené ochraně soukromí mladistvého.(3)

Novela ZSM, která nabyla účinnosti 1.7.2006, umožňuje předsedovi senátu uveřejnění omezit, tak i rozšířit a uveřejnit odsuzující rozsudek spolu s uvedením jména mladistvého i dalších osobních údajů. Hlavně pokud informace pomohou chránit společnost. Otázkou diskuse je, zda by neměl mladistvý mít možnost podat stížnost proti usnesení, kterým je rozhodnuto o uveřejnění odsuzujícího rozsudku s uvedením jména a dalších informací. V textu zákona není, jasné zda je možné podat opravný prostředek.(3)

## **2. CÍLE PRÁCE A HYPOTÉZY**

### **2.1. Cíle práce**

Cílem práce je zmapovat postoje společnosti ke kriminální činnosti mladistvých ve vybraných regionech Jihočeského kraje.

Díličí cíle této práce jsou zaměřeny na postoje k věkové hranici trestní odpovědnosti, ke stávající právní úpravě v trestních věcech mládeže, k rizikovým faktorům ovlivňující vznik delikventního chování.

### **2.2. Hypotézy**

H1: Rizikový faktor ovlivňující vznik delikventního chování mladistvých preferuje laická veřejnost nedůslednost rodičovské výchovy před školním prostředím.

Díličí H1: Laická veřejnost není stoupencem rozmístění kamer ve školách.

H2: Postoje laické veřejnosti jsou ke snížení hranice trestní odpovědnosti kladné.

Uvedené hypotézy byly postaveny na základě rozhovoru s odbornou veřejností.



### 3. METODIKA

V šetření byl proveden předvýzkum s odborníky, kteří pracují v trestních věcech mládeže. Odborníci byli voleni z oboru psychologie, psychiatrie, pedagogiky, a dále soudci, advokáti, sociální pracovníci, úředníci Probační a mediační služby a policisti. Celkem bylo osloveno 30 odborníků, z toho se předvýzkumu zúčastnilo 28 respondentů a 2 odborníci spolupráci odmítli z důvodu nedostatku času.

S odborníky byl proveden polostandardizovaný rozhovor. Polostandardizovaný rozhovor je technikou metody dotazování. Tento typ rozhovoru je zpravidla užíván při předvýzkumu, pokud chceme ověřit vhodnost a srozumitelnost metody a techniky pro sběr dat. Rozhovor obsahuje otázky již dané a otázky vzniklé v průběhu dotazování, v podstatě tazatel reaguje na odpovědi.<sup>(9)</sup> Rozhovor byl sestaven z identifikační otázky vypovídající o profesním zařazení. Další 12 otázek se týkalo problematiky kriminality mládeže. Otázky byly zaměřeny:

- ✓ na věkovou hranici trestní odpovědnosti,
- ✓ na stávající právní úpravu v trestních věcech mládeže,
- ✓ na rizikové faktory ovlivňující vznik delikventního chování.

Předvýzkum byl realizován v období od listopadu do prosince 2006. Časová náročnost jednoho rozhovoru byla podle odhadu 30 minut. Odborníci z řad advokátů a soudců byli ve spolupráci velmi ochotní a snad pro jejich výřečnost trvání rozhovoru bylo podstatně delší. Odpovědi byly zpracovány a byl získán postoj odborníků k dané problematice. Důležitým prvkem daného typu výzkumu bylo získat pojmy, které následně sloužily při tvorbě druhé části kvantitativního šetření. Všechny pojmy:

- ✓ výskyt trestní činnosti,
- ✓ brutalita trestných činů,
- ✓ vliv dědičnosti,
- ✓ věková hranice trestní odpovědnosti,
- ✓ vliv rozumových schopností,
- ✓ vyšší výskyt delikventního chování u mužů,
- ✓ nedůslednost rodičovské výchovy,

- ✓ trestní činnost u jiných členů rodiny,
- ✓ vliv médií,
- ✓ školní prostředí jako rizikový faktor,
- ✓ kamerový systém ve městech a školách,
- ✓ alternativní tresty,
- ✓ anonymita pachatele.

V druhé části byl proveden kvantitativní výzkumu, byl realizován na výběrovém souboru o velikosti 210 respondentů. Pro výběr vzorku byl zvolen smíšený výběrový postup, založený na náhodném a záměrném výběru. Stanovené kvóty byly region a věk respondentů.**(13)** Výzkumu se zúčastnili obyvatelé českobudějovického a českokrumlovského regionu ve věku od 18–100 let. Výzkum byl prováděn v období od ledna do března. Z celkového počtu 250 sémantických diferencíálů bylo vráceno ke zpracování 210 sémantických diferencíálů.

Nástrojem sběru dat byl sémantický diferencíál, který byl použit v tzv. sémantickém prostoru. Sémantický diferencíál se řadí do metody dotazování. Podstatou sémantického diferencíálu jsou podněty, pojmy, vyjádření a škály, na kterých se tyto pojmy hodnotí. Sémantický diferencíál se skládal ze tří identifikačních otázek a šestnáct škál. Škálu tvořily dvě bipolární adjektiva, které slouží jako kotvy na obou koncích škál. V tomto výzkumu byla použita pětibodová škála s označením:

- ✓ velmi,
- ✓ dost,
- ✓ ani ani,
- ✓ velmi,
- ✓ dost.

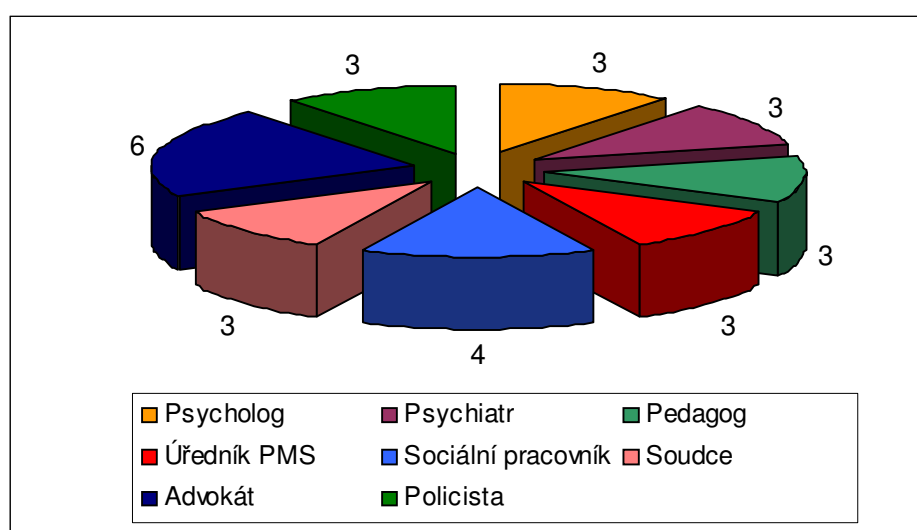
Pro ulehčení zpracování byly užity i numerické hodnoty. Analýza údajů byla následně popsána a zobrazena v grafickém provedení.**(18)**

## 4. VÝSLEDKY VÝZKUMU

### 4.1. Výsledky vzešlé z rozhovoru s odborníky

Úvodní otázkou při rozhovoru s odborníky byla identifikační otázka týkající se *profesního zařazení*

Graf 6: Profesní zařazení (v absolutních hodnotách)

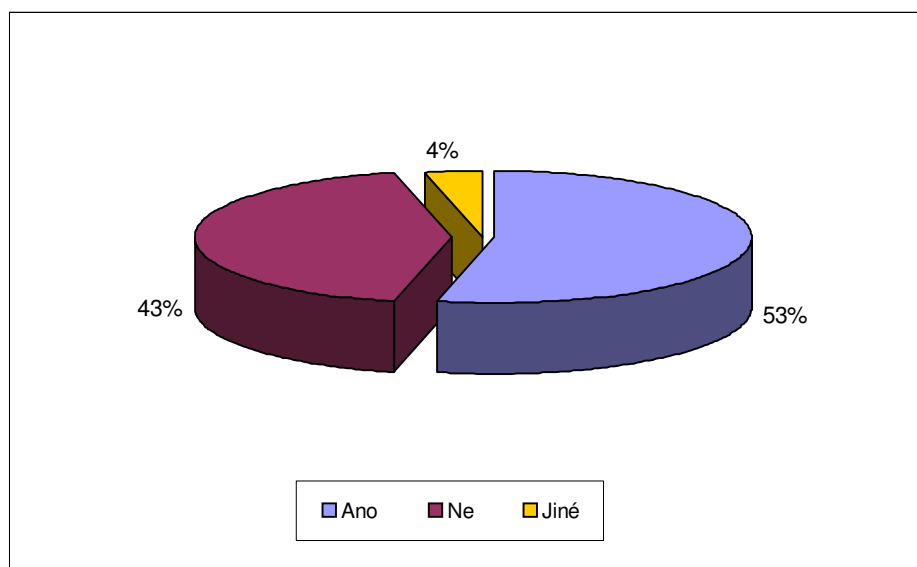


Zdroj: Vlastní výzkum

Z celkového počtu dotazovaných odborníků byli 3 psychologové, 3 psychiatři, 3 pedagogové, 3 úředníci Probační a mediační služby, 4 sociální pracovníci, 3 soudci, 6 advokátů, 3 policisti.

Druhá otázka se týkala názoru odborníků na *snížení věkové hranice trestní odpovědnosti na 14 let*.

Graf 7: Stanovisko ke snížení věkové hranice trestní odpovědnosti ( v procentech).



Zdroj: Vlastní výzkum

Z 28 dotázaných odborníků odpovědělo 15 (53%) odborníků ano, 12 (43%) odborníků ne a 1 odborník (4%) nezaujal jednoznačné stanovisko.

Oborníci, kteří souhlasí se stávající věkovou hranicí trestní odpovědnosti se domnívají, že změna věkové hranice trestní odpovědnosti problém kriminality neřeší. Tímto způsobem by se časem trestaly dvanáctileté a pak desetileté děti. Otázka stanovení věkové hranice není v praxi příliš podstatná a vedle obecného problému působení na mládež páchající trestné činy je druhotná. Panuje zde názor, že v očích veřejnosti je snížení žádoucí. Vůle politiků bojovat s problémem kriminality se více vyskytuje v předvolebním období.

Odborníci, co se přiklání ke snížení věkové hranice trestní odpovědnosti předpokládají, že změna bude mít pro mladistvé především odstrašující efekt před trestem.

Pouze jeden odborník je názoru, že každý případ by se měl posuzovat individuálně. Přihlížet by se mělo na fyzickou a duševní vyspělost, z tohoto pohledu by se mohla připustit i věková hranice nižší, např. 13 let. V době, kdy byla hranice trestní odpovědnosti vložena do zákona, se dospívalo podstatně později než nyní. Množí se případy zneužívání beztrestnosti dané touto hranicí jedinci či organizovanými skupinami.

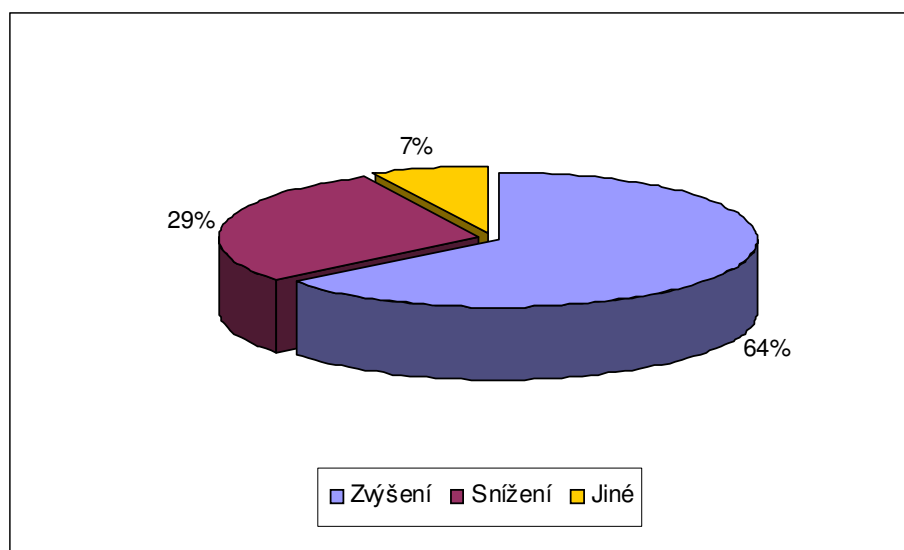
Ve třetí otázce jsem zkoumala názor odborníků *na dopad změny hranice trestní odpovědnosti*.

Tato otázka vyvolala u odborníků řadu názorů. Větší část odborníků si nedovoluje dopady zcela odhadnout, každá odpověď by byla spekulací.

Jiní předpokládají, že bude postihováno více delikventů, což přinese větší administrativní náklady a více soudních řízení. Pokud bude hlavní priorita ochrana slušných občanů - potencionálních obětí kriminality mládeže, pak bude každopádně pozitivní. Ke snížení kriminality mládeže, by mohlo dojít v případě, že nebude díky věku chráněna společností a následně tím vzroste obava ze skutečného trestu. Za ne příliš pozitivní dopad odborníci uvádějí snížení odpovědnosti rodičů za výchovu svých dětí.

Ve čtvrté otázce se odborníci vyjadřovali na *věkové snížení hranice trestní odpovědnosti v kontextu s výskytem kriminality*.

Graf 8: Věkové snížení hranice trestní odpovědnosti a pokles kriminality mládeže ( v procentech).



Zdroj: Vlastní výzkum

V této otázce v 18 (64%) případech projevili nesouhlas. Odhadují, že rozhodně povede ke statistickému zvýšení. Jaké to bude mít dopady na skutečnou, nikoli statisticky podchycenou trestnou činnost se zjistí postupem času. Teze není vědecky podložená, jedná se spíše o populistické tvrzení.

Výhledově pokles kriminality mládeže předpokládá 8 (29%) odborníků.

Odhadnout nejsou schopni 2 (7%) dotazovaní odborníci.

V páté otázce jsem se ptala, jaký je názor *na vliv úrovně rozumových schopností pro vznik delikventního chování*.

Úroveň rozumových schopností ve vztahu k delikventnímu chování předpokládá 17 (60%) odborníků.

Sama o sobě nehraje roli, je jedna z řady faktorů ovlivňující vznik delikventního chování, u 3 (11%) odborníků. Důležitá je míra uvědomění si nesprávného jednání.

8 (29%) odborníků si myslí, že úroveň rozumových schopností nemá žádnou roli při vzniku delikventního chování.

V otázce šesté jsem hodnotila s odborníky, *jakou roli hraje pro vznik delikventního chování mladistvých nedůsledná výchova rodičů*.

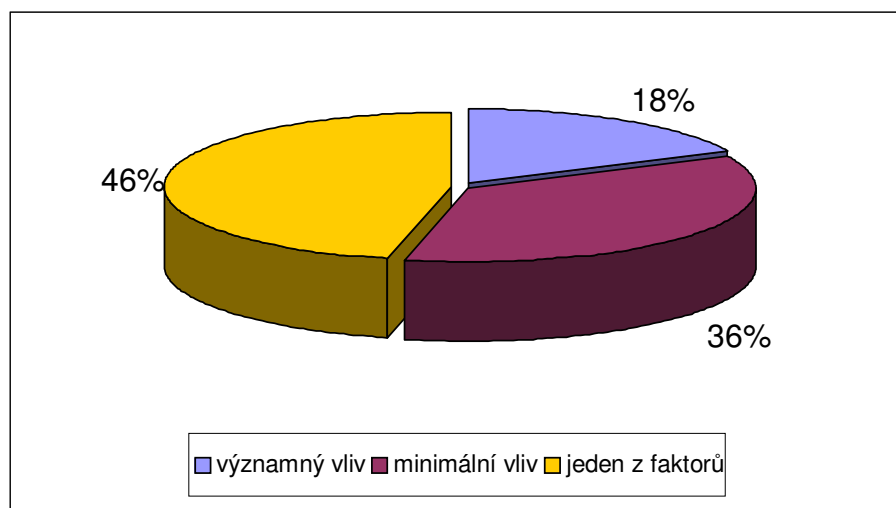
Výchova rodičů, jakož to významný faktor při vzniku delikventního chování podporuje 21 (75%) odborníků. V současné rodině se etické principy a normy změnily (uvolnily). Děti v rodičích vidí negativní vzory - výchova příkladem. Tolerují agresivitu a podporují aktivity typu počítačové hry, akční filmy a seriály. Děti nechávají bez dozoru, často nevědí, co dítě dělá ve svém volném čase.

V 6 (21%) případech se odborníci domnívají, že je pouze jedním s faktorů vzniku delikventního chování. Nelze u každého případu nežádoucího chování předpokládat, že příčina vzniku delikventního chování vznikla ze špatné výchovy rodičů.

Pouze 1 (4%) odborník zastává názor, že výchova rodičů má minimální vliv při vzniku delikventního chování.

V otázce sedmé jsem se ptala odborníků, zda *školní prostředí představuje riziko pro vznik delikventního chování*.

Graf 9: Školní prostředí jako rizikový faktor pro vznik delikventního chování (v procentech).



Zdroj: Vlastní výzkum

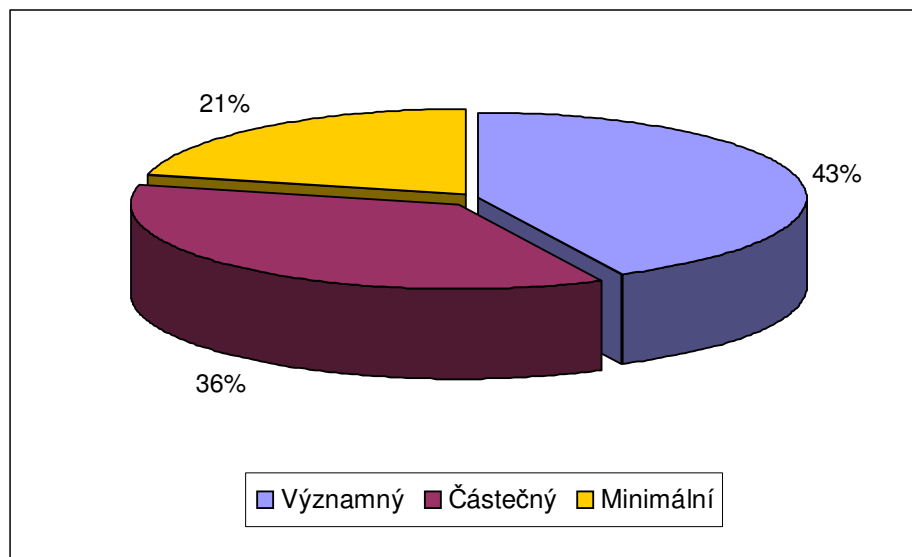
O školním prostředí jako o velkém rizikovém faktoru pro vznik delikventního chování smýšlí 5 (18%) odborníků. Školní prostředí dle názoru 10 odborníků není rizikem pro vznik delikventního chování. 13 (46%) odborníků si myslí, že školní prostředí může určité riziko představovat.

V převaze se odborníci domnívají, že důležitou roli zde hraje o jaký typ školy se jedná. Jiné chování shledáme u studentů středních škol, na gymnáziích a na učilištích. Samozřejmě záleží na kvalitě práce pedagogického sboru. Pokud pedagogové nezajistí dostatečnou kontrolu nad prostředím ve škole a připustí nežádoucí chování, může to mít neblahý dopad na ostatní spolužáky. Pedagog by měl umět předat látku, řešit konflikty mezi dětmi a adekvátně volit trest. Učitel by měl zůstat za každé situace pro děti autoritou. Vždy se musí počítat, že každá sociální skupina může být riziková.



V otázce osmé jsem zjišťovala u odborníků *sílu médií ve vztahu k nežádoucímu chování*.

Graf 10: Vliv médií a nežádoucí chování mladistvých (v procentech)



Zdroj: Vlastní výzkum

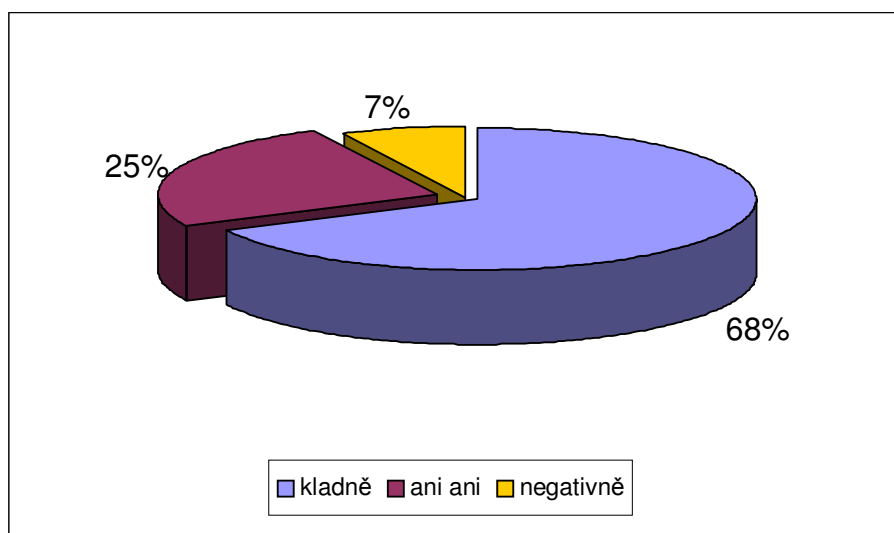
Média jako významný negativní stimul pro nežádoucí chování uvádí 12 (43%) odborníků. 10 (36%) odborníků předpokládá, že média působí částečně na vznik nežádoucího chování a 6 (21%) odborníků je názoru, že vliv médií je minimální.

Všichni dotazovaní odborníci se shodují, že je všeobecně v médiích přemíra násilí prezentována jako norma nebo jako dokonce žádoucí ideál. Existuje zde určitá společenská tolerance a prezentace neúspěšného či nedůsledného potírání. Za velmi nevhodné považují vysílání kriminálních filmů či seriálů v denních hodinách, tedy v aktivním čase mládeže. Rozvoj techniky přinutil rodiny pořídit počítače, sloužící jako nástroj k dalšímu vzdělávání dětí. Počítač se stal i prostředek k zábavě a to hlavně v možnosti hrát různé hry, především akční hry a ty mohou podněcovat k agresivitě.

O nevýznamnosti jsou přesvědčeni odborníci, pokud funguje komunikace mezi rodičem a dětmi v otázce prezentace násilí a mají stanoveny programy, na které se mohou dívat. V neposlední řadě záleží na každém jedinci a jeho chápání těchto jevů.

V otázce deváté jsem hodnotila vnímání odborníků o *rozmisťování kamer do center velkoměst*.

Graf 11: Vnímání rozmisťování kamer do center velkoměst (v procentech).



Zdroj: Vlastní výzkum

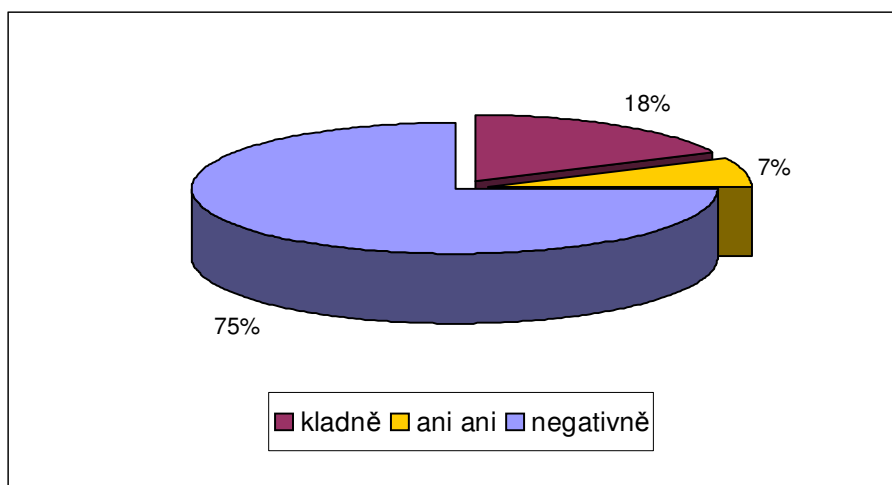
Odpovědi byly kvantifikovány do třech kategorií. První kategorii tvoří 19 (68%) odborníků, kteří bezvýhradně souhlasí s kamerovým systémem ve městech. Zastávají názor, že kamerový systém v centrech velkoměst je vnímán jako druh terciální prevence, jako účinná možnost regulace protiprávního jednání občanů. Je to jako nutné opatření k ochraně oprávněných zájmů občana, za podmínky, že je striktně chráněno jejich soukromí a vyloučeno zneužití těchto záznamů.

Druhá kategorie o počtu 7 (25%) považují kamerový systém za dobrý pokus v boji proti kriminalitě, ale účinnost ukáže čas.

Ve zbývajícím počtu, tedy 2 (7%) odborníci nesouhlasí s kamerovým systémem ve městech ani ve školách. Považují to za omezování soukromí občana.

V otázce desáté jsem hodnotila vnímání odborníků o *rozmístování kamer do škol*.

Graf 12: Vnímání rozmístování kamer do škol (v procentech).



Zdroj: Vlastní výzkum

Bezvýhradně souhlasí s kamerovým systémem ve školách 5 (18%) odborníků. Pozitiva odborníci vidí v odhalování negativních jevů ve škole.

O počtu 21 odborníků (75%) zastávají názor, že kamery ve škole jsou vnímány jako určité selhávání ze strany školy a do jisté míry kompenzují špatnou úroveň práce školy. Jsou názoru, že rozmístění kontroly ze stran učitelů je daleko více vhodné. Jeden odborník z této skupiny vyjádřil obavy z porušování práv dítěte.

Ve zbývajícím počtu, tedy 2 (7%) odborníci se nevyhranili v postoji o kamerovém systému ve školách.

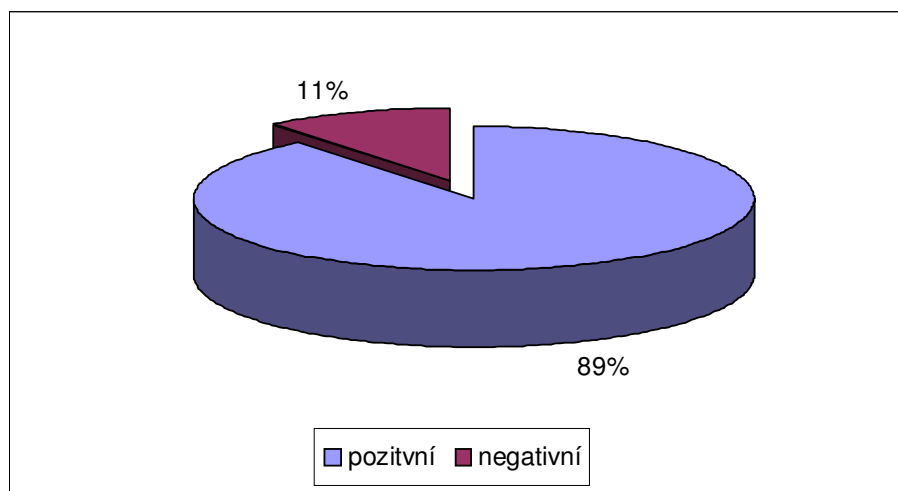
V otázce jedenácté se odborníci vyjadřovali *o přínosu Zákona 218/2003 Sb., o odpovědnosti mládeže za protiprávní činy a o soudnictví ve věcech mládeže.*

Převážná část odborníků se shodovala, že tímto zákonem došlo k oddělení od soudnictví dospělých. Zákon přinesl zlepšení a ulehčení soudnictví ve věcech mládeže. Je chápán jako dobrý legislativní podklad k prevenci a k regulaci protiprávního jednání mládeže. Literu zákona je ovšem třeba naplnit, především nabídnout mládeži širokou škálu společensky hodnotných a osobně přitažlivých činností, rovněž tak dávat šanci těm, kteří už se protiprávního jednání dopustili. Rovněž zmínili, že byl zejména rozšířen postih za protiprávní jednání spáchané mladistvými a osobami mladšími. Dává možnost ukládat více druhů výchovných trestů. Výsledky považují zatím jen za dílčí a v zásadě převažují pozitivní výsledky. Výhradou je, že tyto výsledky nejsou zcela adekvátní vynaloženým nákladům. Další potíž vnímají v míře naplnění po stránce sociální a výchovné v dalším působení na delikventy. Částečně není optimální proces řízení u dětí do 15 let a mnohdy jsou zbytečně kriminalizovány.

Část odborníků, zejména z řad policistů, pedagogů se nemohli více vyjádřit k této otázce, jelikož nemají hlubší informace o tomto zákoně.

V otázce dvanáct jsem zkoumala *postoj odborníků k alternativním trestům pro mladistvé*.

Graf 13: Postoj k alternativním trestům pro mladistvé (v procentech).



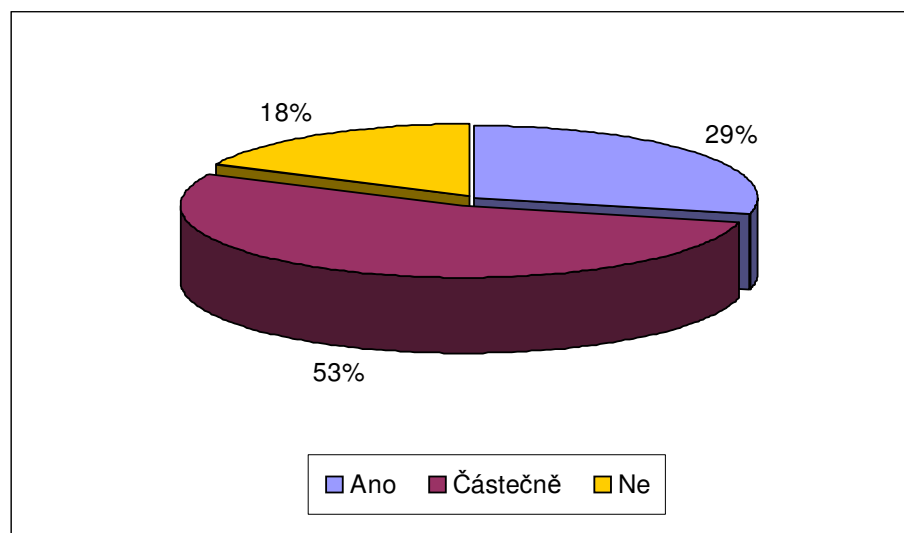
Zdroj: Vlastní výzkum

Kladný postoj k alternativním trestům jsem zaznamenala u 25 (89%) odborníků. Domnívají se, že jsou nadějnou alternativou potrestání. Je zde otázka individuálního posouzení toho konkrétního případu, tedy o jaké delikventní jednání se jedná a osoby pachatele. Shodují se, že ukládání musí být za určitých podmínek (řádné vykonávání, kontrola a jen u případu, kde je zjevná náprava). Z řad soudců a advokátů nejsou zastánci plošného zavádění, vždy zvážit, kdy se přistoupí k tomuto druhu potrestání (méně závažné trestné činy).

Negativní postoj vyjádřili 3 (11%) odborníci. Nedostatečná kontrola a účinnost jsou důvody negativního postoje k alternativním trestům.

Otázka třináct se dotýkala *postoje k zachování anonymity mladistvého pachatele*.

Graf 14: Anonymita mladistvého pachatele (v procentech)



Zdroj: Vlastní výzkum

Ti odborníci, kteří souhlasí se zachováním anonymity pachatele byli v počtu 8 (29%). Domnívají se, že uveřejněním osobních údajů mladistvého delikventa zbytečně stigmatizuje, brání v pozitivním vývoji dosud nevyzrálé osobnosti a může demotivovat k nápravě jeho závažného chování.

Částečné zachování anonymity propaguje 15 (53%) odborníků. Ti v zásadě souhlasí s novelou zákona, která umožňuje zveřejnit některé informace. Například pokud osoba mladistvého pachatele představuje relativní nebezpečí a informace o totožnosti mladistvého pachatele či zveřejnění této totožnosti může zabránit či alespoň zmírnit škody na straně potenciálních obětí, je taková informace (ve škole, na pracovišti) nebo zveřejnění zcela na místě. Souhlasí tím, že občané mají na takovou informaci právo, neboť zájem na ochraně jejich zájmů převáží právo mladistvého na anonymitu. Zároveň jakékoliv zevšeobecnování není na místě, vždy se musí přihlížet ke všem okolnostem. Z řad pedagogů se domnívají, že by měli být všichni informováni o této

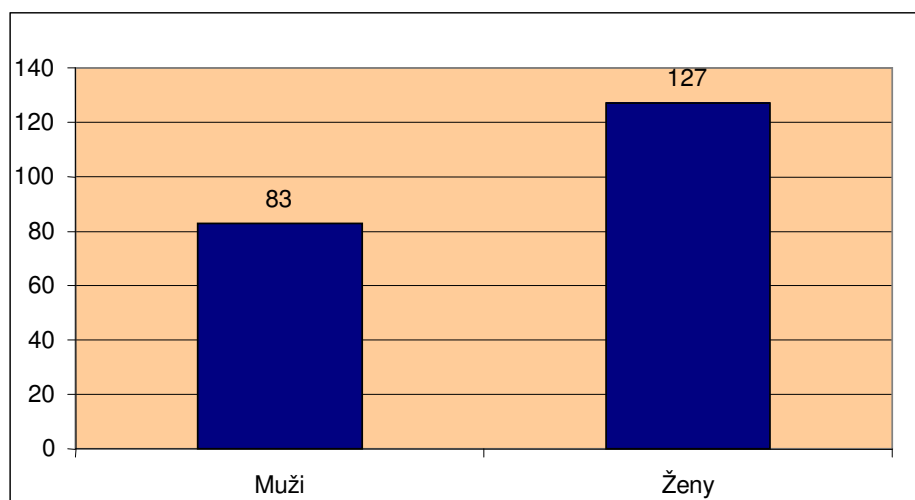
skutečnosti. Problém vidí v zachování jako interní informace pedagogického sboru, při vypuštění této informace mohou vzniknout nepříjemné reakce ze stran rodičů.

Poslední skupinu tvoří 5 (18%) odborníků, kteří upřednostňují názor zveřejnění všech informací v jakémkoliv případě, u oběti mladistvého pachatele také není zachována anonymita.

#### 4.2. Výsledky vzešlé ze sémantického diferenciálu s laickou veřejností

První identifikační otázka vyjadřovala *pohlaví* respondentů.

Graf 15: Pohlaví ( v absolutních hodnotách).

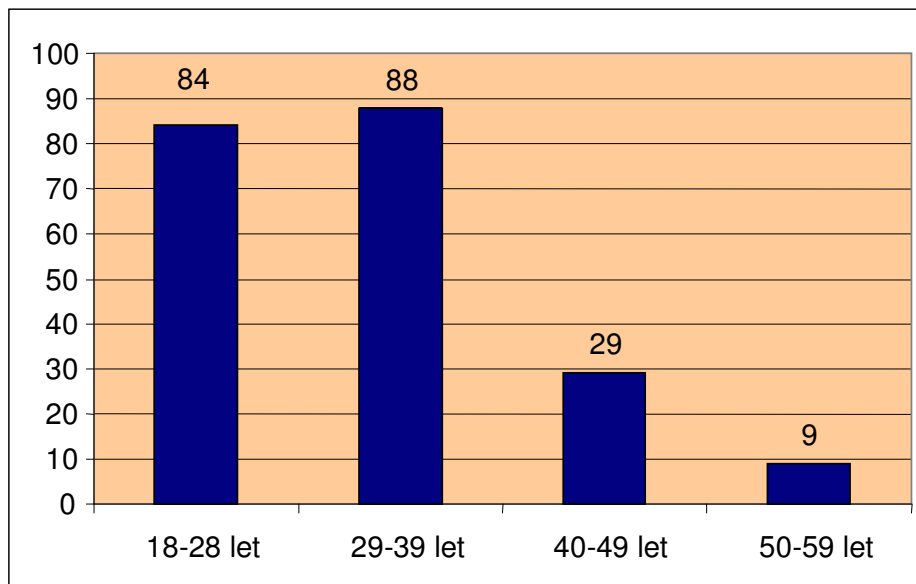


Zdroj: Vlastní výzkum

Z celkového počtu 210 respondentů bylo 83 (40%) mužů a 127 (60%) žen.

Věk respondentů určovala druhá identifikační otázka.

Graf 16: Věk (v absolutních hodnotách).



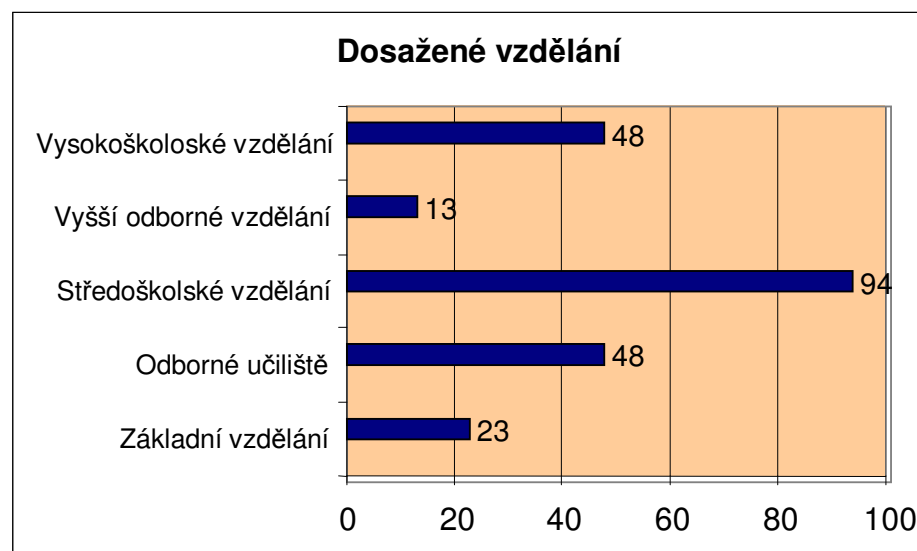
Zdroj: Vlastní výzkum

Z 210 dotazovaných bylo ve věku 18-28 let 84 (40%) respondentů, ve věku 29-39 let 88 (42%) respondentů, ve věku 40-49 let 29 (14%) respondentů a ve věku 50-59 let 9 (4%) respondentů.



Třetí identifikační otázka se týkala *dosaženého vzdělání* respondentů.

Graf 17: Dosažené vzdělání (v absolutních hodnotách).

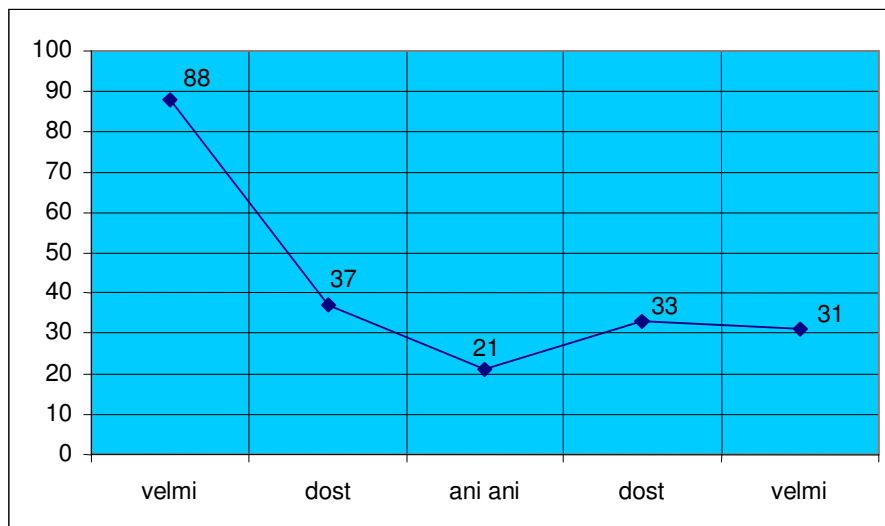


Zdroj: Vlastní výzkum

Z 210 dotazovaných mělo základní vzdělání 23 (11%) respondentů, odborné učiliště 48 (23%) respondentů, středoškolské vzdělání 94 (45%) respondentů, vyšší odborné vzdělání 13 (6%) respondentů a vysokoškolské vzdělání 32 (15%) respondentů.

První pojem se týkal *postoje k věkové hranici trestní odpovědnosti*. Na jedné straně škály stálo **14 let** a na druhé straně škály stálo **15 let**.

Graf 18: Věková hranice trestní odpovědnosti ( v absolutních hodnotách).

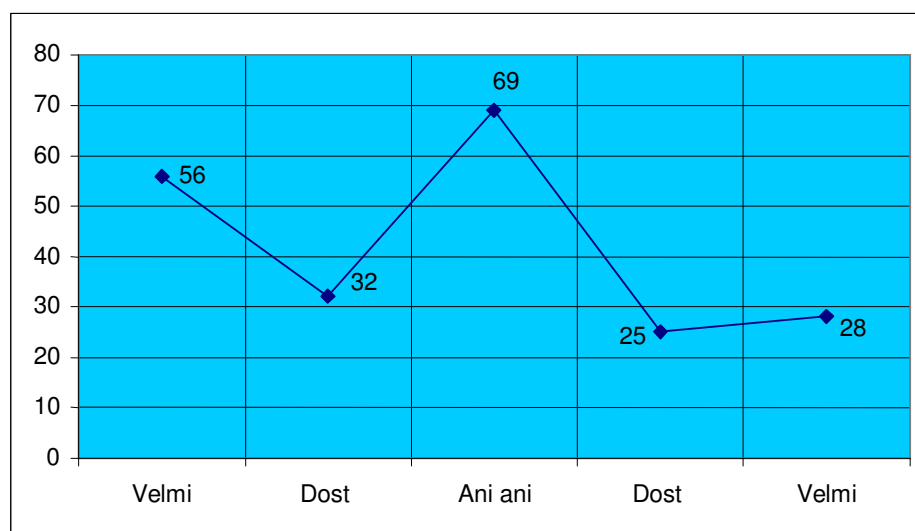


Zdroj: Vlastní výzkum

Výslovně pro věkovou hranici trestní odpovědnosti 14 let bylo 88 (41%) respondentů. Spíše 14 let by chtělo 37 (18%) respondentů. 21 (10%) respondentů se nevyhranilo ani k jedné nabízené možnosti škály. Spíše 15 let podpořilo 33 (16%) respondentů. Zachování 15 let by uvítalo 31 respondentů (15%).

Pojem druhý se týkal *snížení věkové hranice trestní odpovědnosti a následnému snížení výskytu kriminality*. Póly byly tvořeny adjektivy **souhlasím** a **nesouhlasím**.

Graf 19: Pokles kriminality mladistvých v důsledku snížení věkové hranice trestní odpovědnosti (v absolutních hodnotách).

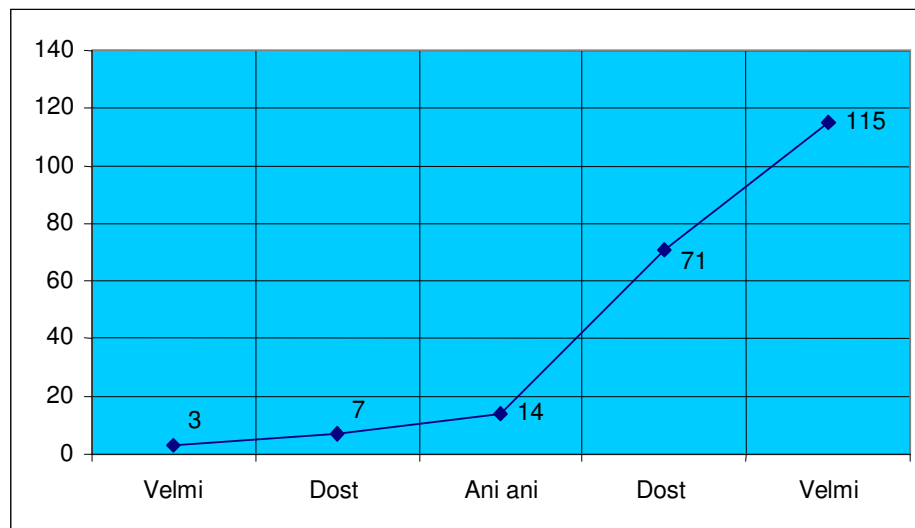


Zdroj: Vlastní výzkum

Pokud dojde ke snížení věkové hranice trestní odpovědnosti, sníží se výskyt kriminality. Toto tvrzení podpořilo 56 (27%) respondentů. Méně se přiklánělo k tomuto tvrzení 32 (15%) respondentů. 69 (33%) respondentů se nevyhranilo k žádné možnosti. Spíše nesouhlasilo s poklesem kriminality 25 (12%) respondentů. A 28 (13%) respondentů vyslovilo, že snížením věkové hranice trestní odpovědnosti nedojde ke snížení kriminality.

Třetí pojem posuzoval *výskyt trestné činnosti mladistvých*. Póly škály byly tvořeny adjektivy **snížený** a **zvýšený**.

Graf 20: Vývoj výskytu trestné činnosti u mladistvých (v absolutních hodnotách).

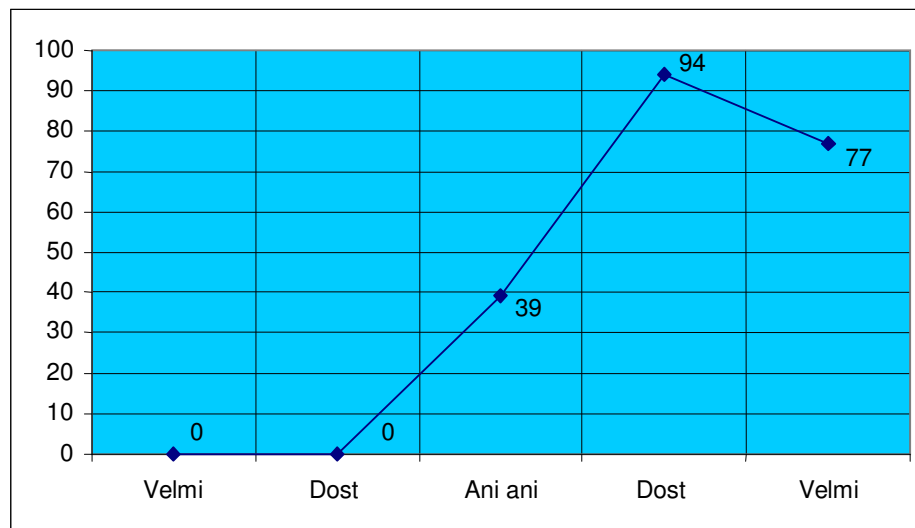


Zdroj: Vlastní výzkum

3 (1%) respondenti souhlasí, že výskyt trestní činnosti mladistvých klesá. Se spíše klesající tendencí výskytu trestní činnosti mladistvých se ztotožňuje 7 (3%) respondentů. V této otázce se nevyhranilo ani k jednomu pólu 14 (7%) respondentů. Spíše stoupající tendenci trestné činnosti mladistvých označilo 71 (34%) respondentů a postoj výhradně ke zvyšování výskytu zastávalo 115 (55%) respondentů.

Položka čtvrtá se dotýkala pojmu *brutalita trestných činů*. Škálu představuje **klesající tendence a stoupající tendence**.

Graf 21: Brutalita trestných činů (v absolutních hodnotách).

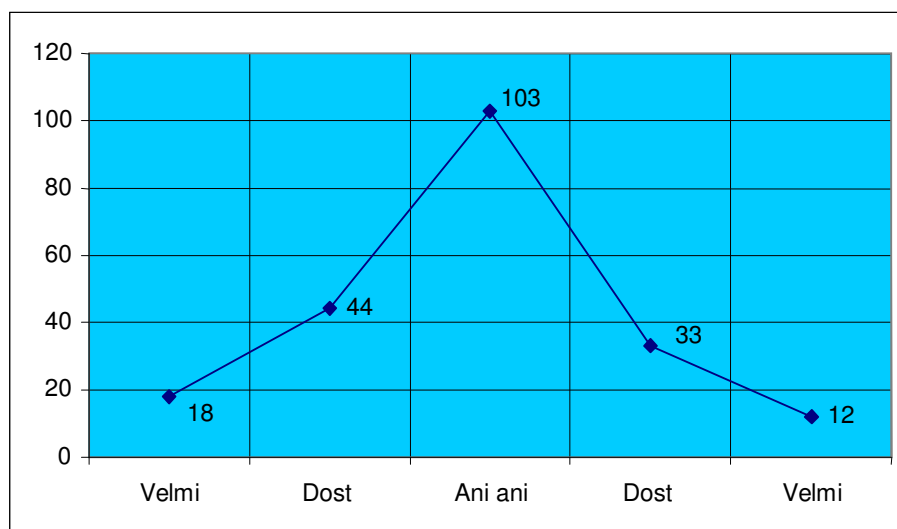


Zdroj: Vlastní výzkum

Klesající tendenci brutality trestných činů nepodpořil neoznačil žádný z dotazovaných respondentů. V otázce brutality se nevyhranilo 39 (19%) respondentů. Podle 94 (44%) respondentů má spíše stoupající tendenci a 77 (37%) respondentů se „velmi“ přiklání ke zvyšující se brutalitě trestných činů.

Pátý podnět zkoumal postoj k *vlivu dědičnosti na delikventní chování*. Škála tohoto podnětu byla **výrazný** a **nevýrazný**.

Graf 22: Vliv dědičnosti na delikventní chování (v absolutních hodnotách).

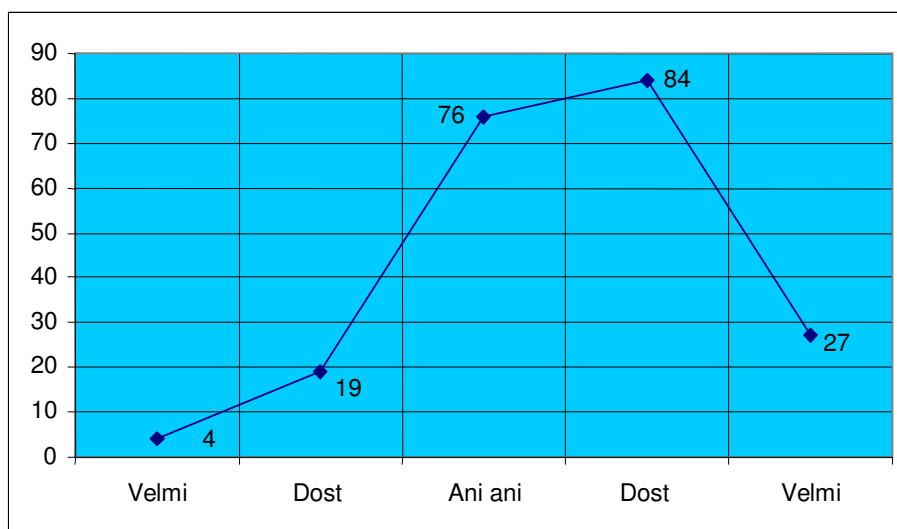


Zdroj: Vlastní výzkum

18 (9%) respondentů označilo „velmi“ výrazný vliv dědičnosti na delikventní chování. „Dost“ výrazný vliv předpokládalo 44 (21%) respondentů. 103 (48%) respondentů se nepřiklání k žádné možnosti škály. O „dost“ nevýrazném vlivu smýšlelo 33 (16%) respondentů a o „velmi“ nevýrazném vlivu dědičnosti na delikventní chování uvažovalo 12 (6%) respondentů.

Šestým pojmem byl *vliv rozumových schopností na delikventní chování*. Jednu stranu škály představoval **nízký** vliv a druhou stranu škály tvořil **vysoký** vliv.

Graf 23: Vliv rozumových schopností na delikventní chování (v absolutních hodnotách).

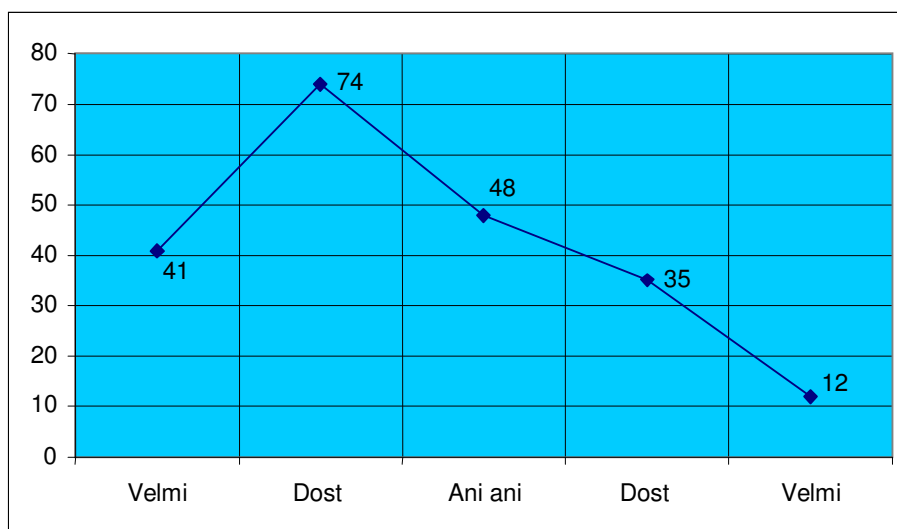


Zdroj: Vlastní výzkum

O „velmi“ nízkém vlivu se vyjádřili 4 (2%) respondenti. Spíše nízký vliv podpořilo 19 (9%) respondentů. Nevyhraněný postoj k vlivu úrovně rozumových schopností mělo 76 (36%) respondentů. 84 (40%) respondentů se domnívá, že úroveň rozumových schopností představuje „dost“ vysoký vliv na vznik delikventního chování. „Velmi“ vysoký vliv rozumových schopností předpokládalo 27 (13%) respondentů.

Sedmý pojem se týkal *příslušnosti pohlaví*, delikventní chování je častější u mužů. Kladný pól škály představoval výraz **souhlasím** a záporný pól byl **nesouhlasím**.

Graf 24: Příslušnost mužského pohlaví a delikventní chování (v absolutních hodnotách).



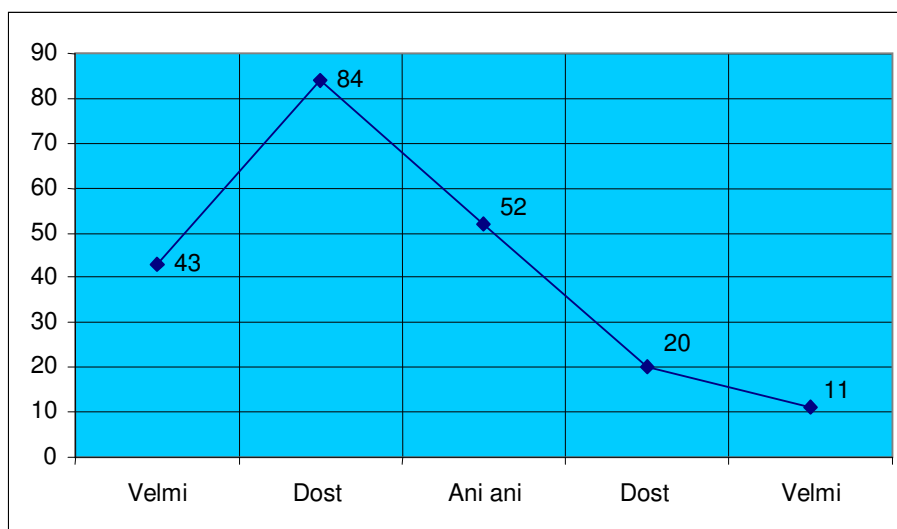
Zdroj: Vlastní výzkum

O častějším výskytu delikventního chování u mužského pohlaví zcela souhlasilo 41 (20%) respondentů. 74 (34%) respondentů označilo, že „dost“ souhlasí s tímto tvrzením. Z dotazovaných se jednoznačně nevyhranilo 48 (23%) respondentů. Spíše nesouhlasilo s tímto tvrzením 35 (17%) respondentů. Jasný nesouhlas o častějším výskytu u mužů projevilo 12 (6%) respondentů.



Položka osmá zkoumala postoj k výchově rodičů, zda *trestní činnost pramení z nedůslednosti rodičovské výchovy*. Škála byla tvořena adjektivy **značně** a **nepatrně**.

Graf 25: Trestní činnost z nedůslednosti rodičovské výchovy (v absolutních hodnotách).

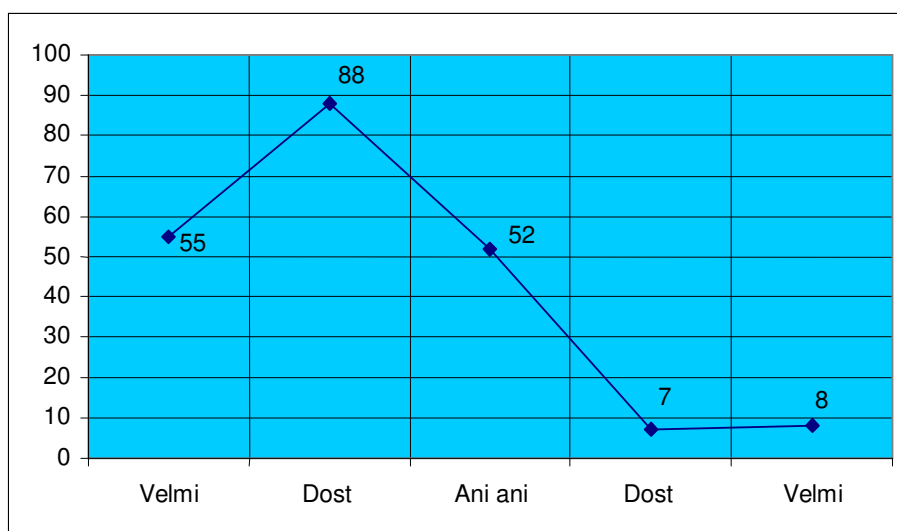


Zdroj: Vlastní výzkum

„Velmi“ značně je ovlivněna trestní činnost nedůsledností v rodičovské výchově, odpovědělo 43 (20%) respondentů. Spíše značně označilo 84 (40%) respondentů. Nevyhraněný postoj mělo 52 (25%) respondentů. Spíše nepatrně je ovlivněna trestní činnost rodičovskou nedůsledností konstatovalo 20 (10%) respondentů a „velmi“ nepatrně označilo 11 (5%) respondentů.

Devátý pojem se týkal *výskytu trestní činnosti u jiných členů rodiny v kontextu s trestní činností mladistvých*. Póly této škály byly **ovlivňuje** a **neovlivňuje**.

Graf 26: Výskyt trestní činnosti u jiných členů rodiny kontextu s trestní činností mladistvých (v absolutních hodnotách).

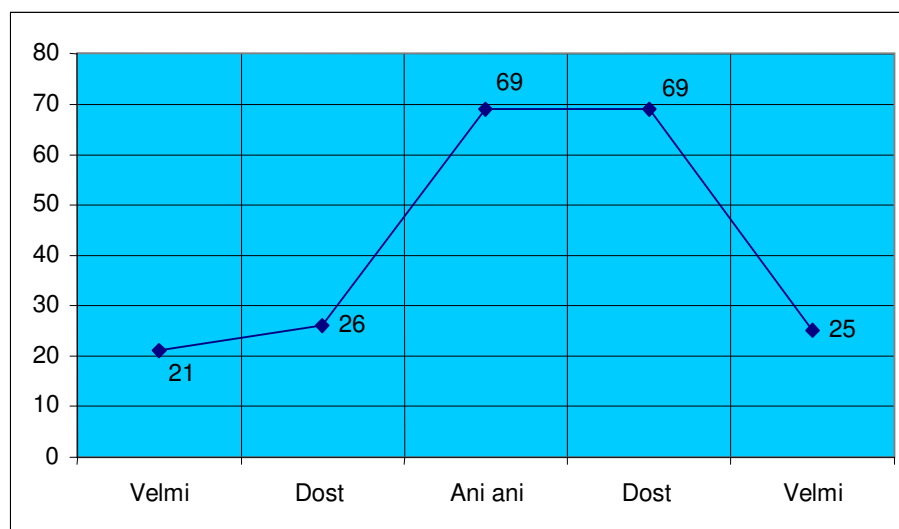


Zdroj: Vlastní výzkum

U 55 (26%) respondentů bylo uvedeno, že vysloveně ovlivňuje trestní činnost mladistvých, výskyt trestní činnosti u jiných členů rodiny. O menším ovlivnění uvažovalo 88 (42%) respondentů. U 52 (25%) respondentů jsem zaznamenala neutrální postoj. 7 (3%) respondentů se domnívalo, že trestní činnost u jiných členů rodiny trestní činnost mladistvých spíše neovlivňuje. A 8 (4%) respondentů uvedlo, že trestní činnost vůbec neovlivňuje.

Jedenáctý pojem zkoumal vliv médií na postoj ke zločinnosti. **Pozitivní** vliv a **negativní** vliv tvoří póly škály.

Graf 27: Vliv médií na postoj ke zločinnosti (v absolutních hodnotách).

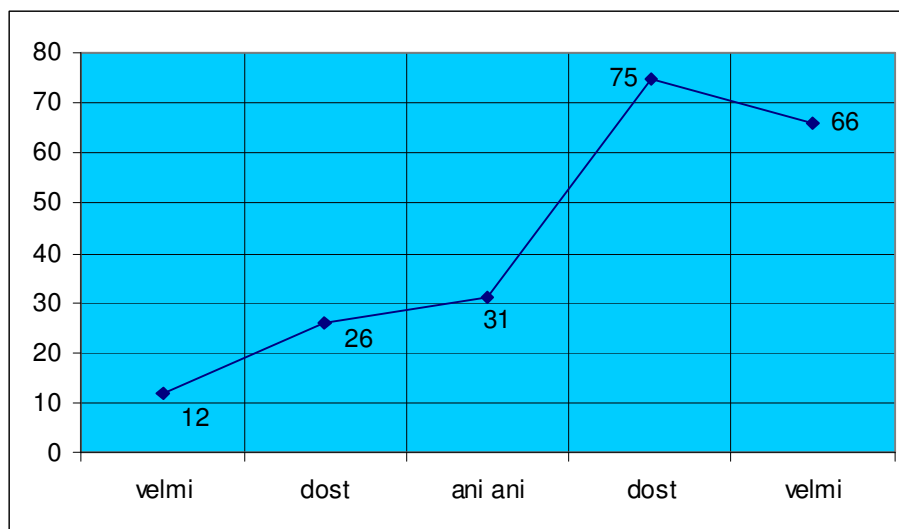


Zdroj: Vlastní výzkum

„Velmi“ pozitivní vliv médií na postoj ke zločinnosti předpokládalo 21 (10%) respondentů a „dost“ pozitivní vliv označilo 26 (12%) respondentů. Nevyhraněný postoj byl zaznamenán u 69 (33%) respondentů. Dalších 69 (33%) respondentů se domnívalo, že média mají „dost“ negativní vliv na postoj ke zločinnosti. A 25 (12%) respondentů je přesvědčeno o „velmi“ negativním vlivu.

Dvanácté vyjádření hodnotilo *významnost školního prostředí, jakožto možné riziko pro vznik delikventního chování*. Na jedné straně škály byl uveden **významný** a na druhé straně škály byl napsán **nevýznamný**.

Graf 28: Školní prostředí jako rizikový faktor (v absolutních hodnotách).

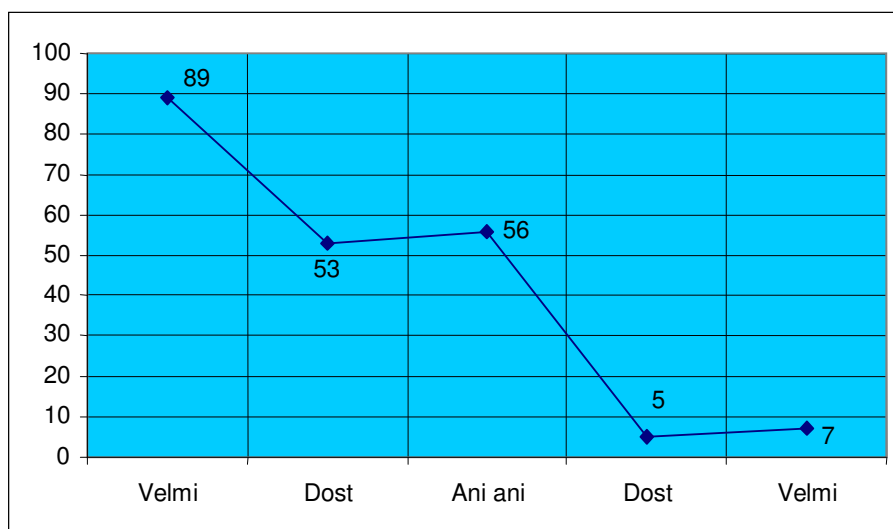


Zdroj: Vlastní výzkum

Školní prostředí jako „velmi“ významný rizikový faktor uvedlo 12 (6%) respondentů. O „dost“ významném rizikovém faktoru se vyjádřilo 26 (12%) respondentů. Nevyhraněný postoj k tomuto vyjádření mělo 31 (15%) respondentů. Opačný postoj, že školní prostředí není příliš rizikovým faktorem pro vznik delikventního chování projevilo 75 (36%) respondentů. 66 (31%) respondentů se domnívalo, že školní prostředí nepředstavuje žádné riziko pro vznik delikventního chování.

Třináctým pojmem byl postoj k *rozmisťování kamer do center velkoměst*. Škála byla tvořena z adjektiv **souhlasím** a **nesouhlasím**.

Graf 29: Kamerový systém v centrech velkoměst (absolutních hodnotách).

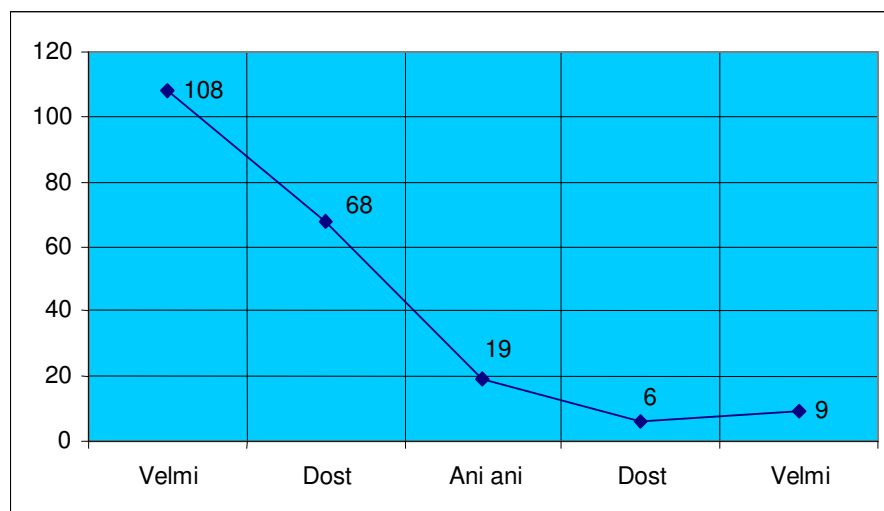


Zdroj: Vlastní výzkum

K výhradnímu souhlasu o rozmisťování kamer do center velkoměst se vyjádřilo 89 (43%) respondentů. Spíše souhlasilo 53 (25%) respondentů. 56 (27%) respondentů se nevyslovilo k ani jedné z možností. „Dost“ nesouhlasilo 5 (2%) respondentů a 7 (3%) respondentů vysloveně nesouhlasilo s rozmisťováním kamer do center velkoměst.

Pojem čtrnáctý se týkal postoje k *rozmístování kamer do škol*. Škála byla tvořena z adjektiv **souhlasím** a **nesouhlasím**.

Graf 30: Kamerový systém ve školách (absolutních hodnotách).

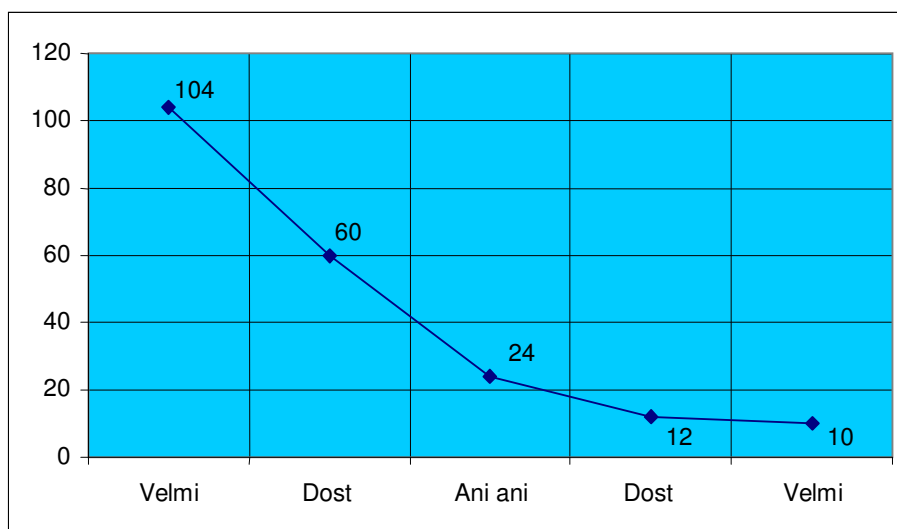


Zdroj: Vlastní výzkum

O rozmístování kamer do škol se vyjádřilo 108 (52%) respondentů. Spíše souhlasilo 68 (32%) respondentů. K ani jedné možnosti se nevylovovalo 19 (9%) respondentů. „Dost“ nesouhlasilo 6 (3%) respondentů a 9 (4%) respondentů vysloveně nesouhlasilo s rozmístováním kamer do škol.

Patnáctý pojem hodnotil *upřednostňování alternativních trestů u mladistvých*. Póly této škály byly popsány adjektivy **souhlasím** a **nesouhlasím**.

Graf 31: Alternativní tresty u mladistvých (v absolutních hodnotách).

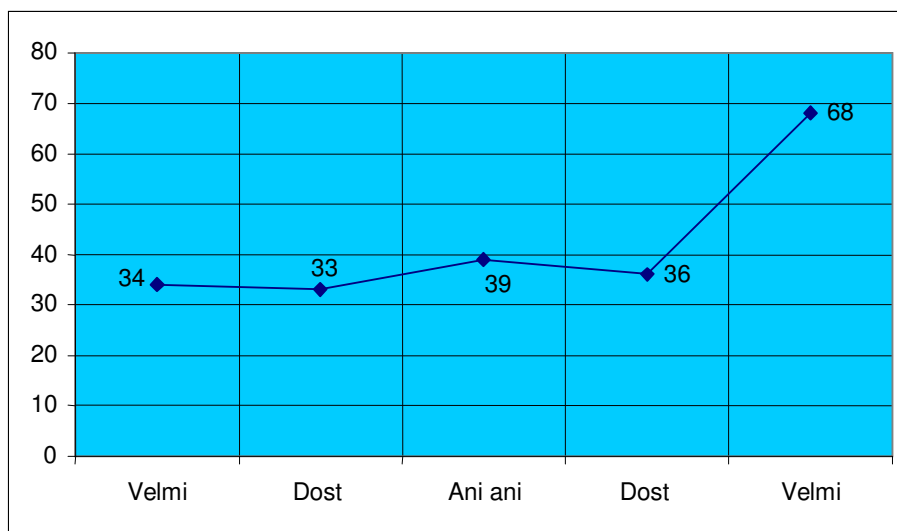


Zdroj: Vlastní výzkum

Z celkového počtu dotazovaných výhradně souhlasilo 104 (49%) respondentů s upřednostňováním alternativních trestů u mladistvých a 60 (29%) respondentů spíše souhlasilo. U tohoto pojmu se nevyhranilo 24 (11%) respondentů pro ani jednu stranu škály. 12 (6%) respondentů „dost“ nesouhlasilo a 10 (5%) respondentů výhradně nesouhlasilo s upřednostňováním alternativních trestů u mladistvých.

Šestnáctá položka se dotýkala *zachovávání anonymity pachatele*. Kladná strana této škály bylo adjektivum **souhlasím** a záporná strana škály bylo adjektivum **nesouhlasím**.

Graf 32: Zachovávání anonymity pachatele (v absolutních hodnotách).



Zdroj: Vlastní výzkum

Jednoznačný souhlas k zachovávání anonymity pachatele projevilo 34 (16%) respondentů. 33 (16%) respondentů spíše souhlasilo a 39 (19%) respondentů se vyjádřilo „ani ani“. Spíše nesouhlas označilo 36 (17%) respondentů. Se zachováním anonymity pachatelů vysloveně nesouhlasilo 68 (32%) respondentů.



## 5. DISKUSE

První část výzkumu byla založena na získávání informací od odborníků pracujících s mladistvými. Bylo velmi nesnadné vyhledat jistý počet odborníků, kteří by byli ochotni spolupracovat na výzkumu. Celkem bylo kontaktováno třicet odborníků, konečný počet odborníků byl dvacet osm a dva odborníci pro své pracovní vytížení spolupráci odmítli. Spolupráce s každým odborníkem byla velmi specifická. Někteří odpovídali krátce, pouze na kladené otázky, bez zbytečného zabíhání do detailů. Dělal to na mě dojem, že nechtěli ztrácet čas i přes informaci o časové náročnosti rozhovoru. Naopak odborníci z řad soudců a advokátů přistupovali ke spolupráci velmi vstřícně, byli výřeční a mnohdy plánovaný čas přesáhli. Otázky rozšiřovali i o jiné informace, kterými plynuje přešli na následující otázky plánované v rozhovoru. Dále také hovořili o poznatcích z praxe. Rozhovorem s těmito odborníky jsem získala jak informace potřebné pro výzkum, tak i upřesnění znalostí v problematice kriminality mládeže. Ostatní odborníci mi věnovali předem naplánovaný čas. Celkové hodnocení první části výzkumu vnímám kladně a spatřuji v něm velký přínos.

Druhá část výzkumu se týkala postojů laické veřejnosti. Vyhledání zkoumaného vzorku nepředstavoval velký problém. Z celkového počtu dvě stě padesáti sémantických diferencíálu jsem zpracovala dvě stě deset. Celkově mě velmi překvapila ochota spoluobčanů pomoci ve výzkumu. V průběhu výzkumu jsem se ptala respondentů, zda neměli problémy se zpracováním. V některých případech jsem zjistila problémy s pochopením otázek a jak zvolit požadovanou odpověď. Z tohoto důvodu si vysvětluji častější označení nevyhraněného postoje. Závěrem mohu spolupráci hodnotit jako příjemnou, zajímavou a poučnou v komunikaci s veřejností.

Kriminalita mladistvých znamená pro společnost závažný problém. V boji proti kriminalitě mladistvých se podílí mnoho institucí, které mají snahu vytvořit účinnou zbraň proti tomuto jevu. Vznikají tak důležité úkoly, a to vytvořit zdravé sociální prostředí, chránit společnost před nežádoucím chováním a zároveň působit preventivně před vznikem delikventního chování. Za zvlášť důležitou se považuje prevence. Je všeobecně známo, že prevence je nejúčinnější zbraň. Aby byla prevence účelně

prováděna, musí být objasněny všechny faktory ovlivňující vznik delikventního chování. Mnoho autorů se ve své literatuře více či méně přiklání k vlivům určitého faktoru. Domnívám se, že budou nadále vznikat nové a nové studie. Ve výzkumu jsem se i já zaměřila na několik otázek, týkající se rizikových faktorů ovlivňující vznik delikventního chování.

Laické veřejnosti jsem se dotazovala, zda delikventní chování je ovlivněno dědičností. Z výsledků je patrné, že z celkového počtu více jak polovina nezaujala žádný postoj. Zdá se, že se tedy laická veřejnost domnívá o nepodstatné roli dědičnosti při vzniku delikventního chování. Pokud se budu obracet na odbornou literaturu, mohu konstatovat, že dědičnost je jedním z faktorů, který ovlivňuje vznik delikventního chování (41).

V posuzování postoje k vlivu úrovně rozumových schopností na delikventní chování jsem dospěla k těmto závěrům. Většina odborníků je názoru, že úroveň rozumových schopností má významný vliv. Pokud mají orgány činné v trestním řízení pochybnosti, mají právo nařídit soudně znalecké vyšetření a podle jeho výsledků může rozhodnout. Po zpracování této otázky s laickou veřejností byly v padesáti třech procentech pro vysoký vliv úrovně rozumových schopností na vznik delikventního chování. V tomto případě také musím zmínit, že větším počtu se respondenti nevyhranili. Odborná literatura informuje o opakovaných výzkumech, kde bylo zjištěno, že mladí a dospělí jedinci ve věznicích a nápravných ústavech mají sníženou rozumovou schopnost. (28)

Při hodnocení otázky pohlavní příslušnosti, se běžná populace ve větším počtu shodla o častějším výskytu delikventního chování u mužů. Odborná literatura poukazuje na nárůst kriminality u žen. Hovoří o trendu, který lze zaznamenat i v jiných problematikách (alkoholismus, kouření a užívání drog). Autoři též zmiňují vliv rozdílné výchovy rodičů u chlapců a u dívek. (28)

V posuzování rodiny a výchovy rodičů, odborníci zastávají v sedmdesáti pěti procentech názor, že představuje významný faktor při vzniku delikventního chování. Hovoří o změnách v současné rodině (sňatečnost, rozvodovost, počet členů v rodině, výchova rodičů). Rodiče jsou často hodně zaměstnaní prací, proto jsou děti pod menším

dohledem a ve výchově jsou více benevolentní. Laická veřejnost v šedesáti procentech zastává názor, že nedůsledná výchova ze strany rodičů značně ovlivňuje vznik delikventního chování. Tímto výsledkem došlo k potvrzení hypotézy I. Hypotéza I. byla postavena na předpokladu, že jako rizikový faktor ovlivňující vznik delikventního chování preferuje laická veřejnost nedůslednost rodičovské výchovy před školním prostředím. Literatura uvádí, že ve společnosti jsou tendence soustředit se na vydělávání peněz, což má za následek trávení mnoho času v práci.(30) Děti jsou ochuzeny o společné chvíle s rodiči a náplň svého volného času mají plně ve svých rukou. Děti pak mohou volit činnost, která je v rozporu s normami či být přímo protiprávní. Odborníci spatřují problém i v rodině, kde dochází k protiprávnímu jednání ze stran rodičů. Dítě vidí ve svých rodičích vzor a pokud se rodič chová protiprávně a je mu to společností tolerováno, proč by se dítě mělo chovat jinak.(30) S laickou veřejností jsem zkoumala pohled na výskyt trestné činnosti u jiných členů rodiny a zda to může ovlivnit trestní činnost mladistvých. V šedesáti osmi procentech se vyjádřili souhlasně. Mohu tedy říci, že jejich názor se shoduje s odborníky i s literaturou. Výzkumy vykazují i nepřehlédnutelný vliv v neformálních skupinách. Pokud se rodina z nějakého důvodu stává dysfunkční, pro dítě stává důležitá parta a to jakákoliv. V horším případě to může být parta s kriminálními znaky. Vůdci těchto skupin si uvědomují přání těchto dětí zůstat členem skupiny a často jsou tak využívány k trestné činnosti.(21) O tomto faktu se nevyjádřil žádný z odborníků.

Ve výzkumu jsem dále hodnotila postoj ke školnímu prostředí jako možnému rizikovému faktoru pro vznik delikventního chování. V této otázce mají odborníci vyrovnaný postoj. Přesto ve vyšším počtu se přiklání k názoru, že školní prostředí může představovat určité riziko pro vznik delikventního chování. Z odborné literatury lze chápat stejný postoj. Autoři zde poukazují na vytváření podskupin, které mohou mít tendence se chovat asociálně.(28) Jak literatura, tak odborníci přikládají váhu na kvalitu školy, na pedagogy a na reakci školy na zjištěné asociální chování. Názor vzešlý z výzkumu s veřejností je, že v šedesáti sedmi procentech nepředpokládají školu jako rizikový faktor pro vznik delikventního chování. Školu jako významný rizikový faktor hodnotilo osmnáct procent veřejnosti. Čímž vznikl zajímavý výsledek. Veřejnost by si

přála v osmdesáti čtyřech procentech kamerový systém ve školách, ale školní prostředí nepokládají za rizikový faktor při vzniku delikventního chování. Postojem veřejnosti k instalování kamerového systému do škol byla dílčí hypotéza I., která předpokládala, že laická veřejnost není stoupencem rozmístování kamer ve školách vyvrácena. Důvody tohoto postoje mohou tedy být ochrana svých dětí před negativními jevy ve škole, odhalování viníků, např. při šikaně, krádežích.

Na předchozí otázku navazovaly další postoje ke kamerovému systému. Čím dál častěji se setkáváme s informací o instalaci kamerového systému do center měst a škol. Důvodem tohoto počínu je zabezpečit ochranu občanů a majetku. Ve školách pro zvýšení kontroly činnosti žáků mimo vyučování, tedy v prostorách školy.(49) Pokud budu hodnotit názor odborníků na otázku rozmístování kamer do center velkoměst, tak mohu konstatovat, že šedesát osm procent odborníků souhlasí s instalací kamerového systému. Odborníci posuzují kamerový systém v centrech velkoměst jako účinnou možnost regulace kriminality. Ovšem v sedmdesáti pěti procentech nesouhlasí s instalováním kamerového systému ve školách, vidí to jako určité selhávání školy a spíše by se přikláněli ke kontrole ze stran pedagogů. Jeden odborník vyjádřil své obavy, že kamerovým systémem dochází k porušování práv. Spekulace o závadnosti kamer na psychiku dítěte nebyly potvrzeny. Laická veřejnost v nejvyšším počtu souhlasí s kamerovým systémem v centrech velkoměst. Tento postoj si můžeme vysvětlit, že chce být společnost dostatečně chráněna.

Další hodnocení rizikového faktoru v obou typech šetření je vliv médií na postoj ke zločinnosti. Média jako negativní stimul a média působící částečně na vznik delikventního chování hodnotí odborníci vyrovnaným počtem. Z této skupiny se všichni odborníci shodují na faktu, že v médiích je přemíra násilí prezentovaná jako norma nebo dokonce jako žádoucí ideál. Za nevhodné považují vysílání vybraných pořadů, seriálů a filmů s kriminální tematikou v aktivním čase mládeže. Negativně pohlíží na počítačové akční hry, které mohou mládež podněcovat k agresivitě. O minimálním vlivu hovoří pouze nepatrná část odborníků. Jsou přesvědčeni, že zde hrají podstatnou roli rodiče, jejich postoj k násilí, správné vysvětlení tohoto jevu dětem a odepření nevhodných programů. U laické veřejnosti tato otázka vyvolala reakci na všech

stupních škály. Tudíž nelze přesněji definovat postoj k médiím jakož to k rizikovému faktoru k delikventnímu chování. Vyrovnaný počet respondentů volilo odpověď negativní vliv médií a stejný počet byl zaznamenán u nevyhraněného postoje. Odborná literatura poukazuje na fakt, že společnost je významně ovlivněna sdělovacími prostředky. Ale v podstatě záleží na kolik a jak se nechá určitý jedinec těmito prostředky ovlivnit.(38) U veřejnosti byla zvláště položena otázka na postoj k akčním filmům a k počítačovým hrám. Ve vyšším počtu zastávají názor, že zvyšují agresivní chování. Sociologické výzkumy prokázaly souvislost mezi delikvencí a sledováním některých pořadů (akční, erotické filmy).(38) Také poukazují na negativní vliv hraní počítačových her, které mohou povzbuzovat agresivní chování nebo vést k nápodobě agresivních vzorců chování.(12) Ve výzkumu o vlivu internetu na jedince autoři uvádějí teorii frustrace, při které je zaznamenán sklon jednat agresivně. Mezi výzkumníky panují rozpory v názorech, na kolik lze považovat internet za negativní stimul a zda není lepší si vylít zlost ve virtuálním světě než v reálném světě, kde mohou způsobit škodu, ublížit ostatním či být trestán. Tyto otázky budou jistě předmětem dalšího bádání, jelikož pokrok v technice jde rychle kupředu a přinese mnoho dalších možností a samozřejmě i mnoho nežádoucího.(45)

Před prostudováním odborné literatury jsem se domnívala, že kriminalita mladistvých stále stoupá. Ovšem po prohlédnutí statistik jsem došla k závěru, že kriminalita mladistvých měla vrchol v devadesátém pátém roce. Od tohoto roku má tendence klesat.(28) O výskytu trestné činnosti mladistvých se týkala také jedna otázka ve výzkumu s laickou veřejností. Laická veřejnost je v osmdesáti devíti procentech přesvědčena o jejím zvyšování. Podstatnou změnou ve vývoji jsou nové druhy kriminality páchané mladistvými. Alarmující je zjištění, že se snižuje průměrný věk pachatele.(54) V závislosti na toto zjištění je úvaha zákonodárců o změně věkové hranice trestní odpovědnosti. Ovšem dochází zde ke sporům s odborníky zabývající se problematikou kriminality mladistvých. Do současnosti byla právní úprava týkající se věku trestní odpovědnosti zamítnuta, ale na přelomu tohoto roku bude předložen nový trestní zákoník, kde bude i návrh na snížení věkové hranice trestní odpovědnosti.(25) Podle mého předvýzkumu s odborníky jsem došla k závěru, že padesát tři procent

odborníků souhlasí se změnou věkové hranice trestní odpovědnosti na čtrnáct let a čtyřicet tři procent odborníků by si změnu věkové hranice trestní odpovědnosti nepřála. Čtyři procenta odborníků je pro individuální posuzování, takže by bylo možné připustit i nižší věkovou hranice trestní odpovědnosti. Zastánci změny se domnívají, že to bude mít pro mladistvé především odstrašující efekt před trestem. Odpůrci změny jsou odborníci z oborů psychologie, psychiatrie, sociální pracovníci a úředníci Probační a mediační služby. Zastávají názor, že změna problém kriminality neřeší. Z výsledku předvýzkumu lze konstatovat hypotézu III., která předpokládá kladný postoj odborníků ke snížení věkové hranice trestní odpovědnosti.

Z výzkumu s laickou veřejností jsem dospěla k těmto výsledkům. Změnu věkové hranice trestní odpovědnosti by uvítalo padesát devět procent populace, deset procent se nevyhranilo a třicet jedna procent souhlasí se stávající věkovou hranicí trestní odpovědnosti. Kladný postoj ke změně věku můžeme přisuzovat médiím, kde jsou často prezentovány jen závažné případy trestné činnosti mladistvých a politikům, kteří ve svých předvolebních kampaních zdůrazňují nutnost toho kroku. Těmito výsledky byla hypotéza II. potvrzena. Hypotéza II. předvíдалa kladné postoje laické veřejnosti ke snížení hranice trestní odpovědnosti.

V souvislosti na otázku věkové hranice trestní odpovědnosti vznikla otázka následující, pokud dojde ke snížení věkové hranice trestní odpovědnosti na čtrnáct let následně poklesne výskyt kriminality mládeže. Odborníci se ve většině shodovali, že změna povede spíše ke statistickému zvýšení. Laická veřejnost ve čtyřiceti dvou procentech předpokládala snížení kriminality, třicet tři procent se nevyhranilo a dvacet pět procent s výrokem nesouhlasilo.

U laické veřejnosti byl zkoumán postoj k brutalitě trestních činů. Převážná většina dotazovaných se domnívá, že brutalita má stoupající tendence. I odborná literatura poukazuje na tento jev ve vývoji kriminality mladistvých.

Alternativní tresty byly předmětem dalšího zkoumání. Odborníci se v osmdesáti devíti procentech vyjádřili kladně k tomuto druhu potrestání. Aby byl tento druh trestu účinný, musí předcházet důsledné posouzení osobnosti pachatele a konkrétního případu. Další podmínku uváděli řádné vykonávání a kontrolu. Důvodem negativního postoje je

nedostatečná kontrola a účinnost. Laická veřejnost v převážné většině podporuje ukládání alternativních trestů. Odborná literatura informuje o výzkumu, kde bylo potvrzeno účinnější opatření zřizovat speciální trestní soudy, které ve větší míře uplatňují systém alternativních trestů.(41)

Na otázku zachovávání anonymity pachatele padesát tři procent odborníků vyjádřilo souhlas se stávající právní úpravou, která umožňuje zveřejnit některé informace. Dvacet devět procent odborníků souhlasilo se zachováním anonymity, z důvodu zbytečné stigmatizace delikventa a ta brání v pozitivním vývoji jedince. Zveřejnění všech informací upřednostňuje osmnáct procent odborníků. Laická veřejnost se v nejvyšším zastoupení přiklání k uveřejňování údajů o pachateli. Tento postoj lze vysvětlit obavou populace přes pachateli.

Přínosu zákona 218/2003 Sb., jsem konzultovala pouze s odborníky. Převážná část odborníků se vyjádřil kladně, přinesl zlepšení a ulehčení soudnictví ve věcech mládeže. Zarážející byl postoj části odborníků (policisti a pedagogové) k této otázce, nebyli schopni se blíže k tomuto zákonu vyjádřit. Odpovídali typu „zákon jsem nečetl nebo zrovna potřebné informace vím, kde hledat.”

## 6. ZÁVĚR

Cílem této práce bylo zjistit postoj odborníků a laické veřejnosti ke kriminalitě mladistvých. Stěžejní otázkou této práce bylo především vyjádření k věkové hranici trestní odpovědnosti. Součástí výzkumu byly také otázky týkající se stávající právní úpravy a vlivů působící na vznik delikventního chování.

První hypotéza byla postavena na myšlence, že rizikový faktor ovlivňující vznik delikventního chování mladistvých preferuje laická veřejnost nedůslednost rodičovské výchovy před školním prostředím. Hypotéza I. byla potvrzena. Dílčí stanovená hypotéza zněla, že laická veřejnost není stoupencem rozmisťování kamer ve školách. Tato hypotéza byla vyvrácena. Hypotéza II. předpokládala kladné postoje laické veřejnosti ke snížení hranice trestní odpovědnosti. Hypotéza byla potvrzena.

Předvýzkumem s odborníky byly stanoveny pojmy pro tvorbu druhé části výzkumu s laickou veřejností. Dále předvýzkumem vzešla hypotéza, která v rámci číselného sledu byla označena H III. Tato hypotéza předpokládá kladný postoj odborníků ke snížení věkové hranice trestní odpovědnosti. Daná hypotéza již nebyla testována.

Kriminalita mladistvých je problémová oblast společnosti, která má neustálý vývoj. V každém kraji České republiky jsou hodnoty statistik různé a jistě i postoje odborníků a laické veřejnosti. Zajímavé porovnání by přinesl průzkum ve všech krajích České republiky.

Tato práce by měla sloužit k šíření povědomí a znalostí u laické veřejnosti o problematice kriminality mladistvých. Další využití této práce by mohlo být u odborníků, kteří mají zájem o zjištěné postoje veřejnosti k dané problematice.



## 7. SEZNAM POUŽITÝCH ZDROJŮ

1. BALVÍN, Jaroslav. Romové a etika multikulturní výchovy. Ústí nad Labem : Hnutí R, 1999. 199s. ISBN 80-902149-4-0.
2. BOLDIŠ, P. *Bibliografické citace dokumentů podle ČNB 690 a ČNB ISO 690: část 2 – Modely a příklady citací u jednotlivých typů dokumentů*. [on line]. Verze 3.0 (2004).© 1999- 2004, poslední aktualizace 11.11.2004.URL: [http://www.boldis.cz/citace/citace\\_2.pdf](http://www.boldis.cz/citace/citace_2.pdf)
3. *Bulletin advokacie. Ochrana soukromí mladistvých a veřejnost řízení dle zákona o soudnictví ve věcech mládeže. Č.1 (leden 2007)*. Praha: Česká advokátní komora, Vychází 10x ročně. ISSN 1210-6348
4. BURIÁNEK, J. *Sociologie*. 2. vyd. Praha: Fortuna, 2003. 128s. ISBN 80-7168-754-5
5. Český statistický úřad. *Rozvodovost* [online]. c2005, [cit. 2007-02-22] Dostupné z: <http://www.czso.cz/csu/redakce.nsf/i/rozvodovost>.
6. Český statistický úřad. *Sňatečnost* [online]. c2005, [cit. 2007-02-22] Dostupné z: <http://www.czso.cz/csu/redakce.nsf/i/snatecnost>.
7. ČERNÍKOVÁ, V. et al. *Prekriminalita dětí a kriminalita mladistvých, kterým byla uložena ochranná opatření*. 1. vyd. Praha: Policejní akademie České republiky, 2002. 149s.
8. ČÍRTKOVÁ, L. *Kriminální psychologie*. 1. vyd. Praha: Eurounion, 1998. 255s. ISBN 80-85858-70-3
9. DISMAN, M. *Jak se vyrábí sociologická znalost*. 1.vyd. Praha: Karolinum, 1998. 373s. ISBN 80-246-0139-7
10. ERIKSON, E. *Dětství a společnost*. 1. vyd. Praha: Argo, 2002. 387s. ISBN 80-7203-380-8
11. HÁLA, J. *Úvod do teorie a praxe vězeňství*. 1. vyd. České Budějovice: Vysoká škola evropských a regionálních studií, 2005. 183s. ISBN 80-86708-05-5
12. HÁLA, J. *Psychosociální práce s maladjustovanými osobami*. 1. vyd. České Budějovice: Jihočeská univerzita, 2005. 52s. ISBN 80-7040-815-4

13. HNILICOVÁ, H. et al. *Vybrané metody a techniky výzkumu, zjišťování spokojenosti pacientů*. 1. vyd. Brno: Institut pro další vzdělávání pracovníků ve zdravotnictví, 2000. 118s. ISBN 80-7013-311-2
14. HORT, V. et al. *Dětská a adolescentní psychiatrie*. 1. vyd. Praha: Portál, 2000. 496s. ISBN 80-7178-472-9
15. CHMELÍK, J. *Trestná činnost mládeže a páčání na mládeži*. 2. vyd. Praha: Policie ČR, Úřad vyšetřování pro českou republiku, Ministerstvo vnitra ČR, 1998. 122s.
16. JEDLIČKA, R. et al. *Děti a mládež v obtížných životních situacích*. 1. vyd. Praha: Themis, 2004. 478s. ISBN 80-7312038-0
17. JELÍNEK, J. et al. *Trestní zákon a trestní řád s poznámkami a judikaturou*. 24 vyd. Praha: Linde, 2006. 1056s. ISBN: 80-7201-618-0
18. KOLLÁRIK, T. et al. *Metódy sociálnopsychologickej praxe*. 1. vyd. Bratislava: Ikar, 2004. 264s. ISBN 80-551-0765-3
19. KOUDELKOVÁ, A. *Psychologické otázky delikvence*. 1. vyd. Praha: Victoria Publishing, 1995. 114s. ISBN 80-7187-022-6
20. KRÍŽ, J. *Pedopsychiatrie*. 1. vyd. České Budějovice: Jihočeská univerzita, 2000. 154s. ISBN 80-7040-86-1
21. LABÁTH, V. et al. *Riziková mládež*. 1. vyd. Praha: Sociologické nakladatelství, 2001. 157s. ISBN 80-85850-66-4
22. LANGMEIER, J. et al. *Vývojová psychologie*. 3.vyd. Praha: Grada Publishing, 1998. 344s. ISBN 80-7169-195-X
23. LINHART, J et al. *Slovník cizích slov pro nové století*. Litvínov: Dialog, 2004. 412s. ISBN80-85843-61-7
24. MACEK,P. *Adolescence*. 2. vyd. Praha: Portál, 2003. 141s. ISBN 80-7178-747-7
25. MALÍČEK, M. *Pospíšil navrhuje snížení trestní odpovědnosti na 14 let* [online]. c2007, [cit. 2007-03-14] Dostupné z: [http://www.novinky.cz/domaci/pospisil-navrhuje-snizeni-trestni-odpovednosti-na-14-let\\_111417\\_3psvu.html](http://www.novinky.cz/domaci/pospisil-navrhuje-snizeni-trestni-odpovednosti-na-14-let_111417_3psvu.html).
26. MATĚJČEK, Z. *Co, kdy a jak ve výchově dětí*. 3. vyd. Praha: Portál, 2000. 143s. ISBN 80-7178-494-X

27. MATĚJČEK, Z. *Po dobrém, nebo po zlém?*. 1. vyd. Praha: Portál, 1993. 109s. ISBN 80-85282-78-X
28. MATOUŠEK, O., et al. *Mládež a delikvence*. 2. vyd. Praha: Portál, 2003. 340s. ISBN 80-7178-771-X
29. MATOUŠEK, O. et al. *Práce s rizikovou mládeží. Projekt LATA a další alternativy věznění mládeže*. 1. vyd. Praha: Portál, 1996. 88s. ISBN 80-7178-064-2
30. MATOUŠEK, O. *Rodina jako instituce a vztahová síť*. 2. vyd. Praha: Sociologické nakladatelství, 1997. 144s. ISBN 80-85850-24-9
31. Ministerstvo spravedlnosti České Republiky. *Priority trestní politiky z hlediska reformy vězeňství a koncepce rozvoje vězeňství v České Republice* [online]. c2000, [cit. 2007-02-22] Dostupné z: <http://www.justice.cz/cgi-bin/sqw1250.cgi/zresortu/koncepce2.html#AIII>.
32. Ministerstvo vnitra. *Zpráva o situaci v oblasti veřejného pořádku a vnitřní bezpečnosti na území České republiky v roce 2001* [online]. c2005, [cit. 2007-02-22] Dostupné z: [http://www.mvcr.cz/dokumenty/bezp\\_si01/tab\\_27.html](http://www.mvcr.cz/dokumenty/bezp_si01/tab_27.html).
33. NOSÁL, I. *Obrazy dětství v dnešní české společnosti: Studie ze sociologie dětství*. 1. vyd. Brno: Barrister & Principál, 2004. 206s. ISBN 80-86598-80-2
34. NOVOTNÝ, P. *Epidemie delikvence*. 1. vyd. Liberec: Dialog, 2006. 62s. ISBN 80-86761-45-2
35. PRAŠKO, J. a kol. *Poruchy osobnosti*. 1. vyd. Praha: Portál, 2003. 360s. ISBN 80-7178-737-X
36. Probační a mediační služba České Republiky. *Statistiky 2005* [online]. c2006, [cit. 2007-02-22] Dostupné z: [http://www.pmscr.cz/scripts/index.php?id\\_nad=38](http://www.pmscr.cz/scripts/index.php?id_nad=38).
37. Ročenka vězeňské služby ČR za rok 2001 (2002) Generální ředitelství vězeňské služby, Praha
38. SAK, P., SAKOVÁ, K. *Mládežka křižovatce. Sociologická analýza postavení mládeže ve společnosti a její úloha v procesech evropeizace a informatizace*. 1. vyd. Praha: Svoboda servis, 2004. 240s. ISBN 80-86320-33-2
39. SAVERE, S. *Co dělat, aby se vaše děti správně chovaly*. 1. vyd. Praha: Portál, 2000. 200s. ISBN 80-7178-368-4

40. SOBOTKOVÁ, I. *Psychologie rodiny*. 1. vyd. Praha: Portál, 2001. 176s. ISBN 80-7178-559-8
41. *Sociální práce. Existenciální frustrace jako faktor delikvence mládeže*. Č. 1 (leden 2003) Brno: Asociace vzdělavatelů v sociální práci, Vychází 4x ročně. ISSN 1213-624
42. Statistická ročenka kriminality za rok 2001 (2002), Ministerstvo spravedlnosti, Praha
43. SVOBODA, M., ČEŠKOVÁ, E., et al. *Psychopatologie a psychiatrie*. 1. vyd. Praha: Portál, 2006. 320s. ISBN 80-7367-154-9
44. ŠÁMAL, P. et al. *Zákon o soudnictví ve věcech mládeže text zákona*. 1. vyd. Praha: C. H. Beck, 2004. 43s. ISBN 80-7179-829-0
45. ŠMAHEL, D. *Psychologie a internet děti dospělými, dospělí dětmi*. 1. vyd. Praha: Triton, 2003. 158s. ISBN 80-7254-360-1
46. TRAIN, A. *Nejčastější poruchy chování dětí*. 1. vyd. Praha: Protál, 2001. 200s. ISBN 80-7178-503-2
47. TRAIN, A., et al. *Specifické poruchy chování a pozornosti, jak jednat s velmi neklidnými dětmi*. 1. vyd. Praha: Portál, 1997. 166s. ISBN 80-7178-131-2
48. TRÉLAŮN, B. *Překonávání konfliktů v rodině*. 1. vyd. Praha: Portál, 2005. 144s. ISBN 80-7178-935-6
49. Učitelské noviny. *Vyjádření odboru legislativního a právního MŠMT k otázce používání kamer ve školách* [online]. c2006, [cit. 2007-02-22] Dostupné z: [http://www.ucitelskenoviny.cz/nastenka\\_clanek.php?odkaz=kamery.html&PHPSESSID=086bfe2a0bc2e41d60b3c0ed13671a04](http://www.ucitelskenoviny.cz/nastenka_clanek.php?odkaz=kamery.html&PHPSESSID=086bfe2a0bc2e41d60b3c0ed13671a04).
50. VÁGNEROVÁ, M. *Psychopatologie pro pomáhající profese*. 3. vyd. Praha: Portál, 2004. 872s. ISBN 80-7178-802-3
51. VÁGNEROVÁ, M. *Vývojová psychologie I*. 1. vyd. Praha: Karolinum, 2005. 467s. ISBN 80-246-0956-8
52. VANÍČKOVÁ, E. *Tělesné tresty dětí*. 1. vyd. Praha: Grada Publishing, 2004. 116s. ISBN 80-247-0814-0
53. VEČERKA, K. et al. *Mladiství pachatelé na prahu tisíciletí*. 1. vyd. Praha: Institut pro kriminologii a sociální prevenci, 2004. 132s. ISBN 80-7338-033-1

54. VEČERKA, K. et al. *Sociálně patologické jevy u dětí*. 1. vyd. Praha: Institut pro kriminologii a sociální prevenci, 2000. 210. ISBN 0-86008-74-6
55. Welzlová, J. *České Budějovice spustily kamerový systém* [online]. c2007, [cit. 2007-02-22] Dostupné z: <http://www.c-budejovice.cz/CZ/01/News/20070108-001.htm>.
56. *Zákon č. 104/1991 Sb., Úmluva o právech dítěte*. In Úplné znění : Zákon o rodině a související předpisy, Burdek Ladislav. Ostrava - Hrabůvka : Sagit, 2001, č. 266.

## **8. KLÍČOVÁ SLOVA**

mladistvý

delikvence

faktory ovlivňující vznik delikventního chování

věková hranice trestní odpovědnosti

vývoj kriminality mladistvých

charakteristika trestní činnosti

sankce

anonymita pachatele

## **9. PŘÍLOHY**

Příloha 1: Otázky k rozhovoru s odborníky

Příloha 2: Sémantický diferenciál

## Otázky k rozhovoru s odborníky

1. Jste pro snížení hranice trestní odpovědnosti na 14 let?
2. Snížení hranice trestní odpovědnosti povede k poklesu kriminality mládeže?
3. Jaké dopady přinese změna hranice trestní odpovědnosti?
4. Je úroveň rozumových schopností významná pro vznik delikventního chování?
5. Jakou roli hraje pro vznik delikventního chování mladistvých nedůsledná výchova rodičů?
6. Představuje školní prostředí riziko pro vznik delikventního chování?
7. Do jaké míry stimulují média mladistvé k nežádoucímu chování?
8. Jak vnímáte rozmístění kamer do center velkoměst?
9. Váš postoj ke kamerovému systému ve školách?
10. Co podle Vás přinesl Zákon 218/2003 Sb., o odpovědnosti mládeže za protiprávní činy a o soudnictví ve věcech mládeže?
11. Jaký máte postoj k alternativním trestům pro mladistvé?
12. Myslíte si, že by měla být zachována anonymita mladistvého pachatele?

Profesní zařazení: .....

Velmi děkuji za ochotu a vynaložený čas.



## Sémantický diferenciál

Vážený pane, vážená paní,

jmenuji se Martina Tesařová, jsem studentkou Zdravotně sociální fakulty v Českých Budějovicích a tento akademický rok ukončuji vzdělání. Tímto bych Vás chtěla poprosit o pomoc ve výzkumu k mé diplomové práci na téma Reakce společnosti na kriminální činnost mladistvých. Danými otázkami budu zkoumat postoj veřejnosti na problematiku kriminality mladistvých. Zpracování je anonymní. Velmi Vám děkuji za ochotu a čas.

Pohlaví: muž

Věk:.....

žena

Dosažené vzdělání:.....

Bodová škála: 1- velmi  
2- dost  
3- ani ani  
4- dost  
5- velmi

Vybranou odpověď označte křížkem

### Věková hranice trestní odpovědnosti

1      2      3      4      5

14 let						15 let
--------	--	--	--	--	--	--------

### Výskyt trestní činnosti mladistvých se

1      2      3      4      5

snižuje						zvyšuje
---------	--	--	--	--	--	---------

### Brutalita trestních činů

	1	2	3	4	5	
klesající tendence						stoupající tendence

### Vliv dědičnosti na delikventní chování

	1	2	3	4	5	
výrazný						nevýrazný

### Vliv rozumových schopností na delikventní chování

	1	2	3	4	5	
nízká						vysoká

### Příslušnost mužského pohlaví je častější u delikventního chování

	1	2	3	4	5	
souhlasím						nesouhlasím

### Trestní činnost pramení z nedůslednosti rodičovské výchovy

	1	2	3	4	5	
značně						nepatrně

### Výskyt trestní činnosti u jiných členů rodiny, trestní činnost mladistvých

	1	2	3	4	5	
ovlivňuje						neovlivňuje

..

### Vliv medií na postoj ke zločinnosti

	1	2	3	4	5	
pozitivní vliv						negativní vliv

### Akční filmy a počítačové hry působí na chování

	1	2	3	4	5	
snižují agresivitu						zvyšují agresivitu

### Školní prostředí jako rizikový faktor pro vznik delikventního chování

	1	2	3	4	5	
významný						nevýznamný

### Rozmíst'ování kamer do center velkoměst

	1	2	3	4	5	
souhlasím						nesouhlasím

### Rozmíst'ování kamer do škol

	1	2	3	4	5	
souhlasím						nesouhlasím

### Upřednostnění alternativních trestů u mladistvých (peněžité tresty, obecně prospěšné práce, výchovná opatření)

	1	2	3	4	5	
souhlasím						nesouhlasím

**Zachování anonymity mladistvého pachatele**

	1	2	3	4	5	
souhlasím						nesouhlasím

**Snížením věkové hranice trestní odpovědnosti se sníží kriminalita mladistvých**

	1	2	3	4	5	
souhlasím						nesouhlasím

Velmi děkuji za spolupráci.