

Česká zemědělská univerzita v Praze

Provozně ekonomická fakulta

Katedra ekonomických teorií



Bakalářská práce

**Nezaměstnanost ve vybraných státech Evropské unie –
Česká republika a Slovenská republika**

Petra Lukešová

© 2023 ČZU v Praze

ZADÁNÍ BAKALÁŘSKÉ PRÁCE

Petra Lukešová

Podnikání a administrativa

Název práce

Nezaměstnanost ve vybraných státech Evropské unie – Česká republika a Slovenská republika

Název anglicky

Unemployment in selected countries of the European Union – the Czech Republic and the Slovak Republic

Cíle práce

Hlavním cílem bakalářské práce je analyzovat nezaměstnanost ve vybraných státech Evropské unie: Česká republika a Slovenská republika. Dílčím cílem je identifikovat hlavní problémy na trhu práce a faktory ovlivňující nezaměstnanost ve vybraných zemích.

Metodika

Bakalářská práce bude rozdělena do dvou částí, teoretické a praktické. Teoretická část práce bude zpracována formou literární rešerše s využitím studia odborné literatury; čerpány budou rovněž aktuální informace z odborných literárních a internetových zdrojů. V praktické části práce bude provedena analýza základních makroekonomických ukazatelů souvisejících s hospodářským vývojem vybrané země. Pro analýzu shromážděných údajů bude využita statistická analýza. Aktuální data budou čerpána ze statistického úřadu vybrané země. V práci bude použita zejména metoda deskripce a analýzy.

Doporučený rozsah práce

30 – 40 stran

Klíčová slova

Česká republika, Slovenská republika, trh práce, nezaměstnanost, míra nezaměstnanosti, vývoj nezaměstnanosti, druhy nezaměstnanosti.

Doporučené zdroje informací

BRČÁK, J. SEKERKA, B. SEVEROVÁ, L. STARÁ, D. Makroekonomie: makroekonomický přehled. 2. vydání.

Plzeň: Vydavatelství a nakladatelství Aleš Čeněk. 2020. ISBN 978-80-7380-831-0.

DUŠEK, J. Zaměstnanost a trh práce – česko-slovenské zkušenosti. České Budějovice: Vysoká škola evropských a regionálních studií, z.ú. 2016. ISBN 978-80-7556-013-1.

CHMURA, M. Nezaměstnanost jako ekonomický a sociální problém – edukační východiska z nezaměstnanosti. Ostrava: Ostravská univerzita. 2016. ISBN 978-80-7464-858-8.

JÍROVÁ, H. Trh práce a politika zaměstnanosti. Praha: Vysoká škola ekonomická. 1999. ISBN 80-7079-635-9.

POŠTA, V. MACÁKOVÁ, L. PAVELKA, T. Strukturální míra nezaměstnanosti v ČR. Praha: Management Press. 2015. ISBN 978-80-7261-296-3.

Předběžný termín obhajoby

2022/23 LS – PEF

Vedoucí práce

Mgr. Elizbar Rodonaia, Ph.D.

Garantující pracoviště

Katedra ekonomických teorií

Elektronicky schváleno dne 18. 8. 2022

doc. PhDr. Ing. Lucie Severová, Ph.D.

Vedoucí katedry

Elektronicky schváleno dne 27. 10. 2022

doc. Ing. Tomáš Šubrt, Ph.D.

Děkan

V Praze dne 09. 03. 2023

Čestné prohlášení

Prohlašuji, že svou bakalářskou práci “Nezaměstnanost ve vybraných státech Evropské unie – Česká republika a Slovenská republika“ jsem vypracovala samostatně pod vedením vedoucího bakalářské práce a s použitím odborné literatury a dalších informačních zdrojů, které jsou citovány v práci a uvedeny v seznamu použitých zdrojů na konci práce. Jako autorka uvedené bakalářské práce dále prohlašuji, že jsem v souvislosti s jejím vytvořením neporušil autorská práva třetích osob.

V Praze dne 15. 3. 2023

Poděkování

Ráda bych touto cestou poděkovala Mgr. Elizbaru Rodanaiovi, Ph.D. za jeho vstřícnost, ochotu a cenné rady při zpracování mé bakalářské práce.

Nezaměstnanost ve vybraných státech Evropské unie – Česká republika a Slovenská republika

Abstrakt

Tato bakalářská práce se zabývá analýzou nezaměstnanosti ve vybraných státech Evropské unie, jimiž jsou Česká republika a Slovenská republika. Práce je rozdělena na dvě hlavní části, teoretickou a praktickou. Teoretická část vychází ze studia odborné literatury a vysvětluje pojmy související s nezaměstnaností, například trh práce, měření nezaměstnanosti, druhy nezaměstnanosti, dopady nezaměstnanosti, politika zaměstnanosti a makroekonomické ukazatele – hrubý domácí produkt a inflace. Praktická část je zasazena do časového úseku 2009-2021 a je zaměřena na vývoj nezaměstnanosti a hrubého domácího produktu. Dále je provedena analýza nezaměstnanosti v jednotlivých krajích České republiky a Slovenské republiky. Je zde také porovnávána nezaměstnanost z hlediska pohlaví a věku. V poslední kapitole praktické části je popsána politika zaměstnanosti jednotlivých republik. Závěr práce je věnován srovnání získaných dat.

Klíčová slova: Česká republika, Slovenská republika, trh práce, nezaměstnanost, míra nezaměstnanosti, vývoj nezaměstnanosti, druhy nezaměstnanosti

Unemployment in Selected Countries of the European Union - the Czech republic and the Slovak republic

Abstract

This bachelor's thesis analyses the topic of unemployment in two selected countries, the Czech republic and the Slovak republic. This paper is divided into two sections, a theoretical and a practical part. The theoretical part is based on the study of scientific sources and explains terms connected with unemployment, such as the job market, unemployment rate, types of unemployment, consequences of unemployment, and macroeconomic indicators - gross domestic product and inflation. The practical part is situated within the time period of 2009-2021 and is focused on the growth of unemployment and of gross domestic product. Next, unemployment in individual regions of the Czech republic and the Slovak republic is analysed. This paper also compares unemployment from the point of view of gender and age. The last chapter of the practical part describes the politics of the selected republics towards employment. Lastly, the conclusion of this paper is focused on the comparison of the collected data.

Keywords: Czech republic, Slovak republic, job market, unemployment, unemployment rate, growth of unemployment, types of unemployment

Obsah

1 Úvod.....	9
2 Cíl práce a metodika	10
2.1 Cíl práce	10
2.2 Metodika	10
3 Teoretická východiska	11
3.1 Trh práce	11
3.1.1 Poptávka na trhu práce.....	12
3.1.2 Nabídka na trhu práce	13
3.1.3 Rovnováha na trhu práce	14
3.2 Nezaměstnanost.....	15
3.2.1 Měření nezaměstnanosti	16
3.2.2 Druhy nezaměstnanosti	17
3.2.3 Rizikové skupiny na trhu práce	20
3.2.4 Politika zaměstnanosti	21
3.2.5 Dopady nezaměstnanosti	24
3.3 Makroekonomické ukazatele	25
3.3.1 Hrubý domácí produkt	25
3.3.2 Inflace	28
3.4 Phillipsova křivka – inflace a nezaměstnanost.....	31
3.4.1 Původní verze Phillipsovy křivky	31
3.4.2 Cenově modifikovaná Phillipsova křivka.....	32
3.4.3 Phillipsova křivka rozšířená o očekávání	33
4 Vlastní práce	34
4.1 Česká republika	34
4.1.1 Vývoj nezaměstnanosti v České republice	36
4.1.2 Vývoj HDP v České republice v letech 2009-2021	38
4.1.3 Nezaměstnanost v jednotlivých krajích České republiky	39
4.1.4 Nezaměstnanost dle pohlaví a věku.....	46
4.1.5 Politika zaměstnanosti	48
4.2 Slovenská republika	49
4.2.1 Vývoj nezaměstnanosti ve Slovenské republice.....	51
4.2.2 Vývoj HDP ve Slovenské republice v letech 2009-2021	53
4.2.3 Nezaměstnanost v jednotlivých krajích Slovenské republiky	54
4.2.4 Nezaměstnanost dle pohlaví a věku.....	58
4.2.5 Politika zaměstnanosti	60

5	Výsledky a diskuse	61
6	Závěr.....	68
7	Seznam použitých zdrojů.....	71
8	Seznam obrázků, tabulek, grafů a zkratk	77
8.1	Seznam obrázků	77
8.2	Seznam tabulek.....	77
8.3	Seznam grafů.....	77
8.4	Seznam použitých zkratk.....	78

1 Úvod

Tato bakalářská práce se zabývá jedním z nejdůležitějších makroekonomických ukazatelů a to nezaměstnaností. Konkrétním zaměřením práce je nezaměstnanost v České republice a ve Slovenské republice. Tyto země byly vybrány na základě toho, že v minulosti dlouhá léta tvořily jeden stát a mají tudíž společnou bohatou historii a v současné době jsou si velmi blízkými partnery. Oba státy také patří do Evropské unie. Na základě těchto důvodů lze tedy předpokládat, že obě vybrané země jsou vhodné pro srovnání míry nezaměstnanosti a dalších makroekonomických ukazatelů.

Práce je rozčleněna na dvě hlavní části, a to na teoretickou a praktickou. Teoretická část bude řešena formou literární rešerše odborné literatury vztahující se k danému tématu. V této části budou vysvětleny základní pojmy, například trh práce, nezaměstnanost, měření nezaměstnanosti, druhy a dopady nezaměstnanosti, politika zaměstnanosti a jak prostřednictvím politiky zaměstnanosti může stát ovlivnit situaci na trhu práce. V závěru teoretické části budou představeny další dva důležité makroekonomické ukazatele, které úzce souvisí s nezaměstnaností, a to inflace a hrubý domácí produkt.

Praktická část se bude věnovat rozboru a vývoji nezaměstnanosti ve vybraných zemích. Každá země bude nejdříve stručně charakterizována, poté bude rozebrán vývoj její nezaměstnanosti, vývoj růstu HDP, nezaměstnanost v jednotlivých krajích, nezaměstnanost podle pohlaví a věku a na závěr je představena u každé země její politika zaměstnanosti. Na základě získaných dat z Českého statistického úřadu, Statistického úřadu Slovenské republiky a Eurostatu dojde k porovnání výsledků vybraných zemí. Z tohoto porovnání vzejdou konečné výsledky práce.

2 Cíl práce a metodika

2.1 Cíl práce

Hlavním cílem bakalářské práce je analyzovat nezaměstnanost ve vybraných státech Evropské unie: Česká republika a Slovenská republika. Dílčím cílem je identifikovat hlavní problémy na trhu práce a faktory ovlivňující nezaměstnanost ve vybraných zemích.

2.2 Metodika

Bakalářská práce bude rozdělena do dvou částí, teoretické a praktické. Teoretická část práce bude zpracována formou literární rešerše s využitím studia odborné literatury; čerpány budou rovněž aktuální informace z odborných literárních a internetových zdrojů. V praktické části práce bude provedena analýza základních makroekonomických ukazatelů souvisejících s hospodářským vývojem vybrané země v letech 2009-2021. Bude proveden rozbor nezaměstnanosti jednotlivých krajů České republiky a Slovenské republiky. Následně bude u obou států provedena analýza nezaměstnanosti z hlediska pohlaví a věku. V závěru praktické části budou popsány politiky zaměstnanosti vybraných států. Pro analýzu shromážděných údajů bude využita statistická analýza. Aktuální data budou čerpána ze statistického úřadu vybrané země a Eurostatu. V práci bude použita zejména metoda deskripce a analýzy.

3 Teoretická východiska

3.1 Trh práce

V každé tržní ekonomice existují trhy zboží a služeb, ale také trhy s výrobními faktory, a tudíž i trh práce. Princip trhu práce je stejný jako u kteréhokoliv jiného trhu, také zde na sebe působí poptávka a nabídka. Na straně poptávajících stojí firmy a na straně nabízejících domácnosti, cenou práce je mzda. Trh práce má však svá specifika, která vychází ze skutečnosti, že práce je funkcí pracovní síly, a je tedy závislá na člověku. Od samotného trhu práce se očekává, že zabezpečí ekonomiku dostatkem pracovních sil v požadované struktuře (oborové, profesní, věkové, vzdělanostní apod.) a bude motivovat pracovní sílu pracovními příjmy, ale také zajímavou sociální pozicí, prestiží a seberealizací pracovníků (Krebs, a další, 1997 str. 272).

Jak již bylo uvedeno, na trhu práce se vyskytují firmy a domácnosti, je zde však i třetí aktér, a to vláda. Ta je vnějším aktérem, který na trhu práce určuje pravidla hry. Má pravomoc stanovovat minimální mzdu, pod jejíž hranici mzda nesmí klesnout, standardizuje bezpečnost práce, poskytuje podporu v nezaměstnanosti nebo spolupracuje s odbory (Lipovská, 2017 str. 372).

Trh práce je při ekonomické analýze modelován jako trh dokonale konkurenční mající následující předpoklady. Pracovníci jsou dokonale flexibilní, tudíž mohou bez jakýchkoliv překážek měnit práci. Na dokonale konkurenčním trhu práce není žádná instituce ovlivňující výši mzdových sazeb a existuje zde velké množství poptávajících i nabízejících. Práci považujeme za homogenní a lze s ní zacházet jako s jinými homogenními statky. Pracovníci jsou o nové pracovní příležitosti a ostatních charakteristikách pracovního trhu okamžitě informováni. Tento ekonomický pohled na trh práce je však pouhou fikcí, pro zjednodušení chápání fungování trhu práce. Na reálném trhu práce to funguje naprosto odlišně. První a zásadní rozdíl mezi skutečným trhem práce a dokonale konkurenčním spočívá v tom, že skutečný trh práce má značně nedokonalé konkurenční charakteristiky. Vychází to z naprosto logické situace, a to že práce není stejnorodá, existuje segmentace na trhu práce. Vznikají zde značné nekonkurenční skupiny pracovníků. Například učitelé si nekonkurují s údržbáři nebo lékař nevstupuje do konkurence na trhu práce s prodavačkou potravin apod. Na skutečném trhu dále nenajdeme dokonalou informovanost a ani situaci, že by pracovníci mohli měnit jednu práci za druhou bez jakýchkoliv omezení (Sojka Milan, 2006 stránky 149-151).

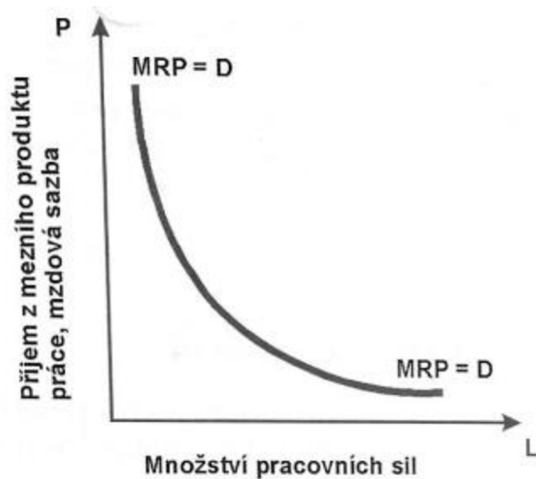
3.1.1 Poptávka na trhu práce

Na straně poptávky na trhu práce stojí firmy. Ty poptávají nové pracovníky na základě poptávky spotřebitelů po finálních statcích, které se pomocí výrobního faktoru práce vyrábějí. Poptávka je v tomto případě tedy poptávkou odvozenou. Firmy se při nákupu práce musí rozhodovat podle nákladů, které budou muset za práci vynaložit, ale také podle výše přinesených vynosů (Jírová, 1999 str. 9).

Podle Jírové (Jírová, 1999 str. 9) jsou hlavními determinanty poptávky po práci:

- cena práce definovaná mzdovou sazbou
- poptávka po produkci vyráběná pomocí práce a cena této produkce
- produktivita práce
- ceny ostatních vstupů
- očekávané budoucí tržby
- disponibilní přebytečná pracovní síla

Graf 1 Křivka poptávky po práci



Zdroj: (Jírová, 1999 str. 10)

„Poptávka po práci má klesající charakter vzhledem ke mzdové úrovni (sazbě). Čím nižší je mzdová sazba, tedy cena práce, tím více firmy budou práci poptávat.“ (Brčák, a další, 2020 str. 168).

3.1.2 Nabídka na trhu práce

Nabídku na trhu práce tvoří domácnosti, ochotné nabídnout určité množství práce při určité ceně práce za jednu hodinu. Pro domácnosti je primárním kritériem vztah mezi pracovním časem a výší spotřeby, jež mohou získat na základě důchodů z práce získávaných v podobě mzdy. V této problematice se rozlišují dva zásadní pojmy, substituční efekt a důchodový efekt. Důchodový efekt nastává, když se pracovník rozhodne dát přednost volnému času před prací. Znamená to, že od určité výše mzdy začne snižovat nabízené množství práce, jelikož při jeho výši důchodu si může dovolit požadované statky a služby a začne upřednostňovat volný čas, který si užívá s větším uspokojením. Na druhé straně substituční efekt je situace, kdy vyšší mzda přináší pracovníkovi větší množství statků a služeb na základě této skutečnosti pracovník dává přednost práci na úkor volného času (Brčák, a další, 2020 str. 265).

Podle Jírové (Jírová, 1999 stránky 8-9) jsou determinanty nabídky práce:

- reálná mzda
- jmění
- mimopracovní příjmy
- demografický vývoj
- míra ekonomické aktivity obyvatelstva
- úroková míra

Graf 2 Křivka nabídky práce



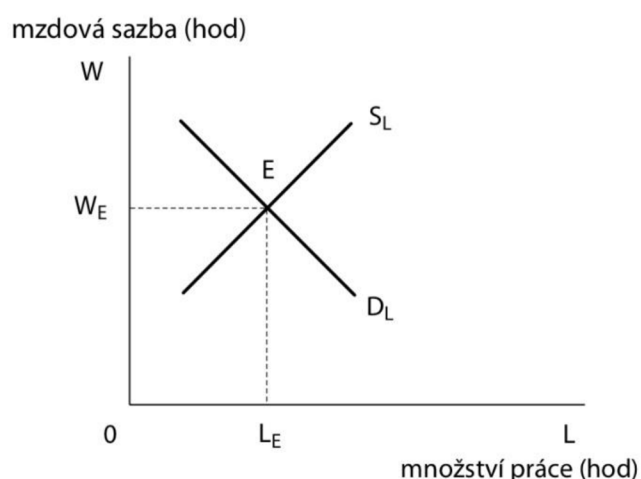
Zdroj: (Jírová, 1999 str. 8)

„Nabídka práce má rostoucí charakter, jelikož čím vyšší je mzdová sazba, tím více lidé nabízejí.“ (Brčák, a další, 2020 str. 168)

3.1.3 Rovnováha na trhu práce

Rovnováha na trhu práce nastává tehdy, kdy je nabízeno a poptáváno rovnovážné množství práce při rovnovážné mzdové sazbě. Tento jev se v ekonomii označuje jako tzv. vyčištění trhu práce, při kterém se trh dostává do rovnováhy. Může nastat situace, kdy je mzdová sazba vyšší, než rovnovážná v takovém případě dochází k přebytku na trhu práce a vzniká nezaměstnanost. Při opačné situaci, tedy když je mzdová sazba nižší, než rovnovážná, to na trhu práce způsobí nedostatek volné pracovní síly. V souvislosti s pojmem rovnováha na trhu práce můžeme uvést dva modely trhu práce. Klasický model trhu práce a keynesiánský model trhu práce. Klasický model trhu práce vychází z předpokladu, že nominální mzdy jsou dokonale flexibilní a v rámci interakcí na trhu dojde k rovnováze, vyčištění trhu. Všichni, kdo práci hledají ji najdou a firmy potřebující obsadit pracovní místa při dané mzdové sazbě je pracovníky obsadí. Z tohoto modelu vyplývá, že ekonomika pracuje na úrovni potenciálního produktu a míra nezaměstnanosti je pouze přirozená. Keynesiánský model trhu práce vychází z předpokladu, že nominální mzdy jsou nepružné a v krátkém období nedojde k vyčištění trhu neboli rovnováze na trhu práce. V ekonomice tedy neexistuje jen přirozená míra nezaměstnanosti, jak je tomu u klasického modelu trhu práce, ale je zde i nezaměstnanost převyšující přirozenou míru nezaměstnanosti (Brčák, a další, 2020 str. 168).

Graf 3 Rovnováha na trhu práce



D_L – křivka tržní poptávky po práci

S_L – křivka tržní nabídky práce

E – bod rovnováhy

Zdroj: (Jurečka, 2018 str. 269)

3.2 Nezaměstnanost

Trh práce v rovnováze je velmi vzácná situace, v praktickém životě dochází k tomu, že jsou poptávka a nabídka práce v nerovnováze. K tomu aby se s nezaměstnaností jako s ukazatelem dalo pracovat je nejdříve nutné si definovat, koho lze považovat za nezaměstnaného. Celkové obyvatelstvo lze rozdělit na ekonomicky aktivní a ekonomicky neaktivní. Pojem ekonomicky neaktivní obyvatelstvo je zavádějící, neboť evokuje pocit, že nezaměstnaný je ekonomicky neaktivní. Za ekonomicky neaktivní považujeme např. studenty, důchodce, osoby na rodičovské dovolené, děti apod. Na druhé straně stojí ekonomicky aktivní obyvatelstvo, které členíme na zaměstnané a nezaměstnané. Zaměstnané jsou osoby starší 15 let mající placené zaměstnání, nebo jsou zaměstnány ve vlastním podniku (Pavelka, 2007 stránky 116-117).

Za nezaměstnané se podle Brčáka (Brčák, a další, 2020 str. 164) považují osoby:

- ve věku 15 let a starší (není stanovena horní věková hranice),
- bez práce (nejsou v pracovněprávním vztahu ani nejsou sebe zaměstnané),
- hledají aktivně práci (registrovaly se na úřadu práce nebo u soukromé agentury zprostředkovávající práci nebo hledají práci přímo ve firmách, využívají inzerce, podnikají kroky k založení vlastní firmy, podaly žádost o pracovní povolení či licenci nebo hledají zaměstnání jiným způsobem),
- připravené nastoupit do práce (jsou během referenčního období k dispozici okamžitě nebo nejpozději do 14 dnů pro výkon placeného zaměstnání nebo sebezaměstnání)

3.2.1 Měření nezaměstnanosti

Obyvatelstvo je kategorizováno v problematice nezaměstnanosti do určitých skupin, právě proto aby bylo možné sestavit ukazatele, které mapují vývoj na trhu práce. Jedním z nejčastěji užívaných ukazatelů je obecná míra nezaměstnanosti. Vypočítá se jako podíl počtu nezaměstnaných k celkovému počtu pracovních sil a vynásobí se stem, aby byl ukazatel vyjádřen v procentech (Brčák, a další, 2020 str. 164).

$$\text{míra nezaměstnanosti} = \frac{\text{počet nezaměstnaných osob}}{\text{celková pracovní síla}} * 100$$

Podíl nezaměstnaných osob je druhým ukazatelem využívaným v České republice k měření nezaměstnanosti. Tento ukazatel má na starosti Ministerstvo práce a sociálních věcí ČR. Je vyjádřen jako podíl mezi počtem dosažitelných uchazečů o zaměstnání v produktivním věku (15–64 let) evidovaných na úřadech práce a počtem všech obyvatel v produktivním věku. Podíl nezaměstnaných osob v roce 2013 nahradil registrovanou míru nezaměstnanosti (Jurečka, 2017 str. 714).

$$\text{podíl nezaměstnaných osob} = \frac{\text{dosažitelní uchazeči o zaměstnání evidovaní na ÚP}}{\text{počet osob v produktivním věku}} * 100$$

Míru nezaměstnanosti můžeme vykazovat jako průměrný údaj pro celou zemi nebo za jednotlivé regiony. Kdybychom chtěli zkoumat trh práce podrobněji využijeme míru nezaměstnanosti u jednotlivých skupin pracovníků. Například můžeme změřit míru nezaměstnanosti zvlášť u mužů a u žen, podle věkových skupin nebo třeba dosaženého vzdělání (Jurečka, 2010 str. 136).

3.2.2 Druhy nezaměstnanosti

Nezaměstnanost je závažným ekonomickým problémem a její existence i příčiny jsou sledována po dlouhá desetiletí. Je zároveň nutné si uvědomit, že pro ekonomiku je určitá míra nezaměstnanosti přirozenou součástí tržního hospodářství a označujeme ji jako přirozenou míru nezaměstnanosti.

Přirozená míra nezaměstnanosti

Pojem přirozená míra nezaměstnanost se skládá ze sezonní a frikční míry nezaměstnanosti a souvisí se situací, kdy jsou plně využívány zdroje a v ekonomice existuje dlouhodobá rovnováha (Rojíček, a další, 2016 str. 230).

Při přirozené míře nezaměstnanosti jsou síly působící směrem ke zvyšování a snižování cenové i mzdové inflace naprosto vyrovnané. Znamená to, že inflace je stálá a nevykazuje žádné tendence k jejímu zvyšování nebo snižování. Nezaměstnanost na úrovni přirozené míry nezaměstnanosti je považována za nezaměstnanost dobrovolnou (Jírová, 1999 str. 19).

Dobrovolná nezaměstnanost

Dobrovolná nezaměstnanost je zvláštním druhem nezaměstnanosti, kdy daný jedinec dává přednost svému volnému času před vykonáváním pracovní činnosti. U dobrovolně nezaměstnaného není ten problém, že by neměl nabídky práce, avšak finančně mu nevyhovují a hledá raději lépe placené místo. Jestliže si představíme dokonale konkurenční trh, kde by byla rovnováha na trhu, pak by dobrovolná nezaměstnanost byla jedinou existující nezaměstnaností (Buchtová, 2002 str. 65).

Nedobrovolná nezaměstnanost

Nedobrovolná nezaměstnanost někdy označovaná jako keynesiánská nezaměstnanost je tím druhem nezaměstnanosti, který pro ekonomiku představuje závažný problém. Souvisí s existencí vysokých reálných mzdových sazeb, jež neumožňují uchazeči o práci získat zaměstnání. Firmy jednoduše nejsou ochotny vyplácet takto vysoké mzdy a v takovém rozsahu, aby bylo docíleno rovnováhy na trhu (Rojíček, a další, 2016 str. 230).

Z hlediska příčiny vzniku rozlišujeme nezaměstnanost na:

- frikční
- strukturální
- cyklickou
- sezonní

Frikční nezaměstnanost

Forma nezaměstnanosti, které vzniká na základě neustálého pohybu lidí mezi pracovními místy nebo pracovními příležitostmi. Na trhu neustále vznikají situace, kdy jsou lidé propouštěni v důsledku zániku firem, technologických a organizačních změn, které vedou k likvidaci pracovních míst. Patří sem i lidé, již dobrovolně opustili své zaměstnání a hledají jinou práci. Můžeme sem, ale zařadit i absolventy, kteří hledají své první zaměstnání. Z těchto důvodů vznikají nová pracovní místa. V tomto případě hraje svou roli i nedostatečná informovanost osob hledajících práci o nabídce vhodných pracovních příležitostí. Frikční nezaměstnanost nepovažujeme za vážný ekonomický problém, protože po určité době se z nezaměstnaných opět stanou zaměstnaní. U frikční nezaměstnanosti předpokládáme, že jak pracovní orientace, tak regionální rozmístění jsou na straně nabídky a poptávky ve shodě (Buchtová, 2002 stránky 66-67).

Strukturální nezaměstnanost

Strukturální nezaměstnanost vzniká z důvodu strukturálních změn v ekonomice. V praktickém životě vždy dochází k útlumu některých odvětví, jiná naopak expandují. Tím vzniká situace, kdy pracovníci v zanikajícím odvětví mají jinou kvalifikaci, než by bylo potřeba v odvětví expandujícím. Z takových to pracovníků se stávají strukturálně nezaměstnaní. Východiskem z této nelehké situace je rekvalifikace, což bývá časově náročné. Může se také stát, že v jedné zemi bude v jedné části vysoká nezaměstnanost, kdežto v jiné části země bude dostatek volných pracovních míst. Pracovní síly, ale nejsou dostatečně mobilní a nedochází k vyrovnání. Tento typ nezaměstnanosti tedy vzniká v důsledku kvalifikačního nebo místního nesouladu mezi poptávkou a nabídkou práce. Strukturální nezaměstnanost je proto hlavní příčinou regionálních rozdílů v míře nezaměstnanosti (Pavelka, 2007 stránky 119-120).

Cyklická nezaměstnanost

Cyklická nezaměstnanost je hlavní formou nedobrovolné nezaměstnanosti a je považována za vážný ekonomický, sociální a politický problém. O tomto druhu nezaměstnanosti mluvíme v případě, že je velmi nízká celková poptávka, která vzniká v důsledku stagnace a poklesu v hospodářském cyklu, kdy dochází ke snížení celkové úrovně výdajů a produkce v ekonomice. K nezaměstnanosti dochází prakticky ve všech oblastech, pokud se celkové výdaje a produkt snižují. Dokud nezačne znovu růst národní produkce a nezvýší-li se poptávka po práci, cyklická nezaměstnanost může trvat několik měsíců (Jírová, 1999 str. 20).

Sezonní nezaměstnanost

Dalším samostatným typem nezaměstnanosti je nezaměstnanost sezonní. Jak už z názvu vyplývá jedná se o nezaměstnanost projevující se pravidelnými výkyvy v průběhu roku. Vyskytuje se v odvětvích, pro něž je typické silné ovlivňování ročním obdobím. Jako příklad lze uvést zemědělství, cestovní ruch, stavebnictví. Významný vliv má sezonní nezaměstnanost v ekonomické struktuře zaujímá podíl odvětví cestovního ruchu. Jedná se o země jako jsou například Španělsko, Řecko, Itálie apod (Jurečka, 2010 str. 140).

3.2.3 Rizikové skupiny na trhu práce

Na trhu práce existují určité skupiny lidí, které jsou ohroženy nezaměstnaností více než jiné. Je důležité proto, aby politika zaměstnanosti dané země na tyto skupiny lidí myslela a usilovala o jejich začleňování na pracovním trhu.

Dle Chmury (Chmura, 2016 str. 22) patří mezi rizikové skupiny:

- a.) Mladí lidé do 30 let věku
 - Do této kategorie se řadí především absolventi, po dokončení studia, poprvé vstupují na trh práce. V důsledku chybějící praxe a pracovních návyků jsou znevýhodněni oproti ostatním účastníkům na trhu práce.
- b.) Ženy s malými dětmi
 - Na trhu práce jsou ženy dlouhodobě znevýhodněny, protože se předpokládá jejich odchod na mateřskou dovolenou. Zaměstnavatelé, tak dávají přednost mužské pracovní síle, u které odchod na rodičovskou dovolenou neočekávají a dochází, tak k značným rozdílům v míře nezaměstnanosti z hlediska pohlaví.
- c.) Občané se zdravotním postižením
 - Osoby, jež jsou zdravotně znevýhodněné nebo dokonce invalidní. Tito lidé mají nárok na invalidní důchod a většinou nejsou schopny pracovat na plný úvazek.
- d.) Starší lidé
 - Obecně platí, že za starší osoby jsou na trhu práce považovány osoby starší 50 let. U této skupiny se předpokládá, že v důsledku vyššího věku, nebudou schopné se adaptovat na rychlé pracovní tempo nebo na moderní technologie. Dále se u nich předpokládají častější zdravotní problémy a v důsledku toho vyšší pracovní absence.
- e.) Osoby s nízkou nebo žádnou kvalifikací
 - Tato kategorie zahrnuje osoby s nízkou nebo žádnou kvalifikací a zároveň i chybějícími pracovními zkušenostmi. Pro tyto osoby je charakteristickým znakem preference pobírání sociálních dávek. V případě České republiky a Slovenské republiky se do této skupiny řadí romské etnikum, o něž zaměstnavatelé nejeví zájem.

3.2.4 **Politika zaměstnanosti**

Soubor opatření vytvářející podmínky pro rovnováhu na trhu práce a účinné využití pracovních sil, tak by se dala definovat politika zaměstnanosti. Ta bývá většinou důsledkem určitého chování státu, zaměstnavatelů, zaměstnanců a odborů. Hlavním cílem politiky zaměstnanosti je vytvoření souladu mezi nabídkou a poptávkou na trhu práce a specifikace mechanismů působících mezi nimi. Otázkou zůstává, jaký by měl být jejich rozsah a dále výsledná efektivnost nákladů vynaložených na politiku zaměstnanosti. Politika zaměstnanosti slouží jako nástroj k přímému ovlivnění vztahů mezi nabídkou a poptávkou, avšak ve smyslu podpory a doladování trhu práce. Vyplývá tedy z toho, že politika zaměstnanosti nezasahuje do působnosti trhu práce, a tedy počet pracovníků, výkonnost, výdělky, kvalifikační nároky apod. jsou stále v pravomoci trhu. Politika, která má rozhodující vliv na rovnováhu na trhu práce je politika hospodářská, jejíž nařízení jsou cílená k podpoře ekonomického růstu a k tvorbě pracovních míst (Krebs, a další, 1997 str. 280).

Rozlišujeme dvě skupiny politiky zaměstnanosti:

- aktivní politika zaměstnanosti
- pasivní politika zaměstnanost

Aktivní politika zaměstnanosti

Aktivní politika zaměstnanosti je zaměřena na předcházení nezaměstnanosti, a to ve smyslu aktivního vytváření nových pracovních míst a zvýšení flexibility pracovní síly. Aktivní politika zaměstnanosti může mít podobu rekvalifikací, společensky účelových pracovních míst, chráněných dílen atd. Vláda by měla v rámci svých aktivit přijmout taková opatření, aby zvýšila informovanost o volných pracovních místech, snažila se o vylepšení dopravní obslužnosti a vedla přiměřenou sociální politiku. Pokud je ekonomika zasažena cyklickou nezaměstnaností může stát v rámci aktivní politiky zaměstnanosti využít expanzivní fiskální a monetární politiku (Pavelka, 2007 str. 129).

Pasivní politika zaměstnanosti

Pojmem pasivní politika zaměstnanosti rozumíme hmotné zabezpečení uchazečů o zaměstnání formou podpory v nezaměstnanosti, ale i zabezpečení těch, kteří se v důsledku nízkých příjmů řadí do kategorie „sociálně slabých“. Dále sem může patřit finanční podpora lidí, kteří museli nastoupit do předčasného důchodu. Výdaje vynaložené na pasivní politiku mají povahu transferů (Fialová, 2008 str. 21).

V obecném měřítku se považuje za ekonomicky vhodnější strategii, používání nástrojů aktivní politiky zaměstnanosti. Používání nástrojů pasivních bývá velmi často a oprávněně kritizováno, protože pokud je podpora v nezaměstnanosti až příliš štedrá, může se stát, že pro nezaměstnaného bude výhodnější si práci nehledat a zůstat doma na podpoře (Brčák, a další, 2020 str. 171).

Dějiny politiky zaměstnanosti

V minulosti byla nejdříve uplatňována pasivní politika zaměstnanosti. Byly vypláceny dávky a podpory v nezaměstnanosti, taková opatření se začala uplatňovat počátkem 20. století. Důvodem pasivní politiky zaměstnanosti v tomto období byla představa, že nezaměstnanost je determinována společenskými a sociálně ekonomickými faktory. Později se začala uplatňovat aktivní politika zaměstnanosti, konkrétně po druhé světové válce. Do konce šedesátých let byly nástroje aktivní politiky zaměstnanosti zanedbatelné, protože poválečná ekonomika a s ní především nízká nezaměstnanost tyto nástroje nepotřebovaly. Zvrat přišel 70. letech 20. století, kdy se v důsledku ropných šoků, začala zvyšovat nezaměstnanost. Vyspělé státy nejdříve zvolily pasivní politiku zaměstnanosti s vidinou brzkého poklesu nezaměstnanosti. Ukázalo se však, že nástroje

pasivní politiky nezaměstnanosti nejsou účinné, především proto že negativně ovlivňovaly vztah lidí k práci a vedly k neustálým výdajům. Politika zaměstnanosti se začala soustředit na aktivní politiku zaměstnanosti, což trvá do dnes (Krebs, a další, 1997 str. 281).

Podle Brčáka (Brčák, a další, 2020 str. 172) může stát ovlivňovat poptávku i nabídku po práci následujícími způsoby:

Poptávku po práci může stát ovlivnit:

- věkovou hranicí odchodu do důchodu, podmínkami pro setrvání v zaměstnání i po dosažení důchodového věku
- příspěvky zaměstnavatelům, kteří přijmou zaměstnance z určité skupiny znevýhodněných osob
- stanovením maximální pracovní doby, práci přesčas
- podmínkami ochrany proti neoprávněnému propouštění z práce
- podmínkami zaměstnávání přistěhovalců

Nabídku po práci může stát ovlivnit:

- podmínkami a výší placené mateřské a rodičovské dovolené
- podněty k zaměstnávání zahraničních pracovníků na domácím trhu práce
- rozsahem povinné školní docházky
- rekvalifikačními kurzy a dalšími formami vzdělávání
- podporou regionální migrace
- podporou začínajícím podnikatelům
- stanovením minimální mzdy

3.2.5 Dopady nezaměstnanosti

Nezaměstnanost je problém jak ekonomický, tak i sociální. Sociální dopady nezaměstnanosti můžeme definovat jak v osobní rovině, tak v rovině společenské.

Za hlavní ekonomický důsledek nezaměstnanosti považujeme ztrátu produkce. Ekonomika nevyrábí tolik, kolik je schopna vyrábět. Plýtvá se společenskou prací jak živou, tak zvěčnělou. Dochází k propadu hrubého národního produktu, který se nachází pod úrovni potenciálního produktu. Pokles hrubého národního produktu ovlivňuje rozvojové možnosti ekonomiky i možnosti sociálních transferů (Krebs, a další, 1997 str. 278).

Sociální dopady dělíme na dopady v osobní a společenské rovině:

Mezi dopady nezaměstnanosti v osobní rovině náleží například:

- ztráta kvalifikace
- ztráta pracovních návyků
- návyk na sociální dávky
- narušení struktury dne
- strádání pravidelných činností
- rozklad rodinných vztahů
- ztráta smyslu života
- ztráta sociálního statusu, prestiže, důstojnosti

Mezi důsledky nezaměstnanosti ve společenské rovině se řadí například:

- kriminalita
- gamblerství
- ekonomické důsledky

Jak již bylo zmíněno dříve při nezaměstnanosti ekonomika nevyužívá lidské zdroje v plném rozsahu a dochází k jejich plýtvání. Ekonomika vyprodukuje méně v případě, kdy je přirozená míra nezaměstnanosti nižší než míra nezaměstnanosti, znamená to, že ekonomika vyprodukuje méně, než by mohla na úrovni potenciálního produktu. Tento vztah zachycuje Okunův zákon (Pavelka, 2007 str. 127).

Okunův zákon lze interpretovat takto:

„Zvýší-li se skutečná míra nezaměstnanosti o 1 %, oproti přirozené míře nezaměstnanosti, poklesne reálný produkt o 2-3 % oproti hodnotě potenciálního produktu.“ (Jurečka, 2010 str. 145).

3.3 Makroekonomické ukazatele

Pomocí makroekonomických ukazatelů měříme celkový ekonomický výkon dané země, a lze tedy porovnat například, jak si vede jedna země po ekonomické stránce ve srovnání s jinými zeměmi. Mezi makroekonomické ukazatele se řadí hrubý domácí produkt, nezaměstnanost, inflace a platební bilance.

3.3.1 Hrubý domácí produkt

„Hrubý domácí produkt je tržní hodnota všech finálních statků a služeb vyrobených v ekonomice za dané časové období.“ (Lipovská, 2017 str. 490).

Metody výpočtu hrubého domácího produktu

HDP lze vypočítat třemi metodami:

- výrobní (produkční, výrobkovou)
- výdajovou
- důchodovou (příjmovou)

Výrobní metoda

„Výrobní metoda je hrubý domácí produkt zjišťován jako součet hrubé přidané hodnoty jednotlivých institucionálních sektorů nebo odvětví a čistých daní na produkty, které ovšem nejsou zohledněny podle sektorů či odvětví.“ (Brčák, a další, 2020 str. 35).

Tuto metodu je možno vyjádřit takto:

$$\text{Hrubý domácí produkt} = \sum \text{přidaných hodnot a čistých daní}$$

Výdajová metoda

„Výdajovou metodou se HDP počítá jako součet konečného užití výrobků a služeb rezidentskými jednotkami (skutečná konečná spotřeba a tvorba hrubého kapitálu) a salda vývozu a dovozu výrobků a služeb.“ (Hřebík, 2013).

$$HDP = C + I + G + NX$$

C – výdaje domácností

I – hrubé soukromé investiční výdaje

G – vládní nákupy statků a služeb

NX – čisté vývozy, rozdíl mezi exportem a importem (Brčák, a další, 2020 str. 36)

Důchodová metoda

„Důchodovou metodou se HDP počítá jako součet prvotních důchodů za národní hospodářství celkem. Jedná se v podstatě o součet důchodů jednotlivých subjektů ekonomiky.“ (Brčák, a další, 2020 str. 36).

Důchody mají dle Jurečky (Jurečka, 2010 str. 33) následující podobu:

- mzdy, platy = hrubé mzdy + náklady firem na práci + sociální a zdravotní pojištění placené firmami
- zisky firem (hrubý zisk firem) = dividendy akcionářům, nerozdělený zisk a daň ze zisku
- renty = důchody plynoucí domácnostem z vlastnictví půdy a nemovitostí
- čisté úroky = rozdíl mezi úroky, které získají domácnosti a vláda a úroky, které domácnosti a vláda platí jiným subjektům

Vzorec důchodová metoda:

$$HDP = mzdy\ a\ platy + zisky\ firem + renty + čisté\ úroky + amortizace + nepřímé\ daně - subvence$$

(Brčák, a další, 2020 str. 36)

Hrubý domácí produkt má své značné nedostatky mezi, které podle Brčáka (Brčák, a další, 2020 str. 40) patří:

- problém stínové ekonomiky – drogy, prostituce, práce na černo
- netržní produkce – nezachycuje hodnotu statků a služeb, které osoba poskytne sama sobě, přátelům, rodině
- hodnota volného času – zvyšující se blahobyt
- neodráží změnu kvality vyprodukovaných statků a služeb
- nezachytí dopad externalit – znečištění životního prostředí v důsledku zvýšení produkce

3.3.2 Inlace

„Inlace je definována jako projev ekonomické nerovnováhy, jejímž vnějším znakem je růst cenové hladiny.“ (Brčák, 2014 str. 127).

Měření inflace

Inlace je všeobecný růst cenové hladiny. Všeobecnou cenovou hladinu můžeme zjistit třemi následujícími způsoby:

- indexem spotřebitelských cen,
- indexem cen výrobců,
- deflátorem hrubého domácího produktu.

Index spotřebitelských cen

Index spotřebitelských cen je nejpoužívanějším cenovým indexem pro zjišťování inflace. Je založen na ceně určitého koše statků a služeb. Statistický úřad zjišťuje ceny určitého koše statků a služeb. Statky a služby jsou do koše zahrnuty podle výdajů průměrné domácnosti v určitém roce (Pavelka, 2007 str. 135).

Index cen výrobců

Index cen výrobců můžeme označit také jako index velkoobchodních cen. Je založen na podobném principu jako index spotřebitelských cen s pevnými vahami danými strukturou tržeb a měřící ceny surovin, polotovarů i hotových výrobků za jednotlivá odvětví. Index cen výrobců naznačuje nadcházející změny v inflaci neboli očekávanou inflaci v dalším období (Brčák, a další, 2020 str. 152).

Deflátor HDP

Deflátor HDP obsahuje všechny statky a služby produkované a dovážené do dané ekonomiky, proto jej nazýváme souhrnným indexem měřícím vývoj všeobecné cenové hladiny. Samotný deflátor HDP můžeme vypočítat dvěma způsoby, a to na základě toho, zda budeme vycházet z výdajové metody výpočtu HDP nebo z produktové metody (Rojíček, a další, 2016 str. 379).

Příčiny inflace

- poptávková inflace
- nabídková inflace

Poptávková inflace

Poptávková inflace je typ inflace, při níž dochází k převisu agregátní poptávky nad agregátní nabídkou. Je to situace, kdy domácnosti, firmy, stát a zahraniční subjekty chtějí spotřebovat větší produkt, než jaký při stálých cenách daná ekonomika vytváří. Na trhu tak vznikne mezera, která může být vyřešena dvěma způsoby, buď se zvýší nabídka nebo se zvýší ceny, což je v praxi častější než zvýšení nabídky. Zvýšením cen se sníží kupní síla ekonomických subjektů, čímž bude reálná poptávka uvedena do souladu s nabídkou (Jurečka, 2010 str. 121).

Nabídková inflace

Nabídková inflace nebo někdy označována také jako nákladová inflace je typem inflace, při kterém dochází z důvodu růstu nákladů k poklesu agregátní nabídky. Firmy tedy budou při růstu nákladů ochotny stejné množství produkce vyrábět jen při vyšších cenách. Růst nákladů může pro firmy znamenat například růst nákladů na nominální mzdy nebo růst cen světových surovin (Pavelka, 2007 str. 141).

Druhy inflace

Inflaci můžeme rozlišit podle tempa růstu cenového indexu sledovaného období a to na:

- mírnou inflaci (zpravidla do 10 %),
- pádivou inflaci (nad 10 %),
- hyperinflaci (nad 100 %).

Mírná inflace nepředstavuje pro ekonomiku problém, ba naopak jelikož dochází ke ztrátě hodnoty peněz lidé je raději utratí a tím nastartují ekonomiku. Problém nastává při pádivé inflaci, která už představuje reálnou hrozbu a vede ke změnám chování ekonomických subjektů, jež se snaží uchovat reálné peněžní zůstatky zvyšující transakční náklady. Pádivá inflace je také spojena s negativními dopady např. na ekonomický růst. Nejhorším druhem inflace je takzvaná hyperinflace, při které peníze přestávají plnit svou funkci a ekonomické subjekty se začínají uchýlovat k cizím měnám nebo dokonce k barterové směně (Rojíček, a další, 2016 str. 367).

Dopady inflace

Dopady inflace nemusí být vždy jen negativní. V mnoha ekonomických literaturách autoři uvádí názory, že inflace může mít i příznivý vliv na ekonomiku, a to ve smyslu mírné inflace, při které ceny mírně rostou a vytvářejí tlak na rozšíření produkce i nabídky práce. To byl však jen jeden z výjimečných případů pozitivního dopadu inflace, protože obecně se inflace považuje za negativní jev (Jurečka, 2010 str. 129).

Inflace může mít za následek:

- změny v přerozdělování bohatství od věřitelů k dlužníkům,
- snižování reálné hodnoty mezd a platů,
- sociální dopady,
- snižování reálné hodnoty bohatství,
- negativní dopady na příjemce fixních důchodů,
- změny v čistém exportu,
- změny měnového kurzu,
- nejisté ekonomické prostředí (Brčák, a další, 2020 str. 160).

Protiinflační politika

Inflace se ve většině případů považuje za škodlivý ekonomický jev, je proto logické že státy se budou s inflací snažit bojovat a přijímat takzvaná protiinflační opatření. Samotný boj s inflací však není vůbec snadný a přináší s sebou náklady, a to především v podobě poklesu produkce a růstu nezaměstnanosti.

Protiinflační opatření podle Pavelky (Pavelka, 2007 stránky 148-149) jsou následující:

- monetární restrikce,
- fiskální restrikce,
- odstranění očekávání,
- cenová a mzdová regulace.

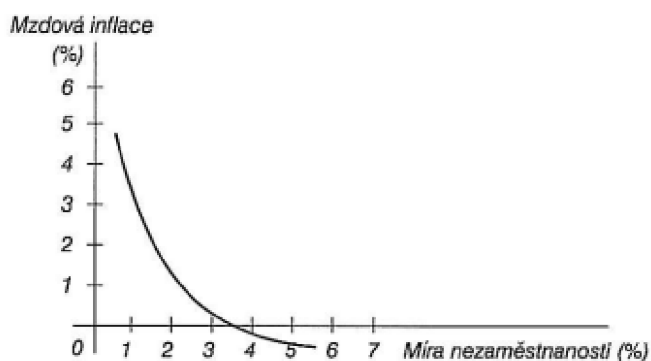
3.4 Phillipsova křivka – inflace a nezaměstnanost

V neoklasické teorii bylo uvažováno, že mzdy a ceny se přizpůsobují okamžitě změnám agregátní poptávky. Znamenalo by to, že trh práce se ihned přizpůsobí a je dosaženo plné zaměstnanosti. Nezaměstnanost je v této teorii pouze dobrovolná, mzdy jsou ovlivňovány produktivitou práce, změna peněžní zásoby se projevuje hned a neovlivňuje nezaměstnanost ani produkci. Realita je ale naprosto odlišná. Mzdy, ceny a trh práce se změnám v agregátní poptávce přizpůsobují jen pozvolna, což má za následek, že nezaměstnanost v krátkém období není jen dobrovolná (Brčák, a další, 2020 str. 176).

3.4.1 Původní verze Phillipsovy křivky

Alban Williams Phillips, novozélandský ekonom, v roce 1958 publikoval článek „*Vztah mezi nezaměstnaností a mírou změny nominálních mzdových sazeb ve Spojeném království v letech 1861–1957*“. Phillips v článku uvádí, že existuje vztah mezi mírou nezaměstnanosti a mírou změny nominálních mezd (mzdové inflace). Při nákresu grafu původní Phillipsovy křivky na svislou osu nanášíme mzdovou inflaci a na vodorovnou osu míru nezaměstnanosti. Původní Phillipsova křivka naznačuje negativní vztah mezi mírou nezaměstnanosti a mírou mzdové inflace. Znamená to, že čím vyšší je míra nezaměstnanosti, tím nižší je mzdová inflace a naopak. Tento vztah lze jednoduše vysvětlit. V situaci, kdy bude nízká míra nezaměstnanosti firmy budou muset nabízet vyšší mzdu k najmutí pracovníků a zaměstnanci si také při nízké nezaměstnanosti mohou dovolit říct o vyšší mzdu. V opačné situaci, kdy je míra nezaměstnanosti vysoká mohou firmy nabízet nižší mzdu a zaměstnanci jsou ochotni ji akceptovat (Pavelka, 2007 str. 150).

Graf 4 Původní Phillipsova křivka

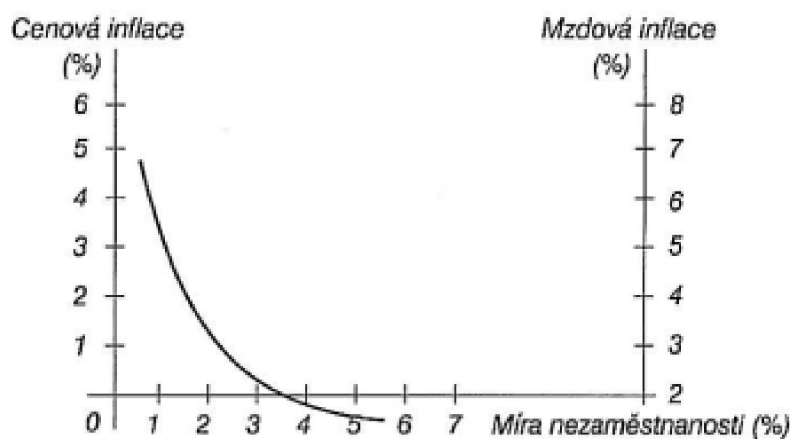


Zdroj: (Pavelka, 2007 str. 150)

3.4.2 Cenově modifikovaná Phillipsova křivka

S modifikovanou verzí Phillipsovy křivky přišli A. Samuelson a R. M. Solow, kteří vycházeli ze skutečnosti, že přírůstek k mzdovým nákladům ovlivňuje ceny statků a služeb, je pak tedy možné tempo růstu nominálních mezd zaměňovat tempem růstu agregátní cenové hladiny, respektive mírou inflace. Výsledkem práce Samuelsona a Solowa je cenově inflační verze Phillipsovy křivky, tedy cenově modifikovaná Phillipsova křivka, která vyjadřuje vztah mezi mírou růstu inflace a mírou nezaměstnanosti. Na rozdíl od původní Phillipsovy křivky tato modifikovaná zobrazuje inverzní vzájemný vztah mezi mírou růstu cenové hladiny a mírou růstu nezaměstnanosti. Znamená to tedy, že nízká míra nezaměstnanosti bude doprovázena vysokou inflací a naopak (Brčák, a další, 2020 stránky 179-180).

Graf 5 Cenově modifikovaná Phillipsova křivka

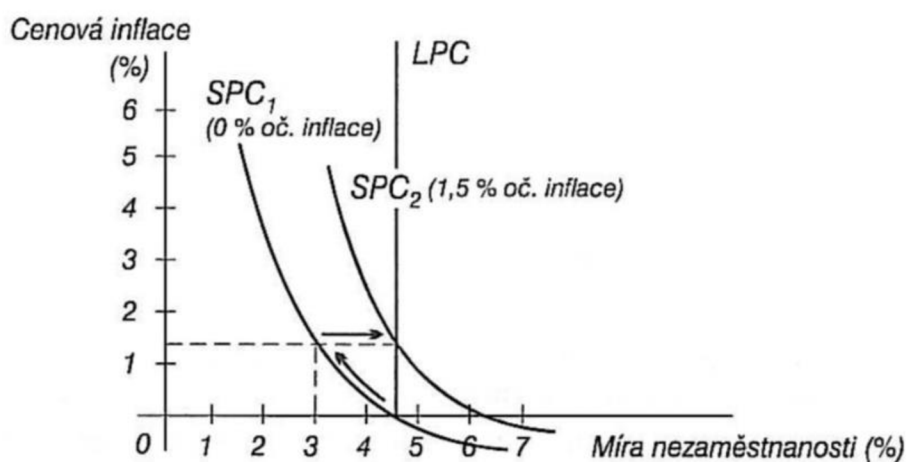


Zdroj: (Pavelka, 2007 str. 151)

3.4.3 Phillipsova křivka rozšířená o očekávání

Další ekonomický vývoj ukázal, že na Phillipsovu křivku se nelze spoléhat, protože na pohyb cenové hladiny začaly působit i jiné činitele než jenom nezaměstnanost. Souviselo to hlavně s tlakem ekonomických změn jako byly například ropné šoky. Pod tíhou těchto skutečností se názory na Phillipsovu křivku různily a vznikaly její další modifikace (Jurečka, 2010 str. 153).

Graf 6 Phillipsova křivka upravená o očekávání



Zdroj: (Pavelka, 2007 str. 152)

4 Vlastní práce

Praktická část práce se zabývá nezaměstnaností v České republice a Slovenské republice. Jsou porovnávány ekonomické údaje těchto dvou ekonomik. Data jsou zpracována především do grafů a následně okomentována. Na závěr jsou data České republiky a Slovenské republiky porovnávána. V této části jsou využity informace z teoretické části.

4.1 Česká republika

Česká republika je vnitrozemský stát ve střední Evropě o rozloze 78 866 km². Sousedí se čtyřmi státy, a to s Polskem, Německem, se Slovenskem a s Rakouskem. Je rozdělena na 14 krajů. Hlavní město je Praha, která je politickým a kulturním centrem. Podle posledního sčítání lidu v roce 2021 má Česká republika 10 524 167 obyvatel. (ČSÚ, 2021) Úředním jazykem je čeština a měnou stále zůstává česká koruna, přestože je Česká republika členem Evropské unie a k přijetí eura se zavázala. Česká republika je nejen členem Evropské unie, ale také NATO, OECD, WHO, WTO a dalších organizací.

Jako samostatný stát vznikla 1. ledna 1993 rozpadem Československa, jejím prvním prezidentem byl Václav Havel. Z hlediska politického systému se stala parlamentní republikou. Zákonodárná moc připadá do rukou Parlamentu ČR, jenž se skládá ze dvou komor, a to Poslanecké sněmovny a Senátu. Výkonná moc je reprezentována vládou a prezidentem ČR. Moc soudní je vykonávána čtyřstupňovou soustavou soudů. Ačkoliv je Česká republika parlamentním systémem, volba prezidenta je od roku 2013 uskutečňována formou přímé volby. První prezident zvolený v přímé volbě se stal Miloš Zeman, který svůj mandát obhájil i při druhé přímé volbě. V pořadí třetí přímá volba se v ČR konala v lednu 2023, kde zvítězil Petr Pavel.

Obchod a ekonomika České republiky jsou rozmanité. Nejdůležitějším odvětvím českého hospodářství v posledních letech byl průmysl, následovaly velkoobchod a maloobchod, doprava, ubytování, stravování a pohostinství, veřejná správa, obrana, vzdělávání, zdravotní a sociální péče. Český export je z 80 % směřován do zemí EU, 2 % exportu směřuje do USA. Český import je tvořen opět vysokým podílem ze zemí Evropské unie a to konkrétně 73%, mimo země EU se dováží z Číny (11%) a 2% ze Spojených států a Ruska (Evropská unie, 2020).

Centrální bankou České republiky je Česká národní banka, která je orgánem dohlížejícím nad finančním trhem a také orgánem příslušným k řešení krize na finančním trhu. Je zformována v Ústavě České republiky. V čele stojí bankovní rada, jež se skládá z guvernéra, dvou viceguvernérů a čtyř dalších členů bankovní rady. (ČNB, 2023)

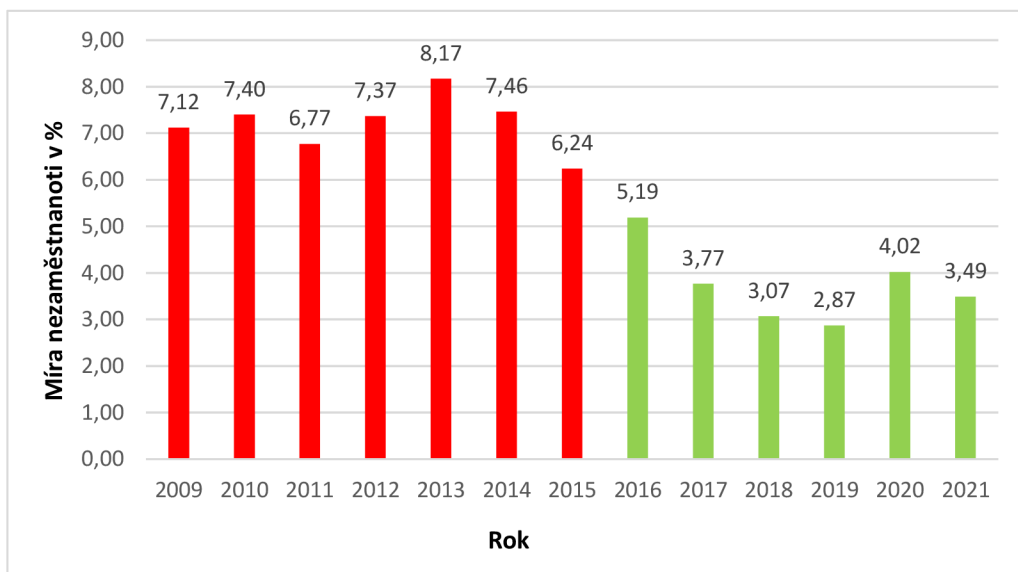
4.1.1 Vývoj nezaměstnanosti v České republice

Nezaměstnanost je v České republice dlouhodobě velmi nízká. K 31. prosinci 2022 bylo na úřadu práce evidováno celkem 271 803 uchazečů o zaměstnání. V porovnání s předchozím rokem se jedná o nárůst o 13 630 uchazečů. Ačkoliv nezaměstnaných přibýlo, Česká republika si v této oblasti vede nad míru dobře. Podíl nezaměstnaných vzrostl pouze na 3,7 %, je to tedy o 0,2 procentního bodů více než v roce 2021. Česká republika patří mezi země Evropské unie s nejnižší nezaměstnaností. (Úřad práce ČR, 2022)

Před nástupem celosvětové krize česká ekonomika silně rostla, což působilo na snižování nezaměstnanosti. V roce 2008 patřila nezaměstnanost v České republice k nejnižším v Evropské unii. Ekonomická situace země se razantně změnila po nástupu ekonomické krize, kdy v některých zemích nezaměstnanost dosáhla dvouciferných čísel. I přes opětovné návraty české ekonomiky do recese se nakonec v České republice podařilo nezaměstnanost stabilizovat a opět patří mezi země s nejnižší mírou nezaměstnanosti v Evropské unii. (Pošta Vít, a další, 2015 str. 16)

Vysokým nárůstem nezaměstnanosti se vyznačoval právě rok 2009, kdy nezaměstnanost dosáhla 7,12 %, což bylo ovlivněno právě celosvětovou ekonomickou krizí, jež začala již o dva roky dříve takzvanou americkou hypoteční krizí, která byla způsobena nedostatečnou regulací ekonomiky ze strany státu. Došlo k propadu na burze a v důsledku provázanosti trhů se začala rychle šířit do celého světa. Takto velká krize doznívala po mnoho let a návrat k normálu byl obtížný. Proto mezi lety 2009 až 2013 docházelo k relativně vyššímu růstu nezaměstnanosti, roku 2010 se zvýšila na 7,40 %, mírný optimismus přinesl rok 2011, kdy nezaměstnanost klesla na 6,77 %. Klesající trend však dlouho nevydržel a hned následujícího roku stoupla nezaměstnanost na 7,37 %. Vůbec největší míra nezaměstnanosti v České republice za sledované období 2009 - 2021 byla v roce 2013, a to 8,17 %. Od roku 2013 míra nezaměstnanosti, jak je z grafu č. 7 patrné vykazuje klesající trend. V roce 2017 se dostala pod 4 % hranici. Nad 4 % se míra nezaměstnanosti v České republice dostala v roce 2020, kdy vypukla celosvětová pandemie Covidu-19 a míra nezaměstnanosti stoupla na 4,02 %, ačkoliv mnoho ekonomů prognózovalo mnohem horší výsledky. Roku následujícího se míra nezaměstnanosti opět dostala pod hranici 4 %.

Graf 7 Vývoj míry nezaměstnanosti v ČR v letech 2009-2021

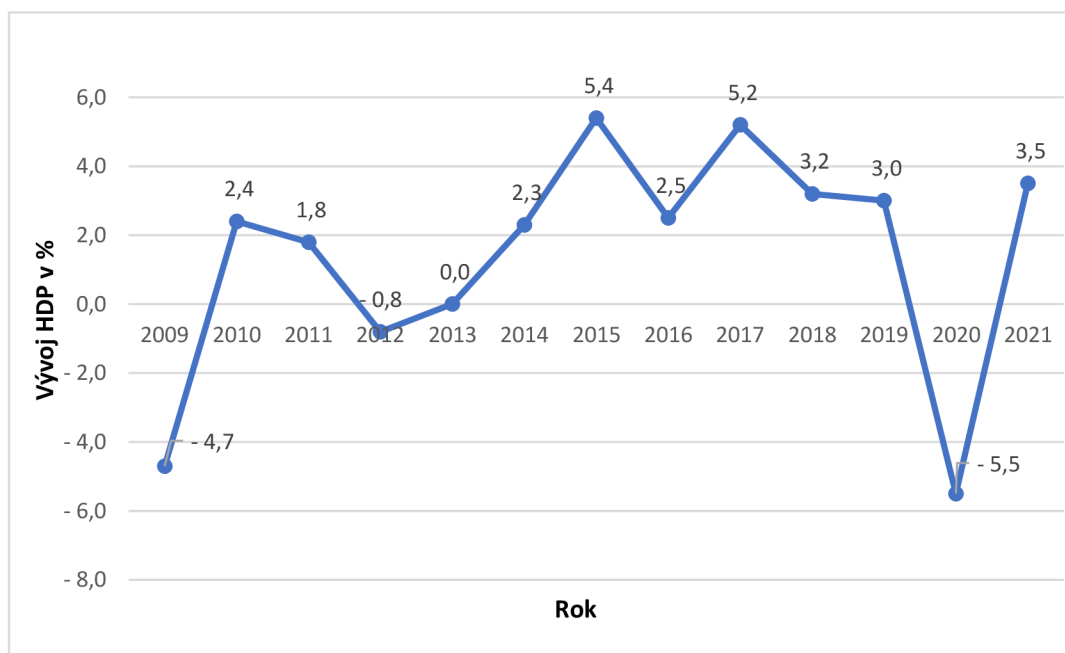


Zdroj: vlastní zpracování dle dat z (ČSÚ, 2022)

4.1.2 Vývoj HDP v České republice v letech 2009-2021

Vývoj nezaměstnanosti je spjat s dalším makroekonomickým ukazatelem, a to s HDP neboli hrubým domácím produktem. HDP je možné v České republice počítat třemi metodami a to produkční, důchodovou a výdajovou, výstup z každé metody je totožný. Sběr dat o růstu a vývoji HDP je zajišťován Českým statistickým úřadem a údaje o růstu HDP jsou zachyceny v grafu č. 8. Jeden z největších poklesů HDP zažila Česká republika v roce 2009. V důsledku celosvětové hospodářské krize došlo k poklesu HDP o 4,7 %. Následující dva roky se nesly v duchu oživení české ekonomiky, ačkoliv HDP nepřesáhlo ani jeden rok 2,5 %. Dva roky jsou příliš krátké období na to, aby se firmy dostaly na úroveň před krizí a začaly opět aktivně investovat, a tak přišel další pád české ekonomiky do recese, která vyvrcholila v roce 2013, kdy česká ekonomika nezaznamenala ani pokles ani růst, stagnovala. Od roku 2014 docházelo k růstu české ekonomiky. V roce 2015 došlo ke zvýšení o 5,4 %, k růstu přispělo zlepšení domácí i zahraniční poptávky. Pozitivní trend růstu české ekonomiky pokračoval, až do roku 2020, kdy v důsledku pandemie Covid-19 dochází k propadu o 5,5 %, což je největší propad od roku 2009. Následující rok 2021 vykazuje růst o 3,5 %, který je způsoben zejména domácí poptávkou. Podle předběžných odhadů Českého statistického úřadu došlo v roce 2022 k růstu o 2,5 %.

Graf 8 Vývoj růstu HDP Česká republika v letech 2009-2021

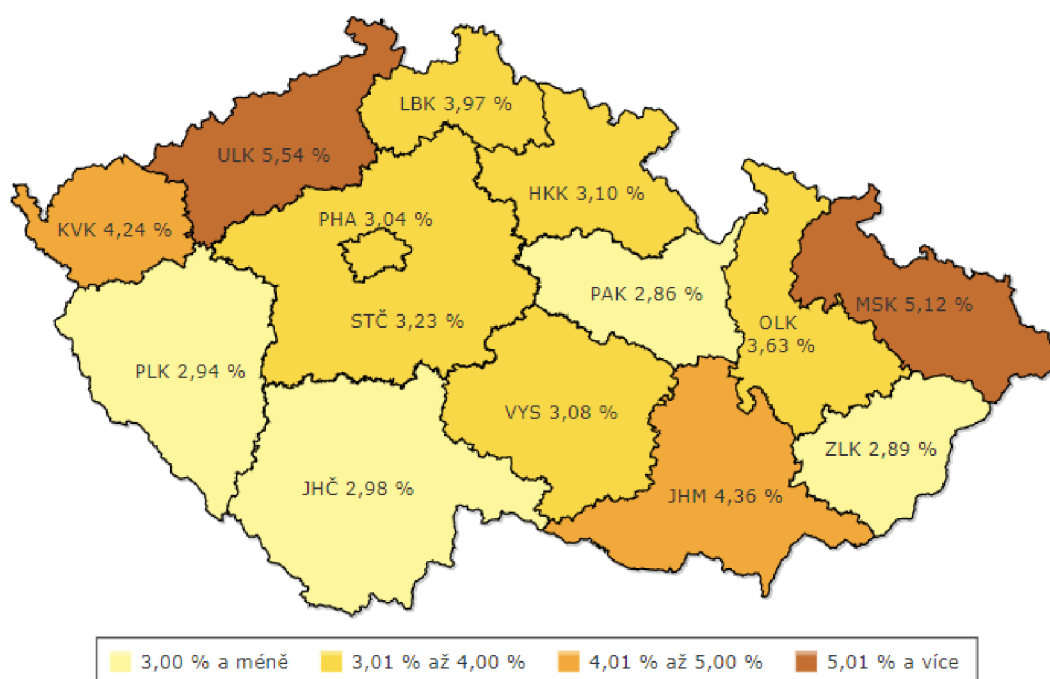


Zdroj: vlastní zpracování dle dat z (ČSÚ, 2022)

4.1.3 Nezaměstnanost v jednotlivých krajích České republiky

Česká republika je správně rozdělena na 14 samosprávných krajů se 14 krajskými městy. Každý kraj má jiné historické, geografické a sociální podmínky. Rozdělení na kraje je využito při sledování jednotlivých ekonomických ukazatelů jako je například nezaměstnanost.

Obrázek 1 Podíl nezaměstnaných osob podle krajů k 31.12.2022



Zdroj: (ČSÚ, 2022)

Obrázek č. 1 je znázorňuje mapu České republiky, kde jsou barevně vyznačené jednotlivé kraje podle jejich míry nezaměstnanosti k 31.prosinci 2022. Světle žlutě jsou označeny kraje: Plzeňský, Jihočeský, Pardubický a Zlínský, kde je nezaměstnanost nejnížší a to pod 3 %. Středně nízká nezaměstnanost je v krajích Libereckém, Středočeském, Olomouckém, Královéhradeckém, na Vysočině a v Hlavním městě Praze, a to v rozmezí od 3,01 % až do 4 %. V Karlovarském a Jihomoravském kraji se nezaměstnanost pohybuje na úrovni 4,01 % až 5,00 %. Nejvyšší nezaměstnanost zaznamenáváme v krajích Ústeckém a Moravskoslezském a to od 5,01 % a více.

Kraje České republiky jsou různorodé, a ačkoliv většina potvrzuje celorepublikový trend nízké nezaměstnanosti najdou se kraje, které vykazují výrazně vyšší nezaměstnanost, než jaký je celorepublikový průměr. Nejvyšší nezaměstnanost je dlouhodobě zaznamenávána v krajích Ústeckém, Moravskoslezském a Karlovarském. Od roku 2009 byla v Ústeckém kraji několikrát zaznamenána míra nezaměstnanosti převyšující 10 %, mezi lety 2009–2016 vedl před všemi ostatními kraji v nejvyšší míře nezaměstnanosti. V letech 2010, 2012, 2013 a 2014 přesahovala nezaměstnanost v Ústeckém kraji 10 %. Vůbec nejvyšší míru nezaměstnanosti zaznamenal kraj roku 2013, kdy nezaměstnanost byla na úrovni 11,47 % a oproti roku předchozímu, tak vzrostla o jeden procentní bod. Za rok 2021 míra nezaměstnanosti v Ústeckém kraji dosáhla 5,08 % a je tak stále nad celorepublikovým průměrem a to o 1,59 procentního bodu.

Nezaměstnanost v Ústeckém kraji je strukturální, což znamená že zde existuje značný nesoulad mezi nabídkou a poptávkou po pracovních místech u jednotlivých povolání. Příčin nezaměstnanosti v Ústeckém kraji je několik, především změna struktury hospodářství, která postihla zejména oblasti těžby uhlí, hutnictví tedy oblasti, jež byly v Ústeckém kraji dominantní. Další ránou pro Ústecký kraj byl příchod zahraničních investorů po sametové revoluci, kteří začali skupovat akcie podniků a stali se majoritními vlastníky, rozhodujícími o dalších osudech podniků. Ty, jež byly vyhodnoceny jako neperspektivní a nevýkonné byly zlikvidovány. Takovým podnikem, který byl zlikvidován byla například výroba cukrovinek Diana Děčín. Dalším problémem souvisejícím s nezaměstnaností v Ústeckém kraji je problematika „šedé ekonomiky“ konkrétně černého zaměstnávání, které je výhodné, jak pro zaměstnavatele, tak pro zaměstnance, na což však doplácí stát. Malé rozdíly mezi příjmem a sociálními dávkami způsobily taktéž značný podíl na nezaměstnanosti v Ústeckém kraji, protože lidem, kteří vydělávají podprůměrně se nevyplatí chodit do práce (Bursa, 2001).

Druhým krajem s nejvyšší nezaměstnaností je Moravskoslezský, který dlouhodobě dosahuje vysoké nezaměstnanosti, v letech 2009–2016 se míra nezaměstnanosti pohybovala těsně pod 10 %, až na výjimku v roce 2013, kdy i v tomto kraji byla míra nezaměstnanosti vyšší než 10 %, a to konkrétně 10,47 %, a oproti roku předchozímu došlo k nárůstu dokonce o 1,29 procentního bodu. Mezi lety 2017–2021 Moravskoslezský kraj vystřídal kraj Ústecký v nejvyšší míře nezaměstnanosti mezi kraji. Za rok 2021 činila nezaměstnanost 5,14 % a

byla o 1,65 procentního bodu vyšší než celorepublikový průměr. Příčin nezaměstnanosti v Moravskoslezském kraji je více. Jako příklady lze uvést nepříznivou strukturu ekonomiky, která je dána historickým vývojem, a to především soustředěním se na průmyslové činnosti jako těžba uhlí, hutnictví a těžké strojírenství, dále dlouhodobý nesoulad mezi nabídkovou a poptávkovou stranou trhu práce, především nedostatek pracovníků v řemeslných a technických profesích. Mezi další příčiny patří vysoká nevzdělanost obyvatelstva a následná nemožnost získat vysokoškolsky vzdělaného odborníka. S tím pak souvisí další problém, kdy mladí lidé sice vystudují vysokou školu, ale většina z nich kraj po studiu opouští. Vysoký podíl nezaměstnaných je zde tvořen i skupinou lidí se zdravotním postižením způsobeným v důsledku dlouhodobého zaměstnání v těžkém průmyslu (Úřad práce, 2020).

Třetím problémovým krajem z dlouhodobého hlediska je Karlovarský, který ale v posledních letech v míře nezaměstnanosti vykazuje mnohem lepší výsledky než kraje Ústecký a Moravskoslezský. Karlovarský kraj v letech 2009–2015 zaznamenal nezaměstnanost blížící se k hranici 10 %, nejvyšší míra nezaměstnanosti byla zaznamenána roku 2013, kdy činila 9,33 % a oproti předchozímu roku se zvýšila o 0,82 procentního bodu. V dalších letech ovšem Karlovarský kraj potvrzoval klesající trend v míře nezaměstnanosti. V letech 2018–2019 se míra nezaměstnanosti v kraji dostala dokonce pod 3 %. Za rok 2021 se míra nezaměstnanosti opět zvýšila na 4,18 % a to především v důsledku pandemie Covid-19. Mezi hlavní příčiny nezaměstnanosti v Karlovarském kraji řadíme pracovní nesoulad mezi nabídkou volných pracovních míst a poptávkou po nich, nevzdělanost obyvatelstva a odchod vzdělaného obyvatelstva z kraje především pak do Prahy. Karlovarský kraj je specifický svou úzkou specializací pouze na oblasti lázeňství, cestovního ruchu a hotelnictví. Dalším problémem je cílená evidence na úřadu práce a pobírání dávek místo nástupu do práce. Nedostačující dopravní spojení v obcích představují další problém, který ztěžuje nemobilním občanům hledání práce. Jako poslední a zásadní problém lze uvést nejnižší mzdovou úroveň regionu ve srovnání s ostatními regiony ČR (Úřad práce, 2021).

Střední míra nezaměstnanosti je zaznamenávána v krajích Libereckém, Jihomoravském, Olomouckém a na Vysočině.

Nízká nezaměstnanost je dlouhodobě vykazována v krajích Pardubickém, Středočeském, Jihočeském, Plzeňském, Zlínském, Královéhradeckém a v Hlavním městě Praze. V Praze byla nezaměstnanost dlouhodobě nejnižší ze všech krajů. V posledních letech

nezaměstnanost v Praze mírně stoupá, a tak na pomyslném prvním místě Prahu vystřídal Pardubický kraj, který se od roku 2020 pyšní nezaměstnaností pod 3 %.

Tabulka 1 Míra nezaměstnanosti v krajích ČR 2020-2021 (v %)

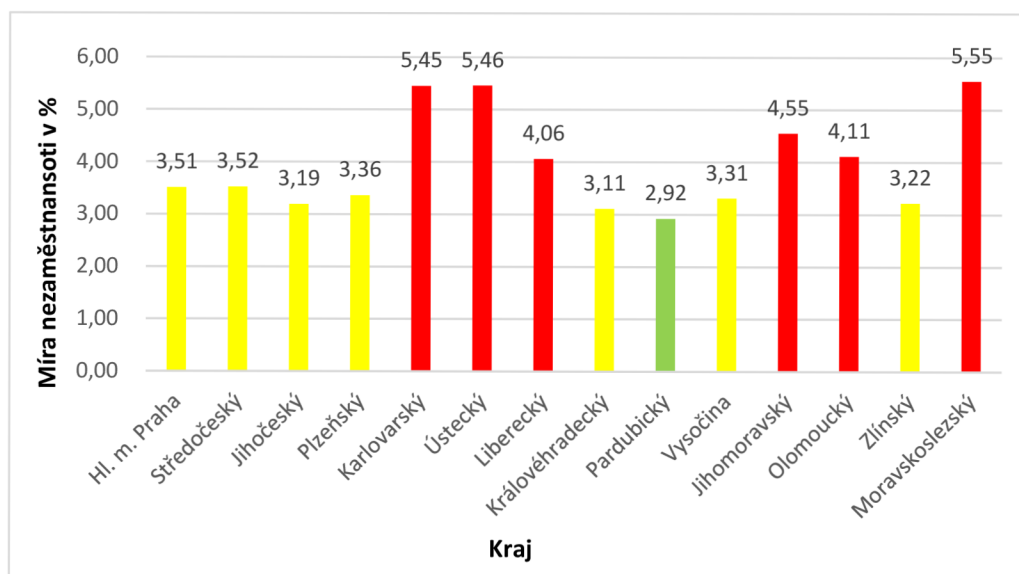
KRAJ	ROKY	
	2020	2021
Hl. m. Praha	3,51	2,76
Středočeský	3,52	2,98
Jihočeský	3,19	2,82
Plzeňský	3,36	2,78
Karlovarský	5,45	4,18
Ústecký	5,46	5,08
Liberecký	4,06	3,66
Královéhradecký	3,11	2,83
Pardubický	2,92	2,45
Vysočina	3,31	2,99
Jihomoravský	4,55	4,02
Olomoucký	4,11	3,35
Zlínský	3,22	2,73
Moravskoslezský	5,55	5,14

Zdroj: vlastní zpracování dle dat (ČSÚ, 2022)

V tabulce č. 1 jsou uvedeny údaje ohledně míry nezaměstnanosti v jednotlivých krajích České republiky za roky 2020 a 2021. Byly použity tyto dva roky ke srovnání míry nezaměstnanosti a meziroční změny. Hlavní město Praha v roce 2021 vykázalo míru nezaměstnanosti 2,76 % a jedná se o meziroční pokles o 0,75 procentního bodu. Ačkoliv dlouhodobě byla Praha na špici v nejnižší míře nezaměstnanosti v důsledku vypuknutí Covidu-19 a utlumení odvětví jako cestovní ruch nebo pohostinství již Praha nemá nejnižší nezaměstnanost, ale vystřídal ji Pardubický kraj. Nezaměstnanost v Pardubickém kraji v roce 2021 činila 2,45 a v meziročním srovnání potvrzuje klesající trend, a to konkrétně o 0,52 procentního bodu. Jihočeský kraj se řadí také ke krajům s nízkou nezaměstnaností, roku 2021 činila zdejší nezaměstnanost 2,82 % a v meziročním srovnání došlo k poklesu o 0,37 procentního bodu. Kraj Středočeský potvrdil trend a stejně jako je tomu v ostatních krajích, i zde dochází k poklesu nezaměstnanosti oproti roku 2020, a to konkrétně o 0,54 procentního bodu. K meziročnímu poklesu došlo i v krajích Ústeckém, Moravskoslezském, jež jsou charakteristické vysokou nezaměstnaností. K největšímu meziročnímu poklesu v míře nezaměstnanosti došlo v kraji Karlovarském, a to o 1,27 procentního bodu. Naopak k nejnižšímu meziročnímu poklesu o 0,28 procentního bodu došlo v kraji

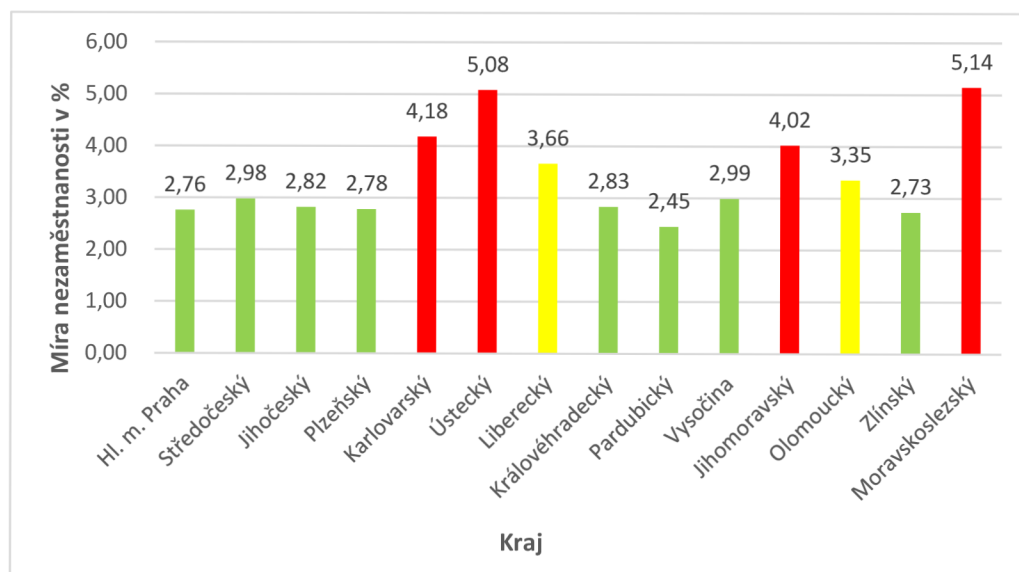
Královéhradeckém. Závěrem lze konstatovat, že u všech krajů došlo k meziročnímu poklesu a Česká republika se stále drží pod evropským průměrem v míře nezaměstnanosti.

Graf 9 Míra nezaměstnanosti v jednotlivých krajích ČR v roce 2020



Zdroj: vlastní zpracování dle dat z (ČSÚ, 2022)

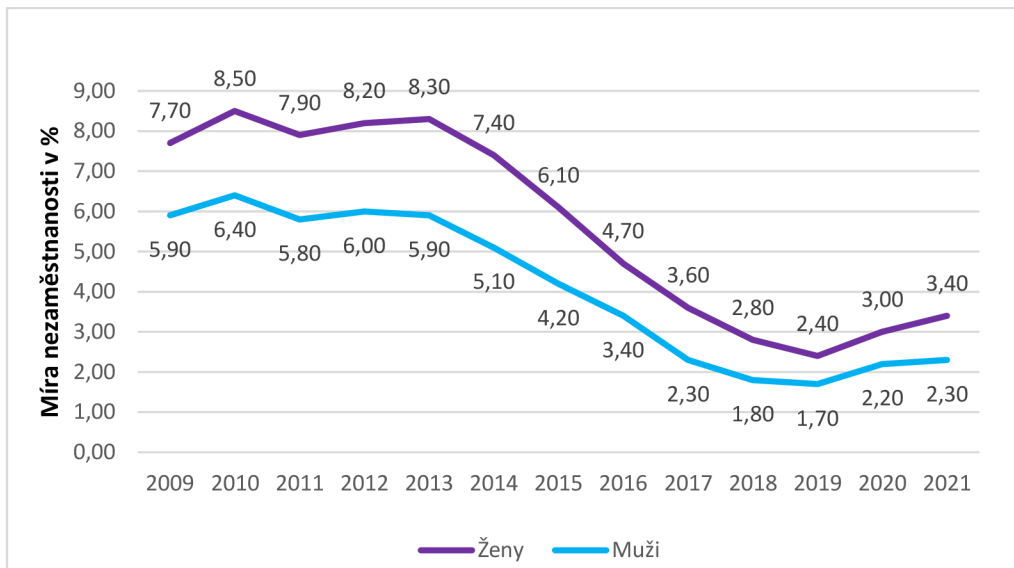
Graf 10 Míra nezaměstnanosti v jednotlivých krajích ČR v roce 2021



Zdroj: vlastní zpracování dle dat z (ČSÚ, 2022)

4.1.4 Nezaměstnanost dle pohlaví a věku

Graf 11 Nezaměstnanost žen a mužů v ČR v letech 2009-2021



Zdroj: vlastní zpracování dle dat (Eurostat, 2023)

Graf č. 9 zobrazuje vývoj nezaměstnanosti z hlediska pohlaví. Ženy dlouhodobě vykazují vyšší nezaměstnanost než muži. V roce 2009 podle dat Eurostatu činila míra nezaměstnanosti u žen 7,70 % a u mužů o 1,80 procentního bodu méně. Tento trend pokračoval i v dalších letech, ačkoliv nutno uznat, že míra nezaměstnanosti u žen stále klesá v porovnání s nezaměstnaností mužů je ovšem stále vyšší. Nejnížší rozdíl v nezaměstnanosti mužů a žen zaznamenala Česká republika roku 2019, kdy míra nezaměstnanosti žen dosáhla 2,40 % a byla pouze o 0,70 procentního bodu vyšší než u mužů. Naopak největší rozdíl byl zaznamenán v roce 2013, kdy míra nezaměstnanosti žen činila 8,30 % a byla o 2,40 procentního bodu vyšší než míra nezaměstnanosti mužů. Za rok 2021 míra nezaměstnanosti žen dosáhla 3,40 % a míra nezaměstnanosti mužů 2,30 % rozdíl tedy činí 1,1 procentního bodu a rozdíly mezi nezaměstnaností mužů a žen nadále zůstávají značné.

Tabulka 2 Nezaměstnanost v České republice z hlediska věku (v %)

Věk	2009	2010	2011	2012	2013	2014	2015	2016	2017	2018	2019	2020	2021
15-24	16,60	18,30	18,10	19,50	19,00	15,90	12,60	10,50	7,90	6,70	5,60	8,00	8,20
25-54	5,90	6,40	5,90	6,10	6,20	5,60	4,60	3,50	2,70	2,00	1,80	2,40	2,60
55-64	5,70	6,50	5,80	5,80	5,80	4,90	4,40	3,80	2,40	2,00	2,00	2,00	2,40

Zdroj: vlastní zpracování dle dat (Eurostat, 2023)

Tabulka č. 2 zobrazuje věkové skupiny a jejich míry nezaměstnanosti v letech 2009-2021. Z tabulky je patrné, že největší míru nezaměstnanosti dlouhodobě vykazuje věková skupina 15-24 let, což není žádným překvapením, protože lidé v tomto věku představují rizikovou skupinu na trhu práce, neboť nemívají žádné pracovní zkušenosti a návyky. Nejvyšší míra nezaměstnanosti v této skupině byla zaznamenána roku 2012 a činila 19,50 %. V dalších letech mírně klesala až do roku 2019, ve kterém byla zaznamenána nejnižší míra nezaměstnanosti za sledované období. Nezaměstnanost se začala zvyšovat v této věkové kategorii opět v letech 2020-2021 vlivem celosvětové pandemie. Další věková kategorie (25-54 let) vykazuje mnohem příznivější hodnoty než kategorie první. Nejvyšší míra za sledované období byla v této kategorii zaznamenána roku 2010 a činila 6,40 %. Nejnižší míra nezaměstnanosti byla shodně jako u první kategorie zaznamenána v roce 2019 a činila pouhých 1,80 %. V letech 2020-2021 došlo k růstu nezaměstnanosti. Z dat vyplývá, že vývoj nezaměstnanosti je ve věkové kategorii 25-54 let dlouhodobě příznivý. Poslední věkovou kategorií je 55-64 let, ačkoliv je známý fakt, že starší lidé patří taktéž k rizikovým skupinám na trhu práce, z dat Eurostatu vyplynulo, že ani v této kategorii není nezaměstnanost příliš dramatická. Nejvyšší míra nezaměstnanosti byla zaznamenána v roce 2010 a činila tehdy 6,50 %. Tři následující roky míra nezaměstnanosti stagnovala a nedocházelo tak k žádným meziročním změnám. Od roku 2014 začala míra nezaměstnanosti vykazovat klesající charakter. K růstu došlo až v roce 2021 a v meziročním srovnání se tak jednalo o nárůst o 0,40 procentního bodu.

4.1.5 **Politika zaměstnanosti**

Státní politiku zaměstnanosti v České republice zajišťuje Ministerstvo práce a sociálních věcí a příslušné úřady práce. V politice zaměstnanosti je uplatňována aktivní politika zaměstnanosti, charakteristická snahou o předcházení nezaměstnanosti a pasivní politika nezaměstnanosti se snaží o snižování dopadu nezaměstnanosti formou podpor, zákon však už s termínem pasivní politika nezaměstnanosti nepracuje a můžeme ho nalézt jen v rámci pozitivního práva ve vyhláškách Ministerstva financí. (MVCR, 2008)

Aktivní politika zaměstnanosti je uplatňována v souladu se zákonem č. 435/2004 Sb., o zaměstnanosti v platném znění, s vyhláškou č. 518/2004 Sb. Finanční příspěvky na AZP jsou vypláceny z Evropského sociálního fondu a státního rozpočtu. Cílem aktivní politiky zaměstnanosti v České republice je vytvoření rovnováhy mezi poptávkou a nabídkou pracovních sil a jejich dostatečná kvalifikace, pomáhat takovým skupinám pracovních sil, které jsou vyloučeny z pracovního trhu a podporovat spojení rodinného a pracovního života. Mezi aktivní nástroje využívané v politice zaměstnanosti se řadí rekvalifikace, vytváření společensky účelných pracovních míst, veřejně prospěšné práce, překlenovací příspěvky, příspěvek na dojížděku, příspěvek na zapracování, příspěvek na zřízení pracovního místa pro OZP, příspěvek na úhradu provozních nákladů souvisejících se zaměstnáváním osoby se zdravotním postižením, příspěvek na podporu zaměstnávání osob se zdravotním postižením na chráněném trhu práce. (Úřad práce ČR, 2022)

4.2 Slovenská republika

Slovenská republika je vnitrozemský stát ležící ve střední Evropě. Svou rozlohou 49 035 km² se řadí k menším evropským státům. Slovensko sdílí hranice s Maďarskem, Polskem, Českou republikou, Rakouskem a Ukrajinou. Slovensko se člení na 8 krajů, které jsou pojmenovány podle jejich krajských měst. Všem osmi krajům byla v roce 2002 přiznána určitá míra autonomie. Počet obyvatel podle posledního sčítání lidu z roku 2021 je 5 449 270 (Štatistický úrad SR, 2021). Obyvatelstvo Slovenské republiky je velmi silně nábožensky orientované. Celkem 68,9 % se jich hlásí k římsko-katolické denominaci 10,8 % je protestantů, k řecko-katolické církvi se hlásí 4,1 % obyvatel, bez vyznání je pouze 13 %. Hlavním městem Slovenska je Bratislava. Zdejší měnou je od roku 2009 euro. Úředním jazykem je slovenština. Slovenská republika vstoupila do Evropské unie téhož roku jako ČR (2004) a je rovněž členem NATO, WTO, OECD a dalších organizací (Evropská unie, 2023).

Jako samostatný stát vznikla Slovenská republika 1. ledna 1993 rozpadem Československa. Jejím prvním prezidentem byl Michal Kováč. Slovenská republika je parlamentní demokracií. Parlament je na Slovensku na rozdíl od České republiky pouze jednokomorový, nazývá se Národní rada, a skládá se ze 150 volených poslanců, jejichž mandát je čtyřletý. Hlavou státu je prezident, který je volen na pět let a stejně jako v případě ČR jde o přímou volbu. Současnou hlavou státu je Zuzana Čaputová. Prezident jmenuje premiéra, který následně stojí v čele výkonné moci. Ministry si vybírá sám premiér, poté je prezident jmenuje a důvěru vládě vysloví parlament. Soudní moc je zde představována desetičlenným Ústavním soudem. Soudce jmenuje prezident na období sedmi let (EUROSKOP, 2022).

Jedním z nejdůležitějších odvětví na Slovensku je průmysl, následují velkoobchod a maloobchod, veřejná správa, obrana, vzdělávání, zdravotní a sociální péče. Export Slovenska míří ze 79 % do zemí EU, mimo EU směřují shodně 4 % do Spojených států a Spojeného království a 3 % do Číny. Import pochází z 80 % ze zemí EU, mimo EU Slovensko dováží 4 % z Jižní Koreje, 4 % z Číny a 3 % z Ruska (Evropská unie, 2023).

Národní banka Slovenska vznikla roku 1993 jako nezávislá centrální banka. V roce 2009, kdy Slovensko vstoupilo do eurozóny se její pravomoci změnily. Stala se součástí Eurosystemu, který tvoří systém centrálního bankovníctví eurozóny v rámci Evropského systému centrálních bank. Mezi úlohy Národní banky Slovenska patří například společná měnová politika podle Evropské centrální banky, vydává eurobankovky, euromince, podporuje plynulé fungování platebních systémů apod. Na rozdíl od České národní banky

jsou její pravomoci omezené a musí svou činnost vždy koordinovat s Evropskou centrální bankou (Národní banka Slovenska, 2023).

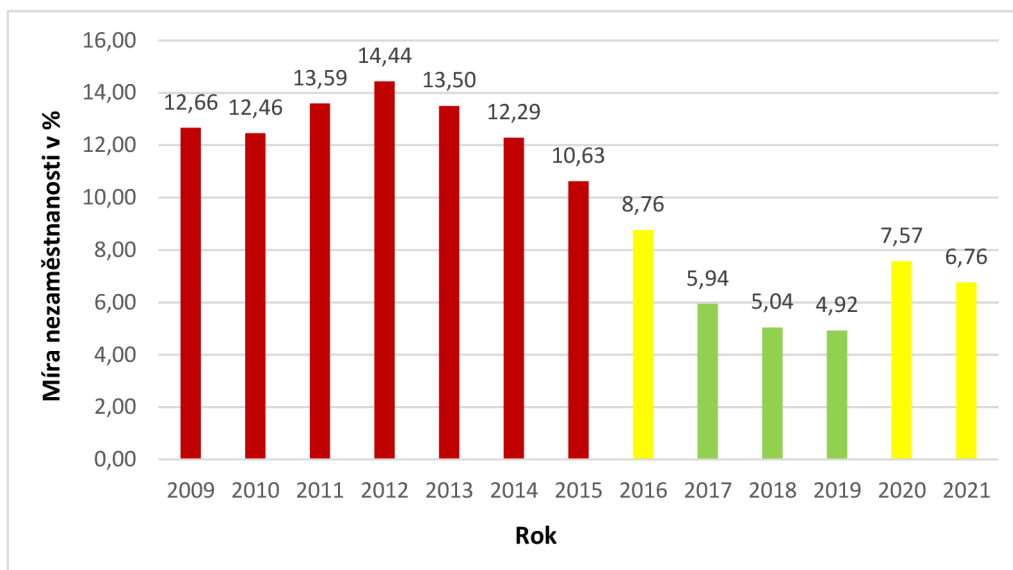
4.2.1 Vývoj nezaměstnanosti ve Slovenské republice

Nezaměstnanost je na Slovensku dlouhodobě vyšší než v České republice a v současné době dosahuje evropského průměru.¹ Během minulého roku 2022 klesla a drží se pod 6 %, a to konkrétně na 5,90 %. Za minulý rok mírně stoupla pouze v prosinci, a to o 0,07 procentního bodu. Celkově ubylo evidovaných uchazečů o zaměstnání o 22 082 osob (MPSVR SR, 2023).

Slovenská republika se v letech 2009–2015 potýkala s vysokou nezaměstnaností nad 10 %. Nejvyšší míra nezaměstnanosti za sledované období byla naměřena v roce 2012 a činila 14,44 %, v meziročním srovnání se jedná o nárůst o 0,85 procentního bodu. Druhá nejvyšší míra nezaměstnanosti byla naměřena v roce 2011, tehdy dosáhla 13,59 %, v meziročním srovnání šlo o nárůst o 1,13 procentního bodu. Vysoká nezaměstnanost byla zaznamenána i roku 2013, kdy dosahovala 13,5 %, v meziročním srovnání, však došlo k poklesu o 0,94 procentního bodu. Klesající trend míry nezaměstnanosti vykazovaly i roky následující. V roce 2016 se nezaměstnanost dostala pod 10 % (na 8,76 %), v meziročním srovnání se tak jednalo o pokles o 1,87 procentního bodu. Klesající trend pokračoval až do roku 2019. V roce 2020 vlivem celosvětové pandemie Covidu-19 je míra nezaměstnanosti 7,57 % a v meziročním srovnání se jednalo o prudký nárůst o 2,65 procentního bodu. Na úroveň před pandemií se míra nezaměstnanosti na Slovensku nedostala ani roku 2021, kdy nezaměstnanost dosáhla 6,76 %. Rok 2022 ovšem začínal vykazovat klesající tendenci a míra nezaměstnanosti dosáhla podle předběžných výsledků 5,9 %, v meziročním srovnání by se tak jednalo o pokles o 0,86 procentního bodu.

¹ Průměrná nezaměstnanost v EU je v současné době 6 %.

Graf 12 Vývoj míry nezaměstnanosti v SR v letech 2009-2021

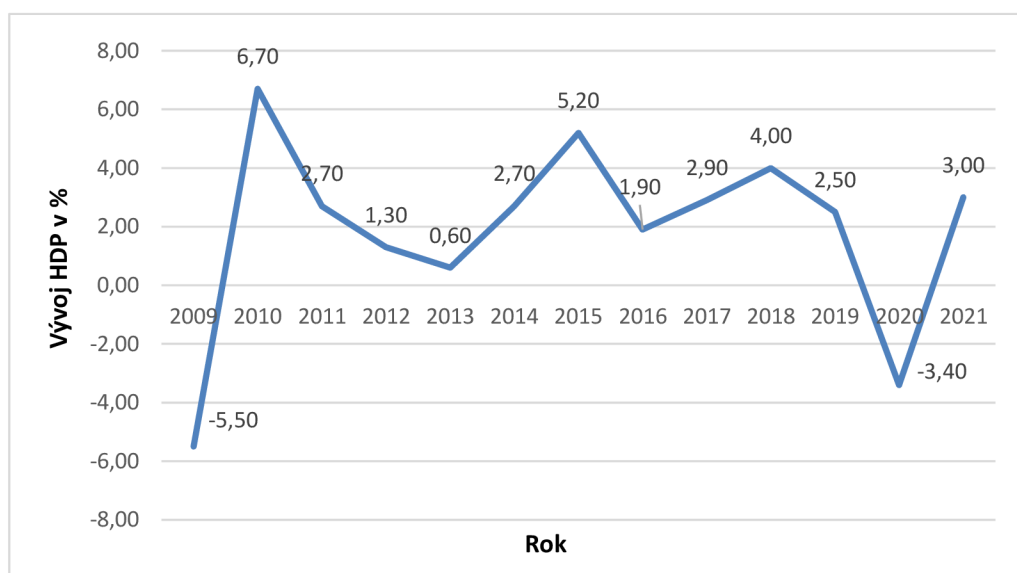


Zdroj: vlastní zpracování na základě dat (ŠÚSR, 2022)

4.2.2 Vývoj HDP ve Slovenské republice v letech 2009-2021

Hrubý domácí produkt lze na Slovensku vypočítat třemi způsoby, a to produkční metodou, přidanou hodnotou a základní cenou. Nejčastěji se využívá metoda produkční. Rok 2009 představoval pro slovenskou ekonomiku největší propad, a to o 5,5 % v roce následujícím došlo k oživení a ekonomika vzrostla o 6,7 %. Po rychlém oživení došlo následujícího roku opět k poklesu o 2,7 % v meziročním srovnání se jedná o výrazný pokles, a to o 4 procentní body. Klesající trend pokračoval i v dalších letech, roku 2013 hrubý domácí produkt dosáhl úrovně 0,6 %, poté přišlo opět oživení a ekonomika začala růst. V roce 2015 to bylo o 5,2 % a v meziročním srovnání se jednalo o růst o 2,5 procentního bodu. Oživení ovšem netrvá dlouho a hned následující rok se slovenská ekonomika propadá na 1,9 %, v meziročním srovnání o 3,3 procentního bodu. V následujících letech rostla slovenská ekonomika pozvolna. Výrazný pokles byl zaznamenán v roce 2020, kdy v důsledku celosvětové pandemie a restriktivních omezení slovenská ekonomika propadla o 3,4 %. V následujícím roce dochází opět k nárůstu na 3 % a podle prognóz slovenská ekonomika roku 2022 poklesla na 1,9 %.

Graf 13 Vývoj růstu HDP Slovenská republika v letech 2009-2021



Zdroj: vlastní zpracování dle dat Světová banka, 2021

4.2.3 Nezaměstnanost v jednotlivých krajích Slovenské republiky

Slovenská republika je rozčleněna na kraj Bratislavský, Banskobystrický, Košický, Nitrianský, Trenčianský, Trnavský, Prešovský a Žilinský. Slovensko je tedy z hlediska administrativního členění rozděleno do osmi krajů. Každý z nich je něčím specifický, navzájem se liší počtem obyvatel, hustotou obyvatelstva, věkovou strukturou, přírodními a kulturními odlišnostmi a také folklorními obyčejí (TravelGuide, 2023).

Obrázek 2 Mapa Slovenské republiky – rozdělení na kraje



Zdroj: (Expresniposudok.sk, 2017)

Každý slovenský kraj má svá specifika, a tedy je v každém z nich rozdílná i míra nezaměstnanosti. Dlouhodobě nejvyšší nezaměstnanost vykazují kraje Banskobystrický, Prešovský a Košický.

Banskobystrický dosáhl nejvyšší nezaměstnanost v letech 2009 (19,19 %), 2010 (18,86 %), 2011 (19,83 %) a 2012 (20,81 %). Právě tento kraj patří dlouhodobě mezi nejméně rozvinuté kraje Slovenské republiky. Trh práce se potýká s problémem nedostatku volných pracovních míst a v důsledku toho se stále vyšší mírou nezaměstnaností. Odchod mladých a vzdělaných lidí do zahraničí nebo do jiných krajů Slovenské republiky je taktéž výrazný problém Banskobystrického kraje. Další příčinou vysoké nezaměstnanosti i ekonomické zaostalosti kraje je fakt, že do něj dlouhodobě proudí malé množství domácích i zahraničních investic. Celkovou nezaměstnanost v kraji ovlivnily také strukturální změny v průmyslu a v zemědělství, které vedly k zániku starých podniků a ke vzniku podniků

nových, jež nedokázaly vstřebat veškerý objem pracovní síly, což zapříčinilo vysoký nárůst počtu uchazečů o zaměstnání (Liptáková, 2017).

Prešovský kraj vykazoval nejvyšší nezaměstnanost v letech 2013 (19,35 %), 2014 (17,45 %), 2015 (15,50 %), 2016 (13,91 %), 2018 (8,61 %), 2019 (8,19 %), 2020 (11,39 %), 2021 (10,75 %). Prešovský kraj stejně jako Banskobystrický je ekonomicky zaostalý. Prešovský kraj se skládá z oblastí, které jsou těžko dostupné kvůli nedostatečné péči a omezování dopravy. V důsledku toho v tomto kraji dochází k takzvané indukované nezaměstnanosti, což je nezaměstnanost vzniklá v důsledku hospodářské politiky. Jednou z příčin nezaměstnanosti v tomto kraji je nevzdělanost obyvatelstva, která je způsobena především nepříznivou školní infrastrukturou a nepřizpůsobivými obory. Dalšími příčinami jsou stínová ekonomika, nemobilita obyvatelstva, nižší příjmy v porovnání s jinými kraji, chybějící silné odvětví, které by dalo kraji prestiž a vytvořilo nová pracovní místa (Tej, 2012).

Košický kraj má z dlouhodobého hlediska také vysokou míru nezaměstnanosti, avšak nejvyšší míry nezaměstnanosti ze všech krajů dosáhl za sledované období pouze v roce 2017 (9,94 %). Košický kraj, ačkoliv patří ke krajům s vysokou nezaměstnaností je oproti Banskobystrickému a Prešovskému specifický, protože na rozdíl od nich není ekonomicky zaostalý a významně se podílí na růstu HDP na Slovensku. Problém, který Košický kraj má, a to navzdory své ekonomické vyspělosti, spočívá v tom, že pracovní příležitosti nejsou rovnoměrně zastoupeny. Soustředí se především do krajského města a jeho blízkého okolí, přičemž ve zbytku kraje, se jich naopak nedostává. Dalším specifikem tohoto kraje je, že se zde nachází řada vysokých škol, z čehož je patrné, že v kraji je vzdělané obyvatelstvo. Problém ovšem nastává, když absolventi jak středních, tak vysokých škol hledají zaměstnání. Jelikož jim chybí praktické zkušenosti zaměstnavatelé je nechtějí přijmout (Sapiente, 2019).

Naopak nejnižší nezaměstnanost vykazují dlouhodobě kraje Bratislavský a Trnavský, které i v dobách krize, kdy ve většině krajů byla míra nezaměstnanosti vyšší než 10 %, vykazovaly výsledky pod touto hodnotou. Bratislavský kraj vykazuje nejnižší nezaměstnanost v letech 2009 (4,36 %), 2010 (4,63 %), 2011 (5,41 %), 2012 (5,72 %), 2013 (6,17 %), 2014 (6,13 %), 2015 (5,34 %), 2020 (4,71 %). Kraj Trnavský vykazoval nejnižší míru nezaměstnanosti v letech 2016 (4,41 %), 2017 (2,60 %), 2018 (2,31 %), 2019 (2,63 %) a 2021 (4,16 %).

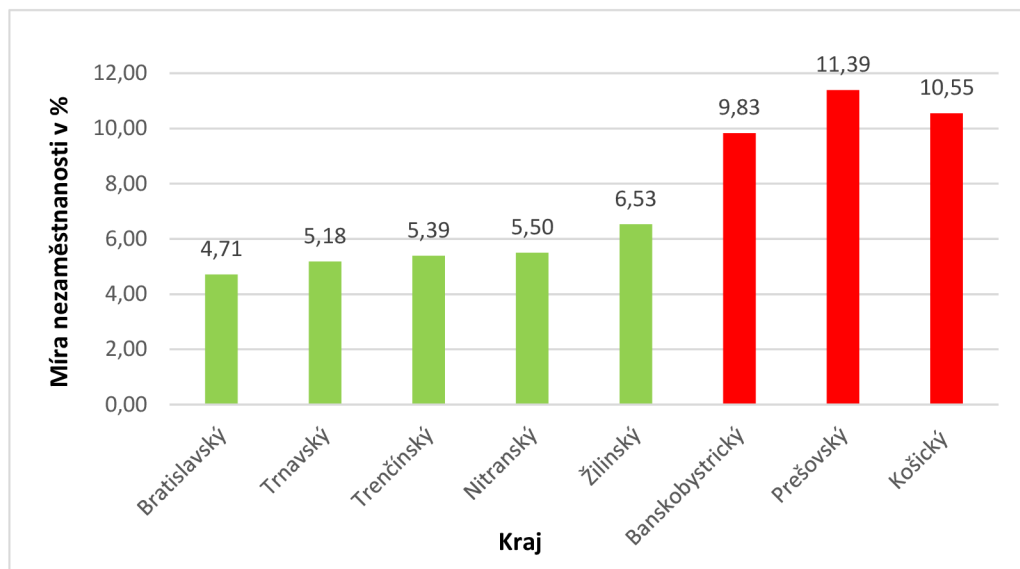
Tabulka 3 Míra nezaměstnanosti v jednotlivých krajích Slovenské republiky v letech 2020-2021 (v %)

KRAJ	ROKY	
	2020	2021
Bratislavský	4,71	4,38
Trnavský	5,18	4,16
Trenčinský	5,39	4,28
Nitranský	5,50	4,80
Žilinský	6,53	5,32
Banskobystrický	9,83	9,01
Prešovský	11,39	10,75
Košický	10,55	9,98

Zdroj: vlastní zpracování na základě dat (ŠÚSR, 2022)

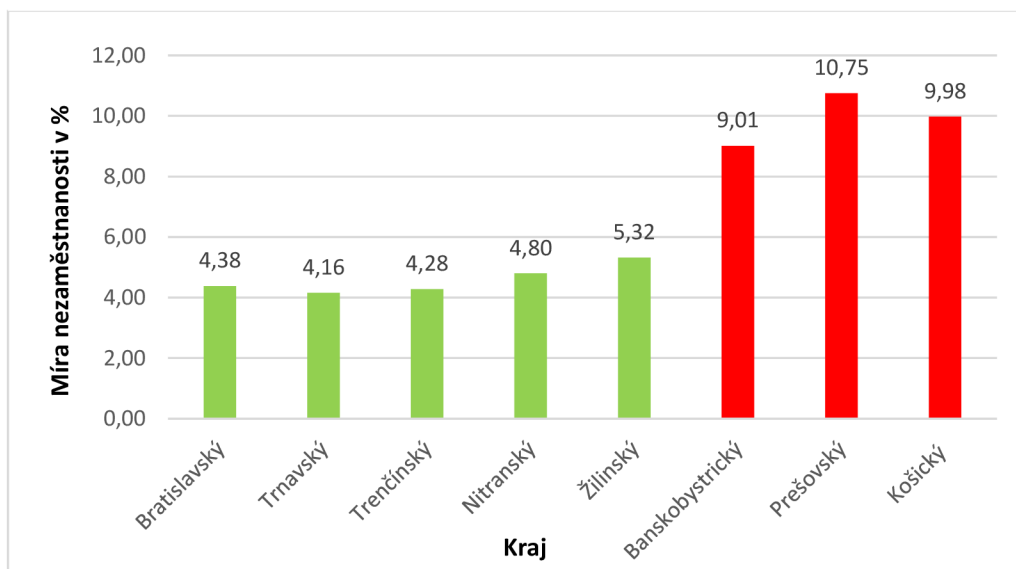
V tabulce č. 1 jsou uvedena data za roky 2020 a 2021 pro jednotlivé slovenské kraje. Byly použity tyto dva roky, ze kterých jsou dostupná data pro srovnání míry nezaměstnanosti a meziroční změny. Bratislavský kraj v roce 2021 vykazoval míru nezaměstnanosti 4,38 %, v meziročním srovnání se jedná o pokles o 0,33 procentního bodu. Trnavský kraj, který je také charakteristický svou nízkou nezaměstnaností v roce 2021 dosahovala míra nezaměstnanosti 4,16 % a stejně jako v Bratislavském kraji i zde docházelo k poklesu nezaměstnanosti, a to konkrétně o 1,02 procentního bodu. Trenčinský kraj také dosáhl meziročního poklesu za rok 2021 míra nezaměstnanosti v tomto kraji vykazovala 4,28 %, v meziročním srovnání se tak jedná o pokles o 1,11 procentního bodu. Nitranský kraj za rok 2021 dosáhl 5,50 % míry nezaměstnanosti a v meziročním srovnání klesla o 0,7 procentního bodu. Banskobystrický kraj, který je dlouhodobě na špici v nejvyšší míře nezaměstnanosti roku 2021 dosáhl 9,01 % a oproti roku 2020 došlo i v tomto problematickém kraji k poklesu o 0,82 procentního bodu. Dalším problémovým krajem z hlediska nezaměstnanosti je Prešovský kraj, který vykázal za rok 2021 míru nezaměstnanosti - 10,75 %, v meziročním srovnání i zde dochází k poklesu o 0,64 procentního bodu. V Košickém kraji, rovněž dlouhodobě vykazujícím vysokou míru nezaměstnanosti, v roce 2021 dosáhla míra nezaměstnanosti 9,98 % a v meziročním srovnání se jednalo o pokles o 0,57 procentního bodu.

Graf 14 Míra nezaměstnanosti v jednotlivých krajích SR v roce 2020



Zdroj: vlastní zpracování na základě (ŠÚSR, 2022)

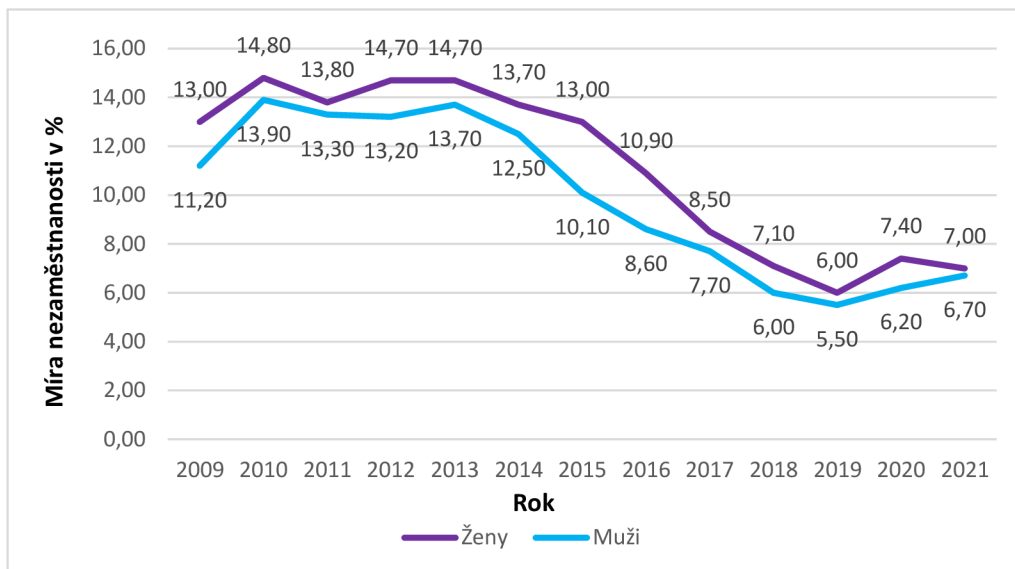
Graf 15 Míra nezaměstnanosti v jednotlivých krajích SR v roce 2021



Zdroj: vlastní zpracování na základě (ŠÚSR, 2022)

4.2.4 Nezaměstnanost dle pohlaví a věku

Graf 16 Nezaměstnanost žen a mužů v SR v letech 2009-2021



Zdroj: vlastní zpracování dle (Eurostat, 2023)

Slovensko stejně jako celá řada dalších evropských zemí vykazuje trend vyšší nezaměstnanosti žen. Podle dat z Eurostatu činila nezaměstnanost žen v roce 2009 13,00 % a nezaměstnanost mužů 11,20 %. Ačkoliv se jedná u obou pohlaví o vysokou míru nezaměstnanosti stále je nezaměstnanost mužů výrazněji nižší, a to o 1,80 procentního bodu. Následující roky (2010 a 2011) - znamenaly snížení rozdílu mezi nezaměstnaností mužů a žen pod jeden procentní bod. Další roky 2012, 2013, 2014 vrátily rozdíl v nezaměstnanosti nad jeden procentní bod. Největší rozdíl 2,90 procentního bodu mezi nezaměstnaností mužů a žen se objevil v roce 2015, kdy míra nezaměstnanosti žen byla 13,00 % a míra nezaměstnanosti mužů 10,10 %. Další rok (2016) vykazoval podobné rozdíly. Léta následující vykazovala nižší rozdíly a vůbec nejnižší byl zaznamenán v roce 2021, kdy míra nezaměstnanosti žen dosáhla 7,00 % a míra nezaměstnanosti mužů 6,70 %. Jedná se tak o rozdíl pouze o 0,30 procentního bodu.

Tabulka 4 Nezaměstnanost na Slovensku z hlediska pohlaví (v %)

Věk	2009	2010	2011	2012	2013	2014	2015	2016	2017	2018	2019	2020	2021
15-24	27,30	33,60	33,40	34,00	33,70	29,70	26,50	22,20	18,90	14,90	16,10	19,30	20,60
25-54	10,80	12,80	12,10	12,40	12,80	12,00	10,50	8,70	7,60	6,10	5,30	6,20	6,30
55-64	7,70	10,10	10,10	11,20	11,00	10,60	9,30	9,00	6,00	5,30	4,70	4,80	5,40

Zdroj: vlastní zpracování dle dat (Eurostat, 2023)

V tabulce č. 4 jsou zobrazeny míry nezaměstnanosti ve Slovenské republice v jednotlivých věkových skupinách. První věková skupina je 15-24 let, která stejně jako v České republice vykazuje vysokou nezaměstnanost, ačkoliv hodnoty na Slovensku jsou výrazně vyšší. Nejvyšší míra nezaměstnanosti byla zaznamenána v roce 2012, kdy dosáhla 34,00 %. V roce 2013 se snížila o 0,30 procentního bodu a klesající trend v dalších letech pokračoval. Nejnižší míra nezaměstnanosti byla zaznamenána v roce 2018, kdy činila 14,90 %. V dalších letech došlo opět k nárůstu. V roce 2021 činila nezaměstnanost 20,60 %. Druhá věková kategorie 25-54 let, vykazuje dlouhodobě nižší hodnoty, než kategorie předcházející. Nejhorších výsledků za sledované období dosáhla mezi lety 2010-2013. Od roku 2014 vykazovala tato věková kategorie klesající trend. Nejnižší míry nezaměstnanosti dosáhla roku 2019, kdy činila 5,30 %. V dalších letech dochází opět k nárůstu. Věková skupina 55-64 let vykazuje podobné výsledky jako ta předcházející. Nejvyšší nezaměstnanosti bylo dosaženo v roce 2012, tehdy dosáhla hodnoty 11,20 %, což oproti roku minulému znamenalo nárůst o 1,10 procentního bodu. V dalších letech nezaměstnanost klesala. Nárůst přišel opět v roce 2020 a 2021.

4.2.5 Politika zaměstnanosti

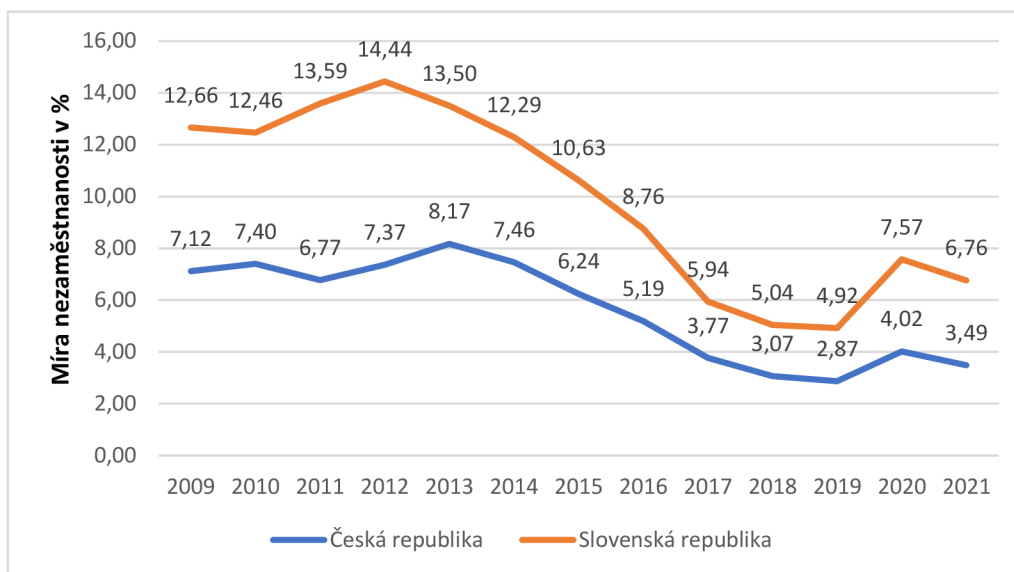
Slovenská republika uplatňuje aktivní politiku zaměstnanosti. Mezi nástroje slovenské politiky zaměstnanosti patří například KOMPAS+. Jedná se o kompetenční kurz, který má připravit uchazeče o zaměstnání na uplatnění se na trhu práce, to v profesi, kterou má zájem vykonávat a předat mu určité důležité kompetence, například komunikační, počítačové a jazykové dovednosti apod. Dalším a klasickým nástrojem politiky zaměstnanosti jsou rekvalifikace, které jsou označovány pojmem REPAS+. Dále se v rámci politiky zaměstnanosti dostává podpory zaměstnávání občanů se zdravotním postižením ve formě příspěvků za zřízení ochranné dílny, na setrvání občana se zdravotním postižením v zaměstnání, na činnost pracovního asistenta a další. Existují také různé příspěvky pro zaměstnavatele – umístovací příspěvek, vyrovnávací příspěvek, příspěvek na dopravu do zaměstnání apod. Na opak existují i příspěvky pro samotného občana, kterému jsou poskytnuty příspěvek na přestěhování za prací, náhrada části cestovních výdajů, na docházku za prací, na podporu mobility za prací a další. Úřad práce, sociálních věcí a rodiny může poskytnout příspěvek na aktivační činnost ve formě menších obecních služeb pro obec nebo formou menších služeb pro samosprávný kraj. Tato forma podpory je určena zejména dlouhodobě nezaměstnanému občanovi (Ústredie práce, sociálnych vecí a rodiny, 2018).

Klíčovými projekty za rok 2022 v resortu práce byly Chyť sa svojej šance, Nestrať prácu – vzdelávaj sa, Aktivácia znevýhodnených UoZ, Prax pre mladých. Projekt Aktivácia znevýhodnených UoZ je vykonána prostřednictvím tří opatření, kterými jsou vytvoření pracovního místa, aktivace a zaškolení, poskytování odborných poradenských služeb pro znevýhodněné občany. Projekt Nestrať prácu – vzdelávaj sa je zaměřen na zvýšení dostupnosti vzdělávání a je určen pracujícím kteří mají zájem o změnu pracovního místa, absolventům a lidem na rodičovské dovolené. Projekt nazvaný Prax pre mladých je určen k podpoře zaměstnanosti uchazečů o zaměstnání do 29 let prostřednictvím získávání a prohlubování praktických zkušeností odpovídajících jejich vzdělání (MPSVR, 2023).

5 Výsledky a diskuse

Cílem práce byla analýza nezaměstnanosti ve vybraných státech Evropské unie, a to v České republice a Slovenské republice. Tyto země dříve tvořily jeden stát (Československo) a mají tak mnoho společného. Nezaměstnanost se však u obou zemí vyvíjela odlišně. Slovenská republika se dlouhodobě potýká s vysokou nezaměstnaností. Naopak Česká republika patří k zemím EU s nejnižší mírou nezaměstnanosti. Obě země za sledované období (2009-2021) vykazují nejvyšší nezaměstnanost v letech 2009-2015, což odpovídá celosvětové hospodářské krizi. V důsledku krize museli zaměstnavatelé snižovat mzdy a propouštět, a tak nezaměstnanost v obou státech začala růst. Nezaměstnanost měla cyklický charakter a byla způsobena hlavně poklesem a stagnací hospodářského cyklu. Míra nezaměstnanosti v těchto letech se v České republice udržela pod 10 %, nejvyšší nezaměstnanost byla zaznamenána v roce 2013, kdy dosáhla 8,17 %. Od tohoto okamžiku vykazuje klesající trend, tedy s výjimkou roku 2020, který byl poznamenán pandemií Covidu-19 a nezaměstnanost vzrostla na 4,02 %. Roku následujícího opět klesla pod 4 %. Slovensko v dobách krize vykazovalo mnohem horší míru nezaměstnanosti. Mezi lety 2009 – 2015 se celorepublikový průměr nezaměstnanosti ve všech zmíněných letech pohyboval nad 10 %. Nejvyšší míra nezaměstnanosti byla evidována za rok 2012, kdy dosáhla 14,44 %. Od tohoto roku sice vykazuje klesající trend, výsledky jsou ovšem stále špatné. Pod hranici 10 % se míra nezaměstnanosti na Slovensku dostala v roce 2016, kdy dosáhla 8,76 %, což v porovnání s Českou republikou, která měla ve stejném roce nezaměstnanost 5,19 %, představuje opět výrazný rozdíl o 3,57 procentního bodu. V dalších letech se na Slovensku dařilo nezaměstnanost snižovat a mezi lety 2017 – 2019 bylo dosaženo míry nezaměstnanost pod 6 %, tedy pod unijní průměr. Vlivem pandemie v roce 2020 došlo na Slovensku, stejně jako tomu bylo v České republice k nárůstu nezaměstnanosti, a to na 7,57 %. Je patrné, že v roce 2020 došlo k většímu nárůstu nezaměstnanosti opět na Slovensku a to o 3,55 procentního bodu. V roce 2021 Slovenská republika zaznamenala, stejně jako Česká republika pokles nezaměstnanosti. Z dlouhodobého hlediska lze konstatovat, že Česká republika oproti Slovenské republice vykazuje výrazně lepší výsledky v míře nezaměstnanosti.

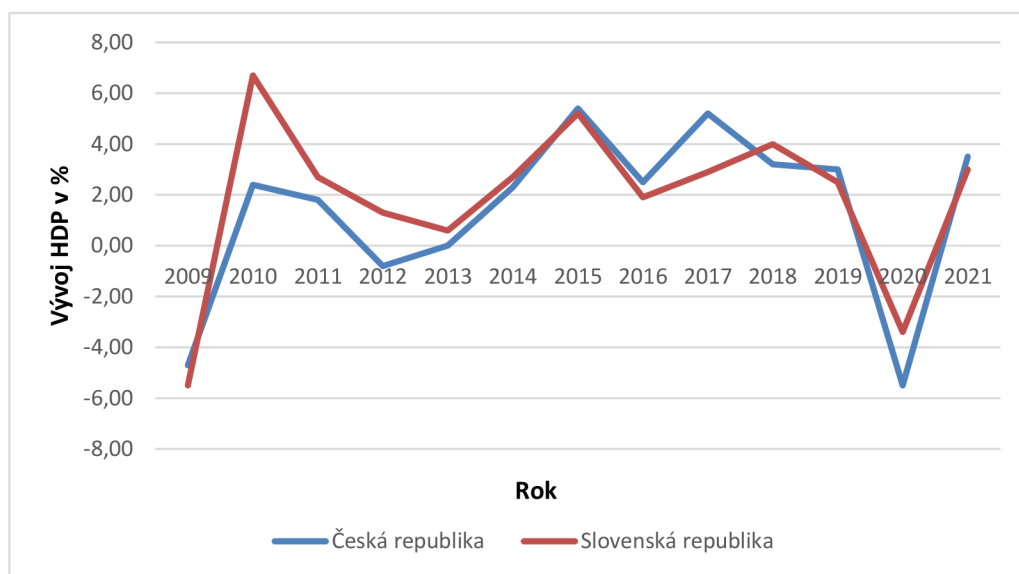
Graf 17 Vývoj nezaměstnanosti v České a Slovenské republice v letech 2009-2021



Zdroj: vlastní zpracování dle ČSÚ, (2022) a ŠÚSR, (2022)

Hrubý domácí produkt je makroekonomický ukazatel, pomocí kterého lze měřit ekonomickou výkonnost daných zemí. Zároveň HDP úzce souvisí s nezaměstnaností, protože pokud je jeho růst nedostatečný, ekonomika nedokáže produkovat nová pracovní místa, v důsledku čehož roste míra nezaměstnanosti. S problémem nedostatečného růstu hrubého domácího produktu se potýká dlouhodobě Slovensko.

Graf 18 Vývoj HDP v České a Slovenské republice v letech 2009-2021



Zdroj: vlastní zpracování dle dat Světové banky a ČSÚ

Graf č. 21 zobrazuje vývoj HDP v České a Slovenské republice mezi lety 2009 až 2021. Obě země v roce 2009 v důsledku celosvětové krize zaznamenaly výrazný pokles ekonomik. Česká ekonomika klesla o 4,7 %, ta slovenská o 5,5. V následujícím roce docházelo k výraznému rozdílu mezi růstem sledovaných ekonomik. Hrubý domácí produkt České republiky vzrostl pouze o 2,4 %, kdežto HDP Slovenské republiky o 6,7 %. Bylo to způsobeno tím, že Slovensko v roce 2010 přijalo euro a vzdalo se tím vlastní měny a pravomoci provádět samostatně monetární politiku. V dalších letech docházelo k poklesu u obou sledovaných ekonomik. Největší rozdíl v růstu jednotlivých ekonomik byl zaregistrován v roce 2017, kdy česká ekonomika vzrostla o 5,2 %, kdežto slovenská pouze o 2,9 %. V kritickém roce 2020 obě ekonomiky opět zaznamenaly výrazný pokles, přičemž větší pokles HDP se projevil v České republice, a to o 5,5 %. Slovenská republika zaznamenala pokles HDP o 3,4 %. V roce 2021 obě ekonomiky vykázaly téměř shodné výsledky, lišily se pouze o 0,5 procentního bodu.

Ze získaných výsledků je patrné, že obě země se potýkají také s regionální nezaměstnaností. Vyskytují se zde kraje s vyšší nezaměstnaností, než je celorepublikový průměr. U obou zemí byly vybrány tři kraje s nejvyšší mírou nezaměstnanosti za rok 2021, které jsou zobrazeny v tabulkách č. 5 a č. 6.

Tabulka 5 Kraje České republiky s nejvyšší mírou nezaměstnanosti za rok 2021

(v %)

Kraje	Česká republika
Ústecký	5,08
Moravskoslezský	5,14
Karlovarský	4,18

Zdroj: vlastní zpracování dle dat (ČSÚ, 2022)

Tabulka 6 Kraje Slovenské republiky s nejvyšší mírou nezaměstnanosti za rok 2021

(v %)

Kraje	Slovenská republika
Báňskobystrický	9,01
Prešovský	10,75
Košický	9,98

Zdroj: vlastní zpracování na základě dat (ŠUSR, 2022)

Nejvyšší míra nezaměstnanosti za rok 2021 se v České republice vyskytovala v kraji Moravskoslezském, na Slovensku pak v Prešovském. Ačkoliv tyto kraje patří k reprezentantům nejvyšší míry nezaměstnanosti jednotlivých zemí, Prešovský kraj má výrazně vyšší nezaměstnanost než kraj Moravskoslezský, který sice z pohledu nezaměstnanosti v České republice vykazuje nejvyšší míru nezaměstnanosti ze všech jejích krajů, i přesto se stále drží pod evropským průměrem, který činí 6 %. Za to kraj Prešovský je vysoko nad evropským průměrem a vykazuje nezaměstnanost vyšší než 10 %. V porovnání tedy má Prešovský kraj nezaměstnanost vyšší o 5,61 procentního bodu. Jednu ze společných příčin nezaměstnanosti v krajích Moravskoslezském a Prešovském

představuje chybějící vzdělanost obyvatelstva. Další příčiny jsou už v jednotlivých krajích rozdílné. V Moravskoslezském kraji jsou to především specializace na těžký průmysl, který ovšem v posledních letech upadá, odchod mladých lidí do jiných krajů a zdravotní postižení lidí v důsledku fyzicky náročných profesí. V Prešovském kraji se mezi hlavní příčiny nezaměstnanosti řadí nižší příjmy než v ostatních krajích, špatná hospodářská politika kraje a chybějící silné odvětví, které by bylo pro kraj specifické a mohlo tak vytvořit nová pracovní místa.

Za rok 2021 druhou nejvyšší nezaměstnanost mezi kraji Slovenské a České republiky zaznamenaly kraje Košický a Ústecký. Opět se zde objevil výrazný rozdíl mezi mírou nezaměstnanosti zmíněných krajů. Nezaměstnanost v Ústeckém kraji činila za rok 2021 5,08 %, kdežto v Košickém kraji 9,98 %, a atakovala tak téměř 10 %. Nezaměstnanost v Košickém kraji je o 4,9 procentního bodu vyšší než nezaměstnanost v kraji Ústeckém. Příčiny nezaměstnanosti jsou u těchto krajů diametrálně rozdílné. V Ústeckém kraji se mezi příčiny řadí orientace na těžbu uhlí, hutnictví, které postupně upadá, šedá ekonomika, cílená evidence na úřadu práce a pobírání sociálních dávek, nedostatek vzdělaných lidí, kteří by v kraji chtěli zůstat a celková zaostalost kraje jak v oblasti školství, tak ekonomiky apod. Naopak Košický kraj patří ke krajům s vysokým podílem na HDP Slovenska, na jeho území se nachází velké množství středních a vysokých škol. Problémem je ale především soustředěnost pracovních příležitostí pouze do krajského města Košice a jeho blízkého okolí, kdežto v ostatních částech kraje pracovní místa chybí. Ačkoliv je Košický kraj charakteristický vysokým počtem středních a vysokých škol, nedovede dostatečně uspokojivě začlenit absolventy těchto škol na pracovní trh a je tak standardem, dlouhodobá nezaměstnanost absolventů vysokých nebo středních škol, a to dokonce v průměru až devět měsíců.

Kraje Karlovarský a Banskobystrický vykázaly třetí nejvyšší nezaměstnanost. Ta v Karlovarském kraji dosáhla za rok 2021 4,18 % a v kraji Banskobystrickém 9,01 %, rozdíl tak činí 4,83 procentního bodu. V obou krajích se vyskytují některé společné příčiny nezaměstnanosti, jako příklady lze uvést, že oba kraje se potýkají s nesouladem mezi nabídkou a poptávkou po pracovních místech a s odchodem mladých vzdělaných lidí. Další příčiny se již liší. Kraj Karlovarský se potýká s nejnižšími mzdami v porovnání s ostatními kraji, dále má problémy s nezaměstnaností také v důsledku úzké specializace pouze na lázeňství, hotelnictví a cestovní ruch, obyvatelstvo je nemobilní v důsledku špatného dopravního spojení v kraji. Kraj Banskobystrický se potýká s problémem nízkých domácích

i zahraničních investic, které do kraje proudí, a také se vznikem nových podniků, jež nahradily ty zabývající se průmyslem a zemědělstvím. V důsledku toho nové, menší podniky nejsou schopny pokrýt všechny zájemce o práci.

Nezaměstnanost dle pohlaví vykazuje na Slovensku i v České republice podobný vývoj, a to ve smyslu vyšší nezaměstnanosti u žen než u mužů. Ani jednomu ze sledovaných států se za výchozí období nepodařilo dosáhnout rovnováhy mezi nezaměstnaností mužů a žen. Slovenská republika, ale na rozdíl od České republiky rozdíly v míře nezaměstnanosti u mužů a žen vykazuje nižší. Za rok 2021 byl na Slovensku zaznamenán rozdíl mezi muži a ženami pouze 0,30 procentního bodu a podobný trend vykazovaly i roky předcházející. Například v roce 2010 činil rozdíl pouze 0,90 procentního bodu, kdežto v České republice byl rozdíl výrazně vyšší a to 2,10 procentního bodu. V roce následujícím byl rozdíl mezi muži a ženami druhý nejmenší, a to o 0,50 procentního bodu. V České republice byl rozdíl opět vysoký konkrétně o 2,10 procentního bodu. Největší rozdíl Slovenská republika zaznamenala v roce 2015, kdy se nezaměstnanost mužů a žen lišila o 2,90 procentního bodu, v České republice to bylo v roce 2013 a rozdíl činil 2,40 procentního bodu. Závěrem lze tedy konstatovat, že obě země vykazují vyšší míru nezaměstnanosti u žen než u mužů, ačkoliv v posledních letech se tyto rozdíly snižují. Slovenská republika v tomto srovnání dosahuje lepších výsledků než Česká republika.

Nezaměstnanost z hlediska věku má u obou zemí podobný charakter. Nejvyšší nezaměstnanost je zaznamenávána ve věkové kategorii 15-24 let. Nezaměstnanost je ovšem dlouhodobě vyšší na Slovensku. Ve věkové kategorii 25-54 let je míra nezaměstnanosti u obou zemí nižší než u kategorie předcházející. Vyšší míru nezaměstnanosti tady opět vykazuje Slovensko, kde nejvyšší míra nezaměstnanosti činila 12,8 %, kdežto v České republice činila pouhých 6,4 %. Jedná se tak o výrazný rozdíl 6,4 procentního bodu. Od roku 2014 docházelo k postupnému poklesu nezaměstnanosti u obou zemí. Tento klesající trend u obou zemí přerušil nástup pandemie Covidu-19 v roce 2020. Poslední věková kategorie je 55-64 let, která opět u České republiky vykazuje výrazně nižší hodnoty než na Slovensku. Nejvyšší míra nezaměstnanosti tady byla v ČR zaznamenána v roce 2010 a činila 6,50%. Na Slovensku byla nejvyšší nezaměstnanost zaznamenána v roce 2012 a činila 11,20 %. U obou zemí v této věkové kategorii (55-64 let) přinesly následující léta pokles nezaměstnanosti. K nárůstu došlo až v důsledku pandemie Covidu-19.

Obě země aplikují především aktivní politiku zaměstnanosti, a snaží se tak dosáhnout maximální zaměstnanosti. Nástroje aktivní politiky zaměstnanosti jsou velmi podobné u obou zkoumaných zemí. Významným nástrojem u obou zemí jsou rekvalifikace, jejichž hlavní myšlenkou je získání nové nebo prohloubení stávající kvalifikace. Dále se využívá nástrojů, jako jsou podpora zaměstnávání občanů se zdravotním postižením, příspěvky na dopravu do zaměstnání, veřejně prospěšné práce především pro dlouhodobě nezaměstnané. Slovensko na rozdíl od České republiky nabízí také v rámci své aktivní politiky zaměstnanosti takzvané kompetenční kurzy, které se zaměřují na předání určitých důležitých kompetencí souvisejících s určitým zaměstnáním. Jedná se tak například o kurzy komunikačních, počítačových nebo jazykových dovedností, které jsou charakteristické pro určitou pracovní pozici. Ze zkoumání vyplynulo, že Slovenská republika má větší spektrum nástrojů politiky zaměstnanosti než Česká republika, která nástroje politiky zaměstnanosti nemá, tak rozsáhlé a strukturované jako Slovenská republika.

6 Závěr

Tématem předkládané bakalářské práce byla nezaměstnanost ve vybraných zemích Evropské unie. Těmito zeměmi byly Česká republika a Slovenská republika. Tato práce se věnovala rozboru a vývoji nezaměstnanosti ve vybraných zemích a následné komparaci získaných výsledků.

První část bakalářské práce se zaměřila na teoretická východiska související s nezaměstnaností. Teoretická část se zabývala základním vymezením fungování trhu práce a vysvětlením rozdílů mezi teoretickým trhem práce, který je v ekonomické teorii nazýván dokonale konkurenčním, a reálným trhem práce. Navazujícím tématem bylo teoretické a grafické vysvětlení poptávky, nabídky a rovnováhy na trhu práce. V této části byl dále definován klíčový pojem nezaměstnanost a její druhy, příčiny a dopady. Z výpočetního hlediska byl zde vysvětlen výpočet obecné míry nezaměstnanosti a poměrně nového ukazatele podíl nezaměstnaných osob, který se od obecné míry nezaměstnanosti liší v tom, že jsou do něj započítávány i ekonomicky neaktivní osoby jako jsou studenti, důchodci nebo osoby na rodičovské dovolené. V teoretické části byla dále objasněna politika zaměstnanosti, její rozdělení na aktivní a pasivní politiku zaměstnanosti. Přiblíženy byly výhody a nevýhody jednotlivých politik. V závěru tohoto tématu byla pozornost věnována historickému vývoji politiky zaměstnanosti a vysvětlení, proč dříve byla pasivní politika zaměstnanosti považována za účinnější, nežli aktivní politika zaměstnanosti. V neposlední řadě jsou uvedeny další dva významné makroekonomické ukazatele, které mají významnou souvislost s nezaměstnaností a to hrubý domácí produkt a inflace. V závěru je objasněn vztah mezi nezaměstnaností a inflací pomocí Phillipsovy křivky.

V praktické části byly v první řadě stručně představeny obě sledované země, a to z pohledu geografického, historického, politického a ekonomického. Následně byl u obou zemí proveden rozbor vývoje nezaměstnanosti za období let 2009-2021, ze kterého jasně vyplynulo, že navzdory společné historii se ve vybraných zemích projevují značné rozdíly ve vývoji nezaměstnanosti, která je na Slovensku dlouhodobě vyšší než v České republice. Dále byla věnována pozornost vývoji hrubého domácího produktu. Slovenská republika v tempu růstu hrubého domácího produktu několikrát za sledované období 2009-2021 Českou republiku předběhla, což bylo způsobeno hlavně přijetím eura. V dalších letech byl trend v růstu u obou zemích podobný. Velkou část praktické práce tvoří rozbor nezaměstnanosti v jednotlivých krajích České a Slovenské republiky. Byly vybrány kraje

s nejvyšší nezaměstnaností a následně rozebrány i popsány příčiny nezaměstnanosti v daném kraji, Některé příčiny nezaměstnanosti se v krajích Slovenské a České republiky shodovaly, jiné se naopak lišily. Kraje s nízkou nezaměstnaností, zde byly pouze stručně zmíněny a nebyla jim z logických důvodů věnována taková pozornost. Dalším z témat praktické části byla nezaměstnanost z hlediska pohlaví a věku, data k tomuto tématu byla získána z Eurostatu. Nezaměstnanost podle pohlaví u obou zemí vykazala podobné výsledky, tedy, že v České i Slovenské republice existují rozdíly v míře nezaměstnanosti u žen a mužů, a to v neprospěch žen. Rozdíly na Slovensku vykazují dlouhodobě nižší charakter než v České republice. Nezaměstnanost podle věku byla zkoumána na třech věkových skupinách. Tou první byla 15-24 let, typická vysokými hodnotami u obou zemí právě z důvodu nízkého věku, kdy lidé teprve zaměstnání hledají, a chybí jim dostatečná praxe. Druhá skupinou zahrnovala osoby ve věku 25-54 let, která je na rozdíl od první skupiny charakteristická nižšími hodnotami a při porovnání napříč sledovanými zeměmi je patrné, že i v této věkové skupině se potvrzuje trend vyšší nezaměstnanosti na Slovensku. Do poslední věkové skupiny náleží lidé ve věku 55-64 let. Tato skupina vykazala u obou sledovaných zemí podobné hodnoty jako skupina předcházející. Posledním tématem praktické části bylo přiblížení nástrojů politiky zaměstnanosti České a Slovenské republiky.

V závěrečné části bakalářské práce, nazvané Výsledky a diskuze byly výsledky z části Vlastní práce porovnány a vyhodnoceny. Jednalo se o srovnání vývoje nezaměstnanosti, vývoje HDP, krajů s nejvyšší nezaměstnaností, nezaměstnanosti podle pohlaví a dle věku, a také o porovnání politiky zaměstnanosti vybraných zemí.

Ze zkoumání vyplynulo zjištění, že obě země i přes společnou historii vykazaly rozdílné výsledky v míře nezaměstnanosti naopak v růstu hrubého domácího produktu se lépe dařilo Slovenské republice díky vstupu do eurozóny, v posledních letech je však růst HDP obou zemí srovnatelný. V problematice nezaměstnanosti v jednotlivých krajích Slovenské a České republiky obě země vykazaly kraje s vysokou nezaměstnaností. V České republice nejvyšší míru nezaměstnanosti k roku 2021 měl kraj Moravskoslezský s mírou nezaměstnanosti 5,14 %. Ve Slovenské republice to k roku 2021 byl kraj Prešovský, a to s 10,75 %. Na první pohled je vidět, že kraj s nejvyšší mírou nezaměstnanosti v České republice má stále nízkou míru nezaměstnanosti ve srovnání s krajem s nejvyšší mírou nezaměstnanosti na Slovensku. Nezaměstnanost podle pohlaví a věku přinesla do značné míry u obou zemí podobné výsledky. Jak v České, tak ve Slovenské republice mají vyšší nezaměstnanost ženy, avšak rozdíly jsou přívětivější na Slovensku, kde dochází k menší

diferenciaci než v České republice. U obou sledovaných zemí je nezaměstnanost ve věkové skupině 15-24 let vysoká. Zbývající věkové skupiny vykazují vyšší míru nezaměstnanosti na Slovensku než v České republice, avšak u obou zemí ve všech věkových kategoriích v posledních letech míra nezaměstnanosti klesá.

Kritickým momentem za sledované období 2009-2021 pro nezaměstnanost i další makroekonomické ukazatele byla v první řadě celosvětová hospodářská krize, která znamenala vysoký nárůst nezaměstnanosti. Nezaměstnanost se v obou sledovaných státech po krizi snižovala. V České republice se nezaměstnanost snižovala mnohem vyšším tempem než na Slovensku, a to především díky ekonomickému růstu, zahraniční poptávce, růstu českého průmyslu a dalších odvětví. Slovensko v důsledku nedostatečného růstu hrubého domácího produktu se potýká s vyšší nezaměstnaností. Obě země se dále potýkají s vyšší nezaměstnaností žen než mužů a také s vysokou nezaměstnaností mladých lidí ve věku 15-24 let.

Dalším zlomovým okamžikem pro obě země byl nástup celosvětové pandemie v roce 2020. Vlády obou zemí musely v důsledku pandemie přijmout restriktivní opatření, která měla vliv na zpomalení ekonomiky a růstu nezaměstnanosti, ačkoliv nezaměstnanost nerostla, tak výrazně jako při krizi v roce 2009. V současné době se obě země potýkají s dopady pandemie, ale také s válkou na Ukrajině.

7 Seznam použitých zdrojů

Literatura

BRČÁK, Josef, Bohuslav SEKERKA, Lucie SEVEROVÁ a Dana STARÁ. *Makroekonomie: makroekonomický přehled*. 2. vydání. Plzeň: Vydavatelství a nakladatelství Aleš Čeněk, 2020. 262 s. ISBN 978-80-7380-831-0.

BRČÁK, Josef, Bohuslav SEKERKA, Lucie SEVEROVÁ a Roman SVOBODA. *Mikroekonomie: teorie a aplikace*. Plzeň: Vydavatelství a nakladatelství Aleš Čeněk, 2020. 308 s. ISBN 978-80-7380-818-1.

BRČÁK, Josef, Bohuslav SEKERKA a Dana STARÁ. *Makroekonomie: teorie a praxe*. Plzeň: Vydavatelství a nakladatelství Aleš Čeněk, 2014. 223 s. ISBN 978-80-7380-492-3.

BUCHTOVÁ, Božena. *Nezaměstnanost: psychologický, ekonomický, a sociální problém*. Praha: Grada Publishing, 2002. 240 s. ISBN 80-247-9006-8.

HŘEBÍK, František. *Obecná ekonomie*. 3., upr. vyd. Plzeň: Vydavatelství a nakladatelství Aleš Čeněk, 2013. 256 s. ISBN 978-80-7380-467-1.

CHMURA, Milan. *Nezaměstnanost jako ekonomický a sociální problém – edukační východiska z nezaměstnanosti*. Ostrava: Ostravská univerzita, 2016. 119 s. ISBN 978-80-7464-858-8.

JÍROVÁ, Hana. *Trh práce a politika zaměstnanosti*. Praha: Vysoká škola ekonomická, 1999. 95 s. ISBN 80-7079-635-9.

JUREČKA, Václav. *Makroekonomie*. 3., aktualizované a rozšířené vydání. Praha: Grada Publishing, 2017. 1689 s. ISBN 978-80-271-9266-3.

JUREČKA, Václav. *Makroekonomie*. Praha: Grada Publishing, 2010. 336 s. ISBN 978-80-247-3258-9.

JUREČKA, Václav. *Mikroekonomie. 3., aktualizované a rozšířené vydání*. Praha: Grada Publishing. Expert (Grada), 2018. 400 s. ISBN 978-80-271-2125-0.

KREBS, Vojtěch a kolektiv. *Sociální politika*. Praha: Codex Bohemia, 1997. 568 s. ISBN 978-80-7357-585-4.

LIPOVSKÁ, Hana. *Moderní ekonomie: jednoduše o všem, co byste měli vědět*. Praha: Grada Publishing, 2017. 1285 s. ISBN 978-80-271-9609-8.

PAVELKA, Tomáš. *Makroekonomie: základní kurz. 2. vydání*. Slaný: Nakladatelství a vydavatelství Melandrium, 2007. 278 s. ISBN 978-80-86175-52-2.

POŠTA, Vít, Libuše MACÁKOVÁ a Tomáš PAVELKA. *Strukturální míra nezaměstnanosti v ČR*. Praha: Management Presss, 2015. 82 s. ISBN 978-80-7261-296-3.

ROJÍČEK, Marek, Vojtěch SPĚVÁČEK, Jan VEJMĚLEK a Václav ŽDÁREK. *Makroekonomická analýza: teorie a praxe*. Praha: Grada Publishing, 2016. 550 s. Expert (Grada). ISBN 978-80-271-9474-2.

SOJKA, Milan a Bronislav KONEČNÝ. *Malá encyklopedie moderní ekonomie. 6. vydání*. Praha: Nakladatelství Libri, 2006. 279 s. ISBN 80-7277-328-3.

Internetové zdroje

BURSA, Milan. *Příčiny nezaměstnanosti v Ústeckém kraji a snahy o řešení tohoto problému*. [online]. 2001 [cit. 28. 02. 2023]. Dostupné z: <https://kge.zcu.cz/veda/konference/prispevky/jedn/BURZA.HTM>.

ČESKÁ NÁRODNÍ BANKA. *O ČNB* [online]. 2023. Praha: Česká národní banka [cit. 2023-02-08]. Dostupné z: https://www.cnb.cz/cs/o_cnb/

ČESKÝ STATISTICKÝ ÚŘAD. *Podíl nezaměstnaných osob podle krajů k 31. 12. 2022* [online]. 2022 Praha: Český statistický úřad [cit. 2023-02-11]. Dostupné z: <https://www.czso.cz/csu/xt/podil-nezamestnanych-osob-podle-kraju-k-31-12-2022>.

ČESKÝ STATISTICKÝ ÚŘAD. *Podíl nezaměstnaných osob v ČR v krajích, 2005-2022* [online]. 2022 Praha: Český statistický úřad [cit. 2023-02-05]. Dostupné z: https://www.czso.cz/csu/czso/cr_od_roku_1989_podil_nezamestnanych

ČESKÝ STATISTICKÝ ÚŘAD. *Sčítání lidu 2021* [online]. 2021 Praha: Český statistický úřad [cit. 2023-02-05]. Dostupné z: <https://www.czso.cz/csu/scitani2021/vysledky-prvni>

ČESKÝ STATISTICKÝ ÚŘAD. *Základní ukazatele národního hospodářství v České republice* [online]. 2022. Praha: Český statistický úřad [cit. 2023-02-15]. Dostupné z: https://www.czso.cz/documents/10180/171348123/32018122_0401.pdf/af80354b-5e9a-4715-9b71-5c8d8dbd3c8e?version=1.1

EUROSKOP. *Členské státy - Slovensko* [online]. 2022. Praha: Úřad vlády ČR [cit. 2023-02-04]. Dostupné z: <https://euroskop.cz/evropska-unie/clenske-staty/jednotlive-staty/slovensko/>

EUROSTAT. *Unemployment by age* [online]. 2023 Luxembourg: Eurostat [cit. 2023-02-20]. Dostupné z: https://ec.europa.eu/eurostat/databrowser/view/tepsr_wc170/default/table?lang=en

EUROSTAT. *Unemployment rate by sex* [online]. 2023. Luxembourg: Eurostat [cit. 2023-02-20]. Dostupné z: <https://ec.europa.eu/eurostat/web/products-datasets/-/tesem120>

EVROPSKÁ UNIE. *Zásady, členské státy, historie - Česko* [online]. 2023. Brusel: Evropská komise [cit. 2023-02-03]. Dostupné z: https://european-union.europa.eu/principles-countries-history/country-profiles/czechia_cs

EVROPSKÁ UNIE. *Zásady, členské státy, historie - Slovensko* [online]. 2023 Brusel: Evropská komise [cit. 2023-02-03]. Dostupné z: https://european-union.europa.eu/principles-countries-history/country-profiles/slovakia_cs

EXPRESNYPOSUDOK. *Mapa - Slovensko - Kraje* [online]. 2017. Bratislava: Zefin [cit. 2023-02-25]. Dostupné z: <https://expresnyposudok.sk/mapa-slovensko-kraje>

FIALOVÁ, Gabriela. *Aktivní a pasivní politika zaměstnanosti* [online]. 2008 České Budějovice [cit. 2023-02-10]. Dostupné z: https://theses.cz/id/32mmgf/downloadPraceContent_adipIdno_7738. Diplomová práce. Jihočeská univerzita, Ekonomická fakulta.

KOLMAN, Petr. *Správa na úseku zaměstnanosti* [online]. 2008 Praha: Ministerstvo vnitra České republiky [cit. 2023-02-14]. Dostupné z: <https://www.mvcr.cz/clanek/sprava-na-useku-zamestnanosti.aspx>

LIPTÁKOVÁ, Katarína. *Regionálne disparity trhu práce v Banskobystrickom kraji*. Ekonomické rozhledy. [online]. 2017, roč. 46, č. 3 [cit. 27. 02 2023]. Dostupné z: https://euba.sk/www_write/files/SK/ekonomicke-rozhlady/er3_2017_liptakova_fulltext.pdf

MINISTERSTVO PRÁCE, SOCIÁLNYCH VECÍ A RODINY SLOVENSKEJ REPUBLIKY. *Rok 2022: Nezamestnanosť klesala 11 mesiacov, Slovensko má o 22-tisíc ľudí bez práce menej* [online]. 2023. Bratislava: Ministerstvo práce, sociálnych vecí a rodiny Slovenskej republiky [cit. 2023-02-05]. Dostupné z: <https://www.employment.gov.sk/sk/uvodna-stranka/informacie-media/aktuality/rok-2022-nezamestnanost-klesala-11-mesiakov-slovensko-ma-22-tisic-ludi-bez-prace-menej.html>.

MINISTERSTVO PRÁCE, SOCIÁLNYCH VECÍ A RODINY SLOVENSKEJ REPUBLIKY. *Vývoj trhu práce na Slovensku* [online]. 2023. Bratislava: Ministerstvo práce, sociálnych vecí a rodiny Slovenskej republiky [cit. 2023-02-20]. Dostupné z: https://www.employment.gov.sk/files/sk/uvodna-stranka/informacie-media/aktuality/preznetacia_vyvoj-trhu-prace-na-slovensku-v-roku-2022.pdf

NÁRODNÁ BANKA SLOVENSKA. *O národnej banke* [online]. 2023. Bratislava: Národná banka Slovenska [cit. 2023-02-05]. Dostupné z: <https://nbs.sk/o-narodnej-banke/>

SAPIENTE. *Analýza vývoja trhu práce v regióne Košického kraja* [online]. 2019. Košice: Sapiente, občianske združenie [cit. 2023-03-03]. Dostupné z: <https://www.typlusit.sk/wp-content/uploads/2020/02/3-ANALYZA-TRHU-PRACE-plna-verzia.pdf>.

ŠTASTICKÝ ÚRAD SLOVENSKEJ REPUBLIKY. *Miera evidovanej nezamestnanosti* [online] 2022. Bratislava: Štastický úrad Slovenskej republiky [cit. 2023-02-15]. Dostupné z: https://datacube.statistics.sk/#!/view/sk/VBD_SK_WIN/pr3108rr/v_pr3108rr_00_00_00_sk

ŠTASTICKÝ ÚRAD SLOVENSKEJ REPUBLIKY. *Sčítanie obyvateľov, domov a bytov* [online]. 2021. Bratislava: Štastický úrad Slovenskej republiky [cit. 2023-02-05]. Dostupné z: <https://www.scitanie.sk/>

TEJ, Juraj. *Regionálna analýza nezamestnanosti*. Folia geographica 19. [online]. 2012, roč. 1., č. 54 [cit. 26. 02. 2023]. Dostupné z: <http://www.foliageographica.sk/public/media/26611/15-REGION%C3%81LNA%20ANAL%C3%9DZA%20NEZAMESTNANOSTI%20V%20C4%8CASE%20S%C3%9A%C4%8CASNEJ%20EKONOMICKEJ%20RECESIE.pdf>

TRAVELGUIDE. *Samosprávne kraje na Slovensku* [online]. 2023. Komárno: Hepex Slovakia [cit. 2023-02-16]. Dostupné z: <https://www.travelguide.sk/cze/samospravne-kraje-slovenska/>

ÚŘAD PRÁCE ČR. *Aktivní politika v zaměstnanosti* [online]. 2022. Brno: Úřad práce ČR [cit. 2023-02-14]. Dostupné z: <https://www.uradprace.cz/aktivni-politika-zamestnanosti-1>

ÚŘAD PRÁCE ČR. *Nezaměstnanost v prosinci mírně vzrostla* [online]. 2022. Praha: Úřad práce ČR [cit. 2023-02-05]. Dostupné z: <https://www.uradprace.cz/web/cz/-/nezamestnanost-v-prosinci-mirne-vzrost-1>

ÚŘAD PRÁCE ČR. *Zpráva o situaci na krajském trhu, o realizaci APZ v roce 2021 a strategie APZ pro rok 2022* [online] 2021. Karlovy Vary: Úřad práce ČR [cit. 2023-02-28]. Dostupné z: https://www.uradprace.cz/documents/37855/906811/Rocni_KVK_2021.pdf/7330cb61-c8a2-e3e6-d84c-9a326e967cca

ÚŘAD PRÁCE ČR. *Zpráva o situaci na trhu práce v Moravskoslezském kraji, o realizaci APZ v roce 2020 a strategie APZ pro rok 2021* [online] 2020. Ostrava: Úřad práce ČR [cit. 2023-02-28]. Dostupné z: https://www.uradprace.cz/documents/37855/910458/Rocni_MSK_2020.pdf/19b98e19-663f-1dcc-bb40-ff21b20d5ef7

ÚSTREDIE PRÁCE, SOCIÁLNYCH VECÍ A RODINY. *Nástroje aktívnych opatrení na trhu práce* [online] 2018. Bratislava: Ústredie práce, sociálnych vecí a rodiny [cit. 2023-02-20]. Dostupné z: https://www.upsvr.gov.sk/sluzby-zamestnanosti/nastroje-aktivnych-opatreni-na-trhu-prace.html?page_id=13313

8 Seznam obrázků, tabulek, grafů a zkratk

8.1 Seznam obrázků

Obrázek 1 Podíl nezaměstnaných osob podle krajů k 31.12.2022	39
Obrázek 2 Mapa Slovenské republiky – rozdělení na kraje	54

8.2 Seznam tabulek

Tabulka 1 Míra nezaměstnanosti v krajích ČR 2020-2021 (v %)	43
Tabulka 2 Nezaměstnanost v České republice z hlediska věku (v %).....	47
Tabulka 3 Míra nezaměstnanosti v jednotlivých krajích Slovenské republiky v letech 2020-2021 (v %)	56
Tabulka 4 Nezaměstnanost na Slovensku z hlediska pohlaví (v %).....	59
Tabulka 5 Kraje České republiky s nejvyšší mírou nezaměstnanosti za rok 2021	64
Tabulka 6 Kraje Slovenské republiky s nejvyšší mírou nezaměstnanosti za rok 2021 (v %)	64

8.3 Seznam grafů

Graf 1 Křivka poptávky po práci	12
Graf 2 Křivka nabídky práce	13
Graf 3 Rovnováha na trhu práce	14
Graf 4 Původní Phillipsova křivka.....	31
Graf 5 Cenově modifikovaná Phillipsova křivka	32
Graf 6 Phillipsova křivka upravená o očekávání	33
Graf 7 Vývoj míry nezaměstnanosti v ČR v letech 2009-2021	37
Graf 8 Vývoj růstu HDP Česká republika v letech 2009-2021	38
Graf 9 Míra nezaměstnanosti v jednotlivých krajích ČR v roce 2020.....	45
Graf 10 Míra nezaměstnanosti v jednotlivých krajích ČR v roce 2021.....	45
Graf 11 Nezaměstnanost žen a mužů v ČR v letech 2009-2021	46
Graf 12 Vývoj míry nezaměstnanosti v SR v letech 2009-2021	52
Graf 13 Vývoj růstu HDP Slovenská republika v letech 2009-2021.....	53
Graf 14 Míra nezaměstnanosti v jednotlivých krajích SR v roce 2020	57
Graf 15 Míra nezaměstnanosti v jednotlivých krajích SR v roce 2021	57

Graf 16 Nezaměstnanost žen a mužů v SR v letech 2009-2021	58
Graf 17 Vývoj nezaměstnanosti v České a Slovenské republice v letech 2009-2021	62
Graf 18 Vývoj HDP v České a Slovenské republice v letech 2009-2021	63

8.4 Seznam použitých zkratk

atd.	a tak dále
ČNB	Česká národní banka
ČR	Česká republika
ČSÚ	Český statistický úřad
EU	Evropská unie
Eurostat	Statistický úřad Evropské unie
HDP	hrubý domácí produkt
MPSVR	Ministerstvo práce, sociálních věcí a rodiny
MVCR	Ministerstvo vnitra České republiky
NATO	Severoatlantická aliance
OECD	Organizace pro hospodářskou spolupráci a rozvoj
SR	Slovenská republika
ŠÚSR	Statistický úřad Slovenské republiky
WHO	Světová zdravotnická organizace
WTO	Světová obchodní organizace