

Univerzita Hradec Králové  
Filozofická fakulta  
Katedra archeologie

**Archeologické nálezy z 13.–15. století z Třebíče z prostoru baziliky a přístupu od  
Žerotínova náměstí**

Bakalářská práce

Autor: Jana Škodová  
Studijní program: B7109 Archeologie  
Studijní obor: Archeologie  
Forma studia: prezenční

Vedoucí práce: PhDr. Slezák Milan, Ph.D.

Hradec Králové, 2016

### **Prohlášení**

Prohlašuji, že jsem tuto bakalářskou práci vypracovala samostatně, pod vedením PhDr. Milana Slezáka, Ph.D. a uvedla jsem všechny použité prameny a literaturu.

V Hradci Králové dne .....

.....  
Podpis

## **Poděkování**

Děkuji vedoucímu bakalářské práce PhDr. Milanu Slezákovi, Ph.D. a konzultantovi Mgr. Petru Hejhalovi, Ph.D. za účinnou metodickou, pedagogickou a odbornou pomoc a další cenné rady při zpracování mé bakalářské práce. Dále děkuji Mgr. Davidu Zimolovi a Jitce Kučové za zpřístupnění nálezového souboru, Mgr. Milanu Vokáčovi Ph.D. a Mgr. Janu Knotkovi za odborné a cenné rady.

## **Anotace**

Cílem této bakalářské práce je zpracování archeologických nálezů, učiněných při záchranném archeologickém výzkumu na přístupové komunikaci od Žerotínova náměstí k bazilice sv. Prokopa v Třebíči. Pracovním postupem je statistické vyhodnocení artefaktů a podrobnější dokumentace typických kusů. Účelem je doložit vývoj a zánik zkoumané plochy, tj. od 13. do 15. století. V práci jsem užila regionální a historické literatury, která se pojí se zkoumanou plochou.

## **Klíčová slova**

Třebíč, klášter, archeologie, středověk, keramika

## **Anotation**

The objective of this thesis is the processing of archaeological finds made during rescue archaeological research on the access road from Žerotín Square to the Basilica st. Prokopa in Třebíč. Operating procedure is the statistical evaluation artifacts, detailed documentation of typical pieces. The purpose is to illustrate the evolution and extinction of the investigated area, ie. 13 to 15 century. At work I have enjoyed regional and historical literature, which is associated with the test surface.

## **Key words**

Třebíč, monastery, archeology, Middle Ages, ceramics

## Obsah

1. Úvod .....	6
2. Přírodní podmínky .....	7
2.1 Klima .....	7
2.2 Půdy .....	7
2.3 Vodstvo .....	8
3. Historický kontext .....	8
3.1 Dějiny města Třebíč .....	9
3.2 Historie bývalého benediktinského kláštera .....	12
4. Třebíčsko v archeologických nálezech .....	16
5. Terénní situace .....	17
5.1 Nálezová místa .....	18
6. Metodologie zpracování keramiky .....	25
7. Archeologický materiál .....	29
7.1 Keramika .....	30
7.1.1 Keramické tvary ve vrstvách .....	30
7.1.2 Okraje .....	34
7.1.3 Vyhodnocení keramického souboru .....	36
7.2 Kovové artefakty .....	40
7.3 Ostatní .....	41
7.4 Datování souboru .....	42
8. Interpretace souboru .....	43
9. Závěr .....	45
10. Literatura .....	46
10.1 Prameny .....	48
11. Přílohy .....	48

## 1. Úvod

V této práci se zabývám záchranným archeologickým výzkumem přístupové komunikace v prostoru bývalého kláštera v Třebíči. Cílem práce je zpracování nálezů učiněných při tomto výzkumu. Nálezový soubor spadl do období vrcholného středověku a raného novověku. Pro svou práci jsem si vybrala rozmezí 13.–15. století, do kterého spadala zhruba polovina učiněných nálezů.

Hlavní skupinu artefaktů tvořily keramické úlomky, vyskytovaly se však i další materiály, jako kovy a sklo. Pracovním postupem bylo statické vyhodnocení artefaktů (tj. počet, váha, kontext, datum, kusy a velikost) a podrobnější dokumentace (kresebná, *Tabulky 1-11*; případně fotograficky, *Obr. 9-19*) typických kusů. Keramické nálezy jsem zařadila do technologických tříd, z kterých jsem vyhodnotila dataci jednotlivých keramických střepů.

V první části práce se zabývám teoretickými zájmy zkoumaného území, kde popisují přírodní podmínky Třebíčska. Území je vyjádřeno teritoriálně, následují klimatické pedologické a hydrologické situace. Následují dějiny Třebíče, které jsou zahrnuty do historického kontextu, kam jsem zařadila i podstatné dějiny benediktinského kláštera, v jehož prostoru se záchranný archeologický výzkum konal. Poslední teoretickou částí je výpis nálezů učiněných na Třebíčsku.

Praktická část práce se nachází v druhé polovině, kde se zabývám samotným výzkumem a zpracováním nálezového souboru, zejména keramiky. Uvádím zde důvody, proč byl zahájen záchranný archeologický výzkum v areálu bývalého kláštera a jaká výzkumná metoda byla použita. Dále se zabývám nálezovými místy a jejich popisy.

Popis archeologických nálezů, který zahrnuje keramiku, která zaujímala největší část nálezového souboru, a zaměřuje se na zařazení keramických zlomků do technických tříd, ale i popis keramických tvarů a jejich výzdoby. Dále popisují kovové a ostatní nálezy.

V posledních kapitolách se zabývám datováním a interpretací nálezového souboru. Odpovídám zde na otázky vyvolané výzkumem (Kdy byla dlažba posazena?, K čemu byly otvory v hradbě?, Měl klášter jen hradby nebo i příkop okolo areálu?) a zpracovávání materiálu (Proč byla velká kolekce luxusní keramiky v interiéru domu č. 163?).

K třetí etapě výzkumu nebyla dopsána nálezová zpráva, v které bych viděla vztah jednotlivých nálezů a vrstev. Nálezy z druhé etapy výzkumu nejsou dostupné, tím se mi zmenšil nálezový soubor a ztížila jeho interpretace.

## 2. Přírodní podmínky

Město Třebíč leží na územním celku Jevišovická pahorkatina, která je součástí většího celku, Českomoravské vrchoviny (Čech – Šumpich - Zabloudil a kol. 2002, 35; Demek a kol. 1987, 34). Třebíč se nachází u severního kraje Jaroměřické kotliny, na hranicích Křižanovské vrchoviny. Severním směrem je Třebíčská kotlina omezena Bítešskou a Brtnickou vrchovinou, kdežto na jihu je uzavřena tzv. Klučovským hřbetem s nápadnou Klučovskou horou (595 m), (Vokáč 2010, 5).

Na území Třebíčska se potkávají dvě geologické jednotky, jsou jimi moldanubikum a moravikum, jejichž součástí je trebičský masiv. Nacházejí se zde amfibol-biotitické granity a syenity, z nichž je například postavena bazilika sv. Prokopa, ale i jiné součásti klášterního areálu, jako například hradby. V trebičském masivu se vyskytují významné křemenné žíly (Hostákov, Bochovice, Kojatín), (Čech – Šumpich – Zabloudil a kol. 2002, 13, 257). Od Třebíče západním směrem, tvoří podloží sillimanit-biotitické migmatitizované pararuly, občas s cordieritem, nebo migmatity (Vokáč 2010, 5).

Na pestrých plochách vrchovin a pahorkatin se nacházejí drobné lesy, louky a pole kolem vesnic. S nižší nadmořskou výškou ubývá lesů a luk a přibývá polí. Ve středověku bylo na Třebíčsku velké množství lesů. Podle čehož se dnes nejspíše jmenuje město Třebíč (Čech – Šumpich – Zabloudil a kol. 2002, 254).

### 2.1 Klima

Na Třebíčsku se průměrná roční teplota pohybuje okolo 7 °C a průměrné roční srážky jsou pod 600 mm. Z čehož nejdeštivějším měsícem je červenec (80-90 mm) a nejméně deštivým je březen (25-35 mm). Z klimatického hlediska je Třebíč mírně teplou oblastí MT 11<sup>1</sup>, v okolním vyvýšeném terénu MT 5. Třebíčsko je charakterizováno převládajícím ZSZ prouděním vzduchu. V zimě se projevuje zvýšeným prouděním vzduchu z VJV směru (Čech – Šumpich – Zabloudil a kol. 2002).

### 2.2 Půdy

---

<sup>1</sup> Česká republika se vymezuje na tři klimatické oblasti: teplou (T1 – T5), mírně teplou (MT1 – MT11) a chladnou (CH1 – CH7). Kdy číslo jedna znamená nejchladnější oblast a nejvyšší číslo znamená nejteplejší oblast.

Na Třebíčsku nejvíce převládají hnědé lesní půdy, které jsou půdami modálními a glejovými. V podmáčených místech a v nivách potoků se nacházejí gleje modální. Litozemě modální a rankery modální se vyskytují na příkrých svazích (Kostelíček). Půdy jsou dobře provzdušněné, kyselé, prostupné pro vodu, převážně písčitohlinité a písčité (10 – 30% jílových částic), s menším až středním hromaděním humusu.

Na východních svazích jsou vzácně zachovány slabé vrstvy spraší a sprašových hlín. Tyto polohy byly vhodné pro pálení cihel, tudíž stavění cihelen („Borovina“, Poušov a „Nové Dvory“) a pro výrobu keramiky (Vokáč 2010, 5).

Podloží lokality je hlinitopísčité se šterkovitými terasovými sedimenty, popřípadě silně zvětralými žulosyenity. Výplní nivy řeky Jihlavy a jejích přítoků jsou fluvialní jílovitopísčité a šterkovité uloženiny. Šterkopísek se z koryta řeky těžil, jako kvalitní stavební materiál (Vokáč 2010, 5).

### 2.3 Vodstvo

Hlavní řekou v oblasti Třebíčska je Jihlava, která se svými přítoky vtéká do Dyje a dále do Černého moře. U Tábořského mlýna je průměrný průtok řeky Jihlavy asi 5,51 m<sup>3</sup>/s, zatímco u jejího přítoku Stařečského potoka, který se vlévá do Jihlavy v Třebíči, je u ústí jen 0,27 m<sup>3</sup>/s (Vokáč 2010, 6).

V okrese Třebíč jsou převážně využívány místní zdroje podzemní vody. K hlavním patří území Heraltice (Čech – Šumpich – Zabloudil a kol. 2002).

*„Klášter byl budován na konci nevelkého hřbetu, který se táhl údolím ve výši 15 až 20 m nad hladinou řeky Jihlavy. Obtížnost zvoleného místa se projevila na jižní části při rozšiřování areálu kláštera, kdy bylo nutno postavit na jižní části masivní opěráky“ (Žamberský – Uhlíř 1995, 17).*

Velmi důležitý byl při obraně potok Stařečka a jeho přítoky. Pro lepší obranu tu byl později založen rybník Jordán, který naplňoval městský příkop v případě potřeby (Sameš 1972-1979).

## 3. Historický kontext



Veduty a obrazy představují pohled na areál kláštera a město na různé propracované úrovni z hlediska popisnosti a topografie. Můžeme v nich pozorovat, kudy procházela přístupová komunikace v areálu benediktinského kláštera a kde bychom měli hledat pokračování dláždění. Mapy nám mohou ukázat, kde stály stavby související s klášterem a měnící se zástavbu areálu.

Nejstarším známým vyobrazením města Třebíče je veduta na nedatované mapě třebíčského panství (*Obr. 5*). Zobrazuje stavby v severovýchodním areálu bývalého benediktinského kláštera, které jsou zachyceny ještě před přestavbou, kterou provedli František Maxmilián Kaňka a František Ignác Prée. Uvádí se několik přibližných datací veduty, mohl by jím být konec první čtvrtiny 18. století, doba kolem 1720 či rozmezí let 1716–1731. Nejpravděpodobnější datací je první čtvrtina 18. století, protože barokní přestavba kláštera a výstavba jižní, na vedutě nezakreslené věže, proběhla v letech 1725–1733, avšak podstatná část stavby byla dokončena roku 1730. Za kostelem je zobrazena věžovitá brána s jehlancovou střechou, která vnější hradbu lemující koridor převyšuje o jedno patro s okny. Znázornění SV vstupu a celého kláštera podle detailů, které se dají ověřit, se jeví jako věrohodné a přesné (*Fišer 2004, 70-71; Borský 2008, 6-7*).

Z roku 1765 pochází votivní obraz města (*Obr. 6*), na kterém je vyobrazení kláštera ze severní strany. Přesnějším vyobrazením areálu je plán kláštera (*Obr. 7*), nejspíše z druhé poloviny 18. století. Na plánu v severovýchodní části areálu je zobrazen koridor tvořený s částí dochovanými hradbami, který se na úrovni kostela stáčí k severu. Dnes už neexistující vnitřní zeď koridoru, byla přerušena průchodem na prostranství za kostelem. Jsou zde zakresleny i hospodářské stavby bývalého kláštera (*Borský 2008, 7*).

### **3.1 Dějiny města Třebíč**

Třebíč vznikla zásluhou benediktinského kláštera (důkazem jsou tři benediktinské kapuce ve znaku Třebíče). Dlouho se rozvíjelo pod kontrolou kláštera jako „opatovo“ město, až do roku 1468, poté bylo zastaveno do světských rukou (*Fišer 2004*).

O výkladu jména Třebíč se nesou staré spory. Václav Hájek z Libočan nazval hrad Dřevíčí, stejně tak i třebíčský kronikář Střelka se o Třebíči zmínil, že své jméno má od místa, kde rostlo mnoho dříví. V žádných listinách však není Třebíč napsána se začátečním písmenem „D“. Tak musíme věřit, že jméno třebíčského hradu a pozdějšího města vzniklo od jména Třebek, který byl při založení tamější tvrze, nebo snad od slovesa třebít, které

znamená mýtí, kácet, prosvětlovat les. Což by odpovídalo rozsáhlosti lesů v tehdejší krajině (Dvorský 1906, 45; Sameš 1972-1979, 3).

Pod rukama prvních opatů se osada pod klášterem rozrůstala, zanedlouho se objevilo sídliště židů, pravděpodobně první na Moravě. Obyvatelé žijící v Podklášteří, sloužili především v klášteře a opatrovali klášterní služby. U kláštera ve 12. století vzniklo nejstarší tržiště v místech dnešního Žerotínova náměstí. S posílením důležitosti komunikace, která vedla kolem kláštera, přestalo dosavadní tržiště stačit. Proto v polovině 13. století osada přešla na pravý břeh Jihlavy v prostoru mezi Jejkovem, Horkou a Stařečkou a vzdala se na čas ochrany klášterních hradeb. V těchto místech vzniklo rozsáhlé tržiště, jedno z největších (22 000 m<sup>2</sup>) v 13. století u nás. Což svědčilo o hospodářských záměrech třebíčského kláštera a jeho snaze mít město, které by se vyrovnalo hospodářskému významu královských měst (Bartušek 1969; Fišer 2004; Sameš 1972-1979).

Pro nedostatek a nespolehlivost písemných pramenů nedokážeme říct, jaké bylo právní postavení Třebíče po jejím založení, až do roku 1335. Proto se musíme opírat o poznání právního vývoje u jiných měst. Od počátku lze tedy říct, že Třebíč byla poddanské město kláštera, kde správu města prováděl rychtář, jako zástupce vrchnosti (Sameš 1972-1979, 14).

První pramenná zpráva pochází z roku 1277, dnes je uložena v městském archívu Třebíč. Tuto listinu napsal sám opat Martin (II.). Svým jménem i jménem celého konventu, zbavil měšťana Heřmana, možného lokátora Třebíče, od všech berní, daní a dávek. Nejen jemu a jeho potomkům, ale i všem vlastníkům jeho domu (Fišer 2004; Sameš 1972-1979).

Kláster počítal s rychlým hospodářským rozmachem města, proto byl rozsah původního městiště tak velký. Město bylo vystavěno ve „volném“ prostoru. Poměr mezi náměstím a městským areálem byl mimořádně nezvyklý (1:3), čímž byla zástavba Třebíče řídká a málo souvislá. Pro očekávání živých a bohatých trhů, bylo vyměřeno až nadměrně velké náměstí, z kterého byly vytyčeny tři ulice, které později byly zakončeny městskými branami, Jejkovskou na východě, Stařečskou na západě a na jihu branou zvanou Vídeňská (Fišer 2004; Sameš 1972-1979, 13).

Vláda syna Jana Lucemburského, Karla, jako markraběte moravského, se blahodárně projevila v osudu kláštera i města. Karel se za své vlády nad Moravou, snažil posílit královská a klášterní města. Proto 29. srpna roku 1335 udělil klášternímu městu Třebíč privilegium, podle něhož bylo postaveno na úroveň královských měst. Samo se však královským městem nikdy nestalo. Třebíč se řídila stejnými právy, jako královské město Znojmo. Do tří let od udělení privilegia se však město ohradit silnými zdmi a příkopy.

Již v dobách vzniku města byly budovány hradby, avšak v době vydání privilegia opevnění nebylo v takovém stavu, aby plnilo svou důležitou funkci. Hradby uzavíraly město pevně na jeho obvodu se třemi branami na východě, západě a jihu. Důležitou součástí fortifikace se stala hranolová věž kostela sv. Martina, která na nejvyšším bodě města zastávala úkol městské strážné věže. Obranný systém byl doplněn vysunutými opevněnými hlídkami a četnými baštami. Neopevněno zůstalo pouze Podklášteří, které bylo přímo podřízeno klášteru a židovská čtvrť v jeho sousedství, roku 1410 byla vypleněna (*Bartušek 1969, Dvorský 1906, 48; Fišer 2004; Sameš 1972-1979, 13-20*).

Ve válkách mezi bratry Joštem a Prokopem byla Třebíč napadána z blízkých hradů Lamberka a Rabštejna, a protože stálo město Třebíč při markraběti Joštovi, dal roku 1404 za věrnost městu potvrzení všech udělených práv. Také král Václav IV. potvrdil všechna práva listinou z roku 1413. Tato listina ukazuje, že se městská správa Třebíče osvobodila od přímého vlivu kláštera. Odpoutala se i duchovní správa během 14. století a farním městským kostelem se stal kostel sv. Martina (*Sameš 1972-1979, 27*).

V letech 1421 – 1426, za husitských válek, byl klášter i město obsazeno tábority. Po druhé bylo město obsazeno roku 1430, jež je spojováno se jménem Prokopa Holého. V držení husitů zůstalo město několik let, až roku 1435 byli husité z Třebíče vypuzeni a město bylo navraceno opatovi. Po husitských válkách se stala Třebíč českou, před tím ve městě sídlilo více německého obyvatelstva (*Bartušek 1969; Sameš 1972-1979, 27-35*).

Po markraběcích a husitských válkách bylo městské opevnění ve špatném stavu, proto král Ladislav souhlasil, aby se město opevnilo, jak uzná za vhodné. K těmto rozsáhlým opravám zřejmě došlo, protože roku 1468 vzdorovaly hradby města několik dní náporu uherských vojsk (*Bartušek 1969*).

Ve 14. a 15. století pro nedostatek písemných pramenů nemůžeme poznat život v Třebíči do všech podrobností. Zřejmé však je, že Třebíč měla všechny předpoklady zdárného rozvoje. Další rozvoj byl na čas zastaven, odporem města proti církvi v 2. polovině 15. století (*Bartušek 1969; Sameš 1972-1979, 43*).

Střet uherského vojska krále Matyáše Korvína a vojska krále Jiřího z Poděbrad se odehrál začátkem května roku 1468 v Třebíči. Prvorozený syn Jiřího, Viktorin, dorazil do Třebíče tři dny před bitvou, tedy pozdě na to, aby město připravil na obranu. Třebíč svou polohou byla hodně zranitelná i přes to, že měla opevnění. Sám střed města mohl být ostřelován zápalnými střelami, což bylo největší nebezpečí (*Sameš 1968*).

Do Třebíče se utíkali schovat lidé z okolních vesnic. Tři dny se trebičtí měšťané statečně bránili uherským vojskům, avšak Třebíč byla dobyta z jejkovské strany. „*Město bylo*

vydrancováno a obyvatelé vyvražděni, pokud se nezachránili útekem do silně opevněného kláštera spolu s ustoupivším vojskem“ (Bartušek 1969, 45). Vojsko Jiřího v obleženém klášteře se bránilo spolu s obyvateli Třebíče tři týdny, než se zbylé vojsko, které neuniklo z kláštera, vzdalo z nedostatku potravin (Bartušek 1969; Kubeš 1874; Sameš 1968, 13-14).

Ve válečné události bylo město vyvráceno a vypáleno uherskými vojsky, dá se však uvažovat, že nebylo zcela zničeno. Lidé, kteří stačili uniknout před touto zkázkou, mysleli i na návrat, protože sebou odnesli městská privilegia do Velkého Meziříčí. Po pustých sedmi letech, roku 1474 se měšťané znovu pokoušejí vybudovat město Třebíč. Znovu vybudování města, podle plánu obnovy ukazuje, že byly zastavovány někdejší parcely, na místech domů, které byly vypáleny. Avšak vrchnost chtěla vystavět Třebíč na Hrádku, kde by byla lépe ubránitelná. „Hospodářský život nakonec zvítězil nad zájmy vojenskými, měšťanský zájem nad zájmem feudála“ (Sameš 1968, 15; Bartušek 1969).

Největší rozvoj nově stavěného města Třebíč, probíhal od 15. do počátku 17. století. Zvláště se na rozvoji podílela cechovní organizace řemesel. I přes nepříznivé podmínky (válka s Turky, živelné pohromy např. povodeň roku 1557 nebo boje s vrchností) rozvoj města pokračoval. Roku 1599 vypukl v Třebíči velký požár, při kterém shořelo 113 domů a 14 stodol z celkových 376 domů, jak je zapsáno v urbáři Smila Osovského z roku 1573 (Bartušek 1969).

Třebíč se dále rozvíjela nejen ve vnitřním městě, ale i na vypálených předměstích. Rozvíjela se i židovská čtvrť na levém břehu řeky Jihlavy.

Ve 20. století přinesl do Třebíče největší rozmach průmysl. Začaly se přestavovat staré a stavět nové čtvrti, především přestavba čtvrtí Horuky a Domky, nově pak výstavba Boroviny s průmyslovým závodem. Dnes je Třebíč důležitým centrem východní Moravy a okresním městem (Bartušek 1969).

### **3.2 Historie bývalého benediktinského kláštera**

Třetí benediktinský klášter na Moravě se začal budovat roku 1101 „uprostřed Třebeckého lesa“. Zasloužili se o to bratři z přemyslovského rodu, synové Konráda I., knížata Oldřich Brněnský a Litold Znojemský. Klášter byl založen na pomezí jejich údělů na břehu řeky Jihlavy. Byl postaven ze dřeva, stejně tak i kostelík sv. Benedikta, který byl vysvěcen 10. července roku 1104 pražským biskupem Heřmanem. Prvním opatem byl Kuno (nejspíše zkrácenina německého jména Konrád), který vedl klášter 34 let. Dá se předpokládat, že přišel s prvními mnichy s bavorského prostředí. Jak se klášter rozvíjel, přestal stačit dřevěný

kostelík a byl postaven nový, který byl vysvěcen Janem II. roku 1109, jako kostel Nanebevzetí (Narození<sup>2</sup>) Panny Marie. V kryptě tohoto kostela byl pochován roku 1112 Litold Znojemský a později, roku 1115, i jeho bratr Oldřich Brněnský (*Bartušek 1969; Fišer 2004*).

Nejspíše byl na místě dnešního kláštera jakýsi hrádek či tvrz, který byl přebudován na klášterní budovu. Skutečně se zde mohlo nacházet nejspíše dřevohlinité opevnění k loveckým i strážním účelům. Nelze přijmout, že byl klášter postaven v neosídlené krajině, vyvrací to věno, které klášter dostal. Vypovídá o tom i pojmenování tohoto prostoru Třebecký les. Nejspíše se jednalo o lesní újezd „*silva Trebeccensis*“ (*Bartušek 1969; Dvorský 1906, 19; Fišer 2001, 61-64; Fišer 2004*).

První zmínka o založení kláštera se nachází v třebíčské vsuvce, v brněnském opisu Kosmovy kroniky z 15. století. Písař musel mít originální listinu při opisování, jejíž opis vložil do míst, kde se Kosmas zmiňuje o smrti moravského údělného knížete Oldřicha. V 50. letech 20. století se o této zmínce historikové zmiňují, zejména Antonín Bartušek, jako o tzv. středověkém falsu zakládací listiny. V publikaci Umělecké památky Třebíče A. Bartušek zmínil, že toto falsum bylo sepsáno roku 1197, kdy klášter musel sepsat své statky, aby měl na ně právní nárok (*Bartušek 1969*). Tuto problematiku rozebírá Rudolf Fišer v publikaci Klášter uprostřed lesa (*Fišer 2001, 9–65; Fišer 2009, 15-18*).

„*Stylistickým obratem ‚hec autem ceperunt farace‘ naznačil písař vsuvky, že vznik kláštera by měl být chápán jako určitý proces, jehož počátek sám spojil s převratnými politickými událostmi těsně po nenadálé smrti knížete Břetislava II. v prosinci roku 1100*“ (*Fišer 2001, 31*). V tomto roce se vrátili knížata Oldřich a Litold do svých údělů, po tom co je Břetislav II. vyhnal ze země, aby Oldřich nemohl uplatnit svůj nárok na trůn. Podle stařešinského zákona, jež ustanovil Břetislav I., musel na knížecí kamenný stolec usednout vždy nejstarší žijící Přemyslovec. Břetislav II. chtěl vládnout jak Čechům, tak Moravě, když se to však nepovedlo jemu, vymohl za nemalý poplatek u německého císaře souhlas k tomu, že jeho mladší bratr Bořivoj II. jim vládnout bude.

Oldřich se nevzdal svého nároku na knížecí stolec a za pomoci bratra Litolda a vlivných příbuzných plánoval vojenské střetnutí s Bořivojem II. Nelze posoudit, zda založení

---

<sup>2</sup> Dějepisci udávali pojmenování kláštera v nejrůznější podobě. Například Tomáš Pešina z Čechorodu napsal v *Mars Moravicus*: „*Byl kdysi v Třebíči klášter řádu sv. Benedikta nejslavnější a nejbohatší, založený Oldřichem a Litoldem, markraběty (knížaty) moravskými r. 1109 ke cti Nejsvětější Panny Marie.*“ Řehoř Volný rozlišil název kláštera Nanebevzetí Panny Marie a kostela Narození Panny Marie. Načež A. Kubeš připomenul tři možné názvy kláštera: Nanebevzetí Panny Marie, Narození Panny Marie, Panny Marie říšské (*Dvorský 1906, 53; Fišer 2004, 37*).

benediktinského kláštera Oldřichem a Litoldem lze spojovat s jejich politickou a vojenskou aktivitou. „Rozhodnutí o založení kláštera jako rodinného pohřebiště Konrádovy větve přemyslovského rodu tak mělo jasně demonstrovat ještě před započatím politických jednání a pozdější vojenské akce proti Praze, jak vysoké politické ambice Oldřichovy, tak i jednotu obou knížat“ (Fišer 2004, 31). Nemůžeme vyloučit, že klášter měl i účel obranný, stát se pevností proti Čechům (Fišer 2004, 21-25; Sameš 1972-1979, 5).

Třebíčské opatství bylo v počátcích bohatě vybaveno pozemkovým majetkem svými fundátory. Majetek nedostávala, přímo podle svých zvyklostí, mnišská komunita, ale světec, kterému byl klášter zasvěcen. Ve 12. a 13. století stoupal klášter k svému vrcholnému rozkvětu. Od Oldřicha dostal konvent 51 vsí a sídlišť, mezi nimiž některá měla tržiště (Koněšín), jiná měla vinice (Drnovice) nebo byla vybavena tavernami a krčmami, které měly velkou hodnotu. Každé z míst mělo jiný hospodářský význam a hodnotu. Druhý z bratrů, Litold, byl skromnější a obdaroval benediktiny 14 vesnicemi (Kožichovice, Výčapy, Číměř aj.). Poloha všech vesnic je zajímavá tím, že leží na pravém břehu Jihlavy, která pravděpodobně byla hranicí mezi úděly. Druhá generace Konrádovců Vratislav Brněnský a Konrád II. Znojemský roku 1142 darovali benediktinskému klášteru dalších 11 vsí z obou údelů (Dvorský 1906, 52-53; Fišer 2001, 41 – 58; Fišer 2004; Fišer 2009).

Majetkový pozemek byl rozšířen po celém území obou údelů, proto Opat Lukáš začal směňovat pozemkový majetek, aby byl blíže klášteru a byl lépe kontrolovatelný. Například roku 1225 byla sepsána listina v třebíčském klášteře, v jejímž obsahu byla dohodnuta výměna majetku s paní Heilwidou ze Znojma (Fišer 2004, 41).

Roku 1241 byl ve znamení vpádu Tatarů na Moravu. Avšak nevíme, zda způsobil nějaké škody, nejspíše byly jen přerušeny stavební práce na bazilice sv. Prokopa (Žamberský – Uhlíř 1995; Nekuda 1997).

V husitských válkách se historie kláštera ztrácí z dohledu. Když Zikmund Lucemburský po smrti Václava IV. začal usilovat o nárok na český trůn, používal příjmy z klášterů na vydržování posádek, tím třebíčskému klášteru začaly hrozit velké materiální ztráty. Roku 1423, kdy klášteru nehrozilo bezprostřední nebezpečí, se vydal opat Beneš se svými many do pole proti husitům. Rok na to byla husitská posádka v klášteře a pravděpodobně i ve městě. „Jak vypadal osud třebíčských řeholníků, zda byli pobiti, nebo se jim podařilo uniknout, popřípadě kde našli útočiště, o tom bychom mohli jen spekulovat“ (Fišer 2004, 50).

Třebíčský konvent přečkal husitské války, ale utrpěl velké ztráty. Ekonomickou slabost kláštera zpozorovali i měšťané a odmítali sloužit jako zdroj peněz. Opat Trojan ukázal městu

svou lepší tvář a vzdal se středověkého práva odúmrti<sup>3</sup>. Pravděpodobně v polovině 15. století došlo k rozsáhlému opevnění kláštera, kterému u nás v té době nebylo rovno. Klášter byl vybudován v mohutnou pevnost s pásem hradeb, zesílených baštami a věžemi, pozdější prameny dosvědčují její mohutnost (*Bartušek 1969*, 44).

Klášter měl spoustu finančních problémů, půjček a zastavených vesnic. Opat Matěj byl povinen to řešit, což vedlo k dalším půjčkám, zástavám a dluhům. Pád kláštera byl neodvratný, když ho zasáhla válka mezi Jiřím z Poděbrad a jeho bývalým zetěm Matyášem Korvínem. První střet se odehrál 12. května 1468 ve městě Třebíč, které bylo zanedlouho dobyt a vojsko Jiřího z Poděbrad se stáhlo do lépe opevněného kláštera. Obránci se v noci z 5. na 6. června pokusili probít, kdy nové vojsko Jiřího soustředilo pozornost obláhatelů. Dvěma oddílům se synem krále, Viktorinem, se podařilo uniknout, třetí oddíl vedený Václavem Vlčkem z Černova byl zahnán zpět do kláštera. 15. června se posádka v klášteře vzdala z důvodu nedostatku zásob. Tento střet přečkalo už jen město (*Fišer 2004*, 39-55; *Fišer 2009*, 8-10; *Žamberský - Uhlíř 1995*, 14-15).

Po dobytí kláštera se konvent rozpadl, část snad přežívala v pobořených budovách. Poslední mniši opustili třebíčský klášter v letech 1525 nebo 1526, kdy proslulý konvent zanikl. V tomto válečném konfliktu byl poškozen nejen klášter, ale i bazilika, která byla vypálená (*Bartušek 1969*; *Fišer 2004*, 54; *Fišer 2009*, 10).

Poničený klášter i s majetkem dostal do zástavy Zdeněk ze Šternberka, jako náhradu za škody utrpěné ve válce. Podle smlouvy z roku 1490 jako „zboží mečem dobyté“ se klášter měl vrátit benediktinům, král ale následujícího roku předal zástavu do rukou Viléma z Pernštejna. Roku 1502 se na klášteře provedly nenutnější opravy a zbořila se velká věž, u které hrozilo zřícení. Pernštejnové dostali klášter do dědictví roku 1556 s odůvodněním, že v klášteře už nepřebývá žádný opat ani jiná duchovní osoba. Nedlouho na to byla Třebíč i s okolím prodána Osovským z Doubravice, kteří začali bývalý klášter přestavovat na zámek. Panství v Třebíči roku 1628 dostává Adam z Valdštejna. Rod Valdštejnů držel v rukou toto panství až do roku 1945 a přestavěl zámek do dnešní podoby. Dnes je v bývalém zámku umístěno Západomoravské muzeum (*Fišer 2009*, 11-14; *Žamberský - Uhlíř 1995*, 13-16).

---

<sup>3</sup> Starý princip dědictví nemovitého majetku. Nemovitý majetek připadl vrchnosti, v tomto případě klášteru, pokud měšťan umřel bez dědice.

#### 4. Třebíčsko v archeologických nálezech

Třebíčsko nebylo hustě osídlenou lokalitou s ohledem na méně úrodné písčité a kamenité půdy a velké členitosti terénu. Osídlení se spíše soustředilo do Jaroměřické kotliny a na střední tok řeky Jihlavy, i přesto jsou známa z Třebíče archeologická naleziště s nálezy pravěkého stáří, převážně z bývalých cihelen v Borovině, na Nových Dvorech, v Poušově aj. Zejména jde o zvířecí pozůstatky jako mamuta, nosorožce, jelena, soba, pratura, koně aj. (Doležel 1904, 102; Skutil 1941, 15, 39; Peštál 1946, 88-90). Nejstarší nálezy dlouhodobějšího pobytu člověka jsou kolekce štípaných nástrojů od Tábořského mlýna. Nálezy jsou ze dvou stanic lovců a sběračů z pozdního paleolitu (10 000 – 8 000 let př. n. l.). Z nalezených artefaktů vynikají krátká škrabadla, čepelky s otupeným bokem a rydla vyrobené z rohovců, kvalitních silicítů a dalších surovin (Skutil 1968; Košťuřík – Kovárník – Měřínský - Oliva 1986, 50-52, 246; Vokáč 2003, 226-227).

Z období neolitu a eneolitu (5500 – 2200 let př. n. l.) jsou tu ojedinělé nálezy kamenných sekerek, sekeromlatů a klínek z poloh v Třebíči (Podklášteří, Nehradov, Týn). Do tohoto období také spadají nálezy získané na polích „Videňský rybník“ a „Terůvky“, jimiž jsou nepočetné štípané artefakty ze silicítů (Vokáč 2000, 16-18). Z pole „Nehradov“ ležícího asi 900 m od Třebíče pochází nejbližší nálezy štípané industrie (Kovárník 1981, 73).

Objev měděné dýky pocházející údajně z řeky Jihlavy, se datuje do starší doby bronzové (2000 – 1700 př. n. l.). Období laténské nám zanechalo zlaté keltské mince od rybníka „Židloch“ patřící mezi léta 3. – 1. století př. n. l. (Němeček 1950, 242). Více je nálezů římských mincí. Jsou raženy v rozsáhlém období od roku 44 př. n. l. až po léta 364 – 378 n. l. Mince byly nalezeny na „Kostelíčku“, „Terůvkách“, v „Borovině“, ale i přímo v zástavbě města (Nohejlová-Prátová 1955). Nejspíše to souvisí se starou stezkou, která zde bývala nebo s pastevectvím v tehdejších lesích, či jde o záměrně uložené předměty do země.

V době mladohradištní (polovina 10. století – 12. století) se začíná objevovat slovanské osídlení na katastru města, je doloženo písemnými i archeologickými prameny a musíme s ním počítat nejpozději na počátku 12. století. Klášter řádu benediktinů byl založen již v roce 1101, ke stejnému datu se uvádí nedaleká osada Nehradov (Fišer 2001). Ve 13. století byl klášter přestavěn v románsko-gotickém slohu do kamenné podoby. Další rozsáhlé přestavby proběhly v polovině 15. století, zanikl až po válečných událostech roku 1468 (Fišer – Nováčková – Uhlíř 1977).



Výrazné osídlení se nacházelo v Podklášteří a nedalekém židovském městě na jižním břehu řeky Jihlavy. Osídlení na pravém břehu řeky Jihlavy se vyvíjelo z mladohradištní osady k rozsáhlé osadě 1. třetiny 13. století. Avšak až v 2. polovině 13. století je označena jako město (1277). Z prostoru kláštera a města pochází mnoho archeologických nálezů, nejstarší z nich jsou ze 12. – 1. pol. 13. století (*Vokáč 2000*).

Lokalita bývalého kláštera byla archeologicky zkoumána už v 50. letech 20. století, kdy výzkum hřbitova i sídlištních vrstev provedla H. Karasová v okolí apsidy baziliky (*Koštuřík – Kovárník – Měřínský – Oliva 1986*). Na jižním svahu pod zámek zjistila další nálezy<sup>4</sup>. Na vnitřním nádvoří, bývalém rajsém dvoře bylo nalezeno velké množství sídlištních nálezů, dokonce i jednotlivé pohřby (*Uhlíř 1968, 287-290; Obšusta 2002, 107*). V Podklášteří na nádvoří školy (dnes Katolické gymnázium) se roku 1949 našel pohřeb skrčené ženy z blíže neurčeného období<sup>5</sup> (*Vokáč 2010, 7*).

## 5. Terénní situace

Záchranný archeologický výzkum byl na stavbě proveden na základě dohody č. j.: MV JI-180/09 a čj. MVJI-128/2010 mezi stavebníkem (investorem stavby): městem Třebíč a Muzeem Vysočiny Jihlava (*Vokáč 2010, 5; Vokáč 2011, 4*).

Výzkum byl vykonán z důvodu obnovení původní přístupové komunikace a brány od Žerotínova náměstí k bazilice sv. Prokopa a obnovy kanalizace na Žerotínově náměstí.

Cílem záchranného archeologického výzkumu byla dokumentace ničených nemovitých archeologických situací a záchrana movitých archeologických nálezů. Při stavbě byla použita metoda dozoru v průběhu výkopových prací, spojená s dokumentací nálezových souvislostí. Jednotlivá místa (objekty, vrstvy apod.) a movité archeologické nálezy byly průběžně zaměřovány a dokumentovány (*Vokáč 2010, 6*).

Místo stavby se nacházelo na okraji vnějšího areálu zámku, bývalého kláštera. Ve vzdálenosti od baziliky sv. Prokopa se stavba prováděla 10 - 50 m severním až severovýchodním směrem. Nálezové místo č. III bylo situováno poněkud více k východu, do horní poloviny Žerotínova náměstí. Šlo o okraj terasovitého návrší klesajícího směrem

---

<sup>4</sup> Všechny nálezy jsou uloženy v Muzeu Vysočiny Třebíč.

<sup>5</sup> Nález uložen v Muzeu Vysočiny Třebíč pod inventárním číslem PA 821.

k JVV. Jižně odtud probíhá údolí řeky Jihlavy. Lokalita leží v nadmořské výšce 410–415 m. n. m. (*Vokáč 2010, 5*).

První etapa výzkumu se zaměřila na samotnou přístupovou komunikaci sevřenou dvěma hradbami a Žerotínovo náměstí, kde se výkopy spojovaly s obnovením kanalizace. U baziliky v SZ části se vyčlenily tři sondy, které měly ověřit pokračování dlažby původní komunikace (*Vokáč 2010, 7*).

Na obnovení původního vstupu (brány) do areálu zámku se zaměřila druhá etapa výzkumu, kde výkopy byly rozděleny na čtyři nálezová místa (*Vokáč 2011, 6*).

V interiéru domu čp. 163 byly prováděny výkopy roku 2013 (třetí etapa). Bohužel k tomuto výzkumu nebyla sepsána nálezová zpráva.

## 5.1 Nálezová místa

**První etapa** výzkumu (*Obr. 2*) přístupové komunikace k bazilice sv. Prokopa byla prováděna roku 2009, kde byla vyhrazena 3 nálezová místa. V **nálezovém místě č. I.** byly vytyčeny tři sondy v SZ části přístupové komunikace u baziliky.

V **sondě A** se v navážkách do hloubky 1 m vyskytlo jen několik zlomů keramiky a pár zvířecích kostí. Na severu u vnější hradby č. 902 byla vyhloubena **sonda B**. V hloubce 240–260 cm byl zachycen povrch kamenné dlažby č. 900, čímž se prokázalo pokračování dlážděné komunikace. Avšak středověká cesta byla v menším svahu, než je dnes, aby jí mohly vyjet povozy. Ve vrstvách č. 104 a 105, které ležely přímo nad dlažbou č. 900, byl učiněn zajímavý nález zlomku tuhové zásobnice (*Tab. 7-1*). Dalšími ne tak vzácnými nálezy byly zvířecí kosti prasete domácího a železný hřeb se čtvercovou hlavicí. Pod dlažbou byla objevena středověká keramika z 13. století, v tomto období byl klášter v největším rozkvětu. Sondáží byl obnažen kvalitní překlad vnější hradby pokrytý vrstvou kamenné destrukce.

**Sonda C** byla vytyčena u severní předsíně baziliky v horní části komunikace. Byly zde nalezeny vrstvy stavební suti a navážky, ve kterých se objevily dva písčité střepy (jeden s hrnčířskou značkou na dně), kosti, zuby skotu aj. (*Vokáč 2010, 7-8*).

Na **nálezovém místě č. II.** se výzkum soustředil na prostor přístupové komunikace sevřené dvěma hradbami a v rámci toho, zejména na dokumentaci dlažby skryté mocnou vrstvou hlinitoštěrkovitých hnědavých navážek. Většina mobiliáře byla nalezena ve vrstvě zásypu **č. 101** ležícího 0–200 cm nad dlažbou. Celková mocnost zásypu dosahovala přes dva metry, obsahovala hnědavou písčitojílovou hlínu a stavební suť.

**Pět centimetrů** nad dlažbou č. 900 byla nalezena malá kolekce střepů z 13. – 15. století, avšak podle kterých dlažbu nemůžeme datovat, jelikož se jedná o materiál druhotně přenesený. Dále byla objevena železná struska, zvířecí kosti, ale i zlomek lidského obratle.

Zajímavé byly vrstvy **0-30 cm** nad dlažbou, ve kterých se našly střepy převážně z 15. století, nemluvě o všudy přítomných kostech zvířat (*Vokáč 2010*, 8).

Velká kolekce oxidačně a redukčně pálené keramiky, jejíž povrch byl hlazen a leštěn, byla ve vrstvě **0-50 cm** nad dlažbou. Vzácností byla slídová keramika (redukční zboží). Nálezy ze 14.-15. století jsou jen jednotlivé kusy tuhových zásobnic, písčité, slídové a jemně slídové střepy hrnců s převislým a římsovitým okrajem, včetně kusů se sendvičovým efektem a okraj misky se svisle provrtaným výčnělkem (*Tab. 3-10*). Objevovaly se četné zlomky tabulového skla z kruhových vitráží, které pocházely z baziliky sv. Prokopa a byly nejspíše zničeny při obléhání kláštera Matyášem Korvínem roku 1468. Nálezy doplňují železné předměty, jako jsou kované hřeby a podkováky s křídélkovitou i čtvercovitou hlavicí a struska. Objevují se i uhlíky, zvířecí kosti i zlomek lastury. Některé nálezy jsou pokryty modrým vivianitem (*Vokáč 2010*, 8-9).

Ve vrstvě **0-100 cm** (respektive 150 cm) nad povrchem dlažby se našla rozsáhlá kolekce zvířecích kostí, které byly rozštípany a rozsekány, často nesou stopy po řezání. Tyto kosti se nejspíše nacházely na stole některého z opatů. Identifikovat se podařily kosti prasete domácího, tura domácího, ovce/kozy, ojediněle i drůbeže. V druhotné poloze se nacházely lidské kosti, které souvisí pravděpodobně s bývalým hřbitovem doloženým okolo apsidy baziliky (*Uhlíř 1968*, 285-290). Hlavním nálezem byly tuhové zásobnice a slídová keramika ze 14.-15. století (*Vokáč 2010*, 9).

Častými nálezy byla skla s vitráží i uhlíky. Zajímavý byl nález zvětralých (přepálených?) škeblí, které snad byly určeny jako surovina bílé barvy (*Obr. 17*). V této vrstvě se našly i železné předměty, hřeby i pórovitá, „těžká“ vysokopecní i železitá kovářská struska.

Z černé jílovité **vrstvy č. 102**, jejíž mocnost byla 70 cm, se podařilo objevit část velkého trámu (min. délka 160 cm) s velkými kovanými hřeby zatlučenými v bocích na 4 místech. Mohlo by se jednat o trám z hradeb, který byl součástí stopu. Po který mohli chodit obránci a na útočníky projíždějící na koních lili shora vařící olej a roztavenou smůlu (*Uher 2009*). Našly se tu i fragmenty keramiky tvrdě pálené v redukčním prostředí (*Vokáč 2010*, 10).

Z vrstvy **150-200 cm** nad dlažbou byla nalezena polovina ovčáckých nůžek (*Tab. 10-1*), zlomek zvířecí kosti a malá kolekce redukčně pálené keramiky, např. část dna a ven vyhnutý zesílený okraj z 15.-16. století.

Vrstva **200-300 cm** nad dlažbou odkryla menší kolekci redukčně pálené a jemně plavené keramiky z 15. století, ale i 14. století (*Vokáč 2010*, 10).

Z blíže nerozlišených vrstev **0-250 cm** nad dlažbou pochází bohatě zdobená hlavice románského sloupu zdobená vrubořezem s lístky a opatřená čepem na uchycení železného spoje (*Obr. 19*). Jako surovina posloužil arkózový pískovec z Boskovické brázdy. Jde o část architektonického vybavení původní baziliky benediktinského kláštera z 2. poloviny 13. století. Mohl být uražen při česko-uherských válkách. Významným nálezem byla tuhová výduť zdobená jednoduchým radélkem z 1. poloviny 13. století (*Tab. 7-2*). Ze 14. století se našel střep s ven převislým okrajem z hrnce, redukčně pálený a jemně písčité. Dalším zajímavým nálezem byl tuhový střep ze zásobnice z 15. století. Z kovů byly nalezeny kování zámku dveří (*Tab. 10-4*) a kované hřeby s křídlovou (*Tab. 10-2*) a čtvercovou hlavíci. Zvířecí kosti byly opět osekáné rozštípané a se zářezy po kovových nástrojích. Zajímavý nález byla dolní čelist psa. Našlo se velké množství prejzů z původní baziliky, které byly zničeny pravděpodobně roku 1468 (*Vokáč 2010*, 10-11).

**Pod dlažbou** č. 900 byla v severní části zjištěna suťová vrstva bělavé šedé malty č. 103 mocná až 20 cm. Zřejmě jde o pozůstatek nějaké starší středověké zděné stavby, z jejíž destrukce byly vybrány všechny kameny a články k dalšímu užití. Maltová vrstva narůstala k severu, tedy pod vnější hradební zeď, ale neobsahovala žádný datovatelný materiál. Pod maltovou vrstvou byla začištěna šedá jílovitá vrstva s úlomky žulosyenitu a s uhlíky, ale jinak zcela bez typického mobiliáře (např. keramika, kosti). Jde nejspíše o starší sídelní vrstvu, opět šikmo narůstající k severu k vnější hradbě, snad do bývalého příkopu opevnění kláštera. Pod uvedenými vrstvami byl monotónní utužený žlutohnědý jílovitý štěrk z terasy řeky Jihlavy, který byl nejpravděpodobněji intaktní podloží č. 100 (*Vokáč 2010*, 11).

Odkryvy v **nálezovém místě č. III** probíhaly v horní polovině Žerotínova náměstí pod gotickou bránou bývalé přístupové komunikace. Výzkum byl rozdělen do 5 úseků.

**Prvním úsekem** byl výkop kanalizace před domem čp. 10 na severním okraji náměstí. Ze spodních tmavě zbarvených vrstev tohoto výkopu pochází jen dva menší redukčně pálené slídové střepy ze 14.-15. století. V rezavě hnědých vrstvách se našly velké kusy kovářské strusky, kovárna zde byla doložena také místní tradicí. Též byl nalezen písčité tmavě šedý silnostěnný střep s jednoduchou vlnovkou ze 14.-15. století. Zajímavý byl nález střepu s promáčkávanou páskou (*Tab. 7-6*), (*Vokáč 2010*, 12).

Výkop kanalizace v uličce při JZ okraji zájezdního hostince „U Gryců“ čp. 12 byl **úsekem druhým**. Zde byl odkryt kanálek, který sloužil jako odvod vody a kanalizace. Pod kanálkem se nacházela černošedá bahnitá vrstva se zlomkem opracované kanalizace. Ve výkopu byla

nalezena polovina masivní koňské podkovy (*Tab. 11-2*), střepy z hrnců tvrdě pálené a jemně plavené keramiky. Také byla výkopem obnažena základová zeď zájezdního hostince v hloubce 1 m. Ojedinele se v ní nacházely druhotně použité architektonické články (např. kvádríky s kamenickými značkami z baziliky), (*Vokáč 2010, 12-13*).

V **úseku tři** se nad zájezdovým hostincem na SZ okraji Žerotínova náměstí před domem čp. 9 našlo pár oxidačně a redukčně pálených střepů z hrnců a trojnožek (*Vokáč 2010, 13*).

Na západním okraji Žerotínova náměstí v místě přístupové komunikace, přímo pod gotickou bránou, v severním sousedství domu čp. 112 (p. Veselý) je z vrstev vyrovnávek terénu uložených 30-60 cm hluboko, jen několik tvrdě pálených a jemně plavených střepů keramiky (**Úsek 4**). Nejspíše se zde nacházel příkop, který chránil vstup do prostoru kláštera (*Vokáč 2010, 13*).

Před dolním vjezdem do zájezdního hostince čp. 12 (**úsek 5**) je z výkopu kanalizace malá kolekce zvířecích kostí (prase domácí) a 2 železné předměty (objímka a protáhlý kus), (*Vokáč 2010, 13*).

**Druhá etapa** výzkumu (*Obr. 3*) byla spojena s obnovením původního vstupu (brány) do areálu zámku. Výzkum byl rozdělen do čtyř nálezových míst.

V **prvním nálezovém místě** se výkopy konaly ve vnitřních prostorech bývalé hradební brány, pozdějšího domu zámeckého mušketýra a šatlavy čp. 16 (*Vokáč 2011, 6*).

Bohatá vrstva (**101**) na nálezy byla sypká šedohnědá šterkovitá hlína, která tvořila zásyp pod podlahou spodní místnosti. Našlo se tu velké množství keramických střepů, zlomky železných předmětů a uhlíky. Ve výplni kanálku, již byla vrstva č. **102**, nebyl nalezen žádný středověký materiál. Touto vrstvou byla překryta vrstva č. **103**, která byla hnědá až tmavěhnědá a obsahovala jen novověký materiál (*Vokáč 2011, 7*).

U vnější hradby (901) ve **vrstvách 101 a 103** byly pohromadě uloženy tři kamenické články. Dva gotické články byly mírně prohnuté se žebry ze žulosyenitu, původně asi z portálu okna ambitu a hranolovitý pilíř, který tvořil ostění renesančního okna či dveří. Byl dlouhý 150 cm a pokrytý zbytky červeného malování. Články byly druhotně použity jako zpevnění základu vnitřního pilíře hradby a zdi. **Vrstva č. 104** bylo šedé až černé bahno a jíl, nacházely se v ní novověké nálezy. Tato vrstva dosedala na mírně sypkou, hnědošedou hlínu (**105**) v hloubce 50-60 cm (*Vokáč 2011, 7*).

Zajímavou byla souvislá maltová vrstva (**106**) mocná 5 cm. Z obou stran byla obklopena uhlíky a neobsahovala žádný keramický mobiliář.

Kolekce tvrdě pálené redukční keramiky z hrnců se našla ve **vrstvě 107**. Objevil se také zlom tuhové zásobnice. Tato kolekce keramiky spadá zejména do 15. století. Dalšími nálezy byly kované železné hřeby s křídlovitou hlavicí (*Vokáč 2011, 8*).

Výplň topeniště (908), kterou tvořila šedohnědá až černá uhlíkatá vrstva (**108**), obsahovala keramiku, mnoho železných kovaných hřebů a drobnou jednostranně raženou minci z 2. poloviny 15. století, snad ražba Ferdinanda I. Habsburského (*Vokáč 2011, 8*).

Keramika ze slídového i pískového těsta z období 14.–15. století se nacházela ve vrstvě (**109**) ve východní části brány. Lůžko dlažby (904) se nacházelo ve **vrstvě č. 110**. Místy byla vrstva porušena vytrháním dlažby. 110 cm pod povrchem dlažby se nacházela snad pleistocénní terasa řeky Jihlavy, nebo s větší pravděpodobností přemístěné podloží (**vrstva 111**), (*Vokáč 2011, 8*).

Zásyp celého prostoru brány 50 cm nad dlažbou tvořila šedohnědá stavební suť a šterkovitá hlína (**vrstva 112**). Byla tu nalezena velké množství podélně rozštípaných zvířecích kostí, snad za účelem získání morku. Dále byly nalezeny zlomky čirého tabulového skla, masivní želené kování, dva kované hřeby a velká sekera (bradatice) se zachovalým klínem, mohla se použít ke každodenní práci, ale i jako zbraň. V této vrstvě se našla převážně tvrdě redukčně pálená keramika z hrnců s ven převislými a vyhnutými okraji. Typologicky se jednalo o hrnce s uchy (páskovými) ale i bez, džbány a kónické poklice převážně z 15. století (*Vokáč 2011, 9*).

V jižní polovině brány se nacházelo lůžko dlažby (906). Bylo v šedo zelené jílové i šterkovité hlíně, která obsahovala uhlíky a vápennou maltu (**vrstva 113**).

Původní sídlištní vrstva nejspíše z vrcholného středověku, která klesá k vnitřní hradbě, bohužel bez materiálu, který by ji mohl datovat. Tato vrstva (**114**) je šedo jílová a její mocnost je až 25 cm (*Vokáč 2011, 9*).

**Stručný popis** konstrukcí, které byly nalezené v interiéru brány.

Dřevěný kanálek č. 400, který byl nejspíše vydlabán z jediného trámu, jehož účelem bylo odvodňování zásypů. Nacházel se 150 cm od podlahy místnosti ve **vrstvě 104** (*Vokáč 2011, 9*).

Velmi důležitými konstrukcemi jsou hradby č. 900 a 901, které tvoří samotné zdi areálu brány. Byly skládány z bloků žulosyenitu a zvlášť opracované bloky tvořily ostění portálu gotické brány. Ve vnější hradbě byl odkryt kanálek (910) vedoucí dolů k základu zdi. Při nejmenším sloužil k odvlhčení. V ostění jsou vytesány po obou stranách do kvádrů díry, snad na zachycení mříže. Významnou konstrukcí byla samotná dlažba, která výzkumem byla

rozdělena na tři části. Část dlažby (904) v severní polovině brány, která byla široká 250 cm, složená z tzv. kočičích hlav o velikosti až 20 cm. Ve střední části vozovky dlažba později vytrhána a zničena. Druhá část dlažby (905) byla v jižní polovině brány široká asi 230 cm, precizně složená z tzv. kočičích hlav směrem do středu vozovky, kde měla lícovaný okraj složený z velkých a kose obroušených 10 valounů, podobně byl obložen velkými kameny i jižní okraj vnitřní hradby 900. Střed vozovky v bráně je třetí částí dlažby (906), byla zde porušená a vytrhaná dlažba. Ve spárech dlažby byly nalezeny železné kované hřeby a podkováky s křídlovou hlavicí i další zlomky železných předmětů (*Vokáč 2011, 9-10*).

V SV rohu na místě vytrhané dlažby (906) se nacházelo topeniště (908), pravděpodobně šlo o provizorní přístřešek uvnitř zanikajícího průjezdu. Topeniště bylo obloženo několika kameny, které mohly pocházet z dláždění.

Ke zpevnění západní strany brány a domu byla postavena cihlovokamenná zeď (912, 913), byla z pečlivě opracovaných bloků žulosyenitu. Při jižní patě zdi v bráně byl opracovaný blok s dírou, která mohla sloužit jako točna závory. Zeď proti destrukci zajišťovala řada dřevěných zahrocených kůlů (*Vokáč 2011, 10*).

Výkop na **druhém nálezovém místě** se konal na vnější straně severní hradby kláštera, jednalo se o násyp (bermu). Od povrchu do hloubky měl přes dva metry z druhotně nasýpaných vrstev bohatých na materiály.

**Vrstvou č. 115** byl označen drn trávníku a humusu, hlína byla prorostlá kořeny. Světle šedožlutá sypká hlína (**116**) obsahující kameny a kusy hlíny byla vrstvou č. 115 překryta. Krásný stříbrný prsten (*Obr. 9*) se našel s lidskými ostatky v hnědé vrstvě (**117**) s početnými kameny. Lidské kosti byly druhotně přeneseny, nejspíše z hřbitova okolo ambitu baziliky. S nimiž se přenesl i tento prsten. Také se zde našla jemně slídová a písčítá výdut' a oválný okraj hrnce z 13.-14. století (*Vokáč 2011, 10*).

Zlomek tuhové zásobnice se vyskytl poblíž lidské lebky zřejmě nedospělého jedince. Nedaleko od tohoto nálezů se našel další zlomek tuhové zásobnice, zda byl ze stejné nádoby, nelze říct. Často se ve vrstvách (**118 a 119**) nacházely uhlíky (*Vokáč 2011, 11*).

Jemná tuhová a jemně slídová keramika, která se objevovala velice často, se našla ve **vrstvě 120**. Redukčně i oxidačně pálené střepy byly zdobeny obvodovými vícenásobnými vlnicemi, rýhami a vrypy. Tato keramika by se dala datovat snad ještě do 12. století, avšak určitě do 13. století. Jedná se o luxusní keramiku, která se nacházela zvláště v bohatém prostředí, kterým klášter určitě byl. Současně se našly lidské i zvířecí kosti, mazanice a

uhlíky. Na dně výkopu byla zachycena cihlová drť, která byla označena jako **vrstva č. 121** (*Vokáč 2011*, 11).

V blíže neurčených vrstvách se našel velký železný hřeb, olověná kulka zdeformovaná o hradbu, snad z česko-uherských válek. Též ničím výjimečná jemně slídová, písčítá a jemně tuhová keramika. Tyto nálezy spadají do 2. poloviny 13.-14. století. Nacházely se i mladší nálezy z 14., převážně z 15. století. Šlo především o keramické fragmenty. Zajímavým kouskem byla hubička džbánu, ale i kyjovitý okraj tuhové zásobnice, zlomek miskovitého kahaníku a okraj s jednoduchou vlnicí snad z kónického dymníku (*Vokáč 2011*, 11).

Za školní zahradou ve výkopu kanálu podél hradebního náspu z hald byly nalezeny jemně tuhové střepy, například bikónický okraj hrnce s jednoduchou vlnicí na výduti a další střep zdobený pásy jednoduchého radélka z 12.-1. poloviny 13. století a tyto nálezy představují jedny z nejstarších předmětů bývalého kláštera. Obvyklým nálezem byly písčité střepy z hrnců s převislým a s ven vyhnutým svisele seříznutým okrajem, zlomek ploché poklice s dírkami po obvodu a slídováním snad ze 13. století, avšak určitě ze 14.-1. poloviny 15. století. Nacházelo se neobvykle hodně lidských kostí, šlo nejméně o dva až tři jedince (*Vokáč 2011*, 11).

Výkop přístupové komunikace v západní části u severní předsíně baziliky, v prostoru vozovky vedoucí ve směru V-Z skrz gotickou bránu u předsíně byl nazván **nálezovým místem tři**. Gotická brána byla nejspíše přenesena z vchodu na přístupovou komunikaci. Tímto posunutím brána dělila světskou část komunikace od vnitřní části areálu kláštera (*Uher 2010*). Byl zde nalezen cihlový základ neznámé stavby ležící SV od SV nároží předsíně (*Vokáč 2011*, 11).

V délce asi tři metry severozápadním směrem od předsíně baziliky se objevila recentní dlažba. Bohužel vrstva pod dlažbou neobsahovala žádný mobiliář. Od gotické brány napříč vozovkou ve směru SSV-JJV probíhal kanálek, který byl obklopen přepálenou vrstvou obsahující velké množství uhlíků. Obsahovala dále zlomek železného hřebu a písčitou výduť s obvodovými žlábkami ze 14.-15. století. U kanálku na východní straně gotické brány byla nalezena drobná stříbrná mince. Mohlo se jednat o kruhový parvus či spíše o peníz z 15.-16. století. Pod touto vrstvou následovala vrstva zcela bez movitého mobiliáře (*Vokáč 2011*, 11).

Z hald hnědé až hnědošedé hlíny s uhlíky, byl zlomek patinované skleněné tabulky, 6 větších železných hřebů s křídlovitou hlavicí, mnoho zvířecích kostí. Dalšími nálezy byly železná koňská podkova, kované hřeby i tažené hřebíky. Z keramických předmětů se našel knoflíkový úchyt poklice a tvrdě redukčně pálená keramika z hrnců a pohárů. Daly by se datovat do 14. století, ale spíše do 15. století (*Vokáč 2011*, 12).



Klášterní zahrádka okolo apsidy baziliky byla **nálezovým místem číslo čtyři**. Ve výkopu, pro telefonní kabel, hlubokém do 50 cm se mimo velké množství lidských kostí uložených nejbliže k apsidě objevily i zvířecí kosti, čiré sklo z tabulek oken i z nádoby, železné kované i tažené hřeby a hřebíky i zlomek čepele nože. Nálezy se vyskytovaly v hnědé sypké zemině, druhotně přemístěné po úpravách areálu v 50. letech 20. století (*Vokáč 2011, 12*).

## 6. Metodologie zpracování keramiky

Jedním z nejběžnějších archeologických pramenů je keramický materiál, který se objevuje ve všech historických obdobích. Keramika je nejvíce a všude zastoupená ve středověku. Objevuje se ve všech typech sídlištních situacích z měst, vesnic, šlechtických sídel, ale i klášterů aj. Lidé prostřednictvím keramiky vyjadřovali, do které sociální vrstvy patří a svoji kulturní identitu. Vzhledem k vlastnostem keramiky se dá datovat a poznat každodenní život obyčejných lidí (*Čapek 2015, 14*).

Podle publikovaných prací o středověké keramice bylo vyčleněno pět hlavních metodologických, které charakterizují vývoj a stav výzkumu v Čechách a na Moravě. Prvním je popisný-analogický přístup, jeho cílem je slovní popis keramiky a zastoupení hlavních typů a prvků pocházejících z velkých souborů. Zjištěné informace jsou poté srovnány s časově blízkými keramickými soubory (*Čapek 2015, 22*).

Dalším přístupem je kvalitativní-typologický, který poznává vývoj keramických typů a jejich proměn. Vývoj je sledován u celých či rekonstruovaných nádob. Přístup je založen na popisu, třídění a posuzování typů a variant, které jsou dále rozdělovány na morfologické prvky (okraje) a výzdobu na úrovni celých nebo rekonstruovaných nádob na straně druhé.

Technologicko-kontextuální je třetím přístupem ke středověké keramice. Tento přístup sleduje chronologické vztahy mezi vývojem jednotlivých částí nádoby (hlavně okraje) a její výzdoby k technologickým vlastnostem keramiky. Výsledkem je vytvoření typáře či hesláře popisujícího keramiku.

Výsledek strukturálního postupu je analýza zlomků keramiky a detailnější definice morfologických prvků, výzdoby a technologických skupin. Strukturální je čtvrtým vyčleněným přístupem, je podobný jako předchozí metodologické zpracování (*Čapek 2015, 23*).

Poslední postup je stylistický. Nezabývá se přímým studiem keramiky, nýbrž hledá spojitost s hrnčířskou výzdobou, s výrobním místem nebo konkrétním hrnčířem (Čapek 2015, 24).

Dodržením pravidel a postupu práce s keramikou by mělo být cílem metodologického standardu (Čapek 2015, 28).

Při zpracovávání jsem použila k porovnání typů okrajů typář Milana Zápotockého z díla *Středověká keramika severočeského Polabí (Zápotocký 1987)*. Tento typář je výsledkem technologicko-kontextuálního postupu zpracování středověké keramiky. Mým pracovním postupem bylo statické vyhodnocení artefaktů (tj. počet, váha, kontext, datum, kusy a velikost) a podrobnější dokumentace (kresebná, *Tabulky 1-11*; případně fotograficky, *Obr. 9-19*) typických kusů.

Veškerý keramický materiál jsem zařadila do keramických tříd definovaných podle makroskopických vlastností keramiky pro území Třebíčska a Jihlavska, které jsem využila z Muzea Vysočiny Jihlava, kde je tento metodický materiál uložen. Pro vyhodnocení jsem použila 30 keramických tříd. Z nichž jsou dvě z období novověku, které se v tomto výzkumu též objevovalo. Níže uvedu jejich podrobný popis. Prvním je popis keramické hlíny a ostřiva (1.), dále úprava povrchu případně výzdoba (2.), výpal (3.), barva střepu (4.), podobnost (5.), datace (6.).

100 – 1. hlína s převažujícím obsahem tuhy, 2. bez úpravy povrchu, 3. redukčně pálená, 4. tmavošedá, tmavohnědá, černá, 5. 101, 6. 13. století

101 – 1. hlína s převažujícím obsahem tuhy, 2. bez úpravy povrchu s výzdobou na vnější straně nádoby, 3. redukčně pálená, 4. tmavošedá, tmavohnědá, černá, 5. 100, 6. 13. století

200 – 1. hlína s obsahem písku, 2. bez úpravy povrchu, 3. redukčně pálená, 4. tmavošedá, tmavohnědá, černá, 5. 201, 6. 2. polovina 13. století až 1. polovina 14. století

201 - 1. hlína s obsahem písku, 2. bez úpravy povrchu s výzdobou na vnější straně nádoby, 3. redukčně pálená, 4. kombinace tmavošedé, tmavohnědé, černé, 5. 200, 6. 2. polovina 13. století až 1. polovina 14. století

202 – 1. hlína s obsahem písku, 2. hnědá glazura, 3. oxidačně pálená, 4. červená, cihlově červená, hnědá, 5. 206, 6. novověk

203 – 1. hlína s obsahem písku, 2. bez úpravy povrchu, 3. oxidačně pálená, 4. červená, 5. 204, 6. 2. polovina 13. století až 1. polovina 14. století

204 – 1. hlína s obsahem písku a tuhy, 2. bez úpravy povrchu, 3. redukčně pálená, 4. tmavošedá, tmavohnědá, 5. 203, 6. 13. století

206 - 1. hlína s obsahem jemnozrného písku, 2. hnědá až zelenohnědá glazura na obou stranách nádoby, 3. oxidačně pálená, 4. světlehnědá, béžová, 5. 202, 6. novověk

208 – 1. hlína s obsahem písku a tuhy, 2. bez úpravy povrchu s výzdobou, 3. redukčně pálená, 4. tmavošedá, tmavohnědá, 5. 204, 209, 6. 13. století

209 – 1. hlína s obsahem písku a tuhy, 2. bez úpravy povrchu, 3. oxidačně pálená, 4. červená, hnědočervená, 5. 204, 208, 210, 6. 13. století

211 – 1. hlína s obsahem písku a slídy, 2. bez úpravy povrchu, 3. oxidačně pálená, 4. červená, hnědočervená, 5. 205, 6. 2. polovina 13. století až 1. polovina 14. století

212 – 1. hlína s obsahem písku a menším množstvím slídy, 2. bez úpravy povrchu, 3. redukčně pálená, 4. tmavošedá, tmavohnědá, šedá, 5. 207, 6. 2. polovina 13. století až 1. polovina 14. století

213 – 1. hlína s obsahem písku a menším množstvím tuhy a slídy, 2. potuhování povrchu, 3. redukčně pálená, 4. tmavošedá až černá, 5. 214, 6. 2. polovina 13. století až 1. polovina 14. století

215 – 1. hlína s obsahem písku a menším množstvím tuhy a slídy, 2. potuhování povrchu, 3. oxidačně pálená, 4. cihlově červená, potuhování – černá, 5. - , 6. 2. polovina 13. století až 1. polovina 14. století

216 – 1. hlína s obsahem jemného písku a menším množstvím slídy, 2. kovově lesklý nátěr na obou stranách střepu, 3. redukčně pálená, 4. kovově leskle šedá, 5. - , 6. 14. století

217 – 1. jemná hlína s obsahem jemnozrnného písku a stopově slídy, 2. potuhování a vyhlazení vnějšího povrchu, 3. redukčně pálená, 4. šedá, tmavošedá, 5. - , 6. 14. století

218 – 1. hlína s obsahem písku a menším množstvím slídy, 2. poslídování vnějšího povrchu s výzdobou, 3. redukčně pálená, 4. šedá, tmavošedá, 5. 219, 6. 14. století

219 – 1. hlína s obsahem písku a menším množstvím slídy, 2. poslídování vnějšího povrchu, 3. redukčně pálená, 4. šedá, tmavošedá, 5. 218, 6. 14. století

220 – 1. hlína s obsahem písku a menším množstvím slídy nebo tuhy, 2. zelenohnědá glazura, 3. oxidačně pálená, 4. zelenohnědá na povrchu/ červená na lomu, 5. 221, 6. 3. třetina 13. století – 1. třetina 14. století

221 – 1. hlína s obsahem písku a menším množstvím slídy nebo tuhy, 2. zelenohnědá glazura s výzdobou i bez výzdoby, 3. redukčně pálená, 4. zelenohnědá na povrchu/ tmavošedá až černá na lomu, 5. 220, 6. 3. třetina 13. století – 1. třetina 14. století

223 – 1. hlína s obsahem písku a menším množstvím slídy a tuhy, 2. bez úpravy povrchu, 3. redukčně pálená, 4. šedá, tmavošedá, 5. 222, 6. 2. polovina 13. století až 1. polovina 14. století

224 – 1. hlína s obsahem písku a menším množstvím slídy a tuhy, 2. bez úpravy povrchu s výzdobou, 3. oxidačně pálená, 4. červená, hnědočervená, 5. 225, 6. 2. polovina 13. století až 1. polovina 14. století

225 – 1. hlína s obsahem písku a menším množstvím slídy a tuhy, 2. bez úpravy povrchu, 3. oxidačně pálená, 4. červená, hnědočervená, 5. 224, 6. 2. polovina 13. století až 1. polovina 14. století

226 – 1. jíla s obsahem jemnozrnného písku a jemně mleté slídy, 2. bez úpravy povrchu s výzdobou, 3. redukčně pálená, 4. odstíny šedé na povrchu, na lomu světlešedá, 5. 227, 6. 15. století

227 – 1. jíl s obsahem jemnozrnného písku a jemně mleté slídy, 2. bez úpravy povrchu, 3. redukčně pálená, 4. odstíny šedé na povrchu, na lomu světlešedá, 5. 226, 6. 15. století

228 – 1. jíl s obsahem jemnozrnného písku, 2. bez úpravy povrchu s výzdobou, 3. redukčně pálená, 4. odstíny šedé na povrchu, na lomu světlešedá, 5. 229, 6. 15. století

229 – 1. jíl s obsahem jemnozrnného písku, 2. bez úpravy povrchu, 3. redukčně pálená, 4. odstíny šedé na povrchu, na lomu světlešedá, 5. 228, 6. 15. století

300 – 1. hlína s převažujícím obsahem slídy a s menším množstvím písku, 2. bez úpravy povrchu, 3. redukčně pálená, 4. tmavošedá, tmavohnědá, černá, 5. 301, 6. 2. polovina 13. století až 1. polovina 14. století

400 – 1. bílá hlína s obsahem písku, 2. žlutozelená glazura, 3. oxidačně pálená, 4. bílá, béžová, žlutozelená, 5. 401, 6. 2. polovina 13. století až 1. polovina 14. století

401 – 1. bílá hlína s obsahem písku, 2. bez úpravy povrchu, 3. oxidačně pálená, 4. bílá, béžová, žlutozelená, 5. 400, 6. 2. polovina 13. století až 1. polovina 14. století

## 7. Archeologický materiál

Všechny archeologické nálezy získané při záchranném archeologickém výzkumu na přístupové komunikaci k bazilice sv. Prokopa (*Obr. 16*), Žerotínova náměstí a z bývalého domu mušketýra jsou uloženy v Muzeu Vysočiny Třebíč a Muzeu Vysočiny Jihlava.

Mobiliář z druhé etapy výzkumu, který probíhal na Žerotínově náměstí a před vstupem do areálu kláštera, nebyl dostupný. Tento materiál jsem nemohla tudíž zpracovat a tím se mi snížila možnost lepší interpretace celého souboru. Zbylý soubor obsahuje stolní a kuchyňskou keramiku, železné a skleněné artefakty, kosti, uhlíky, strusku, dřevo a stavební materiál. Nejčastějšími archeologickými nálezy byla keramika, zvláště její zlomky. Soubor celkově obsahoval 1313 vrcholně středověkých i raně novověkých nálezů. V rozsahu 13.–15. století bylo 814 nálezů.

Materiál byl již v muzeu po různém počtu rozdělen do sáčků a každému střepu bylo přiděleno buď přírůstkové číslo. Mnohdy toto číslo příslušelo celému sáčku, ve kterém se nacházelo více střepů.

Při zpracovávání nálezů jsem sledovala kontext, ze kterého byly získány i přes to, že byly druhotně přesunuty. Komunikace byla zavezena navážkami, zeminy a stavební sutě v 17.–18. století, při přestavbě bývalého kláštera na zámek. Kontext tedy nemůže vypovědět pro období 13.–15. století nic významného, kromě spár v dlažbě a vrstev pod dlažbou. Hlavními informacemi, kterým jsem se věnovala, jsou rozměry a datace.

Veškeré doplňující informace k nálezům jsou umístěny na CD přiloženém k této práci. Jimiž jsou počet, váha, kontext, datum, kusy a velikost. Zařazení jednotlivých keramických zlomků do technologických tříd a jejich popis, dále vrstvy a data střepů, které byly kresebně zdokumentovány.

## 7.1 Keramika

Keramický soubor je datován do vrcholného středověku a novověku. Pro zpracování souboru keramiky jsem použila kategorii technologických skupin (keramických tříd a výzdobné prvky). Keramické třídy použité k zpracování nálezového souboru jsou vyčleněny na základě makroskopicky postižitelných technologických vlastností keramického střepu. Vyčleněné třídy jsem použila od Mgr. Davida Zimoly, který zmíněné třídy vyčlenil pro území Jihlavska a Třebíčska. Tyto dokumenty nejsou publikované, jsou uloženy v Muzeu Vysočiny Jihlava.

Při zpracování tabulky č. 12 byla na keramice posuzována následující kritéria:

**Identifikační údaje:** do této skupiny jsem zařadila katalogová čísla a číslo sáčku pro jednodušší dohledání střepu a lokality, na které byl archeologický materiál nalezen.

**Základní údaje:** tato skupina informuje o původním keramickém tvaru, ze které nalezený zlomek pochází, uvádím zde údaje o velikosti a hmotnosti.

**Keramická třída:** v této skupině uvádím informace o složení keramického těsta, výroby a výpalu. Další důležité charakteristiky keramiky, které jsou brány v úvahu, byly barva povrchu, obsah ostřiva, barva na lomu střepu, výpal, výzdoba, povrch a přítomnost glazury. Pro rozbor keramiky jsem užila celkem 30 keramických tříd (viz. *Kapitola 6*).

### 7.1.1 Keramické tvary ve vrstvách

Z první etapy výzkumu se mi podařilo určit 90 zlomků, které bylo možno zařadit do keramických tvarů (15,02 %). V prvním nálezovém místě v sondě B byly nalezeny čtyři zlomky hrnců, které patřily do třídy 229. Jednalo se o okraj jednoduchý a kyjovitý, dno a ucho. Dále byl nalezen jeden zlomek tuhové zásobnice z třídy 101, který byl zdoben jednoduchým radélkem (*Tab. 7-1*). Všechny nálezy byly objeveny ve vrstvě 0-290 cm stejně jako jeden zlomek džbánu, jímž bylo dno. Tento zlomek byl zařazen do keramické třídy 401, pro svou béžovou barvu a oxidační výpal.

V nálezovém místě číslo dvě bylo rozpoznáno 76 zlomků (12,69 %) a dále zařazeno do keramických tvarů. Ve vrstvě 300-200 cm nad dlažbou z okrajů bylo rozpoznáno pět zlomků hrnců, jednalo se o pět jedinců. Okraje byly kyjovité a jednoduché. Fragment s červenou až červenohnědou barvou, který byl s příměsí slídy, zastupoval keramickou třídu 211. Zlomky se zelenohnědou glazurou a červenou barvou na povrchu byly posouzeny jako třída 220. Jedním zlomkem byla zastoupena třída 213, která se vyznačuje potuhovaným povrchem s příměsí slídy a tuhy. Okraj, z nádoby vyrobené na rychle rotujícím kruhu, z jílu a jemnozrnného písku byl zařazen do třídy 229, která se vyznačuje šedou barvou na povrchu a na lomu světle šedou. Dále zde byl nalezen zlomek pokličky, který bezpochyby lze přiřadit kónickému tvaru. Zastupoval keramickou třídu 229, byl zakončen vně vytaženým okrajem. Posledním rozpoznaným zlomkem byla nožka z trojnožky, která zastupovala keramickou třídu 220.

Deset fragmentů hrnců se objevilo ve vrstvě 0-150 cm, jednalo se o okraje a ucho. Okraje byly přehnuté oblé, ostré a kyjovité. Zlomky s odstíny šedé barvy byly zařazeny do keramických tříd 226 a 229. Hnědočervené či červené střepy hrnců zastupovaly třídy 211 a 225, bylo možno u nich pozorovat příměs slídy a tuhy. Keramická třída 216 byla zastoupena jedním zlomkem s kovově lesklým nátěrem. Jeden fragment hrnce byl zdoben jednoduchým radélkem (*Tab. 2-28*). Okraj mísy přehnutě oblý, který patřil do třídy 229. V této vrstvě se dále našly tři zlomky džbánu, které pro svou šedou barvu byly zařazeny do tříd 223 a 229. Jednalo se o okružní se žebrem.

Poměrně rozmanitých tvarů se podařilo určit ve vrstvě 0-100 cm nad dlažbou. Tři zlomky hrnců patřící do třídy 229, dva okraje zavinutý a přehnutě oblý a ucho. Jednalo se o tři jedince. Také byly rozpoznány jednoduchý a vodorovně obloukovitý okraje mís, které též patřily do třídy 229, jelikož měly odstíny šedé barvy a na lomu světle šedou. Po jednom úlomku se zde objevili džbán, zásobnice, pohár a pánev. Okrajem džbánu bylo okružní s vnější plochou prožlabenou, který svou šedou barvou byl přiřazen ke keramické třídě 229. Zlomek zásobnice, přiřazený k třídě 228, byl zdoben plastickou páskou. Nepatrný zlomek

poháru byl pro svou výzdobu, motivem složitého radélka, patrně po celém povrchu nádoby, a šedou barvu zařazen do třídy 228. Běžový okraj pánve, patřící do třídy 401, byl s vnitřním prožlabením.

Dva zlomky hrnců byly nalezeny ve vrstvě 102 (70 cm). Svou šedou barvou a vytvořením na rychle rotujícím kruhu byly zařazeny do keramické třídy 229. Jedno dno mísy z třídy 229. Okraj džbánu s okružím se žebrem na vnější straně, jednalo se o červený střep patřící do třídy 211. Posledním zlomkem, který byl rozpoznán, byl pohár a zastupoval třídu 229.

Vrstva 0-50 cm nad dlažbou nám odkryla čtyři zlomky hrnců. Jednalo se o čtyři jedince s kyjovitým, přehnutým oblým okrajem a okruží se žebrem. Dva fragmenty představovaly třídu 229, zbylé dva byly zařazeny do tříd 211 a 400, která se vyznačuje béžovou barvou a zelenožlutou glazurou. Dále byl zaznamenán okraj mísy z třídy 229. Jednalo se o jednoduchý okraj s vývalkem na okraji, který měl v sobě otvor (*Tab. 3-10*). Byly zde vyzvednuty dva okraje pokliček z třídy 229. Jednalo se o okraje šikmo seříznuté s okrajovou plochou oboustranně rozšířenými a oblými hranami.

Nad dlažbou byly vyzvednuty tři zlomky hrnců. Jeden fragment byl potuhovaný na povrchu, ale jeho barva na lomu byla cihlově červená. Tento zlomek byl zařazen do třídy 215. Zbylé dva fragmenty zastupovaly třídu 229. Bylo zde nalezeno i dno mísy z třídy 229.

Ve spárách dlažby byly nalezeny dva fragmenty, které se daly rozpoznat a zařadit do keramických tvarů. Jedním byl přehnutě oblý okraj hrnce, v kterém bylo možno pozorovat ostřívo slídy, byl zařazen do třídy 227. Druhý, červený až červenohnědý, patřil zásobnici patřící do třídy 211.

Samotná vrstva 101 skrývala dvanáct střepů hrnců, z nichž sedm náleželo třídě 229, dva třídě 227, dva třídě 223 a jeden třídě 219. Jednalo se o dvanáct jedinců s přehnutě oblými okraji. Tři zlomky mís, byly to dvě dna a okraj vodorovně obloukovitý, široký s horní plochou slabě dovnitř rozšířenou a ukončenou schůdkem. Zlomky byly zařazeny do tříd 203 a 401. Okraj džbánu z třídy 223, patřil mezi okruží s vnější plochou prožlabenou. Šest den zásobnic, které spadaly do tříd 223 a 229. Dvě dna pohárů, jedno šedé z třídy 229 a druhé béžové z třídy 401. Poslední dva fragmenty patřící kónickým pokličkám. Zlomek okraje pokličky z třídy 223, byl šikmo seříznutý oboustranně rozšířený s oblými hranami. Druhý okraj z třídy 401, byl šikmo seříznutý s oboustranně rozšířenými ostrými hranami.

Ve spárách vnější zdi se objevil jeden zlomek hrnce. Jednalo se o dno, které bylo z třídy 229.



Na třetím nálezovém místě bylo rozpoznáno jen sedm zlomků (1,17 %). V úseku dvě, byl nalezen jeden okraj hrnce z třídy 229 a dva okraje mís z třídy 229. Jednalo se o okraje kyjovité a jednoduché.

V úseku tři byly objeveny tři zlomky, jedním byl oválný okraj hrnce, který měl na povrchu kovově lesklý nátěr a patřil do třídy 216. Druhým byl oválný okraj mísy z třídy 216. Posledním zlomkem byla výduť kónické pokličky z třídy 229.

Jeden fragment hrnce z třídy 400, se zelenožlutou glazurou se nacházel ve čtvrtém úseku. Jednalo se o okružní s vnitřním prožlabením.

Z neznámých vrstev byly vyzvednuty dva zlomky hrnců z třídy 229. Jedním z nich byl jednoduchý okraj. Zlomek džbánu z třídy 229, jednalo se o okružní se zesíleným okrajem. Dále byla nalezena výduť kónické pokličky z třídy 229. Dva zlomky zásobnice z tříd 223 a 229. Dva fragmenty pohárů z tříd 204 a 401. Zvláštností byl zlomek tyglíku z třídy 229 (*Obr. 18*).

Třetí etapa výzkumu nám odhalila 80 rozpoznatelných zlomků z keramických tvarů (13,36 %). Ve vrstvě P-3 dva zlomky hrnců, byly to prožlabená ucha, z třídy 221. V této vrstvě se také našla výduť kónické pokličky. Byla zařazena do třídy 209, protože její těsto obsahovalo příměs tuhy.

Ve vrstvě P-4 bylo rozpoznáno sedm zlomků hrnců z tříd 211, 229 a 401. Jednalo se o přehnutě oblý okraj a okružní se žebrem, dno a tři výdutě. Jeden zlomek mísy z třídy 228, který byl zdoben půlobloučky na hrdle a výduti. Jednalo se o asymetricky oválný okraj k vnější straně. Jeden okraj džbánu z třídy 220, jednalo se o okružní se žebrem a nejspíše ucho džbánu z třídy 228, zdobeno záseky. Výduť kónické pokličky z nejvíce zastoupené třídy 229. Dvě výdutě zásobnic, které měly šedou barvu, avšak jedna měla příměs slídy, proto byla zařazena do třídy 212 a druhá do 229. Dva okraje a výduť poháru z třídy 229. Jeden z okrajů byl římsovitý a druhý byl jednoduchý zaoblený. Posledními rozpoznávanými nálezy v této vrstvě byly dvě nožky z trojnožek, měly zelenohnědou glazuru a na lomu červenou barvu.

Dvě dna hrnců z třídy 225, která se vyznačuje červenou či hnědočervenou barvou a příměsí tuhy a slídy a 211, která má též červenou barvu, ale jen příměs slídy. Tyto zlomky byly nalezeny ve vrstvě P-5. Dalším v této vrstvě byl zlomek mísy z třídy 229. Byl okrajem vodorovně obloukovitým. Čtyři zlomky, které byly rozpoznány jako poháry z tříd 228 a 229. Jednalo se o dno a výdutě.

Ve vrstvě P-6 bylo rozpoznáno 18 zlomků. Z nichž bylo šest fragmentů hrnců, jednalo se o čtyři přehnutě oblé okraje a dvě dna. Šedé zlomky byly z třídy 229, červené či

hnědočervené z 211 a zlomek se zelenohnědou glazurou a červeným lomem patřil do třídy 221. Dva okraje mís, jeden z nich byl tmavošedý až černý z třídy 200 a druhý šedý z třídy 228, který byl zdoben půlobloučky na hrdle a výduti. Jednalo se o oválný a vodorovně obloukovitý okraj. Šedý zlomek okraje džbánu z třídy 229, tvořilo okružní se žebrem. Tmavošedý a červený zlomek zásobnice z tříd 204 a 211, jednalo se o výdutě nádob. Byly zde zastoupeny pokličky dvěma zlomky, knoflíkem a výduti kónické pokličky. Běžová patřila do třídy 401 a hnědočervená s příměsí slídy do třídy 211. Posledním zastoupeným tvarem v této vrstvě byl pohár, bylo v ní pět zlomků. Byly to čtyři výdutě a jedno dno z tříd 201, 228 a 229. Výdutě byly zdobeny radélkem, motivem bylo jednoduché radélko po celé nádobě a půlobloučky také po celé nádobě.

Na úrovni 3 se rozpoznalo pět keramických tvarů, které byly zastoupeny 22 keramickými zlomky. Z nichž bylo 8 fragmentů hrnců, jednalo se o čtyři okraje, tři dna a jednu výdut'. Patřily do tříd 100, 200, 204, 209 a 229. Okraje byly přehnutě oblý, okružní se žebrem a dvě okružní s vnitřním prožlabením. Dva okraje mís z tříd 228 a 229. Jednalo se o okraje vodorovně ploché a vodorovně obloukovité. Byly zdobeny radélkem na výduti. Dalšími zlomky byly tři ze zásobnic z tříd 200, 209 a 401. Čtyři zlomky pokliček, dva knoflíky a dvě výdutě kónické pokličky. Šedé z třídy 229 a černá či tmavošedá z třídy 200. Posledními byly čtyři zlomky pohárů z tříd 208 a 228. Byly zdobeny jednoduchým radélkem a půlobloučky.

Ve vrstvách 113-116, 107, 119, 127-130 bylo nalezeno pět zlomků hrnců z tříd 203, 204, 208, 212 a 227. Jednalo se o dva okraje a tři dna. Byly to okraje přehnutě oblý a okružní s vnitřním prožlabením. Jednoduchý okraj mísy s přísadou slídy byl z třídy 227. Dalším okrajem bylo vysoké okružní džbánu z třídy 200. S příměsí slídy a šedou barvou byly dva okraje pokliček zařazeny do třídy 227. Jednalo se o okraje šikmo seříznuté s okrajovou plochou dovnitř rozšířenou. Dalším zlomkem s příměsí slídy a tuhy bylo dno zásobnice z třídy 223. Posledními byly dva zlomky pohárů z tříd 208 a 228. Byly zdobeny jednoduchým radélkem a vlnovkou. Oba dva poháry byly nejspíše zdobeny po celém povrchu nádoby.

V blíže neurčitých vrstvách se nacházel jeden zlomek poháru, bylo u něj možno pozorovat příměs tuhy, tím měl tmavošedou či tmavohnědou barvu, která spadá do třídy 204.

### **7.1.2 Okraje**

V nálezovém souboru bylo zaznamenáno 92 okrajů nádob (15,36 %), z nichž bylo rozpoznáno 78 okrajů (13,02 %), zbylých 14 zlomků (2,34 %) se nepodařilo zařadit k žádnému typu okrajů. Nejvíce se objevovaly přehnutě oblé okraje nádob. Své zástupce

měly i okraje římsovité, jednoduché, kyjovité ale i oválné. Rozlišila jsem také okraje mís, které byly vodorovně ploché a obloukovité, též okruží džbánů.

Přehnutě oblý okraj se v nálezovém souboru nacházel v počtu 19 kusů, což je 3,17 % z celkového souboru. Tento typ okraje byl vázán na keramické třídy 211, 223, 227, 229 a třídy 203, 221, 225 a 226. Avšak nevyskytoval se v keramických třídách 200, 400 či 401.

Druhým nejvíce zastoupeným typem, byl jednoduchý okraj nádob, který byl zastoupen 11 kusy (1,84 %). Vázal se na keramické třídy 211, 220, 227, 229. Naopak v keramických třídách 401 a 200 se tento typ okraje neobjevuje.

Deseti zlomky bylo zastoupeno okruží se žebrem, z celkového souboru je to 1,67 %. Objevovalo se v keramických třídách 200, 211, 220, 223, 229, 400 a 401. Avšak ke keramickým třídám 227 a 212 se neváže.

Dalším typem byl kyjovitý okraj, který byl zastoupen devíti kusy (1,5 %). Tento typ okraje se vázal na keramické třídy 213, 220 a 229, avšak se neobjeoval v třídách 200 či 401.

Vodorovně obloukovitý okraj byl v souboru zastoupen šesti kusy, což je 1 % z celkového souboru. Objevoval se v keramických třídách 200, 229 a 401. Naopak tento typ okraje se nevázal k třídám 220, 227 nebo 223.

Oválný okraj, který se vázal ke keramickým třídám 216 a 228, se v nálezovém souboru nacházel v počtu čtyř kusů (0,67 %). V keramických třídách 229 nebo 401 se tento typ okraje neobjeoval.

Též se čtyřmi kusy bylo rozpoznáno okruží s vnitřním prožlabením, což je 0,67 % z celkového souboru. Tento typ okraje se vázal k třídám 100, 204, 212 a 401, avšak v nejvíce zastoupené keramické třídě 229 se nevyskytoval.

Třemi zlomky (0,5 %) byl zastoupen okraj šikmo seříznutý s okrajovou plochou oboustranně rozšířenou a s oblými hranami. Tento okraj zastupoval keramickou třídu 223 a 229.

Dvěma zlomky byly zastoupeny dva typy okrajů (0,33%). Okruží s vnější stranou prožlabenou, které se vázalo ke keramickým třídám 223 a 229. Druhým typem byl okraj šikmo seříznutý s okrajovou plochou dovnitř rozšířenou. Tento okraj se objevoval v keramické třídě 227.

Po jednom zlomku bylo zastoupeno osm typů okrajů (0,17 %). Ke keramické třídě 229 se vázaly okraje zavnutý, římsovitý, vně vytažený okraj a okruží se zesíleným okrajem. Přehnutě ostrý okraj zastupoval keramickou třídu 216. Dalším okrajem byl vodorovně plochý, který se nacházel v keramické třídě 228. K třídě 401 se vázal okraj šikmo seříznutý

s okrajovou plochou oboustranně rozšířenou s ostrými hranami. Posledním okrajem bylo okružní z třídy 200.

### 7.1.3 Vyhodnocení keramického souboru

Veškerá keramika nalezená při záchranném archeologickém výzkumu byla kuchyňská či stolní, což bylo 599 keramických fragmentů z období 13.–15. století. Podařilo se mi rozpoznat 178 zlomků (29,72 %), neurčených zlomků zůstalo 421 (70,28 %). Nejvíce fragmentů keramiky patřilo hrnci, kterých bylo 80 (13,36 %). Objevovaly se také keramické tvary jako zásobnice, poháry, misky, džbány, pokličky aj. Podařilo se mi rozpoznat v jednom případě tyglík (*Obr. 18*).

Jestliže zlomek nádoby byl z okraje, použila jsem typář okrajů Milana Zápotockého z díla *Středověká keramika severočeského Polabí (Zápotocký 1987)*. Celkem bylo zaznamenáno 92 okrajů (15,36 %), (*Tab. 1,2,3*). V souboru se nacházela ucha pásková plochá a válečková (*Tab. 8*), celkově bylo napočítáno deset uch. V jednom případě bylo zaznamenáno ucho zdobeno záseky (*Tab. 8-3*), podobné bylo nalezeno na opevněném sídle v Čalonicích (okr. Třebíč), (*Kouřil 1977, 137-154*).

Nálezy pokliček byly v 17 případech (2,84 %), z toho tři zlomky náležely knoflíku pokličky (*Tab. 9-1-10*). Většina fragmentů pokliček patří ke keramické třídě 229.

V nálezovém souboru se mi podařily rozpoznat tři zlomky trojnožek (*Tab. 9-11, -12, -13*). Jednalo se zejména o nožky, které jsem zařadila do třídy 220.

Většina keramického materiálu byla nezdobená. Nezdobená část souboru tvořila 568 kusů (94,8 %) z celkových 599. Nepatrných 31 zlomků (5,2 %) bylo zdobeno (*Tab. 6, 7*).

Výzdobnými prvky převažuje radélko, ať už jednoduché nebo složité, které jsem zaznamenala v 17 případech (2,84 %). Objevuje se zvláště na výdutích nebo podhrdlí nádob. Druhou nejvíce zastoupenou výzdobou je výzdoba prováděná kolečkovou technikou. Výzdobným prvkem jsou půlobloučky, které se nachází na celém povrchu nádoby nebo na hrdle nádoby (např. *Tab. 6-1*), objevily se na dvanácti zlomcích (2 %).

Porovnala jsem zlomky z výzkumu přístupové komunikace, se zlomky keramiky, které zde byly nalezeny z dřívějších výzkumů (*Nekuda – Reichertová 1968*). Výzdoba se shodovala a nové výzdobné prvky zde nalezeny nebyly. Ve dvou případech se objevila plastická páska (*Tab. 7-6, -3*). Zaznamenala jsem i kombinaci šroubovice a radélka (*Tab. 6-18*).

Zařazení jednotlivých zlomků do keramických tříd:

Tuhová keramika, která je označena číslem **100**, a má v keramickém těstě převažující obsah tuhy, je zastoupena deseti kusy zlomků z toho jsem rozpoznala jeden zlomek hrnce (0,17 %). Keramika je profilovaně obtáčená a redukčně pálená, čímž má tmavošedou, tmavohnědou či černou barvu, bez výzdoby. Má podobnost s keramickou třídou **101**, kterou zastupují jen dva zlomky s radélkovou výzdobou na vnější straně nádoby. Jeden fragment byl rozpoznán jako zásobnice (0,17 %). Obě skupiny se datují do 13. století.

Více zastoupenou keramickou třídou (**200**), která je profilovaně obtáčená. Tato třída je zastoupena 26 kusy, které jsou datovány do 2. poloviny 13. století až 1. poloviny 14. století. Bylo rozpoznáno 5 keramických tvarů: jeden zlomek hrnce (0,17 %), jeden zlomek zásobnice (0,17 %), jeden fragment míse (0,17 %), jedna část džbánu (0,17 %) a jeden zlomek pokličky (0,17 %). Její keramické těsto obsahuje písek, po redukčním výpalu tvoří tmavošedou, tmavohnědou či černou barvu. Podobným typem je keramická třída **201**, která má stejnou barvu, datování, výpal a keramické těsto, jen se liší výzdobou na vnější straně nádoby. V nálezovém souboru byly jen dva zlomky keramické třídy 201, z nichž oba dva zlomky patřily poháru (0,33 %).

Červená, oxidačně pálená keramika zařazená do keramické třídy **203**, byla v nálezovém souboru zastoupena jen jedním zlomkem, který patřil hrnci (0,17 %). Je datována do 2. poloviny 13. století až 1. poloviny 14. století.

Do keramické třídy **204** jsem zařadila 14 fragmentů keramiky, které byly redukčně pálené, bez úpravy povrchu. Ostřivem v keramickém těstě byl písek a tuha, tím vzniká tmavošedá a tmavohnědá barva této keramiky. Je datována do 13. století. V této keramické třídě byly zaznamenány dva fragmenty hrnce (0,33 %), jeden zlomek zásobnice (0,17 %) a jeden kus poháru (0,17 %).

Deset zlomků bylo zařazeno do třídy **208**, která má výzdobu a je tmavošedá či tmavohnědá. Nádoby jsou profilovaně obtáčené a redukčně pálené, hlína obsahuje písek a tuhu. Byl rozpoznán jeden zlomek hrnce (0,17 %) a čtyři zlomky poháru (0,66 %). Podobným typem je keramická třída **209**, jenž je bez výzdoby. Její barva je červená nebo hnědočervená po oxidačním výpalu. Zde bylo jen devět zlomků keramiky, z kterých jsem rozpoznala jeden zlomek hrnce (0,17 %), jeden fragment zásobnice (0,17 %) a jeden stěp z pokličky (0,17 %). Třídy 208 a 209 jsou datovány do 13. století.

Keramická třída **211** byla zastoupena 31 keramickými zlomky, z toho patří šest zlomků hrnci (1 %), dva kusy zásobnici (0,33 %), jeden fragment džbánu (0,17 %) a jeden zlomek pokličky (0,17 %). Keramické těsto bylo s příměsí hlíny s obsahem písku a slídy. Objevuje

se bez výzdoby a bez úpravy povrchu, je oxidačně pálená. Poznává se podle červené a hnědočervené barvy. Datuje se do 2. poloviny 13. století až 1. poloviny 14. století.

Redukčně pálená keramika s tmavošedou, tmavohnědou či šedou barvou byla zařazena do keramické třídy **212**. Její keramické těsto obsahuje písek a menší množství slídy. Nálezový soubor obsahoval jedenáct keramických zlomků této třídy, které se datují do 2. poloviny 13. století až 1. poloviny 14. století. Z třídy 212 byl rozpoznán jeden zlomek hrnce (0,17 %) a jeden zlomek zásobnice (0,17 %).

Další třídou, která byla obsažena v nálezovém souboru 12 kousky, byla **213**. Tato keramická třída obsahovala jeden zlomek hrnce (0,17 %). Její keramické těsto obsahuje písek a menší množství tuhy a slídy. Zvláštností této keramiky je potuhování povrchu nádoby bez výzdoby, tím se stává barva keramiky tmavošedá až černá. Nádoby jsou profilovaně obtáčené s redukčním výpalem a se stopy po horizontálním hlazení povrchu neznámým nástrojem, snad metličkou. Datuje se do 2. poloviny 13. století až 1. poloviny 14. století.

Keramické těsto s obsahem písku a menším množstvím tuhy a slídy, jsou znaky třídy **215**, která je zastoupena třemi fragmenty, z nichž jeden patřil hrnci (0,17 %). Zlomky keramiky jsou potuhované na povrchu, bez výzdoby. Nádoby jsou oxidačně vypálené, čímž vzniká cihlově červená barva střepu, avšak potuhováním se stává povrch nádoby černým. Tato třída se datuje do 2. poloviny 13. století až 1. poloviny 14. století.

Kovově lesklý nátěr na obou stranách střepu (**216**) jsem zaznamenala v šesti případech, dva zlomky patřily hrnci (0,33 %) a jeden fragment míse (0,17 %). Tato keramika obsahuje jemnozrný písek a menší množství slídy v keramickém těstě, je vytáčená na rychle rotujícím kruhu a redukčně vypálená, datuje se do 14. století.

Dvěma zlomky byla zastoupena keramická třída **217**, která má potuhovaný a vyhlazený vnější povrch nádoby. Keramické těsto obsahuje jemně plavenou hlínu s obsahem jemnozrného písku a stopové množství slídy. Keramika je profilovaně obtáčená a redukčně pálená s šedou či tmavošedou barvou, datovaná do 14. století.

Redukčně pálená keramika, poslídovaná na vnějším povrchu nádoby, která je datovaná do 14. století, byla zastoupena jedním střepem, který byl zdoben (**218**). Barva střepu byla šedá až tmavošedá a hlína obsahovala písek s menším množstvím slídy. Keramická třída **219** je podobná třídě 218, jen není zdobena. Celek obsahoval sedm zlomků této třídy, jeden zlomek hrnce (0,17 %).

Další keramickou třídou je **220**, do které je zařazena profilově obtáčená a oxidačně pálená keramika, bez výzdoby. Má zelenohnědou glazuru s červenou barvou na lomu. Keramické

těsto obsahuje písek s menším množstvím slídy nebo tuhy. Devět zlomků bylo zařazeno do této keramické třídy, z nichž jsou dva zlomky hrnce (0,33 %), jeden džbán (0,17 %) a tři trojnožky (0,5 %). Podobnost má s třídou **221**, která má též zelenohnědou glazuru, jen lom střepu má tmavošedou až černou barvu a je zastoupena třemi fragmenty keramiky, všechny tři zlomky jsou z hrnce (0,5 %). Obě dvě třídy jsou datované do 3. třetiny 13. století až 1. třetiny 14. století.

Šedých či tmavošedých redukčně pálených zlomků bylo v nálezovém souboru 21, patřících do keramické třídy **223**. V této třídě byli dva hrnce (0,33 %), pět zásobnic (0,83 %), jedna mísa (0,17 %), jeden džbán (0,17 %) a jedna poklička (0,17 %). V této kategorii jsou nálezy z 2. poloviny 13. století až 1. poloviny 14. století, v keramickém těstě mají ostřívo z písku a menší množství slídy a tuhy.

Nepatrné tři zlomky byly zařazeny do keramické třídy **224**, jeden patřící poháru (0,17 %), jejichž barva byla červená či hnědočervená. Hlína obsahuje písek s menším množstvím slídy a tuhy, která je oxidačně pálená. Střepy měly výzdobu a byly datovány do 2. poloviny 13. století až 1. poloviny 14. století. Její podobnost je s následující třídou **225**, která je datovaná do stejného období, jako třída 224, akorát nemá výzdobu. Byla zastoupena pěti fragmenty keramiky, dva zlomky patřily hrnci (0,33 %).

Keramika tvořená na rychle rotujícím kruhu a redukčně pálená (**226**), byla zastoupena jen čtyřmi zlomky keramiky, jeden patří hrnci (0,17 %), které spadají do 15. století. Má barvu šedé na povrchu a světle šedé na lomu, s výzdobou. Keramické těsto je z jílu s obsahem jemnozrného písku a jemně mleté slídy.

Početnější keramickou třídou v počtu 71 zlomků, je také šedá redukční vrcholně středověká keramika se světlešedým lomem (**227**). Má podobnost s třídou 229, avšak její hlína obsahuje jemně mletou slídu. Též je bez úpravy povrchu a bez výzdoby, pálená redukčně. Keramické zlomky byly datované do 15. století. Pět zlomků se dalo určit tvarově, čtyři patřily hrnci (0,66 %), jeden míse (0,17 %) a dva pokličky (0,33 %).

Dvacet dva fragmentů jsem přiřadila třídě **228**, jejíž keramické těsto obsahuje jíl s obsahem jemnozrného písku. Nádoby jsou bez úpravy povrchu s odstíny šedé, na lomu jsou světle šedé, avšak s výzdobou. Jsou redukčně pálené a vyrobené na rychle rotujícím kruhu, datované do 15. století. V této keramické třídě jsem rozpoznala jeden zlomek zásobnice (0,17 %), tři fragmenty mísy (0,5 %), jeden kus džbánu (0,17 %) a šest zlomků pohárů (1 %).

Nejvíce zastoupena byla šedá redukční keramika s lomem světlešedým (**229**), jejíž počet byl stanoven na 235 kusech. Podařilo se mi určit 80 keramických tvarů, z nichž bylo 43

zlomků hrnce (7,17 %), pět zásobnic (0,83 %), 11 mís (1,83 %), pět zlomků džbánu (0,83 %), osm pohárů (1,34 %), devět pokliček (1,5 %) a jeden fragment tyglíku (0,17 %). Číslo v závorce určuje keramickou třídu podle dodaných tabulek z Muzea Vysočiny Jihlava. Tato keramika je s obsahem jemnozrnného písku v keramickém těstě, bez úpravy povrchu a bez výzdoby. Nádoby byly vyrobeny na rychle rotujícím kruhu (patrné rýžky na povrchu nádoby) a vypáleny v redukčním prostředí z 15. století.

Objevuje se i slídová keramika, u které převažuje v hlíně slída s menším množstvím písku (**300**). Třída obsahuje 20 zlomků profilovaně obtáčené a redukčně pálené keramiky, jeden z nich patřil míse (0,17 %). Má tmavošedou, tmavohnědou či černou barvu, bez úpravy povrchu patřící do 2. poloviny 13. století až 1. poloviny 14. století.

Keramika, z bílé hlíny se žlutozelenou glazurou z období 2. poloviny 13. století až 1. poloviny 14. století, byla zastoupena v jednadvaceti případech, dva zlomky patřily hrnci (0,33 %). Nádoby jsou bílé, béžové či žlutozelené, profilovaně obtáčené a oxidačně pálené (**400**).

Výraznou skupinou v zastoupení je bílá či béžová oxidačně pálená keramika (**401**). Profilovaně obtáčená keramika bez úpravy povrchu a bez výzdoby. Tuto keramickou třídu zastupuje 35 fragmentů z bílé hlíny s obsahem písku, patřící do 2. poloviny 13. století až 1. poloviny 14. století. V této keramické třídě byly tři hrnce (0,5 %), jedna zásobnice (0,17 %), dvě mísy (0,33 %), jeden džbán (0,17 %), dva poháry (0,33 %), dvě pokličky (0,33 %) a jedna pánev (0,17 %).

Nejčastějšími keramickými třídami byly 229, 226, 401 a 211.

Bylo zaznamenáno 479 redukčně vypálených zlomků keramiky (79,97 %) a jen 120 fragmentů oxidačně pálené keramiky (20,03 %) z období 13.–15. století.

Střepů, jejichž keramické těsto bylo bez obsahu tuhy a slídy, jen s příměsí písku, bylo napočítáno 340. S obsahem slídy bylo zaznamenáno 209 fragmentů a střepů s příměsí tuhy bylo 105. Objevovaly se i zlomky s příměsí slídy a tuhy, jichž bylo 56.

Malé množství keramického materiálu, asi jedenácti kusů (1,84 %), svým puchýřkovitým povrchem dokládá loštickou provenienci, která zde byla dokumentována již při dřívějších výzkumech ambitu (*Uhlíř 1968*, 285-290).

## 7.2 Kovové artefakty

Zastoupení kovových artefaktů v nálezovém souboru bylo ve 177 případech. Jeden artefakt byl stříbrný a zbylé byly železné. Železné zlomky obsahují 8 šipek z kuší (4,52 %),



(Tab. 11-3), podkovy (Tab. 10-3; 11-1, -2), kování zámku (Tab. 10-4), a též byla nalezena polovina nůžek (Tab. 10-1). Časté kovové nálezy byly hřebíky tzv. podkováky a šindeláky. Zastoupeny byly i hřeby s křídlovou (Tab. 10-2) a čtvercovou hlavicí. Hřeby byly kované a hřebíky tažené. Hřeby jsem zařadila do skupin dle typologie hřebů Rudolfa Krajíce ze Sezimova Ústí (Krajíc 2003, 61-73). V nálezovém souboru se nacházely také skoby. Stříbrným artefaktem byl prsten (Tab. 10-5). V 7 případech byla nalezena želená struska.

### 7.3 Ostatní

Do ostatních jsem zařadila nálezy z jiných materiálů. Patří do nich sklo, kosti, škeble (Obr. 17), uhlíky, stavební materiál, fragmenty dřeva a omítky. Zvláště zajímavým nálezem byla dlážděná cesta. Důležité informace nám též daly odkryté hradby lemující přístupovou cestu.

Tři fragmenty skla byly ploché, nejspíše z vitráží baziliky či oken kláštera. Nálezy kostí byly převážně zvířecí, hlavně tura domácího, prasete, ovcí/koz, ale i drůbeže (slepice, husa). Současně byly nalezeny zlomky lidských kostí, které byly druhotně přeneseny.

Zvětralé (přepálené?) škeble a jejich drť snad sloužila jako surovina bílé barvy (Obr. 17). Častým nálezem byly uhlíky. Zlomky dřeva byly zastoupeny v nepatrném množství (313 g). Zajímavý byl nález kusu trámu se zatlučeným hřebem (Obr. 10).

V interiéru původní bašty opevnění kláštera, pozdějšího domku panského mušketýra (čp. 163) se podařilo objevit mocné horizonty sídlištních i hrobových vrstev a navážek. Překvapujícím nálezem byla akumulace lidských kostí v neanatomické poloze překrytá vrstvou vápna. Snad by se mohlo jednat o oběti válečných událostí roku 1468.

Samotná dlažba č. 900 byla vyskládána z různě velkých bloků i valounů hornin, konkrétně šlo o žulosyenit třebečského masivu, metamorfované horniny moldanubika a křemen. Severní část dlažby byla pečlivě skládána z menších valounů s delší osou kolnou na průběh komunikace a z velkých plochých bloků žulosyenitu, do kterých byly výrazně vyryty či vytesány brzdné žlábkové širé asi 20 cm. Střeni a jižní část dlažby byla v minulosti značně poškozena vytrháním kamenů pro jejich použití na mladší stavby a také vodní erozí, pevně uchycené zůstaly jen menší valouny a několik vyčnívajících vodních kamenů protáhlých ve směru komunikace. Dlažba byla v jižní polovině komunikace výrazně snížena – tvořila koryto hluboké asi 15 cm a sloužila tak k odvodu dešťových vod po poměrně prudkém svahu. Jižní okraj dlažby položené u vnitřní hradby byl vyskládán ze stavby hradební zdi, či z její opravy. Přimo na dlažbě komunikace a ve spárách mezi kameny se objevila mimo

zlomky keramiky (tuhový římsovitý okraj ze 13. století, převislý okraj z 15. století), skla a zvířecích kostí, také masivní železná šipka z kuše s tulejí, hřeby podkováky a dokonce celá menší koňská podkova svědčící o čilém provozu na cestě. Vrstvy nad dlažbou obsahovaly materiál datovatelný do 13. – 15. století a do 16. - 18./19. století a na základě srovnání s vývojem areálu kláštera lze předpokládat, že dlažba byla položena v době rozsáhlé přestavby kláštera, tedy v polovině 15. století (*Vokáč 2010, 11*).

Vnitřní hradební zeď č. 901 měla asi 30 cm vysoký vnější předzáklad vystupující nad dlažbu komunikace, ke kterému byly přímo přiloženy kameny dlažby. Předzáklad byl v minulosti zčásti vytrhán a místy tak byla rozšířena i komunikace. Samotná hradba byla vyskládána z neopracovaných bloků aplitu, žulosyenitu a dalších hornin. Bloky byly řazeny v nevýrazných řadách a řady byly dorovnávány malými plochými kameny. Místy byly spáry dodatečně vyplněny prejzy a cihlami a překvapující je druhotně použitý zlomek náhrobku z bílého mramoru se zbytky nápisu. Alespoň část vnitřní hradby byla vystavěna zřejmě již v průběhu 13. století (*Vokáč 2010, 12*).

Ve vnější hradební zdi č. 902 byla v její východní části při průřezu kanalizace zjištěna dutina v síle hradební zdi vyzděná ze smíšeného zdiva. Její účel je dosud nejasný. Později bylo místo zaklenuto cihlami a sloužilo jako odpadní kanál odvádějící vlhkost od barokního domu mušketýra. Ve střední části vnější zdi bylo zjištěno při úrovni dlažby komunikace okénko – „střílna“, překlenuté pečlivě opracovaným hranolem žulosyenitu. Ve spárách zdi se zachytily 3 zlomky zvířecích kostí, menších tvrdě pálených střepů hrnců, uhlíky a hřeb podkovák. V zásypu okénka č. 101 se našlo dno šedé nádoby, ojediněle i menší kusy prejzů a zrnka uhlíků. Na koruně hradby – bývalý ochoz byly zaznamenány pečlivě obroušené kvádríky žulosyenitu s kamenickými značkami, které sem byly druhotně přemístěny při pozdějších přestavbách baziliky. Jinak styl zdění a použitý materiál odpovídá vnitřní hradbě. Vnější hradba byla na základě stratigrafického pozorování vystavěna nejspíše v souvislosti se vznikem přístupové komunikace v polovině 15. století (*Vokáč 2010, 12*).

## **7.4 Datování souboru**

Dataci je možné provést na základě zařazení keramiky do keramických tříd vyčleněných pro Třebíčsko a Jihlavsko Davidem Zimolou, používaných jen v Muzeu Vysočiny Jihlava. Každá třída je zařazena do různého období (Kap. 6). V kapitole 7.1.3 uvádím, kolik fragmentů jsem zařadila do jaké keramické třídy a jejich keramické tvary.

V datování mi nemohly pomoci vrstvy, v kterých byl materiál nalezen, protože přístupová komunikace po zániku kláštera byla zavezená navážkami, které byly druhotně přemístěny z areálu kláštera.

Nálezový soubor lze datovat do rozmezí 13.–15. století, ale i do novověku, kterým se v této práci nezabývám. Nejvíce nálezů spadá do 15. století. Dá se to přiřadit k zánikovému horizontu kláštera roku 1468. Do tohoto století jsem zařadila 330 keramických fragmentů, což je 55,3 % z celku. Nálezů datovaných do 2. poloviny 13. století až 1. poloviny 14. století bylo 190 kusů keramického materiálu (31,8 %), které pocházejí z období největšího rozkvětu kláštera. Do 13. století jsem zařadila 49 fragmentů, které tvoří 8,2 % z celku. Šestnáct kusů keramiky bylo datováno do 14. století (2,7 %). Nejméně zastoupené období bylo 3. třetina 13. století až 1. třetina 14. století, které bylo zastoupeno jen 12 fragmenty (2 %). V grafu č. 1 je možno vidět procentuální i kusové zastoupení keramických nálezů v každém období.

## 8. Interpretace souboru

Záchranný archeologický výzkum přístupové komunikace přinesl jeden z nejvýznamnějších objevů, kterým je samotné kvalitně zachovalé kamenné dláždění komunikace (*Obr. 15*), která vede SV směrem a je sevřená dvěma vysokými hradbami s hrotitou gotickou branou. Přístupová cesta vedla po obvodu opevnění vnitřním areálem kláštera, jak je zobrazeno na situačním plánu (*Obr. 7*) z druhé poloviny 18. století. V místě brány byla dlažba položena do vrstev, které tvořily nejspíše bermu původního opevnění kláštera. Tím pádem by musel být před dnešní branou vyhloubený příkop, přes který by vedl zvedací most. Příkop byl výkopem potvrzen.

Kamenné dláždění se nepodařilo datovat pomocí nálezů, které se našly ve spárách. Avšak podle interpretace písemných a ikonografických údajů a podle stratigrafické situace nadložních i podložních vrstev i hradebních zdí pochází dlažba nejspíše z vrcholného středověku, konkrétně z poloviny 15. století, v době rozsáhlé přestavby kláštera. Po opuštění kláštera poslední mnichy byla dlažba v prostoru brány částečně vytrhána a vznikl zde zřejmě lehký přístřešek. Tento přístřešek s ohništěm se mohl stát útočištěm portýra, který se do něho uchyloval před nepřízní počasí. Avšak spíše to bude dočasný přístřešek, nějakého chud'ase, který se zde usadil po zrušení a zaldění brány. Některé kameny použité na

vytvoření ohniště mohou být právě ze středu cesty, kde byla dlažba vytrhána. Těžko si lze představit, že by někdo hlídal vstup a přitom ho pomalu rozebíral. Ve druhé polovině 18. století po zániku funkce celé přístupové komunikace a domu mušketýra s vězením, byla dlažba zasypána mocnou vrstvou navážek, zeminy a stavební sutě. Samotná brána byla zazděna ve 2. polovině 18. století.

Tato cesta byla velmi důležitou obchodní stezkou. Nebyla přínosem jenom pro město, ale i pro samotný benediktinský klášter, který určitě vybíral poplatek za projetí koridorem mezi hradbami. Na samotné dlažbě bylo možno zpozorovat vyjeté koleje od povozů (*Obr. 8*).

Hradby lemující přístupovou komunikaci dělily svět církevní (areál kláštera) a světský. Mají v sobě zabudované otvory (*Obr. 14*), v kterých byly zasazeny trámy a tak tvořily strop nad uličkou. Což by mohl dokazovat nalezený dřevěný trám s velkými kovanými hřeby zatlučenými v bocích (*Obr. 10*). Po kterém mohli chodit obránci a lépe bránit přístupovou komunikaci. Bohužel nemáme datovaný samotný trám, takže nemohu tvrdit, že byl zasazen v hradbách.

Nálezy z první etapy výzkumu, která byla prováděna na přístupové komunikaci k bazilice sv. Prokopa a Žerotínova náměstí, by se daly interpretovat jako kuchyňská, občasně stolní keramika. Dokládají hospodářský rozmach i pád bývalého benediktinského kláštera. Nejvíce nálezů patřilo do 15. století. Některé keramické zlomky byly luxusní keramikou spojenou s vyššími sociálními vrstvami, které se objevovaly jen v bohatých sídlech, kterým klášter určitě byl. Avšak nacházely se zde také zlomky obyčejné keramiky, která byla obvyklá u nižších sociálních vrstev a objevovala se i v pozdějším městě Třebíč.

Hned vedle vstupu do areálu kláštera byla postavena čtverhranná bašta, která bránila bránu před vpádem nepřátel. Bašta se po přestavbě kláštera na panské sídlo stala domem mušketýra s vězením. Třetí etapa výzkumu se konala v interiéru tohoto domu. Výkopem zde byla zjištěna akumulace lidských kostí v neanatomické poloze ve vrstvách 108 a 130, které byly pokryty vápnem. Tato situace se dá těžko interpretovat, ale dá se přepokládat, že těla zde byla pohozena a zasypána vápnem po dobytí kláštera Matyášem Korvínem roku 1468, i když ostatní byli pohřbeni na hřbitově u kláštera. Zvláštností je, že lidské ostatky patří ženám a dětem.

Po předání kláštera do rukou Matyášových byl zřejmě klášter vyrabován a vnitřek baziliky vypálen. Vše co se uherským vojákům nehodilo, skončilo v již nepotřebné baště. Keramické zlomky, které byly nalezeny v interiéru domu čp. 163, spadají převážně do 15. století. Byla to honosná stolní keramika, která nejspíše souvisela s vyšší společenskou vrstvou kláštera. Jednalo se převážně o zdobené poháry, jak lze vidět na kresbě č. 6. Nejspíše

byla tato keramika v krátkém časovém úseku vyhozena již do nepotřebné bašty. Nalezlo se zde i sedm železných šipek z kuše, které můžeme považovat jako důkaz o obléhání kláštera roku 1468.

Nacházely se v bývalé baště i keramické nálezy ze staršího období, hlavně z 2. poloviny 13. – 1. poloviny 14. století. Které by odpovídaly největšímu rozmachu kláštera. Bohužel byly druhotně přeneseny.

Podářilo se mi zjistit v areálu kláštera keramiku tvarově podobnou severomoravské keramice. Určitě byl třebíčský klášter ve spojení s kláštery ze severní Moravy, zejména s olomouckým klášterem. Nejvýraznějšími okraji podobnými ze severní Moravy jsou kresby č. 1-27, 2-1.

Železnými předměty nalezenými na přístupové komunikaci byly koňské podkovy, hřeby podkováky, velké kované hřeby, kování zámku dveří, šipka z kuše a půlka železných nůžek. Podkovy a hřeby určené k nim dokazují průjezdnost a používání cesty. Byly nalezeny ve vrstvě přímo nad dlažbou.

Stříbrný prstýnek (*Obr. 9*) nalezený v druhé etapě výzkumu v zahradě školy, kde byla vyhrzena sonda u vnější hradby kláštera. Byl objeven s velkým počtem lidských kostí. Nejspíše byl pohřben s majitelem. Tento jemný prstýnek se k vnější hradbě dostal druhotně s lidskými ostatky. U apsidy baziliky byl hřbitov, z kterého mohly být kosti nevědomě přeneseny jako násyp (berma) k hradbě. Datace tohoto artefaktu spadá nejspíše do 13. století, dle analogie rakouského depotu.

## 9. Závěr

Záchranný archeologický výzkum, který probíhal na přístupové komunikaci od Žerotínova náměstí k bazilice sv. Prokopa v Třebíči v letech 2009 – 2013, přinesl poznatky o vývoji koridoru mezi hradbami a samotným areálem bývalého benediktinského kláštera.

Celá komunikace po zániku funkce byla zavezena mocnými navážkami a sloužila jako zahrádka domu čp. 163. Tyto navážky musely být odebrány pro obnovení cesty. Na dně byla objevena zachovalá kamenná dlažba, která byla posazena v 15. století při přestavbě kláštera. Proto byly vyměřeny dvě sondy u baziliky sv. Prokopa na doklad pokračování dlažby.

V jednom případě bylo potvrzeno pokračování dlažby dále kolem baziliky v areálu bývalého kláštera.

Mezi nejvíce zastoupené nálezy byla keramika, jejímž zpracováním jsem se zabývala v této práci. Nejdříve jsem provedla zařazení do keramických tříd definovaných pro území Třebíčska a Jihlavska, tento metodický materiál je uložen v Muzeu Vysočiny Jihlava. Podle zastoupení se prokázalo osídlení zájmového území od 12. století po raný novověk. Okraje byly zařazeny do skupin podle typu okraje z typáře Milana Zápotockého z díla *Středověká keramika severočeského Polabí (Zápotocký 1987)*. U keramických zlomků jsem dále určila tvary, které jsem poté přiřadila ke keramickým třídám.

Vývoj a pád bývalého kláštera byl doložen již předchozími archeologickými výzkumy i písemnými prameny. Zpracováním tohoto výzkumu byl potvrzen hospodářský rozvoj během druhé poloviny 13. až první poloviny 14. století. Klášter byl bohatým prostředím, což potvrzuje luxusní keramika, která byla v krátkém časovém úseku v roce 1468, vyhozena do bývalého domu mušketýra. Obléhání a zánik kláštera mohou dokládat železné šipky z kuše a nejspíše i možné oběti nalezené uvnitř bývalé bašty. Nepodařilo se mi potvrdit, jestli hromadný hrob v bývalém domu mušketýra lze zařadit do roku 1468. Jen protože se kolem kláštera objevovaly hroby i z tohoto roku. Je docela pravděpodobné, že masový hrob mohl pocházet z mladšího období.

Výkopem byl potvrzen příkop před prostorem brány, přes který nejspíše vedl můstek.

Nálezový soubor pokrýval období od 13. případně 12. století až po raný novověk. Samotné nálezy nám řeknou mnoho o sobě, ale dohromady s vrstvami a nálezovými okolnostmi dokáží přiblížit každodenní život obyčejných lidí.

## 10. Literatura

Bartušek, A. 1969: Umělecké památky Třebíče. Brno.

Borský, P. 2008: Dům čp. 163 (k. ú. Podklášteří) v Třebíči. Stavebněhistorický průzkum. Brno.

Čapek, L. 2015: Okruhy studia (středověké) keramiky aneb Keramika jako archeologický pramen. In: L. Čapek (ed.), *Acta fakulty filozofické Západočeské univerzity v Plzni*. Plzeň, 13-38.

- Čech, L. – Šumpich, J. – Zabloudil, V. a kol. 2002: Jihlavsko, Chráněná území ČR VII. svazek. Praha.
- Demek, J. a kol. 1987: Zeměpisný lexikon ČSR. Hory a nížiny. Praha.
- Demek, J. – Novák, V. a kol. 1992: Neživá příroda. Vlastivěda moravská, země a lid. Nová řada, sv. 1. Brno.
- Doležal, F. 1904: Zpráva o „Musejním spolku“ v Třebíči, ČMMZ, 101-109.
- Dvorský, F. 1906: Vlastivěda moravská. Třebíčský okres. Brno.
- Fišer, R. – Nováčková, E. – Uhlíř, J. 1977: Třebíč, Dějiny města I. Brno.
- Fišer, R. 2001: Klášter uprostřed lesa. Brno.
- Fišer, R. 2004: Třebíč. Z historie benediktinského opatství. Třebíč.
- Fišer, R. 2009: Bazilika sv. Prokopa, židovská čtvrť a hřbitov v Třebíči. Praha.
- Košťurík, P. – Kovárník, J. – Měřínský, Z. – Oliva, M. 1986: Pravěk Třebíčska. Brno.
- Kouřil, P. 1977: Opevněné sídlo Čalovice, kat. úz. Dalešice, okres Třebíč. Příspěvek k poznání opevněných sídel drobných feudálů ve středním Pojihlaví na JZ Moravě. In: V. Nekuda – J. Unger (ed.), *Archaeologia historica* 2, Brno, 137-154.
- Kovárník, J. 1981: Další nálezy pravěkého osídlení na jihozápadní Moravě (okr. Třebíč, Znojmo), PV za rok 1979, 72-73.
- Krajíc, R. 2003: Sezimovo Ústí. Archeologie středověkého poddanského města 3. Kovárna v Sezimově Ústí a analýza výrobků ze železa. Praha.
- Kubeš, A. 1874: Dějepis města Třebíče. Třebíč.
- Nekuda, V. – Reichertová, K. 1968: Středověká keramika v Čechách a na Moravě. Brno.
- Nekuda, V. 1997: Morava ve středověku. Brno.
- Němeček, V. 1950: Po stopách nálezů mincí na Třebíčsku, Numismatický časopis XIX, 241-244.
- Nikodem, V. 1931: Dějiny města Třebíče. Období 1468 – 1660. Třebíč.
- Nohejlová-Prátová, E. 1955: Nálezy mincí v Čechách, na Moravě a ve Slezsku. I. díl. Praha.
- Obšusta, P. 2002: Přehled archeologických výzkumů středověkého města Třebíče, Západní Morava VI., 104-118.
- Peštál, F. 1946: Borovinská cihelna a jiná naleziště nerostů a kostí fosilních savců v trebičském okolí, Sb. Přírodovědeckého klubu v Třebíči za rok 1939 – 1944, 88-90.
- Sameš, V. 1972-1979: Stručné dějiny města Třebíče. Třebíč.

- Skutil, J. 1941: Archeologické nálezy na nejzápadnější Moravě, Ročenka VIII. Krajinského muzea ve Velkém Meziříčí. Velké Meziříčí.
- Skutil, J. 1968: Paleolitické nálezy od Třebíče, Vlastivědný zpravodaj, Třebíč 6, 2-3.
- Uher, J. 2009: Obnovený vstup k bazilice je pozůstatek fortifikace kláštera. Byla to ulička smrti. Horácké noviny. Brno, 3.
- Uher, J. 2010: Průchod k bazilice vydává svá tajemství. Horácké noviny. Brno.
- Uhlíř, J. 1968: Archeologický výzkum ambitu bývalého benediktinského kláštera v Třebíči – předběžná zpráva, Vlastivědný věstník Moravský XX/2, 285-290.
- Zápotocký, M. 1987: Středověká keramika severočeského Polabí. Morfologie a relativní chronologie. Památky archeologické I. 171-238.
- Žamberský, A. - Uhlíř, J. 1995: Bazilika bývalého opatství benediktinů v Třebíči. Třebíč.

## 10.1 Prameny

- Vokáč, M. 2000: Počátky města Třebíče a nejbližšího okolí ve světle archeologických nálezů. Nepublikovaná bakalářská práce uložena na F-PřF Slezské univerzity v Opavě.
- Vokáč, M. 2003: Suroviny kamenné štípané industrie v pravěku jihozápadní Moravy, zkp. Nepublikované diplomové práce uložena na FF MU Brno.
- Vokáč, M. 2010: Zpráva o archeologické akci. Třebíč – zámek. Přístupová komunikace k bazilice I. etapa. Jihlava.
- Vokáč, M. 2011: Zpráva o archeologické akci. Třebíč – zámek. Přístupová komunikace, brána II. etapa. Jihlava.

## 11. Přílohy

### Seznam tabulek a obrázků na CD-ROM

- Obr. 14 Otvory po trámech v hradbě
- Obr. 15 Zbytek dlažby z 15. století
- Obr. 16 Přístupová komunikace k bazilice sv. Prokopa
- Obr. 17 Přepálené škeble



Obr. 18 Zlomky keramiky (v levém horním rohu zlomek tyglíku)

Obr. 19 Hlava románského sloupu

Obr. 20 Okraje hrnců z typáře Milana Zápotockého

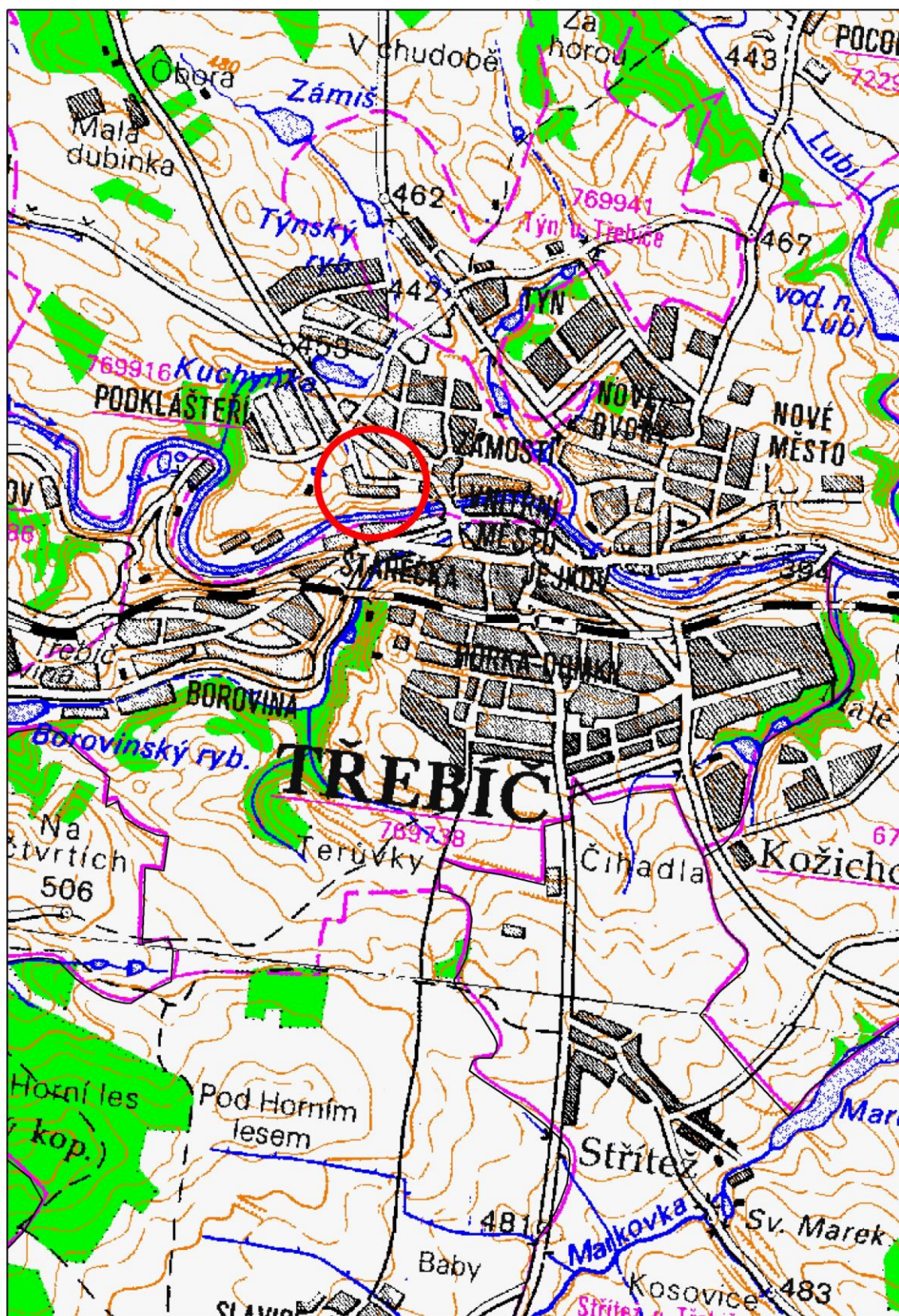
Obr. 21 Okraje džbánů z typáře Milana Zápotockého

Tab. 12 Základní informace o artefaktech

Tab. 13 Informace o artefaktech kresebně zdokumentovaných

Tab. 14 Artefakty zařazené do keramických tříd

Tab. 15 Keramické třídy



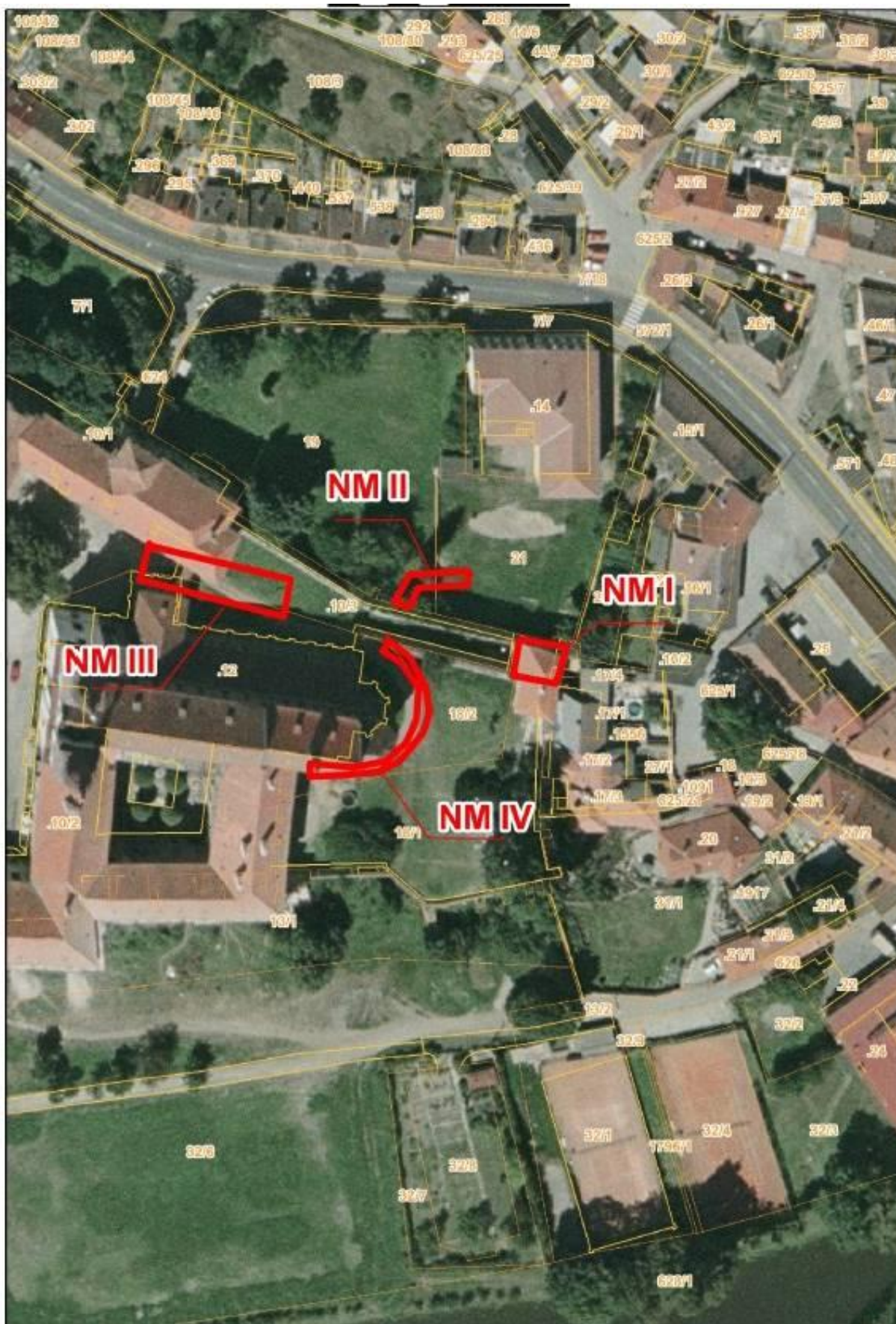
Obr. 1 Mapa Třebíče s vyznačeným areálem bývalého kláštera (Vokáč 2010)





Obr. 2 Areál zámku a Žerotínovo náměstí s vyznačenými výkopy v první etapě výzkumu (Vokáč 2010)



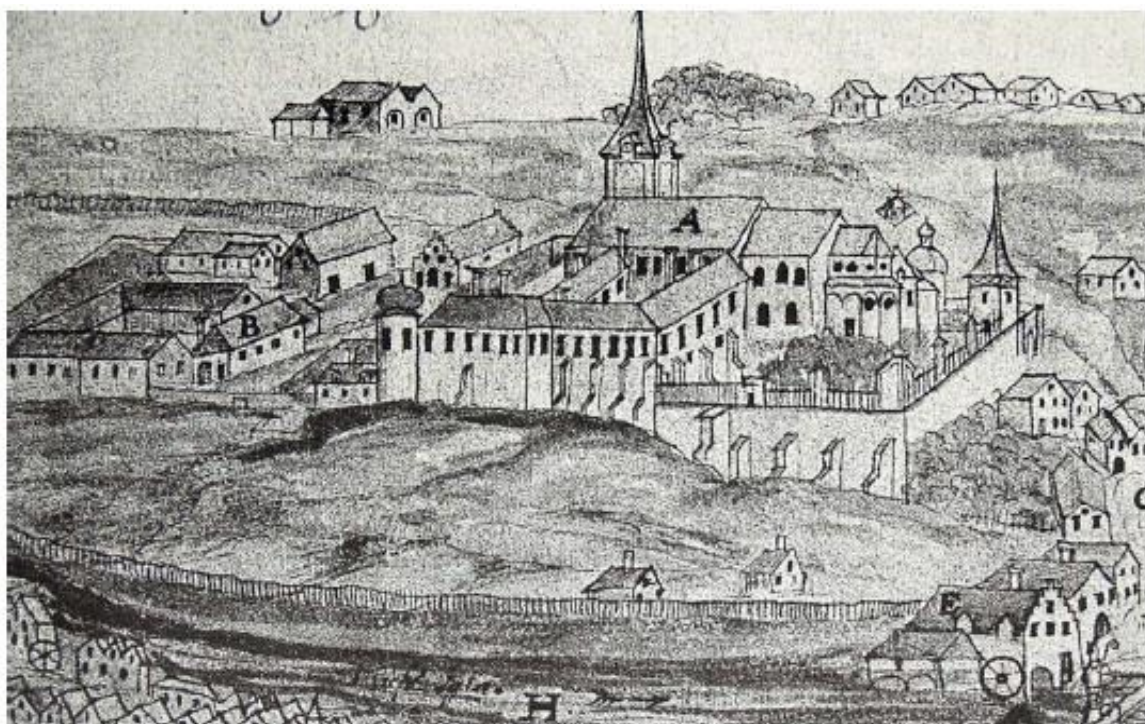


Obr. 3 Areál zámku s vyznačenými výkopy z druhej etapy výzkumu (Vokáč 2011)





Obr. 4 Areál zámku s označeným domem čp. 163, výkopy třetí etapy výzkumu (Borský 2008)

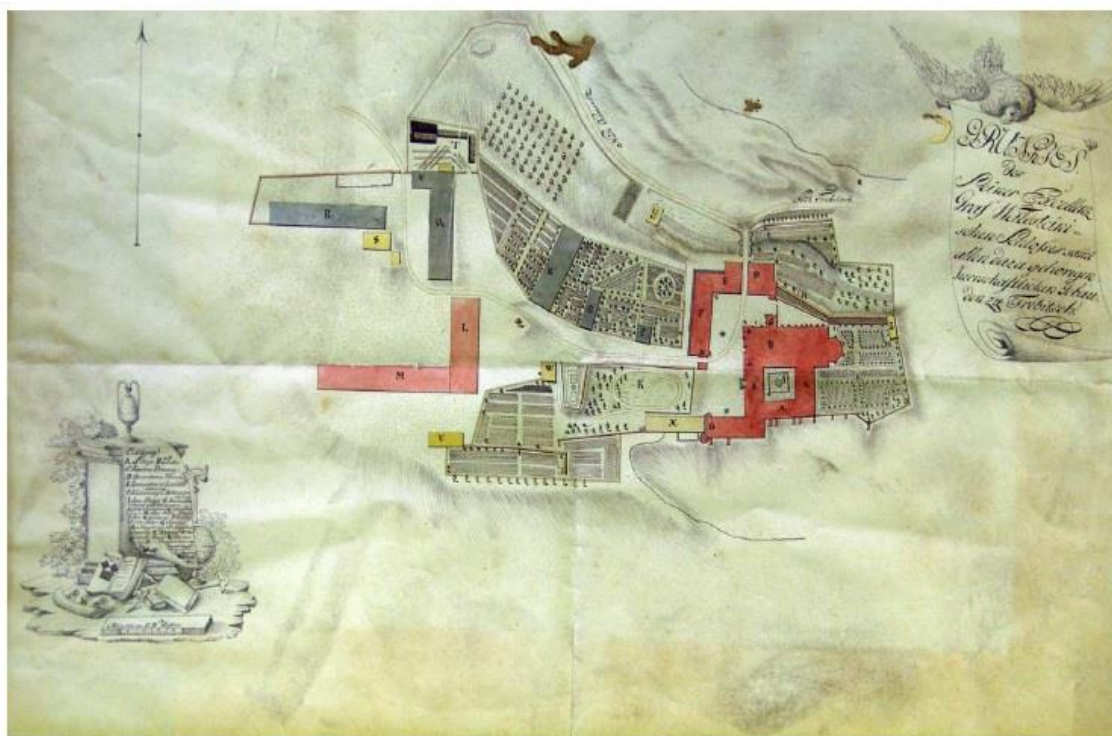


Obr. 5 Veduta Třebíče (mezi léty 1716 – 1731), (Borský 2008)





Obr. 6 Votivní obraz kláštera z roku 1756 (Borský 2008)



*Obr. 7 Situační plán zámku s hospodářským dvorem (2. pol. 18. stol.?), (Borský 2008)*



*Obr. 8 Foto brzdného žlábků v dlažbě (Vokáč 2010)*

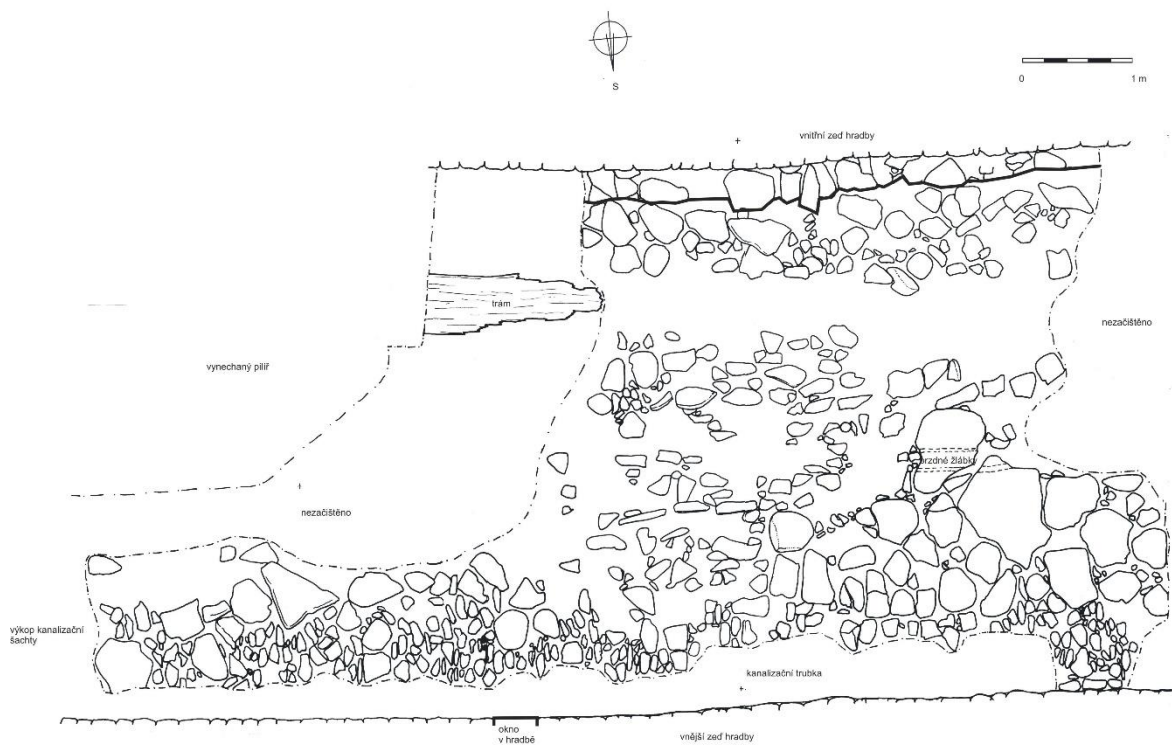




Obr. 9 Foto stříbrného prstenu

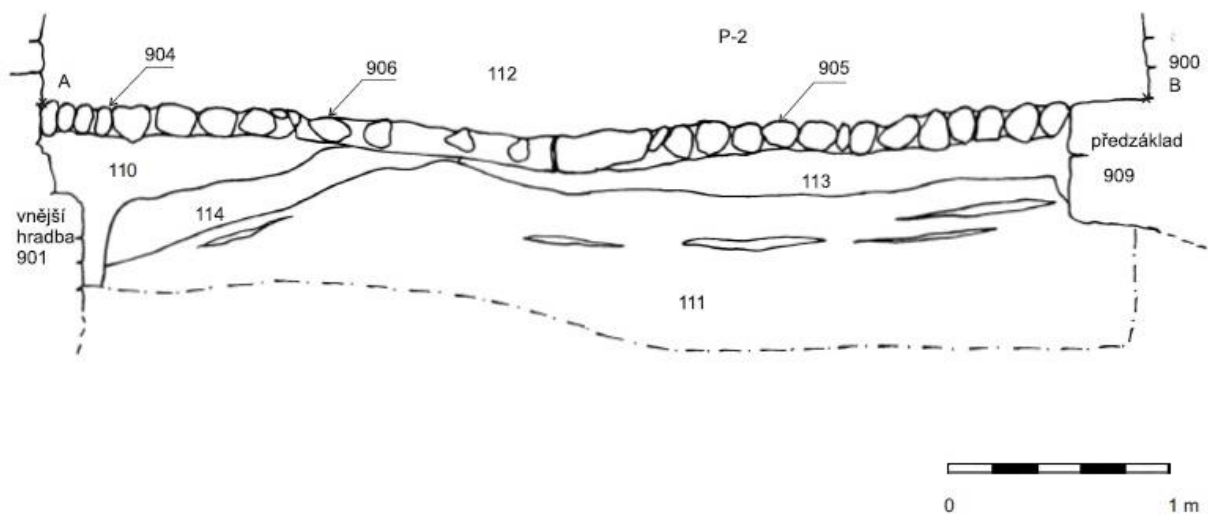


Obr. 10 Foto dřevěného trámu se zatlučeným hřebem

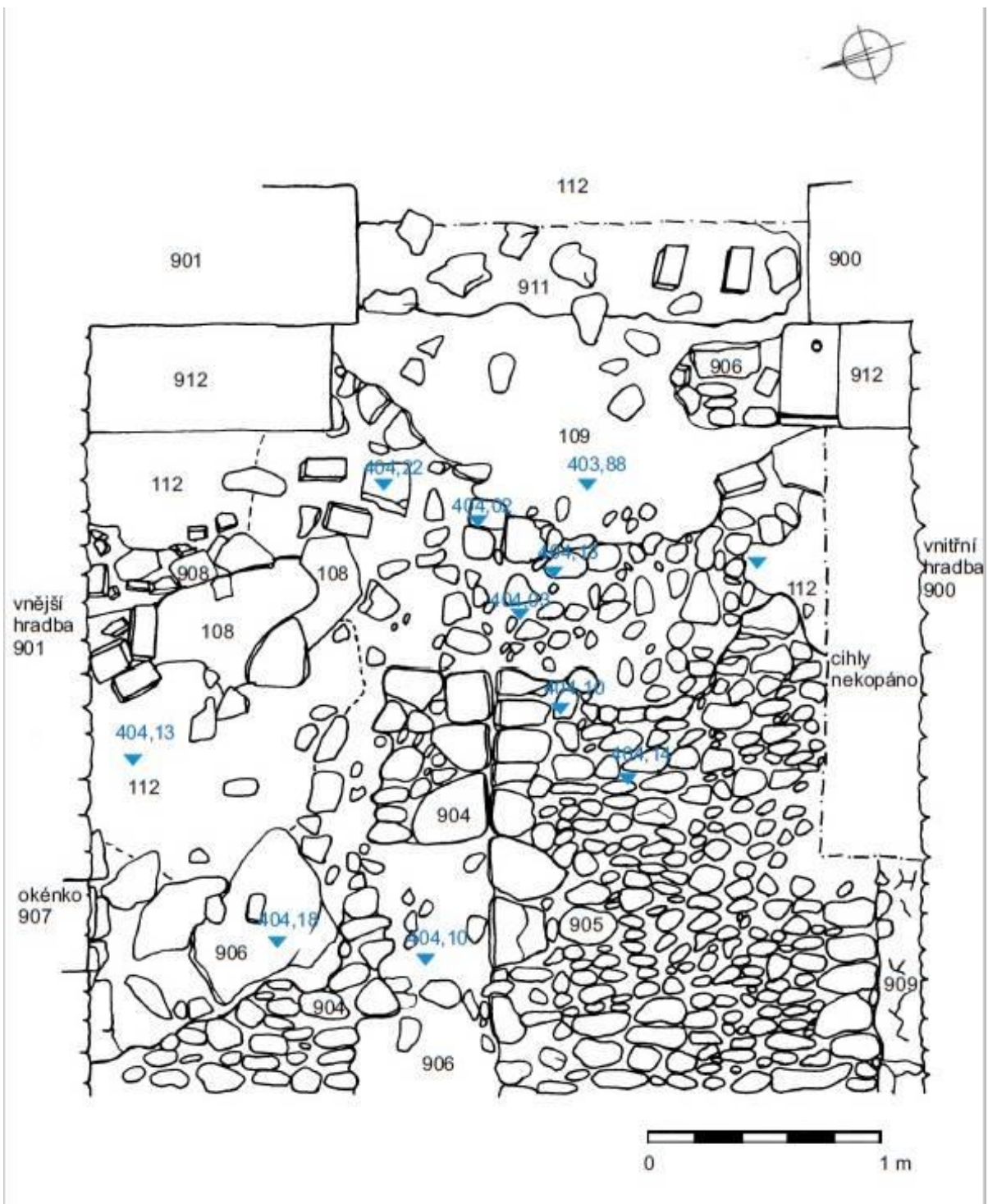


Obr. 11 Půdorys dlažby na přístupové komunikaci (Vokáč 2010)



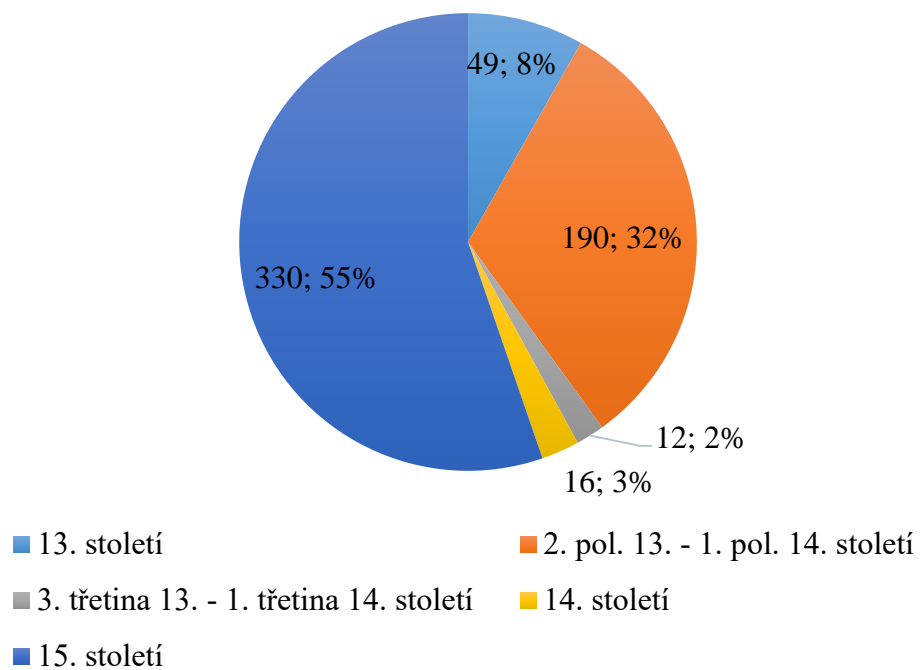


*Obr. 12 Profil dlažby v místě brány (Vokáč 2011)*

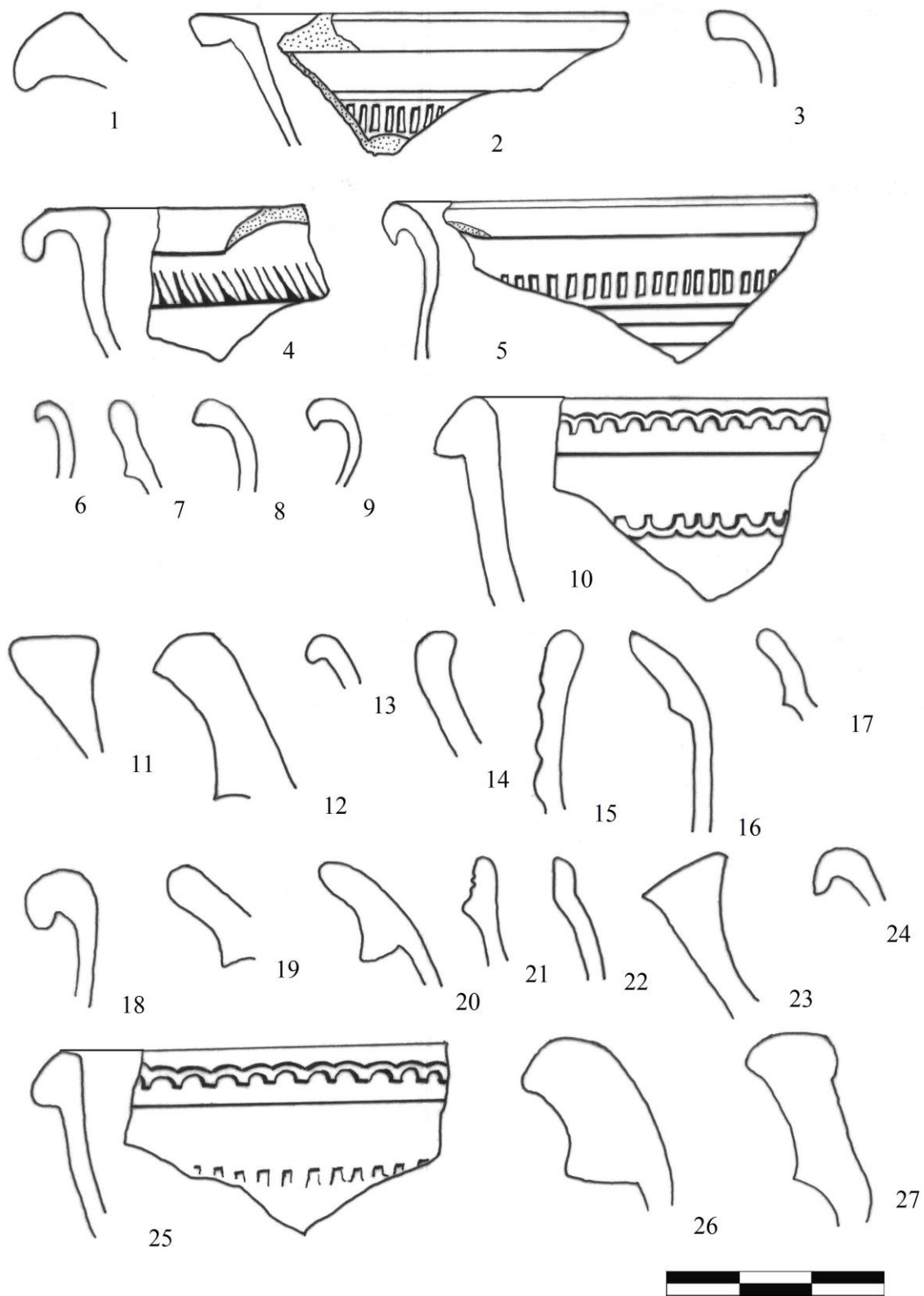


Obr. 13 Půdorys dlažby v místě brány (Vokáč 2011)

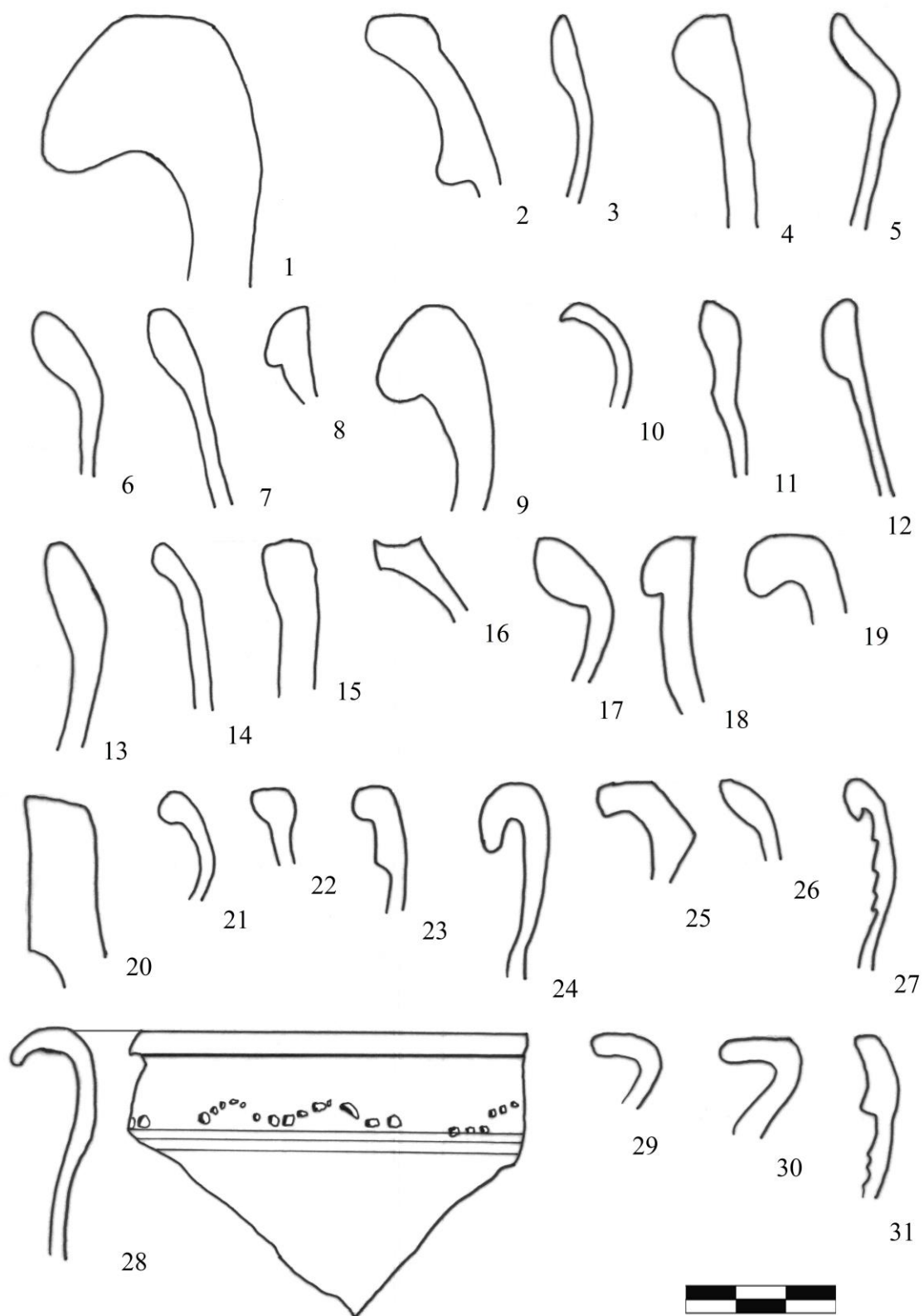
## Datace



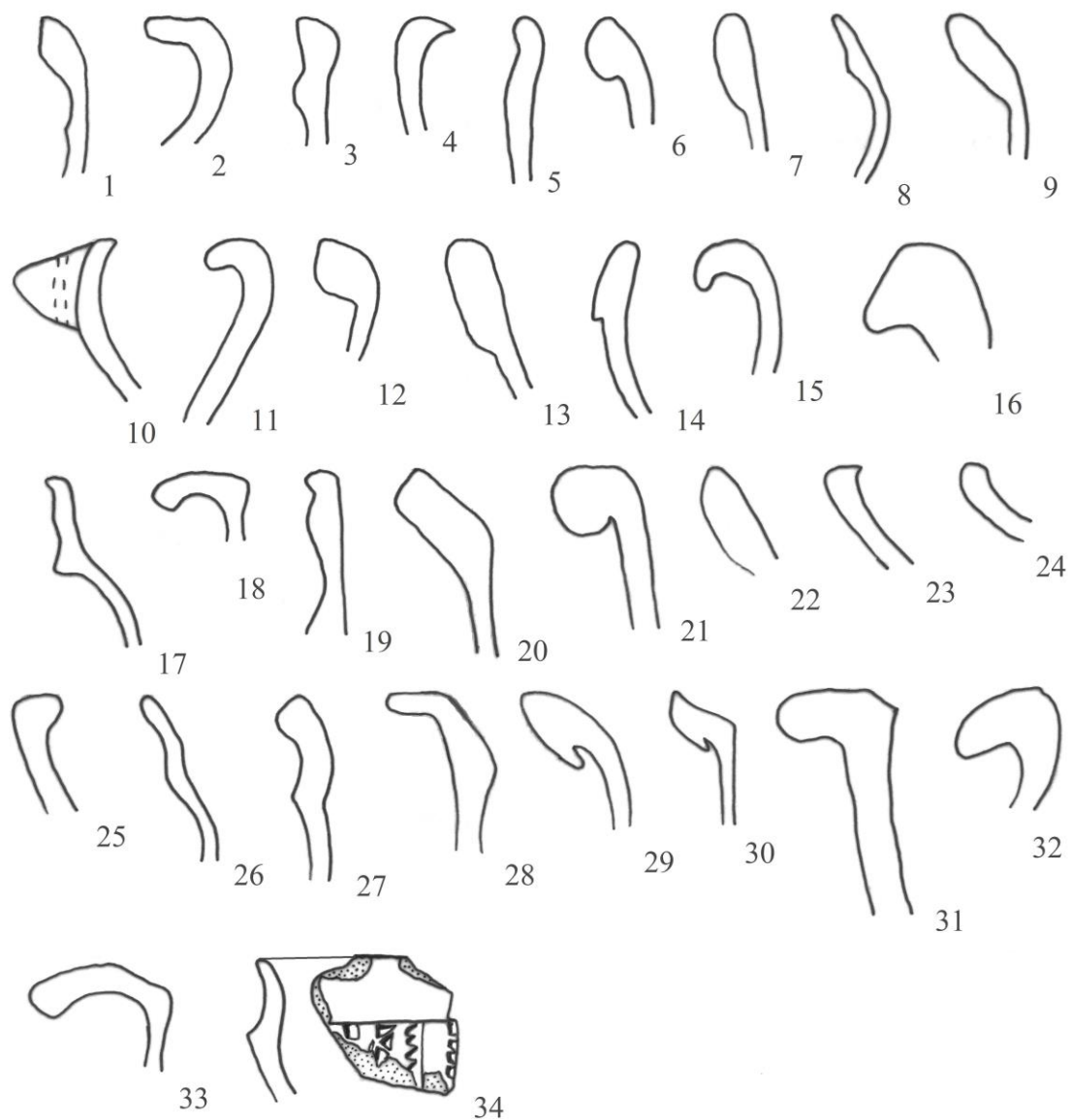
*Graf č. 1 Rozdělení keramických zlomků do jednotlivých období*



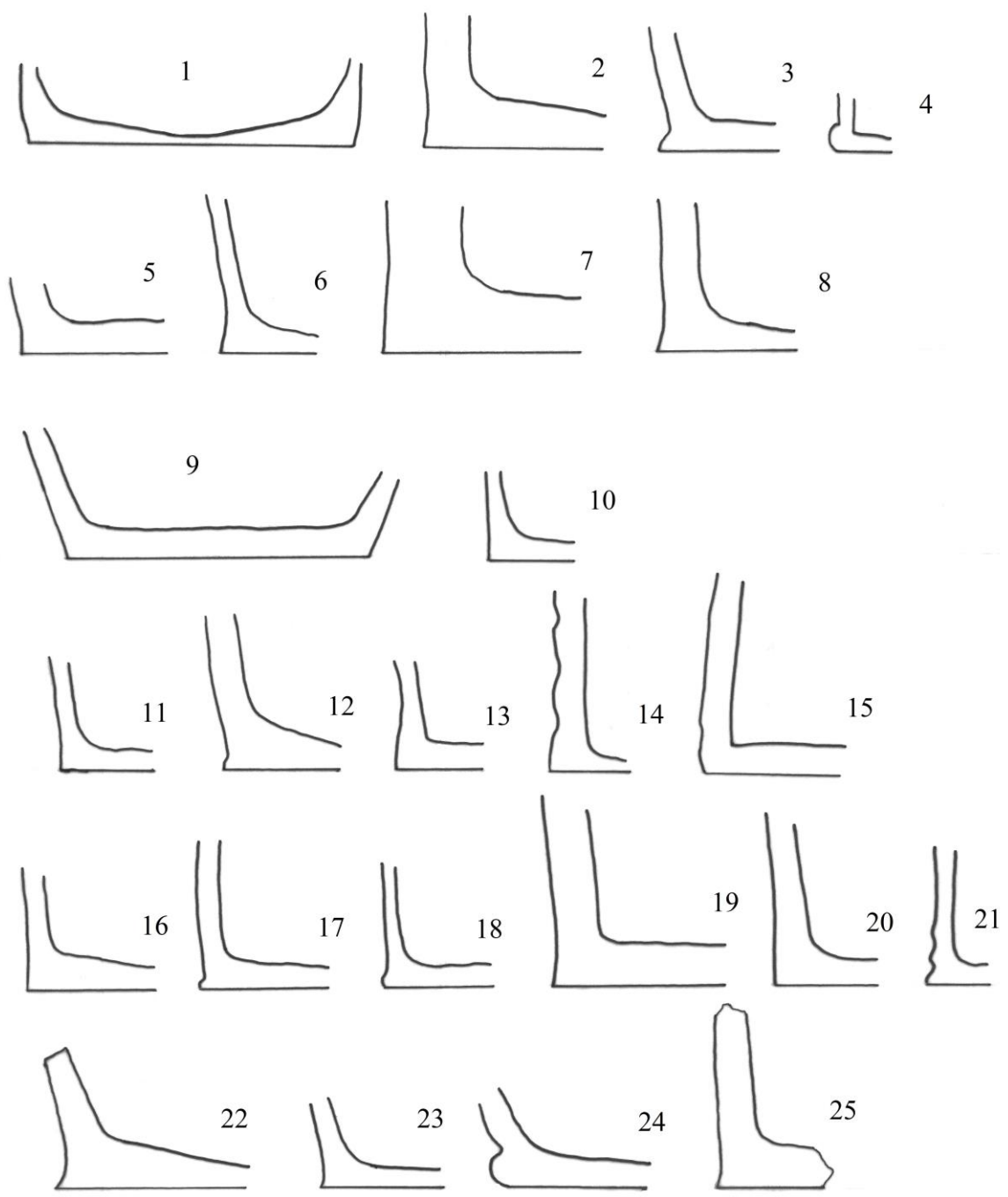
Tabulka 1 Okraje nádob z různých vrstev



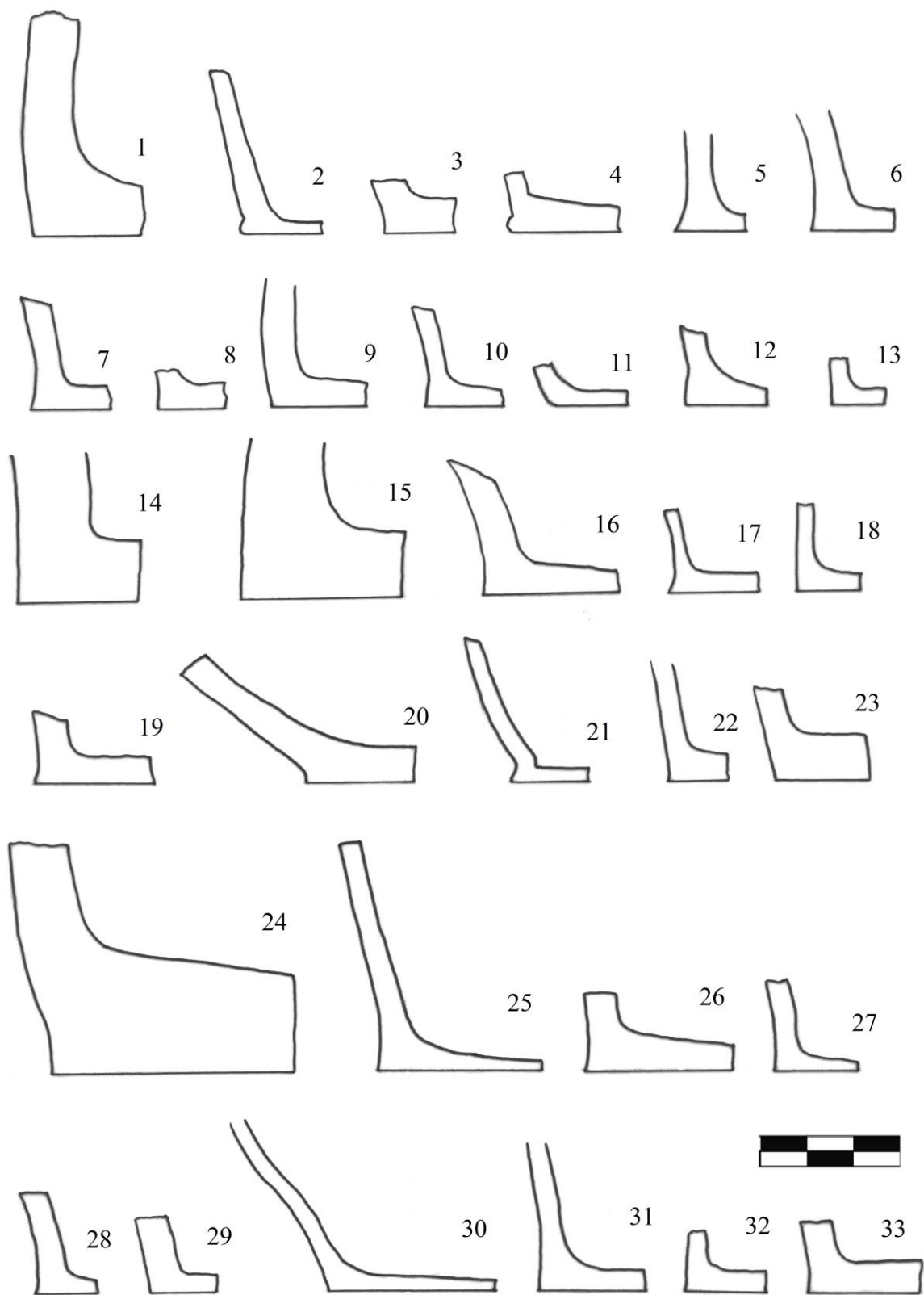
Tabulka 2 Okraje nádob z různých vrstev



*Tabulka 3 Okraje nádob z různých vrstev*

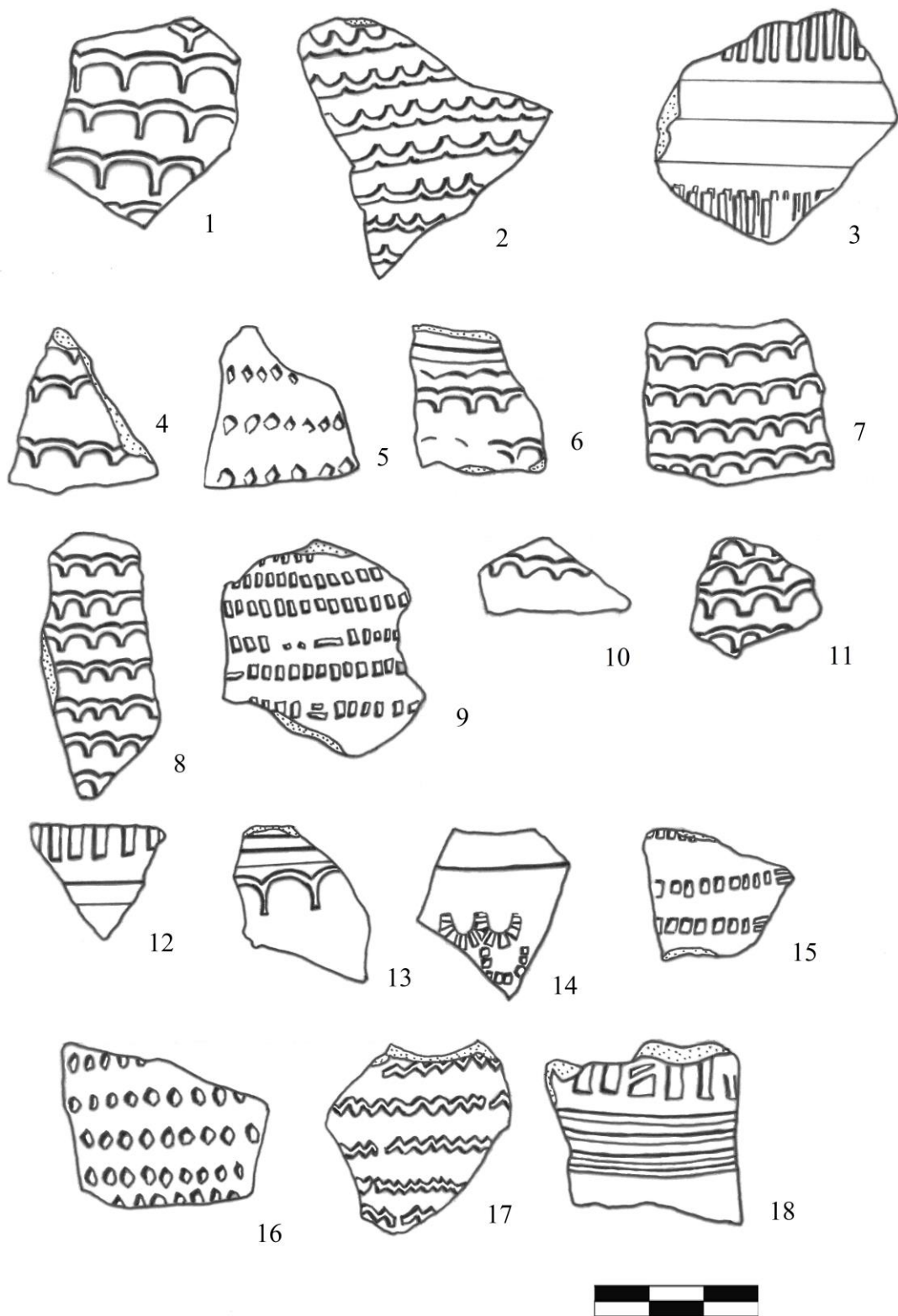


Tabulka 4 Dna nádob z různých vrstev

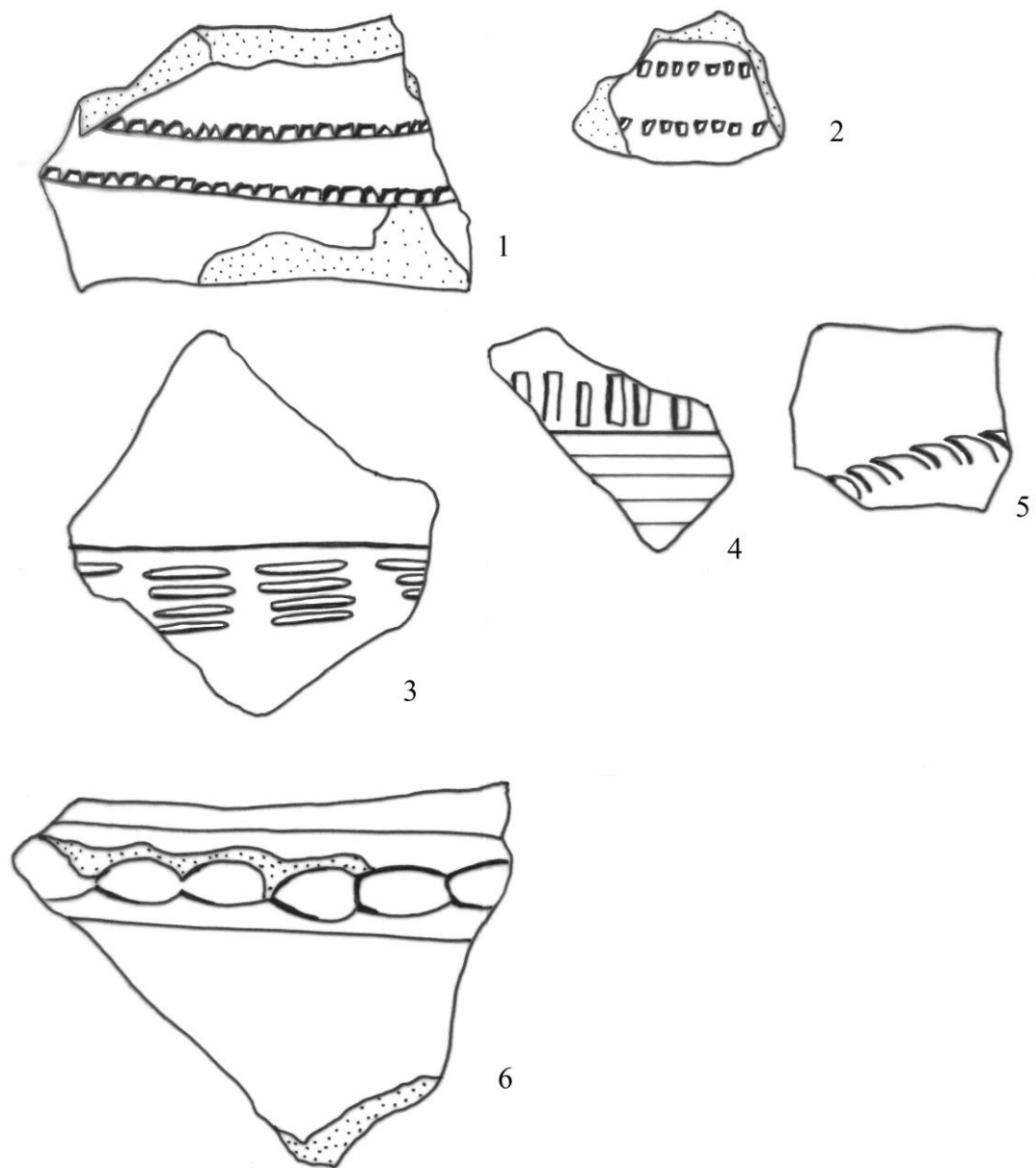


*Tabulka 5 Dna nádob z různých vrstev*

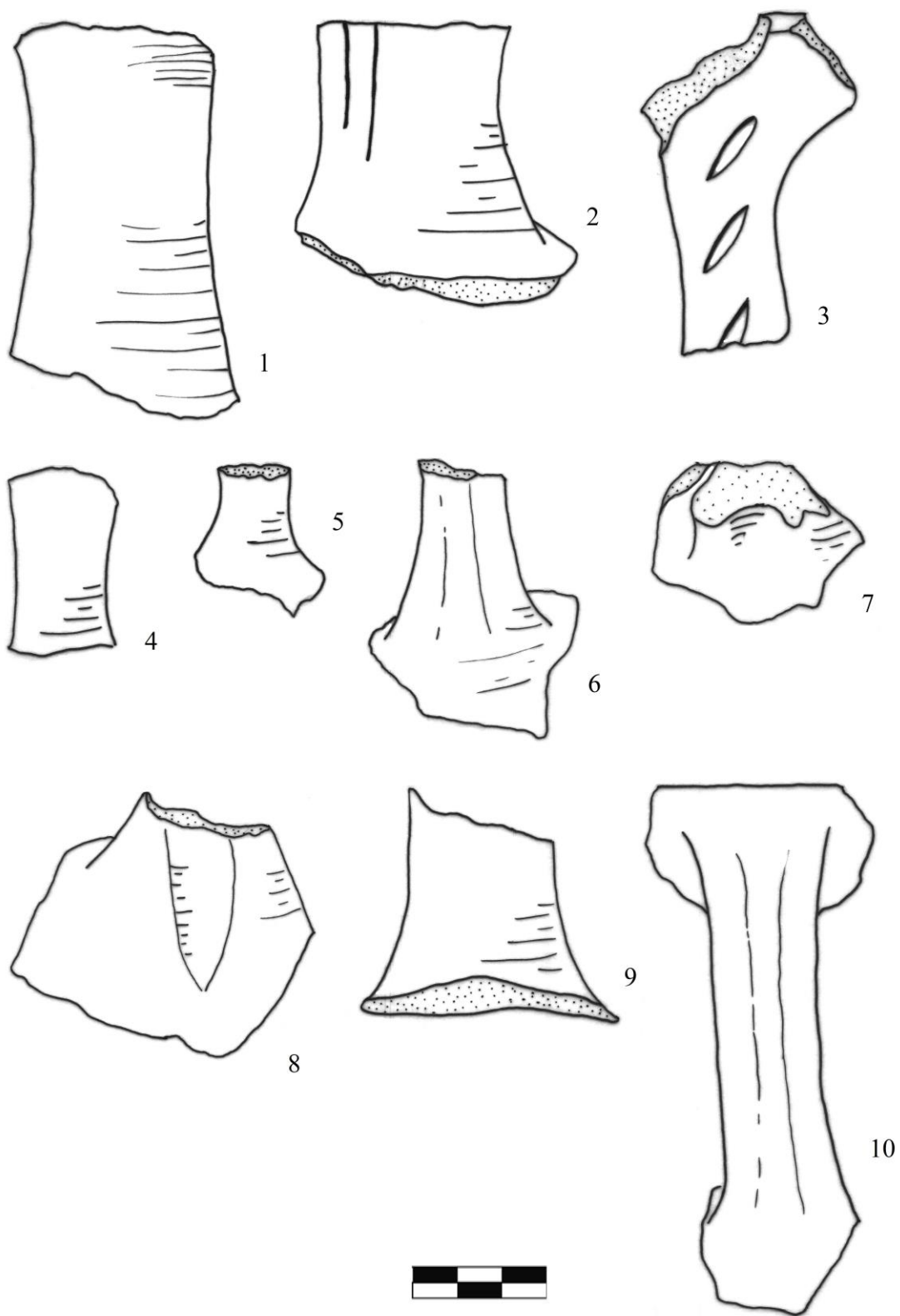




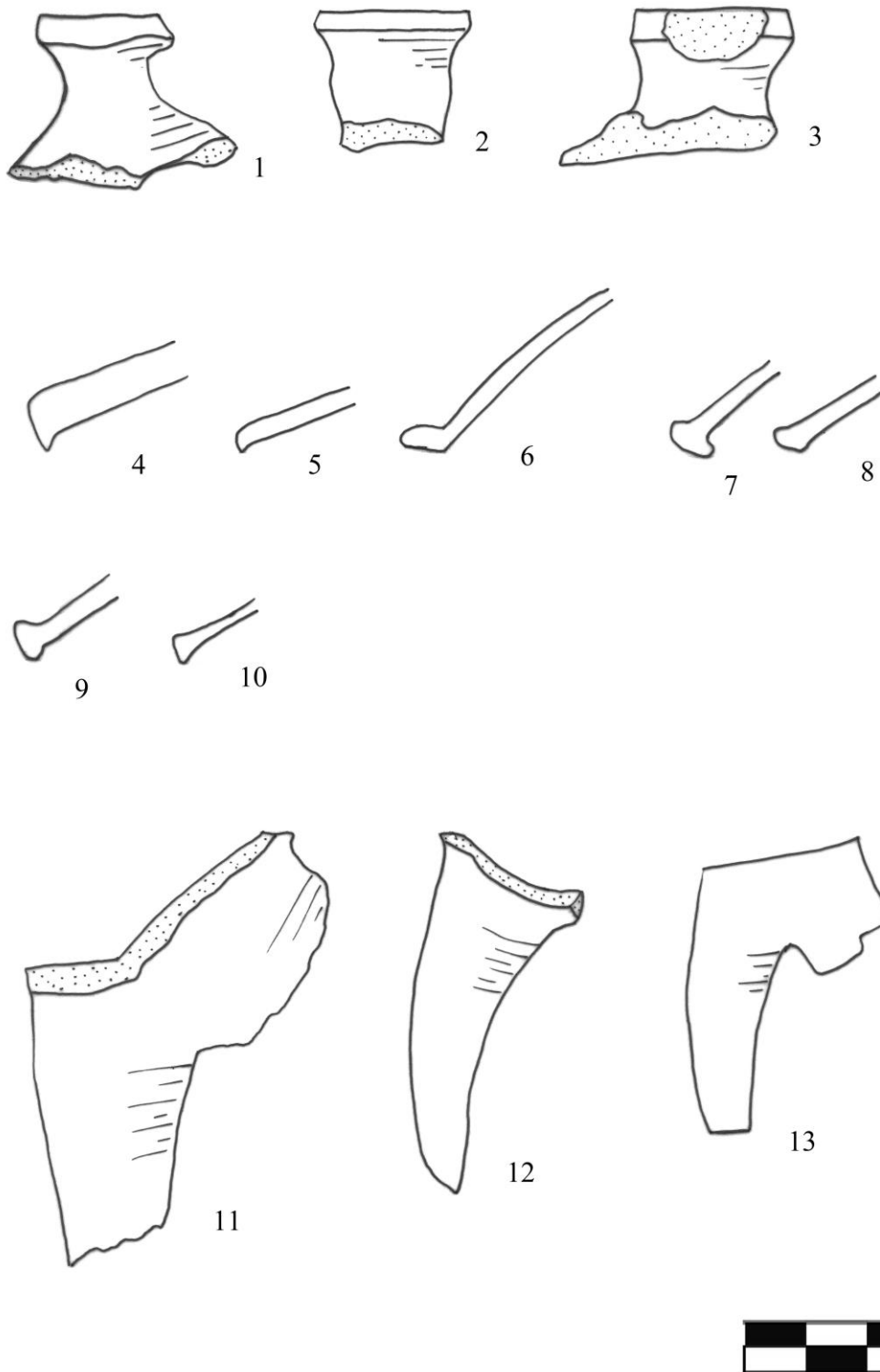
Tabulka 6 Vyduté nádoby s výzdobou



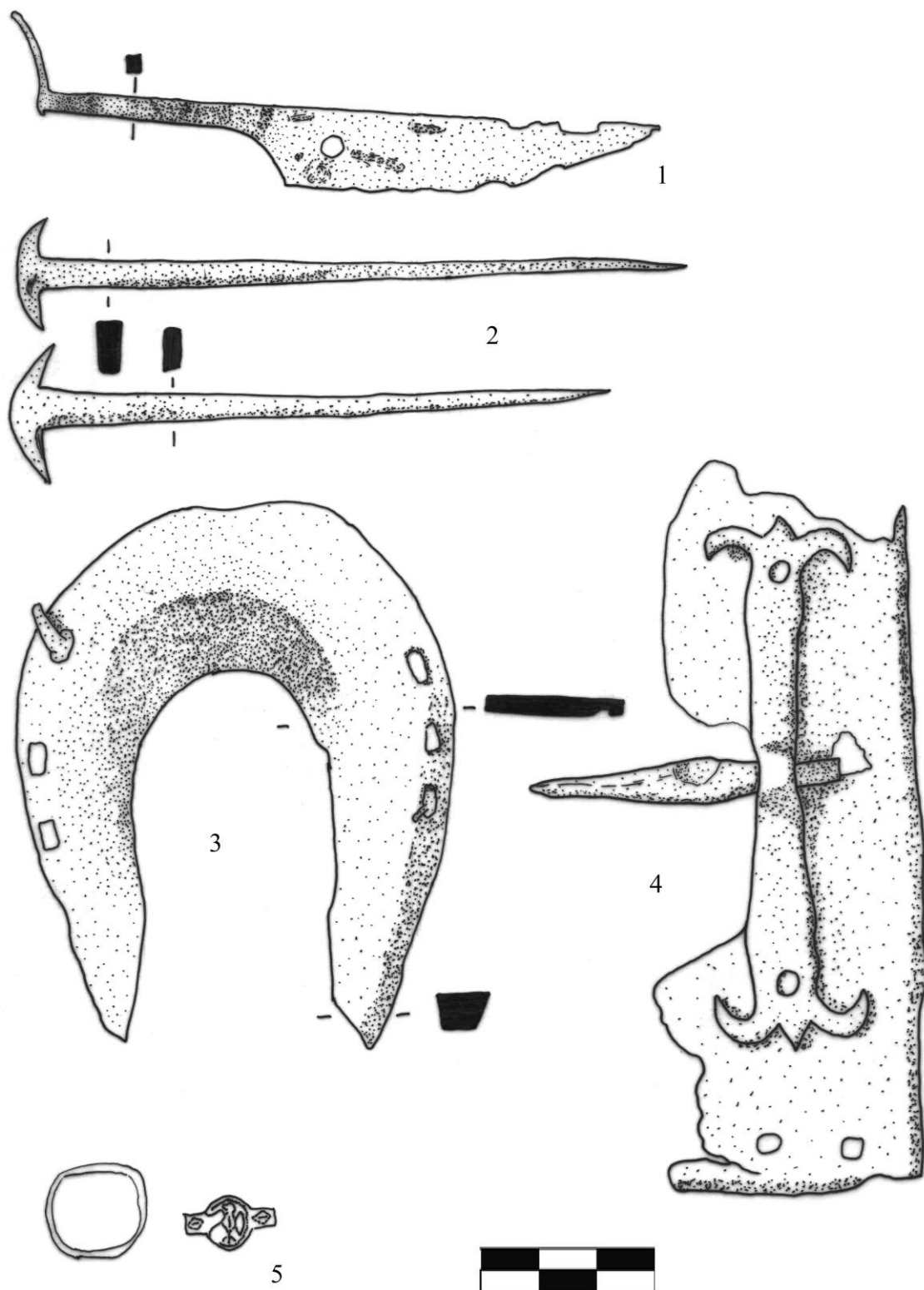
*Tabulka 7 Výměť nádob s výzdobou*



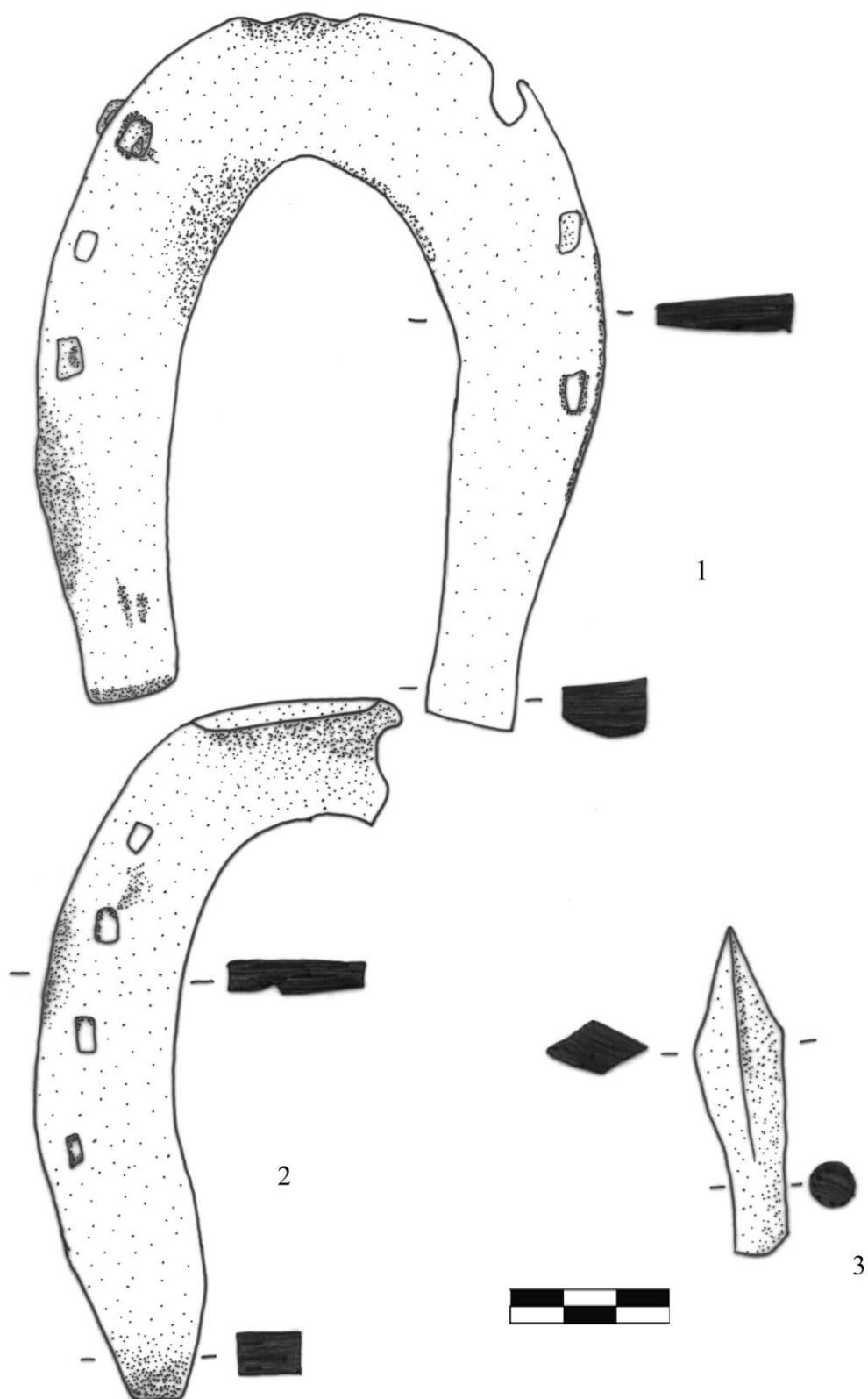
*Tabulka 8 Ucha nádob*



*Tabulka 9 Pokličky a nožky z trojnožek*



Tabulka 10 Kovové předměty



*Tabulka 11 Kovové předměty*