

**Česká zemědělská univerzita v Praze**

**Provozně ekonomická fakulta**



**Bakalářská práce**

**Dobrovolná skromnost a člověk 21. století**

**Anna Dolejšová**

© 2011 ČZU v Praze

Česká zemědělská univerzita v Praze

Provozně ekonomická fakulta

Katedra humanitních věd

Akademický rok 2009/2010

## ZADÁNÍ BAKALÁŘSKÉ PRÁCE

**Anna Dolejšová**

obor Provoz a ekonomika

Vedoucí katedry Vám ve smyslu Studijního a zkušebního řádu ČZU v Praze  
čl. 16 určuje tuto bakalářskou práci.

Název práce: **Dobrovolná skromnost a člověk 21. století**

### **Osnova bakalářské práce:**

1. Úvod
2. Cíl práce a metodika
3. Literární rešerše
4. Dobrovolná skromnost jako pojem
5. Sociologický průzkum
6. Závěr
7. Seznam použitých zdrojů
8. Přílohy

Rozsah hlavní textové části: 30 - 40 stran

Doporučené zdroje:

KELLER, Jan. Až na dno blahobytu. 2. vydání Brno:Hnutí DUHA, 1995, ISBN 80-902056-0-7.

KELLER, Jan a GÁL, Fedor a FRIČ, Pavol. Hodnoty pro budoucnost. 1. vydání Praha: nakladatelství G plus G, 1996, ISBN 80-901896-4-4.


KOHÁK, Erazim. Zelená svatozář, 1. vydání Praha: Sociologické nakladatelství(SLON), 1998, ISBN 80-85850-63-X.

LIBROVÁ, Hana. Pestří a zelení. 1. vydání Brno: Veronica a hnutí DUHA, 1994, ISBN 80-85368-18-8.

LIBROVÁ, Hana. Vlažní a váhaví. 1. vydání Brno: DOPLNĚK, 2003, ISBN 80-7239-149-6.

Vedoucí bakalářské práce: **PaedDr. Miloš Bělohoubek, CSc.**

Termín odevzdání bakalářské práce: duben 2011

  
Vedoucí katedry



  
Děkan

V Praze dne: 15. 1. 2010

### Čestné prohlášení

Prohlašuji, že svou bakalářskou práci "Dobrovolná skromnost a člověk 21. století" jsem vypracovala samostatně pod vedením vedoucího bakalářské práce a s použitím odborné literatury a dalších informačních zdrojů, které jsou citovány v práci a uvedeny v seznamu literatury na konci práce. Jako autorka uvedené bakalářské práce dále prohlašuji, že jsem v souvislosti s jejím vytvořením neporušila autorská práva třetích osob.

V Praze dne 1.4.2011

\_\_\_\_\_

## Poděkování

Ráda bych touto cestou poděkovala PaedDr. Miloši Bělohoubkovi, CSc., který mi ochotně ve svém volném čase poskytoval odbornou pomoc, informace i materiály tolik potřebné k vypracování této práce. Za podporu bych také chtěla poděkovat celé své rodině a přátelům.

# Dobrovolná skromnost a člověk 21. století

---

## Voluntary modesty and the Man of the 21st century

### **Souhrn:**

Konzumní styl života založený na spotřebě hmotných statků, který je podporován reklamou, a který je stylem života většiny lidí v rozvinutých zemích, je důvodem hrozící ekologické krize. Avšak ne všichni tento spotřební styl života přijali, někteří se přiklonili k tzv. dobrovolné skromnosti – životnímu stylu v klidném tempu v souladu s přírodou. Tento životní styl by mohl být řešením nastávající ekologické krize, avšak otázkou je, zda zlomek populace hlásící se k dobrovolné skromnosti dokáže zásadně změnit nastalou situaci, proto se práce zabývá i jinými způsoby řešení ekologické krize v souladu s liberálními zásadami vedení státu.

### **Summary:**

Consuming life style based on usage corporeal products supported by advertising, is life style of the majority and it is reason of possible ecological crisis. But not everyone lives his life like this, some tend to live in voluntary modesty - a life style in calm rate and in peace with nature. This calm life style could be a solution to upcoming ecological crisis but the question is, whether this tiny part of population can dramatically change actual situation. That is the reason for this work to solve the crisis different ways according to liberal policies of the government.

### **Klíčová slova:**

životní prostředí, konzumní životní styl, ekologická krize, dobrovolní skromnost, řešení

### **Keywords:**

environment, consumerism, ecological crisis, voluntary modesty, solutions

## OBSAH

<b>1</b>	<b>ÚVOD</b> .....	<b>9</b>
<b>2</b>	<b>CÍL PRÁCE A METODIKA</b> .....	<b>10</b>
<b>3</b>	<b>LITERÁRNÍ REŠERŠE</b> .....	<b>11</b>
3.1	VZTAH ČLOVĚKA K PŘÍRODĚ V MINULOSTI.....	11
3.2	VZTAH ČLOVĚKA K PŘÍRODĚ V SOUČASNOSTI.....	12
3.2.1	<i>Konzumní styl života</i> .....	13
3.2.2	<i>Ekonomický růst</i> .....	13
3.3	GLOBÁLNÍ PROBLÉMY.....	14
3.3.1	<i>Růst populace</i> .....	14
3.3.2	<i>Globální oteplování</i> .....	15
3.3.3	<i>Energie</i> .....	16
3.4	ZTRÁTA PUDU SEBEZÁCHOVY.....	18
3.5	JEDNOTLIVÉ PŘÍSTUPY V EKOLOGII .....	19
3.5.1	<i>Subjektivizace</i> .....	19
3.5.2	<i>Objektivizace</i> .....	20
3.6	ZPŮSOBY ŘEŠENÍ .....	22
3.6.1	<i>Řešení podle Fromma</i> .....	22
3.6.2	<i>Globální Marshallův plán</i> .....	25
<b>4</b>	<b>DOBROVOLNÁ SKROMNOST JAKO POJEM</b> .....	<b>29</b>
4.1	AUTOMOBILISMUS .....	29
4.2	TURISMUS.....	30
4.3	NAKLÁDÁNÍ S ODPADY .....	31
4.4	STRAVOVÁNÍ.....	31
4.5	VZTAH K MAJETKU.....	32
<b>5</b>	<b>SOCIOLOGICKÝ PRŮZKUM</b> .....	<b>33</b>
5.1	VYHODNOCENÍ SOCIOLOGICKÉHO PRŮZKUMU .....	35
5.2	ZÁVĚREČNÁ ZPRÁVA .....	40
<b>6</b>	<b>ZÁVĚR</b> .....	<b>41</b>

<b>7</b>	<b>SEZNAM POUŽITÝCH ZDROJŮ .....</b>	<b>43</b>
<b>8</b>	<b>PŘÍLOHY .....</b>	<b>45</b>
8.1	ANKETA .....	45
8.2	SEZNAM GRAFŮ .....	46



# 1 Úvod

V současné době je stále častěji skloňovaným pojmem pojem ekologická krize. Krize, která vede ke zkáze, která je člověkem zkoumána a komentována ze všech možných úhlů pohledu, a kterou také sám člověk způsobil. V posledních sto letech lidstvo zaznamenalo neuvěřitelný pokrok ve vědě a technice, stále nové a nové výrobky potřebují své odbytiště a proto vzniká konzumní společnost, jejíž životní styl je popisován jako spotřební styl, je podněcován reklamou a vede k neustálému plýtvání obnovitelných ale i neobnovitelných zdrojů. Možné řešení této krize spočívá v postupné změně životního stylu lidí, změně jejich hodnot a potřeb. Změna by se měla týkat snížení hmotné spotřeby, využívání alternativních forem turistiky, změny postoje k používání automobilu, změny stravovacích návyků, nepodléhání reklamě, módě a následnému kupování nových a nových věcí.

Většina lidí však jen velice nerada slyší o tom, že by se měli v něčem omezit, vzdát se nějakého svého požitku. Ti, co si jako styl života osvojili dobrovolnou skromnost (bohužel je jich o poznání méně), ji však jako omezení neberou, jen nepotřebují ke štěstí spotřebovávat velké množství hmotných statků, hodnotami pro ně jsou kladné vztahy s rodinou, přáteli, umění, poklidný život v souladu s přírodou apod. Bylo by však třeba, aby si podobné normy spotřeby a hodnotové orientace osvojila většina lidí, jestli se má situace zásadně zlepšit.

## 2 Cíl práce a metodika

Cílem této práce je prozkoumat možná řešení ekologické krize, která by směřovala k ochraně přírody a k zachování hodnot nevyhnutelných pro naši budoucnost ale i budoucnost našich potomků. Jednou z variant řešení ekologické krize by mohla být dobrovolná skromnost jako životní styl. Příčiny, důsledky a možná řešení ekologické krize jsou popsány v literární rešerši, dobrovolná skromnost je popsána v kapitole Dobrovolná skromnost jako pojem, obě tyto kapitoly byly zpracovány pomocí odborné literatury a internetu.

Praktická část práce je zpracována pomocí kvantitativního sociologického výzkumu (konkrétně ankety). Výzkum je zaměřen na vybrané stereotypní činnosti v životech většiny lidí a konkrétní způsoby jejich řešení, které mohou být v souladu či rozporu s životním prostředím. K sestavení a vyhodnocení výzkumného projektu byla použita odborná literatura a zkušenosti nabyté při absolvování bakalářské praxe, která probíhala ve firmě poskytující výzkumné a analytické služby (především v oblastech marketingových a sociálních výzkumů a výzkumů veřejného mínění).

Cílem práce je také oslovit čtenáře práce a respondenty vybrané pro vyplnění ankety, vyvolat pocit zodpovědnosti za dnešní stav přírody. Už jen proto, že dobrovolná skromnost je jednou z možností vyřešení ekologické krize, může být jakákoli snaha v této oblasti přínosem.

### 3 Literární rešerše

Literární rešerše se bude věnovat příčinám vzniku ekologické krize, jejím důsledkům a následně možným způsobům řešení této krize. Tato problematika je velice rozsáhlá a bude zmapována v rámci možností bakalářské práce.

#### 3.1 Vztah člověka k přírodě v minulosti

Na otázku, jak lidé prožívají a vnímají přírodu, odpovídají antropologové a historikové myšlení. Odlišují tři zásadní možnosti lidského vztahování k celku života či přírodě. Tyto tři možnosti popisuje ve své knize Zelená svatozář Erazim Kohák, filosof, vysokoškolský učitel a ekologický aktivista.

První možností prožívání přírody představuje život **lovců a sběračů**, princip prapůvodní. „Lovec sběrač život nemanipuluje, jen před ním stojí s údivem a bází a s vděčností přijímá, co mu příroda poskytuje.“(Kohák, s. 62). Dnes takto žijí pouze „divoši“ či „přírodní národy“ vyskytující se pouze na okrajích evropské ekonomické moci a rychle zde vymírají (např. kmeny v tropických oblastech Latinské Ameriky, v Africe nebo v jihovýchodní oblasti Asie). „Takoví byli i naši prapředkové, nejistě přežívající na mýtinách ohněm osvětlených, obklopeni hlubokým, temným lesem, v němž číhalo nebezpečí a zároveň i lovná zvěř i lesní plody. Lidský život tu byl nejistý a nepředvídatelný. Příroda vůkol se jevila jako nekonečná, věčná a nekonečně mocná. O člověka pečuje, tu to trestá, tu ho odměňuje, tu ho ničí. Člověka nekonečně přesahuje, člověk je na ní naprosto závislý.“(Kohák, s. 62). Příroda tu představuje jakýsi božský princip. Bůh není nad přírodou, nýbrž příroda sama, proto lovci-sběrači žijí v pokoře a posvátné bází. Kohák tvrdí, že pokud člověk žije v v úctě a bází, žije v harmonii a mýtickém souznění. Pokud se však vyčlení a odkloní od řádu přírody, hyne.

Druhou možností prožívání přírody je přístup **pastýřů a zemědělců**, kdy člověk již neprožívá pocit naprosté závislosti, přestává se stěhovat za potravou a usazuje se na jednom místě. Příroda se stává partnerem, kterého člověk musí respektovat, odměňovat a zároveň ho dokáže ovlivňovat a následně od něj přijímat dary. Příroda už není Bůh, nýbrž dílo boží ruky.

Třetí možností prožívání přírody je přístup **řemeslníků a trhvců**. Erazim Kohák ve své knize upozorňuje na časté ignorování tohoto principu většinou autorů, kteří vidí buď idylickou harmonii s přírodou (v požitku lovců a sběračů či pastýřů a zemědělců) nebo

tvrdě odcizenou konzumní společnost. Vzniku konzumní společnosti však předcházelo období urbanizace (v Evropě od 13. do 18. století), kdy sice s rozvojem měst klesá každodenní styk lidí s přírodou a s tím i pocit závislosti na ní, ovšem i městský člověk zůstává závislý na přítoku čisté vody, odvozu odpadů a jiných. Kohák píše: „Izolační vrstva dělby práce brání vědomí čisté závislosti. Řemeslník a trhovec již nepracuje s přírodou tak jako zemědělec, avšak řezbář, kameník nebo pekař přírodu s úctou zpracovávají.“ (Kohák, s:63). Toto prožívání přírody sice nejspíše vede nejvíce z výše uvedených k dnešnímu principu konzumní společnosti, avšak rozhodně se mu nerovná. Příroda tu sice není partnerem, ale lidé ji považují za vzácný dar a dle toho se k ní (resp. k jejím darům) chovají. Platí tu, že dřevo, kůže, i starý hřebík, to vše je cenný materiál hodný úctyplného zacházení. Kohák upozorňuje na skutečnost, že evropští usedlíci v Nové Anglii razili jako pravidlo života zásadu: Use it up, wear it out, make it do, do without! (neboli dopotřebuj, donos, spokoj se, obejdi se bez), což by se dalo považovat za první zmínku o dobrovolné skromnosti, která je pravým opakem oné konzumní společnosti.

To jsou tři možnosti, jak člověk může prožívat přírodu-jako posvátnou přítomnost, jako partnera nebo jako cenný dar. Tyto principy chápou přírodu jako hodnou úcty a velice cennou. Existuje však bohužel i čtvrtý princip – princip **výrobců a spotřebitelů**, který utváří společnost orientovanou na spotřebu, neboli již zmíněnou konzumní společnost.

### **3.2 Vztah člověka k přírodě v současnosti**

Ve 20. století došlo ke změně dvou věcí, které zásadně ovlivnily další vývoj vztahu člověka k přírodě. Byl to náhlý, ohromující přírůstek populace a prudké zrychlení tempa vědeckotechnického pokroku.

Jan Keller ve své knize Až na dno blahobytu píše o principech moderní společnosti. „Takzvané vyspělé společnosti se liší od předchozích civilizací nejen tím, že mohou být jen stěží rozvráceny sousedy, tedy zvnějšku, jak se to zcela běžně stávalo kulturám v minulosti. Vyspělé společnosti představují unikát také v tom, že nutně, nezmění-li radikálně způsob svého fungování, budou rozvráceny v důsledku fungování právě těch principů, na nichž jsou založeny.“ (Keller, s. 15). Za tyto principy Keller považuje princip ekonomického růstu, princip pasivní demokracie a princip konzumního stylu života.

### **3.2.1 Konzumní styl života**

Konzumní společnost je společnost taková, která za smysl života považuje nekonečnou spotřebu. Erich Fromm zavádí pojem „mít, ne být“ jako smysl života lidí žijících právě v konzumní společnosti. „Domníváme se, že vyšší spotřební úroveň překlene všechny problémy, jak z oblasti psychické tak sociální, které se pro nás zdají neřešitelné. Chceme stále více, více než měli naši předkové. Znamená to ještě daleko větší odcizení od našich přírodních kořenů a pouze spotřebu v technokratickém systému.“(Fromm, s.42). Člověk konzumního typu uznává namísto základních lidských potřeb potřebu jinou a to peníze - peníze, pro které je schopen zavrhnout i své morální hodnoty.

„Američané ji dnes označují jako the affluenza epidemic, neboli epidemie smrtícího nadbytku, ač nejde jen o nadbytek. Jde o představu, že jediným smyslem života a takřka morální povinností občana je hromadit a spotřebovávat stále více hmotného majetku“(Kohák, s.64). Výrobci a spotřebitelé tvrdí, že touha po „víc“ je přirozená, s tím Kohák zásadně nesouhlasí. Za přirozené považuje „dost“, upozorňuje na fakt, že v převážné většině lidských i zvířecích společenství, která žijí v rámci určitého řádu, je chtěno „dost“, nikoli „víc“. Když lidé nebo zvířata mají dost, přestávají pracovat a začnou se věnovat zábavě – to je přirozené. Výrobci konzumního zboží se snaží pomocí reklamy vytvořit u lidí nespokojenost a představu, že jejich životní smysl je mít stále „víc“. Nutno podotknout, že se jim to zatím náramně daří.

Socioložka Hana Librová upozorňuje na fakt, že konzumerismus je považován za fenomén moderní doby projevující se jako vlastnění a hromadění věcí, což jsou ale fenomény statické povahy, pro dnešní konzumerismus je však podstatná jeho dynamická povaha. „Právě velká dynamika nakupování a spotřeby věcí, vyjádřitelná tokem energie v domácnostech, je environmentálně zálučná.“ (Librová, s.34). Librová také upozorňuje na fakt, že lidé si na rozdíl od zvířat uvědomují smrt a tato existenciální úzkost je hnacím motorem civilizace.

### **3.2.2 Ekonomický růst**

Politikové stojící v čele neudržitelné společnosti tvrdí, že ekonomický růst má významnou funkci, čímž má být zvýšení životní úrovně obyvatel, které povede k uspokojování potřeb nejen vyšších a středních vrstev obyvatel, ale také k uspokojení potřeb nejchudších vrstev z přebytků vyšších vrstev. Zároveň ekonomický růst je podle

ekonomů jediným způsobem, jak vyřešit ekologickou krizi. „Jinými slovy: další ekonomický růst má pomoci vyléčit přírodu, jejíž přežití je ohroženo dosavadním ekonomickým růstem. Je třeba vyrábět více, mají-li se napravit škody způsobené výrobou.“ (Kohák, s. 17).

Pojďme uvést věci na pravou míru. Lze si jen těžko myslet, že by si „hlavy států“ neuvědomovaly, že neustálý růst jen těžko povede k nápravě jeho škod. Jsou si ale vědomi toho, že tržní systém nemůže být stabilní, existují pouze dvě možnosti – růst nebo kolaps. Volba je jasná. Absence růstu by znamenala újmu pro danou ekonomiku (zadlužení, úpadek obchodu, nezaměstnanost) ale také oslabení státní moci a s tím vším spojené zvýšení sociálního napětí. Ekonomický růst tedy považují politici za nutné zlo, tímto tvrzením se snaží alespoň částečně očistit (i když jimi slibované zlepšení nastalé situace nepřichází).

Další ekonomické teorie očišťující ekonomický růst hlásají, že regenerativní schopnost přírody je tak velká, že ekonomické aktivity mají na prostředí zanedbatelný vliv. Toto zaslepení ale ještě není nic proti tomu, že stejná teorie je nasazena i na případ neobnovitelných zdrojů. Zdá se to být dosti smělé tvrzení, že neobnovitelné zdroje jsou vlastně obnovitelné, a že dnešní stav životního prostředí planety země je pouze přirozeným vývojem.

### **3.3 Globální problémy**

Mezi globální problémy se řadí neustálý růst populace, globální oteplování, růst ozonové díry, spotřeba přírodních zdrojů a hrozba energetické a potravinové krize. K dalšímu ekologickým problémům dochází v regionálním měřítku (kontaminace spodních vod, kyselé deště, ropné katastrofy) a v měřítku lokálním (ilegální skládky, unikání škodlivých látek do ovzduší, půdy apod.)

#### **3.3.1 Růst populace**

K populační explozi dochází od začátku průmyslové revoluce. Už ne po celém světě, jako tomu bylo na jejím počátku, ale pouze v rozvojových zemích. Odborníci se domnívali, že ve 21. století se světová populace stabilizuje okolo hodnoty 10 miliard, dnes se již domnívají, že by mohla dosáhnout až 14 miliard. Většina tohoto růstu (94 procent) by se navíc měla odehrávat právě v rozvojových zemích, kde je chudoba i devastace

přírody největší. (Gore, s. 274) Čím je ale dán rostoucí počet obyvatel právě v těchto zemích, kde hrozí hladomor? Jsou to sociální nejistoty (např. neexistence důchodového systému) a velká porodní úmrtnost, které vedou k tomu, že lidé si pořizují více a více dětí, aby měli šanci, že alespoň některé z nich přežije a na stáří se o ně postará. Také velká negramotnost těchto národů je jejich metlou, lidé se totiž nejsou schopni naučit využívat nové postupy a technologie (například v zacházení s půdou) a vzhledem k tomu, že většina obživy v rozvojových zemích plyne právě ze zemědělství, bylo by efektivní využívání půdy (a zároveň samozřejmě její ochrana) rozhodně krokem kupředu. Bez pomoci větší vzdělanosti ale rozvojové země jen těžko dosáhnou, měly by se zapojit průmyslové země a místo dosavadního využívání „hlouposti“ těchto národů (kdy od nich vykupují levně suroviny i práci a následně draze prodávají výrobky z nich vzešlé) a naopak poskytnou podporu těmto zemím (programy funkční alfabetizace, programy na výuku technik trvale udržitelného zemědělství, technik k předcházení eroze půdy apod. ale také programy ke snížení kojenecké úmrtnosti, zajištění přežití dětí a jejich zdraví). Zároveň je také velmi důležité zajistit dostupnost antikoncepčních prostředků v těchto zemích.

Situaci ohledně obchodu v rozvojových zemích se snaží řešit společnost Fair Trade (neboli spravedlivý obchod). Tento spravedlivý obchod je založen na několika principech, těmi jsou: spravedlivá cena (neboli minimální stanovená cena, pod kterou nesmí dohodnutá cena mezi obchodníkem a producentem klesnout), zákaz dětské práce, důstojné pracovní podmínky, rozvoj komunit (obchodníci jsou povinni vyplácet výrobcům tzv. sociální příplatek okolo 10% stanovené ceny navíc, který je investován do projektů místního rozvoje, zejména pak do sociální oblasti) a environmentální udržitelnost (zákaz škodlivých agrochemikálií a geneticky upravených plodin, podpora udržitelných postupů výroby, které zachovávají ekosystémy pro příští generace, ale také chrání zdraví pěstitelů i spotřebitelů).<sup>1</sup> Tímto způsobem ale probíhá obchod jen ve zlomku případů, většina producentů je stále „vykořisťována“ obchodníky. Zájem o Fair trade výrobky ale neustále stoupá a dává tak naději alespoň nějakému zlepšení.

### **3.3.2 Globální oteplování**

Skleníkový efekt je velice důležitý, udržuje totiž teplotu povrchu Země v určitém rozmezí, díky čemuž může existovat na Zemi život. Zároveň ale skleníkový efekt

---

<sup>1</sup> [Http://www.fairtrade.cz](http://www.fairtrade.cz) [online]. 2005 [cit. 2011-01-25]. Hlavní principy fair trade. Dostupné z WWW: <<http://www.fairtrade.cz/838-hlavni-principy-fair-trade/>>.

zabraňuje úniku skleníkových plynů (jako oxid uhličitý, metan, oxid dusný, ty jsou vypouštěny do ovzduší především spalováním fosilních paliv), v následku čehož dochází k oteplování planety. Názory odborníků na dané téma se však liší. V roce 1988 vznikl Mezivládní panel pro změnu klimatu IPCC a od té doby spolupracuje na analýze vlivu člověka na změny klimatu. V roce 2007 IPCC panel vydal novou zprávu, která uznala velkou pravděpodobnost, že změny klimatu způsobuje lidská činnost. To už bylo sice vyřčeno mnohokrát, avšak nyní je pravděpodobnost jiného důvodu opravdu mizivá, což by mohlo konečně zastavit kritiky globálního oteplování jako důsledku lidské činnosti. Fakta hovoří jasně. Díky spolupráci meteorologických a hydrologických ústavů navíc lze dnes s určitostí říci, že ke stoupání hladiny oceánu dojde, otázkou zůstává, kdy a v jakém rozsahu.<sup>2</sup>

### **3.3.3 Energie**

S nástupem průmyslové revoluce začíná být potřeba i spotřeba energetických surovin logicky větší a větší. Vyčerpání neobnovitelných zdrojů energie, které nám bezpochyby hrozí, začalo těžbou uhlí, které se ale využívá dodnes jako významný zdroj elektrické energie. Další významnou surovinou pro získání energie je ropa, která bývá na většině území získávána velice nešetrnými až bezohlednými způsoby, nemluvě o reálné možnosti ropných katastrof, kterým jsme již v minulosti byli několikrát svědky. V současnosti je většina vyčerpatelných ropných zásob využívána k výrobě pohonných hmot. Proč ale využíváme vynálezy staré přes sto let, které navíc tolik škodí naší planetě?

#### Jaderná energie

Novější technologií je využívání jaderné energie, avšak tato diskuzi opředená oblast má svá pro a proti a na obou stranách dosti významné argumenty. Tento způsob získávání energie je na rozdíl od ostatních pod drobnohledem kontrolních orgánů i veřejnosti, sledují se všechny dopady na životní prostředí od způsobu získávání primárních zdrojů až po nakládání s odpady. Hrozící únik nebezpečných látek právě při ukládání jaderného odpadu je problémem, který budí pozornost, teoretický únik látek do ovzduší je však striktně hlídán a odpady jsou zabezpečeny tak jak to jen jde, avšak určitému riziku se vyhnout nelze. Na rozdíl od tepelných elektráren ty jaderné nevypouštějí do vzduchu tolik škodlivin jako oxidu siřičitého, oxidů dusíku a jiných karcinogenů a díky tomu se dá říci, že atomové

---

<sup>2</sup> [Http://www.osn.cz](http://www.osn.cz) [online]. 2007 [cit. 2011-03-27]. Důkazy o globálním oteplování jsou nezpochybnitelné. Dostupné z WWW: <<http://www.osn.cz/zpravodajstvi/zpravy/zprava.php?id=1242>>.



elektrárny nejsou v souvislosti s globálním oteplováním nebezpečím. Dokonce uznávaný přírodovědec a expert na životní prostředí James Lovelock šokoval, když prohlásil:“ Pouze atomová energie může zastavit globální oteplení. Není čas na využívání obnovitelných zdrojů energie, jako je vítr, příliv nebo solární energie - oblíbené řešení zelených - které by mohly převzít funkci současného využívání uhlí, plynu a ropy a zastavit tak produkci CO<sub>2</sub> a oteplování atmosféry. Pouze masivní využívání atomové energie, která neprodukuje žádný oxid uhličitý, může zabránit zvýšení hladiny moří a dramatickým změnám klimatu.”<sup>3</sup> Fakt, že bez využívání jaderné energie, by státy byly jen těžko schopny plnit limity stanovené Kjótským protokolem (ten stanovuje pro průmyslově vyspělé země limity emisí skleníkových plynů a vstupuje v platnost 16. února 2005), také mluví za své a staví atomovou energii do lepšího světla. Odpůrci však upozorňují na katastrofy v minulosti, jakou byl například Černobyl, a která měla nedozírné ekologické následky. Zastánci jaderné energie tyto teorie považují za zpátečnické a oponují, že v případě Černobylu šlo o selhání lidského faktoru, a že bezpečnostní technologie už jsou dnes na mnohem lepší úrovni. Selhání lidského faktoru však nelze vyloučit nikdy a technická „připravenost“ také nemůže být stoprocentní, příklad ze současnosti, kdy výbuch několika jaderných reaktorů hrozí Japonsku, dodává jasný důkaz. Japonské elektrárny byly dostatečně technicky připraveny na zemětřesení, s kterým se Japonsko setkává dnes a denně, ale na vlnu tsunami, která přišla po něm, už nikoli. Je tedy rozumné spoléhat se stoprocentně na jaderné elektrárny, kterým hrozí nějaký ten „šřouchanec“ od přírody? Od přírody, která je tak nevyzpytatelná a rozhodně pozbývá důvodu být k nám shovívavá. Pojďme se tedy věnovat způsobům získávání energie s přírodou v souznění.

#### Alternativní zdroje energie

K získání energie alternativním způsobem se používají zdroje jako voda, slunce, vítr, biomasa, geotermální energie, energie přílivu nebo vlnobití, bioplyn, skládkový plyn a také energie vzduchu a půdy. Biomasa je používána jako přídavek při spalování v klasických tepelných elektrárnách a tím snižuje vypouštění oxidu síry do ovzduší a navíc dochází k úsporám fosilního paliva.<sup>4</sup> Sluneční záření je největším zdrojem energie, kterému

---

<sup>3</sup> *Priroda.cz* [online]. 2004 [cit. 2011-01-23]. James Lovelock: atomová energie je jediné řešení globálního oteplení!. Dostupné z WWW: <<http://www.priroda.cz/clanky.php?detail=79>>.

<sup>4</sup> *Zelenaenergie.cz* [online]. 2005 [cit. 2011-01-28]. Obnovitelné zdroje energie. Dostupné z WWW: <<http://www.zelenaenergie.cz/cs/o-zelene-energii/obnovitelne-zdroje-energie.html>>.

se nám dostává, avšak přesto bývá využíván velice omezeně. Ale i ostatní způsoby získávání energie ekologicky šetrným způsobem jsou využívány po málu. Největším důvodem jsou s velkou pravděpodobností vysoké počáteční náklady, které se vrací dlouhou dobu a různé průmyslové lobby a také strach lidí z neznámého.

### **3.4 Ztráta pudu sebezáchovy**

Otázkou je, kam se ztratil člověku a všem živým tvorům přirozený a přirozeně velmi silný pud sebezáchovy. Většina lidí si více či méně uvědomuje naléhavost situace, jejímž neřešením s velkou pravděpodobností dosáhne lidstvo záhuby. Kde se v lidech tedy bere tolik laxnosti?

Významná brněnská socioložka Hana Librová uvádí hned několik důvodů. Jedním z nich jsou omezené lidské motivace z hlediska času. Bylo totiž zjištěno, že každodenní rozhodování lidí je ovlivňováno horizontem nanejvýš několika dní. Při závažnějších rozhodnutích (jako příklad uvádí Hana Librová nákup věcí dlouhodobé spotřeby nebo plánování dovolené) se lidé řídí horizontem maximálně několika měsíců. Když jde pak o životně závažné rozhodnutí, lidé uvažují v horizontu několika nejbližších let. Za další důvod považuje Hana Librová jakési „růžové vidění“, které způsobuje selektivní třídění našich zkušeností: Starší zkušenosti jsou vytěšňovány novějšími, neutrální obsahy jsou rychleji zapomínány a zůstávají emocionálně laděné obsahy, z nichž rychleji vyblednou negativní zážitky a zážitky pozitivní zůstávají. Když se poté rozhodujeme na základě takto vytříděných zkušeností, je jasné, kde se ono „růžové vidění“ bere. Brněnská socioložka také tvrdí, že: „Intuitivně se rozhodující člověk je jen velice omezeně ochoten přijímat informace o nebezpečích, o kterých se nepřesvědčil na vlastní kůži. Je dalek toho, aby na základě pouhé slovní informace měnil svůj způsob života.“ (Librová, s. 19). Za další zvláštnost, která by mohla objasnit ono vzepření se přirozenosti, je sklon člověka vidět svoje vlastní chování pod determinací vnějšího okolí. Nepříznivý vývoj světa pak člověk považuje za výsledek jednání „těch druhých“, nikoli jeho samého. Také kognitivní disonance může být důvodem, proč lidé nadále ignorují do nebe volající ekologickou krizi. Je to nesoulad mezi chováním a informacemi, které se člověku dostávají. Tento nesoulad je považován za nelibý stav, proto se ho lidé snaží zbavit a k tomu se jim naskýtají dvě možnosti: Buď mohou racionálně změnit své chování, nebo nežádoucí informace vytěšnit.

Pokud jde o změny malé, je většinou člověk ochoten na ně přistoupit v zájmu očištění sebe samého (např. třídění odpadu). Pokud však jde o změny velké (např. přestat jezdit autem), člověk informaci vytěsňuje a někdy se dokonce rozzlobí na jejího nositele.

Erich Fromm se přiklání k jednomu z nejobvyklejších vysvětlení oslabení či dokonce vymizení jednoho z našich nejsilnějších pudů (pudu sebezáchovy). „Vůdčové podnikají mnoho akcí, které jim umožňují předstírat, že dělají něco efektivního k odvrácení katastrofy: konference, rezoluce, rozhovory o odzbrojení, to vše budí dojem, že problémy jsou rozpoznány, a že bylo něco učiněno pro jejich řešení. Avšak neděje se nic, co by mělo skutečný význam; jak vůdci, tak i ti, co jsou vedeni, umrtvují své svědomí a svou touhu přežít tím, že se tváří, jako by znali cestu a šli po ní správným směrem.“(Fromm, s. 23).

Dalším důvodem umrtvení pudu sebezáchovy je potřeba radikální změny (učinění dnešní oběti), místo které lidé raději přijmou budoucí katastrofu. Kromě těchto klasických vysvětlení lidské pasivity v otázce života a smrti Fromm upozorňuje na to, že bylo vynaloženo malé úsilí k prostudování přiměřenosti zcela nových sociálních modelů. Fromm tvrdí, že dokud nebude tomuto problému věnováno tolik pozornosti, jako je věnováno vědě a technice, nedokáže lidská představitivost poskytnout nové realistické alternativy způsobu řízení společnosti.

### **3.5 Jednotlivé přístupy v ekologii**

Zásadní rozpor mezi způsoby řešení ekologické krize spočívá v tom, zda vynalézat a využívat šetrnější způsoby výroby, nebo změnit spotřebu. Různé strategie ekologické etiky rozčlenil Erazim Kohák do dvou skupin – subjektivizace a objektivizace.

#### **3.5.1 Subjektivizace**

Subjektivizace je směr, který vinu za ekologickou krizi připisuje člověku a jeho působení na přírodu. Člověk může být dobrý, avšak nemusí proto dobře působit na přírodu. Mezi subjektivizační přístupy patří Hluboká a hlubinná ekologie a Ekofeminismus.

#### Hluboká a hlubinná ekologie

Pojem hluboká ekologie zavedl v roce 1973 Arne Naess jako protipól k ekologii dosavadní, kterou označil jako ekologii mělkou, jelikož ta se zabývala jen důsledky lidského chování, nikoli motivy, které k tomuto chování vedou. „Šlo mu o ekologickou

filosofii, která by šla až do hloubky civilizačních postojů, jež vedou k ekologickému ohrožení.“(Kohák, s.114). Základní postoje hluboké ekologie jsou tedy následující: Svět je propojená soustava, kde všechno souvisí se vším (jízda autem není soukromou záležitostí, oxid uhličitý uvolňující se do ovzduší je záležitostí celého světa). Všechny bytosti jsou si rovny. Každá nadřazenost je špatná. Životní strategií je žít v harmonii, ne bojovat o život. Důležitá je také snaha o dlouhodobou ekologickou rovnováhu, posuzování veškerých informací z globálního hlediska a v neposlední řadě decentralizace a místní autonomie.

Hlubinná ekologie je prací několika Naessových žáků a následovatelů. Naess tvrdil, že v případě jeho ekologické etiky nejde o žádný mystický stav, ale o pochopení sebe sama v souvislosti s okolním světem, kdežto hlubinným ekologům (například John Seed) jde o sestup kolektivního nevědomí všech bytostí (dle Jungovské psychologie), o hledání objektivnějšího vědomí a stavu bytí pomocí do hloubky zaměřeného tázání, meditace.

Na rozdíl mezi hlubokou a hlubinnou ekologií však nebyl a dodnes někdy není brán zřetel. To také způsobilo Arnemu Naessovi problémy, jelikož ostatní ekologové jen těžce nesli, že byli označeni za mělké, ale ani nadcházejícími generacemi nebyl Naess zcela pochopen, protože při smytí rozdílu mezi hlubokou a hlubinnou ekologií byl za hlubokého ekologa považován pouze ten, který přijal svérázný filosofický směr hlubinné ekologie (Jungovskou psychologii, buddhistickou teologii).

### Ekofeminismus

Ekofeminismus vychází z feminismu, jako hnutí bojujícího za osvobození žen z druhořadého postavení ve společnosti. Feminismus by se dal chápat také jako boj proti panskému postoji této společnosti, která utiskuje nejen ženy, ale také chudé, staré, cizí a v neposlední řadě také zvířata a celou naši planetu. Feminismus je tedy bojem proti útlaku, nerovnoprávnosti, vykořisťování, snaží se o vnesení ženskosti do společnosti – ženské empatie, porozumění, citlivý přístup. Ekofeminismus je pak bojem o osvobození přírody, především její ženské role, přírodu chápe jako matku – rodičí, pečující, starostlivou. (Kohák, s.130)

### **3.5.2 Objektivizace**

Objektivizace je směr, který hledá příčiny vzniku ekologické krize bez ohledu na to, co si lidé myslí, nebo co si přejí. Erazim Kohák uvádí několik konkrétních objektivistických přístupů:

### Hypotéza GAIA

James Lovelock předložil svou vědeckou hypotézu – hypotézu Gaia ( v řečtině Bohyně Země) v roce 1979. Šlo o tvrzení, že příroda jako celek života (Gaia) se chová stejně jako živý organismus a stejně jako živý organismus je schopna jakýchkoli organických reakcí pro zachování vnitřního prostředí tolik důležitého pro život. Důležitého ne pro život lidí, na těch tu nezáleží, záleží tu na Gaie, bez ní by byl lidský život nemožný, proto by se lidé měli podřizovat Gaie a ne naopak. Lovelock neodsuzuje průmyslovou technologii (ani jadernou energii jak již bylo zmíněno výše), nýbrž rostoucí náročnost i početnost lidstva, která by mohlo vytrhnout planetu Zemi ze své přirozené rovnováhy. Pro tuto smrtící náročnost používá Lovelock tři C – cars, cattleand chainsaws (auta, dobytek a motorové pily). Lovelock však na nikoho neapeluje, chování lidstva vidí jako součást přirozeného vývoje, čímž se výrazně liší od ekologických aktivistů.

### Sociobiologie

Americký zoolog Desmond Morris se snaží porozumět lidskému jednání v porovnání s našimi „mimolidskými bližními“. Člověk, jako tvor, který se vyvinul z primátů, má ve svých genech zakódovanou jejich paměť. Primáti žijí volně ve velkých tlupách a v neustálém pohybu, nepotřebují pevné rodinné vztahy. Morris tvrdí, že když ale naši předkové sestoupili ze stromů, přešli na vlčí způsob obživy, lovení zvěře pro maso vyžadovalo určitou organizovanost, dělbu práce a společný režim, čímž u vlčích smeček vznikla i pevná kázeň a dlouhodobá párová věrnost. Morris upozorňuje na trend moderní společnosti, které jakoby se náhle otevřela dávno zapomenutá primátů paměť. Ještě donedávna lidé žili vlčím způsobem – dvě jídla, lov, manželské svazky, péče o doupě, teď jako by se v důsledku blahobytu lidé začali přeorientovávat na primátů styl života – jídlo za chůze v rychlých občerstveních, volné svazky apod.

Sociobiologie bere tedy člověka jako takového, který se přirozeně chová na základě genetického určení a kulturního vývoje světa. Tato věda se snaží pochopit přirozené lidské sklony, ne aby je ospravedlňovala, nebo měnila, pouze rozpoznala a pomohla je pochopit. Sociobiologové pomáhají lidem poznat, co v sobě mají nevědomky zakódované. „Nesprošťují nás potřeby kriticky zkoumat následky našeho jednání a potřeby rozhodovat, jak budeme jednat, avšak umožňují nám rozhodovat informovaně, ne naslepo.“(Kohák, s. 145)

### Systémová teorie

Zastánci systémové teorie vycházejí z předpokladu, že lidské chování lze pochopit jen tehdy, pokud ho sledujeme v souvislostech, je proto tedy lepší vycházet z reakcí celků (systémů), nikoli z reakcí jednotlivce.

Manželé Meadowsovi v roce 1972 napsali knihu Meze růstu, v které velice suše informují společnost na základě ekonomických poznatků o výrobních postupech, které vedou k vyčerpávání neobnovitelných zdrojů, o poškození přírodních mechanismů odpadem apod. a omezili se na pouhé konstatování, že v ohrožení není příroda, nýbrž růst, pokrok, rozvoj...Tímto byla zahájena důležitá debata nad otázkou ekologie a trvale udržitelného života. Trvale udržitelný život znamená život bez konzumerismu a snaha o likvidaci všech následků svého chování. Toho lidstvo ale stejně nemusí dosáhnout, pokud se s tímto smyšlením neztotožní většina obyvatelstva.

„Objektivistické přístupy zcela pochopitelně lákají technokraty - a ironicky také ty, kdo by se s přírodou raději hlubinně ztotožnili, než hledali praktické přístupy k udržitelnému soužití člověka s přírodou. Snad právě proto objektivistické přístupy nutně zůstanou pomocným nástrojem, ne však motorem ekologických řešení“ (Kohák, s.150-155)

## **3.6 Způsoby řešení**

Lidé se často vymlouvají, že pokud se nebudou všichni chovat šetrně ke svému prostředí, nemá „to“ cenu. Proč by se zrovna oni měli omezovat, když ostatním zůstane stejně, ne-li víc? Ale pokud mají být udrženy hodnoty liberálního státu, není možné někomu nařizovat například, v jakých příležitostech může, a v jakých naopak nesmí použít auto. Jak tedy zabránit hrozící zkáze dříve než bude pozdě?

### **3.6.1 Řešení podle Fromma**

Pokud je správná domněnka, že od blížící se katastrofy nás může zachránit jediné základní proměna lidského charakteru (podle Fromma přeměna z nyní převažujícího vlastnického módu k převládajícímu mód bytí), vzniká otázka, zda je proměna charakteru v tak velkém měřítku možná. „Předpokládám, že lidský charakter lze změnit, jestliže existují tyto podmínky: Trpíme a uvědomujeme si to. Rozpoznali jsme původ našeho špatného stavu. Rozpoznali jsme, že existuje způsob, jak překonat náš špatný stav.

Abychom překonali svůj špatný stav, musíme akceptovat, že se budeme řídit určitými normami života a proměníme své současné životní návyky.“ (Fromm, s. 194)

Ani změna charakteru ovšem sama o sobě nepomůže. Fromm upozorňuje na potřebu nové humanistické vědy o člověku jako základ pro aplikované vědy a umění sociální rekonstrukce. Samozřejmě si uvědomuje složitost vytvoření takové vědy, ale za utopii to rozhodně nepovažuje. Upozorňuje, že například o létání si také lidé dříve mysleli, že jde o „technickou utopii“, avšak při vynaložení dostatečné energie, inteligence a nadšení se lidstvu podařilo tuto utopii zdolat. Proč by to tedy nyní zdolat „lidskou utopii“. Fromm říká: „Jestliže se mají někdy lidé stát svobodnými a přestat krmit průmysl patologickou spotřebou, je potřeba radikální proměna ekonomického systému: musíme skoncovat s dnešní situací, kdy je zdravá ekonomika možná jen za cenu nezdravých lidí. Úkolem je konstruovat zdravou ekonomiku pro zdravé lidi.“(Fromm, s. 203). Nejprve je třeba stanovit tzv. „zdravou spotřebu“. Problémem je, kdo onu „zdravou potřebu“ stanoví, a zda bude lidmi přijata. Je jisté, že ne. „Zdravá spotřeba“ může nastat jen tehdy, když chce stále více lidí svou spotřebu opravdu změnit. Po vytvoření „zdravého spotřebního koše“ (řadou expertů z oblasti psychologie, antropologie, sociologie, filosofie, teologie a různých sociálních a spotřebitelských skupin) může vláda tento výchovný proces značně ulehčit tak, že bude podporovat výrobu „zdravých“ výrobků a služeb, dokud je nebude možno vyrábět se ziskem. Toto celé snažení by měla samozřejmě provázet rozsáhlá výchovná kampaň, následné stávky spotřebitelů a také změna demokracie z tzv. „divácké demokracie“ na „demokracii participační“, ve které jsou záležitosti společnosti pro občana důležité stejně jako jeho soukromé záležitosti. Vytvoření takové demokracie je ale velmi složité, opět by se do dlouhodobého řešení problému muselo zapojit mnoho způsobilých jedinců. Fromm jako jeden z možných způsobů vytvoření participační demokracie nabízí návrh o vytvoření statisíce neformálních skupin (o přibližně pěti stech členech), které by si ustavily vlastní rozhodovací a poradní orgány, které by rozhodovaly o základních problémech v oblasti ekonomie, zahraniční politiky, zdraví, výchovy a prostředků pro dosažení blaha. Rozhodnutí těchto skupin by měla zásadní vliv ( spolu s rozhodnutím dalších politických orgánů ) na legislativu. Fromm tvrdí, že aktivní participace vyžaduje decentralizovaný průmysl a politiku. Důvody jsou zřejmé, avšak jak cíle dosáhnout nikoli. Fromm za podmínku participace považuje také náhradu byrokratického managementu za management humanistický. Byrokrat je nebezpečný tím, že s oddaností věří korporaci, její

příkazy jsou posvátné, má několik „šablon“, které používá na všechny případy. „Noví sociální vědci musí navrhnout nové formy nebyrokratické administrativy ve velkém měřítku, která odpovídá lidem a situacím a pouze neaplikuje příkazy.“(Fromm.s. 217). Další oblastí, která by vyžadovala změnu, je oblast reklamy. Fromm ji považuje za velmi škodlivou pro lidské zdraví (obzvláště pak pro kritické myšlení a emocionální nezávislost). Zároveň si je autor ale vědom toho, že zastavení masové sugescie bude mít na společnost jen málo odlišný účinek, než když drogově závislý přestane drogy brát. Pro vyřešení situace je samozřejmě třeba také překlenutí hluboké propasti mezi chudými a bohatými národy. K tomu je potřeba pomoc průmyslových národů, které by měly čistě pomáhat bez jakéhokoli nároku (v podobě zisku nebo politické výhody). Další součástí nové humanistické vědy by měl být zaručený roční příjem pro každého, avšak bez neustálého kontrolování a ponižování lidí, kteří pomoc potřebují. Další podmínkou vytvoření nové společnosti je vymanění žen z nadvlády mužů, ke kterému ještě pořád nedošlo, Fromm si myslí, že historikové budou za nevýznamnější událost 20. století považovat zahájení osvobozování žen a pád mužské nadvlády. Dalším krokem vytvoření participační demokracie je podle Fromma vytvoření Nejvyšší kulturní rady, která by radila vládě, politikům i občanům, vybírala by jedince odpovědné za šíření informací a byla by dostatečně financována, aby mohla zadávat studie k různým problémům. Dalším bodem Frommovy reformy je odloučení vědeckého průmyslu od aplikací ve vědě a obraně. Je velice složité klást meze lidskému poznání, avšak je třeba si uvědomit nebezpečí, které hrozí, kdyby se využívaly všechny výsledky vědeckého bádání. Pro schválení praktických aplikací každého nového teoretického objevu by byl zaveden kontrolní výbor, který by byl právně i psychicky zcela nezávislý na vládě, armádě i průmyslu. Velmi důležitou a velmi těžko realizovatelnou změnou by bylo jaderné odzbrojení. „Dokonce i dnes musí USA, nejbohatší země světa, krátit výdaje na zdravotnictví, sociální péči a výchovu, aby unesly břemeno rozpočtu na zbrojení. Náklady na nové sociální experimenty není možné očekávat od státu, který sám sebe ožebračuje výrobou zbraní, jež jsou vhodné pouze pro sebevraždu.“(Fromm, s. 226)

Nutno opět připomenout, že beze změny lidské motivace (z motivace na zisk, majetek, moc na motivaci bytí, sdílení, porozumění) se nová společnost neobejde. Vypadá to na dlouhou a strastiplnou cestu, která ale již začala a otázkou je, jak rychle bude lidstvo na cestě postupovat, a zda-li blížící se katastrofa nebude přece jenom rychlejší. Světýlko ve



tmě vidí autor v přibývajícím počtu lidí, kteří si uvědomují, že již z čistě ekonomických důvodů je třeba nové etiky (nový postoj k přírodě, lidská solidarita, spolupráce apod.) a také v rostoucím počtu lidí ztracených ve zrychleném tempu civilizace. Tito lidé pociťují bezmoc, nesmyslnost svého života, touží po jednoduchosti a stabilitě.

### **3.6.2 Globální Marshallův plán**

Marshallův plán byl vytvořen po druhé světové válce, kdy byla Evropa rozvrácena a obnova normálních ekonomických aktivit byla prakticky nemožná. Proto se sešlo několik relativně bohatých a několik relativně chudých států za účelem situaci vyřešit. To se také povedlo. Plán byl dostatečně dlouhodobý na to, aby mohl usilovat o zásadní změnu, řídil se strukturálními příčinami, které bránily Evropě v samostatném pozvednutí z ekonomických, politických a sociálních těžkostí. Al Gore ve své knize Země na misce vah upozorňuje, že tento plán se od samého počátku snažil přispět ke vzniku sjednocené Evropy. Tomu tenkrát nikdo nevěřil a dnes nejsme daleko od pravdy. Proč by tedy nemohla existovat i globální odpověď na ekologickou krizi. Gore tvrdí, že v současné situaci bychom naléhavě potřebovali něco jako globální Marshallův plán, který bude ovšem mnohem složitější. „Dnes potřebujeme plán, jenž bude kombinací rozsáhlé, dlouhodobé a přesně zaměřené finanční pomoci rozvojovým zemím, velké úsilí o objevování nových technologií potřebných pro udržitelný ekonomický rozvoj a jejich předávání třetímu světu, celosvětové strategie ke stabilizaci světové populace a závazných rozhodnutí průmyslových států o urychlení jejich vlastního přechodu k ekologicky zodpovědnému způsobu života.“ (Gore, s. 264). Globální Marshallův plán by se měl podobně jako ten ze 40. let 20. století soustředit na jasné strategické cíle a odstraňování překážek bránících zdravému vývoji světové ekonomiky.

Problémem by mohl být fakt, že před druhou světovou válkou bylo v Evropě hospodářství na dobré úrovni a spousta materiálu i kvalifikovaných pracovníků zůstala i po válce spolu s možná nejdůležitější zkušeností a to zkušeností s moderním světem. „Státy, které by se měly zapojit do Marshallova globálního plánu, se naproti tomu vyznačují zcela fantastickou rozmanitostí. Jsou zde nejrůznější politické subjekty, představující naprosto odlišná stadia ekonomického a politického vývoje.“ (Gore, s.265) Je tedy zapotřebí vytvořit jednotlivá seskupení dle oblastí a pro ta vytyčit zvláštní strategii. Ještě větším problémem jsou však ekonomicky vyspělé státy, od kterých by byla po zpracování globálního Marshallova plánu s největší pravděpodobností vyžadována pomoc rozvojovým státům a

jejich následná spolupráce. Gore si totiž uvědomuje na rozdíl od konzervativců, že existence nějaké nadnárodní autority není možná. „Existuje obava, že by naše práva mohla být ohrožena, kdybychom byli jen část své suverenity předali nějaké nadnárodní autoritě, a tato obava je sama zárukou, že se tak prostě nestane.“(Gore,s. 268)

Ponechme ale problémy stranou a pojďme se věnovat raději jednotlivým strategickým cílům a způsobům jejich dosáhnutí. Gore jmenuje pět hlavních strategických cílů, ke kterým je třeba následně vytvořit politické postupy, které umožní jejich co nejrychlejší, nejefektivnější a nejspravedlivější dosažení. Těmito cíly jsou:

#### 1. stabilizace světové populace

Řešení tohoto problému již bylo nastíněno v kapitole Růst populace (funkční alfabetizace, dostupnost antikoncepce, zdravotní péče...), avšak nutno ještě podotknouti, že všechny programy by musely být sestaveny adekvátně pro dané kultury, a že dané programy již existují, avšak podřizují se vyššímu cíli – ekonomickému rozvoji.

#### 2. rychlé vytváření a rozvoj ekologicky šetrných technologií

Je třeba nahradit ekologicky závadné technologie technologiemi ekologicky šetrnými a zároveň tyto šířit do států, které si je nemohou sami vyvinout nebo koupit. Gore navrhuje pro realizaci tohoto plánu program Strategické ekologické iniciativy (SEI), který by (samozřejmě po intenzivní mezinárodní diskusi) měl apelovat na daňové znevýhodnění starých (škodlivých) technologií (a zároveň určení termínů, do nichž by bylo povoleno dané škodlivé technologie používat) a daňové zvýhodnění nových technologií, jejichž výzkum a rozvoj by byl finančně podporován. Dále by měl být vytvořen vládní program pro nákup nových technologií a také školicí centra po celém světě, která by měla připravit rozvojové země na práci s novými technologiemi a technikami. Důležité je také vylepšení právních systémů, které nejsou v současné době schopny zajistit práva vynálezců a producentů nových technologií.

Samozřejmě si Gore nevystačí jen s obecnou formulací řešení a důkladně se věnuje všem oblastem, v kterých by měla nastat změna, a způsobům, jak změny dosáhnout. V zemědělství to jsou nové techniky v zavlažování, zpracování půdy (omezující erozi), střídání plodin, zároveň pokroky v rostlinné genetice, které zvýší odolnost plodin bez použití pesticidů a herbicidů ale hlavně dokonalejší techniky distribuce potravin (díky čemuž by se snížily absurdní ztráty potravin a zároveň by se ušetřila energie). V oblasti lesního hospodářství je třeba vysázet miliony nových stromů (což by mohlo získat vysokou

popularitu u společnosti a zároveň by se společnost mohla do programu zapojit, bylo by ale nutné, aby dané stromy byly vhodné pro dané prostředí a jejich sadby byly dostupné v dostatečném množství a ve správném čase a zároveň aby financování nebylo soustředěno na výsadbu ale také na následné ošetřování, dokud by stromy nebyly schopny přežít i bez cizí pomoci). Mimo to by v této oblasti bylo třeba vyvinout novou techniku těžby dřeva. „Například techniky selektivní těžby dřeva, jež byly vyzkoušeny v severní Evropě, by s určitými modifikacemi mohly vést ke zlepšení dřevařských praktik v mnohých oblastech světa.“(Gore,s.288). V oblasti energetiky a snížení CO<sub>2</sub> vidí Gore řešení ve vývoji výkonnějších motorů s vnitřním spalováním, podpoře nových vylepšených forem hromadné dopravy, upotřebení odpadového tepla k vytvoření energie, zpracování methanu unikajícího ze skládek, sluneční a větrné energii, omezení ztráty energie při jejím transportu a dalších. Za největší přínos v této oblasti však Gore považuje regulaci spotřeby energie při všech našich aktivitách...

Mimo to autor také upozorňuje, že existující budovy lze upravit tak, aby spotřebovávaly daleko méně energie (izolace, dvojitá okna apod.) a zcela fantastických výsledků bychom prý mohli dosáhnout, kdybychom energetickou úsporu brali v potaz už při navrhování a stavbě nových budov.

### 3. ucelená a všeobecná změna ekonomických norem, používaných pro hodnocení ekologických dopadů našich rozhodnutí

Jestliže má lidstvo přejít k trvale udržitelné ekonomice, musí začít hodnotit účinky svých rozhodnutí na budoucí generace. První a logickou změnou bude muset být zastavení dotování ekologicky destruktivních činností. K tomu by byla potřeba změna HDP, jakožto ukazatele, který hodnotí úspěšnost státu a přitom vychází z předpokladu, že přírodní bohatství je neomezené a zdarma. Neméně důležitá je také informovanost společnosti o účincích jednotlivých výrobků na životní prostředí a zároveň i informovanost o tom, které společnosti jsou odpovědné za ekologické škody (případy z minulosti ukázaly, že lidé na tyto informace reagují a daným společnostem po zveřejnění nelichotivých závěrů značně klesl zisk, naopak společnosti, které investují do ekologické sféry svého podnikání a následně o tom informují, zaznamenávají navýšení zisku). Vlády by tedy měly poskytnout programy, které by pomáhaly podnikům zjistit, které příjmy a které výdaje plynou z ekologické efektivnosti. Gore připomíná jeden z podle něj nejlepších rozvojových záměrů, s kterým přišel Tom Lovejoy ze Smithsonova institutu. Jde o tzv. výměnu dluhů

za přírodu. „Podle tohoto plánu se dluhy rozvojových zemí u průmyslových států odepíší výměnou za prosaditelné smlouvy o ochraně životního prostředí v zadluženém státě.“(Gore,s.306). Další představou, jak by se dalo využít tržních mechanismů k prospěšnému účelu, je stanovit pro každý stát limity emisí CO<sub>2</sub>, které může každý rok vyprodukovat. „Jakmile by byla úmluva hotova, mohly by ty státy, jež by byly úspěšnější v redukci emisí, začít svá emisní práva prodávat těm druhým, kterým by přizpůsobení trvalo déle.“(Gore,s. 307).

#### 4. projednání a schválení nové generace mezinárodních dohod

„Pro úspěch v našem úsilí o obnovu ekologické rovnováhy na Zemi je důležitá nejen demokracie a tržní ekonomika, ale i další rozšíření působnosti zákonů.“(Gore, s.313). Nové dohody a smlouvy by měly pojednávat o rovnoměrném zatížení rozvojových a průmyslových zemí. Gore však upozorňuje na potřebu velkého množství takových smluv a dohod.

#### 5. vytvoření společného plánu na vzdělání občanů světa o životním prostředí planety

Tento bod považuje Gore za nejdůležitější a zároveň nejhůře realizovatelný, jde o vytvoření celosvětového vzdělávacího programu, který by lidem pomohl pochopit hrozící krizi. Gore navrhuje program, kdy by učitelé a žáci nejlépe z celého světa každý den monitorovali celou planetu (povrchové teploty, rychlost a směr větru, tlak vzduchu, znečištění vzduchu, vody apod.) a pomáhali tak přispět k našemu chápání klimatických pochodů. Nejenže takové informace opravdu potřebujeme, zároveň je program nejlepším způsobem ekologické výchovy mladých lidí. V další části této kapitoly Gore řeší, jak uschovávat nepřehledné množství dat, která budou postupně sbírána. Avšak je třeba brát v potaz neustále zmiňovaný technologický pokrok, díky kterému už zaznamenání tolika dat nebude nejspíše problémem.

## 4 Dobrovolná skromnost jako pojem

Neustálý tlak na ekonomický růst způsobuje, že lidé ztrácejí vládu nad sebou samými a propadají konzumu. O tom bylo již pojednáno v literární rešerši. Existují však lidé, kteří jsou schopni a ochotni se z pasti konzumu vymanit a žít svůj dobrovolně skromný život. Samozřejmě vyjma lidí na okraji společnosti a lidí z rozvojových států, jejich život v bídě není dobrovolný.

Touto problematikou se zabývá významná brněnská socioložka Hana Librová v knihách *Pestří a zelení* z roku 1994 a *Vlažní a váhaví* z roku 2003. Dobrovolně skromné dělí Librová na pestré a zelené. Lidé z obou skupin si dobrovolně skromný životní styl vybraly záměrně na základě hodnotové volby. Zelení se přímo účastní ekologicky prospěšných akcí a ekologicky šetrně se chovají záměrně, kdežto životní styl pestrých je ekologicky příznivý spíš zprostředkovaně, žijí skromně, protože tak žít chtějí, nebaví je nakupovat a hnát se za hmotnými hodnotami, chtějí smysluplný život v klidném tempu.

Dobrovolná skromnost v praxi se týká několika oblastí. Těmi jsou automobilismus, turismus, nakládání s odpady, stravování a vztah k hmotnému majetku.

### 4.1 Automobilismus

Díky vědeckotechnickému rozvoji byl v posledních letech zaznamenán výrazný nárůst dopravy. Přepravují se lidé nebo výrobky z různých koutů zeměkoule do jiných stovek tisíc kilometrů vzdálených míst. Používány jsou v různé míře různé dopravní prostředky, nejhorším je ale auto asi právě pro jeho masové využívání společností. Auto je symbolem luxusu, svobody, rychlosti, naplňuje potřebu demonstrace síly a rychlé změny, zároveň poskytuje dnešnímu člověku, který má tendenci k sociální izolaci, dostatek soukromí i při cestování (Librová, s.57-58). Automobilová doprava je ale nejen největším producentem oxidu uhličitého, ale hustota automobilismu také souvisí s plochou silnic a dálnic. Jejich výstavba, nerespektující chráněná území ani život v nich, probíhá dnes a denně. A reklamní billboardy sázené kolem těchto komunikací lákají ke koupi nového, výkonnějšího auta...

Řešení vzniklé situace na mnoha místech již probíhá. Jsou používána ekologicky šetrnější paliva, vyvíjí se zcela nové způsoby pohonu aut, podporuje se veřejná doprava,

budují se nové cyklostezky apod. Bylo by také záhodno nahradit dopravu nákladními automobily dopravou železniční, která je pro životní prostředí mnohem prospěšnější. Je ale třeba mít na paměti, že „vliv velkého byznysu je ohromný; těžaři a zpracovatelé pohonných hmot, výrobci aut, stavitelé silnic, parkovišť a dalších motorismu přidružených staveb, zaměstnanci autoslužeb a mnozí další představují mocné lobby ovlivňující silně funkcionáře a politiky na všech úrovních.“(Librová, s.63). Avšak přesto záleží na lidech, na každém jednotlivci, jaký způsob přepravy zvolí. Bez zákazníků ztroskotá i ten nejsilnější byznys.

„To, co bylo dříve bezplatné, tedy čistý vzduch, možnost neomezeného pohybu bez stresu, bezpečné ulice, klid při spaní, to vše bylo v důsledku rozmachu motorismu komercializováno a může být solventním zájemcům zajištěno jen díky stále novým produktům, počínaje protihlukovými bariérami a zabezpečovací elektronikou konče.“(Keller,s. 45)

## **4.2Turismus**

Turismus je dnes neodmyslitelnou součástí života lidí především z vyšších společenských vrstev, stal se otázkou sociální prestiže. Librová píše, že masový turismus je „hromadným psychickým rituálem“ a díky tomu má reklama v této oblasti tak zřetelný vliv. Dále Librová upozorňuje na dvě formy turismu- tvrdý a měkký turismus. Tvrdý turismus znamená ono pohodlné masové cestování s cestovními kanceláři rychlými dopravními prostředky s daným pevným programem rekreace se zaměřením například na památky nebo adrenalinový program, nikoli však na běžný způsob života lidí v dané oblasti. Pod pojmem měkký turismus si lze představit individuální rodinné cesty (nebo cesty v malých skupinách lidí), na kterých není kam spěchat, používají se pomalejší dopravní prostředky a cestuje se do bližších lokalit. Z takových cest si lze přivést vzpomínky a nové zážitky, nikoli suvenýry.

Následkem masového turismu je znečišťování životního prostředí na místech, na kterých jako posledních zůstávala nedotčená příroda. Hlavním viníkem jsou dopravní prostředky, které každým rokem přemísťují milióny lidí do pro ně atraktivních lokalit (zde by byla na místě otázka, jak dlouho pro ně ona místa atraktivní ještě budou). Avšak ani turisté, které dopravní prostředky v dané lokalitě vysadí, se nechovají v souladu s místním

životním prostředím a drancují ho před pohledy zbytků domorodého obyvatelstva, které si ale zároveň uvědomuje svou závislost na turistech, kteří jim poskytují zdroj obživy, proto domorodci na ničení svého domácího prostředí mlčky přihlíží.

### **4.3 Nakládání s odpady**

Díky rostoucí populaci a konzumnímu stylu života je více a více lidí, kteří potřebují stále více a více nových věcí. Z těch starých se pak stane odpad, který tak zaplavuje Naši planetu a negativně působí na všechny tři základní složky – na vzduch, vodu a půdu. Řešení problému spočívá v odpovědném přístupu každého jedince ale i nadnárodních koncernů a institucí. Prioritou by mělo být předcházení a omezování vzniku a využívání odpadu pro získávání druhotných surovin. Měly být změněny technologie výroby produkující velké množství odpadu, stát by se měl postarat o dostatečná legislativní opatření ohledně nakládání s odpady a případné sankce za jejich neplnění. Ohledně jedince jde o racionální přístup k hmotným statkům, výrobek bude vyřazen (vyhozen) až po uplynutí doby jeho životnosti, nikoli ve chvíli, kdy přijde na trh nový modernější výrobek. Člověk by se měl snažit produkovat co nejmenší množství odpadu a ten pak ekologicky zlikvidovat (třídění odpadu, kompostování apod.)

### **4.4 Stravování**

V současné době dochází k unifikaci jídel a způsobu, kterým se lidé stravují, a to především díky nadnárodním potravinářským a obchodním řetězcům. Ty dováží ze vzdálených míst potraviny zakoupené za směšnou cenu z ekonomicky bezmocného třetího světa a ty pak prodávají v obchodních řetězcích a místní zemědělci, pro které jsou tyto řetězce jediným možným odbytištěm, pak musejí snižovat ceny. Zemědělství se pak vyznačuje vysokou intenzivností, ceny jsou totiž samozřejmě snižovány na úkor životního prostředí a zvířat. Množství zboží v obchodních řetězcích zároveň vyvolává v zákazníkovi potřebu vyzkoušet co nejvíce potravin (navíc zlevněných!) a nakoupí víc, než je schopen spotřebovat. To vede k vyhazování potravin a zbytečnému plýtvání, když v rozvojových zemích trpí lidé hladem. Nadbytek potravin je také důvodem množství obézních lidí ve vysoce vyspělých zemích.

Dobrovolná skromnost se v této problematice může projevit jako vegetariánství, avšak není nutně třeba, aby tomu tak bylo. Jde především o uvědomění si, jakým způsobem byla potravina vyprodukována, a odkud potravina pochází. Spotřebitel by měl kupovat potraviny pěstované co nejbližší jeho bydliště, preferovat potraviny vzešlé z ekologického zemědělství, měl by věnovat pozornost přípravě potravin a svým stravovacím návykům. V nejlepším možném případě by se měl spotřebitel zapojit do produkce potravin, aby pochopil složitý koloběh přírody, a v žádném případě by potravinami neměl plýtvat.

#### **4.5 Vztah k majetku**

Požadavek na ekonomický růst je příčinou konzumního stylu života většiny lidí ve společnosti a zároveň je i příčinou ekologické krize, ke které svět spěje. Proto je zapotřebí změnit postoj ke svému okolí a k hmotnému majetku. V posledních letech jisté pozitivní změny probíhají, ekologicky šetrný způsob života se dostal do povědomí společnosti, avšak tak malé změny jen těžko zabrání hrozící krizi. Proto je třeba, aby se každý zamyslel nad důsledky svého jednání a možnostmi šetrnějšího způsobu spotřeby.



## 5 Sociologický průzkum

Sociologický průzkum byl prováděn pomocí ankety, soubor dotazovaných, kteří odpovídají na anketu není reprezentativním vzorkem populace, proto není možné výsledek vztáhnout plošně. 200 anketních lístků bylo rozdáno ve sportovních klubech, v obchodních centrech, na pracovištích (například pedagogicko-psychologická poradna Teplice, První novinová služba), na půdě České zemědělské univerzity apod. 134 respondentů vyplněný anketní lístek vrátilo, 14 anketních lístků bylo vyřazeno většinou pro nezodpovězení všech otázek. Zbýlých 120 anketních lístků bylo použito pro vyhodnocení. Anketa byla sestavena ze dvou částí, první část obsahovala filtrační otázky (pohlaví, věk, dosažené vzdělání, místo narození, místo bydliště), otázky druhé části se týkaly řešení stereotypních záležitostí v životě většiny lidí (na území České republiky). Průzkum se snaží zachytit, v jakých oblastech se lidé chovají ekologicky šetrně, tam, kde vědí, že se mohou omezit, a že jejich chování není v souladu s životním prostředím.

V posledních letech se ekologicky šetrný způsob života dostal do povědomí většiny lidí, otázkou není jen, zda se lidé chtějí ve prospěch přírody částečně omezit, ale i v kterých záležitostech se opravdu dokážou omezit, a v kterých nikoli. Je možné, že obzvláště v masových záležitostech opředěných reklamou (auto, turismus), záležitostech konzumního stylu života, kde se lidé mohou opravdu omezit a výrazně tím přispět kvalitě životního prostředí, si jich už skromnější cestu mnoho nevolí. Lidé jsou schopni udělat menší ústupky, na ty jsou zaměřeny otázky druhé části ankety, tj. na třídění odpadu, postoje k šetření a používání ekologicky nezávadných prostředků. Hypotézou tedy je, že v reklamou prosazovaném konzumním způsobu řešení stereotypních činností jsou lidé obecně méně šetřiví (a tudíž i méně šetrní k životnímu prostředí), než v činnostech, v kterých nejsou lidé téměř ničím ovlivňováni, respektive jsou ovlivňováni vlastní potřebou či rozhodnutím. Pro průzkum byly vybrány některé oblasti možného šetrného přístupu k životnímu prostředí.

Odpovědi na otázky výzkumné části byly ohodnoceny body podle jejich ekologické šetrnosti (tj. čím více ekologicky prospěšného chování, tím více bodů). Otázky a bodové hodnoty jednotlivých odpovědí jsou následující:

- Jak se pohybujete v rámci měst?
  - pěšky nebo na kole (2 body)
  - MHD (\*)
  - autem (0 bodů)
  - jinak.....

\*Když byla odpověď MHD označena respondentem, který žije nyní v obci, která má více než 50 000 obyvatel, za odpověď dostal 2 body, ostatní 1 bod.

- Pomocí jakého dopravního prostředku překonáváte delší vzdálenosti v rámci republiky?
  - vlakem (2 body)
  - autobusem (1 bod)
  - autem (0 bodů)
  - jinak.....
- Kolik hodin týdně stávkíte jízdou v autě?
  - do 3 hodin (2 body)
  - od 3 do 10 hodin (1 bod)
  - více (0 bodů)
- Při výběru dovolené preferujete:
  - exotické destinace (0 bodů)
  - domácí destinace (2 body)
- Ve Vaší domácnosti se nádobí myje:
  - v myčce (0 bodů)
  - v napuštěném dřezu (2 body)
  - pod tekoucí vodou (1 bod)

- Tímto končí otázky zaměřené na činnosti prosazované reklamou i přes jejich neekologičnost, poslední otázka na způsob mytí nádobí byla zařazena do výzkumu mimo jiné i z důvodu nenápadného navázání na další blok otázek.
- Používají se ve Vaší domácnosti ekologicky šetrné mycí a prací prostředky?
  - ano (2 body)
  - ne (0 bodů)
  - nevím (0 bodů)
- Na kolik stupňů je běžně vytopena Vaše domácnost?
  - do 20°C (2 body)
  - 20-22°C (1 bod)
  - nad 22°C (0 bodů)
- Třídíte odpad?
  - ano (2 body)
  - ne (0 bodů)
  - částečně (např. jen PET lahve) (1 bod)

- Šetříte elektrickou energií (vypínání světel, el. spotřebičů apod.)?

ano (2 body)
                         
  ne (0 bodů)

- Vypínáte vodu při čištění zubů? ☺

ano (2 body)
                         
  ne (0 bodů)

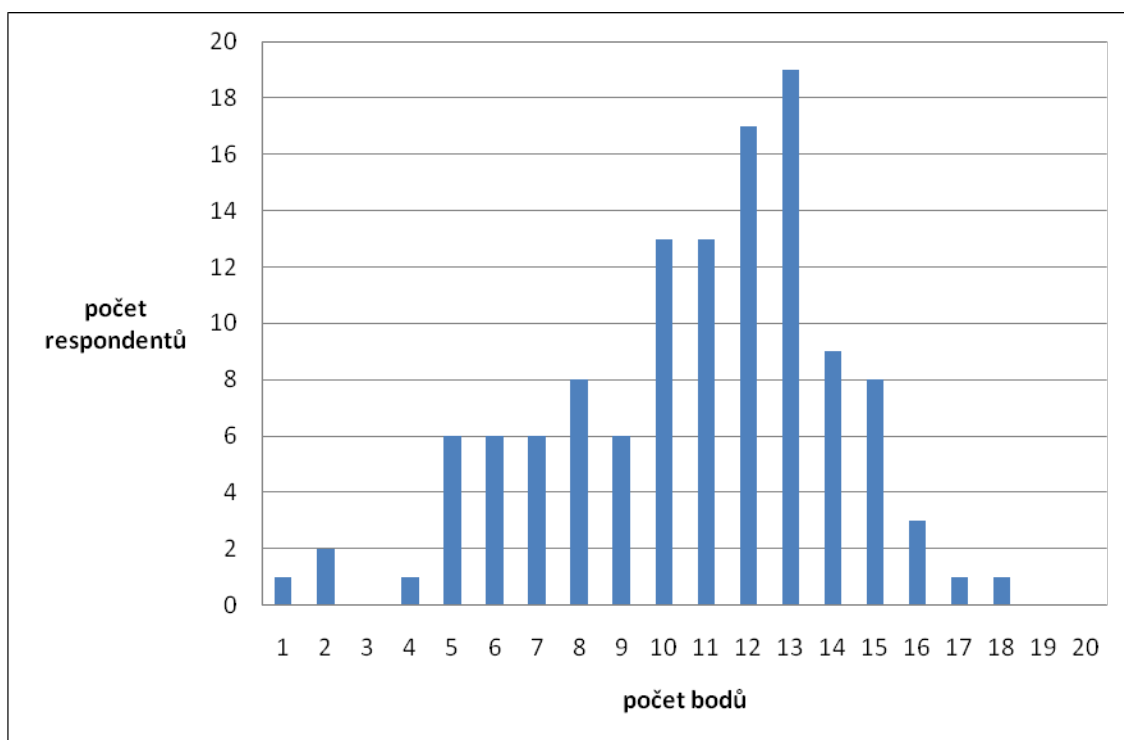
- Druhý blok otázek se týká, jak již bylo řečeno, činností, které neovlivňuje reklama, a závisí na reálné potřebě a šetřivosti respondentů. Poslední otázka byla zařazena proto, že jde o velice stereotypní záležitost a postoj k ní ukazuje, jak je kdo opravdu šetřivý a uvědomuje si důsledky své spotřeby, navíc může mít otázka výchovný efekt, což bylo minimálně v jednom případě potvrzeno.

## 5.1 Vyhodnocení sociologického průzkumu

Jak již bylo zmíněno výše, v průzkumu bylo osloveno 120 respondentů, z toho 66 žen (tj. 55%) a 54 mužů (tj. 45%). Z věkových kategorií bylo nejvíce zastoupenou kategorií kategorie do 26 let a to se 73 respondenty (tj. 61%), v kategorii od 27 do 40 let bylo 16 respondentů (tj. 13%), v kategorii od 41 do 60 let bylo 26 respondentů (tj. 22%) a v kategorii 60 a více let bylo nejméně a to 5 respondentů (tj. 4%). Zdá se, že malé zastoupení poslední skupiny je dáno malým výskytem lidí v důchodovém věku v některých místech rozdávání anketních lístků. Jiná místa byla však naopak zařazena zejména kvůli této věkové kategorii (například čekárna u lékaře, hypermarket Kaufland), avšak byla jsem konfrontována s vysokou neochotou této věkové skupiny ankety vyplňovat. Pro průzkum to ale není stěžejní, protože v úmyslu bylo získat nejvíce dat od mladých lidí, kteří se rozhodují, jak budou žít, a lidí v produktivním věku, jejichž názory a postoje jsou zralé a ustálené. 30 respondentů (tj. 25%) uvedlo jako nejvyšší dosažené vzdělání vysokou školu, 72 respondentů (tj. 60%) střední školu, 42 z nich jsou nyní studenty vysoké školy. Vyšší odbornou školu uvedli 2 respondenti, základní školu 1 respondent a vyučení bez maturity 15 respondentů. 26 respondentů (tj. 22%) pochází z obce pod 5 000 obyvatel, 45 z obce od 5 000 do 50 000 obyvatel (tj. 38%) a 49 respondentů pochází z obce nad 50 000 obyvatel. 23 respondentů (tj. 19%) nyní bydlí v obci pod 5 000 obyvatel, 44 respondentů (tj. 37%)

z obce od 5 000 do 50 000 obyvatel a 53 respondentů (tj. 44%) nyní bydlí v obci nad 50 000 obyvatel.

Body jednotlivých respondentů byly sečteny, maximální počet bodů byl 20. Body respondentů jsou zaznamenány v grafu 1, ve sloupcích jsou počty respondentů, kteří získali příslušný počet bodů. Z grafu 1 je vidět, že průměrný počet bodů jednotlivých respondentů se drží nad polovinou, nejvíce respondentů (tj. 19) dosáhlo 13 bodů. Další nejpočetnější bodový součet byl 12 bodů se 17 respondenty. 49 respondentů mělo pod 10 bodů včetně, 71 respondentů mělo nad 10 bodů, to znamená, že 59% respondentů žije celkem šetrně (vůči životnímu prostředí) a šetrivě.



**Graf 1 – Počty respondentů jednotlivých bodových kategorií**

Nyní budou bodové kategorie rozčleněny do 4 intervalů, aby se dalo říci, jak je šetrnost a šetrivost zastoupena v různých kategoriích, bodové intervaly budou následující:

1. interval:  $\langle 0 ; 5 \rangle$
2. interval:  $\langle 6 ; 10 \rangle$
3. interval:  $\langle 11 ; 15 \rangle$

#### 4. interval: < 16 ; 20 >.

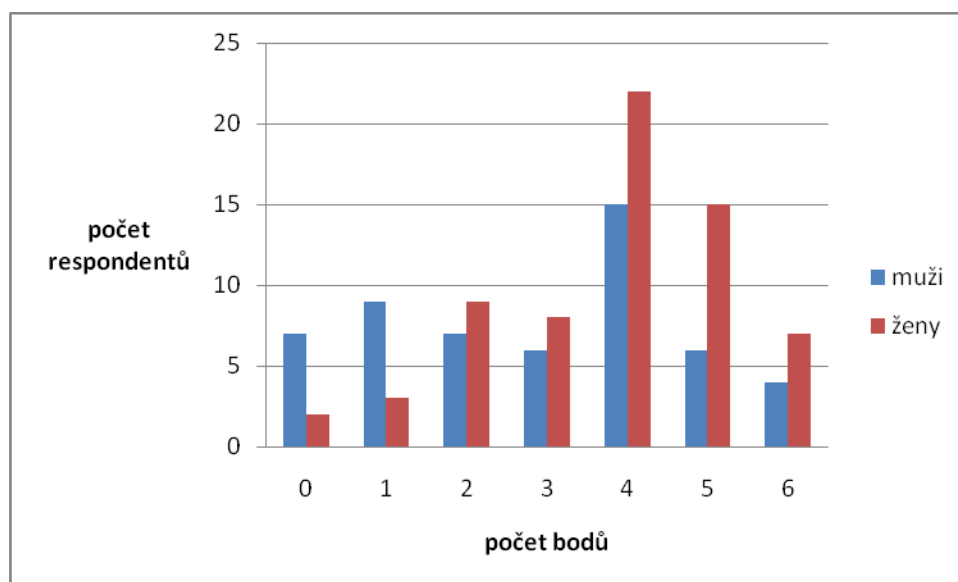
Dalo by se říci, že respondenti s počtem bodů z 1. intervalu jsou velice nešetrní a nešetřiví, respondenti s počtem bodů z 2. intervalu jsou jen velmi málo šetrní a šetřiví, respondenti s počtem bodů z 3. intervalu jsou celkem šetrní a šetřiví a respondenti s body ze 4. intervalu jsou velice šetrní a šetřiví.

V 1. intervalu se nachází 10 respondentů (tj. 8%), z nich 8 mužů (z nich 2 s vysokoškolským vzděláním) a 2 ženy. V 2. intervalu je 39 respondentů (tj. 32%), z nich 22 žen a 17 mužů. 7 respondentů z této kategorie má vysokoškolské vzdělání. Ve 3. intervalu je 66 respondentů (tj. 55%), z toho 27 mužů a 39 žen, 18 respondentů mají vysokoškolské vzdělání. Ve 4. intervalu je 5 respondentů (tj. 4%), z toho 3 ženy a 2 muži. 3 respondenti mají vysokoškolské vzdělání a jsou stále studenty vysokých škol. Z výsledků by se dalo usoudit, že šetrněji a šetřivěji žijí ženy, zejména dle výsledků z 1. a 3. intervalu. 20% respondentů z 1. intervalu má vysokoškolské vzdělání, z 2. intervalu je to 17%, ze 3. intervalu 27%, ze 4. intervalu 60%. Dalo by se tedy nejspíš usoudit, že vysokoškolsky vzdělaní lidé mají větší tendenci žít ekologicky prospěšně a šetřivě, avšak výsledek ze 4. intervalu může být zkreslen pro malý počet respondentů.

Nyní bude použito rozdělení otázek do dvou bloků, které bylo naznačeno výše. Body z prvních pěti otázek, které se týkají reklamou prosazovaným způsobem spotřeby, budou sečteny zvlášť, stejně jako body z druhého bloku otázek. Poté se jednotlivé výsledky porovnají. Pro první blok otázek je průměrná hodnota bodů jednoho respondenta 4,757, pro druhý blok otázek je jeho průměrná hodnota 6,025. Tento výsledek vyšel i přes to, že více než 50% respondentů (konkrétně 63) nevědělo, zda se v jejich domácnosti používají ekologicky šetrné prací a mycí prostředky, což bylo určitou nevýhodou pro druhý okruh otázek, protože odpovědi musely být vyhodnoceny za 0 bodů. V prvním okruhu otázek se naopak mohly vyskytovat případy, kdy lidé např. jezdí MHD nebo nemají myčku (tudíž získali vysoké bodové ohodnocení), avšak pokud by měli k dispozici finanční prostředky na auto nebo myčku, výše uvedené spotřební postupy by opustili. Přes obě tato znevýhodnění druhého bloku otázek, druhý blok dokázal svým bodovým zastoupením

výrazně převýšit ten první, což naznačuje větší schopnost šetření a šetrnosti v oblastech samostatného rozhodování (tj. bez ovlivňování reklamou apod.).

Při porovnávání bodových ohodnocení prvního okruhu otázek se zdáli být muži opět horší než ženy (z ekologického hlediska), avšak rozdíl nebyl tak výrazný, tudíž nebylo jisté, zda nejde pouze o náhodu. První blok otázek obsahuje tři otázky (z pěti) týkající se postoje k jízdě autem, to by mohlo být důvodem, proč muži dostali méně bodů. Proto byl zvolen postup, kdy byly sečteny body jednotlivých respondentů pouze za právě tyto tři otázky týkající se jízdy autem. Již více vypovídající výsledky, které byly získány, jsou zaznamenány na grafu 2. Je třeba si uvědomit, že je požadován co nejvyšší počet bodů. Z grafu je vidět, že při nízkém bodovém ohodnocení jsou převažujícími respondenty muži a naopak u vyšších bodových hodnot jsou v převaze ženy. Dalo by se tedy říci, že muži jsou v této oblasti méně šetrní ke svému okolí.



**Graf 2 – Počty respondentů jednotlivých bodových kategorií v postoji k jízdě autem**

Nyní se průzkum zaměří na jednotlivé otázky a jejich výsledky, zajímavé výsledky budou zaznamenány do grafů.

- **Jak se pohybujete v rámci měst?**

39 respondentů (tj. 32,5%) se pohybuje v rámci měst pomocí auta, 45 respondentů (tj. 37,5%) používá MHD a 36 respondentů (tj. 30%) chodí pěšky nebo jezdí na kole. Byly tedy zaznamenány celkem vyrovnané výsledky.

- **Pomocí jakého dopravního prostředku překonáváte delší vzdálenosti v rámci republiky?**

Při překonávání větších vzdáleností už výsledky tak vyrovnané nejsou. 75 respondentů (tj. 62,5%) používá pro překonávání delších vzdáleností v rámci republiky auto, 25 respondentů (tj. 21%) používá vlak a 20 respondentů (tj. 16,5%) používá autobus.

- **Kolik hodin strávíte jízdou v autě?**

75 respondentů (tj. 62,5%) stráví v autě méně než tři hodiny za týden, 33 respondentů (tj. 27,5%) stráví v autě týdně od tří do deseti hodin a 12 respondentů (tj. 10%) stráví týdně v autě více než deset hodin.

- **Při výběru dovolené preferujete:**

Exotické destinace preferuje 81 respondentů (tj. 67,5%), 39 respondentů (tj. 32,5%) upřednostňuje domácí destinace.

- **Jakým způsobem se myje nádobí ve Vaší domácnosti**

56 respondentů (tj. 47%) používá k mytí nádobí myčku, 34 respondentů (tj. 28%) myje nádobí v napuštěném dřezu a 30 respondentů (tj. 25%) myje nádobí pod tekoucí vodou.

- **Používají se ve Vaší domácnosti ekologicky nezávadné mycí a prací prostředky?**

Jak již bylo zmíněno, 63 respondentů (tj. 53%) neví, jaké prací a mycí prostředky jsou v jejich domácnostech používány, 32 respondentů (tj. 26%) nepoužívá ekologicky šetrné prostředky a 25 respondentů (tj. 21%).

- **Na kolik stupňů bývá běžně vytopena Vaše domácnost?**

39 respondentů (tj. 32,5%) mívá běžně vytopenou domácnost do 20°C, 60 respondentů (tj. 50%) mívá vytopeno na 20-22°C, 21 respondentů mívá vytopeno na více než 22°C.

- **Třídíte odpad?**

73 respondentů (tj. 60%) odpad třídí, 34 respondentů (tj. 29%) uvedlo, že třídí odpad jen částečně například jen PET lahve) a 13 respondentů (tj. 11%) odpad netřídí vůbec.

- **Šetříte elektrickou energii (např. vypínání světel a elektrických spotřebičů)?**

89 respondentů (tj. 74%) uvedlo, že elektrickou energii šetří, 31 respondentů (tj. 26%) přiznalo, že nikoli.

- **Vypínáte vodu při čištění zubů?**

89 respondentů (tj. 74%) uvedlo, že vodu při čištění zubů vypíná, 31 respondentů (tj. 26%) uvedlo, že vodu nevypíná.

## **5.2 Závěrečná zpráva**

Podle výsledků výzkumu by se dalo říci, že v reklamou prosazovaných neekologických činnostech se respondenti ankety chovají méně šetrně než ve stereotypních činnostech, o kterých rozhodují sami. V těchto činnostech „vlastního rozhodnutí“ nebyly zjištěny velké souvislosti bodových hodnot a určitých znaků. V „konzumním rozhodování“ se však jeví nepatrně horší muži, kteří vyšli horší i v celkovém bodovém součtu. Za příčinu tohoto byl později označen fakt, že muži jsou méně šetrní než ženy ohledně postoje k jízdě autem. Postoj k dopravě se jeví celkově velice špatně. Zatímco u dopravy ve městě vyšly odpovědi celkem vyrovnaně (autem jezdí 32% respondentů, pěšky nebo na kole 30 respondentů a MHD používá dokonce 38%), k dopravě mezi městy používá auto celých 62% respondentů. Ani další otázky bloku „konzumního řešení činností“ neměly povzbudivé výsledky. Celých 67,5% preferuje při výběru dovolené exotické destinace před těmi domácími a myčku ve své domácnosti používá 47% respondentů. Otázka ohledně ekologicky nezávadných prací a mycích prostředků měla však také zajímavé výsledky, protože celých 53% respondentů vůbec nevědělo, zda se v jejich domácnosti tyto prostředky používají, 26% respondentů uvedlo, že nikoli a 21% respondentů ekologicky šetrné prací a mycí prostředky používá. To vypovídá o vysoké neinformovanosti ohledně této problematiky, a jelikož bylo usouzeno, že lidé jsou nejspíše dosti ovlivňováni reklamou a konzumními vzorci chování, možné řešení situace by mohlo být dle mého názoru používání masových médií k předávání informací o ekologicky šetrných způsobech spotřeby.



## 6 Závěr

Ve své bakalářské práci se snažím poukázat na problém lidského působení na přírodu, jehož důsledkem je ekologická krize. Řada autorů se shoduje, že nejdůležitějším krokem k vyřešení této krize je změna společnosti orientované na hmotnou spotřebu. Tato společnost je v důsledku potřeby ekonomického růstu neustále ovlivňována reklamou, která se snaží u lidí vytvořit nespokojenost a představu o tom, že jejich život není tak šťastný, jak by mohl být právě s tím nebo tím konzumním zbožím. To je řadou autorů považováno za jednu z příčin vzniku dnešní konzumní společnosti orientované na spotřebu stále nových a nových výrobků. Dobrovolná skromnost jako varianta životního stylu v souladu s životním prostředím je pravým opakem spotřebního chování a mohla by být řešením ekologické krize. Dobrovolná skromnost se týká právě oblastí, které jsou velkou zátěží pro životní prostředí, těmi jsou automobilismus, masový turismus, produkce odpadů, způsob stravování a celkový postoj ke spotřebě hmotných statků. Někteří autoři se však domnívají, že bez pomoci institucí, které by nejen podporovaly změnu hodnotové orientace lidí, ale také by do popředí svých priorit postavily životní prostředí (čímž by zároveň dodávaly společnosti odhodlání a odvalu a poukázaly tím na naléhavost řešení nastalé situace), by se tato situace jen těžko mohla výrazně zlepšit. Mnozí slibují řešení pomocí rafinovanějšího působení na přírodu, to ale řešením být nemůže, dokud bude v popředí zájmu současný zisk před stavem životního prostředí a životem budoucích generací...

Sociologický průzkum byl prováděn pomocí ankety a byl zaměřen na stereotypní činnosti v životech většiny lidí. Porovnával jejich šetrnost ve způsobech řešení těchto vybraných činností. Z výzkumu ovšem nelze generovat obecně platné závěry, jelikož soubor dotazovaných odpovídajících na anketu není reprezentativním vzorkem populace (většina respondentů (73%) byla jedné věkové kategorie (do 26 let) a demografické rozložení respondentů také nebylo stejnoměrné). Dle výsledků lze usoudit, že v činnostech, jejichž neekologický způsob řešení nám navrhuje reklama, a které se nějakým způsobem staly součástí konzumního stylu života, jsou respondenti ankety méně šetrní než v činnostech, o jejichž způsobech řešení se rozhodují bez masového ovlivňování reklamou.

Příčinou tohoto výsledku byly negativně hodnocené odpovědi na otázky týkající se především automobilismu (62,5% respondentů používá pro přesun mezi městy automobil) a turismu (při výběru dovolené preferuje 67,5% respondentů exotické destinace před těmi domácími). Zajímavým výsledkem byla také vysoká neinformovanost respondentů (53%) o tom, zda se v jejich domácnostech používají ekologicky šetrné mycí a prací prostředky. Z těchto výsledků by se dalo usoudit, že tolik účinná masová média (televizní vysílání, radiové vysílání, tisk apod.) by mohla být použita právě k podávání informací o ekologicky šetrných způsobech spotřeby, o tom, jak by se lidé mohli chovat, a jak jejich současné chování škodí stavu životního prostředí. Otázka ohledně třídění odpadu, na kterou odpovědělo pouhých 11% respondentů, že odpad netřídí, 60% respondentů odpovědělo, že odpad třídí a zbylých 29% odpad třídí jen částečně (například jen PET lahve), potvrzuje domněnku, že propagace ekologicky šetrného životního stylu by mohla společnosti pomoci vymanit se z konzumních vzorců spotřeby, jelikož třídění odpadu se nejspíš také po jeho propagaci stalo téměř masovou záležitostí.

Dle mého názoru je třeba navíc nadále vynalézat ekologicky šetrné technologie (například v automobilové dopravě, která se dle výsledků jeví jako velice problémová, co se týče životního prostředí) a uvádět je postupně na trh a dostatečně o nich společnost informovat. Důležitým krokem k „nápravě společnosti“ je také zavedení ekologické výchovy již od útlého věku, ve školách (mateřských, základních, středních) by se tedy mělo vyučovat o ekologicky šetrných postupech a dopadech lidského jednání na přírodu. Ani v dospělosti by však neměla být ekologická výchova opomíjena, městské úřady by měly pořádat besedy s občany za využití odborníků (například ekologů, lékařů, ekonomů, přírodovědců apod.) a podporovat společnost v ekologické aktivitě.

Zkrátka je třeba, aby se k lidem dostalo vyčerpávající množství informací ale i alternativ, jak svůj způsob spotřeby mohou změnit a každý by se po uvědomění si sebe samého ve vztahu k okolnímu prostředí mohl informovaně rozhodnout, jaký postoj k němu zaujme. Čím více lidí se přikloní k alternativě dobrovolné skromnosti, tím lépe pro ně, celou společnost, životní prostředí a v neposlední řadě samozřejmě také pro budoucí život na planetě Zemi.

## 7 Seznam použitých zdrojů

FROMM, Erich. Mít, nebo být?. 1. vydání překladu Praha: nakladatelství AURORA, 2001, ISBN 80-7299-0365

GORE, Al. Země na misce vah. 1. Vydání: nakladatelství Argo, 1994, ISBN 80-85794-21-7

KELLER, Jan. Až na dno blahobytu. 2. vydání Brno: Hnutí DUHA, 1995, ISBN 80-902056-0-7.

KELLER, Jan a GÁL, Fedor a FRIČ, Pavol. Hodnoty pro budoucnost. 1. vydání Praha: nakladatelství G plus G, 1996, ISBN 80-901896-4-4.

KELLER, Jan. Sociologie a ekologie, 1. vydání: Sociologické nakladatelství (SLON), 1997, ISBN 80-85850-42-7

KOHÁK, Erazim. Zelená svatozář, 1. vydání Praha: Sociologické nakladatelství (SLON), 1998, ISBN 80-85850-63-X.

LIBROVÁ, Hana. Pestří a zelení. 1. vydání Brno: Veronica a hnutí DUHA, 1994, ISBN 80-85368-18-8.

LIBROVÁ, Hana. Vlažní a váhaví. 1. vydání Brno: DOPLNĚK, 2003, ISBN 80-7239-149-6.

LOVELOCK, James. Gaia. 1. vydání překladu Praha: Mladá fronta ve spolupráci s Ministerstvem životního prostředí ČR, 1994, ISBN 80-204-0436-8.

MAJEROVÁ, Věra a kolektiv. Sociologie venkova a zemědělství. 4. vydání: Reprografické studio PEF ČZU v Praze, 2003, ISBN 80-213-0651-3.

TOMŠÍK, Miloslav. Sociologie pro ekonomy. 1. Vydání: Ediční oddělení VŠE Praha, 1993, ISBN 80-7079-146-2.

*Fairtrade.cz* [online]. 2010 [cit. 2011-01-25]. Dostupné z WWW: <<http://www.fairtrade.cz/>>.

*Osn.cz/* [online]. 2005 [cit. 2011-01-23]. Dostupné z WWW: <<http://www.osn.cz/>>.

*Priroda.cz* [online]. 2010 [cit. 2011-01-27]. Dostupné z WWW: <<http://www.priroda.cz/>>.

*Zelenaenergie.cz* [online]. 2011 [cit. 2011-01-27]. Dostupné z WWW:  
<<http://www.zelenaenergie.cz>>.

## 8 Přílohy

### 8.1 Anketa

Prosím Vás o vyplnění ankety, která poslouží jako podklad pro zpracování bakalářské práce. Na otázky, na které nebude chtít odpovědět, nebo nebudete moci odpovědět, neodpovídejte. Předem děkuji za Váš čas!

Pohlaví:             žena             muž

Věk:             do 26             27 – 40 let             41-60 l             60 a více let

Nejvyšší dosažené vzdělání:  ZŠ             vyučen(á) bez maturity  
                                                  SŠ             VŠ             VOŠ

Jste studentem vysoké školy?             ano             ne

Pocházíte z obce:             do 5 000 obyvatel             od 5 000 do 50 000 obyvatel  
                                                  nad 50 000 obyvatel

Nyní bydlíte v obci             do 5 000 obyvatel             od 5 000 do 50 000 obyvatel  
                                                  nad 50 000 obyvatel

Jak se pohybujete v rámci měst?             pěšky nebo na kole             autem  
                                                                                                  MHD             jinak.....

Pomocí jakého dopravního prostředku nejčastěji překonáváte delší vzdálenosti v rámci republiky?  
 autem             vlakem             autobusem             jinak.....

Kolik hodin týdně strávíte jízdou v autě?             do 3 hodin             od 3 do 10 hodin  
                                                                                                  více

Ve vaší domácnosti se nádobí myje:             v myčce             v napuštěném dřezu  
                                                                                                  pod tekoucí vodou

Používají se ve vaší domácnosti ekologicky nezávadné prací prostředky?  
 ano             ne             nevím

Na kolik stupňů bývá běžně vytopena vaše domácnost?  
 do 20°C             20-22°C             nad 22°C

Třídíte odpad?             ano             ne             částečně (např. jen PET lahve)

Šetříte elektrickou energii (např. vypínání el. spotřebičů)?  ano             ne

Vypínáte vodu při čištění zubů? ☺             ano             ne

- Tabulka obsahující odpovědi respondentů je na přiloženém CD.

## **8.2 Seznam grafů**

Graf 1 – Počty respondentů jednotlivých bodových kategorií .....	36
Graf 2 – Počty respondentů jednotlivých bodových kategorií v postoji k jízdě autem .....	38