



Fakulta zemědělská
a technologická
Faculty of Agriculture
and Technology

Jihočeská univerzita
v Českých Budějovicích
University of South Bohemia
in České Budějovice

JIHOČESKÁ UNIVERZITA V ČESKÝCH BUDĚJOVICÍCH FAKULTA ZEMĚDĚLSKÁ A TECHNOLOGICKÁ

Katedra krajinného managementu

Bakalářská práce

Rozvoj venkova ve vybraných regionech

Autor(ka) práce: Šárka Krejčová

Vedoucí práce: Mgr. Ing. Veronika Humlerová Ph.D.

České Budějovice
2024

Prohlášení

Prohlašuji, že jsem autorem této kvalifikační práce a že jsem ji vypracoval(a) pouze s použitím pramenů a literatury uvedených v seznamu použitých zdrojů.

V Českých Budějovicích dne

.....
Podpis

Abstrakt

Záměrem bakalářské práce „Rozvoj venkova ve vybraných regionech“ je zhodnotit přínosy politiky rozvoje venkova ve vybraných oblastech České republiky.

V teoretické části je charakterizován venkov a jeho aktéři. Dále je popsána problematika Politiky soudržnosti a Společné zemědělské politiky. V rámci těchto politik jsou rozebrány cíle a jednotlivá programová období.

V praktické části je provedena analýza, syntéza a komparace zaměřená na projekty místních akčních skupin Jihočeského a Plzeňského kraje financovaných prostřednictvím Programu rozvoje venkova v programovém období 2014-2020. Ze získaných dat byly vytvořeny tabulky a grafy pro lepší přehlednost a porovnávání těchto krajů a jednotlivých místních akčních skupin.

Klíčová slova: rozvoj venkova, venkov, místní akční skupiny, Společná zemědělská politika, Politika soudržnosti, programová období, Evropská unie

Abstract

The goal of this bachelor's thesis "Development of rural areas in chosen regions" is to evaluate the contribution of policies in development of chosen rural areas in selected parts of the Czech Republic.

In the theoretical part of this work is characterized countryside and its actors. Next it describes the issue of policies of cohesion and Common Agricultural Policy. Within the scope of these policies, the goals and each program periods are analyzed.

In the practical part, an analysis, synthesis, and comparison aimed at the projects of the local action groups of the South Bohemian and Plzeň regions, funded via rural development program in the programming period 2014-2020 were made. From the acquired data, tables and graphs were made for better visibility and comparison of these regions and each local action group.

Keywords: rural development, countryside, local action groups, common agricultural policy, cohesion policy, programming period, european union

Poděkování

Ráda bych poděkovala vedoucí práce Mgr. Ing. Veronice Humlerové, Ph.D. za vstřícné jednání při konzultacích práce, za cenné rady a připomínky, a především za její čas, který mi věnovala a trpělivost při vytváření této práce.

Dále bych chtěla poděkovat zaměstnancům místních akčních skupin, kteří mi poskytli potřebné informace o projektech a v neposlední řadě mé rodině a příteli za jejich podporu.

Obsah

Úvod.....	7
1 Literární rešerše.....	8
1.1 Venkov	8
1.1.1 Typologie, NUTS.....	9
1.1.2 Aktéři rozvoje venkova.....	11
1.1.3 Místní akční skupiny.....	11
1.2 Politika soudržnosti EU	12
1.2.1 Programové období 2004-2006.....	14
1.2.2 Programové období 2007-2013.....	14
1.2.3 Programové období 2014-2020.....	15
1.2.4 Programové období 2021-2027.....	19
1.3 Společná zemědělská politika	21
1.3.1 Cíle Společné zemědělské politiky	21
1.3.2 Reformy Společné zemědělské politiky.....	22
1.3.3 Přímé platby	26
1.3.4 Společná organizace trhu	26
1.3.5 Intervence rozvoje venkova	27
1.3.6 Státní zemědělský intervenční fond	31
2 Metodika	33
2.1 Cíl práce	33
2.2 Materiál	33
2.3 Metody	35
3 Výsledky	37
3.1 Jihočeský kraj.....	37
3.2 Plzeňský kraj	42
4 Diskuze.....	47

Závěr	68
Seznam použité literatury	69
Seznam obrázků	74
Seznam tabulek	75
Seznam grafů.....	76

Úvod

Tato bakalářská práce má za téma „Rozvoj venkova ve vybraných regionech“. O venkov je čím dál tím důležitější pečovat a rozvíjet ho, jelikož se stále zastavují plochy a tím zemědělských ploch ubývá. Evropská unie podporuje rozvoj venkova, jelikož je jedním z jejích hlavních priorit.

Vstupem do Evropské unie 1. května 2004 získala Česká republika možnost čerpat dotace z fondů Evropské unie a přijala tím zároveň i všechny politiky Evropské unie. Těmito politikami jsou například Politika soudržnosti a Společná zemědělská politika. Česká republika vstoupila do již probíhajícího programového období 2000-2006, tudíž měla toto programové období zkrácené na 2004-2006. Programová období se mění po každých sedmi letech a Česká republika si prošla třemi obdobími 2004-2006, 2007-2013, 2014-2020 a momentálně probíhá programové období 2021-2027. Společná zemědělská politika je jednou z nejstarších politik v Evropské unii a prošla si mnoha reformami, poslední z nich se uskutečnila před aktuálním obdobím 2021-2027 a Politika soudržnosti je nejvýznamnější investiční politikou Evropské unie. V těchto politikách jsou zahrnuty Evropské strukturální a investiční fondy a dotační programy, prostřednictvím kterých lze čerpat finanční prostředky na různá odvětví, včetně rozvoje venkova. Na rozvoji venkova se podílejí i místní obyvatelé dané lokality. Říká se jim aktéři rozvoje venkova a jedním z aktérů na venkově jsou místní akční skupiny.

Cílem této bakalářské práce je zhodnotit přínosy politiky rozvoje venkova ve vybraných oblastech České republiky. V teoretické části budou definovány a popsány základní pojmy z oblasti rozvoje venkova, strukturální a regionální politiky.

V praktické části budou tyto kraje charakterizovány a budou popsána získaná data o projektech z místních akčních skupin. Následně budou kraje a místní akční skupiny díky těmto získaným datům porovnávány, které z nich byly úspěšnější v čerpání z Programu rozvoje venkova v programovém období 2014-2020.

1 Literární rešerše

1.1 Venkov

Pod pojmem venkovský prostor si lze představit nejen venkovská sídla, ale i krajinu, která je obklopuje. Zahrnuje, jak zastavěné území, tak i to nezastavěné. Venkovská sídla jsou vymežována podle urbanistických, architektonických, sociálních, ekonomických, historických, administrativních a statistických hledisek. Podle jednotlivých hledisek jsou vymežována následovně:

- v rámci urbanistického hlediska jsou tato sídla charakterizována, jako nízkopodlažní zástavby. Jedná se převážně o rodinné domy s méně vyvinutou uliční sítí a výrazně větším prostorem návsi, sloužící obyvatelům jako společenské a kulturní centrum. Dále se vyznačuje zelení, která se vyskytuje na větší části prostoru sídla;
- podle architektonického hlediska se jedná o individuální rodinné domy s nízkopodlažní zástavbou, které mají vybudovány hospodářská zázemí, momentálně sloužící k provozu domu, ale původně byly využívány jako chlévy a stáje. Typickým znakem domu na venkově je vymezení dvora a zahrady, které mají oddělené funkce;
- na venkově je normální, že se tzv. všichni se všemi znají, tedy že je tam užší sociální kontakt mezi obyvateli (sociální hledisko);
- hlavní činností je zde zemědělství a produkce potravin. Místní obyvatelé, kteří jsou ekonomicky aktivní, vyjíždí za svou prací jinam (ekonomické hledisko);
- v minulosti sídla dostávala tzv. městská práva, to z nich dělalo města a zbytek sídel bylo označeno vesnicemi (historické hledisko);
- podle administrativního hlediska je obec městem, jestliže ji jako město definuje stát a zda má právo používat městská práva a městský znak;
- posledním hlediskem je to statistické, podle kterého je venkovské sídlo vymezeno počtem obyvatel. (Perlín, [2024])

Jak je již zmíněno, do venkovského prostoru je zahrnována také krajina. Krajina obklopující venkovská sídla může sloužit jako zásobník podzemní vody a může mít určitý význam na ochranu půdy a na kvalitu vody. Vyskytují se zde obnovitelné zdroje energie a fosilní paliva, tedy zdroje, které se používají k výrobě energie. Dříve venkov sloužil jako zásobárna vláken pro textilní výrobu a také jako zásobárna nerostů pro

průmysl, ale tyto jeho funkce už částečně vymizely. Velkou výhodou venkova je jeho kultura a klid, který tam panuje. Díky tomuto je čím dál tím více oblíbený pro turisty a obyvatele měst. Lidé zde ocení nejen kulturní památky, ale také přírodu. Obyvatele měst na venkov zavítají hlavně, kvůli klidu, který jim v rušném městě chybí. (Poláková, 2018)

1.1.1 Typologie, NUTS

Venkovské oblasti se vymezují podle počtu obyvatel a podle hustoty zalidnění. Jedná se o obce s počtem obyvatel do 2 000, nebo do 3 000 a s hustotou zalidnění do 150 obyvatel na km². Podle tohoto rozdělení je venkovských obcí 5 734, tudíž 79 % rozlohy ČR a žije zde 30 % počtu obyvatel ČR. V průměru ve venkovské obci žije 550 obyvatel a je velká přibližně 11 km². (Odbor informačních služeb, Český statistický úřad, 2009)

Nejpoužívanější typologií pro vymezení městských a venkovských oblastí v České republice je od OECD (Organizace pro hospodářskou spolupráci a rozvoj). Tato typologie rozlišuje regiony NUTS 3 podle hustoty obyvatel. Ty se podle toho člení na převážně městské (méně než 15 % obyvatel žijících ve venkovských oblastech), významně venkovské neboli smíšené (15–50% obyvatel žijících ve venkovských oblastech) a převážně venkovské (více než 50 % obyvatel žijících ve venkovských oblastech). Obce s počtem obyvatel pod 150 na km² se řadí mezi ty venkovské. Kraje České republiky jsou podle této typologie rozděleny na jeden převážně městský region (kraj Praha), jeden převážně venkovský region (kraj Vysočina) a zbytek krajů na významně venkovské regiony. Toto členění souvisí se Společnou zemědělskou politikou, Programem rozvoje venkova a byla použita v Národním strategickém plánu pro rozvoj venkova. Působnost Společné zemědělské politiky se vztahuje na převážně a významně venkovské regiony, tudíž na celou Českou republiku, kromě jediného kraje a tím je Praha. (Matoušková, 2011)

Typologie OECD není jedinou, dále existuje typologie Evropské komise, která je variantou té OECD. Tato typologie vymezuje městské a venkovské oblasti na základě rastrových buněk, přesněji na základě podílu obyvatelstva v rastrových buňkách. Členění regionů je stejné jako u typologie OECD, člení se do tří skupin, na převážně městské regiony (méně než 20 % obyvatel žijících v rastrových buňkách), smíšené regiony (20-50 % obyvatel žijících v rastrových buňkách) a převážně venkovské regiony (více než 50 % obyvatel žijících v rastrových buňkách). Podle tohoto členění

jsou kraje České republiky rozděleny následovně. Do převážně městských regionů patří kraj Praha a Středočeský kraj, do převážně venkovských regionů patří kraje Plzeňský, Jihočeský, Vysočina, Pardubický, Olomoucký a Zlínský a zbytek krajů patří do poslední skupiny, a to do smíšených regionů. (Matoušková, 2011) Typologie a vymezení venkova je důležitou součástí při navrhování strategií rozvoje venkovských obcí a při určení alokace zdrojů v rámci regionální politiky. (Faltová Leitmanová, et al., 2012)

S typologií venkova souvisí tzv. územní statistické jednotky neboli NUTS, které byly zavedeny Evropskou unií, aby se získávala obdobná data ze všech členských států. Z těchto dat se vytvářejí regionální statistiky. NUTS také hrají významnou roli v rámci strukturálních fondů. Tato klasifikace člení hospodářské území států společně s mimoregionálním územím. Z důvodu, aby se dala data regionálních statistik lépe porovnávat, se území rozděluje také podle počtu obyvatel a rozlohy. Klasifikace územních statistických jednotek má tři úrovně NUTS 1, NUTS 2 a NUTS 3. Každý členský stát si ale může vytvořit další úroveň. Česká republika si zavedla úrovně NUTS 0, NUTS 1, NUTS 2, NUTS 3 a také NUTS 4 a NUTS 5, které později nahradily místní samosprávné jednotky s dvěma úrovněmi LAU 1 a LAU 2. (Gouardères, 2023, Zahradník, 2017)

Jednotlivé NUTS představují velikostní skupiny. NUTS 0 vyjadřuje Českou republiku jako stát a NUTS 1 zase jako území, NUTS 2 je používána pro regiony soudržnosti a NUTS 3 pro kraje. Česká republika je rozdělena do osmi regionů soudržnosti, tedy do regionů Praha, Střední Čechy, Jihozápad, Jihovýchod, Severozápad, Severovýchod, Moravskoslezsko a Střední Morava. Ty se skládají z krajů, kterých je celkem čtrnáct a jimi jsou Hlavní město Praha, Jihočeský kraj, Jihomoravský kraj, Karlovarský kraj, kraj Vysočina, Královéhradecký kraj, Liberecký kraj, Moravskoslezský kraj, Olomoucký kraj, Pardubický kraj, Plzeňský kraj, Středočeský kraj, Ústecký kraj a Zlínský kraj. Nejvýznamnějším je NUTS 2 (regiony soudržnosti), které poskytují potřebná data pro statistiky a kvůli čerpání ze strukturálních fondů. (Zahradník, 2017)

Rozdělení do úrovně má své hodnoty počtu obyvatel, ve kterých by se měly pohybovat. Úroveň NUTS 1 má potřebný počet obyvatel v rozmezí od 3 mil. do 7 mil., NUTS 2 od 800 000 do 3 mil. a NUTS 3 od 150 000 do 800 000 obyvatel. (Gouardères, 2023)

1.1.2 Aktéři rozvoje venkova

V rámci rozvoje venkova se mluví o aktérech, kteří se na jeho rozvoji podílí. Aktéři rozvoje venkova jsou rozděleni podle jejich působnosti do evropské, národní, regionální a lokální roviny. Každá z nich má na starost jiné úkoly a jsou dále členěny na veřejný, soukromý a neziskový sektor:

- evropská úroveň má na starost základní rámec rozvoje venkova a financování. Do jejího veřejného sektoru se řadí Evropská rada, Evropská komise a Evropský parlament, do soukromého profesní organizace a do neziskového sektoru patří evropské sítě neziskových organizací;
- národní úroveň rozhoduje o obsahu pravidel a hlídá, aby byla dodržována opatření. Na národní úrovni působí Ministerstvo zemědělství, Celostátní síť pro venkov (veřejný sektor), zemědělské nevládní organizace (soukromý sektor), Česká technologická platforma pro ekologické zemědělství a Agentura ochrany přírody a krajiny (neziskový sektor);
- krajská úroveň má na starost rozvojové podmínky obcí. Do veřejného sektoru na této úrovni patří kraj. Do toho soukromého sektoru spadají podnikatelská sdružení a do neziskového zase vysoké školy a nezisková sdružení;
- poslední úroveň je úroveň lokální, která má na starost realizaci činností, zlepšujících život na venkově a odolnosti venkovských sídel. Ve veřejném sektoru je obec, dobrovolné svazky obcí a místní akční skupiny. Aktéry v soukromém sektoru jsou na lokální úrovni zemědělci a v neziskovém jimi jsou spolky a sdružení. (Poláková, 2018)

1.1.3 Místní akční skupiny

Místních akčních skupin se v jednotlivých krajích vyskytuje více než jedna a každá z nich má na starost jiná území. Existuje tzv. Krajské sdružení, jehož vznik záleží na dohodě nadpoloviční většiny MAS v daném kraji. Dále existuje Národní síť místních akčních skupin, starající se o místní akční skupiny, které jsou jejími členy. Ne však všechny místní akční skupiny jsou jejími členy. Ve Krajských sdruženích se člení MAS podle krajů, ve kterých se vyskytují. (Národní síť MAS České republiky, z.s., [2024])

Jak je již zmíněno v rámci místních akčních skupin neboli MAS spolupracuje veřejný, soukromý a neziskový sektor na rozvoji venkova a zemědělství.

Prostřednictvím metody LEADER¹ získává MAS pro svůj region finanční prostředky z Evropské unie a národních programů. Jedná se o neziskovou organizaci, která funguje i bez politického rozhodování a jejím cílem je zlepšení života a životního prostředí na venkově. Získává a rozděluje finanční prostředky z dotací. Místní akční skupiny při rozhodování musí mít určitý poměr mezi hlasy, a to nadpoloviční většinu hlasů soukromého a neziskového sektoru (dohromady) a žádný ze sektorů nesmí mít převahu hlasů. V rámci metody LEADER místní akční skupiny využívají princip zdola-nahoru neboli bottom-up. To znamená, že všechny projekty vymýšlí obyvatelé a subjekty působící na venkově (zdola) a nejsou závislé na politické moci (shora). (Krajské sdružení NS MAS Středočeského kraje, 2017) Dalšími principy metody LEADER kromě bottom-up a spolupráce veřejného a soukromého sektoru je také místní rozvojová strategie, integrované a více sektorové akce, inovativnost, podílení se o zkušenosti mezi skupinami a spolupráce na projektech mezi MAS členských zemí EU. Na našem území se poprvé o metodě LEADER vědělo v 90. letech minulého století a první místní akční skupiny vznikly v roce 2002. Na vzniku prvních místních akčních skupin se podílel Program obnovy venkova. V pozdějších letech se k tomu přidal OP Rozvoj venkova a multifunkční zemědělství tzv. LEADER+ a LEADER ČR, jakožto roční dotační program, který vypsal Ministerstvo zemědělství. Místní akční skupiny musí splňovat určité parametry. Hranice počtu obyvatel, kterou musí splňovat je od 10 000 do 100 000 obyvatel a města s méně než 25 000 obyvatel. Aby člověk mohl být členem MAS musí být obyvatelem území, ve kterém daná MAS působí. (Ministerstvo zemědělství ČR, [2024])

1.2 Politika soudržnosti EU

Nejvýznamnějšími politikami Evropské unie jsou regionální a strukturální politika. Tyto politiky společně s některými aktivitami v rámci sociální a zemědělské politiky a politiky na podporu zaměstnanosti jsou označovány jako politika hospodářské a sociální soudržnosti. Politika soudržnosti přispívá formou investic do slabších oblastí regionů, aby všechny regiony byly na stejné úrovni. Politika hospodářské a sociální

¹LEADER (Liaison Entre Actions Développement de l'Économie Rurale = Propojení aktivit rozvíjejících venkovskou ekonomiku) je metoda, užívána v rámci komunitně vedeného místního rozvoje. (<https://www.dotaceu.cz/cs/ostatni/dulezite/slovník-pojmu/l/leader>)

soudržnosti na rozdíl od ostatních politik EU, podporuje právě slabší regiony a ostatní politiky především ty vyspělejší. (BusinessINFO.cz, 2010)

Při vzniku Evropského hospodářského společenství (na začátku evropské integrace), založeného na základě Římských smluv z roku 1957 byla strukturální politika spíše v ústraní a řešily se spíše složitější cíle, jako například celní unie pro pozdější vybudování jednotného vnitřního trhu. Tak to pokračovalo až do doby tzv. Thomsonovy zprávy, ve které byla zmínka o regionální a strukturální politice. Byla tam vyjádřena souvislost mezi regionální a strukturální politikou a zavedením společné měny v rámci projektu Hospodářské a měnové unie. Souvislost byla spatřena v tom, že zavedením společné měny by mohly vznikat rozdíly mezi regiony EU. V Thomsonově zprávě byly uvedeny i oblasti, které jsou nejvíce zasaženy regionální disparitou. Těmito oblastmi jsou zemědělské oblasti a oblasti se strukturálními průmyslovými změnami. Na základě návrhů, které byly uvedeny v Thomsonově zprávě byl zřízen Evropský fond regionálního rozvoje (EFRR) prostřednictvím, kterého se podporovaly slabší regiony. Poté byla regionální politika zařazena mezi hospodářské politiky EU. Postupem let se regionální politika utvářela. V 80. letech se na jejím rozvoji podílela tzv. Maastrichtská smlouva (smlouva o Evropské unii), která její význam ještě víc posílila. Zmínka o strukturální politice je uvedena i v Amsterodamské smlouvě. V období 2000-2006 byla tzv. Agenda 2000, která mimo jiné změnila principy regionální a strukturální politiky. Pro regionální politiku v rámci venkova byla stěžejní Maastrichtská smlouva, ve které byly poprvé regiony na venkově brány samostatně a dostala se jim vhodná pozornost. Začaly se vnímat všechny funkce a vlastnosti, které venkov má. Nejedná se pouze o produkci potravin a surovin, ale i o mimoprodukční funkce, ke kterým patří například krajinnotvorné, demografické, environmentální funkce a další. Na základě Agendy 2000 Rada rozhodla, že bude rozvoj venkova podporován prostřednictvím Evropského zemědělského orientačního a záručního fondu (EZOF), který vyměnil po roce 2000 Evropský zemědělský fond pro rozvoj venkova (EZFRV). (Boháčová, Hrabánková, 2009)

Politika soudržnosti je hlavní investiční politikou Evropské unie, která je zaměřená na všechny regiony a města nacházející se v EU. Podporuje vytváření nových pracovních míst, konkurenceschopnost, hospodářský růst, udržitelný rozvoj a zlepšování kvality života obyvatel. Prostřednictvím této politiky jsou podporovány cíle jiných politik, které jsou zaměřeny na vzdělávání, zaměstnanost, energetiku,

životní prostředí, jednotný trh, výzkum a inovace. (Evropská komise, Generální ředitelství pro regionální a městskou politiku, 2014)

1.2.1 Programové období 2004-2006

Česká republika je členem Evropské unie od 1. května 2004 a jejím prvním programovým obdobím, do kterého vstoupila, bylo období 2000-2006. Od roku 2004 tedy získala právo čerpat ze strukturálních fondů a Fondu soudržnosti. Její čerpání navázalo na podporu z předvstupních nástrojů a celkově vyčerpala 1,69 mld. eur. Prostřednictvím více než 13 000 projektů bylo vybudováno či modernizováno více než 400 km dálnic, vzniklo 46 000 pracovních míst a přibližně 70 000 lidí bylo přiřazeno na nově vybudované čistírny odpadních vod. (DotaceEU.cz, [2024]d)

V programovém období 2000-2006 byly stanoveny tři cíle Politiky soudržnosti. Těmito cíli jsou Podpora rozvoje zaostávajících regionů, Podpora oblastí potýkajících se s restrukturalizací a Podpora politiky zaměstnanosti a vzdělání. Jelikož Česká republika přistoupila do Evropské unie až v roce 2004 měla toto období zkrácené a sledovala tyto cíle prostřednictvím pěti operačních programů, kterými jsou Společný regionální operační program, Operační program Infrastruktura, Operační program Rozvoj venkova a multifunkční zemědělství, Operační program Rozvoj lidských zdrojů, Operační program Průmysl a podnikání a prostřednictvím Iniciativ Společenství. (DotaceEU.cz, [2024]d)

1.2.2 Programové období 2007-2013

V roce 2004 byly Evropskou komisí schváleny nové legislativní návrhy na reformu politiky soudržnosti. Tato reforma měla za úkol soustředit strukturální pomoc v období 2007-2013 ve větší míře na strategické cíle EU, které byly definovány především Lisabonskou strategií. Z tohoto důvodu byly členské státy EU vyzvány, aby provedly reformy a stanovila se nová opatření, která měla zajistit splnění cílů strategie. V makroekonomických směrech měly státy především zajistit ekonomickou stabilitu, zabezpečit ekonomickou udržitelnost, podporovat efektivní přidělování prostředků, podporovat větší soudržnost mezi makroekonomickými a strukturálními politikami. Na druhé straně v mikroekonomické sféře bylo navrženo rozšířit a prohloubit vnitřní trh, zajistit otevřené a konkurenceschopné trhy, vytvořit příznivější podnikatelské prostředí, propagovat podnikatelskou kulturu a vytvořit prostředí podporující malé

a střední podniky, zvýšit a zlepšit investice do výzkumu a vývoje, usnadnit inovace a zavádění informačních a komunikačních technologií. (Odbor strukturálních fondů, 2006) V tomto programovém období bylo pro Politiku soudržnosti vyčleněno přes 347 mld. eur, ze kterých měla Česká republika k dispozici více než 26 mld. eur. (DotaceEU.cz, [2024]c)

V programovém období 2007-2013 měla politika soudržnosti určené tři cíle, kterými byli Konvergence, Regionální konkurenceschopnost a zaměstnanost a Evropská územní spolupráce. Tyto cíle jsou obsaženy v Nařízení Rady (ES) č. 1083/2006, o obecných ustanoveních o Evropském fondu pro regionální rozvoj, Evropském sociálním fondu a Fondu soudržnosti. (Boháčová, Hrabánková, 2009) Tyto cíle byly financované z Evropského fondu pro regionální rozvoj, Evropského sociálního fondu a Fondu soudržnosti. Cíl Konvergence byl financován ze všech tří fondů, cíl Regionální konkurenceschopnost a zaměstnanost byl financován z Evropského fondu pro regionální rozvoj a Evropského sociálního fondu a poslední cíl Evropská územní spolupráce byl financován pouze z Evropského fondu pro regionální rozvoj. (Eur-Lex, 2014)

Politika soudržnosti v období 2007-2013 měla tři nástroje. Těmito nástroji byly JASPERS (Společná pomoc při podpoře projektů v evropských regionech), JEREMIE (Společné evropské zdroje pro mikropodniky až střední podniky) a JESSICA (Společná evropská podpora udržitelných investic do městských oblastí). (European Commission, 2006) Dále byla realizována prostřednictvím tří fondů, kterými jsou Evropský fond pro regionální rozvoj (EFRR), Evropský sociální fond (ESF) a Fond soudržnosti (FS). Mimo tyto ještě existuje Evropský zemědělský fond pro rozvoj venkova a Evropský námořní a rybářský fond. Tyto fondy byly zahrnuty k EFRR, ESF a FS na následující období 2014-2020. Všechny dohromady tvoří tzv. Evropské strukturální a investiční fondy. (Evropská komise, Generální ředitelství pro regionální a městskou politiku, 2014, Ministerstvo pro místní rozvoj ČR, 2017)

1.2.3 Programové období 2014-2020

Pro období 2014-2020 bylo z rozpočtu EU vyhrazeno 351,8 mld. eur. Politika soudržnosti se zaměřuje hlavně na slabší státy a regiony EU, kterým pomáhá zmírnit ekonomické sociální a územní nerovnosti. (Evropská komise, Generální ředitelství pro regionální a městskou politiku, 2014)

V programovém období 2014-2020 byla zavedena spousta novinek. Například, že se před poskytnutím finanční podpory musí splnit dané podmínky. Pro období 2014-2020 bylo dáno 11 cílů, které měly podporovat růst. Každý ze tří fondů politiky soudržnosti podporoval jiné cíle. S politikou soudržnosti přišly i výhody pro regiony, které na základě rozdělení podle výše domácího hrubého produktu mohou získat podporu od fondů a to až 50-85 % rozpočtu projektu. Zbytek rozpočtu projektu je financován z národních nebo soukromých zdrojů. Zažádat si o tyto výhody u řídicích orgánů programu mohou například univerzity, veřejné orgány, podniky, sdružení a další. Politika soudržnosti se v rámci evropské územní spolupráce snaží, aby mezi sebou členské státy spolupracovaly a vzájemně se učily. Dále poskytuje podpory v krizi, kdy finanční prostředky namíří, tak aby putovaly tam, kde jsou nezbytně nutné. (Evropská komise, Generální ředitelství pro regionální a městskou politiku, 2014)

Další změny v tomto programovém období byly provedeny na základě znalostí a zkušeností z předešlých období. Tyto změny měly ulehčit čerpání z fondů EU a zajistit, aby byly poskytnuté finance využity nejlépe, co to jde. Mezi mnohé změny v tomto programovém období patřilo i zahrnutí mezi evropské strukturální a investiční fondy, doposud samostatné fondy, a to Evropský zemědělský fond pro rozvoj venkova a Evropský námořní a rybářský fond. Z původních tří ESI fondů bylo najednou pět. V České republice největší změnou bylo zredukování počtu operačních programů. V rámci ESI fondů měla Česká republika alokaci přibližně 24,5 mld. eur, což činilo více než 5 % z alokace Evropské unie. Mimo nově zahrnuté fondy Evropský zemědělský fond pro rozvoj venkova (EZFRV) a Evropský námořní a rybářský fond (ENRF), patří do ESI fondů Evropský fond pro regionální rozvoj (EFRR), Evropský sociální fond (ESF) a Fond soudržnosti (FS). (Ministerstvo pro místní rozvoj ČR, 2017)

V programovém období 2014-2020 byly stanoveny pouze dva cíle, a to Investice pro růst a zaměstnanost a Evropská územní spolupráce. Cíl Investice pro růst a zaměstnanost byl financován z Evropského fondu pro regionální rozvoj, Evropského sociálního fondu a Fondu soudržnosti. Jeho alokace činila 97,2 %. Druhý cíl Evropská územní spolupráce byl financován obdobně jako v předešlém období z Evropského fondu pro regionální rozvoj a jeho alokace činila zbylých 2,8 %. (DotaceEU.cz, [2024]b)

V tomto období bylo dále určeno 11 tematických cílů, které byly financovány z Evropského fondu pro regionální rozvoj, Evropského sociálního fondu a Fondu

soudržnosti. (Evropská komise, Generální ředitelství pro regionální a městskou politiku, 2014) Rozdělení cílů podle financování je možné vidět v tabulce 1.1.

Tabulka 1.1: Přehled tematických cílů Politiky soudržnosti 2014-2020 a jejich financování

(Evropská komise, Generální ředitelství pro regionální a městskou politiku, 2014)

Tematické cíle	Hlavní priority pro:	Podporuje:	Podporuje:
Posilování výzkumu, technologického vývoje a inovací	Evropský fond pro regionální rozvoj	Evropský sociální fond	
Zlepšení přístupu k informačním a komunikačním technologiím a zvýšení jejich kvality	Evropský fond pro regionální rozvoj	Evropský sociální fond	
Posilování konkurenceschopnosti MSP	Evropský fond pro regionální rozvoj	Evropský sociální fond	
Podpora přechodu na nízkouhlíkové hospodářství	Evropský fond pro regionální rozvoj	Evropský sociální fond	Fond soudržnosti
Podpora přizpůsobení se klimatickým změnám, řízení a prevence rizik		Evropský fond pro regionální rozvoj	Fond soudržnosti
Ochrana životního prostředí a podpora efektivního využívání zdrojů		Evropský fond pro regionální rozvoj	Fond soudržnosti
Podpora udržitelné dopravy a zlepšování síťových infrastruktur		Evropský fond pro regionální rozvoj	Fond soudržnosti
Podpora udržitelné a kvalitní zaměstnanosti a mobility pracovních sil	Evropský sociální fond	Evropský fond pro regionální rozvoj	
Podpora sociálního začleňování, boj proti chudobě a jakékoli diskriminaci	Evropský sociální fond	Evropský fond pro regionální rozvoj	
Investování do vzdělávání, odborného výcviku	Evropský sociální fond	Evropský fond pro regionální rozvoj	

a celoživotního vzdělávání			
Zvyšování efektivity veřejné správy	Evropský sociální fond	Evropský fond pro regionální rozvoj	Fond soudržnosti

V tomto období byla Politika soudržnosti realizována prostřednictvím pěti Evropskými strukturálními a investičními fondy EU.

Evropský fond pro regionální rozvoj je alokací největším ze všech evropských strukturálních a investičních fondů a je zaměřen na hospodářství států, hlavně na jeho posílení a modernizaci. Z tohoto projektu jsou financovány tzv. investiční projekty a jeho oblastmi podpory jsou inovace a výzkum, digitální agenda, podpora malých a středních podniků a nízkouhlíkové hospodářství. Evropský sociální fond je zaměřen na zaměstnanost, tvorbu nových pracovních míst a vzdělávání. Je třetím největším z hlediska alokace. Fond soudržnosti je druhý s největší alokací a cílí na členské státy EU, které mají hrubý národní důchod na obyvatele menší než 90 % průměru Evropské unie. Do této skupiny patří i Česká republika. Tento fond se zaměřuje na zlepšování životního prostředí prostřednictvím zásahů do dopravy a energetiky a na oblasti transevropské dopravní infrastruktury. Evropský zemědělský fond pro rozvoj venkova je čtvrtým fondem s největší alokací v programovém období 2014-2020. Jeho alokaci dále dělí Program rozvoje venkova. Cílí na život na venkově a na jeho kvalitu a navazuje tím na strategické cíle politiky rozvoje venkova, kterými jsou zvýšení konkurenceschopnosti v zemědělských podnicích a vytvoření nových pracovních míst, hospodaření s přírodními zdroji, zlepšení klimatu a rozvoj venkovských hospodářství a komunit. Posledním fondem je Evropský námořní a rybářský fond, určený pro Operační program Rybářství. Tento fond podporuje Námořní a rybářskou politiku EU. V České republice je zaměřen na rybáře, kteří chtějí přejít na udržitelný rybolov a aby byly finanční podpory dostupnější. Jelikož je Česká republika vnitrozemský stát, má menší alokaci než ostatní státy a je čtvrtou ze členských států EU, která jí má nejnižší. V programovém období 2014-2020 je důležitý dokument tzv. Dohoda o partnerství, prostřednictvím, které se čerpají finance z evropských strukturálních a investičních fondů. (Ministerstvo pro místní rozvoj ČR, 2017)

Dohoda o partnerství je zastřešujícím strategickým dokumentem, vypracovávaným členským státem Evropské unie, který určuje cíle a priority pro efektivní využívání Evropských strukturálních a investičních fondů za účelem naplňování strategie Evropa 2020. Tento dokument zastřešuje operační programy cíle

Investice pro růst a zaměstnanost a cíle Evropská územní spolupráce spadající pod politiku soudržnosti EU a programy II. pilíře Společné zemědělské politiky a Společné rybářské politiky. Dohoda o partnerství je založená na důsledné analýze současné sociální a ekonomické situace, ekonomických trendů a potřeb České republiky, na jejichž základě jsou stanoveny priority pro financování v letech 2014-2020 při současném sledování naplňování společných cílů EU. (Národní síť zdravých měst ČR, [2024])

Dalším finančním nástrojem Politiky soudržnosti 2014-2020 byl Evropský fond pro strategické investice, zaveden roku 2015. Původně měl být pouze na období tři let, ale nakonec byla jeho životnost prodloužena až do konce víceletého finančního rámce na období 2014-2020. Tento fond vedla řídicí rada, investiční výbor a výkonný ředitel. Evropský fond pro strategické investice měl za cíl podpořit strategické investice v klíčových oblastech, jako je infrastruktura, energetická účinnost, obnovitelné zdroje energie, výzkum a inovace, a zvýšení přístupu k financování pro subjekty do 3 000 zaměstnanců, se zvláštním zaměřením na malé a střední podniky a malé společnosti se střední kapitalizací. Aby bylo možné čerpat podporu z tohoto fondu, musely být projekty k tomu způsobilé. Musely být ekonomicky životaschopné a technicky proveditelné, nejlépe maximalizovat investice soukromého sektoru, měly být v souladu s politikami EU a musely zajišťovat adicionalitu. Nástupcem Evropského fondu pro strategické investice je tzv. Program InvestEU, který se skládá z fondu InvestEU, poradenského centra a portálu. (Eur-Lex, 2021)

1.2.4 Programové období 2021-2027

V tomto období bylo vyhrazeno 545 mld. eur, z čehož 378 mld. eur poskytne Evropská unie. Kromě nových cílů, jsou v tomto období oproti předešlým obdobím novinkou fondy, prostřednictvím kterých je Politika soudržnosti realizována. Těmito fondy jsou Evropský fond pro regionální rozvoj, Fond soudržnosti, Evropský sociální fond plus a Fond pro spravedlivou transformaci. (Evropská komise, 2023)

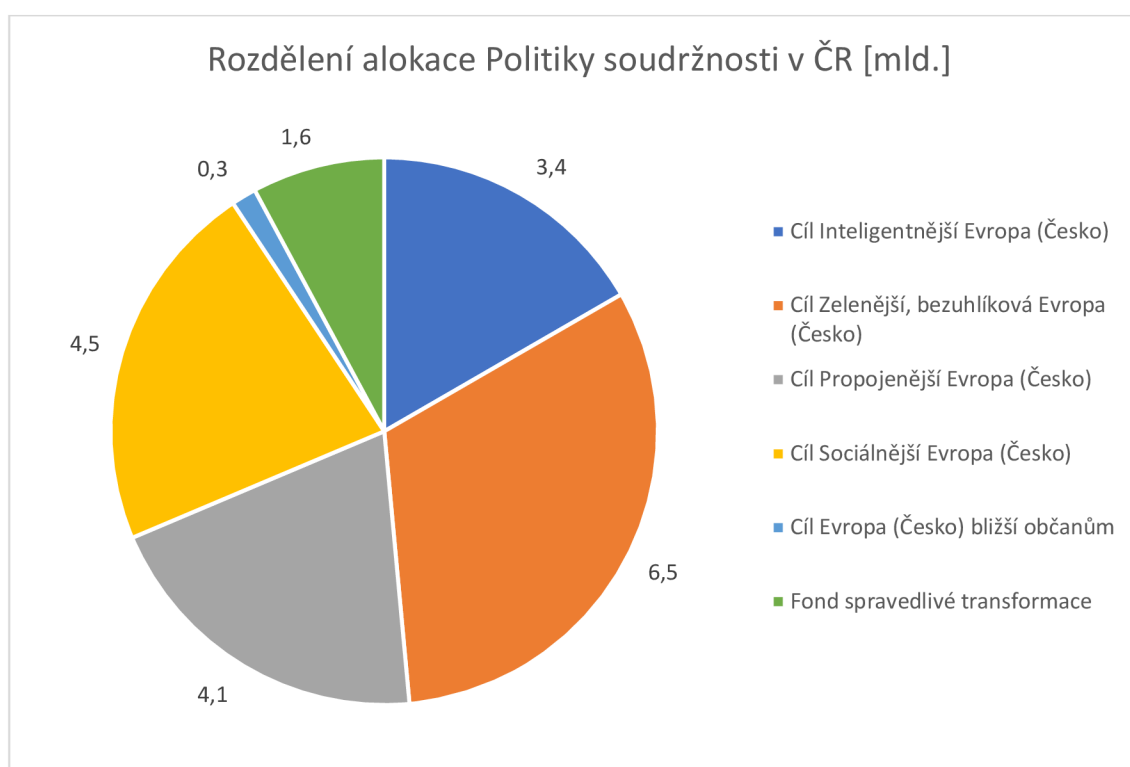
V novém programovém období 2021-2027 má Politika soudržnosti pět cílů. Těmito cíli jsou Inteligentnější Evropa, Zelenější a nízkouhlíková Evropa, Propojenější Evropa, Sociálněji Evropa a Evropa bližší občanům. S tím, že cíl Inteligentnější Evropa má na starost inovativní a ekonomickou transformaci, cíl Zelenější a nízkouhlíková Evropa podporuje přechod na čistou a spravedlivou energii, zelené a modré investice a naplnění klimatických cílů, cíl Propojenější Evropa má na

starost dopravní sítě, cíl Sociálnější Evropa provádí Evropský pilíř sociálních práv a cíl Evropa bližší občanům podporuje trvale udržitelný a integrovaný rozvoj městských, venkovských a pobřežních oblastí a místních iniciativ. Tyto cíle jsou financované prostřednictvím Evropského fondu pro regionální rozvoj, Evropského sociálního fondu plus a Fondu soudržnosti. V tomto období bylo pro Politiku soudržnosti v České republice vyhrazeno 21 mld. eur. (Růžičková, 2021)

Rozdělení financí mezi jednotlivé cíle je možné vidět v grafu 1.1.

Graf 1.1: Rozdělení alokace Politiky soudržnosti v ČR

(Růžičková, 2021)



V rámci fondů se musí dodržovat povinná alokační kritéria. Evropský fond pro regionální rozvoj musí u cíle Inteligentnější Evropa dodržet minimálně 55 % pro více rozvinuté regiony, 40 % pro přechodné regiony a 25 % pro méně rozvinuté regiony, u cíle Zelenější a nízkouhlíková Evropa minimálně 30 % pro všechny regiony, u cílů Sociálnější Evropa, Propojenější Evropa a Evropa blíže občanům musí dodržovat maximálně 15 % pro více rozvinuté regiony, 30 % pro přechodné regiony a 45 % pro méně rozvinuté regiony a na udržitelný rozvoj měst minimálně 6 %. Evropský sociální fond plus musí dodržet minimálně 25 % na sociální začleňování a minimálně 2 % pro nejchudší osoby, které jsou ohrožené materiální deprivací. Obecně se musí dodržet

minimálně 25 % z celkové alokace fondů EU musí jít na ochranu klimatu (30 % Evropský fond pro regionální rozvoj, 37 % Fond soudržnosti a 100 % Fond pro spravedlivou transformaci). (Růžičková, 2021)

V programovém období 2021-2027 je Politika soudržnosti realizována prostřednictvím čtyř fondů. Těmito fondy jsou Evropský fond pro regionální rozvoj, Fond soudržnosti, Evropský sociální fond plus a Fond pro spravedlivou transformaci. (Evropská komise, 2023) Evropský sociální fond plus (ESF+) je kombinací Evropského sociálního fondu, Fondu evropské pomoci nejchudším osobám, Iniciativy na podporu zaměstnanosti mladých lidí a programu Evropské unie pro zaměstnanost a sociální inovace. (Evropská komise, [2024]) Fond pro spravedlivou transformaci je prvním pilířem mechanismu pro spravedlivou transformaci. K implementaci tohoto fondu dojde prostřednictvím nového Operačního programu Spravedlivá transformace. Tento fond má za cíl podpořit diverzifikaci a přeměnu dotčených území. Je cílenou podporou nejvíce dotčených regionů, kterými jsou uhelné regiony, ke zmírnění socioekonomických a environmentálních dopadů transformace. (DotaceEU.cz, [2024]a)

1.3 Společná zemědělská politika

Společná zemědělská politika byla založena roku 1962 za účelem sjednocení politiky členských států EU v rámci zemědělství. Její založení mělo na starosti šest členských zemí Evropské unie, které jsou zároveň zakladateli Evropských společenství. Tato politika je nejstarší politikou Evropské unie, která se stále využívá. (Evropská rada, Rada Evropské unie, 2023) Důvodem jejího založení byla poválečná situace, která zavládla na území Evropy a měla za následek nedostatek potravin pro obyvatele. Společná zemědělská politika se měla pomocí zemědělství vyrovnat s odvětvím průmyslu, a tudíž i se Společnou obchodní politikou, která v té době vznikala. (König, et al., 2006)

1.3.1 Cíle Společné zemědělské politiky

Jejím cílem je produkce potravin pro obyvatele členských států EU, které mají být cenově dosažitelné a mají odpovídat vysoké kvalitě a bezpečí. Pomáhá zemědělcům udržet jejich životní úroveň, tak aby byla přijatelná. Dále pečuje o životní prostředí a přírodní zdroje. Tato politika byla a nadále je formována, tak aby se dokázala

vypořádat s výzvami doby, ve které se zrovna nachází. Aktuálně se výzvy týkají zabezpečení potravin pro občany EU, globálního trhu a kolísání cen, prospěšnosti venkova, přírodních zdrojů a změn klimatu. V rámci Společné zemědělské politiky se velmi podporuje i welfare zvířat. Finanční podpora zajišťuje zemědělcům se vypořádat s nejistotami v odvětví zemědělství, kterým čelí neustále. Ať už je to změna klimatu a nepříznivé počasí nebo nestálost trhu, co se týče poptávaných komodit a kolísajících cen. Zároveň není nikdy známo, zda se bude každý rok úrodě zemědělce dařit a zda bude výnos při sklizni přibližně stejný, větší či menší. Do oblastí podpor Společné zemědělské politiky spadají oblasti přímé podpory a tržního opatření a rozvoje venkova. Díky přímé podpoře se k zemědělcům dostává potřebná pomoc v podobě plateb, které slouží k zajištění jejich podnikání, tak aby mohli fungovat. Zemědělci, ale musí dodržovat jisté požadavky, aby dostali finanční prostředky. Tyto požadavky se týkají péče o zemědělskou půdu, bezpečnosti potravin, životního prostředí a welfare zvířat. Ti, kteří nesplňují některou z podmínek, nemusí dostat žádnou finanční podporu. Tržní opatření má na starost zemědělské trhy, jejich fungování a problematiku spojenou s tím. Druhý pilíř a jeho oblast rozvoje venkova podporuje vylepšování podniků v zemědělství, inovování a zavedení technologií. Dále se stará o venkovské oblasti formou příspěví finančních prostředků, podporuje konkurenceschopnost v zemědělství, pečuje o životní prostředí a klimatické změny, zvyšuje kvalitu života obyvatel ve venkovských oblastech a zajišťuje, aby se lidé nadále věnovali zemědělství po generace. Finanční prostředky jsou z části čerpány ze členských států EU i ze státního rozpočtu. V této problematice je velice významná Politika rozvoje venkova, která přispívá k udržitelnému rozvoji venkova a zemědělství na území Evropské unie, podporuje také ekologické zemědělství a napomáhá vylepšování podniků v zemědělství. Dále motivuje lidi, aby rozvíjeli své činnosti na venkově. Politika rozvoje venkova, ale není v těchto ohledech úplnou a Politika soudržnosti ji doplňuje. (Evropská rada, Rada Evropské unie, 2023)

1.3.2 Reformy Společné zemědělské politiky

Společná zemědělská republika v průběhu let prošla mnoha reformami a poslední z nich se uskutečnily v letech 2003, 2009, v roce 2013, kdy se konala příprava na období 2014-2020 a před aktuálním programovým období 2023-2027. Tyto reformy odstartovala v roce 1992 reforma, označována jako „*velký posun*“, která měla za cíl zarazit rostoucí rozdíl mezi nabídkou a poptávkou a zajistit udržitelný dohled nad

výdaji v oblasti zemědělství a aby tohoto bylo docíleno, Společná zemědělská politika prošla změnou. Při této změně byl systém ochrany prostřednictvím cen nahrazen systémem kompenzačních příjmových podpor. Doplnkem první reformy se stala Agenda 2000, také označována jako „*nová fáze*“. V prohlášení Evropské rady ze zasedání v Lucembursku, uskutečněného roku 1997, bylo uvedeno, jak má evropské zemědělství vypadat. Mělo by být multifunkční, udržitelné, konkurenceschopné a rozšířené po celém území. Díky tomuto byl dále určen strategický cíl nové reformy. Po dohodě, která byla ujednána na zasedání v Berlíně roku 1999 bylo zaměření reformy upřesněno. Byla soustředěna na přizpůsobení vnitřních cen na světové úrovni, částečně vyrovnávané přímými podporami pro zemědělské producenty, dále také na podpoření dosavadních strukturálních opatření v souladu s novou Politikou rozvoje venkova, která je druhým pilířem SZP, stabilizaci rozpočtu pomocí přísného finančního rámce na období 2000-2006 a jako poslední příležitost zemí Evropské unie, aby si určily předpoklady pro přiznání podpory dodržováním podmínek vztahující se k životnímu prostředí a příležitost, aby se záměrem financovat opatření na rozvoj venkova tuto podporu redukovaly. (Milicevic, 2022)

Následující reforma je z roku 2003, také označována „*směrem k SZP založené na podporách oddělených od produkce*“, která vznikla na základě přezkoumání dopadu předchozí reformy. Jejím záměrem bylo propojit zemědělství v Evropské unii se světovými trhy, přichystat rozšíření Evropské unie, zohlednit nové požadavky společnosti v rámci ochrany životního prostředí a kvality produktů a docílit toho, aby byla Společná zemědělská politika v souladu s požadavky třetích zemí. Ministři zemědělství téhož roku v Lucemburku uzavřeli dohodu, která byla podstatnou reformou SZP a zavedli nové zásady a mechanismy. Jedná se o separaci podpor od vyprodukovaného množství, což mělo motivovat podniky, aby se, co nejlépe orientovaly v potřebách trhu a zmírnit narušování zemědělské výroby a obchodu se zemědělskými produkty. Z tohoto vznikla „*jednotná platba na zemědělský podnik*“. Dále se jedná o podmíněnost, která odpovídá na předpoklady obyvatel Evropské unie tím, že reguluje udělování jednotných plateb, řízením se podle souboru kritérií, které se týkají životního prostředí a veřejného zdraví, kompatibilitu s pravidly Světové obchodní organizace, se záměrem oddělit podpory za účelem zahrnutí režimu jednotné platby do tzv. „*zelené kategorie*“ a nakonec veřejné rozdělení nároků na platby podnikům v zemědělství na základě referenčních hodnot ve vztahu se situací, která panovala dříve, a to pomocí dvou mechanismů. Těmito mechanismy jsou „*modulace*

a případné uplatňování regionálního modelu oddělení“. Prostřednictvím modulace se mohly přesouvat finanční prostředky mezi dvěma pilíři Společné zemědělské politiky na posílení rozvoje venkova a prostřednictvím druhého mechanismu bylo možné doladit platby na hektar přiznávané podle územních kritérií. Byla zavedena finanční disciplína, která byla použita při období 2007-2013 a díky ní byl zmrazen rozpočet prvního pilíře Společné zemědělské politiky a zavedly se roční stropy. Dále byla v roce 2007 zavedena jednotná společná organizace zemědělských trhů, čímž byly kodifikovány regulační mechanismy pro 21 stávajících společných organizací trhu. (Milicevic, 2022)

Další reformou je tzv. „*Kontrola stavu z roku 2009*“, neboli „*upevnění reformního rámce z roku 2003*“. Touto Kontrolou stavu se přezkoumávala řada opatření, která byla použita po reformě SZP z roku 2003. Jejím záměrem bylo posílit úplné rozdělení podpor od produkce průběžným anulováním zbývajících plateb vázaných na produkci a jejich sloučením do „*režimu jednotné platby na zemědělský podnik*“, dále částečně přesměrovat finanční prostředky z prvního pilíře ve prospěch rozvoje venkova zvýšením míry modulace přímých podpor, a nakonec polevit na „*pravidlech veřejné intervence a kontroly nabídky*“, aby měli zemědělci bezmeznou schopnost přizpůsobit se tržním signálům. (Milicevic, 2022)

Poslední reformou je právě ta z roku 2013 tzv. „*globálnější a integrovanější přístup*“, která byla konečnou fází procesu úprav. Společná zemědělská politika 2014-2020 měla zahrnovat „*přeměnu podpor oddělených od produkce na systém multifunkční podpory*“. Jednotné platby zemědělským podnikům nahradil systémem plateb v mnoha rovinách. Do těchto rovin patří sedm složek, kterými jsou „*Základní platba, Zelená platba (Greening), Dodatečná platba mladým zemědělcům, Redistributivní platba, Dodatečná podpora příjmů v oblastech s přírodními omezeními, Podpory vázané na produkci a možnost využití zjednodušeného režimu pro drobné zemědělce*“. Prostředky na přímé platby byly postupně přetvořeny, aby do roku 2019 docílily „*úrovně minimální platby na hektar*“. Dále měla zahrnovat upevnění prvního pilíře, který poskytuje finanční prostředky na přímé podpory a tržní opatření z Evropského zemědělského záručního fondu a druhého pilíře, sloužící pro rozvoj venkova, který je spolufinancován. Najednou nebylo možné provést modulaci přímých podpor v zájmu druhého pilíře a bylo vyměřeno povinným snížením základních plateb, které byly vyšší než 150 000 eur. Zároveň se zvětšila možnost hýbat s finančními prostředky mezi oběma pilíři, kdy mohou členské státy od roku 2015

hýbat již s rozdělenými prostředky mezi pilíři, a to až 15 % z prvního pilíře do toho druhého a až 25 % z druhého do prvního. Upevnění nástrojů jednotné společné organizace trhů za účelem vytvoření tzv. „*záchranných sítí*“, které se použijí pouze při cenové krizi a narušení trhů. Jako poslední měla zahrnovat „*integrovanejší a cílenější přístup k rozvoji venkova, více prosazující územní hledisko, lepší koordinace opatření v oblasti rozvoje venkova se zbývajícími strukturálními fondy a zjednodušení řady stávajících nástrojů v rámci druhého pilíře z důvodu lepšího soustředění se na podporu konkurenceschopnosti, inovací, zemědělství založeného na znalostech, usazování mladých zemědělců, udržitelného hospodaření s přírodními zdroji a vyváženého územního rozvoje*“. (Milicevic, 2022)

V roce 2013 byla přijata opatření, která měla za cíl uzpůsobit regulační rámec „*institucionálnímu, hospodářskému a rozpočtovému vývoji*“. Dále pak opatření v rámci mlékárenství spuštěného v roce 2016 se záměrem omezit nabídku a vypořádat se s krizí v oblasti cen. Při konferenci byla Komise otevřena diskuse na téma Politiky rozvoje venkova po roce 2020. O rok později Komise vydala prohlášení o budoucnosti výživy a zemědělství. V roce 2018 pak přednesla návrh víceletého finančního rámce 2021-2027 a náležité legislativní návrhy, kterými byl zahájen proces reformy SZP po roce 2020. (Milicevic, 2022)

Zemědělský rozpočet byl stanoven v návrhu Komise, týkajícího se víceletého finančního rámce na období 2021-2027. Na toto období bylo vyčleněno 28,5 % z celkového rozpočtu a zároveň byly navrženy škrty v reálných hodnotách (-15 %), kvůli vystoupení Spojeného království z Evropské unie a novým prioritám, kterými jsou migrace, vnější hranice, digitální ekonomika a doprava. Po pandemii Covid-19, která vyvolala hospodářskou krizi, byl původní návrh rozpočtu nahrazen novým. Rozpočet byl tentokrát pro období 2021-2027 stanoven na 336,4 mld. eur ve stálých cenách roku 2018. Tato částka se rozdělila mezi oba pilíře, kdy 258,6 mld. eur (78,4 %) připadlo Evropskému zemědělskému záručnímu fondu (první pilíř) a 77,8 mld. eur připadlo Evropskému zemědělskému fondu pro rozvoj venkova (druhý pilíř). Pro rozvoj venkova (druhý pilíř) to představuje velkou ztrátu, jelikož jsou jeho prostředky sníženy o 19 % a u prvního pilíře o 10 %. Společná zemědělská politika by se v budoucnu měla zaměřovat na devět cílů, které odrážejí její hospodářskou, environmentální a sociálně-územní multifunkčnost. Oba její pilíře a zemědělské fondy by měly být zachovány a přímé platby by měly zůstat nadále prioritou. Novinkou této reformy je postupné snižování plateb přesahující 60 000 eur a povinné stanovení

stropu u částek přesahující 100 000 eur na příjemce a přesunutí odvětvových intervenčních programů ze společné organizace trhu do nových vnitrostátních strategických plánů, nová ekologická architektura (nová podmíněnost, ekorežimy pro klima a životní prostředí a agroenvironmentální a klimatická opatření). Co se týče druhého pilíře, tak byl EZFRV vyjmut ze strukturálních fondů Politiky soudržnosti. Komise pro ulehčení soustřeďuje intervence a konečně pravidla programu LEADER, i přestože je financován ze zemědělského rozpočtu, budou určována na úrovni Politiky soudržnosti. (Nègre, 2022)

1.3.3 Přímé platby

Přímé platby jsou nejvíce využívané dotace v zemědělství, které se poskytují na zemědělsky obhospodařovanou půdu od roku 2004 v rámci pravidel Společné zemědělské politiky Evropské unie. Do přímých plateb spadají další podpory, kterými jsou jednotná platba na plochu (50,5 % finančních prostředků), platba pro mladé zemědělce (0,3 % finančních prostředků), platba pro zemědělce dodržující zemědělské postupy příznivé pro klima a životní prostředí neboli Greening (27,8 % finančních prostředků), dobrovolná podpora vázaná na produkci (3,6 % finančních prostředků), které jsou dále členěny na přechodné vnitrostátní podpory (17,8 % finančních prostředků). (Státní zemědělský intervenční fond, [2024]a)

Některá opatření v aktuálním období 2023-2027 již neplatí.

1.3.4 Společná organizace trhu

Společná organizace trhu spravuje regulaci vnitřního trhu EU, kam patří intervenční nákupy a prodeje, podpory a dotace a kvóty, dále spravuje regulaci obchodu se třetími zeměmi, zahrnující vydávání dovozních a vývozních licencí a mimořádná opatření. Národní dotace poskytuje Česká republika na realizaci nezbytných aktivit, realizovaných pomocí programů. Státní zemědělský intervenční fond podporuje značky kvalitních potravin. Hlavními značkami jsou KLASA a Regionální potravina a udílí je ministr zemědělství. Existují další značky, které vznikly na základě kampaně na podporu biopotravin a ekologického zemědělství. Jsou to značky BIO Produkt ekologického zemědělství a Evropské značení ekologické produkce. (Státní zemědělský intervenční fond, [2024]a)

1.3.5 Intervence rozvoje venkova

Vzhledem k zaměření praktické části bakalářské práce bude pozornost věnována právě na Program rozvoje venkova. Jak je již zmíněno v kapitole 1.2, rozvoji venkova se dostala pozornost až v průběhu let a na základě Agendy 2000 z období 2000-2006 bylo rozhodnuto prostřednictvím, kterých fondů bude právě rozvoj venkova podporován.

Cílem tohoto programu je podpora konkurenceschopnosti podniků, pohybujících se v zemědělství, lesnictví a potravinářství, dále podpora zaměstnanosti na venkově a péče o ekosystémy, které hrají roli v zemědělství. Dále nabízí pomoc mladým lidem při vstupu do zemědělství. Žadatel, aby získal dotaci prostřednictvím tohoto programu podá svůj projekt, který musí odpovídat daným pravidlům. To, ale není jediný způsob. Dalším způsobem, jak se dostat k finanční podpoře prostřednictvím tohoto projektu bez toho, aby žadatel musel mít připravený projekt, je vyplnění formuláře. (Státní zemědělský intervenční fond, [2024]a)

Rozvoj venkova 2004-2006

V programovém období 2000-2006 byl rozvoj venkova podporován prostřednictvím Operačního programu Rozvoje venkova a multifunkčního zemědělství. Tento operační program byl zaměřen především na podporu investičních akcí realizovaných v zemědělství, zpracování potravinářských výrobků, lesním a vodním hospodářství, rybářství a při pozemkových úpravách. Jeho cílem bylo zajištění větší konkurenceschopnosti zemědělství prostřednictvím zvýšení produktivity práce, zvýšení přidané hodnoty a kvality zemědělských produktů, a tím i zvýšení příjmů v zemědělství. (Ministerstvo zemědělství ČR, 2013)

Program rozvoje venkova 2007-2013

Program rozvoje venkova v programovém období 2007-2013 přispíval jeho opatřeními k naplňování cílů Lisabonské strategie v jejích oblastech, kterými jsou Společnost založená na znalostech, Vnitřní trh a podnikatelské prostředí, Trh práce a Udržitelný rozvoj. Opatření Programu rozvoje venkova 2007-2013 byla rozdělena do čtyř Os. Těmito Osami jsou OSA I., OSA II., OSA III. a OSA IV. (Státní zemědělský intervenční fond, [2024]b)

Rozdělení jednotlivých Os je možné vidět v tabulce 1.2.

Tabulka 1.2: Skupiny opatření Os Programu rozvoje venkova

(<https://www.szif.cz/cs/eafrd~osa1>, <https://www.szif.cz/cs/eafrd~osa2>,
<https://www.szif.cz/cs/eafrd~osa3>, <https://www.szif.cz/cs/eafrd~osa4>)

OSA I zlepšení konkurenceschopnosti zemědělství a lesnictví	OSA II zlepšování životního prostředí a krajiny	OSA III kvalita života ve venkovských oblastech a diverzifikace hospodářství venkova	OSA IV LEADER
Opatření zaměřená na restrukturalizaci a rozvoj fyzického kapitálu a podporu inovací	Opatření zaměřená na udržitelné využívání zemědělské půdy	Opatření k diverzifikaci hospodářství venkova	Implementace místní rozvojové strategie
Opatření přechodná pro Českou republiku a ostatní nové členské státy EU	Opatření zaměřená na udržitelné využívání lesní půdy	Opatření k zlepšení kvality života ve venkovských oblastech	Realizace projektů spolupráce
Opatření zaměřená na podporu vědomostí a zdokonalování lidského potenciálu		Opatření týkající se vzdělávání a informování hospodářských subjektů, působících v oblastech, na něž se vztahuje osa III	

Program rozvoje venkova 2014-2020

Program rozvoje venkova v programovém období 2014-2020 pokračuje obdobně, jako v programového období 2007-2013. Liší se tím, že je nově v tomto období více propojen II. pilíř Společné zemědělské politiky EU se strukturálními fondy. Toto propojení je v tzv. společném strategickém rámci. Program rozvoje venkova souvisí s Dohodou o partnerství, což je strategický dokument na národní úrovni. Finanční prostředky zajišťuje Evropský zemědělský fond pro rozvoj venkova a spolufinancuje se z národního rozpočtu. Výše finančních prostředků je však nižší než v předešlém programovém období 2007-2013. Rozpočet je rozdělen podle opatření. Největší část tvoří opatření, která podporují ochranu životního prostředí, to činí přibližně 64,3 %. Jedná se o tzv. plošná opatření, týkající se udržitelného hospodaření na zemědělské a lesní půdě. To se dále člení na oblasti agroenvironmentálně klimatická opatření,

ekologické zemědělství a platby pro oblasti s omezeními. Pozemkové úpravy mají na rozpočtu podíl přibližně 3,2 %. V předešlém programovém období 2007-2013 byly čtyři záměry, které se v období 2014-2020 zredukovaly pouze na dva, a to na geodetické práce a realizaci plánů společných zařízení. Dále se prostřednictvím programu rozvoje venkova podporuje provedení komplexních pozemkových úprav, což v předešlém programovém období nebylo. (Ministerstvo zemědělství ČR, 2015)

V tabulce 1.3 je možné vidět opatření PRV 2014-2020.

Tabulka 1.3: Opatření Programu rozvoje venkova 2014-2020

(Státní intervenční fond, [2024]a)

OPATŘENÍ	POPIS
M01 Předávání znalosti a informační akce	Vzdělávací a informační akce – zvyšování kvalifikace pracovníků v zemědělství, potravinářství a lesnictví.
M02 Poradenské, řídicí a pomocné služby pro zemědělství	Poradenské služby zemědělcům – dlouhodobá udržitelnost podnikání s ohledem na životní prostředí a zmírňování vlivů změn klimatu.
M04 Investice do hmotného majetku	Investice do zemědělských podniků, zpracování zemědělských produktů a jejich uvádění na trh, pozemkové úpravy a investice do lesnické infrastruktury – dosažení konkurenceschopnosti a udržitelné hospodaření s přírodními zdroji.
M06 Rozvoj zemědělských podniků a podnikatelské činnosti	Podpora podnikatelských plánů mladých začínajících zemědělců a diverzifikace nezemědělských činností – venkovská turistika, zpracování obnovitelných zdrojů energie, nepotravinářské využití zemědělské produkce, obnova řemeslné výroby atd.
M08 Investice do rozvoje lesních oblastí a zlepšování životaschopnosti lesů	Zalesňování a zakládání lesů, preventivní opatření v lesích i obnova po kalamitách a povodních, ochrana

	<p>melioračních a zpevňujících dřevin, neproduktivní investice v lesích, investice do techniky, technologií v lesnictví, technické vybavení dřevozpracujících provozoven.</p>
<p>M10 Agroenvironmentálně-klimatické opatření (AEKO)</p>	<p>Podpora zachování obhospodařovaných území vysoké přírodní hodnoty, přírodních zdrojů, biologické rozmanitosti a údržba krajiny – pěstování ovoce, révy vinné a zeleniny s postupy šetrnými k životnímu prostředí, ošetřování travních porostů na cenných stanovištích, protierozní zatravňování orné půdy, biopásy a na ochranu čejky chocholaté i dalších druhů ptáků hnízdících v zemědělské krajině.</p>
<p>M11 Ekologické zemědělství (EZ)</p>	<p>Podpora způsobů využití zemědělské půdy v souladu s ochranou a zlepšováním životního prostředí, krajiny a jejich vlastností. Podobné AEKO, ale žádat musí ekologický zemědělec.</p>
<p>M12 Platby v rámci sítě Natura 2000 a podle rámcové směrnice o vodě</p>	<p>Obhospodařování trvalých travních porostů v oblastech Natura 2000 s překryvem s 1. zónou Národního parku nebo Chráněné krajinné oblasti.</p>
<p>M13 Platby pro oblasti s přírodními či jinými zvláštními omezeními (LFA)</p>	<p>Podpora horských nebo jiných méně příznivých či specifických oblastí.</p>
<p>M14 Dobré životní podmínky zvířat</p>	<p>Zlepšení welfare dojného skotu a prasat.</p>
<p>M15 Lesnicko-environmentální a klimatické služby a ochrana lesů</p>	<p>Podpora zachování porostních typů lesních porostů v oblastech Natura 2000 a zvláště v oblastech chráněných území a na ochranu a reprodukci genofondu lesních dřevin na lesní půdě.</p>
<p>M16 Spolupráce</p>	<p>Podpora vývoje nových produktů, postupů a technologií v zemědělské</p>

	<p>prvovýrobě i při zpracování produktů a jejich uvádění na trh, sdílení zařízení a strojů, spolupráci mezi účastníky krátkých dodavatelských řetězců a místních trhů při zajišťování biomasy pro výrobu energie a v průmyslových procesech.</p>
<p>M19 Podpora místního rozvoje na základě iniciativy LEADER (komunitně vedený místní rozvoj)</p>	<p>Podpora rozvoje venkova prostřednictvím místních obyvatel – Místní akční skupiny</p>

Rozvoj venkova 2023-2027

V programovém období 2023-2027 byly poskytované podpory sloučeny do jediného Strategického plánu Společné zemědělské politiky, prostřednictvím kterého budou poskytovány Přímé platby, Sektorové intervence a Rozvoj venkova. (Státní zemědělský intervenční fond, [2024]c)

Strategický plán SZP je strategickým prováděcím dokumentem. V České republice je nástrojem podpory zemědělského sektoru a venkova ze zdrojů obou zemědělských fondů (EZZF a EZFRV). (Státní zemědělský intervenční fond, [2024]c)

1.3.6 Státní zemědělský intervenční fond

Se Společnou zemědělskou politikou souvisí Státní zemědělský intervenční fond, ve zkratce SZIF. Jedná se o tzv. akreditovanou platební agenturu, spadající pod Ministerstvo zemědělství, která má na starosti opatření Společné zemědělské politiky. Pro tyto opatření se finance získávají prostřednictvím Evropského zemědělského záručního fondu a také Evropského zemědělského fondu pro rozvoj venkova. Dalším takovýmto fondem je Evropský námořní a rybářský fond, který financuje Operační program Rybářství, jehož administrativní agendu má pod sebou právě Státní intervenční fond. Operační program Rybářství není jediným, který spadá pod administrativu Státního zemědělského intervenčního fondu. Tento státní fond nadále spravuje Celostátní síť pro venkov, a dokonce některé z Národních dotací. Skrze Státní zemědělský intervenční fond jsou podporovány různé oblasti. Těmito oblastmi jsou Přímé platby, Společná organizace trhu, Program rozvoje venkova, Operační program rybářství, Národní dotace a značky kvalitních potravin. Další činností, kterou SZIF

vykonává je kontrola žádostí žadatelů o finanční podporu a kontroly míst, které se vztahují k finanční podpoře. Tyto kontroly provádí za účelem ověření, zda může být požadavkům žadatelů vyhověno a zda jim byla finanční podpora poskytnuta oprávněně. Kontroly, které SZIF provádí jsou buď na místě anebo v rámci Integrovaného administrativního a kontrolního systému EU (IACS). Jedním ze základních prvků tohoto IACS je tzv. LPIS, což je veřejný registr půdy, který eviduje půdu a informace o ní na základě uživatelských vztahů. Data jsou promítány do barevných digitálních ortofoto map. Prostřednictvím SZIF jde o datace požádat pomocí jednotné žádosti, díky které jde zažádat o více než jedno opatření naráz. Podat žádost můžou zaregistrovaní žadatelé jednodušeji přes Portál farmáře SZIF. Kromě Portálu farmáře SZIF je také Portál farmáře MZe. Ten slouží jako rozcestník všech registrů a aplikací Ministerstva zemědělství, lze díky němu zjistit, k jakým systémům má uživatel přístup. (Státní zemědělský intervenční fond, [2024]a)

Celostátní síť pro venkov slouží jako platforma pro komunikaci, která zviditelňuje Program rozvoje venkova. V období 2014-2020 ji zřizuje Ministerstvo zemědělství na celostátní úrovni společně se Státním zemědělským intervenčním fondem na regionální úrovni. Celostátní síť pro venkov slouží jako zdroj znalostí a zkušeností, předávaným aktérům, kteří se starají o rozvoj venkova. (Státní zemědělský intervenční fond, [2024]a)

2 Metodika

2.1 Cíl práce

Cílem bakalářské práce je zhodnotit přínosy politiky rozvoje venkova ve vybraných oblastech České republiky. V teoretické části budou definovány a popsány základní pojmy z oblasti rozvoje venkova, strukturální a regionální politiky. Praktická část je zaměřena na projekty místních akčních skupin financované z Programu rozvoje venkova v období 2014-2020 v Jihočeském a Plzeňském kraji.

Dílčím cílem je zodpovědět následující výzkumné otázky:

VO 1: Jaký kraj byl v čerpání z Programu rozvoje venkova úspěšnější?

VO 2: Jaká místní akční skupina byla v čerpání z Programu rozvoje venkova úspěšnější?

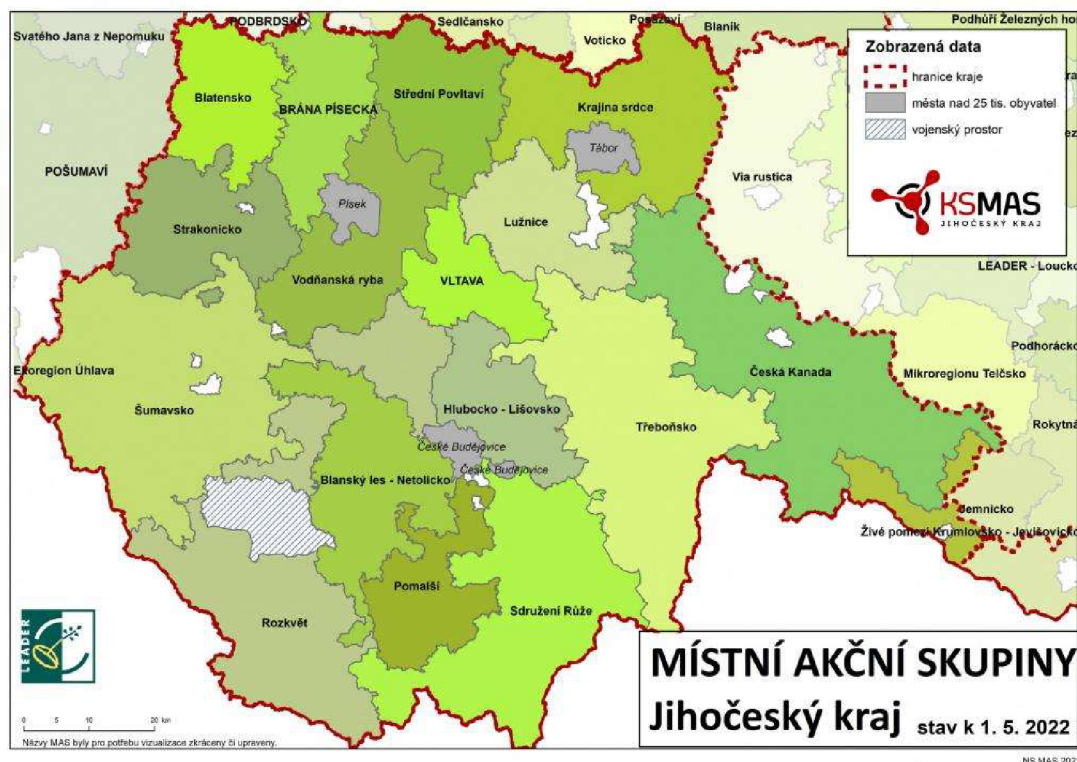
VO 3: Jaký vliv mají místní akční skupiny na území z pohledu rozvoje venkova?

2.2 Materiál

V praktické části bakalářské práce budou zkoumány projekty místních akčních skupin Jihočeského a Plzeňského kraje, které byly financovány z Programu rozvoje venkova 2014-2020. Pozornost bude věnována 17 místním akčním skupinám v Jihočeském kraji a 9 místním akčním skupinám v Plzeňském kraji. Každá z těchto MAS má na starost jiné území daného kraje (viz obrázek 2.1 a obrázek 2.2), z každé bylo realizováno jiné množství projektů a čerpána jiná suma dotací.

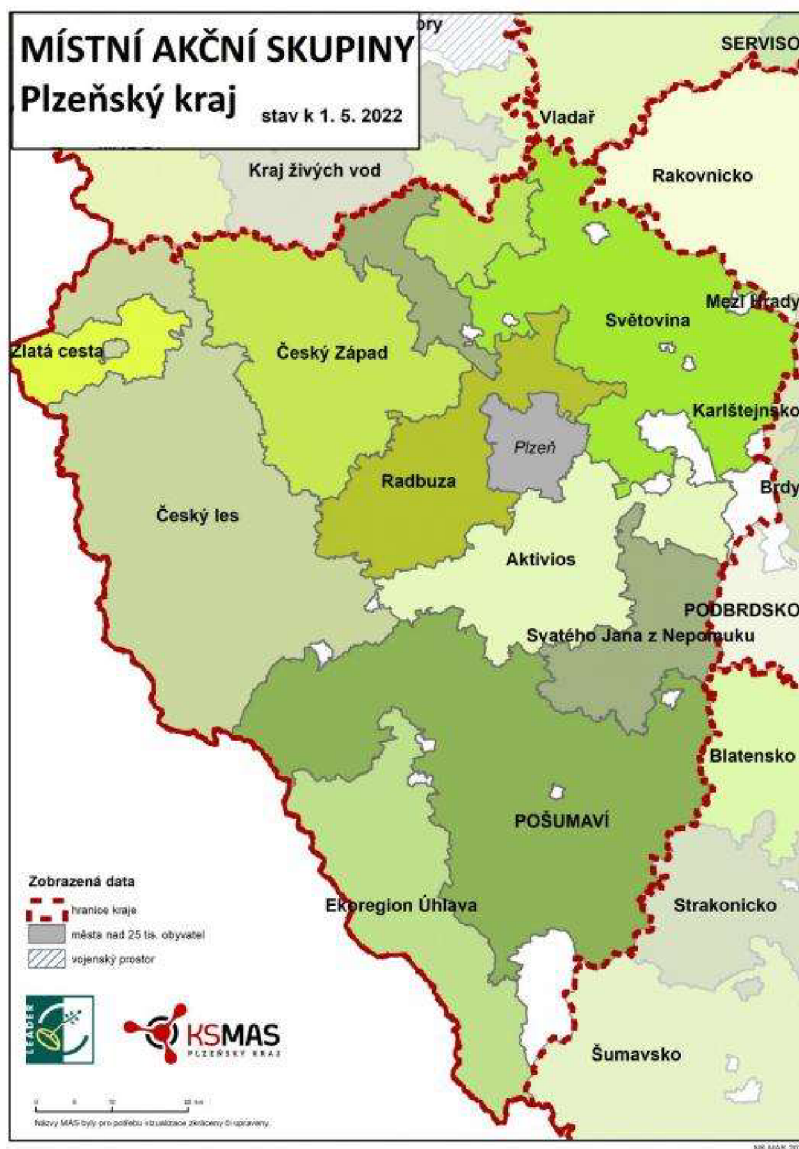
Obrázek 2.1: Mapa místních akčních skupin Jihočeského kraje

(<https://www.nsmas.cz/pro-mas/krajaska-sdruzeni/ks-mas-jihocesky-kraj/>)



Obrázek 2.2: Mapa místních akčních skupin Plzeňského kraje

(<https://www.nsmascr.cz/pro-mas/krajaska-sdruzeni/ks-mas-plzensky-kraj/>)



2.3 Metody

V teoretické části bakalářské práce byly popsány základní pojmy důležité k porozumění problematice poskytování dotací v rozvoji venkova. Byly využity knižní zdroje a materiály a zejména elektronické zdroje, které jsou některým tématům jediným zdrojem informací.

V praktické části bakalářské práce budou použity metody analýzy, syntézy a komparace.

Analýza

Jedná se o rozbor celku, spočívající v rozdělení celku na jednodušší části. *„Je to rozbor vlastností, vztahů, faktů postupující od celku k částem. Narozdíl od syntézy, při které se postupuje od části k celku.“* Rozborem celku se separují podstatné informace od těch nepodstatných. (Management mania, 2013)

Syntéza

Syntéza je opakem Analýzy. Jedná se o myšlenkový postup, který skládá části do jednoho celku. *„Na rozdíl od analýzy, při které se postupuje od celku k částem, syntéza dovoluje poznávat zkoumaný předmět či systém jako jediný celek.“* (Management mania, 2016)

Komparace

Jedná se o porovnávání informací a následné úvaze, zda jsou si podobné anebo jaký je mezi nimi rozdíl. (Vodáková, 2017)

Pro získání údajů o projektech bude rozeslán e-mail všem 26 místním akčním skupinám, kde budou žádány o poskytnutí potřebných informací k projektům dané MAS. Údaje o projektech, které nebudou poskytnuty přímo od MAS, budou získány z jejich internetových stránek. Na internetových stránkách jednotlivých MAS budou potřebné informace nalezeny pod záložkami PRV a záložkami již uzavřených výzev. Všechny nalezené soubory s údaji budou stáhnuty do složek rozdělených podle MAS v počítači anebo uloženy do složek na internetu. Z těchto souborů budou projekty společně s informacemi o výši dotace následně přepsány do programu Microsoft Excel, kde bude proveden součet projektů a uvedených dotací. Z výsledku budou vytvořeny tabulky a grafy, které budou následně doplněny do kapitoly 3.

3 Výsledky

Všechna data o projektech jsou získána z již ukončených výzev jednotlivých místních akčních skupin Jihočeského a Plzeňského kraje. Vytvořené grafy a tabulky jsou vytvořeny nejen ze získaných dat z internetových stránek, ale i z poskytnutých dat přímo od místních akčních skupin. U některých projektů z internetových stránek místních akčních skupin není zveřejněná výše poskytnuté dotace, proto u nich není uvedena ani v této bakalářské práci a zároveň je počet projektů pouze přibližný, jelikož ne všechny soubory z internetových stránek šly otevřít.

3.1 Jihočeský kraj

Jihočeský kraj zabírá v České republice 13 % plochy se svou rozlohou 10 058 km². Jedná se hlavně o zemědělskou oblast, kde se nacházejí převážně rybníky a lesy. Vodstvo v tomto kraji zabírá přibližně 4 % celkové rozlohy a lesy více než 33 % celkové rozlohy. Právě lesy jsou v tomto kraji branné jako přírodní bohatství, hlavně ty, které se nacházejí na Šumavě a v Novohradských horách. Tyto lesy jsou tvořeny převážně jehličnatými stromy, smrky a borovicemi. Dalším bohatstvím kraje je tentokrát surovinové, a tím jsou ložiska písků a štěrkopísků. (Český statistický úřad, 2023)

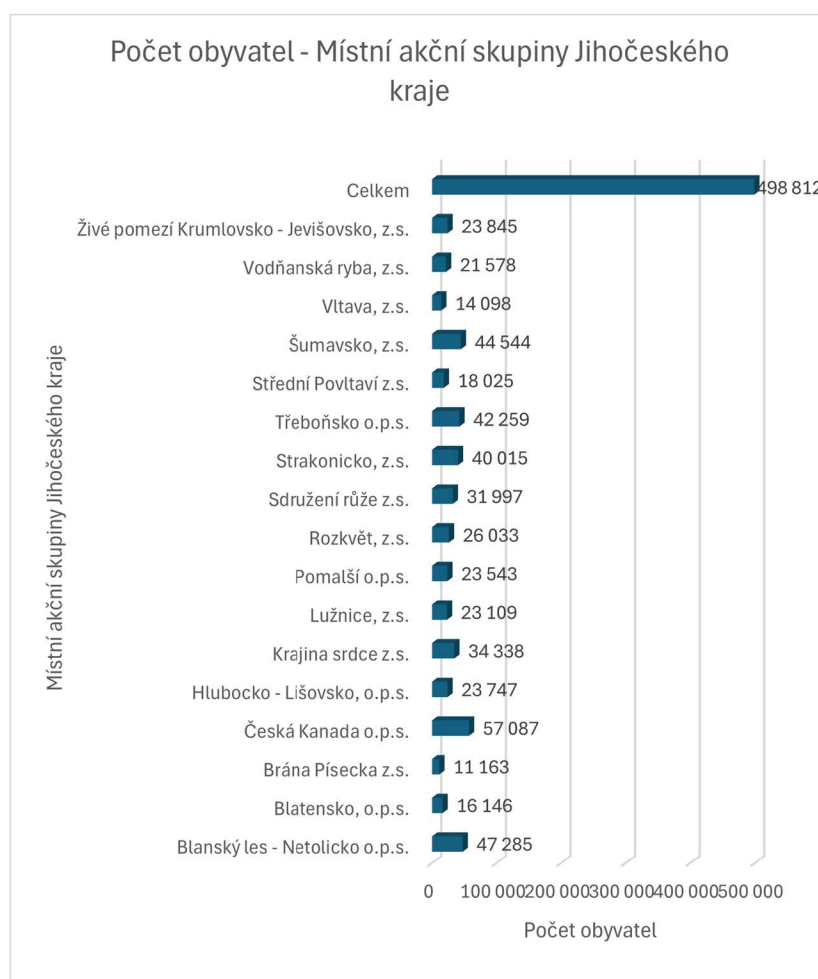
Jihočeský kraj má 654 505 obyvatel. (Český statistický úřad, 2024a) Jeho hustota zalidnění je v porovnání s ostatními kraji nejnižší a činí přibližně 64 obyvatel na jeden km². Největší podíl obyvatel kraje žije v okrese Českých Budějovic (30 % obyvatel), dále pak ve městech Tábor, Písek, Strakonice a Jindřichův Hradec (přibližně 33 % obyvatel) a v obcích s počtem obyvatel do 200 (36 % z počtu obcí) žije zhruba 4 % obyvatel. (Český statistický úřad, 2023)

V Jihočeském kraji působí sedmnáct místních akčních skupin, které mají na starost jiná území. Každá z těchto místních akčních skupin podpořila jiný počet projektů v rámci Programu rozvoje venkova 2014-2020.

Každá místní akční skupina má své území, ve kterém působí, a tudíž i jiný počet obyvatel. V tabulce 3.1 lze vidět, že MAS Jihočeského kraje mají pod sebou dohromady přibližně 498 812 obyvatel, přičemž MAS Blanský les – Netolicko o.p.s. má 47 285 obyvatel, MAS Blatensko, o.p.s. má 16 146 obyvatel, MAS Brány Písecka z.s. má 11 163 obyvatel, MAS Česká Kanada o.p.s. má 57 087 obyvatel, MAS Hlubocko – Lišovsko, o.p.s. má 23 747 obyvatel, MAS Krajina srdce z.s. má 34 338

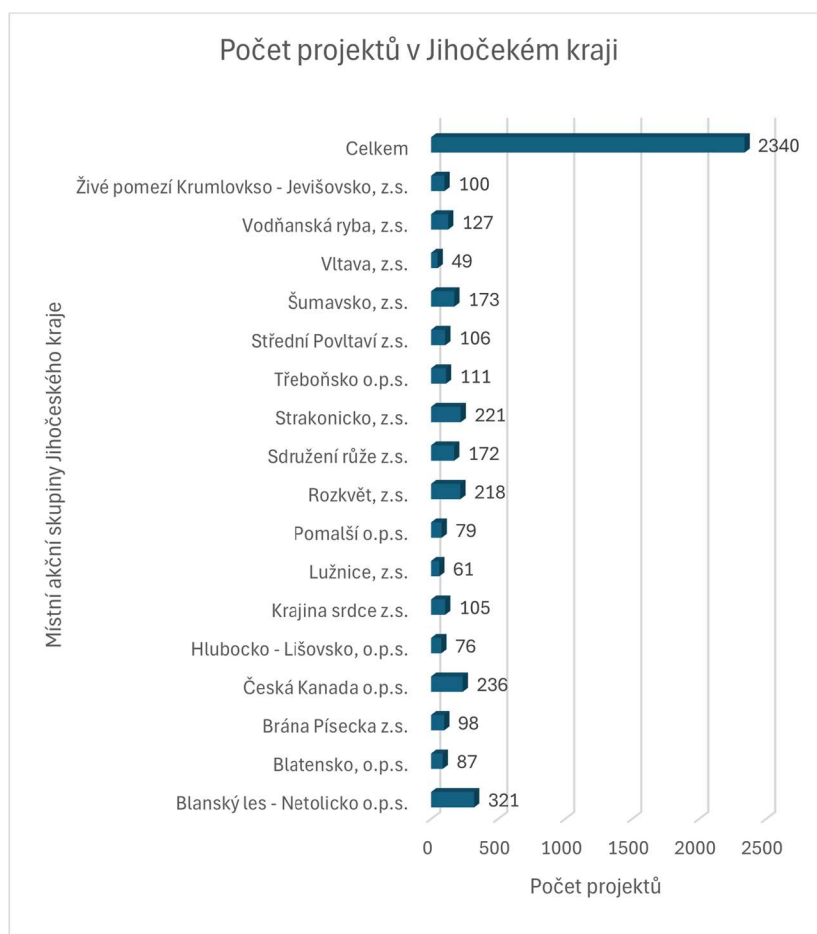
obyvatel, MAS Lužnice, z.s. má 23 109 obyvatel, MAS Pomalší o.p.s. má 23 543 obyvatel, MAS Rozkvět, z.s. má 26 033 obyvatel, MAS Sdružení růže z.s. má 31 997 obyvatel, MAS Strakonicko, z.s. má 40 015 obyvatel, MAS Třeboňsko o.p.s. má 42 259 obyvatel, MAS Střední Povltaví z.s. má 18 025 obyvatel, MAS Šumavsko, z.s. má 44 544 obyvatel, MAS Vltava, z.s. má 14 098 obyvatel, MAS Vodňanská ryba, z.s. má 21 578 obyvatel a MAS Živé pomezí Krumlovsko – Jevišovsko, z.s. má 23 845 obyvatel.

Graf 3.1: Počet obyvatel na území místních akčních skupin Jihočeského kraje



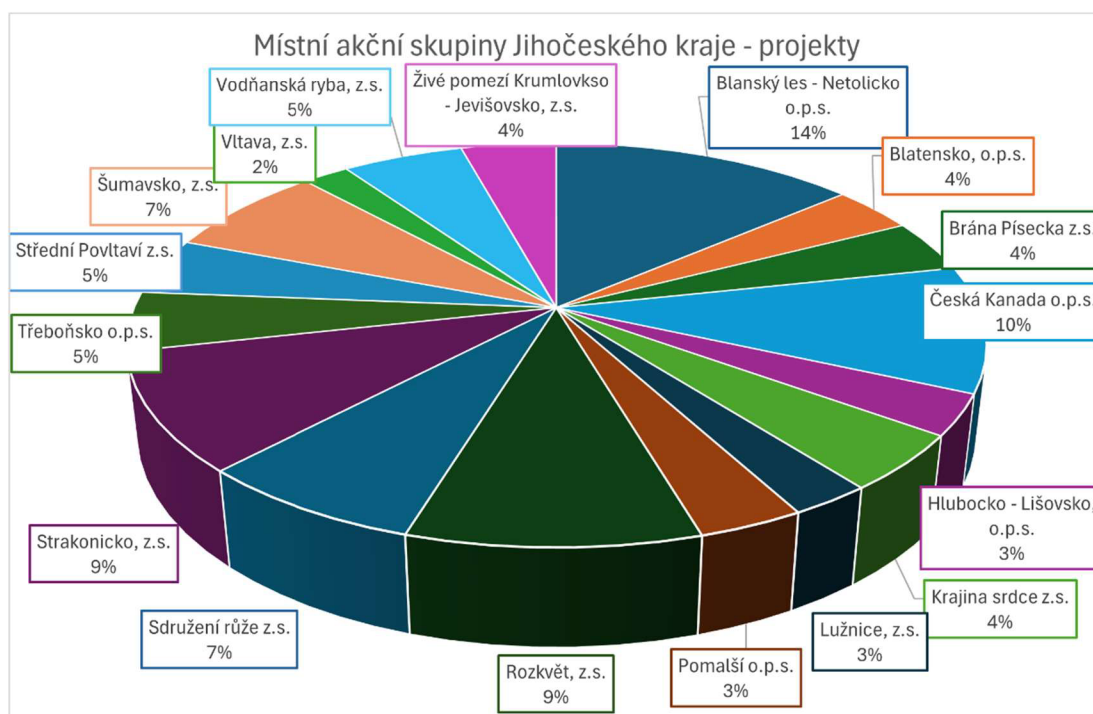
Přibližný počet projektů jednotlivých místních akčních skupin Jihočeského kraje a jejich součet lze vidět v grafu 3.2 a v návaznosti na něj je v grafu 3.3 vyjádřen procentuální podíl projektů v místních akčních skupinách.

Graf 3.2: Počet projektů v Jihočeském kraji



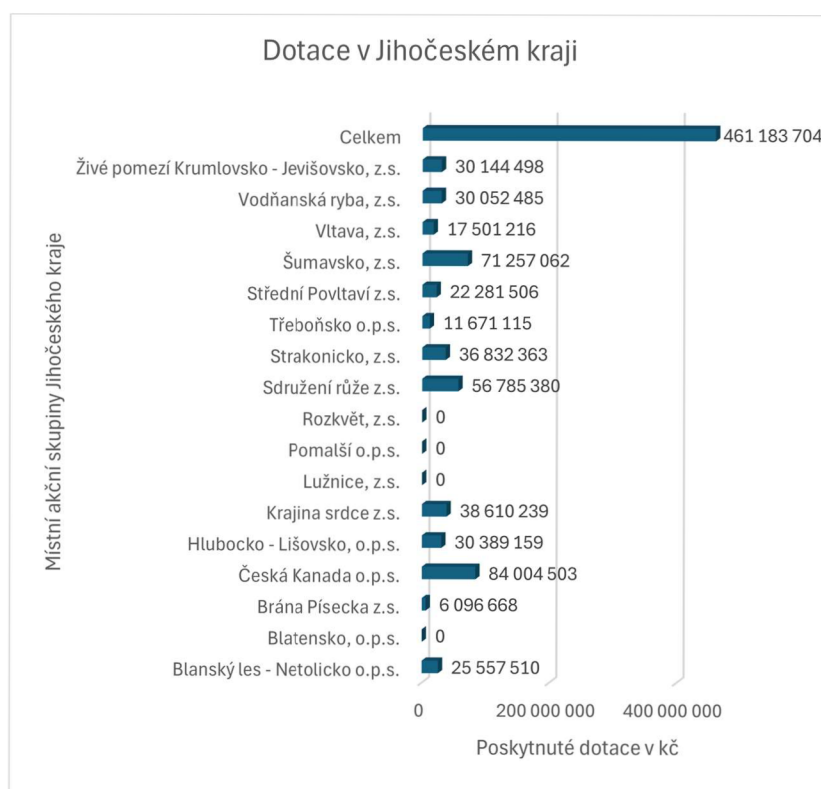
Z grafů 3.2 a 3.3 lze vyčíst, že v Jihočeském kraji bylo podpořeno přibližně 2 340 projektů, z čehož 14 % (321 projektů) připadá MAS Blanský les – Netolicko o.p.s., 10 % (236 projektů) MAS Česká Kanada o.p.s., 9 % (218 projektů) MAS Rozkvět, z.s., 9 % (221 projektů) MAS Strakonicko, z.s., 7 % (173 projektů) MAS Šumavsko, z.s., 7 % (172 projektů) MAS Sdružení růže z.s., 5 % (127 projektů) MAS Vodňanská ryba, z.s., 5 % (106 projektů) MAS Střední Povltaví z.s., 5 % (111 projektů) MAS Třeboňsko o.p.s., 4 % (105 projektů) MAS Krajina srdce z.s., 4 % (98 projektů) MAS Brána Písecka z.s., 4 % (87 projektů) MAS Blatensko, o.p.s., 4 % (100 projektů) MAS Živé pomezí Krumlovsko – Jevišovsko, z.s., 3 % (76 projektů) MAS Hlubocko – Lišovsko, o.p.s., 3 % (61 projektů) MAS Lužnice, z.s., 3 % (79 projektů) MAS Pomalší a poslední 2 % (49 projektů) připadají MAS Vltava, z.s.

Graf 3.3: Projekty místních akčních skupin Jihočeského kraje v procentech



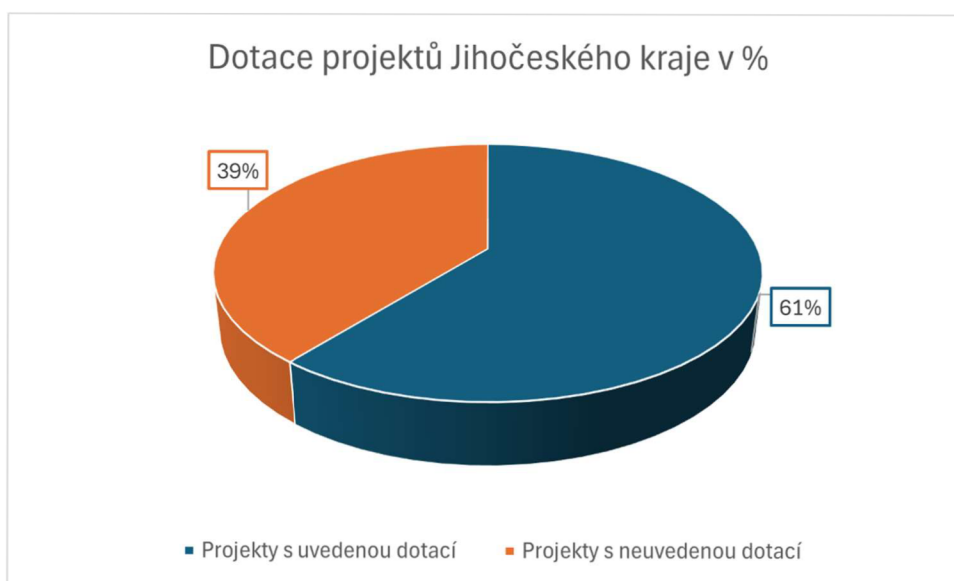
V grafu 3.4 lze vidět, kolik bylo poskytnuto finančních prostředků jednotlivými MAS Jihočeského kraje na projekty realizované z Programu rozvoje venkova a jejich celkovou sumu. V Jihočeském kraji bylo poskytnuto přibližně 461 mil. Kč na 1 422 projektů, což dělá 61 % a zbylých 39 % (918 projektů) nebylo uvedeno.

Graf 3.4: Dotace v Jihočeském kraji



V grafu 3.5 lze vidět procentuální rozdělení projektů s uvedenou a neuvedenou dotací v Jihočeském kraji, které je zmíněno výše.

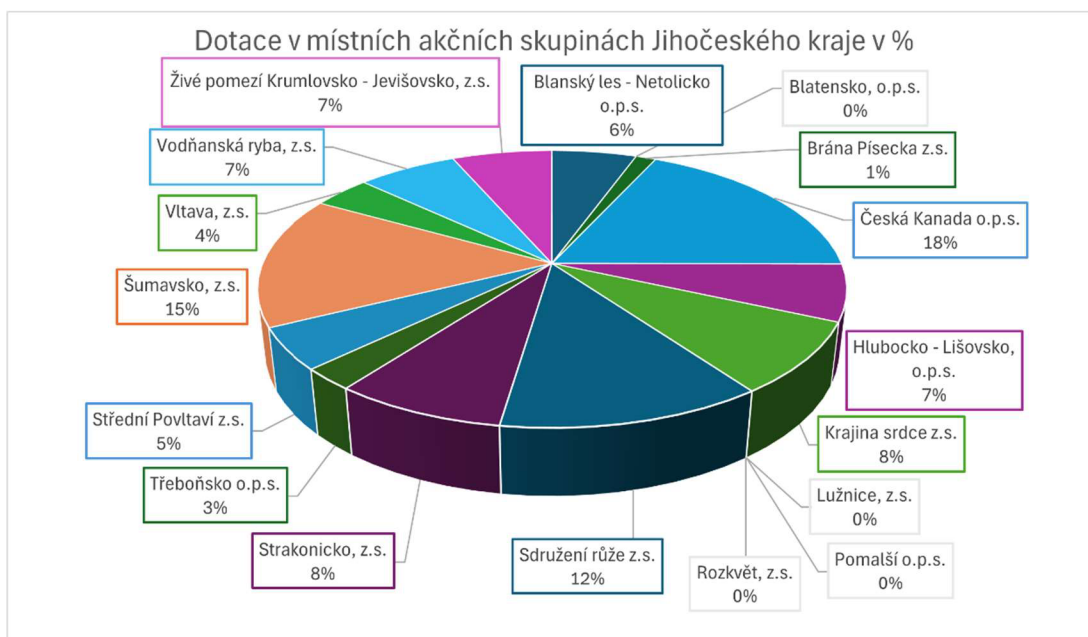
Graf 3.5: Dotace projektů Jihočeského kraje v procentech



Procentuální podíl poskytnutých dotací místních akčních skupin působících v Jihočeském kraji lze vidět v grafu 3.6.

Z poskytnutých 461 mil. Kč má největší podíl 18 % (84 mil. Kč) MAS Česká Kanada o.p.s., dále 15 % (71 mil. Kč) MAS Šumavsko, z.s., 12 % (57 mil. Kč) MAS Sdružení růže z.s., 8 % (39 mil. Kč) MAS Krajina srdce z.s., 8 % (37 mil. Kč) Strakonicko, z.s., 7 % (30 mil. Kč) MAS Živé pomezí Krumlovsko – Jevišovsko, z.s., 7 % (30 mil. Kč) MAS Vodňanská ryba, z.s., 7 % (30 mil. Kč) MAS Hlubocko – Lišovsko, o.p.s., 6 % (26 mil. Kč) MAS Blanský les – Netolicko o.p.s., 5 % (22 mil. Kč) MAS Střední Povltaví z.s., 4 % (18 mil. Kč) MAS Vltava, z.s., 3 % (12 mil. Kč) MAS Třeboňsko o.p.s. a poslední 1 % (6 mil. Kč) MAS Brána Písecka z.s. Zbylé místní akční skupiny (MAS Blatensko, o.p.s., MAS Lužnice, z.s., MAS Pomalší o.p.s. a MAS Rozkvět, z.s.) neměly uvedené poskytnuté dotace.

Graf 3.6: Dotace v místních akčních skupinách Jihočeského kraje v procentech



3.2 Plzeňský kraj

Plzeňský kraj má rozlohu 7 649 km². (Plzeňský kraj, [2024]) Polovinu rozlohy Plzeňského kraje tvoří zemědělská půda. Lesy v tomto kraji tvoří přibližně 40 % celkové rozlohy. V Plzeňském kraji se nacházejí zásobárny černého uhlí, jílu, stavebního kamene a vápence. (Český statistický úřad, 2010)

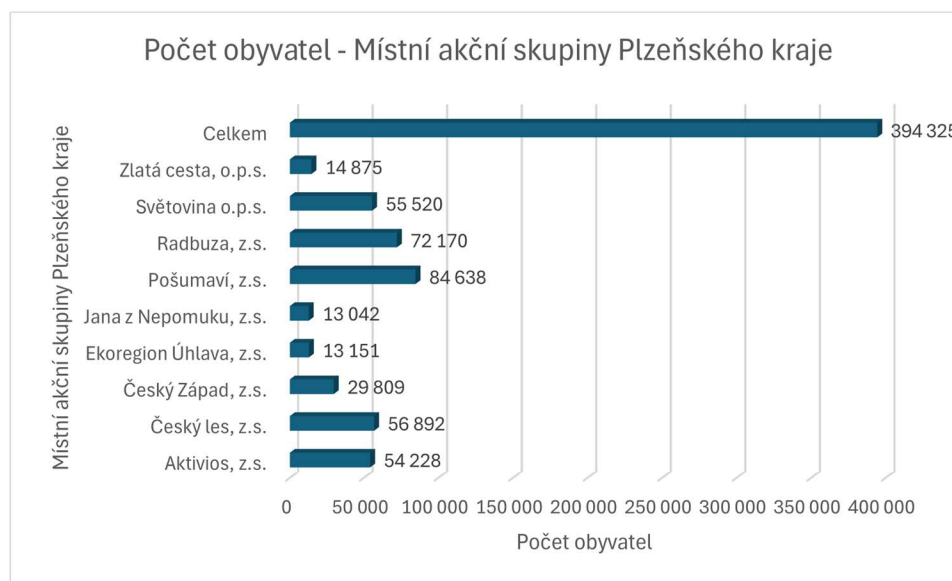
V Plzeňském kraji žije 613 374 obyvatel. (Český statistický úřad, 2024b) Je druhým krajem s nejnižší hustotou zalidnění, která činí 80 obyvatel na jeden km².

Nejvíce obyvatel žije v Plzni (přibližně 30 %), dalších více než 20 % obyvatel kraje žije v 13 městech s počtem obyvatel větším než 5 000 a zbytek obyvatel žije v menších městech nebo obcích. (Český statistický úřad, 2010)

V Plzeňském kraji působí devět místních akčních skupin, což je skoro o polovinu méně než v Jihočeském kraji. Každá z těchto místních akčních skupin podpořila jiný počet projektů v rámci Programu rozvoje venkova 2014-2020.

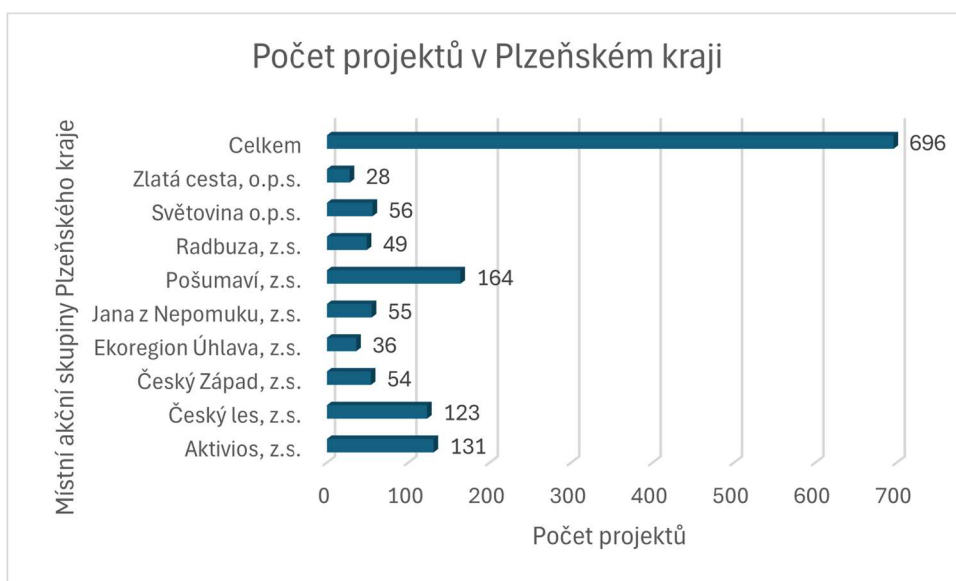
Každá místní akční skupina má své území, ve kterém působí, a tudíž i jiný počet obyvatel. V tabulce 3.7 lze vidět, že MAS Plzeňského kraje mají pod sebou dohromady přibližně 394 325 obyvatel, přičemž MAS Aktivios, z.s. má 54 228 obyvatel, MAS Český les, z.s. 56 892 obyvatel, MAS Český Západ, z.s. má 29 809 obyvatel, MAS Ekoregion Úhlava, z.s. má 13 151 obyvatel, MAS Jana z Nepomuku, z.s. má 13 042 obyvatel, MAS Pošumaví, z.s. má 84 638 obyvatel, MAS Radbuza, z.s. má 72 170 obyvatel, MAS Světovina o.p.s. má 55 520 obyvatel a MAS Zlatá cesta, o.p.s. má 14 875 obyvatel.

Graf 3.7: Počet obyvatel na území místních akčních skupin Plzeňského kraje



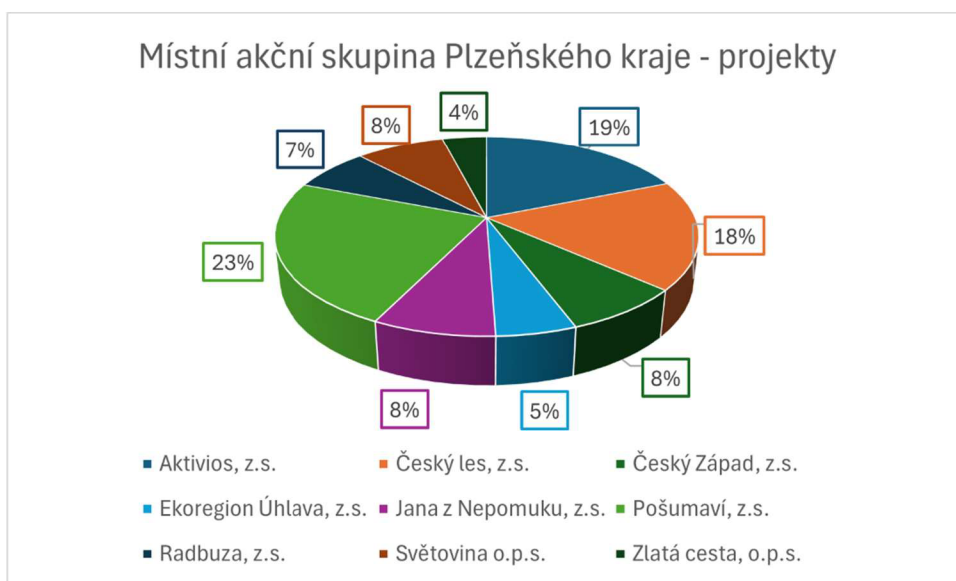
Přibližný počet projektů jednotlivých místních akčních skupin Plzeňského kraje a jejich součet lze vidět v grafu 3.8 a v grafu 3.9 je vyjádřen procentuální podíl místních akčních skupin, co se týče projektů.

Graf 3.8: Počet projektů v Plzeňském kraji



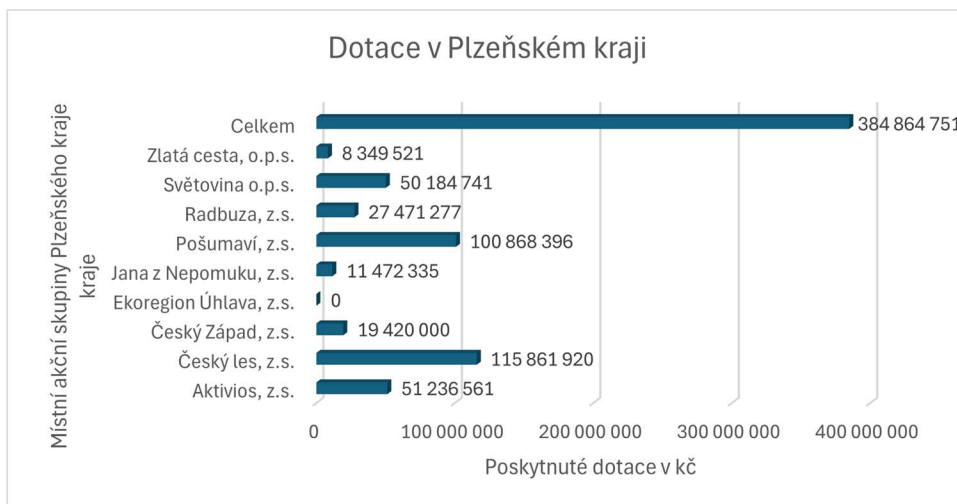
Z grafů 3.8 a 3.9 lze vyčíst, že v Plzeňském kraji bylo podpořeno přibližně 696 projektů, z čehož 23 % (164 projektů) připadá MAS Pošumaví, z.s., 19 % (131 projektů) MAS Aktivios, z.s., 18 % (123 projektů) MAS Český les, z.s., 8 % (56 projektů) MAS Světovina o.p.s., 8 % (55 projektů) MAS Jana z Nepomuku, z.s., 8 % (54 projektů) MAS Český Západ, z.s., 7 % (49 projektů) MAS Radbuza, z.s., 5 % (36 projektů) MAS Ekoregion Úhlava, z.s. a poslední 4 % (28 projektů) připadají MAS Zlatá cesta, o.p.s.

Graf 3.9: Projekty místních akčních skupin Plzeňského kraje v procentech



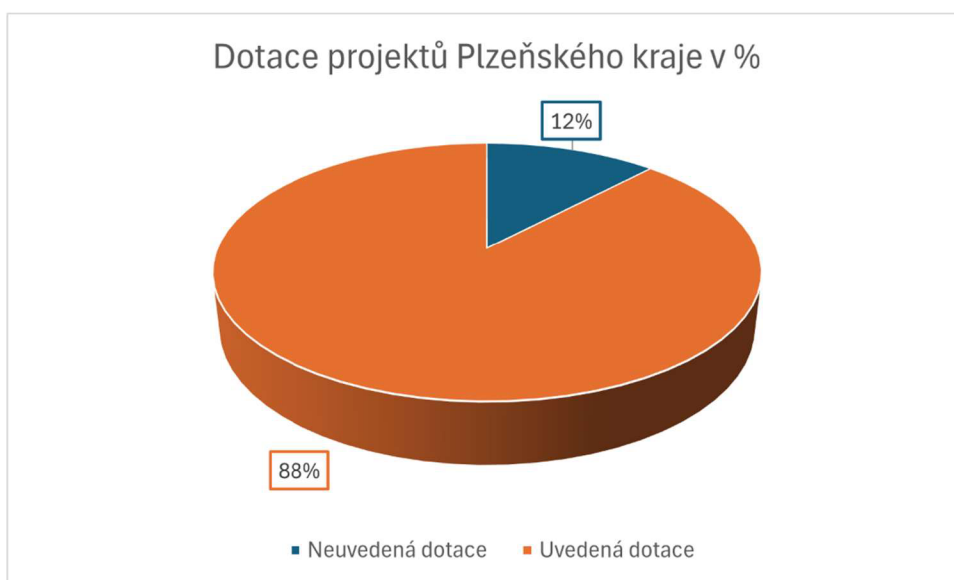
V grafu 3.10 lze vidět, kolik bylo poskytnuto finančních prostředků jednotlivými MAS Plzeňského kraje na projekty realizované z Programu rozvoje venkova a jejich celkovou sumu. V Plzeňském kraji bylo poskytnuto přibližně 385 mil. Kč na 612 projektů, což dělá 88 % a zbylých 12 % (84 projektů) nebylo uvedeno (viz graf 3.11).

Graf 3.10: Dotace v Plzeňském kraji



V grafu 3.11 lze vidět procentuální rozdělení projektů s uvedenou a neuvedenou dotací v Plzeňském kraji, které je zmíněno výše.

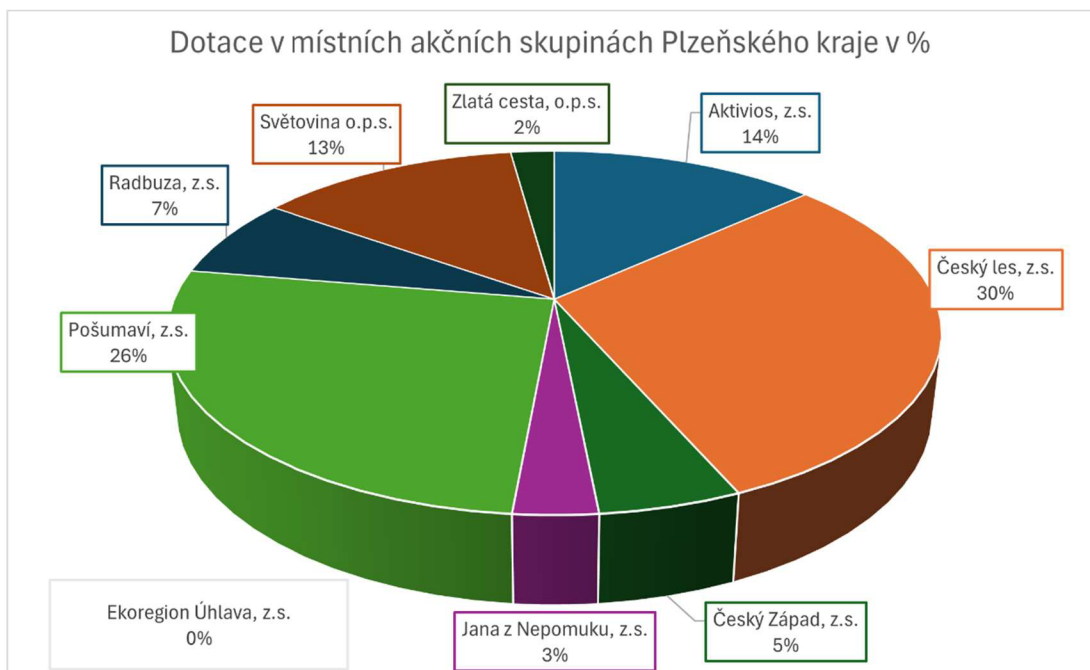
Graf 3.11: Dotace projektů Plzeňského kraje v procentech



Procentuální podíl poskytnutých dotací místních akčních skupin působících v Plzeňském kraji lze vidět v grafu 3.11.

Z poskytnutých 385 mil. Kč má největší podíl 30 % (116 mil. Kč) MAS Český les, z.s., 26 % (101 mil. Kč) MAS Pošumaví, z.s., 14 % (51 mil. Kč) MAS Aktivios, z.s., 13 % (50 mil. Kč) MAS Světovina o.p.s., 7 % (27 mil. Kč) MAS Radbuza, z.s., 5 % (19 mil. Kč) MAS Český Západ, z.s., 3 % (11 mil. Kč) MAS Jana z Nepomuku, z.s. a poslední 2 % (8 mil. Kč) MAS Zlatá cesta, o.p.s. Poslední MAS Ekoregion Úhlava, z.s. neměla uvedené poskytnuté dotace.

Graf 3.12: Dotace v místních akčních skupinách Plzeňského kraje v procentech



4 Diskuze

Zde budou zodpovězeny výzkumné otázky, které jsou uvedené v kapitole 2.1.

VO 1: Jaký kraj byl v čerpání z Programu rozvoje venkova úspěšnější?

V tabulce 4.1 lze vidět, kolik projektů prošlo přes místní akční skupiny Jihočeského a Plzeňského kraje. V Jihočeském kraji bylo sedmnácti místními akčními skupinami podpořeno prostřednictvím Programu rozvoje venkova přibližně 2340 projektů a v Plzeňském kraji bylo podpořeno devíti místními akčními skupinami přibližně 696 projektů.

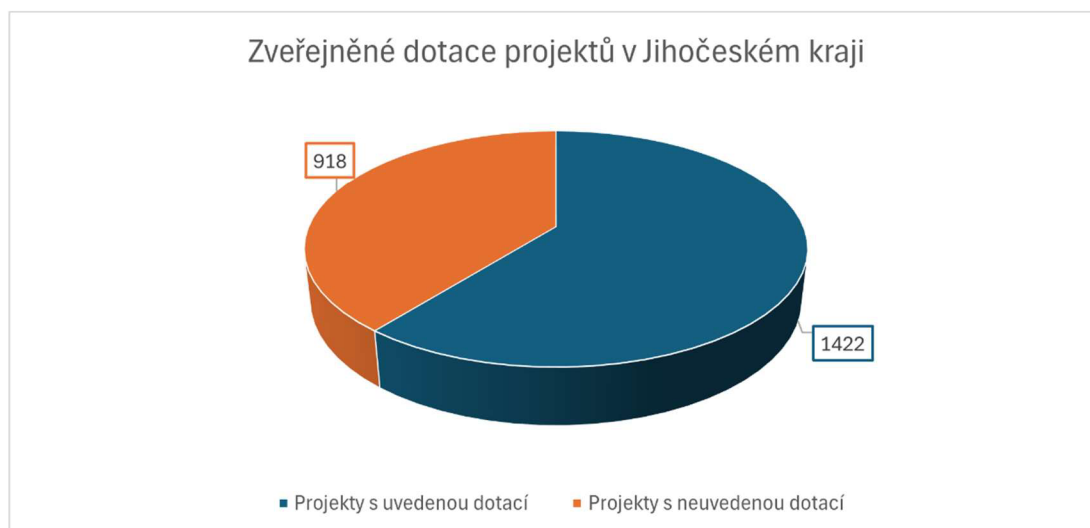
Tabulka 4.1: Počet projektů v Jihočeském a Plzeňském kraji

Kraj	Počet MAS	Počet projektů
Jihočeský	17	2 340
Plzeňský	9	696

Jelikož nebyla úplně všude u projektů uvedena místními akčními skupinami informace o poskytnuté dotaci, byla potřeba vytvořit přehled projektů s uvedenou a neuvedenou dotací (viz graf 4.1 a graf 4.2).

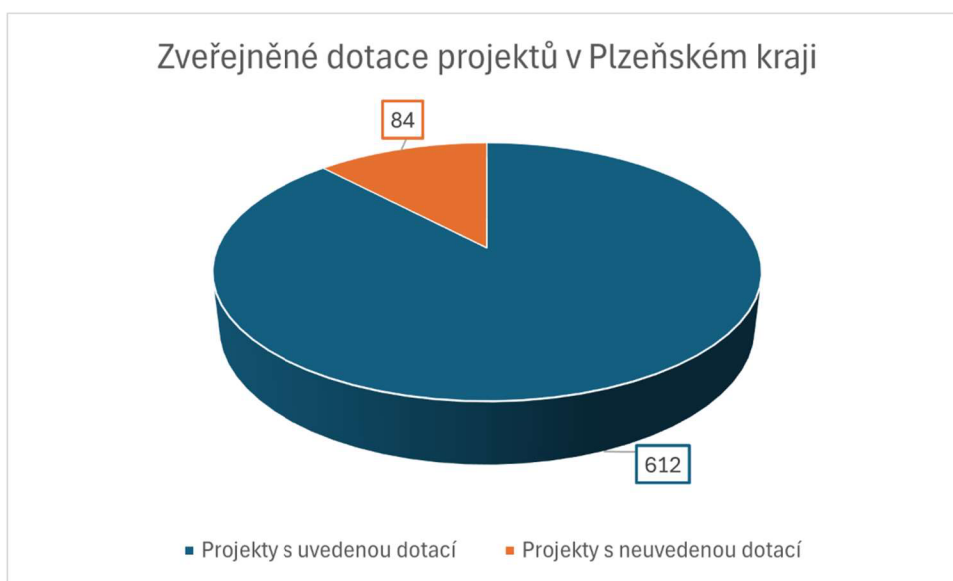
V Jihočeském kraji byla informace o výši poskytnuté dotace zveřejněna u 1 422 projektů z celkových 2 340 projektů, což činí přibližně 61 %.

Graf 4.1: Zveřejněné dotace projektů v Jihočeském kraji



V Plzeňském kraji byly informace o poskytnutých dotacích uvedeny u 612 projektů z celkových 696 projektů, což činí přibližně 88 %.

Graf 4.2: Zveřejněné dotace projektů v Plzeňském kraji



Výše poskytnutých dotací je vypočítána ze zveřejněných dotací, které byly poskytnuty místními akčními skupinami ve zmíněných krajích.

V Jihočeském kraji bylo v rámci Programu rozvoje venkova poskytnuto místními akčními skupinami přibližně 461 mil. Kč a v Plzeňském kraji přibližně 385 mil. Kč.

V tabulce 4.2 lze vidět výši dotací u místních akčních skupin obou řešených krajů.

Tabulka 4.2: Poskytnuté dotace v Jihočeském a Plzeňském kraji

Kraj	Počet MAS	Počet projektů s uvedenou dotací	Poskytnuté dotace v Kč
Jihočeský	17	1 422	461 183 704
Plzeňský	9	612	384 864 751

Aby bylo možné lépe porovnat získaná data a zjistit, jaký kraj byl počtem projektů úspěšnější, je zde uvedena tabulka 4.3, která obsahuje přepočtené projekty na jednu místní akční skupinu obou porovnávaných krajů.

Po přepočtu projektů na jednu místní akční skupinu vychází u Jihočeského kraje 138 projektů a u Plzeňského kraje 77 projektů. Vzhledem k tomuto počtu projektů, byl úspěšnější Jihočeský kraj.

Tabulka 4.3: Přepočet projektů na jednu místní akční skupinu

Kraj	Počet MAS	Počet projektů	Projekty na 1 MAS
Jihočeský	17	2 340	138
Plzeňský	9	696	77

Zde bude zohledněn počet místních akčních skupin na kraj, počet projektů a procento zveřejněných dotací v Jihočeském i Plzeňském kraji.

Jak je již zmíněno výše, v Jihočeském kraji bylo realizováno přibližně 2 340 projektů, kdy bylo zveřejněno pouze 61 % (1 422 projektů) poskytnutých dotací a celková suma činila 461 mil. Kč. V Plzeňském kraji je oproti Jihočeskému kraji výrazně méně projektů, a to přibližně 696 projektů, kdy bylo zveřejněno 88 % (612 projektů) poskytnutých dotací a celková suma činila 385 mil. Kč.

Pro lepší porovnání poskytnutých dotací v obou krajích je zde tabulka 4.4, která obsahuje přepočet poskytnutých dotací na jednu místní akční skupinu a na jeden projekt v porovnávaných krajích. V této tabulce lze vidět, že v Jihočeském kraji bylo v přepočtu na jednu MAS poskytnuto 27 mil. Kč a v přepočtu na jeden projekt 324 320 Kč. V Plzeňském kraji byla oproti Jihočeskému kraji poskytnuta vyšší částka dotací, a to 43 mil. Kč v přepočtu na jednu MAS a 628 864 Kč na jeden projekt.

Tabulka 4.4: Přepočet dotací na jednu místní akční skupinu a jeden projekt

Kraj	Počet MAS	Počet projektů s uvedenou dotací	Poskytnuté dotace v Kč	Dotace na 1 MAS	Dotace na 1 projekt
Jihočeský	17	1 422	461 183 704	27 128 453	324 320
Plzeňský	9	612	384 864 751	42 762 750	628 864

V tabulce 4.5 lze vidět, kolik je obyvatel na území místních akčních skupin v obou porovnávaných krajích a přepočet poskytnutých dotací na jednoho obyvatele. Pro porovnání úspěšnosti krajů jsou zde přepočtené poskytnuté dotace na jednoho obyvatele.

V Jihočeském kraji bylo poskytnuto přibližně 925 Kč na jednoho obyvatele a v Plzeňském kraji 976 Kč na jednoho obyvatele. Z tohoto plyne, že byl úspěšnější Plzeňský kraj.

Tabulka 4.5: Přepočet dotací na jednoho obyvatele v Jihočeském a Plzeňském kraji

Kraj	Počet MAS	Poskytnuté dotace v Kč	Dotace na 1 obyvatele
Jihočeský	17	461 183 704	925
Plzeňský	9	384 864 751	976

VO 2: Jaká místní akční skupina byla v čerpání z Programu rozvoje venkova úspěšnější?

Nejvíce projektů v Jihočeském kraji prošlo přes Místní akční skupinu Blanský les – Netolicko o.p.s., kde bylo uskutečněno přibližně 321 projektů (viz tabulka 4.6). V Plzeňském kraji to bylo přes Místní akční skupinu Pošumaví, z.s., u které to bylo přibližně 164 projektů (viz tabulka 4.7).

Nejúspěšnější místní akční skupina je právě ta z Jihočeského kraje, kterou je MAS Blanský les – Netolicko o.p.s. s 321 projekty.

Tabulka 4.6: Místní akční skupiny Jihočeského kraje – počet projektů

MAS Jihočeského kraje	Projekty celkem
Blanský les – Netolicko o.p.s.	321
Blatensko, o.p.s.	87
Brána Písecka z.s.	98
Česká Kanada o.p.s.	236
Hlubocko – Lišovsko, o.p.s.	76
Krajina srdce z.s.	105
Lužnice, z.s.	61
Pomalší o.p.s.	79
Rozkvět, z.s.	218
Sdružení růže z.s.	172
Strakonicko, z.s.	221
Třeboňsko o.p.s.	111
Střední Povltaví z.s.	106
Šumavsko, z.s.	173
Vltava, z.s.	49
Vodňanská ryba, z.s.	127
Živé pomezí Krumlovsko – Jevišovsko, z.s.	100

Tabulka 4.7: Místní akční skupiny Plzeňského kraje – počet projektů

MAS Plzeňského kraje	Počet projektů
Aktivios, z.s.	131
Český les, z.s.	123
Český Západ, z.s.	54
Ekoregion Úhlava, z.s.	36
Jana z Nepomuku, z.s.	55
Pošumaví, z.s.	164
Radbuza, z.s.	49
Světovina o.p.s.	56
Zlatá cesta, o.p.s.	28

Pro lepší přehled v jednotlivých místních akčních skupinách a poskytnutých dotací je zde tabulka 4.8 pro Jihočeský kraj a tabulka 4.9 pro Plzeňský kraj.

Tabulka 4.8: Dotace místních akčních skupin v Jihočeském kraji

MAS Jihočeského kraje	Projekty celkem	Projekty s uvedenou dotací	Dotace v Kč	Přepočet na 1 projekt v Kč
Blanský les – Netolicko o.p.s.	321	131	25 557 510	195 095
Blatensko, o.p.s.	87	0	0	0
Brána Písecka z.s.	98	11	6 096 668	554 243
Česká Kanada o.p.s.	236	236	84 004 503	355 951
Hlubocko – Lišovsko, o.p.s.	76	76	30 389 159	399 857
Krajina srdce z.s.	105	105	38 610 239	367 717
Lužnice, z.s.	61	0	0	0
Pomalší o.p.s.	79	0	0	0
Rozkvět, z.s.	218	0	0	0
Sdružení růže z.s.	172	150	56 785 380	378 569
Strakonicko, z.s.	221	182	36 832 363	202 376
Třeboňsko o.p.s.	111	13	11 671 115	897 778
Střední Povltaví z.s.	106	89	22 281 506	250 354
Šumavsko, z.s.	173	173	71 257 062	411 891
Vltava, z.s.	49	49	17 501 216	357 168
Vodňanská ryba, z.s.	127	107	30 052 485	280 864
Živé pomezí Krumlovsko – Jevišovsko, z.s.	100	100	30 144 498	301 445

V tabulkách 4.8 a 4.9 lze vidět tučně zvýrazněné místní akční skupiny u obou porovnávaných krajů. Tyto zvýrazněné MAS mají největší částku poskytnuté dotace na jeden projekt. V Jihočeském kraji je nejúspěšnější MAS Třeboňsko o.p.s. s 897 778 Kč na jeden projekt a v Plzeňském kraji je to MAS Český les, z.s. s 941 967 Kč na jeden projekt.

Podle tohoto rozdělení lze říci, že nejvyšší dotace byla poskytnuta právě v Plzeňském kraji Místní akční skupinou Český les, z.s.

Tabulka 4.9: Dotace místních akčních skupin v Plzeňském kraji

MAS Plzeňského kraje	Počet projektů	Projekty s uvedenou dotací	Dotace v Kč	Přepočet na 1 projekt v Kč
Aktivios, z.s.	131	131	51 236 561	391 119
Český les, z.s.	123	123	115 861 920	941 967
Český Západ, z.s.	54	54	19 420 000	359 630
Ekoregion Úhlava, z.s.	36	0	0	0
Jana z Nepomuku, z.s.	55	30	11 472 335	382 411
Pošumaví, z.s.	164	164	100 868 396	615 051
Radbuza, z.s.	49	42	27 471 277	654 078
Světovina o.p.s.	56	56	50 184 741	896 156
Zlatá cesta, o.p.s.	28	12	8 349 521	695 793

V tabulce 4.10 je tučně zvýrazněná místní akční skupina s nejvyšší vypočtenou částkou na jednoho obyvatele v Jihočeském kraji. Místní akční skupinou s nejvyšší poskytnutou dotací na jednoho obyvatele v Jihočeském kraji je MAS Sdružení růže z.s. s 1 775 Kč na jednoho obyvatele.

Tabulka 4.10: Přepoččet dotací na jednoho obyvatele v Jihočeském kraji

MAS Jihočeského kraje	Poskytnuté dotace v Kč	Počet obyvatel na území MAS	Dotace na 1 obyvatele
Blanský les – Netolicko o.p.s.	25 557 510	47 285	540
Blatensko, o.p.s.	0	16 146	0
Brána Písecka z.s.	6 096 668	11 163	546
Česká Kanada o.p.s.	84 004 503	57 087	1 472
Hlubocko – Lišovsko, o.p.s.	30 389 159	23 747	1 280
Krajina srdce z.s.	38 610 239	34 338	1 124
Lužnice, z.s.	0	23 109	0
Pomalší o.p.s.	0	23 543	0
Rozkvět, z.s.	0	26 033	0
Sdružení růže z.s.	56 785 380	31 997	1 775
Strakonicko, z.s.	36 832 363	40 015	920
Třeboňsko o.p.s.	11 671 115	42 259	276
Střední Povltaví z.s.	22 281 506	18 025	1 236
Šumavsko, z.s.	71 257 062	44 544	1 600
Vltava, z.s.	17 501 216	14 098	1 241
Vodňanská ryba, z.s.	30 052 485	21 578	1 393
Živé pomezí Krumlovska – Jevišovsko, z.s.	30 144 498	23 845	1 264

V tabulce 4.11 je tučně zvýrazněná místní akční skupina s nejvyšší vypočtenou částkou na jednoho obyvatele stejně jako u Jihočeského kraje. Místní akční skupinou s nejvyšší poskytnutou dotací na jednoho obyvatele v Plzeňském kraji je MAS Český les, z.s. s 2 037 Kč na jednoho obyvatele.

Z tohoto plyne, že je v tomto rozdělení úspěšnější Plzeňský kraj.

Tabulka 4.11: Přepoččet dotací na jednoho obyvatele v Plzeňském kraji

MAS Plzeňského kraje	Poskytnuté dotace v Kč	Počet obyvatel	Dotace na 1 obyvatele
Aktivios, z.s.	51 236 561	54 228	945
Český les, z.s.	115 861 920	56 892	2 037
Český Západ, z.s.	19 420 000	29 809	651
Ekoregion Úhlava, z.s.	0	13 151	0
Jana z Nepomuku, z.s.	11 472 335	13 042	880
Pošumaví, z.s.	100 868 396	84 638	1 192
Radbuza, z.s.	27 471 277	72 170	381
Světovina o.p.s.	50 184 741	55 520	904
Zlatá cesta, o.p.s.	8 349 521	14 875	561

VO 3: Jaký vliv mají místní akční skupiny na území z pohledu rozvoje venkova?

Na úspěšnost místních akčních skupin v tomto porovnávání má vliv spousta okolností. Těmito okolnostmi jsou například oblasti podpory, počet vyhlášených výzev a opatření fiche a jejich alokace, počet členů MAS, rozloha a počet obyvatel na území MAS, sponzoři a další.

V rámci porovnávání úspěšnosti v počtu projektů v krajích byly nejúspěšnější MAS Blanský les – Netolicko o.p.s. (Jihočeský kraj) a MAS Pošumaví, z.s. (Plzeňský kraj).

Místní akční skupina Blanský les – Netolicko o.p.s. působí na území o rozloze 495,17 km² a má přibližně 49 tisíc obyvatel. Do tohoto území patří tři svazky obcí, obce Chlumeč a Litvínovice a města Český Krumlov a Větrní. Těmito svazky jsou Blanský les – podhůří, který je pro 20 obcí v okrese České Budějovice, Netolicko pro 9 obcí v okrese Prachatice a Podkletí pro 10 obcí v okrese Český Krumlov. Na polovině území místní akční skupiny se nachází Chráněná krajinná oblast Blanský les. Dalšími členy MAS Blanský les – Netolicko o.p.s. jsou podnikatelské subjekty a nestátní neziskové organizace. (MAS Blanský les – Netolicko o.p.s., [2024])

Místní akční skupina Blanský les – Netolicko o.p.s. vytváří a aktualizuje rozvojové strategie, vypisuje výzvy, v rámci kterých probíhá předkládání projektů, poté vybírá projekty, které jsou vhodné pro přidělení dotace, podle pravidel LEADER a dotačních programů a také hledá zdroje financování rozvojových projektů oblasti působení Blanský les – Netolicko. (MAS Blanský les – Netolicko o.p.s., [2024])

Oblasti podpory místní akční skupiny jsou:

- Péče o kulturní a hospodářský rozvoj oblasti
- Projekty evropské spolupráce
- Péče o životní prostředí a rozvoj ochrany životního prostředí
- Mezuregionální a mezinárodní spolupráce
- Podpora malého a středního podnikání a vzniku a provozu regionálních podnikatelských sítí
- Péče o rozvoj cestovního ruchu (MAS Blanský les – Netolicko o.p.s., [2024])

V tabulce 4.12 lze vidět počet vyhlášených výzev a jednotlivé fiche ve výzvách.

Tabulka 4.12: Výzvy a fiche Místní akční skupiny Blanský les – Netolicko o.p.s.

(https://masbln.cz/vyzvy-mas_program-rozvoje-venkova)

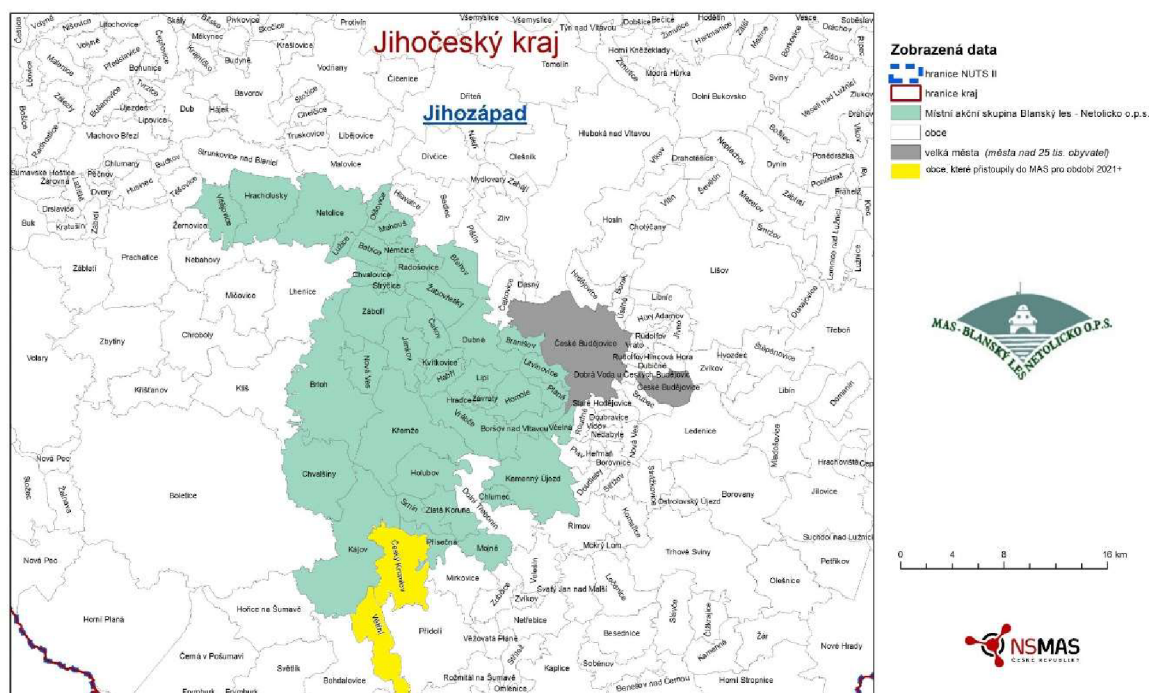
VÝZVY	STAV	FICHE
1.	ukončená	č. 1 - Zemědělství č. 2 - Řemesla a služby
2.	ukončená	č. 1 - Zemědělství č. 2 - Řemesla a služby
3.	stornována	
4.	ukončená	č. 1 - Zemědělství č. 2 - Řemesla a služby č. 4 - Rozvoj
5.	ukončená	č. 4 - Rozvoj
6.	ukončená	č. 1 - Zemědělství č. 2 - Řemesla a služby č. 4 - Rozvoj
7.	ukončená	č. 4 - Rozvoj

Mapu území MAS Blanský les – Netolicko o.p.s. a jednotlivé obce, které do jejího území patří, lze vidět na obrázku 4.1.

Obrázek 4.1: Mapa území Místní akční skupiny Blanský les – Netolicko o.p.s.

(https://masbln.cz/mas_mapa-uzemi-mas-blm)

Místní akční skupina Blanský les - Netolicko o.p.s.



Místní akční skupina Pošumaví, z.s. působí na území o rozloze 1 489 km² (viz obrázek 4.2) a má přibližně 85 tisíc obyvatel. Jeho členy jsou mikroregiony Běleč (16 obcí), Plánicko z.s.p.o. (11 obcí), Pošumaví (13 obcí), Slavník (10 obcí), Střední Pošumaví (13 obcí), DSO Měčínsko (3 obce), Svazek obcí Kdyňsko (17 obcí) a Prácheňsko (13 obcí) a města Klatovy, Kasejovice a Sušice. Mimo mikroregiony a města jsou členy i podnikatelské subjekty a neziskové organizace (přibližně 44 členů). (MAS Pošumaví, z.s., [2024])

V tabulce 4.13 lze vidět vyhlášené výzvy MAS Pošumaví, z.s. a jednotlivé fiche ve výzvách.

Tabulka 4.13: Výzvy a fiche Místní akční skupiny Pošumaví, z.s.

(<https://www.masposumavi.cz/programy-projekty-clld/prv/>)

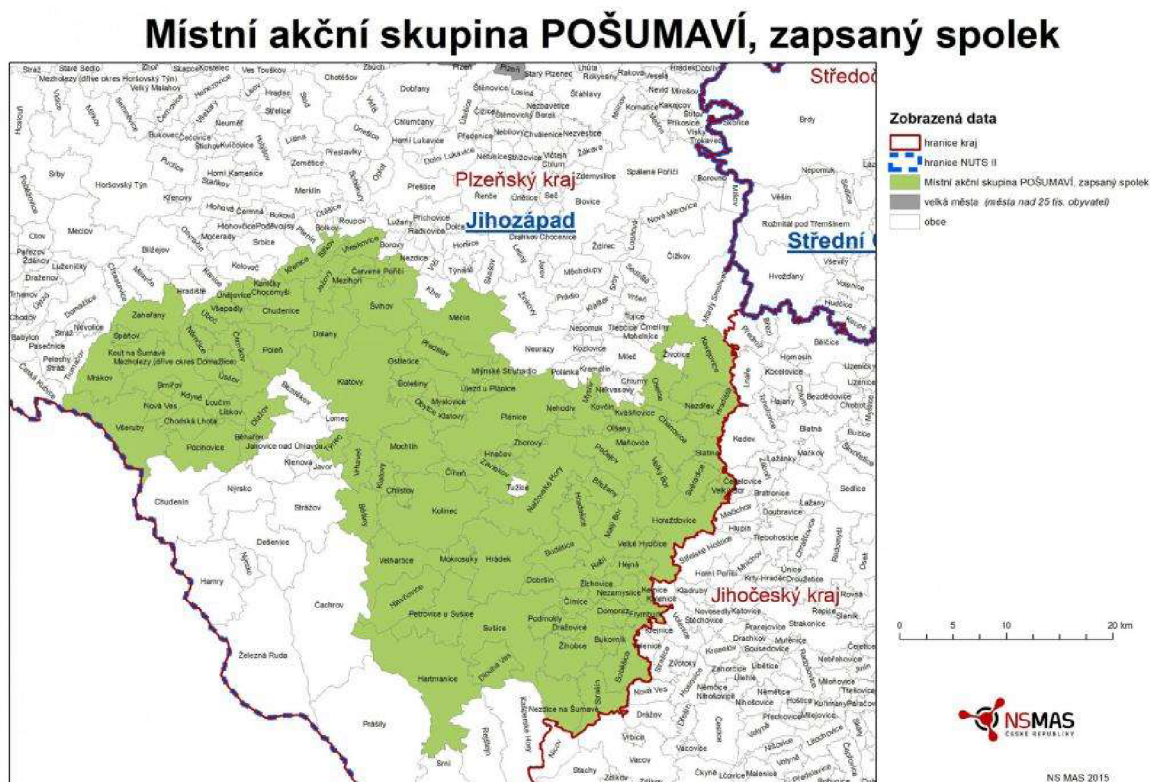
VÝZVY	STAV	FICHE
1.	ukončená	č.1 - Modernizace výrobních faktorů zemědělského podniku
		č. 2 - Zpracování zemědělské produkce a její uplatnění na trhu
		č. 3 - Podpora lesního hospodaření a šetrných technologií
		č. 4 - Diverzifikace nezemědělských činností
		č. 5 - Zvyšování odborné úrovně podnikatelů v zemědělství
		č. 6 - Podpořit původní krajinný ráz obnovou polních cest
		č. 7 - Podporou neproduktivní funkce lesa zvýšit jeho využití pro volnočasové aktivity
		č. 8 - Podpora rekonstrukce a výstavby lesnické infrastruktury
		č. 9 - Stabilizace vodních poměrů v lesích
2.	ukončená	č.1 - Modernizace výrobních faktorů zemědělského podniku
		č. 2 - Zpracování zemědělské produkce a její uplatnění na trhu
		č. 3 - Podpora lesního hospodaření a šetrných technologií
		č. 4 - Diverzifikace nezemědělských činností
		č. 5 - Zvyšování odborné úrovně podnikatelů v zemědělství
		č. 6 - Podpořit původní krajinný ráz obnovou polních cest
		č. 7 - Podporou neproduktivní funkce lesa zvýšit jeho využití pro volnočasové aktivity
		č. 8 - Podpora rekonstrukce a výstavby lesnické infrastruktury
		č. 9 - Stabilizace vodních poměrů v lesích
3.	ukončená	č. 2 - Zpracování zemědělské produkce a její uplatnění na trhu
		č. 5 - Zvyšování odborné úrovně podnikatelů v zemědělství
		č. 6 - Podpořit původní krajinný ráz obnovou polních cest
		č. 7 - Podporou neproduktivní funkce lesa zvýšit jeho využití pro volnočasové aktivity
		č. 8 - Podpora rekonstrukce a výstavby lesnické infrastruktury
4.	ukončená	č. 9 - Stabilizace vodních poměrů v lesích
		č.1 - Modernizace výrobních faktorů zemědělského podniku pro zlepšování ochrany krajiny, podpory inovací a zvyšování konkurenční schopnosti zemědělských podnikatelů

		<p>č. 2 - Zpracování zemědělské produkce a její uplatnění na trhu</p> <p>č. 3 - Podpora lesního hospodaření a šetrných technologií včetně zpracovávání lesnických produktů</p> <p>č. 4 - Diverzifikace nezemědělských činností pro posilování venkovské ekonomiky podporou drobného podnikání, venkovské turistiky a služeb na venkově</p> <p>č. 5 - Zvyšování odborné úrovně podnikatelů v zemědělství pro konkurenceschopné podnikání v méně příznivých podmínkách pro zemědělství na území MAS</p> <p>č. 6 - Podpořit původní krajinný ráz obnovou polních cest</p> <p>č. 7 - Podporou neproduktivní funkce lesa zvýšit jeho využití pro volnočasové aktivity</p> <p>č. 8 - Podpora rekonstrukce a výstavby lesnické infrastruktury</p> <p>č. 9 - Stabilizace vodních poměrů v lesích</p>
5.	ukončená	<p>č. 2 - Zpracování zemědělské produkce a její uplatnění na trhu</p> <p>č. 3 - Podpora lesního hospodaření a šetrných technologií včetně zpracovávání lesnických produktů</p> <p>č. 4 - Diverzifikace nezemědělských činností pro posilování venkovské ekonomiky podporou drobného podnikání, venkovské turistiky a služeb na venkově</p> <p>č. 6 - Podpořit původní krajinný ráz obnovou polních cest</p> <p>č. 8 - Podpora rekonstrukce a výstavby lesnické infrastruktury</p>
6.	ukončená	<p>č. 2 - Zpracování zemědělské produkce a její uplatnění na trhu</p> <p>č. 3 - Podpora lesního hospodaření a šetrných technologií včetně zpracovávání lesnických produktů</p> <p>č. 4 - Diverzifikace nezemědělských činností pro posilování venkovské ekonomiky podporou drobného podnikání, venkovské turistiky a služeb na venkově</p> <p>č. 5 - Zvyšování odborné úrovně podnikatelů v zemědělství pro konkurenceschopné podnikání v méně příznivých podmínkách pro zemědělství na území MAS</p> <p>č. 7 - Podporou neproduktivní funkce lesa zvýšit jeho využití pro volnočasové aktivity obyvatel</p> <p>č. 8 - Podpora rekonstrukce a výstavby lesnické infrastruktury</p> <p>č. 11 - Základní služby a obnova vesnic ve venkovských oblastech</p>
7.	ukončená	<p>č. 1 - Modernizace výrobních faktorů zemědělského podniku</p> <p>č. 11 - Základní služby a obnova vesnic ve venkovských oblastech</p>
8.	ukončená	<p>č. 11 - Základní služby a obnova vesnic ve venkovských oblastech</p>

Mapu území MAS Pošumaví, z.s. a jednotlivé obce, které do jejího území patří, lze vidět na obrázku 4.2.

Obrázek 4.2: Mapa území Místní akční skupiny Pošumaví, z.s.

(<https://www.masposumavi.cz/o-nas-1/mapa/>)



V rámci porovnávání úspěšnosti v poskytnutých dotací v přepočtu na jeden projekt v krajích byly nejuspěšnější MAS Třeboňsko o.p.s. (Jihočeský kraj) a MAS Český les, z.s. (Plzeňský kraj).

Místní akční skupina Třeboňsko o.p.s. působí na území o rozloze 1 032,6 km² (viz obrázek 4.3) a má více než 43 tisíc obyvatel. Toto území je složeno ze pěti svazků obcí regionu Třeboňska, Vitorazska, Veselska, Řečicka a Jindřichohradecka – západ. Dohromady má 61 měst a obcí. (MAS Třeboňsko o.p.s., [2024]a)

Místní akční skupina Třeboňsko o.p.s. vytváří a aktualizuje rozvojové strategie, vypisuje výzvy, v rámci, kterých probíhá předkládání projektů, poté vybírá projekty, které jsou vhodné pro přidělení dotace, podle pravidel LEADER a dotačních programů, eviduje a monitoruje realizaci projektů a také hledá zdroje financování rozvojových projektů oblasti působení Blanský les – Netolicko a další. (MAS Třeboňsko o.p.s., [2024]b)

Oblasti podpory místní akční skupiny jsou:

- obnova zdevastované části krajiny

-
- obnova hrází a čištění vodních ploch
 - budování kanalizací a čistíren odpadních vod
 - obnova a udržování kulturních památek nebo charakteristických stavebních prvků sídel a krajiny
 - pořízování nových strojů a technologie pro obnovu přírodního nebo kulturního dědictví
 - obnova a budování nových vhodných ploch a prostorů pro podnikání v CR
 - meziregionální a mezinárodní spolupráce
 - obnova a údržba budov a jejich využití jako společenských a informačních center
 - pořízování informačních systémů
 - podpora vzniku a provozu regionálních a podnikatelských sítí (MAS Třeboňsko o.p.s., [2024]b)

V tabulce 4.14 lze vidět vyhlášené výzvy MAS Třeboňsko o.p.s. a jednotlivé fiche ve výzvách.

Tabulka 4.14: Výzvy a fiche Místní akční skupiny Třeboňsko o.p.s.

(<https://www.mas-treboňsko.cz/dotace-2014-2020-/ukoncene-vyzvy-sclld-2014-2020/ukoncene-vyzvy-prv/>)

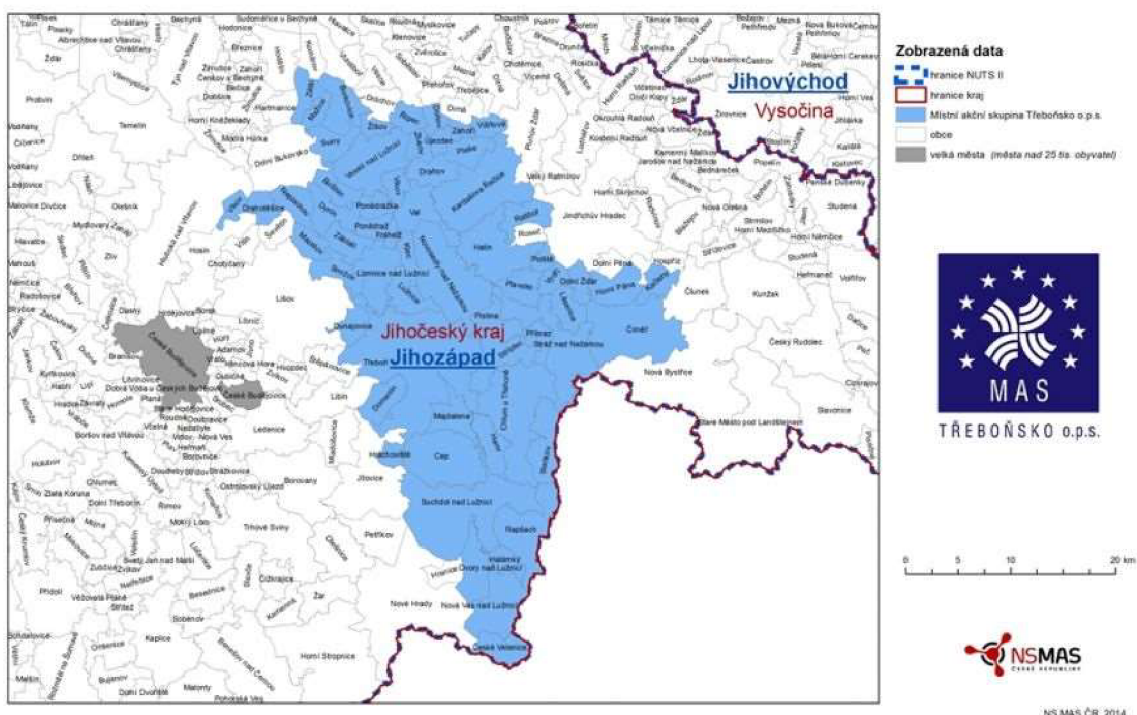
VÝZVY	STAV	FICHE
1.	ukončená	č. 1 - Investice do zemědělských podniků
		č. 2 - Lesnická infrastruktura
		č. 3 - Zemědělská infrastruktura
2.	ukončená	č. 1 - Investice do zemědělských podniků
		č. 4 - Podpora investic na založení nebo rozvoj nezemědělských činností
		č. 5 - Neproduktivní investice v lesích
		č. 6 - Investice do lesnických technologií a zpracování lesnických produktů, jejich mobilizace a uvádění na trh
3.		stornována
4.	ukončená	č. 1 - Investice do zemědělských podniků
		č. 3 - Zemědělská infrastruktura
5.		stornována
6.	ukončená	č. 1 - Investice do zemědělských podniků
		č. 8 - Obnova ve venkovských oblastech
7.		stornována
8.	ukončená	č. 1 - Investice do zemědělských podniků
		č. 8 - Obnova ve venkovských oblastech
9.	ukončená	č. 8 - Obnova ve venkovských oblastech
		č. 4 - Podpora investic na založení nebo rozvoj nezemědělských činností
		č. 1 - Investice do zemědělských podniků
10.		stornována
11.	ukončená	č. 8 - Obnova ve venkovských oblastech
12.	ukončená	č. 8 - Obnova ve venkovských oblastech

Mapu území MAS Třeboňsko o.p.s. a jednotlivé obce, které do jejího území patří, lze vidět na obrázku 4.3.

Obrázek 4.3: Mapa území Místní akční skupiny Třeboňsko o.p.s.

(<https://www.mas-treboňsko.cz/o-mas-/mapa-uzemni-pusobnosti-mas-a-seznam-obci/>)

Místní akční skupina Třeboňsko o.p.s.



Místní akční skupina Český les, z.s. působí na území o rozloze 1 466,68 km² (viz obrázek 4.4) a má necelých 58 tisíc obyvatel. V tomto území se nachází 75 obcí. (MAS Český les, z.s., [2024]a) MAS Český les, z.s. má 36 členů. (MAS Český les, z.s., [2024]b)

Oblasti podpory místní akční skupiny jsou:

- Kvalita života na venkově
- Rozvinutá a konkurenceschopná ekonomika
- Cestovní ruch
- Zemědělství, kvalitní a udržitelné životní prostředí
- Sociální koheze a vzdělávání (MAS Český les, z.s., [2024]b)

V tabulce 4.15 lze vidět vyhlášené výzvy MAS Český les, z.s. a jednotlivé fiche ve výzvách.

Tabulka 4.15: Výzvy a fiche Místní akční skupiny Český les, z.s.

(<https://www.masceskyles.cz/sclld/sclld-2014-2020/prv/vyzvy-mas/>)

VÝZVY	STAV	FICHE
1.	ukončená	č. 1 - Rozvoj a modernizace zemědělství
		č. 2 - Rozšíření a podpora nabídky místních produktů
		č. 3 - Podpora lesnické infrastruktury
		č. 4 - Zavádění komplexních pozemkových úprav
		č. 5 - Podpora zakládání a rozvoje mikro podniků, malých a středních podniků a diverzifikace činností zemědělských subjektů
		č. 6 - Zvýšení retenční schopnosti půdy a přírodě blízká protipovodňová opatření
		č. 7 - Zajištění ochrany lesních ekosystémů, zlepšování jejich stavu a jejich udržitelné rekreační využívání
		č. 8 - Podpora lesnictví
2.		nahrazena 3. výzvou
3.	ukončená	č. 1 - Rozvoj a modernizace zemědělství
		č. 2 - Rozšíření a podpora nabídky místních produktů
		č. 3 - Podpora lesnické infrastruktury
		č. 4 - Zavádění komplexních pozemkových úprav
		č. 5 - Podpora zakládání a rozvoje mikro podniků, malých a středních podniků a diverzifikace činností zemědělských subjektů
		č. 6 - Zvýšení retenční schopnosti půdy a přírodě blízká protipovodňová opatření
		č. 7 - Zajištění ochrany lesních ekosystémů, zlepšování jejich stavu a jejich udržitelné rekreační využívání
		č. 8 - Podpora lesnictví
4.	ukončená	č. 1 - Rozvoj a modernizace zemědělství
		č. 2 - Rozšíření a podpora nabídky místních produktů
		č. 3 - Podpora lesnické infrastruktury
		č. 4 - Zavádění komplexních pozemkových úprav
		č. 5 - Podpora zakládání a rozvoje mikro podniků, malých a středních podniků a diverzifikace činností zemědělských subjektů
		č. 6 - Zvýšení retenční schopnosti půdy a přírodě blízká protipovodňová opatření
		č. 7 - Zajištění ochrany lesních ekosystémů, zlepšování jejich stavu a jejich udržitelné rekreační využívání
		č. 8 - Podpora lesnictví
5.	ukončená	č. 1 - Rozvoj a modernizace zemědělství
		č. 2 - Rozšíření a podpora nabídky místních produktů
		č. 3 - Podpora lesnické infrastruktury
		č. 4 - Zavádění komplexních pozemkových úprav
		č. 5 - Podpora zakládání a rozvoje mikro podniků, malých a středních podniků a diverzifikace činností zemědělských subjektů
		č. 6 - Zvýšení retenční schopnosti půdy a přírodě blízká protipovodňová opatření

		č. 7 - Zajištění ochrany lesních ekosystémů, zlepšování jejich stavu a jejich udržitelné rekreační využívání
		č. 8 - Podpora lesnictví
6.	ukončená	č. 2 - Rozšíření a podpora nabídky místních produktů
		č. 3 - Podpora lesnické infrastruktury
		č. 6 - Zvýšení retenční schopnosti půdy a přírodě blízká protipovodňová opatření
		č. 7 - Zajištění ochrany lesních ekosystémů, zlepšování jejich stavu a jejich udržitelné rekreační využívání
		č. 8 - Podpora lesnictví
7.	ukončená	č. 1 - Rozvoj a modernizace zemědělství
		č. 2 - Rozšíření a podpora nabídky místních produktů
		č. 5 - Podpora zakládání a rozvoje mikro podniků, malých a středních podniků a diverzifikace činností zemědělských subjektů
		č. 8 - Podpora lesnictví
		č. 10 - Rozvoj venkovského prostoru
8.	ukončená	č. 2 - Rozšíření a podpora nabídky místních produktů
		č. 8 - Podpora lesnictví
		č. 10 - Rozvoj venkovského prostoru
9.		nahrazena 10. výzvou
10.		č. 1 - Rozvoj a modernizace zemědělství
		č. 2 - Rozšíření a podpora nabídky místních produktů
		č. 5 - Podpora zakládání a rozvoje mikro podniků, malých a středních podniků a diverzifikace činností zemědělských subjektů
		č. 8 - Podpora lesnictví
		č. 10 - Rozvoj venkovského prostoru
11.	ukončená	č. 1 - Rozvoj a modernizace zemědělství
		č. 2 - Rozšíření a podpora nabídky místních produktů
		č. 5 - Podpora zakládání a rozvoje mikro podniků, malých a středních podniků a diverzifikace činností zemědělských subjektů
		č. 8 - Podpora lesnictví
		č. 10 - Rozvoj venkovského prostoru
12.	ukončená	č. 1 - Rozvoj a modernizace zemědělství
		č. 5 - Podpora zakládání a rozvoje mikro podniků, malých a středních podniků a diverzifikace činností zemědělských subjektů
		č. 10 - Rozvoj venkovského prostoru
13.	ukončená	č. 10 - Rozvoj venkovského prostoru
14.	probíhá	č. 10 - Rozvoj venkovského prostoru

Mapu území MAS Český les, z.s. a jednotlivé obce, které do jejího území patří, lze vidět na obrázku 4.4.

Obrázek 4.4: Mapa území Místní akční skupiny Český les, z.s.

(<https://www.masceskyles.cz/o-nas-1/zakladni-informace/obce-v-uzemni-pusobnosti-mas-cesky-les/>)



V rámci porovnávání úspěšnosti v poskytnutých dotacích v přepočtu na jednoho obyvatele v krajích byly neúspěšnější MAS Sdružení růže z.s. (Jihočeský kraj) a MAS Český les, z.s. (Plzeňský kraj).

Místní akční skupina Sdružení růže, z.s. působí na území o rozloze 832,6 km² (viz obrázek 4.5) a má necelých 32 tisíc obyvatel. Do tohoto území patří 26 obcí. (MAS Sdružení růže, z.s., [2024]a) Místní akční skupina má dohromady 36 členů. (MAS Sdružení růže, z.s., [2024]b)

V tabulce 4.16 lze vidět vyhlášené výzvy MAS Sdružení růže z.s. a jednotlivé fiche ve výzvách.

Tabulka 4.16: Výzvy a fiche Místní akční skupiny Sdružení růže z.s.

(<https://mas.sdruzeniruze.cz/program-rozvoje-venkova-prv->)

VÝZVY	STAV	FICHE
1.		stornována
2.	ukončená	č. 1 - Investice do zemědělských podniků
		č. 2 - Zpracování a uvádění na trh zemědělských produktů
		č. 3 - Investice do lesnických technologií a zpracování lesnických produktů, jejich mobilizace a uvádění na trh
		č. 4 - Investice do nezemědělských činností
3.	ukončená	č. 1 - Investice do zemědělských podniků
		č. 2 - Zpracování a uvádění na trh zemědělských produktů
		č. 3 - Investice do lesnických technologií a zpracování lesnických produktů, jejich mobilizace a uvádění na trh
		č. 4 - Investice do nezemědělských činností
		č. 5 - Lesnická infrastruktura
4.	ukončená	č. 1 - Zemědělská infrastruktura
5.	ukončená	č. 1 - Investice do zemědělských podniků
		č. 2 - Zpracování a uvádění na trh zemědělských produktů
		č. 4 - Investice do nezemědělských činností
		č. 7 - Neproduktivní investice v lesích
6.	ukončená	č. 9 - Obnova vesnice
7.	ukončená	č. 1 - podpora investic na rozvoj zemědělských podniků
		č. 4 - Investice do nezemědělských činností
		č. 7 - Neproduktivní investice v lesích
		č. 9 - Obnova vesnice
8.	ukončená	č. 9 - Obnova vesnice
9.	ukončená	č. 9 - Obnova vesnice

Mapu území MAS Sdružení růže z.s. a jednotlivé obce, které do jejího území patří, lze vidět na obrázku 4.5.

Obrázek 4.5: Mapa území Místní akční skupiny Sdružení růže z.s.

(<https://mas.sdruzeniruze.cz/mas-sdruzeni-ruze>)



Místní akční skupiny mají velký vliv na to, co se děje na jejich území. Nejen, že podporují realizaci projektů, ale mají na svém seznamu i další vykonávané aktivity. Jak zmiňuje v práci Binek et al. (2020) místní akční skupiny „nejvíce spatřují svůj přínos v možnosti získání financí pro rozvoj svého území“. Toto však není jediný přínos, který MAS vnímají. Dalšími přínosy, které vnímají jsou „v podobě spolupráce a síťování spolu s rozvojem konkrétní tematické oblasti“, kde jsou využívány například semináře, workshopy, školení atd. a „v podobě rozvoje celého regionu“. Dalším přínosem místních akčních skupin je sdílení informací a příkladů dobré praxe. Přínosy však mohou být rozličné z pohledu manažera a partnera MAS. (Binek, et al., 2020)

Stejně a další přínosy uvádí Konečný (2021), kdy byl použit k získání výsledků elektronický dotazník, na který odpovídali manažeři místních akčních skupin. Kdy průměrně 4 z 10 MAS zmínilo, jako svůj přínos získávání finančních prostředků, dále

39 % MAS vnímá přínos ve „spolupráci aktérů v regionu a jejich síťování“, dále 26 % MAS v „pořádání školení a poradenství“, 18 % v „komunikaci a přenosu informací a dobré praxe“, přibližně 13 % vidí svůj přínos v tom „že znají detailně území a jeho potřeby“ a další zase „skrze propagaci území a pořádání akcí“. (Konečný, 2021)

Závěr

Bakalářská práce byla zaměřena na rozvoj venkova ve vybraných regionech. Cílem této práce bylo zhodnotit přínosy politiky rozvoje venkova ve vybraných oblastech České republiky.

Pro sepsání teoretické části bylo důležité nalézt informace o daném tématu v literatuře a na internetových stránkách a následně tyto informace řádně nastudovat a zpracovat do bakalářské práce. Jako první byla věnována pozornost venkovu, jeho charakteristice a aktérům, kteří na venkově působí. Poté byla pozornost věnována problematice Politiky soudržnosti a Společné zemědělské politiky, kde byla zahrnuta jednotlivá programová období od vstupu České republiky do Evropské unie. Dále byl popsán Program rozvoje venkova, který nadále v bakalářské práci hraje velkou roli.

V praktické části jsou nejprve představeny porovnávané kraje (Jihočeský a Plzeňský kraj) a dále jsou popsána data o projektech místních akčních skupin působících v obou krajích, která byla získána z internetových stránek jednotlivých místních akčních skupin nebo přímo od zaměstnanců místních akčních skupin. Z těchto dat byly vytvořeny grafy a tabulky, které sloužily k porovnávání Jihočeského a Plzeňského kraje, a tudíž i k vyhodnocení, který z těchto dvou krajů byl úspěšnější v čerpání z Programu rozvoje venkova prostřednictvím místních akčních skupin a také která z místních akčních skupin byla v tomto čerpání nejlepší. Výsledky byly vyhodnoceny v diskuzi bakalářské práce.

V diskuzi bylo zjištěno, že nejvíce projektů bylo realizováno v Jihočeském kraji i v přepočtu na jednu místní akční skupinu. Dále bylo zjištěno, že Jihočeský kraj má větší sumu poskytnutých dotací, ale po přepočtení poskytnutých dotací na jednu místní akční skupinu, jeden projekt a jednoho obyvatele bylo zjištěno, že je Plzeňský kraj úspěšnější. V rámci místních akčních skupin byla nejúspěšnější MAS Blanský les – Netolicko o.p.s. v počtu projektů (Jihočeský kraj), MAS Český les, z.s. v poskytnutých dotacích přepočtených na jeden projekt a jednoho obyvatele (Plzeňský kraj).

Seznam použité literatury

- BINEK, J., KONEČNÝ, O., ŠILHAN, Z., SVOBODOVÁ, H., CHALOUPKOVÁ, M. *Místní akční skupiny: leadeři venkova?* 1. vydání. Brno: Mendelova univerzita, 2020. ISBN 978-80-7509-755-2
- BOHÁČKOVÁ, I., HRABÁNKOVÁ, M. *Strukturální politika Evropské unie*. 1. vydání. Praha : C. H. Beck, 2009. ISBN 978-80-7400-111-6.
- EUROPEAN COMMISSION. *Inforegio: Regions and Cities for Growth and Jobs: An overview of Regulations 2007–2013 on Cohesion and Regional Policy*. Brusel: Thierry Daman, Evropská komise, 2006.
- EVROPSKÁ KOMISE, GENERÁLNÍ ŘEDITELSTVÍ PRO REGIONÁLNÍ A MĚSTSKOU POLITIKU. *Úvod do politiky soudržnosti EU pro období 2014-2020*. Publications Office, 2014.
- FALTOVÁ LEITMANOVÁ, I., KLUFOVÁ, R., CUDLÍNOVÁ, E., JÍLEK, M., ROLÍNEK, L. *Venkov jako místo pro život*. 1. vydání. Praha : Wolters Kluwer ČR, 2012. ISBN 978-80-7357-911-1.
- KÖNIG, P., LACINA, L., PŘENOSIL, J. *Učebnice evropské integrace*. 1. vydání. Brno : Barrister & Principal, 2006. 416 s. ISBN 80-7364-022-8.
- KRAJSKÉ SDRUŽENÍ NS MAS STŘEDOČESKÉHO KRAJE. *Místní akční skupiny ve Středočeském kraji*. Krajské sdružení NS MAS Středočeského kraje, 2017.
- MINISTERSTVO PRO MÍSTNÍ ROZVOJ ČR. *Evropské strukturální a investiční fondy 2014-2020 v kostce*. Ministerstvo pro místní rozvoj ČR, 2017. ISBN 978-80-7538-124-8
- MINISTERSTVO ZEMĚDĚLSTVÍ ČR. *Pozemkové úpravy „krok za krokem“*. Ministerstvo zemědělství, 2015. ISBN 978-80-7434-228-8
- MINISTERSTVO ZEMĚDĚLSTVÍ ČR. *Program rozvoje venkova České republiky na období 2007-2013*. Ministerstvo zemědělství ČR, 2013.
- POLÁKOVÁ, Jana. *Politika rozvoje venkova v EU*. 1. vydání : Česká zemědělská univerzita, 2018. ISBN 978-80-213-2796-2.
- STÁTNI ZEMĚDĚLSKÝ INTERVENČNÍ FOND. *SZIF Státní zemědělský intervenční fond*. Státní zemědělský intervenční fond, [2024]a.
- ZAHRADNÍK, Petr. *Kohezní politika Evropské unie*. 1. vydání. Praha : C. H. Beck, 2017. ISBN 978-80-7400-527-5.

Internetové zdroje:

BUSINESSINFO.CZ. Smysl a úkoly politiky soudržnosti. In: *Businessinfo.cz* [online]. 2010. [cit. 2024-01-30], Dostupné z: <https://www.businessinfo.cz/navody/regionalni-a-strukturalni-politika/>

ČESKÝ STATISTICKÝ ÚŘAD. Jihočeský kraj. Charakteristika kraje. In: *Czso.cz* [online]. 2023. [cit. 2024-03-26], Dostupné z: https://www.czso.cz/csu/xc/charakteristika_kraje

ČESKÝ STATISTICKÝ ÚŘAD. Nejnovější údaje o kraji. In: *Czso.cz* [online]. 2024a. [cit. 2024-03-26], Dostupné z: <https://www.czso.cz/csu/xc>

ČESKÝ STATISTICKÝ ÚŘAD. Nejnovější údaje o kraji. In: *Czso.cz* [online]. 2024b. [cit. 2024-03-26], Dostupné z: <https://www.czso.cz/csu/xp>

ČESKÝ STATISTICKÝ ÚŘAD. Statistická ročenka. Charakteristika Plzeňského kraje. In: *Czso.cz* [online]. 2010. [cit. 2024-03-26], Dostupné z: <https://www.czso.cz/csu/czso/7f004c4002>

DOTACEEU.CZ. Fond pro spravedlivou transformaci (FST). In: *Dotaceeu.cz* [online]. [2024]a. [cit. 2024-02-25], Dostupné z: [https://dotaceeu.cz/cs/evropske-fondy-v-cr/kohezni-politika-po-roce-2020/uhelne-regiony/fond-pro-spravedlivou-transformaci-\(fst\)](https://dotaceeu.cz/cs/evropske-fondy-v-cr/kohezni-politika-po-roce-2020/uhelne-regiony/fond-pro-spravedlivou-transformaci-(fst))

DOTACEEU.CZ. Jaké jsou cíle kohezní politiky v programovém období 2014-2020? In: *DotaceEU.cz* [online]. [2024]b. [cit. 2024-02-23], Dostupné z: <https://www.dotaceeu.cz/cs/ostatni/dulezite/caste-dotazy/obecne-otazky/cile-politiky-soudrznosti-2014-2020>

DOTACEEU.CZ. Programové období 2004-2006. In: *DotaceEU.cz* [online]. [2024]d. [cit. 2024-03-11], Dostupné z: [https://www.dotaceeu.cz/cs/evropske-fondy-v-cr/programove-obdobi-2004-2006-\(1\)](https://www.dotaceeu.cz/cs/evropske-fondy-v-cr/programove-obdobi-2004-2006-(1))

DOTACEEU.CZ. Programové období 2007-2013. In: *DotaceEU.cz* [online]. [2024]c. [cit. 2024-02-26], Dostupné z: <https://www.dotaceeu.cz/cs/evropske-fondy-v-cr/programove-obdobi-2007-2013>

EUR-LEX. Evropský fond pro strategické investice. In: *Eur-lex.europa.eu* [online]. 2021. [cit. 2024-02-25], Dostupné z: https://eur-lex.europa.eu/CS/legal-content/summary/european-fund-for-strategic-investments.html#keyterm_E0001

EUR-LEX. Obecná ustanovení o EFRR – ESF – Fondu soudržnosti (2007-2013). In: *Eur-lex.europa.eu* [online]. 2014. [cit. 2024-02-23], Dostupné z: <https://eur-lex.europa.eu/CS/legal-content/summary/general-provisions-erdf-esf-cohesion-fund-2007-2013.html>

EVROPSKÁ KOMISE. Co je ESF+. In: *European-social-fund-plus.ec.europa.eu* [online]. [2024]. [cit. 2024-02-25], Dostupné z: <https://european-social-fund-plus.ec.europa.eu/cs/co-je-esf>

EVROPSKÁ KOMISE. Politika soudržnosti EU: očekává se, že díky programům na období 2021-2027 bude v EU vytvořeno 1,3 milionu pracovních míst. In: *Ec.europa.eu* [online]. 2023. [cit. 2024-02-24], Dostupné z: https://ec.europa.eu/regional_policy/whats-new/newsroom/05-02-2023-eu-cohesion-policy-2021-2027-programmes-expected-to-create-1-3-million-jobs-in-the-eu_cs

EVROPSKÁ RADA, RADA EVROPSKÉ UNIE. Společná zemědělská politika. In: *Consilium.europa.eu* [online]. 2023. [cit. 2024-01-10], Dostupné z: <https://www.consilium.europa.eu/cs/policies/cap-introduction/>

GOUARDÈRES, Frédéric. Společná klasifikace územních statistických jednotek. In: *Europarl.europa.eu* [online]. 2023. [cit. 2024-01-29], Dostupné z: <https://www.europarl.europa.eu/factsheets/cs/sheet/99/spolecna-klasifikace-uzemnich-statistickych-jednotek>

KONEČNÝ, Ondřej. Tvář MAS „Rozsah činností místních akčních skupin je široký, překračující rámec dotační podpory lokálními projekty“. In: *Nsmascr.cz* [online]. 2021. [cit. 2024-04-14], Dostupné z: [https://www.nsmascr.cz/e_download.php?file=data/multipage/editor/editor-59-867-cs_4.pdf&original=7.-](https://www.nsmascr.cz/e_download.php?file=data/multipage/editor/editor-59-867-cs_4.pdf&original=7.-Tv%C3%A1%C5%99-MAS.pdf)

[Tv%C3%A1%C5%99-MAS.pdf](https://www.nsmascr.cz/e_download.php?file=data/multipage/editor/editor-59-867-cs_4.pdf&original=7.-Tv%C3%A1%C5%99-MAS.pdf)

MANAGEMENT MANIA. Analýza. In: *Managementmania.com* [online]. 2013. [cit. 2024-03-17], Dostupné z: <https://managementmania.com/cs/analyza>

MANAGEMENT MANIA. Syntéza. In: *Managementmania.com* [online]. 2016. [cit. 2024-03-17], Dostupné z: <https://managementmania.com/cs/synteza>

MATOUŠKOVÁ, Kamila. Nová typologie městských a venkovských regionů NUTS 3 podle Evropské komise. In: *Dvs.cz* [online]. 2011. [cit. 2024-02-16], Dostupné z: <https://www.dvs.cz/clanek.asp?id=6485296>

MAS BLANSKÝ LES – NETOLICKO o.p.s. O nás. In: *Masbln.cz* [online]. [2024]. [cit. 2024-03-26], Dostupné z: https://masbln.cz/mas_o-nas

MAS ČESKÝ LES, s.z. Seznam členů. In: *Masceskyles.cz* [online]. [2024]b. [cit. 2024-03-27], Dostupné z: <https://www.masceskyles.cz/o-nas-1/zakladni-informace/seznam-clenu/>

MAS ČESKÝ LES, s.z. Základní informace. In: *Masceskyles.cz* [online]. [2024]a. [cit. 2024-03-27], Dostupné z: <https://www.masceskyles.cz/o-nas-1/zakladni-informace/>

MAS POŠUMAVÍ, z.s. Členové. In: *Masposumavi.cz* [online]. [2024]. [cit. 2024-03-27], Dostupné z: <https://www.masposumavi.cz/o-nas-1/seznam-clenu-zajem-o-clenstvi/>

MAS SDRUŽENÍ RŮŽE, z.s. Seznam partnerů MAS – členové. In: *Mas.sdruzeni-ruze.cz* [online]. [2024]b. [cit. 2024-03-27], Dostupné z: <https://mas.sdruzeni-ruze.cz/seznam-partneru-mas-clenove>

MAS SDRUŽENÍ RŮŽE, z.s. Území MAS. In: *Mas.sdruzeni-ruze.cz* [online]. [2024]a. [cit. 2024-03-27], Dostupné z: <https://mas.sdruzeni-ruze.cz/uzemi-mas>

MAS TŘEBOŇSKO o.p.s. Nabízené obecné prospěšné služby. In: *Mas-trebonsko.cz* [online]. [2024]b. [cit. 2024-03-27], Dostupné z: <https://www.mas-trebonsko.cz/o-mas-/kdo-jsme/>

MAS TŘEBOŇSKO o.p.s. Území MAS. In: *Mas-trebonsko.cz* [online]. [2024]a. [cit. 2024-03-27], Dostupné z: <https://www.mas-trebonsko.cz/o-mas-/uzemi-mas/>

MILICEVIC, Vera. Nástroje SZP a jejich reformy. In: *Europarl.europa.eu* [online]. 2022. [cit. 2024-02-28], Dostupné z: <https://www.europarl.europa.eu/factsheets/cs/sheet/107/nastroje-szp-a-jejich-reformy>

MINISTERSTVO ZEMĚDĚLSTVÍ ČR. Místní akční skupiny. In: *Eagri.cz* [online]. [2024]. [cit. 2024-01-30]. Dostupné z: <https://eagri.cz/public/portal/mze/venkov/prioritni-temata-site/mistni-akcni-skupiny>

NÁRODNÍ SÍŤ MAS ČESKÉ REPUBLIKY, z.s. Krajská sdružení. In: *Nsmascr.cz* [online]. [2024]. [cit. 2024-01-30], Dostupné z: <https://www.nsmascr.cz/pro-mas/kraj-ska-sdruzeni/>

NÁRODNÍ SÍŤ ZDRAVÝCH MĚST ČR. Dohoda o partnerství pro programové období 2014-2020 (rev. 6/2020) [akt.2020]. In: *Databaze-strategie.cz* [online]. [2024]. [cit. 2024-03-11], Dostupné z: <https://www.databaze-strategie.cz/cz/mmr/strategie/dohoda-o-partnerstvi-pro-programove-obdobi014020-rev-6020>

NÈGRE, François. Společná zemědělská politika po roce 2020. In: *Europarl.europa.eu* [online]. 2022. [cit. 2024-02-28], Dostupné z: <https://www.europarl.europa.eu/factsheets/cs/sheet/113/spolecna-zemedelska-politika-po-roce-2020>

ODBOR STRUKTURÁLNÍCH FONDŮ. Regionální politika a strukturální fondy EU v období 2007-2013. In: *Mpo.cz* [online]. 2006. [cit. 2024-02-24], Dostupné z: <https://www.mpo.cz/cz/podnikani/dotace-a-podpora-podnikani/oppi-2007-2013/regionalni-politika-a-strukturalni-fondy-eu-v-obdobi-2007-2013--22937/>

PERLÍN, Radim. Venkov, typologie venkovského prostoru. In: *Mvcr.cz* [online]. [2024]. [cit. 2024-02-13], Dostupné z: <https://www.mvcr.cz/soubor/perlin-pdf>

PLZEŇSKÝ KRAJ. Život ve kraji. Základní informace o kraji. In: *Plzensky-kraj.cz* [online]. [2024]. [cit. 2024-03-26], Dostupné z: <https://www.plzensky-kraj.cz/plzensky-kraj>

RŮŽIČKOVÁ, Lenka. Evropské fondy v novém programovém období 2021-2027. In: *Mvcr.cz* [online]. 2021. [cit. 2024-02-24], Dostupné z: <https://www.mvcr.cz/soubor/ruzickova-lenka-evropske-fondy-v-novem-programovem-obdobi-2021-2027-pdf.aspx>

STÁTNI ZEMĚDĚLSKÝ INTERVENČNÍ FOND. Program rozvoje venkova České republiky na období 2007-2013. In: *Szif.cz* [online]. [2024]b. [cit. 2024-02-28], Dostupné z: <https://www.szif.cz/cs/program-rozvoje-venkova>

STÁTNI ZEMĚDĚLSKÝ INTERVENČNÍ FOND. Strategický plán 2023-2027. In: *Szif.cz* [online]. [2024]c. [cit. 2024-03-11], Dostupné z: <https://www.szif.cz/cs/szp23>

VODÁKOVÁ, Alena. Komparace. In: *Encyklopedie.soc.cas.cz* [online]. 2017. [cit. 2024-03-17], Dostupné z: <https://encyklopedie.soc.cas.cz/w/Komparace>

Seznam obrázků

Obrázek 2.1: Mapa místních akčních skupin Jihočeského kraje.....	34
Obrázek 2.2: Mapa místních akčních skupin Plzeňského kraje.....	35
Obrázek 4.1: Mapa území Místní akční skupiny Blanský les – Netolicko o.p.s.	55
Obrázek 4.2: Mapa území Místní akční skupiny Pošumaví, z.s.	58
Obrázek 4.3: Mapa území Místní akční skupiny Třeboňsko o.p.s.....	61
Obrázek 4.4: Mapa území Místní akční skupiny Český les, z.s.....	64
Obrázek 4.5: Mapa území Místní akční skupiny Sdružení růže z.s.	66

Seznam tabulek

Tabulka 1.1: Přehled tematických cílů Politiky soudržnosti 2014-2020 a jejich financování.....	17
Tabulka 1.2: Skupiny opatření Os Programu rozvoje venkova	28
Tabulka 1.3: Opatření Programu rozvoje venkova 2014-2020	29
Tabulka 4.1: Počet projektů v Jihočeském a Plzeňském kraji	47
Tabulka 4.2: Poskytnuté dotace v Jihočeském a Plzeňském kraji	48
Tabulka 4.3: Přepočtené projekty na jednu místní akční skupinu	49
Tabulka 4.4: Přepočtené dotace na jednu místní akční skupinu a jeden projekt	49
Tabulka 4.5: Přepočtené dotace na jednoho obyvatele v Jihočeském a Plzeňském kraji	50
Tabulka 4.6: Místní akční skupiny Jihočeského kraje – počet projektů	50
Tabulka 4.7: Místní akční skupiny Plzeňského kraje – počet projektů.....	51
Tabulka 4.8: Dotace místních akčních skupin v Jihočeském kraji	51
Tabulka 4.9: Dotace místních akčních skupin v Plzeňském kraji.....	52
Tabulka 4.10: Přepočtené dotace na jednoho obyvatele v Jihočeském kraji.....	53
Tabulka 4.11: Přepočtené dotace na jednoho obyvatele v Plzeňském kraji.....	53
Tabulka 4.12: Výzvy a fiche Místní akční skupiny Blanský les – Netolicko o.p.s. ..	55
Tabulka 4.13: Výzvy a fiche Místní akční skupiny Pošumaví, z.s.	56
Tabulka 4.14: Výzvy a fiche Místní akční skupiny Třeboňsko o.p.s.....	60
Tabulka 4.15: Výzvy a fiche Místní akční skupiny Český les, z.s.....	62
Tabulka 4.16: Výzvy a fiche Místní akční skupiny Sdružení růže z.s.	65

Seznam grafů

Graf 1.1: Rozdělení alokace Politiky soudržnosti v ČR	20
Graf 3.1: Počet obyvatel na území místních akčních skupin Jihočeského kraje.....	38
Graf 3.2: Počet projektů v Jihočeském kraji	39
Graf 3.3: Projekty místních akčních skupin Jihočeského kraje v procentech.....	40
Graf 3.4: Dotace v Jihočeském kraji	41
Graf 3.5: Dotace projektů Jihočeského kraje v procentech.....	41
Graf 3.6: Dotace v místních akčních skupinách Jihočeského kraje v procentech	42
Graf 3.7: Počet obyvatel na území místních akčních skupin Plzeňského kraje	43
Graf 3.8: Počet projektů v Plzeňském kraji	44
Graf 3.9: Projekty místních akčních skupin Plzeňského kraje v procentech	44
Graf 3.10: Dotace v Plzeňském kraji	45
Graf 3.11: Dotace projektů Plzeňského kraje v procentech.....	45
Graf 3.12: Dotace v místních akčních skupinách Plzeňského kraje v procentech.....	46
Graf 4.1: Zveřejněné dotace projektů v Jihočeském kraji.....	47
Graf 4.2: Zveřejněné dotace projektů v Plzeňském kraji	48