

Univerzita Hradec Králové
Filozofická fakulta

BAKALÁŘSKÁ PRÁCE

2017

Lucie Mrázová

Univerzita Hradec Králové
Filozofická fakulta
Katedra sociologie

Rezidenční spokojenost studentů v Hradci Králové
Bakalářská práce

Autor:	Lucie Mrázová
Studijní program:	B6703 Sociologie
Studijní obor:	Sociologie obecná a empirická
Vedoucí práce:	Mgr. Bernard Josef Ph.D.

Hradec Králové, 2017



Zadání bakalářské práce

Autor: Lucie Mrázová

Studium: F13331

Studijní program: B6703 Sociologie

Studijní obor: Sociologie obecná a empirická

Název bakalářské práce: **Rezidenční spokojenost studentů v Hradci Králové**

Název bakalářské práce AJ: Residential Satisfaction of Students in Hradec Králové

Cíl, metody, literatura, předpoklady:

Student/ka se ve své práci zaměří na faktory, jež ovlivňují spokojenost či nespokojenost s bydlením u studentů ve věku 18 až 26 let v Hradci Králové. Mezi nezávislými faktory bude zkoumat zejména rozdíly mezi bydlením na koleji a v samostatné bytové jednotce, ale i rozdíly mezi různými lokalitami, případně rozdíly mezi bydlením v centru a na předměstí. Metodologicky bude práce založena na dotazníkovém šetření. Předpokládaný počet respondentů je 200 - 300.

TEMELOVÁ, Jana ; DVOŘÁKOVÁ, Nina ; SLEZÁKOVÁ, Alena. Rezidenční spokojenost seniorů v proměňujících se čtvrtích Prahy. Sociální studia. Fakulta sociálních studií Masarykovy univerzity, 3/2010. S. 95-113. ISSN 1214-813X. LU, Max. Determinants of Residential Satisfaction: Ordered Logit vs. Regression Models. Growth and Change, 1999, roč. 30, č. 2, s. 264-287. ISSN 0017-4815. AMÉRIGO, María ; ARAGONÉS, Juan Ignacio. A Theoretical and Methodological Approach to the Study of Residential Satisfaction. Journal of Environmental Psychology, 1997, roč. 17, č. 1, s. 47-57. ISSN 0272-4944. MUSIL, Jiří. Jak se formovala sociologie bydlení. Sociologický časopis, 2005, roč. 41, č. 2, s. 207-225. ISSN 0038-0288. MUSIL, Jiří. Sociologie bydlení. 1. vyd. Praha : Svoboda, 1971, 303 s. WEIDEMANN, Sue ; ANDERSON, James R. A Conceptual Framework for Residential Satisfaction. In ALTMAN, I., WERNER, Ch. (eds.) Home Environments. New York : Plenum, 1985, s. 153-183. ISBN 978-0-306-41976-8.

Garantující pracoviště: Katedra sociologie,
Filozofická fakulta

Vedoucí práce: Mgr. Josef Bernard, Ph.D.

Oponent: doc. Mgr. Ján Bunčák, CSc.

Datum zadání závěrečné práce: 2.11.2015

Prohlašuji, že jsem tuto bakalářskou práci vypracovala pod vedením Mgr. Josefa Bernarda, Ph.D. samostatně a uvedla jsem všechny použité prameny a literaturu.

V Hradci Králové dne 1. 12. 2017

.....

Lucie Mrázová

Anotace

MRÁZOVÁ, Lucie. 2017. *Rezidenční spokojenost studentů v Hradci Králové*. Hradec Králové: Filozofická fakulta, Univerzita Hradec Králové, 81 s. Bakalářská práce.

Bakalářská práce se zaměřuje na průzkum rezidenční spokojenosti mezi studenty ve věku 18 – 26 let v Hradci Králové. Teoretická část stručně shrnuje sociologii města včetně vývoje měst do dnešní podoby, nastiňuje základní aspekty rezidenční spokojenosti a faktory, které ji ovlivňují. Dále se pak zaměřuje na samotnou skupinu studentů ze sociologického hlediska a také na Hradec Králové jakožto univerzitní město. Rovněž je zde také zmíněn dřívější výzkum na téma rezidenční spokojenosti, který byl proveden v rámci města Hradec Králové. V empirické části je pak popsána realizace vlastního výzkumu rezidenční spokojenosti studentů pomocí kvantitativní metodologie.

Klíčová slova: Rezidenční spokojenost, sociologie města, studenti.

Annotation

MRAZOVA, Lucie. 2017. Residential Satisfaction of Students in Hradec Králové. Hradec Králové: Faculty of Arts, University of Hradec Králové, 81 pp. Bachelor Degree Theses.

The Bachelor Thesis is focused on the research in the field of residential satisfaction among students at the age of 18 – 26 living in Hradec Králové. The theoretical part briefly describes urban sociology including development of cities to its current image, outlines basic aspects of residential satisfaction and factors which are influencing it. It focuses on the students group from the sociological perspective and Hradec Králové as a city of universities. Previous research on the topic of residential satisfaction which was held in Hradec Králové is mentioned as well. Empirical part contains description of realization of my own research on residential satisfaction of students in Hradec Králové using quantitative methodology.

Keywords: Residential satisfaction, Urban sociology, Students

Poděkování

Zde bych především ráda poděkovala Mgr. Josefovi Bernardovi, Ph.D. za vedení mé bakalářské práce a za odbornou pomoc s její realizací. Dále bych chtěla poděkovat všem respondentům, kteří se zúčastnili mého výzkumu. V neposlední řadě patří poděkování i mé rodině a přátelům, kteří mě po celou dobu studia podpořili.

Obsah

Úvod	10
1 Sociologie města	10
1.1 Tradiční města.....	11
1.2 Urbanizace.....	11
1.3 Vliv socialismu na rozvoj měst.....	13
1.4 Dnešní podoba měst.....	14
1.5 Shrnutí.....	16
2 Rezidenční spokojenost	16
2.1 Spokojenost s komunitou.....	16
2.2 Přináležitost k místu.....	17
2.3 Spokojenost s bydlením.....	19
2.4 Rezidenční spokojenost.....	20
3 Město Hradec Králové jako studentské město	23
3.1 Studenti jako sociální skupina.....	24
3.1.1 Období transformace.....	24
3.1.2 Sociální život.....	24
3.1.3 Výdaje.....	25
3.1.4 Ubytování.....	25
3.2 Vysoké školy v Hradci Králové.....	26
3.2.1 Univerzita Hradec Králové.....	26
3.2.2 Univerzita Karlova v Praze.....	26
3.2.3 Metropolitní univerzita Praha.....	27
3.2.4 Univerzita obrany.....	27
3.3 Možnosti ubytování studentů v Hradci Králové.....	28
3.3.1 Ubytování v rodinných a vícebytových domech.....	28
3.3.2 Vysokoškolské koleje v Hradci Králové.....	29
3.3.3 Možnosti stravování pro studenty.....	31
3.3.4 Doprava.....	32
3.3.5 Sport.....	32
3.3.6 Kultura.....	33
4 Empirické poznatky týkající se rezidenční spokojenosti v České republice	33

4.1 Výzkum spokojenosti v Hradci Králové	35
5 Empirická část	38
5.1 Cíle a metodika	38
5.2 Hypotézy	39
5.3 Výsledky šetření.....	40
5.3.1 Zastoupení škol.....	40
5.3.2 Typ ubytování a sdílení bydlení	40
5.3.3. Srovnání bydlení na koleji a v bytě	42
5.3.4 Spokojenost s Hradcem Králové jako místem pro život a pro studium	48
5.3.5 Spokojenost s jednotlivými oblastmi Hradce Králové	50
5.3.6 Největší problém města Hradec Králové.....	54
5.3.7 Budoucnost v Hradci Králové	55
5.3.8 Možné souvislosti mezi faktory.....	56
5.4 Zhodnocení výsledků hypotéz.....	63
5.4.1 První hypotéza	63
5.4.2 Druhá hypotéza.....	64
5.4.3 Třetí hypotéza	64
5.5 Diskuze.....	64
6 Závěr.....	67
Seznam použitých zdrojů	71
Literatura	71
Novinové články	75
Internetové zdroje.....	75
Přílohy	78
Příloha č. 1 – Ukázka dotazníku	78
Příloha č. 2 – Úspěšnost dotazníku	81
Příloha č. 3 – Ukázka dat v programu SPSS.....	81

Úvod

Práce se zabývá rezidenční spokojeností studentů v Hradci Králové, která, jak se domnívám, může mít významný vliv na průběh studia a studentského života. Kromě plnění studijních povinností studenti ve městě tráví svůj volný čas, navštěvují kulturní či sportovní zařízení nebo se procházejí venku a vnímají určitou atmosféru daného místa. Kromě města jako takového může mít vliv na celkovou spokojenost v něm i způsob ubytování. Studenti mohou žít v domech i v bytech či na kolejích, v centru města či na jeho okraji a nejen budovy, kde je ubytování realizováno, ale i pokoje, v nichž přespávají, mohou mít různé podoby a být různě vybaveny.

První kapitola této práce se zabývá sociologií města. Snaží se tento pojem vymezit i popsat vývoj měst až do jejich současné podoby. Kapitola se snaží dotknout i tématu rezidenční spokojenosti, spíše však v obecné rovině.

Druhá kapitola se zabývá přímo tématem rezidenční spokojenosti. Teoreticky blíže vymezuje daný pojem a s ním související faktory ovlivňující spokojenost obyvatel v určitém místě.

Třetí kapitola popisuje město Hradec Králové, stručně je charakterizuje a zmiňuje také vysoké školy i některé možnosti ubytování v něm. Dále se kapitola věnuje možnostem města, jež jsou nazírány především z pohledu studentů.

Čtvrtá kapitola zmiňuje některé empirické poznatky a výzkumy rezidenční spokojenosti v naší republice a podrobněji se pak věnuje výzkumu spokojenosti občanů právě v Hradci Králové. Tím byla z části inspirována také empirická část této práce.

Pátá kapitola zahrnuje empirickou, a tedy praktickou část této práce. Obsahuje návrh, zhotovení a vyhodnocení vlastního výzkumu na zvolené téma.

1 Sociologie města

Protože ústředním tématem této práce je rezidenční spokojenost studentů v jednom konkrétním městě, tedy v Hradci Králové, tato kapitola se stručně zabývá sociologií města.

Wirth (1938) ve své urbanistické teorii popsal město jako relativně husté a heterogenní trvalé osídlení lidí. Podle jeho názoru byla přinejmenším západní města

svázaná hospodářskými a politickými celky, komplikovanou dělbou práce, snadno viditelnými symboly a sériově vyráběným zbožím i službami, třebaže Morris (1968) jeho teorii kritizuje mj. proto, že své závěry příliš zobecňuje a nebere dostatečně v úvahu vzájemné odlišnosti různých měst.

Také český sociolog Jan Jandourek (2012) považuje město za lidské sídlo s vysokou hustotou obyvatel a komunikací, s rozvinutou dělbou práce a poskytováním služeb uspokojujících převážnou většinu potřeb obyvatel, a také s vysokou mírou kulturní a hodnotné směny. Moderního člověka považuje za člověka městského. Upozorňuje přitom na to, že město se v lidských dějinách objevuje relativně pozdě – lidé až do období neolitu nevytvářeli velká sídla.

V následujících řádcích jsem se pokusila stručně nastínit vývoj měst od jejich počátků až po současnou podobu.

1.1 Tradiční města

Většina měst tzv. starého světa měla přes rozdílnost jednotlivých civilizací některé společné rysy. Kromě hradeb sloužících k obraně a zdůraznění oddělení městské komunity od venkova, ústřední prostor, jehož součástí bývalo rozsáhlé veřejné prostranství, byl někdy obklopen dalšími, vnitřními hradbami. V tomto prostoru se nacházelo tržiště. Hlavní budovy téměř vždy sloužily k náboženským či politickým účelům. Obydlí vládnoucí třídy či elity města byla obvykle soustředěna v blízkosti centra, zatímco méně privilegované vrstvy obyvatelstva žily blíže okrajům. Ústřední náměstí, kde se odehrávala slavnostní shromáždění, bývala malá, proto se na nich mohla sejít pouze menší část obyvatel a komunikace mezi obyvateli města tak mívala dosti nahodilý charakter (Giddens 1999).

1.2 Urbanizace

K rozmachu měst došlo především v posledních dvou stoletích a bývá označován pojmem urbanizace. Jandourek tento pojem definuje jako „*proces koncentrace obyvatelstva v geografickém prostoru, zejména v městských oblastech, což naznačuje nárůst městské populace a její účast v populaci této oblasti. Urbanizace znamená také územní rozvoj měst a měnící se životní styl města*“ (Jandourek, 2012: 242). Musil (1967) uvádí, že hovoříme-li v sociologii o urbanizaci, máme nejčastěji na mysli dva následující procesy. Jednak zvětšování

relativního počtu obyvatelstva, které žije ve městech, jednak stále rostoucí okruh lidí kteří žijí městským způsobem života.

Podle Giddense (1999) měl vývoj moderních velkoměst obrovský vliv nejen na zvyky a chování lidí, ale i na jejich myšlení a cítění. Názory na vliv měst na sociální život se již na počátku vývoje velkoměst v 18. století polarizovaly a zůstávají vyhraněné doteď. Zatímco někteří autoři považovali velkoměsto za symbol vymožeností civilizace a zdroj dynamiky a kulturní tvořivosti, poskytující lidem pohodlí a uspokojení, jiní je označovali za kouřící peklo, v jehož ulicích se tísní agresivní davy lidí, kteří si navzájem nedůvěřují, a také za semeniště zločinu, násilí a zkaženosti.

Předpokládám, že mj. i výše zmíněné či podobné názory na města by se mohly odrážet v rezidenční spokojenosti jedinců žijících ve městě, a to podle toho, který z těchto či podobných názorů konkrétní jedinec žijící ve městě zastává (samozřejmě také v závislosti na tom, ve kterém městě žije atd.). Zvláště pokud, jak Giddens uvedl, tyto různé názory přetrvávají dodnes.

Výmolová (2013) se ve své bakalářské práci zabývala proměnnou měst v literatuře a nepřímo se dotkla i spokojenosti lidí s životem ve městech v důsledku urbanizace. Uvádí také změnu lidských hodnot v důsledku jejich masivní migrace do měst i to, že s městským způsobem života se celkově *„životní tempo zrychluje a život se nenávratně proměňuje a směřujeme jiným směrem, aby se možná někdy v budoucnu, obtížně a pomalu, navracel zpět tam, kde byl. Na jedné straně příklon k městskému stylu života znamenal zprvu odvrát od přírody a života ani ne tak v ní, jako s ní, na druhé straně pro nás dnes už může znamenat návrat k přírodě a jejím hodnotám (protože lidé z rušného městského prostředí v dnešní době utíkají), které mnohdy postrádáme. Určitá neschopnost žít dále v rušných centrech měst dává vzniknout předměstím, satelitním městečkům atd., která se zdají být příhodnějším prostředím nejen pro život, ale také pro výchovu dětí“* (Výmolová 2013: 8-9). Autorka tím tedy naráží na nespokojenost některých lidí s životem ve městech či v jejich centrech, což je podle ní důvodem, proč se někteří lidé později začali stěhovat buď na předměstí, do satelitních měst či do jiných míst, kde mají blíže k přírodě.

(Dle jejího názoru však nejde o návrat do způsobu života, jakým lidé žili před obdobím urbanizace, spíše o vznik způsobu života zcela nového).

1.3 Vliv socialismu na rozvoj měst

Jak víme, vývoj měst v České republice (podobně jako v některých jiných zemích) včetně Hradce Králové je ovlivněn obdobím socialismu. Protože toto období do jisté míry ovlivnilo dnešní podobu těchto měst, dá se předpokládat, že tedy do určité míry ovlivnilo také spokojenost lidí s životem v nich. Vlivem socialismu na rozvoj měst se budeme zabývat v následujících řádcích.

Někteří autoři jako Soukupová a kol. (2014) se zabývali vývojem měst v socialistických zemích. Podle zmíněných autorů vznikly po druhé světové válce představy o tzv. nových metropolích, které byly plánovány jako metropole budoucnosti „s předimenzovanými výškovými budovami, které se symbolicky měly dotýkat nebe, s honosnou a finančně nákladnou výzdobou, často ze hranicí vytříbeného vkusu (zlacení, potírání drahých obkladů), především však kontrastující s poválečným nedostatkem, současně ovšem symbolizující slibovaný budoucí blahobyt, se širokými bulváry, jež měly umožnit městu nerušený pohyb a rozvoj“ (Soukupová 2014: 183). Zdá se tedy, že se tak stala součástí plánů jakési lepší budoucnosti.

Dle těchto autorů se tak socialistická města měla stát městy růstu, a to růstem obyvatelstva, průmyslové výroby, nových bytů, škol, kulturních středisek, zdravotních center, zelených ploch, hřišť atp.

Zatímco sídliště západní Evropy byla ve své podstatě stavěna především jako sociální bydlení pro ty, kteří si nemohli dovolit kvalitnější bydlení, a to navíc spíše dočasně, než se přesunou do kvalitnějšího. Toto jejich vnímání však vedlo ke značné stigmatizaci sídlištních prostorů a lidé v nich nechtěli bydlet (Musil 1985). Navzdory tomu byla sídliště v Česku i ve střední a východní Evropě stavěna jako nesociální bydlení, které mělo být pro jejich obyvatele konečnou stanicí. Na českých sídlištních tedy nedocházelo k rezidenční segregaci obyvatel a sídliště byla ze sociálního hlediska velmi smíšená.

Režim však zasáhl i proti tzv. buržoazním institucím, k nimž patří kavárny, bary a nahradit je měly lidové jídelny a kluby pro pracující. Za proklamovanou snahu o vytvoření kultivovanějšího prostředí se skrývala spíše *snaha režimu kontrolovat volný čas každého člověka*. (Soukupová a kol. 2014).

Navzdory výše zmíněným snahám o vytvoření socialistického města jako ideálního místa se tedy tento mýtus, jak uvádějí zmínění autoři, dostával ve všech ohledech do kontrastu s realitou. „*Nová městská elita z řad dělnické třídy se nestala ani nositelkou, ani nosičkou kvalitnějšího socialistického způsobu života. Deklarovaná rovnost mezi lidmi byla stejně iluzorní jako vynášená vysoká životní úroveň obyvatelstva*“ (Soukupová 2014: 185). Kromě toho poukazují na nedostatek bytů, prudce se zhoršující úroveň služeb, nedostatek základního zboží a zhoršující se životní prostředí měst.

1.4 Dnešní podoba měst

Podle Ferenčuhové se Česká i slovenská sociologie města v posledních letech zaměřuje mj. na sociálně-prostorové proměny, které jsou chápány jako součást i následek procesu politických a sociálních změn po roce 1989. Za jeden z následků těchto změn považuje zvyšující se sociální polarizaci a nové způsoby využití území ve městech a jejich okolí včetně rekonstrukce center měst. To se také, jak uvádí, stalo tématem mnohých výzkumů po roce 1989, které mapovaly sociální nerovnosti ve vybraných lokalitách včetně bezdomovectví, sílící polarizace mezi regiony a uvnitř regionů i rozdíly patrné ve městech, která jsou podle ekonomických ukazatelů městy „bohatými“ (Ferenčuhová 2013: 210).

Pád režimu přinesl do Česka změnu i ve vnímání sídlištních prostor. Po roce 1989 se stala jakýmsi symbolem všeho, s čím chtěli lidé skoncovat. Vyznačovala se šedí, uniformitou a působila nelidsky grandiózní (Maier 2003 in Pečenka). Podle Pečenky (2015) je českým sídlištěm ze strany expertních studií (zvenku) dodnes vytýkán jejich neestetický výraz i vazba na předchozí režim, výskyt sociálně-patologických jevů či anonymita prostředí či konkrétněji ze strany rezidentů sídlišť negativa jako nedostatek parkovacích míst, kulturního vybavení atd., ale z určitého pohledu na ně lze nahlížet i pozitivně. Za pozitiva považuje kromě cenové

dostupnosti také dostatek volného prostranství, mnohdy blízkost úrodným lokalitám, kvalitní dopravní infrastrukturu či vyváženou sociální struktury.

Podle Ferenčuhové došlo i k proměnám center měst, a to zejména jako míst komerčního rozvoje a výstavby kanceláří, případně prostor, v nichž probíhá revitalizace (obnovení) a gentrifikace (což chápe jako návrat střední třídy do center a zvyšování cen bydlení a služeb ve vnitřních oblastech měst). Tyto změny se týkají proměny funkcí těchto území, ke změně vzorců využívání částí měst, a také k velké proměně dopravní sítě a jejího využívání, k podobě rozvoje místa podle typu investice a budoucího určení výstavby (rozvoj kancelářských a obchodních prostorů apod.). S tím pak souvisí i změna vzhledu částí měst i způsobů jejich využívání nejen obyvateli, ale také návštěvníky.

Jako další změny, jimiž prošla socialistická města, uvádí autorka i symbolické využívání jejich prostorů, k nimž patří např. umístování památníků, boření staveb připomínající minulý režim, odstraňování či přemísťování soch nebo přejmenování ulic. Např. v Hradci Králové jedna z ulic nese název 17. listopadu, což považuji za možný příklad zmiňovaných symbolických změn. Dalším příkladem těchto změn v Hradci Králové je Památník obětem komunismu poblíž hlavního nádraží, jehož autorem je Jan Wagner.

Obrázek č. 1: Památník Obětem komunismu



Zdroj: pametnimista.usd.cas.cz.

1.5 Shrnutí

Shrneme-li si stručně obsah této kapitoly, tzv. městský život je nejen v naší, ale i ve světové historii v určitých ohledech relativně novým jevem. Přestože se v našich dějinách objevila již mnohem dříve, žila v nich ve srovnání s dnešní dobou jen malá část obyvatel a lidé se začali více stěhovat do měst až v době urbanizace. Za určitou výhodu života ve městě můžeme považovat dostupnost široké škály služeb, obchodů a kultury. Jak se tato skutečnost může promítnout do rezidenční spokojenosti obyvatelstva, si nastíníme v dalších kapitolách. Následující kapitola se shrnuje právě tématem rezidenční spokojenosti.

2 Rezidenční spokojenost

Tato kapitola je věnována tématu rezidenční spokojenosti, vysvětlení tohoto pojmu i faktorů ovlivňujícím spokojenost obyvatelů dané lokality. Než se budeme věnovat rezidenční spokojenosti jako takové, můžeme si nejprve charakterizovat a pokusit se rozlišit následující pojmy:

- spokojenost s komunitou
- přináležitost k místu
- spokojenost s bydlením
- rezidenční spokojenost.

2.1 Spokojenost s komunitou

Spokojenost s komunitou i komunitu takovou lze chápat poměrně široce. Černý (2006) uvádí v jedné z definic spojitost komunity s určitým prostředím, lokalitou nebo i zájmy. Dále zdůrazňuje dvojí možné chápání komunity, a to „*za prvé jako té, která je spojena určitým místem. Zde zahrnujeme sousedství, vesnické lokality, stejně jako národnostní skupiny. Druhý typ komunity je spojen s určitou skupinovou identitou nebo zájmem. Zde řadíme například profesionální komunity. Oba druhy se mohou podle tohoto rozdělení prolínat a nikde není řečeno, že lokální komunita nesdílí společné zájmy a skupinovou identitu*“ (Černý 2006: 8).

Samotná spokojenost s komunitou závisí na několika faktorech. Ty mohou souviset nejen s okolním prostředím, ale i s člověkem samotným. Hovoříme tedy o subjektivních a objektivních faktorech, k nimž se řadí např. věk, pohlaví, vzdělání,

zaměstnání, příjem, ale i velikost rodiny, délka pobytu na daném místě, sociální zúčastněnost, počet přátel náležících k dané komunitě, postavení v komunitě nebo sociální a duchovní uspokojení (Campbell a kol. 1976, Filkins, Allen, a Cordes 2000; Goudy 1977, Marans a Rodgers 1975, Rojek, Clemente, Summers 1975, Bradburn 1969, Schulze, Artis, Beegle 1963, Miller, Crader 1979, Jesser 1967, Goudy 1977, Brown 1993 in Theodori 2001). Filkins a kol. (1999) ve svém výzkumu spokojenosti s komunitou zmiňují sociální či duchovní spokojenost, spokojenost se zaměstnáním, sociální atributy, služby pro obyvatele, dopravní služby, místní samosprávu, služby spojené s životním prostředím a spotřebitelské služby.

V několika studiích zabývajících se spokojeností s komunitou bylo zjištěno, že lidé, kteří byli celkově více spokojeni s komunitou v místě bydliště, byli také často spokojeni i se samotným prostředím bydliště, ačkoliv bylo toto místo nerezidenty hodnoceno spíše negativně. To vedlo k názoru, že sociální faktory mohou ovlivňovat spokojenost s místem bydliště jako takovým výrazněji než některé fyzické faktory, jako jsou např. hluk nebo čistota vzduchu, ale i celková úroveň bydlení. (Gans 1967, Lansing, Marans 1969, Kaiser, Weiss, Burby, Donnelly 1970, Troy 1971, Holingshead, Rogler 1963, Andrews, Philips 1970, Young, Wilmott, 1957, Suttles 1968 in Marans, Rodgers 1974). Prokázána byla také spojitost mezi spokojeností s komunitou a výběrem místa bydliště (Heaton et al. 1979, Fredrickson et al. 1980 in Filkins, Allen, Cordes 1999).

2.2 Přináležitost k místu

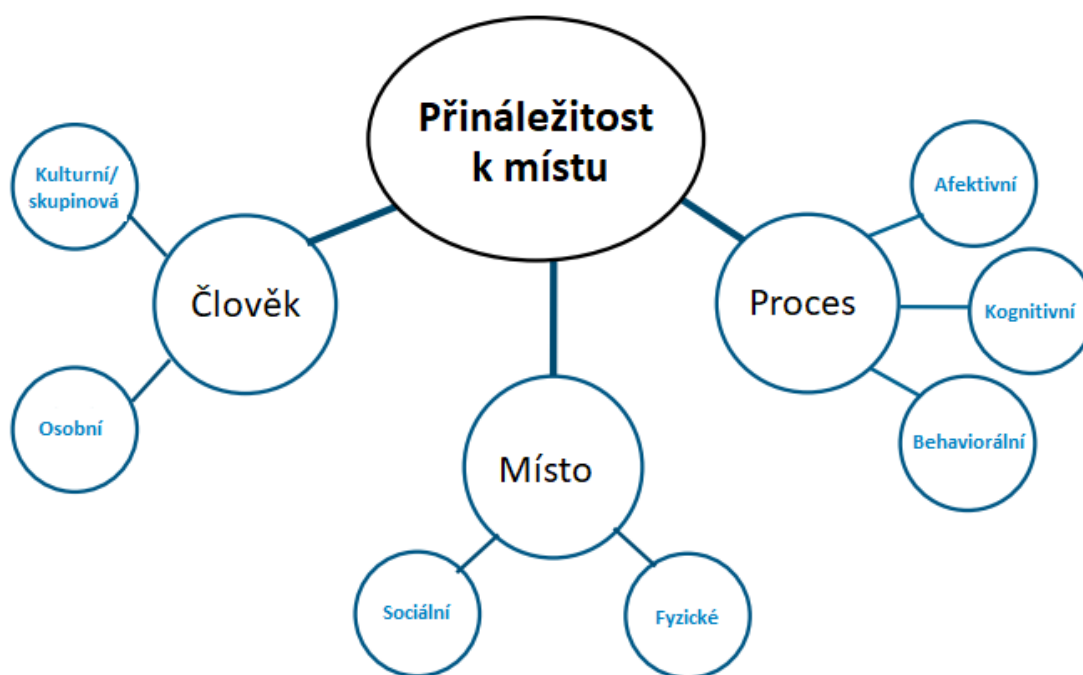
Přináležitost k místu již bývá chápána o něco konkrétněji. Vidovičová (2012) ji chápe jako určitou emocionální vazbu mezi osobou a určitým místem, případně i jistou identifikaci s daným místem. Norberg-Schulz dokonce hovoří o existenciální opoře v místě, která zahrnuje orientaci (místo je nám srozumitelné a víme tedy, kde se nacházíme) i identifikaci (víme, jaké místo je, jaký má charakter). Podle tohoto autora je pro skutečné přináležení k místu potřeba obojího (Norberg-Schulz 1994 in Tůmová 2008).

Přináležitost k místu může být také definována jako pozitivní citové pouto mezi jedincem a místem, které se vyznačuje tendencí jedince zůstat na nebo co nejbližší tomuto místu (Hidalgo, Hernández 2001). Toto pouto se, jak se ukázalo,

nejčastěji týká přináleživosti ke konkrétnímu sousedství, více, nežli k dalším prostorovým úrovním (Cuba, Hummon 1993). To ale může být zároveň ovlivněno množstvím takto zaměřených výzkumů. Všeobecně panuje názor, že lidé si mohou vytvořit úzký vztah k menším prostorům, jako jsou domy či ulice, nebo naopak větším, jako města, ale na toto téma, zabývajícím se porovnáním více míst mezi sebou, zatím nebylo provedeno dostatečné množství studií.

Jiní autoři také popisují jakousi zakořeněnost v místě nebo fyzickou sounáležitost související zároveň s faktorem sociálním, tedy sociální provázaností (Riger, Lavrakas 1981).

Tabulka č. 1: Tripartitní model přináleživosti k místu



Zdroj: Scannell, Gifford, 2009: 2.

Tabulka č. 1 zobrazuje, jak autoři Scannell a Gifford (2009) rozdělují přináleživost k místu na třídímenzionální rámcovou strukturu sestávající z člověka, psychologických procesů a vícedímenzionálního prostoru.

První dímenze se týká samotného člověka a do jaké míry je jeho přináleživost k místu ovlivněna individuálními a skupinovými či kulturními názory. Individuální názory se mohou pojit s osobními prožitky, vzpomínkami, činy, životními milníky.

Jedná se vlastně o osobní prožitky, které dodávají místu určitý význam (Manzo 2005). Skupinová úroveň se týká prožitků, které jsou sdíleny členy skupiny a jež umožňují zachovat danou kulturu. Tato úroveň se může týkat např. náboženství nebo být ovlivněna historickými souvislostmi.

Druhá dimenze se týká toho, co jednotlivce nebo skupiny pojí s daným místem, jak se sami k němu vztahují a povaha interakcí, které se na daném místě dějí. Ty se rozdělují na afektivní procesy (pocit štěstí, pýchy, lásky), poznání (vzpomínky, znalosti, schéma – lidé mají tendenci se vztahovat k určitým typům míst, význam) a chování (udržování blízkosti, rekonstrukce místa – např. po přírodní katastrofě lidé mohou mít tendence navracet místu dřívější vzhled; při přestěhování lidé vyhledávají místa podobná těm, která znají).

Třetí dimenze sestává z místa samotného. To je podle autorů rozděleno na sociální a fyzickou přináležitost k místu. Sociální přináležitost úzce souvisí se sociálními vazbami v daném místě, přináležitosti k okolí, a také s mírou obeznámenosti s ostatními obyvateli. Fyzickou přináležitost naproti tomu ovlivňuje délka pobytu, vlastnictví a zda se určitá osoba do budoucna chystá v daném místě nadále zůstat či ne (Riger, Lavrakas 1981).

2.3 Spokojenost s bydlením

Spokojenost s bydlením je chápána opět o něco úžeji, a to ve vztahu k potřebám jedinců či jejich očekávání a jejich aktuální bytové situaci (Kažmér, Boumová 2016). Spokojenost pak může být dle těchto autorů ovlivněna faktory jako je rozloha bytu, typem zástavby (rodinný dům ve městě, samostatný dům na venkově, bytový dům na venkovně, bytový dům na sídlišti atd.), velikostí obce, ale např. i z hlediska právního důvodu užívání bytu či domu (zda se jedná o vlastníka bytu či domu, zda jde o obecní či státní nájemní byt, družstevní byt atd.). Lux (2002) uvádí jako hlavní faktory ovlivňující spokojenost s bydlením následující: charakteristiky jedince (např. věk, sociální skupina) a charakteristiky bytu či domu. Jako konkrétnější příklady faktorů, které mohou ovlivňovat spokojenost s bydlením, uvádí i kvalitu bytu či domu, k níž řadíme např. kvalitu topení, oken, protihlukovou izolaci atd., ale dokonce i faktor dostupnosti (zeleně, práce, obchodů, lékařů, škol či kultury), nebo faktor kvality okolního prostředí (bezpečnost, mezilidské vztahy atd.). Neméně důležitá je také finanční situace dotyčného. Podle Haußermanna a Siebela

(2000 in Thomsen, Eikemo 2010) se spokojenost s bydlením liší také podle příslušnosti k sociálním skupinám. Jak prokázaly výzkumy na toto téma, lidé tedy nehodnotí bydlení pouze na základě všeobecných standardů bydlení společnosti, ale také podle toho, do které sociální skupiny sami náležejí. Morris a Winter (1975, 1978) poukazují na to, že spokojenost s bydlením lidé mohou hodnotit na základě dvou norem – osobní a kulturní, jež se ale nemusí vzájemně shodovat.

Jiní autoři zase zmiňují bydlení ve smyslu základní lidské potřeby domova. To zároveň naplňuje touhu po místě pro interakci s rodinou a přáteli, poskytuje pocit bezpečí, soukromí, sociální vazby, sousedství, status, občanskou vybavenost a služby nebo pracovní příležitosti (Pynoos a kol. in Vera-Toscano, Ateca-Amestoy 2008).

2.4 Rezidenční spokojenost

Nyní k samotné rezidenční spokojenosti.

Rezidenční spokojenost popisuje vztah mezi jedincem (člověkem) a jeho rezidenčním prostředím. Jde o subjektivní ukazatel charakterizující postoje obyvatel ke svému okolí. Výzkumy rezidenční spokojenosti jsou součástí výzkumu kvality rezidenčního prostředí a jejich cílem je zjistit všeobecný názor obyvatel týkající se kvality života ve zkoumaném místě (Hrušková 2010).

Pacione (2003) považuje za hlavní cíl sociální geografie hodnocení vztahu mezi lidmi a jejich rezidenčním prostředím. Jestliže jsou lidé spokojeni s místem svého bydliště, přispívá to k větší integritě mezi nimi a vytváří se tak přátelské klima v dané oblasti. Dále zmiňuje, že pro dnešní společnost je charakteristická otázka kvality moderního života a za důvod rostoucího zájmu o otázky kvality je jakýsi paradox blahobytu, kdy obavy o kvalitu života rostou úměrně s růstem technologického a finančního zajištění. V době značného materiálního bohatství se oslabilo občanské vnímání a cítění v sousedství a komunitě, vliv sousedství jako centra dění a přátelských aktivit se nyní stává méně důležitým.

Hrušková (2010) odkazuje na dotazník QRS Questionnaire on residential satisfaction (Amérigo, Aragonés 1997) skládající se ze čtyř oddílů zaměřených na indikátory okolního prostředí, spokojenost s místem bydliště, aspekty chování

jedince v daném prostředí a sociálně-demografickou charakteristiku respondentů. Dále uvádí, že tento dotazník je dodnes inspirací pro výzkumy rezidenční spokojenosti a kvality života a klíčový i pro její vlastní výzkum, kde porovnávala životní spokojenost tří generací v části Prahy. Jako přidružené části subjektivního hodnocení zmiňuje kvalitativní proměnné, do kterých se zahrnují objektivní výsledky šetření z oblasti životního prostředí (např. klima, hluk), občanské vybavení (dostupné služby), ekonomické podmínky (nemovitosti, přístup k internetu) a společenské sféry (zábavní akce v oblasti, kulturní dění).

Někteří autoři jako Pacione (2003) a Pečenka (2015) se zabývají vztahem mezi subjektivním vnímáním a objektivní realitou v rezidenční spokojenosti. Pečenka zmiňuje tzv. psychologicko-fyziologický mechanismus, který je dán interakcí rezidenčního prostředí a osobnostních vlastností rezidentů, které jsou ovlivněny zkušenostmi daného jedince, jeho názorem na společnost a prostředím, jež ho bezprostředně ovlivňuje. Upozorňuje na to, že každá objektivní realita má i subjektivní sféru. Marans (2003) uvádí, že subjektivní názory respondentů na různé oblasti kvality života mají své objektivní podklady (např. pocit přelidnění lze ověřit hustotou osídlení). Mezi faktory ovlivňující vnímání objektivního světa Pacione (2003) uvádí věk, příjem, vzdělání, zdravotní stav, očekávání nebo osobní zkušenosti.

Pečenka (2015) dále uvádí sociální a fyzické faktory ovlivňující rezidenční spokojenost. Sem patří např. hodnocení vlastností fyzického a sociálního prostředí bydliště a kromě konkrétních sociálně-fyzických faktorů je třeba brát v úvahu i polohu bydliště.

Tabulka č. 2: Základní dělení vybraných faktorů ovlivňujících rezidenční spokojenost

Subjektivní	
<i>Úroveň údržby okolí</i> <i>Vzhled místa</i> <i>Hodnocení bytu</i> <i>Správa sousedství</i>	<i>Bezpečí</i> <i>Přátelské vztahy</i> <i>Vztahy se sousedy</i> <i>Vazby k místu bydliště</i> <i>Vnímání přelidnění</i> <i>Stejnorodost</i>
Fyzické	Sociální
<i>Počet členů rodiny</i> <i>Míra hluku</i>	<i>Vlastník vs. nájemce</i> <i>Délka žití v bytě</i> <i>Délka žití v lokalitě</i> <i>Věk</i> <i>Životní cyklus</i> <i>Přítomnost příbuzenstva v okolí</i>
Objektivní	

Zdroj: Amerigo, Aragonese, 1997 in Pečenka, 2015: 17.

Tabulka č. 2 shrnuje a dělí některé konkrétní faktory ovlivňující spokojenost podle jejich vztahu k sociálně-fyzickému či objektivně-subjektivnímu těžišti. Přesto jsou v ní uvedeny pouze některé z faktorů, jež mohou mít vliv na rezidenční spokojenost obyvatel. Někteří autoři uvádějí další, které zde zmíněny nejsou. Např. podle Kopečné hraje nezanedbatelnou roli také nejen forma nové výstavby v závislosti a tom, zda se jedná o individuální výstavbu či developerský objekt, ale také přítomnost denních služeb či sociokulturní charakteristiky a potřeby společnosti, což lze považovat za další fyzické faktory. Autorka také zdůrazňuje, že spokojenost ovlivňují jak objektivní atributy, tak i jejich subjektivní vnímání.

Musil (1985) se ve svém rozsáhlém výzkumu pokoušel zjistit, zda jsou pro celkové hodnocení spokojenosti důležitější fyzické či sociální faktory a uvedl, že fyzické faktory jsou vlivnějšími činiteli celkové spokojenosti než faktory sociální a demografické. Na druhou stranu Hur (2008) uvádí, že rezidenti považují za důležitější než fyzické faktory sociální. Dodává však, že důraz na fyzické či sociální faktory je ovlivněn délkou života v lokalitě. Také výzkum Amerigové a Aragonese (1988, 1990 Aragonese a kol. 1992) prokázal, že psychosociální aspekty jako jsou vztahy se sousedy nebo míra vazby na okolní prostředí, jsou silnějšími ukazateli než ty, které se pojí s fyzickými aspekty, např. infrastruktura nebo vybavení domu/okolí.

Dalším z faktorů ovlivňující subjektivní hodnocení rezidenční spokojenosti může být i věk (Hrušková 2010).

Mohit a kol. (2010) se zabývali vztahy mezi faktory ovlivňující rezidenční spokojenost, jež rozdělili na objektivní a subjektivní. Mezi objektivní faktory rezidenčního prostředí zařadili např. vlastnosti konkrétního obydlí (obývací pokoj, jídelna, koupelna atd.), služby v místě obydlí (chodby, schody, kanalizace, osvětlení ulic, odvoz odpadu), občanskou vybavenost (hřiště, parkoviště, obvodové silnice, chodníky), sociální prostředí (hluk, nehody, bezpečí, vztahy v komunitě), zařízení v daném sousedství (vzdálenost do centra města, práce, školy, nemocnice, obchodu). Pomocí konkrétních testů pak zjišťovali subjektivní názory na jednotlivé atributy rezidenční spokojenosti, jež se zakládají na respondentových hodnotách a normách, které ovlivňuje respondentův věk, vzdělání, velikost rodiny, příjem, délka pobytu atd.

3 Město Hradec Králové jako studentské město

Tato kapitola se věnuje popisu města Hradec Králové, tématu vysokých škol v tomto městě včetně možností ubytování vysokoškolských studentů i výzkumu spokojenosti jeho občanů.

Podle oficiálních webových stránek města (2016) Hradec Králové patří mezi česká města a nachází se ve východních Čechách na soutoku řek Labe a Orlice. Současně je také krajským městem Královéhradeckého kraje. Historické jádro město bylo vyhlášeno městskou památkovou rezervací, zatímco jeho nové čtvrti jsou považovány za významné svou moderní meziválečnou architekturou. Je také sídlem vysokých škol a významným průmyslovým střediskem kraje.

Popis města lze nalézt i na internetových stránkách UHK (2016). Hradec Králové je podle nich považován za jedno z nejkrásnějších sídel v republice a byl opakovaně vyhodnocen jako nejlepší místo pro život. Mezi tvůrce města patří i architekti jako Jan Kotěra a Josef Gočár. Město svým návštěvníkům nabízí mnoho kulturních a pracovních příležitostí, k nimž patří Klicperovo divadlo a divadlo Drak, každoroční mezinárodní divadelní festival probíhající v městských ulicích i parcích. Studenti mohou rovněž trávit volný čas v mnoha desítkách hospůdek a barů, z nichž

se mnohé nacházejí na tzv. starém městě, tedy v historickém centru města. Ke sportovním zařízením v Hradci patří např. plavecký bazén, akvapark, sportovní zařízení a hřiště, fitcentra a kryté haly. V blízkosti univerzitních kolejí se nachází rozsáhlá rekreační oblast lesů. V blízkých Orlických horách a Krkonoších se je možné využít možnosti lyžování i jiných zimních sportů.

3.1 Studenti jako sociální skupina

Vzhledem k tomu, že se tato práce zabývá především skupinou studentů, ráda bych se v této podkapitole zaměřila i na jejich potřeby a specifika.

3.1.1 Období transformace

Počet studentů v Hradci Králové se v roce 2015 pohyboval okolo deseti tisíc (Výroční zpráva UHK, UK, UO, 2016). Jako každá jiná skupina mají i studenti své nároky na určité specifické životní podmínky podobně jako ostatní skupiny obyvatel. Vágnerová (2000) toto období charakterizuje jako konec adolescence a počátek mladé dospělosti. Na konci adolescence to znamená určitou sociální diferenciaci (která začala již na konci školní docházky), přičemž role vysokoškolského studenta přináší vyšší společenskou prestiž oproti těm, kteří dosáhli nižších stupňů vzdělání. Podle Říčana má člověk ve věku zhruba mezi dvacátým a třicátým rokem života před sebou řadu úkolů, především však „*zaříditi si existenci*“ (2008: 275), jenž znamená uplatnit se v povolání, což je do značné míry ovlivněno tím, zda a na jakou školu jsme byli přijati, ale také v rámci dráhy, na kterou jsme nasměrování svým studiem, je třeba volit z více možností (Říčan 2008). Některých jedinců již v tomto období se týká i nástup do zaměstnání, s nímž se pojí i nově nabytá ekonomická nezávislost a současně nárůst povinností a odpovědnosti (Vágnerová 2000, 2007). Dalším důležitým úkolem v tomto období je uspořádat si své mezilidské vztahy, což je spojeno nejen se vstupem do manželství (Vágnerová 2007, Říčan 2008), ale také životem ve volnějším svazcích.

3.1.2 Sociální život

Sociální život studentů je důležitou součástí celkového studentského života. Mladí lidé jsou díky svému věku a osobní situaci více nezávislí než jiné skupiny, a více se tedy účastní společenského a kulturního života. Ve větší míře tedy

vyhledávají různé druhy posezení, např. kavárny, bary, čajovny, kde je možné se scházet s ostatními lidmi nebo kamarády. V teplejších měsících takto mohou sloužit i parky a veřejná prostranství.

3.1.3 Výdaje

Vysokoškolské vzdělání není v České republice na veřejných a státních vysokých školách do určitého roku a věku zpoplatněno, většina studentů tedy za samotné vzdělání platit nemusí. Výjimkou je v Hradci Králové pouze Metropolitní univerzita Praha, jež je školou soukromou. Z finančního hlediska tedy studenti budou pravděpodobně mít největší výdaje převážně za ubytování a stravu, případně za kulturní vyžití. Na druhou stranu mají ale studenti možnost přivýdělku na různých brigádách, ať už jednorázových nebo dlouhodobých, které město nabízí.

3.1.4 Ubytování

Jak víme – a budeme se tomu také podrobněji věnovat v empirické části práce - přechod mladých lidí ze střední školy na vysokou sebou může přinášet často i nutnost přesunu z místa (trvalého) bydliště na místo studia, jež se může nacházet v jiném městě. Studenti proto mají buď možnost dojíždění nebo se mohou ubytovat přímo v místě studia. Dochází tak k přesunu do jiné životní fáze i z hlediska toho, že někteří poprvé žijí bez rodiny, zažívají nové zkušenosti a vytváří si nová přátelství. Atkinson a kol. (2003) poukazují na skutečnost, že právě i blízkost z hlediska místa bydliště či způsobu ubytování může zásadně ovlivnit vznik přátelství, přičemž studenti ubytovaní na koleji ve stejném pokoji navazují přátelství častěji než sousedé z patra a ještě častěji než se studenty z jiných částí koleje.

Bydlení jako takové je studenty realizováno převážně na kolejích či v bytech. V kontextu rezidenční spokojenosti se již dříve ukázalo, že studenti častěji preferují bydlení blíže centra města nebo přímo v něm a také blíže samotné škole, z čehož vyplývá, že chtějí mít v blízkém dosahu jak centrum města, tak školu, kde studují. Dalšími důležitými aspekty spokojenosti se ukázaly být druh pronájmu a kvalita bydlení, ale jistý vliv může mít i dočasnost studentského bydlení a tedy i možnost způsob bydlení časem změnit (Thomsen, Eikemo 2010). V zahraničních průzkumech se také ukázalo, že preferovanější jsou mezi studenty nověji postavená obydlí. Studenti jsou také ochotni si připlatit za lepší lokalitu, výhled nebo internetové

připojení (Aftenposten 2001, Dagsavisen 2005 in Thomsen, Eikemo 2010). Sdílení sociální zařízení jako jsou koupelny či kuchyně se ovšem nejeví studentům jako problém (Thomsen, Eikemo 2010).

3.2 Vysoké školy v Hradci Králové

Protože respondenty praktické části této práce jsou studenti vysokých škol v Hradci Králové, tato část práce obsahuje výčet a stručný popis těchto škol.

3.2.1 Univerzita Hradec Králové

Univerzita Hradec Králové (zkráceně UHK) se datuje od roku 2000, kdy se zákonem č. 210/2000 sb. ze dne 21.6. 2000 změnil původní název školy. Slova „Vysoká škola pedagogická v Hradci Králové“ tak byla nahrazena slovy „Univerzita Hradec Králové“ (Sagit 2000).

V současné době škola nabízí studium jak učitelských a uměleckých disciplín na Pedagogické fakultě, tak i mnoho jiných oborů, k nimž patří obory ekonomické, informatické a manažerské na Fakultě informatiky a managementu, studium společenských věd na Filozofické fakultě, přírodovědné a technické obory na Přírodovědné fakultě a studium zaměřené na různé oblasti sociální práce v Ústavu sociální práce. Díky mezinárodní vazbám s institucemi ve více než třiceti zemích na čtyřech kontinentech mohou studenti univerzity získat odborné i životní zkušenost během studijních pobytů v zahraničí (UHK 2016).

V kampusu Na soutoku se kromě přednáškových sálů a seminárních učeben nachází také univerzitní knihovna, prodejna skript, galerie výtvarného umění a kromě prostředí ke studiu i prostředí k odpočinku (UHK 2016). Lze předpokládat, že i vybavení zmíněného kampusu a dalších součástí školy, které studenti využívají, může do jisté míry přispět k celkové spokojenosti se životem ve městě.

3.2.2 Univerzita Karlova v Praze

Univerzita Karlova (zkráceně UK) byla založena v roce 1348, čímž patří mezi nejstarší světové univerzity. V současné době má 17 fakult (z toho 14 v Praze, 2 v Hradci Králové a 1 v Plzni), 3 vysokoškolské ústavy a 6 dalších pracovišť pro

vzdělávací, vědeckou, výzkumnou, vývojovou a další činnost a pracoviště pro poskytování informačních služeb, 5 celouniverzitních účelových zařízení a rektorát jako výkonné pracoviště řízení univerzity (UK 2017).

K fakultám Univerzity Karlovy patří Lékařská fakulta v Hradci Králové a Farmaceutická fakulta v Hradci Králové.

3.2.3 Metropolitní univerzita Praha

Tato univerzita sídlí v Praze, má však svá územní střediska také v Plzni, Liberci a Hradci Králové. V Hradci Králové nabízí v bakalářském stupni obor Mezinárodní vztahy a evropská studia či obor Veřejné správa. V magisterském stupni nabízí obor Evropská studia a veřejné správa a obor Mezinárodní vztahy a evropská studia (MuP).

Na základě informací z internetových stránek školy nemá tato škola vlastní vysokoškolské koleje. Pokud jsou tedy její studenti ubytováni v Hradci Králové, využívají jiných možností ubytování.

3.2.4 Univerzita obrany

Univerzita obrany (UO) je státní vysoká škola, jež vznikla 1. září 2004 spojením tří institucí, Vysoké vojenské školy pozemního vojska ve Vyškově, Vojenské akademie v Brně a Vojenské lékařské akademie Jana Evangelisty Purkyně v Hradci Králové. Hlavní sídlo školy se nachází v Brně. Univerzita se skládá ze tří fakult, jednoho vysokoškolského ústavu a tří center.

V Hradci Králové se nachází Fakulta vojenského zdravotnictví, která vznikla z původní Vojenské lékařské akademie Jana Evangelisty Purkyně. Fakulta nabízí jak bakalářské, tak i magisterské a doktorské studium s možností studovat prezenční i kombinovanou formu studia. Nejmenší zastoupení mají bakalářské obory - fakulta nabízí pouze jeden s prezenční formou studia. Dále fakulta nabízí tři nenavazující magisterské obory, dvanáct kombinovaných doktorských oborů a deset prezenčních doktorských oborů. Mimo to také škola nabízí celoživotní vzdělání, kurzy a odborné stáže.

Fakulta nabízí ubytování na několika ubytovnách, přičemž je možné si zažádat i o ubytovací stipendium. Studenti mají také k dispozici vědeckou knihovnu, která se nachází v areálu školy (UO 2010).

3.3 Možnosti ubytování studentů v Hradci Králové

Lze předpokládat, že způsoby bydlení či ubytování studentů v Hradci Králové se liší a může mít rovněž vliv na celkovou rezidenční spokojenost. Někteří studenti, jak předpokládám, v tomto městě vyrůstali, mají zde trvalé bydliště a zatím žijí spolu s rodiči. Jiní mají trvalé bydliště jinde, a pokud do školy pouze nedojíždí, museli si zde zařídit nějaký způsob ubytování, a to buď na vysokoškolských kolejích, nebo jinde.

V následujících řádcích se alespoň stručně věnuji možným způsobům ubytování.

3.3.1 Ubytování v rodinných a vícebytových domech

Jedním ze základních způsobů, jak můžeme dělit způsoby ubytování studentů, je ten, zda bydlí v rodinných domech či v bytech. Následující řádky se věnují rozdílům mezi těmito způsoby bydlení.

Musil (1971) se pokusil popsat rozdíly mezi životem v rodinných domcích a v bytech. Za výhody života v rodinných domcích autor považuje jistou samostatnost bytu, jasné oddělení veřejného a soukromého prostoru, soukromou uzavřenou zahradu atd. Pro život rodiny znamená tato forma bydlení značnou míru nezávislosti s důrazem na soukromí a umožňuje rozvinutí individuálních zájmů a projevů individuálního vkusu rodiny (úprava bytu a zahrady).

Za hlavní rysy vícebytových domů ze sociologického hlediska považuje Musil společnou komunikaci spojující ulici s jednotlivými byty. Čím více mají tyto prostory povahu veřejného prostoru a čím větším počtem lidí jsou používány, tím se stávají anonymnějšími a zmenšuje se tak pravděpodobnost, že se stanou zdrojem konfliktů. Na druhou stranu však tak vedou k sociálním kontaktům náhodného rázu. Ve vícebytových domech je navíc zvýšená pravděpodobnost vzájemného rušení.

Výhodou života v bytě je podle autora menší náročnost na výkon domácích prací (Musil, 1971).

3.3.2 Vysokoškolské koleje v Hradci Králové

Studenti Univerzity Hradec Králové, Univerzity Karlovy, studenti jiných vysokých škol (včetně zahraničních studentů) a případně i další zájemci (v závislosti na kapacitě kolejí) mají možnost ubytování na vysokoškolských kolejích v Hradci Králové. Následující řádky jsou věnovány popisu jednotlivých kolejí.

3.3.2.1 Palachovy Koleje

UHK nabízí ubytování na adrese Palachova 1129 (přesněji se jedná o čp. 1129 – 1135) v 7 samostatných blocích s kapacitou 864 míst. Jedná se o ubytování v panelových domech s dvoupokojovými byty – 2 pokoje, kuchyň, koupelna s vanou nebo se sprchovým koutem a WC. Pokoje jsou dvoulůžkové za cca 2 864 Kč/měsíc nebo trojlůžkové za cca 2 588 Kč/měsíc. V kuchyni je k dispozici lednice a elektrický vařič. Ubytování mají možnost si v ceně zapůjčit polštáře, deky a povlečení a mají též možnost jeho výměny za čisté. Ve všech bytech je také možnost připojení k internetu včetně WiFi (UHK 2015). Součástí areálu je hřiště na volejbal, basketbal nebo tenis a prádelna vybavená automatickými pračkami.

Informace o možnosti ubytování na této koleji nabízí též Univerzita Karlova. I na jejích internetových stránkách je uvedeno ubytování na bytech pro 4 nebo 6 osob a zmíněno, že v suterénních prostorách je ubytovaným k dispozici prádelna, sušárna a televizní místnost. Uvedený počet lůžek na této koleji je 234. Ubytování je nabízeno na adrese Palachova 1127, Hradec Králové (UK 2016).

3.3.2.2 Kolej Na Kotli

Tato kolej je uvedena jako kolej Univerzity Karlovy. Studentům nabízí převážně dvoulůžkové pokoje, dále pak 48 jednolůžkových pokojů, jeden třílůžkový a 15 čtyřlůžkových. Celkový počet lůžek činí 1319. Cena pokojů se pohybuje od 1 865 Kč/měsíc za čtyřlůžkový pokoj až po 3 299 Kč/měsíc za jednolůžkový pokoj. Na jednom patře se nachází 20 pokojů, kuchyňka s lednicí a sociální zařízení oddělené pro muže a pro ženy. Studenti mají také k dispozici místnosti na ping-pong, televizní místnosti, dvě prádelny a sušárnu, vysokoškolský klub a posilovnu. Na koleji se

rovněž nachází zdravotní středisko včetně zubního střediska. Kromě toho je v areálu umístěna menza i bufet sloužící všem vysokoškolským studentům v Hradci Králové. Část ubytovací kapacity je vyhrazena studentům mezinárodního programu ERASMUS. Na koleji je i správa kolejí jak pro kolej J. Palacha, tak pro kolej Na kotli (UK 2014, 2016).

Na základě uvedených informací je kolej určena především pro studenty UK (na rozdíl od Palachových kolejí), třebaže je současně vyhrazena i studentům programu ERASMUS. Podle dostupných informací se zdá, že pro studenty nabízí celkově více služeb (jako je vysokoškolský klub, posilovna a zdravotní středisko). Velkou výhodou také vidím v možnosti stravovat se v kolejní menze nacházející se přímo v budově koleje. Na druhou stranu však pokoje na této koleji nemají vlastní sociální zařízení, jako tomu je na Palachových kolejích.

3.3.2.3 Ubytovny Správy vojenského bytového fondu a v Novém areálu v ulici Třebešská

Pro studenty jsou také v nabídce ubytovny, které nabízí Univerzita obrany. První se nachází na adrese Hradecká 407. Ubytovna má kapacitu 150 lůžek. Cena pokojů se pohybuje od 2 695 Kč/měsíc za třílůžkový pokoj do 4 758 Kč/měsíc za dvoulůžkový apartmán. V nabídce je také dvoulůžkový pokoj za 2 998 Kč, jednolůžkový pokoj za 3 273 Kč, čtyřlůžkový apartmán za 4 180 Kč a třílůžkový apartmán za 4 483 Kč.

Pokoje jsou vybaveny standardním nábytkem. Bytové buňky 3+1 mají vlastní sociální zařízení, kuchyňku a TV. Bytové buňky 1+1 vlastní sociální zařízení. Garsoniéra má vlastní sociální zařízení a kuchyňku. Kuchyňky nejsou vybavené. Pověšení, lůžkoviny a ručníky jsou na pokojích. V objektu se nachází společenská místnost s televizí, lednicí, varnou konvicí, mikrovlnnou troubou a internetem (Armádní servisní).

Dalším v nabídce je Internát studentů, ubytovna Správy vojenského bytového fondu (Internát FVZ) nacházející se v ulici Heyrovského 1213. Jednolůžkový pokoj je za cenu 3 133 Kč za měsíc (UO 2010). Bohužel další informace k tomuto ubytování nejsou známy.

Posledním ubytováním pouze pro studenty Univerzity obrany je ubytovna v Novém areálu v ulici Třebešská 1575. Toto ubytování se nachází přímo v areálu fakulty. Dvoulůžkový pokoj je tu v nabídce za 2 550 Kč/měsíc. Univerzita zde také poskytuje bezdrátové připojení WIFI-NI v celém areálu školy včetně ubytovny. Studenti Univerzity obrany mají také možnost stravovat se v jídelně umístěné přímo v areálu. Pro sportovní vyžití je zde k dispozici tělocvična, horolezecká stěna, posilovna, fotbalové hřiště s atletickou dráhou, dva volejbalové kurty (UO 2010, 2016).

3.3.3 Možnosti stravování pro studenty

V této podkapitole bych ráda shrnula několik základních možností stravování pro studenty v rámci města Hradce Králové.

3.3.3.1 Menza koleje Na kotli

Jak již bylo výše zmíněno, kolej Na kotli má k dispozici vlastní menzu, která nabízí možnost stravování i pro mimokolejní studenty. Ceny obědů se pohybují od 45 Kč/oběd do 85Kč/oběd v rámci studentské ceny. Na výběr bývá cca 7 hlavních jídel, z čehož menza nabízí jedno jídlo bezmasé (UK).

3.3.3.2 Jídelna v Novém areálu v ulici Třebešská

Další možností stravování přímo v rámci ubytování mají také studenti Univerzity obrany, kteří bydlí v Novém areálu v ulici Třebešská 1575, kde se cena obědu pohybuje pro civilní studenty v rozmezí 70 až 79 Kč nebo ve zvýhodněné ceně stanovené pro zaměstnance vojenské správy, např. oběd za 28 Kč (UO 2010, 2016).

3.3.3.3 Školní jídelna Hradecká

Tato jídelna se nachází přímo naproti hlavní budově pedagogické fakulty Univerzity Hradec Králové. Jídelna slouží ke stravování jak žákům a studentům, tak i veřejnosti. Pro studenty univerzity je cena obědu stanovena na 42 Kč za oběd. Jídelna nabízí na výběr tři hlavní jídla, z čehož jedno bývá vegetariánské (Školní jídelna Hradecká 2015).

3.3.3.4 Bufet UHK

V hlavní budově Pedagogické fakulty Univerzity Hradec Králové je možnost využít bufet, který se nachází nedaleko od vchodu. Jsou zde v nabídce převážně studená jídla (bagety, sendviče) a sladkosti, ale v době oběda je zde možné zakoupit i teplé jídlo. Podle informací UHK se toto jídlo shoduje s jídlem z Menzy Na Kotli a je tedy i v rámci stejné ceny (Fakulta informatiky a managementu UHK 2012).

3.3.4 Doprava

K přemísťování v Hradci Králové lze využít městskou hromadnou dopravu. Studenti mají nárok na zlevněné jízdné, které lze koupit buďto jednorázově z městské karty v ceně 14 Kč za jízdu nebo jako časové jízdné – od sedmidenní až po desetiměsíční školní jízdenku za 1 480 Kč. Na klasické papírové jízdenky se nevztahuje žádná sleva (Dopravní podnik města Hradce Králové).

3.3.5 Sport

V Hradci Králové se nachází několik možností sportovního vyžití. Některé nabízí přímo univerzity, možností je ale také zlevněné vstupné v rámci spolupráce mezi školou a sportovištěm. Většina sportovišť také nabízí slevu na vstupném pro studenty.

Univerzita Hradec Králové provozuje Univerzitní sportovní klub Hradec Králové, který spolupracuje s dalšími sportovně zaměřenými subjekty. Nabízí také přes 20 sportovních aktivit, na které se může student přihlásit v rámci výuky na UHK (UHK 2016). Také Fakulta všeobecného zdravotnictví Univerzity obrany a Farmaceutická fakulta UK nabízí rozmanité sportovní aktivity v rámci studia (Farmaceutická fakulta UK 2016).

Přímo v centru Hradce Králové se nachází Plavecký bazén, který je propojen s Aquacentrem. Také je možnost navštívit venkovní koupaliště Flošna, které je otevřené převážně v letní sezóně. Dále se v Hradci Králové nachází Zimní stadion, TJ Sokol, lezecká stěna, golfové kluby, bowlingové dráhy, posilovny a fitcentra, taneční školy, tenisové kurty, squash centrum nebo fotbalový stadion (Webové stránky Hradce Králové 2016).

3.3.6 Kultura

V rámci kulturního vyžití nabízí Hradec Králové mnoho možností. Nachází se zde několik divadel, mezi něž patří Klicperovo divadlo, ale také kina a jedno multikino. Dále je možné navštívit galerie, hvězdárnu s planetárium, obří akvárium, ale i různé kulturní akce a památky. Město každoročně pořádá Slavnosti královny Elišky, které oslavují historický původ města. Pravidelně se zde také uskutečňuje festival Rock for People, Hip Hop Kemp či Majáles.

Studenti také mohou ocenit přítomnost několika čajoven nacházejících se v centru Hradce Králové. Pro noční život město nabízí také taneční kluby (UHK).

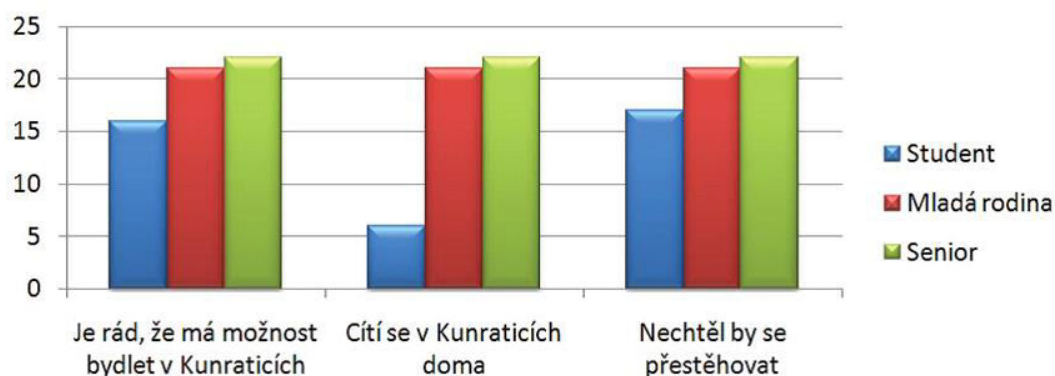
4 Empirické poznatky týkající se rezidenční spokojenosti v České republice

V České republice již proběhlo několik výzkumů týkajících se rezidenční spokojenosti. Zde si uvedeme několik příkladů těchto výzkumů.

Některé z nich se zabývaly rezidenční spokojeností seniorů. Temelová a kol. (2010) zkoumaly spokojenost seniorů ve vybraných částech Prahy. Zaměřily se na faktory jako spokojenost s dostupností základního zboží, spokojenost s veřejnými prostory a infrastrukturou, a také na ochotu sousedů pomoci seniorům. Porovnávaly mezi sebou také výsledky zjištěné v jednotlivých částech města. Zjistily např. nespokojenost seniorů s dostupností a cenovou úrovní základní občanské vybavenosti (potravin, drogerie) v centru Prahy. Naopak tržní prostředí také pozitivně ovlivňuje rozvoj občanské vybavenosti na sídlištích, tedy i dostupnost základního zboží. Dále např. regenerace dříve smyslové čtvrti Smíchov přinesla mj. volnočasová zařízení a specializované obchody. Za velkou výhodu sídliště oproti vnitroměstským čtvrtím pro seniory představuje výhodu blízkost přírody a zeleně, kde velká část těchto jedinců tráví svůj volný čas. Autorky také zjistily, že přes celkově pozitivní hodnocení sousedských vztahů se však častá obměna obyvatel domů jak na sídlištích, tak i v centru Prahy projevuje větší nejistotou seniorů z hlediska sousedské výpomoci.

Hrušková (2010) zkoumala rezidenční spokojenost v městské části Praha – Kunratice ve třech věkových kategoriích, a to mezi studenty, mladými rodinami a seniory. Kategorie studentů zahrnovala jedince ve věku 13-18 let a jednalo se o žáky základních škol nebo studenty středních škol, ne tedy vysokoškolských studentů jako tato práce. Respondenti zde byli dotazováni na využívané služby a jejich dostupnost na území Kunratic a mimo Kunratic, na sociální vazby a trávení volného času v Kunraticích, a také vztah k místu bydliště. Následující graf porovnává právě vztahy k místu bydliště v jednotlivých věkových kategoriích a rozdíly mezi nimi.

Graf č. 1: Vztah k místu bydliště v městské části Praha – Kunratice

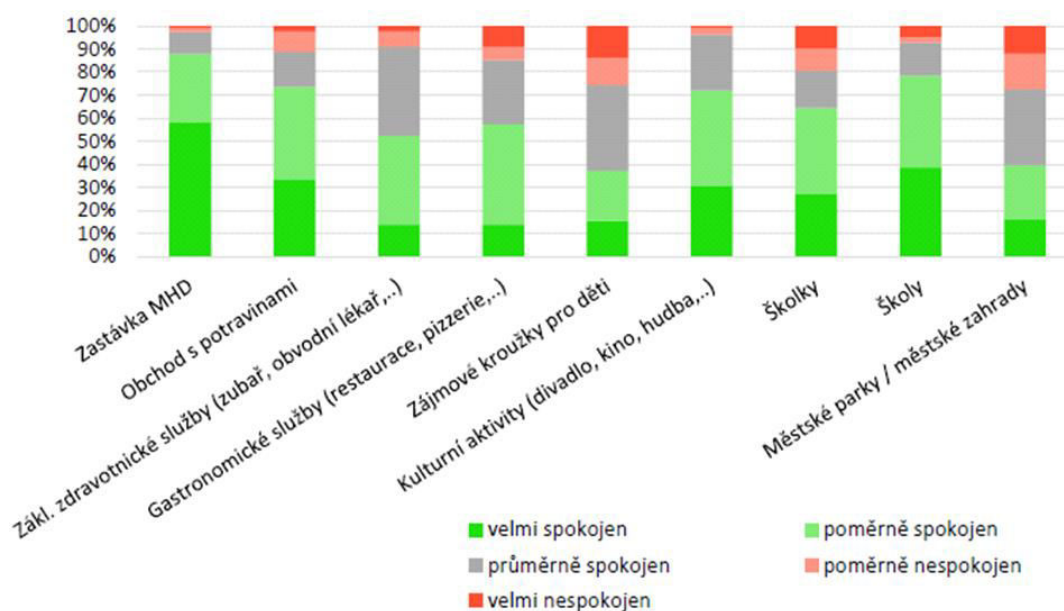


Zdroj: Hrušková 2010: 10.

Jak můžeme vidět v grafu, celkově nejkladnější vztah k životu v Kunraticích projeví v tomto výzkumu senioři, což Hrušková vysvětluje i tím, že nemívají rádi změny, zatímco studenti této městské části projeví nejchladnější vztah. Mezi studenty a ostatními kategoriemi se zde také jeví největší rozdíl v odpovědi na otázku, zda se v Kunraticích cítí doma, kdy se tam studenti cítí doma výrazně méně než zástupci ostatních věkových kategorií.

Pečenka (2015) zkoumal rezidenční spokojenost v jednom kutnohorském sídlišti. Mezi vybranými aspekty daného sídliště zkoumal dostupnost služeb a veřejné infrastruktury, byt, dům a hustotu zástavby, sociální prostředí a sousedské vztahy a fyzické a veřejné prostranství. Následující graf shrnuje výsledky spokojenosti v prvním zkoumaném okruhu aspektu spokojenosti.

Graf č. 2: : Rezidenční spokojenost s dostupností služeb a veřejné infrastruktury na sídlišti U Nádraží v roce 2015



Zdroj: Pečenka 2015: 35.

Zatímco respondenti tohoto výzkumu projevili největší spokojenost s dostupností zastávek MHD, škol, obchodů s potravinami kulturních aktivit, nejmenší spokojenost projevili s dostupností zájmových kroužků pro děti, městských parků a základních zdravotnických služeb. Stejným způsobem byly zpracovány i ostatní zmíněné aspekty spokojenosti sídliště U Nádraží (Pečenka, 2015).

Z těchto uvedených příkladů je tedy vidět, že každý z výzkumů rezidenční spokojenosti se zaměřuje na různé její aspekty a výzkumy se tedy mohou vzájemně odlišovat nejen v místě výzkumu nebo cílové skupině obyvatel (např. z hlediska věku), ale i z hlediska právě těchto různých aspektů.

Protože se tato práce konkrétněji zabývá rezidenční spokojeností v Hradci Králové, následující část kapitoly se podrobněji věnuje výzkumu spokojenosti právě v tomto městě.

4.1 Výzkum spokojenosti v Hradci Králové

Společnost AUGUR Consulting s.r.o. předložila v roce 2013 závěrečnou zprávu výsledků sociologického výzkumu, jehož předmětem bylo souběžné sledování společných evropských indikátorů udržitelného rozvoje A.1 „Spokojenost občanů s místním společenstvím“ (Svoboda, 2013,s. 3).

Mezi hlavní cíle výzkumu patřily indikátory jako:

- identifikace spontánní spokojenosti občanů s životem ve městě
- identifikace spokojenosti občanů s jednotlivými oblastmi života,
- spokojenost občanů s veřejnými službami,
- spokojenost s oblastmi týkajícími se dopravy,
- spokojenost s informovaností,
- a preference investic do jednotlivých oblastí života.

Pro postihnutí dané problematiky byla použita kvantitativní metodologie a bylo využito standardizovaného dotazníku distribuovaného k respondentům prostřednictvím osobního kontaktu školenými tazateli. Výběrový soubor byl stanoven v rozsahu 1000 respondentů a při analýze bylo statisticky pracováno se souborem 1034 respondentů.

Přestože se výzkum zabýval více aspekty spokojenosti občanů tohoto města, já zde více pozornosti věnuji právě těm, o nichž se domnívám, že se nejvíce týkají studentů vysokých škol. (Nezmiňuji zde tedy např. pohled respondentů na dostupnost mateřských škol ve městě, zato zde uvádím např. spokojenost s možností trávení volného času atd., jak si ukážeme níže).

Jak vyplynulo z analýzy výsledků, 94,2% dotázaných respondentů uvedlo, že jsou velmi (39,6%) nebo spíše (54,6%) spokojeni s Hradcem králové jako místem, kde žijí a pracují. Nespokojenost projevilo 5,8% dotázaných (1,2% respondentů uvedlo, že jsou velmi nespokojeni a 4,6% spíše nespokojeni).

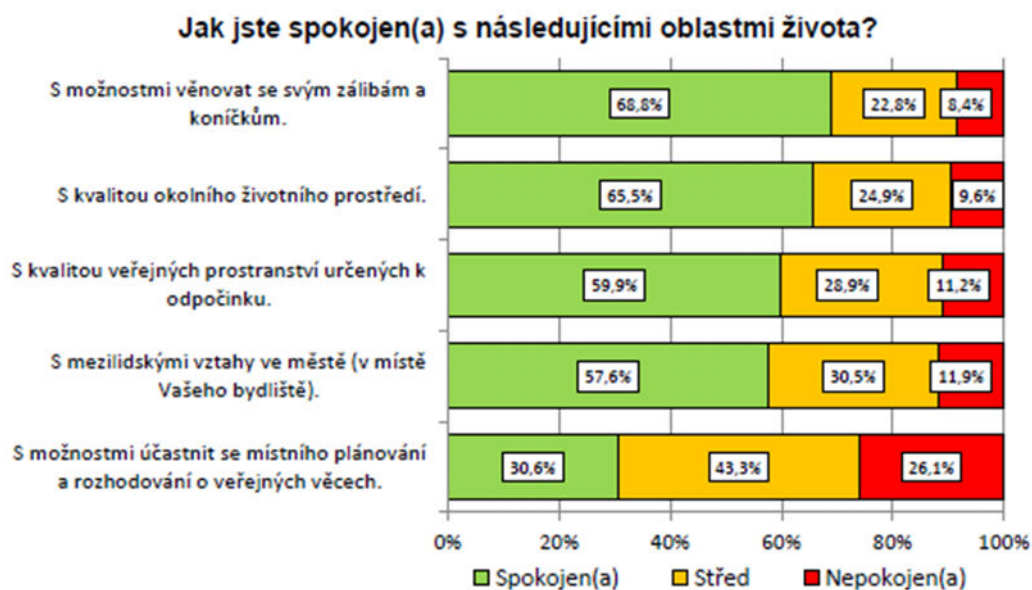
Důvody nespokojenosti s životem ve městě byly identifikovány prostřednictvím otevřené otázky (bez nabízených variant odpovědí). Jednalo se o identifikaci spontánních reakcí respondentů, kteří uvedli, že jsou v Hradci Králové

nespokojeni nebo spíše nespokojeni. Na otázku tedy odpovědělo pouze 5,6% (tj. 58) respondentů. Hlavními uvedenými důvody nespokojenosti s životem ve městě je nedostatek pracovních příležitostí, bydlení (cena či typ), hluk, vedení města, korupce a arogance úředníků.

Nejzávažnější problémy Hradce Králové byly též identifikovány prostřednictvím otevřené otázky. Na otázku odpovědělo 818 (tedy 79,1%) respondentů. Největšími problémy města jsou podle těchto odpovědí parkování (cena, málo parkovacích míst, parkovací systém), dopravní situace (dálnice, okruh, kolony), problémy ve sportovním odvětví (fotbalový stadion, malé koupaliště, pronájem zimního stadionu), nedostatek pracovních příležitostí, MHD (cena, frekvence a vaznost spojů), stav silnic a chodníků.

Z analýzy výsledků vyplynulo, že nejvíce jsou respondenti spokojeni s možnostmi věnovat se svým zálibám a koníčkům (68,8%, s kvalitou okolního prostředí (65,5%), s kvalitou veřejných prostranství určených k odpočinku 59,9%) a s mezilidskými vztahy ve městě (57,6%). Nejmenší spokojenost respondenti projeví s možností účastnit se místního plánování a rozhodování o veřejných věcech, kde pouze 30,6% respondentů uvedlo spokojenost a 26,1% uvedlo nespokojenost.

Graf č. 3: Míra spokojenosti s jednotlivými oblastmi života



Zdroj: AUGUR Consulting 2013: 14.

Respondenti zmíněného výzkumu byli dotázáni i na hodnocení vybavenosti města a možnostmi pro trávení volného času. Vyjádřili vysokou míru spokojenosti, a to s vybaveností města pro kulturní a společenské vybavení (95,7%), tak i s vybaveností města pro sportovní a rekreační vyžití (91,9%).

Zde jsme si tedy ukázali zjištěné aspekty spokojenosti obyvatel města Hradci Králové. V empirické části této práce se víceméně zaměříme na podobné aspekty spokojenosti v tomto městě, avšak jak již bylo zmiňováno, více se zaměří na studenty vysokých škol.

5 Empirická část

5.1 Cíle a metodika

Tato práce si kladla za cíl nastínit základní aspekty rezidenční spokojenosti či nespokojenosti studentů jako sociální skupiny v Hradci Králové. Po zhodnocení teoretických poznatků a předchozích realizovaných výzkumů spokojenosti v Hradci Králové jsem se rozhodla pro realizaci vlastního dotazníkového šetření.

Hlavním předmětem mého zájmu byly faktory, které by mohly rezidenční spokojenost s městem ovlivňovat a pokusit se nastínit hlavní klady a zápory města z pohledu studentů. Na základě těchto informací je pak možné se zamyslet nad zlepšením alespoň některých podmínek pro život zdejších obyvatel (nebo části z nich).

Kromě hodnocení samotného města jsem se pokusila do celkového šetření zahrnout i názory na jednotlivé typy studentských možností bydlení v Hradci Králové a porovnat celkové souvislosti mezi spokojeností s městem a typy bydlení.

Výzkum byl realizován prostřednictvím kvantitativní metodologie pomocí dotazníkového šetření z důvodu možnosti zúčastnění většího množství respondentů. Pro tyto potřeby byl sestaven dotazník, jenž sestával z deseti základních uzavřených otázek, z nichž tři byly rozvedeny na několik dalších podotázek, celkem tedy bylo otázek i s podotázkami 22. Následně byl dotazník distribuován pomocí sociálních sítí a školních webových stránek či fór nahodile vybraným respondentům, kteří byli v

dané době studenty některé z královéhradeckých vysokých škol a zároveň ve věku od 18 do 26 let. V úvodu dotazníku byli respondenti požádáni, aby uvedli, na jaké vysoké škole studují. Dále se dotazník zaměřoval na konkrétní údaje o bydlišti respondenta a také na hodnocení druhů ubytování v Hradci Králové i samotného města v kontextu rezidenční spokojenosti. Poslední otázka se týkala toho, zda by respondenti chtěli po dokončení studia i nadále zůstat v Hradci Králové. Celkem dotazník vyplnilo 260 respondentů.

Jak již bylo nastíněno v předchozím odstavci, kvantitativní metoda byla zvolena z důvodu plošné distribuce dotazníků a tedy i celkového přehledu o rezidenční spokojenosti s městem. Druh distribuce, tedy především pomocí sociálních sítí a internetu, se jevil jako vhodná metoda přiměřená a zároveň blízká věku respondentů. Dotazník byl zobrazen celkem 1124 lidmi, z čehož 864 respondentů jej nedokončilo (Příloha č 2). Tuto skutečnosti je možné si vysvětlit například nezájmem o dané téma nebo časovou náročností dotazníku či množstvím otázek. Průměrná doba vyplňování dotazníku se pohybovala nejčastěji od dvou do deseti minut. Pro některé respondenty byl ovšem časově náročnější - 7% respondentů vyplňovalo dotazník od deseti do třiceti minut a 2% respondentů až jednu hodinu. Respondenti měli možnost dotazník vyplnit v časovém horizontu od června 2016 do května 2017, kdy byl dotazník uzavřen. Dotazník byl anonymní a po respondentech nebylo vyžadováno žádné vyplňování osobních údajů.

5.2 Hypotézy

Před samotným šetřením byly nejprve stanoveny základní hypotézy, jejichž pravdivost jsem se následně snažila potvrdit nebo vyvrátit.

Prvním mým předpokladem bylo, že pro studenty bude bydlení na koleji finančně méně náročné než v bytě a s větší jistotou, že se podmínky bydlení nijak zásadně v průběhu akademického roku nezmění. Naproti tomu u bydlení v bytě jsem očekávala, že bude poskytovat větší prostor pro zařízení podle vlastního vkusu a finančních možností a zároveň i více soukromí.

Další mou hypotézou bylo, že na spokojenost s městem Hradec Králové jako místem pro život by mohl mít vliv typ bydliště a také s kým ho respondenti sdílejí.

Třetím předpokladem bylo, že čím více budou respondenti spokojeni s Hradcem Králové jako místem pro život, tím spíše zde budou chtít bydlet i v budoucnu po dokončení studií.

5.3 Výsledky šetření

5.3.1 Zastoupení škol

První otázka se zaměřila na školu, již respondent v dané době navštěvoval. Tato otázka byla spolu s respondentovým věkem základní podmínkou pro vyplnění dotazníku. Vzhledem k tomu, že nebylo možné dotazník odeslat bez vyplnění všech otázek, tuto otázku vyplnilo plných 260 respondentů. Největší zastoupení měla v této otázce Univerzita Hradec Králové s 88,8% (tedy 231 respondentů). Dále se umístila Univerzita Karlova s 5% (13 respondentů), Metropolitní univerzita Praha s 4,2% (tedy 11 respondentů) a jako poslední Univerzita obrany s 1,9% (tedy 5 respondentů). Toto rozložení může být způsobeno tím, že Univerzita Hradec Králové se jako celá škola nachází přímo v Hradci Králové, naproti tomu ostatní zastoupené školy mají v Hradci Králové pouze jednotlivé fakulty či pobočky.

Tabulka č. 3: Jakou vysokou školu studujete?

	Počet	Procento
Univerzita Hradec Králové	231	88,8
Univerzita Karlova v Praze	13	5
Metropolitní univerzita Praha	11	4,5
Univerzita obrany	5	1,9
Celkem	260	100

Zdroj: Vlastní zpracování dotazníkového šetření.

5.3.2 Typ ubytování a sdílení bydlení

V dalších dvou otázkách byli respondenti dotázáni, v jakém typu ubytování bydlí a také s kým ho sdílí. Jako nejčastější typy ubytování byly voleny privátní byty (49,6%, tedy 129 respondentů) nebo koleje (28,8%, tedy 75 respondentů). Další možnost byly rodinné domy, kde bydlelo 15,4% respondentů (tedy 40). Respondenti

měli možnost také zvolit vlastní odpověď, z nichž se objevily například Salesiánský domov mladých, ale někteří z respondentů také zvolili odpověď „dojíždění“. Tyto odpovědi byly po zvážení zařazeny do sloučené kategorie s názvem „Jiné“ vzhledem k celkově malému zastoupení v rámci dotazníků. Tato kategorie čítá dohromady 6,2% (tedy 16 respondentů).

Tabulka č. 4: Jaký je způsob Vašeho ubytování v Hradci Králové?

	Počet	Procento
V bytě	129	49,6
Na koleji	75	28,8
V rodinném domku	40	15,4
Jiné	16	6,2
Celkem	260	100

Zdroj: Vlastní zpracování dotazníkového šetření.

Na otázku s kým studenti sdílí bydlení měli respondenti možnost vybrat více odpovědí najednou. Počet odpovědí byl neomezený, celkem bylo možné volit z 6 odpovědí. Jako nejčastější odpověď respondenti volili možnost, že bydlí s lidmi, se kterými se před začátkem spolubydlení neznali (38,7%, tedy 120 respondentů), dále pak s lidmi, se kterými se před začátkem spolubydlení znali (23,2%, tedy 72 respondentů). Jako třetí možnost zvolili, že bydlí s partnerem (17,1%, tedy 53 respondentů), čtvrtou možností bylo bydlení s rodiči (12,9%, tedy 40 respondentů), dále možnost, že respondent bydlí sám nebo sama (4,2%, tedy 13 respondentů) a s příbuznými (3,9%, tedy 12 respondentů).

Tabulka č. 5: S kým sdílíte ubytování?

	Počet	Procento	Procento případů
S lidmi, se kterými jsme se před začátkem spolubydlení neznali	120	38,7	46,5
S lidmi, se kterými jsme se před začátkem spolubydlení znali	72	23,2	27,9
S partnerem	53	17,1	20,5
S rodiči	40	12,9	15,5
Sám/sama	13	4,2	5
S příbuznými	12	3,9	4,7
Celkem	310	100	120,2

Zdroj: Vlastní zpracování dotazníkového šetření.

5.3.3. Srovnání bydlení na koleji a v bytě

V následujících bateriích otázek měli respondenti zhodnotit bydlení na koleji a v bytě v několika, respektive sedmi, vybraných oblastech. Respondenti byli vyzváni k hodnocení bydlení i přestože sami v dané chvíli v bytě nebo na koleji nebydleli. Na výběr měli z pěti škálových odpovědí - velmi příznivé, spíše příznivé, nevím, spíše nepříznivé a velmi nepříznivé.

Předpokladem bylo, že studenti budou hodnotit bydlení na koleji jako finančně přijatelnější a také s větší jistotou bydlení a podmínek, které by se v průběhu školního roku neměly nijak zásadně změnit. Naproti tomu u bydlení v bytě se předpokládalo, že bude poskytovat větší prostor pro zařízení bydlení dle vlastního vkusu a více soukromí.

Pro bližší porovnání rozdílů mezi jednotlivými kategoriemi hodnocení kolejí a bytů byl zvolen párový T-test, pomocí kterého byl vypočítán průměr hodnot a také jeho případná statistická významnost. Vzhledem ke škálovému hodnocení kategorií bylo hodnocení „velmi příznivé“ okódováno jako číslo 1 a „velmi nepříznivé“ jako číslo 5.

5.3.3.1 Cena bydlení

Respondenti hodnotili cenu bydlení a na koleji poměrně podobně. Jako velmi cenově příznivé bydlení na koleji hodnotilo 9,6% respondentů (tedy 25 respondentů), zatímco u bydlení v bytě tuto možnost zvolilo 15,4% (tedy 40). Druhou možnost, tedy spíše cenově příznivé, zvolilo pro bydlení na koleji 33,1% (tedy 86), u bydlení v bytě 23,8% (tedy 62). V obou typech bydlení převládala nejvíce kategorie „Nevím“ (kolej - 34,6%, tedy 90 respondentů, byt - 37,7%, tedy 98). Jako spíše cenově nepříznivé vidí bydlení na koleji 17,7% studentů (tedy 46). U bydlení v bytě tuto možnost zvolilo 20% (tedy 52). Nejmenší zastoupení v obou typech bydlení mělo hodnocení „Velmi nepříznivé“ (kolej - 5%, tedy 13, byt - 3,1%, tedy 8).

Otestování hodnocení ceny bydlení na koleji a bydlení v bytě pomocí párového T-testu ukázalo průměrnou hodnotu u koleje 2,75 (standardní odchylka = 0,063), u bytu 2,72 (standardní odchylka = 0,065). Průměrné hodnocení spokojenosti tedy vyšlo v obou případech velmi podobně. Hodnota p v tomto případě přesáhla

zvolenou hladinu významnosti 0,05 (tedy 0,685), proto nelze vyloučit nulovou hypotézu a považovat výsledek za statisticky významný. Hodnocení ceny bydlení v bytě a na koleji se tedy neprokázalo být rozdílné.

5.3.3.2 Pocit jistoty

Jako další faktor měli respondenti hodnotit pocit jistoty, tedy že se základní podmínky (např. cena) bydlení v průběhu školního roku zásadně nezmění. Kategorii „Velmi příznivé“ zvolilo u koleje 18,5% respondentů (tedy 48). Pro byt tuto kategorii zvolilo 24,6% studentů (tedy 64). Kategorii „Spíše příznivé“ zvolilo u koleje celkově nejvíce studentů - 30% (tedy 78), v bytě 21,5% (tedy 56). Jako „Spíše nepříznivé“ hodnotilo bydlení na koleji v oblasti jistoty 15,4% (tedy 40 respondentů). U bydlení v bytě tuto kategorii zvolilo 20% studentů (tedy 52). Nejméně volenou kategorií v obou typech bydlení pak bylo negativní hodnocení, tedy „Velmi nepříznivé“. To zvolilo u koleje 9,2% (tedy 24), u bytu 2,3% (tedy 6).

Relativně velké procento všech respondentů opět volilo střední hodnoty, tedy odpověď „Nevím“, a to u obou typů bydlení. U kolejí nejvíce převládala odpověď „Spíše příznivé“.

V párovém T-testu bylo dále zjišťováno, jaké jsou průměrné hodnoty pro kategorii bytu a koleje v rámci faktoru pocitu jistoty. U koleje tedy vyšla průměrná hodnota jako 2,67 (standardní odchylka = 1,207), u bytu bylo hodnocení nepatrně lepší, tedy 2,54 (standardní odchylka = 1,133), ale celkově lze říci, že jsou výsledné hodnoty velmi podobné. Hodnota p i v tomto případě vyšla vyšší než zvolená hladina významnosti 0,05, tedy 0,241, tudíž zde nebyl prokázán rozdíl v hodnocení obou typů bydlení.

5.3.3.3 Vybavení koleje/bytu

Vybavení koleje či bytu bylo dalším faktorem, který by mohl ovlivňovat spokojenost s bydlením. Předpokladem bylo, že vybavení koleje nebude možné nijak zásadně ovlivnit vzhledem k tomu, že už bývá předem vybrané. Do vybavení byly zahrnuty i další přidané služby - např. prádelna nebo možnost si zakoupit přímo v areálu občerstvení.

Jako velmi příznivé hodnotilo 7,3% studentů (tedy 19) vybavení koleje a 34,6% respondentů (tedy 90) vybavení bytu. „Spíše příznivé“ zvolilo 18,5% respondentů (tedy 48) u vybavení koleje, zatímco u vybavení bytu tuto možnost zvolilo 37,7% studentů (tedy 98) - celkově nejvíce respondentů v této kategorii. Možnost „Nevím“ vybralo v rámci bydlení na koleji 42,8% respondentů (tedy 110) - za tuto kategorii nejvíce frekventovaná odpověď. U bydlení v bytě zvolilo tuto možnost 21,5% respondentů (tedy 56). Jako „Spíše příznivé“ hodnotilo bydlení na koleji v tomto směru 25,4% respondentů (tedy 66), zatímco u bydlení v bytě to bylo 5,4% (tedy 14). Velmi nepříznivě hodnotilo vybavení koleje 6,5% respondentů (tedy 17). Vybavení bytu takto hodnotilo 0,8% studentů (tedy 2).

Celkové hodnocení vybavení koleje tedy vyšlo názorově spíše neutrálně až negativně. Naproti tomu bydlení v bytě hodnotilo nejvíce studentů spíše příznivě a velmi příznivě. Můžeme tedy shrnout, že vybavení bytu hodnotí studenti výrazně kladněji než vybavení koleje. I výsledky párového T-testu ukázaly, že studenti celkově lépe hodnotili vybavení bytu (průměr = 2; standardní odchylka = 0,997) než koleje (průměr = 3,05; standardní odchylka = 0,922). Při zvolené hladině významnosti 0,05, jež vyšla $p = 0,00$ ($t = 12,166$), se rozdíl mezi hodnotami ukázal být jako statisticky významný.

5.3.3.4 Společnost ostatních spolubydlících

Neméně důležitým faktorem byla také společnost ostatních spolubydlících. Do hodnocení bylo zahrnuto, zda mají studenti dostatek příležitostí se s někým seznámit či se zúčastnit nějakého zábavného kulturního či sportovního programu. Jako „Velmi příznivou“ společnost ostatních spolubydlících vidí 22,7% respondentů na koleji (tedy 59) a 19,2% respondentů (tedy 50) v bytě. Možnost „Spíše příznivé“ zvolilo za kategorii na koleji nejvíce respondentů - 33,1% (tedy 86). U bydlení v bytě tuto možnost zvolilo 26,2% (tedy 68). Odpověď „Nevím“ zvolilo u koleje 31,5% respondentů (tedy 82). Za kategorii byt bylo nejvíce volenou odpovědí „Nevím“, kterou zvolilo 35,8% respondentů (tedy 93). Jako spíše nepříznivou hodnotilo společnost ostatních spolubydlících na koleji 8,8% (tedy 23), v bytě 16,2% (tedy 42 respondentů). Nejméně volenou kategorií byla odpověď „Velmi nepříznivé“, již zvolilo a 3,8% studentů (tedy 10) na koleji a 2,7% respondentů (tedy 7) v bytě.

Po otestování zvolených veličin pomocí T-testu se ukázalo, že studenti hodnotili nepatrně lépe společnost ostatních spolubydlících na koleji (průměr = 2,38; standardní odchylka = 1,050) než na bytě (průměr = 2,57; standardní odchylka = 1,058), ovšem rozdíl hodnocení mezi oběma typy bydlení se příliš nelišil. Hladina statistické významnosti p vyšla 0,044 ($t = -2,021$), což potvrdilo statistickou významnost výsledku.

5.3.3.5 Soukromí

Pátý faktor se týkal zaměření na oblast soukromí, jenž je důležitou součástí života každého člověka bez ohledu na věk. Kategorie „Velmi příznivé“ byla zastoupena 4,6% respondenty (tedy 12) z koleje, zatímco z bytu tuto kategorii zvolilo 43,5% respondentů (tedy 113) - celkově za tuto kategorii nejfrekventovanější odpověď. Odpověď „Spíše příznivé“ byla zvolena 14,6% respondenty (tedy 38) z koleje a 34,2% (tedy 89) z bytu. 25,8% (tedy 67) respondentů zvolilo odpověď „Nevím“ v kategorii kolej a naproti tomu 17,3% (tedy 45) zvolilo tuto odpověď v rámci bydlení v bytě. Spíše nepříznivě vidělo oblast soukromí 35% respondentů (tedy 91) s kolejí, což je největší procento respondentů v této kategorii, zatímco v bytě tuto odpověď zvolilo 2,7% respondentů (tedy 7). „Velmi nepříznivě“ zvolilo 20% studentů (tedy 52) z kolejí, naproti tomu ale pouze 2,3% (tedy 6) s bytem.

Veličinu soukromí respondenti hodnotili výrazně příznivěji v bytě (průměr = 1,86; standardní odchylka = 0,953) v porovnání s kolejí (průměr = 3,51; standardní odchylka = 1,106). Při zvolené hladině statistické významnosti 0,05, jež v tomto případě vyšla $p = 0,00$ ($t = 18,649$) se výsledky ukázaly být statisticky významné. Hodnocení soukromí při bydlení v bytě se tedy ukázalo podle respondentů více kladným než soukromí na koleji.

5.3.3.6 Klid

Následující faktor, který respondenti měli hodnotit, byl klid ve smyslu, zda mají respondenti dostatek prostoru na učení či jiné osobní záležitosti. Velmi spokojeno s klidem na koleji bylo 4,6% respondentů (tedy 12) a 45% (tedy 117) s klidem v bytě. Rozdíl mezi těmito dvěma kategoriemi je tedy velmi patrný. Odpověď „Spíše příznivé“ zvolilo 16,2% respondentů (tedy 42) v rámci koleje a 32% (tedy 84) v rámci bytu. 26,5% respondentů (tedy 69) vybralo odpověď „Nevím“ vzhledem ke

koleji a 18,1% (tedy 47) zvolilo tuto odpověď v rámci bytu. Nejvíce zastoupenou odpovědí v kategorii kolej byla odpověď „Spíše nepříznivé“, kterou zvolilo 31,5% respondentů (tedy 82), zatímco stejnou odpověď volilo pouze 3,5% respondentů (tedy 9) ohledně bydlení v bytě. Poslední škálovou odpověď „Velmi nepříznivé“ zvolilo 20% respondentů (tedy 52) v rámci koleje a 1,2% (tedy 3) v rámci bytu.

Pomocí otestování zvolené veličiny „klid“ párovým T-testem se ukázalo být příznivějším hodnocení studentů bydlení v bytě (průměr = 1,83; standardní odchylka = 0,921) než na koleji (průměr = 3,48; standardní odchylka = 1,130). Hladina významnosti p vyšla 0,00 ($t = 17,792$), potvrdilo se tedy, že tento výsledek je statisticky významný.

Celkově lze tedy říci, že faktor klidu je z pohledu respondentů velmi rozdílný při bydlení na koleji a v bytě. Zatímco u bydlení v bytě hodnotili respondenti klid spíše v kladných hodnotách škály (tedy “velmi příznivé” a “spíše příznivé”), v rámci koleje se tento faktor ukázal být spíše opačně hodnocený, tedy v záporných hodnotách škály.

5.3.3.7 Možnost zařízení dle vlastního vkusu

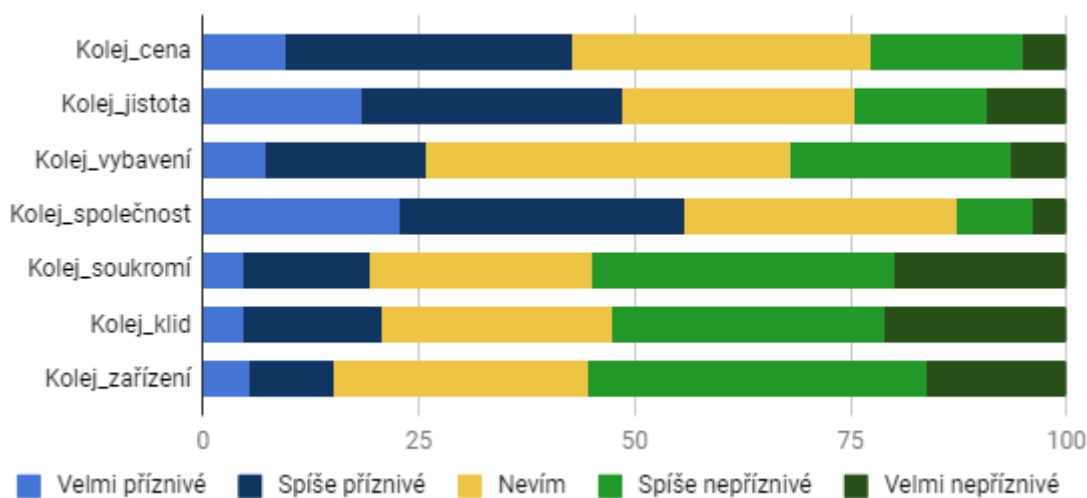
Posledním faktorem bydlení byla možnost zařízení bydlení podle vlastního vkusu. U toho faktoru bylo předpokladem, že větší možnost k zařízení bydlení dle vlastního vkusu bude spíše poskytovat bydlení v bytě nežli na koleji. Jako „Velmi příznivé“ hodnotilo možnost zařízení bydlení podle vlastního vkusu 4,6% respondentů (tedy 12) na koleji, v bytě tuto možnost zvolilo 45,4% respondentů (tedy 118). Stejně jako u předchozího faktoru klidu je zde vidět relativně velký rozdíl mezi kategorií koleje a bytu. Možnost „Spíše příznivé“ zvolilo 16,2% respondentů (tedy 42) v rámci koleje a 28,8% (tedy 75) bylo spíše spokojeno v rámci bytu. Jako třetí možnost mohli respondenti zvolit odpověď „Nevím“, již vybralo 29,6% (tedy 77) v rámci koleje a 18,8% (tedy 49) v rámci bytu. Odpověď „Spíše nepříznivé“ byla nejčastěji volenou odpovědí v rámci koleje. Tuto možnost vybralo 39,2% respondentů (tedy 102). Naproti tomu u bytu tuto odpověď zvolilo pouze 5% respondentů (tedy 13). Poslední možností byla odpověď „Velmi nepříznivé“, kterou u koleje zvolilo 16,2% (tedy 42). V rámci bytu tuto odpověď zvolilo 1,9% respondentů (tedy 5).

Celkově se tedy možnost zařízení bydlení podle vlastního vkusu ukázala být výrazněji lépe hodnocená v rámci bydlení v bytě (průměr = 1,89; standardní odchylka = 1,004) než na koleji (průměr = 3,51; standardní odchylka = 1,045). Hladina významnosti p vyšla 0,00 ($t = 17,339$), ukázala se tedy být statisticky významnou.

5.3.3.8 Shrnutí

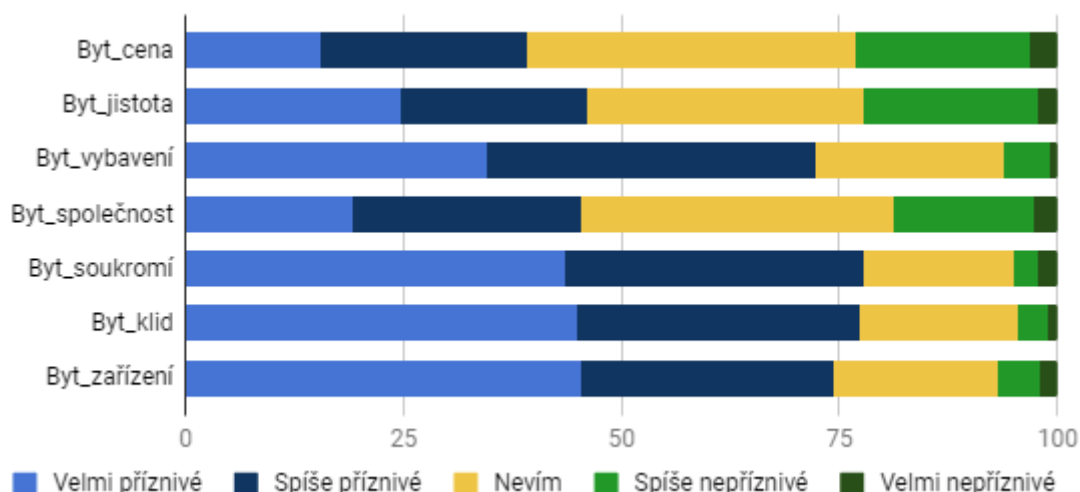
Celkové hodnocení vybraných oblastí v obou hlavních typech studenty realizovaného bydlení dopadlo příznivěji u bydlení v bytě. Procento odpovědí „Velmi příznivé“ a „Spíše příznivé“ bylo relativně vysoké oproti bydlení na koleji, kde se celkové hodnocení pohybovalo od neutrálního k negativnímu („Spíše nepříznivé“). V obou případech jen malé procento respondentů volilo vyloženě negativní hodnocení, tedy „Velmi nepříznivé“.

Graf č. 4: Hodnocení jednotlivých faktorů bydlení na koleji



Zdroj: Vlastní zpracování dotazníkového šetření.

Graf č. 5: Hodnocení jednotlivých faktorů bydlení v bytě



Zdroj: Vlastní zpracování dotazníkového šetření.

Tabulka č. 6: Porovnání průměrů jednotlivých faktorů u hodnocení koleje a bytu

Faktory	Kolej	Byt
Cena	2,75	2,72
Pocit jistoty	2,67	2,54
Vybavení	3,05	2
Společnost spolubydlících	2,38	2,57
Soukromí	3,51	1,86
Klid	3,48	1,83
Zařízení dle vlastního vkusu	3,51	1,89

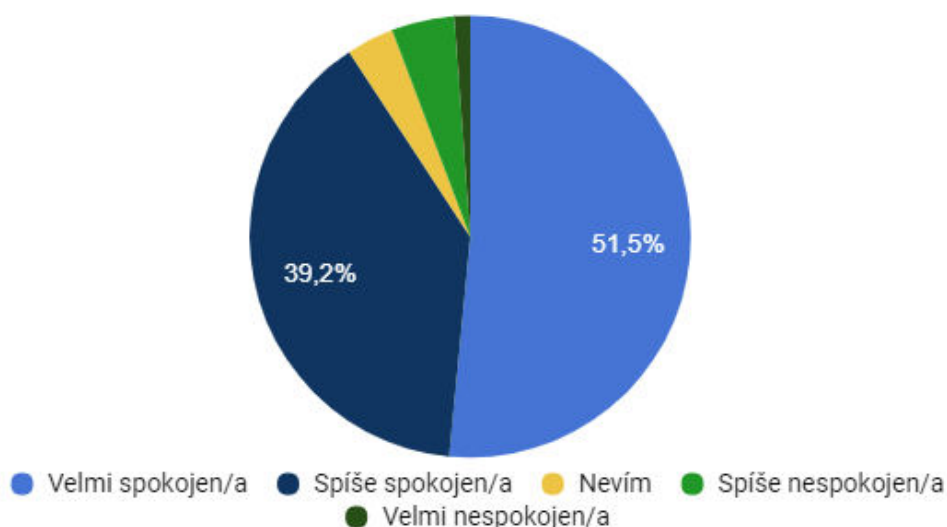
Zdroj: Vlastní zpracování dotazníkového šetření.

5.3.4 Spokojenost s Hradcem Králové jako místem pro život a pro studium

Jako další oblast zkoumání jsem zvolila celkovou spokojenost s městem Hradec Králové. Nejprve jsem se pokusila zjistit, do jaké míry jsou respondenti spokojeni s městem Hradec Králové jako místem pro život. Na tuto otázku měli respondenti možnost vybírat z pěti škálových odpovědí stejně jako v předchozích otázkách - velmi spokojen/a, spíše spokojen/a, nevím, spíše nespokojen/a a velmi nespokojen/a.

Většina respondentů pro tuto otázku zvolila kladné odpovědi, tedy „Velmi spokojen/a“ (51,5%) a „Spíše spokojen/a“ (39,2%). Další odpovědi měly výrazně nižší zastoupení - odpověď „Nevím“ zvolilo 3,5% respondentů, „Spíše nespokojen/a“ 4,6% respondentů a „Velmi nespokojen/a“ 1,2% respondentů. Výrazně tedy převažuje kladné hodnocení města Hradce Králové jako místa pro život. Naopak výrazně negativní hodnocení mělo mezi dotázanými nejmenší zastoupení.

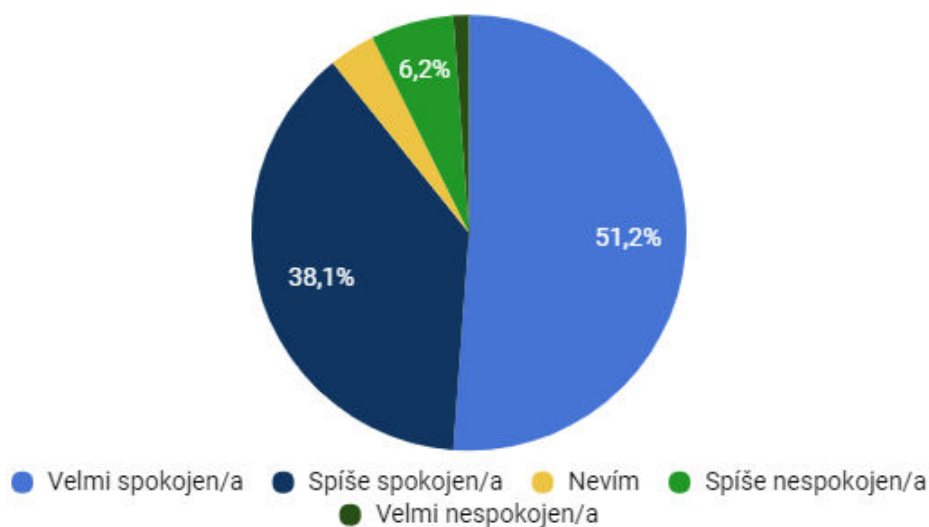
Graf č. 6: Spokojenost s městem Hradec Králové jako místem pro život



Zdroj: Vlastní zpracování dotazníkového šetření.

Další typově obdobnou otázkou byla otázka, do jaké míry jsou respondenti spokojeni s Hradcem Králové jako místem pro studium. Volba zařazení této otázky se zdála být důležitou z pohledu zaměření dotazníku na skupinu studentů. Většina dotázaných volila odpověď, že jsou velmi spokojeni (51,2%) nebo spíše spokojeni (38,1%). Menší zastoupení pak měly ostatní odpovědi – „Nevím“ zvolilo 3,5% respondentů, „Spíše nespokojen/a“ 6,2% a „Velmi nespokojen/a“ 1,2% respondentů. Tento výsledek se tedy nijak výrazně neliší od celkové spokojenosti s Hradcem Králové jako místem pro život.

Graf č. 7: Spokojenost s městem Hradec Králové jako místem pro studium



Zdroj: Vlastní zpracování dotazníkového šetření.

5.3.5 Spokojenost s jednotlivými oblastmi Hradce Králové

Následující baterie otázek se týkala hodnocení jednotlivých oblastí života v Hradci Králové, jenž, jak se domnívám, mohou mít vliv na celkovou spokojenost s bydlením v tomto městě. Respondenti byli vyzváni k hodnocení třinácti oblastí, jenž měly předem určené škálové možnosti hodnocení jako u předchozích otázek.

5.3.5.1 Kvalita bydlení

První oblastí, kterou měli respondenti hodnotit, byla kvalita bydlení v Hradci Králové. Nejčastěji respondenti volili odpověď, že jsou s kvalitou bydlení spíše spokojeni (45,4%) nebo velmi spokojeni (30,4%). Naopak výraznou nespokojenost neprojevil v tomto případě ani jeden respondent. Kvalitu bydlení tedy dotázaní studenti hodnotili spíše kladně.

5.3.5.2 Cena bydlení

Jako druhou oblast jsem zvolila cenu bydlení, jež může být dalším z výrazných faktorů ovlivňující rezidenční spokojenost. U této otázky byla distribuce odpovědí ve středních hodnotách relativně vyrovnaná. Nejfrekventovaněji volenou odpovědí bylo, že jsou studenti spíše spokojeni s cenou bydlení (37,7%), dále „Nevím“ (24,2%) a „Spíše nespokojen/a“ (21,5%).

5.3.5.3 Veřejné služby

Hodnocení základních veřejných služeb města, mezi něž se řadí např. lékařská péče nebo svoz odpadu, bylo třetím hodnoceným hlediskem spokojenosti s Hradcem Králové. Respondenti tuto oblast hodnotili spíše kladně - nejvíce vybírali odpověď „Velmi spokojen/a“ (50,8%) a „Spíše spokojen/a“ (36,5%). 10% respondentů pak zvolilo odpověď „Nevím“.

5.3.5.4 Možnost věnovat se svým zálibám a koníčkům

Za důležité jsem považovala i zařazení faktoru, jak jsou studenti spokojeni s možností věnovat se svým zálibám a koníčkům. Respondenti volili převážně kladné hodnocení, tedy že jsou velmi spokojeni (51,5%) nebo spíše spokojeni (33,8%). Naopak negativní odpovědi volilo velmi malé procento z celkového počtu respondentů - velmi nespokojených studentů bylo 1,9% a spíše nespokojených 1,5%.

5.3.5.5 Vybavenost města pro kulturní a společenské vyžití

Pátou oblastí hodnocení byla vybavenost města pro kulturní a společenské vyžití. Tato oblast byla opět výrazně kladně hodnocena, tedy respondenti vybírali nejčastěji mezi odpověďmi, že jsou velmi spokojeni (54,2%) a spíše spokojeni (33,5%). Následovala odpověď „Nevím“ s 8,8%. Záporné hodnocení volilo minimum respondentů („Spíše nespokojen/a“ 1,9% a „Velmi nespokojen/a“ 1,5%).

5.3.5.6 Vybavenost města pro sportovní vyžití

Dále byla mezi hodnocené oblasti zařazena vybavenost města pro sportovní vyžití. Nejčastěji respondenti vybírali mezi odpověďmi „Velmi spokojen/a“ s 48,8% a „Spíše spokojen/a“ 34,2%. Stejně jako u předchozích faktorů následovalo „Nevím“ (15%) a nejméně obsazeny byly odpovědi „Spíše nespokojen/a“ s 1,2% a „Velmi nespokojen“ (0,8%). Tuto oblast tedy hodnotili studenti taky spíše v kladných škálových hodnotách.

5.3.5.7 Kvalita okolního životního prostředí

Sedmým faktorem ovlivňujícím spokojenost s bydlením v Hradci Králové byla kvalita okolního životního prostředí. Podle respondentů je kvalita životního prostředí spíše dobrá - nejvíce respondentů je spíše spokojeno (41,5%) a velmi

spokojeno (38,8%). Někteří respondenti si nebyli jistí (14,6%) a spíše nespokojeno bylo 3,8%. Velmi nespokojených respondentů bylo pouze 1,2%.

5.3.5.8 Kvalita veřejných prostranství

Mezi další oblast hodnocení jsem zařadila i kvalitu veřejných prostranství určených k odpočinku. Většina respondentů volila z prvních dvou kladných odpovědí, tedy že jsou velmi spokojeni (43,1%) nebo spíše spokojeni (39,6%). Velmi nespokojení byli pouze dva lidé, tedy 0,8% respondentů.

5.3.5.9 Mezilidské vztahy

Na otázku, jak jsou studenti spokojeni s mezilidskými vztahy ve městě, byly odpovědi rovnoměrněji distribuovány mezi jednotlivými možnostmi. Velmi nespokojených respondentů bylo pouze 5 (1,9%). Největší zastoupení získala odpověď „Nevím” (36,5%) a spíše spokojeni (36,2%). Velmi spokojeno s mezilidskými vztahy ve městě je 18,1% a spíše nespokojeno 7,3%.

5.3.5.10 Nabídka pracovních míst

Dále jsem se zabývala tím, jak jsou respondenti spokojeni s nabídkou pracovních míst v Hradci Králové. Vzhledem k zaměření práce na skupinu studentů bylo předpokladem, že tato oblast hodnocení se bude týkat spíše brigád či zkrácených pracovních úvazků vzhledem k časové náročnosti studia. Nejčastěji respondenti volili jako odpověď na tuto otázku „Nevím” (45,8%) a „Spíše spokojen/a” (32,7%). Velmi nespokojených respondentů bylo opět nejméně, tedy 1,2%.

5.3.5.11 Kvalita a frekvence přepravy spojů MHD

Jako další možný faktor jsem volila faktor spokojenosti s kvalitou a frekvencí přepravy spojů městské hromadné dopravy. Předpokladem bylo, že pro studenty bude tento typ dopravy jedním z nejčastěji volených pro pohyb po městě. Většina studentů je s daným kritériem spíše spokojená (43,5%) a velmi spokojená (31,5%). Méně respondentů pak volilo odpověď „Nevím” (15,4%), „Spíše nespokojen/a“ (6,5%) a „Velmi nespokojen/a“ (3,1%).

5.3.5.12 Vybavení města pro pěší dopravu

Dvanáctým faktorem bylo hodnocení spokojenosti s vybavením města pro pěší dopravu, mezi něž patří např. kvalita chodníků. Respondenti tento faktor hodnotili nejčastěji odpovědí „Spíše spokojen/a“ (42,1%) a „Velmi spokojen/a“ (35%). 16,5% respondentů zvolilo odpověď „Nevím“. Negativních odpovědí pak bylo nejméně.

5.3.5.13 Počet parkovacích míst

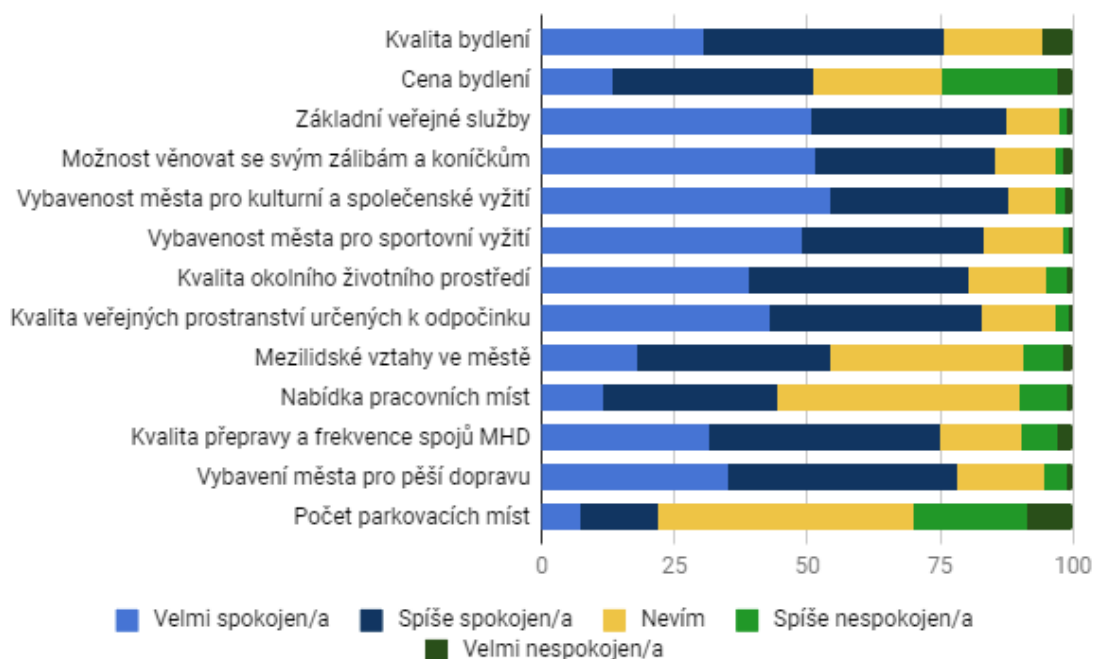
Poslední oblastí hodnocení byla spokojenost s počtem parkovacích míst ve městě. Tuto otázku hodnotili studenti nejčastěji odpovědí „Nevím“ (48,1%), což může být zapříčiněno např. i tím, že ne každý student vlastní či jezdí motorovým vozidlem. Druhou nejfrekventovanější odpovědí bylo „Spíše nespokojen/a“ (21,5%), dále „Spíše spokojen/a“ (14,6%).

5.3.5.14 Shrnutí

V celkovém hodnocení jednotlivých kategorií převládalo spíše kladné hodnocení. Nejlépe hodnocenými oblastmi města Hradce Králové se ukázaly být veřejné služby, možnost věnovat se svým zálibám a koníčkům, vybavenost města pro kulturní a společenské vyžití, vybavenost města pro sportovní vyžití, kvalita okolního životního prostředí, kvalita veřejných prostranství určených k odpočinku a vybavení města pro pěší dopravu. Dobré také bylo hodnocení respondentů kvality bydlení a kvalita a frekvence spojů městské hromadné dopravy. Hůře pak vyšlo hodnocení spokojenosti s cenou bydlení, mezilidskými vztahy ve městě a nabídka pracovních míst. Nejvíce velmi nespokojených respondentů obsahovala spokojenost s počtem parkovacích míst. Tu samou kategorii ale také studenti nejčastěji označili neutrálním hodnocením, tedy odpovědí „Nevím“.

Graf č. 8: Hodnocení jednotlivých oblastí rezidenční spokojenost v Hradci

Králové



Zdroj: Vlastní zpracování dotazníkového šetření.

5.3.6 Největší problém města Hradec Králové

Jako další jsem zvolila aspekt toho, co naopak lidé vidí na Hradci Králové negativně, tedy největší problém města. Domnívám se, že je nutné se na rezidenční spokojenost zaměřit z několika úhlů pohledu, tedy nejen z pozitivního hlediska - co se občanům na městě líbí, ale i z opačného, tedy co se jim nejvíce na městě vadí. Tato otázka mi pomohla dotvořit celkový pohled na rezidenční spokojenost s městem jako takovým.

Respondenti měli v této otázce na výběr z několika předem zvolených možností, popřípadě mohli využít odpověď „Jiné“ a dopsat vlastní názor. Možnosti výběru odpovědi byly zvolené tak, aby navazovaly na celkový koncept tohoto dotazníku. Respondenti byli instruováni, že mají možnost zvolit maximálně tři odpovědi, případně podle potřeby i méně.

Největším problémem se podle respondentů ukázal být nedostatek parkovacích míst v Hradci Králové, který hodnotili negativně již v předchozí otázce. Tuto možnost zvolilo 146 respondentů z celkových 260, tedy 31,6%. Druhým

největším problémem pak pro respondenty byla cena bydlení, kterou zvolilo 115 respondentů, tedy 24,9% a třetím dopravní situace, kterou zvolilo 98 respondentů, tedy 21,2%. Za zmínku stojí i čtvrtý problém, kterým byl nedostatek pracovních příležitostí, jež zvolilo 81 respondentů, tedy 17,5%.

Tabulka č. 7: Největší problém města Hradce Králové

	Počet	Procento	Procento případů
Parkování (Cena, nedostatek parkovacích míst)	146	31,6	57,3
Cena bydlení	115	24,9	45,1
Dopravní situace	98	21,2	38,4
Nedostatek pracovních příležitostí	81	17,5	31,8
Sport (malé koupaliště, stadion)	18	3,9	7,1
Nedostatek veřejných služeb (nemocnice)	4	0,9	1,6
Celkem	462	100	181,2

Zdroj: Vlastní zpracování dotazníkového šetření.

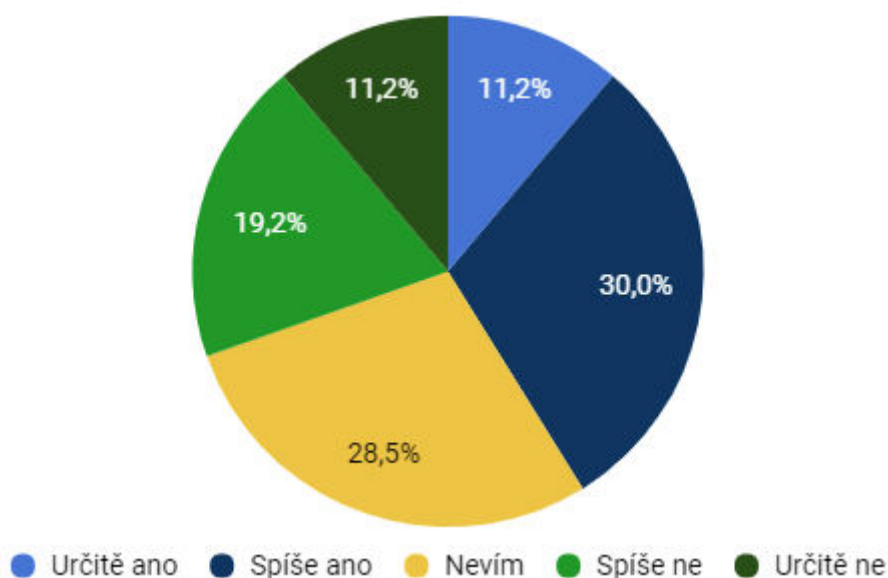
5.3.7 Budoucnost v Hradci Králové

Poslední otázkou v dotazníku jsem se snažila zjistit, zda dotazovaní respondenti chtějí bydlet v Hradci Králové i v budoucnu, tedy po dokončení studia.

Nejčastěji respondenti v tomto případě volili odpověď „Spíše ano“. Tu vybralo 78 respondentů, tedy 30%. Druhou nejvíce volenou odpovědí bylo „Nevím“, jíž zvolilo 74 respondentů, tedy 28,5%. Následovala odpověď „Spíše ne“, kterou zvolilo 50 respondentů (19,2%). Poslední dvě možnosti, určitě ano a určitě ne, vybralo stejné množství respondentů, tedy 29 (11,2%).

Odpovědi v této otázce jsou relativně rovnoměrně distribuované, žádná tedy výrazně nepřevažuje nad ostatními. Respondenti nejeví jednoznačné rozhodnutí, spíše vybírali ze středních hodnot stupnice.

Graf č. 9: Chystáte se žít v Hradci Králové i po dokončení studia?



Zdroj: Vlastní zpracování dotazníkového šetření.

5.3.8 Možné souvislosti mezi faktory

V další části výzkumu jsem se rozhodla dále zpracovat několik vybraných faktorů z mnou realizovaného výzkumu, které by mohly ovlivňovat rezidenční spokojenost v Hradci Králové. Pro tyto účely jsem zvolila program SPSS, jenž mi umožnil porovnat souvislost mezi jednotlivými faktory pomocí kontingenčních tabulek.

5.3.2.1 Vliv typu bydlení na celkovou spokojenost s Hradcem Králové

Jako první jsem se rozhodla zjistit, zda by mohl druh bydliště ovlivňovat celkovou spokojenost s městem Hradec Králové jako místem pro život. Nulová hypotéza byla stanovena tak, že celková spokojenost s městem Hradec Králové jako místem pro život je na typu bydliště nezávislá. Po otestování statistické nezávislosti pomocí Chíkvadrátového testu vyšla jeho hodnota 2,171 při čtyřech stupních volnosti a hodnota p 0,704, tudíž nemohla být nulová hypotéza zamítnuta. Souvislost mezi typem bydlení a celkovou spokojeností s městem Hradec Králové tedy nebyla prokázána.

Tabulka č. 8: Vztah mezi faktorem „Bydliště” a „Jak jste celkově spokojen s městem Hradec Králové jako místem pro život?”

Jak jste celkově spokojen/a s HK jako s místem pro život?	Bydliště			
	V bytě	Na koleji	Jiné	Celkem
Velmi spokojen/a	72	37	25	134
	55,8%	49,3%	44,6%	51,5%
Spíše spokojen/a	46	31	25	102
	35,7%	41,3%	44,6%	39,2%
Nevím, spíše a velmi nespokojen/a	11	7	6	24
	8,5%	9,3%	10,7%	9,2%
Celkem	129	75	56	260
	100%	100%	100%	100%

Zdroj: Vlastní zpracování dotazníkového šetření.

5.3.2.2 Vliv spolubydlících na celkovou spokojenost s Hradcem Králové jako místem pro život

Dalším zkoumaným faktorem, který by mohl ovlivňovat celkovou spokojenost s Hradcem Králové jako místem pro život, byl zvolen vliv spolubydlících, se kterými respondenti sdílí své bydlení. Pomocí programu SPSS jsem tedy vytvořila kontingenční tabulku, do které jsem jednotlivé faktory a odpovědi zanesla a následně zpracovala. Respondenti měli možnost vybírat z více odpovědí najednou. Pro lepší přehlednost jsem sloučila kategorie spokojenosti „Velmi spokojen/a” a „Spíše spokojen/a” do jedné obsáhlejší kategorie. Stejný postup jsem zvolila i v rámci další kategorie, jež se skládala z odpovědí „Nevím”, „Spíše nespokojen/a” a „Velmi nespokojen/a”.

Studenti, jenž bydlí s rodiči, byli celkově velmi a spíše spokojeni s Hradcem Králové jako místem pro život. Tuto odpověď zvolilo 92,5% respondentů (tedy 37) z celkových 40. Neutrální a zápornou odpověď „Nevím, spíše a velmi nespokojen/a” zvolilo výrazně méně respondentů, tedy 7,5% (3). Celkově můžeme tedy říci, že respondenti, kteří sdílí bydlení s rodiči, volili spíše kladné odpovědi a jsou relativně spokojeni s Hradcem Králové jako místem pro život.

V další kategorii bylo zkoumáno, zda jsou respondenti bydlící s příbuznými, jinými než rodiči, celkově více nebo méně spokojeni s Hradcem Králové jako

místem pro život. Zde volilo z celkových dvanácti respondentů 83,3% (tedy 10) odpověď „Velmi a spíše spokojen/a”, zatímco 16,7% (tedy 2), nevědělo nebo bylo spíše a velmi nespokojeno. Můžeme tedy shrnout, že respondenti žijící s příbuznými jsou s Hradcem Králové jako místem pro život spíše spokojeni. Zároveň měla tato kategorie celkově nejmenší zastoupení.

Ve třetí kategorii byli zařazeni respondenti, kteří sdíleli ubytování se svým partnerem či partnerkou. 94,3% (tedy 50) z těchto respondentů bylo celkově velmi a spíše spokojeno s Hradcem Králové jako místem pro život. Naproti tomu 5,7% (tedy 3) respondentů z celkových 53 nevědělo nebo bylo spíše a velmi nespokojeno.

Další možnou kategorií byli respondenti, kteří sdíleli ubytování s přáteli. Celkově tuto kategorii zastupovalo 72 respondentů, z nichž 90,3% (tedy 65) bylo velmi a spíše spokojeno s Hradcem Králové jako místem pro život a 9,7% (tedy 10) nevědělo či bylo spíše a velmi nespokojeno. I v této kategorii lze říci, že spokojených respondentů bydlících s přáteli je výrazně více nežli těch nespokojených.

V páté kategorii byli zařazeni respondenti bydlící s lidmi, se kterými se před začátkem spolubydlení neznali (v tabulce zkráceno na „Neznámí”). Celkem bylo v této kategorii 120 respondentů, přičemž 91,7% (tedy 110) bylo s Hradcem Králové jako místem pro život velmi a spíše spokojeno. Neutrální a negativní odpověď, tedy „Nevím, spíše a velmi nespokojen/a”, zvolilo 8,3% (tedy 10) respondentů.

Poslední kategorií byla možnost, že respondent bydlí sám. Tuto kategorii zvolilo celkově 13 respondentů, z nichž 84,6% (tedy 11) bylo velmi a spíše spokojeno. Naproti tomu odpověď „Nevím, spíše a velmi nespokojen/a” zvolilo 15,4% (tedy 2) respondentů.

Celkově ve všech kategoriích převládala všeobecná spokojenost s městem Hradec Králové jako místem pro život. Poměr rozložení odpovědí byl ve všech kategoriích spokojenosti relativně podobný, ačkoli se počet respondentů v jednotlivých kategoriích sdílení bydliště výrazně lišil. Nelze tedy jednoznačně určit, zda má na celkovou spokojenost s Hradcem Králové vliv to, s kým respondenti sdílí ubytování.

Tabulka č. 9: Vliv spolubydlících na spokojenost s Hradcem Králové jako místem pro život

S kým sdílíte bydliště?	Jak jste celkově spokojen/a s HK jako místem pro život?		
	Velmi a spíše spokojen/a	Nevím, spíše a velmi nespokojen/a	Celkem
Rodiče	37	3	40
	92,5%	7,5%	
Příbuzní	10	2	12
	83,3%	16,7%	
Partner	50	3	53
	94,3%	5,7%	
Přátelé	65	7	72
	90,3%	9,7%	
Neznámí	110	10	120
	91,7%	8,3%	
Sám/a	11	2	13
	84,6%	15,4%	
Celkem	235	23	258

Zdroj: Vlastní zpracování dotazníkového šetření.

5.3.2.3 Vliv největšího problému města na spokojenost s Hradcem Králové jako místem pro život

Jako další variantu zpracování dotazníkového šetření jsem se rozhodla otestovat, zda by hodnocení největšího problému města Hradce Králové mohlo mít vliv na celkovou spokojenost s městem jako místem pro život.

Tuto tabulku jsem se rozhodla zpracovat stejně jako předchozí v programu SPSS ve variantě kontingenční tabulky pro více možností odpovědí naráz, tedy Multiple Response Crosstab. Respondenti měli možnost zvolit více odpovědí najednou, nejvíce však tři.

Prvním problémem, u kterého jsem zjišťovala, zda má vliv na spokojenost v Hradcem Králové jako místem pro život, byla cena bydlení. Celkem bylo respondentů, kteří viděli jako jeden z největších problémů cenu bydlení, 115, z čehož 91,3% (tedy 105) bylo velmi a spíše spokojeno s Hradcem Králové jako místem pro život. Naproti tomu 8,7% (tedy 10) respondentů nevědělo nebo bylo spíše a velmi

nespokojeno. Celkově tedy v této kategorii výrazně převládají respondenti, kteří jsou s Hradcem Králové jako místem pro život spokojeni.

Druhým možným faktorem ovlivňujícím spokojenost s Hradcem Králové jako místem pro život bylo parkování v Hradci Králové zahrnující počet parkovacích míst ve městě. Tato kategorie byla celkově respondenty nejvíce zastoupena - zvolilo ji 146 respondentů. 93,8% (tedy 137) respondentů z této kategorie bylo velmi nebo spíše spokojeno s parkování v Hradci Králové. Naproti tomu 6,2% (tedy 9) studentů nevědělo či bylo spíše nebo velmi nespokojeno.

Dalším hodnoceným faktorem byla dopravní situace v Hradci Králové a její vliv na celkovou spokojenost s Hradcem Králové jako místem pro život. Celkem tato kategorie obsahovala 98 respondentů, z nichž 87,8% (tedy 86) bylo velmi a spíše spokojeno a 12,2% (tedy 12) zvolilo odpověď „Nevím, spíše a velmi nespokojen/a“. V této kategorii je tedy většina respondentů velmi nebo spíše spokojena s Hradcem Králové jako místem pro život a jen malá část respondentů je nespokojena.

Čtvrtým faktorem, jež by mohl mít vliv na spokojenost respondentů s Hradcem Králové jako místem pro život, byla kategorie sportu a sportovního vyžití. Respondenti, kteří zvolili tuto kategorii vnímali jako možný problém města např. malé koupaliště nebo malý stadion, popřípadě úplně chybějící zařízení pro konkrétní sportovní vyžití. Celkem tuto kategorii zvolilo 18 respondentů. 14% (tedy 77,8) respondentů, kteří viděli oblast sportu jako největší problém Hradce Králové, bylo s městem velmi nebo spíše spokojeno. Naproti tomu respondentů, kteří nevěděli nebo byli spíše a velmi nespokojeni, bylo 22,2% (tedy 4).

Pátým faktorem byl problém nedostatku pracovních příležitostí. Z celkových 81 respondentů v této kategorii zvolilo 88,9% (tedy 72) odpověď „Velmi a spíše spokojen/a“. Neutrální a negativní hodnocení v tomto případě vybralo 11,1% (tedy 9) respondentů. V této kategorii byli respondenti tedy velmi a spíše spokojeni s Hradcem Králové jako místem pro život.

Posledním problémem byla možnost „Nedostatek veřejných služeb“, již vybrali celkem 4 respondenti. Z těchto respondentů bylo velmi a spíše spokojeno

50% (tedy 2) respondentů a stejný počet zvolil odpověď „Nevím, spíše a velmi nespokojen/a”.

Celkově lze tedy shrnout, že ve všech kategoriích je podobné rozložení hodnocení jednotlivých nedostatků města Hradce Králové. V poslední kategorii je ovšem nahlížení na problémy v některých aspektech odlišené od těch, které byly hodnoceny v kladném spektru spokojenosti s Hradcem Králové jako místem pro život, ovšem to může být způsobeno velmi nízkým zastoupením respondentů v dané kategorii konkrétního problému.

Tabulka č. 10: Vliv problémů města na spokojenost s Hradcem Králové jako místem pro život

Co považujete za největší problém HK?	Jak jste celkově spokojen/a s HK jako místem pro život?		
	Velmi a spíše spokojen/a	Nevím, spíše a velmi nespokojen/a	Celkem
Cena bydlení	105	10	115
	91,3%	8,7%	
Parkování	137	9	146
	93,8%	6,2%	
Dopravní situace	86	12	98
	87,8%	12,2%	
Sport (malé koupaliště, stadion)	14	4	18
	77,8%	22,2%	
Nedostatek pracovních příležitostí	72	9	81
	88,9%	11,1%	
Nedostatek veřejných služeb	2	2	4
	50,0%	50,0%	

Zdroj: Vlastní zpracování dotazníkového šetření.

5.3.2.4 Celková spokojenost s Hradcem Králové a rozhodnutí zůstat v Hradci Králové i po dokončení studia

Jako další možnou souvislost jsem se rozhodla otestovat vliv celkové spokojenosti s Hradcem Králové jako místem pro život na rozhodnutí, zda respondenti budou chtít i v budoucnu po dostudování školy dále přebývat v Hradci Králové. Pro lepší přehlednost jsem sloučila podobné kategorie odpovědí do větších skupin. Jako nulovou hypotézu jsem si stanovila, že na rozhodnutí, zda respondenti zůstanou v Hradci Králové i po dokončení studia nemá celková spokojenost s

Hradcem Králové jako městem pro život vliv. Hodnota testu Chíkvadrát vyšla 78,947 při osmi stupních volnosti a hodnota $p > 0$. Nulovou hypotézu tedy nemůžeme přijmout a platí zde souvislost mezi zvolenými kategoriemi, tzn. že celková spokojenost s Hradcem Králové má vliv na rozhodnutí zůstat ve městě i po dokončení studia.

Nejvíce respondentů z kategorie „Velmi spokojen/a“ s Hradcem Králové jako místem pro život volilo odpověď, že po dokončení studia se spíše chystají zůstat v Hradci Králové, tedy 41,8% respondentů. V této kategorii dále následovala odpověď „Nevím“ (22,4%) a „Určitě ano“ (19,4%). V kategorii spíše spokojených s Hradcem Králové jako místem pro život odpovídalo nejvíce respondentů tak, že neví, zda zůstanou po dokončení studia v Hradci Králové (34,7%) a spíše ne (32,7%). V kategorii „Nevím“, „Spíše ne“ a „Určitě ne“ volili respondenti nejčastěji odpověď, že se určitě nechystají zůstat po dokončení studia v Hradci Králové (45,8%) následované odpovědí „Nevím“ (33,3%).

Studenti, kteří jsou velmi spokojeni s Hradcem Králové jako místem pro život volili spíše kladné až neutrální odpovědi. Naopak záporných bylo výrazně méně. V kategorii spíše spokojených s Hradcem Králové převládaly nejvíce odpovědi okolo středu, zatímco hraniční volilo nižší množství studentů. V poslední kategorii sloučené z „Nevím“, „Spíše nespokojen/a“ a „Velmi nespokojen/a“ volili respondenti spíše záporné až neutrální odpovědi.

Tabulka č. 11: Vztah mezi faktorem spokojenost s Hradcem Králové jako místem pro život a „Chystáte se žít v Hradci Králové po dokončení studia?“

Jak jste celkově spokojen/a s HK jako s místem pro život?	Chystáte se žít v HK i po dokončení studia?					
	Určitě ano	Spíše ano	Nevím	Spíše ne	Určitě ne	Celkem
Velmi spokojen/a	26 19,4%	56 41,8%	30 22,4%	13 9,7%	9 6,7%	134 100,0%
Spíše spokojen/a	3 3,0%	21 20,8%	35 34,7%	33 32,7%	9 8,9%	101 100,0%
Nevím, spíše a velmi nespokojen/a	0 0,0%	1 4,2%	8 33,3%	4 16,7%	11 45,8%	24 100,0%
Celkem	29 11,2%	78 30,1%	73 28,2%	50 19,3%	29 11,2%	259 100,0%

Zdroj: Vlastní zpracování dotazníkového šetření.

5.4 Zhodnocení výsledků hypotéz

Pro svou práci jsem si stanovila celkem tři hypotézy:

1. Bydlení na koleji bude cenově výhodnější než bydlení v bytě. Zároveň bude kolej také poskytovat větší jistotu podmínek, které by se v průběhu roku neměly nijak zásadně měnit. Naproti tomu bydlení v bytě poskytne více možností k zařizení bydlení podle vlastního vkusu a zároveň i více soukromí.

2. Na spokojenost s městem může mít vliv typu bydliště a také lidé, se kterými ho respondenti sdílí.

3. Spokojenost s Hradcem Králové jako místem pro život bude přímo ovlivňovat to, zda budou chtít studenti v Hradci Králové zůstat i po dokončení studia v tomto městě.

Po vyhodnocení empirického šetření jsem se důkladněji zaměřila na zhodnocení svých hypotéz.

5.4.1 První hypotéza

První hypotéza se zaměřila nejprve na cenu bydlení na koleji. Předpokladem bylo, že bydlení na koleji bude cenově výhodnější, ovšem podle výsledků dotazníkového šetření, respondenti hodnotí cenu bydlení na koleji stejně příznivě jako cenu bydlení v bytě. Tato část hypotézy se tedy nepotvrdila.

Další částí první hypotézy byla také jistota bydlení na koleji, u níž jsem předpokládala, že bude respondenty hodnocena kladněji oproti bytu, kde si pronajímatel určuje cenu pronájmu bytu podle vlastního uvážení. I v tomto případě hodnotili respondenti jistotu podmínek bydlení na koleji v bytě téměř shodně, ovšem u bydlení na koleji zvolilo více respondentů výrazně zápornou odpověď, tedy velmi nepříznivě. Tato hypotéza se tedy nepotvrdila.

Třetí část hypotézy se zaměřila na bydlení v bytě. Předpokladem bylo, že byt bude poskytovat více možností k zařizení bydlení podle vlastního vkusu. Tuto oblast

hodnotili respondenti výrazně lépe než u bydlení na koleji. Třetí část hypotézy se tedy podařilo potvrdit.

Čtvrtou částí byl předpoklad, že bydlení v bytě bude studentům poskytovat více soukromí nežli bydlení na koleji. Tento aspekt hodnotili respondenti opět výrazně lépe u bydlení v bytě oproti bydlení na koleji, proto i tento předpoklad se podařilo potvrdit.

5.4.2 Druhá hypotéza

Druhou hypotézou bylo, že na spokojenost s městem může mít vliv typ bydliště a také s kým ho respondent sdílí. Vzhledem k tomu, že většina respondentů hodnotila spokojenost s Hradcem Králové kladně, zastoupení jednotlivých typů bydlišť bylo v tomto případě podobně rozložené. Souvislost mezi těmito dvěma faktory se nepodařilo prokázat.

V další části bylo testováno, zda na spokojenost s Hradcem Králové má vliv to, s kým respondenti sdílí bydlení. Po vyhodnocení výsledků bylo zjištěno, že hodnocení spokojenosti je u všech kategorií spolubydlení velmi podobné, tedy spíše kladné. Ani u této hypotézy se tedy nepodařilo prokázat její pravdivost.

5.4.3 Třetí hypotéza

Třetí hypotézou byl předpoklad, že spokojenost s Hradcem Králové bude mít vliv na to, zda budou respondenti v budoucnu chtít zůstat v Hradci Králové. U tohoto předpokladu se podařilo prokázat, že platí, tedy že je zde vzájemná souvislost mezi faktory. Studenti, kteří byli spokojeni s bydlením v Hradci Králové častěji volili, že by ve městě chtěli zůstat i po dokončení studia a naopak.

5.5 Diskuze

V této části bych ráda využila prostor pro zhodnocení své vlastní práce včetně jejich případných omezení a nedostatků.

Jak již z názvu práce vyplývá, práce se zabývá rezidenční spokojeností studentů s městem Hradec Králové. V teoretické části práce jsou kromě jiného

vedeny také dosavadní výzkumy rezidenční spokojenosti, které již proběhly na území České republiky, a to včetně výzkumu, který proběhl v Hradci Králové (AUGUR Consulting, 2013) a některé z aspektů rezidenční spokojenosti, jimiž se zabýval, se mi staly inspirací pro další výzkumné šetření.

Porovnáme-li výsledky tohoto výzkumu s výsledky výzkumu dřívějšího, je možné si všimnout určitých podobností. V obou výzkumech převládá celková spokojenost respondentů s městem Hradec Králové jako místem pro život nad celkovou nespokojeností. Podíváme-li se na spokojenost v konkrétních oblastech, na něž se zaměřily oba porovnávané výzkumy, v obou těchto výzkumech z odpovědí respondentů vyplývá celková spokojenost s možností věnovat se svým zálibám a koníčkům, s vybaveností města pro kulturní a společenské vyžití či s vybaveností města pro sportovní a rekreační vyžití apod. Oproti tomu menší míru spokojenosti uvedli respondenti v obou výzkumech s možnostmi parkování (s počtem parkovacích míst a jeho cenou), dopravní situací, cenami bydlení ve městě a s nabídkou pracovních příležitostí.

Nicméně výzkum, o němž pojednává empirická část této práce, byl zaměřen na užší skupinu respondentů – studentů vysokých škol v Hradci Králové. Tomu jsem se také snažila přizpůsobit zaměření výzkumu, aby co nejvíce odpovídal předpokládaným specifikům této skupiny. Oproti dřívějšímu výzkumu se tedy zaměřil na další faktory či aspekty spokojenosti v Hradci Králové jako např. rozdílům mezi jedinci ubytovanými na vysokoškolské koleji a v samostatné bytové jednotce, jak si ukážeme níže, a naopak se oproti dřívějšímu výzkumu nezabýval jinými oblastmi spokojenosti, jako např. dostupnost mateřských škol, protože jsem se domnívala, že toto téma není pro tuto skupinu jedinců příliš aktuálním.

Ačkoli jsem se snažila tuto práci pečlivě promyslet, realizovat a napsat, během této doby mě napadlo několik poznatků ohledně toho, co by bylo možné vylepšit, případně doplnit. A přestože během tvorby této práce nezbyl prostor na to některé z těchto nápadů zrealizovat, rozhodla jsem se následující řádky pojmut mj. i jako návrhy pro další možná výzkumná šetření.

Porovnávání respondentů podle toho, jaký je jejich způsob ubytování v Hradci Králové nám přináší určitý odhad, jaké způsoby ubytování studenti v tomto městě nejvíce využívají, přestože pokud by dotazník vyplnilo více respondentů, odhad by mohl být přesnější. Totéž platí také o ostatních výsledcích výzkumu, u nichž lze předpokládat, že větší počet respondentů by přinesl přesnější odhady celkové spokojenosti studentů v jednotlivých oblastech.

Protože se zde projeví nerovnosti v počtu respondentů v jednotlivých skupinách dle způsobu ubytování, nebylo tak možné mezi sebou porovnávat stejně početné skupiny respondentů. Největší skupinu zde tvoří studenti ubytovaní v bytě (49,6% respondentů), další v pořadí dle počtu respondentů je skupina studentů ubytovaných na koleji (28,8%). Méně respondentů uvedlo ubytování v rodinném domě (15,4%) a ostatní respondenti, jejichž způsob ubytování byl méně obvyklý, byly pro účely této práce sloučeny do poslední skupiny, která i tak zůstává nejméně početnou (6,2%).

Přestože zde bylo oproti dřívějšímu výzkumu rezidenční spokojenosti v tomto městě (AUGUR Consulting, 2013) zjišťováno, jak respondenti vnímají rozdíly mezi ubytováním na vysokoškolských kolejích a v samostatné bytové jednotce, pro další výzkum považují za zajímavé zaměřit se také na rozdíly z hlediska různých lokalit tohoto města, případně na rozdíly mezi ubytováním/životem v centru Hradce Králové a na jeho předměstí.

Další výzkumy by se mohly také zaměřit na jednotlivé oblasti více do hloubky. Bylo by tedy možné podrobněji zkoumat spokojenost studentů s bydlením nebo s městem Hradec Králové jako takovým, což by nám přineslo přesnější představu o těchto jednotlivých aspektech života studentů v tomto městě. Tento výzkum oproti tomu přináší spíše stručnější přehled jednotlivých aspektech.

Přestože tento výzkum sledoval názory studentů na ubytování na koleji a v bytě z různých hledisek, bez ohledu na to, který způsob ubytování byl pro respondenty v době jejich účasti ve výzkumu aktuální i bez ohledu na to, zda mají zkušenost s jiným způsobem ubytování v místě, kde studují, vyjadřovali zde názor právě i na ty způsoby ubytování, které pro ně v té době aktuální nebyly. Své názory

ohledně ubytování na koleji tak vyjadřovali i studenti, kteří v té době (a možná ani nikdy v minulosti) na koleji ubytování nebyli a nemuseli tak mít s tímto způsobem ubytování žádnou osobní zkušenost a naopak, ke způsobům ubytování v bytě se vyjadřovali i studenti, kteří v té době bytováni na bytě v tomto městě nebyli. Pro budoucí výzkum by mohlo být zajímavé porovnat, zda se názory na jednotlivé způsoby ubytování liší z hlediska různých skupin respondentů podle toho, s jakým typem ubytování zkušenost mají, zda např. mají na klady a zápory ubytování na koleji srovnatelný názor ti studenti, kteří s tímto způsobem mají osobní zkušenost, jako ti, kteří tuto zkušenost nemají.

Další z možností doplnění výzkumu by mohlo být jaké služby respondenti v rámci města využívají. Přestože se tento výzkum zabývá tím, jak jsou respondenti s některými službami spokojeni, jejich využívání touto skupinou jedinců nezjišťuje.

Zajímavé by též mohlo být provést podobný výzkum v dalším univerzitním městě. Výsledky obou těchto výzkumů by bylo možné porovnat a zjistit, zda jsou srovnatelné, nebo zda se v některém z nich rezidenční spokojenost studentů liší.

Výsledky výzkumů rezidenční spokojenosti, které již proběhly, podobně jako výzkumy, které by dále bylo možné zrealizovat, by v ideálním případě mohly do budoucna posloužit jako podněty k zamyšlení, jak některé podmínky k životu ve městě upravit, aby to přispělo ke zvýšení spokojenosti občanů i dalších jednotlivců, kteří ve městě studují nebo v něm jinými způsoby tráví svůj čas.

Následující řádky se podrobněji věnují jednotlivým výsledkům výzkumu.

6 Závěr

Bakalářská práce se zabývá tématem rezidenční spokojenosti, a to konkrétně u studentů vysokých škol v Hradci Králové.

Teoretická část práce se dotýká obecnějších témat jako je sociologie města, tématu rezidenční spokojenosti jako takové i popisu města Hradec Králové.

Empirická část práce se zabývá rezidenční spokojeností studentů ve věkovém rozmezí mezi 18 a 26 lety v Hradci Králové. Cílem této části práce bylo zhodnotit současný stav spokojenosti studentů nejen v jednotlivých aspektech bydlení, ale také spokojenost s městem jako takovým. Zkoumáno bylo také vzájemné působení těchto dvou faktorů na celkovou rezidenční spokojenost.

Většina dotazovaných studentů v době distribuce dotazníku bydlela buďto v bytě nebo na koleji. V rámci těchto dvou typů bydlení bylo realizováno porovnání toho, který z nich studenti hodnotí kladněji a více jim vyhovuje.

Bydlení v bytě studenti vnímali celkově spíše kladněji než na koleji. Nejvýraznější rozdíly se projevily v hodnocení soukromí a klidu, s nimiž byli výrazně spokojenější studenti bydlící v bytě. Studenti byli v bytě spokojenější také s vybavením a možnostmi zařídit si bydlení podle vlastního vkusu.

Cenu bydlení na koleji a v bytě vnímali studenti relativně podobně, ačkoli u bydlení na koleji bylo více těch, kteří ji hodnotili kladně či záporně, zatímco u bytu bylo hodnocení rozložené podobně. Zhruba podobně studenti hodnotili i pocit jistoty a společnost ostatních spolubydlících (přestože pouze vnímaná společnost ostatních spolubydlících přinesla

statisticky významné rozdíly ve prospěch ubytování na koleji, zatímco z hlediska ceny bydlení a pocitu jistoty výsledky statistické významnosti nedosáhly).

Ukázalo se, že celkově jsou studenti s městem Hradec Králové, ať už jako místem pro život nebo místem pro studium, spokojeni. Jednou z nejlépe hodnocených oblastí města byla vybavenost pro kulturní a společenské vyžití. Studenti také kladně hodnotili základní veřejné služby, možnost věnovat se svým zálibám a koníčkům, vybavenost města pro sportovní vyžití, kvalitu veřejných prostranství, kvalitu okolního životního prostředí, vybavení města pro pěší dopravu a kvalitu přepravy a frekvence spojů MHD. Naopak spíše negativně studenti vnímají počet parkovacích míst ve městě a také cenu bydlení.

Největším problémem města se ukázalo podle studentů být parkování. To je vnímáno negativně jak v počtu míst, tak i svou cenou. Dalším problémem je pro studenty cena bydlení ve městě, ale také dopravní situace a nedostatek pracovních příležitostí.

Odpovědi na otázku, zda by studenti chtěli i po dokončení studia nadále bydlet v Hradci Králové, byly spíše nejednoznačné. Podobný počet studentů by chtěl v Hradci Králové spíše zůstat stejně tak jako počet těch, kteří nevěděli, zda v Hradci Králové chtějí po dokončení studia zůstat či ne.

V rámci možných souvislostí mezi faktory konkrétního bydlení s faktory města byl posuzován také vliv typu bydlení či spolubydlících na spokojenost se samotným městem. V tomto případě se ale nepodařilo prokázat, že by způsob studentova ubytování měl vliv na celkovou spokojenost s městem jako takovým.

V případě vlivu spolubydlících na spokojenost studentů s Hradcem Králové jako místem pro život byla procentuální satisfakce přibližně stejně rozložená ve všech kategoriích spolubydlení. Celkově nejméně spokojenými s Hradcem Králové jako místem pro život se ukázali být studenti, kteří bydlí s příbuznými nebo sami. Naopak nejspokojenějšími byli ti, kteří sdílí bydlení s partnerem.

Zda by největší problém města mohl mít vliv na celkovou spokojenost s Hradcem Králové jako místem pro život bylo zkoumáno následně. Nejvíce nespokojených s městem vnímalo jako největší problém nedostatek veřejných služeb a také oblast sportovních aktivit, jež zahrnovala např. malé koupaliště nebo stadion. Celkově ale výrazně převládalo procento lidí, kteří byli s Hradcem Králové spokojeni a stejně jako v předchozím případě bylo zastoupení kategorií spokojenosti podobné.

Poslední testovanou souvislostí byl vliv celkové spokojenosti s Hradcem Králové jako místem pro život na rozhodnutí zůstat v Hradci Králové i po dokončení studia. Necelá polovina studentů, kteří byli s Hradcem Králové jako místem pro život, volila, že se chystá v Hradci Králové zůstat i po dokončení studia. Zbytek spokojených studentů stejným dílem nevěděl nebo volil zápornou odpověď.

Studenti, kteří byli v Hradci Králové nespokojeni nejčastěji volili odpověď, že se v budoucnu v Hradci Králové nechystají zůstat. Zbylí nespokojení studenti si nebyli jistí, zda v budoucnu v Hradci Králové chtějí zůstat či ne.

Jak již také zaznělo v diskuzi, stále je zde prostor pro další výzkumná šetření, která by nám mohla přinést přesnější obraz o rezidenční spokojenosti studentů v Hradci Králové. K tomu by nám mohlo pomoci se např. podrobněji a více do hloubky zaměřit na jednotlivé aspekty spokojenosti s jednotlivými způsoby ubytování nebo jednotlivými službami, které město Hradec Králové (nejen) studentům nabízí.

Po celkovém zhodnocení všech výsledků práce lze říci, že město Hradec Králové je mezi studenty spíše oblíbeno a jsou zde relativně spokojeni. Ačkoli studenti vnímají ve městě několik problémů, mezi něž se řadí především oblast parkování a cen bydlení, nebrání to nijak výrazně představě jejich budoucnosti v tomto městě (kladně na tuto otázku odpovědělo celkem 41,2% respondentů). Podle mého názoru není vyloučeno, že by město mohlo část těchto problémů řešit a přispět tím k větší spokojenosti obyvatel města.

Seznam použitých zdrojů

Literatura

Amérigo, M., Aragonés, J. I. (1988). „Satisfacción residencial en un barrio remodelado: Predictores físicos y sociales.“ in Amerigo, M., Aragonés, J. I. 1997. „A theoretical and methodological approach to the study of residential satisfaction.“ *Journal of Environmental Psychology* 17: 47-57.

Amerigo, M., Aragonés, J. I. 1990. Residential satisfaction in council housing. *Journal of Environmental Psychology* 10: 313-325.

Amérigo, M. 1992. „A model of residential satisfaction.“ in Aristides, M., Karaletsou, K. *Socio-Economical Metamorphoses: Builtscapes, Landscapes, Ethnoscapes*. Salonica: Aristotle University of Thessaloniki.

Amerigo, M., Aragonés, J. I. 1997. „A theoretical and methodological approach to the study of residential satisfaction.“ *Journal of Environmental Psychology* 17: 47-57.

Andrews, F. M., Philips, G. W. 1970. The squatters of Lima: Who they are and what they want in MARANS, R. W., RODGERS, W. 1974. *Toward an Understanding of Community Satisfaction. Metropolitan America: Papers on the State of Knowledge*. Washington, D.C.: National Academy of Sciences.

Atkinson, R. 2003. *Psychologie*. 2. vyd. Praha: Portál.

Bradburn, N. M. 1969. The Structure of Psychological Well-Being in Theodori, G. L. 2001. „Examining the Effects of Community Satisfaction and Attachment on Individual Well-Being.“ *Rural Sociology* 66 (4), Rural Sociological Society 66 (4): 618-628.

Brown, R. B. 1993. Rural Community Satisfaction and Attachment in Mass Consumer Society in Theodori, G. L. 2001. „Examining the Effects of Community Satisfaction and Attachment on Individual Well-Being.“ *Rural Sociology* 66 (4), Rural Sociological Society 66 (4): 618-628.

Campbell, A., Converse, P. E., Rodgers, W. L. 1976. The Quality of American Life: Perceptions, Evaluations, and Satisfactions in Theodori, G. L. 2001. „Examining the Effects of Community Satisfaction and Attachment on Individual Well-Being.“ *Rural Sociology* 66 (4), Rural Sociological Society 66 (4): 618-628.

Cuba, L., Hummon, D. M. 1993. „A Place to Call Home: Identification with Dwelling, Community, and Region.“ *The Sociological Quarterly* 34 (1): 111-131.

Černý, Jakub. 2006. *Psychologický zážitek virtuální komunity*. Brno: Masarykova univerzita v Brně, Fakulta sociálních studií, Katedra Psychologie.

Ferenčuhová, Slavomíra. 2013. *Sociologie města 20. a 21. století*. Praha-Brno: Sociologické nakladatelství.

Filkins, R., Allen, J. C., Cordes, S. 1999. *Predicting Community Satisfaction among Rural Residents: An Integrative Model*. Center for Applied Rural Innovation, University of Nebraska – Lincoln.

Fredrickson, C., Heaton, T., Fuguitt, G., Zuiches, J. J. 1980. Residential Preferences in a Model of Migration Intentions in Filkins, R., Allen, J. C., Cordes, S. 1999. *Predicting Community Satisfaction among Rural Residents: An Integrative Model*. Center for Applied Rural Innovation, University of Nebraska – Lincoln.

Gans, H. J. 1967. The Lewittowners in Marans, R. W., Rodgers, W. 1974. Toward an Understanding of Community Satisfaction. *Metropolitan America: Papers on the State of Knowledge*. Washington, D.C.: National Academy of Sciences.

Giddens, A. 1999. *Sociologie*. Vyd. 1. Praha: Argo.

Goudy, W. J. 1977. Evaluations of Local Attributes and Community Satisfaction in Small Towns in Theodori, G. L. 2001. „Examining the Effects of Community Satisfaction and Attachment on Individual Well-Being.“ *Rural Sociology* 66 (4), Rural Sociological Society 66 (4): 618-628.

Häußermann, H., Siebel, W. 2000. Soziologie des Wohnens in Thomsen, J., Eikemo, T. A. 2010. „Aspects of student housing satisfaction: a quantitative study.“ *Journal of Housing and the Built Environment*.

Heaton, T., Fredrickson, C., Fuguitt, G. V., Zuiches, J. J. 1979. Residential Preferences, Community Satisfaction, and the Intention to Move in Filkins, R., Allen, J. C., Cordes, S. 1999. *Predicting Community Satisfaction among Rural Residents: An Integrative Model*. Center for Applied Rural Innovation, University of Nebraska – Lincoln.

Hidalgo, M. C., Hernández, B. 2001. „Place Attachment: Conceptual and Empirical Questions.“ *Journal of Environmental Psychology*. Academic Press.

Hollingshead, A. B., Rogler, L. 1963. Attitudes towards public housing in Puerto Rico in Marans, R. W., Rodgers, W. 1974. Toward an Understanding of Community Satisfaction. *Metropolitan America: Papers on the State of Knowledge*. Washington, D.C.: National Academy of Sciences.

Hrušková, T. 2010. *Pohled tří generací na život v městské části Praha – Kunratice*. Praha. Bakalářská práce. Univerzita Karlova v Praze, Přírodovědecká fakulta, katedra sociální geografie a regionálního rozvoje.

Hur, M., Morrow-Jones, H. 2008. „Factors That Influence Residents' Satisfaction With Neighborhoods.“ *Environment and Behavior* 40 (5): 619-635.

Jandourek, J. 2012. *Slovník sociologických hesel: 610 hesel*. Vyd. 1. Praha: Grada.

Jesser, C. 1967. Community Satisfaction Patterns of Professionals in Rural Areas in Theodori, G. L. 2001. „Examining the Effects of Community Satisfaction and Attachment on Individual Well-Being.“ *Rural Sociology* 66 (4), Rural Sociological Society 66 (4): 618-628.

Kaiser, L., Weiss, S., Burby, R., Donnelly, J. 1970. Neighborhood environments and residential satisfaction: A survey of occupants and neighborhoods in 166 single family homes in Greensboro, N.C. in Marans, R. W., Rodgers, W. 1974. Toward an Understanding of Community Satisfaction. *Metropolitan America: Papers on the State of Knowledge*. Washington, D.C.: National Academy of Sciences.

- Kázmér, L., Boumová, I. 2016. „Spokojenost s bydlením v České republice – výsledky šetření 2001 a 2013.“ *Naše společnost* 14 (1): 23-37.
- Kopečná, Martina. 2010. Analýza residenční stability a spokojenosti v suburbánním zázemí Prahy. Praha. Diplomová práce. Univerzita Karlova v Praze, Přírodovědecká fakulta, katedra sociální geografie a regionálního rozvoje.
- Lansing, J. B., Marans, R. W. 1969. Evaluation of neighborhood quality in Marans, R. W., Rodgers, W. 1974. Toward an Understanding of Community Satisfaction. *Metropolitan America: Papers on the State of Knowledge*. Washington, D.C.: National Academy of Sciences.
- Lu, M. 1999. „Determinants of Residential Satisfaction: Ordered Logit vs. Regression Models.“ *Growth and Change: a Journal of Urban and Regional Policy* 30 (2): 264-287.
- Lux, M. 2002. „Spokojenost českých občanů s bydlením.“ *Sociologické texty* 2: 3. Praha: Sociologický ústav Akademie věd České republiky.
- Maier, K. 2003: „Sídliště: problém a multikriteriální analýza jako součást přípravy k jeho řešení.“ in Pečenka, Samuel. 2015. *Rezidenční spokojenost na sídlišti U Nádraží*. Praha. Bakalářská práce. Univerzita Karlova v Praze, Přírodovědecká fakulta, katedra sociální geografie a regionálního rozvoje.
- Manzo, L. C. 2005. „For better or worse: exploring multiple dimensions of place meaning.“ *Journal of Environmental Psychology*, 25: 67-86.
- Marans, R. 2003. „Understanding environmental quality through quality of life studies: The 2001 DAS and its use of subjective and objective indicators.“ *Journal of Landscape and Urban Planning* 65 (1-2): 73-83.
- Miller, M. K., Crader K. W. 1979. Rural-Urban Differences in Two Dimensions of Community Satisfaction in Theodori, G. L. 2001. „Examining the Effects of Community Satisfaction and Attachment on Individual Well-Being.“ *Rural Sociology* 66 (4), Rural Sociological Society 66 (4): 618-628.
- Mohit, M. A., Ibrahim, M., Rashid, Y. R. 2010. „Assessment of residential satisfaction in newly designed public low-cost housing in Kuala Lumpur, Malaysia.“ *Habitat International* 34: 18-27.
- Morris, E. W., Winter, M. 1975. „A theory of family housing adjustment.“ *Journal of Marriage and the Family* 37: 79-88.
- Morris, E. W., Winter, M. 1978. *Housing, family and society*. New York: John Wiley and Sons.
- Musil, J. 1967. *Sociologie soudobého města*. Praha: Svoboda.
- Musil, J. 1971. *Sociologie bydlení*. Praha: Svoboda.
- Musil, J. 1985. *Lidé a sídliště*. Praha: Svoboda.
- Musil, J. 2005. Jak se formovala sociologie bydlení. *Sociologický časopis* 41 (2): 207-225.

Norberg-Schulz, Ch. 1994. *Genius loci* in Tůmová, M. 2008. *Kořeny. Kam patříme? Téma domova v souvislostech*. Praha: Univerzita Karlova v Praze, Pedagogická fakulta, Katedra výtvarné výchovy.

Pacione, M. 2003. „Urban environmental quality and human wellbeing – a social geographical perspective.“ *Landscape and Urban Planning* 65: 19–30.

Pečenka, Samuel. 2015. *Rezidenční spokojenost na sídlišti U Nádraží*. Praha. Bakalářská práce. Univerzita Karlova v Praze, Přírodovědecká fakulta, katedra sociální geografie a regionálního rozvoje.

Pynoos, J., Mollenkopf, J. 1973. Boardwalk and Park Place: Property Ownership, Political Structure and Housing Policy at the Local Level in Vera-Tosceno, E., Ateca-Amestoy, V. 2008. „The relevance of social interactions on housing.“ *Social Indicators Research* 86 (2): 257-274.

Riger, S., Lavrakas, P. J. 1981. „Community ties. Patterns of attachment and social interaction in urban neighborhoods.“ *American Journal of Community Psychology*.

Rojek, D. G., Clemente, F., Summers, G. F. 1975. Community Satisfaction: A Study of Contentment With Local Services in Theodori, G. L. 2001. „Examining the Effects of Community Satisfaction and Attachment on Individual Well-Being.“ *Rural Sociology* 66 (4), Rural Sociological Society 66 (4): 618-628.

Říčan, Pavel. 2008. *Psychologie (: příručka pro studenty)*. Praha: Portál.

Scannell, L., Gifford, R. 2010. „Defining place attachment: A tripartite organizing framework.“ *Journal of Environmental Psychology* 30: 1-10.

Schulze, R., Artis, J., Beegle, J. A. 1963. The Measurement of Community Satisfaction and the Decision to Migrate in Theodori, G. L. 2001. „Examining the Effects of Community Satisfaction and Attachment on Individual Well-Being.“ *Rural Sociology* 66 (4), Rural Sociological Society 66 (4): 618-628.

Soukupová, B., Luther, D., Salner, P. 2014. Mýtus – „realita“ – identita: Socialistické metropole v zápasech o novou přítomnost a vizi šťastné budoucnosti. Praha: Fakulta humanitních studií Univerzity Karlovy v Praze.

Suttles, G. 1968. The social order of the slums in Marans, R. W., Rodgers, W. 1974. Toward an Understanding of Community Satisfaction. *Metropolitan America: Papers on the State of Knowledge*. Washington, D.C.: National Academy of Sciences.

Svoboda, Marián. 2013. *Závěrečná zpráva „Spokojenost občanů s místním společenstvím 2013“ (: Společný evropský indikátor A.1)*. Brno: AUGUR Consulting.

Temelová, Jana, Dvořáková, Nina, Slezáková, Alena. 2010. „Rezidenční spokojenost seniorů v proměňujících se čtvrtích Prahy.“ *Sociální studia* 7: 95-113.

Troy, P. N. 1971. Environmental quality in four suburban areas in Marans, R. W., Rodgers, W. 1974. Toward an Understanding of Community Satisfaction. *Metropolitan America: Papers on the State of Knowledge*. Washington, D.C.: National Academy of Sciences.

Thomsen, J., Eikemo, T. A. 2010. „Aspects of student housing satisfaction: a quantitative study.“ *Journal of Housing and the Built Environment*.

Vágnerová, Marie. 2000. *Vývojová psychologie: dětství, dospělost, stáří*. Praha: Portál.

Vágnerová, Marie. 2007. *Vývojová psychologie. II., Dospělost a stáří*. Praha: Karolinum.

Výmolová, T. 2013. *Motiv města v soudobém pohádkovém příběhu*. Praha. Bakalářská práce, Karlova univerzita v Praze, Pedagogická fakulta, katedra českého jazyka a literatury.

Weidemann, S., Anderson, J. R. A Conceptual Framework for Residential Satisfaction in Altman, I., Werner, Ch. 1985. *Home Environments*. New York: Plenum.

Wirth, Louis. 1938. *Urbanism as a Way of Life* in Morris, W. M. 1968. *Urban sociology: Studies in Sociology*. London: George Allen and Unwin Limited.

Young, M., Wilmott, P. 1957. *Family and kinship in East London* in Marans, R. W., Rodgers, W.. 1974. *Toward an Understanding of Community Satisfaction. Metropolitan America: Papers on the State of Knowledge*. Washington, D.C.: National Academy of Sciences

Novinové články

Aftenposten. 09.08.2001. Studenter i boligkø krever kvalitet [Students in the housing queue demand quality] in Thomsen, J., Eikemo, T. A. 2010. „Aspects of student housing satisfaction: a quantitative study.“ *Journal of Housing and the Built Environment*.

Dagsavisen. 18.08.2005. Studenter vil ha luksus-hybler [Students want luxury bedsits] in Thomsen, J., Eikemo, T. A. 2010. „Aspects of student housing satisfaction: a quantitative study.“ *Journal of Housing and the Built Environment*.

Internetové zdroje

Cuni.cz. *Popis Karlovy univerzity* [online] [cit. 28.03.2016] dostupné z: <https://cuni.cz/UK-4.html>.

Dpmhk.cz. *Jízdné v Hradci Králové* [online] [cit. 19.05.2017] dostupné z: <http://www.dpmhk.cz/5/Jizdne/>.

Faf.cuni.cz. *Výroční zpráva Farmaceutické fakulty UK za rok 2015* [online] [cit. 28.03.2016] dostupné z: <https://www.faf.cuni.cz/Fakulta/Dokumenty/Zpravy-o-cinnosti/VyrocnizpravaCinnost2015.aspx/>.

Fim2.uhk.cz. *Webové stránky Fakulty informatiky a managementu UHK* [online] [cit. 14.05.2016] dostupné z: <http://fim2.uhk.cz/kroky/old/stravovani.html>.

Hradeckralove.org. *Popis Hradce Králové* [online] [cit. 16.04.2017] dostupné z: <https://www.hradeckralove.org/hradec-kralove/o-meste>.

Hradeckralove.org. *Sportovní organizace v Hradci Králové* [online] [cit. 10.06.2017] dostupné z: <http://www.hradeckralove.org/zivot-ve-meste/adresar-sportovnich-klubu-pusobicich-v-hradci-kralove>.

Jidelnahradecka.cz. *Webové stránky jídelny v ul. Hradecká* [online] [cit. 14.05.2016] dostupné z: http://www.jidelnahradecka.cz/uhrada_stravy.

Kam.cuni.cz. *Ceník kolejí UK* [online] [cit. 14.05.2016] dostupné z: http://kam.cuni.cz/KAM-8-version1-studentsky_cenik_2015.pdf.

Kam.cuni.cz. *Koleje Jana Palacha* [online] [cit. 14.05.2016] dostupné z: <http://kam.cuni.cz/KAM-315.html>.

Kam.cuni.cz. *Kolej na Kotli* [online] [cit. 14.05.2016] dostupné z: <http://kam.cuni.cz/KAM-313.html>.

Kamweb.ruk.cuni.cz. *Webové stránky jídelen UK* [online] [cit. 14.05.2016] dostupné z: <https://kamweb.ruk.cuni.cz/webkredit/>.

Lfhk.cuni.cz. *Výroční zpráva Lékařské fakulty UK za rok 2015* [online] [cit. 28.03.2016] dostupné z: <https://www.lfhk.cuni.cz/getattachment/bc5c9822-2748-4c01-9037-ea7706eb6fa5/Vyrocnizprava-o-cinnosti-2015.aspx/>.

Msmt.cz. *Výroční zpráva UHK za rok 2015* [online] [cit. 28.03.2016] dostupné z: http://www.msmt.cz/file/44297_1_1/.

Mup.cz. *Popis Metropolitní univerzity Praha* [online] [cit. 26.03.2016] dostupné z: <http://www.mup.cz/o-univerzite/univerzitni-stredisko-hradec-kralove-1/>.

Pamatnimista.usd.cas.cz. *Památník Obětem komunismu* [online] [cit. 15.03.2016] dostupné z: <http://www.pamatnimista.usd.cas.cz/hradec-kralove-pamatnik-obetem-komunismu/>.

Portal.faf.cuni.cz. *Nabídka sportů Farmaceutické fakulty UK* [online] [cit. 10.06.2016] dostupné z: <https://portal.faf.cuni.cz/KTV/Sporty/>.

Ris2.uhk.cz. *Život studenta v Hradci Králové* [online] [cit. 24.06.2016] dostupné z: <https://ris2.uhk.cz/prvni-kroky/zivot-studenta-v-hk.asp>.

Rs.as-po.cz. *Ceník ubytovny v ulici Hradecká 407* [online] [cit. 26.03.2016] dostupné z: <https://rs.as-po.cz/Home/35004300/>.

Sagit.cz. *Zákon o vysokých školách* [online] [cit. 26.03.2016] dostupné z: <http://www.sagit.cz/info/sb00210>.

Uhk.cz. *Ceník Palachových kolejí* [online] [cit. 14.05.2016] dostupné z: <https://www.uhk.cz/cs-CZ/UHK/Centralni-pracoviste/Vysokoskolske-koleje/Cenik-kolejneho#UHK-Article>.

Uhk.cz. *Popis města* [online] [cit. 26.03.2016] dostupné z: <https://www.uhk.cz/cs-CZ/UHK/O-univerzite/Hradec-Kralove#UHK-Article>.

Uhk.cz. *Popis Palachových kolejí* [online] [cit. 14.05.2016] dostupné z: <https://www.uhk.cz/cs-CZ/UHK/Centralni-pracoviste/Vysokoskolske-koleje/Objekty-pro-ubytovani#UHK-Article>.

Uhk.cz. *Popis univerzity* [online] [cit. 26.03.2016] dostupné z: <https://www.uhk.cz/cs-CZ/UHK/O-univerzite>.

Uhk.cz. *Univerzitní sportovní klub UHK* [online] [cit. 10.06.2016] dostupné z: <https://www.uhk.cz/cs-CZ/UHK/O-univerzite/Studentske-organizace/Univerzitni-sportovni-klub#UHK-Article>.

Unob.cz. *Jídelny a kantýny UO* [online] [cit. 14.05.2016] dostupné z: https://www.unob.cz/sluzby_zarizeni/Stranky/Jidelnykantyny.aspx.

Unob.cz. *Průvodce studenta, Fakulta Vojenského zdravotnictví Univerzity obrany* [online] [cit. 26.03.2016] dostupné z: https://www.unob.cz/fvz/studium/Documents/Pruvodce_studenta_FVZ.pdf.

Unob.cz. *Výroční zpráva UO za rok 2015* [online] [cit. 28.03.2016] dostupné z: https://www.unob.cz/fvz/dokumenty/Documents/VZ_2015.pdf.

Vidovićová, L. 2006. Dimenzionalita přináležení k místu v rurálním kontextu (: environmentální aspekty kvality života generací 60plus na českém venkově). Brno: Masarykova univerzita, Fakulta sociálních studií. [online]. Dostupné z: http://sites.ff.cuni.cz/css2017/wp-content/uploads/sites/95/2017/02/B1_Vidovicova.pdf [cit. 2017-04-17].

Přílohy

Příloha č. 1 – Ukázka dotazníku

1. Jakou vysokou školu studujete?

- Univerzita Hradec Králové
- Univerzita Karlova v Praze
- Metropolitní univerzita Praha
- Univerzita obrany

2. Jaký je způsob Vašeho ubytování v Hradci Králové?

- V rodinném domku
- V bytě
- Na koleji/ubytovně
- Jiné

3. S kým sdílíte ubytování? (Lze vybrat více možností)

- S rodiči
- S příbuznými (jinými než rodiči)
- S partnerem/partnerkou
- S lidmi, se kterými jsme se znali již před začátkem spolubydlení (přátelé)
- S lidmi, se kterými jsme se před začátkem spolubydlení neznali
- Sám/sama
- Jiné

4. Jaký je váš názor na bydlení na koleji v následujících oblastech? Odpovězte i v případě, že nejste ubytovaní na koleji.

(1 – velmi příznivé, 2 – docela příznivé, 3 – neutrální, 4 – spíše nepříznivé, 5 – velmi nepříznivé).

- Cena bydlení
- Pocit jistoty (např. že se během akademického roku zásadně nezmění podmínky ubytování jako je jeho cena a to ani v případě, že se odstěhuje někdo ze spolubydlících)

- Vybavení koleje (pokoje, kuchyně, další dostupné služby – prádelna, možnost zakoupit na koleji občerstvení)
- Společnost ostatních spolubydlících (např. možnost se s někým seznámit nebo se zúčastnit nějakého programu)
- Soukromí
- Klid (např. na učení)
- Možnost zařízení bydlení podle vlastního vkusu

5. Jaký je váš názor na bydlení během studia v bytě či domě v následujících oblastech? Odpovězte i v případě, že nejste ubytovaní v bytě nebo domě.

(1 – velmi příznivé, 2 – docela příznivé, 3 – neutrální, 4 – spíše nepříznivé, 5 – velmi nepříznivé).

- Cena bydlení
- Pocit jistoty (např. že se během akademického roku zásadně nezmění podmínky ubytování jako je jeho cena a to ani v případě, že se odstěhuje někdo ze spolubydlících)
- Vybavení bydlení (pokoje, kuchyň)
- Společnost ostatních spolubydlících (např. možnost se s někým seznámit nebo se zúčastnit nějakého programu)
- Soukromí
- Klid (např. na učení)
- Možnost zařízení bydlení podle vlastního vkusu

6. Jak jste celkově spokojen/a s městem Hradec Králové jako místem pro život?

- Velmi spokojen/a
- Spíše spokojen/a
- Nevím
- Spíše nespokojen/a
- Velmi nespokojen/a

7. Jak jste celkově spokojen/a s městem Hradec Králové jako místem pro studium?

- Velmi spokojen/a

- Spíše spokojen/a
- Nevím
- Spíše nespokojen/a
- Velmi nespokojen/a

8. Jak jste spokojen/a s následujícími oblastmi života v Hradci Králové?

(1 - velmi spokojen/a, 2 - spíše spokojen/a, 3 - nevím, 4 - spíše nespokojen/a, 5 - velmi nespokojen/a).

- Kvalita bydlení
- Cena bydlení
- Základní veřejné služby (školy, nemocnice)
- Možnost věnovat se svým zálibám a koníčkům
- Vybavenost města pro kulturní a společenské vyžití
- Vybavenost města pro sportovní vyžití
- Kvalita okolního životního prostředí
- Kvalita veřejných prostranství určených k odpočinku
- Mezilidské vztahy ve městě
- Nabídka pracovních míst
- Kvalita přepravy a frekvence spojů MHD (kultura, čistota atd.)
- Vybavení města pro pěší dopravu (kvalita chodníků atd.)
- Počet parkovacích míst

9. Co považujete za největší, nejpálčivější problém města Hradec Králové?

Vyberte nejvýše tři odpovědi.

- Cena bydlení
- Parkování (cena, nedostatek parkovacích míst atd.)
- Dopravní situace
- Sport (malé koupaliště, stadion atd.)
- Nedostatek pracovních příležitostí
- Nedostatek veřejných služeb (např. nemocnice)
- Jiné

10. Chystáte se žít v Hradci Králové po dokončení studia?

- Určitě ano
- Spíše ano
- Nevím
- Spíše ne
- Určitě ne

Příloha č. 2 – Úspěšnost dotazníku

Počet zobrazení	1124
Dokončeno	260
Nedokončeno	33
Pouze zobrazeno	831
Celková úspěšnost	23%

Zdroj: Vlastní zpracování.

Příloha č. 3 – Ukázka dat v programu SPSS

	Škola	Bydliště	S_kym_rodice	S_kym_přáteli	S_kym_příbuzní	S_kym_partner	S_kym_přáteli	S_kym_neznami	S_kym_sam	Kolej_cena	Kolej_jistota	Kolej_vybavení	Kolej_společnost
1	Univerzita...	V bytě	S přáteli	S příbu...	Ne	Ne	Ne	Ne	Ne	Spíše přízn...	Spíše přízn...	Spíše přízn...	Nevím
2	Univerzita...	Na koleji	Ne	Ne	Ne	Ne	S lidmi, se...	Ne	Spíše přízn...	Spíše přízn...	Nevím	Nevím	
3	Univerzita...	Na koleji	Ne	Ne	Ne	Ne	S lidmi, se...	Ne	Velmi přízn...	Velmi přízn...	Spíše přízn...	Velmi přízn...	
4	Univerzita...	V bytě	S přáteli	S příbu...	Ne	Ne	Ne	Ne	Spíše přízn...	Velmi přízn...	Spíše nepř...	Nevím	
5	Univerzita...	V bytě	S přáteli	S příbu...	Ne	Ne	Ne	Ne	Nevím	Velmi přízn...	Nevím	Nevím	
6	Univerzita...	V bytě	Ne	Ne	Ne	S přáteli	Ne	Ne	Ne	Spíše nepř...	Velmi přízn...	Nevím	Nevím
7	Metropoli...	V bytě	Ne	Ne	S partnerem	Ne	Ne	Ne	Ne	Spíše přízn...	Velmi přízn...	Nevím	Nevím
8	Univerzita...	Na koleji	Ne	Ne	Ne	Ne	S lidmi, se...	Ne	Spíše přízn...	Spíše přízn...	Nevím	Spíše přízn...	
9	Univerzita...	V bytě	S přáteli	Ne	Ne	Ne	Ne	Ne	Ne	Velmi přízn...	Velmi přízn...	Spíše nepř...	Velmi přízn...
10	Univerzita...	V rodin...	S přáteli	Ne	Ne	Ne	Ne	Ne	Nevím	Nevím	Spíše přízn...	Velmi přízn...	
11	Univerzita...	V rodin...	S přáteli	Ne	Ne	Ne	Ne	Ne	Ne	Velmi přízn...	Spíše přízn...	Spíše nepř...	Nevím
12	Univerzita...	Na koleji	Ne	Ne	Ne	Ne	S lidmi, se...	Ne	Spíše nepř...	Velmi přízn...	Nevím	Spíše přízn...	
13	Univerzita...	V rodin...	S přáteli	Ne	Ne	Ne	Ne	Ne	Nevím	Spíše přízn...	Spíše přízn...	Nevím	
14	Univerzita...	Na koleji	Ne	Ne	Ne	S přáteli	S lidmi, se...	Ne	Velmi přízn...	Nevím	Velmi přízn...	Spíše přízn...	
15	Univerzita...	V bytě	Ne	Ne	Ne	S přáteli	Ne	Ne	Ne	Spíše přízn...	Spíše přízn...	Spíše nepř...	Velmi nepř...
16	Univerzita...	Na koleji	Ne	Ne	Ne	Ne	S lidmi, se...	Ne	Spíše přízn...	Spíše nepř...	Nevím	Velmi přízn...	
17	Univerzita...	Jiné	S přáteli	Ne	Ne	Ne	Ne	Ne	Nevím	Spíše přízn...	Nevím	Nevím	
18	Univerzita...	V bytě	S přáteli	Ne	Ne	Ne	Ne	Ne	Nevím	Velmi přízn...	Nevím	Nevím	
19	Univerzita...	V bytě	Ne	Ne	S partnerem	Ne	Ne	Ne	Ne	Nevím	Spíše přízn...	Nevím	Velmi přízn...
20	Univerzita...	V bytě	Ne	S příbu...	Ne	Ne	Ne	Ne	Ne	Spíše přízn...	Spíše přízn...	Nevím	Nevím
21	Univerzita...	V bytě	Ne	Ne	Ne	S přáteli	Ne	Ne	Ne	Spíše nepř...	Velmi nepř...	Nevím	Spíše nepř...
22	Univerzita...	Na koleji	Ne	Ne	Ne	Ne	S lidmi, se...	Ne	Spíše nepř...	Nevím	Spíše nepř...	Nevím	Nevím
23	Univerzita...	V bytě	Ne	Ne	Ne	Ne	S lidmi, se...	Ne	Spíše nepř...	Velmi nepř...	Nevím	Nevím	Nevím

Zdroj: Vlastní zpracování dotazníkového šetření.