

Příloha č. 1 Rámcové krajinné typy dle Löwa a kol.

Zdroj: Urbanismus a územní rozvoj, č. 6 / 2008. Tabulka – vlastní zpracování.

Dle osídlení	Dle způsobů využití území	Dle reliéfu
<p>1. Stará sídelní krajina Hercynika* a Polonika</p> <p>2. Stará sídelní krajina Panonika</p> <p>3. Vrcholně středověká sídelní krajina Hercynika</p> <p>4. Vrcholně středověká sídelní krajina Karpatika</p> <p>5. Pozdně středověká sídelní krajina Hercynika</p> <p>6. Novověká sídelní krajina Hercynika</p> <p>7. Novověká sídelní krajina Karpatika</p> <p>*Hercynikum, Polonikum, Panonikum a Karpatikum jsou běžně používané názvy pro biogeografické (živou část země popisující) provincie – pro stará pohoří Českého masivu (Hercynikum), pro nížiny zasahující do ČR z Polska ve Slezsku a na severní Moravě (Polonikum), pro Uherskou (panonskou) nížinu a pro mladá pohoří karpatského oblouku.</p>	<p>Z. Zemědělské krajiny Lidskou kultivací silně pozměněný typ krajiny. Lesy zabírají méně než 10 % plochy, 90 % tvoří zemědělské plochy polí a trvalých travních porostů. Mají pohledově otevřený charakter.</p> <p>M. Lesozemědělské krajiny Z pohledu vnitřní struktury se jedná o heterogenní, přechodový krajinný typ, charakteristický střídáním lesních a nelesních stanovišť. Zastoupení ploch porostlých dřevinnou vegetací kolísá mezi 10 % až 70 %. Krajiny mají charakter převážně polootevřený.</p> <p>L. Lesní krajiny Lidskými zásahy méně pozměněný, vzácně až přírodní, typ krajiny. Lesní krajiny jsou charakteristické velkou převahou lesních porostů (nejméně 70 % plochy). Až na výjimky jsou základním typem matric potenciální vegetace u nás. Mají pohledově uzavřený charakter.</p> <p>R. Rybníční krajiny Jsou charakteristické vysokým prostorovým zastoupením mělkých vodních ploch.</p> <p>H. Krajiny horských holí Zahrnují u nás raritní území ležící ve velehorských fragmentech nad horní hranici lesa.</p> <p>U. Urbanizované krajiny Člověkem nejintenzivněji ovlivněný typ krajiny. Je charakteristický převahou budov, zpevněných ploch a otevřených technologií.</p>	<p>1. Krajiny plošin a plochých pahorkatin (zabírají 11,57 % území)*</p> <p>2. Krajiny členitých pahorkatin a vrchovin Hercynika (zabírají 51,34 % území)*</p> <p>3. Krajiny vrchovin Karpatika (zabírají 3,95 % území)*</p> <p>4. Krajiny rovin (zabírají 5,10 % území)</p> <p>5. Krajiny rozřezaných tabulí (zabírají 4,35 % území)</p> <p>6. Krajiny hornatin (zabírají 1,39 % území)*</p> <p>7. Krajiny sopečných pohoří (zabírají 1,13 % území)</p> <p>8. Krajiny vysoko položených plošin (zabírají 0,99 % území)</p> <p>9. Krajiny vátých písků (zabírají 0,39 % území)</p> <p>10. Těžební krajiny (zabírají 0,49 % území)</p> <p>11. Krajiny širokých říčních niv (zabírají 3,15 % území)</p> <p>12. Krasové krajiny (zabírají 0,42 % území)</p> <p>13. Krajiny výrazných svahů a skalnatých a horských hřbetů (zabírají 6,85 % území)</p> <p>14. Krajiny ledovcových karů (zabírají 0,02 % území)</p> <p>15. Krajiny zaříznutých údolí (zabírají 4,04 % území)</p> <p>16. Izolované kužele (zabírají 0,20 % území)</p> <p>17. Krajiny kup a kuželů (zabírají 0,87 % území)</p> <p>18. Krajiny vápencových bradel (zabírají 0,02 % území)</p> <p>19. Krajiny skalních měst (0,76 % území)</p> <p>*Typy č. 1, 2, 3 a 6 jsou v ČR zastoupeny běžně a vytvářejí základ naší krajiny (okolo 68,25 % území ČR), ostatní jsou vzácné a krajinám dávají individuální ráz.</p>

Příloha č. 2 Seznam nemovitých kulturních památek v Horní Brusnici.
Stav k 31. 1. 2018.

Zdroj: www.pamatkovykatalog.cz, tabulka – vlastní zpracování.

Číslo ÚSKP	Kategorie	Název	Lokalita	Anotace
102144	objekt	kostel sv. Mikuláše	Horní Brusnice	Velký vesnický klasicistní kostel vystavěný v letech 1842-1846. Doklad podoby církevního objektu v 1. pol. 19. století. Dominanta obce.
25894/6-3526	objekt	socha sv. Josefa s Ježíškem	Horní Brusnice	Pískovcové mírně podživotní sousoší Sv. Josefa s Ježíškem je barokní prací provinčního charakteru pocházející z první čtvrtiny 18. století. Dílo je tvořeno hranolovým podstavcem, na němž stojí sv. Josef vedoucí malého Ježíše za ruku.
23554/6-4565	areál	venkovská usedlost č.p. 248	Zvičinské Chalupy	Areál venkovské roubené usedlosti s boční světničkou při velké světnici. Doklad podoby zástavby obce v 18. a 19. století.
36023/6-3532	areál	venkovská usedlost č.p. 169	Horní Brusnice	Areál roubené zemědělské usedlosti datované na komíně do r. 1794. Příklad zástavby podkrkonošské vesnice na konci 18. století.
27985/6-3528	areál	venkovská usedlost č.p. 94	Horní Brusnice	Roubená zemědělská usedlost s chlévy datovanými nápisem do r. 1897. Příklad podkrkonošské usedlosti z 1. pol. 19. století.
34897/6-3529	areál	venkovská usedlost č.p. 114	Horní Brusnice	Areál zděné zemědělské usedlosti, příklad výstavby z konce 18. a 1. poloviny 19. století.
35571/6-3531	areál	venkovská usedlost č. p. 150	Horní Brusnice	Venkovská usedlost s převážně zaniklými provozními objekty. Příklad podhorské zemědělské usedlosti v tradiční dřevěné výstavbě z 18. a 1. pol. 19. století.
10682/6-4564	areál	venkovská usedlost č.p. 206	Zvičinské Chalupy	Areál zemědělské usedlosti, typický doklad podoby zástavby vesnice východního Podkrkonoší v 19. století.
24711/6-3530	objekt	venkovský dům č.p. 134	Horní Brusnice	Přízemní převážně roubený venkovský dům s křížovou světničkou přesahující nad vstup. Příklad domu severovýchodočeského pohraničí.
27895/6-3527	objekt	venkovský dům č.p. 90	Horní Brusnice	Roubená chalupa, typický doklad podoby venkovských staveb Podkrkonoší.

Příloha č. 3 Hospodářské usedlosti západně od centra obce Horní Brusnice - stav v roce 1936 a současnost.

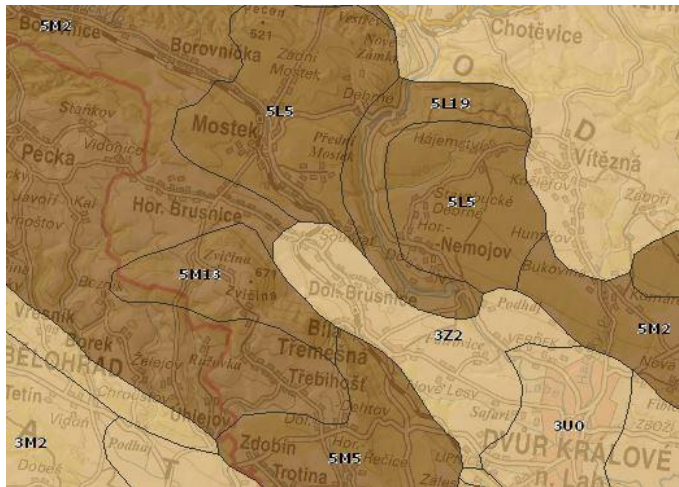
Zdroj: <http://lms.cuzk.cz/lms/?#> a <http://www.mapy.cz>



Příloha č. 4 Rámcové krajinné typy dle Löwa a kol. pro území Horní Brusnice.

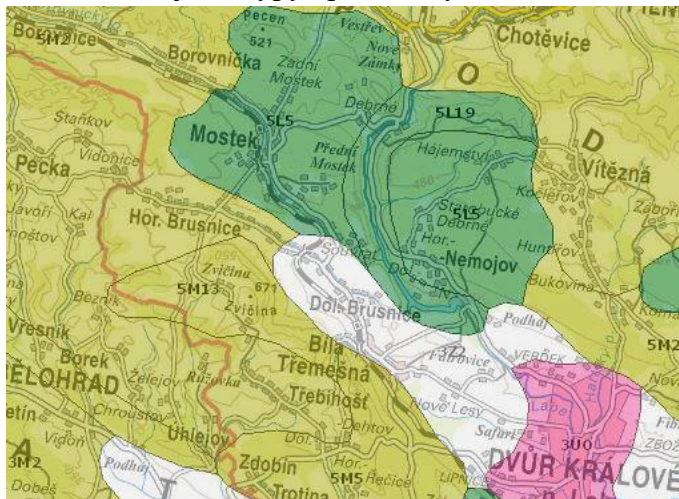
Zdroj: geoportal.gov.cz

Rámcové sídelní krajinné typy.



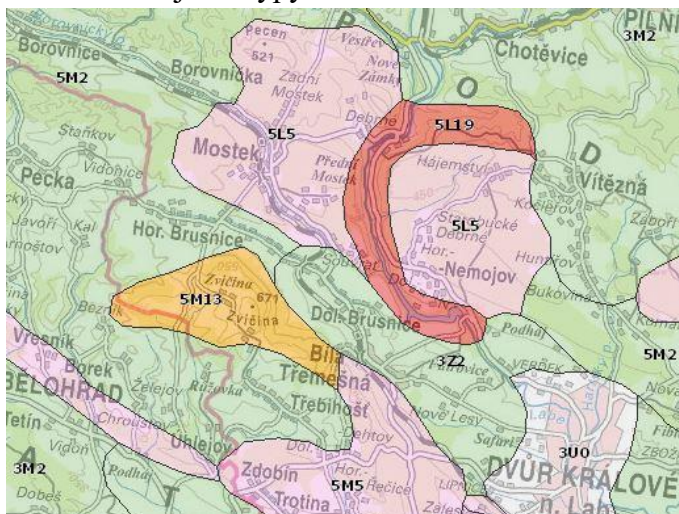
- (1) Stará sídelní krajina Hercynica a Polonica
- (2) Stará sídelní krajina Pannonica
- (3) Vrcholně středověká sídelní krajina Heroynica
- (4) Vrcholně středověká sídelní krajina Carpatica
- (5) Pozdně středověká sídelní krajina Hercynica
- (6) Novověká sídelní krajina Hercynica
- (7) Novověká sídelní krajina Carpatica

Rámcové krajinné typy způsobu využití území.



- (Z) Zemědělské krajiny
- (M) Lesozemědělské krajiny
- (L) Lesní krajiny
- (R) Rybníční krajiny
- (U) Urbanizované krajiny
- (H) Krajiny horských holí
- (X) Krajiny bez vylíšeného pokryvu

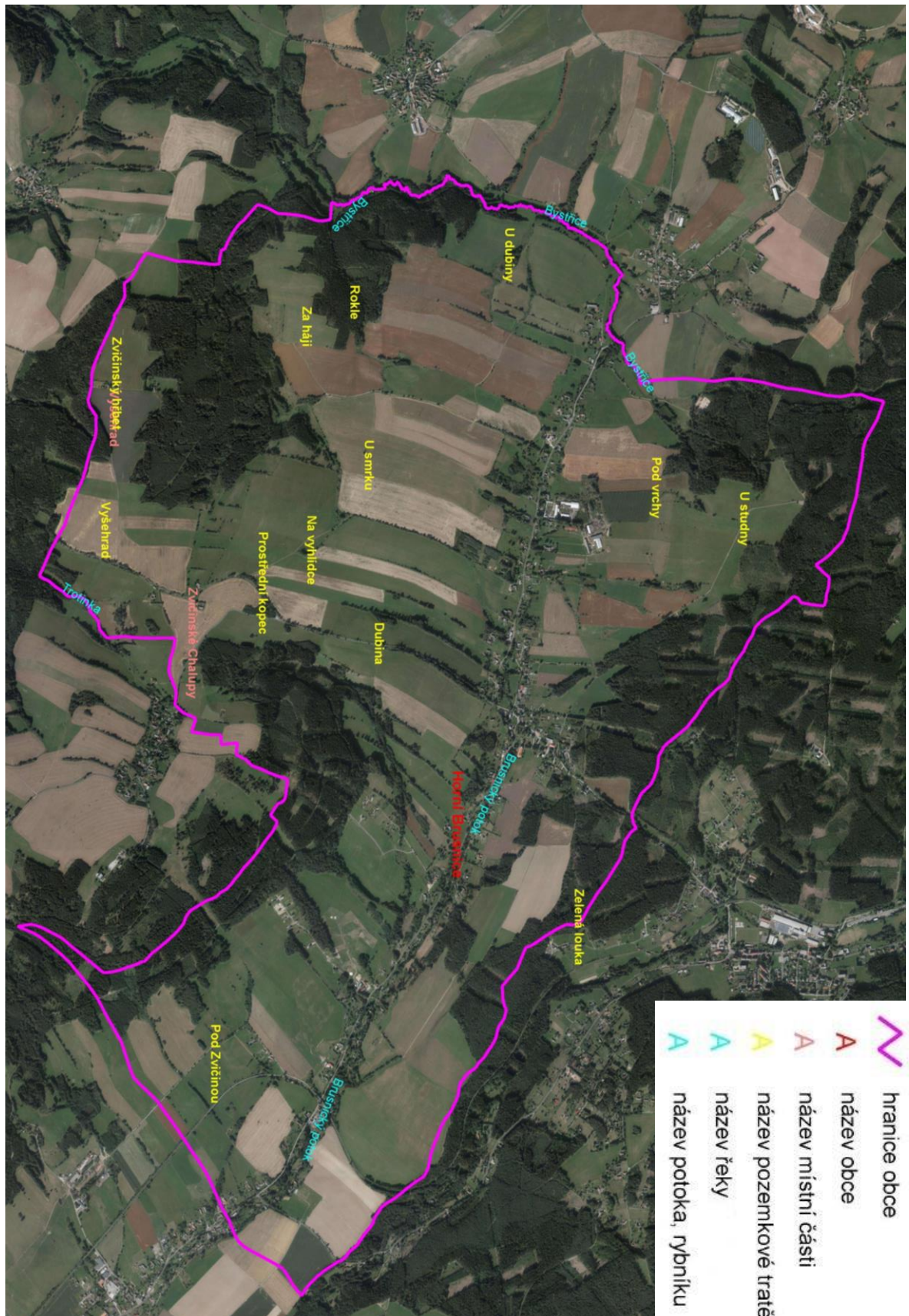
Rámcové krajinné typy dle reliéfu – Horní Brusnice a okolí.



- (1) Krajiny plošin a plochých pahorkatin
- (2) Krajiny členitých pahorkatin a vrchovin Heroynica
- (3) Krajiny vrchovin Carpatica
- (4) Krajiny rovin
- (5) Krajiny rozřezaných tabulí
- (6) Krajiny hornatin
- (7) Krajiny sopečných pohoří
- (8) Krajiny vysoko položených plošin
- (9) Krajiny vátych písků
- (10) Těžební krajiny
- (11) Krajiny širokých říčních niv
- (12) Krasové krajiny
- (13) Krajiny výrazných svahů a skalnatých horských hřbetů
- (14) Krajiny ledovcových karů
- (15) Krajiny zafixnutých údolí
- (16) Izolované kužele
- (17) Krajiny kup a kuželů
- (18) Krajiny vápencových bradel
- (19) Krajiny skalních měst
- (0) Krajiny bez vylíšeného reliéfu

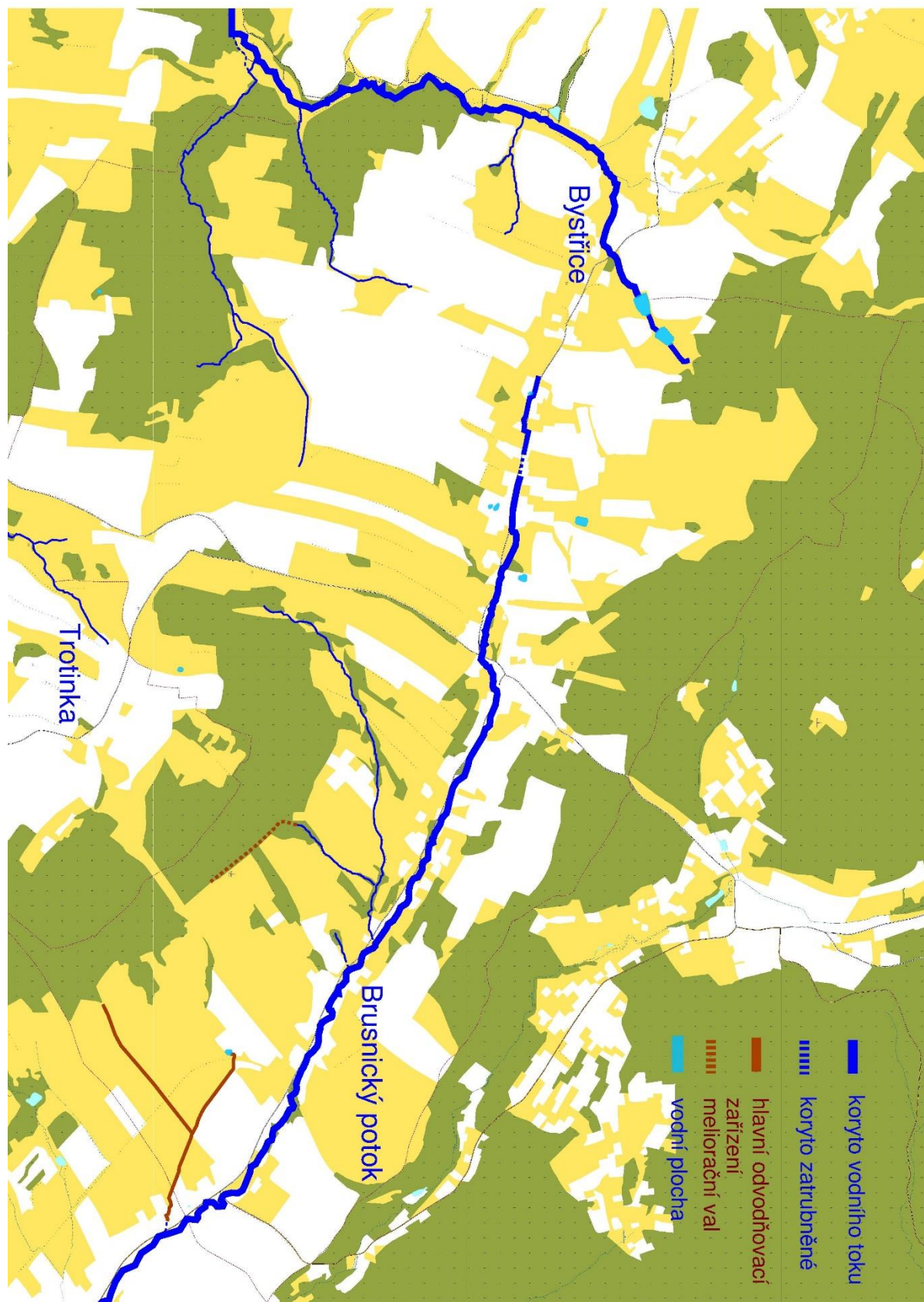
Příloha č. 5 Názvy pozemkových tratí v katastrálním území Horní Brusnice.

Zdroj: Obec Mostek. 2018. Mapové podklady [Program] Gramis pro Windows verze 8.8.0.



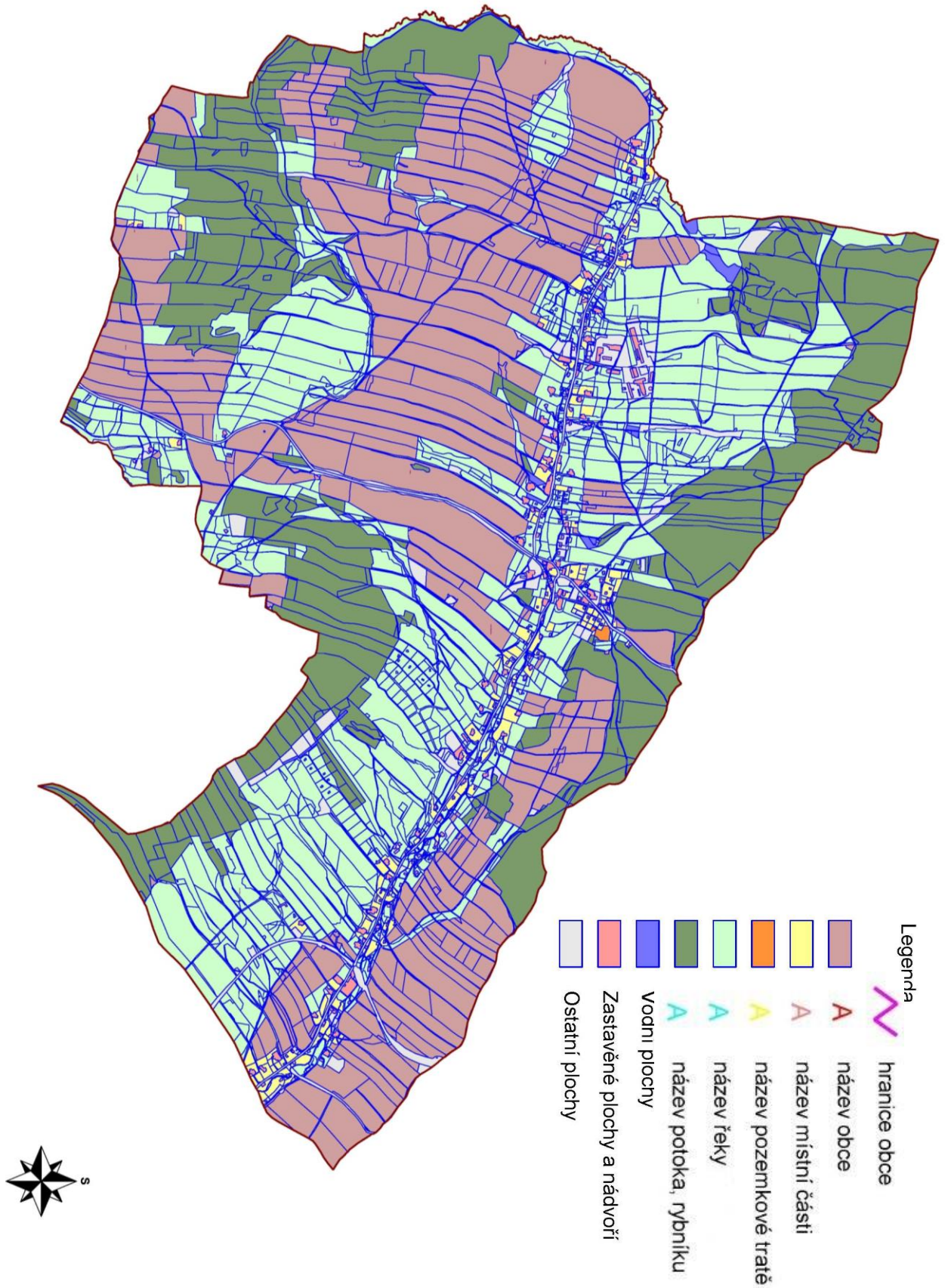
Příloha č. 6 Vodní toky a vodní útvary v katastrálním území Horní Brusnice.

Zdroj: geoportal.cuzk.cz, upraveno.



Příloha č. 7 Mapa současného stavu druhů pozemků evidovaných v katastru nemovitostí – stav k 15. 2. 2018.

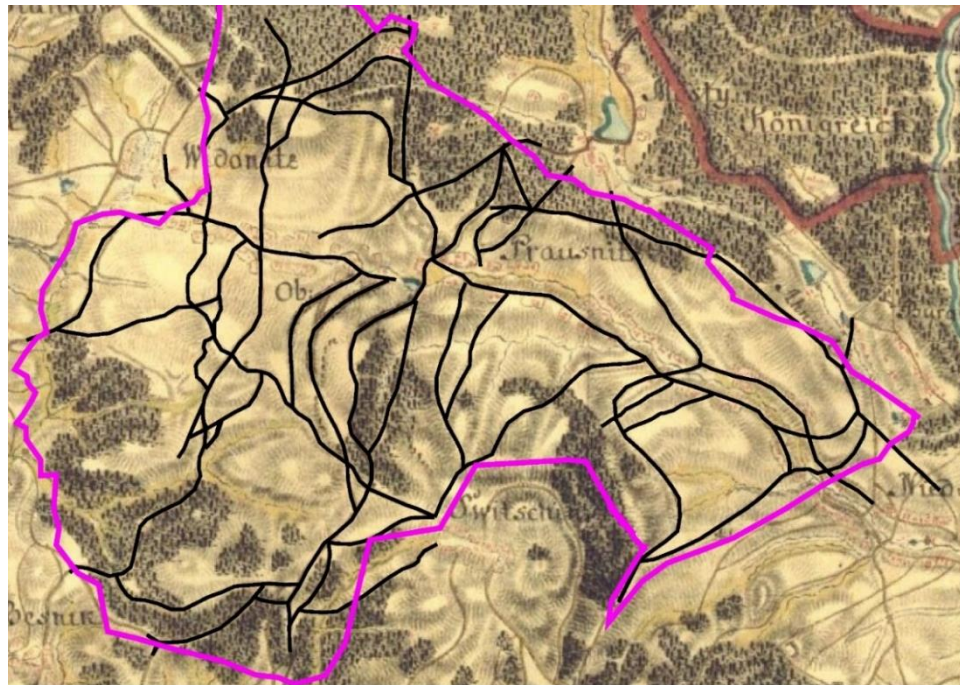
Zdroj: Obec Mostek. 2018. Mapové podklady [Program] Gramis pro Windows verze 8.8.0.



Příloha č. 8 Analýza stavu cestní sítě.

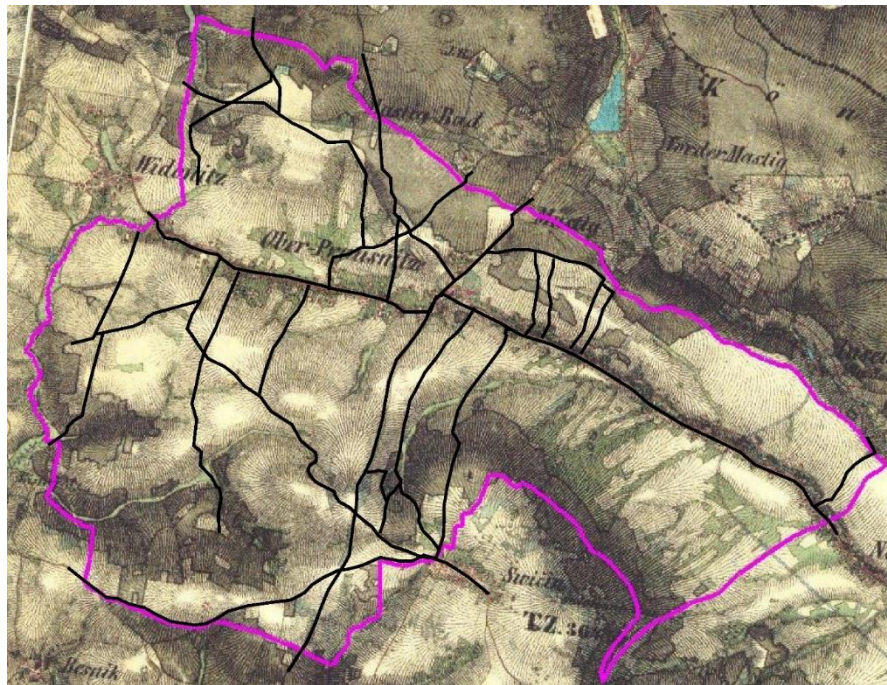
Zdroj: <http://oldmaps.geolab.cz/>, <http://archivnimapy.cuzk.cz/uazk/pohledy/archiv.html> a <http://www.mapy.cz>

1.vojenské mapování

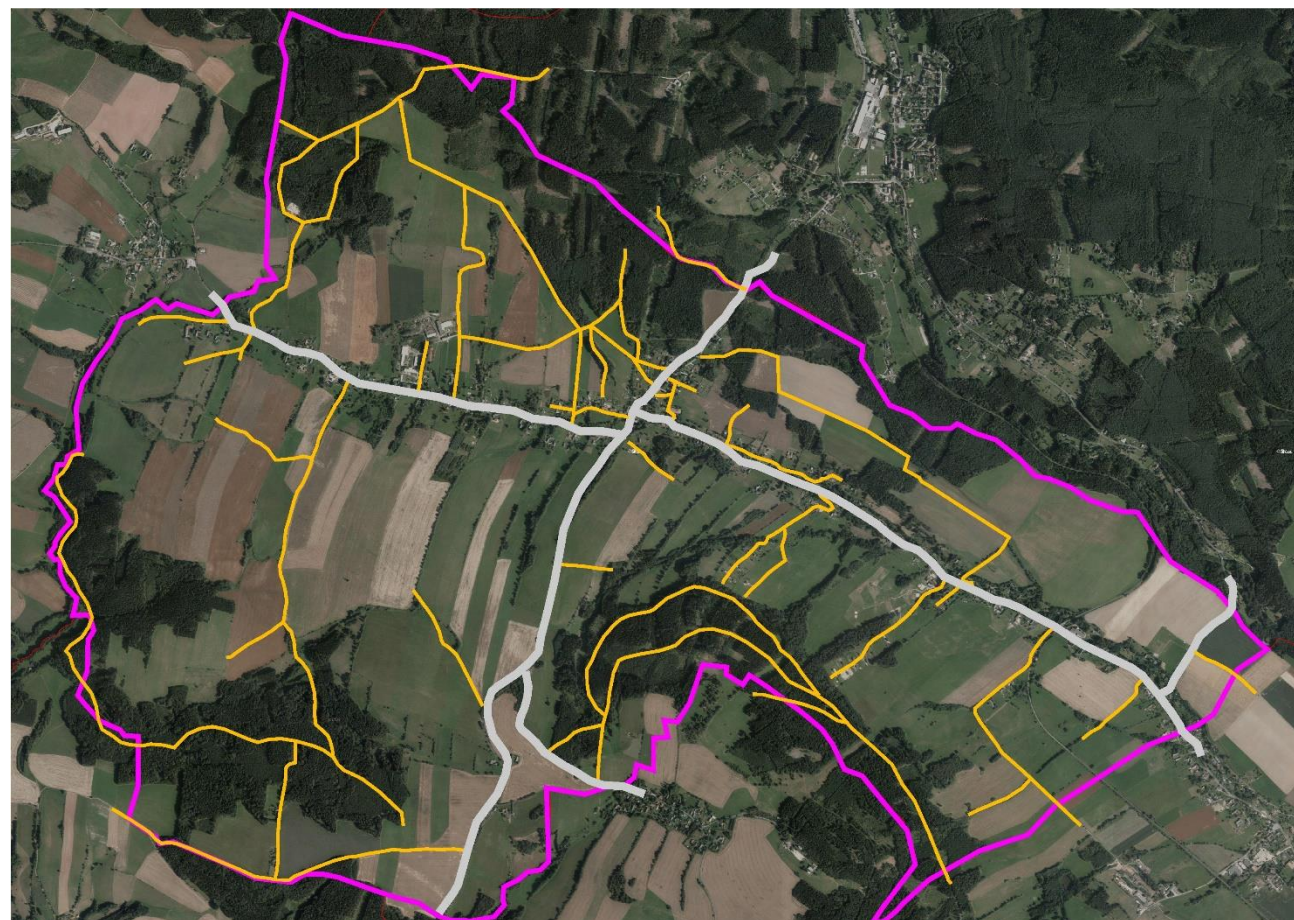
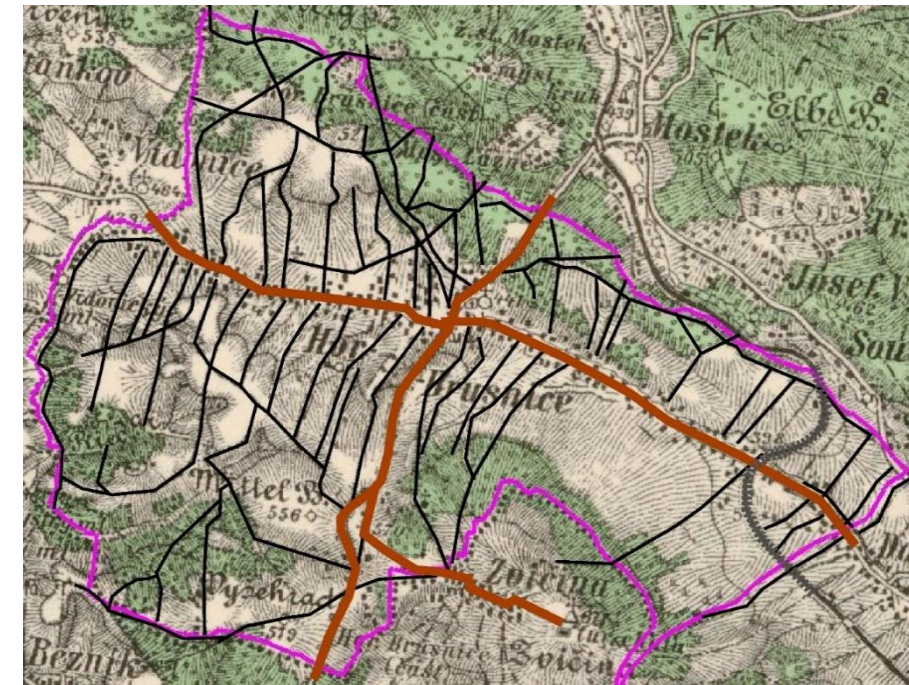


Stav cestní sítě – současnost.

2. vojenské mapování

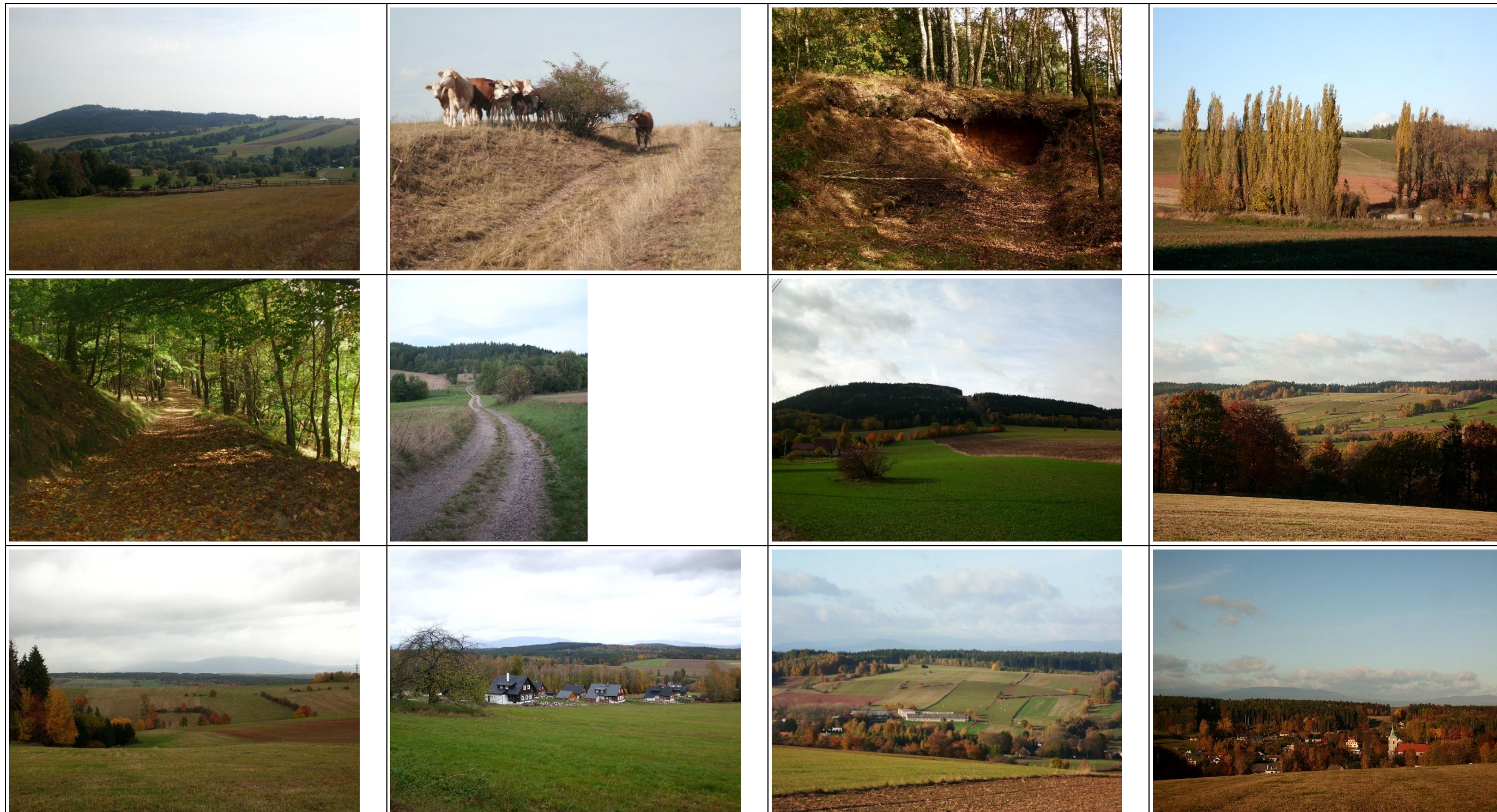


3. vojenské mapování



Příloha č. 9 Výběr z fotodokumentace pořízené v rámci terénního průzkumu.

Zdroj: Terénní průzkum. Foto autor.



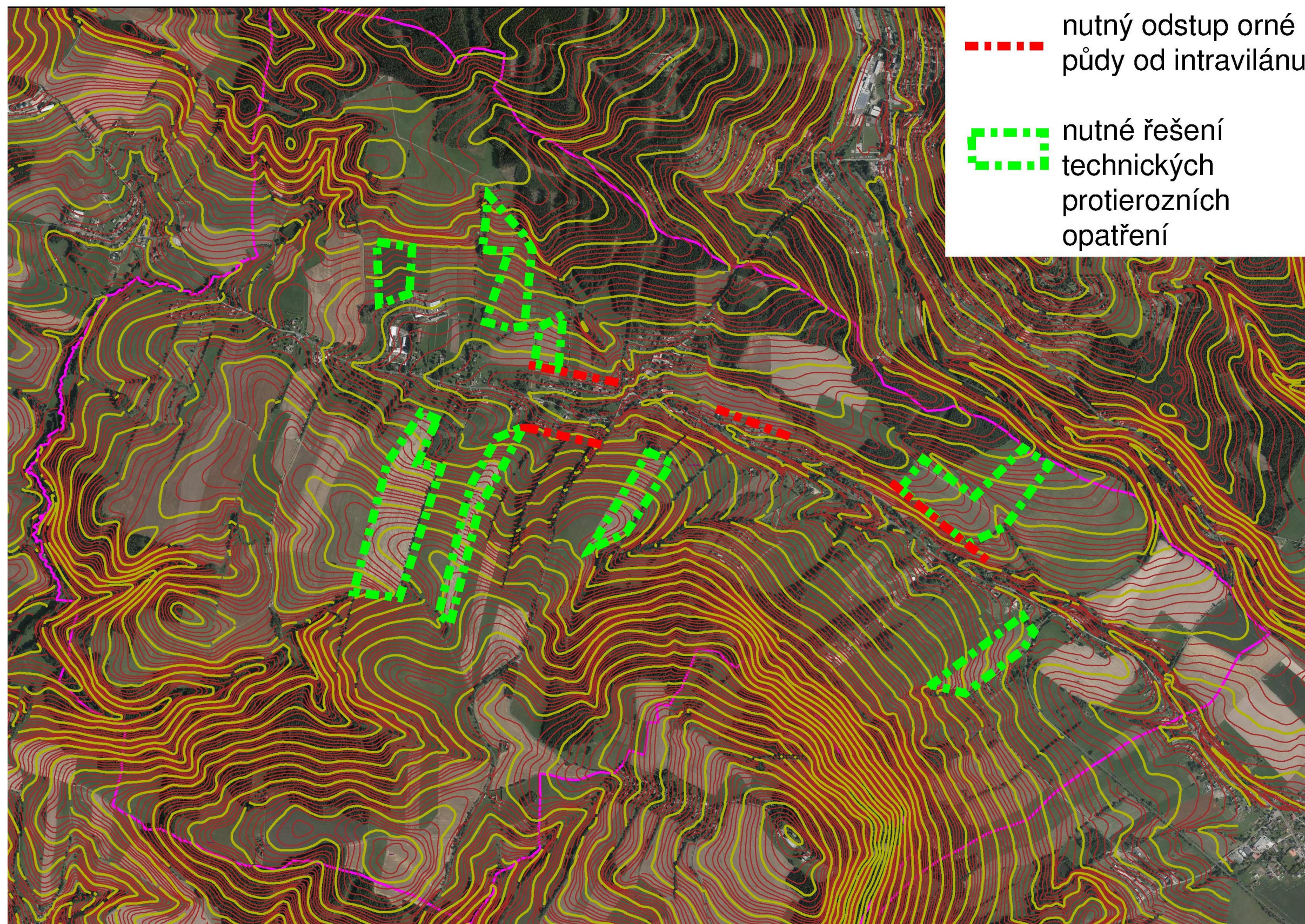
Příloha č. 10 Zjištění z terénního průzkumu, a některé návrhy pro extravilán obce.

Zdroj: Obec Mostek. 2018. Mapové podklady [Program] Gramis pro Windows verze 8.8.0. Upraveno.



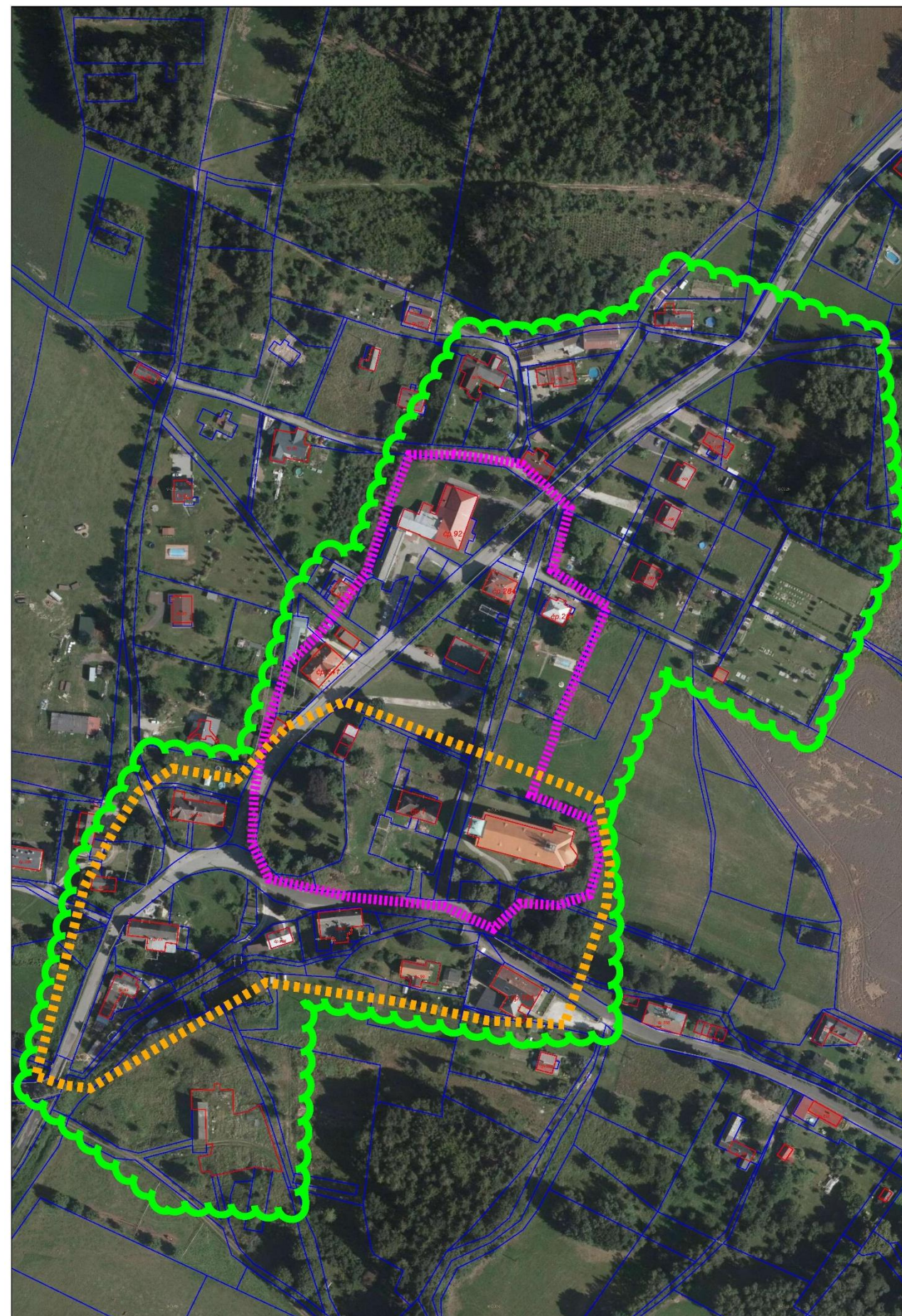
Příloha č. 11 Návrhy úprav ZPF k řešení.

Zdroj: Obec Mostek. 2018. Mapové podklady [Program] Gramis pro Windows verze 8.8.0. Upraveno



Příloha č. 12 Centrum obce a náves – prostorové vymezení.

Zdroj: Obec Mostek. 2018. Mapové podklady [Program] Gramis pro Windows verze 8.8.0. Upraveno.



Příloha č. 13 Analýza vývoje centra Horní Brusnice – mapové podklady.

Zdroj: <http://oldmaps.geolab.cz/>, <http://archivnimapy.cuzk.cz/uazk/pohledy/archiv.html>, <http://geoportal.cuzk.cz/geoprohlizec/#>

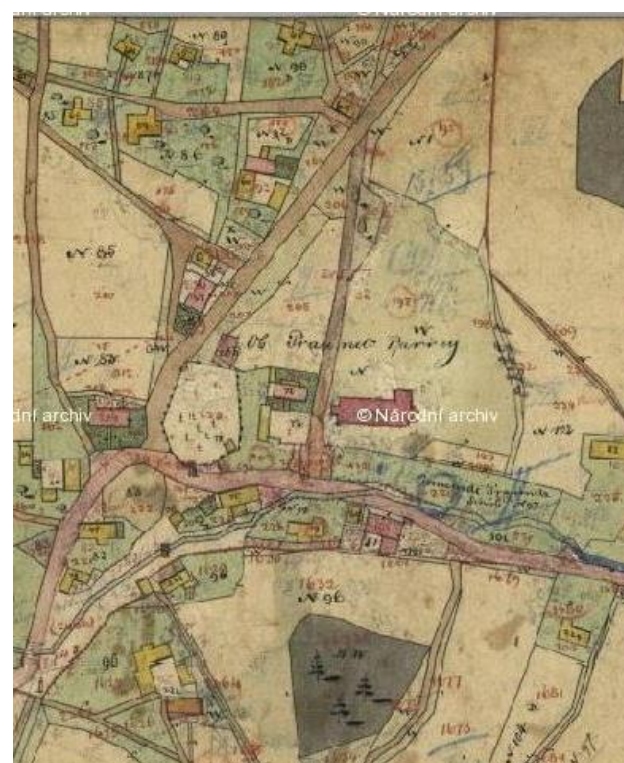
1.vojenské mapování (1764-1768)



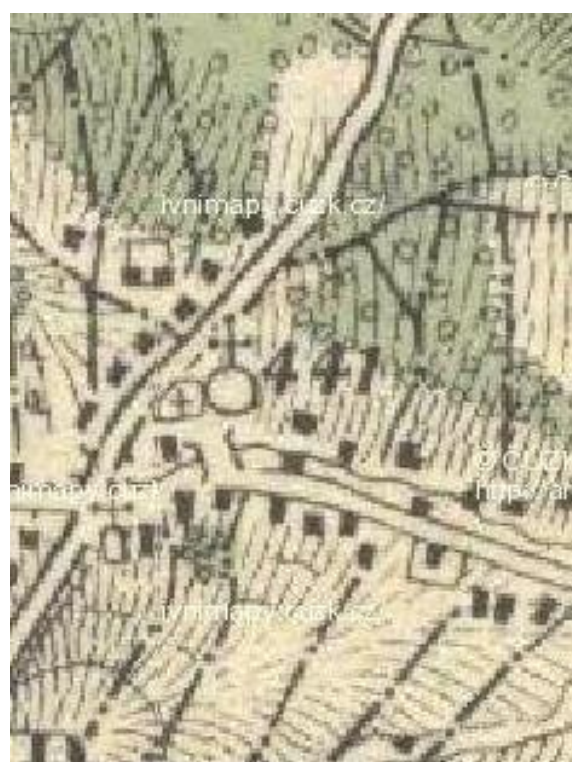
Mapa kultur stabilního katastru (1834-1844) Stabilní katastr Čech – indikační skica



Císařské povinné otisky map stabilního katastru Čech (1824-1843)



Katastrální mapa evidenční Čech (1826-1956) Spec. mapy 3. vojenského mapování (1875-1952)



Vojenská topografická mapa (1955)



Základní mapa ČR



Příloha č. 14 Analýza vývoje centra Horní Brusnice – letecké snímkování.

Zdroj: <http://geoportal.cuzk.cz/geoprohlizec/#>, <http://lms.cuzk.cz/lms/?#>, <https://geoportal.gov.cz/web/guest/map> a <http://www.mapy.cz>

Letecký měřický snímek (1936)



Historické ortofoto (1953)



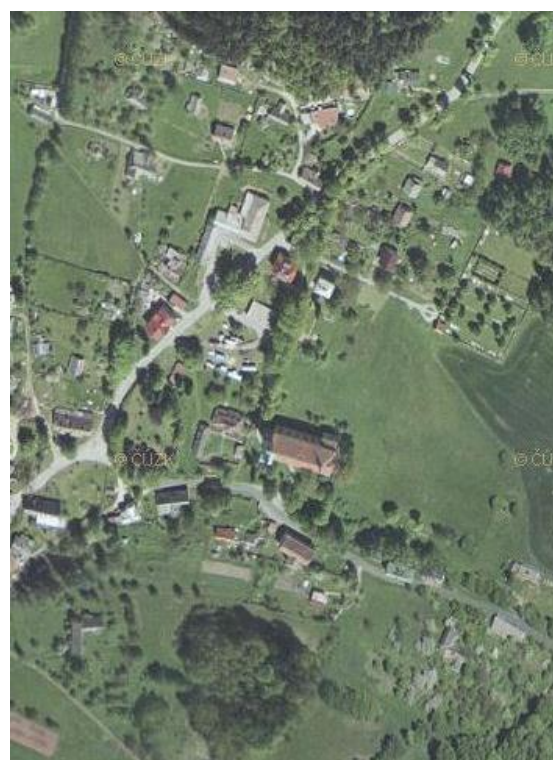
Historické ortofoto (2000)



Historické ortofoto (2003)



Ortofoto 2004



Ortofoto 2007



Ortofoto 2012



Ortofoto 2015-2016



Ortofoto 2015 (mapy.cz)



Příloha č. 15 Analýza vývoje centra Horní Brusnice – historické fotografie.

Zdroj: http://www.fotohistorie.cz/Kralovehradecky/Trutnov/Horni_Brusnice/Default.aspx a <http://www.emil-schwantner.cz/fotoalbum/pomniky-k-i.-sv.-valce/horni-brusnice---oberprausnitz-----pomnik-odhalen-v-roce-1923.html>

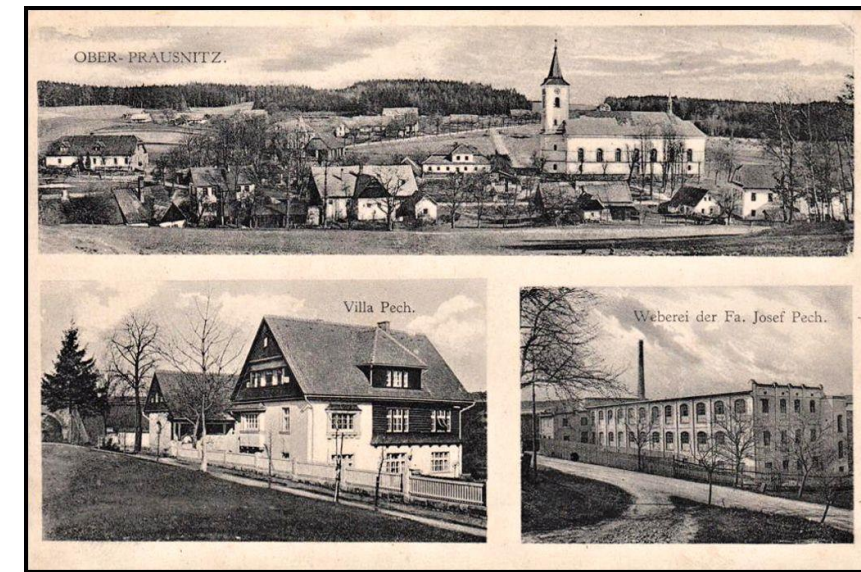
1901



1925



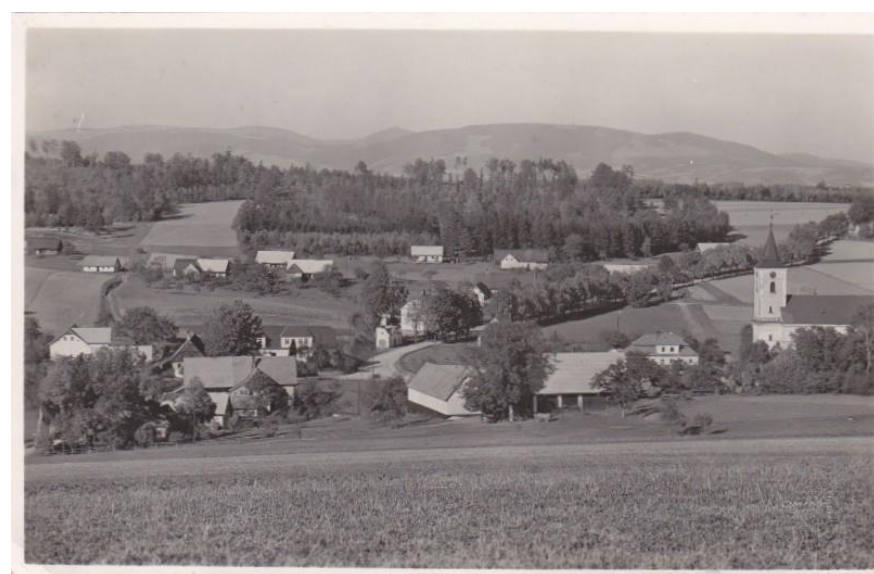
kolem roku 1920



Pomník od E. Schwantnera z roku 1923 (stav před rokem 1946)



před rokem 1937



kolem roku 1945

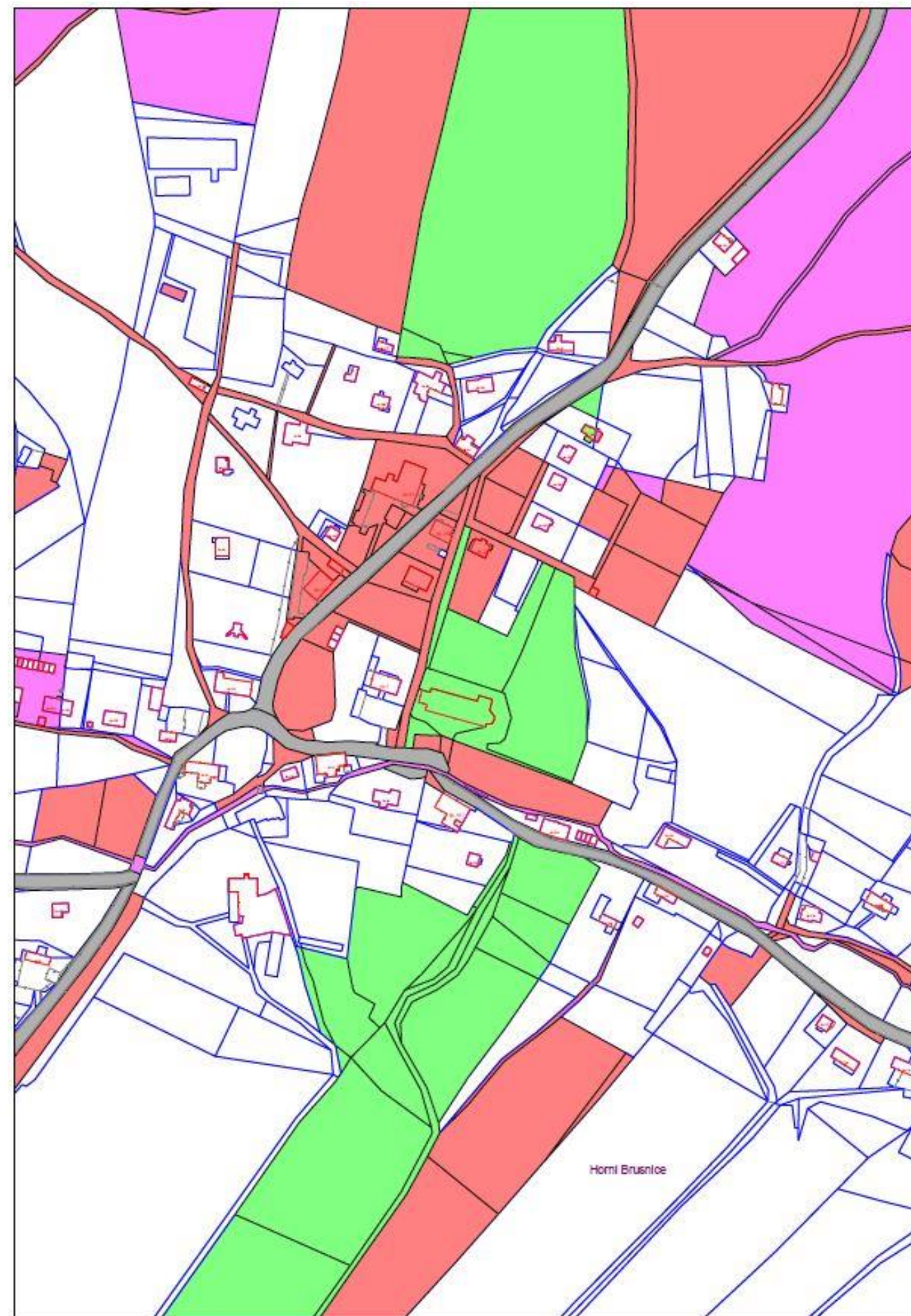


Příloha č. 16 Analýza vlastnických vztahů v centru obce

Zdroj: Obec Mostek. 2018. Mapové podklady [Program] Gramis pro Windows verze 8.8.0. Upraveno.

Vlastnictví rozděleno do několika skupin: obec, kraj, církev, stát, ostatní (fyzické a právnické osoby).

-  OBEC HORNÍ BRUSNICE - 581038
-  Královéhradecký kraj - 70889546
-  Římskokatolická farnost Pecka - 44478976
-  Česká republika - 101



Příloha č. 17 Problematická místa na návsi.

Zdroj: Autor.



- 1) Přeložka nadzemního vedení distribuční sítě do země (úpravy tras na návsi – park, areál fary, atd.) a nahrazení stožárové trafostanice u areálu bývalé fary za kioskovou trafostanici (eventuálně změna jejího umístění).
- 2) Garáže u parku – soukromé vlastnictví. Řešit jejich odstranění – uvolnění prostoru pro rozšíření parku.
- 3) Cesty pro pěší a přechody pro chodce – stávající chodník od č. p. 214 k poště (č. p. 241) není pro pohyb chodců a propojení občanské vybavenosti v centru obce dostačující.
- 4) Autobusová zastávka „Horní Brusnice, Obecní úřad“ – absence zastávkových pruhů, čekárna je pouze u obecního úřadu. Cestující ve směru od Mostku nejsou kryti, případně musejí přejít silnici, aby mohli nastoupit.
- 5) Prostor parku (původně hřbitov) přiléhající k faře – nevhodné nebo dožilé dřeviny, mobiliář, žádná cestní síť.
- 6) Úprava prostranství před č. p. 92 (obecní hospoda) s nejednoznačnou funkcí a využitím.
- 7) Zchátralý a nevyužitý areál bývalé fary (č. p. 1) – soukromé vlastnictví. Sledovat stav, popřípadě řešit převod do vlastnictví obce a možnosti využití.
- 8) Využití objektu přiléhajícího k č. p. 92.
- 9) Nevhodné situování kontejnerů na tříděný odpad (u hospody).
- 10) Prostor mezi č.p. 284 (obecní úřad) a č. p. 281 (prodejna potravin) s různými přístřešky užívaný nájemci obecních bytů z č. p. 284 (volný čas, zahrádky apod.).



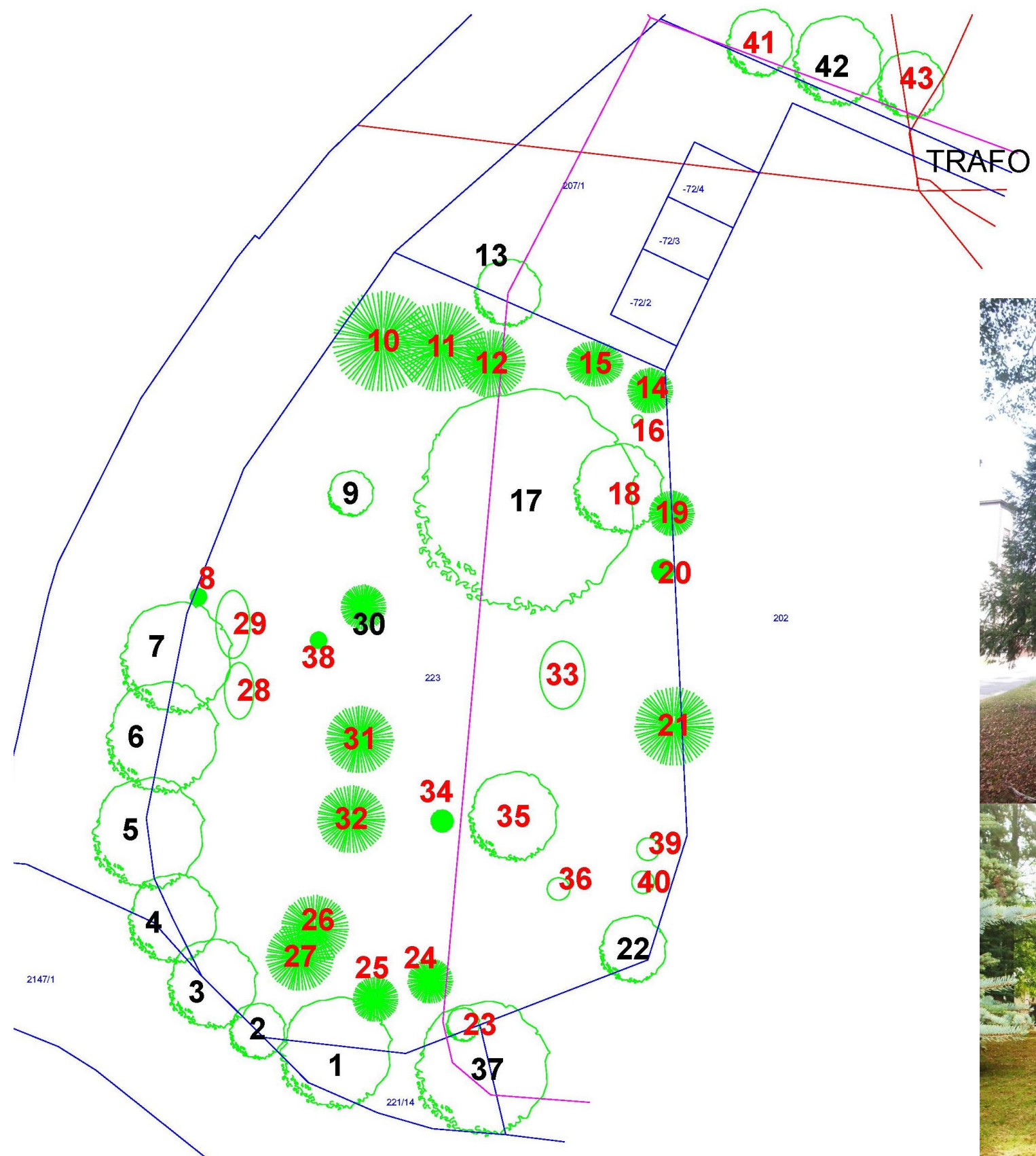
Příloha č. 18 Inventarizace dřevin - park.

Zdroj: Vlastní zpracování.

ČÍSLO POLOŽKY	NÁZEV LATINSKY	NÁZEV ČESKY	VÝŠKA DŘEVINY (M)	ŠÍŘKA KORUNY (M)	OBVOD KMENE (CM)	VĚKOVÁ KATEGORIE	SADOVNICKÁ HODNOTA	POZNÁMKY
1	<i>Tilia cordata</i>	lípa srdčitá	16	10	178	60-100	5	
2	<i>Tilia cordata</i>	lípa srdčitá	16	5	180	60-100	5	
3	<i>Tilia cordata</i>	lípa srdčitá	16	8	222	60-100	5	
4	<i>Tilia cordata</i>	lípa srdčitá	16	8	201	60-100	5	
5	<i>Tilia cordata</i>	lípa srdčitá	16	10	254	60-100	5	
6	<i>Tilia cordata</i>	lípa srdčitá	16	10	185	60-100	5	
7	<i>Tilia cordata</i>	lípa srdčitá	16	10	212	60-100	5	
8	<i>Picea abies</i>	smrk ztepilý	4	2	40	0-20	1	odstranit
9	<i>Tilia cordata</i>	lípa srdčitá	10	4	91	20-40	3	
10	<i>Pinus sylvestris</i>	borovice lesní	16	9	198	60-100	4	odstranit
11	<i>Pinus sylvestris</i>	borovice lesní	18	8	202	60-100	4	odstranit
12	<i>Pinus sylvestris</i>	borovice lesní	14	6	187	60-100	4	odstranit
13	<i>Acer pseudoplatanus</i>	javor klen	10	6	276	60-100	3	rozdvojený kmen
14	<i>Pinus sylvestris</i>	borovice lesní	11	4	117	20-40	2	odstranit
15	<i>Juniperus communis</i>	jalovec obecný	1,2	5x4	X	X	3	cca 20 m2, odstranit
16	<i>Thuja occidentalis</i>	zerav západní	5	1	X	X	3	odstranit
17	<i>Fagus silvatica "Purpurea"</i>	buk lesní červenolistý	14	20	336	60-100	5	
18	<i>Acer pseudoplatanus</i>	javor klen	14	8	244	60-100	4	vrůstá do koruny stromu č. 17, odstranit
19	<i>Pinus sylvestris</i>	borovice lesní	14	4	164	40-60	2	blízko zdi, odstranit
20	<i>Pinus sylvestris</i>	borovice lesní	13	2	111	20-40	2	blízko zdi, odstranit
21	<i>Pinus sylvestris</i>	borovice lesní	12	7	204	60-100	4	blízko zdi, odstranit
22	<i>Acer pseudoplatanus</i>	javor klen	8,5	6	173	40-60	3	
23	<i>Acer pseudoplatanus</i>	javor klen	6	3	131	40-60	1	vrostlý u zdi mezi náhrobky, odstranit
24	<i>Pinus sylvestris</i>	borovice lesní	17	4	142	40-60	2	odstranit
25	<i>Pinus sylvestris</i>	borovice lesní	17	4	141	40-60	2	odstranit
26	<i>Pinus sylvestris</i>	borovice lesní	17	6	172	40-60	2	blízko s č. 27, odstranit
27	<i>Pinus sylvestris</i>	borovice lesní	17	6	177	40-60	2	blízko s č. 26, odstranit
28	<i>Thuja plicata</i>	zerav obrovský	9	5	X	X	2	trojkmen (obvod 90+61+45 cm), odstranit
29	<i>Thuja plicata</i>	zerav obrovský	9	6	X	X	2	trojkmen (obvod 118+91+86 cm), odstranit
30	<i>Picea pungens</i>	smrk pichlavý	8	4	99	20-40	2	používán jako "vánoční strom" - zachovat/nahradit
31	<i>Picea pungens</i>	smrk pichlavý	8	6	101	20-40	1	odstranit
32	<i>Picea pungens</i>	smrk pichlavý	8	6	83	20-40	1	odstranit
33	<i>Juniperus communis</i>	jalovec obecný	1,2	4x6	X	X	2	cca 24 m2, odstranit
34	<i>Picea pungens</i>	smrk pichlavý	3	2	61	0-20	1	odstranit
35	<i>Betula pendula</i>	bříza bělokora	11	8	105+89	20-40	1	rozdvojený kmen, odstranit
36	<i>Thuja occidentalis</i>	zerav západní	6	2	X	X	3	odstranit
37	<i>Tilia cordata</i>	lípa srdčitá	16	11	265	100 a více	4	mimo areál parku, nutný prořez
38	<i>Juniperus squamata 'Meyeri'</i>	jalovec šupinatý 'Meyeri'	2	1,5	X	X	1	odstranit
39	<i>Thuja occidentalis</i>	zerav západní	7	1,5	X	X	3	odstranit
40	<i>Thuja occidentalis</i>	zerav západní	8	2	X	X	3	odstranit
41	<i>Acer pseudoplatanus</i>	javor klen	7	6	219	40-60	2	odstranit
42	<i>Acer pseudoplatanus</i>	javor klen	9	8	195	40-60	3	nutný prořez
43	<i>Acer pseudoplatanus</i>	javor klen	8	6	225	40-60	2	odstranit

Příloha č. 19 Návrh na odstranění dřevin.

Zdroj: Terénní průzkum, vlastní zpracování.



Příloha č. 21 Návrh revitalizace parku v Horní Brusnici – vizualizace – severní vstup.

Zdroj: Vlastní zpracování.



Příloha č. 22 Návrh revitalizace parku v Horní Brusnici – vizualizace od jižního vstupu.

Zdroj: Vlastní zpracování.



Příloha č. 23 Návrh revitalizace parku v Horní Brusnici – vizualizace střední části parku a úprava u náhrobků.

Zdroj: Vlastní zpracování.

