

**UNIVERZITA PALACKÉHO V OLOMOUCI**

**FILOZOFICKÁ FAKULTA**

**KATEDRA DĚJIN UMĚNÍ**

**RENEŠANČNÍ ARCHITEKTURA ZÁMKU  
V PROSTĚJOVĚ**

bakalářská diplomová práce

Marcela Lukášová

Vedoucí práce: doc. Mgr. Ondřej Jakubec, Ph.D.

Olomouc 2023

### **Prohlášení**

Prohlašuji, že jsem tuto bakalářskou diplomovou práci napsala samostatně a uvedla veškeré použité zdroje a literaturu.

Rozsah práce: 110 655 znaků (včetně mezer)

V Olomouci 10. 5. 2023

.....

podpis studenta

## **Poděkování**

Tímto bych chtěla poděkovat doc. Mgr. Ondřeji Jakubcovi, Ph.D., za vedení mé bakalářské práce, cenné připomínky a vstřícnost při konzultacích. Děkuji také zaměstnancům Odboru územního plánování a památkové péče Magistrátu města Prostějova a paní Miladě Oravové z Územního odborného pracoviště NPÚ v Olomouci za poskytnutí dokumentů týkajících se prostějovského zámku. Mé poděkování patří také zaměstnancům Muzea a galerie v Prostějově, především Mgr. et Mgr. Václavu Horákovi a Mgr. et Mgr. Veronice Schmittové, kteří mi vždy ochotně pomohli a poradili. Za korekturu textu děkuji Barboře Smolkové.

# OBSAH

Úvod .....	5
1 Přehled bádání .....	6
2 Páni z Pernštejna .....	16
2.1 Počátky a vzestup rodu .....	16
2.2 Novověcí aristokraté a stavebníci .....	17
3 Dějiny Prostějova od středověku do roku 1643 .....	22
4 Stavební vývoj a život na zámku .....	27
4.1 Pernštejnský a lichtenštejnský zámek .....	27
4.2 Zámek po třicetileté válce .....	35
5 Popis stavby.....	38
5.1 Architektura .....	38
5.2 Zámecké portály .....	44
6 Síť vztahů Pernštejnů a prostějovského sídla v kontextu doby.....	46
Závěr.....	51
Bibliografie a prameny .....	52
Seznam obrazové přílohy .....	61
Obrazová příloha .....	65
Anotace.....	93

## Úvod

Bakalářská práce se zaměří na architekturu zámku v Prostějově v 16. století, kdy bylo město v držení významného pernštejnského rodu. Právě Pernštejnové se zasloužili o vybudování a úpravy tohoto sídla, které ovšem v průběhu dalších staletí ztratilo lesk moravské panské rezidence.

V literatuře bývá prostějovský zámek často vnímán pouze jako druhořadé moravské sídlo Pernštejnů. Jistě k tomu přispívá i skutečnost, že od 16. století prošel mnoha přestavbami, které znesnadňují vnímání jeho renesančního původu.

Předkládaná práce čtenáře seznámí s dosavadním stavem bádání o prostějovském zámku. Dále připomene vzestup i úpadek pernštejnského rodu i historii města Prostějova. Velká část textu bude věnována stavebnímu vývoji i popisu architektury a portálů spojených se zámkem. Architektura šlechtických rezidencí měla sloužit také k reprezentaci, o čemž bude pojednávat další kapitola, která se zároveň zaměří na stavby a uměleckou produkci související se zámkem.

Snad tedy následující text přinese ucelený náhled na jednu z hlavních pernštejnských rezidencí, jejíž historie je velmi pozoruhodná.

# 1 Přehled bádání

V následující kapitole se budu zabývat literaturou, která se věnuje zámku v Prostějově. Jelikož je tato stavba neodmyslitelně spjata s pány z Pernštejna, považuji za důležité zahrnout zde také některé významné publikace o tomto kdysi mocném rodu.

Zájem o zámek nastal na počátku 20. století, když v roce 1901 došlo k odkrytí nástěnných maleb v západním křídle, jež v té době procházelo úpravami. Tomáš Štětka, učitel kreslení prostějovské reálky, vytvořil kolorované nákrasy podle maleb a následovalo publikování textu o nálezu ve zprávách vídeňské památkové komise.<sup>1</sup> Výzdoba poté byla (na dobu delší než století) opět zabílena.

Jedny z nejstarších článků, jež se krátce věnují zámku, byly publikovány v *Časopise Matice moravské* v roce 1901.<sup>2</sup> Autorem dvou nepříliš rozsáhlých textů je Vítězslav Houdek, jehož pozornost směřovala především k popisu renesančního portálu v jižním průčelí, ale také k portálu Onšova domu, u nějž pozdější bádání prokázalo, že se jedná o původní zámecký portál.

Moravskou renesancí se zabývá třetí díl čtyřsvazkové publikace Augusta Prokopa *Die Markgrafschaft Mähren in kunstgeschichtlicher Beziehung* z roku 1904.<sup>3</sup> Také prostějovský zámek byl do této práce zařazen. Autor se však nevyhnul nepřesným informacím, které badatelé vyvrátili v pozdějších letech. Za hlavního stavebníka celého zámku nesprávně označil Vratislava z Pernštejna (1530–1582). Dalším omylem se stalo jeho tvrzení, že stavba byla opatřena čtyřmi věžemi, z nichž měla být při švédském plenění Prostějova v 17. století ušetřena jen jedna.<sup>4</sup> Prokop se v textu věnoval i dalším renesančním památkám města a snažil se je uvést do vzájemných souvislostí.

Jedním z nejvýraznějších autorů, který skrze literaturu významně přispěl k rozšíření povědomí o uměleckohistorických dějinách Prostějova, byl Jaroslav Mathon. Vedle profese lékaře se v badatelské a publikační činnosti opakovaně projevovala jeho láska k historii, umění a sběratelství. V Prostějově žil 36 let a aktivně se podílel

---

<sup>1</sup> Wilhelm Dwořák, Das Schloß in Proßnitz, *Mittheilungen der k. k. Central – Commission für Erforschung und Erhaltung der Kunst – und historischen Denkmale*, Neue Folge XXVII, Wien 1901, s. 176–177.

<sup>2</sup> Vítězslav Houdek, Stručný soupis historických a uměleckých památek na Moravě, *Časopis Matice moravské* XXV, č. 1, Brno 1901, s. 73–78; Idem, Prostějovské nápisy, *Časopis Matice moravské* XXV, č. 1, Brno 1901, s. 78–82.

<sup>3</sup> August Prokop, *Die Markgrafschaft Mähren in kunstgeschichtlicher Beziehung*. III. Band. *Das Zeitalter der Renaissance*, Wien 1904.

<sup>4</sup> Ibidem, s. 798.

na utváření tamějšího kulturního života, organizoval například přednášky a výstavy.<sup>5</sup> O dějinách Prostějovska psal v knize *Prostějov a okolí ve světle svých historických a uměleckých památek*, vydané v roce 1924.<sup>6</sup> V tomto díle se krátce zabýval také zámkem, jeho datací a otázkou, zda měla stavba předchůdce: „*Kdy asi byla prvotně budova zámecká postavena, o tom nemáme písemných dokladů, avšak mluví se o ní již v první polovici XVI. stol. Že zámek stával blíže městských hradeb, patrně na témže místě, kde nyní stojí, o tom by svědčil záznam z r. 1525, který praví, že „bašta veliká proti zámku dělána.“*“<sup>7</sup> Mathon zároveň předložil domněnku, že město mohlo mít panský zámek už v druhé polovině 15. století. Jak jsem ale již zmínila, autor se v uvedené citaci vyjadřoval spíše k „předchůdci“ současné stavby. V jeho textu není naznačeno, že by ji považoval za součást dnešního zámku. „*V podobě, ve které se nám, po spustošení Švédy, aspoň částečně zchoval, pochází z doby pana Vratislava z Pernštejna.*“<sup>8</sup> Zvláštní pozornost dále věnoval kamennému portálu v jižním průčelí.

Jaroslav Mathon a Jan Kühndel společně napsali knihu *Pernštejnský zámek v Prostějově*, která se stala jedním z nejdůležitějších literárních zdrojů pro tuto bakalářskou práci.<sup>9</sup> Dodnes se jedná o klíčovou a nejrozsáhlejší publikaci, jež pojednává o prostějovském zámku, přestože byla vydána již v roce 1932. Text je rozdělen do dvou částí. V první Kühndel představil zámecké dějiny z pohledu historika a archiváře města Prostějova. Za stavebníka označil Jana z Pernštejna (1487–1548), který převzal moravská panství po svém otci Vilémovi z Pernštejna (1438–1521). Autor ovšem připustil, že právě Vilém mohl už dříve uvažovat o vybudování rezidence v tomto městě, neboť „*se v Prostějově velmi často zdržoval, léče se u známého lékaře Jana Černého.*“<sup>10</sup> Přesná data začátku a konce stavby neuvádí, ale vychází ze dvou událostí: V roce 1522 onen Jan z Pernštejna, řečený Bohatý, vykoupil domy nožiče Urbana a mydláře Vaňka u městské hradby „nad Vápenicí“, aby na jejich pozemcích a zahradách nechal vybudovat zámek, o němž se poprvé zmiňují písemné prameny v souvislosti s přikoupením pozemku pro baštu v roce 1526.<sup>11</sup> Dle autora musela být výstavba dokončena nejpozději v roce 1531, protože už v únoru roku 1532 proběhlo

<sup>5</sup> Tomáš Cydlík, *Jaroslav Mathon, lékař a milovník umění*, Prostějov 2003, s. 9.

<sup>6</sup> Jaroslav Mathon, *Prostějov a okolí ve světle svých historických a uměleckých památek*, Prostějov 1924.

<sup>7</sup> Ibidem, s. 81.

<sup>8</sup> Ibidem.

<sup>9</sup> Jan Kühndel – Jaroslav Mathon, *Pernštejnský zámek v Prostějově*, Prostějov 1932.

<sup>10</sup> Ibidem, s. 10.

<sup>11</sup> Ibidem, s. 11. Kühndel v poznámkách k textu zpochybnil informaci z prostějovských kronik, které uvádějí stavbu bašty již r. 1525.

na zámku svatební veselí.<sup>12</sup> Kühndel také ohraničil období největší renesanční přestavbu zámku lety 1568–1572, kdy byl prostějovským pánem Vratislav z Pernštejna (1530–1582). Autorem druhé části publikace, v níž se projevuje spíše pohled historika umění, je Mathon. Významnou pasáží je snaha prezentovat chronologii stavebního vývoje zámku. Mathon zastával názor, že zámek nebyl budován podle předem jasně daného plánu jako celek. Podle něj rezidence postupně vznikala přestavováním a propojováním starších staveb, které na tom místě stály již dříve. Za nejstarší křídlo označil jižní, dále předpokládal vznik východního a západního křídla. Severní křídlo považoval za nejmladší a jeho stavbu přičítal až iniciativě Vratislava z Pernštejna. Zároveň vyjádřil nesouhlas s myšlenkou Prokopa, že budova původně měla čtyři věže v nároží, protože kroniky z třicetileté války poukazují na poničené věže městských bran.<sup>13</sup> V textu se dále zaměřil na nástěnné malby v západním traktu nebo na formální rozbor zámeckého portálu. Nevynechal ani renesanční portály bývalého panského domu Mikuláše Onše z Břesovic, tzv. Černého dvora, a staré radnice, v jejíž budově dnes sídlí Muzeum a galerie v Prostějově.

Kühndel a Mathon i v dalších letech věnovali pozornost zámku a jeho výzdobě. Popisem čtyř již zmíněných renesančních portálů se zabýval Kühndel v textu z roku 1936.<sup>14</sup> Mathon se k dějinám Prostějova vrátil ještě v publikaci z roku 1947.<sup>15</sup> V tomto díle upřesnil svůj názor na stavební vývoj zámeckých křídel: předpokládal, že po nejstarším jižním křídle vzniklo západní a východní křídlo k nim bylo přistavěno až jako třetí v pořadí.

Významným literárním dílem o české renesanci je kniha *Architektura české renesance* od Evy Šamánkové z roku 1961.<sup>16</sup> Ohledně Prostějova autorka krátce zmínila renesanční portály. Kniha obsahuje i katalog památek, v němž je uvedeno, že zámek v Prostějově byl vystavěn v letech 1568–1572.<sup>17</sup> Tato informace je však nepřesná. V rozmezí uvedených let došlo pouze k jeho přestavbě.<sup>18</sup>

---

<sup>12</sup> Ibidem.

<sup>13</sup> Ibidem, s. 34.

<sup>14</sup> Jan Kühndel, *Prostějovské portály*, Prostějov 1936.

<sup>15</sup> Jaroslav Mathon, *Prostějov*, Praha 1947.

<sup>16</sup> Eva Šamánková, *Architektura české renesance*, Praha 1961.

<sup>17</sup> Ibidem, s. 123.

<sup>18</sup> Kühndel, *Pernštejnský zámek* (pozn. 9), s. 19–20.



Ze sedmdesátých let pochází text Aleny Horynové, v němž na několika stranách popsala dějiny Prostějova, včetně stavební historie zámku.<sup>19</sup> Dílo má však spíše charakter příručky pro návštěvníky města, což dokazuje také skutečnost, že autorka neuvedla žádné prameny a literaturu, ze kterých vycházela.

Historik umění a vysokoškolský pedagog Josef Maliva v příspěvku pro *Zpravodaj muzea Prostějovska v Prostějově* v roce 1982 prokázal, že renesanční portál domu Mikuláše Onše z Břesovic na Masarykově náměstí je druhotně osazený, neboť původně byl portálem zámeckým.<sup>20</sup> Vznik starší edikulární části ohraničil lety 1525–1532 a za stavebníka označil Jana z Pernštejna (1487–1548). Maliva rok před vydáním zmíněného textu psal také o roli Prostějova ve vývoji renesanční plastiky na Moravě a o sochařské výzdobě zámku, vzniklé za vlády Vratislava z Pernštejna (1530–1582).<sup>21</sup>

V roce 1989 vyšel druhý díl akademické syntézy *Dějiny českého výtvarného umění*.<sup>22</sup> Renesanční architekturou v Čechách a na Moravě se v tomto díle zabývala historička umění Jarmila Krčálová, která do textu zahrнула také perňštejnské stavby.<sup>23</sup> O prostějovském zámku krátce psala v souvislosti s autory sochařské výzdoby. Zmínku zámku věnovala ještě v další kapitole ve spojitosti s nástěnnými malbami vytvořenými za Jana z Pernštejna (1487–1548) a jejich možným tvůrcem, malířem Adamem Trávným.<sup>24</sup> Krčálová v této hypotéze ohledně autorství vycházela z práce Zikmunda Wintera.<sup>25</sup>

V devadesátých letech 20. století výrazně přibýlo publikací zaměřených na historii Prostějova i na perňštejnský rod. Při příležitosti šestistého výročí udělení městských práv Prostějovu se 24. a 25. dubna 1990 konala vědecká konference s názvem Prostějov a jeho místo v dějinách Moravy. Vybrané příspěvky se dostaly

---

<sup>19</sup> Alena Horynová, *Prostějov*, Prostějov 1973.

<sup>20</sup> Josef Maliva, Původní renesanční portál prostějovského zámku. *Zpravodaj muzea Prostějovska v Prostějově*, 1982, č. 2., s. 1–8.

<sup>21</sup> Josef Maliva, Prostějov – klíč k renesančnímu umění na Moravě, *Štafeta. Kulturně politický časopis Prostějovska* XIII, 1981, č. 3, s. 17–20.

<sup>22</sup> Jiří Dvorský – Eliška Fučíková (edd.), *Dějiny českého výtvarného umění II/1*, Praha 1989.

<sup>23</sup> Jarmila Krčálová, Renesanční architektura v Čechách a na Moravě, in: Jiří Dvorský – Eliška Fučíková (edd.), *Dějiny českého výtvarného umění II/1*, Praha 1989, s. 6–62.

<sup>24</sup> Jarmila Krčálová, Renesanční nástěnná malba v Čechách a na Moravě, in: Jiří Dvorský – Eliška Fučíková (edd.), *Dějiny českého výtvarného umění II/1*, Praha 1989, s. 63–92.

<sup>25</sup> „Ve 20 letech dal se na cesty do Slez, na Moravu, tu pobýval ve Vyškově, v Brně, Olomouci a v Prostějově, pracoval měšťanům i na zámcích a všude s chválou.“ Zikmund Winter, *Řemeslnictvo a živnosti 16. věku v Čechách*, Praha 1909, s. 185.

do sborníku, jenž byl vydán v roce 1994.<sup>26</sup> Josef Válka v kapitole nazvané Kravařský a pernštejnský Prostějov poukázal na významné postavení, které Prostějov zaujímal v 15. a 16. století mezi jinými poddanskými městy na Moravě.<sup>27</sup> Vlášku Pernštejnů ve městě rozdělil do tří etap a ty spojil se jmény šlechticů: „*Pozdněgotické období utváří Vilém a Vratislav z Pernštejna, renesanční Jan a Vojtěch z Pernštejna, manýristické kancléř Vratislav a jeho syn s Marií Manriquez de Lara, Jan.*“<sup>28</sup> Kulturními vlivy, které přispěly k rozvoji renesance v Prostějově, se ve sborníku zabýval Maliva.<sup>29</sup> Část kapitoly věnoval zámku a zpochybnil názor, že stavba měla být započata až po roce 1522: „*Půdorysné řešení zámku vypovídá totiž nejméně o dvou stavebních etapách, které by zasluhovaly podrobnějšího výzkumu a objasnění.*“<sup>30</sup>

Za nejdůležitější zdroje informací o Pernštejnech považují texty historika Petra Vorla. V roce 1993 vyšla jeho první kniha o tomto významném rodu s názvem *Páni z Pernštejna: Českomoravský rod v zrcadle staletí*.<sup>31</sup> Ve stejném roce proběhla v Pardubicích vědecká konference s názvem *Pernštejnové v českých dějinách*, z jejíchž příspěvků Vorel následně uspořádal sborník.<sup>32</sup> O období pernštejnské vlády v Prostějově pojednává text historičky Michaely Kokojanové.<sup>33</sup> Autorka vycházela z dobové literatury, především z pamětní knihy Jana Bělkovského z Ronšova.<sup>34</sup>

Autory významné publikace o stavebním vývoji Prostějova, jež vyšla v roce 1994, jsou Ludmila Grůzová a Pavel Marek.<sup>35</sup> Grůzová napsala kapitolu o dějinách města do roku 1850 a mimo jiné zde uvedla domněnku, že renesanční portál tzv.

---

<sup>26</sup> Michaela Kokojanová (ed.), *Prostějov a jeho místo v dějinách Moravy*, Prostějov 1994.

<sup>27</sup> Josef Válka, Kravařský a pernštejnský Prostějov, in: Michaela Kokojanová (ed.), *Prostějov a jeho místo v dějinách Moravy*, Prostějov 1994, s. 41–48.

<sup>28</sup> Ibidem, s. 44–45.

<sup>29</sup> Josef Maliva, Prostějov ve vývoji renesance na Moravě, in: Michaela Kokojanová (ed.), *Prostějov a jeho místo v dějinách Moravy*, Prostějov 1994, s. 165–170.

<sup>30</sup> Ibidem, s. 168.

<sup>31</sup> Petr Vorel, *Páni z Pernštejna: Českomoravský rod v zrcadle staletí*, Pardubice 1993.

<sup>32</sup> Petr Vorel (ed.), *Pernštejnové v českých dějinách: sborník příspěvků z konference konané 8.–9. 9. 1993 v Pardubicích*, Pardubice 1995.

<sup>33</sup> Michaela Kokojanová, Pernštejnský „zlatý věk“ Prostějova na stránkách pamětní knihy Jana Bělkovského z Ronšova, in: Petr Vorel (ed.), *Pernštejnové v českých dějinách: sborník příspěvků z konference konané 8.–9. 9. 1993 v Pardubicích*, Pardubice 1995, s. 139–152.

<sup>34</sup> Kniha je dostupná online: Knihy pamietni miesta Prostiegowo, Státní okresní archiv Prostějov, fond Archiv města Prostějova, NAD: 13, inventární číslo 299, signatura A III 1, in: Digitální archiv Zemského archivu v Opavě, ©2023. Dostupné z: <https://digi.archives.cz/da/permalink?xid=8DA675F4BC0511E48CAE002564A07215>, vyhledáno 4. 3. 2023.

<sup>35</sup> Ludmila Grůzová – Pavel Marek (edd.), *Prostějov v proměnách staletí*, Prostějov 1994.

Černého dvora byl původně osazen v nádvoří zámku.<sup>36</sup> Kniha je z velké části tvořena historickými fotografiemi.

V roce 1995 vyšel v *Časopise Matice moravské* Vorlův článek o pernštejnské svatbě, pořádané na zámku v Prostějově.<sup>37</sup> 1. června roku 1550 došlo k uzavření sňatku mezi Kateřinou z Pernštejna a rakouským hrabětem Ekem ze Salmu. Autor přibližuje atmosféru v tehdejší aristokratické společnosti a podává informace o využití prostějovské rezidence pro slavnostní účely.<sup>38</sup>

Důležitých průzkumů se zámek dočkal v letech 1996 a 1997.<sup>39</sup> Došlo mimo jiné k objevení stop po pavlačích na dvorních průčelích západního a jižního křídla a také k nálezům dvou portáleků. Na dvorních průčelích byly sondami zjištěny otisky mladších dvoupatrových arkád, pocházejících z doby vlády Vratislava z Pernštejna (1530–1582). O první etapě stavebně-historického průzkumu pojednává příspěvek ve výroční zprávě Památkového ústavu v Olomouci, jehož autory jsou Slavomíra Kašpárková, Helena Richterová a Tomáš Vítek.<sup>40</sup> Poslední jmenovaný přispěl textem o prostějovském zámku do třetího svazku katalogu *Od gotiky k renesanci: Výtvarná kultura Moravy a Slezska 1400–1550*, jenž vyšel v roce 1999 a věnuje se umění na Olomoucku.<sup>41</sup> V roce zahájení průzkumů byla vydána také publikace, ve které se Alois Ernest zabýval heraldickou výzdobou prostějovských památek, mezi nimi i zámeckým portálem.<sup>42</sup>

Informace o Pernštejnech jsem čerpala zejména z rozsáhlé publikace *Páni z Pernštejna, Vzestup a pád rodu zubří hlavy v dějinách Čech a Moravy*.<sup>43</sup> Vorel se

---

<sup>36</sup> Ludmila Grůzová, Stavební vývoj Prostějova do roku 1850, in: eadem – Pavel Marek (edd.), *Prostějov v proměnách staletí*, Prostějov 1994, s. 12.

<sup>37</sup> Petr Vorel, Pernštejnská svatba v Prostějově roku 1550, *Časopis Matice moravské* CXIV, č. 1, Brno 1995, s. 135–158.

<sup>38</sup> Otázkou, zda se v minulosti dal Prostějov pokládat za rezidenční město s rezidenčním objektem, se zabývala Kokojanová ve sborníku příspěvků z vědecké konference, která proběhla v dubnu roku 1995 právě v Prostějově. Michaela Kokojanová, Závěrem: Byli – nebyli Prostějováci časů rezidenčních?, in: eadem (ed.), *Měšťané, šlechta a duchovenstvo v rezidenčních městech raného novověku (16.–18. století)*, Prostějov 1997, s. 543–558.

<sup>39</sup> Slavomíra Kašpárková – Helena Richterová – Tomáš Vítek, *Prostějov, zámek. Stavebně-historický průzkum*, Olomouc 1996; Slavomíra Kašpárková – Tomáš Vítek, *Prostějov – zámek. Dodatkový podpovrchový průzkum. Východní křídlo – krov I.*, Olomouc 1997.

<sup>40</sup> Slavomíra Kašpárková – Helena Richterová – Tomáš Vítek, Pernštejnský zámek v Prostějově. První etapa stavebněhistorického průzkumu, in: Karel Biňovec – Pavel Michna (edd.), *Památkový ústav v Olomouci 1996, Výroční zpráva*, Olomouc 1997, s. 72–78.

<sup>41</sup> Tomáš Vítek, Prostějov, Zámek, in: Ivo Hlobil – Marek Perůtka (edd.), *Od gotiky k renesanci: Výtvarná kultura Moravy a Slezska 1400–1550*, Sv. 3, Olomoucko, Brno 1999, s. 217–218.

<sup>42</sup> Alois Ernest, *Heraldická procházka Prostějovem*, Prostějov 1996.

<sup>43</sup> Petr Vorel, *Páni z Pernštejna: Vzestup a pád rodu zubří hlavy v dějinách Čech a Moravy*, Praha 1999.

v této knize z roku 1999 zabýval historií rodu. Na počátku uvedl pověst o zubrovi, jenž se dostal do pernštejnského erbu. V dalších kapitolách psal o původu Pernštejnů, prvních významných příslušnících, věnoval pozornost jejich cestě k moci a k vysokým úřadům, které zastávali. Popsal finanční komplikace spojené s úpadkem rodu, osudy posledních Pernštejnů a v závěru shrnul bádání a jeho vývoj do roku 1999.

V prvním dílu syntézy dějin Prostějova z roku 2000 se období pernštejnské vlády věnovala Kokojanová.<sup>44</sup> Pro tuto práci je důležitá i kapitola Josefa Malivy, v níž se mimo jiné zabýval také prostějovskými renesančními památkami včetně zámku.<sup>45</sup> Ve stejném roce Kokojanová přispěla článkem s názvem Ikonografie slavností pernštejnského Prostějova do časopisu *Opera historica*, který se zaměřuje na dějiny raného novověku.<sup>46</sup>

V roce 2001 byl zpracován další stavebně-historický průzkum zámku.<sup>47</sup> Pavel Borský a Dagmar Černoušková v textu označili za nejstarší část východní křídlo, k němuž bylo přistaveno křídlo jižní, dále následovalo západní křídlo a půdorys jako poslední uzavřelo křídlo severní. Vzhledem k nesourodému dispozičnímu řešení budovy, jejíž výškové úrovně nejsou stejné, se autoři domnívali, že Jan z Pernštejna (1487–1548) nebyl jediným stavebníkem prostějovského zámku a přiklonili se k názoru, že s jeho budováním začal již Janův otec Vilém z Pernštejna (1438–1521). Borský a Černoušková ovšem uvedli, že tuto hypotézu není možné v době zpracovávání průzkumu s jistotou potvrdit.<sup>48</sup> V souvislosti s tímto průzkumem byl v roce 2002 publikován příspěvek o stavebním vývoji zámku v periodiku *Průzkumy památek*.<sup>49</sup>

Karel Kuča v šestém svazku encyklopedie *Města a městečka v Čechách, na Moravě a ve Slezsku* označil západní zámecké křídlo za nejstarší, toto tvrzení však nepodložil žádnými argumenty a uvedl, že zámek byl „vybudován stavební hutí Jana

---

<sup>44</sup> Michaela Kokojanová, Za Pernštejnů 1495–1599, in: Ludmila Grůzová – Michaela Kokojanová – Josef Maliva et al., *Prostějov. Dějiny města I.*, Prostějov 2000, s. 83–128.

<sup>45</sup> Josef Maliva, Stopy historických slohů, in: Ludmila Grůzová – Michaela Kokojanová – Josef Maliva et al., *Prostějov. Dějiny města I.*, Prostějov 2000, s. 217–230.

<sup>46</sup> Michaela Kokojanová, Ikonografie slavností pernštejnského Prostějova v současném městě, in: Václav Bůžek – Pavel Král (edd.), *Slavnosti a zábavy na dvorech a v rezidenčních městech raného novověku*, *Opera historica*, č. 8, České Budějovice 2000, s. 409–419.

<sup>47</sup> Pavel Borský – Dagmar Černoušková, Zámek v Prostějově: *Stavebně historický průzkum I., II.*, Národní památkový ústav Brno 2001.

<sup>48</sup> Ibidem, s. 41.

<sup>49</sup> Pavel Borský – Dagmar Černoušková, Pernštejnský zámek v Prostějově (poznámka ke stavebnímu vývoji), *Průzkumy památek IX*, 2002, č. 1, s. 126–135.

z Pernštejna v letech 1522–31 jako raně renesanční stavba s nárožními věžicemi, která nebyla ovlivněna starší situací.“<sup>50</sup> Dále nesprávně napsal, že budování východního křídla začalo až v období vlády Vratislava z Pernštejna.<sup>51</sup>

K počátkům zámecké stavby Miroslav Plaček v publikaci *Ilustrovaná encyklopedie moravských hradů, hrádků a tvrzí* z roku 2007 uvedl: „Pravidelnost vyměření ukazuje na to, že založení nebylo ovlivněno starším předchůdcem.“<sup>52</sup> Dále se zabýval také východním křídlem, které s odkazem na stavebně-historický průzkum z devadesátých let 20. století řadil k částem vybudovaným za Jana z Pernštejna (1487–1548): „V krajním případě je východní křídlo projevem změny Janových plánů a mohlo být dokončováno až do poloviny 16. století.“<sup>53</sup> Plaček psal o zámku již v roce 1996, ovšem tehdy prezentované názory ohledně stavebního vývoje posléze pozměnil.<sup>54</sup>

V knize *Slavné stavby Prostějova*, vydané v roce 2009, se zámku věnoval Ondřej Belšík.<sup>55</sup> V krátkém textu přiblížil především historii sídla, popisem architektury se příliš nezabýval. Pernštejnský zámek byl zařazen také do publikace s názvem *Soupis nemovitých kulturních památek okresu Prostějov* z roku 2012.<sup>56</sup> Zde spatřuji přínos především v přehledně seřazeném seznamu pramenů a literatury týkající se stavby, součástí je ovšem i popis zámecké architektury.

Rok 2012 byl Národním památkovým ústavem vyhlášen jako Pernštejnský rok. Při této příležitosti docházelo ke zvýšenému publikování textů týkajících se tohoto šlechtického rodu, pořádaly se různé události a výstavy pro širokou veřejnost. V Salmovském paláci na Hradčanském náměstí v Praze proběhla výstava „Pernštejnové a jejich doba“, k níž byl sepsán katalog obsahující i studii Dany Novotné o pernštejnské architektuře, kde se autorka krátce zmínila o stavebních dějinách prostějovského zámku.<sup>57</sup> Druhého vydání s rozšířenou obrazovou přílohou se dočkala Vorlova kniha *Páni z Pernštejna, Vzestup a pád rodu zubří hlavy v dějinách Čech a Moravy*.<sup>58</sup>

<sup>50</sup> Karel Kuča, *Města a městečka v Čechách, na Moravě a ve Slezsku, VI.*, Praha 2004, s. 59.

<sup>51</sup> Ibidem, s. 62.

<sup>52</sup> Miroslav Plaček, *Ilustrovaná encyklopedie moravských hradů, hrádků a tvrzí*, Praha 2007, s. 503.

<sup>53</sup> Ibidem, s. 504.

<sup>54</sup> Miroslav Plaček, *Hrady a zámky na Moravě a ve Slezsku*, Praha 1996, s. 285.

<sup>55</sup> Ondřej Belšík, Zámek, in: Miroslav Chytil (ed.), *Slavné stavby Prostějova*, Praha 2009, s. 14–17.

<sup>56</sup> Iva Orálková, heslo 18310/7-5697 Zámek, in: eadem (ed.), *Soupis nemovitých kulturních památek okresu Prostějov*, Olomouc 2012, s. 358–362.

<sup>57</sup> Dana Novotná, Pernštejnské stavby, in: Petr Svoboda (ed.), *Pernštejnové a jejich doba. Výběrový katalog & stručný průvodce výstavou*, Praha 2012, s. 26–38.

<sup>58</sup> Petr Vorel, *Páni z Pernštejna: Vzestup a pád rodu zubří hlavy v dějinách Čech a Moravy*, Praha 2012.

K původnímu textu byla nově připojena kapitola Páni z Pernštejna po třinácti letech. Zde se autor ohlédl za úspěchem prvního vydání a poukázal na přínos některých dalších badatelů, jejichž zásluhou vzrostl v prvním desetiletí 21. století zájem o rod Pernštejnů.

Považuji za důležité zmínit zde také vysokoškolské práce, zabývající se historickou architekturou Prostějova, včetně zámecké stavby. V roce 2013 obhájila Veronika Gazdová bakalářskou práci na téma *Gotická a renesanční architektura města Prostějova*.<sup>59</sup> Ve stejném roce dokončila diplomovou práci na téma *Prostějovské historické stavby v kontextu dějin města* Lucie Kučerová.<sup>60</sup>

Výzkum spontánních nápisů (graffiti) na perňštejnských zámcích v Litomyšli a v Prostějově prezentovala v roce 2017 Lucie Bartůňková v časopisu *Lidé města*.<sup>61</sup> Autorka v příspěvku zdůraznila význam historických graffiti v interiérech staveb a za nejzajímavější prostějovské kresby vytvořené rudkou označila výjevy, jež dle jejího názoru znázorňují zámek před jeho vypálením švédskými vojsky roku 1643.<sup>62</sup>

V souvislosti s plánovaným otevřením nové expozice „Pernštejnská rezidence – nejstarší renesance v Čechách“ na zámku v Pardubicích vyšlo v roce 2021 také třetí vydání Vorlovy knihy *Páni z Pernštejna*.<sup>63</sup> Opět byla doplněna o další kapitolu, tentokrát s názvem Pernštejnové po dalších devíti letech.

Z nejnovější literatury se zámek spolu s dalšími prostějovskými pamětihodnostmi objevil ve třetím svazku *Uměleckých památek Moravy a Slezska*.<sup>64</sup> Velmi stručně je zde představena historie objektu, následovaná popisem architektury a umělecké výzdoby.

Dosavadní bádání se zámek zabývalo především kvůli renesančnímu portálu v jižním průčelí. Toto mistrovské dílo bylo v literatuře často srovnáváno s dalšími (nejen) prostějovskými portály. Výrazně méně autorů se však věnovalo zámecké

---

<sup>59</sup> Veronika Gazdová, *Gotická a renesanční architektura města Prostějov* (diplomní práce), Katedra dějin umění FF UPOL, Olomouc 2013.

<sup>60</sup> Lucie Kučerová, *Prostějovské historické stavby v kontextu dějin města* (diplomní práce), Katedra společenských věd PdF UPOL, Olomouc 2013.

<sup>61</sup> Lucie Bartůňková, Spontánně motivované nápisy a kresby. Historická graffiti na perňštejnských stavbách, *Lidé města* XIX, 2017, č. 1, s. 125–146.

<sup>62</sup> *Ibidem*, s. 139.

<sup>63</sup> Petr Vorel, *Páni z Pernštejna: Vzestup a pád rodu zubří hlavy v dějinách Čech a Moravy*, Praha 2021.

<sup>64</sup> Bohumil Samek – Kateřina Dolejší – Aleš Filip, Prostějov, in: Bohumil Samek – Kateřina Dolejší (edd.), *Umělecké památky Moravy a Slezska*, 3.2, O/P, Praha 2021, s. 908–977.

architektuře, neboť mnohé nepříznivé události a přestavby její původně renesanční ráz zásadně narušily.

## 2 Páni z Pernštejna

### 2.1 Počátky a vzestup rodu

Kdysi jeden z nejmocnějších šlechtických rodů v českých zemích vlastnil během období největšího věhlasu rozsáhlá panství v Čechách i na Moravě. O výsadním postavení pánů z Pernštejna svědčí také to, že od druhé poloviny 16. století si rodoví příslušníci nechávali budovat sídlo na historicky i politicky nejvýznamnějším českém místě – v areálu Pražského hradu.<sup>65</sup> Pernštejnové ovšem zanechali stopy v podobě architektury také v mnoha dalších městech, ve kterých jejich vládu dodnes připomínají erby s černým zubem s houžví v nozdřích. Toto zvíře bylo s Pernštejnou tak neodmyslitelně spjato kvůli pověsti o bájném předkovi rodu uhlíři Vaňkovi. Podle legendy žil v 6. století poblíž Bystřice pod Pernštejnem. V okolí nedalekého hradu Zubštejna, kde pobýval moravský markrabě, se pohyboval nebezpečný zubr. Markrabě slíbil odměnu tomu, kdo dokáže zabránit, aby divoké zvíře dál škodilo lidem. Vaněk se v lese se zubem setkal a jeho útoku se bránil tím, že mu dal svůj chleba. Zvíře se postupně nechalo ochočit. Vaněk zubrovi jednou prostrčil nozdrami houžev a šel se s ním ukázat markraběti, kterého potěšilo, že tvora vidí živého. Proto uhlíři jako poděkování za zastavení hrozby dal mnoho půdy, vsí a hradů. Vaněk si pak na vrchu Bezvíně vybudoval hrad Pernštejn.<sup>66</sup> Tato erbovní pověst se v průběhu historie šířila v různých variantách.<sup>67</sup> Pro Pernštejny onen příběh představoval důvod k hrdosti, neboť vypovídal o starobylosti jejich rodu, a tak jim dodával jistou společenskou prestiž. Ovšem prvním v písemných pramenech skutečně doloženým předkem Pernštejnů byl purkrabí na hradě Děvíčky Štěpán z Medlova, jenž během svého života získal území na horním toku Svratky. Jméno tohoto nositele erbu zubří hlavy je uvedeno již na listině z roku 1208.<sup>68</sup> Podle onoho dokumentu, který slouží jako záznam o výměně vsí mezi Štěpánem a olomouckým biskupem Robertem, byl synem urozeného pana Gotharda.<sup>69</sup> Štěpán touto směnou získal také Doubravník, kde následně založil klášter, jehož kostel

---

<sup>65</sup> Vorel, Páni z Pernštejna: Vzestup a pád (pozn. 43), s. 250.

<sup>66</sup> Vorel, Páni z Pernštejna: Českomoravský rod (pozn. 31), s. 2.

<sup>67</sup> Ve verzi zapsané Bartolomějem Paprockým si uhlíř jménem Věňava povšimnul, že do jeho chaloupky chodívá zubr na jídlo. Jednou si Věňava na zvíře počkal a přemohl jej. S houžví v nozdřích zubra dovedl do Brna, kde jej před zraky krále jedním máchnutím sekery připravil o hlavu: Bartoloměj Paprocký z Hlogol a Popracké Woly, *Zrcadlo slavného Markrabství moravského, v kterémž jeden každý stav, dávnost, vzácnost i povinnost stavu uhléda, krátce sebrané a vydané roku 1593 skrze Bartoloměje Paprockého*, Ostrava 1993 (nestránkováno).

<sup>68</sup> Vorel, Páni z Pernštejna: Vzestup a pád (pozn. 43), s. 16–19.

<sup>69</sup> *Ibidem*, s. 17.



plnil několik století funkci rodové hrobky.<sup>70</sup> Klášter zanikl v období husitských válek. Pozdější generace Pernštejnů nechaly v 16. století v Doubravníku zbudovat nový chrám s rodovým pohřebištěm.<sup>71</sup>

Potomci Štěpána z Medlova užívali různé predikáty, mezi nimi také „z Pernštejna“ podle hradu, jenž se stal hlavním rodovým sídlem patrně již před počátkem 14. století.<sup>72</sup> O výrazný vzestup rodu se zasloužil Vilém z Pernštejna (1381–1427), který již v osmdesátých letech 14. století působil ve službách moravského markraběte Jošta Lucemburského.<sup>73</sup> Během svého života zastával významné funkce: byl jmenován purkrabím na znojenském hradě, moravským zemským hejtmanem i nejvyšším komorníkem brněnského zemského soudu. Vilém dbal na získávání půdy, postupně rozšiřoval svůj majetek a podařilo se mu stát se vlastníkem velké části starého rodového území v blízkosti Pernštejna.<sup>74</sup> Do historie se zapsal i spoluprací s lapkovskou družinou či její organizací.<sup>75</sup>

Pernštejnové se ve středověku zviditelnili také jako horliví zastánci husitského hnutí. Vilémův syn Jan z Pernštejna (1406–1475) se ve dvacátých letech 15. století stal jedním z husitských vojevůdců.<sup>76</sup> Po husitských válkách byl podporovatelem Jiřího z Poděbrad, jenž později usedl na český trůn jako král. Jiří ani jako panovník nezapomněl na Janovy vojenské služby a dopomohl mu k získání nových statků. Jan se postupně vypracoval na jednoho z nejdůležitějších zemských úředníků a od šedesátých let vykonával funkci nejvyššího komorníka zemského soudu v Brně. Jeho zásluhou měly další generace Pernštejnů připravené příznivé podmínky pro ještě větší mocenský vzestup.<sup>77</sup>

## 2.2 Novověcí aristokraté a stavebníci

Dalším členem rodu s výjimečnou kariérou byl Vilém z Pernštejna (1438–1521), jenž jako mladý šlechtic bojoval po boku svého otce Jana (1406–1475).

---

<sup>70</sup> Ibidem, s. 21.

<sup>71</sup> Ibidem, s. 178.

<sup>72</sup> Vorel, Páni z Pernštejna: Českomoravský rod (pozn. 31), s. 2.

<sup>73</sup> Vorel, Páni z Pernštejna: Vzestup a pád (pozn. 43), s. 40.

<sup>74</sup> Ibidem, s. 41–42.

<sup>75</sup> K Vilémovi z Pernštejna a lapkovské činnosti např. František Hoffmann, Vilém z Pernštejna. Pokus o portrét moravského pána husitské doby, *Časopis Matice moravské* LXXXVII, č. 3–4, Brno 1968, s. 163–186.

<sup>76</sup> Vorel, Páni z Pernštejna: Vzestup a pád (pozn. 43), s. 48.

<sup>77</sup> Vorel, Páni z Pernštejna: Českomoravský rod (pozn. 31), s. 3.

V sedmdesátých letech 15. století se přiklonil na stranu uherského panovníka Matyáše Korvína a přijal katolickou víru, ale k jiným vyznáním zůstával tolerantní. Výhodný sňatek s Johankou z Liblic přinesl Vilémovi dostatečné finanční prostředky, a tak odkoupil panství Helfštejn, Hranice a Přerov. Uměl dobře zacházet s penězi a v roce 1490 jimi dopomohl k uherské koruně českému králi Vladislavu Jagellonskému. Za svého života zastával mnoho důležitých úřadů, mezi nimi vyniká především funkce nejvyššího hofmistra Českého království. Vilém, který patřil k nejbohatším pánům své doby, se vzdálil od středověkého válečnického toužícího po věhlaste získaném v bitvách a přiblížil se novověkému šlechtickému způsobu smýšlení, souvisejícím převážně se schopností zodpovědně a výdělečně hospodařit.<sup>78</sup> Získal a následně rozšiřoval své majetky v Čechách a nezanedbával ani Moravu.<sup>79</sup> V Pardubicích si na místě staršího hradu nechal vystavět pozdněgotickou rezidenci, chráněnou mohutným opevněním (s rondely v nárožích a vodním systémem), které v Čechách nemělo obdoby.<sup>80</sup> Z moravských majetků pokračoval ve výstavbě Helfštejna.<sup>81</sup> Také Vilémův bratr, Vratislav z Pernštejna (1462–1496), jenž se v devadesátých letech 15. století stal prvním pernštejnským vlastníkem plumlovského panství, se zajímal o fortifikační architekturu a v Prostějově započal se zásadní přestavbou městských hradeb.<sup>82</sup> Když Vratislav v roce 1496 zemřel, jeho moravských území se ujal právě Vilém.

Vilém z Pernštejna (1438–1521) rozhodl o rozdělení dědictví mezi své syny již roku 1507. Jan z Pernštejna (1487–1548), jenž vykonával funkci moravského hejtmana, dostal moravská panství a mladší Vojtěch (1490–1534) získal statky v Čechách a od roku 1514 zastával úřad nejvyššího hofmistra Českého království. Oba šlechticové po smrti otce opustili katolickou církev a přidali se k utrakvistům, ale i nadále si zachovali tolerantní přístup k jiným náboženským vyznáním.<sup>83</sup> Po vzoru Viléma se sourozenci snažili, aby na jejich panstvích probíhala stavební činnost. Jan i Vojtěch se

---

<sup>78</sup> Ibidem, s. 4–5.

<sup>79</sup> Během svého života Vilém z Pernštejna získal: Pardubice (1491), Sezemice (1491), Jezbořice (1491), Litice a Potštejn (1495), Rychmburk (1495) a Častolovice (1495), po smrti bratra Vratislava v roce 1496 také Pernštejn a Plumlov s Prostějovem. V dalších letech získal panství Rychnov nad Kněžnou (1497), Tovačov, Kojetín (1503), Brandýs nad Orlicí (1506), Lanškroun a Lanšperk, Holice, Dašice (1507), Nový Bydžov (1516) a Přelouč (1518): Vorel, Páni z Pernštejna: Vzestup a pád (pozn. 43), s. 100.

<sup>80</sup> Viz Šamánková (pozn. 16), s. 18.

<sup>81</sup> K rozsáhlé stavební činnosti na hradě Helfštejně např. Zdeněk Gardavský, Pernštejnové – tvůrci predikátního hradu, in: Petr Vorel (ed.), *Pernštejnové v českých dějinách: sborník příspěvků z konference konané 8.–9. 9. 1993 v Pardubicích*, Pardubice 1995, s. 283–298.

<sup>82</sup> Miroslav Plaček, Prostějov, městské hradby, in: Ivo Hlobil – Marek Perůtka (edd.), *Od gotiky k renesanci: Výtvarná kultura Moravy a Slezska 1400–1550*, Sv. 3, Olomoucko, Brno 1999, s. 216–217.

<sup>83</sup> Vorel, Páni z Pernštejna: Českomoravský rod (pozn. 31), s. 6.

vzdalovali gotickému slohu a na pernštejnské architektuře se postupně začínala projevovat renesance. Jan z Pernštejna řečený Bohatý dal přestavět a opevnit tovačovský zámek, kde se svou rodinou před Vilémovou smrtí nejčastěji přebýval. Později se začal titulovat „na Helfštejně“, ale reprezentativní moravské sídlo si nechával budovat v Prostějově.<sup>84</sup> Také Vojtěch se rozhodl zvelebit zámek v Pardubicích, a když v roce 1534 zemřel, zdědil veškeré jeho vlastnictví v Čechách Jan, který v úpravách rezidence pokračoval.<sup>85</sup> Jan z Pernštejna, jenž se stal držitelem největšího pozemkového majetku v českých zemích, se ovšem v průběhu života začal potýkat také s finančními problémy. Mnoho panství nejprve získal, ale později musel přistoupit k jejich zástavě nebo prodeji. Roku 1543 navíc neúspěšně usiloval o spojení nekatolických skupin v jednu zemskou církev, což následně uškodilo jeho pověsti ve společnosti.<sup>86</sup>

Prvního syna Jaroslava (1528–1560) se Jan dočkal poměrně pozdě – až ve 41 letech. Zanedlouho se pak narodili ještě další dva mužští potomci, a to Vratislav (1530–1582) a Vojtěch (1532–1561). Jan z Pernštejna se snažil svým dětem dopomoci k úspěšné budoucnosti. Mladý Vratislav byl již ve třinácti letech poslán na habsburský dvůr, kde se stal oddaným přítelem budoucího císaře Maxmiliána.<sup>87</sup> Pro pernštejnského šlechtice to znamenalo příslib výjimečné kariéry a svou službu arciknížeti nepovažoval za nijak ponižující.<sup>88</sup> Doprovázel jej také na cestách po Evropě, a tak poznal cizí prostředí, což ovlivnilo jeho smýšlení i vkus.<sup>89</sup> Nejstarší Jaroslav krátce pobýval u dvora krále Ferdinanda a nejmladší Vojtěch u dvora královského syna, českého místodržícího Ferdinanda.

Potřeba šlechticů dávat na odiv majetek a účast na výpravách do vzdálených zemí způsobovaly, že se pernštejnské jmění ztenčovalo.<sup>90</sup> Vědomí ubývajících finančních prostředků znepokojovalo hlavně Vojtěcha, který v roce 1552 požádal o vydání majetkového podílu po zesnulém otci Janovi. Stal se tak držitelem plumlovského panství s Prostějovem, kde se pokusil založit protestantské společenství. Oba jeho bratři však v zájmu kariérního postupu u habsburského dvora konvertovali

---

<sup>84</sup> Vorel, Páni z Pernštejna: Vzestup a pád (pozn. 43), s. 156.

<sup>85</sup> Viz Šamánková (pozn. 16), s. 19.

<sup>86</sup> Vorel, Páni z Pernštejna: Českomoravský rod (pozn. 31), s. 6–7.

<sup>87</sup> Ibidem, s. 8.

<sup>88</sup> Vorel, Páni z Pernštejna: Vzestup a pád (pozn. 43), s. 238.

<sup>89</sup> K cestám Vratislava z Pernštejna (1530–1582) např. Jaroslav Pánek, *Výprava české šlechty do Itálie v letech 1551–1552*, Praha 1987.

<sup>90</sup> Vorel, Páni z Pernštejna: Českomoravský rod (pozn. 31), s. 8.

ke katolické víře.<sup>91</sup> Na Vratislava silně zapůsobilo prostředí katolického Španělska a novým postojem dal najevo, že jeho další politické aktivity se budou týkat širšího okruhu než jen Čech nebo Moravy.<sup>92</sup> Sňatek s urozenou dámou ze vzdáleného království nebyl pro šlechtice z českých zemí tenkrát ještě běžnou záležitostí, i přesto se v roce 1555 ve Vídni oženil se španělskou katoličkou Marií Manrique de Lara y Mendoza, dvorní dámou Marie Habsburské, manželky arciknížete Maxmiliána.<sup>93</sup> Ve stejném roce obdržel od španělského krále Řád zlatého rouna.<sup>94</sup> V polovině padesátých let 16. století došlo také k dělení majetku mezi staršími bratry. Jaroslav získal perněstejnská území v Čechách a Vratislav část moravských panství, oba ale upadali do stále větších dluhů a brzy začali své majetky prodávat.<sup>95</sup>

Na počátku šedesátých let zemřel Jaroslav a zanedlouho i Vojtěch, jehož rozsáhlé vlastnictví přešlo do rukou Vratislava, což zadluženému šlechtici pomohlo zlepšit finanční stav. V roce 1564 se stal císařem Maxmilián II. a Vratislav jako jeho přítel v politických kruzích stoupal. Od roku 1566 zastával úřad nejvyššího kancléře Království českého.<sup>96</sup>

Vratislav si dal záležet, aby důležité pozici odpovídala také architektura jeho sídel. Ve stejné době, kdy se rozhodl zmodernizovat moravskou rezidenci v Prostějově, si v Litomyšli nechával budovat reprezentativní renesanční zámek s arkádovým nádvořím, na jehož stavbě pracovali významní vlašští stavitelé Giovanni Battista Aostalli a Ulrico Aostalli.<sup>97</sup> Kvůli své funkci Vratislav trávil mnoho času také v domě na Pražském hradě, který zakoupil již v padesátých letech jeho bratr Jaroslav. Tento dům, jenž zároveň sloužil jako centrum setkávání českých katolíků, nechal dostavět a vyzdobit sgrafity.<sup>98</sup> Vratislav usiloval, aby jeho architektura reflektovala trendy

---

<sup>91</sup> Ibidem, s. 9.

<sup>92</sup> Jaroslav Pánek, Politika, náboženství a každodennost nejvyššího kancléře Vratislava z Pernštejna, in: Petr Vorel (ed.), *Pernštejnové v českých dějinách: sborník příspěvků z konference konané 8.–9. 9. 1993 v Pardubicích*, Pardubice 1995, s. 185–202.

<sup>93</sup> K tomu Charlotte Fritzová – Jindřich Růžička, Španělský sňatek Vratislava z Pernštejna (1555), in: *Sborník prací východočeských archivů 3*, Zámorsk 1975, s. 63–77.

<sup>94</sup> Řád zlatého rouna uděloval španělský král pouze vysoce postaveným šlechticům, kteří se významně zasloužili o prospěch země a šíření křesťanství. Pro Vratislava z Pernštejna představovalo získání řádu nejen velkou poctu, ale také povinnost v dalších letech zachovávat loajalitu: Vorel, Páni z Pernštejna: Vzestup a pád (pozn. 43), s. 244–245.

<sup>95</sup> Bratři již dříve společně prodali například Helfštejn na Moravě. Jaroslav z Pernštejna ke konci svého života prodal i Pardubice s rodovým sídlem: Vorel, Páni z Pernštejna: Českomoravský rod (pozn. 31), s. 9.

<sup>96</sup> Ibidem, s. 10.

<sup>97</sup> Vorel, Páni z Pernštejna: Vzestup a pád (pozn. 43), s. 249.

<sup>98</sup> Ibidem, s. 250.

evropských kulturních center, byl velkým podporovatelem umění a věd, liboval si v okázalosti a vysloužil si tak označení Nádherný či Nádherymilovný. Celý život byl výrazně ovlivněn španělským prostředím, což se projevovalo nejen v jeho názorech, ale také například v odívání nebo vybavení sídel.<sup>99</sup>

Vratislav setrval ve funkci nejvyššího kancléře Království českého až do své smrti v roce 1582. Nejprve byl pohřben do rodinné hrobky v Doubravníku, ale jeho španělská manželka později nechala přesunout jeho tělo do katedrály na Pražském hradě.<sup>100</sup> Manželé spolu měli jednadvacet potomků, ale ne všichni se dožili dospělosti. Dcery se provdaly za šlechtice z významných evropských rodů, nebo odešly do klášterů a dědicem pernštejnského majetku se stal syn Jan z Pernštejna (1561–1597).<sup>101</sup> Ten nedostal příležitost následovat odkaz velkých stavebníků, neboť nedokázal splácet dluhy svého otce, které navíc sám navyšoval.<sup>102</sup> Přistoupil proto k rozprodávání svých panství.<sup>103</sup> Měl slibnou vojenskou kariéru, ovšem v roce 1597 padl v Uhrách. Janova sestra Polyxena z Pernštejna (1566–1642) se poté stala poručnicí jeho čtyř dětí.<sup>104</sup>

Poslední mužský příslušník pernštejnského rodu Vratislav Eusebius z Pernštejna (1594–1631) se jako jeho otec Jan rozhodl pro kariéru u císařského vojska, ale v roce 1631 zemřel na následky zranění z boje. Majetek přenechal své mladší sestře Frebonii (1596–1646), s jejíž smrtí posléze vymřel pernštejnský rod po přeslici.<sup>105</sup> Frebonie své vlastnictví odkázala potomkům Polyxeny z Pernštejna a jejího druhého manžela Zdeňka Vojtěcha Popela z Lobkovic.<sup>106</sup>

---

<sup>99</sup> „I stěny komnat se zdobily obrazy španělských nebo italských mistrů.“ Kühndel, Pernštejnský zámek (pozn. 9), s. 16.

<sup>100</sup> Vorel, Páni z Pernštejna: Vzestup a pád (pozn. 43), s. 257–258.

<sup>101</sup> Ibidem, s. 261–262.

<sup>102</sup> K hospodaření a zadluženosti Jana z Pernštejna např. Marek Vařeka, *Jan z Pernštejna 1561–1597: Hospodářský úpadek Pernštejnů*, České Budějovice 2008.

<sup>103</sup> Vorel, Páni z Pernštejna: Vzestup a pád (pozn. 43), s. 261.

<sup>104</sup> Ibidem s. 267.

<sup>105</sup> Vorel, Páni z Pernštejna: Českomoravský rod (pozn. 31), s. 11.

<sup>106</sup> Vorel, Páni z Pernštejna: Vzestup a pád (pozn. 43), s. 227.

### 3 Dějiny Prostějova od středověku do roku 1643

Považuji za důležité do této práce vložit kapitolu, v níž přiblížím význam Prostějova v době, ve které se zámecká stavba začala budovat, aby mohla být vnímána v kontextu historických událostí. Je proto potřeba přihlídnout i ke starším dějinám města. Na následujících stranách se budu věnovat důležitým událostem od první písemné zmínky o Prostějovu, neopomenou významné držitele a jejich vztah k městu ve středověku, v novověku se pak zaměřím především na vládu Pernštejnů. Závěr kapitoly bude patřit lichtenštejnské éře a období třicetileté války, kdy bylo město velmi poškozeno švédskými vojsky. Ani zámek se nevyhnul ničení a ztratil podobu, kterou mu svou péčí vtiskl perňštejnský rod, proto bude kapitola končit právě rokem 1643.

První písemná zmínka o Prostějovu se nachází na listině olomouckého biskupa Jindřicha Zdíka, kterou bádání datuje do roku 1141.<sup>107</sup> Mezi seznamem vesnic v majetku nové kapituly při kostele sv. Václava v Olomouci se uvádí jako Prostějovice, latinsky *Prosteiouiicih tota*.<sup>108</sup> Písemnými prameny, které poprvé uvádí název Prostějov, jsou dvě listiny – jedna vydaná českým králem Přemyslem Otakarem I. a druhá Vladislavem Jindřichem, markrabětem moravským – obě datované k 31. prosinci 1213.<sup>109</sup> U příležitosti jejich vydání panovníci zavítali do Prostějova, takže už v té době zde musela být stavba dostatečně vhodná pro pobyt tak významné návštěvy, jakýsi předchůdce zámku. Není jisté, jestli byl už tenkrát Prostějov zeměpanským majetkem, jak se domnívali někteří badatelé.<sup>110</sup>

Okolo poloviny 13. století se v Prostějově usadili němečtí kolonisté a název vesnice si přizpůsobili, takže se psala jako *Prosteys*.<sup>111</sup> Německá trhová osada vznikla v blízkosti dřívější slovanské osady, a její jádro se nacházelo přibližně v místě dnešního náměstí T. G. Masaryka.<sup>112</sup>

---

<sup>107</sup> Starší bádání považovalo za dobu vzniku listiny rok 1131. Tento názor zpochybnil Jan Bistřický a listinu datoval do roku 1141: Jan Bistřický, *Datování Zdíkovy listiny*, in: Václav Frolec – Vladimír Nekuda – Silvestr Nováček et al., *Mikulovská sympozia 78*, Praha 1979, s. 33–35.

<sup>108</sup> Gustav Friedrich, *Codex diplomaticus et epistolaris Regni Bohemiae I.*, Praha 1907, s. 120.

<sup>109</sup> Obě listiny se týkaly johanitského řádu. Gustav Friedrich, *Codex diplomaticus et epistolaris Regni Bohemiae II.*, Praha 1912, s. 103–106.

<sup>110</sup> Tento názor zastával např.: Jan Kühndel (ed.), *Nejstarší městská kniha prostějovská*, Prostějov 1929, s. 1.

<sup>111</sup> Ludmila Grůzová, *Město ve svých začátcích 1141–1495*, in: Ludmila Grůzová – Michaela Kokojanová – Josef Maliva et al., *Prostějov. Dějiny města I.*, Prostějov 2000, s. 53–54.

<sup>112</sup> Grůzová, *Stavební vývoj* (pozn. 36), s. 8.

V padesátých letech 14. století se držitelé části Prostějova stali bratři Čeněk a Ondřej, příslušníci šlechtického rodu Šelmbeků.<sup>113</sup> Roku 1365 Ondřej prodal svůj díl, zahrnující tvrz s mlýnem a půl dvora, Bočkovi z Kunštátu.<sup>114</sup> O devět let později se Prostějov dostal do majetku jednoho z předních moravských rodů, který z něj učinil součást plumlovského panství – koupil jej Beneš z Kravař a ze Strážnice. Kravařové nejprve vlastnili pouze část Prostějova, ale v roce 1390 už jim patřil celý.<sup>115</sup> Zmíněná tvrz byla zničena mezi lety 1374 a 1391. Pravděpodobně důsledkem bojů mezi syny zemřelého moravského markraběte Jana Jindřicha, Joštem a Prokopem, po ní zůstalo jen místo obehnané příkopem.<sup>116</sup> Prostějov byl jako městečko uváděn již v šedesátých letech 14. století, ale až v roce 1390, kdy markrabě Jošt udělil Prostějovu privilegium výročního trhu, se skutečně stal městem.<sup>117</sup> Petr z Kravař, jenž po smrti svého otce Beneše získal plumlovské panství, věděl, že Prostějov má předpoklady stát se významným moravským obchodním centrem, jelikož leží na důležité cestě mezi Brnem a Olomoucí, a podporoval také rozvoj řemeslnictví.<sup>118</sup> Velmi přínosným zdrojem informací o dění v tomto poddanském městě je městská kniha, která patří k nejstarším svého druhu na Moravě.<sup>119</sup>

V roce 1391 v Prostějově Petr z Kravař založil augustiniánský klášter, jenž zároveň sloužil jako pohřebiště plumlovské větve pánů z Kravař. Přítomnost augustiniánů nespočívala pouze v zajištění duchovní správy nad Prostějovem, ale pozvedla město i v oblasti vzdělávání.<sup>120</sup>

Na přelomu 14. a 15. století se rozšířila rozloha Prostějova, když vzniklo tzv. Nové město.<sup>121</sup> Bylo založeno západně od současného náměstí T. G. Masaryka, v místech dnešní Plumlovské ulice a Hliníků.<sup>122</sup> V nejstarší dochované prostějovské

---

<sup>113</sup> Vojtěch Janoušek, *Vlastivěda moravská, dějiny Prostějova, prostějovský okres*, Brno 1938, s. 63.

<sup>114</sup> Kühndel, *Nejstarší městská kniha* (pozn. 110), s. 2.

<sup>115</sup> *Ibidem*, s. 3.

<sup>116</sup> Grůzová, *Město ve svých začátcích* (pozn. 111), s. 58.

<sup>117</sup> Kühndel, *Nejstarší městská kniha* (pozn. 110), s. 3, 58–59.

<sup>118</sup> Grůzová, *Město ve svých začátcích* (pozn. 111) s. 60.

<sup>119</sup> O publikování obsahu knihy se v roce 1929 zasloužil: Kühndel, *Nejstarší městská kniha* (pozn. 110); Pamětní kniha je přístupná v digitálním archivu Zemského archivu v Opavě: Pamětní kniha města Prostějova, Státní okresní archiv Prostějov, fond Archiv města Prostějova, NAD: 13, inventární číslo: 125, signatura: A I 1, in: *Digitální archiv Zemského archivu v Opavě*, ©2023. Dostupné z: <https://digi.archives.cz/da/permalink?xid=58624DDEBC0311E48CAE002564A07215>, vyhledáno 4. 3. 2023.

<sup>120</sup> Grůzová, *Město ve svých začátcích* (pozn. 111), s. 60–61.

<sup>121</sup> Kühndel, *Nejstarší městská kniha* (pozn. 110), s. 4.

<sup>122</sup> *Ibidem*, s. 8.

listině z roku 1406 Petr z Kravař podřídil Prostějov městskému právu olomouckému (magdeburskému), zasloužil se o skutečné spojení Nového města se staršími částmi a ustanovil pro obyvatele mnoho výhod.<sup>123</sup>

Rozvoj Prostějova byl narušen husitskými válkami. Po vymření mužských příslušníků v plumlovské větvi Kravařů se města ujal Petr z Kravař a ze Strážnice, významný stoupenec husitského hnutí, jenž ve dvacátých letech 15. století válčil proti katolické Olomouci. Prostějov se stal moravským husitským centrem, a aby se lépe uchránil před nepřáteli, byl obehnán vodními příkopy.<sup>124</sup> Před rokem 1430 museli augustiniáni utéct do Olomouce, neboť kališníci jejich klášter zbořili. Brzy poté katolická strana v čele s markrabětem Albrechtem Rakouským Prostějov vypálila.<sup>125</sup>

Obyvatelé města se po ukončení bojů zabývali především budováním opevnění. Prostějov měl dříve dvě městské brány, a to Selskou a Soukenickou, obě vystavěné ještě ve 14. století, ale po husitských válkách k nim přibyla brána do Nového města a Kostelecká brána.<sup>126</sup>

Prostějov byl ve druhé polovině 15. století rychle se rozvíjejícím poddanským městem, v němž se (na rozdíl od měst královských) tolerovala svoboda vyznání. Ekonomicky město ovlivnil příchod Židů, kteří získali souhlas s užíváním pozemků po bývalém klášteře augustiniánů. V Prostějově poté vzniklo významné moravské ghetto.<sup>127</sup> V letech 1486 a 1491 město získalo další dva výroční trhy a výsadu pečetit červeným voskem, což ještě zvýšilo jeho prestiž.<sup>128</sup>

Kravařové vymřeli po meči v roce 1466. Panství jako dědictví po otci Jiřím z Kravař a Strážnice získala Johanka z Kravař.<sup>129</sup> Nad svými městy a vesnicemi vládla i jako vdova (po Janu Heraltovi z Kunštátu) až do své smrti roku 1495.<sup>130</sup>

---

<sup>123</sup> „Petr z Kravař přenechal měšťanům odúmrtí, dále fojtství obojího města s vinným šenkem a všemi důchody, mýto a všechny tržní poplatky (největší zdroj příjmů města po celé feudální období), platy ze soukenických šráků a chlebových i masných krámů a všechny dřívější naturální dávky v podobě slemic, vajec a sýrů. Za to mu měšťané odváděli ročně 118 hřiven grošů pražských.“ Ludmila Grůzová, *Počátky města Prostějova*, in: Michaela Kokojanová (ed.), *Prostějov a jeho místo v dějinách Moravy*, Prostějov 1994, s. 34.

<sup>124</sup> *Ibidem*, s. 35–36.

<sup>125</sup> Grůzová, *Město ve svých začátcích* (pozn. 111), s. 68.

<sup>126</sup> *Ibidem*.

<sup>127</sup> Grůzová, *Počátky města* (pozn. 123), s. 36.

<sup>128</sup> Kühndel, *Nejstarší městská kniha* (pozn. 110), s. 63–64.

<sup>129</sup> Mathon, *Prostějov a okolí ve světle* (pozn. 6), s. 37.

<sup>130</sup> *Ibidem*.



Držiteli plumlovského panství se následně stali páni z Pernštejna. Doba jejich vlády nad Prostějovem bývá v literatuře často označována jako „zlatý věk českých měst“. S novými majiteli se začal uplatňovat renesanční sloh, vzniklo mnoho uměleckých památek, bylo vybudováno patřičné opevnění, stále více se rozvíjel obchod, řemesla i školství. Prostějov byl významný i kvůli jedné z nejstarších knihtiskařských dílen na Moravě.<sup>131</sup> Plumlovský hrad ztratil funkci panského vrchnostenského sídla, neboť pozornost rodu se upínala především k rozvoji Prostějova.<sup>132</sup>

Prvním perštejnským vlastníkem plumlovského panství se stal zeť Johanky z Kravař, Vratislav z Pernštejna (1462–1496). Krátká doba jeho prostějovské vlády je spojena především s počátkem stavby městských hradeb.<sup>133</sup> Gotické kamenné opevnění zajišťovalo nejen bezpečí, ale také významně pozvedlo úroveň města.

Další perštejnský pán Vilém (1438–1521) trávil v Prostějově velké množství času a pravděpodobně právě u něj se zrodila myšlenka na výstavbu rezidence, která byla v plné míře uskutečněná až za vlády jeho syna Jana z Pernštejna (1487–1548).<sup>134</sup> V období, kdy byl držitelem plumlovského panství Jan řečený Bohatý, se Prostějov seznamoval s prvními projevy renesance, což se projevilo především ve stavebním úsilí: byla vystavěna radnice s bohatě zdobeným portálem, upravovaly se měšťanské domy, vznikl zámek vhodný k reprezentaci Pernštejnů i celého Prostějova.<sup>135</sup> Tímto vším se výrazně pozvedla prestiž města. Jan v Prostějově často pobýval, hostil zde vzácné návštěvy, a záleželo mu na tom, aby se město rozvíjelo nejen architekturou, ale také hospodářsky.

Období vlády Janova syna Vojtěcha z Pernštejna (1532–1561) v Prostějově provázely náboženské konflikty, proto se mladý šlechtic častěji uchýloval na plumlovský hrad. I on se ovšem viditelně zapsal do prostějovských dějin, neboť nechal upravit a rozšířit náměstí u zámku.<sup>136</sup>

---

<sup>131</sup> Ke knihtisku v Prostějově např. Václav Pumprla, Moravský a prostějovský knihtisk v 16. století, in: Michaela Kokojanová (ed.), *Prostějov a jeho místo v dějinách Moravy*, Prostějov 1994, s. 158–164.

<sup>132</sup> Kühndel, *Pernštejnský zámek* (pozn. 9), s. 10.

<sup>133</sup> Vratislav z Pernštejna osobně položil základní kámen hradeb, ale jejich stavba částečně navázala na starší městskou fortifikaci: K tomu např. Michaela Kokojanová – Dana Novotná – Petr Rastokin, 27. únor 1495 počátek stavby prostějovských hradeb, *Svorník XI*, Praha 2013, s. 157–165.

<sup>134</sup> Kühndel, *Pernštejnský zámek* (pozn. 9), s. 10.

<sup>135</sup> *Ibidem*.

<sup>136</sup> Kokojanová, *Za Pernštejnů* (pozn. 44), s. 91–92.

Když se vlastníkem plumlovského panství stal Vratislav z Pernštejna řečený Náherymilovný (1530–1582), rozhodl se upravit prostějovskou rezidenci po vzoru zámku v slezském Břehu, odkud si vyžádal stavitelské mistry a kameníky. I když prostředky nepostačovaly na rozsáhlejší renovaci sídla (alespoň podle dopisu citovaného ve čtvrté kapitole), byl Vratislav s výsledkem úprav spokojen natolik, že zde roku 1578 hostil císaře a sám na zámku také často pobýval.<sup>137</sup>

Pernštejnský rod se dostával do stále větších dluhů, s nimiž si nedokázal poradit ani Vratislavův syn Jan z Pernštejna (1561–1597). Ten Prostějovu neprojevoval přízeň v takové míře jako předchozí generace. Jakožto vysoce postavený voják ve městě pobýval jen zřídka, neboť mnoho času trávil na cestách. Když na konci 16. století zahynul, plumlovské panství přišlo do prodeje.<sup>138</sup>

V roce 1599 se novým držitelem stal Karel z Lichtenštejna, kterému k nákupu Prostějované vypomohli darem 27 tisíc zlatých.<sup>139</sup> Obyvatelé věřili, že město bude pod novým pánem prosperovat, blížily se ovšem nepříznivé časy. Karel z Lichtenštejna na počátku své vlády slíbil, že všechna městu udělená privilegia bude zachovávat, ale své slovo nedodržel.<sup>140</sup> Když v roce 1620 vyhrála bitvu na Bílé hoře katolická strana, ani Prostějovu se nevyhnula rekatolizace. Obyvatelé odlišného vyznání byli buď zbaveni majetku, nebo museli město opustit, neboť katolický pán požadoval po poddaných, aby s ním sdíleli stejnou víru.<sup>141</sup> Karel z Lichtenštejna se také rád uchyloval na zámek. Jeho nástupci naopak této stavbě věnovali pozornosti jen málo.<sup>142</sup>

Největší zkázou během třicetileté války byl vpád švédských vojsk do Prostějova v roce 1643. Švédové vykradli kostel, radnici, pobořili kamenné hradby, vyhodili do povětří všechny městské brány a zapálili zámek.<sup>143</sup>

---

<sup>137</sup> Na zámku v Prostějově Vratislav dokonce v roce 1572 podepsal svou závěť: Kühndel, Pernštejnský zámek (pozn. 9), s. 22.

<sup>138</sup> Ibidem.

<sup>139</sup> Ibidem; K situaci po prodeji Prostějova např. Michaela Kokojanová, Poslední jednání Prostějova rezidenčního aneb Prostějov a „panská láska“ Karla z Lichtenštejna, in: *Zpravodaj muzea Prostějovska v Prostějově*, 1999, č. 1–2, s. 1–16.

<sup>140</sup> Karel z Lichtenštejna zrušil například privilegium, kterým byl Prostějov podřízen olomouckému právu: Dagmar Roháčková, Neklidné 17. století 1599–1697, in: Ludmila Grůzová – Michaela Kokojanová – Josef Maliva et al., *Prostějov. Dějiny města I.*, Prostějov 2000, s. 131.

<sup>141</sup> Mathon, Prostějov a okolí ve světle (pozn. 6), s. 90.

<sup>142</sup> Kühndel, Pernštejnský zámek (pozn. 9), s. 22–23.

<sup>143</sup> Mathon, Prostějov a okolí ve světle (pozn. 6), s. 102–103.

## 4 Stavební vývoj a život na zámku

### 4.1 Pernštejnský a lichtenštejnský zámek

O tom, že prostějovský zámek měl středověkého předchůdce, a to tvrz, jsem se již zmínila v předchozí kapitole. Zřejmě se jednalo o stavbu ze dřeva, jež byla chráněna vodním příkopem. Ve druhé polovině 14. století však došlo k jejímu zničení a poté prázdný pozemek v jižní části města připadl augustiniánskému klášteru.<sup>144</sup> Tato tvrz ovšem nebyla na místě, kde dnes stojí pernštejnský zámek, ale zřejmě se nacházela na protilehlé straně města.

Nastínit stavební vývoj zámku, který prošel od počátku tolika přestavbami v různých obdobích, představuje nelehký úkol. Zámecká stavba byla založena v severozápadní části města, kde nahradila do té doby dominující Kosteleckou bránu.<sup>145</sup> Tu spolu s úsekem prostějovské kamenné hradby zbourali, aby uvolnila místo nové pernštejnské rezidenci, jež se poté stala součástí opevnění města.<sup>146</sup> Z hradeb vysunutý zámecký pozemek od zbytku vnitřního města zřejmě odděloval ještě příkop.<sup>147</sup>

Ohledně počátku stavební činnosti spojené se zámkem nepanuje v odborné literatuře jednotný názor. Nezachoval se totiž žádný písemný pramen, který by jasně vypovídal o položení základního kamene, podle něž by bylo možné s jistotou určit prvního stavebníka zámku. Kühndel spojil začátek výstavby s informací o vykoupení dvou domů „nad Vápenicí“ roku 1522, kdy byl prostějovským pánem Jan z Pernštejna (1487–1548).<sup>148</sup> Jen o rok dříve zesnul v pořadí druhý pernštejnský majitel plumlovského panství, Vilém z Pernštejna (1438–1521). Právě období jeho vlády přisoudili autoři stavebně-historického průzkumu z roku 2001, Pavel Borský a Dagmar Černoušková, zahájení budování prostějovského zámku, neboť uvažovali o zahrnutí předbraní Kostelecké brány do jižní části východního zámeckého křídla.<sup>149</sup> Tato

---

<sup>144</sup> Grůzová, Stavební vývoj (pozn. 36), s. 9.

<sup>145</sup> Místo Kostelecké brány vznikla v blízkosti zámku alespoň menší branka, zvaná fortna: Ibidem, s. 11; Z Kostelecké brány dle Kokojanové pochází kámen s nápisem vztahujícím se k iniciátorovi výstavby městské kamenné fortifikace, Vratislavovi z Pernštejna (1462–1496), který se v současnosti nachází v Muzeu Prostějovska v Prostějově: Kokojanová, Za Pernštejnů (pozn. 44), s. 88.

<sup>146</sup> Hlavní zeď městského opevnění, jež byla zpevněná baštami, se budovala od roku 1495 a dokončení se dočkala do roku 1510. Poté se stavěla druhá, nižší zeď před městským valem. Součástí fortifikace byly brány s později přistavěnými baštami: Grůzová, Stavební vývoj (pozn. 36), s. 11.

<sup>147</sup> Borský – Černoušková, Zámek v Prostějově (pozn. 47), s. 41.

<sup>148</sup> Kühndel, Pernštejnský zámek (pozn. 9), s. 10.

<sup>149</sup> Borský – Černoušková, Zámek v Prostějově (pozn. 47), s. 40.

domněnka je ovšem v rozporu s datováním předbraní do třicátých let 16. století.<sup>150</sup> Dagmar Černoušková pro stavebně-historický průzkum z roku 2001 vypracovala plány [7, 8, 9, 10], v nichž naznačila stavební vývoj zámku. Za života Viléma z Pernštejna mělo být (dle autorů stavebně-historického průzkumu) vystavěno přízemí i patro východního křídla, které je podsklepeno pouze v severní části, dále přízemí jižního křídla, jež má podsklepený jen průjezd.<sup>151</sup> V úrovni přízemí těchto křídel se zachovala okna vykazující ještě znaky gotiky – u prutů v ostění jsou soklíky dekorované diamantováním nebo tordováním. U některých oken se pruty goticky přetínají.

První písemná zmínka o prostějovském „záмку“ se vztahuje k události z roku 1526 (dle kronik 1525), kdy v souvislosti s plánovaným zřízením nové bašty západně od rezidence došlo k odkoupení domu se zahradou, jenž do té doby patřil jistému Valentovi.<sup>152</sup> V tom roce byla patrně zámecká budova už z velké části dokončena, neboť záznamy z kronik neuvádějí, že by se jednalo o pozemek se stavenišťem.

V únoru roku 1532 se zámek stal dějištěm významné události. Johana, dcera Jana z Pernštejna a jeho první manželky Anny Kostkové z Postupic, pojala za manžela Jana ml. z Žerotína a jejich sňatek se slavil právě v nové prostějovské rezidenci. Je pozoruhodné, že pro tak důležitou oslavu nebylo zvoleno jiné z perňštejnských sídel. Zámek byl zřejmě nedlouho před touto svatbou dokončen a splňoval Janovy nároky na reprezentaci, takže se jej rozhodl předvést i svatebním hostům. Svatba na zámku proběhla i o rok později, kdy se vdávala Kateřina, další z dcer Jana a Anny, za Jindřicha ze Švamberka.<sup>153</sup> Budova ale nesloužila pouze jako místo, kde se pořádaly slavnosti nebo se uchylovala šlechta při návštěvách plumlovského panství. Trvale zde sídlili také prostějovští hejtmani.<sup>154</sup>

Z iniciativy Jana z Pernštejna měla být Vilémova stavba rozšířena o západní (podsklepené) patrové křídlo, k němuž ze severu přiléhala věžice, a jižní křídlo mělo být

---

<sup>150</sup> Grůzová, Stavební vývoj (pozn. 36), s. 11.

<sup>151</sup> Autoři stavebně-historického průzkumu z roku 2001 poukázali na možnost, že součástí jižního křídla byla věžovitá brána, k jejímuž snesení došlo z neznámých důvodů v pozdějších letech (nejpozději při opravách zámku po třicetileté válce): Borský – Černoušková, Zámek v Prostějově (pozn. 47), s. 41, 44; Shodně se domníval i Plaček: Plaček, Hrady a zámky (pozn. 54), s. 285. Idem, Ilustrovaná encyklopedie (pozn. 52), s. 504.

<sup>152</sup> Kühndel, Pernštejnský zámek (pozn. 9), s. 11.

<sup>153</sup> Ibidem.

<sup>154</sup> Ibidem, s. 13.

zvýšeno o mezipatro a patro.<sup>155</sup> Tak zřejmě vznikla trojkřídlá půdorysná dispozice. Jméno stavitele ale prameny neprozrazují.

Křídla k sobě nepravidelně přiléhala. Jelikož jsou sklepy východního a západního křídla zapuštěny ve stejné hloubce, patrně byly založeny v bývalém zámeckém příkopu.<sup>156</sup> U vnitřní prostorové skladby zámku je dodnes zřejmá nepravidelná forma výstavby, patrná také na vnějším vzhledu sídla. Jednotlivé části stavby o různých podlažních úrovních ještě postrádají řád renesanční zámecké dispozice.

Komunikace byla řešena vnitřními schodišti a pavlačí, jež na nádvoří spojovala mezipatro jižního křídla s patrem západního. Pavlač zřejmě zpřístupňovala patro jižní části zámku, což je patrné dle dochovaného portálku na dvorním průčelí.<sup>157</sup> Do síly mohutné dělicí zdi východního křídla bylo vloženo schodiště, jež dnes v přízemí připomíná dochovaná část sloupu s hladkým dřikem a hlavicí s volutovými výběžky, charakteristickou pro íonský řád. Kyma je zdobeno vejcovcem. Zmíněné schodiště ústilo do sálu v jižní části patra. Přízemí s patrem západního křídla zřejmě propojovalo točité schodiště v síle severní obvodové zdi, nebo ve válcové věžici, vyčnívající z půdorysu zámecké budovy, jež je zaznamenána na jedné z vedut z počátku 18. století [5].<sup>158</sup> Na vedutě z 16. století [3] ovšem patrná není. Hlavní čtyřramenné zámecké schodiště v západním křídle se do dnešních dnů nedochovalo. Ústilo do prostředního ze tří rozsáhlých sálů v patře a na počátku 20. století bylo nahrazeno novým, vysunutým do nádvoří, kde tvoří rizalit.<sup>159</sup> Velký sál s trémovým stropem se nacházel také v patře východního křídla.<sup>160</sup> V patrech jižního křídla byly malované sály a patrně i menší místnosti privátního charakteru, přízemí pak bylo zřejmě vyhrazeno pro stráž a služebnictvo.<sup>161</sup>

---

<sup>155</sup> Patro jižního křídla bylo ve stejné úrovni jako patro západního a východního křídla.

<sup>156</sup> Borský – Černoušková, Zámek v Prostějově (pozn. 47), s. 42.

<sup>157</sup> Otisky po pavlači i portálek odhalily sondy během průzkumů v devadesátých letech 20. století: Kašpárková – Richterová – Vítek, Prostějov, zámek (pozn. 39), s. 40–46.

<sup>158</sup> Borský – Černoušková, Zámek v Prostějově (pozn. 47), s. 42.

<sup>159</sup> Kašpárková – Richterová – Vítek, Prostějov, zámek (pozn. 39), s. 56.

<sup>160</sup> Podrobněji bylo východní zámecké křídlo zkoumáno v rámci dodatkového podpovrchového průzkumu krovu: Kašpárková – Vítek, Dodatkový průzkum (pozn. 39).

<sup>161</sup> Mathon, Pernštejnský zámek (pozn. 9), s. 39.

Zámek s pozdně gotickým základem byl postupně obohacován o renesanční formy. Všechna křídla zdobily renesanční nástěnné malby.<sup>162</sup> Pro dataci je významný především výskyt šelmberských erbů s hlavou svině v patře západního křídla, které se vztahují k paní Hedvice, druhé manželce Jana z Pernštejna. Dobu, kdy výzdoba vznikla, je potřeba klást nejpozději do roku 1535, neboť tehdy Hedvika zemřela.<sup>163</sup> Nelze ovšem opomenout, že také reliéfní postavy vynášející znak Prostějova v tympanonu radničního portálu bývají považovány za zpodobení Jana a Hedviky, i když se jedná o dílo datované do roku 1538, kdy už Hedvika nežila.<sup>164</sup>

Nejreprezentativnějším kamenným dílem z doby Jana z Pernštejna, které odpovídá renesanční estetice, je bývalý vstupní portál z jižního průčelí zámku. Ten byl za Vratislava z Pernštejna (1530–1582) přenesen na dům Mikuláše Onše z Břesovic na dnešním náměstí Tomáše Garrigue Masaryka, kde jeho edikulu s korintskými pilastry a také kladí s vlysem s erby doplnil ještě o další části kameník Stanislav Ludwig.<sup>165</sup> V reliéfní výzdobě pilastrů se nachází jako protějšek perňštejnského zubra opět i hlava šelmberské svině.

Dalším důležitým kamenným svědkem časů vlády Jana a Hedviky je edikulový portál, jenž zřejmě původně zdobil průjezd v zámeckém nádvoří.<sup>166</sup> Dnes je však již dominantním prvkem na průčelí tzv. Černého dvora, neboť jej během přestavby zámku Vratislav z Pernštejna také daroval Mikuláši Onšovi z Břesovic, který tento dům vlastnil.<sup>167</sup> V segmentovém tympanonu se nacházejí znaky Jana a Hedviky a obíhají je dva vavřínové věnce.

Aby ovšem nezůstávala pozornost pouze u děl, která dnes již zdobí prostějovské domy, je potřeba vrátit se k zámku, kde se dochoval soubor původních oken a portálů s renesančně profilovanými ostěnými. Stylově nejprogresivnější portály se nacházejí v přízemí západního křídla.

---

<sup>162</sup> Zoja Matulíková, *Zpráva o stratigrafickém průzkumu barevných a omítkových vrstev interiérů objektu „Zámek v Prostějově“*, Brno 2001.

<sup>163</sup> *Ibidem*, s. 53.

<sup>164</sup> O zpodobení Jana z Pernštejna a Hedviky na portálu radnice uvažoval Hlobil: Ivo Hlobil – Eduard Petrů, *Humanismus a raná renesance na Moravě*, Praha 1992, s. 182–183; Dříve tento názor prezentovala Krčálová: Viz Krčálová, *Renesanční architektura* (pozn. 23), s. 49.

<sup>165</sup> Maliva, *Původní renesanční portál* (pozn. 20), s. 1–8.

<sup>166</sup> Grůzová, *Stavební vývoj* (pozn. 36), s. 12.

<sup>167</sup> *Ibidem*.

Zámecké nádvoří ze severní strany uzavírala hradba. Kdy došlo k výstavbě úzkého, částečně podsklepeného severního křídla, není dosud zcela objasněno. Podle otisků po dvoupatrových arkádách na severní dvorní fasádě je však jisté, že vzniklo nejpozději při renovaci zámku za Vratislava z Pernštejna (1530–1582).<sup>168</sup>

Jan z Pernštejna (1487–1548) jistě cítil hrdost, když viděl, co nechal v Prostějově vybudovat. Na zámku hostil nejvýznamnější osobnosti, které tehdejšího aristokrata mohly poctit návštěvou. Mezi nimi obzvlášť vyčnívají král Ferdinand Habsburský či arcikníže Maxmilián. Nelze tedy pochybovat o tom, že rezidence byla vybavena přepychovým nábytkem, i když se do dnešních dnů žádný mobiliář z té doby nezachoval. Sám Jan na zámku také často pobýval (i po celý měsíc), což je patrné především z množství dopisů, jež z Prostějova odeslal. Město naposledy navštívil v srpnu roku 1548, necelý měsíc před koncem svého života.<sup>169</sup>

V roce 1550 se zámek stal dějištěm další velké perštejnské svatby, když tři mladí bratři v čele s nejstarším Jaroslavem z Pernštejna (1528–1560), provdávali svou patnáctiletou sestru Kateřinu za rakouského hraběte Eka ze Salmu. S pořádáním svatebních slavností na dvorech renesančních šlechticů byla spojena snaha o demonstraci moci a významu rodu, takže se pro takové události volily dostatečně reprezentativní rodové rezidence. V tomto případě však hrála roli při výběru místa hlavně vzdálenost, kterou museli urazit příbuzní ženicha na obřad. Pardubický zámek by měl jistě lepší zázemí i přepychové vzezření, ovšem prostějovská stavba stále patřila mezi dostatečně prestižní sídla na to, aby zde Pernštejnové uvítali vzácné svatební hosty, jimž připravili i rytířský turnaj. Bratři touto slavností však značně zhoršili svou finanční situaci.<sup>170</sup>

Panství s Prostějovem v roce 1552 převzal nejmladší Vojtěch (1532–1561), který se jako jediný z bratrů snažil zpomalit úpadek rodu rozvážným hospodařením. Zámek obýval především v dobách, kdy se pokoušel o založení vlastní prostějovské církve, ale neexistují doklady o tom, že jakkoliv zasáhl do jeho architektury. Již okolo

---

<sup>168</sup> Otisky byly nalezeny sondami v devadesátých letech 20. století: Kašpárková – Richterová – Vítek, Prostějov, zámek (pozn. 39), s. 40–46.

<sup>169</sup> Kühndel, Pernštejnský zámek (pozn. 9), s. 12–13.

<sup>170</sup> Ke svatbě Vorel, Pernštejnská svatba (pozn. 37), s. 135–158.

roku 1549 ovšem nechal zbořit dům v blízkosti zámku a poté dal prostor před jižním průčelím upravit v náměstí.<sup>171</sup>

Od Vojtěchovy smrti držel Prostějov Vratislav z Pernštejna (1530–1582). Tento šlechtic a jeho španělská manželka rádi pobývali v prostějovské rezidenci. Před rokem 1568 se Vratislav, v té době už nejvyšší kancléř Království českého, vydal do slezského Břehu, kde jej natolik uchvátil zámek vévody Jiřího II., že se rozhodl po jeho vzoru upravit sídlo v Prostějově. Vévoda tedy svolil, aby italský kameník v jeho službách, Caspar Cuneo, odešel vykonat práci do Prostějova.<sup>172</sup> Z březského zámku, který dodnes představuje vrchol renesanční architektury ve Slezsku, přišel také drážďanský kameník Michal Kromer a jeho tovaryš Stanislav Ludwig.<sup>173</sup>

Vratislav z Pernštejna z Litomyšle na konci ledna roku 1568 poslal dopis Jiřímu II., vévodovi lehnicko-břežskému, v němž se vyjadřoval k plánované přestavbě, která zahrnovala vystavění trojích arkád na nádvoří a zvelebení hlavního zámeckého vstupu portálem se znaky Pernštejnů a rodu Marie Manrique de Lara. Vratislav zmínil mimo jiné i to, že prostějovské sídlo není velké a je zchátralé, a proto ani po úpravách nebude dosahovat takového majestátu, jako březská rezidence:

*„Das auch e. f. g. meinen vorhabenden Paw zu Prossnitz in erforunge komen, das ich denselben auf die Mahnerre, wie e. f. g. Schloss Brigg, mit den gengen gerne aufrichtenn vnd pawen wollde, Ist deme woll also, das ich albereit ernenten Paw e. f. g. Stainmetzen, von Bruckh [Brieg,] als nemblich Meistern Casparn khunnen verdinget, Auch vmb die Vncosten mit Ime allenthalben geschlossen, Also dass ich Ihme von dreyen gengen, so er selber von grundt aufzurichten samb teinem schönen Tore Vnd etzlichen Wappen sich bewilliget vnd gegen mir verschriben, gebe Ich Ihme nabnt 2000 taller; das aber die hauss dem Schlos Brigg gleichmessig werden sollt, das kan nit sein; den es an sich selbs wes [war] klein vnd schlecht, Mein Peyttl auch sollichen Paw gar nicht vermag. Aber nichts dester minder Ist mir es eine besondere angenehme freundschaftt, dass e. f. g. in deroselben schreiben mit anzeihen, das an dem Schloss Brugg etwas an fenstern vnd sonst vorsehen, Auch wie vnd mit was Vncosten, mit dem Stainmetzen vnd Mewrern deroselbene gebewe aufgebracht vnd gefertigt worden sein.*

<sup>171</sup> Kühndel, Pernštejnský zámek (pozn. 9), s. 14.

<sup>172</sup> Ibidem, s. 18; Variantu jména „Caspar Cuneo“ užívali například: Kašpárková – Richterová – Vítek, Pernštejnský zámek (pozn. 40); variantu „Gasparo de Cuneo“ použil: Maliva, Stopy slohů (pozn. 45).

<sup>173</sup> Kühndel, Pernštejnský zámek (pozn. 9), s. 20; Kühndelovo špatné čtení „Ludvík Stenzel“ opravil později Maliva.: Josef Maliva, Renesanční architektura a plastika 2. poloviny 16. století v Olomouci, in: Acta Universitatis Palackianae Olomucensis. Facultas Pedagogica. Aesthetica IV, 1982, s. 31.



*Als gelanget derhalben an e. f. g. mein vordienstliches bitten, dieweill Itzvnd erwenter Meister Casper zum Brigge, Vnd er die obernennte Mengel am besten selber verstehen kann, Sy wollen verordnunge thun, damit Ime sollichs alldo geczaigt werden mochten. Gleich wie es mit der verdingunge vnd allerley Vncosten auf die gebaw ergangen, Mit ernenntem Meistern E.f.g.gehalten oder noch halten lassen, Mir solliches mit dasigem besondern botten schrifflichen zw erkennen geben, der Ich nicht allein zw Prossnitz Sonnder auch allhie zw Lewtomischlä einen zimblichen baw allbereit aufange.*<sup>174</sup>

Z listu je patrné, že Vratislav měl jako stavebník jasné požadavky na zhotovitele díla, a jeho představa musela být respektována. Také si byl vědom, že pro nedostatek financí není možné provést příliš rozsáhlou přestavbu. To jej ovšem neodradilo, aby alespoň částečně pozvedl prestiž moravského sídla, se níž se pojila i ta jeho. Svou roli zřejmě sehrála také touha zanechat na sebe vzpomínku otištěnou v zámecké architektuře.<sup>175</sup>

V letech 1568–1572 se tedy prostějovský zámek stal opět místem stavební aktivity, během níž zřejmě došlo k přenesení dvou kamenných portálů na průčelí domů, patřících sekretáři Vratislava, Mikuláši Onšovi z Břesovic. Ten v září roku 1569 informoval svého pána o průběhu prací na prostějovském zámku. Napsal o arkádách, že „*po jedné straně spodní pavlače jsou zaklenuty a po druhé straně asi do polovice.*“<sup>176</sup> Ve stejném roce také nejmenovaný Ital z družiny Caspara Cunea položil hliněné trubky pro přívod vody do příkopu obíhajícího rezidenci.<sup>177</sup>

Dvoupatrové arkády, které zpřístupňovaly i mezipatro jižního křídla, po dokončení obíhaly tři strany zámeckého nádvoří – severní, jižní i západní.<sup>178</sup> Kvůli běsnění švédských vojsk na konci třicetileté války se z původně velkolepých arkádových ochozů zachovaly pouze fragmenty. Ty však vypovídají o tom, že se v jejich bohaté reliéfní výzdobě uplatnil předem důkladně promyšlený ikonografický program.

---

<sup>174</sup> Citováno dle Kühndel, Pernštejnský zámek (pozn. 9), s. 18–19.

<sup>175</sup> K motivaci (pře)staveb šlechtických sídel v raném novověku např. Jiří Kubeš, *Reprezentační funkce sídel vyšší šlechty z českých zemí (1500–1740)* (disertační práce), Historický ústav FF JU, České Budějovice 2005, s. 59–69.

<sup>176</sup> Citováno dle Kühndel, Pernštejnský zámek (pozn. 9), s. 20.

<sup>177</sup> Ibidem.

<sup>178</sup> Nálezy učiněné pomocí sond, které odhalily stopy po arkádách na zámeckých průčelích, popisují: Kašpárková – Richterová – Vítek, Prostějov, zámek (pozn. 39), s. 40–46.

Vratislav nechal upravit i jižní zámecké průčelí, v němž starší portál, který již patrně nevyhovoval jeho vkusu, vyměnil za nový. Portál, považovaný za jednu z nejvýznamnějších prostějovských renesančních památek, je zapamatovatelný především kvůli dvojici postav nahrazujících sloupy či pilastry. Dle Mathona se jedná o zpodobení Vratislava z Pernštejna a Marie Manrique de Lara, jejichž znaky se nacházejí i v nástavci.<sup>179</sup> Pozoruhodným detailem je Řád zlatého rouna, který ovinuje zubří hlavu. Každý návštěvník zámku byl takto při vstupu obeznámen s významným postavením jeho majitele.

Pozornost si zaslouží také vnější výzdoba, neboť při opravách na počátku 20. století byly na fasádách objeveny zbytky renesanční sgrafitové rustiky.<sup>180</sup>

Budova byla v tomto období zřejmě zastřešena sedlovými střechami zdobenými atikami se štíty. Takto ji alespoň zobrazila veduta Prostějova z roku 1593 [3]. Stavba tak připomínala zámek v Litomyšli, který si ve stejný čas nechával Vratislav stavět. V zápisech o pozdějším švédském plenění Prostějova se také uvádí, že zámek s břidlicovou střechou byl „*zlatými makovicemi okrášlený*.“<sup>181</sup>

Upravenou rezidenci spatřili také vznešení hosté. V červenci roku 1578 na zámku přenocoval císař Rudolf II. Po smrti Vratislava z Pernštejna v roce 1582, kdy se stal posledním prostějovským pánem Jan z Pernštejna (1561–1597), navštívil sídlo také arcikníže Maxmilián a o několik let později manželka polského krále Anna Marie.<sup>182</sup> Poslední perňštejnský pán se však o prostějovskou rezidenci příliš nezajímal.

Když Prostějov odkoupil Karel z Lichtenštejna, přestal být zámek hejtmanským sídlem. Dále zde však byli přijímáni vzácní hosté – v roce 1609 na zámek zavítal král Matyáš.<sup>183</sup> Lichtenštejnský pán si prostějovskou rezidenci oblíbil, ale žádné prameny nenasvědčují, že inicioval její stavební úpravy.<sup>184</sup> Jeho nástupci v dalších letech preferovali pobyt na Plumlově, kde si nechávali budovat sídlo.<sup>185</sup>

---

<sup>179</sup> Mathon, Prostějov a okolí ve světle (pozn. 6), s. 82.

<sup>180</sup> Borský – Černoušková, Zámek v Prostějově (pozn. 47), s. 36.

<sup>181</sup> Citováno dle Mathon, Prostějov a okolí ve světle (pozn. 6), s. 103.

<sup>182</sup> Kühndel, Pernštejnský zámek (pozn. 9), s. 22.

<sup>183</sup> Ibidem, s. 22–23.

<sup>184</sup> Období Lichtenštejnské vlády v Prostějově dodnes připomíná kamenný erb nad hlavním zámeckým portálem. Dle Kühndela (který vycházel z textu Victora Fleischera) znak pro Karla z Lichtenštejna vytvořili a osadili vlašští řemeslníci Marco de March a Hanuš Volekon v roce 1604: Ibidem, s. 22. Léon Karný však po provedení heraldického rozboru usoudil, že znak pochází až z 18. století: Léon Karný, Drobná

Funkce zámku se během třicetileté války změnila. Začal se využívat jako sýpka nebo skladiště zbraní a jiných věcí užitečných k válčení. Před vpádem švédských vojsk byl však veškerý materiál potřebný k odolávání nepřátelům přemístěn do Brna.<sup>186</sup> V létě roku 1643 Švédové vtrhli do města. Zámek zachvátily plameny a jeho střecha lehla popelem. Dvorní arkády byly nenávratně zničeny. Pozoruhodné je, že zůstal ušetřen alespoň portál jižního průčelí. Z původně reprezentativního renesančního sídla ovšem zůstala jen zřícenina, jejíž opravou se Lichtenštejnové zabývat nechtěli. Jan Šrot k tomu poznamenal: „*Snad ještě více než švédská soldateska však později uškodil zámku nezámjem Lichtenštejnů.*“<sup>187</sup> Další škody způsobili císařští vojáci, kteří v upravených místnostech (nedlouho po zkáze způsobené Švédy) začali skladovat potraviny a střelivo a dovolili židovským obyvatelům města užívat je k bydlení.<sup>188</sup>

## 4.2 Zámek po třicetileté válce

Poničené stavbě se po válečných událostech dostalo alespoň provizorního šindelového zastřešení a kusy zřícených arkád byly převezeny do blízké zahrady knížecího dvora.<sup>189</sup> Lichtenštejnové, kterým zámek patřil až do poloviny devatenáctého století, v něm dál uchovávali obilí, a od roku 1790 se část přízemí severního křídla začala využívat jako vězení pro Židy.<sup>190</sup> Přízemí jižního křídla obýval dráb a ve vyšších podlažích byly zřízeny byty.<sup>191</sup> V patře východního křídla došlo k výstavbě zdí, jež rozdělily velký jižní sál na menší místnosti.<sup>192</sup> Dendrochronologické datování dochovaného krovu prokázalo, že mansardové střechy zámek kryjí od šedesátých let 18. století.<sup>193</sup>

V 19. století se zámecké místnosti pronajímaly jako pracovní prostory. V objektu se nacházely například přádelny a tkalcovny, a dokonce vznikl záměr na zřízení městského pivovaru, který se však neuskutečnil. Na zámku se od roku 1851

---

poznámka k výzdobě prostějovského zámku, *Štafeta. Kulturně politický časopis Prostějovska XX.*, 1988, č. 2, s. 10–11.

<sup>185</sup> Borský – Černoušková, Zámek v Prostějově (pozn. 47), s. 33.

<sup>186</sup> Kühndel, Pernštejnský zámek (pozn. 9), s. 23.

<sup>187</sup> Jan Šrot, Poslední Pernštejnové v Prostějově, *Štafeta. Kulturně politický časopis Prostějovska XX.*, 1988, č. 2, s. 9.

<sup>188</sup> Kühndel, Pernštejnský zámek (pozn. 9), s. 24.

<sup>189</sup> Fragmentsy ze zámeckých arkád se v současnosti nacházejí v Muzeu a galerii v Prostějově. Část byla použita také při stavbě prostějovského pivovaru v roce 1800. *Ibidem*, s. 25.

<sup>190</sup> Borský – Černoušková, Zámek v Prostějově (pozn. 47), s. 33.

<sup>191</sup> *Ibidem*, s. 34.

<sup>192</sup> Kašpárková – Richterová – Vítek, Prostějov, zámek (pozn. 39), s. 53.

<sup>193</sup> Borský – Černoušková, Zámek v Prostějově (pozn. 47), s. 44. Průzkum krovu provedl Jiří Bláha.

střídali majitelé. Ve veřejné dražbě budovu koupil Fortunát Hofmann a jeho společníci.<sup>194</sup> Rodina Hofmannových zámek vlastnila do roku 1868. Poté se novými kupci a obyvateli stali manželé Chmelařovi, kteří vybrané prostory poskytovali k užívání vlasteneckým spolkům: scházel se zde ženský pěvecký sbor Vlastimila, v patře došlo ke zřízení tělocvičny a zámecká zahrada bývala v letních měsících místem setkávání členů Měšťanské besedy.<sup>195</sup> V rozmezí let 1865–1872 proběhla demolice kamenných městských hradeb, do nichž byl zámek do té doby začleněn.<sup>196</sup>

V roce 1893 od Josefíny Chmelařové zámek odkoupil Úvěrní spolek Záložna a zastavárna v Prostějově. Záložna podporovala kulturní dění ve městě a čtyři místnosti severního křídla bezplatně poskytla k vystavení muzejních uměleckých sbírek. Zámek byl v době prodeje značně zchátralý a jeho okolí zanedbané. V následujících letech došlo ke stržení kůlny na západní straně budovy, vyčištění zámeckého příkopu a neudržovanou zídku nad příkopem nahradilo železné zábradlí. Odstraněna byla i obecní kůlna u zámku a na konci devadesátých let se před zámkem vydláždilo náměstí.<sup>197</sup>

Rozsáhlé stavební úpravy proběhly v letech 1900–1906.<sup>198</sup> Zchátralý opěrný pilíř v jihozápadním nároží byl opraven a doplněn o balkón, střechu nově členily vikýře a fasády dostaly sgrafitovou výzdobu od akademického malíře Jana Köhlera. Projekt opravy průčelí vypracoval nejprve architekt Václav Rošlapil, později svým návrhem přispěl architekt Vladimír Fischer, jenž spolupracoval s Václavem Součkem.<sup>199</sup> Došlo také k doplnění ostění původních oken a opravě vstupního portálu.<sup>200</sup> Hlavní vchod byl opatřen historizujícími vraty s erby Pernštejnů a Kravařů a do záklenku průjezdu osazena dekorativní mříž.<sup>201</sup> V nádvoří vznikly nové přístavby a ani interiéry neminuly úpravy zásadně proměňující dispozici. První patro se přestavělo na byty. V západním křídle bylo zřízeno nové schodiště a místnosti v patře dostaly nové zastropení. Během prací došlo k objevení starších točitých schodů vedoucích k půdě v severovýchodním

---

<sup>194</sup> Kühndel, Pernštejnský zámek (pozn. 9), s. 26–27.

<sup>195</sup> Ibidem, s. 28.

<sup>196</sup> Kašpárková – Richterová – Vítek, Prostějov, zámek (pozn. 39), s. 9.

<sup>197</sup> Ibidem.

<sup>198</sup> K této stavební úpravě prostějovského zámku: Michaela Cášková, *Zámek v Prostějově a jeho neorenesanční úprava* (diplomní práce), Katedra dějin umění FF UPOL, Olomouc 2014.

<sup>199</sup> Borský – Černoušková, Zámek v Prostějově (pozn. 47), s. 36.

<sup>200</sup> Kühndel, Pernštejnský zámek (pozn. 9), s. 28.

<sup>201</sup> Borský – Černoušková, Zámek v Prostějově (pozn. 47), s. 37.

koutě nádvoří.<sup>202</sup> V průběhu 20. století zámek prošel řadou úprav menšího rozsahu a místnosti byly využívány k různým účelům.

V současné době zámek vlastní statutární město Prostějov, které budovu postupně rekonstruuje. Patrně nejvýznamněji do půdorysné dispozice zasáhla úprava, jež proběhla v druhém desetiletí tohoto století, kdy došlo ke stržení novodobé přístavby v jihozápadním koutě nádvoří. Na jejím místě vzniklo schodiště a výtah, kryté konstrukcí ze skla, dřeva a oceli.<sup>203</sup> V rámci těchto stavebních prací došlo ke zbourání některých novodobých příček v interiérech a k odkrytí a restaurování renesančních nástěnných maleb v patře západního křídla.<sup>204</sup> Malby poškozené pekováním jsou odkryté i ve dvou místnostech třetího nadzemního podlaží jižního křídla.

V zámku v současnosti sídlí Domovní správa Prostějov, Základní umělecká škola Vladimíra Ambrose, vinárna a galerie. Některé místnosti využívá DUHA – Kulturní klub u hradeb jako zázemí pro kulturní akce. V suterénu západního křídla se nachází divadlo.

---

<sup>202</sup> Kašpárková – Richterová – Vítek, Prostějov, zámek (pozn. 39), s. 10–11.

<sup>203</sup> Pavel Moš, Pařížský Louvre zdobí skleněná přístavba, bude ji mít i prostějovský zámek, *Prostějovský deník*, [https://prostejovsky.denik.cz/zpravy\\_region/prostejovsky-zamek-bude-mit-sklenenou-pristavbu-jako-parizsky-louvre-20120717.html](https://prostejovsky.denik.cz/zpravy_region/prostejovsky-zamek-bude-mit-sklenenou-pristavbu-jako-parizsky-louvre-20120717.html), vyhledáno 2. 1. 2023.

<sup>204</sup> Pavel Moš, Kresby v pernstýnském zámku fascinovaly znalce. PODÍVEJTE SE, *Prostějovský deník*, [https://prostejovsky.denik.cz/zpravy\\_region/kresby-v-pernstynskem-zamku-fascinovaly-znalce-podivejte-se-20120601.html](https://prostejovsky.denik.cz/zpravy_region/kresby-v-pernstynskem-zamku-fascinovaly-znalce-podivejte-se-20120601.html), vyhledáno 31. 10. 2022.

## 5 Popis stavby

### 5.1 Architektura

Prostějovský zámek je situován na severozápadním okraji historického městského jádra [2], do jehož opevnění byl původně zahrnut. Tato dnes již volně stojící budova je orientována podle světových stran. Uzavřenou dispozici tvoří čtyři křídla, jež obklopují obdélné nádvoří. Ze západní a jižní strany zámek obíhá obezděný příkop – přístup do zámku od jihu (z Pernštýnského náměstí) vede přes zděný most o jednom oblouku. Most s příkopem spojuje schodišťové rameno přiléhající k zámeckému průčelí.

Podélná zámecká křídla jsou k sobě nepravidelně přiložená. Mohutné východní křídlo je odsazeno do poloviny hloubky jižního. Ze severního průčelí severního křídla vystupuje široký rizalit, na jehož boční (východní) stěně je dosud patrný otvor po střílně a nad ním krakorec. Jihovýchodní a jihozápadní nároží zámku podpírají nakoso posazené pilíře, další pilíř člení západní průčelí [18]. Ze severozápadního nároží vystupuje nakoso postavená hranolová věžice [17] s místností v patře. Její střecha je zakončena pod hlavní římsou, jež obíhá celou stavbu. Zámecká nároží jsou opatřena bosáží.

Zámecká křídla jsou patrová. Jižní křídlo má jako jediné v úrovni přízemí ostatních křídel ještě mezipatro. Zcela podsklepené je pouze západní křídlo. Suterén se nachází také ve východní části jižního křídla (pod průjezdem) a dále v severní třetině východního křídla, které je spojeno se sklepem zasahujícím do poloviny křídla severního. Podsklepené části se od nepodsklepených liší, což je patrné na výškových rozdílech prvního nadzemního podlaží zámku. Místnosti, pod nimiž je suterén, jsou položené výše. Tyto rozdíly jsou nejvýraznější mezi přechodem z jižního do západního křídla, ale také ve východním křídle.

Východní a protilehlé západní křídlo jsou kryty mansardovými (v nárožích zvalbenými) střechami, severní a jižní mají nižší střechy sedlové. Střechu na východní straně jižního křídla uzavírá štít. Střechy člení vikýře a zdobené komíny.

Zámecká průčelí nejsou symetrická. Jižní [1, 2] je prolomeno šesti osami ve třech úrovních, ale u první osy (na západním křídle) se projevuje odlišná (zvýšená) úroveň podlaží. Všechna okna mají rozličná kamenná ostění a jsou opatřena nadokenní a parapetní římsou (ve všech se objevuje tvar simy a podbrádky). Vertikální

a horizontální členění oken je provedeno ve dřevě, ale původně bylo zřejmě kamenné. Ostění čtyřdílného okna ve druhé ose v úrovni přízemí má pravoúhlé zalomení profilu nad hladkým soklem (jako většina oken na fasádách zámku), čímž se odlišuje od okna ve třetí ose – to je opatřeno bohatou profilací s diamantováním soklíku oblého prutu. Okno ve čtvrté ose je řešeno podobně, pouze je u soklíků použito tordování, pruty navíc přetínají čtvrtoblouky [19]. V páté a částečně šesté ose v přízemí (s přesahem do mezipatra) se nachází hlavní zámecký portál [46], jehož popisu se bude věnovat další část kapitoly. Po pravé straně portálu předstupuje strážnice (opět přesahuje do úrovně mezipatra) s jednou osou. Tři trojdílná okna v mezipatře jižního křídla mají pravoúhle zalomenou profilaci s hladkým soklem, v rozích u přetínání profilace jsou vytvořeny čtvercové plošky s vepsanými čtyřlístky. Stejně je to u dvojdílných a trojdílných (ve třetí a šesté ose) oken v patře. Trojdílné okno v první ose je navíc upraveno na vstupní dveře vedoucí na pavlač se zábradlím, která přechází v terasu na mohutném pilíři v jihozápadním nároží. V úrovni suterénu je v první ose prolomen vstup.

Jižní fasáda [11] východního křídla je také nepravidelně řešená. Prolamují ji dvě osy ve dvou úrovních. Obě dvojdílná okna v přízemí mají v ostění tordované soklíky [20]. Trojdílná okna v patře mají pravoúhlé zalomení profilu nad hladkým soklem.

Východní fasáda jižního křídla je jednoosá, v úrovni přízemí se nachází bývalý prevét [13]. V úrovni mezipatra je čtvercové okno a v patře obdélné dvojdílné.

Východní zámecké průčelí [14] je v patře prolomeno čtyřmi trojdílnými okny, která jsou řešená stejně jako okna v patře jižního průčelí. U třetího okna schází nadokenní římsa. V přízemí se nacházejí dva bosované portály, které jsou ale proražené novodobě.<sup>205</sup> Mezi portály je do fasády vsazena edikula z roku 1895 s bustou starosty Karla Vojáčka.<sup>206</sup>

Severní zámecké průčelí [15] o jedenácti osách předstupuje excentricky umístěný rizalit s bosovanými nárožními. Dvě trojdílná okna v první a druhé ose v úrovni přízemí jsou opatřena mohutnými kovovými mřížemi [16]. V patře jsou ve čtyřech osách trojdílná okna, v páté ose menší okno se segmentovým nadpražím a profilovaným ostěním vytvořeném v umělém kameni.<sup>207</sup> Okna rizalitu v úrovni přízemí jsou

---

<sup>205</sup> Kašpárková – Richterová – Vítek, Prostějov, zámek (pozn. 39), s. 24.

<sup>206</sup> Ibidem.

<sup>207</sup> Ibidem.

dvojdílná, ale je patrné, že jejich ostění není původní (snad kromě překladové části). Mezi ostěním a vlastním oknem je mezera, v níž se uplatnila novodobá sgrafitová výzdoba (stejné řešení je i u čtyř oken v přízemí západního zámeckého průčelí). V patře se nacházejí tři nepravidelně rozmístěná trojdílná okna, všechna s ostěním s pravoúhlým zalomením profilu nad hladkým soklem. V koutě vedle rizalitu (na západním křídle) je v úrovni patra čtyřdílné okno se segmentovým nadpražím, pod nímž se nachází krakorec. Čelní fasáda věžice v severozápadním nároží je rozdělena pultovou stříškou na úroveň přízemí a patra. Okno v patře je dvojdílné.

Západní průčelí [17] je šestiosé, členěné mohutným pilířem umístěným mezi čtvrtou a pátou osu, na něm je v patře vybudována terasa se zábradlím [18]. V přízemí je pět oken – jižní (krajní) je oproti ostatním menší a nemá kamenné ostění ani nadokenní a parapetní římsu, pouze po stranách dva pásy sgrafitové výzdoby. Okna v patře jsou trojdílná, v páté ose je okno upraveno na vstup na pavlač, která přechází v terasu na pilíři.

Všechny fasády jsou zdobeny sgrafitovou výzdobou, vytvořenou na počátku 20. století.

Průčelí nádvoří jsou hladká, bez výzdoby. Okna nejsou důsledně řazená v osách, ani nemají renesanční profilovaná kamenná ostění. Pouze na severním průčelí je v úrovni patra patrný zbytek profilovaného ostění. K jižnímu křídle je přistavěn trakt se schodištěm a chodbou [21]. V jihozápadním koutě nádvoří se nachází skleněná konstrukce se schodištěm a výtahem. Ze západního průčelí vystupuje do nádvoří trakt čtyřramenného schodiště se zvalbenou sedlovou střechou [22]. V severozápadním koutě je v úrovni přízemí zastřešená přístavba s několika vstupy, jež dříve plnila funkci dřevníku.<sup>208</sup> Nad ní se v patře nachází částečně prosklená dřevěná pavlač. Severní průčelí [23] je přibližně v jedné třetině od východního nároží mírně zalomené a v tomto místě přiléhá k fasádě skleněná konstrukce s výtahem. Východní průčelí [24] v úrovni patra obíhá další prosklená pavlač, která pokračuje také na fasádu severního křídla, kde je zakončena před místem zalomení.

---

<sup>208</sup> Ibidem, s. 26.



Vnitřní zámecká dispozice je velmi změněna přestavbami. Téměř všechny místnosti v přízemí mají (stejně jako sklepy) renesanční valené klenby s jednoduchými nebo styčnými výsečemi.

Do zámku se vchází portálem v jižním průčelí. V průjezdu, jenž sahá přes dvě podlaží, se nachází schodiště vedoucí na pavlač. Ta je vynesena stlačeným valeným pasem, po jehož stranách jsou osazeny kamenné erby Vratislava z Pernštejna a Marie Manrique de Lara [25]. Novodobý nápis [26] na čelní stěně naproti pavlači připomíná historii zámku. Schodiště je opatřeno kovaným zábradlím. Z průjezdu je (na východní straně) přístupná prostora strážnice a (na západní straně) sál využívaný v současnosti jako vinárna [27]. V západní části sálu se nachází schodiště vedoucí do prostory v západním křídle se zvýšenou úrovní podlahy.

V přízemí západního křídla se nachází pět místností, řazených osově za sebou. Čtyři z nich byly propojeny průchody v jedné ose, opatřenými kamennými portály z 16. století, profilovanými simou, s čistým zalomením profilace nad hladkým soklem bez přetínání [28, 29]. Sima je také v profilaci nadpražní římsy, zachované u prvního portálu od severu [29]. Průchod do místnosti na severu je však v současnosti zazděn a přístup je možný pouze přes severní křídlo. V této prostore je v severní zdi osazen portálek s přesekávanou profilací zalamovanou nad soklem [30]. Za ním je vede krátká chodba v síle průčelí. V západním křídle je dále také prostora se schodištěm, přístupná z nádvoří. Mezi schodišťovým traktem a sálem v západní části se nachází úzká vysoká chodba.

Přízemí severního křídla, přístupného z nádvoří, je rozděleno na tři základní prostory (o dvou výškových úrovních), z nichž největší sál je zaklenut v západní třetině křížovou klenbou, oddělenou pasem od valené klenby ve východní části [31].

Východní křídlo je přístupné z nádvoří a dvěma vstupy také z ulice. Mohutnou příčnou zdí je rozděleno na dva trakty, jež mají odlišnou výšku podlah a jsou spojené schodištěm v síle této zdi. Nepodsklepená jižní část je rozdělená na dvě místnosti, které jsou sklenuty podélně orientovanými valenými klenbami, v užší východní prostore je klenba převýšena do parabolického tvaru. V severní části je vydělena prostora s trezorem. V širší místnosti se (vedle schodiště do zvýšené části křídla) nachází částečně zazděný sloup z bývalého renesančního schodiště [32]. Severní vyšší část křídla je rozčleněna do menších prostor, které jsou využívány jako sociální zařízení

nebo mají technické využití. Podle stavebně-historického průzkumu se v jedné z místností při východním průčelí nachází portál z 16. století s plochou nepřetínanou profilací, jenž je ovšem zazděn.<sup>209</sup>

Patra všech křídel jsou převážně plochostropá. Mezipatro jižního křídla je přístupné schodištěm z průjezdu nebo schodištěm krytým skleněnou konstrukcí v nádvoří. Celé mezipatro je upraveno množstvím novodobých příček. Pozoruhodný je kamenný portál ze šestnáctého století [33], jímž se vstupuje z prosklené schodišťové prostory do místnosti jižního křídla. Tento portál je opatřen třemi kamenickými značkami [34].

Schodiště ve skleněné přístavbě dále spojuje mezipatro s vyšším podlažím jižního křídla. Z prostory schodiště vedou do místností dva vstupy opatřené profilovanými portály ze 16. století [35]. Tři místnosti (vzájemně propojené dveřmi) v současnosti využívá základní umělecká škola. Dvě další prostory ve východní části jižního křídla jsou přístupné přes křídlo východní. V těchto dvou místnostech se nachází odkryté (pekováním poškozené) renesanční nástěnné malby s iluzivní architekturou a rostlinnými motivy [36, 37].

Patro západního křídla je téměř celé novodobě upraveno příčkami pro potřeby základní umělecké školy. V severní části se ale nachází sál s odkrytými nástěnnými renesančními malbami s iluzivními sloupy [38]. Bohatě zdobeny jsou především hluboké okenní špalety s portrétními medailony [39, 40] a výklenek vedoucí do věžice v severozápadním zámeckém nároží. Na zdech se nachází také rudkové nápisy (patrně z 16. století). Ze sálu se vstupuje do místnosti, jejíž okenní špaleta je zdobena renesančními malbami [41]. Opět se zde objevují medailony s portréty, ale také propracovaná rudková kresba stavby připomínající zámek [42].

Druhé podlaží severního křídla je přístupné z nádvoří výtahem nebo přes prosklenou pavlač. Patro je také novodobě přepříčkováno. Dvě menší místnosti ve východní části křídla jsou zaklenuty valenou klenbou se dvěma dvojicemi protínajících se trojbokých výsečí. Nachází se zde pravoúhlý profilovaný kamenný portál z 16. století s nadpražní římsou [43], jímž se vstupuje do malé prostory v síle severní obvodové zdi.

---

<sup>209</sup> Borský – Černoušková, Zámek v Prostějově (pozn. 47), s. 17. Zmíněnou místnost s portálem jsem osobně nenavštívila.

Patro východního křídla je přístupné přes pavlač v nádvoří; jeho místnosti jsou upraveny na kanceláře. V severní místnosti se nachází renesanční portál s profilovaným ostěním [44], vstup za ním, který dříve propojoval východní křídlo se severním, je ale zazděn. Z pavlače (v severovýchodním koutě nádvoří) je přístupné renesanční točité schodiště [45] vedoucí na půdu.

## 5.2 Zámecké portály

V následujícím textu bude pozornost věnována především nynějšímu hlavnímu zámeckému portálu, jenž vznikl z iniciativy Vratislava z Pernštejna (1530–1582). Zaměřím se také na další dva portály, které bádání se zámek spojuje.

Pískovcový portál [46] zdobící jižní zámecké průčelí je tvořen edikulou se zalomeným kladím, které je nesené dvojicí hermavek [47] na vysokých volutových konzolách usazených na krychlových soklech. Odlišuje se tak značně od dříve vytvořených prostějovských renesančních portálů, neboť lidská figura zde přebírá funkci sloupu nebo pilastru. Nad postavami jsou pozoruhodně řešeny hlavice, ztvárněné jako koše s ovocem a s vybíhajícími volutami. Figurální vlys zobrazuje řadu malých dětí a podle Malivy se jedná o triumfální průvod, jenž měl předlohu v grafické práci Vergilia Solise.<sup>210</sup> Nástavec s volutovými křídly je členěn třemi pilířky s diamantováním, mezi nimiž jsou osazeny znaky Vratislava z Pernštejna a jeho manželky Marie Manrique de Lara. Nástavec je završen trojbokým frontonem s vějířovým motivem. Vrchol portálu tvoří znak Lichtenštejnů. Vjezdový otvor je lemován pilíři, z nichž vybíhá půlkruhový oblouk zdobený reliéfními akantovými rozvilinami, nesenými dvěma putti. Ve vrcholu archivoly je klenák se lví hlavou coby symbolem ostrahy.<sup>211</sup> Ve cviklech se nachází fiktivní spouštěcí mechanismus padacího mostu s řetězy.

Další popis se bude zabývat portálem Onšova domu [48], jenž byl zřejmě původně hlavním zámeckým portálem. Toto kamenné dílo je spojením dvou formálně odlišných částí vytvořených v 16. století. Za života Jana z Pernštejna (1487–1548) vznikla edikula s pilastry a kladí s vlysem se čtyřmi erby. Při přestavbě perštejnského sídla v letech 1568–1572 byl portál přenesen na Onšův dům a upraven Stanislavem Ludwigem. Tento kameník zřejmě odstranil některé původní části (například architráv) a doplnil vnitřní pilíře a archivoltu, reliéfy ve cviklech, pás s nápisem a nástavec s erby. Rok 1571 v nápisu se patrně vztahuje na rok, kdy byl portál (s novými doplňky) druhotně osazen.<sup>212</sup>

---

<sup>210</sup> Maliva, *Stopy slohů* (pozn. 45), s. 226.

<sup>211</sup> Ivan Prokop Muchka, *Deset století architektury. Architektura renesanční*, Praha 2001, s. 24.

<sup>212</sup> Maliva, *Původní renesanční portál* (pozn. 20).

Portálová edikula sestává z korintských pilastrů na postamentech a z kladí vyloženého nad pilastry. Mezi hlavicemi a kladím jsou vloženy volutové konzoly, kryté listy. Na římsu kladí spočívá nástavec s erby zmíněných manželů.<sup>213</sup> Portál je výškově završen trojbokým frontonem. Vjezdový otvor lemují hranolové pilíře zdobené pletencem. Z nich vybíhá segmentově stlačená archivolta s listovcem, do jejíhož vrcholu je jako klenák umístěn rodový erb Mikuláše Onše z Břesovic s gryfem.<sup>214</sup> Ve cviklech se nacházejí reliéfy dvou mužů. Absence architrávu (jehož zbytky jsou u konzol) umožnila vytvořit prostor pro pás s nápisem probíhajícím v pěti řádcích: „*Gubernaculis Domini Huius Urbis Praesidente Illustri et Magnifico Domino Domino Wratislao a Pernsstein Dno in Towaczow et Litomyssl Summi Ordinis domy Burgundiae Aurei Velleris Aequite Aurato et suae Maiestatis Imperatoris Romanor et Vngariae atque Bohemiae etc. regis Secreto consiliario Camerario et supremo Cancellario sacri Bohemiae regni, hoc aedificium expositum perfectum et consumatum est. Impensis nobilis viri Domini Nicolai Oness a Brzesouicz praefati Magnifici secretarii. Anno 1571.*“<sup>215</sup> Pilastry vymezující šířku portálu mají vpadlá pole, v nichž se nacházejí motivy zbraní a dalších předmětů na stuhách, mezi nimi i erbů Pernštejnů a Šelmberků. Vlys je vyplněn čtyřmi erby, mezi nimiž se střídají vázy s delfíny. Hlavní římsu zdobí listovec, zubořez a vejcevec. Pozdějšími přídávky jsou dvě vázy po stranách nástavce se štítem.

Třetím portálem, jenž bývá spojován se zámkem, je portál tzv. Černého dvora [49]. Podle Grůzové měl být tento portál ze zámeckého nádvoří přenesen na dům na dnešním Poděbradově náměstí v průběhu přestavby sídla Vratislavem z Pernštejna.<sup>216</sup>

Portál je tvořen edikulou sestávající ze dvou štíhlých kanelovaných pilastrů lemujících vjezdový otvor. Tyto pilastry s volutově přizdobenými hlavicemi nesou kladí s volutovými konzolami (krytými listy) ohraničujícími vlys. Architráv je zdoben perlovcem a římsa vejcevcem. Vlys má uprostřed obdélnou tabulku (v současnosti bez nápisu či reliéfu), po jejichž stranách se nachází motiv akantových rozvilin. Na římsu spočívá segmentový nástavec s erby Pernštejnů a Šelmberků ve vavřínových věncích. Po stranách štítu se nacházejí dvě nádoby s držadly ve tvaru hadů.

<sup>213</sup> Viz Ernest (pozn. 42), s. 19–20.

<sup>214</sup> Ibidem, s. 21.

<sup>215</sup> Houdek, Prostějovské nápisy (pozn. 2), s. 79.

<sup>216</sup> Grůzová, Stavební vývoj (pozn. 36), s. 12.

## 6 Sít' vztahů Pernštejnů a prostějovského sídla v kontextu doby

Pro období raného novověku je charakteristické, že se změnila potřeba šlechty obývat hrady postavené v komplikovaném terénu, který sice předurčoval jejich nedobytnost, ale zároveň často znamenal nepohodlí. Proto si příslušníci urozených rodů začínali budovat komfortnější zámky ve městech. Takto také přesunuli Pernštejnové sídlo plumlovského panství z gotického hradu do Prostějova, kde se stal součástí městského opevnění. S touto změnou aristokratického způsobu života souvisel i příklon k italskému renesančnímu umění (a pochopitelně také k humanistickému smýšlení), jež postupně nacházelo oblibu v Zápálí.

Renesanční sloh vznikl na území dnešní Itálie, kde navázal na dědictví antické kultury. Do českých zemí, kde byla ovšem značně zakořeněná gotická tradice, se začal dostávat v posledním desetiletí 15. století (portály v Tovačově a Moravské Třebové, okna Vladislavského sálu na Pražském hradě). Zde je potřeba přihlídnout k tomu, že oproti Itálii v českých zemích nebyly žádné antické památky, které by zdejší řemeslníci a stavitelé mohli na vlastní oči zkoumat a navázat na ně. Podněty italské renesance do střední Evropy pronikaly přes královské dvory, například přes Budín Matyáše Korvína, kde pracovali Italové.<sup>217</sup> Na Moravu měl značný vliv zřejmě také okruh krakovského dvora, odkud se šířily nové impulsy prostřednictvím významného rodu Thurzů, jehož příslušníkem byl také olomoucký biskup Stanislav Thurzo.<sup>218</sup> Výrazně působily také vlivy saské a slezské.<sup>219</sup> S antickou i soudobou italskou architekturou se v průběhu 16. století seznamovali také záalpští mistři, řemeslníci a šlechtici při cestách na Apeninský poloostrov.<sup>220</sup>

Nové italské vlivy se v českých zemích dlouhou dobu mísily s gotikou. Zcela renesanční stavbou není ani prostějovský zámek, neboť se nejedná o jednotně koncipovanou stavbu, která by si od počátku kladla za cíl přiblížit se italským vzorům.

---

<sup>217</sup> Pro Matyáše pracoval například architekt Chiamenti Camiccia z Florencie nebo Giovanni Dalmata, který se učil u Verrocchia. Viz Šamánková (pozn. 16), s. 9.

<sup>218</sup> Maliva, *Stopy slohů* (pozn. 45), s. 222.

<sup>219</sup> Slezsko s Moravou propojovaly důležité obchodní cesty. Navíc měl Jan z Pernštejna (1487–1548) od roku 1537 v zástavě Kladsko a se slezským prostředím jej spojovala také skutečnost, že byl poručníkem těšínského knížete Václava. Viz Šamánková (pozn. 16), s. 21.

<sup>220</sup> Tomáš Knoz, *Renesanční šlechta a její raně novověká sídla*, in: Michal Konečný (ed.), *Na věčnou paměť, pro slávu a vážnost: renesanční aristokratická sídla v českých zemích ve správě Národního památkového ústavu*, Kroměříž 2017, s. 17.

Půdorysná dispozice ještě postrádá pravidelnost a symetrii. Právě ty bývají s renesancí spojovány, neboť měly své nezastupitelné místo v traktátech o architektuře psaných italskými umělci a teoretiky raného novověku (Giovanni Battista Alberti, Andrea Palladio, Sebastiano Serlio a další), kteří zpravidla vycházeli z literárního díla Vitruvia. Otázka „renesančnosti“ zámku se však nemůže zastavit pouze u dispozice nebo u skutečnosti, že okna nesplňují formální požadavky teoretiků z Apeninského poloostrova. Zámek totiž v mnohém vyhovoval potřebám renesančního aristokrata, jenž toužil po pohodlí a reprezentaci.

Pro šlechtice raného novověku bylo jejich sídlo nástrojem, v němž se projevoval nový životní styl charakteristický kultivovaností a vzdělaností.<sup>221</sup> V mnohých případech neváhali vynaložit nemalé finanční částky na stavbu komfortních rezidencí s uměleckou výzdobou, která měla demonstrovat (či legitimovat) jejich postavení v urozené společnosti. Osobní i rodová reprezentace byla pro aristokraty při budování sídel zcela zásadní. Už Jan z Pernštejna nechal zámecké sály opatřit nástěnnými malbami, které obsahem poukazyvaly na kontinuitu rodu a svou kvalitou a progresivním pojetím byly v době svého vzniku (do roku 1535) srovnatelné s výzdobou v pardubickém zámku, kde je možno uvažovat o autorské spojitosti.

Velmi důležitým prvkem reprezentace byl hlavní portál, neboť jej hosté spatřili jako první. Část portálu z Onšova domu, která původně zdobila zámek, bývá v literatuře spojována ještě s dalšími díly, nejblíže s portálem staré prostějovské radnice (dnes muzeum) [50] a fragmentem pilastru z kroměřížského zámku (původně zřejmě součástí portálu sídla Stanislava Thurza). Tato díla jsou si blízká především uplatněním stejných motivů odkazujících na antiku (například zbroje). Hlobil napsal, že možným autorem je Jiřík z Olomouce, vedoucí perňštejnské hutě v Pardubicích.<sup>222</sup> Maliva za autora původních partií portálu prostějovského zámku považoval Itala, který vyšel z okruhu Francesca Fiorentina, působícího v Krakově.<sup>223</sup> V každém případě měl tvůrce portálu cit pro plastické hodnoty, dokázal jemně propracovat detaily reliéfů a byl obeznámen se soudobým italským uměním.

---

<sup>221</sup> Ondřej Jakubec, *Renesanční zámek v proměnách raně novověké architektury českých zemí*, in: Michal Konečný (ed.), *Na věčnou paměť, pro slávu a vážnost: renesanční aristokratická sídla v českých zemích ve správě Národního památkového ústavu*, Kroměříž 2017, s. 62.

<sup>222</sup> Zednický mistr Jiřík z Olomouce byl po požáru Pardubic v roce 1538 povolán Janem z Pernštejna, aby město obnovil: Hlobil – Petrů, *Humanismus* (pozn. 164), s. 188.

<sup>223</sup> Maliva, *Prostějov ve vývoji* (pozn. 29), s. 167.

V roce 1537 požádal panovník Ferdinand I. Habsburský Jana z Pernštejna o zapůjčení italských kameníků, kteří pro něj pracovali v Pardubicích.<sup>224</sup> Je tedy velmi pravděpodobné, že italští mistři působili rovněž na jeho moravském sídle v Prostějově.

Významným obdobím pro zámek byla jeho přestavba Vratislavem z Pernštejna v letech 1568–1572. Vratislav byl aristokratem, který osobně zavítal na Apeninský poloostrov, kde spatřil antické památky i soudobou architekturu, jež se je snažila napodobit. Při přestavbě se rozhodl pro vybudování arkád, jež mají svůj původ v antické římské architektuře.<sup>225</sup> Arkádové ochozy plnily komunikační funkci, neméně důležité však bylo také jejich spojení s jistou vznešeností a reprezentací.<sup>226</sup> Renesanční šlechtic vnímal spojitost mezi reprezentačním charakterem sídla a svým vlastním postavením ve společnosti.<sup>227</sup> Nádvoří bylo zároveň místem nejrůznějších událostí, což vyžadovalo reliéfní výzdobu, jejíž ikonografický program symbolicky oslavoval hodnoty vlastníka zámku. Na urozené hosty tak mělo při vstupu zapůsobit „teatro“ rozléhající se před nimi.<sup>228</sup> Je potřeba přihlídnout také k tomu, že v době přestavby bylo na Moravě a v Čechách zámků s arkádami poměrně málo, což ještě zdůrazňovalo výjimečnost prostějovského zámku a zvyšovalo prestiž majitele.<sup>229</sup> Arkádová nádvoří si nechávali stavět pouze vysoce postavení aristokraté, k nimž Vratislav jako nejvyšší kancléř Království českého rozhodně patřil.<sup>230</sup>

Podle závěrů archeologického průzkumu konaného na zámku v roce 2011 měly arkády v přízemí bosované pilíře, další dvě patra byla sloupová.<sup>231</sup> Stejně řešení se uplatnilo u arkádových ochozů v Litomyšli, kde si od roku 1568 nechával Vratislav stavět rezidenci.<sup>232</sup> Přízemní pilířové arkády na nádvoří vznikly dříve například

---

<sup>224</sup> Viz Šamánková (pozn. 16), s. 28.

<sup>225</sup> K původu arkádového nádvoří např. Krčálová, *Renesanční architektura* (pozn. 23), s. 22; Arkádová nádvoří jsou typickým znakem renesanční zámecké architektury, fenoménem, který ovládl především Moravu, čemuž se věnovala ve svém díle například Šamánková (pozn. 16).

<sup>226</sup> Viz Jakubec (pozn. 221), s. 76.

<sup>227</sup> Viz Knoz (pozn. 220), s. 27.

<sup>228</sup> Viz Jakubec (pozn. 221), s. 75–76.

<sup>229</sup> Významné zámky s arkádovými ochozy jako Náměšť nad Oslavou, Rosice, Bučovice či Ivanovice na Hané ještě nebyly vystavěny.

<sup>230</sup> Prvním zámekem s arkádovým nádvořím v českých zemích byl zámek Kaceřov, jehož stavebník Florián Gryspek z Griesbachu zastával důležitou funkci na císařském dvoře Ferdinanda I. Viz Šamánková (pozn. 16), s. 30.

<sup>231</sup> Miroslav Šmíd, *Prostějov, Zámek – rekonstrukce, II. etapa*, in: *Ústav archeologické památkové péče Brno, Výroční zpráva 2011*, Brno 2012 (nestránkováno).

<sup>232</sup> Viz Muchka (pozn. 211), s. 143.



v Kostelci nad Černými Lesy.<sup>233</sup> Mezi fragmenty z prostějovských arkád se zachoval krajní pilířek s poloviční kuželkou [51], což jasně vede k závěru, že se v patrech uplatnila kuželková balustráda. Dle některých dalších fragmentů lze uvažovat také o variantě, že v prvním patře byly plné parapety zdobené reliéfy. Ty obsahovaly výjevy z antické mytologie, jak dokazuje fragment s Herkulem přemáhajícím nemejského lva [52]. Při zmínce o těchto reliéfech nelze nepřipomenout letohrádek královny Anny v Praze, neboť právě tato renesanční stavba z první poloviny 16. století je významná množstvím (nejen) mytologických scén, a to včetně Herkulových hrdinských činů.<sup>234</sup>

Cvikly prostějovských arkád zdobily například fantaskní bytosti [55] nebo medailony s portréty [53], což připomíná zámecké nástěnné malby z doby vlády Jana. Na Moravě se raně renesanční reliéfní portrétní medailony poprvé objevily na portálech v Moravské Třebové a v Tovačově.<sup>235</sup> V případě Prostějova je však zřejmé, že vzorem byly kruhové terče, jež se uplatnily na výzdobě zámku ve slezském Břehu. Odtud si Vratislav povolal stavitele a kameníky, kteří však nepocházeli jen ze Slezska. K vedení stavebních prací byl pozván Ital Caspar Cuneo a později přišel z Břehu také kameník Michael Kramer, jenž pocházel z drážďanského kamenického rodu a vyučil se u Waltherů, významných představitelů saského sochařství.<sup>236</sup> Kramer byl zřejmě autorem hlavního zámeckého portálu, neboť je nepravděpodobné, že by tuto důležitou práci ponechal svému tovaryši Stanislavu Ludwigovi.<sup>237</sup> Obě portálové hermovky navíc připomínají svým zpracováním díla Hanse Walthera.<sup>238</sup> Není bez zajímavosti, že další příslušník rodu, Andreas Walther I., vytvořil na zámku v Břehu galerii předků.<sup>239</sup>

V hermovkách prostějovského portálu Mathon spatřoval portrétní rysy Vratislava z Pernštejna a Marie Manrique de Lara, dokonce obě kamenné tváře porovnal s malbami, na nichž jsou manželé vyobrazeni.<sup>240</sup> Zpodobení stavebníka s jeho chotí na hlavním zámeckém portálu se uplatnilo také v Břehu, ovšem zde postavy nezastupují architektonické prvky, ale stojí jako volné sochy na kladí. Dalším rozdílem je oděv – zatímco prostějovské hermovky mají antikizující roucho, březské postavy jsou

---

<sup>233</sup> Ibidem, s. 124.

<sup>234</sup> Krčálová, *Renesanční architektura* (pozn. 23), s. 8.

<sup>235</sup> Hlobil – Petřů, *Humanismus* (pozn. 164), s. 110–111.

<sup>236</sup> Jarmila Krčálová, O původu renesančních reliéfních cyklů v Olomouci, *Umění XXIII*, 1975, s. 135.

<sup>237</sup> Ibidem.

<sup>238</sup> Podobnost je především v typice tváří s vysokými čely nebo v drapérii „s úzkými hustými plihými řasami“. Viz ibidem.

<sup>239</sup> Janusz Kęblowski, *Renesansowa rzeźba na Śląsku 1500–1560*, Poznań 1967, s. 120.

<sup>240</sup> Mathon, *Pernštejnský zámek* (pozn. 9), s. 49.

oblečeny v soudobých šatech, čímž se více blíží zámeckému portálu v Třemešku z osmdesátých let 16. století.<sup>241</sup>

Zajímavostí je také to, že po dokončení přestavby zámku v roce 1572 došlo k náhlému rozvoji reliéfně pojatých figurálních průčelí v okolí Prostějova (Edelmannova hrobka, Edelmannův palác, Hauenschildův palác v Olomouci a další), a jak uvádí Krčálová, zdá se, že „sochaři, kteří zdobili prostějovský zámek, seznámili Moravu s figurální přízdobou fasád“.<sup>242</sup>

---

<sup>241</sup> Krčálová, *Renesanční architektura* (pozn. 23), s. 24.

<sup>242</sup> Krčálová, *O původu* (pozn. 236).

## Závěr

Prostějovský zámek, který v 16. století vystavěli příslušníci perňštejnského rodu, patří mezi významné moravské kulturní památky. Jak bylo naznačeno již v první kapitole, mezi badateli nepanuje shoda ohledně prvního stavebníka zámku. Ačkoliv dlouhou dobu převládal v odborných textech názor, že zakladatelem tohoto sídla byl Jan z Pernštejna (1487–1548), autoři posledního stavebně-historického průzkumu se přiklonili k verzi, že již za Viléma z Pernštejna (1438–1521) mělo vzniknout východní křídlo a přízemí jižního.<sup>243</sup>

Dalšími držiteli Prostějova, kteří se významně zapsali do historie zámku, byli již zmíněný Jan z Pernštejna a Vratislav z Pernštejna (1530–1582). Jan nechal zvýšit jižní křídlo a založil západní, kde se v patře nacházejí odkryté a zrestaurované nástěnné malby z doby jeho vlády. Kdy došlo k výstavbě severního křídla, to stále není zcela objasněno.

Vratislav z Pernštejna byl vysoce postavený aristokrat, který procestoval velkou část evropského kontinentu, zajímal se o umění a architekturu a nechtěl se spokojit se sídlem, které by neodpovídalo jeho vkusu či postavení. I přes skutečnost, že si nechával budovat novou rezidenci v Litomyšli, na moravské sídlo nezanevřel a na jeho úpravu se rozhodl povolát stavitele ze slezského Břehu. Zámek v letech 1568–1572 získal arkádové ochozy v nádvoří a jižní průčelí bylo opatřeno novým reprezentativním portálem. Kvůli perňštejnským dluhům přešel Prostějov v závěru 16. století do rukou Lichtenštejnů. Během třicetileté války došlo k ničení města švédskými vojsky, kdy byl zámek zapálen a arkády zničeny. Od té doby prošla budova mnoha různými přestavbami.

Práce se snažila podat ucelený náhled na stavební vývoj zámku v 16. století, popsat jej a zaměřit se na jeho roli v oblasti reprezentace stavebníka. Pozornost se zaměřila také na portály spojené se zámkem a fragmenty reliéfně zdobených arkád, u nichž byla představena hypotéza o jejich původní podobě.

---

<sup>243</sup> Borský – Černoušková, Zámek v Prostějově (pozn. 47).

## **Bibliografie a prameny**

### **Prameny**

Jiří Bláha, Stavebně historický průzkum konstrukcí krovu, *Souhrnná zpráva o průzkumech provedených na objektu zámek v Prostějově, únor-duben 2001*, Brno 2001 (nestránkováno).

Pavel Borský – Dagmar Černoušková, *Zámek v Prostějově: Stavebně historický průzkum I., II.*, Brno 2001.

Slavomíra Kašpárková – Helena Richterová – Tomáš Vítek, *Prostějov, zámek. Stavebně-historický průzkum*, Olomouc, 1996.

Slavomíra Kašpárková – Tomáš Vítek, *Prostějov – zámek. Dodatkový podpovrchový průzkum. Východní křídlo – krov I.*, Olomouc 1997.

Zoja Matulíková, *Zpráva o stratigrafickém průzkumu barevných a omítkových vrstev interiérů objektu „Zámek v Prostějově“*, Brno 2001.

### **Diplomové práce**

Michaela Cášková, *Zámek v Prostějově a jeho neorenesanční úprava* (diplomní práce), Katedra dějin umění FF UPOL, Olomouc 2014.

Veronika Gazdová, *Gotická a renesanční architektura města Prostějov* (diplomní práce), Katedra dějin umění FF UPOL, Olomouc 2013.

Jiří Kubeš, *Reprezentační funkce sídel vyšší šlechty z českých zemí (1500–1740)* ( disertační práce), Historický ústav FF JU, České Budějovice 2005.

Lucie Kučerová, *Prostějovské historické stavby v kontextu dějin města* (diplomní práce), Katedra společenských věd PdF UPOL, Olomouc 2013.

### **Literatura**

Lucie Bartůňková, Spontánně motivované nápisy a kresby. Historická graffiti na pernštejnských stavbách, *Lidé města XIX*, 2017, č. 1, s. 125–146.

Klára Benešová, Za větší slávu Pernštejnského rodu, in: Tat'ána Petrasová – Rostislav Švácha (edd.), *Dějiny umění v českých zemích 800–2000*, Řevnice 2017, 318–319.

Ondřej Belšík, Zámek, in: Miroslav Chytil (ed.), *Slavné stavby Prostějova*, Praha 2009, s. 14–17.

Jan Białostocki, *The Art of the Renaissance in Eastern Europe: Hungary, Bohemia, Poland*, Oxford 1976.

Jan Bistrický, Datování Zdíkovy listiny, in: Václav Frolec – Vladimír Nekuda – Silvestr Nováček et al., *Mikulovská sympozia 78*, Praha 1979, s. 33–35.

Pavel Borský – Dagmar Černoušková, Pernštejnský zámek v Prostějově (poznámka ke stavebnímu vývoji), *Průzkumy památek IX*, 2002, č. 1, s. 126–135.

Václav Bůžek – Pavel Král (edd.), Aristokratické rezidence a dvory v raném novověku, *Opera historica*, č. 7, České Budějovice 1999.

Václav Bůžek – Pavel Král, *Paměť urozenosti*, Praha 2007.

Tomáš Cydlík, *Jaroslav Mathon, lékař a milovník umění*, Prostějov 2003.

Jiří Dvorský – Eliška Fučíková (edd.), *Dějiny českého výtvarného umění II/1*, Praha 1989.

Wilhelm Dwořak, Das Schloß in Proßnitz, *Mittheilungen der k. k. Central – Commission für Erforschung und Erhaltung der Kunst – und historischen Denkmale, Neue Folge XXVII*, Wien 1901, s. 176–177.

Alois Ernest, *Heraldická procházka Prostějovem*, Prostějov 1996.

Aleš Filip, *Prostějov: Procházka městem*, Prostějov 1994.

Gustav Friedrich, *Codex diplomaticus et epistolaris Regni Bohemiae I.*, Praha 1907.

Gustav Friedrich, *Codex diplomaticus et epistolaris Regni Bohemiae II.*, Praha 1912, s. 103–106.

Charlotte Fritzová – Jindřich Růžička, Španělský sňatek Vratislava z Pernštejna (1555), in: *Sborník prací východočeských archivů 3*, Zámrsrk 1975, s. 63–77.

- Zdeněk Gardavský, Pernštejnové – tvůrci predikátního hradu, in: Petr Vorel (ed.), *Pernštejnové v českých dějinách: sborník příspěvků z konference konané 8.–9. 9. 1993 v Pardubicích*, Pardubice 1995, s. 283–298.
- Ludmila Grůzová – Pavel Marek (edd.), *Prostějov v proměnách staletí*, Prostějov 1994.
- Ludmila Grůzová, Stavební vývoj Prostějova do roku 1850, in: eadem – Pavel Marek (edd.), *Prostějov v proměnách staletí*, Prostějov 1994, s. 8–21.
- Ludmila Grůzová, Počátky města Prostějova, in: Michaela Kokojanová (ed.), *Prostějov a jeho místo v dějinách Moravy*, Prostějov 1994, s. 31–40.
- Ludmila Grůzová, Město ve svých začátcích 1141–1495, in: Ludmila Grůzová – Michaela Kokojanová – Josef Maliva et al., *Prostějov. Dějiny města I.*, Prostějov 2000, s. 49–82.
- Ivo Hlobil – Eduard Petruš, *Humanismus a raná renesance na Moravě*, Praha 1992.
- František Hoffmann, Vilém z Pernštejna. Pokus o portrét moravského pána husitské doby, *Časopis Matice moravské* LXXXVII, č. 3–4, Brno 1968, s. 163–186.
- Alena Horynová, *Prostějov*, Prostějov 1973.
- Vítězslav Houdek, Prostějovské nápisy, *Časopis Matice moravské* XXV, č. 1, Brno 1901, s. 78–82.
- Vítězslav Houdek, Stručný soupis historických a uměleckých památek na Moravě, *Časopis Matice moravské* XXV, č. 1, Brno 1901, s. 73–78.
- Erich Hubala, Die Baukunst der mährischen Renaissance, in: Ferdinand Seibt (ed.), *Renaissance in Böhmen*, München 1985, s. 114–167.
- Miroslav Chytil (ed.), *Slavné stavby Prostějova*, Praha 2009.
- Ondřej Jakubec, Renesanční zámek v proměnách raně novověké architektury českých zemí, in: Michal Konečný (ed.), *Na věčnou paměť, pro slávu a vážnost: renesanční aristokratická sídla v českých zemích ve správě Národního památkového ústavu*, Kroměříž 2017, s. 51–83.
- Vojtěch Janoušek, *Vlastivěda moravská, dějiny Prostějova, prostějovský okres*, Brno 1938.

Léon Karný, Drobná poznámka k výzdobě prostějovského zámku, *Štafeta. Kulturně politický časopis Prostějovska XX.*, 1988, č. 2, s. 10–11.

Léon Karný, *Drobné poznámky k dějinám Prostějova*, Prostějov 1999.

Slavomíra Kašpárková – Helena Richterová – Tomáš Vítek, Pernštejnský zámek v Prostějově. První etapa stavebněhistorického průzkumu, in: Karel Biňovec – Pavel Michna (edd.), *Památkový ústav v Olomouci 1996, Výroční zpráva*, Olomouc 1997, s. 72–78.

Janusz Kęblowski, *Renesansowa rzeźba na Śląsku 1500–1560*, Poznań 1967.

Karel Kibic, Přínos Pernštejnů v urbanistickém vývoji českých měst, *Zprávy památkové péče LXXIII*, 2013, s. 92–101.

Tomáš Knoz, Renesanční zámky na Moravě, in: idem (ed.), *Morava v době renesance a reformace*, Brno 2001, s. 46–58.

Tomáš Knoz, Šlechtická paměť v uměleckém ztvárnění moravských renesančních zámků, in: Václav Bůžek – Pavel Král, *Paměť urozenosti*, Praha 2007, s. 23–36.

Tomáš Knoz, Renesanční šlechta a její raně novověká sídla, in: Michal Konečný (ed.), *Na věčnou paměť, pro slávu a vážnost: renesanční aristokratická sídla v českých zemích ve správě Národního památkového ústavu*, Kroměříž 2017, s. 13–49.

Michaela Kokojanová (ed.), *Prostějov a jeho místo v dějinách Moravy*, Prostějov 1994.

Michaela Kokojanová, Pernštejnský „zlatý věk“ Prostějova na stránkách pamětní knihy Jana Bělkovského z Ronšova, in: Petr Vorel (ed.), *Pernštejnové v českých dějinách: sborník příspěvků z konference konané 8.–9. 9. 1993 v Pardubicích*, Pardubice 1995, s. 139–152.

Michaela Kokojanová (ed.), *Měšťané, šlechta a duchovenstvo v rezidenčních městech raného novověku (16.–18. století)*, Prostějov 1997.

Michaela Kokojanová, Závěrem: Byli – nebyli Prostějováci časů rezidenčních?, in: eadem (ed.), *Měšťané, šlechta a duchovenstvo v rezidenčních městech raného novověku (16.–18. století)*, Prostějov 1997, s. 543–558.

Michaela Kokojanová, Poslední jednání Prostějova rezidenčního aneb Prostějov a „panská láska“ Karla z Lichtenštejna, in: *Zpravodaj muzea Prostějovska v Prostějově*, 1999, č. 1–2., s. 1–16.

Michaela Kokojanová, Za Pernštejnů 1495–1599, in: Ludmila Grůzová – Michaela Kokojanová – Josef Maliva et al., *Prostějov. Dějiny města I.*, Prostějov 2000, s. 83–128.

Michaela Kokojanová, Ikonografie slavností perňštejnského Prostějova v současném městě, in: Václav Bůžek – Pavel Král (edd.), *Slavnosti a zábavy na dvorech a v rezidenčních městech raného novověku, Opera historica*, č. 8, České Budějovice 2000, s. 409–419.

Michaela Kokojanová – Dana Novotná – Petr Rastokin, 27. únor 1495 počátek stavby prostějovských hradeb, *Sborník XI*, Praha 2013, s. 157–165.

Jarmila Krčálová, O původu renesančních reliéfních cyklů v Olomouci, *Umění XXIII*, 1975, s. 127–141.

Jarmila Krčálová, Renesanční architektura v Čechách a na Moravě, in: Jiří Dvorský – Eliška Fučíková (edd.), *Dějiny českého výtvarného umění II/1*, Praha 1989, s. 6–62.

Jarmila Krčálová, Renesanční nástěnná malba v Čechách a na Moravě, in: Jiří Dvorský – Eliška Fučíková (edd.), *Dějiny českého výtvarného umění II/1*, Praha 1989, s. 63–92.

Naděžda Kubů – Petr Svoboda, Ohlédnutí za výstavou Pernštejnové a jejich doba, *Zprávy památkové péče LXXIII*, 2013, s. 86–91.

Karel Kuča, *Města a městečka v Čechách, na Moravě a ve Slezsku, VI.*, Praha 2004.

Jan Kühndel (ed.), *Nejstarší městská kniha prostějovská*, Prostějov 1929.

Jan Kühndel – Jaroslav Mathon, *Pernštejnský zámek v Prostějově*, Prostějov 1932.

Jan Kühndel, *Prostějovské portály*, Prostějov 1936.

Josef Macek, Hrad a zámek. Studie historicko-sémantická, *Český časopis historický XC*, 1992, s. 1–16.

Josef Maliva, Prostějov – klíč k renesančnímu umění na Moravě, *Štafeta. Kulturně politický časopis Prostějovska XIII*, 1981, č. 3, s. 17–20.



- Josef Maliva, Původní renesanční portál prostějovského zámku. *Zpravodaj muzea Prostějovska v Prostějově*, 1982, č. 2., s. 1–8.
- Josef Maliva, Prostějov ve vývoji renesance na Moravě, in: Michaela Kokojanová (ed.), *Prostějov a jeho místo v dějinách Moravy*, Prostějov 1994, s. 165–170.
- Josef Maliva, Renesanční architektura a plastika 2. poloviny 16. století v Olomouci, *Acta Universitatis Palackianae Olomucensis. Facultas Pedagogica. Aesthetica IV*, 1982, s. 31–70.
- Josef Maliva, Stopy historických slohů, in: Ludmila Grůzová – Michaela Kokojanová – Josef Maliva et al., *Prostějov. Dějiny města I.*, Prostějov 2000, s. 217–230.
- Jaroslav Mathon, *Prostějov a okolí ve světle svých historických a uměleckých památek*, Prostějov 1924.
- Jaroslav Mathon, *Prostějov*, Praha 1947.
- Petr Mařa, *Svět české aristokracie (1500–1700)*, Praha 2004.
- Ivan Prokop Muchka, *Deset století architektury. Architektura renesanční*, Praha 2001.
- Ivan Prokop Muchka, Hlava čtvrtá 1526–1620, in: Petr Kratochvíl (ed.), *Velké dějiny Koruny české. Architektura*, Praha 2009, s. 310–388.
- Dana Novotná, Pernštejnská architektura, *Zprávy památkové péče LXXIII*, 2013, s. 102–108.
- Dana Novotná, Pernštejnské stavby, in: Petr Svoboda (ed.), *Pernštejnové a jejich doba. Výběrový katalog & stručný průvodce výstavou*, Praha 2012, s. 26–38.
- Iva Orálková, heslo 18310/7-5697 Zámek, in: eadem (ed.), *Soupis nemovitých kulturních památek okresu Prostějov*, Olomouc 2012, s. 358–362.
- Iva Orálková (ed.), *Soupis nemovitých kulturních památek okresu Prostějov*, Olomouc 2012.
- Jaroslav Pánek, *Výprava české šlechty do Itálie v letech 1551–1552*, Praha 1987.

Jaroslav Pánek, Politika, náboženství a každodennost nejvyššího kancléře Vratislava z Pernštejna, in: Petr Vorel (ed.), *Pernštejnové v českých dějinách: sborník příspěvků z konference konané 8.–9. 9. 1993 v Pardubicích*, Pardubice 1995, s. 185–201.

Bartoloměj Paprocký z Hlogol a Popracké Woly, *Zrcadlo slavného Markrabství moravského, v kterémž jeden každý stav, dávnost, vzácnost i povinnost stavu uhléda, krátce sebrané a vydané roku 1593 skrze Bartoloměje Paprockého*, Ostrava 1993.

Miroslav Plaček, *Hrady a zámky na Moravě a ve Slezsku*, Praha 1996.

Miroslav Plaček, Prostějov, městské hradby, in: Ivo Hlobil – Marek Perůtka (edd.), *Od gotiky k renesanci: Výtvarná kultura Moravy a Slezska 1400–1550, Sv. 3*, Olomoucko, Brno 1999, s. 216–217.

Miroslav Plaček, *Ilustrovaná encyklopedie moravských hradů, hrádků a tvrzí*, Praha 2007.

August Prokop, *Die Markgrafschaft Mähren in kunstgeschichtlicher Beziehung. III. Band. Das Zeitalter der Renaissance*, Wien 1904.

Václav Pumprla, Moravský a prostějovský knihtisk v 16. století, in: Michaela Kokojanová (ed.), *Prostějov a jeho místo v dějinách Moravy*, Prostějov 1994, s. 158–164.

Dagmar Roháčková, Neklidné 17. století 1599–1697, in: Ludmila Grůzová – Michaela Kokojanová – Josef Maliva et al., Prostějov. *Dějiny města I.*, Prostějov 2000, s. 129–150.

Bohumil Samek – Kateřina Dolejší – Aleš Filip, Prostějov, in: Bohumil Samek – Kateřina Dolejší (edd.), *Umělecké památky Moravy a Slezska, 3.2, O/P*, Praha 2021, s. 908–977.

Pavel Sedláček, Předpoklady pro poznání vývoje pernštejnského rodu ve 13.–14. století, in: *Pernštejnové v českých dějinách: sborník příspěvků z konference konané 8.–9. 9. 1993 v Pardubicích*, Pardubice 1995, s. 161–172.

Petr Svoboda (ed.), *Pernštejnové a jejich doba. Výběrový katalog & stručný průvodce výstavou*, Praha 2012.

Petr Svoboda – Petra Svobodová, Pernštejnský rok 2012, *Zprávy památkové péče LXXIII*, 2013, s. 83–85.

Eva Šamánková, *Architektura české renesance*, Praha 1961.

- Miroslav Šmíd, Prostějov, Zámek – rekonstrukce, II. etapa, in: *Ústav archeologické památkové péče Brno, Výroční zpráva 2011*, Brno 2012 (nestránkováno).
- Jan Šrot, Poslední Pernštejnové v Prostějově, *Štafeta. Kulturně politický časopis Prostějovska XX*, 1988, č. 2, s. 7–9.
- Josef Válka, Kravařský a perňštejnský Prostějov, in: Michaela Kokojanová (ed.), *Prostějov a jeho místo v dějinách Moravy*, Prostějov 1994, s. 41–48.
- Josef Válka, *Dějiny Moravy. Díl 2. Morava reformace, renesance a baroka*, Brno 1995.
- Marek Vařeka, *Jan z Pernštejna 1561–1597: Hospodářský úpadek Pernštejnů*, České Budějovice 2008.
- Tomáš Vítek, Prostějov, in: Ivo Hlobil – Marek Perůtka (edd.), *Od gotiky k renesanci: Výtvarná kultura Moravy a Slezska 1400–1550*, Sv. 3, Olomoucko, Brno 1999, s. 215–222.
- Pavel Vlček, *Ilustrovaná encyklopedie českých zámků*, Praha 1999.
- Petr Vorel, *Páni z Pernštejna. Českomoravský rod v zrcadle staletí*, Pardubice 1993.
- Petr Vorel (ed.), *Pernštejnové v českých dějinách: sborník příspěvků z konference konané 8.–9. 9. 1993 v Pardubicích*, Pardubice 1995.
- Petr Vorel, Pernštejnská svatba v Prostějově roku 1550, *Časopis Matice moravské CXIV*, č. 1, Brno 1995, s. 135–158.
- Petr Vorel, *Česká a moravská aristokracie v polovině 16. století: edice register listů bratří z Pernštejna z let 1550–1551*, Pardubice 1997.
- Petr Vorel, Poddanská rezidenční města v českých zemích (K typologii měst předbělohorské doby), in: Michaela Kokojanová (ed.), *Měšťané, šlechta a duchovenstvo v rezidenčních městech raného novověku (16.–18. století)*, Prostějov 1997, s. 38–48.
- Petr Vorel, *Páni z Pernštejna: Vzestup a pád rodu zubří hlavy v dějinách Čech a Moravy*, Praha 1999.
- Petr Vorel, *Rezidenční vrchnostenská města v Čechách a na Moravě v 15.–17. století*, Pardubice 2001.

Petr Vorel, *Páni z Pernštejna: Vzestup a pád rodu zubří hlavy v dějinách Čech a Moravy*, Praha 2012.

Petr Vorel, *Páni z Pernštejna: Vzestup a pád rodu zubří hlavy v dějinách Čech a Moravy*, Praha 2021.

Zikmund Winter, *Řemeslnictvo a živnosti 16. věku v Čechách*, Praha 1909.

## **Internetové zdroje**

Pavel Moš, Kresby v pernštýnském zámku fascinovaly znalce. **PODÍVEJTE SE**, *Prostějovský deník* [https://prostejovsky.denik.cz/zpravy\\_region/kresby-v-pernstynskem-zamku-fascinovaly-znalce-podivejte-se-20120601.html](https://prostejovsky.denik.cz/zpravy_region/kresby-v-pernstynskem-zamku-fascinovaly-znalce-podivejte-se-20120601.html), vyhledáno 31. 10. 2022.

Pavel Moš, Pařížský Louvre zdobí skleněná přístavba, bude ji mít i prostějovský zámek, *Prostějovský deník*, [https://prostejovsky.denik.cz/zpravy\\_region/prostejovsky-zamek-bude-mit-sklenenou-pristavbu-jako-parizsky-louvre-20120717.html](https://prostejovsky.denik.cz/zpravy_region/prostejovsky-zamek-bude-mit-sklenenou-pristavbu-jako-parizsky-louvre-20120717.html), vyhledáno 2. 1. 2023.

Knihy pamietni miesta Prostiegowa, Státní okresní archiv Prostějov, fond Archiv města Prostějova, NAD: 13, inventární číslo 299, signatura A III 1, in: Digitální archiv Zemského archivu v Opavě, ©2023. Dostupné z: <https://digi.archives.cz/da/permalink?xid=8DA675F4BC0511E48CAE002564A07215>, vyhledáno 4. 3. 2023.

Pamětní kniha města Prostějova, Státní okresní archiv Prostějov, fond Archiv města Prostějova, NAD: 13, inventární číslo: 125, signatura: A I 1, in: Digitální archiv Zemského archivu v Opavě, ©2023. Dostupné z: <https://digi.archives.cz/da/permalink?xid=58624DDEBC0311E48CAE002564A07215>, vyhledáno 4. 3. 2023.

## Seznam obrazové přílohy

1. Prostějov, mapa stabilního katastru z roku 1833. (Pavel Borský – Dagmar Černoušková, Pernštejnský zámek v Prostějově, poznámka ke stavebnímu vývoji, *Průzkumy památek IX*, 2002, č. 1, s. 126.)
2. Prostějov, mapa stabilního katastru z roku 1833, detail s lokací zámku. (Pavel Borský – Dagmar Černoušková, Pernštejnský zámek v Prostějově, poznámka ke stavebnímu vývoji, *Průzkumy památek IX*, 2002, č. 1, s. 126.)
3. Jan Willenberger, veduta Prostějova, 1593. (Michaela Kokojanová, Za Pernštejnů 1495–1599, in: Ludmila Grůzová – Michaela Kokojanová – Josef Maliva et al., *Prostějov. Dějiny města I.*, Prostějov 2000, s. 84.)
4. Prostějov, zámek, půdorys. (Jan Kühndel – Jaroslav Mathon, *Pernštejnský zámek v Prostějově*, Prostějov 1932)
5. Veduta Prostějova, počátek 18. století. (Dagmar Roháčková, Neklidné 17. století 1599–1697, in: Ludmila Grůzová – Michaela Kokojanová – Josef Maliva et al., *Prostějov. Dějiny města I.*, Prostějov 2000, s. 130.)
6. Výřez z veduty Prostějova se zámekem, počátek 18. století. (Dagmar Roháčková, Neklidné 17. století 1599–1697, in: Ludmila Grůzová – Michaela Kokojanová – Josef Maliva et al., *Prostějov. Dějiny města I.*, Prostějov 2000, s. 130.)
7. Prostějov, půdorys přízemí zámku s vyznačením stavebního vývoje (kresba Dagmar Černoušková). (Pavel Borský – Dagmar Černoušková, Pernštejnský zámek v Prostějově, poznámka ke stavebnímu vývoji, *Průzkumy památek IX*, 2002, č. 1, s. 128.)
8. Prostějov, půdorys sklepů zámku s vyznačením stavebního vývoje (kresba Dagmar Černoušková). (Pavel Borský – Dagmar Černoušková, Pernštejnský zámek v Prostějově, poznámka ke stavebnímu vývoji, *Průzkumy památek IX*, 2002, č. 1, s. 129.)
9. Prostějov, půdorys mezipatra zámku s vyznačením stavebního vývoje (kresba Dagmar Černoušková). (Pavel Borský – Dagmar Černoušková, Pernštejnský zámek v Prostějově, poznámka ke stavebnímu vývoji, *Průzkumy památek IX*, 2002, č. 1, s. 130.)
10. Prostějov, půdorys patra zámku s vyznačením stavebního vývoje (kresba Dagmar Černoušková). (Pavel Borský – Dagmar Černoušková, Pernštejnský zámek

v Prostějově, poznámka ke stavebnímu vývoji, *Průzkumy památek IX*, 2002, č. 1, s. 131.)

11. Prostějov, zámek, pohled od jihu. (foto: autorka)
12. Prostějov, zámek, západní část jižního průčelí. (foto: autorka)
13. Prostějov, zámek, strážnice a prevét na východní fasádě jižního křídla. (foto: autorka)
14. Prostějov, zámek, východní průčelí. (foto: autorka)
15. Prostějov, zámek, severní průčelí. (foto: autorka)
16. Prostějov, zámek, východní část severního průčelí. (foto: autorka)
17. Prostějov, zámek, západní průčelí. (foto: autorka)
18. Prostějov, zámek, jižní část západního průčelí. (foto: autorka)
19. Prostějov, zámek, okno v přízemí jižního křídla, první polovina 16. století. (Jan Kühndel – Jaroslav Mathon, *Pernštejnský zámek v Prostějově*, Prostějov 1932, s. 18.)
20. Prostějov, zámek, okna v přízemí východního křídla, první polovina 16. století. (Jan Kühndel – Jaroslav Mathon, *Pernštejnský zámek v Prostějově*, Prostějov 1932, s. 19.)
21. Prostějov, zámek, nádvoří, jižní průčelí. (foto: autorka)
22. Prostějov, zámek, nádvoří, západní průčelí. (foto: autorka)
23. Prostějov, zámek, nádvoří, severní průčelí. (foto: autorka)
24. Prostějov, zámek, nádvoří, východní průčelí. (foto: autorka)
25. Prostějov, zámek, průjezd s pavlačí a znaky Marie Manrique de Lara a Vratislava z Pernštejna. (foto: autorka)
26. Prostějov, zámek, nápis v průjezdu, 20. století. (foto: autorka)
27. Prostějov, zámek, sál v přízemí jižního křídla. (foto: autorka)
28. Prostějov, zámek, portály v přízemí západního křídla, první polovina 16. století. (foto: autorka)
29. Prostějov, zámek, portál v přízemí západního křídla, první polovina 16. století. (foto: autorka)
30. Prostějov, zámek, portál v severním sále v přízemí západního křídla, první polovina 16. století. (foto: autorka)
31. Prostějov, zámek, klenba v přízemí severního křídla, 16. století. (foto: autorka)
32. Prostějov, zámek částečně zazděný sloup v přízemí východního křídla, první polovina 16. století. (foto: autorka)

33. Prostějov, zámek, portál v mezipatře jižního křídla, první polovina 16. století.. (foto: autorka)
34. Prostějov, zámek, kamenické značky na portále v mezipatře jižního křídla. (foto: autorka)
35. Prostějov, zámek, portály v patře jižního křídla, první polovina 16. století. (foto: autorka)
36. Prostějov, zámek, nástěnné malby poškozené pekováním v patře jižního křídla, 1527–1535. (foto: autorka)
37. Prostějov, zámek, nástěnné malby poškozené pekováním v patře jižního křídla, 1527–1535. (foto: autorka)
38. Prostějov, zámek, sál s nástěnnými malbami v patře západního křídla, 1527–1535. (foto: autorka)
39. Prostějov, zámek, nástěnné malby v patře západního křídla, 1527–1535. (foto: autorka)
40. Prostějov, zámek, nástěnné malby v patře západního křídla, 1527–1535. (foto: autorka)
41. Prostějov, zámek, nástěnné malby v patře západního křídla, 1527–1535. (foto: autorka)
42. Prostějov, zámek, rudková kresba v patře západního křídla, před 1643. (foto: autorka)
43. Prostějov, zámek, portál v patře severního křídla, 16. století. (foto: autorka)
44. Prostějov, zámek, portál se zazděným vstupem v patře východního křídla, 16. století. (foto: autorka)
45. Prostějov, zámek, točité schodiště v síle zdi východního křídla, 16. století. (foto: autorka)
46. Prostějov, zámek, portál v jižním průčelí, 1568–1572. (foto: autorka)
47. Prostějov, zámek, hermovky portálu v jižním průčelí, 1568–1572. (foto: autorka)
48. Prostějov, Onšův dům, portál, 1527–1535 a 1571. (foto: autorka)
49. Prostějov, tzv. Černý dvůr, portál, 1527–1535. (foto: autorka)
50. Prostějov, Muzeum a galerie v Prostějově (stará radnice), portál, 1538. (foto: autorka)
51. Prostějov, Muzeum a galerie v Prostějově (stará radnice), fragment ze zámeckých arkád, 1568–1572. (foto: autorka)

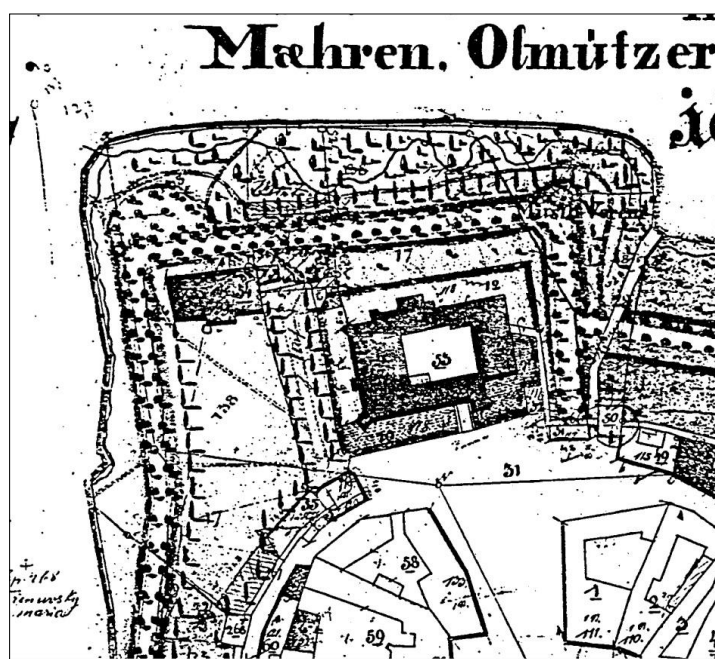
- 52.** Prostějov, Muzeum a galerie v Prostějově (stará radnice), fragment ze zámeckých arkád, 1568–1572. (foto: autorka)
- 53.** Prostějov, Muzeum a galerie v Prostějově (stará radnice), medailony ze zámeckých arkád, 1568–1572. (foto: autorka)
- 54.** Prostějov, Muzeum a galerie v Prostějově (stará radnice), klenáky ze zámeckých arkád, 1568–1572. (foto: autorka)
- 55.** Prostějov, Muzeum a galerie v Prostějově (stará radnice), fragmenty cviklů ze zámeckých arkád, 1568–1572. (foto: autorka)
- 56.** Prostějov, Muzeum a galerie v Prostějově (stará radnice), fragment hlavice sloupu ze zámeckých arkád, 1568–1572. (foto: autorka)



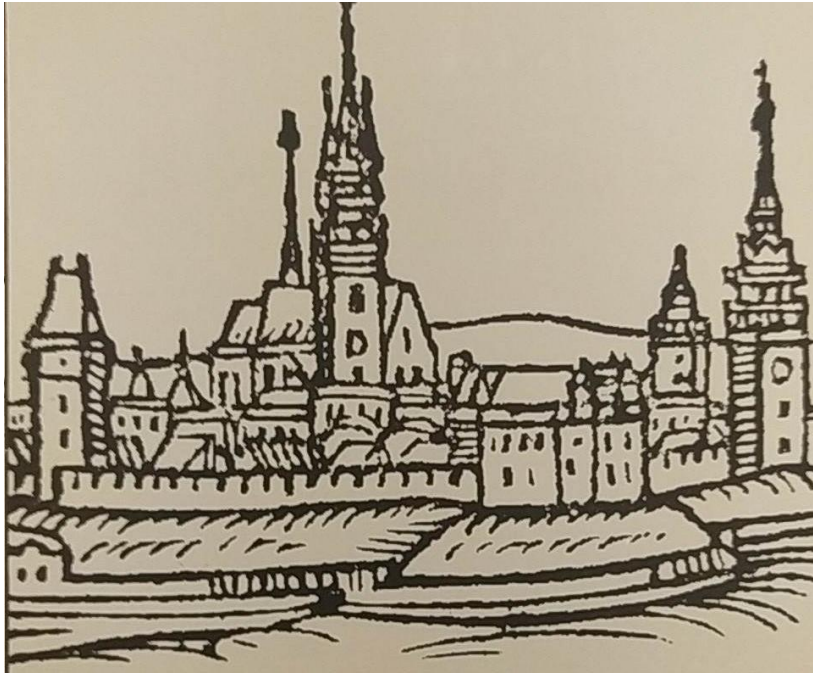
## Obrazová příloha



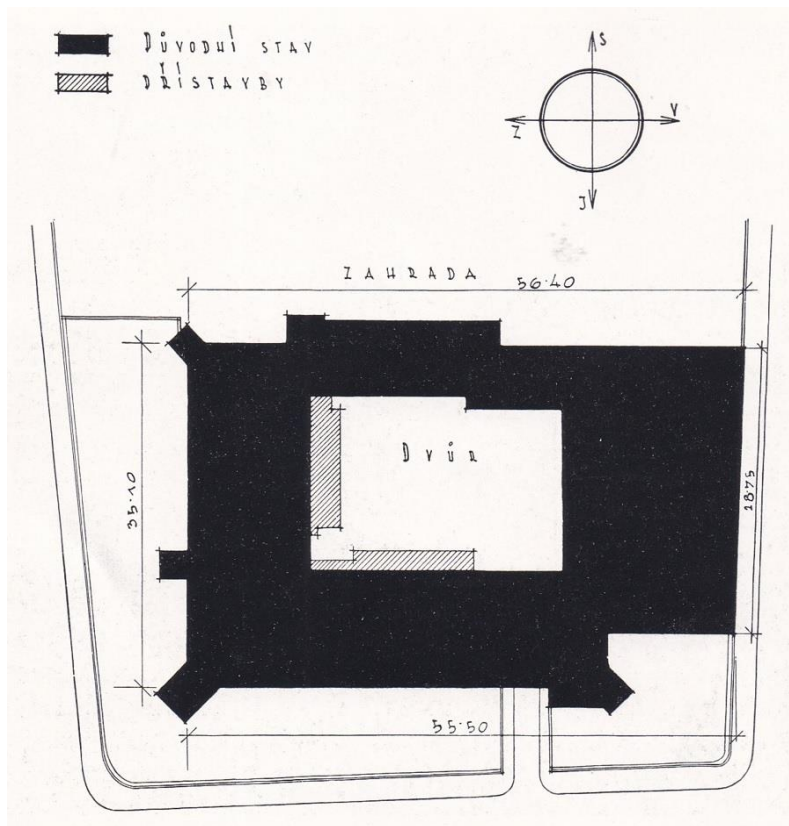
1. Prostějov, mapa stabilního katastru z roku 1833.



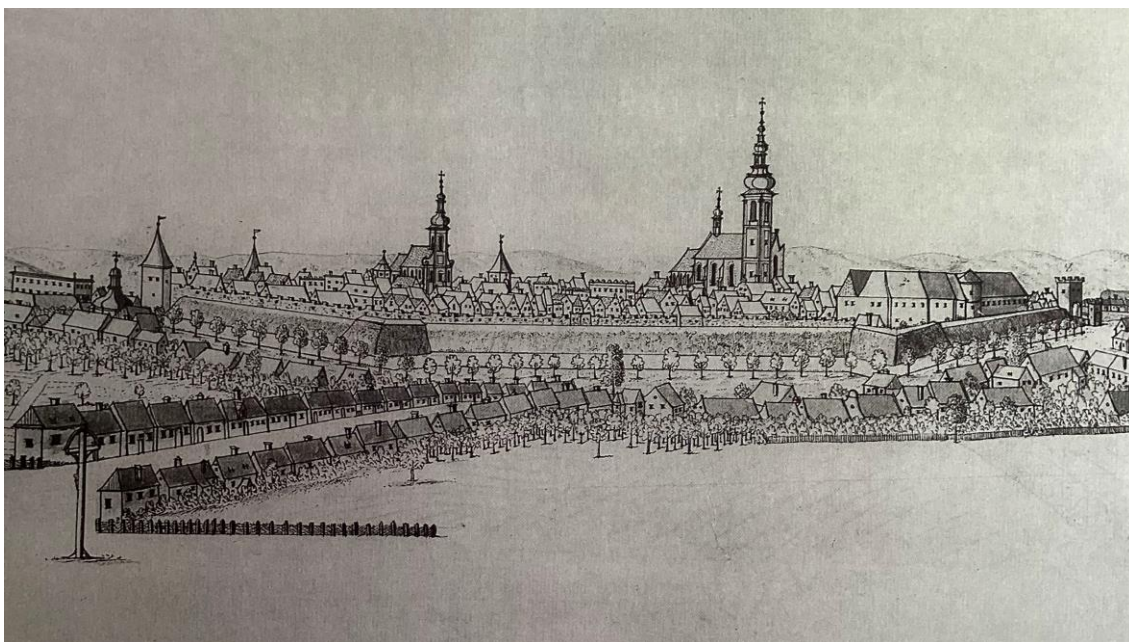
2. Prostějov, mapa stabilního katastru z roku 1833, detail s lokací zámku.



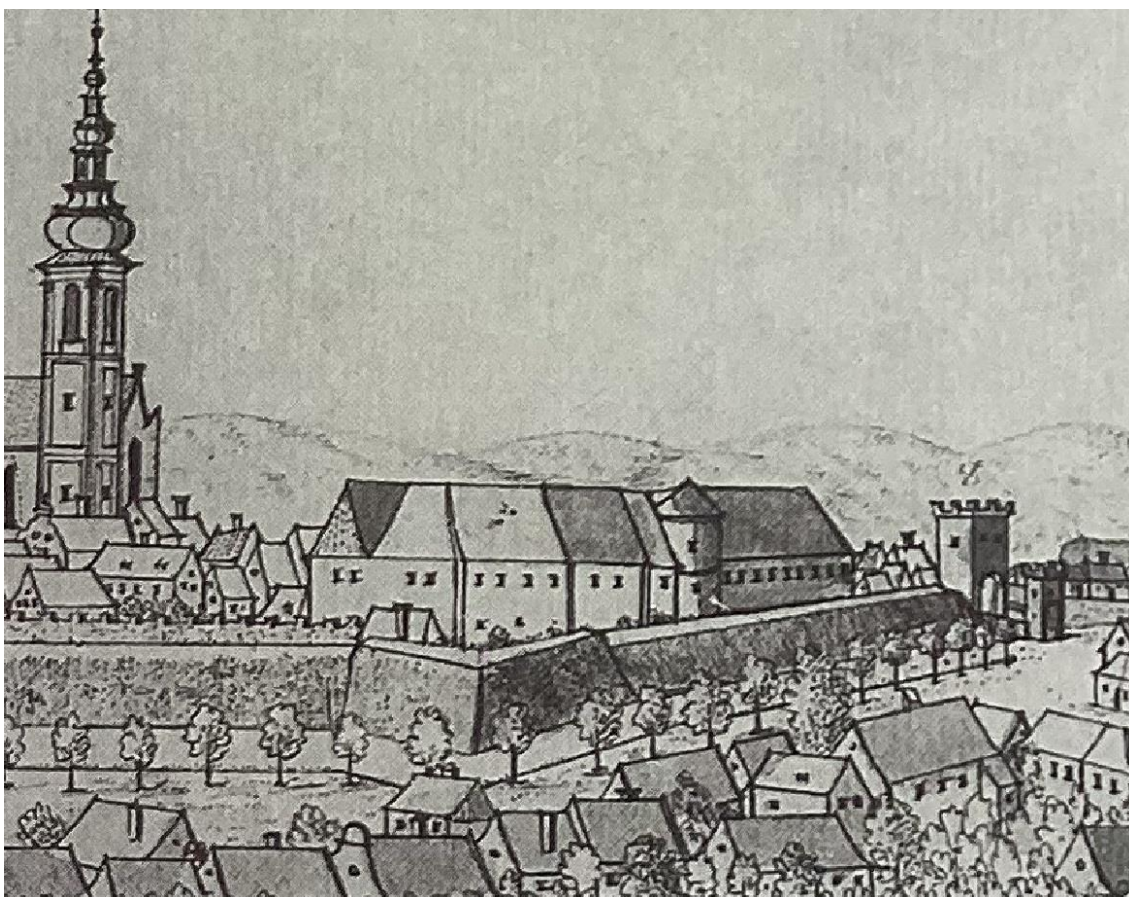
3. Jan Willenberger, veduta Prostějova, 1593.



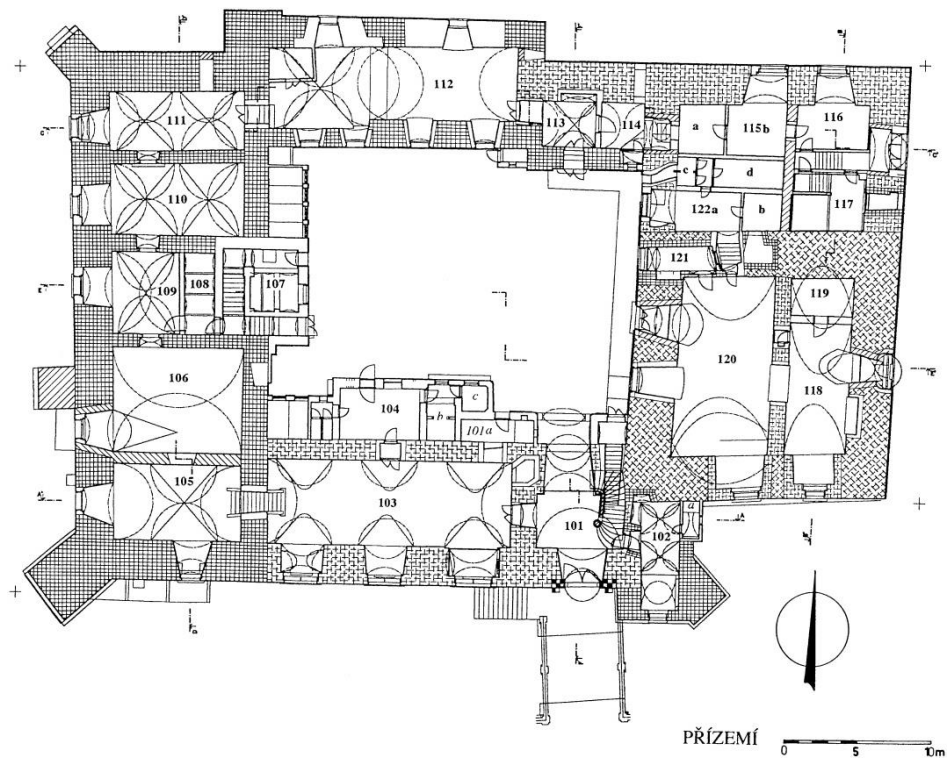
4. Prostějov, zámek, půdorys.



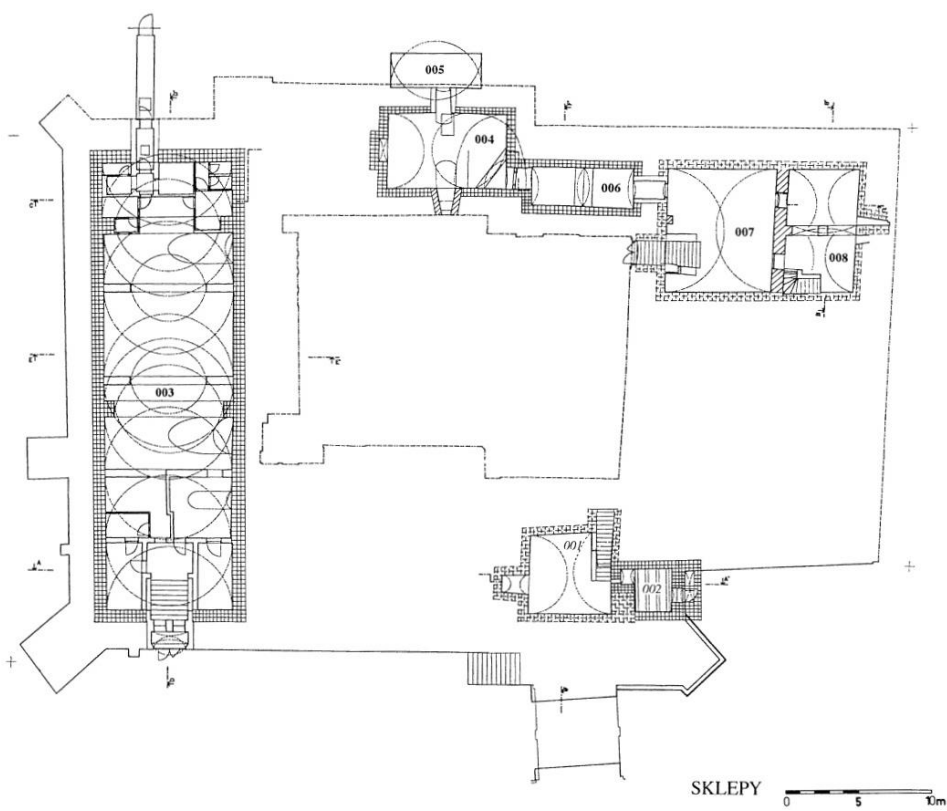
5. Veduta Prostějova, počátek 18. století.



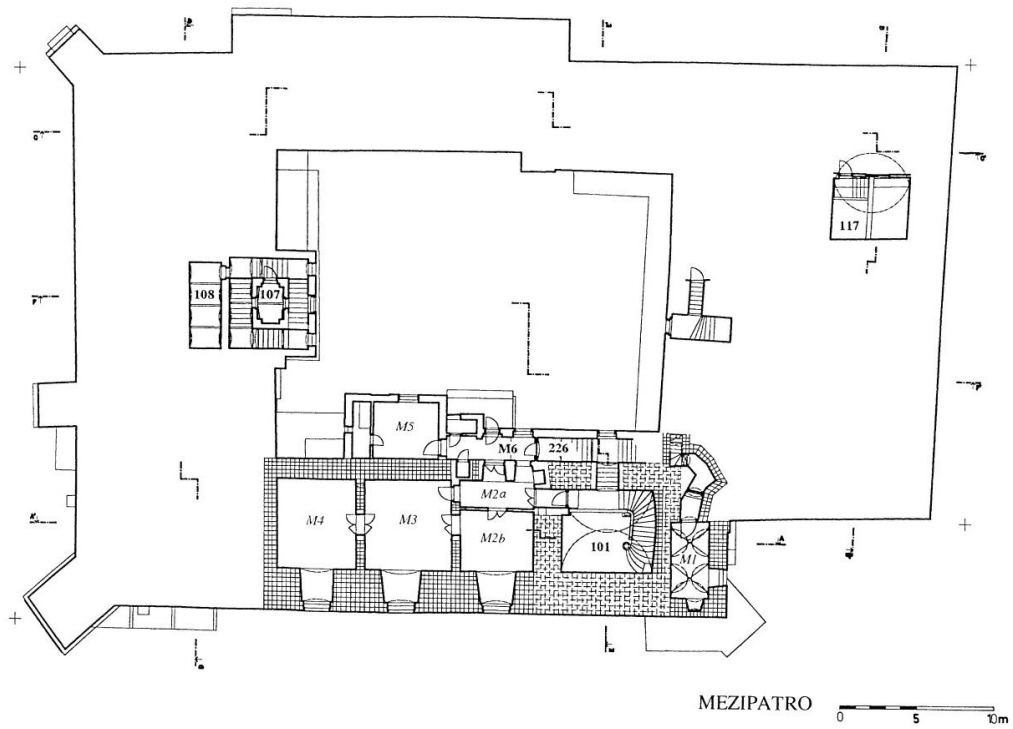
6. Výřez z veduty Prostějova se zámek, počátek 18. století.



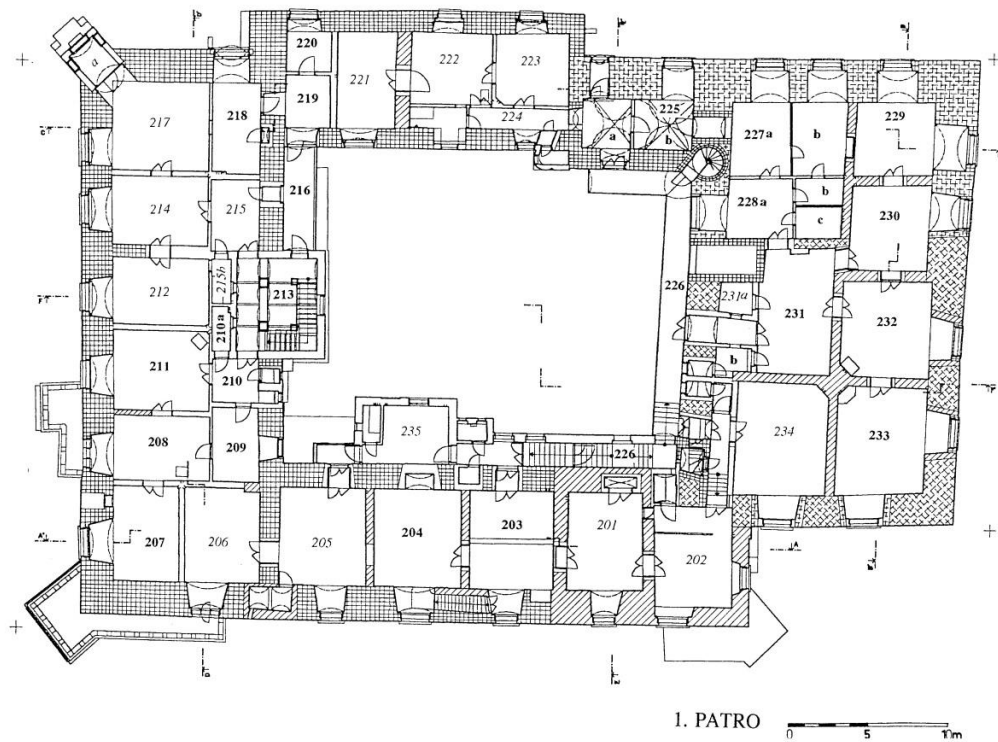
7. Prostějov, půdorys přízemí zámku (kresba D. Černoušková).



8. Prostějov, půdorys sklepů zámku (kresba D. Černoušková).



9. Prostějov, půdorys mezipatra zámku (kresba D. Černoušková).



10. Prostějov, půdorys patra zámku (kresba D. Černoušková).



11. Prostějov, zámek, pohled od jihu.



12. Prostějov, zámek, západní část jižního průčelí.



13. Prostějov, zámek, strážnice a prevét na východní fasádě jižního křídla.



14. Prostějov, zámek, východní průčelí.



15. Prostějov, zámek, severní průčelí.



16. Prostějov, zámek, východní část severního průčelí.

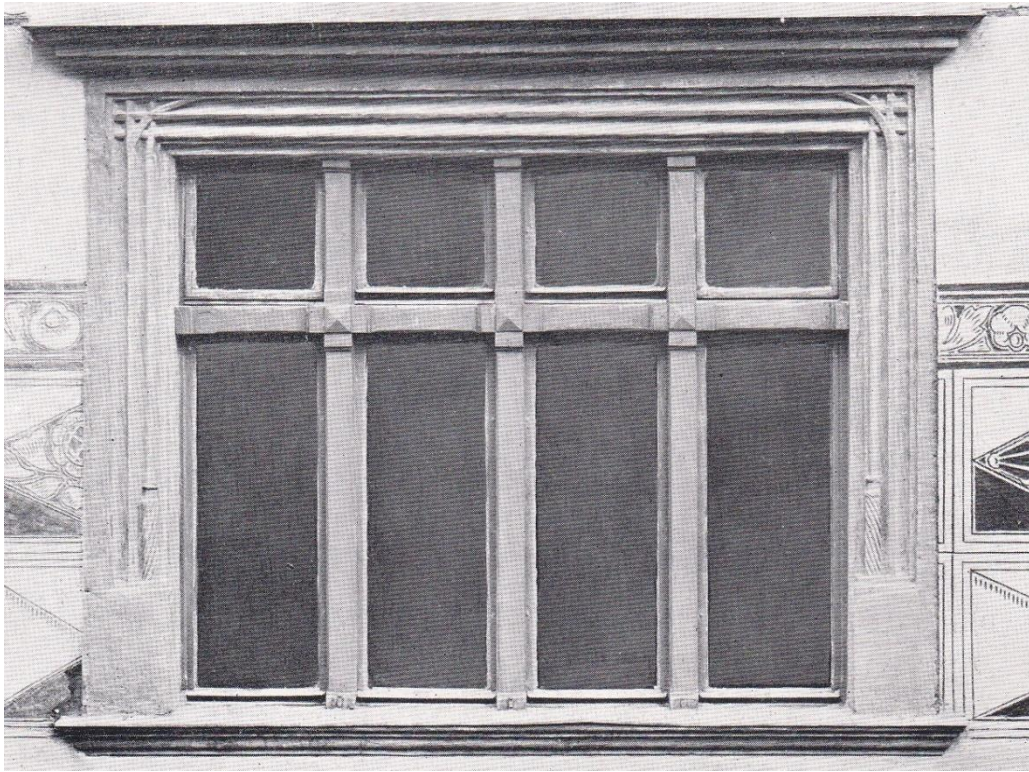




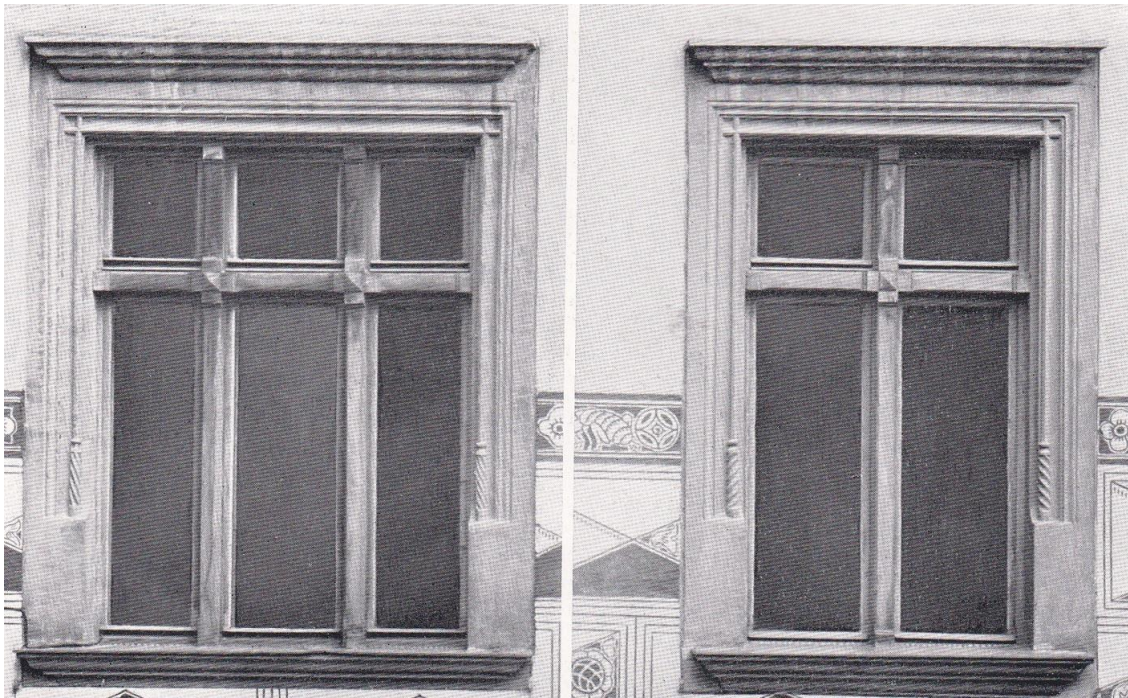
17. Prostějov, zámek, západní průčelí.



18. Prostějov, zámek, jižní část západního průčelí.



19. Prostějov, zámek, okno v přízemí jižního křídla.



20. Prostějov, zámek, okna v přízemí východního křídla.



21. Prostějov, zámek, nádvoří, jižní průčelí.



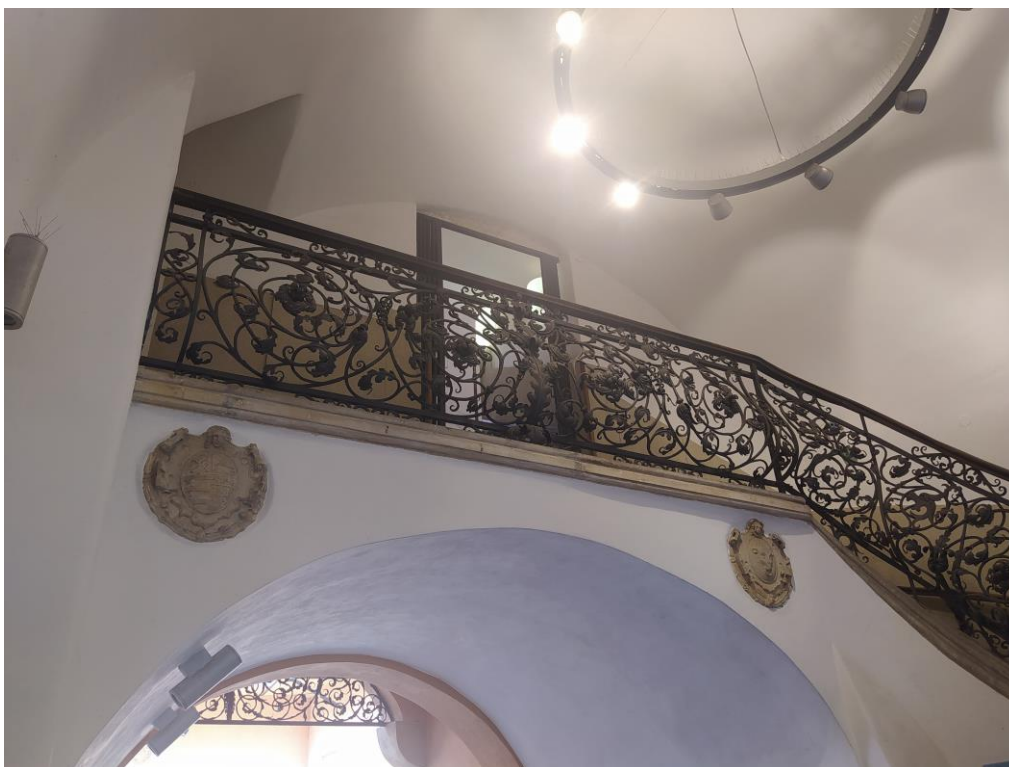
22. Prostějov, zámek, nádvoří, západní průčelí.



23. Prostějov, zámek, nádvoří, severní průčelí.



24. Prostějov, zámek, nádvoří, východní průčelí.



25. Prostějov, zámek, průjezd s pavlačí a znaky Marie Manrique de Lara a Vratislava z Pernštejna.



26. Prostějov, zámek, nápis v průjezdu.



27. Prostějov, zámek, sál v přízemí jižního křídla.



28. Prostějov, zámek, portály v přízemí západního křídla.



29. Prostějov, zámek, portál v přízemí západního křídla.



30. Prostějov, zámek, portál v severním sále v přízemí západního křídla.



31. Prostějov, zámek, klenba v přízemí severního křídla.



32. Prostějov, zámek, částečně zazděný sloup v přízemí východního křídla.





33. Prostějov, zámek, portál v mezipatře jižního křídla.



34. Prostějov, zámek, kamenické značky na portále v mezipatře jižního křídla.



35. Prostějov, zámek, portály v patře jižního křídla.



36. Prostějov, zámek, nástěnné malby poškozené pekováním v patře jižního křídla.



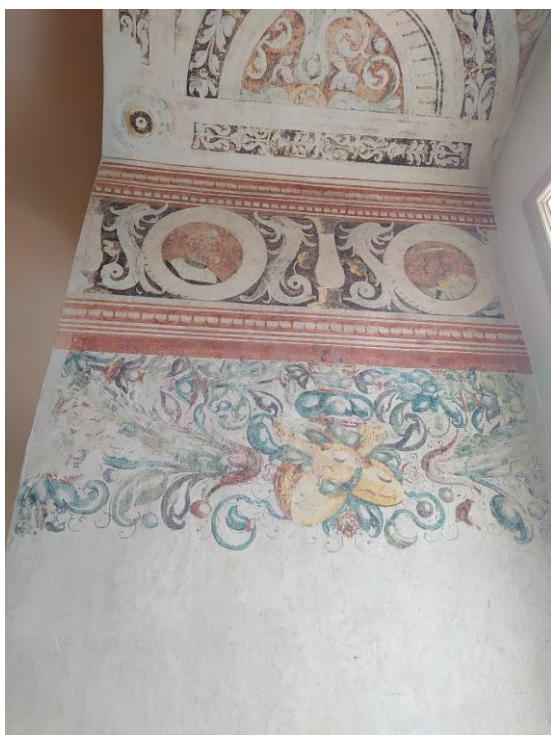
37. Prostějov, zámek, nástěnné malby poškozené pekováním v patře jižního křídla.



38. Prostějov, zámek, sál s nástěnnými malbami v patře západního křídla.



39. Prostějov, zámek, nástěnné malby v patře západního křídla.



40. Prostějov, zámek, nástěnné malby v patře západního křídla.



41. Prostějov, zámek, nástěnné malby v patře západního křídla.



42. Prostějov, zámek, rudková kresba v patře západního křídla.



43. Prostějov, zámek, portál v patře severního křídla.



44. Prostějov, zámek, portál se zadržným vstupem v patře východního křídla.



45. Prostějov, zámek, točité schodiště v síle zdi východního křídla.



46. Prostějov, zámek, portál v jižním průčelí.



47. Prostějov, zámek, hermovky portálu v jižním průčelí.



48. Prostějov, Onšův dům, portál.





49. Prostějov, tzv. Černý dvůr, portál.



50. Prostějov, Muzeum a galerie v Prostějově (stará radnice), portál, 1538.



51. Prostějov, Muzeum a galerie v Prostějově (stará radnice), fragment ze zámeckých arkád.



52. Prostějov, Muzeum a galerie v Prostějově (stará radnice), fragment ze zámeckých arkád.



53. Prostějov, Muzeum a galerie v Prostějově (stará radnice), medailony ze zámeckých arkád.



54. Prostějov, Muzeum a galerie v Prostějově (stará radnice), klenáky ze zámeckých arkád.



55. Prostějov, fragmenty cviklů ze zámeckých arkád.



56. Prostějov, fragment hlavice sloupu ze zámeckých arkád.

## Anotace

Jméno a příjmení:	Marcela Lukášová
Katedra:	Dějiny výtvarných umění
Vedoucí práce:	doc. Mgr. Ondřej Jakubec, Ph.D.
Rok obhajoby:	2023
Název práce:	Renesanční architektura zámku v Prostějově
Název práce v angličtině:	Renaissance architecture of the castle in Prostějov
Anotace práce:	Bakalářská diplomová práce se zaměřuje na renesanční architekturu zámku v Prostějově. Hlavní část textu představuje stavební historii tohoto pernštejnského sídla následovanou jeho popisem. Architektura šlechtických rezidencí měla sloužit také k reprezentaci, o čemž pojednává jedna z kapitol, která se zároveň věnuje dalším renesančním stavbám souvisejícím se zámkem.
Klíčová slova:	Prostějov, historie zámku, renaissance, architektura, Pernštejnové
Anotace v angličtině:	The bachelor thesis focuses on the Renaissance architecture of the castle in Prostějov. The main part of the thesis presents the construction history of the Pernštejn's residence, followed by its description. The architecture of noble residences was also meant to serve as a representation as discussed in one of the chapters, which also takes into account other buildings related to the castle.
Klíčová slova v angličtině:	Prostějov, history of castle, renaissance, architecture, Pernsteins
Přílohy vázané práce:	Obrazová příloha (28 stran)

Rozsah práce:	110 655 znaků (včetně mezer)
Jazyk práce:	Čeština