

ČESKÁ ZEMĚDĚLSKÁ UNIVERZITA V PRAZE

Fakulta provozně ekonomická

Katedra statistiky



Hodnocení rozvoje obce Svatý Mikuláš

Vypracovala: Markéta Nasadošová

Vedoucí bakalářské práce: Ing. Marie Prášilová, CSc.

Prohlášení

Prohlašuji, že jsem bakalářskou práci na téma Hodnocení rozvoje obce Svatý Mikuláš vypracovala samostatně pod vedením Ing. Marie Prášilové CSc. Uvedla jsem všechny literární prameny a publikace, ze kterých jsem čerpala.

V Praze dne 28. června 2007

.....
podpis autora bakalářské práce

Poděkování

Touto cestou bych ráda poděkovala především vedoucí bakalářské práce paní Ing. Marii Prášilové za odborné vedení, cenné rady a připomínky při zpracování bakalářské práce.

Dále bych ráda poděkovala starostovi obce Svatý Mikuláš panu Miroslavu Pavlíkovi za vstřícný přístup, ochotu a poskytnutí všech potřebných informací a materiálů.

Děkuji také Ing. Petře Bočákové za pomoc při překládání souhrnu práce, Ing. Kamilu Zumrovi a mé rodině za jejich podporu a pomoc.

Obsah

1 ÚVOD.....	3
2 CÍL A METODIKA PRÁCE.....	4
2.1 CÍL PRÁCE.....	4
2.2 METODIKA PRÁCE.....	4
3 LITERÁRNÍ REŠERŠE.....	8
3.1 DEFINOVÁNÍ OBCE A SOUVISEJÍCÍCH POJMŮ.....	8
3.1.1 Obec.....	8
3.1.2 Znaký a funkce obce.....	9
3.1.3 Členění obcí.....	10
3.1.4 Orgány obce.....	12
3.1.5 Majetek obce.....	14
3.2 VEŘEJNÉ FINANCE	15
3.2.1 Veřejné rozpočty.....	16
3.2.2 Rozpočet a jeho sestavení.....	16
3.2.3 Obecní rozpočet.....	18
3.2.4 Příjmy obecních rozpočtů.....	20
3.2.5 Výdaje obecních rozpočtů.....	20
3.3. VEŘEJNÉ INVESTICE	21
3.3.1 Hodnocení investic.....	22
4 CHARAKTERISTIKA OBCE Z HLEDISKA ŘEŠENÉ PROBLEMATIKY.....	24
4.1 ZÁKLADNÍ CHARAKTERISTIKA OBCE.....	24
5 ANALÝZA DOSAŽENÝCH VÝSLEDKŮ.....	31
5.1 VÝVOJ POČTU A STRUKTURY OBYVATELSTVA.....	31
5.2 VÝVOJ VÝSTAVBY DOMŮ.....	35
5.3 HODNOCENÍ ROZPOČTU	37
5.3.1 Struktura příjmů.....	39
5.3.2 Struktura výdajů.....	44
5.4 INVESTIČNÍ ČINNOST OBCE.....	48
5.5 INVESTIČNÍ ZÁMĚRA OBCE.....	49
6 ZÁVĚR.....	50
7 SEZNAM LITERATURY.....	52
8 PŘÍLOHY.....	54

Hodnocení rozvoje obce Svatý Mikuláš

Souhrn

Bakalářská práce se zabývá hodnocením rozvoje obce Svatý Mikuláš, která se nachází v okrese Kutná Hora. Práce je nejprve zaměřena na hodnocení vývoje počtu obyvatelstva z dlouhodobého a krátkodobého hlediska, poté podle věkové struktury obyvatelstva. Hodnocení vývoje počtu domů v období let 1869 – 2007 poskytuje rozšiřující informace o rozvoji obce. Pozornost je věnována analýze struktury příjmů a výdajů obecního rozpočtu. Bakalářská práce informuje o investicích, které byly v posledních letech provedeny, a o investičních záměrech obce plánovaných v blízké budoucnosti. Závěr je shrnutím nejdůležitějších poznatků a zhodnocením rozvoje obce Svatý Mikuláš.

Klíčová slova

obec, obyvatelstvo, rozpočet, investice, příjmy, výdaje, rozvoj, výstavba

Development evolution of Svatý Mikuláš village

Summary

The bachelor thesis evaluates development of Svaty Mikulas municipality, which is located in Kutna Hora district. The thesis firstly concentrates on analysing the development of the number of inhabitants from the long-term and short-term prospective, followed by an analysis based on the age structure of the inhabitants. Evaluation of the development of number of houses during the years 1869 – 2007 provides additional information on the municipality development. Attention is also given to the analysis of the structure of income and expenses of the municipal budget. The bachelor thesis provides information on investments realized in past years and provides information on municipality's investment plans planned for the nearest future. The conclusion summarises all key findings and evaluation of the development of Svaty Mikulas municipality.

Key words

municipality, population, budget, investment, receipts, expenses, development, construction

1 Úvod

Bakalářská práce se zabývá hodnocením rozvoje obce Svatý Mikuláš, která se nachází v okrese Kutná Hora.

Během minulých let došlo na venkově k významným změnám. Dříve se lidé živilí převážně zemědělstvím, úloha obcí byla silně vázaná na zemědělskou výrobu a rozvoj obcí do značné míry stagnoval. Ve druhé polovině 20. století docházelo ke snižování počtu obyvatel na venkově v důsledku politické situace, která preferovala rozšiřování průmyslu a tak se lidé stěhovali za prací do měst. Vylidňování se zlepšilo až v 90. letech minulého století. V současné době dochází k mírnému zvyšování počtu venkovského obyvatelstva v okolí větších a velkých měst. Tento proces se nazývá suburbanizace. V obcích vznikají satelitní městečka nebo nové byty, které jsou vyhledávány především mladými lidmi, kteří raději volí možnost levnějšího bydlení v klidném a zdravějším prostředí před hlukem a betonovou zástavbou měst na úkor horší dopravní dostupnosti. Tento trend je obcemi vítán, neboť má zásadní vliv na rozvoj obce, její příjmy a vytváření přijatelného sociálního klima pro občany. Možnost rozvoje obcí spočívá především v bydlení, rekreaci a turistice.

Život na venkově může v mnohých obcích ovlivnit odchod mladých lidí za prací do měst nebo nedostatek bytů a stavebních parcel. Neustále se mění zejména demografické ukazatele (tj. porodnost, úmrtnost, migrace), hospodářský rozvoj obcí a též spokojenost s životní úrovní jejich obyvatel.

Situace ve Svatém Mikuláši není jiná. Obec zaznamenává kontinuální růst počtu obyvatel a vedení obce realizovalo řadu významných investic (kompletní plynofikace, rekonstrukce obecního úřadu, kulturního domu, školky atd.) přispívajících k větší spokojenosti obyvatel. Uvedené investice představují dobrý výchozí bod pro následný rozvoj obce Svatý Mikuláš. Další zlomovou událostí pro obec bude v roce 2008 dokončení výstavby nové obytné čtvrti, kde se plánuje cca 100 rodinných domů. Tento okamžik opět s největší pravděpodobností vyvolá další vlnu nových projektů a plánů rozvoje obce.

2 Cíl práce a metodika

2.1 Cíl práce

Cílem bakalářské práce je zhodnotit rozvoj středočeské obce Svatý Mikuláš v období let 1869 – 2007. Pro posouzení rozvoje obce budou sloužit informace a data získaná od obecního úřadu a dále z dostupných historických pramenů. Také budou použita data získaná z internetového portálu Českého statistického úřadu, Ministerstva vnitra a Ministerstva práce a sociálních věcí.

Nejprve se budeme zabývat hodnocením vývoje počtu obyvatel v letech 1869 – 2007 z dlouhodobého hlediska a poté detailnějším zhodnocením posledních sedmi let. Dále se zaměříme na zhodnocení výstavby domů a na rozbor hospodaření obce. Pozornost bude věnována analýze struktury příjmů a výdajů obecního rozpočtu. Oblastí zájmu budou investice, které byly v posledních letech provedeny a investiční záměry obce plánované v blízké budoucnosti.

Výsledky práce budou popisovány slovně a prezentovány pomocí grafů a tabulek s komentářem. Závěr bude shrnutím nejdůležitějších výsledků práce a poznatků týkajících se rozvoje obce.

2.2 Metodika práce

Analýza časových řad

Zkoumání změn jevů v čase je jednou z nejdůležitějších statistických úloh. Základním prostředkem statistické analýzy dynamiky hromadných jevů je časová řada.[13]

Časová řada je definována jako posloupnost seřazených údajů v čase, zpravidla ve směru minulost přítomnost, z nichž každý se vztahuje k určité hodnotě časového parametru, a to buď k určitému úseku (intervalu) nebo k časovému bodu (okamžiku).

Rozbor časových řad umožňuje číselně popsat dynamiku vývoje sledovaných jevů, je významným nástrojem pro předvídaní sledovaného ukazatele v budoucnosti.

Základní druhy časových řad

Z časového hlediska rozlišujeme tyto 2 druhy časových řad:

- časové řady intervalové
- časové řady okamžikové

Intervalové časové řady obsahují údaje, které se vztahují k určitému časovému intervalu (např. produkce za podnik po měsících). Průměr intervalové řady vypočítáme jako prostý aritmetický průměr \bar{y} :

$$\bar{y} = \frac{y_1 + y_2 + \dots + y_k}{n} = \frac{\sum y_i}{n}$$

Okamžikové časové řady jsou sestaveny k určitému rozhodujícímu okamžiku (zpravidla k termínu zjišťování). Součet hodnot této časové řady nemá smysl, průměr se řeší jako průměr chronologický \bar{y} . Vzorec vyjadřující prostou formu chronologického průměru je použitelný pouze v případech, kdy intervaly mezi jednotlivými okamžiky příslušné okamžikové řady časové jsou stejně dlouhé.

$$\bar{y} = \frac{0,5y_1 + y_2 + \dots + 0,5y_n}{n-1}$$

Pokud jsou tyto intervaly nestejně dlouhé, musí se užívat vážený chronologický průměr \bar{y} :

$$\bar{y} = \frac{\frac{y_1 + y_2}{2}(t_2 - t_1) + \frac{y_2 + y_3}{2}(t_3 - t_2) + \dots + \frac{y_{n-1} + y_n}{2}(t_n - t_{n-1})}{t_n - t_1}$$

Pracujeme – li s řadami neupravených hodnot ukazatelů, hovoříme o časových řadách původních hodnot. Napočteme – li z jedné nebo více časových řad původních

hodnot určité statistické charakteristiky (součet, průměr, poměr atd.), nazýváme takto vzniklou řadu časovou řadou odvozených charakteristik. [13]

Srovnatelnost údajů v časových řadách

Každá časová řada by měla splňovat 3 hlediska srovnatelnosti:

1. hledisko věcné srovnatelnosti,
2. hledisko prostorové srovnatelnosti,
3. hledisko časové srovnatelnosti.

Věcné hledisko srovnatelnosti nám říká, že všechny členy řady musí vyjadřovat stejný předmět statistického zkoumání. Nejčastěji se u časových řad objevuje porušení tohoto hlediska.

Prostorové hledisko srovnatelnosti předpokládá dodržení stejného vymezení místa zkoumání.

Časové hledisko bývá méně porušováno. Velmi důležité je respektovat ho u intervalových časových řad, kde velikost ukazatele závisí na délce intervalu časové řady.

Elementární charakteristiky časových řad

Pro charakterizování dynamiky vývoje časových řad, tzn. pro zkoumání rychlosti změn hodnot sledovaného ukazatele v závislosti na čase jsou nejběžnější elementární charakteristiky časových řad.

Dynamika časových řad znamená změnu daného jevu v čase v absolutním nebo relativním vyjádření.

Absolutní charakteristiky umožňují absolutní porovnání hodnot jednotlivých členů časové řady. Nejjednodušší absolutní charakteristikou dynamiky časových řad jsou tzv. absolutní přírůstky, tj. rozdíly vždy mezi daným a předchozím členem časové řady, nazývané první absolutní diference d_{1i} :

$$d_{1i} = y_i - y_{i-1} \quad y_i \dots i - \text{tý člen časové řady o } n \text{ členech (} i = 1, 2, 3 \dots n \text{)}$$

Rozdílem dvou sousedních absolutních přírůstků (prvních absolutních diferencí) lze získat druhé absolutní diference d_{2i} , které můžeme také nazvat diference zrychlení:

$$d_{2i} = d_{1i} - d_{1(i-1)}$$

Druhé absolutní diference charakterizují absolutní zrychlení, respektive zpomalení vývoje ve zkoumané časové řadě, udávají o kolik byl následující přírůstek větší, respektive menší než předcházející. [13]

Úhrnnou charakteristikou pro celou časovou řadu je používán průměrný absolutní přírůstek, který se vypočítá jako aritmetický průměr z prvních diferencí:

$$\bar{d}_i = \frac{(y_2 - y_1) + (y_3 - y_2) + \dots + (y_n - y_{n-1})}{n-1} = \frac{y_n - y_1}{n-1}$$

Vedle absolutních charakteristik se často užívají také relativní charakteristiky růstu, respektive poklesu, jež jsou bezrozměrnými veličinami. Z hlediska zachování progresivního vývoje ukazatele, sledovaného v časové řadě, je účelné posuzovat dynamiku změn právě pomocí s použitím relativní diference r_i (v ekonomické praxi se nazývá tempo přírůstku),

$$r_i = \frac{d_{1i}}{y_{i-1}} \cdot 100 \quad [\%]$$

a koeficient růstu k_i , který charakterizuje relativní postupnou rychlost změn hodnot v časové řadě.

$$k_i = \frac{y_i}{y_{i-1}} \cdot 100 \quad [\%]$$

Za celou časovou řadu lze určit průměrný koeficient růstu K , definovaný nejčastěji jako geometrický průměr jednotlivých koeficientů:

$$\bar{k} = \sqrt[n-1]{\frac{y_2}{y_1} \cdot \frac{y_3}{y_2} \cdot \dots \cdot \frac{y_n}{y_{n-1}}} = \sqrt[n-1]{\frac{y_n}{y_1}}$$

3 Literární rešerše

3.1 Definování obce a souvisejících pojmů

Mezi základní pojmy v této oblasti patří: obec, její znaky a funkce, členění obcí, orgány obce a majetek obce.

3.1.1 Obec

Obec je základním územním samosprávným společenstvím občanů a tvoří územní celek, který je vymezen hranicí území obce. Obec je veřejnoprávní korporací, má vlastní majetek, v právních vztazích vystupuje svým jménem a nese odpovědnost z těchto vztahů vyplívající. Obec pečuje o všestranný rozvoj svého území a o potřeby svých občanů, při plnění svých úkolů chrání též veřejný zájem vyjádřený v zákonech a jiných právních předpisech. [1]

Pro právní pojetí územní samosprávy, zejména pro obce je stále klíčový čl. 99 Ústavy. Tento článek vymezuje obec i jako základní administrativní celek státu, v němž je vykonávána státní správa.[9]

Obec jako základní samosprávný celek je samostatným ekonomickým subjektem (v našem pojetí právnickou osobou), který:

- vlastní majetek a hospodaří s ním,
- má vlastní finanční prostředky,
- sestavuje svůj vlastní rozpočet. [2]

V České republice zanechal rok 1989 nejen změnu společenského systému, ale ve vztahu k obcím též možnost jejich samostatného rozhodování a hospodaření. Dá se hovořit o tom, že tato možnost byla obcemi využita – vždyť v roce 1989 u nás bylo 3527 obcí, ale už v roce 1998 jich bylo 6237. Převažujícím typem jsou však malé obce do 1000 obyvatel (79,7% všech obcí, v nichž žije 17% obyvatelstva). [9]

3.1.2 Znaky a funkce obce

Každá obec se vyznačuje tím, že má vlastní území, občany a samosprávné funkce. Obec může užívat vlastní symboly – znak, vlajku a razítko (pečeť).

Území obce

Každá část území České republiky je součástí území některé obce, výjimkou jsou pouze vojenské újezdy.

Obec má katastrální území, rozkládá se na jednom nebo více katastrálních územích. Obec je rozdělena na vnitřní část s označením intravilán (část obce určená k obývání, kde mají pozemky větší finanční hodnotu). Vnější část obce (tzv. extravilán) je tvořena pozemky, zemědělskou půdou, lesy apod. Extravilán je hodnocen nižší finanční částkou za 1m² plochy. Intravilán a extravilán jsou vyznačeny v územních plánech obce. [4]

Občané obce

Občanem obce je fyzická osoba, která je státním občanem České republiky, a je v obci hlášena k trvalému pobytu [1] nebo právnická osoba, která má sídlo uvnitř teritoria, v němž je korporace oprávněna působit. [9]

Občan obce, který dosáhl věku 18 let, má právo:

- volit a být volen do zastupitelstva obce za podmínek stanovených zvláštním zákonem,
- hlasovat v místním referendu za podmínek stanovených zvláštním zákonem,
- vyjadřovat na zasedání zastupitelstva obce v souladu s jednacím řádem své stanoviska k projednávaným věcem,
- vyjadřovat se k návrhu rozpočtu obce a k závěrečnému účtu obce za uplynulý kalendářní rok a nahlížet do rozpočtu obce a do závěrečného účtu obce za uplynulý kalendářní rok, do usnesení a zápisů z jednání zastupitelstva obce, do usnesení rady obce, výborů, zastupitelstva obce a komisí rady obce a pořizovat si z nich výpisy,
- požadovat projednání určité záležitosti v oblasti samostatné působnosti radou obce nebo zastupitelstvem obce; je-li žádost podepsána nejméně 0,5 % občanů obce, musí být projednána na jejich zasedání v určitém časovém intervalu,
- podávat orgánům obce návrhy, připomínky a podněty. [1]

Funkce obce

Obec vykonává funkci samosprávy a funkci státní.

Funkce samosprávní – obec má svou samosprávní funkci, spravuje sama sebe, záležitosti obce a záležitosti občanů obce prostřednictvím svých zvolených orgánů.

Funkce státu, která je na obec přenesená – obec vykonává státní správu v rozsahu vymezeném zákonem č. 128/2000 Sb., o obcích.

Obec je základním územním správním celkem a reprezentuje veřejné zájmy a zájmy občanů, je nositelem veřejné moci, má svá práva a také povinnosti. [4]

3.1.3 Členění obcí

Na území ČR jsou obce a města. Tyto územní celky členíme podle počtu obyvatel a podle činností, které v nich jejich úřady vykonávají. [4]

Okruh úkolů, který v rámci veřejné moci ve státě přísluší samosprávným svazkům a vyvolává vydání, je možné vymežit ve dvojím směru:

- 1) se zřetelem ke kompetenci, která přísluší státu,
- 2) v mezích samosprávy mezi jednotlivými územními samosprávními svazky. [9]

- obec a obecní úřad s výkonem správy v zákl. rozsahu - samostatná působnost obce
- obec a obecní úřad s výkonem přenesené působnosti [4]

Samostatná působnost obce

Obce se samostatnou působností jsou obce s malým počtem obyvatel, kde má obecní úřad jednoduchou organizační strukturu a nezřizuje odbory. V ČR převažují malé obce; důležitá je jejich spolupráce při zabezpečování veřejných služeb pro občany.[4]

Do samostatné působnosti obce patří záležitosti, které jsou v zájmu obce a občanů obce a dále záležitosti, které do samostatné působnosti obce svěří zákon. Samostatná působnost obce vykonává především tyto činnosti:

- zřizování a správa předškolních zařízení, základních škol, základních uměleckých škol a zařízení jim sloužících. Povinností obce je zajistit základní školní docházku pro své děti,

- zřizování útvaru dobrovolných hasičů a zabezpečení požární ochrany v obci,
- ochrana před alkoholismem a jinými toxikomaniemi,
- místní poplatky,
- ochrana veřejného zdraví ve věcech dezinfekce, deratizace a ochrana nočního klidu,
- zajištění připravenosti obce na mimořádné události a podílení se na provádění záchranných a likvidačních prací na ochranu obyvatel, [15]
- schvaluje program rozvoje obce,
- schvaluje územní plán obce a regulační plán,
- schvaluje rozpočet obce a závěrečný účet obce,
- zřizuje trvalé a dočasné peněžní fondy obce,
- zřizuje a ruší příspěvkové organizace a organizační složky obce, schvaluje jejich zřizovací listiny,
- rozhoduje o založení nebo rušení právnických osob, schvaluje jejich zakladatelské listiny, společenské smlouvy, zakládající smlouvy a stanovy a rozhodovat o účasti v jejich založených právnických osobách,
- vydává obecně závazné vyhlášky obce,
- rozhoduje o vyhlášení místního referenda,
- schvaluje čestné občanství, nabytí a převod majetku obce,
- schvaluje bezúplatné převody peněžních prostředků,
- schvaluje převody movitých věcí,
- rozhoduje o převodu vlastnických práv nemovitostí, předání a o pronájmu majetku. [1]

Dále do samostatné působnosti obcí patří stanovení počtu členů rady obce, volba starosty, místostarostů a dalších členů rady obce z řad členů zastupitelstva, jejich odvolání u jejich funkcí; určení funkcí, pro které budou členové zastupitelstva obce uvolněni, zřizování a rušení výborů, volba jejich předsedů a dalších členů a jejich odvolávání z funkcí. V rámci samostatné působnosti mohou obce zřizovat a rušit obecní policii, rozhodovat o spolupráci s jinými obcemi, rozhodovat o zřízení a názvech částí obce, o názvech ulic a dalších veřejných prostranstvích. Obec může rovněž udělovat a odnímat čestné občanství obce a cen obce.

Obec rozhoduje o hospodaření s majetkem obce, poskytování a přijímání darů a poskytování dotací. Obec v samostatné působnosti ve svém územním obvodu pečuje

v souladu s místními předpoklady a s místními zvyklostmi o vytváření podmínek pro rozvoj sociální péče a pro uspokojování potřeb svých občanů. Jde především o uspokojování potřeby bydlení, ochrany a rozvoje zdraví, dopravy a spojů, potřeby informací, výchovy a vzdělání, celkového kulturního rozvoje a ochrany veřejného pořádku.[1]

Přenesená působnost obce

Obec vykonává na svém území státní správu ve věcech, které stanoví zákon; působnost v těchto věcech je přenesenou působností obce. [1]

Pověřené obecní úřady vykonávají správu v přenesené působnosti, vedou správní řízení ve svém správním obvodu s rozsahem stanoveným zákonem. Jsou to obvykle obce, které mají více katastrálních území a které zabezpečují kromě samosprávních záležitostí i činnosti státem pověřené. Celkem 388 obecních úřadů v ČR s výkonem přenesené působnosti vykonává státní správu pro vlastní obec i pro občany dalších obcí, například výkonem stavebního úřadu, pečovatelské služby, matričního úřadu a dalších.

Obce obdrží ze státního rozpočtu příspěvek na plnění úkolů přenesené působnosti.[4]

3.1.4 Orgány obce

Obec je samostatně spravována zastupitelstvem obce; další orgány obce jsou obecní rada, starosta, obecní úřad a zvláštní orgány obce. Orgány můžeme členit na volené, výkonné, poradní a kontrolní orgány, kromě toho musíme rozlišovat, zda příslušný orgán plní funkci v samostatné či přenesené působnosti.

Výkonným orgánem obce jsou rada obce, starosta a obecní úřad. Poradní a kontrolní orgány jsou zřizovány jako orgány obce a rady. Jsou to výbory (finanční a kontrolní si obec musí zřídit povinně, další podle potřeby). [9]

Zastupitelstvo

Zastupitelstvo obce je složeno z členů zastupitelstva obce. Členy zastupitelstva jsou zvolení zástupci jednotlivých politických stran, případně jsou to nezávislí kandidáti zvolení na dobu 4 let. Zastupitelstvo obce se schází podle potřeby, nejméně však

jedenkrát za 3 měsíce; musí své záměry zveřejnit na vývěskách nebo jiným způsobem. Jednání zastupitelstva je veřejné.

Zastupitelstvo obce rozhoduje o všech věcech patřících do samostatné působnosti obce. Ve věcech v přenesené působnosti rozhoduje jen tehdy, má-li k tomu zákonem stanovené oprávnění.

Počet členů zastupitelstva je závislý na počtu obyvatel obce:

- | | |
|---------------------------|---------------|
| • do 500 obyvatel | 5 – 15 členů |
| • 500 – 3000 obyvatel | 7 – 15 členů |
| • 3000 – 10000 obyvatel | 11 – 25 členů |
| • 10000 – 50000 obyvatel | 15 – 35 členů |
| • 50000 – 150000 obyvatel | 25 – 45 členů |
| • nad 150000 obyvatel | 35 – 55 členů |

Obecní rada

Členové zastupitelstva volí ze svých členů radu obce, v jejímž čele je starosta. Rada obce je podřízená zastupitelstvu, kterému předkládá zprávy o své činnosti. Počet členů obecní rady je lichý a tvoří maximálně třetinu počtu členů zastupitelstva. Jednání je neveřejné. Rada obce se nevolí v obcích, kde zastupitelstvo nemá alespoň 15 členů, v takovém případě plní funkci rady starosta. Obecní rada projednává a vykonává tyto činnosti:

- zabezpečuje hospodaření obce,
- stanovuje plat starostovi a místostarostům,
- řídí činnost komisí,
- kontroluje činnost orgánů, které obecní rada zřídila,
- vydává obecní vyhlášky,
- ukládá sankce a pokuty,
- projednává připomínky a petice občanů. [1]

Starosta

Starosta je orgánem obce, který reprezentuje obec navenek a plní další úkoly stanovené zákonem o obcích. Starostu a místostarostu volí zastupitelstvo z řad členů obecního zastupitelstva a jemu je starosta a místostarosta také ze své činnosti odpovědný. [7]

Starosta řídí jednání obecního zastupitelstva, řídí schůze obecní rady, může pozastavit usnesení obecní rady, podepisuje obecní vyhlášky. [5]

Obecní úřad

Obecní úřad tvoří starosta, místostarosta a zaměstnanci obce zařazení do obecního úřadu. Vedoucím obecního úřadu je vždy starosta, a nikoliv jak se často míní, tajemník. [12]

Obecní úřad zabezpečuje administrativní a odbornou podporu činnosti volených obecních orgánů a zároveň zabezpečuje většinu výkonu státní správy obcí (v přenesené působnosti). V rámci samostatné působnosti samosprávy plní obecní úřad úkoly, které mu uložila obecní rada a obecní zastupitelstvo.

Administrativně organizační činnosti související se samosprávnou i přenesenou působností vykonává obecní úřad. [2]

3.1.5 Majetek obce

Vlastnictví majetku je důležitým předpokladem existence územní samosprávy. [9] Obec vlastní a spravuje movitý a nemovitý majetek. O způsobu využívání obecního majetku rozhodují volené orgány obce. Orgány obce jsou za svá rozhodnutí o hospodaření s majetkem zodpovědné občanům obce. Obec má právo vstupovat do smluvních právních vztahů, může věci a majetek prodávat, pronajímat, vkládat do organizací, s majetkem podnikat a ručit jím.

Majetek obce musí být řádně evidován, účelně a hospodárně využíván. Majetek musí být chráněn před zničením, poškozením nebo odcizením. Majetek slouží k veřejně prospěšným účelům. Majetek obce slouží i k výkonu samosprávy a obec je jeho uživatelem (například budova obecního úřadu). [1]

Obecní majetek tvoří:

- historický majetek,
- původní obecní majetek,
- majetek získaný převodem, smlouvou kupní, darovací a dalšími smlouvami,
- majetek získaný rozhodnutím Ministerstva kultury České republiky,
- finanční investice.

Struktura obecního majetku

Majetek obce tvoří aktiva (struktura majetku) a pasiva (zdroje krytí majetku).

Stálá aktiva – dlouhodobý majetek:

- hmotný nemovitý – půda, objekty, lesy, stavby, budovy
- hmotný movitý – movité věci, zařízení, dopravní prostředky
- nehmotný – software, know – how, licence
- finanční – kapitálové investice, cenné papíry, akcie, dluhopisy

Oběžný majetek – majetek provozní:

- zásoby, materiál, zboží
- peněžní prostředky
- pohledávky, majetková práva

Pasiva – majetek obce:

- majetek pořízený z vlatních zdrojů (základní kapitál, emisní ažio, zisk)
- majetek pořízený z cizích zdrojů (úvěry peněžních ústavů)

3.2 Veřejné finance

Veřejné finance představují peněžní vztahy vznikající v souvislosti s tvorbou, rozdělováním a použitím peněžních fondů spojených s činností veřejných institucí, přičemž jedním ze subjektů vztahů v rámci veřejných financí je stát (a to ve všech případech) a také většinou i příslušné municipality. [3]

Obsahem veřejných financí nejsou jen příslušné vzájemné vztahy, ale i určité nástroje k realizaci veřejné politiky a ekonomiky. Vazba veřejné ekonomiky a veřejných financí je velice těsná.

Veřejné finance tedy slouží k uspokojování potřeb obyvatelstva na úrovni státu, regionů a municipalit, zabezpečují veřejné statky a naplňují tak veřejný zájem.

3.2.1 Veřejné rozpočty.

V České republice byly vymezeny dvě úrovně veřejných rozpočtů:

- centrální
- územní

Veřejný rozpočet centrální úrovně

- státní rozpočet
- státní fondy
- majetkové fondy
- fondy zdravotních pojišťoven
- jiné fondy

Veřejný rozpočet územní úrovně

Mezi rozpočty územních samosprávných celků patří:

- rozpočty obcí a měst
- rozpočty krajů
- rozpočty regionálních rad
- rozpočty dobrovolných svazků obcí [6]

3.2.2 Rozpočet a jeho sestavení

Rozpočet je základní finanční plán státu. [9] Je zpracováván na základě “politického” zadání. Slouží k finančnímu a hospodářskému řízení subjektu. Je tvořen vždy na jedno hospodářské období, které je shodné s kalendářním rokem. [6]

Základní funkcí rozpočtu je zabezpečení veřejných potřeb. To nemusí být pouze výkon přímých služeb pro obyvatele, ale i vytváření a stabilizace prostředí.

Základním úkolem rozpočtu, lépe řečeno osob odpovědných za hospodaření organizace, je co nejefektivněji využít finančních zdrojů (vlastních i dalších dostupných

zdrojů) tak, aby byly co nejhospodárněji a nejefektivněji splněny úkoly na daný subjekt kladené. [6]

Rozpočtová skladba

Rozpočtová skladba je dohodnutý standart třídění příjmových a výdajových operací veřejného sektoru podle určitých kritérií.

Rozpočtová skladba je prezentována jako analytické členění bankovních a jiných účtů. [6]

V rozpočtové skladbě se uplatňují tato 4 základní hlediska třídění:

- odpovědnostní
- druhové
- odvětvové (funkční)
- konsolidační

Všechna 4 hlediska třídění se uplatňují současně u každého dílčího údaje veřejného rozpočtu.

V České republice došlo od 1.1.1997 k významné změně třídění příjmů a výdajů všech rozpočtů v rozpočtové soustavě. Tato rozpočtová skladba využívá třídění kapitální, druhové a funkční. [2]

Druhové třídění se týká všech peněžních operací, tj. příjmů, výdajů a tzv. financování. Podle druhové třídění se třídí peněžní operace od osmi tříd s podrobným členěním uvnitř každé třídy.

Příjmové operace:

- daňové příjmy s podrobnějším členěním,
- nedaňové příjmy,
- kapitálové příjmy,
- přijaté dotace s podrobnějším členěním na běžné a kapitálové dotace.

Výdajové operace:

- běžné výdaje,
- kapitálové výdaje,
- ostatní výdaje,
- financování. [14]

Rozpočtový proces

Vytyčení hlavních priorit organizace, na jejich základě sestavení rozpočtu, jeho schválení a případné opravy, hospodaření podle rozpočtu v daném rozpočtovém období, průběžná kontrola během rozpočtového období, a konečně vyhodnocení a zdůvodnění hospodaření, představuje rozpočtový proces.[6]

Návrh rozpočtu na běžný kalendářní rok , který je současně rozpočtovým rokem se sestavuje v termínu od 1.9. do 31.12. předchozího roku.Pokud není rozpočet schválen do 31.12. předchozího roku, postupuje se v souladu s rozpočtovým provizoriem. [8]

Jak už bylo v předešlé části uvedeno, rozpočet upravuje vždy hospodaření jednoho kalendářního roku (shoduje se s účetním obdobím). Je koncipován tak, že nevyužité nebo nespotřebované rozpočtové prostředky se nepřevádějí do dalšího rozpočtového roku, ale vstupují do výsledku hospodaření. Tato skutečnost je příčinou zvýšených výdajů vždy koncem rozpočtového roku. [6]

3.2.3 Obecní rozpočet

Rozpočet obce je finanční plán, jímž se řídí její hospodaření. Je sestavován pouze na období jednoho kalendářního roku v návaznosti na rozpočtový výhled, dále na základě údajů z rozpisu státního rozpočtu na příslušný rok a v návaznosti na jiné veřejné rozpočty, k nimž má organizace finanční vztah. [6]

Rozpočet se sestavuje zpravidla jako vyrovnaný, ale může být schválen jako přebytkový, jestliže některé příjmy daného roku jsou určeny k využití v následujících letech, nebo jsou-li určeny ke splácení jistiny úvěrů z předchozích let. Schodkový rozpočet je možné schvalovat pouze v případě, že bude možné schodek hradit finančními prostředky z minulých let nebo z návratných zdrojů, tj. např. smluvně zabezpečenou půjčkou či úvěrem nebo návratnou finanční výpomocí či výnosem z prodeje vlatsních dluhopisů. [9]

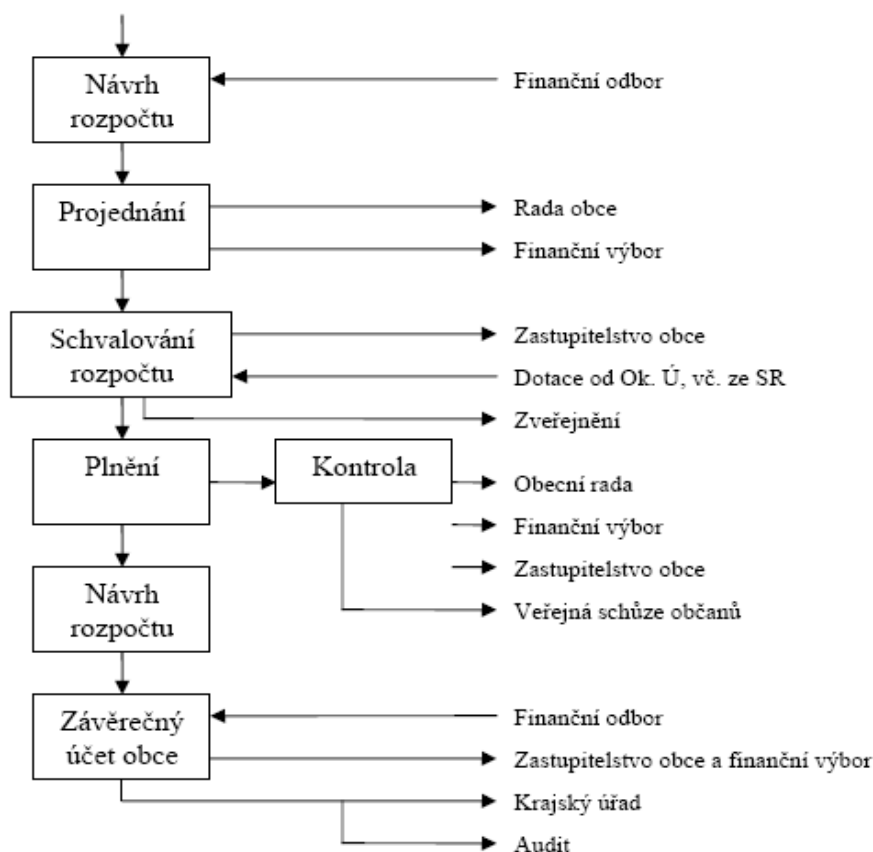
Z výše uvedeného vyplývá, že nesmí dojít ke schválení schodkového rozpočtu, jež nebude mít schodek finančních prostředků krytý. [6]

Z účetního hlediska je municipální rozpočet bilancí, která bilancuje příjmy a výdaje.[2] Strukturu příjmů a výdajů obcí určuje rozpočtová skladba. Rozpočet se rovněž řídí zákonem č.250/2000 Sb.o rozpočtových pravidlech územních rozpočtů. Při zpracování ročního rozpočtu se vychází z rozpočtového výhledu. Rozpočtový výhled

obsahuje souhrnné základní údaje o příjmech a výdajích, zejména o dlouhodobějších závazcích a pohledávkách, o finančních zdrojích a potřebách dlouhodobě realizovaných záměrů. [8]

Rozpočet je projednáván a schvalován na municipální úrovni volenými orgány (viz schéma č.1). Tyto orgány také pravidelně kontrolují plnění rozpočtu, a to věcné i pokladní, analyzují příčiny neplnění rozpočtu a hledají vhodná opatření, která by odstranila působení negativních vlivů v rozpočtovém hospodaření.

Schéma č.1: Rozpočtový proces obce



zdroj: PEKOVÁ, J., Finance územní samosprávy – územní aspekty veřejných financí Victoria Publishing. Praha 1995

Obsah obecního rozpočtu

Obsahem obecního rozpočtu jsou příjmy (z vlastního majetku a hospodářské činnosti, výnosy z místních poplatků a daní, dotace z jiných veřejných rozpočtů a Národního fondu obsahující peněžní prostředky z EU, peněžní dary) a výdaje (závazky a plnění povinností uložených právním řádem, výdaje na vlastní činnost

a výkon přenesené státní správy, výdaje na úhradu půjček a úvěrů) a ostatní peněžní operace.

3.2.4 Příjmy obecních rozpočtů

Příjmy obecního rozpočtu jsou určujícím faktorem pro výši výdajů. Každá obec může utratit pouze tolik finančních prostředků, kolik jich má k dispozici. Rozdělení příjmů zachycuje tabulka č. 1.

Tabulka č. 1: Rozdělení příjmů

daňové příjmy	daň z příjmu fyzických osob	z podnikání, z pronájmů
		z nezávislé činnosti
	daň z příjmů právnických osob	
	daň z nemovitostí	
ROPO	odvody příspěvkových organizací	
	příjmy z činností rozp. organizací	
	příjmy z funkční činnosti obce	
poplatky	místní	
	správní	
příjmy z realizace majetku	z pronájmu majetku	
	z prodeje majetku	
příjmy z peněžního a kapit.trhu	přijaté úvěry a půjčky	
	příjmy z emise vlastních komunálních obligací	
ostatní doplňkové a nahodilé příjmy	příjmy z vlastní činnosti obce	
	ostatní příjmy	
dotace ze státního rozpočtu	úcelové dotace	výkon státní správy
		sociální dávky
		domy s pečovatelskou službou
	odvětvové dotace	na školství
		na sociální zabezpečení
		na vybraná zdravot. Zařízení
územní vyrovnávací dotace		

3.2.5 Výdaje obecních rozpočtů

Výdaje obecního rozpočtu tvoří veškeré vynaložené finanční prostředky rozpočtu, které slouží k úhradě výkonu činností samostatné a přenesené působnosti.[3]

Výdaje municipalit jsou podrobně členěny v rozpočtové skladbě podle různých kritérií. Podle ekonomického hlediska:

- *Běžné výdaje* se opakují každoročně tzn., že se z nich financují potřeby, které se pravidelně opakují (např. výdaje na provoz obecního úřadu). Tyto výdaje jsou často označovány – provozní (neinvestiční) výdaje.
- *Kapitálové výdaje* jsou většinou jednorázové. zpravidla jsou spojeny s financováním investice, proto jsou často označovány pojmem investiční výdaje (např. koupě majetku, financování investic, splátky jistin apod.). [15]

Podle rozpočtové klasifikace:

- organizační (kapitoly)
- odvětvové (skupiny, oddíly, paragrafy)
- druhové (položky a skupiny položek) [2]

Podle charakteru infrastruktury:

- *Výdaje na ekonomickou infrastrukturu* zahrnují zejména výdaje municipalit určené subjektům, které zajišťují služby (např. výdaje na údržbu veřejných komunikací, komunálních bytů, veřejné zeleně, na výstavbu a provoz čističky odpadních vod apod.). Do této skupiny patří výdaje běžné i kapitálové, ale i dotace eventuelně půjčky poskytované podnikatelským subjektům.
- *Výdaje na sociální infrastrukturu* zahrnují výdaje na vzdělávání, na péči o zdraví, na sociální transfery apod. Jde o běžné i kapitálové výdaje. [15]

Podle rozpočtového plánování:

- *Plánované výdaje* lze poměrně přesně určit předem, jde většinou o běžné výdaje spojené s povinností municipality zajistit konkrétní veřejnou službu (např. provoz školy).
- *Neplánované výdaje* mají nahodilý charakter. Jejich výši nelze zpravidla odhadnout, proto jsou většinou hrazeny z rezervních prostředků municipalit. [15]

3.3 Veřejné investice

Veřejnými investicemi bývá většinou, z části nebo zcela zabezpečován rozvoj výroby energií a vody, zásobování těmito zdroji, odstraňování odpadů; povahu veřejných investic má podstatná část investic do dopravy, do školství, kultury,

zdravotnictví, sociálních služeb, bytové výstavby, do veřejné správy a v neposlední řadě do životního prostředí. Veřejné investice jsou tedy alokovány vesměs do infrastruktury. [3]

Obec je investorem, plánuje a rozděluje investice. Obec provádí obecní výstavbu, připravuje a odpovídá za hospodárné a efektivní využití investičních prostředků, spolupracuje s dodavatel a projektanty, zajišťuje územní plánování v obci, vyhlašuje soutěže. Každá obec, která chce hospodařit úspěšně, musí rozhodnout o způsobu co nejefektivnějšího využití svých finančních prostředků.

Každá obec, která chce hospodařit úspěšně, musí rozhodnout o způsobu co nejefektivnějšího využití svých finančních prostředků.

3.3.1 Hodnocení investic

V nejširším významu se pod pojmem investice rozumí vynaložení prostředků jisté dnešní hodnoty s cílem získat zúročenou budoucí hodnotu.

Pro zhodnocení ekonomické situace jsou zdrojem informací účetní výkazy Rozvaha a Výkaz zisků a ztrát.

Rozvaha je základním účetním výkazem. V peněžním vyjádření zachycuje stav majetku (aktiv) a zdrojů jeho krytí (pasiv) k určitému datu. Rozvaha tedy poskytuje pohled na majetek organizace, její strukturu a zdroje financování.

Výkaz zisků a ztrát umožňuje sledovat tvorbu hospodářského výsledku, podává přehled o nákladech a výnosech za určité činnosti a slouží pro hodnocení schopnosti organizace zhodnocovat vložený kapitál. Je hlavním nástrojem měření výnosnosti za vymezené časové období.

Mezi nejčastěji sledované poměrové ukazatele finanční analýzy patří:

- ukazatel likvidity
- aktivity
- rentability
- zadluženosti (stability)

Ukazatel likvidity vyjadřuje míru solventnosti, je ukazatelem toho, jak je organizace schopna dostát svým dluhům, jak pokrývá své krátkodobé dluhy aktivy, které lze dostatečně rychle převést na peníze. Obecně platí, že hodnota běžné likvidity

by měla být nedaleko 2,5. Toto číslo znamená, že by podniku mělo stačit na uhrazení veškerých krátkodobých závazků, kdyby 40% svých oběžných aktiv přeměnil v peníze.

Ukazatel aktivity měří, jak efektivně dokáže subjekt hospodařit se svými aktivy. Má-li aktiv více než je účelné, naskakují zbytečné náklady, které snižují zisk. Je-li aktiv nedostatek, přichází o tržby, které by mohla organizace získat.

Ukazatel zadluženosti měří financování cizím kapitálem. Obec používá cizí kapitál proto, aby výnos, který realizací investice získá, a též výnosnost celkového vloženého kapitálu byl vyšší, než jsou náklady spojené s jeho uskutečněním včetně úroku placeného z cizího kapitálu. Není žádoucí zvyšování tohoto ukazatele výrazně nad úroveň 50%, neboť by se stala závislejší na cizích zdrojích a zranitelnější.

Ukazatele rentability popisují schopnost dosahovat zisku a zhodnocovat tím kapitál, který byl do organizace vložen. Je to poměrový ukazatel mezi ziskem z podnikání a výší zdrojů obce, jichž bylo užito k jeho dosažení. Mezi nejpoužívanější ukazatele rentability patří rentabilita aktiv, která měří výnosnost celkových aktiv.

Poměrové ukazatele lze vypočítat podle různých vzorců (viz tabulka č. 2).

Tabulka č. 2: Přehled způsobu výpočtu poměrových ukazatelů finanční analýzy

Poměrový ukazatel	Konkrétní ukazatel	Způsob výpočtu
Likvidita	Běžná likvidita	$\frac{\text{Oběžný majetek}}{\text{krátkodobé závazky}}$
	Pohotová likvidita	$\frac{\text{Fin. majetek} + \text{krátkodob. pohledávky}}{\text{Krátkodobé závazky}}$
	Okamžitá	$\frac{\text{Finanční majetek}}{\text{Krátkodobé závazky}}$
Aktivita	Obrat aktiv	$\frac{\text{Tržby}}{\text{Celková aktiva}}$
	Obrat zásob	$\frac{\text{Tržby}}{\text{Celkové zásoby}}$
Rentabilita	Rentabilita vl. kapitálu	$\frac{\text{Zisk po zdanění}}{\text{Vlastní kapitál}}$
	Rentabilita aktiv	$\frac{\text{Tržby}}{\text{Celková aktiva}}$
	Rentabilita tržeb	$\frac{\text{Zisk po zdanění}}{\text{Tržby}}$
Stabilita	Celková zadluženost	$\frac{\text{Cizí pasiva}}{\text{Celková aktiva}}$
	Podíl vl. kapitálu na cizím	$\frac{\text{Vlastní kapitál}}{\text{Cizí zdroje}}$
	Zadluženost vl. kapitálu	$\frac{\text{Cizí zdroje}}{\text{Vlastní kapitál}}$
	Úrokové krytí	$\frac{\text{Zisk před zdaněním}}{\text{Nákladové úroky}}$

4 Charakteristika obce z hlediska řešení problematiky

4.1 Základní charakteristika obce

Poloha a rozloha obce

Obec Svatý Mikuláš se nachází v kraji Středočeském na okraji Polabské nížiny v nadmořské výšce 206 m n. m., 8 km severovýchodně od Kutné Hory, 11 km od Čáslavi a 15 km od Kolína (viz příloha č. 1). Vzdálenost od hlavního města Prahy je cca 70 km jihovýchodně.

Přesná poloha obce je 49° 59' 19'' severní zeměpisné šířky a 15° 21' 19'' východní zeměpisné délky.



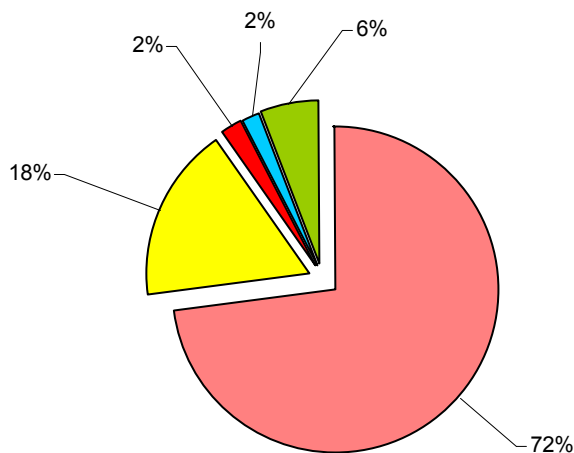
Obec tvoří 4 katastrální území – Svatý Mikuláš, Svatá Kateřina, Sulovice a Lišice. Katastrální plocha celkem je 1782,2638 ha, z čehož je pouze 1,7 % zastavěná plocha. Strukturu katastrální plochy vyjadřuje následující tabulka č. 3 a graf č. 1.

Tabulka č. 3: Struktura katastrální plochy obce v roce 2007

druh pozemku	výměra (ha)	% z celkové výměry
zemědělská půda	1297,2957	72,7
lesní půda	312,6779	17,5
vodní plocha	38,406	2,2
zastavěná plocha	29,5592	1,7
ostatní plocha	104,325	5,9
celková katastrální plocha	1782,2638	100

zdroj: ČSÚ

Graf č. 1: Struktura katastrální plochy obce v roce 2007



■ zemědělská půda
 ■ lesní půda
 ■ vodní plocha
 ■ zastavěná plocha
 ■ ostatní plocha

Obyvatelstvo

V obci Svatý Mikuláš (pozn. uvedeno za všechna katastrální území dohromady) bylo ke 4. červnu 2007 přihlášeno k trvalému pobytu 754 obyvatel. Zastoupení obyvatel dle pohlaví je: muži 49,5% (373 mužů) a žen 50,5 (381 žen). Průměrný věk obyvatel je 41 let.

46% obyvatel je vyučeno, 20% obyvatel má střední vzdělání s maturitou a 6% občanů dosáhlo vyššího nebo vysokého stupně vzdělání. Vzdělanostní skladba obyvatelstva má také vliv na míru nezaměstnanosti v obci. Podle údajů z 31.12.2006 úřadu práce v Kutné Hoře je ve Svatém Mikuláši 351 ekonomicky aktivních obyvatel, eviduje 5,13 % nezaměstnaných (tj. 18 uchazečů o zaměstnání). Strukturu obyvatelstva (k 4. červnu 2007) podle věku vyjadřuje tabulka č. 4.

Tabulka č. 4: Struktura obyvatelstva podle věku

věková kategorie	počet	% zastoupení
Počet obyvatel ve věku do 14 let	111	14,7
Počet obyvatel ve věku 15-59 let	458	60,7
Počet obyvatel ve věku nad 60 let	186	24,6

zdroj: ČSÚ

Historie obce

V 11. století se prostíral mezi městy Kolín a Čáslav velký les zvaný Bor, náležící knížatům českým. V něm byla založena na lesní lučině osada Bor.



V roce 1278 koupil opat sedlecký (Mikuláš I.) od krále Přemysla I. les i s osadou, a tím se osada dostala do rukou královských, pod pravomoc kláštera sedleckého, který zde v roce 1307 vystavěl farní chrám k počtě opata Sv. Mikuláše. Od té doby je obec nazývána "Bor Svatého Mikuláše".

Až ve druhé polovině 15.stol jméno Bor zmizelo a obec se nazývala zkráceně Svatý Mikuláš.

V 16. století Kašpar Melichar ze Žerotína spojil roku 1593 vesnice Sv.Kateřinu, Sv. Jakub, Sv. Mikuláš a Záboří nad Labem s Novým Dvorem a tak byla obec Svatý Mikuláš připojena k panství novodvorskému.

Ve třicetileté válce byla obec vypálena Švédy. Značně utrpěl i chrám. V roce 1790 byla hlavní loď kostelíka odbourána, takže zůstal jen presbytář s částí věže. V té podobě je kostelík dodnes.

Roku 1679 koupil novodvorské panství hrabě Věžník, a ten zvelebil celé panství a veškerou krajinu. Dvůr mikulášský dal nově zřídit, a okolí nechal odvodnit a vysušit.

Roku 1734 byla ve Svatém Mikuláši zřízena panská hospoda. V roce 1764 koupil panství hrabě Jan Karel Chotek, který r. 1776 opravil dvůr svatomikulášský, r. 1782 nechal vystavět novou hájovnu na hrázi. V rodině Chotkově zůstal dvůr mikulášský až do roku 1911.

Zámek Kačina

Tento zámek patří mezi nejvýznamnější a největší památky empírové architektury v České republice (viz příloha č. 2).

Zámek nechal postavit jako svoje letní sídlo Jan Rudolf Chotek, v té době nejvyšší purkrabí Českého království. Autorem projektu byl drážďanský architekt Ch. F. Schuricht, stavitelem J. Fischer z Drážďan.

Tato jedinečná empírová stavba (viz příloha č. 3) vznikala v letech 1802 - 1822 v rozsáhlém anglickém parku, který tu byl založen už v roce 1789. Po II. světové válce byl zámek Kačina zestátněn.

V interiérech se nachází expozice o rodu Chotků, obrazárna s díly evropských mistrů 18. a 19. století a expozice Národního zemědělského muzea, věnovaná českému venkovu. Zámek nabízí tři různé prohlídkové trasy:

- 1. okruh: vývoj zemědělství a potravinářství, venkovská řemesla, zemědělské stroje, vycpaná zvířata (zemědělské muzeum)
- 2.okruh: životní styl české šlechty v 19. a 20. století, dějiny rodu Chotků a jejich panství,empírové interiéry
- 3. okruh: Chotkovská knihovna, historická lékárna, obrazová galerie, dobové divadlo, oranžerie a botanická zahrada léčivých rostlin

Zámek bývá využíván i k jiným aktivitám než k turismu. Často se tu natáčí pohádky, zahraniční filmy a reklamy (Majka, Kofola...).

Obec Svatý Mikuláš má ve zdejším zámku pronajaté 3 místnosti, které slouží jako obřadní síň. Ročně tu starosta oddá cca 100 – 120 párů. Zámek je pro svou originalitu snoubenci velmi oblíben, a tak se zde již konaly svatební obřady párů z celého světa.

Základní charakteristika a vybavenost obce

Obec Svatý Mikuláš se rozprostírá podél hlavní silnice, která vede z Kutné Hory přes Přelouč do Pardubic.

Na okraji obce se nachází již zmiňovaný zámek Kačina. Kaštanovou alejí je zámek spojen s hlavní silnicí. Na druhé straně silnice byla v 18. století postavena restaurace Na Huse. Tato restaurace je velice žádaná především v turistické sezóně, kdy nabízí lahodná menu nebo jen klidné zahradní posezení.

Uprostřed vesnice se nachází kaple Sv. Mikuláše, požární zbrojnice, nádrž a upravený park. Oblíbena je i místní hospoda „U Hájků“.

Obec dále nabízí svým občanům možnost využívat místní knihovnu a školku. Mezi další kulturní zázemí patří kulturní dům, který je součástí obecního úřadu.

Zásobování zajišťují 2 obchody smíšeného zboží a 1 prodejní sklad, který nabízí především ovoce a zeleninu, nápoje a krmivo pro zvířata. Občané mají možnost veřejného stravování závodní jídelně ZOS Kačina a.s.

Sportovní vyžití je vzhledem k velikosti obci omezené, přesto jsou zde 2 udržované sportoviště (fotbalové hřiště a malé hřiště určené k míčovým hrám).

Orgány obce

20. a 21. října roku 2006 probíhali na celém území ČR komunální volby do obecních zastupitelstev. V těchto volbách byli zvoleni noví představitelé obce.

Obec Svatý Mikuláš je samostatně spravována zastupitelstvem, které je tvořeno devíti členy. Zastupitelstvo zřizuje ze zákona kontrolní a finanční výbor. Oba musí mít lichý počet členů a minimum členů jsou tři.

Současný starosta vykonává tuto funkci již druhé volební období. Jelikož má zastupitelstvo méně než 15 členů, má pravomoc obecní rady také starosta. Obecní rada (v tomto případě starosta) rozhoduje o obecním úřadu - určuje jeho strukturu a počet pracovníků. Mezi další zaměstnance obce místostarosta, hospodářka, matrikářka a dva zaměstnanci zabezpečující úklid obecních prostor včetně údržby veřejné zeleně.

Pod obecní úřad Svatý Mikuláš patří od roku 1960 obec Svatá Kateřina, od roku 1980 Sulovice a Lišice.

Doprava

Autobusová doprava v poslední době prošla značným pozitivním vývojem. Ve všední dny přibýlo několik přímých spojení do nedalekého Kolína. Nově byl zajištěn obousměrně večerní spoj obce s Kutnou Horou. Bylo zařízeno, aby v obci zastavoval sedm dní v týdnu dálkový autobus jedoucí na trase Polička - Kutná Hora – Kolín- Praha a zpět.

Nejbližší železniční stanice se nachází na okraji města Kutná Hora. Koridor vedoucí na trase Brno – Kolín - Praha dostatečně pokrývá železniční přepravu osob. Také je možné využívat nedalekou železniční zastávku v Záboří nad Labem (cca 7 km).

Kulturní život

V obci je turisticky nejatraktivnější již zmiňovaný zámek Kačina, který láká turisty kromě unikátní empírové architektury také rozlehlým upraveným anglickým parkem s naučnou stezkou. Zámek i park bývají celoročně navštěvovaná místa. Obzvláště pak v jarních měsících, kdy zde kvetou různé variety šeříků a krásná kaštanová alej.

Mezi nejvýznamnější kulturní akce pořádané v areálu zámku patří zejména Letní Chotkovské slavnosti, Podzimní Chotkovské slavnosti, Cukrářská pouť, Hubertova jízda, Řeznické a uzenářské slavnosti, Pohádkový zámek a mlékařské slavnosti, pekařské, likérnické slavnosti, Velikonoce a Vánoce na Kačině. Dále probíhají na zámku výstavy a soutěže psů. Zámek také připravuje vzdělávací programy pro školy. Letos se poprvé na zámku Kačina konala i praktická část maturit.

Obec je známá divadelním spolkem ochotníků, který je činný déle než 50 let. Každý rok na podzim pořádají ochotníci 3 představení. Zájem o tato představení je obrovský, vždy je vyprodáno. Dále se v obci pořádají různé plesy a taneční zábavy.

Mezi nejvýznamnější sportovní události, kromě fotbalových zápasů fotbalového klubu Kačina, patří tradiční šestikilometrový Silvestrovský běh. Zastupitelé obce se snaží rozvíjet kulturní život v obci a tak je několikrát do roka vypraven autobus do Národního divadla, do zoologické zahrady apod.

Hospodářská činnost

V obci se celkem nachází 175 podnikatelských subjektů. (údaje z roku 2006). K nejvýznamnějším patří Zemědělské obchodní středisko Kačina a.s., jehož hlavní předmět podnikání je zemědělská výroba (rostlinná i živočišná) a další přidružená činnost jako jsou stavební práce a autodoprava. Tabulka č. 5 znázorňuje rozdělení podnikatelských subjektů podle předmětu podnikání, tabulka č. 6 dle formy podnikání v obci.

Tabulka č. 5: Zastoupení podnikatelských subjektů dle předmětu podnikání v obci

podnikatelský subjekt	počet	% zastoupení
obchod, opravy motor. vozidel a pohostinství	46	26
stavebnictví	45	26
průmysl	29	17
zemědělství	25	14
ostatní obchodní služby	13	7
ostatní veřejné, sociální a osobní služby	12	7
veřejná správa	3	2
školství, zdravotnictví	2	1

zdroj: ČSU

Tabulka č. 6: Zastoupení podnikatelských subjektů dle formy podnikání v obci

forma podnikání	počet	% zastoupení
Státní organizace	1	0,6
Akciové společnosti	1	0,6
Obchodní společnosti	6	3,4
Družstevní organizace	2	1,1
Podnikatelé - fyzické osoby	135	77,2
Samostatně hospodařící rolníci	21	12,0
Ostatní právní formy	9	5,1

zdroj: ČSU

5 ANALÝZA DOSAŽENÝCH VÝSLEDKŮ

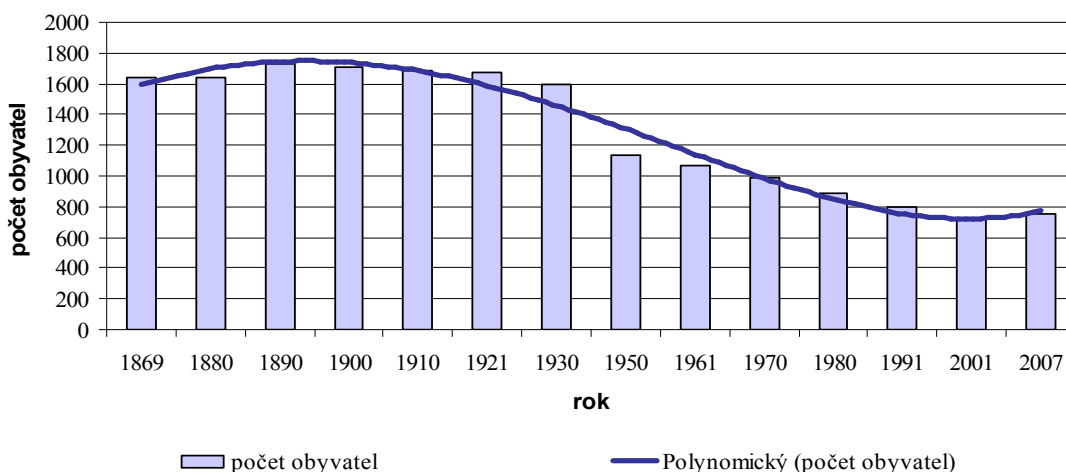
Kapitola se zabývá hodnocením vývoje počtu obyvatel v letech 1869 – 2007 z dlouhodobého hlediska a poté detailnějším zhodnocením posledních sedmi let. Dále se zaměřuje na zhodnocení výstavby domů a na rozbor hospodaření obce. V závěru je uveden plán vývoje investic a očekávaný rozvoj obce v budoucnosti.

5.1 Vývoj počtu a struktury obyvatelstva

Počet obyvatel je výrazně ovlivňován několika ukazateli, jsou to - porodnost, úmrtnost a migrace. Vývoj počtu obyvatel charakterizuje, zda se obec rozvíjí či „vymírá“. Údaje o počtu obyvatel jsou získané ze sčítání lidu Českého statistického úřadu. (internetová publikace - Historický lexikon obcí ČR). V tabulce č. 7 jsou uvedeny podkladové údaje včetně elementárních charakteristik.

Od roku 1869 došlo k výraznému úbytku obyvatel v obci. Následující graf č. 2 znázorňuje dlouhodobý trend snižování počtu obyvatel.

Graf č. 2: Počet obyvatel ve Svatém Mikuláši v období let 1869 – 2007



Z grafu č. 2 vyplývá, že se za posledních 150 let počet obyvatel ve Svatém Mikuláši výrazně změnil. Tento pokles byl nejprve způsoben historickými a politickými událostmi a měnícím se životním stylem člověka. V roce 1930 bylo spočteno 1598 obyvatel, další sčítání lidu bylo až v roce 1950, kdy bylo zjištěno 1137 občanů obce.

Tento výrazný pokles počtu obyvatel o cca 17% byl způsoben především v období let 1939 – 1945, kdy byla II. světová válka. Po roce 1950 pokračovalo snižování počtu obyvatel v důsledku politické situace, která preferovala rozšiřování průmyslu, a tak se lidé stěhovali za prací do měst. Další mírný úbytek obyvatelstva byl způsoben především záporným přirozeným přírůstkem a nízkou porodností. Měnicí se životní styl způsobil odkládání založení rodiny na pozdější dobu. Následující tabulka č. 7 zachycuje vývoj počtu obyvatel v letech 1869 – 2007.

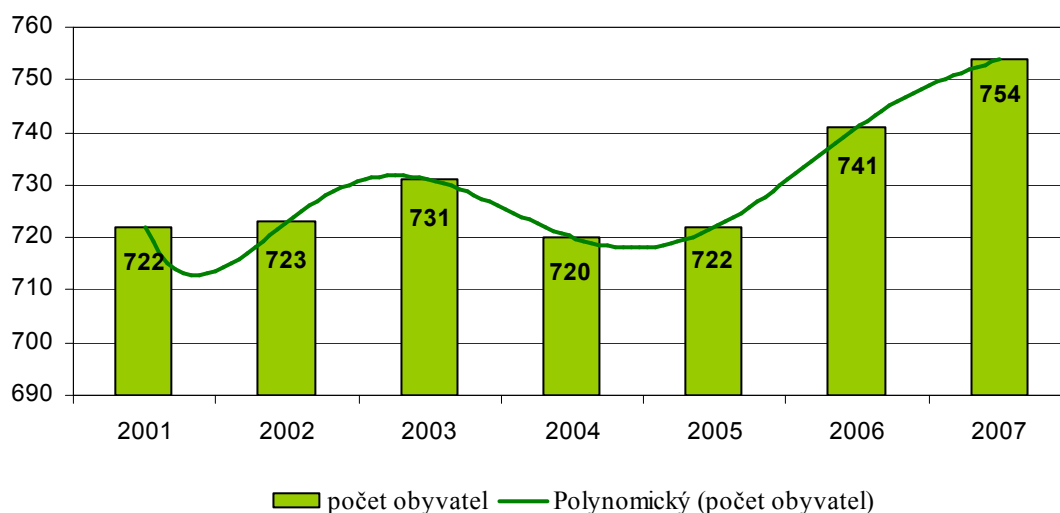
Tabulka č. 7: Počet obyvatel ve Svatém Mikuláši v období let 1869 – 2007

rok	1869	1880	1890	1900	1910	1921	1930	1950	1961	1970	1980	1991	2001	2007	průměr
počet obyvatel	1636	1636	1735	1711	1690	1672	1598	1137	1070	987	886	797	722	754	1316
d_{ii}	-	0	99	-24	-21	-18	-74	-461	-67	-83	-101	-89	-75	32	-67,9
k_i (%)	-	100,0	106,1	98,6	98,8	98,9	95,6	71,2	94,1	92,2	89,8	90,0	90,6	104,4	94,2

zdroj: ČSÚ

Vývoj počtu obyvatel ve Svatém Mikuláši za posledních sedm let zobrazuje následující graf č. 3.

Graf č. 3: Počet obyvatel ve Svatém Mikuláši v období let 2001 – 2007



Změna počtu obyvatel od roku 2001 do roku 2007 byla ovlivněna především migrací a úmrtností obyvatel. Počet narozených dětí zůstává v jednotlivých letech přibližně stejný (viz tabulka č. 8). V roce 2003 zaznamenáváme mírný nárůst počtu

obyvatel, který byl způsoben zejména zvýšeným počtem přistěhovalých a nižší úmrtností obyvatel. V roce 2004 má vývoj počtu obyvatel zcela opačnou tendenci, kdy se zvýšila úmrtnost a vzrostl počet vystěhovalých občanů. Tabulka č. 8 zachycuje změny přirozeného přírůstku a migračního přírůstku obyvatel v obci v letech 2001 – 2007. Porovnáme – li počet obyvatel v roce 2005 s rokem 2007, zjistíme, že počet obyvatel vzrostl o 32 občanů, tedy o více než 4%. Vývoj počtu obyvatel v letech 2001 – 2007 je zachycen v tabulce č. 9.

Tabulka č. 8: Přirozený přírůstek obyvatel, migrační přírůstek v obci

rok	počet narozených	počet zemřelých	přirozený přírůstek	počet přistěhovalých	počet vystěhovalých	migrační přírůstek
2001	7	13	-6	29	16	13
2002	6	11	-5	21	15	6
2003	5	8	-3	24	13	11
2004	5	10	-5	18	24	-6
2005	4	10	-6	26	18	8
2006	4	9	-5	34	10	24
2007	2	9	-7	23	10	13
Σ	33	70	-37	175	106	69

zdroj: ČSÚ

Tabulka č. 9: Počet obyvatel v obci v letech 2001 - 2007

rok	počet obyvatel	d_{1i}	d_{2i}	r_i	k_i (%)
2001	722	-	-	-	-
2002	723	1	-	0,14	100,14
2003	731	8	7	1,11	101,17
2004	720	-11	-19	-1,51	98,5
2005	722	2	13	1,81	100,28
2006	741	19	17	2,63	102,63
2007	754	13	-6	1,75	101,76
průměr	730,43	5,33	-	-	100,73

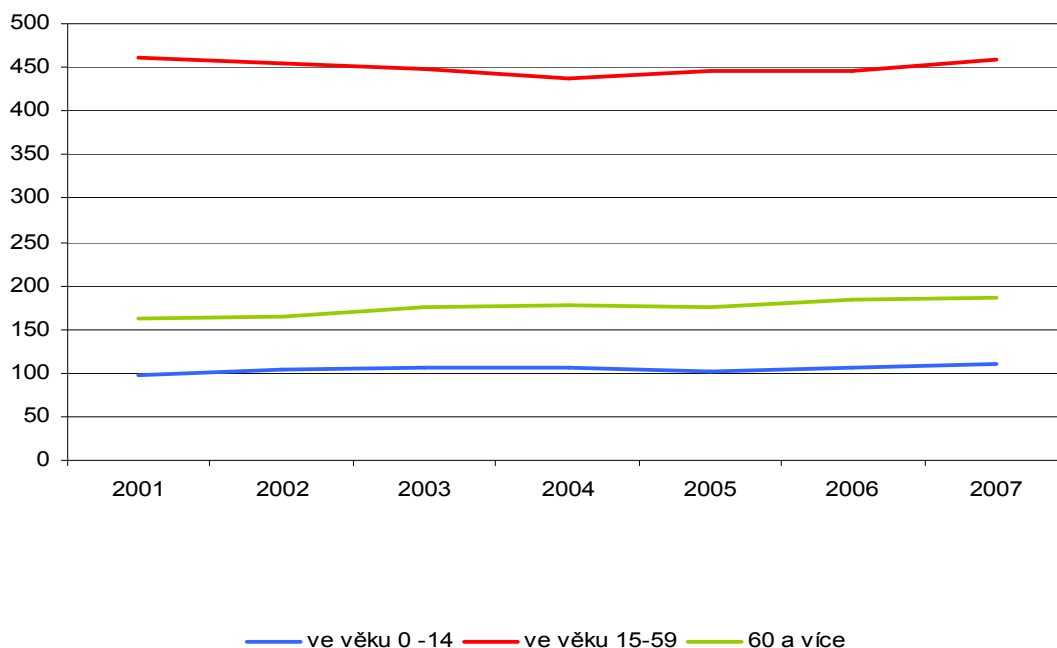
zdroj: ČSÚ

Průměrný koeficient růstu závisí pouze na první a poslední hodnotě časové řady a poskytuje informaci o tom, jaká byla rychlost růstu (poklesu), aby se hodnota ukazatele změnila z původní první hodnoty na poslední hodnotu. Průměrný koeficient růstu je 100,73 %, můžeme říci, že vývoj počtu obyvatel je poměrně stabilní.

Věkové složení obyvatelstva se nejčastěji dělí z ekonomického pohledu, a to na obyvatelstvo předproduktivního věku (tj. 0 – 14 let), produktivního věku (tj. 15 – 59 let)

a poproduktivního věku (tj. nad 60 let). Struktura obyvatel podle věku je podrobněji popsána v příloze č. 4. Graf č. 4 ukazuje, jak se vyvíjela věková struktura obyvatelstva v obci za posledních sedm let.

Graf č. 4: Vývoj struktury obyvatelstva podle věku v letech 2001 – 2007



Z grafu č. 4 je zřejmé, že se věková skladba obyvatel ve Svatém Mikuláši ne příliš výrazně mění. Roste především počet obyvatel poproduktivního věku, v souvislosti s migrací mírně stoupá počet obyvatel produktivního a předproduktivního věku. V současné době je v obci nejvíce zastoupeno obyvatelstvo v produktivním věku (téměř 61 %). Obyvatel předproduktivního věku je méně (ačkoliv počet těchto obyvatel mírně stoupá) než obyvatel poproduktivního věku (jejich počet roste výrazněji). Znamená to tedy, že dochází k stárnutí populace obce. Pokud by se tato situace dlouhodobě vyvíjela se stejnou tendencí, patrně by se obec za několik desítek let zcela vylidnila. Tato nepříznivá situace s velkou pravděpodobností v obci nenastane, protože v roce 2006 byla zahájena plánovaná výstavba několika desítek rodinných domů, jejichž celkový počet by mohl dosáhnout sto domů, což je cca nárůst o 26%. Díky této záležitosti se očekává v nejbližších letech výraznější růst počtu obyvatel.

5.2 Vývoj výstavby domů

V současné době je v obci evidováno 381 popisných čísel. V obci se nacházejí rodinné domy a dva bytové domy. Každý bytový dům je obýván dvanácti rodinami. V obci není evidována žádná ulice. V rámci hodnocení rozvoje obce je zajímavé poukázat na změnu počtu domů. Z dlouhodobého hlediska klesá počet obyvatelstva a naopak roste počet nových domů v obci. Tabulka č. 10 a dále uvedený graf č. 5 zobrazují vývoj počtu domů ve Svatém Mikuláši.

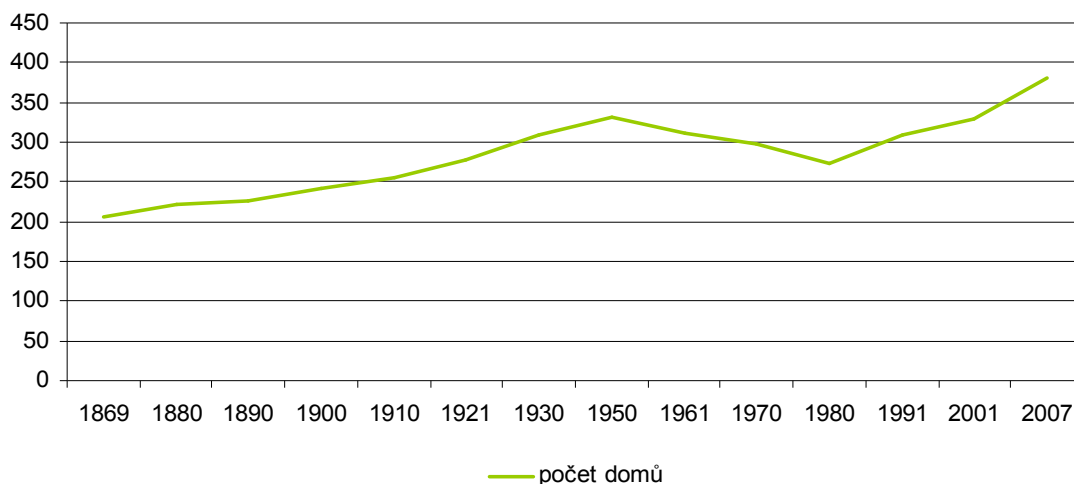
Tabulka č. 10: Počet domů v obci v letech 1869 – 2007

rok	počet domů	d1i	d2i	ri (%)	ki (%)
1869	206	-	-	-	-
1880	222	16	-	7,77	107,77
1890	226	4	-12	1,80	101,80
1900	241	15	11	6,64	106,64
1910	256	15	0	6,22	106,22
1921	278	22	7	8,59	108,59
1930	308	30	8	10,79	110,79
1950	331	23	-7	7,47	107,47
1961	312	-19	-42	-5,74	94,26
1970	298	-14	5	-4,49	95,51
1980	273	-25	39	-8,39	91,61
1991	310	37	62	13,55	113,55
2001	330	20	-17	6,45	106,45
2007	381	51	31	15,45	115,46
průměr	283	13,46	7,08	5,09	104,84

zdroj: ČSÚ

Z tabulky č. 10 je zřejmé, že v období let 1869 – 2007 došlo k výrazným změnám ve vývoji výstavby domů v obci Svatý Mikuláš. Od roku 1869 do roku 1930 docházelo k přírůstku počtu domů. V období let 1950 – 1980 zaznamenáváme úbytek počtu domů v obci. Od roku 1991 dochází k opětovnému plynulému růstu počtu domů.

Graf č. 5: Počet domů ve Svatém Mikuláši v období let 1869 – 2007



Z tabulky č. 10 a grafu č.5 se dozvídáme, že za posledních 6 let se v obci výrazně zvýšil počet domů. Není to způsobeno vlivem porodnosti, ale pravým důvodem je již zmiňovaný kladný a neustále rostoucí migrační přírůstek. Obec se stává čím dál více zajímavější pro obyvatele okolních měst, kteří hledají vlastní bydlení v klidné oblasti obklopeni přírodou. A tak většinu nových obyvatel obce tvoří lidé z okolních měst.

Tento trend rozvoje výstavby nových domů bude i nadále pokračovat, neboť v obci již byla započata výstavba plánující cca sto rodinných domů. Domy mají sloužit pracovníkům nedalekého letiště v Chotusicích u Čáslavi a libovolným zájemcům. Existuje možnost koupit již hotový dům „na klíč“ nebo pouze pozemek a realizovat vlastní stavbu domu. Implementace tohoto projektu velmi ovlivní a změní celkový chod obce, očekává se výrazný nárůst počty obyvatel ve Svatém Mikuláši.

Pokud sledujeme vývoj počtu obyvatelstva a vývoj počtu domů v letech 1869 – 2007, povšimněme si, že z dlouhodobého hlediska počet obyvatel klesá, a naopak roste počet domů. Znamená to tedy, že s klesajícím počtem obyvatel a s rostoucím počtem domů klesá počet obyvatel na jeden dům, tento jev znázorňuje tabulka č. 11. Je to způsobeno nižší porodností a měnícím se životním stylem, kdy ustupuje zájem o dvougenerační domy.

Tabulka č. 11: Vývoj počtu lidí na 1 obydlý dům v letech 1869 - 2007

rok	počet domů	počet obyvatel	počet obyvatel na 1 dům	d_{ij}	k_i (%)
1869	206	1636	7,94	-	-
1880	222	1636	7,37	-0,57	92,793
1890	226	1735	7,68	0,31	104,17
1900	241	1711	7,10	-0,58	92,479
1910	256	1690	6,60	-0,50	92,985
1921	278	1672	6,01	-0,59	91,106
1930	308	1598	5,19	-0,83	86,265
1950	331	1137	3,44	-1,75	66,207
1961	312	1070	3,43	-0,01	99,838
1970	298	987	3,31	-0,12	96,577
1980	273	886	3,25	-0,07	97,987
1991	310	797	2,57	-0,67	79,218
2001	330	722	2,19	-0,38	85,099
2007	381	754	1,98	-0,21	90,453
průměr	283	1316	5,16	-0,46	89,87

zdroj: ČSÚ

5.3 Hodnocení rozpočtu

Rozpočet obce je finanční plán, jímž se řídí její hospodaření. Je sestavován pouze na období jednoho kalendářního roku v návaznosti na rozpočtový výhled. Základním úkolem rozpočtu, lépe řečeno zastupitelstva, je co nejefektivněji využít finančních zdrojů. Vypočítané ukazatele v tabulce č. 12 a č. 13 zobrazují vývoj celkových příjmů a výdajů rozpočtu v obci Svatý Mikuláš v od roku 2003 do roku 2007.

Tabulka č. 12: Vývoj příjmů rozpočtu v obci Svatý Mikuláš (2003 – 2007) v tis. Kč

rok	celkové příjmy	d_{ij}	d_{2i}	r_i (%)	k_i (%)
2003	5 554	-	-	-	-
2004	6 589	1 036	-	18,64	118,64
2005	5 755	-835	-1870,16	-12,67	87,33
2006	5 620	-135	700,09	-2,34	97,66
2007	6 817	1 197	1331,92	21,30	121,30

zdroj: podklady obecního úřadu

Rozpočtové příjmy v období 2003- 2007 nevykazují žádné výrazné výkyvy, což je hlavně způsobeno státním rozpočtem, který přerozděluje obcím finanční prostředky na výkon samosprávy v závislosti na počtu obyvatel, a ten se mění pomalu. V jednotlivých letech se pohybují vždy v intervalu od 5,5 milionu Kč do téměř 7 mil. Kč. První

absolutní diference vyjadřuje, o kolik tis. Kč se zvýšily či poklesly celkové příjmy oproti předcházejícímu roku. V roce 2006 je tato první diference d_{1i} nejmenší ze všech námi sledovaných let, činí pouze / -135 / tis. Kč. Znamená to tedy, že příjmy rozpočtu se v roce 2006 snížily pouze o 135 tis. Kč oproti roku 2005. Naopak největší hodnotu vykazuje d_{1i} v roce 2007, kdy se celkové příjmy obecního rozpočtu zvýšily o 1 197 tis. Kč. V roce 2004 vzrostly příjmy o 1036 tis. Kč, což je druhý největší nárůst za celé pětileté období. Rok 2005 zaznamenal největší pokles příjmů oproti roku 2004, 835 tis. Kč.

Rozpočet se sestavuje zpravidla jako vyrovnaný, ale může být schválen jako přebytkový, jestliže některé příjmy daného roku jsou určeny k využití v následujících letech, nebo jsou-li určeny ke splácení jistiny úvěrů z předchozích let.

Tabulka č. 13: Vývoj výdajů rozpočtu v obci Svatý Mikuláš (2003 – 2007) v tis. Kč

rok	celkové výdaje	d_{1i}	d_{2i}	r_i (%)	k_i (%)
2003	5554	-	-	-	-
2004	5580	27	-	0,48	100,48
2005	5755	174	147,84	3,12	103,12
2006	5620	-135	-308,91	-2,34	97,66
2007	6817	1197	1331,92	21,30	121,30

zdroj: podklady obecního úřadu

V obci Svatý Mikuláš se sestavoval v letech 2003 - 2007 vyrovnaný rozpočet. Výjimku tvořil pouze rok 2004, kdy byly příjmy vyšší než výdaje, tzn. že byl schválen přebytkový rozpočet obce. Celkové výdaje v období 2003 – 2006 nevykazují v jednotlivých letech výrazné kolísání. Pohybují se v intervalu od 5,5 mil. Kč do téměř 7 mil. Kč. První diference vyjadřuje, o kolik stouply nebo poklesly rozpočtové výdaje oproti předcházejícímu roku. Největší pokles výdajů obce zaznamenáváme v roce 2006 a jejich největší růst probíhá v roce 2007.

K hodnocení rozpočtu obce patří posouzení struktury příjmů a výdajů.

5.3.1 Struktura příjmů

Příjmy obecního rozpočtu jsou určujícím faktorem pro výši výdajů. Každá obec může utratit pouze tolik finančních prostředků, kolik jich má k dispozici. Zaměříme se na hodnocení jednotlivých druhů příjmů v rozpočtu obce a jejich vývoj. V České republice došlo 1. ledna 1997 k významné změně třídění příjmů a výdajů. Podle druhového třídění rozlišujeme 4 třídy příjmových operací.

Příjmové operace:

- daňové příjmy s podrobnějším členěním,
- nedaňové příjmy,
- kapitálové příjmy,
- přijaté dotace s podrobnějším členěním na běžné a kapitálové dotace.

Daňové příjmy – do této skupiny příjmů patří daň z příjmu fyzických osob, daň z příjmu právnických osob, daň z nemovitostí a daň z přidané hodnoty. Tabulka č. 14 znázorňuje jejich vývoj v období 2003 – 2007.

Tabulka č. 14: Struktura daňových příjmů v obci

rok	daň z příjmu FO		daň z příjmu PO		DPH		daň z nemovitostí		celkem	
	v tis. Kč	%	v tis. Kč	%	v tis. Kč	%	v tis. Kč	%	v tis. Kč	%
2003	1050	27	750	19	1300	33	800	21	3900	100
2004	1100	28	800	20	1300	33	800	20	4000	100
2005	1210	28	950	22	1400	32	800	18	4360	100
2006	1398	30	1000	21	1500	32	800	17	4698	100
2007	1420	28	1050	21	1700	34	850	17	5020	100

zdroj: podklady obecního úřadu

Z tabulky č. 14 vyplývá, že dochází k plynulému růstu všech daňových položek a tím pádem dochází i k růstu celkových daňových příjmů. Výjimku tvoří pouze daň z nemovitostí, která nevykazuje téměř žádné výkyvy. Procentuálně vyjádřené daňové položky informují o tom, z kolika procent jsou celkové příjmy daného roku tvořeny jednotlivými daněmi.

Do *daňových příjmů* patří poplatky – všeobecně se dělí na místní a správní. Do místních a správních poplatků patří:

- poplatek správní
- poplatek za znečišťování ŽP
- poplatek ze psů
- poplatek za užívání veřejného prostranství
- poplatek ze vstupného, ubytovací
- poplatek z hrobů
- poplatek za odvoz komunálního odpadu

Následující tabulka č. 15 prezentuje jednotlivé druhy místních a správních poplatků.

Tabulka č. 15: Struktura místních a správních poplatků v tis. Kč

rok	správní	znečišťování ŽP	psi	užívání veřejného prostranství	hroby	odvoz komunál. odpadu	poplatky celkem
2003	30	6	6,5	2	0,5	272	317
2004	30	5	6,5	1	1,0	300	344
2005	30	5	6,5	1	2,5	300	345
2006	50	2,5	7	1	2,5	326	389
2007	50	2,5	7	1	2,5	330	393

zdroj: podklady obecního úřadu

Z tabulky č. 15 je patrné, že největší příjmovou skupinu zde tvoří poplatky za odvoz komunálního odpadu. Tyto poplatky se neustále mírně zvyšují, což je způsobeno jejich zdražováním a růstem počtu obyvatel. Nejvýraznější růst poplatků za odvoz komunálního odpadu zaznamenáváme v roce 2006, což se projevilo i ve větším nárůstu poplatků celkem v daném roce. Za povšimnutí stojí poplatky za znečišťování životního prostředí, které od roku 2003 klesly o cca 58%. Celkové poplatky mírně narůstají.

Nedaňové příjmy – mezi tyto příjmy řadíme např. příjmy za třídění odpadu, příjmy z prodeje známek na sběrné nádoby – právnické osoby, příjmy z veřejných telefonních stanic, kopírování dokumentů, příjmy z úroků, splátky půjček od obyvatelstva, dividendy, příjmy za plynové přípojky od občanů, příjmy z místních rybářských

povolenek a přebytek hospodaření z předchozího roku. Tabulka č. 16 zachycuje vývoj těchto nedaňových příjmů v období 2003 – 2007.

Tabulka č. 16: Struktura nedaňových příjmů v tis. Kč

rok	třídění odpadu	prodej známek na sběrné nádoby PO	veřejné tel.stanice, kopírování dokladů	příjmy z úroků	splátky půjček obyvatel	přebytek hospodaření z předch. roku	plynové přípojky	dividendy SOP	rybářské povolenky	Σ
2003	20	37	12	35	18	913	-	-	-	1035
2004	20	27	0,5	20	30	1009	800	-	-	1906,5
2005	25	27	0,5	25	26	0	-	-	-	103,5
2006	30	30	0,5	25	24	0	12	40	6	127,5
2007	40	45	1	25	20	935	4	-	-	1070

zdroj: podklady obecního úřadu

Z výše uvedené tabulky č. 16 vyplývá, že příjmy za třídění odpadu neustále rostou. Třídění odpadu v obci se stává čím dál víc atraktivnější a tak se množství vytříděného odpadu v kg na člověka pořád mírně zvyšuje, což je velmi výhodné pro obec, neboť ta za vytříděný odpad získává finanční odměnu. Příjem 12 000 Kč z veřejných telefonních stanic a za kopírování dokumentů v roce 2003 výrazně převyšuje (o 96%) následující roky. V roce 2003, 2004 a 2007 se v příjmech obecního rozpočtu vyskytuje hospodářský přebytek z předcházejícího roku. Znamená to tedy, že v roce 2002 vznikl přebytek rozpočtu ve výši 913 000 Kč, v roce 2003 dokonce 1 090 000 Kč a v roce 2006 se neutratilo 934 000 Kč. V roce 2004 byla provedena plynofikace všech čtyř katastrálních území, plynové přípojky stály občany obce 800 000 Kč. V letech 2006 a 2007 byla několika lidem zhotovena dodatečně plynová přípojka. V roce 2006 získává obec 40 000 Kč jako dividendy SOP. V tomtéž roce získala obec příjem 6000 Kč za prodej rybářských povolenek.

Kapitálové příjmy – zahrnují příjmy z pronájmu pozemků, příjem z pronájmu bytových prostor, příjmy z pronájmu ostatních nemovitostí, příjmy z prodeje pozemků, příjmy z prodeje nemovitostí a příjmy z pronájmu rybníků. Strukturu jednotlivých příjmových položek popisuje tabulka č. 17.

Tabulka č. 17: Struktura kapitálových příjmů v tis. Kč

rok	pronájem pozemků	pronájem ostat. nemovitostí	prodej pozemků	prodej nemovitostí	pronájem rybníků	pronájem byt. prostor	Σ
2003	58	100	50	-	-	-	208
2004	58	76	50	50	-	-	234
2005	58	76	50	50	-	15	249
2006	58	76	50	60	-	12	256
2007	51	55	50	50	2	12	220

zdroj: podklady obecního úřadu

Tabulka č. 17 charakterizuje jednotlivé kapitálové příjmy obce v období 2003 – 2007. Pronájem pozemků zaznamenává v roce 2007 mírný pokles (o 7 000 Kč). Také příjmy za pronájem ostatních nemovitostí klesají, oproti roku 2003 o 45%.

Dotace – jsou poslední příjmovou skupinou obecního rozpočtu. Zahrnují neinvestiční dotace ze státního rozpočtu a dotace ze státního fondu ŽP. Tabulka č. 18 charakterizuje dotace obce za období let 2003 – 2007.

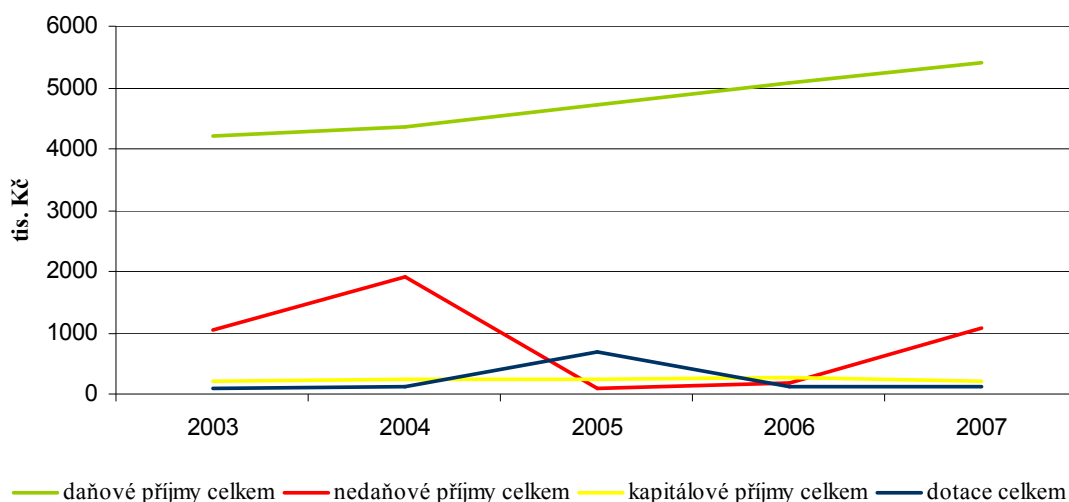
Tabulka č. 18: Struktura dotací v tis. Kč

rok	neinvestiční dotace ze státního rozpočtu	dotace ze státního fondu ŽP	Σ
2003	94	-	94
2004	105	-	105
2005	109	576	685
2006	110	-	110
2007	115	-	115

zdroj: podklady obecního úřadu

Pouze v roce 2005 byla obci poskytnuta dotace ze státního fondu životního prostředí, která činila 588 000 Kč (na plynofikaci). Neinvestiční dotace ze státního rozpočtu od roku 2003 do roku 2007 mírně stoupá.

Graf č. 6: Vývoj struktury příjmů obce v období let 2003 - 2007



Graf č.6 představuje příjmy obce rozdělené do 4 skupin podle druhového třídění rozpočtové skladby.

Daňové příjmy plynule narůstají, v roce 2003 činily 4 217 000 Kč, v roce 2007 dosáhly 5 413 000 Kč. Nejvíce jsou daňové příjmy ovlivňovány zvyšováním se všeobecné spotřební daně - DPH, která po vstupu ČR do EU u některého zboží a služeb vzrostla. Do daňových příjmů řadíme místní a správní poplatky, které od roku 2003 zaznamenaly nárůst o téměř čtvrtinu.

Nedaňové příjmy mají v roce 2004 vzestupnou tendenci, toto vychýlení bylo způsobeno vzniklým přebytkem hospodaření předcházejícího roku (1 009 000 Kč) a zaplacením plynových přípojek od občanů. Přebytek hospodaření ovlivnil výši nedaňových příjmů také v roce 2003 a 2007. Zde však nedošlo k tak výrazné změně jako v roce 2004.

Kapitálové příjmy obce nevykazují téměř žádný vývoj. Můžeme hovořit o jejich vývoji jako o konstantním.

Dotace neinvestičního charakteru ze státního rozpočtu ne příliš výrazně rostou. V roce 2005 obdržela obec Svatý Mikuláš dotaci 588 000 Kč z fondu ŽP.

5.3.2 Struktura výdajů

Výdaje obecního rozpočtu tvoří veškeré vynaložené finanční prostředky rozpočtu, které slouží k úhradě výkonu činností obce. Výdaje se dělí na běžné (neinvestiční) a kapitálové (investiční).

- *Správa obecních lesů* – do této skupiny výdajů řadíme nákup materiálu, opravy a udržování a ostatní osobní výdaje. Od roku 2003, kdy tyto výdaje činily 40 000 Kč, do roku 2007 klesly o 50%, tedy pouze na 20 000 Kč.
- *Provoz veřejné silniční dopravy* – nejvíce finančních prostředků (212 000 Kč) vynaložila obec na opravy a udržování silniční dopravy v roce 2003. V dalších letech se výdaje poskytnuté na dopravu pohybovaly v intervalu od 115 000 Kč do 150 000 Kč.
- *Pitná voda* – tato položka v rozpočtu obce zachycuje nákup služeb, opravy a udržování a v letech 2003 a 2004 obsahovala také pitnou vodu v MŠ. Právě proto se výdaje za pitnou vodu v období 2003 – 2004 výrazněji liší od následujících let. V roce 2003 dosáhly výdaje na pitnou vodu 112 000 Kč, v roce 2004 obec zaplatila 60 000 Kč, v dalších letech se tyto výdaje pohybovaly v intervalu 30 000 – 40 000 Kč.
- *Rybníky* – výdaje na ně výrazně poklesly. V roce 2003 bylo vynaloženo 14 000 Kč, v roce 2007 pouze 2000 Kč. Průměrné výdaje činily 7 400 Kč za rok.
- *Předškolní zařízení – MŠ* – výdaje vzniklé s provozem MŠ např. nákup knih, učebních pomůcek, nákup materiálu, spotřebovaná elektrická energií, plyn, čisticí prostředky, služby pošt, vození obědů, opravy a údržby a mzdy za drobné údržby.

Výdaje spojené s chodem mateřské školy se od roku 2003 do roku 2007 zvýšily o více než 130% (ze 107 000 Kč na 250 000 Kč). V roce 2005 došlo ke změně vytápění, do konce roku 2004 byla MŠ vytápěna pevnými palivy, od roku 2005 plynem. To je jeden z důvodů takového nárůstu výdajů MŠ. Došlo také ke zdražení elektrické energie a dovozu obědů do předškolního zařízení. V letech 2006 a 2007 bylo provedeno více oprav a údržbových prací.

- *Kultura* – výdaje nevykazovaly žádný vývoj, každý rok činily 11 000 Kč, pouze v roce 2007 dochází k výraznému nárůstu, a to o 136%. Tyto výdaje jsou mimořádné, neboť obec letos oslaví 670 let od svého vzniku. Výdaje budou použity na uspořádání oslav ke vzpomínce založení obce.
- *Činnost knihoven* – v roce 2003 činily výdaje na knihovny 29 000 Kč, v následujících letech 23 000 Kč a v roce 2007 výdaje vzrostly na 35 000 Kč. Došlo především ke zvýšení osobních výdajů a k nárůstu výdajů na pořízení nových knih.
- *Příspěvky jiným obcím na provoz škol* – v období 2003 – 2005 byly tyto výdaje konstantní, činily 231 000 Kč. V roce 2006 vzrostly na 249 000 Kč a rok 2007 zaznamenal další růst, plánovaná je částka 258 000 Kč.
- *Příspěvky na stravování MŠ* – nevykazují téměř žádné kolísání, pohybují se v rozmezí 5000 – 6000 Kč.
- *Kroniky* – výdaje spojené s vedením místních kronik se pohybovali v období 2003 – 2007 od 6000 Kč do 7000 Kč.
- *Místní rozhlas* – na provoz místního rozhlasu vynaložila obec nejvíce peněz v roce 2003 (60 000 Kč). Ve všech následujících letech výdaje na rozhlas činily kolem 25 000 Kč.
- *Kulturní zařízení* – zahrnují výdaje na materiál a dar ochotníkům místního divadla. V období let 2003 – 2006 byly tyto výdaje velmi nízké, pohybovaly se pouze kolem 5 000 Kč. Výjimkou je rok 2007, kdy výdaje spojené s kulturním zařízením dosáhly částky 26 000 Kč.
- *Věcné dary* – tyto výdaje jsou poskytovány k životním výročí občanům obce, k vítání občánků a prvňáčkům. V letech 2003 – 2007 se výdaje na věcné dary pohybovaly v intervalu 8 000 – 13 000 Kč, přičemž největší výdaj byl v roce 2003,

největší pokles v roce 2007. Dvě třetiny těchto výdajů bylo vždy určeno k nakoupení věcných darů spoluobčanům, třetina peněz byla určeno vítání občánků a prvňáčkům.

- *Tělovýchovná činnost* – tyto výdaje mají charakter neinvestiční dotace, jsou v období 2003 – 2006 neměnné (32 000 Kč). Mimořádné jsou v roce 2007, kdy dosáhly hodnoty 47 000 Kč.

- *Využití volného času dětí a mládeže* – na věcné dárky pro děti v podobě vánoční nadílky a na dětské dny (neinvestiční dotace) se pohybovaly výdaje mezi 7 500 – 8 500 Kč.

- *Veřejné osvětlení* – výdaje na veřejné osvětlení obce se v letech 2003 – 2006 ne příliš výrazně měnily. Pohybovaly se v rozmezí 210 000 – 245 000 Kč. K výraznému navýšení těchto výdajů došlo v roce 2007. V tomto roce došlo ke zmodernizování stávajícího osvětlení a k jeho částečné obměně, nákup materiálu na dané úpravy dosáhl částky 230 000 Kč. Také vzrostly výrazněji výdaje na elektrickou energii.

- *Sběr a svoz komunálního odpadu* - od roku 2003 do roku 2006 mírně lineárně rostly, nejmenší byly v roce 2003 (308 000 Kč), v roce 2006 činily 480 000 Kč. Největší nárůst těchto výdajů nastal v roce 2007, kdy částka poskytovaná za tyto služby dosáhla 609 000 Kč.

- *Veřejná zeleň* – výdaje spojené s ruční a mechanizovanou údržbou zeleně, výdaje na pohonné hmoty, na nákup mechanizace a na platy zaměstnanců, kteří se starají o veřejnou zeleň a vzhled obce. Výdaje se pohybovaly od 226 000 Kč do 643 000 Kč. V roce 2003 činily 379 000 Kč, v letech 2004 a 2005 klesly na 226 000 Kč, v roce 2006 narostly oproti roku 2005 o cca 55% (417 000 Kč) a nejvyšší výdaje na veřejnou zeleň 643 000 Kč byly naplánovány na rok 2007. V roce 2007 dojde k nákupu mechanizace za 200 000 Kč, došlo ke zvýšení spotřeby pohonných hmot a tak vzrostly výdaje na jejich zajištění, byly vysázeny chybějící jírovce v kaštanové aleji směrem k zámku Kačina.

- *Požární ochrana* – tyto výdaje jsou dobrovolné. V období 2003 – 2007 výrazně poklesly. V roce 2003 byly nejvyšší (57 000 Kč), v roce 2007 činily pouze 17 000 Kč. Snižování výdajů na požární ochranu probíhá plynule.
- *Vnitřní správa* – zahrnuje např. výdaje na platy zastupitelů obce, na sociální a zdravotní pojištění, na platy zaměstnanců, na spotřebu elektrické energie a plynu, na telekomunikační služby, na nájemné obřadní síně, na školení a vzdělávání, na programové vybavení pc, na cestovné a na investiční akce. Výdaje na činnost vnitřní správy se pohubují od 2 893 000 Kč (rok 2004) do 3 674 000 Kč (rok 2007). V jednotlivých letech dochází zejména ke zvyšování platů zastupitelů, zaměstnanců obce a k růstu výdajů spojených s opravami a údržbou. Nájemné za obřadní síň se téměř zdvojnásobilo (rok 2007 – 44 000 Kč).
- *Fond zaměstnance* – návratné půjčky, příspěvky na rekreaci, příspěvky na stravování, sport, divadlo, volný čas. Nejnižší byly výdaje v roce 2004, kdy dosáhly 58 000 Kč, protože bylo poskytnuto málo návratných půjček. V ostatních letech dochází k mírnému růstu příspěvku na stravování a rekreaci. V roce 2005 a 2007 došlo k 50% nárůstům návratných půjček.
- *Rezerva, úvěr* – v letech 2003 a 2004 neměla obec žádné úvěry, a tak dokonce vznikaly rezervy v obecním rozpočtu. V roce 2003 činila rezerva 300 000 Kč, v roce 2004 965 000 Kč – tato rezerva byla využita k plynofikaci obce. V roce 2005 se uhradila splátka úvěru 880 000 Kč a úroky z úvěru 180 000 Kč. V roce 2006 došlo ke splacení úvěru - 300 000 Kč a 100 000 Kč na úrocích, v roce 2007 byla splacena stejná částka jako v roce 2006.

Hodnocení zadluženosti obce

Obec uskutečnila řadu významných investic a přesto není výrazně zadlužená vzhledem k množství aktiv. V letech 2002 – 2006 se pohybovala v intervalu od 0,30 do 8,24%. Následující tabulka č. 19 znázorňuje celkovou zadluženost obce v období let 2002 – 2006.

Tabulka č. 19: Celková zadluženost obce (2002 – 2006)

rok	celková aktiva (Kč)	cizí zdroje (Kč)	celková zadluženost (%)	d_{1i}	d_{2i}	ri (%)	ki (%)
2002	41236816,41	124845	0,30	-	-	-	-
2003	30171612,13	140367	0,47	0,16	-	53,67	153,67
2004	38401602,05	3165139,27	8,24	7,78	7,61	1671,65	1771,65
2005	50561263,06	2290520,02	4,53	-3,71	-11,49	-45,04	54,96
2006	39849546,10	2060825,33	5,17	0,64	4,35	14,16	114,16

zdroj: podklady obecního úřadu

5.4 Investiční činnost obce

Během období 2001 – 2007 byly investice vynakládány v jednotlivých letech nerovnoměrně. V roce 2001 proběhla nejprve rekonstrukce obecního úřadu, kde hodnota investice činila 1 940 000 Kč. O rok později, tedy v roce 2002 byla zřízena povrchová kanalizace ve Svaté Kateřině v hodnotě 300 000 Kč. V roce 2003 vynaložila obec Svatý Mikuláš 260 000 Kč na zřízení nového parkoviště před obecním úřadem. Rekonstrukce přísálí kulturního domu se vyšplhala na 240 000 Kč. Poté byla zahájena úprava MŠ, tam se investovalo 240 000 Kč. Nejrozsáhlejší investicí v tomto období (r. 2004) bylo vybudování plynofikace všech čtyř katastrálních území, v celkovém nákladu 8 740 000 Kč. Proběhlo plynofikování obecních objektů, investice činila 680 000 Kč.

Rekonstrukce hostince v Sulovicích byla provedena v roce 2005. Tato investice si vyžádala 390 000 Kč. Dále bylo do této obce vynaloženo 480 000 Kč na rekonstrukci tamní struhy. V obci Svatý Mikuláš v roce 2006 proběhla rekonstrukce knihovny, která stála 200 000 Kč. Za 560 000 Kč byl zrekonstruován obecní rozhlas. V obci Svatý Mikuláš došlo v roce 2007 ke zmodernizování pouličního osvětlení (120 000 Kč), byla provedena částečná rekonstrukce KD za 600 000 Kč.

5.5 Investiční záměry obce

Obec Svatý Mikuláš plánuje svůj rozvoj do budoucnosti. Současné zastupitelstvo obce usiluje o realizaci nových investic, které by i nadále zlepšovaly životní úroveň obyvatel.

V letošním roce čeká obec ještě zrealizovat rekonstrukce střech, především střechy KD, mateřské školy ve Svaté Kateřině a střechu kaple Svatého Mikuláše. Následující přehled znázorňuje předběžné plánované náklady na tyto opravy:

objekt	plánované výdaje v tis. Kč
rekonstrukce střechy KD	450
rekonstrukce střechy MŠ	330
rekonstrukce střechy kaple	180

Prioritní plánovanou investicí je obecní vodovod. Výstavba by se měla uskutečnit v roce 2008. Předpokládané částka, kterou bude muset obec vynaložit, je 17 miliónů Kč. Částečně bude tato investice hrazena penězi z Evropské unie (dotace). V tomto roce se bude provedena rekonstrukce elektřiny KD, přibližně za 500 000 Kč.

Na rok 2009 je naplánováno zateplení a nová fasáda obecního úřadu a kulturního domu s částkou 800 000 Kč. Na přelomu roku 2009 – 2010 by měla být zahájena stavba kanalizace. Předpokládaná částka na její vybudování se plánuje 18 000 000 Kč.

Vedení obce se již delší dobu pokouší o realizaci vybudování urnového háje v okolí kaple Sv. Mikuláše. Tato akce je však podmíněna z velké části dotací z EU, jelikož vynaložená suma na tuto záležitost se předpokládá ve výši 2 000 000 Kč.

6 ZÁVĚR

Cílem bakalářské práce bylo zhodnotit rozvoj obce Svatý Mikuláš. První část vlastní práce byla zaměřena na hodnocení vývoje počtu obyvatelstva. Byla provedena analýza vývoje počtu obyvatel v letech 1869 – 2007 za pomoci elementárních charakteristik časových řad. Od roku 1869 docházelo v obci vlivem politických a historických událostí k výraznému úbytku obyvatel. Druhá světová válka způsobila pokles počtu obyvatel o 17%. Až do roku 2001 docházelo k mírnému úbytku obyvatelstva, který byl způsoben především záporným přirozeným přírůstkem a nízkou porodností. Od roku 2001 obec zaznamenává postupný růst počtu obyvatel. V posledním roce sledovaného časového období je v obci přihlášeno k trvalému pobytu 754 občanů, což je nárůst počtu obyvatel o více než 4% oproti roku 2001. Tento nárůst je do značné míry ovlivněn migrací a nižší úmrtností obyvatel. V obci se předpokládá i nadále růst počtu obyvatel v důsledku rozsáhlé výstavby nových rodinných domů.

Při hodnocení vývoje obyvatelstva podle věkové struktury v období let 2001 – 2007 jsme nezaznamenali výrazné změny. V současné době je v obci nejvíce zastoupeno obyvatelstvo v produktivním věku – téměř 61%. Obyvatel předproduktivního věku je méně (ačkoliv počet těchto obyvatel mírně stoupá) než obyvatel poproduktivního věku (jejich počet roste výrazněji). Znamená to tedy, že dochází ke stárnutí populace.

V druhé části vlastní práce byl analyzován vývoj počtu domů v obci v období let 1869 – 2007. Obec se stává v posledních letech čím dál více zajímavější pro obyvatele okolních měst, kteří hledají dostupnější vlastní bydlení v klidném prostředí, a proto také dochází k výraznému růstu počtu domů. V současné době je v obci evidováno 381 popisných čísel. Díky dokončení výstavby rodinných domů v příštím roce, dojde k nárůstu počtu domů v obci o cca 26%.

Při srovnání vývoje počtu obyvatel a vývoje počtu domů v letech 1869 – 2007 klesl počet obyvatel z dlouhodobého hlediska, a naopak vzrostl počet domů. Znamená to tedy, že s klesajícím počtem obyvatel a s rostoucím počtem domů, klesá počet obyvatel na jeden dům. V roce 1869 připadalo na jeden dům osm lidí, dnes, tedy v roce 2007, jsou to dva občané. Je to způsobeno nižší porodností a měnícím se životním stylem, kdy ustupuje zájem o dvougenerační domy.

V další část vlastní práce je provedeno hodnocení rozpočtu v období let 2003 – 2007. Rozpočet obce Svatý Mikuláš se v tomto období pohyboval v intervalu od 5,5 mil. Kč do téměř 7 mil. Kč. Nejvyšších příjmů a výdajů dosáhne obec v letošním roce. Celkové příjmy a výdaje nevykazovaly v jednotlivých letech výrazné kolísání. Z analýzy struktury příjmů vyplynul zejména nárůst daňových příjmů, které v roce 2003 činily 4 217 000 Kč, v roce 2007 dosáhly 5 413 000 Kč. Místní a správní poplatky patřící do daňových příjmů zaznamenaly od roku 2003 nárůst o téměř čtvrtinu. Nedaňové příjmy měly v roce 2004 vzestupnou tendenci, toto vychýlení bylo způsobeno vzniklým přebytkem hospodaření předcházejícího roku (1 009 000 Kč) a zaplacením plynových přípojek od občanů. Přebytek hospodaření ovlivnil výši nedaňových příjmů také v roce 2003 a 2007. Zde však nedošlo k tak výrazné změně jako v roce 2004. Kapitálové příjmy obce nevykazovaly téměř žádný vývoj. V roce 2005 obdržela obec Svatý Mikuláš dotaci 588 000 Kč z fondu Životního prostředí.

Ve struktuře výdajů mají největší zastoupení výdaje na vnitřní správu obce, což zahrnuje zejména platy zastupitelů a zaměstnanců obce, zdravotní a sociální pojistné a výdaje spojené s provozem obecního úřadu. Celkové výdaje na činnost vnitřní správy se pohybovaly od 2 893 000 Kč (rok 2004) do 3 674 000 Kč (rok 2007). Další podstatnou skupinu výdajů tvořily výdaje na veřejnou zeleň, které zaznamenaly v roce 2006 nárůst o 55% oproti roku předcházejícímu. Do celkových výdajů dále patří provoz kulturních zařízení, mateřské školy, veřejného osvětlení apod. Všeobecně lze říci, že celkové výdaje rostou přímo úměrně s celkovými příjmy obce.

Během období 2001 – 2007 byly investice vynakládány v jednotlivých letech nerovnoměrně. Nejrozsáhlejší investicí v tomto období (r. 2004) bylo vybudování plynofikace všech čtyř katastrálních území, v celkovém nákladu 8 740 000 Kč.

Prioritní plánovanou investicí je obecní vodovod. Výstavba by se měla uskutečnit v roce 2008. Předpokládané částka, kterou bude muset obec vynaložit, je 17 milionů Kč. Částečně bude tato investice hrazena penězi z Evropské unie (dotace).

Na přelomu roku 2009 – 2010 by měla být zahájena stavba kanalizace. Předpokládaná částka na její vybudování se plánuje 18 000 000 Kč.

Příznivý vývoj počtu obyvatel pozitivně ovlivňuje sociální, ekonomický a kulturní rozvoj obce Svatý Mikuláš. Dlouhodobým cílem zastupitelstva obce je vytvořit příjemné a kvalitní prostředí pro občany.

7 Seznam literatury

1. zákon č. 128/2000Sb., o obcích (obecní zřízení) z 12.4. 2000
2. PEKOVÁ, J., Finance územní samosprávy – územní aspekty veřejných financí. Victoria Publishing. Praha 1995. ISBN 80-7187-024-2
3. HALÁSKOVÁ, M., KOVÁŘ, J. Veřejná ekonomika a veřejná správa. VŠB – Technická univerzita Ostrava, Ostrava 2006, ISBN 80-248-0587-1
4. KÁŇA, P., Základy veřejné správy. Montanex, Ostrava 2004, ISBN 80-7225-139-2
5. KOUDELKA, Z., Průvodce územní samosprávou po 1. 1. 2003. LINDE, Praha 2003. ISBN 80-7201-403-X
6. KAŠPÁRKOVÁ, J., LORENC, J., Rozpočtová skladba 2007 pro územní samosprávné celky. M LORDY, Polešovice 2006. ISBN 80-239-7889-6
7. SCHNELLE, K., a kolektiv, Základy práva /1/ Veřejné právo. Masarykova univerzita. Brno. 1996 ISBN 80-210-1037-1
8. SCHNEIDEROVÁ, I., Rozpočtová skladba v roce 2007 pro obce, města, dobrovolné svazky obcí a kraje. REVOS – L, Rožďalovice 2006. ISBN 80-903160-5-0
9. MARKOVÁ, H., Finance obcí, měst a krajů. nakladatelství ORAC s.r.o. Praha 3, Praha 2000. ISBN 80-86199-23-1
10. ČEBIŠOVÁ, T., KOPECKÝ, M., MARKOVÁ, H., a kolektiv. OBEC postavení, správa, činnost. ISV nakladatelství. Praha 1996. ISBN 80-85866-19-6
11. OCHRANA, F., Hodnocení veřejných projektů a zakázek. ASPI Publishing. Praha 2004. ISBN 80-7357-033-5
12. MAREK, J., Obec, veřejnost a rozhodování o životním prostředí. Pražské ekologické centrum. Praha 1996. ISBN 80-901377-4-1

13. SVATOŠOVÁ, L., KÁBA, B., PRÁŠILOVÁ, M. Zdroje a zpracování sociálních a ekonomických dat. ČZU.Praha 2006. ISBN 80-213-1189-4
14. PEKOVÁ, J.: Místní rozpočty, VŠE Praha, 1997. ISBN 80-7079-704-5
15. ŽEHROVÁ, J., PFEIFEROVÁ, D., Finance municipalit. ČZU. Praha. 2006. ISBN 80-213-1418-4

Internetové adresy:

www.mpsv.cz

www.czso.cz

www.mvcr.cz

8 Přílohy

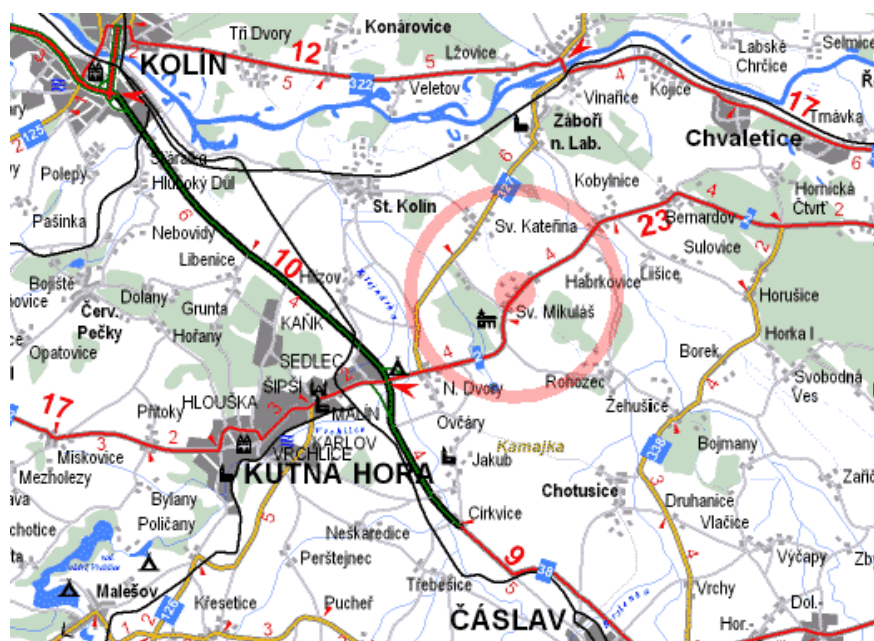
Příloha č. 1: Mapa okolí obce Svatý Mikuláš

Příloha č. 2: Zámek Kačina

Příloha č. 3: Zámek Kačina

Příloha č. 4: Vývoj počtu obyvatel obce podle věku (2001 – 2007)

Příloha č. 1: Mapa okolí obce Svatý Mikuláš



Příloha č. 2: Zámek Kačina



Příloha č. 3: Zámek Kačina



Příloha č.4: Vývoj počtu obyvatel obce podle věku (2001 – 2007)

věková kategorie	muži ženy	2001	2002	2003	2004	2005	2006	2007
0-14	celkem	98	103	107	105	102	106	110
	z toho ženy	54	54	58	56	53	55	52
15-59	celkem	461	455	448	437	445	446	458
	z toho ženy	229	221	215	212	212	215	224
60-64	celkem	39	44	52	54	52	58	56
	z toho ženy	20	26	28	28	26	30	27
65 a více let	celkem	124	121	124	124	123	127	130
	z toho ženy	80	79	81	78	79	75	78
celkem obyvatel		722	723	731	720	722	741	754
z toho ženy		383	380	382	374	370	375	381