

**Česká zemědělská univerzita v Praze**

**Provozně ekonomická fakulta**

**Katedra práv**



**Bakalářská práce**

**Právní a ekonomické prostředí v zařízeních pro děti  
předškolního věku**

**Aneta Pacáková**

© 2013 ČZU v Praze

**ČESKÁ ZEMĚDĚLSKÁ UNIVERZITA V PRAZE**

Katedra práva

Provozně ekonomická fakulta

# **ZADÁNÍ BAKALÁŘSKÉ PRÁCE**

Pacáková Aneta

Veřejná správa a regionální rozvoj - k.s. Litoměřice

Název práce

**Právní a ekonomické prostředí v zařízeních pro děti předškolního věku**

Anglický název

**Juristic and economic environment in institutions for pre-school children**

---

## **Cíle práce**

Bakalářská práce je zaměřena na analýzu právního a ekonomického prostředí v zařízeních pro děti předškolního věku. Prvním cílem bude charakteristika zkoumané problematiky a vývoj legislativy. Dalším krokem bude sběr dat a jejich vyhodnocení.

## **Metodika**

Metodika řešení problematiky bakalářské práce je založena na studiu odborné literatury a jejím vyhodnocení.

Analytická část bude založena na získání a vyhodnocení konkrétních dat a údajů. Třetím krokem bude sumarizace výsledků a jejich vyhodnocení.

## **Harmonogram zpracování**

1. sběr dat, vyhotovení zadání práce - do 30.6.2012
2. vypracování teoretické části - do 31.1.2013
3. vypracování praktické části - do 28.2.2013
4. odevzdání práce v termínu stanoveném PEF ČZU v Praze

**Rozsah textové části**

30 - 40 stran

**Klíčová slova**

veřejná správa, právní struktura, jesle, školka, marketingový výzkum

**Doporučené zdroje informací**

1. Zákon č. 455/1991 Sb., o živnostenském podnikání
2. Zákon č. 561/2004 Sb., o předškolním, základním, středním vyšším odborném a jiném vzdělávání
3. Zákon č. 20/1996 Sb., o péči zdraví lidí
4. Zákon č. 258/2000 Sb., o ochraně veřejného zdraví a o změně některých souvisejících zákonů, ve znění pozdějších právních předpisů
5. Zákon č. 128/2000 Sb., o obcích (obecní zřízení), ve znění pozdějších právních předpisů
6. Vyhláška Ministerstva zdravotnictví ČR č. 242/1991 Sb., o soustavě zdravotnických zařízení zřizovaných okresními úřady a obcemi
7. Metodický pokyn Ministerstva zdravotnictví - Provoz jeslí (Věstník MZ č. 10/1968)
8. Spirit M. Zákoník práce pro školy, předškolní a školská zařízení. ISBN: 80-7178-968
9. Ostatní odborná literatura a zdroje po konzultaci s vedoucí BP

**Vedoucí práce**

Hájková Ivana, Mgr.

**Termín odevzdání**

březen 2013

  
**JUDr. Jana Borská**  
Vedoucí katedry



  
**prof. Ing. Jan Hron, DrSc., dr.h.c.**  
Děkan fakulty

V Praze dne 9.10.2012

### Čestné prohlášení

Prohlašuji, že svou bakalářskou práci "Právní a ekonomické prostředí v zařízeních pro děti předškolního věku" jsem vypracovala samostatně pod vedením vedoucího bakalářské práce a s použitím odborné literatury a dalších informačních zdrojů, které jsou citovány v práci a uvedeny v seznamu literatury na konci práce. Jako autorka uvedené bakalářské práce dále prohlašuji, že jsem v souvislosti s jejím vytvořením neporušila autorská práva třetích osob.

V Praze dne 13.3.2013

---

## Poděkování

Ráda bych touto cestou poděkovala vedoucímu práce paní Mgr. Hájkové Ivaně za cenné rady a připomínky, které mi velmi pomohly při zpracování mé bakalářské práce. Také děkuji své rodině, která mě vytrvale podporovala při psaní této práce a při celém studiu. Dále bych chtěla poděkovat všem respondentům za jejich ochotu a věnování svého času.

# Právní a ekonomické prostředí v zařízeních pro děti předškolního věku

---

## Juristic and economic environment in institutions for pre-school children

### Souhrn

Bakalářská práce je zaměřena na to, do jaké míry se v dnešní době využívá zařízení poskytující péči pro děti do tří let věku a pro děti předškolního věku. Poukazuje na problematiku rodičů, kteří se potýkají s problémy, jak zajistit hlídání svých dětí. Jedná se hlavně o dostupnosti mateřských škol a jeslí a finanční náročnost v České republice.

Nejdříve byla v praktické části provedena analýza právního a ekonomického prostředí v zařízeních pro děti předškolního věku ve státní a soukromé sféře pro účel komparace jeslí a mateřských škol, po té bylo provedeno vlastní dotazníkové šetření. Výstupem bylo získání informací o dostupnosti a ekonomické náročnosti obou forem předškolního vzdělávání s promítnutím do podmínek České republiky.

**Summary** The Thesis is focused on the extent to which today uses the facilities providing care for children under three years of age and for children of preschool age. Highlights the problem parents, who are struggling with problems, how to patrol their children. These are mainly problems with the availability of kindergartens and nurseries and financial demands in the Czech Republic. First there was the practical analysis of the legal and economic environment in facilities for pre-school children in the state and the private sector for the purpose of comparison of nurseries and kindergartens, then was created own interview. The outcome was to obtain information about availability and economic efficiency of both forms of pre-school education projecting into the conditions of the Czech Republic.

**Klíčová slova:** Předškolní vzdělávání, mateřská škola, jesle, právní a ekonomické prostředí, zařízení pro děti předškolního věku.

**Keywords:** Preschool education, kindergarten, nurseries, juristic and economic environment, facilities for pre-school children.

## **OBSAH**

1 ÚVOD.....	9
2 CÍL PRÁCE A METODIKA.....	10
3 TEORETICKÁ VÝCHODISKA.....	11
3.1 Předškolní vzdělání.....	11
3.2 Historický vývoj předškolní výchovy.....	14
3.3 Obecná problematika předškolního vzdělávání.....	16
3.4 Zařízení pro poskytování péče pro děti do tří let věku.....	18
3.4.1 Jesle.....	19
3.4.2 Právní úprava Jeslí.....	20
3.4.3 Poplatek za jesle a zdroje financování.....	20
3.5 Zařízení pro poskytování péče pro děti předškolního věku.....	21
3.5.1 Mateřské školy.....	21
3.5.2 Úplata za docházku do mateřské školy - školné.....	22
3.5.3 Finance a zdroje financování provozu mateřských škol.....	23
3.6 Mateřské školy podle zřizovatele.....	23
3.7 Propočtové ukazatele.....	24
3.7.1 Nevyřízené žádosti o umístění dítěte do MŠ.....	26
3.7.2 Věkové složení dětí MŠ.....	27
3.7.3 Děti, pedagogičtí pracovníci a učitelé MŠ.....	28
3.8 Vývoj mateřských škol v regionech ČR.....	30
3.8.1 Děti v mateřských školách dle zřizovatele a státního občanství.....	32
4 ANALYTICKÁ ČÁST.....	34
4.1 Mateřské školy podle krajů 2011.....	34
4.2 Předškolní vzdělávání mateřské školy celkem rok 2011.....	35
4.3 Analytická část jesle.....	37
4.4 Charakteristika vlastního dotazníkového šetření.....	38
4.5 Otázky a odpovědi dotazníkového šetření a grafické zpracování.....	39
5 ZHODNOCENÍ VÝSLEDKŮ.....	45
6 ZÁVĚR.....	46
7 SEZNAM POUŽITÝCH ZDROJŮ:.....	48
8 PŘÍLOHY.....	50

### **Seznam grafů:**

Graf 1: Potřeba krátkodobého hlídání dítěte (do 4 hodin denně) .....	39
Graf č.2 Potřeba krátkodobého hlídání v závislosti na počtu dětí .....	39
Graf č. 3 Nejčastější způsob hlídání dětí .....	40
Graf č.4 Spokojenost se způsobem hlídání.....	40
Graf č. 5:Cenová přijatelnost jeslí a mateřských škol .....	41
Graf č. 6: Cenová přijatelnost jeslí a mateřských škol v závislosti na počtu dětí.....	42
Graf č. 7: Zájem o novou službu v závislosti na počtu dětí.....	42
Graf č.8: Předpokládaná využívanost nové služby příležitostného hlídání .....	43
Graf č.9: Přijatelná cena za poskytování nové služby .....	44

### **Seznam tabulek:**

Tabulka č. 1 Přehled mateřských škol podle zřizovatel.....	24
Tabulka č. 2 Propočtové ukazatele průměrný počet dětí na 1 školské zařízení.....	25
Tabulka č. 3 Mateřské školy věkové složení dětí .....	27
Tabulka č. 4: Počty dětí a učitelů v mateřské škole.....	29
Tabulka č. 5: Průměrný počet dětí na 1 školu ve vybraných krajích.....	30
Tabulka č.6 Děti v mateřských školách dle zřizovatele 1991/92 – 2010/11 .....	32
Tabulka č. 7 Děti v mateřských školách dle státního občanství a zřizovatele – školní rok 2010/2011 .....	33
Tabulka č.8 Mateřské školy podle krajů 2011 .....	34
Tabulka č.9 Mateřské školy podle krajů 2010.....	34
Tabulka č.10 Předškolní vzdělávání mateřské školy celkem za rok 2011.....	35
Tabulka č.11 Předškolní vzdělávání mateřské školy celkem za rok 2010.....	36
Tabulka č. 12 Počet jeslí a počet míst v jeslích v roce 2007 .....	37
Tabulka č. 13 Nejčastější důvody, proč jsou respondenti nespokojeni .....	41



## 1 ÚVOD

Na úvod si definujme, co je předškolní vzdělávání. Předškolní vzdělávání podporuje rozvoj osobnosti dítěte předškolního věku, podílí se na jeho zdravém citovém, rozumovém a tělesném rozvoji a na osvojení základních pravidel chování, základních životních hodnot a mezilidských vztahů. Předškolní vzdělávání vytváří základní předpoklady pro pokračování ve vzdělávání. Předškolní vzdělávání napomáhá vyrovnávat nerovnoměrnosti vývoje dětí před vstupem do základního vzdělávání a poskytuje speciálně pedagogickou péči dětem se speciálními vzdělávacími potřebami.

Předškolní vzdělávání je organizováno pro děti ve věku obvykle od tří do pěti let. Ačkoliv docházka není povinná, odborníci se shodují, že pro socializaci a jednodušší nástup dítěte na základní školu je vhodné, aby dítě prožilo alespoň nějaký čas v kolektivu. Zvýšená návštěvnost mateřských škol je zpravidla vlastní dětem starším 5 let, tzn. rok před plánovaným nástupem do 1.ročníku základní školy. Mateřské školy dlouhodobě navštěvuje velmi vysoké procento dětí v příslušném věku. Mateřské školy navštěvuje přibližně pětina populace šestiletých dětí s odkladem povinné školní docházky. Zároveň je navštěvují také děti mladší tří let. Poskytovatelem této první etapy vzdělávání jsou mateřské školy.

Vzdělávání je významným procesem za jehož cíle lze považovat hlavně rozvoj osobnosti člověka, získání všeobecného nebo odborného vzdělání, poznání světových a evropských kulturních hodnot a tradic a v neposlední řadě i pochopení a uplatňování zásad demokracie a právního státu ruku v ruce s principem rovnosti žen a mužů ve společnosti. . Výsledkem tohoto procesu je vzdělání.Vzdělávání lze rozdělit dle základního členění na formální, neformální a informální. Formální vzdělávání se naopak vztahuje k vzdělávacímu systému zahrnujícímu všechny typy škol poskytujících předškolní vzdělávání až po terciární vzdělávání. Neformální můžeme definovat jako proces, při kterém dochází k rozvoji znalostí, schopností i dovedností vzdělávané osoby (jednotlivce) mimo rámec formálního vzdělávacího procesu. Informální vzdělávání je taktéž procesem získávání vědomostí a osvojování dovedností. Na rozdíl od formálního a neformálního není organizováno systematicky a je institucionálně nekoordinované.

## **2 CÍL PRÁCE A METODIKA**

Cílem této bakalářské práce je charakteristika zařízení pro děti předškolního věku. Dílčími cíli je podat přehled o platné právní úpravě, která se vztahuje k podmínkám vzniku a provozování veřejných a soukromých zařízení pro děti předškolního věku a doporučení vyplývající z provedeného výzkumu.

Teoretická část byla zaměřena na studium odborných publikací a jiných zdrojů vztahujících se k dané problematice, kde byly vysvětleny odborné pojmy a právní legislativa.

V praktické části byla provedena analýza právního a ekonomického prostředí v zařízeních pro děti předškolního věku ve státní a soukromé sféře pro účel komparace jeslí a mateřských škol. Výstupem bylo získání informací o dostupnosti a ekonomické náročnosti obou forem předškolního vzdělávání s promítnutím do podmínek České republiky. V další části bylo provedeno dotazníkové šetření.

### **Metodika šetření**

Cílovou populaci anketního šetření tvořili občané města Litoměřice a okolí. Sběr dat byl realizován (tzn. názory veřejnosti byly získány) prostřednictvím anketních lístků (strukturovaných dotazníků) - dotazník viz příloha.

Termín realizace: sběr dat probíhal od 1. 1. 2013 do 28. 2. 2013.

Celkem bylo získáno a analyzováno 198 anketních lístků. U dílčích otázek se počet respondentů, kteří na danou otázku odpověděli, liší (zodpovězení otázek bylo dobrovolné – respondenti nemuseli odpovídat na všechny otázky). Absolutní i relativní četnosti u jednotlivých otázek jsou vypočítány pouze z relevantních odpovědí, nerelevantní (chybějící a nejednoznačné) odpovědi nebyly do výpočtů zahrnuty.

## **3 TEORETICKÁ VÝCHODISKA**

### **3.1 Předškolní vzdělání**

#### **Cíle předškolního vzdělávání**

Předškolní vzdělávání podporuje rozvoj osobnosti dítěte předškolního věku, podílí se na jeho zdravém citovém, rozumovém a tělesném rozvoji a na osvojení základních pravidel chování, základních životních hodnot a mezilidských vztahů. Předškolní vzdělávání vytváří základní předpoklady pro pokračování ve vzdělávání. Předškolní vzdělávání napomáhá vyrovnávat nerovnoměrnosti vývoje dětí před vstupem do základního vzdělávání a poskytuje speciálně pedagogickou péči dětem se speciálními vzdělávacími potřebami. (Česko. Zákon č.561/2004 Sb., o předškolním, základním, středním vyšším odborném a jiném vzdělání (Školský zákon). Dostupný z: <http://msmt.cz/dokumenty/uplnezneni-zakona-c-561-2004-Sb.>)

#### **Organizace předškolního vzdělávání**

Předškolní vzdělávání se organizuje pro děti ve věku zpravidla od tří do šesti let.

Ředitel mateřské školy stanoví v dohodě se zřizovatelem místo, termín a dobu pro podání žádostí o přijetí dětí k předškolnímu vzdělávání pro následující školní rok a zveřejní je způsobem v místě obvyklým. Ředitel mateřské školy rozhoduje o přijetí dítěte do mateřské školy, popřípadě o stanovení zkušebního pobytu dítěte, jehož délka nesmí přesáhnout 3 měsíce. K předškolnímu vzdělávání se přednostně přijímají děti v posledním roce před zahájením povinné školní docházky. Pokud nelze dítě v posledním roce před zahájením povinné školní docházky přijmout z kapacitních důvodů, zajistí obec, v níž má dítě místo trvalého pobytu, zařazení dítěte do jiné mateřské školy. Při přijímání dětí k předškolnímu vzdělávání je třeba dodržet podmínky stanovené zvláštním právním předpisem.

O přijetí dítěte se zdravotním postižením rozhodne ředitel mateřské školy na základě písemného vyjádření školského poradenského zařízení, popřípadě také registrujícího praktického lékaře pro děti a dorost. Dítě může být přijato k předškolnímu vzdělávání i v průběhu školního roku. (Česko. Zákon č.561/2004 Sb., o předškolním, základním,

středním vyšším odborném a jiném vzdělání (Školský zákon).Dostupný z:<http://msmt.cz/dokumenty/uplnezneni-zakona-c-561-2004-Sb.>)

Ředitel mateřské školy může po předchozím upozornění písemně oznámeném zákonnému zástupci dítěte rozhodnout o ukončení předškolního vzdělávání, jestliže:

- a) se dítě bez omluvy zákonného zástupce nepřetržitě neúčastní předškolního vzdělávání po dobu delší než dva týdny,
- b) zákonný zástupce závažným způsobem opakovaně narušuje provoz mateřské školy,
- c) ukončení doporučí v průběhu zkušebního pobytu dítěte lékař nebo školské poradenské zařízení,
- d) zákonný zástupce opakovaně neuhradí úplatu za vzdělávání v mateřské škole nebo úplatu za školní stravování (§ 123) ve stanoveném termínu a nedohodne s ředitelem jiný termín úhrady.

Ministerstvo stanoví prováděcím právním předpisem podrobnosti o podmínkách provozu mateřské školy, organizaci předškolního vzdělávání, zajištění bezpečnosti a ochrany zdraví dětí, jejich stravování a další speciální péči o děti.( Česko.Zákon č.561/2004 Sb., o předškolním, základním, středním vyšším odborném a jiném vzdělání (Školský zákon).Dostupný z:<http://msmt.cz/dokumenty/uplnezneni-zakona-c-561-2004-Sb.>)

### **Právní postavení škol a školských zařízení**

(1) Kraj, obec a dobrovolný svazek obcí, jehož předmětem činnosti jsou úkoly v oblasti školství (dále jen „svazek obcí“), zřizuje školy a školská zařízení jako školské právnické osoby nebo příspěvkové organizace podle zvláštního právního předpisu<sup>3</sup>).

(2) Ministerstvo zřizuje školy a školská zařízení jako školské právnické osoby nebo státní příspěvkové organizace podle zvláštního právního předpisu<sup>4</sup>) a § 169.

(3) Ministerstvo obrany, Ministerstvo vnitra a Ministerstvo spravedlnosti zřizuje školy a školská zařízení jako organizační složky státu nebo jako jejich součásti<sup>5</sup>).

(4) Ministerstvo zahraničních věcí zřizuje školy při diplomatické misi nebo konzulárním úřadu České republiky jako součást těchto úřadů.

(5) Ministerstva uvedená v odstavcích 2 až 4 plní funkci zřizovatelů škol a školských zařízení jménem státu.

(6) Registrované církve a náboženské společnosti, kterým bylo přiznáno oprávnění k výkonu zvláštního práva zřizovat církevní školy<sup>6)</sup>, ostatní právnické osoby nebo fyzické osoby zřizují školy a školská zařízení jako školské právnické osoby nebo jako právnické osoby podle zvláštních právních předpisů<sup>7)</sup>, jejichž předmětem činnosti je poskytování vzdělávání nebo školských služeb podle tohoto zákona.

(7) Právnická osoba a organizační složka státu nebo její součást může vykonávat činnost školy nebo školského zařízení, školy a školského zařízení, nebo i více škol nebo školských zařízení.

2) Zákon č. 563/2004 Sb., o pedagogických pracovnících a o změně některých zákonů.

3) Zákon č. 250/2000 Sb., o rozpočtových pravidlech územních rozpočtů, ve znění pozdějších předpisů.

Zákon č. 562/2004 Sb., kterým se mění některé zákony v souvislosti s přijetím školského zákona.

4) § 54 odst. 2 zákona č. 219/2000 Sb., o majetku České republiky a jejím vystupování v právních vztazích.

5) Zákon č. 219/2000 Sb., ve znění pozdějších předpisů.

6) § 7 odst. 1 písm. e) zákona č. 3/2002 Sb., o svobodě náboženského vyznání a postavení církví a náboženských společností a o změně některých zákonů (zákon o církvích a náboženských společnostech).

7) Například obchodní zákoník, zákon č. 248/1995 Sb., o obecně prospěšných společnostech a o změně a doplnění některých zákonů, ve znění pozdějších předpisů.(

Česko.Zákon č.561/2004 Sb., o předškolním, základním, středním vyšším odborném a jiném vzdělání (Školský zákon).Dostupný z:<http://msmt.cz/dokumenty/uplnezneni-zakona-c-561-2004-Sb.>)

### 3.2 Historický vývoj předškolní výchovy

Předškolní institucionální výchova se začíná v českých zemích rozvíjet na přelomu 18. a 19. století. Vznik a rozvoj původně čistě sociálně pečovatelských institucí - opatroven, dětských zahrádek a mateřských školek pro děti pracujících matek je provázen postupnými snahami uplatnit vedle pečovatelské funkce i výchovně vzdělávací obsah. Skutečná historie mateřské školy jako instituce veřejné předškolní výchovy začíná **školským zákonem z roku 1869**, který umožňoval, aby při obecných školách vznikaly školy pro „opatrování, vychovávání a vyučování dětí, ke škole ještě nepovinných“. V tomtéž roce vznikla první česká mateřská škola pro chudé děti u sv. Jakuba v Praze, předsedkyní komitétu dam spravujícího tuto instituci byla zvolena Marie Riegrová-Palacká, která prosazovala mateřské školy. Následný ministerský výnos o mateřských školách a ústavech jim příbuzných (1872) rozlišuje tři instituce: mateřskou školu, opatrovnu a jesličky. Mateřským školám, které byly určeny (stejně jako dnes) dětem od tří do šesti let, ukládala tato směrnice podporovat a doplňovat rodinnou výchovu, připravovat děti na školu a rozvíjet je po stránce tělesné, smyslové i duševní. Opatrovny přijímaly také děti od tří let, na rozdíl od mateřských škol se zde ale děti nepřipravovaly na školu. Jesličky (ústavy ošetrovací) podléhaly zdravotním pravidlům a byly určeny dětem do tří let. Program jeslí byl přijat na základě návrhu osnov pro fungování těchto městských zařízení, který Marie Riegrová-Palacká předložila v květnu roku 1883, první městské jesle v Praze byly otevřeny v březnu 1884.(Bohemská, M. 2005).

V době **mezi dvěma světovými válkami navštěvovalo mateřské školy přibližně 20 % příslušné dětské populace**. Od roku 1948 se podle zákona o jednotné škole (Zákon o úpravě jednotného školství č.95/1948 Sb.) staly mateřské školy prvním článkem školské soustavy, i když nepovinným, a od té doby jejich **počet prudce rostl**. Předškolní zařízení pracovala podle jednotných osnov, které byly postupně upravovány a doplňovány. Školský zákon z roku 1960 řadí mezi předškolní zařízení jakožto součásti jednotné školské soustavy jesle, mateřské školy, společná zařízení jeslí a mateřských škol a dětské

útulky. Změna nastala až v roce 1991, kdy **předškolními zařízeními zůstávají pouze mateřská škola a speciální mateřská škola pro děti zpravidla ve věku od tří do šesti let**. Od šedesátých let počet dětí v předškolních zařízení narůstal tak, že v roce 1989 docházelo do mateřských škol 96 % dětí ve věku od tří do šesti let a do jeslí pak téměř 20 % dětí ve věku od 6 měsíců do tří let. (MŠMT 2000)

**Během osmdesátých let** sice stále ještě stoupal počet jeslí, avšak **již tehdy klesal**

**počet míst v jeslích**, což lze interpretovat jako výraz vzrůstu důležitého aspektu kvality péče - zmenšování dětských kolektivů jeslí. Současně však rostla nákladnost těchto zařízení. Při snižování porodnosti ubývalo dětí v příslušném věku. Průměrný denní počet dětí v jeslích klesl v letech 1980-1989 z 52 314 na 36 172, tj. o 31 %. Trvale se udržoval podíl tzv. závodních jeslí okolo jedné čtvrtiny. Současně již tehdy vzrůstal počet společných zařízení - jeslí a mateřských škol, což je model dnes jaksí pozapomenutý, ač má mnohé přednosti a zájem o něj naznačuje poměrně velký počet dětí mladších tří let v dnešních mateřských školách. Počet jeslí v těchto společných zařízeních vzrostl během osmdesátých let z 274 na 396. Také **počty mateřských škol** se do poloviny osmdesátých let mírně zvyšovaly, ale pak **pozvolna klesaly** (o 2,3 % v letech 1985-1989), zatímco počty dětí v nich klesaly již od počátku tohoto desetiletí. Jejich počty se snížily v letech 1980/81 až 1989/90 o 68 400 na konečných 395 164, tj. o 15 %. Počet dětí na jednu učitelku se snížil mezi roky 1980/81 až 1989/90 ze 14,9 na 12,4 a to je počet, který se od té doby více méně udržuje. Z tohoto hlediska se kvalita služeb mateřských škol nezměnila.

**Snižování počtu zařízení pro denní péči o děti předškolního věku** tedy nezačalo,

jak se občas lidé domnívají, až v devadesátých letech, ale **již dříve**. **Rozdíl nastal v razanci poklesu**, charakterizující devadesátá léta, zejména v případě zařízení pro děti do 3 let. Koresponduje to se snižováním porodnosti, které také ve stejném období nabývalo na intenzitě, stejně jako se snížením počtu dětí ve věku docházky do mateřské školy. Demografické změny nejsou jediným důvodem kvantitativního omezení těchto služeb pro rodiny, nicméně podstatným. (Statistická ročenka, 1990)

### **3.3 Obecná problematika předškolního vzdělávání**

Mít dítě je dnes u nás poměrně drahá záležitost – nejen finančně, ale také z hlediska ceny volného času vyjádřenou potěšením ze všeho, co si ženy s dětmi musí odříci, když pro ně nemohou najít školku (Kramulová, 2008).

Každý rodič jistě potvrdí, že děti jsou pro nás radostí i starostí. Když se děti narodí máme z nich nesmírnou radost, jakmile si však vzpomeneme na potřebné finance, už nám moc do smíchu není. Mnozí z nás si ani nedokážou představit, kolik takové dítě od narození až do jeho osamostatnění bude stát. (Kohoutová Zuzana, článek pro idnes.cz dostupný z www: [http://finance.idnes.cz/cim-starsi-dite-tim-vyssi-naklady-zveda-je-zabava-a-znackove-obleceni-1i4-/viteze.aspx?c=A1004061363333viteze\\_hru](http://finance.idnes.cz/cim-starsi-dite-tim-vyssi-naklady-zveda-je-zabava-a-znackove-obleceni-1i4-/viteze.aspx?c=A1004061363333viteze_hru))

#### **Dítě do 3 let**

U nejmladších skupiny dětí do 3 let náklady na dítě do počátku jeho života představují především jednorázovou investici do výbavy novorozence, která je samozřejmě nezbytná. Po koupi kočárku, postýlky a další výbavy už tedy příliš neutratíte. Statistickí uvádějí, že dítě do 3 let rodiče stojí kolem 35 000 Kč ročně. Samozřejmě záleží na tom, jestli pro něj kupujeme značkové oblečení, pleny, krémy a další věci, nebo se spokojíte se standardním zbožím. (Kohoutová Zuzana, článek pro idnes.cz dostupný z www: [http://finance.idnes.cz/cim-starsi-dite-tim-vyssi-naklady-zveda-je-zabava-a-znackove-obleceni-1i4-/viteze.aspx?c=A1004061363333viteze\\_hru](http://finance.idnes.cz/cim-starsi-dite-tim-vyssi-naklady-zveda-je-zabava-a-znackove-obleceni-1i4-/viteze.aspx?c=A1004061363333viteze_hru))

#### **Dítě od 3 do 5 let věku**

Náklady na dítě od 3 do 5 let se pohybují už okolo 65 000 Kč ročně. S nástupem do mateřské školy se ale zvyšují. Průměrné náklady za děti od 3 do 5 let se pohybují průměrně od 65000 až 86 000 Kč za rok. (Kohoutová Zuzana, článek pro idnes.cz dostupný z www: [http://finance.idnes.cz/cim-starsi-dite-tim-vyssi-naklady-zveda-je-zabava-a-znackove-obleceni-1i4-/viteze.aspx?c=A1004061363333viteze\\_hru](http://finance.idnes.cz/cim-starsi-dite-tim-vyssi-naklady-zveda-je-zabava-a-znackove-obleceni-1i4-/viteze.aspx?c=A1004061363333viteze_hru))



## **Problematika Mateřských škol**

Předškolní výchova , která je v České republice zajišťována především mateřskými školami. Pro předškolní vzdělávání zdravotně postižených dětí jsou určeny speciální mateřské školy. Od roku 1998 jsou v rámci mateřských , základních a speciálních škol zřízeny třídy pro děti ze sociokulturně znevýhodněného prostředí. Jejich prostřednictvím je těmto dětem umožněna lepší adaptace na školní podmínky. Hlavním posláním mateřských škol je rozvíjet základní dovednosti a vědomosti, řeč i myšlení dětí. Základní činností dětí v předškolních zařízeních je hra, pohybové, sluchové, výtvarná a pracovní cvičení. Současná doba klade mnohem vyšší nároky nejen na vyšší vzdělání, ale právě již na předškolní výchovu. Především v mateřských školách větších měst byly v posledních letech zavedeny speciální vzdělávací programy, které vedou děti k seznamování se s cizími jazyky, počítačovou komunikační technikou, nebo jsou zaměřeny na sportovní, výtvarnou či hudební přípravu. Docházka do mateřské školy je nepovinná, její návštěvnost je však vysoká, především u pětiletých dětí. Mateřskou školu navštěvují stále ve větší míře děti šestileté a starší, tj. děti, které by již měly navštěvovat základní povinnou školní docházku. Tento stav je způsoben stále větším procentem dětí, které mají tuto školní docházku odloženou buď na doporučení lékaře či logopeda nebo rozhodnutím rodičů o nezpůsobilosti dítěte navštěvovat základní školu. Ve školním roce 2000/01 bylo v České republice celkem 5 776 mateřských škol, v posledním sledovaném školním roce jejich počet poklesl o téměř jeden tisíc, což potvrzuje trvale se snižující počty škol v celé republice. Během sledovaných 16 let klesl počet mateřských škol ze 7 335 v prvním sledovaném školním roce 1990/91 až na 4 696 škol ve školním roce 2006/07, což představuje pokles o 36%. Důvodem snižujícího se počtu škol, až do školního roku 2004/05 je především stále klesající počet dětí příslušné věkové skupiny v populaci, ale také slučování škol pod společná ředitelství při zachování školy a jejího provozu. Mateřské a základní školy jsou integrovány do společných hlavně v menších městech a obcích. Ve školních letech 1995/96 – 2004/05 docházelo k přechodu mateřských škol, které dříve nebyly samostatnými organizacemi, do právní subjektivity, a v důsledku toho docházelo i ke slučování více mateřských škol pod jedno ředitelství. Pozitivní změnu ale vývoj mateřských škol zaznamenal v posledních třech analyzovaných letech, kdy se počty škol drží na hranici 4,7 tis. A příznivý je i demografický vývoj příslušných věkových skupin, které konečně zaznamenávají vzrůstající tendenci.(ČSÚ, 2008)

### **3.4 Zařízení pro poskytování péče pro děti do tří let věku**

#### **1) Zdravotnická zařízení typu jesle**

Podle vyhlášky Ministerstva zdravotnictví ČR jsou jesle řazeny mezi „zvláštní dětská zařízení“, navazují na péči v rodině a zabezpečují všestranný rozvoj dítěte zpravidla do tří let věku (vyhláška 242/1991 Sb.). Jesle jsou zřizovány zpravidla s denním, výjimečně s týdenním provozem. (VÚPSV, 2009)

#### **2) Mikrojesle**

Jedná se o kolektivní zařízení, které může navštěvovat maximálně 10 dětí ve věku do 6 let. Mikrojesle jsou zakládány od roku 2007. V porovnání s jeslemi, jsou tedy tato zařízení menší, díky nižšímu počtu dětí mohou více vyhovět např. časovému rozvrhu rodin. Pečující personál může mít kvalifikaci mateřské asistentky s licenci déle než 5 let, nebo může jít o odborníky s výučním listem v oboru péče o děti získán po 2 letech specializace s praxí minimálně 2 roky. Hlavní rozdíl mezi mikrojeslemi a jeslemi spočívá v nižších nárocích na odbornost pečujících osob, v nižších nárocích na prostory (může jít o dům, byt, prostory musí vyhovět bezpečnostním a hygienickým požadavkům, vhodnost posuzuje Úřad na ochranu matky a dítěte. Méně náročná kritéria vedou k rychlejšímu a méně finančně náročnému založení tohoto typu zařízení, což umožňuje lépe reagovat na poptávku v dané lokalitě. (VÚPSV 2009)

#### **3) Soukromá zařízení dle č. 455/1991 Sb., o živnostenském podnikání**

Jedná se o vázanou živnost "Péče o dítě do tří let v denním režimu". Náplní živnosti je individuální výchovná péče dětí do tří let věku v denním nebo celotýdenním režimu zaměřená na rozvoj řečových a rozumových schopností, pohybových, hudebních, pracovních, výtvarných schopností a hygienických návyků přiměřených věku dítěte (MPSV, 2010).

### 3.4.1 Jesle

Jesle mohou být státní nebo soukromé, bez ohledu na status podléhají všechny kontrole Úřadu na ochranu matky a dítěte, který dohlíží nad kvalitou péče, prostor a personálu. Zřizovatelem jeslí může být např. obec, departement, nezisková organizace, podnik, pokladna rodinných dávek . Prostory musí splňovat hygienické a bezpečnostní normy. Vymezena je i kvalifikace personálu, přičemž maximálně čtvrtina personálu pracujícího přímo s dětmi nemusí dané podmínky splňovat. Počet dětí v klasických jeslích je minimálně 20, maximálně 60. V některých jeslích jsou věkově smíšené skupiny, častá jsou však i oddělení podle věku dětí, a to do 1 roku, 1-2 roky, 2-3 roky. Obecně platí, že ve skupinách pro děti mladší 1 roku je maximálně 10 dětí, v odděleních s dětmi staršími 1 roku maximálně 16 dětí. V oddělení pro 10 dětí musí být 2 pečovatelé, tj. 1 pracovník na 5 nechodících dětí, v případě chodících dětí připadají 2 pracovníci na 8 chodících dětí. Od roku 1985 je v kolektivních zařízeních uplatňován tzv. princip postupu – pečující personál se stará o stále stejné děti, i když tyto děti přestupují do „vyšších“ tříd v závislosti na věku. Tím je dle psychologů přechod do jiné třídy pro děti snadnější, výhody to má i pro pečovatele, neboť již většinu dětí a jejich potřeb znají.(VÚPSV,2009)

V porevolučním období však docházelo k výraznému poklesu počtu jeslí a míst v nich. V současné době je v celé České republice pouze 45 zařízení se 1425 místy, která jsou navíc regionálně značně nerovnoměrně rozmístěna (např. v Karlovarském a Libereckém kraji není žádné toto zařízení) a jsou koncentrována zejména do velkých měst. Zřizovateli jeslí jsou převážně obce či města, která v rámci výkonu své samostatné působnosti zřizují a provozují jesle jako své příspěvkové organizace nebo organizační složky obce, nejedná se však o jejich zákonnou povinnost.

Jesle jsou financovány z rozpočtů obcí, které na jejich provoz nedostávají žádné příspěvky ze státního rozpočtu. Výše poplatku za jesle hrazená rodiči se pohybuje v širokém rozmezí a je závislá na zřizovateli a typu docházky. Obecně je nicméně možno říci, že v porovnání s mateřskými školami se jedná o podstatně nákladnější službu. (VÚPSV, 2009)

### 3.4.2 Právní úprava Jeslí

Až do března 2012 spadaly jesle jako zdravotnická zařízení pod resort Ministerstva zdravotnictví a jejich právní úprava byla obsažena především v zákoně č. 20/1966 Sb., o péči o zdraví lidu, a ve vyhlášce Ministerstva zdravotnictví ČR č. 242/1991 Sb., o soustavě zdravotnických zařízení zřizovaných okresními úřady a obcemi. Při provozování jeslí jako nestátního zdravotnického zařízení se postupovalo v souladu se zákonem č. 160/1992 Sb., o zdravotní péči v nestátních zdravotnických zařízeních. Od 1. 4. 2012 se však platnost zákona č. 20/1966 Sb. ruší. Dle Ministerstva zdravotnictví totiž není nezbytné, aby péče o všestranný rozvoj zdravých dětí do 3 let byla poskytována v režimu zdravotnických zařízení. Podle § 124 odst. 1 nového zákona o zdravotních službách č. 372/2011 Sb. (přechodná ustanovení) se provozování jeslí jako zdravotnických zařízení podle dosavadních předpisů musí ukončit nejpozději do 31. 3. 2013. Po přechodnou dobu není dotčeno právo provozovat jesle jako doposud. Od dubna 2013 mohou být jesle provozovány např. jako vázaná živnost „Péče o dítě do tří let věku v denním režimu“ podle zákona o živnostenském podnikání, podle něž je však pro tuto vázanou živnost stanovena pouze povinnost splnit odbornou způsobilost podnikatele a osoby, která činnost zajišťuje, a také povinnosti splnit hygienické požadavky. Pro obce zřizující doposud jesle jako své příspěvkové organizace se tím otevírá řada dosud nevyřešených otázek – např. zda je možné dále provozovat jesle bez konkrétní právní úpravy jako příspěvkovou organizaci či jak odměňovat stávající zaměstnance jeslí, kteří již touto úpravou nebudou poskytovat zdravotní péči a platové zařazení zaměstnanců jeslí přestane být použitelné. (VÚPSV, 2009)

### 3.4.3 Poplatek za jesle a zdroje financování

Hodnotit výši poplatku za jesle vyžaduje v takto malém souboru obezřetnost při případné generalizaci závěrů. V dotázaných jeslích, jejichž zřizovatelem je obec, je většinou poplatek stanoven jako jednotná částka, která se v absolutních hodnotách pohybuje v rozmezí od 300 Kč do 2 000 Kč za měsíc (průměr je v tomto souboru 921 Kč, medián 700 Kč měsíčně).

Některé jesle pak diferencují výši poplatku podle příjmu rodičů či v závislosti na jiných charakteristikách (např. se liší částka pro děti s trvalým bydlištěm v obci či městské části od poplatku za děti, které mají trvalé bydliště jinde). Není-li částka stanovena jednotně, ale na jistém intervalu, její výše se pak pohybuje v průměru od 930 Kč do 2 480 Kč za měsíc. Poplatek za jesle tak pokrývá celkové měsíční náklady na celodenní pobyt jednoho dítěte v jeslích z 5 % - 19 %. V soukromých zařízeních se poplatky za docházku do jeslí pohybují výrazně výše než v jeslích zřizovaných obcemi. Ze soukromých zařízení uvedli výši poplatků pouze 2 dotázaní, uvedené částky jsou 10 tisíc a 5-18 tisíc Kč. Z důvodu takto nízkých četností však nelze činit žádná další srovnání. (VÚPSV,2009)

### **3.5 Zařízení pro poskytování péče pro děti předškolního věku**

1) MŠ zřízené státem, obcí, krajem, svazkem obcí - regulace dle zákona č. 561/2004 Sb., školský zákon

Podrobnosti o podmínkách provozu mateřské školy jsou stanoveny vyhláškou č. 14/2005 Sb., o předškolním vzdělávání. (MPSV, 2010).

2) Soukromé zařízení v režimu zákona č. 455/1991 Sb., o živnostenském podnikání

Jde o volnou živnost, obor činnosti č. 72 "Mimoškolní výchova a vzdělávání".

Náplní tohoto oboru činnosti je specifikována jako výchova dětí nad tři roky věku v předškolních zařízeních. Poplatek je stanoven na komerční bázi jejím poskytovatelem (MPSV, 2010).

#### **3.5.1 Mateřské školy**

Mateřská škola je předškolní zařízení navazující na výchovu dětí v rodině a v součinnosti s ní zajišťující všestrannou péči dětem zpravidla ve věku od tří do šesti let, případně do doby jejich nástupu do základní školy. Měla by být místem osobnostního rozvoje dítěte, místem získávání sociálních zkušeností, poznatků o světě i místem specifické přípravy na pokračující vzdělávání. Zřizovatelem mateřské školy je zpravidla obec, může to být ovšem také církev nebo soukromý zřizovatel. Zřizovat lze školky s celodenním (přibližně 96 % MŠ), polodenním (nejdéle 6,5 hodiny denně) a internátním provozem (celodenní i noční péče).(VÚPSV,2009)

### 3.5.2 Úplata za docházku do mateřské školy - školné

Podle paragrafu 123 školského zákona (561/2004 Sb.) stanovuje v případě škol a školských zařízení zřízených státem, krajem, obcí nebo svazkem obcí výši úplaty ředitel školy. Při stanovení výše úplaty je limitován 50 % skutečných průměrných měsíčních neinvestičních nákladů na dítě v uplynulém kalendářním roce. O snížení nebo prominutí úplaty, zejména v případě dětí se sociálním znevýhodněním, rozhoduje

taktéž ředitel školy. Základní úplata (tzn. bez stravování a školských služeb např. v podobě kroužků, kurzů) za předškolní vzdělávání hrazená rodiči při pravidelné celodenní docházce dítěte do mateřské školy se pohybuje od 0 Kč do maxima 800 Kč. Část mateřských škol nevybírání žádné školné, v ostatních MŠ platí rodiče v průměru 257 Kč měsíčně (medián 225 Kč), nejčastější výši školného je 200 Kč. V zařízeních, které školné vybírá, nepřesahuje ve 25 % jeho výše 150 Kč za měsíc, tři čtvrtiny MŠ se „vejdou“ do částky 300 Kč. (VÚPSV,2009)

Výběr školného i jeho výše se však výrazně liší v závislosti na velikostní skupině obce, ve které je mateřská škola zřízena. Zatímco každá čtvrtá mateřská škola v nejmenších obcích (do 500 obyvatel) nevybírání za docházku dětí žádnou úplatu, v obcích nad 2 000 obyvatel je toto téměř výjimkou (93 %-95 % zařízení školné vybírá). Na velikosti obce je závislá také průměrná výše vybíraného školného. Zatímco v obcích do 2 000 obyvatel nepřevyšuje průměrná úplata za návštěvu mateřské školy 200 Kč, ve městech nad 50 000 obyvatel je to více než dvojnásobek - v průměru 420 Kč měsíčně. (VÚPSV,2009)

Při platbě za návštěvu mateřské školy mohou být určité skupiny dětí zvýhodněny, případně mohou být zcela zbaveny povinnosti platit. Stávající právní úprava počítá s možností snížení nebo osvobození od úplaty, zejména v případě dětí se sociálním znevýhodněním (§ 123 odst. 4 školského zákona 561/2004 Sb.), a zároveň stanoví, že vzdělávání v posledním ročníku mateřské školy zřizované státem, krajem, obcí nebo svazkem obcí a v přípravné třídě základní školy se poskytuje bezúplatně (§ 123 odst. 2 školského zákona 561/2004 Sb.). (VÚPSV,2009)

### 3.5.3 Finance a zdroje financování provozu mateřských škol

Školský zákon (561/2004 Sb., § 133) stanoví druhy příjmů, ze kterých mateřské školy získávají finanční prostředky. Jsou to: a) finanční prostředky ze státního rozpočtu, b) finanční prostředky z rozpočtů územních samosprávných celků, c) příjmy z hlavní a doplňkové činnosti, d) finanční prostředky přijaté od zřizovatele, e) úplata za vzdělávání a školské služby, f) příjmy z majetku ve vlastnictví školské právnické osoby, g) dary a dědictví.

Dotazované mateřské školy jsou nejčastěji financovány ze 3 zdrojů zároveň (mezi těmi, jejichž zástupci na danou otázku odpověděli, je to v polovině případů), méně často je to kombinace 4 zdrojů (28 %) a dvou zdrojů (13 %). Ostatní možnosti, tedy pouze jeden zdroj financování nebo naopak 5 a více, se vyskytují pouze okrajově. (VÚPSV,2009)

### 3.6 Mateřské školy podle zřizovatele

Převážná většina škol je zřizována obcemi (98%). První soukromé a církevní mateřské školy byly znovu otevřeny po více než čtyřiceti letech ve školním roce 1991/92 ( vyhláška MŠMT ČR č.353/191 Sb.,resp.452/1991 Sb. ). V tomto roce vznikla jedna soukromá a pět církevních mateřských škol. V průběhu následujících let dochází ale k intenzivnějšímu rozvoji škol soukromých (ČSÚ Dlouhodobý vývoj předškolního vzdělávání v ČR, 2008).

**Soukromý** sektor zaznamenal během prvních šesti sledovaných školních let velký nárůst ( z 18 škol až na 121 škol ve školním roce 1995/96 ), ale změny v legislativě ( slučování škol pod jedno ředitelství ) se projeví i zde a počty soukromých mateřských škol postupně klesají. Od školního roku 2000/01 je v České republice v průměru 60 těchto škol.

**Církevní** školy se rozrůstaly podstatně pomaleji. Protože nebyla provedena odlika církve od státu, dostávají tyto školy od státu finanční dotace ve stejné výši jako školy státní. K prvním pěti nově vzniklým církevním školám, do nichž bylo umístěno celkem 157 dětí, přibýly ve školním roce 1992/93 další tři školy. Od školního roku 1995/96 kolísá počet církevních mateřských škol mezi 16 – 18 školami. (ČSÚ Dlouhodobý vývoj předškolního vzdělávání v ČR, 2008)

**Tabulka č. 1 Přehled mateřských škol podle zřizovatele**

ukazatel	1990/91	1991/92	1992/93	1993/94	1994/95	1995/96	1996/97	1997/98
<b>Školy celkem</b>	7 335	6 972	6 827	6 601	6 526	6 475	6 343	6 152
státní ( veřejné )	7 335	6 906	6 801	6 537	6 405	6 338	6 213	6 050
v tom:								
MŠMT	.	.	.	398	1	16	5	1
obec	.	.	.	5 953	6 365	6 322	6 207	6 049
jiný resort	.	.	.	186	39	-	-	-
soukromé	-	1	4	48	105	121	114	83
církev	-	5	8	16	16	16	17	19
ukazatel	1999/00	2000/01	2001/02	2002/03	2003/04	2004/05	2005/06	2006/07
<b>Školy celkem</b>	5 901	5 776	5 642	5 558	4 840	4 776	4 710	4 696
státní ( veřejné )	5 816	5 692	5 561	5 481	4 766	4 701	4 635	4 618
v tom:								
MŠMT	-	-	-	-	-	-	-	-
obec	5 816	5 692	5 561	5 480	4 764	4 699	4 633	4 614
jiný resort	-	-	-	-	-	-	2	4
kraj	.	.	.	1	2	2	-	-
soukromé	69	68	65	61	58	59	58	60
církev	16	16	16	16	16	16	17	18

(Zdroj: ČSÚ Dlouhodobý vývoj předškolního vzdělávání v ČR, 2008)

Tabulka č.1 uvádí počet mateřských škol dle státního nebo soukromého zřizovatele od školního roku 1990 až 2007.

### 3.7 Propočtové ukazatele

Přestože počty tříd během sledovaných let neustále klesaly, průměrné počty dětí na jednu třídu se téměř nezměnily. V první polovině sledovaného období připadlo na jednu třídu necelých 22 dětí, v druhé polovině se průměrný počet dětí na 1 třídu postupně zvyšoval. Ve školním roce 2006/07 připadlo na 1 třídu 23,2 dětí. Většina mateřských škol má třídu mladších a třídu starších dětí ( předškoláků ), ve kterých je rozdílný denní program, úměrný jejich věkové struktuře a jejich potřebám. Jedním z důvodů zvyšování počtu dětí na 1 třídu je snižování finančních prostředků na provoz škol. Změny jsou patrné i na průměrném počtu dětí připadajících na 1 školu. V prvním sledovaném školním roce navštěvovalo mateřské školy v průměru 48 dětí. V letech 1993/94 – 1995/96 se tento průměrný počet zvýšil až na 52 dětí. Se snižujícím se počtem škol v následujících šesti školních letech poklesly i tyto průměrné počty; jednu mateřskou školu navštěvovalo v průměru 50 dětí. Díky nárůstu příslušné věkové populace začaly tyto počty stoupat.



Prudký nárůst ( z 50 dětí až na 58 ) zaznamenáme mezi školním rokem 2002/03 a 2003/04. Přestože počet mateřských škol nevzrostl nijak zásadně, průměrné počty dětí na 1 školu až do konce sledovaného období vzrůstaly. Ve školním roce 2006/07 navštěvovalo v průměru 1 mateřskou školu více než 60 dětí.(ČSÚ Dlouhodobý vývoj předškolního vzdělávání v ČR, 2008)

Na 1 soukromou mateřskou školu připadlo v počátku sledovaného období téměř 34 dětí. Mezi školním rokem 1994/95 a 2003/04 tyto průměrné počty značně kolísaly; mezi 51 - 46 dětmi na 1 soukromou školu. V posledních třech analyzovaných letech se tento průměrný počet ustálil ( 50 dětí na 1 soukromou mateřskou školu ) (ČSÚ Dlouhodobý vývoj předškolního vzdělávání v ČR, 2008).

**Tabulka č. 2 Propočtové ukazatele průměrný počet dětí na 1 školské zařízení**

ukazatel	1990/91	1991/92	1992/93	1993/94	1994/95	1995/96	1996/97	1997/98
Průměrný počet dětí připadajících na 1 mateřskou školu	48,0	46,4	47,7	51,8	51,9	51,5	50,0	50,0
Průměrný počet dětí připadajících na 1 třídu	21,7	21,2	21,3	22,7	22,9	22,7	22,0	22,2
Průměrný počet dětí připadajících na 1 učitele	11,0	10,8	10,9	12,1	12,2	11,9	11,5	11,9
ukazatel	1999/00	2000/01	2001/02	2002/03	2003/04	2004/05	2005/06	2006/07
Průměrný počet dětí připadajících na 1 mateřskou školu	48,0	46,4	47,7	51,8	51,9	51,5	50,0	50,0
Průměrný počet dětí připadajících na 1 třídu	21,7	21,2	21,3	22,7	22,9	22,7	22,0	22,2
Průměrný počet dětí připadajících na 1 učitele	11,0	10,8	10,9	12,1	12,2	11,9	11,5	11,9

(Zdroj: ČSÚ Dlouhodobý vývoj předškolního vzdělávání v ČR, 2008)

## **Propočtové ukazatele**

Obdobné výkyvy zaznamenáme i u **církevních mateřských škol**,

kde v počátku sledovaného období připadlo na 1 školu jen 36 dětí. Od školního roku 1995/96, kdy do jedné církevní mateřské školy bylo zapsáno v průměru 46,5 dětí se tyto průměrné počty snižovaly. V posledním zjišťovaném školním roce 2006/07 navštěvovalo jednu církevní mateřskou školu v průměru 44,4 dětí.(ČSÚ Dlouhodobý vývoj předškolního vzdělávání v ČR, 2008)

### **3.7.1 Nevyřízené žádosti o umístění dítěte do MŠ**

Nejvyšší počet nevyřízených žádostí o umístění do mateřské školy byl evidován ve školním roce 1994/95, a to 21,9tis.žádostí, což je téměř 7 a půlkrát více než ve školním roce 1990/91, kdy byly registrovány jen necelé 3 tisíce těchto žádostí.Od školního roku 1995/96 se počty nevyřízených žádostí o umístění do mateřské školy začaly rapidně snižovat a klesly na 12,3tis. tj. téměř polovina počtu, který byl ve školním roce 1994/95. Od tohoto školního roku se tyto počty každoročně snižovaly o téměř 44%. Ve školním roce 1998/99 jich bylo evidováno celkem 3 981 tj. jen o jeden tisíc více než v prvním analyzovaném roce. Nedostatek míst je především regionální záležitostí a projevuje se většinou v místech s vysokou koncentrací mladých rodin, nebo tam, kde bylo zrušeno neúměrné množství mateřských škol. Z počtu nevyřízených žádostí je zřejmé i to, že požadovaná a stále se zvyšující finanční spoluúčast rodičů nemá významný vliv na jejich zájem o umístění dítěte v mateřské škole. V druhé polovině sledovaného období tyto údaje již nejsou k dispozici.(ČSÚ Dlouhodobý vývoj předškolního vzdělávání v ČR, 2008)

### 3.7.2 Věkové složení dětí MŠ

Základní věková skupina dětí, navštěvujících mateřské školy je 3– 5let. Pouze ve výjimečných případech, kdy rodiče nemají možnost zajistit jinou péči a kapacita školy není naplněna, lze přijmout dítě mladší tří let. Tento jev se v posledních 10 letech objevuje mnohem častěji než v začátku sledovaného období. Ve školním roce 1996/97 činil podíl dětí mladších 3 let pouze 4% z celkového počtu dětí v mateřských školách, avšak pak každoročně stoupal; ve školním roce 1999/2000 činil 5%, ve školním roce 2001/02 již 7% a v posledním sledovaném roce podíl dětí mladších 3 let dosáhl 9% z celkového počtu dětí. Současně se ale stává, že v mateřských školách zůstávají děti starší šesti let, které mají odsunutou školní docházku, nejčastěji na doporučení lékaře či logopeda nebo i z rozhodnutí rodičů. Odklad nástupu na základní školu se stává v posledních letech stále častějším jevem. Podíl starších dětí činil mezi školními roky 1997/98 – 2000/01 téměř 9% z celkového počtu dětí mateřských škol. (ČSÚ Dlouhodobý vývoj předškolního vzdělávání v ČR, 2008)

**Mateřské školy (bez speciálních ) – děti podle věku**

**Tabulka č. 3 Mateřské školy věkové složení dětí**

Věk dětí	1997/98	1999/00	2000/01	2002/03	2003/04	2004/05	2005/06	2006/07
<b>Celkem:</b>	307508	290192	279838	278859	280491	280487	278462	282017
Z toho:								
Věk pod 3roky	10475	15238	18712	21996	22661	24321	23659	22307
3leté	61822	59829	63172	68461	70477	69654	68878	71492
4leté	99917	84986	82242	81884	81815	82811	81356	83670
5leté	110324	104240	91393	85590	84385	83608	84754	84829
Starší 5 let	24970	25899	24319	20928	21153	20093	19815	19719

Zdroj: ČSÚ 2008, vlastní zpracování

### 3.7.3 Děti, pedagogičtí pracovníci a učitelé MŠ

Na začátku sledovaného období navštěvovalo mateřské školy více než 352 tis. dětí. Během následujících dvou školních let se jejich počet snížil o více než 27 tis. (pokles o téměř 8% ). Do školního roku 1997/98 jsme zaznamenali další rapidní pokles; a to o dalších 18,3 tis. dětí. Ve školním roce 2001/02 se v mateřských školách vzdělávalo jen 276 438 dětí, což je nejméně za celé sledované období. Jedná se o pokles o 21,5 % proti školnímu roku 1990/91. Vyrůstající počet dětí příslušné věkové skupiny se v posledních čtyřech sledovaných letech projevil pozitivně a počty dětí v mateřských školách začaly pomalu vzrůstat. Ve školním roce 2006/07 navštěvovalo mateřské školy 282 tis. dětí, což je ale o více než 70 tis. dětí méně než v prvním sledovaném roce ( pokles o 20% ). Během první poloviny analyzovaného období nedochází jen ke snižování počtu škol, ale také ke snižování počtu **pedagogických pracovníků**, resp.učitelů ( fyzické počty ).Ve školním roce 1990/91 vyučovalo v mateřských školách více než 32 tis. učitelů. Během následujících dvou školních let to bylo již 30 tis. a do školního roku 1994/95 tyto počty znovu poklesly až na 27,7 tis. V následujícím období dochází postupně k dalším poklesům. Ve školním roce 2000/01 vzdělává děti v mateřských školách jen 23,8 tis. učitelů ( pokles o 25,9 % proti roku 1990/01 ). V posledních třech analyzovaných letech se ustálil jak počet škol, dětí, tak i počet učitelů, a to zhruba na 22,5 tis, což představuje pokles o 30 % proti prvnímu sledovanému školnímu roku.(ČSÚ 2008)

**Tabulka č. 4: Počty dětí a učitelů v mateřské škole**

ukazatel	1990/91	1991/92	1992/93	1993/94	1994/95	1995/96	1996/97	1997/98
<b>Školy celkem</b>	352 139	323 270	325 735	331 509	338 119	333 433	317 153	307 508
státní ( veřejné )	352 139	321 075	325 015	328 890	331 985	326 356	310 460	302 126
v tom:								
MŠMT	267 736	x	94 735	19 398	17	846	176	92
obec	-	x	212 634	297 991	329 557	325 510	310 284	302 034
jiný resort	84 403	x	18 004	11 501	2 411	-	-	-
soukromé	-	38	80	2 043	5 371	6 333	5 903	4 497
církev	-	157	282	576	763	744	790	885
<b>Učitelé ( fyzické osoby )</b>	32 112	29 927	29 942	27 394	27 695	28 080	27 635	25 897
ukazatel	1999/00	2000/01	2001/02	2002/03	2003/04	2004/05	2005/06	2006/07
<b>Školy celkem</b>	290 192	279 838	276 438	278 859	280 491	280 487	278 462	282 017
státní ( veřejné )	286 196	276 038	272 752	275 189	276 869	276 871	274 827	278 310
v tom:								
MŠMT	-	-	-	-	-	-	-	-
obec	286 196	276 038	272 752	275 180	276 775	276 792	274 760	278 150
jiný resort	-	-	-	-	-	-	67	160
kraj	x	x	-	9	94	79	-	-
soukromé	3 253	3 099	3 018	2 990	2 952	2 928	2 921	2 908
církev	743	701	668	680	670	688	714	799
<b>Učitelé ( fyzické osoby )</b>	24 484	23 800	23 345	23 198	23 244	22 932	22 485*	22 368*

*\*přepočtené počty*

Zdroj: ČSÚ Dlouhodobý vývoj předškolního vzdělávání v ČR, (2008)

S klesajícími celkovými počty **učitelů** ale naopak vzrůstaly nejen jejich průměrné počty na 1 školu, ale také průměrné počty dětí připadajících na 1 učitele. V prvních třech sledovaných školních letech připadlo na 1 mateřskou školu 4,4 učitele; až do školního roku 1997/98 to bylo 4,2 učitele, ale od školního roku 2003/04 až do konce sledovaného období připadá na 1 mateřskou školu celkem 4,8 učitele. Podobný vývoj zaznamenáme u průměrných počtů dětí připadajících na 1 učitele, zatímco v prvním sledovaném roce to bylo 11 dětí na 1 učitele, ve školním roce 1999/00 již téměř 12 dětí a v posledním školním roce 2006/07 připadlo na 1 učitele celkem 12,6 dětí.

(ČSÚ Dlouhodobý vývoj předškolního vzdělávání v ČR, 2008)

### 3.8 Vývoj mateřských škol v regionech ČR

V první polovině sledovaného období jsou k dispozici data za původní kraje ( 8 krajů České republiky ) a od druhé poloviny období již můžeme analyzovat vývoj škol ve 14 krajích ČR. Počty škol v hlavním městě Praze se výrazně nesnížily, v procentuálním vyjádření k celkovému počtu škol v celé ČR představují pražské MŠ zhruba 6% celku. Současně se v první polovině sledovaných let snížily průměrné počty dětí na 1 školu, a to z 83,3 na 80,8 dětí na 1 pražskou mateřskou školu. Mateřské školy ve Středočeském kraji představují zhruba 11,5% celkového počtu a v průměru jednu MŠ navštěvovalo 43,5 dětí. V jediném Severočeském kraji poklesly v první polovině analyzovaného období nejen počty škol, ale i jejich procentuální podíl z celkového počtu MŠ, a to z 12,1% na 11%. Avšak průměrné počty dětí na 1 školu vzrostly z 47,7 dětí ve školním roce 1990/91 na 51,6 dětí na jednu MŠ v roce 1997/98 ). Jihomoravské mateřské školy tvořily v prvním sledovaném školním roce 21,7% z celkového počtu škol a ve školním roce 1997/98 již 23% z celku, což představuje nejvyšší procentuální nárůst ve sledovaných 8 krajích. Průměrně navštěvuje jednu jihomoravskou MŠ 46 dětí. Z vývoje údajů vyplývá, že ve všech krajích došlo ke snížení počtu škol, ale ve většině krajských mateřských škol došlo ke zvýšení průměrného počtu dětí na 1 školu ( mimo kraje: Hl.město Praha, kde se průměrné počty dětí na 1 školu snížily, Středočeského a Jihomoravského kraje, kde byl pouze nepatrný nárůst těchto průměrných počtů. (ČSÚ Dlouhodobý vývoj předškolního vzdělávání v ČR, 2008)

**Tabulka č. 5: Průměrný počet dětí na 1 školu ve vybraných krajích**

kraj	1999/00	2000/01	2001/02	2002/03	2003/04	2004/05	2005/06	2006/07
Hlavní město Praha	77,3	76,1	81,5	83,3	87,8	90,0	92,0	94,0
Středočeský	43,6	43,01	43,3	44,6	50,0	50,6	51,3	52,5
Jihočeský	49,5	49,3	50,5	51,7	62,0	63,2	62,6	63,9
Liberecký	45,2	44,9	45,8	46,6	57,6	59,3	60,3	60,7
Jihomoravský	45,7	44,7	44,7	45,4	49,8	49,9	49,6	50,4
Moravskoslezský	54,8	54,2	54,5	55,5	71,4	72,7	72,1	73,4

(Zdroj: ČSÚ Dlouhodobý vývoj předškolního vzdělávání v ČR, 2008)

V druhé polovině období, kde již evidujeme údaje za **14 nových krajů**, je vývoj značně rozdílný. Mateřské školy **středočeského a jihomoravského** jsou zastoupeny největším podílem z celkových počtů MŠ, a to 13% ( každý kraj ).**Moravskoslezské** mateřské školy tvořily ve školním roce 11,2% celkového počtu MŠ, ale v posledním školním roce 2006/07 jen 9,7%. Současně v tomto kraji došlo k nejvyššímu nárůstu počtu dětí na 1 mateřskou školu. Ve školním roce 1990/00 připadlo v průměru na tuto jednu MŠ téměř 55 dětí, ale ve školním roce 2006/07 téměř 74 dětí; tj.nárůst o 34,5%.Velký skok v nárůstu průměrných počtů dětí na jednu mateřskou školu se objevil mezi školními lety 2002/03 a 2003/04 a do konce sledovaného období má mírně vzrůstající tendenci. Díky úpravám v legislativě, uděleným výjimkám a vzhledem ke tlaku z pohledu nárůstu příslušné věkové populace školy mají možnost zvyšovat svou kapacitu až na maximum. Nové školy vznikají velmi pomalu, nejsou budovy ( budovy dříve zrušených mateřských škol slouží jiným účelům, či byly rozprodány ) a obce nemají prostředky na zřizování nových škol. (ČSÚ Dlouhodobý vývoj předškolního vzdělávání v ČR, 2008)

## **Shrnutí**

Demografický vývoj, především v prvních dvou třetinách sledovaného období jasně naznačuje trvalé snižování počtu dětí, které má za následek postupné snižování počtu škol, tříd i učitelů a změn v organizaci sítě škol. Ekonomický tlak má nepříznivý vliv na kvalitu pedagogického procesu; zaměstnání v mateřských školách se jeví nejistým především z důvodu klesajícího počtu dětí příslušné věkové skupiny. Tento jev ovlivnil i školy soukromé, jichž od roku 1995 rapidně ubylo. Od roku 2003, kdy zaznamenáváme první nárůsty především v počtu dětí příslušné věkové populace, se budoucnost mateřských škol začíná jevit pozitivněji. (ČSÚ Dlouhodobý vývoj předškolního vzdělávání v ČR, 2008)

### 3.8.1 Děti v mateřských školách dle zřizovatele a státního občanství

Mateřské školy jsou určeny pro děti ve věku 3–5 let, nicméně je navštěvují i děti mladší tří let a děti s odkladem povinné školní docházky starší šesti let. **Vzhledem k poměrně vysokému počtu dětí z populačního ročníku navštěvující mateřské školy, jsou celkové počty dětí v mateřských školách závislé na velikosti odpovídající věkové populaci.** V následující tabulkách sledujeme počty dětí mateřských škol. (ČSÚ Historie a vývoj soukromého školství 2011)

**Tab č.6 Děti v mateřských školách dle zřizovatele 1991/92 – 2010/11**

	1991/92	1992/93	1993/94	1994/95	1995/96	1996/97	1997/98	1998/99	99/2000	2000/01
<b>Děti v MŠ celkem</b>	<b>328 983</b>	<b>331 936</b>	<b>338 499</b>	<b>345 554</b>	<b>340 943</b>	<b>324 310</b>	<b>314 377</b>	<b>309 380</b>	<b>296 630</b>	<b>286 147</b>
Veřejné	327 361	331 131	335 762	339 190	333 555	317 334	308 690	304 197	292 282	281 905
<b>Soukromé</b>	<b>1 465</b>	<b>469</b>	<b>2 120</b>	<b>5 541</b>	<b>6 578</b>	<b>6 135</b>	<b>4 744</b>	<b>4 340</b>	<b>3 552</b>	<b>3 485</b>
Církevní	157	336	617	823	810	841	943	843	796	757
	2001/02	2002/03	2003/04	2004/05	2005/06	2006/07	2007/08	2008/09	2009/10	2010/11
<b>Děti v MŠ celkem</b>	<b>282 642</b>	<b>284 950</b>	<b>286 340</b>	<b>286 230</b>	<b>282 183</b>	<b>285 419</b>	<b>291 194</b>	<b>301 620</b>	<b>314 008</b>	<b>328 612</b>
Veřejné	278 555	280 871	282 309	282 187	278 176	281 377	287 059	297 069	308 930	322 572
<b>Soukromé</b>	<b>3 368</b>	<b>3 340</b>	<b>3 310</b>	<b>3 303</b>	<b>3 238</b>	<b>3 194</b>	<b>3 226</b>	<b>3 615</b>	<b>4 023</b>	<b>4 893</b>
Církevní	719	739	721	740	769	848	909	936	1 055	1 147

Zdroj: ČSÚ Historie a soukromého školství vývoj 2011

V období bylo dosaženo v roce 1995/96, ve kterém navštěvovalo soukromé mateřské školy celkem 6 578 dětí. Pak až do školního roku 2006/07 sledujeme díky poklesu počtu dětí v odpovídající věkové populaci a díky většímu počtu volných míst ve veřejných mateřských školách úbytek dětí v soukromých MŠ. Je to dáno zejména vyšší nabídkou kapacity veřejných MŠ. V posledních letech dochází k opětovnému nárůstu počtu dětí soukromých MŠ. Nejvyšší podíl dětí v soukromých MŠ na celkovém počtu dětí jsme zaznamenali v letech 1995/96 a 1996/97, kdy činil tento podíl 1,9 %. V novém tisíciletí podíl se dlouho pohyboval kolem hodnot 1,1-1,2%. V posledních letech sledujeme pozvolný nárůst, až na 1,5% podíl. Význam mateřských škol zřízených soukromými zřizovateli hodnotíme i z tohoto pohledu jako minimální. 1991–2001 je vývoj počtu dětí navštěvujících předškolní vzdělávání obdobný jako u počtu tříd mateřských škol.



Celkové počty dětí v mateřských školách rostou do roku 1994/95 (346 tis. dětí), pak díky poklesu populační křivky dochází k poklesu počtu dětí až do roku 2001/02, kdy školy navštěvovalo 203 tis. dětí. Díky zvýšené porodnosti v posledních letech narůstají i počty dětí v mateřských školách - v roce 2010/11 jejich počet převyšoval 328 tisíc. Z pohledu zřizovatele je nejméně dětí v soukromých mateřských školách na počátku sledovaného období (v roce 1993/94 se jednalo o 2,1 tis. dětí). S tím, jak postupně vznikaly nové soukromé mateřské školy, rostly i počty dětí, které je navštěvují. (ČSÚ Historie a vývoj soukromého školství 2011)

**Tab.č. 7 Děti v mateřských školách dle státního občanství a zřizovatele – školní rok 2010/2011**

Zřizovatel	celkem	v tom státní občanství				
		Česká republika	Slovensko	ostatní státy EU 27	ostatní evropské státy	ostatní státy světa
Veřejný	322 572	318 525	620	377	1 509	1 541
<b>Soukromý</b>	<b>4 893</b>	<b>4 767</b>	<b>13</b>	<b>26</b>	<b>56</b>	<b>31</b>
Církevní	1 147	1 097	15	6	20	9
Celkem	328 612	324 389	648	409	1 585	1 581

Zdroj: ČSÚ Historie a vývoj školství 2011

## 4 ANALYTICKÁ ČÁST

### 4.1 Mateřské školy podle krajů 2011

Tabulka č.8 Mateřské školy podle krajů 2011

Území, kraj	Počet škol	Počet tříd	Počet dětí
<b>Česká republika celkem</b>	<b>4931</b>	<b>14481</b>	<b>342521</b>
Hl.město Praha	340	1 499	37 078
Středočeský	684	1 816	42 317
Jihočeský	298	920	22 055
Plzeňský	263	787	18 549
Karlovarský	120	378	9 278
Ústecký	330	1 075	25 322
Liberecký	232	648	14 866
Královéhradecký	296	819	19 036
Pardubický	309	743	17 994
Vysočina	276	738	17 001
Jihomoravský	641	1 641	38 072
Olomoucký	369	938	22 028
Zlínský	309	810	19 592
Moravskoslezský	464	1 669	39 333

Zdroj: Český statistický úřad, vlastní zpracování

Tabulka č.9 Mateřské školy podle krajů 2010

Území, kraj	Počet škol	Počet tříd	Počet dětí
<b>Česká republika celkem</b>	<b>4880</b>	<b>13988</b>	<b>328612</b>
Hl.město Praha	331	1 436	35 264
Středočeský	663	1 689	39 420
Jihočeský	296	900	21 430
Plzeňský	260	760	17 818
Karlovarský	120	367	8 916
Ústecký	328	1 054	24 631
Liberecký	228	631	14 329
Královéhradecký	296	784	18 308
Pardubický	309	725	17 490
Vysočina	274	722	16 520
Jihomoravský	633	1 586	36 377
Olomoucký	367	905	21 037
Zlínský	308	791	18 936
Moravskoslezský	467	1 638	38 136

Zdroj: Český statistický úřad, vlastní zpracování

Tabulky č.8 a č.9 uvádí počty mateřských škol podle okresů podle stavu k 30.9.2011 a k 30.9.2010

## 4.2 Předškolní vzdělávání mateřské školy celkem rok 2011

**Tab.č.10 Předškolní vzdělávání mateřské školy celkem za rok 2011**

U k a z a t e l	Počet
Mateřské školy celkem	<b>4 931</b>
v tom :	
s celodenní péčí	4 922
s polodenní péčí	80
s internátní péčí	6
Mateřské školy - MŠMT	8
- obcí	4 662
- kraje	75
- soukromé	150
- církevní	36
Třídy mateřských škol celkem	14 481
v tom :	
s celodenní péčí	14 380
s polodenní péčí	92
s internátní péčí	9
<b>Děti zapsané v mateřských školách celkem</b>	<b>342 521</b>
v tom :	
s celodenní péčí	341 345
s polodenní péčí	994
s internátní péčí	182
Z celku děti postižené	9 510
z toho dívky s postižením	3 145
Z celku děti ve školách pro děti se SVP*)	3 336
Děti zapsané v mateřských školách - MŠMT	164
- obcí	332 586
- kraje	2 558
- soukromých	5 778
- církevních	1 435
Děti - počet dívek	164 387
Učitelé (přepočtení na plně zaměstnané )	26 780,6

\*) s SVP ( se speciálními vzdělávacími potřebami )

Zdroj: ČSÚ, Školy a školská zařízení 2012

Tabulka č. 10 uvádí celkový počet mateřských škol a dětí v České republice a rozdělení mateřských škol dle zřizovatele za rok 2011.

## Předškolní vzdělávání mateřské školy celkem rok 2010

**Tab.č.11 Předškolní vzdělávání mateřské školy celkem za rok 2010**

U k a z a t e l	Počet
Mateřské školy celkem	<b>4 880</b>
v tom :	
s celodenní péčí	4 870
s polodenní péčí	84
s internátní péčí	7
Mateřské školy - MŠMT	8
- obcí	4 638
- kraje	77
- soukromé	126
- církevní	31
Třídy mateřských škol celkem	13 988
v tom :	
s celodenní péčí	13 880
s polodenní péčí	98
s internátní péčí	10
<b>Děti zapsané v mateřských školách celkem</b>	<b>328 612</b>
v tom :	
s celodenní péčí	327 377
s polodenní péčí	1 045
s internátní péčí	190
Z celku děti postižené	9 236
z toho dívky s postižením	3 108
Z celku děti ve školách pro děti se SVP*)	3 303
Děti zapsané v mateřských školách - MŠMT	157
- obcí	319 789
- kraje	2 626
- soukromých	4 893
- církevních	1 147
Děti - počet dívek	157 799
Učitelé (přepočtení na plně zaměstnané )	25 736,8

<sup>\*) s SVP ( se speciálními vzdělávacími potřebami )</sup>

Zdroj: ČSÚ Školy a školská zařízení 2011

Tabulka č. 11 uvádí celkový počet mateřských škol a dětí v České republice a rozdělení mateřských škol dle zřizovatele za rok 2010.

### 4.3 Analytická část jesle

Tabulka č. 12 Počet jeslí a počet míst v jeslích v roce 2007

KRAJE	POČET ZAŘÍZENÍ	POČET MÍST V JESLÍCH
Hlavní město Praha	9	351
Středočeský kraj	3	96
Jihočeský kraj	2	90
Plzeňský kraj	4	73
Karlovarský kraj	0	0
Ústecký kraj	10	263
Litoměřice	1	20
Liberecký kraj	1	50
Královéhradecký kraj	4	139
Pardubický kraj	1	18
Vysočina	3	65
Jihomoravský kraj	3	110
Olomoucký kraj	3	100
Zlínský kraj	7	177
Moravskoslezský kraj	4	139
<b>Česká republika</b>	<b>54</b>	<b>1671</b>

Zdroj: Síť zdravotnických zařízení 2007, vlastní zpracování

Tabulka č. 12 udává počet jeslí a počet míst v jeslích v roce 2007 rozdělené podle krajů v České republice.

## **4.4 Charakteristika vlastního dotazníkového šetření**

### **Cíl a předmět ankety**

Anketa měla za cíl zjistit, jak řeší potřebu hlídání dětí rodiče dětí ve věku od 1 do 6 let, které možnosti jsou pro ně přijatelné a za jakých podmínek.

Předmětem šetření byly názory rodičů na:

- potřebu krátkodobého hlídání dětí a způsob zajištění této potřeby,
- překážky spojené se zajištěním hlídání dětí,
- zkušenosti s využíváním
- zájem o zavedení nové služby
- porovnání státních a soukromých zařízení

Vyhodnocení ankety se může stát podkladem pro rozhodování o úpravě režimu existujících služeb, případně zajištění nových služeb.

### **Charakteristika respondentů**

Cílovou populaci anketního šetření tvořili občané města Litoměřice a okolí.

Respondenty jsou rodiče dětí ve věku do 6 let, z toho 183 (92 %) žen a 8 (4 %) mužů. 7 dotázaných (4 %) pohlaví neuvedlo. Nejmladší respondent má 20 let a nejstaršímu je 51 let. Nejvíce odpovídali 31letí rodiče (13 %). Dvě třetiny respondentů byly ve věku 28 - 35 let (73 %). Průměrný věk respondentů je 31 let. Převážná většina 52 % rodičů, kteří vyplnili anketní lístek, mají jedno dítě. Dále (80 %) dotazovaných je na rodičovské dovolené, 19 % pracuje a 3 % studují (pozn.: součet je víc než 100 %, protože někteří respondenti jsou na RD a současně pracují nebo studují). Dvě děti má 38 % dotázaných rodičů a více než dvě děti má každý desátý účastník ankety (10 %).

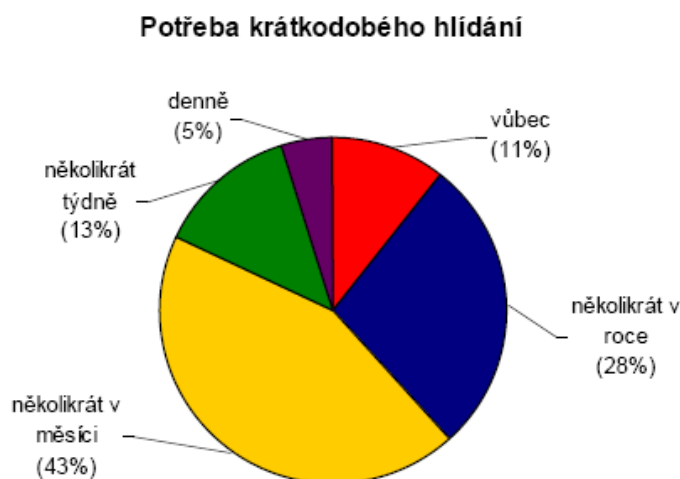
### **Analýza dat**

Cekem bylo získáno a analyzováno 198 anketních lístků. U dílčích otázek se počet respondentů, kteří na danou otázku odpověděli liší. Zodpovězení otázek bylo dobrovolné. Absolutní i relativní četnosti u jednotlivých otázek jsou vypočítány pouze z relevantních odpovědí, nerelevantní chybějící a nejednoznačné odpovědi nebyly do výpočtu zahrnuty. Sběr dat probíhal od 1.1.2013 do 28.2.2013.

## 4.5 Otázky a odpovědi dotazníkového šetření a grafické zpracování

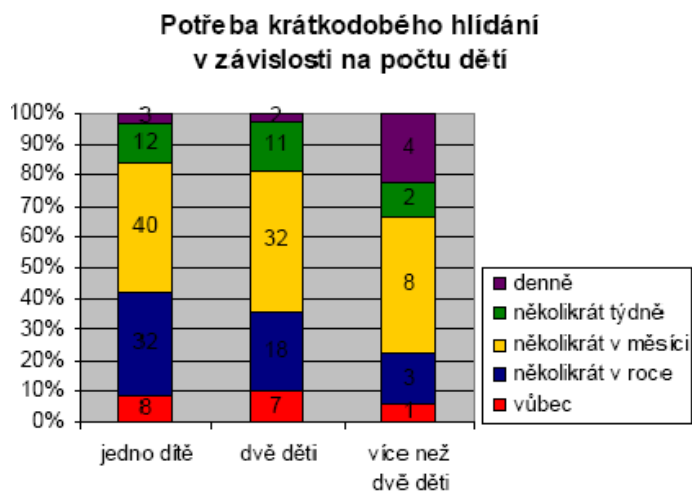
### Otázka č.1 Ocitáte se někdy v situaci, kdy potřebujete na krátkou dobu (tj. do 4 hodin denně) zajistit hlídání Vašeho dítěte?

Nejvíce respondentů (43 %) by potřebovalo zajistit krátkodobé hlídání své ratolesti několikrát do měsíce. Častěji by tuto službu potřebovala necelá pětina (18 %) respondentů (13 % několikrát týdně a 5 % denně). Čtvrtina rodičů (28 %) by krátkodobé hlídání uvítala několikrát do roka – viz graf 1.



**Graf 1: Potřeba krátkodobého hlídání dítěte (do 4 hodin denně)**  
Zdroj: vlastní zpracování

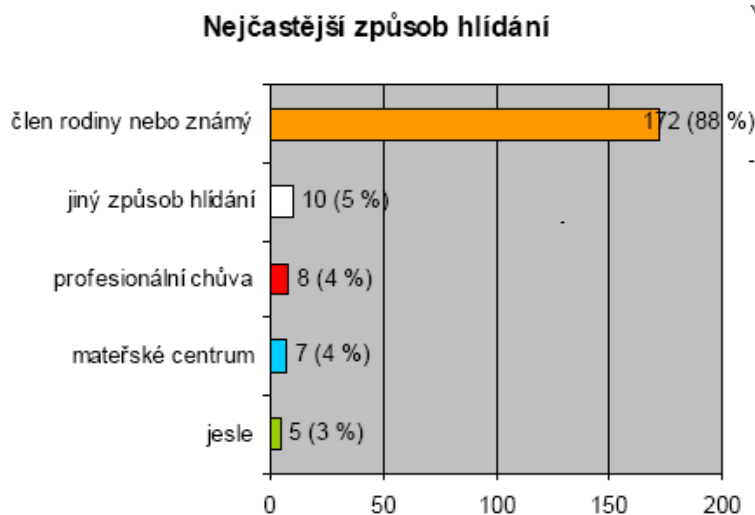
Denně by krátkodobé hlídání dítěte potřebovali zejména respondenti, kteří mají více než dvě děti – viz graf 2.



**Graf č.2 Potřeba krátkodobého hlídání v závislosti na počtu dětí**  
Zdroj: vlastní zpracování

### Otázka č. 2: Jakým způsobem hlídání Vašeho dítěte nejčastěji zajišťujete?

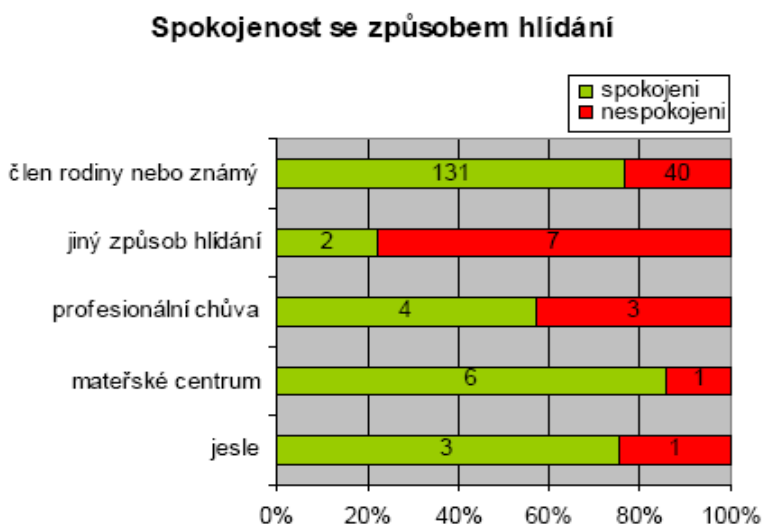
Drtivá většina rodičů (88 %) využívá při hlídání dětí příslušníků rodiny, přátel a známých – viz graf 3. V kategorii „jiný způsob hlídání“ se objevily následující odpovědi: (beru ho všude s sebou – 4x, miniškolka, školka – 3x, dětské koutky v nákupních centrech – 1x)



**Graf č. 3 Nejčastější způsob hlídání dětí**  
Zdroj: vlastní zpracování

### Otázka č. 3: Vyhovuje Vám tento způsob hlídání?

Nejméně vyhovuje rodičům, když musejí své dítě brát všude s sebou, tj. když nemají nikoho, kdo by jim dítě pohlídal. Ostatní formy hlídání většinou vyhovují – viz graf 4.



**Graf č.4 Spokojenost se způsobem hlídání**  
Zdroj: vlastní zpracování



**Tabulka č. 13 Nejčastější důvody, proč jsou respondenti nespokojeni (proč jim daný způsob hlídání nevyhovuje):**

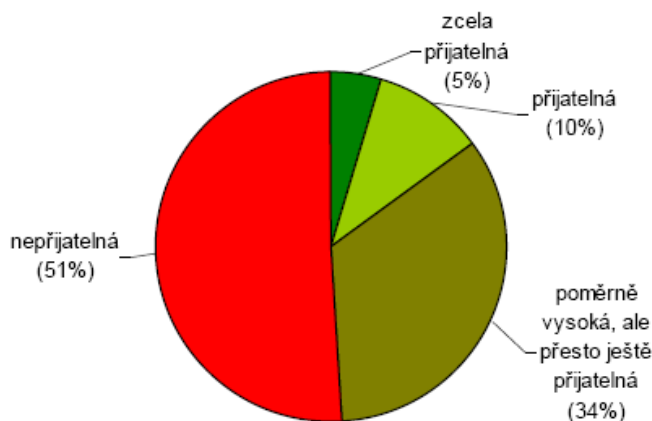
Způsob hlídání	Důvody nespokojenosti
Dítě hlídá jiný člen rodiny nebo známý	- Závislost na čase druhých – 20x - Obtěžování příbuzných a známých – 12x - Nutnost dojíždět (příbuzní jsou daleko) – 2x
Profesionální chůva	- Finanční náročnost – 2x (a nelze vyměnit za jesle nebo mateřské centrum, protože tam nehlídají nemocné děti)

Zdroj: vlastní zpracování

**Otázka č. 4: Paušální úhrada za pobyt v Mateřské škole nebo jeslích činí 3 000 Kč za měsíc. Je pro Vás tato cena přijatelná?**

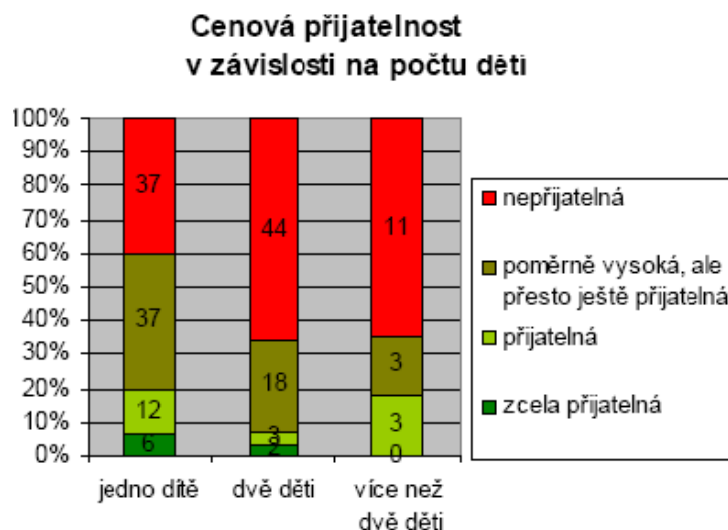
Odpovědi na tuto otázku potvrzují problematickou finanční dostupnost služby. Zhruba pro polovinu respondentů je částka 3 000 Kč za měsíc nepřijatelná. Pro třetinu respondentů je tato částka poměrně vysoká, nicméně ještě přijatelná. Zcela přijatelná je pro pouhou dvacetinu respondentů – viz graf č.5 .

**Cenová přijatelnost**



**Graf č. 5: Cenová přijatelnost jeslí a mateřských škol**  
Zdroj: vlastní zpracování

Záleží na tom, kolik dětí respondenti mají. Rodiče s jedním dítětem by s částkou neměli problém, zatímco pro vícečetné rodiny je částka nepřijatelná – viz graf č.6 .

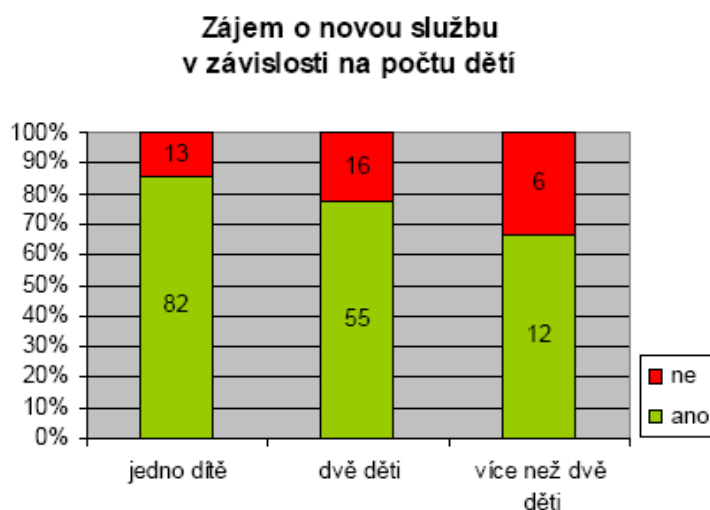


**Graf č. 6: Cenová přijatelnost jeslí a mateřských škol v závislosti na počtu dětí**  
Zdroj: vlastní zpracování

**Otázka č. 5: Měl(a) byste zájem vyžít službu, která umožňuje příležitostné hlídání dítěte v rozsahu několika hodin denně s určitým konkrétním programem a odborným personálem a nevyžaduje paušální měsíční poplatek?**

155 (81 %) rodičů, kteří se ankety zúčastnili, projevilo zájem o novou službu.

Zájem o takovou službu mají především rodiče s jedním dítětem – viz graf 7. Tato skutečnost koresponduje s odpověďmi na otázku 1 (viz graf 2), které ukazují, že rodiny s více než dvěma dětmi by potřebovali krátkodobé hlídání dítěte častěji než ostatní a tudíž je pro ně asi výhodnější služba s paušálním poplatkem.



**Graf č. 7: Zájem o novou službu v závislosti na počtu dětí**  
Zdroj: vlastní zpracování

**Otázka č.6: Jak často byste tuto službu využíval(a)?**

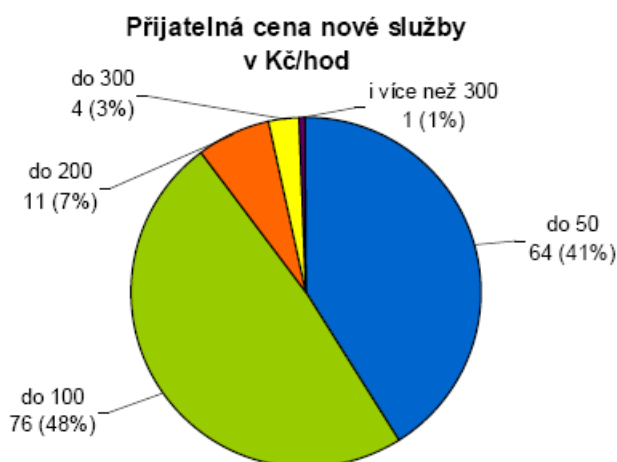
Novou službu příležitostného hlídání by nejvíce rodičů využívalo několikrát do měsíce (53 %). Čtvrtina rodičů (24 %) by službu potřebovala častěji (několikrát týdně) a pětina (20 %) méně často (několikrát do roka) – viz graf č.8.



**Graf č.8: Předpokládaná využívanost nové služby příležitostného hlídání**  
Zdroj: vlastní zpracování

**Otázka č. 7: Jaká cena za takovou službu je pro Vás ještě přijatelná?**

Aby byla nová služba pro rodiče finančně přijatelná, neměla by cena za její poskytování přesáhnout 100 Kč/hod. – viz graf č.9.



**Graf č.9: Přijatelná cena za poskytování nové služby**

Zdroj: vlastní zpracování

Odpověď na tuto otázku souvisí s tím, jak často by respondenti měli zájem službu využívat. 50 Kč/hod je maximum pro většinu rodičů, kteří by měli zájem službu využívat denně a několikrát do týdne. Většina respondentů, kteří by službu využívali několikrát do měsíce, považuje za přijatelnou částku do 100 Kč/hod

## 5 ZHODNOCENÍ VÝSLEDKŮ

### SHRNUTÍ DOTAZNÍKOVÉ ŠETŘENÍ

Z dat získaných anketním šetřením lze vyvodit tyto závěry:

- Rodiče se potýkají s problémem, jak zajistit krátkodobé hlídání svých ratolestí.
- Nejvíce respondentů potřebuje zajistit krátkodobé hlídání dítěte několikrát do měsíce.
- Drtivá většina rodičů malých dětí využívá při hlídání příslušníků rodiny, přátel a známých.
- S jeslemi má zkušenost každý dvacátý účastník ankety. 95 % rodičů, kteří vyplnili anketu, nikdy jesle nevyužilo, a to zejména z těchto důvodů: upřednostňují hlídání členem rodiny nebo známým (dítě je příliš malé), nemají informace (kde jsou a jak fungují), zatím tuto službu nepotřebují, finanční náročnost, mateřské školy a jesle neposkytují pouze občasné hlídání, nedostatečná kapacita služby (hlavně v jeslích nebylo místo).
- Pro většinu respondentů je paušální cena 3000 Kč měsíčně za jesle nebo mateřskou školu finančně nepřijatelná, zejména pro vícečetné rodiny.
- Nová služba v podobě příležitostného hlídání dítěte v rozsahu několika hodin denně s určitým konkrétním programem a odborným personálem, která nevyžaduje paušální měsíční poplatek, se rodičům zdá atraktivní.
- Zájem o takovou službu mají především rodiče s jedním dítětem (rodiny s více než dvěma dětmi by potřebovaly krátkodobé hlídání dítěte častěji než ostatní a tudíž je pro ně asi výhodnější služba s paušálním poplatkem).
- Většina rodičů by výše popsanou službu ráda využívala několikrát do měsíce.
- Aby byla nová služba pro rodiče atraktivní i finančně, neměla by cena za poskytování této služby přesáhnout 100 Kč/hod.

## 6 ZÁVĚR

Z hlediska **poměru počtu dětí příslušného věku a počtu míst v mateřských školách státních i soukromých** se jeví dostupnost mateřských škol v poměrně dobrém světle. Jinak je tomu zřejmě při pohledu na situaci v různých konkrétních místech, charakterizovaných strukturou populace podle věku a domácností podle zastoupení rodin s malými dětmi, velikostí sídla, vzdáleností od průmyslových center a hustotou sítě veřejné dopravy. Jinak je tomu i z pohledu na kvalitu a rozsah nabízených služeb jednotlivých MŠ. V tomto hlubším pohledu lze zjistit velkou diferenciaci šancí na umístění dítěte do žádoucí mateřské školy.

**Prostorová dostupnost mateřských škol státních i soukromých** také v průměru nevykazuje velké problémy. Mateřské školy jsou v téměř každé obci, s výjimkou těch nejmenších. Omezení někde plynou z místní netypické situace a z toho, že prostorově dostupná mateřská škola nemusí splňovat požadavky na rozsah a kvalitu služeb a aktivit. Příčiny existují i mimo školský systém, především v dopravní infrastruktuře. Závisí tedy i na celkovém přístupu místních a městských samospráv.

**Cenovou dostupnost mateřských škol státních** ta je převážně uspokojivá, problémem se může stát pro příjmově slabší rodiny. Z různých zdrojů jsou zjišťovány poplatky za služby a stravování v mateřských školách ve velmi širokém rozmezí, při průměru okolo 300-1500 Kč měsíčně na jedno dítě v závislosti na zřizovateli, rozsahu služeb, míře dotací, ale také např. na velikosti obce (nejdražší jsou ve velkých městech). Zákon sice ošetřuje případy, kdy si rodina nemůže dovolit platit poplatky za MŠ z důvodů sociální potřeby (osvobozením od poplatků a stanovením podmínek pro výši poplatků), nicméně stávající praxe nebere v úvahu další náklady na využívání MŠ plynoucí zejména z dojíždění na malých obcích.

Pokud jde o **cenou dostupnost mateřských škol soukromých** ta je převážně neuspokojivá, problémem je vysoká cena pohybující se průměrně 1000-5000 Kč /měsíc.

### **Prostorová dostupnost jeslí**

V celé České republice je nedostatek státních i soukromých jeslí. Počet jeslí od počátku devadesátých let velmi výrazně klesal, takže se staly výjimečnou formou služeb pro rodiny s malými dětmi, kdy výjimkou jsou jen největší města. Klesal i zájem o umístování dětí v nich. Územní rozložení jeslí je z krajského pohledu velmi nerovnoměrné, mj. vzhledem k jejich soustředění především ve větších městech.

**Cenová dostupnost jeslí státních** se pohybuje průměrně od 300 Kč- 2500 Kč vyplývající z dat (VÚPSV 2009).

**Cenová dostupnost jeslí soukromých** se pohybuje průměrně od 2500 Kč- 10000 Kč vyplývající z dat (VÚPSV 2009).

### **Dnešní mírně nepříznivé podmínky pro využívání institucionální péče o malé děti je**

třeba reagovat s předstihem na měnící se požadavky v kvantitativním i kvalitativním smyslu. Uspokojit zájmy rodičů, kteří na jedné straně považují rodičovskou péči o nejmenší děti za tu nejlepší, ale současně vykazují vysoké profesní aspirace.

Žádoucí bude větší rozsah „poloinstitucionálních“, regionálně přizpůsobených typů zařízení různé velikosti. Ty by měly doplňovat formy tradiční. I stávající formy denní péče by měly flexibilněji reagovat na skutečné potřeby rodičů. Zvýšit efektivitu systému předškolní výchovy a denní péče o děti zaměstnaných rodičů by pomohlo na jedné straně sjednocení jeslí a mateřských škol pod jeden kompetentní orgán (resort), protože již dnes dochází k velkému prolínání, a na druhé straně podstatné rozšíření variability forem péče. Z dat vyplývajících z dotazníkového šetření vyplývá, že respondenti ankety by měli zájem o nové služby ,v podobě příležitostného hlídání dítěte v rozsahu několika hodin denně s určitým konkrétním programem a odborným personálem, která nevyžaduje paušální měsíční poplatek.

## 7 SEZNAM POUŽITÝCH ZDROJŮ:

### Literární zdroje

BOHEMSKÁ, M. (2005) Ženy ve veřejném životě ve druhé polovině 19. století. Spolek svaté Ludmily a činnost Marie Riegrové-Palacké. Český časopis historický, roč. 103, č. 3, s. 549-571.

KRAMULOVÁ, Daniela. Informatorium 3-8: časopis pro výchovu v mateřské a obecné škole. ISBN 1210-7506

KRAMULOVÁ, Daniela. Ve dvou letech do školy? Informatorium č. 2/2008, str. 14, Portál, s. r. o. ISSN 1210-7506

ŘEZANKOVÁ, Hana. Analýza dat z dotazníkových šetření: (druhé vydání). 2. vyd. Praha: Professional Publishing, 2010, 217 s. ISBN 978-80-7431-019-5.

STATISTICKÁ ROČENKA 1990 České a Slovenské federativní republiky, Vydavatel: Sntl, 1990 zdroj originálu: Indiana University. ISBN 8003005167, 978800300516.

SYNEK, Miloslav, SEDLÁČKOVÁ, Helena, VÁVROVÁ, Hana. Jak psát bakalářské, diplomové, doktorské a jiné písemné práce. 2. přeprac. vyd. Praha: Nakladatelství Oeconomica Vysoká škola ekonomická v Praze, 2007. 66 s. ISBN 978-80-245-1212-9.

VÝROČNÍ ZPRÁVA MŠMT, O stavu a rozvoji vzdělávací soustavy za rok 1999, vydavatel: MŠMT 2000. ISBN: 8021103655, 9788021103658.

### Internetové zdroje

Česko. Zákon č. 561/2004 Sb., o předškolním, základním, středním vyšším odborném a jiném vzdělání (Školský zákon) [online] (PDF). Dostupný z

WWW: <http://msmt.cz/dokumenty/uplnezneni-zakona-c-561-2004-Sb>.



Český statistický úřad, Dlouhodobý vývoj předškolního vzdělávání v České republice, 2008 [online] (PDF) dostupný z WWW:  
<http://www.czso.cz/csu/2008edicniplan.nsf/p/3310-08>.

Český statistický úřad, Historie v vývoj soukromého školství 2011 [online](PDF) Dostupný z WWW:  
[http://www.czso.cz/csu/2011edicniplan.nsf/t/6A0040887A/\\$File/w-3316-11a1.pdf](http://www.czso.cz/csu/2011edicniplan.nsf/t/6A0040887A/$File/w-3316-11a1.pdf)

Český statistický úřad, Školy a školská zařízení 2011/2012 [online](PDF)  
Dostupný z WWW: <http://www.czso.cz/csu/2012edicniplan.nsf/p/3301-12>.

Český statistický úřad, Školy a školská zařízení 2010/2011 [online](PDF)  
Dostupný z WWW: [http://www.czso.cz/csu/2011edicniplan.nsf/publ/3301-11-r\\_2011](http://www.czso.cz/csu/2011edicniplan.nsf/publ/3301-11-r_2011)

Český statistický úřad, Školy a školská zařízení 2009/2010 [online](PDF)  
Dostupný z WWW: <http://www.czso.cz/csu/2010edicniplan.nsf/publ/3301-10->

KOHOUTOVÁ, Zuzana :článek pro idnes.cz, [online] dostupný z WWW:  
[http://finance.idnes.cz/cim-starsi-dite-tim-vyssi-naklady-zveda-je-zabava-a-znackove-obleceni-1i4-/viteze.aspx?c=A100406\\_1363333\\_viteze\\_hru](http://finance.idnes.cz/cim-starsi-dite-tim-vyssi-naklady-zveda-je-zabava-a-znackove-obleceni-1i4-/viteze.aspx?c=A100406_1363333_viteze_hru)

Ministerstvo práce a sociálních věcí. *Rodina* [online] .[www.mpsv.cz](http://www.mpsv.cz), c 2003 – 2010 [cit. 20. 1. 2010]. Dostupný z WWW: [www.mpsv.cz/cs/4](http://www.mpsv.cz/cs/4),  
[http://portal.mpsv.cz/soc/ssp/obcane/rodicovsky\\_prisp](http://portal.mpsv.cz/soc/ssp/obcane/rodicovsky_prisp).

Sít' zdravotnických zařízení, [online] (PDF) 2007 Dostupný z WWW:  
<http://www.uzis.cz/system/files/sitzz2007.pdf>

Výzkumný ústav práce a sociálních věcí, [online](PDF) Péče o děti předškolního a raného školního věku, Kuchařová Věra. [http://praha.vups.cz/fulltext/vz\\_299.pdf](http://praha.vups.cz/fulltext/vz_299.pdf)

## 8 PŘÍLOHY

### Příloha č. 1

#### ANKETA

##### Pro rodiče dětí od 1 roku do 6 let věku

Vážené matky a otcové: dovoluji si vás požádat o chvíli času a trpělivosti a oslovit Vás v rámci mého projektu týkajícího se hlídání Vašich dětí. Cílem této ankety je zjistit, jak potřebu hlídání Vašich dětí řešíte a které možnosti jsou pro Vás přijatelné a za jakých podmínek. Vyhodnocení této ankety se může stát podkladem pro rozhodování o úpravě režimu existujících služeb, popřípadě zajištění nové služby. Děkuji Vám za Váš zájem a prosím o zodpovězení několik otázek.

Vaše odpovědi prosím **ZAKROUŽKUJTE** u jednotlivých otázek vždy 1 číslo odpovědi, která nejlépe odpovídá Vašemu názoru či postoji.

Na úvod Vás prosím o několik statistických údajů (nejsou povinné).

**Kolik Vám je let? .....**

**Pohlaví žena/muž**

**Jste:**

1. studující
2. pracující
3. nezaměstnaný /á
4. na rodičovské dovolené

**Počet Vašich dětí:**

1. 1 dítě
2. 2 děti
3. Více než 2 děti

**1. Ocítáte se někdy v situaci, kdy potřebujete na krátkou dobu ( tj. do 4 hodin denně) zajistit hlídání Vašeho dítěte?**

1. Vůbec, v takové situaci jsem se ještě neocítl(a)
2. Ano, ale pouze několikrát v roce
3. Ano, několikrát v měsíci
4. Ano, několikrát týdně
5. Ano, každý den

**2. Jakým způsobem hlídání Vašeho dítěte nejčastěji zajišťujete?**

1. Dítě hlídá jiný člen rodiny
2. Dítě hlídá známý
3. Využívám jeslí
4. Využívám mateřské školy
5. Využívám služeb mateřských center
6. Využívám služeb profesionální chůvy
7. Jiné řešení (vypište): .....

**3. Vyhovuje Vám tento způsob hlídání?**

1. Ano
2. Ne
3. Ne, protože: (uved'te prosím důvod):.....

**4. Paušální úhrada za pobyt v jeslích nebo v mateřské školce činí 3000 Kč za měsíc.**

**Je pro vás tato cena přijatelná?**

1. Přijatelná
2. Poměrně vysoká, ale přesto ještě přijatelná
3. Nepřijatelná

**5. Měl (a) byste zájem využívat službu, která umožňuje příležitostné hlídání dítěte, v rozsahu několika hodin denně s určitým konkrétním program a odborným personálem, nevyžadující paušální měsíční poplatek?**

1. Ano
2. Ne

**6. Jak často by jste tuto službu využívala?**

1. Několikrát do roka
2. Několikrát měsíčně
3. Několikrát týdně
4. Každý den

**6. Jaká cena za takovou službu v Kč/hodinu je pro Vás ještě přijatelná?**

1. Do 100 Kč/ hod
2. Do 200 Kč/hod
3. Do 300 Kč/hod
4. Do 500 Kč/hod
5. I více než 500 Kč/hod

**DĚKUJEME VÁM ZA VAŠE ODPOVĚDI A ČAS ZTRÁVENÝ  
VYPLŇOVÁNÍM TÉTO ANKETY**