

Univerzita Hradec Králové

Filozofická fakulta
Katedra politologie

**Volby do Zastupitelstva města Hradec Králové
v roce 2014**

Bakalářská práce

Autor:	Filip Mihula
Studijní program:	B6701 Politologie
Studijní obor:	Politologie
Vedoucí práce:	PhDr. Jan Outlý, Ph.D.

Hradec Králové, 2016

Univerzita Hradec Králové
Filozofická fakulta
Akademický rok: 2015/2016

Studijní program: Politologie
Forma: prezenční
Obor: Politologie (BPOL)

Zadání Bakalářské práce

Předkládá:

Filip Mihula

Název česky:

Volby do Zastupitelstva města Hradec Králové v roce 2014

Název anglicky:

Municipal election in Hradec Kralove 2014

Vedoucí práce:

PhDr. Jan Outlý, Ph.D.

Seznam doporučené literatury:

Balík, Stanislav. 2008. *Česká komunální politika v obcích s rozšířenou působností: koalice, voličské vzorce a politické strany na místní úrovni v letech 1994-2006*. Brno: Centrum pro studium demokracie a kultury.

Balík, Stanislav, Gongala, Petr a Gregor, Kamil. 2015. *Dvacet let komunálních voleb v ČR*. Brno: Centrum pro studium demokracie a kultury.

Balík, Stanislav. 2009. *Komunální politika: obce, aktéři a cíle místní politiky*. Praha: Grada.

Pink, Michal. 2012. *Volební mapy České a Slovenské republiky po roce 1993: vzorce, trendy, proměny*. Brno: Centrum pro studium demokracie a kultury.

Řezníčková, Ladislava a Šaurová, Jana. 1996. *Místní politika: informace o politických subjektech v Hradci Králové*. Hradec Králové: Okresní knihovna.

Šaradín, Pavel a Outlý, Jan, ed. 2004. *Studie o volbách do zastupitelstev v obcích*. Olomouc: Univerzita Palackého v Olomouci.

Šaradín, Pavel. 2008. *Teorie voleb druhého řádu a možnosti jejich aplikace v České republice*. Olomouc: Univerzita Palackého v Olomouci.

Prohlášení

Čestně prohlašuji, že jsem tuto bakalářskou práci vypracoval (pod vedením vedoucího bakalářské práce) samostatně a uvedl jsem veškerou použitou literaturu a prameny.

Podpis.....

Poděkování

Na tomto místě bych velice rád poděkoval vedoucímu mé bakalářské práce PhDr. Janu Outlému, Ph.D. za cenné a odborné rady, tipy a připomínky při vedení této práce. Rovněž bych chtěl poděkovat mojí rodině, která se mnou neztratila trpělivost a byla mi vždy hlavní oporou během studia.

Anotace

Mihula, Filip. 2016. *Volby do Zastupitelstva města Hradec Králové v roce 2014*. Hradec Králové: Univerzita Hradec Králové, Filozofická fakulta, Katedra politologie. Bakalářská práce.

Cílem této bakalářské práce je zjistit, zda a s jakou intenzitou lze v Hradci Králové stanovit území volební podpory subjektů, které uspějí ve volbách do zastupitelstva města v roce 2014. Zjištění budou konfrontována s dostupnými sociodemografickými charakteristikami městských lokalit, s volebním chováním v jiných hlasováních (volba prezidenta v roce 2013, hlasování v referendu o přistoupení k EU v roce 2003). V první kapitole autor popíše teorii a historii volební geografie, následně také použitou metodologii v práci. Ve druhé kapitole bude ilustrativně popsán historický vývoj komunálních voleb v Hradci Králové mezi lety 2006 až 2014. Hlavní část práce se bude věnovat analýze komunálních voleb v roce 2014, kde se autor především zaměří na tvorbu volebních map, ze kterých bude patrné, v jakých částech tohoto města měla jednotlivá politická uskupení svůj největší zisk. Autor bude čerpat jak z odborné literatury, tak především z elektronických portálů Českého statistického úřadu či z dalších obdobných institucí.

Klíčová slova: komunální volby, Hradec Králové, politické strany, volební geografie

Annotation

Mihula, Filip. 2016. *Municipal election in Hradec Kralove 2014*. Hradec Kralove: University of Hradec Kralove, Philosophical Faculty, Department of political science. Bachelor thesis.

The aim of this bachelor's thesis is to find ways to support candidates they have stood in municipal elections in Hradec Králové in 2014. These freely accessible facts will be compared with socio-demographic town region's attributes, other elections (presidential election in 2013, hold a referendum on accession to the EU in 2003). The theoretical part is making clear about the theory and history of electoral geography and used methods. Also in second chapter there are descriptions of department of municipal elections from 2006 till 2014 in Hradec Králové. A practical part looks at municipal election in 2014. The author takes aim at election maps, so you can see where in town political parties got the most votes. The author uses technical literature and technical institutions web sites.

Keywords: municipal election, Hradec Kralove, political parties, electoral geography

Obsah

ÚVOD	1
1. Teoretické definování volební geografie a metodika práce	6
1.1 Historický vývoj.....	6
1.2 Teoretické přístupy a oblasti výzkumu volební geografie	10
1.3 Geografické faktory ovlivňující volební chování	14
1.4 Metodika práce.....	16
2. Aréna komunálních voleb v Hradci Králové od roku 2006	20
2.1 Komunální volby 2006	21
2.2 Komunální volby 2010	24
2.3 Komunální volby 2014	30
3. Rozložení volební podpory vybraných stran z komunálních voleb 2014	37
3.1 Stanovení území volební podpory jednotlivých politických subjektů	38
3.2 Konfrontace volebních výsledků s dílčími ukazateli	44
3.2.1 2. kolo prezidentských voleb z roku 2013.....	44
3.2.2 Referendum o přistoupení k EU.....	45
3.2.3 Souhrnná zjištění z mapových podkladů.....	46
3.2.4 Porovnání výsledků se sociodemografickými charakteristikami městských lokalit.....	49
ZÁVĚR	53
PRAMENY A LITERATURA	58
Prameny	58
Tištěné.....	58
Noviny.....	58
Internetové zdroje.....	59
Další prameny	62
Literatura.....	62
PŘÍLOHY	66

Seznam použitých zkratk

ČOI – Česká obchodní inspekce

ČR – Česká republika

ČSÚ – Český statistický úřad

ČSSD – Česká strana sociálně demokratická

DvH – Doma v Hradci

EU – Evropská unie

HDK – Hradecký demokratický klub

HK – Hradec Králové

ISP – Integrovaný systém parkování

KDU-ČSL – Křesťanská a demokratická unie – Československá strana lidová

KOALICE HK – Koalice pro Hradec Králové

KSČM – Komunistická strana Čech a Moravy

MHD – Městská hromadná doprava

MMHK – Magistrát města Hradec Králové

ODS – Občanská demokratická strana

SNK ED – Sdružení nezávislých kandidátů Evropští demokraté

UHK – Univerzita Hradec Králové

ÚSVP – Území supervolební podpory

ÚVP – Území volební podpory

VPM – Volba pro město

VV – Věci veřejné

ZM – Zastupitelstvo města

ÚVOD

Cílem práce je zjistit, zda a v jaké míře je možné ve statutárním městě Hradec Králové určit území volební podpory politických stran a hnutí, které uspěly ve volbách do zastupitelstva města v roce 2014. Výsledky budou porovnány s dostupnými sociodemografickými charakteristikami městských lokalit, s volebním chováním v jiných hlasováních (2. kolo prezidentských voleb v roce 2013, referendum o přistoupení k Evropské unii v roce 2003).

Samotným tématem práce jsou komunální volby z roku 2014 v Hradci Králové se zaměřením na detailnější analýzu průběhu a výsledků daných voleb, dále rovněž na tvorbu volebních map, ze kterých by mělo být patrné, v jakých částech města měly jednotlivé úspěšné politické subjekty svůj největší volební zisk.

Důvodem, proč se autor rozhodl zabývat uvedeným tématem, je doposud nedostatečné zpracování této problematiky v odborných či periodických publikacích, a také možná využitelnost získaných poznatků v příštích komunálních volbách či jejich praktické zohlednění při volebně-marketingové strategii, apod.

Autor práce definuje následující výzkumné otázky, které by měly být v závěru dostatečně zodpovězeny:

1. Je po komunálních volbách 2014 v Hradci Králové patrný trend volební podpory nových či lokálních politických subjektů na úkor celostátních tradičních stran typu ČSSD a ODS?
2. Byli vždy jednotliví primátoři mezi lety 2006–2014 z vítězného politického subjektu či nikoliv?
3. Existují viditelné prostorové rozdíly ve volebních výsledcích mezi jednotlivými částmi města Hradce Králové, nebo je město zcela politicky homogenní?
4. Jaké části města volily spíše levicové strany?
5. Jaké části města volily naopak pravicové strany?
6. Odpovídá rozložení území volební podpory socioekonomickým předpokladům?

Téma práce bude časově vymezené mezi roky 2006–2014, což zahrnuje celkově 3 volby do městského zastupitelstva, které by pro autorův výzkum měly poskytnout zcela postačující zisk informací o chodu a volbách do zastupitelstva. Jak již název práce napovídá, geograficky se téma vymezuje pouze na statutární město Hradec Králové a jeho místní části.

Předkládaná bakalářská práce je případovou studií, která vychází z empiricko-analytického přístupu. V textu bude využita jak metoda diachronní i synchronní komparace, tak kvalitativní a v některých případech i kvantitativní analýza. Práce se zaměří na srovnání průběhu voleb a volebních výsledků i na tvorbu povolebních radničních koalic v období od roku 2006 do roku 2014. Kvalitativní metoda bude využita ke zhodnocení voleb a městských vlád ve výše uvedeném mezidobí, a také k částečné analýze jednotlivých politických uskupení, jež jsou v současné době zastoupeny v hradeckém zastupitelstvu. Metoda kvantitativní analýzy bude použita k bližšímu rozboru volebních výsledků z posledních komunálních voleb, kde se vzápětí autor pokusí o konfrontaci s daty z jiných hlasování (prezidentské volby, referendum o přistoupení k Evropské unii) a následně k vytvoření volebních map, které mají za cíl poukázat na rozdílné volební chování v jednotlivých městských lokalitách Hradce Králové.

Bakalářská práce bude rozčleněna na 3 hlavní kapitoly a na jejich logicky navazující subkapitoly. První kapitola je teoretická a zaměří se na oblast teoretického definování volební geografie a problematiky s ní spojené. Autor zde nejprve popíše vědní obor volební geografie, jeho využití v politologii, dotkne se i historického vývoje dané disciplíny. Následně budou představeny jednotlivé teoretické přístupy a oblasti výzkumu volební geografie, v návaznosti dojde k vysvětlení, jakými způsoby je možné prostorově zobrazit volební podporu politických stran.

Empirická část je obsažena ve druhé kapitole bakalářské práce a má zejména za úkol nastínit čtenáři vývoj komunálních voleb a politiky v Hradci Králové v letech 2006 až 2014. Tento oddíl je velmi důležitý pro důkladnější pochopení celé práce, také díky tomu, že nelze lokálnímu politickému dění porozumět bez vyobrazení delší časové linie. Hlavním důvodem je skutečnost, že mnoho politických aktérů a stran má svůj

kontinuální vývoj a není možné jej zcela ignorovat, jelikož by pak mohlo dojít ke zbytečné ztrátě některých údajů a souvislostí. Záměrem této kapitoly je uspokojivým způsobem popsat historický vývoj komunálních voleb v Hradci Králové v adekvátním časovém rozmezí 8 let.

Poslední, analytická kapitola se bude zejména věnovat detekci volební podpory stran, které se v roce 2014 probojovaly do hradeckého městského zastupitelstva. Snahou bude vytvořit volební mapy s prostorově diferenciovanými výsledky úspěšných politických stran v každé místní části. Tyto údaje pak následně budou konfrontovány s hlasováním v jiných volbách (například s prezidentskými volbami konanými v roce 2013 a dalšími) a s veřejně dostupnými sociodemografickými charakteristikami městských lokalit. Veškerá zjištění pak budou důkladně ověřena a podrobena patřičnému zhodnocení.

V teoretické části textu budou zejména použity knižní publikace od autorů z politologické či geografické obce. V podkapitole o volební geografii bude například čerpáno z díla od Pavla Šaradína s názvem *Teorie voleb druhého řádu a možnosti jejich aplikace v České republice* (2008). Publikace přináší ucelené pojednání o zachycení problematiky voleb druhého řádu. Pro samotnou práci budou zvláště důležité představené techniky, které autorovi pomohou při detekci volební podpory jednotlivých stran a k tvorbě volebních map. Další významné pojednání zabývající se prostorovou analýzou voleb je příspěvek ve sborníku České geografické společnosti z roku 1991 od Petra Jehličky a Lud'ka Sýkory s názvem *Stabilita regionální podpory tradičních politických stran v českých zemích (1920–1990)*, který byl vůbec jedním z prvních českých pokusů použít metody volební geografie. Velmi překvapivé bylo zjištění, že i přes 40 let totalitní vlády v Československu se nenarušily základní vzorce volebního chování v našich regionech. Podobnou problematiku také řeší Karel Kouba ve své studii s názvem *Prostorová analýza českého stranického systému. Institucionalizace a prostorové režimy* (2007)¹, která prokázala, že volební rozhodování obyvatel v českém pohraničí je určitou mírou ovlivněno historickým procesem vysídlení Sudetských Němců a jejich nahrazením

¹ Publikováno v Sociologickém časopise 43, č. 5, 1017–1037.

českou populací. Důležitým zdrojem v této části bude také příspěvek v knize pojmenované *Víceúrovňové vládnutí: teorie, přístupy, metody* od Michala Pinka nazvaný *Současné přístupy k volební geografii* (2006), jež popisuje současné přístupy a oblasti výzkumu volební geografie. Michal Pink je také autor knihy s názvem *Volební mapy České a Slovenské republiky po roce 1993: vzorce, trendy, proměny* (2012), kde je detailně vysvětlena stabilita a změna voličského chování z prostorového hlediska nejen v parlamentních volbách, ale i v dalších typech volebních klání a referendech jak v České republice, tak i na Slovensku. Velmi podrobně jsou zde vysvětleny i možné příčiny regionální diferenciací. V roce 2014 vyšel článek od Josefa Bernarda, Tomáše Kosteckého a Martina Šimona nazvaný *Existují prostorové kontextové vlivy na volební chování i v relativně nacionalizovaném stranickém systému? Příklad Česka,*² kde se trojice autorů zamýšlí, jaké důsledky s sebou přináší relativně prostorově homogenní chování českého voličstva. Současné přístupy ve výzkumu volební geografie poměrně zdařile reflektuje slovenský sociální geograf Tibor Madleňák, který v roce 2010 publikoval článek *Hlavné trendy výskumu v súčasnej volebnej geografii.*³

Ve druhé části práce, která se zabývá historickým vývojem komunálních voleb v Hradci Králové, bude autor v první řadě analyzovat publicistické články⁴ v tištěné či elektronické podobě, jež jsou pro tento oddíl nutným a neocenitelným zdrojem k rozboru předvolební kampaně, povolebního vyjednávání a tvorby městské koalice na dané období. Dále bude tato část vycházet ze zápisů z úvodních zasedání městského zastupitelstva, či z dalších dokumentů, které jsou veřejně dostupné na webových stránkách města. Podstatným zdrojem informací je také městský zpravodaj Radnice informující hradecké občany o chodu města v pravidelném týdenním intervalu. Publikace, z nichž je možné získat informace k dané problematice lze uvést knihu *Dvacet let komunálních voleb v ČR* (2015) od Stanislava Balíka, Petra Gongaly a Kamila Gregora mapující průběh a konání komunálních voleb v ČR v rozmezí 20 let. Dalším

² Publikováno v odborném časopise *Geografie* 119, č. 3, 240–258.

³ Publikováno v *Geografickém časopise* 62, č. 2, 127–138.

⁴ Především články z Hradeckého deníku či regionální mutace MF Dnes.

zásadním pojednáním v tomto oddílu je kniha s názvem *Studie ke komunálním volbám 2010* (2012) od Stanislava Balíka analyzující průběh a výsledky komunálních voleb z roku 2010. K vysvětlení dílčích projevů municipálních voleb napomůže například *Studie o volbách do zastupitelstev v obcích* (2004) od Pavla Šaradína a Jana Outlého či publikace od Stanislava Balíka *Česká komunální politika v obcích s rozšířenou působností: koalice, voličské vzorce a politické strany na místní úrovni v letech 1994-2006* vydaná v roce 2008.

Ve třetí (analytické) kapitole budou logicky nejdůležitějším zdrojem číselná data z volebního portálu Českého statistického úřadu Volby.cz. Tyto údaje poslouží hlavně k územnímu definování volební podpory úspěšných stran. Následně na to dojde ke konfrontování prostorově-diferenciovaných výsledků se socioekonomickými ukazateli, které jsou dohledatelné také na webovém rozhraní ČSÚ. K souhrnným zjištěním budou autorovi užitečné poznatky z knihy od Julie Häuberer a Lukáše Linka *Voliči a volby 2010* (2012), ve které je pro autorův výzkum hodnotná kapitola od Kláry Vlachové a Julie Häuberer *Volební chování sociálních tříd* a dále také kapitola od Lukáše Linka *Úvod: Volební výsledky, účast a vzorce podpory politických stran*. V neposlední řadě bude také vycházeno z příspěvku s názvem *Sociální třída a její vliv na volební chování* od Kláry Vlachové a Blanky Řehákové, který je součástí knihy *Voliči a volby 2006* (2007). Pro konfrontaci výsledků se sociodemografickými ukazateli města bude posléze využita publikace *Sociodemografická analýza města Hradce Králové* vydaná v roce 2013 Magistrátem města Hradec Králové.

1. Teoretické definování volební geografie a metodika práce

Volební geografie je interdisciplinární věda na rozmezí geografie, politologie, sociologie a demografie. Jedním z hlavních úkolů této vědní disciplíny je prostorové zobrazení výsledků voleb do mapových podkladů (Šaradín 2008: 17). V současné době je pozice volební geografie poměrně marginální, ačkoliv existují snahy o její renesanci a zlepšení postavení v rámci ostatních geografických disciplín (Bernard et al. 2014: 241). Odborně definovat tuto vědu můžeme jako disciplínu studující geografické aspekty organizace, provedení a výsledků voleb (Pink 2005: 150).

Obecným stanoviskem geografie voleb je předpoklad, že variabilita volebních výsledků v různých plošných celcích (regionální oblasti i jednotlivé státy) není náhodná, ale naopak se odvíjí od mnoha činitelů, na které lze pohlížet jako na specifické atributy konkrétního volebního obvodu či jiného územního celku (Nestorová-Dická, Molnár 2013: 50).

1.1 Historický vývoj

Historické kořeny volební geografie sahají do počátku 20. století. V této době docházelo především u amerických a západoevropských autorů k prvním komparacím volebních výsledků a jejich následnému kartografickému zobrazení. Mezi tyto autory lze kupříkladu zařadit francouzského politického geografa André Siegfrieda, jehož cílem byla snaha odhalit pomocí vzájemné komparace map souvislosti ve volebním chování rozličných populací na jasně definovaném území. Konkrétně se jednalo o konfrontování volebních map západní Francie v období Třetí republiky se sociálními, ekonomickými a fyzicko-geografickými ukazateli. Jeho pojednání sice postrádala formálně propracovanější výpočty či prostorové diagramy, zároveň se držely striktně metody komparace, ale i tak byly po několik let jistým vodítkem pro ostatní výzkumníky, jakým způsobem se dá postupovat při vypracování volebních map. Dalším průkopníkem příslušné disciplíny byl zcela určitě americký kulturní geograf Carl Ortwin Sauer (1918) zabývající se vymezením volebních obvodů při kongresových volbách v USA. Uvedenou problematiku, kterou výše citovaní autoři zkoumali, je možné doposud zařadit mezi stěžejní cíle výzkumu volební geografie (Pink 2005: 149; Madleňák 2012: 128).

Po těchto eminentních autorech nastává v oboru volební geografie na dlouhá léta útlum. Výzkum probíhal zřídka a bez náznaku jakéhokoli konceptuálního směřování do budoucna (Pink 2005: 149). K zásadnímu zlomu dochází až počátkem 60. let, který zapříčinila tzv. kvantitativní revoluce ve společenských vědách, jež se naplno rozvinula v 70. a 80. letech. V danou chvíli získala volební geografie zcela nový rozměr díky vzestupu výpočetní techniky a kvantitativních metod, mezi které patří různé statistické propočty, jež umožnily odhalit do té doby skryté vazby a zákonitosti (Blažek, Kostecký 1991: 1). Tento progresivní vývoj napomohl k rozsáhlému nárůstu studií zaměřujících se na volby, respektive na volební výsledky a jejich následné prozkoumávání. Periodicky se opakující volební klání nabízela nepřetržité množství údajů a dat, které šly s pomocí kvantitativních statistických technik zpracovat k tvorbě rozmanitých geografických předloh zabývajících se nejen volbami, ale také prostřednictvím nich i komplexního sociálně-prostorového složení obyvatelstva. Syntéza statistických a kartografických metod bylo v jistém měřítku rozšíření teoretického rámce, jež ztělesňoval „otec“ volební geografie André Siegfried. Přibližně tři dekády let trvající kvantitativní období vývoje geografie voleb dalo za vznik mnoha volebně-geografickým pojednáním vysvětlující široké množství lokálních specifik (Madleňák 2010: 128).

Pravděpodobně nejobsáhlejším dílem z dané doby je publikace s názvem *Geography of Election* z roku 1979 od Petera Taylora a Ronalda Johnstona, která analyzuje různá hlediska a specifika volebního chování jednotlivých regionů USA. Nutno podotknout skutečnost, že velká část studií v tomto období zachycuje zejména severoamerické podmínky, respektive volební klání ve Spojených státech amerických (Pink 2012: 6).

V západoevropském teritoriu sice počet prací kvantitativně nedosahoval takových hodnot, avšak i zde vznikla řada neméně významných výzkumů souvisejících s prostorovým kontextem voleb. V roce 1967 vytvořila autorská dvojice Seymour Martin Lipset a Stein Rokkan průlomovou teorii analyzující volební chování lidí- koncept konfliktních linií neboli cleavages. Vznik politických stran, jejich vývoj a charakter vzájemných interakcí lze podle tvůrců interpretovat jako vcelku

přesný obraz reálně existující sociální struktury. Samotný koncept cleavages se sice sám od sebe nezabývá geografii voleb, nicméně jeho závěry jsou pro explanaci volebních map velmi cenné a užitečné (Pink 2012: 6).

Prakticky až do konce 80. let 20. století byl výzkum voleb, a tedy i volebních map výhradně sférou zájmu tzv. západního bloku států s tržní ekonomikou a především s liberálně-demokratickým politickým zřízením. Avšak již od počátku 90. let nastává výrazný posun, kdy se postupně demokratizují státy „východního bloku“, což s sebou logicky přineslo svobodné volby a následnou možnost jejich výzkumu za pomoci volební geografie (Madleňák 2010: 128).

Nicméně je nutné uznat, že rozdíly v úrovni geografie voleb mezi západoevropskými a postkomunistickými státy jsou nadále velké, a tudíž můžeme tento obor rozdělit na dvě části. V původních zemích tzv. západního bloku je vědní disciplína volební geografie relativně dobře ukotvena díky již mnoha vzniklým studiím poskytující ucelené spektrum teorií a modelů týkajících se ustálených vzorců volebního chování obyvatelstva. Obor volební geografie se zde již nezaobírá pouze výzkumy transformace, ale svoji pozornost zaměřuje i na úzkoprofilovější problémy a výzvy, mezi které lze uvést například oblast volební participace občanů nebo problematiku politické reprezentace etnických či národnostních menšin na území států (Nestorová-Dická, Molnár 2013: 52; Madleňák 2010: 128–129). I když je pravdou, že od konce 20. století dochází u „západních“ volebních geografů k poklesu zájmu o rozbor volebních výsledků, jelikož analýza prostorových aspektů voleb či dalších efektů působících na volební rozhodování se stávají klasickými nástroji dalších sociálních disciplín, jakými jsou sociologie nebo politologie (Bernard et al. 2014: 241).

Zdaleka jiná situace panuje v postkomunistických zemích. Několikaletá absence demokratického zřízení zapříčinila oddálení veškerých výzkumů zabývajících se volbami a ostatními demokratickými instituty (Madleňák 2010: 127). Sice i v dobách totality zde existovaly jisté náznaky zpracování volebních map, o což se kupříkladu pokoušel československý historik a archivář František Roubík v 50. letech, nicméně jeho mapy zachycovaly buď jen hranice volebních okresů, nebo rovnou volební výsledky dle okresního uspořádání. Lze tedy říct, že se jednalo pouze o

základní kartografické zpracování a detailnější rozbory nebyly až do převratu režimu učiněny (Blažek, Kostelecký 1991: 1).

Po navrácení demokracie se velká část společenskovedních oborů snaží zachytit a rozebrat procesy transformace společnosti a její adaptaci na demokratické zřízení, která byla mezi jednotlivými státy velmi rozdílná a procházela všemožnými zvraty. U jednotlivých badatelů určitě stojí za zmínku polští sociální geografové Tomasz Zarycki a Andrzej Nowak, jejichž publikace zohledňují i historické okolnosti volebně-prostorových rozdílů. V Maďarsku se o něco podobného pokusili Zoltán Kovacs nebo Alan Dingsdale (Kostelecký 2014: 14).

České a slovenské prostředí se prostorovým kontextem voleb začalo zabývat ihned počátkem 90. let. Mezi první důležitou studii lze uvést srovnávací výzkum od Petra Jehličky a Ludka Sýkory, kde autoři vcelku úspěšně prokázali skutečnost, že i přes více než 40letou nemožnost volit ve svobodných a demokratických volbách nenarušilo pevně zakořeněné vzorce volebního chování a regionální variability (Jehlička, Sýkora 1991: 92–93). Postupem času se výzkum nadále rozšiřoval o množství studií a analýz jak v české vědecké obci, tak i na Slovensku. Mimo jiné se zjistilo, že český stranický systém je nacionalizovaný, respektive volební rozhodování českého obyvatelstva vykazuje značnou prostorovou homogenitu a že existující volební rozdíly na lokální úrovni můžeme povětšinou interpretovat variabilitou složení elektorátu dle štěpících linií, tudíž vliv prostorového kontextu je druhořadý (Kouba 2007: 1034–1035). Byly též učiněny i pokusy o vzájemné srovnání volebního chování v České republice a na Slovensku pomocí geografického rozložení socioekonomických ukazatelů. Provedené studie odhalily řadu zajímavých poznatků, hlavním zjištěním byl fakt, že zatímco v českém teritoriu se dá geograficky odlišná volební podpora vyložit přes sociálně-ekonomické ukazatele populace, na Slovensku není tato interpretace zcela dostačující a příčiny je nutné hledat v hlubších kořenech společnosti. K ostatním zjištěným skutečnostem patří, že historicky vzniklé volební mapy jsou příliš stabilní na to, aby byly lehce změněny pod vlivem relativně krátkého politického a ekonomického vývoje. Dále se prokázalo, že rozdíly na českém území je možné konfrontovat za pomoci ekonomických ukazatelů, avšak na Slovensku tak nelze učinit, zde

mají svůj nezanedbatelný význam etnické, historické a náboženské indikátory samotných regionů. V neposlední řadě se také zjistila rozdílnost ve volebním chování v návaznosti na pozvolné prorůstání politických stran do nižších pater politiky, kdy v Česku díky tomu dochází ke snižování regionální diferenciaci, avšak na Slovensku je tomu přesně naopak (Pink 2012: 7).

Z výše uvedeného je tedy evidentní, že volební geografie se v příslušných státech nachází teprve ve stádiu formulování a analýzy elementárních geografických vzorců volebního chování lidí. Velmi frekventovaný je výzkum zaměřený v první řadě na ověřování možnosti aplikace volebně-geografických vzorců vyzkoušených v podmínkách konsolidovaných liberálních demokracií, a dále pak dochází k jejich úpravě a přizpůsobování se atypickému prostředí existujících postkomunistických zemí (Madleňák 2010: 129).

1.2 Teoretické přístupy a oblasti výzkumu volební geografie

Mezi základní přístupy ke studiu volební geografie patří kompozitní a kontextuální přístup lišící se mezi sebou zejména v pojetí zkoumání příčin volebního chování v prostorovém kontextu (Pink 2012: 8).

Kompozitní přístup upřednostňuje tvrzení, že lidé patřící do totožné společenské vrstvy se chovají téměř identicky, jelikož mají podobný sociální status, zájmy a hodnotové smýšlení. K explanaci dílčích rozdílů volebního chování je zapotřebí znát především strukturu populace zkoumaného území. Rovněž je velmi podstatné se zabývat vztahem jedince a jeho příslušností ke skupině. Samotné teritoriální rozdíly jsou vnímány jako sekundární a vycházejí z přítomnosti jednotlivých sociálních vrstev. K důkladnému vysvětlení, proč mají jednotliví voliči tu či onu politickou orientaci je zcela opodstatněné znát strukturální charakteristiky sledované územní jednotky. Prostorová diferenciaci je zejména zapříčiněna různorodým složením obyvatelstva na dané úrovni. Kompozitní přístup především zahrnuje kvantitativní studie zabývající se obsáhlými zdroji dat, dále také srovnávací techniky statistického rázu či obdobné. Jeho tradice je spíše spjatá s evropským teritoriem, kde lze tvrdit o jeho dominanci. Dále také je úzce navázán na teorii štepících linií Steina Rokkana a Seymoura

Martina Lipseta (Voda 2015: 13; Kostecký, Čermák 2004: 471; Pink 2012: 8).

Naopak, kontextuální přístup sleduje prostorový kontext, ve kterém člověk žije. Jeho zastánci tvrdí, že proces socializace je teritoriálně heterogenní a dva jedinci, jež pobývají v rozdílných regionech a přitom spadají do totožné sociální skupiny, jsou ovlivněni zcela jinými zkušenostmi, zájmy a chováním. Primárním objektem výzkumu tak není samotný člověk, ale veškeré obyvatelstvo sledovaného území. Zároveň zmíněný přístup považuje za nutné se zaměřit na vazby mezi jednotlivcem, skupinou a jednotlivými skupinami navzájem, které ve spojitosti s konkrétními historickými milníky utvářejí prostředí ovlivňující volební rozhodování. V otázce implementace kontextuálního přístupu dochází k upřednostnění prostorového kontextu před sledováním strukturálních charakteristik obyvatelstva, jelikož volební chování jedinců determinuje z převážné většiny prostředí a jevy s ním související. Kontextuální přístup se tedy zabývá zejména kvalitativními příčinami volebního rozhodování v prostoru. Ovšem v rámci tohoto přístupu nebyly de facto vytvořeny teorie, jejichž vliv by bylo možné komparovat mezi různými zeměmi (Voda 2015: 13; Kostecký, Čermák 2004: 471; Pink 2012: 8).

Ačkoliv se na první pohled může zdát, že oba přístupy se navzájem vylučují a nemohou se kombinovat, není tato interpretace úplně přesná. Jak kupříkladu uvádí Karel Kouba, je toto paradigma způsobené i kvůli odlišným teoretickým a metodologickým východiskům, se kterými operují. Důležitá je například míra nezaměstnanosti, vzdělání voličů a strukturální proměny, které charakterizují jednotlivce v dané volební oblasti. Též je dle Kouby důležitá analytická úroveň prováděného výzkumu. Z tohoto hlediska a v teoretickém pohledu lze často zdůvodnit řadu kontextuálních procesů na mikroúrovni, ale často je to problém na úrovni vyšších celků- u nás okresů a krajů. Čím vyšší je míra agregace, tím nižší je význam těchto kontextuálních efektů. Výsledkem prostorové analýzy by nemělo být pouhé konstatování faktu, lokální souvislosti jsou důležité, ale měly by se identifikovat i důvody, které k těmto odlišnostem vedou. Kompoziční přístup by měl tedy hledat cestu jak místně specifické faktory definovat jelikož kontextualismus

na toto víceméně rezignuje. Z tohoto úhlu pohledu je tedy teoreticky nepřijatelnější syntéza obou přístupů (Kouba 2007: 1019–1020).

Oblasti, o něž se volební geografie všeobecně zajímá, jsou do určité míry determinovány existencí dvou, zcela rozdílných volebních systémů, tedy většinového a poměrného zastoupení. Oba tyto systémy generují určitý typ dat a informací, což badateli i částečně předem napoví, s jakými problémy by měl při hledání geografických aspektů počítat (Blažek, Kostecký 1991: 1).

K jednomu z nejzákladnějších témat, na které se geografie voleb zaměřuje, je možné zařadit zanášení územní diferenciace volebních výsledků jednotlivých politických subjektů do mapových podkladů a následnou jejich interpretaci s pomocí elementárních měř koncentrace a variability za přispění vzájemné komparace. Pokud se analyzují volební výsledky v delším časovém úseku, je práce výzkumníků zacílena zejména na zmapování míst, ve kterých jednotlivá politická uskupení pravidelně dosahují nejlepších volebních zisků. V návaznosti na to dochází k následnému vymezování území politické stability, jež jsou charakteristické svojí nízkou variabilitou volebních výsledků v několika volbách uskutečněných těsně za sebou. Dále se vědecká obec snaží definovat území nejviditelnějších volebních výkyvů a posléze měření jejich intenzity. Konkrétně tato problematika vyžaduje použití metody analýzy variace umožňující hledat velikostní řád, v jehož rámci jsou výkyvy největší a naopak odpovídá na otázku, zda jsou volební výsledky nejstabilnější na úrovni obce, regionu (volební okres, kraj) či celé země (Blažek, Kostecký 1991: 2).

Dalším tématem volební geografie je odhalení příčin územní diferenciace výsledků voleb. V dřívějších dobách se tento problém řešil zejména za přispění metody vysvětlující územní diferenciaci pomocí odlišné sociální struktury populace, především se zjišťovalo zastoupení manuálně pracujících⁵ („blue collars“) na úkor obyvatelstva, jež pracovalo ve službách („white collars“). Názor, že čím více je ve společnosti zastoupena manuálně pracující vrstva, tím více hlasů obdrží levicové politické strany, se bral jako

⁵ Zejména se takto rozdělovala společnost ve Velké Británii (Kostecký, Čermák 2004: 470).

dostatečně prokázány. Za daných okolností se tehdejší třídní struktura obyvatelstva považovala za primární faktor, který vysvětloval prostorové volební rozdíly. Ostatní možné příčiny jako poloha zkoumaného regionu, náboženské vyznání, rozdíly mezi městskými aglomeracemi a venkovem či socioekonomické ukazatele vzdělání, věku a zaměstnanosti v jednotlivých tržních sektorech se většinou považovaly za druhořadé. Avšak na přelomu 70. a 80. let došlo k zásadnímu přehodnocení do té doby užívaných technik a postupů. Mnoho autorů vydalo široké spektrum nových odborných pojednání a studií, jež poukázaly na snižování vlivu třídního rozdělení společnosti na volební rozhodování, proto také začala být preferována komplexní podmíněnost volebního rozhodování. Od dané chvíle začaly práce k uvedené problematice zahrnovat i analýzy působení faktorů nemateriální povahy. Vzhledem k narůstajícímu povědomí o této problematice, došlo následně i k progresivnímu rozvoji metodologického aparátu, který se právě v daném výzkumu hojně využívá. Jedná se hlavně o výpočty korelačních koeficientů mezi volebními výsledky politických stran a jednotlivými vysvětlujícími charakteristikami přes analýzu hlavních komponent, faktorovou a shlukovou analýzu až k regresní analýze. Převážná část zmíněných analýz má za úkol oddělit z rozsáhlého množství možných vysvětlujících proměnných ty nejvhodnější a určit hodnotu, s jakou je možné působit na volební výsledky. Možným pozitivem zmíněných metodologických technik je i schopnost zjistit, v jaké míře volební výsledky odrážejí rozdíly v socioekonomických strukturách (Blažek, Kostecký 1991: 2; Kostecký, Čermák 2004: 470).

Jak bylo výše uvedeno, geografie voleb se často soustředí na problematiku spojenou s volebními systémy. Jedním z takových problémů je vymezování obvodů, ve kterých voliči odevzdávají své hlasy. Nicméně je žádoucí uvést, že tento druh výzkumu má tradici především v USA a ve Velké Británii, tedy v zemích, kde se praktikuje většinový volební systém. Je obecně snahou, aby volební obvody byly do jisté míry zastoupeny stejným počtem obyvatel kvůli rovnoměrnému reprezentování zvolených zástupců. Občas se v minulosti stávalo, že byly volební obvody rozsáhle revidovány díky demografickému růstu a rozvoji městských aglomerací. Až doposud se vedou debaty o vlivu nerovnoměrného počtu obyvatel

v jednotlivých volebních obvodech na volební výsledky a počet mandátů, obdržených zvolenými stranami v zastupitelských sborech. V kontextu s mnohými změnami ve vymezení volebních obvodů se volební geografové zaměřili i na fenomén tzv. „gerrymanderingu“⁶. Definovat tento termín můžeme jako záměrnou manipulaci při vymezení volebních obvodů prováděnou momentálně vládnoucími politiky v zájmu jejich opětovného znovuzvolení. Výsledkem úspěšně vykonaného gerrymanderingu jsou tedy rozdělená území do volebních obvodů, která evidentně umožňují napomoci výhře jedné konkrétní (vládnoucí) politické straně na úkor ostatních kandidujících (Blažek, Kostecký 1991: 3; Pink 2005: 150).

Mezi nejnovější oblasti zájmu volební geografie je možné určitě zařadit prostorové aspekty volebních strategií a volebních kampaní. Studie zabývající se tímto trendem mají potenciál ukázat, jak jednotliví aktéři předvolebního boje zohledňují ve svých strategiích volebně-geografické vzorce jednotlivých lokalit či regionů, samozřejmě s ohledem na daný volební systém. Dále v souvislosti s urbánně-rurální diferenciací volebního chování se akcentuje potřeba zahrnout do volebně-geografických vzorců i suburbánní prostor a jeho specifika. Avšak nadále panuje dominance výzkumů zaměřených hlavně na městské prostředí (Madleňák 2010: 137). Obecně lze usoudit, že existuje evidentní posun ke komplexnějšímu vnímání příčin volebního rozhodování, roste důraz na charakteristiky geografické polohy a na nemateriální vysvětlující proměnné. Samotné studie využívají k vysvětlení jednotlivých jevů vícerozměrné statistické metody, v první řadě různé typy regresních analýz (Blažek, Kostecký 1991: 3). Velice se projevuje rostoucí interdisciplinarita těchto studií a časté překryvy geografie, sociologie a politologie na tomto poli (Voda 2015: 11).

1.3 Geografické faktory ovlivňující volební chování

Je obecně známo, že volební chování ovlivňuje celá řada faktorů. V nemalé míře tyto faktory souvisejí s prostorovým vnímáním voliče či se socializací jedince v přesně definovaném území. Asi nejznámější klasifikaci geografických vlivů na volební chování provedli britští představitelé volební

⁶ Pojem vznikl spojením jména amerického senátora Gerryho Elbridge, který záměrně upravoval hranice „svých“ obvodů a slova salamander (mlok), jelikož podoba upravených obvodů byla skoro stejná jako silueta tohoto obojživelníka (Pink 2005: 150).

geografie Peter Taylor a Ronald Johnston v roce 1979, jež je vymezili do 4 následujících oddílů (Pink 2005: 151).

Jeden z nejčastějších geografických faktorů je dle autorů „efekt nákazy“⁷. Uvedený efekt předpokládá, že na voliče při hlasování působí nejen jejich osobní politické přesvědčení, ale i mínění lidí z jejich bezprostředního okolí. Z velké části se jedná o pozitivní efekt, kdy si člověk vědomě či nevědomě přisvojuje volební preference z prostředí, ve kterém žije. Jedinci, kteří sdílí společnou domácnost či mají stejné pracovní zařazení, záliby, členství v zájmových spolcích atp., mají větší pravděpodobnost shody ve volbě stejného politického uskupení (Pink 2005: 151).

Dalším důležitým prostorovým efektem je „efekt souseda“⁸, spočívající v tradičním nárůstu zisku hlasů pro konkrétního kandidáta ve volebním obvodu, kde má trvalé bydliště, místo narození či stálé působení. Ovšem někdy se také stává, že tomu může být přesně naopak. Uvedený jev je častější ve státech s majoritním volebním systémem, kde jsou kandidáti vnímáni více jako jednotlivé osoby, než jako představitelé politických uskupení, a kdy se jsou neustále v kontaktu se svými potenciálními voliči. Také se častěji vyskytuje u nestranických kandidátů, při první kandidatuře, nebo pokud je trvalé bydliště nejsilnějších kandidátů v jiných částech volebního obvodu (Pink 2005: 151; Bernard et al. 2014: 243).

„Efekt kampaně“⁹ zachycuje geografické odlišnosti dopadu lokální předvolební kampaně na konečné výsledky. Daný fenomén má velký význam v zemích s majoritním volebním systémem, kde by se politické subjekty neměly zaměřovat jen na celkové množství získaných hlasů, nýbrž je pro ně zcela zásadní obdržet určité procento hlasů v přesně vymezeném území. Nezanedbatelný vliv může mít lokální kampaň ve chvíli, kdy první dvě nejúspěšnější politické strany jsou v odhadovaném množství obdržených mandátů téměř v patové situaci a pokud je příslušné území diferenciováno na zhruba dvě stejně velké části, z nichž každá stojí za jinou stranou. Při této situaci je předvolební kampaň především zacílena na snahu

⁷ V originálním znění „contagion effect“.

⁸ V originálním znění „neighbours effect“.

⁹ V originálním znění „campaign effect“.

uspět v několika málo obvodech, především těch, ve kterých strany v předešlých volbách vyhrály jen velmi těsnou většinou (Pink 2005: 151; Bernard et al. 2014: 243).

Posledním geografickým faktorem je podle britských představitelů „hlasování o sporném bodu“¹⁰. Dá se upozorovat ve chvíli, pokud jsou volební výsledky v určitém území ovlivněny specifickým volebním tématem. Vyskytuje se hlavně tam, kde lidé volí dle proporčního zastoupení a zároveň jsou úspěšné menší politické strany a hnutí, jež jsou postavené na programu o jednom politickém tématu. Mezi takové strany patří velká část nacionalistických, etnických a regionálních stran, dokonce občas se ke stranám o jednom tématu přiřazují i ekologická politická sdružení (Pink 2005: 151; Bernard et al. 2014: 243).

Výše nastíněné faktory však není možné považovat za zcela vyčerpávající. Některé pozdější studie uvádějí, že mezi další geografické příčiny ovlivňující volební chování se dají zařadit specifické fyzické podmínky regionů, nebo také územní rozdíly z hlediska životních a ekonomických příležitostí obyvatel nebo sociální struktura regionů. Vliv jednotlivých faktorů je krom toho doplňován různými navazujícími efekty, což danou klasifikaci poměrně znesnadňuje (Bernard et al. 2014: 243).

1.4 Metodika práce

Pokud se zaměříme na metodologii práce, je možné výzkum provádět různými způsoby. Jedním z možných postupů, jak zanalyzovat prostorové vzorce volebního chování, je realizace sociologického šetření na reprezentativním vzorku populace žijící ve zkoumaném území a zároveň disponující aktivním volebním právem. Výsledkem by optimálně mělo být získání individuálních informací ohledně účasti ve volbách, stranických preferencí a místa bydliště dotazovaných respondentů. Tyto obdržené údaje by pak následně posloužily k rozboru prostorově relevantních faktorů, jež mají vliv na chování voličů studované územní jednotky. Je pravdou, že tento přístup disponuje mnoha pozitivními aspekty, zejména umožňuje získat individuální data od konkrétních osob, což je jistě pro řadu studií klíčová záležitost, ale je také důležité uvést negativa zmíněného postupu. Výběrová

¹⁰ V originálním znění „issue voting“.

šetření se povětšinou realizují jen na omezeném vzorku obyvatelstva, což sice může spolehlivě postačovat ke znázornění volebního chování celé populace, ale jsou vždy příliš malé na to, aby zachytila lokální rozdíly volebního rozhodování v uspokojivé územní podrobnosti (Kostecký 2014: 17–18). Nutno podotknout, že tento přístup je vhodný nejvýš na analýzu volebních rozdílů v krajích ČR, což jsou územní jednotky, které jsou pro autorův výzkum příliš velké, jelikož předkládaná práce se zaměřuje pouze na lokalitu města Hradce Králové.

Pro tuto práci je ovšem přijatelnější využít k analýze prostorových vzorců volebního chování samotných volebních výsledků. Samozřejmě, že daný postup má jak své výhody, tak i řadu handicapů. Tento druh agregátních dat obsahuje zcela přesné údaje o tom, jaké množství lidí se v konkrétním volebním okrsku voleb zúčastnilo a následně pro kterou ze stran či kandidátů hlasovali, další informace je již třeba získat prostřednictvím jiných ukazatelů (Kostecký 2014: 18). Obecně se za velkou nevýhodu uvedeného typu dat považuje problém tzv. ekologického omylu (ecological fallacy), tedy odhad individuálního chování na základě agregátních (ekologických) dat (Kouba 2007: 1023). Volební výsledky totiž neobsahují názory, postoje nebo motivace konkrétních voličů, dále také nemůžeme z těchto výsledků samotně vydedukovat ani základní sociodemografické charakteristiky jakými jsou pohlaví, věk nebo vzdělání. Důvodem je zejména zásada tajnosti při hlasování, tudíž se žádné dílčí informace o občanech u voleb nenevidují. Pravdou ovšem je, že k dodatečným informacím o voličích se lze dopátrat například s pomocí výsledků ze sčítání lidu a následně tyto obdržené údaje s volebními výsledky v příslušných územních jednotkách podrobit komparaci. V tomto ohledu si je třeba uvědomit několik skutečností. Například voleb se u nás nikdy neúčastní všichni lidé s aktivním volebním právem. Tudíž dochází při komparaci výsledků voleb a populačních charakteristik k jistým disonancím, kdy na jedné straně máme informaci o volebních preferencích jen části dospělých obyvatel (jenom zúčastněných voličů) a na druhé straně údaje o sociálně-ekonomické, sociálně-kulturní a demografické situaci veškerých obyvatel. Navíc čím nižší je účast při volbách, tím větší komplikace tato nesrovnalost způsobuje (Kostecký 2014: 18).

Ačkoliv se tento výčet může na první pohled jevit jako důvod, proč daný postup nelze v práci realizovat, není tomu tak. Pouze zde byla stručně charakterizována možná úskalí, která při zpracování volebních výsledků mohou nastat a tak je autor byl nucen uvést.

V práci budou použity metody a postupy, které zapadají do koncepce nenormativní politické vědy (Šaradín 2008: 20). V průběhu celého pojednání se autor bude snažit zodpovědět na předem stanovené výzkumné otázky, jež jsou uvedené v úvodní kapitole. Charakter práce se dá zařadit k případovým studiím vycházející z empiricko-analytického přístupu. Dále bude aplikována metoda komparace. Diachronní komparace umožní zjistit vývoj a průběh komunálních voleb v Hradci Králové. Naopak, synchronní komparace se zaměří na volební výsledky z posledních municipálních voleb, kdy porovná zisky jednotlivých kandidujících stran a hnutí v prostorovém kontextu. Kvalitativní analýza napomůže zhodnotit průběh časově vymezených komunálních voleb s následným povolebním vyjednáváním o radniční koalici, posléze tato metoda také poslouží k možnému kvalitativnímu zdůvodnění prostorové diferenciaci výsledků stran. Agregátní data (volební výsledky a socioekonomické charakteristiky města) budou zpracovány a upraveny kvantitativní analýzou. K závěru bude také do výzkumu zakomponována metoda syntézy, jež poslouží k sumarizaci získaných poznatků.

K tvorbě volebních map budou použity metody z oboru volební geografie zvané stanovení území volební a supervolební podpory. Jak uvádí Pavel Šaradín, lze také aplikovat metodiku voličské podpory, kde se na mapách vytyčí pouze specifická procentuální škála, aby vyplynula teritoriální rozrůzněnost toho kterého politického uskupení. Nevýhodou je ovšem jisté zkreslení volebních zisků. Autorův preferovaný koncept stanovení (detekce) území volební podpory spočívá v jednoduchém výpočtu, kdy volební výsledky konkrétní politické strany v jednotlivých územních jednotkách (v daném případě místní části Hradce Králové) jsou seřazeny dle procentuálních zisků od nejvyššího k nejnižšímu. Následným sčítáním v takto stanoveném pořadí se hledá polovina celkového součtu. U této linie se rozdělí zjišťované jednotky na dvě poloviny a vzniknou oblasti, které představují 50% koncentraci volební podpory z celkového počtu hlasů

ve zkoumaných volbách. Tímto způsobem získané území se nazývá území volební podpory politických stran (Šaradín 2008: 20–21). Tentýž autor v roce 2008 přišel s konceptem stanovení tzv. „území supervolební podpory“ vycházející ze stejného základu, akorát nastavuje dělící linii na úroveň 25% koncentrace voličské základny (Šaradín 2008: 20). Tato metoda bude v práci doplňkově využita, jelikož se dá odvodit ze stejných dat výzkumu.

Někteří jiní autoři metodu území volební podpory dále rozvádějí či modifikují jako například Petr Jehlička s Luděkem Sýkorou, kteří se pokusili vymezit území stabilní volební podpory, tj. oblasti, v nichž politické strany ve více volbách za sebou vykazují nadprůměrné zisky (Jehlička, Sýkora 1991: 84). Avšak tento rozšířený koncept nebude v práci použit a je zde uveden pouze jako hrubý nástin možných dalších postupů.

Základními analytickými jednotkami pro prostorové srovnání budou v textu využity místní části města Hradce Králové, jejichž celkový počet je 21 (MMHK 2015). Hlavním důvodem aplikování této prostorové jednotky je zpřehlednění možných prostorových rozdílů ve městě. Pokud by se základní jednotkou výzkumu stanovily volební okrsky města, byly by zanesené výsledky značně drobné a nepřehledné, jelikož město by v takovém případě bylo „rozparcelované“ na 100 drobných oddílů¹¹. Z tohoto důvodu autor práce musí přistoupit k určité fúzi těchto okrsků a dbát na to, aby co nejpřesněji kopírovaly hranice hradeckých místních částí.

Datovou bázi budou především tvořit číselné údaje z webových portálů Českého statistického úřadu, jako jsou Volby.cz atp.

¹¹ Hradec Králové byl při komunálních volbách 2014 rozdělen celkově do 100 volebních okrsků (Volby.cz).

2. Aréna komunálních voleb v Hradci Králové od roku 2006

Hradec Králové je město ležící na východě Čech při soutoku řek Labe a Orlice. Zároveň je krajským centrem Královéhradeckého kraje, díky čemuž zde sídlí řada institucí veřejného a soukromého sektoru s patřičnou územní působností, jako je například krajský soud, fakultní nemocnice, krajské ředitelství policie atp. Dále také můžeme dané město považovat za univerzitní, vzhledem k nemalému počtu veřejných vysokých škol, které se tu vyskytují (MMHK 2015). Počet hradeckých obyvatel od poloviny 90. let neustále klesá, k 1. 1. 2015 zde žilo 92808 lidí¹² (ČSÚ 2015). Dle zákona o obcích má Hradec Králové statut města se zvláštním postavením, a to statutární město. Ovšem na rozdíl od sousedních Pardubic nepatří Hradec Králové k tzv. územně členěným statutárním městům, jež mají městské obvody, nebo městské části s vlastním zastupitelstvem (Outlý 2004: 14). Rada města sice zřizuje tzv. Komise místní samosprávy, jichž je celkově 25, ale jsou to pouze iniciativní a poradní orgány v jednotlivých místních částech města Hradce Králové (MMHK 2015).

Samotné hradecké městské zastupitelstvo, jakožto nejvyšší samosprávný orgán města, čítá neměnně již řadu let 37 zastupitelek a zastupitelů (Řezníčková, Šaurová 1996: 10–11). Jak je všeobecně známo, obecní zastupitelstva se obměňují každé 4 roky při komunálních volbách, konajících se v řádném termínu tradičně na podzim. Volební systém zkoumaného typu voleb lze považovat od počátku 90. let za proporční, avšak až novelizací volebního zákona v roce 2001 je poměrný volební systém definitivně obsažen i v právní normě (Outlý 2004: 12). Současně ve stejném roce byla ustanovena 5% uzavírací klauzule, která do té doby pro obecní volby neexistovala, což ve výsledku logicky způsobilo snížení reprezentativnosti zastupitelských sborů (Balík 2009: 98–99). V tomto ohledu je nutné také zmínit i změnu volební formule pro municipální volby, jež byla zároveň v roce 2001 přeměněna z dělitele Saint-Laguë na méně proporční D'Hondtův volební dělitel, pomocí kterého se přepočítávají mandáty doposud (Balík 2009: 102; Outlý 2004: 34–35).

¹² ČSÚ 2015. <https://www.czso.cz/documents/10180/20556287/1300721503.pdf/33e4d70e-e75f-4596-930c-63406c9068d0?version=1.1>

O Hradci Králové lze v neposlední řadě také hovořit jako o politicky stabilizovaném městě se specifickým místním stranickým systémem o čemž se v následujících kapitolách sami přesvědčíme (Dvořáková, Karásek 2004: 113).

2.1 Komunální volby 2006

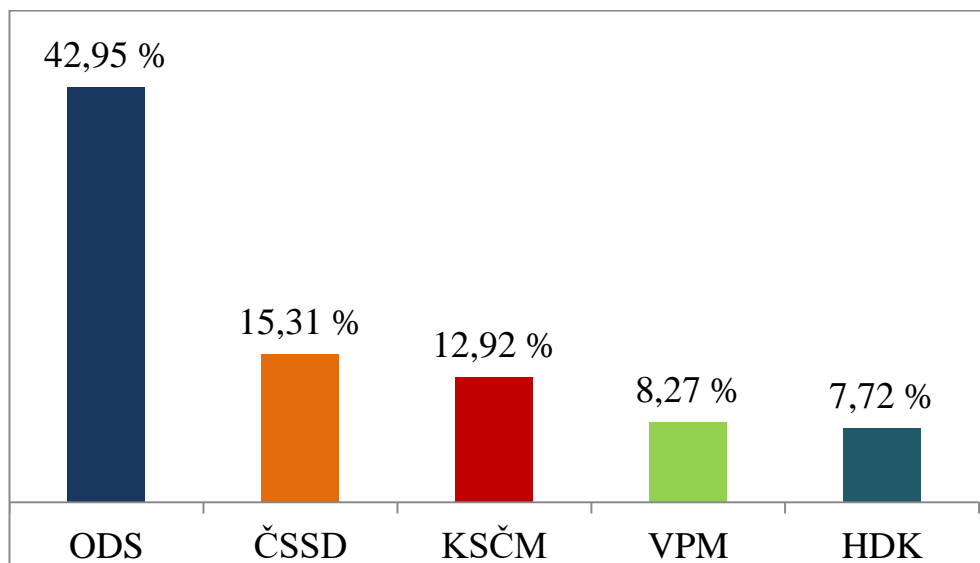
V roce 2006 proběhly volby do městských a obecních zastupitelstev ve dnech 20. – 21. října 2006. V Hradci Králové podalo celkem kandidátní listinu 11 politických subjektů. Pokud se podíváme na předchozí komunální volby z roku 2002, zjistíme, že o jedno kandidující politické uskupení ubylo (Fišer 2006a).

Předvolební kampaň byla ovlivněna ve významné míře tehdejší celostátní politickou situací, kdy po parlamentních volbách, konaných v červnu téhož roku, docházelo k trvalým sporům a pnutím mezi hlavními politickými konkurenty a zejména nebyla do komunálních voleb dohodnuta vláda s podporou většiny Poslanecké sněmovny. Sice zde figurovala tzv. „první Topolánkova vláda“, která se skládala ze zástupců ODS a nestraníků, ovšem nikdy neobdržela důvěru poslanců, a byla tak nucena vládnout v období komunálních voleb v demisi. Tudíž byly dané municipální volby chápány veskrze všemi politickými aktéry jako moment, v němž voliči mohou napomoci rozklíčit vzniklou patovou situaci (Balík 2008a: 71).

Nejsilnější strany v té době, tj. ODS a ČSSD, využily předvolební klání do komunálních voleb ke vzájemnému osočování a velmi tvrdým výpadům vůči sobě. V předchozích letech nebyla nikdy kampaň takto vyhrocena jako právě v tomto roce. Příčinou byla zejména profesionalizace politického marketingu u obou stran, kterým poprvé k volebnímu úspěchu napomáhaly zahraniční volebně-marketingové společnosti. Do popředí vedení kampaně se dostala i tzv. negativní kampaň, jež byla hojně využívána hlavně sociálními demokraty (Matušková 2006: 62–65). Jejich tehdejší předseda Jiří Paroubek například varoval voliče před „vládou modré totality“, čímž měl na mysli obsazení všech důležitých postů vertikální struktury moci ve státě členy ODS (Bartoníček 2006; Dolejší 2006a). Občanští demokraté se naopak snažili zlákat voliče, kterým se přičil příliš konfrontační styl vyjadřování Jiřího Paroubka (Dolejší 2006a). Kandidující subjekty ve sledovaném roce také poprvé ve větší míře přesunuli svoji

propagaci na webové stránky, čímž se zejména snažily zaujmout mladší generaci voličů (Matušková 2006: 65; Bradová, Šaradín 2006: 245–246). Všechny tyto atributy naplňují definici kampaní postmoderního typu, které se dle některých politologů u nás vyskytují od roku 2004 (Bradová, Šaradín 2006: 246–247).

Graf č. 1 – Procentuální volební výsledky stran zvolených do zastupitelstva města v roce 2006



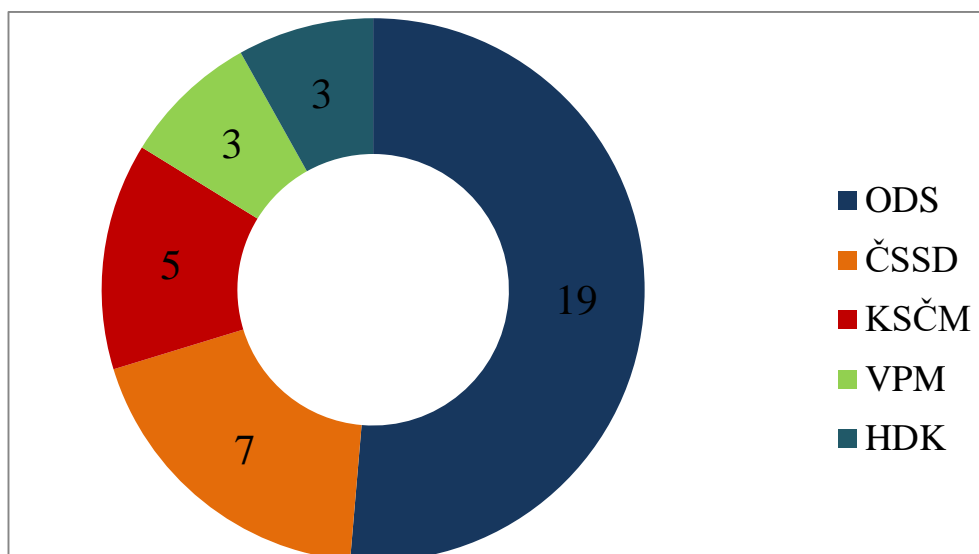
Zdroj: Autor dle dat ČSÚ – Volby.cz

Z uvedeného grafu, zobrazující výsledky komunálních voleb v Hradci Králové uskutečněných v roce 2006, je patrný historický úspěch Občanské demokratické strany, která se po volbách stala de facto hegemonem na pravém politickém spektru ve městě (Balík 2006). Příčinou zmíněného úspěchu je skutečnost, že ODS se nacházela toho času ve vzestupné fázi volebního cyklu, v tzv. „honeymoonu“ (Šaradín 2008: 33). Na druhém místě skončila s více než polovičním odstupem levicová ČSSD, pro niž skončily dané volby vzhledem k masivní předvolební kampani debaklem, ačkoliv oproti minulým volbám procentuálně posílila a přeskočila třetí KSČM. Na čtvrté pomyslné příčce skončila lokální politická strana Volba pro město, která v porovnání s volbami z roku 2002 ztratila necelých 10 % voličských hlasů. Poslední subjekt, který se probojoval do zastupitelstva města, je Hradecký demokratický klub, jenž stejně jako Volba pro město tradičně patří do pravicového proudu politických stran ve městě (Balík 2008a: 122–123). Možným překvapením voleb byla ztráta členů

KDU-ČSL v hradeckém zastupitelstvu, vzhledem k jejich volebnímu výsledku neumožňující zisk alespoň jediného mandátu (Balík 2008a: 123).

Jakkoli byla celorepublikově volební účast při srovnání s předchozími volbami stejného typu mírně zvýšená (46,38 %), zapříčiněná hlavně z důvodu motivace voličů vyřešit patovou situaci po sněmovních volbách, v Hradci Králové k urnám tolik lidí nedorazilo (41,11 %) (Balík 2008a: 71).

Graf č. 2 – Rozdělení mandátů po komunálních volbách 2006



Zdroj: Autor dle dat ČSÚ – Volby.cz

Přepočtené výsledky hlasů na mandáty v zastupitelstvu jasně potvrdily dominanci Občanské demokratické strany. Strana si v takové převaze mohla dokonce dovolit utvořit „jednobarevnou radu“, tzn. vládnout samostatně bez jakéhokoliv koaličního partnera (Balík 2008a: 266). Ovšem již před volbami se občanští demokraté zavázali ke společné povolební spolupráci s Volbou pro město a Hradeckým demokratickým klubem. Možným důvodem zmíněného postupu byla již osvědčená a fungující kooperace mezi těmito subjekty, které spolu řadu let zasedaly v radě města (Rezková 2006). Tudíž myšlenka samostatné vlády ODS v Hradci Králové nebyla dle dostupných zdrojů od prvopočátku zvažována (Fišer 2006b). Naopak, ve ztížené situaci se ocitla ČSSD. Strana sice ve výsledku o jeden mandát posílila, ovšem její koaliční potenciál byl díky stranickému předsedovi a jeho agresivní rétorice velmi omezený (Dolejší 2006b). Proto také se pravicové strany snažily sociální demokraty při tvorbě radniční

koalice obejít. Dne 3. 11. 2006 podepsali představitelé ODS, VPM a HDK Dohodu o koaliční spolupráci v Zastupitelstvu města Hradce Králové v letech 2006–2010 (Radnice 2006). Strany koalice měly dohromady v sedmatřicetičlenném zastupitelstvu nadmíru dostačujících 25 křesel, a tedy ustavující zasedání zastupitelstva konané 6. listopadu stejného roku proběhlo bez jakýchkoliv zvrátů. Staronovým primátorem byl dle očekávání zvolen Otakar Divíšek z ODS, náměstci primátora a radní byli podle půdorysu koaliční dohody zvoleni z řad členů ODS, VPM a HDK (Radnice 2006; Usnesení ZM č. 1955/2006). Na druhou stranu je více než potřebné zmínit fakt, že radním byl nakonec také zvolen člen ČSSD Rostislav Jireš, a to na návrh ODS za poměrně nejasných okolností, kdy měl dle některých aktérů zajistit členství sociálních demokratů v městské radě, potažmo prosadit stranické priority ve vedení města. Nicméně nikdy tak neučinil, ačkoliv si členství v radě ponechal (ČT24 2007). Typologicky se tedy utvořila tzv. široká radniční koalice (Balík 2008b). K jejím hlavním prioritám patřila dostavba autobusového nádraží, výstavba křižovatek Koruna a Mileta, rekonstrukce Velkého náměstí či historických teras nebo snaha zlepšit čerpání financí ze strukturálních fondů EU (Hrudka 2006).

2.2 Komunální volby 2010

Komunální volby se v roce 2010 konaly v řádném termínu ve dnech 15. a 16. října. Šlo o volby jubilejní, jelikož se uskutečnily dvacet let po prvních obecních volbách v roce 1990, kdy byla obnovena demokracie. O voličské hlasy se tentokrát v Hradci Králové ucházelo 12 politických formací (HKcity.cz 2010).

Pro dokreslení předvolebních poměrů je nutné znovu nastínit tehdejší politicko-společenskou situaci, jež předcházela zkoumaným komunálním volbám uvedeného data. Na jaře téhož roku proběhly ostře sledované parlamentní volby, které významně oslabily do té doby nejsilnější strany v českém pravolevém spektru, tj. ODS a ČSSD. Strany dohromady získaly ve zmíněných volbách jen 42,3 % hlasů, tedy přibližně o 25 procentních bodů méně než v roce 2006. Lze tedy hovořit o zřetelné tendenci odklonu od bipolární logiky fungování českého stranického systému projevující se v postupné míře již od roku 2009 (Balík 2012: 13–15; Balík et al. 2015: 127).

Přelomovým bodem daných voleb byl také razantní úspěch dvou nových stran TOP 09 a Věcí veřejných. Po sametové revoluci to byly první sněmovní volby, v nichž získaly parlamentní zastoupení dvě nová politická uskupení, která v dolní komoře dosud nezasedala. Jejich novost je však nutné vnímat odděleně. TOP 09 je brána jako nová především díky vzniku založení, jelikož byla ustanovena v červnu roku 2009. Své vedoucí tváře avšak měla z řad dlouholetých zkušených politiků. Naopak, personálně byly spíše novou stranou VV, jejich oficiální vznik se sice datuje už v roce 2002, ovšem kandidátky vyplňovali primárně politicky nezkušení jedinci (Linek 2012a: 166–167).

Na druhou stranu dopadly tyto volby debaklem pro původní malé parlamentní strany KDU-ČSL a Stranu zelených, jež se do Poslanecké sněmovny znovu neprobojovaly. Ačkoliv byly obě dvě nové úspěšné strany brány jako zjevná opozice vůči zavedeným stranám, poměrně rychle došlo k dohodě o koaliční spolupráci mezi ODS, TOP 09 a VV disponující pohodlnou většinou v parlamentu. Sice vznik vlády byl ustanoven v relativně krátké době, každopádně vztahy mezi jednotlivými koaličními stranami nebyly již od počátku ideální. Důvodem, proč tomu tak bylo, lze spatřit v několika aspektech. Bodem sváru se stal rozpor mezi „starou“ ODS a zbylými „novými“ koaličními stranami, které často upozorňovaly na korupční skandály občanských demokratů. Dalším sporným bodem byl konkurenční boj mezi ODS a TOP 09 o hegemonii na pravici, kdy podzimní komunální a senátní volby se měly stát předpokládaným indikátorem o rozložení sil na pravém stranickém spektru. V neposlední řadě je možné mezi tyto aspekty také začlenit nejasné ideologické a programové zakotvení strany Věcí veřejné. Strana se zprvu snažila profilovat jako ryze protestní, její programové teze byly široce pojaté s velkým důrazem na přímou demokracii, na což nalákala víceméně voliče napříč politickým spektrem. Při schvalování jednotlivých koaličních zákonů však VV sehrávaly roli „sociální“ části vládní koalice za účelem si udržet svoje voličstvo, o které i tak postupem času stále více přicházely (Balík 2012: 15–16).

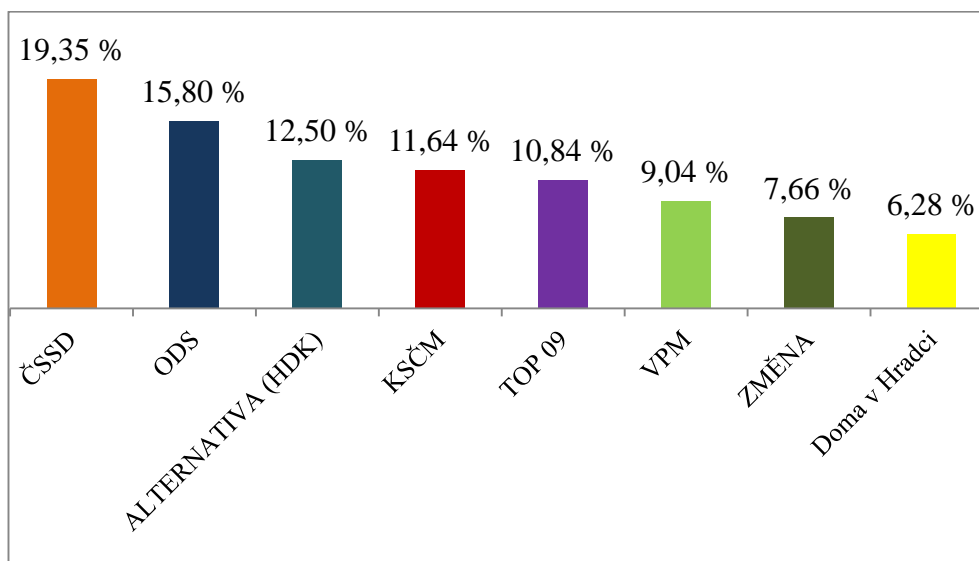
Vládní ODS šla do obecních voleb v roli nejsilnější parlamentní strany v komunální politice, z důvodu její převahy v zastupitelstvech i radách mnoha měst a obcí. Řada zbylých stran právě tento fakt využila ke

kritice občanských demokratů, kteří byli vnímáni jako ztělesnění „starého pořádku“ v komunálním prostředí. Toto vymezení mohlo dokonce pomoci i levicové ČSSD, která byla doposud v obecních volbách slabá, ačkoliv i ona byla částečně vnímána jako reprezentant zavedených praktik, vůči nimž je snadné se vymezit. Stěžejním tématem se tak stal namísto tradičního ideového sporu o dalším směřování místních politik konflikt mezi „starými“ a „novými“, jimiž jsou myšleni jak nově zvolení aktéři z celostátního angažmá, tak i různě vzniklá lokální uskupení (Balík 2012: 16–17).

Předvolební kampaň v Hradci Králové se krom tohoto tématu věnovala i mnoha jiným místně-specifickým otázkám. Velmi ožehavým tématem voleb byla problematika parkování ve městě. V předešlém volebním období totiž radniční koalice přenesla spravování parkovacích míst na soukromý subjekt. Veškeré opoziční strany tento záměr ostře kritizovaly, přičemž v předvolební kampani se ke kritice přidaly i některé koaliční subjekty, jelikož podepsaná smlouva obsahovala řadu nesrovnalostí a navíc mnoho hradeckých obyvatel nebylo s novým parkovacím systémem nikterak spokojeno. Další frekventovanou otázkou byla diskuse nad proveditelností jednotlivých investičních akcí města. Především se vedla debata o zjevné předraženosti a netransparentnosti některých projektů. (Bednář, Rambousková 2010a; Géla 2010; Taneček 2010b).

Poměrně rozsáhlou proměnou prošly v těchto volbách kandidátky některých politických subjektů. Nejsilnější strany z předešlého období, tj. ODS a ČSSD, nominovaly na čela kandidátek ženy. Občanské demokraty vedla dlouholetá městská zastupitelka Pavla Finfrlová a sociální demokraty zase známá poslankyně za Královéhradecký kraj Hana Orgoníková. Zajímavým „tahákem“ měl být také návrat bývalého primátora Martina Dvořáka na první příčku kandidátní listiny Volby pro město. Zbylé důležité strany ve městě měly na prvních místech svých kandidátek dlouholeté politiky ze zastupitelstva, nebo osobnosti, které se doposud nikterak významně politicky neangažovaly (Bednář 2010).

Graf č. 3 – Procentuální volební výsledky stran zvolených do zastupitelstva města v roce 2010



Zdroj: Autor dle dat ČSÚ – Volby.cz

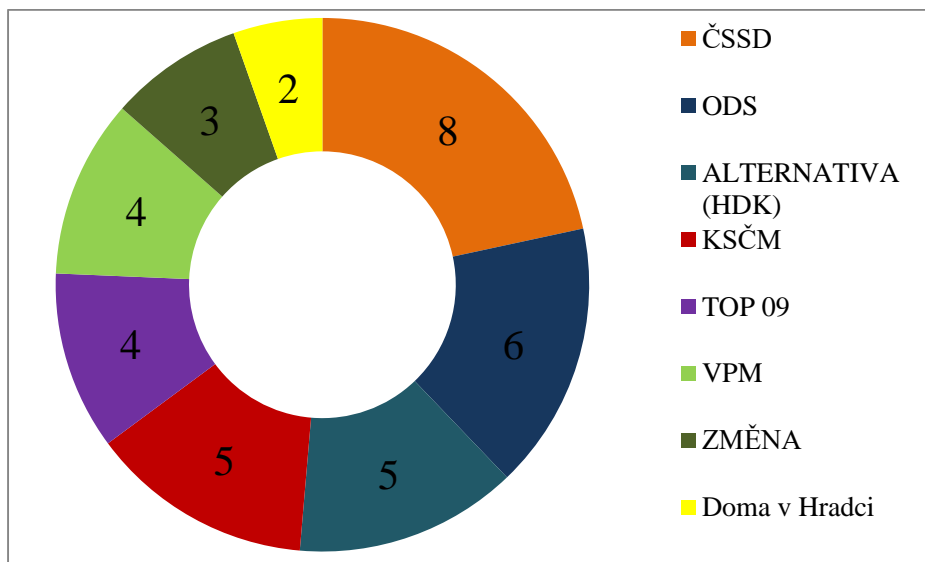
Volební výsledky v Hradci Králové vyslaly jasný signál, že již nelze počítat s bipolárním uspořádáním stran ani na komunální úrovni (Balík 2012: 119). Poprvé od sametové revoluce zvítězila ve městě levicová strana, tedy ČSSD. Pro ODS to byla od roku 1994 první porážka na zdejší úrovni. Strana takový strmý propad hlasů neočekávala ani v těch nejhorších scénářích. Příčinou tohoto debaklu byla dle některých autorů jak neblahá stranická pověst napříč celou zemí, tak mnohé výše zmíněné problémy, které vznikly za městské vlády občanských demokratů, přičemž asi nejvíce skloňovaným důvodem, proč strana neuspěla, byla záležitost s parkovacím systémem v krajské metropoli spojená s nevýhodně podepsanou smlouvou mezi radnicí a firmou ATOL (posléze ISP) (HKcity.cz 2010; Špryňarová 2010). Relativním úspěchem skončily volby pro Alternativu (HDK)¹³, její volební lídr a dlouholetý zastupitel Zdeněk Fink dokonce získal v přepočtu nejvíce preferenčních hlasů, což mu v důsledku napomohlo se stát kandidátem na primátora. KSČM si i přes málo nákladnou předvolební kampaň udržela téměř konstantní zisk hlasů (Taneček 2010c). Jakkoli se celostátně předpokládal velký úspěch TOP 09, strana v mnoha městech, ke kterým se dá zařadit i Hradec Králové, nijak výrazně voliče neoslovila, a

¹³ Strana šla s tímto názvem pouze do komunálních voleb 2010. Jelikož politická strana Alternativa byla t. č. spolupracujícím (zastřešujícím) subjektem HDK na celostátní úrovni (HDK 2010).

tudíž se na lokální úrovni nemohla široce adaptovat (Balík et al. 2015: 11). Volba pro město zaznamenala i přes nominované známé tváře oproti roku 2006 úbytek voličstva. Nováčkem v zastupitelstvu se stalo ekologické hnutí Změna pro Hradec vedené hradeckým aktivistou Adamem Zárubou, jenž postavil kampaň na kritice předchozího vedení radnice. Posledním úspěšným subjektem byla koalice SNK ED a KDU-ČSL pojmenovaná jako Doma v Hradci. Nejmenší vládní strana Věci veřejné nepřekročila se ziskem 3,76 % hlasů 5% volební klauzuli podmiňující zisk mandátu (Taneček 2010a).

K volbám tehdy dorazilo 45,24 % oprávněných voličů, což je skoro 5% nárůst oproti předcházejícím volbám (Radnice 2010a).

Graf č. 4 – Rozdělení mandátů po komunálních volbách 2010



Zdroj: Autor dle dat ČSÚ – Volby.cz

Rozložení sil v zastupitelstvu bylo tentokrát na počet stran velmi pestré a již od počátku předvíдалo nesnadné vyjednávání o povolební spolupráci. Žádný ze zvolených subjektů nedisponoval tolika mandáty, aby ztělesňoval dominantní pozici v zastupitelstvu. Proto také existovala řada variací, jaké strany se mohou podílet na vládnutí ve městě. Nejvíce mandátů získala sociální demokracie, která zpočátku preferovala koalici s Alternativou (HDK), TOP 09 a Změnou pro Hradec, každopádně spolupráce stran na tomto půdorysu neměla dlouhého trvání, jelikož představitelé ODS představili protinávrh středoprávní koalice začleňující ODS, Alternativu (HDK), VPM, TOP 09 a sdružení Doma v Hradci

(Taneček 2010b). Dle představeného návrhu se měl primátorem stát lékař Zdeněk Fink (HDK), jenž získal v absolutních číslech nejvíce preferenčních hlasů (Taneček 2010c). Koncem října však došlo k nečekané situaci. Představitel TOP 09 Richard Nádvorník odmítl další spolupráci s ODS a VPM, jelikož tyto subjekty prosazovaly do vedení radnice staré tváře, vůči nimž se TOP 09 před volbami vymezovala, a tedy by stvrzením jejich dalšího angažmá mohla zradit své voliče (Kratochvíl, Rambousková 2010). Této situace vzápětí využila ČSSD, která zahájila nová vyjednávání. Tentokrát se uvažovalo o široké spolupráci mezi sociálními a občanskými demokraty, TOP 09, Změnou pro Hradec i koalicí Doma v Hradci. ČSSD také preferovala, aby se kandidátem na primátora stal lídr TOP 09 Richard Nádvorník (Bednář, Rambousková 2010b). Nicméně, i tato varianta neměla dlouhého trvání kvůli odlišným prioritám zainteresovaných stran. Po zmařené snaze se domluvit na široké koalici se ve městě vytvořily dva stabilní bloky stran. Jeden byl reprezentován ČSSD, TOP 09 a Změnou pro Hradec¹⁴, druhý blok zahrnoval zástupce ODS, Alternativy (HDK), VPM a Doma v Hradci. KSČM nebyla nabídnuta spolupráce ani jedním z těchto bloků, i když za jistých okolností byla ČSSD a Změna pro Hradec ochotna s komunisty vyjednávat o tiché podpoře své vlády. De facto lze tedy mluvit o patové situaci (Rambousková 2010). První ustavující zasedání Zastupitelstva města Hradec Králové proběhlo dne 9. listopadu. Členové zastupitelského sboru avšak pouze složili slib a schválili počet 4 náměstků primátora (Usnesení ZM č. 1/2010). Další ustavující zasedání proběhlo dne 22. listopadu, ve kterém došlo ke kompromisnímu zvolení prvního náměstka primátora a zároveň i statutárního zástupce města, jímž se stal Vlastimil Ondráček z ČSSD. Zbylé vedení nadále zůstalo neobsazeno (Radnice 2010b). 30. listopadu se konalo pokračující ustavující zasedání, na němž byla snaha ze strany bloku vedeného ČSSD zvolit primátorem Richarda Nádvorníka z TOP 09 s pomocí tiché podpory komunistů. Ten se ale volby nakonec nezúčastnil (Fišer 2010). 14. prosince se na pokračujícím ustavujícím zasedání pokusil na primátora kandidovat Zdeněk Fink, opět ale neobdržel dostatečnou podporu zastupitelů (ČT24 2010). Ke konci roku však

¹⁴ Tento blok se pojmenoval jako „Koalice dobré vůle“ (ČT24 2010).

došlo k návratu TOP 09 mezi blok zbylých středopravicových subjektů. Strana svoje přehodnocení situace odůvodnila praktickou nemožností se v původním bloku vyhnout podpoře komunistů. Vyjednávání o městské vládě se tak vlastně navrátilo na samý začátek (Nehasil, Presová 2010; Kratochvíl 2010). Definitivně bylo ustavující zasedání zastupitelstva završeno dne 28. prosince. Za primátora zvolilo známého hradeckého lékaře Zdeňka Finka z nevítežného subjektu Alternativa (HDK). Fink celkově obdržel 20 hlasů. Sice se v klání o primátorský řetěz proti němu postavila sociální demokratka Hana Orgoníková, ale nezískala významnější podporu. Posty náměstků a radních města byly navoleny dle koaliční dohody z řad ODS, HDK, TOP 09, VPM a DvH. Dočasný statutární zástupce primátora Vlastimil Ondráček na svůj post rezignoval (Radnice 2011). Dle teorie koalic vznikla na dané volební období nadměrná ideově propojená koalice (Balík 2012: 79).

2.3 Komunální volby 2014

Poslední sledované volby v této kapitole jsou komunální volby z roku 2014, jež proběhly v pátek a sobotu 10. a 11. října 2014. V pořadí šlo již o sedmé municipální volby od listopadu 1989, a tedy svým způsobem završily polistopadové politické čtvrtstoletí (Balík et al. 2015: 123).

Daným volbám opět předcházela řada peripetií na celostátním politickém kolbišti, které je autor, vzhledem k doplnění souvislostí, opět nucen uvést. Od roku 1998 bylo pravidlem, že ve stejném roce probíhají jak volby do obecních zastupitelstev a 1/3 Senátu, tak i volby do Poslanecké sněmovny. V roce 2014 se nicméně tento souběh již nekonal, jelikož termín konání parlamentních voleb byl kvůli rozpuštění sněmovně přesunut už na konec října 2013. Jednalo se o druhé předčasné parlamentní volby v novodobé české historii, které byly zapříčiněny politickou krizí, jež následovala po pádu pravicové vlády Petra Nečase (Havlík 2014: 21). Narychlo uspořádané sněmovní volby měly za následek, že politické strany neměly na realizaci volební kampaně dostatek času, a tedy i finanční nákladnost kampaní byla tentokrát v součtu nižší než v předchozích obdobích. Hlavní téma kampaně nelze jednoznačně určit, jelikož dřívější silná socioekonomická témata stranickým kampaním nijak výrazně nevévodila. Strany spíše formulovaly obecné fráze zaměřující se na změnu, hledání alternativy či na stabilizaci země. Nespokojené občany se nejvíce

snažily zlákat nové, nepříliš ideologicky vymezené subjekty ANO 2011, vedený miliardářem Andrejem Babišem a Úsvit Tomia Okamury, kde jak již název napovídá, byl celostním lídrem veřejně známý podnikatel česko-japonského původu (Gregor, Macková 2014: 55–60). Výsledky těchto předčasných parlamentních voleb způsobily do značné míry bezprecedentní změnu volebního chování obyvatel v ČR. Stejně jako v předchozích sněmovních volbách došlo k dalšímu oslabení dvou dříve nejsilnějších stran, ODS a ČSSD. Zisk ČSSD se snížil z 22 % odevzdaných hlasů na 20 %, podpora ODS klesla dokonce na dříve těžko představitelných 8 % voličů. Pro zbylé důležité strany byly výsledky voleb také překvapivé. TOP 09 přišla o necelých 5 % voličů, VV ani samostatně nekandidovaly. Naopak posílily strany KSČM a KDU-ČSL, druhá uvedená dokonce natolik, že to postačovalo k návratu do poslaneckých lavic. Vůbec nejvýraznějším prvkem však byl úspěch zmíněných dvou nových hnutí, ANO a Úsvitu, které se silně vymezovaly jak vůči etablovaným stranám, tak i k fungování politického systému. Dohromady získaly téměř 26% podporu voličů¹⁵ (Gregor 2014: 189). Sice se před volbami očekávala čistě levicová vláda založená na spolupráci ČSSD a KSČM, nakonec byl utvořen ideově pestrý kabinet ČSSD, ANO 2011 a KDU-ČSL vedený Bohuslavem Sobotkou (Havlík 2014: 21).

Pravdou sice je, že místo sněmovních voleb proběhly na jaře 2014 volby do Evropského parlamentu, ovšem doprovázela je velmi tristní volební účast a politické strany tyto volby povětšinou nepovažovaly za důležité k masivnější mobilizaci svých voličů a více se soustředily právě na podzimní senátní a komunální volby (Bastlová 2014). Například hnutí ANO 2011 se netajilo ambicí podzimní volby s převahou vyhrát (Balík et al. 2015: 12).

Už při předvolební kampani média očekávala, že obecní volby dopadnou v mnoha ohledech překvapivě a navyklé pořádky vládnutí se znovu znatelně promění (Balík et al. 2015: 123). Jak uvidíme na dalších stránkách, tak tuto tezi lze minimálně na případě Hradce Králové potvrdit. O zastupitelská křesla se tentokrát ve městě ucházelo rekordních 15 sdružení a

¹⁵ TOP 09 obdržela ve zmíněných volbách 11,9 % hlasů, KSČM 14,9 %, KDU-ČSL 6,8 %, ANO 2011 18,6 % a Úsvit 6,8 % hlasů (Volby.cz).

stran. Mnoho z nich bylo úplnými nováčky, kteří chtěli hradecké občany zaujmout zejména díky své novosti a snahou nepůsobit příliš odtrženě od voličů (Rambousková 2014b). Kandidátky hlavních politických stran byly zase do značné míry obměněny, dokonce došlo i k několika přestupům napříč uskupeními. Kupříkladu do Hradeckého demokratického klubu přešli na kandidátku někdejší dočasný náměstek a člen ČSSD Vlastimil Ondráček nebo dřívější zastupitel VPM Josef Krofta, pozici lídra si opět udržel primátor a lékař Zdeněk Fink. Nováček voleb hnutí ANO 2011 sestavilo kandidátku z politicky neznámých tváří, v jejichž čele stál proděkan Pedagogické fakulty Univerzity Hradec Králové Václav Víška. Sociální demokraté nominovali na post lídra inspektora ČOI Milana Jaroše, zbytek kandidátky byl tvořen z řad městských zastupitelů a členů strany. KSČM vedl dlouholetý hradecký zastupitel Lubomír Štěpán, jenž byl zároveň i kandidátem strany pro senátní volby v hradeckém obvodu. ODS měla kandidátku z části obměněnou, ovšem na první příčce figuroval dlouholetý náměstek Martin Soukup, výrazným jménem byl také bývalý europoslanec a hradecký primátor Oldřich Vlasák, kandidující současně do Senátu. Od TOP 09 se ve městě před volbami odštěpila část členů, kteří se seskupili v novém subjektu Starostové a nezávislí pro Hradec Králové, TOP 09 tak vedl do voleb náměstek primátora Jindřich Vedlich. Podobná situace nastala u sdružení Doma v Hradci, kde došlo k odtržení KDU-ČSL za účelem vzniku uskupení Koalice pro Hradec, jehož hlavní představitelkou byla náměstkyně primátora a kandidátka do Senátu Anna Maclová. Volba pro město se snažila oslovit voliče s pomocí emeritního děkana Farmaceutické fakulty Alexandra Hrabálka. Ekologické sdružení Změna pro Hradec a Strana zelených s Podporou Pirátů prosadilo do čela kandidátky znovu aktivistu Adama Zárubu (ČT24 2014a; Záleský 2014c).

Předvolební kampaň tentokrát reagovala na více problémů ve městě. Jedním z nich byla kauza se stavbou fotbalového stadionu a obchodního centra v Malšovicích. V předchozím volebním období radnice uzavřela smlouvu se zahraničním developerem¹⁶, jenž měl celý stadion přestavět a navíc na přilehlých pozemcích vybudovat nové obchodní centrum. Celková

¹⁶ Developerská společnost ECE s německým vlastnictvím (ČT24 2014a).

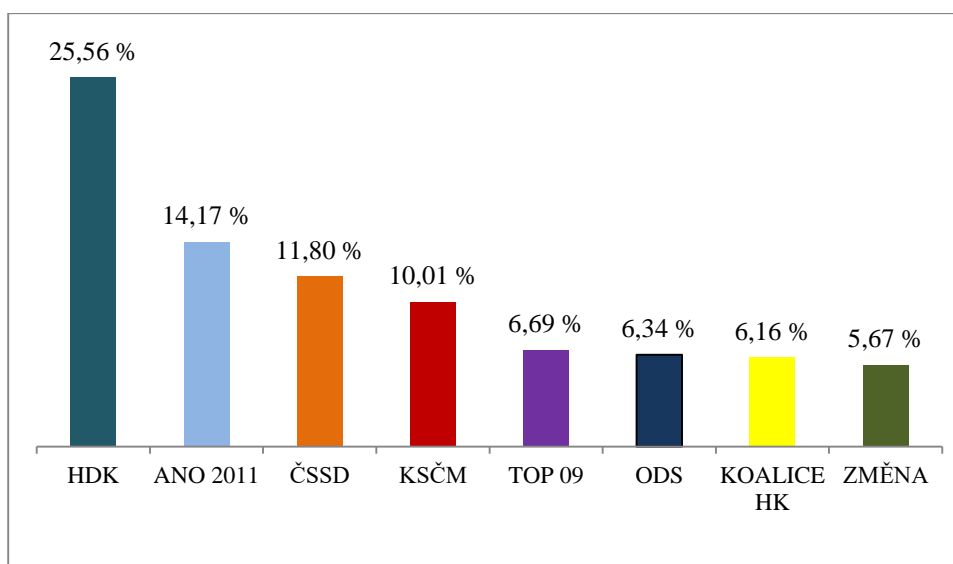
cena díla měla převyšovat částku 1 miliardy korun a město mělo na oplátku společnosti prodat zmíněné parcely. Nakonec však developer od smlouvy odstoupil a nikdo jiný se do voleb nechtěl projektu zúčastnit. Prvotním důvodem (pře)stavby fotbalového stadionu byly zejména nevyhovující podmínky jak pro hráče, tak i pro diváky. Mnoho obyvatel a politických uskupení avšak ve zmíněné akci vidělo řadu negativ zahrnující zvýšení dopravní zátěže či finanční náročnost stavby. Dále v kampani rezonoval problém s dostavbou dálnice D11 až ke křižovatce Bláhovka. Stavba byla v létě téhož roku obnovena, ovšem na trase se stále vyskytoval pozemek, který byl ve vlastnictví farmářky Ludmily Havránkové, bez něhož by dálnice nemohla být funkční. Většina stran tedy měla v programu se podílet na definitivním vyřešení této záležitosti (ČT24 2014a). Mnoho stran také v programu řešilo otázku placení za hromadnou dopravu. Kupříkladu Hradecký demokratický klub nabídl seniorům starším 70 let bezplatnou přepravu po městě. Nejdále a poněkud překvapivě asi v tomto bodě zašli občanští demokraté, kteří slibovali MHD zdarma jak pro seniory, tak pro děti do 15 let. Jejich volební program dále lákal na snížení daně z nemovitosti, která paradoxně na popud ODS stoupla roku 2009 na trojnásobek (Žlábková 2014). Sociální a rodinnou politiku měla v programu nejvíce vyzdvihnutou Koalice pro Hradec nabízející dostatek míst v jeslích a mateřských školách, rozvinout činnost Domů dětí a mládeže nebo podpořit stavbu startovacích bytů pro mladé rodiny. Podobný sociální program logicky nabízela i ČSSD, která navíc prosazovala zachovat provoz jídelny pro důchodce. Z programu hnutí ANO 2011 lze poukázat na podporu vzniku firemních školek, vybudování záchranného parkoviště či nalákat do města další soukromé investory. KSČM měla mj. v programu prosazení většího využívání místního referenda. Naopak TOP 09 ve svém programu vyzdvihla podporu univerzitním a vědeckým projektům dotovaným z fondů EU. Na stav životního prostředí ve městě logicky nejvíce apelovalo hnutí Změna s podporou Zelených a Pirátů zaměřující se na regeneraci veřejné zeleně a vodních ploch, dále také chtělo prověřit hospodaření v městských lesích (Rambousková 2014c). „Primátorský“ Hradecký demokratický klub za své priority označil dokončení rozdělaných investičních akcí a potažmo zajistit

vzniklé radniční koalici lepší výchozí pozici k vládnutí, než jakou měl tento subjekt v roce 2010 (Žlábková 2014).

Fenoménem těchto komunálních voleb se stala rozšířená propagace politických stran na sociálních sítích. Partaje se pomocí nich snažily zejména zaujmout mladou generaci voličů, respektive prvovoliče. Na svých internetových profilech usilovaly o nastolení diskuze k možným problémům ve městě nebo své příznivce zásobovaly informacemi a fotkami o chodu strany a kampaně (Rambousková 2014a).

Dle přiznaných nákladů, na kampaň nejvíce vynaložila Volba pro město, 825 tisíc korun. V závěsu skončil Hradecký demokratický klub, jehož kampaň vyšla na 800 tisíc korun. Na pomyslné třetí příčce skončila ODS s kampaní za 550 tisíc Kč. Zbylé kandidující strany vynaložily na kampaň finanční prostředky v rozmezí 100–300 tisíc korun. Je ale důležité uvést vyjádření Transparency International, která upozorňuje, že přiznané finanční výdaje partají na kampaň jsou v některých případech minimálně podezřelé (Záleský 2014a).

Graf č. 5 – Procentuální volební výsledky stran zvolených do zastupitelstva města v roce 2014



Zdroj: Autor dle dat ČSÚ – Volby.cz

Volby do Zastupitelstva města Hradec Králové v roce 2014 dopadly v komparaci s ostatními statutárními městy velice zajímavě. I přes velká očekávání se nakonec hnutí ANO 2011 umístilo na druhém místě a s velkým odstupem od vítězného Hradeckého demokratického klubu, který

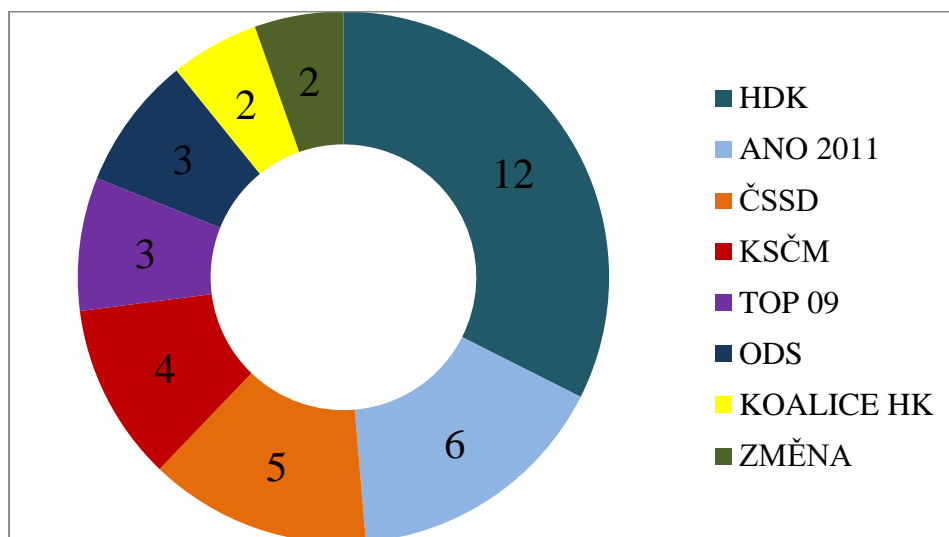
si mohl připsat své první vítězství ve zdejších komunálních volbách. Důvodem, proč Hradečané tak výrazně podpořili HDK, je nepochybně pozitivní vnímání radniční koalice pod vedením Zdeňka Finka, jelikož nedocházelo k nijak závažným kontroverzím (HKcity.cz 2014; Tůmová et al. 2014). Další příčinou úspěchu HDK je určitá nezávislost a lokální působnost tohoto sdružení. Mnoho občanů je po řadě skandálů znechuceno stranickou politikou a snaží se hledat subjekty, které staví svou image na nezávislosti a nejsou zapojeny do afér na celostátní scéně. Tento trend odklonu voličů od parlamentních stran k místním (regionálním) sdružením je evidentní v celé ČR (Balík et al. 2015: 12–13). ANO 2011 bylo v jisté míře také znevýhodněno faktem, že nenominovalo do voleb známé tváře z hradecké veřejnosti, a tudíž dlouhodobě zakotvenému HDK nemohlo více konkurovat (HKcity.cz 2014). Ačkoliv sociální demokraté neobhájili vítězství z předešlých komunálních voleb a ztratili poměrně mnoho voličů, tak jejich volební lídr Milan Jaroš byl s výsledkem víceméně spokojen, protože dle jeho vyjádření strana dopadla v ostatních městech obdobně. KSČM oproti minulým volbám podpora lehce ubyla, ale udržela si pozici čtvrté nejsilnější strany v zastupitelstvu. TOP 09 o své voliče přišla díky samostatné kandidatuře bez Starostů, kteří ovšem ve volbách propadli. Pro ODS skončily volby totálním fiaskem, už před 4 lety zažila strana v místních volbách tvrdou porážku, stále to ale nebyl takový debakl jako nyní. Za osm let ODS přišla o více než 36 % hlasů a 16 mandátů. Za největšího poraženého voleb lze označit Volbu pro město, která poprvé od roku 1998 neobdržela dostatečný počet hlasů k zisku mandátu. Částečným nováčkem v zastupitelstvu se stalo sdružení Koalice pro Hradec, jež se odtrhlo od neúspěšného subjektu Doma v Hradci. Poslední uskupení, které překročilo volební klauzuli bylo hnutí Změna s podporou Zelených a Pirátů (Záleský 2014b).

Řada voličů využila možnost preferenčního hlasování. Nejvíce preferencí získal primátor Zdeněk Fink, skoro 11 tisíc přednostních hlasů. Dále v preferencích bodoval bývalý ředitel FN Hradec Králové Leoš Heger, kterého 3 757 křížků katapultovalo ze 13. místa rovnou na první pozici kandidátky TOP 09. U levicové ČSSD se v preferenčním hlasování dařilo

proděkanovi Filozofické fakulty UHK Jiřímu Štěpánovi, jemuž preference pomohly z 16. místa kandidátky na 3. volitelnou příčku (Záleský 2014d).

Volební účast v porovnání s předchozími sledovanými volbami dosáhla nejnižšího procentuálního výsledku. Voleb se zúčastnilo pouhých 38,89 % oprávněných voličů (Radnice 2014a).

Graf č. 6 – Rozdělení mandátů po komunálních volbách 2014



Zdroj: Autor dle dat ČSÚ – Volby.cz

V grafu je jasně vidět, že tvorba městské koalice byla mnohem snadnější, než před 4 lety. Ihned po volbách vítězný HDK započal jednání o budoucí hradecké vládě, k vyjednávání přizval všechny zvolené subjekty vyjma KSČM. Týden po volbách již bylo jasno, že koalici bude tvořit HDK, ČSSD, TOP 09 a Koalice HK s většinou 22 hlasů (ČT24 2014b).

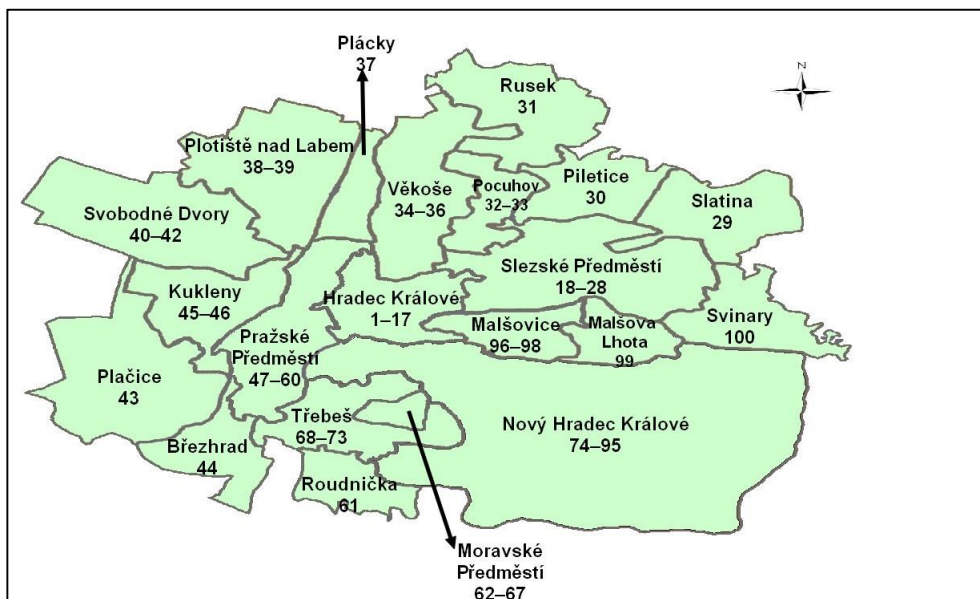
Ustavující zasedání zastupitelstva se konalo 25. listopadu 2014. Nejprve byl primátorem znovuzvolen Zdeněk Fink, v tajné volbě celkem obdržel 27 hlasů. Z tajných voleb také vzešli dva náměstci z předchozího období Anna Maclová (Koalice HK) a Jindřich Vedlich (TOP 09) a dva noví, jimiž jsou Romana Lišková (HDK) a Milan Jaroš (ČSSD). Dále zastupitelstvo zvolilo jedenáctičlennou radu města zahrnující členy koaličních seskupení (Radnice 2014b).

Vzniklou koalici lze typologicky začlenit mezi nadměrně ideově nepropojené koalice (Balík 2008b).

3. Rozložení volební podpory vybraných stran z komunálních voleb 2014

Jak bylo již v úvodu řečeno, analytický oddíl této práce by se měl zejména zaměřit na prostorovou detekci volební podpory úspěšných stran z komunálních voleb 2014. Nejprve však pár slov o postupu zpracování mapových podkladů v této kapitole. Vzhledem k tomu, že se práce explicitně zaměřuje na území města Hradce Králové, byl autor nucen dohledat z veřejně dostupných zdrojů optimální mapovou předlohu dané lokality¹⁷. V metodologickém oddílu byla zdůvodněna potřeba stanovit jako základní výzkumné jednotky 21 místních částí města, které budou zahrnovat nerovnoměrný počet volebních okrsků, jejichž celkový počet je od roku 2009 rovných 100¹⁸. V následující mapě jsou přehledně vyobrazeny jak hradecké místní části, tak i pod ně spadající volební okrsky¹⁹.

Mapa č. 1 – Místní části Hradce Králové s číslováním volebních okrsků



Zdroj: MMHK; realizace: autor

Uvedená mapa jasně dokládá, že město zahrnuje nepříliš homogenní územní jednotky, co se týče rozlohy. Samozřejmě však také dochází k nerovnoměrnému rozložení obyvatel po městě, kde existují části jako Nový Hradec Králové, Hradec Králové (centrum) či Pražské Předměstí,

¹⁷ Zdroj k mapové předloze:

http://www.hradeckralove.org/uploads/Rozvoj_m__sta/Po__et_obyvatel_CO2010.jpg

¹⁸ Primátor města v roce 2009 rozhodl, že se okrsek č. 94 z důvodu navýšení počtu voličů rozdělí na dva okrsky (94 a 95) a číselná řada se tím posunula na 100 (MMHK 2016).

¹⁹ Rozmístění volebních okrsků po HK: <http://www.hradeckralove.org/file/7861/>

kteře mnohokrát převyšují svým počtem obyvatel některé okrajové části, jako kupříkladu Piletice či Rusek, kde při posledním sčítání obyvatel žilo méně než 500 lidí²⁰. Právě z důvodu počtu obyvatel jsou volební okrsky takto variabilně rozprostřeny. Autor práce tedy musel jednotlivé volební okrsky a v nich získané výsledky politických stran seskupit dle hradeckých místních částí a dále pak až s nimi operovat. Pro zmíněné zpracování volebních výsledků bylo vysloveně nutné využít excelové soubory z otevřených dat portálu Volby.cz, jelikož z webového rozhraní by úprava dat byla minimálně časově náročná. K tvorbě mapových podkladů byl využit grafický editor s názvem PhotoFiltre Studio 7.

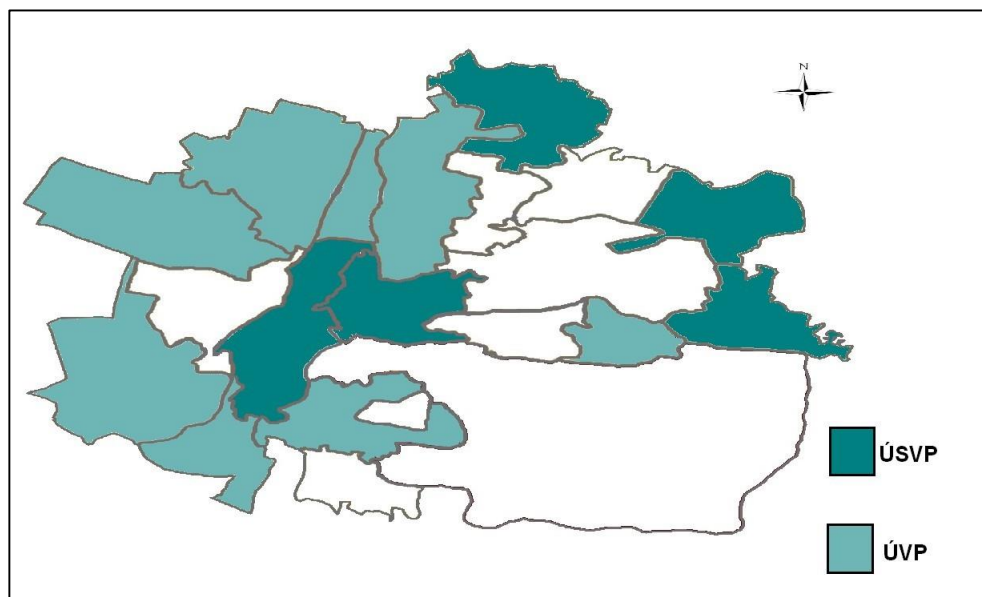
3.1 Stanovení území volební podpory jednotlivých politických subjektů

Samotná práce je zacílena na stanovení území volební podpory úspěšných stran zkoumaných voleb. Autor postupoval přesně podle návodu, jenž je uveden v první kapitole tohoto textu. Níže znázorněné mapy jsou seřazeny sestupně dle celkového výsledku politického subjektu. V první řadě je tedy zobrazena mapa území volební a zároveň i supervolební podpory vítěze voleb, a to Hradeckého demokratického klubu.

Z metodologického hlediska je také podstatné zmínit, že ty části, ve kterých bude nalezeno území supervolební podpory, logicky také spadají do standartního území volební podpory, protože zároveň splňují kritérium i pro tuto obecnější techniku. V opačném případě ale tomu tak samozřejmě nemůže být.

²⁰ Počet obyvatel v místních částech HK:
http://www.hradeckralove.org/uploads/Rozvoj_m__sta/Po__et_obyvatel_CO2010.jpg

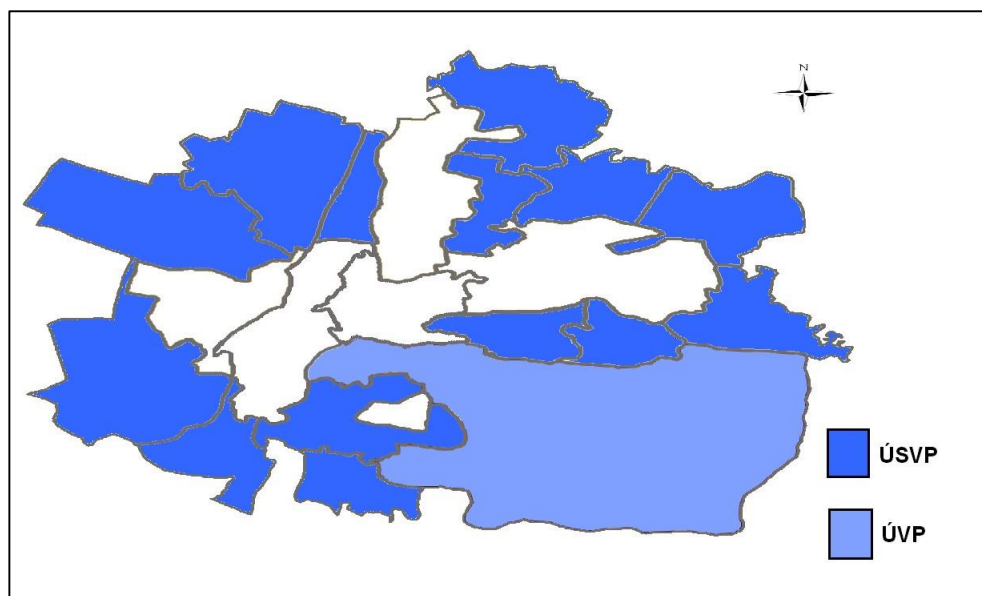
Mapa č. 2 – Území volební a supervolební podpory HDK



Zdroj: Autor dle dat ČSÚ – Volby.cz

Lokální pravicový subjekt Hradecký demokratický klub měl při komunálních volbách 2014 25% koncentraci z celkového počtu získaných hlasů, tj. území supervolební podpory v částech Svinary, Rusek, Slatina, Pražské Předměstí a Hradec Králové (centrum). Dále bylo zjištěno, že území volební podpory HDK se nachází v oblastech Plačice, Svobodné Dvory, Plotiště, Věkoše, Malšova Lhota, Plácky, Březhrad a Třebeš. Zbylé části ve městě do kategorie území (super)volební podpory HDK nespadají.

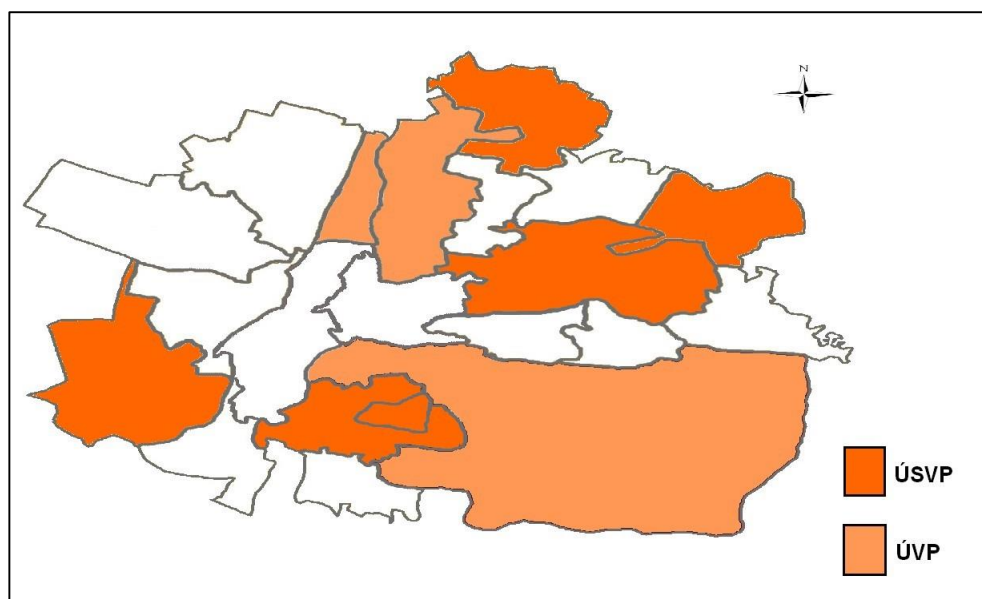
Mapa č. 3 – Území volební a supervolební podpory ANO 2011



Zdroj: Autor dle dat ČSÚ – Volby.cz

U nově etablovaného protestního hnutí ANO 2011 bylo shledáno území supervolební podpory zejména v okrajových částech statutárního města. Konkrétně se jedná o Piletice, Roudničku, Plácky, Březhrad, Svinary, Rusek, Malšovu Lhotu, Malšovice, Svobodné Dvory, Pouchov, Plotiště, Slatinu, Plačice a Třebeš. Místo, kde nebylo zjištěno území supervolební podpory ANO 2011, ale alespoň se zde nachází oblast území volební podpory, je nejlidnatější a nejrozsáhlejší hradecká část Nový Hradec Králové.

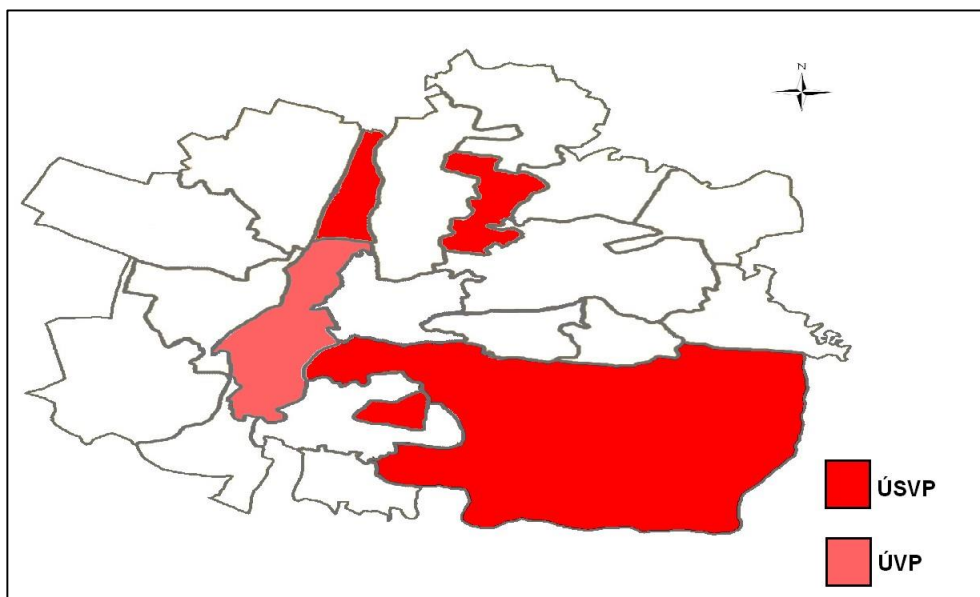
Mapa č. 4 – Území volební a supervolební podpory ČSSD



Zdroj: Autor dle dat ČSÚ – Volby.cz

Nejsilnější levicová strana v zastupitelstvu ČSSD vykazovala při těchto volbách území své supervolební podpory v místních částech Plačice, Rusek, Slatina, Slezské Předměstí, Moravské Předměstí a Třebeš. Území volební podpory bylo u ČSSD nalezeno v částech Plácky, Věkoše a Nový Hradec Králové.

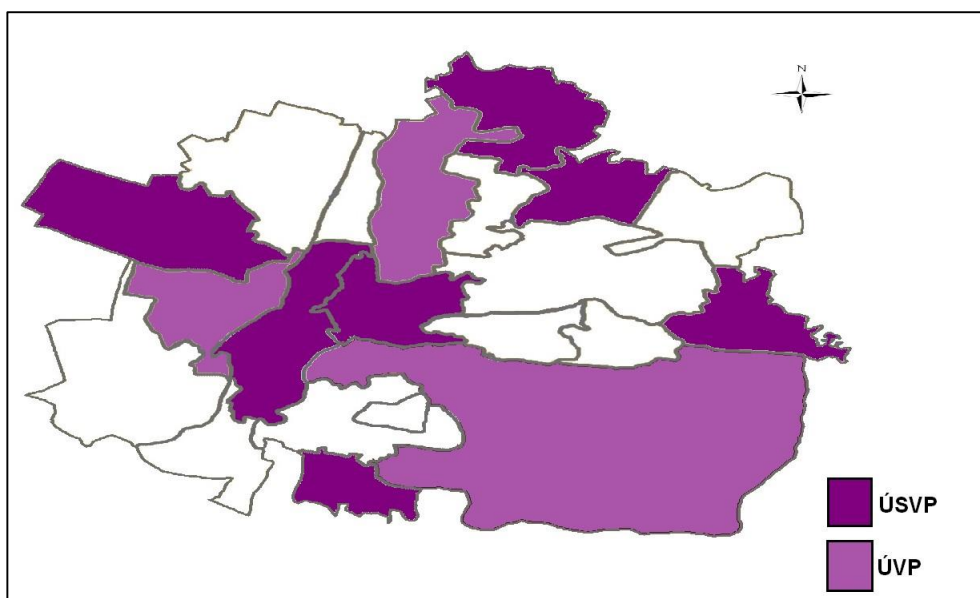
Mapa č. 5 – Území volební a supervolební podpory KSČM



Zdroj: Autor dle dat ČSÚ – Volby.cz

V případě Komunistické strany Čech a Moravy nebylo ve městě zaznamenáno tolik oblastí, kde by strana měla svoje území (super)volební podpory. Supervolební podpora KSČM se vyskytuje na Moravském Předměstí, v Pláckách, na Pouchově a také na Novém Hradci Králové. Z výsledků stanovení území volební podpory lze k těmto místům ještě přiřadit Pražské Předměstí.

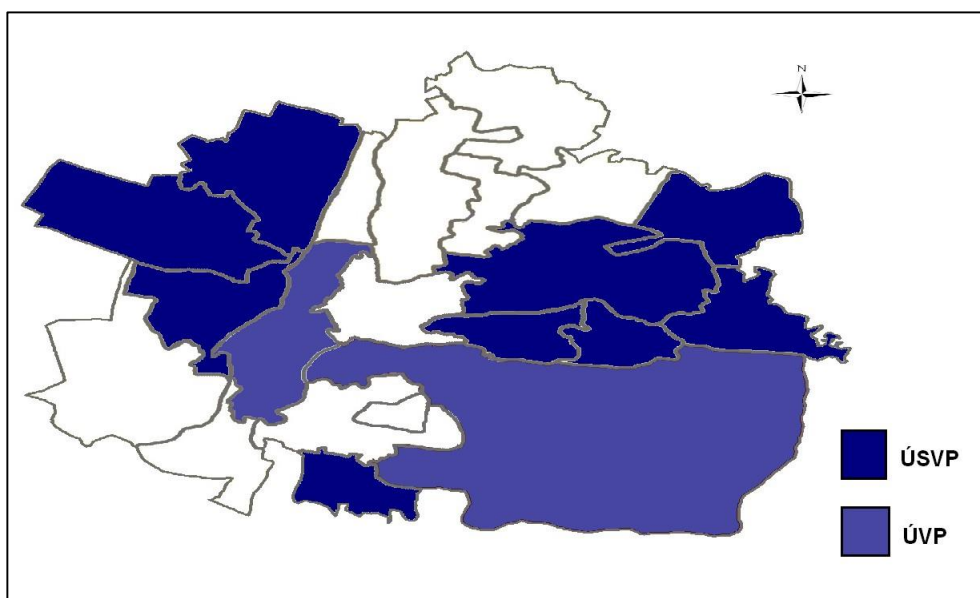
Mapa č. 6 – Území volební a supervolební podpory TOP 09



Zdroj: Autor dle dat ČSÚ – Volby.cz

Pravicová strana TOP 09 má dle mapy svá území supervolební podpory v místních částech Roudnička, Svobodné Dvory, Svinary, Rusek, Piletice, Hradec Králové (centrum) a Pražské Předměstí. K těmto částem je dále nutné přiřadit ještě Věkoše, Kukleny a také Nový Hradec Králové, kde se vyskytuje území volební podpory.

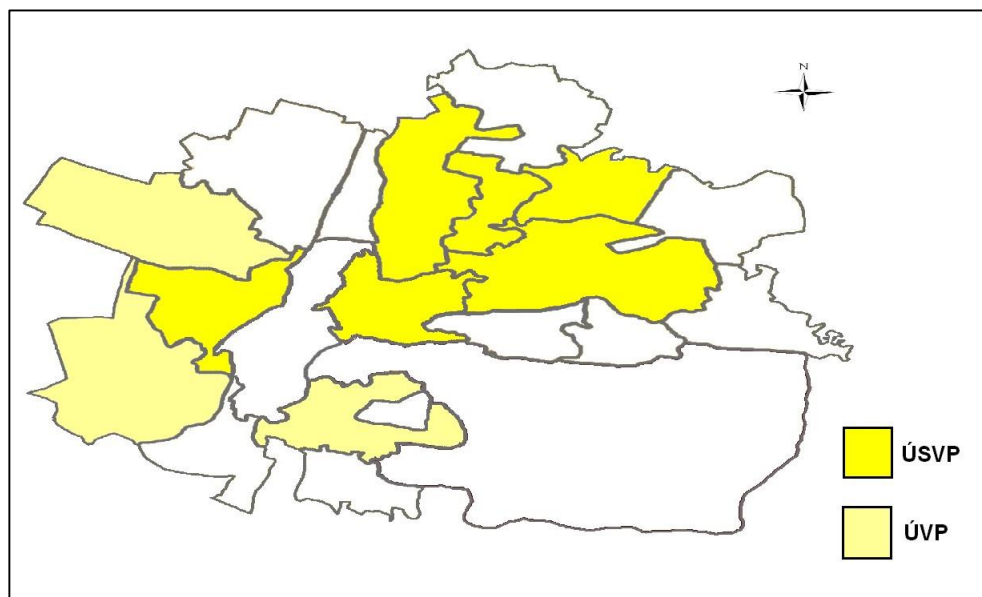
Mapa č. 7 – Území volební a supervolební podpory ODS



Zdroj: Autor dle dat ČSÚ – Volby.cz

Území supervolební podpory Občanské demokratické strany se dle autorových výpočtů projevuje v místech, kterými jsou Plotiště, Slatina, Malšova Lhota, Kukleny, Svinary, Malšovice, Roudnička, Svobodné Dvory a Slezské Předměstí. Území volební podpory ODS bylo dále zaznamenáno na Pražském Předměstí a na Novém Hradci Králové.

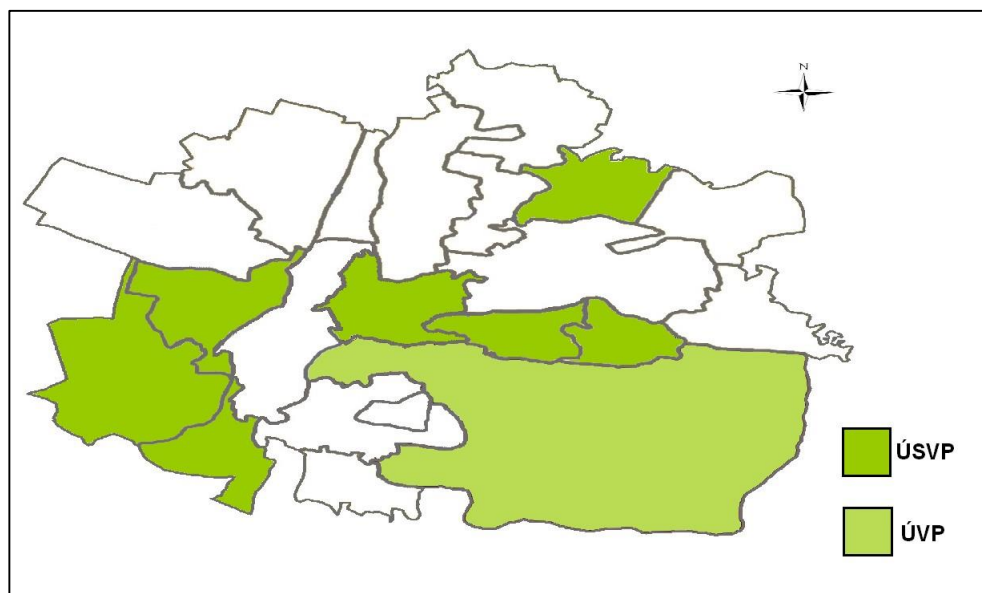
Mapa č. 8 – Území volební a supervolební podpory KOALICE HK



Zdroj: Autor dle dat ČSÚ – Volby.cz

Subjekt Koalice pro Hradec Králové, který ve volbách sdružoval zástupce KDU-ČSL a nestraníků má podle výše vyobrazené mapy území supervolební podpory v lokalitách Kukleny, Pouchov, Věkoše, Piletice, Slezské Předměstí a Hradec Králové. Výpočty dále stanovily jako místa volební podpory tohoto sdružení části Plačice, Svobodné Dvory a Třebeš.

Mapa č. 9 – Území volební a supervolební podpory HNUTÍ ZMĚNA



Zdroj: Autor dle dat ČSÚ – Volby.cz

Ekologické uskupení nesoucí v plném znění název Změna pro Hradec a Strana zelených s podporou Pirátů vykazuje území supervolební

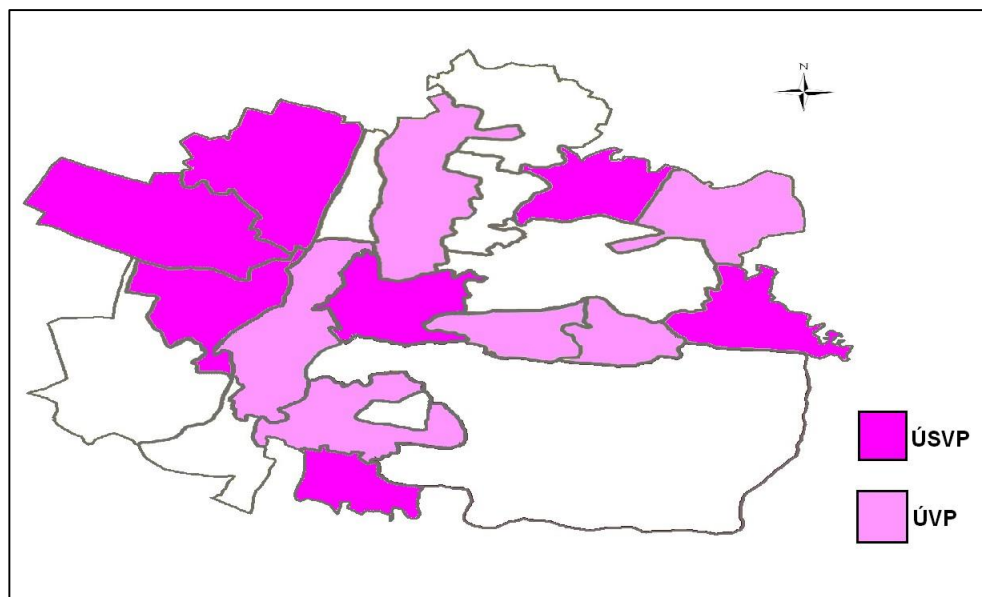
podpory v místních částech Malšova Lhota, Březhrad, Piletice, Malšovice, Kukleny, Plačice a Hradec Králové. Samotné území volební podpory bylo zjištěno v části Nový Hradec Králové.

3.2 Konfrontace volebních výsledků s dílčími ukazateli

Výše zjištěné výsledky je nutné k naplnění výzkumných otázek podrobit konfrontaci s dílčími ukazateli, mezi které autor zařadil výsledky z 2. kola prezidentských voleb z roku 2013 a referendum o přistoupení k EU z roku 2003. K zjištění, zda rozložení území volební podpory odpovídá sociodemografickým předpokladům, je také nutné do práce začlenit vhodné grafy ukazující sociodemografickou situaci ve městě. Zde se konkrétně autor rozhodl pro základní věkovou strukturu, podíl nezaměstnaných a strukturu vzdělanosti v místních částech Hradce Králové, jelikož s pomocí těchto údajů je možné zodpovědět některé z výzkumných otázek v úvodu práce.

3.2.1 2. kolo prezidentských voleb z roku 2013

Mapa č. 10 – Území volební a supervolební podpory Karla Schwarzenberga

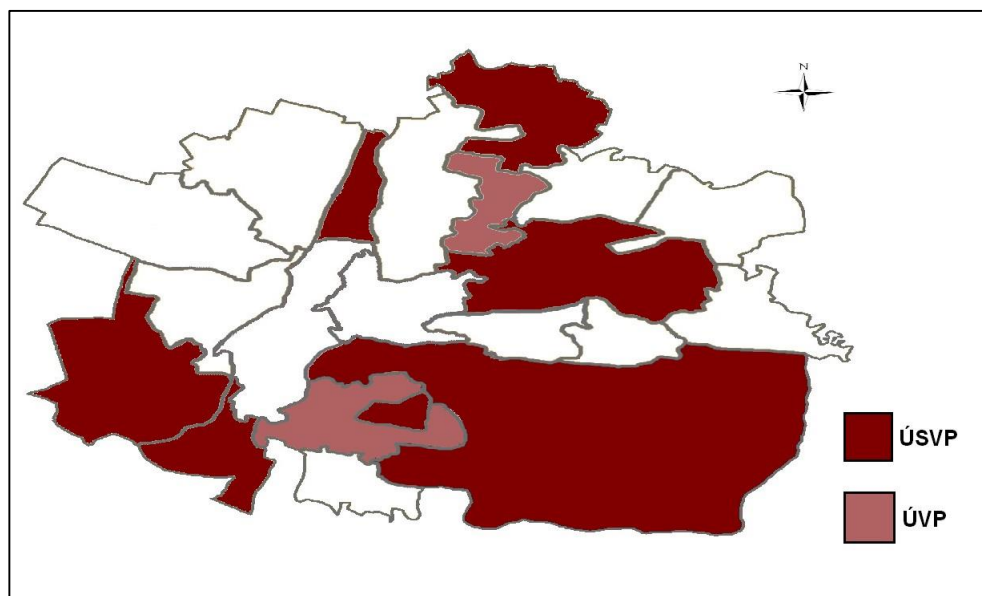


Zdroj: Autor dle dat ČSÚ – Volby.cz

Prezidentský kandidát a bývalý předseda TOP 09 Karel Schwarzenberg, který v celkovém součtu hlasů 2. kolo prezidentských voleb v Hradci Králové vyhrál, má lokalizované území supervolební podpory v částech Roudnička, Piletice, Svinary, Hradec Králové, Plotiště, Kukleny a Svobodné Dvory. Oblasti, které splňují kritéria pro území volební podpory

tohoto kandidáta patří krom již uvedených částí také Malšovice, Věkoše, Malšova Lhota, Slatina, Pražské Předměstí a v poslední řadě také Třebeš.

Mapa č. 11 – Území volební a supervolební podpory Miloše Zemana

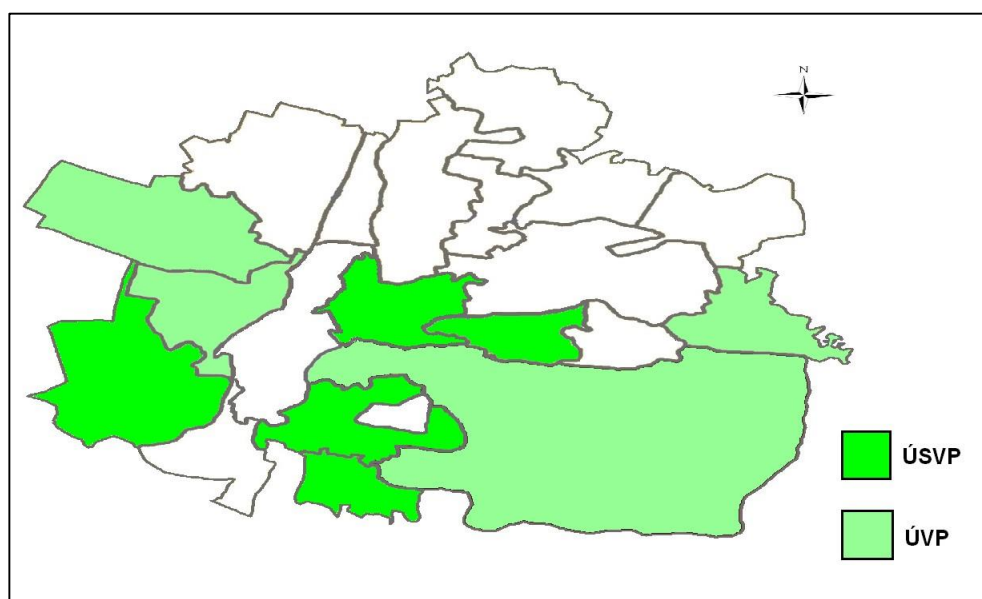


Zdroj: Autor dle dat ČSÚ – Volby.cz

Celostátně úspěšnější levicový kandidát Miloš Zeman vykazuje v Hradci Králové území supervolební podpory na Moravském a Slezském Předměstí, v Březhradě, Plačicích, Ruseku, Pláckách a na Novém Hradci Králové. Dále byla zjištěna území volební podpory pro daného kandidáta v místních částech Pouchov a Třebeš.

3.2.2 Referendum o přistoupení k EU

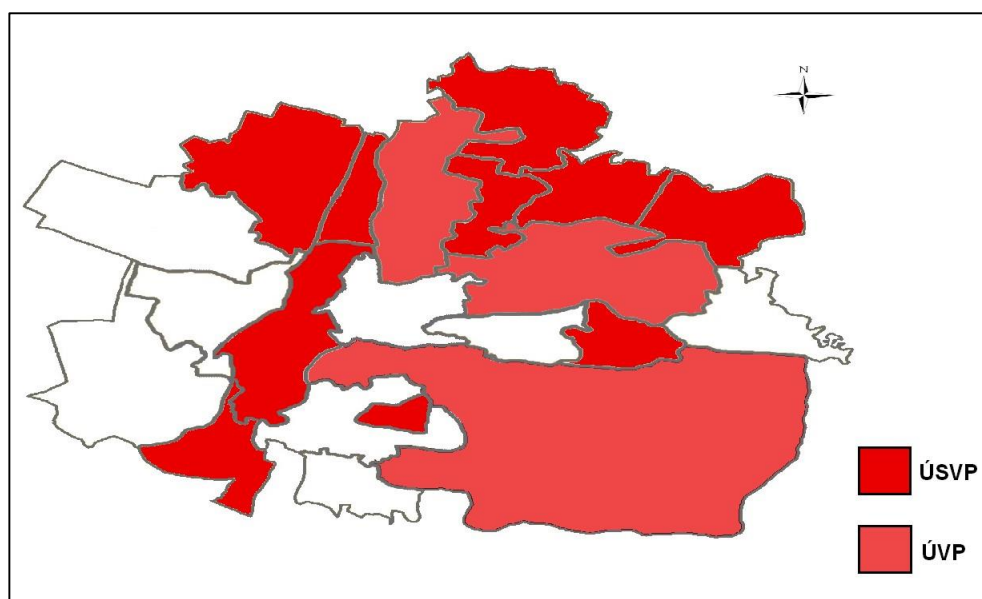
Mapa č. 12 – Území volební a supervolební podpory vstupu do EU



Zdroj: Autor dle dat ČSÚ – Volby.cz

Referendum o přistoupení k Evropské unii konající se v roce 2003 vygenerovalo značně variabilní oblasti, co se týče území (super)volební podpory. De facto všechny jižnější části města, vyjma Březhradu a Moravského Předměstí, spadají do teritoria, kde bylo nalezené území supervolební či volební podpory pro podporu vstupu do EU. V případě supervolební podpory se jedná o Plačice, Roudničku, Malšovice, Hradec Králové (centrum) a Třebeš. Oblasti, kde bylo alespoň nalezeno území volební podpory kladného stanoviska pro vstup do EU, lze zmínit Kukleny, Svobodné Dvory, Svinary a Nový Hradec Králové.

Mapa č. 13 – Území volební a supervolební nepodpory vstupu do EU



Zdroj: Autor dle dat ČSÚ – Volby.cz

Pokud nahlédneme na uvedené hlasování z opačného hlediska a budeme analyzovat místa, kde byla citelnější nepodpora pro vstup do Evropské unie, zjistíme, že v případě supervolební nepodpory se jedná o části Rusek, Malšova Lhota, Plácky, Piletice, Pouchov, Slatina, Plotiště, Březhrad a Moravské či Pražské Předměstí. K daným místům je možné dále zařadit Slezské Předměstí, Věkoše a Nový Hradec Králové, která splnila kritéria pro území volební nepodpory referenda o přistoupení k Evropské unii.

3.2.3 Souhrnná zjištění z mapových podkladů

Vzhledem k tomu, že výše vykreslené mapy a v nich zanesené údaje potřebují určitým způsobem sumarizovat, rozhodl se autor práce získané poznatky shrnout v následující přehledné tabulce.

Tabulka č. 1 – Území (super)volební podpory analyzovaných výsledků v místních částech HK

Území (super)volební podpory

	Volby do zastupitelstva města 2014							Volba prezidenta 2013		EU referendum		
	ČSSD	HDK	ANO	KSČM	TOP09	ODS	Koalice HK	Změna	Zeman	Schwarzenberg	Pro	Proti
HK centrum		X			X		X	X		X	X	
Slezské	X					X	X		X			X
Slatina	X	X	X			X				X		X
Piletice			X		X		X	X		X		X
Rusek	X	X	X		X				X			X
Pouchov			X	X			X		X			X
Věkoše	X	X			X		X			X		X
Plácky	X	X	X	X					X			X
Plotiště		X	X			X				X		X
Sv. Dvory		X	X		X	X	X			X	X	
Plačice	X	X	X				X	X	X		X	
Březhrad		X	X					X	X			X
Kukleny					X	X	X	X		X	X	
Pražské		X		X	X	X				X		X
Roudnička			X		X	X				X	X	
Moravské	X			X					X			X
Třebeš	X	X	X				X		X	X	X	
Nový HK	X		X	X	X	X		X	X		X	X
Malšovice			X			X		X		X	X	
Malš. Lhota		X	X			X		X		X		X
Svinary		X	X		X	X				X	X	

X-území supervolební podpory

Zdroj a realizace: autor

Daná tabulka nám pomůže zjistit, které části města volily spíše pravicové strany, a které se naopak více přiklánějí k levicovým subjektům. Autor rozdělil sledované strany a dílčí hlasování dle následujícího klíče. K pravicovým subjektům zařadil ODS, TOP 09, HDK a hnutí ANO 2011²¹. Dále do této skupiny byl také přiřazen prezidentský kandidát Karel Schwarzenberg, který ve 2. kole prezidentských voleb obdržel nejmasivnější podporu od voličů TOP 09 a ODS (Gregor 2014: 211). V otázce referenda byla jako pravicovější²² volba zvolena možnost pro vstup do EU, vzhledem k tomu, že kladnější vztah k evropské integraci mají v ČR dle politologických studií spíše voliči pravice (Linek 2012b: 204).

²¹ Nepříliš ideologicky profilované hnutí ANO 2011 bylo k pravicovým subjektům zařazeno především kvůli tomu, že dle relevantních výzkumů oslovuje hlavně bývalé nespokojené voliče pravicových stran ODS a TOP 09 (Gregor 2014: 209).

²² V ČR však byla přítomna anomálie, kdy ODS, jakožto tč. nejsilnější reprezentant pravicově smýšlejících voličů, se k referendu stavěla ambivalentně, nedala svým voličům žádné doporučení, jak hlasovat, a mnozí představitelé strany hlasovali proti vstupu do EU (Šaradín 2003).

Do kategorie levicového hlasování byla naopak zařazena volba KSČM, ČSSD, Miloše Zemana, jehož hlavní voličskou základnu tvořili právě voliči těchto dvou stran a také negativní volba při referendu o vstupu do Evropské unie, protože voliči levice mají v Česku k evropské integraci nejodtažitější vztah (Gregor 2014: 211; Linek 2012b: 204).

Zbylé subjekty, jako Koalice pro Hradec Králové a hnutí Změna, nebyly do tohoto dílčího výzkumu zakomponovány, jelikož je u nich komplikovanější zařazení do pravolevého politického spektra.

Aby bylo rozdělení hradeckých částí na pravicové a levicové adekvátně doložitelné, musel autor v nich jednotlivé výsledky ÚVP/ÚSVP bodově ohodnotit a tím vytvořit jakýsi žebříček výsledků. V částech, kde bylo zaznamenáno ÚVP, je ohodnotil jedním bodem, lokality s ÚSVP byly ohodnoceny 2 body. Veškerá ohodnocení v dané místní části byla pak sumarizována. Výsledkem je následující tabulka.

Tabulka č. 2 – Bodové vyčíslení podpory pro levici/pravici dle ÚVP/ÚSVP

	Levice	Pravice	Výsledek
HK centrum	0	8	Pravice
Slezské	5	2	Levice
Slatina	4	7	Pravice
Piletice	2	6	Pravice
Rusek	6	6	Stejně
Pouchov	5	2	Levice
Věkoše	2	3	Pravice
Plácky	7	3	Levice
Plotiště	2	7	Pravice
Sv. Dvory	0	10	Pravice
Plačice	4	5	Pravice
Březhrad	4	3	Levice
Kukleny	0	6	Pravice
Pražské	3	6	Pravice
Roudnička	0	10	Pravice
Moravské	8	0	Levice
Třebeš	3	6	Pravice
Nový HK	6	4	Levice
Malšovice	0	7	Pravice
Malš. Lhota	2	6	Pravice
Svinary	0	11	Pravice

Zdroj a realizace: autor

V celostátním srovnání je statutární město Hradec Králové dlouhodobě považováno za oblast, kde vykazují nadprůměrné zisky pravicové strany a hnutí (Pink, Voda 2014: 236). Následující odstavec však vymezí přesná místa, kde je v této krajské metropoli výraznější koncentrace pravicových voličů. Z výše vyobrazené tabulky je evidentní podpora pro pravici v částech Roudnička, Svinary, Slatina, Hradec Králové (centrum), Svobodné Dvory, Piletice, Věkoše, Třebeš, Plotiště, Plačice, Kukleny, Pražské Předměstí, Malšovice a Malšova Lhota, kde převažovala území (super)volební podpory pro pravicové strany, Karla Schwarzenberga a pro kladný hlas k přistoupení k EU.

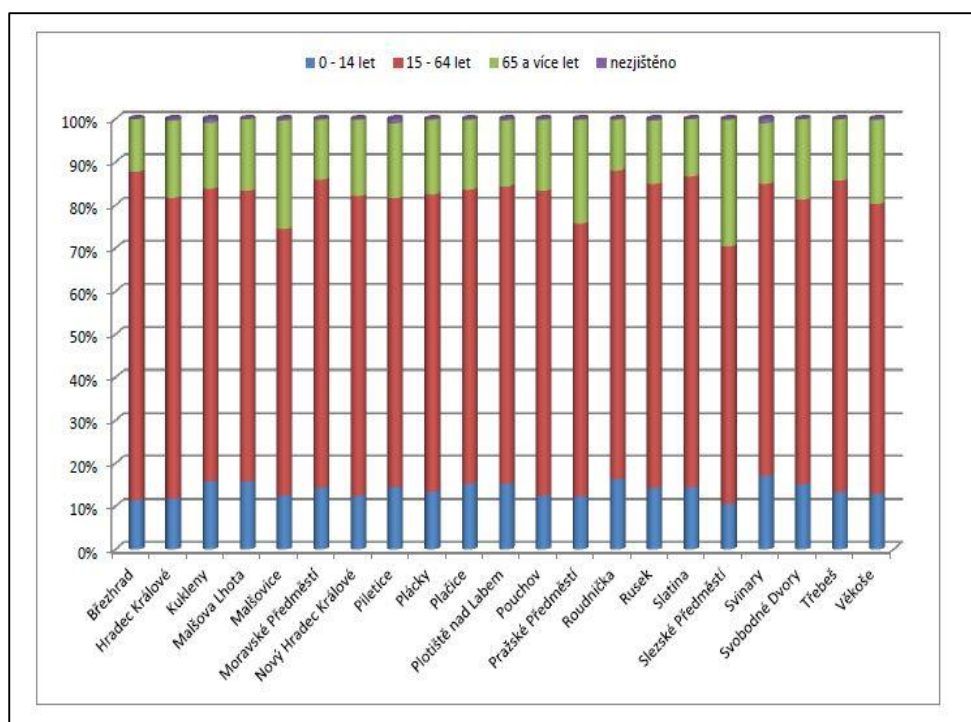
Vyšší podpora pro levici byla naopak shledána v částech Moravské a Slezské Předměstí, Pouchov, Plácky, Březhrad a Nový Hradec Králové. Zde došlo zásadnějším průnikům pro levicové strany, Miloše Zemana a také se zde spíše vyskytuje území (super)volební nepodpory při referendu o přistoupení k Evropské unii.

Nezařazená místní část Rusek vykazuje zároveň území (super)volební podpory jak pro ČSSD, Miloše Zemana, tak i pro HDK, ANO 2011 a TOP 09. Z tohoto hlediska není, s použitím dané techniky, průkazný profil této místní části.

3.2.4 Porovnání výsledků se sociodemografickými charakteristikami městských lokalit

Poslední oddíl této kapitoly by měl zjistit, zdali zjištěné poznatky o rozložení území volební podpory odpovídají vybraným sociodemografickým charakteristikám městských lokalit. V první řadě dojde ke srovnání s věkovou strukturou obyvatel v místních částech Hradce Králové.

Graf č. 7 – Věková struktura obyvatel v hradeckých částech

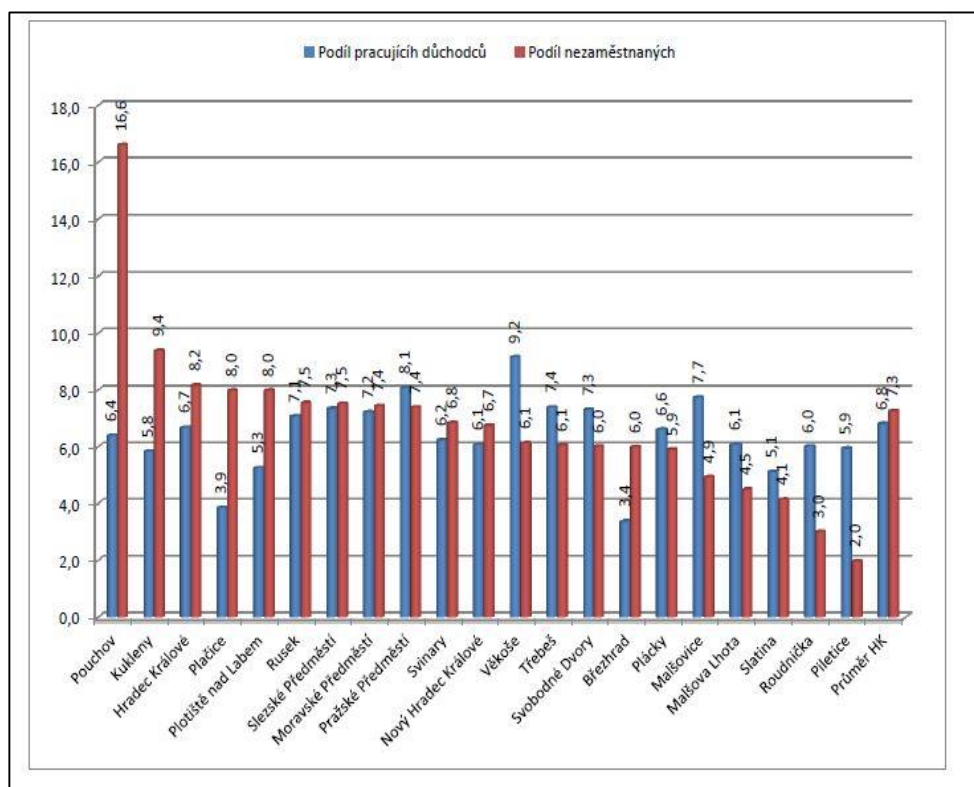


Zdroj: Sociodemografická analýza města Hradce Králové

Věkové rozvrstvení obyvatelstva ve městě dokládá, že největší procentuální zastoupení obyvatel ve věku 65 a více let se nachází v částech Malšovice, Pražské a Slezské předměstí. Naopak, nejmenší zastoupení má tato věková skupina suverénně v části Roudnička, dále pak v Březhradě, Slatině, Svinarech, Třebši a na Moravském předměstí.

Řada studií dokazuje, že lidé v seniorském věku mnohem více preferují levicové strany typu KSČM a ČSSD a naopak lidé, kteří jsou z mladší věkové skupiny, dávají přednost pravicovým subjektům typu ODS, TOP 09 atd. Oblast s nižším podílem nejstarší generace je také vhodnější pro hnutí ANO 2011 (Pink, Voda 2014: 235–236; Vlachová, Häuberer 2012: 160–162). Danou definici nejlépe naplňují části Roudnička, Slatina, Třebeš a Svinary, kde dle map figurují území volební podpory pro pravicové subjekty. Slezské Předměstí zase naopak potvrzuje území volební podpory pro levicové partaje. Věková struktura obyvatel příliš nekoresponduje s rozložením území volební podpory v Malšovicích, Březhradě a na Pražském nebo Moravském Předměstí.

Graf č. 8 – Podíl nezaměstnaných a pracujících důchodců v hradeckých částech

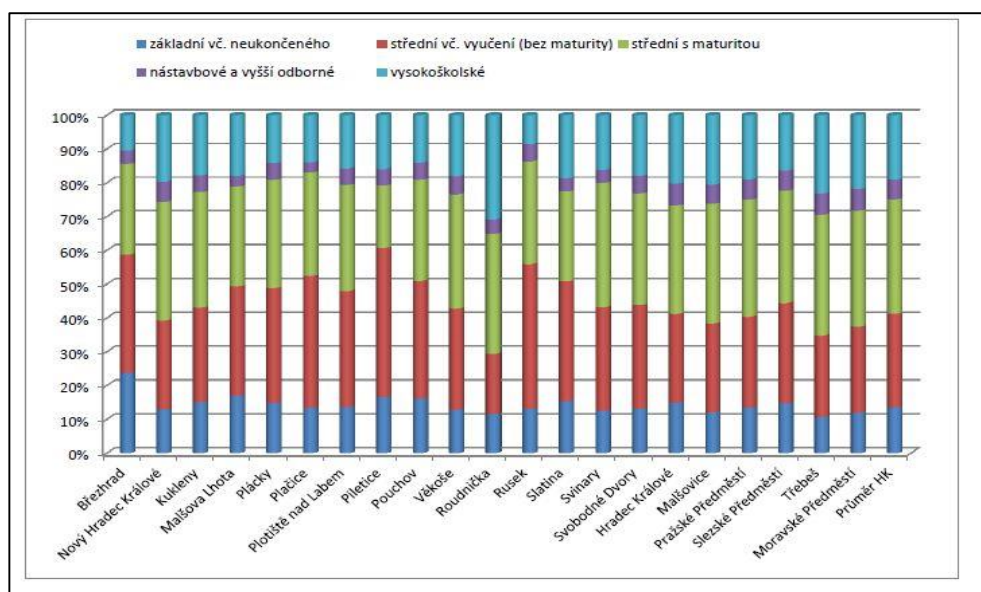


Zdroj: Sociodemografická analýza města Hradce Králové

Nejvyšší podíl nezaměstnaných vykazují dle sociodemografické analýzy města části Pouchov, Kukleny, Hradec Králové, Plačice a Plotiště nad Labem. Druhý konec grafu s nejnižším podílem nezaměstnanosti vyplňují části Slatina, Roudnička a Piletice, Malšova Lhota a Malšovice.

V tomto ohledu se obecně předpokládá, že vyšší míra nezaměstnanosti v daném území vede k nárůstu hlasů pro levicové strany a naopak (Linek 2012c: 24–27). Stanovenou tezi nejvíce naplňuje část Pouchov, kde při komunálních volbách se vyskytovala území supervolební podpory pro KSČM. Z opačného pólu tento argument potvrzují všechny zmíněné části. Předpoklad, že s vyšší nezaměstnaností bude zřetelný i nárůst pro levicové subjekty, nenaplnily části Hradec Králové, Kukleny, Plačice a Plotiště nad Labem.

Graf č. 9 – Vzdělanostní struktura obyvatel v hradeckých částech



Zdroj: Sociodemografická analýza města Hradce Králové

Graf jednoznačně vykresluje hradeckou část Roudnička, jakožto místo s největším procentuálním zastoupením vysokoškoláků ve městě. Nadprůměrný počet vysokoškolsky vzdělaných lidí žije také v částech Hradec Králové, Malšovice, Třebeš a Moravské předměstí. Na opačném konci jsou části jako Březhrad, Piletice, Rusek, Plačice či Slatina, kde je procento vysokoškoláků nízké a jsou zde naopak vysoké hodnoty lidí se základním a středoškolským vzděláním bez maturity.

Dle mnoha výzkumů lidé v ČR s maturitou a vyšším vzděláním inklinují spíše k pravicovým stranám, zato lidé s nízkým stupněm vzdělání dávají přednost levici (Vlachová, Řeháková 2007: 138–140; Linek 2012c: 24–27). Z tohoto hlediska je uvedené stanovisko možné potvrdit v částech Roudnička, Hradec Králové, Třebeš a Malšovice, ve kterých bylo nalezeno území volební podpory pro pravicové subjekty, dále také v Březhradě a Ruseku, kde je možné nalézt území volební podpory pro levicové strany či kandidáty. Zbylé lokality tuto definici nijak obzvláště nenaplnují.

Práce testovala použitelnost konceptu ÚVP/ÚSVP na komunální aréně. Během postupu se ukázalo, že i místní části krajského města mají zřetelné politicko-sociologické charakteristiky. Autor práce si je ovšem vědom, že komunální volby jsou specifické vysokou mírou osobnostního hlasování a jiných, než třídních motivů pro hlasování (Outlý 2004: 15).

ZÁVĚR

Tématem této bakalářské práce byly komunální volby z roku 2014 v lokalitě města Hradce Králové se zaměřením na detailnější analýzu průběhu a výsledků zkoumaných voleb, posléze také na tvorbu volebních map, které mají sloužit k přesnému vyobrazení volební podpory úspěšných politických subjektů v 21 místních částech města, jejichž celkový výsledek postačoval k zisku alespoň jediného mandátu. V tomto případě tedy byla analyzována volební podpora 8 politických stran a hnutí. Konkrétně se jedná o Hradecký demokratický klub, hnutí ANO 2011, Českou stranu sociálně demokratickou, Komunistickou stranu Čech a Moravy, TOP 09, Občanskou demokratickou stranu, Koalici pro Hradec Králové a v poslední řadě také o hnutí Změna.

Primárním důvodem, proč se autor rozhodl zabývat touto problematikou, je zejména fakt, že volebně-geografický náhled na komunální volby není v českém prostředí dostatečně probádán. Dalším důvodem je také možná využitelnost získaných poznatků v příštích komunálních volbách či jejich eventuální zohlednění při volebně-marketingové strategii atp.

Bakalářská práce byla celkově rozčleněna na 3 hlavní kapitoly a na jejich logicky navazující subkapitoly. První kapitola měla za cíl teoreticky vymezit vědní obor volební geografie a následně nastínit použitou metodologii v práci. Nejprve se autor v této kapitole pokusil popsat historický vývoj daného oboru, kde došlo ke zjištění, že počátky geografie voleb sahají do přelomu 19. a 20. století. Volební geografie byla víceméně do 90. let minulého století využívána výhradně v západoevropských státech a v USA. V zemích bývalého východního bloku tato disciplína nebyla do té doby nijak zvláště užívána, vzhledem k tomu že zde panovala absence demokratických mechanismů, jakými jsou svobodné volby. Díky tomu je i v českém prostředí volební geografie stále značně nerozvinutá. Dále bylo řečeno, že v současné době je pozice tohoto oboru poměrně marginální, jelikož začíná splývat s dalšími společenskovědními disciplínami typu sociologie a demografie, ačkoliv existují jisté snahy o její renesanci, kde mnozí autoři se snaží vytvářet nové teoretické koncepty. Na závěr této

kapitoly byla popsána použitá metodologie v práci, v níž bylo řečeno, že charakter práce se dá zařadit k případovým studiím vycházející z empiricko-analytického přístupu. V textu byly aplikovány metody komparace. Diachronní komparace umožnila zjistit vývoj a průběh komunálních voleb v Hradci Králové. Naopak, synchronní komparace se zaměřila na volební výsledky z posledních municipálních voleb, kdy porovnávala zisky jednotlivých kandidujících stran a hnutí v prostorovém kontextu. Kvalitativní analýza napomohla zhodnotit průběh časově vymezených komunálních voleb s následným povolebním vyjednáváním o radniční koalici, posléze tato metoda také posloužila k možnému kvalitativnímu zdůvodnění prostorové diferenciace výsledků stran. Agregátní data (volební výsledky a socioekonomické charakteristiky města) byly naopak zpracovány a upraveny kvantitativní analýzou. Byly také představeny techniky z oboru volební geografie stanovení území volební podpory a její možné modifikace.

Empirická část je obsažena ve druhé kapitole bakalářské práce a měla především za úkol nastínit čtenáři vývoj komunálních voleb a politiky v Hradci Králové v rozmezí let 2006 až 2014. Za tu dobu se postavení stran v městském zastupitelstvu výrazně proměnilo. Dříve nejsilnější strany ODS a ČSSD během sledovaného období ztratily mnoho voličů, kteří přešli k lokálním či novým subjektům typu HDK nebo ANO 2011. Postupem času se také spektrum stran v zastupitelstvu rozšířilo, což například v roce 2010 způsobilo zhoršené vyjednávací podmínky pro vznik radniční koalice. Je důležité také zmínit, že některé strany jako například dlouhodobý koaliční subjekt Volba pro město při posledních volbách ze zastupitelstva zcela vypadl.

Poslední, analytická kapitola se zejména zabývala prostorovou detekcí volební podpory stran, které se v roce 2014 probojovaly do hradeckého městského zastupitelstva. Cílem bylo vytvořit volební mapy s prostorově diferenciovanými výsledky úspěšných politických stran v každé místní části. Vzniklé údaje pak následně prošly konfrontací s hlasováním v jiných volbách a s veřejně dostupnými sociodemografickými charakteristikami městských lokalit. Celkem vzniklo 12 volebních map s velice odlišnými výsledky, které v nich byly zaznamenány.

Cílem práce bylo zejména zjistit, zda a v jaké míře je možné ve statutárním městě Hradec Králové aplikovat metodu zvanou stanovení území volební podpory na subjekty, které ve volbách do zastupitelstva města v roce 2014 uspěly. Jak je možno vidět, daná metoda byla v hojně míře aplikována v analytické části této práce. Nadto byla také využita její modifikace známá jako stanovení území supervolební podpory. Výsledky obou těchto technik přinesly pro následný výzkum velice směrodatné poznatky o prostorovém chování voličů v Hradci Králové. Lze tedy s jistotou říci, že metoda stanovení území volební podpory byla v autorově výzkumu realizována poměrně zdařile.

V úvodu práce autor stanovil celkem 6 výzkumných otázek, které měly být v závěru zodpovězeny.

První z těchto otázek měla zjistit, zdali je po komunálních volbách 2014 v Hradci Králové patrný trend volební podpory nových či lokálních politických subjektů na úkor celostátních tradičních stran typu ČSSD a ODS. Bylo zjištěno, že tento trend se v Hradci Králové ve významné míře vyskytl. Komunální volby zde s převahou vyhrálo lokální středopravicové uskupení Hradecký demokratický klub. Ani celostátní hnutí ANO 2011, které v mnoha jiných statutárních městech zvítězilo, nebylo schopné HDK ve městě porazit a skončilo druhé. Původní a kdysi silné subjekty ODS a ČSSD ve městě zaznamenaly při těchto volbách velice slabý výsledek, se kterým nemohly výše zmíněným partajím zdaleka konkurovat.

Ve druhé otázce měl autor ověřit, zdali byli jednotliví primátoři mezi lety 2006–2014 z vítězného subjektu či nikoliv. Komunální volby v roce 2010 způsobily, že ve městě se utvořily 2 bloky stran, které měly v zastupitelstvu vyrovnaný počet hlasů a nebyly dlouhou dobu schopné mezi sebou nalézt kompromisní řešení. Nakonec však po dlouhých jednáních vznikla středopravicová koalice, která za primátora zvolila Zdeňka Finka z HDK, jenž sice v těchto volbách dostal nejvíce preferenčních hlasů, ale jeho strana skončila ve volbách až na třetím místě. Ve zbylých sledovaných volebních obdobích mělo vždy město za primátora představitele vítězné strany tedy Otakara Divíška (ODS) a Zdeňka Finka (HDK).

Třetí výzkumná otázka řešila, jestli existují viditelné prostorové rozdíly ve volebních výsledcích mezi jednotlivými částmi města Hradce Králové, nebo je město zcela politicky homogenní. Závěry, které vzešly za pomoci technik z oboru volební geografie, jasně dokládají, že nelze statutární město Hradec Králové chápat jako lokalitu, kde se vyskytují části s téměř totožnými volebními výsledky. Každá z 21 místních částí města má svá jistá specifika, co se týče chování voličů, kteří v ní žijí.

Čtvrtá a pátá otázka se snažila rozkrýt, které části města volily spíše levicové, nebo naopak pravicové strany. Dle autorových výzkumů je možné označit za části, kde se vyskytovala nadprůměrná podpora levicových stran Moravské Předměstí, Slezské Předměstí, Plácky, Březhrad, Pouchov a Nový Hradec Králové, ve kterých se vyskytovalo území (super)volební podpory pro ČSSD nebo KSČM. Tyto části také ve větší míře podpořily ve 2. kole prezidentských voleb Miloše Zemana a častěji zde byla také shledána území volební nepodpory vstupu země do EU při referendu z roku 2003. Z výsledků stanovení území (super)volební podpory je také jasné, že pravici lidé více volí v částech Roudnička, Svinary, Slatina, Kukleny, Pražské Předměstí, Malšovice, Malšova Lhota, Svobodné Dvory, Plotiště nad Labem, Třebeš, Plačice, Věkoše, Hradec Králové a Piletice. V těchto místech byla rovněž zjištěna území volební podpory Karla Schwarzenberga a kladného stanoviska při referendu o vstupu do EU. Profil nejsevernější části města Rusek nebyl danou metodou průkazný.

V poslední výzkumné otázce měl autor ověřit, zda rozložení území volební podpory odpovídá socioekonomickým ukazatelům. Konfrontace výsledků se socioekonomickými ukazateli poukázala na velice zajímavý fakt, že částí, která byla s těmito ukazateli nejvíce v souladu se stala Roudnička, ve které je vysoká koncentrace pravicově uvažujících lidí. Dle předpokladů se zde také vyskytuje nízká míra nezaměstnanosti, malý počet seniorů a vysoký podíl vysokoškolsky vzdělaných lidí. Tyto charakteristiky přesně naplňují předpoklad pro větší počet hlasů pravicovým stranám. Zbylé části města všechny tyto předpoklady naplňují pouze zřídka. V mnohých částech jdou socioekonomické ukazatele dokonce proti rozložení území volební podpory stran. Kupříkladu na Moravském Předměstí žije vysoké procento vysokoškoláků, ovšem zde není významná podpora pro pravici.

Nebo třeba v centrální části města Hradec Králové se vyskytuje vyšší míra nezaměstnanosti, přitom zde není znatelnější podpora pro levici.

Předkládaná bakalářská práce došla k mnoha zajímavým poznatkům o volebním chování obyvatel v Hradci Králové. Je ale třeba říct, že daná problematika není zdaleka vyčerpána a určitě je možné na toto téma dále navázat. Například sledováním volebně-prostorových výsledků stran v delším časovém horizontu.

PRAMENY A LITERATURA

Prameny

Tištěné

Statutární město Hradec Králové. 2013. *Sociodemografická analýza města Hradce Králové*. Hradec Králové: Centrum EP.

Noviny

Hrudka, Jan. 2006. „Hradec své hlavní plány nemění.“ *Mladá fronta DNES*, 24. října 2006, C3.

Radnice. 2006. „Programové zásady na volební období 2006–2010.“ 13. listopadu 2006, 1.

Radnice. 2010a. „Výsledky voleb do zastupitelstva.“ 20. října 2010, 1.

Radnice. 2010b. „Hradec Králové má statutárního zástupce.“ 24. listopadu 2010, 1.

Radnice. 2011. „Po třiasedmdesáti dnech od voleb má Hradec kompletní vedení města.“ 12. ledna 2011, 1.

Radnice. 2014a. „Hradec zná nové zastupitele, senátory ukáže druhé kolo voleb.“ 15. října 2014, 1.

Radnice. 2014b. „Pětačtyřicátý den po volbách má Hradec kompletní vedení.“ 26. listopadu 2014, 1.

Rambousková, Michaela. 2014a. „Politici sbírají lajky, kampaň sviští i na webu.“ *Mladá fronta DNES*, 9. září 2014, B1.

Rambousková, Michaela. 2014b. „Řídit hradeckou radnici chce letos také řada nováčků.“ *Mladá fronta DNES*, 26. září 2014, B1.

Rezková, Helena. 2006. „Koaliční dohoda je základem pro rozvoj Hradce.“ *Radnice*, 13. listopadu 2006, 1.

Záleský, Petr. 2014a. „Financování kampaně v mlze: strany tají, kolik vloží do voleb.“ *Mladá fronta DNES*, 9. října 2014, B1.

Záleský, Petr. 2014b. „Hvězdy, které zhasly. Propadly Volba pro město, ČSSD i ODS.“ *Mladá fronta DNES*, 13. října 2014, B2.

Žlábková, Ludmila. 2014. „ODS chce na kampaň dát nejvíc půl milionu.“ *Právo*, 4. září 2014, 12.

Internetové zdroje

Balík, Stanislav. 2006. „Komunální volby 2006.“ *Revue politika*. Dostupné na: <http://www.revuepolitika.cz/clanky/480/komunalni-volby-2006> (11. 1. 2016).

Bartoníček, Radek. 2006. „Parní válec ODS drtí soupeře, dobývá města i Senát.“ *iDNES.cz*. Dostupné na: http://zpravy.idnes.cz/parni-valec-ods-drti-souperem-dobyva-mesta-i-senat-fb0-domaci.aspx?c=A061021_212108_domaci_rb (11. 1. 2016).

Bastlová, Marie. 2014. „Eurovolební test je hotov, strany se už chystají na komunální volby.“ *IHNED.cz*. Dostupné na: <http://archiv.ihned.cz/c1-62249100-eurovolebni-test-je-hotov-strany-se-uz-chystaji-na-komunalni-volby> (26. 2. 2016)

Bednář, Pavel. 2010. „O vedení Hradce Králové se s bývalým primátorem popere několik žen.“ *iDNES.cz*. Dostupné na: http://hradec.idnes.cz/o-vedeni-hradce-kralove-se-s-byvalym-primatorem-popere-nekolik-zen-101-hradec-zpravy.aspx?c=A100726_163640_hradec-zpravy_meb(17. 2. 2016).

Bednář, Pavel a Rambousková, Michaela. 2010a. „Lídři mají kupu přání k hradeckému parkování. Ke skutkům daleko.“ *iDNES.cz*. Dostupné na: http://hradec.idnes.cz/lidri-maji-kupu-prani-k-hradeckemu-parkovani-ke-skutkum-daleko-pbo-hradec-zpravy.aspx?c=A101008_1462698_hradec-zpravy_klu (17. 2. 2016).

Bednář, Pavel a Rambousková, Michaela. 2010b. „Hradecká koalice zkrachovala, Orgoníková se s ČSSD vrací do hry.“ *iDNES.cz*. Dostupné na: http://hradec.idnes.cz/hradecka-koalice-zkrachovala-organikova-se-s-cssd-vraci-do-hry-p60-hradec-zpravy.aspx?c=A101101_133534_hradec-zpravy_meb (17. 2. 2016).

ČT24. 2007. „Královéhradecký zastupitel ČSSD se spojil s pravicovou koalicí v radě města.“ *ČT24.cz*. Dostupné na: <http://www.ceskatelevize.cz/ct24/regiony/1438751-kralovehradecky-zastupitel-cssd-se-spojil-s-pravicou-koalici-v-rade-mesta> (11. 1. 2016).

ČT24. 2010. „Hradec Králové nezvolil primátora ani napočtvrté.“ *ČT24.cz*. Dostupné na: <http://www.ceskatelevize.cz/ct24/regiony/1297898-hradec-kralove-nezvolil-primatora-ani-napoctvrte> (17. 2. 2016).

ČT24. 2014a. „Hradec Králové trápí nedostavěná D11 i fotbalový stadion.“ *ČT24.cz*. Dostupné na: <http://www.ceskatelevize.cz/ct24/regiony/1019774-hradec-kralove-trapi-nedostavena-d11-i-fotbalovy-stadion> (3. 3. 2016).

ČT24. 2014b. „V Hradci Králové vznikla koalice v čele s HDK, ANO končí v opozici.“ *ČT24.cz*. Dostupné na:

<http://www.ceskatelevize.cz/ct24/domaci/1013072-v-hradci-kralove-vznikla-koalice-v-cele-s-hdk-ano-konci-v-opozici> (3. 3. 2016).

Dolejší, Václav. 2006a. „ODS ovládá radnice, ČSSD ji chce dotáhnout.“ *iDNES.cz*. Dostupné na: http://zpravy.idnes.cz/ods-ovlada-radnice-cssd-ji-chce-dotahnout-ff7-/domaci.aspx?c=A061018_141020_domaci_tha (11. 1. 2016).

Dolejší, Václav. 2006b. „Paroubek nám zajistil vítězství, děkuje ODS.“ *iDNES.cz*. Dostupné na: http://zpravy.idnes.cz/paroubek-nam-zajistil-vitezstvi-dekuje-ods-fei-/domaci.aspx?c=A061022_214400_domaci_dp (11. 1. 2016).

Fišer, Jaroslav. 2006a. „Do komunálních voleb v Hradci půjde 11 subjektů.“ *Hradeckralove.cz*. Dostupné na: <http://zpravy.hradeckralove.cz/dokomunalnich-voleb-v-hradci-pujde-11-subjektu-10692/> (11. 1. 2016).

Fišer, Jaroslav. 2006b. „Hradec povede pravicová koalice, primátorem bude Divíšek.“ *Hradeckralove.cz*. Dostupné na: <http://zpravy.hradeckralove.cz/hradec-povede-pravicova-koalice-primatorem-bude-divisek-10712/> (11. 1. 2016).

Fišer, Jaroslav. 2010. „Primátor opět nezvolen, nejsou lidi.“ *Hradeckralove.cz*. Dostupné na: <http://zpravy.hradeckralove.cz/primator-opet-nezvolen-nejsou-lidi-11644/> (17. 2. 2016).

Géla, František. 2010. „Volby 2010: Kulatý stůl Hradeckého deníku.“ *Hradecky.denik.cz*. Dostupné na: http://hradecky.denik.cz/zpravy_region/volby_kulaty_stul20101009.html (17. 2. 2016).

Hradecký demokratický klub. 2010. „Vizitka HDK.“ *HDK.cz*. Dostupné na: archiv.hdkhk.cz/view.php?cislocclanku=2010090003 (17. 2. 2016).

Kratochvíl, Luboš. 2010. „Hradec se vrací o dva měsíce zpět, TOP 09 chce pravicovou koalici.“ *iDNES.cz*. Dostupné na: http://hradec.idnes.cz/hradec-se-vraci-o-dva-mesice-zpet-top-09-chce-pravicovou-koalici-p6j/hradec-zpravy.aspx?c=A101220_1502057_hradec-zpravy_klu (17. 2. 2016).

Kratochvíl, Luboš a Rambousková, Michaela. 2010. „Hradecká koalice zkrachovala, Orgoníková se s ČSSD vrací do hry.“ *iDNES.cz*. Dostupné na: http://hradec.idnes.cz/hradecka-koalice-zkrachovala-orgonikova-se-s-cssd-vraci-do-hry-p6o-/hradec-zpravy.aspx?c=A101101_133534_hradec-zpravy_meb (17. 2. 2016).

Magazín Hradec Králové City. 2010. „Volby 2010: Vyhrála ČSSD. ODS prohrála s Atolem. TOP 09 získala 10 procent.“ *HKcity.cz*. Dostupné na:

<http://www.hkcity.cz/2010/10/16/volby-2010-hradec-kralove-vyhrala-cssd-ods-prohrala-s-atolem-top09-ziskala-10-procent/> (17. 2. 2016).

Magazín Hradec Králové City. 2014. „V Hradci velký úspěch HDK s Finkem. Druhé je ANO, třetí ČSSD.“ *HKcity.cz*. Dostupné na: <http://www.hkcity.cz/2014/10/12/v-hradci-velky-uspech-hdk-s-finkem-druhe-je-ano-treti-cssd//> (3. 3. 2016).

Nehasil, Ota a Presová, Eva. 2010. „Hradecká TOP 09 se vrací k jednání o středoprávě koalici.“ *Rozhlas.cz*. Dostupné na: http://www.rozhlas.cz/zpravy/regiony/_zprava/827609 (17. 2. 2016).

Rambousková, Michaela. 2010. „Koalice v Hradci si musí vybrat. Pat, nebo podpora komunistů.“ *iDNES.cz*. Dostupné na: http://hradec.idnes.cz/koalice-v-hradci-si-musi-vybrat-pat-nebo-podpora-komunistu-pnw-/hradec-zpravy.aspx?c=A101115_185831_domaci_js (17. 2. 2016).

Rambousková, Michaela. 2014c. „Rodičům místa v jeslích, sportovcům stadion. Co slibují zdejší partaje?“ *iDNES.cz*. Dostupné na: http://hradec.idnes.cz/predvolebni-sliby-kandidatu-do-kralovehradeckeho-zastupitelstva-1cu-/hradec-zpravy.aspx?c=A140922_2101410_hradec-zpravy_pos (3. 3. 2016).

Špryňarová, Silvie. 2010. „Finfrlová z ODS: Je to zklamání, prohrál nám to Atol.“ *Hradecký.denik.cz*. Dostupné na: http://hradecky.denik.cz/zpravy_region/je-to-zklamani-prohral-nam-to-atol-rika-jednicka-o.html (17. 2. 2016).

Taneček, David. 2010a. „Nevýhodné parkování s Atolem skončí, slibovali lídři.“ *Hradecký.denik.cz*. Dostupné na: http://hradecky.denik.cz/zpravy_region/volby_debata_rozhlas20101013.html (17. 2. 2016).

Taneček, David. 2010b. „V Hradci Králové vyhrála komunální volby ČSSD.“ *Hradecký.denik.cz*. Dostupné na: http://hradecky.denik.cz/zpravy_region/v-hradci-kralove-vyhrala-komunalni-volby-cssd.html (17. 2. 2016).

Taneček, David. 2010c. „Fink kývl na křeslo primátora, ale jedná se dál.“ *Hradecký.denik.cz*. Dostupné na: http://hradecky.denik.cz/zpravy_region/novy_primator_fink_komunalni_volby_20101025.html (17. 2. 2016).

Tůmová, Štěpánka, Rambousková, Michaela a Plecháč Tomáš. 2014. „Náchod i Trutnov už mají koalici, v krajském městě se vyjednávají.“ *iDNES.cz*. Dostupné na: <http://hradec.idnes.cz/koalicni-vyjednavani-v->

kralovehradeckem-kraji-fqm-/hradec-zpravy.aspx?c=A141013_2107224_hradec-zpravy_kvi (3. 3. 2016).

Záleský, Petr. 2014c. „O křeslo hradeckého primátora usilují tři náměstci i fotbaloví fanoušci.“ *iDNES.cz*. Dostupné na: http://hradec.idnes.cz/komunalni-volby-2014-hradec-kralove-dlm-/hradec-zpravy.aspx?c=A140807_2088541_hradec-zpravy_kvi_js (3. 3. 2016).

Záleský, Petr. 2014d. „Největším skokanem voleb v Hradci je exministr zdravotnictví.“ *iDNES.cz*. Dostupné na: http://hradec.idnes.cz/krizkovani-v-komunalnich-volbach-v-hradci-kralove-fsd-/hradec-zpravy.aspx?c=A141015_2107863_hradec-zpravy_kvi (3. 3. 2016).

Hradec Králové. <http://www.hradeckralove.org>

Volby.cz. <http://volby.cz>

Další prameny

Usnesení Zastupitelstva města Hradce Králové č. 1955/2006 ze dne 6. 11. 2006

Usnesení Zastupitelstva města Hradce Králové č. 1/2010 ze dne 9. 11. 2010

Literatura

Balík, Stanislav. 2008a. *Česká komunální politika v obcích s rozšířenou působností: koalice, voličské vzorce a politické strany na místní úrovni v letech 1994-2006*. Brno: Centrum pro studium demokracie a kultury.

Balík, Stanislav. 2008b. „Radniční koalice po komunálních volbách 2006.“ *Středoevropské politické studie* 10, č. 1. Dostupné na: <http://www.cepsr.com/clanek.php?ID=327> (11. 1. 2016).

Balík, Stanislav. 2009. *Komunální politika: obce, aktéři a cíle místní politiky*. Praha: Grada.

Balík, Stanislav. 2012. *Studie ke komunálním volbám 2010*. Brno: Masarykova univerzita.

Balík, Stanislav, Gongala, Petr a Gregor, Kamil. 2015. *Dvacet let komunálních voleb v ČR*. Brno: Centrum pro studium demokracie a kultury.

Bernard, Josef, Kostecký, Tomáš a Šimon, Martin. 2014. „Existují prostorové kontextové vlivy na volební chování i v relativně nacionalizovaném stranickém systému? Příklad Česka.“ *Geografie* 119, č. 3. Dostupné na: <http://www.soc.cas.cz/publikace/existuji-prostorove-kontextove-vlivy-na-volebni-chovani-i-v-relativne-nacionalizovanem> (19. 12. 2014).

- Blažek, Jiří a Kostecký, Tomáš. 1991. „Geografická analýza výsledků parlamentních voleb v roce 1990.“ In: *Sborník České geografické společnosti*. Ed. Václav Gardavský. Praha: Geografický ústav ČSAV, 1–14.
- Bradová, Eva a Šaradín, Pavel. 2006. „Volební kampaně v ČR a volby 2006: Amerikanizace kampaní?“ In: *Parlamentní volby 2006 a česká politika*. Eds. Dančák, Břetislav a Hloušek, Vít. Brno: Mezinárodní politologický ústav, 228–248.
- Dvořáková, Dora a Karásek, Pavel. 2004. „Hradec Králové.“ In: *Studie o volbách do zastupitelstev v obcích*. Ed. Šaradín, Pavel a Outlý, Jan. Olomouc: Univerzita Palackého v Olomouci, 113–131.
- Gregor, Kamil. 2014. „Přesuny hlasů.“ In: *Volby do Poslanecké sněmovny 2013*. Ed. Havlík, Vlastimil. Brno: Masarykova univerzita, 189–214.
- Gregor, Miloš a Macková, Alena. 2014. „Předvolební kampaně 2013: Prohloubení trendů, nebo nástup nových?“ In: *Volby do Poslanecké sněmovny 2013*. Ed. Havlík, Vlastimil. Brno: Masarykova univerzita, 55–71.
- Havlík, Vlastimil. 2014. „Úvod.“ In: *Volby do Poslanecké sněmovny 2013*. Ed. Havlík, Vlastimil. Brno: Masarykova univerzita, 21–22.
- Jehlička, Petr a Sýkora, Luděk. 1991. „Stabilita regionální podpory tradičních politických stran v českých zemích (1920–1990).“ In: *Sborník České geografické společnosti*. Ed. Václav Gardavský. Praha: Geografický ústav ČSAV, 81–95.
- Kostecký, Tomáš a Čermák, Daniel. 2004. „Vliv teritoriálně specifických faktorů na formování politických orientací voličů.“ *Sociologický časopis* 40, č. 4. Dostupné na: http://sreview.soc.cas.cz/uploads/61922fa1675e549766074c0e372440877f3800f9_530_415kostel16.pdf (19. 12. 2014).
- Kostecký, Tomáš. 2014. *Koho volí Vaši sousedé? Prostorové vzorce volebního chování na území Česka od roku 1920 do roku 2006, jejich změny a možné příčiny*. Praha: Sociologické nakladatelství.
- Kouba, Karel. 2007. „Prostorová analýza českého stranického systému. Institucionalizace a prostorové režimy.“ *Sociologický časopis* 43, č. 5. Dostupné na: <http://sreview.soc.cas.cz/cs/issue/12-sociologicky-casopis-czech-sociological-review-5-2007/144> (19. 12. 2014).
- Linek, Lukáš. 2012a. „Volební podpora nových stran TOP 09 a VV.“ In: *Voliči a volby 2010*. Ed. Häuberer, Julia a Linek, Lukáš. Praha: Sociologické nakladatelství, 166–188.

Linek, Lukáš. 2012b. „Volba strany: vliv tematického hlasování a lídrů stran“ In: *Voliči a volby 2010*. Ed. Häuberer, Julia a Linek, Lukáš. Praha: Sociologické nakladatelství, 189–208.

Linek, Lukáš. 2012c. „Úvod: Volební výsledky, účast a vzorce podpory politických stran“ In: *Voliči a volby 2010*. Ed. Häuberer, Julia a Linek, Lukáš. Praha: Sociologické nakladatelství, 12–29.

Madleňák, Tibor. 2010. „Hlavné trendy výskumu v súčasnej volebnej geografii.“ *Geografický časopis* 62, č. 2. Dostupné na: https://www.sav.sk/journals/uploads/03121116GC-10-2_Madlenak.pdf (5. 11. 2015).

Matušková, Anna. 2006. „Volební kampaň 2006: Nástup politického marketingu do České republiky.“ In: *Volby do Poslanecké sněmovny v roce 2006*. Ed. Čaloud, Dalibor et al. Brno: Centrum pro studium demokracie a kultury, 62–88.

Nestorová-Dická, Janetta a Molnár, Pavel. 2013. „Geografické aspekty volebnej podpory politických strán na Slovensku v parlamentních voľbách 2012.“ *Geographia Cassoviensis* 7, č. 2. Dostupné na: http://geografia.science.upjs.sk/images/geographia_cassoviensis/articles/GC-2013-7-2/Nestorova_Molnar_tlac3.pdf (5. 11. 2015).

Outlý, Jan. 2004. „Volby do zastupitelstev obcí-vývoj a souvislosti.“ In: *Studie o volbách do zastupitelstev v obcích*. Ed. Šaradín, Pavel a Outlý, Jan. Olomouc: Univerzita Palackého v Olomouci, 11–44.

Vlachová, Klára a Häuberer, Julia. 2012. „Volební chování sociálních tříd.“ In: *Voliči a volby 2010*. Ed. Häuberer, Julia a Linek, Lukáš. Praha: Sociologické nakladatelství, 152–165.

Vlachová, Klára a Řeháková, Blanka. 2007. „Sociální třída a její vliv na volební chování.“ In: *Voliči a volby 2006*. Ed. Lebeda, Tomáš, Linek, Lukáš, Lyons, Pat et al. Praha: Sociologický ústav Akademie věd ČR, 133–145.

Voda, Petr. 2015. *Jaká je role postkomunismu? : Volební geografie České a Rakouské republiky v letech 1990-2013*. Brno: Centrum pro studium demokracie a kultury.

Pink, Michal. 2005. „Současné přístupy k volební geografii.“ In: *Víceúrovňové vládnutí: teorie, přístupy, metody*. Eds. Fiala, Petr a Strmiska, Maxmilián. Brno: CDK, 148–161.

Pink, Michal. 2012. *Volební mapy České a Slovenské republiky po roce 1993: vzorce, trendy, proměny*. Brno: Centrum pro studium demokracie a kultury.

Pink, Michal a Voda, Petr. 2014. „Volby do Poslanecké sněmovny 2013 a volební geografie.“ In: *Volby do Poslanecké sněmovny 2013*. Ed. Havlík, Vlastimil. Brno: Masarykova univerzita, 215–237.

Řezníčková, Ladislava a Šaurová, Jana. 1996. *Místní politika: informace o politických subjektech v Hradci Králové*. Hradec Králové: Okresní knihovna.

Šaradín, Pavel. 2003. „Referendum o přistoupení k EU a volební podpora politických stran v České republice.“ *Středoevropské politické studie* 4, č. 5. Dostupné na: <http://www.cepsr.com/clanek.php?ID=179> (27. 4. 2016).

Šaradín, Pavel. 2008. *Teorie voleb druhého řádu a možnosti jejich aplikace v České republice*. Olomouc: Univerzita Palackého v Olomouci.

PŘÍLOHY

Příloha č. 1 – Výpočty území (super)volební podpory analyzovaných stran,
prezidentských kandidátů a referenda o přistoupení k EU

Příloha č. 1

Výpočet území (super)volební podpory HDK

HDK

hlasy	ve čtvrti	v celém HK	celý HK součty	čtvrť	ÚVP	ÚSVP
4566	37,1%	1,8%	1,8%	Svinary	ÚVP	ÚSVP
1325	30,9%	0,5%	2,3%	Rusek	ÚVP	ÚSVP
2502	29,5%	1,0%	3,3%	Slatina	ÚVP	ÚSVP
43582	29,2%	17,3%	20,6%	Pražské	ÚVP	ÚSVP
39000	28,5%	15,5%	36,1%	HK centrum	ÚVP	ÚSVP
2148	28,5%	0,9%	36,9%	Plačice	ÚVP	
7485	27,3%	3,0%	39,9%	Sv. Dvory	ÚVP	
4895	26,4%	1,9%	41,8%	Plotiště	ÚVP	
8036	25,3%	3,2%	45,0%	Věkoše	ÚVP	
2422	25,3%	1,0%	46,0%	Malš. Lhota	ÚVP	
3173	25,0%	1,3%	47,3%	Plácky	ÚVP	
2029	24,9%	0,8%	48,1%	Březhrad	ÚVP	
16791	24,6%	6,7%	54,7%	Třebeš	ÚVP	
2453	23,6%	1,0%	55,7%	Roudnička		
56510	23,5%	22,4%	78,1%	Nový HK		
22413	23,3%	8,9%	87,0%	Slezské		
4244	23,0%	1,7%	88,7%	Pouchov		
5950	22,8%	2,4%	91,0%	Kukleny		
13212	22,7%	5,2%	96,3%	Moravské		
8990	22,6%	3,6%	99,8%	Malšovice		
407	17,9%	0,2%	100,0%	Piletice		

Zdroj: Autor dle dat ČSÚ – Volby.cz

Výpočet území (super)volební podpory ANO 2011

ANO 2011

hlasy	ve čtvrti	v celém HK	celý HK součty	čtvrť	ÚVP	ÚSVP
554	24,4%	0,4%	0,4%	Piletice	ÚVP	ÚSVP
2067	19,9%	1,5%	1,9%	Roudnička	ÚVP	ÚSVP
2421	19,0%	1,7%	3,6%	Plácky	ÚVP	ÚSVP
1411	17,3%	1,0%	4,6%	Březhrad	ÚVP	ÚSVP
2128	17,3%	1,5%	6,1%	Svinary	ÚVP	ÚSVP
702	16,4%	0,5%	6,6%	Rusek	ÚVP	ÚSVP
1557	16,2%	1,1%	7,8%	Malš. Lhota	ÚVP	ÚSVP
6467	16,2%	4,6%	12,4%	Malšovice	ÚVP	ÚSVP
4443	16,2%	3,2%	15,6%	Sv. Dvory	ÚVP	ÚSVP
2936	15,9%	2,1%	17,7%	Pouchov	ÚVP	ÚSVP
2889	15,6%	2,1%	19,7%	Plotiště	ÚVP	ÚSVP
1242	14,6%	0,9%	20,6%	Slatina	ÚVP	ÚSVP
1091	14,5%	0,8%	21,4%	Plačice	ÚVP	ÚSVP
9756	14,3%	7,0%	28,4%	Třebeš	ÚVP	ÚSVP
33766	14,1%	24,1%	52,5%	Nový HK	ÚVP	
3598	13,8%	2,6%	55,1%	Kukleny		
20548	13,8%	14,7%	69,8%	Pražské		
13231	13,8%	9,5%	79,2%	Slezské		
7904	13,6%	5,7%	84,9%	Moravské		
4235	13,4%	3,0%	87,9%	Věkoše		
16908	12,4%	12,1%	100,0%	HK centrum		

Zdroj: Autor dle dat ČSÚ – Volby.cz

Výpočet území (super)volební podpory ČSSD

ČSSD

hlasy	ve čtvrti	v celém HK	celý HK součty	čtvrť	ÚVP	ÚSVP
1390	18,4%	1,2%	1,2%	Plačice	ÚVP	ÚSVP
757	17,7%	0,7%	1,8%	Rusek	ÚVP	ÚSVP
1217	14,3%	1,0%	2,9%	Slatina	ÚVP	ÚSVP
13715	14,3%	11,8%	14,7%	Slezské	ÚVP	ÚSVP
7830	13,4%	6,7%	21,4%	Moravské	ÚVP	ÚSVP
8993	13,2%	7,7%	29,1%	Třebeš	ÚVP	ÚSVP
1622	12,8%	1,4%	30,5%	Plácky	ÚVP	
3844	12,1%	3,3%	33,8%	Věkoše	ÚVP	
29072	12,1%	25,0%	58,8%	Nový HK	ÚVP	
2231	12,0%	1,9%	60,7%	Plotiště		
16903	11,3%	14,5%	75,2%	Pražské		
15020	11,0%	12,9%	88,1%	HK centrum		
2983	10,9%	2,6%	90,7%	Sv. Dvory		
4131	10,4%	3,5%	94,2%	Malšovice		
1691	9,2%	1,5%	95,7%	Pouchov		
2376	9,1%	2,0%	97,7%	Kukleny		
921	8,8%	0,8%	98,5%	Roudnička		
196	8,6%	0,2%	98,7%	Piletice		
581	7,1%	0,5%	99,2%	Březhrad		
558	4,5%	0,5%	99,7%	Svinary		
375	3,9%	0,3%	100,0%	Malš. Lhota		

Zdroj: Autor dle dat ČSÚ – Volby.cz

Výpočet území (super)volební podpory KSČM

KSČM

hlasy	ve čtvrti	v celém HK	celý HK součty	čtvrť	ÚVP	ÚSVP
10198	17,5%	10,3%	10,3%	Moravské	ÚVP	ÚSVP
1618	12,7%	1,6%	12,0%	Plácky	ÚVP	ÚSVP
2162	11,7%	2,2%	14,1%	Pouchov	ÚVP	ÚSVP
26045	10,8%	26,4%	40,5%	Nový HK	ÚVP	ÚSVP
15943	10,7%	16,1%	56,6%	Pražské	ÚVP	
996	10,4%	1,0%	57,6%	Malš. Lhota		
9945	10,3%	10,1%	67,7%	Slezské		
6242	9,2%	6,3%	74,0%	Třebeš		
2387	9,1%	2,4%	76,4%	Kukleny		
2800	8,8%	2,8%	79,3%	Věkoše		
195	8,6%	0,2%	79,5%	Piletice		
3270	8,2%	3,3%	82,8%	Malšovice		
10884	8,0%	11,0%	93,8%	HK centrum		
644	7,9%	0,7%	94,5%	Březhrad		
312	7,3%	0,3%	94,8%	Rusek		
1186	6,4%	1,2%	96,0%	Plotiště		
1739	6,3%	1,8%	97,7%	Sv. Dvory		
632	6,1%	0,6%	98,4%	Roudnička		
500	5,9%	0,5%	98,9%	Slatina		
715	5,8%	0,7%	99,6%	Svinary		
397	5,3%	0,4%	100,0%	Plačice		

Zdroj: Autor dle dat ČSÚ – Volby.cz

Výpočet území (super)volební podpory TOP 09

TOP 09

hlasy	ve čtvrti	v celém HK	celý HK součty	čtvrť		
1153	11,1%	1,7%	1,7%	Roudnička	ÚVP	ÚSVP
2534	9,2%	3,8%	5,6%	Sv. Dvory	ÚVP	ÚSVP
1079	8,8%	1,6%	7,2%	Svinary	ÚVP	ÚSVP
350	8,2%	0,5%	7,8%	Rusek	ÚVP	ÚSVP
185	8,1%	0,3%	8,0%	Piletice	ÚVP	ÚSVP
10233	7,5%	15,5%	23,5%	HK centrum	ÚVP	ÚSVP
11108	7,5%	16,8%	40,4%	Pražské	ÚVP	ÚSVP
2337	7,4%	3,5%	43,9%	Věkoše	ÚVP	
1814	7,0%	2,7%	46,7%	Kukleny	ÚVP	
16070	6,7%	24,4%	71,0%	Nový HK	ÚVP	
4558	6,7%	6,9%	77,9%	Třebeš		
1226	6,6%	1,9%	79,8%	Pouchov		
2629	6,6%	4,0%	83,8%	Malšovice		
482	6,4%	0,7%	84,5%	Plačice		
513	6,3%	0,8%	85,3%	Březhrad		
473	5,6%	0,7%	86,0%	Slatina		
3075	5,3%	4,7%	90,6%	Moravské		
4485	4,7%	6,8%	97,4%	Slezské		
837	4,5%	1,3%	98,7%	Plotiště		
432	4,5%	0,7%	99,4%	Malš. Lhota		
420	3,3%	0,6%	100,0%	Plácky		

Zdroj: Autor dle dat ČSÚ – Volby.cz

Výpočet území (super)volební podpory ODS

ODS

hlasy	ve čtvrti	v celém HK	celý HK součty	čtvrť		
1832	9,9%	2,9%	2,9%	Plotiště	ÚVP	ÚSVP
822	9,7%	1,3%	4,2%	Slatina	ÚVP	ÚSVP
841	8,8%	1,3%	5,6%	Malš. Lhota	ÚVP	ÚSVP
2287	8,8%	3,7%	9,2%	Kukleny	ÚVP	ÚSVP
999	8,1%	1,6%	10,8%	Svinary	ÚVP	ÚSVP
3156	7,9%	5,0%	15,9%	Malšovice	ÚVP	ÚSVP
792	7,6%	1,3%	17,1%	Roudnička	ÚVP	ÚSVP
1900	6,9%	3,0%	20,2%	Sv. Dvory	ÚVP	ÚSVP
6329	6,6%	10,1%	30,3%	Slezské	ÚVP	ÚSVP
9600	6,4%	15,3%	45,6%	Pražské	ÚVP	
15120	6,3%	24,1%	69,8%	Nový HK	ÚVP	
1907	6,0%	3,0%	72,8%	Věkoše		
8072	5,9%	12,9%	85,7%	HK centrum		
1054	5,7%	1,7%	87,4%	Pouchov		
688	5,4%	1,1%	88,5%	Plácky		
3640	5,3%	5,8%	94,3%	Třebeš		
422	5,2%	0,7%	95,0%	Březhrad		
2758	4,7%	4,4%	99,4%	Moravské		
173	4,0%	0,3%	99,6%	Rusek		
86	3,8%	0,1%	99,8%	Piletice		
134	1,8%	0,2%	100,0%	Plačice		

Zdroj: Autor dle dat ČSÚ – Volby.cz

Výpočet území (super)volební podpory KOALICE HK

KOALICE HK

hlasy	ve čtvrti	v celém HK	celý HK součty	čtvrť	ÚVP	ÚSVP
2704	10,4%	4,4%	4,4%	Kuklenny	ÚVP	ÚSVP
1858	10,1%	3,1%	7,5%	Pouchov	ÚVP	ÚSVP
2872	9,1%	4,7%	12,2%	Věkoše	ÚVP	ÚSVP
191	8,4%	0,3%	12,5%	Piletice	ÚVP	ÚSVP
7074	7,4%	11,6%	24,2%	Slezské	ÚVP	ÚSVP
9586	7,0%	15,8%	39,9%	HK centrum	ÚVP	ÚSVP
508	6,7%	0,8%	40,7%	Plačice	ÚVP	
1667	6,1%	2,7%	43,5%	Sv. Dvory	ÚVP	
4113	6,0%	6,8%	50,2%	Třebeš	ÚVP	
1114	6,0%	1,8%	52,1%	Plotiště		
13777	5,7%	22,6%	74,7%	Nový HK		
3182	5,5%	5,2%	79,9%	Moravské		
2174	5,5%	3,6%	83,5%	Mašovice		
7922	5,3%	13,0%	96,5%	Pražské		
663	5,2%	1,1%	97,6%	Plácky		
438	3,6%	0,7%	98,3%	Svinary		
361	3,5%	0,6%	98,9%	Roudnička		
295	3,1%	0,5%	99,4%	Maš. Lhota		
129	3,0%	0,2%	99,6%	Rusek		
132	1,6%	0,2%	99,8%	Březhrad		
94	1,1%	0,2%	100,0%	Slatina		

Zdroj: Autor dle dat ČSÚ – Volby.cz

Výpočet území (super)volební podpory Hnutí ZMĚNA

ZMĚNA

hlasy	ve čtvrti	v celém HK	celý HK součty	čtvrť	ÚVP	ÚSVP
1342	14,0%	2,4%	2,4%	Maš. Lhota	ÚVP	ÚSVP
1007	12,4%	1,8%	4,2%	Březhrad	ÚVP	ÚSVP
230	10,1%	0,4%	4,6%	Piletice	ÚVP	ÚSVP
3056	7,7%	5,5%	10,1%	Mašovice	ÚVP	ÚSVP
1952	7,5%	3,5%	13,6%	Kuklenny	ÚVP	ÚSVP
547	7,3%	1,0%	14,5%	Plačice	ÚVP	ÚSVP
8591	6,3%	15,3%	29,9%	HK centrum	ÚVP	ÚSVP
14788	6,2%	26,4%	56,3%	Nový HK	ÚVP	
1111	6,0%	2,0%	58,3%	Pouchov		
589	5,7%	1,1%	59,3%	Roudnička		
3776	5,5%	6,7%	66,1%	Třebeš		
5194	5,4%	9,3%	75,4%	Slezské		
454	5,3%	0,8%	76,2%	Slatina		
3045	5,2%	5,4%	81,6%	Moravské		
1433	4,5%	2,6%	84,2%	Věkoše		
567	4,5%	1,0%	85,2%	Plácky		
6474	4,3%	11,6%	96,8%	Pražské		
477	3,9%	0,9%	97,6%	Svinary		
847	3,1%	1,5%	99,1%	Sv. Dvory		
424	2,3%	0,8%	99,9%	Plotiště		
71	1,7%	0,1%	100,0%	Rusek		

Zdroj: Autor dle dat ČSÚ – Volby.cz

Výpočet území (super)volební podpory Karla Schwarzenberga

Karel Schwarzenberg

hlasy	ve čtvrti	v celém HK	celý HK součty	čtvrť	ÚVP	ÚSVP
301	66%	1,1%	1,1%	Roudnička	ÚVP	ÚSVP
66	62%	0,2%	1,4%	Piletice	ÚVP	ÚSVP
337	62%	1,3%	2,7%	Svinary	ÚVP	ÚSVP
4160	60%	15,7%	18,4%	HK centrum	ÚVP	ÚSVP
545	57%	2,1%	20,4%	Plotiště	ÚVP	ÚSVP
724	57%	2,7%	23,1%	Kukleny	ÚVP	ÚSVP
755	57%	2,8%	26,0%	Sv. Dvory	ÚVP	ÚSVP
1054	56%	4,0%	30,0%	Malšovice	ÚVP	
827	56%	3,1%	33,1%	Věkoše	ÚVP	
239	55%	0,9%	34,0%	Malš. Lhota	ÚVP	
235	55%	0,9%	34,9%	Slatina	ÚVP	
3809	54%	14,4%	49,2%	Pražské	ÚVP	
1919	54%	7,2%	56,5%	Třebeš	ÚVP	
526	53%	2,0%	58,5%	Pouchov		
6346	52%	23,9%	82,4%	Nový HK		
316	51%	1,2%	83,6%	Plácky		
2490	51%	9,4%	93,0%	Slezské		
102	51%	0,4%	93,4%	Rusek		
188	50%	0,7%	94,1%	Plačice		
199	45%	0,8%	94,8%	Březhrad		
1366	45%	5,2%	100,0%	Moravské		

Zdroj: Autor dle dat ČSÚ – Volby.cz

Výpočet území (super)volební podpory Miloše Zemana

Miloš Zeman

hlasy	ve čtvrti	v celém HK	celý HK součty	čtvrť	ÚVP	ÚSVP
1688	55,3%	7,4%	7,4%	Moravské	ÚVP	ÚSVP
240	54,7%	1,1%	8,5%	Březhrad	ÚVP	ÚSVP
187	49,9%	0,8%	9,3%	Plačice	ÚVP	ÚSVP
98	49,0%	0,4%	9,7%	Rusek	ÚVP	ÚSVP
2391	49,0%	10,5%	20,2%	Slezské	ÚVP	ÚSVP
302	48,9%	1,3%	21,5%	Plácky	ÚVP	ÚSVP
5820	47,8%	25,6%	47,1%	Nový HK	ÚVP	ÚSVP
458	46,5%	2,0%	49,1%	Pouchov	ÚVP	
1665	46,5%	7,3%	56,4%	Třebeš	ÚVP	
3279	46,3%	14,4%	70,8%	Pražské		
192	45,0%	0,8%	71,7%	Slatina		
193	44,7%	0,8%	72,5%	Malš. Lhota		
662	44,5%	2,9%	75,4%	Věkoše		
837	44,3%	3,7%	79,1%	Malšovice		
579	43,4%	2,5%	81,7%	Sv. Dvory		
543	42,9%	2,4%	84,0%	Kukleny		
406	42,7%	1,8%	85,8%	Plotiště		
2826	40,5%	12,4%	98,2%	HK centrum		
207	38,1%	0,9%	99,2%	Svinary		
40	37,7%	0,2%	99,3%	Piletice		
153	33,7%	0,7%	100,0%	Roudnička		

Zdroj: Autor dle dat ČSÚ – Volby.cz

Výpočet území (super)volební podpory kladného hlasu při referendu o vstupu do EU

EU referendum "ANO"

hlasy	ve čtvrti	v celém HK	celý HK součty	čtvrť	ÚVP	ÚSVP
288	83,0%	0,8%	0,8%	Plačice	ÚVP	ÚSVP
237	82,3%	0,6%	1,4%	Roudnička	ÚVP	ÚSVP
1369	81,2%	3,6%	5,0%	Malšovice	ÚVP	ÚSVP
6260	81,1%	16,7%	21,7%	HK centrum	ÚVP	ÚSVP
2664	81,0%	7,1%	28,8%	Třebeš	ÚVP	ÚSVP
918	81,0%	2,4%	31,3%	Kukleny	ÚVP	
920	80,6%	2,4%	33,7%	Sv. Dvory	ÚVP	
313	80,5%	0,8%	34,5%	Svinary	ÚVP	
8878	80,1%	23,6%	58,2%	Nový HK	ÚVP	
1080	79,4%	2,9%	61,1%	Věkoše		
3870	79,3%	10,3%	71,4%	Slezské		
5711	79,0%	15,2%	86,6%	Pražské		
2349	78,1%	6,3%	92,8%	Moravské		
312	78,0%	0,8%	93,7%	Březhrad		
661	77,6%	1,8%	95,4%	Plotiště		
291	76,2%	0,8%	96,2%	Slatina		
627	75,9%	1,7%	97,9%	Pouchov		
61	75,3%	0,2%	98,0%	Piletice		
413	74,4%	1,1%	99,1%	Plácky		
215	73,4%	0,6%	99,7%	Malš. Lhota		
115	70,6%	0,3%	100,0%	Rusek		

Zdroj: Autor dle dat ČSÚ – Volby.cz

Výpočet území (super)volební podpory záporného hlasu při referendu o vstupu do EU

EU referendum "NE"

hlasy	ve čtvrti	v celém HK	celý HK součty	čtvrť	ÚVP	ÚSVP
48	29,4%	0,5%	0,5%	Rusek	ÚVP	ÚSVP
78	26,6%	0,8%	1,3%	Malš. Lhota	ÚVP	ÚSVP
142	25,6%	1,5%	2,8%	Plácky	ÚVP	ÚSVP
20	24,7%	0,2%	3,0%	Piletice	ÚVP	ÚSVP
199	24,1%	2,1%	5,1%	Pouchov	ÚVP	ÚSVP
91	23,8%	1,0%	6,0%	Slatina	ÚVP	ÚSVP
191	22,4%	2,0%	8,0%	Plotiště	ÚVP	ÚSVP
88	22,0%	0,9%	9,0%	Březhrad	ÚVP	ÚSVP
659	21,9%	6,9%	15,9%	Moravské	ÚVP	ÚSVP
1516	21,0%	15,9%	31,7%	Pražské	ÚVP	ÚSVP
1011	20,7%	10,6%	42,3%	Slezské	ÚVP	
281	20,6%	2,9%	45,3%	Věkoše	ÚVP	
2206	19,9%	23,1%	68,3%	Nový HK	ÚVP	
76	19,5%	0,8%	69,1%	Svinary		
222	19,4%	2,3%	71,5%	Sv. Dvory		
216	19,0%	2,3%	73,7%	Kukleny		
626	19,0%	6,6%	80,3%	Třebeš		
1458	18,9%	15,3%	95,5%	HK centrum		
317	18,8%	3,3%	98,8%	Malšovice		
51	17,7%	0,5%	99,4%	Roudnička		
59	17,0%	0,6%	100,0%	Plačice		

Zdroj: Autor dle dat ČSÚ – Volby.cz

