

Česká zemědělská univerzita v Praze

Provozně ekonomická fakulta

Katedra humanitních věd



Bakalářská práce

Současná česká rodina na venkově a ve městě

Eva Nevěčná

© 2014 ČZU v Praze

ČESKÁ ZEMĚDĚLSKÁ UNIVERZITA V PRAZE

Katedra humanitních věd
Provozně ekonomická fakulta

ZADÁNÍ BAKALÁŘSKÉ PRÁCE

Nevěčná Eva

Veřejná správa a regionální rozvoj - k.s. Litoměřice

Název práce

Současná česká rodina na venkově a ve městě

Anglický název

The contemporary Czech family in the rural area and in the city

Cíle práce

Obecným cílem práce je zjistit, zhodnotit a porovnat, jaký je rozdíl v preferovaných hodnotách (souvisejících s manželstvím a výchovou dětí v rodině) u rodin nevěřících a u rodin křesťanských, žijících ve městě (Litoměřice) a u rodin nevěřících a u rodin křesťanských, žijících na venkově (v Žitenicích a Snažkovicích).

Metodika

Teoretická část práce (jako předpoklad zpracování empirické části práce) vychází z důkladného zkoumání a prostudování relevantní teoretické literatury, odborných zdrojů, pramenů, materiálů a příslušných dokumentů, vztahujících se ke sledované problematice. Navazující empirická část, bude (kromě studia dokumentů a sekundární analýzy dat o rodinách v městském a venkovském prostoru České republiky) pomocí anketního šetření a polostrukturovaných rozhovorů řešit problematiku možného rozdílného preferování hodnot spojených s manželstvím a výchovou dětí v rodině, a bude se snažit odpovědět na otázku, jaký význam mají tyto hodnoty ve sledovaných rodinách ve městě a na venkově. Data, získaná terénním šetřením, budou zpracována, analyzována, vyhodnocena a interpretována.

Harmonogram zpracování

04/2012 - 06/2012 Vypracování kapitol Úvod, Cíl a metodika práce (udělení 1. zápočtu)

07/2012 - 09/2012 Zpracování teoretického zázemí práce

10/2012 - 11/2012 Návrh, příprava a uskutečnění terénního šetření (udělení 2. zápočtu)

12/2012 - 01/2013 Zpracování, analýza a interpretace získaných dat

02/2013 - 02/2013 Syntéza teoretických východisek a empirických zjištění v závěrech práce

03/2013 - 03/2013 Dokončení formálních úprav a odevzdání práce (udělení 3. zápočtu)

Rozsah textové části

cca 30 - 40 stran textu

Klíčová slova

společnost, rodina, křesťanská rodina, křesťanství, víra, ateisté, materialismus, město, venkov, hodnota, lidské hodnoty, láska

Doporučené zdroje informací

Hendl, J.: Kvalitativní výzkum. Základní teorie, metody a aplikace. Praha: Portál, s.r.o., 2008.
Giddens, A.: Sociologie. Praha: Argo, 1999.
Maříková, H., Kostecký, T., Lebeda, T., Škodová, M.: Jaká je naše společnost? 1.vyd. Praha: Sociologické nakladatelství (SLON), 2010.
Matoušek, O.: Rodina jako instituce a vztahová síť. Praha: Sociologické nakladatelství (SLON), 2003.
Možný, I.: Rodina a společnost. Praha: Sociologické nakladatelství (SLON), 2008.
Prudký, L.: Studie o hodnotách. Plzeň: Aleš Čeněk, 2009. 236 s.
Václavík, D.: Náboženství a česká společnost. Praha: Grada Publishing 2010.
Velký sociologický slovník. Praha: Karolinum, 1996.

Osnova zadané práce

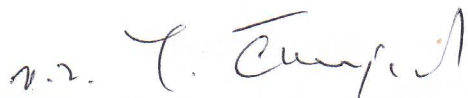
1. Úvod
2. Cíl práce a metodika
3. Vymezení teoretického rámce a základních pojmů zkoumané problematiky
4. Současná rodina, město a venkov
5. Hodnoty a výchova dětí v současné rodině
6. Sekundární analýza dat o současné české rodině
7. Empirické šetření o významu a preferovaných hodnotách u rodiny nevěřící a rodiny zachovávající křesťanské hodnoty ve městě a na venkově
8. Závěr
9. Seznam použitých zdrojů
10. Přílohy

Vedoucí práce

Kocmánková Menšíková Lucie, Ing., Ph.D.

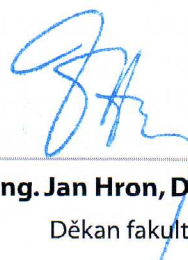
Termín odevzdání

březen 2013



prof. PhDr. Ing. Věra Majerová, CSc.

Vedoucí katedry



prof. Ing. Jan Hron, DrSc., dr.h.c.

Děkan fakulty

V Praze dne 22.2.2013

Čestné prohlášení

Prohlašuji, že svou bakalářskou práci „Současná česká rodina na venkově a ve městě“ jsem vypracoval(a) samostatně pod vedením vedoucího bakalářské práce a s použitím odborné literatury a dalších informačních zdrojů, které jsou citovány v práci a uvedeny v seznamu literatury na konci práce. Jako autor(ka) uvedené bakalářské práce dále prohlašuji, že jsem v souvislosti s jejím vytvořením neporušil(a) autorská práva třetích osob.

V Praze dne 30.10.2013

Eva Nováková

Poděkování

Ráda bych touto cestou poděkovala paní Ing., PhD. Kocmánkové Menšíkové Lucii za obětavý a vstřícný přístup, též za její pomoc a trpělivost. při konzultacích BP
Děkuji též pastoruvi Ing. Pavlu Kalousovi za jeho podporu a rady při zpracování práce.

Současná česká rodina na venkově a ve městě

The contemporary Czech family in the rural area and in the city

Souhrn

Bakalářská práce „Současná česká rodina na venkově a ve městě“ se zabývá problematikou dnešní české rodiny ve městě a na venkově z pohledu rodin ateistů a rodin vyznávajících křesťanské hodnoty. V rámci teoretické části je specifikováno základní pojmosloví týkající se rodiny ve společnosti. Empirická část obsahuje popis získávání dat formou ankety a rozhovoru a jejich vyhodnocení ve dvou rovinách – ve městě Litoměřice a ve vesnicích Staňkovice a Žitenice.

V empirické části práce bylo zjištěno, že vliv křesťanství na větší ocenění manželství lze potvrdit.

Summary

The bachelor work “The contemporary Czech family in the rural area and in the city” engages in problem today’s czech family on vilage and town from view of ateists family anf family declares christian values. The aim of the teoretical part of thesis is to define the basic terminology regarding family in society. The aim of the empirical part of the thesis contains describing date obtaining and their assessment in two lines – in town Litoměřice and in vilage Staňkovice and Žitenice.

The aim of the empirical part of the thesis was found, that influence of Christianity for higher appreciation of marrid people is possible to confirm.

Klíčová slova: společnost, rodina, křesťanská rodina, křesťanství, víra, ateisté, materialismus, město, venkov, hodnota, lidské hodnoty, láska

Keywords: society, family, christian family, christianity, believ, ateists, materialism, town, vilage, value, humen value, love

1. ÚVOD	3
2. CÍL PRÁCE A METODIKA	4
TEORETICKÁ ČÁST	6
3. VYMEZENÍ TEORETICKÉHO RÁMCE A ZÁKLADNÍCH POJMŮ ZKOUMANÉ PROBLEMATIKY	6
4. SOUČASNÁ RODINA, MĚSTO A VENKOV	9
4.1 Pohled do minulosti české rodiny, vzor křesťanské rodiny	9
4.2 Úloha manželství a rodičovství.....	12
4.3 Vliv současné české společnosti na rodinu.....	14
4.4 Vliv církve na rodinu ve společnosti (materialismus versus víra).....	16
4.5 Národní koncepce rodinné politiky v ČR	18
5. HODNOTY A VÝCHOVA DĚTÍ V SOUČASNÉ RODINĚ.....	21
5.1 Preference hodnot	21
5.2 Výchova dětí v rodině.....	23
6. SEKUNDÁRNÍ ANALÝZA DAT O SOUČASNÉ ČESKÉ RODINĚ (propojení mezi teoretickou a praktickou částí).....	26
EMPIRICKÁ ČÁST	32
7. EMPIRICKÉ ŠETŘENÍ O VÝZNAMU A PREFEROVANÝCH HODNOTÁCH U RODINY NEVĚŘÍCÍ A U RODINY ZACHOVÁVAJÍCÍ KŘESŤANSKÉ HODNOTY VE MĚSTĚ A NA VENKOVĚ	32
8. ZÁVĚR.....	44
9. SEZNAM TABULEK.....	47
10. SEZNAM POUŽITÝCH ZDROJŮ	48
10. PŘÍLOHY.....	49

1. ÚVOD

Rodina je „základ státu“, jak uvádí Ústava České republiky (zák.č. 1/1993 Sb.). Rodina, kde základem je zdravé partnerství dvou jedinců – muže a ženy, je místem vzniku a kultivace lidského kapitálu, který rozhodujícím způsobem přispívá k prosperitě a stabilitě společnosti. Rodina je tedy jakousi buňkou, základním kamenem každé lidské společnosti.

Aby bylo možné porozumět funkci a významu této společenské buňky, je třeba nejprve definovat cíle rodiny. Cílem rodiny je uspokojit potřeby každého jejího člena, které jsou na ni jím a též společností kladeny. Aby došlo k uspokojení těchto potřeb, musí rodina plnit alespoň základní funkce jako jsou psychické zdraví, harmonická atmosféra, péče o děti a jejich vzdělávání, ekonomické zajištění, které zabezpečují život člověka ve společnosti. Existuje celá řada faktorů, které harmonickou rodinu negativně ovlivňují a nabourávají tak společenské vazby, které si odnášíme do zaměstnání a mezilidských vztahů obecně. Vždyť v rodině se lidská společnost udržuje, obnovuje, obohacuje a rozvíjí.

Vývoj české rodiny v současnosti chci srovnat ze dvou hledisek – z pohledu vlivu křesťanství a ateizmu. Část společnosti zastává ryze materiální způsob života a preferuje různou škálu hmotných statků (luxus, kariéra, materialismus, společenské postavení, uspokojení jedince). Jiná část společnosti klade důraz ve svém životě spíše na křesťanské hodnoty (např. „desatero přikázání“ nebo „cti otce svého i matku svou...“) jako priority svého života.

Křesťané chápou manželství jako určitou formu smlouvy (jak před sebou, tak před Bohem). Proto se při svatebním obřadu zavazují nikoli pouhým „ano“, ale manželským slibem. Dokonce pro představitele některých církví – pastýře (vyjma církve katolické, kde se dodržuje „celibát“), je jejich zdravé manželství jedním z kvalifikačních podmínek k přijetí do této služby. Naproti tomu stojí trend bez manželské smlouvy tzv. „na hromadě“, kde hodnota manželského slibu je devalvována na „kus papíru“. Pojmy jako láska či věrnost jsou zde relativní a v průběhu času se mění a velice často se pak nahrazují individualismem se zaměřením na uspokojení sebe sama (např. muž opustí ženu se dvěma dětmi kvůli ženě mladší). Křesťanská rodina je postavená na stálém budování vztahů, čímž předchází odcizení. Obvykle věřící matky na mateřské a rodičovské dovolené tráví s dětmi

daleko více času, než matky toužící po rychlém zapojení do pracovního procesu, po kariéře a zvýšení životní úrovně.

To samé platí i pro vztah partnerů. Jestliže oba budují své partnerství a Bible je k tomu vede, nejen že je to prevencí proti vzájemnému odcizení, ale jejich vztah lásky sílí a prohlubuje se.

Jeden z pisatelů Nového zákona píše: „Muži milujte své ženy. Ženy respektujte své manžely“. Proto vzájemné propojení lásky a respektu, doplněné pravidelnou komunikací, je zárukou stability vztahu. Již naši předkové si byli vědomi takových nebezpečí, jako je např. manželská nevěra. Proto biblické desatero obsahuje nám dobře známe: „nezcizoložíš“.

Tímto tématem se chci zabývat, neboť mne zajímá vývoj současné české rodiny. Naskytla se mi tedy příležitost, jak toto téma dále rozpracovat. Přínosem mé práce je naděje na obrození tradičních křesťanských hodnot v rodině, jako je např. vzájemná úcta a tolerance, láska, důvěra, věrnost a sdílení života.

2. CÍL PRÁCE A METODIKA

Vizí této BP je sledovat a vyhodnotit a porovnat obsah dnešní české rodiny ve městě a na venkově ve vztahu k lidským a křesťanským hodnotám.

Obecným cílem práce je tedy zjistit, zhodnotit a porovnat, jaký je rozdíl v preferovaných hodnotách (souvisejících s manželstvím a výchovou dětí v rodině) u rodin nevěřících a u rodin křesťanských, žijících ve městě (Litoměřice) a u rodin nevěřících a u rodin křesťanských, žijících na venkově (v Žitenicích a Staňkovicích).

Cílem teoretické části práce je vymezit základní pojmy a teoretický rámec zkoumané problematiky. Ke splnění cíle budou nastudovány odborné zdroje a doporučená literatura. V této teoretické části práce bude sledován trend české moderní rodiny v konfrontaci s tradičními křesťanskými hodnotami ve společnosti.

V empirické části BP chci zjistit, jaké lidské hodnoty preferují a praktikují rodiny vycházející z křesťanství a lidí, kteří tyto zásady neuplatňují. Terénní šetření proto

proběhne ve dvou lokalitách - ve městě Litoměřice a ve vesničce Žitnice a Staňkovic u Litoměřic.

Metodika práce:

- a) V teoretické části BP - studium a zpracování doporučené odborné literatury.
- b) V empirické části - terénní šetření v lokalitách: Litoměřice, Žitnice a Staňkovic u Litoměřic.

V této empirické části práce bude použita technika dotazování formou anketního šetření a následně technika polostandardizovaného rozhovoru.

Dotazována bude skupina rodin ve stáří manželů 35 - 65 let.

Stanovení kritéria rodin křesťanů a nevěřících pro výběr (v čem rodiny budu srovnávat):

- | | |
|-----------------------------------|----------------|
| 1) Pochopení významu rodiny | } okruh otázek |
| 2) Výchova dětí | |
| 3) Preference hodnot v manželství | |

- v životě křesťanské rodiny na venkově a ve městě
- v životě rodiny nevěřících na venkově a ve městě

Kategorie lidských hodnot v manželství, ze kterých může tazatel vybírat je stanovena takto, celkem 9 kategorií: vybrat může tazatel max. 3 z nich.

- | | | |
|---------------------|----------------------|--------------------------|
| * důvěra, upřímnost | * pocit odpovědnosti | * rozhodnost, vytrvalost |
| * velkorysost | * poslušnost | * tolerance |
| * hospodárnost | * nesobeckost | * čistota, ryzost |

S jistou nadsázkou lze přirovnat křesťanské manželství k dopravnímu provozu. Respektují-li se při denním provozu života „dopravní předpisy“, nedochází ke srážkám. Dopravními předpisy jsou zde míněna biblická pravidla a doporučení týkající se společného nažívání.

Naproti tomu stojí manželství bez takovýchto pravidel. Měřítka zde jsou zkušenost z rodiny, ze které jedinec pochází tj. původní rodinné zázemí, citová stabilita versus labilita

i proměnlivost životních měřítek a hodnot, vliv okolí. Nekřesťanské prostředí na manželství aktivně nepřipravuje.

Velice osvědčená se v církvi ukazuje tzv. příprava na manželství, kde pastor seznamuje adepty manželství na radosti a strasti společného soužití dle biblických zásad.

TEORETICKÁ ČÁST

3. VYMEZENÍ TEORETICKÉHO RÁMCE A ZÁKLADNÍCH POJMŮ ZKOUMANÉ PROBLEMATIKY

Společnost - v nejširším slova smyslu synonymum pro lidstvo jako celek, lidský rod, pro největší společenskou skupinu, k níž jedinec může náležet (Velký sociologický slovník, 1996, s. 1194).

Rodina - forma dlouhodobého solidárního soužití osob spojených příbuzenstvím a zahrnující přinejmenším rodiče a děti. Další znaky toho, co je rodina, jsou sociokulturně podmíněny. Patří k nim společné bydlení, příslušnost ke společenské příbuzenské linii, společná produkce a konzumování statků atd. Funkcemi rodiny jsou reprodukce lidského rodu a výchova potomstva. Mnohé funkce od počátku novověku rodina postupně předává státním a dalším institucím, což vede k určité krizi rodiny, patrně např. na vysoké míře rozvodovosti. I nadále však rodina zůstává důležitým prostředím socializace, intimity a sociální podpory (Jandourek, 2001, s. 206).

Tradiční (stavovská) rodina - patrimoniální domácnosti, muž, který rodinu ekonomicky a sociálně zajišťuje, žena, která se stará o domácnost. Rodina je výrazně patriarchální, manželství povětšinou sjednává rodiči. **Moderní (nukleární rodina)** - individualistická, a především městská rodina, která vznikla jako důsledek upadajícího vlivu tradičního systému příbuzenství. Tvořena je rodiči a dětmi. Používá se též pojem rodina manželská (Durkheim) nebo rodina párová (Jandourek, 2001, s. 207).

Manželství - obvykle společensky uznaný, legalizovaný sexuální vztah mezi dvěma partnery opačného pohlaví. Uzavřením manželství vzniká i zcela nová domácnost, což je ekonomická jednotka, která vyžaduje společné hospodaření. Základem manželství našeho typu je jednak římské právo rodinné a jednak pozdější křesťanská manželská doktrína, přísně preferující monogamické manželství a střežící jeho nerozlučitelnost (Velký sociologický slovník, 1996, s. 590).

Rodičovství - rodina vytváří optimální podmínky pro to, aby jednotlivci i společnost zachovali svou biologickou kontinuitu, aby se reprodukovali. Tedy hlavním úkolem rodiny je zajišťovat rození dětí a péči o ně v období jejich nesoběstačnosti (Velký sociologický slovník, 1996, s. 941).

Výchova - rodiče jsou hlavními tvůrci života jejich dětí. Pokud tedy poučíme rodiče, můžeme pomoci jejich dětem. Každý rodič má v rukou celoživotní dobrý pocit jeho dítěte. Pokud je vychová nevhodně, dítě prožije celý život s nepříjemnými myšlenkami a depresí. Každý rodič by měl být vzdělaný a poučený, aby mozek dítěte naprogramoval v souladu s jeho touhami (<http://vychova-deti.cz/>).

Rozvod - právní akt ukončující manželství žijících osob. Rozvod je v západní sekularizované kultuře v důsledku křesťanské tradice stále považován za negativní jev, mimo jiné i pro psychické a ekonomické důsledky dopadající na děti a partnery. Růst rozvodovosti vede k růstu sociálních problémů společnosti (Jandourek, 2001, s. 209).

Rodinná politika - ve své podstatě představuje souhrn aktivit a opatření za účelem podpory rodiny. Cílem této politiky je vytvořit ve společnosti prostředí celkově přátelské k rodině (http://www.mpsv.cz/files/clanky/6778/Rodinna_politika.pdf).

Město - je formou komunity, jejíž členové žijí společně tím způsobem, že sdílejí nejen ten či onen dílčí zájem, nýbrž všechny základní podmínky společného života. Znakem takové městské komunity (resp. urbánní komunity) je, že v jejím rámci mohou být uspokojovány základní lidské potřeby a aktivity (Velký sociologický slovník, 1996, s. 609).

Venkov - obydlý prostor mimo městské lokality tradičně charakterizovaný orientací na zemědělství a menší hustotu obyvatel, ale i jiným způsobem života, většinou

spojeným s přírodou a také jinou sociální strukturou ve srovnání s městem (Velký sociologický slovník, 1996, s. 1380).

Ateismus - neuznávání nebo popírání Boha, případně náboženství, lhostejnost nebo odpor vůči nim (Velký sociologický slovník, 1996, s. 111).

Materialismus - strategie studia kultur kladoucí důraz na roli materiálních podmínek života (Velký sociologický slovník, 1996, s. 598).

Víra - jako nezbytnou odpověď člověka na Boží sebesdělení (zjevení)
(www.vira.cz/Texty/Glosar/Vira.html).

Křesťanství - široký náboženský proud vyznavačů víry Ježíše Krista, který je považován nejen za náboženství, ale za typ civilizace, rozšířený primárně v evropském prostoru (Velký sociologický slovník, 1996, s. 544).

Hodnoty - jeden z nejčastěji používaných pojmů v sociologii i ve filozofii, kulturní antropologii a sociální psychologii, který je jako většina základních pojmů mnohoznačný. Např. W. I. Thomas a F. W. Znaniecki (1918) definují hodnotu jako každý údaj s empirickým obsahem přístupným členům skupiny a s významem, vzhledem k němuž tento údaj je nebo může být předmětem jednání (Velký sociologický slovník, 1996, s. 375).

Lidské hodnoty - jsou skutečnosti, způsoby jednání, cílové stavy, které lidé považují za důležité. Do hodnotového systému člověka se promítají hodnoty skupiny, věk, pohlaví, vzdělání, profese, postavení, politická příslušnost, národnost, náboženství atd. Starší zpravidla preferují jistotu, mladší úspěch i za cenu rizika. Kvalifikovaní lidé spíše preferují osobní rozvoj, osoby s nižší kvalifikací spíše přátele a hmotné hodnoty (zrcadlo.blogspot.cz/2008/06/hodnoty.html).

Láska - lidský způsob prožívání pozitivního vztahu vysoké intenzity, zacíleného na nějaký konkrétní či abstraktní objekt (Velký sociologický slovník, 1996, s. 561).

Následující kapitoly jsou věnovány současné české rodině v podmínkách města a venkova, sledované z pohledu křesťanství – jeho vlivu na hodnoty v rodině.

4. SOUČASNÁ RODINA, MĚSTO A VENKOV

4.1 Pohled do minulosti české rodiny, vzor křesťanské rodiny

Ve své až posmrtně vydané studii *Manželská rodina*, Durkheim staví proti soudobému typu rodiny, o níž mluví jako o manželské rodině, tradiční rodinu patriarchální (Možný, 2002, s. 27).

Rodina představuje sociální zařízení, jehož základním účelem je vytvářet soukromý prostor pro reprodukci společnosti, stíněný proti nepřehlednému světu veřejnému. Jevilo se, že rodina působí a bude dál působit jako nenápadný, ale velmi významný stabilizující prvek, který zaručuje společnosti soudržnost a staví hráz anomii v proudu změn. Už nejstarší etické a morálně normativní spisy poukazují na to, že jakmile lidé přestávají plnit rodinné závazky, společnost ztrácí svou sílu. Konfucius, zakladatel náboženství, jež je živé dodnes, byl už před dvaceti pěti stoletími přesvědčen, že by přibylo štěstí a prosperity, kdyby se každý choval řádně ve své rodinném životě. Nepřehlédnutelná část nejstarších posvátných židovských knih – Exodus, Deuteronomium, Ecclesiastes (Kazatel) i Žalmy a Přísloví – klade důraz na význam poslušného dodržování pravidel rodinného života (Možný, 2011, s. 15).

V tradiční společnosti bylo rodičovství tou nejpřirozenější věcí na světě, soudobá sociologie rodiny stojí před vysvětlením jeho nesamozřejmosti: mateřství změnilo se pro většinu žen z jejich přirozeného údělu v akt vědomé volby. Rodina je totiž nejvýznamnější ekonomickou institucí (Možný, 2011, s. 19).

Zákon o rodině č. 94/1963 Sb.ČR definuje manželství a jeho účel tak, že manželství je trvalé společenství muže a ženy založené zákonem stanoveným způsobem, přičemž hlavním účelem manželství je založení rodiny a řádná výchova dětí (dostupné z www.mpsv.cz).

Rodina je základem ekonomické prosperity státu. Institucionální rámec rodiny - manželství, vzniká jako organická jednotka pro výchovu dětí. Má učit děti pozitivním vzorů, správnému výběru partnera a také řešení rodinných konfliktů (Florian, přednáška z 7.6.2011).

Křesťanství pojímalo manželství jako instituci, která je těmi, kdož byli jednou sezdáni, nezrušitelná. Rodinu jednou založenou považovalo za doživotní. Za trvalost

rodiny ručila náboženská víra svou nejvyšší autoritou: „*Co Bůh spojil, člověk nerozlučuj*“. Toto pojetí však bylo napadeno pojetím manželství jako občanské smlouvy. Jako právního kontraktu, jenž patří k těm, které jsou vypověditelné kteroukoli ze stran. Transcendentní garance svazku slábne a mizí. Na její místo nastoupil prvek tak prchavý, jako je láska, založená na sexuální přitažlivosti. Aspirace na založení trvalého párového vztahu a touha po dětech jako naplnění vlastního osudu zůstávají však pro naprostou většinu lidí kotvou života (Možný, 2011, s. 22, 24).

Vzor křesťanské rodiny. Co vlastně dělá křesťanskou rodinu křesťanskou? Bylo by velmi špatné, kdyby to byly jen vnější věci, určité rodinné tradice nebo vědomí, že manželé měli kdysi svatbu v kostele – a nic víc. Křesťanskou rodinu charakterizuje vzájemná úcta, láska, tolerance, tedy snášenlivost, schopnost a ochota odpouštět si, věrnost... Ale toto všechno je plně živé a upřímné jen tehdy, vyrůstá-li to z největšího daru vzkříšeného Krista. Ten má mít v křesťanské rodině své vlastní a pravé místo a to především v životě manželů, spojených a obdarovaných svátostí manželství a také v životě všech dalších členů rodiny. Jejich rodinné vztahy potom nespočívají jen a jen na lidských silách a schopnostech, ale také na všem, co Bůh lidem ve své církvi dává. Potom takoví členové rodiny zjistí, že jsou obohacováni nejen sami pro sebe, ale i pro druhé lidi (Opatrný, přednáška „rodina dnes“).

Historie rodiny, město, venkov. Se zánikem feudalismu a počínající industrializací se mění rodinné a dědické právo: příbuzenská rodina se rozpadá, kdysi silné domácí společenství ztrácí svoje funkce. V druhé polovině devatenáctého století už rodina není chápána jako přírodní či přirozená jednotka, ale jako instituce vzniklá historickým vývojem. Dnešní manželská rodina vzniklá podle Durkheimovy koncepce jako důsledek vydělení se nukleární rodiny z příbuzenské rodiny. Jakmile vlastnictví již není vázáno na dům, každý člen rodiny, dokonce i děti, může mít svůj vlastní majetek (Možný, 2002, s. 25, 28).

Pod vlivem marxismu a feminismu byla tradiční rodina označena za ideologický, utlačující koncept, jenž nereprezentuje nic v realitě. Radikální kritika rodiny prokázala, že instituce, která byla považována za snad nejstabilnější výtvar naší civilizace, se nejméně od konce první světové války podstatně změnila a dále mění:

- a. V křesťanském kulturním okruhu měla po staletí rodina monopol na legitimní sex
- b. I při ztrátě tohoto monopolu se mohla monogamická párová rodina zachovat jako institucionalizovaná legitimace reprodukčního aktu
- c. Tradiční rodina přispívala ke stabilitě společnosti i tím, že výběr manželského partnera byl v rukou rodičů
- d. Křesťanství koncipovalo manželství jako instituci, která je těmi, kdo byli sezdáni, nezrušitelná. Trvalost rodiny byla garantována: „*Co Bůh spojil, člověk nerozlučuj*“.. Toto pojetí však bylo atakováno pojetím manželství jako občanské smlouvy
- e. Prohlubující se dělba práce a rozvoj speciálních institucí vyvlastnily rodině řadu jejich tradičních funkcí. Nejprve došlo k odluce bydliště a pracoviště. Tam, kde byla rodina kdysi nezastupitelná, nastoupili specialisté a formální organizace (škola, nemocnice, sociální zařízení)
- f. Párová monogamická rodina je instituce, kterou si naše civilizace vybudovala jako svůj způsob ochrany reprodukčního procesu. Hlavním smyslem rodiny byla výchova dětí (Možný, 2002, s. 19, 20).

Při hledání kořenů emancipačního úsilí žen najdeme v hrubém rozlišení dvě tradice, sahající hluboko do devatenáctého století. Jedna vysvětlovala příčiny „poddanství žen“ jejich ekonomickou a právní závislostí na manželovi a z toho pocházejícím faktickým uvězněním v rodině. Nový duch liberalizace v sobě nesl myšlenky lidské rovnosti, která se špatně slučovala s patriarchální dominancí muže v rodině. Jak se měšťanská rodina právě v procesu urbanizace a modernizace vydělovala z tradiční venkovské velkorodiny, přestávalo v ní také být místo pro celoživotně neprovdané ženy, které v tradiční společnosti velmi hladce fungovaly ve velké rodině, jež, neb byla zároveň výrobní jednotkou, se bez nich neobešla; v relativně malém středostavovském bytě náhle začaly přebývat. A nebyla to nějak malá skupina – celoživotně neprovdaných zůstávala zhruba sedmina ze všech žen. Osvobození žen od závislosti na manželství a jejich ekonomická autonomie, opřená o možnost přijmout placené zaměstnání anebo podnikat, v měšťanské vrstvě zejména ve svobodných povoláních, do té doby vyhrazených výlučně mužům, byly tedy přirozenými cíli měšťanských žen a východiskem liberální tradice emancipačního hnutí

(Možný, 2011, s.41, 42).

Sociální reformátoři opírali své vize sanace sociálních problémů o potřebu ozdravení rodiny nejnižších sociálních vrstev, jmenovitě rodin městského proletariátu. Myšlení těchto teoretiků bylo však vyhraněně konzervativní – vzorem ideální rodiny jim byla zidealizovaná patriarchální rurální velkorodina. Druhým z podnětů rozvoje sociologického zkoumání rodiny byla tvrdá realita urbanizace a industrializace a s tím spojené sekularizace, která otřásla tradiční společností venkovských komunit a malých městeček, pevně spjatých se svým zemědělským okolím (Možný, 2002, s. 28, 29)

Tabulka 1 Základní charakteristiky tradiční, moderní a postmoderní rodiny

	Tradiční	Moderní	Postmoderní
Struktura	široká vícegenerační	nukleární manželská	variabilní individualizovaná
Základní kapitál	ekonomický	ekonomický, sociální, kulturní	sociální, kulturní
Legitimizace	sex, děti	děti	nelegitimizuje
Role	komplementární, hierarchizované	komplementární, segregované	individualizované
Funkce	univerzální	pečovatelské, citové, statusotvorné	citové
Autorita	otec	Otec – matka, funkčně segregované	individualizovaná, slabá
Reprezentace diskuzru	náboženská, církevní	občanská	masmediální
Mezigenerační přenos	Patrilineární, autorativní	demokratický, smíšený	slabý

Zdroj: Ivo Možný, *Rodina a společnost*, 2011, s.23

4.2 Úloha manželství a rodičovství

Funkční rodina by měla mít jasně vymezené hranice, které jednotliví členové respektují. Propustnost rodinných hranic se navenek jeví jako otevřenost rodiny. Optimální je střední míra otevřenosti (Sobotková, 2007, s. 35,36).

Hranice vůči nám samým jsou mnohem závažnější otázkou než hranice v našem manželství. Jsme zodpovědní za svou polovinu manželství a za celou svou duši (Cloud, 2001, s. 54).

Manželství jako základ rodiny s sebou nese tři předpoklady: vůli mít potomstvo, slib celoživotní věrnosti mezi mužem a ženou a nakonec „svátost“ manželství, která zprostředkovává manželům milosti ke splnění prvních dvou předpokladů, především vzájemnou věrnost, vzájemnou úctu a přijetí Bohem darovaných dětí a jejich křesťanskou výchovu (Schmidberger, <http://tedeum.cz/>).

Manželství je jedním z největších Božích darů lidstvu. Představuje tajemství, kdy žijeme jako jedno tělo s jiným člověkem (Bible, Ef 5, 31-32).

Manželství ať mají všichni v úctě a manželé ať jsou si věrni, neboť neřestné a nevěrné bude soudit Bůh (Bible, Ž 13, 4).

Manželství znamená především lásku. Drží ho pohromadě vzájemná péče, potřeba, společný život a hodnoty dvou lidí, jež mohou překonat zranění, nezralost a sobectví a vytvořit něco lepšího, než co by dokázal člověk sám (Cloud, 2001, s. 6,7).

Láska je základem manželství. Staví druhého člověka nad naše vlastní sobecké potřeby a touhy: „Láska je trpělivá, laskavá, nezávidí, nevychloubá se a není domýšlivá. Láska nejedná nečestně, nehledá svůj prospěch, nedá se vydráždit, nepočítá křivdy....“ (Bible, Ko 13, 4-8).

Muži, milujte své ženy a nechovejte se k nim drsně (Bible, Kol. 3, 19).

Spojení navázané vstupem do manželství je třeba udržovat a ustavičně obnovovat. Je to vstup do obecnství, ve kterém musí jeden druhého stále hledat, stát s ním o dorozumění a usilovat o ně. Jenom tam, kde muž i žena jsou si stále vzácnější a dražší a úctyhodnější, je zdravé manželství. Kde toto úsilí není, manželství tam během času zevšední (Šoltész, 1970, s. 57).

Muž a žena vstupující do manželství musí počítat s tím, že budou otcem a matkou. Od samého stvoření je manželství určeno k tomu, aby z něho vzešli noví lidé (Bible, I. Mojž. 1, 28).

Období aktivního rodičovství zaujímá jen dvě nebo tři z všeobecně rozlišovaných sedmi či osmi fází vývojového cyklu rodiny, od narození prvního dítěte zůstává rodičovství organizačním principem životního cyklu rodiny ((Možný, 2002, s. 123).

Rodinná identita – jako subjektivní aspekt rodinné celistvosti. Je to kognitivní a emocionální „my“ dané rodiny. Rodinná identita zahrnuje pocity i vědomí vzájemné blízkosti, sounáležitosti, projevy zájmu a vřelosti (Sobotková, 2007, s. 44).

Ve společnostech našeho kulturního okruhu dnes můžeme rozlišit dvojí koncepci a praxi rodičovské autonomie: tradiční a liberální. Tradiční koncepce dává rodičům právo a povinnost přenášet na dítě jejich hodnotový systém a představu o dobrém životě. Liberální koncepce naopak předpokládá, že rodiče nebudou pokud možno vůbec nijak ovlivňovat dítě ve volbě hodnot a při vytváření představy dobrého života. Nechávací na něm, ať si samo vybere, co bude pro jeho život podle jeho názoru nejlepší (Možný, 2011, s. 155).

Stanou-li se manželé rodiči, není tím ještě dáno, že se stali otcem a matkou. Být otcem a matkou je daleko víc než být jen zploditelem dětí, a mnohem více než být jejich živitelem a pečovatelem. Teprve rodiče, kteří dovedou sloužit potřebě po poznání pravdy a toho, co je dobré a zlé, stávají se otci a matkami. Být otcem a matkou je vždy funkce duchovní. Vezmeme-li předpoklady přirozené, dostaneme se nutně k duchovním. Rozeznávat, co je pravda, jak měřit dobré a zlé, v co věřit (Šoltész, 1970, s. 52, 67, 68).

Manželé mají být rodinou před narozením dítěte. Stanou se jí teprve tehdy, když dají svému soužití pevné pořádky. I mravní slabost a nekázeň jediného člena rodiny někdy zastíní život celého rodinného obecnství (Šoltész, 1970, s. 105, 179).

4.3 Vliv současné české společnosti na rodinu

Posledních pět let Sčítání lidu v České republice zaznamenává trvalý pokles podílu rodinných domácností. Za rodinnou domácnost považuje Sčítání tu domácnost, jejíž osazenstvo tvoří heterosexuální pár, ať už sezdaný nebo ne, s dětmi anebo bez nich. V polovině minulého století tvořily tyto domácnosti tři čtvrtiny všech českých domácností; dnes je jich už jen 55 %. Podíl domácností neúplných rodin se téměř zdvojnásobil, z 8% na 14 %. Některé výzkumy ukazují, že česká rodina stále považuje za správné postarat se o nejstarší generaci: pokud stará matka či otec ovdoví, často zejména dcery přijmou do své

vlastní domácnosti. Neúplné rodiny častěji než jiné žijí společně s další rodinou v jednom bytě, převážně u rodičů. Je to výrazem mezigenerační solidarity, ale také relativní slabosti českého sociálního státu: matky pomáhají svým dcerám, ze kterých se staly osamělé matky, společným bydlením a hospodařením v ekonomické a často i bytové tísní (Možný, 2011, s. 261).

Manželství má totiž u Čechů stále ještě vysoký status. Výzkumy postojů opakovaně ukazují, že většina nejmladší generace pokládá život v manželství za nejsprávnější formu rodiny. I když nemůžeme předpokládat, že by sňatky odkládané v devadesátých letech do vyššího věku přivodily návrat k bývalé extrémně vysoké míře sňatečnosti, dá se očekávat, že podstatný podíl mužů i žen z této generace aspoň jednou sňatek uzavře. Stále zůstávají předpoklady, že život v manželství bude součástí životní zkušenosti pro více než dvě třetiny, možná i čtyři pětiny dnešní mladé generace (Možný, 2011, s. 262).

Charakter nesezdaného soužití se od počátku devadesátých let začíná měnit. Potřeba legitimizovat početí dítěte sňatkem slábne. Jako osobní volbu nepovažuje nesezdané soužití za nejlepší alternativu ani ta nejmladší generace: jen každý desátý z dosud svobodných říká, že by chtěl v takovém svazku žít. Z těch kteří v něm žijí, pak více než 80% odpovídá, že má v úmyslu v budoucnosti se svým partnerem sňatek uzavřít (Možný, 2011, s. 263).

Česká populace, stejně jako populace ostatních postkomunistických zemí střední a východní Evropy, prochází druhou demografickou tranzicí se zpožděním zhruba o jednu generaci. Česká rodina, jako o generaci dříve rodina západoevropská, především zaměřila k tomu, že častěji orientuje svou reálnou reprodukční strategii spíše na jedno než na dvě děti a ubývá rodin, kde je dětí více – navzdory tomu, že si v Česku tři čtvrtiny mužů a žen nadále přejí mít nejméně dvě děti. Dostí významná pro budoucí podobu české populace je skutečnost, že na plodnost českých žen má výrazný vliv jejich vzdělání. Již po několik generací platí, že čím vzdělanější je žena, tím méně dětí pravděpodobně bude mít (Možný, 2011, s. 264, 267, 268).

Česká sociální politika je jasně nastavena tak, že uměle odděluje sféru rodiny a sféru práce, protože nenabízí možnosti propojení těchto sfér, např. dostupnosti kratších či flexibilních pracovních úvazků či širokou dostupností veřejných zařízení péče o děti. Navíc rodinná politika konzervuje zatížení žen péčí o děti a prací v domácnosti, aniž by

podporovala muže ve vyšším zapojení v domácí sféře. Tím, že česká sociální politika staví před rodiče malých dětí volbu: rodina nebo práce, ani firmy nejsou doposud nuceny měnit své strategie a mateřství je na českém trhu práce jednoznačným handicapem (Maříková, Kostelecký, 2010, s. 283).

S nástupem modernity rozvolnila se některá významná pouta, jimiž společnost držela pohromadě rodinu jako mezigenerační společenství i jako manželský pár. Poklesla především síla ekonomického tlaku na udržení rodiny; rodina už není především společenstvím majetku a sdíleným hospodářstvím, jehož základem byla domácnost vlastnický dům, který sloužil – u zemědělců stejně jako u řemeslníků a měšťanů, zároveň jako ekonomická a výrobní jednotka. Manželský pár, který zaručoval fyzickou reprodukci, byl pak spojen manželstvím, jehož trvalost byla garantována transcendencí: „Co Bůh spojil, člověk nerozlučuje“. Už s rozpadem tradičních společností a postupující industrializací se odloučilo pro stále více lidí bydlení a zaměstnání. Manželství postupně ztrácelo svou posvátnost a měnilo se v občanskou smlouvu. Rodina ztrácela odpovědnostní vázanost k rodovému majetku (domu, živnosti, polím) a začala se zakládat v každé generaci znovu (Možný, 2011, s. 275).

Manželství je i nadále v české společnosti poměrně silně vnímáno jako podmínka k rodičovství. S tím, že „lidé, kteří chtějí mít děti, mají uzavřít manželství“, vyslovuje podle dat ISSP 2002 souhlas 58% české populace, což je o 13 procentních bodů méně než v roce 1994. V mladé generaci sílí názor, že manželství je zastaralá instituce a že mladí lidé dávají přednost jiným formám uspořádání rodinného a partnerského života. Podle výzkumu PPA II, který se konal v roce 2002, považuje 80% populace ve věku 18-75 let za nejlepší variantu partnerského života manželství, přičemž dvě třetiny z nich dávají přednost manželství bez předchozího soužití partnerů. Možnost „žít spolu jen nesezdaně“ zvolilo jen 7% dotázaných. (Maříková, Kostelecký, 2010, s. 369).

4.4 Vliv církve na rodinu ve společnosti (materialismus versus víra)

Současné rodiny onemocněly duchem doby a materializmem. Zájem rodičů se v první řadě nasměroval na materiální bohatství, na životní standard, na vydělávání peněz, na čistě ekonomická dobra. Ale čím větší okázalé materiální bohatství, tím větší vnitřní

chudoba. Člověka nečiní šťastným to, co vlastní, ale jaký je (Schmidberger z 6.11.2005, dostupné z <http://tedeum.cz>).

I když existují různé definice ateismu, většina se shodne na tom, že za ateismus je třeba považovat takový postoj, který je spojen s vědomým odmítnutím existence Boha. Jinak řečeno: ateismus je typem světového názoru, který je založen na vědomém odmítnutí existence Boha, jakožto něčeho fiktivního či neprokazatelného (Václavík, 2010, s. 82, 83).

Náboženství, za jehož nositele byly stále považovány především *tradiční křesťanské skupiny*, bylo považováno za důležitého pomocníka při mravní obnově. Po roce 1989 vytvářel demokratický režim v ČR svoji identitu pomocí vymezování se vůči „ateistickému“ komunistickému režimu, v němž byly církve a náboženské společnosti předmětem útlaku (Václavík, 2010, s. 130, 131).

České společnosti už dávno není vlastní žádné pozitivní religiózní vyjádření, Češi jsou primárně protináboženským a protiklerikálním národem. Potíž je v tom, že se přehlíží český náboženský vývoj od bitvy na Bílé hoře, tedy rekatolizace, která byla nakonec úspěšná. Kde se tedy český ateismus vzal a co znamená? Když totiž v 19. století docházelo k formování moderního českého národa, začalo se odkazovat k minulosti, hledalo se nějaké „velké období“ českého národa – a logicky se našlo v husictví nebo bratrském humanizmu. Jenže víra těchto epoch kolidovala s většinovým katolicizmem 19. století, k tomu přistoupily protimodernistické a protičeské církevní tendence. Každý správný Čech utíkal „ pryč od Říma“, odmítal katolickou církev, i když formálně zůstával jejím členem. Poněvadž neexistovaly předpoklady, které by umožňovaly přestupové hnutí k protestantským církvím, místo toho docházelo k formalizaci a vnitřnímu vyprázdňení vyznání, což pokračovalo i za 1. republiky (Maříková, Kostecký, 2010, s. 207, 208).

Příčinou proticírkevních postojů české společnosti tedy nebyla ani tolik komunistická ateistická propaganda, i když se tak někdy argumentuje, nýbrž mnohem starší tendence, které komunisté jen dovedně využili (Maříková, Kostecký, 2010, s. 208).

„Integrovaný model náboženských hnutí“ – jde o skupiny, které se vědomě hlásí k domácí křesťanské tradici a za významný faktor vlastní identity přijímají domácí kulturní vzorce a symboly. Jejich bezprostředním cílem je fungující společnost s velkým vlivem křesťanství založená na tradičních hodnotách. Mnohé z nich jsou přesvědčeny, že současné

církve až příliš podléhají sekularizaci a modernizaci, a proto požadují, aby byl obnoven důraz na tradiční křesťanské hodnoty, bojující proti rozpadu společnosti (Václavík, 2010, s. 182, 183).

Lidé, kteří hledají určité spirituální zakotvení svých životů, nebo i ti, kteří něco takového popírají a přitom nejsou důslednými ateisty, tvoří nejen většinu české společnosti, nýbrž i významnou skupinu ve většině společností západní Evropy. Britský sociolog Paul Hellas proto hovoří o „HS faktoru“ současné evropské religiozity, kde HS může znamenat Ducha svatého (*Holy spirit*) v evangelikálních denominacích, které jsou vedle islámu nejrychleji rostoucím světovým náboženským uskupením (Maříková, Kostelecký, 2010, s. 214).

Pokud se chceme navzdory našim chabým silám podílet na obrodě křesťanstva, musíme začít u rodin. V knize Roberta Mädera se hovoří o neštěstí světa – *rodině, která přestala být křesťanská*. Klíč k obnově společnosti leží opravdu v křesťanských hodnotách. Pán a spasitel (*Ježíš Kristus*) by měl být se svou láskou králem malého království každé rodiny. Rodiny Jemu zasvěcené tedy žijí podle evangelia a z víry. Znamená to obrátit se zády k duchu doby a v manželství a v rodině žít podle křesťanské kultury. Křesťanská společnost bere život vážně a proto musí přemoci dnešní plytký svět zaměřený pouze na konzum a radovánky. Konzum nahradit štědrostí, službou a umírněností (Schmidberger, z 6.11.2005, z <http://tedeum.cz>).

4.5 Národní koncepce rodinné politiky v ČR

„Národní zpráva o rodině“:

Tato zpráva vznikla na základě usnesení vlády č. 343 ze 7. dubna 2003, které Ministerstvu práce a sociálních věcí uložilo zpracovat zprávu o rodině. Národní zpráva o rodině si klade za cíl zmapovat současnou situaci života rodin v České republice včetně stavu legislativních a institucionálních nástrojů pro podporu rodiny ve veřejné sféře. Dlouhodobým celospolečenským cílem rodinné politiky je institucionální podpora zdravé funkční rodiny a podpora zakládání rodin.

Právě ohled na přirozené funkce rodiny a jejich význam pro společnost je trvalým

východiskem státní politiky ve vztahu k rodinám. Charakteristickým prvkem rodinné politiky je průřezovost její agendy, která zasahuje do všech polí sociální politiky a do celé řady dalších politických oblastí. Zejména se přitom jedná o politiku daňovou, vzdělávací, zdravotní, bytovou, dopravní, azylovou a imigrační a v neposlední řadě také o komplex nástrojů regionální a komunální politiky.

Hodnotově - kulturně etická kritéria jsou trvalým základem pro jednání složek státní správy, samosprávy i občanské společnosti ve sféře rodiny. Jejich zdrojem je tradice evropského humanismu a úcty k člověku, lidské důstojnosti a svobody, tradice sociální a mezigenerační solidarity a v neposlední řadě také dědictví křesťanského pojetí rodiny jako základního článku společnosti. Pojem „rodinná politika“ se objevoval v různých koncepčních dokumentech rané fáze polistopadového období, z nichž je potřeba zmínit zejména *Scénář sociální reformy* z r. 1990, v němž je rodinné politice věnována samostatná kapitola. Cílem sociální reformy mělo být opuštění ryze populačního účelu rodinné politiky a zdůraznění nezastupitelnosti rodinných funkcí.

Výraznější pozornosti se rodinné politice dostalo až s nástupem nové koaliční vlády r. 2002, která ve svém programovém prohlášení věnovala explicitně „rodinné politice“ samostatnou kapitolu. V rámci plnění tohoto prohlášení byla také rodinná politika institucionálně zajištěna v rámci resortu práce a sociálních věcí.

V širším smyslu slova ovšem spadá problematika rodiny také do kompetence některých dalších útvarů centrálních orgánů státní správy, které se zabývají oblastmi s bezprostředním vztahem k rodině. Jedná se především o resorty zdravotnictví, školství mládeže a tělovýchovy, místního rozvoje, vnitra a spravedlnosti. V rámci krajů spadá rodinná problematika většinou do kompetence odborů sociálních věcí a zdravotnictví. Oblast náhradní rodinné péče je zajišťována orgány sociálně-právní ochrany dětí při krajských úřadech. V rámci obcí je rodinná problematika povětšinou v kompetenci odborů sociálních věcí, které mají ve své působnosti také sféru sociálních služeb.

Současná situace institucionálního zabezpečení je spíše neuspokojivá a odráží nízkou pozornost věnovanou ve veřejné sféře rodině. Vědomá opatření rodinné politiky se soustřeďují především na oblast finanční podpory, zatímco další nástroje nefinanční povahy stojí spíše stranou. Česká republika zatím stále svou vlastní jasně koncipovanou rodinnou politiku nemá, a je tak výjimkou mezi okolními středoevropskými státy a většinou zemí Evropské unie (dostupné z www.mpsv.cz).

Cílem „Programu obnovy rodiny“ Spolku pro obnovu venkova ČR je prosazovat stabilitu a zodpovědnost jako základní principy funkční rodiny, jež přispějí k utváření stability v hospodářské oblasti a zodpovědnosti nejen k členům rodiny, ale i k potřebné pospolitosti v obcích a společnosti, stejně jako k úctě k přírodě a trvalé udržitelnosti našeho bytí (Florian, přednáška z 7.6.2011).

Cíle „Programu obnovy rodiny“ v ČR – Spolek pro obnovu venkova:

- venkov a zejména malé obce mohou sehrát velmi důležitou roli při obnově rodiny
- dobře fungující rodiny sehrávají vysoce pozitivní roli při obnově a stabilizaci venkovských obcí
- monitorovat stav, hledat rezervy a zlepšení v pro - rodinné sociální péči
- vystupovat proti „rozvodovému průmyslu“
- dosáhnout toho, aby rodina byla celospolečensky uznána nejen jako zdroj morálních kvalit společnosti, ale i jako základní nástroj ekonomické prosperity státu
- podporovat ve školách takovou výchovu, která bude zásadně prorodinná, klást důraz na dobrou funkci venkovských škol a jejich spolupráci s rodiči
- hledat sladění zaměstnání s rodinným životem, usilovat o rozšiřování podniků přátelských rodině
- spolupracovat s církvemi, jako přirozenými ochránci rodiny, zejména při správném výběru partnera a hledání způsobů, jak rodinu dlouhodobě udržet spolu

(Florian, prezentace z 7.6.2011, www.spov.org/obnova-rodiny)

V této kapitole bylo poukázáno na to, jak se “měšťanská rodina” v procesu urbanizace a modernizace vydělovala z “tradiční venkovské velkorodiny”. Důraz je kladen na úlohu manželství a rodičovství – manželství má u Čechů stále ještě vysoký status. Je zde sledován vliv dnešní společnosti na vývoj rodiny i v souvislosti s vlivem křesťanské kultury. Česká politika zatím nemá svou vlastní vypracovanou “rodinnou politiku” a je tak výjimkou mezi ostatními evropskými státy. V další kapitole můžeme sledovat hodnoty vnášené do rodinného života, spojené s výchovou dětí.

5. HODNOTY A VÝCHOVA DĚTÍ V SOUČASNÉ RODINĚ

5.1 Preference hodnot

Etické hodnoty uznávané v určité sociální, etnické nebo náboženské pospolitosti jsou vždy spojeny s globální hodnotovou a kulturní atmosférou této pospolitosti, s jejími tradicemi a dosavadním vývojem, s aktuálními představami o poslání nebo úlohách dané pospolitosti a současné společnosti. Rozšíření a přijetí hodnot, hodnotových postojů a jejich aplikací v jednání lidí a v mezilidských vztazích má většinou charakter komunikačního procesu, a to nejen ve formách jazykového procesu, ale také v podobě uznávaných a rozšiřovaných *sociálních vzorů* vytvářených v rodině (Prudký, 2009, s. 20, 21).

V dnešní společnosti i v rodinném prostředí se vyskytuje deficit historicky prokázaných trvalých hodnot, jako nositelů udržitelnosti pospolitosti. Vytrácí se víra, která je zdrojem našich snů a tužeb, formuje naše chování, pomáhá nám zvládat složité životní situace (Florian, přednáška ze 7.6.2011).

Hodnoty a normy jsou náboženského původu, jsou součástí integrující funkce náboženství. Určení toho, co je dobré a co špatné, co se má a co se nesmí, vychází ze základní dichotomie mezi posvátným a profánním. Morálka a náboženství neoddělitelně splývají. Například Tomáš Halík (2004, 183-184) píše, že zatímco pro religio křesťanství byly typické hodnoty lásky, víry a naděje, religiu médií odpovídá trojice hodnot rychlosti, blahobytu a zábavy (Prudký, 2009, s. 94, 95).

Jednota v manželství vyžaduje dva „hotové lidi“. Bible definuje hotového či úplného člověka jako zralého jedince, který je schopen dělat všechno, co vyžaduje život a vztahy v dospělosti: dávat a přijímat lásku, být soběstačný, žít poctivě podle zvolených hodnot, být zodpovědný, mít sebedůvěru, vyrovnávat se s problémy a nezdary, uplatňovat své nadání. Když se berou dva „hotoví lidé“, bude úplná i jejich jednota (Cloud, 2001, s. 71).

Žijeme ve světě, který leží ve zlém (Bible, J, 5,19) a tedy zastává jiné hodnoty než křesťané, jejichž absolutní hodnotou je Boží slovo: „Věčně, Hospodine, stojí pevně v nebesích tvé slovo“ (Bible, Ž 119, 89).

Svět říká: „Člověk je měřítkem všech hodnot“. Písmo ukazuje na padlou lidskou přirozenost. Také oblast rodiny je vystavena útoku skrze převrácené, humanistické, evoluční a nečisté hodnoty (Korčák, přednáška KS Juda Mělník).

Hodnotové orientace pro oblast současné rodiny a manželství: např. uvedeme: důležitost sociálního původu, sociálního statusu, společné náboženské přesvědčení, věrnost, snášenlivost, dělba práce, kariéra (Prudký, 2009, s. 103).

Nabídneme vám však několik hodnot, kterých si Bible cení velmi vysoko, přičemž tyto hodnoty v manželství přispívají k vybudování výborných hranic:

- láska k Bohu
- láska k partnerovi
- upřímnost
- věrnost
- soucit a odpuštění

Přijměte jako svou prioritu pěstování hodnot, o nichž se zde zmiňujeme. Také však dělejte všechno, co můžete, abyste tyto hodnoty rozhojnili (Cloud, 2001, s. 92).

Pro lidi bez víry je o něco důležitější kariéra než dobrá práce obecně. Jejich přesným opakem jsou věřící nové religiozity. Významné jsou tak jako v minulém případě odlišnosti v hodnotách spojených s manželstvím. Pro tradičně věřící je důležitější společný sociální původ manželů a naopak nepovažují za důležitou kvalitu sexuálního soužití – jejich přesným opakem jsou lidé nevěřící. Pro věřící je zase charakteristické – na rozdíl od nevěřících, že v rámci manželství nepředstavuje majetek tolik důležitou hodnotu. Sociální cítění mají nejsilnější tradičně věřící, největšími odpůrci odpovědnosti (liberalismus) jsou nevěřící. Náboženství definované na základě představy Boha hodnotově diferencuje. V našem případě dat z výzkumu EVS je jejich největším specifikem malá důležitost přisuzovaná normám tradiční rodiny, a malá hodnota majetku pro vydařené manželství, kladné hodnocení osobní zodpovědnosti a nízká hodnota pracovní kariéry (Prudký, 2009, s. 111, 112).

Vaše hodnoty zajišťují, že určité špatné věci ve vašem manželství nejsou přítomny a že určité dobré věci v něm jsou. Hodnoty se stávají základní identitou a ochrannými hranicemi manželství ((Cloud, 2001, s. 88).

Hodnoty, jako obecné cíle, o něž člověk usiluje, resp. jako smysl či cena, kterou objekt či událost má pro osobnost; štěstí, zdraví, mír, rodina atd. Rokeach (1973) v tomto významu hovoří o cílových hodnotách (Prudký, 2009, s. 180).

Hodnotové výzkumy mladší generace zatím ukazují spíše tradiční hodnotové motivace při vytváření párů. Nejvyšší hodnota u ideálního životního partnera je jak pro muže, tak pro ženy dobrý vztah k dětem. Následuje „smysl pro rodinný život“, „zodpovědnost a poctivost“ a „dobré vychování“ a „tolerantnost“ (Možný, 2011, s. 264).

Mění se hodnotová orientace ve společnosti i morální cítění, více se dnes tolerují mimomanželské vztahy, upadá vliv náboženských kodexů na rodinný život. Tlak na jedince jako na výkonnou a konzumní bytost může vést k znejistění ohledně hodnoty rodiny a manželství (Sobotková, 2007, s. 172).

5.2 Výchova dětí v rodině

Výchova v rodině musí naučit kritériím rozlišování a rozvíjet dovednost uspořádat cílové hodnoty podle jejich důležitosti pro nás a podle jejich mravní kvality a důsledků pro druhé lidi, pro společnost, pro stav světa (Prudký, 2009, s. 194).

Náboženská výchova spolu s výchovou v rodině a vlivem sociálních vzorů prezentovaných v rodině i profesní přípravě a v některých sociálních pospolitostech posilovala obraz a vzor cti a hrdosti některých povolání a většiny profesí. Většina dospělé populace znala obsah pojmů „čest“, „poctivost“, „pravdomluvnost“ a řady dalších, současně také znala obsah pojmu „hřích“, atributů „nepoctivé“, „nespravedlivé“ a dalších morálně negativních charakteristik. Totalitní režimy dvacátého století vážně narušily vlivy i působení těchto tradičních poznávání, získání a ovládání hodnot a pozitivních sociálních vzorů (Prudký, 2009, s. 35).

Při takové výchově je zásadní, abychom byli příkladem. Naše děti jsou naším obrazem – v dobrém i ve zlém. Jestliže chceme dobře vychovávat své děti, musíme sami být poddání „Boží výchově“, jinak dráždíme své děti k hněvu. Apoštol Pavel říká: „A vy,

otcové, nedrážděte své děti k hněvu, ale vychovávejte je v Pánově kázni a napomenutí. Otcové, nedrážděte své děti, aby nemalomyslněly“ (Bible, Ef 6,4; Ko 3,21).

Vychovej dítě v cestě, po které bude kráčet a až vyrostete, nesejde z ní (Bible, Př 22, 6). Šalamoun říká: „Zasvěť už chlapce do jeho cesty, neodchýlí se od ní, ani když zestárne“ (Bible, Př 22, 6).

J. A. Komenský ve svém spise „*Vševýchova*“ předkládá inventář lidských hodnot, který je inspirativní i v současnosti:

Konečně však, bereme-li v úvahu vrozené lidské tužby v jejich celku, rozčlenění se v pěstování lidskosti ve dvanáct složek. Neboť každý, kdo se narodil jako člověk, touží už z nejhlubších podnětů své přirozenosti:

1. existovat, tj. žít
2. žít pevně, tj. něco znamenat
3. žít vnímavě, tj. vědět, co má člověk kolem sebe
4. žít světle, tj. rozumět tomu, co ví
5. žít svobodně, tj. chtít a volit věci, pochopené jako dobré, nechít a zamítat věci špatné
6. žít činně, tj. konat ty věci, které člověk chápe a volí, aby nechápal a nevolil nadarmo
7. mít čili vlastnit mnoho
8. užívat všeho, co má a to bezpečně
9. také vynikat a být ve vážnosti
10. být pokud možno výmluvný pro pohotové a výrazné sdělování svého vědění a své vůle jiným
11. mít oblibu a přízeň u lidí, takže mu nezávidí, nýbrž mu blahopřejí k životu tím klidnějším, příjemnějším a bezpečnějším
12. mít náklonnost Boží jako nejhlubší radost a pro bezpečnost svého štěstí v Bohu.

(Prudký, 2009, s. 197).

Pravidla jsou naše představy o tom, co bychom měli a neměli. Když hovořím s rodinami o pravidlech, zmiňují se nejdříve o těch, která souvisejí s penězi, nepříjemnou prací, plánováním individuálních potřeb a řešením přestupků. Pravidla existují pro všechny ostatní působící okolnosti, které umožňují žít lidem spolu ve společném domě a buď se vyvíjet nebo ne (Satirová, 2006, s. 113).

Výchovou dětí není jen záměrné vedení dětí, ale celý život rodičů před dětmi a že výchova spočívá ve správném dorozumívání obou stran: rodičů a dítěte (Šoltész, 1970, s. 107).

„Děti, poslouchejte své rodiče v Pánu – tak je to správné. Cti otce svého i matku, aby se ti vedlo dobře a abys žil dlouho na zemi“ (Bible, Ef 6, 1-3).

Souhrn teoretické části:

V počátku této teoretické části byly vymezeny základní pojmy týkající se rodiny na venkově a ve městě, v souvislosti s ateismem a vírou křesťanské církve. V tradiční venkovské společnosti je rodina chápána jako přirozená jednotka, tzv. “velkorodina”. S příchodem urbanizace a modernizace se rodina postupně přetváří na tzv. “moderní rodinu”, jako důsledek vydělení se “nukleární rodiny” z tradiční příbuzenské rodiny. S rozpadem tradičních společností a vlivem industrializace se pro stále více rodin odloučilo bydlení a práce.

Křesťanství pojímalo manželství jako “nezrušitelnou instituci”: trvalost rodiny byla garantována – “Co Bůh spojil, člověk nerozlučuj”. V “Národní zprávě o rodině” jsou hodnotově-kulturně etická kritéria jako základ pro státní správu i společnost ve sféře rodiny, též křesťanské pojetí rodiny jako základního článku společnosti. Spolek pro obnovu venkova ČR prosazuje stabilitu a zodpovědnost jako základní principy funkční rodiny. ČR zatím jasně koncipovanou rodinnou politiku nemá, na rozdíl od ostatních evropských států.

Hodnoty a normy jsou náboženského původu. Pro křesťanství jsou typické hodnoty: víra, láska, naděje, dnešnímu světu médií odpovídá hodnota blahobytu, rychlosti a zábavy. Ateisté upřednostňují kariéru, oproti tomu křesťané zase spokojenost v práci a sociální cítění.

Tradiční koncepce výchovy dětí umožňuje rodičům přenášet na dítě jejich hodnotový systém.

V následující empirické části je řešen problém rozvodovosti v České republice, který je dále srovnáván mezi věřícími a lidmi bez vyznání. Dle výsledků “Sčítání lidu” v roce 1991 a 2001 je citováno rozdělení křesťanských církví vzhledem k podílu ateistů a vzhledem k jednotlivým krajům.

6. SEKUNDÁRNÍ ANALÝZA DAT O SOUČASNÉ ČESKÉ RODINĚ (propojení mezi teoretickou a praktickou částí)

Z výsledku *Sčítání lidu*, které vykazují pokles religiozity po roce 1989, se často usuzuje, že náboženská česká společnost výrazně klesá. Podíváme-li se např. na výsledky mezinárodního výzkumu ISSP z roku 2005, podíl ateistů v české společnosti výrazně převyšuje ostatní evropské země (Maříková, Kostelecký, 2010, s. 206).

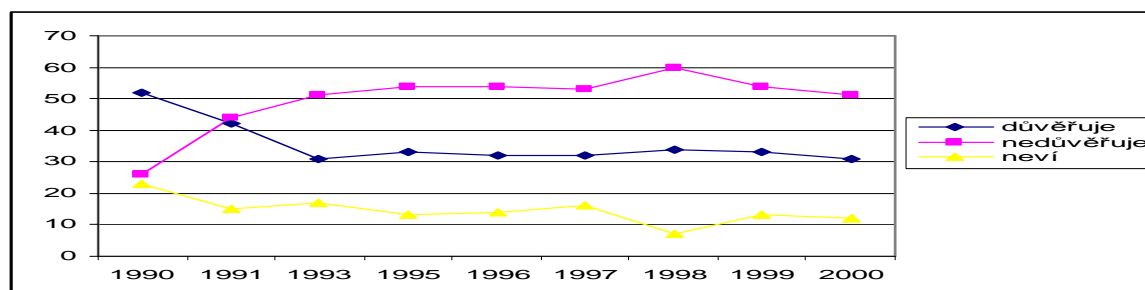
Tabulka 2 Podíl členů církví a ateistů ve vybraných evropských zemích dle výzkumu ISSP 2005:

	B	CZ	FIN	F	DK	IRL	CY	LV	H	N	P	SLO	GB	D	E
Nevěřící	24	61	14	42	12	3	0	34	23	10	7	18	42	35	11
Křesťané	55	38	85	55	86	96	100	66	77	88	92	80	54	62	89
Ostatní	1	1	1	3	2	0	0	1	0	2	1	2	3	4	0

Zdroj: Maříková, Kostelecký, *Jaká je naše společnost*, 2010, s. 207

O pozitivním obrazu církví a náboženských společností na počátku 90. let v Čechách svědčí i to, že v této době byla důvěra v církve na jedné z nejvyšších úrovní, které byly kdy naměřeny v rámci relevantních sociologických šetření. V roce 1990 důvěrovalo církvím 51% občanů, nedůvěru vůči nim chovalo 27% a 22% se nedokázalo vyjádřit. V následujících letech však důvěra v církve začala znovu klesat a po roce 1993 vzrostla nedůvěra vůči nim nad 50% a nad touto hranicí již v podstatě zůstala až do konce 90. let (Václavík, 2010, s. 131).

Tabilka 3 Důvěra v církve v letech 1990 – 2000 (v %):



Zdroj: IVM, David Václavík, *Náboženství a moderní česká společnost*, s. 132

Velmi zajímavé byly také údaje týkající se *regionálních rozdílů* v počtu těch, považujících se za lidi „bez vyznání“, které potvrdily trendy ze *Sčítání lidu* před i po roce

1991. Prohloubil se dále rozdíl mezi západní (Čechy) a východní (Morava) částí republiky. Na Moravě se k nějakému náboženskému vyznání přihlásilo přes 55% obyvatel, v Čechách (včetně Prahy) to bylo pouze 36,4% (Václavík, 2010, s. 139).

Značné rozdíly jsou však i mezi jednotlivými kraji. Jasně největší podíl lidí „bez vyznání“ měl tehdejší Severočeský kraj a to přes 55%. Na druhém místě byla Praha, s 49,4% obyvatel. K ní se blížily Západočeský kraj se 47,8% populace, pak Středočeský kraj s 45,5%. Těmto „českým“ krajům se výrazně vymyká Jihočeský kraj, v němž lidí „bez vyznání“ bylo 31,9%. Oproti tomu v „moravských“ krajích se počet těchto lidí pohyboval jen kolem 30% - v Jihomoravském to bylo pouze 26,5% a v Severomoravském 32,8% lidí „bez víry“ (Václavík, 2010, s. 139).

Tabulka 4 Skladba obyvatelstva dle náboženského vyznání v roce 2001 (v %). Sčítání lidu v r. 2001:



Zdroj: ČSÚ, David Václavík, *Náboženství a moderní česká společnost*, s. 193.

Výsledky Sčítání lidu v roce 2001 definitivně potvrdily platnost teze o pokračujícím odcírkevnění české společnosti doprovázené úpadkem tradičních křesťanských denominací. Podle údajů získaných v rámci tohoto censu poklesl počet lidí hlásících se k nějaké konkrétní náboženské skupině o více jak 10% a naopak o téměř 20% vzrostl počet těch, kteří se deklarovali jako „bez vyznání“. Mnohé církve zaznamenaly naopak výrazný nárůst členské základny. Šlo především o menší křesťanské denominace evangelikálního ražení, často s výrazným vlivem letničních a charismatických hnutí. Nejvýraznější byl nárůst u Církve bratrské (360% proti roku 1991), Apoštolské církve (307%), Křesťanských sborů (229%) a Bratrské jednoty baptistů (142%). I v tomto případě jde o trend, který je známý v mnoha západoevropských zemích (Václavík, 2010, s. 192, 193).

Výzkum DIN 2006 ukázal, že nejvíce sympatickými jsou křesťanství obecně (51,7%), katolicismus (34%) a protestantismus (30,5%), (Václavík, 2010, s. 207).

Rozvod je situace, kdy předpoklad racionálního kalkulu a zřetele k maximalizaci užítku zvláště dobře ob stojí. Lewis a Spanier (1979) vysvětlují právě druhou úroveň srovnávání i zjevný paradox, že největší míru rozvodovosti mají manželství do pěti let po sňatku a zároveň jsou to mladá manželství, jež vykazují nejvyšší míru „manželského štěstí“ (Možný, 2002, s. 60).

Pravděpodobnost zániku manželství rozvodem u nás opravdu stoupá od počátku spolehlivější statistické evidence dodnes a tento trend má setrvalý charakter: přes kolísání způsobená společenskými zlomy i změnou zákonů a praxe jejich aplikace u nás už dlouhou dobu rozvodů přibývá. Vývoj v posledních letech však naznačuje, že růst vyčerpal svou dynamiku a situace se znovu ustaluje, leč na nové, vysoké hladině. Česká populace ve svém rozvodovém chování sleduje zhruba vzorce chování typické pro celou Evropu (Možný, 2011, s. 211).

Nejvíce manželství se rozvádí ve třetím až pátém roce svého trvání. Pak pravděpodobnost rozvodu klesá, ale druhý, o něco slabší, vrchol přichází po deseti až dvanácti letech od sňatku. Pak už platí, že čím déle manželství trvá, tím pravděpodobněji bude trvat dále. *Městské populace se všude rozvádějí více než venkovské* (Možný, 2011, s. 226).

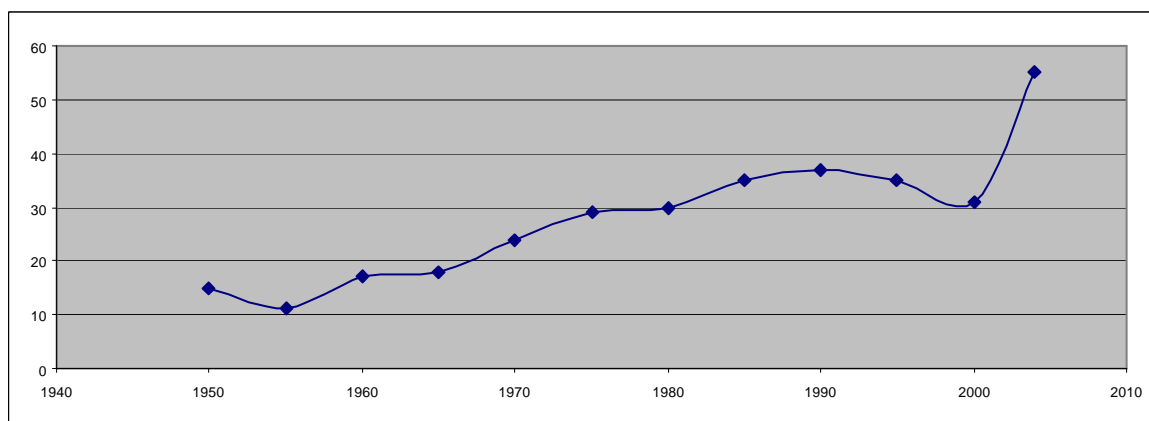
Všude ve světě má náboženské vyznání manželů vliv na stabilitu jejich sňatku. Katolíci se rozvádějí méně než protestanti a ti méně než bezvěrci. Smíšená manželství nejsou tak stabilní jako manželství nábožensky homogenní (Možný, 2011, s. 226).

I v situaci, kdy jeden partner odešel z rodiny, může být snaha osamělého rodiče udržet (nutně pozměněnou) rodinnou identitu a pomoci dětem vyrovnat se se situací úspěšná. Nově vytvořená rodina může rozvinout a udržet si pocit rodinné kompetence, integrity a stability za předpokladu, že má dostatečnou vnější podporu (Sobotková, 2007, s. 173).

Nesezdaná soužití a rození dětí mimo manželství jsou v České republice rozšířené zejména mezi lidmi s nižším vzděláním. Největší podíl žen s nižším vzděláním je mezi osamělými matkami. Nemanželské rodiny představují křehčí a méně stabilní prostředí než manželské rodiny (Maříková, Kostecký, 2010, s. 382).

Údaj, který najdeme na konci níže uvedeného grafu, totiž ten, že *dnes uzavírané manželství skončí s 50% pravděpodobností rozvodem*, je velmi často citován v médiích a podílí se významným způsobem na celkovém pocitu nejistoty mužů i žen v manželském svazku. Šance na stabilní rodinu však není tak malá, jak naznačuje ona padesátiprocentní pravděpodobnost rozpadu manželství, kterou vyčteme ze souhrnné míry rozvodovosti. Výzkumy ukazují, že založit stabilní rodinu je dnes cílem asi 80% Čechů (Možný, 2011, s. 276, 277).

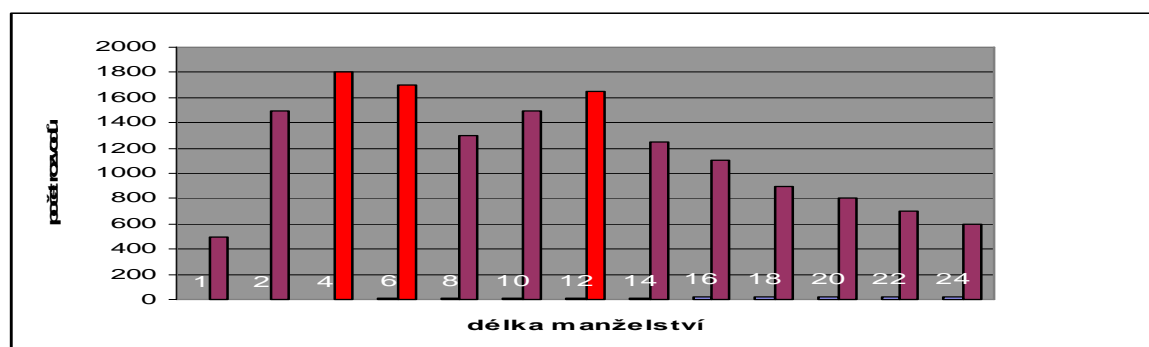
Tabulka 5 Úhrnná míra rozvodovosti v České republice 1950 – 2004 :



Zdroj: ČSÚ, www.czso.cz

Nejobvyklejší délka trvání manželství v ČR ukončené rozvodem je asi tři až šest let. Platí, že čím déle manželství trvá, tím méně pravděpodobně se rozvede (Možný, 2011, s. 212):

Tabulka 6 Rozvody podle délky trvání manželství, Česká republika, 2003:



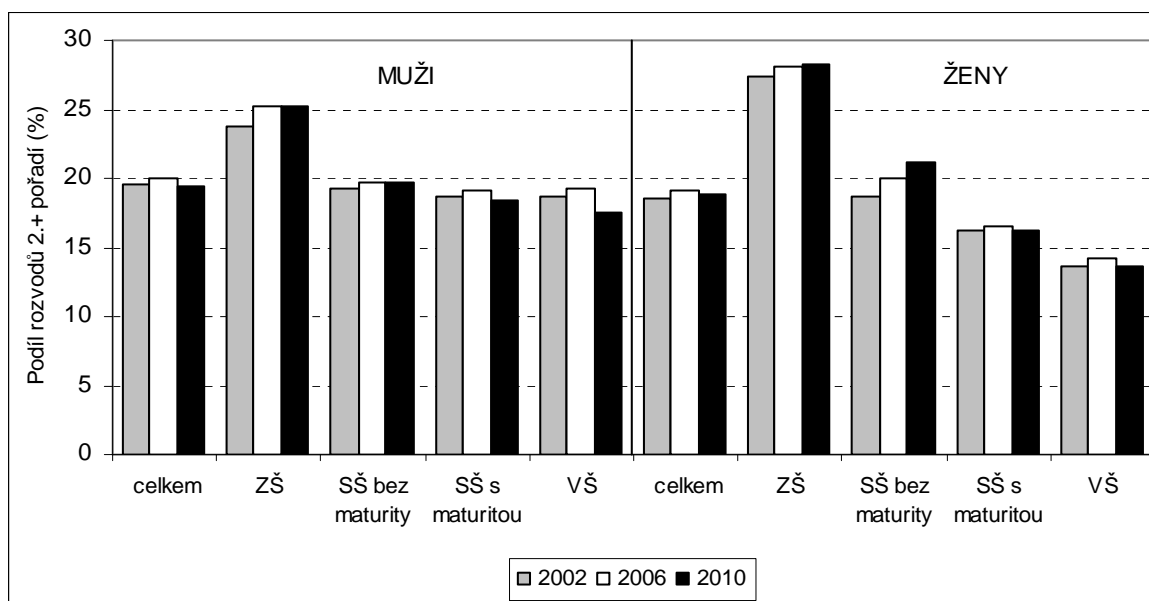
Zdroj: ČSÚ

V průběhu roku 2010 bylo zaznamenáno 30 783 rozvodů. Pokles zaznamenaný roku 2009 (na 29,1 tis.) byl pouze přechodný, roční počet rozvodů se po roce opět vrátil na

úroveň 31 tisíc, běžnou od roku 2005. Úroveň úhrnné rozvodovosti v roce 2010 dosáhla 50,0 %, které se přiblížila již v roce 2008. Průměrná délka manželství při rozvodu se prodloužila na 12,7 let (dostupné z www.czso.cz/csu).

Od poloviny 90. let 20. století stoupá podíl rozvádějících se manželů, kteří nemají aktuálně v péči nezletilé dítě. Kromě rostoucího zastoupení rozvodů dlouhotrvajících manželství, kdy již společné děti dosáhly zletilosti, se zde odráží také nízká úroveň plodnosti posledních let. V roce 2010 bylo rozvodů bez nezletilých dětí celkem 13 143, tedy 42,7 %. Ostatních 17 640 rozvodů (57,3 %) se týkalo manželství s nezletilými dětmi. Rozvod v roce 2010 zasáhl celkem 26 483 dětí. Většina (55,9 %) rozvádějících se manželů (s dětmi) v době rozvodu vychovává pouze jedno nezletilé dítě, 39,1 % dvě děti a 5,0 % tři či více nezletilých dětí (dostupné z www.czso.cz/csu).

Tabulka 7 Podíl rozvodů vyššího pořadí podle pohlaví a vzdělání (v %), 2002-2011:



Zdroj: ČSÚ

Podíl respondentů, kteří v minulosti žili i v jiném než současném soužití (tj. bydleli s jiným partnerem), je o něco vyšší mezi nevěřícími v porovnání s římskými katolíky, přičemž tento rozdíl je největší ve věkové kategorii 45-59 let, kde v jiném soužití v minulosti žila více než jedna pětina katolíků a téměř jedna třetina nevěřících. Současně lze v chování římských katolíků nalézt jasný trend v tom, že ve srovnání s nevěřícími vstupují do manželství v mladším věku. V nejmladší sledované věkové kategorii (18-29) tak

vstoupilo do manželství již zhruba 36 % katolíků oproti pouze 23 % nevěřících. Katolíci se v porovnání s nevěřícími také méně rozvádí, ovšem právě s výjimkou nejmladší věkové kategorie. Hned v následující věkové kategorii (30-44) se ovšem podíl převrací a osob, které se někdy rozvedly, je více mezi nevěřícími. Nejvýraznější je rozdíl ve věkové kategorii (45-59), ve které je zároveň výrazně nejvyšší podíl osob, které někdy ukončily manželství rozvodem. Mezi římskými katolíky ve věku 45-59 bylo 14 % lidí se zkušeností rozvodu, mezi nevěřícími ve stejné věkové kategorii to bylo dokonce 24 %. Lidé starší šedesáti let patří ještě ke generaci, ve které rozvod manželství nebyl tak běžnou záležitostí, a nejsou mezi nimi signifikantní rozdíly podle náboženského vyznání (dostupné z <http://lidemesta.cz>):

Tabulka 8 Rozvodovost v procentech

	18–29		30–44		45–59		60 a více	
	katolíci	nevěřící	katolíci	nevěřící	katolíci	nevěřící	katolíci	nevěřící
jiné partnerské soužití před současným	6,6	7,4	16,0	23,5	23,5	32,0	36,1	35,8
vstup do manželství	36,3	23,1	82,5	79,2	88,8	88,4	86,2	86,1
rozvody manželství	8,4	5,8	13,4	17,4	14,5	23,9	11,9	12,2

Minulá partnerská soužití, vstup do manželství a rozvody (v procentech)

Zdroj: GGS 2005, výběrový soubor vážený na populaci.

Jak bylo uvedeno výše, manželství je dnes jako celoživotní instituce, končící toliko smrtí jednoho z manželů, vnímáno zhruba jednou třetinou osob. Svátostná povaha manželství, která doposud nebyla zrušena, *se v chování věřících křesťanů odráží*. Jisté rozdíly v sňatkovém a rozvodovém chování římských katolíků oproti nevěřícím skutečně byly zjištěny. Předně, katolíci mladší 30 let oproti nevěřícím výrazně méně často žijí v nesezdaných soužitích a vstupují dříve do manželství. Ve věkové kategorii 30 až 60 let měli katolíci méně zkušeností s předchozím soužitím s jiným partnerem/manželem, čemuž odpovídá i skutečnost, že se římští katolíci v této věkové kategorii oproti nevěřícím méně často rozvedli. Z reálného chování lze tedy jistý vliv křesťanství na větší ocenění manželství, vstup do něj i setrvání v něm potvrdit ((dostupné z <http://lidemesta.cz>).

Souhrn z analýzy dat:

Z výsledku “Sčítání lidu” po r.1989 vyplývá, že náboženskość české společnosti výrazně klesá – přes 60% ateistů. Více věřících se vyskytuje na Moravě než v Čechách. Jako nejateističtější kraj se jeví kraj Severočeský.

Ze sledované problematiky rozvodovosti vyplynulo, že městské rodiny se rozvádějí více než rodiny venkovské. Nejvíce manželství se rozvádí ve 3. až 5. roce svého trvání. Bylo zjištěno, že katolíci se rozvádějí méně než protestanti a ti méně než bezvěrci. Čím déle manželství trvá, tím méně se pravděpodobně rozvede.

Vliv křesťanství na větší ocenění manželství lze potvrdit.

EMPIRICKÁ ČÁST

7. EMPIRICKÉ ŠETŘENÍ O VÝZNAMU A PREFEROVANÝCH HODNOTÁCH U RODINY NEVĚŘÍCÍ A U RODINY ZACHOVÁVAJÍCÍ KŘESŤANSKÉ HODNOTY VE MĚSTĚ A NA VENKOVĚ

V empirické části bylo provedeno terénní šetření v lokalitách: Litoměřice, Žitnice a Staňkovice u Litoměřic.

Litoměřice jsou bývalé okresní město (nyní město s rozšířenou působností) na soutoku Labe a Ohře v severních Čechách (Ústecký kraj). Celková rozloha města činí celkem 1799,61 ha, ve městě žije bezmála 30 tisíc obyvatel. Historické jádro města je již od roku 1950 městskou památkovou rezervací, v níž je zahrnuto celkem 44 ulic a devět náměstí. Ve městě sídlí biskupství litoměřické diecéze. Litoměřice náleží mezi nejstarší česká města. Vznik tohoto královského města spadá mezi roky 1219 – 1228. Pozoruhodné je centrální Mírové náměstí, kde stojí architektonicky cenné domy. Některé z gotických domů ve městě patří mezi nejstarší trvale obývané domy v rámci celé České republiky. Velký hospodářský a společenský význam má i výstaviště známé pod názvem Zahrada Čech, kde se konají výstavy po celý rok, ale nejznámější z nich je stejnojmenná výstava, která se koná každý rok v září. Město a jeho okolí je též velmi známé jakožto významné

zemědělské centrum. Celostátně je známé především tradičním ovocnářstvím a zelenářstvím provozovaným prakticky na celém území Litoměřicka. Také proto je okolní úrodný kraj v dolním Polabí i Pooohří lichotivě označován jako Zahrada Čech. Litoměřice, díky své poloze a teplému klimatu, leží v tradiční vinorodné oblasti. Pěstování vinné révy a následná výroba vína má ve městě velkou tradiční.

Staňkovice - obec leží asi 6 km severně od Litoměřic, počet obyvatel 46. Obec se rozkládá na východním úpatí Dlouhého vrchu (663 m) při silnici z Pohořan do Rydče. Jméno obce se až do konce 14. století nikde nevyskytovalo, ale je jisté, že dvůr v té době již existoval. V dobách husitských válek se obec dostala do držení pánů z Roupova. Obec se nachází v oblasti Českého středohoří, které je turisticky velmi atraktivní. Oblastí vede množství turistických tras i cyklotras.

Žitenice - obec leží asi 3 km severovýchodně od královského města Litoměřice v nadmořské výšce 450 m.n.m pod úbočím Dlouhého vrchu. K obci patří dále místní část Pohořany a Skalice v níž žije celkem 1486 obyvatel. Žitenice mají vybudovanou kompletní inženýrskou infrastrukturu a stává se tak v poslední době vyhledávanou lokalitou pro novou výstavbu. Dá se říci, že celková poloha obce je také vhodná jako výchozí bod pro různé turistické aktivity (pěší a cykloturistika). Celý region je však znám jako kraj ovocnářství.

V této empirické části práce byla použita technika dotazování formou:

A) anketního šetření

B) techniky polostandardizovaného rozhovoru

Dotazována byla skupina rodin ve stáří manželů 35 - 65 let.

Stanovení kritéria rodin křesťanů a nevěřících pro výběr v anketě (v čem rodiny budu srovnávat):

1) Pochopení významu rodiny

2) Výchova dětí

3) Preference hodnot v manželství

}
okruh otázek

- v životě křesťanské rodiny na venkově a ve městě
- v životě rodiny nevěřících na venkově a ve městě

Kategorie lidských hodnot v manželství, ze kterých mohli tázání v anketě vybírat je stanovena takto: celkem 9 kategorií (vybrat může tazatel max. 3 z nich):

- | | | |
|---------------------|----------------------|--------------------------|
| * důvěra, upřímnost | * pocit odpovědnosti | * rozhodnost, vytrvalost |
| * velkorysost | * poslušnost | * tolerance |
| * hospodárnost | * nesobeckost | * čistota, ryzost |

V rámci terénního šetření byly vybrány vzorky anketního průzkumu celkem u 40 rodin:

- * 30 rodin z města Litoměřice
- * 10 rodin z vesniček Žitenice a Staňkovice u Litoměřic.

Z tohoto celkového počtu 30 rodin byla vybrána 1/2 tj. 20 rodin bez vyznání a 20 rodin vyznávajících křesťanství. Tzn. z města Litoměřice 15 rodin bez vyznání a 15 rodin praktikujících křesťanství. Ze Žitenic a Staňkovic 5 rodin bez vyznání a 5 rodin křesťanských.

Dále byl proveden průzkum v podobě polostandardizovaného rozhovoru a to:

- * 2 rodiny ve městě Litoměřice (jedna rodina bez vyznání a jedna křesťanská)
- * 2 rodiny z vesnice Žitenice a Staňkovice (jedna rodina bez vyznání a jedna křesťanská).

Tabulka 9

Zpracované výsledky z anketního šetření – hodnotový systém dotazovaných

Hodnoty	Město				Venkov			
	ateisté		křesťané		ateisté		křesťané	
	četnost	procento	četnost	procento	četnost	procento	četnost	procento
Důvěra, upřímnost	13/15	87%	14/15	93%	5/5	100%	5/5	100%
Velkorysost	–	–	3/15	20%	–	–	1/5	20%
Hospodárnost	1/15	7%	2/15	13%	3/5	60%	–	–
Pocit odpovědnosti	11/15	73%	3/15	20%	4/5	80%	4/5	80%
Poslušnost	–	–	5/15	33%	–	–	–	–
Nesobeckost	6/15	40%	9/15	54%	1/5	20%	1/5	20%
Rozhodnost, vytrvalost	–	–	3/15	20%	–	–	3/5	60%
Tolerance	14/15	93%	3/15	20%	2/5	40%	–	–
Čistota	–	–	7/15	47%	–	–	1/5	20%

Zdroj: vlastní zpracování

* pozn: četnost=počet/celek
100%

A) Data z anketního šetření :

1) Výsledek výzkumu ve městě Litoměřice:

Tabulka 10 *Pochopení významu rodiny*

Ateisté / město	Křesťané / město
Funkční rodina	Soudržnost, vzájemná opora
Velice důležitá	Zázemí, prostor pro vzájemné sdílení, bezpečí
Nejdůležitější v životě člověka	Rodina je Boží dar
Společně si pomáhat	Boží dar pro člověka
Vliv výchovy rodičů	Zázemí a útočiště, místo “zkoušky”
Důležité dobré fungování rodiny	Význam -k odpovědnému životu

Rodina – jako tradiční základ společnosti	Základní jednotka společnosti
Rodina – základ pro výchovu dětí	Rodina je velice důležitá
Je velice důležitá	2. místo v žebříčku všech hodnot, Boží požehnání
Rodina – nejdůležitější součást života, zázemí	Rodina – smysl života
Možnost opřít se o partnera	Život ve společnosti lidí, kteří se mají rádi
Rodina je pro mě to nejdůležitější	Vzájemná podpora partnerů, reprodukce
Rodina jako základ státu, soužití s nejbližšími	Základní jednotka soužití, porozumění
Vytvoření “domova”, zázemí	Rodina jako základ společnosti, brousí charakter
Posiluje jednotlivce při soužití generací	Základní jednotka společnosti, Boží řád

Zdroj: vlastní zpracování

Tabulka 11 **Výchova dětí**

Ateisté / město	Křesťané / město
Vychovat řádné občany	Vzor rodičů, vzor lásky a porozumění
Výchova – podle nejlepšího svědomí	Vychovat zdravé osobnosti
Ve výchově pevný řád	Děti kopírují rodiče
Výchova oběma rodiči	V duchu křesť. víry bez komplexu méněcennosti
Vychovat řádné občany	Výchova k víře a toleranci
Vychovat slušné a poctivé lidi	Výchova k odpovědnému životu
Vzor výchovy - od rodičů	Výchova v lásce, s moudrostí od Boha
Důležitá komunikace s dětmi	Výchova k lásce, k poslušnosti
Příklad rodičů, kamarádský vztah	Předávání hodnot do života dětí
Preferuji “velkou demokracii”, děti jsou mi nejdražší	Výchova na bázi křesťanských hodnot
Výchova ke slušnosti, zodpovědnosti	Předat důležité hodnoty do života, v Boží bázni
Výchova je důležitá	Vzor rodičů, autoritativní výchova
Výchova ke slušnosti, spravedlivosti	Výchova k lásce, porozumění
Výchovou rozvíjet osobnost dítěte	Určení a dodržování pravidel, přímost
Vychovat “charakter”	Výchova osobním příkladem

Zdroj: vlastní zpracování

Komentář k výsledku výzkumu ve městě Litoměřice - pochopení významu rodiny:

Oslovení respondenti se v mnohém shodují. Data z anketního výzkumu ukazují, že pro ateistu je rodina důležitá, pro křesťana zásadně důležitá. Zatímco ateista s Bohem a jeho pomocí nepočítá, křesťan Boha vnímá jako oporu pro složité životní situace, které soužití v rodině přinášejí. Navíc, Bible je pro ně jakousi knihou návodů, neboť obsahuje celou řadu modelových situací chování postav, mužů a žen v rámci rodiny, z nichž křesťan čerpá. Přestože většina ateistů význam rodiny nesnižuje, vyšší rozvodovost ukazuje, že ateisté častěji institut rodiny opouštějí. Naopak, nižší rozvodovost křesťanů ukazuje, že s oporou víry v Boha a respektu k manželství, potažmo rodině, se dají krizová období zvládat a tudíž význam (institut) rodiny nejen naplnit, ale i zachovat. Zatímco ateisticky smýšlejícího člověka ovlivňuje především výchova a vzory, které si s sebou do rodiny přináší, křesťan k tomu ještě přidává zodpovědnost a respekt před Bohem a Božím řádem, tedy tím, co Bible o manželství učí.

Komentář k výsledku výzkumu ve městě Litoměřice - k výchově dětí:

I zde platí, že výchova dětí je pro obě skupiny důležitá. Ateisté chtějí vychovat slušné a řádné občany. Vzory pro děti jsou zde především rodiče. Výchova má rozvíjet osobnost dítěte, někdy i cestou „vše je dovoleno“. Zodpovědnost za život máme především sami před sebou. Ateisté preferují výchovu oběma rodiči, ačkoli je procento rozvodovosti vysoké (problém neúplné rodiny). Vyšší autority jako učitelé, prarodiče, apod. nebývají častorespektovány.

Věřící mají cíle v podstatě totožné, jsou jen rozšířeny o rozměr života víry v Boží existenci a výchovu v Boží bázni. Výchova je ovlivněna příkázáními (tzv. Desatero), které reprezentuje základ křesťanských hodnot, a jejich aplikací („škola hrou“, J. A. Komenský). Zodpovědnost za život máme nejen sami před sebou, ale i před Bohem. Víra pro věřící děti není handicapem, nýbrž obohacením. Křesťané zdůrazňují výchovu dětí oběma rodiči jako nezbytnou pro utváření osobnosti dítěte. Vyšší autority jako učitelé, prarodiče, apod. bývají obvykle respektovány (vliv vyučování Bible).

Preference rodin ateistů ve městě:

Funkční rodina je pro ně důležitá, též zázemí domova pro její členy. Rodina pro ně představuje tradiční základ společnosti. Výchova dětí pro ně znamená vychovat řádné občany s charakterní osobností. Ateisté preferují celkem 5 hodnot z uvedených v pořadí:

1) 93% tolerance, 2) 87% důvěra, upřímnost, 3) 73% odpovědnost, 4) 40% nesobeckost, 5) 7% hospodárnost.

Preference rodin křesťanských ve městě:

Rodina je pro ně “základ společnosti”, prostor bezpečí a zázemí, znamená pro ně smysl života v lásce, Boží dar. V rodině vidí soudržnost, útočiště a vzájemnou oporu. Chtějí vychovat zdravé osobnosti k víře, toleranci a odpovědnosti. Chtějí předat křesťanské hodnoty do života dětí, dle vzoru rodičů a lásky. Křesťané preferují celkem 8 hodnot z uvedených v pořadí:

1) 93% důvěra, upřímnost, 2) 53% nesobeckost, 3) 47% čistota, ryzost, 4) 33% poslušnost, 5-7) po 20% tolerance, odpovědnost a vytrvalost, 8) 13% hospodárnost.

Srovnání a vyhodnocení preferencí hodnot u obou dotazovaných skupin ve městě:

Bylo zjištěno, že křesťané preferují širší škálu v hodnotovém žebříčku než ateisté. Křesťané vyznávají jako prioritu “důvěru a upřímnost”(93%), ateisté zase toleranci(93%). Věřící dále upřednostňují nesobeckost a čistotu a ryzost. U ateistů zase převládá pocit odpovědnosti.

2) Výsledek výzkumu ve vesnicích Staňkovice a Žitenice:

Tabulka 12 ***Pochopení významu rodiny***

Ateisté / venkov	Křesťané / venkov
Rodina na 1. místě, to nejvíc od života	Rodina – bezpečné místo, zázemí, zdroj podpory
Rodina je to nejdůležitější	Rodina je základ pro výchovu dětí, život
Rodina je pro mne “všechno”	Rodina jako “nevratný akt”, základ života
Rodina je “vše”, priorita – rodinný život	Rodina – základ společnosti, věrnost “až za hrob”
Zabezpečit rodinu, starost o živobytí	Rodina – základ společnosti

Zdroj: vlastní zpracování

Tabulka 13 *Výchova dětí*

Ateisté / venkov	Křesťané / venkov
Vychovat slušné lidi, k úctě k lidem	Cílem je vychovat osobnosti se zdravými vztahy
Výchova je důležitá v rodině i ve škole	Výchova – prostor pro rozvoj osobnosti
Přísná výchova dle vzoru rodičů	Výchova ke vztahu k rodině
Řádně vychovat, dát základ do života	Výchova ke slušnosti, poctivosti
Děti znamenají starosti	Výchova – rodinný vzor rodičů

Zdroj: vlastní zpracování

Preference rodin ateistů na venkově:

Význam rodiny je pro ně všechno, důraz na materiální zabezpečení rodiny. Výchova je pro ně důležitá, pro 1 dotazovaného znamenají děti jen starosti. Pořadí hodnot: 1) 100% důvěra-upřímnost, 2) 80% odpovědnost, 3) 60% hospodárnost, 4) 40% tolerance, 5) 20% nesobeckost.

Preference rodin křesťanských na venkově:

Význam rodiny je pro ně základ společnosti a bezpečné místo. Výchova k “osobnosti”, slušnosti a poctivosti, dle vzoru rodičů. Pořadí hodnot: 1) 100% důvěra-upřímnost, 2) 80% odpovědnost, 3) 60% vytrvalost, 4-6) po 20% velkorysost, čistota a nesobeckost.

Srovnání a vyhodnocení preferencí hodnot u obou dotazovaných skupin na venkově:

Opět bylo zjištěno, že křesťané preferují širší škálu v hodnotovém žebříčku než ateisté a to jak ve městě, tak na venkově. V hodnotě “důvěra, upřímnost se obě skupiny dotazovaných naprosto shodují (100%). V pocitu odpovědnosti je také shoda obou skupin (80%). U ateistů z venkova pak převládá na 3 místě hospodárnost (60%) a u venkovských křesťanů vytrvalost (60%).

B) Data z polostandardizovaného rozhovoru :

Vybrání byli dotazováni celkem ze 4 rodin a to:

2 rodiny z města Litoměřice (ateisté a křesťané) a 2 rodiny z vesnic Staňkovice a Žitnice (ateisté a křesťané):

- legenda:** 1. - ateista, město A/M Litoměřice, muž, 58 let, lodník
2. - křesťan, město K/M Litoměřice, žena, 55 let, účetní
3. - křesťan, venkov K/V Staňkovice, muž, 65 let, farmář
4. - ateista, venkov A/V Žitnice, žena, 66 let, důchodkyně

V rozhovorech byly položeny 2 otázky, viz tab.č.14 a 15:

Tabulka 14 **Jaký vnímáte rozdíl ve významu rodiny a výchovy dětí na venkově a ve městě?**

1. A/M	Běžný městský standard, tzn. není přirozený styk s přírodou. Rozdíl v dostupnosti služeb. Nemusí se dojíždět z obce do města. Tomu je podřízena výchova dětí. Rodina většinou pobývá společně doma. Jinak návštěva dětí zájmových kroužků.
2. K/M	Na venkově mají děti větší kontakt s přírodou. Jsou uchráněni negativního vlivu města. Pro výchovu dětí musí být rodiče jednotní, s kompletní rodinou v Boží blízkosti. Neklást důraz na materiální statky.
3. K/V	Na venkově se děti učí pracem v přírodě a na hospodářství. Děti žijí v úzkém vztahu s přírodou, provádějí manuální práce. Mají kontakt se zvířaty. Výchova je na principu dohod. Mít zdravý názor na život, táhnout za jeden konec provazu.
4. A/V	Výhodou pobytu rodiny na venkově je blízkost k přírodě, velmi dobré vztahy k rodinným příbuzným. Výchova dětí k samostatnosti. Preferuje jako hodnoty pracovitost, trpělivost a vzájemnou úctu.

Zdroj: vlastní zpracování

Tabulka 15 **Jaké hodnoty preferujete v manželství?**

1. A/M	Tolerance, fér jednání a ochota pomoci jeden druhému.
2. K/M	Věrnost, vstřícnost, poslušnost.
3. K/V	Věrnost, vstřícnost., stejná frekvence, stejné zájmy
4. A/V	Pracovitost, trpělivost, vzájemná úcta

Zdroj: vlastní zpracování

Dotazovaný č. 1

Dotazovaný je muž, 58 let, bez vyznání víry, povoláním lodník z města Litoměřice. Žije běžným městským stylem konzumního života, cituji: „Žijeme běžný městský standard, tj. bydlíme v městské aglomeraci, aniž bychom měli přirozený běžný kontakt s přírodou, oproti životu na vesnici“. Městský životní styl dotazovanému plně vyhovuje, neboť město poskytuje lepší dostupnost běžných služeb než venkov – služby v sociální, kulturní a zdravotní oblasti lidského života. Ve městě se naskýtá větší možnost pracovních příležitostí oproti venkovu. Dále dotazovaný oceňuje blízkost obchodní sítě pro běžné denní potřeby: „nákupy při ruce“, jak respondent odpovídal. Výhodou, kterou město poskytuje je pro něj i blízkost školních zařízení a sportovních či kulturních aktivit pro dospělé i děti – různé zájmové kroužky či nízkoprahové kluby, které jeho děti využívají.

„Velké plus je, že nemusím dojíždět z obce do města“, odpovídá respondent. Jeho rodina většinou ráda pobývá společně doma. Dotazovaný subjekt v podstatě oceňuje pohodlný životní styl.

Přestože dotazovaný v manželství preferuje hodnoty jako: tolerance, férové jednání a ochota pomoci jeden druhému, sám o tom říká toto: „V tom vidím možnost soužití do budoucna“. Otázkou je, do jaké míry si uvědomuje svůj aktivní podíl na budování vztahu se svým partnerem. Možnosti pohodlného života ještě nezaručují kvalitativní růst vlastního partnerského vztahu. Naopak, může být jakousi léčkou v podobě stereotypu, všednosti a v neposlední řadě také lenosti něco pro samotný partnerský vztah kontinuálně dělat a tak ho budovat.aktivně

Dotazovaný č. 2

Dotazovaná je žena, 55 let, křesťanka, povoláním účetní, žijící v Litoměřicích. Nevýhodu života ve městě vidí dotazovaná v tom, že děti mají menší kontakt s přírodou a nejsou uchráněni negativnímu vlivu města, jako je např. smog, prach či hluk. Ačkoliv rodina dotazované žije ve městě, upřednostnila by raději život na venkově. Neklade velký důraz na materiální statky, je pro ni důležitá kompletní rodina, kde rodiče jsou jednotní a důslední ve výchově svých dětí, dle Božího vzoru – Bible. Případná možnost života na venkově v sobě nese celou řadu příležitostí společných činností (péče o dům, péče o zahradu, domácí zvířata, záliby, kutilství). Jak sama dodává, cituji: „Vzpomínám na svou babičku, velkou kuchyň, u kamen vysedával děda, mnoho lidí, kočku na okně a především, atmosféru lásky a sjednocení. To je idyla rodinného společenství.“ V manželství preferuje hodnoty jako je věrnost, poslušnost a vstřícnost. To vše aktivně podporované komunikací, budováním vztahu, zodpovědným sdílením lidských hodnot a vzájemnou úctou. Má-li oheň v krbu stále hořet, je třeba do něj stále také přikládat.

Dotazovaný č. 3

Dotazovaný je muž ve věku 65 let, praktikující křesťanskou víru, povoláním farmář, který žije na venkovské farmě, ve vesnici Staňkovice. Na dotaz, jak respondent vnímá rozdíl ve významu rodiny a výchově dětí ve městě a na venkově odpověděl: „Na venkově se člověk musí učit pracím na hospodářství a v přírodě. Děti žijí v užším vztahu s přírodou, často se snaží vykonávat různé manuální práce, zapojují se do společné práce na hospodářství a mají úzký kontakt se zvířaty.“ V rodině je pro dotazovaného zásadně důležité, aby oba manželé „táhli za jeden provaz“ a měli zdravý názor na život. V žebříčku hodnot se zodpovědnost umísťuje na čelných pozicích. Ve výchově dětí preferuje „vzájemné dodržování dohod“ (zodpovědnost vidí jako odpověď na lásku a důvěru). V manželství upřednostňuje dotazovaný na prvním místě lásku a věrnost, dále vstřícnost a partnerskou sounáležitost. Oba manželé by měli být „na stejné frekvenci“, se stejnými nebo podobnými zájmy. Jako sjednocovací platformu vztahu vidí ve víře a duchovním sjednocení podložené biblickými principy (křesťanské hodnoty).

Dotazovaný č. 4

Dotazovaná je žena, 66 let, bez vyznání, důchodkyně, žijící ve vesničce Žitenice u Litoměřic. Rozdíl ve stylu života ve městě a na venkově vnímá takto: „Život na venkově mi přijde mnohem složitější než ve městě, neboť je zde více práce a povinností spojených s chodem hospodářství, starost o pozemky a zvířata. Výhodou pobytu rodiny na venkově je blízkost členů rodiny k přírodě, dobrý vztah ke zvířatům.“ Dotazovaná má užší a velmi dobré vztahy s příbuznými na venkově, často se s nimi stýká. Děti se snaží vychovat k samostatnosti a především vztahu k přírodě, neklást práci na první místo. Sama však uznává, že to není vždy jednoduché. Výchova dětí je pro ni velmi důležitá, jak říká: „věnovat jim dostatek času“. V manželství preferuje pracovitost, trpělivost a vzájemnou úctu. Její žebříček hodnot postrádá vědomé zaměření na komunikaci se svým partnerem. Budování vztahu vnímá jako přirozenou součást kontaktu. Komunikace pro ni probíhá v rámci běžného setkávání se svým partnerem. Zdá se, že přesto, že jejich partnerství „funguje“, je jejich vztah spíše životem dvou lidí na sebe zvyklých a žijících vedle sebe, než dvou partnerů žijících spolu.

Analýza a vyhodnocení výsledku šetření z rozhovorů:

Obě skupiny dotazovaných (ateisté a křesťané) z města mají výhodu “městského standardu” – např. rodina nemusí dojíždět za službami, rodiny většinou pobývají spolu doma. Věřící rodina z města neklade důraz na materiální statky. Oproti městskému stylu života je život na venkově zcela odlišný. Dotazovaní z venkova (jak ateisté tak i věřící) uvádějí úzký kontakt rodiny a dětí s přírodou, výchovu dětí k pravidelné manuální práci.

V těchto rozhovorech ateisté uvádějí jako prioritu svých hodnot v manželství toleranci a úctu, také pomoc a pracovitost. Křesťané preferují věrnost, vstřícnost a poslušnost – tj. hodnoty, které korespondují s biblickými hodnotami v manželství, uvedené v teoretické části práce, viz str. 22.

Vyhodnocení a analýza hodnot, které preferují dotazovaní v manželství a porovnání s hodnotami zjištěných z anketního šetření:

Dotazovaný č. 1 - ateista z města Litoměřice. Upřednostňuje v manželství na 1. místě toleranci a vzájemnou pomoc. Z anketního šetření jsem zjistila, že ateisté z města preferují na 1.místě toleranci (93%), následně pak důvěru (87%). V tomto případě se vyznání hodnot z obou skupin shoduje.

Dotazovaný č. 2 - křesťanka z města Litoměřice, která v manželství vyznává na 1.místě věrnost, dále pak poslušnost. Z anketního šetření jsem zjistila, že křesťané z města preferují na 1.místě důvěru a upřímnost (93%), dále pak nesobeckost (53%).

Dotazovaný č. 3 - křesťan žijící ve vesničce Staňkovice upřednostňuje na 1. místě lásku a věrnost. Z anketního šetření vyplývá, že křesťané z venkova preferují na 1. místě důvěru a upřímnost (100%), dále pak vytrvalost ((60%).

Dotazovaný č. 4 - ateistka, žijící ve vesnici Žitenice u Litoměřic, která v manželství upřednostňuje na 1. místě pracovitost a pak trpělivost. Z anketního šetření bylo zjištěno, že ateisté z venkova preferují na 1. místě důvěru a upřímnost (100%), následně pak odpovědnost (80%).

Z rozhovorů tedy bylo zjištěno, že křesťané z města i venkova zvolili na 1. místě věrnost. Oproti tomu ateisté z rozhovorů i z anketního šetření zvolili na 1. místě toleranci.

Šetřením z nasbíraných dat bylo zjištěno, že křesťané mají již daný hodnotový systém (na základě Bible), který je pro křesťany určující. Naproti tomu ateisté mají svůj hodnotový systém individuální, což je dáno mnoha faktory, jako např. míra kvality rodiny, ze které pocházejí, prostředí dospívání a vliv hodnot ve společnosti.

8. ZÁVĚR

V teoretické části práce bylo na základě zpracování odborné literatury zjištěno:

V tradiční venkovské společnosti je rodina chápána jako přirozená jednotka, tzv. “velkorodina”. S příchodem urbanizace a modernizace se rodina postupně přetváří na tzv. “moderní rodinu”, jako důsledek vydělení se “nukleární rodiny” z tradiční příbuzenské

rodiny. S rozpadem tradičních společností a vlivem industrializace se pro stále více rodin odloučilo bydlení a práce.

Křesťanství pojímá manželství jako “nezrušitelnou instituci”: trvalost rodiny byla garantována normou – “Co Bůh spojil, člověk nerozlučuj”. Důraz je kladen na úlohu manželství a rodičovství – manželství má u Čechů stále ještě vysoký status. Je zde sledován vliv dnešní společnosti na vývoj rodiny i v souvislosti s vlivem původní křesťanské kultury.

Současná situace institucionálního zabezpečení v České republice je spíše neuspokojivá a odráží nízkou pozornost věnovanou ve veřejné sféře rodině. Česká politika zatím nemá svou vlastní vypracovanou “rodinnou politiku” a je tak výjimkou mezi ostatními evropskými státy (Národní zpráva o rodině, usnesení vlády z 7.4.2003).

Jak uvádí “Národní zprávě o rodině” jsou hodnotově-kulturně etická kritéria jako základ pro státní správu i společnost ve sféře rodiny, též křesťanské pojetí rodiny jako základního článku společnosti. Spolek pro obnovu venkova ČR prosazuje stabilitu a zodpovědnost jako základní principy funkční rodiny.

“V dnešní společnosti i v rodinném prostředí se vyskytuje deficit historicky prokázaných trvalých hodnot, jako nositelů udržitelnosti pospolitosti. Vytrácí se víra, která je zdrojem našich snů a tužeb, formuje naše chování, pomáhá nám zvládat složité životní situace” (Florian, přednáška ze 7.6.2011).

Hodnoty a normy jsou náboženského původu. Pro křesťanství jsou typické hodnoty: víra, láska, naděje, dnešnímu světu médií odpovídá hodnota blahobytu, rychlosti a zábavy. Ateisté upřednostňují zaměření na sebe sama, kariéru, a materiální zabezpečení, oproti tomu křesťané zase spokojenost v práci a sociální cítění.

V empirické části práce bylo na základě nasbíraných dat zjištěno:

Cílem empirické části bylo zjistit pomocí anketního šetření a polostandardizovaných rozhovorů jaké hodnoty preferují dotazovaní v manželství, jak chápou význam rodiny a výchovu dětí a to ve dvou rovinách – ateistů a křesťanů ve městě a na venkově. Výzkum byl proveden v místě trvalého bydliště autorky, tj. v Litoměřicích a dále v přilehlých vesničkách Žitenice a Staňkovice. Pro empirické šetření bylo osloveno

celkem 44 rodin (32 rodin z města a 12 rodin z venkova). V rámci terénního šetření byly kladeny celkem 3 otázky: pochopení významu rodiny, výchova dětí a priority hodnot v manželství.

Z empirického šetření vyplývá, že “pochopení významu rodiny” je z hlediska rodin ateistů i křesťanů shodné – tj. rodina jako základ společnosti.

Z průzkumu plyne i jiné pojetí významu rodiny a výchovy dětí u rodin bylících ve městě a na venkově: rodiny žijící městským způsobem života a rodiny venkovské, které mají blízký vztah k přírodě a děti se učí práci se zvířaty a vztahu k přírodě.

Dále bylo anketním šetřením zjištěno, že křesťané mají bohatší hodnotový systém než ateisté a to jak ve městě tak i na venkově, ateisté z města vybrali 5 hodnot z možných 9, křesťané z města 9 hodnot z 9 tj. 100%. Na venkově ateisté vybrali opět 5 hodnot z 9 a křesťané z venkova 6 hodnot z 9 možných.

V rozhovorech ateisté uvádějí jako prioritu svých hodnot v manželství toleranci a úctu, také pomoc a pracovitost. Křesťané preferují na 1. místě lásku a věrnost, vstřícnost a poslušnost.

U ateistů z venkova převládá dále pak hospodárnost (60%) a u venkovských křesťanů vytrvalost (1. a 2. místo mají shodně –důvěra a odpovědnost).

Křesťané z města vyznávají jako prioritu “důvěru a upřímnost”(93%), ateisté z města zase toleranci(93%). Věřící z města dále upřednostňují nesobeckost a čistotu a ryzost. U městských ateistů zase převládá pocit odpovědnosti.

Bylo zjištěno, že křesťané mají hodnotový systém daný Biblií, což má prokazatelný vliv na soužití obou partnerů i výchovu dětí, což historicky navazuje na takové osobnosti, jako je „učitel národů“ Jan Amos Komenský.

U ateistů je hodnotový systém individuální, což je dáno mírou kvality rodiny, ze které pochází a kterou byl formován jejich charakter, prostředím dospívání a vlivem současných hodnot ve společnosti.

Cílem této bakalářské práce bylo porovnání a zjištění rozdílu v hodnotách, které preferují rodiny nevěřících a rodiny křesťanské ve městě a na venkově. A tento stanovený cíl byl naplněn. Přínosem této práce by měla být naděje na obrodu křesťanských rodinných hodnot v současné české společnosti.

9. SEZNAM TABULEK

Tabulka 1	Základní charakteristiky tradiční, moderní a postmoderní rodiny	12
Tabulka 2	Podíl členů církví a ateistů ve vybraných evropských zemích	26
Tabulka 3	Důvěra v církve v letech 1990-2000	27
Tabulka 4	Skladba obyvatel dle náboženského vyznání v r. 2001	28
Tabulka 5	Úhrnná míra rozvodovosti v ČR 1950-2004	29
Tabulka 6	Rozvody dle délky trvání manželství	29
Tabulka 7	Podíl rozvodů dle pohlaví a vzdělání	30
Tabulka 8	Rozvodovost v %	31
Tabulka 9	Zpracované výsledky z anketního šetření	35
Tabulka 10	Pochopení významu rodiny – město	35
Tabulka 11	Výchova dětí – město	36
Tabulka 12	Pochopení významu rodiny – venkov	38
Tabulka 13	Výchova dětí – venkov	39
Tabulka 14	Jaký vnímáte rozdíl ve významu rodiny ve městě a na venkově	40
Tabulka 15	Jaké hodnoty preferujete v manželství	40

10. SEZNAM POUŽITÝCH ZDROJŮ

BIBLE. Český ekumenický překlad, 2001, Česká biblická společnost, ISBN 80-85810-28-X

CLOUD Henry, Townsed John. *Hranice v manželství*. 1.vyd. Praha: Návrat domů, 2001. 212 s. ISBN 80-7255-031-4

JANDOUREK, Jan. *Sociologický slovník*. 1.vyd. Praha: Portál, 2001. 288 s. ISBN 80-7178-535-0

MAŘÍKOVÁ Hana, KOSTELECKÝ Tomáš, LEBEDA Tomáš, ŠKODOVÁ Markéta. *Jaká je naše společnost?* 1.vyd. Praha: SLON.2010. 446 s. ISBN 978-80-7419-025-4

MAŘÍKOVÁ Hana, PETRUSEK Miloslav, *Velký sociologický slovník*. 1. vyd. Praha: Karolinum. 1996. ISBN 80-7-184-164-11

MOŽNÝ, Ivo. *Sociologie rodiny*. 2.vyd. Praha: SLON, 2002. 250 s. ISBN 80-86429-05-9

MOŽNÝ, Ivo. *Rodina a společnost*. 2.vyd. Praha: SLON, 2011. 323 s. ISBN 978-80-86429-87-8

PRUDKÝ, Libor. *Studie o hodnotách*. Plzeň: Aleš Čeněk, 2009. 236 s. ISBN 978-80-7380-266-0

SATIROVÁ, Virginia. *Kniha o rodině*. 2.vyd. Praha: Práh, 2006. 357s. ISBN 80-7252-150-0

SOBOTKOVÁ, Irena. *Psychologie rodiny*. 2.vyd. Praha: Portál, 2007. 219 s. ISBN 978-80-7367-250-8

ŠOLTÉSZ, Štěpán. *Kristus a rodina*. 2.vyd. Praha: Edice Kalich, 1970. 214 s.

VÁCLAVÍK, David. *Náboženství a česká společnost*. 1.vyd. Praha: Grada Publishing 2010. 256 s. ISBN 978-80-247-2468-3

BASSARA, Czeslaw. *Ohrožení rodiny v postmoderní době*. Časopis Živé slovo.

FLORIAN, Jan, Spolek pro obnovu venkova ČR, *Program obnovy rodiny*, prezentace z 7.6.2011 (www.spov.org/obnova rodiny

Národní zpráva o rodině 2004 – web www.mpsv.cz – prorodinný balíček

KORČÁK, přednáška, KS Juda Mělník

Křesťanské hodnoty v České republice- Seminář KDU-ČSL z 4.11.2003

OPATRŇÝ, Aleš. *Rodina dnes* (prezentace z přednášky)

PRUDKÝ, Libor. *Církev a sociální soudržnost v naší zemi*. CESES 10/2004, FSV UK

SCHMIDBERGER, citováno 6.11.2005, dostupné z <http://tedeum.cz/>

ZEMAN, Josef. *Semináře o rodině*.

10. PŘÍLOHY

4 polostandardizované rozhovory – 4 listy - přepisy

Data z anketního šetření byla sebrána a uložena v archivu autorky práce.

Příloha č. 1:

Záznamový arch pro rozhovor

Místo: Staňkovice

Pohlaví: muž, křesťan, 65 let, farmář

1) Jaký vnímáte rozdíl ve významu rodiny a výchově dětí na venkově a ve městě?

Dotazovaný je muž ve věku 65 let, praktikující křesťanskou víru, povoláním farmář, který žije na venkovské farmě, ve vesnici Staňkovice. Na dotaz, jak respondent vnímá rozdíl ve významu rodiny a výchově dětí ve městě a na venkově odpověděl: „Na venkově se člověk musí učit pracím na hospodářství a v přírodě. Děti žijí v užším vztahu s přírodou, často se snaží vykonávat různé manuální práce, zapojují se do společné práce na hospodářství a mají úzký kontakt se zvířaty.“ V rodině je pro dotazovaného zásadně důležité, aby oba manželé „táhli za jeden provaz“ a měli zdravý názor na život. V žebříčku hodnot se zodpovědnost umísťuje na čelných pozicích. Ve výchově dětí preferuje „vzájemné dodržování dohod“ (zodpovědnost vidí jako odpověď na lásku a důvěru).

2) Jaké hodnoty preferujete v manželství?

V manželství upřednostňuje dotazovaný na prvním místě lásku a věrnost, zodpovědnost, dále vstřícnost a partnerskou sounáležitost. Oba manželé by měli být „na stejné frekvenci“, se stejnými nebo podobnými zájmy.

Délka rozhovoru: 20-30 minut

Příloha č. 2:

Záznamový arch pro rozhovor

Místo: Litoměřice

Pohlaví: muž, ateista, 58 let, lodník

1) Jaký vnímáte rozdíl ve významu rodiny a výchově dětí na venkově a ve městě?

Dotazovaný je muž, 58 let, bez vyznání víry, povoláním lodník z města Litoměřice. Žije běžným městským stylem konzumního života, cituji: „Žijeme běžný městský standard, tj. bydlíme v městské aglomeraci, aniž bychom měli přirozený běžný kontakt s přírodou, oproti životu na vesnici“. Městský životní styl dotazovanému plně vyhovuje, neboť město poskytuje lepší dostupnost běžných služeb než venkov – služby v sociální, kulturní a zdravotní oblasti lidského života. Ve městě se naskýtá větší možnost pracovních příležitostí oproti venkovu. Dále dotazovaný oceňuje blízkost obchodní sítě pro běžné denní potřeby: „nákupy při ruce“, jak respondent odpovídal. Výhodou, kterou město poskytuje je pro něj i blízkost školních zařízení a sportovních či kulturních aktivit pro dospělé i děti – různé zájmové kroužky či nízkoprahové kluby, které jeho děti využívají. „Velké plus je, že nemusím dojíždět z obce do města“, odpovídá respondent. Jeho rodina většinou ráda pobývá společně doma. Dotazovaný subjekt v podstatě oceňuje pohodlný životní styl.

2) Jaké hodnoty preferujete v manželství?

Dotazovaný preferuje především na 1. místě toleranci, dále pak férové jednání a ochotu pomoci jeden druhému: “ V tom vidím možnost soužití do budoucna”, říká dotazovaný.

Délka rozhovoru: 20-30 minut

Příloha č. 3:

Záznamový arch pro rozhovor

Místo: Litoměřice

Pohlaví: žena, křesťanka, 55 let, účetní

1) Jaký vnímáte rozdíl ve významu rodiny a výchově dětí na venkově a ve městě?

Dotazovaná je žena, 55 let, křesťanka, povoláním účetní, žijící v Litoměřicích. Nevýhodu života ve městě vidí dotazovaná v tom, že děti mají menší kontakt s přírodou a nejsou uchráněni negativnímu vlivu města, jako je např. smog, prach či hluk. Ačkoliv rodina dotazované žije ve městě, upřednostnila by raději život na venkově. Neklade velký důraz na materiální statky, je pro ni důležitá kompletní rodina, kde rodiče jsou jednotní a důslední ve výchově svých dětí, dle Božího vzoru – Bible. Případná možnost života na venkově v sobě nese celou řadu příležitostí společných činností (péče o dům, péče o zahradu, domácí zvířata, záliby, kutilství). Jak sama dodává, cituji: „Vzpomínám na svou babičku, velkou kuchyň, u kamen vasedával děda, mnoho lidí, kočku na okně a především, atmosféru lásky a sjednocení. To je idyla rodinného společenství.“

2) Jaké hodnoty preferujete v manželství?

V manželství preferuje hodnoty jako je věrnost, poslušnost a vstřícnost. To vše aktivně podporované komunikací, budováním vztahu, zodpovědným sdílením lidských hodnot a vzájemnou úctou.

Délka rozhovoru: 20-30 minut

Příloha č. 4:

Záznamový arch pro rozhovor

Místo: Žitenice

Pohlaví: žena, bez vyznání , 66 let, důchodkyně

1) Jaký vnímáte rozdíl ve významu rodiny a výchově dětí na venkově a ve městě?

Dotazovaná je žena, 66 let, bez vyznání, důchodkyně, žijící ve vesničce Žitenice u Litoměřic. Rozdíl ve stylu života ve městě a na venkově vnímá takto: „Život na venkově mi přijde mnohem složitější než ve městě, neboť je zde více práce a povinností spojených s chodem hospodářství, starost o pozemky a zvířata. Výhodou pobytu rodiny na venkově je blízkost členů rodiny k přírodě, dobrý vztah ke zvířatům.“ Dotazovaná má užší a velmi dobré vztahy s příbuznými na venkově, často se s nimi stýká. Děti se snaží vychovat k samostatnosti a především vztahu k přírodě, neklást práci na první místo. Sama však uznává, že to není vždy jednoduché. Výchova dětí je pro ni velmi důležitá, jak říká: „věnovat jim dostatek času“.

2) Jaké hodnoty preferujete v manželství?

V manželství preferuje pracovitost, trpělivost a vzájemnou úctu. Její žebříček hodnot postrádá vědomé zaměření na komunikaci se svým partnerem. Budování vztahu vnímá jako přirozenou součást kontaktu

Délka rozhovoru: 20-30 minut