

Česká zemědělská univerzita v Praze

Provozně ekonomická fakulta

Katedra obchodu a financí



Diplomová práce

Potenciál rozvoje obchodu ve vybraných zemích Sahelu

Ondřej Suchý

© 2012 ČZU v Praze

ČESKÁ ZEMĚDĚLSKÁ UNIVERZITA V PRAZE

Katedra obchodu a financí

Provozně ekonomická fakulta

ZADÁNÍ DIPLOMOVÉ PRÁCE

Suchý Ondřej

Podnikání a administrativa

Název práce

Potenciál rozvoje obchodu ve vybraných zemích Sahelu

Anglický název

The potential expansion of trade in selected countries of the Sahel

Cíle práce

Předmětem této diplomové práce je zhodnocení ekonomické situace a podmínek pro obchodování ve vybraných státech západní části sahelové Afriky. Hlavním cílem je nalézt možnosti budoucího rozvoje obchodu v této oblasti, které budou rozpracovány formou doporučení a mohly by sloužit k oslovení potenciálních investorů.

Metodika

Metodický postup bude vycházet z analýzy dané problematiky, vyhodnocení získaných dat a návrhu případných řešení. Možné použité metody : deskripce, komparace, pozorování, ekonomické metody.

Harmonogram zpracování

- úvod DP, metodika: do 08/2011
- teoretická východiska: do 09/2011
- provedení vlastní práce: do 11/2011
- zpracování výsledků: do 12/2011
- diskuse: do 12/2011
- závěr, korekce: 01/2012
- schválení vedoucím práce: 02/2012
- odevzdání na katedře: 03/2012

Rozsah textové části

60 - 80 stran

Klíčová slova

Afrika, demografie, ekonomika, export, import, investice, obchod, sahel, urbanizace

Doporučené zdroje informací

ADAMCOVÁ, L. a kol. Úvod do rozvojových studií. Praha : VŠE, 2006. 298 s. ISBN 80-245-1057-X.

MANKIW, Gregory. Zásady ekonomie. Grada Publishing a.s, 1999. 768 s. ISBN 978-80-7169-891-3.

PAVLÍK, Z.; RYCHTAŘÍKOVÁ, J.; ŠUBRTOVÁ, A. Základy demografie. Praha : Academia, 1986. 736 s.

VRANÝ, J. Západní Afrika 1. Praha : ČTK-Pressfoto, 1985. 464 s.

VRANÝ, J. Západní Afrika 2. Praha : ČTK-Pressfoto, 1986. 448 s.

Internetové zdroje a odborná periodika

Vedoucí práce

Navrátilová Miroslava, Ing.

Konzultant práce

xxx

Termín odevzdání

březen 2012

doc. Antonín Valder, CSc.

Vedoucí katedry



prof. Ing. Jan Hron, DrSc., dr.h.c.

Děkan fakulty

V Praze dne 24.10.2011

Čestné prohlášení

Prohlašuji, že svou diplomovou práci "Potenciál rozvoje obchodu ve vybraných zemích Sahelu" jsem vypracoval samostatně pod vedením vedoucího diplomové práce a s použitím odborné literatury a dalších informačních zdrojů, které jsou citovány v práci a uvedeny v seznamu literatury na konci práce. Jako autor uvedené diplomové práce dále prohlašuji, že jsem v souvislosti s jejím vytvořením neporušil autorská práva třetích osob.

V Praze dne 2. 4. 2012

Poděkování

Rád bych touto cestou poděkoval paní Ing. Miroslavě Navrátilové za pomoc a odborné vedení. Dále děkuji Informačnímu centru OSN v Praze za poskytnutí materiálů a informací potřebných k vypracování této práce.

Potenciál rozvoje obchodu ve vybraných zemích Sahelu

The potential expansion of trade in selected countries of the Sahel

Souhrn

Tato diplomová práce se zaměřuje na problematiku budoucího rozvoje obchodu ve vybraných státech sahelové Afriky.

Nejprve jsou formou literární rešerše zpracována teoretická východiska, kde se hovoří zejména o pojmech z oborů demografie a zahraničního obchodu, které úzce souvisejí s tématem této práce.

Praktická pasáž se z počátku věnuje charakteristice samotného území Sahelu a zdůvodnění výběru zemí, které byly zvoleny pro bližší zkoumání. Následuje analýza a porovnání sociálně-ekonomické situace, a zmapování současného podnikatelského prostředí ve vybraných zemích.

V závěru vlastní práce jsou zmíněny nejdůležitější informace a doporučení, které by mohly posloužit potenciálním investorům při jejich rozhodování.

Summary

This thesis is focused on the future expansion of trade in selected countries of Sahelian Africa.

At first is written theoretical part using literature research, which refers particularly to the concepts from the fields of demography and international trade, which are closely related to this work.

Practical passage dedicates itself initially to the characteristics of the Sahelian area and to the rationale for choice of countries that were selected for closer research. Then follows the analysis and comparison of socio-economic situation, and mapping of the current business environment in selected countries.

At the end of practical part are mentioned the most important information and recommendation that could be helpful for potential investors in making of their decisions.

Klíčová slova: Afrika, demografie, ekonomika, export, import, investice, obchod, sahel, urbanizace

Keywords: Africa, demography, economy, export, import, investment, trade, sahel, urbanization

Obsah

1	Úvod.....	9
2	Cíl a metodika.....	10
2.1	Cíl.....	10
2.2	Metodika.....	10
3	Teoretická východiska.....	12
3.1	Struktura světové populace podle pohlaví a věku.....	12
3.2	Diferenciační proces, struktura současné světové ekonomiky.....	13
3.3	Rozvojové země.....	14
3.3.1	Ekonomika rozvojových zemí.....	14
3.3.2	Sociální problémy rozvojových zemí.....	15
3.4	Mezinárodní pohyb kapitálu.....	17
3.4.1	Přímé zahraniční investice.....	18
3.4.2	Portfoliové investice, vklady a úvěry.....	23
3.4.3	Rating.....	24
3.5	Podnikatelské prostředí.....	26
3.5.1	Vybrané ukazatele kvality podnikatelského prostředí.....	26
3.6	Obchodní politika státu.....	27
3.6.1	Směry obchodní politiky.....	28
3.6.2	Nástroje na ochranu vnitřního trhu.....	29
4	Vybrané země Sahelu.....	33
4.1	Senegalská republika.....	35
4.1.1	Zahraniční politika.....	36
4.1.2	Ekonomický vývoj.....	37
4.1.3	Infrastruktura.....	41
4.1.4	Bankovníctví.....	41
4.1.5	Daně.....	42
4.1.6	Mezinárodní obchod.....	42
4.1.7	Rizika obchodu.....	44
4.2	Malijská republika.....	44
4.2.1	Zahraniční politika.....	45
4.2.2	Ekonomický vývoj.....	45
4.2.3	Infrastruktura.....	49
4.2.4	Bankovníctví.....	49
4.2.5	Daně.....	49
4.2.6	Mezinárodní obchod.....	50
4.2.7	Rizika obchodu.....	51
4.3	Republika Niger.....	52
4.3.1	Zahraniční politika.....	53
4.3.2	Ekonomický vývoj.....	53
4.3.3	Infrastruktura.....	56
4.3.4	Bankovníctví.....	56

4.3.5	Daně	57
4.3.6	Mezinárodní obchod	57
4.3.7	Rizika obchodu	58
4.4	Společný vnější celní tarif WAEMU	58
5	Porovnání vybraných ukazatelů	60
5.1	Základní makroekonomické ukazatele	60
5.1.1	Vývoj vybraných makroekonomických ukazatelů	61
5.1.2	Obchodní bilance	63
5.1.3	Podnikatelské prostředí	65
5.1.4	Přímé zahraniční investice	66
5.2	Základní demografické ukazatele	66
5.2.1	Demografický přechod	66
5.2.2	Struktura populace	67
5.2.3	Urbanizace	69
6	Doporučení pro potenciální investory	71
7	Závěr	74
8	Seznam literatury	76
9	Seznam grafů a tabulek obsažených v textu	78
10	Přílohy	79

1 Úvod

Afrika je třetím největším světadílem a svým územím se rozprostírá na jižní i severní polokouli. Ze západu je tento kontinent obklopen Atlantickým oceánem, na východě Indickým oceánem a jeho severní břehy omývá Středozemní moře. Zemský povrch je v Africe tvořen převážně pouštěmi, polopouštěmi a savanami, ale v oblasti rovníku se nacházejí i deštné pralesy. Ve vnitrozemí má významné zastoupení také vodstvo, protékají zde řeky jako Nil, Kongo, Niger či Zambezi a nacházejí se zde velká jezera Malawi, Tanganika a Viktoriino jezero.

Právem je africký kontinent považován za kolébku současné vyspělé civilizace. První osady a města začaly vznikat v oblasti severní Afriky již ve 4. tisíciletí př. n. l., z čehož se následně vyvinula rozsáhlá Egyptská říše. I přes bohatou historii si většina z afrických území nedokázala v průběhu dějin zachovat svou suverenitu a od 14. století našeho letopočtu byla nucena podrobit se kolonizačnímu útlaku evropských velmocí. Mnoho domorodých afričanů bylo zotročeno a násilím odvedeno za prací do Evropy. K dekolonizačním snahám dochází až od poloviny 20. století se založením Organizace spojených národů.

Populace tohoto nejchudšího obydlého světadílu již přesáhla jednu miliardu obyvatel a s každým dalším dnem roste. Přelidněné obyvatelstvo se potýká s dlouhotrvajícími občanskými válkami, smrtelnými nemocemi, chudobou a hladomorem. Na celém území Afriky se hovoří více než pět tisíc různých jazyky a nejrozšířenějším náboženstvím je islám.

Mezi nejproblematičtější Africké oblasti patří stepní pás rozpínající se od jižního okraje Sahary napříč celým Africkým kontinentem přes území Senegalu, Mauretánie, Mali, Burkiny Faso, Nigeru, Nigerie, Čadu, Súdánu, Somálska, Etiopie a Eritrei – označovaný jako Sahel. Tato přechodná zóna mezi pouští a savanou je charakteristická extrémně aridním podnebím, které negativně ovlivňuje místní vegetaci a ekosystémy. V kontrastu k suchu postihují tuto oblast až tříměsíční vydatné deště. Ke zhoršení životních podmínek v posledních letech přispívá i člověk, kdy nechává ojedinělé travné a křovinaté porosty úplně spásat dobyt看em. Mezinárodní organizace se snaží v posledních letech zhoršující trend zpomalit. Pro nejvíce postižené země je zpracován dlouhodobý plán rozvoje a situace se zde pomalu obrací k lepšímu. I velmi chudé rozvojové země mají světu co nabídnout.

2 Cíl a metodika

2.1 Cíl

Předmětem této diplomové práce je zhodnocení ekonomické situace a podmínek pro obchodování ve vybraných státech západní části sahelové Afriky. Hlavním cílem je nalézt možnosti budoucího rozvoje obchodu v této oblasti, které budou zpracovány formou doporučení a mohly by sloužit k oslovení potenciálních investorů.

2.2 Metodika

Metodický postup vychází z analýzy dané problematiky, vyhodnocení získaných dat a návrhu případných řešení. Použity byly zejména metody: deskripce, komparace, pozorování, ekonomické metody.

Nejprve byla prostou kompilací odborné literatury zpracována literární rešerše na vybraná témata z oborů demografie a zahraničního obchodu. Vlastní práci předchází deskripce samotné oblasti Sahelu a zdůvodnění výběru zemí, které byly zvoleny pro následný rozbor a komparaci.

Praktická část se skládá z analýzy současné sociálně-ekonomické situace vybraných států, mimo jiné byla zpracována i odvětvová analýza zachycující nejvýznamnější změny posledních let v odvětví zemědělství, průmyslu a služeb. Následuje porovnání a zhodnocení vybraných ukazatelů úzce souvisejících s rozvojem obchodu. Ke konci vlastní práce jsou na základě zjištěných informací navržena doporučení pro potenciální investory.

Téměř celá praktická část je založena na sekundární analýze, která je novou analýzou již existujících dat z primární studie a jejím úkolem je na základě důkladného studia databáze zodpovědět nové otázky nebo zodpovědět původně vyřešenou otázku s použitím odlišných metod. Tato metoda přináší nové možnosti díky neustálým změnám v čase, které mohou mít na zkoumanou databázi významný vliv.

Jsou rozlišovány celkem 4 strategie sekundární analýzy a tato práce využívá pouze jednu z nich. Konkrétně tzv. rozšiřující vzorkování, které umožňuje návrh obecnějších teorií porovnáním několika odlišných a teoreticky reprezentativních databází. Tato metoda byla aplikována v kapitolách 6 a 7, kdy byla získaná ekonomická a demografická data

analyzována za účelem odvození teoretické předpovědi vývoje obchodu v dané oblasti pro následující období [4].

Důležitou složkou při analýze politické a sociálně-ekonomické situace vybraných států bylo pozorování. Pozorování je jednou z technik sběru dat, která nevyžaduje aktivní účast pozorovaných, ale žádá si značnou účast těch, kteří informace shromažďují. Pozorování je součástí života každého jedince a je vhodné jej využít při potřebě údajů evidenčního charakteru. Lidé pozorují události kolem sebe, nastřádané informace pak ukládají do své paměti a následně z nich vyvozují konkrétní závěry. Pozorování je prováděno v předem určeném rozsahu s předem známým objektem pozorování. Snahou je zachycení číselných údajů, které shromažďuje odborný pozorovatel tak, aby nastřádaná data byla kontrolovatelná z hlediska spolehlivosti, objektivnosti a validity [14].

Data, která se vyskytují v praktické pasáži, pocházejí především z online zdrojů, přesněji z dostupných ročenek s danou problematikou a webových databází mezinárodních organizací, které v mnoha případech nabízejí i predikci vývoje hodnot jednotlivých ukazatelů. Zmiňovaná sekundární data pochází z kvantitativního i kvalitativního typu výzkumu.

Kvantitativní výzkum zajišťuje data s popisnými informacemi, údaji o počtu četností, výskytu atd. V práci byla tato data použita zejména při charakteristice odvětví služeb a infrastruktury jednotlivých států a při analýze demografického vývoje. Ve větší míře tato práce využívá data kvalitativního výzkumu, který hledá příčiny, následky a vzájemné souvislosti v rámci jednotlivých subjektů a jevů [8].

3 Teoretická východiska

3.1 Struktura světové populace podle pohlaví a věku

V celkovém součtu světového obyvatelstva není velký rozdíl mezi počtem mužů a počtem žen. Mezi základní ukazatele hodnotící strukturu obyvatelstva podle pohlaví patří ukazatele maskulinity a feminity, které jsou vyjádřeny procentuálním podílem konkrétního pohlaví v populaci. Dále jsou udávány indexy maskulinity, resp. feminity, které určují vzájemný poměr počtu mužů a žen v populaci. Tento poměr se v průběhu času mění a je ovlivněn např. válečnými konflikty či politickou situací v dané oblasti. Existují však tři základní skutečnosti, které významně ovlivňují zastoupení jednotlivých pohlaví (vyloučeny jsou chyby při sčítání):

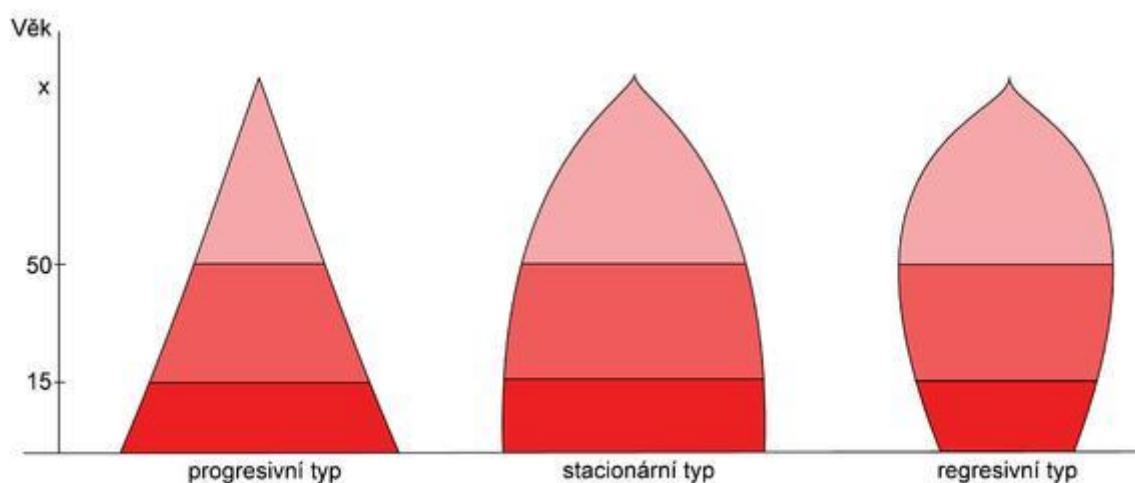
- celosvětově se narodí v průměru více chlapců než děvčat,
- vyšší úmrtnost je u mužů a zároveň se ženy dožívají vyššího věku,
- nejčastější je pracovní migrace, kdy se za prací stěhují ve větší míře muži [6].

Obyvatelstvo bývá podle věku rozděleno do jednoletých nebo víceletých věkových skupin, přičemž skoro vždy je tato strukturace aplikována zvlášť na muže a zvlášť na ženy. Grafické zobrazení věkové struktury dané populace, které využívá dvojitého histogramu je označována jako věková pyramida, která na svislé ose nese věk a na vodorovné ose zastoupení konkrétní věkové skupiny. Dvojitý histogram lze nahradit dvojitým polygonem, toto zobrazení věkové struktury se pak nazývá strom života. Věková pyramida umožňuje zaznamenat jevy, které v minulosti silně ovlivnily úroveň populační reprodukce a ve zmenšené míře jsou markantní i v budoucích věkových pyramidách.

Z hlediska demografické reprodukce lze obyvatelstvo rozčlenit do tří základních skupin – **dětská složka** (0-14 let), **reprodukční složka** (15-49 let) a **postreprodukční složka** (50 a více let). Poté se podle zastoupení těchto složek rozlišují tři typy věkových struktur.

Progresivní typ je charakteristický pro země, které ještě neprošly demografickou revolucí. **Stacionární typ** popisuje situaci, kde v populaci trval pokles porodnosti až na hladinu, kdy pouze nahrazuje obyvatelstvo v reprodukčním věku. **Regresivní typ** je typický pro současný vyspělý svět, kde se v důsledku nízké porodnosti zužuje základna a dochází k postupnému stárnutí populace [13].

Graf č. 1: Typy věkových struktur



Zdroj: [13]

3.2 Diferenční proces, struktura současné světové ekonomiky

Struktura světového hospodářství je závislá na vývoji jednotlivých ekonomik. Z počátku existovaly ve světové ekonomice pouze metropole a kolonie. Ke změně došlo až po 1. světové válce, kdy přibyly centrálně plánované ekonomiky. Od 90. let 20. století se země rozlišují na vyspělé (někdy uváděné jako rozvinuté) a rozvojové. Jako doplňková skupina bývají uváděny země transformující.

Vyspělé země jsou charakterizovány vysokým životním standardem. Na tvorbě ekonomiky těchto zemí se nejvíce podílí odvětví služeb, na úkor snižujícího se podílu průmyslu a zemědělství. Při práci se v rozvinutých zemích používá vyspělých technologií, s čímž souvisí také vysoká produktivita práce a přítomnost vědecko-technického výzkumu. Problémem vyspělých zemí je stárnutí obyvatelstva, a to díky nízké porodnosti a zvyšující se délce života. Tento trend se průběhem času stane celosvětovým problémem.

Rozvojové země jsou velmi širokou skupinou. Jejich jednotná klasifikace není ustálena. Například Světová banka používá jako rozhodující kritérium ekonomickou úroveň vyjádřenou v makroekonomickém důchodu přepočteném na jednoho obyvatele. Životní standard v těchto zemích je nižší než v zemích vyspělých. Spousta z nich je velmi zadlužených.

Jako **transformující** jsou označovány zejména země bývalého postsovětského bloku, které prochází nebo procházely procesem ekonomické transformace. Její podstatou je přeměna centrálně plánovaného hospodářství k hospodářství tržnímu. Tato změna probíhá i v mnoha dalších zemích (Laos, Vietnam atd.), nicméně tyto státy se statisticky řadí k rozvojovým zemím, díky nízké hodnotě hrubého domácího produktu (dále jen HDP) v přepočtu na jednoho obyvatele. Transformující se země byly oficiálně Mezinárodním měnovým fondem statisticky vykazovány naposledy v roce 2002 [10].

Vlivem mechanismu současného světového trhu dochází k tzv. diferenciativnímu procesu, kdy se prohlubují rozdíly mezi jednotlivými zeměmi. Tyto změny lze ilustrovat porovnáním ukazatele HDP na obyvatele mezi vyspělými a rozvojovými zeměmi. Často je také používán ukazatel časového zpoždění ekonomického vývoje za vyspělými zeměmi [1].

3.3 Rozvojové země

Charakteristickým znakem rozvojového světa je vyšší zaměstnanost v primárním a sekundárním sektoru, ale z hlediska podílu na celkové produkci začíná i zde v posledních letech převládat sektor služeb. Prvovýroba je však stále doprovázena importem vědeckotechnických informací a technologií.

Nejdůležitější oblastí je v rozvojových zemích stále zemědělství, hlavně vzhledem k dynamicky zvyšujícímu se počtu obyvatel, pro něž by měla být pravidelně zajišťována potrava. Pomáhat v tomto směru má projekt pomoci vyspělých zemí, tzv. zelená revoluce. Ta do zemědělství rozvojových zemí přináší kvalitnější odrůdy plodin, umělá hnojiva, prostředky proti škůdcům či moderní technologie. Ne ve všech lokalitách tato pomoc zafungovala, např. v subsaharské Africe problém hladomoru přetrvává do současnosti [10].

3.3.1 Ekonomika rozvojových zemí

Společným jevem, který doprovází většinu rozvojových zemí při jejich vývoji, je posilování moderního podnikatelského sektoru a kapitalistického způsobu hospodaření. Nutno podotknout, že i mnoho let po osamostatnění zůstávají rozvojové země velmi vázány na bývalé koloniální velmoci, což silně ovlivňuje zejména teritoriální strukturu zahraničního obchodu [9].

„Rozvinuté země realizují jen asi 20 % svého celkového dovozu s rozvojovými zeměmi, zatímco rozvojové země dovážejí 60 % zboží z rozvinutých zemí.“ [10, s. 261]

Z důvodu vysoké zadluženosti rozvojových zemí došlo ke změnám v pohybu mezinárodního kapitálu. Jelikož jsou tyto země nuceny svoje dluhy splácet, došlo k jejich přeměně z čistých dovozců kapitálů na čisté vývozce. Tento nepříznivý trend se daří v posledních letech zmírňovat. Současný problém je v rozmístění přímých investic. Velký rozdíl je například mezi aktivitou zahraničních investorů v rozvojových zemích Asie, kde investují nejvíce, a v rozvojových zemích Afriky, kde se naopak investuje minimálně. Tato skutečnost naznačuje, že investoři neberou v potaz studie z Konference OSN o obchodu a rozvoji (UNCTAD). Ty říkají, že přímé zahraniční investice v Africe mohou přinést z dlouhodobého hlediska několikanásobně vyšší zisk než v ostatních rozvojových zemích světa [10].

I když má Afrika snadnou možnost dosáhnout růstu, stále roste pomaleji než ostatní svět. Způsobují to velké obchodní bariéry, vysoké daně, nízká míra úspor a další strukturální problémy [15].

3.3.2 Sociální problémy rozvojových zemí

Odpoutání od koloniálních nadvlád a získání suverenity dodalo rozvojovým zemím elán pro ekonomickou aktivitu a snahu po růstu. Často se však zapomínalo na sociální aspekty – nepřiměřený populační růst, nezaměstnanost, hladomor či negramotnost. Stačilo jen několik desítek let a tyto problémy expandovaly do velikosti nadnárodních otázek. Nyní se o pomoc v těchto oblastech snaží velké mezinárodní organizace, ale i přes jejich snahu jsou v některých místech tyto pokusy marné. Peníze buď neputují tím správným směrem, nebo jsou ovlivněny vysokou mírou korupce [10].

Růst populace

Příčinou výše zmiňovaných sociálních problémů je rychlý populační růst rozvojového světa. Katastrofické předpovědi o přelidněnosti světa nemusí nastat, jelikož v posledních letech klesá porodnost i v rozvojových zemích. Za posledních třicet let se snížila přibližně o 45 %. Zmenšuje se průměrná velikost rodiny a šíří se všeobecná znalost i užívání antikoncepčních prostředků. V 50. letech 20. století připadalo na jednu ženu asi 6

dětí, v současnosti se tato hodnota pohybuje okolo 3 dětí. Přirozený počet by měl být v průměru okolo 2 dětí na jednu ženu (přesněji 2,2).

Nejhorší situace je podle projekcí OSN předpokládána do první poloviny 21. století. Právě v té době by měla světová populace přesáhnout až 10 miliard obyvatel. Zatímco ve vyspělých zemích se bude nacházet méně než 10 % světového obyvatelstva, nejvíce lidí přibude v nejhudších zemích světa. A to i přes to, že jsou tyto země sužovány smrtelnými chorobami jako např. AIDS, hladomorem nebo nedostatkem pitné vody [5].

Potravinový problém

Obecně je potravinový problém považován za jedno z nejožehavějších témat dnešního světa. Vytváří v postižených oblastech napětí a je velkou hrozbou pro budoucí rozvoj společnosti.

Existuje hned několik příčin potravinového problému a dělí je do dvou základních skupin. Ty, na nichž se podílí člověk a ty, které člověk přímo neovlivňuje. Do první skupiny patří degradace půdy, globální oteplování, populační příčiny, chudoba, politické nepokoje, náboženské a kulturní příčiny, vliv růstu cen ropy a umělých hnojiv. Druhou skupinu reprezentuje vliv klimatu.

Již v 70. letech 20. století, kdy populace čítala 4 miliardy obyvatel, se vědělo, že bude schopné uživit populaci o počtu 20 miliard. Dnešní poměry v 21. století umožňují vyrobit, resp. vypěstovat dostatek potravin pro celosvětové obyvatelstvo, i přesto existuje ve světě mnoho oblastí hladu a podvýživy. Z této informace lze odvodit, že výskyt hladu nekorresponduje s hojností potravin ve světě. Například Indie, která byla původně téměř zcela závislá na importu potravin, se stala průběhem času díky zelené revoluci jejich čistým vývozcem. V Indii existuje relativní přebytek potravin – to ale neznamená konec hladu. Hladovějící obyvatelstvo je totiž chudé a nemá na nakoupení základních potravin dostatek finančních prostředků. Z toho vyplývá, že hlad je základní charakteristikou chudoby [5].

Důležitým pojmem je tzv. potravinová bezpečnost, kterou Organizace pro výživu a zemědělství (FAO) definuje jako „dosažitelnost a stabilitu potravinových zásob na národní úrovni domácností a jednotlivců“. Je to chápáno jako fyzický a ekonomický přístup k potřebným potravinám pro všechny členy domácností, bez náhlých ztrát tohoto přístupu [1].

U potravinového problému je možné pozorovat dva primární a protichůdné příznaky. Prvním je obecný nedostatek potravin, který trápí hlavně rozvojové země a je jím postižena většina obyvatelstva, jenž trpí hladomorem. S tím je spojena podvýživa a smrtelné choroby. Protikladem jsou pak vyspělé země s nadměrným příjmem potravin a nevhodným složením jídelníčku, které trápí otylost. Jako globální lze charakterizovat zcela jistě první ze zmiňovaných projevů potravinového problému. Jeho řešení musí být založeno na současné světové potravinové situaci – vyspělé země vyrábějí asi 50 % celosvětové produkce potravin, a to zde žije pouze přibližně 15 % celkové populace.

Rozdíly mezi vyspělými a rozvojovými zeměmi jsou výrazně znatelné i ve struktuře výživy. Ve vyspělých státech lidé obecně jedí více a jejich strava je rozmanitější. V zemích s nízkou hodnotou příjmů převládají v jídelníčku obilniny, v příjmu bílkovin dominují živočišné produkty, v příjmu energie poté ostatní rostlinné produkty (především brambory). V nejhudších zemích světa je podíl živočišné složky v příjmu bílkovin a energie minimální.

Rozdělení zemí na vyspělé a rozvojové z hlediska hospodářské vyspělosti vždy nemusí nesouhlasit se strukturou spotřeby potravin v daných zemích. Například spousta rozvojových zemí má vyšší spotřebu masa a ryb než země vyspělé. Velkou roli mohou hrát také klimatické podmínky nebo výživové návyky, proto má mnoho rozvojových zemí velkou spotřebu ovoce a zeleniny.

Jako základní předpoklad vyřešení potravinového problému je stabilizace politických poměrů a nastolení demokracie. Prakticky je nutné začít v postižených oblastech budovat stabilní tržní ekonomiku, která zajišťuje efektivní využití disponibilních zdrojů a kvalitní infrastrukturu zajišťující správný tok zboží, služeb a informací. S budováním kvalitního hospodářství souvisí i úsilí o rozvoj lidských zdrojů (hlavně odstraňování negramotnosti a boj se zákeřnými chorobami) [5].

3.4 Mezinárodní pohyb kapitálu

Pohyb kapitálu mezi jednotlivými zeměmi je oblast, ve které se globalizace rozvíjí nejrychleji. Podstata mezinárodního pohybu kapitálu je založena na různé míře zhodnocení kapitálu v jednotlivých zemích. Kapitál se přesouvá z jedné země, do země druhé, která nabízí lepší možnosti zhodnocení. Vyšší zhodnocení kapitálu závisí na formě investovaného kapitálu ve vyšším zisku, dividendách, úroku atd.

Investovat kapitál do jiné země lze v různých formách. Podle typu investovaného kapitálu se rozlišují **přímé zahraniční investice**, **portfoliové investice**, **zahraniční vklady a úvěry**.

Podle času může být investován **kapitál krátkodobý** (do 1 roku) a **kapitál dlouhodobý** (nad 1 rok).

Podle vlastnictví lze rozlišovat **kapitál soukromý** (investorem je v tomto případě soukromý subjekt), **kapitál státní** (investorem je stát) a **kapitál mezinárodní** (investorem je mezinárodní subjekt) [10].

3.4.1 Přímé zahraniční investice

Důležitou formou mezinárodního pohybu kapitálu jsou přímé zahraniční investice (dále jen PZI). „PZI představují takový nákup majetku v jedné zemi investory druhé země, který jim umožní kontrolu podniku a rozhodování o něm na základě minoritního či majoritního vlastnictví.“ [10, s. 35]

Mezinárodní pohyb kapitálu v této formě je realizován formou akvizice neboli na základě kontrolního balíku akcií existujícího zahraničního podniku. Další možností je založení nového podniku „na zelené louce“. Akvizice jsou pro mateřský podnik kapitálově úspornější formou vytváření zahraniční divize. Pro hostitelskou zemi mají většinou větší význam nově vytvořené podniky, jelikož zvyšují produkci i zaměstnanost.

Z hlediska času jsou PZI dlouhodobým kapitálem, který je převážně soukromého charakteru (občas je možné se setkat s PZI státními či mezinárodními). V dnešní době jsou důležitým prvkem při propojování národních ekonomik přímé zahraniční investice transnacionálních korporací [10].

Investoři chtějí při použití PZI chtět na lokálních podmínkách národní ekonomiky, do níž kapitál investují. Jedná se například o získání levné pracovní síly či půdy. Důležitou roli hrají také úspory na daních, clech, dopravě apod. Všechny tyto elementy ve finálním zúčtování výrazně ovlivňují celkový zisk. Avšak takto nabyté výhody jsou poměřovány s příslušným rizikem dané investice – např. neúplná znalost cizího trhu, potíže s transferem do mateřské země, riziko dvojího zdanění atd. [7].

PZI nejsou výhodou pouze pro investora, nýbrž i pro hostitelskou zemi. Do hostitelské země většinou přináší PZI vyšší zaměstnanost, produkci, nové technologie,

otevření nových trhů atd. Proto se snaží hostitelské země vytvářet pro zahraniční investory co možná nejpříznivější podmínky. Ne vždy musí PZI přinášet hostitelské zemi užitek. Často dochází ke konkurenčním bojům mezi silnějšími zahraničními investory a slabšími domácími podniky.

Zahraníční investoři v drtivé většině případů nepřichází na nový trh s cílem podpořit tamní ekonomiku, nýbrž se snahou maximalizace vlastního zisku. Nedá se tedy říci, že zájmy potenciálních zahraničních investorů přesně korespondují s ekonomickými potřebami hostitelských zemí. Investor pečlivě provádí nejprve analýzu cílového trhu a nehodlá na něj vstupovat jako zachránce, naopak vstupuje na trh pouze v případě, bude-li pro něj mít daná investice potřebný potenciál. V ekonomicky slabších lokalitách pak může vlivem PZI docházet k dočasnému zhoršení ekonomické situace.

V krátkodobém horizontu jsou PZI problematické v otázce nezaměstnanosti, jelikož sice potenciálně vytváří nové pracovní pozice, ale díky novým technologiím urychlujícím výrobu není tolik pracovních sil potřeba a naopak v mnohých případech dochází k růstu nezaměstnanosti. V dlouhém období naopak restrukturalizace ekonomiky vlivem PZI vede k hospodářskému růstu [10].

Tok přímých zahraničních investic

Světová investiční zpráva UNCTAD z roku 2011 informuje, že k největšímu propadu ve světových přílivech a odlivech PZI došlo v roce 2009. Říká také, že počátkem roku 2011 již bylo zaznamenáno jisté oživení v této oblasti, proto se pro následující období předpokládá opět výraznější růst jak přílivů, tak i odlivů PZI.

Největší nárůsty jsou překvapivě očekávány v rozvojových a transformujících ekonomikách. Právě tyto ekonomiky, které v roce 2009 vykazovaly téměř polovinu světových přílivů, se mají na celosvětovém oživení podílet nejvíce.

Přílivy do zmiňovaných ekonomik v roce 2009 klesly o 27 % na 548 mld. USD a je zajímavé, že ve srovnání s vyspělými zeměmi tyto země prokázaly větší odolnost vůči celosvětové krizi. Propad u vyspělých ekonomik činil 44 %. Podobné trendy byly zaznamenány i u světových odlivů PZI, když v roce 2009 po pětiletém období neustálého růstu poklesly u rozvojových a transformujících ekonomik o 21 %, zatímco pokles u vyspělých ekonomik činil ve stejném roce 48 % [18].

Tabulka č. 1: Toky PZI podle regionů v letech 2007-2009 (mld. USD, %)

Region	Příliv PZI			Odliv PZI		
	2007	2008	2009	2007	2008	2009
Svět	2100	1771	1114	2268	1929	1101
Rozvinuté ekonomiky	1444	1018	566	1924	1572	821
Rozvojové ekonomiky	565	630	478	292	296	229
- Afrika	63	72	59	11	10	5
- Latinská Amerika a Karibik	164	183	117	56	82	47
- Západní Asie	78	90	68	47	38	23
- Jižní, východní a jihovýchodní Asie	259	282	233	178	166	153
- Jihovýchodní Evropa a SNS	91	123	70	52	61	61
Podíl na světových tocích PZI v %						
Rozvinuté ekonomiky	68,8	57,5	50,8	84,8	81,5	74,5
Rozvojové ekonomiky	26,9	35,6	42,9	12,9	15,4	20,8
- Afrika	3,0	4,1	5,3	0,5	0,5	0,5
- Latinská Amerika a Karibik	7,8	10,3	10,5	2,5	4,3	4,3
- Západní Asie	3,7	5,1	6,1	2,1	2,0	2,1
- Jižní, východní a jihovýchodní Asie	12,3	15,9	20,9	7,9	8,6	13,9
- Jihovýchodní Evropa a SNS	4,3	6,9	6,3	2,3	3,1	4,6

Zdroj: [18]

Investiční pobídky

Každá země může nabídnout jiné komparativní výhody a různé podmínky pro investice. Faktory, které vysokou mírou ovlivňují rozhodování potenciálních zahraničních investorů, jsou:

- blízkost a potenciální existence dodavatelů či odběratelů,
- stupeň volnosti celní politiky a pohybu pracovních sil,
- tradice, infrastruktura, kvalifikace pracovních sil,
- výše průměrných mezd, resp. mzdových nákladů,
- daňová politika, sazba odvodů za pracovní sílu,
- další lokální omezení [10].

Silný vliv na vstup investorů na příslušný trh má v posledních letech úroveň a druh podpory ze strany hostitelské země. V této souvislosti se hovoří o tzv. investičních pobídkách. Tyto pobídky lze charakterizovat jako určité slevy či výhody pro investora, který se rozhodne vložit svůj kapitál na příslušný trh. Existuje několik druhů investičních pobídek. Například vládní investiční pobídky jsou součástí zákonů, například lze jmenovat daňová zvýhodnění, celní úlevy, finanční dotace atd. Dále je třeba známa podpora, kterou nabízejí místní instituce státní správy nebo územní samosprávy [7].

Investiční pobídky mají nejsilnější vliv v moment, kdy investor vybírá mezi několika velmi podobně charakteristickými lokalitami, jejichž základní vlastnosti jsou zhruba stejné. V tomto případě se nejedná o konkurenci pouze na úrovni států, ale i na úrovni regionální. Regiony často bojují o zahraničního investora z několika důvodů:

- v regionu se sníží nezaměstnanost,
- vznik menších firem, které jsou napojeny na zahraniční společnosti,
- revitalizace regionu,
- vyšší daňové výnosy do místních rozpočtů.

Proto se dnes snaží mnoho regionů vytvořit průmyslovou zónu, která by zahraničním investorům nabízela perfektní prostředí z hlediska umístění, infrastruktury atd. [10].

„Investiční pobídky by měly zaručovat rovnost příležitostí. Není možné každému investorovi poskytovat speciální podmínky, protože by to otevíralo prostor pro korupci a také je to časově příliš náročné. Poskytnutím speciálních pobídek by došlo ke zvýhodnění některých investorů a znevýhodnění jiných, což také lze chápat jako narušení hospodářské soutěže. I v případě odmítnutí speciálních podmínek pro konkrétní investory však investiční pobídky představují narušení konkurenčního prostředí. Jsou totiž určeny silným firmám, které disponují dostatkem kapitálu, aby dosáhly na tyto pobídky. Z tohoto důvodu je obvykle nemohou využívat kapitálově slabší domácí firmy.“ [10, s. 37]

Tvorba investičních pobídek je důležitá pro chudé i bohaté země. Chudé země prakticky nemají ve většině případů investorům co dalšího nabídnout. Bohaté země využívají investičních pobídek ke zvýšení vzájemné konkurenceschopnosti [10].

Pohyb přímých zahraničních investic

PZI se dělí na vyvážené a dovážené. Zahraniční investoři dávají přednost zemím s výkonnou ekonomikou, kvalitní infrastrukturou a s rozvinutým podnikatelským sektorem. Z toho důvodu je většina PZI uskutečněna v ekonomicky vyspělých zemích, hlavně v USA a v zemích Evropské unie. Všechny vyspělé země jsou zároveň vývozci i dovozci PZI, ale jen některé jsou čistými vývozci, to znamená, že vývoz je vyšší než dovoz [7].

Transnacionální korporace

Transnacionální korporace je často ve formě akciové společnosti, která je tvořena mateřskou společností a zahraničními pobočkami, resp. zahraničními dceřinými společnostmi. Mateřská společnost kontroluje aktiva svých zahraničních divizí, proto vlastní minimálně 10% podíl na majetku či hlasovacích právech ve svých zahraničních organizačních jednotkách.

Zahraniční pobočka, jako dílčí součást transnacionální korporace, má omezenou rozhodovací pravomoc, většinou nese název mateřské společnosti a její bilance je součástí celkové bilance společnosti. Mateřské společnosti ulehčují vznik dceřiných společností například finanční podporou, ale i poskytováním know-how a zkušeností.

Zahraniční dceřiná společnost není vnitřním organizačním článkem celé korporace, na mateřskou společnost je napojena prostřednictvím nějakého vlastnického podílu. Sama o sobě je samostatným právním subjektem, který má plnou právní subjektivitu. Často se jméno dceřiné společnosti liší od názvu mateřské společnosti.

Rozlišovány jsou tyto dvě formy:

- **subsidiary** – dceřiná společnost, která působí v hostitelské zemi a mateřská společnost v ní vlastní více než 50 % hlasovacích práv, tím pádem má právo jmenovat a odvolávat management a dozorčí radu,
- **afilace** – dceřiná společnost, která působí v hostitelské zemi a mateřská společnost vlastní 10 – 50 % hlasovacích práv.

Transnacionální korporace mají díky obrovským materiálním a finančním zdrojům možnost diverzifikovat svoji činnost. V minulosti směřovaly přímé zahraniční investice

transnacionálních korporací převážně do oblasti výroby. V současnosti se vedle výrobních aktivit zaměřují také na výzkum a vývoj [10].

Již podle zprávy UNCTAD vynaložily některé transnacionální korporace na výzkum a vývod větší prostředky, než některé země. Tyto investice směřují v posledních letech do vybraných rozvojových zemí, nejčastěji asijských. Nejvýznamnějšími destinacemi se staly Čína a Indie, které nabízejí velké množství technicky vzdělaných lidí. Dále jsou v kurzu malé ekonomiky jako např. Thajsko. Nejčastěji se investice na vědu a výzkum zapojují v oblasti informačních technologií, automobilového a farmaceutického průmyslu [18].

3.4.2 Portfoliové investice, vklady a úvěry

Portfoliové investice (nepřímé) jsou druhem kapitálu, který se realizuje koupí zahraničních cenných papírů. U těchto investic je hlavním cílem dosáhnout vyšší míry zhodnocení, než je možné v mateřské zemi. Nevýhodou investora u této formy investic je minimální možnost kontroly podnikání, které bylo uskutečněno za využití těchto prostředků. Není zde možnost rozhodování o fungování vloženého kapitálu, tak jako u přímých investic. Jedinou věcí, kterou si může investor nárokovat, je případný výnos [10].

Portfoliové investice umožňují více rozložit a tím pádem i do určité míry eliminovat případná rizika [7].

Tento druh investic vykazuje vysokou míru volatility. Jako příklad se dá uvést rychlý růst portfoliových investic v první polovině 90. let 20. století a jejich následný propad, který začal v roce 1997, kdy vrcholila finanční krize v zemích jihovýchodní Asie. To v této oblasti způsobilo silný odliv kapitálu.

Bankovní vklady do zahraničních finančních institucí jsou většinou známé jako tzv. spekulativní kapitál, který může v hostitelské zemi způsobit finanční krizi. Tento kapitál téměř vždy putuje do zemí, v nichž je očekáváno jeho zhodnocení v důsledku předpokládaného růstu dané měny nebo do zemí, které nabízí vyšší úrokovou míru. Další pohyb tohoto kapitálu je ze zemí kapitálově nestabilních do zemí ekonomicky stabilních [10].

„Tento kapitál reaguje velmi rychle na změny úrokových sazeb, pohyb kurzů, očekávaný konjunkturální vývoj, ale i politickou situaci či jiné faktory. Jeho přesuny vyvolané

spekulačními úvahami mohou značně narušit stabilitu národního hospodářství, jehož situace nebyla z těchto hledisek shledána příznivou. Naopak nadměrný příliv spekulativních peněz je příčinou rostoucí nabídky peněz domácími bankami, což posiluje inflační tlaky.“
[10, s. 46]

Z těchto informací je zřejmé, že spekulativní kapitál je z hlediska času krátkodobým kapitálem. Jeho pohyb nemusí výhradně kopírovat podstatné změny základních ekonomických ukazatelů v dané ekonomice, ale někdy se jedná jen o změny v jejich vnímání. Zde je důležitý tzv. moment očekávání, kdy může pouhá změna nálady vyvolat extrémní reakce investorů. Na hostitelskou ekonomiku působí negativně změny externích faktorů, jako například změny úrokových sazeb v ostatních zemích, které mohou spustit odliv kapitálu do zahraničí a tím ohrozit domácí bankovní sektor.

Důležitou součástí mezinárodního pohybu kapitálu jsou **vládní úvěry**, což jsou úvěry, které poskytují vlády, resp. centrální banky daných zemí dalším státům. Kromě jednotlivých zemí poskytují úvěry státům také mezinárodní finanční instituce jako Mezinárodní měnový fond (IMF) či Mezinárodní banka pro obnovu a rozvoj (IBRD). Mimo vládních úvěrů se poskytují také **soukromé úvěry**, které stojí na komerčním principu a poskytují se za tržní úrokovou míru [10].

3.4.3 Rating

Zahraněční investoři se velmi pečlivě rozhodují, do kterých destinací budou vkládat své prostředky. Snaží se v první řadě zjistit maximální možné množství zdrojů informací o dané zemi. Z těchto zdrojů hrají jednu z nejvýznamnějších rolí tzv. ratingové agentury. V období finanční krize byly tyto agentury obviňovány, že neodváděly kvalitní práci a podávaly zkreslené informace, ze kterých investoři vycházeli. Hodnocení v případě odvětví, podniků či municipalit může být sporné, ale co se týká hodnocení zemí, je velmi nepravděpodobné, že by ratingové agentury poskytovaly chybná hodnocení.

Jedna z definic ratingu říká, že je to standardizovaný způsob posouzení bonity dlužníka a jím emitovaných cenných papírů. Jinak řečeno, jedná se o zhodnocení míry rizika spojeného s investováním. Jde o vyjádření míry pravděpodobnosti, že hodnocený subjekt dostojí svým závazkům, především z hlediska plateb úroků a jistiny, které vyplývají z jeho emisí cenných papírů, půjček nebo přijatých depozit. Ratingem je

rozuměna pevná klasifikace této pravděpodobnosti publikována některou z uznávaných mezinárodních ratingových agentur. Pro potenciálního investora tedy rating znamená velmi cennou informaci, která charakterizuje investiční podmínky v dané zemi. Ratingové agentury určují bonitu konkrétního dlužníka přiřazením příslušného ratingového symbolu, který vychází ze standardizovaných stupnic hodnocení a je obdobný u všech významných agentur [7].

Rating svým standardizovaným zařazením emitenta do určité skupiny zajišťuje ochranu investorů před dlužníky, kteří nejsou schopni splácet své závazky [21].

„Ratingové agentury se obecně dělí na investiční stupeň (kategorie AAA až BBB-, resp. Aaa až Bbb3), a spekulativní stupeň (kategorie BB+ až C nebo D, resp. Ba1 až D), přičemž platí jednoduchá zásada, že čím vyšší je přidělená kategorie ratingu, tím je daný dlužník (nebo země) úvěruschopnější, a tudíž je i investice pro investora bezpečnější. Kategorie AAA je synonymem pro nejvyšší stupeň úvěruschopnosti, AA označuje vysokou úvěruschopnost, A = úvěruschopný dlužník, BBB je již méně úvěruschopný, nicméně stále ještě investiční stupeň, BB = spekulativní stupeň s nízkým rizikem, B = spekulativní stupeň s vysokým rizikem, CCC označuje vysoké riziko defaultu s dobrým potenciálem záchrany dlužníka, CC odpovídá omezenému záchrannému potenciálu, C = slabý záchranný potenciál, D označuje default s nulovým záchranným potenciálem. Kategorie A a B jsou ještě dále detailněji členěny pomocí znamének + a – (nebo číslic 1, 2 a 3) a doplňkovým označením – positive, stable, negative outlook. Krátkodobý dluh se splatností nižší než jeden rok má speciální odlišnou ratingovou stupnici.“ [7, s. 33]

Již v roce 1924 bylo téměř 100 % amerických dluhopisů ohodnoceno ratingem a díky světové krizi ve 30. letech 20. století získaly dluhopisy s ratingem na důvěryhodnosti. Jelikož se praxi potvrdilo – čím vyšší rating, tím bezpečnější investice. Pro velké množství investorů znamená rating nejdůležitější ukazatel, o který se mohou bezpečně opřít. Jelikož zpracování celkové analýzy konkrétního teritoria, emitenta dluhu a souvisejících rizik je takřka nemožné, a mohou si jí dovolit jen investoři v podobě velkých institucí. Přesto se i tyto instituce zabývají ratingem, který používají jako součást svých podkladů.

Rating není významný pouze pro investora, ale i pro emitenta dluhu, pro nějž má toto srovnávací hodnocení velký marketingový efekt. Pro kapitálové trhy je rating cestou, jak dosáhnout větší transparentnosti a kvality informací o emitentech cenných papírů [7].

3.5 Podnikatelské prostředí

Pojem podnikatelské prostředí lze vysvětlit dvěma způsoby:

- a) definicemi, které zveřejňují mezinárodní organizace jako UNCTAD, Světová banka nebo například OECD
- b) podle složek a parametrů sledovaných mezinárodně uznávanými indexy, které analyzují konkurenceschopnost zemí, kvalitu podnikatelského (investičního) prostředí nebo jejich dílčí složky.

ad a) Některé instituce podnikatelské prostředí chápou jako široký souhrn vnějších vlivů, které působí na růst, výkonnost a konkurenceschopnost podnikatelských subjektů. Jiné případy zase považují podnikatelské prostředí za souhrn všech externích faktorů působících na podnik.

ad b) **World Competitiveness Yearbook**, který každoročně vydává IMD (International Institute for Management Development se sídlem v Lausanne), tvoří na základě několika set kritérií žebříček World Competitiveness Scoreboard. **Global Competitiveness Report**, vydávaný Světovým ekonomickým fórem, hodnotí podnikatelské prostředí pomocí Global Competitiveness Index. Publikace **Doing Business** je vydávána Světovou bankou a soustředí se na problematiku regulace podnikání a ochrany vlastnických práv. Tyto jevy pak zachycuje pomocí kvantitativních ukazatelů [7].

3.5.1 Vybrané ukazatele kvality podnikatelského prostředí

Každá země charakteristické podnikatelské prostředí, jehož kvalitu se pokouší analyzovat mnoho mezinárodních ročenek, indexů a žebříčků, které je však nutné brát s nadhledem jelikož se na jejich tvorbě téměř vždy podílí jistá dávka subjektivity. Objektivita je závislá na poměru mezi statistickými daty a informacemi, které byly získány například formou dotazníkového šetření. Nutnost vlastního kritického náhledu potvrzuje také skutečnost, že různé druhy indexů nedochází ke stejným výsledkům. Zatím tedy neexistuje univerzální způsob, jakým by se dala kvalita podnikatelského prostředí hodnotit jednotně. Tento fakt je zapříčiněn také nejednotným přístupem k vymezení pojmu podnikatelské prostředí.

Kromě toku a stavu přímých zahraničních investic, ratingového hodnocení a mezinárodních hodnotících indexů, o kterých již byla zmínka, se na hodnocení podnikatelského prostředí podílí například i níže uvedené ukazatele [7].

HDP, HND na obyvatele v paritě kupní síly

Hrubý domácí produkt na obyvatele v paritě kupní síly (akceptující aktuální cenovou hladinu) patří mezi základní ukazatele, jejichž pomocí lze (na velmi zjednodušené úrovni) posuzovat makroekonomický vývoj a ekonomickou úroveň sledované země. Zahrnuje i produkt, který vytvářejí přímé zahraniční investice na území daného státu. Proto bývá HDP na obyvatele v zemích s pasivními investicemi vyšší než ukazatel HND na obyvatele. Vypovídací schopnost obou veličin je omezená, jelikož nezasahují do širšího kontextu [11].

Míra zapojení do mezinárodního obchodu

Otevřenost země vůči mezinárodnímu obchodu je vyjádřena podílem vývozu, dovozu, popř. obojího (tzv. obrat) vzhledem k HDP. Tento podíl informuje o významu obchodu pro danou ekonomiku. Všeobecně platí, že větší zapojení do zahraničního obchodu vykazují menší ekonomiky. Dokonce i rozvojové země, které jsou sužovány politickými a ekonomickými problémy a jsou při vývozu závislé na několika málo komoditách, jsou schopny dosahovat vysokých hodnot tohoto ukazatele. Z toho důvodu nelze jeho vypovídací hodnotu z hlediska kvality podnikatelského prostředí přeceňovat [7].

Další ukazatele

Jako doplňkové jsou označovány indexy a zprávy institucí, které podrobně zkoumají vždy pouze jednu z částí podnikatelského prostředí. Jako příklady lze uvést ochranu a respektování lidských práv (ročenka World Report organizace Human Rights Watch a činnost organizace Amnesty International), kvalitu životních podmínek (Human Development Report organizace UNDP, který obsahuje Index lidského rozvoje), nebo korupci (ta je prostřednictvím globálního barometru korupce, indexu vnímání korupce a indexu plátců úplatků zkoumána organizací Transparency International) [2].

3.6 Obchodní politika státu

Obchodní politika, resp. zahraničně-obchodní politika státu je souborem záměrů, strategií, zásad, opatření, nástrojů, smluv a institucí, které jsou určeny pro domácí a

zahraniční podnikatelské subjekty. Tvoří ji vláda daného státu, aby jejím prostřednictvím mohla ovlivňovat podnikatelské prostředí a obchodní vztahy podnikatelů s cílem zaručit kladný vývoj národního hospodářství v krátkodobém, střednědobém i dlouhodobém horizontu. Vláda tím může mimo jiné zapojovat ekonomiku do mezinárodních obchodních vztahů a snažit se o změnu alokace výrobních zdrojů a redistribuci zisků, ovlivňovat zahraniční obchod státu, řešit problémy v obchodní bilanci státu, do jisté míry korigovat nezaměstnanost, inflaci a příjmy státního rozpočtu. Koncepce obchodní politiky více ovlivňuje země s vyšší otevřeností ekonomiky.

Stát při využití obchodní politiky demonstruje své suverénní postavení v mezinárodních vztazích. Na upravování poměrů v rámci svého území má každý stát výsostné právo. Z tohoto pohledu je obchodní politika autonomním suverénním rozhodnutím vlády, které je závislé na její politické orientaci a na prosazování vnitřních hospodářských reforem. Vláda bere při sestavování obchodní politiky v potaz jednak reálné skutečnosti, jako např. dostupné zdroje, zeměpisnou polohu, podnebí, ekonomický potenciál, ale také aktuální hospodářské a politické vztahy se třetími zeměmi, vývoj světové ekonomiky, vývoj na klíčových trzích, ujednání z mezinárodních dohod apod.

V dnešním globálním a poměrně liberálním prostředí, kdy dochází k rozvoji a prohlubování obchodních vztahů po celém světě, tvoří obchodní politika prostředí pro podnikatelské subjekty, jejichž aktivity přesahují hranice jednoho státu [7].

3.6.1 Směry obchodní politiky

Z historického hlediska se v obchodní politice vymezipily dva primární směry – liberalismus a protekcionismus. Tyto dva směry se však v praxi vzájemně doplňují a oba mají na ekonomiku kladný i záporný vliv. Dá se říci, že neexistuje stát, který by vyznával čistou formu jednoho z těchto dvou směrů [7].

Liberalismus

Pro obchodní politiku znamená liberalismus odstranění překážek v obchodování. To znamená eliminaci běžných obchodních bariér tarifního a netarifního typu, otevření vnitřního trhu zahraniční konkurenci a úplné odstranění všech proexportních, přímých a nepřímých podpor státu v ekonomické oblasti. Úkolem je docílit volného zahraničního obchodu bez zásahu státu [3].

„Liberální přístup vede k propuštění zahraničních vlivů na domácí výrobu a výrobovou základnu, ke změně výrobové struktury, ke zvýšení konkurence na domácím trhu, k růstu specializace ekonomiky, k možnosti vyšší realizace komparativních výhod ze zahraničně-obchodní směny, k nižším spotřebitelským cenám, do jisté míry také k eliminaci inflace a stabilitě cen, ke snížení mezd, ale také ke zvýšení nezaměstnanosti, k vyšší zranitelnosti ekonomiky v souvislosti s rostoucí závislostí na strategických dovozech a k monopolnímu ovládnutí trhu zahraničním dovozcem.“ [7, s. 94]

Protekcionismus

Obchodní politika rozumí protekcionismus jako směr ochraňující domácí hospodářství před vnějšími vlivy, které se snaží vyčleňovat. Jelikož k tomuto procesu dochází ze strany státu, nedá se považovat za objektivní. Z krátkodobého hlediska mohou mít protekcionistické nástroje kladný účinek, ale většinou zároveň s tím vzniká z dlouhodobého hlediska odložený negativní vývoj [7].

„Pokles dovozu v důsledku protekcionistických opatření a jeho substituce domácí výrobou vytlačuje racionální a progresivní působení zahraničních technologií a know-how. Zároveň zmenšuje realizační možnosti pro domácí vývoz a celá ekonomika se postupně dostává do mezinárodní izolace. Dlouhodobé využívání protekcionistických praktik vede ke ztrátě ekonomického kontaktu země s vnějším prostředím a vnějším prostředím, tj. obchodních partnerů. Státy, které jsou protekcionistickými opatřeními postihnuty, tj. jejich subjektům se zhorší přístup na zahraniční trhy, realizují různá protiopatření, která v konečném důsledku snižují dopady ochrannářství nebo jsou odvetou za ně.“ [3, s. 124]

Protekcionismus v extrémní formě se nazývá autarkie. Tato varianta znamená úplné uzavření domácího trhu vůči importu a zákaz vývozu. Jedna z nových forem protekcionismu je lokalizace trhů, která spočívá v ochraně a podpoře výroby domácího trhu, je zaměřena převážně na zemědělství a jejím úkolem je zvýšení dodávek do domácího oběhu. Nevýhodou metod autarkie a lokalizace trhů je nevyužití absolutních a komparativních výhod z mezinárodní směny [7].

3.6.2 Nástroje na ochranu vnitřního trhu

Mezi nástroje, které mají za úkol chránit domácí trh, patří veškeré protekcionistické instrumenty a nástroje užívané proti nekalé konkurenci. Až do druhé světové války se

využívaly převážně tarifní nástroje, ale s postupnou liberalizací obchodu se od této formy ochrany upouštělo. Důvodem byla skutečnost, že regulace obchodu uskutečňovaná pouze skrze tarify nemusí přesně splňovat záměry státu. Celně zatížený import přispívá ke zdražení vstupů do výroby a následnému snížení konkurenceschopnosti exportu na mezinárodních trzích.

I z tohoto důvodu byla tarifní opatření postupně doplňována a v některých případech dokonce nahrazena netarifními opatřeními. Jejich funkce je v boji proti negativním vlivům, které s sebou přináší zahraniční obchod na domácí trh a výrobu. Konkrétně se jedná například o:

- kontrolu množství a cen dováženého zboží z důvodu zajištění konkurenceschopnosti domácích výrobců,
- obranu proti nekalým praktikám (dumpingové ceny, subvencovaný dovoz, zastírání původu zboží atd.),
- odvetu vůči překážkám na partnerských trzích,
- ochranu spotřebitelů (z hlediska jakosti, bezpečnosti atd.),
- ochranu životního prostředí a přírodního bohatství,
- označování importovaného zboží,
- přijetí krajních opatření typu zákaz nebo omezení dovozu [7].

Tarifní opatření

Jako tarifní opatření jsou označována cla, jejichž sazby jsou vyhlášovány právním předpisem státu (nejčastěji v celním sazebníku) s předstihem na konkrétní období. V těchto nástrojích se projevují především dlouhodobé záměry obchodní politiky státu. Další nástroje musí být zařazeny mezi netarifní obchodní opatření, i kdyby se v jejich názvu vyskytovalo slovo clo či jiné tarifní označení [12].

Clo je peněžní suma, kterou stát vybírá ve spojení s vývozem nebo dovozem zboží. Ač je jeho charakter fiskální a v některých státech zemích je stále clo významnou součástí státního rozpočtu, ustupuje v poslední době svou povahou obchodně-politické stránce. Pomocí cel má stát možnost přímo měnit cenu vyváženého a dováženého zboží. Jedná se o nejvíce transparentní obchodně-politický nástroj. Výši cla lze poměrně snadno vypočítat pomocí předem stanoveného postupu a daných koeficientů. Cla mohou být členěna z mnoha hledisek:

- podle směru, kterým zboží putuje přes hranice státu, se cla dělí na vývozní, dovozní a tranzitivní,
- podle účelu jsou cla finanční (fiskální) a ochranná (protekcionalistická),
- podle cíle, kterého se clo snaží dosáhnout, jsou cla prohibitivní, skleníková a výchovná, preferenční, diferenční,
- podle metody výpočtu se rozeznávají cla valorická (procentní sazba z hodnoty zboží), smíšená, kombinovaná a kontingentní (tarifní kvóty)
- podle vztahu k obchodnímu partnerovi se clo rozlišuje na kompenzační a odvetné [7].

Netarifní opatření

Netarifní překážky obchodu jsou používány v obchodní politice státu jako nástroje protekcionalismu – buď s cílem podpory domácí ekonomiky, nebo coby obrana před nekalými obchodními praktikami zahraničních společností. V raných začátcích byly určeny jako doplněk tarifních opatření, ale v současnosti jsou významnou součástí obchodní politiky [12].

Mezi netarifní překážky se řadí každé opatření (vyjma cel), které nějakým způsobem ovlivňuje obchod. Jejich výčet nemůže být ucelený, protože v jednotlivých obchodních politikách zemí přibývají stále nová opatření. Základní klasifikace UNCTAD dělí netarifní opatření do skupin:

- paratarifní opatření, kam patří např. celní přírážky, dodatečné daně, tarifní kvóty apod.,
- finanční opatření jako např. administrativní stanovení cen, antidumpingová opatření, požadavek placení předem, centrální vyhlášení fixního směnného kursu atd.,
- automatická licenční opatření (automatické licence a monitorování dovozu),
- kvantitativní opatření (kvóty, zákazy dovozu, omezení vývozu atd.),
- monopolistická opatření (určení jediné dovozní organizace, povinné využívání domácích pojišťoven, dopravy apod.),
- technická, sanitární a fytosanitární opatření,
- opatření kontroly vývozu a dovozu.

Zajímavá je analýza OECD (Organizace pro hospodářskou spolupráci a rozvoj), která zkoumala užití netarifních opatření v obchodních politikách jednotlivých zemí. Podíl těchto překážek, jejichž vlivem dochází ke zvyšování transakčních nákladů obchodu, neustále roste. Nejčastěji se netarifních nástrojů užívá v obchodě se strojírenskými výrobky, zemědělskými produkty a chemikáliemi. Regiony, které těchto opatření využívají nejvíce, jsou střední a východní Asie, Tichomoří, Evropa, méně pak Severní Amerika, jižní Asie, Jižní Amerika a oblast Karibiku. Vůbec nejnižší podíl využití netarifních opatření byl zjištěn ve státech Blízkého východu, severní a subsaharské Afriky [7].

4 Vybrané země Sahelu

Území označované jako Sahel (v arabštině výraz pro okraj) je suchá krajinná oblast vyprahlých pastvin mezi pouští Saharou na severu a vlhčím podnebím tropického jihu. Celý pás se táhne od Atlantického oceánu na západě až po tzv. Africký roh na východě. Patří sem státy, které lze zařadit mezi nejchudší země světa – Senegal, Mauretánie, Mali, Burkina Faso, Niger, Nigerie, Čad, Súdán, Somálsko, Etiopie a Eritrea.

Prvotní osídlení této oblasti v období 5000 let př. n. l. je spojováno s pěstováním čiroku a africké rýže. Tehdejší vyspělé státy označované souhrnně jako Sahelová království získávaly na bohatství díky zprostředkovávání obchodu mezi africkým severem a jihem napříč Saharskou pouští.

Vyprahlé území Sahelu se rozpíná na ploše o rozloze přibližně 3 mil. km². Jde převážně o rozsáhlé roviny s průměrnou nadmořskou výškou 200 až 400 metrů nad hladinou moře, ale najdou se tu i místa, kde horské masivy dosahují výšky až 3000 m n. m. Povrch je tvořen hlavně savanami či pastvinami s ojedinělým zalesněním. Celoroční pokrytí travinami není v nehostinných podmínkách obvyklé, proto se zde vyskytují spíše sezónní druhy trav. Mezi neobvyklejší živočichy Sahelu se řadí gazely, buvoli, gepardi a lvi [16].

Tropická horka sahelové Afriky dosahují v maximu průměrných teplot kolem 35°C a v minimu průměrně 20°C. Suché podnebí doplňují občasné a hlavně nepředvídatelné deště, jejichž úhrn činí asi 100 až 350 mm ročně. Charakteristickým znakem místního podnebí je rychlá změna extrémů. Dlouhodobá sucha náhle střídají vydatné deště, které následně způsobují bleskové povodně. Tyto prudké změny mají špatný vliv na vlastnosti půdy, což nejvíce pociťují místní obyvatelé, kteří tuto půdu musí obdělávat za účelem přežití. Nejlepší zemědělské podmínky jsou v jižní části Sahelu. Pěstují se zde plodiny jako proso, sorgo, sladké brambory, rýže atd. [30].

Každou zimu dochází k teplému proudění suchého vzduchu ze severu, který ze Saharské pouště přináší nečistoty a písek. Tímto způsobem dochází k tzv. desertifikaci, nebo-li k rozšiřování pouště. Právě tento proces nutí zemědělce k pravidelným přesunům za vlhčím podnebím západní Afriky.

Velká sucha v roce 1914, kdy byly roční srážky výrazně podprůměrné, zapříčinila v zemích Sahelu rozšíření hladomoru. V 60. letech 20. století dešťů v severním regionu Sahelu přibývalo a zdejší podmínky pro život se zlepšily natolik, že vlády jednotlivých států vybízely obyvatele k opětovnému obydlení severu. Dobrá situace netrvala dlouho, jelikož v letech 1968 – 1974 znovu zavládla ničivá sucha a celá situace se znovu opakovala. Následkem bylo přes 300 tisíc lidských životů a úhyn více než 5 milionů kusů dobytka. Tato přírodní katastrofa byla jedním z důvodů k založení Mezinárodního fondu pro zemědělský rozvoj [22].

Stejně jako další části Afriky trápí Sahel nemoci, které mají na tomto kontinentu svůj prapůvod a byly mnohdy rozšířeny do celého světa. Jedná se např. o AIDS, malárii, žlutou zimnici nebo spavou nemoc. Nejprve byla nemocemi zasažena zvířata, ve kterých mikroorganismy zmodifikovaly a přenesly se na člověka.

V zemích, které svým územím zasahují do Sahelu, žije téměř 400 milionů obyvatel (PRB, 2011). Hustota zalidnění je v oblastech zasažených dlouhodobými suchy velmi nízká. Nejhorší situace je v severní části, kde se tato hodnota pohybuje v rozpětí 1 – 5 osob/km². Na jihu či v blízkém dosahu vodních zdrojů je to 50 – 100 osob/km². Téměř ve všech státech Sahelu je hlavním náboženstvím islám, výjimku tvoří pouze Etiopie, kde žijí převážně křesťané. Za původní obyvatele Sahelu jsou považováni Nomádi, kteří jsou známí jako pouštní kočovní pastevci. Jejich život je spojen s přesouváním dobytka z pastvin, které již nemají zvířatům co nabídnout, na pastviny více zatravněné. Právě tento proces, který se postupně přizpůsoboval změnám podnebí, je jedním z důvodů proč desertifikace probíhá tak rychlým tempem. Se snižujícím se počtem zatravněných ploch je pro pastevce život každým rokem náročnější a zároveň přibývá konfliktů mezi jednotlivci, kteří si vyberou pro spásání svého dobytka stejnou oblast [16].

Bližšímu zkoumání ekonomické situace a mapování podmínek pro obchodování budou podrobeny tři vybrané země Sahelu. Konkrétně se jedná o státy Senegal, Mali a Niger. Existuje několik důvodů, proč byla pro analýzu zvolena právě tato trojice.

Jedním z těch hlavních je společná minulost těchto zemí v mnoha ohledech. Především byly všechny tři státy po dobu více než 50 let (1895 – 1958) součástí jedné federace - Francouzské západní Afriky. Do dnes v nich vládne jako úřední jazyk francouzština a jejich obchod se v minulých dobách ubíral podobným směrem. Mali

společně se Senegalem patřilo mezi zakladatelské země tohoto uskupení, zatímco Niger byl k federaci připojen až později. Jeho území bylo využíváno pouze jako vojenské teritorium, kde se seskupovala federální vojska, což se později také odrazilo na nepříznivém vývoji tohoto státu.

Všechny tři státy jsou aktuálně součástí Západoafrické hospodářské a měnové unie (West African Economic and Monetary Union – dále jen WAEMU). Integrace v tomto společenství umožňuje státům sdílet jednu společnou měnu – CFA frank, ten je pevně vázán k euru v poměru $100 \text{ CFA} = 0,152449$. Dále tyto státy sdílí mimo jiné jednotný vnější celní tarif a v rámci unie je nastaven nulový tarif na zboží základní spotřeby, jiné zboží obchodované mezi členy WAEMU je daněno sazbou ve výši 10 – 15 % [33].

Dalším společným rysem trojice vybraných států je poloha - všechny leží v západní oblasti sahelové Afriky a vzájemně tvoří pomyslný pás, což by mohlo být výhodné pro případnou obchodní, popř. ekonomickou spolupráci. Senegal je nejzápadnějším státem Sahelu, na západě jeho břehy omývá Atlantický oceán a na východě sousedí s Mali, které tvoří spojkou mezi Senegalem na západě a Nigerem, jenž svým územím zasahuje až do střední sahelové Afriky.

Nasadě je otázka jakým směrem se bude vzhledem předpokládanému politickému a demografickému vývoji těchto států rozvíjet zdejší obchod a ekonomika, potažmo jaké možnosti zde čekají na potenciální investory.

4.1 Senegalská republika

Republika, která čítá 12 433 728 obyvatel (WB, 2010) je tvořena celkem 14 regiony. Jedním z nich je i region Dakar, ve kterém se nachází hlavní město Senegalu se stejnojmenným názvem, kde žije 2 770 000 obyvatel (CIA, 2009). Hlavním náboženstvím je islám, který vyznává 94 % obyvatel (CIA, 2011).

Území Senegalu o ploše $192\,530 \text{ km}^2$ (WB, 2010) se rozkládá na nejzápadnějším okraji subsaharské Afriky, sousedí s pěti zeměmi a je z velké části tvořeno rozlehlou nížinou. Západní hranici tohoto státu omývá Atlantický oceán. Místní podnebí je tropického oceánského charakteru – horké a vlhké s pravidelnými obdobími dešťů (květen až listopad) a obdobími sucha (prosinec až duben) [24].

Většina dnešního obyvatelstva (kmeny Serérů, Wolofů a Tukulérů) do země přišla v minulosti z Mauritánie. Senegalské obyvatelstvo žilo od 15. století postupně pod nadvládou Portugalců, Holanďanů a Francouzů, pod jejichž vedením docházelo k zotročování a vykořisťování domorodých Afričanů. Nerovnost se projevovala v oblasti směny, daní a otroci byli nuceni k práci, popř. k pěstování exportních plodin. Kromě otrokářství zajímalo kolonizátory i zlato, jehož jsou zde četná naleziště. K nezávislosti došel Senegal roku 1958. Ihned po osamostatnění v roce 1960 se stal součástí Malijské federace, která se však rozpadla po několika měsících. Snahy o vytvoření dalšího spojení byly v roce 1982, kdy Senegal společně s Gambií plánovali vytvořit konfederaci Senegambie. Tato integrace nebyla nikdy uskutečněna, odbor vytvořený speciálně pro tuto příležitost byl rozpuštěn v roce 1989. I přes občasné drobné občanské nepokoje zůstává Senegal jednou z nejstabilnějších afrických demokracií [24].

4.1.1 Zahraníční politika

Senegal má dlouhodobě dobré partnerské vztahy s několika vyspělými zeměmi, nejdůležitějším společníkem je tradičně Francie. Dalším důležitým strategickým partnerem je např. USA - Senegal se mimo jiné nachází na seznamu amerického programu „Millenium Challenge Account“, ze kterého dostává příspěvky.

V roce 2008 byla pro Senegal v rámci Evropského investičního fondu podepsána Strategie spolupráce a Indikativní program, které tvoří rámec spolupráce mezi Senegalem a EU v období 2008 – 2013. Hlavním cílem těchto programů je podpora regionální a obchodní integrace, asanace a boje proti chudobě [26].

Jako člen Západoafrické hospodářské a měnové unie (West African Economic and Monetary Union – WAEMU) se Senegal snaží docílit větší regionální integrace, jejíž součástí by byla jednotná celní politika a kvalitnější měnová stabilita. I přes tyto snahy je vysoká nezaměstnanost v této oblasti dostatečným impulsem pro ilegální uprchlíky, kteří se obvykle snaží nalézt lepší pracovní uplatnění v Evropě. Úniková cesta vede nejčastěji přes Kanárské ostrovy. Problém nelegální migrace vyvrcholil v letech 2008 – 2009, toto období donutilo Senegalskou vládu zasáhnout. Byly uzavřeny bilaterální dohody s Francií a Španělskem, které mají za úkol především zvýšení kontroly migrace.

Senegal se s nástupem nového tisíciletí zbavil díky programu MMF dvou třetin svých celkových dluhů. Tento program zaručil nejchudším státům světa odpuštění většiny bilaterálních, multilaterálních a soukromých dluhů. V roce 2007 se Senegal společně s MMF dohodl na novém programu podpory politiky, který byl dokončen v roce 2010 a dnes slouží k tvorbě a uskutečňování různých ekonomických reforem [23].

4.1.2 Ekonomický vývoj

Zdejší ekonomika, která je v západní Africe 5. nejrozvinutější, v současnosti do značné míry spoléhá na dárcovské programy, díky kterým do země pravidelně proudí nemalé finanční prostředky. Za pomoci těchto programů v lednu 1994 připravila senegalská vláda odvážný plán hospodářských reforem. Postupně byly odstraněny veškeré vládní dotace a regulace, měna devalvovala o 50 %. Po tom, co ekonomika zaznamenala v roce 1993 pokles o 2,1 %, došlo právě díky zmiňovaným reformám k velkému obratu. Reálný růst HDP dosahoval v od roku 1995 do roku 2006 každoročně hodnot vyšších 5 %. Meziroční inflaci se podařilo stlačit pod 10 %. Tento vývoj se snížil v roce 2006 na 2,3 %, kdy došlo k poklesu zemědělské produkce a zvýšení cen elektrické energie. Po lehčím zlepšení nepříznivě ovlivnila senegalskou ekonomiku také globální hospodářská krize v roce 2009, kdy růst HDP klesl na 2,2 % [32].

Senegal je jako jediný ze zkoumaných zemí hodnocen ratingovými agenturami. Agentura Standard & Poor's ohodnotila senegalskou ekonomiku jako B+ s negativním výhledem do budoucna. Ratingoví specialisté společnosti Moody's nastavili Senegalů téměř obdobné hodnocení B1, s tím rozdílem, že vývoj této ekonomiky shledávají do budoucna jako stabilní.

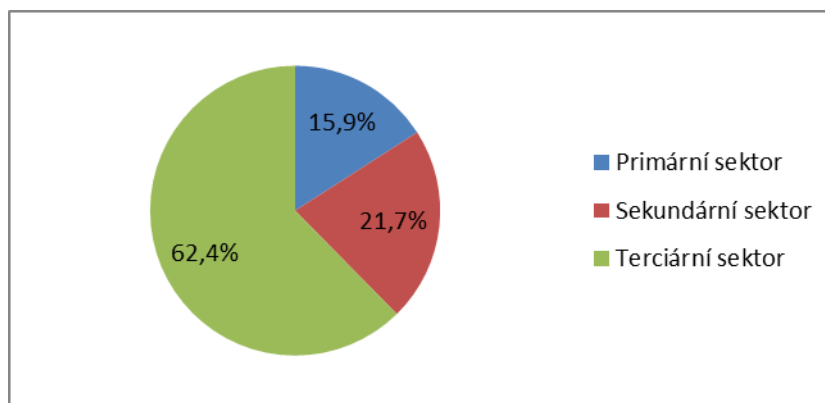
Navzdory některým kladným trendům minulých let, které senegalská ekonomika vykazuje, žije skoro polovina tamního obyvatelstva pod pomyslnou hranicí chudoby. Příčin tohoto stavu je více: zvyšující se nezaměstnanost, málo produktivní zemědělský sektor, slabá průmyslová základna, málo rozvinutá infrastruktura, nízký podíl soukromých investic nebo špatný sociální systém obyvatelstva. Situaci značně ztěžuje fakt, že je senegalská ekonomika až příliš závislá na málo ovlivnitelných faktorech jako je např. množství dešťových srážek či světový růst cen. [17]

Senegal nedisponuje skoro žádnými vlastními zdroji energie, je v tomto směru prakticky závislý na dovozu těchto zdrojů (jedná se především o ropu). Vlastní energii produkuje převážně hydroelektrárna Manantali, jejíž provoz je společným projektem Senegalu, Mali a Mauritanie, a dále několik málo tepláren provozovaných státem. V červnu 2011 senegalské obyvatelstvo již po několikáté protestovalo proti častým výpadkům elektriny. Vláda přislíbila do roku 2012 rozšíření energetické kapacity a také větší podporu pro obnovitelné zdroje energie v rámci projektu Takkal. Od roku 2008 se zároveň jedná s Francií o možnostech nukleární energie [26].

Mezi klíčová exportní odvětví tohoto státu patří těžba fosfátů, výroba hnojiv a rybolov. Senegal se rovněž podílí na projektech souvisejících s těžbou ropy a železných rud.

Rok 2011 byl pro Senegal, i přes časté výpadky elektrické energie, z hlediska ekonomického vývoje relativně úspěšný. Tempo růstu HDP činilo 4 % a inflace se sice v daném roce ustálila na úrovni 3,4 %. Tyto údaje znamenají oproti předcházejícímu roku mírné zhoršení. Růst HDP klesl o 0,2 procentního bodu a inflace se zvýšila dokonce o 2,1 % [24].

Graf č. 2: Podíl jednotlivých sektorů na tvorbě HDP Senegalu v roce 2011



Zdroj: [24]

Průmysl

Průmysl tvoří v Senegalu přibližně 21,7 % HDP (CIA, 2011). Z průmyslových odvětví je pro Senegal nejdůležitější potravinářství a stavebnictví, dále průmysl těžební, chemický a textilní. Veškerá průmyslová produkce Senegalu zaznamenávala v posledních letech velké měsíční výkyvy [32].

Potravinářství je charakteristické zpracováním arašíd, zeleniny, výrobou oleje, cigaret a cukru [24].

Pro chemický průmysl je typické zpracování ropy, výroba hnojiv, léčiv a také výroba hlavního vývozního artiklu – kyseliny fosforečné. Od roku 2008 zaznamenal tento segment velký vzestup, jelikož největší chemický podnik Industries chimiques du Sénégal získal na svou stranu významného indického investora, který svým kapitálem zajišťuje plynulý chod společnosti.

Velká restrukturalizace zastihla v roce 2010 také oblast zpracování ropy. Do společnosti Sociétés africaine de raffinage, která se před tím potýkala s velkými finančními problémy a jejímž majoritním vlastníkem je stát, vstoupil saudský konglomerát Saudi Binladin Group a od Senegalu nakoupil 34 % akcií v tomto podniku. Úkolem nového spoluvlastníka je především stabilizace výroby. Hned v následujících měsících po nástupu nového investora zaznamenala společnost nárůst produkce o 19 % [26].

Těžební průmysl zaznamenal v minulých letech díky rozvoji těžby fosfátů značný pokrok. Senegal dále těží ve větší míře zlato, železnou rudu a sůl.

Stavebnictví od roku 2002 do začátku celosvětové hospodářské krizí vykazovalo každoroční nárůsty o 10 %. V době krize v letech 2008 a 2009 nastal společně s omezením budování veřejné infrastruktury a výstavby bytů značný útlum. Rok 2010 znamenal pro senegalské stavebnictví opět impuls v podobě nových zakázek pro stát. Z těch největších lze jmenovat například projekty v hlavním městě Dakaru – přestavba tamního přístavu, vybudování nového mezinárodního letiště či výstavbu nové dálnice spojující Dakar s městem Diamniadio [23].

Zemědělství

Tak jako v každé rozvojové zemi má zemědělství společně s rybolovem v ekonomice Senegalu nezastupitelnou pozici. Tvoří cca 15,9 % HDP a zaměstnává přibližně 70 % obyvatelstva (CIA, 2011). Stejně jako průmysl, i zemědělství vzhledem k vysoké míře závislosti na externích podmínkách ve své produkci značně kolísá.

Největší podíl v Senegalském zemědělství mají arašíd, rýže a bavlna, ty jsou také významnou složkou exportu. Samotné pěstování arašíd zaměstnává až 1 milion místních obyvatel. Pro soukromou spotřebu se pěstuje kukuřice, proso nebo maniok [24].

Na základě vládního plánu GOANA (překlad celého názvu - Velká ofenzíva za potraviny a všeobecný dostatek), který byl představen v roce 2008, chce Senegal do roku 2015 omezit svou závislost na zahraničním dovozu potravin a hodlá vytvořit konkurenceschopný a soběstačný zemědělský aparát [26].

Chov zvířat je vzhledem k postupné desertifikaci ojedinělý – pro osobní potřebu se chovají ovce, kozy a drůbež. Díky přímořské poloze má pro senegalskou ekonomiku důležitý význam mořský rybolov, jelikož ryby jsou druhou nejvýznamnější složkou exportu této země. Pro úplné využití potenciálu mořského rybolovu by Senegal nutně potřeboval investice, zejména v oblasti zpracování ryb. Poté by se mohl zaměřovat nejen na vývoz původního produktu, ale také zpracovaných rybích produktů [23].

Služby

V roce 2011 vytvořily služby přibližně 62,4 % z celkového HDP Senegalu (CIA, 2011). Lze konstatovat, že podíl terciárního sektoru na HDP každoročně roste. Tento progres je zapříčiněn hlavně rozvojem dopravní infrastruktury, maloobchodních sítí a v posledních letech také telekomunikací. Právě sektor telekomunikací se začal významněji rozvíjet od roku 1997, kdy na senegalský trh vstoupila francouzská skupina France Télécom a odkoupila domácí společnost Sonatel. V roce 2005 vlastnilo aktivní mobilní telefon 16 lidí ze 100, v roce 2010 jich bylo 67 ze 100 (WB, 2011). Trh s mobilním voláním lze dnes hodnotit jako téměř nasycený, tudíž růst tohoto odvětví v posledních letech mírně zpomaluje [26].

To se ovšem neplatí o používání internetu, zde uživatelů každoročně exponenciálně přibývá. Např. v roce 2005 disponovalo v Senegalu připojením k internetu v průměru 5 lidí ze 100, v roce 2010 už to bylo 16 lidí ze 100 (WB, 2011). Senegal navíc nabízí poměrně kvalitní telekomunikační zasíťování, které je pro investory v tomto sektoru rozhodující. I proto se v tomto odvětví očekává v následujících letech velký nárůst [24].

Jedním z hlavních cílů senegalské vlády do nového tisíciletí bylo zlepšení cestovního ruchu. Tato oblast nikdy nebyla dostatečně prosperující, nedostatek zahraničních turistů pramenil kvůli jejich obavám z nedostatku bezpečnosti. Vláda si dala za úkol přilákat do země do roku 2010 alespoň 1,5 milionu turistů ročně. Realita zaostávala za očekáváním, jelikož současné hodnoty se pohybují přibližně kolem půl milionu zahraničních návštěvníků [23].

4.1.3 Infrastruktura

Vzhledem k důležitosti rybolovu je pro senegalskou ekonomiku neméně důležitá také námořní doprava. Touto formou transportu je také realizováno 95 % výměny zboží. Největším obchodním přístavem je Dakar, který je v současnosti podroben rozsáhlé modernizační rekonstrukci.

V Dakaru se také nachází dvě mezinárodní letiště – aktivní letiště Léopold Senghor, které ročně odbaví 1,7 milionu pasažérů (CIA, 2010), a nové letiště Blais Diagne, které je momentálně ve výstavbě a jeho plánované dokončení je v prosinci 2012. Po ukončení činnosti senegalských aerolinek Air Senegal v roce 2009 byla díky velké investici ze strany společnosti Emirates jejich funkce opět obnovena v roce 2011 [26].

Délka senegalských železnic čítá 906 km (CIA, 2010) a slouží především jako spojka mezi pobřežím a středozemní oblastí. Z hlediska mezinárodního obchodu je nejčastěji využíván koridor mezi Dakarem a malijským hlavním městem Bamakem.

Senegal má k dispozici necelých 15 tisíc kilometrů silnic, ty jsou ovšem asi z 68 % tvořeny nezpevněnými vozovkami, tudíž tzv. prашnými cestami (CIA, 2006). Již zmiňovaná nově vystavovaná dálnice Dakar – Diamniadio, jejíž úsek má měřit pouhých 32 km, by měla být dokončena v roce 2013 [23].

4.1.4 Bankovníctví

Senegalský bankovní systém je rozvinutý a řídí se normami a pravidly mezinárodních standardů. Senegal nemá vlastní centrální banku – podléhá Centrální bance států západní Afriky (BCEAO). V jednotlivých senegalských bankách figuruje mnoho zahraničního kapitálu, zejména francouzského a marockého. Komerční sféra bankovníctví nabízí zákazníkům všechny obvyklé služby včetně mezinárodně uznávaných transakcí.

Největší překážkou pro začínající podnikatele je malá pravděpodobnost, že od banky obdrží střednědobý, potažmo dlouhodobý úvěr. Z důvodu opatrnosti jsou bankami přidělovány nejčastěji úvěry krátkodobého charakteru. Dlouhodobé projekty týkající se veřejného sektoru jsou často financovány z peněz mezinárodních organizací [23].

4.1.5 Daně

Daňový systém byl v Senegalu inovován v roce 2000, tak aby byl transparentnější a zároveň v harmonii s integračním regionálním systémem WAEMU. Senegalský daňový systém vychází z francouzského.

Základní sazba DPH je stanovena na 18 % a snížená sazba na 10 %. Nižší sazba je uvalena převážně na importované zboží, jehož spotřeba je pro obyvatelstvo nezbytné. Daň právnických osob je stanovena na 25 %. Nově založené podniky nesplňující podmínky ochrany investic jsou zatíženy speciální 33% daní [25].

4.1.6 Mezinárodní obchod

Senegalský trh je za standardních podmínek charakteristický svou otevřeností vůči importu a exportu. Prakticky všechny druhy zboží a služeb mohou být z mezinárodního hlediska obchodovány bez výraznějších omezení. Výjimku tvoří nelegální zboží jako např. drogy nebo zbraně určené pro sběratelskou činnost [23].

Dovoz

Co se týká dovozu zboží a služeb do Senegalu, největší zastoupení zde má Francie, která do země dováží hlavně potraviny a technologické vybavení. Tradiční evropské partnery předstihla Čína dovážející na území Senegalu především stroje, automobily a výrobní techniku.

Tabulka č. 2: Nejvýznamnější dovozní partneři Senegalu v roce 2010

Země	Podíl na celkovém importu
Francie	15,9 %
Velká Británie	13,6 %
Čína	8,6 %
Nigérie	8,6 %
Holandsko	5,2 %

Zdroj: [24]

V posledních letech je v zemi velmi diskutována otázka režimu krátkodobého dovozu, při němž se nemusí platit dovozní poplatky a jenž byl dovozci v minulosti značně zneužíván. Proto je dnes nutné při žádosti o povolení tohoto režimu vyplnit velké množství dokumentů, kterými úředníci zjišťují detailní informace. S tímto problémem je spojen i zákaz dovozu automobilů starších 5 let, který platí od roku 2003. Tyto automobily mohou

být dovezeny pouze na základě povolení o dočasném provozu, tudíž je řidič povinen automobil do určité doby vyvézt ven ze země. Tato povinnost neplatí pouze pro vozidla registrovaná v sousedních zemích Senegalu.

Kromě „režimu krátkodobého dovozu“ je uplatňován také „režim skladového zboží“, který osvobozuje od celních poplatků zboží dovezené do země za účelem dočasného skladování před následným vývozem. Tento režim je přidělován s platností na 12 měsíců a při splnění určitých podmínek je možné tuto dobu prodloužit [23].

Vývoz

Senegalský export je směřován nejčastěji do afrických zemí, nejčastěji konkrétně do sousedního státu Mali, kde jsou pro exportéry velkou výhodou nízké náklady spojené s dopravou. Se vstupem indického kapitálu do chemického průmyslu se začaly hojně vyvážet produkty tohoto odvětví právě do Indie.

Tabulka č. 3: Nejčastější vývozní destinace Senegalu v roce 2010

Země	Podíl na celkovém exportu
Mali	21,6 %
Indie	9,6 %
Francie	4,5 %
Gambie	4,2 %

Zdroj: [24]

Nedaleko Dakaru existuje od roku 1974 zóna volného obchodu nabízející výhodnější podmínky pro podnikání firem, které budou směřovat minimálně 80 % své produkce na vývoz. V roce 2003 bylo její součástí 13 firem. Tato zóna by měla fungovat do roku 2016, kdy bude její činnost s velkou pravděpodobností prodloužena, a v současnosti není možná registrace nových podniků.

Roku 1995 vznikla díky zákonodárcům nová možnost. Senegal začal nabízet mnohé výhody společnostem označovaným jako „Speciální exportní podniky“, tj. těm, které budou realizovat minimálně 80 % svého obratu vývozem do zahraničí a mají působnost v průmyslu, zemědělství nebo telekomunikacích. Mezi ty patří např. nižší jednotná daň z podnikání ve výši 15 %, nákup materiálu v ceně bez DPH, vývoz a dovoz bez cel a poplatků či zbavení povinnosti platit daně za zaměstnance.

Od roku 2007 je odsouhlaseno kontroverzní vybudování tzv. Speciální integrované ekonomické zóny jižně od Dakaru, která by společnostem podnikajícím v této zóně

nabízela osvobození od dovozních cel, DPH či daně z podnikání. Tento projekt se zatím díky nedostatku finančních prostředků nepodařilo realizovat [23].

4.1.7 Rizika obchodu

Rizika pro zahraniční investory mohou číhat v podobě vysoké míry korupce, nespolehlivosti a špatné finanční situací potenciálních obchodních partnerů, dále podnikání ovlivňují ve vysoké míře častá sucha a v současné chvíli také časté výpadky elektrického proudu. Důležité je také počítat s vyššími administrativními výdaji a netransparentností místních zákonů. [31]

4.2 Malijská republika

V osmi regionech státu Mali žije 15 369 809 obyvatel (WB, 2010), přičemž přibližně 90 % z nich je islámského vyznání (CIA, 2011). Hlavní město Bamako s 1 628 000 obyvateli (CIA, 2009) leží na jihozápadě země na řece Niger a tvoří samostatný okrsek.

Malijská republika se rozkládá na prostoru 1 220 190 km² (WB, 2010) ve vnitrozemí západní subsaharské Afriky, má společné hranice se 7 státy a je tvořena převážně nížinami. Více než 65 % povrchu tvoří pouště a polopouště. Podnebí je zde subtropického až suchého charakteru – jediné období dešťů lze každoročně očekávat od června do listopadu [24].

Území dnešního Mali bylo po celá staletí součástí velkých říší, bylo osídleno již ve starší době kamenné a jako jeden z mála afrických států má dlouhou historii jako tradiční státní útvar. Roku 1898 obsadili celou oblast Francouzi. Samostatná Malijská republika vznikla oficiálně až v roce 1962, ale i nadále byla po necelá tři desetiletí pod diktaturou vojenské junty Moussy Traorého. Diktatura byla ukončena v roce 1991 vojenským převratem, který vedl současný prezident Amadou Touré. Právě současný prezident se zasloužil o to, že je dnes Mali jednou z nejsilnějších demokracií na kontinentu. Nejvýznamnějšími etniky jsou Bambarové, Dogoni či Tuaregové. Téměř dvě třetiny obyvatelstva jsou negramotné [20].

4.2.1 Zahraniční politika

Mali patří mezi 25 nejchudších států světa a je ekonomicky odkázané na zahraniční pomoc. V oblasti rozvoje je nejdůležitější spolupráce s EU, jejíž rozvojová politika pomáhá v této zemi prakticky od chvíle jejího vzniku, tedy od počátku 60. let 20. století. Projekty dotované Evropským rozvojovým fondem a Evropskou rozvojovou bankou znamenají pro Mali téměř polovinu z celkové přijaté zahraniční pomoci. Snahou zahraniční politiky Mali je v neposlední řadě vytvoření bilaterální spolupráce přímo s jednotlivými zeměmi EU [24].

Nejsilnější pouto má Mali, stejně tak jako Senegal, s Francií, která si již od dob kolonizace drží v zemi silný vliv. Významným partnerem jsou z hlediska rozvojové pomoci také Spojené státy americké. Pro USA je Mali důležitým prostředníkem pro kontakt s Africkým kontinentem z hlediska obchodu i politiky. V roce 2007 byly posíleny vztahy s Čínou, když obě strany podepsaly bilaterální dohodu o vzájemné spolupráci v oblasti ekonomiky a technologií. Tento dokument pro Mali znamená možnost bezcelního vývozu mnoha komodit do Číny [26].

Kvalitní vztahy má Mali i se zeměmi jižní Ameriky a Kanadou, ty ovšem nejsou založeny tolik na rozvojové spolupráci, nýbrž na investicích v různých odvětvích. Například Kanada každoročně hojně investuje do těžby zlata, Venezuela se zase podílí na výstavbě bytových jednotek a zajímá se o možnosti těžby ropy a zemního plynu [23].

4.2.2 Ekonomický vývoj

Ekonomická aktivita je do značné míry zúžena do říčních oblastí zavlažovaných řekou Niger. Asi 10 % obyvatel žije kočovným způsobem života a přibližně 80 % se živí zemědělstvím a rybolovem. Z toho vyplývá, že Mali je ryze zemědělským státem, který se řadí do skupiny těch nejméně vyspělých. Na druhou stranu Mali je jedním z mála států subsaharské Afriky, jenž se nepotýká s hrozbou hladomoru. Ekonomický rozvoj je poháněn především privátním sektorem, do nějž plyne mnoho finančních prostředků ve formě zahraničních investic. [17]

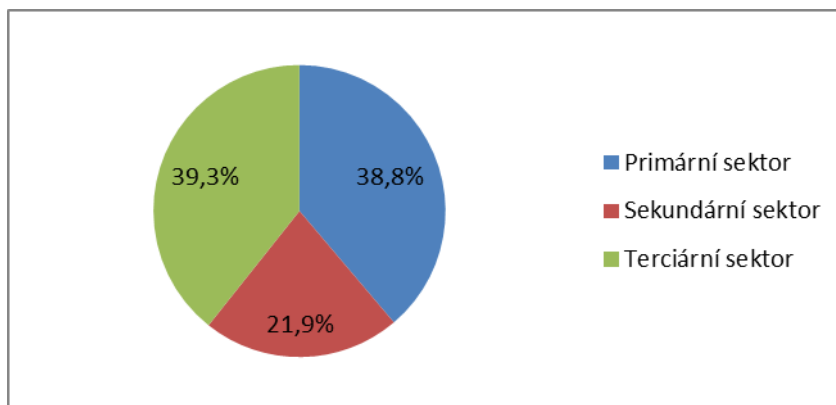
Ke značnému uklidnění ekonomické situace přispělo nedávné odpuštění mezinárodních dluhů v celkové výši kolem 2 miliard USD. Věřitelé, i někteří afričtí, tak

učinili po nátlaku seskupení G8 v roce 2006. Toto rozhodnutí urychlilo vládní reformy a přispělo ke zvýšení aktivit zahraničních investorů v této oblasti.

Příjmy Malijské republiky jsou velmi závislé na těžbě zlata a na exportu zemědělských produktů. Rozpočet země je tedy ovlivněn vývojem cen zlata, zemědělských komodit a úrovní aktuální sklizně. Vzhledem k cenám zlata si zdejší ekonomika v posledních letech nevede špatně. Malijská vláda si po nepříznivých vykázaných hodnotách v roce 2004 dala za úkol dostat úroveň ročního růstu HDP do rozpětí 6 – 9 %, avšak tento cíl se prozatím nedaří naplnit, protože v roce 2011 nabývala tato hodnota 5,3 %. I přesto se jedná v porovnání s ostatními zeměmi subsaharské Afriky o nadprůměrnou hodnotu. Inflace v roce 2011 byla 3,6 % (CIA, 2011). Oproti předcházejícímu roku lze zaznamenat mírné zhoršení, růst HDP se zpomalil o 0,5 % a inflace vzrostla dokonce o 2,5 % [24].

Za růstem HDP dozajista stojí kromě odpuštěných dluhů i mnohé reformy, které se malijská vláda v posledních letech snaží realizovat. Tyto změny se týkají především čtených privatizací a restrukturalizací v oblasti průmyslu. Každoroční zvyšování podílu průmyslu a služeb na celkovém HDP je znamením určitého posunu ekonomiky státu Mali směrem vpřed [23].

Graf č. 3: Podíl jednotlivých sektorů na tvorbě HDP Mali v roce 2011



Zdroj: [24]

Průmysl

Podíl průmyslu na celkovém HDP Mali každoročně pomalu roste, v současnosti je to 21,9 % (CIA, 2010). Ještě do nedávna se zdálo, že zde průmysl neporoste vůbec, protože Mali nedisponuje dostatečným počtem továren a nemá ani dostatek kapitálu pro jejich

provoz a údržbu. Situace se změnila s příchodem zahraničních investorů, kteří vidí potenciál hlavně v těžbě zlata a zpracování bavlny. V roce 2010 bylo Mali třetím největším producentem zlata na Africkém kontinentu. Příjmy státu z této činnosti jsou však stále snižovány o poměrně vysoké daňové úlevy, které stát nabízí zahraničním těžařům.

Těžba ostatních surovin (ropy, zemního plynu, fosfátů, železa atd.) je zatím pouze záležitostí pokusů a průzkumných činností. Vzhledem k ne příliš rozvinuté infrastruktuře musí zájemci o těžbu řešit i otázku transportu vytěžených surovin. Zpracovatelský průmysl je velmi zaostalý, s nízkým stupněm automatizace [23].

Jednou z nejproblematictějších oblastí je pro Mali energetika. Pouze 1 % elektrické energie je vyrobeno ve vodních elektrárnách, zbytek je vyráběn v teplárnách spalováním dřevěného uhlí a dřeva. Zároveň je v tomto ohledu velká závislost na cizích zdrojích, jejichž dovoz je finančně velmi náročný. Proto je do budoucna velký potenciál zejména v solární energii, pro jejíž získávání je stát Mali ideálně geograficky situován [24].

Necelou polovinu z celkové průmyslové produkce Mali představuje potravinářský průmysl a to i přes skutečnost, že nejvýznamnějšími podniky tohoto odvětví jsou dvě sodovkárny a jeden větší pivovar. Vláda chtěla po vypuknutí potravinové krize v roce 2007 předejít opakování stejného problému, a tak se snažila proaktivní politikou potravinářství podpořit, načež toto odvětví zaznamenalo značný rozvoj. Přemíra státních dotací měla také negativní dopad v podobě přebytku potravin, které se následně snažili jejich producenti prodat v okolních státech.

Rozvoj zaznamenalo s novou výstavbou v hlavním městě Bamako také stavebnictví. Právě výstavba nových silnic, obytných čtvrtí a administrativních budov přilákala do země zahraniční stavební firmy, které jsou schopny stavět za výrazně nižší ceny než domácí společnosti a tím je postupně vytlačují z trhu. Dlouhodobým problémem je nedostatek stavebních materiálů [24].

Zemědělství

Zemědělství je pro Mali rozhodujícím sektorem. Jak již bylo zmíněno, pracuje v něm až 80 % obyvatel, dále se z 38,8 % se podílí na tvorbě celkového HDP a tvoří více než dvě třetiny celkového exportu (CIA, 2010). Avšak stejně tak jako ostatní země Sahelu musí Mali bojovat s nedostatkem úrodné půdy a musí spoléhat na dostatek dešťových srážek.

Hlavní rostlinnou produkci představuje bavlna a rýže, dále některé druhy obilovin, zeleniny a ovoce. Rýže je základem obživy nejchudšího obyvatelstva, a tudíž je její produkce pro stát zásadní. Důležitá pro ekonomiku je také bavlna s krátkými vlákny, která je po zlatu druhým nejvyváženějším artiklem.

Chov zvěře je v Mali velmi rozsáhlý, ale na nízké úrovni – nachází se zde největší stádo západní Afriky. Jakákoli specializace či výrazné zlepšení v oblasti živočišné výroby je téměř nemožné vzhledem k tomu, že chov zvířat probíhá převážně kočovným pastevectvím pro osobní potřebu. To má také velký vliv na desertifikaci.

Překvapivě má vnitrozemský stát jako Mali potenciál v rybolovu. Sladkovodní rybolov zaměstnává více než 200 tisíc obyvatel a ryby jsou dokonce i vyváženy do sousedních zemí. Zde je šance pro růst a rozvoj, ale chybí technologické zázemí a skladovací prostory [23].

Služby

Z největší části se na celkovém HDP podílejí služby, přesněji do něj přispívají cca 39,3 % (CIA, 2010). Nejvíce investic proudí do cestovního ruchu a rozvoje dopravní infrastruktury. Z tohoto pohledu jsou pro Mali důležité soukromé aerolinky Air Mali. Zemi každým rokem tuto zemi navštíví přibližně 150 tisíc zahraničních turistů a za posledních 10 let vzrostl díky zájmu zahraničních společností také počet ubytovacích zařízení [23].

Z hlediska telekomunikačních služeb je jedničkou na malijském trhu státní podnik Sotelma provozující jak pevné, tak mobilní síť. Druhým hráčem na trhu mobilního volání je v současnosti mezinárodní společnost Orange. V roce 2005 připadalo na 100 obyvatel přibližně 34 aktivních mobilních telefonních čísel. O pět let později, tedy v roce 2010, se tento počet zvýšil na 78 aktivních čísel na 100 obyvatel. Trend mobilního telekomunikačního trhu je stále rostoucí a nelze jej charakterizovat jako úplně nasycený.

Pevné telefonní linky využívá vzhledem k velmi řídkému zasíťování minimum obyvatel. S tím souvisí i počet obyvatel využívajících pevné připojení k internetu. I zde jsou hodnoty nízké, ale počet uživatelů roste. V roce 2005 mělo možnost připojení k internetu cca 0,5 osoby ze 100 obyvatel, v roce 2010 to bylo přibližně 2,7 osoby ze 100 obyvatel (WB, 2011). Důvodem je také finanční náročnost pořízení samotného počítače. Mnozí studenti ani nemají možnost si ve školách vyzkoušet, co používání počítače a internetu obnáší, popř. jaké přináší výhody [32].

4.2.3 Infrastruktura

Jak již bylo zmíněno, letecká doprava je pro Mali díky svému podílu v sektoru služeb velmi důležitá. Je zde celkem 20 letišť, z nichž pouze 8 nabízí zpevněnou ranvej (CIA, 2010). Letiště v hlavním městě je významným dopravním uzlem v rámci celého afrického kontinentu. Se zvýšením provozu v posledních několika letech přestává kapacita tohoto letiště dostačovat, proto je v dohledné době v plánu jeho privatizace a následná modernizace.

Z celkové délky 18 912 km silnic jsou pouze 3 597 km se zpevněnou vozovkou (CIA, 2005). Novější údaj s touto problematikou nejsou k dispozici, ale odhaduje se, že v současnosti bude díky snahám mezinárodních organizací počet km zpevněných vozovek narůstat.

Železnice nabízí tratě v celkové délce 593 km (CIA, 2010) a nejvýznamnější je spojení Bamaka se senegalským Dakarem. Tento úsek měl být původně vybudován až do Nigeru.

Lodní dopravu lze využívat v rozsahu 1800 km (CIA, 2010) pouze v období, kdy jsou řeky splavné [24].

4.2.4 Bankovníctví

Stejně jako Senegal, ani Mali nemá vlastní centrální banku. Je totiž rovněž členem Západoafrické měnové unie a v monetární oblasti je převážně závislé na rozhodování Centrální banky států západní Afriky. V komerční oblasti bankovníctví státu Mali figuruje mnoho státních i soukromých bankovních domů, v nichž často převažuje zahraniční kapitál.

Obyvatelé státu Mali nejsou příliš zvyklí využívat osobního pojištění. Obvyklejší je pojišťování firem či různé druhy povinných pojištění (např. povinné ručení motoristů) [23].

4.2.5 Daně

V roce 1999 byl malijský daňový systém přepracován. Sazba daně z přidané hodnoty byla stanovena jednotně na 18 % a daň z příjmu právnických osob na 35 %.

K dalším úpravám, které měly za úkol zvýšit efektivitu zdaňování, došlo v roce 2005. Snahou těchto změn bylo také přibližování ke standardům společenství WAEMU. Např. se zjednodušilo daňové přiznání malých podniků a zredukovaly se daňové pobídky pro firmy těžící zlato [25].

4.2.6 Mezinárodní obchod

Ačkoliv je Mali se svými nedostatečnými zdroji v mnoha oblastech na mezinárodním obchodu prakticky závislé, nenabízí pro mezinárodní směnu dobré prostředí. Jak import, tak export je tu administrativně náročnou a zdlouhavou záležitostí.

Stát je ochuzován o příjmy ze zahraničního obchodu pravidelným černým obchodem. Obvykle tuto nelegální variantu využívají drobní obchodníci, kteří tak ušetří na placení cla a dalších poplatků. A stejně tak jako v mnoha rozvojových zemích je problémem dovoz ilegálního zboží (zbraně, pirátské kopie výrobků atd.) [31].

Dovoz

Importéři dovážející do Mali jsou nejčastěji z afrického kontinentu. Konkrétně nejvíce dovezeného zboží pochází se sousedního Senegalu. Mezi tradiční dovozce patří také například Francie nebo Pobřeží slonoviny. V posledních letech roste množství dovozů z Asie, odtud proudí také mnoho zboží neoficiální cestou, tudíž reálná hodnota importovaného asijského zboží bude ještě o něco vyšší, než udávají oficiální statistiky.

Mali vzhledem ke své silné závislosti na importu dováží téměř vše. Nejdůležitějšími složkami dovozu jsou potraviny a nafta. V hojné míře se dováží také stavební stroje či zboží technologického charakteru.

Tabulka č. 4: Nejvýznamnější dovozní partneři Mali v roce 2010

Země	Podíl na celkovém importu
Senegal	13,6%
Francie	11 %
Pobřeží Slonoviny	10 %
Čína	6,8 %
Jižní Korea	5,2 %

Zdroj: [24]

Malijská vláda nabízí mnoho programů, v jejichž rámci je možné získat pro dovoz různá zvýhodnění nebo dokonce se placení poplatků, cel a daní úplně vyhnout. Důležité jsou v tomto směru aktuální informace, které má dovozce k dispozici [24].

Vývoz

Mezi nejvýznamnější exportní partnery Mali patří v současnosti hlavně asijské státy, jejichž zájem je především v odběru bavlny, jejíž pěstování v posledních letech podporují vysokými investicemi. Důležitým partnerem je také Jihoafrická republika, která odebírá velké množství vytěženého zlata. Dále vzrostl díky přebytkům vývoz rýže do ostatních afrických zemí. Státy EU v této činnosti s Mali příliš nespolupracují, jejich zájem o malijské produkty lze charakterizovat jako sezónní (např. tropické ovoce).

Tabulka č. 5: Nejčastější vývozní destinace Mali v roce 2010

Země	Podíl na celkovém exportu
Čína	27,2 %
Indonésie	8,2 %
Thajsko	5,3 %
Burkina Faso	5,2 %

Zdroj: [24]

Vývoz Mali je postaven na dvou základních položkách - bavlně a zlatě. Na prvním místě vývozu byla dlouhou dobu bavlna, která dnes zažívá díky podpoře asijských států velký rozvoj. Díky modernějším technologiím, které umožňují efektivnější těžbu, jí však předstihlo zlato. Dalšími vývozními artikly jsou tropické ovoce a dobytek [24].

4.2.7 Rizika obchodu

Rizika podnikání jsou spojena především s vysokou mírou negramotného obyvatelstva a zároveň omezeným finančním rozpočtem každého jedince. Výdaje lidí jdou v první řadě na obstarání obživy. V této zemi je velmi důležité dobře zvolit a naplánovat podnikatelský záměr. Stejně jako v dalších zemích Sahelu podnikatele ohrožuje vysoká míra korupce a rozsáhlá sucha [31].

4.3 Republika Niger

Poslední z vybraných zemí je republika Niger ležící ve střední části sahelového pásu. Skládá se z 8 provincií a jejím hlavním městem je Niamey. Na území tohoto státu žije v současnosti 15 511 953 obyvatel (WB, 2010), z nichž více než 80 % vyznává jako své náboženství islám (CIA, 2011). Obyvatelstvo je etnicky rozmanité. Nejpočetnější jsou skupiny Hausů, Džermů-Songhajů a v hojném zastoupení zde žijí i kočovní Tuaregové.

Niger se rozpíná na území o velikosti 1 266 700 km² (WB, 2010). Jeho povrch tvoří z velké části pouštní a polopouštní nížiny, ale nachází se tu i hory s téměř dvoutisícovými vrcholy. Ve spodní části země se nacházejí savany nabízející prostor pro chov dobytka a v omezené míře také pro pěstování rostlinné produkce. Podnebí je horké a suché s ojedinělými dešti. Horký sever země je obydlen pouze ojediněle, lidé zde žijí v obyvatelných oázách.

V minulosti byla tato republika součástí několika významných říší. Její území křížovaly významné obchodní cesty napříč Saharou. Součástí těchto cest byli také místní obyvatelé, kteří zboží převáželi. Jak již bylo řečeno v úvodu 5. kapitoly, Niger byl na počátku 20. století součástí Francouzské západní Afriky a funkce jeho území byla výhradně vojenského zaměření. Země získala samostatnost v roce 1960, ale od této chvíle fungovala pod vládou jediné politické strany ve vojenském režimu až do roku 1991, kdy byl vládnoucí generál Ali Sabiou pod tlakem veřejnosti donucen připustit otevřené demokratické volby v roce 1993. Demokraticky zvolená vláda vydržela u moci necelé tři roky, kdy nastal další vojenský převrat. Na rozdíl od Senegalu a Mali v současnosti Niger nedisponuje silnou vládou, která by dokázala zajistit dostatečné finanční prostředky pro rozvoj.

Dnes je Niger zemí, kde je ve velké míře rozvinutý ilegální obchod dětmi a ženami. Odhadem až 43 tisíc obětí těchto obchodů žije v podmínkách tradičního otroctví. Jsou obchodováni k nucené práci ve zlatých dolech a kamenolomech, nucenému žebrání a sexuálnímu zneužívání. Mnoho žen a dětí je také pravidelně vyváženo hlavně do severní Afriky a do Evropy na domácí nevolnictví a práci v sexuálním průmyslu [24].

4.3.1 Zahraniční politika

Stejně jako Senegal a Mali, je i Niger součástí WAEMU a jejím nejdůležitějším politickým spojencem je Francie, jejíž významnost spočívá nejen v oblasti obchodu, ale také v rozvojové pomoci. Rozvojová spolupráce s ostatními zeměmi je na poměrně špatné úrovni. Nejmarkantnější jsou vztahy se státy EU, které v rámci Evropského rozvojového fondu vyčlenili pro tuto oblast částku 368 milionů EUR. V posledním desetiletí je na vzestupu ekonomická spolupráce s Japonskem a Čínou. Společná komunikace funguje také s USA - především v bezpečnostních otázkách. Státy Sahelu společně s USA se snaží o kontrolu a eliminaci islamistických teroristických buněk, pro jejichž rozvoj je řídká obydlená oblast Sahelu ideální.

Složitá situace pro Niger vznikla v momentně vypuknutí nedávné lybijské občanské války, během které se do Nigeru dostalo několik desítek tisíc lybijských uprchlíků. Země nebyla na tak rychlý přísun imigrantů připravena a v jednu chvíli se nacházela na pokraji humanitární krize [24].

4.3.2 Ekonomický vývoj

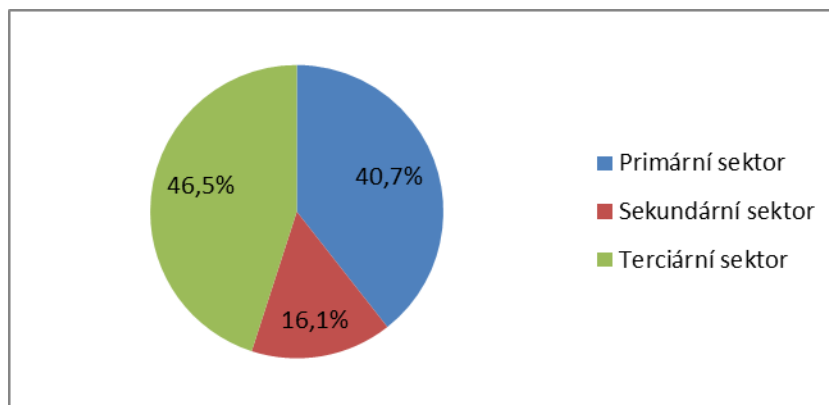
Niger je desertifikací ze všech subsaharských zemí zasažen asi nejvíce, což z hlediska ekonomiky nepříznivě ovlivňuje zejména zemědělskou úrodu. Naposledy ovlivnila ničivá sucha státní pokladnu v roce 2009, kdy byla omezena produkce obilovin a vymřela celá stáda dobytka. Situaci zhoršilo i protestní přerušování humanitární pomoci provedené proti pokusu tehdejšího prezidenta Tandjiho, který hodlal vládnout i přes nevoli lidu v dalším volebním období.

Rovněž jako v Mali, tak i zde je státní rozpočet tvořen téměř z poloviny zahraničními dotacemi. Po roce 2000 využil Niger stejnou možnost jako Senegal, kdy MMF nabídl nejzadluženějším zemím světa oddlužení ve výši 100 % všech vzniklých multilaterálních dluhů. Nigerskou ekonomiku lze v současnosti charakterizovat jako vysoce nestabilní. Většinu ekonomických aktivit lze označit jako neformální, k čemuž přispívá i neefektivní a zranitelný soudní systém [23].

Země má mnoho nerostného bohatství ve formě uranu a zlata, které by mělo být do budoucna pro místní ekonomiku hnacím motorem. Výrazný nárůst těžby se očekává do roku 2016. Nigerská ekonomika zaznamenává každý rok kolísání. Tempo růstu HDP ani

inflaci se nedaří v důsledku silné závislosti na vnějších vlivech stabilizovat. V roce 2011 činilo tempo růstu HDP 5,5 % a inflace roku 2011 dosáhla 4 % [24].

Graf č. 4: Podíl jednotlivých sektorů na tvorbě HDP Nigeru v roce 2011



Zdroj: [24]

Průmysl

Průmysl se na tvorbě HDP Nigeru podílí přibližně 16,1 % (CIA, 2011). Tato hodnota je zastoupena prakticky pouze těžebními aktivitami. Nejrozšířenější je těžba uranu. V této činnosti je Niger dokonce šestým nejsilnějším státem světa a jeho významnost v tomto ohledu bezpochyby ještě poroste, jelikož uran je každým rokem poptávanější surovinou a mnoho států v čele s Kanadou a Čínou má o těžbu zřejmý zájem [23].

Rovněž se očekává nárůst těžby zlata, ropy a uhlí. Ložiska těchto surovin byla nalezena poměrně nedávno a velký zájem o těžbu mají např. asijské země. Objev velkých zásob ropy (odhadem 300 milionů barelů) byl zaznamenán na východě země, nedaleko hranic s Čadem. V roce 2011 bylo dokonce za tímto účelem zřízeno ministerstvo ropného průmyslu a ve stejném roce se stal Niger oficiálním producentem ropy. Asi prozatím největší zakázku na těžbu ropy získala Čína. Předpokládaný odhad produkce je cca 20 tisíc barelů denně. Primárně je v současnosti ropa dopravována domácím odběratelům, až v druhotně je vyvážena do Kamerunu a Čadu.

V souvislosti s rozmachem těžby ropy by mohlo ožít také nigerské stavebnictví. Právě totiž probíhá stavba 462 km dlouhého potrubí, kterým se má ropa dopravovat do rafinerie o kapacitě 100 tisíc tun na jihu země v oblasti Zinder a pak se rozšiřovat dále na jih [26].

Druhým o dosti slabším odvětvím v rámci průmyslu je potravinářství, jehož činnost je zaměřena převážně na zpracování masa, rýže a arašídů.

Více než 93 % obyvatel nemá možnost využívat elektrickou energii, ale získává energii pomocí tradičních surovin – dřeva a uhlí. Elektrická energie se z části vyrábí v místních tepelných elektrárnách, zbytek je odkupován z Nigérie. Situace by se mohla vylepšit po dostavbě plynovodu, jenž má vést z Nigérie do Alžírsko napříč Saharou. Do tohoto projektu se Niger zapojil v roce 2006 [23].

Zemědělství

Zemědělství sice již není se svými 40,7 % (CIA, 2011) nejdůležitější složkou HDP, ale stále hraje v rámci nigerské ekonomiky velmi významnou úlohu. Také proto, že zaměstnává ze všech sektorů nejvíce obyvatel. Úroveň každoročních výsledků zemědělské činnosti je výrazně ovlivněna podnebím, které je z dlouhodobého hlediska velmi aridní a nabízí pouze občasné přívalové dešťové srážky. Z celkového zemského povrchu Nigeru lze zemědělsky obdělávat pouze 11,5 % (2005) a očekává se, že s rozšiřováním pouště bude tato hodnota i nadále klesat.

Vzhledem k výše zmiňovaným problémům s ornou půdou je pro nigerské zemědělství významnější živočišná produkce. Jatečná zvířata jsou z větší části předmětem vývozu. Z rostlinné produkce lze zmínit pěstování arašídů, prosa, čiroku, manioku a rýže.

Služby

I v natolik nerozvinuté zemi s velkým množstvím ekonomicko-sociálních problémů, jako je Niger, již tvoří služby největší podíl na HDP – konkrétně 46,5 % (CIA, 2011). Tato hodnota by mohla být daleko vyšší, ale některé oblasti služeb jsou v zemi velmi zaostalé. Například cestovní ruch – zahraniční turisté nemají o Niger moc velký zájem, tuto zemi příliš neznají a mají obavy z bezpečnosti. Málo rozvinuté jsou také maloobchodní sítě.

Pevná telekomunikační síť je charakteristická řídkým zasítováním. Systém linek je nedostačující, čemuž odpovídá i jejich slabé využívání širokou veřejností. V průměru připadá přibližně jedna pevná telefonní linka na 100 obyvatel (WB, 2011). Internet mělo v roce 2010 možnost využívat ve svém okolí pouze cca 0,8 osoby ze 100 obyvatel (WB, 2011). V roce 2005 tato hodnota činila dokonce pouze 0,2 ze 100 obyvatel (WB, 2011). V tomto oboru je pro zlepšení současného stavu zapotřebí získání nových investorů, avšak

vzhledem k nedostatečnému technologickému základu v podobě nekvalitní struktury linek a špatné finanční situaci většiny obyvatelstva zatím není tento sektor pro potenciální investory příliš perspektivní [32].

Mobilní síť nabízí hned čtyři mobilní operátoři. Nejsilnějším hráčem na trhu je Airtel, vlastněný z 90 % indickou společností Bharti Airtel. Dalšími operátory jsou Sonitel, Moov a nově od roku 2008 nadnárodní společnost Orange, jejímž majoritním vlastníkem je France Télécom. Trh mobilních telekomunikací i přes poměrně slabou poptávku v posledních letech roste. Aktivní mobilní telefon v roce 2010 vlastnilo v průměru 25 obyvatel ze 100 (WB, 2011), což znamená oproti roku 2005 nárůst přibližně o 23 aktivních mobilních telefonních čísel [26].

4.3.3 Infrastruktura

Největší mezerou nigerské dopravní infrastruktury je vlaková doprava. Tento elementární způsob přepravy v zemi zatím není možný kvůli neexistenci železničních tratí. Ani jeden z plánů na její výstavbu zatím nebyl uskutečněn. Zde se naskýtá možnost pro potenciální investory dokončit původní plán vytvořený ve spolupráci s Mali a Senegalem, který předpokládal vytvoření koridoru Dakar – Bamako – Niamey. Dosud již bylo dostavěno spojení Dakar – Bamako, ale práce na tomto projektu se zastavily na malijském území z důvodu nedostatku finančních prostředků na výstavbu [26].

Silniční dopravu znesnadňují pozemní komunikace, jejichž aktuální stav lze označit jako špatný a zanedbaný. Z celkové délky 18 949 km silnic tvoří cca ze 79,3 % nezpevněná vozovka (CIA, 2008).

V Nigeru se nachází celkem 27 letišť a pouze 10 z nich nabízí zpevněnou ranvej (CIA, 2010). Jen letiště v Niamey slouží k mezinárodní přepravě. Lodní doprava má k dispozici řece Niger 300 km vodních cest (CIA, 2010) a je splavná pouze v období od září do března [24].

4.3.4 Bankovníctví

Na bankovní sektor Nigeru dohlíží stejně jako v Senegalu a Mali Centrální banka států západní Afriky (BCEAO), jejímž hlavním úkolem je správa monetární politiky. V celém bankovním systému fungují tři významnější komerční banky. Kvalita jejich poskytovaných služeb je na nízké úrovni. I přes určitý pokrok v modernizaci finančního

sektoru jsou bankovní úvěry pro soukromý sektor poskytovány minimálně. Což omezuje především vznik nových soukromých podniků [23].

4.3.5 Daně

Daň z příjmu fyzických osob je ve výši 35 % a daň z příjmu právnických osob je 30 %. Daň z přidané hodnoty je stanovena jednotně, a to na 19 % [25].

4.3.6 Mezinárodní obchod

Jak již bylo zmíněno v kapitole o ekonomickém vývoji, Niger je zemí vysoce závislou na zahraničním obchodu. Mnoho základních surovin musí dovážet, aby byla zajištěna alespoň minimální životní úroveň pro obyvatelstvo. Velmi často se Niger nachází na pokraji potravinové krize. Naposledy tomu tak bylo v roce 2010 v době lybijské občanské války, kdy do země přišel nečekaně velký počet lybijských uprchlíků. Potraviny jsou do země často zasílány formou daru, bez očekávané protihodnoty. Jídlo ale není jedinou nepostradatelnou importní komoditou, Niger se prozatím neobejde ani bez dovozu energií.

Mezinárodní obchod stěžuje vysoká míra korupce v zemi. Směna není mnohdy tolik výhodná, jako by mohla být za standardních podmínek, a zároveň dochází k velkému množství ilegálních obchodů. Také toto je jeden z faktorů, který odrazuje obchodníky ze zahraničních zemí realizovat obchody právě v Nigeru [31].

Dovoz

Nigerský dovoz je tvořen převážně potravinami, spotřebním zbožím a ropnými produkty, přičemž největším dodavatelem potravin jsou státy EU v čele s Francií a země severní Afriky. Spotřební zboží do země importuje nejvíce Čína.

Tabulka č. 6: Nejvýznamnější dovozní partneři Nigeru v roce 2010

Země	Podíl na celkovém importu
Čína	17,8 %
Francie	16,5 %
Francouzská Polynésie	7,2 %
Nigérie	6,7 %
Alžírsko	5,3 %

Zdroj: [24]

Vývoz

Nejvýznamnější součástí vývozu je uran, dále pak jatečná zvířata. Největším odběratelem uranu je sousední Nigerie a také USA. V následujících letech by mohl dostat zahraniční obchod Nigeru nový rozměr. Rozvoj těžby ropy a uhlí by do budoucna měl znamenat posílení exportu.

Tabulka č. 7: Nejčastější vývozní destinace Nigeru v roce 2010

Země	Podíl na celkovém exportu
Nigerie	68,3 %
USA	12,2 %
Ghana	9,8 %

Zdroj: [24]

4.3.7 Rizika obchodu

Největšími riziky pro potenciální investory a podnikatele jsou zde vysoká míra korupce, negramotnosti a insolventnosti firem. S korupcí souvisí i špatný soudní systém, jenž se často snaží ovlivňovat osoby z politické sféry [31].

4.4 Společný vnější celní tarif WAEMU

Od 1. ledna 2000 se na importované zboží nepocházející ze zemí WAEMU uplatňuje jednotný vnější celní tarif. Primárně je tato sazba rozdělena podle druhu zboží do 4 kategorií, jak blíže specifikuje tabulka č. 8.

Dále je veškeré zboží zatěžováno 1% poplatkem, jenž má statistickou úlohu, a 1% solidární daní, jejíž zisk je určen pro členské státy WAEMU, které jsou kvůli zavádění nového integračního systému ztrátové (mimo jiné Mali a Niger). V momentě vyložení zboží na území daného státu je navíc potřeba zaplatit příslušnou sazbu DPH (v Senegal a Mali 18 %, v Nigeru 19 %) a případnou speciální daň ochraňující domácí produkci v průměrné výši 10 – 15 %.

K úspěšnému importu jsou také požadovány některé typy dokumentů. Mezi tyto nutné listiny patří: obchodní faktura (podrobnosti o zboží, cena FOB, náklady na pojištění, dopravné), certifikát EUR1 pro dovoz výrobků pocházejících z EU, osvědčení o původu pro třetí země [26].

Tabulka č. 8: Rozčlenění kategorií zboží vnějšího celního sazebníku WAEMU

Kategorie	Produkty	Clo
0	Zásadní sociální zboží omezeného	0%
1	Základní životní potřeby, základní suroviny, kapitálové zboží, specifické vstupy	5%
2	Vstupy a meziprodukty	10%
3	Konečné spotřební zboží a další produkty, které nejsou uvedeny jinde	20%

Zdroj: [26]

5 Porovnání vybraných ukazatelů

Předcházející kapitola analyzující ekonomicko-politickou situaci ve zvolených zemích Sahelu již naznačila, v jakém stavu se v současnosti tyto státy nacházejí a kde se nacházejí případné příležitosti pro potenciální investory. Avšak pro kvalitnější zacílení podnikatelských záměrů je důležité porovnání jednotlivých makroekonomických ukazatelů, dále je zapotřebí znát vývoj těchto ukazatelů v posledních letech a v neposlední řadě hraje velkou roli demografická struktura obyvatelstva, které je pro ekonomiku nepostradatelnou složkou.

5.1 Základní makroekonomické ukazatele

Z níže uvedené tabulky je zřejmé, že největším HDP disponuje Senegal, který se ze všech porovnávaných zemí zdá ekonomicky nejvyzrálejší. Tuto domněnku podporuje rovněž skutečnost, že je Senegal velmi otevřený vůči zahraničnímu obchodu. V návaznosti na celkový HDP má tato země také nejvyšší HDP na obyvatele, jenž v roce 2010 činil 1042 USD. Na příznivé tempo růstu HDP 4,2 % z roku 2010 Senegal navázal podle prvních odhadů i v roce 2011, kdy tato hodnota nabývala 4 %. To samé se nedá tvrdit o inflaci, která vzrostla z 1,3 % na 3,4 %.

Průměrných hodnot v rámci porovnávaných zemí dosahuje Mali. Nižší celkový HDP, zapříčiněný mimo jiné špatnými podmínkami pro zahraniční obchod, způsobuje, že hodnota HDP na obyvatele je zde téměř o polovinu nižší než v sousedním Senegalu a tím pádem zde panuje i mnohem horší životní úroveň. Co se týká tempa růstu HDP, zde Mali vykázalo v roce 2010 kvalitní 4,5% růst a odhady naznačují, že v roce 2011 tato hodnota dokonce vzrostla na 5,3 %. Jak již bylo zmíněno v kapitole o Mali, úkolem tamní vlády je dosáhnout pravidelného ročního růstu mezi 6 - 9 %. Inlace se v roce 2011 nepříznivě zvýšila z 1,1 % na 3,6 %.

Nejnižší hodnoty vykazuje ve většině základních makroekonomických ukazatelů Niger. Jak celkový HDP, tak i HDP na obyvatele je zde ještě o necelou polovinu nižší než v Mali. Tato situace by se ale měla v následujících letech rychle změnit díky rozvoji těžby ropy. První výsledky této činnosti jsou markantní již nyní v ukazateli růstu HDP, který v roce 2010 dosahoval ze všech porovnávaných zemí nejvyšší hodnoty, a to 8,8 %. Tato hodnota sice podle odhadů v roce 2011 klesla na 5,5 %, ale i přesto se dá hovořit o změně

k lepšímu. Zatímco v roce 2010 se ustálila inflace na kvalitních 0,8 %, v roce 2011, stejně jako v ostatních zemích subsaharské Afriky, došlo k výraznému navýšení této hodnoty přibližně na 4 %.

Za zhoršením většiny hodnot v roce 2011 stojí především rozsáhlá sucha, která zasáhla Afriku v druhé polovině roku a s nimi spojená potravinová krize.

Tabulka č. 9: Základní makroekonomické ukazatele vybraných zemí za rok 2010

2010	Senegal	Mali	Niger
HDP (reálná hodnota, mil. USD)	12 954	9 251	5 549
HDP na obyvatele (reálná hodnota, USD)	1 042	602	358
Inflace (index spotřebitelských cen, %)	1,3	1,1	0,8
Tempo růstu HDP (%)	4,2	4,5	8,8

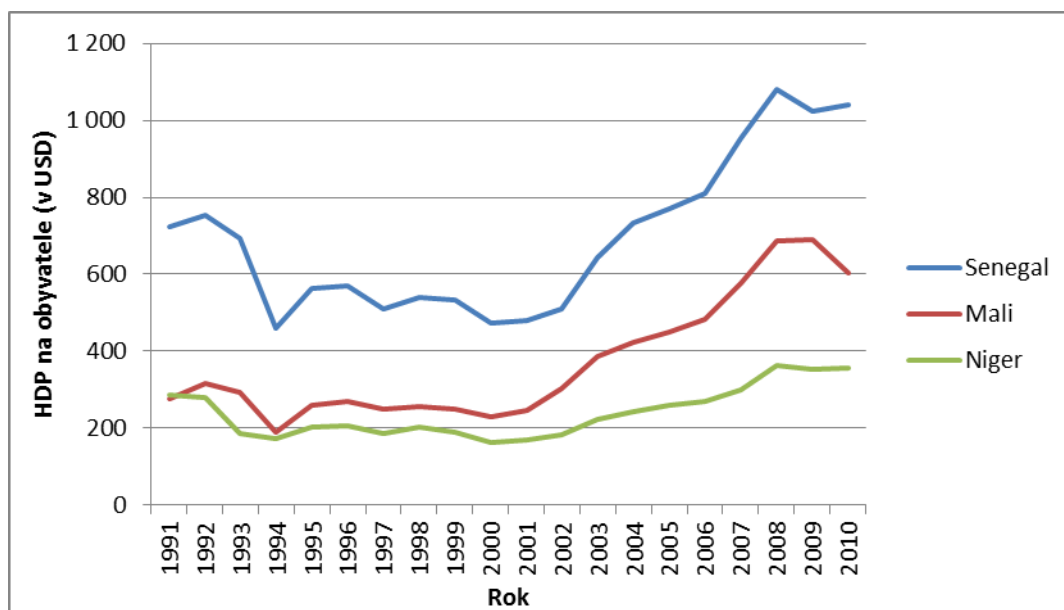
Zdroj: [32]

5.1.1 Vývoj vybraných makroekonomických ukazatelů

Po celá 90. léta 20. století je z grafů č. 5 a 6 zřejmý obdobný vývoj hodnoty HDP na obyvatele ve všech třech srovnávaných zemích. První velký výkyv je znatelný v roce 1994, kdy vrcholil občanský konflikt ve Rwandě. Z této země se konflikt rozšířil prakticky do všech států subsaharské Afriky, jelikož jeho hlavními aktéry byly zneprátelené kmeny Hutuů a Tutsiů, které tvoří v Africe nejrozšířenější etnikum. S částečným zklidněním situace dochází od tohoto momentu k poměrně pravidelnému růstu hodnoty HDP na obyvatele, ke kterému přispělo mimo jiné založení společenství WAEMU právě v roce 1994.

Ke změně paralelního vývoje sledovaných zemí dochází s rokem 2000, kdy začala efektivněji fungovat zahraniční pomoc a do spolupráce s Afrikou se aktivněji zapojila i EU. Senegal a Mali se zahraničí otevřeli a snažili se spolupracovat. V Nigeru mezinárodní spolupráci zpomalovala vojensky založená vláda a země tak pomalu začala za ostatními zeměmi subsaharské Afriky výrazněji zaostávat. Všem třem státům v novém tisíciletí kromě mnoha zahraničních dotací velmi pomohlo oddlužení v rámci programu MMF, tento akt se kladně odrazil také v nárůstu HDP na obyvatele. Mezi lety 2000 a 2010 došlo ve všech třech zemích téměř k zdvojnásobení tohoto ukazatele. Tak rychlý nárůst za deset let do budoucna slibuje další zlepšování současného stavu.

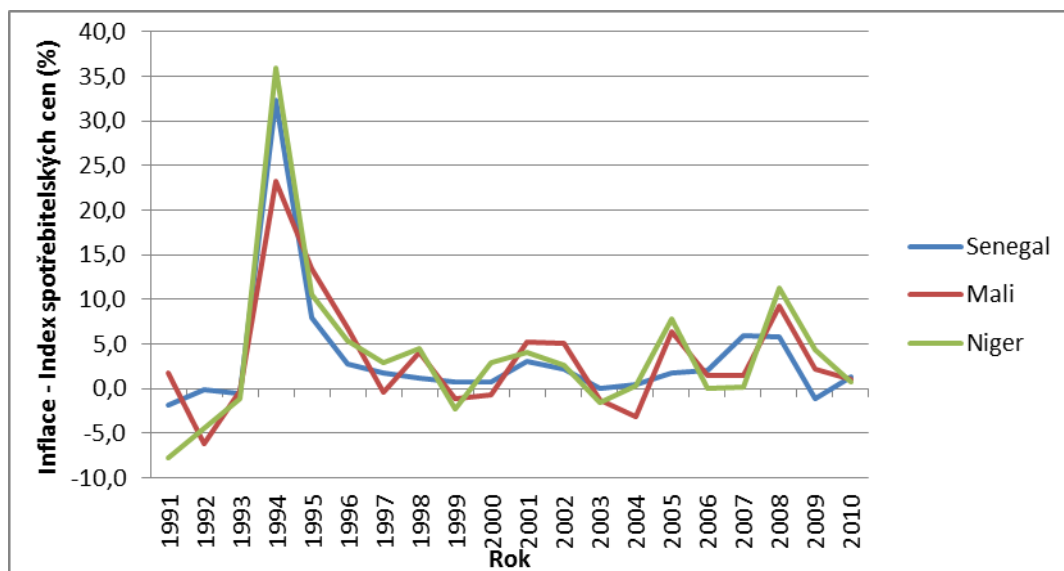
Graf č. 5: Vývoj HDP na obyvatele ve vybraných zemích v období 1991 - 2010



Zdroj: [32]

Stejně jako u vývoje HDP na obyvatele, také vývoj inflace zaznamenal v roce 1994 šok. Ve všech analyzovaných státech došlo ke skokovému nárůstu této veličiny. Od tohoto momentu lze vývoj inflace hodnotit z dlouhodobého hlediska jako mírně kolísavý s hodnotami v rozptylu cca 10 %.

Graf č. 6: Vývoj inflace ve vybraných zemích v období 1991 - 2010

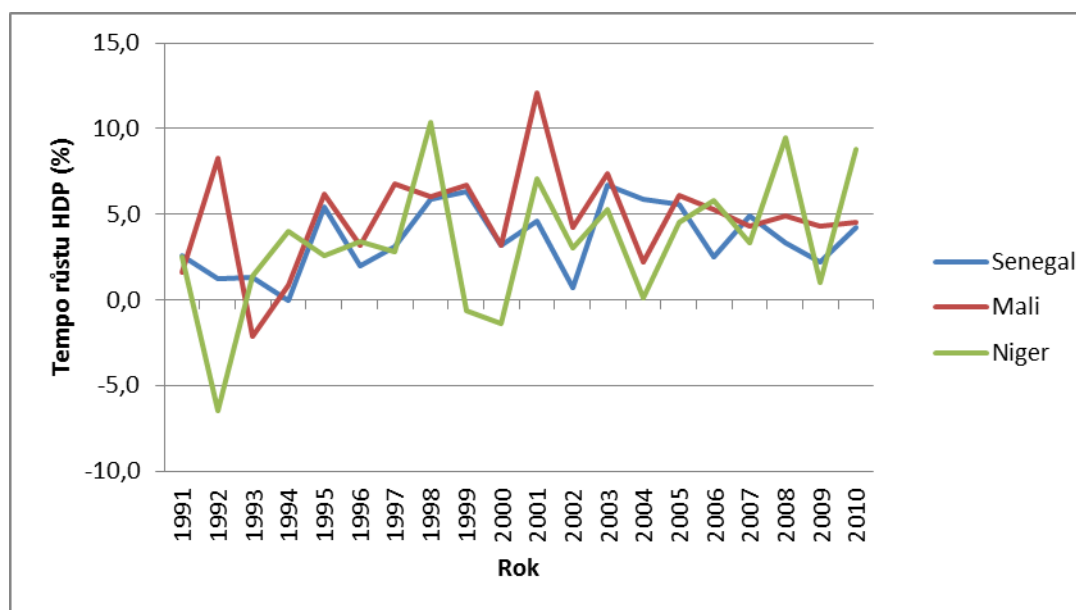


Zdroj: [32]

Asi největším problémem a zároveň dlouhodobým úkolem pro vlády jednotlivých zemí je udržení tempa růstu HDP na určité úrovni po delší časový horizont. Jak je vidět na

grafu č. 7, zatím se tento úkol nedaří příliš realizovat. Nejvíce se to daří v Mali, jenž v posledních 6 letech vykazuje roční přírůstky HDP okolo 5 %. O trochu hůře si vede Senegal, kde jsou každoroční výkyvy stále o několik procent. Nejhorší situace je dnes z tohoto hlediska v Nigeru, který zaznamenává dlouhodobě v tempu růstu HDP vysoké výkyvy. Zde bude důležitý vývoj v následujících cca 10 letech, kdy má vlivem zahájení těžebních činností nastat oživení a stabilizace nigerské ekonomiky.

Graf č. 7: Vývoj tempa růstu HDP ve vybraných zemích v období 1991 - 2010



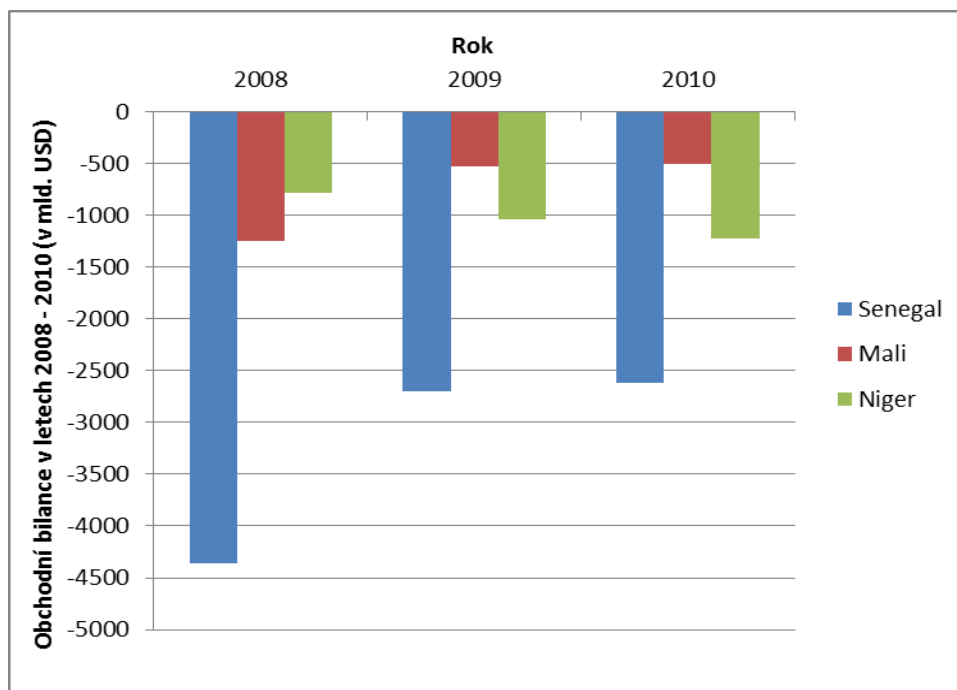
Zdroj: [32]

5.1.2 Obchodní bilance

Všechny porovnávané země vykazují v posledních letech zápornou obchodní bilanci. Z grafu č. 8 jsou vidět nejvýraznější hodnoty v Senegal, kde vývoz zdaleka nedosahuje výše dovozu. Jeho množství je ve finančním vyjádření oproti exportu stále více než dvojnásobné. Avšak do budoucna by se měl poměr exportu a importu zmírnit s rozšířením vývozu produktů těžebního a chemického průmyslu.

Současný stav se také váže na rozvoj Senegalu nejen v soukromém, ale i ve veřejném sektoru. V posledních třech letech došlo k nastartování stavebního, chemického a těžebního průmyslu, a právě tato odvětví si žádala nové technologie, které bylo možné získat pouze ze zahraničí. Vysoký import je dále tvořen především potravinami a elektrickou energií, které je v zemi nedostatek.

Graf č. 8: Obchodní bilance ve vybraných zemích v letech 2008 - 2010



Zdroj: [32]

Obchodní bilance Mali je sice dlouhodobě záporná, ale z grafu č. 8 je znatelné, že se každým rokem rozdíl mezi importem a exportem snižuje. Již v předchozí kapitole bylo řečeno, že je Mali známé vysokou závislostí na importu, kdy musí dovážet především většinu potravin. Export je také na poměrně vysoké úrovni díky pravidelnému vývozu bavlny a zlata.

Tabulka č. 10: Zahraniční obchod vybraných zemí v letech 2008 – 2010 (mld. USD)

Země	2008		2009		2010	
	Export	Import	Export	Import	Export	Import
Senegal	2170	6528	2017	4713	2161	4782
Mali	2097	3339	2120	2644	2350	2850
Niger	919	1696	860	1900	930	2150

Zdroj: [32]

Zajímavé poznatky lze vyčíst také z obchodní bilance Nigeru. Tuhý vojenský režim praktikovaný většinou vlád znesnadňoval zahraniční obchod v obou směrech, čímž většina obyvatelstva strádala. Nátlak ostatních zemí a mezinárodních organizací se začátkem 21. století donutil tento režim zmírnit jeho politický přístup a nyní je Niger zahraničnímu obchodu otevřenější. Každoročně se daří navyšovat import. Zejména dovoz potravin je ve

státu pravidelně ohrožovaném potravinovou krizí velmi důležitý. Kromě importu se daří rozšiřovat i export, který do budoucna s rozvojem těžebního průmyslu ještě poroste.

5.1.3 Podnikatelské prostředí

Než vstoupí potenciální investoři a podnikatelé na cizí trh, měli by být seznámeni s náročností administrativního procesu spojeného s podnikatelskou činností v dané zemi. V tomto ohledu jsou mezi porovnávanými zeměmi velké rozdíly. Některé vybrané položky jsou zaznamenány v tabulce č. 11.

Tabulka č. 11: Náročnost vybraných podnikatelských aktivit v roce 2011

2011	Senegal	Mali	Niger
Počet dnů nutných k zahájení podnikání	5	8	17
Průměrný počet dnů k realizaci importu	14	31	64
Průměrný počet dnů k realizaci exportu	11	26	59
Počet dokumentů nutných k realizaci importu	5	9	10
Počet dokumentů nutných k realizaci exportu	6	6	8

Zdroj: [32]

Nejrychleji lze zahájit podnikání v Senegalu, kde mohou podnikatelé začít se svou činností již po 5 dnech. V Mali je tato lhůta 8 dní a nejdelší dobu musí potenciální podnikatel čekat v Nigeru, kde vystavení podnikatelského oprávnění trvá 17 dní.

Další důležitou hodnotou pro podnikatele je sazba, za kterou si budou moci u banky v dané zemi vypůjčit peníze (viz. tabulka č. 12). Nejlevněji si mohou vypůjčit peníze v Nigeru s průměrným úrokem 4,5 %, zde ovšem půjčky komplikuje administrativní náročnost a neochota bank půjčovat soukromým subjektům. V Mali je průměrná výpůjční úroková sazba 9 % a v Senegalu, který má ze všech porovnávaných zemí nejkvalitnější bankovní systém dokonce 15 %.

Tabulka č. 12: Průměrná výpůjční úroková sazba komerčních bank v roce 2011

2011	Senegal	Mali	Niger
Průměrná výpůjční úroková sazba komerčních bank	15,0%	9,0%	4,5%

Zdroj: [24]

5.1.4 Přímé zahraniční investice

O aktuální atraktivitě sledovaných zemí z pohledu investorů hovoří také vývoj pohybu přímých zahraničních investic. Podle toků PZI do sledovaných oblastí (tabulka č. 13) lze v posledních letech sledovat výrazné snížení přílivu těchto investic do Senegalu a Mali a naopak jejich rychlý nárůst v Nigeru. Investoři již zareagovali na dynamický růst těžebního průmyslu, ke kterému v Nigeru dochází, a začali své investice přesouvat z okolních států právě do této země. Očekává se, že se zahájením exportu ropy vzrostou státní příjmy až o 40 %. Tento trend by měl v Nigeru pokračovat i nadále s tím rozdílem, že k opětovnému nárůstu PZI by mělo docházet i Senegal a Mali. Největší podíl na PZI plynoucích do těchto zemí mají asijské státy, které chtějí využít rostoucího potenciálu zemí subsaharské Afriky mezi prvními.

Tabulka č. 13: Příliv přímých zahraničních investic v letech 2008 - 2010

Příliv PZI (v mld. USD)	2008	2009	2010
Senegal	397	207	237
Mali	180	109	147
Niger	340	798	946

Zdroj: [32]

5.2 Základní demografické ukazatele

V zemích vyspělého světa nemají demografické ukazatele tak důležitou úlohu jako v zemích rozvojových. Z hlediska ekonomického vývoje nevyspělých zemí je třeba brát v potaz také demografický vývoj, který může ekonomiku výrazným způsobem ovlivnit.

5.2.1 Demografický přechod

Zlepšení životní úrovně a sociálně-ekonomický pokrok v dané zemi vyúsťující snižováním úmrtnosti a porodnosti je charakterizován jako demografický přechod. Tento jev začíná v zemích subsaharské Afriky až od 2. poloviny 20. století, jelikož do této doby se místní obyvatelstvo projevovalo přirozeným lidským reprodukčním chováním a ve zmiňované oblasti se nenacházely znalosti a prostředky ovlivňující právě porodnost a úmrtnost. Změna přišla se snahami mezinárodních organizací, které v subsaharské Africe začaly v souvislosti s propukající epidemií AIDS rozšiřovat lékařskou péči, humanitární pomoc a povědomí o antikoncepčních prostředcích [29].

Situace se zde začala vyvíjet negativně v momentě, kdy porodnost začala díky zvýšení péče o kojence výrazně převyšovat úmrtnost a přirozený přírůstek tak exponenciálně rostl. To může znamenat v blízké budoucnosti problém v oblasti potravinové bezpečnosti. Konkrétně země Sahelu dnes dosahují oproti celosvětovému průměru téměř dvojnásobného přirozeného přírůstku. Tabulka č. 14 ukazuje vývoj tohoto ukazatele, včetně předpokládaného vývoje do budoucna.

Tabulka č. 14: Roční přirozený přírůstek (%)

Přirozený přírůstek (%)	1965 – 1970	1985 – 1990	2005 – 2010	2025 – 2030	2045 - 2050
Senegal	3,22	2,92	2,62	1,80	1,20
Mali	1,77	1,93	2,37	1,91	1,43
Niger	3,04	2,93	3,86	3,40	2,48

Zdroj: [34]

Snížování přirozeného přírůstku je ve sledované oblasti obtížné z mnoha důvodů. Jedním z hlavních je netransparentnost zacílení zahraničních investic, které do zemí putují. Tyto finance, které byly původně určeny např. na rozvoj regionu či humanitární činnost, jsou mnohdy využívány na nákup zbraní atd. Dalšími problémy jsou nízká gramotnost a kulturní zvyklosti místního obyvatelstva. Lidé nejsou v mnoha případech ochotni antikoncepční prostředky vůbec používat.

V Mali a Nigeru lze model demografického přechodu označit jako tradiční. Porodnost se tu ustálila na vysoké úrovni a úmrtnost každým rokem klesá. Tento vývoj je charakteristický pro většinu zemí Sahelu a prozatím znamená zvyšování přirozeného přírůstku.

Senegal reprezentuje vyspělejší (klasický) model, ke kterému by se země tradičního modelu měli dopracovat v následujících desetiletích. Od 80. let 20. století zde dochází jak k pravidelnému snižování úmrtnosti, tak i porodnosti. Přirozený přírůstek tedy klesá.

5.2.2 Struktura populace

Od poloviny 20. století se ve státech Sahelu střední délka života zvyšuje. Může za to především zkvalitnění lékařské péče a zlepšení ekonomické situace. V 50. letech 21. století by se zde lidé měli dožívat až dvakrát delšího věku, než jejich předci před 100 lety.

Tabulka č. 15: Střední délka života

Střední délka života	1950 – 1955			2005 – 2010			2045 - 2050		
	Země	Celkem	Muži	Ženy	Celkem	Muži	Ženy	Celkem	Muži
Senegal	38,5	37,8	39,2	55,4	53,9	57,0	68,2	65,9	70,4
Mali	35,5	35,0	36,0	50,2	49,5	50,9	63,8	62,6	64,9
Niger	37,2	37,2	37,2	51,1	50,3	52,0	67,6	65,9	69,2

Zdroj: [34]

Z tabulky č. 15 je znatelné, že nejdelší doba dožití je pravděpodobná v Senegalu – 55 let, naopak nejnižšího věku se dožívají obyvatelé Mali – průměrně 50 let. Prognózy OSN počítají se zlepšováním životní úrovně v Nigeru. Během následujících 50 let by měl Niger ve střední délce života dohnat Senegal, za kterým zaostává téměř o 4 roky. Tato skutečnost koresponduje se zjištěním z ekonomicko-politické analýzy, že Niger čeká v následujících letech ekonomický růst, což se kladně odrazí právě v prodloužení střední délky života obyvatelstva.

Tabulka č. 16: Věková struktura populace

Věková struktura	1950 – 1955			2005 – 2010			2045 – 2050		
	Země	Populace < 15 (%)	Populace 65 + (%)	Věkový medián	Populace < 15 (%)	Populace 65 + (%)	Věkový medián	Populace < 15 (%)	Populace 65 + (%)
Senegal	41,6	3,4	19,2	43,3	2,4	18	27,1	5,8	28,4
Mali	40,4	2,7	19,8	44,1	2,3	17,6	30,7	4,5	25,5
Niger	49,5	0,9	15,2	50,1	2	15	38,6	3	20,2

Zdroj: [34]

Ačkoliv je přírůstek obyvatelstva v analyzované oblasti oproti světovému průměru vysoký, i zde dochází od 90. let 20. století ke stárnutí obyvatelstva. Jak ukazuje tabulka č. 16, nejmladší obyvatelstvo dnes žije v Nigeru – průměrný věk 15 let. Během 50 let by se měla tato hodnota vyšplhat na 20 let.

V Evropě tvoří ekonomicky aktivní obyvatelstvo přibližně dvě třetiny celkové populace. V sahelové Africe je tento podíl přibližně poloviční, což je pro stabilní ekonomický vývoj nedostatečná hodnota. Znamená to, že jedna polovina lidí v zemi musí svou práci uživit druhou nepracující polovinu. Tento stav je ale pouze dočasný. V následujících dekádách bude moci rozvojová Afrika ze současné pozice těžit, jelikož narozdíl od stárnoucí světové populace se bude postupným stárnutím ekonomicky aktivní obyvatelstvo rozšiřovat [19].

5.2.3 Urbanizace

Urbanizace neboli navyšování počtu obyvatel ve městech je typem vnitrostátní migrace. Důvody, proč se lidé stěhují do měst, jsou většinou sociálně-ekonomického charakteru – pracovní příležitosti, lepší životní úroveň, možnosti vzdělávání atd. Ale může se jednat i o bezpečnostní důvody jako např. útěk před válečným konfliktem.

V Africe do 16. století prakticky neexistovala městská osídlení. Koncentrace obyvatelstva byla spojena pouze s hledáním lovišť a oblastí s úrodnou půdou. První města začala vznikat v kolonizačních dobách. Urbanizace pak zesílila ke konci 20. století s globalizačním procesem a s rychlým nárůstem afrického obyvatelstva. Život ve městě závislý na finančních příjmech. Mnozí lidé, kteří se rozhodnou přestěhovat do města, nejsou na rychlou změnu připraveni a často končí v chudinských čtvrtích. Tyto části měst jsou centrem kriminality a hlavním šířitelem nemocí [27].

Tabulka č. 17: Urbanizace v letech 1960 - 2050 v desetiletých intervalech (%)

Urbanizace	1960	1970	1980	1990	2000	2010	2020	2030	2030	2050
Senegal	23,0	30,0	35,8	39,0	40,6	42,9	47,1	53,2	59,6	65,7
Mali	11,1	14,3	18,5	23,3	27,9	33,3	40,0	47,4	55,0	62,3
Niger	5,8	8,8	13,4	15,4	16,2	16,7	18,9	23,7	29,9	37,1

Zdroj: [34]

Urbanizace se nejvíce projevuje v Senegalu, kde 42,9 % lidí žije ve městech a do roku 2050 by jich mělo být až 65,7 %. Senegalská vláda je s tímto problémem seznámena a snaží se urbanizaci zpomalit. Proto nabízí zajímavé výhody pro investory, kteří své podnikání budou směřovat mimo velká města a vytvoří tam nové pracovní pozice.

V Mali je v současnosti hodnota urbanizace 33,3 %, takže téměř o 10 % nižší než v Senegalu. Tento rozdíl by se však do roku 2050 měl snížit přibližně na pouhá 3 %. Znamenalo by to, že v Mali stoupne podíl městského obyvatelstva téměř dvojnásobně. Především pro maloobchodníky a podnikatele v oblasti služeb tedy nebude jiná možnost, než podnikat právě ve městech.

Pomalý demografický vývoj v Nigeru zapříčinil, že ani urbanizace zde do budoucna neporoste takovým tempem jako v dalších porovnávaných zemích. Nyní v nigerských městech žije pouze cca 16,7 % obyvatel a ani v roce 2050 by neměla urbanizace

přesáhnout 40 %. I tato skutečnost může být pro Niger výhodou a pro investory výzvou. Nehrozí totiž vytváření městských chudinských čtvrtí a podnikatelé nemusí své zaměstnance a potenciální zákazníky hledat výhradně ve městech.

Pro porovnání, v Evropě podíl urbanizovaného obyvatelstva dosahuje 72,6 % a v roce 2050 by to mělo být až 83,8 % [34].

6 Doporučení pro potenciální investory

Potenciální investoři mají v Senegalu, Mali a Nigeru mnoho možností, kam své investice směřovat. Při plánování svých záměrů by měli brát v potaz odlišné podnikatelské prostředí s vysokou mírou korupce. V těchto zemích žije velké množství negramotných lidí, jimž je třeba při plánování podnikatelského záměru přikládat zvláštní pozornost. Například se nedoporučuje při reklamě využívat psaných tiskovin. Důležitým faktorem, se kterým musí počítat zejména investoři v oblasti zemědělství, je velmi nevyzpytatelné počasí.

Nejsložitější administrativu a zároveň časovou náročnost mohou podnikatelé očekávat v Nigeru, na druhou stranu tamní banky nabízejí nejvýhodnější výpůjční úrokovou sazbu. Je však třeba poznamenat, že zdejší banky nejsou v mnoha případech ochotny půjčky poskytovat. Nejjednodušší podnikatelské prostředí z časového a administrativního hlediska panuje v Senegalu, který má naopak nejvyšší výpůjční úrokové sazby a přidělovány bývají spíše úvěry krátkodobého charakteru.

Nejnižší daní jsou zatíženy právnické osoby v Senegalu, kde je zdanění ve výši 25 %. V Nigeru zaplatí firmy na dani 30 % a v Mali dokonce 35 %.

O Senegalu a Mali lze hovořit jako o plně demokratických státech, dokonce patří mezi nejdemokratičtější země celé subsaharské Afriky. Niger je sice také demokratickou republikou, ale funguje ve vojenském režimu a mnohé praktiky prováděné státem mají do demokratického jednání daleko. To může mnohé investory odradit.

V posledním desetiletí došlo ve sledovaných zemích k výraznému zlepšení ekonomické situace, za což může hlavně úleva ve formě odpuštění většiny mezinárodních dluhů v rámci programu MMF, příliv zahraničních investic (především z Asie) a utužování mezinárodních vztahů společenstvím WAEMU. Např. v Senegalu a v Mali stojí za ekonomickým pokrokem také vhodně provedené vládní reformy.

Senegal a Mali vykazují zvyšující se podíl obyvatel žijících ve městech, tudíž se v těchto zemích doporučuje orientovat podnikání právě do okolí větších měst. Senegal nechce tuto městskou centralizaci připustit a nabízí podnikatelům vykonávajícím svou činnost mimo velká města různá zvýhodnění. Naopak v Nigeru je možné využít poměrně nízké urbanizace a lze začít podnikat téměř kdekoliv.

Všechny tři analyzované země budou v následujících letech disponovat velkým množstvím ekonomicky aktivních obyvatel, čímž by mohly v porovnání s ostatními rozvojovými zeměmi světa získat konkurenční výhodu.

Senegal

Nejstabilnější ekonomiku s nejvyšším HDP mohou momentálně investoři nalézt v Senegalu. Realizuje se tu zároveň nejvíce zahraničního obchodu a je zde možné očekávat zdaleka nejzajímavější podmínky v podobě mnoha nových projektů a investičních pobídek. Jelikož je Senegal zemí závislou na přísunu zahraničního kapitálu, snaží se tamní vláda vytvářet pro potenciální zahraniční investory příznivé prostředí. Z tohoto důvodu v zemi neexistují žádná omezení legislativního charakteru vůči zahraničním investorům. Ti mohou v případě pracovního povolení svévolně podnikat, nakupovat pozemky, nemovitosti atp. Nejsou uplatňována ani žádná omezení v mezinárodním pohybu kapitálu, pokud je realizován v jedné ze směnitelných měn. Z investičních pobídek lze zmínit např. zvýhodnění investorů, kteří se rozhodnou podnikat v některé z oblastí mimo hlavní město Dakar. Zahraniční podnikatelé mají dále šanci 2 – 3 leté úlevy od placení dovozních poplatků.

Nejzajímavějším a zároveň do budoucna nejperspektivnějším oborem pro podnikání v Senegalu je jednoznačně těžební sektor, který nabízí jednak velké možnosti těžby (zlato, fosfáty, mramor atd.) a zároveň také technologie a služby s tímto sektorem spojené. Investice lze rovněž směřovat k plánovaným státním projektům. Senegal v blízké budoucnosti plánuje četné výstavby a rekonstrukce, očekává se tedy nárůst poptávky po stavebních materiálech a technologiích. Vzhledem k chybějícím financím v oblasti energetiky jsou zajímavé možnosti v rozšíření energetické sítě různými druhy elektráren či elektrifikace nezasíťovaných oblastí Senegalu. Kvalitní zasíťováním naopak disponuje pevná telekomunikační síť a s narůstajícím počtem uživatelů internetu se zdají perspektivní rovněž investice v odvětví telekomunikací. Další příležitosti jistě nabízí také podnikání ve sféře cestovního ruchu nebo zdravotnictví.

Zajímavou možností v zemědělství je získávání dotací z vládního plánu GOANA, který chce v Senegalu do roku 2015 vytvořit soběstačné zemědělství, tak aby se země byla schopna zásobit pouze ze své zemědělské produkce. Velký potenciál mají např. investice

do zpracování ryb, jelikož Senegal má úspěšný mořský rybolov a v současnosti vyváží pouze nezpracované ryby. Na zpracovatelskou činnost chybí finance.

Mali

Mali dosahuje v porovnání se Senegalem a Nigerem průměrných hodnot ekonomických ukazatelů. Pro podnikatelské prostředí může být pozitivním impulsem skutečnost, že Mali již několik let vykazuje kladný a vyrovnaný ekonomický vývoj, který je očekáván i v blízké budoucnosti.

Mali je zemí závislou na přísunu kapitálu ze zahraničí, proto je jedním z hlavních cílů malijské vlády přilákání nových investorů s podnikatelskými záměry do jejich země. Jedinou významnější formou investičních pobídek jsou daňové úlevy, které jsou určeny hlavně pro těžařské společnosti.

V současné chvíli lze vzhledem ke kladnému vývoji stavebnictví směřovat investice do těžby stavebních materiálů, případně do výroby cementu. Dále se zdá být perspektivní potravinářství v oblasti zpracování produktů, jenž je v zemi značně zaostalé a jehož rozvoj je nutný. Velké investice vyžaduje rovněž energetický průmysl. Zde je díky geografické poloze Mali velký potenciál v levném získávání solární energie ve fotovoltaických elektrárnách. Nadále existuje velká šance uplatnit se na trhu telekomunikací, kde je stále prostor pro růst.

Niger

Ačkoliv je v současné době pro nigerskou ekonomiku přísun zahraničních investic rozhodující, nabídka výhod v podobě investičních pobídek pro potenciální investory není v porovnání se sousedními státy dostatečná. Vyhledky na ekonomickou stabilitu a snížení chudoby oddalují přetrvávající institucionální nedostatky.

Rozsáhlé investice poplynou v Nigeru do rozvoje těžby ropy a zemního plynu. Proto by se potenciální investoři mohli zaměřit na stavební činnosti, které jsou spojené s výstavbou nových ropovodů a plynovodů. Současně s těžbou zdrojů energie by do budoucna jako cíl investic připadal v úvahu energetický průmysl. Rozvodné elektrické sítě se snaží vláda privatizovat již několik let, zatím jsou ale tyto snahy neúspěšné díky neustálému tlaku odborů. Alternativou obdobně jako v Mali mohlo být vybudování fotovoltaických elektráren.

7 Závěr

Prakticky od samotného momentu osamostatnění se země sahelové Afriky snažily docílit hospodářského růstu. Ve většině případů se jim to podařilo až s koncem 90. let 20. století. Do té doby se vládní představitelé jednotlivých zemí nespočetněkrát scházeli se zástupci mezinárodních organizací v naději, že jejich problém bude vyřešen někým jiným. Téměř 40 let trvalo, než se v těchto státech začaly rozvíjet tržní síly a hospodářství se otevřelo zahraničnímu obchodu.

V Senegalu, Mali a Nigeru je ekonomická transformace stále v průběhu. Tyto země měly a mají snadnou šanci dosáhnout vysokého hospodářského růstu a údaje posledních let to jen potvrzují. Již nyní lze konstatovat, že hospodářství ve sledovaných zemích roste rychleji než v zemích vyspělých. Jsou tedy na správné cestě. Podařilo se odstranit velké obchodní bariéry a ke zlepšení rovněž přispěly provedené vládní reformy, liberalizace vnitřního obchodu a založení hospodářské a měnové unie WAEMU, která svým způsobem eliminuje korupční praktiky v rámci obchodu mezi zeměmi společenství. Analyzované země navíc disponují velkými zásobami zdrojů, kterými mohou kompenzovat nepříliš lukrativní geografickou polohu. Do budoucna vznikne v této oblasti ještě jedna nesporná výhoda. Až 50 % populace bude totiž tvořit ekonomicky aktivní obyvatelstvo.

V mnoha případech je růst zpomalován. Například v Nigeru a Mali se nedaří privatizovat podniky a majetek ve státním vlastnictví. Přitom právě snižování vládních výdajů, přidělování státních zakázek soukromým firmám a privatizace jsou jedním z nejdůležitějších složek přispívajících k hospodářskému růstu rozvojových zemí. Vlády daných států o základních ekonomických pravidlech jistě vědí, ale jejich aplikaci brání vysoká míra korupce, která v afrických zemích panuje, a zároveň neefektivní soudní systém. Pro větší přísun zahraničních investorů je překážkou vysoké zdaňování právnických osob. V návaznosti na model úspěšných asijských exportních zemí je dobré tuto daň udržovat v rozmezí 20 – 30 %. Mimo Senegal přitom není tato daň nižší než 30 %.

Nejlepší prostředí pro podnikání nabízí podle provedených analýz Senegal. Panuje zde nejstabilnější ekonomické prostředí, nejmenší administrativní náročnost a zároveň tu mohou společnosti očekávat nejvíce investičních pobídek a nejnižší daně. Tuto zemi lze doporučit spíše pro investory, kteří nechtějí příliš riskovat. V Senegalu mohou být do budoucna perspektivní např. investice v oblasti těžby zlata, fosfátů či mramoru, dále

investice do stavebnictví (materiál, technologie), cestovního ruchu, energetiky, telekomunikací a v neposlední řadě do zpracování ryb.

Mali je charakteristické kladným a stabilním ekonomickým vývojem posledních let. Vláda se snaží nalákat do země nové investory, proto je vytvářeno dobré podnikatelské prostředí. Největší překážkou je vysoká daň z příjmu právnických osob. Mali je zemí vhodnou pro investice se střední mírou rizika. Výhodné mohou být investice např. do stavebnictví, potravinářství, telekomunikací a energetiky (výstavba fotovoltaických elektráren).

I přes nepříliš stabilní ekonomiku a prozatím špatné podnikatelské prostředí, se jako nejzajímavější varianta pro potenciální investory jeví Niger. Investice v této zemi lze sice v současnosti označit za vysoce rizikové, ale v následujících letech by mohly jejich výnosy dosahovat několikanásobně vyšších hodnot než v ostatních rozvojových zemích. S rozmachem těžby ropy a zemního plynu se odhaduje zejména růst stavebnictví a energetiky.

8 Seznam literatury

- [1] ADAMCOVÁ, L. a kol. *Úvod do rozvojových studií*. Praha: VŠE, 2006. 298 s. ISBN 80-245-1057-X.
- [2] ARMSTRONG, D. *International Organisation in World Politics*. New York: Palgrave Macmillan, 2004. 304 s. ISBN 978-1403903037.
- [3] BALÁŽ, P. a kol. *Medzinárodné podnikanie*. Bratislava: Sprint, 2010. 546 s. ISBN 80-89085-51-2.
- [4] HENDL, J. *Přehled statistických metod zpracování dat*. Praha: Portál, 2009. ISBN 80-7178-820-1.
- [5] JENÍČEK, V. *Globální problémy a světová ekonomika*. Praha: C.H.Beck, 2003. 269 s. ISBN 80-7179-795-2.
- [6] KALIBOVÁ, K. *Úvod do demografie*. Praha: Karolinum, 2001. 47 s. ISBN 80-246-0222-9.
- [7] KALÍNSKÁ, E. a kol. *Mezinárodní obchod v 21. století*. Praha: Grada, 2010. 232 s. ISBN 978-80-247-3396-8.
- [8] KOZEL, R. *Moderní metody a techniky marketingového výzkumu*. Praha: Grada, 2011. ISBN 978-80-247-3527-6.
- [9] KUBÍŠTA, V. a kol. *Mezinárodní ekonomické vztahy*. Praha: Aleš Čeněk, 2009. 384s. ISBN 978-80-7380-191-5.
- [10] KUNEŠOVÁ, H., CIHELKOVÁ, E. a kol. *Světová ekonomika: Nové jevy a perspektivy*. Praha: C.H.Beck, 2006. 319 s. ISBN 80-7179-455-4.
- [11] MANKIW, G. *Základy ekonomie*. Praha: Grada, 1999. 763 s. ISBN 80-7169-891-1.
- [12] PAVELKA, T. *Makroekonomie*. Slaný: Melandrium, 2007. 278 s. ISBN 80-86175-58-4.
- [13] PAVLÍK, Z., RYCHTAŘÍKOVÁ, J. a ŠUBRTOVÁ, A. *Základy demografie*. Praha: Academia, 1986. 736 s.
- [14] PŘÍBOVÁ, M. a kol. *Marketingový výzkum v praxi*. Praha: Grada, 1996. ISBN 80-7169-299-9.
- [15] SACHS, J. Růst v Africe, není to nemožné. *The Economist*. 1996, 6/96, s. 19-21.
- [16] SUCHÝ, O. *Demografický problém Sahelu*. Praha, 2010. Bakalářská práce. Česká zemědělská univerzita.
- [17] UNITED NATIONS. *World Economic Social Survey 2011*. New York: United Nations, 2011. ISBN 978-92-1-109163-2.

- [18] UNITED NATIONS. *World Investment Report 2011*. Ženeva: United Nations, 2011. ISBN 978-921-1128-284.
- [19] VALLIN, J. *Světové obyvatelstvo*. Praha: Academia, 1992. 148 s. ISBN 80-200-0437-8.
- [20] VRANÝ, J. *Západní Afrika 1*. Praha: ČTK-Pressfoto, 1985. 464 s
- [21] ŽEHROVÁ, J. *Finance*. Praha: Česká zemědělská univerzita, 2011. 215 s. ISBN 978-80-213-2124-3.

Internetové zdroje:

- [22] BATTERBURY, S., WARREN, A. *The African Sahel 25 years after the great drought: assessing progress and moving towards new agendas and approaches* [online]. Londýn, 2001 [cit. 2012-03-28]. Dostupné z: www.simonbatterbury.net/pubs/intro.pdf
- [23] *BusinessInfo* [online]. 2012 [cit. 2012-03-16]. Dostupné z: www.businessinfo.cz
- [24] CIA - The World Factbook. *Central intelligence agency* [online]. 2012 [cit. 2012-03-16]. Dostupné z: www.cia.gov/library/publications/the-world-factbook/
- [25] *Doing Business* [online]. 2012 [cit. 2012-03-16]. Dostupné z: www.doingbusiness.org
- [26] *Investir en Zone Franc* [online]. 2012 [cit. 2012-03-16]. Dostupné z: www.izf.net
- [27] KUBELKOVÁ, J. Urbanizace chudoby v rozvojových zemích. *Migraceonline* [online]. 2008 [cit. 2012-03-28]. Dostupné z: <http://migraceonline.cz/e-knihovna/?x=2131234>
- [28] Map of Africa. *Lonely Planet* [online]. 2011 [cit. 2012-03-28]. Dostupné z: www.lonelyplanet.com/maps/africa/
- [29] PUBLIC REFERENCE BUREAU. *World Population Data Sheet 2011*. 2012, 15 s. Dostupné z: www.prb.org/pdf11/2011population-data-sheet_eng.pdf
- [30] *SOS Sahel* [online]. 2011 [cit. 2012-03-28]. Dostupné z: www.sahel.org.uk
- [31] *The Heritage Foundation* [online]. 2012 [cit. 2012-03-16]. Dostupné z: www.heritage.org
- [32] The World Bank. *World Databank* [online]. 2012 [cit. 2012-03-16]. Dostupné z: databank.worldbank.org
- [33] *Union Economique et Monétaire Ouest Africaine* [online]. 2012 [cit. 2012-03-16]. Dostupné z: www.uemoa.int
- [34] United Nations. *Population Division* [online]. 2012 [cit. 2012-03-16]. Dostupné z: <http://esa.un.org/wpp/unpp>

9 Seznam grafů a tabulek obsažených v textu

Graf č. 1: Typy věkových struktur

Graf č. 2: Podíl jednotlivých sektorů na tvorbě HDP Senegalu v roce 2011

Graf č. 3: Podíl jednotlivých sektorů na tvorbě HDP Mali v roce 2011

Graf č. 4: Podíl jednotlivých sektorů na tvorbě HDP Nigeru v roce 2011

Graf č. 5: Vývoj HDP na obyvatele ve vybraných zemích v období 1991 – 2010

Graf č. 6: Vývoj inflace ve vybraných zemích v období 1991 – 2010

Graf č. 7: Vývoj tempa růstu HDP ve vybraných zemích v období 1991 – 2010

Graf č. 8: Obchodní bilance ve vybraných zemích v letech 2008 – 2010

Tabulka č. 1: Toky PZI podle regionů v letech 2007-2009 (mld. USD, %)

Tabulka č. 2: Nejvýznamnější dovozní partneři Senegalu v roce 2010

Tabulka č. 3: Nejčastější vývozní destinace Senegalu v roce 2010

Tabulka č. 4: Nejvýznamnější dovozní partneři Mali v roce 2010

Tabulka č. 5: Nejčastější vývozní destinace Mali v roce 2010

Tabulka č. 6: Nejvýznamnější dovozní partneři Nigeru v roce 2010

Tabulka č. 7: Nejčastější vývozní destinace Nigeru v roce 2010

Tabulka č. 8: Rozčlenění kategorií zboží vnějšího celního sazebníku WAEMU

Tabulka č. 9: Základní makroekonomické ukazatele vybraných zemí za rok 2010

Tabulka č. 10: Zahraniční obchod vybraných zemí v letech 2008 – 2010 (mld. USD)

Tabulka č. 11: Náročnost vybraných podnikatelských aktivit v roce 2011

Tabulka č. 12: Průměrná výpůjční úroková sazba komerčních bank v roce 2011

Tabulka č. 13: Příliv přímých zahraničních investic v letech 2008 - 2010

Tabulka č. 14: Roční přirozený přírůstek (%)

Tabulka č. 15: Střední délka života

Tabulka č. 16: Věková struktura populace

Tabulka č. 17: Urbanizace v letech 1960 - 2050 v desetiletých intervalech (%)

10 Přílohy

Příloha č. 1: Obrázek - Mapa Senegalu

Příloha č. 2: Obrázek - Mapa Mali

Příloha č. 3: Obrázek - Mapa Nigeru

Příloha č. 4: Graf - Příliv netto zahraničních dotací

Příloha č. 1: Obrázek - Mapa Senegalu



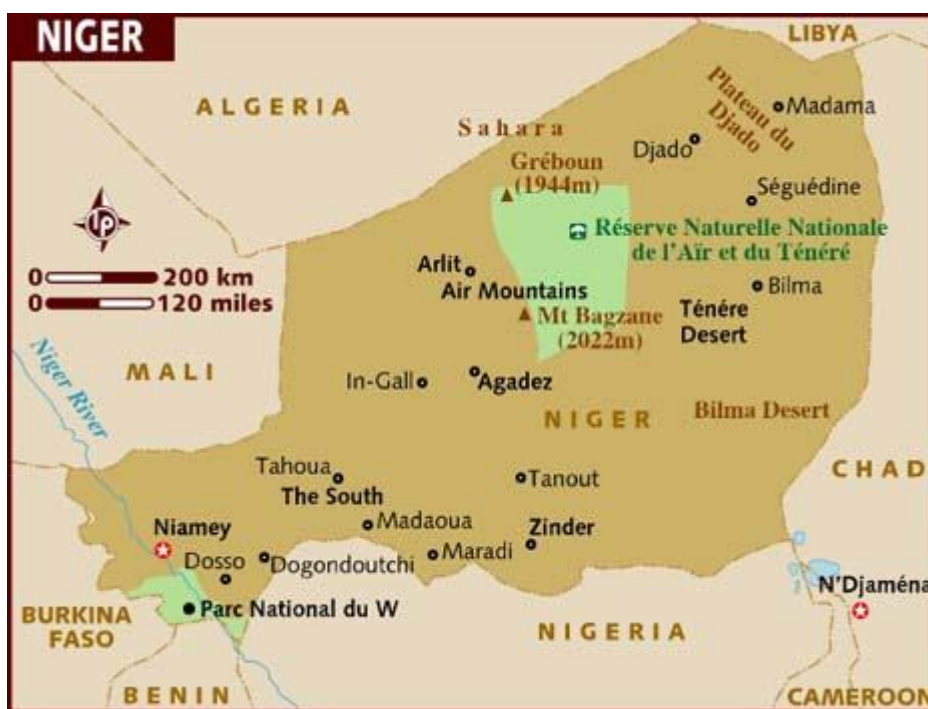
Zdroj: [28]

Příloha č. 2: Obrázek - Mapa Mali



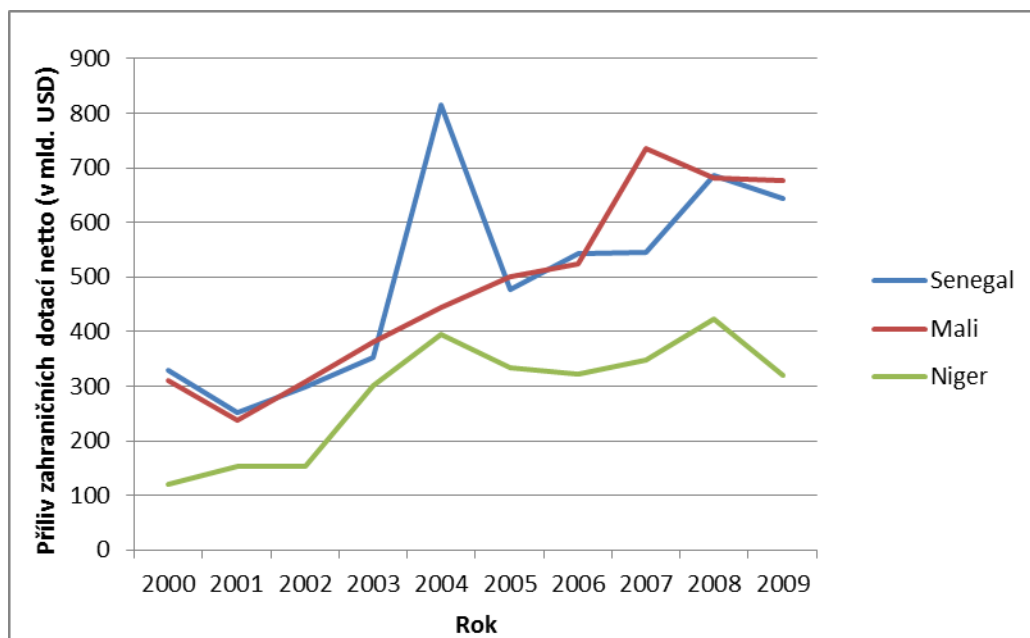
Zdroj: [28]

Příloha č. 3: Obrázek - Mapa Nigeru



Zdroj: [28]

Příloha č. 4: Graf - Příliv netto zahraničních dotací



Zdroj: [32]