

**Česká zemědělská univerzita v Praze**

**Fakulta agrobiologie, potravinových a přírodních zdrojů**

**Katedra vodních zdrojů**



**Analýza a optimalizace stávajícího systému určování  
správy vodních toků**

**Diplomová práce**

**Bc. Petra Hubalová**

**Ochrana a využívání přírodních zdrojů**

**Vedoucí práce: Ing. Markéta Miháliková, Ph.D.**

**Konzultant: RNDr. Pavel Punčochář, CSc.**

© 2020 ČZU v Praze



### **Čestné prohlášení**

Prohlašuji, že svou diplomovou práci "Analýza a optimalizace stávajícího systému určování správy vodních toků" jsem vypracovala samostatně pod vedením vedoucí diplomové práce a s použitím odborné literatury a dalších informačních zdrojů, které jsou citovány v práci a uvedeny v seznamu literatury na konci práce. Jako autorka uvedené diplomové práce dále prohlašuji, že jsem v souvislosti s jejím vytvořením neporušila autorská práva třetích osob.

V Praze dne 24. 7. 2020

---

## **Poděkování**

Ráda bych touto cestou poděkovala za vstřícný postoj a za pomoc při dokončení této práce své vedoucí Ing. Markétě Mihálikové, Ph.D. Dále patří veliký dík mému konzultantovi váženému RNDr. Pavlovi Punčochářovi, CSs. za poskytnutí jeho cenných rad a dlouholetých zkušeností z oblasti vodního hospodářství. V neposlední řadě děkuji své rodině, přátelům a kolegům, kteří mě při tvorbě této práce velmi podporovali.

# **Analýza a optimalizace stávajícího systému určování správy vodních toků**

## **Souhrn**

Předkládaná diplomová práce se zabývá správou vodních toků v České republice a rozdělením stávající struktury vodních toků a jejich správou odpovídající potřebě vodního hospodářství a péči o vodní zdroje v České republice. Jedná se především o výkon správy drobných vodních toků prostřednictvím obcí, fyzických a právnických osob, kterých je v ČR 2 271 km. Základním cílem bylo posoudit současný systém správy zejména drobných vodních toků a navrhnout možná řešení pro jeho zlepšení. Práce ve své první části popisuje dle dostupných literárních zdrojů nynější stav správy vodních toků v naší zemi. Pro potřeby zhodnocení fungování státní správy v oblasti vodního hospodářství byla zpracována SWOT analýza současného stavu správy drobných vodních toků. Dotazníkovým šetřením byly pro zjištění současného stavu správy drobných vodních toků osloveny vodoprávní úřady. Návratnost odpovědí byla 34 %, tedy 77 vodoprávních úřadů z celkových 228 v ČR, což lze považovat za reprezentativní vzorek. Výsledky šetření ukázaly, že správa drobných vodních toků ze strany obcí, fyzických a právnických osob má zásadní nedostatky a její úroveň tak neodpovídá potřebám vodního hospodářství a péči o vodní bohatství v České republice, na rozdíl od většinové správy drobných vodních toků ze strany s. p. Povodí a s. p. Lesů ČR, které spravují 77 282 km drobných vodních toků. V práci byly navrženy principy vedoucí ke zkvalitnění správy drobných vodních toků vycházející ze zhodnocení podkladových údajů a zároveň byly navrženy konkrétní kroky pro zlepšení funkčnosti systému s konkrétním zaměřením na správu drobných vodních toků ze strany obcí, resp. fyzických a právnických osob. Jedná se o a) krátkodobé řešení a b) systémové řešení. Krátkodobé řešení spočívá v návrhu jednotného výkazu, který by usnadnil komunikaci mezi správcem drobného vodního toku a příslušným vodoprávním úřadem, a za jeho nedodržení by následoval postih ve formě odebrání správcovství ve prospěch s. p. Povodí. Systémové řešení spočívá přímo v návrhu změny legislativy, konkrétně § 48 odst. 2 vodního zákona.

**Klíčová slova:** Vodní hospodářství, vodní zákon, správa vodních toků, drobné vodní toky, obce, fyzické a právnické osoby

# **Analysis and optimization of the current system of determining watercourse management**

## **Summary**

This diploma thesis deals with watercourse management in the Czech Republic and the division of the existing structure of watercourses and their management corresponding to the needs of water management and care for water resources in the Czech Republic. Above all, it is the water management of minor watercourses performed by municipalities, physical persons and legal entities. There 2,271 km of minor watercourses in the Czech Republic. Primal objective of the thesis was to assess the current management system, particularly of minor watercourses, and suggest possible solutions for its improvement. The first part of the thesis describes, based on the available literature, the current situation in watercourse management in the Czech Republic. For the needs of evaluating the functioning of the state administration in the field of water management, a SWOT analysis of the current state of management of minor watercourses was prepared. In order to ascertain the current situation in minor watercourse management, the author asked water authorities of municipalities to fill in a questionnaire. The return rate of responses was 34%, i.e. 77 water authorities out of a total of 228 in the Czech Republic, which can be considered a representative sample. The results of the survey showed that minor watercourse management performed by municipalities, physical persons and legal entities displays serious shortcomings and its quality does not match the needs of water management and care of the “water wealth” in the Czech Republic, unlike the majority management of minor watercourses by Povodí, state company, and Lesy ČR, state company. Both manage 77,282 km of small watercourses. In the work, the principles leading to the improvement of the management of minor watercourses based on the evaluation of the available data were proposed. At the same time particular solutions were proposed to improve the functionality of the system with a special focus on the management of minor watercourses on the part of municipalities, physical persons and legal entities. These are a) short-term solutions and b) system solutions. The short-term solution consists of proposing a unified annual report, which would facilitate communication between the administrator of a small watercourse and the relevant water authority, and non-compliance would be followed by a sanction in the form of revocation of the watercourse management in favor of the Povodí, state company. The system solution consists directly of the proposal to change the legislation, specifically § 48 paragraph 2 of the Water Act.

**Keywords:** Water management, Water Act, watercourse management, minor watercourses, municipalities, physical persons, legal entities

# Obsah

1	ÚVOD .....	3
2	CÍL PRÁCE.....	5
3	PŘEHLED LITERATURY .....	6
3.1	Vodní hospodářství v České republice.....	6
3.1.1	Vodní bohatství České republiky .....	6
3.1.2	Historický vývoj legislativy v oblasti vodního hospodářství.....	7
3.1.3	Vymezení pojmů .....	13
3.1.4	Právní úprava.....	14
3.1.5	Základní principy vodního hospodářství.....	17
3.2	Státní správa ve vodním hospodářství.....	18
3.2.1	Vodoprávní úřady.....	18
3.2.2	Ostatní správní orgány .....	21
3.3	Správa vodních toků.....	21
3.3.1	Činnosti při správě vodních toků .....	23
3.3.2	Zajišťování dobrého stavu vod – plánování.....	26
3.3.3	Správci povodí.....	28
3.3.4	Správci drobných vodních toků.....	36
3.3.5	Transformace Zemědělské vodohospodářské správy.....	41
3.4	Informační systém ve vodním hospodářství.....	43
3.4.1	Centrální evidence vodních toků.....	45
4	ZHODNOCENÍ PODKLADOVÝCH ÚDAJŮ .....	47
5	VLASTNÍ PROJEKT .....	49
5.1	Aktuální problémy správy DVT.....	49
5.1.1	SWOT analýza současného stavu .....	49
5.1.2	Dotazníkové šetření.....	50
5.2	Návrh optimalizace správy DVT.....	58
5.2.1	Zlepšení stávajícího systému – návrh ročního výkazu činností správců DVT .....	58
5.2.2	Systémové řešení – návrh změny právní úpravy určování správců DVT .....	59
5.2.3	Zhodnocení nákladů a přínosů navrhovaných řešení .....	61
6	DISKUSE .....	63
7	ZÁVĚR.....	67
8	Seznam literatury.....	69
	Seznam použitých zkratk a symbolů.....	74
	Samostatné přílohy .....	76





# 1 ÚVOD

Voda je podmínkou veškerého života a je základní životní potřebou člověka a podle toho bychom se k ní měli chovat a hospodařit s ní. Vodní zdroje jsou v České republice závislé prakticky zcela na atmosférických srážkách a kvůli specifickému reliéfu krajiny většina vody odteče poměrně rychle do okolních států. Přírodní podmínky a dostupnost vodních zdrojů mají tedy velký vliv na hospodářský vývoj v České republice, neboť nedostatek vody zde hrozí mnohem akutněji, než je tomu v případě zemí, do kterých vodní toky přitékají. Činnost člověka dlouhodobě významně ovlivňuje koloběh vody v přírodě, výskyt a množství suchých oblastí, úroveň hladiny podzemních vod a to jak v negativním, tak pozitivním slova smyslu. Na našem území naši předchůdci sice zajistili významné vodní zdroje v přehradních nádržích, ale zároveň se v minulosti dopustili velkého množství chyb zejména v urychlení odtoku z povodí (změna odtokových poměrů), nastavení nevhodných změn v hospodaření na zemědělské půdě, apod. Je proto nezbytné neustále sledovat a aktualizovat současný systém hospodaření s vodou a to zejména v kontextu dnešních klimatických změn. Jednou z možností jak přispět ke zlepšení současné situace v nakládání s vodou je podpořit a zajistit zvýšenou a kvalitní péči o vodní toky prostřednictvím jejich správců.

Právní základ v oblasti vodních toků je určen zákonem č. 254/2001 Sb., o vodách a o změně některých zákonů (vodní zákon), ve změně pozdějších předpisů (dále „vodní zákon“). Tento zákon obecně řeší práva a povinnosti vztahující se k vodním tokům a jejich korytům (tj. pozemkům tvořících dno) a rovněž k rybníkům, vodním dílům a stavbám. Vymezuje podmínky manipulace s povrchovými a podzemními vodami, s vodami odpadními či s vodami závadnými. Zároveň přitom stanovuje jednotlivé správní a další orgány, které se o vodní toky starají, dohlížejí na dodržování pravidel stanovených v tomto zákoně a uplatňují postihy za jejich porušení.

V zemědělské krajině byly v minulosti drobné vodní toky (dále jen „DVT“) spravovány Zemědělskou vodohospodářskou správou, která byla zrušena v roce 2010 a její činnosti a majetek byly převedeny na státní podniky Povodí (dále jen „s. p. Povodí“) a státní podnik Lesy ČR (dále jen „LČR“) a na Pozemkový fond (transformovaný do Státního pozemkového úřadu). V současné době jsou v ČR vodní toky rozděleny na významné a drobné vodní toky. O většinu vodních toků na území naší republiky pečuje stát prostřednictvím státních subjektů. Významné toky spravují s. p. Povodí a na drobných vodních tocích vykonávají správu LČR a ostatní správci (Ministerstvo obrany, správy Národních parků a ostatní správci).

Menší měrou se na správě drobných vodních toků podílejí obce a právnické osoby (dále jen „PO“) či fyzické osoby (dále jen „FO“), jejichž územím či areálem DVT protékají, nebo jimž slouží. Tam, kde správce drobného vodního toku není určen, se má za to, že správu tohoto neurčeného drobného vodního toku vykonává správce, do jehož vodního toku se neurčený drobný vodní tok vlévá (§ 48 odst. 2 vodního zákona). Na základě tohoto pravidla má tedy každý takový vodní tok svého správce.

Správci jak významných, tak DVT, mají své povinnosti (i oprávnění) dané vodním zákonem, které by měli dodržovat. Některé, zejména drobné vodní toky, zůstávají však viditelně zanedbané, což evokuje podezření, že někteří správci řádně neplní své povinnosti při správě toků. To se negativně odráží na celkovém obrazu a funkčnosti krajiny a rovněž na hydrologických poměrech v České republice.

Právě činnosti a chování těchto nezodpovědných správců a následné možnosti řešení jsou hlavním předmětem obsahu předkládané diplomové práce.

## 2 CÍL PRÁCE

V současné době jsou v ČR vodní toky rozděleny na významné a drobné vodní toky. Významné toky spravují státní podniky Povodí a na drobných vodních tocích vykonávají správu Lesy ČR, s.p. a ostatní správci (Ministerstvo obrany, správy Národních parků a ostatní fyzické a právnické osoby). Mezi významné správce drobných vodních toků patřila rovněž Zemědělská vodohospodářská správa (ZVHS), která byla v roce 2011 transformována a v rámci tohoto procesu byla převedena správa veškerých drobných vodních toků na státní podniky Povodí a Lesy ČR.

### **Hypotézy**

Je rozdělení stávající struktury vodních toků a jejich správa odpovídající potřebě vodního hospodářství a péče o vodní zdroje v České republice?

Je dobře, aby stát ztrácel kontrolu nad odběry povrchové vody z drobných vodních toků?

### **Cíle práce**

Rozbor a analýza stávajícího systému určování správy drobných vodních toků a navržení možného řešení, optimalizace či návrhu legislativní úpravy při určování správy drobných vodních toků v České republice.

## 3 PŘEHLED LITERATURY

### 3.1 Vodní hospodářství v České republice

#### 3.1.1 Vodní bohatství České republiky

Česká republika tvoří tzv. střechu Evropy. Tímto pojmem je označován vrch Klepý (1 144 m n. m.), součást Kralického Sněžníku, a leží na rozvodnicích tří moří – Severního, Baltského a Černého, která tvoří tři hlavní povodí: Labe, Odry a Moravy (Dunaje), viz obrázek 1. Většina českých řek u nás pramení a prakticky veškerá voda z nich odtéká do sousedních států (Ministerstvo zemědělství 2020). Důsledkem toho, že k nám prakticky žádná voda nepřitéká, je skutečnost, že jsme závislí na našich vodních zdrojích a atmosférických srážkách. Zadržování vody a řádné hospodaření s ní je proto velmi důležité (Kročová a Kavan 2019; Kurková 2019). Většina území je odvodňována povodími Labe a Odry do Severního a Baltského moře. Řeka Morava odvodňuje 21 688 km<sup>2</sup> území ČR až k Dunaji – jedná se o téměř 28 % českého území a 2,9 % povodí Dunaje (ICPDR 2007).



**Obrázek 1** Mezinárodní oblasti povodí

*Pramen: MZe*

Roční úhrn srážek, které dopadnou na povrch České republiky činí v dlouhodobém průměru cca 50 miliard m<sup>3</sup>. Většina tohoto objemu se vypaří nebo ji spotřebuje vegetace, značná část se dostane povrchovým odtokem do říční sítě či do půdy a následně do podpovrchových vod. Srážkově byl rok 2019 na území České republiky normální, průměrný roční úhrn srážek 634 mm představuje 92 % normálu 1981–2010 (Blažek et al. 2006; Ministerstvo zemědělství 2019).

Vodní toky v ČR dělíme dle vzniku na přirozené (řeky, potoky, bystřiny) a umělé (kanály). Dle charakteristiky toků, mezi které řadíme např. délku toku, průtokové poměry a podélný sklon

toku, rozlišujeme různé typy toků: veletoky, řeky, říčky, potoky, horské potoky a bystřiny. Dále můžeme vodní toky rozlišit dle stálosti průtoku vody na stálé a občasně (Křivánek et al. 2014).

Dle Blažka et al. (2006) hydrografickou síť ČR tvoří cca 76 000 km přirozených vodních toků a 15 000 toků umělých, mezi které řadíme např. odvodňovací kanály, přivaděče vody apod. Tyto vodní toky se liší navzájem svým vodohospodářským významem, plochou povodí a délkou. Tyto ukazatele pak specifikují postavení daného toku v hierarchii říční sítě v ČR.

Říční síť utváří a ovlivňuje velké množství faktorů, z nichž mezi ty hlavní můžeme zařadit klimatické podmínky, propustnost podloží, vegetaci a sklonitost reliéfu. Tyto faktory reflektují hustotu říční sítě. Zjišťování její hustoty a obecně bližších informací o vodních tocích komplikují antropogenní vlivy, a to zejména úpravy drobných vodních toků v krajině.

Ve výčtu vodního bohatství ČR nelze opomenout vodní nádrže, které dělíme na významné a malé vodní nádrže (rybníky apod.), jež jsou nedílnou součástí naší krajiny, a pro její fungování mají značný význam. Podle Mezinárodní komise pro velké přehrady je přehrada s výškou 15 metrů nebo větší od nejnižšího základu po hřeben nebo přehrada mezi 5 a 15 metry výšky s obsahem vyšším než 3 miliony metrů krychlových definována jako významná. V ČR v současnosti evidujeme 165 významných vodních nádrží a cca 25 000 malých vodních nádrží (ICOLD 2020).

Samostatnou kapitolou pak zůstávají podzemní vody, které představují vzhledem ke své kvalitě a objemu hlavní zásobárnu vodního bohatství v ČR. Poměrně významnou část podzemních vod tvoří vláhová voda v půdě, která dodává výživu kořenovým systémům rostlin (Hillel 2004). V dnešní době klimatických změn jsou zejména retenční schopnosti půdy velice důležité především s ohledem na zamezení povrchového odtoku vody z krajiny. Hlavní zásoby našich podzemních vod jsou však uloženy níže a označují se jako vody podzemní (Blažek et al. 2006).

### **3.1.2 Historický vývoj legislativy v oblasti vodního hospodářství**

Legislativa týkající se vodního hospodářství (vodní právo) upravuje vztahy ke všem vodám vyskytujícím se na území ČR, vodním zdrojům, tokům, vodohospodářským zařízením, nádržím a řeší rovněž situaci v oblasti nakládání s vodami.

Historicky základním stavebním kamenem právního systému v oblasti vod na našem území bylo římské právo. V rámci tohoto práva byla řešena především problematika zavlažování, užívání toků k plavbě a zajištění fyzických potřeb obyvatel. Prioritní byl zejména princip veřejnosti tekoucích vod, které nenáležely státu. Tyto vody mohl bez zvláštního povolení využívat každý. Zvláštní práva bývala obvykle zpoplatněna a bylo se jich možno domoci žalobou buď u soudu, nebo přímo u panovníka. Péče o břehové porosty přináležela přímo majitelům dotčených pozemků.

Vlastnictví vod na našem území bylo ve středověku regálem, který uděloval panovník. Ke změně došlo až v roce 1500 tzv. Vladislavským zřízením zemským, ve kterém bylo zakotveno, že splavné řeky se stávají obecním statkem. To se změnilo až Dvorským dekretem v roce 1776, kdy se tyto toky staly majetkem státu.

V rakouském Všeobecném občanském zákoníku z roku 1811 byly již vody rozděleny na soukromé a veřejné. Tento zákoník již reflektoval některé významné principy vodního práva. Specifikovány zde byly např. významné toky a řeky jako veřejný statek a zákoník rovněž řešil problematiku ochrany břehů a vodních staveb. Významným krokem vpřed byl také Všeobecný mlýnský řád z roku 1814, který významně omezil práva vrchnosti v souvislosti s vlastnictvím vod a poskytl každému možnost požádat stát o povolení ke zřízení vodního díla včetně např. rybníků na vodním toku. Velké množství rakouských dvorských dekretů řešilo rovněž problematiku vodních staveb. Z nich byl nejvýznamnější dekret o vodních stavbách (Wasserbaunormale) z roku 1830, v kterém byla zakotvena povinnost obdržet povolení státu při realizaci vodních staveb a rovněž povinnost státu na tyto stavby přispívat.

Ve druhé polovině 19. století v souvislosti s rozvojem průmyslové revoluce bylo nutné ještě konkrétněji vymezit právní vztahy v oblasti vod. Dokumenty, které toto alespoň z části řešily, byly především český zemský zákon č. 71/1870, moravský zemský zákon č. 65/1870 a slezský zemský zákon č. 51/1870. Tyto zákony převzaly základ z dřívějších právních předpisů, vodní tok byl považován za veřejný statek i se svými hlavními přítoky, jednalo se o statek státní resp. obecní. Veřejnými vodami dle těchto zákonů byly rovněž i ostatní vody, u kterých nebylo prokázáno, že jsou v soukromém vlastnictví. Rovněž v oblasti rybníkářství upřesnil zákon z roku 1870 konkrétní pravidla pro budování rybníků a pro zacházení s nimi.

O novelizaci výše uvedených zákonů se začalo uvažovat vzhledem k rostoucím požadavkům na kvalitu a množství vody již od roku 1908. Bylo připraveno velké množství nových návrhů na úpravu legislativy. V roce 1926 Ministerstvo zemědělství zřídilo komisi pro vytvoření jednotného nového vodního zákona. Výsledkem byl tzv. Referentský návrh vodního zákona, který však nebyl nikdy přijat. V roce 1931 byly vydány zákony č. 49/1931 Sb., o státním fondu pro vodohospodářské meliorace a zákon č. 50/1931 Sb., o státním fondu pro splavení řek, které upřesňovaly především finanční záležitosti spojené zejména s úpravou vodních toků, splavností řek a konkretizovaly povinnosti při provozu a údržbě vodních děl.

K unifikaci vodního práva došlo vládním nařízením č. 305 z roku 1942, díky kterému byla na našem území rozšířena platnost zemského vodního zákona z roku 1870. Toto nařízení platilo na území ČSR i po skončení 2. Světové války v roce 1945 (Křivánek et al. 2014).

Podle Krále a Matuly (1998) k zásadní přestavbě vodního práva došlo po roce 1948. Nový zákon o vodním hospodářství č. 11/1955 Sb., a prováděcí vládní nařízení č. 70/1955 Sb., zakotvily principy plánovitého řízení národního hospodářství. Z hlediska majetkoprávního lze uvést, že vodní toky širšího vodohospodářského významu, který měl charakter „veřejného statku“, se staly podle ústavy z roku 1948 národním majetkem. Podle ústavy z roku 1960 byly

národním majetkem všechny toky. Toto zrušila až ústava z roku 1992, ale až do přijetí nového vodního zákona nebyla tato otázka legislativně dořešena.

V roce 1955 byl vydán zákon o vodním hospodářství č. 11/1955 Sb. Na základě usnesení vlády č. 946 se v roce 1957 uskutečnila delimitace (vymezení dle působnosti) mezi bývalou Ústřední správou vodního hospodářství a Ministerstvem zemědělství a lesního hospodářství. Větší přiváděcí kanály, které nesloužily výhradně zemědělské výrobě, byly ponechány nadále ve správě vodohospodářských organizací. Vodní toky s povodím do 150 km<sup>2</sup>, s výjimkou hraničních toků, které sloužily zemědělským účelům, byly uvedeným usnesením vlády dány do správy organizacím resortu zemědělství.

Od 1. 6. 1960 vstoupilo v platnost nové územní uspořádání státu. Ve stejném období byly zřízeny okresní vodohospodářské správy (dále jen „OVHS“) a okresní střediska přípravy zemědělských investic (dále jen „OSPZI“). Tyto organizace byly pověřeny správou vodních toků s povodím do 150 km<sup>2</sup> (OSPZI), a nad 150 km<sup>2</sup> (OVHS).

Zákonem č. 101/1960 Sb., bylo v rámci úpravy působnosti některých ministerstev zřízeno Ministerstvo zemědělství, lesního a vodního hospodářství. Vedle OVHS a OSPZI spravovaly vodní toky národní výbory, dále krajské projektové ústavy (toky s povodím do 150 km<sup>2</sup> plochy, jestliže nebyly předané do správy OSPZI), krajská vodohospodářská rozvojová a investiční střediska, organizace Ministerstva obrany (vojenské lesy a statky) a případně další organizace.

Od roku 1961 na základě zákona č. 166/1960 Sb., o lesích a lesním hospodářství a vykonávacích předpisech, byla organizacím státních lesů přidělena péče o lesotechnické meliorace a vodní toky protékající zalesněným územím.

V průběhu let 1960–1966 došlo k řadě změn v působnosti ministerstev. Bylo zřízeno Ministerstvo lesního a vodního hospodářství a Ministerstvo zemědělství a výživy. V resortu vodního a lesního hospodářství byly zřízeny organizace Správy povodí, které zajišťovaly správu a péči na tocích vodohospodářsky významných s plochou povodí větších než 150 km<sup>2</sup> doposud. Správa a péče o toky bystřinného charakteru a o toky protékající zalesněným územím, byla nadále zajišťována prostřednictvím Státních lesů.

Ministerstvem zemědělství a výživy ČSR ze dne 24. 11. 1969 byla zřízena Státní meliorační správa se sídlem v Praze a Oblastní státní meliorační správy (dále jen „OSMS“) se sídly v jednotlivých krajských městech. Jednou z činností OSMS byla správa a zajištění investiční výstavby na zemědělských tocích a melioračních zařízeních, kterou OSMS převzala od stávajících organizací.

V následujících letech byly zjištěny závažné nedostatky, a to jak v evidenci zemědělských toků, tak i v evidenci provedených úprav. OSMS Praha byly předány zemědělské toky a hlavní meliorační zařízení bez mapových podkladů, které by identifikovaly danou vodoteč v terénu. Delimitace vodních toků mezi správci, byly v minulosti podloženy pouze rámcovými seznamy, bez situačních nákrešů, z kterých nebylo mnohdy patrné, o který tok se jedná. Dodatečné změny

správy nebyly často podchyceny vůbec. Tím se stalo, že v té době tentýž tok a tentýž úsek spravovalo i několik organizací a řada jiných toků správce vůbec neměla. Finanční prostředky, které měly sloužit pro úpravu zemědělských toků, byly vynakládány na toky ve správě jiného rezortu a naopak Státní lesy a Správy povodí se věnovaly zemědělským tokům. Rovněž nebyly k dispozici mapy, ze kterých by se dalo zjistit, která organizace příslušný tok či jeho úseky spravuje.

Již v roce 1966 byly v souvislosti se změnami v řízení národního hospodářství zahájeny přípravy k vytvoření nového zákona o vodním hospodářství, který by zohledňoval změny způsobené federalizací země v roce 1968 a který se zaměřil na obnovení Ústřední správy vodního hospodářství. Zákon byl přijat v roce 1973 (č. 138/1973 Sb.) a navazovaly na něj zákony České národní rady č. 130/1974 Sb., o státní správě ve vodním hospodářství a související zákon Slovenské národní rady. Zákony byly přizpůsobeny specifickým podmínkám obou tehdejších republik.

Zákon o vodách č. 138/1973 Sb., mimo jiné charakterizoval tyto základní zásady správy vodních toků:

- Nový zákon vymezoval pojem vodního toku, charakterizoval pozemky tvořící koryto vodního toku, které se staly ze zákona národním majetkem, pokud již jím nebyly.
- Zákon již rozdělil vodní toky z pohledu vodohospodářství na významné a ostatní. Rovněž zákon vymezil správu vodohospodářsky významných toků organizacemi řízenými Ministerstvem lesního a vodního hospodářství. Seznam těchto vodních toků byl po projednání s dotčenými orgány státní správy určen vyhláškou.
- Dle tohoto zákona určoval ústřední vodohospodářský orgán za správce drobných vodních toků státní organizace, kterým tyto toky měly sloužit nebo s jejich činností souvisely, případně místní národní výbory, jejichž územím daný tok protékal. Určení správcem bylo předem projednáno s ústředním orgánem, do jehož působnosti příslušná organizace spadala (Kráal a Matula 1998).

Tento zákon o vodách č. 138/1978 byl několikrát novelizován a v roce 1998 došlo mimo jiné k významné úpravě části týkající se vodních toků a jejich správy, konkrétně v § 32. K významným vodním tokům byly také zahrnuty hraniční vodní toky tvořící státní hranice, na kterých správu vykonávaly odborně a technicky způsobilé právnické osoby určené ústředním vodohospodářským orgánem republiky. Seznam těchto toků stanovoval ústřední vodohospodářský orgán republiky vyhláškou, a to bez předešlého projednání s dotčenými ústředními orgány státní správy a s příslušnými krajskými národními výbory, jak tomu bylo před novelou.

Další významnou změnou byla možnost výkonu správy DVT. Původně je spravovaly státní organizace, jimž drobné vodní toky převážně sloužily nebo s jejichž činností souvisely, popřípadě místní (městské) národní výbory, jejichž územními obvody protékaly. Podle nového znění mohl ústřední vodohospodářský orgán republiky s vyslovením souhlasu určit právnické osoby nebo fyzické osoby, jimž drobné vodní toky převážně sloužily nebo s jejichž činností



souvisely. Na základě vysloveného souhlasu mohly za správce drobných vodních toků být podle tohoto odstavce určeny také i obce, jejichž územními obvody drobné vodní toky protékaly a které s tím vyslovily souhlas (vodní zákon č. 138/1978 po novelizaci 1998).

V § 32 tohoto zákona o vodách byl zaveden nový odstavec, díky kterému, není žádný vodní tok bez správce. Podle nového znění vodního zákona č. 138/1973 (3. vydání), „*drobný vodní tok, jehož správce nebyl určen, měl mít ve správě správce vodního toku, jehož je drobný vodní tok přítokem, a to až do doby, než bude jeho správce určen podle odstavce 2 vodního zákona*“. Díky tomuto byl při správních řízeních vedených s jednotlivými příslušnými vodoprávními úřady odstraněn problém neúčasti správce DVT. Dále pak pozemky tvořící koryto vodního toku již nebyly dle výše uvedeného paragrafu součástí vodního toku. Pozemky, jež byly v minulosti zestátněny, nyní opět patřily vlastníkům (Ministerstvo zemědělství 2004).

Po téměř 26 letech byl nahrazen zákon č. 138/1973 Sb., s účinností od 1. ledna 2002 novým zákonem č. 254/2001 Sb., o vodách a o změně některých zákonů (vodní zákon), ve znění pozdějších předpisů. Nový vodní zákon představoval komplexní úpravu v ČR a reagoval především na nové předpisy vycházející z Evropské unie a na snahu ČR stát se členským státem Evropské unie, a tím sjednocení našich vodoprávních předpisů s evropskou legislativou.

Ve srovnání s předchozími právními předpisy byl tento nový vodní zákon zaměřen výrazně ekologickým směrem právě díky snaze přiblížit se evropskému právu. Nový vodní zákon vychází z osvědčených právních zásad původního vodního zákona. Tímto novým předpisem opět došlo k významné změně týkající se vodních toků a zajištění správy DVT.

Nový vodní zákon tak nahradil i zákon č. 130/1974 Sb., o státní správě ve vodním hospodářství, který upravoval především procesně právní otázky a otázky kompetenční. K novému zákonu bylo vydáno mnoho prováděcích předpisů, především různá nařízení vlády a také vyhlášky příslušných ministerstev. Vodní toky a vše s nimi související dle nového členění byly umístěny pod Hlavu VI (ustanovení § 43 – § 53) (Krecht 2001).

Nově byla v zákoně č. 254/2001 Sb., o vodách pod Hlavou VII vymezena také správa povodí. Správa povodí byla pro jednotlivé oblasti povodí zavedena z nutnosti rozšířit činnosti správy vodních toků na celou oblast povodí včetně podzemních vod. Oblastí povodí se tedy rozumělo hydrologické povodí včetně příslušných hydrogeologických rajonů podzemních vod. Do správy povodí tak byla zahrnuta činnost spojená se zajišťováním a hodnocením stavu povrchových a podzemních vod a další činnosti.

Správu významných vodních toků i nadále zajišťovaly právnické osoby zřízené podle zvláštního zákona č. 305/2000 Sb., o povodích, tedy správci povodí. Naopak změny nastaly ve správě DVT, kterou nově byly oprávněny vykonávat obce, jejichž územím DVT protékají, či fyzické osoby nebo právnické osoby, jimž DVT slouží nebo s jejichž činností souvisejí. Tyto subjekty jsou nyní určeny Ministerstvem zemědělství, ale již ne pouze na základě jejich souhlasu, ale na základě předložené žádosti a rozhodnutí právě Ministerstva zemědělství. Na určení správce vodního toku se po přijetí nového vodního zákona v roce 2001 nevztahoval

správní řád. Obsah žádosti a její náležitosti nezbytné k rozhodnutí (osvědčení) byly stanoveny vyhláškou Ministerstva zemědělství.

Podle § 48 odst. 3 vodního zákona v souvislosti se zákonem č. 222/1999 Sb., o zajišťování obrany České republiky a zákonem č. 114/1992 Sb., České národní rady o ochraně přírody a krajiny, ve znění pozdějších předpisů, je správa DVT na území vojenských újezdů vykonávána Ministerstvem obrany. Na území národních parků pak správu zajišťuje Správa národních parků.

Jak již bylo zmíněno, správcům povodí byly přiděleny i další činnosti vedle výkonu správy významných vodních toků. Nově zákon založil správcům povodí povinnost dohlížet na správu vodních toků, ale již nestanovil formu a nástroje, jak dohled vykonávat. Pokud správce povodí zjistil v průběhu tohoto dohledu závadu, byl oprávněn pouze na tuto závadu upozornit a v případě, že závada nebyla odstraněna, mohl věc oznámit příslušnému vodoprávnímu úřadu s návrhem příslušných opatření podle § 110 tohoto vodního zákona. V případě, že stávající správce neplnil povinnosti dle tohoto zákona, Ministerstvo zemědělství správu zrušilo (Krecht 2001).

Od 1. 8. 2010 je v platnosti takzvaná Velká novela zákona č. 254/2001 Sb., o vodách a o změně některých zákonů (vodní zákon), ve znění pozdějších předpisů. Jedná se již o patnáctou novelu nového vodního zákona s jeho účinností (k 1. 1. 2002). Úplné znění této novely bylo uveřejněno pod č. 273/2010.

Novelizovat vodní zákon bylo nutné rovněž vzhledem k implementaci nových evropských směrnic:

- o ochraně podzemních vod před znečišťováním a zhoršováním stavu (2006/118/ES)
- o vyhodnocování a zvládnutí povodňových rizik (2007/60/ES).

Česká republika reagovala touto novelizací rovněž na sdělení Evropské komise, ve kterém Evropská komise upozorňovala na neúplnou nebo nesprávně provedenou transpozici Rámcové směrnice vodní politiky (2000/60/ES).

Kromě výše uvedeného, bylo cílem této novely vodního zákona nově definovat některé pojmy a změnit některé části dosavadní právní úpravy, které se v minulosti neosvědčily (Nietscheová 2010).

Dne 30. června 2012 byla ve Sbírce zákonů zveřejněna vyhláška č. 178/2012 Sb., kterou se stanoví seznam významných vodních toků a způsob provádění činností souvisejících se správou vodních toků, která nabyla účinnosti dne 1. června 2012. Vzhledem k velkému množství změn při novelizacích výše uvedená vyhláška nahrazuje vyhlášku č. 470/2001 Sb. Vyhláška reaguje na změny vodního zákona a zaměřuje se zejména na povinnosti správců v souvislosti se zjišťováním závažných závad, dále pak na nutnost pravidelných prohlídek vodních toků, plánování v oblasti vod a na podporu ekologie při výkonu správy toků (Křivánek et al. 2014).

### 3.1.3 Vymezení pojmů

Vodní toky jsou dle vodního zákona definovány jako „*povrchové vody tekoucí vlastním spádem v korytě trvale nebo po převažující část roku, a to včetně vod v nich uměle vzdutých. Jejich součástí jsou i vody ve slepých ramenech a v úsecích přechodně tekoucích přirozenými dutinami pod zemským povrchem nebo zakrytými úseky*“. V případě pochybností o tom, zda jde o vodní tok, rozhoduje vodoprávní úřad, tedy konkrétně příslušný krajský úřad. Podle vyhlášky 178/2012 Sb., je funkce vodního toku definována jako „*schopnost odvádění povrchové vody z povodí vodního toku jeho korytem, dotování nebo odvádění podzemních vod v území přilehlém k vodnímu toku, dále funkce zdroje povrchové vody, zajišťující vytváření podmínek pro vodní a na vodu vázané ekosystémy, ovlivňování mikroklimatu, spoluvytváření a ovlivňování charakteru krajiny*“.

Pro účely jejich správy rozlišujeme z hlediska vodohospodářství vodní toky na významné (velké) a drobné (malé vodní toky). Významné vodní toky jsou vodní toky nebo jejich úseky, uvedené v seznamu, který je přílohou vyhlášky č. 178/2012, kterou se stanoví seznam významných vodních toků a způsob provádění činností souvisejících se správou vodních toků. Drobnými vodními toky jsou souhrnně označovány bystřiny, horské potoky a potůčky až říčky. Hranice mezi oběma skupinami se vymezuje velikostí povodí nebo vodohospodářskou významností a způsoby využívání. Hlavní rozdíly mezi velkými a malými vodními toky (obecně mezi řekami a potoky) jsou především v jejich průtoku, šířce, teplotě, množství rozpuštěného kyslíku ve vodě, rychlosti proudu a dalších parametrech (Křivánek et al. 2014).

Přesnou definici povrchových vod určuje vodní zákon ustanovení § 2 odst. 1, kde je uvedeno, že se jedná o vody, které se přirozeně vyskytují na zemském povrchu a nepřestávají jimi být ani v tomto případě, pokud protékají dočasně pod zemským povrchem, zakrytými úseky anebo přirozenou dutinou.

Podzemní vody, jak již název napovídá, jsou vody pod povrchem, ale za vody podzemní jsou považovány i vody, které protékají drenážním systémem nebo vody ve studních. Vymezení těchto vod nalezneme v § 2 odst. 2) vodního zákona. Přesná definice těchto vod udává, že se jedná o vody uložené pod zemí, přesněji v pásnu nasycení.

Za odpadní vody jsou považovány takové vody, jejichž kvalita je snížena antropogenní činností. Jedná se o průmyslovou odpadní vodu, která vzniká s antropogenním využitím vody pro určitý druh výroby, ale zejména je to komunální odpadní voda vypouštěná z čistíren odpadních vod z lidských sídel (Horáček 2015).

Hraniční vody jsou podzemní nebo povrchové vody, tedy vodní toky nebo plochy, které státní hranici křížují nebo po státní hranici probíhají. Česká republika má státní hranici tvořenou zhruba ze třetiny, tj. 740 km, probíhajícími vodními toky nebo vodními plochami a je označována za tzv. „mokrou hranici“. Česká republika má na těchto vodách se všemi

sousedními státy sjednané mezinárodní smlouvy, které jsou realizovány prostřednictvím příslušných komisí pro hraniční vody (Ministerstvo zemědělství 2019).

#### Jedná se o tyto mezinárodní smlouvy:

- Smlouva mezi Českou republikou a Spolkovou republikou Německo o spolupráci na hraničních vodách (podepsána v prosinci 1995, v platnosti od října 1997),
- Smlouva mezi Českou socialistickou republikou a Rakouskou republikou o úpravě vodohospodářských otázek na hraničních vodách (podepsána v prosinci 1967, v platnosti od března 1970),
- Dohoda mezi vládou České republiky a vládou Slovenské republiky a spolupráci na hraničních vodách podepsána v prosinci 1999 (v platnosti téhož dne),
- Dohoda mezi vládou České republiky a vládou Polské republiky o spolupráci na hraničních vodách v oblasti vodního hospodářství (podepsána v dubnu 2015, v platnosti od října 2015).

Korytem vodního toku se rozumí pozemek evidovaný v katastru nemovitostí jako vodní plocha, pokud vodní tok po tomto pozemku protéká. Jestliže vodní tok protéká po pozemku, který není evidován v katastru nemovitostí jako vodní plocha, „je korytem vodního toku část pozemku zahrnující dno a břehy koryta až po břehovou čáru určenou hladinou vody, která zpravidla stačí protékat tímto korytem, aniž se vylévá do přilehlého území. Přirozeným korytem vodního toku je koryto nebo jeho část, které vzniklo přirozeným působením tekoucích povrchových vod a dalších přírodních faktorů nebo provedením opatření k nápravě zásahů způsobených lidskou činností a které může měnit svůj směr, podélný sklon a příčný profil.“ Rozeznáváme dva typy koryt vodních toků podle § 44 vodního zákona, a to koryto vodního toku uměle vytvořené a koryto vodního toku přirozené (Horáček 2015).

### **3.1.4 Právní úprava**

Právní vztah k vodám, tedy k přírodnímu zdroji, který denně používáme a bereme ho jako samozřejmost, je zakotven ve vodním právu. Základním zdrojem právní úpravy vodních toků, kterým je jasně definována, je zákon č. 254/2001 Sb., o vodách a o změně některých zákonů (vodní zákon), ve znění pozdějších předpisů. Vodní zákon přijatý v roce 2001 je moderním předpisem, který jako hlavní norma vodního hospodářství odráží stávající evropskou vodní politiku a reaguje průběžně na stále se zvyšující požadavky k šetrnému užívání vod ve svých novelách. Pro péči o vodní toky, jsou stěžejní především paragrafy 43–53 vodního zákona. Problematika vodních toků se dále promítá i v dalších částech vodního zákona, ale zasahuje také do jiných právních předpisů (Kubec 2013).

Jsou to zejména:

- vyhláška č. 432/2001 Sb., o dokladech žádosti o rozhodnutí nebo vyjádření a o náležitostech povolení, souhlasů a vyjádření vodoprávního úřadu,
- vyhláška č. 471/2001 Sb., o technicko-bezpečnostním dohledu nad vodními díly,

- vyhláška 7/2003 Sb., o vodoprávní evidenci,
- vyhláška č. 61/2003 Sb., o ukazatelích a hodnotách přípustného znečištění povrchových vod a odpadních vod, náležitostech povolení k vypouštění odpadních vod do vod povrchových a do kanalizací a o citlivých oblastech,
- vyhláška č. 24/2011 Sb., o plánech povodí a plánech pro zvládání povodňových rizik,
- vyhláška č. 216/2011 Sb., o náležitostech manipulačních řádů a provozních řádů vodních děl,
- vyhláška č. 123/2012 Sb., o poplatcích za vypouštění odpadních vod, provádění odečtů množství znečištění a měření objemu vypouštěných odpadních vod do povrchových vod,
- vyhláška č. 178/2012 Sb., kterou se stanoví seznam významných vodních toků a způsob provádění činností souvisejících se správou vodních toků.

Některé další zákony tvoří podpůrné prameny, zejména se jedná o zákon č. 40/1964 Sb. Občanský zákoník, ve znění pozdějších předpisů, který řeší majetkoprávní vypořádání, dále pak zákon č. 219/2000 Sb., o majetku České republiky a jejím vystupování v právních vztazích, ve znění pozdějších předpisů. Jelikož do vod povrchových i podzemních jsou vypouštěny vody odpadní, je třeba rovněž zmínit zákon č. 185/2001 Sb., o odpadech a o změně některých dalších předpisů a zejména zákon č. 274/2001 Sb., o vodovodech a kanalizacích pro veřejnou potřebu a o změně některých zákonů (zákon o vodovodech a kanalizacích), ve znění pozdějších předpisů, který je ve vodním hospodářství druhým nejvýznamnějším právním předpisem. Dále se jedná o zákony č. 114/1992 Sb., o ochraně přírody, ve znění pozdějších předpisů (zákon o ochraně přírody), zákon č. 44/1988 Sb., o ochraně a využití nerostného bohatství, ve znění pozdějších předpisů (horní zákon), zákon č. 61/1988 Sb., o hornické činnosti, výbušninách a státní báňské správě, zasahují do vodního zákona, v činnostech hornických a v nabývání nerostných surovin, zákon č. 164/2001 Sb., o přírodních léčivých zdrojích, zdrojích přírodních minerálních vod, přírodních léčebných lázní a lázeňských místech a o změně některých souvisejících zákonů, ve znění pozdějších předpisů (lázeňský zákon). Pro účely diplomové práce byly rovněž využity zákony č. 305/2000 Sb., o povodích, ve znění pozdějších předpisů, který stanovuje správce povodí a vymezuje z části i jejich pravomoci, zákon č. 77/1997 Sb., o státním podniku, ve znění pozdějších předpisů a také zákon č. 365/2000 Sb., o informačních systémech veřejné správy, ve znění pozdějších předpisů, (Kubec 2013).

Postup při standardizaci geografického názvosloví, tedy názvy toků, se řídí ustanovením § 11 vyhlášky č. 31/1995 Sb., kterou se provádí zákon č. 200/1994 Sb., o zeměměřičství a o změně a doplnění některých zákonů souvisejících s jeho zavedením, ve znění pozdějších předpisů. Dále je také v neposlední řadě nutno zmínit zákon č. 500/2004 Sb., správní řád, ve znění pozdějších předpisů, do jehož pravomoci spadají správní řízení.

Jak již bylo zmíněno v úvodu, vodní zákon je nejdůležitějším právním předpisem pro správu a ochranu vod a vychází ze Směrnice Evropského parlamentu a Rady 2000/60/ES ze dne 23. 10. 2000, kterou se stanoví rámec pro činnost Společenství v oblasti vodní politiky (dále jen „Rámcová směrnice o vodách“). Tato rámcová směrnice byla uveřejněná ve věstníku

Evropského společenství Official Journal dne 22. 12. 2000. Od přijetí v r. 2000 jsou principy této směrnice zaváděny v mezinárodním měřítku a Rámcová směrnice o vodách představuje pravděpodobně nejvýznamnější globální legislativní nástroj pro oblast vody.

Základní charakteristikou Rámcové směrnice o vodách jsou čtyři principy, které jsou rovněž i jejími cíli:

- péče o vodu jako celek na bázi povodí, která nejlépe odráží stav přirozeného prostředí,
- stanovení limitní hodnoty emisí a cílů v oblasti kvality vod a použití metody kombinovaného přístupu ke kontrole znečištění,
- zajištění, aby uživatel nesl náklady na zajišťování a užívání vody odrážející její skutečnou cenu,
- zapojení široké veřejnosti do procesu rozhodování o záležitostech vodního hospodářství.

Cílem Rámcové směrnice o vodách je rovněž dosažení dobrého ekologického stavu nebo dobrého ekologického potenciálu povrchových vod a dosažení dobrého kvalitativního a kvantitativního stavu podzemních vod (Chave 2001).

### **Určení správy vodních toků v současnosti**

Správcovství vodních toků se stalo po vstupu v platnost Velké novely zákona č. 254/2001 Sb., o vodách a o změně některých zákonů (vodní zákon), ve znění pozdějších předpisů, pro nestátní subjekty soukromou činností, kterou jim nelze přikázat. Pokud se tedy jedná o určení správcem DVT nestátních subjektů, jde o řízení návrhové, naopak je tomu u organizačních složek státu a státních podniků (Horáček 2015).

Řízení o určení nebo zrušení správcem DVT probíhá (po změně novelou č. 150/2010 Sb., od 1. 8. 2010) podle správního řádu. O žádosti o určení a zrušení správcem drobného vodního toku rozhoduje primárně Ministerstvo zemědělství ČR (ustanovení § 48 odst. 2 vodního zákona). Taxativně vymezenými účastníky řízení o určení nebo zrušení správcem DVT jsou v souladu s § 115 odst. 16 vodního zákona žadatel, správce povodí a obce, jejichž katastrem vodní tok protéká. K vydávání rozhodnutí se rovněž vyjadřují příslušné vodoprávní úřady a správci povodí (Strnad 2013).

Žádost o určení nebo zrušení správcem DVT se podává na příslušném formuláři, který je stanoven v Příloze č. 2 vyhlášky č. 178/2012 (viz příloha č. 1). Žadatel (fyzická osoba, právnická osoba nebo obec) do žádosti uvede údaje o žadateli, vymezí identifikaci DVT, zdůvodnění žádosti a také návrh způsobu výkonu správy DVT. Žádost musí obsahovat příslušné náležitosti, které jsou v ní uvedeny. Jedná se o stanoviska stávajícího správce vodního toku, správce povodí, správce toku, jehož je drobný vodní tok přítokem. Dále se pak jedná o vyjádření místně příslušného vodoprávního úřadu (podle § 106 odst. 1 vodního zákona), a také katastrální snímek nebo mapový podklad, na kterém je příslušný vodní tok vyznačen. Vyplněnou žádost s příslušnými přílohami žadatel musí doručit na Ministerstvo zemědělství, kde je dále posuzována a následně pak bude vydáno rozhodnutí.

Určení správcem DVT je návrhové řízení, což znamená, že navrhovatel o určení správcem DVT nemá na kladné vyřízení své žádosti právní nárok. K vydání rozhodnutí se vyjadřují (na vyžádání) příslušné vodoprávní úřady obecních úřadů obcí s rozšířenou působností. Za předpokladu, že MZe dospěje k závěru, že vyhovění žádosti není vhodné z hlediska bezproblémového výkonu správy DVT, nemá povinnost takové žádosti vyhovět. Řízení je vedeno nově podle správního řádu, tedy s možností odvolání. Změna správy DVT je platná dnem nabytí právní moci rozhodnutí o určení/zrušení správcem DVT.

Zákonem určení správci DVT vykonávají správu ve své územní působnosti bez nutnosti určení podle § 48 odst. 2 vodního zákona. Mimo vymezenou územní působnost mohou být uvedené subjekty správci na žádost (odst. 2) nebo přímo ze zákona (odst. 4). Při vymezení nového (území) vojenského újezdu či národního parku se správcem vodního toku stává bez dalšího Ministerstvo obrany, resp. příslušná Správa NP.

### **3.1.5 Základní principy vodního hospodářství**

Voda je odjakživa vnímána jako přirozená a nepostradatelná součást života a životního prostředí. Díky vodě a vodnímu prostředí vznikl život, který by bez ní dále nemohl existovat. V minulosti byla voda vnímána jako samozřejmost a nebyly brány ohledy na její ochranu proti znečištění. Povrchová voda byla prakticky nejpřirozenější cestou, díky které se lidé zbavovali všeho, co jim bylo na obtíž, především splašky, ale i tuhé odpady. Přesto po staletí stačila přirozená samočistící schopnost povrchové vody ke zneškodňování vkládaného znečištění. S rozvojem průmyslu, dopravy a růstem populace však znečištění povrchových vod začalo převyšovat tuto samočistící schopnost. V tomto důsledku začaly být ohrožovány také podzemní vody. Znečištěním povrchových i podzemních vod postupem času docházelo lidstvu, že vodu nelze jen využívat, ale je třeba ji také chránit (Barles 2007; Bauerová 2010; Grygar et al. 2016).

V poslední době můžeme stále častěji pozorovat nestálost a rozkolísanost hydrologických poměrů (např. Kašpar a Müller 2014; Potop et al. 2012; Štibinger 2015). Poměrně časté výskyty povodní v minulosti byly vystřídány extrémními suchy. Srážkový deficit se nutně projevuje poklesem hladin podzemních vod, snížením zásob vody v půdě a logicky rovněž sníženým průtokem ve vodních tocích (Jing et al. 2020). V některých oblastech našeho státu tyto negativní jevy mohou mít nedozírné vlivy na kvalitu užitkové i pitné vody s následnými dopady na energetiku, zemědělství a průmysl obecně (Buzek et al. 2006; Hrdinka et al. 2012; Ministerstvo zemědělství 2020).

Jak je patrné z výše uvedeného, je nutné uvažovat o změně přístupu k vodě na našem území. MZe společně s odborníky zpracovalo budoucí návrh ústavního zákona na ochranu vod. Tímto zákonem by se tak měla udělit jasná priorita veřejného zájmu pro zajištění dostatku pitné vody a vodárenských zdrojů.

Návrh zákona má v současnosti devět článků, ve kterých jsou navrženy především tyto priority (Naše voda 2020):

- Voda jako drahocenný a nenahraditelný přírodní zdroj požívá nejvyšší ochrany ve veřejném zájmu, pokud slouží pro hromadné zásobování obyvatel pitnou vodou. Tento výsostný veřejný zájem je nadřazen všem ostatním veřejným zájmům, neboť voda je základní podmínkou života.
- Každý má právo na užívání pitné vody pro zajištění základních životních potřeb z veřejně dostupných vodních zdrojů za sociálně přijatelných podmínek.
- Úkolem státu a územních samosprávných celků je ochrana strategicky významných vodních zdrojů za účelem zajištění trvalého přístupu každého k pitné vodě.
- Nakládání se zdroji pitné vody určené pro hromadné zásobování obyvatel zabezpečují výhradně stát, územní samosprávné celky nebo jimi zřízené a ovládané osoby.
- Vodárenské zdroje ve vlastnictví státu nebo územních samosprávných celků nelze zcizit ve prospěch jiné osoby.

## **3.2 Státní správa ve vodním hospodářství**

Státní správa je pojem, který se dá všeobecně označit jako činnost sledující krátkodobé či dlouhodobé úkoly státu, udržuje právní řád ve společnosti a je součástí veřejné správy. Úkolem státní správy ve vodním hospodářství je výkon správní agendy ve vztahu k požadavkům a potřebám veřejnosti ohledně vody (Blažek, 2006). Přímo se tato správa vykonává prostřednictvím orgánů či úřadů, kterými jsou ministerstva a jimi určené subjekty (např. Česká inspekce životního prostředí) nebo je vykonávána prostřednictvím přenesením působnosti (úroveň krajů, obcí s rozšířenou působností, obcí). Státní správu vodního hospodářství vykonávají vodoprávní úřady, což je přesně zakotveno v ustanoveních § 104–114a vodního zákona.

### **3.2.1 Vodoprávní úřady**

Podle vodního zákona jsou vodoprávní úřady správní orgány, které jsou příslušné k rozhodování, vedení řízení a k činnostem stanovených vodním zákonem. Jedná se o správní orgány úředního typu povolané k výkonu státní správy v režimu vodního zákona a souvisejících předpisů. Státní správa je na úseku vodního hospodářství organizována ve třech úrovních. První skupinou jsou orgány územní samosprávy, tedy obecní úřady, obecní úřady s rozšířenou působností a krajské úřady. Újezdní úřady tvoří druhou skupinu a třetí skupinou jsou ministerstva, z pozice ústředního vodoprávního úřadu (Blažek 2006).

Podle ustanovení § 110 vodního zákona, vodoprávní úřady kontrolují dodržování vodního zákona a s ním související předpisy. Vydávají opatření vedoucí k odstranění zjištěných závad v rámci svých pravomocí a provádí dozor nad opatřeními obecné povahy a rozhodnutími, které



samy vydaly. Krajské úřady a obecní úřady obcí s rozšířenou působností jako součást vodoprávního dozoru provádějí dozor nad vodními díly, jejichž stav by mohl ohrozit bezpečnost osob nebo majetku.

### **Obecní úřady**

Obecní úřady mají v kompetenci podle ustanovení § 105 odst. 1 vodního zákona věcně lokální, nejnižší působnost k obecnému nakládání s povrchovými vodami, nejde-li o vodní toky tvořící státní hranice. Jedná se o prvostupňový orgán, což znamená, že o řádných a mimořádných opravných prostředcích proti rozhodnutím, činnostem či jiným úkonům tohoto správního orgánu rozhodují jejich nadřízené orgány, tedy krajské úřady.

### **Obecní úřady s rozšířenou působností**

Jako vodoprávní úřady podle vodního zákona § 106 odst. 1 vykonávají obecní úřady s rozšířenou působností (dále jen „ORP“) činnosti, které vodní zákon nesvěřuje jiným správním orgánům, tedy vykonávají obecně stanovenou působnost jako zbytkovou a jsou podřízeny pravomocím krajských úřadů i částečně obecním a újezdním úřadům. Podle ustanovení § 106 odst. 2 vodního zákona vykonávají samostatnou působnost a mohou uplatňovat stanoviska k územním a regulačním plánům, s výjimkou územních plánů sebe samých.

### **Krajské úřady**

Působnost krajských úřadů je zakotvena v ustanovení § 107 vodního zákona. Jedná se o působnost územní (rozhodování ve věcech hraničních vod) a o působnost věcnou. Krajské úřady řeší v rámci vodoprávního řízení v případě podaného odvolání či podnětu rozhodnutí, která vydaly obecní úřady a obecní úřady obcí s rozšířenou působností. Krajské úřady hrají hlavní roli v rozhodování v pochybnostech o existenci vodního toku dle ustanovení § 43 odst. 2 vodního zákona.

### **Újezdní úřady na území vojenských újezdů**

Území vojenských újezdů mají ve své kompetenci újezdní úřady. Podle vodního zákona se jedná o specifický výkon státní správy, který vychází z ustanovení § 105–107, netýká se však řešení poplatků a správních deliktů.

Vojenské újezdy se zřizují, mění a ruší zákonem č. 222/1999 Sb., o zajišťování obrany České republiky, a dle ustanovení § 35 odst. 1 tohoto zákona vykonávají státní správu na území vojenských újezdů v rozsahu úkolů, které tento zákon nebo jiné zvláštní právní předpisy stanoví. *„Vojenský újezd je vymezená část území státu určená k zajišťování obrany státu*

*a k výcviku ozbrojených sil. Vojenský újezd tvoří územní správní jednotku. Jeho území tedy nenáleží do území žádné obce”* (Strnad 2013) a majetek na území vojenského újezdu je výlučně ve vlastnictví státu.

## **Ústřední vodoprávní úřady**

Zákon o vodách, konkrétně ustanovení § 108 stanovuje kompetence jednotlivých ústředních vodoprávních úřadů při výkonu státní správy v oblasti vod. V ČR máme zaveden systém sdílených kompetencí, tedy působnost ústředního správního orgánu je sdílena čtyřmi ministerstvy.

Vrchní vodoprávní dozor je vymezen ustanovením § 111 vodního zákona, kde MZe a MŽP mají pravomoc kontrolovat jak činnost vodoprávních úřadů, ale také Česká inspekce životního prostředí (dále jen „ČIŽP“). Tyto subjekty dozírají také na dodržování právních předpisů stanovených vodním zákonem a dalších předpisů vydaných podle něj, plnění povinností správců povodí, vodních toků a vlastníků vodních děl, ale také na rozhodnutí vodoprávních úřadů. Mají tak oprávnění nařídit opatření nezbytná k odstranění zjištěných nedostatků v rozsahu své působnosti (Kubec 2013).

MZe jako ústřední vodoprávní úřad vykonává zbytkové kompetence pro všechny oblasti státní správy, u kterých není působnost ústředního vodoprávního úřadu zákonem stanovena pro jiné ústřední vodoprávní úřady (ministerstva), to znamená vše, co není explicitně uvedeno ve výčtu kompetencí sdílených resortů.

MZe zajišťuje správu vodních toků a vodních děl ve vlastnictví státu prostřednictvím státních podniků Povodí a státního podniku Lesy ČR. Ministerstvo zemědělství rovněž odpovídá za výkon státní správy ve smyslu vodního zákona a jako jediné rovněž ve smyslu zákona o vodovodech a kanalizacích. V gesci sekce vodního hospodářství Ministerstva zemědělství je zejména kontrolní a metodická činnost ve vodním hospodářství, oblast vodovodů a kanalizací, vodohospodářská a dotační politika státu, plánování využití vodních zdrojů, technická bezpečnost vodních děl, zakladatelská činnost vůči státním podnikům Povodí, osvětová činnost a další.

MŽP působí jako ústřední vodoprávní úřad v oblasti ochrany množství a jakosti vod, zjišťování a hodnocení stavu vod, zneškodňování havárií, plnění úkolů ze vztahu k EU v oblasti ochrany vod atd.

Ministerstvo obrany má kompetenci ve věcech, v nichž je založena působnost újezdních úřadů na území vojenských újezdů, tedy je oprávněno vykonávat vodoprávní dozor.

Ministerstvo dopravy jako ústřední orgán státní správy ve věcech dopravy odpovídá za tvorbu státní politiky v oblasti dopravy a v rozsahu své působnosti za její uskutečňování (§ 17 zákona č. 2/1969 Sb., České národní rady o zřízení ministerstev a jiných ústředních orgánů státní správy

České socialistické republiky, ve znění pozdějších předpisů (kompetenčního zákona) a vykonává podle ustanovení § 108 odst. 4 vodního zákona působnost ústředního vodoprávního úřadu ve věcech užívání povrchových vod k plavbě (§ 7 vodního zákona), (Strnad 2013).

### **3.2.2 Ostatní správní orgány**

#### **Česká inspekce životního prostředí**

Ministerstvo životního prostředí je dle § 108 odst. 3 písm. t) zřizovatelem České inspekce životního prostředí, která byla založena v roce 1991 zákonem č. 282/1991 Sb., o České inspekci životního prostředí a její působnosti v ochraně lesa. Jedná se o odborný orgán, který vykonává dozor nad respektováním právních předpisů v oblasti životního prostředí. Podle usnesení § 112 zákona vodního zákona ČIŽP dozírá na plnění povinností stanovených vodním zákonem FO a PO, vodoprávními úřadům i sama sobě. Nalezne-li nedostatky, nařizuje jejich odstranění a následnou nápravu a odstranění škod. V případě ohrožení veřejného zájmu a životního prostředí, může nařídit zastavení výroby či jiné činnosti v celé oblasti, ve které vykonává dozor. O haváriích vede centrální evidenci podle § 40 a násl. vodního zákona, spolupracuje s vodoprávními úřady a kontroluje, jestli znečišťovatelé respektují ustanovení o poplatcích za vypouštění odpadních vod do vod povrchových a kontroluje zjišťování jakosti a množství vypouštěných odpadních vod včetně zjišťování zdrojů znečišťování.

V rámci vodoprávního dozoru a vrchního vodoprávního dozoru mají dle § 114 vodního zákona pověření zaměstnanci ČIŽP (dále jen „inspektoři“) a vodoprávních úřadů v rámci svých pravomocí při výkonu kontroly oprávnění v nezbytné míře vstupovat na pozemky, mají právo vstupu do cizích objektů, které jsou využívány pro podnikatelskou nebo jinou hospodářskou činnost, a to za předpokladu, že k tomu není třeba dalšího povolení dle zvláštních právních předpisů. Od kontrolovaných subjektů jsou také oprávnění vyžadovat doložení údajů, podání ústního či písemného vysvětlení, které jim jsou kontrolované subjekty povinny poskytnout (Kubec 2013).

### **3.3 Správa vodních toků**

Princip správy vodních toků, který vyplývá z vodního zákona z ustanovení § 48, vychází z povinností s. p. Povodí spravovat všechny významné vodní toky a z kompetence Ministerstva zemědělství určit správcem DVT příslušný s. p. Povodí nebo Lesy ČR (dále „LČR“) jako státní organizace, dále subjekty určené vodním zákonem a další FO a PO, které byly určeny na základě vlastní žádosti.

Každý vodní tok má subjekt, který vykonává jeho správu, tedy „určeného správce“. Správu významných vodních toků zajišťují správci povodí (§ 48 odst. 1 vodního zákona), správa drobných vodních toků je zajištěna na základě administrativního určení Ministerstvem

zemědělství, nebo subjekty stanovenými ve vodním zákoně v ustanovení § 48 odst. 2, popř. osobami stanovenými ze zákona. Jedná se o obce, jejichž územím drobný vodní tok protéká, fyzické či právnické osoby, případně organizační složky státu, kterým drobné vodní toky slouží nebo státní podniky (§ 48 odst. 2 vodního zákona). V minulosti zastřešovala správu drobných vodních toků v zemědělské krajině Zemědělská vodohospodářská správa (dále jen „ZVHS“). To se změnilo v roce 2010, kdy byla příkazem ministra zemědělství ZVHS transformována (zrušena) a od r. 2011 byly všechny drobné vodní toky a majetek s nimi související převeden na státní podniky Povodí Vltavy, Povodí Labe, Povodí Moravy, Povodí Ohře, povodí Odry, Lesy České republiky s. p., Státní pozemkový úřad ČR či MZe.

Na výkon správy DVT dohlíží v souladu s ustanovením (§ 48 odst. 6 vodního zákona) správci povodí, tedy s. p. Povodí, které rovněž zabezpečují správu části DVT. Správce konkrétního vodního toku lze zjistit v informačním systému veřejné správy v Centrální evidenci vodních toků – VODA ČR (Strnad 2013).

Vodní toky se dle vodního zákona v České republice dělí na (viz tabulka č. 1):

- významné vodní toky (jedná se o seznam 819 významných vodních toků, který je uveden ve vyhlášce č. 178/2012 Sb., kterou se stanoví seznam významných vodních toků a způsob provádění činností souvisejících se správou vodních toků), o celkové aktuální délce 16 377 km,
- drobné vodní toky, kterých je v současnosti na území České republiky evidováno téměř 83 tis. km DVT (Ministerstvo zemědělství 2019).

**Tabulka 1 Odborná správa vodních toků v České republice v letech 2018 a 2019**

Kategorie	Správce	Délka vodních toků (km)	
		2018	2019
Významné vodní toky	Povodí Labe	3 589	3 589
	Povodí Vltavy	5 533	5 539
	Povodí Ohře	2 377	2 377
	Povodí Odry	1 111	1 111
	Povodí Moravy	3 759	3 761
	Celkem státní podniky Povodí	<b>16 369</b>	<b>16 377</b>
Drobné vodní toky	Lesy České republiky	38 538	38 416
	Státní podniky Povodí celkem	<b>38 839</b>	<b>38 866</b>
	Ostatní správci <sup>1)</sup>	<b>5 453</b>	<b>5 449</b>
	Celkem	<b>82 830</b>	<b>82 731</b>
<b>Vodní toky celkem</b>		<b>99 199</b>	<b>99 108</b>

**Pramen: MZe**

*Pozn.: Uvádí se digitální délky toků z Centrální evidence vodních toků.*

<sup>1)</sup> *Zahrnuje správy Národních parků, Ministerstva obrany (úřady vojenských újezdů), obcí a ostatních fyzických a právnických osob.*

### 3.3.1 Činnosti při správě vodních toků

Za výkon správy vodních toků zodpovídají správci vodních toků, které určuje § 48 vodního zákona. Správu významných vodních toků, jak již bylo uvedeno v úvodu této kapitoly, zajišťují, jak vyplývá ze zákona, přímo správci povodí. O správce drobného vodního toku může požádat kterýkoliv subjekt splňující podmínky stanovené vyhláškou č. 178/2012 Sb. a kterému příslušný vodní tok slouží nebo s jehož činností souvisejí. Správu vybraných drobných toků na území Národních parků zajišťují dle vodního zákona správci Národních parků a vodní toky na území vojenských újezdů spravuje Ministerstvo obrany (Strnad 2013).

Správci vodních toků mají vodním zákonem určené významné povinnosti, které nesouvisí s vlastnictvím k pozemkům ani stavbám, včetně vodních děl. Správou vodního toku se rozumí nemajetkový institut, který nemá přímou návaznost na vlastnictví pozemků, staveb nebo vodních děl. Nelze tedy spojovat jakýkoliv nárok na určení správcem DVT s vlastnictvím pozemků tvořících koryto DVT.

#### Povinnosti při správě vodních toků

Správci vodních toků mají zákonem určené povinnosti, které jsou povinni vykonávat podle vodního zákona. Tento soubor povinností lze dělit do tří základních skupin a to na činnosti:

- preventivní
- operativní
- nápravné

Povinnosti k výkonu činností správy vodních toků lze dle vodního zákona dále rozlišovat za účelem:

- zajištění plnění funkce vodního toku
- plnění úkolů při ochraně před povodněmi

Rovněž můžeme rozlišovat povinnosti správců na:

- obecné – povinnosti správců drobných i významných vodních toků
- speciální – vykonávané nad rámec obecných povinností

#### Výkon činností správy vodních toků – povinnosti správců podle § 47 a § 83 vodního zákona

- dle vyhlášky č. 178/2012 Sb. sledovat stav koryt vodních toků a pobřežních pozemků z hlediska funkcí vodního toku;
- pečovat o koryta vodních toků, zejména odstraňovat závažné závady;
- udržovat břehové porosty na pozemcích koryt vodních toků nebo na pozemcích sousedících s korytem vodního toku tak, aby se nestaly překážkou odtoku vody při povodňových situacích, popřípadě břehové porosty na pozemcích koryt vodních toků nebo na pozemcích sousedících s korytem vodního toku vysazovat s přihlédnutím

k tomu, aby jejich druhová skladba co nejvíce odpovídala původnímu přírodnímu stavu, pokud takovéto povinnosti nemají vlastníci pozemků s koryty vodních toků;

- provozovat a udržovat v řádném stavu vodní díla v korytech vodních toků nezbytná k zabezpečení funkcí vodního toku;
- dodržovat podmínky a povinnosti, za kterých bylo vodní dílo povoleno, zejména schválený manipulační, popřípadě provozní řád;
- připravovat a zajišťovat úpravy koryt vodních toků, pokud slouží k zajištění funkcí vodního toku;
- vytvářet podmínky umožňující oprávněná nakládání s vodami související s vodním tokem; při mimořádných situacích na vodním toku jen pokud to umožňují hydrologické podmínky a stav vodního toku;
- spolupracovat při zneškodňování havárií na vodních tocích a informovat příslušné úřady o nahlášené havárii;
- provádět na svůj náklad opatření, která mu vodoprávní úřad uložil k odstranění závad zjištěných na vodních dílech, zejména při vodoprávním dozoru;
- zpracovávat a předkládat návrhy na stanovení záplavových území u vodních toků v jeho správě;
- plnit úkoly při ochraně před povodněmi;
- oznamovat příslušnému vodoprávnímu úřadu závažné závady, které zjistí ve vodním toku a jeho korytě, způsobené přírodními nebo jinými vlivy; současně navrhnout opatření k nápravě;
- spolupracovat s ostatními správci vodních toků při řešení úkolů týkajících se vodních toků;
- spolupracovat při provádění vodoprávního dozoru na základě vyžádání vodoprávních úřadů;
- vést evidenci vodních toků dle vyhlášky MZe č. 252/2013 Sb.
- stanovovat cenu za odběr povrchové vody z vodního toku v jeho správě a vybírat platbu k úhradě správy těchto vodních toků;
- vykonávat veškerá vlastnická práva k majetku státu, se kterým má státní podnik právo hospodařit;
- vykonávat činnosti související s užíváním hmotného majetku ve vlastnictví státu.

### Oprávnění správců vodních toků

Ze správy vodních toků vyplývají správci nejen povinnosti, ale rovněž oprávnění. V rámci těchto oprávnění jsou však správci povinni respektovat právní předpisy na ochranu přírody a krajiny. Výčet těchto oprávnění je uveden v § 49 vodního zákona. V případě pochybností o rozsahu povinností nebo oprávnění správců, rozhoduje ministerstvo zemědělství dle § 53 vodního zákona.

Správci vodních toků jsou oprávněni podle § 49 vodního zákona:

- při výkonu svých práv a povinností vstupovat a vjíždět v nezbytném rozsahu na cizí pozemky a stavby, pokud k tomu není třeba povolení podle zvláštních právních předpisů,

- z důvodu péče o koryta vodního toku a po projednání s vlastníky pozemků odstraňovat nebo nově vysazovat stromy a keře na pozemcích při něm v šířce podle odstavce 2,
- požadovat předložení povolení nebo souhlasu vodoprávního úřadu týkajícího se vodního toku a zjišťovat, zda jsou tato rozhodnutí dodržována,
- dávat pokyny pro manipulaci s vodními díly jejich uživatelům v rámci komplexního manipulačního řádu soustavy vodních nádrží na vodním toku, pokud to vyžaduje mimořádná situace.

Správci vodních toků jsou dle vodního zákona oprávněni např. vystupovat ve stavebních řízeních o povolení vodních děl, které se týkají spravovaného vodního toku, tak i v řízeních o povolení k nakládání s vodami (Strnad 2013).

### Platba k úhradě správy vodních toků a správy povodí podle vodního zákona

Každý odběratel povrchové vody z vodního toku je povinen hradit platbu k úhradě správy vodních toků a u odběrů povrchové vody z významných vodních toků a z ostatních povrchových vod také k úhradě správy povodí, podle účelu užití odebrané povrchové vody v jednotkové výši v Kč/m<sup>3</sup> podle skutečně odebraného množství povrchové vody. V tomto případě se jedná o zavedení (implementace) principu „uživatel platí“, jako základního principu „acquis communautaire“.

Výše platby se vypočte vynásobením množství skutečně odebrané povrchové vody za uplynulý kalendářní měsíc (případně jiné období, nepřesahující jeden kalendářní rok, dohodnuté se správcem vodního toku, ve kterém k odběru povrchové vody dochází) snížené o množství povrchové vody, na které se platba nevztahuje (§ 101 odstavec 4), cenou za odběr povrchové vody stanovenou správcem vodního toku podle § 6 zákona č. 526/1990 Sb., o cenách. Cena za odběr je cenou „věcně usměrňovanou“ a podléhá schválení Ministerstva financí. Odebírá-li oprávněný k nakládání s vodami povrchovou vodu z vodního zdroje v jedné lokalitě na více místech, pak pro účely zpoplatnění se odebrané množství povrchové vody sčítá.

Cena za odběr povrchové vody se stanoví zvlášť pro účely užití

- průtočného chlazení parních turbín,
- zemědělských závlah,
- zatápění umělých prohlubní terénu (zbytkových jam po těžbě nerostů) v případech vyžadujících čerpání vody nebo převádění vody; tato cena nesmí překročit výši provozních nákladů, které správci vodního toku na tuto činnost vzniknou,
- ostatních odběrů.

Platba za odběr povrchové vody se neplatí, pokud odebrané množství povrchové vody je menší nebo rovno 6 000 m<sup>3</sup> za kalendářní rok nebo je menší nebo rovno 500 m<sup>3</sup> v každém měsíci kalendářního roku. Neplatí se též za odběry povrchových vod pro provoz rybích líhní a sádek a pro napouštění rybníků a vodních nádrží pro chov ryb, zatápění umělých prohlubní terénu

(zbytkových jam po těžbě nerostů) nevyžadující čerpání nebo převádění vody správcem vodního toku, pro průtočné chlazení výzkumných jaderných reaktorů, pro požární účely, napouštění veřejných koupališť, odstavených ramen vodních toků a nádrží tvořících chráněný biotop rostlin a živočichů, pro výrobu sněhu vodními děly, za odběr okalových vod pro zemědělskou nebo lesní výrobu a za povolený odběr pro vyrovnání vláhového deficitu zemědělských plodin, včetně školkařských výpěstků. Okalovými vodami pro zemědělskou a lesní výrobu jsou povrchové vody odebírané z vodního toku za zvýšených průtoků (vodních stavů) pro závlahy zaplavováním.

Oprávněný k odběru povrchové vody je povinen uhradit platbu měsíčně do dvacátého pátého dne po skončení kalendářního měsíce příslušnému správci vodního toku, ve kterém k odběru povrchové vody dochází, u ostatních odběrů povrchových vod příslušnému správci povodí, pokud s ním nedohodne platební podmínky jinak; v této dohodě však nelze smluvit delší lhůtu než do 25. ledna následujícího kalendářního roku.

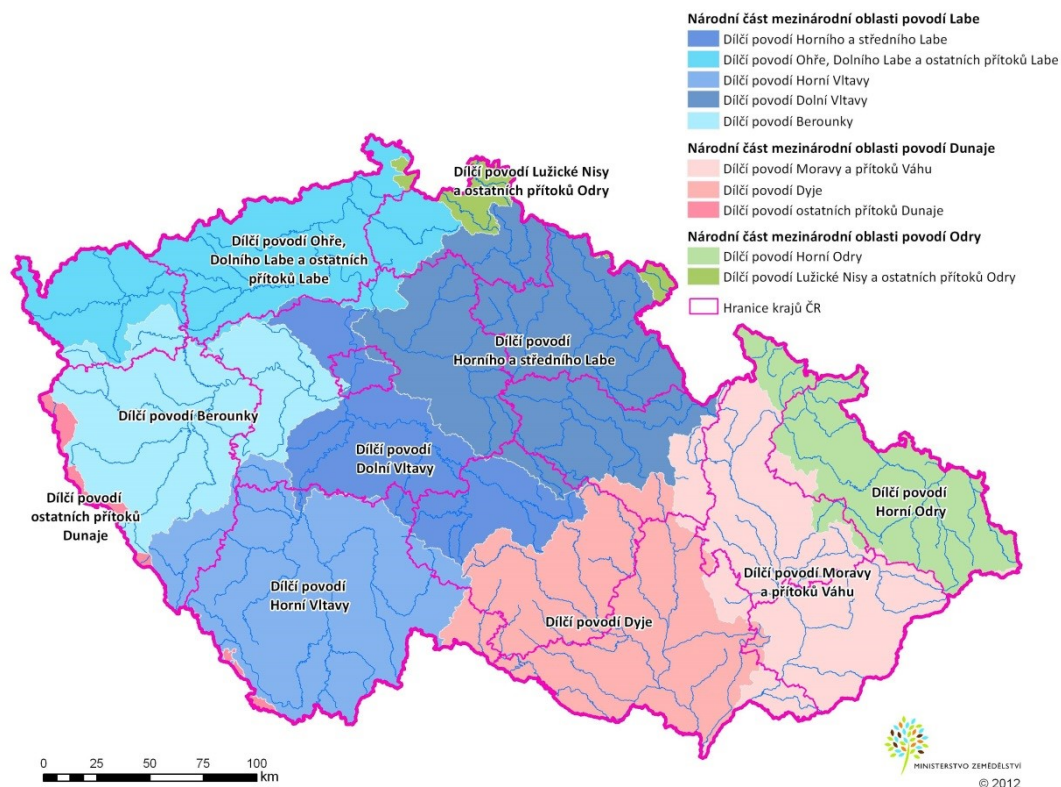
### **3.3.2 Zajišťování dobrého stavu vod – plánování**

Vodohospodářské plánování v ČR sahá do hluboké historie. Hlavním impulsem pro tuto činnost se staly povodně na konci 19. století, kdy vznikl plán na ochranu před nimi. Dalším podnětem byl rozvoj vodovodů pro zásobování velkých měst. Následně v roce 1953 vznikl Státní vodohospodářský plán, který se stal hlavním přehledem možností využití československého vodního bohatství (Němec et al. 2006).

S přijetím evropské Rámcové směrnice 2000/60/ES vznikl další nový podnět pro plánování vodního hospodářství v ČR. Komplexní pojetí plánování v oblasti vod bylo zakotveno v novém vodním zákoně v roce 2004. Cílem této činnosti je harmonizace a vymezení veřejných zájmů v oblasti ochrany vod, snížení negativních dopadů povodní a sucha a udržitelné užívání vod s konkrétním důrazem na kvalitu pitné vody. V oblasti vodního hospodářství jsou řešeny zejména povodňové plány pro zvládnutí rizik a plány jednotlivých povodí. Programy opatření, tvoří nákladově nejefektivnější kombinaci opatření sloužící jako nástroj dosažení dobrého stavu vod.

Podle Rámcové směrnice o vodách je proces plánování v oblasti vod rozdělen do tří šestiletých plánovacích období. Jeho cílem je dosažení dobrého stavu vod nejpozději do roku 2027. V roce 2009–2015 probíhalo první plánovací období, které se řídilo podle plánů hlavních povodí ČR a osmi plánů oblasti povodí (viz obrázek č. 2; Internacional Commission for the Protection of the Danube River 2019). V současné době probíhá od roku 2015 druhé plánovací období.





**Obrázek 2** Mapa deseti dílčích povodí – 2. etapa

**Pramen:** MZe

V tomto ohledu došlo k první aktualizaci plánů povodí, a to ve třech základních úrovních:

- mezinárodní plány povodí – pro tři mezinárodní oblasti povodí,
  - Dohoda o Mezinárodní komisi pro ochranu Labe (IKSE-MKOL)
  - Úmluva o spolupráci pro ochranu a únosné využívání Dunaje (ICPDR)
  - Dohoda o mezinárodní komisi pro ochranu Odry před znečištěním (MOOpZ)
- národní plány povodí – pro tři části mezinárodních oblastí povodí na území ČR,
- plány dílčích povodí – pro deset dílčích povodí

Národní plány povodí pořizují MZe a MŽP ve spolupráci s jednotlivými správci povodí a příslušnými krajskými úřady. Plány dílčích povodí, které následně schvalují kraje, připravují dle své působnosti správci povodí ve spolupráci s krajskými úřady a s hlavními vodoprávními úřady. Vláda ČR schválila v prosinci 2015 Národní povodňové plány. Následně MZe doplnilo národní plány povodí obecnými opatřeními, jež vstoupily v platnost v lednu 2016.

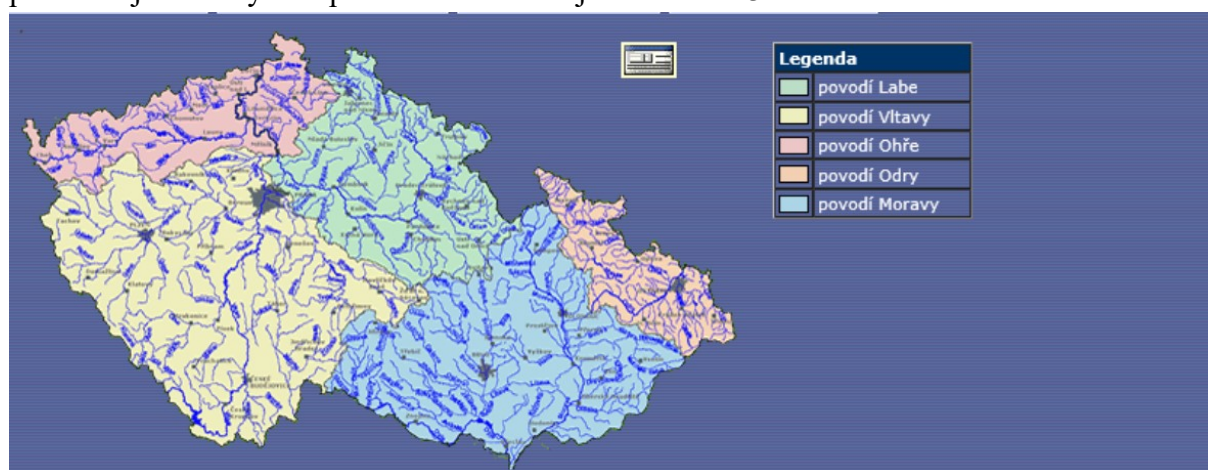
Účelem Národního plánu je vymezit a vzájemně harmonizovat veřejné zájmy:

- ochrany vod jako složky životního prostředí,
- ochrany před povodněmi a dalšími škodlivými účinky vod,
- trvale udržitelného užívání vodních zdrojů a hospodaření s vodami pro zajištění požadavků na vodohospodářské služby, zejména pro účely zásobování pitnou vodou.

V letech 2021 až 2027 proběhne třetí plánovací období. V současné době již probíhá přípravná fáze, v rámci které jsou podruhé aktualizovány plány povodí a poprvé plány pro zvládnání povodňových rizik (International Commission for the Protection of the Elbe River 2019; Ministerstvo zemědělství 2020).

### 3.3.3 Správci povodí

Správa povodí je definována ve vodním zákoně § 47 odst. 4. Jedná se o správu významných vodních toků, dále pak o činnosti spojené se zjišťováním a hodnocením stavu podzemních a povrchových vod v konkrétním povodí a rovněž o další činnosti vykonávané dle ustanovení § 54 odst. 1. vodního zákona. Správci povodí, kteří vykonávají správu povodí, jsou právnické osoby zřízené dle zákona č. 305/2000 Sb., o povodích. Těmito subjekty jsou Povodí Vltavy, Povodí Labe, Povodí Moravy, Povodí Ohře a povodí Odry (Strnad 2013). Rozdělení ČR dle působení jednotlivých s. p. Povodí znázorňuje obrázek č. 3.



**Obrázek 3 Rozdělení České republiky dle působení jednotlivých státních podniků Povodí**

**Pramen: MZe**

Postavení správce povodí má velký význam pro vodní hospodářství v ČR, zejména kvůli podpoře výkonu státní správy v něm. Správci povodí poskytují ekonomické a jiné údaje, které mají k dispozici, vodoprávním úřadům, které je potřebují pro svoji činnost. Rovněž podávají návrhy, podněty či vyjádření správním orgánům, zejména vodoprávním úřadům z hlediska péče o vodní zdroje, které vyplývají z Plánů povodí a dalších zájmů vymezených vodním zákonem např. ve věcech ochrany vodních poměrů, ochrany vod, při přechodném nedostatku vody aj.

Vodoprávní úřady si pro svá rozhodování v probíhajících vodoprávních řízeních vyžadují stanoviska od správců povodí. Tato stanoviska jsou nezbytná a jsou nutným dokladem pro některá tato řízení a jsou povinným dokladem předkládaným žadatelem o konkrétní povolení nebo jiný akt vodoprávních úřadů.

Poskytovaná stanoviska posuzují zejména žadatelův záměr ve vztahu k Plánu hlavních povodí České republiky, plánu příslušné oblasti povodí a k němu přijatých závazných nařízení. Požadovaná stanoviska správce povodí však nejsou pro vodoprávní úřady a řízení závazná. Stav povrchových a podzemních vod hodnotí a zjišťují jednotliví správci povodí a další odborné

subjekty, které jsou zřízeny Ministerstvem zemědělství nebo Ministerstvem životního prostředí. V současné době jsou to především Výzkumný ústav vodohospodářský T.G.M, v.v.i., Český hydrometeorologický ústav, Česká geologická služba, Výzkumný ústav meliorací a ochrany půd, v. v. i. atd.

Správci povodí jsou oprávněni pro účely hodnocení a zjišťování stavu vod požadovat informace od osob, které nakládají s povrchovými a podzemními vodami, a zároveň také od správních orgánů. Naměřené hodnoty správci povodí je možno ohlásit pouze přes integrovaný systém plnění ohlašovacích povinností (§ 126 odst. 6 vodního zákona). Správci povodí jsou naopak dle zákona povinni bezplatně poskytnout všechny informace týkající se nakládání s povrchovými a podzemními vodami, které mají k dispozici (Strnad 2013).

Správci povodí rovněž zpracovávají vodohospodářskou bilanci, která společně s hydrologickou bilancí tvoří celkovou vodní bilanci. Podle vodního zákona se „*vodní bilance sestavuje v povodích povrchových vod a v hydrogeologických rajonech podzemních vod pro oblasti povodí, popřípadě pro konkrétní lokality a obsahuje výstupy, které se použijí pro rozhodování vodoprávních úřadů, jakož i orgánů státní správy při rozhodování podle zvláštního právního předpisu, zejména pro stanovení množství vody využitelné k odběru nebo stanovení přípustného znečištění odpadních vod vypouštěných do vod povrchových nebo podzemních v konkrétní lokalitě, pro souhrnné hodnocení stavu povrchových a podzemních vod a podávání zpráv o jejich stavu, pro plánování v oblasti vod a pro další činnosti podle vodního zákona. Souhrnnou vodní bilanci pro hlavní povodí České republiky zajišťuje Ministerstvo zemědělství společně s Ministerstvem životního prostředí prostřednictvím Výzkumného ústavu vodohospodářského T. G. Masaryka. Vodní bilance kalendářního roku se sestavuje každoročně do 30. září následujícího kalendářního roku*“.

Správci povodí se rovněž podílejí na plánování v oblasti vodního hospodářství a spolupracují také dle svých kompetencí a dle územní působnosti na zpracování národních plánů povodí s Ministerstvy zemědělství resp. životního prostředí. Plány dílčích povodí vytváří správci povodí ve spolupráci s jednotlivými krajskými úřady a s ústředními vodoprávními úřady (Strnad 2013).

Za správce povodí se považují jednotlivé s. p. Povodí, které vznikly k 1. lednu 2001 na základě zákona č. 305/2000 Sb., o povodích a souvisejících právních předpisů (dále jen zákon o povodích). Jejich funkci zakladatele vykonává Ministerstvo zemědělství.

Hlavním předmětem činnosti s. p. Povodí je dle zákona o povodích správa významných vodních toků, vodních toků tvořících státní hranici, správa určených drobných vodních toků v daném povodí a dále pak provoz a údržba vodohospodářských děl ve vlastnictví státu. Povodí vykonávají dále činnosti s hlavním předmětem činnosti související a činnosti svěřené jim vodním zákonem a zvláštními právními předpisy (vyhláška č. 178/2012 Sb., a vyhláška č. 363/2010 Sb., o oblastech povodí ve znění pozdějších předpisů). S. p. Povodí mohou majetek, k němuž jim vzniklo právo hospodaření, užívat k podnikání jen v rozsahu a za podmínek stanovených zakladatelem.

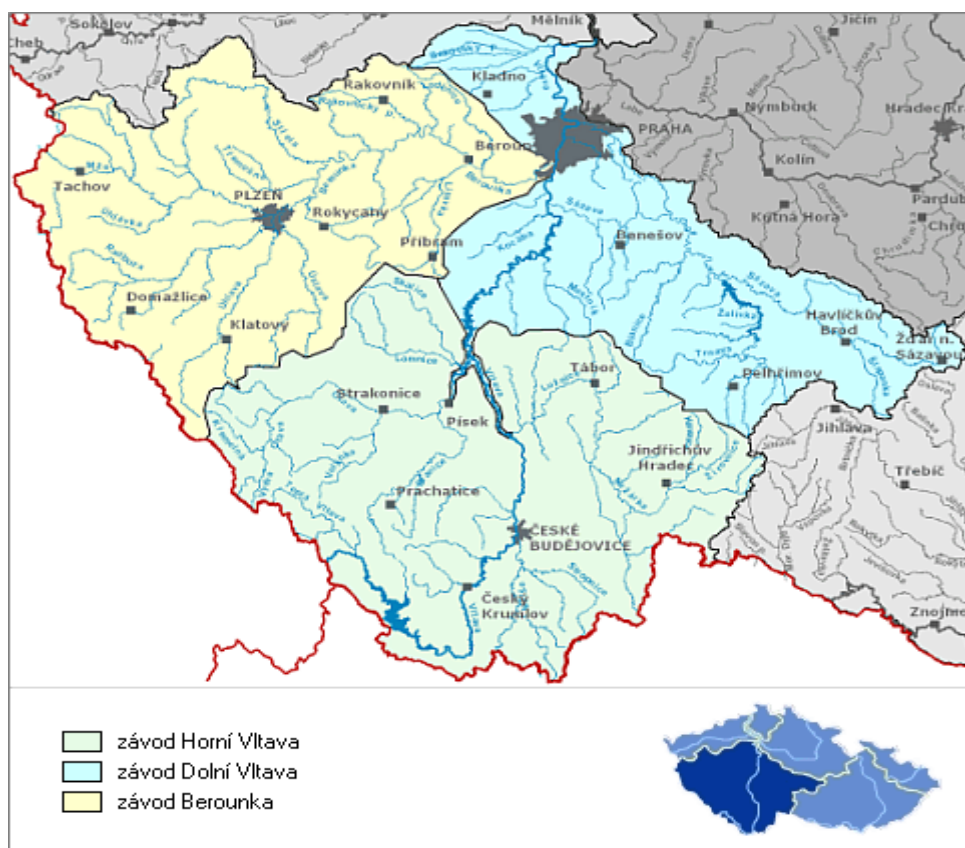
Kromě již zmíněného správa povodí představuje rozsáhlý komplex činností, které mají jednotlivé s. p. Povodí uveden v obchodním rejstříku, z nichž k nejvýznamnějším patří:

- provoz vodních děl nezbytných k zabezpečení funkcí vodního toku a k oprávněnému nakládání s vodami,
- vytváření podmínek pro oprávněná nakládání s vodami v souvislosti se zásobováním vodou, plavbou, výrobou elektrické energie, rybářstvím, rekreací a vodními sporty,
- provoz vodohospodářského dispečinku pro zajištění dispečerského řízení vodohospodářské soustavy ve spravovaném povodí,
- provoz systému měřících stanic, kterým jsou monitorovány meteorologické, hydrologické a technologické veličiny a ukazatele jakosti vody,
- plnění úkolů při ochraně před povodněmi, provoz a údržba vodní cesty (na Vltavě, Labi a Moravě),
- provádění komplexní péče o kvalitu vody v nádržích,
- vedení evidence pro zajišťování a hodnocení stavu povrchových a podzemních vod a provoz informačního systému veřejné správy v rozsahu pověření,
- zpracování vodohospodářské bilance oblasti příslušného povodí,
- pořizování Plánů oblasti daného povodí,
- provádění kontroly povrchových a odpadních vod, říčních sedimentů a plavenin,
- komplexní hodnocení péče o jakost vody ve vodních tocích a stavu odtokových poměrů,
- stavební a technologické investice na vodních tocích a provozovaných vodních dílech,
- spolupráce s vodoprávními úřady při řešení havárií na vodních tocích nebo v povodích spravovaných vodních toků,
- koncepce ekologické strategie týkající se vodních toků a břehových porostů v rámci spravovaného povodí.

### **Povodí Vltavy, státní podnik**

#### **Územní působnost státního podniku Povodí Vltavy**

Povodí Vltavy, státní podnik vykonává správu v dílčím povodí Horní Vltavy, v dílčím povodí Berounky, v dílčím povodí Dolní Vltavy, a v dílčím povodí ostatních přítoků Dunaje (viz obr. č. 4).



**Obrázek 4** Územní působnost Povodí Vltavy, státní podnik

*Pramen: MZe*

#### Údaje o povodí

Povodí Vltavy, státní podnik, spravuje na území o celkové rozloze 28 708 km<sup>2</sup>, které náleží do 4 dílčích povodí celkem v 7 krajích. Územní působnost pokrývá především českou část povodí Vltavy a části povodí Dunaje na území Plzeňského a Jihočeského kraje. Charakteristiky viz tabulka č. 2.

**Tabulka 2** Základní charakteristiky Povodí Vltavy, státní podnik v roce 2019

Charakteristika	Měrná jedn.	Skutečnost
Délka spravovaných vodních toků	km	21 943
Délka významných toků	km	5 539
Délka určených DVT	km	6 500
Délka neurčených DVT	km	9 904
Vodní nádrže	počet	110
Jezy celkem	počet	345
Malé vodní elektrárny	počet	20

*Pramen: MZe*



## Povodí Labe, státní podnik

### Územní působnost státního podniku Povodí Labe

Povodí Labe, státní podnik, vykonává správu v povodí Horního a středního Labe a dále na vlastním toku Labe pod soutokem s Vltavou po státní hranici.



**Obrázek 5** Územní působnost Povodí Labe, státní podnik

**Pramen:** MZe

### Údaje o povodí

Státní podnik Povodí Labe spravuje plochu o rozloze 14 455 km<sup>2</sup> (19 % plochy České republiky), z toho 94 % plochy povodí připadá na povodí řeky Labe a 6 % na povodí řeky Odry. Z hlediska samosprávních celků plocha povodí zasahuje do 7 krajů a v nich do obvodu 62 obcí s rozšířenou působností. Charakteristiky povodí viz tabulka č. 3.

**Tabulka 3 Základní charakteristiky Povodí Labe, státní podnik v roce 2019**

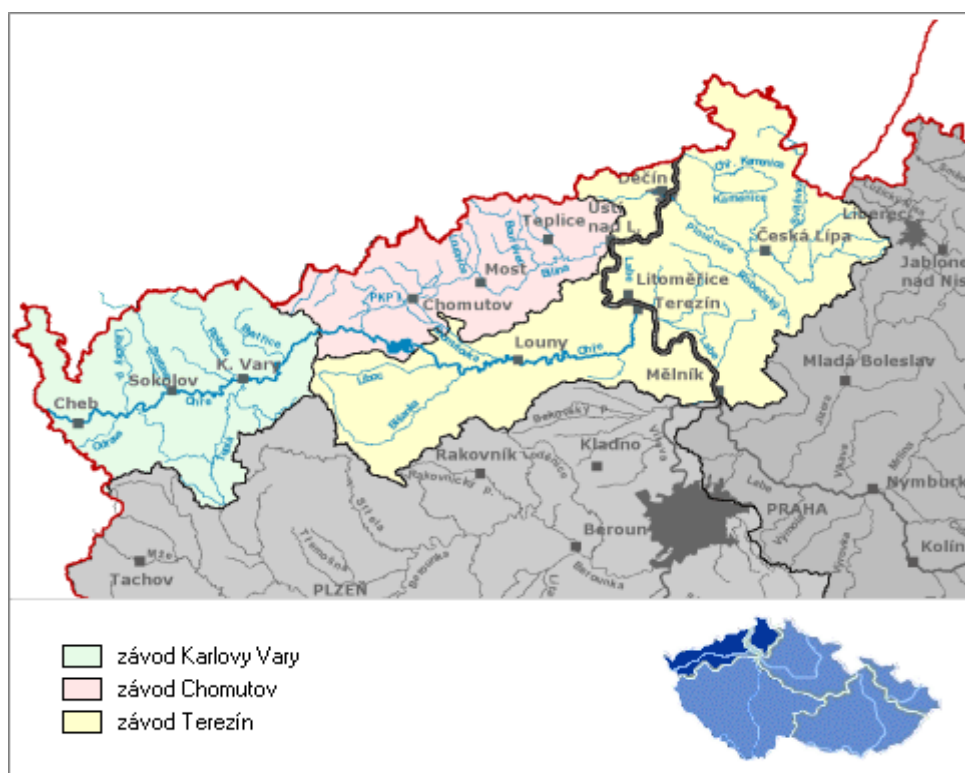
Charakteristika	Měrná jedn.	Skutečnost
Délka spravovaných vodních toků	km	10 261
Délka významných toků	km	3 589
Délka určených DVT	km	6672
Vodní nádrže	počet	24
Jezy celkem	ks	197
Malé vodní elektrárny	ks	20

**Pramen: MZe**

### **Povodí Ohře, státní podnik**

#### Územní působnost státního podniku Povodí Ohře

Povodí Ohře, státní podnik vykonává správu v dílčím povodí Ohře. Přirozenou osou západní části je Ohře a jejím protějškem na východě je Ploučnice. Na českém území je jeho celková délka 256 km a povrchová plocha 5 614 km<sup>2</sup> (viz obrázek č. 6).



**Obrázek 6 Územní působnost Povodí Ohře, státní podnik**

**Pramen: MZe**

## Údaje o povodí

Státní podnik Povodí Ohře spravuje majetek na území o rozloze téměř 10 000 km<sup>2</sup>, které zasahuje do správních obvodů 5 krajů a 33 obcí s rozšířenou působností. Charakteristika viz tabulka č. 4.

Tabulka 4 Základní charakteristika Povodí Ohře, státní podnik v roce 2019

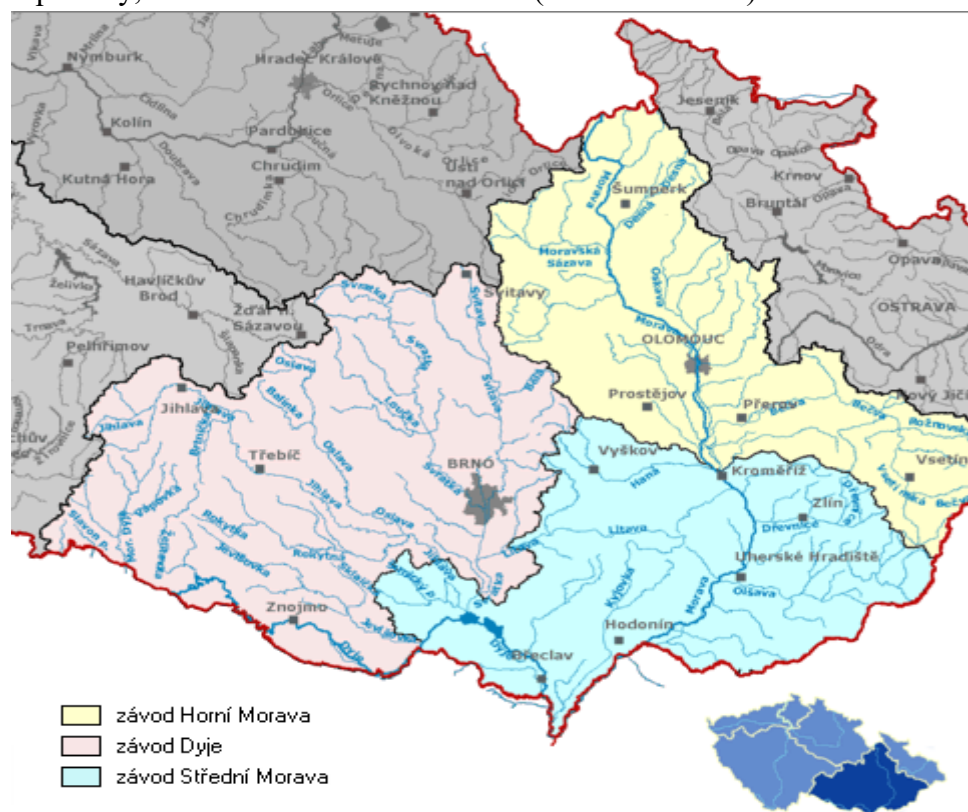
Charakteristika	Měrná jedn.	Skutečnost
Délka spravovaných vodních toků	km	6 856
Délka významných toků	km	2 377
Délka určených DVT	km	2 629
Délka neurčených DVT	km	1 850
Vodní nádrže	počet	73
Jezy celkem	ks	41
Malé vodní elektrárny	ks	22

Pramen: MZe

## Povodí Moravy, s.p.

### Územní působnost státního podniku Povodí Moravy

Spravované území, hydrologicky tvořené především povodím řeky Moravy na území České republiky, náleží k úmoří Černého moře (viz obrázek č. 7).



Obrázek 7 Územní působnost Povodí Moravy, s.p

Pramen: MZe



### Údaje o povodí

Státní podnik Povodí Moravy spravuje na území o rozloze 21 133 km<sup>2</sup> (rozloha, která odpovídá území cca ¼ České republiky). Působnost podniku sahá do 7 krajů. Povodí řeky Moravy se skládá ze dvou v mnoha aspektech odlišných hydrogeologických celků: prvním je dílčí povodí Moravy nad soutokem s Dyjí, druhým je dílčí povodí Dyje (Ministerstvo zemědělství 2020). Charakteristika povodí viz tabulka č. 5.

**Tabulka 5 Základní charakteristiky Povodí Moravy, s.p. v roce 2019**

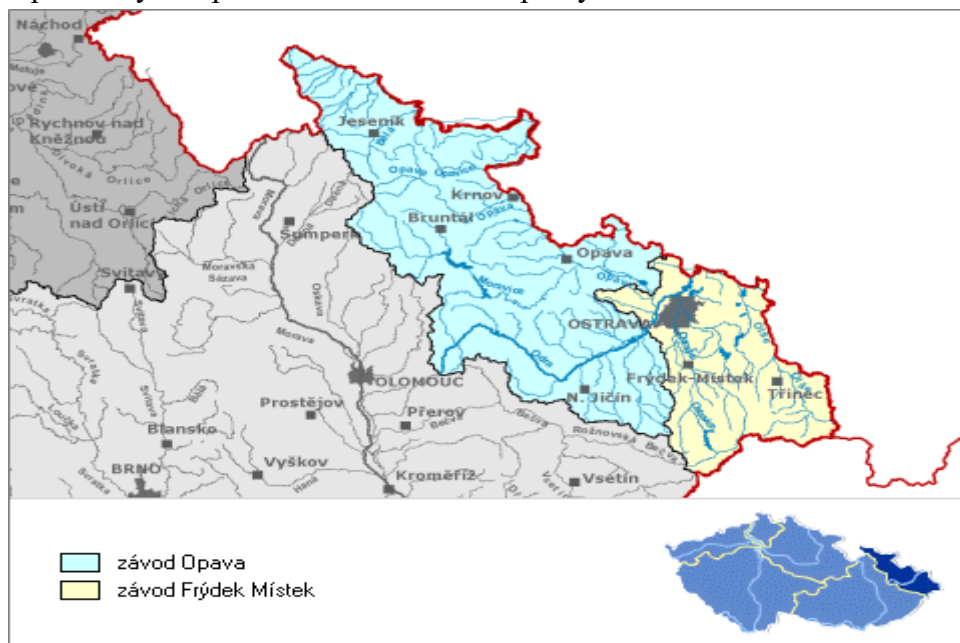
Charakteristika	Měrná jedn.	Skutečnost
Délka spravovaných vodních toků	km	12 495
Délka významných toků	km	3 761
Délka určených DVT	km	8 734
Vodní nádrže	počet	168
Jezy celkem	ks	171
Malé vodní elektrárny	ks	15

Pramen: MZe

### **Povodí Odry, státní podnik**

#### Územní působnost státního podniku Povodí Odry

Územní působnost pokrývá oblast povodí Odry na území Olomouckého a Moravskoslezského kraje. Oblast povodí Odry představuje horní část mezinárodního povodí Odry (úmoří Baltského moře), kde pramení i hlavní tok celého povodí – řeka Odra. Do oblasti povodí Odry spadají i menší a okrajová území gravitující k úmoří Baltského moře. Tyto okrajové enklávy spadají z praktických a provozních důvodů do správy Povodí Labe a Povodí Ohře (viz obr. č. 8).



**Obrázek 8 Územní působnost Povodí Odry, státní podnik**

*Pramen: MZe*

#### Údaje o povodí

Oblast povodí Odry zaujímá 6 252 km<sup>2</sup> a je nejmenší z pěti povodí na území České republiky. Mezi vodohospodářsky nejvýznamnější toky povodí patří Odra, Opava, Moravice, Ostravice, Morávka, Olše a samozřejmě i většina jejich významnějších přítoků. Charakteristika povodí viz tabulka č. 6.

*Tabulka 6 Základní charakteristiky Povodí Odry, státní podnik v roce 2019*

<b>Charakteristika</b>	<b>Měrná jedn.</b>	<b>Skutečnost</b>
Délka spravovaných vodních toků	km	3 688
Délka významných toků	km	1 111
Délka určených DVT	km	1 868
Délka neurčených DVT	km	708
Vodní nádrže	počet	39
Jezy celkem	ks	80
Malé vodní elektrárny ve správě	ks	25

*Pramen: MZe*

### **3.3.4 Správci drobných vodních toků**

Správu drobných vodních toků vykonávají na základě rozhodnutí Ministerstva zemědělství dle ustanovení § 48 odst. 2 vodního zákona s. p. Povodí, LČR, Ministerstvo obrany, Správy Národních parků, FO, PO a obce.

#### **Státní podniky Povodí**

Jak již bylo uvedeno v předchozí kapitole, s. p. Povodí spravují významné vodní toky, ale jsou také významnými správci drobných vodních toků (viz tabulka 7). Především se tak staly správci mnoha drobných vodních toků po transformaci ZVHS, což znamenalo největší zásah do dosavadních činností struktury činnosti s. p. Povodí.

S. p. Povodí vykonávají mimo jiné správu drobných vodních toků prostřednictvím svých jednotlivých závodů, které jsou v rámci jednotlivých působení rozděleny po celé ČR.

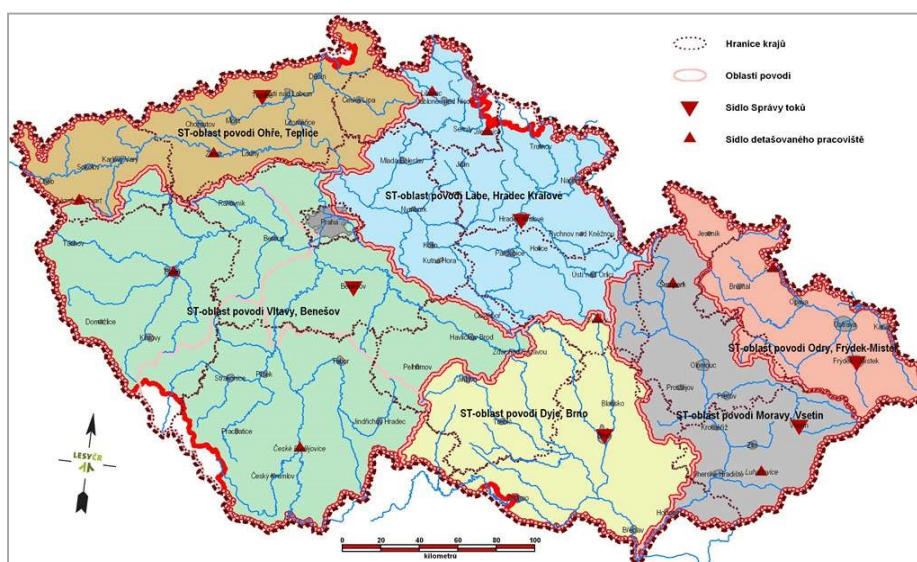
**Tabulka 7 Správa drobných vodních toků jednotlivými s. p. Povodí v roce 2019**

Státní podnik	Celková délka spravovaných VT (km)	Z toho: spravovaných (km)	Délka DVT	v % k celku
Povodí Vltavy	21 943	16 404		74,8
Povodí Labe	10 261	6 672		65,0
Povodí Ohře	6 856	4 479		65,3
Povodí Moravy	12 495	8 734		69,9
Povodí Odry	3 688	2 577		69,8
<b>Celkem</b>	<b>55 243</b>	<b>38 866</b>		<b>70,4</b>

*Pramen: S. p. Povodí*

### Lesy České republiky, s.p.

Správa určených drobných vodních toků a bystřin je jednou z mimoprodukčních funkcí lesa, kterou vykonávají LČR. V rámci našeho státu organizačně zajišťují LČR správu přes 38 tisíc km vodních toků a bystřin a přes 977 malých vodních nádrží pomocí šesti regionálních správ toků působících v oblasti povodí Labe, Vltavy, Ohře, Odry, Moravy a Dunaje. Většinou se jedná o toky s výraznou erozí, u kterých je patrný větší podélný sklon a charakteristický režim splavenin. Tyto vodní toky se většinou nacházejí v horních částech povodí v pramenitých oblastech. LČR drobné vodní toky spravují zejména k vodohospodářským potřebám, k řádnému a komplexnímu využití, ale i k jiným důležitým zájmům společnosti, a to ve veřejném zájmu. Územní působnost jednotlivých Správ toků LČR ukazuje obr. č. 9.



**Obrázek 9 Územní působnost Správ toků Lesů ČR, s.p.**

*Pramen: Lesy ČR, s. p.*

LČR v rámci svých kompetencí rovněž pečují o ucelená povodí spravovaných DVT a spravují také vodní toky protékající zemědělskou krajinou, vč. intravilánů obcí i mimo pozemky, které jsou určeny k plnění funkcí lesa.

Odbornou správu drobných vodních toků vykonávají LČR od roku 1992, tj. od svého založení, prostřednictvím Správ toků - tzv. provozních jednotek. Tyto jednotky zajišťují vlastní správu toků, pečují o jejich doprovodnou zeleň a při realizaci úprav toků zajišťují rovněž investorskou činnost. Služba hrazení bystřin je veřejná a nekomerční služba, jejímž hlavním cílem je stabilizace odtokových poměrů v povodí. V přímé vazbě na lesní hospodářství tato služba funguje v na našem území nepřetržitě od roku 1884.

Správu drobných vodních toků zajišťuje sedm správ toků s územní působností v závislosti na oblastech povodí. Jedná se o správy ve Frýdku-Místku, Vsetíně, Brně, Hradci Králové, Benešově, Plzni a Teplicích. Metodicky jsou tyto správy řízeny Odborem vodního hospodářství na Ředitelství LČR. Celkově správu toků v rámci státního podniku zajišťuje více než 150 pracovníků.

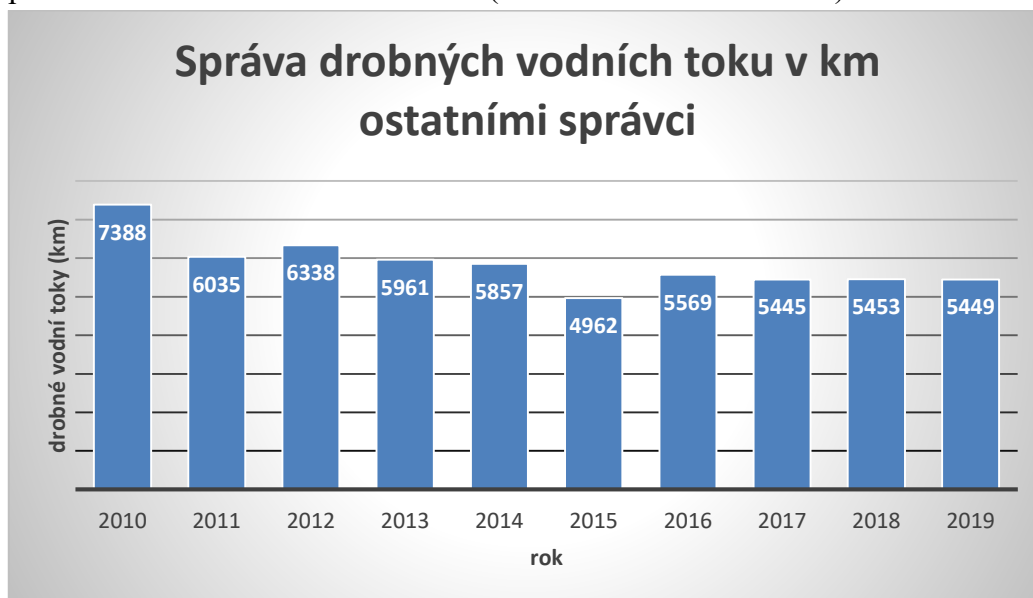
Financování správy vodních toků a prováděných opatření (opravy, rekonstrukce a nové investice) je hrazeno z vlastních zdrojů podniků a částečně rovněž z dotačních prostředků. Z dotačních titulů jsou hrazena opatření prováděná ve veřejném zájmu prostřednictvím dle § 35 zákona č. 289/1995 Sb., o lesích a o změně a doplnění některých zákonů (lesní zákon), z programů MZe dle § 102 vodního zákona. Jedná se o programy „Podpora prevence před povodněmi“ a „Podpora opatření na drobných vodních tocích a malých vodních nádržích“. Dále jsou ke správě drobných vodních toků využívány evropské fondy – Program rozvoje venkova a Operační program Životní prostředí. Částečně na některá opatření na drobných vodních tocích mohou přispívat ze svých rozpočtů jednotlivé kraje. Činnosti prováděné v souvislosti se správou drobných vodních toků nemají nekomerční charakter a ve vztahu k vynaloženým finančním prostředkům nepřinášejí prakticky žádný zisk.

Činnosti LČR na úseku vodního hospodářství se zaměřují zejména na preventivní opatření a to především na rekonstrukci a výstavbu objektů hrazení bystřin v oblastech zasažených povodněmi. Realizace těchto opatření probíhá převážně za účelem vytvoření retenčních prostorů pro zachycení splavenin, zajištění protipovodňové ochrany zkapacitněním koryt vodních toků a stabilizace podélného sklonu toků příčnými objekty.

V souvislosti s činnostmi, které slouží k naplňování veřejných zájmů, je program vyhlášený LČR s názvem „Program 2020 – zajištění cílů veřejného zájmu u LČR“, jsou podporovány ohrožené druhy organismů s vazbou na vodní prostředí, provádí se likvidace invazních nepůvodních druhů rostlin, jsou obnovovány a čištěny studánky, zřizovány altány plnící funkci odpočívadel i informační tabule (Lesy ČR 2020).

## Ostatní správci drobných vodních toků

Významnými správci vodních toků jsou již zmíněné státní podniky Povodí a Lesy ČR, kteří zajišťují správu téměř 95 % celkové délky vodních toků. Zbývajících cca 5 % spravují ostatní subjekty, mezi které patří Ministerstvo obrany (na území Vojenských újezdů), Správy Národních parků (na území Národních parků), obce a ostatní fyzické a právnické osoby pověřené Ministerstvem zemědělství (viz tabulka 8 a obrázek 10).



*Obrázek 10 Vývoj správy DVT ostatními správci*

*Pramen: MZe*

*Tabulka 8 Správa drobných vodních toků ostatními subjekty podle určení § 48 odst. 2 vodního zákona v km v rozdělení dle území působnosti s. p. Povodí v roce 2019*

Ostatní správce	Povodí Odry	Povodí Oře	Povodí Moravy	Povodí Vltavy	Povodí Labe	celkem	v % k celkové délce vodních toků
	km						
Města a obce	271	166	209	560	66	1 272	1,3
Správa Národních parků	0	73	58	1 353	605	2 089	2,1
Ministerstva obran	188	310	329	262	0	1 089	1,1
Ostatní FO, PO	160	142	299	353	45	999	1,0
<b>Celkem DVT</b>	<b>619</b>	<b>691</b>	<b>895</b>	<b>2 528</b>	<b>716</b>	<b>5 449</b>	<b>5,5</b>
<b>Celková délka vodních toků</b>						<b>99 108</b>	

Pramen: aktualizováno na základě podkladů s. p. Povodí

### *Správa drobných vodních toků Ministerstvem obrany*

Na základě smlouvy o zabezpečení realizace opatření ke správě drobných vodních toků ve vojenských újezdech vykonává Ministerstvo obrany správu prostřednictvím státního podniku Vojenské lesy a statky. Celková délka drobných vodních toků (včetně neurčených DVT ve správě podle § 48 odst. 4 vodního zákona) ve všech vojenských újezdech, ve kterých je prováděna jejich správa, je po provedené optimalizaci újezdů a rozdělení správcovství cca 1 089 km. Podíl délky drobných vodních toků na jednotlivých vojenských újezdech z této celkové délky je uveden v tabulce 9.

*Tabulka 9 Správa drobných vodních toků ve vojenských újezdech v roce 2019*

<b>Vojenský újezd</b>	<b>Celková délka DVT (km)</b>	<b>Podíl (%)</b>
Boletice	251	23
Hradiště	305	28
Březina	218	20
Libavá	315	29
<b>celkem</b>	<b>1 089</b>	<b>100</b>

Pramen: MZe

### *Správa drobných vodních toků na území Národních parků*

Správy Národních parků pečují v ČR o celkem 2 089 km vodních toků (viz tabulka 10). Hlavním cílem správy DVT z pohledu Národních parků je zachování ekologické a krajinářské funkce DVT, vč. geomorfologie říčních údolí a dostatečného průtoku vody ve specifických podmínkách chráněného území.

Správy národních parků mimo jiné zajišťují péči o vodní koryta, břehové porosty, dále pak údržbu stávajících hrazenářských opatření, odstraňování dřevní hmoty a šterkových nánosů v korytech řek a v neposlední řadě také protipovodňovou prevenci. Zároveň také posuzují budování malých vodních elektráren, tak, aby nebylo v rozporu s jinými oprávněnými zájmy ochrany přírody v dané oblasti a to zejména z geomorfologického, botanického, zoologického nebo krajinářského hlediska).

*Tabulka 10 Správa drobných vodních toků v národních parcích v roce 2019*

<b>Národní park</b>	<b>Celková délka DVT (km)</b>	<b>Podíl (%)</b>
Krkonošský	605	29,0
Šumava	1 353	64,6
Česko-saské Švýcarsko	73	3,6
Podyjí	58	2,8
<b>celkem</b>	<b>2 089</b>	<b>100</b>

Pramen: s. p. Povodí

### ***Správa drobných vodních toků obcemi, FO a PO***

FO a PO spravují v ČR DVT v celkové délce 999 km a obce vykonávají správu na 1 272 km. MZe určuje za správce DVT FO, PO a obce na jejich výslovnou žádost po splnění podmínek uvedených v ustanovení § 48 odst. odst. 2 vodního zákona a § 12 vyhlášky č. 178/2012 Sb. „*Správcovství DVT je pro nestátní subjekty veskrze soukromá činnost a nelze jim tedy správcovství DVT přikázat). Kromě každé obce a města je zájmem i státu, aby každý drobný vodní tok měl určeného správce*“.

Mnoho DVT protéká zastavěným územím a intravilány obcí nebo např. soukromými zahradami, kde se nacházejí různá zatrubnění, která nejsou vždy odborně vybudována a umístěna a do kterých je svedeno odvodnění komunikací, případně septiků, žump apod. V tomto případě by měla obec požádat o určení a převzetí správy DVT. Vyhlášky obce, komunikace s obyvateli a vedení k pořádku na úrovni osobního jednání jsou nástroje, které může využít nejlépe sama obec mnohem lépe, než jiný určený správce (Ministerstvo zemědělství 2004).

### **3.3.5 Transformace Zemědělské vodohospodářské správy**

V minulosti spravovala drobné vodní toky jako organizační složka státu Zemědělská vodohospodářská správa. Rok 2011 se zapsal do dějin vodního hospodářství v České republice zejména tím, že k 1. lednu tohoto roku došlo, v rámci integrace správy vodních toků, k jejímu převzetí státními podniky Povodí a státním podnikem Lesy České republiky, podle jejich územní působnosti (Kubala 2011).

ZVHS jako organizační složka státu byla zřízena ke dni 1. 1. 2001 a jejím zřizovatelem bylo Ministerstvo zemědělství. Byla nástupnickou organizací bývalé Státní meliorační správy, která měla ve své gesci péči a správu o vodu v krajině, převážně na zemědělské půdě a melioračních zařízeních. ZVHS byla zřízena především s cílem příslušnosti hospodaření se svěřeným majetkem ČR a náležitě péče o tento majetek, dále pak s cílem výkonu činností vycházejících z vodního zákona.

Předmětem činnosti pak byl rovněž výkon správy o hlavní odvodňovací zařízení (dále jen „HOZ“), hlavní zavlažovací zařízení (dále jen „HZZ“) a s tím související vodní díla v majetku ČR, s kterými byla příslušná hospodařit, a také vedení jejich evidence. Důležitá byla i spolupráce se správci povodí, správci vodních toků i vodoprávních úřadů. Dalo by se tedy říci, že ZVHS byla největším správcem DVT a správce HOZ a některých neprivatizovaných HZZ. V roce 2011 byla celková délka DVT ve správě ZVHS téměř více jak 46 000 km (z toho 40 % toků upravených).

Na základě příkazu ministra zemědělství č. 27/2010 čj. 27627/2010-1000 ze dne 16. 9. 2010 proběhla k 1. 1. 2011 transformace ZVHS a v souvislosti s opatřením MZe čj. 192140/2011-MZE-12142 ze dne 9. 12. 2011 byla ZVHS ke dni 30. 6. 2012 zrušena. Došlo k převodu činností, majetku a závazků ZVHS na jednotlivé místně příslušné s. p. Povodí a LČR.

Především byly přeurčeny veškeré DVT. S převodem správy přešlo současně na nového správce právo hospodaření k pozemkům s korytem vodního toku, dále pak vodní díla související s těmito vodními toky a také pozemky pod těmito vodními díly, pokud byly tyto nemovitosti ve vlastnictví státu. HOZ byly ke dni 1. 7. 2012 nejprve převedeny na Pozemkový fond ČR, který byl ke dni 31. 12. 2012 také zrušen. Od 1. 1. 2013 vykonává správu HOZ Státní pozemkový úřad ČR.

Hlavním cílem transformace ZVHS bylo posílit integraci správy vodních toků a integrovaného řízení vodních zdrojů v hydrologických povodích České republiky. Transformace ZVHS se řídila metodickým pokynem MZe č.1/2010 čj. 310501/2010-1000.

Na základě tohoto pokynu bylo nutné provést zejména převod majetku ze ZVHS na jednotlivé s. p. Povodí a na s. p. Lesy ČR. Veškerý převedený majetek bylo třeba zapsat na katastru nemovitostí. Dále došlo k převodu správy všech drobných vodních toků, které ZVHS spravovala, na nové správce podle ustanovení § 48 odst. 2 vodního zákona. Dalším neméně důležitým úkolem bylo předat přehled a řešení vnějších vztahů, zejména nájmy, smlouvy o provedení díla, investorství rozestavěných vodních děl atd. Rovněž bylo třeba zabezpečit kontinuální plnění úkolů při ochraně před povodněmi jmenováním nových členů povodňových orgánů a předat agendu k plnění úkolů ve veřejné správě.

Státní podniky Povodí a Lesy ČR v rámci transformace ZVHS převzaly také působnost ve vodoprávních řízeních:

- vydávání vyjádření k vypouštění odpadních vod (§ 15a odst. 2 písm. e),
- plnění povinností vlastníků vodních děl (§ 59, 62),
- povinnost připravit podklady pro vedení dokumentace o stanovených záplavových územích (§ 66 odst. 6)
- oznámení nebezpečí zvláštní povodně (§73 odst. 3)
- plnění úkolů při ochraně před povodněmi (§ 83, 84, 85, 86 odst. 3)
- podle ustanovení § 115 odst. 6 vodního zákona se stanou účastníky řízení, kdy se řízení dotýká vodního toku (§ 43, 45, 47, 48, 49, 54 odst. 5),
- vydává vyjádření a stanovisek vyžádaných podle ustanovení právních předpisů pro činnost správních úřadů.

V rámci transformace ZVHS bylo celkem převedeno na jednotlivé s. p. Povodí a Lesy ČR více jak 46 000 km drobných vodních toků (viz tabulka č. 11). V roce 2011 LČR do své organizační struktury začlenily více než 14 tisíc kilometrů vodních toků. S. p. Povodí Vltavy převzal cca 15 500 km DVT. S. p. Povodí Labe bylo přiděleno více jak 5 500 km, s. p. Povodí Ohře převzal 3 685 km DVT, dále pak s. p. Povodí Odry se nově rozšířil o správu cca 1 500 km DVT a s. p. Povodí Moravy převzal 6 904 DVT. Všechny toky byly jednotlivými státními podniky řádně zařazeny do jejich jednotlivých evidencí.



**Tabulka 11 Odborná správa vodních toků v roce 2010 a 2011**

Kategorie	Správce	Délka vodních toků (km)	
		2010	2011
Významné vodní toky	Povodí Labe	3 560,1	3 691,8
	Povodí Vltavy	4 761,1	4 961,7
	Povodí Ohře	2 290,8	2 977,3
	Povodí Odry	1 111,4	1 360,0
	Povodí Moravy	3 814,6	3 847,6
	<b>Celkem státní podniky Povodí</b>	<b>15 538,0</b>	<b>16 838,4</b>
Drobné vodní toky	ZVHS	46 091,0	---
	Lesy České republiky	24 793,0	39 148,5
	s. p. Povodí celkem	11 337,0	43 506,0
	Ostatní správci <sup>1)</sup>	7 388,0	6 034,6
	<b>Celkem</b>	<b>98 912,0</b>	<b>91 716,9</b>
<b>Vodní toky celkem</b>		<b>114 450,0</b>	<b>108 555,4</b>

**Pramen: MZe**

*Pozn.: Uvádí se digitální délky toků z Centrální evidence vodních toků.*

*1) Zahnuje správy národních parků, Ministerstva obrany (úřady vojenských újezdů), obcí a ostatních fyzických a právnických osob.*

Obecně lze říct, že transformace Zemědělské vodohospodářské správy vedla ke sjednocení a zefektivnění správy drobných vodních toků v ČR. Díky transformaci došlo rovněž k výrazným finančním úsporám státního rozpočtu.

### 3.4 Informační systém ve vodním hospodářství

Podle § 22 odst. 3 a 4 vodního zákona Ministerstvo zemědělství a Ministerstvo životního prostředí spravují informační systém veřejné správy ve vodním hospodářství. Z tohoto důvodu vznikl portál s vodohospodářskou tematikou (meziresortní projekt ve spolupráci MZe a MŽP a dalšími ústředními vodoprávními úřady). Široká veřejnost zde může najít přehledné, snadno dostupné a srozumitelné údaje a informace o vodách ČR (logo viz obr. č. 11).



**Obrázek 11 Logo ISVS Voda**

**Pramen: MZe**

Hlavním impulsem k zahájení realizace tohoto projektu v roce 2005 bylo ustanovení § 22 vodního zákona. Toto ustanovení ukládá MZe a MŽP povinnost spravovat příslušné informační systémy veřejné správy pro vedení jednotlivých evidencí podle zákona vyplývajících ze zákona č. 365/2000 Sb., o informačních systémech veřejné správy, ve znění pozdějších předpisů. Evidence Informačního systému VODA České republiky tedy představuje detailní soubor těchto povinných informací.

Hlavní cíle projektu jsou jednotná a srozumitelná prezentace informací týkajících se vodního hospodářství nezávisle na dělení kompetencí v ČR, zajištění věrohodných a relevantních informací z oblasti vod a vybudování jednoduchého a otevřeného systému, který přispívá ke zkvalitnění výkonu správy ve vodním hospodářství.

Na portálu ISVS – VODA ČR můžeme nalézt aktuální informace, které poskytují s. p. Povodí ze svých datových zdrojů. Jedná se o nadstandardní (nepovinné) údaje, jejichž prezentace nevyhází z žádných právních předpisů. Tyto údaje jsou zprostředkovány široké veřejnosti jako údaje garantované odbornými subjekty, které monitorují své každodenní rutinní úkoly. Mezi největší hrozby přírodních katastrof patří povodně a v dnešní době sucho. K tomuto účelu slouží údaje, díky kterým má veřejnost k dispozici informace o aktuálních stavech a průtocích na vodních tocích. Dále se zde můžeme informovat o aktuálním stavu hladiny a jakosti vody ve vodních nádržích a o množství spadlých srážek za posledních 24 hodin.

Na portálu ISVS – VODA ČR jsou dále k dispozici i povinné evidence, které ukládá vodní zákon. Jedná se o tyto evidence:

- Centrální evidence vodních toků (CEVT)
- Odběry a vypouštění
- Centrální registr vodoprávní evidence (CRVE)
- Mezinárodní a dílčí povodí ČR
- Meliorace
- Zdroje pitné vody
- Prevence před povodněmi
- Evidence vodních nádrží
- Evidence objektů na vodních tocích
- Evidence staveb sloužících k pozorování stavu povrchových vod
- Evidence vodních útvarů
- Evidence množství a jakosti povrchové a podzemní vody
- Evidence chráněných oblastí přirozené akumulace vod
- Evidence citlivých oblastí
- Koupací oblasti
- Rybné vody
- Záplavová území
- Ochranná pásma
- Vodoprávní evidence

- Hydrogeologické rajony
- Stav vodních útvarů
- Ekologický potenciál

Evidence Informačního systému VODA České republiky obsahuje informace, díky kterým může každý získat přehled o tom, kdo je správcem konkrétního vodního toku a kdo nese odpovědnost za jeho údržbu. Dále zde můžeme získat základní povědomí o správě konkrétního vodního toku, přehled o kvalitě povrchových vod, o vodních nádržích, povolených odběrech a vypouštění, o jednotlivých oblastech povodí, ale i o zdrojích pitné vody, melioracích nebo vodoprávní evidenci (Ministerstvo zemědělství 2008).

### 3.4.1 Centrální evidence vodních toků

Z pohledu zaměření mé diplomové práce je nejdůležitějším nástrojem databáze Centrální evidence vodních toků, kde jsou vyznačeni všichni (aktuální) správci vodních toků (s. p. Povodí, LČR, správy národních parků, Ministerstvo obrany, obce, fyzické a právnické osoby. CEVT je základní vazební a nosnou evidencí, která je využívána pro ostatní evidence a pro následnou aktualizaci vrstev vodních toků v navazujících informačních systémech veřejné správy.

Při tvorbě CEVT se původně vycházelo ze Základní vodohospodářské mapy ČR v měřítku 1:50 000. V této fázi byly nově zavedeny jednoznačné číselné identifikátory vodních toků (dále jen „IDVT“). V další fázi v roce 2007 se již vycházelo z vrstvy vodstvo ze státní mapy ČR v měřítku 1:10 000 (ZABAGED®).

V současné době dochází k dalšímu důležitému sjednocování, a to k harmonizaci vodních toků v rámci rozvoje a aktualizace ISVS – VODA. Prostřednictvím datových zdrojů ZABAGED® jsou v rámci sdíleného rozhraní průběžně aktualizována a sjednocována data o říční síti v ČR. Na úrovni prioritních toků povodí IV. řádu dochází s podporou výše uvedeného prostředí ke kontrole a posouzení návrhů na změny v oblasti vodních toků. Zároveň probíhá rovněž vlastní kontrola částí říční sítě, které nejsou zúčastněnými subjekty připomínkovány. K zajištění dostupnosti jednotných a komplexních vodohospodářských dat, jež poskytnou jednotlivé subjekty, byly definovány konkrétní webové služby.

V ČR se nachází přes 9 tisíc pramenů a ústí do hlavního vodního toku v každém povodí IV. řádu, které kontrolují přímo jednotlivé resortní organizace. Následně se tyto organizace zabývají trasou příslušného vodního toku i v rámci daného povodí. V případě, že zjistí rozpor mezi údaji v databázi ZABAGED® a svými podklady, vloží daná organizace podnět do sdíleného prostředí, ke kterému se vyjádří rovněž ostatní subjekty včetně návrhu vlastního řešení. Podnět je řešen až do doby, kdy s řešením souhlasí všechny zainteresované subjekty.

Za resort MZe se uvedeného projektu účastní resortní organizace, a to konkrétně s. p. Povodí, LČR a SPÚ.. Resort MŽP prostředí řeší tuto problematiku prostřednictvím VÚV TGM, v. v. i.,

Českého hydrometeorologického ústavu a případně zástupců správy Národních parků. Do projektu je rovněž zapojena Státní plavební správa. Hlavním garantem datových zdrojů je Zeměměřičský ústav.

Práce na projektu byly zahájeny v polovině roku 2018. Vzhledem k velkému rozsahu zpracovávaných dat jsou výše uvedené aktivity naplánovány minimálně do konce roku 2021 a to prozatím pouze na úrovni páteřních toků povodí IV. řádu (Výzkumný ústav vodohospodářský T. G. Masaryka 2018).

Hlavním přínosem informačního portálu je snadné vyhledávání dle zadaných parametrů, např. název vodního toku, IDVT, název obce apod. Dalším přínosem je průběžná aktualizace dat především správcovství a geometrie os vodních toků. Mezi sledované ukazatele patří: název vodního toku, číselný identifikátor toku, délka vodního toku, v případě určení úseku vodního toku, vymezení úseku, informace o správci vodního toku a územní identifikace. Nově se zde zobrazují i opatření či rozhodnutí, na základě kterých je vykonávána správa DVT konkrétním subjektem.

Z výše uvedených údajů je patrné, že Centrální evidence vodních toků, která se neustále zpřesňuje a rozvíjí, obsahuje snadno dostupné údaje, které mohou být prospěšné a zajímavé jak pro vodoprávní úřady, tak pro běžné občany ČR.

Tabulka č. 12 ukazuje zajímavost, jak se lišily délky v jednotlivých měřítkách. V roce 2010 základní hydrografickou síť dle map v měřítku 1:50 000 tvořilo přibližně 79 000 km vodních toků a dle map v měřítku 1:10 000 bylo vodních toků cca 105 000 km s přirozenými i upravenými koryty. Úhrnná délka drobných vodních toků zanesených v měřítku 1:50 000 byla necelých 63 500 km a v měřítku 1:10 000 bylo z důvodu podrobnějšího rozlišení zjištěno téměř 90 000 km. Významné vodní toky byly evidovány v celkové délce více jak 15 500 km v rámci obou měřítek (Ministerstvo zemědělství 2010).

**Tabulka 12 Odborná správa vodních toků v měřítku 1:50 000 a 1:10 000 v roce 2010**

Kategorie	Správce	Délka vodních toků (km)	
		1:50 000	1:10 000
Drobné vodní toky	ZVHS	38 836,21	46 091,00
	Lesy České republiky	19 597,54	24 793,00
	s. p. Povodí celkem	1 304,23	11 337,00
	Ostatní správci <sup>1)</sup>	3 721,96	7 388,00
<b>Celkem</b>		<b>63 459,94</b>	<b>89 603,00</b>
Významné vodní toky	Státní podniky Povodí	15 538,1	15 538,1
<b>Vodní toky celkem</b>		<b>78 997,95</b>	<b>105 147,01</b>

**Pramen: MZe**

Pozn.: Uvádí se digitální délky toků z Centrální evidence vodních toků.

<sup>1)</sup> Zahnuje správy národních parků, Ministerstva obrany (úřady vojenských újezdů), obcí a ostatních fyzických a právnických osob.

## 4 ZHODNOCENÍ PODKLADOVÝCH ÚDAJŮ

Voda je základní tekoucí medium nezbytné pro život, utváření krajiny a celkového fungování světa. Dostatek vodních zdrojů je základem pro kvalitní život nejen nás lidí, ale i veškerých dalších organismů na Zemi. V dnešní době klimatických změn jsou témata spojená s vodním bohatstvím a vodou obecně o to aktuálnější. I přesto, že se péče o vodní toky v současné době přizpůsobuje klimatickým změnám (např. negativní následky povodní, které mohou přispívat ke zvyšování vodního stresu v zemědělství a průmyslu), může hrát vodní hospodářství rovněž velmi důležitou úlohu při zmírňování změn klimatu (UN-Water 2020).

Díky dlouhodobým zkušenostem a dlouhé a ověřené historii vodního práva na našem území, má ČR poměrně kvalitně propracovaný systém státní správy v oblasti vodního hospodářství. Výkon státní správy v této oblasti přináší především vodoprávní úřadům. Tyto úřady vydávají rozhodnutí, „*jimiž se v určité věci zakládají, mění nebo ruší práva nebo povinnosti jmenovitě určené osoby nebo jimiž se v určité věci prohlašuje, že taková osoba práva nebo povinnosti má nebo nemá, a dále postup směřující k nucenému výkonu povinností vyplývajících ze správních aktů, případně jiných forem správní činnosti. Tento postup obecně označujeme pojmem správní řízení, resp. v případě rozhodování o věcech upravených vodním zákonem pojmem vodoprávní řízení*” (Němec et al. 2006).

Se zajištěním a udržením vody v krajině úzce souvisí péče o vodní toky. Tuto péči zajišťují jak u nás, tak v okolních zemích, zákonem určenými správci. V České republice jsou to především státní podniky Povodí, státní podnik Lesy ČR, Ministerstvo obrany a Správy národních parků, správou DVT jsou v menší míře pověřeny rovněž obce a právnické a fyzické osoby.

Stěžejním podkladem pro zjištění současné úrovně správy vodních toků se na základě SWOT analýzy stal dotazník, který byl rozeslán vodoprávními úřadům v ČR, kde měly tyto úřady zodpovědět na pět konkrétních otázek k výkonu správy DVT jednotlivými subjekty, konkrétně tedy s. p. Povodími, LČR a ostatními správci (viz kapitola 5.1.2).

Dalším důležitým podkladovým materiálem se pro potřeby diplomové práce stala základní zákonná norma platná v oblasti vodního hospodářství, kterou je zákon č. 254/2001 Sb., o vodách a o změně některých zákonů, ve znění pozdějších předpisů. Zároveň bylo prostudováno velké množství jak české, tak zahraniční literatury, související právní předpisy a další zdroje pro správné posouzení současného nastavení správy vodních toků v ČR.

Z analýzy podkladových údajů je patrné, že správa zejména významných vodních toků je v našich podmínkách poměrně kvalitně zabezpečena a státní podniky určené vodním zákonem ji vykonávají na odpovídající úrovni. Jinak je tomu však u správy DVT, kde určenými správci (zejména FO, PO a obce), jak vyplývá z podkladů zaslaných vodoprávními úřady, často nemají jak finanční, tak časové a kapacitní možnosti potřebné pro zabezpečení správy vodních toků, o něž mají pečovat. Historicky zde rovněž u těchto subjektů dle mých zkušeností z praxe chybí vztah k vodnímu toku a k vlastnictví obecně. Tyto skutečnosti následně vedou ke zhoršování

situace v oblasti správy DVT v ČR a mají významný vliv na kvalitu a úroveň vodních ekosystémů s následným efektem zvyšování nedostatku vody v naší krajině.

Z prostudovaných zdrojů vyplývá, že problematickou situaci v oblasti správy DVT obcemi, FO a PO se doposud nikdo konkrétně nezabýval, což považuji za poměrně významný nedostatek.

Dostupné i získané podklady byly vyhodnoceny s cílem posoudit úroveň správy zejména DVT ze strany jednotlivých subjektů a na základě tohoto vyhodnocení navrhnout možná řešení pro zlepšení jejího fungování.

## 5 VLASTNÍ PROJEKT

### 5.1 Aktuální problémy správy DVT

#### 5.1.1 SWOT analýza současného stavu

<b>STRENGTHS (silné stránky)</b> <ul style="list-style-type: none"><li>• s. p. Povodí a LČR s.p. – speciálně profesní organizace založené státem i za účelem správy vodních toků (personální a finanční zabezpečení těchto činností)</li><li>• financování zajištěno z vlastních zdrojů podniku (nikoliv ze státního rozpočtu)</li><li>• zaběhlý systém určování DVT</li><li>• všechna vydaná určení správy VT jsou průběžně zadávána do CEVT</li></ul>	<b>WEAKNESSES (slabé stránky)</b> <ul style="list-style-type: none"><li>• obtížná kontrola platných určení správy VT pro fyzické a právnické osoby (určení zaniká v případě úmrtí FO či změny právní subjektivity PO)</li><li>• obce, FO a PO většinou žádají o správu DVT pouze na území své obce/podniku/zájmu – vznik dělené správy</li><li>• nedostatečný výkon vyjadřovací činnosti od obcí/FO/PO</li><li>• nedostatečné personální a technické vybavení u obcí/FO/PO</li><li>• častá fluktuace ve vedení obcí (starostové/zastupitelstvo) vede ke ztrátě podvědomí o povinnostech vyplývajících z určení správy DVT</li><li>• zbytečně komplikovaný způsob určení DVT (správní řízení/možnost odvolání apod.)</li></ul>
<b>OPPORTUNITIES (příležitosti)</b> <ul style="list-style-type: none"><li>• S. p. Povodí a LČR s. p. – výkon správy DVT dle nejnovějších světových trendů</li><li>• realizace většího počtu revitalizací DVT v územích mimo zastavěná sídla (extravilán) – větší paleta dotačních titulů ze strany státu na tyto činnosti</li><li>• realizace protipovodňových opatření na DVT v zastavěných územích (intravilán)</li></ul>	<b>THREATS (hrozby)</b> <ul style="list-style-type: none"><li>• žádost o určení ze strany obcí/FO/PO správy DVT za účelem vyhnout se platbám za odběry povrchové vody</li><li>• neodborný a nedostatečný výkon správy DVT ze strany obcí/FO/PO</li><li>• nedostatečná ochrana před povodněmi a před suchem na DVT ve správě obcí/FO/PO</li></ul>

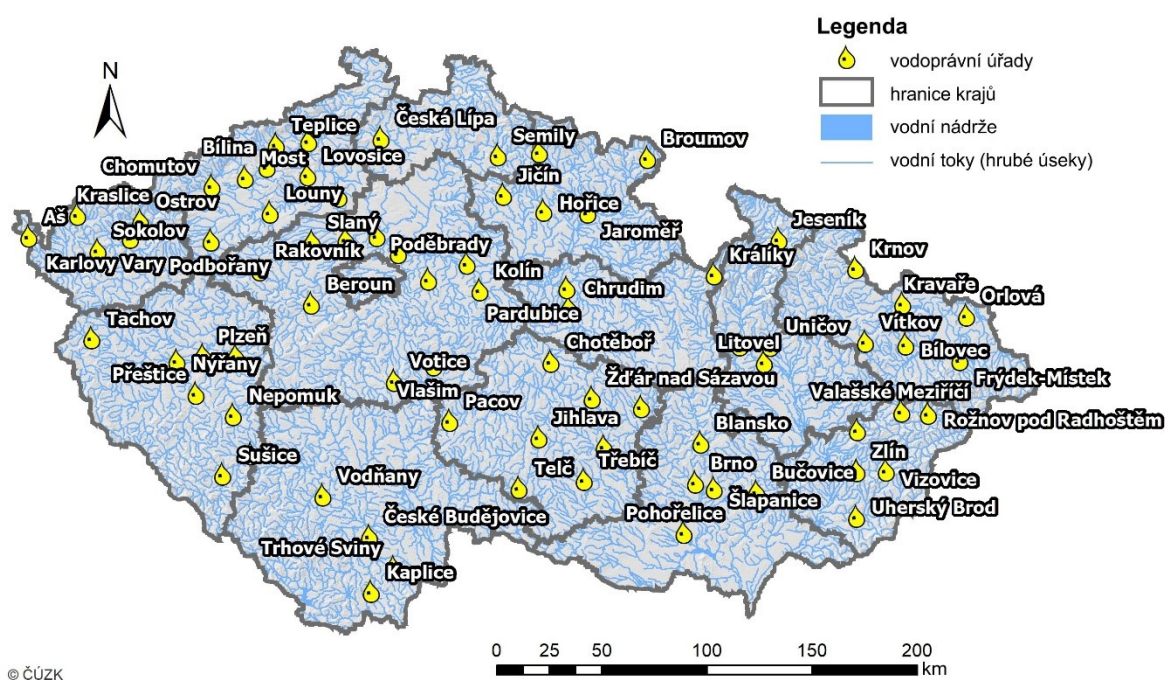
*Pozn.: SWOT je zkratka z anglického originálu, kde S = Strengths (Silné stránky), W = Weaknesses (Slabé stránky), O = Opportunities (Příležitosti), T = Threats (Hrozby). SWOT je tedy zkratkou pro vnitřní silné a slabé stránky a příležitosti a hrozby z vnějšího prostředí.*

Metodou SWOT analýzy jsem analyzovala silné a slabé stránky, hrozby a příležitosti v návaznosti na téma mé diplomové práce týkající se správy vodních toků. Správa vodních toků byla zakotvena již ve vodním zákoně v roce 1973 a má dlouholetou tradici. Během novelizace vodního zákona došlo k zásadním úpravám ve výkonu správy vodních toků. I tyto změny jsou v rámci SWOT analýzy zahrnuty. Zpracovaná SWOT analýza popisuje a vyjasňuje základní cíle a problematiku stávajícího systému správy vodních toků. Na základě této SWOT analýzy byl sestaven dotazník k vyhodnocení aktuálního stavu péče o drobné vodní toky v ČR, který byl následně zaslán vodoprávním úřadům.

### 5.1.2 Dotazníkové šetření

V souvislosti se svou diplomovou prací jsem vytvořila jednoduchý dotazník k vyhodnocení výkonu správy vodních toků, dle jednotlivých subjektů (s. p. Povodí, s. p. Lesy ČR a ostatní správci).

V rámci dotazníkového šetření byly prostřednictvím příslušných krajských úřadů osloveny jednotlivé ORP. Celkem jich bylo osloveno 228, z nichž se vyjádřilo 77 (cca 34 %), což je pro vyhodnocení dotazníků v tomto konkrétním případě poměrně vypovídající vzorek. Obr. č. 12 znázorňuje úřady, které se k dotazníkům vyjádřily.



**Obrázek 12** Vodoprávní úřady, které zaslaly odpověď na dotazníkové šetření



V anonymním dotazníku (viz příloha č. 2) jsem požadovala stručné zhodnocení výkonu správy vodních toků a plnění povinností podle ustanovení § 47 vodního zákona. Tímto dotazníkovým šetřením jsem chtěla zjistit pro svou diplomovou práci, jak je v praxi sledována a hodnocena správa vodních toků jednotlivými subjekty. Výsledky budou využity pouze pro potřeby této diplomové práce.

Níže obecně uvádím stručné vyhodnocení odpovědí na dotazy, které byly zaslány vodoprávními úřady.

### **Vyjádření k výkonu správy státními podniky Povodí k jednotlivým bodům dotazníku**

- *péče o koryta vodních toků, udržování břehových porostů na pozemcích koryt vodních toků nebo na pozemcích s nimi sousedících tak, aby se nestaly překážkou znemožňující odtok vody při povodni:*

Dle většiny dotázaných byla především chválena vysoká odbornost a úroveň správy a péče o vodní toky a jejich koryta, provozování a udržování vodních děl v korytech, které bezproblémově probíhají dle zákona. Rovněž bylo oceněno profesionální a včasné řešení problémů, které se vyskytují v návaznosti na správu vodních toků a také provádění pravidelných kontrol koryt VT, pozemků s koryty VT a pozemků s nimi sousedícími. Péče o koryta, provoz a údržba vodních děl jsou prováděny systematicky a pravidelně.

Výkon správcovské činnosti se odvíjí od množství finančních prostředků, které má správce k dispozici, někdy dochází k polemice, kdo má zajistit kácení (údržbu) břehových porostů, tj. správce versus majitel pozemku. Péče o koryta VT a udržování břehových porostů jsou tedy prováděny standardně. Vodní díla jsou provozována a udržována v řádném stavu, závady jsou včas oznamovány a společně řešeny, havárie se až na ojedinělé případy nevyskytují.

Velmi kladně bylo hodnoceno ze strany některých úřadů udržování břehových porostů (společné pochůzky s orgánem ochrany přírody, povodňovou komisí, případně s majiteli MVE). V některých případech je však prováděna pouze za předpokladu, že se jedná o porost v intravilánu obcí nebo tam, kde porost ohrožuje infrastrukturu, je k danému místu přístup nebo se jedná o porost pozemku správce či hrozí pád větví nebo celých dřevin a s tím spojené škody na majetku třetích osob. Problematická situace také nastává v případě, nachází-li se koryto vodního toku na pozemcích jiného vlastníka, než je správce vodního toku. Pak je ke správě vodních toků s. p. Povodí hůře přístupováno (povinnost správce vodního toku vs. povinnost majitele pozemku).

V rámci správy vodních toků jsou také prováděny společné vodoprávní dozory a povodňové prohlídky, při kterých jsou řešeny sporné věci. V zásadě většinou dojde k domluvě mezi vodoprávním úřadem a s. p. Povodí, která vede k oboustranné spokojenosti.

V některých případech však bylo v dotazníkovém šetření uvedeno, že údržba koryt vodních toků jako taková je prováděna v podstatě až v okamžiku hrozícího intenzivního vyběřování,

ohrožování majetku třetích osob nebo po intervenci starosty příslušné obce.

- ***provozování a udržování vodních děl v korytech vodních toků nezbytných k zabezpečení funkcí vodního toku v řádném stavu:***

Většina dotázaných uvedla, že s. p. Povodí v rámci terénních pochůzek v určitých oblastech každoročně vykonávají povodňové prohlídky, v rámci kterých je zjišťováno, zda se na vodním toku, vodním díle a v záplavových územích, popřípadě na objektech zařízení ležících v těchto územích nevyskytly závady, které by mohly zvýšit nebezpečí povodně nebo její škodlivé následky.

Vodní díla k zabezpečení funkcí vodního toku s. p. Povodí provozují a udržují v řádném stavu, s vodoprávním úřadem jsou většinou v předstihu konzultovány přípravy pro zajištění úprav koryt vodních toků.

- ***příprava a zajištění úpravy koryt vodních toků, pokud slouží k zajištění funkcí vodního toku:***

Regulované vodní toky jsou z větší části upraveny a udržovány a ze strany správce VT dochází ke spolupráci s vodoprávními úřady při řešení návrhů na opatření k nápravě a vodohospodářských úprav. Spolupráce probíhá standardně, nejčastěji se řeší zásahy do břehového porostu a zajištění dostatečné průtočnosti koryt – odstranění sedimentů, vegetace atd. (pouze v upravených částech toků). O existující vodní díla jeví většinou správci zájem, zajišťují nezbytné opravy, v poslední době byly projednávány návrhy na tzv. optimalizaci koryta – úpravy směřující ke zjednodušení údržby.

K údržbě staveb upravujících koryta vodních toků dochází především v intravilánech obcí nebo v místech, kde vodní tok bezprostředně ohrožuje přilehlé komunikace (cyklotrasy, silnice a účelové komunikace).

- ***oznamování závažných závad, které správce zjistí ve vodním toku a jeho korytě, způsobených přírodními nebo jinými vlivy, návrhy opatření k nápravě, obnova přirozených koryt vodních toků:***

S. p. Povodí ve většině případů odstraňují závady a obnovují přirozená koryta. Ohlašování závad a spolupráce při řešení havárií funguje bezproblémově. Závady způsobené přírodními vlivy jsou hlášeny bezprostředně po jejich zjištění, opatření k nápravě především v intravilánu obce nebo v blízkosti dopravní infrastruktury jsou prováděna v co možná nejkratším termínu.

Většina ORP spolupráci s s. p. Povodí hodnotila kladně. S. p. Povodí jsou nápomocny při zneškodňování havárií na vodních tocích a pečují o své toky jako správní hospodáři. Vodoprávní úřady spatřují největší problémy s orgány ochrany přírody, které se musí vyjadřovat k jednotlivým zásahům na vodních tocích a vodních dílech. Pokud však příslušný orgán ochrany přírody vydá svůj souhlas, je většinou spolupráce se s. p. Povodí bezproblémová.

Některá ORP by přivítala akčnější přístup k revitalizacím vodních toků. Přístup s. p. Povodí k zachování přírodě bližšího stavu a k procesu renaturace se v posledních letech zlepšuje, množství projektů k realizaci závisí na dostupnosti potřebných pozemků, financování z Operačního programu Životního prostředí je dostatečné.

- ***spolupráce při zneškodňování havárií na vodních tocích:***

Spolupráce při zneškodňování havárií byla ve většině případů hodnocena jako bezproblémová. Problémy jsou řešeny bezodkladně a na základě domluvy s vodoprávními úřady (dále jen „VPÚ“). Závažné závady jsou ze strany s. p. Povodí řešeny přímo, při zneškodňování havárií jsou zástupci s. p. Povodí přítomni a jsou schopni odebrat vzorky znečištěných vod. Kontrola stavu vodních toků a hlášení havarijních stavů na VT (např. nadlimitní vypouštění zbytkového znečištění z ČOV) bývá většinou na vysoké úrovni. V ojedinělých případech byla hodnocena spolupráce při zneškodňování havárií na vodních tocích jako nedostatečná, kdy s. p. Povodí aktivně havárii neřešil.

### **Shrnutí**

V souhrnu lze tedy říci, že správa vodních toků vykonávána s. p. Povodí je hodnocena z velké míry pozitivně. Hodnocena na vysoké úrovni je rovněž administrativní a osobní komunikace, která je důležitá při spolupráci při správních činnostech jako např. vyjadřovací činnosti a povolování a nakládání s vodami. Péče o koryta se zdá být lepší na významných vodních tocích, na které se jednotlivá povodí primárně zaměřují. Vodoprávními úřady bylo několikrát konstatováno, že obcím s DVT vyhovovala více správa pod ZVHS. Výkon správy toků je vykonáván v udržitelném stavu vzhledem k množství svěřené agendy a počtu pracovníků. Například v případě transformace ZVHS, kdy na státní podniky byla převedena správa mnoha DVT, proběhlo personální navýšení pouze v minimální míře.

Ve většině zaslaných odpovědí bylo uvedeno, že obecně spolupráce se s. p. Povodí probíhá bez problémů a na standartní bázi. V případě potřeby jsou v těchto případech uvedené body řešeny bezodkladně. Spolupráce na úrovni konzultací je příkladná.

Z dotazníkového šetření dále vyplynulo, že povinnosti správce VT vyplývajících z ustanovení § 47 VZ jsou ve většině případů plněny řádně, vzájemná spolupráce je na dobré úrovni, zejména pak spolupráce na odstraňování nánosů v korytech VT, odstraňování povodňových škod nebo spolupráce při správních činnostech – povolování vodních děl a nakládání s vodami.

Dle dotázaných jsou na DVT vzácně prováděny revitalizace, což vyplývá z majetkoprávních komplikací a celkové složitosti přípravy revitalizace drobných vodních toků. Stavby úpravy toků ke zrychlení odtoku vody a odtoku meliorací jsou s. p. Povodí povinni udržovat ze zákona a dle respondentů se k této činnosti staví většinou rozumně (záhozy nátrží provádí např. kamenem, a to až když dojde k podemílání sousedního pozemku), péče o koryta vodních toků i údržba břehových porostů bývá ze strany s. p. Povodí ve většině případů velmi dobrá.

## Vyjádření k výkonu správy státním podnikem Lesy ČR k jednotlivým bodům dotazníku

- ***péče o koryta vodních toků, udržování břehových porostů na pozemcích koryt vodních toků nebo na pozemcích s nimi sousedících tak, aby se nestaly překážkou znemožňující odtok vody při povodni:***

Nadpoloviční většina vodoprávních úřadů, která zaslala vyplněné dotazníky, se vyjádřila k péči o VT a jejich koryta, probírce břehových porostů a provozování a udržování VD v korytech ve smyslu, že ze strany LČR probíhá vše podle zákona a spolupráce je bezproblémová. Nicméně i v tomto případě některé VPÚ konstatovaly, že péče o koryta VT a udržování břehových porostů jsou fakticky prováděny, nicméně jsou limitovány finančními prostředky.

- ***provozování a udržování vodních děl v korytech vodních toků nezbytných k zabezpečení funkcí vodního toku v řádném stavu:***

Také v tomto bodě, byla spolupráce hodnocena pozitivně a bezproblémově. Zástupci LČR vykonávají pravidelné terénní pochůzky, v rámci kterých je zjišťován stav a funkce vodních toků a vodních děl. Vodní díla jsou provozována a udržována v řádném stavu, závady jsou oznamovány a řešeny společně s VPÚ a také se s. p. Povodí. LČR rovněž v předstihu oznamují a konzultují s vodoprávními úřady úpravy a opatření na vodních tocích a vodních dílech. Problémy v korytech vodních toků jsou odstraňovány systematicky.

K výše uvedenému bodu byly však rovněž zaslány i ojediněle negativní reakce, které zmiňovaly zdlouhavý proces při přípravě provádění údržby vodních děl na spravovaných vodních tocích.

- ***příprava a zajištění úpravy koryt vodních toků, pokud slouží k zajištění funkcí vodního toku:***

Ze strany vodoprávních úřadů byly příprava a zajištění úprav koryt vodních toků hodnoceny jako profesionální. Regulované vodní toky jsou z větší části upraveny a udržovány. Obecně jsou sedimenty odstraňovány z průtočného profilu. Ve většině případů bývají řešeny i záměry revitalizací vybraných úseků vodních toků a tvorba vodních ploch.

Dále pak byla v některých případech zmiňována komplikovaná až nerealizovatelná údržba koryt vodních toků (např. drobné odstranění nánosů v korytech) a také problematická údržba investičního majetku v korytech VT v intravilánu města, která není téměř vůbec prováděna.

- ***oznamování závažných závad, které správce zjistí ve vodním toku a jeho korytě, způsobených přírodními nebo jinými vlivy, návrhy opatření k nápravě, obnova přirozených koryt vodních toků:***

Některé VPÚ v případě hlášení povodňových škod hodnotí spolupráci jako pozitivní a ohlašování závad označují jako funkční. LČR spolupracují s VPÚ při řešení návrhů na opatření k nápravě a vodohospodářských úprav.

Ve srovnání se s. p. Povodí se LČR více zaměřují na revitalizaci a realizují opatření na podporu vodního režimu v krajině. Jejich působnost ale zase zpravidla nezasahuje do nejpotřebnějších zemědělských oblastí.

Značná část místně příslušných vodoprávních úřadů konstatovala, že s řešením závažných závad nemá zkušenosti, jelikož se na jejich území žádné nevyskytovaly.

- ***spolupráce při zneškodňování havárií na vodních tocích:***

Z dotazníkového šetření vyplývá, že tuto otázku nelze zcela objektivně vyhodnotit, jelikož havárie se na tocích ve správě LČR vyskytovaly minimálně a nemusely být tedy řešeny.

Pokud se však havárie vyskytla, byla spolupráce s LČR hodnocena pozitivně. Havárie byly řešeny obratem a dle domluvy s vodoprávním úřadem. Zástupci LČR vždy byly nápomocni při jejich zneškodňování.

### **Shrnutí**

Některé vodoprávní úřady v dotazníku uvádějí, že nemají zkušenost se správou vodních toků ze strany LČR, jelikož na jejich správním území se tyto drobné vodní toky nevyskytují. Jedná se celkem o 12 konkrétních správních území. Dále také některé vodoprávní úřady uvedly, že LČR spravují převážně lesní bystřiny, které v zásadě žádnou péči správce nepotřebují a nelze je tedy objektivně hodnotit.

Vodoprávní úřady, které hodnotily správu LČR, zmiňovaly především vysokou úroveň spolupráce zejména při osobním kontaktu, vstřícnost, korektní jednání a vysokou odbornost zaměstnanců. Dále vodoprávní úřady uvádějí, že se samotnými toky ve správě LČR většinou nejsou výraznější problémy, obvykle se jedná o spolupráci při projednávání staveb, které se toku dotýkají.

V některých případech bylo uvedeno, že LČR jako správce toků vykonávají řádně svoje zákonné povinnosti, z pohledu VPÚ jsou však limitovány tím, že nedisponují technickými pracovníky ani mechanizací pro vlastní údržbu. I práce drobného rozsahu je tedy třeba zadávat externím firmám. Dle zkušenosti některých VPÚ by řádný výkon správy drobných vodních toků a bystřin v lesích vyžadoval vyšší personální obsazení.

V převážně většině odpovědí bylo konstatováno, že LČR plní všechny výše uvedené body v dostatečné míře. Obecně byly zmíněny opět, stejně jako v případě s. p. Povodí, problémy se soukromými vlastníky sousedícími s vodními toky, kteří často zužují průtočný profil pro povodňové průtoky, vytvářejí překážky – ploty apod. Problematická se také jeví skutečnost, nachází-li se koryto VT na pozemcích jiného vlastníka, než je správce VT. Velkým problémem je rovněž častá fluktuace zaměstnanců LČR, kterou dlouhodobě trpí rozsah správy vodních toků.

Z dotazníků obecně vyplývá, že pracovníci LČR vykonávají správu DVT udržitelně a v mezích svých možností vzhledem k množství svěřené agendy a počtu zaměstnanců. O svěřené toky pečují ve většině případů jako správní hospodáři. Výkon správcovské činnosti se stejně jako v případě s. p. Povodí odvíjí od množství finančních prostředků, které mají LČR k dispozici.

### **Správa drobných vodních toků vykonávána ostatními subjekty (obce, fyzické osoby, právnické osoby, Ministerstvo obrany a Správy NP)**

- *péče o koryta vodních toků, udržování břehových porostů na pozemcích koryt vodních toků nebo na pozemcích s nimi sousedících tak, aby se nestaly překážkou znemožňující odtok vody při povodni:*

NP a MO dle většiny dotázaných spravují DVT v mezích svých kompetencí kvalitně a průběžně se starají o břehové porosty. Na svém území provádí zaměstnanci těchto subjektů pravidelné kontroly koryt vodních toků a jejich prohlídky.

Hodnocení péče o koryta VT a udržování břehových porostů obcemi se dle vyjádření jednotlivých VPÚ výrazně liší. Z převážné části záleží na samotném vedení obce, spolupráce s VPÚ probíhá v některých případech na standardní úrovni, jindy je však zcela nedostatečná. Několik VPÚ uvedlo, že starostové obcí provádí s pracovníky s. p. Povodí a pracovníky VPÚ povodňové prohlídky na DVT v příslušném správním obvodu.

Podobnou situaci pak můžeme dle dotázaných VPÚ sledovat v případě FO a PO. FO a PO často neznají své povinnosti vyplývající ze zákona nebo vyhlášky a v některých případech dokonce ani nevědí, že mají daný vodní tok spravovat. Přístup těchto subjektů je přímo úměrný jejich zájmu na vodním toku, **neprobíhají preventivní řešení na tocích, často není sledován stav koryt, VT a pobřežních pozemků a z hlediska funkcí VT se ve většině případů neprovádí údržba.**

- *provozování a udržování vodních děl v korytech vodních toků nezbytných k zabezpečení funkcí vodního toku v řádném stavu:*

Z dotazníkového šetření vyplývá, že na území NP a vojenských újezdů jsou vodní díla udržována a provozována v řádném stavu, pracovníci NP a VLS provádějí pravidelné terénní pochůzky, při kterých zjišťují případné závady.

Obce jsou při zabezpečování funkčnosti drobných vodních toků převážně limitovány množstvím pracovních sil a finančních prostředků. Obce s VPÚ konzultují úpravy DVT a jejich koryta většinou udržují v provozuschopném stavu. Větší přidanou hodnotu však VPÚ v přístupu obcí k údržbě vodních děl nespátřují.

Co se týká FO a PO, bylo většinou respondentů konstatováno, že se o vodní díla dostatečně nestarají a nezabezpečují správné funkce daného DVT. Někteří z těchto subjektů začínají konat až po opakovaných výzvěch VPÚ.

- *příprava a zajištění úpravy koryt vodních toků, pokud slouží k zajištění funkcí vodního toku:*

Úpravy koryt převážně zajišťují s. p. Povodí, LČR a obce v rámci možností dotačních titulů. V této otázce VPÚ tedy proto mají minimální zkušenosti s ostatními správci. FO, PO a obce ve většině případů samotnou úpravu koryt nezajišťují **nebo ji zajišťují nedostatečně.**

- *oznamování závažných závad, které správce zjistí ve vodním toku a jeho korytě, způsobených přírodními nebo jinými vlivy, návrhy opatření k nápravě, obnova přirozených koryt vodních toků:*

Dle většiny dotázaných je **oznamování závad zjištěných v korytě VT obecně nedostatečné.** Některé VPÚ hodnotili spolupráci s obcemi jako uspokojivou. **Spolupráce s FO a PO je však prakticky minimální.** Tito správci vykonávají zmíněné činnosti převážně na základě podnětů jiných subjektů a převážně po urgencích.

- *spolupráce při zneškodňování havárií na vodních tocích:*

VPÚ hodnotily spolupráci a domluvu na odstraňování havárií jako kvalitní a dostatečnou pouze v případě Správy Národních parků, které jsou schopni alespoň z části zajistit nápravu do původního stavu. **FO a PO a obce při případné havárii mohou dle některých vyjádření dokonce zhoršit svou činností její průběh.**

### **Shrnutí:**

Jak již bylo zmíněno, správa DVT ostatními správci je vykonávána na 5,5 % délky vodních toků. Jedná se tedy o poměrně malou část na území celé České republiky. V rámci dotazníkového šetření poměrně značná část vodoprávních úřadů odpověděla, že na svém území nemá žádné vodní toky, které by spravovaly ostatní správci, a tedy nemají s touto správou DVT žádné zkušenosti.

Z dotazníkového průzkumu vyplývá, že ostatní správci obecně často vykonávají správu DVT nedostatečně a zanedbávají tím své povinnosti vycházející ze zákona. Výjimku tvoří pouze Správy Národních parků a Ministerstva obrany, za které smluvně vykonává správu s. p. Vojenské lesy a statky, kteří dle dotázaných DVT na svém území spravují uspokojivě a v souladu se zákonem. VPÚ většinou hodnotily spolupráci a komunikaci s těmito subjekty jako dostačující.

**Spolupráci s obcemi hodnotily VPÚ poměrně rozdílně.** V tomto případě do velké míry záleží na přístupu starostů a zastupitelstva obcí, jejich velikosti a finančních možnostech. VPÚ v jednání s obcemi většinou neshledávají problém a součinnost s obcemi označují jako dostačující. Komunikace s úřady probíhá na standardní úrovni, nedostatkem však často bývá neznalost vodního zákona, která souvisí s výkonem správy DVT. **Velkým problémem je také**

**fluktuace zaměstnanců obcí, kteří mají na starost péči o vodní plochy. Přístup obcí ke správě DVT navíc často bývá ovlivněn politickým rozhodnutím (změny v zastupitelstvu).**

Dle dotazníkového šetření zůstává tedy největším problémem správa DVT ze strany FO a PO a většinou i obcí. Přístup většiny těchto subjektů ke správě DVT je špatný a velmi obtížná je i komunikace s nimi. **Většina FO a PO správu DVT zanedbává a péči o jejich koryta se prakticky nevěnuje. Některé z těchto subjektů dokonce ani netuší, že jsou určenými správci DVT a povinnosti spojené s jejich správou tedy vůbec neřeší. Při nutnosti náprav havarijního stavu DVT není ze strany těchto subjektů většinou patrný zájem o spolupráci, často dochází k nařízení náprav rozhodnutím ze strany VPÚ a poté k vymáhání jednotlivých úkonů často i soudně. Často také ve srovnání se s. p. Povodí a s. p. LČR nedisponují tyto subjekty příslušnou technikou potřebnou k údržbě DVT a dostatečnými finančními prostředky.**

## **5.2 Návrh optimalizace správy DVT**

Správa vodních toků a jeho určování patří do mé pracovní agendy. Na základě mých zkušeností a na základě komunikace s orgány státní správy v oblasti vodního hospodářství jsem identifikovala několik základních tezí (principů), které by měly vést k optimalizaci a ke zlepšení stávajícího systému a nastavení nového uspořádání správy vodních toků.

### ***Zkvalitnění určování DVT – teze***

1. Kvalitní výkon správy DVT (údržba vodních toků a s tím spojené povinnosti, vyjadřovací činnost v rámci správních řízení, spolupráce s vodoprávními úřady, atd.)
2. Ucelená (nedělená) správa vodních toků v rámci jednotlivých povodí
3. Zjednodušit způsob určování správy DVT
4. Zjednodušení správcovských linií DVT v CEVT (s. p. Povodí, LČR)

### **5.2.1 Zlepšení stávajícího systému – návrh ročního výkazu činností správců DVT**

Z dotazníkového šetření (viz kapitola 5.1.2) vyplývá, že **spolupráce a komunikace FO, PO a obcí s VPÚ obecně není na dobré úrovni a často dokonce nefunguje vůbec.** VPÚ mají většinou velmi omezený přehled o stavu vodních toků, které spravují výše uvedené subjekty. Tento fakt rozhodně nepřispívá ke kvalitní údržbě vodních koryt, břehových porostů a dalších věcí s tím souvisejících. **Obce, FO a PO dle informací VPÚ často zanedbávají své povinnosti správce a tím nejen že porušují zákon, ale prokazatelně zhoršují stav DVT na území ČR.**

Z výše uvedených důvodů jsem v rámci své diplomové práce navrhla **výkaz** (formulář povinností, viz příloha č. 3), který by měli stávající správci, konkrétně FO, PO a obce, za povinnost každoročně vyplňovat, aby VPÚ měly větší přehled o činnostech vykonaných na DVT v ČR a zároveň si správci uvědomili své povinnosti.



Navržený výkaz by dle mého návrhu VPÚ rozesílaly každoročně před koncem roku FO, PO a obcím spravujícím konkrétní DVT. Pro prvotní oslovení výše uvedených ostatních správců DVT by primárně s. p. Povodí poskytly ze své databáze jednotlivým VPÚ jejich kontakty.

V rámci jednotlivých bodů výkazu jsou dotčené subjekty žádány o aktualizaci kontaktních údajů (údaje jsou často neúplné a zastaralé), dále pak jsou dotazovány na stav DVT, břehových porostů, průběh každoroční prohlídky a také na způsob zajištění funkčnosti a průtočnosti koryt. V navrhovaném formuláři jsou rovněž zohledněny informace o stavu vodních děl, nakládání s vodami, plnění úkolů při ochraně před povodněmi a o případných haváriích na DVT.

Cílem navrhovaného dotazníku je tedy zejména zjistit přesnější informace o stavu konkrétních DVT spravovaných FO, PO a obcemi, dále pak zlepšení jejich komunikace s VPÚ a v neposlední řadě posílení a zlepšení přístupu výše uvedených správců ke správě DVT.

Úkony navržené k vyplnění ve výkazu, jenž bude zasílán vybraným ostatním správcům (FO, PO, obce) prostřednictvím VPÚ, jsou zaměřeny na tyto okruhy:

- aktualizace kontaktních údajů (viz předvyplněná tabulka, doplnění telefonu nebo emailu)
- prohlídka a zjištění stavu koryta a břehových porostů na pozemcích koryt vodních toků nebo na pozemcích s nimi sousedících (datum prohlídky, záznam zjištěného stavu)
- péče o koryto vodního toku nebo jeho úseku – zajištění průtočnosti koryt, odstranění sedimentů a údržba břehových porostů na pozemcích koryt vodních toků nebo na pozemcích s nimi sousedících, případně další opatření (provedená nápravná opatření, datum provedení, popis)
- hlášení závažných závad na DVT (datum vzniku závady, datum nahlášení závady vodoprávnímu úřadu, popis odstranění závady)
- kontrola vodních děl na vodních tocích (datum prohlídky, záznam zjištěného stavu, informace o hlášení případné závady)
- havárie na DVT (datum zjištění havárie, záznam o rozsahu havárie, zápis postupu řešení havárie)
- plnění úkolů při ochraně před povodněmi (datum plnění, popis plnění)

### 5.2.2 Systémové řešení – návrh změny právní úpravy určování správců DVT

Odpovědi VPÚ v rámci dotazníkového šetření prokázaly, že s. p. Povodí, s. p. Lesy ČR a Národní parky a Ministerstvo obrany, vykonávají správu DVT většinou v mezích svých kompetencí uspokojivě a na dostatečné úrovni. **Naproti tomu FO a PO a částečně i obce se jako určení správci často zcela nedostatečně věnují svým povinnostem při správě DVT a tím neprospívají udržitelnosti a funkčnosti jak jednotlivých DVT, tak celého systému správy vodních toků v ČR.**

Z výše uvedených důvodů jsem se ve své diplomové práci rozhodla navrhnout úpravy současného systému určování správců DVT. Navrhovaná změna má za cíl obecně zefektivnění

správcovství vodních toků a to konkrétně ve smyslu modifikace a omezení správy vodních toků ze strany fyzických nebo právnických osob.

### **Navrhované legislativní změny:**

#### ***Výkaz provedených prací při správě DVT (formulář povinností)***

do Hlavy VI § 47 odst. 2 vodního zákona, včlenit povinnost fyzickým osobám, právnickým osobám a obcím, které jsou určenými správci DVT v ČR, každoročně odevzdávat příslušnému VPÚ vyplněný výkaz činností (viz příloha 2). V případě, že konkrétní FO, PO či obce nebudou plnit tuto povinnost, bude Ministerstvo zemědělství postupovat dle § 48, odstavec 6 vodního zákona a na návrh správce povodí může těmto subjektům zrušit určení správcem drobného vodního toku. V takovém případě správa vodního toku připadne s. p. Povodí nebo s. p. LČR.

#### ***Zamezení obcím, fyzickým a právnickým osobám žádat o určení správy DVT***

1) do Hlavy VI § 48 odstavec 2 vodního zákona ve znění: „*Správu drobných vodních toků nebo jejich ucelených úseků jsou oprávněny vykonávat obce, jejichž územím drobné vodní toky protékají, nebo fyzické nebo právnické osoby, popřípadě organizační složky státu, jimž drobné vodní toky slouží nebo s jejichž činností souvisejí, nebo státní podniky na základě určení Ministerstvem zemědělství. O určení správcem a zrušení správcem drobného vodního toku rozhoduje Ministerstvo zemědělství na základě žádosti; to neplatí v případě určení správcem nebo zrušení správcem drobného vodního toku organizační složku státu nebo státní podnik, jehož předmětem podnikání nebo předmětem činnosti je správa drobných vodních toků. Současně s určením správcem organizační složku státu nebo státní podnik u drobného vodního toku, u kterého byla dosavadním správcem organizační složka státu nebo státní podnik, přechází z dosavadního na nového správce drobného vodního toku právo hospodaření k pozemkům s korytem takového vodního toku, vodní díla s takovým vodním tokem související a pozemky pod těmito vodními díly, pokud jsou tyto nemovitosti ve vlastnictví státu“ upravit ve smyslu, že fyzické osoby, právnické osoby a obce nebudou oprávněny vykonávat správu DVT s výjimkou těch, které již jsou za správce DVT určeny.*

### **Návrh nového ustanovení § 48 odst. 2 a doplnění § 48a**

#### **§ 48 odst. 2**

(2) Správu drobných vodních toků nebo jejich ucelených úseků vykonávají správci povodí popřípadě subjekty určené podle § 48a.

#### **§ 48a**

(1) Ministerstvo zemědělství na základě podnětu určí rozhodnutím správcem drobného vodního toku organizační složky státu nebo státní podniky, jimž drobné vodní toky slouží nebo s jejichž činností souvisejí.

(2) Současně s určením správcem organizační složku státu nebo státní podnik u drobného vodního toku, u kterého byla dosavadním správcem organizační složka státu nebo státní podnik, přechází z dosavadního na nového správce drobného vodního toku právo hospodaření k pozemkům s korytem takového vodního toku, vodní díla s takovým vodním tokem související a pozemky pod těmito vodními díly, pokud jsou tyto nemovitosti ve vlastnictví státu.

(3) Rozhodnutí podle odstavce 1 je vyloučeno ze soudního přezkumu.

### **Přechodná ustanovení**

#### **Čl. I**

(1) Body X (§ 48) a X+1 (§ 48a) nabývají účinnosti dnem vyhlášení.

(2) Dosavadní určení správcem zůstávají v platnosti, nejdéle však do 31. 12. 2030.

Výše uvedenými návrhy legislativních změn bych obecně ráda dosáhla zlepšení péče o vodní toky v ČR a současné správce DVT (konkrétně FO, PO a obce) by navržené legislativní úpravy měly motivovat a vést k vyšší odpovědnosti při správě DVT.

### **5.2.3 Zhodnocení nákladů a přínosů navrhovaných řešení**

#### **Navrhované změny pro zlepšení stávajícího systému (krátkodobé řešení) - výhody**

- Zachování současného stavu
- Důraz na uvědomění si povinností obcí, FO, PO (viz formulář provedených prací při správě DVT)
- Při neplnění povinností – možnost odebrat správcovství obcím, FO, PO
- Nulové náklady

Tabulka č. 13 uvádí základní principy kvalitnějšího výkonu správy DVT, resp. které teze budou v rámci krátkodobého řešení (formulář povinností) naplněny. Z tabulky je patrné, že z navržených tezí v rámci krátkodobého řešení (formulář povinností) bude po případném uvedení návrhu řešení do praxe naplněna pouze teze o zkvalitnění výkonu správy DVT.

**Tabulka 13 Hlavní principy zkvalitnění výkonu správy DVT v rámci krátkodobého řešení**

<b>Teze</b>	<b>Naplnění navržených tezí</b>
1. Zkvalitnění výkonu správy DVT (údržba vodních toků a s tím spojené povinnosti, vyjadřovací činnost v rámci správních řízení, spolupráce s vodoprávními úřady, atd.)	<b>ano</b>
2. Úcelená (nedělená) správa vodních toků v rámci jednotlivých povodí	<b>ne</b>
3. Zjednodušení způsobu určování DVT	<b>ne</b>
4. Zjednodušení správcovských linií DVT v CEVT (s. p. Povodí, LČR)	<b>ne</b>

### Navrhované změny pro zlepšení systémového řešení (dlouhodobé řešení) - výhody

- Větší efektivita při rozdělení správy DVT (pouze čtyři subjekty: s. p. Povodí, LČR, Ministerstvo obrany, Správy národních parků)
- Finanční náročnost správy DVT se nezvýší z těchto důvodů:
  - ostatní správci spravují cca 5,5 % DVT, z toho obce, FO, PO spravují pouze cca 2,5 %
  - při předpokladu budoucího rozdělení tohoto správce mezi státní subjekty, by na s. p. Povodí a LČR připadlo pouze cca 1,25 % délky DVT
  - zanedbatelný nárůst správce, který by neměl ovlivnit četnost vykazovaných činností
- Zamezení dělení správy DVT – ve volné krajině budou pouze státní správci (s. p. Povodí a LČR) – správa bude striktně rozdělena dle ucelených povodí - (defragmentace určených správců vodních toků v území)
- Nulové finanční náklady

Tabulka č. 14 uvádí základní principy kvalitnějšího výkonu správy DVT, resp. které teze budou naplněny v případě dlouhodobého řešení, tzn. při plánovaném budoucím vyloučení obcí, fyzických a právnických osob z možnosti žádat o určení správcem DVT. Uvedená tabulka ukazuje, že v tomto případě by byly naplněny všechny navržené teze.

*Tabulka 14 Hlavní principy zkvalitnění výkonu správy DVT v rámci dlouhodobého řešení*

<b>Teze</b>	<b>Naplnění navržených tezí</b>
1. Zkvalitnění výkonu správy DVT (údržba vodních toků a s tím spojené povinnosti, vyjadřovací činnost v rámci správních řízení, spolupráce s vodoprávními úřady, atd.)	<b>ano</b>
2. Ucelená (nedělená) správa vodních toků v rámci jednotlivých povodí	<b>ano</b>
3. Zjednodušení způsobu určování DVT	<b>ano</b>
4. Zjednodušení správcovských linií DVT v CEVT (s. p. Povodí, LČR)	<b>ano</b>

## 6 DISKUSE

Voda je nedílnou součástí našich životů a základní lidskou potřebou. Správné nakládání s ní by mělo být naší přirozenou snahou. V současné době klimatických změn by měla být tato snaha o to aktuálnější a naléhavější, čemuž se věnuje řada současných studií z různých regionů (Michalak et al. 2020; Özerol et al. 2020; Yang et al. 2020). Nicméně, tato problematika byla intenzivně řešena již dříve (Molden 2007), neboť zvláště v semiardiních regionech mají klimatické změny závažné socio-ekonomické dopady (Kelley et al. 2015; Sabbaghi et al. 2020; Turkeş et al. 2018; Wang et al. 2018)

Jak uvádí Evropská agentura pro životní prostředí (European Environmental Agency 2017), odtoky v přirozených korytech řek se v minulosti v západní a severní Evropě snižovaly zejména v zimním období a v jižní části východní Evropy docházelo k jejich poklesu hlavně v létě.

S ohledem na změny klimatu je obtížné odhalit příčinu tohoto trendu vzhledem ke značné meziroční variabilitě při úpravách koryt přirozených vodních toků, která může být způsobena například odběry vody, morfologickými vlivy a změnami ve využití půd.

Lze předpokládat, že klimatické změny povedou k významným změnám v sezónnosti průtoků ve vodních tocích napříč Evropou. Zřejmě v budoucnu dojde ke snížení letních průtoků ve většině zemí Evropy a to i v regionech, kde se doposud předpokládalo jejich zvyšování. Srážky se obecně posunou od sněhu k dešti, čímž se změní průtokové objemy, jejichž vrchol bude nastávat dříve na jaře. Hansford et al. (2020) navrhli nový způsob rozřídění vodních toků vycházející z tvaru hydrografu za účelem lepšího porozumění variability odtoků a jak je tato variabilita spojena s globální klimatickou změnou, s přesahem na předpověď povodní, analýzu rizik a strategii zmírnění dopadů, stejně jako k lepšímu porozumění říční morfodynamice.

Míra sledovaných sezonních změn výrazně zvyšuje obavy ve výkonu správy vodních toků jak v současnosti, tak v dalších desetiletích. Do dnešního dne, navzdory sledovaným změnám sezonních průtoků, však nejsou k dispozici žádné důkazy o tom, že nízké průtoky řek v Evropě jsou obecně méně či více časté (Stahl et al. 2010, 2012).

Současný stav hospodaření s vodou na našem území má poměrně opomíjené nedostatky, a to zejména co se týká péče o DVT. Pro zjištění uceleného přehledu správy vodních toků byla rovněž analyzována situace v okolních zemích. Konkrétně se jedná o Slovensko, Polsko a Německo.

Systém správy vodních toků na Slovensku se z velké části podobá našemu. Významné vodní toky spravují Státní organizace zřízené Ministerstvem životního prostředí Slovenské republiky a státní organizace, kterým byla převedena správa vod podle § 51 odst. 1 zákona č. 364/2004 Z. z. o vodách a o změně zákona Slovenskej národnej rady č. 372/1990 Zb. o priestupkoch v znení neskorších predpisov (vodný zákon), a kterým DVT převážně slouží. V případě, že DVT protéká z více jak ½ své celkové délky zalesněným územím, může být DVT převeden na správu lesního majetku ve vlastnictví státu. Správa drobného vodního toku může být přenechána do nájmu nebo výpůjčky obcím, na jejichž územích se vodní tok nachází, nebo právnické osobě či

fyzické osobě, jejíž činnost souvisí s vodním tokem nebo koncesionáři během koncesní doby k vodní stavbě.

V Polsku v roce 2018 přistoupili k razantní úpravě a přijetí nového vodního zákona. Příčinou reformy vodního hospodářství je povinnost provádět ustanovení Rámcové směrnice o vodě, která stanoví rámec pro činnost Evropského společenství v oblasti vodní politiky. Reforma byla podmínkou, kterou Polsko muselo splnit, aby mohlo těžit z operačních programů Evropské unie na období 2014–2020. Od 1. ledna 2018 byl založen nový Státní vodohospodářský podnik Polské vody (Państwowe Gospodarstwo Wodne Wody Polskie) (dále jen „Polské vody“), který je hlavním subjektem odpovědným za národní vodohospodářství (Państwowe Gospodarstwo Wodne Wody Polskie 2018; Březina a Pokorný 2019).

Z ustanovení polského vodního zákona vyplývá, že veškerá tekoucí voda je státní a to ve správě Polských vod, které mohou se souhlasem ministra odpovědného za vodní hospodářství pověřit obci nebo majitele lesa (lesního inspektora) na základě jeho žádosti, správou vodního toku v rámci hranice lesního okresu. Polské vody rovněž mohou po získání souhlasu příslušného ministra pověřit jednotky místní správy nebo jejich sdružení správou vodních toků v oblasti jejich místní působnosti. Naopak vnitrozemské stojaté vody, vody v příkopech a v jezírkách, které nejsou součástí vodohospodářské správy, ale pouze dešťovou vodou, roztátým sněhem nebo podzemní vodou, která se nachází v mezích pozemkového majetku, jsou vlastnictvím majitele nemovitosti (Pierzgalski 2018).

V Německu jsou povrchové vody rozděleny do řádů, které jsou ve většině spolkových zemí dvouúrovňové. Platí zásada, že za správu vod zodpovídá jejich majitel. Majitelem vod prvního řádu (Gewässer erster Ordnung) je příslušná spolková země, která je spravuje prostřednictvím zemských podniků, resp. pověřených institucí. Výjimkou jsou spolkové vodní cesty, jejichž majitelem je spolek (Bund = stát), který je spravuje prostřednictvím institucí podléhajícím spolkovému ministerstvu dopravy. Majitelem vod druhého řádu (Gewässer zweiter Ordnung) je vlastník břehového pozemku (German Environment Agency 2018).

Vodní toky jsou v současné době v ČR rozděleny na významné a drobné vodní toky. Významné toky spravují výhradně s. p. Povodí a na drobných vodních tocích vykonávají správu s. p. Povodí, Lesy ČR, s.p. a ostatní správci (Ministerstvo obrany, správy Národních parků, obce a fyzické a právnické osoby). Samotná správa DVT již neodpovídá potřebám vodního hospodářství a kvalitní péči o vodní zdroje v ČR.

Velké množství DVT v současné době je zanedbaných a stávající správci jejich správě nevěnují odpovědnou a důslednou péči, tak jak jim to ukládá vodní zákon. To má mimo jiné přímý vliv na morfoloickou a ekologickou degradaci především upravených úseků vodních toků, a rovněž na plošnou erozi. Nekvalitní péče o vodní toky může také ovlivňovat zhoršování kvality vody ve vodárenských nádržích, což v dnešní době sucha napomáhá k současnému kritickému stavu vodního bohatství v ČR.

Pro analýzu současného stavu správy DVT v ČR byly v rámci dotazníkového šetření osloveny vodoprávní úřady s konkrétními dotazy s důrazem na kvalitu a úroveň spravování DVT ze strany jednotlivých správců (s. p. Povodí, s. p. Lesy ČR a ostatní správci), která vychází jako povinnost ze zákona. Dotazníkovým šetřením bylo prokazatelně zjištěno, že úroveň správy DVT v ČR je dostatečná a uspokojivá pouze ze strany s. p. Povodí, s. p. Lesů ČR, Národních parků a Ministerstva obrany. Tyto subjekty mají většinou dostatek finančních, pracovních i technických kapacit a v neposlední řadě i motivace ke kvalitnímu zajištění péče o DVT.

Diskutabilní je však situace v případě správcovství obcí, kde do značné míry záleží na jejich finančních možnostech, technickém a odborném zázemí a rovněž také na ochotě zastupitelstva se správou DVT aktivně zabývat. Obce často nemají provozní prostředky na údržbu a řešení havarijních stavů (např. zabezpečovací práce, odstraňování rizikových stromů) a rovněž zde hraje negativní roli lidský faktor, kdy obce nejsou v některých případech schopny odolávat vnějším tlakům okolí. S tím souvisí i problematika politických rozhodnutí vzhledem k častým změnám v zastupitelstvech obcí.

Obce mohou zažádat ze Státního fondu životního prostředí o dotační tituly na revitalizaci vodních toků. Mezi podporované opatření patří např. náklady na stavební práce (likvidace nevhodného opevnění, zasypání regulovaného koryta, vytvoření nového přírodně blízkého koryta, podélné a příčné rozčlenění koryta apod.), náklady na doprovodné výsadby dřevin související s realizací opatření a náklady na přípravu akce a výkup pozemků související s přípravou akce (Agentura ochrany přírody a krajiny ČR 2019). V tomto případě však není podmínkou, aby obec byla správcem DVT.

Samostatnou kapitolou pak zůstává správcovství DVT ze strany FO a PO. Jak již bylo uvedeno v kapitole 5.3., FO a PO ve většině případů spravují přidělené DVT zcela nedostatečně a zanedbávají tak své povinnosti vyplývající ze zákona. Většina těchto subjektů nedisponuje dostatečným množstvím financí, pracovníků a technického vybavení ke kvalitní správě DVT.

Z některých odpovědí VPÚ v rámci dotazníkového šetření vyplynulo, že se bohužel často stává správcem DVT řada subjektů jen proto, aby mohly realizovat svůj podnikatelský záměr, s kterým dřívější správce nesouhlasil. Týká se to především FO, PO a občas i obcí. Můžeme se tedy domnívat, že se v jistých případech jedná o cílené převzetí správy DVT, aby byl subjekt osvobozen od platby za odběry povrchové vody. Podle dostupných údajů by se tak mohlo jednat o desítky subjektů, které připravují stát o finanční prostředky v řádu milionu korun ročně, které by mohly být použity na správu povodí. V této souvislosti je třeba zmínit i fakt, že často po dosažení tohoto, či podobného cíleného záměru, kvůli kterému o správcovství tyto FO, PO a obce požádaly, tyto subjekty po několika letech správcovství vracejí. Motivace a ochota spravovat konkrétní DVT je tedy v některých případech velmi pochybná.

Za poměrně důležitý problém považují rovněž kvalitu a úroveň spolupráce ze strany vodoprávních úřadů a jednotlivých správců DVT. Vodoprávní úřady často nemají dostatek informací o daném DVT, což může být zapříčiněno buď nedostatečnou vzájemnou komunikací, nebo malým zájmem o konkrétní vodní tok, ať již ze strany vodoprávního úřadu či ze strany

samotného správce. Zde samozřejmě hraje zásadní roli lidský faktor. Každý správce DVT a rovněž příslušní pracovníci vodoprávních úřadů by si měli uvědomovat svou roli při správě DVT a být tím pádem odpovědní ve svém přístupu k DVT v souladu s kompetencemi, které jim přináleží.

Vzhledem k výše uvedeným okolnostem navrhuji ve své diplomové práci dvě legislativní úpravy týkající se zvýšené kontroly resp. omezení správy DVT ze strany obcí, FO a PO (viz kapitola 5.2). Navrhované změny by měly přispět k posílení role státních institucí (s. p. Povodí a LČR) při správě DVT a současné správce (zejména obce, FO a PO) by měly motivovat k vyššímu úsilí při zabezpečování správy těchto toků. To by mělo následně vést alespoň k částečnému zlepšení situace v oblasti péče o vodní toky v ČR a následně k zajištění vyšší udržitelnosti naší krajiny. To je ovšem rovněž podmíněno aktivitou ze strany státních subjektů, zejména s. p. Povodí a vodoprávních úřadů, které by měly provozovat dozor a aktivně dohlížet nad kvalitou výkonu správy DVT v ČR.

Omezení správy DVT ze strany ostatních správců by mělo vést k zjednodušení a větší přehlednosti v CEVT, přesto, že tato aplikace je již nyní schopna podávat relativně přesné informace o jednotlivých vodních tocích a jejich správcích. Nicméně za správnou funkčnost evidence stojí velké úsilí s. p. Povodí, které by měly každoročně ověřovat, zda např. fyzické osoby zemřely, případně PO nezanikly či nezměnily právní subjektivitu. Toto ověřování se dlouhodobě ukazuje jako poměrně obtížné a technicky náročné. Případné přijetí navrhovaných legislativních úprav by v budoucnu situaci zejména s. p. Povodí značně ulehčilo a zjednodušilo.

V případě, že navržené legislativní změny nepřinesou v budoucích letech viditelné zlepšení výkonu správy DVT ze strany obcí, FO a PO, bude situaci třeba opětovně posoudit a přijmout nová nápravná opatření.

V budoucnu bychom mohli diskutovat o dalších změnách v oblasti určování správy vodních toků mezi státními subjekty (s. p. Povodí, LČR, Ministerstvo obrany, Správy Národních parků), které by se nadále neprovádělo dle správního řízení, ale dle prováděcího předpisu – např. vyhlášky. Tzn., že Ministerstvo obrany a Správy Národních parků by mohly vykonávat správu DVT pouze na územích své působnosti (vojenských újezdů či národních parků).

Rovněž je v následujících letech třeba uvažovat nad možností přeurčení správy DVT mezi s. p. Povodí a LČR dle metodiky zalesněnosti ucelených povodí IV. řádu. To znamená provést prostorovou analýzu překryvu vrstvy vodních toků s vrstvou lesních areálů. Následně by bylo možné určit, která část toku se nachází v lesních a která v mimolesních oblastech, a podle toho navrhnout přeurčení správce toku (např.: část území > 70 % správa pro LČR, část území < 70 % správa pro s. p. Povodí).

Otázkou zůstává samotné zapracování a provádění navrhovaných změn v praxi. Po případném přijetí navrhovaných legislativních úprav by se logicky zvýšila vytíženost a odpovědnost s. p. Povodí a vodoprávních úřadů při správě DVT.



## 7 ZÁVĚR

Nedostatek vody v krajině patří v současné době k nejvýznamnějším celosvětovým problémům, Českou republiku nevyjímaje, neboť patříme k zemím ohroženým vodním stresem (podobně jako Malta, Kypr, Španělsko, Řecko; Punčochář 2020. Důvodem je rychlý odtok vody z území a prakticky žádný jiný zdroj než atmosférické srážky. Důvody tohoto problému mohou mít jak lokální, tak i globální charakter a můžeme je rozdělit na přirozené (atmosférické procesy, klimatické změny apod.) a na antropogenní (regulace vodních toků, nevhodné obhospodařování zemědělské půdy, odlesňování, znečištění ovzduší, atd.). Voda z atmosférických srážek se obtížně vsakuje, následně z dané lokality odtéká a tím se následně hladina spodní vody snižuje. Mezi lokální příčiny sucha způsobené činností člověka můžeme rovněž z vodohospodářského hlediska zařadit např. špatnou regulaci a odkloňování řek, vysoušení mokřad, budování nevhodných vodních děl a obecně nevhodné zacházení s přirozenou krajinou. Na současnou kritickou situaci v oblasti péče o vodu může mít dle výsledků této práce vliv rovněž nekvalitní správa zejména DVT.

Zanedbání péče o drobné vodní toky a bystřiny, především o vodní a cestní síť v povodích těchto toků, se může projevovat nejen velkými a někdy až nenapravitelnými škodami v krajině, ale rovněž také na vodohospodářských dílech, objektech a úpravách koryt vodních toků. V důsledku špatné péče o drobné vodní toky může dojít rovněž ke škodám na majetku občanů a v krajních případech může špatný stav koryt vodních toků vést i k obětem na lidských životech.

Ve své diplomové práci jsem se pokusila zhodnotit současnou situaci v oblasti správy vodních toků a navrhnout možné úpravy legislativy tak, aby tyto změny prospěly zejména drobným vodním tokům, jejichž délka v současné době činí téměř 100 000 km.

Předkládaná diplomová práce vymezuje vodní bohatství v ČR, popisuje historický vývoj správy vodních toků v ČR a uvádí základní důležité pojmy s ní spojené. DP rovněž charakterizuje současné mechanismy správy vodních toků a jednotlivých správců jak významných, ale zejména drobných vodních toků a popisuje současné informační systémy ve vodním hospodářství. Pro potřeby DP byla rovněž zpracována SWOT analýza současného stavu správy vodních toků v ČR. Stěžejním podkladem DP pro hodnocení správy DVT v ČR bylo dotazníkové šetření, v rámci kterého příslušné VPÚ hodnotily úroveň správy DVT ze strany jednotlivých správců. Ukazuje se, že největší problémy a nedůsledné plnění povinností správců DVT spatřují vodoprávní úřady v aktivitách obcí, FO a PO. Proto je nutno se zaměřit na pravidelné informování vodoprávních úřadů od těchto subjektů, kterým je třeba připomínat, že mají povinnosti, které často neplní. Hlavním výstupem diplomové práce je analýza současného stavu určování správy drobných vodních toků a následné návrhy legislativních změn vodního zákona.

Celkové zhodnocení dosažených výsledků dotazníkového šetření, navrhované legislativní úpravy a jejich následné přenesení do vodohospodářské praxe by mělo přispět k zpřehlednění

a zjednodušení systému určování správy vodních toků v ČR a k vyšší odpovědnosti příslušných správců při výkonu správy zejména DVT. To by následně mělo vést ke zlepšení péče o vodní toky v ČR.

## 8 Seznam literatury

- Agentura ochrany přírody a krajiny ČR. *Dotační programy podporující péči o přírodu a krajinu* [online]. 2019. Dostupné z: <<http://www.dotace.nature.cz/>> (březen 2020)
- BAUEROVÁ, D.. *Mezinárodní spolupráce České republiky v ochraně vod: International cooperation of the Czech Republic in the area of water protection = Internationale Zusammenarbeit der Tschechischen Republik im Bereich des Gewässerschutzes*. Praha: Ministerstvo životního prostředí, 2010. ISBN 978-80-7212-556-2.
- BARLES, S. 2007. Urban metabolism and river systems: an historical perspective – Paris and the Seine, 1790–1970, *Hydrology and Earth System Sciences*. **11**, 1757–1769,
- BLAŽEK, V., NĚMEC, J. a HLADNÝ, J., ed. 2006. *Voda v České republice*. Praha: Pro Ministerstvo zemědělství vydal Consult. ISBN 80-903482-1-1.
- BŘEZINA, P. a POKORNÝ, D. 2019. Změna uspořádání správy vodního hospodářství v Polsku. *Vodní hospodářství*. **69**, 21–22.
- BŮZEK, F., KADLECOVÁ, R., KNĚŽEK, M. 2006. Model reconstruction of nitrate pollution of riverbank filtration using N and O data, Karany, Czech Republic. *Applied Geochemistry*. **21** 656–674.
- European Environmental Agency. 2017. *Climate change, impacts and vulnerability in Europe 2016*. Denmark: EEA. DOI: 10.2800/327770. ISBN 978-92-9213-836-3.
- German Environment Agency. 2018. *Water Resource Management in Germany: Fundamentals, pressures, measures*. Berlin. Dostupné z: <[https://www.umweltbundesamt.de/sites/default/files/medien/1410/publikationen/waterresourcemanagement\\_germany\\_digital\\_aktualisiert.pdf](https://www.umweltbundesamt.de/sites/default/files/medien/1410/publikationen/waterresourcemanagement_germany_digital_aktualisiert.pdf)> (květen 2020)
- GRYGAR T. M., ELZNIČOVÁ J., KISS T., SMITH H. G. 2016. Using sedimentary archives to reconstruct pollution history and sediment provenance: The Ohře River, Czech Republic. *Catena*. **144**, 109–129.
- GÜLL, Ö., DOLMAN, N., BORMAN, H., BRESSERS, H., LULOFS, K., BÖGE, M. 2020. Urban water management and climate change adaptation: A self-assessment study by seven midsize cities in the North Sea Region. *Sustainable Cities and Society*. **55**. 102066.
- HANSFORD, M., R., PLINK-BJÖRKLUND, P., JONES, E. R. 2020. Global quantitative analyses of river discharge variability and hydrograph shape with respect to climate types. *Earth-Science Reviews*. **200**, 102977.
- HILLEL, D. 2004. *Introduction to environmental soil physics*. Elsevier San Diego. 494 p. ISBN 0-12-348655-6.
- HORÁČEK, Z. 2015. *Vodní zákon: III. vydání s aktualizovaným podrobným komentářem po roce účinnosti nového občanského zákoníku k 15. 3. 2015*. . Praha: Sondy, 2015. Paragrafy do kapsy. ISBN 978-80-86846-57-6.
- HRDINKA, T., NOVICKÝ, K., HANSLÍK, E., RIEDER, M. 2012. Possible impacts of floods and droughts on water quality. *Journal of Hydro-environment Research*. **6**, 145–150.

- International Commission for the Protection of the Elbe River. 2019. *ICPER Information Sheet – 2019: Water Framework Directive in the Elbe River Basin* [online]. Dostupné z: <<https://www.ikse-mkol.org/en/publikationen/>> (červen 2020)
- Internacional Commision for the Protection of the Danube River. 2019. *Interim Report on the Implementation of the JPM in the DRB* [online]. Dostupné z: <<https://www.icpdr.org/flowpaper/app/#page=1>> (červen 2020)
- JING, M., KUMAR, R., HEßE, F., THOBER, S., RAKOVEC, O., SAMANIEGO, L., and ATTINGER, S. 2020. Assessing the response of groundwater quantity and travel time distribution to 1.5, 2, and 3 °C global warming in a mesoscale central German basin. *Hydrology and Earth System Sciences*. **24**, 1511–1526.
- KAŠPAR M., MÜLLER, M. 2014. Combinations of large-scale circulation anomalies conducive to precipitation extremes in the Czech Republic. *Atmospheric Research*. **138**, 205–212.
- KELLEY, C. P., MOHTADI S., CANE, M., A., SEAGER, R., KUSHNIR, Y. 2015. Climate change in the Fertile Crescent and implications of the recent Syrian drought. *Proceedings of the National Academy of Sciences of the United States of America*. **112**, 3241-3246.
- KRÁL, M. a MATULA, S., ed. 1998. *Institucionální rámec vodního hospodářství v České republice: EUROWATER-CEC vertikální zpráva*. Praha: Česká zemědělská univerzita, 1998. ISBN 80-213-0553-3.
- KRECHT, J. *Zákon o vodách (vodní zákon) č. 254/2001 Sb. s důvodovou zprávou a poznámkami*. Praha: IFEC, 2002. Justis. ISBN 80-86412-15-6.
- KROČOVÁ, Š., KAVAN, Š. 2019. Cooperation in the Czech Republic Border Area on Water Management Sustainability. *Land Use Policy*. **86**, 351–356.
- KŘIVÁNEK, J, NĚMEC, J., KOPP, J., a KYZLÍK, P. *Drobné vodní toky v ČR*. Praha: Jan Němec - Consult, 2014. ISBN 978-80-905159-0-1.
- KUBEC, J.. 2013. *Vodní toky v pozemkově právních vztazích* [bakalářská práce]. Masarykova univerzita, Brno. Dostupné z: <<https://is.muni.cz/th/f0qr1/>> (únor 2020)
- KURKOVÁ NOŽIČKOVÁ, M. 2019. *Voda: obrázková statistika o tom, proč je voda národním bohatstvím*. 2. vydání. Praha: Ministerstvo zemědělství. Obrázková statistika. ISBN 978-80-7434-492-3.
- Lesy ČR. *Správa vodních toků a bystrin* [online]. 2020. Dostupné z: <<https://lesy.cz/sprava-vodnich-toku-a-bystrin/>> (duben 2020)
- Międzynarodowa Komisja Ochrony Odry przed Zanieczyszczeniem [online]. 2020. Dostupné z: <[www.mkoo.pl](http://www.mkoo.pl)> (červen 2020)
- MICHALAK, D. 2020. Sustainable Cities and Society. *Ecohydrology & Hydrobiology* 2020. **20**, 134–141.
- Ministerstvo zemědělství. 2008. *Informační systém Voda České republiky: průvodce aplikacemi v gesci Ministerstva zemědělství*. Praha. ISBN 978-80-7084-667-4.
- Ministerstvo zemědělství. *Stručně o vodě v České republice*. KLEINWÄCHTER holding s.r.o., Frýdek-Místek, 2020. ISBN 978-80-7434-555-5.

- Ministerstvo zemědělství. 2010. *Zpráva o stavu vodního hospodářství České republiky v roce 2010*. Praha: Ministerstvo zemědělství České republiky v nakl. MS Polygrafie s. r. o. ISBN 978-80-7484-992-7.
- Ministerstvo zemědělství. 2019. *Zpráva o stavu vodního hospodářství České republiky v roce 2018*. Praha: Ministerstvo zemědělství České republiky v nakl. KLEINWÄCHTER holding s.r.o. ISBN 978-80-7434-523-4.
- MOLDEN, D. (ed.). 2007. *Water for Food, Water for Life: A Comprehensive Assessment of Water Management in Agriculture*. London: Earthscan, and Colombo: International Water Management Institute. pp 40.
- Naše voda. 2020. *Toman: Kostra návrhu ústavního zákona na ochranu vody je hotová* [online]. Dostupné z <<https://www.nase-voda.cz/toman-kostra-navrhu-ustavniho-zakona-na-ochranu-vody-je-hotova/>> (březen 2020)
- NIETSCHEOVÁ J. 2010. *Velká novela vodního zákona a související legislativní vývoj* [online]. Verlag Dashöfer, Praha. Dostupné z: <[https://www.enviprofi.cz/33/velka-novela-vodniho-zakona-a-souvisejici-legislativni-vyvoj-uniqueidgOkE4NvrWuOKaQDKuox\\_Z4P5E93bj9RR3nOpGic-EvM/](https://www.enviprofi.cz/33/velka-novela-vodniho-zakona-a-souvisejici-legislativni-vyvoj-uniqueidgOkE4NvrWuOKaQDKuox_Z4P5E93bj9RR3nOpGic-EvM/)> (květen 2020)
- Państwowe Gospodarstwo Wodne Wody Polskie. 2018. *Wody Polskie - informacje ogólne* [online]. Dostupné z: <<https://wodypolskie.bip.gov.pl/>> (červen 2020)
- PIERZGALSKI, E. 2018. New Water Act in Poland – Changes and Dilemmas, Nový zákon o vode v Poľsku – zmeny a dilemy. *EU Agrarian Law*. **7**, 17–22.
- POTOP, V., MOŽNÝ, M., SOUKUP, J. 2012. Drought evolution at various time scales in the lowland regions and their impact on vegetable crops in the Czech Republic. *Agricultural and Forest Meteorology*. 2012 **153**, 12–133
- PUNČOCHÁŘ, P. Využívání vodních zdrojů v Evropě a situace v České republice. 2020. *Slovak* **29**(6), 7–11.
- SABBAGHI, M. A., NAZARI, M., ARAGHINEJAD, S., SOUFIZADEH, S. 2020. Economic impacts of climate change on water resources and agriculture in Zayandehroud river basin in Iran. *Agricultural Water Management*. **241**, 106323.
- STAHL, K., HISDAL, H., HANNAFORD, J., TALLAKSEN, L. M., van LANEN, H. A. J., SAUQUET, E., DEMUTH, S., FENDEKOVA, M., and JÓDAR, J.: Streamflow trends in Europe: evidence from a dataset of near-natural catchments. *Hydrology and Earth System Sciences*. 2010, **14**, 2367–2382.
- STAHL, K., TALLAKSEN, L. M., HANNAFORD, J., and van LANEN, H. A. J.: Filling the white space on maps of European runoff trends: estimates from a multi-model ensemble. *Hydrology and Earth System Sciences*. **16**, 2035–2047.
- STIBINGER, J. 2015. Drainage Retention Capacity (DREC) of Krisak Mountain Meadows Agricultural Area (Jizera Mountains, Czech Republic) for Mitigation of Negative Impacts of Climate Change. *Agriculture and Agricultural Science Procedia*. **4**, 186–194.
- STRNAD, Z. 2013. *Vodní právo*. Vodňany: Jihočeská univerzita v Českých Budějovicích, Fakulta rybářství a ochrany vod. ISBN 978-80-87437-45-2.

- TÜRKEŞ, M., ÖZTAŞ, T., TERCAN, E., ERPUL, G., KARAGÖZ A., DENGİZ O., DOĞAN, O., ŞAHİN, K., AVCIOĞLU, B. 2019. Desertification vulnerability and risk assessment for Turkey via an analytical hierarchy process model. *Land Degradation & Development*. **31**, 205–214.
- UN-Water. 2020. *World Water Development Report 2020: Water and Climate Change* [online]. Paris, UNESCO. pp. 219. Dostupné z: <https://unesdoc.unesco.org/ark:/48223/pf0000372985.locale=en> (červenec)
- Úřední věstník Evropské unie. 2000. Směrnice 2000/60/ES, ze dne 22. října 2000, rámeček pro činnost Společenství v oblasti vodní politiky. Dostupné z: <https://eur-lex.europa.eu/legal-content/CS/LSU/?uri=CELEX:32000L0060> (březen 2020)
- Úřední věstník Evropské unie. 2006. SMĚRNICE EVROPSKÉHO PARLAMENTU A RADY 2006/118/EU, ze dne 12. prosince 2006, o ochraně podzemních vod před znečištěním a zhoršováním stavu. Dostupné z: <https://eur-lex.europa.eu/legal-content/CS/TXT/PDF/?uri=CELEX:32006L0118&from=IT> (březen 2020)
- Úřední věstník Evropské unie. 2007. SMĚRNICE EVROPSKÉHO PARLAMENTU A RADY 2007/60/ES, ze dne 23. října 2007, o vyhodnocování a zvládnutí povodňových rizik. Dostupné z: <https://eur-lex.europa.eu/legal-content/CS/TXT/?uri=CELEX%3A32007L0060> (březen 2020)
- Výzkumný ústav vodohospodářský T. G. Masaryka. *Meziresortní projekt Harmonizace říční sítě* [online]. 2018. Dostupné z: <http://www.dibavod.cz/200/meziresortni-projekt-harmonizace-ricni-site.html> (únor 2020)
- WANG, J., SONG, C., REAGER, J. T., YAO, F., FAMIGLIETTI, J. S., SHENG, Y., MacDONALD, G. M., BRUN, F., SCHMIED, H. M., MARSTON, R. A., WADA, Y. 2018. Recent global decline in endorheic basin water storages. *Nature Geoscience*. **11**, 926–932.
- YANG, Y. C. E., SON, K., HUNG, F., TIDWELL, V. 2020. Impact of climate change on adaptive management decisions in the face of water scarcity. *Journal of Hydrology*. 2020, **588**, 125015.
- Zákon č. 101/1960 Sb., o sloučení některých ministerstev, o převedení řízení vodního hospodářství do působnosti ministerstva zemědělství a o změně názvu ministerstva stavebnictví. In: CODEXIS [právní informační systém]. Atlas Consulting. Česká republika.
- Zákon č. 11/1955 Sb., o vodním hospodářství, In: CODEXIS [právní informační systém]. Atlas Consulting. Česká republika.
- Zákon č. 114/1992 Sb., o ochraně přírody, ve znění pozdějších předpisů, In: CODEXIS [právní informační systém]. Atlas Consulting. Česká republika.
- Zákon č. 130/1974 Sb., České národní rady o státní správě ve vodním hospodářství. In: CODEXIS [právní informační systém]. Atlas Consulting. Česká republika.
- Zákon č. 138/1973 Sb., o vodách, In: CODEXIS [právní informační systém]. Atlas Consulting. Česká republika.
- Zákon č. 138/1973 Sb. o vodách (vodní zákon). In: CODEXIS [právní informační systém]. Atlas Consulting. Česká republika.

- Zákon č. 164/2001 Sb., o přírodních léčivých zdrojích, zdrojích přírodních minerálních vod, přírodních léčebných lázní a lázeňských místech a o změně některých souvisejících zákonů, ve znění pozdějších předpisů, In: CODEXIS [právní informační systém Atlas Consulting. Česká republika.
- Zákon č. 166/1960 Sb., o lesích a lesním hospodářství a vykonávacích předpisech, ve znění pozdějších předpisů. In: CODEXIS [právní informační systém]. Atlas Consulting. Česká republika.
- Zákon č. 185/2001 Sb., o odpadech a o změně některých dalších zákonů ve znění pozdějších předpisů. In: CODEXIS [právní informační systém]. Atlas Consulting [cit. 29. 06. 2013].
- Zákon č. 219/2000 Sb., o majetku České republiky a jejím vystupování v právních vztazích, ve znění pozdějších předpisů, In: CODEXIS [právní informační systém]. Atlas Consulting. Česká republika.
- Zákon č. 222/1999 Sb., o zajišťování obrany České republiky, ve znění pozdějších předpisů, In: CODEXIS [právní informační systém]. Atlas Consulting. Česká republika.
- Zákon č. 254/2001Sb., o vodách a o změně některých zákonů, ve znění pozdějších předpisů, In: CODEXIS [právní informační systém]. Atlas Consulting. Česká republika.
- Zákon č. 305/2000 Sb., o povodích, ve znění pozdějších předpisů, In: CODEXIS [právní informační systém]. Atlas Consulting. Česká republika.
- Zákon č. 305/2000 Sb., o povodích. In: CODEXIS [právní informační systém]. Atlas Consulting. Česká republika.
- Zákon č. 365/2000 Sb., o informačních systémech veřejné správy, ve znění pozdějších předpisů. In: CODEXIS [právní informační systém]. Atlas Consulting. Česká republika.
- Zákon č. 40/1964 Sb., Občanský zákoník, ve znění pozdějších předpisů. In: CODEXIS [právní informační systém]. Atlas Consulting. Česká republika.
- Zákon č. 44/1988 Sb., o ochraně a využití nerostného bohatství, ve znění pozdějších předpisů, In: CODEXIS [právní informační systém]. Atlas Consulting. Česká republika.
- Zákon č. 49/1931 Sb. z. a. n., o státním fondu pro vodohospodářské meliorace. In: CODEXIS [právní informační systém]. Atlas Consulting. Česká republika.
- Zákon č. 50/1931 Sb. z. a.n., o státním fondu pro splavení řek. In: CODEXIS [právní informační systém]. Atlas Consulting. Česká republika.
- Zákon č. 500/2004 Sb. správní řád, ve znění pozdějších předpisů. In: CODEXIS [právní informační systém]. Atlas Consulting. Česká republika.
- Zákon č. 61/1988 Sb., o hornické činnosti, výbušninách a státní báňské správě, ve znění pozdějších předpisů, In: CODEXIS [právní informační systém]. Atlas Consulting. Česká republika.
- Zákon č. 77/1997 Sb., o státním podniku ve znění pozdějších předpisů, ve znění pozdějších předpisů, In: CODEXIS [právní informační systém]. Atlas Consulting. Česká republika.
- Zákon č. 364/2004 Z. z., o vodách a o zmene zákona Slovenskej národnej rady č. 372/1990 Zb., o priestupkoch v znení neskorších predpisov (vodný zákon). Dostupné z: < <https://www.zakonypreludi.sk/zz/2004-364> > (červenec 2020)

## Seznam použitých zkratek a symbolů

CEVT	Centrální evidence vodních toků
CRVE	Centrální registr vodoprávní evidence
ČHMÚ	Český hydrometeorologický ústav
ČIŽP	Česká inspekce životního prostředí
ČR	Česká republika
DVT	drobný vodní tok
EHK OSN	Evropská hospodářská komise Organizace spojených národů
EU	Evropská unie
FO	fyzická osoba
HOZ	hlavní odvodňovací zařízení
HZZ	hlavní zavlažovací zařízení
CHKO	chráněná krajinná oblast
ICOLD	International Commission on Large Dams
ICPDR	Internacional Commision for the Protection of the Danube River
IDVT	identifikátor vodního toku
ISVS – VODA ČR	Informační systém VODA ČR
LČR	Lesy České republiky, s. p.
MKOD	Mezinárodní komise pro ochranu Dunaje
MKOL	Mezinárodní komise pro ochranu Labe
MKOOpZ	Mezinárodní komise pro ochranu Odry před znečištěním
MZe	Ministerstvo zemědělství
MŽP	Ministerstvo životního prostředí České republiky
OPŽP	Operační program Životní prostředí
ORP	obec s rozšířenou působností
OSMS	Oblastní státní meliorační správa
OSPZI	Okresní středisko přípravy zemědělských investic
OVHS	Okresní vodohospodářská správa
PO	právnícká osoba
s. p.	státní podnik
SPÚ	Státní pozemkový úřad ČR
VPÚ	vodoprávní úřad
v.v.i.	veřejná výzkumná instituce
VÚMOP	Výzkumný ústav meliorací o ochrany půdy, v.v.i.



VÚV TGM  
ZABAGED  
ZVHS

Výzkumný ústav vodohospodářský T. G. Masaryka, v.v.i.  
Základní báze geografických dat České republiky  
Zemědělská vodohospodářská správa

## **Samostatné přílohy**

**Příloha č. 1 Žádost o určení/zrušení správcem drobného vodního toku**

**Příloha č. 2 Dotazník k vyhodnocení výkonu správy vodních toků**

**Příloha č. 3 Výkaz provedených prací při správě DVT**

## Žádost o určení/zrušení správce drobného vodního toku

### 1. Údaje o žadateli

Fyzická osoba	Jméno, popřípadě jména a příjmení:
	Trvalý pobyt nebo adresa pro doručování:
	Datum narození:
Právnícká osoba	Obchodní firma nebo název:
	Sídlo:
	Jména a příjmení osob, která jsou statutárním orgánem nebo členy statutárního orgánu:
	IČO:
	Podnikatelské oprávnění:
Obec	Název obce:
	Adresa sídla obecního úřadu, městského úřadu nebo magistrátu:
	IČO:
	Jméno a příjmení starosty obce nebo primátora:

### 2. Identifikace drobného vodního toku

Název drobného vodního toku:
Číslo hydrologického pořadí povodí drobného vodního toku <sup>1)</sup> :
Identifikátor drobného vodního toku <sup>2)</sup> :
Vymezení drobného vodního toku (polohopisné údaje): -
Délka drobného vodního toku v km <sup>3)</sup> :
Obce, jejichž územním obvodem drobný vodní tok protéká: neuvedeno

<sup>1)</sup> Číslo hydrologického pořadí povodí je první číslo detailní plošky povodí, v níž vodní tok pramení nebo začíná podle Základní vodohospodářské mapy ČR 1:50 000, které je přiřazeno k celému vodnímu toku. Vodním tokům s plochou povodí pod 5 km<sup>2</sup> je přiřazeno č.h.p. detailní plošky povodí vodního toku vyššího řádu, v níž se vodní tok nalézá.

<sup>2)</sup> Identifikátor vodního toku, je číslo, pod nímž je tok zařazen v centrální evidenci vodních toků.

<sup>3)</sup> Délka drobného vodního toku určená ze zaměření, nebo mapy v měřítku nejméně 1:50 000.

### 3. Zdůvodnění žádosti

--

### 4. Návrh způsobu výkonu správy drobného vodního toku

--

### 5. Seznam podkladů a dokladů

Přílohy	Počet/Číslo
Snímek katastrální mapy s vyznačením vodního toku, který je předmětem žádosti, nebo mapový podklad v měřítku 1 : 50 000 nebo 1 : 10 000 s vyznačením návaznosti drobného vodního toku na síť vodních toků	
Stanovisko stávajícího správce drobného vodního toku	
Stanovisko správce povodí	
Stanovisko správce toku, jehož je drobný vodní tok přítokem	
Vyjádření místně příslušného vodoprávního úřadu	
Ostatní	

V \_\_\_\_\_ dne

Podpis žadatele  
Razítko

### **Dotazník k vyhodnocení výkonu správy vodních toků**

Stručné hodnocení výkonu správy vodních toků v rámci působnosti ORP dle jednotlivých subjektů. Plnění povinností podle § 47 vodního zákona, především:

- péče o koryta vodních toků, udržování břehových porostů na pozemcích koryt vodních toků nebo na pozemcích s nimi sousedících tak, aby se nestaly překážkou znemožňující odtok vody při povodni,
- provozování a udržování v řádném stavu vodních děl v korytech vodních toků nezbytných k zabezpečení funkcí vodního toku,
- příprava a zajištění úpravy koryt vodních toků, pokud slouží k zajištění funkcí vodního toku,
- oznamování závažných závad, které zjistí ve vodním toku a jeho korytě, způsobené přírodními nebo jinými vlivy, návrhy opatření k nápravě, obnovovat přirozená koryta vodních toků,
- spolupráce při zneškodňování havárií na vodních tocích.

#### **Státní podniky Povodí**

--

#### **Lesy České republiky, s. p.**

--

#### **Ostatní správci (fyzické a právnické osoby, obce)**

--

## Výkaz provedených prací při správě DVT

### 1. Aktualizace kontaktů

Fyzická osoba	Jméno, popřípadě jména a příjmení:
	Trvalý pobyt nebo adresa pro doručování:
	Telefon:
	Emailová adresa:
Právnícká osoba	Obchodní firma nebo název:
	Sídlo:
	Jména a příjmení osob, která jsou statutárním orgánem nebo členy statutárního orgánu:
	IČO:
	Podnikatelské oprávnění:
	Telefon:
	Emailová adresa:
Obec	Název obce:
	Adresa sídla obecního úřadu, městského úřadu nebo magistrátu:
	IČO:
	Jméno a příjmení starosty obce nebo primátora:
	Telefon:
	Emailová adresa:

### 2. Identifikace drobného vodního toku

Název drobného vodního toku:
Identifikátor drobného vodního toku:
Vymezení drobného vodního toku (polohopisné údaje):

### 3. Prohlídka a zjištění stavu koryta a břehových porostů na pozemcích koryt vodních toků nebo na pozemcích s nimi sousedících

Datum prohlídky:
Záznam zjištěného stavu:

### 4. Péče o koryto vodního toku – zajištění průtočnosti koryt, odstranění sedimentů a údržba břehových porostů, případně další opatření

Datum provedení:
Provedená nápravná opatření:

### **5. Závažné závady na DVT**

Datum provedení:
Datum nahlášení závady:
Popis odstranění závady:

### **6. Kontrola vodních děl na vodních tocích**

Datum provedení:
Záznam zjištěného stavu:
Informace o hlášení případné závady:

### **7. Havárie na DVT**

Datum zjištění havárie:
Záznam o rozsahu havárie:
Zápis postupu řešení havárie:

### **8. Plnění úkolů při ochraně před povodněmi**

Datum plnění:
Popis plnění:

V

dne