

Česká zemědělská univerzita v Praze

Fakulta agrobiologie, potravinových a přírodních zdrojů

Katedra krajinné a zahradní architektury



**Fakulta agrobiologie,
potravinových a přírodních zdrojů**

Rozvoj obce Petrovice u Nového Bydžova

Diplomová práce

Autor: Bc. Michaela Nová

Rozvoj venkovského prostoru

Vedoucí práce: RNDr. Oldřich Vacek, CSc.

© 2022 ČZU v Praze

Čestné prohlášení

Prohlašuji, že svou diplomovou práci "Rozvoj obce Petrovice u Nového Bydžova" jsem vypracovala samostatně pod vedením vedoucího diplomové práce a s použitím odborné literatury a dalších informačních zdrojů, které jsou citovány v práci a uvedeny v seznamu literatury na konci práce. Jako autorka uvedené diplomové práce dále prohlašuji, že jsem v souvislosti s jejím vytvořením neporušila autorská práva třetích osob.

V Praze dne 14. 4. 2022

Poděkování

Ráda bych touto cestou poděkovala RNDr. Oldřichu Vackovi CSc. za vedení mé diplomové práce. Dále bych chtěla poděkovat panu Mgr. Luboši Žilkovi, starostovi obce Petrovice, za cenné informace o obci.

Rozvoj obce Petrovice u Nového Bydžova

Souhrn

Tato diplomová práce se zaměřuje na celkovou analýzu obce Petrovice u Nového Bydžova a to jak po stránce historie obce, tak po její současnost. Práce se soustředí na kulturní život obce a ochranu památek, které se na území nacházejí. Obec žije velmi rozmanitým spolkovým a společenským životem, kdy činnost spolků a jejich historie bude do této práce také zahrnuta. V práci byl kladen velký důraz na analýzu územního plánu, a jeho možné dopady na další rozvoj a směřování obce. Pro zhodnocení celkovému charakteru stávajícího územního plánu byla vypracována SWOT analýza, pomocí níž byla navržena opatření pro zachování prosperity obce v následujících letech. Velký důraz byl kladen na zhodnocení dvou nových ploch, které by měli v budoucnu sloužit pro individuální výstavbu rodinných domů. Tato výstavba by mohla přispět k rozvoji obce - přilákat nové občany a tím snížit věkový průměr obyvatel, ale po stránce estetické narušit stávající krajinný ráz, který je pro oblast obce typický. V důsledku tohoto šetření byla navržena možná změna územního plánu, která by důkladněji přehodnotila výběr pozemků pro budoucí individuální výstavbu, a popřípadě by zastupitelstvo obce mohlo vybrat pro tento záměr pozemky v jiné části obce. Další navrhovanou změnou, ve stávajícím územním plánu, je vybudování vodovodní sítě do obce Kanice, která spadá pod správu obce Petrovice u Nového Bydžova.

Výsledkem práce budou nové podklady pro změny stávajícího územního plánu, které by měli být základní bodem pro další vývoj a rozvoj obce, ale i rizika, která by mohl přinést stávající územní plán, kdyby se ho obec striktně držela.

Klíčová slova: obec, spolky, územní plán, trvale udržitelný rozvoj, změna územního plánu

Development of the village Petrovice near Nový Bydžov

Summary

This diploma thesis is based on a comprehensive analysis of the Petrovica community in Nové Bydžov, according to the history of the municipality, as well as its contemporaneity. The work focuses on the cultural life of the community and the protection of the monuments on the site. The author lives a very diverse sexual and social life, when the activity of the sexes and their history is so engrossed in this work. In practice, a great deal of work has been done on the analysis of the global plan, and it may be necessary for further development and direction of the community. A SWOT analysis was carried out to assess the overall nature of the current global plan, and assistance was provided in maintaining the prosperity of the community in the following years. The big deal was to build on two new plots, which should be used in the future for individual exhibitions of family homes. This exhibition could contribute to the development of the community and attract new citizens, thus reducing the age-old population, but on the aesthetic side it would disrupt the state of affairs, which is typical of the region. As a result of this question, a possible change in the national plan was proposed, which would have made the choice of land for future individual exhibitions more accurate, and in general the choice of choice could have been chosen. The next major change, according to the current plan, is the construction of a water supply network to the municipality of Kanica, which falls under the administration of the municipality of Petrovica in Nové Bydžov.

As a result of the work, there will be new bases for changes in the current national plan, which should be the basis for further development and development of the community, but also the risks that could be imposed by the current land tax.

Keywords: village, links, land plan, sustainable development, change of land plan

Obsah

1 Úvod	8
2 Cíl práce	10
3 Literární rešerše	11
3.1 Obec	11
3.2 Venkov	11
3.3 Ráz krajiny venkovského prostoru	12
3.4 Venkovské sídlo	12
3.5 Zemědělství na venkově	13
3.6 Společenský život	14
3.7 Politika územního rozvoje	14
3.8 Územní plánování	15
3.9 SWOT analýza	16
3.9.1 Vyhodnocení SWOT analýzy.....	17
3.9.2 Výsledky SWOT analýzy	17
4 Charakteristika obce Petrovice u Nového Bydžova	19
4.1 Vymezení obce	19
4.2 Geomorfologické poměry	20
4.3 Historie obce	20
4.4 Památky v obci	24
4.5 Znak a vlajka obce Petrovice	25
4.6 Spolky v obci	26
4.6.1 Myslivecký spolek Starý háj	26
4.6.2 Rybářský spolek	28
4.6.3 Sbor dobrovolných hasičů	28
4.6.4 Hravý poníkov, z. s.	29
4.7 Občanská vybavenost	31
4.8 Vesnice roku	32
4.9 Společenský život	32
5 Vlastní projekt	34
5.1 Analýza situace obce	34
5.1.1 Demografická situace	34
5.1.2 Bydlení	35
5.1.3 Školství.....	36
5.1.4 Zdravotnická péče	36
5.1.5 Obchod a služby obyvatelstvu.....	37
5.1.6 Kultura a volný čas.....	37
5.1.7 Životní prostředí	38

5.1.8	Ekonomická situace obce	38
5.1.9	Správa obce	38
5.2	Koncepce širších vztahů	38
5.3	Uspořádání krajiny.....	40
5.4	Územního plánu obce Petrovice u Nového Bydžova.....	41
5.5	SWOT analýza obce Petrovice u Nového Bydžova.....	42
6	Diskuze.....	51
7	Závěr	53
8	Literatura	54
9	Seznam použitých zkratk a symbolů.....	56
10	Seznam obrázků.....	57
11	Seznam tabulek	58
12	Seznam grafů.....	58

1 Úvod

Krajina skoro nemá kraj. Ačkoliv na základě přírodních podmínek i současného využívání a přeměny krajiny, můžeme krajinu chápat velmi rozmanitým způsobem a třídit ji, podle jejích charakteristických vlastností, ale hlavní náplň krajiny však zůstává její rozmanitost. Krajina vždy slouží k bydlení, práci a odpočinku lidí, čili ji lidé rozmanitě využívají a mění, ale také krajinu v mnohých případech mění a v některých případech i ohrožují. Ohrožování těchto typických prvků v krajině je v posledních letech velmi diskutovaným tématem a odborníci z řad různých profesí se snaží, aby tyto dopady na stávající krajinu, byly co nejmenší a typická česká krajina mohla být zachována i pro další generace.

Pod pojmem venkov si lidé často představují lány polí, louky, sady, chmelnice a vinice, které jsou protkány silničkami a polními cestami, dále do této kategorie řadíme potoky, řeky a rybníky, v neposlední řadě to jsou i lesy, hájky a aleje, jsou to i vesnice a samoty s protáhlými a nízkými domy s typickými sedlovými střechami, velmi často krásí venkov i ozdobné kostely, kapličky, hrady na kopcích, které se tyčí jako svědci dávných dob, jsou to i zemědělské stavby, ať už staré, novodobé, malé nebo velké, dále to jsou mosty a přehrady, které tvoří síť moderních dopravních uzlů. V těchto všech aspektech je obsažena lidská práce, která je zachována po mnoho generací a mnohdy po jejich celý život. Venkov – to je také prostor, kde některé činy zůstávají mnohdy nedořešeny, mnoho stvaveb si žádá oprav, ale i ochranu pro budoucí pokolení, aby tato krása vybudována generacemi našich předků byla zachována po další staletí.

Územní plán (ÚP) je územně plánovací dokumentace, jejíž úkolem je racionalizace prostorového a funkčního uspořádání daného území v krajině a jeho následného využití. Územní plán si klade za cíl nalézt co nejvhodnější předpoklady, které by umožnily další výstavbu, které bude v sousadu s životním prostředím, hospodářským rozvojem a zejména potřebami obyvatel daného regionu.

Na území České republiky se územní plán vypracovává na základě stavebního zákona 183/2006 Sb. Územní plán vydává každá obec v České republice na základě rozhodnutí obecního zastupitelstva, který potom tento dokument vydává jako veřejnou vyhlášku. Ačkoliv je zpracování územního plánu časově a finančně velmi náročné, může obec pořádat příslušný úřad o vymezení zastavěného území.

Pořizovatel územního plánu, tedy konkrétní obec tento dokument předkládá zastupitelstvu obce, nejpozději do 4 let od vydání. Pravidelným úkonem zastupitelstva obce je vyhodnocení zpracovaného územního plánu a poté obec pravidelně vydává jednou za čtyři roky zprávu, ve které příslušný stavební úřad informuje o plnění územního plánu v daném období a rozsahu. Při předložení a hodnocení této zprávy může být rozhodnuto o možných úpravách ve stávajícím územním plánu.

Změna územního plánu, včetně zkráceného postupu při pořizování změny se zpracovává, projednává a vydává jen v rozsahu částí, které jsou měněny. Pokud je stávající územní plán změněn, přepracovává se i nová grafická část v rozsahu měněných částí. Pokud se pořizovaná změna některého z výkresů nedotkne, není třeba výřez k tomuto výkresu ve změně ÚP zpracovávat, tuto skutečnost je třeba uvést do odůvodnění změny územního plánu.

Úplné znění územního plánu v souladu s § 2 odst. 2 vyhlášky č. 500/2006 Sb. obsahuje textovou a grafickou část územního plánu, ve znění platném po jeho změně, tj. veškeré výkresy obsažené ve „výrokové“ části územním plánu, a z odůvodnění koordinační výkres celého území obce.

O změnu územního plánu se žádá na příslušném obecním úřadě. Podle § 44 stavebního zákona může o změnu územního plánu požádat občan obce nebo fyzická nebo právnická osoba, která má vlastnická nebo obdobná práva k pozemku nebo stavbě na území obce. Návrh na pořízení změny územního plánu musí obsahovat náležitosti uvedené v § 46 odst. 1 stavebního zákona, tj.:

- a) údaje umožňující identifikaci navrhovatele, včetně uvedení jeho vlastnických nebo obdobných práv k pozemku nebo stavbě na území obce,
- b) údaje o navrhované změně využití ploch na území obce,
- c) údaje o současném využití ploch dotčených návrhem navrhovatele,
- d) důvody pro pořízení územního plánu nebo jeho změny,
- e) návrh úhrady nákladů na pořízení změny územního plánu a dalších nákladů uvedených v § 55a odst. 2 písmeno f) stavebního zákona.

O pořízení změny rozhoduje zastupitelstvo obce a není na ni právní nárok. Pokud je pořízení změny územního plánu vyvoláno výhradně individuální potřebou navrhovatele, může obec podmínit pořízení změny částečnou nebo úplnou úhradou nákladů uvedených v § 55a odst. 2 písm. f) navrhovatelem. V praxi se jedná o úhradu nákladů na zpracování změny územního plánu, vyhodnocení vlivů na udržitelný rozvoj území, vyhotovení úplného znění územního plánu po jeho změně, náklady na zpracování změn regulačních plánů touto změnou vyvolaných a vyhotovení úplného znění regulačních plánů po jejich změně. Při pořizování změny územního plánu se postupuje podle § 43 až 55, případně § 55a až 55c stavebního zákona a má stanovené lhůty projednání.

2 Cíl práce

Cílem této diplomové práce bude analýza širších vztahů daného území obce Petrovice u Nového Bydžova a vypracování SWOT analýzy, kdy její výsledky bude sloužit jako podklad pro zhodnocení současného územního plánu a návrhu jeho možných změn pro další období jeho účinnosti.

Vedlejším cílem této práce bude zhodnocení současného života v obci, a to jak po stránce společenské a kulturní, ale i opatřeních, které obec podniká při ochraně památek místního charakteru, které se zde nacházejí.

K vypracování diplomové práce bude použita analýza a popisná charakteristika. Dalším zdrojem bude česká a zahraniční odborná literatura, vědecké články a odborné články publikované v časopisech nebo na internetu. Vlastní projekt bude vycházet ze současného územního plánu, který má obec Petrovice u Nového Bydžova zpracovaný a bude sloužit jako hlavní podklad pro SWOT analýzu. Další informace o obci a jejím životě budou čerpány z kroniky obce Petrovice u Nového Bydžova, kronik jednotlivých spolků, které na území obce působí. Informace o územním plánu a rozvoji obce budou poskytnuty starostou obce, panem Mgr. Lubošem Žilkou.

3 Literární rešerše

Cílem této kapitoly je vymezení problematiky venkova a obcí, života v nich a s tím souvisejícího územního plánování, které tvoří hlavní pilíř rozvoje daného území obce v následujících letech. Tento dokument má dopad i na obyvatelstvo obce, které zde žije a je zapojeno do života dané lokality.

3.1 Obec

Obecně lze označovat všechna města a vesnice za obce, přičemž nezáleží na jejich velikosti. Určujícími znaky obce jsou vlastní území, obyvatelstvo, právní subjektivita, hospodaření podle vlastního rozpočtu a vlastní majetek (Koudelka, 2001).

Pojem obec upravuje zákon o obcích č. 128/2000 Sb. Dle § 1 tohoto zákona se jedná o základní územní samosprávné společenství občanů; utvářející územní celek, který vymezuje hranice území obce. Zároveň podle § 2 je veřejnoprávní korporací, která má vlastní majetek a vystupuje svým jménem a nese odpovědnost, která z těchto vztahů vyplývá. Hlavní náplní obce je péče o všestranný rozvoj svého území a o potřeby svých občanů (MV ČR, 2000).

3.2 Venkov

Definice venkova je mnoho, přesto je velmi obtížné venkov a jeho hranice přesně vymezit, stejně jako definovat město v odlišném historickém období, v různých částech světa a civilizacích. Při srovnání dnešního velkoměsta s malým venkovským sídlem je rozdíl zřetelný. Bude-li se však velikost města postupně zmenšovat a venkovská sídla budou naopak stále větší, bude hranice mezi nimi v jisté chvíli nepatrná a nerozlišitelná. Často se tedy jedná o subjektivní či kvalitativní pohled. Obecně lze říct, že venkov je všechno území mimo město, jak vyplývá z porovnání významu latinského termínu *rural* čili venkov s jeho antonymem *urban* neboli město. Zpravidla se venkovem nazývá řídké osídlené území, v němž hraje významnou roli zemědělství (Majerová a kol., 2009).

Hustotu zalidnění chápeme jako počet obyvatel, který se vztahuje k jednotce prostoru, zpravidla jde o 1 km². Podle ČSÚ (2018) je největší hustota obyvatel na území České republiky v Hlavním městě Praze (2 581 obyvatel/km²) a naopak nejmenší je v Jihočeském kraji (64 obyvatel/km²). Co se týče kraje Královehradeckého, ve kterém se nachází i obce Petrovice u Nového Bydžova, je hustota zalidnění 116 obyvatel/km².

Pojem venkovská obec je nespojitě vymezení jednotlivých sídel nebo obcí dle stanovených kritérií, obvykle se jedná o ukazatele, jako jsou například, počet obyvatel, správní funkce apod. Venkov je území, které se skládá z krajiny a jednotlivých sídel, vymezuje se vždy ukazateli vztaženými k ploše (např. hustota zalidnění), jak již bylo uvedeno (Perlín, 1999).

Vymezení venkova jako jednoznačně ohraničeného prostoru je velmi obtížné. Venkov zaznamenal nejenom v České republice v posledních desetiletích významných změn. Jestliže se ještě v 60. a 70. letech 20. století dalo hovořit o venkovu či venkovském území jako o typu území, které se vyznačovalo malou hustotou obyvatelstva a vysokým podílem zaměstnanců v

zemědělství, tak v současné době tento obraz venkova neplatí. Současný venkov také často vykazuje mnohé znaky města a mnohá města mohou mít venkovský charakter (Binek, 2009).

3.3 Ráz krajiny venkovského prostoru

Krajina venkovského prostoru má svá specifika, tkvící ve způsobu a intenzitě hospodářského využití a osídlení v (s tím související) struktuře, v tvárnosti a ve vývojových tendencích. Je to krajina s osídlením převážně tvořeným vesnicemi v kompaktních, rozvolněných nebo zcela rozptýlených formách a malými městy bez suburbií. Ve skladbě krajiny převládají přírodní prvky (i když třeba přetvořené do kulturní podoby – pole, lesy, louky atd.) a dynamika krajiny není určována pouze civilizačními procesy a strukturami. Je to protiklad krajiny urbánní a suburbánní (Vorel, 2005).

Tradičními a neobnovitelnými hodnotami venkovské krajiny je tvárnost. Její rozmanité přírodní podmínky, struktura osídlení, způsoby hospodaření a architektura staveb vytváření určitou rázovitost, kterou si venkovská krajina ponechává po celá staletí. Venkovská krajina si po celá staletí ponechává svou přirozenou tvář. Tato vlastnost má své pilíře nejen na přírodních podmínkách dané lokality, ale i na kulturním vývoji – konkrétně na osídlení a hospodářském využívání. Kdy právě historie vesnic má v sobě skrytý potenciál prostorových vztahů a s tím související estetickou hodnotu krajinné scény.

3.4 Venkovské sídlo

Venkovské sídlo je starší vývojová forma sídla, s menší velikostí a pomalejší rychlostí vývoje. Struktura obyvatelstva je zpravidla více homogenní stejně jako využití ploch, jejich funkcí a životním stylem. Převažuje zde funkce zemědělská, projevující se ve vnějším vzhledu sídla s převládající formou bydlení v podobě usedlostí s obytnou a hospodářskou částí, a dalšími činnostmi na zemědělství navazující. Není podstatné, jestli se jedná o hlavní zaměstnání obyvatel dané lokality, pouhý přivýdělek nebo jen samozásobitelskou produkci, tedy drobnou rostlinnou či živočišnou výrobu pro vlastní potřebu s případnou směnou přebytečných zemědělských produktů v rodině či mezi sousedy. V kontextu dnešní doby se však v některých venkovských sídlech ztrácí výrazný podíl zemědělství a na větším významu získávají další funkce, např. obytná funkce zahrnující samotné bydlení bez hospodářské činnosti nebo rekreační „druhé bydlení“.

Venkovská sídla se mohou dělit podle počtu usedlostí na tyto velikostní kategorie:

- **samota** – izolované obydlí oddělené loukami, polem či lesy od jiných usedlostí

- **víska** – uskupení čtyř až pěti zemědělských usedlostí.

- **vesnice** – mimo zemědělských usedlostí se zde nacházejí další objekty jiného než zemědělského charakteru např. kostel, škola, obchod, hospoda, pošta, řemeslné dílny (Hudečková a kol., 2005).

Venkovské sídlo lze definovat různými nástroji, jež popisuje (Perlín, 1999) pomocí následujících hledisek:

- a) *urbanistické* – venkovské sídlo je vymezeno jako sídlo s typickou urbanistickou strukturou nízkopodlažní zástavby s vysokým podílem rodinných domů, s málo vyvinutou uliční sítí a dominantním prostorem návsi jako společenského a kulturního centra sídla a vysokým podílem zeleně v sídle.
- b) *architektonické* – venkovské sídlo je vymezeno jako sídlo s dominancí nízkopodlažní zástavby v individuálních rodinných domech, které nemají vybudován parter (přízemí) určený k obchodní činnosti nebo ke službám. Venkovský dům je doplněn rozsáhlejším hospodářským zázemím, které sloužilo původně pro zemědělskou prvovýrobu (chlévy, stáje, maštale), ale v současnosti slouží k zabezpečení provozu domu. Pro tradiční venkovský dům je typické vymezení dvora a zahrady s výrazně oddělenými funkcemi.
- c) *sociální* – venkovské sídlo je takové sídlo, kde existují mnohem užší sociální kontakty mezi jednotlivými obyvateli sídla, kde existuje dlouhodobá neformální sociální kontrola a participace.
- d) *ekonomické* – venkovské sídlo je takové sídlo, kde dominantní nebo rozhodující činností je zemědělství a primární výroba potravin, kde významný podíl ekonomicky aktivních osob vyjíždí do zaměstnání mimo toto sídlo.
- e) *historické* – sídlo, které v minulosti získalo městská práva, je městem, ostatní sídla jsou vesnicemi. Městem by tedy byla i sídla jako Rabštejn nad Střelou s 26 obyvateli, který v současnosti nemá ani statut obce.
- f) *administrativní* – městy jsou ty obce, které stát jako města definuje a která mají právo používat městská práva a městský znak. Toto označení nově propůjčuje městům předseda Poslanecké sněmovny a nemá žádný administrativní nebo jiný význam. Jeho jediný význam je prestižní.
- g) *statistické* – venkovské sídlo je takové sídlo, která má méně než konvenčně stanovený počet obyvatel.

3.5 Zemědělství na venkově

Půda je zařazována mezi hlavní složky životního prostředí. Půda je neobnovitelný přírodní zdroj, její velmi rychlá schopnost degradace a regenerace tvorby nové půdy je proces velmi pomalý a velmi náročný. Půda zajišťuje komplex environmentálních, sociálních a ekonomických funkcí, které jsou nezbytné pro život všech obyvatel na planetě.

V České republice půda zaujímá téměř polovinu celkové rozlohy státu, z této rozlohy tvoří 72% půda orná. Zemědělský sektor svým užíváním půdy utváří celkový krajinný ráz a svými aktivitami též určuje i nepřímou cestou její estetickou, ekologickou i sociální hodnotu.

Vlastnictví půdy je ve většině zemí střední a východní Evropy (ZSVE) v rukou několika skupin vlastníků: státu, obcí a soukromých subjektů. V této oblasti je hlavní pozornost

věnována vlastníků zemědělské půdy – fyzickým osobám, kteří svoji půdu pronajímají uživatelům a to jak podnikům fyzických osob, tak i právnických osob. Podle zdrojů Douchy (2004) podíl zemědělské půdy vlastněné touto skupinou tvoří 70,1% na celkové výměře hospodářské půdy. Přitom skupina vlastníků, kteří jsou zároveň zaměstnanci podniků právnických osob, jimž půdu pronajímají, zaujímá podíl 7,1% na celkové užití výměře zemědělské půdy.

Navrácení půdy původním případně novým vlastníků během období transformace tedy vytvořilo takovou vlastnickou strukturu, kde „staro-noví“ vlastníci nejsou v zásadě ti, kteří by si půdy cenili nejvíce. Zároveň pravděpodobnost toho, že se tito vlastníci navrátí k práci v zemědělství, je prakticky nulová. V případě, že by trh fungoval s nulovými transakčními náklady, jak uvádí Coase (1937) pak by toto původní přerozdělení nemělo vliv na konečnou redistribuci půdy mezi jednotlivé skupiny (Duke et al. 2004). Nicméně v praxi tato skutečnost není běžná a nepoužívá se. Během transformace byla půda rozdělena mezi velké množství fyzických osob. V ČR je celkem 6,7 milionů parcel zemědělské půdy, které jsou vlastněny přibližně 3 – 3,5 miliony vlastníků.

3.6 Společenský život

Rozvoj společenského života na venkově se odvíjí od objektivních i subjektivních předpokladů. Mezi objektivní faktory můžeme zařadit sociální strukturu obyvatelstva a infrastrukturu obcí. Obyvatelé považují či nepovažují svoji obec za místo vzájemného setkávání a udržování přátelských vztahů i na základě těchto předpokladů. Pořádání společenských, kulturních a sportovních akcí závisí i na infrastruktuře obce, zda tyto aktivity podporuje. Pokud poskytuje dostatek vhodného prostoru pro společenský život a rozvoj společenských aktivit, neznamená to pro obyvatele venkovské obce jen místo, kde trvale bydlí. Kulturní a společenské akce se ve venkovských obcích nejčastěji konají v místních hospodách, obecních sálech nebo kulturních domech. Na mnoha vesnicích se společenská setkání odehrávají i v požární zbrojnici či sokolovně. Dalšími možnostmi, kde se mohou odehrávat tyto aktivity, jsou veřejné knihovny, fary či prostory škol (Majerová, 2009).

Marek (2005) uvádí, že nejdostupnější pro seniory i juniory jsou plesy, bály, zábavy a diskotéky. A rovněž události spojené s udržováním obyčejů, zvyků a sportovní události. Nejčastěji dostupné je kino, výstavy, přednášky či různá školení nebo kurzy.

Rodinné a příbuzenské vazby jsou základem venkovského společenského života. Ale vzhledem k tomu, že každý člověk je během svého života součástí nějaké komunity, skupiny a společnosti, nemusí se v případě potřeby spoléhat pouze na pomoc rodiny. Je zde i velmi blízký kontakt se sousedy, se kterými se denně setkávají, vzájemně si pomáhají, povídají si, vyměňují názory a informace. Pro obec a její obyvatele jsou dobré sousedské vztahy důležité, protože posilují pocit soudržnosti (Majerová, 2009).

3.7 Politika územního rozvoje

Politika územního rozvoje ČR (dále jen PÚR) je nástrojem územního plánování na celostátní úrovni. Pořizuje se vždy pro celé území ČR, řeší tedy otázky územního rozvoje

přiměřeně svému obecnému zaměření. Součástí politiky územního rozvoje je i vyhodnocení vlivů na udržitelný rozvoj území (Fialová, 2006).

Ve východočeském kraji má územní plánování náročné úkoly, spojené s řešením městských aglomerací velkých územních celků. Přesto však neustupuje ani zájem o urbanistické řešení rozvoje měst malých, za která jsou považovány sídelní útvary zhruba mezi třemi až deseti tisíci obyvatel. Statut měst má ve Východočeském kraji celkem 77 sídel a dvě o jeho získání usilují, avšak urbanistické znaky měst má 88 sídel s historickými jádry (Pýcha, 1980).

V pořizování územně plánovací dokumentace malých měst a obcí je částečně důvodem změna koncepce silniční dopravy, ačkoliv v realizacích se jen vyjíměčně projevily náročnější úpravy. Většinou jsou, přestože jde o významné komunikace, realizovány průtahy místo obchvatů malých měst. Z jiných dopravních zařízení, jako jsou autobusová nádraží, se malým městům a obcím nedostalo pozornosti. Pro vybudování autobusových nádraží jsou účelově vybírána většinou náměstí nebo návse, se všemi nepříznivými důsledky na životní prostředí. Z ostatních technických zařízení jsou u malých měst a obcí běžné vodovody, kanalizace, méně časté jsou čistírny odpadních vod, centrální vytápění, plynovod atd. Pokud se projeví naléhavost výstavby některého z uvedených technických staveb, je vždy spojena s rozsáhlými investicemi na jejich pořízení (Pýcha, 1980).

Aktualizace politiky územního rozvoje probíhá podle § 35 SZ na základě zprávy o uplatňování PÚR, kterou MMR zpracovává ve spolupráci s ministerstvy, jinými ústředními správními úřady a kraji každé 4 roky. Na základě zprávy o uplatňování PÚR vláda rozhodne o její aktualizaci, nebo o zpracování nového návrhu PÚR.

3.8 Územní plánování

Politika územního rozvoje ČR (dále jen PÚR) je nástrojem územního plánování na celostátní úrovni. Pořizuje se na vždy na celém území ČR, řeší tedy otázky územního rozvoje přiměřeně svému obecnému zaměření. Součástí politiky územního rozvoje je i vyhodnocení vlivů na udržitelný rozvoj území (Fialová, 2006).

Podle § 31 ods. 4 SZ je PÚR závazná pro pořizování a vydávání územně plánovací dokumentace (zásad územního rozvoje, územních plánů a regulačních plánů) a pro rozhodování v území. Podle § 90 SZ pak stavební úřady v územním řízení mimo jiné posuzují, zda je záměr žadatele v souladu s požadavky stavebního zákona i jeho prováděcích právních předpisů, tedy i s PÚR. Seznámit se s PÚR je pro autorizované inženýry nezbytné zejména pro pochopení širších souvislostí rozvoje území na celostátní úrovni, požadavky PÚR se promítají nejen do příprav staveb, ale zejména do zpracování případných územních studií.

Územně plánovací dokumentací jsou podle § 2 odst. 1 písm. n) SZ;

- **Zásady územního rozvoje** – pořizují se povinně pro potřeby území kraje;
- **Územní plán** – jeho pořízení není povinné, o jeho vypracování rozhoduje zastupitelstvo obce. Tento dokument se pořizuje a vydává pro celé území obce.

- **Regulační plán** – jeho vypracování může být stanoveno v zásadách územního rozvoje nebo územního plánu jako podmínka pro rozhodování. Pořizuje se pro plochu, která bude řešena, může ji vydávat kraj.

3.9 SWOT analýza

SWOT analýza je oblíbeným nástrojem, často používaným jako metoda strategického plánování. SWOT analýza představuje ústřední myšlenku strategie obecně, protože popisuje a hodnotí současnou situaci a plány organizace v jejich vnitřních a vnějších kontextech (Grant, 1991). Při srovnání s intuitivní reflexí, SWOT analýza pomáhá odhalit slepá místa díky své struktuře. Během procesu vytváření SWOT analýzy jsou odděleně hodnoceny vnitřní a vnější faktory; to je důležité, protože vzniká kontrola nad vnitřními, ale nikoli vnějšími situacemi (Ghazinoory et al., 2011).

Popularita metody je částečně způsobena její jednoduchostí (Pickton & Wright, 1998).

Účelem není pouze vyčerpávající výčet všech silných, slabých stránek, příležitostí a ohrožení. U každé oblasti je podle Srpové (2011) doporučeno vybrat pět významných oblastí, a tyto oblasti jsou hodnoceny:

Faktory, které hodnotí aktuální vnitřní prostředí

Silné stránky – jsou představovány zdroji, schopnostmi a dovednostmi, konkurenční výhodou. Mohou být aktuální i dlouhodobé. Např. spolehliví zaměstnanci, jedinečná výrobní technika, materiál, výhodná spolupráce, tradice, kvalita, lokalita firmy, silné partnerství, dlouhodobé financování a další (Horáková, 2003).

Slabé stránky – nedostatky, omezení, slabiny, které omezují rozvoj a tím i dosažení cílů. Např. zastaralé technologie, dluhy, slabá reputace, nízká produktivita, vysoké náklady, nedostatečná diferenciací produktu (Horáková, 2003).

Faktory, které hodnotí vnější prostředí

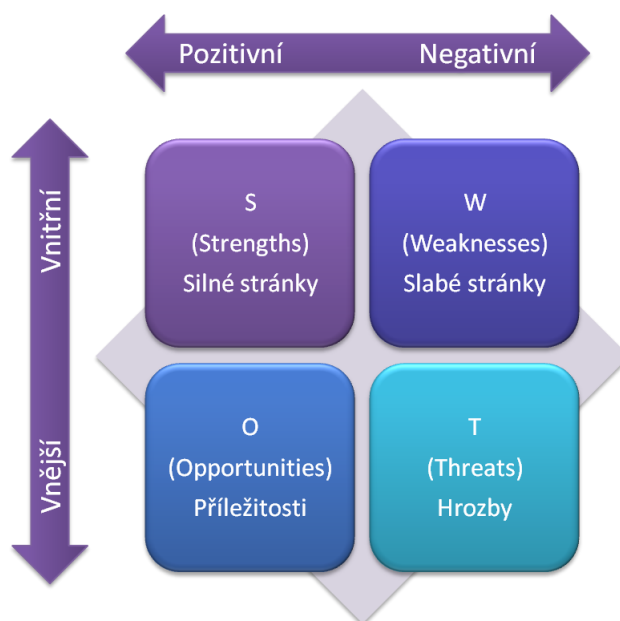
Příležitosti - potenciální vnější příležitosti – šance pro rozvoj firmy a posílení pozice na trhu. Cílem je identifikace příležitostí a zajištění jejich maximálního využití. Vychází z geografických, politických, legislativních a ekonomických změn. Např. absence konkurence, nové segmenty trhu, nové trhy, spolupráce s novými dodavateli, spolupráce s vývojáři, příznivý demografický vývoj a další (Horáková, 2003).

Hrozby – překážky a rizika, která brání dosažení cílů a uskutečňování marketingových aktivit. Obvykle leží mimo kontrolu podniku. Firma potřebuje mít hrozby co nejvíce pod kontrolou, aby nepodlehla jejich atakům. Je proto nutné je dlouhodobě řídit a předcházet jim zavedením preventivních opatření. Např. ztráta dodavatele, zákazníka, posílení konkurence, prudké navýšení nákladů (zdražení materiálu, energií, dodavatelských služeb), změny v podnikatelském prostředí (zvýšená nezaměstnanost, změny v legislativě), neschopnost konkurovat (Horáková, 2003).

3.9.1 Vyhodnocení SWOT analýzy

Vyhodnocení SWOT analýzy probíhá v rámci SWOT matice, která představuje efektivní nástroj k porovnávání faktorů v rámci kvadrantů matice. Výsledkem analýzy jsou čtyři elementární strategie, které jsou výsledkem komparace vnějších a vnitřních faktorů (Bridge, 2003):

- 1 - **WT strategie** – Strategie úniku – podstatou je minimalizace slabých stránek a hrozeb vnějšího prostředí.
- 2 - **WO strategie** – Strategie spojenectví – spočívá v minimalizaci slabých stránek a maximálního využití prostředí.
- 3 - **ST strategie** – Defenzivní strategie – cíl je maximalizace silných stránek a omezení hrozeb na minimální úroveň.
- 4 - **SO strategie** – Ofenzivní strategie – maximální využití silných stránek a zároveň příležitostí.



Obrázek 1 – SWOT matice (zdroj: <https://exceltown.com>)

3.9.2 Výsledky SWOT analýzy

Nejprve je provedena interní analýza (např. organizace, management, finance, provoz, marketing) a její výsledky jsou klasifikovány na silné a slabé stránky. Nezávisle na tom jsou ve vnější analýze zkoumány faktory vnějšího prostředí - např. ekonomika, sociální věci, demografie, politika, technologie, produkty, konkurence, životní

prostředí, právo. Tyto poznatky jsou následně klasifikovány do příležitostí a hrozeb. A konečně, kombinací zjištění interní a externí analýzy lze identifikovat vhodné strategie pro řešení každého ze čtyř kvadrantů v centrální matici 2 × 2 (David, 2011).

Nejnáročnější částí provádění SWOT analýzy je identifikace vhodných strategií. Na strategie pro každý ze čtyř kvadrantů se poukazuje zcela odlišně. Strategie síla - příležitost (SO) se zaměřuje na využití vnitřních silných stránek k prospěchu ze stávajících příležitostí. Naproti tomu strategie slabých příležitostí (WO) se snaží překonat vnitřní slabiny a využít existující příležitosti. Strategie Strength-threat (ST) jsou navrženy tak, aby efektivně využívaly vnitřní silné stránky k prevenci existujících hrozeb. A konečně, strategie slabých hrozeb (WT) se zaměřují na obranu, protože jsou zaměřeny na snížení nebo odstranění slabých stránek, aby se předešlo existujícím hrozbám (David, 2011).

	POMOCNÉ (k dosažení cíle)	ŠKODLIVÉ (k dosažení cíle)
VNITŘNÍ (atributy organizace)	STRENGTHS (silné stránky) • • • • • • • • • •	WEAKNESSES (slabé stránky) • • • • • • • • • •
VNĚJŠÍ (atributy prostředí)	OPPORTUNITIES (příležitosti) • • • • • • • • • •	THREATS (hrozby) • • • • • • • • • •

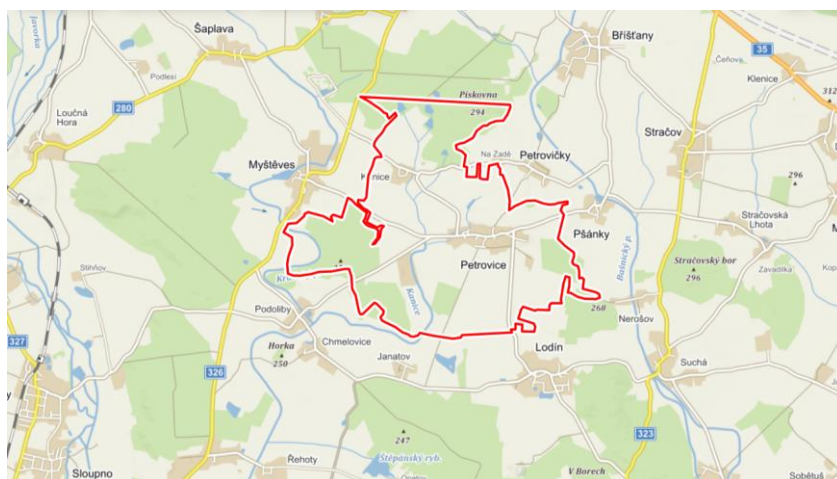
Obrázek 2 - Ukázka šablony SWOT analýzy (zdroj: <https://www.sukup.cz>)

4 Charakteristika obce Petrovice u Nového Bydžova

4.1 Vymezení obce

Obec Petrovice u Nového Bydžova se nachází na území Královehradeckého kraje. Rozprostírá se mezi městy Nový Bydžov a Hradec Králové. Území obce leží na přechodu Jičínské a Hořické pahorkatiny, kde přirozenou hranici tohoto území tvoří Bašnický potok. Na severu nalezneme vrch Pískovna (294 m) a na východě se rozprostírá Stračovský bor (295 m).

Obec je rozdělena na 2 katastrální území – Petrovice a Kanice.



Obrázek 3 – Umístění obce Petrovice u Nového Bydžova na mapě České republiky (zdroj: www.mapy.cz)



Obrázek 4 – Letecký snímek na obec (zdroj: <https://www.petrovice.eu>)

4.2 Geomorfologické poměry

Morfologicky je oblast, kde se obec nachází, mírně členitá. Jedná se o JV okraj Jičínské pahorkatiny mírně zvlněné, která je v této části rozčleněna mírnými údolními a mírnými elevacemi. Nadmořské výšky na plošině se pohybují okolo 250 m, na morfologických elevacích dosahují 270 m. V údolích se pohybují kolem 230 m.

Po stránce geologické náleží území do České křídové tabule. Výplň tabule je tvořena turonskými a cenomanskými sedimentárními horninami druhotného stáří (křída). Mocnost dosahuje několik set metrů.

V oblasti jsou druhotné usazeniny svrchního a středního turonu zastoupeny slínovci a vápnatými jílovcy a jíly (tvoří podloží) místy s vložkami pískovců.

Kvartérní pokryv má různý charakter a jeho mocnost nebývá velká, zpravidla jen v prvních jednotkách metrů a jedná se o svahové sedimenty hlinitého charakteru, místy sprašové sedimenty a eluvia podložních hornin.

S přihlédnutím ke geologické stavbě a morfologickým poměrům lze posuzovat na vcelku jednotný geologický profil.

Hydrologické poměry jsou jednoznačně dány geologickou stavbou území a morfologií povrchu. Na pozemcích se vyskytuje zvedení vázaná na hlavu nepropustných svrchnoturonských sedimentů, slínovců a vápnatých jílovců. Tyto sedimenty jsou překryty zvětralínami a hlínami s proměnlivým obsahem písčité frakce, s horší propustností.

Do kvartérního pokryvu zasakuje menší množství srážek. Průměrná propustnost se pohybuje v řádu 10^{-6} až 10^{-9} m/s. Koeficient filtrace je jeden z ukazatelů, kterými se popisují hydraulické vlastnosti příslušného horninového prostředí. Jeho hodnoty odpovídají prostředí, které lze označit jako špatně propustné.

Propustnost zeminy je malá, umožňující však po vyschnutí po trhlinách a puklinách však srážkových vod, další omezený postup filtrované vody.

Podzemní voda je dotována zejména vsakem srážkové vody na plošině, která stéká po téměř nepropustném jílovcovém podloží. Kolísání hladiny podzemní vody je závislé na intenzitě srážek v průběhu roku.

4.3 Historie obce

České království je ve 14. století na prudkém vzestupu ekonomickém, sociálním, kulturním i politickém. A právě do tohoto období, kdy Českým zemím vládné Karel IV. spadá první písemná zmínka o obci Petrovické.

Roku 1352 hospodaří na území obce Petrovické vladyka Jan. Ten má 2 malé syny Věslava a Mikuláše, který byl znám spíše pod svou přezdívku Mikeš. Po smrti vladyky Jana se vedení dvorce Petrovického ujal jeho mladší bratr Gothard, který se už začal psát s přídomkem „z Petrovic“. Gothard měl několik dětí, ale zmínky se zachovaly pouze o jeho dvou synech. Prvním syn se jmenoval Litold, též zvaný jako Licek, který se stal farářem a druhým ze synů byl Petr, zvaný Pešík. V tomto období se již v Petrovicích provozuje trojpolní systém hospodaření na polích.

V letech 1357 – 1362 proniká do Českých zemí mor, který byl také označován jako tzv. černá smrt. Tato epidemie sice na čas ustupuje, ale v roce 1380 se vrací v plné síle zpět. I v obci způsobila úbytek obyvatel a to konkrétně asi o 10%.

Po smrti Gotharda z Petrovic přechází Petrovický dvorec na syny jeho bratra Jana – Všeslava a Mikuláše. Petrovičtí poddaní platí roku 1384 desátek, který činil 5 grošů, a byl vybírán na podporu cesty krále Václava IV. do Říma. V roce 1386 byla na území obce založena kaple, která byla zasvěcena svatému Václavovi. Na stavbě této kaple se nejvíce podílel Všeslav. Co se týče zemědělství v tomto období, tak se na petrovských polích začínají objevovat i zvířata v chomoutech, především koně, kteří díky tomuto způsobu mohli zpracovávat půdu hlouběji a tím vylepšovat podmínky pro pěstování. Když v roce 1395 umírá mladší z bratrů Mikuláš, přebírá Všeslav vládu nad celým dvorcem a začíná opět stavět. Tentokrát se jedná o vodní Petrovickou tvrz.

Po smrti Všeslava celý dvorec dědí jeho tři synové: Jan (zvaný Homyle) z Petrovic, Petr (zvaný Pešík) a Kuneš. Jan a Petr roku 1402 odprodávají anebo své díly na dvorci mění se svým bratrem Kunešem. Ten se v roce 1408 ujímá vedení celé tvrze. Sídlo všech tří bratrů je na Kunešově části dvorce, kde stojí tvrz. V roce 1395 kupuje Petrovickou část statku Jan z Dobrzenicz na Orlově, který tak získává najednou 3 dvorce, ale tvrz zůstává i nadále majetkem Kuneše. V roce 1410 umírá prvorozený Jan a o tři roky později i jeho bratr Petr. Nejmladší z bratrů Kuneš, v roce 1415 přichází o tvrz, s největší pravděpodobností šla právě tvrz do dědictví, a proto Kunešovi zůstává ve vlastnictví pouze pozemkový díl petrovského statku.

Roku 1395 se majitelem části Petrovic stává Jan z Dobrzenicz na Orlově. Jan byl stejně jako jeho předci velmi dobrým hospodářem a vynikajícím chovatel koní. V tomto období se v Petrovicích chovají ovce, krávy a prasata. Na polích se pěstuje obilí, len, luštěniny, konopí, zelenina a chmel. Nemalou část pozemků zabírají i ovocné stromy, především jabloně. Část petrovického majetku drží Jan z Dobrzenicz pouze do roku 1415, kdy ji odprodává Václavovi z Libčan a Rýzmburku.

Roku 1415 spolu se svou manželkou kupuje Václav z Libčan a Rýzmburku majetek nazývaný „Petrovické zboží“, jehož součástí byla i tvrz. Poslední zmínka o Václavovi z Libčan a Rýzmburka jako o majiteli „Petrovického zboží“ je z roku 1426.

Dalším majitelem Petrovic je roku 1426 Vaněk z Rýzmburka. Tento pán vlastnil „Petrovické zboží“ až do roku 1440.

V roce 1488 kupuje Jiří Vlašek z Voděrad „Petrovické zboží“ a po nějakém čase přikupuje i tvrz ve Smidarech. Od roku 1500 se synové Jiřího Vlaška píší s přídomkem Petrovští z Voděrad. Oba dva synové si žijí značně nad své poměry a právě Vlašek ml. je pro své obrovské dluhy, nucen prodat svou polovinu zboží již roku 1503. Také jeho bratr není dobrým hospodářem a svou polovinu prodává z důvodu zadlužení panu Haškovi Zvířetickému z Vamberka.

Hašek Zvířetický z Vamberka měl za manželku Markétu z Chlumu. Jako dar jeho lásky k ní ji daroval Smidary. Zřejmě na její popud pan Hašek nakonec prodává celou ves Petrovice spolu se dvorem i tvrzí. Prodej majetku je uskutečněn již po pěti letech vlastnictví.

Roku 1511 kupuje obec Markéta Kokořinská z Klinštejna. Dcera Jana z Klinštejna, provdaná za Mikuláše Pecingára z Bydžína, ta se okolo roku 1500 soudí o své věno pojištěné na Kokoříně, a to s jeho držiteli Petrem a Radeslavem Beřkovskými ze Šebířova. Soud nevyhrává,

ale i tak vyžení Mikuláš Percingára s Markétou z Klinštejna velmi slušné peníze a tak společně nakupují statky: Nechanice s Hrádkem, Petrovice a Sovinky. O několik let později jsou Petrovice připojeny k Nechanickému panství. Mikuláš umírá okolo roku 1529 a Markéta v roce 1538. Jejich majetek je rozdělen mezi jejich tři syny: Mikuláše, Viléma a Bedřicha.

Roku 1538 dědí Petrovice, Lodín, Suchou, Nerošov, Podoliby a platby ze Sobětuše nejmladší z rodu Pecingar Bedřich. Bedřich drží celé své zboží až do smrti v roce 1550. Po jeho smrti, statky dědí jeho dcery a syn Mikuláš ml. V roce 1550 Mikuláš vykupuje od svých sester Marie a Anny jejich díly a tak se Petrovice stali celé majetkem Mikuláše ml. Hned po přikoupení dokupovává i ves Janatov. V roce 1593 prodává Mikuláš spolu se svou manželkou celou ves Petrovice a ves Nerošov za 6 000 kop grošů a spolu s manželkou zůstává žít v Lodíně. Po prodeji obce velmi brzy umírá a celý jeho majetek zůstává bez dědice.

Roku 1593 byly Petrovice připojeny k panství Smidarskému, na kterém žilo v této době 1615 obyvatel. Majitelem se stal Adam Zilvar ze Silbersteina a Pilníkova na Žírči. Tento pán umírá v roce 1597 a panství po něm přebírá jeho syn Jan.

V roce 1608 si Jan přebírá svůj podíl po otci, a to konkrétně Žireč a Petrovice. V roce 1609 se Jan Zilvar na Žírči a Petrovicích žení s Annou Rozinou Zilvarovou, dcerou nebožtíka pana strýce Jana Zilvara na Podhoří. Svatba se konala jen v úzkém kruhu bez velkých okázalostí.

Roku 1629 jsou Petrovice majetkem Albrechta Václava Eusebiuse z Valdštejna. Právě v období vlastnictví Petrovic Valdštejnem, zaniká Petrovická tvrz, která byla poničena císařskými vojsky a zchátralá svým nevyužíváním, protože v roce 1634 při konfiskaci majetku Valdštejna již není tvrz uváděna. Albrecht Václav se o panství Petrovic svědomitě stará a podporuje řemesla, v obci to je především punčochářství a koželužnictví. Tento pán byl 25. února 1634 zavražděn v Chebu. Panství mu bylo ihned po jeho smrti zkonfiskováno a buď prodáno anebo darováno, těm, kteří měli na jeho pádu zásluhu. Tak Petrovice získává císařský plukovník pan John Gordon.

V roce 1651 kupuje petrovské panství Rudolf Hieronymus Eusebius, hrabě z Waldsee a v roce 1654 vypořádává dluh Valdštejna k odtržení Petrovic. Rudolf postupem let získává další statky. Roku 1654 patří mezi patnáct nejbohatších pozemkových vlastníků v Čechách. Nemá potomky, a proto si vymáhá od papeže, představených řádu maltézských rytířů a císaře právo svobodně nakládat se svým majetkem. Před svou smrtí sepisuje závěť, že statky a domy, zahrady a vinice se stávají nezczitelným majetkovým souborem, jehož vlastnictví náleží všem čekatelům svěřenectví. Tímto způsobem zajistil svým následovníkům poměrně rozsáhlý majetek, jenž jim zaručoval v dalších generacích výhodnou kariéru. Po smrti Rudolfa se ujímá jeho panství, a tím i panství petrovického jeho synovec Ludvík Colloredo, hrabě z Waldsee.

Roku 1671 dědí Petrovice Marie Antonie Josefa z Montecuccoli, která je vdovou po knížeti Vilému Leopoldovi z Montecuccoli. Jelikož paní Marie Antonie žije ve Vídni, tak petrovické panství řídí hejtman. Kolem roku 1674 odvádí petrovičtí občané faráři na desátcích: jeden sedlák 1 korec žita a 1 korec ovsa, dvůr a později familianti po 2 korcích a 3 čtvrtích obého obilí, obec 23 korců ročně. Marie Antonie je velmi šetrná, ale i zbožná paní. Podle farní kroniky se právě do období roku 1685 datuje založení kostela Nanebevzetí Panny Marie. Roku 1716 se kostel petrovický osamostatňuje a je mu přidělen samostatný duchovní, pan farář Albert Černý.

V roce 1713 se v kraji petrovickém objevuje mor, roku 1716 je velké sucho a v roce 1739 zase krutá zima, trvající mnoho měsíců, a to od listopadu až do Velikonoc. Zima je tuhá, zemřelo mnoho lidí a dobytka. Kněžna Marie Antonie Josefa zemřela v roce 1738.

V roce 1738 kupuje panství Kamil z Colloredo, hrabě z Wallsee. Hned následující rok upravuje hrabě robotní poměry na panství. V letech 1770 – 1771 je v kraji petrovickém velká neúroda a následkem toho i velká dražota. Potraviny je málo, je hlad a znovu se objevuje mor. Bohatí prodávají svůj majetek, aby si mohli koupit potraviny.

7. června 1825 panství dědí Vincent, svobodný pan z Gränzesteinu, připojuje k němu Třemešnou a Smidary. Panství velice rychle zadluží a je donucen v roce 1829 všechno prodat. V době vlastnictví Petrovic Vincentem, má obec bažantnici, zvanou petrovská, která vlastní 14 slepic. V Petrovicích se na polích pěstuje především žito.

Roku 1829 svobodný pan Vincent prodává panství Arnoštu Františkovi de Pauly, hraběti z Harrachu. Tento pán v roce 1830 mění název vesnice Petrovice. V roce 1860 zachvátil spodní část obce mohutný požár. Při požáru bylo zničeno 42 domů. O pár let později vypukl požár v horní části obce, ale požár se povedlo velmi rychle uhasit. V této době ve vsi byl kovář, kolář, švec, krejčí, bednář, tesař, štěpař, telák, hříbař, obchodník s koňmi a obchodník s obilím. V roce 1880 byla postavena silnice vedoucí z Petrovic do Podolíb, která byla o rok později lemována po obou stranách lípami a kaštany.

Dalším majitelem se roku 1884 stává Jan František, hrabě z Harrachu. V roce 1886 zasáhla do celých severovýchodních Čech Prusko – Rakouská válka, která zasáhla i řadu obcí, které byly v majetku Jana Harracha. Rozhodující bitva této války však Petrovice nezasáhla. Daleko horší než válečné tažení je pro Petrovice, velké sucho a dlouho trvající dražota.

Po smrti Jana Františka se panství petrovického ujímá Otto Jan Nepomuk, hrabě Harrach. V roce 1914 je vyhlášena mobilizační vyhláška, která povolává všechny muže ve věku do 38 let do války. V této době nemá kdo obdělávat pole a i úroda je velmi malá. Obyvatele Petrovic významně poznamenala značná rekvizice obilí, dobytka a ke konci války i měděných a mosazných věcí na výrobu děl a nábojů. V červnu 1926 postihly Petrovice povodně, protože nasycené jílovcové podloží přilehlých polí nestíhalo vsakovat vodu. Po 30 hodinách, kdy stále v jednom kuse přšelo, bylo jen málo co suché. I část dobytka obyvatel byla pod vodou.

Posledním majitelem z rodu Harrachů je Jan Nepomuk Antoník, hrabě z Harrachu, který panství získává do svého vlastnictví v roce 1935. Na rozdíl od svého děda se cítí být spíše Němcem, a proto během druhé světové války působí v německém Wehrmachtu. Poslední majitel petrovického zboží umírá 12. května 1945 a 23. června 1945 mu byl veškerý jeho majetek, včetně Petrovic, zkonfiskován. V poválečných letech 1946 – 1949 proběhla v republice druhá parcelace harrachovského velkostatku, ale to již příslušníci jilemnické větve Harrachů v Čechách nežili, vymřeli po meči v roce 1961.



Obrázek 5 – Historická pohlednice obce Petrovice (zdroj: Kronika obce)

4.4 Památky v obci

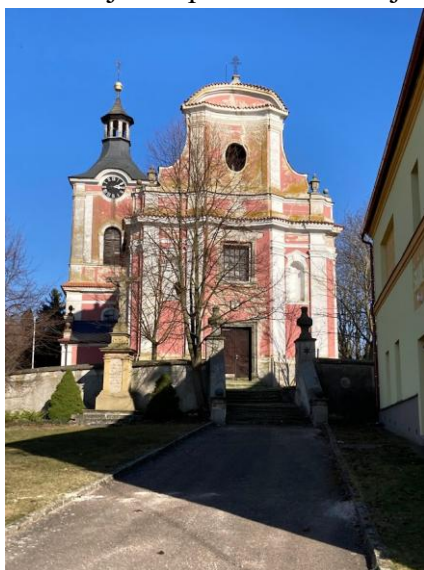
Na území obce se nachází několik nemovitých památek, které jsou součástí památkové péče.

Nejdůležitější památkou je gotický kostel Nanebevzetí Panny Marie, který byl postaven ve 14. století. V letech 1724 – 1737 byl přestavěn do gotické podoby. Jako kulturní památka byl kostel zapsán 3. 5. 1958. V současné době probíhají opravy této dominanty obce.

Dalšími památkami místního charakteru jsou na území obce Petrovice socha sv. Jana Nepomuckého, socha sv. Václava, dřevěný kříž, pískovcový kříž.

K významným historickým stavbám se dále řadí hrob akademického sochaře Zdeňka Dvořáka s prstí z Osvětimi, bývalá kovárna, která se nachází ve středu obce, památník obětem první a druhé světové války a válečné hroby na místním hřbitově.

Ochrana stávajících památek v obci je respektován i v územním plánu obce.



Obrázek 6 - kostel Nanebevzetí Panny Marie, socha sv. Václava (zdroj: Vlastní foto)



Obrázek 7 - socha sv. Jana Nepomuckého, dřevěný kříž (zdroj: Vlastní foto)



Obrázek 8 - Stará kovárna, hřbitov (zdroj: Vlastní foto)



Obrázek 9 - Pomník padlým hrdinům (zdroj: Vlastní foto)

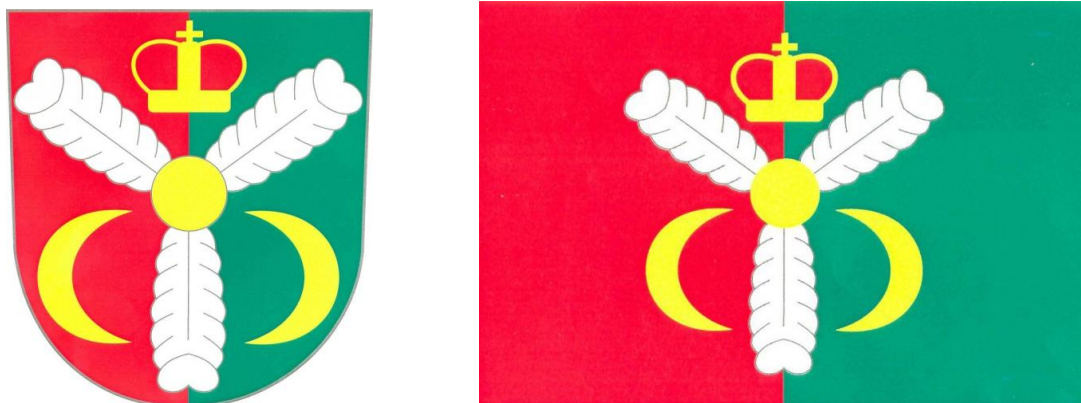
4.5 Znak a vlajka obce Petrovice

Znaky obcí jsou vždy legislativně schvalovány, obcím je symbolicky uděluje předseda Poslanecké sněmovny České republiky. Právo obcí vlastnit svůj znak je upraveno zákonem o obcích (Zákon č. 128/2000 Sb.) a zákonem o krajích (Zákon č. 129/2000 Sb.).

Znak a vlajka obce Petrovice u Nového Bydžova byla schválena 29. 5. 2007.

Znak tvoří červeno – zeleně rozdělený štít, které doplňuje zlatá koule uprostřed. Tato koule je doplněna třemi stříbrnými pštrosími pery. V horní části znaku je umístěna knížecí čepička, která je ozdobena křížkem. Spodní část znaku tvoří dva převrácené zlaté půlměsíce.

Vlajka obce je rozdělena na dvě poloviny, které mají opět červeno – zelenou barvu. Uprostřed je zlatá koule, která je opět doplněna třemi stříbrnými pštrosími pery (2 v horní části a 1 pero v dolní části). Na horní část vlajky je opět vyobrazena knížecí čepička s křížkem. Doplní pero je provázané se dvěma převrácenými žlutými půlměsíci. Poměr šířky k délce listu je 2:3.



Obrázek 10 – Znak a vlajka obce (zdroj: <https://www.petrovice.eu>)

4.6 Spolky v obci

Spolkový život v obci má velkou tradici a je nedílnou součástí života obyvatel. Všechny spolky, které na území obce působí, se pravidelně zapojují nejen do společenských akcí, ale i dalších aktivit, které se na území obce konají např. sběr železa, výsadba stromů, úklid obce po zimě a pomoc při instalaci vánoční výzdoby.

4.6.1 Myslivecký spolek Starý háj

Historie mysliveckého spolku je v obci Petrovice velmi dobře zaznamenána. Celá historie je rozdělena do dvou kronik. První díl kroniky psal pan řídící učitel z Petrovic, pan František Vaníček. Druhý díl, do kterého se stále zapisuje, píše v současné době pan Miloslav Dobrozemský z obce Lodín, který byl spolkem zvolen jako kronikář.

Na počátku 20. století byla výměra honitby v Petrovicích 777,1 ha. Tato plocha zahrnovala i pozemky, na kterých hospodařili sedláci z obcí Myštěves, Kanice, Petrovičky, Pšánky, Lodín, Nerošov a Janatov. Revír byl rozdělen na několik částí: „Hraběcí honitbu“ (tato honitba byla v majetku hraběte Harracha) a „Selskou honitbu“. Okolo roku 1925 byly obě honitby spojeny v jeden celek. Tehdejší lesník, pan František Cívín při slučování dílů prohlásil, že po něm v revíru nezůstane ani jedna matka zaječice. Snažil se opravdu velmi moc, avšak marně. Na sloučených dílech byl honebním starostou pan Josef Karásek. V roce 1932 nájemcem honitby stal pan Jiří Vyleťal z Hradce Králové a po něm puškař Jan Holeček, který rozšířil stavy bažantů a srnčí zvěře.

Během okupace v roce 1939 přestala pro domácí střelce myslivost skoro existovat. Stavy střelců se rozšířili o Němce a lesní úřad se přestěhoval do obce Lodín. V tomto období se lesním stal pan Václav Ducháček a hajným Radomír Holub, avšak oba byli později zatčeni gestapem.

V roce 1945 se vytvořil „Lovecký kroužek“ o 11 členech, v čele s honebním starostou Františkem Šafářem. Členové kroužku přispěli značnou částkou na vybudování biografu a v roce 1950 byla ustavena nová „Myslivecká společnost v Petrovicích“. Tato společnost měla 9 členů a scházela se v hospodě „U Mat'átků“. Čestným předsedou nové společnosti byl jmenován František Šaroun. Členové se starali o lesní cesty, hlavně v zimním období, ale pečovali i o zvěř z jiných revírů, přispívali obci Petrovice finančními dary, které se poté použily na opravu

kostela, a místní škole za tento dar byl zakoupen gramofon. Pro svou vlastní potřebu pořídili dvě štěňata loveckých psů.

V roce 1955 jsou z mysliveckého sdružení vyloučení dva členové za pytláctví v revíru a o rok později se ruší veškeré hony, neboť stavy zvěře jsou velmi malé.

Okolo roku 1958 se koupili další lovečtí psi a oparvil se domek na území lesu Mečníku. V této době patří myslivecké sdružení mezi nejlepší na Novobydžovsku.

V roce 1998 myslivci pořádali první ples v obci Lodín s bohatou tombolou a výzdobou. Tento ples se těšil velkému zájmu, a proto ho myslivecké sdružení každoročně opakovalo.

V současné době má Myslivecký spolek Starý háj 20 stálých členů a 2 čestné členy. Výměra honitby nyní činí 1643 ha a výměra lesa je 471 ha. Mezi pravidelné akce uskutečňované spolkem jsou přednášky pro Mateřskou školu Petrovice a Mateřskou školu Skřivany. Tyto přednášky seznamují děti nejen se životem zvířat, ale také s ochranou přírody. Přednášky se konají ve třídách, ale i v přírodě. Každoroční střelecké závody se staly velkou atrakcí nejen pro samotné myslivce, ale i pro širokou veřejnost. Mezi doprovodný program této akce patří malá výstava loveckých psů a ukázka jejich výcviku.

V loňském roce se konal den otevřených klubovny spolku, která prošla velkou rekonstrukcí a stala se plnohodnotným zázemím spolku. V rámci dětského dne proběhla přehlídka loveckých psů, ukázka práce na vodě u rybníka Homoláče a nechyběla ani ukázka myslivecké výstroje. Děti si mohly prověřit své znalosti při poznávání stromů, ale i mysliveckých trofejí.

Mezi aktivity mysliveckého sdružení patří i práce i lese, konkrétně oprava oplocenek, výsadba nových porostů, péče o zvěř a snižování jejich stavů.



Obrázek 11 – Klubovna mysliveckého spolku při dni otevřených dveří (zdroj: Vlastní foto)

4.6.2 Rybářský spolek

Spolek petrovických rybářů má na území obce velkou tradici. Hlavní roli hrál při organizaci plesů a tanečních zábav, které byly vyhlášené po celém okolí. Tyto plesy se dříve konaly v místním hostinci. Tento hostinec, však ukončil svou činnost, a proto oblíbené plesy zanikly.

V obci se nachází dva samostatné rybníky, o které se sdružení stará. Poslední výlov se v obci konal v roce 2006 na dolním rybníku.

Ani v současné době spolek nezahálí a podporuje život v obci – výsadba stromů, čištění hal s obilím a každoroční dětské rybářské závody, které se těší velké oblibě a přilákají mnoho malých i velkých rybářů.

Velkým počinem rybářů se stala oprava dolního rybníka, která probíhala od loňského podzimu a její konec je naplánován na tento rok. Při celkové obnově došlo k vybagrování a zpevnění dna rybníka, v dalším kroku je naplánováno umístění laviček, aby zde mohla vzniknout odpočinková zóna nejen pro obyvatele obce, ale i návštěvníky především z řad cyklistů. Tento projekt byl realizován za finanční podpory Královehradeckého kraje a ze státního rozpočtu ČR prostřednictvím programu Ministerstva zemědělství - „Podpora opatření na drobných vodních tocích a malých vodních nádržích – 2. etapa“.



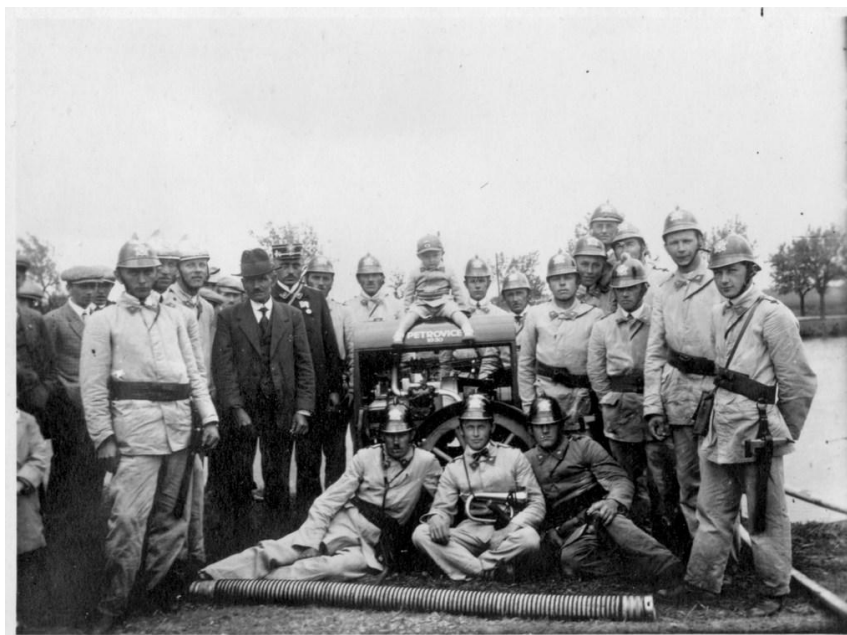
Obrázek 12 - Dolní a horní rybník (zdroj: Vlastní foto)

4.6.3 Sbor dobrovolných hasičů

Před založením sboru dobrovolných hasičů v Petrovicích, ochranu proti ohni zajišťoval obecní úřad. K dispozici měl následující hasičí náradí: 2 staré voznice se železnými obručemi, 2 nové kádě na vodu s dřevěnými obručemi, 2 kusy železných háků a 1 starý žebřík.

Tento spolek má v současné době 18 členů. Hasičský sbor se pravidelně účastní okrskových soutěží a pomáhá dohlížet na pálení čarodějnic.

V roce 2018 se hasičská zbrojnice dočkala oprav, které byly financovány z rozpočtu obce.



Obrázek 13 – Historická fotografie hasičského sboru (zdroj: Kronika obce)



Obrázek 14 - současná podoba hasičské zbrojnice (zdroj: Vlastní foto)

4.6.4 Hravý poníkov, z. s.

Před dvěma lety, našel v budovách, které dříve sloužily jako hospodářské budovy pro chov prasat, své nové působiště spolek Hravý poníkov. Tato organizace si během těchto let vybudovala velmi širokou klientelu, která sem přijíždí z celého blízkého okolí, ale i různých koutů České republiky.

Zakládající členkou spolku je paní Michaela Tolarová, která se rozhodla splnit si svůj sen, vybudovat statek a minizoo, kde budou moci návštěvníci okusit život se

zvířaty a pochopit celý koloběh, který je potřeba zajistit, ať už to je krmení, úklid, ale i odpočinek se zvířaty.

V současné době Hravý pníkov disponuje 7 členným koňským stádem, které slouží nejen pro vyjížděky, ale i jako pomocníci při terapiích. Nalezneme tu mnoho klasických hospodářských zvířat – poníky, ovce, kozy, prasata, psy, kočky, slepice, kachny, krůty, králíky, morčata, fretku, hrdličky, holuby a potkany; ale snahou paní Tolarové je stále dokupovat nebo adoptovat různé druhy zvířat, aby hospodářská minizoo mohla nabídnout druhy známé i méně známé, podle jejích slov, aby si mohli malí návštěvníci osahat a pochopit styl a život těchto zvířat.

Loňské září bylo pro spolek velmi klíčové, neboť spolek posunulo na další úroveň. Tímto velkým krokem bylo založení „Lesního klubu Poníkov“, který dal vzniknout lesní školce, která v sobě nese prvky vzdělávání podle Montessori. Tato školka nepatří svým přístupem mezi klasické mateřské školy, ale celý svůj vzdělávací plán má postaven na kontaktu dětí s přírodou a zvířaty. Ke každému dítěti je přístupováno individuálně a sami děti si vybírají z aktivit, které chtějí nebo nechtějí dělat. Z velké části tráví žáci celý den venku, při nepříznivém počasí je pro ně připravena mongolská jurta, která slouží jako zázemí pro děti i průvodce (učitele). Lesní klub funguje každý všední den od 9 do 17 hodin.

Novou aktivitou se v letošním roce stala tzv. „Domškola“, která je vhodná pro žáky 1. – 5. ročníku základní školy, které jsou vzdělávány podle individuálního vzdělávání. Tato služba funguje třikrát týdně a to v pondělí, ve středu a v pátek.

Hravý poníkov nezahálí ani o prázdninách, kdy už druhým rokem pořádá příměstský tábor, který je zaměřen na ekologické aktivity, do kterých jsou samozřejmě zahrnuta i zvířata na statku.



Obrázek 15 - Zázemí pro Lesní klub a žáci „Lesního klubu Poníkov“ při venkovní aktivitě (zdroj: Vlastní foto)

4.7 Občanská vybavenost

Občanská vybavenost je nedílnou součástí obytných, rekreačních a centrálních území. Hlavní občanská vybavenost bývá situována v centru obce. Jinak tomu není ani v obci Petrovice u Nového Bydžova.

V obci se nachází pošta, která je provozována v budově obecního úřadu, avšak provozovatelem je soukromá osoba. Mezi další služby můžeme zařadit obchod se smíšeným zbožím, budova, v níž se obchod nachází, byla zakoupena obcí v roce 2021, jelikož hrozilo zrušení činnosti. Pro občany jsou k dispozici i služby poskytované soukromými podnikateli. Jedná se o masáže, kadeřnictví, autodopravu Jan Khol, společnost vlastníků jednotek Petrovice, Martelo engineering (výroba komínů a komínových systémů), spolek Kanice, Klub přátel Petrovic.

Do občanské vybavenosti můžeme dále zařadit mateřskou školu, obecní jídelnu, která vydává obědy nejen pro občany Petrovic, ale i zájemce z okolních obcí, do kterých je ve všední dny pravidelně rozváží, knihovnu, která sídlí přímo v budově obecního úřadu a disponuje i veřejnou internetovou stanicí. Na konci obce se nachází i obecní hřbitov.

Možnost zaměstnání není v obci příznivá, proto téměř většina obyvatel za prací dojíždí mimo území obce. Pracovní příležitosti v Petrovicích nalezneme ve firmě Martelo engineering s.r.o. a na mléčné farmě, která spadá pod zemědělský podnik Rolnická a.s. Králíky.

Dle RIS je obec vybavena veřejným vodovodem, ČOV, sběrným dvorem pro běžný i nebezpečný odpad, fotbalovým hřištěm, nově vybudovaným dětským hřištěm ve středu obce a hřištěm na minigolf. Po celé obci je rozveden obecní rozhlas a veřejné osvětlení.

Dalším bodem občanské vybavenosti je dopravní infrastruktura a stav komunikací na území obce. Technický stav komunikací je velmi dobrý a nadále pokračuje jejich oprava a rekonstrukce. Při jednání s autobusovými dopravci je snaha o udržení současného stavu, aby byly minimalizovány peněžní prostředky z rozpočtu obce na jejich poskytování a došlo k zachování současného spojení.



Obrázek 16 - autobusová zastávka na návsi obce (zdroj: Vlastní foto)

4.8 Vesnice roku

Soutěž Vesnice roku se vyhlašuje na základě programu Rozvoje venkova. Jedná se o celostátní soutěž, jejíž snahou je povzbudit obyvatele venkovských oblastí k aktivní účasti na rozvoji lokality, ve které žijí.

Obce soutěží v sedmi samostatných kategoriích:

- **Zlatá stuha** - vítězství v krajském kole,
- **Modrá stuha** - společenský život,
- **Bílá stuha** - činnost mládeže,
- **Zelená stuha** - péče o životní prostředí a péče o zeleň,
- **Oranžová stuha** - spolupráce obce a zemědělského subjektu,
- **Cena naděje pro živý venkov** – za místní spolkový život občanů a občanskou společnost v obcích,
- **Zlatá cihla v Programu obnovy venkova** – ocenění příkladných staveb realizovaných v duchu Programu obnovy venkova.

V roce 2016 se této národní soutěže zúčastnila i obec Petrovice u Nového Bydžova, která v rámci krajského kola získala modrou stuhu za společenský život v obci. Součástí ocenění byla i peněžitá odměna, která byla rozdělena mezi stávající spolky, které v obci působí. Jako poděkování spolkům, ale i občanům obce, byla na počest umístění obce v této soutěži uspořádána zahradní slavnost na fotbalovém hřišti, která byla financována z obecního rozpočtu, a pro občany bylo veškeré občerstvení zdarma.

4.9 Společenský život

V obci probíhá každoročně několik společenských akcí, které jsou určeny nejen obyvatelům, ale i širokému okolí.

Jarní období je typické konáním hned několika společenských akcí. Děti si užívají karneval, který se koná v budově mateřské školy nebo v sále jídelny. Měsíc březen se nese v duchu vítání občánků, které probíhá v budově obecního úřadu, rodiče i malí občánci jsou vždy odměněni malým dárkem. Pro období dubna je charakteristické konání jarní zábavy a pálení čarodějnic, které je vždy doprovázeno slavnostním průvodem čarodějů a čarodějnic celou obcí. A nesmí chybět i vyhlášení nejlepší masky.

Měsíc květen je ve znamení dětského dne, který každoročně probíhá na místním fotbalovém hřišti a je vždy doprovázen nejen dobrou náladou, soutěžemi, ale i překvapením pro děti.

Ke dni dětí obec pořádá tajný výlet, kterého se mohou zúčastnit děti a rodiče, kteří mají v Petrovicích trvalý pobyt. Během těchto výletů se děti podívaly do zoo Dvůr Králové nad Labem, Mirakula, na hrad Karlštejn a na mnoho dalších míst.

Ve spolupráci s rybářským spolkem se v měsíci srpnu konají pravidelné rybářské závody pro děti i dospělé. Tyto závody se konají na dolním rybníku a každý malý rybář je za své snažení vždy odměněn. Na své si přijdou i mladí myslivci, neboť pod záštitou mysliveckého spolku Starý háj, je v duhé půlce prázdnin organizováno střelecké odpoledne, kterého se můžou zúčastnit všechny věkové kategorie a vyzkoušet si různé typy zbraní.

Říjen se v Petrovicích nese ve znamení piva, neboť už od roku 2014 se pravidelně koná Petrovický Oktoberfest, který vždy nabízí mnoho zajímavých piv zejména z menších a méně známých pivovarů. Součástí této akce jsou i různé soutěže, které samozřejmě souvisí s chmelovým mokem. Aby děti nebyly ochuzeny o podzimní zábavu, tak v druhé půlce října se koná pravidelná drakiáda.

Období adventu je považováno za jedno nejkrásnější z celého roku. V Petrovicích se v tomto čase koná pravidelná Mikulášská nadílka pro děti, která je spojena i se soutěžním odpolednem. V pátek před první adventní nedělí se pod záštitou mateřské školy koná vánoční koncert v kostele Nanebevzetí Panny Marie. V rámci tohoto koncertu je vždy rozsvěcován vánoční strom před budovou obecního úřadu, který je milým setkáním spoluobčanů doprovázeným vůní punče, svařeného vína a medových perníčků.



Obrázek 17 – Pálení čarodějnic (zdroj: <https://www.petrovice.eu>)



Obrázek 18 - Drakiáda (zdroj: <https://www.petrovice.eu>)

5 Vlastní projekt

Ve vlastním projektu mé diplomové práce jsem se zaměřila na současný územní plán a strategický rozvojový plán obce Petrovice u Nového Bydžova, kdy právě tyto dokumenty mi sloužily jako výchozí podklady pro SWOT analýzu, která měla poukázat na možné příležitosti a hrozby při dalším rozvoji obce.

5.1 Analýza situace obce

Obec Petrovice leží v Královéhradeckém kraji, okrese Hradec Králové. Obec je členem dobrovolného svazku obcí Podcidlincko a zároveň polohou svého území spadá pod místní akční skupinu Společná CIDLINA, o. s. Pověřenou obcí s rozšířenou působností je Nový Bydžov.

Z pohledu dopravní obslužnosti je poloha obce dobrá. Nejbližšími městy se zdravotnickou péčí, základní školou, lékárnou a kulturním střediskem jsou Nechanice, vzdálené 8 km, a Nový Bydžov, vzdálený 11 km. Krajské město, Hradec Králové, je od obce vzdálené 24 km.



Obrázek 19 - Odpočívadlo vybudované akční skupinou Společná Cidlina, o. s. (zdroj: Vlastní foto)

5.1.1 Demografická situace

K 31. 12. 2020 žilo v obci Petrovice 287 obyvatel. Za posledních 10 let se počet obyvatel mírně navyšuje a to v průměru okolo 21 obyvatel za rok.

V obci žilo v tomto období 187 obyvatel v produktivním věku. Následující tabulky, vyjadřují skladbu obyvatel v obci a jejich pohyb.

Tabulka 1 - Stav obyvatel

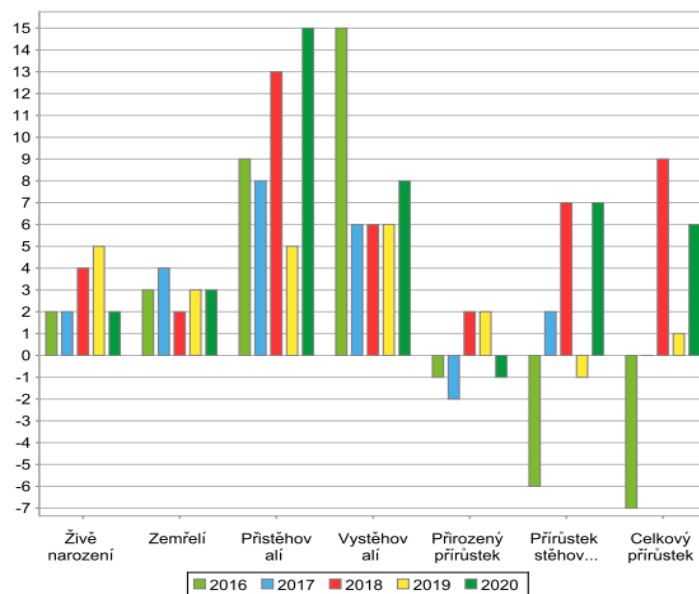
		Celkem	Muži	Ženy
Počet obyvatel		287	138	149
v tomto věku (let)	0 - 14	42	20	22
	15 – 64	187	90	97
	65 a více	58	28	30
Průměrný věk		42,2	41,9	42,4

Tabulka 2 - Pohyb obyvatel

	Celkem	Muži	Ženy
Živě narození	2	2	-
Zemřelí	3	2	1
Přirozený úbytek	-1	-	-1
Přistěhovalí	18	8	7
Vystěhovalí	8	5	3
Přírůstek stěhováním	7	3	4
Celkový přírůstek	6	3	3
Sňatky	-	-	-
Rozvody	1	-	-

Zdroj: ČSÚ

Graf 1 - Pohyb obyvatel (2016-2020)



5.1.2 Bydlení

Rozvoj kvalitního a dostupného bydlení je důležitým demografickým, ekonomickým a sociálním faktorem, který hraje důležitou roli při rozvoji území. Nermalou roli hraje i stav životního prostředí.

Při posledním sčítání lidu bylo v obci napočítáno celkem 112 domů. Charakteristickou zástavbu v obci tvoří rodinné domy a to z 93% a nalezneme zde i čtyři bytové domy, které jsou rozděleny na samostatné bytové jednotky.

Trvale je obydleno 78% domů a zbytek objektů slouží k individuální rekreaci, tyto objekty jsou využívány především v letním období.

Obec plánuje vybudování nových stavebních pozemků na svém území, a to konkrétně v horní části obce naproti hřbitovu a v dolní části. Tento záměr měl být uskutečněn již v letošním roce, ale díky epidemii koronaviru a stále se zdražujícím cenám stavebního materiálu se od tohoto záměru prozatím opustilo.

5.1.3 Školství

V obci Petrovice se nachází mateřská škola, která má celkovou kapacitu 40 žáků. Do základní školy musí petrovické děti dojíždět buď do Skřivan, Nechanic nebo Nového Bydžova. Od září 2021 působí v obci i alternativní přeškolní vzdělávání a to Lesní klub poníků s kapacitou 16 žáků.

Střední školy s maturitními a učňovskými obory se nachází v Novém Bydžově, Hořicích nebo Hradci Králové.



Obrázek 20 - Budova MŠ Petrovice (zdroj: Vlastní foto)

5.1.4 Zdravotnická péče

Základní zdravotnická služba je poskytována praktickými lékaři v Novém Bydžově. Odbornou zdravotní péči poskytují města Nový Bydžov (nemocnice), Hořice a oblastní nemocnice Jičín.

Dlouhodobě nemocným obyvatelům je poskytována terénní zdravotnická péče přímo v jejich domovech a občanská společnost Duha, kdy její zaměstnanci dojíždějí za svými klientskými každodenně.

5.1.5 Obchod a služby obyvatelstvu

V Petrovicích sídlí prodejna smíšeného zboží Hruška, která má otevřeno od pondělí do soboty a je zde možné zakoupit základní potraviny.

Větší prodejny potravin nalezneme v Nechanicích (prodejna Pramen) a v Novém Bydžově (Penny Market, Lidl).

Zaměstnanci obce jednou týdně zajišťují starším spoluobčanům možnost odvozu do Nového Bydžova, kde si mohou obstarat nejen lékařská vyšetření, ale i nakoupit ve větších obchodech. Pro tyto nákupy je vyhrazen obecní automobil s kapacitou 10 osob. Tato služba byla zavedena v loňském roce (pandemie koronaviru) a těší se velké oblibě obyvatel.

V obci funguje i pobočka pošty Partner, kterou provozuje soukromá osoba. Pošta má otevřeno každý všední den, ale otevírací doba se v jednotlivých dnech liší. Sídlem pošty je budova, kterou vlastní obec. Provozovatel platí symbolický nájem za tyto prostory, neboť zastupitelstvo obce nechce, aby tato služba byla zrušena, neboť petrovickou pobočku pošty Partner využívají nejen místní, ale i obyvatelé přilehlých obcí.



Obrázek 21 - Pošta Partner Petrovice (zdroj: Vlastní foto)

5.1.6 Kultura a volný čas

Volnočasové aktivity jsou v obci pořádány obecním úřadem, který velmi úzce spolupracuje s místními spolky – myslivci, rybáři atd.

Obec pořádá akce pro děti i dospělé, kulturní i sportovní a se u obyvatel těší velké oblibě.

5.1.7 Životní prostředí

Stav životního prostředí a pohled na celkové narušení přírody lidskou činností, kvality ovzduší, čistoty vody, rozmanitosti flóry a fauny je na území obce velmi dobrý. V okolí obce neprobíhá žádná těžba nerostných surovin.

V porovnání s celou Českou republikou se jedná o čistý region s neporušeným prostředím a bez velkých ekologických zátěží. Nenechází se zde žádné velké průmyslové podniky a v oblasti je velmi rozvinuta zemědělská výroba, konkrétně živočišná výroba (chov skotu na nedaleké mléčné farmě).

Stav lesů je velmi dobrý, lesní porost není zasažen emisemi ani výraznými kůrovcovými kalamitami. Skladba porostu je ponechávána v co nejpřirozenějším stavu.

Odpadové hospodářství je na území obce velmi dobře řešeno a to sběrným dvorem, který je otevřen dvakrát týdně. Obec je zařazena do sběru, třídění a likvidace odpadu. Pro sběr tříděného odpadu jsou na sběrném dvoře umístěny barevné kontejnery. Na nebezpečný a velkoobjemový odpad je v obci dvakrát ročně přistavěn kontejner a to vždy v jarním a podzimním období.

5.1.8 Ekonimická situace obce

Největší položkou do obecního rozpočtu jsou příjmy daňové. Obecní rozpočet je také doplňován o dotace, které tvoří velkou část obecního rozpočtu. Díky těmto finančním prostředkům mohou probíhat různé projekty, jejichž výsledkem je zvelebování obce, ale i zlepšení života občanů.

Obec hospodaří s vyrovnaným obecním rozpočtem. Petrovice nemají dlouhodobé závazky, avšak v loňském roce byla z rozpočtu obce koupena budova, ve které sídlí prodejna potravin a na začátku tohoto roku byla tato budova na náklady obce opravena – nové rozvody topení a kotel.

5.1.9 Správa obce

Obec Petrovice má sedmi členné zastupitelstvo, které si zvolili přímo obyvatelé obce. Obecní úřad sídlí přímo uprostřed obce v samostatné budově.

Stálým zaměstnancem obce je účetní. Ostatní pracovníci jsou najímáni obcí na dohodu o provedení práce a to zejména na péči a údržbu obce. Tito pracovníci jsou zaměstnáni především v letním období.

Petrovice jsou zřizovatelem mateřské školy.

5.2 Koncepce širších vztahů

Území obce Petrovice u Nového Bydžova spadá svou polohou do správního území Královohradeckého kraje a svou působností spadá pod obec s rozšířenou působností a tou je Nový Bydžov. Obec sousedí s následujícími obcemi: Sukorady (spadající pod ORP Hořice), Lodín, Myštěves, Nechanice, Petrovičky, Králíky a Pšánky (spadající pod ORP Hradec Králové).

Celé řešené území obce se nachází v Rozvojové oblasti Hradec Králové/Pardubice.

Hranici území překračují silnice III/3262 (Petrovice – Podolíby), III/3263 (Pšánky – Myštěves), III/3265 (Petrovice – Kanice) a III/32338 (Petrovice – Lodín).

Do severní části území zasahuje operační prostor letiště Hořice, který je respektován v územním plánu obce.

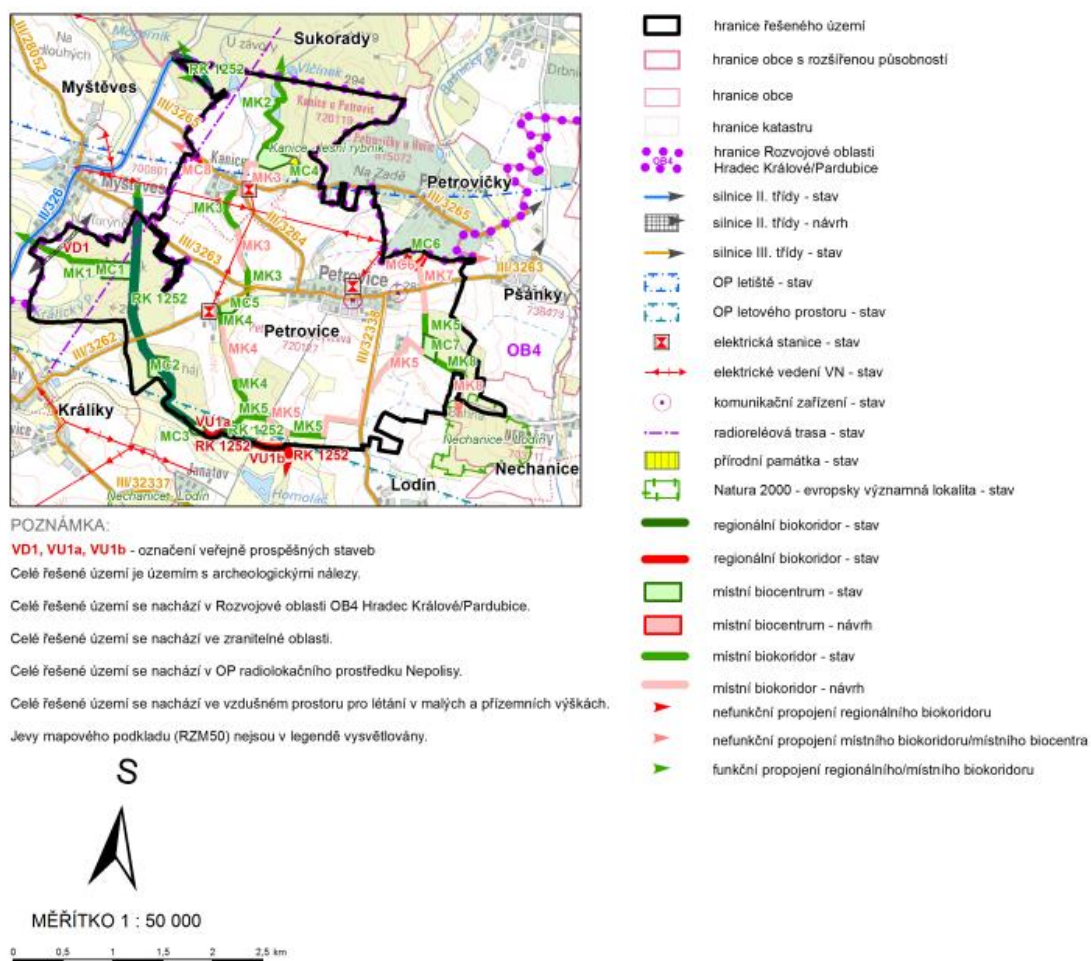
Do jižního území obce zasahuje zakázaný a dočasně rezervovaný prostor pro letecké složky v obci Smidary, kdy se celé území nachází v radiolokačních prostředcích, a proto toto omezení je respektováno v územním plánu.

Obec Petrovice má realizován vlastní obecní vodovod pouze v části Petrovic se zdroji ležící mimo území obce, obec Kanice je zásobena vodou individuálně z vlastních studní. Vodovodní systém obce je součástí Královehradecké provozní, a.s. Základ této soustavy tvoří vodojem v obci Prasek, ze kterého je voda dodávána do vodojemu v obci Králíky a odtud je transportována na území obce pomocí automatické tlakové stanice. Tento způsob vodovodní sítě je v územním plánu respektován.

V obci je zavedena jednotná kanalizace, která je napojena na obecní ČOV. Tento kanalizační systém územní plán respektuje.

Řešené území obce je zásobováno elektrickou energií transformační stanicí v Novém Bydžově. Územním plánem není zásobování energie měněno.

VÝKRES ŠIRŠÍCH VZTAHŮ



Obrázek 22 - Výkres širších vztahů (zdroj: Ing. arch. Alena Koutová)

5.3 Uspořádání krajiny

Pro územní plán obce je velmi důležité zachování území a využití potřeb pro další územní rozvoj obce. Zároveň je kladen důraz na historický vývoj obce a přírodní krajinou hodnotu v okolním území.

Území obce leží podle zásad územního rozvoje Královehradecké kraje v oblasti krajinného rázu 6 – Cidlinsko s typickým lesozemědělským typem krajiny. Typickým znakem této krajiny je střídání lesních a nelesních stanovišť. Zpracovaný územní plán, také zohledňuje výskyt dominant na území a jejich respektování při dalším rozvoji území.

Pro zachování krajinného rázu je územním plánem doporučeno rozdílné využívání ploch, které mají i nadále zajistit uchování hodnot pro další generace. Pro hodnocení zachovalosti o odolnosti daného území před negativními dopady se používá koeficient ekologické stability. Obec Petrovice má hodnotu koeficientu ekologické stability 0,62. Tato hodnota je typická pro území, které je intenzivně využíváno, zejména zemědělskou velkovýrobou s oslabením autoregulačních pochodů v ekosystémech. Pro udržení a možné zvýšení hodnoty toho koeficientu jsou v územním plánu navrženy prvky, které by měli přispět k funkčnosti zachovalosti území.

Zastoupení jednotlivých typů pozemků na území obce je znázorněno v následující tabulce.

Typ půdy	Plocha území (ha)
Orná půda	573,3
Zahrada	11,1
Ovocný sad	4,9
Trvalý travní porost	72,1
Lesní porost	273
Vodní plocha	15
Zastavěná plocha a nádvoří	12,6
Ostatní plocha	30,3
Celkem	992,3

Tabulka 3 – Typy půd na území obce (zdroj: Územní plán obce)

V území se nacházejí půdy II. – IV. třídy ochrany. Do II. třídy ochrany jsou zařazeny půdy zemědělské, které jsou využívány pro zemědělskou výrobu, které mají v rámci klimatických regionů nadprůměrnou nadprodukční schopnost. Dle zemědělského půdního fondu jsou tyto půdy vysoce chráněné a jejich odjímání je s ohledem na územní plánování omezeno.

Územní plán respektuje prostorové uspořádání území, které se vyvíjelo historicky. V návrhu na využívání území jsou respektována i současná měřítko krajiny. Územní plán zachovává stávající dominanty v krajině i solitérní přírodní a antropogenní prvky a snižuje negativní působení nových staveb, které se v obecné rovině připouští v zastavitelných plochách. Územní plán posiluje diverzifikaci krajiny vymezením nových prvků na místní úrovni. Tyto prvky budou plnit nejen funkci biologickou a estetickou, ale i ochrannou, především v ochraně proti přívalovým srážkám a silným větrům a podpoří i migrační propustnost krajiny pro menší druhy živočichů a vytvoří podmínky pro šíření rostlin.

5.4 Územního plán obce Petrovice u Nového Bydžova

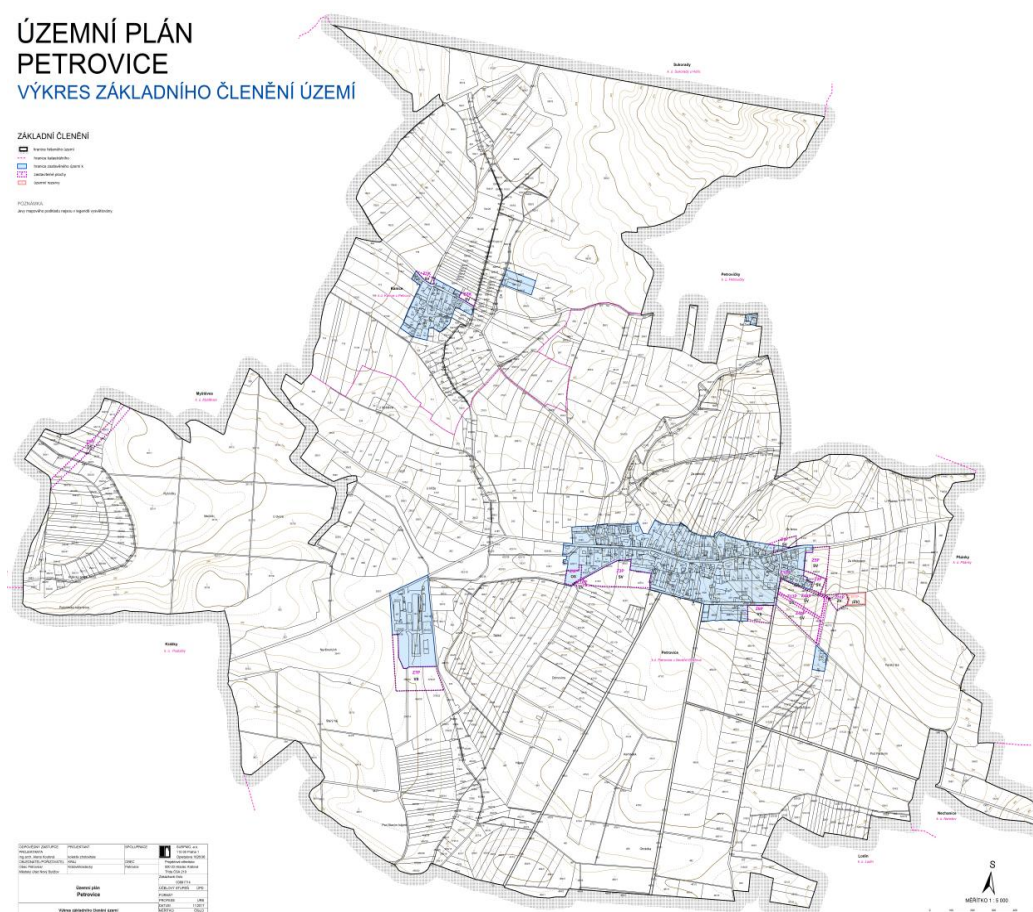
Obec Petrovice požádala dne 11. 2. 2015, v souladu s ustanovením § 6 odst. 1 písm. c) zákona č. 183/2006 Sb. v platném znění, o pořízení územního plánu, kdy pověřenou osobou zastupitelstva obce byl jmenován starosta obce, pan Mgr. Luboš Žilka.

Činnost úřadu územního plánování při Městském úřadu Nový Bydžov bylo vykonáváno v souladu s ustanovením § 5 odst. 2 a s § 6 odst. 1 stavebního zákona odboru výstavby a životního prostředí při Městském úřadu v Novém Bydžově.

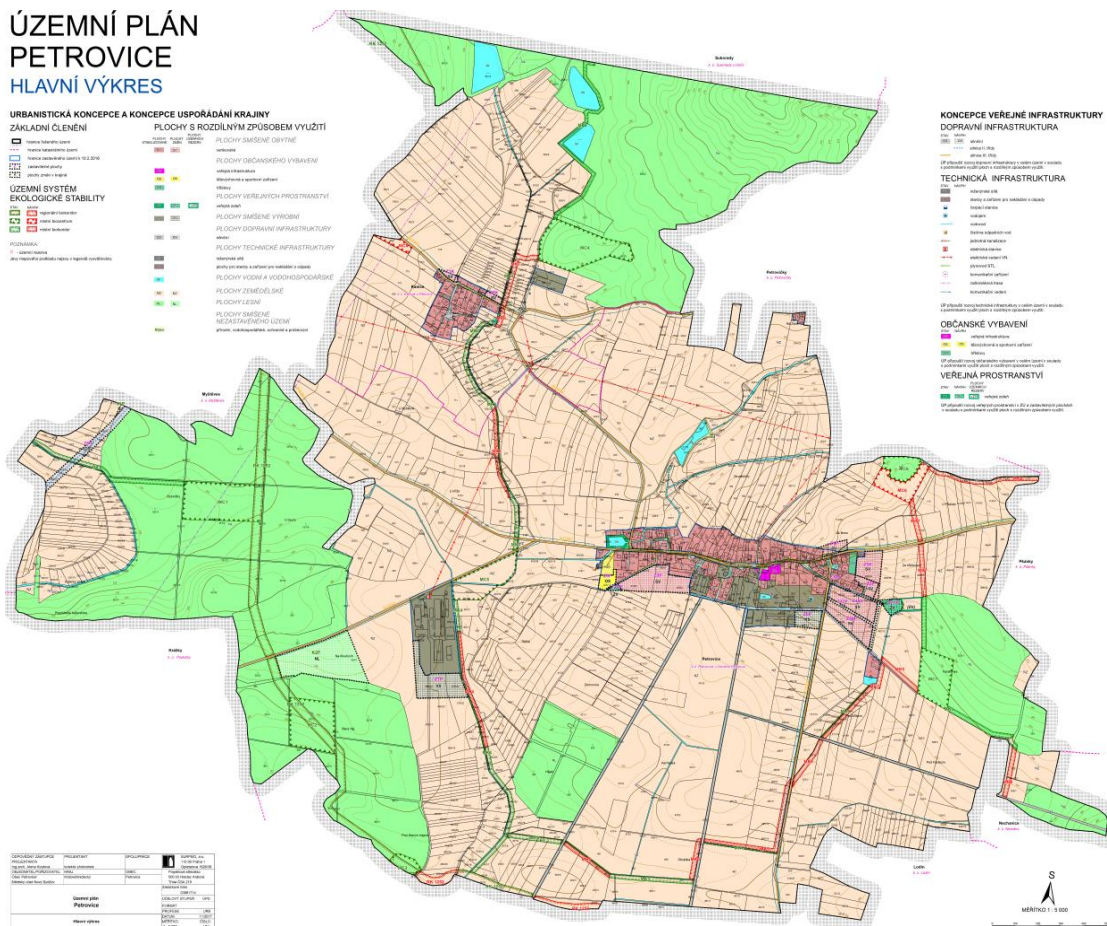
Pořizovatel (tedy obec Petrovice) ve spolupráci s určeným zastupitelem zpracovala v souladu s přílohou č. 6 k vyhlášce č. 500/2006 Sb. návrh zadání územního plánu, následně byl návrh zadání zaslán dotčeným orgánům, sousedním obcím a krajskému úřadu.

Po vyhotovení návrhu bylo oznámeno místo a termín konání společného jednání o návrhu územního plánu podle § 50 odst. 2 stavebního zákona. Místo a čas konání byly jednotlivě oznámeny dotčeným orgánům, krajskému úřadu, obci a sousedním obcím a zároveň byl tento záměr téhož dne zveřejněn pomocí veřejné vyhlášky, která byla vyvěšena na úřední desce obecního úřadu.

Z celostátního nástroje územního plánování – PÚR ČR, která byla schválena usnesením vlády ČR č. 929 včetně její aktualizace č. 1, která byla schválena usnesením vlády ČR č. 276, vyplývají pro pořízení ÚP Petrovice obecné požadavky spočívající v naplňování priorit a konkrétní úkoly vyplývající ze zařazení území obce do OB4 Rozvojové oblasti Hradec Králové/Pardubice.



Obrázek 23 – Výkres základního územního členění obce (zdroj: Ing. arch. Alena Koutová)



Obrázek 24 - Hlavní výkres územního plánu (zdroj: Ing. arch. Alena Koutová)

5.5 SWOT analýza obce Petrovice u Nového Bydžova

Tabulka 4 - Vodní režim

Silné stránky	Slabé stránky
<p>Probíhající revitalizace vodních ploch v obci. Stabilní dodávka vody a veřejný vodovod na území obce Petrovice. Vlastní studny obyvatel jako zdroj pitné vody.</p>	<p>Vodní eroze na plochách obhospodařovaných zemědělským družstvem - Rolnickou a.s., Králíky. Nepřipojení obce Kanice na obecní vodovod.</p>
Příležitosti	Hrozby
<p>Zlepšování hospodaření na zemědělských půdách a tím zvýšení vodního režimu půd. Šetrné zacházení s dešťovou vodou.</p>	<p>Nedostatek dešťových srážek zejména v letním období a následné vysychání studen. Negativní dopad na obyvatele obce Kanice.</p>

Tabulka 5 – Výstavba

Silné stránky	Slabé stránky
Vybudování nových stavebních parcel pro budoucí výstavbu.	Vypracování projektové dokumentace a všech pokladů důležitých pro vybudování stavebních parcel.
Příležitosti	Hrozby
Přilákání mladých lidí do obce a možný nárůst stávajícího obyvatelstva.	Velké zatížení obecního rozpočtu – projektová dokumentace a inženýrské sítě budoucích stavebních parcel, zvyšují se ceny materiálu.

Tabulka 6 - Veřejná zeleň

Silné stránky	Slabé stránky
Obnova stávacích ploch a vysazování nové zeleně po celé obci.	Zvyšující se náklady na údržbu o veřejnou zeleň.
Příležitosti	Hrozby
Vybudování nové rekreační zóny u dolního rybníka, doplněné novou výsadbou zeleně.	Nedostatek srážek, možný vandalismus a krádeže stávajících i nově osázených ploch.

Tabulka 7 - Kostel Nanebevzetí Panny Marie

Silné stránky	Slabé stránky
Dominanta obce, lokální patriotismus a hrdost obyvatel na tuto památku. Jedinečná výzdoba uvnitř kostela.	Špatný technický stav kostela a jeho nutné opravy. Zatížení rozpočtu obce.
Příležitosti	Hrozby
Možnost využívání kostela k různým kulturním a společenským aktivitám, např. obnovení nedělních mší a pořádání koncertů.	Pokud se kostel neopraví, jeho technický stav se bude nadále zhoršovat a hrozí možná asanace tohoto objektu

Tabulka 8 – Spolupráce s jinými subjekty a obcemi

Silné stránky	Slabé stránky
Zvýšení finančních prostředků do obecního rozpočtu. Podpora života v obci při obnově stávajících objektů. Pomoc subjektů obci při zpracování např. dotačních dokumentů.	Více administrativních úkolů – vyplňování žádostí atd.
Příležitosti	Hrozby
Propagace obce – jejího území, spolkového života atd. Zvýšení prestiže, když bude obec člen organizace.	Nenaplnění podmínek smluv o spolupráci mezi obcemi, svazky obcí a MAS.

Tabulka 9 - Obchod a služby

Silné stránky	Slabé stránky
Zkvalitnění života obyvatel v obci, všechny důležité služby přímo v obci (potravin, pošta, mateřská škola, masáže, kadeřnictví, vývařovna jídel atd.).	Nedostatek kupní síly v obci, neprosperita obchodů a služeb.
Příležitosti	Hrozby
Zatraktivnění nabídky služeb pro obyvatele, možné slevové akce a benefity pro stávající klientelu i budoucí.	Vysoké náklady na provoz, neustále zdražování energií, a proto jejich omezení popřípadě zrušení.

Tabulka 10 – Podniky a podnikání

Silné stránky	Slabé stránky
Fianční podpora obecního úřadu při provozu podniků na území obce. Spolupráce těchto subjektů na společenském životě v obci – věcné a peněžní dary na akce pořádané obcí.	Omezený počet pracovních míst v těchto podnicích. U soukromých podnikatelů malá základna kupujících.
Příležitosti	Hrozby
Možnost vybudování dalších podniků, které by mohli zvýšet počet pracovních míst v obci.	Vybudování velkého průmyslového podniku, který by měl negativní vliv na životní prostředí obce.

Tabulka 11 – Zemědělství

Silné stránky	Slabé stránky
Příznivé půdní a klimatické podmínky vhodné pro pěstování zemědělských plodin. Příkladná péče o obecní les.	Mimimální střídání zemědělských plodin na polích.
Příležitosti	Hrozby
Revitalizace polních systémů a zvyšování druhové skladby v obecních lesích.	Zábor zemědělské půdy díky návrhům na novou výsadbu rodinných domů. Možné kůrovcové kalamity. Eroze půdy používáním těžké mechanizace a nadměrným přejížděním strojů po půdě.

Tabulka 12 - Životní prostředí

Silné stránky	Slabé stránky
Obnova stávajících ploch a vysazování nové zeleně po celém území obce.	Zvyšující se náklady na údržbu o veřejnou zeleň.
Příležitosti	Hrozby
Vybudování nové rekreační zóny u dolního rybníka doplněné výsadbou.	Nedostatek srážek, možný vandalismus.

Tabulka 13 – Zdravotnictví

Silné stránky	Slabé stránky
Zajištění terénní zdravotnické služby pro občany obce.	Nepřítomnost praktického lékaře v obci a tím omezení dostupnosti lékařské péče pro imobilní občany.
Příležitosti	Hrozby
Vybudování ordinace praktického lékaře, alespoň na 2-3 dny v týdnu, kdy by byla poskytnuta péče pro všechny obyvatele, kteří by za lékařem nemuseli dojíždět do vzdálenějších měst.	Velké finanční náklady na zřízení a provoz ordinace, které by šly na účet obce.

Tabulka 14 - Sociální oblast

Silné stránky	Slabé stránky
Modernizace obecního úřadu a jeho služeb – knihovna, veřejná internetová stanice. Pravidelné obdarování obyvatel k jejich životnímu jubileu. Dobrá vzdělanost obyvatel.	Kolísání obyvatel vlivem migrace v daném regionu. Poměrně vysoký věk obyvatel, který tvoří více jak 60% obyvatel v obci. Méně pracovních míst v obci a její blízkosti.
Příležitosti	Hrozby
Rozvoj sociálního života v obci, díky dotačním titulům kraje a MAS. Zkvalitnění životní úrovně v obci.	Zvyšující se míra nezaměstnanosti, neboť v blízkosti obce je velmi omezená základna podniků, které nabízejí nové pracovní příležitosti.

Tabulka 15 - Školství

Silné stránky	Slabé stránky
Dostupnost předškolního vzdělávání přímo na území obce. Mateřská školka přijímá děti už od dvou let věku. Spolufinancování provozu z obecního rozpočtu.	Pouze omezená kapacita mateřské školy, která je v současné době 40 žáků.
Příležitosti	Hrozby
Navýšení kapacity mateřské školy a tím zvýšení dostupnosti pro okolní vesnice. Alternativní vzdělávání v Lesním klubu Poníkov.	Zvyšující se náklady na provoz školky a možné škrty v obecním rozpočtu. V budoucnosti možný nedostatek žáků.

Tabulka 16 - Kultura

Silné stránky	Slabé stránky
Bohatý společenský život, který je zajišťovaný spolky na území obce. Podpora obecního úřadu na součinnosti při pořádání akcí. Vydávání zpravodaje, který informuje občany o životě v obci.	Některé společenské akce jsou navštěvovány pouze velmi málo. Pořádat akce různorodější, neboť některé akce už nejsou lákadlem.

Příležitosti	Hrozby
Využití dotačních titulů a spoluobčanů, kteří by byli ochotni pomoci při organizaci budoucích akcí.	Obyvatelstvo nebude chtít akce navštěvovat, proto se od pořádání bude upouštět. Další hrozbou jsou zvyšující se náklady na konání společenských akcí (elektrina, vytápění atd).

Tabulka 17 - Tělovýchova a sport

Silné stránky	Slabé stránky
Oprava a doplňování herních prvků na místním fotbalovém hřišti. Vybudování nového hřiště na basketbal a volejbal. Dokoupení nového sportovního vybavení, které je volně k dispozici dětem i dospělým.	Téměř nulové pořádání sportovních akcí, které se mohou na hřišti konat. Velkým mínusem je mini golf, který je občany téměř nevyužívám a někteří o něm ani nevědí.
Příležitosti	Hrozby
Pořádání pravidelných sportovních odpolední, které by přilákali na hřiště mnohem více dospělých občanů.	Finanční prostředky z obecního rozpočtu, které by šly na propagaci a drobné ceny. Nezájem obyvatel o takové akce.

Tabulka 18 – Veřejná dopravní infrastruktura

Silné stránky	Slabé stránky
Částečná obnova stávajících komunikací vedoucích v obci i mimo ni. Oprava lesních cest v obecních lesích.	Částečné omezování autobusových spojů, které jsou hlavní spojnicí mezi obcí a městy.
Příležitosti	Hrozby
Využívání dotačních titulů z krajských i evropských finančních titulů.	Nedostatek finančních prostředků z obecního rozpočtu. Nekvalitní zpracování podkladů pro získání dotace.

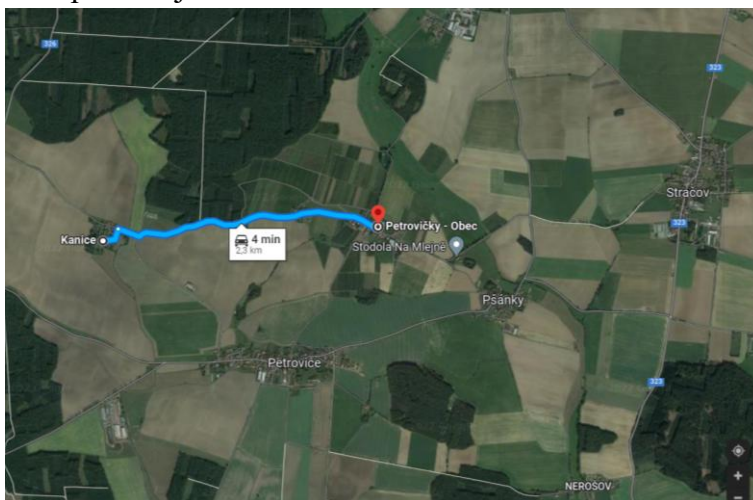
Tabulka 19 – Hospodářské podmínky

Silné stránky	Slabé stránky
Velká zemědělská tradice v regionu, blízkost města Nový Bydžov. Na území obce je vlastní čistírna odpadních vod.	Velmi malá podnikatelská základna v obci. Omezení provozu mléčné farmy a tím i snížení počtu pracovních příležitostí. Při třídění odpadu na území obce jsou kontejnery umístěny pouze ve sběrném dvoře, který je otevřen pouze dvakrát týdně.
Příležitosti	Hrozby
Využití finanční prostředků z dostupných dotačních titulů, který by se měli zaměřit na rozvoj podnikatelských aktivit v obci, regionálního rozvoje, zemědělské hospodaření a využití potenciálu obnovitelných energetických zdrojů, které by mohli přispět nemalými finančními částkami do obecního rozpočtu.	Omezování zemědělské výroby vlivem menších dotačních titulů na její provoz, změna klimatických podmínek na území celého regionu – za posledních několik let mírné zimy, které pomáhají vyššímu výskytu škůdců a chob, nedostatečné letní srážky – dlouhotrvající sucho, které má za následek snižování výnosů plodin.

Na základě provedené SWOT analýzy a vyhodnocení širších vztahů, vodního režimu, výstavby, veřejné zeleně, památek v obci (Kostel Nanebevzetí Panny Marie), spolupráce s jinými subjekty a obcemi, obchodem a službami, podniky a podnikáním, zemědělstvím, životním prostředím, zdravotnictvím, sociální oblast, školstvím, kulturou, tělovýchovou a sportem, veřejnou dopravní infrastrukturu a hospodářskými podmínkami doporučuji provedení změn v územním plánu a to v oblasti vodního režimu a budoucí výstavby.

Jelikož obec Kanice, která svým katastrálním územím spadá pod správu obce Petrovice, nemá vlastní vodovodní síť a musí se spoléhat pouze na vlastní studny, může tato situace být v budoucnosti velkým problémem. Provedené studie sice zjistily neekonomickou efektivnost investice pro vybudování vodovodu v obci, ale přesto by bylo vhodné tuto situaci přehodnotit a vymyslet náhradní řešení, které by občanům umožnilo, mít menší obavy o stávající stav podzemních vod ve studních, a to zejména v letním období, kdy posledních několik let patří mezi srážkově velmi chudé a celá oblast Petrovic patří mezi srážkově slabé. Řešením by mohlo být napojení obce Kanice na vodovodní síť v obci Petrovičky, která je vzdálená pouze 2 km (viz. Obrázek 25), tato síť byla v roce 2019 opravena a zrevidována, tudíž nehrozí žádné nepříjemnosti s odhalením poškození stávajícího vodovodu. Samozřejmě by toto řešení zahrnovalo jednání zastupitelů obce Petrovice a Petrovičky o možném záměru připojení Kanic na jejich stávající vodovod, ale i jednání s Královehradeckou provozní a.s., která by dodala odborné stanovisko k možné výstavbě vodovodu. K financování celého projektu by mohla být použita dotační výzva, kterou vydává Ministerstvo zemědělství a to konkrétně program 129

403 „Podpora opatření pro zmírnění negativních dopadů sucha a nedostatku vody I“, jejíž hlavní náplní je podpora výstavby, modernizace, rekonstrukce a obnovy za účelem zabezpečení vodárenských soustav. Hlavním cílem tohoto programu je dostupnost pitné vody z veřejných vodovodů pro veřejnou službu.



Obrázek 25 – Vzdálenost Kanice – Petrovičky (zdroj: <https://www.google.cz/maps>)

Ve výhledovém plánu obce je zařazení dvou obecních pozemků v horní a dolní části obce pro vybudování stavebních parcel. Avšak díky současné situaci je tento bod spíše velmi vzdálenou budoucností. V územním plánu bych doporučila změnu v lokalizaci budoucích stavebních pozemků a to konkrétně v oblasti horní části obce. Stavební parcely jsou situovány na zemědělskou půdu, která je ve vlastnictví obce, ale v současné době je tato půda pronajímána zemědělskému družstvu Rolnická a.s., Králíky, která platí za jejich užívání a tato renta je zdrojem finančních prostředků do obecního rozpočtu. Hlavní problém vidím v situování této budoucí zástavby, neboť by narušila typický ráz zdejší krajiny a zastínila výhled do krajiny – viz. Obrázek 26. Proto doporučuji tento záměr přehodnotit a popřípadě vybrat jinou lokalitu, která by bylo pro novou výstavbu vhodnější, a nenarušila by typický krajinný ráz.



Obrázek 26 - Pozemek pro budoucí výstavbu (zdroj: Vlastní foto)

V územním plánu by se mělo dbát i na vybudování nových ploch pro sportovní a rekreační účely. Tento cíl byl z části splněn v loňském roce, kdy bylo na místě bývalých zemědělských skladů, které byly v dezolátním stavu a nebyly nikým nevyužívány, proto je obec za symbolickou cenu odkoupila a vybuďovala na tomto pozemku nové odpočinkové místo, které se nachází přímo ve středu obce. Tato rekreační zóna byla doplněna nejen květinovou výsadbou a novým inventářem v podobě laviček, ale i umístěním herních prvků. Konkrétně se jedná o prolézací věž a dvě houpačky. Místo bylo zvoleno velmi vhodně, neboť se nachází nedaleko mateřské školy. V tomto počínu by měla obec pokračovat a zaměřit se na horní část obce, kde se nachází nová zástavba rodinných domů, kde žijí převážně rodiny s malými dětmi a žádné hřiště ani herní prvky pro malé obyvatele obce v této části nenalezneme. Aby se ušetřily finanční prostředky z rozpočtu obce, stačilo by využít stávající odpočinkové místo, které bylo vybudováno v projektu „Společná Cidlina“ a pouze ho doplnit herními prvky, například houpačkami a skluzavkou.



Obrázek 27 – Nové odpočinkové místo ve středu obce (zdroj: Vlastní foto)



Obrázek 28 – Odpočinkové místo v horní části obce (zdroj: Vlastní foto)

6 Diskuze

Územní plán stavuje koncepci rozvoje území obce založenou na vyváženém rozvoji všech jejích částí v krajině zemědělské a krajině lesozemědělské při respektování limitů využití území a při ochraně hodnot v území existujících. Pro zachování a rozvoj hodnot oblasti krajinného rázu Cidliňsko a posilování ekologické stability území, tedy pro ochranu a rozvoj přírodních hodnot. Územní plán stanovuje konkrétní uspořádání krajiny, která spočívá v respektování vymezených stabilizovaných ploch v krajině a naplňování ploch v krajině. Pro zachování sídelní struktury obce a urbanistické kompozice všech jejích částí a zkvalitňování podmínek pro životní prostředí a hospodářský rozvoj – tedy pro ochranu a rozvoj kulturních a civilizačních hodnot – ÚP stanovuje urbanistickou koncepci spočívající v respektování vymezených stabilizovaných ploch v zastavěném území a v naplňování zastavitelných ploch a ploch přestavby uvnitř zastavěného území nebo na něj převážně navazujících. Respektováním stanovené koncepce rozvoje území obce bude stabilizován a podpořen současný význam a funkce obce ve struktuře osídlení kraje v území rozvojové oblasti mezinárodního a republikového významu Rozvojová oblast Hradec Králové / Pardubice.

Historicky vzniklá sídelní struktura území obce a urbanistická kompozice jejích sídel je v územním plánu zachována a dále rozvíjena zejména funkcemi bydlení, rekreace, občanského vybavení, podnikání, dopravní a technické infrastruktury, a to jak v rámci samostatně vymezených ploch daného způsobu využití, ale i v rámci ostatních ploch s rozdílným způsobem využití, ve kterých to připouštějí jejich podmínky využití. Územní plán stabilizuje současné plochy občanského vybavení – veřejná infrastruktura, tělovýchovná a sportovní zařízení a hřbitov, stabilizuje veřejná prostranství v katastrálním území Petrovice u Nového Bydžova.

Urbanistickou koncepci dotváří stabilizovaná dopravní infrastruktura a plochy pro nakládání s odpady. Územní plán vymezuje zastavitelnou plochu s ohledem na uspokojování místních zájmů v území a zabezpečení jeho udržitelného rozvoje. Celkovou urbanistickou koncepci území dotváří vodní a vodohospodářské plochy, plochy zemědělské, lesní plochy a rovněž plochy smíšeného nezastavěného území.

V systému veřejné zeleně tvoří kvalitní plochy, na kterých je vzrostlá zeleň zastoupená v rámci všech ploch s rozdílným způsobem využití. Jeho budoucí rozvoj se připouští jak v zastavěném území, tak i mimo něj. Samostatně jsou vymezeny plochy veřejných prostranství neboli plochy veřejné zeleně, které jsou stabilizované a rozvíjeny zastavitelnými plochami, včetně ploch, které slouží jako rezerva pro budoucí využití.

Na plochách prvků ÚSES a v jejich blízkosti je nutné vyloučit činnosti, které by mohly vést k trvalému ochuzení druhové bohatosti, ke snížení ekologické stability a narušení funkčnosti včetně zneprůchodnění nebo přerušování kontinuity ÚSES, umístování nových staveb v biocentrech, neprůchodného oplocení nebo ohrazení, umístování nových staveb (kromě dopravní a technické infrastruktury). Při výsadbě a obnově prvků ÚSES používat

výhradně původní druhy rostlin odpovídající stanovištním podmínkám, nepřijatelná je výsadba rychle rostoucích dřevin pro energetické využití.

V literární řešerši jsem se zaměřila na vysvětlení pojmu venkov, definici rázu krajiny venkovského prostoru a politiku územního rozvoje. Právě tyto dvě oblasti jsou velmi klíčové při sestavování územního plánu, který je velmi důležitým dokumentem pro celkový rozvoj daného území obce.

Analytická část práce popisuje vymezení obce, geografické poměry, historii obce, památky, spolkový život, občanskou vybavenost, účast v soutěži Vesnice roku a velmi bohatý společenský život v obci.

Vlastní projekt na rozvoj obce Petrovice u Nového Bydžova vycházel z celkové analýzy obce, do této analýzy byla zahrnutá demografická situace, bydlení, školství, zdravotní péče, obchod a služby, kultura a životní prostředí v obci. Dalším podkladem bylo zpracování koncepce širších vztahů, která je založena na vztazích s okolními obcemi, v tomto případě to jsou zejména obce: Myštěves, Lodín, Petrovičky, Pšánky, Sukorady a Podolíby. Velmi důležitou roli při zhodnocení územního plánu sehrálo uspořádání krajiny, které je historicky typické a pro zdejší oblast ceněné. Pro celkové zhodnocení územního plánu byla použita SWOT analýza, která popisuje hlavní oblasti, které jsou pro územní plán klíčové. Dalším bodem této práce bylo navržení zásadních změn ve stávajícím územním plánu obce Petrovice, pomocí nichž by mohla být zlepšena stávající situace občanů na území obce. První navrhou změnou územního plánu je napojení obce Kanice, která svým katastrálním územím spadá pod správu obce Petrovice, na veřejnou vodovodní síť. Tento projekt by bylo vhodné projednat a v budoucnu i uskutečnit, neboť by tento krok zajistil obyvatelům dostatek pitné vody i v největších obdobích sucha a klesla by obava o hladinu podzemních vod ve vlastních studních, na které jsou v současné době plně odkázáni. I když je tento záměr velmi smělý a hlavně finančně i administrativně nákladný, je třeba se nad touto změnou důkladně zamyslet a zvážit její naplnění. Druhou změnou je přehodnocení výběru budoucích stavebních pozemků v horní části obce, konkrétně naproti hřbitovu, které by měli sloužit k individuální zástavbě, neboť vybrané pozemky se nachází v oblasti, která je svým krajinným rázem pro oblast obce Petrovice velmi typická. V případě dodržení stávajícího územního plánu by se musela přemístit socha sv. Václava, neboť by během stavebních prací mohlo dojít k jejímu poškození a tím by obec mohla přijít o velmi cennou památku. Poslední změnou stávajícího územního plánu je doplnění stávajícího odpočinkového místa umístěného v horní části obce Petrovice o herní prvky, které by malým návštěvníkům tohoto místa, tyto chvíle zpříjemnily. Další možností využití nově vybudovaných herních prvků, by bylo volnočasového využití budoucího hřiště pro dětské občany, kteří bydlí v horní části obce, jelikož zde žádné takové místo prozatím nenachází a děti musí docházet na vzdálené hřiště na druhém konci obce.

7 Závěr

Cílem této diplomové práce byla analýza širších vztahů území obce Petrovice a následné zpracování SWOT analýzy a analyzovat tyto výsledky pro návrh možných změn stávajícího územního plánu, který je pro obec vypracován.

Krajina ve zkoumané oblasti je velmi historicky cenná a proto je nutné územní plán navrhovat s ohledem na tuto skutečnost. Veškeré zásahy do krajiny by měli být velmi citlivé a prováděny velmi obezřetně.

Hlavními body při změně stávajícího územního plánu, byla možnost vybudování vodovodní sítě i do obce Kanice, kdy tento projekt by mohl být nejen výzvou pro další funkční období stávajícího zastupitelstva obce, ale i velkým krokem jak pomoci občanů a zlepšit jejich životní úroveň. Dalším bodem změny územního plánu je možné přehodnocení výběru pozemků na budoucí individuální výstavbu, která by mohla narušit dosavadní krajinný ráz, který je tak typický pro tuto oblast.

8 Literatura

BINEK, Jan, 2009. *Synergie ve venkovském prostoru: aktéři a nástroje rozvoje venkova*. Brno: GaREP. ISBN 978-80-904308-0-8.

BRIDGE, Simon, Ken O'NEILL a Stan CROMIE, 2003. *Understanding enterprise, entrepreneurship, and small business*. 2nd ed. Houndmills, Basingstoke, Hampshire: Palgrave Macmillan. ISBN 03-339-6499-3.

COASE, R. H., 1937. The Nature of the Firm. *Economica* 4(16), 386-405. ISSN 0013-0427. Dostupné z: doi:10.1111/j.1468-0335.1937.tb00002.x

DAVID, F. R. *Strategic Management: Concepts and Cases*. 13th edition. New Jersey: Prentice Hall, 2011, 704 s. ISBN 0-13-612098-9.

Doucha, Tomáš, 2004. Možné dopady zemědělské politiky ČR po vstupu do EU na strukturu využití zemědělského půdního fondu ČR. Příspěvek prezentován na semináři VÚZE s názvem Ekonomické podmínky využití půdního fondu ČR. 11 – 15. 10. 2004, Špindlerův Mlýn.

Duke, e. a. , 2004. Price repression in the Slovak agricultural land market. *Land Use Policy* 21.

FIALOVÁ, Eva, 2016. *Územní plánování: od územně plánovacích podkladů po územní rozhodování*. Praha: pro Českou komoru autorizovaných inženýrů a techniků činných ve výstavbě vydalo Informační centrum ČKAIT. Metodické a technické pomůcky k činnosti autorizovaných osob. ISBN isbn978-80-87438-83-1.

GHAZINOORY, Sephehr, Mansoureh ABDI a Mandana AZADEGAN-MEHR, 2011. SWOT METHODOLOGY: A STATE-OF-THE-ART REVIEW FOR THE PAST, A FRAMEWORK FOR THE FUTURE / SSGG METODOLOGIJA. *Journal of Business Economics and Management*. 12(1), ISSN 1611-1699. Dostupné z: doi:10.3846/16111699.2011.555358

HORÁKOVÁ, Helena, 2003. *Strategický marketing*. 2., rozš. a aktualiz. vyd. Praha: Grada. Expert (Grada). ISBN 80-247-0447-1.

Hudečková, H., Lošťák, M., Ševčíková, A., 2005: *Regionalistika, regionální rozvoj a rozvoj venkova*. ČZU v Praze, Provozně ekonomická fakulta, Praha, 189 s.

KOUDELKA, Zdeněk, 2001. *Obce a kraje: podle reformy veřejné správy v roce 2001 : (včetně textu zákona o obcích, zákona o krajích a zákona o okresních úřadech)*. 2. aktualiz. a dopl. vyd. Praha: Linde. ISBN 80-7201-272-x.

Kronika obce Petrovice u Nového Bydžova

MAJEROVÁ, Věra a kol. Český venkov 2008: proměny venkova. Vyd. 1. V Praze: Česká zemědělská univerzita, Provozně ekonomická fakulta, 2009. ISBN 978-80-21319-11-0.

Marek, Tomáš. 2005. Společenský život mladých lidí a seniorů na venkově. Pp. 85-92 in Věra Majerová et. Al. Český venkov 2004. Život mladých a starých lidí. Praha: Česká zemědělská univerzita v Praze, Provozně ekonomická fakulta.

Perlín, R. 1999. Venkov, typologie venkovského prostoru. In: Česká etnoekologie: etnoekologické semináře v Liběchově. Praha: Cargo Publishers.

SRPOVÁ, Jitka, 2011. *Podnikatelský plán a strategie*. Praha: Grada. Expert (Grada). ISBN isbn978-80-247-4103-1.

Vorel Ivan, 2005. *Venkov: jeho proměny a územní plánování*. Brno: Ústav územního rozvoje, 2005, barev. il., mapy, plány; 30 cm. ISBN 80-239-6848-3.

Pickton, D.W. and Wright, S. (1998), What's swot in strategic analysis?. *Strat. Change*, 7: 101-109. [https://doi.org/10.1002/\(SICI\)1099-1697\(199803/04\)7:2<101::AID-JSC332>3.0.CO;2-6](https://doi.org/10.1002/(SICI)1099-1697(199803/04)7:2<101::AID-JSC332>3.0.CO;2-6)

Seznam internetových zdrojů

Český statistický úřad. Available from https://vdb.czso.cz/vdbvo2/faces/cs/index.jsf?page=profil-uzemi&uzemiprofil=31588&u=__VUZEMI__43__570567# . (accessed April 2021)

Mapa Petrovice u Nového Bydžova. Available from <https://mapy.cz/zakladni?x=15.5869865&y=50.2937905&z=13&q=Petrovice%20u%20Nov%C3%A9ho%20byd%C5%BEova&source=muni&id=2216&ds=2> . (accessed April 2021)

Obec Petrovice u Nového Bydžova. Available from <https://www.petrovice.eu/> . (accessed April 2021)

SWOT analýza. Available from <https://exceltown.com/navody/byznys/swot/> . (accessed April 2021)

SWOT analýza šablona. Available from <https://www.sukup.cz/dvur-kralove-nad-labem/swot-analyza-sablona/>. (accessed April 2021)

Zákon o obcích. 2021. Available from <https://www.mvcr.cz/default.aspx> . (accessed April 2021)

9 Seznam použitých zkratk a symbolů

- **ČR** Česká republika
- **SZ** stavební zákon
- **PÚR** politika územního rozvoje
- **MMR** Ministerstvo pro místní rozvoj
- **ÚP** Územní plán
- **MV** Ministerstvo vnitra
- **ZSVE** Země střední a východní Evropy
- **JV** jihovýchod
- **ha** hektar
- **z.s.** zapsaný spolek
- **a.s.** akciová společnost
- **RIS** Regionální informační systém
- **ČOV** Čistírna odpadních vod
- **o.s.** občanské sdružení
- **ORP** obec s rozšířenou působností
- **CZUK** Český úřad zeměměřický a katastrální
- **ÚSES** Územní systém ekologické stability

10 Seznam obrázků

Obrázek 1 – SWOT matice (zdroj: https://exceltown.com)	17
Obrázek 2 - Ukázka šablony SWOT analýzy (zdroj: https://www.sukup.cz).....	18
Obrázek 3 – Umístění obce Petrovice u Nového Bydžova na mapě České republiky.....	19
Obrázek 4 – Letecký snímek na obec (zdroj: https://www.petrovice.eu)	19
Obrázek 5 – Historická pohlednice obce Petrovice (zdroj: Kronika obce).....	23
Obrázek 6 - kostel Nanebevzetí Panny Marie, socha sv. Václava (zdroj: Vlastní foto)	24
Obrázek 7 - socha sv. Jana Nepomuckého, dřevěný kříž (zdroj: Vlastní foto).....	24
Obrázek 8 - Stará kovárna, hřbitov (zdroj: Vlastní foto)	25
Obrázek 9 - Pomník padlým hrdinům (zdroj: Vlastní foto)	25
Obrázek 10 – Znak a vlajka obce (zdroj: https://www.petrovice.eu).....	26
Obrázek 11 – Klubovna spolku při dnu otevřených dveří (zdroj: Vlastní foto).....	27
Obrázek 12 - Dolní a horní rybník (zdroj: Vlastní foto)	28
Obrázek 13 – Historická fotografie hasičského sboru (zdroj: Kronika obce).....	29
Obrázek 14 - současná podoba hasičské zbrojnice (zdroj: Vlastní foto)	29
Obrázek 15 - Zázemí pro Lesní klub a žáci „Lesního kloubu Poníkov“ při venkovní aktivitě (zdroj: Vlastní foto).....	30
Obrázek 17 - autobusová zástávka na návsi obce (zdroj: Vlastní foto)	31
Obrázek 18 – Pálení čarodějnic (zdroj: https://www.petrovice.eu)	33
Obrázek 19 - Drakiáda (zdroj: https://www.petrovice.eu).....	33
Obrázek 20 - Odpočívadlo vybudované akční skupinou Společná Cidlina (zdroj: Vlastní foto)	34
Obrázek 21 - Budova MŠ (zdroj: Vlastní foto)	36
Obrázek 22 - Pošta Partner Petrovice (zdroj: Vlastní foto).....	37
Obrázek 23 - Výkres širších vztahů (zdroj: Ing. arch. Alena Koutová).....	39
Obrázek 24 – Výkres základního územního členění obce (zdroj: Ing. arch. Alena Koutová). 41	
Obrázek 25 - Hlavní výkres územní plánu (zdroj: Ing. arch. Alena Koutová)	42
Obrázek 26 – Vzdálenost Kanice – Petrovičky (zdroj: https://www.google.cz/maps).....	49
Obrázek 27 - Pozemek pro budoucí výstavbu (zdroj: Vlastní foto).....	49
Obrázek 28 – Nové odpočinkové místo ve středu obce (zdroj: Vlastní foto)	50
Obrázek 29 – Odpočinkové místo v horní části obce (zdroj: Vlastní foto).....	50

11 Seznam tabulek

Tabulka 1 - Stav obyvatel.....	35
Tabulka 2 - Pohyb obyvatel	35
Tabulka 3 - Vodní režim	42
Tabulka 4 – Výstavba.....	43
Tabulka 5 - Veřejná zeleň	43
Tabulka 6 - Kostel Nanebevzetí Panny Marie	43
Tabulka 7 – Spolupráce s jinými subjekty a obcemi.....	44
Tabulka 8 - Obchod a služby.....	44
Tabulka 9 – Podniky a podnikání.....	44
Tabulka 10 – Zemědělství	45
Tabulka 11 - Životní prostředí	45
Tabulka 12 – Zdravotnictví	45
Tabulka 13 - Sociální oblast.....	46
Tabulka 14 - Školství	46
Tabulka 15 - Kultura	46
Tabulka 16 - Tělovýchova a sport.....	47
Tabulka 17 – Veřejná dopravní infrastruktura	47
Tabulka 18 – Hospodářské podmínky.....	48

12 Seznam grafů

Graf 1 - Pohyb obyvatel (2016-2020)	35
---	----

