

Univerzita Palackého v Olomouci
Filozofická fakulta
Katedra politologie a evropských studií

Bc. Jakub Janega

**Vliv fragmentace stranického systému na chování voličů v evropských
postkomunistických zemích**

Magisterská diplomová práce

Vedoucí práce

Mgr. et Mgr. Jakub Lysek, Ph.D.

Olomouc 2021

Čestné prohlášení

Prohlašuji, že jsem tuto magisterskou diplomovou práci na téma *“Vliv fragmentace stranického systému na chování voličů v evropských postkomunistických zemích“* vypracoval samostatně na základě uvedených pramenů a literatury.

V Olomouci dne

.....

Podpis

Rád bych tímto poděkoval vedoucímu mé magisterské diplomové práce Mgr. et Mgr. Jakobovi Lyskovi, Ph.D. za pomoc, odborné vedení, cenné připomínky a poskytnutí potřebných informací k vypracování této práce. Poděkování patří také mojí rodině a přátelům za jejich podporu.

Obsah

Obsah	4
Úvod	5
1. Vliv počtu možností na rozhodování jedince	9
1.1. Teorie racionální volby a její nedostatky	9
1.2. Počet předložených variant a kognitivní přetížení	12
1.3. Aspekt času.....	18
1.4. Aspekt komplexnosti a atributů předložených variant	20
1.4.1. Počet atributů.....	20
1.4.2. Míra podobnosti variant a jejich dílčích atributů	23
1.5. Doplnující aspekty ovlivňující proces rozhodování.....	27
1.6. Vliv počtu kandidujících stran na rozhodování voliče	31
2. Metodologie práce	42
3. Výsledky analytické části	50
3.1. Diskuse	64
Závěr.....	69
Přílohy	71
Seznam literatury a pramenů	72
Anotace.....	80

Úvod

Volební participace je dlouhodobě zkoumaným fenoménem, který může dle řady autorů poukazovat na stav, v němž se nachází demokracie, ale také celková společenská nálada v dané zemi. (Solijonov 2016: 13) Elvis Bisong Tambe obdobně poznamenává, že míru volební účasti je možné považovat za ukazatele kvality zastupitelské demokracie. Neúčast některých skupin společnosti v pravidelných volbách tak představuje poměrně významné riziko pro řádné fungování tohoto politického uspořádání. (Tambe 2016: 149, 150) Dle Andrease Hadjara a jeho kolegy Michaela Becka je problémem nízké volební účasti možné snížení legitimacy zvoleného vedení daného státu, jehož rozhodnutí tímto mohou pro občany ztrácet na váze. (Hadjar, Beck 2010: 522) Tento fakt může přitom být stěžejním zejména v případech zemí, kde nemusí být demokratické zřízení tak hluboce zakořeněno. Mimo to může mít volební účast také významný a nepostradatelný význam pro politickou socializaci (Kymlicka 2002: 303) a rozvoj dalších forem spořádaného občanství. (Putnam 2000: 41) Účast ve volbách je tak možné považovat za součást širšího pojmu občanské politické participace, která je nedílnou součástí efektivního fungování každé demokracie. Jako takovou je proto třeba volební účast zkoumat a snažit se poukázat na institucionální, společenské či politické faktory, které mohou občanům jejich rozhodnutí ztížit, nebo je dokonce od aktu samotné volby zcela odradit.

Jednou z takovýchto proměnných, které mohou svým negativním vlivem potenciálně přispět ke snížení volební účasti, je počet kandidujících stran, ze kterého si daný jedinec má v rámci svého rozhodování vybrat. Základní kámen pro chápání problematiky počtu stran a jeho možného vlivu na volební chování položil Robert Jackman ve svém článku z roku 1987. V něm autor přisuzuje více fragmentovaným stranickým systémům větší náchylnost ke vzniku koaličních vlád, což je ve většině případů zapříčiněno nedostatečným počtem mandátů k sestavení jednobarevné vlády. Volič takovýto výsledek následně vnímá jako ztrátu kontroly nad výsledky voleb. Jeho hlas pro něho ztrácí na váze i významu. Proč se tedy účastnit voleb, když o tom, kdo vládne rozhodnou jiní. (Jackman 1987: 408) S těmito Jackmanovými závěry následně ve svých pracích souzní také řada dalších významných autorů, jako například britsko-americká politoložka Pippa Norris (Norris 2002: 69–71) či André Blais s Kennethem Cartym (Blais, Carty 1990: 178), jejichž výzkumy a analýzy předpokládají o negativním vlivu fragmentace na volební účast potvrzují.

Se závěry výše zmíněných autorů však nesouhlasí poznatky některých souhrnných meta-analýz, dle kterých není vztah mezi počtem stran a volební účastí tak silný, jak by se

na první pohled mohlo zdát. Kaat Smets s kolegyní Carolien van Ham v roce 2013 představili článek zaměřený na posouzení vlivu většiny relevantních determinantů volební účasti, které byly pro zkoumání této problematiky kdy využity. V případě počtu kandidujících stran přitom autoři došli k nerozhodnému závěru, v jehož rámci deklarovali, že větší počet stran může volební účast zvyšovat, ale také výrazně snižovat. (Smets, Ham 2013: 356) K o něco fatálnějšímu závěru ve své práci poté dochází Daniel Stockemer. Dle jeho průzkumu výsledků jednotlivých prací ostatních autorů mezi stranickou fragmentací a volební participací žádný statisticky významný vztah neexistuje. (Stockemer 2017: 705) I přes to však není na místě možný vliv počtu stran zcela zavrhnout. První důvodem je fakt, že v obou výše zmíněných případech se jednalo o meta-analytické práce, jejichž závěry jsou značně závislé na validitě metodologie zkoumaných článků, která nemusí být vždy nejvyšší. Svou váhu navíc stále mají také pozitivní závěry výše zmíněných prací, ale také nový a do jisté míry odlišný způsob vysvětlení onoho negativního vztahu, který bude využit také v rámci této diplomové práce.

Základ pro tuto novou argumentaci je možné nalézt v zavedené teorii racionální volby, která, jak název napovídá, všeobecně předpokládá, že jedinci jsou racionálně smýšlejícími osobami, které usilují o maximalizaci užitku ze své volby. (Downs 1957; Riker, Ordeshook 1968) Tento základní předpoklad je následně možné rozšířit o výzkum z oblasti psychologie a lidského rozhodování, které mohou blíže nastínit důvod, proč je tato snaha o maximalizaci užitku potenciálním zdrojem volební neúčasti. Za ideový základ předpokladů této práce je možné v tomto směru považovat knihu amerického sociologa Barryho Schwartze z roku 2004. V ní se autor zabývá například rozdílnými způsoby rozhodování a vlivy, které mohou do tohoto procesu intervenovat. Nejprínosnějším Schwartzovým závěrem je však fenomén paradoxu volby. Ten reaguje na všeobecně přijímaný předpoklad, že čím více možností je v rámci procesu rozhodování člověku nabídnuto, tím snazší a svobodnější volbu by měl být schopen učinit. Schwartz v tomto směru ovšem namítá, že pokud počet předložených variant bude příliš veliký, začnou negativní aspekty, spojené s tímto procesem, převažovat a rozhodnutí začne jedince svazovat. (Schwartz 2004: 2) Od tohoto bodu se Schwartzův výzkum ubírá mírně odlišným směrem než tato diplomová práce. Autor se zaměřuje zejména na emoční stránku rozhodování či pocit ztráty a již více neakcentuje a do hloubky nerozebírá samotný faktor počtu předložených možností.

Zde je proto vhodné využít prací také dalších autorů, zejména z oblasti kognitivní psychologie, které mohou některé Schwartzovy předpoklady upřesnit a doplnit o nové poznatky. Velmi přínosným je v tomto směru článek autorky Adi Ayalové z roku 2011 nebo

rozsáhlý experimentální výzkum Sheeny S. Iyengar a Marka R. Leppera, kteří se blíže zabývali vlivem počtu obchodních artiklů na schopnost zákazníků učinit finální rozhodnutí. Přínosné jsou také práce, které mírně odhlíží od samotného počtu možností a zaměřují se spíše na množství dílčích atributů spojených s jednotlivými variantami, a tedy i informační náročnost činěného rozhodnutí, která je zvyšujícím se počtem variant pouze umocňována. V tomto směru by bylo možné zmínit práci Benjaminu Scheibehenne a jeho kolegů z roku 2010 nebo několik článků Barbary Fasolo, která ve svých pracích upozorňuje na riziko informačního přetížení a možnosti následné kognitivní paralýzy. (Scheibehenne et al. 2010; Fasolo, McClelland 2007; Fasolo et al. 2009) Negativní vliv počtu předložených variant, respektive množství kandidujících stran, by tedy z pohledu výše představených studií nemusel být primárně zapříčiněn pouze pocitem ztráty kontroly nad vznikem a podobou nové vlády, jak prvotně předpokládal Jackman, ale také nárůstem kognitivního a informačního přetížení, které je důsledkem snahy o maximalizaci osobního užítku.

S těmito předpoklady bude tedy pracováno také v rámci této diplomové práce. Konkrétně se výzkumná otázka bude zabývat předpokladem, zda má širší stranické nabídky v rámci pravidelně konaných voleb vliv na rozhodování voličů ve volbách.

Ověřování tohoto předpokladu bude probíhat na vybraných případech voleb do dolních komor či jednokomorových parlamentů v rámci postkomunistických zemí střední a východní Evropy. Tato oblast byla zvolena nejen z důvodu blízkosti, kterou k tomuto prostředí autor této diplomové práce má, ale také kvůli inspiraci prací Tatiany Kostadinové, která se zabývá obdobnou problematikou, na základě mírně odlišných předpokladů, a využívá přitom případy právě postkomunistických zemí. Právě v této oblasti je dle autorky možné stále pozorovat mírnou neukotvenost stranických systémů, a tedy i vyšší míru fluktuace v počtu stran. (Kostadinova, Power 2007: 372) Tento fakt přitom může být pro tuto práci velmi přínosným, neboť je jejím cílem zachytit právě vliv proměňujícího se počtu stran na voličské jednání.

Z výše zmíněné výzkumné otázky, odborných prací a níže uvedené teorie budou následně vycházet také níže stanovené hypotézy, které budou v rámci analytické části této práce testovány.

H1: *S rostoucím počtem stran vzroste také pravděpodobnost volební neúčasti pro dané volby.*

H2: *Pravděpodobnost vyšší volební neúčasti budou vykazovat ty případy voleb, ve kterých byla míra stranické fragmentace vyšší, a zároveň míra politické polarizace nižší.*

H3: *Pravděpodobnost volební neúčasti za dané volby vzroste, pokud oproti předcházejícím volbám došlo k nárůstu v počtu kandidujících stran.*

H4: *Pravděpodobnost negativního vlivu vyšší míry fragmentace na volební participaci bude vyšší u jedinců, kteří nedeklarují bližší vztah k některé z politických stran.*

Diplomová práce je dělena do tří hlavních částí. První teoretická část nejprve představí základní premisy již jednou zmíněné teorie racionální volby a její často zmiňované nedostatky. Následně naváže podkapitola vycházející z poznatků amerického sociologa Barryho Schwartze, která se bude věnovat negativnímu vlivu většího množství předložených možností, ale také doplněním racionální volby a s ní svázané snahy o maximalizaci osobního užitku. Dále se teoretická část práce podrobněji zaměří na problematiku počtu variant představenou také dalšími autory. Zmíněn bude aspekt času, či vliv počtu a míry podobnosti dílčích atributů a s nimi spojené možnosti informačního přetížení. To vše bude doplněno také o další negativní aspekty rozhodování, které dle Schwartze mohou ovlivňovat lidský úsudek. Na závěr bude představen dosavadní výzkum z oblasti politologie, který se zkoumané problematice věnoval.

Druhá část práce se bude věnovat metodologii. Představí data, která budou v rámci práce využita pro potvrzení výše uvedených předpokladů. Uvedeny budou zdroje dat, jejich zpracování, úprava a také kvantitativní metody, které budou využity k jejich analýze. Konkrétně bude k potvrzení výše představených hypotéz využit logistický hierarchický regresní model, který bude následně doplněn také o řadu grafu predikovaných hodnot. Ty budou použity pro výzkum teorií předpokládaných interakčních vztahů mezi jednotlivými proměnnými. Třetí část práce se bude věnovat zejména interpretaci výsledků jednotlivých analýz a vyhodnocení dílčích hypotéz. Doplněna bude také o krátkou rozpravu nad některými výsledky analytické části.

Právě výše zmíněný metodologický přístup je pravděpodobně jedním z nejvýznamnějších přínosů této práce. Oproti předcházejícím pracím, které při výzkumu volební participace využily klasické regresní analýzy (např. Kostadinova 2003; Kostadinova, Power 2007), může v rámci výzkumu této diplomové práce dojít k přesnějšímu popisu vlivu dat na individuální a kontextové úrovni, která mají na rozhodování voliče vliv. Jako přínosné je následně možné nahlížet také využití neagregovaných individuálních dat, se kterými nepracovala žádná z dohledaných prací. Na závěr by tento příspěvek mohl přinejmenším alespoň napomoci k rozšíření poznání v rámci dané tematiky volebního chování, a to zejména bližším, nikoliv však vyčerpávajícím, popisem procesu rozhodování z pohledu psychologické a kognitivní literatury.

1. Vliv počtu možností na rozhodování jedince

1.1. Teorie racionální volby a její nedostatky

Základem pro bližší porozumění volební účasti bude v této práci racionální teorie volby, jejíž zjednodušené fungování ve své knize popisují Kenneth Newton a Jan W. van Deth. Ti ve své práci tvrdí, že volební rozhodnutí je možné připodobnit tomu, které v obchodní sféře činí běžný zákazník. I ten totiž musí v první řadě zjistit a porovnat náklady, například daně, a benefity, tedy případné zisky a veřejné služby, které budou spojeny s volbou konkrétního produktu, respektive strany. Volba konkrétního politického uskupení je tak do jisté míry výběrem pomyslného nákupního koše, ve kterém si volič vybere požadované politiky a názorové postoje, které budou co možná nejvíce naplňovat jeho potřeby a přinesou mu maximální užitek. Učinění rozhodnutí a s ním spojené pomyslné koupě však není, obdobně jako v obchodní sféře, zcela zadarmo. Rozhodující se jedinec proto musí počítat s tím, že každá taková volba má také svou neodlučitelnou cenu a je pouze na něm, zda bude ochoten ji zaplatit. (Newton, Deth 2009: 263) Logika rozhodování z pohledu teorie racionální volby tak do jisté míry imituje ekonomické zásady poptávky a nabídky doplněné o snahu získat ten nejlepší možný produkt.

S obdobným přirovnáním pravidelných voleb k výběru zboží v obchodě přišel ve své práci, zaměřené na normativní podobu demokracie, také Joseph A. Schumpeter. Ten ve své knize nastínil, že volební selekci a následnou elekci lze do značné míry připodobnit nastavení a fungování běžného trhu se zbožím.¹ Politické strany jsou v této perspektivě nahlíženy jako firmy nabízející určitou službu. Voliči poté zastávají roli zákazníků vybírajících si z nabídky stran či uchazečů o volenou pozici. (Mandle 2013: 136, 137) Obdobně americký ekonom Harold Hotelling v rámci své představy prostorového rozvržení politiky přichází s ideou jednodimenzionálního prostoru, v jehož rámci se pohybují strany a voliči. Hotelling předkládá příklad ulice, na které jsou rovnoměrně rozestoupeni jednotliví voliči. Strany v tomto případě reprezentují dva pomyslné obchody, které se rozhodují kam své podniky umístit, aby maximalizovaly svůj zisk, respektive počet voličů, které si získají svou politikou. Jako nejvýhodnější se dle autora přitom jeví umístit svůj obchod spíše do středu nabídky, neboť pouze tak může daná strana zabránit větší uzurpaci trhu ze strany konkurenčního politického hnutí. (Hindmoor 2006: 24–26) Hotelling se tímto snaží

¹ Schumpeter v tomto směru cituje jednoho nejmenovaného politika, který tvrdí, že: „To, čemu obchodníci nerozumí, je fakt, že stejně tak, jak se oni zabývají olejem, zajímám se také já o své voliče.“ (Schumpeter 1992: 285)

demonstrovat zejména racionální jednání, které lze předpokládat ze strany politických uskupení, jež usilují o maximální volební zisk. Obdobné úsilí je však dle predikcí této práce možné, na spotřebitelské straně politického trhu, předpokládat také u voličů, snažících se ze své volby získat maximum užitku.

I přes to, že výše zmínění autoři se svými příspěvky snažili přispět zejména k pochopení fungování politiky v prostoru, respektive na pravolevé politické škále, jsou jejich připodobnění volebního procesu k tržnímu fungování velice přínosná. Primárně kvůli tomu, že v rámci této diplomové práce bude často vycházeno z příspěvků zaměřujících se na marketing, ekonomické rozhodování či obchodní chování. Předpoklady a závěry těchto prací budou následně vztahována do politického diskurzu. Zároveň výše zmínění výzkumníci, do jisté míry, názorně nastiňují předpoklady racionálního výkladu rozhodování a otevírají tím prostor pro vstup této původně ekonomické teorie na pole politiky.²

V tomto směru ve své knize *An Economic Theory of Democracy* z roku 1957 rozvinul teorii racionálního rozhodování Anthony Downs. Jeho záměrem bylo opět primárně přispět k poznání fungování politiky ve smyslu jejího prostorového rozvržení, konkrétně interakci mezi voliči, stranami a politikou, kterou tato uskupení během vzájemného volebního boje předkládají. V rámci toho však Downs značně rozvinul také způsob, jakým voliči k rozhodování během pravidelných voleb přistupují. Z jeho pohledu je každý volič nahlížen jako racionálně smýšlející osoba, která se v rámci svého rozhodování, na základě získaných informací, důkladně zamýšlí nad tím, jaká z předložených možností, by pro ni mohla být tou nejvýhodnější, respektive která by ji přinesla co největší užitek. (Downs 1957: 6) Samotné rozhodování přitom podle Downse zahrnuje také řadu nákladů, které jsou s rozhodnutím nerozlučně spojeny. Mezi tyto pomyslné výdaje spadá například potřeba předvolební registrace, která v řadě zemí není automatická a spočívá tak pouze na ochotě a odhodlání voliče se voleb v budoucnu opravdu zúčastnit. Dále je sem pak, dle Downse, možné počítat také potřebu zjistit jaká uskupení vůbec kandidují či samotnou nutnost si některou z těchto stran vybrat. Negativně může na voliče nakonec zapůsobit také akt samotné účasti a potřeba dostavení se do volební místnosti. (Downs 1957: 266) Faktor nákladů a v opozici stojících zisků, které reprezentují nejen voličův užitek, ale také šanci svým hlasem změnit zavedenou

² Právě rozložení politických stran na pravolevé ose, respektive jejich snaha o to cílit svou politiku na dominantního středového voliče, je do značné míry provázána s předpokladem této diplomové práce o vlivu počtu možností, respektive stran, na rozhodování voličů v rámci voleb. Jak bude posléze naznačeno a popsáno níže, může mít tendence přibližovat svůj volební program jiným, i konkurenčním, stranám za následek snížení míry politické polarizace v rámci daných voleb. Právě ta může následně být, dle předpokladů blíže rozvedených níže, poměrně významnou proměnnou, která společně s počtem předložených variant volby může mít, v jistém nastavení, značně negativní vliv na voličskou participaci.

politiku, se tak do jisté míry stávají prediktorem volební účasti. V případě dominance zisků se rozhodující se jedinec voleb zúčastní, naopak pokud negativní náklady převýší potenciální míru užitku, může být racionální volič od aktu volby odrazen.

Právě ze vztahu mezi zisky a náklady následně vychází také všeobecná kritika této teorie. Ta primárně tvrdí, že šance jediného racionálně uvažujícího voliče na to, aby svým hlasem něco změnil, a tedy zároveň reálně rozhodnul a přispěl ke svému užitku, jsou, v kontextu velkého počtu dalších zúčastněných voličů, minimální. Náklady by tak ve většině případu pravděpodobně měly dominovat nad potenciálními zisky a voleb by se mělo zúčastnit pouze absolutní minimum jedinců. (Hindmoor 2006: 28) I přes to je však možné v praxi pozorovat, že lidé k volbám chodí.³

Downs ve své práci tento paradox v jednání rozhodujících se jedinců vysvětluje tím, že pro voliče jsou volby, respektive účast v nich, nerozlučně spojeny s demokracií a jejími hodnotami. V případě že by se tedy voleb nezúčastnili, mohlo by tak hrozit podkopání základů demokratického zřízení, ve kterém žijí. (Downs 1957: 270) Sám autor však u tohoto svého předpokladu podotýká, že není dostatečně silným pro vysvětlení voličského rozhodnutí k volbě, neboť pro to, aby daný jedinec mohl žít v demokracii, je dostačujícím, aby se, vyjímaje jeho osobně, voleb zúčastnil minimálně dostačující počet dalších voličů.

Mimo Downse se o vysvětlení paradoxu volební neúčasti pokusila také řada dalších autorů. William Riker a Peter Ordeshook tak například ve své práci předpokládali, že vysvětlením by mohl být pocit jisté společenské povinnosti se voleb zúčastnit. Dennis Mueller naopak dochází k závěru, že lidé se účastní voleb na základě předpokladu, že ostatní voliči vyhodnotí svou účast na volbách jako nevýhodnou a rozhodnou se volby bojkotovat. Tím otevírají prostor pro daného voliče, jehož rozhodnutí, respektive hlas, tímto získává na síle. Pravděpodobně nejbližším vysvětlením, se kterým pracuje také tato diplomová práce, by mohlo být to, které představil ve svém článku Jonathan Bendor se svými kolegy. Z jejich závěrů vyplývá, že důvodem k volbě by u voličů mohla být tendence ke spokojení se s volbou. Respektive jistá míra smíření se s tím, že maximálního užitku není možné dosáhnout, a proto dostačuje smíření, se spíše dostačující nežli nejlepší variantou. (Hindmoor 2006: 29) Teorie racionální volby tak pravděpodobně nemůže poskytnout všeobecné vysvětlení toho, proč se lidé i přes nesoulad ve vztahu mezi zisky a náklady stále účastní voleb, může se však alespoň stát základem vysvětlení toho, proč se rozhodující se jedinci naopak své volby, v některých případech, mohou zdržet.

³ Tato skutečnost bývá nazývána paradoxem nehlasování, či jak ji ve své práci popsal Morris Fiorina „paradox, který pozřel teorii racionální volby.“ (Fiorina in Ferejohn, Kuklinski 1990: 334)

Spíše než tak samotnou teorii racionální volby a její premisy zcela zavrhnout a překonávat, zastává tato práce spíše náhled jejího rozšíření a doplnění o poznatky z dalších oblastí výzkumu. Existuje zde totiž řada podstatných aspektů rozhodování, které tento výklad pravděpodobně přehlíží. V tomto směru je možné zmínit například výzkum amerického sociologa Barryho Schwartze, který na teoretické předpoklady racionálního rozhodování navazuje a z jehož základů podstatně vychází také tato práce. Schwartz se základy teorie racionálního rozhodování souhlasí. Také on popisuje racionálního člověka, jako jedince, který se snaží primárně o maximalizaci užitku. V rámci svého úsilí se tato osoba vyznačuje tím, že ze všech možností, které jsou jí dostupné, si vždy touží vybrat pouze tu nejlepší možnou, která bude plně odpovídat jejím náročným požadavkům. (Schwartz 2004: 78) Premisy racionální teorie rozhodování však Schwartz navíc doplňuje o řadu faktorů, které dle jeho názoru činí ze snahy o dosažení maxima, tedy podstaty samotného racionálního rozhodování, nepřekonatelnou překážku, která může proces volby nejen významně ztížit, ale také rozhodujícího se jedince od finálního výběru zcela odradit.

1.2. Počet předložených variant a kognitivní přetížení

Za základní nedostatek teorie racionální volby považuje Schwartz opomíjení problematiky počtu předkládaných možností. Dle jeho názoru vidí racionální výklad rostoucí míru potenciální nabídky jako zanedbatelnou proměnnou, kterou je každý rozhodující se jedinec schopen zpracovat tím, že případné další varianty, jednoduše, bez větší míry náročnosti, zahrne do procesu rozhodování, či je bez většího zájmu přejde. (Schwartz 2015: 117) To však dle Schwartze není zcela možné. Neboť s tím, jak poroste počet variant, které v rámci svého rozhodnutí daný jedinec bude moci obsáhnout, začne narůstat také riziko toho, že se dostaví pocit přetížení a finální volba se vůbec neuskuteční. Schwartz tuto problematiku opodstatňuje zejména tím, že lidské kognitivní, ale také časové možnosti jsou omezené a se zvyšujícím se množstvím nabízených možností poroste také podíl nákladů, které jsou s danou volbou nerozlučně spojené. Jinými slovy by bylo možné říct, že autor, k již výše zmíněným nákladům, se kterým ve svém základu počítá i racionální teorie rozhodování, přidává aspekt počtu variant, který se projevuje zejména v psychologické a kognitivní rovině samotného rozhodování.

Schwartzovy předpoklady přitom nejsou v tomto směru zcela ojedinělé, naopak do značné míry korespondují s psychologickým jevem známým jako rozhodovací paralýza (*decision paralysis, choice paralysis*). Toto psychické ochromení je založeno na předpokladu omezených kognitivních schopností rozhodujících se jedinců. Na tuto

skutečnost přitom poukazují závěry řady výzkumů, které potvrzují, že lidé jsou schopni řádně zpracovat pouze omezené množství informací. Mezi prvními se této problematice blíže věnoval například George Miller, který ve svém kompozičním článku hovoří o magickém čísle sedm. Právě takovýto počet určitých celků informací je podle autora a jím předložených výzkumů jakýmsi pomyslným zlomovým bodem, při jehož překročení dojde u lidí ke zhoršení jejich poznávacích schopností.⁴ Po překročení tohoto počtu variant dochází dle Millera ke zmatení rozhodujícího se jedince, který není schopný v dostatečné míře od sebe odlišit jednotlivé posuzované varianty.⁵ Tuto skutečnost si přitom autor vysvětluje limitovanými schopnostmi v oblasti učení či stavbou nervového systému, který je schopen zpracovat pouze omezené množství informací. (Miller 1956: 82–86) Na Millera následně ve svém výzkumu lidské krátkodobé paměti navazuje také Herbert Simon. Také on poukazuje na to, že lidské kognitivní schopnosti jsou do jisté míry omezené. Ve své práci přitom dochází k závěru, že co do kapacity krátkodobé paměti, je rozhodující se jedinec schopný operovat zhruba s pěti až sedmi dílčími kusy informací. (Simon 1974: 485, 487) V jistém zevšeobecňujícím náhledu poté John Payne popisuje ve svém článku lidi, jako limitované a informace zpracovávající systémy, které v jejich poznání omezuje nejen nedostačující kapacita paměti, ale také časová náročnost samotného procesu. (Payne 1976: 321, Halhotra 1982: 419) Tento vhled z oblasti kognitivní psychologie tak dává opodstatněný základ rozhodovací paralýze, pro kterou jsou vyšší počet předložených možností a následná neschopnost jedince tyto poskytnuté informace řádně zpracovat, jedněmi z hlavních příčin.

Již samotné rozhodovací paralýze se ve svém výzkumu zaměřeném na telekomunikační trh věnuje například Adi Ayal. Také ona, podobně jako Schwartz, poukazuje na fakt, že kognitivní schopnosti jednotlivých spotřebitelů jsou v různé míře omezeny, což má za následek snižování jejich schopnosti poznávat, chápat a srovnávat různé alternativy, které jsou jim v rámci procesu rozhodování předkládány. Samotné kognitivní přetížení popisuje jako situaci, kdy jsou myšlenkové zdroje intenzivně využívány k pochopení složité situace na úkor investic duševního úsilí do jiných mentálních akcí. (Ayal

⁴ Miller při posuzování schopnosti zpracovat určitý objem informací vychází ze zavedené teorie o komunikačním procesu a přenosu informací v jeho rámci. Kvalitu porozumění, respektive úspěšnost zpracování informace, je dle autora možné následně odvodit z míry korelace mezi informačním vstupem a výstupem, tedy výsledkem, celého procesu. Pokud je daný jedinec v této činnosti úspěšný, většina informací bude přenesena a replikována z jeho odpovědi. Autor přitom předpokládá, že se zvyšujícím se množstvím vstupních informací dojde v jistém okamžiku k přetížení rozhodujícího se jedince, jehož rozhodování se významně ztíží a začne v rámci výstupu vykazovat vyšší míru chybovosti. (Miller 1956: 82)

⁵ V tomto směru je třeba poznamenat, že většina výzkumů, na které se Miller ve své práci odkazuje se zabývala rozpoznávací schopností jedinců v rámci jednodimenzionálního kontextu. (Miller 1956: 83) Jinými slovy se autorem citované studie zabývaly například schopností pozorovaných subjektů správně identifikovat a odlišit mezi sebou rozdílné varianty, v rámci zaměření se pouze na jeden z atributů daných možností.

2011: 94) Takovýto stav poté rozhodujícího se jedince přivede ke dvěma možným řešením – zjednodušení procesu volby nebo odmítnutí rozhodnutí učinit.

První varianta může vést k učinění impulzivního, předčasného, a ne zcela informovaného rozhodnutí. Takovéto jednání může přitom mít za následek to, že rozhodující se jedinci využívají různé zjednodušující prostředky a strategie rozhodování, které jim mají v jejich obtížné situaci pomoci. Jedním z nich je například jistá forma subjektivního předvýběru, která rozhodci poskytne o něco užší nabídku. (Ayal 2011: 97) Tato sada variant však automaticky vylučuje možnosti, s jejichž existencí či parametry není daný rozhodce seznámen. Není tedy ani možné dosáhnout plné jistoty, že byla zvolena opravdu nejlepší varianta, protože ta se mohla nacházet v již předem zamítnutých možnostech.

Na podobném principu je poté založena také tendence některých jedinců rozhodnout se pro variantu, která je jistým způsobem již předdefinována (*status quo bias*). V politickém kontextu by příkladem mohla být situace, kdy se volič rozhodne svůj hlas udělit spíše úřadujícímu politickému uskupení, nežli některému z ostatních kandidujících subjektů. Dle Williama Samuelsona a Richarda Zeckhausera přitom na rozhodnutí se pro variantu status quo má vliv nejen síla preference jednotlivce k nabízeným alternativám, ale také jejich počet. Čím více možností bylo v rámci výzkumu těchto autorů předloženo pozorovaným subjektům, tím spíše měli tito jedinci tendenci zvolit předdefinovanou možnost. (Samuelson, Zeckhauser 1988: 8, 19) Autoři navíc podotýkají, že takovýto způsob rozhodování je plně v souladu s teorií racionální volby, protože rozhodce v tomto případě vnímá rozsah potenciálních nákladů spojených se změnou ve svém rozhodnutí. (Samuelson, Zeckhauser 1988: 34) Zvolením předdefinované možnosti je potenciálně možné předejít složitému vyhledávání a porovnávání mezi jednotlivými variantami. I v tomto případě je však samotné rozhodnutí opět ochuzeno o srovnání všech dostupných variant, bez něhož není zcela možné definitivně určit nejlepší možnost z předložené nabídky. V těchto případech jsou tak daní jedinci schopni jistým způsobem kognitivní tlak většího počtu možností překonat a rozhodnutí učinit. Ovšem za cenu toho, že si nemohou být zcela jisti, že některá z jimi předem odmítnutých variant, by nemohla být lepší.

Z pohledu Schwartzových závěrů, by tyto jedince bylo možné označit jako spokojitele (*satisfiers*). Jinými slovy se jedná o osoby, které do procesu rozhodování vstupují s již předem stanovenými preferencemi, které by jejich volba měla splňovat. Neusilují tedy nutně o tu nejlepší možnou variantu ze všech, naopak jsou schopni se spokojit s tou, která naplní jejich požadavky. (Schwartz 2004: 77–85) I v tomto případě je samozřejmě možné předpokládat, že rozhodující se jedinec bude zahlcen velkým množstvím možností, než najde

dostatečně vyhovující variantu pro svou volbu. Pro tyto jedince však není zcela zásadní, aby prověřili všechny možné varianty, naopak postačuje nalézt jednu dostačující.

Zcela opačně je tomu však u druhé racionálně smýšlející skupiny, jejíž kritéria jsou naopak zacílena na získání pouze té nejlepší varianty. Tito lidé, Schwartzem též označovaní jako *maximizers*, jsou pak pro svou snahu maximalizovat svůj užitek ze své volby, nuceni prověřit všechny dostupné varianty pro svou volbu. Pouze tak si totiž mohou být zcela určitě jisti tím, že jejich konečné rozhodnutí bylo opravdu tím nejlepším možným. Sám autor ovšem dodává, že v řadě případů není možné všechny potenciální varianty v rámci rozhodovacího procesu obsáhnout. Stejně tak není ani možné říct, že by daní jedinci uplatňovali tuto strategii v plné míře a v rámci každého, více či méně důležitého rozhodnutí, které ve svém životě učiní. Zásadním však dle Schwartz je fakt, že řada takovýchto jedinců vykazuje alespoň snahu takto definovaného jednání, v rámci svého rozhodování, dosáhnout.⁶ (Schwartz 2004: 77, 78) Rozdílné způsoby, jakými rozhodující se jedinci přistupují ke své volbě, tedy mohou mít zásadní dopad na samotný výsledek celého procesu.⁷

Dle závěrů Schwartzova výzkumu má snaha o maximalizaci užítku řadu zásadních a často negativních důsledků, které mohou významně ovlivnit postup při tvorbě rozhodnutí. U jedinců usilujících o maximum byla například pozorována významně vyšší tendence pro porovnávání mezi jednotlivými variantami, a to jak před, tak také po skončení rozhodovacího procesu. Celkově tento způsob rozhodování proto zabere více času, který daní jedinci využívají nejen pro vícenásobné srovnávání mezi nabízenými možnostmi, ale také ke srovnání svých závěrů s rozhodnutími druhých. Mimo to výsledky Schwartzovy studie také naznačily, že usilující jedinci věnují značnou část svého rozhodovacího úsilí kontrafaktuálnímu jednání, v jehož rámci svou finální volbu srovnávají s dalšími i

⁶ O lidech, kteří jsou svázáni svými kognitivními schopnostmi, ale i přes to usilující o maximální užitek hovořil ve své práci, z roku 1959, již Herbert Simon. Tento způsob rozhodování autor nazývá omezeně racionálním. Reaguje tím, jako řada jiných autorů, na kritiku původní teorie racionální volby a předkládá způsob její revitalizace. Dle Simona řada jedinců nečiní ve všech případech absolutní srovnání všech možných variant volby. To ovšem, jak podotýká Arthur Lupia se svými kolegy, neznamená, že by se daní jedinci zcela zřekli touhy po maximalizaci svého užítku. Naopak tuto snahu Simon pouze doplňuje o náklady spojené se získáním informací a učiněním rozhodnutí samotného. (Lupia et al. 2000: 9–11)

⁷ Tuto skutečnost lze ilustrovat také z pohledu dvou přístupů, které jsou v rámci rozhodovacího procesu využitelné. Prvním z nich je takzvaná kompenzační strategie. Ta je popisována jako racionální jednání, jehož cílem je rozhodnout se pro variantu, která je lepší než ostatní alternativy v součtu hodnocené přínosnosti ve všech uvažovaných atributech. V případě tohoto postupu je přitom všeobecně předpokládáno, že se zvyšujícím se počtem variant, tedy i informací potřebných k rozhodnutí, se zvýší také celková komplexnost činěné volby. Opakem je takzvaná nekompenzační strategie, jejímž cílem není nejlepší, ale pouze dostačující volba. Tato strategie bývá označována jako neracionální a vede rozhodujícího se jedince k ulehčování procesu rozhodnutí za pomoci různých zjednodušujících myšlenkových postupů. (Shiloh et al. 2001: 701) Tento náhled do značné míry reflektuje také předpoklady Barryho Schwartz a o výše zmíněných jedincích usilujících o maximum a takzvaných spokojitelích, kteří jsou schopni svým postupem, v rámci rozhodovacího procesu, se informačnímu a kognitivnímu přetížení vyhnout.

nereálnými alternativami, které jsou schopni si představit. Takovéto jednání poté může navozovat pocit lítosti z nedostatečné či nevhodné volby, což může mít za následek nižší míru spokojenosti a vznik negativní konotace s rozhodnutím samotným. Čím více možností přitom mohou tito lidé v rámci svého rozhodování obsáhnout, tím náročnější je pro ně si jednu z možných variant vybrat. (Schwartz 2004: 83-84, 87) Oproti tomu pro výše zmíněné spokojitele, je dle Schwartze, aspekt množství možností zanedbatelnou proměnnou. Jakmile totiž dojde ke splnění jejich předem stanovených požadavků, již tito jedinci nevykazují významnější potřebu zamýšlet se nad alternativními variantami, které nezvolili či již neměli čas plně prověřit. (Schwartz 2004: 77–85) Usilující jedinci mohou tedy z tohoto pohledu být v rámci procesu rozhodování vystaveni vyššímu riziku kognitivního přetížení nežli skupina spokojitelů, kteří se způsobem svého rozhodování radě výše zmíněných negativních aspektů vyhnou.

Tento fakt následně předestírá druhou variantu řešení kognitivního přetížení, kterou Adi Ayal nastínila ve své práci. Touto možností dle autorky je prosté odmítnutí rozhodnutí učinit. (Ayal 2011: 98) Strategii vyhnutí se rozhodnutí ilustruje například výzkum, ve kterém se Sheena Sethi-Iyengar se svými kolegy zaměřili na výběr penzijního připojištění v amerických firmách. Autoři se rozhodli blíže zkoumat míru participace v některém z důchodových programů v závislosti na tom, jak širokou nabídku fondů či jiných investičních a finančních nástrojů daný plán nabízel. Výsledná regresní analýza přitom ukázala, že s rostoucím počtem nabízených investičních nástrojů klesal podíl participace zaměstnanců na daném programu. Přesněji s každým navýšením počtu investičních nástrojů o 10, klesla účast o 1,5-2 %. Programy, které nabízely pouze dva investiční fondy, dosahovaly až 75% účasti. Naopak v případě důchodového plánu, který zaměstnancům mohl poskytnout investice do 59 rozdílných fondů, činila participace pouze 60 %. Autoři studie tento pokles zájmu přičítali zejména zvyšující se náročnosti a komplexnosti rozhodnutí, která narůstala společně s tím, jak se nabídka fondů rozšiřovala. Vliv dle jejich názoru však mohla mít také nejistota a obavy ze ztráty zisku, na které jednotliví zaměstnanci, při takto významné investici do budoucnosti, nutně naráželi. (Iyengar in Mitchell 2004: 87–93)

O něco bližší náhled na vztah velikosti nabídky a procesu rozhodování poskytují také dva experimenty, které Sheena S. Iyengar a Mark R. Lepper provedli v průběhu jejich rozsáhlého výzkumu. V rámci prvního z nich byla v běžném obchodním řetězci zbudována ochutnávka s exotickými džemy. Zákazníkům zde ve dvou dnech byla nabízena různě velká nabídka ochutnávkových vzorků, přičemž byl zaznamenáván nejen počet zákazníků, který se u stánku zastavil, ale také podíl těch, kteří po ochutnávce některý z džemů zakoupili.

Výsledek experimentu poté poukázal na dva jevy. Tím prvním byla dle autorů větší míra atraktivity v případě širší nabídky. V den, kdy bylo nabízeno 24 druhů džemů, navštívilo ochutnávkový stánek 60 % zákazníků, kteří kolem stánku prošli. Naopak když byla nabídka snížena na výběr z pouhých 6 druhů džemu, zastavilo se u ochutnávky pouze 40 % respondentů. V případě druhého jevu se výzkumníci zaměřili na podíl zákazníků, kteří si po ochutnávce alespoň jeden z džemů zakoupili. V tomto směru se však širší nabídka ukázala jako spíše negativní faktor. K finálnímu výběru, tedy i nákupu se totiž v případě užšího výběru rozhodlo celkem 30 % zákazníků, naopak z nabízených 24 variant si vybraly pouze 3 % nakupujících. (Iyengar, Lepper 2000: 996–998) Zjištění této studie tak ukazují, že široká škála možností se na první pohled může zdát pro spotřebitele jako velmi lákavá. Tento závěr přitom koresponduje se všeobecnou představou o množství nabízených možností, tedy že větší počet variant by měl být pro spotřebitele pozitivní, neboť mu nabízí větší prostor pro nalezení a zvolení co nejvhodnější možnosti. Rozsáhlejší nabídka však také může snížit následnou motivaci k nákupu produktu, potažmo tedy i učinění rozhodnutí samotného.

Druhý experiment, který již probíhal v laboratorních podmínkách, se přidržel tematiky potravin. V tomto případě však byl účastníkům experimentu zadán úkol, aby si vybrali jednu čokoládu, a to z menší či větší nabídky, kterou jim výzkumníci předložili. Mezi hlavními aspekty, na které se experiment zaměřoval přitom byla počáteční spokojenost účastníků s procesem výběru a jejich očekávání týkající se volby, kterou provedli. Pozorována byla také následná spokojenost s vybranými čokoládami, kdy byli účastníci po výběru požádáni, aby poskytli hodnocení jejich potěšení, míry obtížnosti a případné frustrace spojené s procesem výběru. V návaznosti na to, po reálném otestování svých zvolených možností, poskytli účastníci hodnocení spokojenosti a lítosti, spojeného se svou finální volbou. V neposlední řadě se poté výzkum u zkoumaných subjektů zaměřil také na následnou motivaci k nákupu. Podobně jako v rámci džemového experimentu, i zde v okamžiku před učiněním rozhodnutí, byla u skupiny účastníků, která měla na výběr z většího počtu možností, pozorována větší míra spokojenosti s procesem rozhodování, než u skupiny s menším výběrem. K obratu však opět došlo ve chvíli, kdy měli účastníci zpětně zhodnotit svou volbu a rozhodnout se pro koupi některé z variant. V této fázi rozhodovacího procesu vykazovali větší míru spokojenosti se svou volbou a vyšší míru motivace k zakoupení některé z nabízených čokolád, členové té skupiny, které byla předložena užší nabídka variant. (Iyengar, Lepper 2000: 1000–1001)

Souhrnné výsledky celé studie poté naznačovaly, že náročný a komplexní proces rozhodování může rozhodujícího se jedince významně frustrovat. Pocit nespokojenosti

s danou volbou, který pramení zejména z vyšší míry odpovědnosti spojené s komplikovanějším a rozsáhlejším rozhodováním, může vést k nižší ochotě si některou z předložených možností zvolit. V rámci obsáhlé nabídky možností tedy daný rozhodce nenaráží pouze na překážku kognitivního přetížení, ale je taktéž svazován významným pocitem nejistoty, která pramení z odpovědnosti za optimální výběr. Fenomén přetížené volby je poté dle autorů navíc zesilován v situacích, kdy se rozhodce obává učinění špatného rozhodnutí, či věří, že některá z předložených možností by mohla být nesprávná. Podobně umocňující efekt má poté míra úsilí a času, který je třeba pro učinění dostatečně informovaného a správného rozhodnutí obětovat. (Iyengar, Lepper 2000: 1002–1003; Iyengar in Mitchell 2004: 86) Právě aspekt času je přitom zmiňován také řadou dalších studií, které ho označují za jednu z dalších proměnných, jež mohou významně zasáhnout do procesu rozhodování.

1.3. Aspekt času

Raúl Snachis se svými kolegy v tomto ohledu představuje matematický model, za jehož pomoci se snaží popsat a upřesnit vztah mezi časem a počtem možností, respektive jak zvýšení počtu variant daného produktu může změnit alokaci času spotřebitele a následně ovlivnit jeho blahobyt. Ve své studii přitom popisují celkem pět modelových jedinců, kteří se liší ve svém postoji k nakupování a času, který jsou v rámci této činnosti ochotni obětovat. Výsledky modelu poté dokládají, že v určitém momentu rozhodování, kdy je přínos prozkoumání každé další možnosti volby minimální, a naopak čas strávený nad každou z dalších variant významně vzroste, dojde k paralýze a rozhodující se subjekt by měl od samotného rozhodnutí upustit. Tento stav se přitom u každého z modelových jedinců liší. Například u osoby, která nerada nakupuje, může tento stav nastat při hodnocení 74. varianty. Naopak u jedince, který by vykazoval vysokou míru efektivity ve svém způsobu hledání ideální varianty, by k odmítnutí volby došlo až u varianty číslo 84. (Sanchis et al. 2013: 316–325)

Na vliv aspektu času ve spojitosti s počtem předložených možností se ve svém experimentu zaměřil také Graeme A. Haynes. Skupině účastníků v tomto případě byly předloženy dva sety různých odměn, ze kterých si měly subjekty zvolit jednu variantu. První skupina vybírala ze tří cen, naopak druhá pak měla na výběr z 10. Manipulován byl poté také čas, který jednotlivci měli na porovnání jednotlivých možností a učinění své finální volby. V tomto případě mohli účastníci na své rozhodnutí dostat 2 nebo 5 minut. Výzkumník se přitom u respondentů zaměřili na několik výsledných faktorů. V první řadě na to, jak těžké

a frustrující bylo jejich rozhodnutí a jak moc se jim tento úkol líbil. Dále pak jak byli spokojeni s vybranou cenou a do jaké míry litovali, že si nevybrali jinou z předložených variant, přičemž bylo předpokládáno, že čím více možností budou recipienti muset srovnat, tím náročnější pro ně rozhodnutí bude. (Haynes 2009: 204–207) S přihlédnutím k faktoru času by tedy největší problém s rozhodnutím měli mít ti jedinci, kterým bylo předloženo 10 variant a na své rozhodnutí měli pouze dvě minuty.

Tento předpoklad se následně autorovi potvrdil v případě pocitu náročnosti a frustrace, který si se svým rozhodnutím tato skupina spojovala. K podobným závěrům jako předcházející studie poté autor došel v případě užívání si dané aktivity. Zde vyšší míru spokojenosti vykazovala část respondentů s více variantami, a to v obou časových variantách. Při zkoumání lítosti nad nezvolenými variantami nedošel autor ke statisticky významným závěrům. I přes to však data naznačovala, že nižší míru lítosti vykazovali zejména jedinci, kterým na rozhodnutí bylo poskytnuto více času. Což by mohlo naznačovat na jistou míru lítosti nad neschopností řádně prověřit všechny dostupné varianty. V případě celkové spokojenosti se svou volbou poté větší nabídka a méně času na rozhodnutí činily dané jedince méně spokojenými, než recipienty vystavené zbývajícím třem kombinacím těchto dvou podmínek. (Haynes 2009: 208, 209) Závěry této studie týkající se emočního stavu a schopnosti učinit rozhodnutí u daného jedince, v závislosti na počtu předložených možností, tak korespondují se závěry předcházejících výzkumů, které ovšem doplňují o dva nové poznatky. Tím prvním je množství možností, které je zkoumaným subjektům předkládáno. V případě předcházející série experimentů, které provedli Sheena S. Iyengar a Mark R. Lepper, byli jednotlivci v extrémním nastavení konfrontováni s až 24 variantami volby. Tato studie přitom ukázala, že ke kognitivnímu přetížení může dojít již při výrazně menším množství možností. K tomu přitom významně přispívá druhý, nově pozorovaný aspekt, kterým je čas.

Aspekt času se přitom projevuje také v politickém, respektive volebním, diskurzu. Galen A. Irwin a Joop Van Holsteyn ve svém článku v této souvislosti popisují stále rostoucí trend předvolební nerozhodnosti, tedy jedinců, kteří se rozhodují až na poslední chvíli. (Irwin 2008: 483, 484) David Gopoian a Sissie Hadjiharalambous ve své studii u těchto jedinců pozorují nižší míru celkové politické participace, nezájem o politické dění a zvýšenou neschopnost odlišit mezi sebou jednotlivé kandidáty, kteří se voleb účastní. (Gopoian 1994: 64) S tím, jak se volební den blíží, může tato tendence odkládat rozhodnutí na poslední chvíli, v případě, že daný volič nemá stále jasno o své volbě, mít zásadní vliv na

jeho schopnost nakonec rozhodnutí učinit, neboť jak bylo naznačeno již výše, náročnost rozhodnutí má tendenci se, společně s ubývajícím časem, stupňovat.

1.4. Aspekt komplexnosti a atributů předložených variant

1.4.1. Počet atributů

Druhou proměnnou, která je v případě rostoucí nabídky často zmiňována, je komplexnost předkládaných alternativ, a to jak ve smyslu počtu vlastností či atributů, které jednotlivé varianty rozhodnutí mají, tak také v rámci míry podobnosti těchto dílčích aspektů, jenž jednotlivé možnosti zaobírají.

První studie, které při zkoumání rozhodovacího procesu kladly důraz na počet atributů, je možné nalézt již v počátcích osmdesátých let minulého století. Danou problematikou se zabýval například Naresh Malhotra. Ve svém výzkumu autor provedl experiment, v jehož rámci byl jednotlivým experimentálním skupinám účastníků předkládán vždy odlišný počet variant, respektive značek určitého produktu. S počtem předložených variant se lišil také podíl informací, tedy dílčích atributů jednotlivých variant, který byl respondentům ke každému ze setu možností poskytnut. Účastníci výzkumu měli za úkol si z předložené testovací nabídky zvolit ideální dům. Minimální počet variant, který mohl být pozorovaným subjektům předložen, byl pět. Počet možností poté narůstal po pěti. Maximální počet možností tvořilo 25 rozdílných variací. Stejně počty byly poté uplatněny také v případě množství atributů, které každá z dílčích variant zahrnovala. Autor přitom pozoroval nejen míru kognitivní zátěže, či spokojenost s procesem rozhodování, ale také schopnost učinit přesné a správné rozhodnutí.⁸ Výsledky v řadě ohledů odpovídaly závěrům, v již výše zmíněné literatuře. I zde autor pozoroval snižující se míru spokojenosti nad rozhodovacím procesem s tím, jak se zvyšoval nejen počet variant, ale také jejich atributů. S rostoucím počtem předložených vlastností naopak narůstala míra deklarovaného zmatení u pozorovaných subjektů či počet nesprávně učiněných rozhodnutí, která nereflektovala reálné preference jednotlivých účastníků experimentu. Jako zásadní se dle výsledků navíc ukázal také aspekt míry atraktivity dílčích atributů. S rostoucí atraktivitou některé z možností, která tímto způsobem do jisté míry dominovala nad ostatními variantami v některém z pozorovaných atributů, došlo z pohledu respondentů k významnému ulehčení a vyjasnění celého rozhodovacího procesu, a to i v případě, že počet variant byl vyšší. (Malhotra 1982:

⁸ Správnost rozhodnutí byla určena za pomoci předvýzkumu, v jehož rámci měli účastníci experimentu za úkol jasně stanovit své priority a preference ohledně ideálního domu. V rámci hlavního výzkumu byly poté tyto preferované údaje porovnány se zvolenou variantou a byla určena míra schopnosti si v kontextu informačního přetížení zvolit tu nejsprávnější, tedy osobním preferencím nejbližší, variantu. (Malhotra 1982: 421)

420–428) Jinými slovy, pokud se některá z variant způsobem nastavení svých vlastností významně odlišovala od ostatních, zásadně se tím snižovala možnost kognitivního přetížení a celková náročnost rozhodnutí.

O něco konkrétnějším způsobem k počtu vlastností jednotlivých variant ve své práci přistupují také Barbara Fasolo a Gary McClelland, kteří ve shodně s prací Malhotra, v tomto směru poukazují na fakt, že problém nespočívá pouze v množství předložených možností, ale zejména také v počtu dílčích atributů a jejich vzájemném vztahu v rámci konkrétní varianty. Hlavní záměr práce, který si přitom autoři dávají za cíl, je stanovit podmínky, za nichž se rozhodující subjekt může vyhnout informačnímu přebytku a stále učinit kvalitní rozhodnutí. Dle jejich předpokladů jsou pro popis takového stavu zapotřebí minimálně dvě proměnné. První z nich autoři článku nazývají jako takzvanou korelaci mezi atributy. Jako pozitivní korelaci atributů popisují autoři případy těch variant, u kterých je rozhodcem pozitivně nahlížen více než jeden z dotčených atributů. Či naopak, pokud je jedna vlastnost nahlížena jako slabá, a je tomu tak také ve většině dalších rysů dané varianty. Druhou variantou je negativní korelace, která charakterizuje varianty, jež dominují v úrovni pouze jednoho atributu, avšak v ostatních ohledech jsou spíše podprůměrné. Jinými slovy je též možné říct, že v takovémto nastavení není žádná z předložených variant zcela dominantní. Z toho důvodů následně dochází k zákonitému konfliktu mezi možnostmi, neboť je třeba porovnávat a volit, který z daných atributů je pro rozhodce nejdůležitější. (Fasolo, McClelland 2007: 16–18)

Druhou proměnnou intervenující do procesu rozhodování je proto dle autorů relativní důležitost, kterou jednotlivým atributům daný rozhodce přisoudí. Zde opět na jedné straně spektra stojí varianta rozhodnutí, jejíž atributy jsou rozhodujícím se jedincem nahlíženy jako rovnocenně důležité. Opačným extrémem by byla naopak situace, kdy jedné z vlastností bude připisována větší váha či důležitost nežli ostatním. Pro potvrzení svých předpokladů autoři následně provedli sérii simulací s negativně a pozitivně korelovanými sety atributů, v jejichž rámci navíc kontrolovali a variovali míru jejich důležitosti. V první řadě výsledky simulací popsaly vliv počtu atributů na míru konfliktu mezi variantami.⁹ V tomto případě autoři došli k závěru, že s nižším počtem zahrnutých atributů klesl také počet

⁹ Míru konfliktu mezi variantami autoři posuzovali na základě výsledného podílu nedominantních variant na celkovém počtu variant, které byly simulací na základě předdefinovaných kritérií vypočteny. Nedominantní varianty autoři definují tak, že zahrnují alespoň jeden atribut, který je výhodný a nelze kvůli němu danou variantu jednoznačně vyřadit z procesu rozhodování. Přitom bylo předpokládáno, že s nižším počtem atributů dojde ke snížení těchto nedominantních variant, a tedy i míry konfliktu mezi možnostmi finální nabídky. (Fasolo, McClelland 2007: 19)

nedominantních variant. Tento vztah byl přitom nejvýznamnější v případě negativní korelace mezi atributy. Pokud by byl v rámci takového nastavení rozhodující se jedinec konfrontován sadou 21 variant, mezi nimiž by se rozhodoval pouze na základě jednoho atributu, objevila by se, dle výsledků simulace, v tomto setu možností pouze jedna nedominantní varianta. Naopak v případě zohlednění šesti atributů, se podíl nedominantních variant zvedl na 95 %. Jinými slovy z celkových 21 variant bylo nyní nedominantních 20 možností. Rozhodce by tak v tomto případě byl konfrontován s řadou variant, které jsou maximálně atraktivní alespoň v jednom ze svých atributů a komplexnost rozhodnutí, společně s konfliktem mezi jednotlivými variantami, by úměrně k tomu narůstala.¹⁰ Po zahrnutí významnosti, kterou jednotlivým atributům může rozhodující se jedinec přiřkládat, došli autoři navíc k předpokladu, že v případě, že je rozhodce postaven před sadu variant, jejichž atributy jsou mezi sebou negativně korelovány a daný jedinec každému z nich přiřkládá stejnou míru důležitosti, může dojít k nárůstu informačního přetížení. To by přitom v tomto případě bylo způsobeno zejména snahou nalézt další informace, které by napomohly vyřešit složitou situaci s nedominantními variantami. (Fasolo, McClelland 2007: 16–23) Tento pohled tedy poskytuje bližší náhled na výše popsanou problematiku komplexnosti rozhodnutí, která dle autorů spočívá nejen v počtu předložených variant, ale zejména také v počtu vlastností, na jejichž základu jsou jednotlivé možnosti mezi sebou porovnávány. Samotný počet variant přitom může vliv počtu a vztahu mezi atributy potenciálně umocnit.

Na potřebu nahlížet problém většího množství možností v širším náhledu upozorňují ve svém článku také Benjamin Scheibehenne, Rainer Greifeneder a Nina Kleber. Autoři zdůrazňují, že proměnnou počtu předložených variant je třeba doplnit také o množství atributů, na jejichž základě jsou jednotlivé varianty porovnávány. Tyto dvě proměnné, společně také s podobností mezi jednotlivými variantami, které se autoři článku věnují pouze okrajově, utváří celkovou komplexnost rozhodnutí, od níž je odvislá nejen spokojenost s rozhodováním, ale také míra kognitivního zatížení, protože s tím, jak se zvyšuje míra celkové komplexnosti, narůstá, dle autorů, také podíl neredundantních informací, které je třeba v rámci rozhodovacího procesu prověřit. Pro tyto své předpoklady následně autoři našli důkaz ve dvou experimentech, které v rámci svého výzkumu provedli.¹¹ V obou

¹⁰ Stejný, avšak o něco slabší, vztah byl přitom pozorován také v případě pozitivní korelace mezi atributy. (Fasolo, McClelland 2007: 20)

¹¹ Autoři ze snahy o kompletnější popis problematiky provedli dva obdobné experimenty, které se lišily pouze v počtu předložených variant a s nimi spojených atributů. V rámci prvního experimentu bylo skupině subjektů předloženo 6, 15 nebo 30 variant s jedním nebo šesti atributy. Naopak v rámci druhého experimentu se jednalo o šest nebo 30 variant se čtyřmi nebo devíti atributy. (Scheibehenne et al. 2010: 46, 48)

případech se efekt příliš velkého výběru, respektive pocit přetížení, dostavil v situaci, kdy byly jednotlivé varianty diferencovány na základě většího počtu atributů. Naopak nižší míra přetížení byla pozorována v situaci, kdy byl zkoumaným subjektům předložen nižší počet variant, které mezi sebou měly být porovnávány na základě omezenějšího počtu atributů. Podobný vztah přitom autoři pozorovali také ve spojitosti s mírou spokojenosti, kterou nad daným rozhodovacím procesem jedinci deklarovali. I zde měl s rostoucí mírou komplexnosti tendenci narůstat také negativní pocit spojený s rozhodnutím. Což dle předpokladů autorů v konečném důsledku může mít značný vliv také na konečné rozhodnutí, respektive ochotu jedince ho vůbec učinit. (Scheibehenne et al. 2010: 46–50)

1.4.2. Míra podobnosti variant a jejich dílčích atributů

Jak bylo již naznačeno výše, jako zásadní se, mimo počet, jeví také míra podobnosti mezi variantami, se kterými je v rámci svého procesu rozhodování daný jedinec konfrontován, přičemž bývá předpokladem, že čím podobnější si jednotlivé vlastnosti jsou, tím náročnější volba potenciálně bude. Tento hypotetický vztah představil, již v roce 1980, ve své práci Steven M. Shugan. Dle autora pohledu se jedinci rozhodují za pomoci srovnání dílčích charakteristik jednotlivých variant volby, přičemž s každou z takovýchto vlastností dané možnosti je neoddělitelně spojen fixní náklad, reprezentující míru potřebného úsilí pro učinění srovnání. Zásadní otázkou přitom dle autora je, kolik atributů je třeba porovnat, než dojde jedinec rozřešení konfliktu a zvolí si některou z předložených variant. Autor míní, že větší počet atributů vede k významnějšímu nárůstu počtu potřebných srovnání, což může samotné rozhodnutí učinit značně namáhavějším, nežli v případě srovnání činěného na základě pouze jednoho či dvou atributů. V tomto ohledu je dle Shugana navíc třeba přihlídnout k několika dalším intervenujícím proměnným, mezi nimiž se nachází právě také míra podobnosti mezi jednotlivými vlastnostmi variant.¹² Pokud se jedinec například bude muset rozhodnout mezi dvěma variantami, zaměří se na jejich srovnání v rámci některého z dílčích atributů. Jestliže budou obě varianty v rámci tohoto ukazatele shodně výhodné,

¹² Mimo míry podobnosti mezi jednotlivými atributy předložených variant uvádí Shugan ještě dva faktory, které mají vliv na počet variant, jenž bude muset rozhodující se jedinec prověřit, než si některou z možností zvolí. Prvním z nich je míra jistoty, se kterou daný jedinec své rozhodnutí činí. Zde je dle autora možné předpokládat, že daný jedinec je schopen kdykoliv proces rozhodování ukončit a zvolit si nejvíce preferovanou variantu. Pokud však do tohoto okamžiku neprošel všechny dostupné možnosti, respektive neporovnal jejich dílčí atributy, nemůže si být jistý, že zvolil tu nejlepší variantu a vystavuje se tím možnému učinění chybného rozhodnutí. Pro zvýšení jistoty je proto třeba učinit, co nejvíce srovnání, což však opět implikuje také možnost náročnějšího rozhodnutí. Druhým faktorem je dle Shugana rozdíl v celkovém užítku mezi jednotlivými variantami. Pokud je tento rozdíl rozhodujícím se jedincem nahlížen jako velký, není třeba do procesu rozhodování zahrnovat více možností. Naopak pokud bude rozdíl v užítku malý, je dle autora potřebné učinit více srovnání. (Shugan 1980: 101, 102)

bude muset rozhodující se jedinec přistoupit ke srovnání další porovnatelné vlastnosti, přičemž stále platí výše zmíněné, tedy že s rostoucím počtem srovnání, poroste také náročnost rozhodnutí. (Shugan 1980: 100–103) Proto je dle Shugana možné předpokládat, že čím podobnější si varianty ve svých atributech jsou, tím zdlouhavější a náročnější může být i samotné rozhodnutí.

Na problematiku podobnosti dílčích vlastností jednotlivých možností se ve svém dalším výzkumu zaměřuje také již jednou výše citovaná Barbara Fasolo se svými kolegy. V této práci autoři poukazují na potřebu neomezovat zkoumání pouze čistě na proměnnou počtu variant, ale brát v potaz zejména vztah mezi atributy z pohledu míry jejich vzájemné podobnosti. Tu výzkumníci charakterizují jako takzvanou hustotu výběru, která dle jejich výkladu představuje pomyslnou vzdálenost mezi daným produktem a jeho nejbližší, respektive nejpodobnější variantou.¹³ Set možností s vysokou mírou hustoty výběru tedy obsahuje varianty produktu, které jsou si velmi blízké v hodnotách svých atributů, tedy i atributech samotných. Právě vyšší hustota výběru poté dle předpokladů autorů může mít za následek také zvýšení náročnosti rozhodnutí, neboť s tím, jak narůstá podobnost mezi jednotlivými variantami v jejich atributech, je daný rozhodce také více zatížen srovnáváním jednotlivých možností a je pro něho mnohem náročnější si některou z možností závazně zvolit.¹⁴ Na základě provedených simulací, které vycházely z reálného základu, dvou obchodů s potravinami nabízejících rozdílný počet variant jednotlivých produktů, se následně tento předpoklad autorům potvrdil. Výběr z větší nabídky, která navíc zahrnovala totožné varianty jednotlivých produktů, vedl k potřebě vyvinutí většího úsilí k tomu si některou z variant vybrat. (Fasolo et al. 2009: 257–272) Fasolo se svými kolegy ovšem nezůstává pouze u vlivu množství variant a jejich počtu atributů. Svůj výzkum dále doplňují také o poznatky z teorie informace. Konkrétně ve své práci využívají termínu entropie, který kvantifikuje množství informací spojených s konkrétním setem objektů či možností. Dle pohledu autorů je poté možné tento termín spojit s problematikou komplexnosti, kdy sada

¹³ Pro názornější vizualizaci termínu hustoty výběru uvádí autoři triviální příklad se zmrzlinou, kdy se vyšší hustota výběru bude vyskytovat u druhů zmrzliny založených na čokoládě, tedy například pokud bude mít daný jedinec na výběr mezi čokoládovou, s kousky čokolády či karamelovo-čokoládovou zmrzlinou. Naopak nižší míru hustoty, a tedy i vyšší variabilitu lze očekávat od nabídky čokoládové, jahodové a vanilkové. Jinak lze také hustotu popsat tím, že se nachází v inverzním vztahu k variabilitě atributů. (Fasolo et al. 2009: 257)

¹⁴ To na základě výsledků své práce potvrzuje také Ulf Böckenholt se svými kolegy. V rámci svého experimentu autoři předkládali subjektům k porovnání různé varianty toho, jak a kde strávit dovolenou. Destinace, ze kterých si respondenti mohli zvolit, jim byly předkládány v páru. U každé možnosti bylo pro deset atributů uvedeno, jak výhodná či nevýhodná v dané oblasti konkrétní destinace je. Výsledky experimentu potvrdily předpoklady autorů, tedy, že s tím, jak byly jednotlivé varianty ve svých dílčích atributech podobnější, měli respondenti tendenci rozšířit své srovnávání, respektive rozhodování, o další vlastnosti, které by jim jejich nejasnou volbu napomohly rozsoudit. (Böckenholt et al. 1991: 262–266)

variant s vysokou mírou entropie bude více komplexní, než výběr s nízkou mírou entropie.¹⁵ Samotná entropie výběru se dle Fasolo a jejích kolegů skládá ze dvou základních strukturálních prvků výběru, kterými jsou počet úrovní jednotlivých atributů a rozložení jednotlivých variant v rámci těchto úrovní.¹⁶ (Fasolo et al. 2009: 256) Výsledky výzkumu poté potvrzují, že v případě větší nabídky je rozhodující se jedinec konfrontován s významně vyšší mírou entropie, což vyžaduje nejen větší míru úsilí, ale může to mít za následek také značné ztížení celého procesu rozhodování. Z toho autoři činí závěr, že pro minimálně informovaného rozhodce je nejschůdnějším postupem výběr z menšího počtu možností, které si navíc nejsou mezi sebou příliš podobné. (Fasolo et al. 2009: 274) Barbara Fasolo se svými kolegy tak představují širší náhled problematiky rozhodování v konfrontaci s větším množstvím předložených variant, přičemž upozorňují, že vliv nemá pouze samotný počet možností, ale také míra jejich vzájemné podobnosti. V tomto ohledu přitom Fasolo a její kolegové nejsou osamoceni. K širšímu náhledu při zkoumání procesu rozhodování se uchyluje také řada dalších autorů, kteří upozorňují na to, že je třeba tuto problematiku zkoumat z komplexního hlediska, které zahrne nejen samotný počet variant, ale jak bylo naznačeno již výše, také počet vlastností jednotlivých možností a vztahů či míry vzájemné podobnosti mezi nimi.

S o něco širším a komplexnějším náhledem ve své práci tak přichází také Joffre Swait a Wiktor Adamowicz. Autoři se primárně zaměřují na vztah komplexnosti a strategie, kterou si daný rozhodce zvolí, a to v závislosti na kontextu, v němž je rozhodnutí činěno. Vychází přitom ze zavedené kompenzační strategie rozhodování, v jejímž rámci je u rozhodujících se jedinců předpokládáno, že předložené varianty mezi sebou navzájem porovnávají. Negativní vlastnosti či atributy jednotlivých možností jsou přitom rozhodcem případně pomyslně vykompenzovávány za pomoci pozitivních znaků daných možností. Autoři tento

¹⁵ Nicholas Lurie, z jehož práce Barbara Fasolo a její kolegové značně vychází, uvádí, že vyšší míru entropie je možné pozorovat v případech, kdy jsou hodnoty atributů jednotlivých předložených variant rovnoměrně rozprostřeny napříč nabídkou. Jinými slovy, pokud se v nabídce vyskytuje jedna či více dominantních variant, mělo by rozhodnutí být o to snazší, než v případě, kdy budou varianty v hodnotách jednotlivých atributů totožné. Stejný vztah je přitom předpokládán také pro případy, kdy je rozhodující se subjekt konfrontován s větším počtem dílčích atributů. (Lurie 2004: 474)

¹⁶ Také v tomto případě autoři poskytují zjednodušené vysvětlení jejich náhledu entropie, a to za pomoci různých variant jogurtů. Každý takovýto mléčný výrobek zaobírá řadu vlastností, jako je například množství obsaženého cukru či podíl tuku. Jednotlivé varianty jogurtů se poté mohou mezi sebou, na základě procentuálního obsahu tuku, lišit. Dochází tím tedy k variaci v počtu potenciálních úrovní, kterých může podíl tuku v daném výrobku dosáhnout. Přičemž platí, že s rostoucím počtem úrovní, vzroste také míra entropie. Dále je případně rozložení jednotlivých variant v rámci úrovní atributů, dle autorů, záležitostí na tom, kolik variant výrobků s danou úrovní některého z atributů existuje. Tedy zda se na trhu vyskytují pouze výrobky s maximálním obsahem tuku, nebo je nabídka pestřejší. (Fasolo et al. 2009: 256) V tomto případě je přitom vyšší míra entropie předpokládána v případě širší nabídky.

náhled ve svém článku rozporují a předpokládají, že se vzrůstající mírou komplexnosti poroste také tendence jedinců k využívání zjednodušujících postupů rozhodování, či dokonce k odmítnutí rozhodnutí vůbec učinit. (Swait, Adamowicz 2001: 135–137) Samotný termín komplexnosti autoři ve svém článku nahlíží z pohledu celkové situace, ve které se daný jedinec rozhoduje. Ta podle nich zahrnuje nejen počet možností a množství jejich atributů, ale také vzájemnou podobnost mezi atributy, respektive dominanci některých variant nad ostatními. Pro ucelenější popsání a změření komplexnosti autoři taktéž využívají teorie informace a v ní zavedeného pojmu entropie, kterou však ve své studii nahlíží mírně odlišně, než výše zmíněná Barbara Fasolo a její kolegové. Swait a Adamowicz vidí entropii jako míru neurčitosti, respektive podíl nedominantních variant, s nimiž je v rámci procesu rozhodování jedinec konfrontován. Výsledky modelu a experimentu, které ve své práci představují, poté naznačují, že s narůstající mírou entropie přibývá jedinců, kteří se při vyšší míře komplexnosti rozhodnutí samotné volbě raději vyhnou.¹⁷ Pomocí následné analýzy latentních tříd navíc autoři odhadují dvě strategie rozhodování, které, v závislosti na míře komplexnosti, respondenti v procesu rozhodování využívají. V rámci první z nich byla u respondentů pozorována tendence opomíjet značku produktu a spíše se zaměřovat na dílčí atributy předložených variant. Zároveň tito jedinci nevykazovali preferenci pro zdržení se volby. V případě druhé strategie se účastníci experimentu ve svém srovnávání omezovali již pouze na část poskytnutých informací, přičemž tím nejdůležitějším pro ně byla zejména značka produktu. Pravděpodobnost využití jedné ze strategií přitom byla poměrně významně závislá na počtu variant, který byl respondentům předložen. Možnost toho, že daný jedinec bude využívat první z nich přitom byla nejvyšší v případě, že mu byla předložena jedna až osm variant. Naopak pokud byl respondent konfrontován s devíti a více variantami, významně narůstala pravděpodobnost, že se bude rozhodovat na základě charakteristik druhé pozorované taktiky. (Swait, Adamowicz 2001: 145, 146) Jinými slovy s tím, jak se proměňovala míra komplexnosti rozhodnutí, měli účastníci experimentu tendenci měnit způsob, jakým svá rozhodnutí činí. Při zvýšené kognitivní zátěži začali využívat zjednodušující strategie zpracování informací a byli značně náchylnější k odmítnutí rozhodnutí vůbec učinit.

¹⁷ Účastníkům experimentu byla, obdobně jako v předcházejících výzkumech, předkládána k posouzení rozdílná množství variant s rozdílnými počty atributů. V tomto případě subjekty posuzovaly různé varianty pomerančových džusů. Atributů k posouzení mohlo být až pět: značka produktu, značka kvality, sladkost, velikost balení a cena. Oproti předcházejícím studiím měli mimo různých variant džusů účastníci na výběr také variantu zdržení se rozhodnutí. (Swait, Adamowicz 2001: 141, 142)

Zvyšující se počet variant, ze kterých má jedinec možnost si během procesu rozhodování vybrat má tedy pro jeho schopnost učinit finální rozhodnutí zásadní význam. Do procesu zde vstupuje řada výše popsaných faktorů, jako například kognitivní nátlak spojený s náročným srovnáváním jednotlivých předložených variant. S tím může být dále spojen také pocit frustrace způsobený nejistotou, zda rozhodnutí, které daný jedinec činí, je opravdu tím nejlepším. Svou roli přitom sehrává také aspekt času, který je řadou lidí nahlížen jako jeden ze zásadních nákladů, o něž během náročného rozhodování přichází. Významný vliv těchto negativních aspektů je přitom, dle literatury, možné očekávat zejména u jedinců usilujících o maximalizaci svého užitku, kteří se spokojí pouze s tou zaručeně nejlepší možnou variantou.

Závěry výše popsaných studií se navíc shodují na tom, že více možností volby a atributů, které tyto varianty zahrnují, mohou činit rozhodnutí komplexnějším, a tedy také náročnějším. Významný efekt přitom hraje také míra vzájemné podobnosti mezi jednotlivými variantami, kdy řada studií dochází k závěru, že čím podobnější si jednotlivé varianty ve svých dílčích attributech budou, tím náročnější rozhodnutí potenciálně bude. Jistý předpoklad pro usnadnění rozhodnutí může případně nabídnout vstup významně odlišné a z pohledu rozhodce výhodné varianty, která bude mít nad ostatními možnostmi navrch. Pokud bude výše popsané aplikováno do oblasti politického diskursu, je možné předpokládat, že rozhodování voliče nemusí být ovlivňováno pouze v rovině samotného počtu kandidujících stran, ze kterých si má zvolit, ale také tím, do jaké míry jsou mezi sebou jednotlivé varianty, respektive politická uskupení, rozdílná. Tento efekt bude blíže rozveden níže v rámci další teoretické části popisující politologický výzkum z oblasti volebního chování.

1.5. Doplnující aspekty ovlivňující proces rozhodování

Sám, již jednou výše zmíněný, Barry Schwartz podotýká, že zvyšující se počet možností sám o sobě stojí pouze na začátku celého problému. Druhým významným aspektem, který je dle něho při studiu racionálního rozhodování třeba zohlednit, je konflikt mezi možnostmi v rámci činěné volby a s ním spojený pocit ztráty. Tuto problematiku by bylo možné uvést studií, kterou publikovali Amos Tversky a Eldar Shafir. Dle jejich závěrů s sebou každé rozhodování přináší také nevyhnutelný konflikt mezi jednotlivými variantami, přičemž čím podobnější si ve své výhodnosti jednotlivé varianty jsou, tím těžší je pro daného jednotlivce konečné rozhodnutí učinit a jednu z variant si zvolit. (Tversky, Shafir 1992: 358) Schwartz na Tverského a Shafira v tomto směru navazuje a jejich konflikt rozvíjí o aspekt pocitu

ztráty, pro který zavádí pojem cena příležitosti. (Schwartz 2004: 130) Ten by bylo následně možné charakterizovat tak, že zvolením si jedné varianty, přichází daný jedinec o potenciální pozitivní vlastnosti dalších nezvolených variant, které jsou v rámci procesu rozhodování nakonec zamítnuty a jež finálně zvolená možnost nezahrnuje.

Právě pocit ztráty je pro efektivní rozhodovací proces stěžejním aspektem. Schwartz na tomto místě upozorňuje na výzkum Daniela Kahnemana a již zmíněného Amose Tverského. Ve své významné studii tito autoři představili takzvanou prospektovou teorii, zabývající se riskantním rozhodováním.¹⁸ Hlavním poznatkem autorů, který je pro tuto diplomovou práci nejpodstatnějším, je přitom vysoká míra lidské averze vůči potenciálním ztrátám. (Kahneman, Tversky 1984: 341) Konkrétně autoři dochází k závěru, že pokud se jedinec musí rozhodnout mezi jistým, ale zároveň méně výhodným ziskem a jeho méně jistou, avšak výhodnější variantou, má dotyčný tendenci spíše zvolit jistější variantu, a to i přes to, že mu nepřinese tak významný užitek.¹⁹ Tento vztah mezi jistotou a ochotou přistoupit na nižší míru užitku je však možné pozorovat pouze v případě, že jsou před rozhodujícího se jedince předloženy dvě varianty, ze kterých může pouze získat. Naopak v případech, kdy v rámci svého rozhodnutí může daný jedinec také potenciálně něco ztratit, jeho jednání ve vztahu k ochotě riskovat, se značně změní.

Pokud totiž rozhodujícímu se jedinci hrozí, že na svém rozhodnutí může prodělat, je ochoten podstoupit významně vyšší riziko, pouze aby se případné ztrátě vyhnul, a to i za cenu toho, že se svým jednáním vystaví potenciálnímu riziku větší ztráty. To Kahneman a Tversky ilustrují příkladem ze svého výzkumu. Pozorovaným subjektům byla v tomto případě prezentována volba mezi dvěma alternativními rozhodnutími. V prvním případě si daný jedinec mohl zvolit variantu, u které existovala 85% šance, že ztratí jeden tisíc dolarů, přičemž zbylých 15 % odpovídalo vyhlídce toho, že neztratí, ale ani nezíská, nic. Druhou variantou rozhodnutí poté byla zcela jistá ztráta 800 dolarů. Většina respondentů, které bylo toto rozhodnutí předloženo, deklarovala preferenci pro první možnost. (Kahneman, Tversky 1984: 342) Právě první varianta totiž, i přes to, že zahrnovala potenciálně vyšší míru ztráty, nebyla zcela definitivní, jako druhá možnost. Stále zde totiž existovala 15% šance, že se daný jedinec bude moci jakékoliv ztrátě zcela vyhnout. Schwartz z tohoto závěru Kahnemana a Tverského následně vyvozuje lidské odhodlání vyhýbat se ztrátám v rámci

¹⁸ Výzkum obou autorů do jisté míry vychází z odpovědi na takzvaný Allaisův paradox, který ve své práci z roku 1953 nastínil francouzský ekonom Maurice Allais. (Kahneman, Tversky 1984: 343)

¹⁹ Tato skutečnost je dle autorů z části zapříčiněna takzvaným efektem jistoty, který reflektuje fakt, že lidé mají tendenci klást větší důraz na potenciální výsledky, které se zdají jako jisté nežli následky, jež považují za pouze pravděpodobné. (Kahneman, Tversky 1979: 265)

procesu rozhodování, které pramení z nutného pozbytí potenciálních pozitivních vlastností, které nabízejí jiné možné varianty volby, než ta finálně zvolená. (Schwartz 2004: 70) Přičemž čím větší počet variant bude možné zahrnout, tím větší bude také pravděpodobnost, že daný jedinec na tento pocit ztráty narazí. Zároveň tím tak vzrůstá také možnost, že se rozhodující se jedinec volbě, z důvodu zvýšené averze vůči ztrátám, raději vyhne.

Druhým aspektem, který může mít souvislost s přetížením rozhodovacího procesu větším množstvím možností, je potřeba prověřit všechny dostupné varianty. Dle Schwartze, v tomto směru hraje významnou roli jistá vrozená podmíněnost a možnost kontroly nad vlastním životem, která jednotlivce přivádí k hluboce zakořeněné politické a kulturně spotřebitelské zvyklosti, jež znemožňuje se na jediný okamžik vzdát vydobyté svobody se rozhodnout, a proto není před potenciálně širší nabídkou úniku. (Schwartz 2004: 3, 4) V tomto kulturně podmíněném směru potřebu prověřit maximální počet možných variant podporuje také koncept pozičních statků, který představil britský autor Fred Hirsch. Dle jeho názoru jsou v soudobé společnosti neustále naplňovány základní materiální potřeby a jednotlivé vrstvy obyvatelstva si začínají být stále více rovny. Tím pádem se pozornost přesouvá na vzácnější statky a služby, kterých je omezené množství, či jsou hůře dostupné. Pouze jejich pomocí se totiž mohou lidé odlišit a povýšit v sociálním měřítku nad ostatní. (Hirsch 1995: 27, 53) Jinými slovy, opět je třeba vyhledat a zvolit to nejlepší, respektive nejvýhodnější, co člověka odliší od průměru a ostatních jedinců.

Druhým důvodem pro neustálou potřebu prověřování co největšího počtu variant je samotná snaha o maximalizaci zisku. Už ze základní logiky usilování o maximální užitek totiž, dle Schwartze, není možné, aby jedinec některou z možností vynechal. V opačném případě si totiž nemůže být jistý, zda opravdu zvolil tu nejlepší možnou variantu. (Schwartz 2015: 117) Trochu jiný náhled posléze poskytuje Eldar Shafir se svými kolegy. Ti ve spojitosti s potřebou prověřovat stále více možností zmiňují již výše uvedený konflikt mezi jednotlivými možnostmi. Právě situace, ve kterých je rozhodující se jedinec nucen činit volbu mezi dvěma variantami, které jsou ve svých dílčích atributech srovnatelně výhodné, avšak rozdílné, přiváděly respondenty jejich výzkumu k rozhodnutí svou finální volbu pozdržet a raději do srovnání zařadit ještě další možnosti a informace.²⁰ (Shafir, Simonson, Tversky 1993: 20) Potřeba vyhledávání dalších variant tak nevychází pouze ze snahy nalézt nejlepší možnou variantu, ale také z míry obtížnosti a nejistoty, se kterou je při rozhodování

²⁰ Na závěr Shafir a jeho kolegové rovněž dodávají, že vyhledávání a srovnávání dalších variant je často spojeno vyššími požadavky na čas a vynaložené úsilí. K tomu všemu navíc narůstá také riziko nemožnosti se vrátit a zvolit některou z předchozích variant. (Shafir, Simonson, Tversky 1993: 18)

se mezi možnostmi jedinec konfrontován. S tím, jak počet zkoumaných variant narůstá, přitom dochází také k umocňování již výše popsanych negativních aspektů, které do procesu rozhodování vstupují.

Poslední a často opomíjenou proměnnou, která je dle Schwartz s rozhodováním nerozlučně spojena, je aspekt lítosti. Ta může do procesu rozhodování zasahovat například až v jeho samotném závěru, kdy se daný jedinec zamýšlí nad lepšími alternativami a variantami volby, které nestihl prozkoumat, případně se uchyluje také ke kontrafaktuálnímu uvažování a zaobírá se i možnostmi, které reálně nemusí ani existovat. (Schwartz 2004: 146, 147) V tomto směru zkoumají vztah mezi počtem předložených variant a náchylností rozhodujících se jedinců k lítosti ve své práci také Adi Sagi a Nehemia Friedland. Ze závěrů, ke kterým autoři došli na základě čtyř experimentů, přitom vyšlo najevo, že čím větší počet alternativ byl zkoumaným subjektům předložen, a zároveň čím různorodější jednotlivé alternativy byly, respektive čím více rozdílných dílčích atributů zahrnovaly, tím významnější pocit lítosti prožívali daní jedinci nad svou neuspokojivou volbou. Zajímavostí navíc je, že dle autorů je lítost primárně spojena se srovnáním mezi finálně zvolenou variantou a souhrnem pozitivních atributů všech odmítnutých možností volby. (Sagi, Friedland 2007: 515–518)

O něco závažnější je dle Schwartz očekávaná lítost. Ta vychází ze zkušenosti s předchozími, ne zcela úspěšnými, volbami. Jedinec v takovém případě srovnává již před samotným rozhodnutím a podvědomě odmítá každou z variant z obavy, že může později objevit nějakou jinou a lepší. (Schwartz 2004: 147) Na tuto skutečnost ve své práci upozorňuje také výše zmíněná Adi Ayal se svou studií zaměřenou na výběr penzijního pojištění v amerických firmách. Autorka ve své práci hovoří o takzvané averzi k lítosti. Zaměstnanci zmatení rozsáhlou nabídkou možností se, dle autorčiných závěrů, obávali, že by jejich volba nemusela být optimální. Daní jedinci se tak raději rozhodnutím a potenciálním rizikům zcela vyhnuli, a to z obavy, že by někdy v budoucnu mohli své, ne zcela uvážené volby, litovat. (Ayal 2011: 99) Do procesu rozhodování tak z tohoto pohledu zasahuje řada kulturních, behaviorálních a emočních aspektů, které mohou do značné míry vliv většího počtu možností umocnit.

Tímto vymezením se vůči základní teorii racionálního uvažování Schwartz poukazuje na rozporuplný paradox volby, kterým je fakt, že více možností by mělo rozhodce a jeho volbu, dle všeobecných předpokladů, činit svobodnějším v jeho rozhodování. Skutečnost je dle Schwartzova názoru však opačná. Rostoucí počet možností rozhodujícího se jedince, společně s výše zmíněnými negativními aspekty, při určitém množství začíná

spíše svazovat a může vést až k tomu, že se daná osoba raději rozhodne samotného rozhodnutí zcela vzdát.

1.6. Vliv počtu kandidujících stran na rozhodování voliče

Výše zmíněné teoretické předpoklady byly následně v této práci aplikovány do politologického diskurzu, konkrétně na možný vztah mezi fragmentací stranického systému a rozhodováním voličů v rámci pravidelných voleb. Dle závěrů Schwartze a dalších výše zmíněných autorů, je následně předpokládáno, že čím vyšší počet stran bude ve volbách kandidovat, tím více budou možní voliči nahlížet případnou volbu jako složitou a rozhodnou se voleb raději vůbec nezúčastnit.

Problematice vlivu stranické fragmentace se s podobnými předpoklady věnovala v rámci svého výzkumu již řada autorů (Wilford 2017; Grofman, Selb 2010). Za pravděpodobně nejzásadnější příspěvek, z pohledu významu a míry citovanosti dalšími autory, je možné považovat studii Roberta Jackmana z roku 1987. Autor v ní přisuzuje více fragmentovanému stranickému systému jistý potenciál negativního vlivu na volební participaci.²¹ Z jeho pohledu však není základním problémem samotný počet stran či komplexnost rozhodnutí, ale omezená schopnost voličů rozhodnout o nové vládě. Ve více fragmentovaných stranických systémech se totiž do zastupitelského orgánu často dostane také více politických uskupení. Politická ale také voličská scéna bývá více roztržštěná a vítězným stranám v řadě případů nezbyvá nic jiného než uzavřít s dalšími uskupeními koaliční dohodu o společné vládě. Voliči dle Jackmana takovou situaci následně vnímají jako vlastní neschopnost dostatečně ovlivnit to, kdo reálně bude vládnout a volby tak pro ně ztrácí na významu. (Jackman 1987: 408) Na Jackmanovy závěry navazuje také řada dalších autorů, jako například britsko-americká politoložka Pippa Norris (Norris 2002: 69-71) či André Blais s Kennethem Cartym (Blais, Carty 1990: 178), jejichž regresní analýza potvrzuje již zmíněný negativní vliv počtu stran na volební účast. I přes to, že vysvětlení sledovaného vztahu mezi fragmentací a volební participací je z pohledu těchto příspěvků poněkud odlišené od příčin předpokládaných v této práci, jsou jejich závěry alespoň ilustrativními příklady možné existence tohoto vztahu.

²¹ Jisté základy tohoto předpokladu položil ve své práci již jednou citovaný Anthony Downs. On sám ve své knize upozorňoval na výhody, ale také značná úskalí, která jsou se značně fragmentovaným stranickým systémem spojeny. Dle následných Downsových závěrů sice více stran nabízí voličům větší příležitost si některou z nich zvolit. Důsledkem roztržštěného stranického systému jsou však také koaliční vlády, kde je moc nad finálním rozhodnutím odjímana voličům a na scénu nastupují politické elity, jejichž rozhodnutí do značné míry není rozhodnutím voličů nijak omezeno. (Downs 1957: 156)

Blíže nahlížení této diplomové práce je studie Reina Taagepera a jeho kolegů, kteří v rámci svého výzkumu zaznamenali nelineární vztah mezi pozorovanými proměnnými. Nelineárnost je dle jejich názoru způsobena nižší volební účastí při nízkém počtu stran (zhruba 1-2 strany), kdy volič vidí nabídku jako příliš omezenou. Následně volební participace mírně narůstá, protože nabídka je voličem nahlížena jako ideální. Poté následuje opět pokles účasti při zvýšení počtu stran (zhruba nad 3 a více), způsobený zvýšenými kognitivními nároky na voliče. Ty jsou dle předpokladů autorů zapříčiněny nejen zvýšeným počtem stran, ale také jejich značnou vzájemnou podobností. (Taagepera 2014: 403–410) Na informační náročnost volebního rozhodnutí spojenou s větším počtem kandidujících uskupení upozorňují ve své práci také Benny Geys a Bruno Heyndels. Autoři se v rámci svého článku zaměřují na vlámské lokální volby, v jejichž rámci srovnávají pozitivní a negativní efekty více fragmentovaného stranického systému. Autory provedená analýza následně potvrzuje, že v případě vlámských voleb, jsou možné pozitivní účinky systémů více stran na volební účast, jako například nižší míra politického odcizení a konkurenceschopnější politický systém, překonány negativními účinky fragmentovaného systému, mezi nimiž autoři zmiňují vyšší pravděpodobnost vzniku koalice či narůstající náklady na získání potřebných předvolebních informací a s tím spojenou celkovou náročnost samotného rozhodnutí. (Geys, Heyndels 2006: 370–384)

Podobně je možné zmínit také práce americké autorky Tatiany Kostadinové z roku 2007 a 2003. V obou člancích autorka dochází k závěru, že vyšší míra stranické fragmentace má negativní a statisticky významný vliv na míru voličské participace. V článku z roku 2003 autorka uvádí, že s každou další relativně velkou a viditelnou stranou, účastníci se voleb, by volební účast poklesla o jeden a půl procentního bodu. (Kostadinova 2003: 754, 755) Svůj výzkum autorka podobně jako v případě této diplomové práce zaměřuje na evropské státy bývalého komunistického bloku, přičemž jako jeden z hlavních důvodů již zmíněného negativního vlivu vidí jistou nestálost a neukotvenost stranických systémů v těchto zemích. To dle ní vede k odtržení voličů od stran a možnému zmatení, kvůli němuž se někteří obyvatelé těchto zemí volbám rozhodnou raději zcela vyhnout. (Kostadinova, Power 2007: 372) Tyto závěry by tak předpoklady této diplomové práce plně podporovaly. V návaznosti na výše zmíněné predikce by tedy bylo možné v tomto směru stanovit následující hypotézu.

H1: *S rostoucím počtem stran vzroste také pravděpodobnost volební neúčasti pro dané volby.*

Řada souhrnných metaanalýz, které se věnují všem potenciálním determinantům volební účasti, jež jimi dohledatelné zdroje ke studiu této problematiky využily, ovšem popisují stranickou fragmentaci jako spíše zanedbatelnou proměnnou, která sice naznačuje mírný negativní vliv na voličskou participaci, avšak význam tohoto vztahu je dle jejich závěrů statisticky nevýznamný. (Stockemer 2017: 705; Cancela, Geys 2016: 270) Příkladem za všechny může být metaanalýza, kterou Kaat Smets a Carolien van Ham publikovali v roce 2013. I zde je počtu stran přisouzen potenciální negativní vliv, který dle autorů však nemá statisticky významnější vliv. (Smets, Ham 2013: 13) Předpokládaný negativní vztah je tak řadou prací potvrzován, současně je však jeho statistická významnost částí z nich zpochybňována.

V rozporu s výše zmíněnými metaanalýzami je článek publikovaný André Blaisem a Agnieszkou Dobrzynskou v roce 1998. Autoři zde dochází k jasnému závěru, že fragmentace má statisticky významný vliv na volební účast, jak předpokládal již Jackman. Na základě své regresní analýzy Blais uvádí, že pokud dojde k nárůstu počtu stran od dvou k šesti, poklesne participace o čtyři procentní body. O dva procentní body poté klesne v případě, že počet stran vzroste z šesti na deset a z deseti na patnáct. (Blais, Dobrzynska 1998: 248-250) K problematice vztahu stranické fragmentace a volební účasti se Blais následně vrací také ve svém článku z roku 2006. V něm autor v první řadě uvádí důvody, dle kterých by, na první pohled, měl být vyšší počet stran pro volební účast spíše pozitivním faktorem. První z nich je skutečnost, že větší počet stran by měl voličům poskytnout širší nabídku různých politických směrů a názorů. O to snazší by pak mělo být, se s některým z politických uskupení ztotožnit a odevzdat mu také svůj hlas. Druhým a ze strany volební účasti potenciálně pozitivním faktorem je poté to, že více stran by dle všeobecných předpokladů mělo znamenat také větší politickou a volební mobilizaci elektorátu. Ani jeden z těchto předpokladů však v rámci empirického výzkumu vztahu mezi počtem stran a volební účastí neobstál. Dle Blaise není navíc zcela dostatečným vysvětlením negativního vztahu ani Jackmanem původně uváděná příčina, tedy zvýšená náchylnost fragmentovaných stranických systémů ke vzniku koaličních vlád.²² Pravděpodobným prostředníkem by dle autora naopak mohla být míra rozhodnosti uskutečněných voleb nebo jasnost volby, kterou rozhodující se jedinci činí. Samotný vyšší počet stran tak pro autora není jedinou a

²² Tento předpoklad Blais napadl již v roce 1998 v rámci výše zmíněného článku, na kterém spolupracovala také Agnieszka Dobrzynska. Zde, po přezkoumání 324 voleb v 91 zemích, autoři došli k závěru, že volby, ze kterých vzešly jednostrannické majoritní vlády, nevykazovaly vyšší volební účast než ty, kde došlo ke vzniku vlád koaličních. Své závěry následně shrnují tím, že: „čím větší počet stran, tím komplexnější stranický systém, a tím náročnější může být pro voliče učinit finální rozhodnutí.“ (Blais, Dobrzynska 1998: 248, 249)

dostačující proměnnou, která by mohla vést ke snížení volební účasti. (Blais 2006: 118, 119) S potřebou o něco komplexnějšího náhledu přitom souhlasí i další autoři.

Allan Wilford například ve svém článku poukazuje na fakt, že vliv stranické fragmentace na volební chování by měl být chápán a zkoumán zásadně ve spojitosti s mírou politické polarizace v dané zemi.²³ Vyšší míra ideologické diferenciaci je dle autora zásadní, neboť přispívá ke zvýšení volební účasti. Příčinou tohoto vztahu přitom je, že s vyhraněnější ideologickou nabídkou, bude pro voliče snazší se s některou z možností identifikovat. Naopak v případě, že nabídka stran neposkytne některým voličům dostatečně odlišné varianty, mohou se volby zcela vzdát. Ve vztahu s počtem stran, a tedy také pravděpodobností vzniku koaliční vlády, následně Wilford konceptualizuje vztah mezi těmito dvěma proměnnými.²⁴ Nejvyšší volební účast je možné předpokládat v systémech se spíše menším počtem stran a vysokou mírou polarizace. V takovýchto případech se kvůli nižší stranické fragmentaci snižuje pravděpodobnost vzniku koaliční vlády, voliči tedy vnímají svůj hlas jako vlivnější. Vyšší míra ideologického nesouladu poté nabízí voličům vyhraněnější ideovou nabídku různých uskupení, která jsou v řadě aspektů spíše rozdílná. To vše dohromady navíc dle Wilforda činí celou situaci voleb mnohem naléhavější, neboť voliči mohou nabývat pocitu, že podoba politického vedení se může zásadně změnit. Zcela opačně tomu pak bude v případě systémů, které vykazují nižší míru polarizace a vyšší počet stran. V tomto kontextu bude dle autora volební účast významně nižší. Způsobeno to bude nejen vyšší pravděpodobností koaliční vlády, ale také větší ideovou podobností mezi jednotlivými subjekty, což povede také k omezené nabídce dostatečně odlišných stran, ze kterých by si volič mohl vybrat. V ostatních případech by dle autora měla být volební participace spíše průměrná. Tyto předpoklady následně Wilford také dokládá za pomoci své regresní analýzy. (Wilford 2017: 1393–1395) Jeho výzkum tak poukazuje na potřebu vnímat vliv počtu stran nejen v rámci samotného počtu variant, ale také z pohledu míry vzájemné podobnosti mezi jednotlivými variantami, respektive stranami. Je tedy možné říct, že pokud budou aplikované předpoklady Wilforda, Shugana, Fasolo a dalších správné, měly by vyšší počet nevoličů vykazovat spíše volby, které proběhly v kontextu nižší politické polarizace a zároveň v jejich rámci kandidovalo spíše více politických uskupení. Výše předpokládaný

²³ Na rozdíl od řady dalších autorů, vnímá Wilford fragmentaci stranického systému, respektive počet stran a polarizaci stranického systému jako dvě oddělené proměnné, které však voliče ovlivňují ve své vzájemné interakci. (Wilford 2017: 1392)

²⁴ Wilford v případě počtu stran a pravděpodobnosti vzniku koaliční vlády vychází z předpokladů již zmíněného Roberta Jackmana, tedy že s rostoucím počtem stran vzroste také možnost vzniku koaliční vlády a volební účast se sníží. (Wilford 2017: 1391, 1392)

vztah počtu kandidujících stran a volební neúčasti by tak bylo možné doplnit o následující hypotézu.

H2: *Pravděpodobnost vyšší volební neúčasti budou vykazovat ty případy voleb, ve kterých byla míra stranické fragmentace vyšší, a zároveň míra politické polarizace nižší.*

Zvýšenou mírou komplexnosti rozhodnutí ve vztahu k volebnímu rozhodování se ve své práci zabývá také David Brockington, který k těmto dvěma proměnným přidává také faktor vztahu voličů k daným stranám. Dle autora, i přes to, že by systémy s větším počtem stran mohly mít potenciál pro upevnění vazeb mezi voliči a stranami daného systému, je pravděpodobné, že se tento efekt neprojeví v případě jedinců bez silnějších stranických preferencí. V systémech s dvěma či třemi dominantními stranami může nerozhodnutý volič učinit svou konečnou volbu za pomoci jistých všeobecných stranických ukazatelů. Například v USA, dle Brockingtona, je většina nezávislých voličů schopna rozeznat, že republikánští kandidáti mají tendenci být v různých postojových otázkách spíše napravo od demokratických kandidátů. S rostoucím počtem stran však začínají tyto ukazatele ztrácet na své distinkční síle a rozhodovací kontext tak začíná být pro daného jedince mnohem komplexnější a náročnější. I přes to, že se tyto Brockingtonovy předpoklady v jeho následné analýze potvrdily pouze v jednom směru, tedy že lidé se silnějším vztahem k některé ze stran mají tendenci přijít k volbám i v případě fragmentovanějšího systému, podotýká sám autor, že není možné potenciální vliv informačního přetížení na rozhodování voličů zcela zavrhnout. Napovídají tomu například i další autorovy závěry, v jejich rámci se potvrdilo, že jedinci bez vysokoškolského titulu vykazují tendenci k nižší volební účasti, pokud jsou konfrontováni s fragmentovanějším stranickým systémem. (Brockington 2004: 473–486)

Jistý rozšiřující vhled do dané problematiky poté poskytuje také práce Mollie J. Cohen. Autorka se ve své práci primárně zaměřuje na problematiku odevzdávání neplatných hlasů v rámci prezidentských voleb, i přes to však je řada jejích předpokladů a závěrů značně přínosná. Cohen podobně jako výše zmínění autoři spojuje vyšší počet kandidátů s potenciálním nárůstem nákladů spojených s potřebou získat dostatek informací o každém z uchazečů o mandát. Jako jedna z mála se přitom odkazuje na závěry autorů z oblasti psychologie a spotřebitelského rozhodování (Iyengar, Lepper 2000; Schwartz 2004), podobně jako tomu je v rámci této diplomové práce. (Cohen 2018: 113) Mimo to autorka přichází se zajímavým doplněním ohledně dynamické povahy vztahu mezi počtem kandidujících subjektů a volebním chováním. V tomto směru Cohen na základě

proměňujícího se počtu kandidujících osob předpokládá, že s pozitivní změnou, respektive nárůstem počtu kandidátů oproti předcházejícím volbám, dojde ke snížení podílu neplatných hlasů, protože voliči by měli nabídku vnímat ve srovnání se svou předchozí volbou jako pestřejší a reprezentativnější, což by jim mělo napomoci, si některou ze stran vybrat a zdržet se tak protestního neplatného hlasování. Tento předpoklad by bylo možné následně uplatnit také v rámci této diplomové práce. Pokud by však mělo být vycházeno z výše citovaných předpokladů psychologické literatury (viz například Iyengar, Lepper 2000), měl by mít nárůst počtu kandidujících subjektů spíše negativní efekt. Tedy pokud by oproti předcházejícím volbám došlo k pozitivní změně, tedy nárůstu počtu kandidátů, mělo by dojít také ke zvýšení podílu nevoličů, neboť daná volba by měla být, ve srovnání s tou předcházející, vnímána jako značně namáhavější.²⁵ V tomto případě by tedy mohlo dojít k nahrazení původně předpokládaného počtu stran, proměnnou vyjadřující změnu v jejich počtu oproti předcházejícím volbám. Následně by tedy mohlo dojít k mírné úpravě první hypotézy, která by nyní zněla takto:

H3: *Pravděpodobnost volební neúčasti za dané volby vzroste, pokud oproti předcházejícím volbám došlo k nárůstu v počtu kandidujících stran.*

Druhým aspektem, na který Cohen ve svém článku upozorňuje je skutečnost, že přetížení způsobené větším množstvím možností by se mělo nejvýznamněji projevit v případě těch jednotlivců, kteří k volbě přistupují bez významnějších předchozích preferencí. (Cohen 2018: 114) Brian Schaffner se svými kolegy v tomto ohledu shrnuje poznatky řady dalších autorů, jako je například David Campbell či Sydney Verba. Společně následně poukazují na značný vliv, který má stranická identifikace na volební rozhodování. Právě tato proměnná totiž u voličů navozuje pocit sounáležitosti, motivuje je k volební účasti, jakožto demonstraci podpory svého favorizovaného uskupení. Osobní identifikace se stranou je pro tyto voliče do jisté míry pomyslnou zkratkou, která jim napomůže v jejich volbě. V opačném případě, tedy za předpokladu, že volič přistupuje ke svému volebnímu rozhodnutí z pozice neidentifikovaného jedince, může být, kvůli vyšším informačním nákladům, od svého rozhodnutí odrazen. (Schaffner et al. 2001: 9) Mimo výše zmíněných vnějších efektů by se tedy mohlo jednat o další proměnnou, která by na základě teoretického

²⁵ Nutno dodat, že Cohen v tomto směru poznamenává, že volič by měl být schopen vnímat nárůst nabídky i pouze o jediného nového kandidáta. (Cohen 2018: 114)

předpokladu mohla interagovat s vyšší informační zátěží, a s ní spojenou volební neúčastí.²⁶ Efekt většího počtu stran by se tedy měl nejznatelněji projevit právě u těch jednotlivců, kteří k volbě přistupují bez významnějšího předchozího vztahu k některému z kandidujících subjektů. Výsledkem tohoto předpokladu je poté následující hypotéza.

H4: *Pravděpodobnost negativního vlivu vyšší míry fragmentace na volební participaci bude vyšší u jedinců, kteří nedeklarují bližší vztah k některé z politických stran.*

Mimo výše zmíněných vztahů a ukazatelů, bude v rámci této práce sledována také řada kontrolních proměnných. Několik studií, zejména pak zmíněné meta-analýzy, poukazují totiž na fakt, že sociální realitu není možné nahlížet pouze skrze jedinou proměnou, jež by měla potenciál zcela vysvětlit jednání celé populace. Prostředí, ve kterém se voliči vyskytují tak nelze redukovat na jediný možný determinant, ale je třeba ho brát jako soubor více faktorů, které mohou mít na jednání rozhodujícího se jedince potenciální vliv.

Studium proměnných, které mohou ovlivňovat voličské rozhodování je proto nutné rozšířit také o další aspekty sociální reality. V případě této práce budou nejvíce přínosné sociodemografické a kontextuální proměnné popsané níže. V navazujícím analytickém výzkumu budou tyto prediktory využity pro tvorbu komplexního, a co možné nejlépe vysvětlujícího regresního modelu, ale také k bližší specifikaci vztahu stranické fragmentace a volební neúčasti, a to za pomoci interakčních vztahů mezi proměnnými.

Mimo již výše zmíněnou deklaraci vztahu k některé z politických stran v dané zemi, se tak tato práce zaměří také na nejvyšší dosažené vzdělání respondenta, které může mít na volební participaci významný vliv. (Smets, Ham 2013: 5) Zde je všeobecně předpokládáno, že jednotlivci, kteří dosáhli vyššího vzdělání, budou zároveň mít také větší tendenci k účasti ve volbách. (Solijonov 2016: 39; Blais 2000: 52) Vyšší míra vzdělanosti je s volební účastí spojována zejména kvůli předpokládané schopnosti lepšího zpracování kognitivních nároků spojovaných s politickou participací, ale také kvůli větší míře otevřenosti a pocitu občanské odpovědnosti. (Evans 2004: 154) Proto bude předpokládáno, že lidé s vyšším vzděláním

²⁶ Svou roli by v tomto případě mohl sehrát také výše zmíněný aspekt času. Naznačuje tomu alespoň výzkum volebního chování, který byl proveden v rámci britských voleb. V jeho rámci autoři došli k závěru, že jsou to právě voliči bez silnějších stranických vazeb, kteří mají tendenci své rozhodnutí odkládat až na poslední týden před samotnými volbami. (Hayes, McAllister 1996: 130–134) Přihlédneme-li přitom k již výše zmíněnému negativnímu efektu časové tlaku, je možné předpokládat, že negativní vliv většího množství možností, by se mohl projevit právě u skupiny jedinců, kteří se silněji neidentifikují s některým z politických uskupení v dané zemi.

budou patřit spíše do skupiny voličů. Naopak respondenti s nižším vzděláním budou náležet mezi nevoliče.

Se vzděláním jsou často spojovány také dvě další významné proměnné, a to zaměstnanost a výše příjmu. Vzdělání, zaměstnanost a příjem jsou spolu do jisté míry provázané a zrcadlí sociální status daného jedince, přičemž za nejpřesnější z nich bývá považována právě dosažená úroveň vzdělání. (Evans 2004: 154) Avšak vzhledem k tomu, že cílem následného výzkumu bude co nejpřesnější specifikace nevoličů, na jejichž rozhodování má významný vliv také fragmentace stranického systému, je vhodné do výzkumu zahrnout také blíže specifikující proměnné, jako je stav zaměstnanosti a výše příjmu daného jedince.

V případě výše příjmu je předpokládáno, že lidé s vyšším příjmem se budou spíše zapojovat do politiky, protože se jí díky svým prostředkům mohou více věnovat. (Evans 2004: Tamtéž) Co se dále týče stavu zaměstnanosti, dochází Bruce Miroff ve své knize k závěru, že nezaměstnanost může u dotčených jedinců zvyšovat pravděpodobnost neúčasti ve volbách. (Miroff 2010: 93) V práci tak bude předpokládáno, že nevoliči budou vykazovat pozitivní vztah s nezaměstnanými a skupinami s nižšími deklarovanými příjmy.

Další proměnnou, jejíž potenciální vliv na volební účast bude zkoumán, je věk. Vliv věku na volební participaci je v literatuře nahlížen ze dvou různých úhlů. Ten první předpokládá mezi těmito dvěma proměnnými spíše nelineární vztah. Tedy nižší volební účast mezi mladými a staršími obyvateli a vyšší míru účasti mezi střední a pracovně aktivní částí společnosti. (Lipset 1981: 186, 187) Tato diplomová práce bude ovšem vycházet spíše z předpokladů, které ve své práci představil Adré Blais. Dle jeho závěrů je naopak vztah mezi věkem a participací monotónní, přičemž je pozorována významně nižší účast mezi mladšími lidmi. S věkem pak zájem o volby roste. (Blais 2000: 53) Blaisův předpoklad bude využit také v případě této práce, a to zejména s přihlédnutím k tomu, že řada straších občanů postkomunistických zemí si může svůj volební zvyk nést z období komunistické vlády, kdy byla volební účast v podstatě povinností. S volební neúčastí tak bude spojována spíše skupina mladších respondentů.

Další zkoumanou proměnnou bude pohlaví daných respondentů. Zejména v počátcích výzkumu volební účasti byla předpokládána, ale také pozorována, nižší volební účast u žen. Autoři si tento fakt odůvodňovali zejména tím, že ženy získaly v řadě zemí volební právo déle než muži. Nezvyk volit tak byl příčinou sníženého zájmu o volby samotné. Tato mezera ve volebním chování mužů a žen se s časem ovšem postupně uzavírá a pozorované rozdíly z posledních let již nejsou tak významné. (Evans 2004: 153; Seltzer

1997: 65) I přes to bude v rámci této práce předpokládáno, že voleb se nebudou účastnit spíše ženy než muži.

Další poměrně významnou proměnnou, která bude zahrnuta do následného výzkumu, bude náboženství, respektive míra religiozity. U té je předpokládán pozitivní vliv na míru volební participace, neboť lidé, kteří se hlásí k nějakému náboženství a pravidelně navštěvují modlitební obřady, budou mít tendenci svou víru uplatnit a šířit také skrze politické spektrum. Mimo to je u těchto jedinců předpokládáno také posílené cítění pro občanskou povinnost a společenské normy. (Macaluso 1979: 164) Je proto možné očekávat, že s nevoliči budou korelovat spíše jedinci, kteří budou vykazovat nižší míru religiozity.

Podobný vliv jako v případě náboženství, je řadou prací předpokládán také u členství v odborových organizacích. Ty mají na jednání jejich členů pozitivní vliv, co se týče volební účasti. Členství v těchto organizacích totiž v jedinci může budovat jistou podobu občanské povinnosti a potřeby hájit zájmy svého kolektivu také na politické úrovni. Navíc je třeba dodat, že řada odborových organizací se v některých zemích přímo podílí na utváření tamní politiky, což může snahu o volebně aktivní členy ještě posílit. (Evans 2004: 154) Příkladem může být fungování tripartity v rámci českého kontextu, kde jsou mezi vládou, zástupci zaměstnanců a zaměstnavatelů projednávány významné právní předpisy, které mají následně vliv na celý pracovní sektor. Také v tomto případě proto bude předpokládáno, že jedinci, kteří nebudou členy některé z odborových organizací, budou spíše inklinovat k neúčasti ve volbách.

Manželství jako jedna z dalších proměnných má dle teoretických předpokladů spíše pozitivní vliv na volební účast. Dle průzkumu, který byl proveden v rámci amerických prezidentských voleb v roce 2000 bylo mezi voliči nejvíce sezdaných párů. O něco méně k volbám přišlo rozvedených. Lidí bez jakéhokoliv vztahu pak k volbám přišlo o celých 23 % méně než lidí v manželském svazku. (Wolfinger 2008: 1517) Vliv této proměnné bývá vysvětlován zejména stabilnějším prostředím, které podporuje jedince ve vyšší politické aktivitě. Zároveň se u jedinců, kteří uzavřeli manželství očekává také budování rodiny, jejíž fungování je s politikou a státem samotným nerozlučně spojeno. (Evans 2004: 155) Následně proto bude předpokládáno, že lidé, kteří prodělali ve svém životě rozvod či se nenachází v manželském svazku, budou spíše inklinovat k volební neúčasti.

Na volební účast může, mimo výše zmíněných proměnných, mít vliv také místo bydliště. Jak nastiňují ve svém článku Josef Bernard s Tomášem Kosteckým, na jednání jedince se může význačně projevit prostorový kontext, ve kterém se dotyčný pohybuje a žije. Rozdílná koncentrace bohatství, moci či ekonomického významu jednotlivých částí území

může, dle autorů, vést i k rozdílnému chování obyvatelstva dané oblasti. (Bernard, Kostelecký 2014: 11-13) Předpoklady této práce zde budou korespondovat se závěry Smetsové a van Hama, tedy že vyšší účast byla historicky pozorována ve více urbanizovaných oblastech a větších městech. (Smets, Ham 2013: 7; Kostadinova 2003: 746) Naopak lidé žijící na venkově budou v pozitivním vztahu spíše s nevoliči.

Tento výzkum bude zaměřen také na potenciální vliv pravolevé orientace respondentů na jejich volební účast. V tomto případě je odbornou literaturou předpokládáno, že voleb se budou účastnit spíše konzervativní a pravicově smýšlející voliči, kteří by měli nahlížet volbu jako jednu ze svých občanských povinností. (Smets, Ham 2013: 12) V případě této práce bude tedy předpokládáno, že nevoliči budou korespondovat spíše s levicovými a středovými respondenty.

Výše stanovené předpoklady tak tvoří řadu předpokladů, jejichž znění by bylo možné shrnout následovně. V závislosti na rostoucím počtu kandidujících stran a podílu jedinců s nižším vzděláním, nižším příjmem, nezaměstnaných, levicově smýšlejících, mladých, méně zbožných, rozvedených, nečleny odborů, ženami a jedinci z venkova poroste také podíl respondentů, kteří deklarovali volební neúčast.

Mimo výše zmíněných sociodemografických a ekonomických individuálních ukazatelů bude v rámci této diplomové práce využita také řada proměnných zachycujících kontextuální situaci daných voleb na úrovni jednotlivých pozorovaných zemí, respektive voleb. Právě tato vyšší úroveň totiž může svým efektem značně přispět k ovlivnění voličova rozhodnutí se voleb zúčastnit.

První takovouto proměnnou bude úroveň ekonomického rozvoje v dané zemi, respektive míra ekonomického strádání dotčených obyvatel. Daniel Stockemer ve své souhrnné metaanalýze v případě tohoto faktoru uvádí široce přijímaný předpoklad řady studií, v jejichž rámci se v bohatších a ekonomicky rozvinutějších zemích očekává také vyšší míra celkové politické participace obyvatel, a tedy i významnější volební účast. (Stockemer 2017: 707) V případě této práce by tedy bylo možné předpokládat, že nižší volební účast bude spojována s těmi případy zemí, které v pozorovaném období vykazovaly spíše nižší míru ekonomického rozvoje.

S ekonomickým rozvojem je do jisté míry provázána také míra příjmové nerovnosti v dané zemi. V případě tohoto ukazatele je předpokládáno, že s tím, jak se budou prohlubovat rozdíly v příjmu mezi nejvyššími a nejnižšími příjmovými skupinami, začne klesat míra společenské důvěry a ochota obyvatel se aktivně podílet na veřejném životě, tedy i pravidelných volbách. (Kouba, Lysek 2016: 97) Také v tomto případě je tedy možné

předpokládat, že obyvatelé zemí, které budou vykazovat vyšší míru příjmové disproporce, budou mít tendenci se svého volebního rozhodnutí spíše zdržet.

Poměrně významný vliv může mít podle některých studií také míra korupce. Již jednou výše zmíněný Daniel Stockemer se svými kolegy ve svém starším článku došel k závěru, že země vykazující vysokou míru korupce mají zhruba o 20-30 % nižší volební účast než země, ve kterých je korupce spíše nižší. Vysvětlení tohoto vztahu přitom autoři nalézají především ve snížené míře důvěry, kterou lidé vkládají do nefungujícího politického systému své země. (Stockemer 2012: 82) Stejný předpoklad je následně možné využít také v případě této práce.

Poslední pozorovanou proměnnou, u které by opět bylo možné předpokládat jistou míru provázanosti, s proměnnou předcházející, bude úroveň demokracie v dané zemi. Zde je možné navázat na předpoklady Carolyny Fornos a jejích kolegů, kteří se ve svém společném článku zaměřili na volební účast v Latinské Americe. Autoři zde předpokládali, že v zemích, které se vyznačují vysokou úrovní demokracie, by občané měli pociťovat vyšší míru politické svobody a minimální obavy z vyjádření svého názoru. Zároveň by navíc měli být více seznámeni s volebními pravidly a potřebou pravidelných voleb. Z toho důvodu by následně bylo i možné očekávat, že volební účast bude v těchto případech vyšší. Na druhé straně v systémech vykazujících nižší míru demokracie mohou být politické podmínky ve výše popsaných ohledech, i když stále naplňující základní náležitosti demokracie, relativně méně příznivé pro volební účast. (Fornos et al. 2004: 921) Také v případě této práce bude proto předpokládáno, že u zemí, které v období voleb vykazovaly spíše nižší míru demokracie, bude pozorován vyšší podíl nevoličů nežli v případech zemí, které byly spíše demokratické.

2. Metodologie práce

V rámci této diplomové práce budou ke zkoumání vlivu fragmentace stranického systému a sociodemografických proměnných na volební chování využita data z mezinárodního sociologického šetření, které probíhá pod záštitou European Social Survey (ESS). Do výzkumu budou zahrnuty vybrané země střední, východní a jihovýchodní Evropy, které dříve náležely ke komunistickému bloku.

Převážná část dat byla stažena hromadně přímo z webových stránek ESS, za pomoci rozhraní Wizard, které ESS pro tento typ stažení nabízí. Za pomoci tohoto nástroje byly ručně vybrány jednotlivé otázky zkoumající individuální proměnné popsané níže. Dalších pět případů zemí, respektive dotazníkových šetření, však bylo třeba k soubornému datasetu napojit ručně. Konkrétně se jednalo o albánský dotazník z roku 2012, černohorský dotazník z roku 2018, kosovský dotazník z roku 2012 a dva rumunské dotazníky z roku 2006 a 2008. Souhrnný dataset nakonec zaobírá celkem 81 332 respondentů klastrovaných do 49 případů parlamentních voleb, které mezi lety 2001 až 2018 proběhly v celkem 15 zemích.²⁷

Data pro závisle proměnnou, tedy neúčast v předcházejících volbách, byla získávána z údajů dotazníkové otázky *vote*, v jejímž rámci respondenti deklarují svou účast v posledních parlamentních volbách ve své zemi. Hodnota pro nevoliče byla rekódována číslicí jedna. Hodnota nula poté označuje voliče. Hodnota tři v původní dotazníkové otázce označovala jedince, kteří v období dotazovaných voleb ještě neměli volební právo. Tito jedinci byli pro svou nemožnost zúčastnit se voleb, vyloučeni z finálního datasetu a následné analýzy.

Pro stanovení hlavní nezávisle proměnné, tedy fragmentace stranického systému pozorovaných zemí, byl použit index efektivního počtu stran. Ten udává počet potenciálně stejně velkých stran, které by měly stejný účinek na podobu stranického systému, jako mají skutečné strany různé velikosti. (Laakso, Taagepera 1979; Dudáková 2006: 7) V případě této práce, která je zaměřena na efekt počtu kandidujících stran byla využita odlišná varianta tohoto indexu, tedy efektivní počet volebních stran. Do výpočtu zde vstupuje vždy přesný počet stran, které v daných volbách kandidovaly a podíl hlasů, který v těchto volbách získaly. Data pro tuto proměnnou byla získána ze souborného dokumentu, který v roce 2019

²⁷ Podrobný seznam zkoumaných zemí a konkrétních případů voleb je k nalezení v přílohové části práce níže. Seznam je uveden pod označení Příloha č. 1.

publikoval Michael Gallagher na svých webových stránkách.²⁸ Jednotlivé národní dotazníky byly následně párovány s konkrétní hodnotou efektivního počtu volebních stran, a to na základě voleb, na které byl respondent v rámci daného dotazníku dotazován.

V rámci této práce bude poté na základě předpokladů, které ve své práci stanovila Mollie J. Cohen, využita také modifikovaná verze tohoto indexu, tedy změna v efektivní počtu volebních stran oproti předcházejícím volbám. Tato proměnná byla vytvořena tak, že od stávajícího počtu kandidujících stran byl odečten počet stran z předchozích voleb. Negativní hodnoty v tomto případě poukazují na úbytek v počtu stran. Pozitivní hodnoty této proměnné naopak indikují zvýšení počtu stran oproti předcházejícím volbám o danou hodnotu.

Výzkum zaobírá data sebraná napříč všemi osmi koly, které se v rámci společného snažení ESS uskutečnily. V průběhu 16 let, kdy docházelo ke sběru dat v rámci jednotlivých kol, však prošly některé dotazníkové otázky drobnými úpravami. Pro efektivní využití všech dostupných dat v rámci výzkumu byla řada mírně se odlišujících otázek zachycujících stále jednu a tu samou proměnnou rekódována do jedné společné proměnné, která byla následně využita v rámci analytického výzkumu této práce.

Jako první byla rekódována data týkající se nejvyššího dosaženého vzdělání. Ke klasifikaci respondentovy úrovně vzdělání je v rámci ESS využívána Mezinárodní standardizovaná klasifikace vzdělání (ISCED). Tato klasifikace využívá k určení kmenových oborů vzdělání třímístný kód, přičemž první číslice tohoto kódu stanovuje nejvšeobecnější úroveň vzdělání. (Eurofound 2010) Číslice 0-2 tak zastupují základní a nižší vzdělání, případně také nedokončené základní vzdělání. Číslice 3-4 indikují vyšší sekundární, tedy střední vzdělání. Nakonec číslice 5-8 zahrnují vysokoškolské a případně následné vzdělání, tedy nejvyšší možné. Z tohoto rozdělení vychází následně také dělení na tři kategorie základního (číslíce 0-2), středního (číslíce 3-4) a vysokoškolského vzdělání (číslíce 5-8), které bylo využito v této práci. Pro nakódování této proměnné pak byly využity celkem tři dotazníkové otázky (*eisced*, *edulvla*, *eduvlvlb*), neboť ESS podobu dotazování na vzdělání v průběhu času mírně pozměnilo. Bylo proto třeba sjednotit také rozdílné škály, které byly v průběhu času ke sběru těchto informací využity. Tři výsledné kategorie byly nakonec převedeny na tři indikátorové proměnné. Tedy například u skupiny vysokoškoláků, byli v rámci této proměnné lidé s nejvyšším vzděláním označeni hodnotou jedna. Zbylým

²⁸ Dokument s daty, který Gallagher publikoval na svém webu, je dostupný na této adrese: https://www.tcd.ie/Political_Science/people/michael_gallagher/EISystems/Docts/ElectionIndices.pdf (Gallagher 2019)

jedincům se středním a nižším vzděláním byla naopak udělena hodnota nula. Obdobně bylo postupováno také u zbylých dvou kategorií.

Rekódovány byly také otázky týkající se odhadovaného čistého příjmu respondentovy domácnosti (*hinctnt, hinctnta*). Zde byly jednotlivé příjmové skupiny rozděleny do deseti kategorií, kdy hodnota jedna označuje nejnižší příjmové skupiny. Škála následně rostla až k číslici 10, kam byly zařazeny skupiny respondentů s nejvyšším čistým příjmem domácnosti. V rámci rozhraní Wizard byly, v případě některých národních kol, údaje o deklarované výši příjmu vypuštěny. Důvodem vyloučení těchto dat bylo nedodržení předepsané metodiky sběru. Nejčastějším nedostatkem bylo nepředložení dotazovacích karet, s jejichž pomocí měli respondenti na otázku odpovídat, nebo využití odlišné stupnice, rozdělující příjmové skupiny do jednotlivých kategorií. S přihlédnutím k této problematice byla data upravena a do finálního datasetu doplněna. V opačném případě by totiž došlo ke ztrátě značného množství případů, na které byly tyto chybějící údaje napojeny.²⁹ Data byla konkrétně doplněna v rámci estonského dotazníku z roku 2004, dvou maďarských dotazníků z roku 2002 a 2006, dvou rumunských dotazníků z roku 2006 a 2008 a nakonec také dvou ukrajinských dotazníků z roku 2004 a 2006.

Rozsáhlejších úprav bylo třeba také v případě určení manželského stavu. Pro formulaci této proměnné byly využity celkem čtyři otázky (*marsts, marital, maritala, maritalb*), respektive jedna dotazníková otázka, jejíž podoba se v průběhu času opět mírně měnila. Výsledná proměnná byla následně rekódována na indikátorovou proměnnou. Hodnota nula označovala jedince, kteří uvedli, že jsou v manželském stavu či registrovaném partnerství. Hodnotou číslo jedna byli následně označeni ti respondenti, kteří uvedli, že své manželství ukončili rozvodem, ukončili registrované partnerství, ovdověli či nejsou v žádném vztahu.

V případě stanovení věku respondentů bylo vycházeno z dotazníkové otázky *agea*, která uvádí přesný věk dotazovaných. Respondenti zde byli rozděleni do čtyř věkových skupin. První z nich zahrnovala jedince ve věku 29 let a méně let, druhá 30 až 49, třetí 50 až 64 a nakonec čtvrtá 65 a více let. Jednotlivé kategorie byly následně opět převedeny na čtyři indikátorové proměnné.

K rekódování došlo také u otázky *mbtru*, která zjišťuje respondentovo členství v odborových organizacích. Zde byly spojeny první dvě možnosti odpovědi, tedy aktuální a

²⁹ Metodologické problémy jsou pro každý případ blíže popsány v jednotlivých dokumentacích, které ESS vydává v rámci každého kola sběru dat.

bývalé členství v odborech, do společné hodnoty nula. Hodnota číslo jedna poté označuje celoživotní nečlenství v odborech.

Dotazníková otázka *domicil* byla využita ke zjištění velikosti respondentova sídla, tedy velikosti obce, ve které daný jedinec bydlí. Pět původních kategorií bylo rekódováno na pouhé tři. Nová hodnota číslo tři tak zahrnuje velká města a jejich předměstí. Kategorie číslo dvě malá a střední města a do poslední kategorie číslo jedna byly zahrnuty vesnice a venkovská obydlí. Také v tomto případě byly posléze jednotlivé kategorie převedeny na tři indikátorové proměnné.

Rekódovány byly také dvě otázky se škálovou stupnicí. Konkrétně otázky *rlgdgr* týkající se míry respondentovy deklarované religiozity a *lrscale* měřící respondentovo zařazení na politicko-ideologické pravolevé škále. V prvním případě, kdy se práce zaměřila na postoj nevěřících a věřících jedinců došlo ke sjednocení původních hodnot dané škály. Konkrétně respondenti, kteří uváděli původní hodnoty odpovědí mezi 0-3, tedy spíše méně zbožní, byli nově rekódováni do hodnoty jedna. Ostatní jedinci s odpovědí mezi 4-10, byli nově kódováni jako hodnota nula.

Druhá otázka týkající se pravolevého zařazení byla rozdělena na tři nové kategorie. Původní odpovědi 0-2 byly použity k označení levicových respondentů. Hodnoty 3-7 byly transformovány do druhé skupiny, označující středové respondenty. A nakonec původní dotazníkové odpovědi 8-10 nově označují pravicové jedince. Jednotlivé kategorie byly poté převedeny na tři indikátorové proměnné.

Pro popis vztahu respondenta k některému z politických uskupení v dané zemi byla využita otázka s označení *clsprty*. V případě této proměnné došlo k převodům původních hodnot na indikátorové, tedy pokud respondent deklaroval bližší vztah k některé ze stran, byla mu přidělena hodnota nula. Naopak pokud jedinec uvedl, že necítí bližší vztah k některému z politických uskupení, byla mu přidělena hodnota jedna.

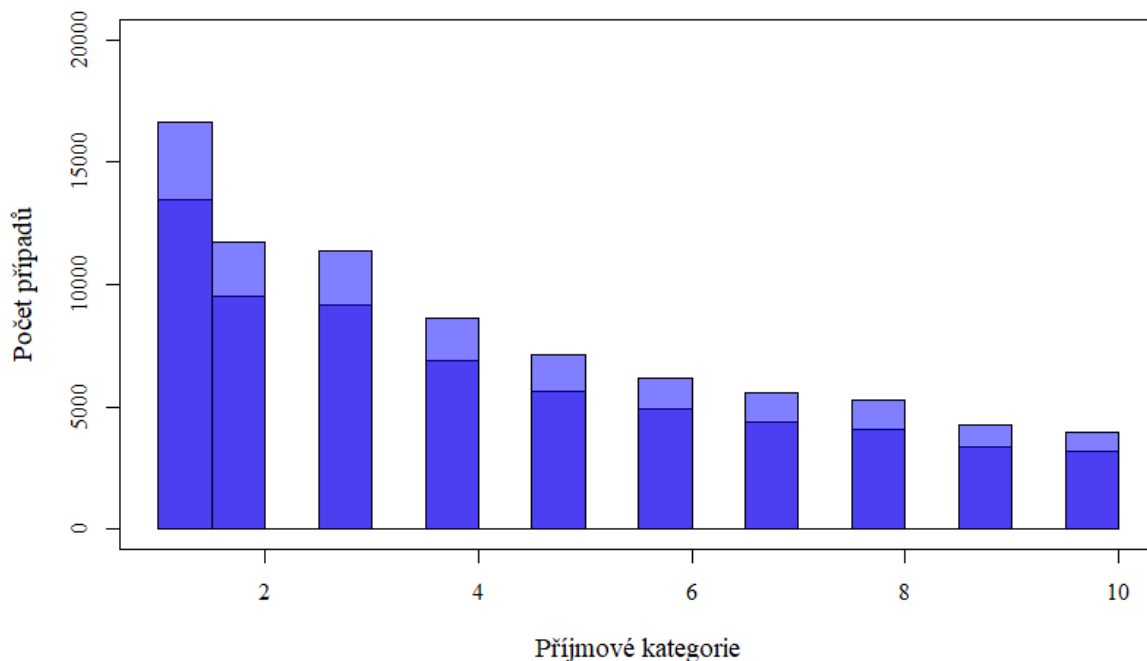
Pro určení stavu zaměstnanosti byla využita dotazníková otázka *mnactic*, která se respondentů dotazuje na hlavní činnost, kterou v posledních sedmi dnech vykonávali. V tomto případě byla hodnotou nula nakódována možnost odpovědi – placené zaměstnání. Hodnota jedna byla nově přiřazena respondentům, kteří uvedli, že jsou nezaměstnaní, v důchodu, studenty, na mateřské dovolené, v invalidním důchodu, či vykonávají jinou činnost.

Hodnoty otázky týkající se pohlaví respondenta byly rekódovány následovně. Hodnota nula zastupuje muže. Naopak hodnota jedna ženy. K měření této proměnné byla využita otázka s dotazníkovým označením *gndr*.

Po úpravě datasetu a vytvoření nových souhrnných proměnných došlo k doplnění některých chybějících případů. Konkrétně byl proces imputace využit v případech, kdy respondenti na otázku odpověděli, že neví. Tyto chybějící hodnoty byly, pro zachování co možná největšího počtu případů, nahrazeny střední hodnotou, která byla stanovena za pomoci všech validních hodnot dané proměnné. Data byla imputována tak, aby byla co nejlépe zachována původní podoba rozložení dané proměnné. Vzhledem ke kategorickému charakteru proměnných a následné inspekci jejich rozložení za pomoci histogramů, byl pro imputaci ve všech případech využit modus, tedy nejčastější hodnota. Ostatní varianty odpovědi, jako odmítl odpovědět, nehodící se či bez odpovědi byly rekódovány jako chybějící hodnoty.

Výjimku při imputaci chybějících dat tvořila proměnná popisující výši deklarovaného příjmu respondentů. V tomto případě 11 545 respondentů odmítlo na otázku odpovědět, 4 716 uvedlo, že neví, 269 na otázku neodpovědělo a 234 případů v datasetu zcela chybělo. Vzhledem k takto vysokým hodnotám chybějících případů, které byly ze všech zkoumaných proměnných nejvyšší, byla využita sofistikovanější imputační metoda. Konkrétně za pomoci programu RStudio a balíčku *Mice* byla použita imputační metoda se specifikovaným nastavením pro kategorické proměnné, která za pomoci dalších proměnných obsažených v datasetu automaticky doplnila chybějící hodnoty v příjmové proměnné. Konkrétně byly pro imputaci využity proměnné popisující nejvyšší dosažené vzdělání, věk, stav zaměstnanosti, pohlaví, manželský stav a velikost sídla respondenta. Po imputaci zaobírala tato proměnná již pouze 638 chybějících případů. Imputovány přitom byly všechny výše popsané kategorie příjmové proměnné, tedy odmítl odpovědět, neví, neodpověděl a chybějící odpověď. Výsledná podoba rozložení proměnné před a po imputaci je vizualizována pomocí dvou překrývajících se histogramů níže. Tmavomodrá barva značí původní počet případů. Světle modrá vyznačuje počet nově imputovaných případů. Je třeba dodat, že tento postup, ani imputace samotná, není zcela ideální. Z pohledu zachování co možná největšího počtu případů však, i přes nedostatky, byla tato metoda využita.

Graf č. 1: Srovnání příjmové proměnné před a po imputaci



Jak bylo popsáno již výše, budou, mimo sociodemografické proměnné na individuální úrovni, zkoumány také ukazatele popisující společenský a ekonomický kontext daných voleb na úrovni jednotlivých států. Pro popis ekonomického rozvoje pozorované země v období daných voleb byl, obdobně jako v řadě jiných prací (Stockemer 2017: 707), využit ukazatel v podobě hrubého domácího produktu na obyvatele, konkrétně jeho konstanta v amerických dolarech z roku 2010, kterou na svých webových stránkách uvádí Světová banka.

Pro určení míry příjmové nerovnosti bylo v rámci této práce využito všeobecně přijímaného Giniho index. (Kouba, Lysek 2016: 97) Data za jednotlivé země, respektive volby, byla čerpána z webových stránek Světové databáze příjmové nerovnosti, kterou zaštiťuje Organizace spojených národů.

Index korupce, který na svých stránkách pravidelně uveřejňuje mezinárodní organizace Transparency International byl následně využit pro popis míry korupce v jednotlivých zemích. Index je uváděn na škále od 0 do 100, kdy 0 značí vysokou míru korupce, a naopak hodnota 100 zcela minimální korupci.

Pro posouzení úrovně demokracie bylo použito skóre, které každoročně na svých webových stránkách uvádí nevládní nezisková organizace Freedom House. Ve svém posudku organizace uvádí vždy dvě hodnoty. První pro posouzení politických práv a druhou

pro zhodnocení stavu občanských svobod, kdy v obou případech hodnota 1 naznačuje pozitivní situaci, a naopak hodnota 7 špatný stav. V rámci této práce, stejně jako tomu bylo v případě práce Kouby a Lyska z roku 2016 (Kouba, Lysek 2016), byly obě pozorované hodnoty nejprve sečteny a poté vyděleny dvěma. Výsledkem bylo souhrnné skóre demokracie, které bylo využito pro následnou analýzu.

Jako poslední byl v rámci výzkumu využit také index politické polarizace. Pro tuto proměnnou byla data čerpána z webové stránky *whogoverns.eu*. Autorem datasetu je Fernando Casal Bértoa. Index v tomto případě představuje procentuální podíl hlasů, které v daných volbách získaly nesystémové strany. Vyšší hodnoty tedy naznačují k více polarizovanému systému. (Bértoa 2021)

Po úpravě a doplnění dat do základního datasetu byl vytvořen oddělený dataset agregovaných dat, v jehož rámci byly proměnné agregovány na průměrné hodnoty za jednotlivé případy pozorovaných voleb v daných zemích, celkem tedy 49 případů. Tento dataset byl následně využit nejen pro prvotní vizualizaci vztahu mezi podílem nevoličů a efektivním počtem volebních stran, a to za pomoci bodového grafu, ale také pro vytvoření lineárního regresního modelu, který měl posloužit pro počáteční zhodnocení výsledků a srovnání s hierarchickým modelem, jenž by měl poskytnout přesnější odhad jednotlivých vztahů mezi pozorovanými proměnnými.

Ve druhé fázi analýzy byly proměnné základního datasetu upraveny pro tvorbu hierarchického regresního modelu. K úpravě byla využita metoda standardizace dat, kterou ve svém článku představil Andrew Gelman. (Gelman 2008) Proměnné na první úrovni byly standardizovány za pomoci svých dvou směrodatných odchylek. U proměnných na druhé úrovni, tedy efektivního počtu stran, indexu polarizace atd., byly jednotlivé hodnoty vycentrovány pomocí průměru celé proměnné a následně standardizovány jako proměnné na první úrovni. Tento postup měl přispět zejména usnadnění následné interpretace jednotlivých regresních koeficientů.

Takto upravená data byla následně využita při tvorbě hierarchického regresního modelu. Ten byl zvolen zejména kvůli dvojúrovňovému charakteru zkoumaných dat, kdy za první úroveň by bylo možné označit rovinu jednotlivce, který byl dotazován v rámci dotazníkového šetření. Druhou kontextovou úroveň, v jejímž rámci se jednotlivé skupiny respondentů společně nacházely, by poté tvořily jednotlivé volby. Výhodou hierarchických modelů v tomto případě je, že při jejich tvorbě je brána v potaz také výše zmíněná druhá úroveň, která může mít na jednání jedinců z první úrovně jinak nepozorovaný kontextuální vliv. V rámci samotného modelu tak dochází k pozorování směrodatných chyb, které jsou

klastrovány za vyšší úroveň. Oproti původnímu lineárnímu modelu, by proto mělo dojít ke zpřesnění odhadu vztahu v případě jednotlivých koeficientů.

Pro následné vytvoření samotného regresního modelu byl využit program RStudio a balíček *lmer4*, konkrétně funkce *glmer*, která je určena pro tvorbu logistických víceúrovňových modelů. Výsledné modely byly následně vyexportovány pomocí balíčku *texreg* a funkce *htmlreg* do formátu HTML, ze kterého byly posléze zkopírovány v textové podobě do této práce.

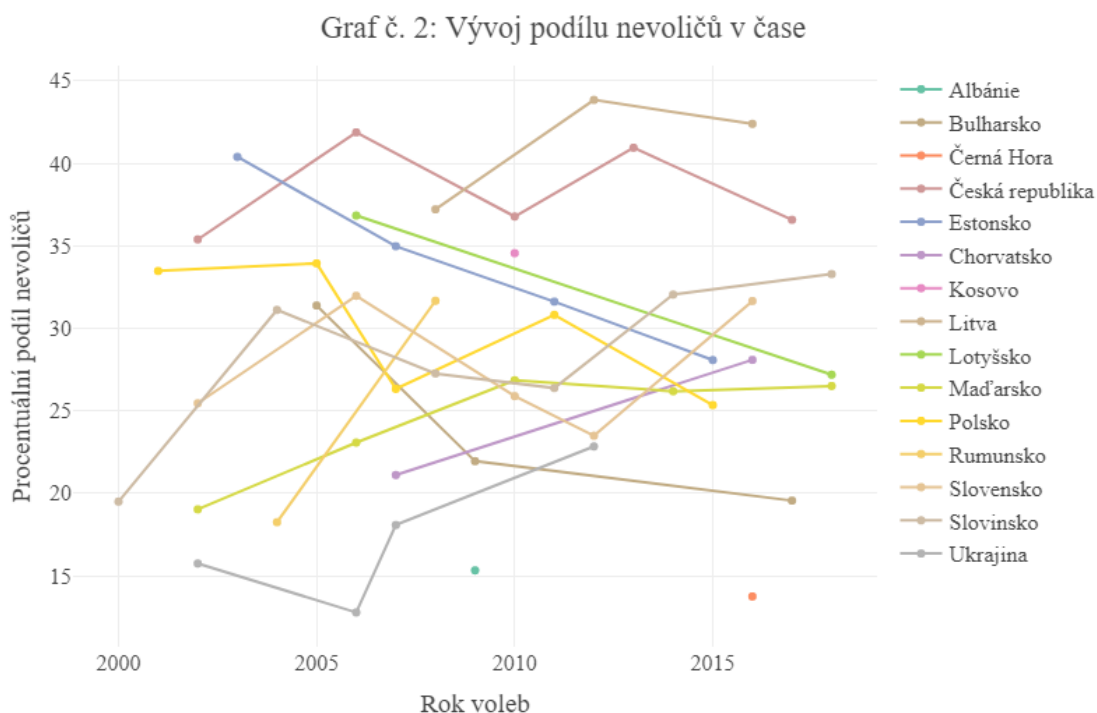
Po vytvoření hierarchického regresního modelu byl vztah mezi volební neúčastí, efektivním počtem volebních stran a dalšími pozorovanými proměnnými, zkoumán také z pohledu vzájemných interakčních vztahů těchto prediktorů. Tento postup byl využit v případě druhé a čtvrté hypotézy, ale také k výzkumu možného efektu dalších kontrolních proměnných. Opodstatnění této metody spočívá zejména v tom, že řada společenských úkazů, stejně jako volební participace, může být ovlivněna hned několika faktory. Vztah mezi dvěma proměnnými přitom nemusí být zcela přímý, ale může do něho vstupovat také další faktor, který předpokládaný vztah podmiňuje. (Berry et al. 2012: 653) Interakční vztahy se tak snaží zachytit a vysvětlit sociální realitu přesnějším způsobem, který vliv výše zmíněných intervenující proměnných zachytí.

V případě, že daná interakce vykazovala statisticky významné hodnoty, byl tento vztah následně vizualizován a interpretován za pomoci grafu predikovaných pravděpodobností, který jasně ukázal, jaký vliv má daná kontrolní proměnná na pravděpodobnost volební neúčasti, pokud dojde ke zvýšení počtu kandidujících stran. Pro tvorbu grafů predikovaných hodnot byl využit balíček *interactions* s funkcí *interact_plot*.

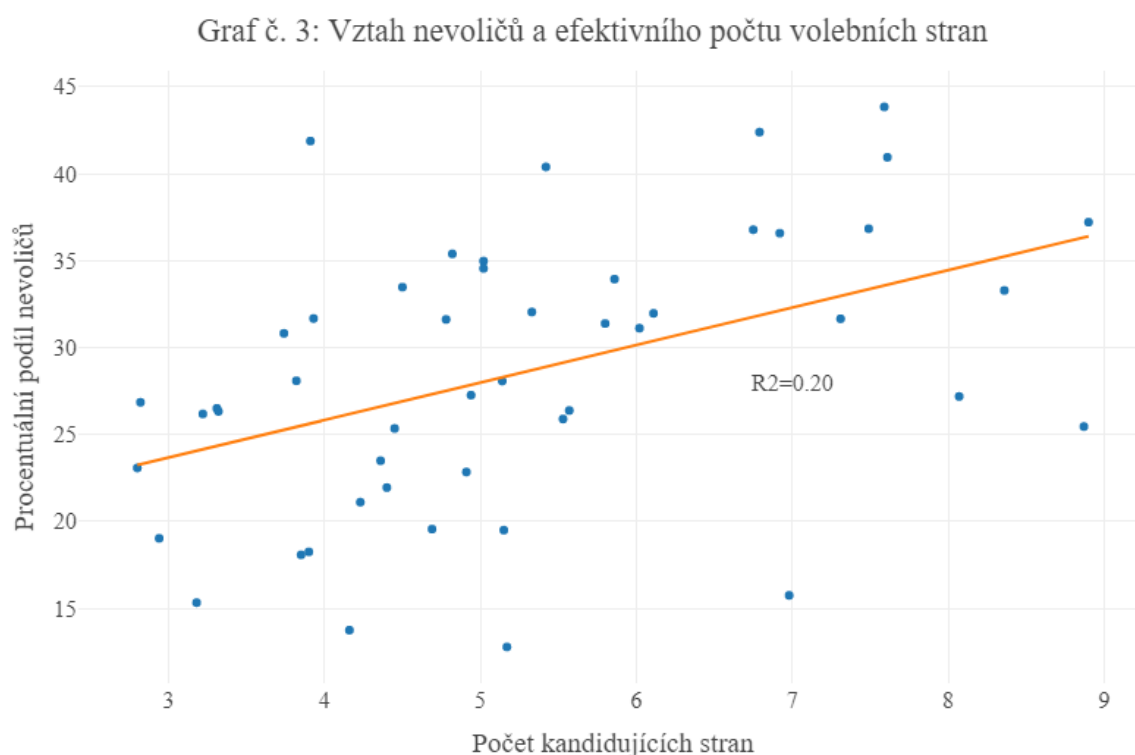
3. Výsledky analytické části

V rámci analytické části této diplomové práce bude odpovídáno na výše stanovenou výzkumnou otázku, zda má širší stranické nabídky v rámci stranického systému vliv na rozhodování voličů ve volbách. Konkrétně bude v rámci první části analýzy nejprve představen čárový graf vývoje podílu nevoličů v jednotlivých zemích a bodový graf popisující vztah podílu deklarovaných nevoličů a hlavní nezávisle proměnné, kterou představuje efektivní počet volebních stran. Následně bude tato část doplněna o lineární regresní analýzu a popis jejich základních výsledků. Jak bylo zmíněno již v metodologické části, v první fázi výzkumu bude využit dataset s agregovanými daty, která byla získána z pravidelných sociodemografických výzkumů veřejného mínění v jednotlivých pozorovaných zemích a dalších, výše zmíněných, zdrojů. Druhá část analýzy bude následně testovat výše stanovené hypotézy za pomoci hierarchického regresního modelu, který, ve vybraných případech, bude doplněn o vizualizaci statisticky významných interakcí mezi pozorovanými proměnnými.

Graf č. 2 zachycuje vývoj procentuálního podílu nevoličů, respektive lidí, kteří uvedli, že se nezúčastnili přecházejících voleb. V osmi zemích, konkrétně v České republice, Maďarsku, Rumunsku, Slovensku, Slovinsku, Litvě, Chorvatsku a na Ukrajině došlo v průběhu času spíše k navýšení počtu nevoličů. Naopak Lotyšsko, Estonsko, Polsko a Bulharsko vykazují spíše sestupnou tendenci. Interaktivní verze grafu je dostupná na této adrese: https://rpubs.com/Jakub_Janega/747586



Dalším grafem, který napomůže k popisu vztahu mezi závisle proměnnou a hlavní nezávisle proměnnou, bude korelační diagram. Graf č. 3 zachycuje vztah mezi podílem nevoličů v dané zemi a efektivním počtem stran, které v daném roce kandidovaly v tamních volbách. Data jsou na první pohled poměrně rozptýlená, ovšem naznačují předpokládaný pozitivní vztah. To dokládá také následně doplněná lineární regresní přímka. Tento vztah by bylo možné interpretovat tak, že s rostoucím počtem kandidujících stran stoupá také podíl respondentů, kteří uvedli, že se daných voleb nezúčastnili. Poměrně nízká hodnota koeficientu determinace ovšem poukazuje také na fakt, že vztah mezi těmito proměnnými není tolik silný a počet stran vysvětluje pouhých 20 % vztahu mezi kontrolovanými proměnnými. Interaktivní verze grafu je dostupná na adrese: https://rpubs.com/Jakub_Janega/747871



O něco přesnější náhled na vztah mezi volební neúčastí a nezávisle proměnnými může nabídnout mnohonásobná lineární regresní analýza. Ta byla v tomto případě uvedena zejména kvůli následnému porovnání s hierarchickým modelem, u kterého je možné předpokládat nejen přesnější odhad jednotlivých hodnot, ale dokonce také změny ve výsledných koeficientech. Do lineárního regresního modelu byly zařazeny všechny, teorií předpokládané, nezávisle proměnné, a to v agregované podobě za jednotlivé pozorované volby.

Lineární regresní model z agregovaných dat	
Počet stran	1.689* (0.704)
Základní vzdělání	27.271 (19.625)
Mladí	34.214 (25.535)
Příjem	-0.716 (1.266)
Nezaměstnanost	-14.789 (24.046)
Nízká religiozita	1.557 (11.674)
Nízká urbanizace	-42.775* (19.650)
Levicový volič	9.086 (22.532)
Ženy	59.218 (30.617)
Nečlenství v odborech	10.984 (11.305)
Rozvod	11.357 (15.569)
Bez vztahu ke straně	26.548 (14.007)
HDPpc	0.000 (0.000)
Gini index	-0.809* (0.387)
Polarizace	0.003 (0.096)
Korupce	-0.086 (0.208)
Freedom House	-0.400 (1.189)
(Konstanta)	-2.704 (28.570)
R ²	0.670
Adj.R ²	0.488
Počet pozorování	49
RMSE	5.617

*** p < 0.001, ** p < 0.01, * p < 0.05

Výsledky tohoto modelu do jisté míry odráží předpoklady, které byly učiněny na základě předcházející teoretické části této práce, ale také předběžných závěrů z Grafu č. 3. Hlavní nezávisle proměnná, tedy efektivní počet volebních stran, se v tomto případě jeví jako poměrně významná. Výsledný koeficient této proměnné je statisticky významný, což

znamená, že hodnota není výsledkem výběrové chyby a je možné ji očekávat také v základním souboru. Při této hodnotě koeficientu je tak možné předpokládat, že pokud dojde k navýšení indexu efektivního počtu volebních stran o jednu stranu, zvýší se, při kontrole dalších proměnných v modelu, podíl nevoličů o 1,689 %.

Výsledné koeficienty u ostatních proměnných nevykazují až na dvě výjimky statickou významnost. První z těchto výjimek, je proměnná pojmenovaná jako *Nízká urbanizace*, která popisuje podíl respondentů, kteří žijí na vesnici nebo ve venkovských obydlich. V tomto případě bylo teorií předpokládáno, že podíl nevoličů bude korelovat primárně s menší velikostí sídla, která byla pomocí indikátorové proměnné zastoupena také v modelu výše. Výsledný koeficient svou negativní hodnotou však naznačuje přesný opak. Druhou proměnnou, u které se prokázaly statisticky významné hodnoty jejího koeficientu, byl Giniho index vyjadřující míru příjmové nerovnosti. V tomto případě bylo teorií předpokládáno, že s růstem tohoto indexu dojde také k nárůstu podílu nevoličů. Výsledky lineárního modelu však naznačují vztah opačný.

Koeficienty většiny zbývajících proměnných by již odpovídaly výše uvedeným teoretickým předpokladům, tedy opět až na několik výjimek. Opak, oproti předpokladům práce, naznačují například koeficienty u indexu korupce, skóre Freedom House či proměnné popisující stav respondentovy zaměstnanosti. Jak bylo však poznamenáno již výše, žádný z těchto zbývajících koeficientů nevykazuje statisticky významné hodnoty. Celý regresní model pak vysvětluje zhruba 49 % rozptylu závisle proměnné, jak uvádí adjustované R^2 .

Dalším krokem praktické části bude vytvoření logistického hierarchického regresního modelu, pro který byly nezávisle proměnné standardizovány za pomoci svých dvou směrodatných odchylek. Interpretace výsledných koeficientů proto probíhá tak, že pokud dojde ke zvýšení hodnoty nezávisle proměnné zhruba na maximum její pozorované hodnoty, zvýší se pravděpodobnost závisle proměnné o hodnotu daného koeficientu. Pro analýzu byl zvolen logistický model, protože závisle proměnná vstupuje do modelu v binární podobě, kdy hodnota jedna vyjadřuje volební neúčast a hodnota nula naopak volební účast. Model bude operovat s celkem dvěma úrovněmi. První z nich představují jednotliví respondenti dotazníkového šetření ESS. Za druhou úroveň budou v rámci modelu považovány volby, které probíhaly v jednotlivých zemích.

	Celkový model	Nulový model	Model první úrovně	Model druhé úrovně
(Konstanta)	-1.14*** (0.05)	-0.94*** (0.06)	-1.14*** (0.07)	-0.94*** (0.04)
Počet stran	0.31* (0.12)			0.26** (0.10)
Příjem	-0.12*** (0.02)		-0.12*** (0.02)	
Základní vzdělání	0.41*** (0.02)		0.41*** (0.02)	
Mladí	0.42*** (0.02)		0.42*** (0.02)	
Ženy	-0.14*** (0.02)		-0.14*** (0.02)	
Nízká religiozita	0.17*** (0.02)		0.17*** (0.02)	
Nízká urbanizace	-0.16*** (0.02)		-0.16*** (0.02)	
Levicový volič	-0.44*** (0.02)		-0.44*** (0.02)	
Nezaměstnanost	0.03 (0.02)		0.03 (0.02)	
Nečlenství v odborech	0.33*** (0.02)		0.33*** (0.02)	
Bez vztahu ke straně	1.49*** (0.02)		1.49*** (0.02)	
Rozvod	0.36*** (0.02)		0.36*** (0.02)	
HDPpc	-0.04 (0.28)			-0.02 (0.21)
Gini index	-0.09 (0.17)			-0.08 (0.13)
Polarizace	0.08 (0.11)			0.08 (0.09)
Korupce	0.12 (0.21)			0.11 (0.16)
Freedom House	-0.36* (0.15)			-0.31* (0.13)
AIC	78329.89	94763.54	78344.22	94748.66
BIC	78505.57	94782.13	78464.42	94823.03
Log Likelihood	-39145.95	-47379.77	-39159.11	-47366.33
Počet pozorování první úrovně	76579	80535	76579	80535
Počet pozorování druhé úrovně	49	49	49	49
Reziduální rozptyl druhé úrovně	0.12	0.16	0.21	0.09

*** p < 0.001, ** p < 0.01, * p < 0.05

V rámci přípravy hierarchického regresního modelu byl vytvořen nejprve takzvaný nulový model, který zahrnuje pouze závisle proměnnou. Tou je v tomto případě deklarovaná volební neúčast. Tento model slouží primárně k následnému srovnání vysvětlující hodnoty dalších verzí modelu, které budou obohaceny o zbylé nezávisle proměnné. K samotnému porovnání jednotlivých modelů jsou přitom využity zejména výsledné hodnoty AIC a BIC, které poukazují na změnu v kvalitě modelu oproti jeho nulové verzi. Dále je nulový model možné využít ke stanovení vnitroskupinového korelačního koeficientu, též označovaného jako ICC (Intraclass Correlation Coefficient), který stanoví, jak velký podíl variace závisle proměnné je vysvětlen první a druhou úrovní hierarchického modelu.³⁰ V případě výše uvedeného nulového modelu činila výsledná hodnota ICC = 0.046. Po vynásobení této hodnoty stem, je následně možné stanovit, že 4,6 % rozptylu volební neúčasti je vysvětleno rozdíly na druhé úrovni, tedy mezi jednotlivými pozorovanými volbami. Zbylá významnější část rozptylu této proměnné je poté ovlivněna rozdíly mezi jednotlivci ze všech pozorovaných zemí.

Po nulovém modelu byl vytvořen model s proměnnými na druhé úrovni, tedy s efektivním počtem stran a dalšími pěti proměnnými, které mají odrážet kontext, ve kterém se dané volby uskutečnily. Již v tomto modelu je možné upozornit na hlavní nezávisle proměnnou, která vykazuje statisticky významné hodnoty odpovídající předpokladům této práce. V případě pozorovaných hodnot AIC došlo k jistému poklesu. Hodnoty BIC naopak oproti nulovému modelu mírně vzrostly.

Následuje model s proměnnými na první úrovni. Zde se jedná o všechny proměnné zachycující individuální charakteristiky respondentů z dotazníkového šetření. V tomto případě je možné na základě poklesu v hodnotách AIC a BIC usoudit, že zařazením těchto proměnných do výsledného modelu dojde k jeho zkvalitnění, a tedy i zlepšení odhadu hodnot jednotlivých koeficientů.

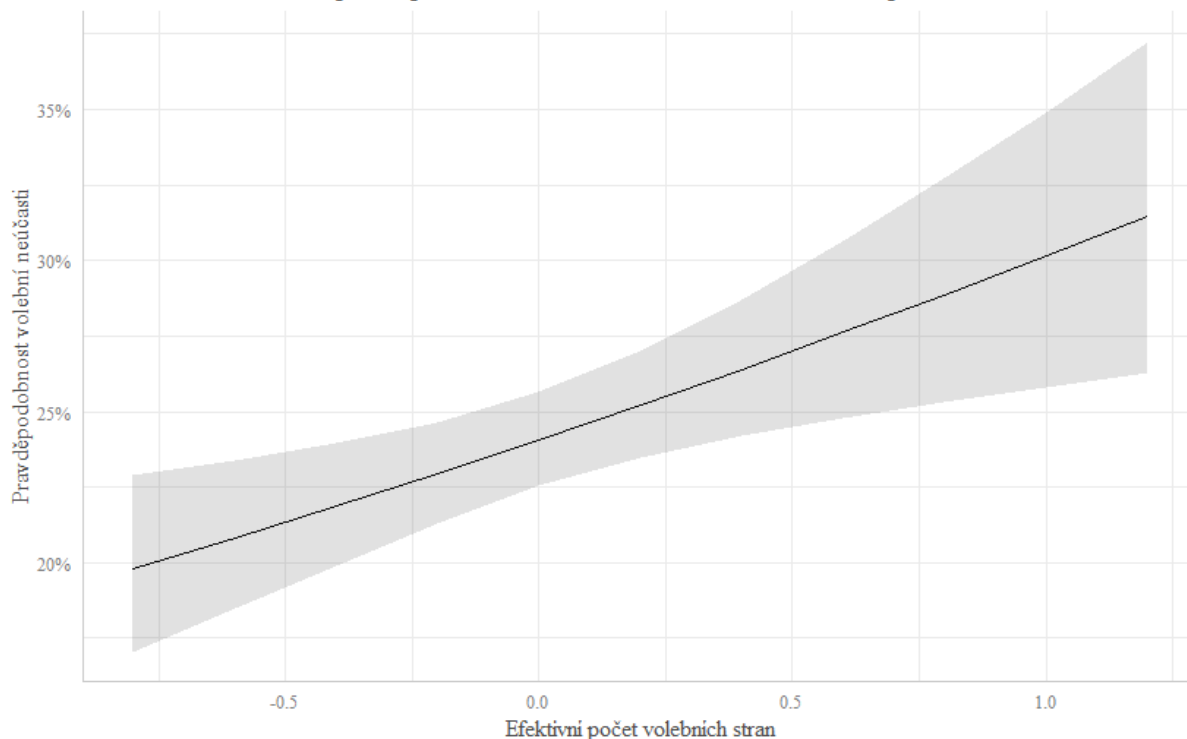
Celkový model posléze zahrnuje proměnné všech úrovní, u kterých byl teoretickou částí této práce předpokládán potenciální vliv na volební neúčast. Při prvotním srovnání s modelem lineárním, který byl představen v první části analýzy, došlo nejen k nárůstu statistické významnosti u jednotlivých individuálních proměnných, ale také například k obrácení hodnot některých koeficientů, jako tomu je u indexu polarizace, korupce či proměnné popisující stav respondentovy zaměstnanosti.

³⁰ Pro výpočet tohoto koeficientu byl využit vzorec představený Nicolasem Sommetem and Davidem Morsellim v jejich článku zabývajícím se logistickými hierarchickými modely. (Sommet, Morselli 2017: 212)

Výsledky celkového modelu, podobně jako tomu bylo již dříve, potvrzují předpoklad, který byl stanoven v rámci první hypotézy, tedy, že s rostoucím počtem stran vzroste také podíl volební neúčasti pro dané volby. Koeficient u hlavního prediktoru vykazuje pozitivní hodnotu 0,31. V případě logistické regrese je však třeba, pro snazší interpretaci, tuto veličinu dále upravit.

Z koeficientu je nutné vypočítat takzvaný poměr šancí, který je vyjádřen exponenciálou dané hodnoty. Pro zvýšení názornosti výsledku byla navíc od vypočtené exponenciály odečtena čísllovka jedna a celý výsledek byl vynásoben stem. Touto úpravou, kterou ve své knize představil James E. Monogan, je výsledný poměr možné vyjádřit v procentech. (Monogan 2015: 106) V případě efektivního počtu volebních stran tedy výsledná hodnota činí 36,34. Následně je tedy, dle výsledného modelu, možné stanovit, že pokud se efektivní počet volebních stran zvýší z minima na maximum, vzroste pravděpodobnost volební neúčasti o 36,34 %, a to za předpokladu, že hodnoty ostatních proměnných se nezmění. Tento výsledek by tedy následně podporoval předpoklad, který byl stanoven v rámci první hypotézy, tedy že s rostoucím počtem stran, poroste také pravděpodobnost volební neúčasti pro dané volby.

Graf č. 4: Predikované pravděpodobnosti volební neúčasti v závislosti na počtu stran



Pro názornost byl tento hlavní koeficient a výsledný vztah vizualizován také za pomoci grafu predikovaných pravděpodobností (viz výše). Ten naznačuje, že s tím, jak se

efektivní počet volebních stran zvýší z minimální na svou maximální hodnotu, dojde také ke zvýšení pravděpodobnosti ve volební neúčasti.

Co se týče zbylých kontrolních proměnných, naznačovaly jednotlivé koeficienty rozdílné výsledky. Jako statisticky významné a zároveň v souladu s předpoklady práce, byly koeficienty u sociodemografických proměnných popisujících výši příjmu, nízké vzdělání, nižší věk respondentů, nízkou míru religiozity, absenci pracovního poměru, nečlenství v odborových organizacích, absenci bližšího deklarovaného vztahu k některé z politických stran a absenci manželského či partnerského stavu. V případě, že by tedy respondent náležel k některé z výše popsaných skupin, pravděpodobnost jeho volební neúčasti by vzrostla.

Naopak v rozporu s předpoklady vyšly hodnoty koeficientů u proměnných popisujících ženské pohlaví, menší velikost bydliště a levicové politické sebezaražení. V případě těchto proměnných, jejichž koeficienty vykazují negativní hodnoty, by tedy mělo dojít ke snížení pravděpodobnosti volební neúčasti.

V případě sebezaražení na pravolevé škále a deklarované velikosti obce, ve které daný respondent žije byly následně prověřeny také další kategorie těchto proměnných. V prvním případě byli levicoví respondenti nahrazeni nejprve respondenty pravicovými a následně středovými. Skupina pravicových jedinců vykazovala obdobný a statisticky významný negativní vztah, jako levicoví respondenti. Naopak v případě proměnné vyjadřující středové politické sebezaražení nabýval koeficient pozitivní hodnoty. Pokud se tedy respondent identifikoval jako středově smýšlející jedinec, vzrostla v jeho případě pravděpodobnost volební neúčasti o 55,32 %. V případě druhé proměnné, tedy velikosti respondentova sídla bylo postupováno obdobně. Zde zbylé dvě kategorie, tedy velikosti sídel odpovídající městu, nebo velkoměstu, vykazovaly pozitivní a významný vztah s volební neúčastí. O něco významnější koeficient a statistickou významnost přitom vykazovala indikátorová proměnná odpovídající velkoměstu.

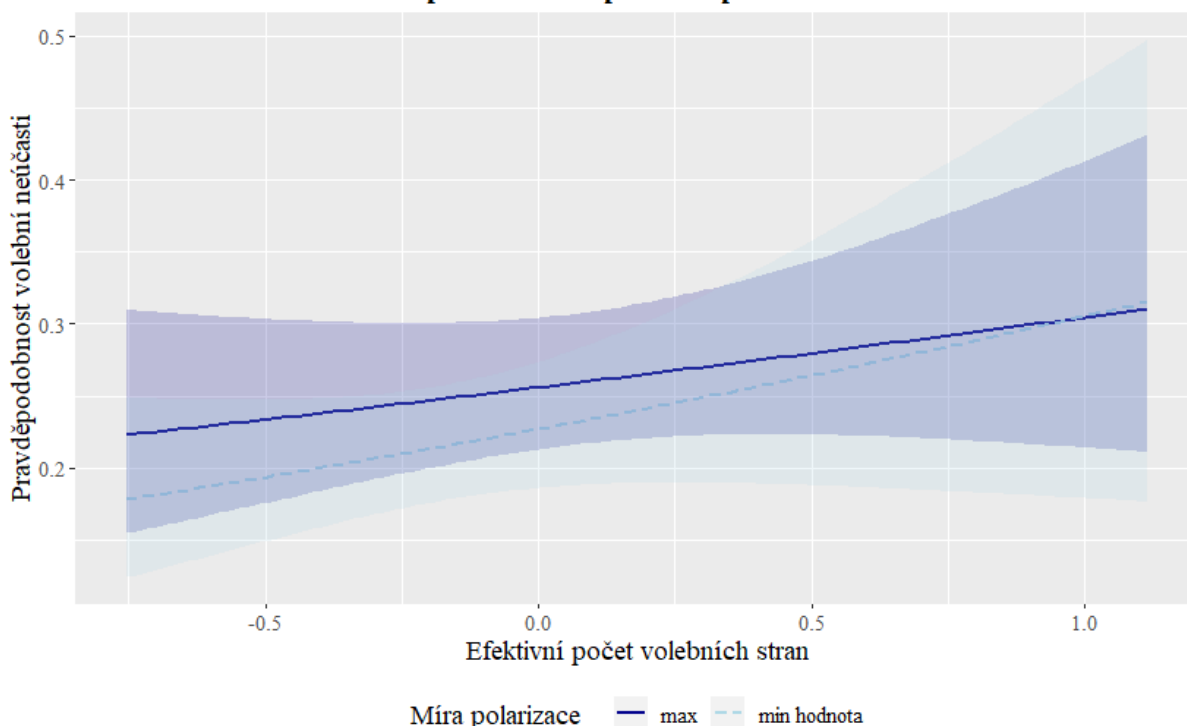
Proměnné na druhé úrovni se s předpoklady práce spíše rozcházel. Příkladem je tomu nepotvrzení predikce u Giniho indexu, Indexu korupce či Freedom House indexu, který vykázal statisticky významné hodnoty. Výjimku zde tvoří konstanta hrubého domácího produktu, která však nevykázala statisticky významné hodnoty.

	Celkový model 2
(Konstanta)	-1.14 ^{***} (0.05)
Počet stran (změna)	0.19 (0.12)
Příjem	-0.12 ^{***} (0.02)
Základní vzdělání	0.41 ^{***} (0.02)
Mladí	0.42 ^{***} (0.02)
Ženy	-0.14 ^{***} (0.02)
Nízká religiozita	0.17 ^{***} (0.02)
Nízká urbanizace	-0.16 ^{***} (0.02)
Levicový volič	-0.44 ^{***} (0.02)
Nezaměstnanost	0.03 (0.02)
Nečlenství v odborech	0.33 ^{***} (0.02)
Bez vztahu ke straně	1.49 ^{***} (0.02)
Rozvod	0.36 ^{***} (0.02)
HDPpc	0.20 (0.28)
Gini index	0.06 (0.16)
Polarizace	0.13 (0.11)
Korupce	0.00 (0.22)
Freedom House	-0.33 [*] (0.16)
AIC	78333.37
BIC	78509.05
Log Likelihood	-39147.69
Počet pozorování první úrovně	76579
Počet pozorování druhé úrovně	49
Reziduální rozptyl druhé úrovně	0.13

*** p < 0.001, ** p < 0.01, * p < 0.05

V rámci druhého kompletního modelu označeného jako Kompletní model 2, došlo následně k nahrazení centrované proměnné popisující efektivní počet volebních stran, proměnnou vyjadřující změnu v tomto ukazateli oproti předcházejícím volbám. V této podobě, pokud proměnná vykazuje pozitivní hodnoty, došlo oproti předcházejícím volbám k nárůstu v počet kandidujících stran. Negativní hodnoty naopak poukazují na pokles v množství kandidujících uskupení. Tento model by měl napomoci k potvrzení platnosti třetí hypotézy, v jejímž rámci bylo předpokládáno, že pravděpodobnost volební neúčasti za dané volby vzroste, pokud oproti předcházejícím volbám došlo k nárůstu v počtu kandidujících stran. Výsledný koeficient daného modelu svou pozitivní hodnotou naznačuje směr, který byl prací předpokládán. Tedy pokud dojde k nárůstu z minimální na maximální hodnotu dané proměnné, tedy ke zvýšení efektivního počtu volebních stran oproti předcházejícím volbám, zvýší se pravděpodobnost volební neúčasti o 20,76 %. I přes to, že výsledný vztah by předpoklady druhé hypotézy podporoval, nevykazuje koeficient této proměnné statisticky významné hodnoty. Předpoklady třetí hypotézy tedy nebylo možné nepotvrdit.

Graf č. 5: Interakční vztah počtu stran a politické polarizace

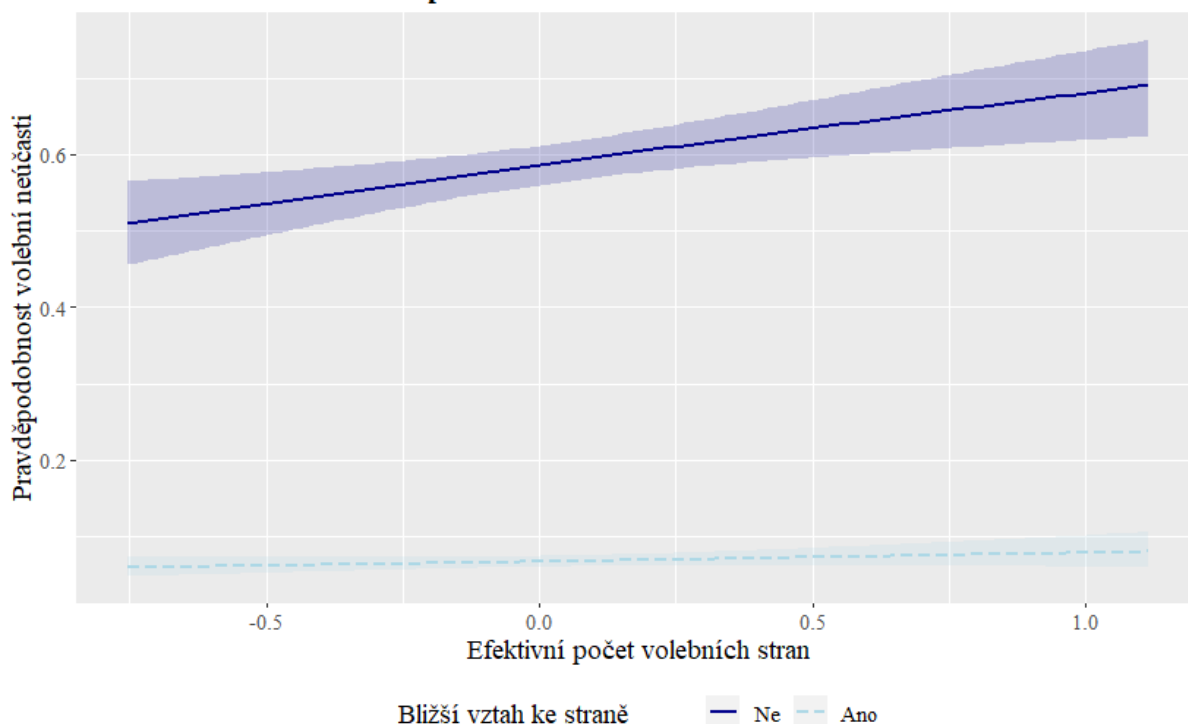


V další části analýzy se výzkum zaměřil na výše předpokládané interakční vztahy mezi pozorovanými proměnnými, které vychází z druhé a čtvrté hypotézy. V prvním případě byl využit základní celkový model, do kterého jako závisle proměnná vstupovala indikátorová proměnná volební neúčasti. Na pozici nezávisle proměnných poté

v interakčním vztahu stály efektivní počet volebních stran a index politické polarizace. Tento model měl posloužit k posouzení druhé hypotézy, v jejímž rámci bylo předpokládáno, že pravděpodobnost vyšší volební neúčasti budou vykazovat ty případy voleb, ve kterých byla míra stranické fragmentace vyšší, a zároveň míra politické polarizace nižší. Pro konečnou interpretaci byl tento interakční vztah vizualizován za pomoci grafu predikovaných pravděpodobností (viz Graf č. 5 výše).

Na první pohled přímky grafu naznačují hypotézou předpokládaný vztah. Světle modrá přímka vynesena přerušovanou čarou v tomto případě představuje nižší míru politické polarizace. Přitom s tím, jak vzroste efektivní počet volebních stran z minima na své maximum vzroste dle této přímky také pravděpodobnost volební neúčasti. Obdobný vztah je však možné pozorovat také v případě, kdy je politická polarizace naopak vyšší, vyjádřenou plnou tmavomodrou přímkou. V rámci výsledného modelu tato interakce navíc nevykazuje statisticky významné hodnoty. Není tedy možné přijmout předpoklady stanovené v rámci druhé hypotézy.

Graf č. 6: Interakční vztah počtu stran a vztahu ke straně

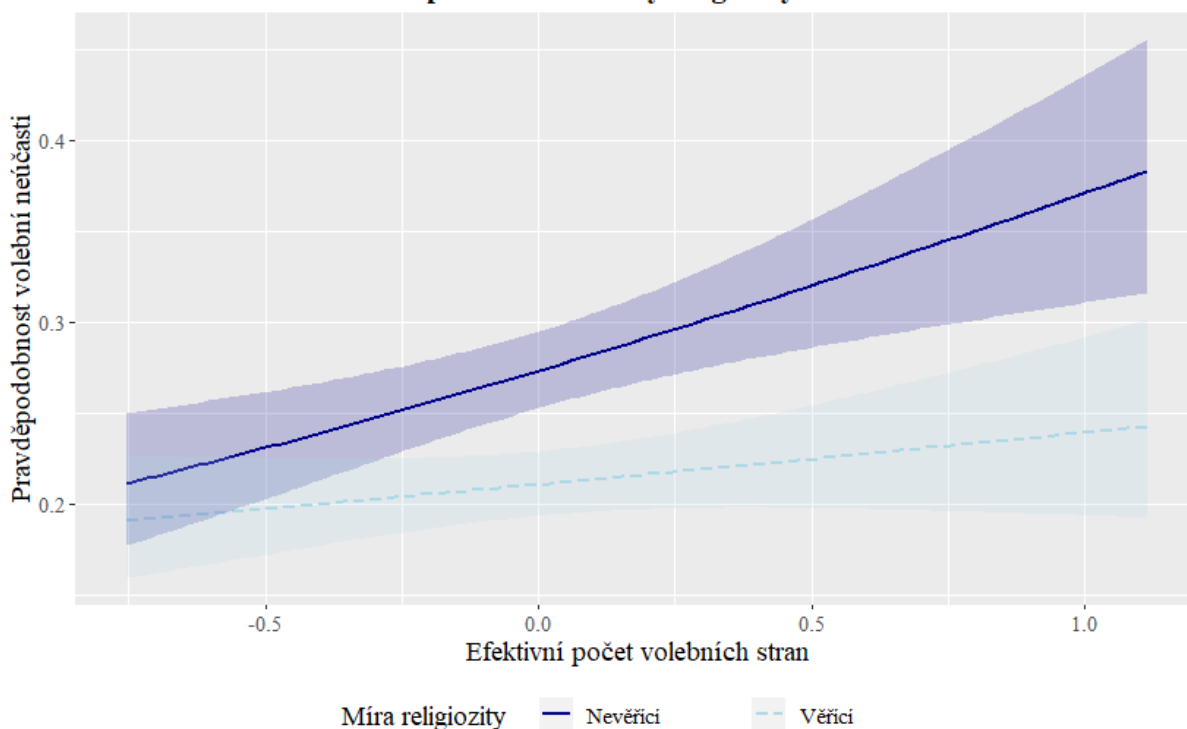


Druhý interakční vztah vycházel ze čtvrté hypotézy, která předpokládala, že pravděpodobnost negativního vlivu vyšší míry fragmentace na volební participaci bude vyšší u jedinců, kteří nedeklarují bližší vztah k některé z politických stran. Také v tomto případě byl využit základní celkový model, do kterého, jako závisle proměnná, vstupovala

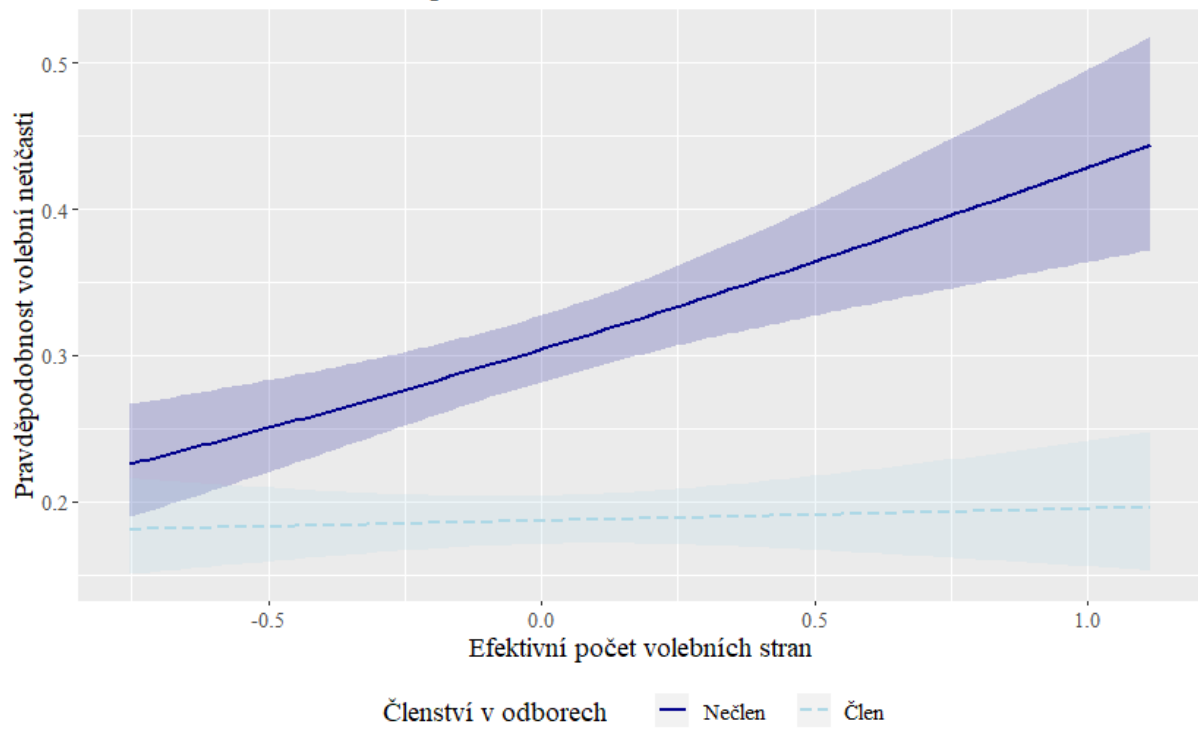
indikátorová proměnná volební neúčasti. Na pozici nezávisle proměnných poté v interakčním vztahu stály efektivní počet volebních stran a indikátorová postojová proměnná, v jejímž rámci byli hodnotou jedna zastoupeni ti respondenti, kteří deklarovali absenci bližšího vztahu k některé z politických stran ve své zemi. V rámci interpretace vztahu byl opět využit graf predikovaných pravděpodobností. (viz Graf č. 6 výše).

Po prvotní vizuální kontrole výsledného grafu by bylo následně možné odvodit vztah předpokládaný v rámci čtvrté hypotézy. U jedinců bez bližšího vztahu, jež jsou v rámci grafu reprezentováni tmavomodrou nepřerušovanou přímkou, dojde, s nárůstem počtu stran, k růstu pravděpodobnosti volební neúčasti. Obdobný pozitivní vztah je možné dle grafu pozorovat také v případě jedinců s deklarovaným bližším vztahem k některé ze stran, kteří jsou v grafu reprezentováni světlemodrou přerušovanou přímkou. V případě těchto respondentů však není efekt tak významný jako u jedinců bez bližšího vztahu, u kterých je pravděpodobnost volební neúčasti znatelně vyšší. V tomto případě koeficient interakce v rámci regresního modelu vykazuje statisticky významné hodnoty na úrovni $p = 0,001$. Tyto výsledky by tedy naznačovaly potvrzení předpokladů, které byly stanoveny v rámci čtvrté hypotézy.

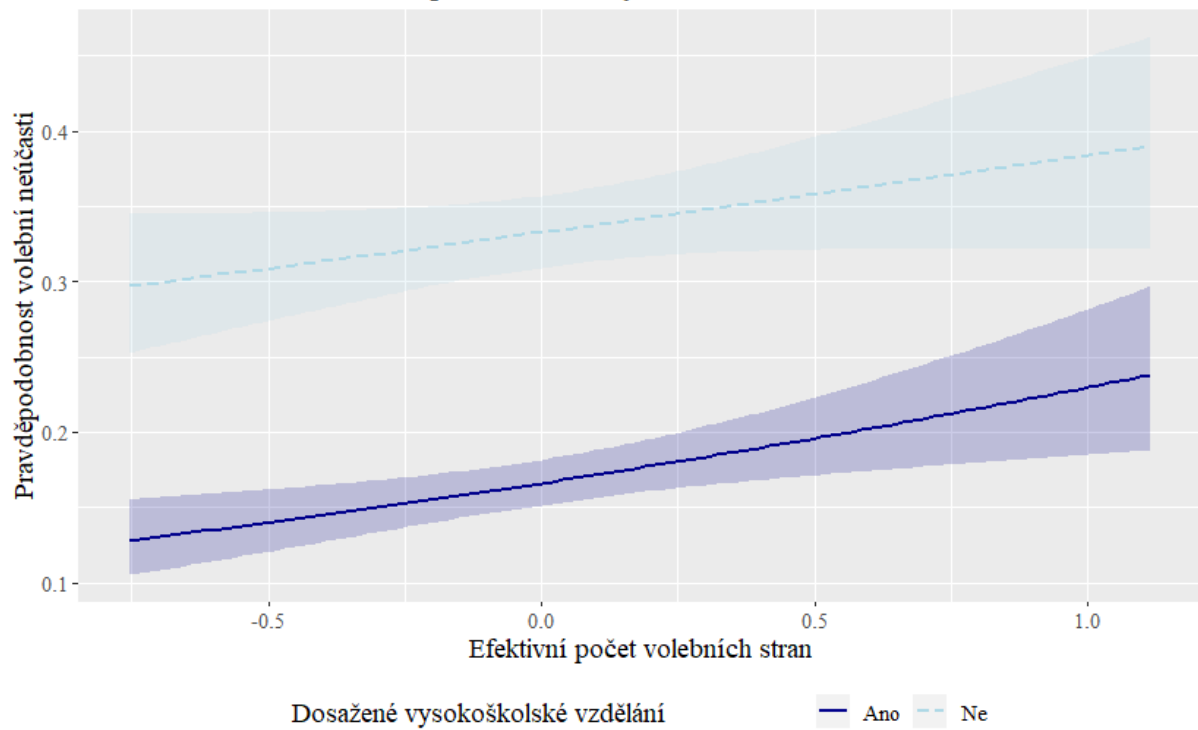
Graf č. 7: Interakční vztah počtu stran a míry religiozity



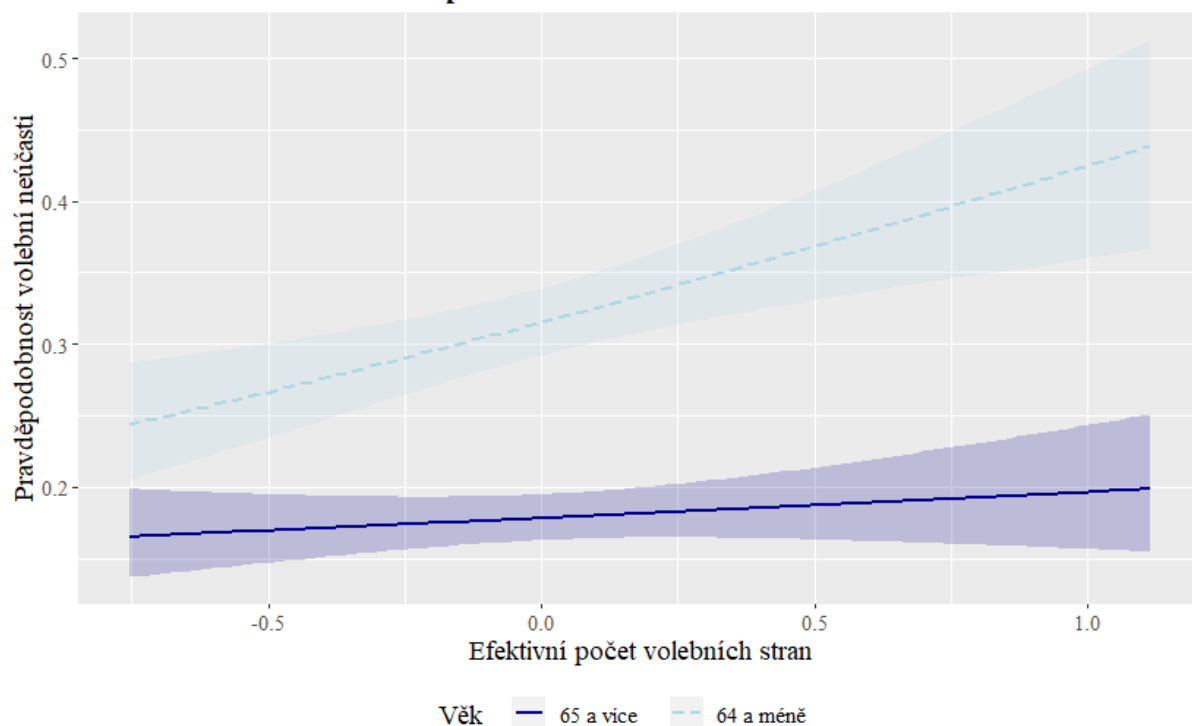
Graf č. 8: Interakční vztah počtu stran a členství v odborech



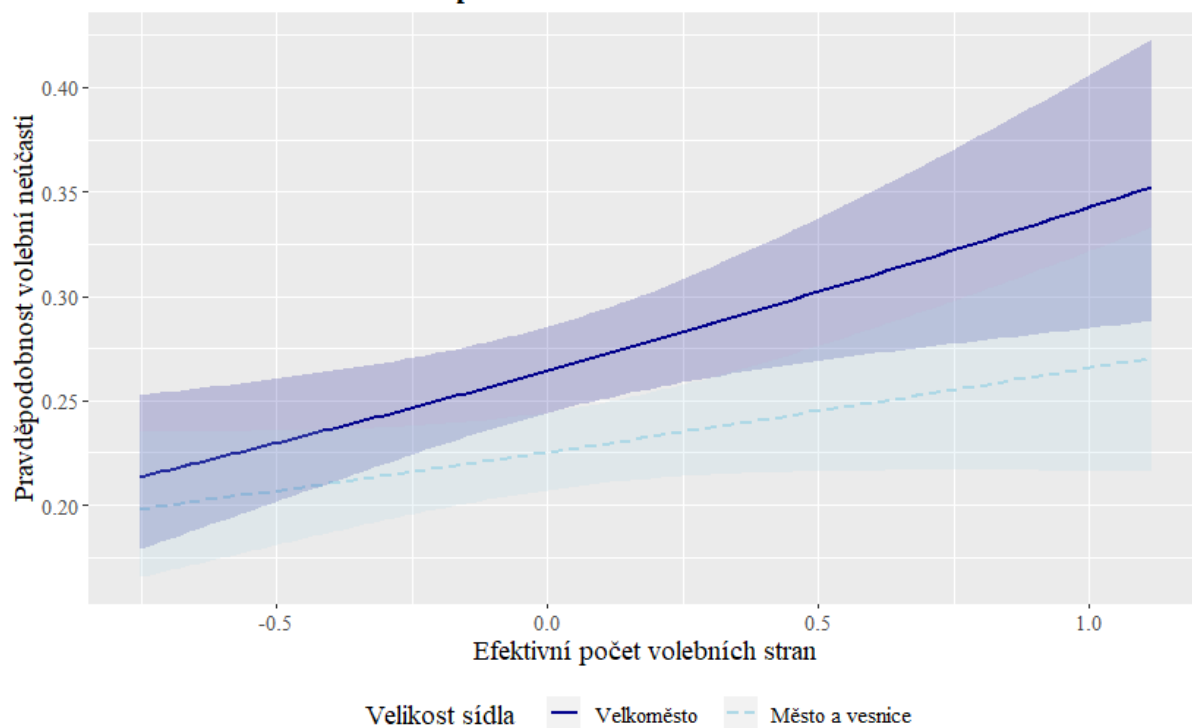
Graf č. 9: Interakční vztah počtu stran a vysokoškolského vzdělání



Graf č. 10: Interakční vztah počtu stran a věku



Graf č. 11: Interakční vztah počtu stran a velikosti sídla



Mimo výše uvedených hypotetických předpokladů byl následně prozkoumán interakční vztah mezi efektivním počtem stran a dalšími kontrolními proměnnými.

V případě těch interakcí, jejichž koeficient v rámci regresního modelu vykazoval statisticky významné hodnoty byl následně vytvořen také graf predikovaných pravděpodobností (viz výše). Tento postup se nakonec týkal celkem pěti proměnných.

Tři z nich, konkrétně proměnné týkající se nevěřících, nečlenů odborových organizací a respondentů z velkoměst, vykazovaly ve spojitosti s vyšším počtem volebních stran také statisticky významný nárůst v pravděpodobnosti volební neúčasti. V rámci jednotlivých grafů těmto skupinám odpovídají tmavomodré nepřerušované přímky.

U zbylých dvou proměnných, konkrétně vysokoškolsky vzdělaných jedinců a respondentů s vyšším věkem, byl staticky významný efekt opačný. Obě tyto indikátorové proměnné vykazovaly významně nižší pravděpodobnost volební neúčasti, než je tomu u zbylých jedinců, kteří nenáleží do těchto specifických kategorií daných proměnných. V rámci jednotlivých grafů těmto skupinám opět odpovídají tmavomodré nepřerušované přímky. V případě vzdělání by tedy bylo možné říct, že volební neúčast v závislosti na počtu kandidujících stran je pravděpodobnější u jedinců se středním či základním vzděláním. U věkové proměnné je poté větší pravděpodobnost volební neúčasti, v závislosti na počtu kandidujících stran, pozorována u jedinců, kterým je 64 a méně let, jinými slovy nenáleží do pozorované kategorie *Starší*. Ta zahrnuje respondenty ve věku 65 a více let.

3.1. Diskuse

Výsledky analytické části této práce přinesly poměrně pozitivní výsledky. Předpoklady stanovené v rámci první hypotézy byly potvrzeny a bylo tedy možné stanovit, že s rostoucím počtem kandidujících stran, vzroste u daného jedince také pravděpodobnost volební neúčasti. I přes to je však třeba k těmto výsledkům přistupovat kriticky a nepovažovat je za finální důkaz kauzálního vztahu. Stále totiž není zcela úplně možné určit, zda je důvodem negativního vlivu větší počtu stran na volební účast spíše příčina předpokládaná Robertem Jackmanem, nebo se při rozhodování občana o jeho volební účasti projevuje spíše výše popsany efekt kognitivního přetížení, který je zapříčiněn přebytkem informací spojeným se snahou zvolit tu nejvýhodnější variantu. Další výzkum by se proto měl pokusit o bližší propojení s poznatky z oblasti kognitivní psychologie. Snahou by mělo být popsat způsob, jakým voliči přistupují k informacím, se kterými jsou v rámci volební kampaně konfrontováni. Jak je tyto údaje ovlivňují, či případně jak velké množství jsou schopni efektivně zpracovat bez toho, aniž by je vyvinuté úsilí od samotného aktu volby zcela odradilo.

Mimo to by měl být budoucí výzkum rozšířen o případy dalších zemí, například ze západní Evropy. Zjišťováno by mělo být zejména to, zda výše potvrzený efekt obtojí také v zemích, které mají dlouhodobější zkušenost s demokracií a řada tamních stran má mnohem delší historii. Zajímavým přístupem by bylo také srovnání poměrných a většinových volebních systémů a případné zjištění, jak s počtem kandidujících subjektů interaguje způsob jejich volby.

V případě druhé hypotézy, jejíž předpoklady, i přes jisté pozitivní náznaky, nakonec nebylo možné potvrdit, by v rámci dalšího výzkumu bylo pravděpodobně vhodnější využít jiné a přesnější metody měření politické polarizace v daném systému.³¹ Index polarizace zvolený v případě této práce, tedy procentuální podíl hlasů pro nesystémové strany, totiž nemusel plně reflektovat fenomén, který měl být primárně pozorován. Tato variant ovšem byla zvolena zejména kvůli dostupnosti potřebných dat. Obdobně navíc k problematice přistupoval také Allan Wilford, jehož práci byl předpoklad druhé hypotézy inspirován. Také on v rámci měření této proměnné vycházel z podílu hlasů pro jednotlivé strany. Tímto však výsledná proměnná vypovídá spíše o polarizace voličské, než rozdílnosti či podobnosti mezi jednotlivými stranami. Využití takovéto metody měření polarizace tak bylo jistým kompromisním řešením, které však mělo své teoretické opodstatnění.

V následném výzkumu by proto bylo vhodnější zvolit ukazatel stranické polarizace, tedy míry ideologické podobnosti mezi jednotlivými kandidujícími uskupeními. Vyšší ideologická rozdílnost by v tomto případě byla spojena se snazší volbou, která nezahrnuje větší množství stejných a obdobně výhodných variant. Právě takto nastavený set velice podobných variant totiž může činit rozhodnutí významně náročnějším, což ve svých studiích, uvedených výše, naznačoval například Steven M. Shugan či Barbara Fasolo. Využit by se v tomto směru mohla například databáze Manifesto Project. Ta zaobírá analyzované a kódované volební programy pozorovaných politických uskupení a poskytuje tak prostor pro ideové porovnání.

Databáze Manifesto Project by následně našla uplatnění také v rámci dalšího potenciálního rozšíření budoucího výzkumu. To by se mělo týkat, v teoretické části nastíněného, efektu počtu atributů jednotlivých možností. Zmínka o této problematice měla

³¹ V případě grafu č. 5, který vizualizoval interakční vztah mezi efektivním počtem volebních stran a mírou politické polarizace, došlo v jistém okamžiku k protnutí dvou přímk znázorňujících vliv nízké a vysoké míry polarizace. Za tímto bodem začal efekt většího počtu stran společně s nižší mírou polarizace sílit a pravděpodobnost volební neúčasti zde začala narůstat více nežli v případě vysoké míry polarizace. Rozdíl mezi oběma přímkami byl však zanedbatelný. Také v tomto případě by proto bylo vhodnější následný výzkum rozšířit o dalších země a volby, které by s sebou mohly potenciálně přinést také nové případy s větším počtem kandidujících stran, jež by tento pozorovaný efekt mohly případně potvrdit.

posloužit zejména k dokreslení a přesnějšímu popisu vlivu zvyšujícího se množství variant, které nepůsobí na rozhodce izolovaně, ale v kontextu svých dílčích atributů a vztahu mezi nimi. V rámci politického diskurzu by v tomto směru mohlo být potenciálně možné využít indexu efektivního počtu témat volebních programů, který ve svém článku z roku 2015 představil Zachary Greene. (Greene 2015) Jeho index reflektuje počet témat, na které v daných volbách jednotlivé strany kladly největší důraz. Pro výpočet přitom autor využívá data, z již výše zmíněné databáze Manifesto Project. Při případném využití této databáze je však třeba zároveň vzít v potaz také kritiku, která se týká zejména ručního kódování a nespolehlivosti naměřených dat. Podrobnější popis problematických aspektů této databáze představil ve svém článku například Kostas Gemenis. (Gemenis 2013) Databáze navíc zaobírá údaje pouze pro některé vybrané strany. V případě řady zemí poté obsahuje záznam pouze jediných voleb. To byl také důvod, proč tato databáze nebyla využita již v rámci této diplomové práce, hrozila by totiž nutnost vypuštění některých případů pozorovaných voleb.

Co se týče případů kontrolních proměnných, které svými koeficienty v celkovém modelu naznačovaly spíše opak toho, co bylo předpokládáno v rámci teoretické části práce, je možné, že predikovaný vztah nemusel být zcela přesný. U řady těchto prediktorů bylo vycházeno primárně z literatury, která se zabývala volební účastí, respektive předpoklady, které musí daný jedinec naplnit, aby se zvýšila pravděpodobnost jeho volební participace. V případě této práce bylo snahou zaměřit se spíše na efekty ovlivňující volební neúčast. Tedy faktory, které mohou mít potenciál podmínit toto jednání.

V případě dalších proměnných mohla mít jistý vliv také historická zkušenost a kontext postkomunistických zemí, jejichž obyvatelé mají stále zažitou zkušenost s nedemokratickými režimy. Tatiana Kostadinova tak například ve svém článku z roku 2003 poukazuje na efekt místa, ve kterém daní jedinci žijí. Ve svém příspěvku autorka, obdobně jako tomu bylo také v případě této práce, dochází k závěrů, že lidé na vesnicích vykazují vyšší míru volební účasti, než obyvatelé velkých měst. Možným vysvětlením tohoto vztahu je dle autorky jistá míra zvyku, respektive zkušenost s povinností odvolit během předcházejícího komunistického režimu. (Kostadinova 2003: 755) Při spojení této zkušenosti s aktuálním problémem vyliďňování venkova, při kterém dochází k odchodu mladých lidí do větších měst, může být tedy výše popsáný vztah vysvětlen právě setrváním starších a již méně mobilních ročníků na venkově. Naznačoval by tomu nakonec také graf predikovaných hodnot, který byl využit pro vizualizaci interakčního vztahu mezi efektivním počtem volebních stran a velikostí sídla daného respondenta. Zda za tímto vztahem stojí výše uvedená argumentace je však otázkou budoucího výzkumu.

Historická zkušenost by mohla být částečným vysvětlením také negativního regresního koeficientu v případě indexu Freedom House, který při zvýšení hodnoty proměnné z minima na maximum, tedy od demokracie k nedemokracii, naznačoval snížení pravděpodobnosti volební neúčasti. Právě historická zkušenost by mohla vést k jistému citlivějšímu náhledu na stav demokracie v těchto zemích, kdy by zhoršující se situace občany naopak motivovala a přiměla je jít k volbám. S o něco přesnějším vysvětlením tohoto negativního vztahu přichází v závěru své další práce Kostadinova s Timothy Powerem. Autoři přisuzují vysvětlení tohoto jevu tranzici od komunistických režimů k demokratickým zřízením. Právě v počátcích nově se etablojících demokratických režimů, je totiž možné mezi voliči pozorovat zvýšený zájem na udržení nově vzniklé demokracie, který se projevuje zejména ve volební účasti. I přes tuto prvotní zvýšenou míru politické participace se však řada zemí dle autorů v prvních letech nezbavila řady neliberálních restrikcí týkajících se občanských a politických svobod. Následně bylo navíc v některých postkomunistických státech možné pozorovat vznik nástupnických stran či silně personalizovaných hnutí, které do značné míry omezily počáteční rozvoj funkčního stranického systému. (Kostadinova, Power 2007: 373) Toto vysvětlení by opodstatňovalo výsledky také této diplomové práce. Jistým nedostatkem v aplikaci této argumentace by ovšem byl fakt, že případy voleb pozorovaných v rámci této práce proběhly mezi lety 2001 až 2018, což v případech některých zemí znamená i více než deset let od demokratické tranzice. I přes to není možné toto vysvětlení zcela zavrhnout a je možné se míře jeho validity věnovat v dalším výzkumu.

Poměrně zajímavé výsledky přinesl, mimo předem stanovených hypotéz, také doplňkový výzkum interakčních vztahů mezi efektivní počtem volebních stran a jednotlivými kontrolními proměnnými. Tři prediktory týkající se nevěřících, nečlenů odborových organizací a respondentů z velkoměst, vykazovaly ve spojitosti s vyšším počtem volebních stran statisticky významný nárůst v pravděpodobnosti volební neúčasti. Naopak u vysokoškolsky vzdělaných jedinců a respondentů s vyšším věkem, byl staticky významný efekt opačný.

V případě prvních dvou proměnných, tedy míry religiozity a členství v odborových organizacích, výsledné grafy predikovaných hodnot naznačily poměrně silný vztah, který poukazuje na potenciální vliv jisté ukotvenosti ve společnosti, s jejíž pomocí je možné poměrně přesně predikovat volební účast. V případě obou těchto proměnných grafy predikovaných hodnot naznačují, že vyšší fragmentace volebních stran působí více na ty jedince, kteří nejsou svázaní s žádnou církevní či zaměstnaneckou institucí. Těmto lidem tak může chybět jistá forma politické či společenské socializace, kterou mohou tyto organizace

svým členům poskytnout.³² (Pearson-Merkowitz, Gimpel in Smidt 2009: 173; Flavin, Radcliff 2011: 634) Absence tohoto společenského ukotvení může tedy jednotlivce činit náchylnějšími vůči negativnímu efektu většího počtu kandidujících stran.

Obdobný předpoklad je možné stanovit také v případě věku respondentů, kdy, jak bylo naznačeno již výše, by opět mohla mít u jedinců ve věku 65 let a více vliv jistá forma společenské socializace či pocitu povinnosti, který si tito jedinci mohou nést například z předcházejícího komunistického režimu. Achim Goerres ve svém článku dochází k závěru, že starší lidé ve srovnání s mladšími spoluobčany si během svého života jednoduše vytvoří zvyk pravidelného hlasování, který je v jejich případě navíc podpořen silnější subjektivní motivací pro účast ve volbách. (Goerres 2007: 90) Kaat Smets poté při popisu lidského volebního cyklu uvádí, že mladí lidé, kvůli svému zaměření na jiné oblasti běžného života, postrádají dostatek informací, jsou politicky nezkušení a nemají o politiku zájem, což následně snižuje také pravděpodobnost jejich volební účasti. (Smets 2016: 227) U těchto mladších jedinců proto opět vzniká prostor pro významnější vliv vyšší míry stranické fragmentace, která má potenciál jejich volební nezájem významně umocnit.

V souladu s předpoklady této diplomové práce následně vyšel také graf predikovaných hodnot v případě interakčního vztahu mezi efektivním počtem volebních stran a dosaženým vysokoškolským vzděláním. (viz např. Brockington 2004 výše) Zde se efekt většího počtu kandidujících stran projevil významněji u jedinců se středním, základním či nižším vzděláním. Naopak u vysokoškolsky vzdělaných respondentů byla pravděpodobnost volební neúčasti s narůstajícím počtem stran výrazně nižší. Vysvětlení vlivu vyššího vzdělání je hned několik. Robert Jackson ve svém průzkumu dochází k závěru, že volební účast je u vysokoškoláků podpořena jejich silnějším pocitem pro občanskou povinnost, širšími politickými vědomostmi, ale také vyšší vírou v politickou efektivnost. (Jackson 1995: 281–287) Dle Jocelyn Evans je poté možné vyšší míru volební účasti, v případě vysokoškolsky vzdělaných jedinců, spojovat zejména s jejich schopností lépe a snadněji zpracovat informace a další kognitivní nároky, které jsou s politickou participací spojovány. (Evans 2004: 154) Takovéto vysvětlení by korespondovalo s předpoklady a také závěry této diplomové práce. Jak bylo však zmíněno již jednou výše, otázkou stále zůstává, zda je to právě větší počet kandidujících stran, který má potenciál tak významně rozhodnout o voličově neúčasti ve volbách.

³² Na argument politické socializace a společenské ukotvenosti by poukazoval také závěr čtvrté hypotézy.

Závěr

Tato práce se zabývala možným negativním vlivem většího počtu kandidujících stran na volební participaci. Výzkum byl aplikován v rámci voleb do dolních komor parlamentů postkomunistických zemí střední a východní Evropy. Jako hlavní výzkumná otázka této práce přitom byla stanovena úvaha, zda má širší stranické nabídky v rámci pravidelně konaných voleb vliv na rozhodování voličů ve volbách. Z této otázky následně vycházely také čtyři základní hypotézy, které byly v rámci analytické části této práce testovány.

První hypotéza stanovila předpoklad, že s rostoucím počtem stran vzroste také pravděpodobnost volební neúčasti pro dané volby. Tato predikce se na základě výsledků logistické hierarchické regresní analýzy potvrdila. Regresní koeficient v případě efektivního počtu volebních stran vykázal pozitivní a statisticky významnou hodnotu. Za pomoci výsledného regresního modelu, bylo tedy možné stanovit, že pokud se efektivní počet volebních stran zvýší z minima na maximum a hodnoty ostatních proměnných zůstanou stejné, vzroste pravděpodobnost volební neúčasti o 36,34 %. Jinými slovy, s rostoucím počtem kandidujících stran, vzroste u daného jedince také pravděpodobnost volební neúčasti.

V případě druhé hypotézy, která předpokládala, že pravděpodobnost vyšší volební neúčasti budou vykazovat ty případy voleb, ve kterých byla míra stranické fragmentace vyšší, a zároveň míra politické polarizace nižší, se stanovené predikce nepotvrdily. I přes to, že výsledný graf predikovaných pravděpodobností vykazoval jisté náznaky předpokládaného vztahu, nebyly hodnoty regresního koeficientu u této interakce statisticky významné.

Obdobné negativní závěry vykazala analýza také v případě třetí hypotézy. Ta predikovala, že pravděpodobnost volební neúčasti za dané volby vzroste, pokud oproti předcházejícím volbám došlo k nárůstu v počtu kandidujících stran. Regresní koeficient by svou pozitivní hodnotou naznačoval potvrzení tohoto teoretického předpokladu. Dle výsledného regresního modelu však hodnoty tohoto koeficientu nebyly statisticky významné a hypotézu tedy nebylo možné potvrdit.

Poslední čtvrtá hypotéza se opět věnovala potenciálnímu interakčnímu vztahu mezi zkoumanými proměnnými. Konkrétně zde mělo dojít k předpokládanému ovlivnění vztahu mezi počtem stran a pravděpodobností volební neúčasti prostřednictvím postojové proměnné vyjadřující blízký či žádný vztah respondenta k některé politické straně v jeho zemi. Přesněji hypotéza předpokládala, že pravděpodobnost negativního vlivu vyšší míry

fragmentace na volební participaci bude vyšší u jedinců, kteří nedeklarují bližší vztah k některé z politických stran. Tento interakční vztah se po vložení do celkového regresního modelu potvrdil. Hodnota koeficientu interakčního vztahu vykázala statisticky významné hodnoty. Doplnující graf predikovaných pravděpodobností poté poukázal na fakt, že pravděpodobnost volební neúčasti je při vyšším počtu stran významně vyšší u jedinců, kteří nedeklarují bližší vztah k některé ze stran.

V rámci budoucího výzkumu by bylo vhodné, zejména v případě výzkumu vztahu fragmentace stranického systému a politické polarizace využít přesnější metodu měření, která by lépe zachycovala míru vzájemné podobnosti mezi jednotlivými stranami. Výzkum by bylo dále možné rozšířit o aspekt počtu atributů, které jednotlivé předložené varianty zahrnují. V případě obou těchto oblastí by mohla být využita data z Manifesto Project Database. Následný výzkum by měl být zároveň rozšířen také o další případy zemí a voleb, například ze západní Evropy. Mimo to by měl být kladen větší důraz na bližší propojení s oblastí kognitivní psychologie. Snahou by mělo být primárně popsat způsob, jakým jednotlivci zpracovávají informace z volební kampaně. Jak jsou těmito sděleními ovlivněni či případně v jakém bodě zpracování může dojít k výše popsanému kognitivnímu přetížení a následné volební abstenci.

Přílohy

Příloha č. 1: Seznam zkoumaných zemí a voleb

Název země	Rok pozorovaných voleb
Albánie	2009
Bulharsko	2005; 2009; 2017
Česká republika	2002; 2006; 2010; 2013; 2017
Estonsko	2003; 2007; 2011; 2015
Chorvatsko	2007; 2016
Maďarsko	2002; 2006; 2010; 2014; 2018
Litva	2008; 2012; 2016
Lotyšsko	2006; 2018
Černá Hora	2016
Polsko	2001; 2005; 2007; 2011; 2015
Rumunsko	2004; 2008
Slovinsko	2000; 2004; 2008; 2011; 2014; 2018
Slovensko	2002; 2006; 2010; 2012; 2016
Ukrajina	2002; 2006; 2007; 2012
Kosovo	2010

Seznam literatury a pramenů

Ayal, Adi. 2011. „Harmful Freedom of Choice: Lessons From the Cellphone Market.“ *Law and Contemporary problems* 74 (2): 91–131.

Bernard, Josef, Tomáš, Kostelecký. 2014. „The Spatial Context of Voter Behaviour: How Do Local and Regional Factors Impact Voter Decisions.“ *Czech Sociological Review* 50 (1): 3–28.

Berry, William D., Matt, Golder, Daniel, Milton. 2012. „Improving Tests of Theories Positing Interaction.“ *The Journal of Politics* 74 (3): 653–671.

Blais, André, Agnieszka, Dobrzynska. 1998. „Turnout in electoral democracies.“ *European Journal of Political Research* 33 (2): 239–262.

Blais, André, Kenneth R., Carty. 1990. „Does proportional representation foster voter turnout?“ *European Journal of Political Research* 18 (2): 167–181.

Blais, André. 2000. *To vote or not to vote: the merits and limits of rational choice theory*. Pittsburgh: University of Pittsburgh Press.

Blais, André. 2006. „What affects voter turnout?“ *Annual Review of Political Science* 9 (1): 111–125.

Böckenholt, Ulf, Dietrich, Albert, Michael, Aschenbrenner, Franz, Schmalhofer. 1991. „The effects of attractiveness, dominance, and attribute differences on information acquisition in multiattribute binary choice.“ *Organizational Behavior and Human Decision Processes* 49 (2): 258–281.

Brockington, David. 2004. „The Paradox of Proportional Representation: The Effect of Party Systems and Coalitions on Individuals' Electoral Participation.“ *Political Studies* 52 (3): 469–490.

Cancela, Joao, Benny, Geys. 2016. „Explaining voter turnout: A meta-analysis of national and subnational elections.“ *Electoral Studies* 42: 264–275.

Casal Bértoa, Ferdinand. 2021. (online). „Database on WHO GOVERNS in Europe and beyond, PSGo“. Dostupné z: <whogoverns.eu> (citováno 26. 4. 2021)

Cohen, Mollie J. 2018. „A dynamic model of the invalid vote: How a changing candidate menu shapes null voting behavior.“ *Electoral Studies* 53 (47): 111–121.

Downs, Anthony. 1957. *An economic theory of democracy*. New York: Harper and Row Publishers.

Dudáková, Barbora, Roman, Chytilík, Petr, Zvára. 2006. „Technický výzkum výstupů volební soutěže. Druhá generace.“ *Evropská volební studia* 1 (1): 3–37.

Eurofound. 2010. (online). Dostupné z: <https://www.eurofound.europa.eu/surveys/ewcs/2005/classification> (citováno 26. 4. 2021)

European Social Survey. 2021. (online). Dostupné z: <https://www.europeansocialsurvey.org/> (citováno 26. 4. 2021)

Evans, Jocelyn. 2004. *Voters & voting: an introduction*. London Thousand Oaks, Calif: SAGE.

Fasolo, Barbara, Floriana A., Carmeci, Raffaella, Misuraca. 2009. „The effect of choice complexity on perception of time spent choosing: When choice takes longer but feels shorter.“ *Psychology & Marketing* 26 (3): 213–228.

Fasolo, Barbara, Garry H., McClelland, Peter M., Todd. 2007. „Escaping the tyranny of choice: when fewer attributes make choice easier.“ *Marketing Theory* 7 (1): 13–26.

Fiorina, Morris P. 1990. „Information and Rationality in Elections.“ Pp. 329–414 in Ferejohn, John A., James H., Kuklinski (ed.). *Information and democratic processes*. Urbana: University of Illinois Press.

Flavin, Patrick, Benjamin, Radcliff. 2011. „Labor union membership and voting across nations.“ *Electoral Studies* 30 (4): 633–641.

Fornos, Carolina A., Timothy J., Power, James C., Garand. 2004. „Explaining voter turnout in Latin America, 1980 to 2000.“ *Comparative Political Studies* 37 (8): 909–940.

Gallagher, Michael. 2019. (online). Dostupné z: <https://www.tcd.ie/Political_Science/people/michael_gallagher/ElSystems/Docts/ElectionIndices.pdf> (citováno 26. 4. 2021)

Gelman, Andrew. 2008. „Scaling regression inputs by dividing by two standard deviations.“ *Statistics in Medicine* 27 (15): 2865–2873.

Gemenis, Kostas. 2013. „What to Do (and Not to Do) with the Comparative Manifestos Project Data.“ *Political Studies* 61 (S1): 3–23.

Geys, Benny, Bruno, Heyndels. 2006. „Disentangling The Effects Of Political Fragmentation On Voter Turnout: The Flemish Municipal Elections.“ *Economics And Politics* 18(3): 367–387.

Goerres, Achim. 2007. „Why are Older People More Likely to Vote? The Impact of Ageing on Electoral Turnout in Europe.“ *The British Journal of Politics and International Relations* 9 (1): 90–121.

Gopoian, David J., Sissie, Hadjiharalambous. 1994. „Late-deciding voters in presidential elections.“ *Political Behavior* 16 (1): 55–78.

Greene, Zachary. 2015. „Competing on the issues: How experience in government and economic conditions influence the scope of parties’ policy messages.“ *Party Politics* 22 (6): 809–822.

Grofman, Bernard, Peter, Selb. 2010. „Turnout and the effective number of parties at the national and district levels: A puzzle-solving approach.“ *Party Politics* 17 (1): 93–117.

Hadjar, Andreas, Michael, Beck. 2010. „Who does not participate in elections in Europe and why is it? A multilevel analysis of social mechanisms behind non-voting.“ *European Societies* 12 (4): 521–542.

Hayes, Bernadette C., Ian, McAllister. 1996. „Marketing politics to voters: late deciders in the 1992 British election.“ *European Journal of Marketing* 30 (10/11): 127–139.

Haynes, Graeme A. 2009. „Testing the boundaries of the choice overload phenomenon: The effect of number of options and time pressure on decision difficulty and satisfaction.“ *Psychology and Marketing* 26 (3): 204–212.

Hindmoor, Andrew. *Rational choice*. 2006. Houndmills, Basingstoke New York: Palgrave Macmillan.

Hirsch, Fred. 1995. *Social limits to growth*. London: Routledge.

Irwin, Galen A., Joop J. M., Van Holsteyn. 2008. „What are they Waiting for? Strategic Information for Late Deciding Voters.“ *International Journal of Public Opinion Research* 20 (4): 483–493.

Iyengar, S. Sheena, Gur, Huberman, Gur, Jiang. 2004. „How Much Choice is Too Much? Contributions to 401(k) Retirement Plans.“ Pp. 83–96 in Mitchell, Olivia S., Stephen P., Utkus (ed.). *Pension Design and Structure: New Lessons from Behavioral Finance*. Oxford New York: Oxford University Press.

Iyengar, Sheena S., Mark R., Lepper. 2000. „When choice is demotivating: Can one desire too much of a good thing?“ *Journal of Personality and Social Psychology* 79 (6): 995–1006.

Jackman, Robert. 1987. „Political Institutions and Voter Turnout in the Industrial Democracies.“ *The American Political Science Review* 81 (2): 405–424.

Jackson, Robert A. 1995. „Clarifying the Relationship Between Education and Turnout.“ *American Politics Quarterly* 23 (3): 279–299.

Kahneman, Daniel, Amos, Tversky. 1979. „Prospect Theory: An Analysis of Decision under Risk.“ *Econometrica* 47 (2): 263–292.

Kahneman, Daniel, Amos, Tversky. 1984. "Choices, Values, and Frames." *American Psychologist* 39 (4): 341–350.

Kostadinova, Tatiana, Timothy J., Power. 2007. „Does Democratization Depress Participation? Voter Turnout in the Latin American and Eastern European Transitional Democracies.“ *Political Research Quarterly* 60 (3): 363–377.

Kostadinova, Tatiana. 2003. „Voter turnout dynamics in post-Communist Europe.“ *European Journal of Political Research* 42: 741–759.

Kouba, Karel, Jakub, Lysek. 2016. „Institutional determinants of invalid voting in post-communist Europe and Latin America.“ *Electoral Studies* 41: 92–104.

Kymlicka, Will. 2002. *Contemporary political philosophy: an introduction*. Oxford New York: Oxford University Press.

Laakso, Markku, Rein, Taagepera. 1979. „Effective” Number of Parties. Comparative: A Measure with Application to West Europe.“ *Political Studies* 12 (1): 3–27.

Lipset, Seymour M. 1981. *Political man: the social bases of politics*. Baltimore: Johns Hopkins University Press.

Lupia, Arthur, Mathew D., Mccubbins, Samuel L., Popkin. 2000. „Beyond Rationality: Reason and the Study of Politics.“ Pp. 1–20 in Lupia, Arthur, Mathew D., Mccubbins, Samuel L., Popkin (ed.). *Elements of Reason: Cognition, Choice, and the Bounds of Rationality*. Cambridge New York: Cambridge University Press.

Lurie, Nicholas H. 2004. „Decision Making in Information-Rich Environments: The Role of Information Structure.“ *Journal of Consumer Research* 30 (4): 473–486.

Macaluso, Theodore F., John, Wanat. 1979. „Voting Turnout & Religiosity.“ *Polity* 12 (1): 158–169.

Malhotra, Naresh K. 1982. „Information Load and Consumer Decision Making.“ *Journal of Consumer Research* 8 (4): 419–430.

Mandle, Jay R. 2013. „The Political Market.“ *Journal of Economic Issues* 47 (1): 135–146.

Miller, George A. 1956. „The magical number seven, plus or minus two: some limits on our capacity for processing information.“ *Psychological Review* 63 (2): 81–97.

Miroff, Bruce. 2010. *The Democratic debate: American politics in an age of change*. Australia Boston: Cengage/Wadsworth.

Monogan III, James E. 2015. *Political Analysis Using R*. Springer International Publishing.

Newton, Kenneth, Jan W., Deth. 2010. *Foundations of comparative politics: democracies of the modern world*. New York: Cambridge University Press.

Norris, Pippa. 2002. *Democratic Phoenix: Reinventing Political Activism*. Cambridge: Cambridge University Press.

Payne, John W. 1976. "Heuristic Search Processes in Decision Making". *NA-Advances in Consumer Research* 1976 (03): 321–327. Dostupné z: <<https://www.acrwebsite.org/volumes/9285>>

Pearson-Merkowitz, Shanna, James G., Gimpel. 2009. „Religion and Political Socialization“ Pp. 164–190 in Smidt, Corwin E., Lyman A., Kellstedt, James L., Guth. (ed.) *The Oxford handbook of religion and American politics*. Oxford New York: Oxford University Press.

Riker, William H., Peter C., Ordeshook. 1968. „A Theory of the Calculus of Voting.“ *The American Political Science* 62 (1): 25–42.

Robert D., Putnam. 2000. *Bowling Alone: The Collapse and Revival of American Community*. New York: Simon & Schuster.

Sagi, Adi, Nehemia, Friedland. 2007. „The cost of richness: The effect of the size and diversity of decision sets on post-decision regret.“ *Journal of Personality and Social Psychology* 93 (4): 515–524.

Samuelson, William, Richard, Zeckhauser. 1988. „Status quo bias in decision making.“ *Journal of Risk and Uncertainty* 1 (1): 7–59.

Sanchis, Raúl G., José Manuel Rey, Simo, Francisco, Álvarez. (2013). „Numerical analysis of a time allocation model accounting for choice overload.“ *International Journal of Computer Mathematics* 91 (2): 315–326.

Seltzer, Richard, Jody, Newman, Melissa Voorhees, Leighton. 1997. *Sex as a Political Variable: Women as Candidates and Voters in American Elections*. Boulder, Colo: Lynne Rienner.

Shafir, Eldar, Itamar, Simonson, Amos, Tversky. 1993. „Reason-based choice.“ *Cognition* 49 (1-2): 11–36.

Shiloh, Shoshana, Shelly, Koren, Dan, Zakay. 2001. „Individual differences in compensatory decision-making style and need for closure as correlates of subjective decision complexity and difficulty.“ *Personality and Individual Differences* 30 (4): 699–710.

Shugan, Steven M. 1980. „The Cost of Thinking.“ *Journal of Consumer Research* 7 (2): 99–111.

- Schaffner, Brian F., Matthew, Streb, M., Gerald, Wright. 2001. „Teams without Uniforms: The Nonpartisan Ballot in State and Local Elections.“ *Political Research Quarterly* 54 (1): 7–30.
- Scheibehenne, Benjamin, Rainer, Greifeneder, Peter M., Todd. 2010. „Can There Ever Be Too Many Options? A Meta-Analytic Review of Choice Overload.“ *Journal of Consumer Research* 37 (3): 409–425.
- Schumpeter, Joseph A. 1992. *Capitalism, socialism, and democracy*. London New York: Routledge.
- Schwartz, Barry. 2004. *The paradox of choice: why more is less*. New York: Ecco.
- Schwartz, Barry. 2015. „What does it Mean to be a rational Decision Maker?“ *Journal of Marketing Behavior* 1 (2): 113–145.
- Simon, Herbert A. 1974. „How Big Is a Chunk?: By combining data from several experiments, a basic human memory unit can be identified and measured.“ *Science* 183 (4124): 482–488.
- Smets, Kaat, Carolien, van Ham. 2013. „The embarrassment of riches? A meta-analysis of individual-level research on voter turnout.“ *Electoral Studies* 32 (2): 344–359.
- Smets, Kaat. 2016. „Revisiting the political life-cycle model: later maturation and turnout decline among young adults.“ *European Political Science Review* 8 (2): 225–249.
- Solijonov, Abdurashid. 2016. *Voter Turnout Trends around the World*. Stockholm: IDEA.
- Sommet, Nicolas, Davide, Morselli. 2017. „Keep Calm and Learn Multilevel Logistic Modeling: A Simplified Three-Step Procedure Using Stata, R, Mplus, and SPSS.“ *International Review of Social Psychology* 30 (1): 203–218.
- Stockemer, Daniel, Bernadette, LaMontagne, Lyle, Scruggs. 2012. „Bribes and ballots: The impact of corruption on voter turnout in democracies.“ *International Political Science Review* 34 (1): 74–90.
- Stockemer, Daniel. 2017. „What Affects Voter Turnout? A Review Article/Meta-Analysis of Aggregate Research.“ *Government and Opposition* 52 (4): 698–722.

Swait, Joffre, Wiktor, Adamowicz. 2001. „The Influence of Task Complexity on Consumer Choice: A Latent Class Model of Decision Strategy Switching.“ *Journal of Consumer Research* 28 (1): 135–148.

Taagepera, Rein, Peter, Selb, Bernard, Grofman. 2014. „How Turnout Depends on the Number of Parties: A Logical Model.“ *Journal of Elections, Public Opinion and Parties* 24 (4): 393–413.

Tambe, Elvis Bisong. 2016. „Who Votes in East Asia?“ *European Journal of East Asia* 15 (2): 149–173.

Tversky, Amos, Eldar, Shafir. 1992. „Choice under Conflict: The Dynamics of Deferred Decision.“ *Psychological Science* 3 (6): 358-361.

Wilford, M. Allan. 2017. „Polarization, Number of Parties, and Voter Turnout: Explaining Turnout in 26 OECD Countries.“ *Social Science Quarterly* 98 (5): 1391–1405.

Wolfinger, Nicholas, Raymond, Wolfinger. 2008. „Family Structure and Voter Turnout.“ *Social Forces* 86 (4): 1513–1528.

Anotace

Tato magisterská diplomová práce se věnuje nalezení možného kauzálního vztahu mezi fragmentací stranického systému a chováním voličů v 15 evropských postkomunistických zemích v rámci vybraných případů voleb do dolních komor místních parlamentů, které proběhly mezi lety 2001 až 2018. Na základě práce amerického sociologa Barryho Schwartze a dalších výzkumů z oblasti kognitivní psychologie, které se zabývají otázkou kognitivního přetížení, bylo předpokládáno, že zvyšující se počet kandidujících stran povede ke zvýšení volební neúčasti.

K ověření teoretických předpokladů byla využita logistická hierarchická regrese a grafy predikovaných pravděpodobností. Hlavní předpoklad, týkající se vztahu mezi počtem kandidujících stran a volební neúčastí, výsledky praktické části práce potvrdily. Potvrzena byla také hypotéza předpokládající zvýšenou pravděpodobnost volební neúčasti v závislosti na vyšším počtu stran u jedinců, kteří nedeklarují bližší vztah k žádnému politickému uskupení. Předpoklady této diplomové práce se naopak nepotvrdily u hypotéz zaměřených na změnu v počtu stran oproti předcházejícím volbám a potenciální vliv nižší míry politické polarizace.

Klíčová slova: Barry Schwartz, teorie racionální volby, fragmentace stranického systému, kognitivní přetížení, počet atributů, postkomunistické země, hierarchická regrese

Annotation

This master's thesis analysed a hypothetical causal relationship between the fragmentation of the party system and voter behaviour in 15 European post-communist countries. The relationship was examined in selected cases of elections to the lower houses of local parliaments between 2001 and 2018. Based on the work of American sociologist Barry Schwartz and other theoretical research, which deals with the effects of cognitive overload, it was assumed that an increasing number of candidate parties will lead to an increase in abstention.

Logistic hierarchical regression and graphs of predicted probabilities were used to verify the theoretical assumptions. The main prediction, the relationship between the number of electoral parties and non-participation, was confirmed by the results of the research part of the work. The hypothesis assuming an increased probability of non-participation due to

the higher number of parties for individuals who do not declare a closer relationship to any political party was also confirmed. On the contrary, the assumptions about the effect of change in the number of running parties and the potential effect of the degree of political polarization were not confirmed.

Keywords: Barry Schwartz, theory of rational choice, fragmentation of party system, cognitive overload, number of attributes, post-communist countries, hierarchical regression