

UNIVERZITA PALACKÉHO V OLOMOUCI
FILOZOFICKÁ FAKULTA
KATEDRA DĚJIN UMĚNÍ

OBOR: DĚJINY VÝTVARNÝCH UMĚNÍ

Gotické a renesanční kachle z hradu Rožnova

BAKALÁŘSKÁ DIPLOMOVÁ PRÁCE

Tereza Holoubková

Vedoucí práce: Mgr. Petr Čehovský, Ph.D.

OLOMOUC 2013

Prohlašuji, že jsem tuto bakalářskou diplomovou práci vypracovala samostatně s použitím uvedené literatury a pramenů.

V Rožnově pod Radhoštěm dne

Poděkování

Ráda bych zde poděkovala vedoucímu práce Mgr. Petru Čehovskému, Ph. D. za trpělivost, cenné rady a připomínky při zpracování tématu.

Vřelé díky patří i RNDr. PhDr. Janě Langové z Muzea JV Moravy ve Zlíně, Mgr. Janě Tiché z VMP v Rožnově pod Radhoštěm, Bc. Lence Přečkové z Muzea Na Petrohradě v Zubří a Mgr. Evě Čermákové, Ph. D. z Muzea regionu Valašsko za ochotu a vstřícnost při fotografování a kompletaci materiálu.

Poděkovat bych chtěla také Mgr. Jiřímu Janálovi z NPÚ ÚOP v Kroměříži za poskytnutí příslušné dokumentace.

Obsah

| | |
|--------------------------------------------------|------------|
| ÚVOD | 5 |
| 1 HISTORIE HRADU A MĚSTEČKA ROŽNOVA..... | 6 |
| 1.1 ZALOŽENÍ HRADU | 6 |
| 1.2 MAJITELÉ PANSTVÍ | 7 |
| 1.3 ZÁNİK HRADU ROŽNOVA..... | 8 |
| 1.4 STRUČNÝ POPIS STAVBY | 8 |
| 2 SOUČASNÝ STAV BĀDÁNÍ..... | 11 |
| 3 ZĀKLADNÍ INFORMACE O KACHLÍCH..... | 14 |
| 3.1 VÝVOJ KAMEN | 14 |
| 3.2 TYPOLOGIE KACHLŮ | 15 |
| 3.3 TVORBA KACHLŮ A KAMEN | 16 |
| 4 KATALOG | 18 |
| 4.1 NĀBOŽENSKÉ MOTIVY | 20 |
| 4.2 SVĚTSKÉ MOTIVY | 27 |
| 4.3 FANTASKNÍ A ALEGORICKÉ MOTIVY | 32 |
| 4.4 ARCHITEKTONICKÉ MOTIVY | 34 |
| 4.5 HERALDICKÉ MOTIVY | 38 |
| 4.6 ORNAMENTĀLNÍ MOTIVY | 47 |
| 4.7 ZVLĀŠTNOSTI | 56 |
| ZĀVĚR | 58 |
| POZNĀMKY | 61 |
| SEZNAM POUŽITĚ LITERATURY A PRAMENŮ | 70 |
| PRAMENY | 70 |
| LITERATURA | 70 |
| INTERNETOVĚ ZDROJE | 75 |
| SUMMARY | 76 |
| SEZNAM OBRAZOVĚ PŘÍLOHY | 77 |
| OBRAZOVĀ PŘÍLOHA | 83 |
| ANOTACE..... | 133 |

Úvod

Soubor kachlů z hradu Rožnova je poměrně rozsáhlý a bohatý na motivy, ale i přesto širší veřejnosti téměř neznámý. Pravdou je, že málokterý obyvatel Rožnova pod Radhoštěm ví, že nad městem býval významný gotický hrad této oblasti a že se v jeho sutinách našly nějaké exponáty, natož pak nádherná kolekce pozdně gotických a raně renesančních kachlů. Způsobuje to i fakt, že tyto exponáty nejsou – nebo alespoň do nedávné doby – nikde vystaveny a zůstávají uloženy v depozitářích.

Hlavní příčina mého zájmu, týkajícího se rožnovského souboru, samozřejmě spočívá v tom, že sama z Rožnova pod Radhoštěm pocházím. Zajímá mě tedy jeho historie, umělecké stavby a předměty s ním spojené. Přestože v Rožnově žiji, než jsem na práci začala pracovat, neměla jsem ani potuchy, že se vůbec něco z hradu dochovalo, natož tak bohatý soubor kachlů i dalších předmětů.

Tato práce si dává za úkol celý soubor kachlů, jež se skrývá ve veřejných muzeích, respektive jejich depozitářích, zmapovat a vytvořit katalog se základními údaji jako rozměry, datace, jejich popis a analogie. Tento katalog je hlavní částí mé bakalářské práce.

V úvodu se práce zabývá historií městečka a hradu Rožnova, kdy se teprve nedávno prokázalo, že město Rožnov je mladší minimálně o padesát let, což se stalo vcelku důležitým průlomovým zjištěním. Následně, v kapitole *Současný stav bádání*, jsou zpracovány publikace, které se zabývaly samotnými kachli i historií městečka a hradu Rožnova. Poté práce obsahuje základní informace týkající se kachlů: jejich historii, výrobu a typologii. Na závěr následuje výše zmíněný katalog, jež má v úvodu zahrnuto i stručné obeznámení s rožnovským souborem kachlů a kde jsou exponáty dnes uloženy.

1 Historie hradu a městečka Rožnova

Samotný hrad dnes v původní podobě téměř neexistuje. Jedná se tedy spíše o zříceninu nacházející se na kopci jménem Hradisko na jihozápadě od města Rožnova pod Radhoštěm. Pro hrad bylo vybráno dominantní místo na levém břehu Rožnovské Bečvy ve výšce 522 m n. m.¹ Je ze severu, západu i východu chráněno příkrými svahy, a tak přístupno pouze ze strany jižní, kde na jihozápadě stojí bývalý panský dvůr.² Jelikož se jednalo o takto strategicky umístěný nejvyšší bod v blízkém okolí řeky a městečka, byl zde postaven hrad.

1.1 Založení hradu

O vzniku hradu a městečka Rožnov, které je s jeho historií svázáno, se stále vedou spekulace. Jedna z prvních zmínek nás informuje o tom, že jako první byla založena ves Rosenowe roku 1267 biskupem Brunem ze Schauenburku a poté, pro biskupovu potřebu, byl zřízen i hrad na úpatí vsi Rožnova.³ Je tak patrné z jeho listiny z 29. listopadu 1267, jež měla sloužit jako poslední vůle, kdyby se nevrátil z plánované křížové výpravy do Pobaltí. V této listině se píše: „*Na třetí straně pak Rozenowe a Grabowe, které patří odedávna k území našeho kostela, ale jsou to vsi námi vysazené.*“⁴ Tohoto názoru se držela i v pozdějších letech řada historiků.⁵ Ono tvrzení vyvrátil až Tomáš Baletka,⁶ který dokázal, že název „Rosenowe“ zmíněný v závěti není totožný s Rožnovem. Ve starších pramenech⁷ se „Grabowe“ považuje za Hrachovec a „Rosenowe“ za Rožnov. Baletka ale dokázal, že názvem „Grabowe“ je míněna Hrabová, čili „Rosenowe“ v žádném případě neodkazuje na Rožnov, nýbrž na buď zaniklou ves tohoto názvu nebo ves zvanou Proskovice [1].⁸ Dalším z argumentů špatného vyložení biskupovy listiny je fakt, že Rožnov nebyl nikdy označován jako ves, nýbrž městečko Rožnovec.⁹

V další listině je hrad Rožnov už přímo zmíněn. Jedná se o listinu na zuberské fojtství z roku 1310. Dokument dává privilegium zuberskému fojtovi Pertoldovi. Listina se však nedochovala v originále ale v opisu, který byl pořízen až v roce 1436. Podle ní měl od usedlíků v Zubří vybírat na sv. Jiří a Václava stanovené platy a nosit je vrchnosti na Rožnov. Tento údaj se považuje za nejstarší doklad existence hradu, který měl patřit Bohuslavovi z Krásna. Okolnosti ale ukazují, že údaj byl do listiny přidán až při opisu z roku 1436.¹⁰

Podle nejnovějších průzkumů Dalibora Janiše¹¹ se vznik hradu klade mezi léta 1327 a 1348. Na to ukazuje listina z roku 1366, kde se zmiňuje, že po smrti Voka I. z Kravař v roce 1327 získali majetek jeho synové. A právě rožnovské panství mimo jiné získal Jan I. z Kravař. Rok 1348 určuje titulatura v zemských deskách, kdy je Jan z Kravař označován jako „*pán na hradech Starém Jičíně, Helfenštějně, Moravském Krumlově a Rožnově*“.¹² Vznik hradu v první polovině 14. století dokládá i archeologický sondážní průzkum Jiřího Kohoutka ze srpna roku 1986.¹³ Samotný hrad se poprvé výslovně připomíná v roce 1372 v listině Voka III. z Kravař jako „*castrum Roznow*“.¹⁴ Městečko Rožnovec se písemně poprvé objevuje až v listině z 24. června 1411, vydanou Lackem I. z Kravař, která podává výčet rozsahu rožnovského panství.¹⁵

1.2 Majitelé panství

Prvním majitelem byl tedy pravděpodobně Jan I. z Kravař,¹⁶ který zbudoval základy hradu. Po něm, v roce 1372, získal panství Vok III. z Kravař, synovec Jana I. z Kravař. V roce 1386 po smrti Voka III. z Kravař se stal poručníkem jeho dětí bratr Lacek I. z Kravař a tím i správcem hradu a rožnovského panství. V roce 1398 se Lacek I. se synovci dohodl, že rožnovské statky budou patřit oběma bratřím Lackovi II. a Vokovi IV, ovšem v roce 1402 se stal Lacek II. olomouckým biskupem, a tak hrad i panství připadlo Vokovi IV. Ten záhy, roku 1406, zemřel a jeho majetek zdědil nedospělý syn Jan VI. Jičínský. Správou byl pověřen jeho prastrýc Lacek I., čili se k držení panství dostal už podruhé.¹⁷

Jan Jičínský se panství ujal v roce 1421, ale již 1433 zemřel bez dědice, a tak ponechal své majetky bratranci Ctiborovi z Cimburka.¹⁸ Vzhledem k tomu, že Jan Jičínský po sobě zanechal velké dluhy, tak Ctibor z Cimburka mimo jiné prodal i hrad Rožnov v roce 1436, aby je splatil.¹⁹

Majitelem se stal Vok ze Sovince. Pravděpodobně v roce 1445 ho vyměnil s Janem z Messenpecka za panství a hrad Helfenštejn. Janovi z Cimburka se v roce 1464 podařilo získat zpět panství svého otce a držel ho až do své smrti v roce 1472, kdy připadly majetky jeho dceři Kunce. Jejím druhým manželem se stal hrabě Petr ze Sv. Jiří a Pezinku v roce 1480. Ovšem hrabě Petr se také dostal do finančních potíží a byl nucen v roce 1502 prodat hrad Rožnov s panstvím bratrům Janovi, Smilovi, Zikmundovi, Vilémovi a Jindřichovi Kunům z Kunštátu.²⁰

Bratři již v roce 1503 pověřili správou svého sourozence Jana Kunu, ale do svého držení ho oficiálně získal až v roce 1506 při rozdělování statků mezi bratry. Ten panství v roce 1526 prodal, a to Jaroslavovi a Janovi ze Šelmberka a z Kosti. Ti však zájem o hrad ztratili a prodali ho Janovi z Pernštejna v roce 1533. Jan z Pernštejna na hradě nikterak nepobýval, protože mimo něj vlastnil rozsáhlé majetky na západní Moravě a ve východních Čechách.²¹

1.3 Zánik hradu Rožnova

Hrad byl násilně v roce 1538 obsazen zločinci z Uher, jak zmiňuje Tomáš Pěšina z Čechorodu v 17. století. Protože v okolí hradu násilně loupili, vydal moravský zemský hejtman Jan Kuna z Kunštátu příkaz, aby Václav z Ludanic a Pavel ze Žerotína shromáždili vojsko a hrad oblehli. Lupiči však hrad i s kořistí stihli opustit.²² Vzhledem k tomu, že Jan z Pernštejna hrad nevyužíval, a aby zabránil dalším nepříjemnostem, požádal krále Ferdinanda I., zda-li by jej mohl zbořit a postavit si nový zámek ve Valašském Meziříčí. Král svolil,²³ a tak mezi léty 1538-39 došlo k poboření hradu, což dokazuje i mocná požárová vrstva.

Opuštěný hrad ještě v 17. století sloužil při konání ročních posudků.²⁴ Ovšem těžko souhlasit s tvrzením, že zde byly postaveny barokní bastiony a hrad se využíval během třicetileté válce.²⁵ Postupně se zřícenina rozebírala a kameny z ní se využívaly na stavbu domů a stavení. Například v letech 1756-79 byly využívány kameny na rozšíření panského dvora nebo v roce 1712 na stavbu pivovaru. Zkázou dokonali samotní občané města Rožnova, kdy po vydání souhlasu Městského úřadu v roce 1862, si mohli rozebrat kameny, panty, dveře a další materiál na stavbu obydlí.²⁶ Konkrétně se ve zprávě na povolení píše „...*aby nějaké památky oučastni byli*“.²⁷ Tímto se hrad definitivně stal ruinami tak, jak je můžeme vidět dnes.

1.4 Stručný popis stavby

O hradu neexistují žádné plány či vyobrazení ani dobové popisy nebo inventáře, takže veškeré poznatky byly zjištěny na základě archeologických výzkumů, které jsou doposud jen sondážní. Neprováděl se ani žádný stavebně historický průzkum kvůli komplikaci špatného terénu. Na jeho absenci má určitě svůj podíl i nedostatek financí.

Nejstarší část hradu byla vybudována nejspíše kolem poloviny 14. století (mezi léty 1327-48) za Jana I. z Kravař, a ta dala základní tvar hradnímu jádru, jež

má zhruba lichoběžníkový půdorys o délce 53 m a šířkách 28 a 20 m.²⁸ Původně hrad pravděpodobně obklopoval hradní příkop a valy o šířce asi 17 a 19 m,²⁹ které byly patrně později srovnány a postavilo se zde předhradí obehnané kamennou zdí [2].

Za nejstarší část je považován východní palác, který byl dvouprostorový. Tyto prostory byly odděleny příčkou s dochovaným průchozím, obloukovitě klenutým portálem. Jednalo se o průchod mezi dvěma suterénními místnostmi, dnes zasypanými. Prostory měly trámový strop. Předpokládané rozměry obou místností jsou 7,5x6 m se šířkou zdiva 1 m.³⁰ K východnímu paláci přiléhala obvodová hradba, později doplněná o parkánovou hradbu, jejíž zbytky se dochovaly v jižní části hradního jádra. Hrad byl obehnan příkopem a valem kromě severní strany, kde se kopec prudce svažuje.

Nejspíše v průběhu druhé poloviny 14. století se do prostoru mezi hlavní a parkánovou hradbu vestavěl západní palác, což nám dává jasnou představu, že se jednalo o dvoupalácovou dispozici. Tento západní palác tvořila jedna místnost o rozměrech 13x5,5 m.³¹ I on byl původně vybaven rovným trámovým stropem a ještě dnes zde můžeme vidět otvory pro ukotvení trámů ve východní stěně. Později se zde vybudovala valená klenba, jejíž základy jsou na zdivu patrné. Zdivo paláce má šířku 1,5 m a zdi této místnosti se dosud dochovaly do výšky přes 2,5 m.³²

Ze západního paláce se dochovala největší část architektonického prvku – tzv. brána [3]. Jednalo se o původní vstup do nádvoří ze západního paláce, dříve považovaný za hlavní vstupní bránu.³³ Vedle něj se dochovalo torzo mohutného půlválcového dřívku odčleněného patkou s profilovým pilastrem, jež byl nejspíše nosnou konstrukcí arkýře v patře. Jeho průměrem v základu jsou necelé 2 m.³⁴ V druhé polovině 14. století tedy hrad tvořily dva protilehlé paláce s nádvořím. Tato dvoupalácová dispozice je typická právě pro období již výše zmíněné.

Další vývoj hradu, poměrně složitý, probíhal v 15. a na počátku 16. století. Jeho datace podle pramenů je k tomu všemu značně omezena. Stavební aktivita pravděpodobně probíhala podle finančních možností a zájmu jednotlivých majitelů s tím, že nejvíce změn provedli nejspíše páni z Kravař a páni z Cimburka. Poslední stavební zásahy zde prováděl Jan Kuna z Kunštátu, o čemž svědčí zlomky raně renesančních architektonických prvků a kolekce pozdně gotických a raně renesančních kamnových kachlů.³⁵

V 15. století vzniklo malé předhradí na severu, které obehnané studnu, již můžeme vidět i dnes. K východnímu paláci byl přistavěn do prostoru parkánu vnější

trakt, nedávno odhalený výkopy Václava Němce a později zdokumentován pracovníky Národního památkového ústavu v roce 2006 [4].³⁶ Tyto prostory mají nepravidelné lichoběžníkové půdorysy o šířce necelých 5 m a délce kolem 5 m.³⁷ Obě nejspíše suterénní místnosti se původně propojily pískovcovým okoseným portálem. Je pravděpodobné, že tento trakt vznikl zástavbou východního parkánu.

Dosud není možné určit, kde přesně se nacházel vstup do hradního jádra. Původně se uvažovalo o vstupu od dvora, čili jihozápadu, ale podle nejnovějších poznatků lze spíše uvažovat o vstupu ze severu.³⁸ Archeologický sondážní výzkum Jiřího Kohoutka prokázal osídlení od poloviny 14. století do poloviny 16. století, poté byl hrad pobořen a vypálen, což souvisí s mohutnou požárovou vrstvou.³⁹

2 Současný stav bádání

Výzkumů zde prováděných bylo málo. Na následujících řádcích budou zmíněni konkrétní historici a archeologové, jež se tématem hradu Rožnova – architektury i nálezů keramiky zabývali, v chronologickém pořadí.

Velmi obrysové údaje k prvotním dějinám městečka Rožnova a hradu nad ním podává jako jeden z prvních, v polovině 50. let 19. století, rožnovský kronikář Josef Lucian Ondřej Kramoliš s rukopisem *Paběrky z dějů městečka Rožnova*.⁴⁰

Detailnější zpracování můžeme naléznout v knihách rožnovského historika Čeňka Kramoliše. Jeho práce však obsahují řadu nepřesností. První text, v němž zmiňuje vznik městečka s hradem, byl vydán v roce 1907 v rámci *Vlastivědy moravské*.⁴¹ Velmi podobné vyprávění publikoval v samostatné knize *Z kroniky města Rožnova pod Radh.* v roce 1920.⁴²

Pouze okrajově se především zánikem hradu zabýval Florian Zapletal v příspěvku v *Záhorské kronice*.⁴³

Jako první provedl průzkum a dokumentaci v letech 1961-62 Zdeněk Gardavský na žádost tehdejšího ředitele Valašského muzea v přírodě PhDr. Arnošta Kubeši. Kresby s jednotlivými fázemi vývoje vyhotovil až v roce 1967 na žádost tehdejšího ředitele Valašského muzea v přírodě Ing. Jana Rudolfa Bečáka. Tyto kresby včetně textu byly poprvé vydány v roce 1967 ve sborníku *Valašsko*, o kterém bude pojednáno níže.⁴⁴

V letech 1965-66 proběhl záchranný archeologický výzkum provedený pracovníky a aktivisty valašského muzea. Vykopali zde množství středověké a renesanční keramiky a železných předmětů.⁴⁵

V roce 1967 vyšlo číslo sborníku *Valašsko*,⁴⁶ které oslavovalo 700. jubileum⁴⁷ Rožnova, do nějž přispěla řada odborníků, historiků a badatelů. Jsou zde články Libuše Hrabové⁴⁸ a Ladislava Hosáka,⁴⁹ které nás informují o počátcích a vzniku města Rožnova a hradu, ale, jak dnes už víme, podávají mylné informace a to, že Rožnov založil biskup Bruno ze Schauenburku v roce 1267. V tomto čísle se vyskytuje ještě jeden článek, jež nastínil samotnou historii hradu, jeho jednotlivé etapy a popis stavby. A to článek Zdeňka Gardavského,⁵⁰ jež byl dlouhou dobu hlavním pramenem veškerých odborných statí, dokonce i v době kdy už se o některých myšlenkách pochybovalo.

V letech 1980-1995 prováděl záchranný archeologický výzkum archeolog amatér Václav Němec ze Zubří. Sice se jednalo o nelegální zásah,⁵¹ ale díky němu máme dnes k dispozici řadu exponátů, jež vykopal. Nebýt jeho průzkumu, sbírka kachlů by byla o poznání chudší. Vykopávky, prováděné od dubna do října, dokumentoval v archeologickém deníku i s fotografiemi. Nejčtenější nálezy se nacházely v odpadní jámě východního paláce a byly mezi nimi především zlomky kachlů, železné předměty, kousky skla, zvířecí kosti, zbraně a jiné keramické střepe nádob.⁵²

Výzkum Václava Němce se časově prolínal s výzkumem Jiřího Kohoutka, který v srpnu 1986 provedl menší zjišťovací sondážní průzkum.⁵³ Jím provedené archeologické sondáže poprvé nastínily skutečnou podobu hradu. Výsledky publikoval několikrát, poprvé roku 1991.⁵⁴ Již v tomto článku se zmiňoval o nalezených kachlích a také snad poprvé bylo možno zhlédnout fotografie a nákresy několika kachlů. V roce 1995 publikoval o hradu téměř shodné informace a k vidění tu jsou některé další kachle.⁵⁵ Kniha je výjimečná především proto, že se tu poprvé objevuje rekonstrukce hradu od Pavla Šimečka [5].

V roce 1986 byl vydán článek Pavla Boliny⁵⁶ o vlivu biskupa Bruna ze Schauenburku na vývoj moravských hradů. Ještě zde předpokládal, že hrad skutečně založil biskup Bruno, ačkoliv to už v roce 1991 Kohoutek⁵⁷ zpochybňuje, ale i tak se drží názoru vzniku Rožnova za Bruna ze Schauenburku.

Roku 1992 Čeněk Pavlík v soukromém neprodejném tisku publikoval snad úplně poprvé katalog části rožnovských kachlů.⁵⁸ Výtisk je důležitý především proto, že se zde nachází fotografie původního stavu kachlů a vůbec poprvé byla zpracována část souboru kamnových kachlů hradu Rožnova v jedné publikaci.

Začátkem roku 1997 vyšla první kniha zabývající se výhradně hradem Rožnov.⁵⁹ Editorem publikace je Richard Sobotka, který v ní shromáždil články autorů, jež se hradem zabývali - např. Čeněk Kramoliš, Zdeněk Gardavský, Václav Němec, a dokonce se zde nachází i články zabývající se kachlovými kamny.

V témže roce na podzim vyšel zásadní článek Tomáše Baletky,⁶⁰ který poprvé přesvědčivě prokázal, že město Rožnov, nehledě na hrad, nemohlo být založeno roku 1267. Tento průkazný objev měl velký vliv na pozdější literaturu a vyvrátil mýtus, že kořeny Rožnova sahají až do poloviny 13. století.

Nicméně v roce 2001 vyšla publikace Pavla Boliny a Tomáše Durdíka o středověkých hradech v Čechách a na Moravě,⁶¹ kde si Bolina stále stojí za tvrzením, že první fáze vývoje hradu se odehrála v druhé polovině 13. století.

Týž rok vychází ilustrovaná encyklopedie hradů Miroslava Plačka,⁶² kde popisuje ve zkratce relikty hradu. Zajímavé je, že stavbu sice klade až do 14. století, ale stále tu píše o založení osady Rožnova roku 1267.

V roce 2002 se Jiří Kohoutek s Daliborem Janišem zabývali problematikou hradů v Pobečví, čili i samotným rožnovským hradem.⁶³ Zde poprvé bere na zřetel novou zásadní informaci o vzniku hradu. O rok později vydal Jiří Kohoutek v rámci Supplementa publikaci o hradech Vizovické vrchoviny, kde se také zabývá pozdně středověkými kachli z hradu Rožnova a připojil k nim i menší katalog.⁶⁴

Roku 2006 byl proveden operativní průzkum a dokumentace hradu zaměstnanci Národního památkového ústavu odborného územního pracoviště v Kroměříži.⁶⁵ Jan Štětina, Radim Vrla a Jiří Janál v rámci výzkumu analyzovali nelegálně odkryté zdivo východního paláce. Průzkum přinesl nové informace týkající se především existence vnějšího traktu východního paláce.

Poslední doposud vydaná publikace o hradu a nálezech s ním spojených pochází od Dalibora Janiše z roku 2011.⁶⁶ Tato kniha je snad prvním pokusem podat historii města Rožnova, hradu nad ním se tyčícím, a okrajově keramického nálezu s pravdivými, kritickými a podloženými informacemi.

3 Základní informace o kachlích

3.1 Vývoj kamen

Teplu je pro lidskou společnost, zvláště v našich chladnějších oblastech, otázkou existence, jak v dobách minulých, tak dnes. Proto se objevila nutnost zavést teplo do lidských příbytků. Nejprve bylo šířeno pomocí ohně v ohništi. Tento typ zavedení tepla do místností byl ale dost nebezpečný. Neustále hrozilo riziko požáru nebo udušení kouřem. Následně se vyvinuly krby. Staly se bezpečnější variantou, ale stále se u nich vyskytovala malá efektivita vytápění, jelikož ztráty tepla činily až 85%. Vynález kamen byl tedy pro lidstvo velmi podstatný. První kamna se začala objevovat již v 9.-10. století v západní Evropě. Odtud postupně přišla k nám do českých zemí. Výrazně se u nás začala projevovat na přelomu 13. a 14. století. Byla hospodárnější než krby, jelikož ztráty tepla činily jen 30-40%. Také se vyhnulo manipulaci s uhlíky a popelem v obytných místnostech, jelikož do kamen se dalo přikládat z jiné místnosti a mohly se umístit více do prostoru než krby zabudované ve zdi, a tak se i lépe vytopila celá místnost. Největším přínosem se jevílo uzavření ohně do otopného zařízení, čímž se značně snížila možnost vypuknutí požárů. V 15. století kamna v českých zemích už převládala a v 16. století naprosto dominovala všem domácnostem.⁶⁷

Žádné kamna ze středověku se nedochovala a ani ty renesanční, jež se zachovaly, nejspíše nebudou zcela původní, a tak se informace, o tom jak vypadaly, čerpají z nálezů kachlů, grafik, knižní a nástěnné malby.⁶⁸

Nejstarší kamna sestávala z hliněného válce a vrchol hranolu zakončovala kopule. Kachle se vsazovaly do tělesa, ale nenavazovaly na sebe, a tak se spotřebovalo mnoho spojovacího materiálu - hlíny. Tyto kachle byly válcovité nebo kónické hrnce točené na kruhu a po vypálení se vsadily do kamen dnem dovnitř. Vzhledem k tomu, že se jednalo o kachle s válcovým tělem, spotřeba spojovacího materiálu byla značná, a tak jednou přišel hrnčíř k vylepšení, ve snaze upravit ústí kachle do výhodnějšího tvaru. Takto začaly vznikat kachle s čtvercovým nebo obdélným ústím. Později došlo k dalšímu zlepšení, kdy se ústí překrylo plátem hlíny a odstranilo se dno. Od tohoto dne kamna mimo užitku mohla sloužit i jako estetický prvek obydlí.⁶⁹ Změny se dočkala postupně i architektura kamen, až se ustálila podoba ze tří částí. Jako první se postavil podstavec, který měl tektonickou funkci.

Musel být dostatečně pevný, a proto se vyzdil z kamene nebo cihel. Druhý navazoval sokl, jež obsahoval topeniště a vystavěl se do kvádrů. Poslední připadl návrh nástavec. Celková výška kamen činívala 2-3 metry.⁷⁰

3.2 Typologie kachlů

Základním dělením kachlů je rozdělení podle tvaru. Nejjednodušším typem shledáváme kachle nádobkové. Nejstarší kachel onoho typu označujeme jako kachel hrncový s kruhovým otevřeným ústím, tělem dlouhým zhruba stejně jako širokým a dnem směřovaným do topeniště. Pokud bylo tělo výrazně delší než šířka ústí, jednalo se o kachel pohárovitý. Jakmile došlo ke zkrácení a proměny ústí do tvaru čtverce, mluvíme o kachli tyglíkovitém a v případě úplného zploštění jeho těla o miskovitým. Posledním typem kachle řadícím se k nádobkovým je kachel baňkovitý též zvaný cibulovitý. Tento druh představuje předstupeň následujícího kachlového typu – komorového. Jedná se o baňatou hlavici s připojeným hrdlem nebo krátkým krčkem. Důležitou změnou je to, že směřuje ústím do prostoru kamen nikoliv dovnitř místnosti.⁷¹

Nejvýznamnějším typem se však staly kachle komorové, též nazývané reliéfní. Mají plochou uzavřenou čelní stěnu s připojenou komorou kónického tvaru a otevřeným vyhřívacím otvorem směřujícím dovnitř kamen [8]. Tento typ již poskytl prostor pro ikonografickou výzdobu. Nejčastěji se jednalo o kachle čtvercového formátu, méně běžně i obdélného. Co se týče obdélných, často měla jejich komora půlválcovou konstrukci s vyříznutým oválným vyhřívacím otvorem [9].⁷²

Poslední třetí typ nazýváme kachli stěnovými. Postrádají vyhřívací komoru a vsazovaly se zadní stěnou přímo do topeniště. Vyskytují se vzácně a patří sem hlavně kachle výklenkové, někdy zvané nikové. Nemají tedy ani proříznut vyhřívací otvor a čelní stěna se prořezávala architektonickými motivy. Existují ještě dva samostatné typy – kachel necičkovitý a zrcadlový. Tyto jsou nikovým velmi podobné, ale chybí jim čelní vyhřívací stěna. U necičkovitých kachlů vidíme korýtkovité prohloubení a dole i nahoře přilepené kruhové úseče. U zrcadlových kachlů spatřujeme zřetelné dělení v prohlubních a vzniká široce rámované obdélníkové či čtvercové zrcadlo.⁷³

Kachle dále rozdělujeme podle jejich umístění na tělese kamen [7]. Dělí se na základní a římsové [10]. Základní kachel se stal tím nejběžnějším a používá se jako základní stavební jednotka kamen. Tyto se dále rozlišují na soklové a nástavcové podle umístění na kamnech. Většinou se ale v nálezů od sebe ony dva druhy nedají

odlišit. Viditelné dělení zůstává pouze v případě, jedná-li se o kachel řádkový nebo rohový se zřejmým umístěním.⁷⁴

Druhým typem jsou kachle římsové, které mají ve většině případů funkci ukončovací a těm se říká korunní. Výjimečně je možné se setkat i s římsovými kachli patečními s funkcí podpěrnou nebo římsovými kachli kordonovými s funkcí rozdělovací.⁷⁵

Zvláštním prvkem je potom korunní nástavec, který sám o sobě nemá vyhřívací komoru či stěnu, a tedy v podstatě nepatří mezi kachle. Jeho zdobná funkce jej ale mezi ně řadí, jelikož i on často nese na čelní vyhřívací stěně reliéf. Mezi další výzdobné prvky patří lišty, stinky cimbuří či později v renesanci lunety.⁷⁶

3.3 Tvorba kachlů a kamen

Reliéfní kachle vytvářeli hrnčíři. Pokud některý z hrnčírů dostal objednávku na kachlové kamna, bylo to pro něj velmi lukrativní, jelikož se jednalo o složitější práci než jeho běžné zboží - točené nádoby. Jejich objednávky nebyly pravidelné a ze začátku neexistoval žádný specialista na kachlová kamna. Specializovat se na toto řemeslo začali hrnčíři až v průběhu 16. století a postupně se stalo samostatným oborem.⁷⁷

Po zadání objednávky kamnář nejprve potřeboval kadluby z pálené hlíny, čili negativní formu. Kadlub je ale otiskem z pozitivu, o jehož předlohu se musel postarat umělecký řezbář. Do desky dřeva vyřezal negativní reliéf daného námětu. Do dřevěného negativu poté hrnčíř vtlačil hlínu a po vypálení vznikl pozitivní reliéf, z nějž otiskl negativní formu – kadlub. Ten se opět vypálil, a tím se stal formou pro sériovou výrobu kachlů jednoho reliéfního vzoru. Při vkládání hlíny do kadlubu bylo důležité řádné vtlačování, aby nedošlo k deformaci detailů. Proto nalézáme otisky prstů hrnčírů na zadních stranách vyhřívacích ploch. Někdy si pomáhal i textilem, aby se mu hlína nelepila na prsty, a tyto stopy látky jsou někdy též patrné. Jakmile hlínu do kadlubu pečlivě vtlačil, připojil na zadní stěnu vyhřívací plochy ještě v kadlubu komoru vytočenou na kruhu. Po zatuhnutí se kachel vyjmul z kadlubu a nechal se sušit. Po pozvolném sušení se dal výrobek vypálit do pece. Výsledek nebyl vždy zaručen, jelikož mohlo dojít k popraskání kachlů či k jiným vadám. Povrch kachle se po vypálení v pozdějších dobách engoboval, čili přetřel vrstvou hlíny jiné barvy nebo glazoval.⁷⁸

V tomto bodě se kachle převezly na místo určení, kde se začalo nejprve s vyzděním podstavce, který míval vápnem omítnuté stěny směřující do místnosti. Je možné, že i tento podstavec byl v některých případech obkládán keramickými deskami s reliéfy. Při stavbě soklu se používal stejný materiál jako při výrobě kachlů – hlína s příměsí písku jako ostřiva. Ta měla dokonale vyplnit spáry mezi kachli. Stejně se pokračovalo i při stavbě nástavce, jejíž horní hranu korunují římsové kachle či korunní nástavce.⁷⁹

Ač nejsou doklady o tom, jak dlouhá je životnost kamen, odborníci ji odhadují na 30 let. Docházelo tak nejčastěji kvůli opotřebovanosti materiálu, kdy se buď vyměnily příslušné díly, nebo se vyrobila kamna nová. Mezi další důvody patří také móda, politické či společenské situace nebo změny vlastníků sídla.⁸⁰

4 Katalog

První nálezy fragmentů kachlů i jiných předmětů se začaly nacházet od roku 1980 při záchranném archeologickém průzkumu Václava Němce. Ač se jednalo o amatérské vykopávky bez odborného zajištění, právě jemu z největší části vděčíme za tak rozsáhlý nálezový soubor. Nalezený materiál totiž pečlivě roztřídil, spojil jednotlivé kusy k sobě patřící a předměty zrekonstruoval, bohužel z památkářského hlediska někdy velmi nevhodně – u takových kachlů na to bude v katalogu upozorněno a osvětleno, v čem chyba spočívá. Artefakty byly nalezeny především v odpadní jámě východního paláce, v menší míře i u západního. Mezi nálezy mimo fragmenty a někdy i celé kachle, patří také kousky skla, zvířecí kosti, lebky i rohy nebo kly, zbytky zbraní, podkovy, hřeby, různá hospodářská náčiní jako dláta, kování z mědi. Dokonce se našly rakouské náboje nejspíše z let 1873-1922, různé mince, dělová kamenná koule, části nožů, zámky, klíče, různé spony a železné předměty. Kromě střepů kachlů byly nalezeny keramické střepy číší, mís a různých kuchyňských nádob.⁸¹

Václav Němec na nález kachlů upozornil archeologické oddělení zlínského muzea, a tak v srpnu roku 1986 v této lokalitě na jeho průzkum navázal Jiří Kohoutek, odborný archeolog z Oblastního muzea Zlín-Malenovice s povolením majitelů lokality, Lesů ČR. Jednalo se o sondážní výzkum zejména v prostorách východního paláce. Jiří Kohoutek se v roce 1991 ve svém článku⁸² zmiňuje o nálezů kachlů a jiné keramiky a publikoval v něm také dvě fotografie a dva nákresy kachlů. Dále o nálezích píše až v roce 2004,⁸³ kde jim věnuje samostatnou kapitolu formou katalogu s fotografiemi 32 fragmentů.

Jiří Kohoutek lokalitu Hradiska však v roce 1986 opouští a tak opět jediným badatelem zůstává Václav Němec, a to až do roku 1995. V těchto letech se našly například hrací kostka vyrobená z kosti, části skleněných pohárů a bronzových kotlů.⁸⁴ Václav Němec své nálezy naštěstí nezatajil a začal je odevzdávat do muzeí v regionu.

Katalog z roku 1992 od Čeňka Pavlíka je vůbec první publikací,⁸⁵ jež se zabývá částí nálezového souboru kachlů z hradu Rožnova a jeho celkovým zpracováním. V úvodu své publikace píše o souboru jako o jedné „... z nejkrásnějších kolekcí nejen na Moravě, ale v českých zemích vůbec.“⁸⁶ Ve stejném smyslu o kolekci píše i Jiří Kohoutek „*Tento soubor patří k nejrozsáhlejším a co do*

výtvarné stránky také nejhodnotnějším nejen na Moravě, ale i v bývalých zemích koruny české vůbec.“⁸⁷ Rožnovské kachle se poté objevují v *Encyklopedii kachlů v Čechách, na Moravě a ve Slezsku*⁸⁸ a také v katalogu *Krása, která hřeje*.⁸⁹

Většina nálezů je dnes uložena v muzeích v regionu Valašsko. Podle informací je ale zřejmé, že se stále některé fragmenty kachlů nalézají v soukromé sbírce Václava Němce ze Zubří. S jistotou vím o jednom fragmentu kachle s motivem muže a ženy jdoucí do lázně,⁹⁰ ale jedná se s největší pravděpodobností i o řadu jiných zlomků a možná i celých zrekonstruovaných kachlů.

Nálezy, jež pan Němec odevzdal do muzeí, se nyní nacházejí z větší části v depozitářích. Pouze část kachlů je na výstavách a to jen v případě Muzea jihovýchodní Moravy ve Zlíně na hradě Malenovice v rámci výstavy *Hrady jihovýchodní Moravy*⁹¹ a Valašského muzea v přírodě v Rožnově pod Radhoštěm v rámci výstavy *Městečko pod Radhoštěm*.⁹²

Muzeum jihovýchodní Moravy ve Zlíně⁹³ vlastní sbírku 39 kachlů a 27 střepů, z nichž kromě 8 kachlů, které jsou součástí výše zmíněné výstavy, je zbytek uložen v depozitáři na hradě Malenovice. Zde nalezneme i plastiku Panny Marie s Ježíškem.⁹⁴

Muzeum regionu Valašsko ve Vsetíně⁹⁵ je vlastníkem sbírky 17 kachlů uložených v depozitáři na pobočce zámku Kinských ve Valašském Meziříčí.

Muzeum Na Petrohradě v Zubří⁹⁶ má ve svých sbírkách 53 kachlů uložených v depozitáři, který se nachází taktéž v Zubří.

Valašské muzeum v přírodě v Rožnově pod Radhoštěm⁹⁷ se může chlubit 7 celými kachli a též 186 fragmenty a zlomky kachlů. Tato rozsáhlá sbírka, až na nemalý počet na výstavě, je uložena v depozitáři rožnovského muzea ve Frenštátě pod Radhoštěm.

Jednotlivé údaje katalogového hesla budou řazeny podle tohoto vzoru:

1. Název
2. Datace
3. Rozměry
4. Místo uložení a inventární číslo
5. Typ, formát a povrchová úprava
6. Popis a analýza kachle
7. Literatura

4.1 Náboženské motivy

V dobách středověku bylo křesťanství v lidském životě v českých zemích velmi důležité. Získalo určitou tradici a církev ovládala většinu dění. Zatímco židovská víra zakazuje vyobrazovat Boha, křesťanství naopak výtvarné vyjádření scén z Bible podporuje. A proto se lze kochat náboženskými motivy starozákonními a novozákonními i na kachlích z přelomu gotiky a renesance.

1/

1. Adam a Eva u stromu poznání

2. konec 15. století, pozdně gotický

3. 285x195 mm

4. Muzeum jihovýchodní Moravy, Zlín-Malenovice, i. č. 49213

5. základní řádkový, velký obdélný formát, žlutohnědá glazura

6. Jedná se o obdélný formát, kdy se hlavní scéna odehrává v nice [11]. V horních rozích umístění dva bazilišci reprezentují symbol zla. Bohužel vzhledem ke glazuře a také možnému špatnému vtažení do formy při výrobě, tyto bazilišky nelze zřetelně vidět na žádném z pěti dochovaných exemplářů. Nejlépe patrní jsou na exponátu se zelenou glazurou s inventárním číslem A30 [12]. U samotného stromu poznání v centru scény se nachází Eva nalevo a Adam vpravo. Kolem kmene stromu se obtáčí nejlstivější zvíře – had. Ten je vyobrazen zoomorfně, čili má hadí tělo pokryté šupinami, ale obličej, který se nalézá v úplném centru koruny stromu, s lidskou podobou. Je možné, že na hlavě má korunu jako symbol krále zla – satana,⁹⁸ ovšem opět vzhledem ke glazuře to není zcela jisté. Může také jít jen o listy stromu, každopádně možnost, že se jedná o korunu, tu zůstává, jelikož takové vyobrazení se vyskytovalo vcelku běžně. Eva a Adam se už zakrývají fíkovými listy, zároveň se teprve chystají plod ze stromu poznání sníst. Opět jde o frekventovanou formu zobrazeného příběhu ve zkratce. Eva si pravou rukou zakrývá klín listem a levou sahá po plodu stromu. Adamova pravá ruka také zahaluje jeho klín listem a levá spočívá na jeho hrudi. Oba mají zkřížené nohy. Nejspíše se tak autor kadlubu snažil vyjádřit pohyb, aby se scéna stala živější. Obličej hlavní postav jsou zřetelné. Eva má vlnité vlasy, které jí splývají na záda a Adam kudrnatou kštici stejně jako had. Scénu doplňují rostlinné motivy v pozadí kolem nohou Adama a Evy. Celý reliéf obepíná bohatě členitý rám s několika vývalky a výžlabky.

Motiv Adama a Evy u stromu poznání (Gn 3, 1-7) byl ve výtvarném umění v době gotiky i renesance velmi oblíbený, a proto se často vyskytuje v různých podobách i na kachelích. Kachel z rožnovského hradu s tímto motivem se řadí do gotiky se záblesky renesance.

Další exponáty tohoto motivu se nachází například v zelené glazuře v Muzeu Na Petrohradě v Zubří s i. č. A30. Exempláře s hnědou glazurou se nalézají v Muzeu regionu Valašsko na pobočce ve Valašském Meziříčí s př. č. 502/89 a v Muzeu Na Petrohradě v Zubří s i. č. A14. Dochovala se i rezná verze v Muzeu Na Petrohradě v Zubří s i. č. A15. Analogií motivu Adama a Evy u stromu poznání je rezný kachel z Votěleže u Kouřimi (Kypka – Šulc 2006, s. 5, obr. 3:2, 3b) [87].

7. Pavlík 1992, s. 68, č. 36 a s. 82, č. 46; Procházka 1999b, s. 590, č. 322; Kohoutek 2004, s. 104, č. 10; Pavlík – Vitanovský 2004, s. 190, č. 17; Menoušková – Měřínský 2008, s. 16, č. 4

2/

1. Prorok Daniel

2. počátek 16. století

3. 270x235 mm

4. Muzeum jihovýchodní Moravy, Zlín-Malenovice, i. č. 49212

5. základní řádkový, obdélný formát, hnědá glazura

6. Celý profil je rámován vysokým jednoduchým okrajem. V něm se nachází polopostava proroka Daniela se zdviženou pravici [13]. Tímto gestem se dá volně určit, že jde právě o proroka Daniela.⁹⁹ Levá ruka spočívá lehce u těla zalomená v loktu. Z jeho obličeje jsou patrné pouze oči a zploštěný nos (nejspíše chyba při vtlačování, která bývala hodně častá), ale ústa úplně zanikají. Kadeře vlasů mu sahají až po ramena. Má na sobě elegantní oděv a ve vlasech dvě péra. Za ním v pozadí lze spatřit niku, před kterou jakoby stojí. Ta je vyzdobena různými rostlinnými motivy.

Proroka Daniela považovali za jednoho z nejchytřejších a nejsličnějších judských jinochů, kteří pobývali u krále Nabukadnezara (Da 1, 1-6), což dokazuje i elegantní oděv a ozdoba v jeho vlasech na tomto kacheli.

Tento motiv se našel jen v hnědé glazuře. Další kachle s motivem proroka Daniela se nacházejí v Muzeu regionu Valašsko na pobočce ve Valašském Meziříčí s př. č. 502/89, Muzeu Na Petrohradě v Zubří s i. č. A2 a ve Valašském muzeu v přírodě v Rožnově p. R. v depozitáři ve Frenštátě p. R. s i. č. 57656/1-4.

7. Pavlík 1992, s. 72, č. 40; Kohoutek 2004, s. 105, č. 16; Pavlík – Vitanovský 2004, s. 195, č. 71; Menoušková – Měřínský 2008, s. 20, č. 20

3/

1. Madona (?)

2. počátek 16. století

3. 340x? mm

4. Valašské muzeum v přírodě v Rožnově p. R., Frenštát pod Radhoštěm, i. č. 57651/4

5. základní řádkový, velký obdélný formát, tmavě zelená glazura

6. Kachel se našel pouze v jednom neúplném exempláři [14]. Na zlomku lze spatřit část portálku, který tvoří na straně tordovaný sloup, a nahoře niku zdobenou obloučky. Zřetelně jde vidět velmi řasený šat postavy a její vlasy sahající nejspíše až do pasu. Na jiném zlomku, jež patří z největší pravděpodobností k tomuto kachli, se nachází zdobený živůtek a část tordovaného dřívku sloupu na straně druhé. Další dva úlomky, nejspíše stejného motivu podle barvy glazury, která ač zelená, byla o něco světlejší, odkazují snad na další kachel.

Není zcela jisté, že se jedná o Madonu, ale vzhledem k dochované části, je to jedno z ikonografických vysvětlení scény. Další varianta by odpovídala tomu, že zde hrnčič vyobrazil nějakou světicí. Například podobné sloupky po stranách s ženskou postavou lze spatřit na kachli s motivem sv. Doroty z hradu Návarova.¹⁰⁰

Výše zmíněné úlomky se nacházejí také ve Valašském muzeu v přírodě v Rožnově p. R. v jeho depozitáři ve Frenštátě p. R. pod i. č. 57651/1-3.

7. -

4/

1. Assumpta

2. konec 15. století

3. 330x210 mm

4. Muzeum jihovýchodní Moravy, Zlín-Malenovice, i. č. 49201

5. základní řádkový, velký obdélný formát, rezný

6. Panna Marie je zde vyobrazena na půlměsíci a na hlavě má nasazenou korunu s liliovými vrcholy [15]. Za ní se nalézá svatozář, která protíná rám členěný výžlabky a vývalky. Díky vystupování části postavy z rámu působí celá scéna více živěji.

Panna Marie s dlouhými kadeřemi do pasu je oděna v řaseném šatu se zdobeným živůtkem. Levicí si přidržuje svůj úbor a v pravici drží malého Ježíška. Ten má také svatozář, jež protíná rám.

Ústředním motivem kachle je vyobrazení Panny Marie jako nanebevzaté čili assumpty.¹⁰¹ Motiv Madony se stal v gotice velmi oblíbený zvláště kvůli potřebě zdůraznit význam mateřství v křesťanské církvi, čili vyobrazovat Pannu Marii jako Bohorodičku.¹⁰² Většinou je korunována a obklopena svatozáří právě jako na tomto kachli.

Režné exempláře tohoto kachle se nachází také v Muzeu jihovýchodní Moravy na pobočce ve Zlíně-Malenovicích s př. č. 3/99, Muzeu regionu Valašsko na pobočce ve Valašském Meziříčí s př. č. 502/89, Muzeu Na Petrohradě v Zubří s i. č. A5 a A6 a také ve Valašském muzeu v přírodě v Rožnově p. R. v depozitáři ve Frenštátě p. R. s i. č. 57664/1-9.

7. Pavlík 1992, s. 42 a 44, č. 20 a s. 78, č. 43; Sobotka 1997, s. 39; Kohoutek 2004, s. 104, č. 12; Pavlík – Vitanovský 2004, s. 201, č. 135; Menoušková – Měřínský 2008, s. 21, č. 28

5/

1. Veronika s rouškou

2. konec 15. století

3. 190x190 mm

4. Muzeum jihovýchodní Moravy, Zlín-Malenovice, i. č. 49203

5. základní řádkový, čtvercový formát, režný

6. Kachel zobrazuje Veroniku¹⁰³ s lněnou potní rouškou, na níž se nalézají otisk Kristovy tváře [16]. Na kachli lze vidět postavu, respektive polopostavu, která v roztažených rukou onu roušku drží. Na samotné roušce jsou patrné záhyby drapérie, ale celému kachli vévodí tvář Krista. Jeho tvář pokrývá vous s knírem, podél obličeje mu splývají vlasy a kolem hlavy má nimbus s křížem.

Postava se svatozáří by z ikonografického hlediska měla být Veronika. Figura ovšem působí spíše jako mužská, ať už rysy v obličeji, krátkým sestřihem vlasů rámuje obličej, tak pokrývkou hlavy.

Další kachle v režném provedení se nacházejí v Muzeu Na Petrohradě v Zubří s i. č. A11 a ve Valašském muzeu v přírodě v Rožnově p. R. v depozitáři ve

Frenštátě p. R. s i. č. 57643/1-6. Jako analogii lze zmínit kachel z hradu Návarova (Brestovanský 1998, s. 113, obr. 74).

7. Pavlík 1992, s. 8, č. 4; Kohoutek 1995, s. 162, obr. 170; Kohoutek 2004, s. 104, č. 9; Pavlík – Vitanovský 2004, s. 204, č. 165; Menoušková – Měřinský 2008, s. 24, č. 44

6/

1. Veraikon

2. konec 15. století

3. základna 250 mm, výška 210 mm, strany 245 mm

4. Muzeum jihovýchodní Moravy, Zlín-Malenovice, i. č. 52541

5. korunní nástavec, trojúhelníkový formát, rezný

6. Tento kachel jako jediný v rožnovské sbírce má trojúhelníkovitý tvar a dochoval se pouze v jednom exempláři [17]. Na kachli se nalézá tvář Ježíše Krista. Z jeho obličeje vystupuje dlouhý nos, zatímco ústa splývají pod vousy, které se pod bradou rozdvíjejí. Kolem obličeje mu spadají vlnité vlasy. Zřetelně lze vidět i nimbus a nad ním v horním rohu písmena *IHS*.¹⁰⁵ V dolních rozích jsou umístěny dva drobné kvítky.

Kachel představuje asi korunní nástavec, který měl pouze zdobnou a ikonografickou funkci. Motiv veraikonu byl poměrně častý, ačkoliv není vůbec součástí evangelií. Slovo veraikon se odvozuje od latinského „vera ikon“ čili pravá podoba.¹⁰⁴ *IHS* čili „posvátný monogram“ odkazuje původně na zkratku řecké podoby jména Ježíš, později získal nápis význam zkratky Ježíš spasitel lidu.

7. Pavlík 1992, s. 60, č. 32; Kohoutek 2004, s. 104, č. 11; Pavlík – Vitanovský 2004, s. 204, č. 168; Menoušková – Měřinský 2008, s. 24, č. 45

7/

1. Svatý Jeroným

2. konec 15. století

3. ? (celý kachel asi 216x240 mm)

4. Muzeum jihovýchodní Moravy, Zlín-Malenovice, i. č. 46717

5. základní řádkový, nejspíše čtvercový formát, rezný

6. Celou scénu obklopuje kvadrilob a členitý rám [18]. Jeroným sedí uprostřed u stolce. Na hlavě má kardinálský klobouk, ačkoli jím nikdy nebyl jmenován, a nad

ním svatozář. Jeho hlava se svatozáří je však bohužel to jediné, co lze ze zlomku kachle vidět. Jeho zbylá část by vypadala asi takto. Na psacím stolci, u nějž Jeroným sedí, by byla položená kniha a nad ní svíce. Před Jeronýmem by se nacházel lev, kterému podle legendy vytrhnul trn z tlapy a jde vidět, jak lev právě onu tlapu Jeronýmovi podává. V horních rozích by se objevili dva andělé držící roušku, což symbolizuje zpřístupnění Božího slova.¹⁰⁹

Jelikož se našel pouze tento jeden zlomek, bylo obtížné zjistit, o jaký motiv se jedná. Podle obrazové přílohy *Encyklopedie kachlů*¹⁰⁶ lze nalézt analogii, a to právě v Hranicích na Moravě. Kachel tedy vyobrazuje svatého Jeronýma, jež je označován za jednoho z největších učenců katolické církve. Jeroným¹⁰⁷ se zasloužil o překlad Bible z řečtiny do latiny – Vulgata. Právě v období 15. až 16. století se stal velmi populárním patronem,¹⁰⁸ a proto se objevuje i na kachlích.

Analogie, podle níž je popsána chybějící část kachle, se nachází v Městském muzeu a galerii Hranic na Moravě (Michna – Miloš – Sedláčková 1998, s. 35, č. 17) [19].

7. Pavlík 1992, s. 36, č. 17

8/

1. Biskup na trůně

2. konec 15. století

3. 245 (asi až 355) x 220 mm

4. Muzeum jihovýchodní Moravy, Zlín-Malenovice, i. č. 49214

5. základní řádkový, velký obdélný formát, režný

6. Tento kachel se také dochoval v rožnovské sbírce jen v jednom exempláři [20]. Vyobrazuje pravděpodobně biskupa, jelikož muž má na hlavě nasazenou mitru. Jedná se o trůnícího biskupa, ale samotný trůn se na scéně nenachází. Pravá ruka je pozdvižená k žehnajícímu gestu a v levé drží berli s křížem, ačkoliv její vrchol na exempláři kvůli chybějící části nelze nalézt. Na hlavě má již zmíněnou mitru, ze které vybíhají dva hrotité oblouky a zakončuje ji křížek. Biskupovo roucho člení drapérie. Celý výjev se nalézá v oblouku. Přestože na tomto kachli to není možné vidět, tak nad obloukem se vyskytuje na vrcholu kytka s kraby, takže se dá říci, že postava je rámována prvkem architektury. Nad obloukem po obou stranách je chrámové dvoudílné okno zakončené jeptiškami, nad nimi rozeta a kolem vinoucí se další kraby. Celý reliéf je umístěn do širokého vysokého rámu.

Paralela se objevuje v Městském muzeu a galerii Hranic na Moravě
(Michna – Miloš – Sedláčková 1998, s. 22, č. 4 a s. 23, č. 5) [21].

7. Pavlík 1992, s. 32, č. 15; Kohoutek 2004, s. 105, č. 13

4.2 Světské motivy

V dobách gotiky a renesance se na kachlích objevují i světské motivy. Mezi takové se řadí například vyobrazení panovníků, šlechty, různých scén zábavy, tance, zpěvu, her, lovu či rytířských soubojů. Kachle s těmito motivy se nalézají i v rožnovském souboru a opět se často jedná o velmi kvalitní díla.

9/

1. Trůnící král

2. konec 15. století

3. 300x220 mm

4. Muzeum jihovýchodní Moravy, Zlín-Malenovice, i. č. 52547

5. základní řádkový, velký obdélný formát, žlutohnědá glazura

6. Na reliéfu je vyobrazen trůnící král s pláštěm, jež má u krku sepnutý sponou ve tvaru kytky [22]. Sedí na trůně, který v tomto případě nelze spatřit. V levé ruce drží na kolenou jablko s křížem a v pravé žezlo. Dlouhé objemné vlasy mu sahají až po ramena. V obličejí jdou jasně rozeznat oči, nos i ústa. Je bezvousý s nasazenou korunou na hlavě zdobenou liliemi. Celá jeho postava i s trůnem byla umístěna do niky. Po bocích se nachází tenké sloupky a nahoře oblouk zdobený rostlinnými motivy. Celou scénu zakličuje vysoký rám.

Z ikonografického hlediska se může jednat o Matyáše Korvína, ale není to zcela jisté.¹¹⁰

Kachel se stejným motivem se v rezném provedení nachází v Muzeu Na Petrohradě v Zubří s i. č. A17.

7. Pavlík 1992, s. 66, č. 35; Kohoutek 2004, s. 105, č. 15; Pavlík – Vitanovský 2004, s. 245, č. 694; Menoušková – Měřínský 2008, s. 78, č. 220; Janiš 2011, s. 9, obr. 3

10/

1. Loutnista a tanečnice

2. počátek 16. století

3. 230x220 mm

4. Muzeum jihovýchodní Moravy, Zlín-Malenovice, i. č. 52548

5. základní řádkový i rohový, čtvercový formát, žlutohnědá glazura

6. Obě postavy loutnisty i tanečnice se nachází v nice zdobené v rozích trojlístky [23]. Loutnista napravo má oblečen dlouhý šat pod kolena, na hlavě vlnité kadeře a v ruce drží loutnu, na níž hraje. Vedle něj se nalézá postava tanečnice v dlouhém šatu až po zem, jejíž si pravou rukou přidržuje, nejspíše aby se jí lépe tančilo. Levou ruku má v prostoru a drží v ní květinu. Vypadá to, že na krku nosí snad zavěšený křížek, ale vzhledem ke glazuře, se opět detaily špatně rozeznávají, a tak to nelze říci s jistotou. Za zajímavé lze považovat, že tanečnice je zobrazena z poloprofilu, kdy tvář i trup natáčí bokem směrem k loutnistovi. Na pozadí mezi hlavami obou postav vidno písmeno. Pravděpodobně jde o písmeno „k“.

Tento kachel je jediným exponátem ze sbírky rožnovských kachlů, který se řadí k rohovým. Ačkoliv zrovna kachel v obrazové příloze spadá do řádkových, další exponáty níže zmíněné jsou všechny rohové. Jejich kratší strana má motiv tří rozet s katalogovým číslem 46 [71]. Delší strana čtvercového formátu vykresluje právě popsaný motiv loutnisty s tanečnicí. Jedná se o spojení hudby a tance. Co se týče písmena „k“, je možné, že se jednalo o značku hrnčírě. Jestliže tomu tak opravdu bylo, znamená to, že hrnčír si byl dobře vědom toho, že odvádí výbornou práci a nebál se ji prezentovat. Šlo o takovou starou formu reklamy. Tento jev se opravdu u různých kachlů dokládá a je s podivem, že to trpěli majitelé kamen vzhledem k tomu, že se většinou jednalo o významné šlechtice, kteří byli ve společenském žebříčku oproti hrnčírů umístění nesrovnatelně výše.¹¹¹

Režné exponáty motivu se nacházejí v Muzeu jihovýchodní Moravy na pobočce ve Zlíně-Malenovicích s i. č. 54477 a ve Valašském muzeu v přírodě v Rožnově p. R. v depozitáři ve Frenštátě p. R. s i. č. 57653/1, 3 a 57657/1-5, 7-14. V Muzeu regionu Valašsko na pobočce ve Valašském Meziříčí se pod př. č. 502/89 nachází exemplář se žlutohnědou glazurou. Analogii lze nalézt ve Votěleži u Kouřimi (Kypta – Šulc 2006, s. 8, obr. 5:2) [88].

7. Pavlík 1992, s. 70, č. 38; Kohoutek 2004, s. 106, č. 17; Menoušková – Měřínský 2008, s. 69, č. 205

11/

1. Ležící jelen

2. 2. polovina 15. století

3. 185x185 mm

4. Muzeum jihovýchodní Moravy, Zlín-Malenovice, i. č. 49204

5. základný řádkový, čtvercový formát, rezný

6. Na tomto kachli se nachází jelen v medailonu, ležící na hrubém terénu a okusující listy z keře [24]. Že se jedná o lovecký motiv, lze určit šálou či látkou uvázanou kolem krku. Šála zvířeti vlaje podél trupu. Jelen se pyšní velikými honosnými parohy. V rozích kachle se nachází drobné ornamenty.

Podle ještě trochu neohrabaného vymodelování ležícího jelena je zřejmé, že jde o gotický kachel. Zmiňovaná šála údajně sloužila k orientaci lovců při štvanicích pořádaných v oborách.¹¹²

Kachle v rezné verzi se nachází také v Muzeu Na Petrohradě v Zubří pod i. č. A24 a ve Valašském muzeu v přírodě v Rožnově p. R. v depozitáři ve Frenštátě p. R. pod i. č. 57644/1-13,16-17. Paralelou je kachel v Západočeském muzeu v Plzni (Orna 2005, s. 179, tab. 27:4) [86].

7. Pavlík 1992, s. 8, č. 5; Kohoutek 2004, s. 103, č. 5; Pavlík – Vitanovský 2004, s. 247, č. 611; Menoušková – Měřínský 2008, s. 50, č. 134

12/

1. Muž s kuší

2. konec 15. století

3. ? (asi 355x255mm)

4. Muzeum jihovýchodní Moravy, Zlín-Malenovice, i. č. 52546-52548

5. základní řádkový, velký obdélný formát, rezný

6. Tento kachel se dochoval pouze fragmentárně a navíc jen v jednom kusu, takže bližší představu o tom, jak vypadal původně, ukazuje analogie v Hranicích na Moravě [26]. Na rožnovském fragmentu lze vidět pouze oslí oblouk s kraby a v oblouku polovinu postavy lovce s kuší [25]. Na následujících řádcích bude popsáno, jak by kachel vypadal, pokud by se dochoval celý. Ústřední postavou kachle je lovec s krátkým šatem nad kolena, špičatými dlouhými botami, nápadným kloboukem a v ruce držící kuší napřaženou a nachystanou k lovu. Že se jedná o loveckou scénu, lze poznat podle malého ležícího jelena v levém dolním rohu. Vpravo dole je možné zhlédnout polcený štít s šesticípou hvězdou. Za zajímavost lze považovat iniciálu „g“ vlevo od lovce. Opět snad naznačuje podpis hrnčíře, nebo se možná jedná o iniciálu jména lovce - šlechtice. Celý tento výjev je umístěn do architektury respektive do oslího hřbetu se sloupky po stranách. Ve cviklech nad

obloukem se nalézají zdobné kytky a na každé straně pták v letu. Ti se nejspíše vztahovali k lovu.¹¹³ Scénu obklopuje široký okraj.

Analogie výše popsána se nachází v Městském muzeu a galerii Hranic na Moravě (Michna – Miloš – Sedláčková 1998, s. 25, č. 7).

7. Pavlík 1992, s. 30, č. 14; Kohoutek 2004, s. 110, č. 30

13/

1. Rytíř s mečem, erby a iniciálami

2. konec 15. století

3. 352x215 mm

4. Muzeum regionu Valašsko, Valašské Meziříčí, př. č. 502/89

5. základní řádkový, velký obdélný formát, režný

6. Kachel představuje rytíře v plné zbroji s přilbou se třemi pery a s taseným mečem v pravé ruce [27]. Jde o plátovou zbroj typickou pro pozdní gotiku. Rytíř je umístěn do oslího oblouku, jenž zdobí lilie a rozviliny. Nad obloukem se objevuje dvojice gotických dvouoken ukončených jeptiškami. Vedle postavy se nalézají dvě písmena „r“ a „a“, kdy opět vyvstávají otázky, na co iniciály odkazovaly. V dolních rozích se nachází dva erby. Na pravém je kohout a na levém růže.¹¹⁴

Erb s růží by se dal nejspíše přiřadit k Rožmberkům a vzhledem k existenci dalšího erbu na kachli, může dílo odkazovat například na sňatek dvou rodů nebo nějakou alianci. Takto by se mohly vysvětlit i iniciály, čili že se jedná o písmena jmen dvou rodů nebo dvou šlechticů.

Kachle tohoto motivu se v režném provedení nachází i v Muzeu jihovýchodní Moravy na pobočce ve Zlíně-Malenovicích s i. č. 52543 [28] a ve Valašském muzeu v přírodě v Rožnově p. R. v depozitáři ve Frenštátě p. R. s i. č. 57646/4, 7, 11, 14, 17, 20. Analogií je kachel v Městském muzeu a galerii Hranic na Moravě (Michna – Miloš – Sedláčková 1998, s. 24, č. 6).

7. Pavlík 1992, s. 26 a 28, č. 13; Kohoutek 2004, s. 106, č. 18 a s. 110, č. 29

14/

1. Rytíř s erbem

2. konec 15. století

3. 275x185 mm

4. Muzeum jihovýchodní Moravy, Zlín-Malenovice, i. č. 52540

5. základní řádkový, velký obdélná formát, rezný

6. Rytíř podán beze zbroje, jest oblečen do šlechtické tuniky a v pravé ruce drží tasený meč [29]. Druhou ruku má v bok. Postava je rámována motivem portálu s fiálami po stranách a neurčitou výzdobou v horní polovině kachle. Nejzajímavější na celém kachli je erb dole vlevo. Na tomto exponátu si lze povšimnout špatně domodelovaného erbu. Jde o to, že většinu kachlů dodělával amatérský archeolog a ne vždy se mu to povedlo. Zde se nachází jeden z těch případů. Jak by tato část erbu měla vypadat, lze spatřit na kachli s inventárním číslem A73 [30]. Tomu se sice nedochovala v původním stavu horní polovina, ale spodní ano, a na ní se nalézá erb nejspíše saského šlechtice, což znamená, že rytíř bude saský velmož.

Erb náleží rodu Wettinů,¹¹⁵ ale i na dochované části je špatně zobrazen - stranově obráceně. Tato chyba se musela stát v době vzniku dřevěného kadlubu. Erb Wettinů se skládá z vodorovných pruhů přes než šikmo běží koruna z horního levého kouta dolů doprava. To, co lze vidět na popisovaném kachli, je ale naprosto špatně doplněno. Místo erbu byly dodělány patrně obilný klas a rozšířená tuniku velmože.

Výše zmíněný rezný exemplář se správně doplněnou částí je uložen v Muzeu Na Petrohradě v Zubří pod i. č. A73 [30].

7. Pavlík 1992, s. 48, č. 22; Kohoutek 2004, s. 105, č. 14; Pavlík – Vitanovský 2004, s. 254, č. 692; Menoušková – Měřínský 2008, s. 127, č. 400

4.3 Fantaskní a alegorické motivy

Mytologické a alegorické výjevy nejsou v rožnovském souboru zastoupeny mnoha typy a popravdě ani kusy kachlů. I tak se jedná o pozoruhodné vyobrazení propletených draků, kteří snad symbolizovali objetí či lásku¹¹⁶ a ležícího lva symbolizujícího sílu či strážce obydlí.¹¹⁷

15/

1. Ležící lev

2. 1. polovina 16. století

3. 175x255 mm

4. Valašské muzeum v přírodě v Rožnově p. R., i. č. 2233

5. římsový kordonový nebo korunní, obdélný formát, zelená glazura

6. Tento motiv se v rožnovské sbírce vyskytl pouze na jediném kachli [31]. Možno říci, že vzhledem k jeho typu, glazuře a výjevu se stal v exponátech sbírky jedinečný asi jako trojúhelníkový veraikon s katalogovým číslem 6 [17]. Na kachli se nachází ležící lev s vyplazeným jazykem a pod ním na vývalku rostlinné motivy, nejspíše keře či stromy zobrazeny vzhůru nohama. Samotný lev je ještě zdůrazněn tečkami, jež ho celého obkreslují.

Pravděpodobně figuroval jako symbol síly nebo mohl vystupovat ve funkci strážce. V německé literatuře pro něj dokonce existoval termín „příkrčený lev“, který mohl mít i hanlivý význam, ale v českém prostředí tomu tak nebylo.¹¹⁸

7. Menoušková – Měřínský 2008, s. 50, č. 131

16/

1. Propletení draci s cimbuřím

2. konec 15. století

3. 195x185 mm

4. Muzeum jihovýchodní Moravy, Zlín-Malenovice, i. č. 54478

5. římsový korunní, obdélný formát (s cimbuřím čtvercový), světlehnědá glazura

6. Propletení draci mají velký tlustý šupinatý trup, dvě malé nohy, blanitá křídla, zatočené ocase, na hlavách rohy a vyplazují jazyky [32]. Nad scénou draků se táhne provazec a nad ním tři stínky cimbuří. Bylo nalezeno velké množství kachlů tohoto motivu, které se lišily pouze v hloubce cimbuří a jeho zdobení.

Kachle s motivem propletených draků se v době pozdní gotiky objevovaly poměrně často. Na kachlích z rožnovské kolekce vidíme draky s propletenými krky. Nejedná se ovšem o souboj, ale spíše o objetí.

Další exponáty v rezném provedení jsou uloženy v Muzeu jihovýchodní Moravy na pobočce ve Zlíně-Malenovicích s i. č. 54479 [33] a 52542 [34], ve Valašském muzeu v přírodě v Rožnově p. R. v depozitáři ve Frenštátě p. R. s i. č. 57654/1-2, 4-10, v Muzeu Na Petrohradě v Zubří s i. č. A22 a Muzeu regionu Valašsko na pobočce ve Valašském Meziříčí s př. č. 502/89. Další verze s hnědou glazurou se nachází v Muzeu Na Petrohradě v Zubří s i. č. A18.

7. Kohoutek 1991, s. 251, obr. 11:1; Pavlík 1992, s. 58, č. 31 a s. 72, č. 39; Kohoutek 1995, s. 79, obr. 78:1; Procházka 1999a, s. 590, č. 321; Kohoutek 2004, s. 108, č. 25; Pavlík – Vitanovský 2004, s. 234, č. 480; Menoušková – Měřínský 2008, s. 48, č. 122; Pavlík 2010b, s. 286, č. 4; Janiš 2011, s. 36, obr. 10

4.4 Architektonické motivy

U architektonických motivů se lze setkat s vyobrazením architektonických článků gotických a renesančních, při čemž gotické převládají. Mezi těmito kachli jde často vidět vyobrazení katedrálních oken, cimbuří opevnění, jež bývají umístěny na římsy, a výjimečně se objevují i motivy jako střešní krytina a jiné. Do této kapitoly se zařazují i kachle nástavcové jako vimperky nebo liliové lišty.

17/

1. Okno pětidílné s rozetou

2. konec 15. století

3. 410x200 mm

4. Muzeum jihovýchodní Moravy, Zlín-Malenovice, i. č. 52545

5. základní řádkový, velký obdélný formát, rezný

6. Architektonický motiv katedrálního okna s rozetou je největším kachlem rožnovské sbírky [35]. V horní části se objevuje bohatě členěná rozeta se šesticípím květem. Pod ní se nalézá pětidílné okno zakončené čtyřmi protínajícími se oslími oblouky. Tyto okna vytvářejí prostorovou iluzi díky spodní linii, která se konkávně zaobljuje. Mezi oslími oblouky oken se nacházejí čtyřlístky a vrcholky zdobí krabi a lilie. Zajímavostí jsou dva ptáci z bočního pohledu, umístění do cviklů u rozety.

Další exponáty tohoto motivu lze najít ve Valašském muzeu v přírodě v Rožnově p. R. v depozitáři ve Frenštátě p. R. s i. č. 57645/1-5 a 57653/2-3, Muzeu Na Petrohradě v Zubří s i. č. A1 a Muzeu regionu Valašsko na pobočce ve Valašském Meziříčí s př. č. 502/89. Všechny se objevují pouze v rezné verzi.

7. Pavlík 1992, s. 4, č. 1; Kohoutek 2004, s. 107, č. 21; Pavlík – Vitanovský 2004, s. 292, č. 1081; Menoušková – Měřínský 2008, s. 126, č. 393

18/

1. Cimbuří se střílnami

2. konec 15. století

3. 190x230 mm

4. Muzeum jihovýchodní Moravy, Zlín-Malenovice, i. č. 54480

5. římsový korunní, obdélný formát, rezný

6. Tento římsový kachel má představovat vrchol hradeb [36]. V horní části je tedy cimbuří se čtyřmi stínkami a se střílnami, pod ním malý vývalek a poté následuje velký výžlabek. Tato spodní část není nijak zdobená.

V Muzeu Na Petrohradě v Zubří pod i. č. A51 se nalézá další rezný exemplář tohoto motivu.

7. Pavlík 1992, s. 54, č. 28; Pavlík – Vitanovský 2004, s. 297, č. 1136

19/

1. Cimbuří s provazcem

2. konec 15. století

3. 150x210 mm

4. Muzeum jihovýchodní Moravy, Zlín-Malenovice, i. č. 49207

5. římsový korunní, obdélný formát, rezný

6. Ačkoliv vypadá tento kachel poměrně jednoduše, určitě na kamnech působil jako součást římsy impozantně. Jedná se o znázornění cimbuří se třemi stínkami [37]. Pod cimbuřím se nalézá výžlabek, do nějž je zasazen tordovaný provazec.

S dalšími kachli motivu se lze setkat v Muzeu Na Petrohradě v Zubří s i. č. A12, Muzeu regionu Valašsko na pobočce ve Valašském Meziříčí s př. č. 502/89 a ve Valašském muzeu v přírodě v Rožnově p. R. v depozitáři ve Frenštátě p. R. s i. č. 57658/2-5.

7. Pavlík 1992, s. 56, č. 30; Kohoutek 2004, s. 110, č. 31; Pavlík – Vitanovský 2004, s. 303, č. 1191; Menoušková – Měřínský 2008, s. 152, č. 501

20/

1. Střecha s taškami

2. 1. polovina 16. století

3. 140x200 mm

4. Muzeum jihovýchodní Moravy, Zlín-Malenovice, i. č. 54493

5. římsový korunní, obdélný formát, zelená glazura

6. Kachel má znázorňovat střechu nebo část střechy [38]. Celý je pokryt taškami. Tento typ kachle se vyskytoval v českých zemích poměrně vzácně a spíše se objevoval v okolních státech.¹¹⁹

V Muzeu jihovýchodní Moravy ve Zlíně-Malenovicích se pod i. č. 54484 a 54485 nachází kachle motivu střechy s hnědozelenou glazurou.

7. Pavlík 1992, s. 92, č. 55; Kohoutek 2004, s. 109, č. 27; Pavlík – Vitanovský 2004, s. 297, č. 1135

21/

1. Čtyřdílné okno zakončené jeptiškami

2. konec 15. století

3. 135x195 mm

4. Muzeum jihovýchodní Moravy, Zlín-Malenovice, i. č. 49210

5. korunní nástavec, zhruba obdélný formát s obloukem, režný

6. Kachlem je čtyřdílné okno do oblouku ukončené jeptiškami [39]. Vedle okna byla patrně nějaká věžička či fiála, ale nedochovala se celá. Pod oknem s fiálou se nalézá mřížka či na koso položené křížky, u níž lze předpokládat propojovací funkci s dalšími kachli, které ukončovaly celá kamna jako korunní nástavec.

7. -

22/

1. Vimperk s kružbou a kraby

2. konec 15. století

3. 190x170 mm

4. Muzeum Na Petrohradě v Zubří, i. č. A10

5. korunní nástavec, zhruba trojúhelníkový formát, režný

6. Jedná se o čtyřdílné okno s obloukem vybíhajícím do oslího hřbetu [40]. Vnitřní část okna je členěna jeptiškami. Po stranách se nachází dva kraby a dole pod oknem opět mřížka či na koso položené křížky.

Kachel se nedochoval celý, ale byl domodelován amatérským archeologem a znova narážíme na problém nejspíše špatného zrestaurování. Byl zrekonstruován tak, že končí oslím obloukem, pravděpodobně ale pokračoval dále do lilie na vrcholu a snad dalšími dvěma kraby u ní.¹²⁰

7. Pavlík 1992, s. 60, č. 33; Pavlík – Vitanovský 2004, s. 299, č. 1153; Menoušková – Měřínský 2008, s. 131, č. 421

23/

1. Stylizovaná kytky

2. počátek 16. století

3. 115x70 mm

4. Muzeum Na Petrohradě v Zubří, i. č. A64

5. korunní nástavec, rezný

6. Stylizovanou kytku na vrcholu zdobí tři výběžky [41]. Další dva výběžky se nalézají po stranách ve zúžené části kachle. Šlo o ozdobný ornamentální korunní nástavec.

S dalším exponátem se lze setkat v Muzeu Na Petrohradě v Zubří s i. č. A65.

7. Menoušková – Měřínský 2008, s. 133, č. 431

24/

1. Liliové lišty

2. konec 15. století

3. –

4. Valašské muzeum v přírodě v Rožnově p.R., Frenštát p. R., i. č. 57662/12, 8, 9

5. korunní nástavce, obdélné formáty, engobované, prolamované

6. Liliových lišt, nebo alespoň jejich částí, se našlo v rožnovské kolekci poměrně velké množství [42]. Objevují se zde různé druhy. Některé jsou prolamované, jiné ne. Některé engobované čili přetřené bílou hlinkou, jiné ještě dozdobené oranžovým nátěrem. Většina je rezná, ovšem našel se i jeden zlomek s hnědozelenou glazurou. Lišty byly vrcholovými pásky.

Engobované prolamové lišty se nacházejí ve Valašském muzeu v přírodě v Rožnově p.R. v jeho depozitáři ve Frenštátě p. R. s i. č. 57662/ 1-3. Rezné nebo se zelenou glazurou lze najít také ve Valašském muzeu v přírodě v Rožnově p.R. v depozitáři ve Frenštátě p. R. pod i. č. 57662/4-6, 10-11, 13-20.

7. Pavlík 1992, s. 62 a 64, č. 34; Pavlík – Vitanovský 2004, s. 299, č. 1156-1158

4.5 Heraldické motivy

Vzhledem k tomu, že většinou si reliéfně zdobené kachlové kamna mohli dovolit šlechtici či panovníci, není divu, že velké množství v nálezech zastupují kachle heraldické. Majitel se mohl chlubit kamny s vlastním erbem či znaky a občas se na nich vyskytují i postavy s iniciálami. Heraldické kachle jsou poměrně bohaté, může se jednat o motivy štítonošů, jindy zase samostatné erby s přílbicemi a přikryvadly. Heraldické motivy zasahují i do motivů světských či architektonických jako jejich součást.

25/

1. Štítonoš s erbem pánů z Kunštátu s pruhy v horní polovině

2. konec 15. století

3. 310x200 mm

4. Muzeum jihovýchodní Moravy, Zlín-Malenovice, i. č. 49202

5. základní řádkový, obdélný formát, rezný

6. Scénu kachle rámuje vysoká členitá obruba [43]. Motivem je zde herold se štítem pánů z Kunštátu.¹²¹ Polopostava štítonoše má hlavu nakloněnou na stranu a z ní mu splývají až k ramenům bujné kadeře. Zřetelně jdou vidět části obličeje a šat tvořený ze širších rukávů s vázáním a ozdobami u krku ve formě tří kuliček. Gotický štít držžený na koso obsahuje v horní polovině tři vodorovné pruhy, jež představují tři černé pruhy ve stříbrném štítu, což připadá pánům z Kunštátu. Erb nemá klenot, kterým by byly orlí křídla se stejnými pruhy.

Exempláře se stejným motivem se zelenou glazurou se nacházejí také v Muzeu Na Petrohradě v Zubří s i. č. A29 [45], A70 a A74. Rezné kachle je možné nalézt v Muzeu Na Petrohradě v Zubří s i. č. A4 a Muzeu regionu Valašsko na pobočce ve Valašském Meziříčí s př. č. 502/89.

7. Kohoutek 1991, s. 251, obr. 12:2; Pavlík 1992, s. 40, č. 19 a s. 76, č. 42; Kohoutek 1995, s. 161, obr. 168; Sobotka 1997, s. 39; Kohoutek 2004, s. 103, č. 8; Pavlík – Vitanovský 2004, s. 274, č. 912; Janiš 2011, s. 40, obr. 12

26/

1. Štítonoš s erbem pánů z Kunštátu

2. konec 15. století

3. 330x230 mm

4. Muzeum jihovýchodní Moravy, Zlín-Malenovice, i. č. 54476

5. základní řádkový, obdélný formát, rezný

6. Motiv kachle i zpracování se téměř neliší od předchozího kachle s katalogovým číslem 25 [43]. Rozdílným lze sledovat rozmístění pruhů na erbu. Zatímco u minulého se vyskytovaly tři vodorovné pruhy v horní polovině, jak se považuje za správné, tady se nalézají tři rovnoběžné pruhy rozprostřené přes celý štít [44].

Takto rozestavěné pruhy se na erbu pánů z Kunštátu objevují častěji, a to z důvodu volného zacházení s heraldikou na kachlích.¹²²

Další rezné fragmenty motivu se objevují ve Valašském muzeu v přírodě v Rožnově p.R. v depozitáři ve Frenštátě p. R. pod i. č. 57649/1-15.

7. Pavlík 1992, s. 38, č. 18 a s. 94, č. 56; Kohoutek 2004, s. 103, č. 7; Pavlík – Vitanovský 2004, s. 275, č. 913

27/

1. Štítonoš s erbem pánů z Pernštejna

2. konec 15. století

3. 375x185 mm

4. Muzeum Na Petrohradě v Zubří, i. č. A78

5. základní řádkový, velký obdélný formát, rezný

6. Kachel se našel pouze ve fragmentu a to takovém, že se původně myslelo, že se jedná o motiv jinocha čtoucího knihu [47].¹²³ Byl však domodelován a to zcela správně vzhledem k analogii v Hranicích na Moravě, kde se dochoval ve větším zlomku [48]. Na původním rožnovském fragmentu lze spatřit polopostavu muže s krátkými hustými vlasy s neurčitou a necelou ozdobou na hlavě [46]. Jinoch se sklání nad něčím, co vypadá jako kniha. Po stranách jeho hlavy se nachází dvě iniciály „g“ a „k“ doprovázené kvítky. Polopostava je umístěna do oslího oblouku zakončeného lilií a zdobeného kraby. V horní části nad obloukem kolem vrcholové lilie se krouží šlahouny připomínající rozviliny nebo fafrnochy a vyplňují tak volný prostor. V domodelované spodní části se nalézá místo knihy lemování štítu se zubří hlavou s kruhem v nozdřích. Tento odkazuje na erb pánů z Pernštejna.¹²⁴ Pod štítem se vyskytuje nápisová páska, jejíž text nelze rozluštit, jelikož se dochoval v malém zlomku. Jak lze vidět na analogickém kachli z Hranic na Moravě, exponát byl relativně správně domodelován. Menší detaily jako ozdoba hlavy, kterou je

v originále pokrývka s péry, nebo trochu odlišné ozdoby nad oslím obloukem, se dají pominout. Bohužel ani z hranického kachle není zřetelný text v nápisové pásce.

Analogie výše zmiňovaná se nachází v Městském muzeu a galerii Hranic na Moravě (Michna – Miloš – Sedláčková 1998, s. 28, č. 10).

7. Pavlík 1992, s. 34, č. 16 a s. 50, č. 25

28/

1. Anděl štítonoš s erby pánů z Pernštejna a Rožmberka (?)

2. konec 15. století

3. 360x215 mm

4. Muzeum jihovýchodní Moravy, Zlín-Malenovice, i. č. 52544

5. základní řádkový, velký obdélný formát, rezný

6. Tomuto kachli chybí horní pravá čtvrtina [49]. Za to kachel s i. č. A16 se dochoval celý a popis bude zaměřen na něj [50]. Motivem lze shledat anděla štítonoše rámovaného oslím obloukem s kraby a liliemi. V horních rozích jsou umístěny kruhové rozetové okna s rotujícími plaménkovými kružbami. Pod oslím obloukem se nalézají anděl s křížkem na hlavě. Z ní mu spadají kudrnaté vlasy až na ramena. Spatřit jdou i jeho křídla, na nichž jsou díky detailnímu zpracování zřetelná jednotlivá peříčka. Anděl nosí dlouhé roucho až po zem. Roztaženýma rukama přidržuje dva štíty, oba s motivem zubří hlavy se zkroucenou houžví v nozdrách. Jedná se o erb pánů z Pernštejna.¹²⁵ Zajímavostí je ještě jeden štít pod nohama anděla. Na něm se nachází pětিলistá růže, což pravděpodobně značí erb pánů z Rožmberka. Spodní erb flankují dvě větší lilie.

Proč se tu nalézají štíty pánů z Rožmberka není zcela jasné. Důvodem může být aliance těchto dvou rodů.¹²⁶ Faktem lze shledat, co se týče rodu Rožmberků, že se objevil jako jeden z prvních mezi českou šlechtou a považuje se za vážený rod. Možností zůstává, že zde plnil erb s růží pouze roli ozdoby.¹²⁷

Výše popisovaný rezný kachel se nachází v Muzeu Na Petrohradě v Zubří s i. č. A16 [50]. Další exponáty se objevují ve Valašském muzeu v přírodě v Rožnově p.R. v jeho depozitáři ve Frenštátě p. R. s i. č. 57646/9, 15, 18-19, 21-25.

7. Pavlík 1992, s. 22, 24 a 28, č. 12; Kohoutek 2004, s. 106, č. 19; Pavlík – Vítanovský 2004, s. 277, č. 935; Menoušková – Měřínský 2008, s. 105, č. 319; Janiš 2011, s. 2, frontispis

29/

1. Anděl štítonoš s erbem pánů z Pernštejna a erbem s kohoutem

2. konec 15. století

3. 225x17 mm

4. Muzeum Na Petrohradě v Zubří, i. č. A56

5. základní řádkový, nejspíše obdélný formát, zelená glazura

6. Kachel se původně dochoval jen v jednom fragmentu [52], ale opět byl domodelován. Zde více než jinde se domnívám, že částečně špatně. Motiv anděla štítonoše je patrný, v originálním zlomku se objevují dvě křídla posetá pírkou a trup s rameny [51]. Anděla odívá roucho sahající až po zem s převázáním v pase. Rukávy vypadají na šněrovací, nebo se může jednat o znázornění drapérie. V rukou drží dva štíty. Jeden se z větší části dochoval a je zcela jisté, že jde o štít se zubří hlavou s kruhem v nozdrách a tedy o erb pánů z Pernštejna.¹²⁸ Ze druhého štítu se dochovala horní pětina a tak jen těžko hádat, jaký erb se zde vyskytoval.

Jak se domníval Čeněk Pavlík,¹²⁹ mohl to být štít s kohoutem. S touto teorií lze souhlasit, jelikož tento štít už se v souboru rožnovských kachlů jednou objevil a to u kachle rytíře s erby a iniciálami s katalogovým číslem 13 [27]. Václav Němec však do štítu domodeloval orlici. Těžko říct, co ho k tomu vedlo, ačkoliv orlice je zemským znamením Moravy nebo Slezska,¹³⁰ je nejasné, proč by se nalézala na rožnovském kachli. Zbytek kachle se nedochoval a jako prázdný byl i domodelován, aby odpovídal pouze určitému rozměru.

7. Pavlík 1992, s. 80, č. 44

30/

1. Erb pánů z Kunštátu

2. 2. polovina 15. století

3. 365x200 mm

4. Muzeum jihovýchodní Moravy, Zlín-Malenovice, i. č. 49199

5. základní řádkový, velký obdélný formát, rezný

6. Na koso položený gotický štít se třemi pruhy v horní části je doplněn přilbou s klenotem [53]. Klenot by měl být u rodu z Kunštátu¹³¹ tvořen z orlich křídel s pruhy jako v klenotu. Spíše se dá říct, že vypadá jako piniová šiška s vybíhajícími pery. Zbylý prostor vyplňují fafrnochy.

Další exponát se nachází v Muzeu Na Petrohradě v Zubří s i. č. A7.

7. Pavlík 1992, s. 10, č. 6; Kohoutek 1995, s. 161, obr. 166; Kohoutek 2004, s. 103, č. 6; Pavlík – Vítanovský 2004, s. 275, č. 917

31/

1. Erb pánů z Boskovic

2. 2. polovina 15. století

3. 315x190 mm

4. Muzeum Na Petrohradě v Zubří, i. č. A26

5. základní řádkový, velký obdélný formát, režný

6. Jedná se o stejné schéma jako u předešlého erbu s katalogovým číslem 30. Především nápadné je naprosto stejné rozmístění přikryvadel. Opět se zde objevuje na koso položený francouzský štít se stylizovaným hřebenem uvnitř, odkazujícím na erb pánů z Boskovic [54].¹³² Doplněn je přilbicí s klenotem připomínajícím opět pera místo věníků. V pravdě řečeno vypadá velmi podobně jako klenot předešlého erbu pánů z Kunštátu. Pozadí doplňují přikryvadla.

Fragment kachle se nalézá i v Muzeu jihovýchodní Moravy ve Zlíně-Malenovicích pod i. č. 49198.

7. Kohoutek 1991, s. 251, obr. 12:1; Pavlík 1992, s. 12, č. 7; Kohoutek 2004, s. 102, č. 1; Pavlík – Vítanovský 2004, s. 273, č. 897; Menoušková – Měřínský 2008, s. 103, č. 305

32/

1. Erb pánů z Kravař

2. 2. polovina 15. století

3. 333x210 mm

4. Muzeum Na Petrohradě v Zubří, i. č. A59

5. základní řádkový, velký obdélný formát, režný

6. Stejně schéma jako u předchozích dvou erbů s katalogovými čísly 30 a 31, čili i stejné rozmístění fafrnochů, jde vidět i zde. Pouze přikryvadla jsou trochu více rozevlátá. V nakoso položeném francouzském štítu má zavínutou střelu, jež se vztahuje k erbu pánů z Kravař [55].¹³³ Jedná se o stylizaci zápalného šípu. Na štítu je přilba s klenotem, který znovu připomíná první dva. Lze říci, že všechny tři se jeví jako piniové šišky, z nichž trčí pera. Klenotem by mělo být orlí křídlo poseté srdíčky.

7. Pavlík 1992, s. 14, č. 8; Pavlík – Vitanovský 2004, s. 274, č. 909; Janiš 2011, s. 24, obr. 5

33/

1. Erb pánů z Kravař

2. 2. polovina 15. století

3. 355x200 mm

4. Muzeum jihovýchodní Moravy, Zlín-Malenovice, i. č. 52538

5. základní řádkový, velký obdélný formát, rezný

6. Tento erb na rozdíl od předešlých působí propracovaněji. Štít francouzského typu je na koso položen a v něm jde vidět znamení Kravařů - zavнутá střela [56].¹³⁴ Na přilbici opravdu lze rozeznat orlí křídlo s pery, jež vypadají reálně. Dokonce při pozorném prohlédnutí na křídle ony srdíčka jdou vidět. Celý erb je doplněn fajrnochy, zde mnohem propracovanějšími a vlajícímí.

7. Pavlík 1992, s. 16, č. 9; Kohoutek 1995, s. 161, obr. 167; Procházka 1999c, s. 591, č. 323; Kohoutek 2004, s. 102, č. 3; Pavlík – Vitanovský 2004, s. 274, č. 910

34/

1. Erb pánů z Cimburka

2. konec 15. století

3. 365x200 mm

4. Muzeum jihovýchodní Moravy, Zlín-Malenovice, i. č. 49200

5. základní řádkový, velký obdélný formát, rezný

6. Tento erb jako jediný ze zmíněných směřuje doleva, což by se dalo vysvětlit snad špatně udělaným kadlubem, který se někde v procesu převrátil. Možností zůstává, že šlo o záměr. Je zřejmé, že tento kachel měl na starosti stejný hrnčíř jako předchozí s katalogovým číslem 33, díky rozpoznatelné stejné kvalitě díla. Na koso položený gotický erb s cimbuřím ve štítu, odkazujícím na pány z Cimburka,¹³⁵ doplňuje přilbice s orlím křídlem [57]. Opět jde skutečně o křídlo. Celý reliéf zdobí přikryvadla.

7. Pavlík 1992, s. 18, č. 10; Kohoutek 1995, s. 161, obr. 169; Kohoutek 2004, s. 102, č. 2; Pavlík – Vitanovský 2004, s. 273, č. 901; Janiš 2011, s. 35, obr. 9

35/

1. Erb pánů z Pernštejna

2. konec 15. století

3. 315x200 mm

4. Muzeum jihovýchodní Moravy, Zlín-Malenovice, i. č. 52539

5. základní řádkový, velký obdélný formát, režný

6. Erb pánů z Pernštejna¹³⁶ je na koso posazen do rámu zdobeného zčásti vlnovkou zčásti drobnými třemi kapičkami [58]. V části rámu se totiž jedná opět o dodělavku, která se ne příliš povedla. Správně by v rámu měl být akant, čili vlnovka zdobená dvěma slzičkami nejspíše představujícími lístky. Štít zdobí býk s rohy a zkroucenou houžví prostrčenou nozdrami. Následuje přilba s korunou. Klenotem je zde péřový chochol, ačkoliv správně by jím měl být opakovaný motiv býka. Zbytek plochy vyplňují fafrnochy.

Analogie se nachází v Městském muzeu a galerii Hranic na Moravě (Michna – Miloš – Sedláčková 1998, s. 32, č. 14).

7. Pavlík 1992, s. 20, č. 11; Kohoutek 2004, s. 102, č. 4; Menoušková – Měřínský 2008, s. 106, č. 320

36/

1. Čtyři kazety s erby

2. 1. polovina 16. století

3. 240x240 mm

4. Muzeum Na Petrohradě v Zubří, i. č. A79

5. základní řádkový, čtvercový formát, zelená glazura

6. Tento kachel je poněkud zvláštní. Našel se pouze jeden exemplář a to ještě v malých zlomcích [59]. Kachel byl samozřejmě zrestaurován, a v tom spočívá ten problém, že je nemožné zjistit, zda správně, či ne. Jedná se nejspíše o analogický kachel k rozetovému s katalogovým číslem 44 [69]. To znamená, že se skládá ze čtyř kazet oddělených vývalkem. Podle původních úlomků [60] lze tvrdit, že vlevo nahoře se nacházel erb pánů z Pernštejna¹³⁷ díky dochovanému zlomku hlavy býka. Vpravo nahoře je zachovaná část erbu těžko určitelného. Je možné, že se v něm nacházelo kosmé břevno a štít takto neznámého rodu. Vzhledem k historii majitelů hradu se domnívám, že se může jednat o erb pánů ze Sovince.¹³⁸ Štít vpravo dole se jako jediný dochoval celý. Na něm se nachází sedmicípá hvězda. Problém zůstává ten, že rod s takovým erbem není k nalezení. Pokud by se mohla připustit chyba

autora kachle, lze se domnívat, že se jednalo o osmicípou hvězdu rodu ze Šternberka.¹³⁹ Co bylo na levém dolním erbu, je možné si pouze domyslet. Ovšem Václav Němec kachel doplnil dle sebe, a to nejspíše erbem pánů z Kunštátu, ačkoliv tři pruhy umístil přes celý štít a ne jen v horní části.

7. Pavlík 1992, s. 84, č. 48

37/

1. Erb pánů z Rožmberka

2. konec 15. století

3. (asi 360x217 mm)

4. Valašské muzeum v přírodě v Rožnově p. R., Frenštát p. R., i. č. 57652/4

5. základní řádkový, asi velký obdélný formát, zelená glazura

6. Jedná se o pouhý fragment erbu, který si ale snadno představit podle analogie v Hranicích na Moravě. Na rožnovském zlomku jde vidět francouzský štít s pětistou růží rodu z Rožmberka¹⁴⁰ a části přikryvadla [61]. Lze tvrdit, že kdyby se kachel dochoval celý, následovala by přílba a nad ní opět rožmberská růže se zbytkem fafrnochů.

Další fragmenty se nachází ve Valašském muzeu v přírodě v Rožnově p. R. v depozitáři ve Frenštátě p. R. s i. č. 57652/5 [62] a 57675 s hnědo-okrovou glazurou a se zelenou glazurou tamtéž s i. č. 57652/1-3. Analogie se nalézá v Městském muzeu a galerii Hranic na Moravě (Michna – Miloš – Sedláčková 1998, s. 33, č. 15).

7. -

38/

1. Erb s medvědem

2. konec 15. století

3. ?

4. Valašské muzeum v přírodě v Rožnově p. R., Frenštát p. R., i. č. 57671

5. základní řádkový, asi obdélný velký formát, zelená glazura

6. Poslední zlomek v tomto katalogu z erbů je trochu složitý [63]. Podle dochovaných fragmentů lze s jistotou říci, že se jednalo o štítonoše herolda podobného jako na kachli s katalogovým číslem 25 [45]. Ten držel štít, který se dochoval, ale situaci nikterak neulehčuje. Nejspíše je na něm vyobrazen medvěd se zvednutými předními tlapami. Bohužel se mi nepodařilo zjistit, kterému rodu patří.¹⁴¹

Další fragmenty v zelené glazuře se objevují ve Valašském muzeu v přírodě v Rožnově p. R. v jeho depozitáři ve Frenštátě p. R. s i. č. 57672 a 57650/2, 5.

7. –

4.6 Ornamentální motivy

Ornament se vyskytuje na většině kachlů jako doplněk nebo odkaz na určitý symbol. Objevují se také samostatně a zde je velmi těžké určit, co daným motivem tvůrce nebo zadavatel myslel. Ornamenty mohly mít určitou symboliku nebo být pouze ozdobnými prvky. Velmi často se nalézají na kachlích rozety všelijakých tvarů a v různém uspořádání. Setkat se lze i s rostlinnými náměty, většinou se jedná o různé akantové pásy a rozviliny. Nechybí ani motivy písma, které se vyskytují poněkud vzácně. Na kachlích je možné vidět i emblematické motivy, které jsou inspirací objektů obecnějšího významu jako jsou kříž, hvězda a jiné. Pokud se umístí do heraldických či jiných typů kachlů, čili netvoří samostatný reliéf, těžko se určuje jejich význam.¹⁴² V rožnovském souboru se objevují i obyčejnější kachle jako zrcadla či niky.

39/

1. Rozeta - růže v medailonu

2. konec 15. století

3. 185x190 mm

4. Muzeum jihovýchodní Moravy, Zlín-Malenovice, i. č. 49206

5. základní řádkový, čtvercový formát, rezný

6. Na kachli se objevuje opravdová pěticípá růže, již obíhá kružnice z pásků a vně má lem z půloblouků [64]. Z kružnice směrem do cviklů takto vzniklých vybíhají výběžky s trojlístky složené z kuliček.

Motiv růže snad odkazuje na rod Rožmberků, ale také se může jednat o symbol Panny Marie.¹⁴³ Rozeta byla vcelku běžným motivem v době středověku i renesance. Vznikala původně z růže, ale poté se postupně stylizovala, takže za rozetu lze pokládat v podstatě jakýkoliv ornament podobný květu.

Další exempláře v rezném provedení se nacházejí v Muzeu regionu Valašsko na pobočce ve Valašském Meziříčí s př. č. 502/89, Muzeu Na Petrohradě v Zubří s i. č. A9 a ve Valašském muzeu v přírodě v Rožnově p. R. v depozitáři ve Frenštátě p. R. s i. č. 57642/1-2,4-5, 7.

7. Pavlík 1992, s. 6, č. 3; Sobotka 1997, s. 41; Kohoutek 2004, s. 107, č. 20; Pavlík – Vítanovský 2004, s. 305, č. 1219; Menoušková – Měřínský 2008, s. 145, č. 457

40/

1. Rozeta s šištícemi

2. 1. polovina 16. století

3. 230x118 mm

4. Muzeum regionu Valašsko, Valašské Meziříčí, př. č. 169/90

5. základní řádkový, čtvercový formát, zelená glazura

6. Na kachli je vyobrazena již rozeta modifikovaná z růže [65]. Květ se čtyřmi listy okvětních plátků je uspořádán do dvou řad, kdy vnější mají tvar oslíh hřbetů a vnitřní srdce. Byly na sebe položeny ve stejném směru nikoliv křížem. Květ s kulatým středem obíhá sedm drobných lístků, a ty doplňují na šikmo do kříže šištice. Jedná se o stylizovaný květ rozety, kde se použil systém dvojího křížení, tj. horizontálně vertikálního a diagonálního.

Další kachel se zelenou glazurou se objevuje v Muzeu Na Petrohradě v Zubří s i. č. A55.

7. Pavlík 1992, s. 88, č. 52; Pavlík – Vitanovský 2004, s. 306, č. 1231; Menoušková – Měřínský 2008, s. 146, č. 464

41/

1. Rozeta s lištou a mřížkou

2. 1. polovina 16. století

3. 190x190 mm

4. Muzeum Na Petrohradě v Zubří, i. č. A57

5. základní řádkový, čtvercový formát, snad engobován nebo odřená zelená glazura

6. Na tomto kachli se nalézá vzácný typ rozety [66]. Opět se zde uplatňuje systém dvojitého křížení jako u předchozího kachle katalogovým číslem 40 [65]. Kulatý střed připomíná květinu tak, že obsahuje velkou kuličku v centru a kolem pomocí rýhování jdou rozpoznat drobné lístečky. Z něj vyrůstají čtyři okvětní hrotovité lístky, které nejde moc vidět vzhledem k málo dochovaným fragmentům, ze kterých byla kachle zrestaurována. Výběžky rozety mají neurčité tvary, podobné šištícím či laločnatým listům. Horizontálně vertikální výběžky jsou menší a dozdobeny tečkami. Výběžky se se středem kachle nějak výrazně nepropojují. Při zaostření lze spatřit lehkou síť jako výplň volné plochy. Celý motiv orámovává široký lem s mřížkou či na koso položenými křížky. U tohoto kachle lze opět narazit na špatné zrestaurování.

Jak jde vidět ze dvou zachovaných částí okraje, opravdu zde byla mřížka, ovšem domodelovaný lem zdobí klikatka.

Analogie se objevuje v Lipníku nad Bečvou (Drechler – Pavlík – Vitanovský 2008, s. 10, tab. II:3) [84].

7. Pavlík 1992, s. 96, č. 59; Pavlík – Vitanovský 2004, s. 307, č. 1243

42/

1. Rozeta s listy

2. 1. polovina 16. století

3. 250x250 mm

4. Muzeum Na Petrohradě v Zubří, i. č. A62

5. základní řádkový, čtvercový formát, zelená glazura

6. Na kachli je v centru květ s puntíkováným středem a osmi okrouhlými okvětními plátky [67]. Z něj vybíhají vertikálně horizontální čtyři menší lístky a diagonálně čtyři větší. Všechny osm listů má zoubky a jasně viditelné žilkování. Celý květ rámuje široký nezdobený okraj. Tato rozeta se vyskytuje v mírných mutacích v českých zemích poměrně často.¹⁴⁴

Další exponáty jsou uloženy v Muzeu Na Petrohradě v Zubří pod i. č. A60 s rezným povrchem a tamtéž pod i. č. A61 se zeleným provedením.

7. Pavlík 1992, s. 86, č. 49 a s. 96, č. 60; Kohoutek 2004, s. 110, č. 32; Pavlík – Vitanovský 2004, s. 307, č. 1236; Menoušková – Měřinský 2008, s. 146, č. 465

43/

1. Rozeta s listy a kosočtvercovou mřížkou

2. 1. polovina 16. století

3. 200x200 mm

4. Muzeum Na Petrohradě v Zubří, i. č. A20

5. základní řádkový, čtvercový formát, tmavě zelená glazura

6. Jedná se o naprosto stejné vyobrazení jako na kachli předešlé s katalogovým číslem 42 [67], ale navíc zde v okraji má výraznou mřížku [68].

Na hradě Lukově (Kohoutek – Pavlík 2008, s. 517, tab. VIII:2) se nachází analogie k tomuto kachli [85].

7. Pavlík 1992, s. 86, č. 50; Pavlík – Vitanovský 2004, s. 307, č. 1237

44/

1. Čtyři kazety s rozetami

2. 1. polovina 16. století

3. 235x235 mm

4. Muzeum jihovýchodní Moravy, Zlín-Malenovice, i. č. 54482

5. základní řádkový, čtvercový formát, tmavě zelená glazura

6. Plocha kachle se dělí na čtyři menší čtverce vysokým a poměrně širokým vývalkem [69]. Pozoruhodný je fakt, že ani jedna ze čtyř rozet není stejná, ačkoliv spolu harmonizují. Nahoře vlevo se nachází rozeta podobná růži, složená ze dvou řad pěti okvětních lístků ve tvaru srdce a kulatým středem s pěticí malých zakulacených lístečků. Nahoře vpravo jde vidět rozeta se dvěma řadami čtyř okvětních plátků, vnější do tvaru oslího hřbetu, vnitřní do tvaru srdce. Střed má kulatý se čtyřmi malými okrouhlými lístky. Diagonálně ji doplňují vyběhající zubaté tenké listy s viditelným žilkováním. Rozeta vlevo dole je totožná s květem na kachli s katalogovým číslem 40 [65]. Poslední rozeta vpravo dole se skládá ze dvou řad čtyř na sebe položených okvětních plátků do tvaru srdce. Opět se u ní objevuje kulatý střed. Z této rozety diagonálně vybíhají čtyři lilie.

Další kachle tohoto druhu se nalézají v Muzeu Na Petrohradě v Zubří s i. č. A75 a ve Valašském muzeu v přírodě v Rožnově p. R. v depozitáři ve Frenštátě p. R. s i. č. 57668/1-2.

7. Pavlík 1992, s. 84, č. 47; Kohoutek 2004, s. 109, č. 28; Pavlík – Vitanovský 2004, s. 307, č. 1239; Menoušková – Měřínský 2008, s. 146, č. 466

45/

1. Tři rozety se žlábkem

2. 1. polovina 16. století

3. 200x220 mm

4. Muzeum jihovýchodní Moravy, Zlín-Malenovice, i. č. 54481

5. římsový korunní nebo kordonový, čtvercový formát, tmavě zelená glazura

6. Spodní část kachle tvoří nezdobený výžlabek [70]. Vrchní díl zdobí tři odlišné rozety, jež zespodu i shora rámuje vývalek. Rozety zleva doprava vypadají následovně. První je tvořena osmicí okvětních plátků se středem zdobeným kuličkami. Okvětní plátky jsou střídavě zdobeny kuličkami nebo za sebou jdoucími šupinkami. Druhá rozeta má čtyři okvětní členité lístky do tvaru srdce opět

s puntíkováním středem. Listky jsou zde poprvé diagonálně a vertikálně horizontálně, z květu vybíhají zubaté drobné listy. Na poslední rozetě lze vidět pět okvětních plátků srdcově zakončených se středem zdobeným kuličkami.

Kachel tohoto motivu se nachází také v Muzeu regionu Valašsko na pobočce ve Valašském Meziříčí s př. č. 502/89.

7. Pavlík 1992, s. 90, č. 53; Kohoutek 2004, s. 109, č. 26; Pavlík – Vitanovský 2004, s. 313, č. 1308; Menoušková – Měřínský 2008, s. 146, č. 467

46/

1. Ornament se třemi rozetami

2. počátek 16. století

3. 113x225 mm

4. Muzeum regionu Valašsko, Valašské Meziříčí, př. č. 502/89

5. základní rohový, obdélný formát, světlehnědá glazura

6. Tento výjev se nalézá na kratší straně rohové kachle s katalogovým číslem 10 s motivem loutnisty a tanečnice [23]. Ornament se skládá ze tří rozet, kdy prostřední celou po stranách zdobí dvě poloviny jí podobné [71]. Tyto rozety byly vymodelovány velmi volně, takže květy připomínají pouze vzdáleně. Rozety jsou propojeny různými soustřednými kruhy, ať už ozubenými nebo strohými, takže celý kachel je zaplněn.

Fragmenty kachle se objevují i ve Valašském muzeu v přírodě v Rožnově p. R. v jeho depozitáři ve Frenštátě p. R. pod i. č. 57657/1, 6 s hnědou glazurou.

7. Pavlík 1992, s. 90, č. 54; Pavlík – Vitanovský 2004, s. 312, č. 1302

47/

1. Váza s květinami

2. konec 15. století

3. 340x225 mm

4. Muzeum jihovýchodní Moravy, Zlín-Malenovice, i. č. 49208

5. základní řádkový, velký obdélný formát, rezný

6. Motivem kachle je váza s kyticí ve velmi stylizované formě [72]. V podstatě by se dalo uvažovat, že se ani nejedná o vázu s květinou a přiloženými okrasnými listy, ale o jeden velký květ – kalich květu, ze kterého vybíhají šlahouny a veliký pestík. V dolních partiích lze vidět stylizovanou trávu, jež doplňuje dojem, že by se právě

mohlo jednat o veliký květ nikoliv vázu s kyticí. Vezme-li se v potaz tato nová verze výkladu, na kachli lze spatřit kalich květu zdobený obloučky okvětních plátků a zakončené rozvitým květem z něž vybíhá velký pestík s pěti laloky a dva šlahouny se třemi výběžky. Dole se objevují po obou stranách trojitě trsy trávy. Celý motiv je začleněn do rámu skládaném z výžlabků a vývalků.

Další exponáty v rezném provedení se nachází ve Valašském muzeu v přírodě v Rožnově p. R. v depozitáři ve Frenštátě p. R. s i. č. 57665/1-4 a Muzeu Na Petrohradě v Zubří s i. č. A13.

7. Pavlík 1992, s. 46, č. 21; Kohoutek 2004, s. 107, č. 22; Pavlík – Vitanovský 2004, s. 308, č. 1250; Menoušková – Měřínský 2008, s. 149, č. 484

48/

1. Rozvilina s hroznem, listy a výžlabkem

2. konec 15. století

3. 160x225 mm

4. Muzeum jihovýchodní Moravy, Zlín-Malenovice, i. č. 49208

5. římsový korunní nebo kordonový, obdélný formát, rezný

6. V horní části kachle se nalézá velký vývalek a v dolním širším výžlabku jde zpozorovat čahoun s jedním vinným hroznem či šišticí složenou z kuliček [73]. Tento hroznovitý útvar na rozvilině doprovází trojice neúplných listů zdobených tečkovaným žilkováním. Dolní okraj tvoří drobný vývalek.

Další rezné fragmenty se nacházejí ve Valašském muzeu v přírodě v Rožnově p. R. v depozitáři ve Frenštátě p. R. pod i. č. 57646/1-3, 5-6, 10, 12-13, 16, 26.

7. Pavlík 1992, s. 52, č. 27; Pavlík – Vitanovský 2004, s. 310, č. 1275

49/

1. Akantový pás s obtáčeným prutem

2. konec 15. století

3. 190x250 mm

4. Muzeum jihovýchodní Moravy, Zlín-Malenovice, i. č. 49208

5. římsový korunní nebo kordonový, obdélný formát, rezný

6. Nahoře se objevuje širší vývalek zdobený torčovaným provazcem [75]. V dolním mohutnějším výžlabku se nalézá členitá rozvilina. Akantový reliéf působí velmi plasticky a dokonce je možné si povšimnout, že se na některých místech překrývá.

Další exempláře jsou k nalezení ve Valašském muzeu v přírodě v Rožnově p. R. v jeho depozitáři ve Frenštátě p. R. s i. č. 57655/1-11.

7. Pavlík 1992, s. 54, č. 29; Kohoutek 2004, s. 108, č. 24; Pavlík – Vitanovský 2004, s. 311, č. 1283; Menoušková – Měřínský 2008, s. 149, č. 480

50/

1. Hvězda v medailonu rámovaném provazcem

2. konec 15. století

3. 185x190 mm

4. Muzeum jihovýchodní Moravy, Zlín-Malenovice, i. č. 49205

5. základní řádkový, čtvercový formát, rezný

6. Jedná se o centrálně řešený kachel, kdy v provazcovém kruhovém medailonu lze vidět šesticípou hvězdicí umístěnou do gotického trojlistu pronikajícího trojúhelníkem [76]. Ve cviklech se objevují drobné výběžky s trojlístky.

Motiv vyobrazený na této kachli se řadí do emblematických, čili takových, které nelze přesně specifikovat a mají charakter obecných prvků jako slunce, kříž či hvězda. Je možné, že tento motiv měl odkazovat na krále Davida, Ježíše Krista nebo Pannu Marii vzhledem k šesticípé hvězdě.¹⁴⁵

Exponáty tohoto motivu jsou uloženy také v Muzeu jihovýchodní Moravy ve Zlíně-Malenovicích s př. č. 2/99, ve Valašském muzeu v přírodě v Rožnově p. R. v depozitáři ve Frenštátě p. R. s i. č. 57641/1-2, 4-6 a Muzeu Na Petrohradě v Zubří s i. č. A8.

7. Pavlík 1992, s. 6, č. 2; Sobotka 1997, s. 41; Kohoutek 2004, s. 107, č. 23; Pavlík – Vitanovský 2004, s. 3015, č. 1337; Menoušková – Měřínský 2008, s. 129, č. 406

51/

1. Řecký kříž s liliemi a klikatkou na liště

2. počátek 16. století

3. 200x200 mm

4. Muzeum regionu Valašsko, Valašské Meziříčí, př. č. 169/90

5. základní řádkový, čtvercový formát, zelená glazura

6. V centru má kachel vymodelován řecký kříž, jež diagonálně protíná liliovitý [77]. Střed vypadá podobně jako u rozet, čili by se dalo říci, že jde o rozetu nikoliv

emblematický motiv. Tento reliéf ohraničuje vývalkovitý okraj a následuje široký rám s klikátkou.

V provedení se zelenou glazurou se objevují exponáty i v Muzeu Na Petrohradě v Zubří s i. č. A49 a A50.

7. Pavlík 1992, s. 88, č. 51 a s. 96, č. 58; Pavlík – Vitanovský 2004, s. 315, č. 1338; Menoušková – Měřínský 2008, s. 146, č. 463

52/

1. Reliéf kružnice s křížkem a paprsky

2. 1. polovina 16. století

3. 205x205 mm

4. Valašské muzeum v přírodě v Rožnově p. R., Frenštát p. R., i. č. 28

5. základní řádkový, čtvercový formát, tmavě zelená glazura

6. Jde o kachel, který se ještě v žádné literatuře neobjevil, ale není pochyb, že do rožnovského souboru patří, jelikož podobné kachle z této lokality uložené v muzeích, jsou ještě dvě. Velký vývalek ve tvaru polokoule vystupující z kružnice má na sobě přímo ve středu drobný křížek [78]. Kolem této vypoukliny jednoduchou čarou hrnčič vyobrazil paprsky, takže kachel může zobrazovat stylizované slunce. Celý motiv obkličuje rám s vývalky a výžlabky.

Podobná kachle s i. č. 13 také obsahuje vypouklinu ve tvaru kružnice, ale chybí jí paprsky a navíc ve středu se vyskytují tři křížky tvořící horizontální pás. Tato kachle s i. č. 13 v zeleném provedení je uložena v depozitáři ve Frenštátě p. R. Valašského muzea v přírodě v Rožnově p. R. V Muzeu regionu Valašsko na pobočce ve Valašském Meziříčí se pod př. č. 169/90 objevuje kachel se zelenou glazurou, jež je bez paprsků i křížků.

7. -

53/

1. Čtvercové zrcadlo

2. počátek 16. století

3. 205x205 mm

4. Muzeum regionu Valašsko, Valašské Meziříčí, př. č. 169/90

5. základní řádkový, čtvercový formát, zelená glazura

6. Kachlů se zrcadly bylo nalezeno mnoho, jak v lokalitě Rožnova, tak na řadě jiných míst. Jedná se o vcelku jednoduchý druh, který není nikterak zdoben, pouze tvoří čtverec - v některých případech i obdélník, jež se objevuje v centru kachle a od něj stoupají jeho strany. Celé je zasazené do jednoduchého rámu [79].

Další nálezy tohoto typu jsou uloženy v Muzeu Na Petrohradě v Zubří s i. č. A19 se zelenou glazurou a tamtéž s i. č. A25, A27 a A28 v rezném provedení.

7. -

54/

1. Propletené iniciály

2. konec 15. století

3. 185x195 mm

4. Muzeum Na Petrohradě v Zubří, i. č. A63

5. základní řádkový, čtvercový formát, rezný

6. Poslední kachel je poměrně vzácný a unikátní, našel se pouze v jednom exponátu. Jde o monogram, který sice na první pohled působí jako propletenec, ale ve skutečnosti obsahuje dvě propletená písmena „m“ nebo „w“ [80]. Pokud by se jednalo o písmeno „m“, objevuje se možnost, že kachel zastupoval symbol Panny Marie.

7. Pavlík 1992, s. 50, č. 26; Pavlík – Vitanovský 2004, s. 314, č. 1319

4.7 Zvláštnosti

55/

1. Nika s kytkou

2. 1. polovina 16. století?

3. 280x225 mm

4. Valašské muzeum v přírodě v Rožnově p. R., Frenštát p. R., i. č. 2234

5. základní řádkový, obdélný formát, zelená glazura

6. Jedná se o prohloubenou niku se zdobenou konchou, jež tvarem připomíná mušli [82]. Uprostřed niky se nalézá květ složený ze šesti kuliček jako okvětních plátků a jedné naprosto totožné jako střed. Kolem květu se vinou různé šlahouny naznačující nejspíše listy. Kachel má široký lem.

Vzhledem k rožnovským nálezům je exponát velmi neobvyklý a není jisté, zda do souboru opravdu patří. Zatím ještě ani v žádné publikaci nebyl nikdy zmíněn, každopádně se vyskytuje ve sbírce rožnovských kachlů, a tak je nutné jej do katalogu zařadit.

7. -

56/

1. Klanění tří králů

2. 1. polovina 15. století?

3. 200x200 mm

4. Muzeum Na Petrohradě v Zubří, i. č. A104

5. základní řádkový, čtvercový formát, rezný

6. Napravo lze spatřit Pannu Marii s korunou a svatozáří na hlavě, jak jí na klíně sedí Ježíšek se svatozáří [83]. Pravou ruku má zvednutou v žehnajícím gestu. Oba rámuje jednoduchá architektura odpovídající obyčejné stavbě se střechou. Těžko říci, zda se jedná o vyobrazení chléva, či obyčejného stavení. Vzhledem ke kouli na střeše by se zde mohl vyskytovat i křížek, čili by stavba odkazovala na kostel. V levé části, jež zabírá větší část kachle, se nachází tři králové s koňmi. Jeden z nich pokleká před Ježíškem s Pannou Marií a v ruce drží nějakou nádobu čtvercového tvaru. Za ním je zobrazen jeho kůň s poduškou na hřbetě – nejspíše jednoduše ztvárněné sedlo. Tento král nemá na hlavě korunu jako zbývající dva, jelikož si ji odložil před sebe, když

poklekl. Nad ním a jeho koněm jdou vidět další dva králové, jež sedí na svých osedlaných koních. Na hlavách se nacházejí jejich koruny a v pravé ruce drží nádoby podobné snad kalichům. Levou rukou oba ukazují na betlémskou hvězdu, která se nachází v pravé horní části nad architekturou. Celý výjev rámuje jednoduchá obruba.

Stejně jako předešlý kachel s katalogovým číslem 55, ani tento se ještě v žádné publikaci neobjevil a nevypadá, že by do souboru zapadal. S jistotou jde o vyobrazení klanění tří králů (Mt 2, 1-12).

7. -

57/

1. Panna Marie s Ježíškem

2. konec 15. století

3. 68x39 mm

4. Muzeum jihovýchodní Moravy, Zlín-Malenovice, př. č. 1/99

5. plastika, rezná

6. Jedná se o torzo plastiky [6], jehož materiálem je jemná pórovina s obsahem jílu. Vyrobena byla pomocí dvoudílného kadlubu, jak lze vidět díky spoji. Ze spodu se nalézá oválný odvzdušňovací otvor bránící roztržení plastiky při sušení a vypalování. Povrch je rezný a jsou viditelné úpravy po vyjmutí z kadlubu jako retuše v oblasti spoje, nosu a úst obou postav. Oválnou tvář Panny Marie ohraničují její kadeře, které jí sahají až k pasu. Na hlavě má vyztužený čepec s čelenkou a oblečena jest do šatu s ozdobným lemem, který člení záhyby drapérie. Mariiny ruce přidržují Ježíška, jež má v ruce jablko či kouli.

Plastika se datuje do období kolem roku 1500. Přestože byla nalezena v souboru kachlů, pravděpodobně se jednalo o samostatnou plastiku určenou k pohledu ze všech stran. Soška, původně vysoká asi 140 mm, měla na hradě nejspíše své pietní místo a vzhledem k velikosti je možné, že byla brána i na cesty.¹⁴⁶

7. Pavlík 2010a, s. 109-113; Pavlík – Vitanovský 2004, s. 201, č. 136

Závěr

Překvapením při bádání byla kvalita, různorodost a počet kachlů, jež se v lokalitě Hradiska objevily. Moc se neví, že se na území Rožnovska nalézá tak krásná a skvostná kolekce gotických a raně renesančních kachlů. Tento soubor má nečekaně velký rozsah. Při studiu rožnovských kachlů jsem přišla do styku s téměř všemi – stále se musí brát v potaz existence dalších kusů v soukromé sbírce – nalezenými kachli a měla možnost si je zblízka prohlédnout. Po návštěvě depozitářů, v nichž jsou exponáty uloženy, si lze lehce udělat představu, jaké typy se na rožnovském hradu objevovaly a poté není obtížné je odlišit od jiných. Zajímavým shledávám také hledání analogií, kdy lze díky nim kolikrát zjistit, jak vypadal zbytek kachle určitého fragmentu.

Zaobíráme-li se velkým množstvím nálezového materiálu, lze najít vysvětlení. Důvodů se objevuje hned několik. Jak už bylo psáno v úvodu, kamna vydržela sloužit zhruba třicet let, než bylo třeba je opravit nebo celé vyměnit. Dalším faktorem lze jmenovat vcelku časté střídání majitelů hradu, a to nejen jednotlivých šlechticů, ale i spousty rodů. Hrad stál na kopci zhruba sto let, mezitím se tam vystřídalo nejméně osm rodů a řada jejich šlechticů. Za zřejmé se dá považovat, že minimálně páni z Kravař, z Cimburka a Kunštátu si kachle nechali udělat nové a ty ostatní se snad vyměňovaly kvůli stáří či poškození. Dalším důvodem, proč se kachlů nalezlo tolik, byl i ten, že kamna se na celém hradě patrně nenalézala jen jedna. Osobně předpokládám existenci minimálně dvou kamen. Jedny ve východním, druhé v západním paláci. Možností zůstává i myšlenka výskytu dalších kamen v jiných místnostech, či patrech. S ohledem na všechny tyto faktory se existence více než 300 exponátů nezdá být tak nepravděpodobná, ba dokonce se stává i dost reálnou. Za obměnění kamen při změně majitele či opotřebení mluví i výskyt materiálů v odpadních jámách, kam se vyhodily. Některé kachle se našly i na jiných místech a to lze zdůvodnit pobořením hradu, kdy se jednoduše kachle dostaly kamkoliv při jeho demolici.

Rožnovské kachle tvořilo s jistotou několik hrnčírů. Za prvé tak jde soudit díky stoleté existenci hradu, za druhé díky časté obměně kamen. Jednalo se i o různé dřevorytce, kteří vytvářeli kadluby, jelikož ti měli na kvalitě jejich umělecké stránky největší podíl. Vzhledem k analogiím, zvláště s Hranicemi na Moravě,¹⁴⁷ bych uvažovala, že buď v některé době tyto panství vlastnil jeden šlechtic, nebo se kachle

objednaly u stejného hrnčíře. Poslední variantou zůstává, že mohlo jít o různé keramické dílny či výrobce, ale kadluby poskytl stejný dřevorytec. Záhadou trochu je, kde se v tomto regionu dílna nebo hrnčírů nalézal. Zda se jednalo o místního „umělce“ nebo šlo o nějakou větší dílnu v okolí. Jediná zmínka k onomu problému se nalézá v knize *Hrad Rožnov: Minulost a současnost*.¹⁴⁸ Zde se píše, že kachle se pro hrad nejspíše vyráběly mimo jiné i ve Viganticích v trati Souš.¹⁴⁹ Ovšem žádnou další literaturu či prameny, jež by se byť jen o nějaké dílně ve Viganticích zmiňovaly, natož dokonce, že se zde dělaly kachle pro hrad Rožnov, jsem nenalezla.

Soubor rožnovských kachlů se po kvalitativním hledisku výrazně liší. Rozdíl mezi gotickými a renesančními kachli je zřejmý. U některých exponátů se však objevují rozdílné umělecké kvality i ze stejného období. Tomu odpovídá i fakt, jak je už výše zmíněno, že kachle vytvářelo několik hrnčírů, či kadluby několik umělců. Některé kachle už se snaží o určité vyjádření pohybu či perspektivy, jiné jsou stále stagnující.

Po stránce ikonografické je nutné podotknout, že rožnovská kolekce kachlů je velmi rozsáhlá. Lze ve sbírce nalézt zastoupené všechny druhy skupin motivů – od náboženských po ornamentální. Co se týče samotné ikonografie jednotlivých kachlů, i tak je rožnovská kolekce velmi bohatá. Obsahuje motivy ze Starého i Nového zákona, hojně se objevují heraldické emblémy řady rodů a výjimkou nejsou ani různé druhy rozet a emblematických motivů. Kachle z hradu Rožnova často zdobí řada erbů. Z tohoto hlediska lze považovat rožnovský soubor nejvíce významným - právě svou sbírkou kachlů s heraldickou výzdobou. Mimo kachle, jež čistě obsahují štít s erbem a přilbicí, se objevuje velmi často i motivy herolda štítonoše a řidčeji anděla štítonoše. Heraldická výzdoba ovšem doplňuje i kachle světské s postavami rytířů v prvcích architektury jako u kachle s kat. č. 14 [29].

Zajímavými se na kachlích jeví písmena. I v rožnovské kolekci se na několika čelních vyhřívacích stěnách kachlů objevují písmena – nejčastěji u motivů světských, jež doposud nemají konkrétní vysvětlení. Jak bylo zmiňováno, může se jednat o podpis hrnčíře, ale ohledně toho bych byla trochu skeptická. Spíše se opravdu jedná o iniciály jmen šlechticů, jež si kachel objednali, nebo se jich výzdoba kachle nějakým způsobem týkala. Zvláště u kachlů s erby a písmeny je velmi pravděpodobné, že se jednalo o iniciály dvou spřátelených či sezdaných rodů jako například u kachle s kat. č. 13 [27].

Rožnovský soubor pozdně gotických a raně renesančních kachlů se stal jedním z těch kvalitních po stránce provedení, bohatých po stránce ikonografické a krásných po stránce umělecké. Zároveň je velmi rozsáhlý co se týče počtu dochovaných exemplářů. Není proto divu, že se rožnovské kachle často objevují v rámci publikací katalogů kachlů či uměleckých řemesel.

Co se týče katalogové části práce, samozřejmě zde nejsou obsaženy všechny exponáty uložené v muzeích. Vždy je zařazen jen jeden nebo dva kachle jednoho motivu. Ty ostatní lze ale nalézt vypsané s jednotlivými inventárními či přírůstkovými čísly u analýzy kachle. Jak se píše v úvodu kapitoly č. 4 *Katalogu*, počet fragmentů a celých kachlů přesahuje číslo 300, a tak byl vždy vybrán nejlépe zachovaný kachel či fragment jednoho typu motivu. Někdy případně dva kachle stejného motivu, pokud se lišily výraznou glazurou nebo byly chybně zrekonstruované.

Za zmínku stojí i dva kachle zařazené do podkapitoly č. 4.7 *Zvláštnosti*. U nich jsem se setkala s problémem, že do celého souboru rožnovských kachlů jako celku nezapadají. V depozitářích se však v rámci kolekce nalézaly a jejich zařazení bylo samozřejmostí. Vzhledem k tomu, že kachel s katalogovým číslem 55 [78] působí mladší a druhý s katalogovým číslem 56 [83] zase starší než ostatní v kolekci, vyvstává zde snad jediná mě napadající varianta, že tyto dva kachle patřily k většímu souboru, ze kterého se více nenašlo, nebo že se jednalo o dovoz z jiných míst Českých zemí nebo i zahraničí.

Tento problém stejně jako zahrnutí kachlů do katalogu, zůstává do budoucna otevřen s dalšími možnostmi bádání. Stejně tak jako nejsou zcela jasné výskyty některých erbů na rožnovských kachlích jako erb s medvědem s katalogovým číslem 38 [63], nebo proč se ve sbírce nalézají kachle s heraldickými emblémy Rožmberků, když mezi majitele hradu nepatřili.

Práce neobsahuje souhrnnou studii, jež by zařadila soubor rožnovských kachlů do kontextu produkce kamnové keramiky Čech, Moravy a Slezska. K ní by bylo třeba prozkoumat a nastudovat veškerou tvorbu na území České republiky a vzhledem k obsáhlosti problematiky ji nebylo možné dostatečně zpracovat. To vše vybízí k dalšímu bádání, jež by objasnilo již zmíněné nesrovnalosti.

Poznámky

¹ MP [Miroslav Plaček], heslo Rožnov, in: Miroslav Plaček, *Ilustrovaná encyklopedie moravských hradů, hrádků a tvrzí*, Praha 2007, s. 548-549, zde s. 548.

² Dvůr je připomínán už v 16. století. Nacházelo se zde hospodářství, jelikož hradní prostor byl vcelku malý. Dnes slouží jako penzion Hradisko s restaurací, stájemi a jízdárnou. Viz. <http://www.hradisko.cz/>, vyhledáno 19. 2. 2013.

³ Čeněk Kramoliš, *Vlastivěda moravská. II. Místopis. Rožnovský okres*, Brno 1907, zde s. 67-68.

⁴ Tomáš Baletka, „Na třetí pak straně Proskovice a Hrabová“: konec jednoho mýtu a nový pohled na stav severovýchodní Moravy ve 13. století, in: *Vlastivědný sborník okresu Nový Jičín*, svazek 51, Nový Jičín 1997, s. 4-15, zde s. 5.

⁵ Mezi tyto historiky patří například Libuše Hrabová, Listina Bruna ze Schaumburka z roku 1267 a počátky Rožnova, in: *Valašsko: sborník o jeho životě a potřebách*, č. 11, Brno 1967, s. 5-7.; Zdeněk Gardavský, Hrad nad Rožnovem, in: *Valašsko: sborník o jeho životě a potřebách*, č. 11, Brno 1967, s. 15-24.; Ladislav Hosák, Počátky osídlení a dějin Rožnova, in: *Valašsko: sborník o jeho životě a potřebách*, č. 11, Brno 1967, s. 9-13.; Pavel Bolina, Ke vlivu biskupa Bruna ze Schaumburka na vývoj moravské hradní architektury, in: *Archaeologia historica 11*, Brno 1986, s. 175-187.; Jiří Kohoutek, Výzkum středověkých hradů v oblasti Vsetínských vrchů, in: *Archaeologia historica 16*, Brno 1991, s. 241-254.

Avšak už Kohoutek roku 1991 zastává názor, že hrad vznikl až v první polovině 14. století, ale tvrzení o vzniku města v roce 1267 šířil dále, dokud nebylo definitivně vyvráceno.

⁶ Baletka (pozn. 4). Ačkoliv Baletka tento mýtus vyvrátil v roce 1997, tak ještě v knize Pavel Bolina – Tomáš Durdík, *Středověké hrady v Čechách a na Moravě*, Praha 2001.; se stále tvrdí, že Rožnov byl založen v roce 1267 a hrad náleží do druhé poloviny 13. století. První článek, který nový fakt bere v potaz je Dalibor Janiš – Jiří Kohoutek, Hrady a jejich úloha ve struktuře osídlení horního Pobečví, in: *Archaeologia historica 27*, Brno 2002, s. 179-195.; a poté další jako KK [Karel Kuča], heslo Rožnov pod Radhoštěm, in: Karel Kuča, *Města a městečka v Čechách, na Moravě a ve Slezsku. VI. díl, Pro-Sto*, Praha 2004, s. 456-468.; a Dalibor Janiš, *Hrad a město Rožnov v časech středověku*, Rožnov pod Radhoštěm 2011.

⁷ Staršími prameny se myslí Kramoliš (pozn. 3), Čeněk Kramoliš, *Z kroniky města Rožnova pod Radh. Obrázek města a života v něm*, Rožnov pod Radhoštěm, 1920.; a další historici (viz. pozn. 4).

⁸ Baletka (pozn. 4), s. 7.

⁹ Ibidem, s. 11.

¹⁰ Janiš (pozn. 6), s. 20-23.

¹¹ Janiš (pozn. 6).

¹² Ibidem, s. 29.

¹³ Jiří Kohoutek, Sondážní výzkum na hradě Rožnov, *Přehled výzkumů 1986*, Brno 1989, s. 73.

¹⁴ Janiš (pozn. 6), s. 29.

¹⁵ Ibidem, s. 32.

¹⁶ Rodokmen pánů z Kravař možno nalézt v knize Tomáš Baletka, *Páni z Kravař. Z Moravy až na konec světa*, Praha 2004, zde s. 430-431.

¹⁷ Janiš (pozn. 6), s. 29-31.

¹⁸ Ibidem, s. 31.

¹⁹ Ibidem, s. 34.

²⁰ Ibidem, s. 34-39.

²¹ Ibidem, s. 39-43.

²² Ibidem, s. 43-44.

²³ Královo svolení: „*Jakož jsi nás skrze urozeného Jaroslava mladšího z Šelberka a z Kosti, věrného našeho milého, poníženež žádal, ať bychom povolení naše královské k tomu dáti ráčili, aby zámek Rožnov pro nepřiležitost zbořiti a jiný zámek v městě Mezeříčí postaviti mohl: i vědětiť dáváme, že jest v tom milostivé naše povolení, aby dotčený zámek Rožnov, poněvadž se tobě za neuzitečný a k tomu nepřiležitý býti zdá, zbořiti a jiný v Mezeříčí postaviti dal.*“ In: Florian Zapletal, Konec hradu v Rožnově a počátek zámku ve Val. Meziříčí, in: *Záhorská kronika 13*, č. 1, Dolní Újezd u Lipníka nad Bečvou 1930-31, s. 84-86, zde s. 84-85.

²⁴ Richard Sobotka (ed.), *Hrad Rožnov. Minulost i současnost*, Rožnov pod Radhoštěm 1997, zde s. 75.

²⁵ Gardavský (pozn. 5), s. 18. Fakt, že byly hradu přistavěny barokní bastiony za třicetileté války tvrdí Gardavský, později tato informace byla vyvrácena.

²⁶ Sobotka (pozn. 24), s. 75.

²⁷ Ibidem.

- ²⁸ Kohoutek (pozn. 5), s. 248.
- ²⁹ Plaček (pozn. 1), s. 548-549.
- ³⁰ Kohoutek (pozn. 5), s. 248.
- ³¹ Ibidem.
- ³² Ibidem.
- ³³ Gardavský (pozn. 5), s. 17.
- ³⁴ Kohoutek (pozn. 5), s. 248.
- ³⁵ Janiš (pozn. 6), s. 51.
- ³⁶ Bližší informace v kapitole *Současný stav bádání*.
- ³⁷ Jiří Janál - Jan Štětina – Radim Vrla, *Průzkum nově odkrytých zdív východního paláce hradu Rožnova. Operativní průzkum a dokumentace*, NPÚ ÚOP v Kroměříži, Kroměříž 2007, zde s. 7.
- ³⁸ Janiš (pozn. 6), s. 51.
- ³⁹ Kohoutek (pozn. 13).
- ⁴⁰ Josef Lucian Ondřej Kramoliš, *Paběrky z dějů městečka Rožnova*, Rožnov pod Radhoštěm 2007.
- ⁴¹ Kramoliš (pozn. 3).
- ⁴² Kramoliš (pozn. 7).
- ⁴³ Zapletal (pozn. 23).
- ⁴⁴ Gardavský (pozn. 5).
- ⁴⁵ Ibidem, s. 16.
- ⁴⁶ Bohumil Peroutka (ed.), *Valašsko: sborník o jeho životě a potřebách*, č. 11, Brno 1967.
- ⁴⁷ V tuto dobu se ještě stále považovalo za rok založení městečka letopočet 1267, a proto se jedná o 700. jubileum. Tento fakt byl vyvrácen až v roce 1997. Viz. Baletka (pozn. 4).
- ⁴⁸ Hrabová (pozn. 5).
- ⁴⁹ Hosák (pozn. 5).
- ⁵⁰ Gardavský (pozn. 5).
- ⁵¹ Fakt, že se jednalo o nelegální zásah ze strany Václava Němce dokládají zprávy z let 1996-1997. Ačkoliv o nelegálních zásazích bez jména se píše už od roku 1987. „Ing. Šulgan zajistí setkání s p. V. Němcem dne 24. 9. 1996 na OÚ Zubří; Poškození dochází nepovolenou činností více lidí a proto majitel nepodal zatím trestní oznámení na Polici ČR...OÚ Vsetín 24. 9. 1996 předá panu Němcovi dopis

s upozorněním, že nesmí provádět výkopy a průzkum a upozorní ho, že v případě neuposlechnutí bude podáno trestní oznámení na Policii ČR.“ In: heslo Rožnov pod Radhoštěm – „Hradisko“. ÚSKP rej. č. 19402/8-304, in: Jiří Janál, *Státem památkově chráněné archeologické lokality Zlínského kraje. Spisový materiál uložený ve spisovně NPÚ ÚOP v Kroměříži*, Kroměříž 2010.

⁵² Sobotka (pozn. 24), s. 37-41.

⁵³ Kohoutek (pozn. 13).

⁵⁴ Kohoutek (pozn. 5).

⁵⁵ Jiří Kohoutek, *Hrady jihovýchodní Moravy*, Zlín 1995.

⁵⁶ Bolina (pozn. 5).

⁵⁷ Kohoutek (pozn. 5).

⁵⁸ Čeněk Pavlík, *Gotické a goticko-renesanční kachle z hradu Rožnova*, Praha-Basel 1992.

⁵⁹ Sobotka (pozn. 24).

⁶⁰ Baletka (pozn. 4).

⁶¹ Bolina – Durdík (pozn. 6).

⁶² Plaček (pozn. 1).

⁶³ Janiš – Kohoutek (pozn. 6).

⁶⁴ Jiří Kohoutek, *Hrady v oblasti Vizovické vrchoviny. Pozdně středověké kachle z hradu Rožnova*, in: Miloš Čižmář (ed.), *Pravěk. Supplementum. 12*, Brno 2003, s. 89-110.

⁶⁵ Janál – Štětina – Vrla (pozn. 37).

⁶⁶ Janiš (pozn. 6).

⁶⁷ Pavlík – Vitanovský (pozn. 74), s. 9.

⁶⁸ *Ibidem*.

⁶⁹ *Ibidem*, s. 10.

⁷⁰ *Ibidem*, s. 10-11.

⁷¹ Zdeněk Smetánka, *K morfologii českých středověkých kachlů*, *Památky archeologické LX*, 1969, s. 228-262, zde s. 233-238.

⁷² *Ibidem*, s. 238-242.

⁷³ *Ibidem*, s. 242-243.

⁷⁴ *Ibidem*, s. 229-230.

⁷⁵ *Ibidem*, s. 231.

⁷⁶ *Ibidem*, s. 233.

- ⁷⁷ Pavlík – Vitanovský (pozn. 74), s. 14.
- ⁷⁸ Ibidem, s. 14-15.
- ⁷⁹ Ibidem, s. 15.
- ⁸⁰ Ibidem, s. 16.
- ⁸¹ Sobotka (pozn. 24), s. 37-41.
- ⁸² Kohoutek (pozn. 5).
- ⁸³ Kohoutek (pozn. 64).
- ⁸⁴ Sobotka (pozn. 24), s. 40-41.
- ⁸⁵ Pavlík (pozn. 58).
- ⁸⁶ Ibidem, s. 2.
- ⁸⁷ Kohoutek (pozn. 64), s. 90.
- ⁸⁸ Čeněk Pavlík – Michal Vitanovský, *Encyklopedie kachlů v Čechách, na Moravě a ve Slezsku: ikonografický atlas reliéfů na kachlích gotiky a renesance*, Praha 2004.
- ⁸⁹ Dana Menoušková – Zdeněk Měřínský, *Krása, která hřeje. Výběrový katalog gotických a renesančních kachlů Moravy a Slezska*, Uherské Hradiště 2008.
- ⁹⁰ Kachel je vyobrazen například zde: Pavlík – Vitanovský (pozn. 74), s. 251, č. 661.
- ⁹¹ <http://www.muzeum-zlin.cz/cs/objekty/hrad-malenovice/stala-expozice/>, vyhledáno 7. 3. 2013.
- ⁹² <http://www.vmp.cz/cs/programy-a-vystavy/vystavy/mestecko-pod-radhostem.html>, vyhledáno 7. 3. 2013.
- ⁹³ <http://www.muzeum-zlin.cz/cs/>, vyhledáno 7. 3. 2013.
- ⁹⁴ Čeněk Pavlík, Keramická plastika Panny Marie s Ježíškem z hradu Rožnova, *Časopis Společnosti přátel starožitností 118*, 2010, č. 2, s. 109-113.
- ⁹⁵ <http://www.muzeumvalassko.cz/>, vyhledáno 7. 3. 2013.
- ⁹⁶ <http://www.mesto-zubri.cz/cs/o-meste/pamatky-v-zubri>, vyhledáno 7. 3. 2013.
- ⁹⁷ <http://www.vmp.cz/>, vyhledáno 7. 3. 2013.
- ⁹⁸ Královská koruna je symbolem moci. Zde se představuje jako koruna krále zla – satana. In: Pavlík – Vitanovský (pozn. 74), s. 29.
- ⁹⁹ Ibidem, s. 35.
- ¹⁰⁰ Petr Brestovanský, Kachle Libereckého kraje, in: *Archeologie Libereckého kraje*, č. 1, Liberec 1998, s. 97-145, zde s. 127.
- ¹⁰¹ Assumpta neboli Panna v slunci oděná, je jeden ze způsobů znázornění Panny Marie s Ježíškem. Jedná se o apokalyptickou ženu „...oděnou sluncem, s měsícem pod nohama a s korunou dvanácti hvězd kolem hlavy“ (Zj. 12,1-4). Ve středověku si

tuto apokalyptickou ženu ztotožnili s Pannou Marií. Vykládá se také jako Panna Marie Nanebevzatá. Jde o korunovanou Madonu stojící na půlměsíci. Více informací: heslo Panna Marie, in: Jan Royt, *Slovník biblické ikonografie*, Praha 2006, s. 189-219, zde s. 190 a 208.

¹⁰² Pavlík – Vitanovský (pozn. 74), s. 38.

¹⁰³ Veronika byla Ježíšovou učednicí. Její jméno je snad odvozeno od „vera ikon“. Podle legendy prý následovala Ježíše na křížové cestě a podala mu potní roušku - sudarium, do které se utřel a utkvěl na ní jeho obličej. Podle jiného vyprávění prý měla Veronika ve vlastnictví roušku s podobou tváře Ježíše Krista. Když se o tom dozvěděl vyslanec císaře Tiberia, pozval ji k lůžku těžce nemocného vládce. Ten když roušku spatřil, byl v tom okamžiku uzdraven. Více informací: heslo Veronika, in: Vera Schaubert – Hanns Michael Schindler, *Rok se svatými*, Kostelní Vydří 1994, s. 54.

Více informací k Veroničině roušce Viz. heslo Rouška Veroničina, in: Jan Royt, *Slovník biblické ikonografie*, Praha 2006, s. 254.

¹⁰⁴ Veraikon neboli „vera ikon“ je v překladu pravý obraz Kristův, pravá podoba. Jedná se o zobrazení Kristovy hlavy s dlouhými vlasy a vousy. Obličej je přísně souměrný s pronikavými očima, které navazují kontakt s pozorovatelem. Více informací: heslo Veraikon, in: Jan Royt, *Slovník biblické ikonografie*, Praha 2006, s. 302-305.

¹⁰⁵ Monogram IHS ve středověku a novověku odkazuje na symbol Jména Ježíšova. IHS má mnoho významů točících se kolem osoby Ježíše. V tomto případě se jedná o IHS jako zkratka jména Ježíš v řečtině. V latině se začala vykládat jako Iesus Hominum Salvator, v překladu Ježíš spasitel lidí. Jiný výklad s monogramem IHS je spojen s císařem Konstantinem jako In Hoc Signo, v překladu V tomto znamení. V pozdějších letech se monogram IHS objevoval u mnoha řádů. Jeden z nich – jezuité, si jej převzali do znaku, a zde se IHS vykládá jako Iesum Habemus Socium, v překladu Ježíš náš společník. Více informací: heslo Kristus, in: Jan Royt, *Slovník biblické ikonografie*, Praha 2006, s. 120-126, zde s. 122.

¹⁰⁶ Pavlík – Vitanovský (pozn. 74).

¹⁰⁷ Jeroným byl kněz a církevní učitel narozen kolem roku 347 ve Stridonu v Chorvatsku. Zemřel 30. září 419 nebo 420 v Betlémě. Více informací: heslo Jeroným, in: Vera Schaubert – Hanns Michael Schindler, *Rok se svatými*, Kostelní Vydří 1994, s. 507-508.

¹⁰⁸ Jeroným je patronem teologů, učenců, studentů, žáků, překladatelů a asketů. Drží patronát také nad univerzitami a vědeckými spolky. In: heslo Jeroným, in: Vera Schaubert – Hanns Michael Schindler, *Rok se svatými*, Kostelní Vydří 1994, s. 507-508, zde s. 508.

¹⁰⁹ Pavlík – Vitanovský (pozn. 74), s. 49.

¹¹⁰ Ibidem, s. 110-111.

¹¹¹ Zdeněk Hazlbauer, *Krásy středověkých kamen. Odras náboženských idejí v českém uměleckém řemesle*, Praha 1998, zde s. 17-18.

¹¹² Pavlík – Vitanovský (pozn. 74), s. 101.

¹¹³ Ibidem, s. 102.

¹¹⁴ Rožmberkové pochází ze starého českého panského rodu. Jsou větví Vítkovců a byli jedním z nejvýznamnějších rodů v zemi. V erbu se nachází pětistá červená růže na bílém pozadí. Vilém Rožmberk znak změnil přidáním červeno-stříbrných kosmých pruhů v dolní části, které měly odkazovat na příbuznost s italským rodem Ursiniů. V klenotu lze vidět opět rožmberskou červenou pětistou růží. Viz. Jan Halada, *Lexikon české šlechty: erby, fakta, osobnosti, sídla a zajímavosti*, Praha 1992, zde s. 129-132.

¹¹⁵ Wettinové jsou starým saským šlechtickým rodem s kořeny až do 10. století. Na štítě mají routovou zelenou korunu na černožlatém poli s břevny. Více informací: Pavlík – Vitanovský (pozn. 74), s. 133-134.

¹¹⁶ Pavlík – Vitanovský (pozn. 74), s. 75.

¹¹⁷ Ibidem, s. 70-71.

¹¹⁸ Ibidem.

¹¹⁹ Ibidem, s. 166.

¹²⁰ Ibidem, s. 299, č. 1153.

¹²¹ Pánové z Kunštátu pocházejí ze starého českého panského rodu usídleného v Čechách i na Moravě. Jejich jméno je odvozeno z jihomoravského města Kunštát, které založil Kuna a bylo po něm pojmenováno. Byl jedním ze čtyř synů olomouckého purkrabího Heralta a tak se rod rozrostl do čtyř větví. V erbu mají štít stříbrné barvy, kdy v jeho horní polovině jsou tři černé pruhy. Klenotem jsou orlí křídla se stejnými pruhy jako ve štítu. Viz. Halada (pozn. 114), s. 84-85.

¹²² Pavlík – Vitanovský (pozn. 74), s. 138.

¹²³ Pavlík (pozn. 58), s. 33, č. 16.

¹²⁴ Pánové z Pernštejna jsou ze starého panského moravského a českého rodu, který původně pocházel z jihozápadní Moravy a patřil k předním rodinám v Království českém. Erb je tvořen bílým štítem s černou zubří hlavou se zlatou houžví v chřípí a klenotem se stejným motivem. Podle legendy byl praotcem rodu uhlíř Věňava, který zkrotil zubra, jež mu páchal škody na majetku a odvedl ho do Brna, kde se právě nacházel král. A jako odměnu obdržel panství a toto erbovní znamení. Viz. Halada (pozn. 114), s. 112-114.

¹²⁵ Viz. pozn. 124.

¹²⁶ Menoušková – Měřínský (pozn. 75), s. 105, č. 319.

¹²⁷ Pavlík – Vitanovský (pozn. 74), s. 142.

¹²⁸ Viz. pozn. 124.

¹²⁹ Pavlík (pozn. 58), s. 79, č. 44.

¹³⁰ Pavlík – Vitanovský (pozn. 74), s. 131.

¹³¹ Viz. pozn. 121.

¹³² Pánové z Boskovic pochází ze starého moravského panského rodu, který patřil mezi nejvýznamnější. V erbu se nalézá štít s červeným polem a bílým hřebenem a v klenotu polštářek a na něm dubové haluze. Veškeré tyto atributy se vztahují k praotci rodu Velenovi, který se stal hostitelem krále, aniž by ho poznal, a proto se o něj postaral jako o jiného hosta – ráno ho učesal a omyl, poté posadil na polštář a dubovými haluzemi v sauně obsloužil. Viz. Halada (pozn. 114), s. 25-26.

¹³³ Pánové z Kravař pochází ze starého moravského panského rodu, jež měl společné předky s pány z Bechyně, ale jejich jméno pochází od Kravař na Opavsku. V erbu se nachází štít s červeným polem, v němž je zavínutá střela a šíp s kusem látky, jímž se zapalovaly střechy stavení. Klenotem jsou černá orlí křídla se zlatými srdíčky. Viz. Halada (pozn. 114), s. 82-83.

¹³⁴ Viz. pozn. 133.

¹³⁵ Páni z Cimburka byli starý moravský panský rod s kořeny v Čechách. Jméno získali podle hradu Cimburka ležícího nedaleko Kutné Hory. Ve štítu erbu je zobrazeno červeno-stříbrné cimbuří. Klenotem jsou orlí křídla se stejným motivem. Viz. Halada (pozn. 114), s. 31-32

¹³⁶ Viz. pozn. 124.

¹³⁷ Viz. pozn. 124.

¹³⁸ Páni ze Sovince pochází ze staré panské moravské rodiny, která se nazývala podle hradu Sovince na Bruntálsku. Jejich erb má polovinu štítu červenou a druhou

stříbrno-černou dělenou třemi kolmými břevny. V klenotu lze spatřit rohy se stejným motivem jako ve štítě. Viz. Halada (pozn. 114), s. 146-147.

¹³⁹ Pánové ze Šternberka jsou starý český a moravský panský, později hraběcí rod. Erb je tvořen štítem s modrým polem a osmicípou zlatou hvězdou. Klenotem se stala šternberská zlatá hvězda mezi modrými orlími křídly. Viz. Halada (pozn. 114), s. 157-158.

¹⁴⁰ Viz. pozn. 114.

¹⁴¹ Ačkoliv jsem pátrala po tom, jaký erb by znázorňoval právě takového medvěda se zvednutými tlapami, bohužel jsem erb nedohledala. Našli by se erby s medvědem, ale vždy v jiném postavení a také takových rodů, že s rožnovským hradem ani vzdáleně neměli nic společné. Zapátrala jsem také ve znameních měst nebo cechů, ale ani tam jsem odpovídající štít nenašla. Poslední myšlenka byla, že by se nemuselo jednat o medvěda, nýbrž o velmi nepovedené provedení lva v útočném postoji se zvednutými drápy. S tímto motivem se ve štítech na kachlích setkáváme častěji. Více informací o lvech na štítech: Pavlík – Vitanovský (pozn. 74), s. 128-129.

¹⁴² Pavlík – Vitanovský (pozn. 74), s. 185.

¹⁴³ Ibidem, s. 177.

¹⁴⁴ Ibidem, s. 178.

¹⁴⁵ Ibidem, s. 185.

¹⁴⁶ Pavlík (pozn. 94).

¹⁴⁷ Pavel Michna – Stanislav Miloš – Hedvika Sedláčková, *Pozdněgotické a renesanční kachle ze zámku v Hranicích*, Olomouc-Hranice 1998.

¹⁴⁸ Sobotka (pozn. 24)

¹⁴⁹ Ibidem, s. 37.

Seznam použité literatury a pramenů

Prameny

- Jiří Janál - Jan Štětina – Radim Vrla, *Průzkum nově odkrytých zdív východního paláce hradu Rožnova. Operativní průzkum a dokumentace*, Národní památkový ústav územní odborné pracoviště v Kroměříži, Kroměříž 2007.
- heslo Rožnov pod Radhoštěm – „Hradisko“. ÚSKP rej. č. 19402/8-304, in: Jiří Janál, *Státem památkově chráněné archeologické lokality Zlínského kraje. Spisový materiál uložený ve spisovně Národního památkového ústavu územního odborného pracoviště v Kroměříži*, Kroměříž 2010.

Literatura

Baletka 1997

- Tomáš Baletka, „Na třetí pak straně Proskovice a Hrabová“: konec jednoho mýtu a nový pohled na stav severovýchodní Moravy ve 13. století, in: *Vlastivědný sborník okresu Nový Jičín*, svazek 51, Nový Jičín 1997, s. 4-15.

Baletka 2004

- Tomáš Baletka, *Páni z Kravař. Z Moravy až na konec světa*, Praha 2004.

Bible 2007

- *Bible: písmo svaté Starého a Nového zákona*, Praha 2007.

Bolina 1986

- Pavel Bolina, Ke vlivu biskupa Bruna ze Schaumburka na vývoj moravské hradní architektury, in: *Archaeologia historica 11*, Brno 1986, s. 175-187.

Bolina – Durdík 2001

- Pavel Bolina – Tomáš Durdík, *Středověké hrady v Čechách a na Moravě*, Praha 2001.

Brestovanský 1998

- Petr Brestovanský, Kachle Libereckého kraje, in: *Archeologie Libereckého kraje*, č. 1, Liberec 1998, s. 97-145.

Drechsler – Pavlík – Vitanovský 2008

- Aleš Drechsler – Čeněk Pavlík – Michal Vitanovský, Nevšední nález souboru keramických kadlubů, kachlů a nádob z Lipníku nad Bečvou, in: *Sborník Státního okresního archivu Přerov*, Přerov 2008, s. 5-23.

Gardavský 1967

- Zdeněk Gardavský, Hrad nad Rožnovem, in: *Valašsko: sborník o jeho životě a potřebách*, č. 11, Brno 1967, s. 15-24.

Halada 1992

- Jan Halada, *Lexikon české šlechty: erby, fakta, osobnosti, sídla a zajímavosti*, Praha 1992.

Hazlbauer 1998

- Zdeněk Hazlbauer, *Krásy středověkých kamen. Odras náboženských idejí v českém uměleckém řemesle*, Praha 1998.

Hazlbauer – Vitanovský 1995

- Zdeněk Hazlbauer – Michal Vitanovský, Příspěvek k výrobě pozdně gotických kachlových matric – otázky výtvarné formy a technologie, in: *Archaeologia historica 20*, Brno 1995, s. 539-550.

Hosák 1967

- Ladislav Hosák, Počátky osídlení a dějin Rožnova, in: *Valašsko: sborník o jeho životě a potřebách*, č. 11, Brno 1967, s. 9-13.

Hrabová 1967

- Libuše Hrabová, Listina Bruna ze Schaumburka z roku 1267 a počátky Rožnova, in: *Valašsko: sborník o jeho životě a potřebách*, č. 11, Brno 1967, s. 5-7.

Janiš 2011

- Dalibor Janiš, *Hrad a město Rožnov v časech středověku*, Rožnov pod Radhoštěm 2011.

Janiš – Kohoutek 2002a

- Dalibor Janiš – Jiří Kohoutek, Hrady a jejich úloha ve struktuře osídlení horního Pobečví, in: *Archaeologia historica 27*, Brno 2002, s. 179-195.

Janiš – Kohoutek 2002b

- Dalibor Janiš – Jiří Kohoutek, Středověké osídlení, in: Vladimír Nekuda (ed.), *Okres Vsetín: Rožnovsko, Valašskomeziříčsko, Vsetínsko, Valašské Meziříčí 2002*, s. 131-145.

Kohoutek 1989

- Jiří Kohoutek, Sondážní výzkum na hradě Rožnov, *Přehled výzkumů 1986*, 1989, s. 73.

Kohoutek 1991

- Jiří Kohoutek, Výzkum středověkých hradů v oblasti Vsetínských vrchů, in: *Archaeologia historica 16*, Brno 1991, s. 241-254.

Kohoutek 1995

- Jiří Kohoutek, *Hrady jihovýchodní Moravy*, Zlín 1995.

Kohoutek 2003

- Jiří Kohoutek, Hrady v oblasti Vizovické vrchoviny. Pozdně středověké kachle z hradu Rožnova, in: Miloš Čížmář (ed.), *Pravěk. Supplementum. 12*, Brno 2003, s. 89-110.

Kohoutek – Pavlík 2008

- Jiří Kohoutek – Čeněk Pavlík, Soubor kachlů z hradu Lukova, in: *Archaeologia historica 33*, Brno 2008, s. 499-527.

Kramoliš 1907

- Čeněk Kramoliš, *Vlastivěda moravská. II. Místopis. Rožnovský okres*, Brno 1907.

Kramoliš 1920

- Čeněk Kramoliš, *Z kroniky města Rožnova pod Radh. Obrázek města a života v něm*, Rožnov pod Radhoštěm, 1920.

Kramoliš 2007

- Josef Lucian Ondřej Kramoliš, *Paběrky z dějů městečka Rožnova*, Rožnov pod Radhoštěm 2007.

Kuča 2004

- KK [Karel Kuča], heslo Rožnov pod Radhoštěm, in: Karel Kuča, *Města a městečka v Čechách, na Moravě a ve Slezsku. VI. díl, Pro-Sto*, Praha 2004, s. 456-468.

Kypta – Šulc 2006

- Jan Kypta – Jaroslav Šulc, Kachle ze dvora Votělež u Kouřimi. Ke kultuře bydlení v hospodářském dověře na přelomu středověku a raného novověku, *Památky středních Čech*, 2006, s. 3-29.

Menoušková – Měřínský 2008

- Dana Menoušková – Zdeněk Měřínský, *Krásy, která hřeje. Výběrový katalog gotických a renesančních kachlů Moravy a Slezska*, Uherské Hradiště 2008.

Menoušková – Vitanovský 2011

- Dana Menoušková – Michal Vitanovský, K technologii výroby středověkých kachlů. Dva neobvyklé kachlové reliéfy (přechodné pozitivy) s motivem sv. Jakuba Většího (?) z Prostějova a Šternberka, in: Zdeněk Měřinský (ed.), *Výrobní a technologické aspekty středověkých a raně novověkých komorových kachlů. Uherské Hradiště 11. února 2009*, Brno 2011, s. 16-26

Michna – Miloš – Sedláčková 1998

- Pavel Michna – Stanislav Miloš – Hedvika Sedláčková, *Pozdněgotické a renesanční kachle ze zámku v Hranicích*, Olomouc-Hranice 1998.

Orna 2005

- Jiří Orna, *Gotické a renesanční kachle ve sbírkách Západočeského muzea v Plzni*, Plzeň 2005.

Pavlík 1992

- Čeněk Pavlík, *Gotické a goticko-renesanční kachle z hradu Rožnova*, Praha-Basel 1992.

Pavlík 2010a

- Čeněk Pavlík, Keramická plastika Panny Marie s Ježíškem z hradu Rožnova, *Časopis Společnosti přátel starožitností 118*, 2010, č. 2, s. 109-113.

Pavlík 2010b

- Čeněk Pavlík, Draci na kachlích gotiky a renesance aneb kouzelný svět fantazie, in: *Archaeologia historica 35*, Brno 2010, s. 273-301.

Pavlík – Vitanovský 2004

- Čeněk Pavlík – Michal Vitanovský, *Encyklopedie kachlů v Čechách, na Moravě a ve Slezsku: ikonografický atlas reliéfů na kachlích gotiky a renesance*, Praha 2004.

Plaček 1996

- MP [Miroslav Plaček], heslo Rožnov, in: Miroslav Plaček, *Hrady a zámky na Moravě a ve Slezsku*, Praha 1996, s. 305.

Plaček 2001

- MP [Miroslav Plaček], heslo Rožnov, in: Miroslav Plaček, *Ilustrovaná encyklopedie moravských hradů, hrádků a tvrzí*, Praha 2001, s. 548-549.

Plaček 2007

- MP [Miroslav Plaček], heslo Rožnov, in: Miroslav Plaček, *Ilustrovaná encyklopedie moravských hradů, hrádků a tvrzí*, Praha 2007, s. 548-549.

Procházka 1999a

- RP [Rudolf Procházka] heslo Komorový kachel s motivem zápasících draků, in: Kaliopi Chamonikola (ed.), *Od gotiky k renesanci: výtvarná kultura Moravy a Slezska 1400-1550*, svazek 2, Brno 1999, s. 590.

Procházka 1999b

- RP [Rudolf Procházka] heslo Komorový kachel s motivem Adama a Evy u stromu života, in: Kaliopi Chamonikola (ed.), *Od gotiky k renesanci: výtvarná kultura Moravy a Slezska 1400-1550*, svazek 2, Brno 1999, s. 590.

Procházka 1999c

- RP [Rudolf Procházka] heslo Komorový kachel s heraldickým motivem zavínuté střely, in: Kaliopi Chamonikola (ed.), *Od gotiky k renesanci: výtvarná kultura Moravy a Slezska 1400-1550*, svazek 2, Brno 1999, s. 591.

Royt 2006

- Jan Royt, *Slovník biblické ikonografie*, Praha 2006.

Schauber – Schindler 1994

- Vera Schauber – Hanns Michael Schindler, *Rok se svatými*, Kostelní Vydří 1994.

Smetánka 1968

- Zdeněk Smetánka, Technologie výroby českých kachlů od počátku 14. století do počátku 16. století, *Památky archeologické LIX*, 1968, s. 543-578.

Smetánka 1969

- Zdeněk Smetánka, K morfologii českých středověkých kachlů, *Památky archeologické LX*, 1969, s. 228-262.

Sobotka 1997

- Richard Sobotka (ed.), *Hrad Rožnov. Minulost a současnost*, Rožnov pod Radhoštěm 1997.

Vitanovský 2001

- Michal Vitanovský, Dřevo a hlína v procesu vzniku středověkého kachle, in: *Archaeologia historica 26*, Brno 2001, s. 403-409.

Vlach 2011

- Jiří Vlach, Hrnčířská dílna v 15.-16. století – výroba kamnářských kachlů a dalších prvků středověkých kamen, in: Zdeněk Měřínský (ed.), *Výrobní a technologické aspekty středověkých a raně novověkých komorových kachlů. Uherské Hradiště 11. února 2009*, Brno 2011, s. 16-26

Zapletal 1930-31

- Florian Zapletal, Konec hradu v Rožnově a počátek zámku ve Val. Meziříčí, in: *Záhorská kronika* 13, č. 1, Dolní Újezd u Lipníka nad Bečvou 1930-31, s. 84-86.

Internetové zdroje

- <http://www.hradisko.cz/>, vyhledáno 19. 2. 2013.
- <http://www.mesto-zubri.cz/cs/o-meste/pamatky-v-zubri>, vyhledáno 7.3. 2013.
- <http://www.muzeumvalassko.cz/>, vyhledáno 7. 3. 2013.
- <http://www.muzeum-zlin.cz/cs/>, vyhledáno 7. 3. 2013.
- <http://www.muzeum-zlin.cz/cs/objekty/hrad-malenovice/stala-expozice/>, vyhledáno 7. 3. 2013.
- <http://uhm-prednasky.fpf.slu.cz/index.php?page=pribeh-tepla>, vyhledáno 7.3. 2013.
- <http://www.vmp.cz/>, vyhledáno 7. 3. 2013.
- <http://www.vmp.cz/cs/programy-a-vystavy/vystavy/mestecko-pod-radhostem.html>, vyhledáno 7. 3. 2013.

Summary

This bachelor thesis is focused on a collection of late Gothic and early Renaissance tiles from Rožnov castle. Rožnov castle was located on the hill above the townlet Rožnov between years 1327 and 1348. It was replaced here a number of different owners from various dynasties. It is reflected in the decoration of heraldic tiles. The castle of Rožnov was demolished on the orders of king, whom was requested about it the last owner of the estate.

These tiles from Rožnov castle are stored in depositories of four public museums in Wallachia. Tiles are dated to the 15th and 16th century. Their collection is large and wealthy decorated. We can divide them according to their decoration to categories. First category is religious motifs, second profane motifs, third fantastic and mythological motifs, fourth architectural motifs, fifth heraldic motifs and the last one are ornamental motifs.

The main purpose of this work is to create a catalogue of Rožnov's collection of tiles. It includes their proportions, dating, description and parallels. This work also contains information about history of the town and the castle of Rožnov. There is chapter about current state of research and chapter with basic information about tiles generally – about their production, typology and history of stoves. At the end of work we can find pictorial documentation of Rožnov's tiles.

Seznam obrazové přílohy

- [1] Hypotetický rozsah Brunova újezdu v roce 1267, reprofoto: Tomáš Baletka, „Na třetí pak straně Proskovice a Hrabová“: konec jednoho mýtu a nový pohled na stav severovýchodní Moravy ve 13. století, in: *Vlastivědný sborník okresu Nový Jičín*, svazek 51, Nový Jičín 1997, s. 15.
- [2] Celkový půdorys lokality, reprofoto: Dalibor Janiš, *Hrad a město Rožnov v časech středověku*, Rožnov pod Radhoštěm 2011, s. 49.
- [3] Pohled na tzv. bránu ze západu, foto: Tereza Holoubková, 17. 3. 2012.
- [4] Pohled na nálezovou situaci od jihovýchodu (podklad R. Vrla), reprofoto: Jiří Janál - Jan Štětina – Radim Vrla, *Průzkum nově odkrytých zdiv východního paláce hradu Rožnova. Operativní průzkum a dokumentace*, NPÚ ÚOP v Kroměříži, Kroměříž 2007, tab. 4.
- [5] Rekonstrukce hradu podle Pavla Šimečka, reprofoto: Jiří Kohoutek, *Hrady jihovýchodní Moravy*, Zlín 1995, s. 80.
- [6] Soška Madony, uloženo: Muzeum jihovýchodní Moravy ve Zlíně, Malenovice, př. č. 1/99, foto: Tereza Holoubková 20. 7. 2012.
- [7] Schéma členění středověkých kamen a umístění kachlů, reprofoto: Zdeněk Smetánka, K morfologii českých středověkých kachlů, *Památky archeologické LX*, 1969, s. 230.
- [8] Schéma nejběžnějšího komorového kachle, reprofoto: Zdeněk Smetánka, K morfologii českých středověkých kachlů, *Památky archeologické LX*, 1969, s. 246.
- [9] Schématické náčrty různých komor, reprofoto: Zdeněk Smetánka, K morfologii českých středověkých kachlů, *Památky archeologické LX*, 1969, s. 247-248.
- [10] Základní formáty českých středověkých kachlů, reprofoto: Zdeněk Smetánka, K morfologii českých středověkých kachlů, *Památky archeologické LX*, 1969, s. 231.
- [11] Adam a Eva u stromu poznání, uloženo: Muzeum jihovýchodní Moravy, Zlín-Malenovice, i. č. 49213, foto: Tereza Holoubková 20. 7. 2012.
- [12] Adam a Eva u stromu poznání, uloženo: Muzeum Na Petrohradě v Zubří, i. č. A30, foto: Tereza Holoubková 24. 8. 2012.
- [13] Prorok Daniel, uloženo: Muzeum jihovýchodní Moravy, Zlín-Malenovice, i. č. 49212, foto: Tereza Holoubková 20. 7. 2012.

- [14] Madona (?), uloženo: Valašské muzeum v přírodě v Rožnově p. R. , Frenštát pod Radhoštěm, i. č. 57651/4, foto: Tereza Holoubková 2. 8. 2012.
- [15] Assumpta, uloženo: Muzeum jihovýchodní Moravy, Zlín-Malenovice, i. č. 49201, foto: Tereza Holoubková 20. 7. 2012.
- [16] Veronika s rouškou, uloženo: Muzeum jihovýchodní Moravy, Zlín-Malenovice, i. č. 49203, foto: Tereza Holoubková 20. 7. 2012.
- [17] Veraikon, uloženo: Muzeum jihovýchodní Moravy, Zlín-Malenovice, i. č. 52541, foto: Tereza Holoubková 20. 7. 2012.
- [18] Sv. Jeroným, uloženo: Muzeum jihovýchodní Moravy, Zlín-Malenovice, i. č. 46717, foto: Tereza Holoubková 8.10. 2012.
- [19] Sv. Jeroným, reprofoto: Stanislav Miloš – Pavel Michna – Hedvika Sedláčková, *Pozdněgotické a renesanční kachle ze zámku v Hranicích*, Hranice na Moravě 1998, s. 35.
- [20] Biskup na trůně, uloženo: Muzeum jihovýchodní Moravy, Zlín-Malenovice, i. č. 49214, foto: Tereza Holoubková 20. 7. 2012.
- [21] Sedící biskup, reprofoto: Stanislav Miloš – Pavel Michna – Hedvika Sedláčková, *Pozdněgotické a renesanční kachle ze zámku v Hranicích*, Hranice na Moravě 1998, s. 22.
- [22] Trůnící král, uloženo: Muzeum jihovýchodní Moravy, Zlín-Malenovice, i. č. 52547, foto: Tereza Holoubková 20. 7. 2012.
- [23] Loutnista a tanečnice, uloženo: Muzeum jihovýchodní Moravy, Zlín-Malenovice, i. č. 52548, foto: Tereza Holoubková 20. 7. 2012.
- [24] Ležící jelen, uloženo: Muzeum jihovýchodní Moravy, Zlín-Malenovice, i. č. 49204, foto: Tereza Holoubková 20. 7. 2012.
- [25] Muž s kuší v architektuře, uloženo: Muzeum jihovýchodní Moravy, Zlín-Malenovice, i. č. 52546-52548, foto: Tereza Holoubková 20. 7. 2012.
- [26] Muž s kuší, jelenem, písmenem v architektuře, reprofoto: Stanislav Miloš – Pavel Michna – Hedvika Sedláčková, *Pozdněgotické a renesanční kachle ze zámku v Hranicích*, Hranice na Moravě 1998, s. 25.
- [27] Rytíř s mečem, erby a iniciálami, uloženo: Muzeum regionu Valašsko, Valašské Meziříčí, př. č. 502/89, foto: Tereza Holoubková 22. 8. 2012.
- [28] Rytíř s mečem, erby a iniciálami, uloženo: Muzeum jihovýchodní Moravy, Zlín-Malenovice, i. č. 52543, foto: Tereza Holoubková 20. 7. 2012.

- [29] Rytíř s erbem, uloženo: Muzeum jihovýchodní Moravy, Zlín-Malenovice, i. č. 52540, foto: Tereza Holoubková 20. 7. 2012.
- [30] Rytíř s erbem, uloženo: Muzeum Na Petrohradě v Zubří, i. č. A73, foto: Tereza Holoubková 24. 8. 2012.
- [31] Ležící lev, uloženo: Valašské muzeum v přírodě v Rožnově p. R., Frenštát p. R., i. č. 2233, reprofoto: archiv Jany Tiché z VMP.
- [32] Propletení draci, uloženo: Muzeum jihovýchodní Moravy, Zlín-Malenovice, i. č. 54478, foto: Tereza Holoubková 20. 7. 2012.
- [33] Propletení draci, uloženo: Muzeum jihovýchodní Moravy, Zlín-Malenovice, i. č. 54479, foto: Tereza Holoubková 20. 7. 2012.
- [34] Propletení draci, uloženo: Muzeum jihovýchodní Moravy, Zlín-Malenovice, i. č. 52542, foto: Tereza Holoubková 20. 7. 2012.
- [35] Pětidílné okno zakončené oslími oblouky pod rozetou, uloženo: Muzeum jihovýchodní Moravy, Zlín-Malenovice, i. č. 52545, foto: Tereza Holoubková 20. 7. 2012.
- [36] Cimbuří se střílnami, uloženo: Muzeum jihovýchodní Moravy, Zlín-Malenovice, i. č. 54480, foto: Tereza Holoubková 20. 7. 2012.
- [37] Cimbuří s provazcem, uloženo: Muzeum jihovýchodní Moravy, Zlín-Malenovice, i. č. 49207, foto: Tereza Holoubková 20. 7. 2012.
- [38] Střecha s taškami, uloženo: Muzeum jihovýchodní Moravy, Zlín-Malenovice, i. č. 54493, foto: Tereza Holoubková 20. 7. 2012.
- [39] Čtyřdílné okno zakončené jeptiškami, uloženo: Muzeum jihovýchodní Moravy, Zlín-Malenovice, i. č. 49210, foto: Tereza Holoubková 20. 7. 2012.
- [40] Vimperk s kružbou a kraby, uloženo: Muzeum Na Petrohradě v Zubří, i. č. A10, foto: Tereza Holoubková 24. 8. 2012.
- [41] Stylizovaná kytky, uloženo: Muzeum Na Petrohradě v Zubří, i. č. A64, foto: Tereza Holoubková 24. 8. 2012.
- [42] Liliové lišty, uloženo: Valašské muzeum v přírodě v Rožnově p. R., Frenštát p. R., i. č. 57662/12, 8, 9, foto: Tereza Holoubková 2. 8. 2012.
- [43] Štítonoš s erbem pánů z Kunštátu, uloženo: Muzeum jihovýchodní Moravy, Zlín-Malenovice, i. č. 49202, foto: Tereza Holoubková 20. 7. 2012.
- [44] Štítonoš s erbem pánů z Kunštátu, uloženo: Muzeum jihovýchodní Moravy, Zlín-Malenovice, i. č. 54476, foto: Tereza Holoubková 20. 7. 2012.

- [45] Štítonoš s erbem pánů z Kunštátu, uloženo: Muzeum Na Petrohradě v Zubří, i. č. A29, foto: Tereza Holoubková 24. 8. 2012.
- [46] Štítonoš s erbem pánů z Pernštejna, uloženo: Muzeum Na Petrohradě v Zubří, i. č. A78, foto: Tereza Holoubková 24. 8. 2012.
- [47] Jinoch čtoucí knihu, reprofoto: Čeněk Pavlík, *Gotické a goticko-renesanční kachle z hradu Rožnova*, Praha-Basel 1992, s. 34.
- [48] Štítonoš s erbem pánů z Pernštejna, reprofoto: Stanislav Miloš – Pavel Michna – Hedvika Sedláčková, *Pozdněgotické a renesanční kachle ze zámku v Hranicích*, Hranice na Moravě 1998, s. 28.
- [49] Anděl štítonoš s erby pánů z Pernštejna a erbem s růží, uloženo: Muzeum jihovýchodní Moravy, Zlín-Malenovice, i. č. 52544, foto: Tereza Holoubková 20. 7. 2012.
- [50] Anděl štítonoš s erby pánů z Pernštejna a erbem s růží, uloženo: Muzeum Na Petrohradě v Zubří, i. č. A16, foto: Tereza Holoubková 24. 8. 2012.
- [51] Anděl štítonoš s erbem pánů z Pernštejna a erbem s kohoutem, uloženo: Muzeum Na Petrohradě v Zubří, i. č. A56, foto: Tereza Holoubková 24. 8. 2012.
- [52] Anděl štítonoš s erbem pánů z Pernštejna a erbem s kohoutem, reprofoto: Čeněk Pavlík, *Gotické a goticko-renesanční kachle z hradu Rožnova*, Praha-Basel 1992, s. 80.
- [53] Erb pánů z Kunštátu, uloženo: Muzeum jihovýchodní Moravy, Zlín-Malenovice, i. č. 49199, foto: Tereza Holoubková 20. 7. 2012.
- [54] Erb pánů z Boskovic, uloženo: Muzeum Na Petrohradě v Zubří, i. č. A26, foto: Tereza Holoubková 24. 8. 2012.
- [55] Erb pánů z Kravař, uloženo: Muzeum Na Petrohradě v Zubří, i. č. A59, foto: Tereza Holoubková 24. 8. 2012.
- [56] Erb pánů z Kravař, uloženo: Muzeum jihovýchodní Moravy, Zlín-Malenovice, i. č. 52538, foto: Tereza Holoubková 20. 7. 2012.
- [57] Erb pánů z Cimburka, uloženo: Muzeum jihovýchodní Moravy, Zlín-Malenovice, i. č. 49200, foto: Tereza Holoubková 20. 7. 2012.
- [58] Erb pánů z Pernštejna, uloženo: Muzeum jihovýchodní Moravy, Zlín-Malenovice, i. č. 52539, foto: Tereza Holoubková 20. 7. 2012.
- [59] Čtyři kazety s erby, uloženo: Muzeum Na Petrohradě v Zubří, i. č. A79, foto: Tereza Holoubková 24. 8. 2012.

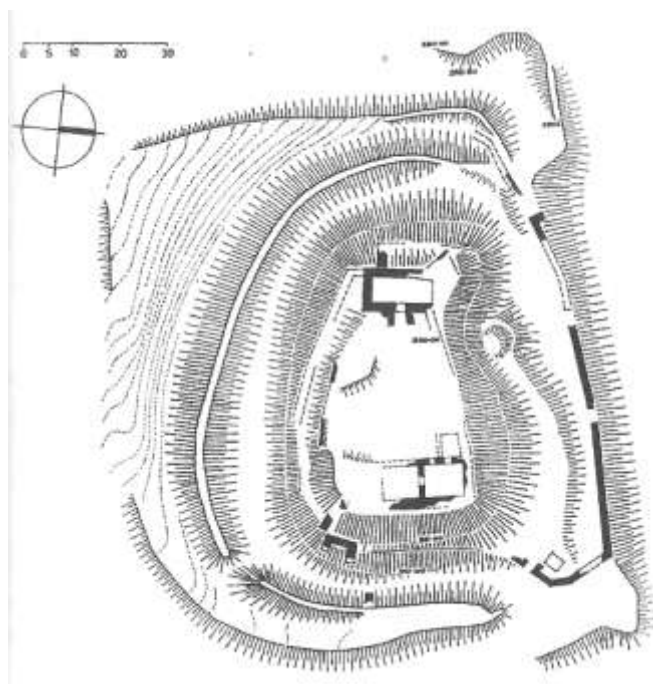
- [60] Čtyři erby dělené příčkami, reprofoto: Čeněk Pavlík, *Gotické a goticko-renesanční kachle z hradu Rožnova*, Praha-Basel 1992, s. 84.
- [61] Erb pánů z Rožmberka, uloženo: Valašské muzeum v přírodě v Rožnově p. R., Frenštát p. R., i. č. 57652/4, foto: Tereza Holoubková 2. 8. 2012.
- [62] Erb pánů z Rožmberka, uloženo: Valašské muzeum v přírodě v Rožnově p. R., Frenštát p. R., i. č. 57652/5, foto: Tereza Holoubková 2. 8. 2012.
- [63] Erb s medvědem (?), uloženo: Valašské muzeum v přírodě v Rožnově p. R., Frenštát p. R., i. č. 57671, foto: Tereza Holoubková 2. 8. 2012.
- [64] Rozeta - růže v medailonu, uloženo: Muzeum jihovýchodní Moravy, Zlín-Malenovice, i. č. 49206, foto: Tereza Holoubková 20. 7. 2012.
- [65] Rozeta s šiřticemi, uloženo: Muzeum regionu Valašsko, Valašské Meziříčí, př. č. 169/90, foto: Tereza Holoubková 22. 8. 2012.
- [66] Rozeta s lištou a mřížkou, uloženo: Muzeum Na Petrohradě v Zubří, i. č. A57, foto: Tereza Holoubková 24. 8. 2012.
- [67] Rozeta s listy, uloženo: Muzeum Na Petrohradě v Zubří, i. č. A62, foto: Tereza Holoubková 24. 8. 2012.
- [68] Rozeta s listy a kosočtvercovou mřížkou, uloženo: Muzeum Na Petrohradě v Zubří, i. č. A20, foto: Tereza Holoubková 24. 8. 2012.
- [69] Čtyři kazety s rozetami, uloženo: Muzeum jihovýchodní Moravy, Zlín-Malenovice, i. č. 54482, foto: Tereza Holoubková 20. 7. 2012.
- [70] Tři rozety se žlábkem, uloženo: Muzeum jihovýchodní Moravy, Zlín-Malenovice, i. č. 54481, foto: Tereza Holoubková 20. 7. 2012.
- [71] Ornament se třemi rozetami, uloženo: Muzeum regionu Valašsko, Valašské Meziříčí, př. č. 502/89, foto: Tereza Holoubková 22. 8. 2012.
- [72] Váza s květinami, uloženo: Muzeum jihovýchodní Moravy, Zlín-Malenovice, i. č. 49208, foto: Tereza Holoubková 20. 7. 2012.
- [73] Rozvilina s hroznem, listy a výžlabkem, uloženo: Muzeum Na Petrohradě v Zubří, i. č. A23, foto: Tereza Holoubková 24. 8. 2012.
- [74] Rozvilina s hroznem, listy a výžlabkem, reprofoto: Čeněk Pavlík, *Gotické a goticko-renesanční kachle z hradu Rožnova*, Praha-Basel 1992, s. 52.
- [75] Akantový pás s obtáčeným prutem, uloženo: Muzeum jihovýchodní Moravy, Zlín-Malenovice, i. č. 49209, foto: Tereza Holoubková 20. 7. 2012.
- [76] Hvězda v medailonu rámovaném provazcem, uloženo: Muzeum jihovýchodní Moravy, Zlín-Malenovice, i. č. 49205, foto: Tereza Holoubková 20. 7. 2012.

- [77] Řecký kříž s liliovým křížem a klikatkou na liště, uloženo: Muzeum regionu Valašsko, Valašské Meziříčí, př. č. 169/90, foto: Tereza Holoubková 22. 8. 2012.
- [78] Reliéf kružnice s křížkem a paprsky, uloženo: Valašské muzeum v přírodě v Rožnově p. R., Frenštát p. R., i. č. 28, foto: Tereza Holoubková 2. 8. 2012.
- [79] Čtvercové zrcadlo, uloženo: Muzeum regionu Valašsko, Valašské Meziříčí, př. č. 169/90, foto: Tereza Holoubková 22. 8. 2012.
- [80] Propletené iniciály, uloženo: Muzeum Na Petrohradě v Zubří, i. č. A63, foto: Tereza Holoubková 24. 8. 2012.
- [81] Část kachle s motivem písmene do podoby kříže, reprofoto: Čeněk Pavlík, *Gotické a goticko-renesanční kachle z hradu Rožnova*, Praha-Basel 1992, s. 50.
- [82] Nika s kytkou, uloženo: Valašské muzeum v přírodě v Rožnově p. R., Frenštát p. R., i. č. 2234, foto: Tereza Holoubková 2. 8. 2012.
- [83] Klanění tří králů, uloženo: Muzeum Na Petrohradě v Zubří, i. č. 104, foto: Tereza Holoubková 24. 8. 2012.
- [84] Rozeta s šišticemi, reprofoto: Aleš Drechsler – Čeněk Pavlík – Michal Vítanovský, Nevšední nález souboru keramických kadlubů, kachlů a nádob z Lipníka nad Bečvou, in: *Sborník Státního okresního archivu Přerov*, Přerov 2008, s.10.
- [85] Rozeta s listy a kosočtvercovou mřížkou, reprofoto: Jiří Kohoutek – Čeněk Pavlík, Soubor kachlů z Lukova, in: *Archaeologia historica* 33, Brno 2008, s. 517.
- [86] Jelen s vlající šálou, reprofoto: Jiří Orna, *Gotické a renesanční kachle ve sbírkách Západočeského muzea v Plzni*, Plzeň 2005, s. 179.
- [87] Adam a Eva u stromu poznání, reprofoto: Jan Kypta – Jaroslav Šulc, Kachle ze dvora Votělež u Kouřimi. Ke kultuře bydlení v hospodářském dověře na přelomu středověku a raného novověku, *Památky středních Čech*, 2006, s. 3-29, zde s. 5.
- [88] Loutnista a tanečnice, reprofoto: Jan Kypta – Jaroslav Šulc, Kachle ze dvora Votělež u Kouřimi. Ke kultuře bydlení v hospodářském dověře na přelomu středověku a raného novověku, *Památky středních Čech*, 2006, s. 3-29, zde. s. 8.

Obrazová příloha



[1] Hypotetický rozsah Brunova újezdu v roce 1267, reprofoto: Tomáš Baletka, „Na třetí pak straně Proskovice a Hrabová“: konec jednoho mýtu a nový pohled na stav severovýchodní Moravy ve 13. století, in: *Vlastivědný sborník okresu Nový Jičín*, svazek 51, Nový Jičín 1997, s. 15.



[2] Celkový půdorys lokality, reprofoto: Dalibor Janiš, *Hrad a město Rožnov v časech středověku*, Rožnov pod Radhoštěm 2011, s. 49.

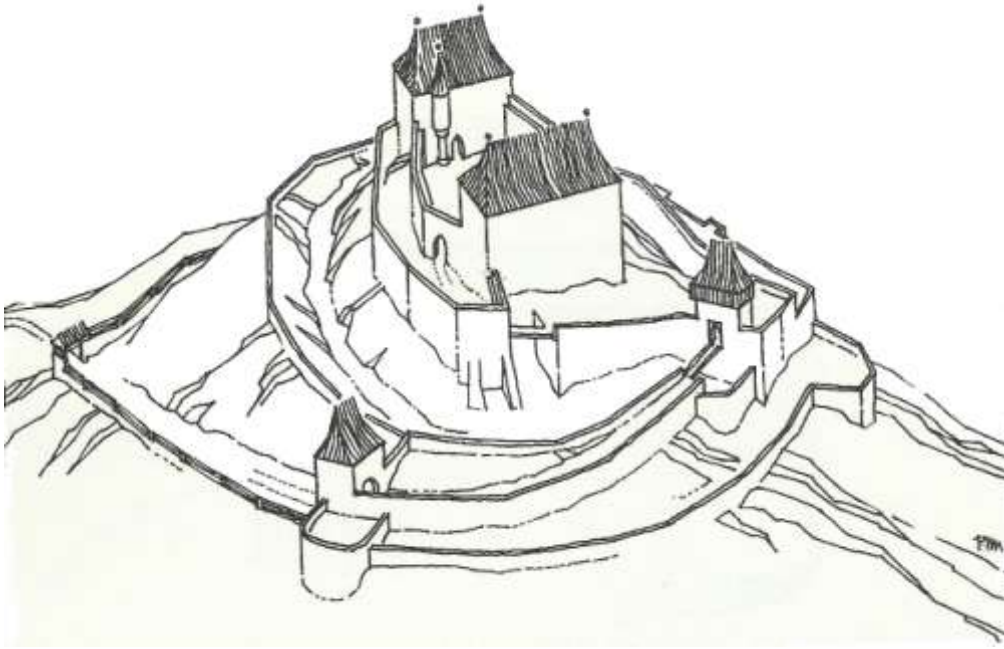


[3] Pohled na tzv. bránu ze západu, foto: Tereza Holoubková 17. 3. 2012.



- ① PĚČKA VNĚJŠÍHO TRAKTU VÝCHODNÍHO PALÁCE S TORZEM PORTÁLU, POZDĚJI ZAZDĚLENÁ.
- ② SEVERNĚJŠÍ SÍLOVÁ ZĚď, OPĚT SE ZAZDĚNÝM OTVOREM.
- ③ JIŽNÍ ZĚď VNĚJŠÍHO TRAKTU VÝCHODNÍHO KŘÍDLA, NA ŠÍŘI PŘILOŽENÁ K VÝCHODNÍ OBNÍKOVÉ ZĚďI.
- ④ VÝCHODNÍ OBNÍKOVÁ ZĚď VÝCHODNÍHO TRAKTU PALÁCE, VZEPŘENÁ DUBICÍ PĚTRŮ.
- ⑤ NEJEDNÁKÝ FRAGMENT VÝTLAČOVÉHO ZDVA SE ŠPALETOU OTVORU (OKÉNKA?) A TÍMTO KAPITULOVÉHO ZÁKLADU.

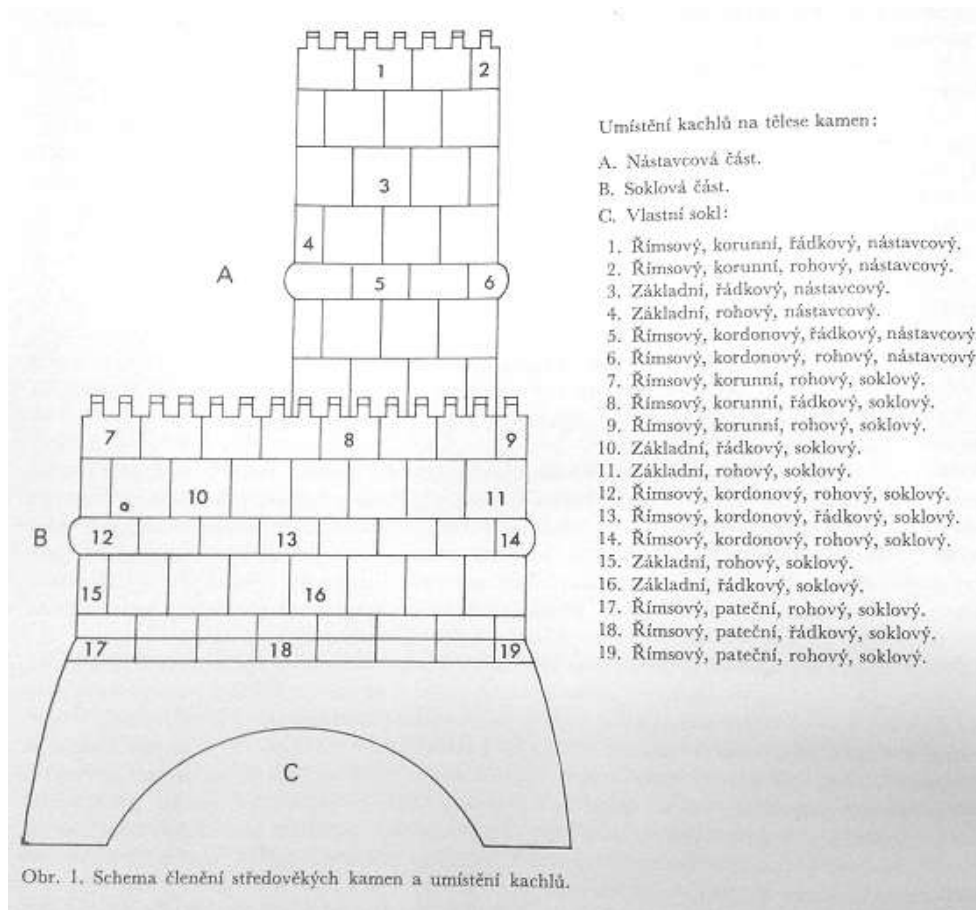
[4] Pohled na nálezovou situaci od jihovýchodu (podklad R. Vrla), reprofoto: Jiří Janál - Jan Štětina – Radim Vrla, *Průzkum nově odkrytých zdí východního paláce hradu Rožnova. Operativní průzkum a dokumentace*, NPÚ ÚOP v Kroměříži, Kroměříž 2007, tab. 4.



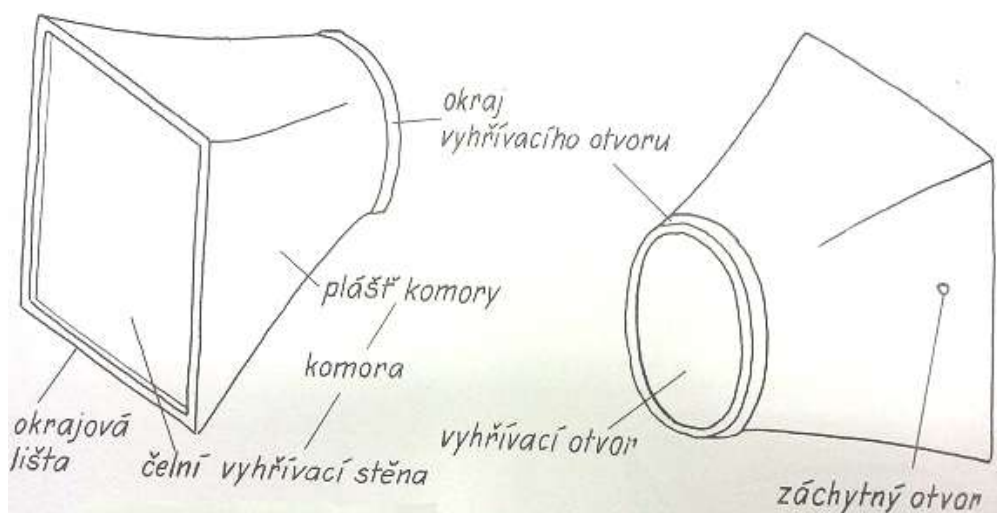
[5] Rekonstrukce hradu podle Pavla Šimečka, reprofoto: Jiří Kohoutek, *Hrady jihovýchodní Moravy*, Zlín 1995, s. 80.



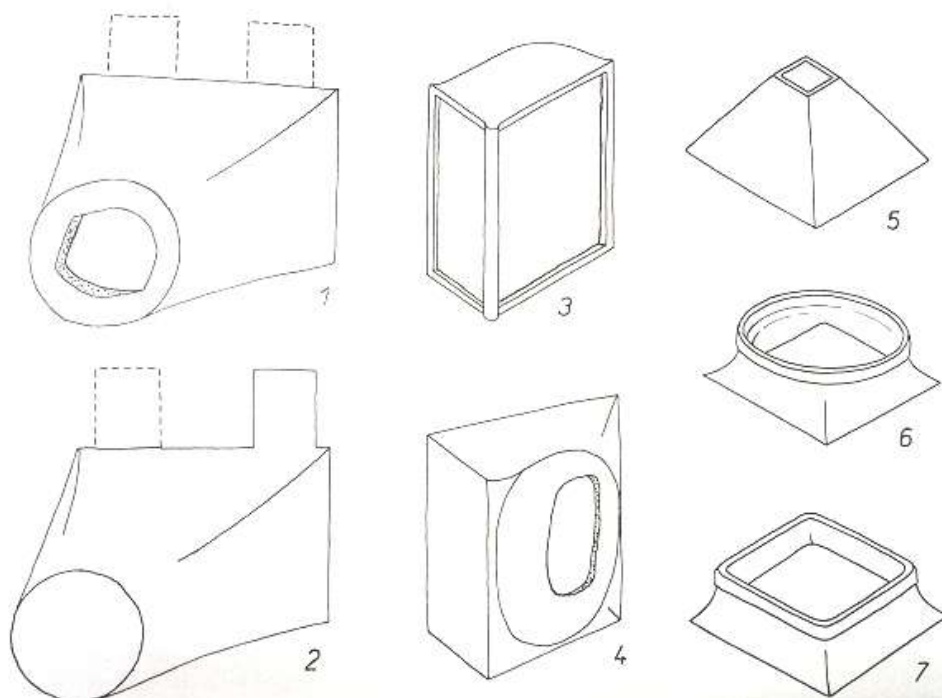
[6] Soška Madony, uloženo: Muzeum jihovýchodní Moravy, Zlín-Malenovice, př. č. 1/99, foto: Tereza Holoubková 20. 7. 2012.



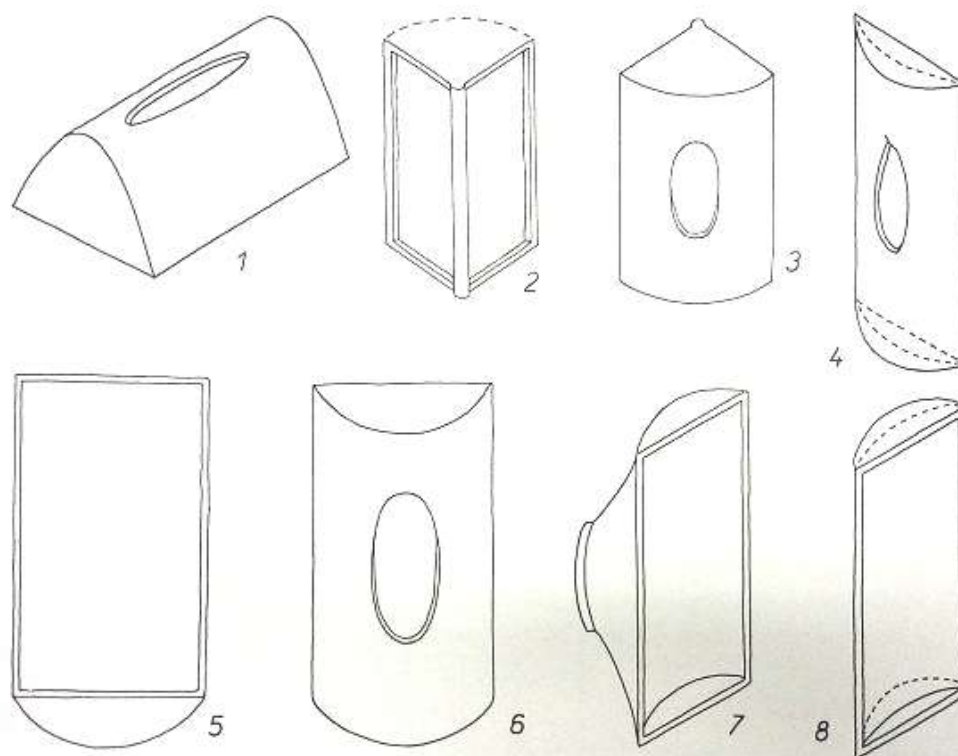
[7] Schéma členění středověkých kamen a umístění kachlů, reprofoto: Zdeněk Smetánka, K morfologii českých středověkých kachlů, *Památky archeologické LX*, 1969, s. 230.



[8] Schéma nejběžnějšího komorového kachle, reprofoto: Zdeněk Smetánka, K morfologii českých středověkých kachlů, *Památky archeologické LX*, 1969, s. 246.

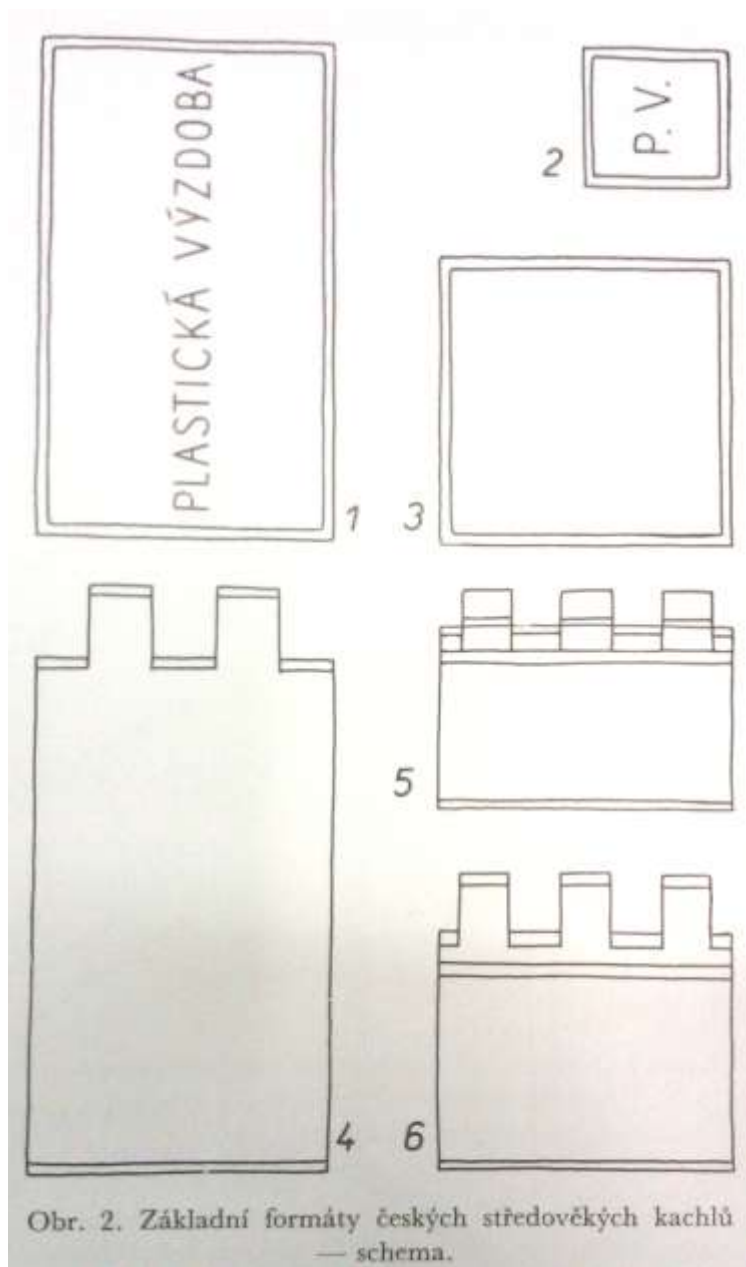


Obr. 15. Schematické náčrty různých komor. 1 — komora kuželovitá, dodatečně nožem profříznut vyhřívací otvor (Č. Brod 14, zjednodušeno). 2 — komora kuželovitá, zcela uzavřená (UMPRUM Praha 3, zjednodušeno). 3, 4 — komora skříňková. 5 — komora jehlancovitá. 6 — komora kuželovitá nízká (stlačená). 7 — komora kuželovitá nízká přetvořená v rám (rámový kachel).



Obr. 16. Schematické náčrty různých komor. 1 — komora střešovitá. 2, 3 — komora čtvrtválcová. 5, 6 — komora poloválcová. 4, 8 — k necíčkovitému kachli připojena komora poloválcová. 7 — k necíčkovitému kachli připojena komora kuželovitá.

[9] Schématické náčrty různých komor, reprofoto: Zdeněk Smetánka, K morfologii českých středověkých kachlů, *Památky archeologické LX*, 1969, s. 247-248.



Obr. 2. Základní formáty českých středověkých kachlů
— schema.

1. Základní řádkový, velký obdélníkový formát.
2. Základní řádkový, malý čtvercový formát.
3. Základní řádkový, střední čtvercový formát.
4. Římsový korunní řádkový, velký obdélníkový formát.
- 5, 6. Římsový korunní řádkový, střední formát (ležatý obdélník případně doplněný cimbuřím na čtverec).

[10] Základní formáty českých středověkých kachlů, reprofoto: Zdeněk Smetánka, K morfologii českých středověkých kachlů, *Památky archeologické LX*, 1969, s. 231.



[11] Adam a Eva u stromu poznání, uloženo: Muzeum jihovýchodní Moravy, Zlín-Malenovice, i. č. 49213, foto: Tereza Holoubková 20. 7. 2012.

[12] Adam a Eva u stromu poznání, uloženo: Muzeum Na Petrohradě v Zubří, i. č. A30, foto: Tereza Holoubková 24. 8. 2012.





[13] Prorok Daniel,
uloženo: Muzeum
jihovýchodní Moravy,
Zlín-Malenovice,
i. č. 49212, foto: Tereza
Holoubková
20. 7. 2012.

[14] Madona(?), uloženo: Valašské muzeum
v přírodě v Rožnově p. R., Frenštát pod
Radhoštěm, i. č. 57651/4, foto: Tereza
Holoubková 2. 8. 2012.





[15] Assumpta, uloženo: Muzeum jihovýchodní Moravy, Zlín-Malenovice,
i. č. 49201, foto: Tereza Holoubková 20. 7. 2012.



[16] Veronika s rouškou, uloženo: Muzeum jihovýchodní Moravy, Zlín-Malenovice, i. č. 49203, foto: Tereza Holoubková 20. 7. 2012.



[17] Veraikon, uloženo: Muzeum jihovýchodní Moravy, Zlín-Malenovice, i. č. 52541, foto: Tereza Holoubková 20. 7. 2012.



[18] Sv. Jeroným, uloženo: Muzeum jihovýchodní Moravy, Zlín-Malenovice, i. č. 46717, foto: Tereza Holoubková 8.10. 2012.



[19] Sv. Jeroným, reprofoto: Stanislav Miloš – Pavel Michna – Hedvika Sedláčková, *Pozdněgotické a renesanční kachle ze zámku v Hranicích*, Hranice na Moravě 1998, s. 35.



[20] Biskup na trůně, uloženo: Muzeum jihovýchodní Moravy, Zlín-Malenovice, i. č. 49214, foto: Tereza Holoubková 20. 7. 2012.



[21] Sedící biskup, reprofoto: Stanislav Miloš – Pavel Michna – Hedvika Sedláčková, *Pozdněgotické a renesanční kachle ze zámku v Hranicích*, Hranice na Moravě 1998, s. 22.



[22] Trůnící král, uloženo: Muzeum jihovýchodní Moravy, Zlín-Malenovice, i. č. 52547, foto: Tereza Holoubková 20. 7. 2012.



[23] Loutnista a tanečnice, uloženo: Muzeum jihovýchodní Moravy, Zlín-Malenovice, i. č. 52548, foto: Tereza Holoubková 20. 7. 2012.



[24] Ležící jelen, uloženo: Muzeum jihovýchodní Moravy, Zlín-Malenovice, i. č. 49204, foto: Tereza Holoubková 20. 7. 2012.



[25] Muž s kuší v architektuře, uloženo: Muzeum jihovýchodní Moravy, Zlín-Malenovice, i. č. 52546-52548, foto: Tereza Holoubková 20. 7. 2012.



[26] Muž s kuší, jelenem, písmenem v architektuře, reprofoto: Stanislav Miloš – Pavel Michna – Hedvika Sedláčková, *Pozdněgotické a renesanční kachle ze zámku v Hranicích*, Hranice na Moravě 1998, s. 25.



[27] Rytíř s mečem, erby a iniciálami, uloženo: Muzeum regionu Valašsko, Valašské Meziříčí, př. č. 502/89, foto: Tereza Holoubková
22. 8. 2012.



[28] Rytíř s mečem, erby a iniciálami, uloženo: Muzeum jihovýchodní Moravy, Zlín-Malenovice, i. č. 52543, foto: Tereza Holoubková
20. 7. 2012.



[29] Rytíř s erbem, uloženo:
Muzeum jihovýchodní
Moravy, Zlín-Malenovice,
i. č. 52540, foto: Tereza
Holoubková 20. 7. 2012.

[30] Rytíř s erbem, uloženo:
Muzeum Na Petrohradě v Zubří,
i. č. A73, foto: Tereza Holoubková
24. 8. 2012.





[31] Ležící lev, uloženo: Valašské muzeum v přírodě v Rožnově p. R., Frenštát p. R., i. č. 2233, reprofoto: archiv Jany Tiché z VMP.



[32] Propletení draci, uloženo: Muzeum jihovýchodní Moravy, Zlín-Malenovice, i. č. 54478, foto: Tereza Holoubková 20. 7. 2012.



[33] Propletení draci, uloženo: Muzeum jihovýchodní Moravy, Zlín-Malenovice, i. č. 54479, foto: Tereza Holoubková 20. 7. 2012.



[34] Propletení draci, uloženo: Muzeum jihovýchodní Moravy, Zlín-Malenovice, i. č. 52542, foto: Tereza Holoubková 20. 7. 2012.



[35] Pětídílné okno zakončené oslími oblouky pod rozetou, uloženo: Muzeum jihovýchodní Moravy, Zlín-Malenovice, i. č. 52545, foto: Tereza Holoubková 20. 7. 2012.



[36] Cimbuří se střílnami, uloženo: Muzeum jihovýchodní Moravy, Zlín-Malenovice, i. č. 54480, foto: Tereza Holoubková 20. 7. 2012.



[37] Cimbuří s provazcem, uloženo: Muzeum jihovýchodní Moravy, Zlín-Malenovice, i. č. 49207, foto: Tereza Holoubková 20. 7. 2012.



[38] Střecha s taškami, uloženo: Muzeum jihovýchodní Moravy, Zlín-Malenovice, i. č. 54493, foto: Tereza Holoubková 20. 7. 2012.



[39] Čtyřdílné okno zakončené jeptiškami, uloženo: Muzeum jihovýchodní Moravy, Zlín-Malenovice, i. č. 49210, foto: Tereza Holoubková 20. 7. 2012.



[40] Vimperk
s kružbou a kraby,
uloženo: Muzeum
Na Petrohradě
v Zubří, i. č. A10,
foto: Tereza
Holoubková
24. 8. 2012.

[41] Stylizovaná kytka, uloženo:
Muzeum Na Petrohradě v Zubří,
i. č. A64, foto: Tereza Holoubková
24. 8. 2012.





[42] Liliové lišty, uloženo: Valašské muzeum v přírodě v Rožnově p. R., Frenštát p. R., i. č. 57662/12, 8, 9, foto: Tereza Holoubková 2. 8. 2012.



[43] Štítonoš s erbem pánů z Kunštátu, uloženo: Muzeum jihovýchodní Moravy, Zlín-Malenovice, i. č. 49202, foto: Tereza Holoubková 20. 7. 2012.



[44] Štítonoš s erbem pánů
z Kunštátu, uloženo:
Muzeum jihovýchodní
Moravy, Zlín-Malenovice,
i. č. 54476, foto: Tereza
Holoubková
20. 7. 2012.



[45] Štítonoš s erbem pánů
z Kunštátu, uloženo: Muzeum
Na Petrohradě v Zubří, i. č. A29,
foto: Tereza Holoubková
24. 8. 2012.



[46] Štítonoš s erbem pánů z Pernštejna, uloženo: Muzeum Na Petrohradě v Zubří, i. č. A78, foto: Tereza Holoubková 24. 8. 2012.



[47] Jinoch čtoucí knihu, reprofoto: Čeněk Pavlík, *Gotické a goticko-renesanční kachle z hradu Rožnova*, Praha-Basel 1992, s. 34.

[48] Štítonoš s erbem pánů z Pernštejna, reprofoto: Stanislav Miloš – Pavel Michna – Hedvika Sedláčková, *Pozdněgotické a renesanční kachle ze zámku v Hranicích*, Hranice na Moravě 1998, s. 28.





[49] Anděl štítonoš s erby pánů z Pernštejna a erbem s růží, uloženo: Muzeum jihovýchodní Moravy, Zlín-Malenovice, i. č. 52544, foto: Tereza Holoubková 20. 7. 2012.

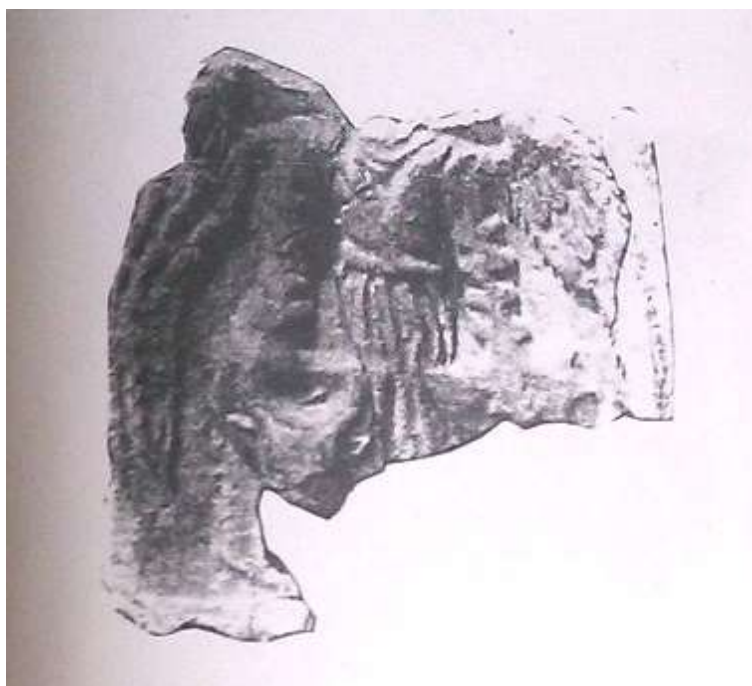
[50] Anděl štítonoš s erby pánů z Pernštejna a erbem s růží, uloženo: Muzeum Na Petrohradě v Zubří, i. č. A16, foto: Tereza Holoubková 24. 8. 2012.





[51] Anděl štítonoš
s erbem pánů
z Pernštejna a erbem
s kohoutem, uloženo:
Muzeum Na Petrohradě
v Zubří, i. č. A56, foto:
Tereza Holoubková
24. 8. 2012.

[52] Anděl štítonoš
s erbem pánů
z Pernštejna a erbem
s kohoutem, reprofoto:
Čeněk Pavlík, *Gotické a
goticko-renesanční
kachle z hradu Rožnova*,
Praha-Basel 1992, s. 80.





[53] Erb pánů z Kunštátu, uloženo: Muzeum jihovýchodní Moravy, Zlín-Malenovice, i. č. 49199, foto: Tereza Holoubková 20. 7. 2012.



[54] Erb pánů z Boskovic, uloženo: Muzeum Na Petrohradě v Zubří, i. č. A26, foto: Tereza Holoubková 24. 8. 2012.



[55] Erb pánů z Kravař, uloženo: Muzeum Na Petrohradě v Zubří, i. č. A59, foto: Tereza Holoubková 24. 8. 2012.



[56] Erb pánů z Kravař, uloženo: Muzeum jihovýchodní Moravy, Zlín-Malenovice, i. č. 52538, foto: Tereza Holoubková 20. 7. 2012.



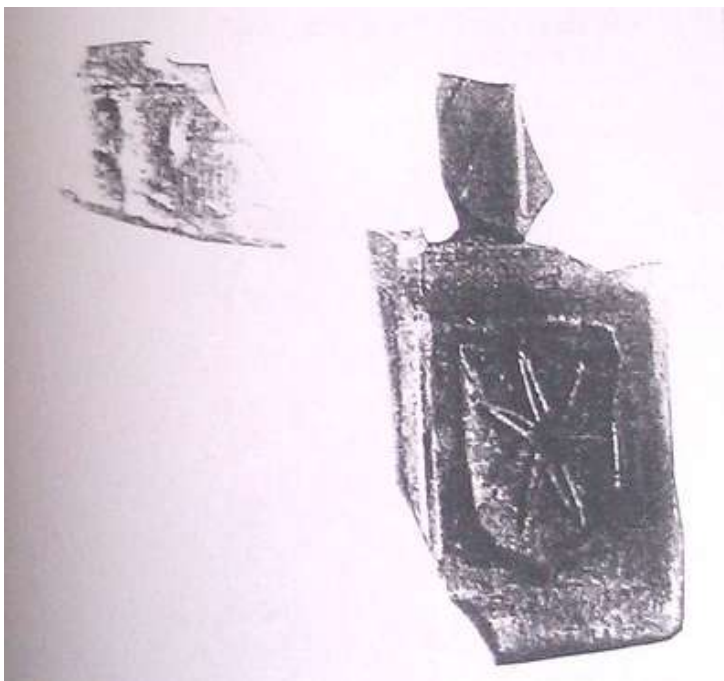
[57] Erb pánů z Cimburka, uloženo: Muzeum jihovýchodní Moravy, Zlín-Malenovice, i. č. 49200, foto: Tereza Holoubková 20. 7. 2012.



[58] Erb pánů z Pernštejna, uloženo: Muzeum jihovýchodní Moravy, Zlín-Malenovice, i. č. 52539, foto: Tereza Holoubková 20. 7. 2012.



[59] Čtyři kazety s erby, uloženo: Muzeum Na Petrohradě v Zubří, i. č. A79, foto: Tereza Holoubková 24. 8. 2012.



[60] Čtyři erby dělené příčkami, reprofoto: Čeněk Pavlík, *Gotické a goticko-renesanční kachle z hradu Rožnova*, Praha-Basel 1992, s. 84.



[61] Erb pánů z Rožmberka, uloženo: Valašské muzeum v přírodě v Rožnově p. R., Frenštát p. R., i. č. 57652/4, foto: Tereza Holoubková 2. 8. 2012.



[62] Erb pánů z Rožmberka, uloženo: Valašské muzeum v přírodě v Rožnově p. R., Frenštát p. R., i. č. 57652/5, foto: Tereza Holoubková 2. 8. 2012.



[63] Erb s medvědem (?), uloženo: Valašské muzeum v přírodě v Rožnově p. R., Frenštát p. R., i. č. 57671, foto: Tereza Holoubková 2. 8. 2012.



[64] Rozeta - růže v medailonu, uloženo: Muzeum jihovýchodní Moravy, Zlín-Malenovice, i. č. 49206, foto: Tereza Holoubková 20. 7. 2012.



[65] Rozeta s šištice, uloženo: Muzeum regionu Valašsko, Valašské Meziříčí, př. č. 169/90, foto: Tereza Holoubková 22. 8. 2012.



[66] Rozeta s lištou a mřížkou, uloženo: Muzeum Na Petrohradě v Zubří, i. č. A57, foto: Tereza Holoubková 24. 8. 2012.



[67] Rozeta s listy, uloženo: Muzeum Na Petrohradě v Zubří, i. č. A62, foto: Tereza Holoubková 24. 8. 2012.



[68] Rozeta s listy a kosočtvercovou mřížkou, uloženo: Muzeum Na Petrohradě v Zubří, i. č. A20, foto: Tereza Holoubková 24. 8. 2012.



[69] Čtyři kazety s rozetami, uloženo: Muzeum jihovýchodní Moravy, Zlín-Malenovice, i. č. 54482, foto: Tereza Holoubková 20. 7. 2012.



[70] Tři rozety se žlábkem, uloženo: Muzeum jihovýchodní Moravy, Zlín-Malenovice, i. č. 54481, foto: Tereza Holoubková 20. 7. 2012.



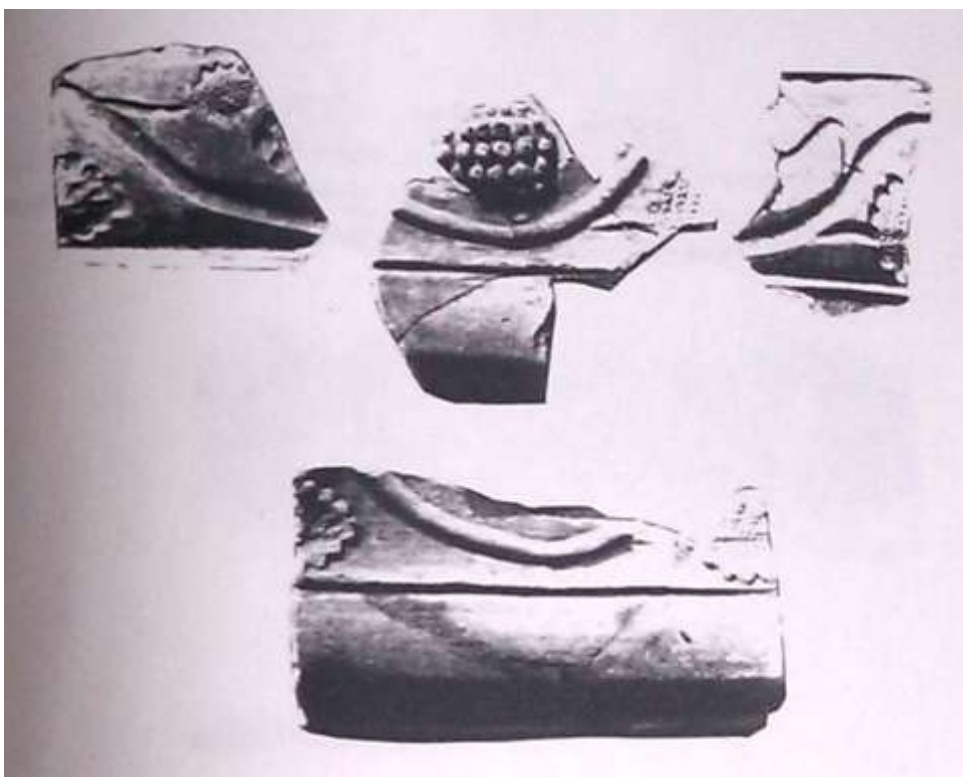
[71] Ornament se třemi rozetami, uloženo: Muzeum regionu Valašsko, Valašské Meziříčí, př. č. 502/89, foto: Tereza Holoubková 22. 8. 2012.



[72] Váza s květinami, uloženo: Muzeum jihovýchodní Moravy, Zlín-Malenovice, i. č. 49208, foto: Tereza Holoubková 20. 7. 2012.



[73] Rozvilina s hroznem, listy a výžlabkem, uloženo: Muzeum Na Petrohradě v Zubří, i. č. A23, foto: Tereza Holoubková 24. 8. 2012.



[74] Rozvilina s hroznem, listy a výžlabkem, reprofoto: Čeněk Pavlík, *Gotické a goticko-renesanční kachle z hradu Rožnova*, Praha-Basel 1992, s. 52.



[75] Akantový pás s obtáčeným prutem, uloženo: Muzeum jihovýchodní Moravy, Zlín-Malenovice, i. č. 49209, foto: Tereza Holoubková 20. 7. 2012.



[76] Hvězda v medailonu rámovaném provazcem, uloženo: Muzeum jihovýchodní Moravy, Zlín-Malenovice, i. č. 49205, foto: Tereza Holoubková 20. 7. 2012.



[77] Řecký kříž s liliemi a klikatkou na liště, uloženo: Muzeum regionu Valašsko, Valašské Meziříčí, př. č. 169/90, foto: Tereza Holoubková 22. 8. 2012.



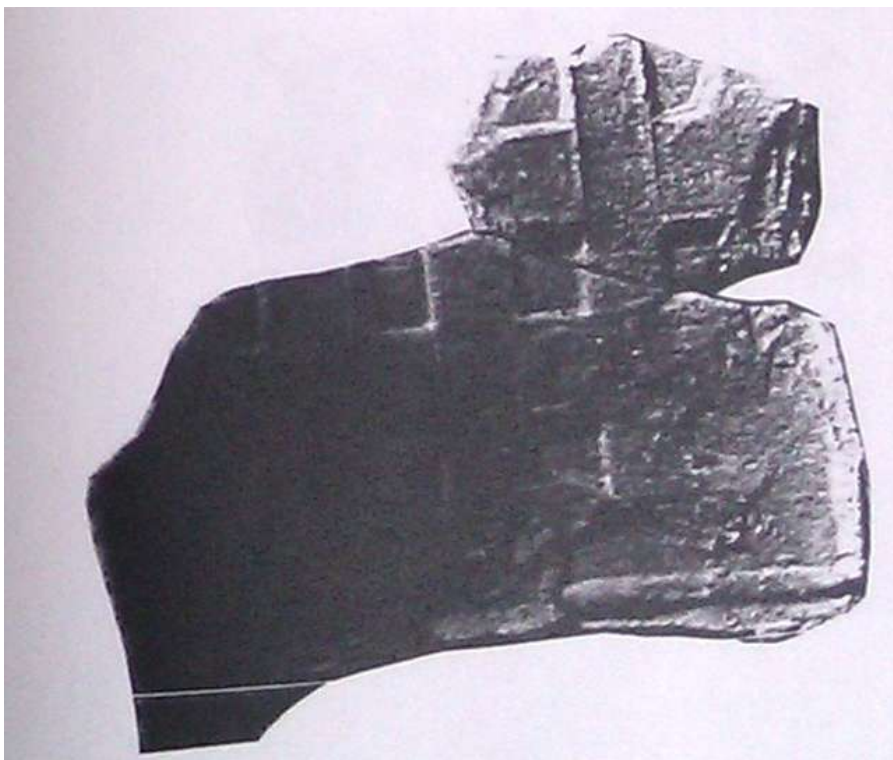
[78] Reliéf kružnice s křížkem a paprsky, uloženo: Valašské muzeum v přírodě v Rožnově p. R., Frenštát p. R., i. č. 28, foto: Tereza Holoubková 2. 8. 2012.



[79] Čtvercové zrcadlo, uloženo: Muzeum regionu Valašsko, Valašské Meziříčí, př. č. 169/90, foto: Tereza Holoubková 22. 8. 2012.



[80] Propletené iniciály, uloženo: Muzeum Na Petrohradě v Zubří, i. č. A63, foto: Tereza Holoubková 24. 8. 2012.



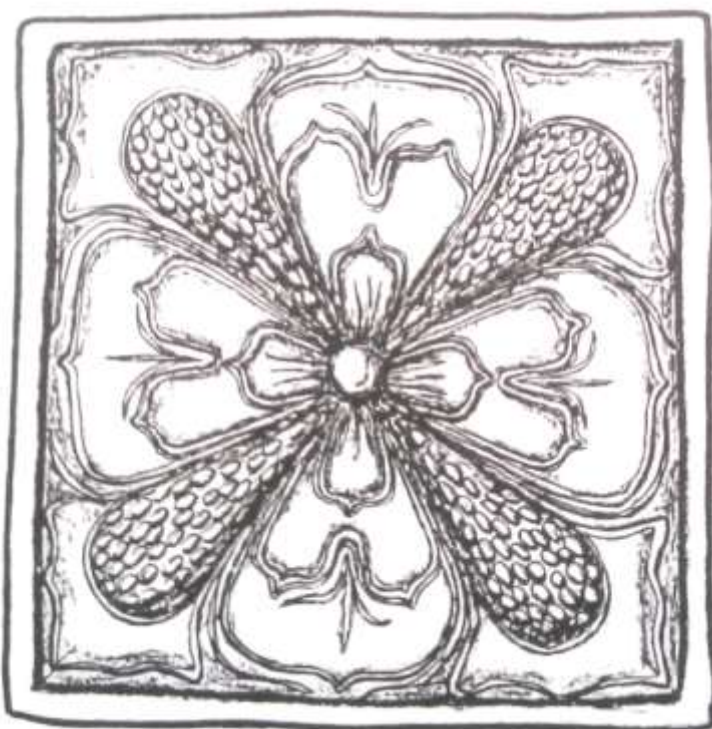
[81] Část kachle s motivem písmene do podoby kříže, reprofoto: Čeněk Pavlík, *Gotické a goticko-renesanční kachle z hradu Rožnova*, Praha-Basel 1992, s. 50.



[82] Nika s kytkou, uloženo: Valašské muzeum v přírodě v Rožnově p. R., Frenštát p. R., i. č. 2234, foto: Tereza Holoubková 2. 8. 2012.



[83] Klanění tří králů, uloženo: Muzeum Na Petrohradě v Zubří, i. č. 104, foto: Tereza Holoubková 24. 8. 2012.



[84] Rozeta s šišticemi, reprofoto: Aleš Drechsler – Čeněk Pavlík – Michal Vítanovský, Nevšední nález souboru keramických kadelů, kachlů a nádob z Lipníka nad Bečvou, in: *Sborník Státního okresního archivu Přerov*, Přerov 2008, s.10.



[85] Rozeta s listy a kosočtvercovou mřížkou, reprofoto: Jiří Kohoutek – Čeněk Pavlík, Soubor kachlů z Lukova, in: *Archaeologia historica* 33, Brno 2008, s. 517.



[86] Jelen s vlající šálou, reprofoto: Jiří Orna, *Gotické a renesanční kachle ve sbírkách Západočeského muzea v Plzni*, Plzeň 2005, s. 179.



[87] Adam a Eva u stromu poznání, reprofoto: Jan Kypka – Jaroslav Šulc, Kachle ze dvora Votelaž u Kouřimi. Ke kultuře bydlení v hospodářském dověře na přelomu středověku a raného novověku, *Památky středních Čech*, 2006, s. 3-29, zde s. 5.



[88] Loutnista a tanečnice, reprofoto: Jan Kypka – Jaroslav Šulc, Kachle ze dvora Votelaž u Kouřimi. Ke kultuře bydlení v hospodářském dověře na přelomu středověku a raného novověku, *Památky středních Čech*, 2006, s. 3-29, zde s. 8.

Anotace

| | |
|--------------------------|---------------------------|
| Jméno a příjmení: | Tereza Holoubková |
| Katedra: | Katedra dějin umění |
| Vedoucí práce: | Mgr. Petr Čehovský, Ph.D. |
| Rok obhajoby: | 2013 |

| | |
|------------------------------------|---------------------------------------------------------------------------------------------------------------------------------------------------------------------------------------------------------------------------------------------------------------------------------------------------------------------------------------|
| Název práce: | Gotické a renesanční kachle z hradu Rožnova |
| Název v angličtině: | Gothic and Renaissance tiles from Rožnov castle |
| Anotace práce: | Bakalářská práce se věnuje nálezovému souboru pozdně gotických a raně renesančních kachlů z hradu Rožnova. Obsahuje základní informace o samotném hradu a městečku Rožnov, typologii a tvorbu kachlů. Součástí práce je katalog zahrnující veškeré kachle z hradu Rožnova uložené v depozitářích muzeí. |
| Klíčová slova: | kachle, gotika, renesance, hrad Rožnov |
| Anotace v angličtině: | The bachelor thesis is dedicated to collection of late Gothic and early Renaissance tiles from Rožnov castle. It contains basic information about the castle and town Rožnov, typology and creation of tiles. Part of this work is a catalogue containing all tiles from Rožnov castle, which are deposited in depository of museums. |
| Klíčová slova v angličtině: | tiles, Gothic, Renaissance, Rožnov castle |
| Přílohy vázané v práci: | Obrazová příloha (50 stran), vložené CD |
| Rozsah práce: | 133 stran |
| Jazyk práce: | Čeština |