

**UNIVERZITA JANA AMOSE KOMENSKÉHO PRAHA**

**BAKALÁŘSKÉ KOMBINOVANÉ STUDIUM**

2019-2022

**BAKALÁŘSKÁ PRÁCE**

**Lucie Vávrová**

**Význam živnostenského zákona, jeho vznik a členění  
s důrazem na vázanou činnost – nakládání s nebezpečnými  
odpady – ekologická likvidace vozidel**

Praha 2022

Vedoucí bakalářské práce: Ing. Jana Veselá

**JAN AMOS KOMENSKY UNIVERSITY PRAGUE**

**BACHELOR COMBINED PART TIME STUDIES**

2019-2022

**BACHELOR THESIS**

**Lucie Vávrová**

**The importance of the Trade Licensing Act, its creation  
and division with an emphasis on tied activities – hazardous  
waste management – ecological disposal of vehicles**

Prague 2022

The Bachelor Thesis Work Supervisor: Ing. Jana Veselá

### **Prohlášení**

Prohlašuji, že předložená bakalářská práce je mým původním autorským dílem, které jsem vypracovala samostatně. Veškerou literaturu a další zdroje, z nichž jsem při zpracování čerpala, v práci řádně cituji a jsou uvedeny v seznamu použitých zdrojů.

Souhlasím s prezenčním zpřístupněním své práce v univerzitní knihovně.

V Praze dne

Jméno autorky .....

## **Poděkování**

Děkuji tímto paní Ing. Janě Veselé, za odbornou pomoc, vstřícnost, připomínky, metodické vedení a ochotně poskytnuté cenné rady při zpracování předkládané práce.



## **Anotace**

Bakalářská práce je zaměřena na význam živnostenského podnikání a vázanou živnost. Důraz je kladen na nakládání s nebezpečnými odpady – ekologickou likvidaci vozidel. Teoretický základ živnostenského zákona přinese čtenáři odbornou způsobilost pro založení živnosti, kterou pak může aplikovat do praxe. Cílem bakalářské práce je doporučit možná zlepšení pro Ministerstvo životního prostředí, které využívá systém EVI 8 jako nástroj ke kontrole produkovaných odpadů z ekologické likvidace. Práce je rozdělena do dvou částí, teoretickou a empirickou. V teoretické části je čerpáno z odborných literatur pro lepší pochopení a objasnění základních pojmů, které se pojí s živnostenským podnikáním.

Empirická část bakalářské práce analyzovala skutečné prostředí firmy LP, pomocí shromážděných dat z kvalitativní formy dotazování. Dále se zabývala procesem ekologické likvidace, administrativou s tím spojenou a nestandardními postupy. Díky kvalitativním formám dotazování byla doporučena možná zlepšení pro praxi s využitím systému EVI 8.

## **Klíčová slova**

ekologická likvidace vozidel, nebezpečné a ostatní odpady, podnikání, recyklace, třídění odpadů, systém EVI8, státní podpora, živnostenský zákon

### **Annotation**

Enclosed bachelor thesis is focused on the importance of related trade business. Emphasis is placed on the management of hazardous waste, specifically the ecological disposal of vehicles. Theoretically, the foundation of the trade license will bring the readers a professional ability to establish a trade, which can then be applied in practice. The aim of the bachelor's thesis is to recommend a certain reduction for the Ministry of the Environment, which uses the EVI8 system as a tool to control the waste produced from ecological disposal.

The thesis is divided into two parts, theoretical and empirical. The theoretical part draws on professional literature for a better understanding and clarification of basic concepts that are associated with trade business. The empirical part of the bachelor thesis analyzed the real environment of the LP company, using the collected data from the qualitative form of the survey. The enclosed bachelor thesis also dealt with the process of ecological liquidation, the administration associated with non-standard procedures. Thanks to the qualitative forms of inquiry, possible improvements were recommended for practice using the EVI system 8.

### **Keywords**

Ecological disposal of vehicles, hazardous and other waste, business, recycling, waste sorting, EVI8 system, state subvention, trade law

# OBSAH

<b>ÚVOD.....</b>	<b>9</b>
<b>TEORETICKÁ ČÁST.....</b>	<b>11</b>
<b>1 ŽIVNOSTENSKÉ PODNIKÁNÍ.....</b>	<b>11</b>
1.1 Vymezení základních pojmů .....	13
1.2 Pojem živnost.....	14
1.3 Činnosti nepodléhající režimu živnostenského zákona .....	16
1.4 Obecné podmínky provozování živnosti .....	17
1.5 Překážky provozování živnosti .....	20
1.5.1 Konkurz .....	20
1.5.2 Zákaz činnosti .....	20
1.5.3 Paragraf 58 odstavec 6 Živnostenského zákona .....	21
1.5.4 Prominutí nedostatku podmínky provozování živnosti .....	21
<b>2 DRUHY ŽIVNOSTÍ .....</b>	<b>22</b>
2.1 Živnost ohlašovací .....	22
2.1.1 Ohlašovací živnosti volné .....	22
2.1.2 Ohlašovací živnosti řemeslné .....	23
2.1.3 Ohlašovací živnosti vázané.....	23
2.2 Živnosti koncesované .....	24
2.3 Zvláštní podmínky provozování živnosti .....	25
<b>PRAKTICKÁ ČÁST .....</b>	<b>27</b>
<b>3 EKOLOGICKÁ LIKVIDACE VOZIDEL.....</b>	<b>27</b>
3.1 Postup odevzdávání autovraku k ekologické likvidaci .....	30
3.2 Evidence odpadů.....	33
<b>4 VÝZKUMNÉ ŠETŘENÍ.....</b>	<b>38</b>
4.1 Pozorování .....	38
4.2 Analýza dokumentů .....	38
4.3 Dotazování .....	39
4.4 Cíl výzkumného šetření .....	39
<b>5 ZPRACOVÁNÍ EMPIRICKÝCH DAT .....</b>	<b>41</b>

5.1	Využitelnost odpadů sběrného místa LP .....	41
5.2	Zúčastněné pozorování a analýza dokumentů .....	45
5.3	Nezúčastněné pozorování .....	46
5.4	Výsledky první části zúčastněného a nezúčastněného pozorování.....	47
5.5	Kvalitativní dotazování .....	47
5.6	Výsledky druhé části kvalitativního dotazování .....	50
<b>ZÁVĚR .....</b>		<b>51</b>
<b>SEZNAM POUŽITÝCH ZDROJŮ.....</b>		<b>53</b>
<b>SEZNAM ZKRATEK .....</b>		<b>56</b>
<b>SEZNAM OBRÁZKŮ, TABULEK.....</b>		<b>57</b>
<b>SEZNAM PŘÍLOH.....</b>		<b>58</b>

## ÚVOD

Ekonomiku České republiky tvoří z velké části menší a větší podniky. Na trhu se tak objevuje nová, inovativní konkurence, která s sebou přináší vylepšené produkty a nové, mnohdy kvalitnější služby. Dochází k rozvoji obcí či měst, ve kterých se vytvářejí nová pracovní místa a tím dochází ke snižování nezaměstnanosti. Podnikání se dá specifikovat jako nezávislá činnost, ve které se jedinec může seberealizovat a využít své schopnosti na trhu. Předmět zájmu zaměřím především na podnikání v České republice. Aktuálnost a praxe zmíněné problematiky byla důvodem pro výběr tohoto tématu.

Teoretická část je uchopena jako „možnost sebezdokonalování“ čtenáře, který by se v této oblasti chtěl dále vzdělávat. V práci postupuji od teorie k praxi, kterou následně aplikuji na konkrétním příkladu v empirické části bakalářské práce. V teoretické části práce dále vysvětluji problematiku živnostenského zákona a druhy živností. Přínosem této práce je výčet doporučení pro MŽP a jeho dalšího fungování v oblasti zpracování nebezpečných odpadů. Následně v empirické části práce interpretuji, pomocí kvalitativního šetření firmu LP, nakládání s nebezpečnými odpady a evidenci v systému EVI 8.

V empirické části bakalářské práce bude analyzováno skutečné prostředí firmy LP, kde byl prováděn sběr dat, pomocí kvalitativní formy dotazování, se kterými budu dále pracovat. Představím celý proces ekologické likvidace, administrativní úkony i řadu nestandardních procesů ekologické likvidace, které se objevují v praxi. Vyhodnocená data z výzkumného šetření budu analyzovat a následně doporučím možná zlepšení pro praxi s využitím systému EVI 8. Poukáži na jeho „nedostatky“, které mohou mít vliv na zpracování výsledných dat.

Cílem předkládané bakalářské práce je doporučit možná zlepšení pro Ministerstvo životního prostředí, které využívá systém EVI 8 jako nástroj ke kontrole produkovaných odpadů z ekologické likvidace. V práci poukazuji na možná zlepšení v oblasti ekologické

likvidace vozidel, či nakládání s nebezpečnými a ostatními odpady, doplněné o poznatky z praxe.

Dalšími cíli bakalářské práce je zjistit, zda je systém dostatečně zabezpečený a zdali se do něj vkládají relevantní a skutečné údaje pro uzavření ročního hlášení. Toto hlášení je zároveň podkladem pro žádost o státní podporu. Ve výzkumné části doporučuji možná zlepšení k zabezpečení a relevantnosti dat pro MŽP.

# TEORETICKÁ ČÁST

## 1 ŽIVNOSTENSKÉ PODNIKÁNÍ

V roce 1991 zaznamenal Živnostenský zákon velký posun v úpravě podmínek podnikání ve prospěch tržního hospodářství. Stal se tak hlavním pilířem nahrazeného hospodářského zákona schváleného po listopadu 1989 – zákon č. 105/1990 Sb., o soukromém podnikání občanů. Z velké části harmonizuje s rakouským živnostenským řádem z roku 1859, který platil na našem území řadu desetiletí. Obdobné úpravy byly provedeny i v Rakousku a Německu. Hlavním znakem živnostenského práva je jeho tradiční koncepce. Ukazatelem je, že živnostenské právo nemohlo navazovat na právo totalitního období. Tento časový úsek nedovoloval seberealizaci jednotlivce a právo podnikat. (Pelikánová a kolektiv, 2010, str. 305-306)

Posttotalitní situace nabízela úpravu zákona č. 105/1990 Sb., o soukromém podnikání občanů, na určitou časovou dobu, umožnit podnikání fyzickým osobám. Tato „šance“ vnesla naději na zakotvení a ucelení tradičního živnostenského práva. Bohužel tehdejší situace, byla značně poznamenána totalitním režimem, který ovlivnil právní myšlení. Nutností však bylo vybudovat zcela nové základy na principech živnostenského práva. Koncepce a následná novelizace přinesli značné odchylky od původního znění a v daných případech nebyly úpravy k prospěchu a zlepšení. (Tamtéž, 2010, str. 305-306)

Ke schválení živnostenského zákona došlo 2. října 1991 (č. 455/1991 Sb.). Na základě koncepce rakouského živnostenského řádu z roku 1859 (č. 227/1859 ř. z.), kterou republika převzala i po řadě zásadních novelizací. Později právo evropské unie zasáhlo do koncepce živnostenského zákona a na základě jejich harmonizace, tak došlo ke změnám stavebních pilířů.

Při zkoumání novelizací zjišťují nekompetentnost zákonodárce, který zpochybňuje z pravidla omezení, která chrání třetí osoby (zák. 286/1995 Sb.) a ke které se později vrací. Tyto zásahy ze strany zákonodárce nekorespondují a bývají často nesrozumitelné. (Tamtéž, 2010, str. 305-306)

Živnostenský zákon stanovuje pouze podmínky pro živnostenské podnikání, tzn., že není vzorem pro různé druhy činností. (Dědič, Kříž, 1991, str. 11)

Živnostenský zákon však prošel nespočtem novelizací, a to bohužel vnáší do praxe značné problémy a nestabilitu ne, jen v řadách podnikatelů, ale i jiných orgánů působících v této problematice. Obchodní zákoník (z. č. 513/1991 Sb.), definuje další druhy podnikání. Týkající se osob zapsaných v obchodním rejstříku, kteří podnikají na základě jiného než živnostenského oprávnění, dle jiných právních předpisů, nebo osoby provozující zemědělskou výrobu. Tyto osoby musí být součástí evidence dle zvláštního předpisu.

Ruku v ruce jde s živnostenským zákonem také zákon č. 570/1991 Sb., o živnostenských úřadech, ve znění pozdějších předpisů, který stupňovitě přenesl pravomoci a strukturu živnostenských úřadů. Na základě těchto pravomocí jednotlivé stupně živnostenských úřadů, provádí činnosti systematicky s živnostenským zákonem. To znamená, že živnostenský úřad dohlíží na plnění podmínek, které stanovil živnostenský zákon, nebo jiné zvláštní právní předpisy pro dané živnosti. V případě odchýlení se, nebo porušení, ukládá živnostenský úřad sankce.

Ráda by se v tomto odstavci znovu vrátila k vysvětlení a úpravě živnostenského zákona, který upravuje především základní podmínky provozování živností. Jako je například, splnění odborné způsobilosti, požadavky na bezúhonnost, nebo oprávnění k provozování zmíněné živnosti apod. Problematikou konkrétních podmínek pro výkon daných živností se zabývají zvláštní předpisy. Před začátkem založení živnosti je třeba dodržet zákonem stanovené podmínky a dále dodržovat dané podmínky, které jsou zakotveny v právních předpisech. Jedná se například o předpisy požární, hygienické, stavební. Nedílnou součástí živnostenského úřadu je také kontrola provozování živnosti a kontrola bezpečnosti a ochrany pracovníků, kteří vykonávají danou činnost. Zmíněná problematika není vázána na vznik živnostenského oprávnění, ale živnostenský úřad by měl provádět daná kontrolní šetření.

Celý právní řád České republiky je vzájemně provázán. Živnostenský zákon navazuje na řadu právních předpisů, např. na občanský zákoník, správní řád, zákon o státní



kontrole, trestní zákon, obchodní zákoník aj. (Zákon č.570/1991 Sb., ze dne 31.12.1991, zák. České národní rady o živnostenských úřadech)

## 1.1 VYMEZENÍ ZÁKLADNÍCH POJMŮ

V zákoně se vyskytují základní pojmy, které je třeba vysvětlit pro lepší pochopení dané problematiky:

- **Bydliště na území České republiky** – občan musí mít hlášen trvalý pobyt na území ČR.
- **Česká osoba** – je osoba fyzická s bydlištěm na území ČR, nebo právnická osoba se sídlem na území ČR,
- **Doklad** – je písemný dokument, který má dané náležitosti,
- **Identifikace předmětu smluvního vztahu** – určení konkrétního výrobku, jeho značku, případně výrobní číslo, pokud není výrobek dostatečně označen, jeho stručný popis, který umožní jeho identifikaci,
- **Koncese** – je důležitá při provozování živnosti jen ale v konkrétních případech v návaznosti se živnostenským zákonem,
- **Mobilní provozovna** – jedná se o provozovnu, která lze přemístit, nesmí být umístěna na jednom místě po dobu delší než tři měsíce,
- **Odpovědný zástupce** – je kompetentní fyzická osoba stanovená podnikatelem, která má na starost řádný chod živnosti, musí dohlédnout na dodržování předpisů. Podnikatel a odpovědný zástupce jsou ve smluvním vztahu, zástupce musí splňovat všeobecné a zvláštní podmínky provozování živnosti,
- **Ohlašovatel** – fyzická či právnická osoba, která ohlásí živnost nebo případnou změnu na daném tiskopisu,
- **Podání** – tímto úkonem se dá podat žádost o ohlášení živnosti nebo žádost o koncesi, případně hlášení změn nebo zrušení živnostenských oprávnění,
- **Podatel** – je osoba, ohlašovatel (živnost ohlašovacím), žadatel (o živnost koncesovanou),
- **Podnikatel** – musí splnit podmínky dané živnostenským zákonem a jedná se o osobu fyzickou nebo právnickou,

- **Praxe v oboru** – je určitá doba vykonávané odborné práce nebo příbuzné práce v daném oboru,
- **Provozovna** – je místo, kde je prováděna podnikatelská činnost, může se však jednat i o automat či mobilní provozovnu,
- **Příbuzné obory** – je vykonávaná činnost v daném odvětví, která se řídí podobnými postupy a odbornými znalostmi,
- **Tiskopis** – formulář, který vydává Ministerstvo průmyslu a obchodu, pro ohlášení živnosti, nebo žádost o koncesi,
- **Zahraniční osoba** – je osoba se sídlem mimo území ČR a jedná se o fyzickou nebo právnickou osobu,
- **Žadatel** – vyplní příslušný tiskopis a zažádá o koncesi, fyzická nebo právnická osoba,
- **Živnost** – je činnost provozovaná soustavně na základě podmínek, které stanovil živnostenský zákon,
- **Živnosti ohlašovací volná** – u této živnosti není vyžadována odborná způsobilost,
- **Živnosti ohlašovací řemeslné** – v § 21 a 22 živnostenského zákona je uvedena podmínka provozovat živnost s řádnou odbornou způsobilostí,
- **Živnosti ohlašovací řemeslné** – k této živnosti je také potřeba odborná způsobilost, která upravena v příloze č. 2 k živnostenskému zákonu. (Novotný, 2010, str. 11-12)

## 1.2 POJEM ŽIVNOST

Živnost je činnost, která se řídí dle živnostenského zákona a plní veškeré znaky z jeho úpravy. Dle právní úpravy České republiky je živnost „*soustavná činnost, provozovaná samostatně, vlastním jménem, na vlastní odpovědnost, za účelem dosažení zisku a za podmínek stanovených ŽivZ.*“ (Hrozinková, 2005, str.10). Každý podnikatel by měl brát tuto větu, jako stavební pilíř pro založení svého podnikání. Dané znaky charakterizující živnostenské podnikání, korespondují s jeho bližším chápáním a následnými kontrolami živnostenských úřadů, jak již zmiňuji výše. (Hrozinková, 2005, str.10-12). Činnosti, které jsou prováděny po dobu daného časového úseku, nebo opakovaně se vyznačují jako činnosti soustavné. Za živnost můžeme také považovat činnost nahodilou či jednorázovou, i když bude v ostatních případech plnit požadavky v § 2 ŽivZ. Soustavnou činností se rozumí i činnost prováděná sezóně

s myšlenkou ji opakovat každoročně. Soustavnou činnost můžeme vykonávat i jednorázově, ale v návaznosti na dané časové období opakovaně, ne však až po delší časové odmlce. (Tamtéž, 2005, str.10-12).

Dalším znakem je samostatnost tzv., že živnostník má živnostenské oprávnění a to značí, že živnostník jedná vlastním jménem a na vlastní odpovědnost. Řídí a organizuje práci a také sám zajišťuje ekonomickou a právní stránku věci, nebo jí zřizuje prostřednictvím odpovědného zástupce. **Odpovědný zástupce** je fyzická osoba, kterou si určí podnikatel a tvoří mezi sebou smluvní vztah. Zodpovídá za provoz živnosti a dodržování ŽivZ. Musí plnit všeobecné podmínky i zvláštní podmínky pro provozování živnosti. (Tamtéž, 2005, str.10-12).

Za samostatnost se nepovažuje skutečnost, když si živnostník najme na určitou věc / práci, jinou osobu s živnostenským oprávněním. V tomto případě je nutné přihlédnout ke skutečnosti, zda živnostník vlastní dané smluvní podmínky a pokud ne musí se řídit právními předpisy, a toto je v rozporu s absolutní samostatností, proto se ke každému případu přistupuje individuálně. (Tamtéž, 2005, str.10-12).

Provozování živnosti vlastním jménem - vykonávané právní úkony, při podnikatelské činnosti provádí podnikatel výhradně pod svou obchodní firmou, nebo svým jménem a příjmením v součinnosti se zaměstnanci či partnery, se kterými je ve smluvním vztahu. Tato skutečnost je povinností podnikatele. (Tamtéž, 2005, str.10-12).

Podnikatel je veden v obchodním rejstříku. Dalšími pojmy pojícími se s podnikáním jsou fyzické a právnické osoby. **Fyzická osoba** (dále jen „FO“) je právní pojem, kterým se označuje člověk jako jedinec, vzniká narozením a zaniká úmrtím. Máme zde dvojitou právní způsobilost, a to k právním úkonům a povinnostem. **Právnickou osobou** (dále jen „PO“) se rozumí právní subjekt, který má jako FO práva, povinnosti a způsobilost k právním úkonům. Řídí se podle obchodního zákoníku a na rozdíl od FO není jednotlivcem. PO nejedná sama za sebe, ale v zastoupení FO či statutárních orgánů. Statutárním orgánem se rozumí osoby oprávněné k jednání za PO, například jednatel společnosti s ručením omezeným, nebo kolektiv představenstva akciové společnosti.

Jméno a příjmení fyzické osoby musí být součástí firmy. Dodatkem lze rozlišit podnikatel, nebo druh podnikání. Fyzická osoba jedná svým jménem a příjmením na straně druhé právnická osoba svým názvem. V případě, že FO či PO, nejsou zapsány v obchodním rejstříku nemohou užívat statut obchodní firma, nebo další označení vyplývající z ustanovení § 8 odst.2 ObchZ. (Tamtéž, 2005, str.10-12).

Podnikání na vlastní odpovědnost zahrnuje závazek odpovědnosti z podnikatelské činnosti, za svůj majetek. U PO se jedná o obchodní majetek a u FO, se zahrnuje i osobní majetek. Tímto způsobem odpovídá podnikatel za dodržení právních předpisů a výsledek podnikatelské činnosti. Každá FO a PO, podniká za účelem dosažení zisku, není však dané, kam bude zisk použit a také není podmínkou, že zisku musí být dosaženo, cílem i úmyslem podnikatele je však jeho dosažení. Vše v souladu s ŽivZ. (Tamtéž, 2005, str.10-12).

Živnostenský list, nebo koncesní listina stanovují míru živnostenského oprávnění v určitých sektorech činností. Další míru určuje oblast, která závisí na výrobní činnosti, nebo maloobchodu a velkoobchodu, či službách. Je třeba dbát na daný rozsah činnosti, kterou může FO či PO, provádět. Pokud by tato skutečnost nebyla dodržena, dochází zde k neoprávněnému podnikání, v těchto případech nastupuje kontrolní orgán (živnostenský úřad), který na činnost FO a PO dohlíží. Nedodržením zákona, může vést i k zastavení činnosti. (Tamtéž, 2005, str.10-12).

### **1.3 ČINNOSTI NEPODLÉHAJÍCÍ REŽIMU ŽIVNOSTENSKÉHO ZÁKONA**

Pojem živnost blíže specifikuji výše, a to porovnáním na základě možností provozování živnostenského oprávnění, které stanovuje ŽivZ. Určité formy činností jsou ze ŽivZ., vyřazeny, i když se mohou tvářit jako živnosti, které jsou jeho součástí v plném znění. (Hrozinková, Běhounek, 2005, str. 13)

Tyto činnosti dělíme do tří skupin:

- *„činnosti vyhrazené státu, některé činnosti podle autorského zákona a zákona o vynálezech,*

- některá odvětví peněžnictví, prvovýroby, dopravy aj.,
- prodej produktů z vlastní drobné pěstitelské a chovatelské činnosti fyzických osob, (jde o tradiční právo, vyjádřené i v platných zákonech o vnitřním obchodě).“  
(Novotný, 2010, str. 13)

Řada vyloučených činností z živnostenského zákona je konečná a přesná. Tato situace nastává v případech, že není vhodné danou činnost vůči její povaze podřítit ŽivZ. U těchto činností bývá obtížnější právní úprava. Řadíme sem například: provádění archeologických výzkumů, advokáti, notáři, soudní exekutoři, veterináři, lékaři, auditoři, burzovních dohodců, činnost bank, směnárská činnost a mnoho dalších. Každá z těchto činností je upravena zákonem. (Novotný, 2010, str. 14-15)

## 1.4 OBECNÉ PODMÍNKY PROVOZOVÁNÍ ŽIVNOSTI

Tyto podmínky jsou zakotveny v paragrafu 6 ŽivZ. Fyzická osoba musí dodržet veškeré podmínky a ubírat se tímto směrem po celou dobu výkonu živnosti. Mezi tyto podmínky patří dosažení věku 18 let, způsobilost k právním úkonům, bezúhonnost, nedoplatky vůči státu. (Štěpanová, 2007, str. 27-28)

Přeci jen se zde objevuje jedna výjimka, která je uvedena v paragrafu 12 ŽivZ. Toto ustanovení umožňuje v případě neúplné způsobilosti (nedostatek věku nebo rozhodnutí soudu), stanovit zodpovědnou osobu se záštitou zákonného zástupce a soudu. Návrh musí podat vždy zákonný zástupce. Postup je následující, k okresnímu soudu prvního stupně v místě bydliště nezpůsobilé osoby, podá jeho zákonný zástupce či právní zástupce návrh na schválení provozování živnosti. Verdikt soudu je rozsudek. V případě žádosti o udělení koncesní listiny, schvaluje i živnostenský úřad. Dále bych ráda rozebrala a objasnila dané podmínky: (Tamtéž, 2007, str. 27-29)

### 1. Dosažení věku 18 let

Zde můžeme vidět provázanost s občanským zákoníkem, konkrétně tedy s paragrafem 8 odst. 2, který říká, že zletilost můžeme nabýt sňatkem před dovršením 18 let věku. Tato situace nastává v případě dovršení 16 let života, ve velmi mimořádné situaci a v rámci společenského účelu, musí být schváleno soudem. Řídí se dle paragrafu 13 odst. 1 zákona č. 94/1963 Sb., o rodině. I v tomto případě vzniká způsobilost k právním

úkonům. Proto je zde podstatné dosažení věku 18 let, jinak by činnost mohla vykonávat osoba starší 16 let věku, která je v manželském sňatku. (Tamtéž, 2007, str. 27-29)

## **2. Způsobilost k právním úkonům**

Je jednání fyzické osoby v oblasti právní způsobilosti ve svůj prospěch. Provádět právní povinnosti, nabýt vlastní právní vztahy, případně je pozměnit či úplně zamítnout. Mluvíme zde o třech typech způsobilosti, a to úplná způsobilost, částečná a plná způsobilost, zakotveno v paragrafu 8 občanského zákoníku. Uvedená způsobilost k právním úkonům v ŽivZ., je plná právní způsobilost. Částečná způsobilost připadá nezletilým osobám, již zmíněno výše. Jediný, kdo má pravomoc zbavit, nebo omezit způsobilosti plnoletého je soud. Upravuje to paragraf 186 a násl. o. s. ř. Způsobilost lze odebrat pouze v případě, že je dotyčná fyzická osoba duševně nezpůsobilá, nebo při dlouhodobém užívání omamných látek (alkohol, drogy). (Tamtéž, 2007, str. 27-29)

## **3. Bezúhonnost**

Stavební pilíř, při získání živnostenského oprávnění. Tato část je velice důležitá a hraje velkou roli v důvěryhodnosti FO či PO, při jakémkoli obchodním jednání vnáší mezi smluvní strany určitou důvěru a jistotu. Za bezúhonnou osobu se nepovažuje osoba, která byla pravomocně odsouzena, za trestný čin provedený s úmyslem, či v souběhu s jinou trestní činností, bez podmíněného trestu po dobu delší než jeden rok. Dalším ze závažných trestních činů, je trestný čin spáchaný v entitě podnikání. (Tamtéž, 2007, str. 27-31)

## **4. Nedoplatky**

Dalším aspektem, pro vnitrostátní FO je, že není zavázána daňovým či jiným nedoplatkem vůči státu v rámci svého podnikání. Nedoplatek podnikatele, který podniká či podnikal na území České republiky, nesmí vzniknout ani na pojistném na sociálním zabezpečení, veřejném zdravotním pojištění a příspěvku na státní politiku zaměstnanosti. Tento aspekt pro získání živnostenského oprávnění si klade za cíl prověřit platební schopnost FO či PO, případně zjistit její opak. Platební nezpůsobilost je vážným přečinem a důvodem k odebrání živnostenského oprávnění dle paragrafu 6 zákona č. 582/1991 Sb.

Mezi daňové nedoplatky patří například odchylka mezi vyměřenou daní a odvedenou daní. Důležité je porozumět i dani z příjmu, dani z přidané hodnoty, dani z převodu nemovitosti, dani z nemovitostí a silniční dani. Tato problematika je v praxi nepostradatelnou součástí, každého podnikatele a její znalostí předchází případnému nedoplatku a následné sankci. (Tamtéž, 2007, str. 27-35).

Daňová politika je velice rozsáhlé téma. Pro její pochopení si můžeme v užším slova smyslu představit, že jde o veřejný příjem veřejného rozpočtu, který zákon označuje za daň a naplňuje teoretické znaky daně. Základní znaky daně jsou peněžní charakter, zákonnost, nedobrovolnost, nenávratnost a další. Daně spravují správci daně, mezi ně patří státní orgány (Finanční správy ČR), územní samosprávné celky (obecní úřady), nebo FO či PO, na které přenáší povinnost výkonu veřejná správa. V širším slova smyslu řadíme do daní jakékoliv daňové příjmy veřejných rozpočtů. Řadíme sem poplatky, cla, veřejná pojistná nebo další jiná peněžitá plnění (odvody, úhrady).

### **Daně přímé:**

Nejčastěji daně dělíme na přímé a nepřímé. O přímé dani můžeme říct, že zdaňují příjem při jeho vzniku. Tuto povinnost nelze přenést na někoho jiného. Dělíme je podle předmětu na majetkové, důchodové a ostatní. Mezi důchodové daně řadíme daň z příjmu FO a PO. Majetkové daně zdaňují majetek, movité či nemovité věci. Do ostatních přímých daní patří silniční daň a daň z nabytí nemovitostí (můžeme se s nimi setkat i v dani majetkové – u nabytí nemovitosti konkrétně daň převodní). Ráda bych zde rozvedla silniční daň, protože i tento fakt, může být jedním z důvodů ekologické likvidace vozu. V případě, že se FO či PO rozhodne vozidlo podléhající silniční dani ekologicky zlikvidovat, tak je od této finanční zátěže zproštěn dnem vyřazení vozidla z provozu, tedy ekologickou likvidací. Podrobněji se věnuji silniční dani v empirické části bakalářské práce.

### **Daně nepřímé:**

Charakteristickým znakem pro nepřímé daně je to, že subjektem daně je odlišná osoba od osoby, na kterou daň skutečně ekonomicky dopadá. Hradí je výrobce nebo prodejce z objemu své výroby a prodeje. Nepřímé daně tedy připadají na spotřebu. Subjekt daně

přenáší daňovou povinnost skrze cenu produktů na konečného spotřebitele. Jsou zde obsaženy všeobecné a univerzální daně s návazností na zboží, služby či plnění. Tyto rysy vystihují daň z přidané hodnoty. Selektivní daň používáme v jasně jmenovitých případech a jde o daně spotřební a energetické. (Ministerstvo financí, online, cit.2022-02-15)

## **1.5 PŘEKÁŽKY PROVOZOVÁNÍ ŽIVNOSTI**

Už název této kapitoly napovídá, že jde o záporné podmínky pro FO či PO v podnikání. Bavíme se zde o tzv. konkurzu nebo zákazu činnosti pro fyzickou osobu. (Štěpánová, 2007, str. 39)

### **1.5.1 KONKURZ**

Soud rozhodne o vyhlášení konkurzu na fyzickou osobu to vede k ukončení podniku. Rozhodne o tom příslušný krajský soud usnesením. Jedná se tedy o FO nebo PO, v případě fyzické osoby se zde jedná o konkrétní osobu a na tu může být vyhlášena insolvence nebo předlužení – tz., že firma má větší náklady než výnosy. Vyhlášení konkurzu však ještě není tak zásadní, zásadním krokem je rozhodnutí o ukončení provozování podniku. O tom rozhodne soud v souladu s věřitelským výborem. Chtěla bych zde ještě zmínit, že v případě statutárních orgánů, členů statutárních orgánů nebo jiných právnických osob, jsou delikty posuzovány přísněji. (Tamtéž, 2007, str. 40-41)

### **1.5.2 ZÁKAZ ČINNOSTI**

Živnostenský úřad zde provádí kontrolní činnost, zda je fyzická osoba důvěryhodná a řádně vykonává svou činnost. V případě, že živnostenský úřad shledá FO, jako nedůvěryhodnou předává celou věc k dalšímu postupu. Rozhodovací činnost má v tomto případě soud podle paragrafu 49 a 50 trestního zákona, či správní orgán dle paragrafu 14 zákona č. 200/1990 Sb. o přestupcích. Podnikatel nemůže vykonávat činnost po dobu zákazu a ten je uvalen na daný druh či příbuznou činnost. (Tamtéž, 2007 42-43)



### **1.5.3 PARAGRAF 58 ODSTAVEC 6 ŽIVNOSTENSKÉHO ZÁKONA**

Pojednává o situaci, kterou živnostenský úřad, nebo sám podnikatel zruší živnostenské oprávnění. Ze strany živnostenského úřadu může docházet k postihu podnikatele. Řadíme sem dva druhy sankční povahy:

Obligaturní důvody: není splněna bezúhonnost a způsobilost k právním úkonům či překážka ve vykonávání činnosti.

Fakultativní důvody: porušení podmínek u koncesované živnosti, FO nemá povolení k pobytu, neplnění závazků vůči státu, živnost není provozována více než čtyři roky, nebyly odstraněny závady pro provoz zařízení (Tamtéž, 2007, str. 43, 148-149)

### **1.5.4 PROMINUTÍ NEDOSTATKU PODMÍNKY PROVOZOVÁNÍ ŽIVNOSTI**

Paragraf 8 odst. 5 ŽivZ., hovoří o přenesení pozastavení činnosti podnikatele, na kterého byl vyhlášen konkurz či konkurzní řízení, pro málo majetku, nebo pro splnění programového usnesení, bylo řízení zastaveno. Konkurz u FO často nastane ve chvíli, kdy má nedoplatek na straně druhé, aniž by ho tvořil vědomě. Pro to zákon do jisté míry umožňuje další možnost o zažádání obnovení činnosti. To však musí řádně prověřit živnostenský úřad s důrazem na daný přestupek podnikatele, aby nenastala opětovná situace neschopnosti plnění svých závazků. (Tamtéž, 2007, str. 43)

## 2 DRUHY ŽIVNOSTÍ

Subjekt, který chce začít podnikat musí navštívit nejbližší živnostenský úřad, vyplnit jednoduchý registrační formulář a uhradit správní poplatek ve výši 1000,- Kč. Registrační formulář slouží jako informace pro další úřady. Výhodou formuláře je, že žadatel nemusí „obíhat“ jiné instituce jako jsou např. finanční úřady, správa sociálního zabezpečení a zdravotní pojišťovny. (Štěpánová, 2007, str. 65)

### 2.1 ŽIVNOSTI OHLAŠOVACÍ

Do nich patří živnosti řemeslné, vázané a volné. Živnost může vzniknout dvěma způsoby, první z nich je ohlášení živnosti na příslušném živnostenském úřadu a podnikatel musí splnit stanovené podmínky v zákoně. Druhým způsobem je zápis do obchodního rejstříku, oprávnění vzniká dnem zápisu. Dokumentem pro podnikatele byl dříve živnostenský list, nyní ho nahradil výpis z obchodního rejstříku. (Hrozinková, Běhounek, 2005, str. 15)

Založení této živnosti je poměrně snadné a nevyžaduje velké úsilí na rozdíl od koncesovaných živností. Důležitým znakem pro rozlišení živností ohlašovacích volných, řemeslných, nebo vázaných je daná odborná způsobilost. U každé živnosti je vyžadován jiný stupeň odborné způsobilosti. (Štěpánová, 2007, str. 64-65)

#### 2.1.1 OHLAŠOVACÍ ŽIVNOSTI VOLNÉ

U této živnosti není třeba žádná náročnost pro splnění podmínek k jejímu provozování. Jedinou podmínkou pro vykonávání živnosti jsou všeobecné podmínky, které jsou rozebrány v kapitole 1.4. Je zde pouze potřeba dodržovat dané předpisy, jako je bezpečnost práce, hygienické předpisy aj. Není třeba žádná zvláštní způsobilost. (Štěpánová, 2007, str. 65)

Nařízení vlády ČR č. 140/2000 Sb., pojednává o daných ohlašovacích živnostech volných a také stanovuje jejich rozsah. Obsahovou náplň dané živnosti upravuje příloha č. 4 nařízení vlády ČR č. 469/2000 Sb. (Tamtéž, 2007, str. 65) Nalezneme zde 80 druhů činností. Novotný ve své odborné publikaci Živnostenské podnikání v České republice rozvádí dané živnosti jednu po druhé a konkrétně popisuje jejich obsah.

V případě více informací k určitému oboru živnosti doporučuji tuto publikaci. (Novotný, 2010, str. 57)

Živnostenský úřad vydá živnostenské oprávnění jen v případě, že dané podnikání koresponduje s názvem ze seznamu činností. (Hrozinková, Běhounek, 2005, str. 20)

### **2.1.2 OHLAŠOVACÍ ŽIVNOSTI ŘEMESLNÉ**

Členění této živnosti upravuje příloha č. 1 ŽivZ. Jako u předchozí živnosti je třeba splňovat všeobecné podmínky, ale zároveň u této činnosti musíme plnit i odbornou způsobilost. Tj. tedy zvláštní podmínka dle paragrafu 21 a 22 ŽivZ. Podnikatel nesmí nést zátěž finanční nezpůsobilosti vůči státu, tedy daňového nedoplatku či na platbách pojistného aj. (Hrozinková, Běhounek, 2005, str. 16) To vše plní FO nebo si tato osoba stanoví svého odpovědného zástupce. U PO tyto podmínky plní odpovědný zástupce. (Štěpánová, 2007, str. 66)

Výuční list získaný na základě vyučení v oboru je první zvláštní podmínkou pro odbornou způsobilost plus délka získané praxe. Dokumenty sloužící k prokázání odborné způsobilosti jsou, již zmíněný výuční list či jiný doklad např. maturitní vysvědčení, diplom o odborném vzdělání a doložení vykonané praxe. ŽivZ. stanoví požadavek na praxi a její délku pro danou činnost. Podle zákona č. 18/2004 Sb., lze uznat odborná kvalifikace státních příslušníků členského státu EU a občana ČR. To v kompetenci Ministerstva průmyslu a obchodu. Řemeslné živnosti jsou vymezeny a blíže specifikovány v nařízení vlády č. 469/2000 Sb. (Hrozinková, Běhounek, 2005, str. 16-17)

Další z možností nahrazení odborné způsobilosti je kvalifikační zkouška plus čtyř letá praxe v oboru. (Tamtéž, 2005, str. 17-18) Pokud podnikatel nemá žádné vzdělání může mu být uděleno oprávnění živnostenským úřadem na základě prokázání šestileté praxe v oboru. (Pelikánová a kolektiv, 2010, str. 333)

### **2.1.3 OHLAŠOVACÍ ŽIVNOSTI VÁZANÉ**

Ohlašovací živnosti vázané jsou upraveny v příloze č. 2 ŽivZ. Zde se opět musí splnit všeobecné podmínky a odborná způsobilost viz podkapitola 1.4. U každé ohlašovací

živnosti vázané je stanovena odborná způsobilost, a ta je podmínkou pro její provozování. Další možností je také rekvalifikace s čtyřletou praxí v oboru. (Hrozinková, Běhounek, 2005, str. 18-19)

Tato živnost na rozdíl od živnosti řemeslné nemá tolik alternativ nahrazení odborné způsobilosti. Vyžaduje určitou odbornost a praxi, která bude důsledně vykonávána v souladu s danou činností. Chceme zde předejít neodbornému konání, které by mohlo ohrožovat lidské zdraví nebo způsobit škodu na majetku. (Štěpánová, 2007 str. 72)

Této živnosti v oboru podnikání a nakládání s nebezpečnými odpady bude věnována celá praktická část mé práce, kde bych ráda na základě daného šetření doporučila určitá zlepšení v oblasti ekologické likvidace vozidel a využitelnosti nebezpečných odpadů.

### **Do náplně této živnosti řádíme:**

*„Shromažďování, soustřeďování, sběr, výkup, třídění, přeprava, skladování, úprava, využívání a odstraňování nebezpečných odpadů. Provozování zařízení k úpravě, využívání, odstraňování, sběru nebo výkupu nebezpečných odpadů. V rámci živnosti lze provozovat činnosti spojené se shromažďováním, soustřeďováním, sběrem, výkupem, tříděním, přepravou, skladováním, úpravou, využíváním a odstraňováním ostatního odpadu“ (Novotný, 2010, str. 115)*

## **2.2 ŽIVNOSTI KONCESOVANÉ**

Jsou provozovány na základě udělení koncese. Koncese je udělena dnem nabytí právní moci rozhodnutí. Kromě FO, PO, kteří se zapíší do obchodního rejstříku. Koncesní listinu vystaví živnostenský úřad na základě správního rozhodnutí do 15 dnů. Koncesní listina je veřejný dokument, na základě kterého, FO a PO provádí živnost. (Hrozinková, Běhounek, 2005, str. 15)

Rozsah živnostenského oprávnění v souladu s naší právní úpravou dělí živnosti dle předmětu na: maloobchod a velkoobchod, výrobní činnost, služby. (Tamtéž, 2005, str. 15)

Mezi další členění patří provozování živností běžně, nebo provozování průmyslovým způsobem. (Tamtéž, 2005, str. 15-16)

Součinnost podnikatele a živnostenského úřadu je u koncesované živnosti důležitá. Všeobecné podmínky jsou stejné jako pro ohlašovací živnosti na rozdíl od zvláštních podmínek, ty jsou pro podnikatele podstatně náročnější. PO či FO musí splňovat určitou způsobilost, kterou dokládá na základě osvědčení, oprávnění, registrace aj., to vše upravuje příloha č. 3 ŽivZ. I pro tuto živnost platí jako pro živnost ohlašovací, že lze nahradit odborné vyučení nebo maturitní zkoušku rekvalifikačí s čtyřletou praxí. Pro ulehčení podmínek pro občany ČR, EU, EHS, nebo Švýcarské konfederace je myšleno v paragrafu 27 odst. 2 ŽivZ. Příslušník cizího státu má své prokazování odborné způsobilosti značně složitější. V těchto případech se řídíme zákonem. Případné schválení kvalifikace musí korespondovat s mezinárodními smlouvami či Lisabonskou úmluvou. (Štěpánová, 2007, str. 69-74)

Zmínila bych zde ještě to, že živnostenský úřad může u koncesované živnosti změnit nebo nastavit podmínky pro její vykonávání v souladu se zákonem a zvláštními právními předpisy. V průběhu provozování koncesované živnosti se mohou některé podmínky změnit, toto je opatření pro živnostenský úřad, aby mohl rychle na danou situaci reagovat. (Tamtéž, 2007, str. 74)

### **2.3 ZVLÁŠTNÍ PODMÍNKY PROVOZOVÁNÍ ŽIVNOSTI**

Těmi to podmínkami se rozumí odborná nebo jiná způsobilost stanovená ŽivZ. Podmínky jsou jasně vymezeny v ŽivZ., včetně právních předpisů. Živnost vázaná je upravena v příloze č. 2 zákona, ta stanovuje průkaz způsobilosti. Pro koncesované živnosti to je pak příloha č. 3 zákona a ta klade důraz na odbornou a jinou zvláštní způsobilost. ŽivZ. pro živnost řemeslnou stanovuje zvláštní podmínky přímo. (Štěpánková, 2007, str. 36-37)

Závaznou podmínkou pro živnost koncesovanou je solidárnost, to patří do zvláštních podmínek pro udělení koncese. Souhrnně však můžeme zvláštní podmínky pro vázané, řemeslné a koncesované živnosti najít v paragrafu 21 až 27 ŽivZ. Maturitní zkouška či výuční list, lze tak nahradit rekvalifikačí, nebo čtyřletou praxí v oboru u živnosti

koncesované. Při založení živnosti předkládáme vysvědčení, osvědčení, diplom, certifikát aj. Další z možností je posudek od ministerstva obchodu a průmyslu dle zákona č.18/2004 Sb. o uznání odborné kvalifikace, ve znění pozdějších předpisů. (Tamtéž, 2007, str. 36-37)

Komplikace nastává, když dojde ke změně zvláštních podmínek pro danou živnost. To se bohužel může stát a pak je na živnostenském zákoně, jak s touto skutečností naloží. V některých případech to může vést až ke zrušení živnosti. Jedna doložka je na požadovanou praxi, tu podnikatel nemusí znovu dokládat. Pokud provozuje podnikatel živnost prostřednictvím pověřené osoby, tak by tato osoba měla plnit všeobecné podmínky a všechny zvláštní podmínky, jestli že je podnikatel neplní sám. (Tamtéž, 2007, str. 36-37)

# PRAKTICKÁ ČÁST

## 3 EKOLOGICKÁ LIKVIDACE VOZIDEL

V této části bakalářské práce bude kladen důraz na problematiku ekologické likvidace vozidel a nakládání s odpady. Cílem bude prozkoumat program systému nakládání s vybranými autovraky EVI 8 prostřednictvím sítě schválených zpracovatelských zařízení s přednostním materiálovým nebo opětovným využitím a zabezpečením odstranění nevyužitelných zbytků. Zmíněný program se také vztahuje na řešení tzv. "staré zátěže", tzn. autovrak, nebo jeho podstatnými částmi, které poškozují či ohrožují životní prostředí nebo narušují estetický vzhled obce, přírody nebo krajiny. V návaznosti na to, jak kontrolní orgán vyhodnocuje roční hlášení příslušných sběrných míst. Analýza sběrných míst pomůže k vysvětlení jak organizace/firmy nakládají s nebezpečnými odpady. Na základě získaných dat z výzkumného šetření, bylo možné vyhodnotit dané otázky a doporučit možná zlepšení, jak nakládat s nebezpečnými odpady. V neposlední řadě také seznámit čtenáře s odbornou problematikou tohoto podnikání. (European parliament, online, 2022-02-15)

Obrázek č. 1: Otisk obrazovky systému EVI 8 firmy LP.

Automatické aktualizace jsou aktivní  
záložka databáze: 25.01.2022 16:52:42  
RES verze 12/2020

**EVI 8 - evidence odpadů**  
Program EVI 8 je vytvořen na základě zákona 185/2001 Sb.  
verze 8.7.5.3 (30816)

**inisoft**

Počty záznamů

Subjekty (firmy, osoby)	....	3278
Odpady	....	5296
Dřelivo a listy přesravní NO	....	0
Připravování odpadů	....	0
Zařízení, skládky, sklady	....	1
Autovraky	....	1807
Použité díly	....	0
Zpětný odběr výrobků	....	0
Zpětný odběr elektrozařízení	....	0
Faktury	....	0
IRZ (subjekty)	....	0
Provozní celky	....	0

**Centrum informací**

Zasílání dotazu - Helpdesk

Návody

Legislativa

Typ programu: **EVI Komplet**

Moduly	....	Ano
Evidence odpadů	....	Ano
Identifikační listy IIO	....	Ano
Fakturace	....	Ano
Generátor přehledů	....	Ne
EKO-KOM	....	Ne
POH	....	Ne
Autovraky	....	Ano
Zpětný odběr výrobků	....	Ne
Elektroodpady	....	Ne
Zpětný odběr elektrozařízení	....	Ne
Hromadné operace	....	Ne
Základní popisy odpadů	....	Ne
IRZ	....	Ne
Provozní celky	....	Ne
OLPNO pro oprávněné osoby	....	Ne
OLPNO pro původce	....	Ne
Import	....	Ne
Partner	....	Ne

Novinky - máte 29 nepřečtených novinek (klikněte pro zobrazení)

Zdroj: Systém EVI 8, online cit. 2022-02-06

Motivací k sepsání tohoto tématu je několikaletá praxe v oboru. Ráda bych poukázala na případné „nedostatky“ a předešla tak negativnímu vlivu na životní prostředí. V současné době se potýkáme s mnoha globálními problémy. Pro to je třeba si naši země vážít a patřičně se o ni starat. Vyřazovat vozy s neodpovídající emisní normou a zvýšenou kouřivostí, které vypouští do ovzduší nebezpečné plyny. Následně pak třídít a dále využívat nebezpečné odpady.

V empirické části bakalářské práce se konkrétně zabývám odpady, které se produkují v rámci ekologické likvidace vozidel. Do této kategorie patří také ostatní odpady, které taktéž spadají do kategorie nebezpečných (N). Následně se odpad dělí do více složek, které popisují taktéž v empirické části práce. V empirické části práce se zaměřuji především na problematiku ostatních odpadů a jejich evidenci v systému EVI 8 na konkrétním příkladu firmy LP, která prostřednictvím společnosti Inisoft využívá program pro zadávání odpadů a následně pomocí tohoto systému odesílá roční hlášení. MŽP využívá ke kontrole této problematiky modul autovraky informačního systému MA ISOH.

Součástí cíle bakalářské práce je zjistit, zda je systém dostatečně zabezpečený a vkládají se do něj relevantní a skutečné údaje pro odeslání ročního hlášení. Toto hlášení je zároveň podkladem pro zažádání o státní podporu dotace. Ve výzkumné části doporučuji možná zlepšení využívání systému pro MŽP a zároveň bych ráda motivovala subjekty k co nejvyšší využitelnosti odpadu.

Rok 2021 a neustálé trvání pandemie koronaviru mě přivádí k aktuálnosti tohoto tématu, jak si podrobněji zmíníme níže. Do roku 2020 počet odevzdaných vozidel k ekologické likvidaci stoupal. Rok 2021 přinesl o 25 tisíc autovraků méně, než rok 2020. Výroba nových vozidel je pozastavena z důvodu pandemie Covid 19. Dochází tedy k větší poptávce po ojetých automobilech, a to vede nejen ke zdražení ojetých vozidel ale následně i k jejich dalšímu užívání a tedy „ponechání“ starých automobilů, které už zdaleka nedodržují emisními normy v provozu. Další faktory, které vedou občany k odložení koupi nového automobilu je neustále zdražování všech komodit. Přičemž platy zaměstnanců zůstávají takřka stejné. Nový sazebník od roku 2022 zvyšuje



minimální mzdu na 16 200 Kč a pro dané skupiny se zvyšuje procentní koeficient, ale se současnou situací a náklady na běžný život je zvýšení platů zanedbatelné. (Inisoft, online, cit. 2021 11-24)

Pro lepší seznámení čtenáře s empirickou částí bych ráda vysvětlila danou problematiku ekologické likvidace.

Jedná se o administrativní a technologickou činnost, kdy je vozidlo vyřazeno z provozu a následně i z evidence. V případě, že se FO nebo PO rozhodne pro likvidaci vozu, obrátí se na firmu s danou specializací a povolením, které je uděleno na základě Ministerstva životního prostředí. Toto povolení musí firma po určitých letech, konkrétně tedy po 5 letech znovu obnovit a musí také splňovat dané podmínky. První podmínkou je FO nebo PO podnikající. Jedná se o provozování živnosti vázané, která je zakotvena v živnostenském zákoně 455/1991 Sb., příloha č. 2. Více o provozování této živnosti najdeme v teoretické části bakalářské práce, konkrétně v kapitole 2.1.3. Parametry a stav provozovny musí být přizpůsoben pro sběr, výkup a využití. Dané podmínky schvaluje příslušný krajský úřad na základě zákona o odpadech č. 185/2001 Sb., paragrafu 14 odst. 1. Provozovna musí splňovat technické parametry a musí být vodohospodářsky zabezpečena a vlastnit uzamykatelný sklad s odpadovým hospodářstvím. (Tamtéž, cit. 2021-11-24)

V České republice obecně každé dva roky vozidlo projde STK. U novějších vozidel, nebo přípojných vozidel se může toto období lišit dle vyhlášky č. 211/2018 Sb. K likvidaci často dochází v případě ukončení životnosti vozu a nerentabilitě jeho opravy. Není to však podmínkou, dalšími důvody likvidace jsou např. havárie vozu, výměna vozidla za novější typ / model. Likvidace se řídí zákonem č. 185/2001 Sb. o odpadech, podrobně pak v paragrafu 37 tohoto zákona. V tomto paragrafu jsou vymezeny povinnosti vlastníka vozu k řádnému odevzdání vozidla k ekologické likvidaci, ale také povinnosti sběrného místa, tedy lidově řečeno vrakoviště, pro zpracování a využitelnost převzatých autovraků. Pojem autovrak se zde bude objevovat častěji, proto bych ráda popsala jeho legislativní význam. Jedná se tedy o každé úplné či neúplné vozidlo, které bylo určeno k provozu na pozemní komunikaci. (Tamtéž, online 2021-11-24)

Autovraky dělíme do dvou kategorií - vybrané a ostatní, takto se evidují i do systému EVI 8, který bude zmíněn níže v kapitole 3.1. Do první kategorie řadíme vozidla stanovená právním předpisem M1 a N1, tedy osobní vozy (M1), nebo nákladní vozy (N1). Ve druhé kategorii najdeme vozidla nad 3,5t, zemědělské stroje, autobusy, přívěsné vozíky, karavany, motocykly, ale také například kolejová vozidla. (Tamtéž, online 2021 11-24)

Kompletním autovrakem se rozumí vozidlo s identifikačním číslem (VIN kód), motorem, převodovkou, nápravou s koly a převážnou částí karoserie (plasty, kapota, dveře, interiér). Tato informace je v dané problematice velice klíčová pro obě strany. Dodavatel je povinen dle zákona a MŽP dodat odběrateli kompletní autovrak. Tím je pak ze strany odběratele plněna kvóta využitelnosti odpadů z autovraku. Odběratel motivuje dodavatele vyšší finanční odměnou za autovrak a sám odběratel je motivován MŽP při plnění 95% výtěžnosti z vraků, jelikož může zažádat o dotace viz níže. Ekologická likvidace je prováděna bez finanční zátěže provozovatele vozu. Vzhledem k četné konkurenci v tomto oboru nabízí odběratel odtah a vyřízení odhlášení autovraku zdarma, na příslušném odboru dopravy. Celý tento systém je velice dobře nastavený a promyšlený, má jasná pravidla a postupy. Otázkou však je, zda je tento systém uplatňován i v praxi, proto bych ráda tuto problematiku přiblížila níže. (Tamtéž, online 2021-11-24)

### **3.1 POSTUP ODEVZDÁNÍ AUTOVRAKU K EKOLOGICKÉ LIKVIDACI**

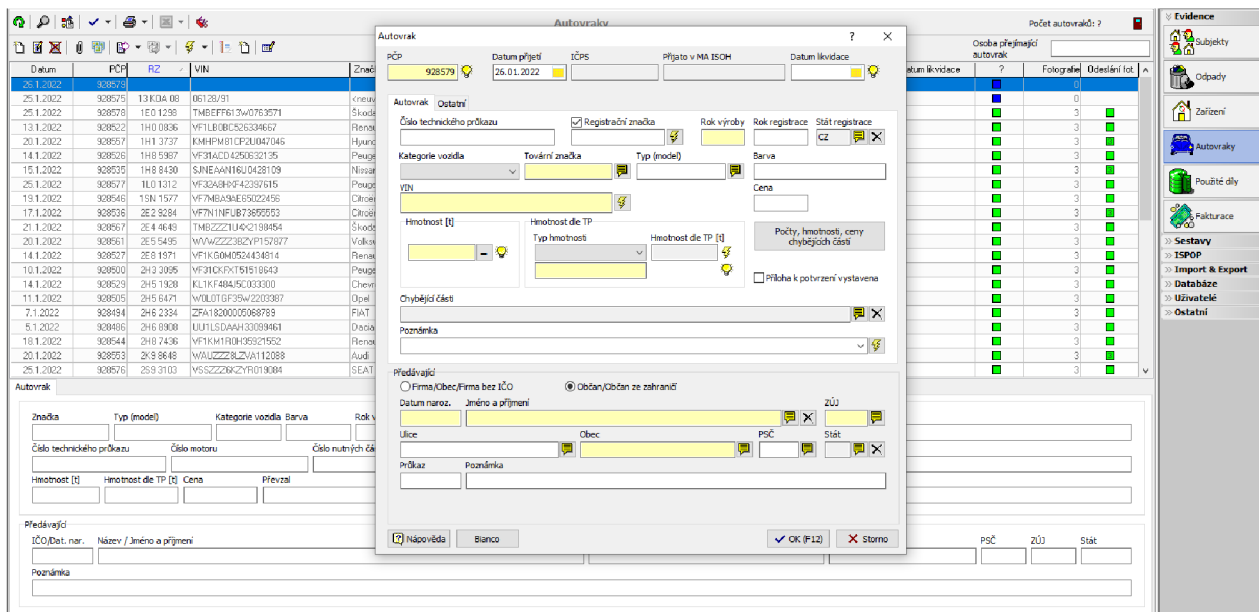
Likvidace vozu tedy může proběhnout dvěma způsoby:

Zákazník si objedná odtah vozidla, ve smluvený den a čas následně pak pracovník firmy zabývající se ekologickou likvidací přijede na místo určené zákazníkem (lokalita autovraku). Při předání vozu se zákazník jako majitel musí prokázat občanským průkazem, a pro identifikaci vozu předložit velký technický průkaz. Tyto dva dokumenty postačí k sepsání předávacího protokolu. Před tímto úkonem pracovník zkontroluje, zda se jedná opravdu o majitele vozu a o dané vozidlo. Vozidlo je identifikováno dle VIN kódu, který je vyražen na karoserii vozu. Pokud je vše v pořádku zákazník dostává předávací protokol případně doklad na finanční obnos, který musí být zaslán na bankovní

účet. V případě že zákazník nemá bankovní účet lze zaslat platbu i poštovní poukázkou. V minulosti bylo možné vyplácet finanční obnos v hotovosti od března roku 2015 však vstoupila v platnost vyhláška č. 27/2015 vydaná MŽP, která zavedla bezhotovostní platby za autovraky. V prvním kroku je třeba zákazníka na danou problematiku předem připravit a odkázat ho na vyhlášku viz výše. Drtivá většina zákazníků požaduje platbu v hotovosti což je pochopitelné. Vozidlo je odvezeno na sběrné místo, kde je přijato technikem a následně nafoceno v areálu firmy, jedná se o tři fotografie, které se následně při zadání údajů o voze zasílají na MŽP prostřednictvím systému EVI 8. Do systému EVI 8 uvádíme vstupní váhu, poté váhu bez nebezpečných kapalin, VIN, číslo TP, SPZ a údaje o majiteli. Po vystavení získá protokol tak zvané PČP číslo, podle kterého lze zlikvidované vozidlo dohledat. Likvidační protokol je zaslán poštou na adresu, která je v TP, pokud si zákazník neuvede jinak. V případě, že majitel nemůže být z jakýchkoli důvodů u předání vozidla, může na základě plné moci (není vyžadováno úřední ověření) předat vozidlo pověřená osoba.

V případě, že vozidlo nepotřebuje odtaž, může zákazník provést likvidaci vozu osobně přímo v provozovně určené ke sběru autovraků. Výhodou je vystavení likvidačního protokolu přímo na sídle či pobočce firmy. Zákazníkovi je v tomto případě z pravidla vyplacena vyšší finanční odměna. Odtah vozu má dle průzkumu 90 % firem zabývajících se ekologickou likvidací zdarma, aby se staly konkurenci schopnými na trhu a získaly svého zákazníka. Cena za vozidlo do roku výroby vozu 2000, bývá z pravidla za kompletní odevzdané vozidlo vyplacena částkou do 500 Kč. V případě odevzdaného vozu od roku výroby 2001 bývá částka posuzována podle značky, typu a stavu vozu, proto se vyplacené částky liší. Firmy tyto vozy dále využívají na rozprodej náhradních dílů, ze kterých plyne firmě další zisk. (Likvidace vozidel, online, cit. 2021-11-24)

Obrázek č. 2: Otisk obrazovky – zadávání autovraku a evidence již zlikvidovaných autovraků firmy LP



Zdroj: Systém EVI 8, online cit. 2022-02-06

Likvidaci vozu nemusí zařizovat jen majitel vozu či pověřená osoba v praxi se setkávám i s likvidací vozidel z pozůstalostí. V daném případě může být vozidlo zlikvidováno až po ukončení dědického řízení. Vyžadovaná dokumentace je originál dědického řízení, velký TP, OP dědice.

Sběrná místa zprostředkovávají i odhlášení na odboru dopravy. Po vystavení likvidačního protokolu je třeba celý proces řádně ukončit a stvrdit zápisem do VTP. Tento zápis pak slouží jako dokument potvrzující likvidaci vozu a na základě tohoto zápisu zákazník zruší zákonné povinné ručení u dané pojišťovny.

V odvětví ekologické likvidace je bohužel mnoho podvodných firem, které se snaží získat tyto vozidla a následně je rozprodat na náhradní díly. Nabízejí za ně vyšší finanční obnos, a to většinu potencionálních dodavatelů (zákazníků) zaujme. Tuto skutečnost si mohou dovolit, protože se nezabývají odstraněním nebezpečných kapalin a částí vozu se kterými se pojí značné náklady. Nejsou ale schopni vystavit řádný likvidační protokol a pak nastává problém se skutečným odhlášením vozu na odboru dopravy. Likvidační protokol bez vozidla nelze vystavit. Bohužel se s tímto problémem v praxi setkávám poměrně často, pro to bych ráda doporučila před likvidací vozidla nahlédnout

do databáze MŽP, kde jsou uvedeny všechny oprávněné subjekty, které tuto činnost mohou provozovat. Zde přikládám odkaz na stránku Ministerstva životního prostředí, kde je možné zkontrolovat firmy jež splňuje podmínky oprávnění provozovat ekologickou likvidaci.

Ráda bych zde navázala na problematiku odvodu silniční daně, která je blíže rozebrána v teoretické části práce. V případě prodeje vozu s úmyslem dalšího užití je prodávající (FO, PO), povinna do deseti dnů provést změnu vlastníka v registru vozidel na jakémkoli odboru dopravy s rozšířenou působností. Tz. převést daňovou zátěž na nového provozovatele. V praxi se běžně setkávám s těmito nedoplatky vůči státu. Ve většině případech však vznikne nedoplatek nedostatečnou informovaností podnikatele, nebo nedochází k převodu vozidla v řádné zákonné lhůtě. To se především týká vozidel nad 3,5t a vozidel starších, se špatným technickým stavem. Zde spatřuji výhodu v možnosti likvidace vozu. (Zákon č. 56/2001 Sb.,)

## **3.2 EVIDENCE ODPADŮ**

Sběrné místo eviduje odpady z autovraků prostřednictvím softwaru pro státní správu. Všechna sběrná místa v České republice jsou napojena na program EVI 8. Tento program slouží k evidenci odpadů z autovraků. Řídí se také zákonem 185/2001 Sb., a vyhláškou 383/2001Sb., o podrobnostech nakládání s odpady, č. 93/2016 Sb., katalog odpadů, č. 352/2005 Sb., elektroodpady, č. 352/2008 Sb., autovraky. Do systému EVI 8 zadáváme potřebné údaje z velkého technického průkazu a na tomto základě jsou vystaveny likvidační protokoly, které mají přiděleno PČP číslo viz obrázek č. 2. (Ministerstvo životního prostředí, online, cit. 2021-11-24) Dne 1. 1. 2009, byl spuštěn další informační systém odpadového hospodářství MA ISOH, který funguje online a vychází z 345/2021 Sb., o podrobnostech nakládání s vozidly s ukončenou životností. Tento systém slouží, jako nástroj k ověření skutečné likvidace vozu, či způsobilosti vykonávat tuto činnost. (Vyhláška 345/2021 Sb., online, cit. 2021-01-02) Odbor dopravy dle tohoto systému s pomocí IČZ, stanoví skutečnou likvidaci vozu a svým zápisem o zániku vozidla do velkého TP celou skutečnost stvrdí. Odbor dopravy využívá tento systém také, jelikož je součástí zmiňovaného celku MŽP. Odběratel může autovraky evidovat dvěma způsoby. První pod kategorií „N“ 160104

kompletně předaný autovrak s kódem BN3, nebo po jeho zpracování tedy kód BN9. (Vehicle Recycling online, 2022-02-15) Sběrná místa musí evidovat využitelnost či likvidaci odpadů a zapisovat je s odběratelem daného odpadu do systému pod jejich kódem. V mnoha případech musí sběrné místo za odvoz odpadu a jeho následnou likvidaci nebo jiné využití zaplatit. Jedná se například o pneumatiky. Každý autovrak se tedy posuzuje individuálně na základě jeho částí a následně se hodnotí jeho využitelnost. Z praxe vychází, že dobrá znalost technických parametrů, náhradních dílů a dalších částí vozu značně zvýhodňuje sběrné místo a jeho finanční stránku. Dalším důležitým faktorem pro toto odvětví podnikání je kurz ceny železa. Který také značně hýbe s využitelností. Překvapivě mohu konstatovat, že v takto složité době, ve které se nacházíme, se cena za 1 kg stabilně drží na uspokojivé ceně. (Ministerstvo životního prostředí, online, cit. 2021-11-24)

Obrázek č. 3: Průběžná evidence odpadů – editační formulář dávky odpadů

The screenshot shows the 'INISOFT Odpady s.r.o. - Provoz 1, Hanychovská, Liberec, provoz 1, IČZ: CZL 12345' application. The main window displays a table of waste batches. A modal window titled 'Dávka odpadu' is open, showing the following fields:

Opis minulé dávky (Ctrl+F2)		Postupný opis (F2)		Zkrácené zadávání
Datum	2.9.2016			<input type="checkbox"/> Určeno pro EKO-KOM
Kód odpadu	070213	Ktg.	O	
Název odpadu	Plastový odpad	Název odpadu	Plastový odpad	
Kusy		El. skupina	Uprávnění názvu odpadu	
Množství (t)	2,5	Nakládání	AN3	
IČO part.	25417657	ZÚ part.	556904	
IČZ/IČP part.		IČZ/IČP part.		
Název partnera	Odpady s.r.o. - Mobilní zařízení	Název partnera		
IČO před.		ZÚ před.		
IČZ/IČP před.		Název předávajícího		

Additional fields in the form include 'Doplňkové údaje' (KČ za zneškodnění, KČ za dopravu, Číslo zakázky), 'Poznámka', and 'Návod' buttons. The bottom of the form shows partner information: 'IČO partnera: 66904', 'Provoz partnera: 2', 'PSC part.: 46001', and 'Liberec (nečleněné město)'.

Zdroj: Ministerstvo životního prostředí, online cit. 2022-02-06

Obrázek č. 4: Základní přehled – Karta odpadů

Karta odpadů

INISOFT Odpady s.r.o. - Provoz 1  
IČO: 25417657, Provoz: 1 Počet záznamů: ?

Kód odp.	Klg	Elak	Název odpadu	Uprášení	Mn. +	Mn. -	Rozdí	ABC
090103	N		Roztoky vývoje: v rozpo			0,010000	-0,010000	
100101	O		Škvára, struska a kotelní		3,000000		3,000000	
120105	O		Plastové hobliny a třísky		20,844000	4,100000	16,744000	
140603	N		Jiná rozpouštědla a směsi		0,530000	0,060000	0,470000	
150101	O		Papírové a lepenkové obal		107,117000	3,370000	103,747000	
150102	O		Plastové obaly		110,700000	92,971000	17,729000	
150103	O		Dřevěné obaly		25,781000	18,849000	6,932000	
160103	O		Pneumatiky		4,275000	0,950000	3,325000	
160104	N		Autovraký		2,900000	1,200000	1,700000	

Podrobný rozpis

Datum	Kód nakl.	Mn. +	Mn. -	Kusy	IČO	ZÚJ	Provoz	Název partnera	Ulice	Obec	PSČ
04.02.2016	A00	0,100000									
03.03.2016	BN3		2,256000		45809712	547298	0	A.S.A., spol. s r.o.	Ďáblická 791/89	Praha-Ďáblice	18200
08.04.2016	BN30	0,035000				592676	0	Občané obce Šumice			
19.05.2016	BN30	0,029000				556904	0	Občané obce Liberec (nečleněné místo)			
26.05.2016	A00	0,300000									
26.05.2016	AN3		0,300000		45809712	547298	0	A.S.A., spol. s r.o.	Ďáblická 791/89	Praha-Ďáblice	18200
31.05.2016	B00	6,500000			43003397	540111	0	ANBEREMETALL a.s.	Debrň 75	Dobříš	26301
02.06.2016	B00	3,500000			47048620	532444	0	AGRODRUŽSTVO Kačice	K Farmě 28	Kačice	27304
16.06.2016	BN30	0,120000				546003	0	Jarošová Ludie	Resslová 13	Píseň	30100
16.06.2016	BN30	3,100000				552054	0	Občané obce Bechyně			
15.07.2016	B00	85,289000			25417657	556904	CZ100328	INISOFT Odpady s.r.o. - Mobilní zařízení	Ruprechtická 440/33	Liberec (nečleněné m)	16001
15.07.2016	BN30	0,152000				556904	0	Občané obce Liberec (nečleněné místo)			
22.08.2016	BR3		0,500000								
22.08.2016	BR3		0,320000								
22.08.2016	B00	8,000000			45809712	547298	0	A.S.A., spol. s r.o.	Ďáblická 791/89	Praha-Ďáblice	18200

Číslo zakázky: KČ / doprava: KČ / zneškodnění: Poznámka: Příjemka č. A100270 Č. dokladu autovraků: \_\_\_\_\_

Konečné zpracování: Způsob plnění: IČO sprac.: ZÚJ spr.: Provoz zprac.: Název zpracovatele:  Určeno pro EKO-KOM

Šablóna: svozová firma: 25417657 556904 CZ100328 INISOFT Odpady s.r.o. - Mobilní zařízení

Období od 1.1.2016 do 31.12.2016 Typ přehledu: Přehled odpadů Rozsah: za provoz

Zdroj: Ministerstvo životního prostředí, online cit. 2022-02-06

Na základě dané evidence sestaví sběrné místo v programu roční hlášení o odpadech a odešle ho na ISPOP. Hlášení se odesílá vždy k 15. 2. následujícího roku. Dále může vyžadovat evidenci o odpadech Český statistický úřad. V souladu s přílohou č. 4 vyhlášky 352/2008 Sb. se vyplňují dané listy určené pro roční hlášení:

**List č. 1** pojednává o údajích daného sběrného místa

**List č. 2** sběr a zpracování daných autovraků jejich částí a vzniklých odpadů v rámci jednoho roku

**List č. 3** sběr a zpracování autovraků, návaznost na produkci a využitelnost odpadů v rámci jednoho roku

**List č. 4** řeší materiály a odpady produkované z vybraných autovraků a jejich následné využití a recyklaci

**List č. 5** Materiály, které se dají získat z drcení autovraků

V současné době v České republice máme přes 500 sběrných míst s oprávněním provozovat tuto činnost na rozdíl od členských států v Evropské unii, kde je počet těchto zařízení podprůměrné. V České republice se ročně zlikviduje okolo 135 000 tisíc autovraků. Velké automobilové závody kvůli pandemii koronaviru již více než rok stagnují, na nová „ekologičtější“ vozidla se tvoří pořadníky a lidé jsou „nuceni“ k provozování stávajících vozidel. Pro názornou ukázkou jsem použila z dostupných dat MŽP výčet informací týkajících se vybraných roků v tabulce č. 1. (Inisoft, online, cit. 2021-11-24)

Tabulka č.1: Statistika vybraných autovraků od 1. 1. 2009

<b>Zařízení</b>	560	485 aktivních v letošním roce	
<b>Uživatel</b>	1 075	451 aktivních v letošním roce	
<b>Aktivní autovrak</b>	1 909 970	0 zadaných v letošním roce	
<b>Stornovaných autovraků</b>	23 229	0 zadaných v letošním roce	
<b>Počet zadaných autovraků od roku 2009 – 2021</b>			
<b>Rok</b>	<b>Celkem</b>	<b>Aktivních</b>	<b>Stornovaných</b>
2009	156 144	154 993	1 151
2010	146 489	145 200	1 289
2011	134 077	132 448	1 629
2012	127 363	125 546	1 817
2013	124 002	121 837	2 165
2014	134 224	131 987	2 237
2015	141 398	139 438	1 960
2016	147 834	145 928	1 906
2017	156 098	154 305	1 793
2018	171 618	169 714	1 904
2019	180 627	178 682	1 945
2020	169 623	167 816	1 807
2021	143 702	142 076	1 626

Zdroj: Ministerstvo životního prostředí, online cit. 2022-02-06



Zde jsem již využila sebraná data Ministerstvem životního prostředí k následné analýze odevzdaných autovraků k ekologické likvidaci. (Ministerstvo životního prostředí, online, cit. 2022-01-03)

Mezi roky 2009 a 2015 dochází k postupnému poklesu odevzdaných vraků, tuto skutečnost můžeme přikládat k celosvětové hospodářské krizi, která započala v roce 2007 Americkou hypoteční krizí. V roce 2008 se z tohoto problému stává světová finanční krize a z Evropské ekonomiky utrpěla nejvíce německá ekonomika, která zaznamenala pokles o 2,1 %. Průmyslová produkce v České republice klesla o 17,4 % a hodnota nových zakázek zaznamenala také značný pokles a to 30,2 %. Tuto skutečnost demonstrují zaznamenaná data. (Hospodářská krize, online, cit. 22-01-03)

Rok 2015 přináší vzestup odevzdaných autovraků a průměrně každý nový rok přibývá o 7 000 tisíc odevzdaných vraků více, až do roku 2020, v tomto roce bylo odevzdáno o 11 004 vraků méně. (Ministerstvo životního prostředí, online, cit. 2022-01-03) Důvodem je celosvětový globální problém Covid 19, vláda v návaznosti na stále přetrvávající pandemii koronaviru reagovala řadou opatření, které vedli k dočasnému zastavení některých výrobních sfér. Samozřejmě nás také ovlivnila neaktivita našich zahraničních partnerů a jejich dodávek. Tato situace vede k zamyšlení nad tím, zda by se Česká republika neměla v budoucnu oprostít od zahraničních partnerů a rozvíjet či podpořit český trh. Zmíněná opatření tedy přinesla značné pozastavení či úplně zastavení v automobilovém průmyslu i v dalších průmyslových odvětvích, které na tento faktor navazují. Tyto fakty vysvětlují propad odevzdaných vraků v roce 2020 a 2021. (ČNB, online, cit. 2022-01-03)

## 4 VÝZKUMNÉ ŠETŘENÍ

K získávání dat jsem zvolila metodu dotazování, pozorování, analýzu dokumentů již nasbíraných dat, ze statistik Ministerstva životního prostředí a programu EVI 8.

V kvalitativní části bakalářské práce jsem se věnovala využitým metodám na základě vzoru Gavory a analýzám, které vedly ke sběru dat a vyhodnocení zkoumané problematiky v konečném výsledku. (Gavora, 2010, str. 50-55)

### 4.1 POZOROVÁNÍ

Na základě pozorování můžeme dosáhnout stanovených cílů. Rozdíl spatřujeme v tom, co určité skupiny tvrdí nebo co si myslí, jaká je jejich následná činnost, u které se projeví jejich chování. S tímto nástrojem lze zaznamenat určité skutečné jevy a procesy. Pozorování jde rozdělit hned do několika možností pozorování, například na prosté a pokusné, nebo pozorování zúčastněné (pozorovatel = aktér procesu a jevu, který analyzuje) a pozorování nezúčastněné (pozorovatel nezaujatě pozoruje jevy v jejich běžném prostředí). (Kožíšek, 2006, st. 47)

Jednou z metod pro sběr dat a následnou analýzu a hodnocení programu systému nakládání s vybranými autovraky, bylo již zmíněné zúčastněné pozorování viz výše, které probíhalo v rámci mého zaměstnání ve firmě LP, která se zabývá ekologickou likvidací. Pozorování nezúčastněné, bylo provedeno z pozice zájemce o příslušný software (systém EVI 8) pro firmy v oblasti nakládání s odpadem. Výzkum byl pro bakalářskou práci prospěšný a pomohl mi nahlédnout na danou problematiku z více úhlů pohledu a nasbírat tak data z více zdrojů.

### 4.2 ANALÝZA DOKUMENTŮ

Analyzou, neboli analýzu můžeme, také chápat jako rozebrání - zkoumání. Její celá definice spočívá ve vývoji myšlenkového nebo reálného rozebrání daného objektu (jevu, situace), na určité stránky, které je třeba dále podrobněji zkoumat. Zkoumá více faktorů dle daného postupu, od celku k částem. Předpoklad analýzy je, že v každém úkazu hledá určitou systematiku – počet elementů, mezi nimiž je poměr, který tvoří určitý celek. Abychom dosáhli svého cíle, použijeme tento způsob

k odhalení znaku jevů a procesů. S tímto nástrojem můžeme zjistit podstatná fakta a potvrdit, či vyvrátit trvalé vztahy od nahodilých. (Kožíšek, 2006, str. 35)

Konkrétně tedy analýza dokumentů bývá z pravidla velice náročná, ale za předpokladu využití kvalitních zdrojů, může přinést více než uspokojivé výsledky. Vzorkem pro výzkum těchto interních dat, byla společnost LP, ve které jsem zaměstnaná. Tato společnost se pohybuje v daném odvětví již přes 25 let. Konkrétně se tedy jednalo o podklady pro roční hlášení ISPOP, které obsahují informace o odpadovém hospodářství.

### **4.3 DOTAZOVÁNÍ**

Dotazování je další nástroj pro sběr dat. Při vyhodnocení zde můžeme dojít k zajímavým závěrům. Jeho forma může být vyhodnocena podle dotazníku nebo strukturovaným, polostrukturovaným či nestrukturovaným rozhovorem. (Kožíšek, 2006, str. 47)

V této části dotazování byl zvolen strukturovaný rozhovor s vedoucím pro vývojový software EVI 8 a managerem firmy Inisoft, který se podílel na vývoji specializovaného programu, zabývající se ekologickou likvidací vozidel a průběžnou evidencí odpadů. Strukturovaný rozhovor mi pomohl se zpracováním nasbíraných dat a následnou analýzou.

### **4.4 CÍL VÝZKUMNÉHO ŠETŘENÍ**

Hlavním cílem bakalářské práce bylo monitorování systému EVI 8, který poskytuje firma Inisoft. Kontrola plnění všech parametrů evidence odpadů a jejího zabezpečení pro odeslání ročního hlášení popsané níže. Z nashromážděných dat budou přinesena možná doporučení pro praxi. Záměrně je v bakalářské práci poukázána problematika sběrného místa pro odevzdávání autovraků. Cílem je motivace třídění odpadu. Pro všechna sběrná místa je nastaven stejný systém podpory pro třídění odpadu, který zajišťuje Ministerstvo životního prostředí. Dotace poskytované MŽP činí ročně 50 milionů korun na ekologické zpracování autovraků, které je možné rozdělit dle plnění podmínek mezi aktuální subjekty oprávněné pro ekologickou likvidaci vozidel. Důraz je tedy kladen na třídění komodit odpadů a jejich následné využití,

které je zaznamenáváno do systému EVI 8. Příjem množství odpadu je řádně evidován a také musí být ve stejném množství zpracován. V tomto případě má sběrné místo možnost žádat o státní podporu. Práce se dále zaměřila v systému EVI 8 na skutečnost, zda firmu LP opouští skutečné požadované množství odpadu.

## **5 ZPRACOVÁNÍ EMPIRICKÝCH DAT**

Jako první byla vyhodnocena data ze zúčastněného pozorování zaměstnance firmy v kombinaci s nezúčastněným pozorováním z pozice návštěvníka a potencionálního zájemce o software pro firmy v příslušné oblasti nakládání s odpady. Zjištěna data budou popsána níže.

### **5.1 VYUŽITELNOST ODPADŮ SBĚRNÉHO MÍSTA LP**

V této kapitole bych náhledem do „zákulí“ poukázala na konkrétní využitelnost odpadu firmy Ladislav Pavlíček, jeho evidenci, roční hlášení, motivaci sběrného místa ke třídění odpadu a podporu MŽP. V neposlední řadě na základě analýzy a sběru dat vyhodnotím, funkčnost a bezpečnost systému EVI 8 a přinesu možná doporučení pro praxi.

Sběrné místo LP se v tomto odvětví pohybuje více než 25 let. V tomto mezníku se evidence odpadů zdokonalovala a přinášela s sebou mnoho změn ze strany MŽP. V roce 2009 MŽP přišlo s on-line informačním systémem MA ISOH, který slouží ke kontrole evidovaných vozidel s ukončenou životností. MA ISOH je tedy propojen i s příslušnými odbory, aby zde mohlo dojít k ověření pravosti dokladu (likvidačního protokolu).

Firma LP se přizpůsobila všem potřebným novelám a v roce 2015 dokonce získala povolení na zvýšení kapacity pro odevzdání autovraků. Níže přiložená tabulka obsahuje odevzdané autovraky firmou LP od roku 2009-2021. Tyto data lze porovnat s vývojem tabulky č. 1 která obsahuje údaje se statistikou odevzdaných autovraků všech sběrných

míst České republiky, tato sběrná místa byla také ovlivněna stejnými faktory jako firma LP.

Tabulka č. 2: Počet odevzdaných autovraků firmou LP od roku 2009 – 2021

<b>Rok</b>	<b>Počet odevzdaných autovraků</b>
2009	780
2010	1070
2011	972
2012	989
2013	986
2014	1052
2015	1324
2016	1231
2017	1931
2018	2512
2019	2499
2020	2202
2021	1721

Zdroj: Systém EVI 8, online cit. 2022-02-06

Odběratelé jsou se sběrnými místy propojeny přes systém EVI 8, a každé přijetí či odevzdání odpadu musí být evidováno v tomto systému. Kontrola těchto úkonů je prováděna již ve zmíněném systému MA ISOH. Vykazovaná data musí být řádně vyplněna a odevzdána pro roční hlášení či případné žádosti o dotaci. Do systému se zadávají odpady pod příslušnými kódy. Systém EVI 8 umožňuje opravné zapsání hodnoty, kdy je možné otevřít a upravit již zapsaný záznam. V praxi může často docházet k administrativní chybě, proto je funkce zpětného zapsání v praxi využívána například v případě špatného převodu jednotek dané hodnoty. V tomto bodě spatřuji možné „nedokonalosti“. Tyto nedokonalosti systému mohou sběrným místům během roku dovolit upravovat dané hodnoty. Samozřejmě pro roční hlášení či žádosti o dotaci musí

být vývozy odpadu řádně potvrzeny od odběratelů. Ráda bych na tuto „nedokonalost“ systému upozornila jako na možné krácení hodnot k úspěšnému splnění podmínek. Možným nástroje by mohla být nehlášená kontrola MŽP, která by dle evidovaných skutečností v systému EVI 8 prověřila výtěžnost aktuálního stavu skladu a již vyvezeného odpadu. Období kontrol, bych doporučila v posledním kvartálu roku.

Již zmíněné dotace se vztahují na 4 komodity, a těmi jsou pneumatiky (č. o. 160103), skla (č. o. 160120), textilie (č. o. 191208) a plasty (č. o. 160119). Z každého vozu musí být vytěženo požadované množství odpadu, každá komodita má danou váhu viz. Tabulka č. 3 Množství komodit stanovené na jeden autovrak. Pokud dojde k dosažení požadované váhy vytěženého odpadu, náleží sběrnému místu finanční dotace za jeden kus autovraku, částky se liší podle komodity viz. Tabulka č. 4 Jednotková výše podpory za zpracovaný autovrak. Firma LP vyváží tři z těchto čtyř dotovaných komodit a těmi jsou: pneumatiky, sklo a textilie. Za všechny tyto tři komodity se odběratelům platí, a to z důvodu jeho dalšího využití. Komodita obsahující plasty (4 komodita) firma LP z vozidel netěží, jelikož jejich získání z vraku by bylo časově velice náročné. K těžbě tohoto materiálu je třeba mít příslušnou techniku, kterou firma LP nedisponuje tudíž tedy ani neuplatňuje

zmíněnou dotaci. Vytěžené plasty se odváží společně s autovraky, které jsou zbaveny všech nebezpečných odpadů na šredr, který dokončí třídění.

Tabulka č. 3: Množství komodit stanovené na jeden autovrak.

Množství komodit stanovené na jeden autovrak	
Odpad (komodita) odevzdaná	Množství odpadu (komodit) stanovené na jeden
Pneumatiky	20 kg
sklo (lepené, zadní a boční)	25 kg
Plasty	35 kg
Textilie	20 kg

Zdroj: Ministerstvo životního prostředí, online cit. 2022-02-06

Tabulka č. 4: Jednotková výše podpory za zpracovaný autovrak.

Jednotková výše podpory za zpracovaný autovrak	
Odpad (komodita) odevzdaná	Výše podpory za množství odpadů (komodit)
Pneumatiky	150 Kč
sklo (lepené, zadní a boční)	150 Kč
Plasty	250 Kč
Textilie	150 Kč

Zdroj: Ministerstvo životního prostředí, online cit. 2022-02-06

Zde znázorňuji na konkrétním příkladu firmy LP třídění odpadů v systému EVI 8, které se zasílají na MŽP. Analýza dat sběrného místa byla provedena od roku 2017 – 2021. Sběr dat vedl ke zjištění, že i přes finanční zatížení spojené s odevzdáním a tříděním odpadů, je pro sběrné místo výhodné posílat zmíněné komodity k dalšímu zpracování na základě podpory MŽP. Firma LP získala na dotaci od roku 2017 – 2021 celkem 3 598 100,- Kč. Zmiňuji zde skutečnost, že firma Ladislava Pavlíčka v roce 2017 a 2018, nevyvážela dotované textilie, kvůli složité a časově náročné těžbě.

Konkrétní příkladu roku 2021 firmy LP uvádí, jak je možné získat finanční částku na dotaci viz příloha A – Odpady firmy LP 2021, sběrné místo platí za vývoz pneumatik



2500,- Kč za 1t, sklo 1000,- Kč za 1t a textilie 1450,- Kč za 1t. Dotace v přepočtu činí při vytěžení na komoditu dané váhy z jednoho autovraku za pneumatiky 200,- Kč, sklo 150,- Kč a textilie 150,- Kč. Firma LP vyvezla v roce 2021, 1721 autovraků ze, kterých evidovala 40,93t pneumatik. Částka za odvoz pneumatik činila 102 325,- Kč a vyčíslená dotace na tuto komoditu byla v přepočtu 344 200,- Kč za rok. Náklady za sklo byly zatíženy částkou 42 950,- Kč z vyvezených odpadů v hodnotě 45,95t. Dotace za zmíněnou komoditu činila 258 150,- Kč, dotace za textilie činila taktéž 258 150,- Kč z 35,06 t jejíž odvoz odpadu byl zatížen částkou 50 837,- Kč

Celkem tedy při odečtení nákladu firma LP dosáhla za rok 2021 na dotaci 664 388,- Kč. Průměrně si firma LP na dotaci zajistila částku od roku 2017 - 2021, ročně 719 620,- Kč. Na základě výše zjištěných dat poukazuji na skutečnost a motivaci MŽP, jež dostatečně finančně podporuje firmy ke třídění komodit odpadu. Upozorňuji na důležitost při výběru odběratele a týmu, zkušených pracovníků, který se zmíněnou problematikou zabývá. Dále je důležité zmínit další těžbu a systém odpadů, které jsou z autovraku těženy. Sběrné místo dostane zapláceno i při jejich dalším roztřídění. Pokud však sběrné místo odpad z vraku neroztřídí, může poslat autovrak na šredr, který musí být zbaven kapalin. Sběrnému místu je však vyplacena částka pouze za autovrak. Firma LP tyto nebezpečné odpady třídí a vyváží zvláště neboť může dosáhnout na vyšší finanční odměnu za dotaci. Do této skupiny dalších odpadů pro názornost řadíme katalyzátory (č. o. 160801), železo (č. o. 160117), baterie (č. o. 160601).

## **5.2 ZÚČASTNĚNÉ POZOROVÁNÍ A ANALÝZA DOKUMENTŮ**

Výzkumné šetření ve společnosti LP mi pomohlo při práci s analýzou dokumentů na základě, kterých jsem došla k těmto závěrům. Společnost Inisoft poskytuje MŽP velice důvěryhodný a spolehlivý systém pro evidenci odpadu a následných výstupů. Při zkoumání byla nalezena drobná nedokonalost v podobě možnosti provádění změn v zapsaných odpadech. Doporučení pro MŽP je zaměřit se více na sběrná místa a jejich faktický stav odpadu vedený v EVI 8 a na skladě. Lze provést například namátkovou kontrolou, kterou bych doporučila v posledním kvartálu roku. Dle mého názoru může docházet k úpravě záznamu pro potřebnou výtěžnost pro zaslání ročního hlášení a následného získání dotace.

Dále byla rozebrána motivace sběrného místa pro třídění komodit. Co se týče finanční motivace je stránka věci nastavena dostatečně motivačně a toto je určitě jeden z důležitých faktorů. Z pozorování ve společnosti LP spatřuji problém v získání dobrého odběratele odpadů. Nutností však je povolení nakládat s odpady a nabývat povolení MŽP. Na základě praxe bych doporučila vytvořit systém, který by sloužil ke kontrole zpracování odpadu, který je nadále distribuován odběrateli. Cílem a cestou pro co největší zpracování autovraku a dosažením tak co nejmenší zátěže pro životní prostředí, nebo narušení estetického vzhledu obce, přírody a krajiny je spojení a kooperace sběrných míst. Ve firmě LP byla zahájena spolupráce s několika sběrnými místy, v případě velké vzdálenosti je doporučen autovrak sběrnému místu v dané lokaci, aby byli splněny potřeby zákazníka. Spolupráce sběrných míst v tomto ohledu je velice výhodná / prospěšná, jak pro sběrná místa, tak pro zákazníka a v neposlední řadě pro životní prostředí.

### **5.3 NEZÚČASTNĚNÉ POZOROVÁNÍ**

První seznámení s firmou Inisoft vedlo přes nahlédnutí na webové stránky společnosti. Díky prezentaci webových stránek společnosti, uživateli napoví, že se jedná o důvěryhodného poskytovatele. Na úvodní stránce nalezneme srozumitelně prezentované rozdělení služeb, které se dále dělí do požadovaných sekcí. Společnost tedy poskytuje software pro firmy, software pro státní správu, poradenství a školení, podporu a dowland. Na zmíněných stránkách, lze nahlédnout na aktuality z prostředí Inisoftu, zde nalezneme pokyny pro uživatele služeb, jak plnit potřebné úkony k řádnému uzavření roku ve svých programech. Dále zde můžeme vidět sekci novinky z legislativy, kde jsou průběžně vkládány nové či aktualizované vyhlášky ke konkrétním problematikám poskytovaných služeb.

Při analýze konkrétní sekce webu pro firmy je dokonale popsána a prezentována každá platforma společnosti. Platforma EVI vychází ze zákona o odpadech č. 185/2001 Sb., vyhlášky č. 383/2001 Sb., o podrobnostech nakládání s odpady, 93/2016 Sb., katalog odpadů, 352/2005 Sb., elektroodpady, 352/2008 Sb., autovraky. Program umožňuje sestavení ročního hlášení a odeslání jej elektronicky v datovém formátu ISPOP, dle daného standardu MŽP. Lze vytvářet i výkazy pro ČSÚ.

Zhodnocení prezentace společnosti Inisoft na webových stránkách. Již z úvodní stránky webu je značné, že se jedná o velice propracovaný web, který přesně ví, jak zacílit na potencionálního zákazníka a následně představit svůj produkt. Celý web je provázen i instruktážními videi a krok za krokem vede uživatele k dosažení vytyčených cílů. Přehlednost webu přidává značnou výhodu pro zacílení na velkou skupinu potencionálních zákazníků. Díky upgrade je web stále aktuální, což svědčí o neustálém rozvoji společnosti a tím i jeho postavení na trhu.

## **5.4 VÝSLEDKY PRVNÍ ČÁSTI ZÚČASTNĚNÉHO A NEZÚČASTNĚNÉHO POZOROVÁNÍ**

Variantu nejprve nezúčastněného pozorování v kombinaci s další formou sběru dat, a to konkrétně kvalitativního dotazování zvolila pro co možná nejlepší možné zjištění skutečných faktů. Cílem bylo zjistit, jak firma Inisoft prezentuje svůj produkt EVI 8 pro běžného zájemce. Na jaké platformě funguje a zda je pro Ministerstvo životního prostředí dostatečně zabezpečeno a výstupy, které jsou prostřednictvím tohoto systému prezentovány a odesílány v podobě ročního hlášení.

## **5.5 KVALITATIVNÍ DOTAZOVÁNÍ**

Poslední část výzkumu byla zaměřena na strukturovaný rozhovor s managerem firmy Inisoft, který vyvíjel software EVI. Otázky, které směřovaly k pracovníkovi firmy, pomohly s objasněním problematiky, jak nakládat s odpady a třídění komodit. Strukturovaný dotazník obsahoval 9 otázek, týkající se odborného výkladu dané problematiky. Komunikace s managerem firmy Inisoft, probíhala především online prostřednictvím MS Teams a telefonicky. Díky kvalitativnímu šetření jsem získala více informací, které jsem následně využila v praxi a doporučila v empirické části své bakalářské práce.

Strukturovaný rozhovor obsahoval tyto otázky, které byly zodpovězeny managerem firmy:

### 1. Kolik firem v ČR podniká v ekologické likvidaci?

**Odpověď na otázku č. 1.:** Informace o počtu zařízení a firem jsou k dispozici na webu MŽP, kde lze nalézt výčet všech společností zabývajících se ekologickou likvidací vozidel. V systému je evidováno 560 zařízení (459 IČZ) - v roce 2021 z nich aktivních 485 zařízení.

### 2. Jak náročné je získat povolení pro ekologickou likvidaci (splnit podmínky)?

**Odpověď na otázku č. 2.:** Tato otázka je velice individuální, pro každého může být splnění podmínek jinak náročné. Základem je být fyzickou či právnickou osobou, která plní podmínky živnosti vázané. Provozovna musí být řádně uzpůsobena pro sběr, výkup autovraků v souladu s příslušným krajským úřadem. Sběrné místo se řídí dle platné legislativy, splňuje technické parametry, její plocha je zpevněná s odlučovači ropných nečistot. Nebezpečné kapaliny mají svůj uzamykatelný sklad s řádným označením. Provozovna musí mít zpracovaný havarijní plán. Zaměstnanci absolvují každý rok BOZP školení. Je třeba se řídit několika zákony. Podmínky nejsou dle mého názoru nijak zvlášť složité, ale je vyžadována preciznost a dokonalá znalost dané problematiky. V případě špatného provozu mohou plynout z činnosti v oblasti ekologické likvidace nemalé sankce.

### 3. Od kdy se autovraky evidují v systému EVI?

**Odpověď na otázku č. 3.:** Autovraky se v programu EVI 8 řešily už mnohem dříve před existencí systému MA ISOH. Systém MA ISOH byl spuštěn 1. 1. 2009.

### 4. Prošel systém v průběhu let upgrade?

**Odpověď na otázku č. 4.:** Samozřejmě, a to jak EVI 8, tak i MA ISOH. Bylo to dáno tím, co se v rámci požadavků a legislativy měnilo. Na začátku se autovraky nefotily. Později se to stalo povinností a musí se to do určité lhůty zaslat do MA ISOH. Jeden čas se evidoval datum, kdy byl autovrak zlikvidován. Toto je nyní již zase zrušeno a neeviduje se. Za dobu fungování systému MA ISOH již vzniklo několik verzí webové

služby. Seznam obdobně naleznete na stránkách MŽP v sekci modul autovraky MA ISOH.

5. Jaké jiné nástroje využívá Ministerstvo životního prostředí k evidenci a kontrole?

**Odpověď na otázku č. 5.:** Samozřejmě je to systém MA ISOH. Pak je to jejich systém ISOH, kam jsou importovány všechna roční hlášení a tam se dá následně provádět mnoho kontrol. V této souvislosti doporučuji viz výše v empirické části bakalářské práce možné kontroly MŽP, především v posledním kvartálu roku.

6. Jaká část odpadu je v průběhu produkována?

**Odpověď na otázku č. 6.:** Pokud subjekt autovrak sám celý rozebírá, tak mu vzniká celá škála odpadu. A to může být cokoliv z tohoto seznamu odpadů.

Seznam katalogových čísel odpadů, které mohou při zpracování autovraků vznikat:

i. Skupina 16: 16 01 XX, 16 06 XX, 16 08 01, 16 08 02\* a 16 08 03

ii. Skupina 13: 13 02 XX a 13 07 XX

iii. Skupina 19: 19 10 XX, 19 12 04, 19 12 07, 19 12 08, 19 12 10, 19 12 12

(MŽP, online, cit. 2022-01-03)

Katalogová čísla odpadů skupiny 1 obsahují: 19 10 XX, 19 12 10 a 19 12 12 mohou využívat pouze zařízení, ve kterých dochází k drcení odpadu (šrédry). Odpady konkrétně tedy kovy řadíme do podskupiny 16 01 katalogu odpadů. Důraz je kladen na vznik a původ odpadu. Specifickým odpadem je železo a je třeba jej dobře rozlišit do příslušných skupin. Pokud nebude řádně rozlišeno a zařazeno vystavuje se sběrné místo sankci. (Tamtéž, online, cit. 2022-01-03)

7. Vysvětlete rozdělení komodit v ekologické likvidaci?

**Odpověď na otázku č. 7.:** V rámci dotací se musí dokazovat, jak byly určité komodity využity. Je zde celý seznam komodit, mezi ty nejdůležitější patří: sklo (lepené, zadní a boční), pneumatiky, plasty, textilie, na ty se vztahuje státní podpora.

## 8. Jak splnit podmínky pro dosažení dotace na ekologickou likvidaci?

### **Odpověď na otázku č. 8.:**

Informace pro dosažení dotace jsou k nahlédnutí opět na stránkách MŽP. Subjekt musí podat včas a správně roční hlášení, splnit limit 85% respektive 95% materiálové, energetické využití, včas podat žádost o dotace, nemít žádnou pokutu nebo prohrěšek vůči zákonu o odpadech (řešen přes ČOI, kraj, ORP)

## 9. Jakou nejvyšší částku může subjekt získat za autovrak?

**Odpověď na otázku č. 9.:** Částka za autovrak je individuální. Hodnota vraku se odvíjí od mnoha aspektu například: rok výroby, stav, značka a typ vozu. Pokud se jedná o vozidlo novější a je po totální havárii, má pro autovrakaře nějakou cenu v náhradních dílech, pak za tento „vrak“ může zákazník získat vyšší finanční odměnu.

## **5.6 VÝSLEDKY DRUHÉ ČÁSTI KVALITATIVNÍHO DOTAZOVÁNÍ**

Díky druhé části kvalitativního dotazování jsem si ucelila danou problematiku týkající se ekologické likvidace vozidel a systému, ve kterém se autovraky evidují. Sebraná data pomohla k vypracování empirické části bakalářské práce. Jak je již zmíněno v první části pozorování cílem práce, a tedy celého výzkumu je prezentace produktu EVI 8 firmy Inisoft. Zda je EVI 8 pro MŽP vhodně zabezpečeno a uváděné údaje dostatečně relevantní k odeslání ročního hlášení. Sebraná data z ročního hlášení, může subjekt použít na žádost o podporu (dotaci). Cílem tedy je, aby do systému EVI 8 byli vkládány pravdivé údaje. Pro to v empirické části práce doporučuji možná zlepšení, pro co nejlepší zabezpečení. Důležité je, aby čerpání dotací ze státního fondu bylo řádně rozděleno a skutečně pomohlo sběrnému místu na pokrytí nákladů spojených s tříděním odpadů. Na straně druhé je pro naše životní prostředí a ochranu krajiny důležitá recyklace a další využití recyklovaných věcí. Pro to se jsem se zaměřila na danou problematiku a kladla si za cíl minimalizovat dopady špatné recyklace a neoprávněné čerpání státní podpory.

## ZÁVĚR

Motivací pro sepsání bakalářské práce je mé dlouholeté působení v oblasti ekologické likvidace vozidel. Vzhledem k množství produkovaného odpadu z autovraků spatřuji za potřebné, aby se tato problematika dostala do podvědomí veřejnosti. Třídění odpadů a následná recyklace je velice důležitá pro naše životní prostředí a krajinu, ve které žijeme. Veřejným zájmem je co největší možné využití nebezpečného odpadu, který poškozují či ohrožují životní prostředí nebo narušuje estetický vzhled obce, přírody nebo krajiny. Cílem bakalářské práce bylo doporučit možná zlepšení pro Ministerstvo životního prostředí, které využívá systém EVI 8 jako nástroj ke kontrole produkovaných odpadů z ekologické likvidace.

Bakalářská práce měla za cíl zkoumat ekologickou likvidaci vozidel a produkci nejen nebezpečných, ale i ostatních odpadů. Hlavním záměrem práce byla analýza systému EVI 8, který slouží jako nástroj evidence pro odpady z autovraků. Byl proveden terénní výzkum na konkrétním subjektu nacházejícím se v Královehradeckém kraji. Jedna z částí kvalitativního výzkumu probíhala formou rozhovoru mířeného na manažera firmy Inisoft, pro vývoj systému EVI 8. Otázky zaměřené na celkovou problematiku nakládání s nebezpečnými a ostatními odpady mi pomohly nahlédnout na danou problematiku z hlubšího hlediska. I přes velice kvalitní produkt poskytovaný společností Inisoft, jsem díky kvalitativnímu šetření došla k možným zlepšením, které následně popisují v empirické části práce.

Další částí kvalitativního šetření bylo pozorování zúčastněné i nezúčastněné. Zúčastněné pozorování probíhalo ve firmě LP, které mělo za cíl získat dostatečné množství informací z praxe a nahlédnou do „zákulí“ subjektu, který se danou problematikou zabývá již od roku 1993. Pozorování nezúčastněné, pomohlo nahlédnout na danou věc z opačného pohledu „potencionálního zákazníka“ o služby společnosti Inisoft. Kladně hodnotím prezentaci společnosti Inisoft na webových stránkách. Své produkty nabízí velice seriózně a srozumitelně s podrobným náhledem (proklikem) na dané produkty či odkazující odbornou literaturu v podobě zákonů.

V první části bakalářské práce byl vytvořen teoretický základ, který byl zaměřen na seznámení čtenáře s danou problematikou živnostenského podnikání, konkrétně tedy

v oblasti vázané živnosti s důrazem na ekologickou likvidaci. Po přečtení teoretické části práce čtenář získal základní náhled na živnostenské podnikání jako celek. Díky použití dostatečného množství odborné literatury byl získán teoretický základ, na němž jsem postavila empirickou část své bakalářské práce. Jak, je zmíněno v úvodu bakalářské práce, ekonomiku České republiky tvoří z velké části malé a větší podniky, které zákazníkům nabízejí rozmanitost, možnost volby a výběru. Podnikání je tak nezávislou činností, kde se jedinec může seberealizovat a využít své schopnosti na trhu.

Studiem odborné literatury jsem získala řadu nových informací týkající se ekologické likvidace, které ve mne vyvolávají zájmové otázky a potřebu se neustále vzdělávat. Při zpracování výsledků výzkumu jsem se utvrdila v možnosti přinést možné doporučení již zavedeného systému, který funguje na trhu několik let. Následně si uvědomuji důležitost a neustálý upgrade systémů, který je využíván ke kontrole subjektů provozující ekologickou likvidaci. Empirická část práce přinesla možnost nahlédnout do zákulisí konkrétního subjektu firmy LP a tím zodpovědět stanovený cíl práce. V analytické části bakalářské práce byla doporučena možná zlepšení pro MŽP a jeho evidenci v systému EVI 8.

Práce může sloužit jako nástroj pro začínající podnikatele v ekologické likvidaci či subjekty kteří se danou problematikou zabývají. Následně může být tato práce použita pro MŽP, nebo dalším státním institucím zabývajících se oblastí zmíněného sektoru.



## SEZNAM POUŽITÝCH ZDROJŮ

### Seznam použitých českých zdrojů

DĚDIČ, Jan a Radim KRÍŽ. *Zákon o živnostenském podnikání (živnostenský zákon): text s přílohami a stručný komentář*. 1. vyd. Zlín-Jaroslavice: A98, 1991, 159 s.

GAVORA, Peter. *Úvod do pedagogického výzkumu*. 2., rozš. české vyd. Přeložil Vladimír JŮVA, přeložil PELIKÁNOVÁ, Irena. *Obchodní právo: učebnice*. 2., přeprac. vyd. Praha: Wolters Kluwer Česká republika, 2010. ISBN 978-80-7357-525-0.

GAVORA, Peter. *Úvod do pedagogického výzkumu*. 2., rozš. české vyd. Přeložil Vladimír JŮVA, přeložil Vendula HLAVATÁ. Brno: Paido, 2010. ISBN 978-80-7315-185-0.

HALOUSKOVÁ, Olga, ed. *Recyklace jako součást životního cyklu automobilů: sborník semináře: 13.-14.12.2000, Juniorcentrum Seč, Česká republika*. Praha: Vydavatelství VŠCHT, 2000. ISBN 80-7080-410-6.

HORZINKOVÁ, Eva a Pavel BĚHOUNEK. *Aspekty živnostenského podnikání v praktických aplikacích: živnostenské právo, daňová legislativa, sociální a zdravotní pojištění živnostníků*. Praha: VOX, 2005. Management (VOX). ISBN 80-86324-49-4.

KOŽÍŠEK, Jan. *Statistika*. Vyd. 5., přeprac. V Praze: Nakladatelství ČVUT, 2006. ISBN 80-01-03567-0.

NOVOTNÝ, Slavomír. *Živnostenské podnikání v České republice: v kontextu zákona o živnostenském podnikání*. Praha: Univerzita Jana Amose Komenského Praha, 2010. ISBN 978-80-7452-000-6.

ŠTĚPÁNOVÁ, Silvie. *Zakládáme a provozujeme živnost: podnikání podle živnostenského zákona*. Brno: Computer Press, 2007. Právo pro denní praxi (Computer Press). ISBN 978-80-251-1735-4.

## Seznam použitých internetových zdrojů

Česká a Slovenská Federativní republika., Zákon č. 570/1991 Sb., o živnostenských úřadech, ve znění pozdějších předpisů. Dostupné z: [https://www.zakony pro lidi 570/1991 Sb. Zákon o živnostenských úřadech](https://www.zakonypro lidi.cz/570-1991-sb-zakon-o-zivnostenskych-uradech)

Zákon č. 56/2001 Sb., Zákon o podmínkách provozu vozidel na pozemních komunikacích a o změně zákona č. 168/1999 Sb., o pojištění odpovědnosti za škodu způsobenou provozem vozidla a o změně některých souvisejících zákonů (zákon o pojištění odpovědnosti z provozu vozidla), ve znění zákona č. 307/1999 Sb. Dostupné z: [https://56/2001 Sb. Zákon o podmínkách provozu vozidel na pozemních komunikacích](https://56/2001-Sb.-Zakon-o-podminkach-provozu-vozidel-na-pozemnich-komunikacich) (zakonyprolidi.cz)

Auto.cz [online] [cit. 2022-02-06], Dostupné z: [https://www.dopad koronaviru na českou a světovou ekonomiku Analytik připomíná epidemii SARS](https://www.dopad-koronaviru-na-ceskou-a-svetovou-ekonomiku-analytik-pripominá-epidemií-sars) | auto.cz

Zákony pro lid [online] [cit. 2022-02-06], Dostupné z: [https://www.Vyhláška o podrobnostech nakládání s vozidly s ukončenou životností](https://www.vyhlaska-o-podrobnostech-nakladani-s-vozidly-s-ukončenou-životností) (zakonyprolidi.cz)

Hospodářské noviny [online] [cit. 2022-02-06], Dostupné z: [https://www.hospodářská krize v ČR - AKTUALITY - UNIHOST](https://www.hospodarska-krize-v-cr-aktuality-unihost) (unihostostrava.cz)

Česká národní banka [online] [cit. 2022-02-06], Dostupné z: [https://www. bezprostřední dopady pandemie covid-19 na českou ekonomiku - Česká národní banka](https://www.bezprostřední-dopady-pandemie-covid-19-na-českou-ekonomiku-česká-národní-banka) (cnb.cz)

Český statistický úřad [online] [cit. 2022-02-06], Dostupné z: [https://www. https://www.czso.cz/csu/xb/podil-nezamestnanych-v-krajich-cr](https://www.czso.cz/csu/xb/podil-nezamestnanych-v-krajich-cr)

Ministerstvo životního prostředí [online] [cit. 2022-02-06], Dostupné z: [https://www. OODP-strucna\\_prirucka\\_evidence\\_autovraku-20200909.pdf](https://www.oodp-strucna-prirucka-evidence-autovraku-20200909.pdf) (mzp.cz)

Ministerstvo financí [online] [cit. 2022-02-15], Dostupné z: [https://www.Úřednická zkouška Personální informace](https://www.urednická-zkouška-personální-informace) | Ministerstvo financí ČR (mfc.cz)

### **Seznam použitých zahraničních zdrojů:**

European parliament [online] [cit. 2022-02-15], Dostupné z: <https://www.DIRECTIVE2000/53/EC> OF THE EUROPEAN PARLIAMENT AND OF THE COUNCIL of 18 September2000 on end-of life vehicles

Vehicle Recycling (global.toyota) [online] [cit. 2022-02-15], Dostupné z: [https://www.global.toyota/pages/global\\_toyota/sustainability/report/kururisa\\_en.pdf](https://www.global.toyota/pages/global_toyota/sustainability/report/kururisa_en.pdf)

## SEZNAM ZKRATEK

- FO - Fyzická osoba
- PO - Právnícká osoba
- ŽivZ. - Živnostenský zákon
- EHS - Evropské hospodářské společenství
- EVI 8 - Specializovaný program na průběžnou evidenci odpadů
- MA ISOH - Modul autovraky Informační systém odpadového hospodářství
- PČP - Potvrzení o převzetí autovraku do zařízení ke sběru autovraků
- TP - Technický průkaz
- ISPOP - Integrovaný systém plnění ohlašovacích povinností
- IČZ - Identifikační číslo zařízení
- ČOI - Česká obchodní inspekce
- ORP - Obec s rozšířenou působností
- OP - Občanský průkaz
- VIN - Identifikační číslo vozidla
- BOZP - Bezpečnost a ochrana zdraví při práci
- ČSÚ - Český statistický úřad
- SPZ - Státní poznávací značka
- STK - Stanice technické kontroly

## SEZNAM OBRÁZKŮ, TABULEK

### Seznam obrázků

Obrázek 1: Otisk obrazovky systému EVI 8 firmy LP.....	27
Obrázek 2: Otisk obrazovky – zadávání autovraku a evidence již zlikvidovaných autovraků firmy LP .....	32
Obrázek 3: Průběžná evidence odpadů – editační formulář dávky odpadů .....	34
Obrázek 4: Základání přehled karta odpadů .....	35

### Seznam tabulek

Tabulka 1: Statistika vybraných autovraků od 1. 1. 2009 .....	36
Tabulka 2: Počet odevzdaných autovraků firmou LP od roku 2009 – 2021.....	42
Tabulka 3: Množství komodit stanovené na jeden autovrak.....	44
Tabulka 4: Jednotková výše podpory za zpracovaný autovrak.....	44

## SEZNAM PŘÍLOH

<b>Příloha A – Odpady LP 2021.....</b>	<b>I</b>
<b>Příloha B – Odpady LP 2020.....</b>	<b>II</b>
<b>Příloha C – Odpady LP 2019.....</b>	<b>III</b>
<b>Příloha D – Odpady LP 2018.....</b>	<b>IV</b>
<b>Příloha E – Odpady LP 2017.....</b>	<b>V</b>

## Příloha A – Odpady 2021

Seznam odpadů za provoz				
Organizace	IČO: <b>15643905</b>	IČZ/ÚČP: <b>CZH00086</b>	Provoz: <b>CZH00086</b>	Období od 01.01.2021 do 31.12.2021
	Název: <b>Ladislav Pavlíček</b>			
	Ulice: <b>Staré Mechanice 109</b>			
	Obec: <b>Mechanice</b>			Datum: 26.01.2022

strana: 1 / 1

Katalog. č.	Ktg.	El. sk.	Název odpadu	Upřesnění	Množství + [t]	Množství - [t]	Rozdíl
130208	N		Jiné motorové, převodové a mazací o		2,700000	2,700000	
150110	N		Obaly obsahující zbytky nebezpečnýc		0,060000	0,060000	
150202	N		Absorpční činnidla, filtrační materiály (		0,120000	0,120000	
160103	O		Pneumatiky		40,930000	40,930000	
160104	N		Autovraky		1820,577000	1820,577000	
160106	O		Autovraky zbažené kapalin a jiných n		1511,197000	1511,197000	
160107	N		Olejové filtry		0,200000	0,200000	
160114	N		Nemrznoucí kapaliny obsahující nebe		3,700000	3,700000	
160117	O		Železné kovy		10,360000	10,360000	
160120	O		Sklo		42,950000	42,950000	
160601	N		Olověné akumulátory		9,871000	9,871000	
160801	O		Upotřebené katalyzátory obsahující z		1,652500	1,652500	
170405	O		Železo a ocel		47,650000	47,650000	
191208	O		Textil		35,060000	35,060000	
Celkem :					Množství + [t]	Množství - [t]	Rozdíl
					3527,0275	3527,0275	0,000000

## Příloha B – Odpady 2020

Seznam odpadů za provoz				
Organizace	IČO: <b>15643905</b>	IČZ/ÚČP: <b>CZH00086</b>	Provoz: <b>CZH00086</b>	Období od 01.01.2020 do 31.12.2020
	Název: <b>Ladislav Pavlíček</b>			
	Ulice: <b>Staré Mechanice 109</b>			
	Obec: <b>Mechanice</b>			Datum: 26.01.2022

strana: 1 / 1

Katalog. č.	Ktg.	El. sk.	Název odpadu	Upřesnění	Množství + [t]	Množství - [t]	Rozdíl
130208	N		Jiné motorové, převodové a mazací o		10,170000	10,170000	
130503	N		Kalý z lapáků nečistot		3,680000	3,680000	
150110	N		Obaly obsahující zbytky nebezpečnýc		0,040000	0,040000	
150202	N		Absorpční činnidla, filtrační materiály (		0,040000	0,040000	
160103	O		Pneumatiky		84,300000	84,300000	
160104	N		Autovraky		2242,022000	2242,022000	
160106	O		Autovraky zbažené kapalin a jiných n		2161,856000	2161,856000	
160107	N		Olejové filtry		0,240000	0,240000	
160114	N		Nemrznoucí kapaliny obsahující nebe		1,000000	1,000000	
160117	O		Železné kovy		60,140000	60,140000	
160120	O		Sklo		56,950000	56,950000	
160601	N		Olověné akumulátory		14,565000	14,565000	
160801	O		Upotřebené katalyzátory obsahující z		1,820000	1,820000	
170402	O		Hliník		0,640000	0,640000	
170405	O		Železo a ocel		9,580000	9,580000	
191208	O		Textil		46,570000	46,570000	
200136	O		Vyřazené elektrické a elektronické za		0,748000	0,748000	
Celkem :					Množství + [t]	Množství - [t]	Rozdíl
					4694,361	4694,361	0,000000

## Příloha C – Odpady 2019

Seznam odpadů za provoz					
Organizace	IČO: <b>15643905</b>	IČZ/IČP: <b>CZH00086</b>	Provoz: <b>CZH00086</b>	Období od 01.01.2019 do 31.12.2019	
	Název: <b>Ladislav Pavlíček</b>				
	Ulice: <b>Staré Mechanice 109</b>				
	Obec: <b>Mechanice</b>				
					Datum: 26.01.2022

strana: 1 / 1

Katalog. č.	Ktg.	El. sk	Název odpadu	Upřesnění	Množství + [t]	Množství - [t]	Rozdíl
130208	N		Jiné motorové, převodové a mazací o		8,640000	8,640000	
160103	O		Pneumatiky		55,236000	55,236000	
160104	N		Autovraky		2553,290000	2553,290000	
160106	O		Autovraky zbaavené kapalin a jiných n		2160,073000	2160,073000	
160117	O		Železné kovy		131,350000	131,350000	
160120	O		Sklo		62,540000	62,540000	
160601	N		Olověné akumulátory		12,582000	12,582000	
160801	O		Upotřebené katalyzátory obsahující z		2,050000	2,050000	
191208	O		Textil		50,550000	50,550000	
Celkem:					Množství + [t] 5036,311	Množství - [t] 5036,311	Rozdíl 0,000000

## Příloha D – Odpady 2018

Seznam odpadů za provoz					
Organizace	IČO: <b>15643905</b>	IČZ/IČP: <b>CZH00086</b>	Provoz: <b>CZH00086</b>	Období od 01.01.2018 do 31.12.2018	
	Název: <b>Ladislav Pavlíček</b>				
	Ulice: <b>Staré Mechanice 109</b>				
	Obec: <b>Mechanice</b>				
					Datum: 26.01.2022

strana: 1 / 1

Katalog. č.	Ktg.	El. sk	Název odpadu	Upřesnění	Množství + [t]	Množství - [t]	Rozdíl
130208	N		Jiné motorové, převodové a mazací o		9,450000	9,450000	
150110	N		Obaly obsahující zbytky nebezpečnýc		0,220000	0,220000	
150202	N		Absorpční činnidla, filtrační materiály (		0,100000	0,100000	
160103	O		Pneumatiky		58,891000	58,891000	
160104	N		Autovraky		2679,279000	2679,279000	
160106	O		Autovraky zbaavené kapalin a jiných n		2565,497300	2565,497300	
160107	N		Olejové filtry		0,720000	0,720000	
160114	N		Nem rznoucí kapaliny obsahující nebe		1,000000	1,000000	
160117	O		Železné kovy		136,556000	136,556000	
160118	O		Neželezné kovy	chladiče	0,394000	0,394000	
160120	O		Sklo		63,780000	63,780000	
160601	N		Olověné akumulátory	Olověné akumulátory	2,020000	2,020000	
160601	N		Olověné akumulátory		14,419000	14,419000	
160801	O		Upotřebené katalyzátory obsahující z		2,700000	2,700000	
Celkem:					Množství + [t] 5535,0263	Množství - [t] 5535,0263	Rozdíl 0,000000



## Příloha E – Odpady 2017

Seznam odpadů za provoz				
Organizace	IČO: 15643905	IČZ/IČP: CZH00086	Provoz: CZH00086	Období od 01.01.2017 do 31.12.2017
	Název: <b>Ladislav Pavlíček</b>			
	Ulice: <b>Staré Mechanice 109</b>			
	Obec: <b>Mechanice</b>			
				Datum: 26.01.2022

strana: 1 / 1

Katalog. č.	Ktg.	El. sk.	Název odpadu	Upřesnění	Množství + [t]	Množství - [t]	Rozdíl
130208	N		Jiné motorové, převodové a mazací o		7,200000	7,200000	
160103	O		Pneumatiky		39,750000	39,750000	
160104	N		Autovraky		1900,366000	1900,366000	
160106	O		Autovraky zbavené kapalin a jiných n		1758,470000	1758,470000	
160107	N		Olejové filtry		0,380000	0,380000	
160114	N		Nemrznoucí kapaliny obsahující nebe		3,200000	3,200000	
160117	O		Železné kovy		10,270000	10,270000	
160118	O		Neželezné kovy	AL chladiče	0,273000	0,273000	
160118	O		Neželezné kovy	Chladiče	1,605000	1,605000	
160118	O		Neželezné kovy		0,650000	0,650000	
160120	O		Sklo	čelní lepené	3,700000	3,700000	
160120	O		Sklo	boční kalené	5,200000	5,200000	
160120	O		Sklo		43,400000	43,400000	
160601	N		Olověné akumulátory		8,740000	8,740000	
160801	O		Upotřebené katalyzátory obsahující z	katalyzátory upotřebené	0,188000	0,188000	
160801	O		Upotřebené katalyzátory obsahující z		2,913000	2,913000	
200136	O		Výřazené elektrické a elektronické za	kabely bez koncovek	0,032000	0,032000	
200136	O		Výřazené elektrické a elektronické za	alternátory, startery	0,387000	0,387000	
200136	O		Výřazené elektrické a elektronické za	alternátory,startery	1,063000	1,063000	
200136	O		Výřazené elektrické a elektronické za	řídící jednotky	1,088000	1,088000	
200136	O		Výřazené elektrické a elektronické za	Alternatory, startery	1,427000	1,427000	
200136	O		Výřazené elektrické a elektronické za		11,402000	10,778000	0,624000
200136	O		Výřazené elektrické a elektronické za	startery		0,624000	-0,624000
Celkem :					Množství + [t]	Množství - [t]	Rozdíl
					3801,704	3801,704	0,000000

**Jméno autora: Lucie Vávrová**

**Obor: Právo v podnikání**

**Forma studia: kombinovaná**

**Název práce: Význam živnostenského zákona, jeho vznik a členění s důrazem na vázanou činnost – nakládání s nebezpečnými odpady – ekologická likvidace vozidel**

**Rok: 2019-2022**

**Počet stran textu bez příloh: 52**

**Celkový počet stran příloh: 3**

**Počet titulů českých použitých zdrojů: 8**

**Počet internetových zdrojů: 9**

**Vedoucí práce: Ing. Jana Veselá**