

Česká zemědělská univerzita v Praze

Provozně ekonomická fakulta

Katedra statistiky



Diplomová práce

**Statistická analýza sociálního zabezpečení
postproduktivní generace v České republice**

**Bc. Kateřina Pfeiferová
Ing. Marie Prášilová, CSc.**

© 2010 ČZU v Praze

Čestné prohlášení

Prohlašuji, že svou diplomovou práci "Statistická analýza sociálního zabezpečení postproduktivní generace v České republice" jsem vypracovala samostatně pod vedením vedoucího diplomové práce a s použitím odborné literatury a dalších informačních zdrojů, které jsou citovány v práci a uvedeny v seznamu literatury na konci práce. Jako autorka uvedené diplomové práce dále prohlašuji, že jsem v souvislosti s jejím vytvořením neporušila autorská práva třetích osob.

V Praze dne 9. 4. 2010

Poděkování

Ráda bych touto cestou poděkovala Ing. Marii Prášilové, CSc. za pozornost, kterou věnovala mé práci a za její odborné rady při vypracování této diplomové práce.

Statistická analýza sociálního zabezpečení postproduktivní generace v České republice

Statistic analysis of social security postproductive generation in Czech Republic

Souhrn

Tato práce se zabývá problematikou důchodového pojištění v České republice. Jejím úkolem je uvést základní podmínky a předpoklady pro vyplácení dávek důchodového zabezpečení. Práce je rozdělena do dvou částí.

Teoretická část pojednává o celkové charakteristice důchodového pojištění, kde jsou popsány základní podmínky pro plátce pojistného. Ti mají nárok na vyplácení dávek důchodového zabezpečení v životních situacích jako je stáří, invalidita a úmrtí živitele.

V praktické části je analyzováno vyplácení starobních a invalidních důchodů, demografický pohled z hlediska porodnosti a úmrtnosti, složení obyvatelstva podle věku, ekonomické souvislosti při výplatách dávek jako jsou příjmy a výdaje státního rozpočtu a nezaměstnanost obyvatel, valorizace důchodů a důchodová reforma.

Klíčová slova

důchodové pojištění, starobní důchod, invalidní důchod, porodnost, úmrtnost, státní rozpočet, valorizace důchodů, důchodová reforma

Summary

This thesis aims at some issues in relation to pension insurance in the Czech Republic. There is description that consists basic specification in the area of pension insurance, conditions, and benefit payments. The thesis is divided into two parts. First part consist theoretical framework. Second part comprises practice.

Theoretical part deals with the elementary characteristics of the pension insurance. This section contains base conditions for clients of the Czech Social Security Administration. They could be eligible to receive some benefit payments by pension insurance in concrete life situations like retirement age, invalidity and breadwinner's death.

The practical part consist of analysis describing old-age pensions and invalidity pensions, demografic view in light of birth rate and death rate, economic continuity with benefit payments as budget revenues, budget spending, unemployment fee, adjustment of pensions and pension reform according to law of the Czech Republic.

Keywords

pension insurance, old-age pension, invalidity pension, birth rate, death rate, state budget, adjustment of pensions, pension reform

Obsah

1 Úvod.....	5
2 Cíl práce a metodika.....	6
2.1 Cíl práce.....	6
2.2 Metodika	6
3 Literární rešerše	7
3.1 Sociální politika	7
3.1.1 Nemocenské pojištění.....	10
3.1.2 Důchodové pojištění	12
3.2 Starobní důchod.....	13
3.2.1 Důchodový věk	13
3.2.2 Přiznání důchodu.....	14
3.2.3 Souběh důchodů.....	15
3.2.4 Zvyšování důchodů.....	15
3.3 Legislativa.....	15
3.4 Sociální politika Evropské unie.....	17
4 Charakteristika současného systému zabezpečení důchodové generace	19
4.1 Obecné informace k zákonu o důchodovém pojištění	19
4.2 Důchody.....	19
4.2.1 Výpočtový základ.....	20
4.2.2 Invalidní důchod.....	23
4.2.3 Vdovský a vdovecký důchod.....	24
4.2.4 Sirotčí důchod.....	24
5 Analýza dosažených výsledků.....	26
5.1 Vývojové tendence ukazatelů.....	26
5.2 Demografický pohled.....	28
5.2.1 Porodnost a úmrtnost.....	28
5.2.2 Složení obyvatelstva podle věku.....	31
5.3 Ekonomické souvislosti	33
5.3.1 Příjmy státního rozpočtu	34
5.3.2 Výdaje státního rozpočtu	36

5.3.3	Nezaměstnanost	37
5.3.4	Valorizace důchodů	39
5.4	Důchodová reforma	44
5.4.1	Bezděkova komise - 2004.....	44
5.4.2	Komise pro důchodovou reformu - 2007	46
5.4.3	Poradní expertní sbor ministra financí a ministra práce a sociálních věcí - 2010	48
5.5	Obyvatelé s nepříznivým zdravotním stavem	48
5.6	Očekávaný vývoj.....	51
6	Závěr	53
7	Seznam literatury	56
8	Přílohy	58

1 Úvod

Každý občan České republiky může požádat ze sociálního zabezpečení o dávky a výhody v těžkých životních situacích, jako je stáří, nepříznivý zdravotní stav nebo úmrtí živitele. Hlediska pro poskytování takovýchto dávek jsou stanovena rozdílně v jednotlivých systémech sociálního zabezpečení, a to jak pro jednotlivé dávky tak i pro okruhy dávek. Tato hlediska jsou obsažena v právních předpisech a jejich rozdílnost vyplývá z rozdílné funkce jednotlivých dávek [24]. Jde zejména o dávky:

- důchodového pojištění;
- nemocenského pojištění;
- sociální péče;
- státní sociální podpory;
- příspěvku na péči ze systému sociálních služeb.

Důchodové pojištění a s ním spojené dávky poskytované ve stáří jsou jednou z nejdůležitějších způsobů financování žití každé osoby, a proto si autorka z důvodu velkého zájmu společnosti o zabezpečení ve stáří vybrala téma diplomové práce "Statistická analýza sociálního zabezpečení postproduktivní generace v České republice". Práce je zaměřena zejména na starobní důchody a jejich podmínky, výplaty a celkový pohled na vývoj z pohledu minulého, současného i budoucího.

Současný systém důchodového pojištění je založen na základě zákona č. 155/1995 Sb. o důchodovém pojištění. Zákon nabyl účinnosti dnem 1. 1. 1996. Každý rok vychází v platnost novela tohoto zákona, která mění a upřesňuje podmínky poskytování důchodových dávek, jak pro starobní důchodce, tak i pro osoby s nepříznivým zdravotním stavem, vdovy, vdovce a sirotky.

2 Cíl práce a metodika

2.1 Cíl práce

Cílem této práce je popsat v první řadě problematiku a podmínky důchodového pojištění z obecného hlediska, informovat o druzích poskytovaných dávek z důchodového pojištění a jejich základních podmínkách pro výplatu.

Druhá část práce bude zaměřena na konkrétní dávky z důchodového pojištění, přesněji řečeno na starobní důchody a na invalidní důchody. V této části by měl být analyzován zejména současný důchodový systém z demografického hlediska, z pohledu státního rozpočtu a důchodové reformy.

2.2 Metodika

Údaje a informace použité při psaní této práce byly získány z tištěné literatury a online zdrojů. Z tištěných publikací byly získány obecné informace týkající se důchodového pojištění, konkrétní informace jako například počty vyplácených důchodů a jejich výše, počty obyvatel v České republice a v jednotlivých krajích byly získány ze statistických ročenek a z online zdrojů. Data byla zpracována, zanalyzována a na jejichž základě byla napsána tato diplomová práce.

V praktické části byly použity informace z České správy sociálního zabezpečení, z Ministerstva práce a sociálních věcí, z Českého statistického úřadu, z Úřadu práce a z Ministerstva financí České republiky.

Závěry a zhodnocení byly provedeny na základě vlastních provedených analýz a konzultace se zaměstnanci ekonomického odboru České správy sociálního zabezpečení.

3 Literární rešerše

Důchodové pojištění má v České republice dlouholetou tradici. Již za první Československé republiky, konkrétně ve 20. letech 20. století, byly přijaty právní předpisy, které důchodové pojištění rozšířily na prakticky všechny osoby činné v zaměstnaneckých vztazích. Od roku 1948 byly důchodového pojištění účastny také osoby samostatně výdělečně činné. Tato skutečnost, tj. účast prakticky všech ekonomicky aktivních osob na důchodovém pojištění, patří mezi základní principy i současného systému důchodového pojištění založeného zákonem č. 155/1995 Sb. o důchodovém pojištění (dále jen „zákon“) [9]. Zákon nabyl účinnosti dnem 1. 1. 1996.

Jednotné zásady pro nároky na důchody a jejich výpočet platí pro jednotlivé skupiny pojištěnců, tj. zaměstnanců v pracovním poměru, osoby ve služebním poměru, osoby samostatně výdělečně činné, členy družstev a ostatní skupiny pojištěnců.

Podle zákona se také již neuplatňuje zvýhodnění některých profesí, jak tomu bylo až do 31. 12. 1992 pro vyjmenovaná zaměstnání zařazená do I. nebo II. pracovní kategorie, popřípadě u osob ve služebním poměru založených do I. nebo II. kategorie funkcí.

3.1 Sociální politika

Z obecného hlediska je sociální politika politikou, která se primárně orientuje k člověku, k rozvoji a kultivaci jeho životních podmínek, dispozic, k rozvoji jeho osobnosti a kvality života [8]. Nejedná se o izolovaný fenomén, ale je vždy součástí určitého společenského celku.

Sociální politika je často vymezována jako soubor aktivit, které promyšleně (cílevědomě) směřují ke zlepšení základních životních podmínek obyvatelstva jako celku, resp. určitých skupin obyvatelstva, k zabezpečování „sociálního bezpečí“ a „sociální suverenity“ v rámci daných hospodářských a politických možností země [8].

Sociální politika vznikala na konci 19. století jako řešení tíživých sociálních problémů: ztráta zaměstnání, pracovní úraz, nemoc z povolání, stáří, invalidita, nemoc, ztráta živitele, mateřství. Reagovala pouze na situace rizikové z hlediska ztráty finančního příjmu nebo jeho hlubokého poklesu a po dlouhou dobu.

Současná sociální politika zahrnuje vše, co souvisí s životními podmínkami lidí, tzn. oblast sociálního zabezpečení a oblast zaměstnanosti. Sociální zabezpečení je legislativně upraveno zákonem č. 582/1991 Sb., o organizaci a provádění sociálního zabezpečení, ve znění pozdějších předpisů. Sociální zabezpečení zahrnuje nemocenské pojištění a důchodové pojištění.

Sociální zabezpečení provádějí orgány sociálního zabezpečení:

- Ministerstvo práce a sociálních věcí;
- Česká správa sociálního zabezpečení;
- Okresní správa sociálního zabezpečení, Pražská správa sociálního zabezpečení a Městská správa sociálního zabezpečení Brno;
- Ministerstvo obrany (vojáci z povolání);
- Ministerstvo vnitra (příslušníci Policie ČR, Hasičského záchranného sboru ČR a příslušníci ostatních ozbrojených bezpečnostních sborů a bezpečnostních služeb);
- Ministerstvo spravedlnosti (příslušníci Vězeňské služby ČR).

Objekty sociální politiky jsou všichni obyvatelé dané země, ať již jako jednotlivci nebo určité sociální skupiny, kterým jsou opatření sociální politiky určena, na něž jsou orientována. Subjekty jsou ti, kdo mají zájem, vůli, schopnosti, předpoklady, možnosti a prostředky k určité sociální činnosti či chování a kdo takové činnosti a chování může iniciovat a naplňovat. K subjektům sociální politiky patří stát a jeho orgány, zaměstnavatelé a firmy,

odborové orgány, obce, občanské organizace, církev, občané, rodiny a domácnosti.

Sociální politika plní řadu funkcí, které spolu vzájemně souvisí, působí komplexně na jedince nebo sociální skupiny a mají i jistý globální vliv na společnost jako celek.

- Ochranná funkce – tvoří tradiční a stabilní prvek sociální politiky. Plyne primárně z humanitní orientace společnosti a sekundárně z potřeby ochrany pracovní síly.

- Rozdělovací a přerozdělovací funkce – zaměřuje se na rozdělování důchodů a životních šancí. Určuje podíl jednotlivců na společenském bohatství a místo člověka ve společnosti. Cestou přerozdělování, tj. prostřednictvím daní a transferových plateb, zmírňuje výchozí nerovné rozdělení důchodů v té míře, kterou společnost uznává za žádoucí. V každé zemi a době existuje určitá prahová hodnota přijatelné nerovnosti. Míra přerozdělení závisí na řadě konkrétních podmínek (ekonomická situace a vyspělost, citlivost k sociálním problémům, vnímání sociální spravedlnosti, tradice a zvyklosti, politická stabilita apod.) a neměla by oslabovat ani podněty k práci a podnikání a rozvojové možnosti společnosti.

- Homogenizační funkce – zmírňuje rozdíly v životních podmínkách jedinců a sociálních skupin cestou poskytování stejných životních šancí a odstraňováním nebo zmírňováním neodůvodněných rozdílů mezi lidmi.

- Stimulační funkce – podněcuje žádoucí sociální chování jedinců a sociálních skupin.

- Preventivní funkce – zabraňuje nežádoucím sociálním situacím a omezuje nebo vylučuje faktory, které brání integraci člověka do společnosti [8].

„Sociální politika“ za socialismu byla značně deformována a v dnešním slova smyslu o sociální politiku ani nešlo. Byla více méně omezena jen

na aktivity státu v sociální oblasti. Role nestátních subjektů byla potlačena, případně zcela vyloučena a omezovala reálné možnosti participace občanů na utváření jejich individuálních životních podmínek [8].

Sociální reforma byla započata v roce 1990, kdy byl vládou ČSFR přijat „Scénář sociální reformy“. Tento dokument měl ochranný a garanční charakter, jehož smyslem bylo započít a umožnit hladký průběh ekonomické reformy.

3.1.1 Nemocenské pojištění

Cílem dávek nemocenského pojištění je finančně zabezpečit ekonomicky aktivní občany v situaci, kdy kvůli nemoci či mateřství ztratí krátkodobě výdělek. Účast na nemocenském pojištění zaměstnanců a osob ve služebním poměru vzniká ze zákona a při splnění zákonem stanovených podmínek. Osoby samostatně výdělečně činné si mohou platit nemocenské pojištění dobrovolně [14].

Z nemocenského pojištění zaměstnanců se vyplácí čtyři druhy dávek: nemocenské, ošetřovné, vyrovnávací příspěvek v těhotenství a mateřství a peněžitá pomoc v mateřství. Splnění podmínek nároku na dávky se z každé účasti na nemocenském pojištění posuzuje samostatně [14]. Při souběhu nároků na tutéž dávku z více zaměstnání se poskytne jen jedna dávka, která se vypočte z příjmů dosažených ve všech zaměstnáních. Všechny dávky nemocenského pojištění vyplácí příslušná Okresní správa sociálního zabezpečení, Pražská správa sociálního zabezpečení nebo Městská správa sociálního zabezpečení Brno.

Nemocenské

Nemocenské se poskytuje za kalendářní dny od 15. dne pracovní neschopnosti. Podpůrčí doba je doba, po kterou občan nemocenskou pobírá a trvá maximálně 380 kalendářních dnů od vzniku pracovní neschopnosti.

Poživatelům starobního důchodu nebo invalidního důchodu pro invaliditu třetího stupně se nemocenské poskytuje jen v době trvání zaměstnání a jen po

dobu maximálně 70 kalendářních dnů za rok. Skončením zaměstnání jim nárok na nemocenské zaniká.

Nárok na nemocenské nemá ani občan, který si pracovní neschopnost přivodil úmyslně. Jestliže si pojištěnec přivodil dočasnou pracovní neschopnost zaviněnou účastí ve rvačce nebo jako bezprostřední následek své opilosti nebo zneužití omamných prostředků nebo psychotropních látek nebo při spáchání úmyslného trestného činu nebo úmyslně zaviněného přestupku, náleží mu nemocenské za kalendářní den v poloviční výši [14].

Ošetřovné

Ošetřovné se poskytuje zaměstnanci z důvodu ošetřování člena domácnosti nebo z důvodu péče o dítě mladší 10 let. Ošetřovné se vyplácí od čtvrtého dne potřeby ošetřování a vyplácí se nejdéle po dobu prvních 6 kalendářních dnů. Za kalendářní den činí ošetřovné 60 % denního vyměřovacího základu [14].

Peněžitá pomoc v mateřství

Peněžitá pomoc v mateřství (dále jen „PPM“) se poskytuje za kalendářní dny a vyplácí se od prvního nástupu na PPM ve výši 60 % denního vyměřovacího základu, která se zjišťuje z rozhodného období stanoveného ke dni nástupu na mateřskou.

PPM mohou čerpat i muži, pokud matka dítěte PPM nepobírá z důvodu nemoci nebo uzavřené písemné dohody s manželem nebo otcem dítěte o převzetí dítěte do péče. Podpůrčí doba začíná nástupem na mateřskou v rozmezí 8. až 6. týdne před očekávaným dnem porodu a činí 28 týdnů u jednoho narozeného dítěte nebo 37 týdnů u dvou nebo více zároveň porozených dětí.

Vyrovňovací příspěvek v těhotenství a mateřství

Vyrovňovací příspěvek se poskytuje těhotné zaměstnankyni nebo matce do konce 9. měsíce po porodu, pokud vykonávala práci, která je těmto ženám zakázána, vykonávala práci ohrožující podle lékařského posudku její

těhotenství nebo zaměstnankyni, která kojí. Podmínkou je, že zaměstnankyně byla z důvodu těhotenství a mateřství dočasně převedena na jinou práci a z ní má bez svého zavinění nižší výdělek [14].

3.1.2 Důchodové pojištění

Věcným rozsahem důchodového pojištění je systém dávek důchodového pojištění, tzv. důchodů. Důchodem se rozumí dlouhodobá dávka poskytovaná v sociálně-pojišťovacím systému jako opakující se peněžitě plnění sloužící k částečnému odstranění důsledků sociální situace vymezené zákonem [13].

Charakteristickým rysem našeho důchodového pojištění je povinná účast na důchodovém pojištění při splnění zákonem stanovených podmínek. Občan se nemůže vyvázat z důchodového pojištění, podat žádost o vynětí ze systému a přestat platit pojistné, a to i tehdy kdyby měl dostatečné příjmy k zajištění svého stáří nebo již pobíral starobní důchod.

Při splnění stanovených podmínek vzniká na důchod z důchodového pojištění nárok. Důchody z důchodového pojištění jsou součástí výdajů ze státního rozpočtu a provádějí ho pouze státní orgány.

Na důchodové pojištění se platí stanovené pojistné, jehož sazba činí u zaměstnavatele v roce 2010 21,5 % z vyměřovacího základu, u zaměstnanců 6,5 % na důchodové pojištění z vyměřovacího základu. Osoby samostatně výdělečně činné platí pojistné samy a to formou měsíčních záloh a ročního zúčtování ve výši 28 % na důchodové pojištění.

Důchody v České republice lze rozdělit do dvou skupin:

- důchody přímé, tj. starobní důchody a invalidní důchody
- důchody odvozené, tj. vdovské, vdovecké a sirotčí důchody (důchody pozůstalých)

kritériem tohoto rozdělení je, zda se uplatňovaný nárok dané osoby týká jeho vlastního důchodového pojištění nebo důchodového pojištění jiné osoby.

Důchody přímé se vyměřují v závislosti na dobách pojištění a výši výdělků; odvozené důchody se stanoví z přímého důchodu, který pobíral nebo na který by měl nárok zemřelý.

Nárok na důchod vzniká dnem splnění podmínek stanovených zákonem pro příslušný druh důchodu. U přímých důchodů je podmínek hned několik a nárok na důchod vzniká dnem, kdy byla splněna časově poslední podmínka [9].

Nárok na výplatu důchodu vzniká splněním podmínek stanovených zákonem pro vznik nároku na důchod a na jeho výplatu a podáním žádosti o přiznání nebo vyplácení důchodu u příslušného státního orgánu, například České správě sociálního zabezpečení.

Nárok na důchod nezaniká uplynutím času, ale uplynutím 3 let ode dne, za který důchod náleží, zaniká nárok na výplatu důchodu. Tato zásada má význam při zpětném přiznání důchodu, kdy lze důchod doplatit maximálně 3 roky nazpět.

3.2 Starobní důchod

Základní dávkou důchodového pojištění je starobní důchod. Nárok na něj je vázán dosažením stanoveného věku a jeho účelem je zabezpečit pojištěnce v období, kdy vzhledem k věku je zpravidla ukončována výdělečná činnost. Největší počet důchodců tvoří právě poživatelé starobního důchodu [9]. Starobní důchod zabezpečuje občana finančně v době, kdy pro svůj věk si již není schopen zabezpečit své potřeby vlastní prací.

3.2.1 Důchodový věk

Věkové hranice jsou v různých státech jiné, vycházejí z historických, geografických i ekonomických podmínek každého státu. Zákon jednotně nestanoví důchodový věk, ale je rozdělen z několika hledisek. Předně je diferencován podle pohlaví, zda se jedná o muže či ženu. U žen je důchodový

věk dále členěn podle počtu vchovaných dětí (viz. příloha č. 1). Dalším kritériem je, zda určeného věku bylo dosaženo před 1. 1. 1996 nebo po 31. 12. 1995.

3.2.2 Přiznání důchodu

Pro výpočet starobního důchodu je nutné nejprve stanovit důchodový věk a den, od kterého má být důchod přiznán. Poté zjistíme celkovou dobu pojištění. V dalším kroku se určí rozhodné období. Následuje úprava ročních výdělků tzv. indexace, tzn. vynásobení koeficientem nárůstu všeobecného vyměřovacího základu, abychom zjistili jednotlivé roční vyměřovací základy. Následně se provede výpočet osobního vyměřovacího základu a po jeho redukci se zjistí výpočtový základ. Nakonec se provede zjištění výše důchodu jako součin výpočtového základu a příslušného počtu procent v závislosti na době pojištění.

Přiznání starobního důchodu neznamena, že výši důchodu již nelze v budoucnu upravit. Vliv na výši přiznaného důchodu má výkon výdělečné činnosti konané po přiznání starobního důchodu [9].

Pokud po přiznání obecného starobního důchodu bude občan vykonávat výdělečnou činnost bez pobírání tohoto důchodu, tzn. sám se vzdá výplaty starobního důchodu nebo mu bude výplata pozastavena v důsledku nesplňování podmínek pro výplatu důchodu při výdělečné činnosti, bude se výměra zvyšovat. Toto zvýšení se provádí za každých 90 kalendářních dnů výdělečné činnosti o 1,5 % výpočtového základu.

O přepočtení důchodu z důvodu další výdělečné činnosti je třeba požádat, neboť plátce důchodu toto automaticky neprovádí.

3.2.3 Souběh důchodů

Zákon stanoví občanovi možnost pobírat v některých případech více důchodů současně. Při splnění zákonem stanovených podmínek na výplatu více důchodů najednou se jedná o tzv. souběh nároků na důchody [24].

Při splnění podmínek nároku na výplatu starobního důchodu a invalidního důchodu, vyplácí se jen jeden důchod, a to ten vyšší. Pokud jsou současně splněny podmínky nároku na výplatu starobního důchodu a nároku na pozůstalostní důchod, vyplácí se vyšší důchod v plné výši a z druhého se vyplácí polovina procentní výměry [24].

3.2.4 Zvyšování důchodů

Zvyšování důchodů se řídí podle zákonem stanovených pravidel. Důchody se zvyšují v pravidelném termínu nebo v mimořádném termínu. Pravidelným termínem je leden kalendářního roku a podmínkou pro zvýšení v pravidelném termínu je, že zvýšení činí alespoň 2 %. Mimořádným termínem je pátý kalendářní měsíc následující po měsíci v němž růst cen dosáhl za stanovené období alespoň 10 % [24].

3.3 Legislativa

Oblast sociálního zabezpečení je upravena právními předpisy:

- zákon č. 500/2004 Sb., správní řád, v platném znění;
- zákon č. 100/1988 Sb., o sociálním zabezpečení, ve znění pozdějších předpisů;
- zákon č. 582/1991 Sb., o organizaci a provádění sociálního zabezpečení, ve znění pozdějších předpisů;
- zákon č. 589/1992 Sb. o pojistném na sociálním zabezpečení a příspěvku na státní politiku zaměstnanosti, ve znění pozdějších předpisů;

- zákon č. 187/2006 Sb., o nemocenském pojištění, ve znění pozdějších předpisů;
- zákon č. 155/1995 Sb., o důchodovém pojištění, ve znění pozdějších předpisů;
- zákon č. 262/2006 Sb., zákoník práce, ve znění pozdějších předpisů;
- vyhláška č. 284/1995 Sb., kterou se provádí zákon o důchodovém pojištění, ve znění pozdějších předpisů;
- vyhláška č. 359/2009 Sb., kterou se stanoví procentní míry poklesu pracovní schopnosti a náležitosti posudku o invaliditě a upravuje posuzování pracovní schopnosti pro účely invalidity (vyhláška o posuzování invalidity);
- vyhláška č. 161/1998 Sb., o promíjení penále správami sociálního zabezpečení, ve znění pozdějších předpisů;
- nařízení Rady (EHS) 1408/71 a nařízení Rady (EHS) 574/72;
- nařízení EP a Rady (ES) 883/2004 a nařízení EP a Rady (ES) 987/2009.

Vstupem České republiky do Evropské unie v roce 2004 se začalo na Českou republiku vztahovat evropské právo sociálního zabezpečení. Nejdůležitějšími právními předpisy v této oblasti jsou do 30. 4. 2010 nařízení Rady (EHS) 1408/71 a nařízení Rady (EHS) 574/72, tzv. koordinační nařízení. Od 1. 5. 2010 vstupují v účinnost nová koordinační nařízení, a to nařízení Evropského Parlamentu a Rady (ES) 883/2004 a nařízení Evropského Parlamentu a Rady (ES) 987/2009 [14].

Nařízení představují základní, přímo závazné a nad národní právní předpisy postavené předpisy Společenství, které koordinují systémy sociálního zabezpečení všech členských států. Smyslem nařízení je zajistit, aby migrující osoba neztratila své nároky na sociální dávky z důvodu jiného občanství, bydliště či proto, že v žádném státě nesplnila potřebnou dobu pojištění stanovenou předpisy daného státu [14].

Zaměstnanci a osoby samostatně výdělečně činné podléhají právním předpisům sociálního zabezpečení toho členského státu, na jehož území pracují bez ohledu na jejich bydliště nebo státní příslušnost. Pokud zaměstnavatel vyšle svého zaměstnance do jiného členského státu, aby zde pro něj vykonával práci po dobu nepřesahující 1 rok (od 1. 5. 2010 2 roky), jedná se o tzv. vyslání. Vyslaný zaměstnanec zůstává pojištěn ve vysílajícím státě. Příslušnost k právním předpisům se určuje i v případech, kdy osoba souběžně vykonává svou činnost na území více členských států. Určení příslušnosti k právním předpisům sociálního zabezpečení v České republice provádí Česká správa sociálního zabezpečení [14].

3.4 Sociální politika Evropské unie

V současné době nemá Evropská unie společnou sociální politiku pro všechny členské státy. Pro členské země Unie je závazné, že každá země musí mít systém sociálního zabezpečení, jehož struktura a organizace národních systémů není jednotná. Sociální zabezpečení musí pouze obsahovat určité regulace, které vyhovují volnému pohybu pracovních sil v rámci Unie [8]. Evropská sociální politika proto zatím patří výlučně do pravomocí jednotlivých členských států a ne do pravomoci Evropské unie. Evropská unie má v tomto směru na rozdíl od jednotlivých členských států poměrně omezené pravomoci.

Společná evropská sociální politika doposud neexistuje z důvodu historické tradice každé z členských zemí a jiných možností na uskutečňování sociální politiky. Sjednocení sociální politiky by vedlo k četným problémům. Jako příklad lze uvést sjednocení sociální politiky na úrovni nejbohatších a nejrozvinutějších členských zemí a přijetí velkorysé sociální politiky by ohrozilo ekonomický rozvoj chudších a méně ekonomicky rozvinutých zemí.

Národní systémy sociálního zabezpečení se člení na sociální pojištění a sociální pomoc. V těchto systémech převažuje buď sociální pojištění a na jeho okraji se vyvíjí sociální pomoc, nebo naopak v systémech sociálního

zabezpečení založených na univerzálních přístupech hraje sociální pomoc významnou roli [8].

Všechny členské země přijaly legislativu Evropských společenství a jsou povinny ji dodržovat. Postupně dochází k přijímání eura jako společné měny, k určitému sblížení pravidel v oblasti daňové politiky a pravidel pro vyrovnanost státních rozpočtů. Podnikatelé ze všech členských zemí působí na jednotném evropském trhu, který má svá vlastní pravidla. Lze tedy očekávat, že bude docházet i k postupnému sblížení sociálních politik.

Koordinace národních sociálních systémů v Evropské unii je založena na čtyřech základních principech. Stanovují je všechna koordinační nařízení a jedná se o:

- rovnost zacházení – jste-li pojištěni v členském státě, podléháte stejným právům a povinnostem jako státní příslušníci dotyčného státu;
- pojištění v jednom členském státě – v daný okamžik můžete být pojištěni pouze v jednom členském státě;
- export dávek – získáte-li nárok na dávku v jednom členském státě, dávka vám bude vyplácena i v případě, kdy se přestěhujete do jiného členského státu;
- sčítání dob pojištění – nezískáte-li potřebnou dobu pojištění v jednom členském státě pro vznik nároku na dávku, připočtou se k této době pojištění i doby pojištění získané v jiných členských státech [14].

Hlavním a základním dokumentem o ochraně sociálních práv je Evropská sociální charta, kterou přijala Rada Evropy v roce 1961. K základním atributům zakotveným v Chartě patří například právo na práci, právo na spravedlivé pracovní podmínky, právo na sociální zabezpečení, právo rodiny na sociální, právní a ekonomickou ochranu [8].

4 Charakteristika současného systému zabezpečení důchodové generace

Z důchodového pojištění jsou poskytovány důchody při vzniku sociálních událostí, jimiž podle zákona jsou stáří, invalidita a úmrtí živitele. Základní sociální událostí, kterou je podmíněn nárok na starobní důchod je dosažení určitého věku, nárok na invalidní důchod je podmíněn dlouhodobě nepříznivým zdravotním stavem a nárok na vdovský, vdovecký a sirotčí důchod náleží při úmrtí živitele [3].

4.1 Obecné informace k zákonu o důchodovém pojištění

Současné uspořádání českého důchodového systému začalo vznikat v 90. letech 20. století, kdy byly postupně přijímány dílčí reformní kroky, které byly završeny 30. června 1995 vydáním zákona č. 155/1995 Sb., o důchodovém pojištění, který nabyl účinnosti dne 1. ledna 1996. Tento zákon byl v průběhu let doplňován a novelizován.

Zákon č. 155/1995 Sb. upravuje důchodové pojištění v případě stáří, invalidity a úmrtí živitele [21]. V České republice rozhoduje o dávkách důchodového pojištění podle zákona Česká správa sociálního zabezpečení (dále jen „ČSSZ“).

4.2 Důchody

Fyzické osoby (dále jen „pojištěnci“) uvedené v § 5 zákona č. 155/1995 Sb. mají povinnou účast na důchodovém pojištění, díky které jim může být vyplácen důchod.

Zákon rozlišuje čtyři druhy důchodů, které jsou poskytované z důchodového pojištění:

- starobní důchod;
- invalidní důchod;

- vdovský a vdovecký důchod;
- sirotčí důchod.

Výše důchodu se skládá ze dvou složek a to ze základní výměry a z procentní výměry. Základní výměra se stanoví pevnou částkou a je poskytována ve stejné výši všem poživatelům důchodů, kteří splní podmínky nároku na důchod a jeho výplatu, a procentní výměra se stanoví procentní sazbou z výpočtového základu nebo z procentní výměry důchodu zemřelého [21].

U všech druhů dávek důchodového pojištění musí být podmínky nároku na ně splněny kumulativně, tzn. spolu s potřebnou dobou pojištění je nutné splnit i další podmínky stanovené zákonem.

Výše vyjmenované důchody jsou dávkami důchodového pojištění, nikoliv sociálního zabezpečení, a proto v případech, kdy na ně nevznikne nárok, a to nejčastěji z důvodu nesplnění potřebné doby pojištění buď samotného pojištěnce nebo v případech pozůstalostních dávek zemřelé osoby, musí být tíživá finanční situace těchto osob řešena poskytnutím dávek státní sociální podpory nebo sociální péče [4].

4.2.1 Výpočtový základ

Výpočtovým základem je osobní vyměřovací základ, pokud nepřevyšuje částku 10 500 Kč. Pokud převyšuje částku 10 500 Kč, stanoví se výpočtový základ tak, že částka 10 500 Kč se počítá v plné výši, z částky osobního vyměřovacího základu nad 10 500 Kč do 27 000 Kč se počítá 30 % a z částky osobního vyměřovacího základu nad 27 000 Kč se počítá 10 % [21].

Vyměřovací základ

Osobní vyměřovací základ je měsíční průměr úhrnu ročních vyměřovacích základů pojištěnce za rozhodné období. Tento průměr se vypočte jako součin koeficientu 30,4167 a podílu úhrnu ročních vyměřovacích základů

za rozhodné období a počtu kalendářních dnů připadajících na rozhodné období; jsou-li v rozhodném období vyloučené doby stanovené v § 16 odst. 4 až 6 zákona č. 155/1995 Sb., snižuje se o ně počet kalendářních dnů připadajících na rozhodné období [21].

Roční vyměřovací základ pojištěnce se stanoví jako součin úhrnu vyměřovacích základů pojištěnce za kalendářní rok a koeficientu nárůstu všeobecného vyměřovacího základu. Úhrn vyměřovacích základů pojištěnce za jednotlivý kalendářní rok po roce 2007 nesmí být vyšší než maximální vyměřovací základ pro pojistné stanovený pro tento rok [21].

Koeficient nárůstu

Koeficient nárůstu všeobecného vyměřovacího základu se stanoví jako podíl všeobecného vyměřovacího základu za kalendářní rok, který o dva roky předchází roku přiznání důchodu, vynásobeného přepočítacím koeficientem, a všeobecného vyměřovacího základu za kalendářní rok, za který se vypočítává roční vyměřovací základ. Koeficient nárůstu všeobecného vyměřovacího základu činí vždy nejméně hodnotu 1 [21].

Výši všeobecného vyměřovacího základu za kalendářní rok stanoví vláda nařízením do 30. září následujícího kalendářního roku, a to ve výši průměrné měsíční mzdy zjištěné Českým statistickým úřadem za kalendářní rok; výše všeobecného vyměřovacího základu za kalendářní rok nesmí být přitom nižší než výše všeobecného vyměřovacího základu za bezprostředně předcházející kalendářní rok [21].

Rozhodné období

Pro stanovení osobního vyměřovacího základu je rozhodným obdobím 30 kalendářních roků bezprostředně před rokem přiznání důchodu. Do rozhodného období se nezahrnuje rok, ve kterém pojištěnec dosáhl 18 let věku a roky předcházející.

Starobní důchod

Pojištěnec má nárok na starobní důchod, pokud získal potřebnou dobu pojištění a dosáhl stanoveného důchodového věku uvedeného v zákoně, případně splňuje další podmínky.

Díky novelám zákona se důchodový věk neustále zvyšuje a od 1. 1. 2010 došlo k dalšímu zvýšení.

Základní výměra starobního důchodu činí od 1. 1. 2010 2 170 Kč měsíčně. Výše procentní výměry starobního důchodu činí za každý celý rok doby pojištění získané od vzniku nároku na důchod 1,5 % výpočtového základu.

Do doby pojištění se započítává i náhradní doba pojištění, ale jen v rozsahu 80 %, pokud jde např. o dobu studia nebo dobu vedení na úřadu práce; v plném rozsahu pokud jde např. o dobu výkonu základní vojenské služby nebo dobu péče o bezmocnou osobu.

Výše procentní výměry se zvyšuje za dobu výdělečné činnosti vykonávané po vzniku nároku na důchod, a to za každých celých 90 kalendářních dnů o 1,5 % výpočtového základu. Výše procentní výměry starobního důchodu činí nejméně 770 Kč měsíčně [24].

Pojištěnec může za určitých podmínek požádat o důchod před dosažením svého důchodového věku. Existují dva druhy předčasného starobního důchodu: trvale krácený a dočasně krácený. V obou případech je podmínkou získání 25 let pojištění [24].

Předčasný důchod trvale krácený

Do předčasného starobního důchodu může pojištěnec odejít nejvýše 3 roky před dosažením důchodového věku. Tento typ předčasného důchodu je využíván často. Nevýhodou tohoto důchodu je, že už nikdy nebude přepočítán a zůstane trvale krácen [24].

Ke krácení dochází za každých, i započatých 90 kalendářních dní doby předčasnosti, tzn. doby ode dne přiznání předčasného důchodu do dne dovršení důchodového věku. Procentní výměra důchodu se snižuje o 0,9 %

výpočtového základu za každé takové 90denní období. Základní výměra je pro všechny druhy důchodů stejná a v roce 2009 činí 2 170 Kč měsíčně [24].

Předčasný důchod dočasně krácený

Nárok na dočasně krácený předčasný starobní důchod byl novelou zákona od 1. 1. 2010 zrušen. Nárok na výplatu dávek z tohoto druhu předčasného starobního důchodu měl pojištěnec, který pobíral alespoň 5 let nepřetržitě plný invalidní důchod, nárok na tento důchod jim zanikl nejpozději ke dni 31. 12. 2006 a ke dni odnětí tohoto důchodu do dosažení důchodového věku jim chybělo nejvýše 5 let. Procentní výměra tohoto typu předčasného starobního důchodu je dočasně krácena o 1,3 % výpočtového základu za každých, i započatých 90 kalendářních dnů doby předčasnosti. Ode dne dosažení důchodového věku lze tento důchod přepočítat, tedy přiznat řádný starobní důchod. Nárok na tento důchod, jeho výše a podmínky pro výplatu se od 1. 1. 2010 posuzují podle zákona ve znění do 31. 12. 2009. Tento důchod lze tedy přiznat za předpokladu, že podmínky nároku byly splněny do 31. 12. 2006 [24].

4.2.2 Invalidní důchod

Nárok na invalidní důchod má pojištěnec, pokud nedosáhl věku 65 let, je invalidní a získal potřebnou dobu pojištění. Podmínka potřebné doby pojištění se nevyžaduje v případě, že invalidita vznikla následkem pracovního úrazu. Zdravotní stav posuzují lékaři ČSSZ.

Osoby, u nichž plná invalidita vznikla před dosažením 18 let věku a které nebyl účastny pojištění po potřebnou dobu, mohou dostat dávky invalidního důchodu. Jde o dávku poskytovanou v některých mimořádných případech osobám, které se staly invalidními zpravidla ještě před zahájením ekonomického života („invalidé z mládí“) [24].

4.2.3 Vdovský a vdovecký důchod

Vdovský a vdovecký důchod je druh pozůstalostního důchodu po zemřelém manželovi nebo manželce. Na vdovecký důchod nemá nárok např. družka (druh), i když spolu žili řadu let a měli společnou domácnost. Dále nevzniká nárok na důchod, jestliže zemřelý nesplnil podmínky pro výplatu starobního ani invalidního důchodu.

Od ledna roku 2010 již není pro pobírání důchodu po uplynutí jednoho roku od smrti manžela (manželky) rozhodující dosažení věku 55 let u žen a 58 let u mužů jako tomu bylo v roce 2009. Nově dochází ke sjednocení hranice tak, že je rozhodující dosažení věku o 4 roky nižšího než činí důchodový věk mužů stejného data narození, pokud skutečný důchodový věk není nižší. Dále nově platí, že dojde-li po zániku nároku na vdovecký (vdovský) důchod k jeho obnově, tak nesmí být výše procentní výměry nové dávky nižší.

Ze zákona má vdova (vdovec) nárok na vdovský důchod po dobu jednoho roku od smrti manžela. Uzavřením nového manželství nárok na vdovský důchod zaniká.

Výše vdovského důchodu se skládá ze dvou částí:

- základní výměry ve výši 2 170 Kč měsíčně;
- procentní výměry ve výši 50 % procentní výměry starobního důchodu nebo invalidního důchodu, na který by měl nárok manžel(-ka) v době smrti.

4.2.4 Sirotčí důchod

Na sirotčí důchod má nárok nezaopatřené dítě, jestliže zemřel jeho rodič nebo osvojitel(-ka) pobírající starobní nebo invalidní důchod (nebo pokud ke dni úmrtí splňovali podmínku pro nárok na starobní nebo invalidní důchod).

Nárok na sirotčí důchod není po úmrtí pěstouna (pěstounky) nebo jeho manželky (manžela). Nárok na sirotčí důchod má dítě po každém z rodičů.

Základní výměra sirotčího důchodu je 2170 Kč měsíčně. Procentní výměra sirotčího důchodu je 40 % procentní výměry starobního nebo invalidního důchodu.

Podle zákona 155/1995 Sb. je dítě nezaopatřené až do skončení povinné školní docházky, a dále, pokud se soustavně připravuje na budoucí povolání. Nejdéle může být dítě "nezaopatřené" do 26. roku věku.

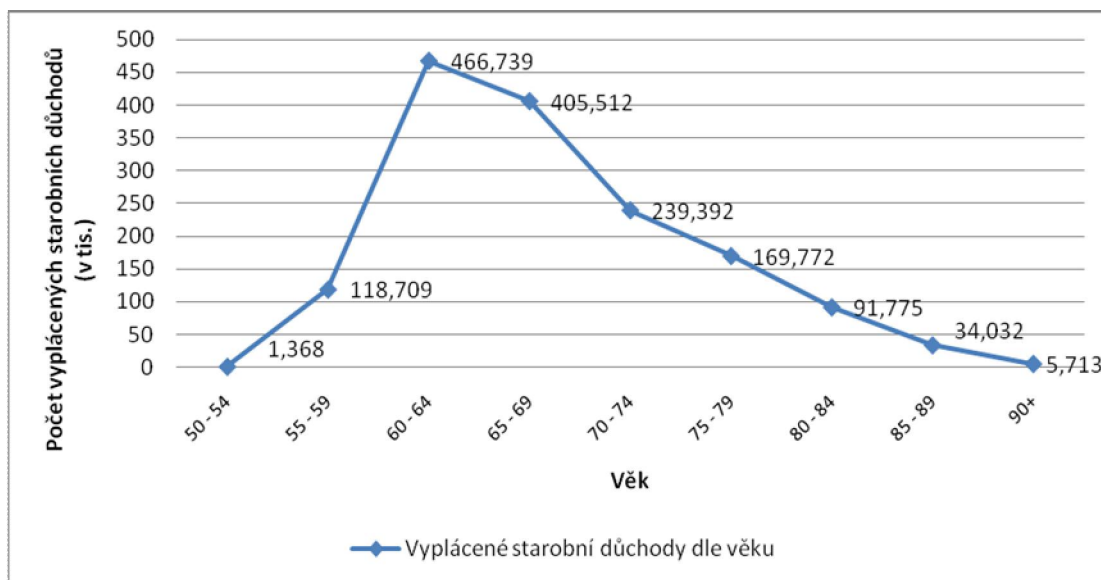
5 Analýza dosažených výsledků

Na základě zjištěných statistických ukazatelů z dostupných zdrojů z minulých let byl vlastní analýzou zmapován vývoj z minulých a budoucí let, a to z pohledu demografického, konkrétně z oblasti porodnosti a úmrtnosti a věkového složení obyvatelstva. Dále bylo důchodové pojištění vzato z pohledu ekonomického a s tím spojené příjmy a výdaje státního rozpočtu ČR, nezaměstnanost a valorizace důchodů.

5.1 Vývojové tendence ukazatelů

Starobní důchody mají největší podíl na vyplácených dávkách z důchodového pojištění. Z grafu č. 1 je vidět, že nejvíce vyplácených starobních důchodů, tj. 466 739 starobních důchodů, je ve věkové skupině 60 až 64 let.

Graf č. 1: Přehled o počtu sólo vyplácených starobních důchodů podle věku důchodce k 31. 12. 2009

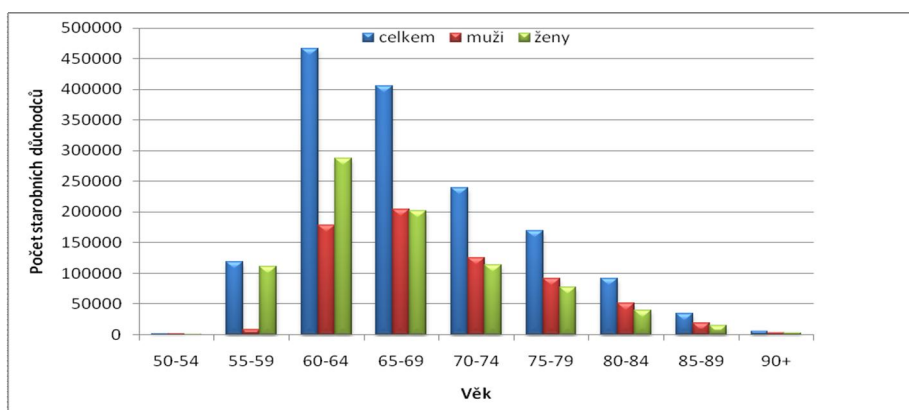


Zdroj: Česká správa sociálního zabezpečení

Z podrobného přehledu v příloze č. 2 o počtu sólo vyplácených starobních důchodů podle věku důchodce – k 31. 12. 2009 a z grafu č. 2 vyplývá, že nejvíce zastoupený věk v celkovém počtu důchodců je 63 let u

77 899 osob. U žen je nejpočetněji zastoupen věk 62 let u 44 459 žen. 40 792 mužů je ve starobním důchodu ve věku 63 let.

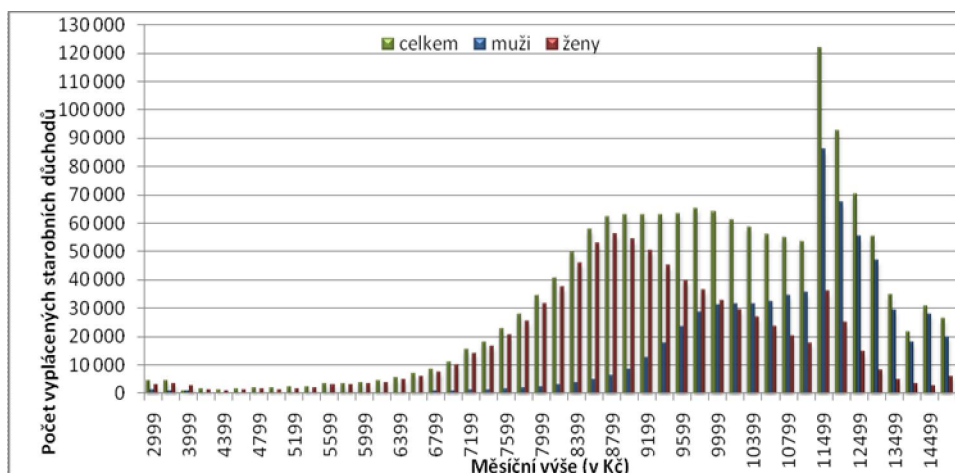
Graf č. 2: Přehled vyplácených sólo starobních důchodů k 31. 12. 2009



Zdroj: Česká správa sociálního zabezpečení

Z podrobného přehledu v příloze č. 3 o počtu sólo vyplácených starobních důchodů podle měsíční výše důchodu – k 31. 12. 2009 a z grafu č. 3 vyplývá, že nejvíce vyplácených starobních důchodů za rok 2009 je v rozmezí 11 000 Kč - 11 499 Kč a pobírá ho 104 904 občanů. Mezi ženami je nejvíce vyplácená částka 8 600 Kč – 8 799 Kč u 44 121 důchodkyň. Oproti tomu 70 432 mužů pobírá důchod v částce 11 000 Kč – 11 499 Kč.

Graf č. 3: Přehled vyplácených sólo starobních důchodů k 31. 12. 2009



Zdroj: Česká správa sociálního zabezpečení

5.2 Demografický pohled

Při procesu tvorby koncepce sociálního zabezpečení je nutné sledovat a odhadovat vývoj celé řady základních demografických charakteristik (např. porodnost, úmrtnost, věková struktura obyvatelstva apod.).

Na základě vývoje demografických charakteristik je významným způsobem ovlivňována soustava sociálního zabezpečení, neboť svým způsobem předurčuje výši jednotlivých dávek. Toto je nutné respektovat především z dlouhodobého hlediska, protože se může ukázat, že některá velkoryse přijatá opatření jsou v důsledku demografické budoucí situace těžko naplnitelná. Pro sociální zabezpečení je nejdůležitější proces stárnutí populace a porodnost.

Demografický vývoj v České republice ukazuje na prodlužování střední délky života, na pokles úmrtnosti, ale i porodnosti. Problém zajišťování obyvatelstva ve stáří je problémem složitým a do budoucna stále náročnějším a při současném systému zcela neudržitelným. Poměr starobních důchodců k zaměstnaným se dnes pohybuje kolem 30 %, a do roku 2020 dosáhne téměř poloviny. To znamená, že jestliže dnes připadá na 100 zaměstnaných kolem 30 důchodců, tak do roku 2020 jich už bude připadat kolem padesáti. Vzhledem ke klesajícímu počtu živě narozených dětí bude klesat populace celkově.

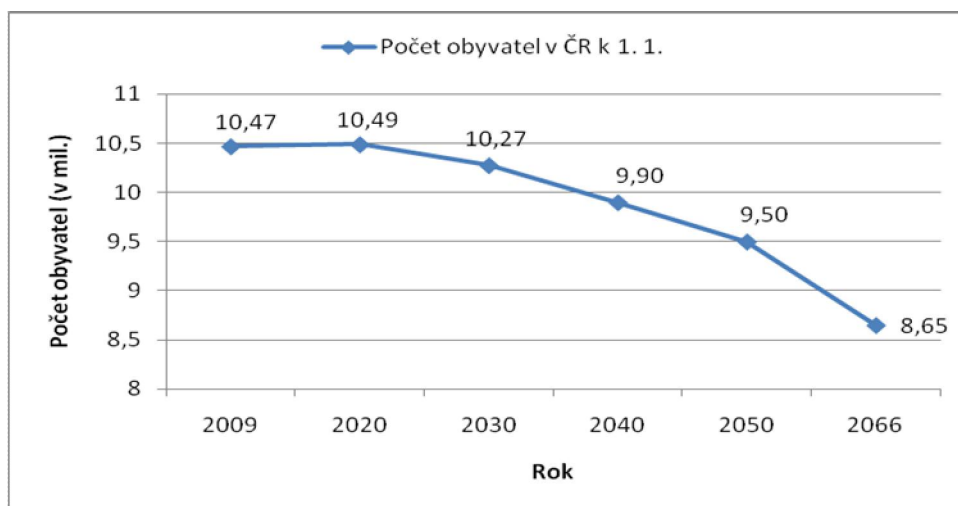
5.2.1 Porodnost a úmrtnost

Populace České republiky se v roce 2008 zvýšila o 86,4 tisíce obyvatel, z toho 14,6 tisíce tvořil přirozený přírůstek. Počet živě narozených dětí dosáhl v roce 2008 téměř 120 tisíc, přesto pokračuje stárnutí populace a roste podíl starých lidí.

Z grafu č. 4 je patrné, že počet obyvatel v České republice má do budoucna klesající tendenci. Rozdíl mezi rokem 2009, kdy je počet obyvatel necelých 10,5 milionu, a 2066, kdy se předpokládá 8,65 milionu obyvatel, je 1,82 mil. obyvatel. Pokles počtu obyvatel o téměř 2 miliony obyvatel lze

přirovnat k situaci, že by z České republiky zmizelo například hlavní město Praha (1,3 mil. obyvatel), Brno (0,4 mil. obyvatel) a Olomouc (0,1 mil. obyvatel).

Graf č. 4: Počet obyvatel ČR (k 1. 1.)

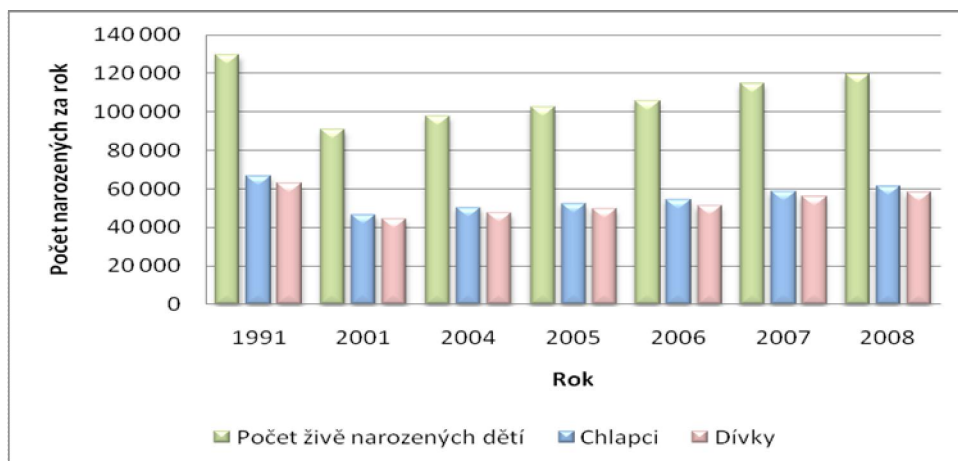


Zdroj: Český statistický úřad

Porodnost

Úroveň plodnosti v 90. letech 20. století prudce klesla, ve všech krajích České republiky minimálně o třetinu. Nejnižší úroveň porodnosti zaznamenaly všechny kraje na přelomu 20. a 21. století. Od roku 2001 do roku 2008 došlo ke zvýšení počtu živě narozených dětí o 28 855, tj. téměř o 32 %.

Graf č. 5: Počet živě narozených dětí v rozmezí roku 1991 až 2008

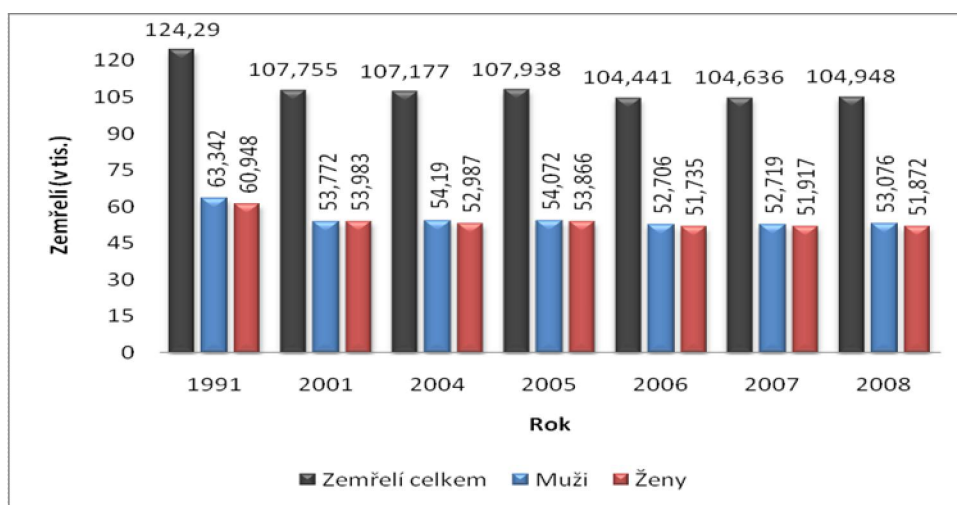


Zdroj: Český statistický úřad

Úmrtnost

V roce 2008 zemřelo v České republice 104 948 obyvatel, což je oproti roku 2007 o 312 zemřelých více. Úmrtnost se více projevuje v mužské populaci, u žen meziroční počet klesá, toto je patrné z grafu č. 6.

Graf č. 6: Počet zemřelých za rok



Zdroj: Český statistický úřad

Rozložení zemřelých podle věku se liší v závislosti na pohlaví, tzn. že ženy se v průměru dožívají vyššího věku a ve věkové skladbě zemřelých žen převládají starší ročníky. Od roku 2001 do roku 2008 poklesla úmrtnost žen ve věku do 14 let o 20%; ve věku 15 až 64 let došlo k poklesu úmrtnosti o 1,52 %; ve věku od 65 poklesla ženská úmrtnost o 4,24 %; naopak u věkové skupiny 80 let a výše došlo ke zvýšení počtu zemřelých žen o 14,24 %.

Od roku 2001 do roku 2008 poklesla úmrtnost mužů do 14 let o 15,72 %; o 0,5 % poklesla také úmrtnost mužů ve věku 15 až 64 let; ve věku od 65 let a výše došlo k mírnému poklesu o 1,5 %; zvýšení úmrtnosti o necelých 22 % došlo u mužů ve věku od 80 let.

V roce 2008 byla více než polovina (53,5 %) zemřelých žen starší 80 let, zatímco podíl zemřelých mužů v tomto věku dosahovat pouze necelé třetiny (28 %). Naopak dvojnásobné zastoupení mají ve srovnání s ženami zemřelí muži ve věku 15 až 64 let, (33,3 % vs. 15,4 %).

5.2.2 Složení obyvatelstva podle věku

V roce 2008 se v České republice narodilo téměř 120 tisíc dětí, tím se rozšířila základna věkové pyramidy a zvýšil se i celkový počet dětí do 14 let. I přes tento nárůst pokračuje v České republice stárnutí populace, roste podíl starých lidí a zhoršuje se vzájemný poměr závislých složek populace.

Z přílohy č. 4 je patrné, že v celé České republice od roku 2009 do roku 2066 dojde mírnému poklesu u dětí do 14 let v průměru o 1,8 % z celkového počtu dětí ve věku 0 až 14 let, ke značnému poklesu produktivní skupiny od 15 do 64 let v průměru o 18,1 % a k velmi výraznému zvýšení postproduktivní skupiny od 65 let věku v průměru o 19,9 %.

Nejnižší změna ve věkové skupině 0 až 14 let nastane v Jihomoravském kraji (snížení o 1,1 %), naopak největší změna v této skupině bude ve Středočeském a Karlovarském kraji (snížení o 2,3 %). Ve skupině ve věku 15 až 64 let bude nejmenší změna ve Středočeském kraji (snížení o 16,6 %), největší v Praze (snížení o 20,8 %). Největší nárůst starých lidí ve věku nad 65 let bude v Praze (zvýšení o 22,2 %) a nejnižší nárůst se uskuteční v Ústeckém kraji (zvýšení o 18,9 %).

Ve všech krajích České republiky je v uplynulých letech patrný trend stárnutí obyvatelstva, tzv. index stáří (viz. příloha č. 5). Index stáří je počet osob ve věku 65 a více let na 100 dětí do 15 let. V celorepublikovém měřítku překročil poprvé hranici 100 v roce 2006. Nejnižší hodnotu zaznamenal Ústecký kraj, kde na 100 dětí připadlo 88 důchodců.

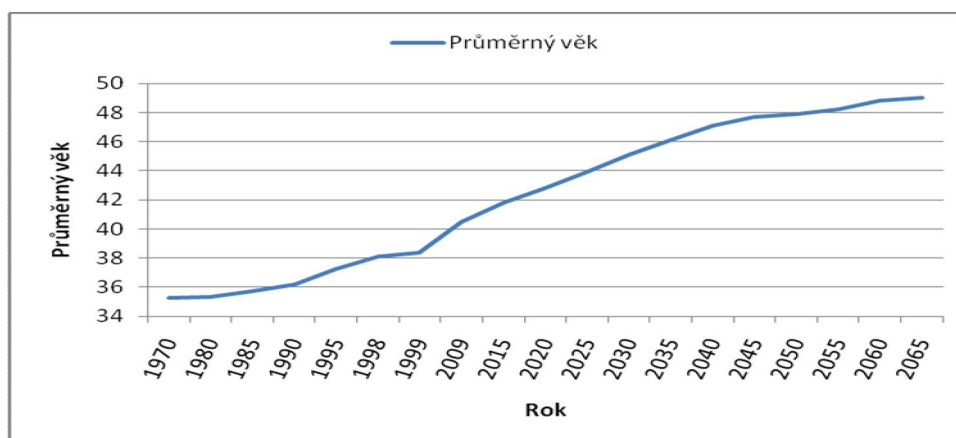
Na základě vývoje populace se bude index stáří ve všech krajích prudce zvyšovat. V roce 2014 je očekávána ve všech regionech početní převaha starých lidí nad dětmi. Tato převaha bude stále markantnější, přičemž ve 30. letech 21. století již bude dosahovat hodnoty 200 důchodců na 100 dětí. V horizontu projekce by se index stáří mohl pohybovat v rozmezí 245 až 354 důchodců na 100 dětí, přičemž nejnižší by byl v kraji Ústeckém a nejvyšší v Hlavním městě Praze. Pomineme-li Prahu, pak maximální hodnoty by dosáhl index stáří ve Zlínském kraji, a to 304 na počátku roku 2066.

Index ekonomického zatížení porovnávající ekonomicky neaktivní a aktivní část populace (zde ve věku 20-64 let) je prozatím příznivý, neboť ve věku ekonomické aktivity se nachází nejsilnější generace narozené v polovině 70. let 20. století. Na počátku roku 2009 se index ekonomického zatížení pohyboval v rozmezí od 49 (Hlavní město Praha) po 57 (Vysočina) osob ve věku 0-14 či 65 a více let na 100 osob ve věku 20-64 let.

Stárnutí obyvatelstva ovlivňuje prakticky všechny sféry národní ekonomiky. Největší pozornost je věnována vlivu na výši vládních výdajů, především na zajištění nákladů na penzijní zajištění a nákladů na sociální služby a zdravotní péči. Budoucí demografické trendy se pochopitelně odrážejí v ekonomické výkonnosti a vedou k zamyšlení o nezbytných změnách ve všech sférách ekonomik. Vzhledem ke střední délce života mužů a žen převažují zejména ve vyšších věkových skupinách ženy.

Průměrný věk žijících obyvatel v současné době prudce stoupá. Z grafu č. 7 je vidět, že by se tento růst měl v roce 2045 pozvolna zpomalit a v rozmezí let 2045 až 2065 by mělo dojít ke zvýšení průměrného věku o 1,3 roku. V roce 1961 byl průměrný věk obyvatel 34,7 let a v roce 2065 by měl být průměrný věk obyvatel 49,1 let, tzn. že za 100 let dojde ke zvýšení tohoto věku o 14,4 let. Jen za posledních 10 let došlo ke zvýšení průměrného věku obyvatel o 2 roky.

Graf č. 7: Očekávaný vývoj průměrného věku obyvatel



Zdroj: Český statistický úřad

Populační vývoj obyvatelstva v krajích České republiky vykazuje tradiční územní rozlišení. Své speciální postavení mezi kraji má Praha, která má vysoký průměrný věk obyvatel, nízkou úroveň porodnosti, vyšší naději obyvatel na dožití a výraznou mobilitu obyvatel.

Významným faktorem odlišujícím strukturu obyvatel v jednotlivých krajích je jejich věkové složení. Struktura obyvatel podle věku odráží vývoj regionů z demografického hlediska, úroveň porodnosti a úmrtnosti a také stěhování obyvatelstva.

Při rozčlenění obyvatelstva do tří hlavních věkových skupin a jejich podílu na celkovém počtu obyvatelstva za jednotlivé regiony, patří Ústecký kraj za rok 2009 mezi oblast s největším podílem obyvatel ve věku 0 až 14 let 15,2 % a ve věku 15 až 64 let 71,5 %. Nejvyšší podíl ve skupině 15 až 64 let má Karlovarský kraj 71,8 %. Podíl 15,8 % má Královéhradecký kraj ve věkové skupině od 65 let výše.

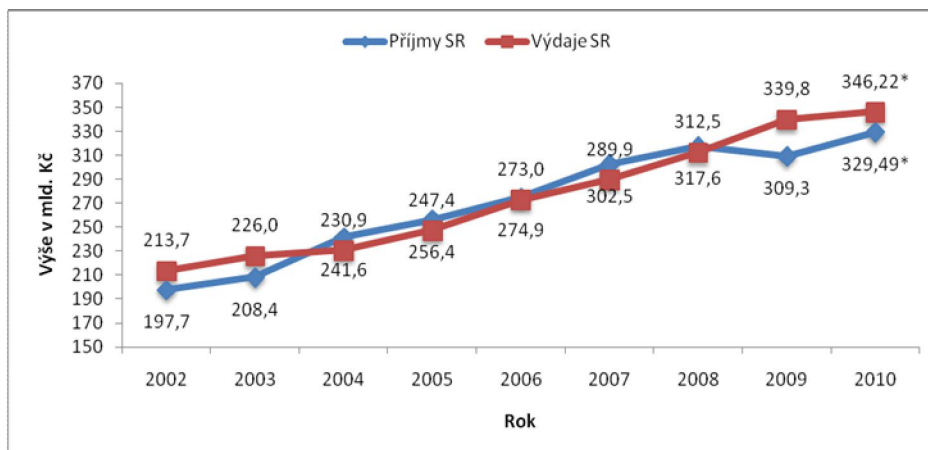
Hlavní město Praha měla v roce 2009 nejvyšší podíl osob ve věku 15 až 64 let 72% a ve věku nad 65 let 15,8 % a zároveň nejnižší podíl u nejmladších populace 0 až 14 let 12,2 %.

5.3 Ekonomické souvislosti

U výplat na dávky z důchodového pojištění se musí brát v úvahu také ekonomická situace Českého státu, protože tyto výplaty jsou hrazeny ze státního rozpočtu České republiky jako výdaje státního rozpočtu. Aby bylo možné realizovat tyto výdaje, je nutné na ně odpovídající finanční částky někde získat. ČSSZ proto vybírá od zaměstnavatelů a zaměstnanců zákonem dané pojistné, které je příjmem státního rozpočtu.

Z grafu č. 8 lze vyčíst, že příjmy i výdaje státního rozpočtu jsou drženy relativně na téměř stejné úrovni. Velký rozdíl mezi příjmy a výdaji byl v roce 2009 kdy se na příjmech projevila ekonomická krize a slevy poskytnuté zaměstnavatelům na pojistném na sociálním zabezpečení ve formě odečtu od celkového odváděného pojistného.

Graf č. 8: Skutečné plnění státního rozpočtu mezi příjmy a výdaji



Pozn.: * Schválený rozpočet

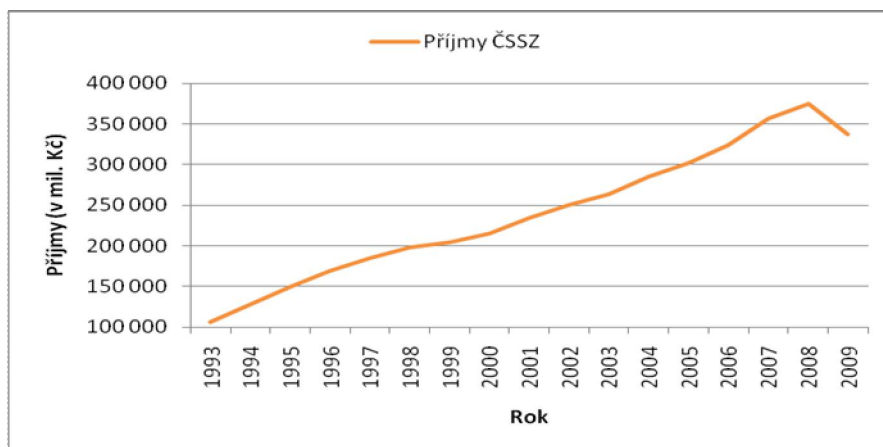
Zdroj: Ministerstvo financí ČR

5.3.1 Příjmy státního rozpočtu

Důchodové pojištění je založeno na pravidelném měsíčním placení pojistného. Peníze vybírá v souladu se zákonem ČSSZ a jedná se o příjem do státního rozpočtu. Dle zákona č. 487/2009 Sb. o státním rozpočtu České republiky na rok 2010 jsou příjmy pojistného na důchodové pojištění v kapitole Ministerstva práce a sociálních věcí stanoveny pro rok 2010 ve výši 329,49 mld. Kč.

ČSSZ vybírá do příjmů státního rozpočtu pojistné od zaměstnavatelů a zaměstnanců, a z grafu č. 9 je patrné, že se příjmy každý rok zvyšovali, což může být způsobeno vyšší mírou zaměstnanosti a vyššími výdělky, resp. zvyšující se průměrnou mzdou. Zlom nastal v roce 2009, kdy zaměstnavatelé mohli uplatnit slevy na odvodech pojistného.

Graf č. 9: Vývoj příjmů ČSSZ

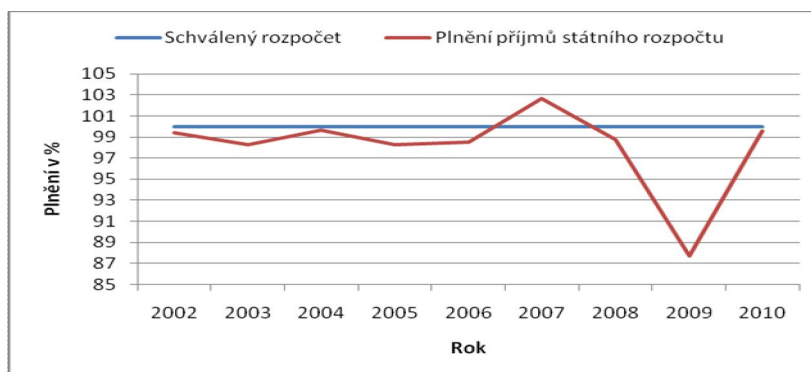


Zdroj: Česká správa sociálního zabezpečení

Z pokladního plnění státního rozpočtu ČR za leden až únor 2010 vyplývá, že za tyto dva měsíce bylo přijato na důchodovém pojištění 50,9 mld. Kč, tj. 15,5 % státního rozpočtu. Pokud bychom předpokládali stejný vývoj po zbytek roku 2010 došlo by k nenaplnění předpokládaného příjmu rozpočtu o 0,33 %, tj. 1,1 mld. Kč. Tato situace by mohla být způsobena vyšší mírou nezaměstnanosti, která byla v lednu a únoru za celou Českou republiku 9,85 %, a tím nižšími odvody firem na důchodové pojištění za své zaměstnance na účet ČSSZ. Tento stav by mohla změnit nabídka sezónních prací.

S ohledem na předpokládaný pokles nezaměstnanosti lze předpokládat naplnění rozpočtu a jeho překročení o několik miliard korun. Provedenou analýzou skutečného plnění příjmů na důchodovém pojištění od roku 2002 do roku 2009 bylo zjištěno, že příjmy státního rozpočtu byly za každý kalendářní rok nenaplněny, s výjimkou roku 2007; největší saldo v příjmu bylo v roce 2009 a to o celých 43,3 mld. Kč, graf č. 10. Tento rozdíl byl způsoben ekonomickou krizí a možností zaměstnavatelů využívat slevy na pojistném na sociálním zabezpečení formou odečtu od celkového odváděného pojistného.

Graf č. 10: Procentuální plnění příjmů státního rozpočtu



Zdroj: Ministerstvo financí ČR

5.3.2 Výdaje státního rozpočtu

Výdaji ze státního rozpočtu jsou podle zákona vyplácené dávky, o kterých rozhoduje ČSSZ. Z této položky jsou vypláceny všechny formy důchodů, tzn. starobní důchody řádné i předčasné, invalidní, vdovské, vdovecké a sirotčí. Důchody jsou ČSSZ vypláceny klientům předem.

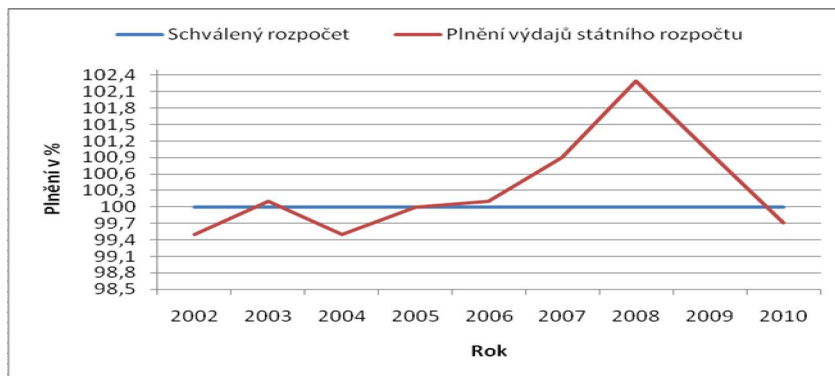
Dle zákona č. 487/2009 Sb. o státním rozpočtu České republiky na rok 2010 jsou výdaje na důchody v kapitole Ministerstva práce a sociálních věcí stanoveny pro rok 2010 ve výši 346,22 mld. Kč.

Z pokladního plnění státního rozpočtu ČR za leden až únor 2010 vyplývá, že za tyto dva měsíce bylo vyčerpáno na důchody 54,2 mld. Kč, tj. 15,7 % rozpočtu. Pokud bychom předpokládali stejný vývoj po zbytek roku 2010 došlo by k nenaplnění předpokládaného výdaje rozpočtu o 0,29 %, tj. 1,0 mld. Kč. Tato situace by mohla být způsobena zvýšením hranice věku odchodu do důchodu a snížením počtu předčasných důchodů.

S ohledem na předpokládaný pokles osob odcházejících do řádného nebo předčasného důchodu lze předpokládat naplnění rozpočtu a jeho překročení a několik miliard korun. Provedenou analýzou skutečného plnění výdajů na důchody od roku 2002 do roku 2009 bylo zjištěno, že výdaje státního rozpočtu byly za každý kalendářní rok překročeny, s výjimkou roku 2002

a 2004, největší saldo ve výdajích bylo v roce 2008 a to o celých 7,2 mld. Kč, graf č. 11.

Graf č. 11: Procentuální plnění výdajů státního rozpočtu



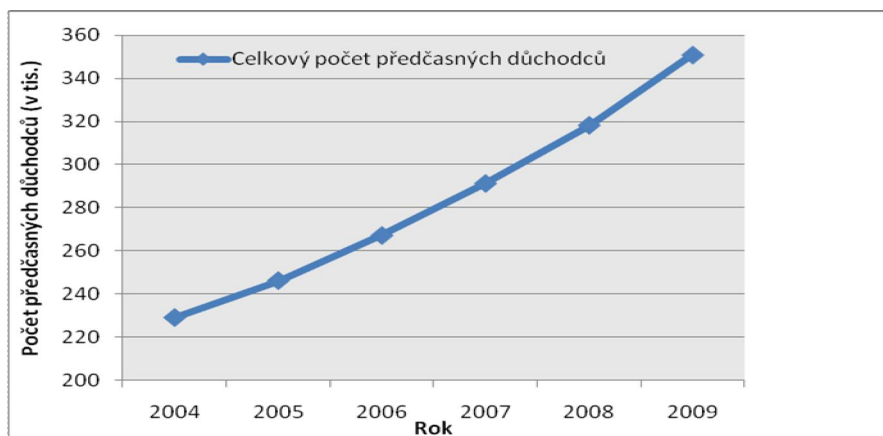
Zdroj: Ministerstvo financí ČR

5.3.3 Nezaměstnanost

Nejistá situace na pracovním trhu nutí mnoho lidí ve vyšším věku k odchodu do předčasného důchodu. Toto je způsobeno opakovanými neúspěšnými pokusy při hledání nové práce. Lidé si tak vybírají jistý příjem, který mají zaručený dle zákona.

Z grafu č. 12 je vidět, že počet předčasných důchodců neustále roste přibližně o 9 až 10 % za rok. Rozdíl mezi roky 2004 a 2009 je 121 909 předčasných důchodců, tzn. nárůst o 53,25 %.

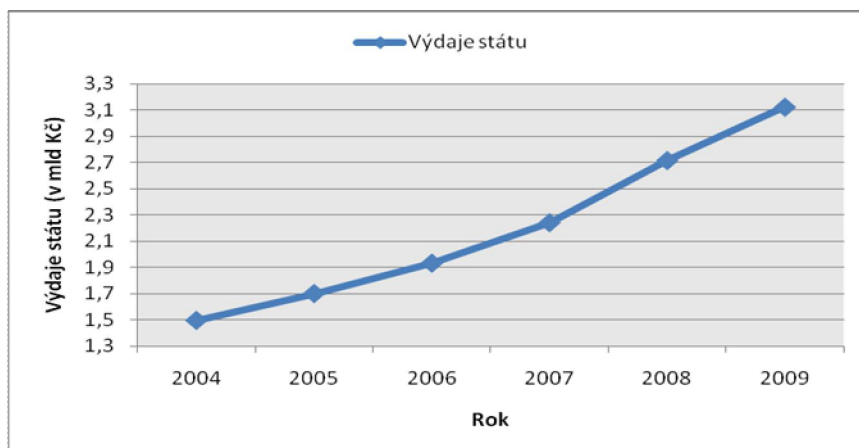
Graf č. 12: Přehled o počtech předčasných důchodců



Zdroj: Česká správa sociálního zabezpečení

Toto zvýšení počtu předčasných důchodců má dopady i do financí. Výdaje státu se, jak je patrné z grafu č. 13, zvýšily za období od roku 2004 do roku 2009 o 1,628 mld Kč, tzn. o necelých 109 %.

Graf č. 13: Výdaje státu na předčasné důchody



Zdroj: Česká správa sociálního zabezpečení

K 1. březnu 2010 bylo bez práce 583 135 lidí, což je o 8 909 více než ke konci ledna 2010, meziročně přibýlo 154 287 nezaměstnaných. Z celkového počtu nezaměstnaných je bez práce 316 624 mužů (54,3 % z celkového počtu nezaměstnaných), 266 511 žen (45,7 % z celkového počtu nezaměstnaných) a 69 216 osob se zdravotním postižením (11,9 %).

Nejvyšší míra nezaměstnanosti byla ke konci února 2010 v okresech Jeseník (19,4 %), Znojmo (17,4 %), Bruntál (17,3 %), Most (17,1 %), Hodonín (17,0 %) a Děčín (16,0 %). Nejnižší naopak v okresech Praha-východ (3,8 %), Praha (3,9 %), Praha-západ (4,3 %) a Mladá Boleslav (5,0 %).

Z evidence vyplácených důchodů za rok 2009 po jednotlivých okresech je patrné, že nejnižší starobní důchody pobírají obyvatelé v okrese Jeseník (9 519 Kč), Třebíč (9 564 Kč), Bruntál (9 578 Kč) a Cheb (9 693 Kč). Naopak nejvyšší měsíční důchod, pokud pomíneme Prahu (10 730 Kč), pobírají v okrese Kutná Hora (10 919 Kč), Karviná (10 371 Kč), Praha západ (10 366 Kč) a Most (10 264 Kč). Z uvedených údajů je patrné, že i míra nezaměstnanosti ovlivňuje výši pobíraného měsíčního důchodu. Samozřejmě,

že míra nezaměstnanosti v jednotlivých krajích je ovlivněna zejména pracovní nabídkou, počtem obyvatel v kraji a polohou. Počet starobních důchodců a jejich průměrná měsíční výše důchodu je patrná z tabulky č. 1.

Tabulka č. 1: Počet vyplácených sólo starobních důchodů k 31. 12. 2009

Kraj	Počet obyvatel k 1.1.2009	Počet vyplácených starobních důchodů v roce 2009	% vyjádření starobních důchodů	Průměrná výše vypláceného důchodu
Praha	1 233 211	186 565	15,1	10 730
Středočeský kraj	1 230 691	170 126	13,8	10 101
Jihočeský kraj	636 328	91 173	14,3	9 942
Plzeňský kraj	569 627	84 779	14,9	10 009
Karlovarský kraj	308 403	44 483	14,4	9 855
Ústecký kraj	835 891	117 463	14,1	9 968
Liberecký kraj	437 325	63 541	14,5	9 984
Královéhradecký kraj	554 520	85 565	15,4	9 932
Pardubický kraj	515 185	77 012	14,9	9 835
Kraj Vysočina	515 411	77 435	15,0	9 771
Jihomoravský kraj	1 147 146	171 120	14,9	9 941
Olomoucký kraj	642 137	95 805	14,9	9 766
Zlínský kraj	591 412	87 384	14,8	9 833
Moravskoslezský kraj	1 250 255	178 035	14,2	10 084
Česká republika	10 467 542	1 530 486	14,6	10 045

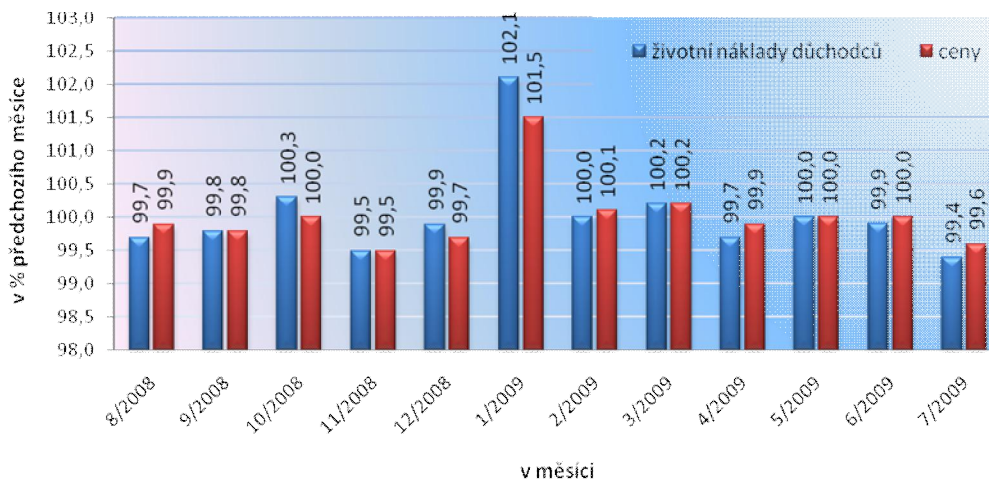
5.3.4 Valorizace důchodů

Podle § 67 zákona se vyplácené důchody zvyšují od splátky splatné v lednu (v pravidelném termínu), pokud zvýšení důchodů stanovené podle pravidel obsažených v zákoně činí alespoň 2 %, a dále mimo pravidelný termín (v mimořádném termínu), pokud ve stanoveném období růst cen dosáhl alespoň 5 %.

Možnost zvýšení důchodů mimo pravidelný termín byla zavedena jako pojistka k zamezení výraznějšího poklesu reálné hodnoty důchodu v případě vysokého růstu úhrnného indexu spotřebitelských cen za domácnosti celkem (dále jen "růstu cen") od posledního kalendářního měsíce období pro zjišťování růstu cen při stanovení posledního zvýšení důchodu. Zákonem č. 178/2008 Sb.

došlo k novele § 67 zákona tak, že hranice k odstartování valorizačního mechanismu se snížila z 10 % na 5 % růstu cen.

Graf č. 14: Vývoj indexu cen a životních nákladů důchodců



Zdroj: Ministerstvo práce a sociálních věcí

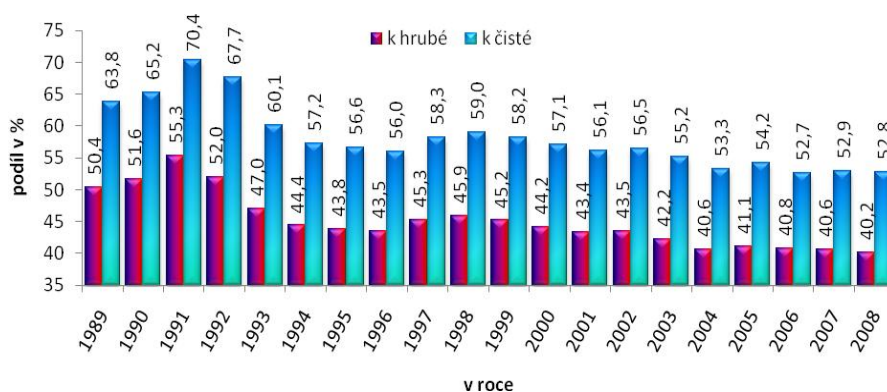
V období od srpna 2008 do července 2009 se index růstu cen podle § 67 odst. 9 zákona zvýšil o 0,3 %. Růst reálných mezd za rok 2008 vypočtený podle § 67 odst. 9 zákona dosáhl 1,71 % a z tohoto růstu je pro valorizaci nutné zohlednit nejméně 1/3, tj. 0,6 % ($1,71 / 3 = 0,5708$). Zvýšení průměrného starobního důchodu vypláceného samostatně má tedy činit nejméně 0,9 %.

Podle § 67 odst. 2 zákona je třeba důchody zvýšit v pravidelném termínu od ledna, pokud zvýšení důchodu stanovené podle pravidel obsažených v odst. 2 § 67 zákona činí alespoň 2 %. Stanovené zvýšení činí 0,9 %, proto ze zákona nevyplývá nutnost důchody od ledna 2010 zvyšovat.

Důchody bude možné opět valorizovat nejdříve od ledna 2011, protože podmínky pro valorizaci v mimořádném termínu nebudou v průběhu roku 2010 splněny. Nezvýšení důchodů od ledna 2010 povede k úspoře výdajů na důchody v kapitole MPSV státního rozpočtu o 6,8 mld. Kč v roce 2010; 4,8 mld. Kč v roce 2011; 5,1 mld. Kč v roce 2012; ale také ke snížení reálné hodnoty důchodů o 1,2 procentního bodu (dále jen "p. b."). Dojde ke stejnému snížení, ke kterému došlo v roce 2008, kdy mimořádná valorizace zabránila většímu propadu.

Od roku 1990 byl pouze rok 2002 rokem, ve kterém se důchody nevalorizovaly, a to jen proto, že se od ledna 2003 přešlo na pravidelnou lednovou valorizaci. K valorizaci tehdy došlo po 13 měsících, zatímco při nezvýšení důchodů od ledna 2010 by období mezi valorizacemi trvalo 24 měsíců, tedy nejdéle za posledních 20 let. Relace průměrného vypláceného starobního důchodu k průměrné mzdě by se v roce 2010 snížila na 40,5 %, tj. o 1,4 p. b.

Graf č. 15: Podíl průměrného vypláceného starobního důchodu k průměrné mzdě



Zdroj: Ministerstvo práce a sociálních věcí

K zamezení snížení reálné hodnoty důchodů a snížení relace průměrného důchodu k průměrné mzdě a s ohledem na to, že životní náklady domácností důchodců rostou rychleji než životní náklady domácností celkem (podle nichž se určuje minimální zákonná valorizace) a že vývoj reálné hodnoty důchodů trvale zaostává za vývojem reálných mezd se navrhovalo valorizaci důchodů od ledna 2010 uskutečnit. Bylo navrhováno zvýšit základní výměru důchodů o 50 Kč na 2 220 Kč a procentní výměru každého důchodu přiznaného před 1. 1. 2010 o 2 % procentní výměry náležející před zvýšením.

Při takovém zvýšení důchodů by se průměrná výše samostatně vypláceného starobního důchodu zvýšila o 208 Kč měsíčně na 10 269 Kč, tj. o 2,1 %, takže podmínka 2 % pro realizaci valorizace by byla splněna. Reálná hodnota průměrného samostatně vypláceného starobního důchodu se v roce 2010 meziročně zvýší o 0,9 % a dosáhne 114,7 % reálné hodnoty

samostatně vypláčeného starobního důchodu v roce 1989. Podíl výše průměrného vypláčeného starobního důchodu k průměrné mzdě bude v roce 2010 činit 41,1 %, tj. o 0,5 % p. b. méně než v roce 2009. V roce 2010 budou výdaje na toto zvýšení důchodů činit 6,8 mld. Kč.

Tabulka č. 2: Vývoj podílu základní výměry důchodu na celkové průměrné výši starobního důchodu vypláčeného samostatně

Vypláčené v měsíci	Výše důchodu v Kč	Základní výměra v Kč	Podíl základní výměry na výši důchodu v %
12/1997	5 150	1 260	24,5
12/1998	5 579	1 310	23,5
12/1999	5 914	1 310	22,2
12/2000	6 297	1 310	20,8
12/2001	6 815	1 310	19,2
12/2002	6 841	1 310	19,1
12/2003	7 084	1 310	18,5
12/2004	7 281	1 310	18,0
12/2005	7 755	1 400	18,1
12/2006	8 200	1 470	17,9
12/2007	8 761	1 570	17,9
12/2008	9 653	2 170	22,5
1/2009	9 986	2 170	21,7

Tabulka č. 2 uvádí přehled průměrné výše starobního důchodu od roku 1997, která se do roku 2009 zvýšila o 4 836 Kč, z toho 910 Kč tvoří zvýšení základní výměry od roku 1997 do roku 2009. V průměru tvoří základní výměra 20,3 % na průměrné výši starobního důchodu.

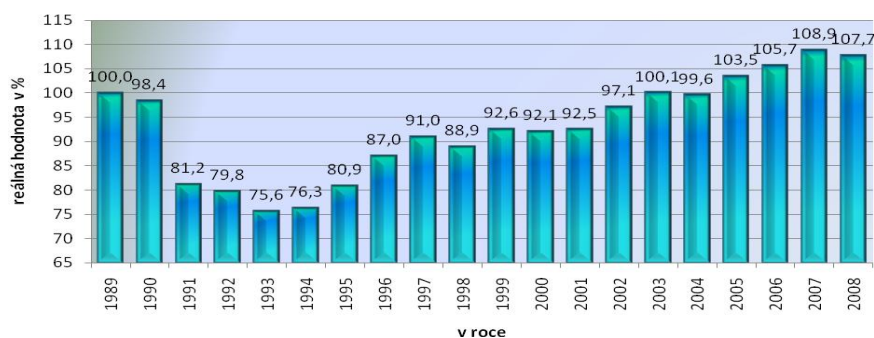
V roce 2010 povede navržené zvýšení důchodů ke zvýšení výdajů státního rozpočtu na důchody o 6 840 mil. Kč u Ministerstva práce a sociálních věcí. Zvýšení důchodů a ostatních sociálních dávek na výsluhové příspěvky si v roce 2010 vyžádá další zvýšení výdajů o 120 mil. Kč u Ministerstva obrany, o 125 mil. Kč u Ministerstva vnitra a o 25 mil. Kč u Ministerstva spravedlnosti. Celkový finanční dopad na státní rozpočet bude v roce 2010 činit 7 110 mil. Kč.

Tabulka č. 3: Zvýšení průměrného sólo vypláčeného starobního důchodu

Měsíc zvýšení	Zvýšení starobního důchodu celkem v Kč	Celkem v %
Srpen 1997	486	10,5
Červenec 1998	380	7,3
Srpen 1999	295	5,3
Prosinec 2000	356	6,0
Prosinec 2001	495	7,8
Leden 2003	217	3,2
Leden 2004	146	2,1
Leden 2005	416	5,7
Leden 2006	385	5,0
Leden 2007	508	6,2
Leden 2008	350	4,0
Srpen 2008	470	5,1
Leden 2009	333	3,5

Z tabulky č. 3 je patrný pokles částky, s mírnými výkyvy během let 1997 až 2009, o kterou se zvyšoval průměrný starobní důchod při pravidelných valorizacích dle zákona. Z grafu č. 16 je vidět vzrůstající reálná hodnota průměrného starobního důchodu.

Graf č. 16: Reálná hodnota průměrného vypláčeného starobního důchodu



Zdroj: Ministerstvo práce a sociálních věcí

5.4 Důchodová reforma

V roce 2007 ČSSZ vyplácela 3,32 mld. důchodů 2,7 mil. důchodcům, z toho bylo cca 1,99 mil. starobních důchodců. Výdaje na důchodové pojištění představují cca 28 % výdajů ze státního rozpočtu. Příjmem státního rozpočtu je pojistné na důchodové pojištění. V roce 2006 činily příjmy státního rozpočtu z pojistného na důchodové pojištění 276,9 mld. Kč a výdaje na dávky důchodového pojištění 272,9 mld. Kč.

V důsledku nepříznivého demografického vývoje je důchodový systém při současném nastavení základních parametrů dlouhodobě finančně neudržitelný a je třeba jej dále významně reformovat. Za posledních 15 let se střední délka života prodloužila o 4 roky a předpokládá se, že za každých dalších 6 let se bude prodlužovat o 1 rok. V současné době činí podíl osob starších 60 let 20 % celkové české populace a v roce 2020 se očekává, že každý čtvrtý občan bude starší 60 let. Pokud jde o podíl osob starších 65 let k osobám ve věku 15 až 64 let, činil 20 % v roce 2005 a předpokládá se, že v roce 2050 bude činit 55 %. [25]

5.4.1 Bezděkova komise - 2004

Na podzim roku 2004 vláda ČR umožnila vznik výkonného týmu, tzv. "Bezděkovy komise", který se důchodovou problematikou zabýval již od jara 2004. Delegáti politických stran vytvořili tzv. tým expertů a jejich úkolem bylo připravit odborné materiály týkající se důchodového systému vycházející ze zadání politických stran zastoupených v Poslanecké sněmovně Parlamentu ČR.

Tým expertů určil kritéria, pomocí kterých hodnotili jednotlivé reformní návrhy, analýzu dosavadního důchodového systému a jeho možných úprav. Závěrečná zpráva byla publikována v polovině roku 2005.

Tato komise srovnávala různé formy důchodových systémů. Kladla důraz na rozdíly mezi průběžným (dále jen "PAYG") a fondovým (dále jen "FF") financováním důchodového systému. Výnos PAYG je závislý

na demografickém vývoji a výnos FF systému je dán podmínkami na finančních trzích, mírou a způsobem regulace a výší administrativních nákladů. Kombinací obou metod financování lze snížit celková rizika důchodového systému.

Z činnosti Výkonného týmu lze usoudit, že ideální důchodový systém neexistuje a existovat nebude, vždy bude „něco za něco“. V současné době nabízí důchodový systém relativně vysoké důchody, na které nebude dlouhodobě dostatek finančních zdrojů. Jednotným výsledkem je, že současný systém je velice rizikový a riskantní jak pro občany tak i pro stát.

O důchodové reformě je nutné rozhodnout na úrovni politické a s dlouhodobým horizontem, např. rok 2100. Současný systém je potřeba reformovat, a to z důvodu, že je dlouhodobě neudržitelný. Je důležité brát v potaz také ekonomicko-sociální dopady, které mají významnou vazbu na veřejné rozpočty a také dopad na trh práce.

Pokud by vláda neprovedla žádnou legislativní změnu a držela se minimální valorizace důchodů stanovené zákonem, dosahoval by deficit systému úrovně 4 až 5 % HDP ročně. V roce 2065 by byl dluh ve výši 110 % HDP. Silné produktivní ročníky by museli vytvořit tzv. „rezervní fond“, ze kterého by byli financovány jejich budoucí důchody, na které nebudou následné populačně slabé ročníky vytvářet dostatečné zdroje.

Základním faktorem pro úspěšnou reformu je posun hranice věku odchodu do důchodu minimálně na 65 let jak pro muže, tak i pro ženy postupně do roku 2030.

V současné době neexistuje ideální reforma, která by umožnila zachovat nízkou věkovou hranici pro odchod do důchodu, vysoké důchody pro všechny a nízkou pojistnou sazbu. Zástupci jednotlivých politických stran by rádi zachovali vysoké důchody při mírném zvýšení věkové hranice. To ale pro zachování finanční udržitelnosti vede k poklesu disponibilního příjmu domácností a omezení možnosti zvýšit si důchod z vlastních prostředků. Reforma by také měla pamatovat na nestarobní důchody (invalidní, vdovské,

vdovecké a sirotčí), které představují téměř 30 % výdajů celého důchodového systému.

5.4.2 Komise pro důchodovou reformu - 2007

V roce 2007 byla ze zástupců politických stran sestavena nová komise pro důchodovou reformu, která měla za úkol navázat na závěry a návrhy "Bezděkovy komise". Mělo dojít k výrazné změně v důchodovém systému ve třech etapách. V první etapě mělo být základní důchodové pojištění stabilizováno, ve druhé etapě měla být provedena opatření týkající se problematiky financování důchodového systému a opatření týkající se penzijního připojištění a životního pojištění, ve třetí etapě měla být řešena problematika rozložení zdrojů příjmu ve stáří.

První etapa

V rámci první etapy měla vyjít novelizovaná vydání příslušných zákonů k realizaci parametrických změn v důchodovém pojištění a změn souvisejících právních předpisů.

Důvodem této změny je stárnutí populace v České republice, které je dle demografických prognóz jedno z nejrychlejších v Evropské unii. Současný důchodový systém nedokáže čelit dopadům demografického vývoje. Základní důchodové pojištění je v důsledku očekávaného demografického vývoje dlouhodobě finančně neudržitelné.

V první etapě je nutné pokračovat v procesu postupného zvyšování důchodového věku až na 65 let pro muže i ženy. Tohoto cílového stavu by mělo být dosaženo pro muže v roce 2030 a pro ženy v letech 2030 až 2043 podle počtu vychovaných dětí. Dalším návrhem v této etapě bylo prodloužení doby pojištění pro nárok na starobní důchod na 35 let pojištění, zrušení doby studia po 18. roce věku jako náhradní dobu pojištění, zavést možnost souběhu jedné poloviny starobního důchodu s příjmem z výdělečné činnosti s možností přepočtu tohoto důchodu a zavedení třístupňové invalidity.

Důchodový věk 65 let je v současné době základním důchodovým věkem v několika evropských zemích, jedná se např. o Belgie, Irsko, Německo, Finsko, Španělsko, Nizozemí. Ve státech, kde je hranice odchodu do důchodu nižší než 65 let, probíhá zvyšování této hranice k již zmíněnému věku. Jsou ale i země, pro které je důchodový věk 65 let nedostatečný a jejich základní věk je vyšší nebo dochází ke zvyšování, jedná se např. o Norsko nebo Island.

Druhá etapa

Cílem této etapy je provést opatření ve veřejném základním důchodovém pojištění, kdy měli být vytvořeny rezervy pro důchodovou reformu, vytvoření "důchodového fondu" a zavedeny platby státu za náhradní doby pojištění. Odvod plateb by umožnil snížení procentní sazby pojistného na důchodovém pojištění s pozitivním dopadem na trh práce.

Vytvořený rezervní důchodový fond má být prvkem, který umožní vznik spořicího pilíře. Cílem je přejít na systém tzv. správcovských společností, které budou moci nabízet několik různě zaměřených produktů. Dalším cílem je motivovat lidi k tomu, aby si spořili na delší dobu vyšší částku a nechávali si výnosy z penzijního připojištění vyplácet v podobě renty k důchodu, než aby dostali jednorázové vyrovnání.

Třetí etapa

V této fázi by měla být řešena diversifikace zdrojů pro příjmy ve stáří s možností částečné volby pojištěnců k vyvázání se ze základního důchodového pojištění do soukromého systému. Pojištěncům bude dána možnost volby, zda jejich důchod bude plynout pouze ze základního důchodového pojištění nebo částečně i ze spořicího pilíře důchodového systému.

5.4.3 Poradní expertní sbor ministra financí a ministra práce a sociálních věcí - 2010

V lednu 2010 vznikl jako společná iniciativa ministra financí Eduarda Janoty a ministra práce a sociálních věcí Petra Šimerky Poradní expertní sbor, jehož cílem je navázat na činnost Bezděkovy komise v oblasti reformy důchodového systému v ČR, analyzovat současný stav důchodové problematiky v širším kontextu a doporučit možné cesty v reformě důchodového systému pro budoucí vládu.

5.5 Obyvatelé s nepříznivým zdravotním stavem

Velmi důležitou a často opomíjenou složkou důchodového pojištění jsou dávky vyplácené pro lidi s nepříznivým zdravotním stavem, kteří od státu pobírají dávky na invalidní důchody. Od 1. 1. 2010 došlo zákonem č. 306/2008 Sb., změna zákona o důchodovém pojištění, k novelizaci zákona č. 155/1995 Sb. Tato novela zákona upravuje rozčlenění invalidity z plné a částečné na invaliditu 1. stupně, 2. stupně a 3. stupně.

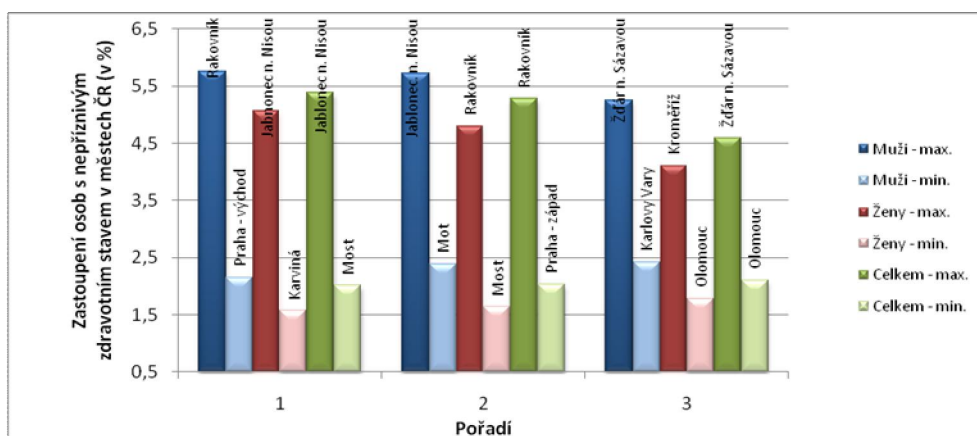
Podmínky pro stanovení stupně invalidity definuje vyhláška č. 359/2009 Sb., kterou se určují procentní míry poklesu pracovní schopnosti a náležitosti posudku o invaliditě a upravuje posuzování pracovní schopnosti pro účely invalidity (vyhláška o posuzování invalidity). Tato vyhláška stanovuje příčiny dlouhodobě nepříznivého stavu, hodnotí dopad dlouhodobě nepříznivého zdravotního stavu na pokles pracovní schopnosti a schopnosti pokračovat ve výdělečné činnosti.

Nový způsob posuzování invalidity umožní posoudit funkční schopnosti jedince, důsledky zdravotního postižení na pracovní schopnost a kompenzovat tento pokles jeho pracovní schopnosti odpovídající výší dávky invalidního důchodu.

Na základě provedené analýzy z počtu plných a částečných invalidních důchodů za rok 2009 vyplývá, že muži mají více nepříznivý zdravotní stav než ženy. Nejvíce invalidních důchodců pobírajících v roce 2009 plný invalidní

důchod bylo v Jablonci nad Nisou (5,38 %), v Rakovníku (5,28 %) a v Žďáru nad Sázavou (4,59 %), tzn. že ve městech s nejvyšší invaliditou připadá na 1 000 zdravých obyvatel přibližně 50 až 53 invalidních lidí. Naopak nejnižší počty invalidních obyvatel měl v roce 2009 Most (2,01 %), Praha – západ (2,03 %) a Olomouc (2,11 %), tzn. že tu připadá 20 invalidních obyvatel na 1 000 zdravých lidí. Zobrazení největšího a nejmenšího počtu obyvatel českých měst pobírajících plný invalidní důchod s rozlišením na muže a ženy je patrný z grafu č. 17.

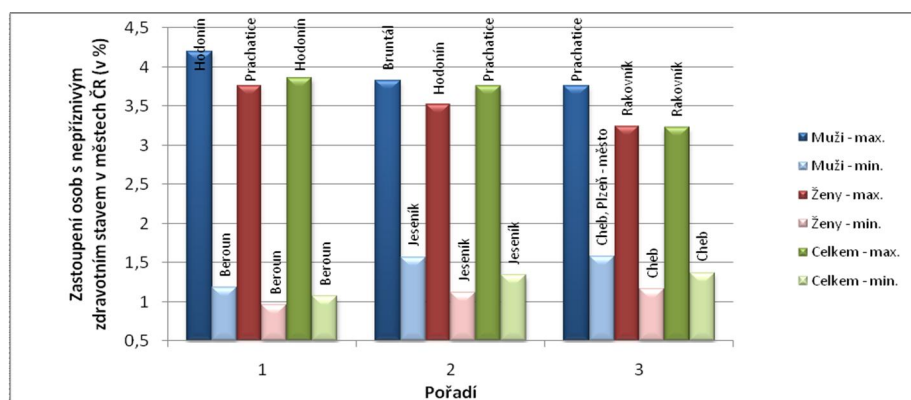
Graf č. 17: Počet osob pobírajících plný invalidní důchod v městech ČR (v %)



Zdroj: Česká správa sociálního zabezpečení; vlastní výpočty

U částečných invalidních důchodů platí totéž jako u invalidních důchodů plných a to, že žen je méně částečně invalidních než mužů. Nejvíce částečných invalidů bylo v roce 2009 v Hodoníně (3,85 %), v Prachaticích (3,76 %) a v Rakovníku (3,23 %). Nejméně jich v roce 2009 bylo v Berouně (1,07 %), v Jeseníkách (1,34 %) a v Chebu (1,37 %). Z tohoto je jasně patrné, že rozdíl mezi minimálním a maximální počtem osob s částečně nepříznivým zdravotním stavem na 1 000 obyvatel je 28 obyvatel. V grafu č. 18 je vidět zastoupení největšího a nejmenšího počtu obyvatel českých měst pobírajících částečný invalidní důchod s rozlišením na muže a ženy.

Graf č. 18: Osoby pobírající částečný invalidní důchod ve městech ČR (v %)



Zdroj: Česká správa sociálního zabezpečení; vlastní výpočty

Hlavní město Praha byla z této analýzy úmyslně vypuštěna, jako u většiny analýz prováděných v této práci, a to z důvodu, že situace v tomto městě je zcela jiná než ve zbylých částech republiky. Praha měla v roce 2009 2,31 % plně invalidních obyvatel (2,36 % mužů a 2,27 % žen) a 1,05 % částečných invalidů (1,07 % mužů a 2,05 % žen).

Protože jsou lidé s nepříznivým zdravotním stavem odkázáni převážně na stát a na dávky od něj, jsou někteří zaměstnání v pracovním poměru a někteří by rádi pracovali, ale nikde pro ně není vhodné pracovní místo. § 81 zákona č. 435/2004 Sb., o zaměstnanosti, stanoví povinnost pro zaměstnavatele s více než 25 zaměstnanci v pracovním poměru zaměstnávat osoby se zdravotním postižením ve výši povinného podílu těchto osob na celkovém počtu zaměstnanců zaměstnavatele. Povinný podíl činí 4 %. Jako příklad lze uvést plnění této povinnosti u ČSSZ, která k 31. 12. 2009 zaměstnávala 8 268 zaměstnanců, z toho 4 % jsou 331 zaměstnanců se zdravotním postižením, ve skutečnosti ČSSZ zaměstnává 396 postižených osob, tj. o 0,8 % více než by dle zákona musela.

Část obyvatel se zdravotním postižením, kteří neměli to štěstí a nikde je zatím nezaměstnali a chtěli by pracovat, jsou vedeni jako uchazeči o zaměstnání na úřadech práce. Z celkového počtu uchazečů 539 136 osob z celé České republiky o pracovní místa k 31. 12. 2009 činí 0,005 % plně invalidních osob a 10,8 % částečně invalidních obyvatel. O práci se tak

ucházelo k 31. 12. 2009 0,0089 % plně invalidních osob z celkového počtu 321 439 osob pobírajících plný invalidní důchod a 27,6 % částečně invalidních z celkového počtu 211 376 částečně invalidních obyvatel k 31. 12. 2009.

K 31. 12. 2009 bylo přihlášeno nejvíce osob se zcela nepříznivým zdravotním stavem na úřadech práce v Ostravě (17 osob), v Karviné (14 osob) a v Liberci (12 osob), s částečně nepříznivým zdravotním stavem v Ostravě (2 054 osob), v Liberci (2 157 osob) a v Brně – město (1 779 osob).

Od roku 2005 do roku 2009 došlo ke zvýšení počtu nezaměstnaných postižených osob přihlášených na úřadech práce o 26 osob plně invalidních a o 5 512 částečně invalidních. Největší podíl přihlášených nezaměstnaných částečně invalidních osob na celkovém počtu nezaměstnaných bylo k 31.12. 2009 15,8 % (56 021 osob).

5.6 Očekávaný vývoj

Posouzení stávající situace ve výplatách na důchodovém pojištění a jeho očekávaný vývoj nelze určit jednoznačně. Toto určení je velmi časově náročné a není možné v něm zohlednit všechny ovlivňující faktory. Lze říci, že současným a předpokládaným vývojem se zabývá důchodová reforma a tým expertů připravujících pohled na důchodové pojištění do budoucna v různých variantách.

Hlavním a podstatným faktorem pro budoucí vývoj je prodlužování délky života, indexu stáří a průměrný věk obyvatelstva. Pokud v roce 2010 připadá na 100 zaměstnaných lidí 30 důchodců a v roce 2020 by se tento počet zvýšil na 50 důchodců na 100 lidí, znamená to 60 % zvýšení za 10 let. Když bude tento trend nadále pokračovat touto rychlostí, tak v roce 2030 to bude 80 důchodců na 100 pracujících a v roce 2040 bude počet pracujících převyšeno o 28 důchodců. Z toho vyplývá, že v roce 2035 vznikne převaha důchodců nad zaměstnanými obyvateli, tzn. že se bude muset najít jiný zdroj na financování dávek z důchodového pojištění, protože příjmy ČSSZ od zaměstnavatelů a zaměstnanců nebudou v žádném případě dostačující.

Částečným řešením této situace je zvýšení věkové hranice pro odchody do důchodu, tzn. aby se zvýšil počet zaměstnaných a tím se přímo úměrně zvýší i odvody do státního rozpočtu. Podobné je to i u osob s nepříznivým zdravotním stavem, kdy do 31. 12. 2009 byla invalidita plná a částečná. Od 1. 1. 2010 je zákonem stanovena třístupňová invalidita, která rozděluje osoby s opravdu vážným nepříznivým zdravotním stavem, které nejsou schopny pracovat, od osob, jejichž postižení jim v některých pracovních činnostech nevadí, a proto mohou být pracovně aktivní. Do konce roku 2009 nebyl mezi těmito osobami dělán žádný rozdíl a byli jim vypláceny dávky, díky kterým se nemuseli snažit zapojit do pracovního procesu. Od počátku roku 2010 je již brán zřetel, zda invalidní člověk je schopen nějaké pracovní činnosti či nikoliv a od toho se mu odvíjí poskytovaná dávka. Tímto by se také měli zvýšit odvody do státního rozpočtu a snížit výdaje ze státního rozpočtu na důchodové zabezpečení.

6 Závěr

Každý občan České republiky, pokud splní zákonem dané podmínky, je v případě stáří, nepříznivého zdravotního stavu nebo pokud dojde k úmrtí živitele, zaopatřen dávkami ze sociálního zabezpečení. Toto se týká i cizinců, pokud v České republice pracovali nebo žili, a ti navíc musí splnit podmínky dle legislativy Evropské unie, kterou přijaly všechny členské země EU. Pokud se nejedná o členskou zemi Evropské unie, je nutné aby s touto zemí měla Česká republika uzavřenou mezinárodní smlouvu o sociálním zabezpečení. Česká republika má v současné době mezinárodní smlouvu například s Chile, Japonskem, Kanadou, Koreou, USA, Québeckem, Izraelem, Tureckem, Ruskem atd.

Na současnou situaci v sociálním zabezpečení má největší vliv demografický vývoj a to ve všech vyspělých ekonomikách včetně České republiky. Vzhledem k prodlužující se délce lidského života dochází ke stárnutí celé populace. Tento trend bude rychlým tempem ovlivňovat demografický vývoj nejen v České republice, ale i v celé Evropě.

Stárnutí se týká populace jako celku, ale zejména se tento jev projeví u velmi starých lidí, tzn. u lidí ve věku nad 80 let. K velmi výrazné změně dojde ve složení obyvatelstva podle věku. Můžeme očekávat mírný pokles ve skupině dětí do 14 let, značný pokles produktivní skupiny od 15 do 64 let, ale výrazné zvýšení skupiny nad 65 let věku, která je skupinou postproduktivní.

Se stárnutím populace v České republice během posledních let, dochází ke zvyšování indexu stáří, tzn. kolik obyvatel ve věku nad 65 let připadá na 100 dětí do věku 15 let. Tento index se bude prudce zvyšovat a od roku 2014 je počítáno s převahou starých lidí nad dětmi. Extrém by měl nastat v roce 2066 kdy na 100 dětí případně přibližně 300 důchodců.

Se stárnutím obyvatelstva souvisí i zvyšování průměrného věku žijících osob. Za posledních 10 let došlo ke zvýšení průměrného věku o 2 roky. Takto prudký vývoj by se měl začít pozvolna zpomalovat. V roce 1961 byl

průměrný věk 34,7 let, pro rok 2065 je předpokládána výše průměrného věku 49,1 let.

Nesmíme opomenout ani další důležitá hlediska demografického vývoje a to zejména porodnost a úmrtnost. I když se porodnost od posledního výrazného poklesu v roce 2001 mírně zvýšila, předpokládáme neustálý pokles počtu obyvatelstva. Úmrtnost populace se za poslední roky drží bez výrazných výkyvů na takřka stejné úrovni. Všeobecně lze říci, že ženy se dožívají vyššího věku a ve věkové skladbě zemřelých žen převládají starší ročníky; v roce 2008 bylo přes 53 % zemřelých žen starších 80 let. Přes 33 % zemřelých mužů bylo ve věku 15 až 64 let, počet žen v této věkové skupině byl 15,4 %.

Při vyplácení dávek z důchodového pojištění je nutné brát v úvahu také ekonomickou situaci České republiky, neboť tyto dávky jsou hrazeny ze státního rozpočtu České republiky. Česká správa sociálního zabezpečení je určena pro výběr pojistného od zaměstnavatelů a zaměstnanců. Tento výběr je příjmem státního rozpočtu a zdrojem pro výplaty dávek.

Vzhledem ke zvyšujícímu se počtu osob v důchodovém věku je výše příjmů státního rozpočtu nedostačující a to i z pohledu do budoucna, nastavení současného systému je dlouhodobě finančně neudržitelné. Z tohoto důvodu je nutné přijmout potřebná opatření, aby i nadále bylo z čeho čerpat na výplaty dávek. Řešením nepříznivé situace je reforma současného systému, kterou se již několik let zabývá vláda České republiky.

Zhodnocením jednotlivých reformních návrhů a analýzou dosavadního důchodového systému a jeho možnými úpravami se zabývá tým expertů určený vládou ČR. Tento tým pokaždé dospěl k jasnému závěru, že vždy bude „něco za něco“ a nelze nalézt systém, který by nabízel vysoké důchody v kombinaci s nízkou věkovou hranicí pro odchod do důchodu.

Jedním z možných řešení je zrušení zákonem dané valorizace důchodů, která každoročně zvyšuje vyplácené dávky. Toto řešení se jeví jako nepodstatné, neboť by se ušetřila nepatrná částka nedostačující na úhradu zvyšujícího se počtu důchodců.

Dalším zásadním řešením je zvýšení věkové hranice pro odchod do důchodu o pár let s rozplánováním na několik desetiletí. Tuto změnu nelze provést ze dne na den a je nutné věkovou hranici navyšovat postupně. Vládou již byly v tomto rozhodnutí učiněny legislativní kroky. Zvýšení věkové hranice je důležitým a účinným opatřením pro zajištění financí na výplaty dávek.

Částečným řešením, které bylo od 1. 1. 2010 přijato, je zavedení třístupňové invalidity. Došlo k rozlišení opravdu vážně nepříznivého zdravotního stavu, který těmto osobám neumožňuje vykonávat jakoukoliv činnost, od osob, kterým jejich postižení v některých pracovních činnostech nevadí, a proto mohou být pracovně aktivní a není nutné jim vyplácet tak vysoké dávky.

Dalším důležitým řešením, které zatím zůstává jako otevřená varianta, je zavedení příslušného spoření, tzv. penzijního připojištění. Doposud je tato možnost dobrovolná a je na konkrétním člověku, zda se chce sám od sebe zabezpečit pro budoucí život. Vláda v tomto případě uvažuje o zákonem dané povinnosti odvádět určitou finanční částku „správcovským společností“, které by vyplácely k poskytovanému důchodu renty určité výše dle odváděných částek.

Na závěr lze jen dodat, že nalezení jednotného důchodového systému, který by vyhovoval všem, je běh na dlouhou trať, který v žádném případě nezaručuje úspěch. A v systému „něco za něco“ je, z mého hlediska, dobré myslet i na zadní vrátka, třeba i v podobě dobrovolně hrazeného penzijního připojištění.

7 Seznam literatury

- 1 BISKUP, J.: Důchodové pojištění. Praha, Eurolex Bohemia, 2005, ISBN 80-86861-38-4.
- 2 BISKUP, J.: Předpisy: Předpisy o sociálním pojištění. Praha, Ministerstvo práce a sociálních věcí České republiky, 2001, ISBN 80-85529-99-8.
- 3 BREJCHA, A.: Právo důchodového pojištění. Praha, C.H.Beck, 2005, ISBN 80-7179-856-8.
- 4 BŘEZINOVÁ, J.: Pohledávky na dávkách důchodového pojištění a jejich vymáhání. Praha, 2009. Bakalářská práce.
- 5 HINDLS, R., HRONOVÁ, S., SEGER, J., FISCHER, J.: Statistika pro ekonomy. Praha, Professional Publishing, 2006, ISBN 80-869-4616-9.
- 6 IBL, V.: Starobní důchod. Praha, Panorama, 1989, ISBN 80-7038-048-9.
- 7 KOL.: Důchody podle česko-slovenské smlouvy o sociálním zabezpečení: minulost, přítomnost, budoucnost. Praha, Ministerstvo práce a sociálních věcí České republiky, 2003, ISBN 80-86552-77-2.
- 8 KREBS, V. A KOLEKTIV: Sociální politika. Praha, ASPI, 2007, ISBN 978-80-7357-276-1.
- 9 PŘIB, J.: Kdy do důchodu a za kolik. Praha, Grada Publishing, 2004, ISBN 80-247-0751-9.
- 10 VOŘÍŠEK, V.: Mám odejít do důchodu v roce 1994, 1995... kdy, za kolik?. Praha, 2004, ISBN 80-85856-20-4.
- 11 VOŘÍŠEK, V.: Pomýšlíte na důchod?. Praha, ASPI: Wolters Kluwer, 2007, ISBN 978-80-7357-251-8.
- 12 VOŘÍŠEK, V.: Starobní důchod 2004. Praha, Linde, 2004, ISBN 80-7201-481-1.

- 13 TRÖSTER, P. A KOLEKTIV: Právo sociálního zabezpečení. Praha, C.H.Beck, 2008, ISBN: 978-80-7400-032-4.
- 14 Sociální zabezpečení 2010. Česká správa sociálního zabezpečení 2010. ISBN 978-80-87039-19-9.
- 15 Statistická ročenka 2005 z oblasti důchodového pojištění, Česká správa sociálního zabezpečení 2006. ISBN 80-87039-01-7.
- 16 Statistická ročenka 2006 z oblasti důchodového pojištění, Česká správa sociálního zabezpečení 2007. ISBN 978-80-87039-06-9.
- 17 Statistická ročenka 2007 z oblasti důchodového pojištění, Česká správa sociálního zabezpečení 2008. ISBN 978-80-87039-11-3.
- 18 Statistická ročenka 2008 z oblasti důchodového pojištění. Česká správa sociálního zabezpečení 2009. ISBN 978-80-87039-18-2.
- 19 Statistická ročenka z oblasti práce a sociálních věcí 2008, Praha: Ministerstvo práce a sociálních věcí 2009. ISBN 978-80-7421-004-4.
- 20 Vyhláška č. 359/2009 Sb., kterou se stanoví procentní míry poklesu pracovní schopnosti a náležitosti posudku o invaliditě a upravuje posuzování pracovní schopnosti pro účely invalidity (vyhláška o posuzování invalidity).
- 21 Zákon č. 155/1995 Sb., o důchodovém pojištění, ve znění pozdějších předpisů.
- 22 Zákon č. 435/2004 Sb., o zaměstnanosti, ve znění pozdějších předpisů.
- 23 Zákon č. 306/2008 Sb., změna zákona o důchodovém pojištění.
- 24 Česká správa sociálního zabezpečení
<http://www.cssz.cz/cz/duchodove-pojisteni/davky/starobni-duchody.htm>
- 25 Ministerstvo práce a sociálních věcí - reforma důchodu
<http://www.mpsv.cz/cs/2228>.

8 Přílohy

Příloha č. 1 - Tabulka důchodového věku platná od roku 2010:

Rok narození	Muži	Ženy					
		bezdětná	1 dítě	2 děti	3 děti	4 děti	5 a více dětí
1936	60 + 2	57	56	55	54	54	53
1937	60 + 4	57	56	55	54	54	53
1938	60 + 6	57	56	55	54	54	53
1939	60 + 8	57 + 4	56	55	54	54	53
1940	60 + 10	57 + 8	56 + 4	55	54	54	53
1941	61	58	56 + 8	55 + 4	54	54	53
1942	61 + 2	58 + 4	57	55 + 8	54 + 4	54 + 4	53
1943	61 + 4	58 + 8	57 + 4	56	54 + 8	54 + 8	53 + 4
1944	61 + 6	59	57 + 8	56 + 4	55	55	53 + 8
1945	61 + 8	59 + 4	58	56 + 8	55 + 4	55 + 4	54
1946	61 + 10	59 + 8	58 + 4	57	55 + 8	55 + 8	54 + 4
1947	62	60	58 + 8	57 + 4	56	56	54 + 8
1948	62 + 2	60 + 4	59	57 + 8	56 + 4	56 + 4	55
1949	62 + 4	60 + 8	59 + 4	58	56 + 8	56 + 8	55 + 4
1950	62 + 6	61	59 + 8	58 + 4	57	57	55 + 8
1951	62 + 8	61 + 4	60	58 + 8	57 + 4	57 + 4	56
1952	62 + 10	61 + 8	60 + 4	59	57 + 8	57 + 8	56 + 4
1953	63	62	60 + 8	59 + 4	58	58	56 + 8
1954	63 + 2	62 + 4	61	59 + 8	58 + 4	58 + 4	57
1955	63 + 4	62 + 8	61 + 4	60	58 + 8	58 + 8	57 + 4
1956	63 + 6	63	61 + 8	60 + 4	59	59	57 + 8
1957	63 + 8	63 + 4	62	60 + 8	59 + 4	59 + 4	58
1958	63 + 10	63 + 8	62 + 4	61	59 + 8	59 + 8	58 + 4
1959	64	64	62 + 8	61 + 4	60	60	58 + 8
1960	64 + 2	64 + 2	63	61 + 8	60 + 4	60 + 4	59
1961	64 + 4	64 + 4	63 + 4	62	60 + 8	60 + 8	59 + 4
1962	64 + 6	64 + 6	63 + 8	62 + 4	61	61	59 + 8
1963	64 + 8	64 + 8	64	62 + 8	61 + 4	61 + 4	60
1964	64 + 10	64 + 10	64 + 4	63	61 + 8	61 + 8	60 + 4
1965	65	65	64 + 8	63 + 4	62	62	60 + 8
1966	65	65	65	63 + 8	62 + 4	62	61
1967	65	65	65	64	62 + 8	62	61 + 4
1968	65	65	65	64	63	62	61 + 8

Příloha č. 2 - Přehled o počtu sólo vyplácených starobních důchodů podle věku důchodce – k 31. 12. 2009

Věk	Muži	Ženy	Celkem
0-19	0	0	0
20-24	0	0	0
25-29	0	0	0
30-34	0	0	0
35-39	0	0	0
40-44	0	0	0
45-49	0	0	0
50	45	0	45
51	104	0	104
52	203	0	203
53	243	0	243
54	321	0	321
55	531	0	531
56	796	38	834
57	1 011	1 669	2 680
58	1 399	12 541	13 940
59	1 860	33 310	35 170
60	1 925	39 582	41 507
61	2 160	44 023	46 183
62	31 135	44 459	75 594
63	40 792	37 107	77 899
64	32 809	27 420	60 229
65	36 334	29 554	65 888
66	36 231	32 169	68 400
67	26 816	31 688	58 504
68	23 498	32 500	55 998
69	22 061	31 153	53 214
70	19 826	26 856	46 682
71	20 827	24 517	45 344
72	21 446	21 855	43 301
73	22 272	20 595	42 867
74	20 772	18 873	39 645
75	20 093	17 884	37 977
76	19 201	16 507	35 708

Věk	Muži	Ženy	Celkem
77	18 815	15 580	34 395
78	17 270	14 020	31 290
79	16 194	12 515	28 709
80	14 022	10 392	24 414
81	11 834	9 060	20 894
82	9 912	7 624	17 536
83	8 578	6 438	15 016
84	7 168	5 353	12 521
85	5 848	4 487	10 335
86	4 885	3 568	8 453
87	3 802	2 844	6 646
88	2 872	2 030	4 902
89	1 932	1 318	3 250
90+	3 081	2 517	5 598
Celkem	530 924	642 046	1 172 970
Průměrný věk	70	68	69

Příloha č. 3 - Přehled o počtu sólo vyplácených starobních důchodů podle měsíční výše důchodu – k 31. 12. 2009

Měsíční výše (Kč)	Muži	Ženy	Celkem
1 – 2 999	1 091	2 255	3 346
3 000 – 3 499	314	916	1 230
3 500 – 3 999	331	1 058	1 389
4 000 – 4 199	140	518	658
4 200 – 4 399	145	462	607
4 400 – 4 599	176	519	695
4 600 – 4 799	162	577	739
4 800 – 4 999	165	581	746
5 000 – 5 199	168	739	907
5 200 – 5 399	178	801	979
5 400 – 5 599	221	1 073	1 294
5 600 – 5 799	199	1 239	1 438
5 800 – 5 999	193	1 387	1 580
6 000 – 6 199	211	1 617	1 828
6 200 – 6 399	265	1 833	2 098
6 400 – 6 599	254	2 315	2 569
6 600 – 6 799	275	2 827	3 102
6 800 – 6 999	350	3 946	4 296
7 000 – 7 199	492	6 504	6 996
7 200 – 7 399	438	7 425	7 863
7 400 – 7 599	515	10 138	10 653
7 600 – 7 799	596	13 802	14 398
7 800 – 7 999	743	18 834	19 577
8 000 – 8 199	961	24 543	25 504
8 200 – 8 399	1 214	32 963	34 177
8 400 – 8 599	1 775	40 108	41 883
8 600 – 8 799	2 631	44 121	46 752
8 800 – 8 999	4 273	43 375	47 648
9 000 – 9 199	7 036	40 631	47 667
9 200 – 9 399	11 288	36 641	47 929
9 400 – 9 599	15 744	32 721	48 465
9 600 – 9 799	19 589	30 348	49 937
9 800 – 9 999	21 207	27 937	49 144
10 000 – 10 199	21 604	25 602	47 206
10 200 – 10 399	22 026	23 896	45 922
10 400 – 10 599	23 101	21 640	44 741

Měsíční výše (Kč)	Muži	Ženy	Celkem
10 600 – 10 799	26 053	19 056	45 109
10 800 – 10 999	27 601	16 830	44 431
11 000 – 11 499	70 432	34 472	104 904
11 500 – 11 999	58 327	24 667	82 994
12 000 – 12 499	50 034	14 693	64 727
12 500 – 12 999	44 585	8 494	53 079
13 000 – 13 499	28 810	5 243	34 053
13 500 – 13 999	17 904	3 553	21 457
14 000 – 14 499	27 245	2 858	30 103
14 500 +	19862	6 287	26 149
Celkem	530 924	642 046	1 172 970
Prům. výše	11 536	9 482	10 411

Příloha č. 4 - Zastoupení věkových skupin (k 1. 1.), v % po krajích ČR

	0-14 let			15-64 let			65 a více let		
	2009	2035	2066	2009	2035	2066	2009	2035	2066
Hlavní město Praha	12,2	10,3	10,8	72,0	62,0	51,2	15,8	27,8	38,0
Středočeský kraj	14,9	12,8	12,6	70,8	62,4	54,2	14,2	24,8	33,2
Jihočeský kraj	14,4	12,7	12,2	70,8	61,1	52,7	14,8	26,2	35,1
Plzeňský kraj	13,8	12,4	12,2	70,9	61,4	52,9	15,2	26,2	35,0
Karlovarský kraj	14,6	12,7	12,3	71,8	61,8	53,3	13,7	25,5	34,4
Ústecký kraj	15,2	13,6	13,2	71,5	62,5	54,7	13,3	24,0	32,2
Liberecký kraj	14,8	13,3	13,0	71,4	61,7	53,4	13,9	25,0	33,5
Královéhradecký kraj	14,3	12,9	12,7	70,0	60,7	52,6	15,7	26,4	34,7
Pardubický kraj	14,6	13,2	12,9	70,3	61,5	52,7	15,1	25,3	34,4
Vysočina	14,5	13,2	12,8	70,3	61,1	52,2	15,2	25,7	35,0
Jihomoravský kraj	13,8	12,7	12,7	70,6	61,2	52,7	15,5	26,1	34,6
Olomoucký kraj	14,1	12,6	12,2	70,7	61,2	52,3	15,1	26,2	35,5
Zlínský kraj	14,0	12,4	11,9	70,6	61,1	51,9	15,5	26,5	36,2
Moravskoslezský kraj	14,3	12,9	12,4	71,2	61,1	52,8	14,5	26,0	34,8

Příloha č. 5 - Ukazatele očekávaného věkového složení (k 1. 1.)

	Průměrný věk			Index stáří			Index ekonomického zatížení		
	2009	2035	2066	2009	2035	2066	2009	2035	2066
Hlavní město Praha	41,6	49,2	53,2	130	270	354	49	75	116
Středočeský kraj	40,0	46,5	49,9	96	194	264	54	75	103
Jihočeský kraj	40,5	47,1	50,7	103	207	286	55	78	108
Plzeňský kraj	40,8	47,3	50,8	110	212	287	54	77	108
Karlovarský kraj	39,8	46,7	50,5	94	200	280	53	77	106
Ústecký kraj	39,6	45,8	49,1	88	177	245	53	75	101
Liberecký kraj	40,0	46,4	49,7	94	188	257	54	77	106
Královéhradecký kraj	40,9	47,1	50,4	110	204	272	57	80	110
Pardubický kraj	40,4	46,6	50,1	104	192	267	56	77	109
Vysočina	40,3	46,6	50,3	104	194	274	57	79	111
Jihomoravský kraj	40,8	47,1	50,4	112	206	273	55	78	109
Olomoucký kraj	40,5	47,2	51,0	107	208	292	55	78	110
Zlínský kraj	40,7	47,4	51,3	111	214	304	56	78	112
Moravskoslezský kraj	40,2	46,9	50,5	101	201	280	55	79	108