

**Česká zemědělská univerzita v Praze**

**Provozně ekonomická fakulta**

**Katedra statistiky**



**Diplomová práce**

**Provoz a ekonomika mysliveckého sdružení Podlesí**

**Bc. Václav Zeman**

© 2015 ČZU v Praze

!!!

**Místo této strany vložíte zadání diplomové práce.**

**(Do jedné vazby originál a do druhé kopii)**

!!!

### Čestné prohlášení

Prohlašuji, že diplomovou práci "Provoz a ekonomika MS Podlesí" jsem vypracoval samostatně pod vedením vedoucího diplomové práce a s použitím odborné literatury a dalších informačních zdrojů, které jsou citovány v práci a uvedeny v seznamu literatury na konci práce. Jako autor uvedené diplomové práce dále prohlašuji, že jsem v souvislosti s jejím vytvořením neporušil autorská práva třetích osob.

V Praze dne 30.3.2015

---

## Poděkování

Rád bych touto cestou poděkoval vedoucímu mé diplomové práce RNDr. Janu Groszovi za odborné vedení, věcné připomínky a cenné rady, které mi při vypracování laskavě poskytl.

Současně bych rád poděkoval členům mysliveckého sdružení Podlesí za pomoc při získávání podkladů k této práci a rovněž bych rád poděkoval své manželce za grafickou úpravu celé této práce, za její podporu, porozumění a obrovskou shovívavost.

# Provoz a ekonomika mysliveckého sdružení Podlesí

---

## Operation and economics of a hunting association Podlesí

### Souhrn

Tato diplomová práce se zabývá provozem a ekonomikou středně velkého mysliveckého sdružení Podlesí, které se nachází v západních Čechách u krajského města Karlovy Vary. Jedná se o příměstskou honitbu, kterou blízkost velkých obcí výrazně ovlivňuje ať v kladném či většinou v záporném smyslu. Všichni myslivečtí kolegové vědí, že provozování myslivosti, je v dnešní na ekonomickou stránku věci zaměřené době, velmi náročné a to jak po finanční, tak časové stránce. Cílem této práce byla snaha ukázat odborné, ale i laické veřejnosti, finanční nákladovost výkonu práva myslivosti, se všemi atributy, které k této činnosti patří.

### Summary

This diploma thesis deals with the operation and economics of a medium-sized hunting association Podlesí, which is situated in western Bohemia near the region of Karlovy Vary. It could be significantly affected either positively or mostly negatively by close towns. The aim of this work is to show, how financial costs of hunting rights with all the attributes could be. Nowadays, financial and time consuming aspects are known. This work shows real data and statistical manner is also added.

**Klíčová slova:** Lesnictví, myslivost, myslivecké sdružení, statistika, spárkatá zvěř, metodika, stavy, škody, ochrana.

**Keywords:** Forestry, hunting, hunting association, statistics, hoofed animals, methodology, conditions, injury, protection.

# Obsah

<b>1</b>	<b>Úvod.....</b>	<b>8</b>
<b>2</b>	<b>Cíl práce a metodika .....</b>	<b>9</b>
2.1	Cíl práce .....	9
2.2	Metodika.....	9
<b>3</b>	<b>Literární Rešerše.....</b>	<b>11</b>
3.1	Vznik honitby .....	11
3.2	Charakteristika honitby .....	12
3.3	Charakteristika lesních porostů .....	16
3.4	Druhové zastoupení zvěře .....	17
3.5	Přírodní rezervace.....	18
3.6	Dopravní infrastruktura .....	21
3.7	Funkce lesa .....	21
3.7.1	Funkce produkční .....	22
3.7.2	Funkce mimoprodukční.....	22
3.7.3	Funkce půdotvorná a půdoochranná.....	22
3.7.4	Funkce krajinyotvorná.....	23
3.7.5	Funkce klimatická .....	23
3.7.6	Funkce kulturně estetická .....	23
3.7.7	Funkce environmentální .....	23
3.7.8	Funkce rekreační .....	23
3.7.9	Funkce léčebná .....	23
3.8	Shrnutí funkcí lesa.....	24
<b>4</b>	<b>Obnova lesa.....</b>	<b>25</b>
4.1	Přirozená obnova .....	25
4.2	Umělá obnova.....	27

4.3	Kombinovaná obnova.....	29
<b>5</b>	<b>Škody způsobené zvěří a způsob jejich ocenění .....</b>	<b>30</b>
5.1	Výpočet výše škod způsobené zvěří dle vyhlášky MZe č. 55/1999 Sb 30	
5.2	Výpočet výše škod zvěří na lesním porostu .....	31
5.3	Škoda ze zničení lesního porostu .....	32
5.4	Škoda ze snížení kvality lesního porostu .....	33
<b>6</b>	<b>Škody způsobené na zvěři.....</b>	<b>38</b>
6.1	Věková struktura členů MS Podlesí .....	42
6.2	Analýza rušivých vlivů v honitbě.....	44
<b>7</b>	<b>Právní úprava myslivosti.....</b>	<b>46</b>
7.1	Myslivost od r. 1992 doposud .....	46
7.2	Právní úprava postavení mysliveckého sdružení (z.č. 83/1990Sb., o sdružování občanů, z.č. 449/2001 Sb., o myslivosti, oba ve znění pozdějších změn)	47
7.3	Právní úprava myslivosti po novelizaci Občanského zákoníku č. 89/2014	48
<b>8</b>	<b>Analytická část .....</b>	<b>50</b>
8.1	Oceňování zvěře v legislativním prostředí ČR.....	50
8.2	Analýza střetů dopr. prostř. se zvěří a její vliv na hospodaření MS Podlesí	54
8.3	Příjmy a náklady uživatele honitby .....	59
8.4	Osobní náklady členů MS Podlesí.....	66
<b>9</b>	<b>Chov psů loveckých plemen .....</b>	<b>73</b>
<b>10</b>	<b>Návrhy na zlepšení hospodaření MS Podlesí.....</b>	<b>75</b>
<b>11</b>	<b>Závěr.....</b>	<b>77</b>
<b>12</b>	<b>Seznam použitých zdrojů .....</b>	<b>80</b>
<b>13</b>	<b>Seznam grafů, map a tabulek.....</b>	<b>84</b>
<b>14</b>	<b>Přílohy .....</b>	<b>86</b>

# 1 Úvod

Myslivost, je stará jako samo lidstvo, lidé tuto činnost, vykonávají již od samotného vzniku světa, dříve se této činnosti říkalo lov, kdy tento uspokojoval základní lidské potřeby na přežití lidského druhu. Jednalo se o zdroj potravy, ošacení, či minimalizace potravní konkurence. V průběhu tisíciletí, v souvislosti s vývojem lidské populace, se také vyvíjel způsob lovu, kdy tento zprvopočátku sloužil pro uspokojování základních potřeb obyvatel na obživu a v průběhu staletí v souvislosti s rozvojem zemědělské činnosti, se stal vedlejším zdrojem potravin a nezanedbatelným zdrojem příjmů střední a vyšší šlechty, kdy této sloužil jako výsada. V této době se lov na základě předem stanovených pravidel chování sjednotil a diverzifikoval od ostatních lidských činností, kdy výsledkem byl vznik myslivecké etiky, pravidel lovu, chovu a péče o zvěř, ochranu lesních porostů a zemědělských pozemků. Dalšími atributy, byl vznik specifické mluvy, stylu odívání, vyšlechtění nových plemen loveckých psů a zcivilnění vojenské výstroje a výzbroje. V průběhu času, vedlo lidské chování k porozumění a souznění s biologickými potřebami zvířat v závislosti na životním prostředí jako na trvale udržitelném zdroji potravy, finančních příjmů, či zdroje společenské zábavy. V současné době, pojem myslivost obsahuje nejen ochranu zvířat, životního prostředí ale je také nositelem nehmotného kulturního dědictví České republiky zapsaného v seznamu Unesco, které obnáší morální a etické hodnoty, které se v dnešní době pomalu z naší společnosti vytrácejí.



## **2 Cíl práce a metodika**

### **2.1 Cíl práce**

Cílem této diplomové práce, je charakteristika základních činností mysliveckých sdružení, vyhodnocení její celospolečenské prospěšnosti jako nositele kulturních a morálních tradic, vyzdvižení myslivosti jako významného činitele rovnováhy životního prostředí v dnešním civilizací narušeném prostředí a významném ekonomickém přínosu této činnosti pro širokou společnost.

### **2.2 Metodika**

V rešeršní části práce se autor bude zabývat základní charakteristikou shora uvedené honitby, jejím vznikem, zastoupením lesních a zemědělských pozemků, druhovým zastoupením lovné zvěře, charakteristikou lesních pozemků a místní infrastrukturou. Dále se v této části bude zaměřovat na základní charakteristiku členské základny a věkovou skladbu členů MS. V této části se také neopomine na základní funkce lesa, škody páchané zvěří a škody páchané na zvěři, kdy tyto se budou v další části práce statisticky zkoumat a vyhodnocovat v číselných řadách a grafech. Následně se bude autor zabývat stávající legislativou a vnitřními právními předpisy upravujícími chod mysliveckých sdružení.

V analytické části práce jsou analyzovány specifické činnosti, jakými je způsob oceňování zvěře v legislativním prostředí ČR, její způsoby a rozbor, dále se zde bude autor zabývat analýzou střetů dopravních prostředků se zvěří, s ekonomickými dopady na celkové hospodaření mysliveckého sdružení, s možnostmi a návrhy na nápravu stávajícího stavu. Příjmy a náklady MS Podlesí, finanční nákladovostí členů mysliveckých sdružení a celospolečenským přínosem vyjádřeným objemem finančních prostředků vloženými jejími členy do provozu a chodu mysliveckých sdružení, včetně vyjádření hodnoty ulovené zvěřiny. Součástí práce je též analýza nákladů začínajícího myslivce a nákladů na pořízení a výchovu myslivecky upotřebitelného psa. V diplomové práci autor používá soustavu číselných řad,

grafů, tabulek a predikcí, které ukazují na vývoj zkoumaných činitelů a zároveň poukazuje na stav, který může nastat v příštích letech.

## **3 Literární Rešerše**

### **3.1 Vznik honitby**

Na začátku devadesátých let minulého století, po rozpadu komunistického zřízení a centralizovaného plánování, došlo k velkým změnám ve vlastnických vztazích honebních a nehonebních pozemků na základě změn v právních normách, tyto celospolečenské změny si vyžádaly celkovou změnu struktury původních mysliveckých sdružení.[1]

Na základě těchto změn došlo také k restrukturalizaci původních Mysliveckých sdružení, dále jen MS, došlo k zániku starého MS a na základě usnesení členské schůze ze dne 1. 9. 1992, ke vzniku nového MS s názvem Podlesí, které vzniklo místo původního MS, Nivy. Toto nové MS přijalo dne 6.3.1993 stanovy, ve kterých je uvedena činnost a základní zásady hospodaření MS. Na základě těchto stanov registrovaných na Ministerstvu vnitra ČR, mohlo nové MS podat žádost o účast na výběrovém řízení, které na základě opčního práva a předem vypracovaného mysliveckého záměru, který byl součástí nově vzniklých stanov, se nové MS mohlo zúčastnit prvního kola výběrového řízení, které proběhlo v první polovině roku 1993 a které nové MS na základě nejvyšší cenové nabídky a předem zpracovanému mysliveckému záměru vyhrálo, tímto došlo k přiřazení stávající honitby nově vzniklému MS Podlesí.

## 3.2 Charakteristika honitby

Mapa č. 1 MS Podlesí

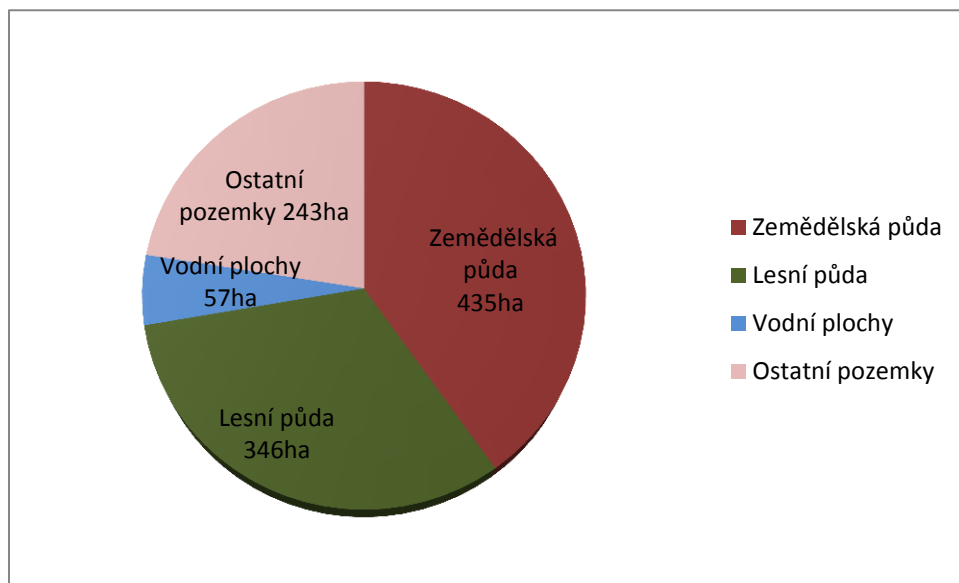


Zdroj: [www.mapy.cz](http://www.mapy.cz) – vlastní zpracování

Myslivecké sdružení Podlesí hospodaří na celkové ploše 1081 ha, kdy vlastníkem této honitby jsou Lesy České republiky, z celkové výměry honitby zabírá:

- Zemědělská půda o výměře 435 ha
- Lesní půda o výměře 346 ha
- Vodní plochy o výměře 57 ha
- Ostatní pozemky o výměře 243 ha

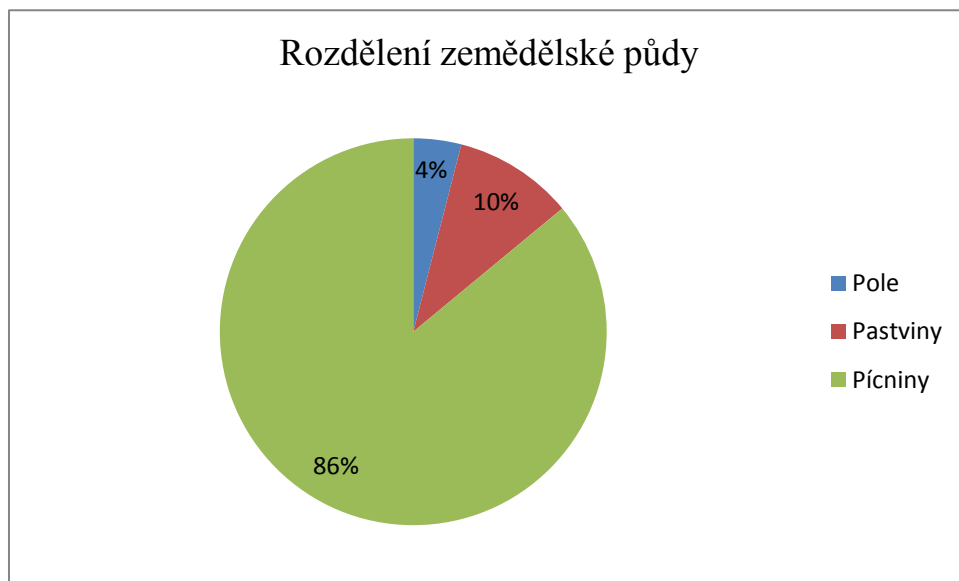
**Graf č. 1 Rozložení honitby MS Podlesí**



Zdroj: Myslivecký záměr pro honitbu Podlesí č. 23011, vlastní zpracování

Po provedení rozboru jednotlivých lokalit, bylo zjištěno, že z celkového počtu 435 ha zemědělské půdy, což představuje 40,2 %, z celkové plochy honitby, je agrotechnicky využíváno pouze 15 ha, což je 1,4 % z celkové plochy honitby, zbylých 425 ha, je využíváno pouze na sečení pícin a malá část je sezonně využívána k pastvení hovězího dobytka viz. graf č. 2.

**Graf č. 2 Rozdělení zemědělské půdy**

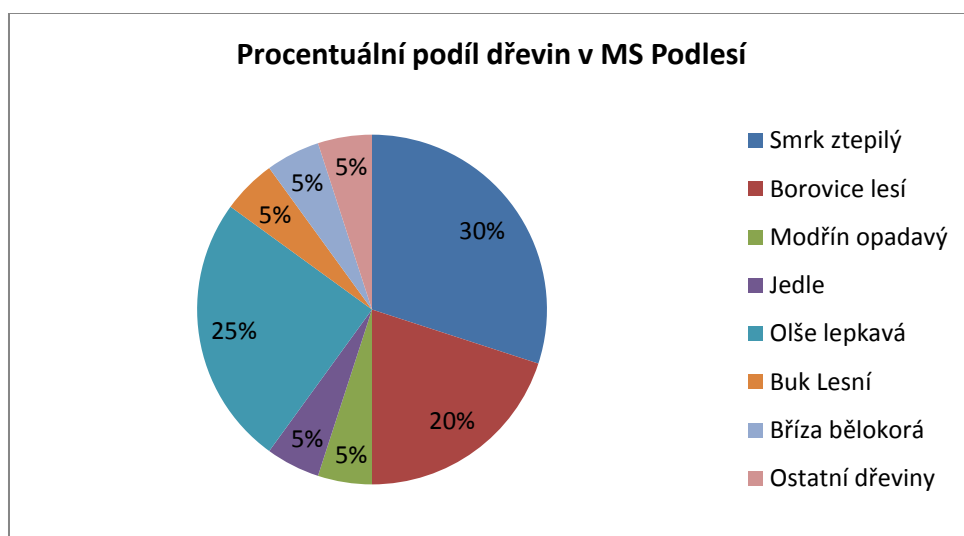


Zdroj:, vlastní zpracování

Rozborem lesního porostu, bylo zjištěno, že tento zabírá plochu 346 ha, což představuje 32 % z celkové plochy Myslivecký záměr pro honitbu Podlesí č. 23011 honitby, jedná se o smíšené lesy zastoupené těmito dřevinami:[2]

Viz. graf č. 3

**Graf č. 3 Procentuální zastoupení jednotlivých dřevin v honitbě MS Podlesí**



Zdroj: Myslivecký záměr pro honitbu Podlesí č. 23011, vlastní zpracování

K dřevní věkové struktuře bylo zjištěno, že pokud se týká jehličnatých porostů, tyto jsou z 25% v mýtném věku (nad 100 let), 50 % porostu, je ve věku 50-60 let a zbylých 25% jsou porosty ve věku kolem 20 let, kdy tato věková struktura byla především ovlivněna velkou větrnou kalamitou, která začátkem devadesátých let zničila mnoho hektarů lesních porostů.

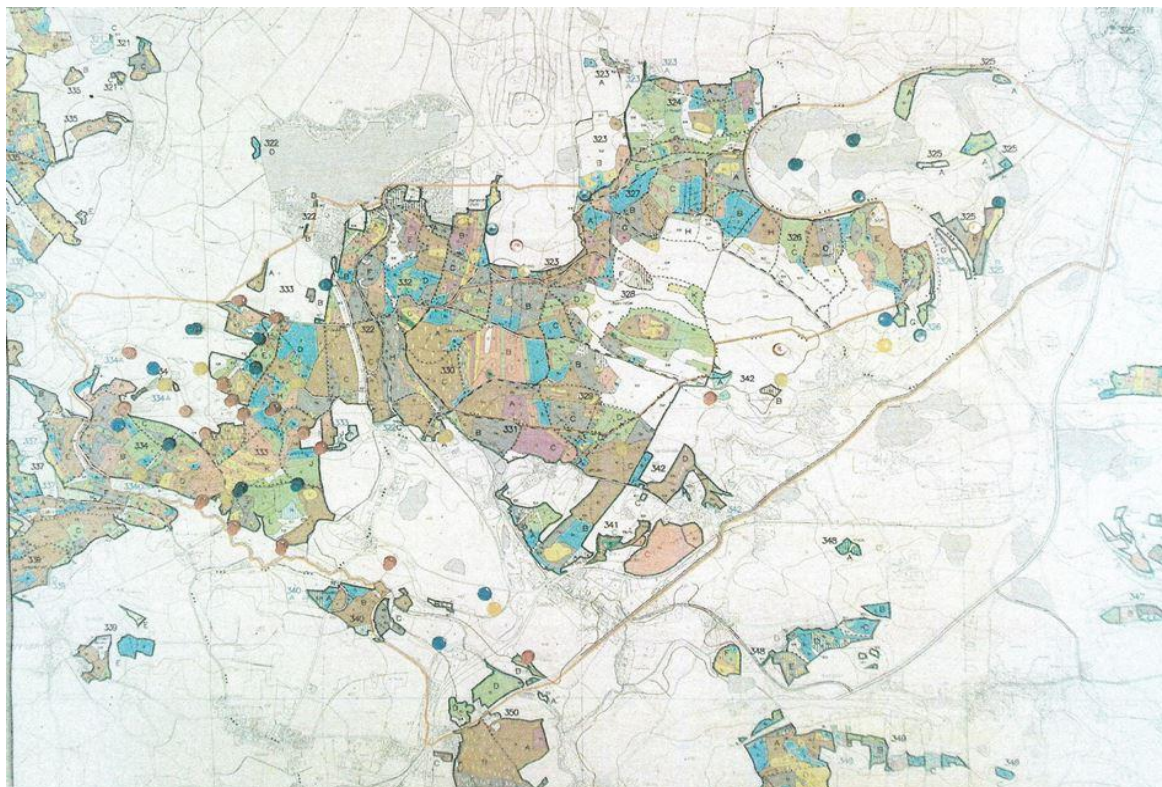
Vodní plochy o rozloze 57 ha a které zabírají 5,3% z celkové plochy honitby, jsou významným prvkem honitby, kdy tyto jsou nerovnoměrně roztroušeny a představují území s charakteristickým biotopem a zvláštní způsobem hospodaření.

Ostatní plochy o rozloze 243 ha zabírají 22,5%, z celkové plochy honitby MS a jsou z hlediska mysliveckého hospodaření bez velkého významu, neboť se jedná o zastavěné plochy, cesty, silnice, železniční tratě, kaolínové lomy, rekreační objekty, kde se nedá myslivecky hospodařit a představují pro chod MS velkou přítěž, vzhledem k tomu, že na těchto plochách dochází k pravidelným ztrátám zvěře vlivem dopravních nehod, nepřiměřenému turistickému tlaku a díky husté dopravní síti v honitbě zde dochází k neustálému narušování klidových zón zvěře.[2]



### 3.3 Charakteristika lesních porostů

Mapa č. 2 Porostní mapa MS Podlesí



Zdroj: Lesní hospodářský plán s vyznačenými mysliveckými zařízeními.

Nejen stav životního prostředí, ale též podmínky v konkrétní honitbě a její vegetační pokryv ovlivňují kvantitu a kvalitu chované zvěře. Charakter vegetace má vliv na druhové zastoupení živočichů a výrazně se podílí také na utváření její tělesné konstituce a kondice, mimo jiné ovlivňuje též i trofejovou hodnotu, lovné zvěře a zastoupení dalších živočišných druhů.

Rozborem letecké mapy MS Podlesí, viz. mapa č. 1, bylo zjištěno, že lesy jsou rozmístěny zcela nepravidelně po ploše honitby, kdy největší část lesního porostu se nachází mezi obcemi Sadov, Podlesí, Velký Rybník a Nivy, v tomto čtverci, mezi těmito obcemi se nachází 80 % z celkové lesní výměry, což je 348 ha, celkové lesní půdy.



Hlavními dřevinami jsou zde zastoupeny smrk ztepilý a borovice lesní a olše lepkavá, které jsou zastoupeny 75 % z celkového lesního porostu, zbylých 25 % zabírají listnaté dřeviny, kterými jsou, dub letní a zimní, bříza bělokorá a buk lesní, modřín opadavý a jiné.

Věková struktura jehličnatých porostů je věku 70-80 let, což je 7 tarifní třída, listnaté porosty jsou různověké, kdy tyto vznikly většinou po nahodilých těžbách a umělém osázení, nebo přirozeném zmlazení v místech, které vznikly po sněhových nebo větrných kalamitách.

Věková struktura těchto porostů významně ovlivňuje stávaníště spárkaté zvěře, kdy tato se drží v krytu, který jí poskytují převážně mladé jehličnaté porosty do věku kolem 20 let, které na zimu neztrácí krytové vlastnosti a které se nachází v klidnějších částech honitby. Tyto krytiny jsou velmi důležité pro udržení stabilních stavů spárkaté zvěře, s kterou můžou myslivci dále hospodařit. Pokud je honitba bez krytu a zvěř, je neustále rušena civilizačními elementy, dochází k tomu, že z těchto lidmi exponovaných lokalit odchází do klidnějších míst a hospodařit s touto zvěří jde jen velmi obtížně, protože honitbou jen prochází, nebo se vrací do honitby většinou v noci za žírem a ráno odchází zpět do míst s lepším krytem.

Zbylých 20 % lesních porostu se nachází ostrůvkovitě, v ostatních částech honitby, kdy se jedná většinou o listnaté kultury kolem vodních ploch, vodotečí, rašelinišť a trvale podmáčených půd. Z dřevin je zde nejvíce zastoupena olše lepkavá a některé druhy topolů.

### **3.4 Druhové zastoupení zvěře**

Druhové zastoupení zvěře je dáno vlastním charakterem lokality, ve které se nachází honitba MS, tuto ovlivňuje nejen nadmořská výška, která je od 389 m nad m. do 487 m nad m., ale též velikost a charakter lesních porostů, dopravní infrastrukturou, počtem obcí přes jejichž katastry prochází hranice honitby a fyziologickými potřebami zvěře. Mimo těchto faktorů je druhové zastoupení zvěře ovlivněno především sousedstvím obce s 18 tisíci obyvateli, kdy katastr obce zasahuje hluboko do honitby a tento předurčuje honitbu jako příměstskou.

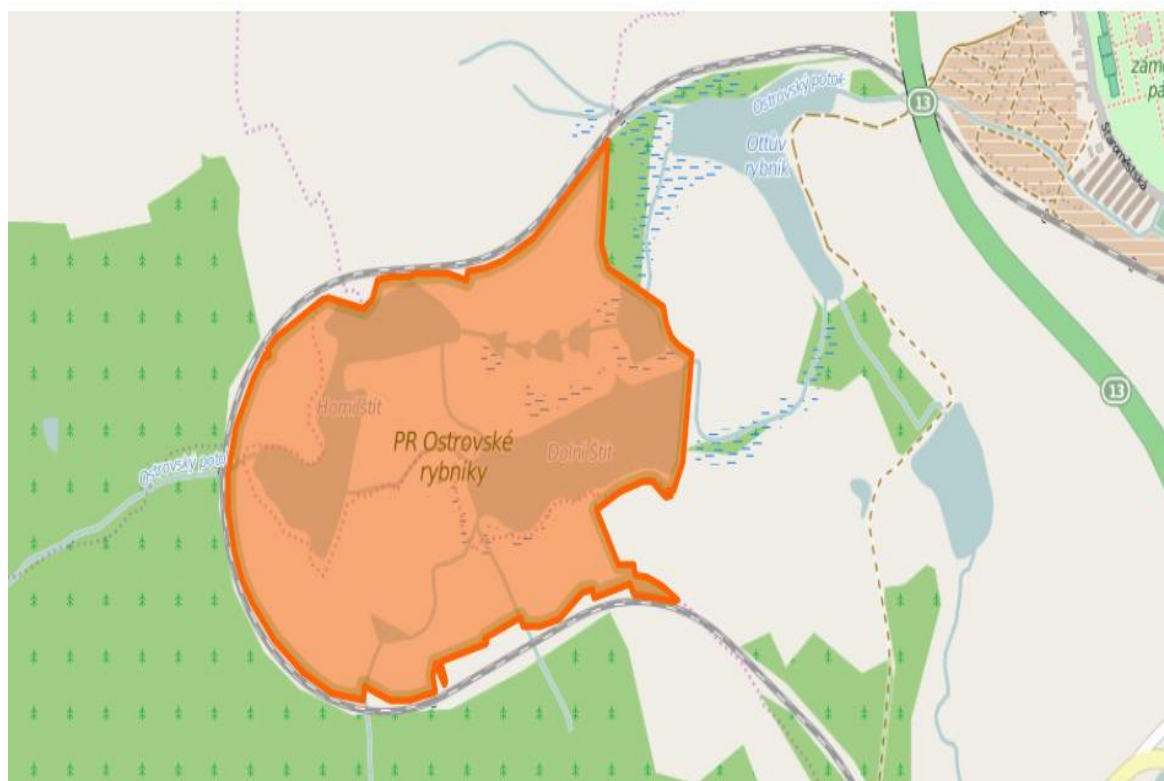
Honitba přímo sousedí, nebo jí prochází 8 samostatných obcí s celkovým počtem obyvatel kolem 23 000.

Všechny tyto faktory předem určují výskyt určitých druhů zvěře, která se v dané lokalitě adaptovala a která zde dokáže přežít. V honitbě MS Podlesí se jedná především o zvěř spárkatou, která je především zastoupena zvěří srnčí a černou. Oba tyto živočišné druhy se v dané lokalitě plně aklimatizovaly a tvoří hlavní předmět mysliveckého hospodaření. Mezi další živočišné druhy, které jsou zde zastoupeny a jsou obhospodařovány, je především liška obecná (*vulpes vulpes*) a jelen lesní (*cervus elaphus*), který se v honitbě vyskytuje zcela náhodně. Mezi další méně významné živočišné druhy patří jezevec lesní (*meles meles*), zajíc polní (*lepus europaeus*), kuna lesní a skalní (*martes martes*, *foina*), tchoř tmavý (*mustela putorius*), dále jsou to zástupci ptačí říše, mezi které patří většina druhů kachen, volavka popelavá (*ardea cinerea*), kormorán velký (*phalacrocorax carbo*), krkavec velký (*corvus corax*), holub hřivnáč (*columba palumbus*), hrdlička zahradí a balkánská (*streptopelia decaocto*, *turtur*), špaček obecný (*sturnus vulgaris*), straka obecná (*pica pica*), sojka obecná (*garrulus glandarius*) a zástupci dravců, mezi které patří, poštolka obecná (*falco tinnunculus*), káně lesní a rousné (*buteo buteo*, *lagopus*). Mezi chráněné druhy živočichů, které se zde pravidelně vyskytují nebo tudy přetahují, patří orel mořský (*haliaeetus albicilla*), výr velký (*bubo bubo*), volavka bílá (*ardea alba*), moták pochop (*circus aeruginosus*), luňák červený (*milvus milvus*) a sluka lesní (*scolopax rusticola*).

### 3.5 Přírodní rezervace

V severovýchodní části honitby se nachází přírodní rezervace Ostrovské rybníky, která zabírá plochu 61,99 ha. Rezervace byla vyhlášena dne 7.1.1998 za účelem ochrany soustavy rybníků, mokřadních a lučních společenstev.[3]

### Mapa č. 3 Přírodní rezervace Ostrovské rybníky



Zdroj <http://www.openstreetmap.org/relation/2332473>

Je to jedna z posledních plošně rozsáhlejších, strukturálně a druhově bohatých zbytků přirozených společenstev, které byly pro krajinu Sokolovské pánve typické. Plní funkci genofondové plochy mokřadní flóry a fauny Podkrušnohoří.[3]

Přírodní rezervace se skládá ze soustavy čtyř velkých a několika malých rybníků, která se nachází v pánevni sníženině západně od obce Ostrov. Rybníky leží uvnitř velké zatáčky železniční tratě a jsou touto tratí opisující otevřený ovál uzavřeny. Rybníky jsou navzájem pospojovány četnými kanály a v jejich okolí převládají mokřadní společenstva bezkolencových a pcháčových luk střídané mokřadními vrbinami a olšinami. Vodní prostředí je vhodným místem pro hnízdění ptactva a na podzim a na jaře se zde zastavují tažní ptáci. Samotné rybníky jsou významným rozmnožištěm čolka velkého (*Triturus cristatus*).[3]

Při okrajích rybníků zaujímají významné postavení litorální společenstva s dominancí ostřic (*Carex sp.*), rákosu (*Phragmites australis*), orobince (*Typha sp.*), objevuje se i halucha vodní (*Oenanthe aquatica*) a mnoho dalších druhů. Ve vodě jsou časté rdesty (*Potamogeton*

*sp.*), například rdest hřebenitý (*Potamogeton cristatus*), z dalších vodních druhů pak růžkatec ostnitý (*Ceratophyllum demersum*), stolítek přeslenitý (*Myriophyllum verticillatum*). Na mokřích pcháčových a bezkolencových loukách mezi rybníky se setkáme s bukvicí lékařskou (*Betonica officinalis*), prstnatcem májovým (*Dactylorhiza majalis*) a dokonce i tolijí bahenní (*Parnassia palustris*). Při okraji lokality, především na vyvýšených místech jsou časté sečené louky. Mezi sečenými a vlhkými loukami jsou mozaikovitě rozprostřeny porosty jasanovo-olšových luhů a podél vodních kanálů a při březích rybníků porosty mokřadních vrb.[3]

Důvodem ochrany však nejsou na prvním místě rostlinná společenstva, ale fauna vázaná na vodní biotopy, především rybníky. Konkrétním důvodem ochrany je jedno z velmi významných míst výskytu ohroženého čolka velkého (*Triturus cristatus*, který se zde úspěšně rozmnožuje. Lokalita je také rájem pro mnohé ptactvo, hnízdí zde například kopřivka obecná (*Anas strepata*), potápka černokrká (*Podiceps nigricollis*), v porostech hnízdí hýl rudý (*Carpodacus erythrinus*), ve větvích si plete zvláštní hnízdo moudivláček lužní (*Remiz pendulinus*).[3]

Na podzim se zde zastavuje pro odpočinek a potravu mnoho ptactva táhnoucího do zimovišť, spatřit lze hohola severního (*Bucephala clangula*), ostralku štíhlou (*Anas acuta*), několik druhů vodoušů (*Tringa sp.*), volavku bílou (*Egretta alba*) a mnoho dalších.[3]

Čolek velký (*Triturus cristatus*) je opravdu velký čolek, jehož celková délka i s ocasem může být až 16 cm. Čolci mají horní stranu těla hnědou až červenou, v době rozmnožování mají samci na hřbetě výrazný hřeben, břišní stranu mají vždy žlutou až oranžovou. Končetiny jsou silné a černě a žlutě pruhované. Žije v nížinách i v horách, vždy v blízkosti vody, kterou čolci vyhledávají časně z jara v době rozmnožování, tedy v březnu a dubnu. Upřednostňují vegetací zarostlé vodní biotopy, kde se mezi rostlinstvem zdržují na dně nádrže. Oplozená samička klade několik týdnů až 300 vajíček. Čolci opouštějí vodu až koncem léta, někdy zůstávají i déle. Jejich potravu tvoří drobní vodní korýši, pulci skokanů a na souši různé červi. Čolek velký je u nás chráněn zákonem o ochraně přírody č. 114/1992 Sb., a patří mezi kriticky ohrožené druhy, tedy do nejohroženější kategorie.[3]

Část lokality Ostrovské rybníky, je zároveň vyhlášena a chráněna jako přírodní rezervace. Vyhlášením přírodní rezervace vznikají specifická omezení v charakteru mysliveckého

hospodaření, které souvisí s odlišným typem ochrany této lokality. Specifika spočívají hlavně ve způsobu obnovy a údržby břehových porostů, mokřadních luk a vodních ploch, kdy je v této části honitby prováděna intenzivní péče a to několikrát do roka.[3]

### **3.6 Dopravní infrastruktura**

Jak je již z příložené mapy MS patrné, přes více jak polovinu délky honitby prochází hlavní železniční koridor, který vede z Chebu přes Mariánské Lázně, dále pak do severních Čech, Teplic, Ústí nad Labem, Děčína, a dále pokračuje do Prahy. Navíc je zde několik menších lokálních tratí, které zajišťují dopravní obslužnost mezi jednotlivými obcemi a krajským městem. Celou jednu stranu hranice honitby tvoří silnice první třídy R/13, která vede z Karlových Varů do Ostrova, vedle které se nachází silnice dálničního typu E 442.[4] Dále se zde nachází několik silnic druhé a třetí třídy, v celé honitbě je navíc velmi hustá síť účelových komunikací, které vedou do každé části MS.

### **3.7 Funkce lesa**

Současná právní úprava (zákon č. 289/1995 Sb., o lesích) vymezuje funkce lesa jako přínosy podmíněné existencí lesa. Základní členění je na funkce produkční a mimoprodukční. Podle převažujících funkcí pak členění lesy na kategorie lesů ochranných (půdoochranná funkce jednoznačně převažuje), zvláštního určení (PHO, biocentra, rezervace) a na lesy hospodářské.[5]

Mezi mimoprodukční funkce lesa patří funkce: vodohospodářská, půdoochranná, rekreační, léčebně-lázeňská, klimatická, hydrická, krajino-estetická zdravotně-hygienická a kulturní.[5]

Funkce vodohospodářská, půdoochranná, rekreační, léčebně-lázeňská jsou někdy nazývány též jako funkce řízené, neboť jsou vytvářené cílenou činností člověka. Funkce klimatická, hydrická, krajino-estetická, zdravotně-hygienická a kulturní jsou označovány jako funkce samovolné neboť je les plní již svou existencí. Nicméně i to jakým způsobem bude les plnit samovolné funkce, může člověk svým hospodařením v lese ovlivnit.[5]

Současný trend hospodaření v lesích je polyfunkční hospodaření, tzn. zohledňování více funkcí lesa zároveň. Je důležité uvědomit si, že v hospodářských lesích bude vždy převažovat

produkční funkce lesa a bude hlavní prioritou, dle které se bude řídit dřevinná skladba i způsoby hospodaření. Dle konkrétních lokalit, však jsou a mají být i v hospodářském lese zohledňovány i další funkce, např. funkce rekreační a vodohospodářská.[5]

Zohlednění rekreační funkce se projeví při realizaci konkrétních těžebních zásahů, např. ponechání několika jedinců okolo cesty jako estetickou kulisu, použití šetrnějších vyklizovacích metod, vodohospodářská funkce se pak projeví prováděním menších sečí a vysazováním většího podílu melioračních dřevin než ukládá vyhláška.[5]

### **3.7.1 Funkce produkční**

Obvykle se pod pojmem produkční funkce rozumí funkce dřevoprodukční jako tradiční ekonomická funkce lesa. Úloha lesních ekosystémů kultivovaných lesů poskytovat materiální, na trhu uplatnitelné hodnoty. Mezi funkce produkční může však být zařazena kterákoliv funkce lesů uplatňující se v tržním systému svými funkčními efekty jako zboží. V honitbě MS tyto lesy zaujímají 80% procent veškerých lesních porostů.[5]

### **3.7.2 Funkce mimoprodukční**

Soubor funkčních efektů lesů mimo produkci statků, poskytujících veřejný užitek při přímém nebo nepřímém využívání ve společenské praxi. Mimoprodukční funkce lesů vznikají, buď jak sdružené efekty existence lesů v krajině a procesů lesní výroby, nebo jako cílené efekty mimoprodukční motivované lesnické činnosti. Význam mimoprodukční funkce lesů je v důsledku vývoje civilizačních procesů, změn krajinného prostředí i životního stylu lidí dnes rovnocenný produkční funkci.[6]

### **3.7.3 Funkce půdotvorná a půdochranná**

Les významně přispívá k tvorbě půdy z horninového podloží a zvláště pak její nejsvrchnější vrstvy tzv. humusu. Les má schopnost udržovat i na svazích a v horách malou vrstvu půdy a v ní obsažené živiny.[7]

### **3.7.4 Funkce krajino tvorná**

V krajině je les řídicí dominantou jejího vzhledu. Lesy jako přírodě nejbližší a nejstabilnější ekosystémy, byly vždy kostrou krajiny, a proto jejich rozmístění je klíčem k uchování stability a udržení plodnosti.[8]

### **3.7.5 Funkce klimatická**

Les ovlivňuje místní klima odpařováním vody z listů, čímž zvyšuje vlhkost, snižuje teplotu a vyrovnává tak klimatické extrémy. Relativní vlhkost vzduchu se výrazně mění nejen během roku, ale i během dne. V dospělém lese bývá během celého dne vlhčeji než v porostech mladých. Největší vlhkost vzduchu je u povrchu půdy, zejména v těch lesních typech, kde je dobře vyvinuta bylinná pokrývka a porost je dobře zapojen.[9]

### **3.7.6 Funkce kulturně estetická**

Lesy dotvářejí kulturní krajinu a jsou znakem kulturní vyspělosti krajiny. Les a ostatní zeleň jsou přirozenými estetickými prvky krajiny a bohatou inspirací všem lidem.[10]

### **3.7.7 Funkce environmentální**

Funkční účinky lesů v užším smyslu na životní prostředí člověka, v širším smyslu na prostředí krajinné (přírodní i životní). Hlavními environmentálními funkcemi jsou funkce zdravotní (rekreační, léčebná, hygienická), funkce ochrany přírody a krajiny.[9]

### **3.7.8 Funkce rekreační**

Lesy jsou nejčastějším místem odpočinku a aktivní rekreace, místem sportu, brannou a turistickou činností.[10]

### **3.7.9 Funkce léčebná**

Funkce terapeutická, která příznivě ovlivňuje somatickou i psychickou složku člověka – pacienta. Přispívá tak k léčení zejména lázeňských pacientů v rámci komplexní lázeňské léčby. V podstatě jde o bioklimatické účinky lesního mikroklimatu, dané režimem záření, teploty, vlhkosti a proudění vzduchu spolu se složením lesního vzduchu.[10]

### 3.8 Shrnutí funkcí lesa

V předchozích kapitolách byly rozepsány jednotlivé funkce lesa, ať se již jedná o funkci produkční či mimoprodukční. Tyto funkce lesa jsou velmi důležité pro charakteristiku lokalit, na kterých hospodaří jednotlivá MS či Honební společenstva. V dnešní době funkce mimoprodukční hrají stejnou, či větší roli při plnění základních funkcí lesa, z pohledu široké veřejnosti. V honitbách je stále větší počet lidí, kteří tyto funkce využívají, bez ohledu na potřeby zástupců živočišné říše, myslivců či ochránců přírody. Lidé v přírodě nachází místo pro uspokojování svých primárních lidských potřeb, ať to je uspokojování sportovních zálib, doplnění potravinového zdroje, uspokojování motoristických vášní a jiné. Tyto činnosti významně ovlivňují myslivecké hospodaření, neboť se civilizačním tlakem výrazně mění chování divoké zvěře, ze které se stává zvěř noční a to přináší velké potíže s jejím řádným obhospodařováním. Zvěř v důsledku trvalého stresu, může působit na lesních porostech škody, které musí nájemci honiteb hradit ze svého rozpočtu. Škody na lesních a polních kulturách hradí dnes, v různé podobě již každý nájemce honitby, včetně MS Podlesí. viz. tab. č. 3, o výši škod způsobených zvěří.



## 4 Obnova lesa

Obnova lesa je proces nahrazování stávajícího, zpravidla mýtného (dospělého) lesa novým pokolením lesních dřevin.[11]

Hybnou silou obnovy lesa jsou přírodní činitelé, jako je hmyz, dřevokazné houby, vítr, sníh, oheň, které však mnohdy jen uspišují přirozenou fyzickou smrt staré generace.[12]

V přírodních lesích probíhá samovolně během celé existence lesa, nejvíce však ve stádiu rozpadu, tj. v procesu odumírání fyziologicky dožívajících stromů nebo na místě stromů zničených požárem, větrnými popř. hmyzími kalamitami nebo z jiných příčin.[11]

V hospodářských lesích je souborem pěstebních opatření, jejichž cílem je vytvoření nového porostu na místě porostu starého, a to buď umělým, nebo přirozeným způsobem.[11]

### 4.1 Přirozená obnova

Přirozená obnova tvoří důležitou součást pěstební činnosti směřující k vytvoření zdravého a plně produkujícího lesa, schopného plnit kromě produkce dřeva i ostatní, pro lidskou společnost nezbytné funkce.[12]

Podíl přirozené obnovy lesa je v České republice jedním z nejnižších v Evropě. Ještě v roce 1995 činil tento podíl pouhá 3%. Je velmi dobrým výsledkem současného lesního hospodářství, že se v posledních letech daří tento podíl přirozené obnovy na celkové obnově lesa výrazně zvyšovat. Přirozená obnova má řadu předností ve srovnání s umělou obnovou, z nichž nejdůležitější jsou předností biologické.[13]

Obecně určují přirozenou obnovu na jedné straně stanovištní podmínky, druhová, odrůdová i prostorová skladba mateřských porostů, jejich věk, zápoj a zakmenění, dopravní poměry, žádoucí skladba a hospodářský typ budoucího porostu, na druhé straně pak požadavky na těžbu dřeva, popřípadě na další užitečné funkce lesa. Musí být tedy sladěna jak biologická, tak i ekonomická hlediska.[12]

Za nejdůležitější výhodu přirozené obnovy lze označit záruku vhodnosti ekotypu, zvláště klimatotypu, neboť reprodukcí se populace po dobu nejméně jedné – ale velmi pravděpodobně několika - generací mohla přizpůsobit místním podmínkám. Další předností je kvalita kořenového systému nových jedinců, který se od počátku mohl přirozeně rozvíjet a nebyl ohrožen vznikem deformací, ať už při jeho pěstování ve školce, či během jeho výsadby v lese. Zejména pro tyto biologické důvody je přirozená obnova nedílnou součástí pojetí pěstování lesa přírodě blízkým způsobem.[13]

Konečný efekt přirozené obnovy závisí i na správné péči o nárosty včetně úpravy porostních směsí a jejich doplnění. Tato opatření jsou při umělé obnově samozřejmá, avšak při přirozené obnově nejsou vždy náležitě doceněna.[12]

Při přirozené obnově lesa se vytváří nová generace lesa autoreprodukcí mateřského porostu. V přirozeném lese probíhá samovolně, v lese hospodářském je spojena s cílevědomou činností lesního hospodáře. Rozhodující význam má přirozená obnova generativní tj. ze semene. Přirozenou obnovou je i obnova vegetativní, pařezovou a kořenovou výmladností.[11]

- **Generativní přirozená obnova**

Základní forma přirozené obnovy lesa, kdy nový porost vzniká z náletu a opadu semen (plodů) vlastního mateřského porostu, popř. porostů.[14]

- **Přirozená obnova vegetativní**

Obnova, kterou charakterizuje vznik nového porostu nesemennou, vegetativní cestou. Může být přirozená i umělá. Ve výmladkovém a sdruženém lese se uplatňuje přirozená vegetativní obnova listnatých dřevin pařezovými, popř. kořenovými výmladky. Specifickou formou přirozené vegetativní obnovy je hřížení, kdy se využívá schopnosti některých dřevin zakořenit větve při styku s půdou.[14]

Tab. č. 1 Přírozená obnova-zalesňování v letech 2008-2014 v ha

Rok	Jehličnaté	Listnaté	Celkem
	sadba (ha)	sadba (ha)	sadba (ha)
2008	2,24	1,35	3,59
2009	1,75	1,55	3,30
2010	0,33	0,14	0,47
2011	0,00	1,73	1,73
2012	1,00	0,59	1,59
2013	2,45	2,20	4,65
2014	3,80	2,64	6,44
<b>Celkem</b>	<b>12</b>	<b>10</b>	<b>21,77</b>

Zdroj: LHP LČR, lesní správa Horní Blatná, vlastní zpracování

## 4.2 Umělá obnova

Přes výše uvedené přednosti přírozené obnovy je umělá obnova u nás hlavním způsobem zajišťování následné generace lesa. Zejména umělá obnova výsadbou sadebního materiálu je nejdůležitější pěstování lesa u nás a po dlouhá desetiletí ještě bude hlavním způsobem obnovy lesa. Také umělá obnova má řadu předností ve srovnání s obnovou přírozenou. Mezi nejdůležitější přednosti je třeba zařadit zejména:[13]

- Možnost libovolné tvorby druhové skladby nově zakládaného porostu – tato přednost je samozřejmě významná zejména v případech, kdy mateřský porost je nevhodné druhové skladby[13]
- Použití geneticky kvalitnějšího reprodukčního materiálu – tato možnost je zejména zdůrazňována a využívána v lesnický vyspělých zemích včetně těch, které dosahují vysokého podílu přírozené obnovy[13]
- Volitelný a tudíž vhodný spon při výsadbě, který usnadňuje pozdější výchovu mlazín[13]

Je třeba připomenout, že výše uvedené přednosti umělé obnovy se snadno mohou stát i jejími nedostatky. Možnost volby druhové skladby může samozřejmě znamenat i nevhodnou volbu a to nejen volbu zcela nevhodných druhů dřevin, ale i volbu dřevin s širokou

ekologickou amplitudou, které na daném stanovišti sice porostou, ale vytvoří nestabilní rizikové faktory výrazně ohrožující porosty. Přenos reprodukčního materiálu při umělé obnově může být chybný, což zejména u vyhraněných ekotypů může být chybou přímo fatální.[13]

Konečně nedbalé či přímo chybné provádění výsadby vede k nenapravitelným deformacím kořenového systému, při kterém se vytvoří uzavřené smyčky kořenů, které sami sebe zaškrtnou. Tato deformace vede i k úplnému odumření části kořenového systému. Může to být i nedostatečná péče o fyziologickou kvalitu sadebního materiálu při jeho přepravě na místo výsadby anebo při jeho výsadbě, což výrazně snižuje ujmavost sazenic a vyvolává nutnosti vylepšování nebo zvyšuje účinky povýsadbového šoku a tedy retardaci výškového přírůstků po dobu několika let.[13]

S umělou obnovou, která musela nutně ustoupit k doplnění přirozené obnovy na počátku 19. Století, se začalo rozvíjet i školkařství. Lesy, vydrancované během 17. - 18. století, nebylo totiž možné obnovit do té doby užívanou přirozenou obnovu. K tomu, aby se les na ploše zmladil, bylo potřeba velmi dlouhé doby.[15]

Obnova lesa vzniká výlučně záměrnou činností lesního hospodáře. Je charakterizováno jako způsob tvorby následného porostu buď sadbou semenáčků a sazenic vypěstovaných v lesních školkách (příp. stromků vyzvednutých z náletů), nebo siji semen a plodů přímo na obnovovanou plochu.[11]

Umělá obnova zcela převládá na holosečných obnovních prvcích, pod clonou mateřských porostů se uplatňuje ve formě podsadeb a podsíjí:[11]

- Podsadba (podsazování) je uměle vytváření nového porostu sadbou pod clonou staršího (obnovovaného) porostu. Má opodstatnění zejména při doplňování přirozené obnovy dřevinami, které nemohou z různých důvodů nasemenit v dostatečném rozsahu, nebo dřevina osnovního cíle, které nejsou zastoupeny v mateřském porostu[11]
- Podsíje (podsévání) je umělé vytváření nového porostů siji semen nebo plodů pod clonou staršího (obnovovaného) porostu .[11]

Charakteristika podmínek pro umělou obnovu lesa je základem pro určení hlavních parametrů této obnovy a také pro možnou technizaci jejich operací. Klasifikace ploch, typologická i technická, spolu s diferenciací sadebního materiálu, je základním zdrojem informací pro sestavení optimální technologie od přípravy ploch a půdy, až po volbu techniky při obnově se všemi ostatními provozně organizačními opatřeními pro realizaci.[16]

**Tab. č. 2 Umělá obnova-zalesňování v letech 2008-2014 v ha**

Rok	Jehličnaté	Listnaté	Celkem	Hodnota sadeb.materiálu
	sadba (ha)	sadba (ha)	sadba (ha)	
2008	7,94	4,89	12,83	446 271,00
2009	6,15	4,19	10,34	323 822,00
2010	2,33	2,14	4,47	158 765,00
2011	1,00	4,00	5,00	179 051,00
2012	4,13	1,59	5,72	247 472,00
2013	5,42	4,80	10,22	430 549,00
2014	13,30	7,71	21,01	826 363,00
<b>Celkem</b>	<b>40</b>	<b>29</b>	<b>69,59</b>	<b>2 612 293,00</b>

Zdroj: LHP LČR, lesní správa Horní Blatná, vlastní zpracování

### 4.3 Kombinovaná obnova

Obnova lesa kombinovaná využívá záměrně obnovu přirozenou i obnovu umělou na jedné obnovovací ploše. Základ nového porostu tvoří obvykle přirozené zmlazení, které je účelné – zejména v mezerách – uměle doplnit dřevinami obnovního cíle. Přirozená i umělá obnova má své přednosti i omezení. Použití jednoho nebo druhého způsobu je v první řadě limitováno přírodními podmínkami stanoviště, ale úmysly a schopnostmi odborného lesního hospodáře.[11]

## 5 Škody způsobené zvěří a způsob jejich ocenění

Škodou se rozumí majetková újma, kterou lze vyjádřit v penězích. Rozlišujeme zpravidla škodu skutečnou a ušlý majetkový prospěch. Skutečná škoda je ta část majetkové újmy, která spočívá ve zmenšení majetku poškozeného. Ušlý majetkový prospěch spočívá v tom, že poškozený nedosáhne majetkového prospěchu, který by, nebýt škodné události získal.[17]

Problematika oceňování škod je jednou z nejnáročnějších disciplín v oboru oceňování lesa. Konkrétní příčiny vzniku škody jsou velmi rozmanité (mimo škod zvěří je to např. výstavba elektrovodů, produktovodů, silničních komunikací, škody požárem, krádeže atd.). Náhrada škod vychází z obecných ustanovení občanského zákoníku s tím, že postižený vlastník lesa má nárok na odškodnění způsobené majetkové újmy.

V České republice se v současnosti pro výpočet škod způsobených na lesích používá jediný, legislativně zakotvený předpis - vyhláška Mze č. 55/1999 Sb. o způsobu výpočtu výše újmy nebo škody způsobené na lesích.

Vyhláška nemá žádnou metodickou vazbu na platný oceňovací předpis. Předmětem vyhlášky jsou pouze škody na dřevoprodukční funkci lesa.

### 5.1 Výpočet výše škod způsobené zvěří dle vyhlášky MZe č. 55/1999 Sb

V souvislosti se škodami zvěří je nutno upozornit na zákon o myslivosti č. 449/2001 Sb., ve znění předpisů pozdějších, který v § 52 zákona o myslivosti stanoví odpovědnost uživatele honitby:[18]

Uživatel honitby je povinen hradit

- škodu, která byla v honitbě způsobena při provozování myslivosti na honebních pozemcích nebo na polních plodinách dosud nesklizených, vinné révě nebo lesních porostech[18]

- škodu, kterou v honitbě na honebních pozemcích nebo na polních plodinách dosud nesklizených, vinné révě, ovocných kulturách nebo na lesních porostech způsobila zvěř. Vykonává-li právo myslivosti sdružení, ručí jeho členové za závazek k náhradě škody společně a nerozdílně.[18]

Neuhrazované škody zvěří § 54 odst. 2 zákona o myslivosti

- Nehradí se rovněž škody na lesních porostech chráněných oplocením proti škodám působeným zvěří, na jedincích poškozených jen na postranních výhonech a v lesních kulturách, ve kterých došlo okusem, vytloukáním nebo vyrýváním stromků kde každoročnímu poškození méně než 1% jedinců a to po celou dobu do zajištění lesního porostu, přičemž poškození jedinci musí být rovnoměrně rozmístěni po ploše.[18]
- Škody způsobené zvěří, jejíž početní stavy nemohou být lovem snižovány, hradí stát.[18]

Uplatnění nároků dle § 55 zákona o myslivosti

Nárok na náhradu škody způsobené zvěří musí poškozený u uživatele honitby uplatnit:

- U škod na lesních pozemcích a lesních porostech vzniklých v období od 1.7. předcházejícího roku do 30. června běžného roku do 20 dnů od uplynutí uvedeného období.[18]
- Poškozený a uživatel honitby se mají o náhradě škody způsobené zvěří dohodnout. Pokud uživatel honitby nenahradí škodu do 60 dnů ode dne, kdy poškozený uplatnil svůj nárok nebo ve stejné lhůtě neuzavřel s poškozeným písemnou dohodu o náhradě této škody, může poškozený ve lhůtě 3 měsíců uplatnit svůj nárok na náhradu škody u soudu.[18]
- Nárok na náhradu škody zaniká, nebyl-li poškozeným uplatněn v uvedených lhůtách.[18]

## **5.2 Výpočet výše škod zvěří na lesním porostu**

Škoda z předčasného smýcení lesního porostu (§ 7)

Škoda z předčasného smýcení lesního porostu se jednorázově vypočte podle vzorce

$$S_5 = Hlp_a \cdot Mn / 100,$$

kde

$S_5$  = škoda z předčasného smýcení lesního porostu,

$Hlp_a$  = hodnota lesního porostu v roce předčasného smýcení lesního porostu,

$Mn$  = procento mýtní nezralosti

Komentář: Škoda z předčasného smýcení odpovídá „ušlému zisku“ ve smyslu občanského zákoníku a obchodního zákoníku. Při výpočtu hodnoty lesního porostu ve věku  $a$  je nutné tabulkovou hodnotu lesního porostu redukovat aktuálním zakmeněním zjištěným při místním šetření. Při tomto šetření je nutné stanovit též druh a výši použitých přírůžek a srážek se zdůvodněním, přičemž je možno procenta srážek sčítat. Výsledek za použitou jednotku prostorového rozdělení lesa je součtem hodnot vypočtených za jednotlivé skupiny dřevin.[18]

Tuto jednorázovou škodu používáme např. při výpočtu odnětí, při záměrně nebo omylem provedené těžbě v předmýtních porostech a rovněž jedná-li se o následnou škodu, která může, vzniknou jako důsledek pravidelného poškozování porostu např. ohryzem či loupáním.[18]

### 5.3 Škoda ze zničení lesního porostu (§ 8)

*Škoda ze zničení lesního porostu se jednorázově vypočte podle vzorce*

$$S_6 = Hlp_a - A_a,$$

kde

$S_6$  = škoda ze zničení lesního porostu,

$Hlp_a$  = hodnota lesního porostu před zničením,

$A_a$  = hodnota mýtní výtěže, která se rovná rozdílu mezi výnosem z prodeje dříví a úplnými vlastními náklady na těžbu a soustředování dříví ze zničeného lesního porostu vypočtená podle vzorce

$$A_a = Hm \cdot (Cs - Tn),$$

kde

$Hm$  = objem dřevní hmoty podle jednotlivých dřevin a sortimentů v  $m^3$ ,

$Cs$  = cena surového dříví na odvozním místě v  $Kč/m^3$ , zjištěná podle zvláštního předpisu,



$T_n$  = hospodárně vynaložené úplné vlastní náklady na těžbu a soustředování dříví po odvozní místo v Kč/m<sup>3</sup>[7]

Komentář: Výpočet hodnoty lesního porostu se stanoví obdobně jako v § 7, při stanovení hodnoty mýtní výtěže je nutné použít informace z více zdrojů. Objem dřevní hmoty stanovíme dle charakteru dostupných informací. Tato jednorázová škoda se stanovuje při požáru, půdních sesuvech s cizím zaviněním apod.[18]

V případě škod způsobených zvěří se škoda  $S_6$  uplatňuje zejména na kulturách, kde došlo ke zničení sazenic (nepředpokládá se jejich další růst). Tato škoda může být prvotní škodou, kdy např. porost je poškozen okusem natolik, že sazenice odumírají nebo může dojít k vyrývání černou zvěří či k vytažení sazenic vysokou zvěří.[18]

Uplatňuje se na redukované ploše odvozené z počtu poškozených sazenic, samostatně dle dřevin. Při výpočtu škody  $S_6$  se škoda z předčasného smýcení lesního porostu podle § 7 samostatně nevypočítává.[18]

## 5.4 Škoda ze snížení kvality lesního porostu (§ 11)

Škoda ze snížení kvality lesního porostu způsobená mechanickým poškozením loupáním a ohryzem zvěří nebo přibližováním dříví apod. se uplatňuje za obmýti pouze jednou na každém jednotlivém stromě a vypočte se podle vzorce

$$S_{9,1} = Hlp_u \cdot K_3 \cdot \frac{1}{1,02^n} \cdot Np / N,$$

kde

$S_{9,1}$  = škoda ze snížení kvality lesního porostu způsobená mechanickým poškozením loupáním a ohryzem zvěří nebo přibližováním dříví apod.,

$Hlp_u$  = hodnota lesního porostu ve věku  $u$  zjištěná, redukována předpokládaným zakmeněním ve věku  $u$ ,

$K$  = koeficient

$n = \text{obmý}tí \text{ u} \text{ minus věk porostu } a \text{ v době vzniku škody, } N_p = \text{počet poškozených stromů,}$   
 $N = \text{počet stromů celkem.}$ [18]

Komentář: Výpočet výše škody ze snížení kvality lesního porostu je určen ve smyslu občanského a obchodního zákoníku jako „ušlý zisk“, kterého by vlastník dosáhl v obmýtí, kdyby ke škodě nedošlo. Koeficient  $K_3$  je odvozen na základě empirického materiálu pro nejrozšířenější a touto škodou nejčastěji trpící skupinu dřevin – smrk. Pro ostatní skupiny dřevin se koeficient  $K_3$  stanoví přiměřeně.[18]

Škoda ze snížení kvality lesního porostu způsobená mechanickým poškozením loupáním a ohryzem zvěří nebo přibližováním dříví apod. se vypočítává za předpokladu, že souvislá plocha mechanického poškození je větší než 25 cm<sup>2</sup> nebo poškození přesahuje 10% obvodu kmene. U škody způsobené mechanickým poškozením stromů s výjimkou škod zvěří se v případě prokázaného účinného ošetření odpovídajícím přípravkem sníží škoda až o 30%.”[18]

Lesní dřeviny nejvíce poškozuje zvěř spárkatá. V MS Podlesí je touto zvěří především zvěř srnčí a černá. Zvěř srnčí škodí na lesních porostech především zimním okusem, který se soustřeďuje na konce větví a terminální výhony mladých smrkových a jedlových porostů a měkkých listnatých dřevin. Vzhledem k tomu, že v honitbě je zastoupena celá řada pionýrských dřevin a křovinných porostů, které tvoří zástupci bezinek, hloží, trnkových porostů a šípků, kdy mezi pionýrské zástupce také řadíme břízu bělokorou, vrby, osiky, jeřáby, nejsou škody okusem nijak patrné. V jarních a letních měsících škodí především samčí zvěř, kdy tato působí škody vytloukáním paroží a při značení si svých teritorií. I přes všechno, jsou škody v MS Podlesí v řádu stokorun.

**Tab. č. 3 Výše škod zvěří na lesních porostech MS Podlesí**

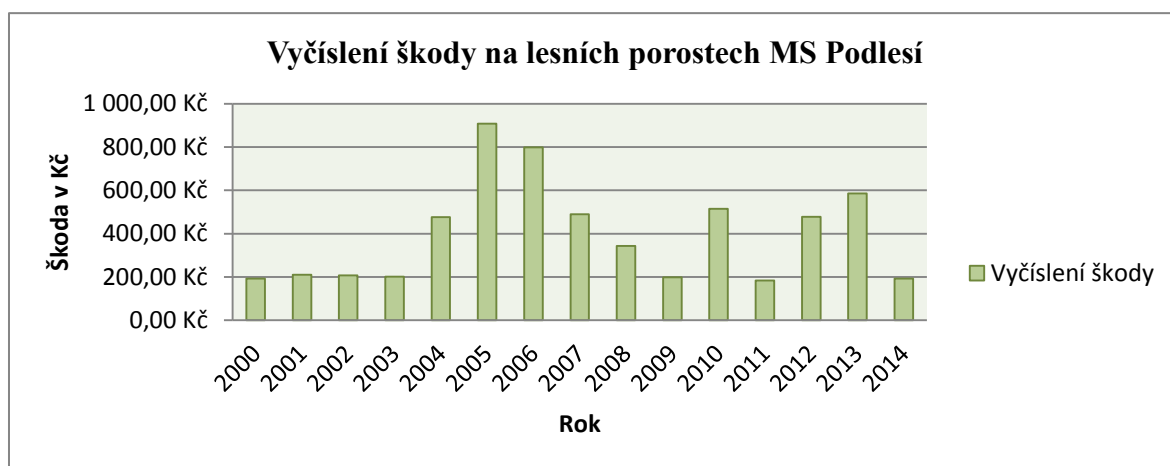
<b>Rok</b>	2000	2001	2002	2003	2004	2005	2006	2007
<b>Vyčíslení škody</b>	192,00 Kč	211,00 Kč	207,00 Kč	202,00 Kč	476,00 Kč	908,00 Kč	798,00 Kč	489,00 Kč
<b>Rok</b>	2008	2009	2010	2011	2012	2013	2014	
<b>Vyčíslení škody</b>	344,00 Kč	199,00 Kč	514,00 Kč	184,00 Kč	478,00 Kč	586,00 Kč	193,00 Kč	

Zdroj: Zpráva o výši škod LS Horní Blatná, vlastní zpracování

Přetahující jelení zvěř působí škody především loupáním a ohryzem, ale vzhledem k malému počtu přetahující zvěře se škody pohybují také, v řádu stokorun ročně. Černá zvěř, která je druhou hlavní zvěří, působí především škody na polních kulturách a to především

žírem kukuřice a obilí, na sečených lukách působí škody rytím, při hledání rostlinné a živočišné potravy. Je zajímavé, že rytí v lesních porostech vnímají revírníci především kladně, neboť zde dochází k prokysličením půdy a do obnažené lesní půdy se snadno uchytí semena lesních dřevin a tím kladně působí při přirozené obnově lesa. Navíc divoká prasata rytím v lesních porostech prospívají lesům tím, že v zemi hledají vývojová stadia různých hmyzích lesních škůdců, kterými jsou (Ploskohřetka smrková, Klikoroh borový, Tesařík smrkový a jiné.), kdy tímto působí pozitivně pro zdraví lesního ekosystému.

**Graf č. 4 Vývoj škod na lesních porostech MS Podlesí**

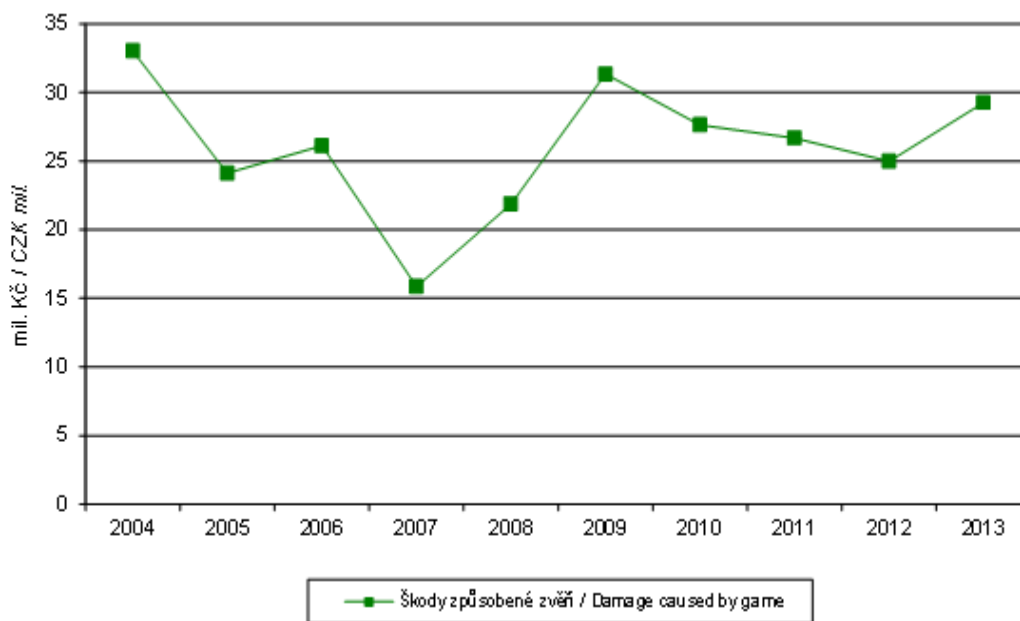


Zdroj: Zpráva o výši škod MS Podlesí, vlastní zpracování

Vzhledem k tomu že v celé honitbě jsou pouze dvě zemědělsky obhospodařovaná pole o celkové rozloze 15 ha a tyto se nachází u frekventovaných silnic, nedochází na těchto kulturách k výraznějším škodám na zemědělských plodinách. Kdy případné škody, se řeší přímo s hospodáři jednotlivých polností a škody se hradí naturáliemi (v podobě daru, ulovené zvěřiny), kdy tento způsob náhrady škody, je pro MS lepším řešením, než hradit škody finančními prostředky.

Pro porovnání se škodami vzniklými na území MS Podlesí, byl přiložen graf č. 5, s vývojem škod na lesních porostech v celé České republice v období let 2004 - 2013, kdy z tohoto vyplývá, že škody na lesních porostech dosahují řádu desítek milionů korun ročně.

Graf č. 5 Škody způsobené zvěří v letech 2001-2013 v celé ČR



Zdroj: <http://www.czso.cz/csu/2014edicniplan.nsf/tab/E1003C1B40>

Na řešení problému, se škodami zvěří na lesních porostech, se dne 20. Listopadu 2014 konal sněm lesníků, který uspořádala Česká lesnická společnost, o.s. ve spolupráci s Lesy České republiky s.p. a Vojenskými lesy a statky s.p., který se konal v rekreačním zařízení Olšina, na kterém zazněla celá řada přednášek uznávaných odborníků, z nichž nejzajímavější byl příspěvek doc. Ing. Vladimíra Hanzala CSc. z České zemědělské univerzity v Praze, kdy tento prezentoval příspěvek na téma zkušenosti s hospodařením s jelení zvěří v CHKO Slavkovský les, který uvedl výsledky z projektu na LZ Kladská z let 1992-1997, kde docházelo k opakovaným škodám jelení zvěře na zde chráněné borovici blatce.[19]

V rámci projektu byl stanoven zcela odlišný způsob managementu zvěře a systém příkrmování. Kdy krmeliště byla oddálena od ohrožených lokalit a byla vybudována nová krmeliště ve větším počtu. Přestalo se příkrmovat formou „vysypaných hromad“, kdy zvěř trpěla trávicími problémy a klesalo jí pH v trávicí soustavě. Proto, aby zvěř vyrovnala kyselost, přirozeně přijímala více tříslovin z kůry stromů, na kterých tak vznikaly nenávratné škody. Větší hustota krmelišť tak zajistila možnost dostatku potravy všem kusům, včetně slabších jedinců a zvěř tak přestala hledat potravu v mladých lesních kulturách. Jako další zdroj snížení škod zvěří na lesních porostech uvádí vybudování zvěřních políček a okusových

ploch a pastvin, kde byl pro větší klid, zakázán lov. Těmito vybranými postupy, byla respektována biologie a potřeby zvěře, která tak není stresována a doháněna k poškozování porostů z nouze. Podíl škod se v oblasti snížil a problémy se zmlazením borovice blatky vymizely. Pokud má zvěř v honitbách dostatek klidu a potravních možností, nemá potřebu brát si jinde a působit tak hospodářské škody. [20]

I když se může zdát, že škody na lesních porostech v MS Podlesí nejsou nijak závažné a problémem není zapotřebí se nijak zabývat, skutečnost je taková, že příspěvek doc. Ing. Vladimíra Hanzala, ukazuje možnosti řešení daného problému nejen pro všechna MS obecně, ale ukazuje možnost zlepšení stávajícího stavu i pro takové příměstské myslivecké sdružení, jakým je MS Podlesí.

**Tab. č. 4 Nejproblematictější pěstované plodiny a jejich poškozování zvěří v průběhu roku**

Nejproblematictější pěstované plodiny a jejich poškozování zvěří v průběhu roku								
Druh plodiny	Duben	Květen	Červen	Červenec	Srpen	Září	Říjen	Listopad až březen
Kukuřice		Rytí			Poškození palic			
Obiloviny				Spásání klasů			Rytí	
Trvalé travnaté porosty	Rytí						Rytí	
Řepka							Spásání	

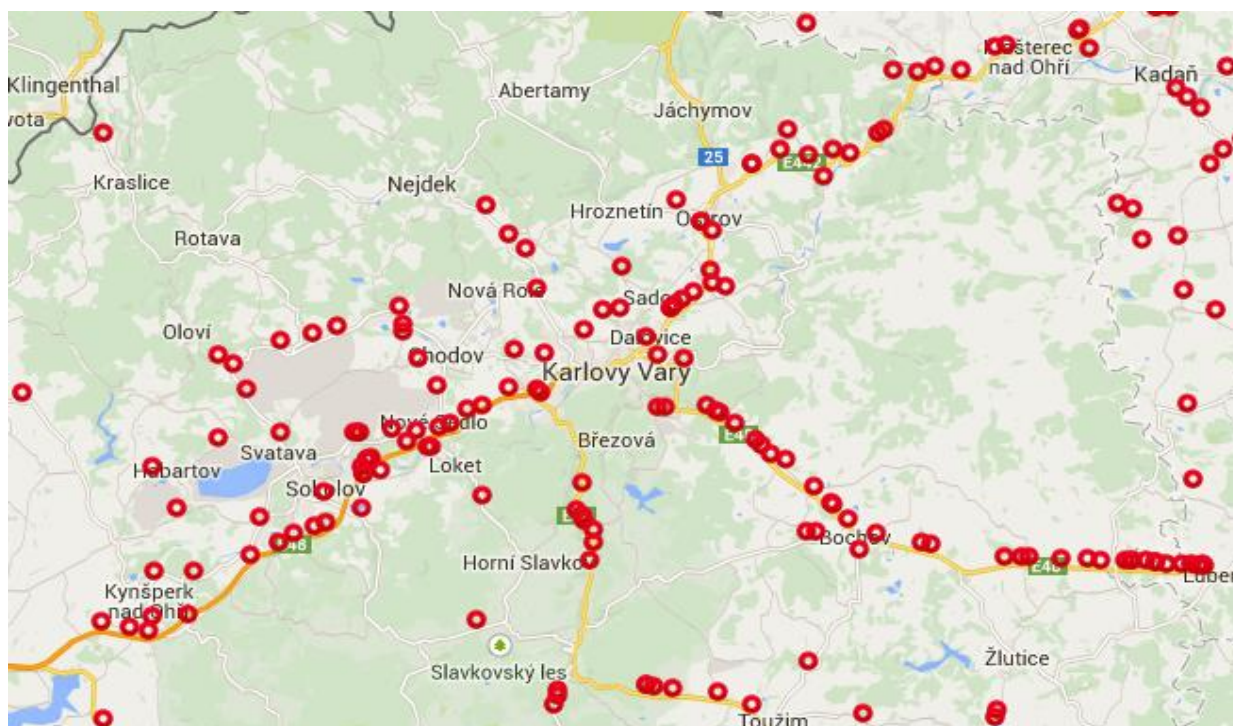
Zdroj: PENZUM znalostí z Myslivosti XII. Vydání Leden 2013

## 6

# Škody způsobené na zvěři

V předchozí kapitole byly řešeny problémy, které způsobuje zvěř na lesních či zemědělských porostech, nikde se ale neřeší případné kompenzace za škody, které vznikají MS sražením zvěře při provozu motorových vozidel a škody na zvěři způsobené na železnicích, kdy z každodenní praxe vidíme, že ke střetům se zvěří dochází denně a škody jak na zvěři, tak na motorových vozidlech dosahují každoročně stovek milionům korun.

Mapa č. 4 Sražená zvěř na silnicích I. třídy 1 bod značí více jak 20 ks sražené zvěře



Zdroj <http://www.srazenazver.cz/cz/>

Jak je z přiložené mapy č.4 patrné, dochází na těchto hlavních tazích k velkým ztrátám na lesní zvěři, kdy každý jednotlivý červený kroužek, je místo s více jak dvaceti registrovanými střety motorových vozidel s lesní zvěří. Tyto údaje můžeme považovat spíše za orientační, neboť valná část střetů se zvěří není motoristy hlášena vůbec, neboť na policii jsou hlášeny jen ty nehody, při kterých došlo ke zranění osob, škodě na majetku druhé či třetí osoby, ale hlavně ty, u kterých je majitel vozidla havarijně pojištěn a škoda na majetku mu bude

pojišťovnou proplacena. Z celostátních statistických údajů, činí roční součet dopravních nehod na všech typech silnic více jak 5000 nehod ročně (ČSÚ), kdy se tento údaj každoročně zvyšuje, neboť podíl motorových vozidel neustále stoupá, v závislosti na zvyšující se životní úrovni obyvatel.

Problematika mortality zvěře na pozemních komunikacích se v současnosti stává stále více sledovaným tématem. Zejména různé organizace pro ochranu zvěře jako např. myslivecké spolky či ochránci zvířat se neustále snaží přijít na nové a nové způsoby, jak těmto střetům a následnému úhynu zvěře zabránit. K četným střetům zvěře s motorovými vozidly dochází především v období říje, při hledání krytových a potravních stanovišť a také v době, kdy zvěř je nucena měnit svá stávaníště, z důvodu ztráty klidových zón.

Ze statistik vyplývá, že k srážkám se zvěří dochází zejména v brzkých ranních a pozdních nočních hodinách. Překážkám, které brání zvěři ve volném pohybu po krajině se říká migračními bariéry. Ve většině případů jsou tyto překážky dílem lidské činnosti. Za bariéry, jež způsobují zvěři největší problémy lze považovat hlavně silnice a dálnice. Ty rozdělují krajinu na jednotlivé části. Migrační bariéry je možné rozlišovat dle jejich propustnosti od nepropustných bariér až po ty s minimálním odporem. Nepropustné bariéry představují hlavní problém, jelikož zabraňují veškeré migraci.[21]

Za základní typy migračních bariér lze považovat:

- silnice a dálnice,
- železnice,
- vodní toky a vodní plochy,
- ploty a ohradníky,
- osídlení,
- bezlesí (Anděl a kol., 2010) [21]

Každým rokem myslivci z MS Podlesí, odstraňují uhynulou zvěř, jak ze silně frekventovaných silnic, (viz. příložená fotodokumentace foto č. 2-6, příloha), které protínají celou honitbu, tak také z železniční tratě, která prochází honitbou v celkové délce 4 km.

Problém železniční tratě spočívá hlavně v tom, že tato byla před deseti lety elektrifikována a většinu dieslových lokomotiv, nahradily lokomotivy na elektrický pohon, které jsou oproti předchozím značně tišší a proto v uvedeném období rapidně narostl počet sražené zvěře na železnici, viz. tab. č. 5. Mimo nákladních lokomotiv, je železniční park obnovován novými rychlejšími osobními vlaky, které jsou velmi tiché a zvěř je zpozoruje až na poslední chvíli, kdy už nedokáže z kolejiště včas utéct. Na této trati dochází především ke ztrátám na srnčí zvěři, divokých prasatech a pak také na drobné zvěři jako jsou zajíci, dravci a jiní.

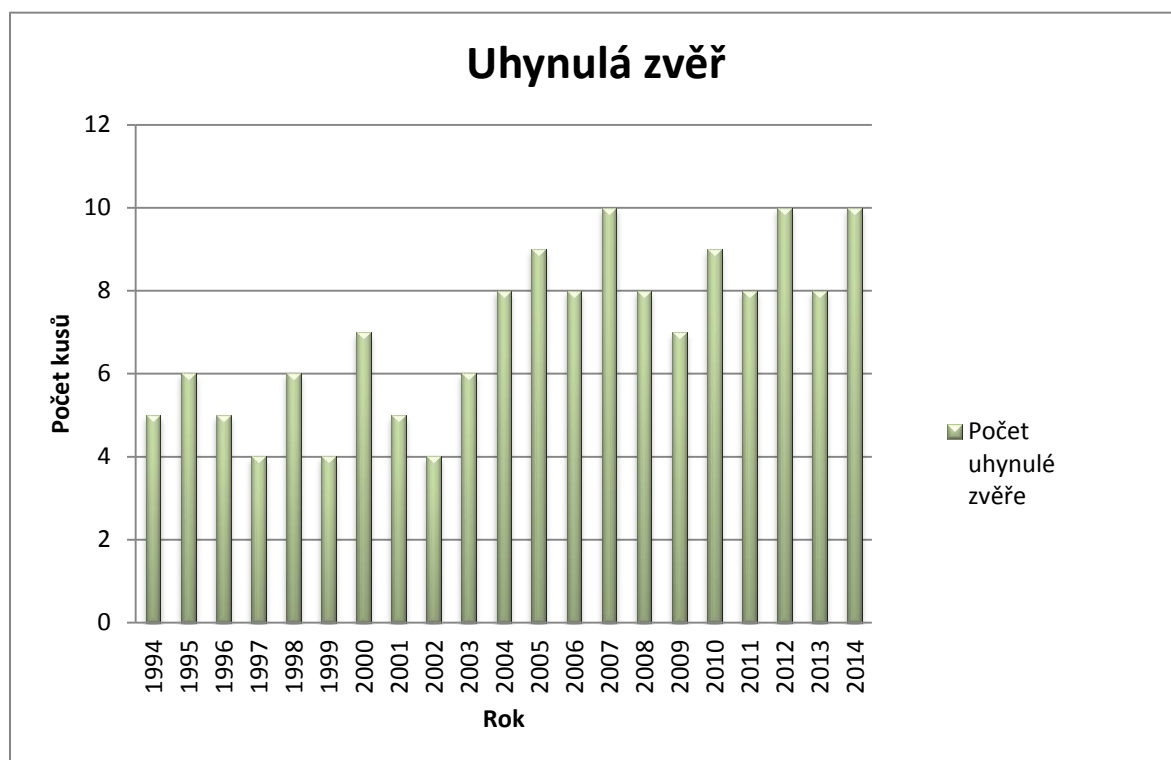
**Tab. č. 5 Uhynulá zvěř na silnicích a železnici**

Rok	Roční plán lovu	Počet uhynulé zvěře	Počet uhynulé zvěře v % z ročního plánu lovu
1994	21	5	23,81%
1995	21	6	28,57%
1996	21	5	23,81%
1997	21	4	19,05%
1998	21	6	28,57%
1999	21	4	19,05%
2000	21	7	33,33%
2001	21	5	23,81%
2002	21	4	19,05%
2003	21	6	28,57%
2004	21	8	38,10%
2005	21	9	42,86%
2006	21	8	38,10%
2007	21	10	47,62%
2008	21	8	38,10%
2009	21	7	33,33%
2010	21	9	42,86%
2011	21	8	38,10%
2012	21	10	47,62%
2013	21	8	38,10%
2014	21	10	47,62%

Zdroj: Plán chovu a lovu MS Podlesí, vlastní zpracování



Graf č. 6 Uhynulá zvěř na silnicích a železnicích, graficky znázorněna v letech 1994-2014



Zdroj: Plán chovu a lovu MS Podlesí, vlastní zpracování

Tento problém má částečné řešení aspoň na silnicích, kdy mezi jeden z neúčinnějších a nejvýznamnějších způsobů, jak zabránit střetům motorových vozidel se zvěří na pozemních komunikacích, je instalace tzv. pachových ohradníků, viz. foto č. 1. Umisťují se zejména na málo přehledné a rizikové úseky. Rizikovost jednotlivých úseků, je dána několika faktory. Zohledňuje se okolí podél pozemních komunikací, množství zvěře, která se zde vyskytuje, a také frekvence jejího výskytu v určitých denních či nočních hodinách. V potaz se musí vzít také rychlost automobilů, které zde projíždějí.[21]

Dalšími způsoby jak zabránit střetu motorových vozidel se zvěří je budování podchodů a nadchodů tzv. ekoduktů, tyto umožňují nerušený přechod komunikace, bez zbytečných ztrát na zvěři či škodě na majetku nebo lidských životech. Tyto stavby jsou ale velice nákladné a začínají se budovat pouze na dálnicích.

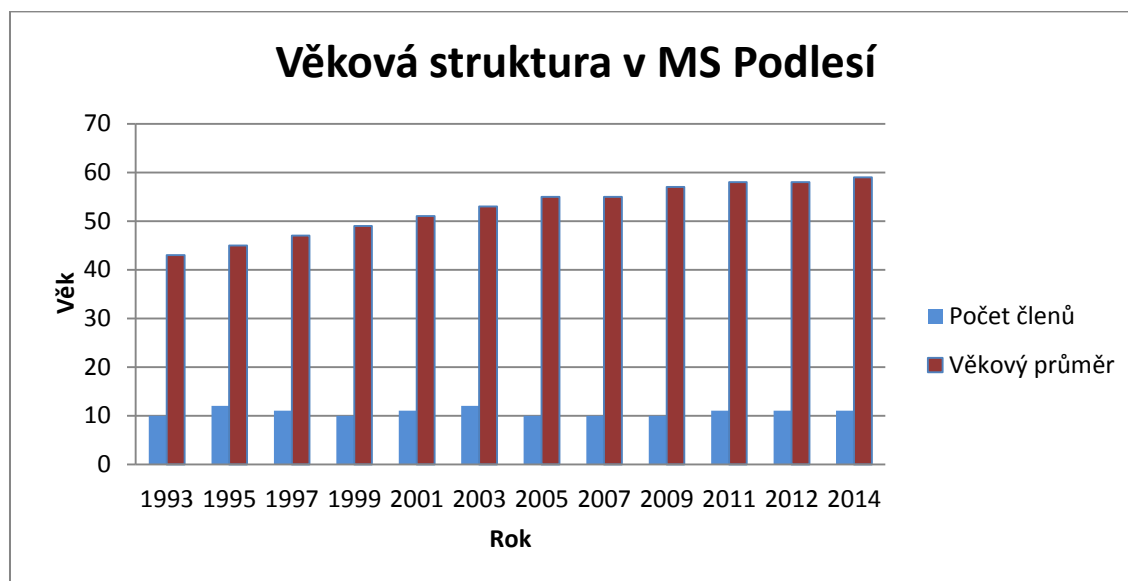
Nejlepším řešením, ale zůstává instalace ocelového oplocení na místech, kde dochází k nejčastějším střetům motorových vozidel se zvěří, toto řešení je v prvopočátku nákladné, ale v konečném důsledku je toto řešení situace z pohledu ztráty majetku v důsledku střetu se

zvěří levně. Problém je ale v tom, že oplocením narušíme přirozené migrační tahy spárkaté zvěře a ta se snaží najít nová místa kde silnice překonat.

## 6.1 Věková struktura členů MS Podlesí

V roce 1993 bylo devět zakládajících členů MS, v současné době je členská základna na jedenácti členech, v celé své historii sdružení se členská základna pohybovala do 12 osob, které se obměňovali pouze v případech úmrtí člena, jeho přestěhování, nebo v důsledku vážné nemoci, pro kterou nemohl člen vykonávat právo myslivosti. Z tohoto důvodu je členská základna stabilní, dobře fungující, kdy členové se dlouhodobě znají, pomáhají si a dobře spolu komunikují. Zásadním problémem, který trápí nejen MS Podlesí, ale i většinu ostatních sdružení, je stárnoucí členská základna, která se u nás pohybuje na hranici důchodového věku a neustále se zvyšuje, viz. graf č. 7.

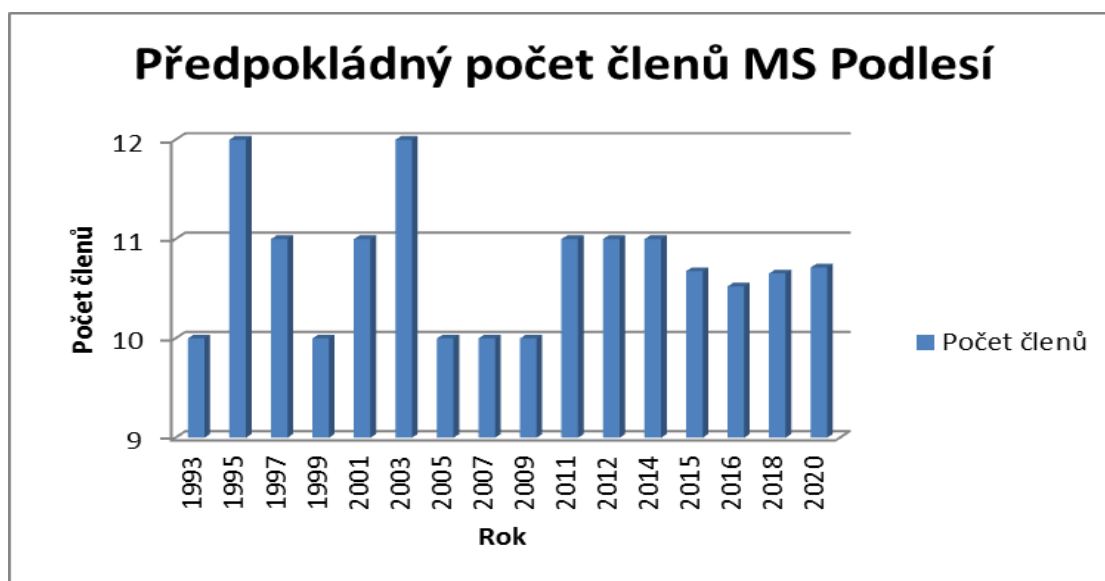
Graf č. 7 Věková struktura členů MS Podlesí



Zdroj: Stanovy MS Podlesí, vlastní zpracování

Průměrný věk myslivců v MS Podlesí je 59,3 roky. Tento stav znamená, že pomalu ubývá aktivních myslivců nejen na lov ale i na společné akce, včetně dobrovolných akcí.

Graf č. 8 Predikce věkové struktury členů MS Podlesí



Zdroj: Stanovy MS Podlesí, vlastní zpracování v programu Exel 2010

Z uvedeného grafu č. 8, můžeme také do nedaleké budoucnosti předpokládat, že v mnoha MS včetně MS Podlesí, nastanou velké změny v základní infrastruktuře organizace, kdy tento problém může v konečném důsledku znamenat i zánik mnoha sdružení, kdy kmenoví členové po dosažení důchodového věku a tím snížení pobíraných finančních prostředků, nebudou moci dále nést narůstající finanční zátěž související s provozem a chodem sdružení, kdy toto v celkovém důsledku, může negativně ovlivnit nejen celou naši mysliveckou organizaci, jako celek, ale v konečném důsledku také výrazně ovlivnit celé národní hospodářství. Tento stav nastane, pokud se výrazně nepodaří snížit věkový průměr myslivců, přijetím nových adeptů z řad široké veřejnosti a snížením nákladovosti výkonu práva myslivosti.

Jako základní problém autor vidí špatnou prezentaci myslivosti jako celku, v očích široké veřejnosti, kdy na tomto negativním obraze, se zcela zásadně podepisují a šíří proti myslivecké náladě, především televizní média včetně tisku. Tento záporný postoj nastává kvůli nepochopení základních principů myslivosti jako celku, kdy lidé se celkově od přírody odcizují a berou ji jako něco, o co se nemusí pečovat ani starat. Tento negativní obraz přispívá k špatné pověsti myslivosti jako celku. Zatímco dříve se myslivost tzv. dědila z otce na syna, tak novými mysliveckými adepty se v poslední době stávají velmi často podnikatelé, kteří berou myslivost jako součást podnikatelské image, která se u nich projevuje především

drahým vybavením, luxusními zbraněmi a vlastními honitbami, kde si dělají tzv. „vlastní myslivost“.

Dalším problémem je zánik mnoha kroužků, mladých myslivců, ochránců přírody a jiných na přírodu orientovaných skupin mládeže. Tento stav je způsoben nezájmem dětí vlivem nových možností IT techniky, zastoupených počítačovými hrami a internetovými společenskými sítěmi.

## 6.2 Analýza rušivých vlivů v honitbě

Současným fenoménem, který se týká nejen provozu honitby MS Podlesí, ale životního prostředí kolem nás, jsou rušivé vlivy, které negativně ovlivňují chod mysliveckého hospodaření, mysliveckou péči o zvěř ale především negativně ovlivňují chování zvěře samotné. Tyto negativa můžeme pozorovat, denně při návštěvách honiteb, kdy hlavními rušiteli jsou někteří lidé, kteří berou přírodu jako něco samozřejmého, co má především sloužit jako zdroj uspokojení jejich osobních potřeb. Mezi nejzávažnější problémy, které trápí honitbu MS Podlesí, jsou především motorkáři a čtyřkolkaři, kteří projíždí lesní částí honitby i v patnácti členných skupinách, kdy nejenže vytlačují zvěř z klidných krytových částí honitby, ale působí i škodu na lesních cestách hrubými vzorky pneumatik, kdy takto narušená cesta podléhá snáze vodní erozi. V průběhu deštivých měsíců, se zde dělají vodní strouhy, které odnášejí lesní půdu a dále rozrušují povrch již tak narušených lesních cest. Tyto skupiny jezdí od brzkých jarních měsíců do prvního sněhu, kdy týdně projedou i třikrát celou honitbou tam i nazpět. Většina z nich nemá na motocyklech poznávací registrační značky, nebo je má úmyslně zabláceny a na hlavách mají přilby, které znemožňují identifikaci jednotlivých jezdců. Na tyto jezdce neplatí žádné závory, překážky, kdy na znamení k zastavení lesní stráže nijak nereagují a z lesa vyjedou kdekoliv. Díky své rychlosti a mobilitě nemá PČR šanci s těmito přestupci účinně bojovat.

Škody, které svojí činností způsobují, jsou velice těžko vyčíslitelné, neboť přesně nevíme, jaký negativní vliv má soustavné rušení zvěře na její přirozené chování, zdravotní stav a jaký vliv má rušení na škody působené v lesních porostech. V myslivecké praxi byl vyzorován pozvolný trend, který spočívá v tom, že zvěř, která je soustavně rušena, se stává zvěří noční, to je zcela patrné u zvěře černé a u zvěře jelení, která má dvanáct pastevních cyklů, kdy svou základní potřebu na obstarání potravy, vykonává převážně v krytu porostu, kde může působit

škody na lesních dřevinách (ohryz, okus, loupání) a to nejen v zimních měsících, kdy je celkový nedostatek potravy.

Lidé navštěvují přírodu také pro uspokojení dalších svých potřeb, kdy v posledních letech se národním spotem číslo jedna, stává sběr lesních plodů, především hub a borůvek, kdy mnozí občané si tímto vylepšují svůj rozpočet, či jídelníček. Stále zvětšující skupinou návštěvníků lesa, jsou cyklisté na horských kolech, vyznavači zimních sportů, běžkaři a neposlední řadě stále větší skupina majitelů domácích mazlíčků, jejichž nejoblíbenější činností, je venčení psů v honitbě, kdy sobě dopřejí krásnou procházku na čistém a zdravém vzduchu a svému mazlíku, dopřejí volný a neomezený pohyb po lese, samozřejmě bez vodítka a košíku.

Zvěř je schopna se určitým negativním vlivům přizpůsobit, silniční či železniční dopravě, lesnickým činnostem při zpracování a těžbě porostů. Ale pokud se jedná o soustavné a stále intenzivnější rušivé faktory, můžeme v myslivecké praxi vidět, že zvěř se pomalu vytrácí do jiných lesních partií, kde nalézá svůj klid, nebo se z této stává zvěř noční, tento stav můžeme pozorovat v některých exponovaných částech honitby i u zvěře srnčí.

Škody, které tímto vznikají MS nelze snadno spočítat, myslivci k řádnému hospodaření se zvěří vlivem rušivých vlivů potřebují daleko větší časovou periodu, musí častěji jezdit do honitby, neboť jsou v lese rušeni lidskými činiteli a jednak je zvěř daleko opatrnější a vychází většinou na tmu a zatahuje zpět do krytu už v brzkých ranních hodinách, většinou ještě před rozedněním. Tímto způsobem je velice narušena, řádná péče o zvěř, kdy myslivci jen s velkými problémy provádí řádný lov průběrné zvěře, neboť tato je v neustálém pohybu a obeznaná zvěř často vlivem rušivých faktorů střídá svá přirozená teritoria a časové periody při pastvení.

## 7

# Právní úprava myslivosti

## 7.1 Myslivost od r. 1992 doposud

Po r. 1989 byla snaha vrátit myslivost do právních i faktických poměrů před r. 1962, resp. 1947 – přijetím zák. č. 270/1992 Sb., který s účinností od 1.6.1992 významně novelizoval z.č. 23/1962 Sb., kdy bylo právo myslivosti zase spojeno s vlastnických právem k pozemku, byl obnoven institut honitby vlastní, honitby společenství, honebního společenstva, Český myslivecký svaz byl zbaven účasti na výkonu státní správy myslivosti, myslivecká sdružení byla přeměněna na dobrovolné organizace, myslivost přestala být považována za odvětví zemědělské a lesní výroby a centrálně řízena. Státní regulace myslivosti byla však do značné míry zachována, a to z toho důvodu, že zvěř se začala považovat za přírodní bohatství a myslivost za činnost, která toto přírodní bohatství ochraňuje a proto je třeba státem právně upravovat a kontrolovat. Nově byl však stanoven počátek mysliveckého období (vždy od 1.4.) a doba jeho trvání (10 let). První myslivecké období začalo 1.4.1993. K účinnosti smlouvy o pronájmu honitby, její změně nebo prodloužení bylo stejně jako dosud třeba schválení okresního úřadu, který nahradil dosavadní ONV. Okresní úřad však schválení smlouvy nemohl odmítnout, pokud byla v souladu s novelizovaným zákonem č. 23/1962 Sb. Současně se v praxi začaly rozpadat mnohé velké honitby na menší a také myslivecká sdružení, pokud zůstala v nové podobě zachována, se ve své většině rozdělila na menší organizace. [22]

V nastoupené tendenci pokračuje i nový zákon o myslivosti – z.č. 449/2001 Sb., účinný od 1.7.2002 (dále jen z.č. 449/2001 Sb.), v němž zákonodárce akcentuje namísto hospodářského přínosu myslivosti ochranu zvěře jednoho z druhů přírodního bohatství a spolkovou činnost směřující k udržení a rozvíjení mysliveckých tradic a zvyků jako součásti českého národního kulturního dědictví.

## **7.2 Právní úprava postavení mysliveckého sdružení (z.č. 83/1990Sb., o sdružování občanů, z.č. 449/2001 Sb., o myslivosti, oba ve znění pozdějších změn)**

Myslivecká sdružení se historicky vyvinula z mysliveckých společností, které znal již z.č. 225/1947 Sb., o myslivosti. Po nabytí účinnosti z.č. 270/1992 Sb., který zásadně novelizoval z.č. 23/1962 Sb., o myslivosti, musela myslivecká sdružení, pokud měla zájem dále existovat, upravit své stanovy v souladu se z.č. 83/1990 Sb., o sdružování občanů a předložit je Ministerstvu vnitra ČR nejpozději do 31.3.1993, jinak zanikla. [22]

Od účinnosti z.č. 270/1992 Sb. jsou tedy myslivecká sdružení občanskými sdruženími ve smyslu z.č. 83/1990 Sb., o sdružování občanů (dále jen z.č. 83/1990 Sb.), který je koncipován na těchto zásadách: [22]

- Občanská sdružení jsou soukromoprávními osobními korporacemi
- Členství v těchto korporacích je osobní, nepřevoditelné a dobrovolné
- Korporace jsou hospodářsky soběstačné
- Korporace jsou ovládány spolkovou samosprávou
- Majetek korporace je oddělen od majetku jeho členů, kteří neodpovídají a neručí za závazky korporace
- Korporace jsou založeny za jiným účelem než výdělečným
- Korporace jsou odděleny od státu [22]

Z.č. 83/1990 Sb. nabyt účinnosti dnem 1.5.1990 z. č. 83/1990 Sb. vychází z čl. 20, 25 a 27 Listiny základních práv a svobod, která byla vyhlášena Usnesením předsednictva České národní rady z 16.12.1992 jakou součástí ústavního pořádku České republiky a publikována ve Sbírce zákonů pod č. 2/1993 Sb. [22]

Z.č. 83/1990 Sb. je relativně stručný, proto je třeba podpůrně používat, pokud se jedná o hmotné právo, ustanovení §18-21 z.č. 40/1964 Sb., občanský zákoník, ve znění pozdějších předpisů (dále jen OZ), která obecně upravují institut právnických osob, a pokud se jedná o procesní právo, tak z.č. 500/2004 Sb., správní řád, ve znění pozdějších předpisů.[22]

### 7.3 Právní úprava myslivosti po novelizaci Občanského zákoníku č. 89/2014

Od 1.1.2014 začal platit nový Občanský zákoník (89/2012 Sb.) Tento zákon se myslivců a myslivosti dotkne hned v několika oblastech.[23]

Věcí, se kterou se potkají všechna myslivecká sdružení je zrušení stávajícího zákona o sdružování občanů, na základě kterého jsou myslivecká sdružení založena. Nově budou muset být sdružení zakládána podle občanského zákoníku a stávající sdružení se budou muset přejmenovat - nyní už se nebudou jmenovat sdružení, ale spolky (Myslivecké sdružení – Myslivecký spolek). To s sebou nese potřebu svolat členskou schůzi, na ní změnit stanovy, zejména pak název a poslat je na Ministerstvo vnitra. [23]

Jestliže zákon na sdružování občanů měl pár odstavců a vyznat se v něm nečinilo nikomu problémy, pak nová právní úprava tuto stručnost postrádá. Spolek je považován za Právní osobu a kromě ustanovení o spolcích (§214-302) by bylo dobré nastudovat i všeobecná ustanovení o právní osobě (tedy § 118-209). V ustanoveních o právní osobě jsou řešeny otázky sídla a názvu právní osoby, jednání za právní osobu a další věci.[23]

Další dopady jsou směrem k stávajícímu zákonu o myslivosti č. 449/2001 Sb. ve znění pozdějších předpisů. Text zákona se na několika místech odkazuje na rušený zákon o sdružování občanů, jehož zrušením bez úpravy vazeb ZoM na nový občanský zákoník může vést k mnoha problémům.[2]

Dá se očekávat, že text §215 odst. 2 v myslivecké praxi přivodí další zhoršení vztahů mezi vlastníky pozemků a uživateli honiteb. Je zde totiž uvedeno, že členové spolku neručí za jeho dluhy. V souladu s tímto ustanovením je i v novele zákona o myslivosti, kterou rozeslalo MZe 15.4. k meziresortnímu připomínkovému řízení zrušeno ustanovení §52 odst. 2, který dnes určuje, že "Vykonává-li právo myslivosti sdružení, ručí jeho členové za závazek k náhradě škody společně a nerozdílně". Pokud tedy dnes vzniknou škody zvěří, odpovídá za ně uživatel honitby celým svým majetkem. Je-li škoda větší než majetek uživatele, ručí za něj členové uživatele. Pokud ale dojde k uvedené změně, přestanou členové spolku ručit za závazky spolku a poškozený se tak možná k náhradě škody nikdy nedostane, protože pokud dnešní



Myslivecké sdružení nemá vlastní nemovitost (např. loveckou chatu, střelnici, bažantnici nebo něco podobného), pak prakticky nemá žádný majetek. Současnou úpravou byl tento nedostatek majetku uživatele zajištěn majetkem členů uživatele. Stejný problém může nastat u nové úpravy pronájmu honiteb LČR - ti chtějí zamezit předčasnému ukončení smlouvy vystavením blanco směnky na celou část nájmu za 10 let. Pokud by osobou, která směnku podepisuje, bylo MS, pak bude po 1.4.2014 tato směnka krytá pouze majetkem spolku. [23]

Dle §32 odst. 3 písm. b) pak lze honitbu pronajmout jen: mysliveckému sdružení vzniklému podle předpisů o sdružování občanů (zákona č. 83/1990Sb., o sdružování občanů) za účelem nájmu honitby, jehož nejméně 3členové splňují podmínku uvedenou v písmenu a), - beze změny tohoto ustanovení by nešlo honitbu pronajmout. V navrhované novele ZoM je to již zohledněno a nově by tedy měl znít: "*mysliveckému spolku nebo obecně prospěšné společnosti vzniklým za účelem nájmu honitby, jehož nejméně 3 členové splňují uvedenou podmínku.* Na každý pád bude asi nutné stávající sdružení přejmenovat na spolky. [23]

Ze současné praxe zatím nevidíme žádné podstatné změny ve fungování sdružení, neboť myslivecké spolky, jsou povinny tuto novou právní úpravu začlenit do svých stanov nejpozději do 1.1.2016 a tyto nechat schválit na ministerstvu vnitra, kdy přelomový bude hlavně tento rok. Nová právní úprava se týkala hlavně těch MS, která uzavírala nájmy po 1.1.2014 nové nájemní smlouvy s vlastníky honiteb, kdy tito chtěly po MS podepsání výše uvedené blanco směnky, na krytí případných škod vzniklých výkonem práva myslivosti.

## 8 Analytická část

### 8.1 Oceňování zvěře v legislativním prostředí ČR

Oceňování volně žijící zvěře je jedním z významných úkolů ekonomiky mysliveckého hospodaření. Stanovení hodnoty zvěře vyplývá z tradic, přírodních podmínek a legislativního rámce jednotlivých zemí, a proto se přístup k vyjádření této hodnoty liší. Evropská kulturní krajina, která představuje životní prostředí pro člověka i pro volně žijící zvěř, prochází výraznou obměnou. Mění se životní podmínky, v jejichž důsledku dochází k úbytku počtu druhů zvěře. Určité druhy, které v minulém století byly běžné, zaznamenávají snižování populace, jiným se naopak daří lépe a jejich populace se rychle rozšiřuje. Takovým příkladem může být například zvěř jelení a černá, jež v novém prostředí našla vhodné podmínky a místy dokonce dochází k jejímu přemnožení. [24]

Ocenění však také zároveň posiluje platnost ekonomických a legislativních prostředků pro ochranu tohoto obnovitelného přírodního zdroje. Výchozím bodem pro ocenění volně žijící zvěře je její právní postavení. Zvěř je však v České republice považovaná za věc nikoho, neboli „res nullius“, což představuje zásadní problém pro určení hodnoty živé zvěře. [24]

Pro oceňování zvěře v České republice tak nelze aplikovat žádný závazný právní předpis, podle kterého by mohla být stanovena peněžní hodnota volně žijící zvěře. Vzhledem k tomuto faktu je nutné pro účely oceňování využít substituční právní předpisy. Podle zákona č.449/2001 Sb., o myslivosti, v platném znění, se ulovená či jinak zhaslá zvěř stává majetkem uživatele honitby. Díky této skutečnosti lze při stanovení hodnoty zvěře vycházet ze zákona č.151/1997 Sb. o oceňování majetku.[25]

Z tohoto zákona vyplývá, že základní způsob oceňování majetku se stanovuje dle *obvyklé ceny*, která je definovaná jako „cena, která by byla dosažena při prodeji stejného, popřípadě obdobného majetku nebo při poskytování stejné nebo obdobné služby v obvyklém obchodním styku v tuzemsku ke dni ocenění“ (§ 2, odst. 1) Další způsob ocenění majetku zákon uvádí *nákladovou metodu*, která vychází z aktuálních nákladů potřebných pro pořízení objektu ke

dni ocenění; *výnosovou metodu*, jež odráží obvyklý výnos z objektu ocenění; *porovnávací metodu*, která představuje odvození z ceny funkčně obdobného objektu; dále metodu ocenění dle jmenovité hodnoty, kursově hodnoty, účetní hodnoty a hodnoty stanovené sjednanou cenou. [24]

Podle § 56 zákona o myslivosti „za škodu na zvěři odpovídá každý, kdo ji způsobil porušením právní povinnosti. Škodou na zvěři se rozumí zejména neoprávněný lov zvěře (pytláctví), úhyn zvěře, zničení hnízdišť, poškození nebo zničení prostředí nutného pro život zvěře a vypuštění živočichů, kteří mohou narušit přírodní rovnováhu nebo narušit genofond geograficky původního druhu zvěře. Na náhradu škody má nárok uživatel honitby. Pro uplatnění nároku na náhradu této škody platí obecné předpisy.[26]

Obecným právním předpisem majícím vztah k oceňování zvěře je tedy v podmínkách ČR Občanský zákoník č. 89/2014 Sb., v platném znění, který definuje újmu jako ekvivalentní hodnotu pro ocenění zvěře. Újmou se rozumí jakákoliv ztráta na majetku, přičemž se nejedná pouze o škodu skutečnou vyplývající z výše snížené hodnoty majetku, ale i o ušlý zisk, tedy výnos, který by poškozený získal, kdyby nedošlo ke škodné události.[27]

K vyčíslení škody na zvěři, které je potřebné v soudním řízení, je nutný posudek znalce z oboru myslivosti. 60 % soudních znalců, kteří již mají zkušenosti s vypracováním znaleckých posudků souvisejících s danou problematikou, volí metodu výnosovou vycházející z aktuální ceny zvěřiny a z aktuálního ceníku poplatkových lovů.

Při posouzení obou nejvíce používaných metod určení náhrady škody způsobené na zvěři je nutné uvést, že oba způsoby bojují se stejným společenským nedostatkem, který spočívá v opomínání nemajetkového charakteru živé zvěře. Podle platné legislativy je tak nutné rozlišovat hodnotu zvěřiny a jejích produktů od významu živé zvěře. Škoda tak může být způsobena pouze na něčem majetku, což v případě zvěře jako „res nullius“ není splněno.[24]

Přímé ocenění zvěře je díky jejímu nemajetkovému charakteru spojeno s uvedenými problémy. Je možné přistoupit k nepřímému stanovení hodnoty zvěře, která vyplývá ze skutečných nákladů na péči o volně žijící zvěř. Myslivecká péče o zvěř zcela jasně vyplývá ze zákona.[24]

I tato metoda však s sebou nese úskalí. Ve většině mysliveckých sdružení není možné zcela konkrétně vyjádřit nezbytné ekonomické ukazatele, neboť většina činností je prováděna

členy mysliveckých sdružení bez jakýchkoliv odměn a proto je toto hodnocení prováděno pouze hrubým odhadem.[24]

Vzhledem k tomu, že oceňování zvěře v podmínkách České republiky bylo značně problematické, byl na základě zadání Ministerstva zemědělství Výzkumným ústavem lesního hospodářství a myslivosti vypracován alespoň „Sazebník minimálních hodnot upytlačené zvěře podle druhu, pohlaví a věku“ viz. tab. č. 8.

Tab. č. 6 Metodika policejního prezidia České republiky

<i>Druh zvěře</i>	<i>Pohlaví</i>	<i>Hodnota v Kč</i>
<b>Jelen evropský</b>	Jelen	29 300,00
	Laň	24 800,00
	Kolouch	22 600,00
<b>Daněk</b>	Daněk	26 300,00
	Daněla	23 300,00
	Daňče	22 300,00
<b>Srnec obecný</b>	Srnec	13 900,00
	Srna	14 100,00
	Srnče	13 900,00
<b>Sika japonský (Jelen Dybovského)</b>	Jelen	26 300,00
	Laň	23 300,00
	Kolouch	22 300,00
<b>Jelenec běloocasý</b>	Jelen	26 300,00
	Laň	23 300,00
	Kolouch	22 300,00
<b>Muflon (Koza bezoárová)</b>	Beran	31 500,00
	Muflonka	22 300,00
	Muflonče	22 000,00
<b>Prase divoké</b>	Kňour	22 900,00
	Bachyně	17 700,00
	Lončák	17 400,00
	Sele	9 800,00
<b>Zajíc polní</b>	Bez rozdílu pohlaví	3 900,00
<b>Bažant obecný</b>	Kohout	3 100,00
	Slepice	3 100,00
<b>Bažant královský</b>	Kohout	3 900,00
	Slepice	3 100,00
<b>Krocan divoký</b>	Krocan	5 600,00
	Krůta	3 200,00
<b>Králík divoký</b>		4 800,00
<b>Ostatní zvěř pernatá (lovné druhy kachen, husy, lyska černá, holub hřivnáč a další pernatá zvěř</b>		3 200,00

Zdroj: Metodické doporučení Policie ČR

Uvedené tarify mají sloužit zejména Policii ČR pro prvotní ohodnocení upytlačené zvěře a následné určení, zda se jedná pouze o přestupek či trestný čin. Metoda zvolená pro posouzení hodnoty zvěře vychází z nákladového způsobu, který kalkuluje výlohy na vrácení kusu do

honitby a do původního stavu. Díky této metodě tak dochází k ocenění ekologické škody, která vznikne odejmutím jedince z dané populace a celkového ekosystému. Zároveň také zohledňuje i chovnou hodnotu. Struktura minimálních nákladů uvedených v sazebníku vychází z následujících položek na vrácení chybějícího kusu do honitby:[28]

- náklady na nákup jedince (cena zvěřiny, cena lovu – trofeje)
- náklady na odchyt jedince (odchytové zařízení, imobilizace, práce, atd.)
- náklady na veterinární výkony (vakcinace, vyšetření, atd.)
- náklady na transport zvěře a transportní zařízení
- náklady na adaptaci zvěře (manipulace, zařízení, atd.)
- administrativní náklady

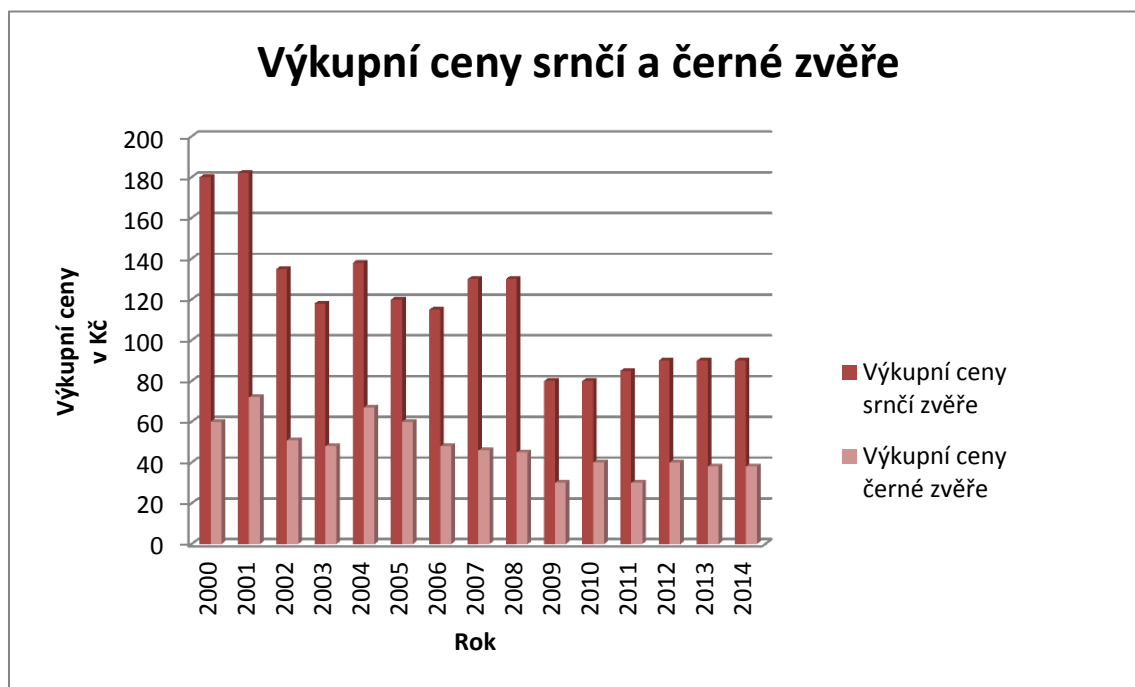
Hodnoty uvedené v Sazebníku jsou minimální a tak stanovení skutečné ceny jedince dle trofejové hodnoty, jeho chovného významu v konkrétní populaci stále setrvává na práci soudních znalců, avšak jejich výsledná cena by měla být vyšší než navržená minimální cena.[28]

## **8.2 Analýza střetů dopr. prostř. se zvěří a její vliv na hospodaření MS Podlesí**

Jak již bylo v předchozí kapitole o dopravní infrastruktuře a kapitole o škodách na zvěři uvedeno, honitbou prochází hustá silniční síť první, druhé a třetí třídy, dále honitbou prochází hlavní železniční koridor z Chebu do Prahy a dále je zde hustá síť lokálních železničních tratí. Toto s sebou přirozeně nese rizika spojená se střety vozidel s volně žijící zvěří. V revíru MS je touto nejvíce ohroženou zvěří, zvěř srnčí a částečně také zvěř černá. Dotazem (na PP ČR na evidenci dopravních nehod), bylo zjištěno, že nahlášena, nebo se nálezem uhynulé zvěře zjistí a eviduje, pouze každá druhá nehoda, neboť mnoho motoristů, kteří nemají vozidlo havarijně pojištěno, střet nenahlásí a zvíře odcizí. U střetu divoce žijící zvěře s vlakem je počet nahlášených či evidovaných případů ještě menší. Z tohoto vyplývá, že přibližně polovinu plánu lovu srnčí zvěře, v myslivecké statistice, je vykázáno jako úhyn zapříčiněný střetem s dopravním prostředkem.

Problém těchto ztrát z pohledu myslivecké hospodaření je ale v tom, že zvěřina je znehodnocená, důsledkem devastujícího nárazu, nebo tím, že se sražený kus najde pozdě a zvěřina je zapařená, načatá predátory, či jinak znehodnocená. Důsledkem toho vznikají myslivcům velké ztráty na znehodnocené zvěřině, spojené s náklady na likvidaci těchto kusů.

Graf č. 9 Výkupní ceny srnčí a černé zvěře



Zdroj: Vlastní zpracování dle údajů Minis.zeměd.ČR <http://eagri.cz/public/web/mze/>

Statistickým výpočtem bylo zjištěno, že průměrná váha jednoho kusu u obou pohlaví je u srnčí zvěře 13 Kg. U srnčat byla zjištěna průměrná váha 7 kg. Počítáme-li, že ročně se v honitbě srazí a eviduje 10 ks srnčí zvěře v zastoupení pohlaví 1 : 1 : 1, zjistíme, že ročně ztratilo MS zvěřinu v hodnotě u dospělé zvěře 86 kg a u mladé zvěře 23kg. Celková roční ztráta na zvěřině tedy činí 109 kg. Vyjádřeno penězi, je ztráta na samotné zvěřině u evidovaných nehod v aktuální hodnotě 9 801,-Kč. U předpokládané ztráty na zvěři u evidovaných a neevidovaných nehod, může dosáhnout přibližné částky 20 000,-Kč. Což činí ztrátu na finančních prostředcích ve výši 1/6 z celkové částky za nájem honitby a ztrátu ve výši 95% z ročního plánu lovu.

Tab. č. 7 Výkupní ceny srnčí a černé zvěře v letech 2000-2014 (Kč/kg)

Rok	Roční plán lovu	Počet uhynulé zvěře	odkupní cena/kg	srna, srnec ks	srna, srnec kg	srnče ks	srnče/kg	kg celkem	Cena zvěřiny
2000	21	7	180	4,5	13	2,5	7	76	13 680,00
2001	21	5	182	3,5	13	1,5	7	56	10 192,00
2002	21	4	135	3	13	1	7	46	6 210,00
2003	21	6	118	4	13	2	7	66	7 788,00
2004	21	8	138	6	13	2	7	92	12 696,00
2005	21	9	120	6,5	13	2,5	7	102	12 240,00
2006	21	8	115	6	13	2	7	92	10 580,00
2007	21	10	130	6,67	13	3,33	7	110,02	14 302,60
2008	21	8	130	6	13	2	7	92	11 960,00
2009	21	7	80	4,5	13	2,5	7	76	6 080,00
2010	21	9	80	6,5	13	2,5	7	102	8 160,00
2011	21	8	85	6	13	2	7	92	7 820,00
2012	21	10	90	6,67	13	3,33	7	110,02	9 901,80
2013	21	8	90	6	13	2	7	92	8 280,00
2014	21	10	90	6,67	13	3,33	7	110,02	9 901,80
<b>Celková finanční ztráta v období r. 2000-2014 na zvěřině v Kč</b>									<b>149 792,20</b>

Zdroj: Plán chovu a lovu MS Podlesí, vlastní zpracování

Pokud bychom tyto ztráty rozebrali podrobně, tak do tohoto výčtu můžeme započítat škodu na ztrátě finančních prostředků neulovením sražené zvěře, která by mohla být zpeněžena za předpokladu lovu poplatkovým lovcem.



**Tab. č. 8 Ceník poplatkových loví Vojenských lesů a statků divize Karlovy Vary**

Srniec obecný ( <i>Capreolus capreolus</i> )		
Odstřelová taxa	srna	450
	srnče	300
	špičák do 5cm	1 000
srniec	do 50 b	2 300
	80 b	3 800
	80,01 - 85 b	8 200
	85,01 - 90 b	10 100
	90,01 - 95 b	12 800
	95,01 - 100 b	16 400
	100,01 - 105 b	18 200
za každý další bod	105,01 - 115 b	1 400
	115,01 - 130 b	1 700
	130 b	2 700
postřelení	srniec	50%
	srna, srnče nebo srniec do 2 let věku	500,-
chybená rána	srniec	1 000
	srna, srnče	500
	úspěšný dosled s lovecky upotřebitelným psem	1 000
	preparace trofejí (stažení, vyvaření a bělení)	550
	stažení nbo předání s krkem na preparaci	300
	poplatek za trofej, kterou nelze ohodnotit metodou CIC	3 500

Zdroj: Vojenské lesy a statky, divize Karlovy Vary,

[http://www.vls.cz/DocumentStore/2014\\_Karlovy\\_Vary\\_CZ.pdf](http://www.vls.cz/DocumentStore/2014_Karlovy_Vary_CZ.pdf)

Z této tabulky zjistíme, že ztráta, která vznikne MS na uhynulých 10 kusech srnčí zvěře, která mohla být ulovena poplatkovými lovci, je v hodnotě na mladé zvěři v částce 990,-Kč., na srnách ve výši 1 485,-Kč., a srncích při průměrné bodové hodnotě v rozmezí 85,01 – 90 b, která se v honitbě průměrně vyskytuje je 33 330,-Kč. Celková suma, o kterou přijde MS neulovením zvěře, která byla sražena dopravními prostředky činí 35 805,-Kč. Toto jsou ztráty pouze na zvěři u evidovaných dopravních nehod. U nezaevidovaných nehod, kterých je přibližně stejně jako evidovaných je hodnota o 100 procent vyšší a celkově to ukazuje na částku 71 610,-Kč.

Za povšimnutí zcela jistě stojí také možnost, považovat sraženou zvěř dopravními prostředky za nelegálně ulovenou, kdy Policejní prezidium České republiky, vydalo v roce

2010, metodické doporučení k postupu, při zjišťování hodnoty nelegálně ulovené zvěře, kdy podkladem této byl zák. o myslivosti č. 449/2001 Sb., vyhláška č. 395/1992 Sb. a prováděcí zákon č. 114/192 Sb. o ochraně přírody a krajiny. V tomto sazebníku jsou vyčísleny minimální hodnoty neoprávněně ulovené zvěře podle druhu, pohlaví a věku. Viz. tab. č. 8.

V tomto metodickém doporučení je hodnota zvěře určena prostřednictvím minimálních nákladů na vrácení jedince téhož druhu do honitby, tj. uvedení do původního stavu. Pro celkovou hodnotu trofeje zvěře je nutné připočítat i hodnotu trofeje.

**Tab. č. 9 Hodnoty uhynulé zvěře v MS Podlesí dle metodického doporučení PČR**

Rok	Počet uhynulé zvěře	srna, srnec ks	Cena za kus	srnče ks	Cena za kus	Cena za uhynulou zvěř
2000	7	4,67	14000	2,33	13900	97 767,00
2001	5	3,34	14000	1,66	13900	69 834,00
2002	4	2,67	14000	1,33	13900	55 867,00
2003	6	4	14000	2	13900	83 800,00
2004	8	5,34	14000	2,66	13900	111 734,00
2005	9	6	14000	3	13900	125 700,00
2006	8	5,34	14000	2,66	13900	111 734,00
2007	10	6,67	14000	3,33	13900	139 667,00
2008	8	5,34	14000	2,66	13900	111 734,00
2009	7	4,67	14000	2,33	13900	97 767,00
2010	9	6	14000	2,5	13900	118 750,00
2011	8	5,34	14000	2,66	13900	111 734,00
2012	10	6,67	14000	3,33	13900	139 667,00
2013	8	5,34	14000	2,66	13900	111 734,00
2014	10	6,67	14000	3,33	13900	139 667,00

Zdroj: Metodika Policejního prezidia PČR, vlastní zpracování

Z této tabulky můžeme vyčíst, že roční ztráta na srnčí zvěři dle uvedeného metodického doporučení činí částku 139 667,00,-Kč., což představuje ztrátu ve výši 110%, z celkového ročního plánu hospodaření. Na tomto příkladu vidíme, že hodnotit ztráty na zvěři způsobené vlivem dopravních prostředků v mysliveckém výkaznictví tímto způsobem nelze, neboť bychom se každý rok dostali do hluboké ztráty. Hospodaření MS musí být přinejmenším vyrovnané, tak jak je tomu v MS Podlesí, kdy v případě v přebytku finančních prostředků, se tyto používají k rozvoji myslivecké péče, či vybudování nových mysliveckých zařízení.

### 8.3 Příjmy a náklady uživatele honitby

Náklady, které souvisejí s provozem honitby, se dělí na fixní a variabilní. Mezi nejdůležitější fixní náklady patří především náklady na nájemné za pronajatou honitbu, viz. gaf č. 9, péči o normované stavy zvěře, náklady na výstavbu a údržbu příkrmovacích zařízení, posedů, kazatelen a jiné.

Tab. č. 10 Roční výkaz o honitbách, stavu a lovu zvěře v roce 2014

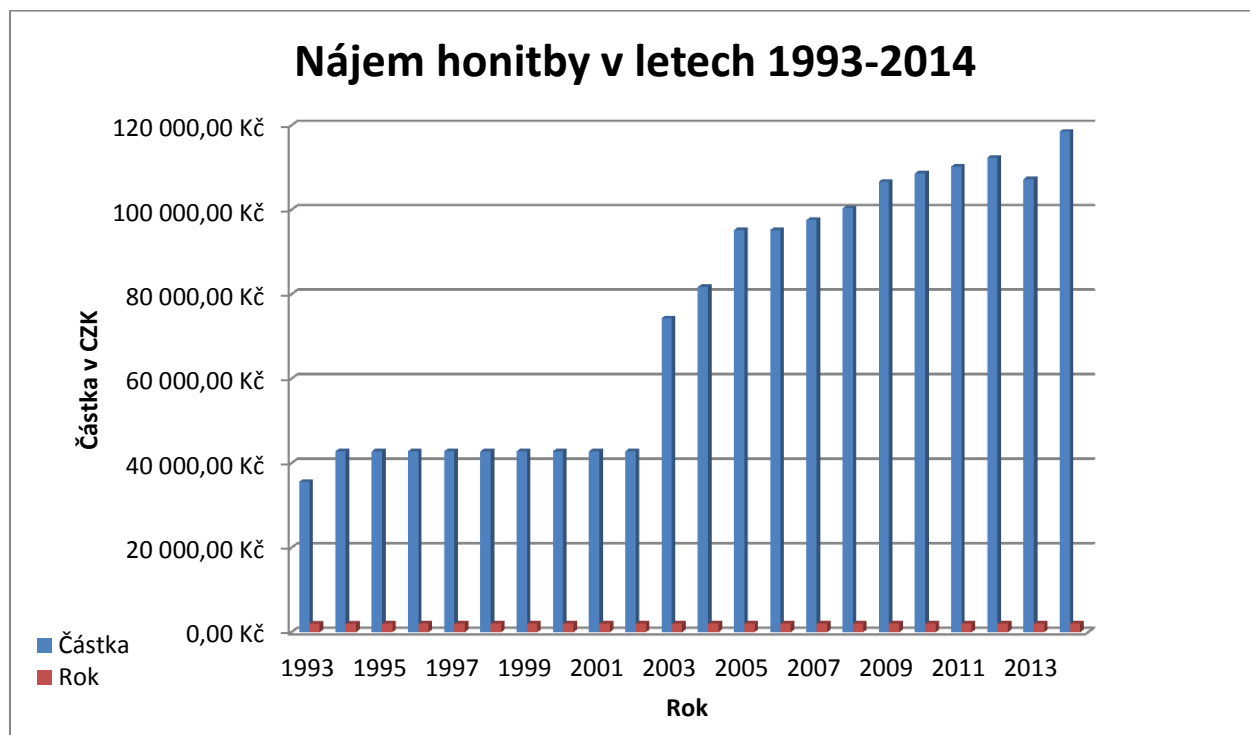
Druh zvěře	NS (ks)	Min. stav (ks)	Plocha (ha)	Odstřel (ks)	JKS (ks)	Ø Hmotnost (kg)	Produkce zvěřiny (kg)
Srnčí	60	14	1024	21	58	13	273
Černá	10	2	1024	20	6	30	600
Jelení	0	0	1024	1	5	50	50
Kachny	0	0	57	18	0	1	18

Zdroj: Plán lovu a chovu MS Podlesí, vlastní zpracování

Hlavním zdrojem příjmů finančních prostředků mysliveckého sdružení jsou příspěvky všech jejích členů, které tvoří 96.5% z celkového příjmu MS, zbylých tři a půl procenta je tvořeno příjmem ze společenských střeleckých akcí, které pořádá MS viz příloha obrázek č. Tato situace je zcela dána charakterem honitby, druhovým zastoupením lovné zvěře, počtem členů sdružení a vývojem roční míry inflace včetně zvýšené sazby DPH, tyto faktory, budou dále podrobně analyzovány a popsány.

V praxi to znamená, že částka sjednaná na začátku každého nájemného období je neměnná, ale tato se od roku 2003 po uzavření druhé nájemní smlouvy každoročně zvedá o roční míru míry inflace z předchozího roku a případnou změnu sazby DPH.

Graf č. 10 Nájem honitby MS Podlesí v letech 1993-2014



Zdroj : Finanční zpráva MS Podlesí, vlastní zpracování

Výše nájemného navýšená o roční míru inflace se rozpočítá na každého člena sdružení, kdy tuto částku zaplatí každý myslivec na začátku nového mysliveckého roku, této částce se říká členský poplatek.

Zatímco při první platnosti nájemních smluv (1993-2003) činila výše nájemného 42 826,- Kč., za honitbu včetně 5% sazby DPH, platil každý člen sdružení roční členský poplatek ve výši 1 000,-Kč., kdy zbylá suma byla dostatečně uhrazena z prodeje ulovené zvěřiny, kterou měli členové povinnost každý ulovit, odvézt zvěřinu do výkupu a finanční prostředky takto získané šly na účet mysliveckého sdružení.

Zcela zásadní zlom nastal po uzavření druhých nájemních smluv, kdy bylo navýšeno základní nájemné na částku 81 724,-Kč včetně 5% sazby DPH. Vzhledem k takto vysokému nájmu došlo ke změně ve financování sdružení, kdy od roku 2003 platí členové členské příspěvky v plné výši ročního nájemného. I přes to, že každoroční míra nájemného je stejná můžeme ve shora uvedeném grafu pozorovat stále se zvyšující se křivku výše nájemného,

kteřé bylo v druhém desetiletém období způsobeno dvěma základními faktory. V první řadě se v roce 2005 změnila výše sazby DPH, kdy myslivecké hospodaření přešlo ze snížené základní 5% sazby DPH, na zvýšenou na 19% sazbu DPH. V roce 2010 na 20% DPH a v roce 2013 na výši 21% DPH. Tento nárůst sazby DPH zapříčinil zvýšení základní sazby nájemného v druhém nájemném období o celých 16%.

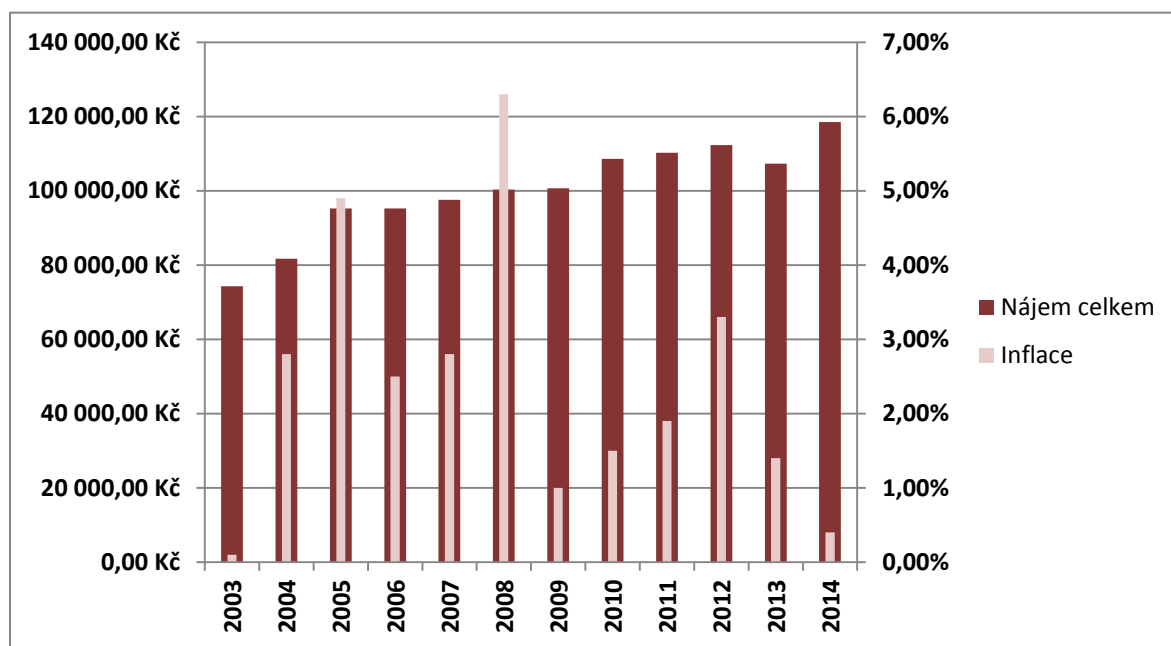
**Graf č. 11** Predikce vývoje nájmu do roku 2020



Zdroj : Finanční zpráva MS Podlesí, vlastní zpracování v programu Exel

Dalším negativem, které se projevilo na stále stoupající se výši nájemného, je roční míra inflace, viz. graf. č. 11, kterou musí MS Podlesí od začátku druhé nájemní smlouvy hradit vlastníkovu honitby.

Graf č. 12 Výše ročního nájmu s ukazatelem roční míry inflace



Zdroj : Finanční zpráva MS Podlesí, ČSÚ Praha, vlastní zpracování v programu Exel 2010

Z uvedeného grafu můžeme vyčíst, že vlivem inflace došlo k navýšení základní částky nájemného v období od roku 2003 do roku 2014 o celých 28,9%. Pokud k tomu připočteme zvýšení základní sazby DPH, zjistíme, že výše nájemného uzavřená v roce 2003 do roku 2014 vzrostla o 44.9%, což představuje navýšení nájmu o cca 37 000,-Kč.

Mezi další každoroční náklady MS patří nákup medikovaného léčiva, které se předkládá zvěři na konci zimního období, kdy tato částka je neměnná a je vypočítána dle počtu krmných zařízení a na honitbu a pohybuje se v hodnotě 2000,-Kč. Posledním výdajem MS je částka ve výši 2000,-Kč, z které je uhrazeno občerstvení na pravidelné výroční členské schůzi MS. Tyto dva výdaje jsou pokryty z příjmů, které vzniknou MS pořádáním dvou střeleckých memoriálů, které se konají vždy na začátku a v průběhu lovecké sezóny. Příjem z těchto akcí představuje 3.5% z celkových příjmů MS a je určen právě na tyto platby, z finančních prostředků MS jsou ještě hrazeny každoroční škody zvěři.

**Tab. č. 11 Vývoj zisků a ztrát MS Podlesí 2003 – 2014 v Kč**

<i>Rok</i>	<i>Výnosy</i>	<i>Náklady</i>	<i>Zisk/Ztráta</i>
2003	81280	78 835,00	2 445,00
2004	87618	87 324,00	294,00
2005	99605	100 013,00	-408,00
2006	102303	100 443,00	1 860,00
2007	102766	102 499,00	267,00
2008	106639	106 275,00	364,00
2009	105120	105 845,00	-725,00
2010	114987	113 447,00	1 540,00
2011	116841	115 626,00	1 215,00
2012	116100	116 642,00	-542,00
2013	114540	112 504,00	2 036,00
2014	126589	124 207,00	2 382,00

Zdroj: MS Podlesí Výroční zpráva mysliveckého hospodáře 2003–2014, vlastní zpracování

Z tabulky č. 11, můžeme vyčíst, že hospodaření MS Podlesí je v průběhu posledních 11 let většinou vyrovnané s mírným ziskem v řádu 1-2% , tyto finanční prostředky slouží jako rezerva v případě nepředpokládaných výdajů. Tento způsob hospodaření je však zcela odvislý na stále se zvyšující finanční zátěži jednotlivých členů MS, neboť ztráty na zvěři, které jsme rozebrali v předchozí kapitole a vzrůstající výši ročního nájemného nesou všichni členové sdružení společně a nerozdílně.

Variabilními náklady jsou pak náklady na tvorbu produkce a díl z režijních nákladů. Tyto náklady se odvíjejí od objemu produkce honitby, kterou lze částečně zvýšit zlepšením životních podmínek zvěře, intenzívnější ochranou zvěře a také vybudováním zařízení, které usnadňují lov zvěře. Produkci však nelze navyšovat neomezeně. Limitující faktory honitby představuje její velikost a především úživnost honitby, které odpovídají stanovené počty zvěře její koeficienty a reprodukce, které určují maximální výši lovu dle vyhlášky Mze č. 491/2002 Sb. Částečně ovlivnitelnými aspekty tak zůstává hmotnost zvěře a kvalita jejích trofejí, což má následný vliv jak na výnosy z prodeje zvěřiny, tak na tržby plynoucí z případných poplatkových lovů, viz. tab. č. 12, 13.

**Tab. č. 12 Indexy počtu úlovků černé zvěře v letech 2003-2014**

Rok	Počet úlovků černé zvěře	I.Diference	Řetězový index	Tempo růstu	Bázický index
2003	9				
2004	11	2	122,2%	22,2%	122,2%
2005	7	-2	63,6%	-22,2%	77,8%
2006	18	9	257,1%	100,0%	200,0%
2007	26	17	144,4%	188,9%	288,9%
2008	16	7	61,5%	77,8%	177,8%
2009	6	-3	37,5%	-33,3%	66,7%
2010	7	-2	116,7%	-22,2%	77,8%
2011	4	-5	57,1%	-55,6%	44,4%
2012	21	12	525,0%	133,3%	233,3%
2013	40	31	190,5%	344,4%	444,4%
2014	20	11	50,0%	122,2%	222,2%

Zdroj : Plán lovu a chovu MS Podlesí, vlastní zpracování v programu Exel 2010

**Tab. č. 13 Indexy počtu úlovků divokých kachen v letech 2003-2014**

Rok	Počet úlovků divokých kachen	I.Diference	Řetězový index	Tempo růstu	Bázický index
2003	18				
2004	15	-3	83,3%	-16,7%	83,3%
2005	25	7	166,7%	66,7%	138,9%
2006	16	-2	64,0%	-36,0%	88,9%
2007	20	2	125,0%	25,0%	111,1%
2008	34	16	170,0%	70,0%	188,9%
2009	25	7	73,5%	-26,5%	138,9%
2010	14	-4	56,0%	-44,0%	77,8%
2011	4	-14	28,6%	-71,4%	22,2%
2012	31	13	775,0%	33,3%	172,2%
2013	97	79	312,9%	244,4%	538,9%
2014	18	0	18,6%	100,0%	100,0%

Zdroj : Plán lovu a chovu MS Podlesí, vlastní zpracování v programu Exel 2010

Mezi variabilní náklady se řadí také úhrada škod zvěří. Pouze při dodržení stanovených stavů zvěře dle vyhlášky Mze č. 491/2002 Sb. by tyto škody neměly být nárokovány.[24]



Vzhledem k charakteru příměstské honitby, lze jen těžko získat finanční příspěvky od poplatkových lovců, neboť exponovanost místa a přímé sousedství několika velkých rekreačních center, narušuje řádné hospodaření s lovnou zvěří a lov probíhá čím dál častěji nahodile, toto se projevuje hlavně v období srncí říje, kdy srnci nepřiskakují na vábení a hlavní část říje se odehrává v lesních partiích, kde má zvěř dostatek krytových podmínek, nebo stále častěji v pozdních hodinách, kdy lze jen těžko posoudit, zda jde o průběrný kus určený k lovu nebo o kus vhodný k chovu.

V severní části honitby se nachází přírodní rezervace Ostrovské rybníky, o které se autor již zmínil v teoretické části práce. Samotná rezervace zabírá plochu 62 ha, ale na tuto přímo navazuje Evropsky významná lokalita, na kterou navazuje ptačí oblast Doupovské hory. Jejím cílem je udržet optimální početní stav populací původních druhů v souladu s ekologickými, kulturními a vědeckými požadavky. Tento cíl je naplňován především prostřednictvím zřizováním chráněných území ochrany ptactva, takzvaných ptačích oblastí (Special Protection Areas – SPA), které zároveň spadají pod soustavu zvláště chráněných území NATURA 2000.[29]

Natura 2000 tvoří soubor evropských chráněných území ustanovených pod Směrnicemi o ochraně stanovišť a ptáků s cílem zachovat a ochraňovat volně žijící druhy a jejich stanoviště uvnitř přírodního prostředí Evropy, což zahrnuje lesy, mokřady a mnoho dalších rozličných stanovišť pokrývajících skoro 18 % území EU. Tento program je založen na zachování přírody a jejím udržitelném využívání lidskými aktivitami. Snaží se zachovat křehkou rovnováhu mezi biodiverzitou a lidskými zásahy, které mění přírodní podmínky. Vytváří tak jak si rámeček pro regulaci a garanci udržitelnosti pro budoucí generace.[30]

Celková plocha této oblasti zabírá 400 ha, což činí 37% z celkové plochy honitby. Problém z hlediska myslivecké péče spočívá v tom, že v této oblasti probíhá intenzivní péče o břehové porosty, které jsou v období vegetačního klidu intenzivně prořezávány a v letních měsících probíhá na těchto plochách k sečení trávy a zmlazených letorostů vykácených křovin. Problém z hlediska myslivecké péče spočívá v tom, že v zimních měsících, kdy zvěř hledá klidové zóny a krytové oblasti, které se nachází v rákosových porostech kolem rybníků, je zvěř v průběhu dvou měsíců rušena intenzivní péčí o břehové porosty, motorovými pilami a kolovými traktory. V letních měsících zase dochází k tomu, že na již v minulosti vykácených

plochách dochází dvakrát do roka k sečení travnatého porostu, tyto práce probíhají od měsíce května do června a poté od poloviny července do poloviny října. Vzhledem k této intenzivní péči a stálému rušení, dochází k vytlačování původní stálé zvěře do jiných částí honitby nebo k odchodu zvěře z těchto lidmi exponovaných míst.

## **8.4 Osobní náklady členů MS Podlesí**

Výkon práva myslivosti, provádí myslivci, kteří musí absolvovat základní kurz o první lovecký lístek, který v Karlovarském kraji stojí 6000,-Kč., dalším nezbytným nákladem je kurz na zbrojní průkaz skupiny C, který stojí 700,-Kč., a poplatek na jednu skupinu zbrojního průkazu činí 500,-Kč., poté následuje nákup nezbytného oblečení, obuvi a myslivecké výstroje, kdy základní výbavu můžeme pořídit kolem 15000,-Kč., dalším nezbytným krokem, je pořízení odpovídající výzbroje, nákup nové jedné české kulové zbraně včetně optiky a jedné brokové zbraně, může vyjít dle možností myslivce v rozmezí 30000 – 70000,-Kč a více a to jsme pouze u českých výrobců, další nezbytností je pojištění pro výkon práva myslivosti, kdy roční pojistně u ČMMJ stojí 800,-Kč.

Toto jsou pouze prvotní náklady začínajícího myslivce, bez toho, aniž by si myslivec tzv. vystřelil.

Další výdaje vznikají při přijetí myslivce za člena mysliveckého sdružení, kdy osoba zaplatí určitou finanční sumu, která jde na účet sdružení a tato slouží k pokrytí nákladů souvisejících s provozem honitby, nebo je tato částka určena na posílení finančních rezerv pronajímatele. V mysliveckém sdružení Podlesí se neplatí žádný vstupní poplatek a členové o přijetí nového člena do sdružení rozhodují při hlasování na členské schůzi. Myslivec, který vstoupí do sdružení, se většinou stává rovnocenným partnerem ostatních členů, kdy mu okamžikem přijetí vzniknou práva a samozřejmě také povinnosti jako má každý jiný člen sdružení. Mezi tyto povinnosti patří především zaplatit členský poplatek, který slouží na uhrazení nájmu honitby, v MS Podlesí, tento poplatek v roce 2014 činil částku 11200,-Kč.

Poté dostane nový člen na starost úsek, kde musí vybudovat nové, či opravit stávající krmné zařízení, náklad na vybudování středního krmelce pro spárkatou zvěř, je kolem 2000,-Kč. Další položka je nákup krmení na zimní období, které si v MS Podlesí zajistí každý člen na své vlastní náklady.

Ve stanovách MS, které jsou závazné pro všechny členy sdružení je uvedeno, že pro udržení optimálních stavů zdravé zvěře, která nebude působit škody na lesních a zemědělských kulturách je povinnost přikrmovat zvěř. Zákon o myslivosti ukládá uživatelům honiteb, že musí zvěř v době nouze přikrmovat. [26]

V MS Podlesí je tato povinnost v zimním období 120 dnů, kdy myslivci musí do honitby zajistit celkově 15q kvalitního lučního sena, při průměrných cenách 400/balík, toto představuje částku 2700,-Kč., jadrného krmiva v množství 0.20 kg/ks a den, což při normovaných stavech 60 ks srnčí zvěře, v honitbě činí celkem 1440kg, při průměrných cenách ovsa 450 Kč/q, částka vynaložená za jadrné krmivo činí 6480,-Kč. Další povinností je zajistit 11q kaštanů, což při průměrných výkupních cenách 4 Kč/kg činí částku 4400,-Kč., a poslední povinností je zajistit vyložení kamenné soli o objemu 50 kg, což představuje částku 5000,-Kč. Celkové roční náklady na krmná zařízení v honitbě představují částku 18580,-Kč., děleno jedenácti členy sdružení, činí náklady každého myslivce na zimní krmnou sezónu částku 1700,-Kč.[2] Podle některých odborníků může zvěř bez krmení zimu přečkat i v případě husté sněhové pokrývky či při výrazných rozdílech v počasí. Takovéto tvrzení by však platilo dříve, kdy v původní přirozené krajině bylo dostatek různorodé potravy, kterou dnešní kulturní krajina v dostatečné míře nenabízí. [31]

Dalšími výdaji, jsou náklady na dva střelecké memoriály, které pořádá MS na začátku lovecké sezóny v květnu a druhé pořádá před prvními hony na divoké kachny, tyto střelecké závody mají tu funkci, že slouží k uctění památky již nežijícím zakládajícím členům sdružení, zkontrolováním správného nastřelení kulových zbraní před loveckou sezónou, utužení střeleckých dovedností a vzhledem k tomu, že se jedná o společenské akce, při kterých dochází k setkání všech členů sdružení jejich rodinných příslušníků, tak i přátel, kolegů, či lidí, kteří se o myslivost jen zajímají okrajově a tím dochází ke kladné propagaci myslivosti jako celku. Navíc pořádáním těchto akcí dochází k tvorbě tolik potřebného zisku, který pomáhá uplatit část nákladů na hospodaření MS. Výtěžek z každé akce je v přibližné výši

2000,-Kč., tato suma je odvislá od počtu střelců, a různorodosti střeleckých položek. Náklad každého člena na tyto dvě akce je ve výši 2000,-Kč., kdy se z této částky platí pronájem střelnice, asfaltové holuby, mzda správci střelnice, terče a občerstvení.

Mezi nejnáročnější a časově největší investicí každého člena družení, je podíl stráveného času v honitbě. Dlouhodobým pozorováním bylo zjištěno, že čas strávení při příkrmování v honitbě se průměrně pohybuje 3 hod. týdně, tento časový údaj je závislý na vzdálenosti dojíždění myslivce do honitby, vzdáleností krmného zařízení od komunikace a počtem krmných cyklů v týdnu, shora uvedený údaj platí, pokud jezdí myslivci krmit jen jednou týdně. Další čas musí myslivec věnovat na sčítání a monitoring zvěře, který se odhaduje kolem 64 hodin ročně, na organizaci a účast na honech a naháňkách je potřeba zhruba 24 hodin ročně. Pokud vycházíme z plánu lovu MS, zjistíme, že každý člen MS může ulovit jen jeden kus srnčí zvěře, co představuje v příměstské honitbě 10 vycházek, každá po 3 hod., dále se v honitbě každoročně uloví kolem 20 divokých prasat, což představuje přibližně dva kusy na jednoho člena, vyjádřeno statistickými čísly, je zapotřebí 10 vycházek po 4 hodinách na ulovení dvou kusů černé zvěře, dále se v honitbě průměrně uloví 15 ks lišky obecné, což představuje 1,3 kusu na lovce, vyjádřeno časovým údajem jedná se 10 hodin. Celkově se minimální čas strávený provozem myslivosti pohybuje kolem 216 hodin ročně. Na základě dat ČSÚ o průměrné měsíční mzdě v ČR, která ve 3 kvartále roku 2014, činila 25 219,- Kč, při 160 odpracovaných hodinách za měsíc [32], zjistíme, že hodinová sazba činí 153,- Kč., tímto způsobem lze také ohodnotit čas vynaložený na výkon práva myslivosti. Vynásobením hodinové mzdy počtem hodin strávených v honitbě zjistíme, že hodnota vynaloženého času činí 33 048,-Kč, ročně na každého myslivce. K tomu musíme připočítat náklady na provoz motorového vozidla, při dojíždění do honitby, které činí průměrně 1000,-Kč měsíčně.

Spočítáme-li náklady začínajícího myslivce, které spočívají v nakoupení základních, pro výkon práva myslivosti nezbytných mysliveckých potřeb, dostaneme se průměrně na částku 73 000,-Kč.

Poté následuje pravidelný každoroční výdaj spočívající v zaplacení nájmu, obstarání krmení, vybudování či opravě mysliveckých zařízení v honitbě, času strávenému při plnění plánu chovu a lovu a nákladům na dojíždění do honitby zjistíme, že každý myslivec v MS Podlesí, vložil do výkonu práva myslivosti průměrně částku 61 948,-Kč, ročně, viz. tab. č. 14,

pokud bychom tuto sumu vynásobili počtem členů MS zjistíme, že členové MS Podlesí obětovali společnosti, pro výkon práva myslivosti celkovou částku 724 835,-Kč., za jeden rok, viz. tab. č. 15. Za sledované období od roku 2003 do současnosti, vydali myslivci MS Podlesí částku cca 7 782 951,- Kč z vlastních prostředků, ku prospěchu ochrany životního prostředí a společnosti vůbec.

**Tab. č. 14** Roční vyčíslení finančních nákladů jednoho člena MS na výkon práva myslivosti

<i>Rok</i>	<i>Roční nájem celkem</i>	<i>Náklady celkem/1 myslivec</i>
<b>2003</b>	74 335,00 Kč	57 195 Kč
<b>2004</b>	81 724,00 Kč	57 810 Kč
<b>2005</b>	95 213,00 Kč	60 521 Kč
<b>2006</b>	95 213,00 Kč	59 656 Kč
<b>2007</b>	97 599,00 Kč	60 760 Kč
<b>2008</b>	100 325,00 Kč	61 033 Kč
<b>2009</b>	100 645,00 Kč	61 065 Kč
<b>2010</b>	108 617,00 Kč	61 862 Kč
<b>2011</b>	110 246,00 Kč	61 022 Kč
<b>2012</b>	112 342,00 Kč	61 213 Kč
<b>2013</b>	107 264,00 Kč	60 751 Kč
<b>2014</b>	118 517,00 Kč	61 948 Kč
<b>Celkem za sledované období</b>		<b>724 835 Kč</b>

Zdroj: Finanční zpráva MS Podlesí, vlastní zpracování

**Tab. č. 15** Roční vyčíslení finančních nákladů celého MS Podlesí

<i>Rok</i>	<i>Roční nájem</i>	<i>Náklady</i>
<b>2003</b>	74 335,00 Kč	686 335 Kč
<b>2004</b>	81 724,00 Kč	693 724 Kč
<b>2005</b>	95 213,00 Kč	605 213 Kč
<b>2006</b>	95 213,00 Kč	656 213 Kč
<b>2007</b>	97 599,00 Kč	607 599 Kč
<b>2008</b>	100 325,00 Kč	610 325 Kč
<b>2009</b>	100 645,00 Kč	610 645 Kč
<b>2010</b>	108 617,00 Kč	618 617 Kč
<b>2011</b>	110 246,00 Kč	671 246 Kč
<b>2012</b>	112 342,00 Kč	673 342 Kč
<b>2013</b>	107 264,00 Kč	668 264 Kč
<b>2014</b>	118 517,00 Kč	681 428 Kč
<b>Celkem za sledované období</b>		<b>7 782 951 Kč</b>

Zdroj: Finanční zpráva MS Podlesí, vlastní zpracování

Za tento objem finančních prostředků, získá každý člen sdružení možnost ulovení jednoho kusu srnčí zvěře a přibližně dvou kusů zvěře černé, viz. tab. č. 16, vyjádřeno finančními prostředky, jedná se o příjem ze zvěřiny v celkové hodnotě 3270,-Kč., pro každého člena MS, ročně.

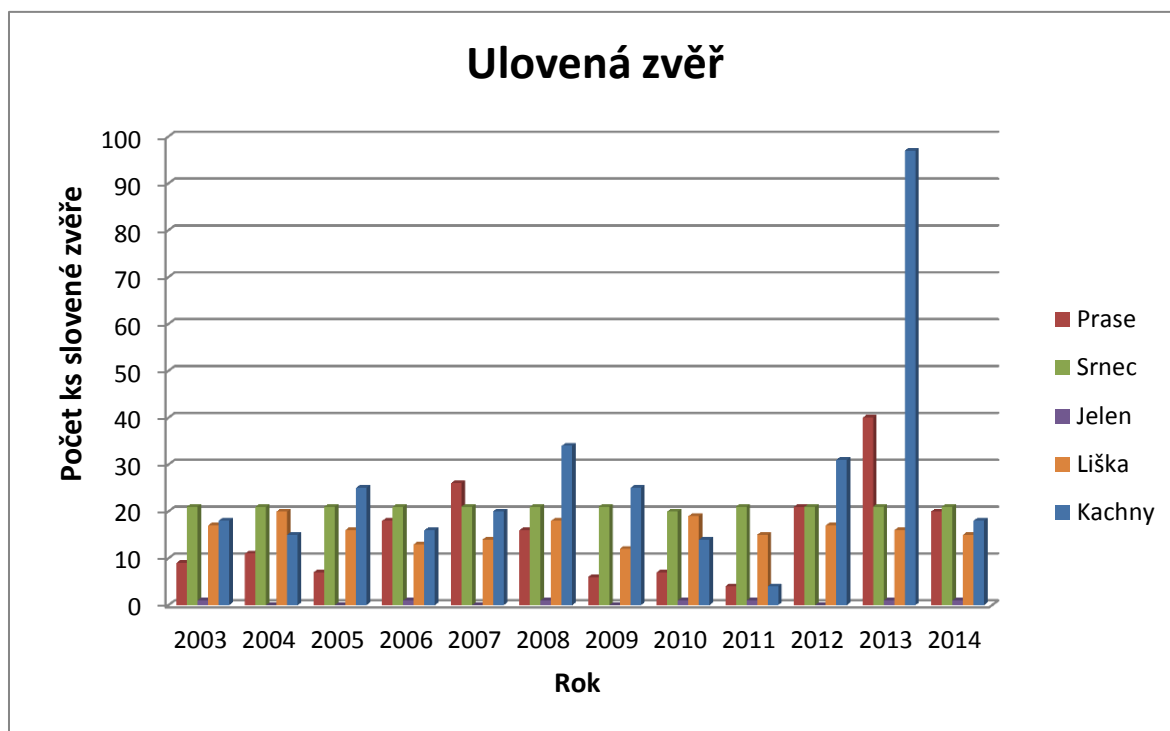
**Tab. č. 16 Plán lovu v MS Podlesí**

Rok	Prase	Srnec	Jelen	Liška	Kachny
2003	9	21	1	17	18
2004	11	21	0	20	15
2005	7	21	0	16	25
2006	18	21	1	13	16
2007	26	21	0	14	20
2008	16	21	1	18	34
2009	6	21	0	12	25
2010	7	20	1	19	14
2011	4	21	1	15	4
2012	21	21	0	17	31
2013	40	21	1	16	97
2014	20	21	1	15	18

Zdroj: Plán lovu MS Podlesí, vlastní zpracování

Z tohoto přehledu je zcela patrné, že výkon práva myslivosti, je pro jeho jednotlivé členy životní filozofií a celoživotní láskou, neboť vysoká finanční zátěž, kterou na sebe berou myslivci, znamená pro ně a jejich rodinné příslušníky velkou zátěž a obět', za kterou se jim velmi často dostává neuznání a nepochopení široké laické veřejnosti, která spíše pramení z neznalosti dané věci.

Graf č. 13 Ulovená zvěř



Zdroj: Plán chovu a lovu MS Podlesí, vlastní zpracování

V následující tabulce č. 17, jsou uvedena statistická data získána predikcí zjištěných dat z časových řad uvedených v předcházejících tabulkách.

Tab. č. 17 Predikce ulovené zvěře v letech 2007-2020

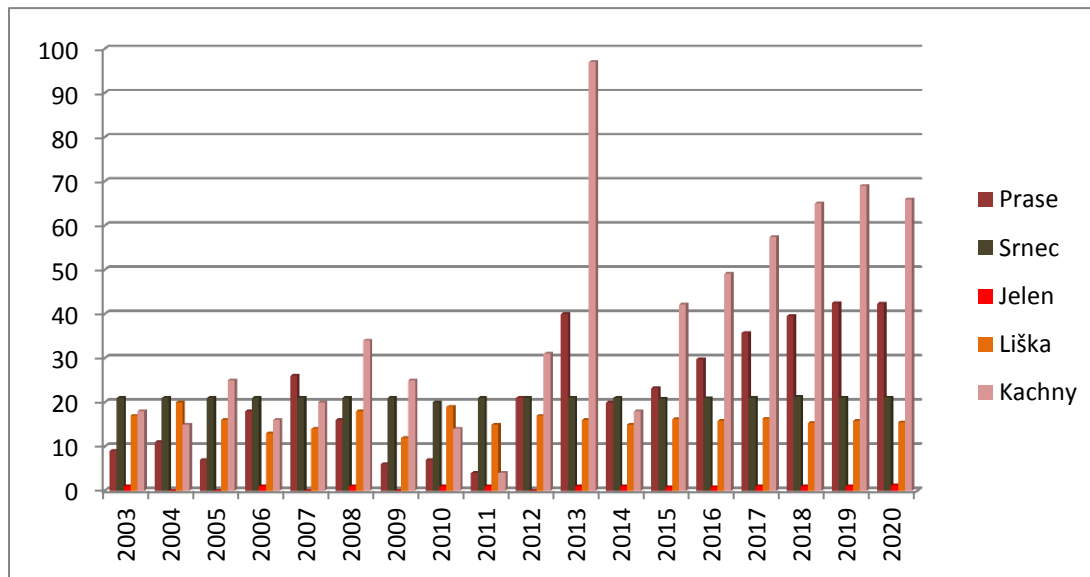
Rok	2007	2008	2009	2010	2011	2012	2013	2014	2015	2016	2017	2018	2019	2020
Prase	26	16	6	7	4	21	40	20	24	30	36	40	43	43
Srnec	21	21	21	20	21	21	21	21	21	21	21	21	21	21
Jelen	0	1	0	1	1	0	1	1	1	1	1	1	1	1
Liška	14	18	12	19	15	17	16	15	16	16	16	15	16	15
Kachny	20	34	25	14	4	31	97	18	47	52	60	69	74	71

Zdroj: Plán chovu a lovu MS Podlesí, vlastní zpracování v programu Exel 2010

Zpracováním těchto statistických dat bylo zjištěno, že stavy některých druhů lovné zvěře porostou, jedná se především o stavy černé zvěře a divokých kachen. Zatímco početní stavy srnčí a jelení zvěře, jsou dle grafu č. 14, zřejmě na svých maximálních stavech, čeká myslivce

z MS Podlesí možný nárůst odstřelu černé zvěře a divokých kachen, což by mohlo vést k zlepšení finančních příjmů z výkonu práva myslivosti.

**Graf č. 14 Predikce ulovené zvěře v období 2003-2020**



Zdroj: Plán chovu a lovu MS Podlesí, vlastní zpracování v programu Exel 2010



## 9 Chov psů loveckých plemen

V § 44 o používání loveckých psů a loveckých dravců, je psáno v odstavci (1) že uživatel honitby je povinen držet a v honitbě používat lovecké psy. Loveckým psem se rozumí pes loveckého plemene uznaného Mezinárodní kynologickou federací (FCI) s průkazem původu, který složil příslušnou zkoušku z výkonu. Potvrzení o složené zkoušce vystavené jejím pořadatelem je veřejnou listinou. [26]

Tato povinnost vyplývá ze zákona o myslivosti a odkazuje na vyhlášku č. 244/2002 Sb.(101) která je závazná pro uživatele honiteb a přikazuje uživatelům dle určitých konkrétních kritérií držet určité množství loveckých upotřebitelných psů, v honitbě MS Podlesí musí být evidováni dva lovečtí psi, jedná se o jednoho normíka a jednoho barváře.

Vlastnictví a výchova lovecky upotřebitelného psa není levnou ani snadnou záležitostí, kromě finančních prostředků potřebujeme pro psa prostor a hlavně čas na výchovu a výcvik.

Při pořízení loveckého psa malého plemene musíme počítat s náklady od 4000 – 30000,- Kč, velké plemeno stojí od 2000 – 20000,-Kč, krmné dávky se pohybují u malého plemene od 80 dkg – 250dkg, u velkého plemene od 300dkg – 500dkg denně, pokud spočítáme krmné dávky, tak zjistíme, že měsíční náklad na krmení se pohybuje od 550,-Kč, za malé plemeno, do 1500,-Kč, za plemeno velké. K tomu musíme připočítat nezbytnou veterinární péči, která přijde bez ohledu na velikost plemene na částku 1500,-Kč ročně.

Nesmíme zapomínat na nezbytnou časovou investici, která se pohybuje kolem 2 hodin denně, ačkoliv se tato doba může zdát neúměrně dlouhá, je velmi důležité, aby se pes učil hrou, pomalu a nenásilně, při hře psa učíme základním pokynům, kdy po jejich zvládnutí učíme další obtížnější povely. Hra je pro psa velmi důležitá, pes se při ní učí socializaci, návykům a dalším dovednostem. Pokud bychom vyjádřili tuto investici po finanční stránce tak zjistíme, že měsíčně majitel investuje do psa 60 hodin, vyjádřeno penězi, jedná se o částku 9 180,-Kč, za jeden měsíc. Nesmíme dále zapomenout na pořízení kotce s nezbytným výběhem, kde se dostáváme na částku kolem 10 000,-Kč. Pokud veškeré náklady spočítáme, zjistíme, že v prvním roce života psa, investujeme do nákupu, výživy, ubytování psa a lékařské ošetření, celkem 33 100,-Kč, za malé plemeno a částku 39 500,-Kč., za plemeno velké. Do této částky jsme nezapočítali náklady spojené s časem stráveným při výcviku psa,

dojížděním do honitby, členské příspěvky klubům, poplatky obcím, poplatky za účast na výstavách a zkouškách. Pokud bychom započítaly veškeré tyto náklady, můžou náklady v konečném součtu, dosáhnout částky 150 000,-Kč., za první rok života psa.

Stát poskytuje finanční příspěvky na chov a výcvik národních plemen loveckých psů, tedy český teriér a český fousek, a loveckých dravců. O příspěvek musí být zažádáno v roce, ve kterém pes vykonal zkoušky z výkonu, či byl úspěšně odchován lovecký dravec.[26]

## 10 Návrhy na zlepšení hospodaření MS Podlesí

Myslivecké sdružení Podlesí hospodaří s vyrovnaným finančním rozpočtem, to se na první pohled může zdát jako správné řešení, ale při tomto způsobu hospodaření nedochází k tvorbě tolik potřebného zisku a tím utváření důležitých finančních rezerv.

Chov srnčí zvěře je dlouhodobě udržován na stejné hranici a ta je dána především možnostem honitby. Zde je možné najít určitou rezervu, která spočívá v lovu trofejové zvěře poplatkovými lovci. Honitba je sice silně exponovaná ale hlavně na začátku lovecké sezóny, která začíná 16. května, je v honitbě ještě relativní klid a je zde možné obeznat a doprovodit na lovného srnce poplatkového lovce. Kolísavý stav lovu černé zvěře ukazuje, že je tento silně ovlivněn druhem pěstovaných zemědělských kultur a její atraktivitou pro černou zvěř. V honitbě se s ní můžeme potkat zcela náhodně a její výskyt v určitých částech honitby je zcela nepředvídatelný. Černá je lovecky velmi atraktivní zvěří, ale její lov je velmi náročný neboť se loví v noci u polí, nebo na vnadištích, to s sebou nese další ekonomickou zátěž na nákup krmení a dojíždění do honitby, při pravidelném zakrmování. Vzhledem k tomu, že černá je velmi inteligentní zvěří a dobře se učí, je její lov v honitbě velmi obtížný a jedná se o velkou výzvu pro každého myslivce.

Přes honitbu prochází zvěř jelení, kdy při náhodných setkání dochází k ročnímu odlovu přibližně jednoho kusu, jedná se většinou o koloucha. Význam této zvěře není pro myslivecké plánování v honitbě nijak významný, kdy se spíše jedná určité zpestření loveckých příležitostí při náhodných setkání s touto zvěří.

Naproti tomu velmi zajímaví lov, představují hony na divoké kachny, které pořádá MS od měsíce září, dle povětrnostních podmínek každých čtrnáct dní. Hony jsou především ovlivněny počasím a velikostí divoké populace, neboť MS nemá umělou odchovnu kachňat a kachny, které se zde uloví, jsou místní, které se na soustavě rybníků, vyskytují od brzkých jarních měsíců, kdy zde vyvádějí svá kachňata, nebo přitahují ze severu. Vzhledem k tomu, že se jedná o divokou populaci, jsou její stavy zcela nepředvídatelné i přes časné příkrmování, kvůli udržení vysokých stavů, do sezóny honů, kdy to, jestli budou myslivci při lovu úspěšní či nikoliv, závisí především, na rušivých lidských elementech, které jsou odvislé na počasí.

V roce 2014 se ulovilo na soustavě pěti několika hektarových rybníků 18 ks kachny divoké, ale v roce 2013, se na těch samých rybnících, při stejné myslivecké péči ulovilo 97 ks kachny divoké. Počet úlovků se nedá nijak předpovědět, neboť rybníky a jejich okolí je využíváno lidmi z okolních obcí, k různým sportovním činnostem, bez ohledu na potřeby myslivců.

Pro zlepšení životního prostředí pro zvěř, by bylo vhodné navázat bližší spojení se zemědělci a v případě jejich zájmu jim pomoci při tvorbě vhodných biotopů, které by vyhovovaly všem stranám. Dále by představitelé sdružení měli navázat spolupráci s místní samosprávou, při analýze úhynu spárkaté zvěře na silnicích, kdy myslivci mohou pomoci svými dlouholetými zkušenostmi z chování divoké zvěře a jejich migračních tahů, kdy tím mohou být nápomocni, při zabrání nebo omezení střetů motorových vozidel se zvěří, kdy samosprávný orgán vlastní, nebo může na základě dotací získat dostatek finančních prostředků, na učinění vhodných opatření ke snížení ztrát na zvěři, ať je to nákup repelentních přípravků, či mechanických zábran k zabrání vstupu zvěře na pozemní komunikace, nebo vybudování tzv. ekoduktů.

Dalším opatřením na zlepšení hospodaření MS, by zcela jistě bylo omlazení členské základny, vzhledem k průměrnému věku členů MS (59,3 let), dochází k situaci, kdy členové nereagují na nově vzniklé situace s dostatečnou rychlostí a pružností, které by si určité situace vyžadovaly. Proto by bylo vhodné přijmout nové, mladé členy, tyto aktivně zapojit do chodu a hospodaření MS.

V České republice je sice vytvořena samostatná myslivecká politika, ale národní dotace, které jsou každoročně poskytovány uživatelům honiteb na vybrané myslivecké činnosti, nejsou kvůli složité administrativě plně využívány.[33] Zde by autor doporučil zvýšit informovanost pro uživatele honiteb, aby se mohli více zaměřit na možnosti čerpání dotací ze státního rozpočtu a tím přispět ke zkvalitnění životních podmínek pro zvěř, ať se jedná o vybudování hnízdních budek pro vodní ptactvo, vysázení remízků, které by složily jako krytové habitáty pro zvěř, či posílení stavů drobné zvěře vypouštěním nových odchovaných jedinců, z umělých chovů.

## 11 Závěr

Tuto diplomovou práci, autor zaměřil na myslivecké hospodaření malého mysliveckého sdružení, kde se snažil popsat větší část ekonomických činitelů, které ovlivňují hospodaření mysliveckého sdružení a jejich členů, kteří provádí výkon práva myslivosti. Smyslem této práce, bylo ukázat finanční nákladovost, časovou náročnost jejich činnosti a jejího významu pro širokou společnost.

Myslivecké hospodaření spolu s péčí a ochranou zvěře má svůj význam a nezastupitelnou funkci v celé své historii. Lidé se v dřívějších dobách snažili zachovat zvěř jako zdroj obživy, kdy s postupem času se tato činnost přetvořila v komplexní obor myslivosti, který v sobě zahrnuje odborný chov zvěře s cílem zachování co nejvyšší a nejkvalitnější populace pro budoucí generace. Vzhledem ke svému jedinečnému přístupu, který zahrnuje mysliveckou kulturu doprovázenou mnohaletými tradicemi a zvyky, kdy byla Česká myslivost v roce 2011 zapsána na seznam nemateriálních statků tradiční a lidové kultury České republiky. Proto je tedy nutné Českou myslivost šířit, rozvíjet a ctít. Součástí myslivecké filozofie je uvědomění si toho, že zvěř je neoddělitelnou a důležitou součástí přírody, kterou jsou myslivci a široká veřejnost, povinni zachovat pro další generace.

Lidé svojí činností ovlivňují životní prostředí kolem sebe, kdy tyto změny jsou často kontraproduktivní a životní prostředí neustále zhoršují. Myslivci, jsou jednou z mála organizací, která se stará o ekosystém jako o celek, neboť myslivci vědí, že les nemůže existovat bez zvířat a zvěř nemůže existovat a prosperovat, bez odpovídajícího životní prostředí. Členové mysliveckých sdružení se nestarají jen o volně žijící živočichy, ale také o prostředí, ve kterém žijí. Péčí o prostředí volně žijící zvěře, umožňují přežít všem živočišným druhům, v určité symbióze, při zachování pokud možno přirozené rovnováhy, mezi jednotlivými druhy zvířat, za pomoci řádného mysliveckého hospodaření.

V teoretické části práce, se autor zaměřil na vznik a charakteristiku honitby, kdy v prvních kapitolách je popsána transformace původního mysliveckého sdružení, v nové. Charakteristikou honebních pozemků a rozbořem lesního porostu, jejímž účelem bylo zasvětit čtenáře do charakteru místní lokality, která poskytuje specifické životní prostředí, které je vhodné pro určité druhy spárkaté zvěře. Vzhledem k charakteru honitby, kterou autor zařadil

do tzv. „příměstské“ honitby, kdy tento specifický rys, zcela zásadně ovlivňuje druhové zastoupení zvěře a ukazuje na určitá specifika hospodaření v honitbě. V další části práce autor popisuje zvláštnost v podobě přírodní rezervace Ostrovské rybníky a specifický způsob hospodaření v této části honitby a zároveň autor poukazuje na dopad těchto vnějších činitelů na hospodaření a tím také ekonomiku MS. Toto území navazuje na stávající přírodní rezervaci pod názvem Ptačí oblast Doupovské hory. V této oblasti je udržitelný lov chápán jako nástroj k dosažení cílů soustavy NATURA 2000, uvážlivým regulováním některých populací živočichů. Kapitola o funkcích lesa je důležitá pro pochopení základních principů lidské činnosti v přírodě s dopadem na změnu významu jednotlivých charakteristik. V minulosti tvořila jednu z nejvýznamnějších funkcí lesa, funkce produkční, v dnešní době pozorujeme velmi významnou změnu, kdy lidé využívají les především pro jeho mimoprodukční funkce. Tento trend, je způsoben změnou lidského chování, kdy lidé přechází z tzv. konzumní společnosti, na společnost aktivní, se zaměřením na sportovní aktivity. V kapitole o obnově lesa autor popsal druhy a způsoby lesního hospodaření, na které navazují kapitoly o škodách zvěří na lesních porostech se způsoby vyčíslování škod na těchto porostech. I když jsou škody ve zkoumaném úseku a období minimální, musíme tomuto věnovat náležitou pozornost a těmto škodám pokud možno předcházet, neboť jak bylo zjištěno v této diplomové práci, stavy černé zvěře v následujících letech porostou. V další kapitole o škodách na zvěři autor popisuje současný negativní stav, který se projevuje narůstajícím civilizačním tlakem a zvýšeným úhynem divoké zvěře na pozemních komunikacích a způsobů jejich možné eliminace. V kapitole o věkové struktuře členů mysliveckého sdružení autor poukazuje na zcela nevyhovující věkovou skladbu členů sdružení s jejími negativy, které tento stav provází, včetně predikce budoucího stavu.

V druhé části práce se autor zaměřil na právní úpravu myslivosti, kde v jednotlivých kapitolách rozebral právní úpravu myslivosti po roce 1989 a její dopad na současnou mysliveckou obec, se všemi klady a negativy, které s sebou tato právní úprava přinesla.

V analytické části práce autor popisuje způsob ocenění zvěře v legislativních podmínkách České republiky se všemi aspekty, které tento současný stav přináší. Kapitola o analýze střetů dopravních prostředků se zvěří detailně popisuje, jaký negativní vliv současný stav způsobuje a jaké způsobuje škody v mysliveckém hospodaření se zvěří, zde jsou tabulkově vyčísleny celkové ztráty, které to způsobuje mysliveckému sdružení a společnosti vůbec. Kapitoly o

nákladech mysliveckého sdružení a osobních nákladech každého myslivce rozebírají to, co přináší výkon práva myslivosti pro každého myslivce osobně.

Porovnáním MS Podlesí s ostatními okolními sdruženími v Karlovarském kraji, zjistíme z hlediska porovnání nákladů a výnosů dosahovaných mysliveckými činnostmi, že je hospodaření uživatelů honiteb dlouhodobě v celkové ztrátě a je tedy neefektivní, ale z hlediska udržitelnosti přírodní rovnováhy, je důležitým prvkem plnícím svou nezaměnitelnou a nezastupitelnou funkci. Výhodou je, že myslivecké hospodaření je provozováno jako zájmová činnost a je tedy dotováno financemi samotných myslivců, kteří každoročně vynakládají značné částky na zabezpečení chodu myslivosti. Na případové studii mysliveckého hospodaření MS Podlesí byly konkrétně demonstrovány hlavní problémy současného mysliveckého hospodaření jako uživatele honitby, bylo vyhodnoceno finanční hospodaření v období let 2003 - 2014 a uvedena doporučení, která by měla vést ke zlepšení stávajícího nevyhovujícího stavu.

Na základě analýz a predikcí, které autor v diplomové práci uvedl, lze konstatovat, že lidé v dnešní době již nemohou ponechat přírodu samovolnému a přirozenému vývoji. Přírodní podmínky se natolik změnily, že již neplatí stejné regulační procesy jako dříve v neporušené krajině. Dnešní krajina není natolik stabilní, aby se byla schopna vyrovnat s civilizačními tlaky. Člověk by tak na základě svých znalostí a zkušeností měl uvážlivě regulovat a usměrňovat přírodní procesy, aby docházelo k zachování co největšího přírodního bohatství i při značném využívání zdrojů v přírodě. Můžeme tedy potvrdit hypotézu: *„Myslivost představuje rozumné využívání obnovitelných přírodních zdrojů a je nutným managementem populací veškeré zvěře.“*

Na samotný závěr můžeme použít tento citát, se kterým se autor plně ztotožňuje *„Příroda neslouží myslivcům – myslivci slouží přírodě“*.

## 12 Seznam použitých zdrojů

1. ČESKO ZÁKON O SDRUŽOVÁNÍ OBČANŮ Č. 83/1990 SB
2. Stanovy mysliveckého sdružení Podlesí. Podlesí
3. **KRÁSA, PETR.** [ Evropsky významné lokality v Karlovarském kraji:Ostrovské rybníky. Dostupné. [Online] WWW: z [http://www.priroda-kv.cz/lokality/ostrovske\\_rybniky/index.php](http://www.priroda-kv.cz/lokality/ostrovske_rybniky/index.php)
4. [HTTP://CS.WIKIPEDIA.ORG/WIKI/KARLOVY\\_VARY](http://cs.wikipedia.org/wiki/Karlovy_Vary). Karlovy Vary. Dostupné z. [Online] WWW: [http://cs.wikipedia.org/wiki/Karlovy\\_Vary](http://cs.wikipedia.org/wiki/Karlovy_Vary)
5. ING. SKÁLA, VÍT. Lesnictví.cz:ŽP Vysočiny 2003. Dostupné z. [Online] WWW: [http://vysocina.lesnictvi.cz/materialy/funkce\\_lesa.htm](http://vysocina.lesnictvi.cz/materialy/funkce_lesa.htm)
6. **VLKOVÁ, VĚRA.** *Lesnický naučný slovník 1 sv.* Praha : Agrospoj, 743 s., 1995. ISBN 80-7084-111-7
7. **PAVELKA, JAN, PAVELKA, JIŘÍ.** *Pěstujeme přirozený les. 2002. 1. Vydání.* Vsetín : Český svaz ochránců přírody, 2002
8. **ŠINDELÁŘOVÁ, JAROSLAVA.** *Funkce lesů v ochraně a tvorbě krajiny. 1. Vydání.* Praha : Ústav vědeckotechnických informací, 88 s., 1972
9. **POBĚDINSKIJ, AVRAMIJ, VLADIMIROVIČ , KREČMER, VLADIMÍR.** *Funkce lesů v ochraně vod a půdy. 1. Vydání.* Praha : Státní zemědělské nakladatelství, 247 s., 1984
10. **BALCAR, ZDENĚK , HAJDUOVÁ, DARINA.** *Náuka o lese, 3. Vydání.* Bratislava : Bratislava, 1991. str. 418 s. ISBN 80-07-00450-5
11. **KUPKA, IVO.** *Základy pěstování lesa. 1. Vydání.* Praha : Česká zemědělská univerzita, 2005. str. 174 s. ISBN 80-213-1308-0
12. **PEŘINA, VLADIMÍR,KALDUS, ZDENĚK,JIRKOVSKÝ, VÁCLAV.** *Přirozená obnova lesních porostů.1. Vydání.* Praha : Státní zemědělské nakladatelství, 1964. str. 167 s



13. **KOL., KUPKA IVO A.** *Přirozená a umělá obnova: přednosti, nevýhody a omezení*. místo neznámé : Česká zemědělská univerzita, 100 s., 2004. ISBN 80-213-1147-9
14. **VLKOVÁ, VĚRA.** *Lesnický naučný slovník 2 sv.1. Vydání.* Praha : Agrospoj, 683 s., 1995. ISBN 80-7084-131-1
15. **HRIB, MICHAL A KOL.** *Lesy v České republice, 1. Vydání.* Praha : Consult Praha, 2009. str. 399 s. ISBN 80-9034-82-5-4
16. **ŠTAUD, VÁCLAV.** . *Umělá obnova lesa: technika a technologie. 1. Vydání,* . Praha : Státní zemědělské nakladatelství, 168 s. , 1983
17. **TOMÁNEK, JAROSLAV.** Dostupné z WWW:  
[http://mezismrky.cz/borova\\_siska/materialy/myslivost/ekonomika\\_myslivost.pdf](http://mezismrky.cz/borova_siska/materialy/myslivost/ekonomika_myslivost.pdf). [Online]  
WWW: [http://mezismrky.cz/borova\\_siska/materialy/myslivost/ekonomika\\_myslivost.pdf](http://mezismrky.cz/borova_siska/materialy/myslivost/ekonomika_myslivost.pdf)
18. **J. SEBERA, P. SPURNÝ.** Oceňování škod zvěři [online]. Dostupné z WWW:  
[znalcilesnictvi.cz/store/file/35-ocenovani-skod-zveri.doc](http://znalcilesnictvi.cz/store/file/35-ocenovani-skod-zveri.doc)
19. **HANZAL Vladimír.** Zkušenosti s hospodařením s jelení zvěří v CHKO . *Stráž myslivosti*
20. Myslivost a škody zvěří, jejich eliminace zimním příkrmováním. 63s., *MYSLIVOST* Č.1/2015. 2015
21. **LORENZ, WOLFGANG.** Analýza a prevence střetů motorových vozidel se zvěří v oblasti Západní Čechy. 2014. Karlovy Vary
22. **KUBÍKOVÁ, IVETA.** Myslivecké sdružení jako specifická forma občanského sdružení; konkretizace právní úpravy na působení MS Varhošť v regionu Litoměřice. 2013. Praha
23. **SEDLAR, PAVEL.** Dotkne se změna občanského zákoníku myslivců a myslivosti? [online]. Dostupné z WWW: <http://www.mysliveckyportal.cz/cs/clanky/legislativa/dotkne-se-zmena-obcanskeho-zakoniku-myslivcu-a-myslivosti.html> [cit. 9.3.2013]

24. **FEUEREISEL, J.** *Zelená čísla: O ekonomice v současné české myslivosti: Co stojí myslivost v České republice, 1 Vydání.* Praha : DRUCVKO, spol. s.r.o., 155 s., 2010. ISBN 978-80-90-4417-6-7
25. **NOVÁK R.** *K problematice živé a ulovené zvěře, . Agris. K problematice živé a ulovené zvěře, . Agris*
29. **Ministerstvo, zemědělství.** *Koncepce myslivosti.* eAgri [cit. 2014-01-24]
30. **Commision, European.** *Sustainable Hunting and Natura 2000.* [cit. 2014-02-03]
26. **ČESKO.** *ZÁKON Č. 449 ZE DNE 31. 12. 2001. o myslivosti. § 56.* 2001
27. *ZÁKON Č. 89 ZE DNE 1. 1. 2014. , Občanský zákoník. § 2894 - § 2990.* 2014
28. **F. HAVRÁNEK.** *Sazebník minimálních hodnot upytlačené zvěře*
31. **VALA, Z. A ZABLOUDIL, F.** *Přikrmování zvěře.* Copyright © 2009. 07/2009, Myslivost s.r.o., Dostupné z WWW: <http://www.myslivost.cz/Casopis-Myslivost/Myslivost/2009/Cervenec---2009/Prikrmovani-zvere.aspx> [cit. 2014-03-25]. *Myslivost.* [Online]
32. **ČSÚ, PRAHA.** *Průměrná měsíční mzda [online].* Dostupné z WWW: <http://www.czso.cz/csu/csu.nsf/kalendar/aktual-pmz>
33. **ZEMĚDĚLSTVÍ, MINISTERSTVO.** *Závazná pravidla poskytování finančních příspěvků na hospodaření v lesích v roce 2013 a způsobu kontroly jejich využití [online].* 2014. eAGRI 2009-2013 Ministerstvo zemědělství,, Dostupné z WWW: [eagri.cz/public/web/file/1886](http://eagri.cz/public/web/file/1886)

## Další zdroje

### Elektronické zdroje

<https://www.czso.cz>

<http://www.czso.cz/csu/2014edicniplan.nsf/tab/E1003C1B40>

<http://www.openstreetmap.org/relation/2332473>

<http://www.srazenazver.cz/cz/>

Minis.zeměd.ČR [http://eagri.cz/public/web/mze/Vojenské lesy a statky, divize Karlovy Vary,](http://eagri.cz/public/web/mze/Vojenské_lesy_a_statky_divize_Karlovy_Vary)

[http://www.vls.cz/DocumentStore/2014\\_Karlovy\\_Vary\\_CZ.pdfwww.](http://www.vls.cz/DocumentStore/2014_Karlovy_Vary_CZ.pdfwww)

[mapy.cz](http://www.mapy.cz)

### Ostatní zdroje

Finanční zpráva MS Podlesí

Lesní hospodářský plán s vyznačenými mysliveckými zařízeními.

LHP LČR, lesní správa Horní Blatná,

Metodické doporučení Policie ČR

Metodika Policejního prezídia PČR

MS Podlesí Výroční zpráva mysliveckého hospodáře 2003–2014 MS Podlesí Výroční zpráva mysliveckého hospodáře 2003–2014

Myslivecký záměr pro honitbu Podlesí č. 23011

PENZUM znalostí z Myslivosti XII. Vydání Leden 2013

Plán chovu a lovu MS Podlesí

Plán lovu MS Podlesí

Stanovy MS Podlesí

Zpráva o výši škod LS Horní Blatná

Zpráva o výši škod MS Podlesí

# 13 Seznam grafů, map a tabulek

## Seznam Grafů

Graf č. 1 Rozložení honitby MS Podlesí.....	13
Graf č. 2 Rozdělení zemědělské půdy .....	14
Graf č. 3 Procentuální zastoupení jednotlivých dřevin v honitbě MS Podlesí.....	14
Graf č. 4 Vývoj škod na lesních porostech MS Podlesí.....	35
Graf č. 5 Škody způsobené zvěří v letech 2001-2013 v celé ČR.....	36
Graf č. 6 Uhynulá zvěř na silnicích a železnicích, graficky znázorněna v letech 1994-2014 .....	41
Graf č. 7 Věková struktura členů MS Podlesí .....	42
Graf č. 8 Predikce věkové struktury členů MS Podlesí .....	43
Graf č. 9 Výkupní ceny srnčí a černé zvěře .....	55
Graf č. 10 Nájem honitby MS Podlesí v letech 1993-2014 .....	60
Graf č. 11 Predikce vývoje nájmu do roku 2020 .....	61
Graf č. 12 Výše ročního nájmu s ukazatelem roční míry inflace.....	62
Graf č. 13 Ulovená zvěř .....	71
Graf č. 14 Predikce ulovené zvěře v období 2003-2020.....	72

## Seznam map

Mapa č. 1 MS Podlesí.....	12
Mapa č. 2 Porostní mapa MS Podlesí.....	16
Mapa č. 3 Přírodní rezervace Ostrovské rybníky.....	19
Mapa č. 4 Sražená zvěř na silnicích I. třídy 1 bod značí více jak 20 ks sražené zvěře	38

## Seznam tabulek

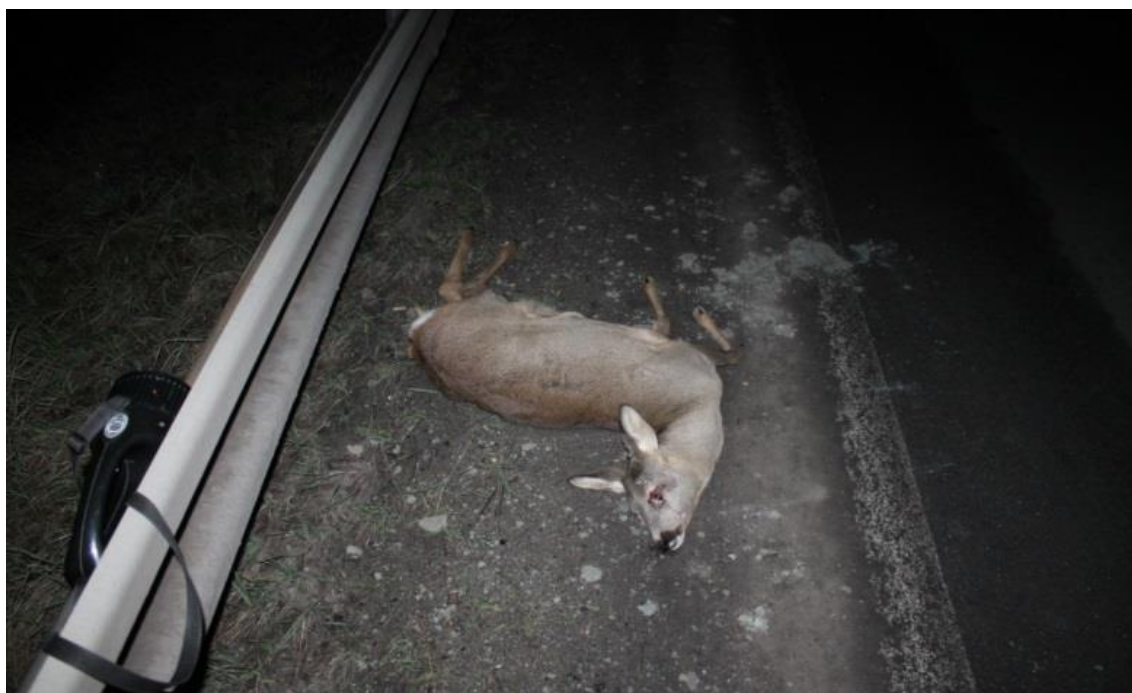
Tab. č. 1 Přirozená obnova-zalesňování v letech 2008-2014 v ha.....	27
Tab. č. 2 Umělá obnova-zalesňování v letech 2008-2014 v ha .....	29
Tab. č. 3 Výše škod zvěří na lesních porostech MS Podlesí.....	34
Tab. č. 4 Nejproblématictější pěstované plodiny a jejich poškozování zvěří v průběhu roku .....	37
Tab. č. 5 Uhynulá zvěř na silnicích a železnicích .....	40
Tab. č. 6 Metodika policejního prezidia České republiky .....	53
Tab. č. 7 Výkupní ceny srnčí a černé zvěře v letech 2000-2014 (Kč/kg).....	56
Tab. č. 8 Ceník poplatkového lovu srnčí zvěře Voj. lesů a statků divize Karlovy Vary	57
Tab. č. 9 Hodnoty uhynulé zvěře v MS Podlesí dle metodického doporučení PČR ....	58
Tab. č. 10 Roční výkaz o honitbách, stavu a lovu zvěře v roce 2014 .....	59
Tab. č. 11 Vývoj zisků a ztrát MS Podlesí 2003 – 2014 v Kč .....	63

<i>Tab. č. 12 Indexy počtu úlovků černé zvěře v letech 2003-2014</i> .....	64
<i>Tab. č. 13 Indexy počtu úlovků divokých kachen v letech 2003-2014</i> .....	64
<i>Tab. č. 14 Roční vyčíslení finančních nákladů na jednoho člena MS na výkon práva myslivosti</i> .....	69
<i>Tab. č. 15 Roční vyčíslení finančních nákladů celého MS Podlesí</i> .....	69
<i>Tab. č. 16 Plán lovu v MS Podlesí</i> .....	70
<i>Tab. č. 17 Predikce ulovené zvěře v letech 2007-2020</i> .....	71



Fotografie č. 1 Pachový ohradník

Zdroj: Vlastní zdroj



Fotografie č. 2 Sražená srna

Zdroj: Vlastní zdroj





**Fotografie č. 3 Sražená srna**

**Zdroj: Vlastní zdroj**



**Fotografie č. 4 Sražený Jelen evropský**

**Zdroj : Vlastní zdroj**



Fotografie č. 5 Sražené prase divoké

Zdroj: Vlastní zpracování



Fotografie č. 6 Sražená liška obecná

Zdroj: Vlastní zdroj



Obrázek 1 Pozvánka na členskou schůzi MS Podlesí



**MS Podlesí pořádá**

***IV. ročník Memoriálu Oldřicha Šelepý***

**května 2014**

**Střelnice PČR, Karlovy Vary – Drahovice**

8.45 – 9.15 zápis účastníků, uhrazení účastnického poplatku

9.30 zahájení

**Disciplíny:** 1) 10x malorážka na 50 m, bez opěry, s optikou

2) 20 terčů baterie

3) 20 terčů zajíc

(maximální velikost broku 2,5 mm)

**Vyhlášení výsledků**

Posezení v „Hájecké hospodě“

!!!Nahlášení účasti!!! 777 063 904

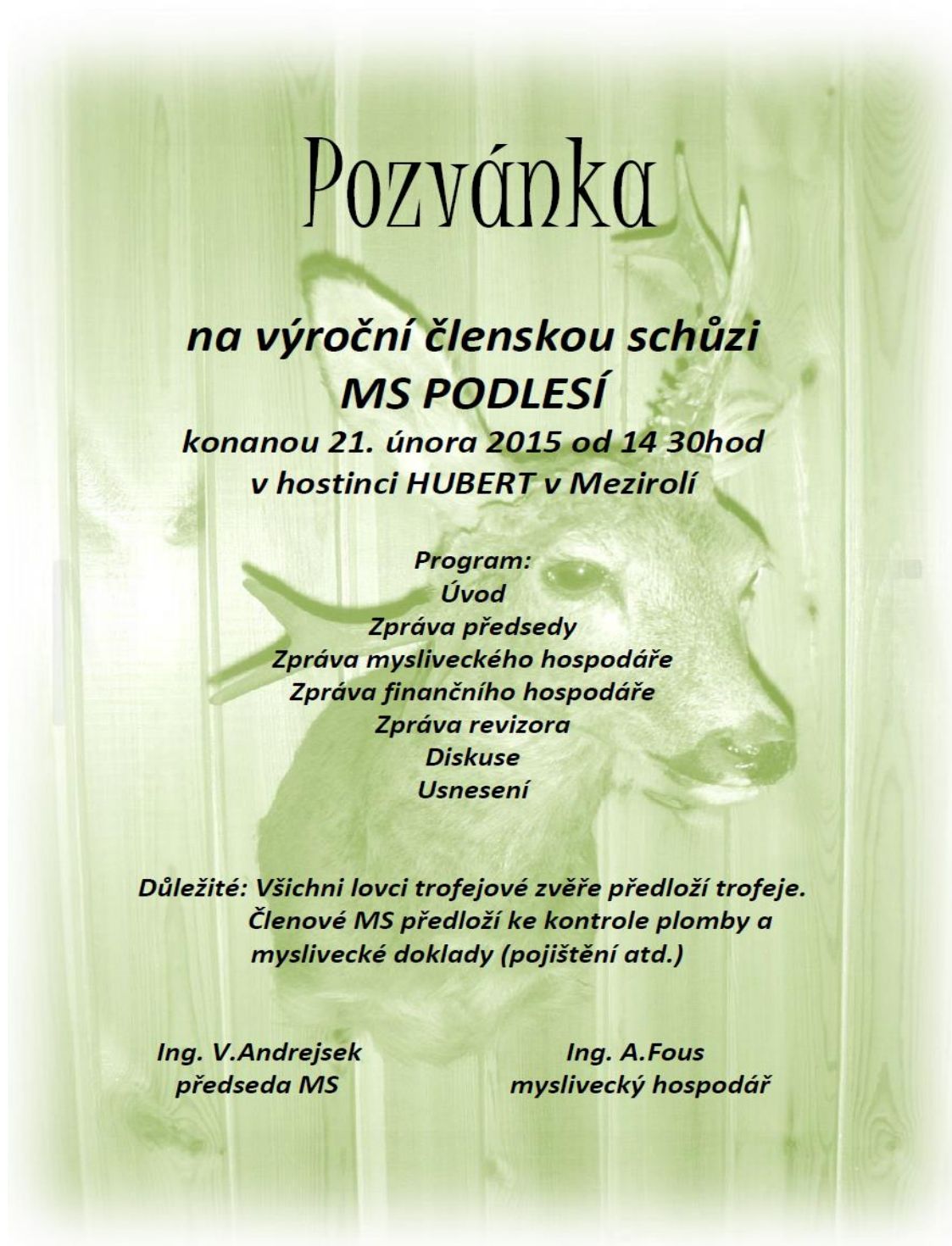
[marastav@seznam.cz](mailto:marastav@seznam.cz)

Občerstvení a prodej střeliva je zajištěn na střelnici.

Předseda org. výboru Ing. V. Andrejsek, členové Ing. A. Fous, J. Mára a Ing. P. Kula

Vrchní rozhodčí: Stanislav Stach

Obrázek 2 Pozvánka na výroční členskou schůzi MS Podlesí



# Pozvánka

**na výroční členskou schůzi  
MS PODLESÍ**  
konanou 21. února 2015 od 14 30hod  
v hostinci HUBERT v Mezirolí

**Program:**

Úvod  
Zpráva předsedy  
Zpráva mysliveckého hospodáře  
Zpráva finančního hospodáře  
Zpráva revizora  
Diskuse  
Usnesení

**Důležité: Všichni lovci trofejové zvěře předloží trofeje.  
Členové MS předloží ke kontrole plomby a  
myslivecké doklady (pojištění atd.)**

**Ing. V.Andrejsek**  
předseda MS

**Ing. A.Fous**  
myslivecký hospodář

## Obrazek 3 Ceník odstřelu srnčí zvěře Vojenských lesů a statků, Divize Karlovy Vary

### Obecné podmínky lovu

#### Organizační poplatky

Pausální poplatek za den a osobu při odstřelu libovolného počtu selat, klouřů I. věk, tř. a bachyní I. věk tř., samců a mláďat zvěře jelení, srní a mufloní.	7 000,-
Doprava po honitbě, občerstvení, org. poplatky.	600,-
Za odstřel nebo postřelení průvodcem neodsouhlasené zvěře se k ceně uvedené v tomto ceníku účtuje přírůžka.	100 %

#### Poplatky za lovecký doprovod

Ranní doprovod	250,-
Večerní doprovod	300,-
Celodenní doprovod	1000,-
Příplatek za sobotu, neděli a svátky a dny pracovního klidu	100 %

#### Ověření nástřelu

Ověření nástřelu lovecký upotřebitelným psem do 500 m.	1000,-
Ověření nástřelu lovecký upotřebitelným psem nad 500 m.	2000,-

#### Ostatní podmínky

Podle platné „Směrnice pro výkon práva myslivosti v honitbách VLS“ bude trofej komisionálně ohodnocena a vydána lovcovi po uhrazení všech poplatků.

Lovecký host je povinen předložit trofej na chovatelskou přehledku na základě výzvy příslušné lesní správy.

Tolerance v určení bodové hodnoty ulovené zvěře průvodcem je 10 %. Po bodovém hodnocení ulovené zvěře za přítomnosti lovce bude provedeno konečné vyúčtování podle ceníku schváleného pro rok 2014.

Myslivecký hospodář si vyhrazuje právo stanovit smluvní ceny před konáním společného lovu.

Vzhledem k tomu, že lov probíhá ve vojenském výcvikovém prostoru, může v případě změny plánu výcviku vojáků dojít ke zrušení lovu bez nároku na náhradní termín či náhradu vzniklých nákladů.

### Přehled kontaktních osob divizí VLS:

#### Hořovice

Slavkova 106, 262 23 Jince  
e-mail: hořovice@vls.cz, fax: +420 311 545 254,  
ústředna +420 311 545 211  
ředitel a myslivecký hospodář: Ing. Petr Švadlena  
tel.: +420 311 545 241, mobil 605 206 741  
odborný pracovník pro myslivost: Ing. Milan Tesar  
tel.: +420 311 545 241

#### Horní Planá

Jiráskova 150, 382 26 Horní Planá  
e-mail: hplano@vls.cz, fax: +420 380 738 106,  
ústředna +420 380 704 310  
ředitel a myslivecký hospodář: Ing. Jaroslav Nerad  
tel.: +420 380 704 320  
odborný pracovník pro myslivost: Ing. Michal Fmoch  
tel.: +420 380 704 315

#### Karlovy Vary

Mattonho nábřeží 203/130  
360 09 Karlovy Vary 09 - Drahovice  
e-mail: kvary@vls.cz, fax: +420 353 942 124,  
ústředna: +420 353 239 411  
ředitel a myslivecký hospodář: Ing. Milan Suk, Ph.D.  
tel.: +420 353 239 403  
odborný pracovník pro myslivost: Ing. Karel Schwamberger  
tel.: +420 353 239 425

#### Mimoň

Nádražní 115, 471 24 Mimoň  
e-mail: mimon@vls.cz, fax: +420 487 862 546,  
ústředna: +420 487 805 622  
ředitel a myslivecký hospodář: Ing. Jiří Janota  
tel.: +420 220 405 120  
odborný pracovník pro myslivost: Ing. Jan Kocourák  
tel.: +420 487 805 616, mobil: +420 736 528 951

#### Plumlov

Lesnická 463, 798 03 Plumlov  
e-mail: plumlov@vls.cz, fax: +420 582 302 151,  
ústředna +420 582 302 137  
ředitel a myslivecký hospodář: Ing. Jaroslav Melicher  
tel.: +420 582 302 138  
odborný pracovník pro myslivost: Ing. Michal Žampach  
tel.: +420 582 302 153

#### Lipník n. Bečvou

Bratrská 359, 751 31 Lipník nad Bečvou  
e-mail: lipnik@vls.cz, fax: +420 581 724 257,  
ústředna: +420 581 724 111  
ředitel a myslivecký hospodář: Ing. Petr Škočdopole  
tel.: +420 581 724 205  
odborný pracovník pro myslivost: Ing. Jan Jeniš  
tel.: +420 581 724 212



### Ceník poplatkových lovů zvěře platný v rámci VLS ČR, s. p. pro mysliveckou sezónu 2014/2015



Divize Karlovy Vary

## Individuální lovy spárkaté zvěře

ceny jsou uvedené v Kč včetně DPH

## Divize Karlovy Vary

### Srniec obecný

(Capreolus capreolus)

#### odstřelová taxa

srnec	450,-
srnčie	300,-
špičák do 5 cm	1 000,-

#### srniec

do 50 b	2 300,-
50,01 - 80 b	3 800,-
80,01 - 85 b	8 200,-
85,01 - 90 b	10 100,-
90,01 - 95 b	12 800,-
95,01 - 100 b	16 400,-
100,01 - 105 b	18 200,-

#### za každý další bod

105,01 - 115 b	1 400,-
115,01 - 130 b	1 700,-
130 b +	2 700,-

#### postřelení

srniec	50%
srnčie nebo srniec do 2 let věku	500,-

#### chybená rána

srniec	1 000,-
srnčie	500,-
úspěšný dosled s lovecký upotřebitelným psem	1 000,-
preparace trofeje (stažení, vyvaření a bžlení)	550,-
stažení nebo předání i s krkem na preparaci	300,-
poplatek za trofej, kterou nelze ohodnotit metodou CIC	3 500,-

### Muflon

(Ovis musimon)

#### odstřelová taxa

muflonka	400,-
muflončie	400,-

#### muflon

do 160 b	8 000,-
160,01 - 170 b	11 000,-
170,01 - 180 b	16 000,-
180,01 - 185 b	22 000,-
185,01 - 190 b	28 000,-
190,01 - 195 b	34 000,-
195,01 - 200 b	40 000,-
200,01 - 205 b	49 000,-
205,01 - 210 b	59 000,-
210 b +	72 000,-

#### postřelení

muflon	50%
muflonka, muflončie, muflon do 2 let věku	800,-

#### chybená rána

muflon	1 000,-
muflonka, muflončie, muflon do 2 let věku	500,-
úspěšný dosled s lovecký upotřebitelným psem	2 000,-
preparace trofeje (stažení, vyvaření a bžlení)	1 300,-
stažení nebo předání i s krkem na preparaci	550,-

### Jelen evropský

(Cervus elaphus)

#### odstřelová taxa

laň	1 200,-
kolouch	850,-
špičák do 2 let	5 000,-

#### jelen

do 120 b	14 000,-
120,01 - 130 b	16 000,-
130,01 - 135 b	18 000,-
135,01 - 140 b	22 000,-
140,01 - 145 b	26 000,-
145,01 - 150 b	30 000,-
150,01 - 155 b	34 000,-
155,01 - 160 b	38 000,-
160,01 - 165 b	44 000,-
165,01 - 170 b	52 000,-
170,01 - 175 b	60 500,-
175,01 - 180 b	68 000,-
180,01 - 185 b	77 000,-
185,01 - 190 b	84 000,-

#### za každý další bod

190,01 - 200 b	4 000,-
200,01 - 210 b	6 000,-
210,01 - 220 b	8 000,-

cena za trofej jelena evropského, jehož bodová hodnota přesáhne 220,01 b. CIC je 300 000,-

#### postřelení

jelen	50%
laň, kolouch nebo špičák do 2 let věku	2 000,-

#### chybená rána

jelen	1 200,-
laň, kolouch nebo špičák do 2 let věku	600,-
úspěšný dosled s lovecký upotřebitelným psem	2 000,-
preparace trofeje (stažení, vyvaření a bžlení)	1 300,-
stažení nebo předání i s krkem na preparaci	700,-

#### poplatek za trofej, kterou nelze ohodnotit metodou CIC

v I. věk. třídě	14 000,-
v II. věk. třídě	24 000,-
v III. věk. třídě	44 000,-

Za raritu u jelena zvěře je považován jelen s atypickým, nesouměrným a neměřitelným parožím.

Po ulovení medailového jelena evropského je možno lovit v téže lovecké sezóně jelena siku s slevou 50%.

### Sika japonský

(Cervus nippon nippon)

#### odstřelová taxa

laň	500,-
kolouch	400,-
špičák	4 000,-

#### jelen

do 210 b	18 000,-
210,01 - 220 b	22 000,-
220,01 - 230 b	28 000,-
230,01 - 240 b	35 000,-
240,01 - 250 b	45 000,-
250,01 - 255 b	55 000,-
255,01 - 260 b	65 000,-

cena jelena siky jehož bodová hodnota přesáhne 260 b. CIC a více 70 000,-

#### postřelení

jelen	50%
laň, kolouch nebo jelen do 2 let věku	1 000,-

#### chybená rána

jelen	1 200,-
laň, kolouch nebo špičák do 2 let věku	500,-
úspěšný dosled s lovecký upotřebitelným psem	2 000,-
preparace trofeje (stažení, vyvaření a bžlení)	1 300,-
stažení nebo předání i s krkem na preparaci	550,-

#### poplatek za trofej, kterou nelze ohodnotit metodou CIC

v I. věk. třídě	18 000,-
v II. věk. třídě	21 000,-
v III. věk. třídě	21 000,-

Po ulovení jelena siky do 210 b. CIC je možno lovit v téže lovecké sezóně druhého jelena siku do 210 b. CIC se slevou 50%.

### Prase divoké

(Sus scrofa)

#### odstřelová taxa

prase divoké do 2 let věku	1 200,-
sele	1 000,-
bachyně	5 000,-

#### khour

do 80 b	10 200,-
80,01 - 90 b	12 300,-
90,01 - 100 b	14 600,-
100,01 - 105 b	16 600,-
105,01 - 110 b	20 100,-

#### za každý další bod

110,01 - 115 b	3 000,-
115,01 - 120 b	4 400,-
120 b +	5 900,-

#### postřelení

khour	10 000,-
prase divoké do 2 let věku	800,-

#### chybená rána

khour	1 200,-
prase divoké do 2 let věku	500,-
úspěšný dosled s lovecký upotřebitelným psem	2 000,-
preparace trofeje (vyvaření, vyjmání a preparace zbraní)	1 300,-
stažení nebo předání i s krkem na preparaci	550,-
stažení skáry	850,-