

Česká zemědělská univerzita v Praze

Provozně ekonomická fakulta

Katedra ekonomiky



Bakalářská práce

**Analýza nezaměstnanosti v působnosti vybraného úřadu
práce**

Petra Kabešová, DiS.

© 2011 ČZU v Praze

ZADÁNÍ BAKALÁŘSKÉ PRÁCE

Petra Kabešová

obor Veřejná správa a regionální rozvoj - Sez. Ústí - Tábor

Vedoucí katedry Vám ve smyslu Studijního a zkušebního řádu ČZU v Praze
čl. 16 určuje tuto bakalářskou práci.

Název práce: **Analýza nezaměstnanosti v působnosti
vybraného úřadu práce**

Osnova bakalářské práce:

1. Úvod
2. Cíl práce a metodika
3. Literární rešerše
4. Vývoj nezaměstnanosti v regionu Tábor
5. Porovnání mikroregionů v Jihočeském kraji
6. Nástroje aktivní politiky zaměstnanosti
7. Závěr
8. Seznam použitých zdrojů
9. Přílohy

Rozsah hlavní textové části: 30 - 40 stran

Doporučené zdroje:

MINISTERSTVO PRÁCE A SOCIÁLNÍCH VĚCÍ ČR. Právní předpisy o zaměstnanosti. Vydání sedmé. Praha: MPSV ČR 2009. ISBN 978-80-86878-92-8

DUŠÁNKOVÁ, Olga ,PROCHÁZKOVÁ, Eva PTÁČNÍKOVÁ, Naděžda ŠEBESTOVÁ, Lucie : Statistická ročenka trhu práce v České republice. Vydání první. Praha: Focus. ISBN 978-80-86878-95-9

MAREŠ,Petr. SIROVÁTKA Tomáš: Trh práce, nezaměstnanost,sociální politika. Vydání první. Brno: Masarykova univerzita v Brně 2003. ISBN 80-210-3048-8

MINISTERSTVO PRÁCE A SOCIÁLNÍCH VĚCÍ ČR. Opatření na trhu práce a veřejné služby zaměstnanosti. Vydání první. Praha JAN 2001. ISBN 80-85529-95-5

HELÍSEK, Mojmír: Makroekonomie základní kurz. Vydání druhé. Praha: DRUCKVO, s. r. o. 2002. ISBN 80-86175-25-1(brož.)

Vedoucí bakalářské práce: **prof. Ing. Jaroslav Homolka, CSc.**

Termín odevzdání bakalářské práce: duben 2011



Vedoucí katedry



Děkan

V Praze dne: 11. 3. 2010

Čestné prohlášení

Prohlašuji, že svou bakalářskou práci "Analýza nezaměstnanosti v působnosti vybraného úřadu práce" jsem vypracoval(a) samostatně pod vedením vedoucího bakalářské práce a s použitím odborné literatury a dalších informačních zdrojů, které jsou citovány v práci a uvedeny v seznamu literatury na konci práce. Jako autor(ka) uvedené bakalářské práce dále prohlašuji, že jsem v souvislosti s jejím vytvořením neporušil(a) autorská práva třetích osob.

V Praze dne 31. března 2011

Poděkování

Rád(a) bych touto cestou poděkoval(a) panu prof. Ing. Jaroslavu Homolkovi, CSc. za cenné rady, připomínky a metodické vedení práce. Další poděkování patří zaměstnancům Úřadu práce v Táboře, kteří mi poskytli neocenitelnou pomoc při psaní práce.

Analýza nezaměstnanosti v působnosti vybraného úřadu práce

Souhrn

Bakalářská práce je zaměřena na nezaměstnanost v regionu Tábor, který se dělí od roku 1995 na 7 mikroregionů, a to Chýnovsko, Jistebnicko, Mladovožicko, Soběslavsko, Tábořsko, Bechyňsko a Veselsko. V těchto mikroregionech je bakalářská práce zaměřena na nezaměstnanost občanů nad 50 let v letech 2009 – 2010. Na začátku práce je charakterizován trh práce, druhy nezaměstnanosti, a také jak se nezaměstnanost vypočítá. Dále je práce zaměřena na region Tábořska kde jsem porovnávala nezaměstnanost občanů nad 50 let. Nejprve všechny uchazeče dohromady, a poté zvlášť muže a ženy. V bakalářské práci jsou uvedeny nástroje aktivní politiky zaměstnanosti a vymezeny rizikové skupiny na trhu práce.

Po zhodnocení získaných údajů z Úřadu práce Tábor, které jsem zpracovala do tabulek nebo grafu, jsem došla k závěru, že se nezaměstnanost v Tábořském okrese stále zvyšuje. V roce 2008 byla nezaměstnanost 5,4 % a na konci roku 2010 činila nezaměstnanost již 10,1 %. Za nárůst nezaměstnaných občanů lze považovat světovou ekonomickou krizi. Na základě světové krize podniky propouštějí své zaměstnance a menší firmy i zanikají.

Klíčová slova

Nezaměstnanost, mikroregion, občané nad 50 let, rekvalifikace, rizikové skupiny, vývoj nezaměstnanosti občanů nad 50 let.

Analysis of the unemployment in the territorial scope of chosen employment bureau

Summary

This bachelor thesis is focused on unemployment in Tábor region which is divided, since year 1995, into 7 micro regions called Chýnovsko, Jistebnicko, Mladovožicko, Soběslavsko, Tábořsko, Bechyňsko a Veselsko. The bachelor thesis is focused on unemployment of citizens over the age of 50 in these micro regions in years 2009 and 2010. The beginning of thesis characterizes labour market, types of unemployment and the way how to calculate unemployment. The second part of the thesis is focused on Tábor region where I compared unemployment of citizens over the age of 50. At first all of the applicants, and then separately men and women. Instruments of active labour politics are presented and labour market risk groups are defined in the bachelor thesis.

After evaluation of information gained from Tábor labour office, which I processed into charts or graphs, I came to a conclusion that unemployment in Tábor county is continuously rising. In year 2008 the unemployment was 5,4 % and at the end of year 2010 the unemployment was 10,1 %. World economical crisis can be considered as the main factor of rising number of unemployed citizens. Companies release their employees and smaller companies perish because of the world crisis.

Key words

Unemployment, micro region, citizens over age of 50, retraining, risk groups, development of unemployment of citizens over the age of 50.

1. ÚVOD.....	9
2. CÍL A METODIKA.....	10
3. LITERÁRNÍ REŠERŠE	11
3.1. Trh práce	11
3.1.1. Poptávka na trhu práce.....	11
3.1.2. Nabídka na trhu práce	12
3.2. Měření nezaměstnanosti	13
3.3. Typy nezaměstnanosti.....	14
3.3.1. Frikční nezaměstnanost.....	14
3.3.2. Strukturální nezaměstnanost.....	15
3.3.3. Cyklická nezaměstnanost.....	15
3.3.4. Sezónní nezaměstnanost	16
3.4. Dobrovolná a nedobrovolná nezaměstnanost	16
3.5. Dopady nezaměstnanosti	16
3.5.1. Sociální dopady.....	16
3.5.2 Ekonomické dopady	17
3.6. Oblasti vládních opatření pro snížení sociálních dopadů	17
4. VÝVOJ NEZAMĚSTNANOSTI V REGIONU TÁBOR	18
4.1 Charakteristika regionu.....	18
4.2. Sociální a demografická situace	19
4.3. Charakteristika mikroregionu v okrese Tábor	19
4.4. Silné stránky okresu.....	21
4.5. Slabé stránky okresu	22
4.6. Vývoj nezaměstnanosti v regionu Tábor	23
4.7. Rizikové skupiny uchazečů	25
5. POROVNÁNÍ MIKROREGIONŮ V JIHOČESKÉM KRAJI	27
5.1. Nezaměstnanost občanů nad 50 let v roce 2009	27
5.2. Nezaměstnanost žen nad 50 let v roce 2009	29
5.3. Nezaměstnanost mužů nad 50 let v roce 2009.....	30
5.4. Porovnání nezaměstnanosti mužů a žen za rok 2009	31
5.5. Nezaměstnanost občanů nad 50 let na Táborsku v roce 2010	32
5.6. Nezaměstnanost žen nad 50 let v roce 2010.....	34
5.7. Nezaměstnanost mužů nad 50 let v roce 2010.....	35
5.8. Porovnání nezaměstnanosti mužů a žen za rok 2010	36
6. NÁSTROJE AKTIVNÍ POLITIKY ZAMĚSTNANOSTI.....	37
6.1. Rekvalifikace	37
6.2. Veřejně prospěšné práce a společensky účelná pracovní místa.....	38
6.3. Příspěvek na zapracování.....	40
7. ZÁVĚR	41
8. SEZNAM POUŽITÝCH ZDROJŮ	43
9. PŘÍLOHY	45

1. ÚVOD

Nezaměstnanost byla už od historie problémem za kterým se skrývá ekonomický a i psychologický problém. Nezaměstnanost je tématem v každé době. Toto téma bylo zvoleno, protože autorka práce bydlí ve městě Tábor a povinná praxe byla vykonána u Úřadu práce Tábor. Odkud byla poskytnuta většina dat na porovnání roků 2009 a 2010. Tento problém se týká všech občanů a také mě, protože zde budu také hledat práci.

Ztráta zaměstnání je u každého člověka velmi náročná na psychiku a také zapříčiňuje ekonomické problémy v podobě nedostatku financí k obživě a zajištění bydlení. Nezaměstnanost má také špatný vliv na kriminalitu. Vyšší nezaměstnaností se kriminalita zvyšuje. Nezaměstnanost může být příčinou k alkoholismu, gamblerství.

V posledních letech přispěla k vysoké nezaměstnanosti ekonomická stagnace. Podniky se snaží šetřit a proto slučují někdy dvě a víc míst dohromady. Další co přispívá k vyšší nezaměstnanosti jsou nové technologie, které používají podniky pro snížení svých nákladů na mzdy pracovníků.

Celková nezaměstnanost v Tábořském regionu stále roste. V roce 2008 byla nezaměstnanost 5,4 %. V roce 2007 byla nezaměstnanost 6,6 % a přiblížila se hodnotě z roku 1998. Během roku 2009 se nezaměstnanost stále zvyšovala až dosáhla maxima a to 9,12 %. V roce 2010 nezaměstnanost mírně vzrostla a to na 10,1 %.

2. CÍL A METODIKA

Cílem této bakalářské práce je posouzení příčin nezaměstnanosti a její trvání v regionu Tábor za období 2009 – 2010. V práci budou zpracovány data a informace Úřadu práce Tábor.

Metodika práce vyplývá z prostudování hlavních zdrojů podkladových údajů z dané literatury a zdrojů, které jsou uvedeny na konci této práce. Hlavním zdrojem této práce byla výroční zpráva Úřadu práce Tábor za období 2009 - 2010, stránky Ministerstva práce a sociálních věcí. Podstatná data byla uspořádána graficky a do tabulek.

Hlavním ukazatelem je riziková skupina nezaměstnaných nad 50 let. Práce je zaměřena na celkovou nezaměstnanost, která se člení na podíly mužů a žen a následné posouzení vývoje v roce 2009 – 2010.

V první části bakalářské práce je charakterizováno co je nezaměstnanost, jaké jsou její druhy, příčiny a popsána celková charakteristika okresu Tábor. Popsaná ekonomická, sociální a demografická situace okresu a jsou zde vymezeny silné a slabé stránky okresu. V práci jsou vymezeny rizikové skupiny obyvatelstva na trhu práce.

Druhá část je zaměřena na porovnání nezaměstnanosti občanů nad 50 let v letech 2009 a 2010. V této části jsou porovnávány mikroregiony mezi sebou a je zde i uvedena zvlášť nezaměstnanost mužů a žen a pak následné porovnání.

Poslední část práce je věnovaná aktivní politice nezaměstnanosti. Podrobně se zde zabývá rekvalifikací, veřejně prospěšnými pracemi, společensky účelnými pracovními místy a příspěvkem na zapracování.

3. LITERÁRNÍ REŠERŠE

3.1. Trh práce

Důležitou roli hraje u nezaměstnaných čas po který jsou nezaměstnaní zaevidováni na úřadu práce. Tato doba hlavně závisí na trhu práce a na cyklických faktorech. Čím je doba delší tím je těžší najít zaměstnání.

Práce je zařazena do výrobních faktorů. Může se charakterizovat pomocí ceny, nabídky nebo poptávky. Poptávka a nabídka se střetává na trhu práce. Může být charakterizována z různých hledisek. Může to být z kvantitativního i kvalitativního hlediska. Do kvantitativního hlediska je zařazeno množství vynaložených hodin pracovníků a z kvalitativního hlediska to je odborné vzdělání a nebo všeobecné podmínky kulturní vyspělosti obyvatelstva.

Samuelson a Nordhaus prohlásili: „Trh práce, který se vyznačuje dokonale pružnými mzdami, nemůže vytvářet menší nabídku než je poptávka, či vytvářet nedobrovolnou nezaměstnanost. Ceny a mzdy prostě stoupají nebo klesají tak dlouho dokud se trhy nevyčistí“ (4, str. 290).

3.1.1. Poptávka na trhu práce

„Poptávku po práci vytvářejí firmy jakožto zaměstnavatelé. Poptávka po práci je podobně jako poptávka po jiných výrobních faktorech poptávkou odvozenou od poptávky po výrobcích a službách, které jsou touto prací či jinými výrobními faktory produkovány. Čím větší je poptávka po určitých výrobcích nebo službách, tím větší je poptávka po práci“ (6, str. 247).

3.1.2. Nabídka na trhu práce

Nabízející stranou je tentokrát potenciální pracovník (zaměstnanec). Zaměstnanec je ochoten nabídnout určité množství práce při určité mzdě.

A. individuální nabídka práce

1. Substituční efekt - „spotřebitel kupuje svůj vlastní volný čas tím, že se vzdává mzdy, řekněme ve výši určité hodinové sazby. Tzn. že mzda představuje cenu volného času. Jestliže mzda roste, volný čas se stává dražším ve vztahu k jiným komoditám, které si může spotřebitel koupit. Růst mzdy tak tlumí zájem o volný čas a podceňuje zájem o jiná zboží, která je možno získat za mzdu. Substituční efekt rostoucích mezd podceňuje pracovníky ke zvýšení množství nabízené práce, tzn. k substituování zdraženého volného času prací“ (6, str. 243).
2. Důchodový efekt - „vyšší mzda činí spotřebitele bohatším. Předpokládá se, že rostoucí důchod podceňuje poptávku po nejrůznějších zbožích, včetně volného času. Volný čas považujeme za normální zboží, tzn. za takové zboží, po němž poptávka při růstu důchodu roste. Důchodový efekt rostoucích mezd proto podceňuje pracovníky ke snížení nabízené množství práce“ (6, str. 243).

V běžném životě proti sobě důchodový a substituční efekt působí současně. Intenzita účinku obou efektů závisí na různých mzdových úrovních. Volný čas se zdražuje když roste mzda. Substituční efekt vede k větší nabídce času práce a k méně volnému času.

B. Tržní nabídka práce – „představuje různá množství práce, kterou jsou její vlastníci ochotni a schopni nabízet na konkrétním trhu práce při měnící se mzdové sazbě“ (7, str. 415).

Na trhu práce mohou nastat tři situace a to převis nabídky, převis poptávky a nebo rovnost nabídky a poptávky.

- „rovnost nabídky a poptávky – všichni kdo chtějí za danou mzdu pracovat, získají práci, firmy nakoupí přesně tolik práce, kolik při dané mzdě poptávají. Tato rovnost nastává při rovnovážné mzdě.
- převis poptávky – poptávku představují firmy, které nakoupily více práce, ale za tak nízké mzdy ji nemohou sehnat. Tento stav najdeme v ekonomice, kde je nižší reálná mzda než mzda rovnovážná.
- převis nabídky – nabídku představují lidé (domácnosti), kteří nabízejí svou práci, část této práce však zůstává nevyužita – vzniká nezaměstnanost“ (2, str. 42).

3.2. Měření nezaměstnanosti

1. Zaměstnaní – mezi zaměstnané občany patří ti lidé, kteří mají placené zaměstnání nebo jsou např. na mateřské dovolené nebo osoby, které jsou ve stavu nemocných.
2. Za nezaměstnané se považují osoby, které v určitém období splňovali tyto podmínky:
 - „byly bez práce, to znamená, že nebyly ani v placeném zaměstnání ani nebyly sebezaměstnané
 - hledaly aktivně práci. Formou aktivního hledání práce se rozumí registrace u úřadu práce nebo u soukromé zprostředkovatelny práce, dále hledání přímo v podnicích, využívání inzerce, podnikání kroků k založení vlastní firmy, podání žádosti o pracovní povolení a licence nebo hledání zaměstnání jiným způsobem
 - byly připraveny k nástupu do práce tj. během referenčního období byly k dispozici okamžitě nebo nejpozději do 14 dnů pro výkon placeného zaměstnání nebo sebezaměstnání“ (3, str. 189).
3. Ostatní občané – mezi ně jsou zahrnuti studenti, důchodci, ženy v domácnosti. Tito občané nejsou zahrnováni do ekonomicky aktivního obyvatelstva.

Míra nezaměstnanosti je procento nedobrovolně nezaměstnaných osob k ekonomicky aktivnímu obyvatelstvu.

$$\text{Míra nezaměstnanosti} = \frac{\text{nedobrovolně nezaměstnaní}}{\text{ekonomiky aktivní obyvatelstvo}} * 100$$

3.3. Typy nezaměstnanosti

Nezaměstnanost je rozdělena na následující druhy frikční, strukturální, cyklickou a sezónní nezaměstnanost.

3.3.1. Frikční nezaměstnanost

„Frikční nezaměstnanost vzniká z faktu, že trh práce a tedy i objem (rozsah) nezaměstnanosti jsou v nepřetržitém pohybu – lidé opouštějí práci a hledají novou, ale v důsledku nedokonalých informací o volných pracovních místech trvá hledání nové práce (zaměstnání) určitou dobu. Pracovníci také nemusí vždy hned napoprvé přijmout práci, která je jim nabízena, stejně tak některé osoby vstupují poprvé do pracovních sil či znovu vstupují do pracovních sil. Frikční nezaměstnanost je složkou přirozené míry nezaměstnanosti“ (3, str. 190).

3.3.2. Strukturální nezaměstnanost

„Objevuje se tam, kde je nesoulad mezi nabídkou a poptávkou po pracovnících. Ten může vzniknout proto, že se poptávka po určitém druhu práce zvyšuje, zatímco poptávka po jiném druhu snižuje, a nabídka se ani v jednom případě nepřizpůsobuje dostatečně rychle. Díky tomu se často setkáváme s nerovnováhami u jednotlivých povolání nebo oblastí, protože určité sektory se rozvíjejí, zatímco jiné upadají. Kdyby se mzdy plynule přizpůsobovaly měnícím se vztahům mezi nabídkou a poptávkou potom by nerovnováhy u jednotlivých trhů práce zmizely, protože by mzdy poklesly v oblastech, kde je pracovních sil nadbytek a vzrostly v oblastech kde je pracovních sil nedostatek. Mzdy však reagují na ekonomické skoky pomalu. Trvá to celé roky, než se přizpůsobí nedostatku nebo přebytku pracovních sil“ (4, str. 288).

3.3.3. Cyklická nezaměstnanost

„Je spojena s cyklickými fluktuacemi ekonomiky, tj. rozdílem mezi skutečnou a přirozenou mírou nezaměstnanosti (skutečná míra nezaměstnanosti je nad přirozenou mírou nezaměstnanosti) a tedy i s rozdílem mezi skutečným a potenciálním produktem. Velikost cyklické nezaměstnanosti se obvykle v literatuře vyjadřuje Okunovým zákonem. Okunův zákon, nazvaný podle amerického ekonoma Artura M. Okuna, zachycuje negativní vzájemný vztah (statisticky odvozený z reálných údajů) mezi koeficientem průměru produktu, tj. poměrem Y/Y^* (tedy poměrem skutečného produktu a potenciálního produktu) a mírou nezaměstnanosti. Okunův zákon tedy popisuje vztah mezi mírou nezaměstnanosti a tempem ekonomického růstu. Platnost Okunova zákona byla prokázána na datech z USA. Podle tohoto zákona způsobí pokles reálného produktu o 2 až 3 % pod úroveň potenciálního produktu zvýšením míry nezaměstnanosti“ (3, str. 191).

3.3.4. Sezónní nezaměstnanost

„Sezónní nezaměstnanost je důsledkem sezónní fluktuace poptávky po práci (pracovních příležitostí). Například poptávka po práci ve stavebnictví, v zemědělství a v některých dalších odvětvích vykazuje silné sezónní fluktuace.

Sezónní nezaměstnanost je pokládána za složku frikční nezaměstnanosti, a proto je i část přirozené míry nezaměstnanosti. Míra nezaměstnanosti může sloužit jako ukazatel výkonnosti ekonomiky“ (3, str. 192).

3.4. Dobrovolná a nedobrovolná nezaměstnanost

Nezaměstnanost se rozděluje na dobrovolnou a nedobrovolnou.

1. Do dobrovolné nezaměstnanosti jsou zařazeny nezaměstnanost strukturální, sezónní, frikční a cyklická.
2. „Nedobrovolná míra nezaměstnanosti nastává, pokud absolutní počet zájemců o práci je větší než počet volných pracovních sil. To znamená, že globální nabídka práce je nižší než poptávka po práci. K té situaci dochází při značných poruchách ekonomiky, v dobách transformace celé hospodářské základny a také při změně společenských i ekonomických podmínek“ (5, str. 59).

3.5. Dopady nezaměstnanosti

Mezi nejznámější dopady nezaměstnanosti patří ekonomické a sociální důsledky.

3.5.1. Sociální dopady

Mezi sociální dopady nejčastěji patří kriminalita, alkoholismus, sebevraždy. Tyto negativní jevy jsou spojeny s délkou po kterou je člověk nezaměstnaný. Čím déle je člověk nezaměstnaný tím těžší je pro něj nalézt znovu pracovní místo. Tito lidé ztrácejí atraktivitu pro zaměstnavatele a také ztrácejí své pracovní návyky.

Dalšími sociálními dopady jsou psychické zatížení ať už z rozpadu rodiny, ze ztráty zaměstnání a nemoci s ní spojené.

3.5.2. Ekonomické dopady

„Ekonomické důsledky jsou představovány ztrátou produkce v podobě rozdílu mezi skutečným a potenciálním produktem“ (1, str. 193).

Tento vztah zachycuje tzv. Okunův zákon.

Individuální ekonomické dopady se týkají také jednotlivců, kteří přišli o zaměstnání a současně i jejich rodin.

3.6. Oblasti vládních opatření pro snížení sociálních dopadů

Mezi oblasti vládních opatření patří 3 hlavní příčiny vedoucí k zvyšování nezaměstnanosti.

1. „vytváření systému podpory v nezaměstnanosti, založeného na určité solidaritě obyvatelstva s nezaměstnanými (např. odvádění určitého procenta ze mzdy do centrálního fondu, z něhož jsou potom podpory v nezaměstnanosti vypláceny)
2. podpora při získání nové kvalifikace – například rozvoj školství, rekvalifikační kurzy, podpora školicích středisek, usměrňování vývoje kvalifikace v dané oblasti.
3. koncepce globální politiky státu daného státu v oblasti zaměstnanosti – délka pracovní doby, délka dovolené, stanovení věku pro odchod do starobního důchodu, podmínky pro udělení vdovského, invalidního důchodu“ (5, str. 60).

4. VÝVOJ NEZAMĚSTNANOSTI V REGIONU TÁBOR

4.1 Charakteristika regionu Tábor

Region Tábor má rozlohu 1 326 km². Počet obyvatel je 103 tisíc. V rámci Jihočeského kraje sousedí s Českobudějovickým, Píseckým a Jindřichohradeckým regionem, na východě hraničí s krajem Vysočina (okres Pelhřimov) a na severu se Středočeským krajem (okresy Benešov a Příbram). Ze správního pohledu se Jihočeský kraj člení na 110 obcí, z nichž 8 má statut města a 2 statut městys (11, str. 1).

„Táborský region lze označit za průmyslově-zemědělský, je to druhý nejprůmyslovější okres v rámci kraje. Průmyslová výroba je soustředěna převážně do táborské aglomerace (Tábor – Sezimovo Ústí – Planá nad Lužnicí), která je propojena autobusovou i železniční dopravou, a proto problém dopravy zde není tak aktuální jako v jiných částech okresu jako je Bechyňsko, Mladovožicko nebo Jistebnicko“ (11, str. 1).

„Okresem procházejí i důležité komunikace. Je to silnice I/3 E55 ve směru Praha – Tábor – Č. Budějovice – Linec, která se v Táboře kříží se silnicí I/19 ve směru Pelhřimov – Milevsko – Plzeň. Je zde i několik důležitých železničních uzlů, a to ve směru Praha – České Budějovice, kde se v současné době buduje nový koridor, dále Tábor – Písek – Ražice, Veselí nad Lužnicí – České Velenice, Tábor – Horní Cerekev a Veselí nad Lužnicí – Horní Cerekev“ (11, str. 1).

4.2. Sociální a demografická situace

„Převážná většina školských, kulturních a sportovních zařízení je soustředěna ve městech a to hlavně v Táboře. Výchovu a vzdělávání mladé generace zajišťuje v okrese Tábor celkem 38 mateřských škol s téměř 3 000 zapsanými dětmi, 37 základních škol s téměř 9 000 žáky, 3 gymnázia s téměř 1 300 žáky, 12 středních odborných škol s více než 3 000 žáky, 8 středních odborných učilišť s více než 2 000 uční a 2 vyšší odborné školy s téměř 300 žáky“ (11, str. 2).

„Zdravotnická péče je poskytována především v nemocnici, dále jsou v okrese (včetně detašovaných pracovišť) 2 polikliniky, 59 ordinací praktického lékaře pro dospělé, 34 ordinací lékaře pro děti a dorost, 70 ordinací stomatologa, 18 ordinací gynekologa, 92 ordinací specialisty, 47 ostatních samostatných zařízení. Léky jsou vydávány ve 28 lékárnách a výdejnách léků. V okrese je 6 domovů pro seniory s celkovou kapacitou 576 lůžek a 15 domů s pečovatelskou službou s 387 byty“ (11, str. 2).

„Kulturní zařízení se nacházejí především ve městech, na venkově zaujímají toto místo s velkou určitostí veřejné knihovny. Celkem se v okrese nachází 105 knihoven, 11 muzeí a památníků, 16 galerií. Významné postavení zaujímá divadlo Oskara Nedbala v Táboře. Pro sport je v okrese Tábor k dispozici 8 stadiónů, 17 koupališť a bazénů, 130 hřišť, 59 tělocvičen, 3 zimní stadióny a řada dalších zařízení“ (11, str. 2).

4.3. Charakteristika mikroregionů v okrese Tábor

Jihočeský kraj se dělí na Táborsko, Strakonicko, Prachaticko, Písecko, Jindřichovo Hradecko, Česko Krumlovsko a Česko Budějovicko.

Tato práce je zaměřena na region Tábor. Tábor se dělí od roku 1995 na 7 mikroregionů a to Chýnovsko, Jistebnicko, Mladovožicko, Soběslavsko, Táborsko, Bechyňsko a Veselsko.

V mikroregionu Táborsko nalézají pracovní příležitosti také obyvatelé z jiných mikroregionů.

Táborsko

Město Tábor se rozkládá 60 km od Českých Budějovic. Okolo Tábora leží ještě velká aglomerace Sezimovo Ústí a Planá nad Lužnicí. Bohatá historie tohoto města přitahuje turisty z celého světa. Táborsko je zemědělsko – průmyslový mikroregion.

Významní zaměstnavatelé na Táborku jsou: Domita a.s., Brisk Tábor a.s., Greiner perfoam s. r. o., Intersnack a.s, COMETT PLUS spol. s r.o., KOVOSVIT MAS, a.s., HOCHTIEF CZ a.s a také Maso Planá, a.s.

Bechyňsko

Bechyně je město keramiky a lázní a také jedno z nejstarších správních středisek v Čechách. Bechyňsko je průmyslově-zemědělský mikroregion. Sousedí s okresem Písek a České Budějovice. Bechyňsko bylo narušeno zrušením vojenského letiště. Naproti tomu v Bechyni vyrostly nové 3 komplexy lázeňských pavilonů.

Významní zaměstnavatelé jsou Laufen cz s. r. o., Panství Bechyně CZ, s. r. o., Lázně Bechyně.

Chýnovsko

Chýnov je nejmladší město regionu Tábor. Díky poloze, kterou Chýnov má nemají jeho obyvatelé problémy s dojížděním do Tábora za prací. Významní zaměstnavatelé jsou AGRO Chýnov, z. o. d., HORA s. r. o..

Jistebnicko

V tomto mikroregionu se nacházejí obce Jistebnice a Nadějkov. Tento mikroregion je výrazně zemědělsky orientovaný. Vyšší nezaměstnanost je ovlivněna nedostatečným spojením do Tábora. Významní zaměstnavatelé jsou GS Technik spol. s.r.o., ZD Skalka.

Mladovožicko

Město Mladá Vožice se nachází asi 20 km od Tábora. Mikroregion Mladovožicko je oblastí průmyslově-zemědělskou. Nezaměstnanost občanů nedosahuje vysokých hodnot. Významní zaměstnavatelé jsou Tesla Mladá Vožice a. s. a KOH-I-NOOR Mladá Vožice.

Soběslavsko

Soběslavsko leží také 20 km od Tábora. Zaměření mikroregionu je průmyslově – zemědělské. Město Soběslav se nachází na hlavní silnici, která spojuje Tábor s Českými Budějovicemi. Dostupnost pracovních příležitostí je velmi dobrá. Významní zaměstnavatelé jsou JITONA a. s., Jihočeské dřevařské závody Soběslav, a. s.

Veselsko

Přes tento mikroregion přechází hlavní silniční a železniční spojení mezi Prahou – Tábořem – Českými Budějovicemi. Významní zaměstnavatelé jsou MADETA a. s., Efko cz s. r. o., Grena a. s., Fonte a. s.

4.4. Silné stránky okresu

- „Strategická poloha regionu na severojižní ose v centru Evropy
- Klidné prostředí a atraktivní krajina
- Dostatečná kapacita škol a školských zařízení
- Přírodní, kulturní a historický potenciál pro oblast cestovního ruchu včetně velkého množství kulturních památek, památkově chráněných území a dalších hodnotných objektů
- Tradice odborného a učňovského školství
- Intenzivní bytová výstavba
- Definované dostatečně velké rozvojové plochy

- Dostatečně kvalitně vybavená zdravotní zařízení s nadregionální a s celorepublikovou působností
- Vysoká koncentrace rozhodujících tuzemských a zahraničních zaměstnavatelů
- Vyrovnaná skladba hospodářských odvětví (průmyslově-zemědělská oblast)“ (11, str. 3).

4.5. Slabé stránky okresu

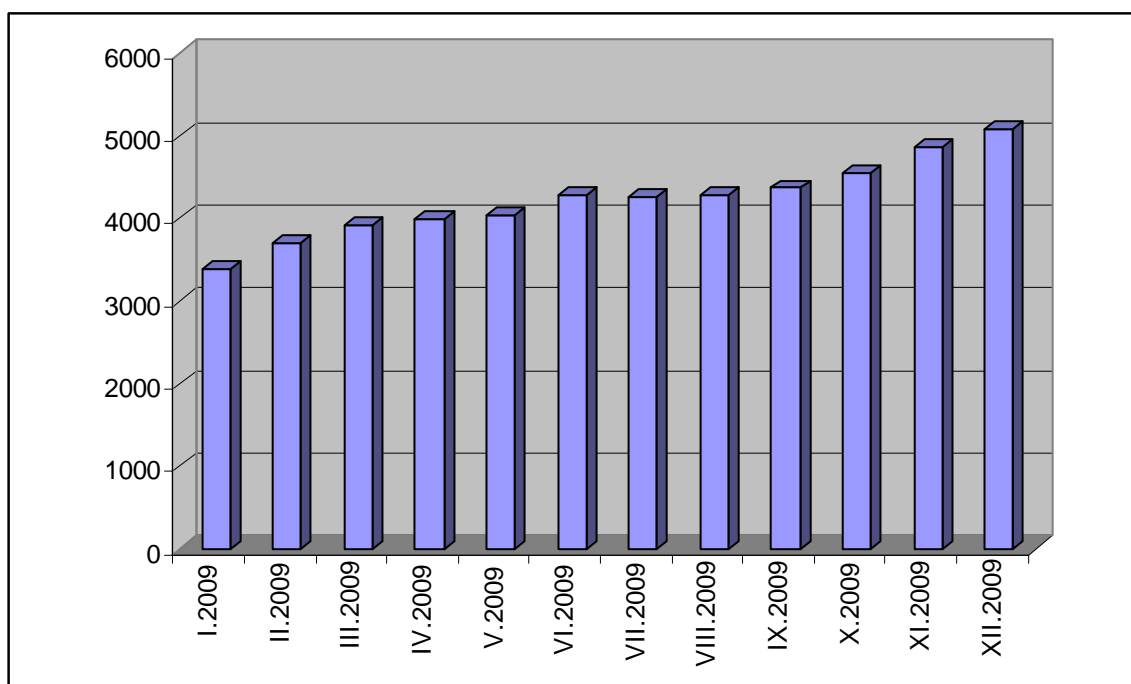
- „Nízká disponibilita pracovních sil zejména v technických profesích
- Chybí dobudovat další úseky dálnice D3 a propojení na dálniční síť ČR
- Velká prašnost a hluchost podél hlavních dopravních tras
- Nedostatečná marketingová podpora území pro přilákání nových investorů
- Nedostatečná dopravní obslužnost malých obcí
- Nízká kvalita místních komunikací a technické infrastruktury
- Malý zájem o vzdělávání v technických oborech ze strany žáků a rodičů, především v učebních oborech
- Neexistence úplného vysokoškolského vzdělávání
- Úbytek pracovních příležitostí (odsun vojenských složek z města Tábora)
- Stagnace zemědělské výroby“ (11, str. 3).

4.6. Vývoj nezaměstnanosti v regionu Tábor

„V roce 2008 pokračoval růst ekonomiky, jenž napomohl dalšímu zvýšení zaměstnanosti a snížení nezaměstnanosti. Průměrná míra nezaměstnanosti v roce 2008 – 5,4 % byla výrazně nižší než v roce 2007 – 6,6 % a přiblížila se hodnotě z roku 1998“ (8, str. 8).

Světová krize negativně ovlivňovala vývoj nezaměstnanosti. Většina podniků v okrese Tábor byla donucena k propouštění svých zaměstnanců. Během roku 2009 se nezaměstnanost neustále navyšovala až dosáhla na prosincové maximum a to 9,12 %. Nabídka pracovních míst ze strany zaměstnavatelů také klesla. Průměrná měsíční míra nezaměstnanosti v roce 2009 byla 7,46 %.

Graf č. 1 - Počet nezaměstnaných v roce 2009 v působnosti Úřadu práce Tábor



Zdroj: Na základě tabulky 1

Z grafu je zřejmé stoupání nezaměstnanosti, kterou převážně zapříčinila světová finanční stagnace.

Tabulka č.1 - Počet nezaměstnaných v roce 2009 v působnosti Úřadu práce Tábor

Období	Počet uchazečů	Počet dosažitelných uchazečů	z toho pobírající příspěvek v nezam.		Nově evidovaní	Vyřazení uchazeči	Míra nezaměstnanosti v %
			abs.	v %			
I.2009	3384	3226	1707	50,4	830	402	5,79
II.2009	3706	3579	1874	50,6	638	311	6,42
III.2009	3925	3821	2014	51,3	722	500	6,85
IV.2009	3990	3890	2098	52,6	736	664	7,01
V.2009	4038	3882	2132	52,8	525	470	6,99
VI.2009	4277	4126	2046	47,8	711	468	7,43
VII.2009	4259	4175	1977	46,4	566	584	7,62
VIII.2009	4284	4181	1839	42,9	511	479	7,63
IX.2009	4371	4237	1687	38,6	821	723	7,74
X.2009	4558	4458	1802	39,5	729	535	8,21
XI.2009	4864	4749	2071	42,6	783	476	8,75
XII.2009	5075	4953	2043	40,3	703	486	9,12
Průměr 2009	4228	4106	1941	46,3	690	508	7,46
Průměr 2008	2490	2313	1097	43,9	480	449	4,19
Rozdíl 2009-2008	1738	1973	844	2,4	210	59	3,27

Zdroj: Úřad práce v Táboře interní údaje

4.7. Rizikové skupiny uchazečů

Nejvíce problematický ve směru zaměstnání jsou lidé do 25 let, osoby se zdravotním postižením, starší lidé nad 50 let a nekvalifikovaní uchazeči.

Lidé do 25 let nemají často vyhraněný názor na žebříček životních hodnot. Mezi hlavní příčiny nezaměstnanosti této skupiny patří nesoulad mezi profesní strukturou absolventů a potřebami trhu práce. Další příčina nezaměstnanosti je vysoká mobilita na trhu práce. Ta je zapříčiněna špatnou situací na trhu s byty (9, str. 130).

Osoby se zdravotním postižením mají více než dvojnásobně delší evidenci na Úřadu práce. Některé postižené uchazeče lze dokonce považovat za skoro nezaměstnatelné. Větší část osob se zdravotním postižením je schopna pracovat pouze v profesích jako je vrátný, uklízečka nebo lehké montážní práce. Handicap zdravotní a věkový je velmi často kumulován i nízkým stupněm vzdělání (9, str. 129).

„Termín nekvalifikovaní uchazeči v sobě zahrnuje osoby v evidenci Úřadu práce, který mají nízkou kvalifikaci spojenou s nedostatečnými zkušenostmi. Ze strany zaměstnavatelů je pozorován předsudek o nízké kvalitě pracovní síly a proto požadují i na pracovní místa pro osoby se základním vzděláním vyučence“ (9, str. 131).

„Vyšší věková kategorie – jak ukazuje praxe, zaměstnavatelé při přijímání nových pracovníků dávají přednost mladším věkovým skupinám. Důvodů je hned několik. Ze strany zaměstnance jsou to např. přepokládány vyšší mzdové nároky na platové zařazení vyplývající z délky dosavadní praxe. Naopak ze strany zaměstnavatele zvýšené požadavky na práci s moderní technikou, znalost jazyků, nižší flexibilita v pracovním zařazení předpokládána u těchto osob.

Lidé starší věkové kategorie mají často nežádoucí návyky dosažené během celoživotní kariéry“ (9, str. 132).

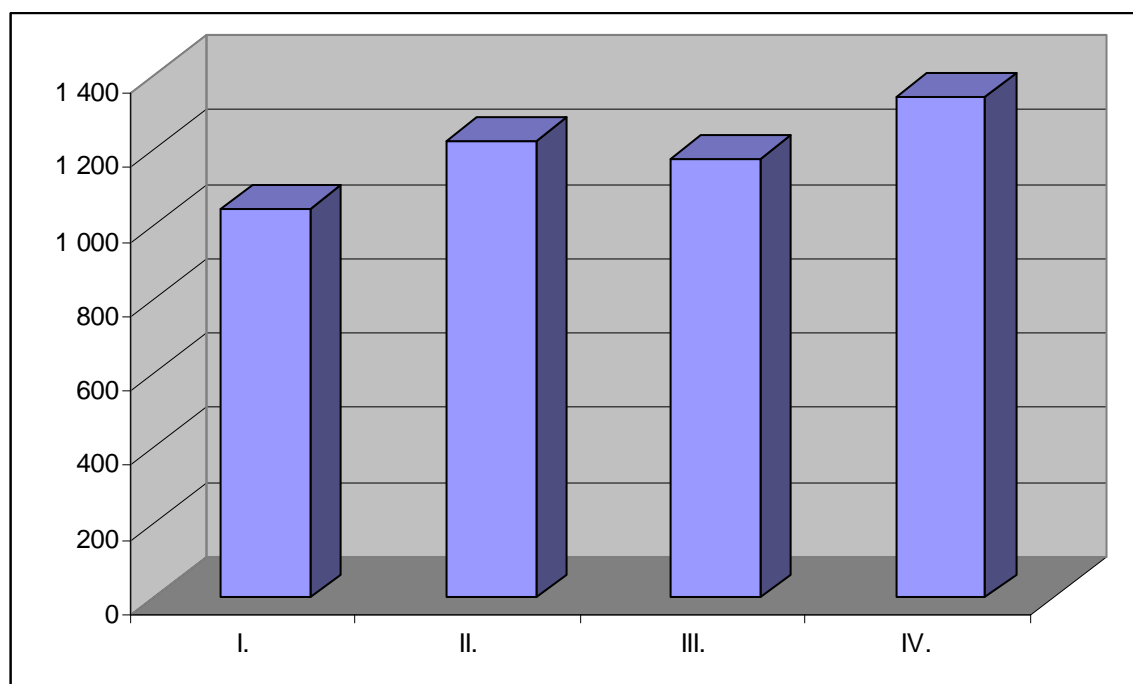
Přehled nezaměstnanosti rizikové skupiny nad 50 let

Tabulka č. 2 - Nezaměstnanost rizikové skupiny nad 50 let v roce 2009

Stav na konci čtvrtletí	Celkem počet evid. uchazečů	Věková struktura nezaměstnaných			
		do 19 let	20 - 34 let	35 - 49 let	nad 50 let
I.	3 925	171	1 545	1 165	1 044
II.	4 277	132	1 643	1 275	1 227
III.	4 371	243	1 723	1 229	1 176
IV.	5 075	217	1 948	1 567	1 343

Zdroj: Úřad práce v Táboře interní údaje

Graf č. 2 - Nezaměstnanost rizikové skupiny nad 50 let v roce 2009



Zdroj: Tabulka č. 2

Z grafu je vidět narůst nezaměstnanosti rizikové skupiny nad 50 let. Úřad práce jim v tomto směru nabízí určitou pomoc v podobě rekvalifikací, veřejně prospěšných prací, společensky účelných pracovních míst a příspěvku na zapracování.

5. POROVNÁNÍ MIKROREGIONŮ V JIHOČESKÉM KRAJI

V roce 2009 nezaměstnanost ve všech mikroregionech stoupala. Její stoupaní bylo zapříčiněno světovou finanční stagnací.

5.1. Nezaměstnanost občanů nad 50 let v roce 2009

Tabulka č. 3 – Nezaměstnanost občanů nad 50 let v roce 2009

Mikroregiony	Leden	Únor	Březen	Duben	Květen	Červen
Táborsko	497	535	598	663	675	741
Bechyňsko	84	85	86	186	91	88
Chýnovsko	33	39	38	34	36	40
Jistebnicko	17	21	18	17	19	20
Mladovožicko	27	29	33	32	35	36
Soběslavsko	148	163	158	151	177	190
Veselsko	94	101	102	93	98	99
Ostatní	9	11	11	10	11	13
Celkem	909	984	1044	1186	1142	1227

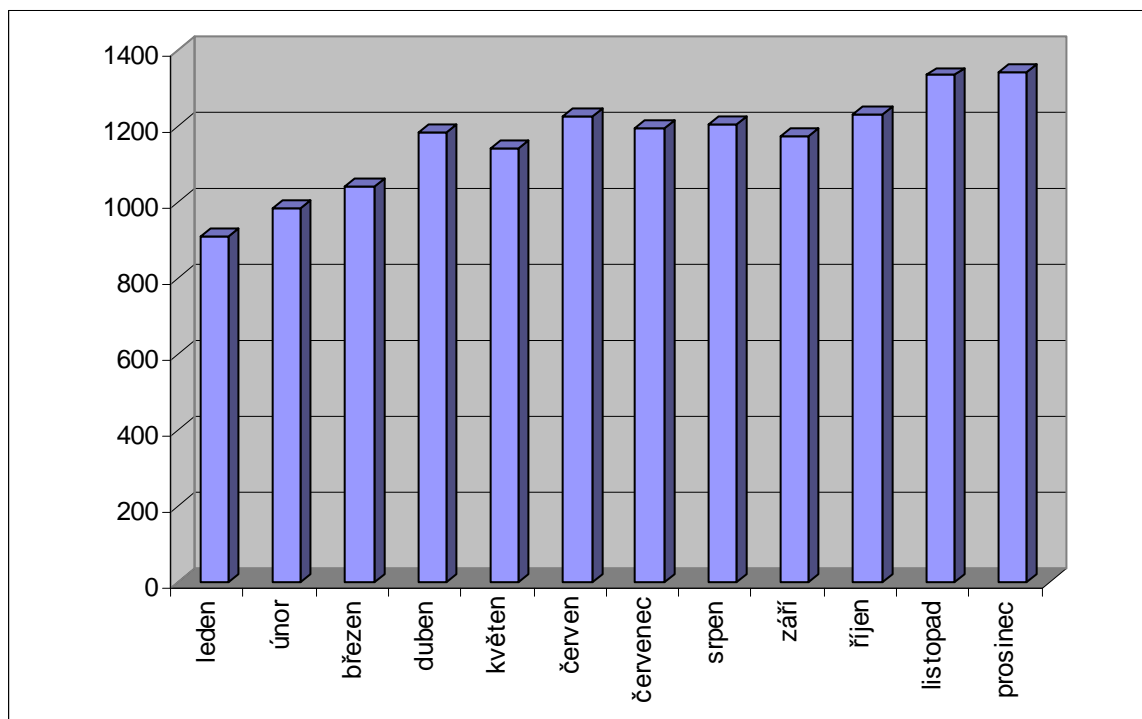
Zdroj: Úřad práce v Táboře interní údaje

Tabulka č. 4 – Nezaměstnanost občanů nad 50 let v roce 2009

Mikroregiony	Červenec	Srpen	Září	Říjen	Listopad	Prosinec
Táborsko	709	705	681	722	807	790
Bechyňsko	92	94	91	97	97	92
Chýnovsko	37	40	38	40	44	47
Jistebnicko	22	25	25	29	29	36
Mladovožicko	34	38	42	50	52	57
Soběslavsko	191	193	182	181	183	189
Veselsko	101	98	103	101	106	116
Ostatní	11	11	14	12	17	18
Celkem	1197	1204	1176	1232	1335	1345

Zdroj: Úřad práce v Táboře interní údaje

Graf č. 3 - Nezaměstnanost občanů nad 50 let po měsících v roce 2009



Zdroj: Tabulka č. 3 a č. 4 v bakalářské práci

Z grafu je vidět nárůst nezaměstnanosti. V lednu bylo nezaměstnaných celkem 909 a v prosinci už 1345. Mírné snížení nezaměstnanosti v červenci až září mohly zapříčinit sezónní práce, které se v letních obdobích konají.

5.2. Nezaměstnanost žen nad 50 let v roce 2009

Tabulka č. 5 – Nezaměstnanost žen nad 50 let v roce 2009

Mikroregiony	Leden	Únor	Březen	Duben	Květen	Červen
Táborsko	250	263	291	308	319	347
Bechyňsko	47	46	46	52	51	51
Chýnovsko	13	14	13	13	15	15
Jistebnicko	9	12	8	7	7	9
Mladovožicko	12	13	13	11	10	10
Soběslavsko	60	65	63	65	81	88
Veselsko	42	43	47	42	45	45
Ostatní	6	7	7	6	6	8
Celkem	439	463	488	504	534	573

Zdroj: Úřad práce v Táboře interní údaje

Tabulka č.6 - Nezaměstnanost žen nad 50 let v roce 2009

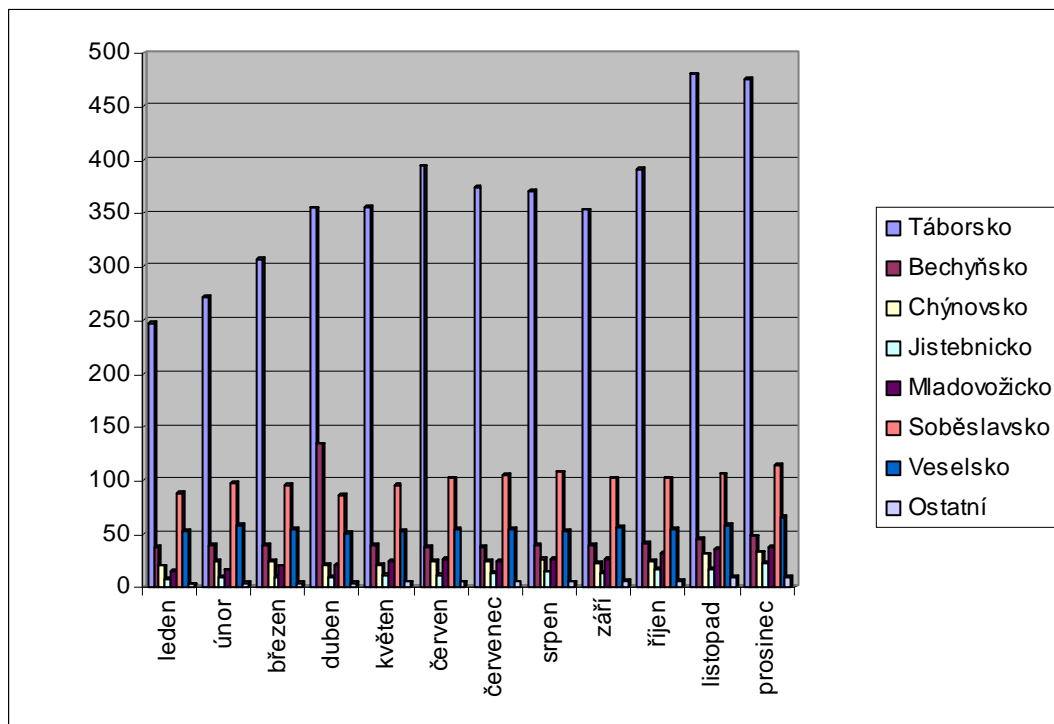
Mikroregiony	Červenec	Srpen	Září	Říjen	Listopad	Prosinec
Táborsko	334	334	328	330	327	315
Bechyňsko	55	54	52	55	52	44
Chýnovsko	13	14	15	16	13	14
Jistebnicko	9	11	12	12	12	14
Mladovožicko	10	12	16	18	16	20
Soběslavsko	86	85	80	79	77	75
Veselsko	46	46	47	46	48	51
Ostatní	6	6	8	6	8	8
Celkem	559	562	558	562	553	541

Zdroj: Úřad práce v Táboře interní údaje

Tabulka ukazuje nejvyšší nezaměstnanost na Táborsku a Soběslavsku. V červnu vysokou nezaměstnanost způsobilo propouštění v podniku Faurecia Lecotex a. s., který se zaměřoval na výrobu potahů do auta a vyplní dveří u aut a jeho následné zavření. O další změnu na trhu nezaměstnaných se postarala firma Brisk Tábor a. s., která taktéž propouštěla. Tato firma se především specializuje na výrobu svíček do automobilu. Firma Brisk Tábor a. s. pro své zbývající zaměstnance neměla dostatek práce. Firma tuto situaci musela řešit tím, že své pracovníky nechávala doma jeden den v týdnu za 50 % náhradu mzdy.

5.3. Nezaměstnanost mužů nad 50 let v roce 2009

Graf č. 4 - Nezaměstnanost mužů nad 50 let v mikroregionech Táborska v roce 2009

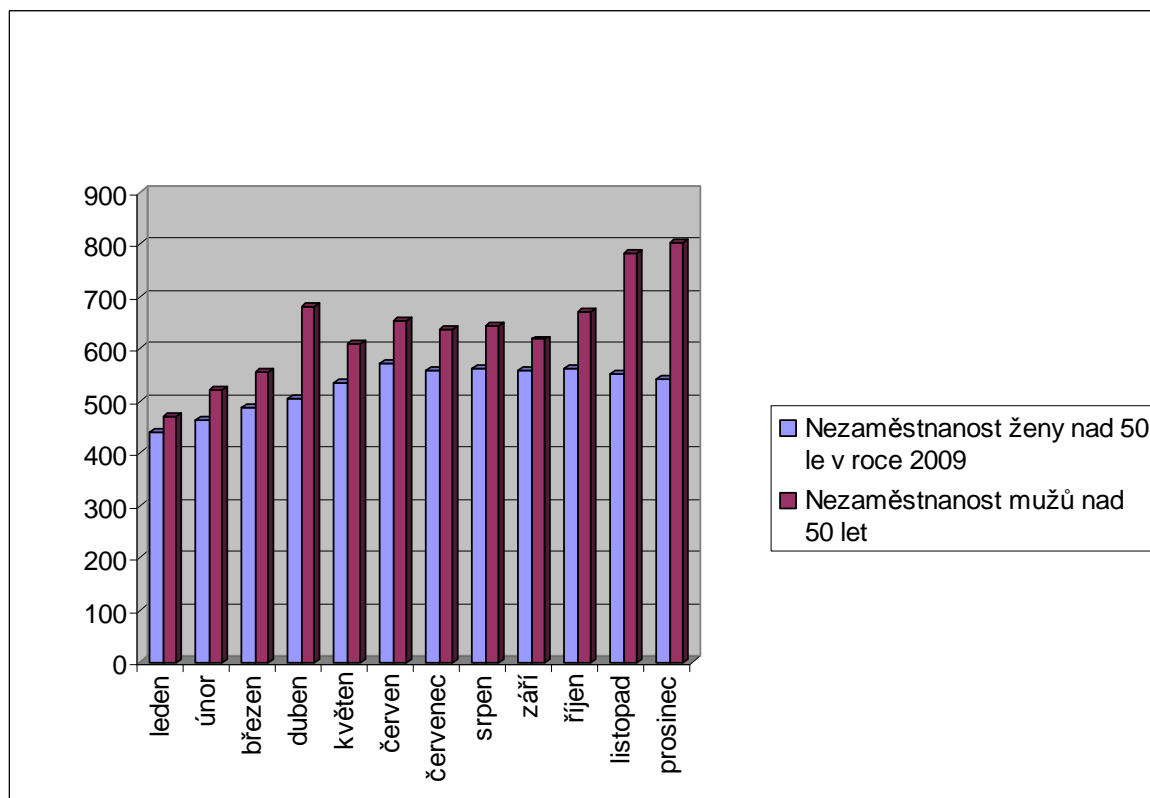


Zdroj: Tabulka č. 5 v příloze

Z grafu je zřejmé, že nejvíc nezaměstnaných je na Táborsku. Extrémní nárůst nezaměstnanosti u mužů v měsíci listopadu a prosinci zapříčinilo částečné propouštění u firmy Kovosvit Mas a.s., který má dlouhodobou tradici ve výrobě a prodeji kovoobráběcích strojů a jiných zařízení a firmy COMETT plus, s. r. o., který se zabývá zajišťováním autobusové dopravy v Táboře a jeho okolí.

5.4. Porovnání nezaměstnanosti mužů a žen za rok 2009

Graf č. 5 - Nezaměstnanost mužů a žen nad 50 let v roce 2009

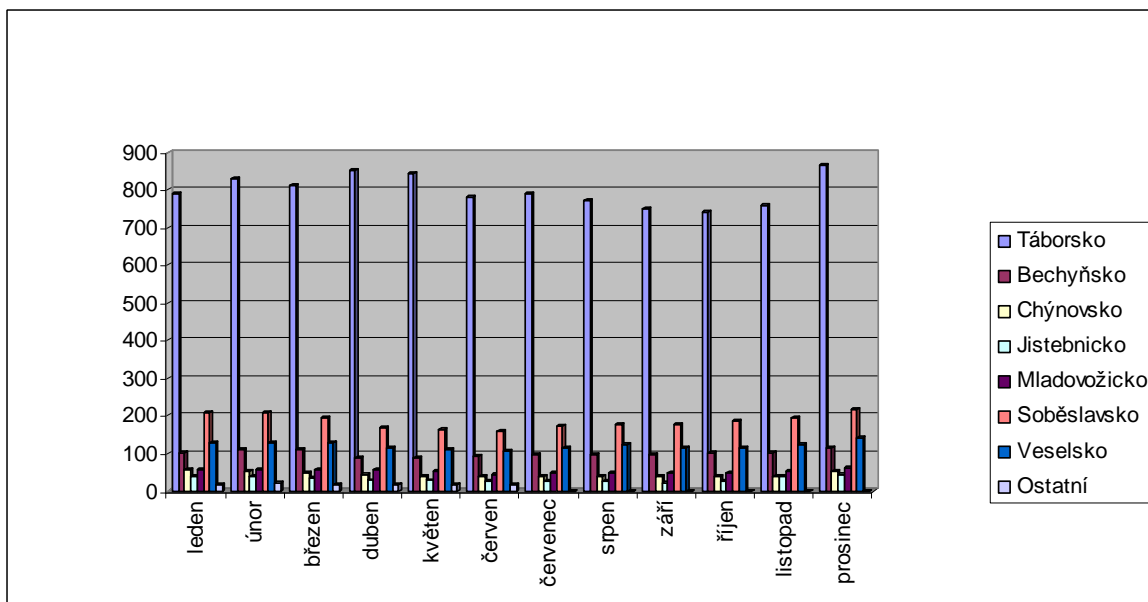


Zdroj: Příloha č. 5., tabulka č. 5 a č. 6 v bakalářské práci

Graf nám ukazuje nezaměstnanost mužů a žen na Táborsku v roce 2009. Z grafu je na první pohled vidět, že více nezaměstnaných je mužů. V měsících listopadu a prosinci dosáhla hranice nezaměstnanosti mužů téměř k 800 nezaměstnaných. Tuto vysokou nezaměstnanost zapříčinilo propouštění v podniku COMETT plus, s. r. o. a v neposlední řadě také Kovosvit Mas a.s., který zaměstnává především muže na pozice obráběč kovů, svářeč aj. U žen propouštěla firma Brisk Tábor a. s. a Faurecia Lecotex a. s.

5.5. Nezaměstnanost občanů nad 50 let na Táborsku v roce 2010

Graf č. 6 - Nezaměstnanost občanů nad 50 let v jednotlivých mikroregionech Táborska za rok 2010

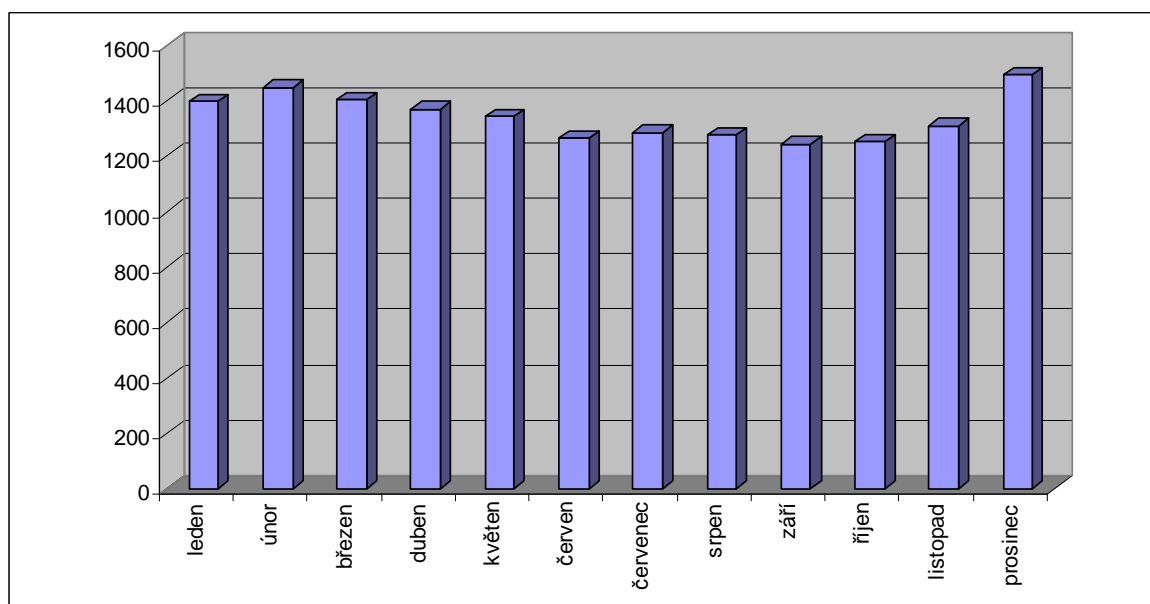


Zdroj: Příloha č. 6

V porovnání s grafem za rok 2009 (příloha č. 3) je zřejmé, že podniky v Táborském mikroregionu stále více propouštěly. V roce 2009 dosáhla nezaměstnanost k 800 nezaměstnaným a v roce 2010 je to už necelých 900 nezaměstnaných. Tento nárůst zapříčinilo propouštění lidí z dalších podniků jako jsou Domita a. s., HOCHTIEF CZ a.s. a také Maso Planá a.s.

Na Soběslavsku se situace nezaměstnaných méně klesla v květnu až červenci. Příčinou bylo přijímání nových zaměstnanců ve firmě Jihočeské dřevařské závody Soběslav, a. s. z důvodu získání nových zakázek.

Graf č. 7 - Nezaměstnanost občanů nad 50 let po měsících v roce 2010



Zdroj: Příloha č. 6

Graf ukazuje zvýšení nezaměstnanosti u rizikové skupiny občanů oproti roku 2009 (graf č.3 v bakalářské práci). V měsíci lednu přibylo nezaměstnaných o skoro 400 občanů. Stejně nezaměstnaných bylo v obou rocích v letních měsících a v zimním období se nezaměstnanost opět zvyšovala.

5.6. Nezaměstnanost žen nad 50 let v roce 2010

Tabulka č. 7 – Nezaměstnanost žen nad 50 let v roce 2010

Mikroregiony	Leden	Únor	Březen	Duben	Květen	Červen
Táborsko	317	326	322	337	341	327
Bechyňsko	47	52	51	46	49	46
Chýnovsko	15	15	14	13	13	12
Jistebnicko	14	15	11	9	10	10
Mladovožicko	18	17	16	15	14	12
Soběslavsko	79	75	70	65	65	64
Veselsko	54	54	54	52	49	46
Ostatní	9	10	8	9	8	7
Celkem	553	564	546	546	549	524

Zdroj: Úřad práce v Táboře interní údaje

Tabulka č. 8 - Nezaměstnanost žen nad 50 let v roce 2010

Mikroregiony	Červenec	Srpen	Září	Říjen	Listopad	Prosinec
Táborsko	338	330	325	326	340	374
Bechyňsko	49	48	50	52	54	59
Chýnovsko	12	13	12	13	16	17
Jistebnicko	11	13	13	16	21	24
Mladovožicko	14	14	16	20	20	22
Soběslavsko	71	74	76	82	85	89
Veselsko	47	49	47	47	50	54
Ostatní	0	0	0	0	0	0
Celkem	542	541	539	556	586	639

Zdroj: Úřad práce v Táboře interní údaje

Nezaměstnanost žen nad 50 let oproti roku 2009 (tabulka č. 5 a č. 6 v bakalářské práci) vzrostla. V lednu nezaměstnanost na Táborsku vrostla o 67 nezaměstnaných žen oproti tomu v červnu v roce 2010 poklesla o 20 nezaměstnaných žen.

V tabulce je vidět nárůst u všech mikroregionů v regionu Tábor. Nárůst je zapříčiněn nedostatkem pracovních míst a propouštěním zaměstnaných v důsledku nedostatku zakázek ve firmách.

5.7. Nezaměstnanost mužů nad 50 let v roce 2010

Tabulka č. 9 - Nezaměstnanost mužů nad 50 let v roce 2010

Mikroregiony	Leden	Únor	Březen	Duben	Květen	Červen
Táborsko	472	505	489	513	501	454
Bechyňsko	56	60	59	44	39	48
Chýnovsko	40	38	32	29	27	26
Jistebnicko	24	25	24	19	18	16
Mladovožicko	39	40	43	41	38	33
Soběslavsko	130	133	125	103	98	96
Veselsko	72	74	74	64	63	58
Ostatní	10	10	10	10	9	10
Celkem	843	885	856	823	793	741

Zdroj : Úřad práce v Táboře interní údaje

Tabulka č. 10 - Nezaměstnanost mužů nad 50 let v roce 2010

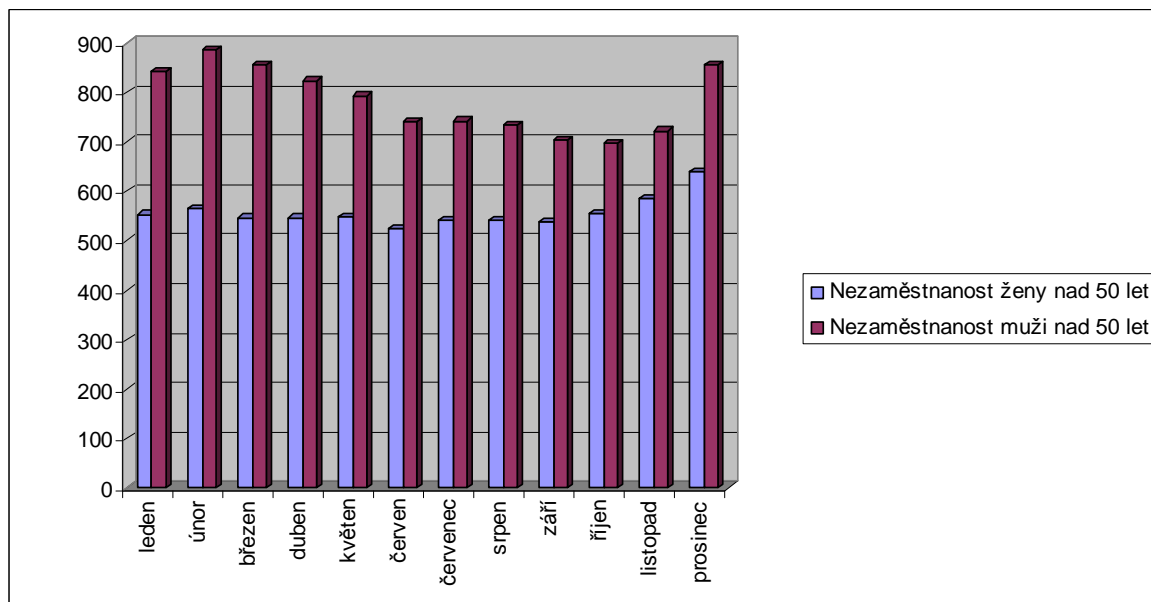
Mikroregiony	Červenec	Srpen	Září	Říjen	Listopad	Prosinec
Táborsko	450	441	424	415	420	490
Bechyňsko	48	48	48	48	48	55
Chýnovsko	29	25	25	25	23	35
Jistebnicko	13	13	10	10	17	20
Mladovožicko	33	32	30	29	34	40
Soběslavsko	100	101	101	103	108	126
Veselsko	69	74	66	67	72	88
Ostatní	0	0	0	0	0	0
Celkem	742	734	704	697	722	854

Zdroj : Úřad práce v Táboře interní údaje

Celková nezaměstnanost mužů oproti roku 2009 (příloha č. 5) výrazně stoupla. V lednu roku 2009 bylo celkem nezaměstnaných mužů 470 a v lednu roku 2010 to bylo již 843 nezaměstnaných. Důvod vysoké nezaměstnanosti byla další vlna propouštění.

5.8. Porovnání nezaměstnanosti mužů a žen za rok 2010

Graf č. 8 – Nezaměstnanost mužů a žen za rok 2010



Zdroj : Tabulka č. 7, č. 8, č. 9 a č.10 v bakalářské práci

V porovnání s rokem 2009 (příloha č. 5) se nezaměstnanost v roce 2010 u mužů se o hodně zvýšila v roce 2009 bylo v lednu nezaměstnaných 470 mužů, ale oproti tomu v lednu 2010 to bylo již 843 nezaměstnaných. Nárůst o skoro jednou tolik zapříčinilo propouštění ve firmách ve všech mikroregionech.

Nezaměstnanost žen nezaznamenala takový nárůst jako tomu je u mužů. Důvodem je, že firmy které propouštějí své zaměstnance, zaměstnávají převážně muže.

6. NÁSTROJE AKTIVNÍ POLITIKY ZAMĚSTNANOSTI

Aktivní politika se zaměřuje k zajištění maximálně možné úrovně zaměstnanosti. Zabezpečuje jí ministerstvo a úřady práce. Aktivní politika zaměstnanosti je především určena mladým do 25 let, starší nad 50 let, ženám, dlouhodobě nezaměstnaným. Nástroji kde je realizována aktivní politika zaměstnanosti jsou rekvalifikace, veřejně prospěšné práce, společensky účelná pracovní místa, příspěvek na zapracování.

6.1. Rekvalifikace

„Rekvalifikací se rozumí získání nové kvalifikace a zvýšení, rozšíření nebo prohloubení dosavadní kvalifikace, včetně jejího udržování nebo obnovování. Za rekvalifikaci se považuje i získání kvalifikace pro pracovní uplatnění fyzické osoby, která dosud žádnou kvalifikaci nezískala. Při určování obsahu a rozsahu rekvalifikace se vychází z dosavadní kvalifikace, zdravotního stavu, schopností a zkušeností fyzické osoby, která má být rekvalifikována formou získání nových teoretických znalostí a praktických dovedností v rámci dalšího profesního vzdělávání” (10, str. 73).

„V roce 2009 bylo zahájeno 70 rekvalifikačních kurzů, do kterých nastoupilo 351 uchazečů o zaměstnání a zájemců. Z toho v uvedeném roce úspěšně dokončilo 315 uchazečů o zaměstnání a v roce 2010 mělo ještě dokončit 29 uchazečů o zaměstnání. Kurz předčasně ukončili 3 uchazeči ze zdravotních důvodů a neúspěšně ukončili 4 uchazeči. Z celkového potu uchazečů a zájemců, kteří úspěšně dokončili rekvalifikační kurz (315) se jich zaměstnalo 129, což je 40,9 %“ (12).

Největší zájem je z hlediska uchazečů o zaměstnání po následujících kurzech: svářečské kurzy, programování CNC strojů, řídičský průkaz sk. C, D, obsluha elektrovozíku a motovozíku, účetnictví a daňová evidence (12).

„V roce 2010 bylo zahájeno 75 rekvalifikačních kurzů, do kterých nastoupilo 389 uchazečů o zaměstnání a zájemců. Z toho v uvedeném roce úspěšně dokončilo 370 a v roce 2011 má rekvalifikaci dokončit ještě 8 účastníků. Z celkového počtu uchazečů a zájemců, kteří úspěšně dokončili rekvalifikační kurz (370), se jich zaměstnalo 169, což je 45,7 %“ (12).

Největší zájem z hlediska uchazečů o zaměstnání a zájemců byl po následujících kurzech: Programování CNC strojů, služby (kuchařské, kadeřnické práce), IT technologie – technické, svářečské kurzy, obsluha elektrovozíku a motovezíku, řidičský průkaz sk. C, D, kurzy obsluhy PC v různém rozsahu, účetnictví a daňová evidence, mzdové účetnictví“ (12).

6.2. Veřejně prospěšné práce a společensky účelná pracovní místa

Veřejně prospěšné práce

„Veřejně prospěšnými pracemi se rozumí časově omezené pracovní příležitosti spočívající zejména v údržbě veřejných prostranství, úklidu a údržbě veřejných budov a komunikací nebo jiných obdobných činnostech ve prospěch obcí nebo ve prospěch státních nebo jiných obecně prospěšných institucí, které vytváří zaměstnavatel nejdéle na 12 po sobě jdoucích kalendářních měsíců, a to i opakovaně, k pracovnímu umístění uchazečů o zaměstnání. Pracovní příležitosti jsou vytvářeny na základě dohody s úřadem práce, který na ně může zaměstnavateli poskytnout příspěvek“ (10, str. 80).

Úřad práce Tábor poskytl v roce 2009 na jednu osobu příspěvek maximálně 13 500 Kč a v roce 2010 se tento příspěvek snížil na 12 000 Kč/osoba. Tyto dohody se uzavřeli v roce 2009. Následě byl Úřad práce v Táboře nucený na rok 2010 snížit tento příspěvek na 7000 Kč/osoba (12).

Finance na příspěvky VPP Úřad práce v Táboře získal z národního rozpočtu a nebo z Evropského sociálního fondu. V nynější době žádný projekt nezískal a proto snížil příspěvek (12).

Společensky účelná pracovní místa

„Společensky účelnými pracovními místy se rozumí pracovní místa, která zaměstnavatel zřizuje nebo vyhrazuje na základě dohody s úřadem práce a obsazuje je uchazeči o zaměstnání, kterým nelze zajistit pracovní uplatnění jiným způsobem. Společensky účelným pracovním místem je i pracovní místo, které zřídil po dohodě s úřadem práce uchazeč o zaměstnání za účelem výkonu samostatné výdělečné činnosti. Na společensky účelná pracovní místa může úřad práce poskytnout příspěvek“ (10 str. 80).

Úřad práce v Táboře nabízí dvě možné pomoci a to pomoc při začátku podnikání a nebo příspěvek zaměstnavateli na zaměstnance.

Pomoc při začátku podnikání je poskytnuta uchazeči o zaměstnání v oboru ve kterém nikdy nepodnikal. V roce 2009 a 2010 byl tento příspěvek maximálně 30 000 Kč a do 3 měsíců od dohody příspěvku musí uchazeč prokázat vyčerpání celého příspěvku. Pokud ho celý nevyčerpá musí nevyčerpanou částku vrátit zpět Úřadu práce v Táboře (12).

Příspěvek zaměstnavateli na zaměstnance.

Úřad práce Táboře přispívá zaměstnavateli na zařazení zaměstnance. V roce 2009 byla výše příspěvku maximálně 12 000 Kč. Tato částka se týkala rizikové skupiny nad 50 let a zdravotně postižených. Částku 12 000 Kč zaměstnavatel mohl pobírat až v délce 1 rok.

Druhá skupina na kterou Úřad práce v Táboře vyplácí příspěvek jsou mladí do 20 let bez kvalifikace, FO na mateřské dovolené a dlouhodobě nezaměstnaní s délkou evidence delší než 5 měsíců na Úřadu práce. Maximální výše příspěvku je 6 000 Kč po dobu maximálně 6 měsíců (12).

V roce 2010 se příspěvek na rizikovou skupinu nad 50 let a zdravotně postižené snížil na 10 000 Kč a maximální délka pobírání příspěvku je 1 rok.

Do druhé skupiny kam patří oproti roku 2009 pouze dlouhodobě nezaměstnaní, kteří jsou evidováni na Úřadu práce v Táboře déle než 5 měsíců. Příspěvek na tuto skupinu byl 12 000 Kč a maximální délka po kterou jí mohl zaměstnavatel čerpat je 6 měsíců (12).

Do třetí skupiny, která byla vymezena v roce 2010 spadají fyzické osoby pečující o dítě do 15 let věku, těhotné ženy, kojící ženy a matky do devátého měsíce porodu. Příspěvek na tuto skupinu byl 8000 Kč maximálně po dobu 6 měsíců (12).

6.3. Příspěvek na zapracování

„Příspěvek na zapracování může úřad práce poskytnout zaměstnavateli na základě s ním uzavřené dohody, pokud zaměstnavatel přijímá do pracovního poměru uchazeče o zaměstnání, kterému úřad práce věnuje zvýšenou péči“ (10, str. 82).

Příspěvek na zapracování byl v roce 2009 a 2010 v rozpětí 1 000 Kč až do výše poloviční minimální mzdy a maximální délka vyplácení byla 3 měsíce.

Starší lidé nad 50 let nejvíce z nabídnutých nástrojů aktivní politiky využívají rekvalifikace a na druhém místě veřejně prospěšné práce, vyhrazených společensky účelných pracovních míst.

7. ZÁVĚR

Cílem této práce bylo zhodnotit nezaměstnanost v regionu Tábor s využitím analýzy trhu práce nezaměstnanost Úřadu práce v Táboře. Region Tábořsko se od roku 1995 dělí na sedm mikroregionů a to Tábořsko, Bechyňsko, Chýnovsko, Jistebnicko, Mladovožicko, Soběslavsko a Veselsko. Bakalářská práce je zaměřena na analýzu rizikové skupiny nezaměstnaných nad 50 let a porovnávání jejich nezaměstnanosti v uvedených mikroregionech a také porovnávání nezaměstnanosti mezi muži a ženami v letech 2009 a 2010.

V roce 2009 se nezaměstnanost ve všech regionech zvyšovala. Nejvyšší nezaměstnanost je zaznamenána v regionu Tábořska v listopadu a to 807 nezaměstnaných. Na druhém místě je Soběslavsko tam dosáhla nezaměstnanost v srpnu roku 2009 na 193 nezaměstnaných. Celková nezaměstnanost mikroregionů dosáhla v prosinci k 1345 nezaměstnaných.

V roce 2009 byla nejvyšší nezaměstnanost žen v měsíci červnu a to 347 nezaměstnaných na Tábořsku. Více nezaměstnaných zaznamenal také mikroregion Soběslavska v červnu až 88 nezaměstnaných žen a mikroregion Veselska a to 51 nezaměstnaných žen v měsíci prosinci. Vyšší nezaměstnanost byla zapříčiněna propouštěním ve firmě Faurecia Lecotex a s. a jejím pozdějším zaniknutím. Brisk Tábor a. s. propouštěl zaměstnance z důvodu šetření na jejich mzdách.

Ve srovnání se ženami byla celková nezaměstnanost mužů v Tábořském mikroregionu větší než u žen v prosinci to bylo o 263 nezaměstnaných mužů více než žen.

V listopadu roku 2009 dosáhla nezaměstnanost mužů v Tábořském mikroregionu k vysokému nárůstu na 480 nezaměstnaných. V Soběslavském mikroregionu dosáhla nezaměstnanost mužů v prosinci k 114 uchazečům o práci. U žen se celková nezaměstnanost v roce 2009 pohybovala v rozpětí od 439 do 573 uchazečů o zaměstnání. U mužů byla celková nezaměstnanost v roce 2009 v rozpětí od 470 uchazečů do 804 uchazečů o zaměstnání.

V roce 2010 celková nezaměstnanost ještě více vzrostla. V regionu Tábor se celkový počet nezaměstnaných pohyboval mezi 1243 - 1493 uchazeči o práci. Vysoká nezaměstnanost byla způsobena propouštěním v dalších firmách ve všech mikroregionech. U žen dosáhla celková nezaměstnanost v prosinci až k 639 nezaměstnaným.

Celková nezaměstnanost u mužů zaznamenala vysoký nárůst. Celkový počet uchazečů o práci byl v únoru 885. Na začátku roku 2010 byla nezaměstnanost mužů nejvyšší za poslední dva roky. Od poloviny roku se nezaměstnanost nepatrně snížila.

Nárůst nezaměstnanosti zapříčinilo propouštění zaměstnanců u firem a také ukončení činnosti některých firem na trhu, slučování několika míst do jednoho, centralizace firem do větších měst. Hlavní příčinou propouštění je světová finanční stagnace.

Úřad práce v Táboře se snaží všem nezaměstnaným pomoci rekvalifikacemi, veřejně prospěšnými pracemi, společensky účelnými místy a příspěvkem na zapracování.

8. SEZNAM POUŽITÝCH ZDROJŮ

1. HELISEK, M. *Makroekonomie základní kurz*. 2. vyd., Slaný: Melandrium, 2002. 325 s. ISBN 80-86175-25-1.
2. ŠVARCOVÁ, J. *Ekonomie stručný přehled teorie a praxe aktuálně a v souvislostech*. 1. vyd., Zlín: CEED nakladatelství a vydavatelství, 2002/2003. 279 s. ISBN 80-902552-6-4.
3. BRČÁK, J., SEKERA, B. *Makroekonomie*. 1. vyd., Plzeň: Vydavatelství a nakladatelství Aleš Čeněk, 2010. 292 s. ISBN 978-80-7380-245-5.
4. SAMUELSON, P.A., NORDHAUS, W.D. *Ekonomie*. 2. vyd., Praha: Svoboda, 1995. 1011 s. ISBN 80-205-0494-X.
5. ZLÁMAL, J., MENDL, Z. *Ekonomie nejen k maturitě 1. díl Obecná ekonomie*. 1. vyd., Kralice na Hané: Computer Media, s. r. o., 2007. 128 s. ISBN 80-86686-76-0.
6. JUREČKA, V. A KOL. *Mikroekonomie*. 1. vyd., Praha: Grada, 2010. 359 s. ISBN 978-80-247-3259-6.
7. SOUKUPOVÁ, J., HOŘEJŠÍ, B., MACÁKOVÁ, L., SOUKUP, J. *Mikroekonomie*. 4. vyd., Praha: Management Press, s. r. o., 2007. 573 s. ISBN 978-80-7261-150-8.
8. DUŠÁKOVÁ, O., PROCHÁZKOVÁ, E., PTÁČNÍKOVÁ, N., ŠEBESTOVÁ, L. *Statistická ročenka trhu práce v ČR 2008*. 1. vyd., Praha: Fokus, 2009. 259 s. ISBN 978-80-86878-95-9.
9. SIROVÁTKA, T., MAREŠ, P. *Trh práce, nezaměstnanost, sociální politika*. 1. vyd., Brno: Vydavatelství Masarykovy university, 2003. 272 s. ISBN 80-210-3048-8.
10. MPSV. *Právní předpisy o zaměstnanosti*. 7. vyd., Praha: MPSV, 2009. 156 s. ISBN 978-80-86878-92-8.

Internetové zdroje

11. Úřad práce v Táboře. *Analýza trhu práce v okrese Tábor za rok 2009* [online].

Dostupné na WWW:

<http://portal.mpsv.cz/sz/local/ta_info/zpravy_o_situaci_na_trhu_prace/pololetni_zpravy>.

Cit [2010-02-01].

Další zdroje

12. KULVAITOVÁ, D.: Ústní sdělení, Úřad práce v Táboře, 5. ledna 2011.

HUMALOVÁ, M.: Ústní sdělení, Úřad práce v Táboře, 5. ledna 2011.

9. PŘÍLOHY

Příloha č. 1 Seznam tabulek a grafů

Příloha č. 2 Míra nezaměstnanosti v mikroregionech k 31. 12. 2009

Příloha č. 3 Nezaměstnanost občanů nad 50 let v mikroregionech Táborska v roce 2009

Příloha č. 4 Nezaměstnanost žen nad 50 let v roce 2009 v mikroregionech Táborska

Příloha č. 5 Nezaměstnanost mužů nad 50 let v roce 2009

Příloha č. 6 Nezaměstnanost občanů nad 50 let v mikroregionech Táborska v roce 2010

Příloha č. 7 Nezaměstnanost žen nad 50 let v mikroregionech Táborska v roce 2010

Příloha č. 8 Nezaměstnanost mužů nad 50 let v mikroregionech Táborska za rok 2010

Příloha č. 9 Prostorová analýza (uchazeči – obecně věková struktura)

Příloha č. 10 Prostorová analýza (uchazeči – obecně věková struktura)

Příloha č. 1 - Seznam tabulek a grafů

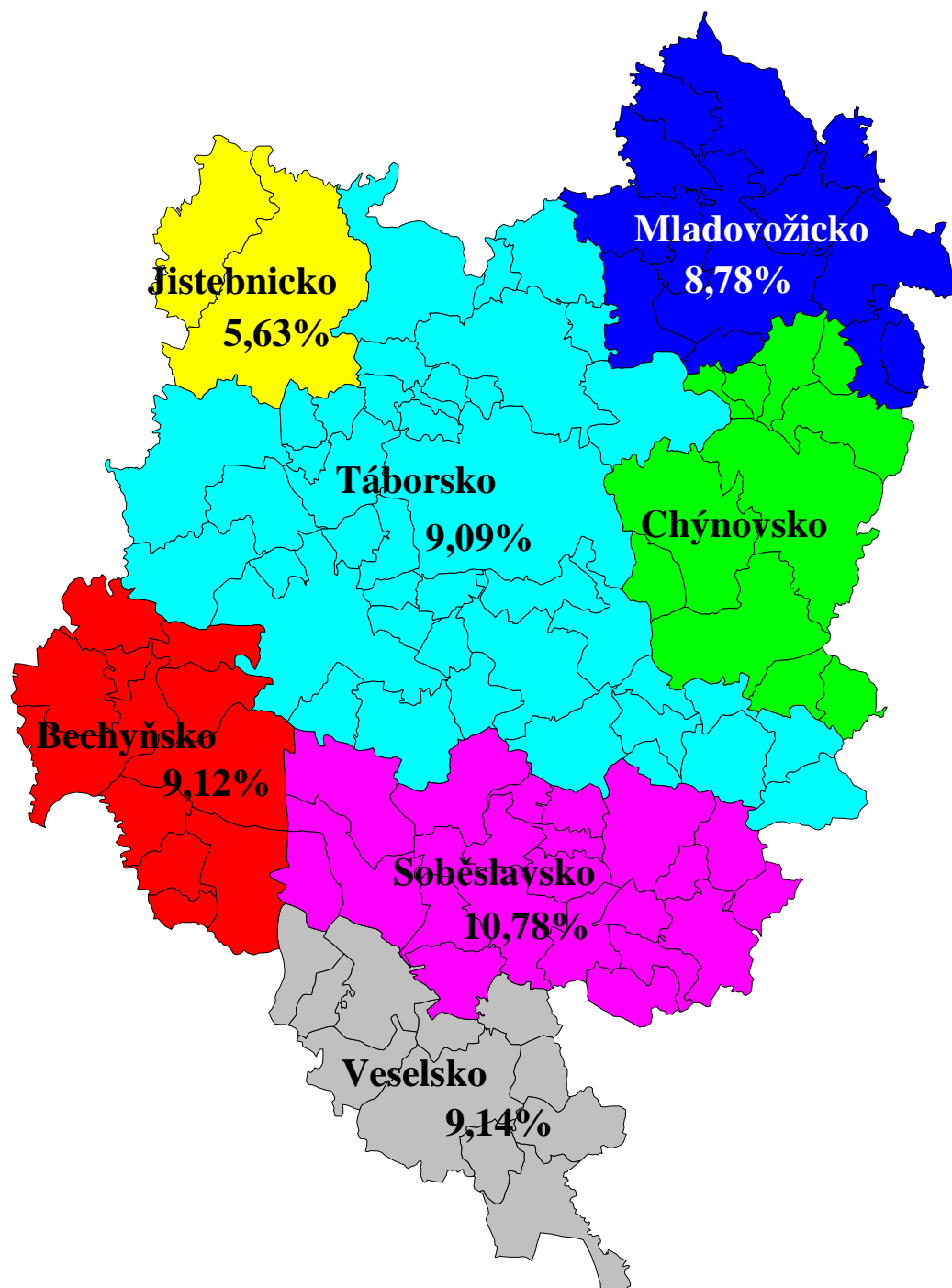
Seznam tabulek

Tabulka č. 1	Počet nezaměstnaných v roce 2009 v působnosti Úřadu práce Tábor....	24
Tabulka č. 2	Nezaměstnanost rizikové skupiny nad 50 let v roce 2009.....	26
Tabulka č. 3	Nezaměstnanost občanů nad 50 let v roce 2009.....	27
Tabulka č. 4	Nezaměstnanost občanů nad 50 let v roce 2009.....	27
Tabulka č. 5	Nezaměstnanost žen nad 50 let v roce 2009.....	29
Tabulka č. 6	Nezaměstnanost žen nad 50 let v roce 2009.....	29
Tabulka č. 7	Nezaměstnanost žen nad 50 let v roce 2010.....	34
Tabulka č. 8	Nezaměstnanost žen nad 50 let v roce 2010.....	34
Tabulka č. 9	Nezaměstnanost mužů nad 50 let v roce 2010.....	35
Tabulka č. 10	Nezaměstnanost mužů nad 50 let v roce 2010.....	35

Seznam grafů

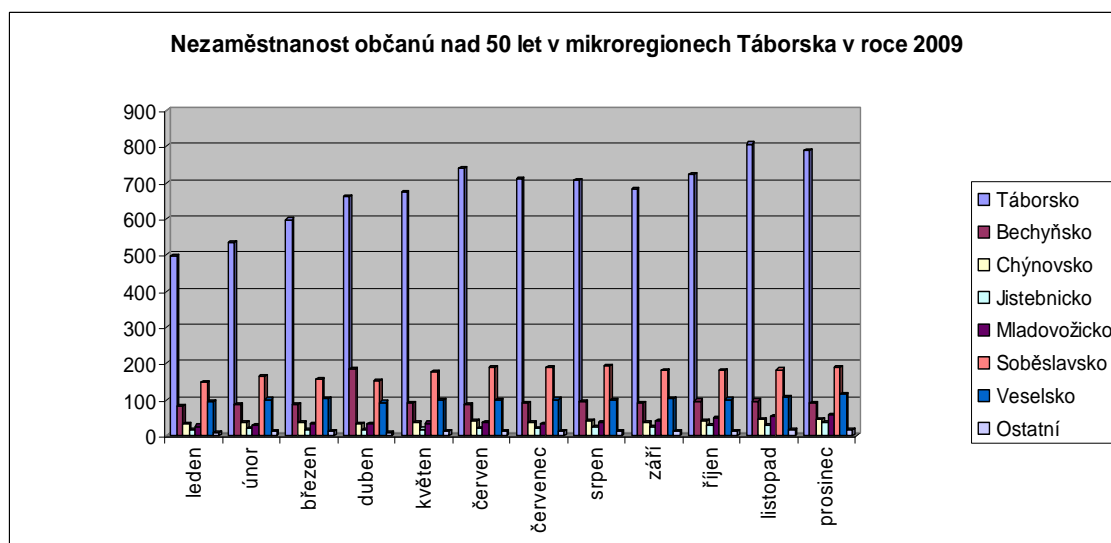
Graf č. 1	Počet nezaměstnaných v roce 2009 v působnosti Úřadu práce Tábor	23
Graf č. 2	Nezaměstnanost rizikové skupiny nad 50 let v roce 2009.....	26
Graf č. 3	Nezaměstnanost občanů nad 50 let po měsících v roce 2009.....	28
Graf č. 4	Nezaměstnanost mužů nad 50 let v mikroregionech Táborska v roce 2009...30	
Graf č. 5	Nezaměstnanost mužů a žen nad 50 let v roce 2009.....	31
Graf č. 6	Nezaměstnanost občanů nad 50 let v jednotlivých mikroregionech Táborska za rok 2010.....	32
Graf č. 7	Nezaměstnanost občanů nad 50 let po měsících v roce 2010.....	33
Graf č. 8	Nezaměstnanost mužů a žen za rok 2010.....	36

Příloha č. 2 - Míra nezaměstnanosti v mikroregionech k 31.12. 2009



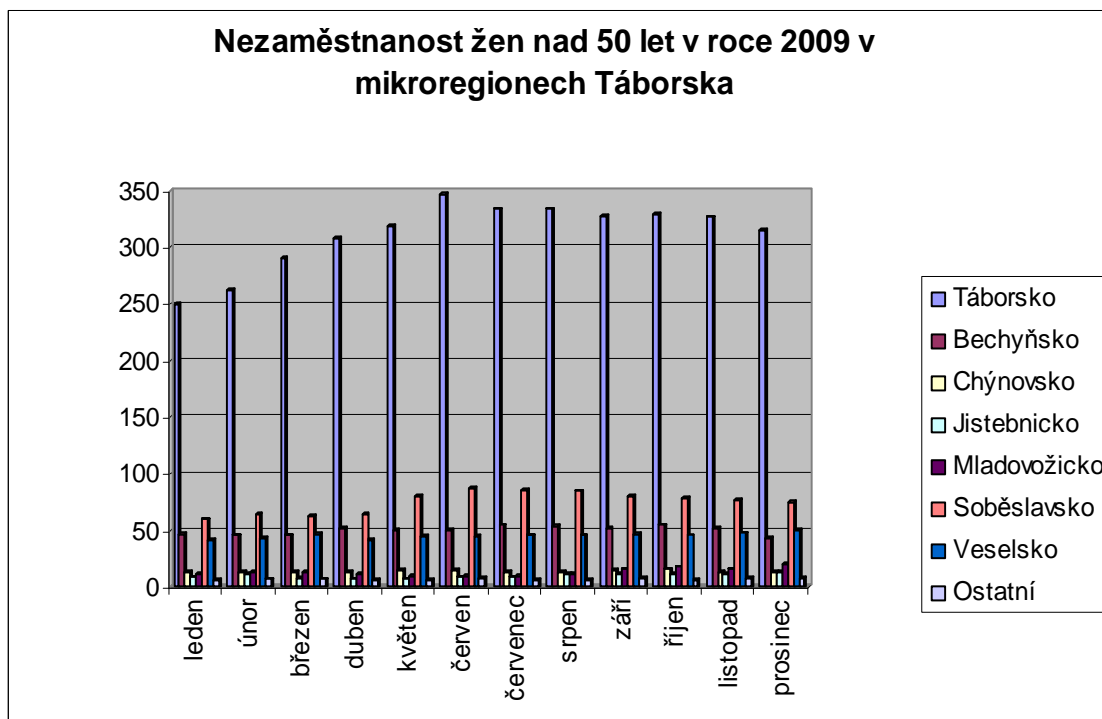
Zdroj: (11, str. 23).

Příloha č. 3 - Nezaměstnanost občanů nad 50 let v mikroregionech Táborska v roce 2009



Zdroj: Tabulka č. 3 a č. 4 v bakalářské práci

Příloha č. 4 - Nezaměstnanost žen nad 50 let v roce 2009 v mikroregionech Táborska



Zdroj: Tabulka č. 5 a č. 6 v bakalářské práci

Příloha č. 5 - Nezaměstnanost mužů nad 50 let v roce 2009

Mikroregiony	Leden	Únor	Březen	Duben	Květen	Červen
Táborsko	247	272	307	355	356	394
Bechyňsko	37	39	40	134	40	37
Chýnovsko	20	25	25	21	21	25
Jistebnicko	8	9	10	10	12	11
Mladovožicko	15	16	20	21	25	26
Soběslavsko	88	98	95	86	96	102
Veselsko	52	58	55	51	53	54
Ostatní	3	4	4	4	5	5
Celkem	470	521	556	682	608	654

Zdroj: Úřad práce v Táboře interní údaje

Nezaměstnanost mužů nad 50 let v roce 2009

Mikroregiony	Červenec	Srpen	Září	Říjen	Listopad	Prosinec
Táborsko	375	371	353	392	480	475
Bechyňsko	37	40	39	42	45	48
Chýnovsko	24	26	23	24	31	33
Jistebnicko	13	14	13	17	17	22
Mladovožicko	24	26	26	32	36	37
Soběslavsko	105	108	102	102	106	114
Veselsko	55	52	56	55	58	65
Ostatní	5	5	6	6	9	10
Celkem	638	642	618	670	782	804

Zdroj: Úřad práce v Táboře interní údaje

Příloha č. 6 - Nezaměstnanost občanů nad 50 let v mikroregionech Táborska v roce 2010

Mikroregiony	Leden	Únor	Březen	Duben	Květen	Červen
Táborsko	789	831	811	850	842	781
Bechyňsko	103	112	110	90	88	94
Chýnovsko	55	53	46	42	40	38
Jistebnicko	38	40	35	28	28	26
Mladovožicko	57	57	59	56	52	45
Soběslavsko	209	208	195	168	163	160
Veselsko	126	128	128	116	112	104
Ostatní	19	20	18	19	17	17
Celkem	1396	1449	1402	1369	1342	1265

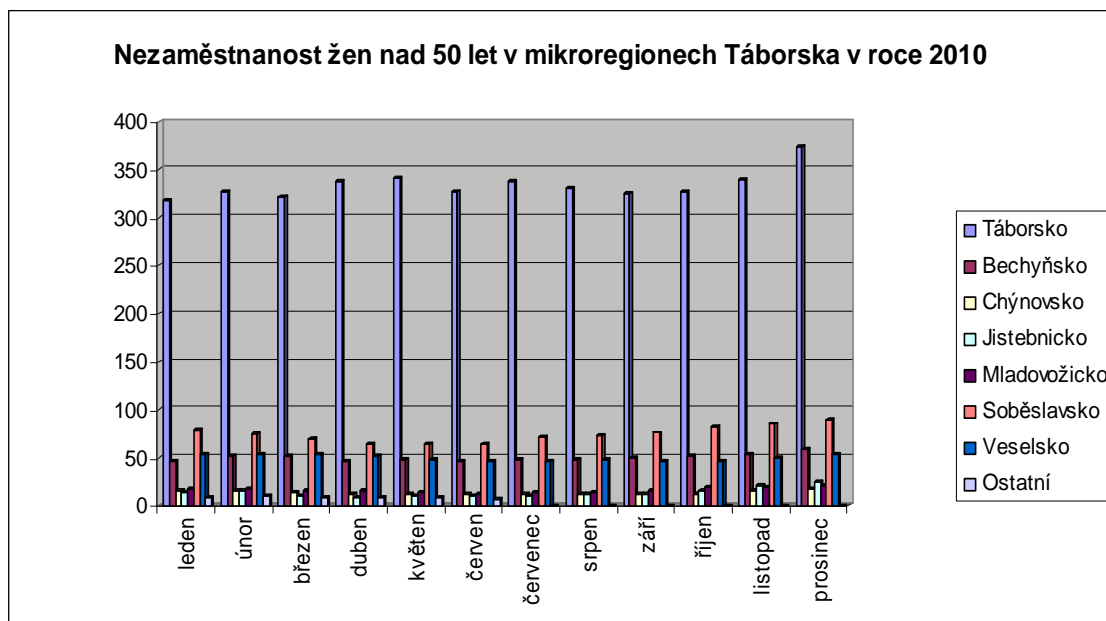
Zdroj: Úřad práce v Táboře interní údaje

Nezaměstnanost občanů nad 50 let v mikroregionech Táborska v roce 2010

Mikroregiony	Červenec	Srpen	Září	Říjen	Listopad	Prosinec
Táborsko	788	771	749	741	760	864
Bechyňsko	97	96	98	100	102	114
Chýnovsko	41	38	37	38	39	52
Jistebnicko	24	26	23	26	38	44
Mladovožicko	47	46	46	49	54	62
Soběslavsko	171	175	177	185	193	215
Veselsko	116	123	113	114	122	142
Ostatní	0	0	0	0	0	0
Celkem	1284	1275	1243	1253	1308	1493

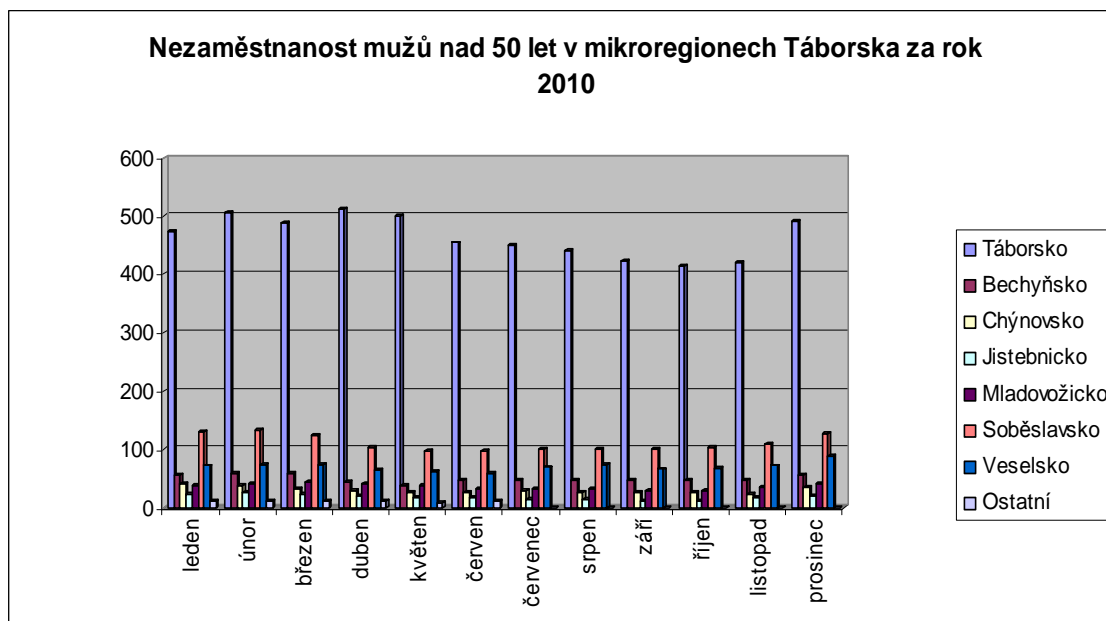
Zdroj: Úřad práce v Táboře interní údaje

Příloha č. 7 - Nezaměstnanost žen nad 50 let v mikroregionech Táborska v roce 2010



Zdroj: Tabulka č. 7 a č. 8 v bakalářské práci

Příloha č. 8 - Nezaměstnanost mužů nad 50 let v mikroregionech Táborska za rok 2010



Zdroj: Tabulka č. 9 a č. 10 bakalářské v práci

Úřad práce v Táboře
 Období: prosinec 2010 (1.12.2010 - 31.12.2010)
 Verze: 11.10.04

Datum tisku: 5.1.2011
 Datum výpočtu: 4.1.2011

GIS 1 - Prostorová analýza (uchazeči - obecně a věková struktura)

Název	Kód	Obecně												Uchazeči												Věková struktura											
		UZ	UZOZP	UCInv	UZUVOL	UZRIK	UZVYP	UC-19	UCMLA	UC2024	UC2529	UC3034	UC3539	UC4044	UC4549	UC5054	UC5559	UC60+	UCPRUM																		
Tábořsko		3 161	428	299	32	485	6	122	15	409	346	407	388	303	322	377	402	85	38,10																		
		1 551	217	144	32	482	2	60	7	192	152	224	235	146	168	197	174	3	3,14																		
Bechyňsko		366	75	48	7	62	1	16	2	43	50	41	44	31	57	51	57	6	38,80																		
		216	41	25	7	62	1	8	1	20	28	27	23	22	29	28	30	1	5,7																		
Chýnovsko		199	25	22	4	32	0	11	0	33	22	22	23	20	16	28	19	5	37,90																		
		91	12	11	4	32	0	5	0	14	11	16	9	9	10	11	6	0	3,40																		
Jistebnicko		159	22	14	0	27	0	4	0	18	15	22	27	12	17	24	17	3	39,60																		
		88	11	6	0	27	0	0	0	8	9	13	13	7	17	11	11	1	40,50																		
Mladovožicko		230	46	35	3	41	0	12	2	32	24	24	27	34	15	22	33	7	38,80																		
		116	21	16	3	41	0	5	2	16	13	17	14	19	10	13	9	0	3,20																		
Soběslavsko		760	114	46	7	143	2	25	4	82	72	99	110	77	80	107	92	16	39,80																		
		394	67	24	7	142	1	14	3	39	29	59	65	44	45	57	30	2	39,00																		
Veselsko		482	88	39	3	102	0	22	6	68	43	48	59	49	51	58	71	13	39,60																		
		245	43	17	3	97	0	6	2	29	20	29	40	33	32	28	28	0	39,00																		
Okres celkem		5 987	798	503	56	892	10	212	29	695	572	663	678	526	558	667	691	135	39,30																		
		2 892	412	243	56	883	4	100	15	318	262	385	403	280	305	346	286	7	38,70																		

Příloha č.9 - Prostorová analýza (uchazeči - obecně věková struktura)

Zdroj: Úřad práce v Táboře interní údaje

Úřad práce v Táboře
 Období: listopad 2009 (1.11.2009 - 30.11.2009)
 Verze: 10.10.14

Datum tisku: 5.1.2011
 Datum výpočtu: 1.12.2009

GIS 1 - Prostorová analýza (uchazeči - obecně a věková struktura)

Název	Kód	Obecně										Uchazeči										Věková struktura															
		UZ	UCOZP	UCm	UCIVOL	UCRIZIK	UCZVP	UC-19	UCMILA	UC2024	UC2529	UC3034	UC3539	UC4044	UC4549	UC5054	UC5559	UC60+	UCPRUM	UZ	UCOZP	UCm	UCIVOL	UCRIZIK	UCZVP	UC-19	UCMILA	UC2024	UC2529	UC3034	UC3539	UC4044	UC4549	UC5054	UC5559	UC60+	UCPRUM
Tábořsko		2 851	424	1	24	414	3	116	23	392	326	358	321	270	251	394	344	79	39,00	1 356	223	1	24	411	0	56	11	176	146	204	194	133	120	181	143	79	38,00
Bedčyšsko		353	58	0	3	54	0	15	1	51	43	45	35	24	43	49	43	5	38,50	194	33	0	3	53	0	4	0	23	22	26	21	16	30	31	21	0	38,50
Chýnovsko		158	18	0	1	24	0	4	0	25	27	18	13	14	13	19	19	6	38,40	71	8	0	1	24	0	0	0	10	15	11	7	7	8	6	7	0	36,50
Jistěbnicko		138	15	0	4	24	0	8	1	19	17	21	16	12	16	14	10	5	37,20	71	7	0	4	24	0	2	0	7	11	12	10	7	10	9	3	0	37,30
Mladovožicko		224	42	0	8	43	1	14	3	38	29	29	26	18	18	18	25	9	37,00	111	18	0	8	43	0	7	2	14	18	17	20	10	9	8	0	35,50	
Suběslavsko		653	102	0	14	96	2	43	10	81	79	75	72	61	59	85	85	13	38,00	321	56	0	14	96	1	25	8	29	40	43	42	30	36	49	28	0	38,00
Veselsko		393	70	0	4	75	0	24	2	52	30	41	41	49	50	49	43	14	39,40	218	38	0	4	73	0	8	2	25	13	26	37	37	33	15	0	39,50	
Ostatní		94	7	0	2	14	1	4	0	14	17	16	9	6	8	10	7	0	34,30	57	6	0	2	14	1	3	0	10	11	8	5	6	2	0	34,30		
Okres celkem		4 894	736	1	60	744	7	228	40	672	568	603	533	457	488	628	576	131	36,70	2 399	389	1	60	738	2	105	23	293	276	347	324	246	255	323	227	3	38,00