

**Česká zemědělská univerzita v Praze**

**Provozně ekonomická fakulta**

**Katedra ekonomických teorií**



**Bakalářská práce**

**Analýza dopadu vstupu ČR do EU z pohledu  
makroekonomie**

**Tomáš Haken**

**© 2018 ČZU v Praze**



## ZADÁNÍ BAKALÁŘSKÉ PRÁCE

Tomáš Haken

Provoz a ekonomika

Název práce

**Analýza dopadu vstupu ČR do EU z pohledu makroekonomie**

Název anglicky

**Analysis of the impact of accession Czech Republic to the EU in macroeconomics**

---

### Cíle práce

Primárním cílem práce je analyzovat makroekonomickou situaci České republiky před vstupem do EU a po vstupu do EU a dokázat, že vstup do EU mělo pozitivní dopad na českou makroekonomickou situaci. Vedlejšími cíli práce jsou analýzy dílčích ukazatelů makroekonomických činitelů, jako například nezaměstnanost, hrubý domácí produkt, inflace, průměrná mzda, import a export. Pomocí trendů a odchylek dílčích makroekonomických ukazatelů a komparací datových výsledků z období před vstupem EU a po vstupu do EU, práce dokazuje hlavní cíl.

### Metodika

Práce je rozdělena na dvě části. První teoretická část je zpracována literární rešerší. Zde jsou studovány odborná literatura zabývající se danou problematikou na jejímž základě je vytvořena literární rešerše, která se zabývá makroekonomickými ukazateli s důrazem na ty, které budou použity pro analytickou část. V praktické části jsou analyzovány vybrané makroekonomické ukazatele a následně zhodnoceny pomocí rozboru. Práce bude analyzovat odchylky a zároveň trend vývoje tři roky před vstupem do EU a 3 roky po vstupu do EU tedy roky 2001-2007. Jednotlivé časové úseky (před a po vstupu do EU) budou po zpracování komparovány. V rámci zpracování práce jsou použity základní teoretické kognitivní metody, především pak analýza a komparace.

## **Doporučený rozsah práce**

30 – 40 stran

## **Klíčová slova**

Česká republika, Evropská unie, export, hrubý domácí produkt, import, inflace, makroekonomická analýza, makroekonomie, nezaměstnanost

---

## **Doporučené zdroje informací**

BRČÁK, Josef, Bohuslav SEKERKA a Dana STARÁ. Makroekonomie – teorie a praxe. Plzeň: Vydavatelství a nakladatelství Aleš Čeněk, 2014. ISBN 978-80-7380-492-3

GOWLAND, David. Makroekonomie Gowland : Understanding macroeconomics (orig.). Translated by Miloslav Šálek. 1. vyd. Praha: Victoria Publishing, 1995. 238 s. ISBN 80-85865-22-X

HELÍSEK, M. Makroekonomie pro bakalářské studium. Slaný: Melandrium, 1996, 200 s. ISBN 80-901801-5-9

HOLMAN, Robert. Makroekonomie: středně pokročilý kurz. 2. vyd. Praha: C.H. Beck, 2010. Beckovy ekonomické učebnice. ISBN 978-80-7179-861-3

JUREČKA, Václav. Makroekonomie. 2., aktualiz. vyd. Praha: Grada, 2013. Expert (Grada). ISBN 978-80-247-4386-8

---

## **Předběžný termín obhajoby**

2017/18 LS – PEF

## **Vedoucí práce**

Ing. Kamila Veselá, Ph.D.

## **Garantující pracoviště**

Katedra ekonomických teorií

---

Elektronicky schváleno dne 31. 1. 2018

**doc. PhDr. Ing. Lucie Severová, Ph.D.**

Vedoucí katedry

---

Elektronicky schváleno dne 6. 2. 2018

**Ing. Martin Pelikán, Ph.D.**

Děkan

V Praze dne 14. 03. 2018

### **Čestné prohlášení**

Prohlašuji, že svou bakalářskou práci „*Analýza dopadu vstupu ČR do EU z pohledu makroekonomie*“ jsem vypracoval samostatně pod vedením vedoucího bakalářské práce a s použitím odborné literatury a dalších informačních zdrojů, které jsou citovány v práci a uvedeny v seznamu použitých zdrojů na konci práce. Jako autor uvedené bakalářské práce dále prohlašuji, že jsem v souvislosti s jejím vytvořením neporušil autorská práva třetích osob.

V Praze dne 14.3.2018

---

## **Poděkování**

Rád bych touto cestou poděkoval paní Ing. Kamile Veselé, Ph.D. za pomoc, rady a připomínky a především za trpělivost a ochotu při vedení bakalářské práce.

# **Analýza dopadu vstupu ČR do EU z pohledu makroekonomie**

## **Abstrakt**

Bakalářská práce je zaměřena na dopady vstupu České republiky do Evropské unie. Předmětem analýzy dopadu byly základní makroekonomické ukazatele míra nezaměstnanosti, hrubý domácí produkt, míra inflace, průměrná mzda a platební bilance. Bakalářská práce byla vytyčena od roku 2000 do roku 2017, tedy roky před vstupem do Evropské unie a po vstupu do EU. Vstup do Evropské unie posílil českou ekonomiku a nastolil hospodářský růst, který trval do roku 2008. Rok 2009 byl pod vlivem globální ekonomické krize rokem úpadku české ekonomiky, která vrcholila rokem 2010 a její následky přetrvávaly až do roku 2013. Poté se ČR vrátila k trendu hospodářského růstu, který pokračuje až do konce sledovaného období.

**Klíčová slova:** Česká republika, Evropská unie, export, hrubý domácí produkt, import, inflace, makroekonomická analýza, makroekonomie, nezaměstnanost

# **Analysis of the impact of accession Czech Republic to the EU in macroeconomics**

## **Abstract**

The thesis is focused on impact on economy in Czech Republic after entering the European Union. As subjects of matter of the impact are used macroeconomics indicators, unemployment rate, gross domestic product, inflation rate, average wage and balance of payments. The thesis defines trends during years before and after and entry of Czech Republic into EU, during 2000 and 2017

**Keywords:** Czech republic, European Union, export, Gross Domestic Product, import, inflation, macroeconomic analysis, macroeconomics, unemployment



# Obsah

<b>1 Úvod</b> .....	<b>11</b>
<b>2 Cíl práce a metodika</b> .....	<b>13</b>
2.1 Cíl práce .....	13
2.2 Metodika .....	13
<b>3 Teoretická východiska</b> .....	<b>14</b>
3.1 Makroekonomie, její cíle a nástroje .....	14
3.2 Makroekonomické ukazatele .....	15
3.2.1 Nezaměstnanost .....	15
3.2.1.1 Definice nezaměstnanosti .....	15
3.2.1.2 Měření a míra nezaměstnanosti .....	16
3.2.1.3 Druhy nezaměstnanosti .....	16
3.2.1.4 Struktura nezaměstnanosti .....	18
3.2.1.5 Dobrovolná a nedobrovolná nezaměstnanost .....	18
3.2.1.6 Důsledky nezaměstnanosti .....	18
3.2.2 Makroekonomické agregáty .....	19
3.2.3 Hrubý domácí produkt .....	20
3.2.3.1 Metody výpočtu hrubého domácího produktu .....	20
3.2.3.2 Nominální a reálný produkt .....	23
3.2.4 Hrubý národní produkt .....	23
3.2.5 Inflace .....	24
3.2.5.1 Měření cenové hladiny a cenové indexy .....	25
3.2.5.2 Míra inflace .....	26
3.2.5.3 Typy inflace .....	26
3.2.6 Průměrná mzda .....	29
3.2.6.1 Mzdy a platy .....	30
3.2.6.2 Účetní členění mezd .....	30
3.2.6.3 Typy mezd .....	30
3.2.6.4 Mzdy ze statistického pohledu .....	31
3.2.7 Platební bilance .....	31
3.2.7.1 Vertikální a horizontální struktura platební bilance .....	32
3.2.8 Export a import .....	33
3.2.9 Magický čtyřúhelník .....	33

<b>4 Analytická část.....</b>	<b>35</b>
4.1 Míra nezaměstnanosti.....	35
4.2 HDP.....	41
4.3 Míra Inflace.....	44
4.4 Platební bilance.....	45
4.5 Průměrná mzda.....	47
<b>5 Výsledky a závěr.....</b>	<b>48</b>
<b>6 Seznam použitých zdrojů.....</b>	<b>50</b>

## **Seznam obrázků**

Obrázek 1- Struktura obyvatelstva.....	15
Obrázek 2- Nezaměstnanost.....	17
Obrázek 3- Okunův zákon.....	19
Obrázek 4- Poptávková inflace.....	28
Obrázek 5- Nabídková inflace.....	29
Obrázek 6- Struktura platební bilance.....	32
Obrázek 7- Magický čtyřúhelník.....	34

## **Seznam tabulek**

<b>Tabulka 1 - míra nezaměstnanosti 2000-2009.....</b>	<b>38</b>
<b>Tabulka 2 - míra nezaměstnanosti 2010-2017.....</b>	<b>38</b>
Tabulka 3 - kvartální míra nezaměstnanosti.....	40
Tabulka 4 – HDP.....	41
Tabulka 5 - míra inflace.....	44
Tabulka 6 - platební bilance.....	45
Tabulka 7 - průměrná mzda.....	47

## **Seznam grafů**

Graf 1 - Míra nezaměstnanosti.....	39
Graf 2 - kvartální míra nezaměstnanosti.....	40
Graf 3 – HDP.....	43
Graf 4 - růst HDP.....	43

# 1 Úvod

Ekonomika České republiky je malá otevřená ekonomika patřící mezi rozvinuté světové ekonomiky.

S pádem komunismu se tehdejší československá ekonomika transformovala z centrálně plánovaného hospodářství zpět na tržní ekonomiku. Po rozdělení Česka a Slovenska na dva samostatné státy, tedy v letech 1994-1996, zažívala Česká republika obrovský růst. Stala se jako první mezi postkomunistickými státy členem OECD (Organizace pro hospodářskou spolupráci a rozvoj). Českou ekonomiku tvoří průmysl, který se významně podílí na exportu a importu především do Německa, služby a z menší míry i zemědělství.

V roce 1995 se česká koruna stala směnitelnou s ostatními měnami. Později po počáteční expanzi, na přelomu let 1996 a 1997 došlo k ústupu, ze kterého se Česká republika vzpamatovala až v roce 1999, kdy se podařilo snížit inflaci a obnovit ekonomický růst. Za toto období se rapidně zvýšila nezaměstnanost. (ČNB, [online], [cit. 26-02-2018])<sup>1</sup>

První květen 2004 byl pro Českou republiku zvratem. Vstoupila společně s dalšími deseti státy do Evropské unie, což mělo přinést určité výhody, jako například volný pohyb osob po EU, snížení nezaměstnanosti díky zaměstnání osob v jiných členských státech EU, podporu ekonomického rozvoje, zlepšení životních podmínek obyvatel EU, vyvážené a stabilní obchodní vztahy mezi členskými státy a přijetí eura jako jednotné měny, ale i nevýhody jako nemožnost vystoupit z EU, omezení demokracie, zvýšení cen základních potravin, služeb a potřeb a také nárůst hospodářské závislosti na ostatních zemích.

Česká republika musela splnit před vstupem řadu podmínek, například podepsání Maastrichtských kritérií, které musí členský stát splnit, pokud chce přijmout společnou měnu euro. Stát musí splňovat 5 podmínek. Musí být v daném státě **cenová stabilita**, což znamená, že průměrná míra inflace smí být maximálně o 1,5% vyšší, než je průměrná míra inflace tří členských států s nejnižší inflací. Dalším z kritérií je **veřejný dluh**, jehož poměr k hrubému domácímu produktu musí být nižší než 60% a **veřejný deficit**,

---

<sup>1</sup>

[http://www.historie.cnb.cz/cs/menova\\_politika/prurezova\\_temata\\_menova\\_politika/1\\_ekonomicky\\_vyvoj\\_na\\_uzemi\\_ceske\\_republiky.html](http://www.historie.cnb.cz/cs/menova_politika/prurezova_temata_menova_politika/1_ekonomicky_vyvoj_na_uzemi_ceske_republiky.html)

jehož poměr k hrubému domácímu produktu musí být nižší než 3%. Měla by být zajištěna *stabilita cenového kurzu*, tedy měnový kurz členského státu by měl být alespoň 2 roky stabilní vůči euru, a *dlouhodobé úrokové sazby* státních dluhopisů smí být maximálně o 2 % vyšší než úrokové sazby členů eurozóny s nejnižší mírou inflace. (ČNB, [online], [cit 26-02-2018])<sup>2</sup>

---

<sup>2</sup> [https://www.cnb.cz/cs/o\\_cnb/mezinarodni\\_vztahy/cr\\_eu\\_integrace/eu\\_integrace\\_04.html](https://www.cnb.cz/cs/o_cnb/mezinarodni_vztahy/cr_eu_integrace/eu_integrace_04.html)

## **2 Cíl práce a metodika**

### **2.1 Cíl práce**

Primárním cílem práce je analyzovat makroekonomickou situaci České republiky před vstupem do EU a po vstupu do EU a dokázat, že vstup do EU měl pozitivní dopad na českou makroekonomickou situaci. Vedlejšími cíli práce jsou analýzy dílčích ukazatelů makroekonomických činitelů, jako například nezaměstnanost, hrubý domácí produkt, inflace, průměrná mzda, platební bilance. Pomocí trendů a odchylek dílčích makroekonomických ukazatelů a komparací datových výsledků z období před vstupem EU a po vstupu do EU, práce dokazuje hlavní cíl.

### **2.2 Metodika**

Práce je rozdělena na dvě části. První teoretická část je zpracována literární rešerší. Zde je studována odborná literatura zabývající se danou problematikou, na jejímž základě je vytvořena literární rešerše, která se zabývá makroekonomickými ukazateli s důrazem na ty, které budou použity pro analytickou část. V praktické části jsou analyzovány vybrané makroekonomické ukazatele - míra nezaměstnanosti, hrubý domácí produkt, inflace, platební bilance a průměrná mzda. Následně zhodnoceny pomocí rozboru. Práce bude analyzovat odchylky a zároveň trend vývoje za období 2000 - 2017. Tato část práce je poté provedena pomocí základních statistických dat, jejichž zdroji jsou oficiální internetové stránky statistického úřadu a ČNB.

## 3 Teoretická východiska

### 3.1 Makroekonomie, její cíle a nástroje

Obor ekonomie je rozdělen do dvou podoborů. Mikroekonomie se soustředí na zkoumání a rozhodování jednotlivých tržních subjektů domácností, firem a státu. Makroekonomie zkoumá chování ekonomiky jako celku. (Samuelson A. P., a další, 2013)

S makroekonomickou situací souvisí otázky, jako např.: Je snadné si najít práci? Je dostatek volných pracovních míst? Jaká je životní úroveň vaší rodiny? Utratí vláda více, než vybere na daních? Nacházíme se v období finančního optimismu a růstu akcií? (Jurečka, a kol., 2013)

Hlavním cílem hospodářské politiky je zajistit vysokou úroveň a rychlý ekonomický růst, tedy potřebné množství nejběžnějších statků a služeb, jako např.: zajistit lidem bydlení, dostatek potravin a vzdělání. Dalším cílem je dosáhnout vysoké zaměstnanosti s nízkou nedobrovolnou nezaměstnaností a stabilitu cenové hladiny.

Nástroje hospodářské politiky jsou všechny prostředky, kterými je vláda schopna ovlivnit realizaci cílů hospodářské politiky.

Jedná se o fiskální politiku, která se zabývá vládními výdaji, jako jsou výdaje na statky a služby nebo výdaje vládních transferů, jejichž cílem je zvýšit příjem seniorů nebo nezaměstnaných. Druhým nástrojem fiskální politiky jsou daně, které ovlivňují to, kolik peněz lidem zbyde po zdanění a s čím budou moci hospodařit.

Dalším nástrojem hospodářské politiky je monetární politika, která se dále dělí na nástroje přímé (administrativní) a nepřímé (tržní). Díky monetární politice vláda řídí peníze, bankovní systém a úvěry. (Samuelson A. P., a další, 2013)

Mezi nástroje monetární politiky také patří intervence na devizových trzích. Tento pojem označuje řízení kurzu národní měny ke vztahu k měnám zahraničním. (Jurečka, a kol., 2013)

## 3.2 Makroekonomické ukazatele

### 3.2.1 Nezaměstnanost

#### 3.2.1.1 Definice nezaměstnanosti

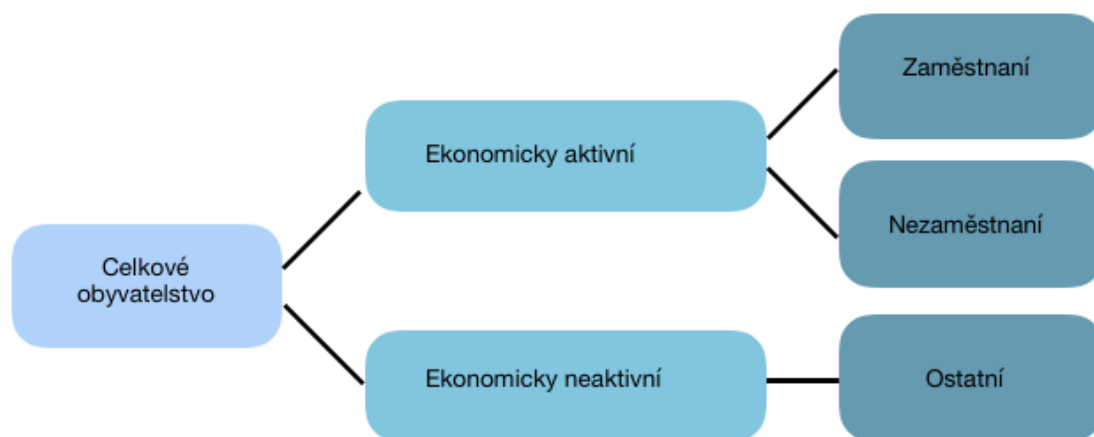
Nezaměstnanost je stav na trhu práce, kdy osoby starší 15 let jsou schopny pracovat, ale o zaměstnání přišli proti své vlastní vůli nebo osoby, které si aktivně práci hledají.

Ne každý, kdo nemá práci, se počítá mezi nezaměstnaného.

Podle definice Eurostatu se považují za nezaměstnané osoby ty, které:

- jsou starší více jak patnácti let,
- si aktivně hledají práci,
- jsou připraveni k nástupu do práce do 14 dnů. (Brčák a spol., 2014)

Mezi zaměstnané řadíme osoby, které pracují na plný nebo částečný úvazek nebo ty, kteří práci mají, ale nemohou pracovat z důvodu nemoci.



**Obrázek 1- Struktura obyvatelstva**

**Zdroj:** vlastní zpracování podle Pavelka, 2007

### 3.2.1.2 Měření a míra nezaměstnanosti

Zaměstnaní a nezaměstnaní tvoří společně ekonomicky aktivní obyvatelstvo neboli pracovní sílu. Ostatní lidé v produktivním věku, kteří nemají a nehledají zaměstnání, to jsou především studenti na denním studiu, lidé na mateřské dovolené, osoby pečující o handicapované členy rodiny a zdravotně postižení, patří do kategorie ekonomicky neaktivních.

Míru nezaměstnanosti ( $u$ ) lze vyjádřit jako podíl mezi počtem nezaměstnaných osob ( $N$ ) a ekonomicky aktivním obyvatelstvem ( $EA$ ). Ekonomicky aktivním obyvatelstvem je myšlen součet zaměstnaných ( $Z$ ) a nezaměstnaných ( $N$ ) osob. Míra nezaměstnanosti je dána vzorcem: (Jurečka a kol., 2013)

$$u = N/EA \times 100 = N/Z+N \times 100$$

Dalším ukazatelem je míra pracovní participace, která vyjadřuje poměr pracovních sil ( $L$ ) s počtem osob v produktivním věku 16 - 65 let ( $F$ ). (Brčák a spol., 2014.)

$$Lp = L/F$$

### 3.2.1.3 Druhy nezaměstnanosti

Nezaměstnanost rozdělujeme na 3 druhy dle příčiny vzniku, a to na:

- Frikční nezaměstnanost
- Strukturální nezaměstnanost
- Cyklickou nezaměstnanost

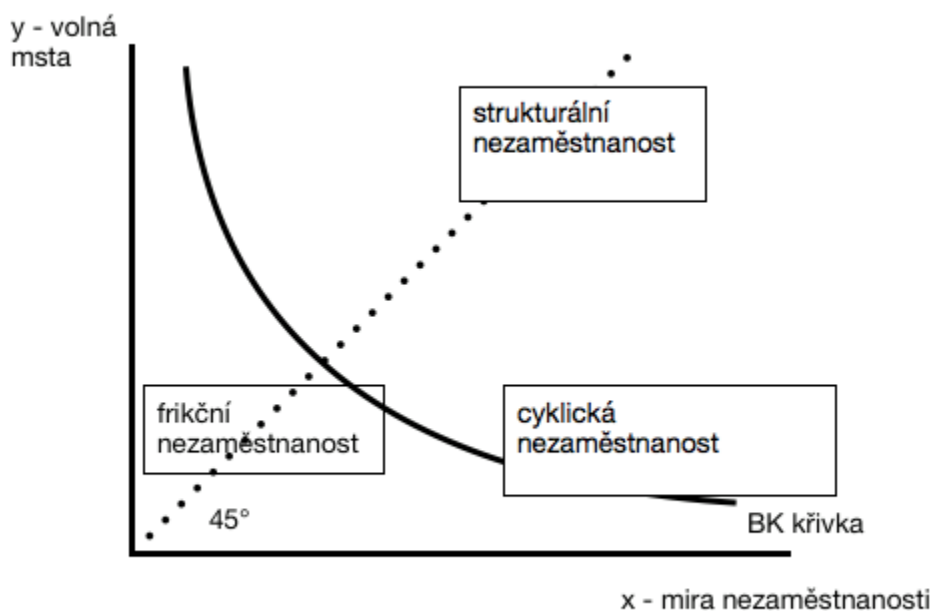
Frikční nezaměstnanost je přirozený jev, který vzniká přirozeným pohybem osob na trhu práce a je spojena s pohybem lidí z jednoho regionu do jiného za lepší nabídkou práce. Vzniká působením životního cyklu obyvatelstva, kdy lidé opouštějí práci a hledají lepší práci jinde, některé osoby se vrací z mateřské dovolené, studenti a absolventi hledají uplatnění na trhu práce, a to nějakou dobu trvá. Tato nezaměstnanost má krátkodobý charakter a nemá výrazné negativní důsledky. (Brčák a spol., 2014)



Dalším druhem je strukturální nezaměstnanost, která odhaluje nesoulad mezi poptávkou a nabídkou na pracovním trhu. Jedná se o nezaměstnanost, kdy na trhu práce je například přebytek dělníků a nedostatek zdravotních sester. Příčina může být dána technickým pokrokem, kdy je lidská práce nahrazována prací strojů. Z hlediska dopadu na ekonomiku se tato nezaměstnanost řadí mezi nejzávažnější. Pro vyřešení situace bývá nutný například přesun osob na jiné území, kde je poptávka po dané pracovní síle. (Jurečka a kol., 2013)

Cyklická nezaměstnanost se odvíjí od hospodářského cyklu, je řazena mezi nedobrovolnou nezaměstnanost a trvá v řádu několika měsíců. Vzniká tehdy, když poklesne celková poptávka po pracovní síle během poklesu hospodářského cyklu. Lidé bývají propouštěni ve velkém počtu a míra nezaměstnanosti se zvyšuje. (Samuelson A. P., a další, 2013)

Samostatným druhem je sezónní nezaměstnanost, která je typická především pro stavebnictví, zemědělství nebo cestovní ruch. Jedná se o nezaměstnanost, která je závislá například na klimatických podmínkách a počasí. (Brčák a spol., 2014)



**Obrázek 2- Nezaměstnanost**

**Zdroj:** Jurečka V., 2013, str. 144; vlastní zpracování

#### 3.2.1.4 Struktura nezaměstnanosti

Strukturu nezaměstnanosti v dané ekonomice rozdělujeme z hlediska délky do dvou kategorií.

První je krátkodobá nezaměstnanost. Její rozmezí se pohybuje okolo několika týdnů a je méně závažným problémem. Jedná se o jev nepříznivý, nicméně nevyhnutelný. Mezi krátkodobou nezaměstnanost řadíme například frikční nezaměstnanost nebo sezónní nezaměstnanost.

Závažným problémem je však nezaměstnanost dlouhodobá, která trvá více než jeden rok. Tato nezaměstnanost závažně ovlivňuje rodiny dlouhodobě nezaměstnaných. Ovlivňuje také nepříznivě sociální pozici a psychiku nezaměstnaných. (Jurečka a kol., 2013)

#### 3.2.1.5 Dobrovolná a nedobrovolná nezaměstnanost

Mezi dobrovolnou nezaměstnanost řadíme výše uvedenou frikční a strukturální nezaměstnanost. Tento druh nezaměstnanosti vzniká, když lidé hledají lepší pracovní pozici s vyšším mzdovým ohodnocením. Nejčastější výskyt této nezaměstnanosti je tehdy, když je nabízena nižší mzda za provedení práce, než je očekávané.

K nedobrovolné nezaměstnanosti dochází, když lidé chtějí pracovat, ale nemohou, z důvodu nedostatečné kvalifikace či praxe. (Jurečka a kol., 2013)

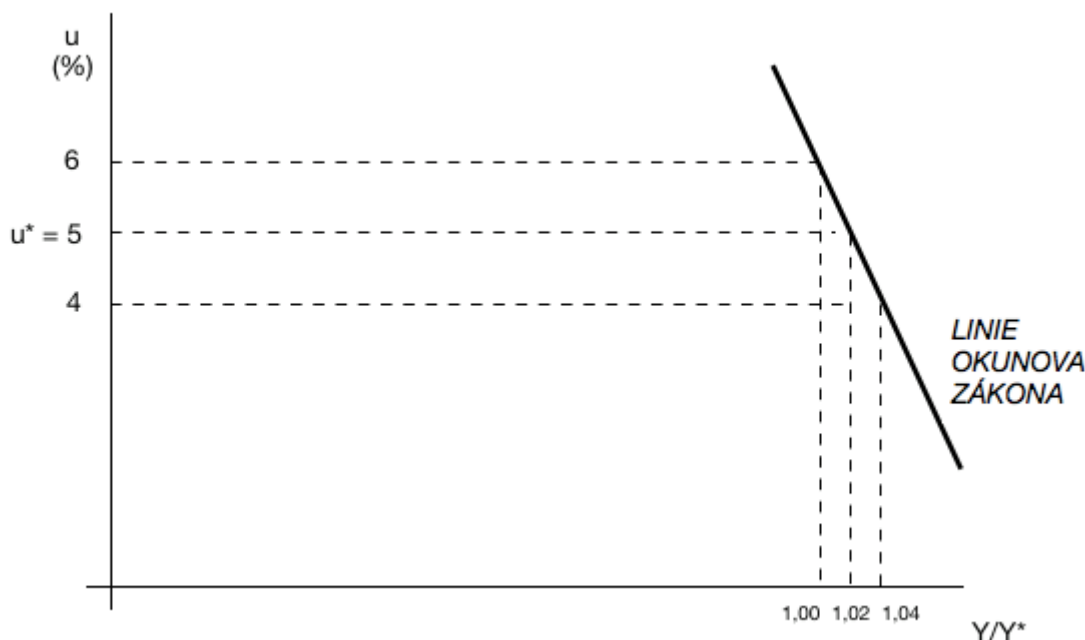
#### 3.2.1.6 Důsledky nezaměstnanosti

Nezaměstnanost má dopady na hospodářství, ale i společnost.

***Hospodářské důsledky*** se odráží v nevyužitém potencionálu ekonomiky.

Okunův zákon popisuje vztah nezaměstnanosti a produktu. Pokud se rovná skutečná a přirozená míra nezaměstnanosti, poté se rovná i skutečný a potencionální produkt, z čehož vyplývá, že ekonomika využívá svůj potenciál. Pokud je skutečná míra vyšší než přirozená míra nezaměstnanosti, poté je skutečný produkt menší než potencionální

a ekonomika nevyužívá svůj potenciál. Americkým ekonomem A. M. Okunem bylo na skutečných datech dokázáno, že platí nepřímá úměrnost, a to že při poklesu skutečného produktu o 2 % se zvýší míra nezaměstnanosti o 1 %.



**Obrázek 3- Okunův zákon**

**Zdroj:** Helísek M., 1996, str. 129; vlastní zpracování

*Sociální důsledky* mají za následek zvýšení psychického zatížení, které s sebou přináší růst nemocnosti. Dalšími sociálními dopady je zničení etických hodnot, s čímž přichází rozpad rodin, což může vyvolat patologické jevy, jako je kriminalita, narkomanie a alkoholismus. Sociální problémy způsobené nezaměstnaností mohou vést k radikalizaci postižených skupin. Nejhorší sociální dopady má dlouhodobá nezaměstnanost, při níž dochází ke kumulaci výše uvedených problémů. (Helísek, 1996)

### 3.2.2 Makroekonomické agregáty

Pomocí makroekonomických agregátů měříme celkový ekonomický výkon státu. Makroekonomickými agregáty rozumíme veličiny stavové a veličiny tokové.

„Stavové veličiny měří např. množství peněz v oběhu, počet pracovních sil v ekonomice, objem úspor v daném časovém okamžiku.“ (Jurečka a kol., str. 27, 2013)

Tokové veličiny vyjadřují změnu například investic nebo důchodu za jednotku času.

Mezi nejpoužívanější makroekonomické agregáty, patří:

- Hrubý domácí produkt (HDP) – Gross Domestic Product (GDP),
- Hrubý národní produkt (HNP) – Gross National Product (GNP),
- Čistý domácí produkt (NDP) – Net Domestic Product,
- Čistý národní produkt (NNP) – Net National Product. (Jurečka a kol., 2013)

### 3.2.3 Hrubý domácí produkt

*„Hrubý domácí produkt (HDP, Gross Domestic Product, GDP) je tržní hodnota všech finálních statků a služeb vyrobených v ekonomice za dané časové období“.* (Lipovská H., str. 98, 2017)

Hrubý domácí produkt je výsledkem fungování určité ekonomiky za určité časové období. Velikost HDP představuje ekonomickou sílu země. Je nutné ho vyjádřit a vyčíslit. Tento výstup je nezbytné vyjádřit v penězích.

Další otázkou je, co je zahrnuto do výstupu a jestli jsou zahrnuty všechny výrobky nebo jen některé. Důležité tedy je, aby všechny statky a služby byly zahrnuty v určitém časovém období pouze jednou. Proto je nezbytné rozlišovat meziproduct a finální produkt.

Meziproductem se rozumí statky, které byly v daném roce vyprodukovány, ale zároveň spotřebovány, což jsou například materiály, polotovary, energie. Nezahrnuje se do konkrétního výstupu.

Finálním produktem jsou služby, které byly prodávány konečnému uživateli a jsou počítány do konkrétního výstupu. (Brčák a spol., 2014)

#### 3.2.3.1 Metody výpočtu hrubého domácího produktu

Hrubý domácí produkt lze počítat třemi metodami:

- Produkční (výrobní) metodou,
- Výdajovou metodou,
- Důchodovou (příjmovou) metodou.

**Produkční (výrobní) metoda** je založená na součtu přidaných hodnot.

Přidaná hodnota je hodnota, kterou jednotlivý výrobci přidávají k hodnotě nakupovaných služeb a surovin v průběhu procesu. Do hodnoty produktu započítáváme všechny části výrobního řetězce.

Produkční metodu vypočítáme pomocí vzorce:

$$HDP = \sum \text{přidaných hodnot a čistých daní}$$

$$HDP = \text{hodnota produkce} - \text{meziprodukt} + \text{daně z produktů} - \text{dotace}$$

Součet přidaných hodnot je rozdílem mezi hodnotou produkce a meziproduktem. Nesmíme zapomenout na to, že produkce se oceňuje v základních cenách a je nutné tedy přičíst daně a odečíst dotace na výrobu. (Brčák a spol., 2014)

**Výdajová metoda** je definována jako součet všech vynaložených výdajů k nakoupení.

Řadíme sem *spotřební výdaje (C)*, což jsou služby (zdravotní, vzdělávací), předměty dlouhodobé spotřeby, jako jsou například automobily, nábytek apod. a předměty krátkodobé spotřeby – potraviny. (Jurečka a kol., 2013)

Dále tato metoda zahrnuje *investiční výdaje (I)*, *výdaje na vládní nákupy statků a služeb (G)* a *čistý export (NX)* – nebo také *exportovaných statků a služeb (X)* a *importovaných statků a služeb (M)*.

Čistý export (NX) je definován jako rozdíl mezi exportem a importem. (Brčák a spol., 2014)

$$HDP = C + I + G + NX$$

$$HDP = C + I + G + X - M$$

**Důchodová (příjmová) metoda** je součet důchodů jednotlivých subjektů ekonomiky. Při použití důchodové metody vycházíme z příjmů ekonomických subjektů. Tato metoda je založena na součtu příjmů.

Mezi tyto důchody patří:

- *„Mzdy (hrubé mzdy plus další náklady firem na práci, včetně příspěvků na sociální a zdravotní pojištění), které platí firmy;*
- *Úroky (čisté úroky, tzn. rozdíl mezi úroky, které získají domácnosti a vláda, dále úroky, které domácnosti a vláda zaplatí jiným subjektům),*
- *Zisky (hrubý zisk firem, který se člení na dividendy akcionářů, nerozdělené zisky a daň ze zisku)*
- *Renty (důchody plynoucí domácnostem z vlastnictví půdy a nemovitosti)*
- *Příjmy samostatně podnikajících osob (příjmy ze samozaměstnání).“*

Součet všech těchto důchodů nazýváme *čistý domácí důchod* a je menší než hrubý domácí produkt. *Hrubý domácí produkt* pak vypočítáme z čistého domácího důchodu, nepřímých daní a amortizace (odpisů).

Amortizace je odepisování opotřebeného výrobku během výrobního procesu. Nepřímá daň je součástí ceny statků a je odváděna do státního rozpočtu. (Jurečka a kol., 2013)

*Čistý domácí důchod = mzdy + úroky + zisky + renty + příjmy ze samozaměstnání*

*Hrubý domácí produkt = čistý domácí produkt + nepřímé daně + amortizace*

Další ukazatel, který je důležitý při srovnávání HDP na mezinárodní úrovni, **je HDP v partitě kupní síly (PPS)**. Jeho hodnota je klíčovým kritériem při čerpání prostředků z fondů EU. Tento ukazatel se udává v uměle vytvořené jednotce PPS. Jedná se o takový kurz mezi dvěma měnami, při kterém si v obou zemích lze koupit stejné množství statků.

Ve snaze ještě více zpřesnit ukazatel HDP byl vyvinut ukazatel čistého ekonomického bohatství NEW. Tento ukazatel se snaží zachytit i aktivity (produkty a služby), které oficiálně neprojdou trhem. Odečítá hodnotu záporných externalit, pod kterými si lze představit například zhoršení životního prostředí za účelem zvýšení produkce a tudíž zvýšení HDP.

*NEW = HDP + hodnota aktivit které neprojdou trhem – hodnota záporných externalit*

### 3.2.3.2 Nominální a reálný produkt

**Nominální produkt** počítáme v běžných cenách, tedy v cenách, které převládají na trhu v době, kdy je HDP počítán. Velikost nominálního produktu se mění v závislosti na změnách tržních cen výrobků a služeb a na měnách objemů prodaných výrobků a služeb.

**Reálný produkt** je počítán v cenách stálých a měří celkové množství produktu. Stále ceny jsou ceny, které určíme v období jednoho roku a stanovíme je jako základní.

*„Reálný produkt můžeme zjistit v produktové metodě sečtením reálných celkových výstupů dílčích výrobních podskupin, kterých mohou být desítky i stovky. Tyto výsledky jsou zjištěny z nominálních veličin očištěním od vlivu změny cen tzv. deflováním.“*  
(Helísek M., 1996)

**Deflování** je vydělení nominálního výsledku cenovým indexem neboli převádění agregátů do nominálních hodnot. Cílem je hledání hodnoty reálného HDP. (Jurečka a kol., 2013)

### 3.2.4 Hrubý národní produkt

Hrubý národní produkt je finální peněžní hodnota všech statků a služeb vytvořená za dané období (zpravidla za 1 rok) na určitém místě – jak na území daného státu, tak i v cizině. Rozdíl mezi hrubým domácím a hrubým národním produktem spočívá v tom, že hrubý domácí produkt je definován bez ohledu na vlastnictví výrobních faktorů a rozhodující je geografický princip. To znamená, že jde o produkci vyrobenou na území dané země jak firmami zahraničními, tak firmami domácími. Oproti hrubý národní produkt zahrnuje území daného státu i zahraničí. (Jurečka a kol., 2013)

Hrubý národní produkt můžeme vypočítat podobně jako hrubý domácí produkt.

Používáme k tomu 3 metody:

- Metodou přidaných hodnot,
- Metodou základních důchodů,
- Metodou užití spotřebitelských údajů.

HDP lépe odráží vývoj ekonomiky, proto v analýzách používáme spíš tento produkt. Hlavní rozdíl mezi HDP a HNP spočívá v saldu neboli sumě důchodů převáděných ze zahraničí. (Brčák a kol., 2013)

### 3.2.5 Inlace

*„Inlace je prostě civilizační chorobou, asi tak jako obezita. Avšak zvládnutí této nemoci závisí na společnosti samotné, a proto lze mluvit o míře inflace jako o míře sebekontroly společnosti.“* M. Helísek, J. Havel

Inlace je definována jako všeobecný růst cenové hladiny zboží a služeb za určitou jednotku času. Má za následek zvyšování kupní síly peněz, která se mění nepřímou úměrou k vývoji cenové hladiny. Z definice vyplývá, že se nejedná o růst cen jednotlivých statků a služeb, ale o růst obecné cenové hladiny v národním hospodářství, kdy se zvyšováním obecné cenové úrovně mohou ceny některých druhů zboží klesat.

Nejčastější příčinou, kvůli které dochází k inflaci, je růst fyzického objemu peněz. Pokud se do ekonomiky dostává větší množství peněz, než je produkce statků, tak dochází k znehodnocování peněz, a tudíž k inflaci. V ČR reguluje množství peněz v oběhu Česká národní banka pomocí monetárních nástrojů.

Opakem inflace je **deflace**. Deflaci můžeme definovat jako pokles cenové hladiny. Zjednodušeně řečeno, ceny zboží a výrobků klesají. Neznamena to však, že deflace je výhodným jevem. Zejména pro ty, kteří sami prodávají zboží, má deflace negativní účinek. Ani pokles mezd, které sem řadíme, není výhodou.

Důležité pojmy:

- Cenová stabilita – k té dochází, když cenová hladina neroste ani neklesá,
- Akcelerující inflace – zrychlování inflace neboli zvyšování míry inflace,
- Dezinflace – zpomalování inflace neboli snižování míry inflace. (Jurečka a kol., 2013)



### 3.2.5.1 Měření cenové hladiny a cenové indexy

Cenová hladina sleduje všeobecnou úroveň cen v ekonomice. S růstem cenové hladiny je spojen pokles kupní síly peněz. Roste-li cenová hladina, potom si za peněžní jednotku můžeme koupit menší množství statků a služeb. Cenovou hladinu měříme pomocí cenových indexů. (Musil, 2008)

K měření vývoje cenové hladiny používáme cenové indexy. Nejběžnějším je **index spotřebitelských cen** (CPI – Consumer Price Index). Tento index se zabývá změnami cen výrobků a služeb, které kupují domácnosti. K vypočítání CPI, je potřeba vědět, co je to spotřební koš. Spotřebitelský koš je souhrn výrobků a služeb spotřebovaný typickou domácností. Spotřebitelský koš obsahuje:

- 1 Bydlení, voda, energie, paliva
- 2 Potraviny a nealkoholické nápoje
- 3 Doprava
- 4 Alkoholické nápoje a tabák
- 5 Rekreace a kultura
- 6 Ostatní služby a zboží
- 7 Stravování a ubytování
- 8 Bytové vybavení, zařízení domácnosti, opravy
- 9 Odívání a obuv
- 10 Pošty a telekomunikace
- 11 Zdraví
- 12 Vzdělání

Od čísla 1 sestupně klesá důležitost dané skupiny, ta se uvádí v promile.

Bydlení, voda, energie mají důležitost zhruba 250 promile a poslední vzdělání pouhých 6 promile. (Údaje ČSÚ ze spotřebního koše pro rok 2017)

$$CPI = (\text{hodnota daného spotřebního koše v cenách běžného roku} / \text{hodnota daného spotřebního koše v cenách základního období}) \times 100$$

$$CPI = (\sum Q_0 \times P_1 / \sum Q_0 \times P_0) \times 100,$$

kdy  $Q_0$  je spotřební koš v základním období,

$P_0$  jsou ceny statků ve výchozím roce,

$P_1$  jsou ceny statků v běžném roce, v němž vývoj cenové hladiny měříme. (Jurečka a kol., 2013)

Dalším možným indexem je **implicitní cenový deflátor** (IPD – Implicit Price Deflator), který je podobný jako výpočet CPI. Rozdíl je jen v tom, že při výpočtu CPI jsou do výpočtu zahrnuty pouze vybrané spotřební statky, kdežto do výpočtu IPD jsou zahrnuty všechny statky, které jsou v produktu ekonomiky zastoupeny. Právě díky tomu, že jsou v IPD zahrnuty jak potraviny, tak obráběcí stroje, traktory, letadla, činí tento indikátor přesnějším, než je CPI.

$$IDP = (\text{nominální HDP} / \text{reálný HDP}) \times 100$$

### 3.2.5.2 Míra inflace

Cenové indexy se zabývají především vývojem cenové hladiny. Častěji než úroveň cenové hladiny je používána míra inflace, což je tempo změn cenové hladiny v čase. Míra inflace vyjadřuje procentní změnu cenového indexu za určité období a počítá se jako rozdíl cenového indexu běžného a základního období. Je počítána v procentech, proto získaný výsledek z podílu násobíme stem.

Míru inflace spočítáme pomocí vzorce:

$$\pi = (P_1 - P_0 / P_0) \times 100,$$

kdy  $\pi$  je míra inflace v běžném období,

$P_1$  je cenová hladina v běžném období,

$P_0$  je cenová hladina v základním období. (Soukup J. a kol, 2007)

### 3.2.5.3 Typy inflace

Typy inflace se dělí podle tempa růstu, podle příčiny a podle projevu.

#### **Podle tempa růstu:**

Prvním typem je **inflace mírná (plíživá)**, občas také uváděná jako nízká inflace. Za tuto inflaci lze považovat každou jednocifernou inflaci. Vyznačuje se tím, že tempo

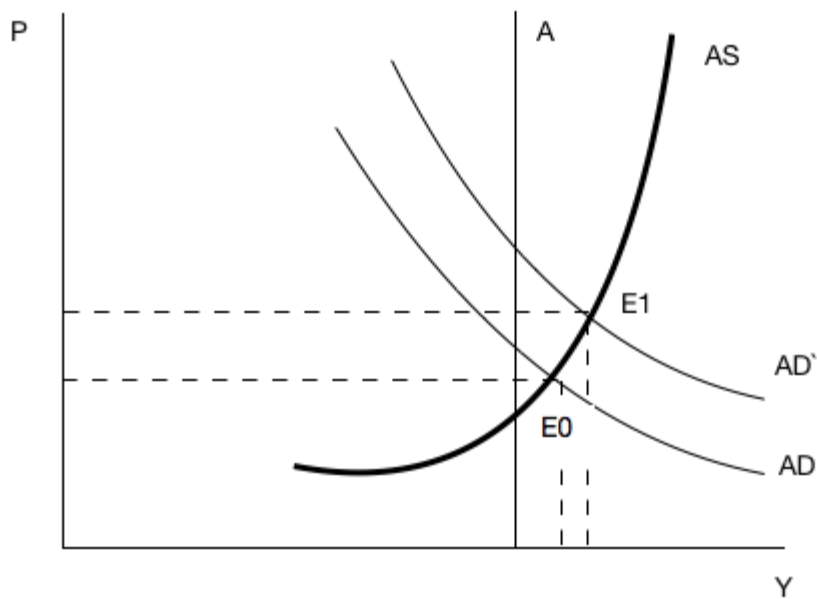
růstu cenové hladiny nepřekračuje tempo růstu výroby. Lidé neztrácejí důvěru k penězům, jsou ochotni držet je v bankách na běžných účtech a jsou ochotni sepisovat smlouvy v peněžním vyjádření, jelikož očekávají, že relativní cena zboží se v průběhu času nezmění. (Samuelson A. P., a další, 2013)

**Pádívá inflace** je inflace dosahující dvouciferných až tříciferných hodnot, například 10 či 100 procent. Tato inflace vážným způsobem narušuje fungování hospodářství. Je provázena ztrátou důvěry v měnu. Lidé si nechávají pouze minimální hotovost nutnou pro každodenní transakce. Finanční trhy ochabují, jelikož kapitál utíká do zahraničí.

Třetím typem je **hyperinflace**, která odpovídá míře inflace s tisícem a více procenty ročně. Hyperinflace má zničující účinek. Je doprovázena zhroucením měny a důsledkem bývá přechod na zahraniční měny. Řešením hyperinflace je měnová reforma. (Samuelson A. P., a další, 2013)

#### **Podle příčiny:**

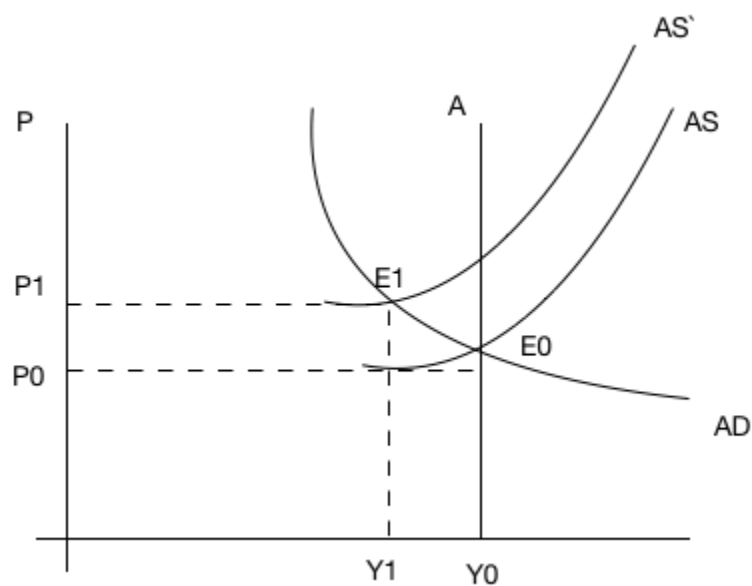
U **Poptávková inflace**, jak je z názvu patrné, na trhu převládá agregátní poptávka nad agregátní nabídkou. Jinými slovy, agregátní poptávka je vyšší než úroveň potencionálního produktu, který lze v dané ekonomice vyrobit. Tímto vzniká tzv. inflační mezera. Mezera může být ukončena dvěma způsoby, a to zvýšením agregátní nabídky, nebo zvýšením cen. V praxi častěji dochází k druhému případu, protože ceny reagují mnohem pružněji než agregátní nabídka. Nejčastějšími příčinami poptávkové inflace bývá vyšší nárůst nominálních mezd než produktivity, levné úvěry nebo snížení daní. (Helísek M., 1996)



**Obrázek 4- Poptávková inflace**

**Zdroj:** Helísek M., 1996, str. 138; vlastní zpracování

*Nabídková inflace* neboli inflace tlačená nabídkou vzniká kvůli nárůstu nákladů. V tomto případě neroste ani neklesá agregátní poptávka, pouze klesá agregátní nabídka z důvodu růstu nákladů na vstupy, což má za následek nižší produkci. Nabídková inflace často vede k hospodářskému poklesu a také jevu „stagflace“, což je stagnace s inflací. Tato situace také představuje velké dilema pro politiky, kteří by ji chtěli řešit, jelikož ti mohou s pomocí monetární a fiskální politiky změnit pouze agregátní poptávku, nikoli agregátní nabídku. (Samuelson A.P. a další, 2013)



**Obrázek 5- Nabídková inflace**

**Zdroj:** Helísek M., 1996, str. 139; vlastní zpracování

**Podle projevu:**

Podle projevu rozlišujeme inflaci zjevnou, potlačenou a skrytou.

*Zjevná inflace* je stav, kdy je ekonomická nerovnováha spojená s růstem cenové hladiny.

Při *potlačené inflaci* dochází ke snaze vládních orgánů o potlačení inflace.

*Skrytá inflace* je za předpokladu, že je zde velký podíl stínové ekonomiky, nebo když cenové indexy nevykazují faktický růst. (Samuelson, 2013)

**3.2.6 Průměrná mzda**

Průměrná mzda je ukazatel přepočtený na všechny fyzické osoby mající příjem. Vypočítá se jako kumulativní suma všech hrubých příjmů fyzických osob, která se následně vydělí počtem fyzických osob s příjmem.

### 3.2.6.1 Mzdy a platy

Mzda neboli plat je cena, kterou zaměstnavatel zaplatí svému zaměstnanci za provedenou práci. Mzda a plat se od sebe liší tím, že mzda je vyplácena zaměstnancům v soukromém sektoru, kdežto zaměstnanci ve státním sektoru dostávají plat. (Lipovská, 2017)

### 3.2.6.2 Účetní členění mezd

**Superhrubá mzda** je částka, kterou za zaměstnance zaplatí zaměstnavatel. Obsahuje hrubou mzdu, sociální a zdravotní pojištění hrazené zaměstnavatelem. Dále se z této částky počítá daň z příjmu fyzické osoby.

**Hrubá mzda** je částka, ze které se počítá sociální a zdravotní pojištění hrazené zaměstnancem. Zahrnuje i daň z příjmu fyzické osoby, která v ČR činí 15 % a ponižuje se o daňové slevy. Každý má nárok na základní slevu pro daňového poplatníka ve výši 2070 Kč. Dále je možné uplatňovat další slevy, dle životní situace (sleva pro studenta, na dítě,...)

**Čistá mzda** je částka, kterou reálně dostane zaměstnanec vyplacenou za určitý časový úsek. Součástí čisté mzdy jsou i osobní ohodnocení, prémie a jiné nadstandardní ocenění.

### 3.2.6.3 Typy mezd

Rozlišujeme tři typy mezd. Máme mzdu časovou, úkolovou a podílovou.

**Časová mzda** je srozumitelná a pro zaměstnance transparentní, protože přesně ví, kolik si vydělá za množství odpracovaného času. Při tomto druhu mzdy se hůře zaměstnanci motivují, protože dostanou výplatu za odpracovaný čas nikoli za produkci, kterou vyprodukují.

**Úkolová mzda** je nejstarším a nejjednodušším způsobem odměňování. Výhodami této metody odměňování je přesné ocenění odvedené práce a snadná motivace zaměstnanců. Hlavní nevýhodou naopak je, že zaměstnanec mnohdy přepíná svojí sílu, ale i sílu strojů a nedodrжуje postupy výroby, bezpečnostní předpisy a také se toto může odrážet na menší kvalitě výrobků.

**Podílová mzda** je přímo závislá na obratu nebo výši zisku zaměstnavatele. Výhodou této metody odměňování je přiměřená motivace zaměstnance. Naopak nevýhodou, a to hlavně pro zaměstnance, je možná netransparentnost této metody.

#### 3.2.6.4 Mzdy ze statistického pohledu

Ze statistického pohledu mzdy rozdělujeme na hlavní tři typy. Těmi jsou minimální, průměrná a mediánová mzda.

**Minimální mzda** je nejnižší zákonem určená mzda, kterou musí minimálně dostat zaměstnanec za odvedenou práci. Na minimální mzdu je nahlíženo z více pohledů. Jeden úhel pohledu říká, že je důležitá a výhodná pro pracovníky s nízkými příjmy, protože zvyšuje jejich příjem. Dále by měla motivovat nezaměstnané lidi, aby šli pracovat (Mají zaručeno, že dostanou více než na podpoře.). Na druhé straně tímto omezuje stát obchodní vztah mezi zaměstnancem a zaměstnavatelem, kteří zde ztrácejí možnost se vzájemně domluvit, a to má za následek úbytek pracovních míst a industrializaci výroby.

**Průměrná hrubá mzda** je nejčastěji uváděná ve statistikách, ačkoli její objektivnost není adekvátní. Dvě třetiny zaměstnanců se nikdy k hranici průměrné hrubé mzdy ani nepřiblíží. Počítá se jako aritmetický průměr všech lidí pobírající mzdu.

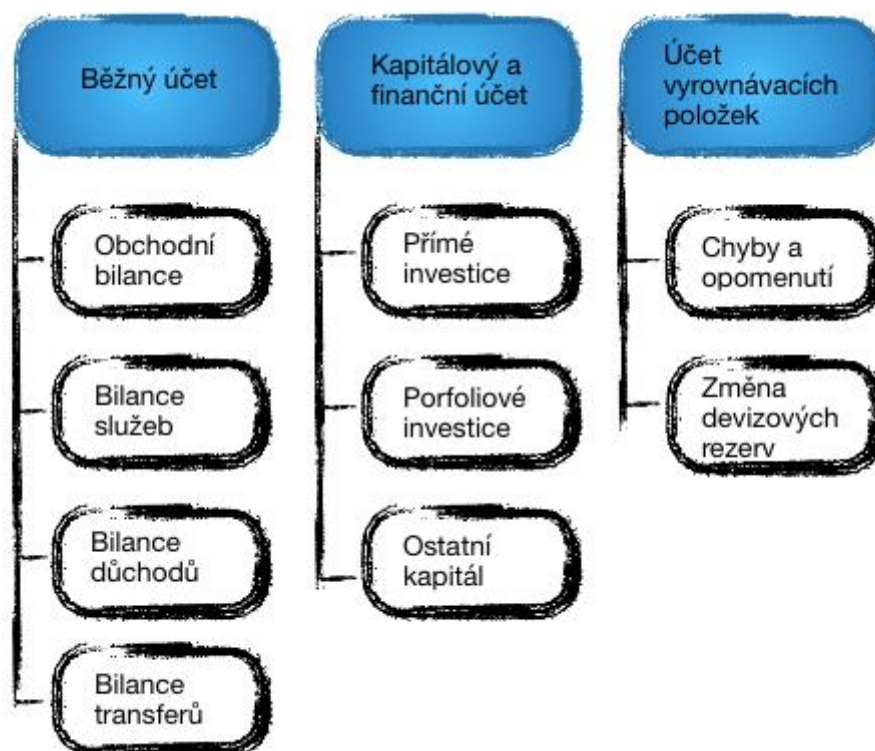
**Mediánová mzda** je mzda, která dělí zaměstnance na dvě poloviny. Tu, která pobírá méně, a tu, která pobírá více, než je medián. Vypočítá se tak, že se vedle sebe seřadí všichni zaměstnanci podle mzdy a medián je prostřední hodnota. Je-li počet zaměstnanců sudý, medián se vypočítá jako průměr dvou vedle sebe stojících uprostřed. (Lipovská, 2017)

#### 3.2.7 Platební bilance

Dalším ukazatelem, který zde bude vysvětlen, je platební bilance. Tento pojem lze definovat jako statistický účetní záznam, který zahrnuje všechny peněžní i nepeněžní transakce se zahraničím za určité časové období. Tento účetní záznam je sestaven podle pravidel podvojného účetnictví a dělíme ho na kreditní a debetní položky. Kreditní položky jsou ty, které se podobají vývozu a přináší zahraniční měnu. Debetní položky se podobají dovozu a platíme za ně zahraniční měnou. Platební bilance by tedy měla být vyrovnaná. Dále ukazuje skutečný obraz o stavu ekonomiky.

### 3.2.7.1 Vertikální a horizontální struktura platební bilance

Dle struktury rozdělujeme bilanci na horizontální a vertikální, kdy vertikální zahrnuje výše zvýšené kreditní a debetní prostředky a horizontální bilance zahrnuje *běžný účet, kapitálový účet, finanční účet, účet chyb a opomenutí a účet oficiálních měnových rezerv*.



Obrázek 6- Struktura platební bilance

Zdroj: vlastní zpracování podle Brčák a kol., 2014

*Běžný účet* se skládá z obchodní bilance, což jsou veškeré dovozy a vývozy zboží, dále pak z bilance služeb, do které řadíme veškeré dovozy a vývozy služeb -turistika, doprava a pojišťovací služby, z Bilance výnosů, ta zahrnuje výnosy kapitálu a převody pracovních příjmů a z Transferů, které zahrnují všechny pohyby zboží a peněž – příspěvky mezinárodních organizací, nebo například dědictví.

*Kapitálový účet* vyjadřuje veškeré finance související s migrací obyvatelstva, právem duševního vlastnictví, promíjením dluhů, převodem půdy a nehmotných práv.



Ostatní kapitál (jak krátkodobý, tak dlouhodobý), přímé investice ve formě reinvestovaného zisku nebo akcií, portfoliové investice ve formě obligací a ostatní investice jsou součástí *finančního účtu*.

*Účet měnových rezerv* neboli měnový účet je využíván tehdy, pokud chce centrální banka posílit domácí měnu. Poté využije právě tyto rezervy, kdy prodej měnových rezerv se zaznamená znaménkem plus a nákup rezerv se zaznamená znaménkem mínus.

I když by platební bilance měla být vyrovnaná, celkový součet kreditních a debetních prostředků se nerovná. *Účet chyb a opomenutí* vyrovnává nesrovnalosti nezachytitelných plateb a kurzových rozdílů vznikající během sběru dat. (Jurečka a kol., 2013)

### 3.2.8 Export a import

Export a import je ukazatel související s výše zmíněnou platební bilancí. Prakticky jde o saldo běžného účtu.

*Export* neboli vývoz je charakterizován jako vývoz vyrobených statků na území daného státu prodaných do zahraničí, což způsobí příliv peněz do domácího rozpočtu.

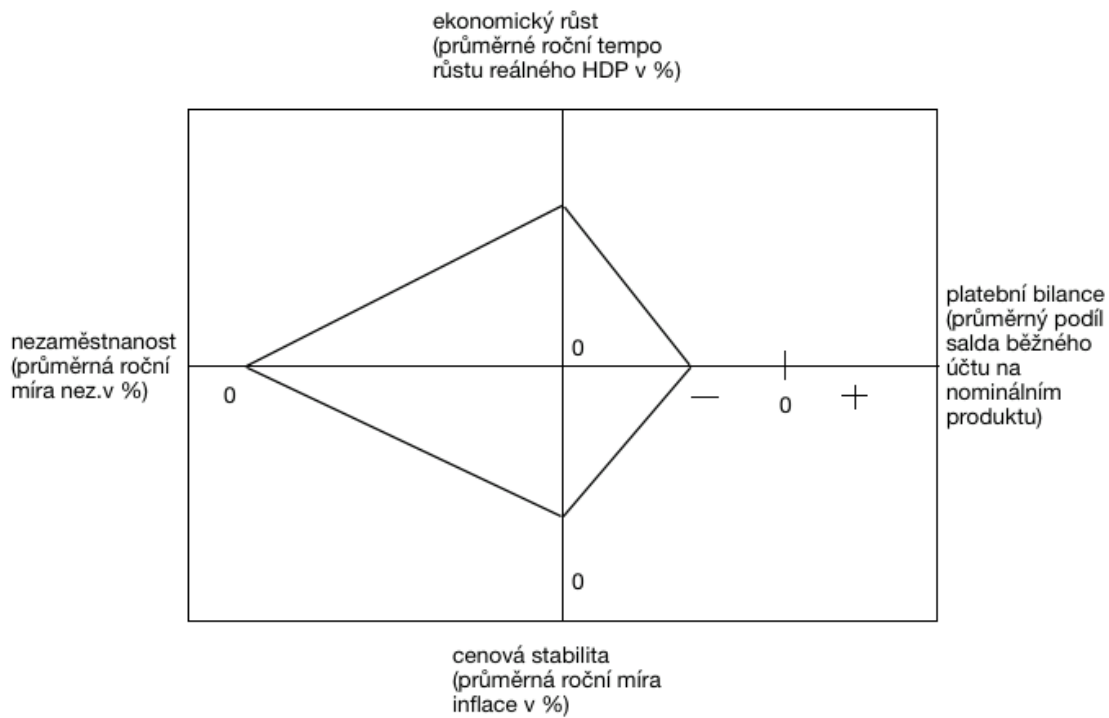
Naopak *import* je dovoz vyrobených statků v zahraničí a prodaných na daném území, tudíž způsobí odliv domácích peněz pryč.

*Čistý export* (vývoz) je rozdíl mezi exportem a importem. Vztah mezi čistým vývozem a měnovým kurzem je takový, že znehodnocení měnového kurzu domácí měny zvyšuje čistý vývoz a znehodnocení zahraniční měny naopak čistý vývoz snižuje. Tento vztah platí pouze při neměnných cenových hladinách. (Holman R., 2010)

### 3.2.9 Magický čtyřúhelník

Magický čtyřúhelník slouží k zhodnocení úspěšnosti a výkonnosti hospodářské politiky. V magickém čtyřúhelníku jsou hodnoceny čtyři hlavní ukazatele, a to ekonomický růst, nezaměstnanost, inflace a platební bilance. Magický čtyřúhelník má podobu diamantu. Čím dále od středu se ukazatelé pohybují, tím je daná ekonomika úspěšnější. Při konstrukci magického čtyřúhelníku musíme správně rozmístit cílové hodnoty. S rozmístěním se většinou začíná z vrchu ekonomickým růstem a pokračuje se v protisměru hodinových ručiček mírou nezaměstnanosti. Každý z cílů má svojí vlastní

osu. O magickém čtyřúhelníku lze hovořit pouze tehdy, když obsahuje čtyři cíle. Pokud obsahuje více cílů, například pět, pak používáme označení magická pentagonála. (Jurečka a kol., 2013)



**Obrázek 7- Magický čtyřúhelník**  
**Zdroj:** Jurečka a kol., 2013, str. 329

## 4 Analytická část

### 4.1 Míra nezaměstnanosti

Na začátku roku 2000 míra nezaměstnanosti stoupla na 9,8 % z důvodu ukončení termínových pracovních závazků. Poté po většinu roku míra nezaměstnanosti klesala, výjimkou byl pouze měsíc červenec, kde jako příčinu mírného nárůstu míry nezaměstnanosti shledáváme příliv uchazečů. Druhou výjimkou je měsíc prosinec z důvodu odkladů zaměstnavatelů nabírat nové zaměstnance až na začátku roku. Průměrná míra nezaměstnanosti tedy za rok 2000 činila 8,8 %.

Poklesu míry nezaměstnanosti napomohl také růst volných pracovních míst, kde se počet uchazečů o 1 pracovní místo dostal z 14,7 uchazečů/1 pracovní místo na 9 uchazečů/1 pracovní místo. Došlo také k meziročnímu poklesu nově zapsaných uchazečů o práci, a to o 7,3 %, a nárůstu počtu vyřazených uchazečů o 12,6 %.

Nezaměstnanost se týká především mladých lidí s nedostatečnou praxí a kvalifikovaností. Dále potom žen s malými dětmi a zdravotně postižených.

Rok 2001 byl svým průběhem hodně podobný roku 2000. Oproti roku 2000 je v evidenci vyšší počet hlášených volných pracovních míst. Ukazatel uchazečů o 1 pracovní místo se pohyboval od 7 % (v květnu) do 8,9 % (v lednu a prosinci).

Dále pokračoval trend nově zapsaných uchazečů o práci, a to o 2,3 %. Naproti tomu počet vyřazených pracovníků také poklesl o 7,1 %. Skladba skupin postižených nezaměstnaností zůstala obdobná jako v roce 2000.

Rok 2002 se nepatrně liší od přechozích let. Stejně jako v minulých letech došlo k navýšení míry nezaměstnanosti v lednu, červenci a prosinci, ale v tomto roce se přidal i červen a srpen. Tyto měsíce byly ovlivněny ukončením termínových pracovních poměrů, avšak v roce 2002 byl zaznamenán větší příliv absolventů. I přesto míra nezaměstnanosti dále mírně klesala na hodnotu 7,3 %. Tento rok došlo i k mírnému úbytku volných pracovních míst. Největší úbytek pracovních míst zaznamenalo odvětví průmyslu, naopak mírný nárůst zaměstnaných zaznamenalo odvětví služeb.

Rok 2003 byl svým průběhem hodně podobný roku 2002. Průměrná míra nezaměstnanosti v roce 2003 stoupla až na hodnotu 7,8 %.

Opět klesal počet volných pracovních míst. Počet uchazečů se v tomto roce pohyboval od 11,5 uchazeče na 1 volné pracovní místo do 13,5 uchazeče na 1 volné pracovní místo. Paradoxně v tomto roce sledujeme mírný úbytek nově zapsaných uchazečů o práci, a to o 1,6 %, a také mírný nárůst vyřazených uchazečů o 2,1 %. Nejvíce ohroženými skupinami pořád zůstávají mladí lidé s nedostatečnou praxí, ženy s malými dětmi a zdravotně postižení.

Rok 2004 byl pro Českou republiku zlomový. 1. května 2004 Česká republika vstoupila do Evropské unie. Pro ukazatel nezaměstnanosti byl tento rok zlomový ještě z jiného hlediska, jelikož se zavedl nový způsob výpočtu míry nezaměstnanosti. Co se průběhu vývoje nezaměstnanosti týká, tak byl tento rok opět hodně obdobný jako roky předchozí. Meziročně se lehce navýšil počet nově zapsaných uchazečů o 1,2 %, ale také vzrostl počet vyřazených uchazečů o 5,5 %. Nejvíce nových zaměstnanců nabrali v automobilovém průmyslu, díky čemuž meziroční míra nezaměstnanosti zaznamenala nižší hodnoty než rok předešlý. Co zůstává stále nezměněno, je struktura nejohroženějších obyvatel.

V roce 2005 se začínají projevovat kladné dopady vstupu ČR do EU, kdy díky přílivu zahraničních investic, větší možnosti exportu a díky větší možnosti práce v zahraničí v členských státech se začíná míra nezaměstnanosti snižovat. V tomto roce klesla na 7,9%. Avšak tento rok dal úvodní signál, jak se budou vyvíjet roky další, protože to, že míra nezaměstnanosti klesla jen o 0,4 %, bylo ovlivněno zejména začátkem roku, kdy míra nezaměstnanosti byla ještě o něco vyšší. Průměrný počet uchazečů o 1 pracovní místo klesl meziročně o 2,6 uchazeče na stávajících 9,2 uchazeče. Tento rok také zaznamenal nárůst volných pracovních míst. Za rok 2005 bylo nahlášeno skoro o dvanáct tisíc pracovních míst více než v předešlém roce.

V roce 2006 dále pokračoval nastolený trend poklesu míry nezaměstnanosti, který tento rok skončila na 7,1 procentech, což znamená meziroční pokles o 0,8 procentního bodu. Tento fakt poukazuje na zlepšení ekonomických podmínek v České republice. Průměrný počet uchazečů o práci meziročně klesl o téměř 40 tisíc uchazečů. Dále přibývají nová pracovní místa. Průměrný měsíční stav volných pracovních míst se zvýšil o 26,8 tisíc. Na vytváření nových pracovních míst se nejvíce podílejí průmyslové

podniky. Největší přírůstek pak zaznamenal automobilový průmysl. Tato odvětví jsou nově orientována především na export. S provázaností EU a čerpání ze zahraničních investic roste i jejich konkurenceschopnost, čímž vznikají hlavně dlouhodobá pracovní místa. Nárůst nových nebo uvolněných pracovních míst činil 43,2 %. Díky větší nabídce volných pracovních míst a úbytku uchazečů se zmírnil nesoulad mezi poptávkou a nabídkou na trhu práce. Počet uchazečů na 1 volné pracovní místo činilo za tento rok 5,8 uchazeče na 1 volné pracovní místo.

Rok 2007 svým trendem znovu navazuje na rok 2006, avšak v roce 2007 je ještě rychlejší dynamika tohoto trendu. Pokračující trend zde je zejména díky trvajícím ekonomickému růstu, který má za následek větší poptávku zaměstnavatelů po nové pracovní síle. Průměrná míra nezaměstnanosti klesla až na hodnotu 5,3 %. Dále také pokračoval prudký nárůst volných pracovních míst. Nová pracovní místa vytváří stále zejména průmysl, a to průmysl automobilový a továrny na výrobu pryžových a plastových výrobků. Dále se snižuje nesoulad mezi poptávkou a nabídkou na trhu práce, kdy počet uchazečů na 1 volné pracovní místo klesl v tomto roce na 3,2 uchazeče na 1 volné pracovní místo. Struktura volných pracovních míst je stále pro všechny roky nezměněná a převažují zde volná pracovní místa pro řemeslníky a kvalifikované dělníky.

V roce 2008 průměrná míra nezaměstnanosti klesla až na 4,4 % což je nejnižší hodnota námi sledovaného období. Avšak rok 2008 se vyvíjel stejně jako předešlé roky. Pokles míry nezaměstnanosti sice v první polovině roku dále pokračoval, ale velmi ubral na své dynamice. Pokles dynamiky byl zapříčiněn posilováním koruny, a tudíž menší poptávkou po českém zboží. V druhé polovině roku se začala projevovat globální ekonomická krize. Z tohoto důvodu došlo u mnoha továren k poklesu zakázek, a proto byli zaměstnavatelé nuceni propouštět. Tento problém se týkal především nejvíce rozvíjejícího se odvětví automobilového průmyslu. Počet nově hlášených uchazečů byl o téměř 20 tisíc vyšší než v předchozím roce, na čemž se podepsala hlavně druhá polovina roku. Logicky nastal i pokles volných pracovních míst, kterých ubylo téměř o 13 tisíc. Důsledkem zvyšování počtu uchazečů a snižování volných pracovních míst opět narostl nesoulad mezi poptávkou a nabídkou na trhu práce. Struktura volných pracovních míst zůstává stejná, avšak podíl volných pracovních míst se pro kvalifikované dělníky poprvé propadl pod 50 %, a to na 45,5 %.

V roce 2009 se globální hospodářská krize začala podepisovat i na jiných odvětvích průmyslu, jako je třeba zpracovatelský průmysl. Míra nezaměstnanosti i počet uchazečů na jedno volné pracovní místo oproti minulým rokům stoupaly. Míra nezaměstnanosti meziročně stoupla opravdu výrazně a to o 2,3 procentního bodu na hodnotu 6,7 %. Meziroční nárůst uchazečů o práci činil 141 tisíc. Jak již bylo zmíněno, nejvyšší příliv uchazečů o práci byl právě ze zpracovatelského průmyslu. (MPSV, [online], [cit 07-03-2017])<sup>3</sup>

Míra nezaměstnanosti %	2000	01	02	03	04	05	06	07	08	09
ČR	8,8	8,1	7,3	7,8	8,3	7,9	7,1	5,3	4,4	6,7
EU	8,6	8,4	8,7	9	9,1	8,8	8,2	7,2	7,0	9,0

**Tabulka 1 - míra nezaměstnanosti 2000-2009**

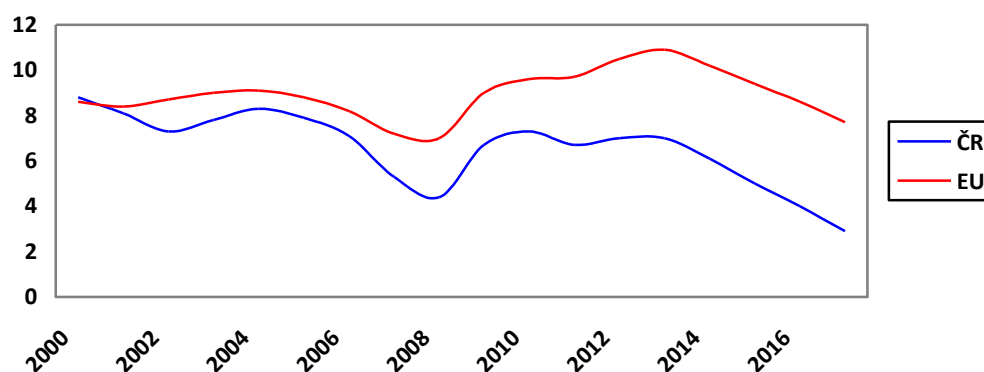
Míra nezaměstnanosti %	2010	11	12	13	14	15	16	17
ČR	7,3	6,7	7,0	7,0	6,1	5	4	2,9
EU	9,6	9,7	10,5	10,9	10,2	9,4	8,6	7,7

**Tabulka 2 - míra nezaměstnanosti 2010-2017**

**Zdroj:** ČSÚ, [online], [cit. 2018-07-03]; vlastní zpracování<sup>4</sup>

<sup>3</sup> [https://portal.mpsv.cz/sz/politikazamest/trh\\_prace](https://portal.mpsv.cz/sz/politikazamest/trh_prace)

<sup>4</sup> <https://www.czso.cz/csu/czso/ceska-republika-od-roku-1989-v-cislech-w0i9dxmghn>



**Graf 1 - Míra nezaměstnanosti**

**Zdroj:** ČSÚ, [online], [cit. 2018-07-03]; vlastní zpracování<sup>5</sup>

Na grafu lze sledovat období od roku 2000 - 2017. Roky 2000 - 2004 se vyznačují mírnou rozkolísaností míry nezaměstnanosti, která v roce 2004 doznala meziročního navýšení, po roce 2004 a vstupu ČR do EU vidíme nastolený klesající trend, kterého zde bylo možno dosáhnout hlavně díky zvýšení konkurenceschopnosti českých firem v zahraničí, přílivem zahraničních investic, větším možnostmi exportu, a tudíž větším množstvím zakázek pro tuzemské firmy, které byly poté schopny díky těmto aspektům nabízet nová místa. Odvětvím, ve kterém se tyto aspekty projeví nejvíce kladně, byl automobilový průmysl, který se začal orientovat převážně na export, čímž získal větší množství zakázek, díky čemuž byly firmy schopny vytvořit mnoho dlouhodobých pracovních míst.

Tento trend zde přetrvává až do roku 2008, kdy se míra nezaměstnanosti dostala na hodnotu 4,4 %, což bylo hluboko pod evropským průměrem. Bohužel následující roky se již klesající trend míry nezaměstnanosti nedrží. Příčinou nárůstu nezaměstnanosti v následujících letech je dopad globální ekonomické krize, která postihla celou EU. Z tohoto důvodu vidíme náhlý nárůstu míry nezaměstnanosti v roce 2009 a následný mírný nárůst, který spíše přechází do stagnace v následujících třech letech. Odvětví, která nejvíce v období od roku 2005 - 2008 vzkvétala, doznala prudký pokles zakázek, a tudíž nutné snižování pracovních vztahů, což se velice projevilo na nezaměstnanosti. V době přetrvávající ekonomické krize žádné odvětví nevytvářelo mnoho nových pracovních míst.

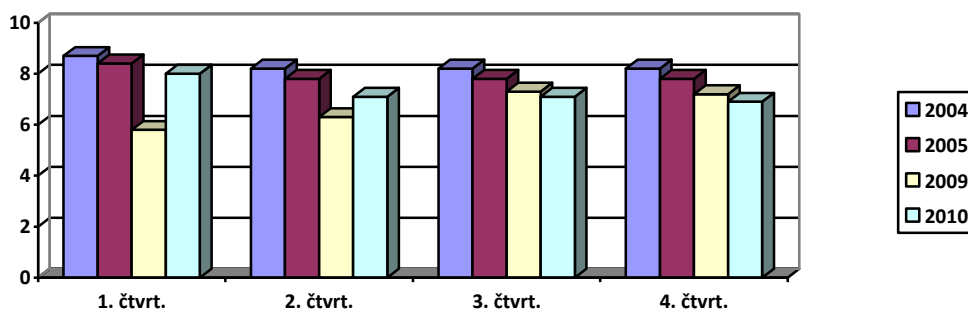
<sup>5</sup> <https://www.czso.cz/csu/czso/ceska-republika-od-roku-1989-v-cislech-w0i9dxmghn>

Zlom nastal v roce 2014. Dopad ekonomické krize dozníval, a následně odezněl nadobro, tudíž míra nezaměstnanosti opět mohla nabrat klesající trend. V roce 2017 se dokonce dostala až na hodnotu 2,9 %, což je opět hluboko pod evropským průměrem.

	Q1	Q2	Q3	Q4
2004	8,7	8,2	8,2	8,2
2005	8,4	7,8	7,8	7,8
2009	5,8	6,3	7,3	7,2
2010	8	7,1	7,1	6,9

**Tabulka 3 - kvartální míra nezaměstnanosti**

Zdroj: ČSÚ, [online], [cit. 2018-07-03]; vlastní zpracování<sup>6</sup>



**Graf 2 - kvartální míra nezaměstnanosti**

Zdroj: ČSÚ, [online], [cit. 2018-04-03]; vlastní zpracování

V tabulce a v grafu výše lze sledovat vybrané roky 2004 a 2005, kdy ČR do EU vstoupila a posléze, kdy se začaly projevovat první dopady vstupu, a následně roky 2009 a 2010, ve kterých se nejvíce projevoval dopad globální ekonomické krize.

Z těchto dat lze jasně vyvodit, že dopad vstupu ČR do EU byl jednoznačně kladný, jelikož i v době ekonomické krize a v roce, kdy míra nezaměstnanosti za poslední dekádu dosahovala nejvyšších hodnot, je stále pod hodnotou, kdy dopady vstupu ČR do EU byly ještě minimální a spíše dozníval trend z doby před vstupem.

<sup>6</sup> <https://www.czso.cz/csu/czso/ceska-republika-od-roku-1989-v-cislech-w0i9dxmghn>



## 4.2 HDP

Mld. Kč	HDP v běžných cenách	HDP ve stálých cenách (ceny 2010)	Růst HDP %
2000	2 189,2	2 892,2	3,6
2001	2 352,2	2 980,4	2,5
2002	2 464,4	3 029,5	1,9
2003	2 577,1	3 138,6	3,6
2004	2 814,8	3 293,9	4,5
2005	2 983,9	3 506,1	6,3
2006	3 222,4	3 747,2	6,8
2007	3 535,5	3 954,4	6,1
2008	3 689,0	4 061,6	2,5
2009	3 628,1	3 864,9	-4,3
2010	3 667,6	3 953,7	2,2
2011	3 807,2	4 032,9	1,7
2012	4 041,9	4 000,7	-0,5
2013	4 077,3	3 981,3	-0,9
2014	4 261,1	4 089,4	2,0
2015	4 477,0	4 274,8	4,3
2016	4 712,9	4 418,2	2,3
2017	4 773,2	4 607,7	4,5

**Tabulka 4 – HDP**

Zdroj: ČSÚ, [online], [cit. 2018-07-03]; vlastní zpracování<sup>7</sup>

V této kapitole bude analyzováno HDP. Na grafu 4 je možno vidět vyobrazení HDP v běžných (nominální) a ve stálých (reálný) cenách. Dále ovšem bude řeč pouze o HDP ve stálých cenách, které jsou očištěny od inflace. Na grafu 5 je potom vyobrazeno tempo růstu HDP.

Za sledované období vzrostlo absolutní reálné HDP o 1 715,5 mld. Kč z hodnoty 2 892,2 mld. Kč na 4 607,7 mld. Kč.

<sup>7</sup> <https://www.czso.cz/csu/czso/ceska-republika-od-roku-1989-v-cislech-w0i9dxmghn>

V letech 2000 - 2001 byla česká ekonomika na vzrůstu, když tempo růstu HDP dosahovalo 3,6 %, potažmo 2,5 %. Hlavní podíl na absolutním HDP měly spotřeby domácností. V následujících letech došlo k výraznému zpomalení růstu HDP, zejména kvůli povodním, které postihly celou republiku. Nejvíce se poté podepsaly v odvětví průmyslu, kde byly některé firmy donuceny pozastavit svoji výrobu.

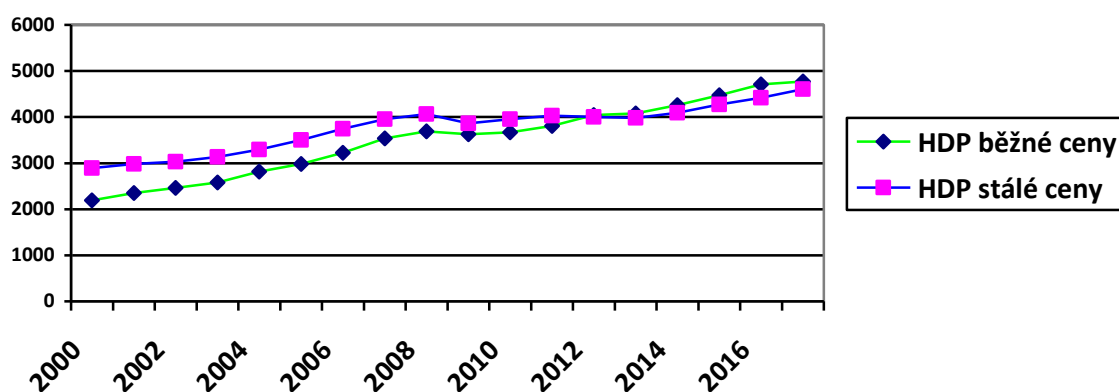
Následné období, které začalo rokem 2004 a hlavně vstupem do EU, odstartovalo výrazný růst české ekonomiky. Vstup do EU znamenal odstranění zbývajících překážek, které ztěžovaly nebo znemožňovaly vývoz a dovoz zboží zahraničními firmami, těmi byly dovozní a vývozní kvóty a cla. Tempo růstu HDP se v roce 2004 vyšplhalo na hodnotu 4,5 %. Následné roky 2005 - 2007 pokračoval trend vysokého tempa růstu HDP, když se v roce 2006 dostalo na hodnotu 6,8 %. Zároveň v těchto letech doznalo výrazného progresu saldo zahraničního obchodu, které se postupně začalo dostávat do výrazně kladných hodnot.

Roky 2008 - 2013 ovšem pro českou ekonomiku tak „růžové“ nebyly a znamenaly zpomalení, či až úpadek české ekonomiky. Hlavní příčinou byla globální ekonomická krize, která propukla pádem americké investiční banky Lehme Brothers. (ČNB, [online], 2018). I přesto ovšem rok 2008 hlavně díky prvnímu pololetí zaznamenal kladné tempo růstu a absolutní reálné hodnoty 4 061,6 mld. Kč. Nejhůře potom vyzněl rok 2009, kdy meziroční tempo růstu HDP kleslo až na hodnotu -4,3 % a výše absolutního reálného HDP na 3 864,9 mld. Kč. I přes mírný obrat v letech 2010 - 2011 a kladná čísla tempa růstu HDP se absolutní reálná hodnota HDP nedostala přes hodnotu, na kterou se dostala před krizí, respektive v roce 2008. Roky 2012 - 2013 poté znamenaly opět propad české ekonomiky, a to o -0,5%, následně -0,9%. Příčinou tohoto poklesu byla doznívající ekonomická krize a rapidní snížení výdajů domácností.

Další zlom ve vývoji nastal roku 2014, kdy se česká ekonomika opět probudila. Poprvé v roce 2014 se výše absolutního reálného HDP dostala nad hodnotu před krizí, konkrétně na 4 089,4 mld. Kč. Tempo růstu HDP v tomto roce dosáhlo hodnoty 2 % a předznamenalo budoucí růst, který pokračoval až do konce námi sledovaného období.

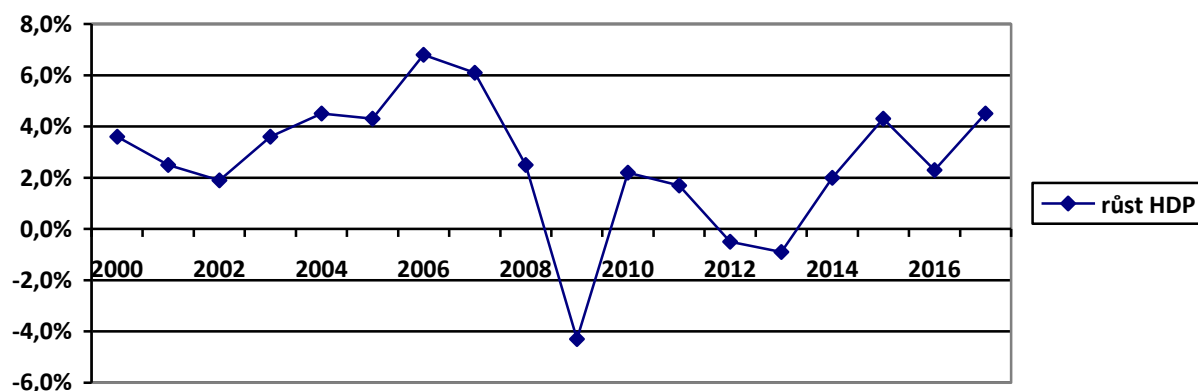
Dopady vstupu ČR do EU poté lze nejlépe zhodnotit srovnáním roku před vstupem do EU a rokem po vstupu do EU. I když vezmeme nejhorší rok z éry po vstupu republiky do EU, kterým je rok 2009, a porovnáme ho s rokem 2003, tedy ekonomicky nejlepším rokem námi sledovaného období před vstupem do EU, tak je zde viděno, že absolutní

hodnota reálného HDP je v roce 2009 vyšší o 726,3 mld. Kč. Další dopad vstupu do EU lze sledovat na ukazateli salda zahraničního obchodu, které se dostalo ze záporné hodnoty -74 509 mil Kč v roce 2003 na kladnou hodnotu 107 728 mil Kč v roce 2009. (ČSÚ, [online], 2018)



**Graf 3 – HDP**

Zdroj: ČSÚ, [online], [cit. 2018-07-03]; vlastní zpracování<sup>8</sup>



**Graf 4 - růst HDP**

Zdroj: ČSÚ, [online], [cit. 2018-07-03]; vlastní zpracování

<sup>8</sup> <https://www.czso.cz/csu/czso/ceska-republika-od-roku-1989-v-cislech-w0i9dxmghn>

### 4.3 Míra Inflace

%	2000	01	02	03	04	05	06	07	08
Míra inflace	3,9	4,7	1,8	0,1	2,8	1,9	2,5	2,8	6,3
%	2009	10	11	12	13	14	15	16	17
Míra inflace	1,0	1,5	1,9	3,3	1,4	0,4	0,3	0,7	2,5

**Tabulka 5 - míra inflace**

Zdroj: ČSÚ, [online], [cit. 2018-07-03]; vlastní zpracování<sup>9</sup>

V tabulce č. 5 lze sledovat, že v období od roku 2000 - 2004 je míra inflace velmi rozkolísaná, což má za následek hlavně zvyšování cen energetický paliv. Když se podařilo ČNB bance dostat pomocí měnově-politických nástrojů, konkrétně například změnou úrokových sazeb, na nízkou hodnotu, přišel vstup ČR do EU.

Vstupem do EU začíná druhá etapa námi sledovaného období. Pro českou ekonomiku to byl šok a míra inflace opět stoupla. Když se česká ekonomika vzpamatovala z úvodního šoku přílivu nového importu a exportu, tak se dařilo držet míru inflace na nízkých hodnotách.

Další šok pro ekonomiku přišel v druhé polovině roku 2008, kdy začala do ČR zasahovat ekonomická krize, která zasáhla tuzemský trh, což na inflaci mělo velký vliv, a proto se inflace dostala až na hodnotu 6,3 %. Po tak rapidním nárůstu musela zareagovat ČNB, která pomocí hlavně měnové politiky a snížením hodnoty české koruny dostala míru inflace na nízkou hodnotu, kterou stále drží už po celou dobu námi sledovaného období.

---

<sup>9</sup> [https://www.czso.cz/csu/czso/mira\\_inflace](https://www.czso.cz/csu/czso/mira_inflace)

#### 4.4 Platební bilance

V mld. Kč	Běžný účet	Finanční účet
2000	-104 877,1	-116 453,8
2001	-124 478,3	-105 696,9
2002	-136 378,1	-130 882,4
2003	-160 614,4	-144 190,1
2004	-114 414,4	-151 266,7
2005	-68 732,9	-53 556,6
2006	-86 627,9	-82 908,9
2007	-177 112,9	-111 061,7
2008	-75 254	-43 229,1
2009	-89 203	-72 346,9
2010	-141 776,5	-122 338,9
2011	-84 800,8	-74 763,6
2012	-63 313,0	11 688,7
2013	-21 784,4	68 307,5
2014	7 480,4	59 416,2
2015	11 375,1	175 781,9
2016	52641,9	117 678,4

**Tabulka 6 - platební bilance**

**Zdroj:** ARAR, [online], [cit 2018-07-03]; vlastní zpracování<sup>10</sup>

V následující kapitole bude zanalyzován vývoj platební bilance, zejména dvou hlavních účtů. Běžného účtu, na kterém se nejvíce podepisuje obchodní bilance neboli rozdíl exportu a importu. A finančního účtu, který odráží celkový výsledek platební bilance.

Jak lze v tabulce sledovat tak v letech 2000 - 2004 máme deficit jak běžného, tak finančního účtu, a tudíž celé platební bilance, kdy trend tohoto deficitu je spíše rostoucí. Nejvíce se na tomto deficitu podepisuje právě běžný účet a na něm obchodní bilance, protože saldo obchodní bilance v těchto letech je výrazně záporné. Příčinu lze

<sup>10</sup> [https://www.cnb.cz/cnb/STAT.ARADY\\_PKG.STROM\\_DRILL?p\\_strid=AD&p\\_lang=CS](https://www.cnb.cz/cnb/STAT.ARADY_PKG.STROM_DRILL?p_strid=AD&p_lang=CS)

hledat hlavně ve zvýšených cenách importovaných energetických surovin (ropa, zemní plyn), ale také v bariérách umožňujících bezproblémový export, kterými jsou vývozní kvóty a cla. Na finančním účtu se nejvíce projevuje to, že čeští investoři hledají možnosti investic zejména v zahraničí, což znamená odliv peněz ze státu.

Další sledované období je období hned po vstupu do EU až po globální ekonomickou krizi, tudíž zahrnuje roky 2005 - 2010. Kdy zejména v letech 2005 - 2006 lze vidět výrazné snížení deficitu jak na účtu běžném, tak na účtu finančním, která má na svědomí hlavně ono zrušení vývozních kvót a cel, kdy se v tuto dobu začíná česká ekonomika formovat do podoby exportní ekonomiky. Větší vývoz zboží, znamená navýšení konkurenceschopnosti českých firem na zahraničním trhu, což s sebou přináší zájem zahraničních investorů investovat právě v tuzemsku. Rok 2007 znamená ovšem opět zvýšení deficitu platební bilance, který má za následek posílení koruny vůči světovým měnám. Roky 2009 - 2010 jsou poznamenány globální ekonomickou krizí.

Posledním sledovaným obdobím je období let 2011 - 2016. V tomto období a po odeznění dopadů ekonomické krize se začínají naplno projevovat hlavní výhody vstupu ČR do EU. Rok 2011 sice končí ještě se zápornou hodnotou jak běžného, tak finančního účtu, potažmo deficitem celkové platební bilance, ale již zde tento rok predikuje rostoucí trend pro roky následující. Rok 2012 je poté rokem zlomovým, jelikož jako první v námi sledovaném období končí s kladným saldem platební bilance, na čemž se podepsal zvýšený export, vyšší míra zahraničních investic v tuzemsku, ale také třeba čerpání dotací z evropského fondu. Dalším zlomovým bodem je rok 2014, kdy poprvé končí v kladných číslech i saldo běžného účtu, čímž se zdá býti dokončena transformace české ekonomiky na ekonomiku exportní.

Jako důkaz kladných dopadů vstupu ČR do EU poté budou srovnány roky před vstupem do EU, a to jsou 2002 - 2003 a roky sice po vstupu, ale poznamenané ekonomickou krizí. Při porovnání hodnot ve vyznačených řádcích tabulky č. 5 je zřejmé, že i když v letech 2009 - 2010 působila ekonomická krize, tak tyto roky s výhodami, které přinesl vstup do EU, dosahují pozitivnějších výsledků než roky, na které ekonomická krize nepůsobila, ale byly poznamenány tím, že v nich nebyly výhody, které s sebou přinesl až vstup do EU.

## 4.5 Průměrná mzda

Ukazatel průměrné mzdy jde ruku v ruce s výkoností ekonomiky daného státu. Jinými slovy průměrná mzda roste tehdy, kdy se daří státní ekonomice. V tabulce vidíme, že průměrná mzda za námi sledované období kontinuálně roste. Jedinou výjimkou je rok 2013, kdy nastal mírný propad a to z důvodů doznívání ekonomické krize. V tomto roce byl zaznamenán propad i u jiných sledovaných ukazatelů. Jinak díky příznivému vývoji české ekonomiky došlo za námi sledované období k nárůstu o 13 820 Kč.

U ukazatele průměrné mzdy není zaznamenán vliv vstupu ČR do EU. Jak je již zmíněno, tak průměrná mzda roste s růstem ekonomiky, což potvrzuje i rok 2008, který znamenal nejvyšší hodnotu růstu HDP, což se také projevilo na nejvyšší hodnotě meziročního zvýšení průměrné hrubé mzdy.

2000	12 831 Kč
2001	13 914 Kč
2002	15 000 Kč
2003	15 906 Kč
2004	16 930 Kč
2005	17 760 Kč
2006	18 912 Kč
2007	20 280 Kč
2008	21 887 Kč
2009	22 609 Kč
2010	23 105 Kč
2011	26 627 Kč
2012	24 252 Kč
2013	24 221 Kč
2014	24 906 Kč
2015	25 697 Kč
2016	26 651 Kč

**Tabulka 7 - průměrná mzda**

Zdroj: ČSÚ, [online], [cit. 2018-07-03]; vlastní zpracování<sup>11</sup>

<sup>11</sup> [https://www.czso.cz/csu/czso/pmz\\_cr](https://www.czso.cz/csu/czso/pmz_cr)

## 5 Výsledky a závěr

Makroekonomická situace ve sledovaném období za roky 2000 - 2017 se dá rozdělit do několika etap, které mají lehce odlišný průběh.

První etapa by bylo období za roky 2000 - 2004 tedy před vstupem do EU, potažmo rok vstupu, kdy se ještě ale hlavní výhody vstupu do EU nemohly projevit. Za toto období lze sledovat kolísavý trend vývoje české ekonomiky, která v tuto dobu byla orientována hlavně na výrobu pro tuzemskou spotřebu, protože export po toto období byl ovlivňován přísnými pravidly vývozních a dovozních kvót a cel. Dále ekonomiku ovlivnil i rok 2002, jakožto rok povodňový.

Druhá etapa, která znamenala pro českou ekonomiku největší růst, byla etapa od roku 2005 do roku 2007. V tomto období se již začaly projevovat výhody vstupu ČR do EU, a díky tomu se zvýšila otevřenost české ekonomiky a také se ekonomika začala spíše zaměřovat na export. Hlavními výhodami poté bylo zrušení vývozních překážek a větší provázanost s členskými státy, tudíž i větší ekonomická spolupráce, která se začala projevovat i velkým přílivem zahraničních investic, díky kterým české firmy zvyšovaly konkurenceschopnost na evropském trhu. Toto období ještě doznávalo v roce 2008, kdy se ale již ke konci roku začaly pomalu projevovat dopady globální ekonomické krize. Snad jediným ukazatelem, na který vstup do EU neměl v krátkodobém horizontu pozitivní dopad, je míra inflace, která vstupem lehce stoupla.

Období ekonomické krize a dále její dopady, tak by se dala nazvat další etapa, která se vymezuje roky 2009 - 2013, kdy se česká ekonomika odchýlila z trendu výrazného vzrůstu a spadla do útlumu, někdy až do lehké recese. Ekonomická krize se podepsala nejen na české ekonomice, ale i na okolních státech, což mělo na českou ekonomiku taky dopad, jakožto na exportní ekonomiku. Avšak i za období globální ekonomické krize vykazuje česká ekonomika příznivější výsledky než v etapě před vstupem do EU.

Poslední etapou námi sledovaného období, je období po ekonomické krizi tedy 2014 - 2017, kdy se česká ekonomika opět vrátila k rostoucímu trendu vývoje. Opět v kooperaci s ostatními členskými státy a převážně poté s naším západním sousedem SRN využívá česká ekonomika hlavní výhody vstupu do EU, a to je volný pohyb zboží, služeb a obyvatel.

Hlavním cílem práce bylo analyzovat makroekonomickou situaci ČR před a po vstupu do EU za pomoci makroekonomických ukazatelů, jako je míra nezaměstnanosti,



HDP, inflace, platební bilance a průměrná mzda. Hlavní cíl je dokázán analytickou částí a poté shrnut do stručného přehledu, kdy je zřejmé, že dopady vstupu ČR do EU mají hlavně a převážně kladné dopady na českou ekonomiku, kdy kromě období ekonomické krize byla česká ekonomika na vzestupu.

Vedlejšími cíli poté bylo analyzovat právě ony ukazatele makroekonomické situace, které pomocí komparace získaných dat převážně z Českého statistického úřadu a České národní banky, byly v analytické části také dokázány a na jejich základě poté byl dokázán i hlavní cíl práce.

## 6 Seznam použitých zdrojů

Knižní zdroje:

BRČÁK, Josef, Bohuslav SEKERKA a Dana STARÁ. *Makroekonomie - teorie a praxe*. Plzeň: Vydavatelství a nakladatelství Aleš Čeněk, 2014. ISBN 978-80-7380-492-3

GOWLAND, David. *Makroekonomie*. Praha: Victoria Publishing, 1995. ISBN 80-85865-22-x

HELÍSEK, Mojmir. *Makroekonomie pro bakalářské studium*. Slaný: Melandrium, 1996. ISBN 80-901801-5-9

HOLMAN, Robert. *Makroekonomie: středně pokročilý kurz*. 2. vyd. Praha: C.H. Beck, 2010. Beckovy ekonomické učebnice. ISBN 978-80-7179-861-3

JUREČKA, Václav. *Makroekonomie*. 2., aktualiz. vyd. Praha: Grada, 2013. Expert (Grada). ISBN 978-80-247-4386-8

LIPOVSKÁ, Hana. *Moderní ekonomie: jednoduše o všem, co byste měli vědět*. Praha: Grada, 2017. ISBN 978-80-271-0120-7

SAMUELSON, Paul Anthony a William D. NORDHAUS. *Ekonomie: 19. vydání*. Praha: NS Svoboda, 2013. ISBN 978-80-205-0629-0

Internetové zdroje:

ARAD systém časových řad [online], [cit. 07-03-2018]. Dostupné z: [https://www.cnb.cz/cnb/STAT.ARADY\\_PKG.STROM\\_DRILL?p\\_strid=AD&p\\_lang=CS](https://www.cnb.cz/cnb/STAT.ARADY_PKG.STROM_DRILL?p_strid=AD&p_lang=CS)

Česká republika od roku 1989 v číslech - 2016 | ČSÚ. Český statistický úřad | ČSÚ [online], [cit.07-03-2018]. Dostupné z: <https://www.czso.cz/csu/czso/ceska-republika-od-roku-1989-v-cislech-w0i9dxmghn>

Ekonomický vývoj na území České republiky - Historie ČNB. [online]. Copyright © Česká národní banka, 2003 [cit. 26-02-2018]. Dostupné z: [http://www.historie.cnb.cz/cs/menova\\_politika/prurezova\\_temata\\_menova\\_politika/1\\_ekonomicky\\_vyvoj\\_na\\_uzemi\\_ceske\\_republiky.html](http://www.historie.cnb.cz/cs/menova_politika/prurezova_temata_menova_politika/1_ekonomicky_vyvoj_na_uzemi_ceske_republiky.html)

Inflace - druhy, definice, tabulky | ČSÚ. Český statistický úřad | ČSÚ [online], [cit. 07-03-2018]. Dostupné z: [https://www.czso.cz/csu/czso/mira\\_inflace](https://www.czso.cz/csu/czso/mira_inflace)

Integrovaný portál MPSV [online], [cit. 07-03-2018]. Dostupné z: [https://portal.mpsv.cz/sz/politikazamest/trh\\_prace](https://portal.mpsv.cz/sz/politikazamest/trh_prace).

Kritéria konvergence - Česká národní banka. [online]. Copyright © Česká národní banka, 2003 [cit. 26-02-2018]. Dostupné z: [https://www.cnb.cz/cs/o\\_cnb/mezinarodni\\_vztahy/cr\\_eu\\_integrace/eu\\_integrace\\_04.html](https://www.cnb.cz/cs/o_cnb/mezinarodni_vztahy/cr_eu_integrace/eu_integrace_04.html)